

Univerzita Karlova v Praze

Filozofická fakulta

Katedra Sociologie

Bakalářská práce

Barbora Vaňková

„Mít“, nebo „být“ ve výzkumech hodnot společnosti

“To have” or “to be” in the values studies

Praha, 2018

Vedoucí práce: PhDr. Jiří Vinopal, Ph.D.

Poděkování

Největší poděkování patří vedoucímu této práce PhDr. Jiřímu Vinopalovi, PhD. za poskytnuté rady, inspiraci a doporučení, která mi během psaní této práce poskytl. Dále děkuji všem, kteří se na finální podobě této práce jakýmkoliv způsobem podíleli. Jmenovitě hlavně kolegovi Matoušovi Hronovi, který plnil funkci nestranného soudce.

Prohlášení

Prohlašuji, že jsem tuto bakalářskou práci vypracovala samostatně a použila jsem jen uvedené prameny a literaturu. Tato práce také nebyla předložena jako splnění studijní povinnosti v rámci jiného studia, či k získání jiného nebo stejného titulu.

V Praze dne

Abstrakt

Tato bakalářská práce vychází z Frommovy teoretické distinkce mezi modem bytí a vlastnickým modem. Cílem této práce je snaha vyvrátit, nebo potvrdit hypotézu, která říká, že dochází ke zvýšení materiální orientace společnosti, což slovy Fromma znamená upřednostňování vlastnického modu, před modem bytí. Pro vlastnický modus je charakteristická pasivita, autorita, sobectví, touha vlastnit, mít moc, majetek a vysoký status. Modus bytí naopak spolupracuje s aktivitou, solidaritou, svobodou, autonomií a vůlí dávat a sdílet. V rámci teoretické části je pozornost věnována dvěma modům existence a fenoménu hodnot. V empirické části jsou tyto dva rozdílné mody existence analyzovány ve výzkumech hodnot české společnosti pomocí obsahové analýzy, která zkoumá jak české společnosti, tak dotazník. Výsledkem této práce je, že ačkoliv v dotaznících převažují proměnné konstruované skrze vlastnický modus, pro českou společnost jsou zásadnější proměnné modu bytí, které hodnotí jako více důležité. Dochází tedy k jisté nesouhře mezi sociology, jakožto tvůrci dotazníků a českou společností. Zároveň lze z výsledku soudit, že hypotézu o materiálním směřování české společnosti nemůžeme potvrdit, protože ačkoliv analýza proměnných výzkumů hodnot vypovídá o větším zastoupení vlastnického modu, nelze pozorovat žádnou lineární tendenci, která by vypovídala o změně z modu bytí na vlastnický modus. Naopak zde vyvstává otázka, zda příklon k modu bytí u analýzy české společnosti nesvědčí spíše o tezi Ingleharta, podle které byl materialismus překonán postmaterialismem.

Klíčová slova

Vlastnický modus, modus bytí, materialismus, analýza, výzkum, proměnná, česká společnost, dotazník, hodnoty, mít, být, orientace

Abstract

This bachelor thesis is based on Fromm's theoretical distinction between "being" and "having". The main aim of this thesis is a quest to disprove or validate a hypothesis which says that the society's orientation on material possessions is increasing. In Fromm's words, the preference of "having" surpasses the preference of "being". "Having" is characterized by passivity, authority, selfishness, the desire to own, to have power, to have a large property and high status. "Being" on the contrary, goes hand in hand with activity, solidarity, freedom, autonomy and with the will to give and share. The theoretical part of the thesis is focused on the two modes of existence and on the phenomenon of values. The above mentioned two modes of existence are examined through a content analysis which studies not only the Czech society but also the questionnaire itself. The result of this thesis is that even though the questionnaires predominately show the variables of "having" mode, the "being" mode variables are the ones which are generally more important for the Czech society. This creates a certain disharmony between sociologists who are the creators of these questionnaires and the Czech society. At the same time, we can judge from the results that the primary hypothesis stating the materialism tendency in the Czech society is impossible to accept. The reason for it is that even though we can observe a bigger representation of "having" mode variables in the analysis of values, we cannot see any linear tendency which would show us the change from the "being" to the "having" mode. In contrast, a question arises whether the shift to the "being" mode in the analysis of the Czech society couldn't actually be an evidence of the proposition of Inglehart. According to Inglehart, materialism has been overcome by post materialism.

Keywords:

"Having" mode, "Being" mode, materialism, analysis, research, variable, Czech society, questionnaire, values, to have, to be, orientation

Obsah

Poděkování.....	2
Prohlášení.....	3
Abstrakt.....	4
Abstract.....	5
Obsah.....	6
1 Úvod	7
2 „Mít“, nebo „být“ aneb dva mody existence.....	9
2.1 Modus vlastnění.....	9
2.2 Modus bytí	12
2.3 Dva mody existence v moderní a postmoderní perspektivě.....	13
3 Hodnotné poznatky o hodnotách.....	16
3.1 Existence hodnot.....	16
3.2 Hodnotové koncepty a jejich autoři	18
4 Konceptualizace výzkumného záměru.....	21
4.1 Česká společnost jako objekt výzkumu	21
4.2 Dotazník jako objekt výzkumu	22
5 Metodologie a data.....	25
5.1 Výběr výzkumů hodnot.....	25
5.2 Chronologický popis jednotlivých výzkumů hodnot.....	26
5.3 „Mít“, nebo „být“? aneb přiřazení proměnných ke dvěma modům existence	29
5.4 Metoda obsahové analýzy a statistická analýza dat	31
6 Výsledky vlastní analýzy.....	33
6.1 Celkové výsledky obsahové analýzy – modus české společnosti.....	33
6.2 Vyhodnocení výsledků obsahové analýzy – modus dotazníku.....	37
6.2.1 Celkové výsledky obsahové analýzy	37
6.2.2 Kategorie – Rodina	40
6.2.3 Kategorie – Práce.....	42
6.2.4 Kategorie – Jedinec jako součást společnosti.....	44
6.2.5 Kategorie – Jedinec jako individuum	46
6.3 Souhrn výsledků obsahové analýzy	48
7 Diskuze.....	50
8 Závěr	52
Seznam použité literatury.....	54

1 Úvod

Jak již název napovídá, tato bakalářská práce čerpá teoretické východiska z knihy Ericha Fromma *Mít, nebo být?*, která byla vydána v roce 1976. *Mít* a *být*, dvě hojně užívaná slova, která dle Fromma (2014) v sobě skrývají dva naprosto odlišné přístupy ke světu. Sloveso *mít* se nese v duchu vlastnického modu a pro sloveso *být* je naopak charakteristický modus bytí. Otázka přichází ve chvíli, kdy se zamyslíme nad tím, jaký z těchto dvou modu byl, anebo je v dnešní společnosti dominantní. Dle Fromma (2014) dochází k tendenci upřednostňování vlastnického modu, který je spojen s materialistickou orientací společnosti.

Frommovy poznatky přispěly k hlavní myšlence této bakalářské práce, a to propojit teoretická východiska s empirickými výzkumy hodnot společnosti. Dle Prudkého (2009) hodnotám předchází hodnocení a hodnoty jsou až finálním výsledkem tohoto hodnocení. V sociologii se běžně setkáváme s mnoha paradoxy, proto se není čemu divit, že i zde narážíme na jeden: „pro poznání oka nelze použít oko. Protože oko je předpokladem zraku, avšak současně není ve svém zorném poli. Jediná možnost je nastavit zrcadlo.“ (Prudký, 2009, str. 23). V případě hodnot dle Prudkého (2009) neexistuje jeden typ pomyslného zrcadla, díky němuž lze hodnoty zkoumat. Situaci neulehčuje ani fakt, že výzkumy jsou spojeny s hodnocením, a ačkoliv hodnoty a hodnotit vycházejí ze stejného kořene slova, hodnoty lze hodnotit velmi obtížně. Co ale na výzkumu hodnot lze bez větších problémů hodnotit, je samotný dotazník. Konkrétně formulace jednotlivých proměnných.

Na začátku práce se zaměřím na detailnější popis vlastnického modu a modu bytí, které následně postavím vedle sebe a porovnáám. Hlavními zdroji k této části bakalářské práce budou Frommovy knihy *Mít, nebo Být?*, *Umění být* a mnoho dalších. Následně se již budu zabývat hodnotami, a to konkrétně teorií a koncepty. Pro tuto část bude nejvíce zásadní knihou kniha Libora Prudkého *Inventura hodnot*, která byla pro tuto práci velmi přínosná. V kapitole *Konceptualizace výzkumného záměru*, která předchází kapitole zaměřené na metodologii, budou podrobně popsány výzkumné cíle a vysvětleny dva rozdílné objekty výzkumu.

Po teoretickém úvodu, který je nepostradatelnou součástí této bakalářské práce, přijde řada na empirické zkoumání výzkumu hodnot společnosti, a to konkrétně české společnosti. Jak jsem již naznačila, Frommova kniha *Mít, nebo být?* byla vydána v roce 1976. Pro co největší

relevantnost této práce by můj výzkum měl plynule navázat na Frommovy myšlenky. V českém prostředí byla situace poněkud složitější, a proto první výzkum hodnot hodící se pro tuto bakalářskou práci, pochází z roku 1984. Prvním krokem analýzy je rozřazení proměnných ke dvěma modům existence. Druhým krokem je již samotná obsahová analýza, která se bude týkat obou dvou objektů analýzy – české společnosti a dotazníku. Během analýzy budu zkoumat frekvenci proměnných obou dvou módů a určím preference proměnných obou dvou módů ve výzkumech hodnot.

Propojení Fromma s výzkumem hodnot považuji za sociologicky relevantní téma, která se snaží aplikovat Frommovy teoretické poznatky do praxe a zamýšlí se nad postavou sociologa jakožto tvůrce dotazníků. Společenskou relevanci shledávám v tom, že předmětem analýzy je jazyková formulace hodnotových orientací, která je snadno představitelná i pro širší společnost.

Cílem bakalářské práce je zjistit, zda mezi roky 1984 a 2014 proběhla v české společnosti proměna vlastnického modu a modu bytí. S tímto cílem je spojené zodpovězení výzkumných otázek: *Mění se v průběhu let 1984 -2014 hodnotová orientace české společnosti z modu bytí na vlastnický modus, anebo z vlastnického modu na modus bytí? A lze tuto změnu zaznamenat i v konstrukci výzkumu hodnot?.* K ověření výzkumných otázek budou využity poznatky obsahové analýzy výzkumu hodnot české společnosti, které budou analyzovat nejen obyvateli ČR preferované mody hodnot, ale také sociology používané mody při formulaci hodnotových orientací.

Hypotéza této práce je odvozena z koncepce Ericha Fromma a říká, že v průběhu let docházelo k tendenci zařazovat do výzkumů hodnot více proměnných formulovaných ve vlastnickém modu než v modu bytí. Za alternativní hypotézu lze označit koncepci Ronalda Ingleharta, která svědčí o opačné proměně.

2 „Mít“, nebo „být“ aneb dva mody existence

Erich Fromm není ani prvním, ani jediným autorem, který se zabývá fenoménem *mít* a *být*. Kromě Frommovy knihy *Mít, nebo být?* existují ještě dvě publikace s podobnou tematikou a v podstatě shodnými názvy. První z nich je kniha *Být a mít* od Gabriela Marcela (1968), která se zaměřuje na teologické a filozofické hledisko. Druhá kniha s názvem *Mít a být* byla napsána Balthasarem Staehelinem (1969) a klade důraz na materialismus v moderní době.

V následujících podkapitolách bude věnován prostor nejdříve odděleně modu vlastnění a modu bytí. Poslední podkapitola této kapitoly oba mody porovná a propojí, protože ať si je lze definovat zvlášť, ve skutečnosti existují dohromady, interagují a dalo by se říct, že svým rozdílným vymezením jsou na sobě i závislé.

2.1 Modus vlastnění

S modem vlastnění je spojeno sloveso *mít*, které lze řadit mezi jedno z nejvíce frekventovaných sloves v českém jazyce. Záměrně píšeme v českém jazyce, protože ne ve všech jazycích je situace stejná. Dle Fromma (2014) existují jazyky, které přímé vyjádření pro sloveso *mít* nemají. V hebrejštině je slovo *mít* vyjádřeno nepřímě *jesh li*, což by v překladu mohlo znamenat *je to mně*. Hebrejšтина není jediným příkladem, naopak na světě existuje více jazyků, které vyjadřují vlastnictví nepřímou formou než jazyků využívajících přímé vyjádření. Velmi zajímavý jev lze spatřovat ve vývoji jazyka. V případě, kdy jazyk prvotně používal nepřímou konstrukci *je to mně*, následovalo vytvoření si i přímé formy slova k vyjádření vlastnictví. Pokud ale jazyk od začátku disponoval pouze přímou formou *mít*, nepřímou formu již nevytvářel.

Dle *Etymologického slovníku jazyka českého* základní význam slova *míti* jakožto „držeti při sobě jako vlastnictví“ vyplývá z příbuznosti ke *jmouti*; *míti* tu vyjadřuje výsledný stav po jetí, vzetí něčeho, pak arci i pouhé vlastnění bez předchozího vzetí. Vztah ke *jmouti* (*jímati*) lze vycítit z *tu máš = na, vezmi, co vás nemá = nejímá* (t. zbytečný strach, omyl apod.)“ (Machek, 1997, str. 366). Pokud se na význam slova *mít* podíváme z dnešního pohledu dle *Slovníku současné češtiny* (2011) se *mít* používá ve smyslu: „držet ve vlastnictví...být majitelem něčeho...volně s něčím nakládat...vlastnit za nějakým účelem...vyjadřuje existenci se zřetelem k zájmu podmětu...vyjadřuje existenci s určením místa...vyjadřuje existenci někoho, kdo je v určitém stavu (příbuzenském, časovém, místním ap.) ...být něčím vybaven...být ve styku“

(*Slovníku současné češtiny*, 2011, str. 381). Z uvedených příkladů si lze uvědomit jistý paradox, který je způsobený tím, že etymologický význam slovesa *mít* ve smyslu vlastnit se v dnešní době propracoval až do stádia, kdy mezi významy slovesa *mít* nalézáme několik jasných odkazů k modu bytí.

Oproti slovesu *být* je dle Fromma (2014) *mít* poměrně jednoduchým pojmem. I v případě, že bychom pominuli materiální věci, které člověk může vlastnit, nevyhneme se vlastnickému vztahu ke svému tělu.¹ I přesto, že myslitelé jako Buddha, Ježíš, mistr Eckhart anebo Marx tvrdí, že by se člověk měl soustředit na upřednostňování modu *být*, něco *mít* spadá do jedné ze zásadních funkcí života, a kdo nic nemá, jako by nežil. V průběhu dvacátého století došlo podle Fromma (2009) ke společenské a ekonomické změně, která se nesla v duchu pokroku, kvantifikace, abstrakce a odcizení, což zapříčinilo orientaci na vlastnění peněz, slávy a moci. „Existování v modu „mít“ znamená, že můj vztah ke světu je vztahem přivlastňování a majetnictví, vztahem, ve kterém si chci každého a každou věc, včetně sebe, učinit svým majetkem.“ (Fromm, 2014, str. 40).

Dorotíková (1998) tento proces, ve kterém se vlastnické postoje staly základními hodnotovými postoji lidí, nazývá hodnotový fetišismus. Pro hodnotový fetišismus je charakteristická orientace na vlastnění, konzum a spotřebitelství. „Hodnotový fetišismus zakládá podřízenost člověka vnějšímu, činí z něho předmět manipulace ze strany výtvorů, které on sám nadal touto manipulační schopností, neboť ani věci, ani ideje nekonají, nedělají nic. Pouze jsou. Teprve, když je ztotožníme s hodnotami, „oživnou“ a my se dostáváme do sféry jejich vlivu.“ (Dorotíková, 1998, str. 15).

Dle Marcela (1968) to, co člověk má zjevně vyjadřuje zvláštní vztah člověka k sobě samému. Tento vztah funguje na tzv. principu najmutí. Jinými slovy, vlastnit můžeme pouze něco, co má svou existenci, která je na nás až do určitého bodu nezávislá. V pravém slova smyslu to znamená, že mohu vlastnit jen to, čímž mohu nějakým způsobem a v určitých mezích disponovat a k čemuž je zapotřebí propůjčení moci. Primární neboli také typickým objektem, se kterým se identifikuji a který se mně nicméně vyhýbá, je naše tělo, které nás svými vlastnostmi umísťuje do nejtajnějšího a nejhlubšího žaláře.

Společnost, o které psal v osmdesátých letech Fromm je podle něj (2014) společností majetku. Má hypotéza ohledně materiálního směřování společnosti je taková, že orientace na

¹ Marcel (1968) se zabývá tím, co máte s sebou, nebo jak se zabít, pokud nemáte své tělo. Pokládá si otázku, zda to implicitně neznamená, že člověk patří sám sobě.

vlastnický modus je v současné době ještě větší. Proto lze Frommovy myšlenky aplikovat na dnešní společnost, která si dle mé hypotézy zakládá na soukromém vlastnictví, zisku a moci, ještě markantněji. Pokud jde o vlastnění, nemusí se vždy jednat o privátní vlastnictví hmotné věci. Vlastnické tendence lze sledovat také ve vztahu k člověku. Dle Fromma (2014) existují dokonce názory, že vlastnění živých bytostí přináší větší uspokojení než vlastnění materiální věci. V patriarchální společnosti pak jednoduše nastane začarovaný kruh, ve kterém muž vykořisťuje ženu, žena pociťuje majetnické sklony vůči svým dětem, ze kterých pak vyrostou muži a ženy chovající se podle stejného vzorce. V bohatých zemích světa, kde se s patriarátem tak často nesetkáváme, dochází k orientaci na konzumerismus a expanzi vlastnictví do sfér jako přátelství, cestování, anebo vlastního ega.

Mezi další faktory podporující vlastnický modus patří dle Fromma (2014) jazyk. Každý člověk má své jméno, což vyvolává mylnou představu o naší nesmrtelnosti. Dochází k tomu, že jméno a člověk se stávají ekvivalenty a vylučuje se možnost člověka jako pouhého procesu. Neplatí to jenom v případě jména, stejný scénář lze vidět i u podstatných jmen. „Naivně věříme, že věci jako stoly nebo lampy existují jako takové, a nevidíme, že společnost nás učí přetvářet počítky na vjemy, které nám dovolují manipulovat světem okolo nás, aby nám umožnily přežít v dané kultuře.“ (Fromm, 2014, str. 101). Nezáleží na tom, zda jsme šťastní nebo nešťastní, biologicky usilujeme o nesmrtelnost. „Jestliže moje *já* je ustanoveno tím, co *má*, pak jsem nesmrtelný, pokud jsou věci, které mám, nezničitelné.“ (Fromm, 2014, str. 101).

Pokud se zaměříme na jazykovou výstavbu vět lze dle Fromma (2014) v západních jazycích spatřovat nárůst používání podstatných jmen a pokles užívání sloves, což způsobuje, že pokud chceme vyjádřit činnost spojenou s vlastnictvím, použijeme podstatné jméno, ne sloveso. To zapříčiní, že se sice vyhneme slovesu *mít*, ale jazyk je používám nesprávně. Zde vyvstává otázka, co je správné. Pro nás, lidi žijící ve 21. století, je správné a normální říct slovní spojení typu: „*Mám* nápad, *mám* touhu, *mám* problém, *mám* nespavost, *mám* šťastné manželství“. Vůbec nás nenapadne přemýšlet, že: „ve větě *Mám* nápad je slovo *mám* použito jako imitace. Je to vypůjčený výraz. *Mám* nápad znamená *Myslím, chápu něco takovým a takovým způsobem*.“ (Fromm, 2014, str. 35). *Mám* touhu lze nahradit *toužím*, to že má člověk problém by dříve vyjádřil *Jsem v nesnázích*. Věta *Mám* nespavost by byla pravděpodobně nahrazena *Nemohu spát*, a to hlavně z důvodu, že nespavost nelze řadit mezi tělesné pocity. V případě šťastného manželství by bylo dříve spíše řečeno *Jsem šťastně ženatý/á*.

V oblasti jazyka můžeme vlastnický modus nacházet také v našich vztazích: „k lékařům, zubařům, právníkům, šéfům, dělníkům. Lidé tento vztah vyjadřují slovy „můj lékař“, „moji dělníci“ atd.“ (Fromm, 2014, str.92). Přístup založený na vlastnictví lze dle Fromma (2014) uplatňovat ve vztahu k našemu zdraví, k našim myšlenkám, názorům anebo k sobě samému. „V modu vlastnění neexistuje živý vztah mezi mnou a *tím*, co mám. To a já jsme se stali věcmi a já *to* mám, protože mám moc si to přivlastnit. Avšak existuje také opačný vztah; *to má mě*, protože můj pocit identity, tj. mé zdraví, se zakládá na tom, že ho *mám*“ (Fromm, 2014, str. 96).

2.2 Modus bytí

„Bytím“ se zabývali již antičtí filozofové a nejdůležitější otázkou filosofie 19. století dle Dorotíkové (1998) byla otázka „Co je bytí?“. „Bytí“ nás doprovázelo a stále doprovází. Důvodem, proč se tomu tak děje, může být fakt, že vše, co se týká bytí, je velmi komplikované. I v případě modu bytí narážíme na mnohem větší složitost, než tomu bylo ve vlastnickém modu. Hned první obtížnost dle Fromma (2014) nastává ve chvíli, kdy si uvědomíme, že *být* se používá několika způsoby. Zprv se může jednat o použití slovesa *být* ve smyslu spony, která vytváří identitu (např. jsem vysoký/á). Druhá varianta je pasivní trpná forma slovesa *být* (např. jsem bit). Třetí možností je *být* v existenčním smyslu.

Dle Macheka (1997) je z etymologického hlediska prvotní význam slovesa *být* „růsti, vznikati“... Jinak se význam rozšiřuje na ‘bytí’, existovati“ (Machek, 1997, str. 78). V soudobé perspektivě má *být* dle *Slovníku současné češtiny* (2011) významů o poznání více. *Být* tedy může znamenat: „existovat v prostoru...existovat v čase“ (*Slovníku současné češtiny*, 2011, str. 77). Anebo také „nahrazuje pojmenování různých konkrétních stavů a činností (např. umístění, polohu, práci, pohyb, děj ap.) ...vyjadřuje stav někoho, něčeho...vyjadřuje možnost...vyjadřuje, že někdo něco vlastní, že mu to patří.“ (*Slovníku současné češtiny*, 2011, str. 77). Poslední z uvedených významů je z hlediska této práce velmi překvapující, a to hlavně z důvodu, že dle Fromma (2014) v modu bytí není vlastnění obsaženo, nebo aspoň nebylo.

Dle Fromma (2014) je *bytí* v podstatě nepopsatelné. Jedná se o lidské prožívání, které není nikterak zhmotněno. Přes všechny možné podobnosti je individuuum vždy jedinečným individuem odlišující se od ostatních individuů. „Nezbytnými podmínkami modu bytí jsou nezávislost, svoboda a přítomnost kritického rozumu. Jeho základní charakteristikou je, že je

to aktivní bytí, nikoliv ve smyslu vnější činnosti, zaneprázdnění, ale že jde o aktivitu vnitřní, o tvořivé používání našich lidských schopností.“ (Fromm, 2014, str.107). Podle Fromma (2014) je pro modus bytí zásadní aktivita a orientace na skutečnost. Aktivitou se zde nemyslí člověk za chování, ale pouze chování. Skutečnost je zde viděna jako naprosté odhození masky, zbavení se potlačených a vytěsněných vzpomínek a snaha pochopit skutečnost nejen v sobě samých, ale i v okolním světě. Staehelin (1969) přistupuje k analýze skutečnosti pomocí propojení medicíny a psychologie. Hledání bytí dává do přímých konotací s materialismem, každodenností a svobodou. Tvrdí, že svoboda je jen tam, kde má člověk možnost zůstat absolutní ve svém vlastním úsilí o hledání bytí.

„[P]lná humanizace člověka vyžaduje proniknout z orientace soustředěné na vlastnění k orientaci soustředěné na aktivitu, od sobectví a egocentrismu k solidaritě a altruismu.“ (Fromm, 2016, str. 14). Dle Fromma (2016) je důležité klást důraz na duchovní blaho, uvědomělost, sebeanalýzu, meditaci a soustředění. Jinými slovy, aby se člověk úspěšně orientoval na modus bytí, je k tomu zapotřebí umění být. Tomu napomáhá fakt, že „[l]idská bytost je tedy konstruována tak, že směřuje k plnějšímu a plnějšímu bytí a k tomu, co by většina lidí nazvala dobrými hodnotami, vyrovnaností, laskavostí, odvahou, poctivostí, láskou, nesobečností a dobrotou.“ (Maslow, 2014, str. 2011).

Proč tedy stále v oblasti bytí tápeme? Dle Marcela (1968) je bytí chápáno jako problém, který i kdyby byl vyřešen, anebo mohl být vyřešen, tak by se mohlo stát, že poptávka by stejně nebyla uspokojena.

2.3 Dva mody existence v moderní a postmoderní perspektivě

Fromm se narodil roku 1900 a zemřel o osmdesát let později. Je tedy možné jeho teorie aplikovat na dnešní společnost? Dle Fromma (1967) jsou některé problémy společnosti přítomny ve všech dobách. Konkrétně to lze vidět v případně všeobecného morálního problému společnosti, pro který je v každé době důležitý postoj člověka. Komplikace přicházejí až ve chvíli, kdy „[n]aším morálním problémem je lhostejnost člověka k sobě samému.“ (Fromm, 1967, str. 194). Tento lhostejný člověk je dle Fromma (1967) orientovaný na vnější svět, stává se věcí a ostatní lidé pro něj jsou také věcmi. Modus vlastnění zcela zastíní modus bytí, který v sobě ale skrývá řešení.

Moderní doba s sebou dle Fromma (2014) přinesla orientaci na hodnoty typu individualismus, egoismus, podřízenost a osamělost, které mohou vést až ke strachu ze svobody. Pokud se na modernu podíváme z perspektivy dvou modů existence, tak moderní člověk se „proměnil ve zboží; prožívá svou životní energii jako investici, která je prostředkem k dosažení co největšího zisku se zřetelem k jeho postavení a k situaci na trhu osobností. Odcizil se sám sobě, ostatním lidem i přírodě. Jeho hlavním cílem je výhodná výměna jeho dovedností, znalostí“ (Fromm, 2016, str. 99-100).

Na modernu navazuje postmoderna, která má v sobě dle Welsche (1994) obsaženy prvky moderny, ale je obohacena o vědeckou racionalitu a nové technologie. Pro postmodernismus je dle Baumana (1995) signifikantní pluralitní orientace a velký vliv masových médií a reklamy na člověka, který se stává naprostým konzumentem všeho. Možná ne úplně všeho, ale toho, co si vybere ano. V postmodernismus je kladen důraz na individualismus a svobodu, což je spojené s neustálým pokusem o nalezení vlastní identity. „Lidé jsou vrženi do postmoderní společnosti a nemají kam utéci: musí se podívat do tváře vlastní mravní nezávislosti, a tedy vlastní mravní odpovědnosti, kterou jim nelze vzít, ale jíž se ani nemohou zříci.“ (Z. Bauman, 1995, str. 163). Vše funguje na základě nejistoty a pomíjivosti.

Moderna i postmoderna měla vliv na existenci člověka, pro kterého je dle Fromma (2009) nemožné žít staticky. Člověk se v průběhu věků snaží pomocí svých potřeb a vášní najít vlastní existenci. Toho může docílit orientací na modus bytí prostřednictvím lásky, aktivity, kreativity a také snahou se vymezit proti orientaci 20. století, která spočívá v kvantifikaci, abstrakci a odcizení. Z toho vyplývá, že bytí v modu bytí není nic jednoduchého. Přesto se v dnešním světě lze s oběma mody setkat v rámci každodenního života. Na následujících řádcích popíši, v jakých konkrétních situacích se s *mít* a *být* setkáváme a jaké odlišné jednání přináší upřednostňování jednoho z modů.

Dle Fromma (2014) někoho ani nenapadne, že kromě modu vlastnění existuje i modus bytí. Dostali jsme se do situace, ve které je pro nás modus vlastnění nejpřirozenější variantou. Přesto ale v každodenní situace přinášejí nespočet příležitostí k tomu se zachovat i podle modu bytí. Uvedme si příklad učení. Studenti, kteří jsou orientovaní na vlastnický modus, mají jeden jediný cíl, a to sesbírat všechny informace, sepsat si je a naučit se na zkoušku. Oproti tomu studenti, kteří žijí v modu bytí, mají za cíl informace přijmout a aktivně je využívat. Od předešlých studentů se také liší tím, že na přednášku již přicházejí seznámeni s probíranou tematikou a jejich zájem nebere konce. Dalším příkladem diferenciací životních modů je

vzpomínání. Pro mechanické vzpomínání je charakteristické, že probíhá na logické bázi. Naopak „[v] modu bytí je vzpomínání aktivním vyvoláváním slov, myšlenek, názorů, obrazů, melodií; to znamená, že vzpomínání je spojením jednoduchého údaje, na který si máme vzpomenout, a mnoha dalších údajů, které jsou spojeny s ním.“ (Fromm, 2014, str. 47). Jedná se dle Fromma (2014) o živé ožívování událostí, které jsme zažili. Rozdíl také lze vidět v uplatňování autority. Už jen v rozlišení mezi výrazy *mít* autoritu a *být* autoritou můžeme vidět jasné rozdělení modů.

Tato kapitola se zabývala dvěma mody existence. Vlastnickým modem a mode bytí. Při čtení předešlých stránek čtenář s největší pravděpodobností dospěl názoru, že mu vlastnický modus není zcela cizí. Východiska Ericha Fromma jsou obecně teoretického rázu, proto se není čemu divit, že nám poskytuje i rady, jak od vlastnění přejít k bytí. „[P]řekonání vlastního narcismu a překonání vlastnické struktury existence“ (Fromm, 2016, str. 138) může být receptem na žití v modu bytí. Prvním krokem je dle Fromma (2016) uvědomění a zájem o vlastní ego. „Ve vlastnickém modu existence je mottem: „*Jsem, co mám.*“ Po jeho překonání je to: „*Jsem, co dělám*“ (ve smyslu neodcizené aktivity); nebo prostě: „*Jsem, co jsem.*“ “ (Fromm, 2016, str. 141).

3 Hodnotné poznatky o hodnotách

Tato bakalářská práce propojuje Frommovu teorii o zvyšující se materiální orientaci společnosti s výzkumem hodnot. Předchozí kapitola se věnovala Frommovým východiskům, v této kapitole budou představeny hodnoty jako možné ukazatele této tendence společnosti.

V následujících podkapitolách nejprve představím hodnoty z hlediska jejich definice, východisek, terminologie a konceptů. Existuje mnoho konceptů hodnot, ale v této práci budou představeny pouze tři, které považuji z tematického hlediska za nejvíce zásadní. Pro koncept G. Hofstedeho (2001) je signifikantní propojení jazyka a kultury, ve kterém jazyk plní funkci nejlépe rozlišitelného prvku kultury. S.H. Swartz (1992) se ve svém konceptu zabývá efektivitou zkoumání hodnot z perspektivy jeho obsahu a všeobecnosti. Rozdělení hodnot do dvou skupin na materialistické a postmaterialistické je dle konceptu R. Ingleharta (1977) pro tuto práci důležité, protože nabízí rozdílné hypotézy, než jsou stanoveny Frommem.

3.1 Existence hodnot

Jak jsem již psala v úvodu, i v případě definice hodnot narážíme na nesnadný úkol. Dle Prudkého (2009) znesnadňuje výzkum hodnot jejich parciálnost, díky níž nemůže výzkum hodnot chápat jako samostatnou a jedinou vědní disciplínu. „[V] zásadě není možné „jednoznačně a provždy“ říci, co hodnoty jsou. Je však možné zachycovat z různých hledisek to, jaké obsahy mohou hodnoty mít, v jakých souvislostech se tyto obsahy mohou vyjevovat a jaké důsledky s sebou obsahy toho, co za hodnoty považujeme, mohou pro společnost přinášet.“ (Prudký, 2009, str. 17-18). V případě této bakalářské práce je na hodnoty nahlíženo z výzkumného hlediska, ve kterém jsou hodnoty objektem poznávání. Z obecné sociologické perspektivy platí, že výzkumy hodnot „se zabývají indikacemi, charakteristikami či vlastnostmi sociálních objektů. Hodnoty jsou ... indikátorem (vlastností) a zároveň výpovědí o obsahu sama sebe. Jde o indikaci současně a neoddělitelně popisující a explikující (Prudký, 2009, str. 24).

Kromě nesnadné definice se v oblasti výzkumu hodnot potýkáme také s problematikou subjektivity a objektivity. Dle Prudkého (2009) hodnoty existují objektivně, ale tím že se pak vytvoří vztah mezi jedincem a hodnotou, dochází k subjektivnímu přístupu. Tato kolize objektivity a subjektivity není v humanitních vědách nic nezvyklého. V případě hodnot lze dokonce na hodnoty nahlížet přímo jako na subjektivní vztah jedince ke skutečnosti, ve kterém

se hodnota stává produktem tohoto vztahu. Vztah mezi hodnotou a člověkem vzniká například kvůli emocionalitě lidské subjektivity, náboženství, biologickému nastavení člověka, anebo také může výsledkem skupinové kontroly.

Pluralitu hodnotových konceptů nacházíme dle Dorotíkové (1998) také v kolizi individuality a všeobecnosti. Vztah individua k hodnotě je sice založen na určité jedinečnosti, ale z logického hlediska hodnoty nemohou být pouze individuální, ale je nutné, aby existovaly i společností vytvořené tzv. vyšší hodnoty, které fungují na principu všeobecnosti. „Hodnoty jsou „tím, co být má“, světem všeobecně platných norem, duchovními hodnotami. Kdyby se „to, co je“ rovnalo „tomu, co být má“, byly by hodnoty zbytečné.“ (Dorotíková, 1998, str. 22). Dle Dorotíkové (1998) ve všeobecné perspektivě mluvíme o hodnotách ve spojitosti s jejich platností, která je i přes vlastnický přístup k hodnotám něčím, co přibližuje hodnoty k modu existence a přírodním zákonům.

Podle Dorotíkové (1998) nelze hodnoty považovat za věci, ale správné je, je k věcem přiřazovat. Není korektní hovořit o uskutečňování hodnot, protože hodnoty lze poznávat pouze pomocí skutečných jevů, ale samotné hodnoty skutečnými nejsou. Co tedy hodnoty jsou? To je zapeklitá otázka, kterou si raději zjednodušíme tím, co hodnoty mohou být. Hodnota může být tím, o co usilujeme. V tomto případě se jedná zcela nekompromisně o vlastnický modus. „O všechno, o co se člověk usilovně snaží, snaží se proto, že touží získat, realizovat, vlastnit hodnoty. (Dorotíková, 1998, str. 24). Tím nejzásadnějším v problematice hodnot může být dle Dorotíkové (1998) individuální a subjektivní vztah. Existují hodnoty, na kterých se lidé všeobecně a objektivně shodují, ale nalezení tohoto všeobecného a objektivního základu je nelehká věc, protože „hodnoty jsou podmíněny subjektivně.“ (Dorotíková, 1998, str. 28).

Subjektivní podmíněnost vzniká již v procesu vzniku hodnot. Dle Prudkého (2009) lze rozlišit dva rozdílné procesy vzniku hodnot. První se zaměřuje na hodnocení ve smyslu jeho uskutečňování a výstupů. Cílem tohoto procesu utváření hodnot je „identifikovat a diferenciovat procesy vzniku hodnot na ty, které vedou, nebo naopak nevedou k utváření hodnot.“ (Prudký, 2009, str.39). Dle Prudkého (2009) je kladen důraz na pojmosloví, a to konkrétně na rozdíly mezi hodnotovým vnímáním a poselstvím. Druhým procesem vzniku hodnot je proces socializace. Během socializace a sociálního učení na jedince působí vliv jeho okolí, který může zapříčinit identifikaci s hodnotovými strukturami. Dle Ingleharta (1977) hodnoty získané během procesu socializace tendují k stálosti a neměnnosti.

3.2 Hodnotové koncepty a jejich autoři

Existuje velké množství hodnotových konceptů, ale jak již bylo vysvětleno výše, v této práci bude věnován prostor pouze konceptu Hofstedeho, Schwartza a Ingleharta. Pro začátek je nutné říci, že tyto tři koncepty navazují na koncept Milтона Rokeache. Rokeach ve své knize *Understanding Human Values* (1979) v předmluvě hned v první větě píše, že porozumění lidským hodnotám je nikdy nekončící proces, pro který je důležité pochopit nejen lidské hodnoty, ale i hodnoty sociální, individuální a institucionální. Dle Prudkého (2009) je Rokeacheovo pojetí hodnot často kritikou Parsonsovo kulturního systému.

Začneme konceptem Geerta Hofstedeho. „Jádrem kultury jsou ... hodnoty. Hodnoty jsou všeobecné tendence k dávání přednosti určitým stavům skutečnosti před jinými.“ (Hofstede, 2006, str. 17). Dle Hofstedeho (2006) k osvojování hodnot dochází v dětství a z toho důvodu se i přes rychlé kulturní změny hodnoty pyšní jistou stabilitou, která je ale spojena s racionálně chápanou iracionalitou. Během zkoumání kultur dochází k měřením hodnot, které se stmelují do softwaru lidské mysli². Software lidské mysli je tzv. mentální program lidí, který má svou předurčenost a kolektivitou za důsledek, že ho nelze zkoumat přímo, ale pouze skrz lidi a jejich skutky a slova. Hodnoty mají dle Hofstedeho (2001) plusový a mínusový pól a při jejich interpretaci je důležité diferenciovat hodnoty žádoucí a požadované. „Otázky na žádoucí hodnoty se týkají lidí obecně a jsou formulovány jako co je dobré a co zlé, s čím souhlasím/nesouhlasím, co je důležité a co ne ... odpovědi lidí týkající se žádoucího, vyjadřují jejich názory na to, co je ctnost a hřích. Požadované je, naproti tomu, vyjadřováno pomocí „ty“ a „já“ a toho, co my považujeme za důležité a co chceme pro sebe“ (Hofstede, 2006, str. 27).

V souvislosti s touto prací je na Hofstedem zajímavé jeho chápání jazyka jakožto součást kultury. Dle Hofstedeho (2001) je jazyk nejlépe rozpoznatelnou složkou kultury. Naše myšlení je ovlivněno kategoriemi a slovy, která jsou přístupná v našem jazyce. Velmi pozoruhodné je, že v některých jazycích nelze nalézt jazykové prostředky pro vyjádření určitého slova. Konkrétními příklady může být, že některé jazyky nemají odlišná slova pro modrou a zelenou barvu, francouzština nemá ekvivalentní slovo k anglickému slovu *achievement* a v japonštině nelze nalézt slovo pro *decision making*³. Chybějící slova určitého jazyce mohou o dané kultuře mnoho vypovídat. V dnešní době dochází čím dál častěji

² Software lidské mysli je název jedné z knih Geerta Hofstedeho

³ Pro co největší korektnost jsou anglická slova nepřekládána do češtiny, která jejich význam může mít také lehce pozměněný.

k vypůjčování slov z ostatních jazyků, což má určitým způsobem dopad na národní identitu, ale na druhou stranu to může být nápomocné v mezinárodních výzkumech, kde je samotný překlad do jiných jazyků občas pro výzkumníky oříškem.

Dalším významným konceptem je koncept S.H. Schwartz. Dle Řehákové (2005) jsou v souvislosti se Schwartzem zásadní jeho dvě metody, pomocí kterých se měří hodnotové orientace. Schwartzův pohled na zkoumání dat je spíše sociálně psychologický než sociologický, přesto pro tuto práci důležitý. Dle Schwartz (1992) je zásadní si nejprve položit otázky týkající se efektivity výzkumu. Tyto otázky se zaměřují hlavně na obsah, všeobecné vyjádření, rovnocenný význam a hodnotovou strukturu. V souvislosti s obsahem výzkumu hodnot si Schwartz (1992) pokládá otázku, zda je nutné nejdříve identifikovat základní obsah lidský hodnot a jestli vůbec existuje obecná sada typů hodnot. Všeobecným vyjádřením je myšleno, zda základní obsah hodnot existuje a pojímá všechny typy hodnot. Rovnocenný význam řeší, jestli mají hodnoty stejný význam pro odlišné skupiny (myšleno odlišné kultury, ale i skupiny uvnitř jedné kultury diferenciované např. věkem, genderem, vzděláním). Hodnotová struktura se zabývá srovnáním a konflikty mezi skupinami.

Odpověď na tyto otázky spočívá v tom, že dle Schwartz (1992) jsou hodnoty koncepty nebo víry, které se vztahují k žádoucímu konci stavů nebo chování. Tyto hodnoty přesahují určité situace, jsou jistým průvodcem výběru či hodnocení chování a jsou uspořádány podle relativního významu. Hlavním Schwartzovým přínosem je klasifikace motivačních typů hodnot. Nejprve jich bylo stanoveno osm, následně jedenáct. Mezi tyto motivační typy patří: „Selfdirection“ „Stimulation“ „Hedonism“ „Achievement“ „Power“ „Security“ „Conformity“ „Traditions“ „Spirituality“ „Benevolence“ „Universalism“⁴ (Schwartz, (1992), str. 5-12). Tyto hodnoty jsou prostředkem, díky němuž Schwartz zkoumá a měří hodnoty. Hlavním porovnáním je kolize mezi slučitelností a konflikty mezi jednotlivými typy hodnot s uvědoměním si toho, že koncept počítá s rovnoměrným zastoupením všech motivačních typů.

Posledním zde uvedeným konceptem, je koncept Ronalda Ingleharta, který je pro tuto práci nepostradatelný z hlediska orientace na vymezení postmaterialických od materialistických hodnot. „V současnosti snad nejcitovanějším, nejužívanějším, ale zároveň i nejkritizovanějším přístupem k analýze hodnotových struktur je koncept spojený

⁴ Česky: samostatnost, stimulace, hédonismus, úspěch, moc, bezpečnost, konformismus, tradice, duchovnost, benevolence a universalismus.

s dlouholetými výzkumy R. Ingleharta.“ (Prudký, 2009, str.77). Dle Ingleharta (1977) dochází v poválečném světě ke změnám, které ale nemají přímý a viditelný vliv na poměrně stabilní strukturu hodnot společnosti. Proto je správné nazývat proces, během něhož dochází k výše popsaným změnám, tichou revolucí. Inglehart navazuje na Maslowo rozdělení potřeb, kde postmaterialistické hodnoty jsou tzv. vyššími hodnotami, které kromě hmotných forem, disponují i potřebami z Maslowoy špičky pyramidy. Dle Ingleharta (1997) modernismus dosáhl svého vrcholu a je již v postmoderní fázi, která je spojena s větší orientací na postmaterialistické hodnoty.

Dle Rabušiče (2000) byl Inglehartův koncept založen na rozlišení materialistických a postmaterialistických hodnotových struktur a lze ho považovat za jednoduchý. Nejprve byla sestrojena čtyř-položková škála, na jejímž příkladu bude představen princip Inglehartova konceptu. Dle Ingleharta (1990) materialistickými hodnotami jsou: „udržet pořádek ve státě“ a „bojovat proti nárůstu cen“. Naopak postmaterialistické hodnoty zní: „dát lidem větší možnost hovořit do důležitých vládních rozhodnutí“ a „bránit svobodu projevu“. V závislosti na odpovědi respondenta dochází k rozlišení materialistů, postmaterialistů a smíšených. Čtyř-položková škála byla později rozšířena na dvanácti-položkovou škálu, která obsahovala výše zmíněnou čtveřici, a ještě další dvě k tomu.

4 Konceptualizace výzkumného záměru

Tato kapitola se týká výzkumného záměru práce. Jak již bylo naznačeno v úvodu, tato bakalářská práce si klade za cíl zodpovědět dvě výzkumné otázky. Obě dvě vycházejí z teoretických poznatků Ericha Fromma, podle něhož (2014) dochází k hodnotovému příklonu k materialismu. Tato proměna je natolik markantní, že je dle něj (2014) pozorovatelná v mnoha sférách každodenního života. Tato práce se snaží přeměnu orientace na vlastnický modus potvrdit pomocí empirie. Konkrétně se jedná o analýzu výzkumů hodnot české společnosti.

4.1 Česká společnost jako objekt výzkumu

V souvislosti s výzkumy hodnot by předpokládaná změna měla být vysledovatelná v proměnách lidmi vyznávaných hodnot. Výzkumná otázka vyplývající z analýzy české společnosti zní: *Mění se v průběhu let 1984–2014 hodnotová orientace české společnosti z modu bytí na vlastnický modus, anebo z vlastnického modu na modus bytí.* Nejdříve je nutné si uvědomit, že Fromm napsal svou knihu v roce 1976 a jistě neočekával změnu z hodiny na hodinu. Podle Fromma (2014) je změna orientace z jednoho modu na druhý tak zásadním počinem, že nelze předpokládat, že bude zaznamenatelná v krátkém časovém úseku. Může k ní docházet v rámci delšího časového horizontu, ale jelikož čas je relativní a změna těžce uchopitelná, není zde 100% záruka, že výzkumy posbírané z 30 let české minulosti jsou relevantním podkladem dosvědčujícím změnu.

Na druhou stranu je potřeba si připomenout, že změna režimu proběhla v roce 1989, což znamená na začátku námi analyzovaného období. Tato změna byla velmi významná a měla zásadní dopad na mnoho aspektů české společnosti. Jedním z těchto aspektů je i hodnotová sféra, tudíž nelze zcela zamítnout možnost, že proměna modů nastala ve velmi krátkém období. Pokud by se tak opravdu stalo, mohla by být ověřitelná v analyzovaných datech.

Za další omezující faktor lze považovat vliv mnoha faktorů. V používaném typu dat je těžké analyticky rozlišit, zda k očekávanému nárůstu materialismu dochází z důvodu změny preference modu existence, anebo jsou příčinou změny společenské události, které zvyšují důležitost hodnoty jako takové. Z výše popsaného důvodu provedu meritorní analýzu

preferencí hodnot. Pro dosažení co nejvíce relevantních výsledků rozčlením proměnné podle modů a následně budu zkoumat, jaké preference v oblasti hodnot lidé mají.

4.2 Dotazník jako objekt výzkumu

Preference hodnoty samotné není jedinou možností, jak odhalit zvyšující se tendenci upřednostňování vlastnického modu. Jedním z dalších způsobů zkoumání výzkumů hodnot je prostřednictvím analýzy dotazníku. Dotazník můžeme chápat jako prostředek spojující práci sociologů, kteří mají na starost konstrukci dotazníků a formulaci jednotlivých otázek, s prací respondentů, díky nimž zjišťujeme potřebné informace o společnosti. Zkoumání dotazníku na rozdíl od analýzy běžného respondenta tak častým jevem není, ale v souvislosti s postavou sociologa jako tvůrce dotazníků lze předpokládat určitou reakci na proměny společnosti a následnou reflexi těchto změn. Dotazník pak následně můžeme považovat za ústřední artefakt sociologické práce nabízející nám záznam toho, jak sociolog v daném období zkoumá oblast lidských hodnot.

Tak jako je pro sociologa jako tvůrce dotazníků zásadní správně položit otázku, tak je pro něj důležité správně naformulovat i odpovědi. Dle Sudmana a Bradburna (1987) je nejdůležitější se ptát na to, co chci vědět, a ne na nic jiného. Dalším důležitým faktorem je také jazyková složka otázek a odpovědí, která může svou nejasnou formulací vést ke špatné interpretaci respondenta. Během verbální komunikace se běžně setkáváme s nepochopením, které je ale díky tomu, že se jedná o interpersonální komunikaci, snadněji rozpoznatelné (například nonverbálními projevy). V případě komunikace s druhým skrze dotazník sociolog, jako tvůrce dotazníků, sice dostává odpovědi na své otázky, ale je ochuzen o zpětnou vazbu ohledně správného pochopení otázky a odpovědi.

Proto by měl být hlavní cíl každého sociologa, který tvoří dotazník, správná formulace otázek a proměnných. Jak toho docílit? Měl by výzkumník používat jazyková vyjádření, která budou pro respondenty snadno čitelná a pochopitelná? Měl by jazykovou složku dotazníku přizpůsobit mluvě „běžných“ lidí? Dle Sudmana a Bradburna (1987) i malá změna formulace, může znamenat velké rozdíly. S ohledem na tematiku této práce, která analyzuje přítomnost dvou modů existence v proměnných obsažených ve výzkumech hodnot, je situace ještě o něco komplikovanější. Formulace otázek a odpovědí je spojená s procesem operacionalizace, který

je v tomto případě složitější, protože se týká hodnot a postojů, což znamená, že se jedná o naprosto subjektivní názor respondenta, ve kterém nelze určit správnou odpověď.

Dle Jeřábka (1992) během procesu operacionalizace dochází k transformaci pojmů na empiricky lépe postihnutelné ukazatele či znaky. Hlavním úkolem operacionalizace je „přeložit problém z jazyka teoretika, do jazyka výzkumníka a převést jej do zkoumatelné podoby“ (Jeřábek, 1992, str. 27). Jedním z velmi zásadních sociologů spojených s operacionalizací je P. F. Lazarsfeldem, který se stanovil čtyřfázové pojetí operacionalizace. Dle Lazarsfelda (1955) je zásadní, jakým způsobem stanovujeme prostředky, kterými charakterizujeme předměty empirického a sociálního šetření. Nejlepším řešením podle něj je sledovat proces, během něhož se ustanovují proměnné. Prvním krokem je vytvoření vágní formulace, která pozorovaný vztah činí významným. Jako další přichází fáze, ve které je potřeba koncept specifikovat a propracovat. V rámci tohoto upřesnění je původní idea rozvíjena na aspekty, komponenty a dimenze, se kterými souvisí i třetí krok, ve kterém jsou k dimenzím přiděleny indikátory. Ve čtvrté fázi dochází k sečtení indikátorů.

Dle Lazarsfelda (1955) nám tento koncept spíše ukazuje složení komplexních kombinací fenoménu, než jednoduchou a přímou možnost pozorování. Včlenění tohoto konceptu do designu výzkumu se pojí se dvěma otázkami. První se ptá na to, jak někdo vymyslí počet indikátorů, které mají být užity v empirickém výzkumu. Druhá otázka se týká toho, jak rozhodnout, které indikátory považovat za součást konceptu, a které za nezávislé a externí.

Podle Lazarsfelda (1955) je proces, ve kterém sociologové konstruují dotazník, do velké míry ovlivněn samotnou postavou sociologa, která je také již do určité míry ovlivněna. Tak jako přírodovědci rozvíjejí své myšlení pomocí matematiky a přesných operací vyjádřených v experimentech, tak také humanitně orientovaní lidé mohou dosahovat formálního tréninku díky studiu klasických jazyků. V případě sociologů dochází k promítnutí běžného života do stanovování proměnných. To, jak sociolog v danou chvíli přemýšlí o společnosti a jakým způsobem vidí svět, můžeme odhalit v konstrukci dotazníků. Dlouhodobé sledování a zkoumání práce sociologů nám může následně díky jejich kvalifikaci poukázat na proměnu společnosti samotné. Dotazníky tím pádem plní funkci artefaktů, díky nimž získáváme záznam o práci sociologů a jejich aktuálním viděním světa.

Dle Blaikieho (2000) zdrojem dat mohou být čísla nebo slova. Přestože jsou nečíselná data nyní přijímaná více pozitivně, než tomu bylo dříve, kontroverzi ohledně efektu

manipulace ze strany výzkumníka se stejně nevyhneme. Je celkem paradox si připustit, že role sociologa jakožto tvůrce dotazníku a výzkumu je natolik zásadní, že se může stát předmětem analýzy. Sociolog je totiž stále členem společnosti, kterou se snaží objektivně analyzovat. Pro zmírnění subjektivity často vyžívá statistických metod pracujících s čísly. Dle McKeeho (2003) ale i numerické formy získávání informací nepřicházejí odnikud. Jsou vždy vytvořené člověkem, který má svůj specifický pohled na vidění a chápání světa.

Je téměř nemožné, aby data nebyla ovlivněna výzkumníkem, ale otázkou zůstává, do jaké míry je tento vliv sociologa jako tvůrce dotazníků přijatelný. Výzkumným cílem vyplývající z této podkapitoly je konkrétně to, jak sociologové téma hodnot ve spojitosti s dvěma mody existence zkoumají. Výzkumná otázka, která je pro tuto práci nejdůležitější zní: *Lze tuto změnu⁵ zaznamenat i v konstrukci výzkumů hodnot?*

⁵ Změnu hodnotové orientace z modu bytí na vlastnický modus, anebo z vlastnického modu na modus bytí

5 Metodologie a data

Tato kapitola se již bude zaměřovat na empirickou část bakalářské práce. Proto dříve, než popíše výsledky vlastní analýzy, je potřeba čtenáře seznámit s metodologickou stránkou věci. Tato bakalářská práce se jmenuje „*Mít, nebo být*“ ve výzkumech hodnot společnosti. Proto je nutné nejdříve objasnit, jaká kritéria doprovázela výběr výzkumu hodnot. Poté bude následovat krátké představení vybraných výzkumů hodnot. Následně bude popsána metoda obsahové analýzy, která má za cíl vykreslit co nejpřesnější obraz o modu bytí a vlastnického modu v hodnotových orientacích české společnosti. Poslední část této kapitoly bude tvořit deskripce vzorců, pomocí kterých byly proměnné přiřazovány k modu bytí, anebo vlastnickému modu.

5.1 Výběr výzkumů hodnot

Výběr výzkumů hodnot byl do značné míry ovlivněn stanoviskem autorky, které si dávalo za cíl navázat na Frommovu (2014) knihu *Mít, nebo být?*, z roku 1976. V Českém prostředí je velice komplikované vypátrat data z tohoto období. Proto prvním dotazníkem, použitým v této práci, je *Třídní a sociální struktura* z roku 1984. Nejvíce záslužným autorem zabývajícím se výzkumem hodnot před rokem 1989 byl Dragoslav Slejška. Jím zpracovaný dotazník pokrývá období od roku 1984-1990.

Po roce 1989 se situace v České republice značně vylepšila. Pátrání ale po celou dobu doprovázela komplikace způsobená přílišnou specifikací dat a dotazníků. Cílem autorky nebylo najít jakýkoliv výzkum hodnot. Nutným požadavkem bylo nalézt takový výzkum hodnot, který obsahuje otázku týkající se hodnotových orientací, které nejsou vyjádřeny heslovitě, ale celou větou. Tato podmínka zabraňovala použití velkého množství výzkumů. Nejčastějším popsáním hodnotových orientací jsou jednoslovná hesla, která sice ve své podstatě mají stejnou vypovídající hodnotu, ale z perspektivy této bakalářské práce jsou nicneříkající.

I přesto nutno dodat, že situace v českém prostředí požadavkům autorky v zásadě vyhověla. Kdyby byl cílem této práce pokus o potvrzení, či vyvrácení Frommových teoretických tezí empirickými výzkumy ze zahraničí, k žádnému potvrzení, ani vyvrácení by zřejmě dojít nemohlo. Z mé rešerše vyplývá, že zahraniční výzkumy hodnot sice obsahují položky dotazující

se na hodnotové orientace, ale jejich proměnné v mezinárodních výzkumech EVS, ESS, anebo WVS⁶ jsou zaznamenány pouze heslovitě – pro tuto práci nepoužitelně.

Vyvstává otázka, co toto zjištění znamená, odpovědi může být několik. Autorkou prostudované výzkumy byly převážně zaměřené na Evropu, nebo celý svět. V těchto výzkumech hodnot, kam patří například již zmiňované EVS, ESS, WVS, koresponduje pojetí celého šetření s preferencí jednoslovných výrazů. Další možností může být autorčina malá praxe v orientaci v zahraničních výzkumech, které nejsou mezinárodní. Původním záměrem autorky bylo situaci České republiky porovnat s některým ze zahraničních výzkumů. V ČR lze nalézt větší množství výzkumů hodnot, než bylo očekáváno, a proto autorka od zahrnutí zahraničních výzkumů do této bakalářské práce ustoupila. Největším přínosem pro tuto práci je výzkum CVVM, dříve IVVM, který hodnotové orientace zahrnuje pravidelně do svého projektu *Naše společnost*.

5.2 Chronologický popis jednotlivých výzkumů hodnot

Tato podkapitola nejdříve nastíní hlavní témata výzkumů hodnot v českém prostředí a následně představí všech jedenáct výzkumů hodnot, s jejichž proměnnými se čtenář setkává ve finální analýze. Výzkumy budou uvedeny v chronologickém pořadí a jejich originální podobu lze nalézt v příloze.

Výzkum hodnot v České republice je spojen jednak s historickými událostmi, ale také s celkově komplikovanou situací české sociologie 20. století. Dle Prudkého (2009) kromě nesnadných podmínek daných politickou situací v České republice se výzkum hodnot obecně setkává s velmi obtížnými překážkami. Kromě předsudků a souvislostí je jimi „kombinace nejasnosti, mnohovýznamnosti, obtížné uchopitelnosti a zároveň vysoké důležitosti, závažnosti a dalekosáhlých důsledků poznávání hodnot“ (Prudký, 2009, str.7). Hlavními tématy, které doprovází výzkum hodnot, jsou demokracie, xenofobie, sekularizace, postmodernismus a vzdělání v České republice. Česká demokracie je dle Vlachové (2001) ovlivněna změnou režimu, což vyvolává otázku, zda je dostatečně silná a jak dlouho bude trvat.

Prvním výzkumem je výzkum *Třídní a sociální struktura*, který je z roku 1984, což znamená, že se netýká České republiky, ale Československa. Jak již napovídá název, výzkum se

⁶ EVS= European Value Study, ESS = European Social Survey, WVS = World Value Survey

dle [ČSDA](#)⁷ zabýval třídni a sociální strukturou, ale také životními postoji, hodnotami a životním stylem. Jeho distributorem je Sociologický ústav. Do výzkumu byli zahrnuti jedinci starší 15 let a jednalo se o třístupňový náhodný výběr (sídlo-domácnost-jednotlivec). Důležitou informací je, že autorkou analyzovaná otázka tázající se respondentů na to, na čem jim záleží a co je pro ně důležité, čítala 30 proměnných.

Druhým výzkumem jsou data zpracovaná Slejškou, které nám nabízejí výzkumy z roku 1984, 1988 a dokonce dva z roku 1990. Tyto data jsou získaná, ze Slejškovy knihy *Vývojové procesy lidských hodnot a naše doba (1990)*. Jako jediná nejsou podložena přímým výzkumem. Po detailnějším studování dat, lze vypátrat, že v roce 1984 se jedná o tytéž data, se kterými byl čtenář seznámen ve výzkumu *Třídní a sociální struktura*. Rozdíl je pouze v tom, že výzkum *Třídní a sociální struktura* nám přináší 30 proměnných, ale Slejška zpracovává pouze 17. Slejška kromě dat z roku 1984 přináší data i z let 1988 a 1990, a proto je pro tuto práci relevantní zahrnout do analýzy oba zdroje dat. V roce 1988 sice byly zahrnuty pouze čtyři proměnné z celkových 17, ale rok 1990 nám zase přispívá výzkumy dvěma.

Třetím výzkumem je výzkum *Transformace sociální struktury* z roku 1991, který tematicky navazuje na již popsaný výzkum z roku 1984. Hlavním zaměřením pro tento výzkum zůstává dle [ČSDA](#) dokumentace převratu Československa. Pozornost je konkrétně věnována přechodu na pluralitní demokracii, sociální změně a transformaci sociální struktury. Cílovým vzorkem byla československá populace starší než 18 let. Jednalo se o stratifikovaný náhodný výběr s důrazem na lokalitu respondenta, následně proběhl standardizovaný rozhovor s tazatelem. Autorkou analyzovaná otázka týkající se toho, co je důležité pro to, aby byl člověk úspěšný, se skládala z 16 proměnných. Zajímavostí je, že tento výzkum kromě otázky tázající se hodnotové orientace československého obyvatelstva v roce 1991 přichází s tou samou otázkou modifikovanou na dotaz, který má odhalit změnu významu uvedených okolností před dvěma lety (v roce 1989) a nyní (1991).

Čtvrtý výzkum s názvem *Názory na společenské změny (1993)* je dle [ČSDA](#) jakousi reakcí na výzkum *Třídní a sociální strukturu* z roku 1984 a také na výše popsaný výzkum *Transformace sociální struktury (1991)*. Do výzkumu byla zapojena česká populace ve věku 18–69 let. Stejný výzkum proběhl i na Slovensku. Jednalo se o náhodný výběr, jehož součástí bylo hodnocení transformace, postoje k uspořádání společnosti a také hodnotové orientace a strategie.

⁷ ČSDA= Český sociálněvědní datový archiv

Otázka obsahovala celkem 16 proměnných, které se týkaly důležitosti jednotlivých hodnot pro životní rozhodnutí respondenta.

Pátý výzkum se jmenuje *Strategie a aktéři sociální transformace a modernizace* z roku 1995 a je prvním ze série čtyř výzkumů projektů *Systémová změna a modernizace*, které v této práci budou také komentovány. Tento projekt měl dle [ČSDA](#) za cíl v bývalých komunistických zemích reflektovat sociální změnu. Hlavními tématy pro tento výzkum byla společenská transformace, práce, politika a modernizace. Kromě životních hodnot, obsahoval tento výzkum také otázky týkající se budoucnosti. Postup sběru vzorku byl prováděn náhodnou procházkou a dotazované tvořila populace od věku 20 do 59 let. Tento výzkum je specifický z důvodu, že pro tuto práci relevantní otázka má bipolární podobu a dohromady se skládá ze 13 dvojic, tzn. 26 proměnných.

Šestý výzkum (*Deset let společenské transformace v České a Slovenské republice* z roku 1999) cílí dle [ČSDA](#) na to odhalit míru společenské transformace deset let po Listopadu 1989. Jedná se o druhý navazující výzkum, který se měl stát svědkem převratu. Proběhl v režii Sociologického ústavu, kterému byla propůjčena tazatelská síť několika agenturami, z čehož jednou byl i IVVM. Sběr dat probíhal formou standardizovaného rozhovoru a vzorek tvořila česká populace ve věku 18–69 let. Stejně jako u předešlého výzkumu na otázku: *Každý z nás se ve svém životě orientuje podle určitých zásad. Když uvážíte svou životní zkušenost, kterému z uvedených přístupů k řešení životní situace byste dnes dal(a) přednost?* respondenti volili jednu z odpovědí bipolární škály, která se skládala stejně jako u minulého výzkumu z 13 dvojic. Výzkumy projektu *Systémová změna a modernizace* jsou pro tuto práci zajímavé v tom, že nepracují s neměnnými proměnnými, což nabízí možnost analyzování proměn dvou modů existence ve všech čtyřech výzkumech.

Sedmý výzkum *Elity jako aktér modernizace* z roku 2004, který provedla Fakulta sociálních věd, staví dle [ČSDA](#) v rámci procesu modernizace do dominující pozice elity a snaží se odhalit vztah mezi nimi a veřejností. Výzkum se týkal osob starších 18 let a data byla sbírána pomocí standardizovaného dotazníku. Respondenti měli k dispozici 11 proměnných, které se zaměřovali na důležitost úspěchu v české společnosti v příštích deseti až patnácti letech. V roce 2007 tento výzkum proběhl znova, ale proměnné byly uvedeny pouze heslovitě.

Osmým výzkumem je *Sociální a kulturní soudržnost* z roku 2006, který probíhal ve třech vlnách, z čehož první vlna proběhla již v roce 2005. Jednalo se dle [ČSDA](#) o standardizovaný

rozhovor, do kterého byli respondenti vybíráni pomocí náhodného výběru. Vzorek tvořili občané starší 18 let. Výzkum se zaměřoval na hodnoty, vztahy a sociální kontakty, životní styl a sebehodnocení. Oproti výzkumu *Strategie a aktéři sociální transformace a modernizace* z roku 1995 a výzkumu *Deset let společenské transformace v České a Slovenské republice* z roku 1999 se v tomto navazujícím výzkumu setkáváme pouze s osmi bipolárními proměnnými.

Ozvláštněním devátého výzkumu, který nese název *Distinkce a hodnoty – soubor "děti"* (2008), je, že je kromě souboru „děti“ dotazoval i soubor osob s označením „rodiče“. Jedná se dle [ČSDA](#) o reprezentativní výzkum prováděný *Fakultou sociálních věd*, ve kterém soubor dětí tvořila populace v rozmezí 30 až 34 let. Do dotazníku pro soubor „rodičů“ bohužel nebyl stejný dotaz zařazen, a proto v této práci bude uveden pouze tento výzkum, který se přímo zaměřuje na sociologii hodnot, hodnotové preference, normy chování, volný čas a kulturní spotřebu. Další zajímavostí tohoto výzkumu je také to, že všech sedm proměnných začíná buď slovesem *být*, nebo *mít*.

Desátý výzkum *Třídní struktura a sociální mobilita* z roku 2009 je posledním z projektu *Systémová změna a modernizace*. Dle [ČSDA](#) se jednalo o standardizovaný dotazník, který probíhal formou rozhovoru respondenta s tazatelem. Respondenti byli vybíráni pomocí kvótního výběru. Výzkum provedla Fakulta sociálních studií a byl zaměřen kromě sociální struktury a sociální mobility také na třídní a vzdělanostní strukturu. Tento výzkum navazuje na výzkum *Sociální a kulturní soudržnost* z roku 2006 a to až do té míry, že obsahuje zcela totožné proměnné.

Posledním, jedenáctým výzkumem, je výzkum Centra pro veřejné mínění, přichází s velmi cennými výzkumy. Šetření započala roku 1990 a pokračují až do současnosti. Jedná se o kontinuální výzkum probíhající každý měsíc. Data získaná pro tuto práci byla čerpána z projektu *Naše společnost*, přibližně v tříletých intervalech, ve kterých se objevovala pro tuto práci signifikantní otázka. Projekt *Naše společnost* tedy přináší data z devíti výzkumů/let, které nám umožňují porovnat změny v hodnotové orientaci od roku 1990 do roku 2014. V pozdějších letech nebyla do žádného výzkumu otázka na hodnotovou orientaci zahrnuta.

5.3 „Mít“, nebo „být“? aneb přiřazení proměnných ke dvěma modům existence

Od původního záměru analyzovat slova *mít* a *být* se odstoupilo a pozornost byla přenesena na modus bytí a vlastnický modus, do kterého nebyly zahrnuty pouze proměnné

obsahující *mít* a *být*, ale všechny proměnné vyskytující se ve výše popsaných výzkumech hodnot. Pro zajištění větší objektivity byl přizván další student sociologie, díky němuž finální rozdělení proměnných není subjektivním názorem autorky, ale výsledkem diskuze dvou studentů sociologie nad popsanou problematikou. Nejlepší strategií bude nyní popsat vzorce, díky nimž došlo k přiřazení proměnné buď k vlastnickému modu, nebo modu bytí. V rámci této distinkce je nutné se vrátit k Frommovi a jeho knize *Mít, nebo být?*

Dle Fromma (2014) je rozdíl mezi modem bytí a vlastnický modem jedním z nejvíce důležitých a nejvíce základních problémů existence. Oba dva mody se vyznačují naprosto rozdílnou charakteristikou, a proto se není čemu divit, že i při přiřazování jednotlivých proměnných docházelo ke stanovování mnoha antagonistických rozborů.

Prvním velmi zásadním antagonismem je aktivita a pasivita. Dle Fromma (2014) je pro modus bytí typická aktivita, kdežto pro vlastnický modus pasivita. Pasivitou a aktivitou se zabývali velcí učitelé myšlení již dávno, ale v „[m]oderním užití se aktivita obvykle vymezuje jako vlastnost chování, jež při vynaložení energie přináší viditelný účinek. Aktivita je obecně vzato společensky uznané chování, jehož výsledkem je příslušná sociálně užitečná změna.“ (Fromm, 2014, str. 109). Pasivita se naopak vyznačuje statičností.

S aktivitou je spojen další samostatný antagonismus, a to odcizenost a neodcizenost. „V odcizené aktivitě neprožívám sebe jako jednající subjekt své činnosti: místo toho prožívám výsledek své aktivity...V neodcizené aktivitě sebe prožívám jako subjekt své aktivity. Neodcizená aktivita je proces rození, vytvářím něco a zůstávám ve vztahu k tomu, co vyvážím.“ (Fromm, 2014, str. 110).

Dalším příkladem rozdílných charakteristik pro mody existence je solidarita vs. antagonismus, kde solidarita je příznačná pro modus bytí a antagonismus pro modus vlastnění. Fromm (2014) mluví o solidaritě jako o „radosti bez touhy vlastnit“ (Fromm, 2014, str. 123). Dle Fromma (2014) není v dnešním světě jednoduché mít radost a potěšení bez toho, aniž by člověk vyžadoval vlastnictví. Sféry, kde se se solidárním chováním setkáváme jsou interpersonální vztahy a konkrétně to může být například naše reakce, když vidíme malé dítě. Naopak antagonismus je spojován s konkurencí a strachem a zakládá si na své přirozenosti. „Jestliže vlastnění je základem mého pocitu identity, protože „jsem to, co mám“, touha mít musí vést k touze mít hodně, více, nejvíce.“ (Fromm, 2014, str. 134).

Pro vlastnický konzum je charakteristická záliba v konzumu, pro modus bytí by naopak mohla být typická askeze, i když je nutné brát v potaz i patologickou askezi. „Asketické chování se svým neustálým zaměřením na zříkání se potěšení může být pouhým popřením silné touhy po vlastnění a konzumování. V asketickém postoji mohou být tyto touhy potlačeny, avšak ve snaze potlačit vlastnění a konzumování se může takový člověk vlastněním a konzumováním zabývat.“ (Fromm, 2014, str. 103).

Pro modus být je také signifikantní svoboda, autonomie, radost, odpuštění a vůle dávat a sdílet. Vlastnický modus naopak spolupracuje s mocí, autoritářstvím, sobeckostí, duševní chamtivostí a snahou o co nevyšší status.

Výše popsané charakteristiky byly stěžejním východiskem pro přiřazování konkrétních proměnných ke dvěma modům existence. Původní úzké zaměření pouze na sloveso bylo rozšířeno na chápání proměnné jako celku, pro který byl stanoven vhodný modus. Největším překvapením této práce je, že ani v případě, kdy proměnné obsahovaly sloveso *mít*, nebo *být*, které už podle názvu Frommovy knihy absolutně odkazují ke dvěma naprosto odlišným modům existence, nelze mechanicky vycházet z prvotní hypotézy, že sloveso *mít* značí vlastnický modus a sloveso *být* zase modus bytí.

Další domněnkou, která se zcela neprokázala byla hypotéza, že pro vlastnický modus bude specifické, že sloveso je ve tvaru dokonavém a že modus bytí spolupracuje spíše s nedokonavými slovesy.

5.4 Metoda obsahové analýzy a statistická analýza dat

Výběr správné metody zpracování dat pro tuto bakalářskou práci doprovázel určitý vývoj, během kterého byly vytvořeny co nejlepší podmínky pro provedení obsahové analýzy. Hlavním rozdílem oproti původnímu záměru analyzovat pouze proměnné obsahující slovesa *mít* a *být* je, že metoda obsahové analýzy byla uplatňována na všechny proměnné. Tato práce disponuje dvěma výzkumnými otázkami, pro které byla obsahová analýza prvním analytickým krokem.

Prvním krokem obsahové analýzy bylo zařazení proměnných k modu bytí, vlastnickému modu nebo do skupiny ambivalentních proměnných. Proměnné byly tvořeny víceslovným popisem hodnotové orientace, který se v obecné perspektivě skládal ze slovesa

v infinitivu a bližší specifikace hodnotové orientace. Jak již bylo zmíněno, pro co největší objektivitu této práce byl přizván kolega ze stejného ročníku jako autorka, který plnil úlohu nestranného soudce. Jeho úkolem bylo po nastudování Frommovy *knihy Mít, nebo být?* taktéž rozdělit jednotlivé proměnné na hodnoty modu bytí a vlastnického modu. Následovala diskuze a finální přiřazení proměnných k vlastnickému modu, modu bytí, anebo do třetí kategorie, která nese název ambivalentní a do které se řadí proměnné, které nebylo možné jednoznačně přiřadit ani k jednomu modu.

Pro první výzkumnou otázku týkající se analýzy české společnosti byla pro určení preference modů obyvateli České republiky zapotřebí data ze všech výše zmíněných výzkumů hodnot. Tato data byla čerpána z *Českého sociálněvědního datového archivu*, který poskytuje přístup nejen k dotazníkům, ale také k datům. Tím byla umožněna statistická analýza dat v programu SPSS. Během této analýzy spočíval hlavním cíl autorky v určení pořadí jednotlivých proměnných dle faktoru důležitosti. K tomuto zjištění bylo potřeba analyzovat průměr a směrodatnou odchylku. Z jednotlivých průměrů bylo vypočteno pořadí, které mělo pomoci sledovat změnu preferencí v hodnotové sféře české společnosti.

Po roztřídění proměnných seřazených podle preferencí české společnosti následovalo stanovení míry, podle které byl vypočten aritmetický průměr pořadí hodnot jednotlivých modů, a to následujícím způsobem. Nejprve byla sečtena pořadí hodnot všech proměnných vlastnického modu a následně byl tento součet vydělen celkovým počtem proměnných vlastnického modu v daném dotazníku. Stejný postup byl užit i u modu bytí a ambivalentních proměnných. Po těchto krocích byly porovnány získané hodnoty, ze kterých byl za „vítěze“ označen modus s nejmenší hodnotou průměrného pořadí. Tento proces byl proveden u všech výzkumů hodnot.

Druhý výzkumný cíl se zaměřuje na zkoumání modu dotazníku. Pro tuto analýzu byla metoda obsahové analýzy do jisté míry zásadnější, protože s kategorizací položek se pracovalo po celou dobu analýzy a celkové rozlišení modu v dotaznících tvořilo jeden z výstupů analýzy. Po rozřazení proměnných následoval výpočet četnosti výskytu proměnných charakteristických pro modus bytí, vlastnický modus a ambivalentní proměnné. Součástí obsahové analýzy bylo také pozorování změn jednotlivých proměnných obou modů v průběhu let.

6 Výsledky vlastní analýzy

Tato kapitola přináší již finální výsledky analýzy výzkumů hodnot, které se zaměřují na hodnotovou orientaci a u jejichž proměnných lze bez větších obtíží stanovit, v jakém modu jsou koncipovány. Pro co největší přehlednost je tato práce rozdělena na dvě podkapitoly. V první jsou popsány výsledky analýzy, které se pojí k vyhodnocení analýzy české společnosti. Druhá podkapitola se naopak soustředí na analýzu dat spojenou s dotazníkem. Velmi zásadní připomínkou je, že všechny tabulky se nalézají v příloze na konci práce.

6.1 Celkové výsledky obsahové analýzy – modus české společnosti

V této kapitole představím výsledky analýzy české společnosti. Tabulka č. 1 znázorňuje podrobné výsledky obsahové analýzy ve výzkumech hodnot české společnosti od roku 1984 až do roku 2014. V tabulce je uvedeno, kolik proměnných bylo v konkrétním výzkumu tvořeno vlastnickým modem (zkratka M), modem bytí (zkratka B) a ambivalentními proměnnými (zkratka A). V posledním sloupci jsou zapsány výsledky aritmetického průměru, který vznikl podílem součtu pořadí všech proměnných příslušného modu a počtem proměnných příslušného modu. Z hodnoty aritmetického průměru lze vyčíst, jaké preference jednotlivým kategoriím byly přisuzovány a to tak, že čím menší hodnota aritmetického průměru, tím více preferovaný daný modus byl. Kategorie, jejichž proměnné respondenti hodnotili jako více důležité, jsou odlišeny červenou barvou.

Tabulka č.1

Preference modů v české společnosti ve výzkumech hodnot od roku 1984 – 2009. Zkratka M = vlastnický modus, B= modus bytí a A= ambivalentní proměnné. Červeně vyznačeny nejvíce preferovaný modus.

Název výzkumu	Modus	Počet proměnných	Průměr
Třídní a sociální struktura - 1984	M	10	20,1
	B	10	9,3
	A	10	17,1
Data dle Slejšky - 1988	M	0	0
	B	1	2
	A	3	3
Data dle Slejšky - 1990	M	4	11,8
	B	7	5,9
	A	6	10,8
CVVM - 1990	M	13	20,5
	B	11	18,6
	A	8	17,1

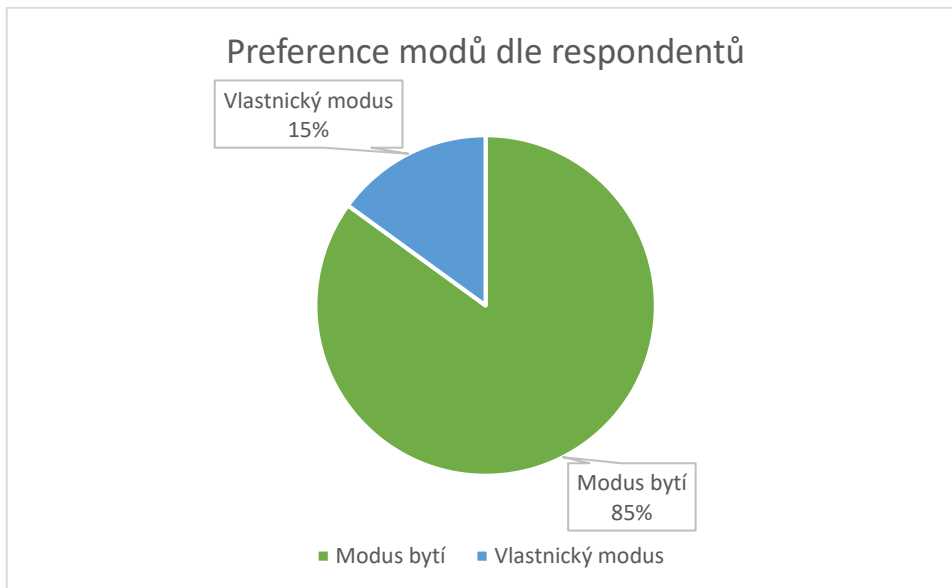
Transformace sociální struktury -1991	M	7	8
	B	3	6,3
	A	6	10,2
Názory na společenské změny - 1993	M	10	9,8
	B	2	4,5
	A	4	7,3
CVVM - 1993	M	13	19,8
	B	11	12
	A	8	17,25
Strategie a aktéři soc. trans. a moder. - 1995	M	9	9,9
	B	9	15,9
	A	8	14,9
CVVM - 1997	M	13	20,6
	B	12	12,8
	A	8	17,5
Deset let společ. Trans. v ČR a SR -1999	M	9	7,9
	B	8	17
	A	9	16
CVVM - 1999	M	13	20,2
	B	12	13,25
	A	8	17,5
Elity jako aktér modernizace - 2004	M	5	8,8
	B	4	2,5
	A	2	6
CVVM - 2004	M	12	19
	B	12	13,9
	A	8	16,5
Sociální a kulturní soudržnost - 2006	M	6	18,9
	B	6	13,4
	A	4	17,5
CVVM - 2006	M	12	18,9
	B	12	13,4
	A	8	17,5
Distinkce a hodnoty – soubor "děti" - 2008	M	2	4,5
	B	1	1
	A	4	4,5
CVVM - 2008	M	12	18
	B	12	14,7
	A	8	17
Třídní struktura a sociální mobilita - 2009	M	6	4,8
	B	6	10,8
	A	4	10,5
CVVM - 2011	M	12	18
	B	12	14,9
	A	8	16,6

CVVM - 2014	M	14	17,5
	B	12	16
	A	8	19,6

Zpracováno autorkou dle dat z ČSDA

Graf č.1

Procentuální zobrazení preferencí modů české společnosti ve výzkumech hodnot české společnosti od roku 1984–2014.



Zpracováno autorkou dle dat z ČSDA

Pokud se podíváme na tabulku č. 1, narazíme zde na všechny analyzované výzkumy hodnot. Dle barevné distinkce si můžeme všimnout, že modus bytí převažuje, což ostatně potvrzuje i graf č. 1. Na tom je patrné, že modus bytí tvoří 85 % a vlastnický modus pouze 15 % z celkového zastoupení obou dvou modů. Hodnoty formulované ve vlastnickém modu jsou preferovány více než hodnoty modu bytí pouze v letech 1995, 1999 a 2009. Všechny tři tyto výzkumy patří do projektu *Systémová změna a modernizace*. Zajímavé je, že do stejného projektu se řadí ještě výzkum *Sociální a kulturní soudržnost* z roku 2006, u kterého jsou ale preferované proměnné formulovány skrze modus bytí. Ještě zajímavějším tento fakt činí to, že proměnné z roku 2006 a 2009 jsou totožné.

Je důležité si uvědomit, že u výzkumů CVVM nalézáme dokonce naprosto 100% dominanci preference modu bytí. Jedná se většinou o markantní rozdíl, ale v roce 2014, ve kterém přibily dvě proměnné *Mít děti* a *Mít vlastní bydlení*, se vlastnický modus umístil jen těsně na druhém místě.

Z těchto výsledků lze vyvodit, že modus bytí převládá. Pro lepší představu si uvedme několik příkladů hodnot v obou modech, které jsou nejpreferovanějšími a které jsou naopak nejméně preferované. Nejlepším příkladem nejpreferovanější proměnné formulované skrze modus bytí je proměnná *Žít ve spokojené rodině*, která se ve výzkumu CVVM od roku 1990 do roku 2014 pokaždé umístila na prvním místě. Lze obecně říct, že v modu bytí lidé preferují hodnoty spojené s rodinou (*Žít pro svou rodinu, pro své děti, vnuky, Být dobrým příkladem svým dětem a svému okolí*). Dalšími proměnnými spojenými s modem bytí, které lidi umísťují na hodnotovém žebříčku vysoko jsou například hodnoty typu: *Žít svobodně, Být užitečný/á pro druhé, Umět se učit novým věcem*. Nejnižší umístěné hodnoty modu bytí jsou obvykle spojené s veřejnými a sdílenými věcmi (*Aktivně se podílet na ochraně přírody, Podílet se na zlepšování života ve své obci, místě bydliště, Pomáhat rozvoji demokracie ve společnosti, Věnovat se veřejným činnostem*).

U vlastnického modu se to má následovně. Přestože hodnoty vlastnického modu nezastávají nejpreferovanější pozice, obvykle jsou hodnoceny jako důležité hodnoty spojené s penězi a sebou samým (*Vydělávat hodně peněz, mít hodně peněz, starat se o sebe a své nejbližší*). Mezi proměnné vlastnického modu, kterou jsou nejméně preferované řadíme například *Mít formální kvalifikaci, osvědčení či diplom, Dosáhnout významného postavení ve společnosti, Mít hezké věci, které nemá každý*).

Celkové výsledky obsahové analýzy zaměřující se na modus české společnosti nepotvrzují autorčinu hypotézu o zvyšující se orientaci společnosti na vlastnický modus a zároveň se potýkají s omezením nemožnosti odlišit efekt hodnoty samotné od efektu modu naformulování. V jednotlivých kategoriích se mění poměry mezi počty proměnných modu bytí a vlastnického modu, z čehož můžeme soudit, že lidé ve svých preferencích upřednostňují položky ve vlastnickém modu a v modu bytí. Proměnná *Žít ve spokojené rodině*, která je formulovaná skrze modus bytí, se pravidelně umísťuje na prvním místě. Nabízí se otázka, zda by se tato proměnná týkající se rodiny umísťovala na předních příčkách i v případě, že by byla formulována ve vlastnickém modu. Rodinné hodnoty se pravidelně umísťují mezi nejpreferovanějšími hodnotami, tudíž výsledkem naší analýzy logicky je, že proměnné modu bytí převažují. V případě že by proměnné týkající se rodiny byly formulovány ve vlastnickém modu, výsledkem naší analýzy by naopak byla preference vlastnického modu.

Je tedy nutné si uvědomit, že rodinné hodnoty jsou samy o sobě nejdůležitější a to, v jakém modu jsou formulované nehraje takovou roli. Proto je dobré se na tuto problematiku

nedívat optikou obyvatel a jejich preferencí, nýbrž optikou expertů na poznávání společnosti, kterými jsou sociologové, kteří konstruují dotazníky.

6.2 Vyhodnocení výsledků obsahové analýzy – modus dotazníku

V této podkapitole zhodnotím výsledky vlastní analýzy modu bytí a vlastnického modu ve výzkumech hodnot. Nejprve bude představen celkový výsledek obsahové analýzy, ze kterého by měla vyplynout odpověď na výzkumnou otázku: *Lze tuto změnu ⁸zaznamenat i v konstrukci výzkumů hodnot?*

Jelikož se celkový počet proměnných shromážděných z 10 samostatných výzkumů a kontinuálního výzkumu CVVM blíží ke 160, rozhodla jsem tematicky rozdělit proměnné do čtyř kategorií (rodina, práce, jedinec jako součást společnosti, jedinec jako individuum). V těchto kategoriích budu zkoumat celkovou četnost výskytu jednotlivých proměnných. U každé kategorie také zhodnotím vývoj četnosti jednotlivých modů pro každý rok zvlášť. Zajímavým poznatkem je, že v autorkou stanovených čtyřech kategoriích dochází k odlišnému podílu hodnot formulovaných ve vlastnickém modu a modu bytí, což má následně vliv i na to, jaké položky (vlastnický modus vs. modus bytí) lidé ve svých preferencích upřednostňují.

6.2.1 Celkové výsledky obsahové analýzy

Pokud se podíváme na koláčový graf nabydeme dojmu, že má hypotéza, která praví, že v průběhu let docházelo k tendenci upřednostňovat ve výzkumech hodnot vlastnický modus před modem bytí, je oproti analýze modu dotazníku relevantní. Na grafu č. 2 je znázorněna četnost výskytů modů ve výzkumech hodnot společnosti od roku 1984 do roku 2014. V tomto celkovém grafu je patrné, že vlastnický modus převažuje (38 %), ale modus bytí za ním o tolik nezaostává (35 %). Ačkoli se to čtenáři může zdát jako malý rozdíl, v porovnání s výsledky analýzy preferencí české společnosti je převaha vlastnického modu v dotaznících velkou změnou. Ambivalentní kategorie tvoří 27 %, což znamená, že proměnné této kategorie jsou nejméně frekventované.

Dalším zdrojem informací je graf č. 3, na kterém můžeme vidět výsledky obsahové analýzy frekvence proměnných v průběhu let. Výzkumná otázka se ptá, zda je možné

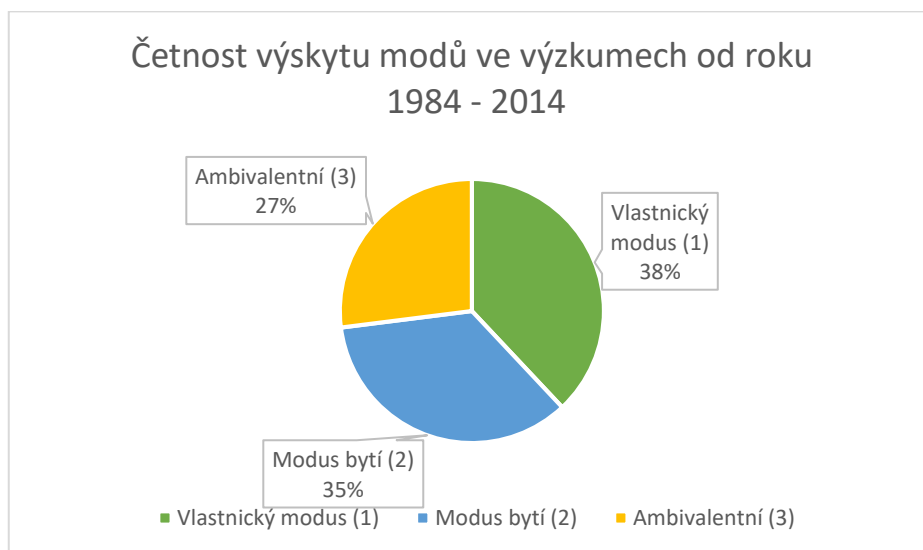
⁸ Změnu hodnotové orientace z modu bytí na vlastnický modus, anebo z vlastnického modu na modus bytí

zaznamenat změnu orientace z modu bytí na vlastnický modus i mezi proměnnými výzkumu hodnot. Při hledání odpovědi na tuto otázku je nutné si uvědomit, že Frommovy poznatky byly sepsány v roce 1976, kdy byla vydána jeho kniha *Mít, nebo být?* Tím pádem první analyzovaný výzkum, který je z roku 1984, by již měl být dle Fromma (2014) ovlivněn materialismem. Z tohoto důvodu je těžké určit, zda k hlavní změně orientace z modu bytí na vlastnický modus došlo již před tím, než započala naše analýza, anebo by hlavní změna měla být pozorovatelná v námi analyzovaných datech. Na druhou stranu je potřeba si připomenout, že Fromm hovořil o západních společnostech, které procházely přirozenými změnami plynule. Česká společnost byla ale po 40 let zakonzervovaná v socialismu, a proto může být rok 1989 milníkem, díky němuž došlo ke změnám v české společnosti rychleji a v kratším časovém úseku. Ať už se jedná o změny popisované Frommem, nebo Inglehartem změna by mohla být v datech viditelná.

Podle grafu č. 3 je pouze ve čtyřech letech ze čtrnácti zastoupení vlastnického modu nižší než modu bytí. Pozoruhodné je, že všechny tyto roky jsou v rozmezí let 1984 až 1995. Ve výzkumech z následujících deseti let je frekvence četnosti proměnných vlastnického modu stejná nebo vyšší než u modu bytí. O zvýšení orientace na vlastnický modus také vypovídá fakt, že pouze jeden rok s sebou přinesl výsledky, které stavěly do dominující pozice modus bytí. Tímto rokem je rok 1990, který se ocitá víceméně uprostřed období, ve kterém docházelo k menšímu výskytu proměnných vlastnického modu. V následujících letech modus bytí již nikdy nepřevažuje, ale na druhou stranu je nutné vzít v potaz, že v posledním desetiletí studovaného období je situace dosti vyrovnaná.

Graf č. 2

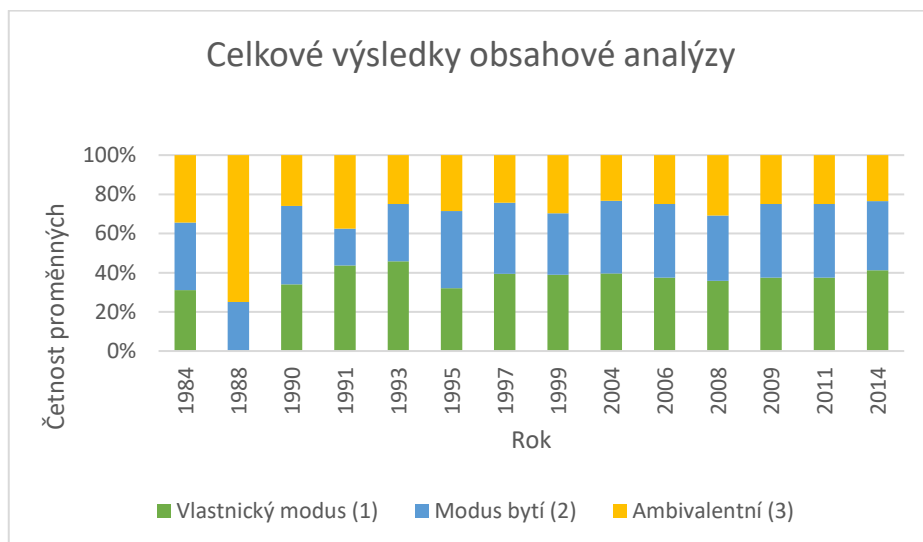
Procentuální zobrazení četnosti výskytů proměnných vlastnický modus (1), Modus bytí (2) a ambivalentních proměnných (3) ve výzkumech hodnot od roku 1984–2014



Zpracováno autorkou dle dat z ČSDA

Graf č. 3

Celkové porovnání četnosti výskytů proměnných vlastnického modus, modus bytí a ambivalentních proměnných podle roků, ve kterých proběhly analyzované výzkumy hodnot.



Tabulka ke grafu č. 3

Počet proměnných jednotlivých modů podle let.

Rok	Vlastnický modus (1)	Modus bytí (2)	Ambivalentní (3)
1999	21	17	16
2004	17	16	10
2006	18	18	12
2008	14	13	12
2009	6	6	4

2011	12	12	8
2014	14	12	8
1999	21	17	16
2004	17	16	10
2006	18	18	12
2008	14	13	12
2009	6	6	4
2011	12	12	8
2014	14	12	8

Zpracováno autorkou dle dat z ČSDA

6.2.2 Kategorie – Rodina

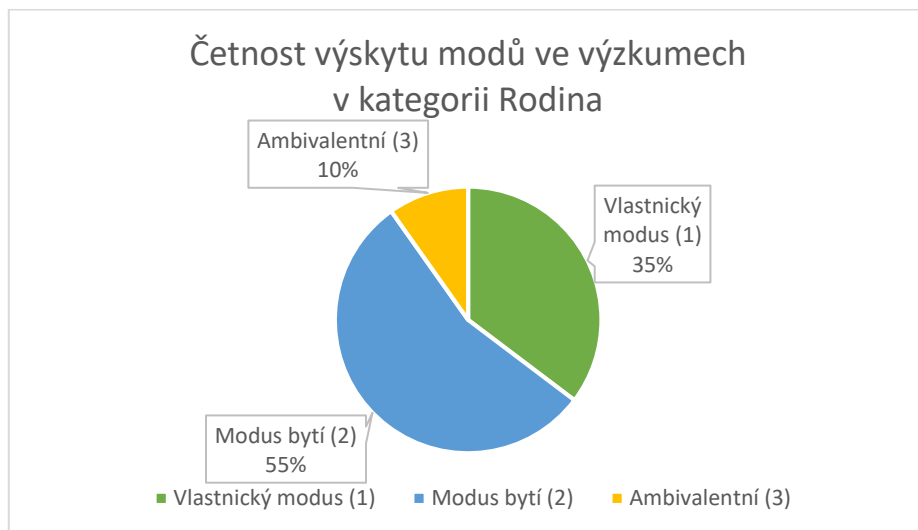
Pokud se zaměříme na to, pomocí jakých proměnných jsou hodnotové orientace v této kategorii formulovány, zjistíme, že převažuje modus bytí. Z grafu č. 4 lze vyčíst, že četnost výskytu modu bytí v kategorii rodina je 55 % a vlastnického modu 35 %.

Je ale nutné vzít v potaz, že tato kategorie se vyznačuje tím, že obsahuje menší zastoupení ambivalentních proměnných. Konkrétně jsou to jen dvě proměnné (10 %). Důvodem ambivalentnosti těchto dvou proměnných je lehký nádech pasivity. Zajímavostí je, že proměnné *Starat se o sebe a o své nejbližší* a *Starat se spíše o sebe, o svou rodinu* řadíme k vlastnickému modu, i když se na první pohled tolik neliší od proměnných *Věnovat se hlavně rodině*, *Žít pro rodinu, děti, vnuky*, anebo *Žít ve spokojené rodině*, které patří do modu bytí. Hlavním důvodem, který stojí za tímto rozdělením je, že proměnné *Starat se o sebe a o své nejbližší* a *Starat se spíše o sebe, o svou rodinu* obě spolupracují se sobeckostí a egocentrismem. Jinak je vlastnický modus v této kategorii bez výjimky spojen se slovesem *mít*.

Pokud se na četnost výskytu hodnot podíváme z perspektivy jednotlivých roků (graf č.5) nelze vysledovat žádnou lineární tendenci, která by odkazovala ke zvyšující se materiální orientaci české společnosti. Na druhou stranu toto směřování nelze prokázat ani na opačnou stranu, k modu bytí.

Graf č. 4

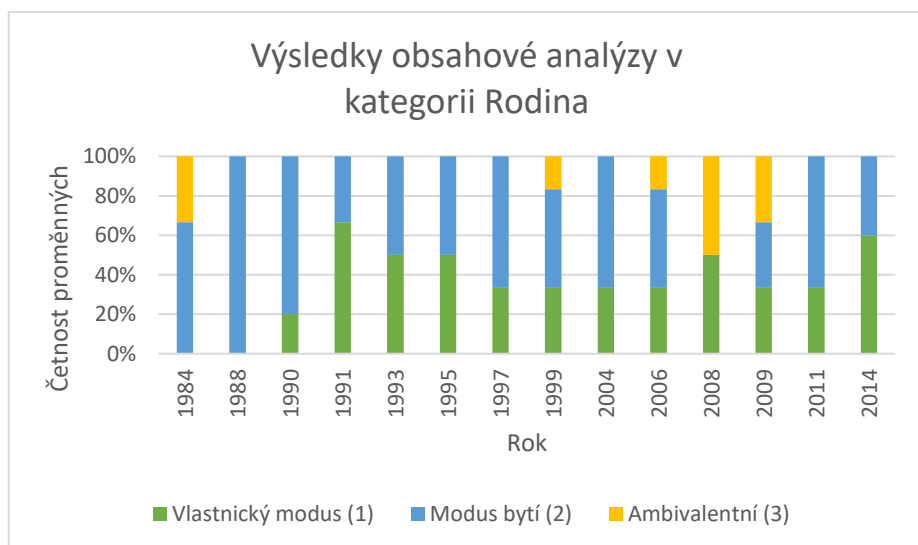
Procentuální zobrazení četnosti výskytů proměnných vlastnický modu, modu bytí a ambivalentních proměnných ve výzkumech hodnot od roku 1984–2014 v kategorii Rodina.



Zpracováno autorkou dle dat z ČSDA

Graf č.5

Porovnání četnosti výskytů proměnných vlastnického modu, modu bytí a ambivalentních proměnných podle roků, ve kterých proběhly analyzované výzkumy hodnot v kategorii Rodina.



Tabulka ke grafu č. 5

Počet proměnných jednotlivých modů podle let v kategorii Rodina

Rok	Vlastnický modus (1)	Modus bytí (2)	Ambivalentní (3)
1984	0	2	1
1988	0	1	0
1990	1	4	0
1991	2	1	0
1993	2	2	0
1995	1	1	0

1997	1	2	0
1999	2	3	1
2004	1	2	0
2006	2	3	1
2008	1	0	1
2009	1	1	1
2011	1	2	0
2014	3	2	0

Zpracováno autorkou dle dat z ČSDA

6.2.3 Kategorie – Práce

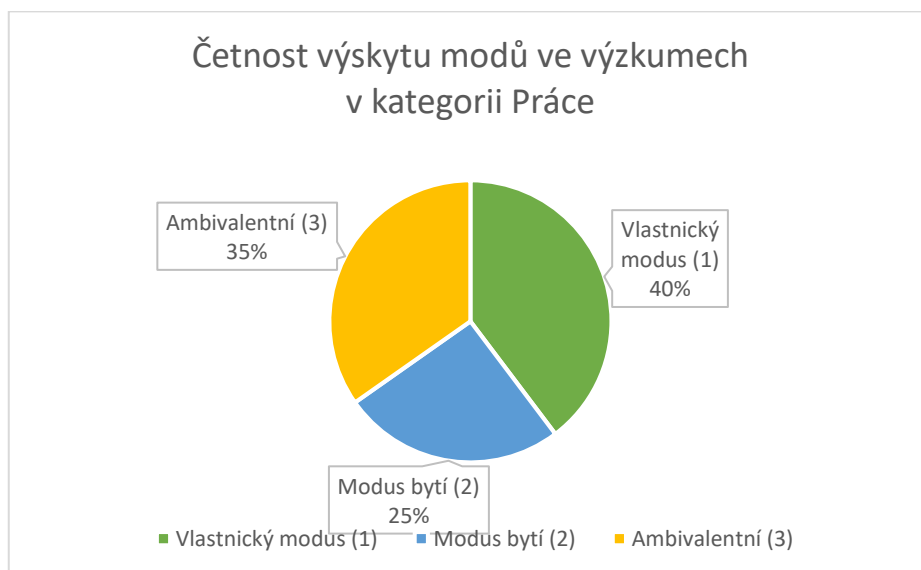
V kategorii práce se setkáváme s kombinací obou modů, ve které více dominuje vlastnický modus. Frekvence proměnných vlastnického modu v průběhu let tvoří 40 % z celkové četnosti všech proměnných (graf č. 6). U modu bytí je situace taková, že analýza jejich četnosti ve výzkumech je 25 %. V této kategorii se vyskytuje velké zastoupení proměnných, které jsou zakódovány do kategorie ambivalentní. Hlavním důvodem, proč tomu tak je, je vždy kolize antagonistických charakteristik.

Uvedme si příklad. Hodnotová orientace *Co nejdříve vydělávat* v sobě sice obsahuje aktivní přístup k životu, ale na druhou stranu cílem této aktivity je vydělávat peníze, které lze považovat za hlavní prostředek k uspokojení materiálních potřeb. Další ambivalentní proměnné jsou například *Mít snahu vyniknout, prosadit se* a *Mít možnost soukromě podnikat*, které jsou sice také známkou aktivity, a dokonce i svobody (modus bytí), ale na druhou stranu se pojí s autoritou, mocí a také s touhou mít víc. Velmi ošemetnou sférou je oblast vzdělání. Stojí zde naproti sobě snaha ovládnout umění a touha získávat informace, tituly, certifikáty atd. Z těchto důvodů si netroufám přiřazovat hodnotové orientace spojené se vzděláním, ani k jednomu z modů. *Pracovat v dobrém, soudržném kolektivu* a *Pracovat v kolektivu sympatických lidí* se sice na první pohled pojí se solidaritou, ale na druhou stranu je zde mírný podtón požitku a profitování.

Z výsledků obsahové analýzy, které můžeme vidět v grafu č. 7, je patrné, že vlastnický modus v kategorii práce převládá. Kromě tří případů, ve kterých se nevyskytuje ani jedna proměnná charakteristická pro modus vlastnění (nutno podotknout, že to jsou roky, kdy celková četnost proměnných v kategorii práce byla opravdu nízká), hodnotové orientace vyjádřené pomocí vlastnického modu oproti modu bytí vždy dominují, anebo tvoří stejný podíl jako proměnné modu bytí.

Graf č. 6

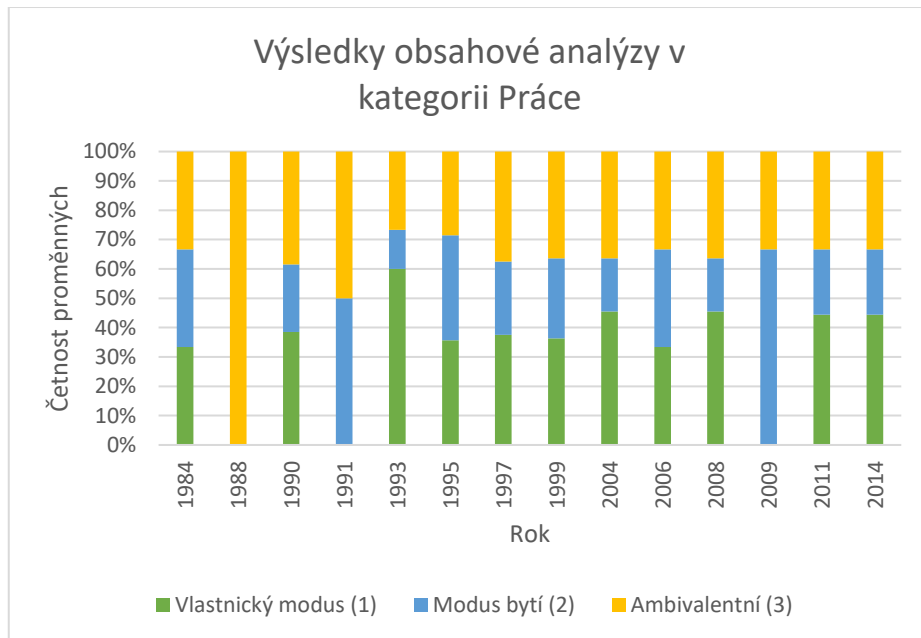
Procentuální zobrazení četnosti výskytů proměnných vlastnický modus, modus bytí a ambivalentních proměnných ve výzkumech hodnot od roku 1984–2014 v kategorii Práce.



Zpracováno autorkou dle dat z ČSDA

Graf č. 7

Porovnání četnosti výskytů proměnných vlastnického modus, modus bytí a ambivalentních proměnných podle roků, ve kterých proběhly analyzované výzkumy hodnot v kategorii Práce.



Tabulka ke grafu č. 7

Počet proměnných jednotlivých modů podle let v kategorii Práce.

Rok	Vlastnický modus (1)	Modus bytí (2)	Ambivalentní (3)
1984	3	3	3
1988	0	0	2
1990	5	3	5

1991	0	1	1
1993	9	2	4
1995	5	5	4
1997	3	2	3
1999	8	6	8
2004	5	2	4
2006	4	4	4
2008	5	2	4
2009	0	2	1
2011	4	2	3
2014	4	2	3

Zpracováno autorkou dle dat z ČSDA

6.2.4 Kategorie – Jedinec jako součást společnosti

Než začnu popisovat výsledky analýzy, je nutné vymezit, dle jakého klíče jsem zařazovala proměnné do této kategorie. Výzkumy zabývající se hodnotovými orientacemi z logiky věci zkoumají hodnoty a postoje jedince. V této kapitole je ale na jedince nahlíženo ze sociologické perspektivy, ve které je jedinec součástí mnoha interakcí. Možná i z toho důvodu se v této kategorii setkáváme naopak s převahou frekvence proměnných modu bytí (47 %).

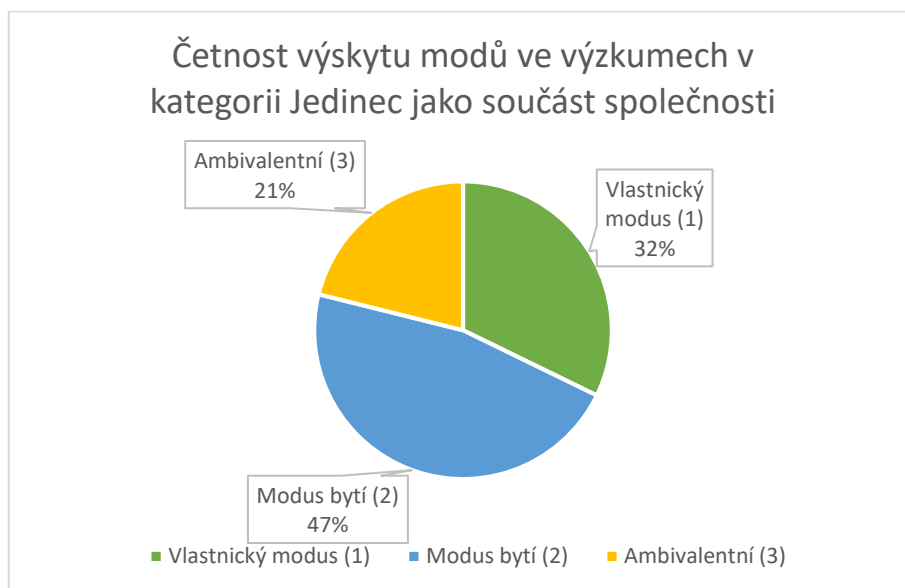
Dvě proměnné této kategorie volají po diskuzi. Proč by mělo být aktivní podílení se na rozvoji společnosti a socialistické společnosti přiřazeno k rozdílným modům? Z dobového kontextu víme, že pro socialistickou společnost je charakteristické podřízení se autoritě a pasivita, takže i když se jedná o aktivní podílení se na rozvoji socialistické společnosti, tak v porovnání s podílením se rozvoji společnosti obecně se jeví jako správné rozdílné vnímání těchto dvou proměnných.

Oproti minulé kategorii se v této kategorii setkáváme s nižším podílem ambivalentních proměnných (četnost výskytu ambivalentních proměnných dle grafu č. 8 je konkrétně 21 %). Všechny tři ambivalentní proměnné nejsou přiřazeny ani k jednomu modu existence z toho důvodu, že se vyznačují zálibou ve vlastnictví, konkurenci a také prožitkem.

Vlastnický modus v kategorii rodiny tvoří pouze 32 % celkové četnosti modů. Při podrobnějším zkoumání grafu č. 9 odhalíme, že proměnné vyjádřené modem bytí vždy převažují nad vlastnickým modem, nebo stagnují.

Graf č. 8

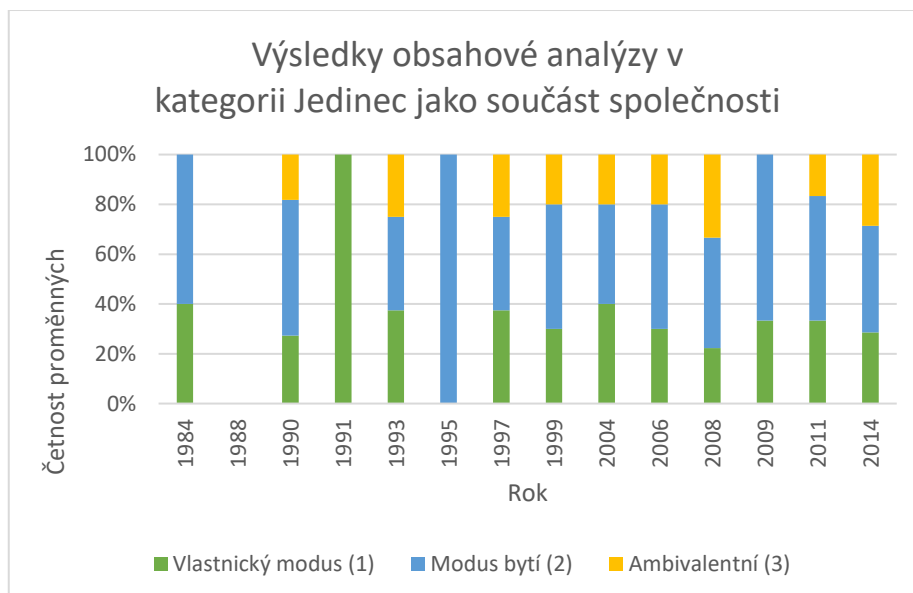
Procentuální zobrazení četnosti výskytů proměnných vlastnický modus, modus bytí a ambivalentních proměnných ve výzkumech hodnot od roku 1984–2014 v kategorii Jedinec jako součást společnosti.



Zpracováno autorkou dle dat z ČSDA

Graf č.9

Porovnání četnosti výskytů proměnných vlastnického modus, modus bytí a ambivalentních proměnných podle roků, ve kterých proběhly analyzované výzkumy hodnot v kategorii Jedinec jako součást společnosti.



Tabulka ke grafu č. 9

Počet proměnných jednotlivých modů podle let v kategorii Jedinec jako součást společnosti.

Rok	Vlastnický modus (1)	Modus bytí (2)	Ambivalentní (3)
1984	2	3	0
1988	0	0	0
1990	3	6	2

1991	1	0	0
1993	3	3	2
1995	0	1	0
1997	3	3	2
1999	3	5	2
2004	4	4	2
2006	3	5	2
2008	2	4	3
2009	1	2	0
2011	2	3	1
2014	2	3	2

Zpracováno autorkou dle dat z ČSDA

6.2.5 Kategorie – Jedinec jako individuum

Tato kategorie je nejrozsáhlejší ze všech. Zařadila jsem do ní převážně osobní vlastnosti individua, a také například všechny proměnné týkající se politiky. Kvůli individualistické povaze této kategorie zastupují některé proměnné ambivalentní kategorii z důvodu patologické askeze. Konkrétně to můžeme vidět na příkladu *Být skromný/á a šetrný/á* a *Žít skromně a šetrně*. Obě tyto proměnné by již svým slovesem odkazovaly spíše k modu bytí, ale dle Fromma (2014) i přespřílišná skromnost a šetrnost může nasvědčovat naopak vlastnickému modu.

V případě proměnné *Věřit v Boha a Žít podle náboženských zásad* nelze mluvit o tom, že váháme nad tím, kam tuto proměnnou zařadit. Víra totiž existuje v obou modech. „Víra ve vlastnickém modu je vlastnictvím odpovědi, pro kterou nemáme racionální důkaz. Víra ve vlastnickém modu poskytuje jistotu. V modu bytí je víra zcela odlišným fenoménem...není na prvním místě vírou v určité ideje (i když tomu tak být může), ale vnitřní orientací, *postojem*. Bylo by lepší říkat, že člověk *je* ve víře, místo že *má* víru.“ (Fromm, 2014, str. 60).

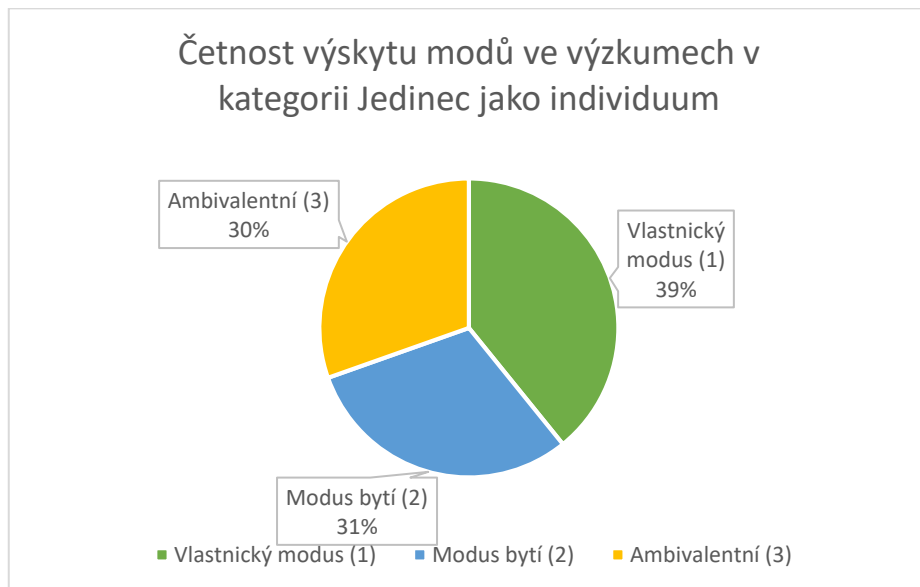
Další zvláštností této kategorie je proměnná *Volný čas využít k zábavě pro sebevzdělání*, ve které se absolutně třídí zábava a sebevzdělání. Tato hodnotová orientace byla raději zařazena do skupiny ambivalentních proměnných. V této kategorii je například i proměnná *Být atraktivní/ přitažlivý(á)*, kde dochází ke kolizi aktivity s možností, že chci být atraktivní/přitažlivý z důvodu, že potřebuji někoho zaujmout a následně k němu pociťoval vlastnické sklony.

Pokud se podíváme na výsledky obsahové analýzy (graf č. 10), tak kategorie jedinec jako individuum přichází s 39% zastoupením vlastnického modu, 31 % tvoří modus bytí a ambivalentní proměnné zastupují 30 %.

Nadvládu vlastnického modu můžeme spatřovat i v grafu č. 11, kde vlastnický modus na první pohled převládá.

Graf č.10

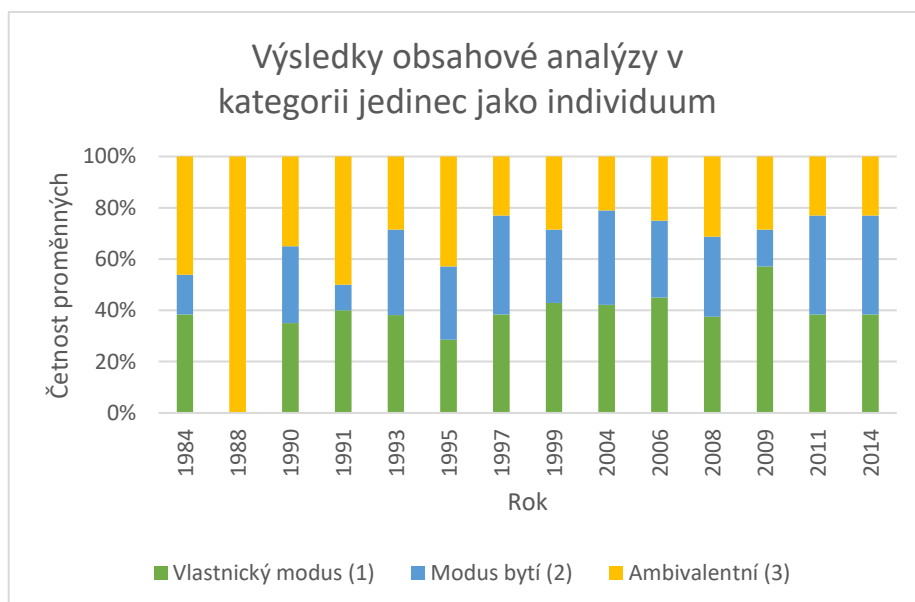
Procentuální zobrazení četnosti výskytů proměnných vlastnický modu, modu bytí a ambivalentních proměnných ve výzkumech hodnot od roku 1984–2014 v kategorii Jedinec jako individuum.



Zpracováno autorkou dle dat z ČSDA

Graf č. 11

Porovnání četnosti výskytů proměnných vlastnického modu, modu bytí a ambivalentních proměnných podle roků, ve kterých proběhly analyzované výzkumy hodnot v kategorii Jedinec jako individuum.



Tabulka ke grafu č.11

Počet proměnných jednotlivých modů podle let v kategorii Jedinec jako individuuum.

Rok	Vlastnický modus (1)	Modus bytí (2)	Ambivalentní (3)
1984	5	2	6
1988	0	0	3
1990	7	6	7
1991	4	1	5
1993	8	7	6
1995	2	2	3
1997	5	5	3
1999	9	6	6
2004	8	7	4
2006	9	6	5
2008	6	5	5
2009	4	1	2
2011	5	5	3
2014	5	5	3

Zpracováno autorkou dle dat z ČSDA

6.3 Souhrn výsledků obsahové analýzy

Tato práce se skládá ze dvou výzkumných otázek. První podkapitola cílila na českou společnost jako hlavní objekt výzkumu. Druhá část byla zaměřená na analýzu dotazníku, ve kterém se zkoumala četnost výskytu jednotlivých modů v dotaznících výzkumů od roku 1984 do roku 2014.

Nejprve se zaměříme na výsledky obsahové analýzy týkající se české společnosti, ve kterém došlo k nepotvrzení hypotézy o zvyšující se materiální orientaci české společnosti. Z výsledků obsahové analýzy preferencí hodnot koncipovaných skrze oba dva mody je zřejmé, že respondenti řadí na pomyslném hodnotovém žebříčku výše hodnoty formulované v modu bytí. Máme-li odpovědět na výzkumnou otázku: *Mění se v průběhu let 1984 -2014 hodnotová orientace české společnosti z modu bytí na vlastnický modus, anebo z vlastnického modu na modus bytí?* naše odpověď zní, že v průběhu námi analyzovaného období nedochází k žádné změně, ale naopak v setrvání upřednostňování hodnot formulovaných v modu bytí.

K analýze modu dotazníku, které v sobě zahrnuje i postavu sociologa, se pojí výzkumná otázka: *Lze tuto změnu zaznamenat i v konstrukci výzkumů hodnot?* Dle Baikiho (2000) je formulace otázek a odpovědí týkajících se hodnot a postojů natolik problematická, že se sociologové často uchylují k jednodušší variantě, a to vypůjčení si proměnné z dřívějších výzkumů. Tento fakt na jednu stranu mírně znehodnocuje výsledky této práce, ale na druhou

stranu nelze zapomínat na to, že proměnných analyzovaných v této práci bylo okolo 160, což svědčí o „kreativním“ přístupu v tvorbě dotazníků u nás. Kreativním píši v uvozovkách, protože formulace proměnných nejen výzkumů hodnot, ale všech výzkumů, by měla na jednu stranu stále dbát na výpovědní hodnotu (položením správně naformulované otázky a odpovědi získám potřebné informace), ale na straně druhé by neměla být ustálenou, ale spíše flexibilní.

Z vlastní analýzy výzkumů hodnot lze vyvodit, že sociologové zařazují mezi proměnné výzkumů hodnot větší množství proměnných formulovaných skrze vlastnický modus než modus bytí. Nejedná se o žádné lineární zvyšování četnosti, ale jak z obsahové analýzy celkového rozlišení modů v dotaznících, tak z četnosti výskytů proměnných obou modů od roku 1984 do roku 2014 vyplývá, že formulace skrze vlastnický modus převažuje.

7 Diskuze

V rámci této kapitoly okomentuji výsledky empirické části této práce, popíši problémy a zhodnotím zjištění, které tato práce přinesla.

První komplikace nastala při přiřazování proměnných ke dvěma modům existence. Jak jsem již psala, považuji za dobrý nápad přizvání nestranného soudce, který zajistil, že rozřazení proměnných do tří výše komentovaných skupin, není subjektivním názorem autorky. Na druhou stranu se domnívám, že pro zaručení větší objektivity by bylo zapotřebí těchto soudců více.

Dalším problémem, který již byl zmíněn výše, je problematičnost činění závěrů o společnosti kvůli nemožnosti odlišit efekt hodnoty a efekt modu její formulace. Jinými slovy jedním z důvodů, proč jsou proměnné modu bytí obyvateli ČR preferovanější, může být fakt, že jsou často tematicky spojené s rodinou, která je pro obyvatele důležitá nehledě na to, v jakém modu je formulovaná. Toto omezení analýzy je však při použití dostupných dat nevyhnutelné. Analýza této práce však není zaměřená pouze na preference české společnosti, ale také na analýzu dotazníků, která osvětluje poznání společnosti optikou sociologů.

Analýzu práce sociologů komplikuje snaha o neměnnost otázek, která sociologům umožňuje sledování vývoje. Tím pádem se v dotaznících může objevovat setrvačnost, která do značné míry činní složitější odpověď na otázku, zda sociologové ve skutečnosti vidí po letech společnost jinak než dříve.

Česká republika je zemí, ve které po dlouhých letech socialismu přišla v roce 1989 změna a možnost transformace struktury, společenských změn a také větší otevřenost modernitě a mobilitě. Přesto že výzkumy hodnot společnosti této výrazné změně věnují pozornost, očekávaná zásadní proměna ať už v preferencích, nebo v dotaznících se zcela neprojevuje. Vysvětlením může být, že provedené analýzy nejsou k danému účelu vhodné, anebo k žádným zřetelným změnám nedochází.

Naopak velmi přínosným zjištěním této práce je, že k určení modu není dostačující pouze sloveso, ale pro správné přiřazení proměnné k modu je za potřebí se na proměnnou zaměřit komplexně. Pokud tak učiníte, můžete dojít k názoru, že i když proměnná začíná slovesem být řadí se do vlastnického modu (*Být ukázněným pracovníkem*), a naopak i proměnná s *mít* může být součástí modu bytí (*Mít práci, která umožňuje zkoušet nové věci*).

Přeorientování pozornosti ze slov *mít* a *být* na dva mody existence, pro které jsou dle Fromma (2014) tyto dvě slova charakteristická, dodalo této práci mnohem širší rozhled a větší hloubku.

Tato práce disponuje dvěma výzkumnými otázkami, na které nebylo v průběhu psaní této práce nejlehčí najít odpověď. Co se týká otázky: *Mění se v průběhu let hodnotová orientace respondenta z modu bytí na vlastnický modus, anebo z vlastnického modu na modus bytí?* nutno označit jako problém, že v průběhu analyzovaných let nebylo možné sledovat žádnou lineární tendenci směřující ke změně. Výsledky analýzy naopak svědčí o vyšších preferencích v oblasti modu bytí. Tento výsledek nekoresponduje s teorií Fromma, pro kterou je společnost založená na principech modu bytí naprostým ideálem, který ale ve Frommem popsané společnosti není reálný. Znamená to, že se nyní na v diskuzi této práce ocitáme ve zcela jiné pozici než na začátku psaní této práce, během níž Frommova kniha *Mít, nebo být?* byla jakýmsi dogmatem.

Z výsledků lze spíše odvodit jistý příklon k tezi Ingleharta, podle které je nyní aktuální spíše postmaterialismus než materialismus. Dle Ingleharta (1997) je pro postmaterialní společnost typická orientace na svobodu, seberealizaci, participaci ve veřejné sféře a také vytvoření společnosti postavené na humanistických principech, pro které jsou důležitější jiné aspekty než peníze. Zatímco dle Rabušiče (2000) západoevropské země prošli fází přetransformování se z materiálně založených států na postmateriální již v 70. letech 20. století, ve východním bloku je tento posun vlivem socialismu posunut. V případě České republiky změna materialismu na postmaterialismus souvisí se změnou politického režimu v roce 1989. Dle Weisové (2010) se Česká republika po 40 letech, ve kterých bylo nejdůležitější mít teplé místo v kanceláři, pomalu a tiše navrácí zpátky k západním státům Evropy, které vyznávají postmaterialistické hodnoty spojené spíše s modem bytí než vlastnickým modem.

Pokud zapomeneme na původní záměr této práce, a to potvrdit zvyšující se potřebu české společnosti mít, vlastnit, dosáhnout, získat, žít a být skrze principy vlastnického modu, mělo by nás zjištění této práce činit optimistickými. Ať už je postmaterialisticky orientovaná společnost jakákoliv, řadí nás zpět k západním státům Evropy, což je v tuto chvíli mnohem důležitější, než odpovědět na otázku: *Mít, nebo být?*

8 Závěr

Mít, nebo být? Tak zní hlavní otázka této bakalářské práce, která má svůj původ ve Frommově stejnojmenné knížce z roku 1979. Dle Fromma (2014) v roce 1979 lidstvo inklinovalo spíše k orientaci na vlastnění. Cílem této práce bylo aplikovat Frommovu teorii na výzkum proměny materialistických orientací v České republice od roku 1984 až do roku 2014. Díky nápadu vnuknutým Frommem se nejednalo o pouhé analyzování dat, ale také o provedení obsahové analýzy modu bytí a vlastnického modu ve výzkumech hodnot. Tento fakt činí tuto práci originální.

Empirické části, která cílí k tomu buď vyvrátit, anebo potvrdit Frommovu teorii, předchází část teoretická, ve které se čtenář nejprve důkladně seznámil s Frommovými hlavními úvahami. Vlastnický modus a modus bytí jsou dva odlišné přístupy ke světu, které se projevují nejen v odlišném myšlení a rozdílných přístupech, ale také v diferenciovaném způsobu užití jazyka. Ač jsou oba mody nejdříve popsány zvlášť, následuje kapitola, ve které dochází k propojení obou existenčních modu doprovázené konkrétními příklady a modernistickou perspektivou.

Celá teoretická část této práce je jistým prologem práce samotné, která si ve svém průběhu nepřestává pokládat otázky spojené s bytím a vlastnictvím. Po tom, co čtenář získal základní informace o důvodu, proč se tato práce jmenuje, tak jak se jmenuje, následuje podrobné vysvětlení konceptualizace výzkumného záměru, který je spojen s diferenciací analýzy zaměřené na respondenta, a naopak na sociologa jako tvůrce dotazníků. V metodologické části byl věnován prostor sociologickému výzkumu hodnot v ČR, přiřazení proměnných k oběma modům existence a následně také popisu obsahové analýzy.

Empirická část této práce byla rozdělena na analýzu týkající se české společnosti a dotazníku. Ačkoliv autorčina hypotéza obsahovala předpoklad zvyšující se materiální orientace, v obsahové analýze preferencí respondentů nalzáme pravý opak – upřednostňování proměnných modu bytí. Tento fenomén odkazuje spíše k Inglehartovu pojetí modernismu a postmodernismu, ve kterém jsou materiálním statkům nadřazeny humanistické principy. Při zaměření pozornosti na dotazníku, který je spojen s postavou sociologa, naopak zjišťujeme dominanci proměnných vlastnického modu. Výsledky obou dvou druhů analýzy vypovídají o tom, že přestože jsou dotazníky sociology formulovány spíše ve vlastnickém modu, respondenti svými preferencemi jednoznačně inklinují k modu bytí.

Dochází tedy k jistému paradoxu, během něhož respondent i přesto, že mu výzkum hodnot přináší větší počet proměnných vlastnického modu, považuje za více důležité hodnoty konstruované skrze modus bytí.

Stejně jako Hamlet řeší dilema, zda být, či nebýt, zabývá se tato práce otázkou, zda být, či mít? Po celou dobu práce je na modus bytí a vlastnický modus nahlíženo jako na dva odlišné mody existence, díky nimž je možné odhalit naprosto rozdílné smýšlení, které vede k vyznávání rozlišných hodnot. Při uvědomění si závažnosti Hamletovy otázky a také výsledků analýzy již nelze na hlavní otázku této práce nahlížet tak kategoricky. Takže, být, nebo mít? Ani jedno není tragédie.

Seznam použité literatury

- Bauman, Z. (1995). *Úvahy o postmoderní době*. Praha: SLON.
- Blaikie, N. (2000). *Designing social research: the logic of anticipatio*. Malden, MA: Polity Press.
- Deset let společenské transformace v České a Slovenské republice 1999. [online]. [cit. 2018-04-30]. Získáno z WWW: <http://nesstar.soc.cas.cz/webview/index/en/nesstar/-SDA.c.nesstar/-esky.d.1/V-zkumy-transformace.d.19/Deset-let-spole-ensk-transformace-v-esk-a-Slovensk-republice-1999/fStudy/CSDA00128>
- Distinkce a hodnoty 2008 - soubor "dětí". [online]. [cit. 2018-03-09]. Získáno z WWW: <http://nesstar.soc.cas.cz/webview/index/en/nesstar/-SDA.c.nesstar/-esky.d.1/V-zkumy-rodiny.d.54/Distinkce-a-hodnoty-2008-soubor-d-t-/fStudy/CSDA00108>
- Dorotíková, S. (1998). *Filosofie hodnot: Problémy lidské existence, poznání a hodnocení*. Praha: Pedagogická fakulta Univerzity Karlovy v Praze.
- Elity jako aktér modernizace 2004. [online]. [cit. 2018-04-30]. Získáno z WWW: <http://nesstar.soc.cas.cz/webview/index/en/nesstar/-SDA.c.nesstar/-esky.d.1/V-zkumy-modernizace.d.142/Elity-jako-akt-r-modernizace-2004/fStudy/CSDA00095>
- Fromm, E. (1967). *Člověk a psychoanalýza*. Praha: Svoboda.
- Fromm, E. (2009). *Cesty z nemocné společnosti*. Praha: EarthSave.
- Fromm, E. (2014). *Mít, nebo být?*. Praha: AURORA.
- Fromm, E. (2014). *Strach ze svobody*. Praha: Portál.
- Fromm, E. (2016). *Umění být*. Praha: Portál.
- Hofstede, G. (2001). *Culture's consequences: Comparing values, behaviors, institutions, and organization across nations*. California: Sage Publikations.
- Hofstede, G. (2006). *Kultury a organizace. Software lidské mysli*. Praha: Filosofická fakulta Univerzity Karlovy.
- Inglehart, R. (1977). *The Silent Revolution: Changing Values and Political Styles among Western Publics*. New Jersey: Princeton University Press.
- Inglehart, R. (1990). *Culture shift in advanced industrial society*. New Jersey: Princeton University Press.
- Inglehart, R. (1997). *Modernization and postmodernization: cultural, economic, and political change in 43 societies*. New Jersey: Princeton University Press.

- Jeřábek, H. (1992). Úvod do sociologického výzkumu. Praha: Karolinum.
- Lazarsfeld, P.F., M. Rosenberg. (1955). The language of social research: A reader in the methodology of social research. NY: The Free Press
- Machek, V. (1997). *Etymologický slovník jazyka českého*. Praha: Nakladatelství lidové noviny.
- Marcel, G. (1968). *Sein und Haben* (2. Aufl). Paderborn: Ferdinand Schöningh.
- Maslow, A., H. (2014). *O psychologii bytí*. Praha. Portál.
- McKee, A. (2003). Textual analysis. London: SAGE.
- Názory na společenské změny 1993. [online]. [cit. 2018-04-30]. Získáno z WWW: <http://nesstar.soc.cas.cz/webview/index/en/nesstar/-SDA.c.nesstar/-esky.d.1/V-zkumy-transformace.d.19/N-zory-na-spole-ensk-zm-ny-1993-data-za-R-i-SR/fStudy/CSDA00122>
- Prudký, L. & kol. (2009). *Studie o hodnotách*. Plzeň: Vydavatelství a nakladatelství Aleš Čeněk.
- Prudký, L. (2009). *Inventura hodnot*. Praha: Academia.
- Rabušič, L. (2000). „Je česká společnost postmaterialistická?“ *Sociologický časopis*. 30 (1): 3-22.
- Rokeach, M. (1979). *Understanding human values: Individual and societal*. New York: The Free Press. IN Rabušič, L. (ed.). (2001). *České hodnoty 1991-1999*. Brno: Masarykova univerzita.
- Řeháková, B. (2005). *Measuring Value Orientations with the Use of S.H. Schwartz's Value Portraitst*. Praha: Sociologický ústav AV ČR.
- Schwartz, S.H. (1992). *Universals in the content and structure of values: Theory and empirical tests in 20 countries*.
- Slejška, D., (1990). *Vývojové procesy lidských hodnot a naše doba: Příspěvek k poznání základů axiologické dynamiky*. Praha: Sociologický ústav ČSAV.
- Slovník současné češtiny. (2011). Brno: Lingea.
- Sociální a kulturní soudržnost 2006. [online]. [cit. 2018-04-30]. Získáno z WWW: <http://nesstar.soc.cas.cz/webview/index/en/nesstar/-SDA.c.nesstar/-esky.d.1/V-zkumy-soci-ln-struktury.d.41/Soci-ln-a-kulturn-soudr-nost-2006/fStudy/CSDA00114>

- Staehelin, B. (1969). *Haben und Sein: ein medizinspsychologischer Vorschlag als Ergänzung zum Materialismus der heutigen Wissenschaft: fünfter Beitrag zur Wirklichkeitsanalyse*. Zürich: Editio Academia.
- Strategie a aktéři sociální transformace a modernizace – 1995. [online]. [cit. 2018-04-30]. Získáno z WWW: <http://nesstar.soc.cas.cz/webview/index/en/nesstar/-SDA.c.nesstar/-esky.d.1/V-zkumy-transformace.d.19/Strategie-a-akt-i-soci-ln-transformace-a-modernizace-1995-Slovensko/fStudy/CSDA00124>
- Sudman, S., & Bradburn, N. M. (1987). *Asking questions: a practical guide to questionnaire design*. San Francisco: Jossey-Bass.
- Transformace sociální struktury - TSS 1991, Československo. [online]. [cit. 2018-04-30]. Získáno z WWW: <http://nesstar.soc.cas.cz/webview/index/en/nesstar/-SDA.c.nesstar/-esky.d.1/V-zkumy-soci-ln-struktury.d.41/Transformace-soci-ln-struktury-TSS-1991-eskoslovensko/fStudy/CSDA00113>
- Třídní a sociální struktura - TSS 1984, Československo. [online]. [cit. 2018-04-30]. Získáno z WWW: <http://nesstar.soc.cas.cz/webview/index/en/nesstar/-SDA.c.nesstar/-esky.d.1/V-zkumy-soci-ln-struktury.d.41/T-dn-a-soci-ln-sruktura-TSS-1984-eskoslovensko/fStudy/CSDA00111>
- Třídní struktura a sociální mobilita 2009. [online]. [cit. 2018-04-30]. Získáno z WWW: <http://nesstar.soc.cas.cz/webview/index/en/nesstar/-SDA.c.nesstar/-esky.d.1/V-zkumy-soci-ln-struktury.d.41/T-dn-struktura-a-soci-ln-mobilita-2009/fStudy/CSDA00116>
- Vlachová, K. (2001). *The Legitimacy of Democracy and Trust in the Political Institutions in the Czech Republic*. IN Rabušič, L. (ed.). (2001). *České hodnoty 1991-1999*. Brno: Masarykova univerzita.
- Waisová, Š. (2010). Změna hodnotových preferencí české společnosti a tvůrců zahraniční politiky jako jeden z předpokladů transformace české zahraniční politiky. [online]. [cit. 2018-05-09]. Získáno z WWW: <http://socstudia.fss.muni.cz/dokumenty/110215114549.pdf>
- Welsch, W. (1994). *Naše postmoderní moderna*. Praha: Zvon.