

UNIVERZITA KARLOVA
Pedagogická fakulta
Centrum školského managementu

**PROBLEMATIKA VOLNOČASOVÝCH
AKTIVIT U DĚTÍ S PORUCHAMI CHOVÁNÍ**

Závěrečná bakalářská práce

Autor: Jana Flídrová

Obor:	Školský management
Forma studia:	kombinované
Vedoucí práce:	Mgr. Lenka Proschková
Datum odevzdání práce:	13. dubna 2007

Čestné prohlášení

Prohlašuji, že jsem předkládanou závěrečnou bakalářskou práci vypracovala sama za použití zdrojů a literatury v ní uvedených.

V Praze dne 13. dubna 2007

.....
Jana Flídrová

Resumé:

Závěrečná bakalářská práce se zabývá problematikou volnočasových aktivit u dětí s poruchami chování.

V úvodní části se věnuji stručnému popisu charakteristických znaků takto znevýhodněných dětí a typům poruch chování. V souladu se zákonem č. 561/2004 Sb. O předškolním, základním, středním, vyšším odborném a jiném vzdělávání (školský zákon) jsou zde popsány možnosti trávení volného času školních dětí.

Podstatou praktické části je analýza provedeného dotazníkového šetření mezi skupinou žáků, rodičů a pedagogických pracovníků, kteří byli ochotni zodpovědět otázky, týkající se obsahového využití volného času dětí s poruchou chování a aspektů s tím souvisejících.

V závěru práce je v návaznosti na zjištěné výsledky navržen způsob plánování a řízení této pedagogické oblasti.

Summary:

The final bachelor's degree work deals with area of free time activities for children with behaviour disorder.

The introductory part is devoted to the brief description of typical features of so handicapped children and to the types of behaviour disorders. Eventualities of spending free time for schoolchildren are described according to the act No 561/2004.

The essence of the practical part is the analysis of inquiries in the group of pupils, parents and pedagogues who were willing to answer the questionnaire that was intended to elicit information on free time activities for children with behaviour disorder and the aspects that are related to it.

In the conclusion the way of planning and control of this pedagogical field is put forward according to the results of the analysis.

Klíčová slova:

Poruchy chování, volnočasové aktivity, integrace.

OBSAH:

Úvod

I Teoretická část

Úvod k teoretické části

1 Specifické poruchy chování

1. 1 Specifické vývojové poruchy chování

1. 1. 1 Primární příznaky SPCH

1. 1. 2 Sekundární následky SPCH

1. 2 Nespecifické poruchy chování

1. 2. 1 Lhavost

1. 2. 2 Krádeže

1. 2. 3 Záškoláctví

1. 2. 4 Agresivita

1. 2. 5 Šikana

1. 2. 6 Drogová závislost

2 Speciálně pedagogická centra

2. 1 Statut speciálně pedagogických center

2. 2 Personální zajištění speciálně pedagogických center

2. 3 Činnost speciálně pedagogického centra ve vztahu k dětem se SPCH

3 Pojem volný čas

3. 1 Hlediska hodnocení volného času

3. 2 Charta výchovy pro volný čas

4 Zařízení pro trávení volného času

II Praktická část

Úvod k praktické části

5 Výzkumná část

5. 1 Cíle a plánování výzkumu

5. 2 Subjekty zkoumání

5. 3 Metody výzkumu

5. 4 Časové plnění

6 Stanovení hypotéz

7 Poznatky z výzkumu

7. 1 Analýza výzkumu

7. 1. 1 Analýza výzkumu provedeného mezi pedagogickými pracovníky

7. 1. 2 Analýza výzkumu provedeného mezi rodiči

7. 1. 3 Analýza výzkumu provedeného mezi žáky

8 Srovnání výsledků výzkumu mezi skupinami respondentů

9 Potvrzení a vyvrácení hypotéz

Závěr

Seznam použité literatury

Přílohy

- **Dotazník pro rodiče dětí se SPCH**
- **Dotazník pro žáky se SPCH**
- **Dotazník pro pedagogické pracovníky**

ÚVOD

V roce 2003 jsem nastoupila jako hlavní vychovatelka do speciální základní školy pro děti s poruchami chování. Mým úkolem bylo zřízení školního klubu a naplánování jeho aktivit tak, aby se klub stal cílem podstatné části žáků školy. Především těch, kteří svůj volný čas trávili na ulici, u metra nebo bezcílným touláním po obchodních centrech.

Čekala mě dlouhá a souvislá práce při zřizování a následném provozu klubu. Čekala mě dennodenní práce s dětmi s nálepkou porucha chování, s dětmi z dysfunkčních rodin, které měly problémy se svými vrstevníky, rodiči, učiteli, ale hlavně samy se sebou. Problematika volnočasových aktivit dětí s poruchou chování mě oslovila natolik, že jsem se rozhodla věnovat se jí ve své bakalářské práci.

V teoretické úvodní části budu stručně popisovat specifika jednání a chování těchto dětí, možnosti využití volného, především odpoledního času v rámci možností daných platnými zákonnými normami.

Zvláštní kapitolu věnuji speciálně pedagogickým centrům, která se sociálně a zdravotně znevýhodněnými dětmi pracují. Jedná se o pomoc nejen dětem samotným, ale i celým rodinám. Diagnostika a následné terapie slouží k důležitému rozhodnutí, zda dítě integrovat do běžné školy, nebo vřadit do školy speciální.

Největší prostor svojí práci věnuji analýze výzkumnému šetření a jeho analýze.

Výzkum byl realizován dotazníkovou formou. Probíhal v období měsíců únor až březen 2007; cílem bylo vyhledat a oslovit co největší počet dětí ve věku 8 – 16 let, jejich rodiče a pedagogické pracovníky, kteří s touto skupinou dětí přicházejí při své práci do kontaktu. Situace v Praze byla jednodušší díky existenci dvou škol zaměřených na žáky s poruchami chování.

Mimo Prahu takovéto zařízení neexistuje. Děti jsou integrovány do běžných tříd, záleží spíše na osobním soudu a zkušenosti učitelů, které dítě považují právě za to, jenž se nechová v souladu s vžitými normami. Proto v počtech vrácených dotazníků drtivě převládají ty od respondentů z Prahy.

Zajímavým oddílem je srovnání odpovědí na stejné otázky u dětí a u rodičů. Při práci na bakalářské práci jsem volila tradiční postupy a metody: studium odborné literatury – knihy, výzkum mezi předem zvolenými respondenty a poznatky z vlastní praxe.

Cíl práce

Cílem mé práce je zjistit, jaké problémy musí překonat dítě a jeho rodiče, než se podaří dítě zapojit do organizovaných, a tím kontrolovatelných aktivit v jeho volném čase. Výsledkem práce má být zjištění, jaká oblast volnočasových aktivit je pro děti s poruchami chování zajímavá, přínosná a finančně dostupná.

Výsledky zkoumání by měly pomoci organizovat a řídit volnočasové aktivity na školách, které se na tuto skupinu dětí zaměřují.

S ohledem na rizikové prostředí, ve kterém se nezanedbatelná část těchto dětí pohybuje, mají organizované volnočasové aktivity pomoci snížit riziko drogové závislosti a kriminální činnosti.

Především pro děti ze sociálně slabých rodin, kde rodině chybí prostředky a mnohdy zájem zajistit svému dítěti odpolední aktivity a bezpečný program, jsou volnočasové aktivity nedocenitelným preventivním programem.

Žáci s poruchami chování, kteří jsou v běžných kolektivech pro svůj neklid a často agresivitu vyčleněni z těchto kolektivů, mohou svůj volný čas trávit ve školním klubech.

Klub v těchto případech plní preventivní funkci před závadovými partami ulice a bezcílnému se potloukání po ulicích města.

Často se daří právě v rámci klubu navazovat s dětmi více neformální vztahy jak z pohledu vedoucího klubu, tak i mezi dětmi samotnými. Tato skutečnost působí velmi významně k omezování výskytu šikanování mezi těmito dětmi.

Výzkumná část má pomoci zjistit zájem o školní kluby a naznačit, jakým směrem by se měly ubírat kluby co do náplně i časové nabídky.

Podstatný přínos bude tato práce mít při podávání žádostí o granty na volnočasové aktivity jak na úrovni obce, města nebo kraje.

Analýza dotazníkového šetření může být využita i pro plánování dlouhodobého projektu volnočasových aktivit i preventivních programů proti nežádoucím jevům a následnou podporu z evropských sociálních fondů.

I Teoretická část

V teoretické části bakalářské práce uvedu základní charakteristiku specifických poruch chování a typické projevy dětí s touto poruchou. Vzhledem k tomu, že tyto děti bývají v péči speciálně pedagogických center, věnuji jim v této části práce další kapitulu.

Hlavním tématem práce je volný čas dětí – proto klasifikuji volný čas jako pojem a v závěru teoretické části jmenuji a stručně charakterizuji zařízení pro trávení volného času dětí.

1 Specifické poruchy chování

Poruchy chování jsou ve společnosti považovány za více či méně nežádoucí jev.

Pod pojmem poruch chování rozumíme negativní odchylky v chování od normy, kterou je to, co jako běžné hodnotí a očekávají jiné osoby nebo skupiny. Rovněž představují odchylku v oblasti socializace, kdy jedinec není schopný respektovat normy chování na úrovni odpovídající jeho věku.

Poruchy chování se projevují vždy ve vztahu k něčemu. Může se jednat o poruchy sociální interakce, poruchy vztahu k sobě samému nebo ve vztahu k věcem.

Obor, který se zabývá poruchami chování dětí se nazývá etopedie.

Mezi autory, kteří se zabývají touto problematikou a z jejichž prací jsem čerpala v úvodní části patří:

PhDr. Zdeněk Matějček, PaedDr. Michal Kolář a PhDr. Zdeňka Michalová, PhD.

1.1 Specifické vývojové poruchy chování

Neklid, změny nálad, impulsivita, neobratnost a velké kolísání pozornosti jsou nejnápadnějšími znaky poruchy, která byla po druhé světové válce nazývána lehkou dětskou encefalopatií, nyní jako lehká mozková dysfunkce - LMD.

V současné době bývá soubor příznaků označován jako hyperaktivita nebo jako specifická vývojová porucha chování – SPCH.

Rovněž se pro syndrom hojně používá zkratka podle klasifikačního systému Americké psychiatrické asociace DSM-IV, která syndrom označuje jako ADHD (Attention Deficit Hyperactivity Disorder).

ADHD znamená deficit pozornosti s hyperaktivitou. Pokud za přítomnosti ostatních symptomů chybí projevy hyperaktivity, označuje se chování jako syndrom ADD (Attention Deficit Disorder) neboli deficit pozornosti.

Definice ADHD, jak ji uvádí Michalová (5., s. 16) zní: „ADHD je vývojová porucha charakteristická vývojově nepřiměřeným stupněm pozornosti, hyperaktivity a impulzivity. Často se projevuje v raném dětství. Potíže jsou chronické a nelze je vysvětlit na základě neurologických, sensorických nebo motorických postižení, mentální retardace nebo závažných emočních problémů. Tyto obtíže jsou často spojené s neschopností dodržovat pravidla chování a provádět opakovaně po delší dobu určité pracovní výkony.“

Michalová (5., s. 15) rovněž uvádí definici LMD podle Clementse: „LMD zahrnuje děti průměrné nebo nadprůměrné všeobecné inteligence s určitými poruchami učení a chování v rozsahu od nejlehčích až po těžké, které jsou spojené s deviací centrálního nervového systému. Deviace se mohou vyskytovat samostatně, nebo v kombinaci s oslabením percepce, řeči, paměti, kontroly pozornosti, zvýšenou impulzivností nebo poruchou motorické funkce.“

Při srovnání obou definic je podle Michalové zřejmé, že definice LMD zdůrazňuje výši intelektu, zatímco definice ADHD zahrnuje i osoby s lehkým intelektovým podprůměrem. Definice LMD počítá s výskytem poruchy učení u jejich nositelů, definice ADHD nikoliv.

1.1.1 Primární příznaky SPCH

Michalová charakterizuje specifickou vývojovou poruchu chování jako velmi variabilní ve svých projevech a proměnlivou v závislosti na zrání a vlivech učení, které působí na jedince kompenzačně nebo naopak rušivě. SPCH postihuje zhruba 3% populace, převážně chlapce. Porucha může být způsobena mnoha vlivy v prenatálním, perinatálním nebo postnatálním období vývoje jedince, rovněž zde mohou působit genetické dispozice.

Hyperaktivní dítě nevydrží dlouho u jedné činnosti, je impulsivní a rychleji se unaví. Je zapomnětlivé, nesoustředěné, má zvýšenou potřebu se projevit, vykřikovat, hodně riskuje a nepředvídá následky svých akcí.

Výkon těchto dětí ve škole neodpovídá jejich intelektové kapacitě. V psychologických testech vykazují lepší výsledky v úkolech slovních než v úkolech neverbálních.

Děti postižené hyperaktivitou bývají častěji nemocné a mají více úrazů než jiné děti. Rovněž se u nich obvykle vyskytují funkční potíže řeči – zejména zadržávání a funkční poruchy čtení a psaní.

U těchto dětí bývá větší výskyt neurotických poruch a nočního pomočování. Tyto děti bývají v kolektivu vrstevníků méně oblíbené, v dospívání a dospělosti mají potíže v adaptaci na společenské prostředí, nezanedbatelná část z nich se v pozdějším věku dostane na šikmou plochu.

1.1.2 Sekundární následky SPCH

SPCH ovlivňuje celkový vývoj osobnosti, odráží se především v oblasti sociálního vývoje. Rodiče se identifikují se svými dětmi jako s pokračováním sebe samých, proto pro ně bývá zklamáním zjištění, že jejich dítě nesplňuje jejich očekávání. Tyto děti mohou spotřebovat několikrát více rodičovské energie než děti klidné, proto rodiče mívají sklon na výchovu rezignovat nebo ji naopak zbytečně přitvrzují. Může tak snadno dojít k ohrožení emocionální vazby mezi rodičem a dítětem.

Hyperaktivní dítě se téměř denně dostává do konfliktu se svým okolím, následkem čehož se zhoršují vztahy v rodině i ve škole. Okolí si projevy dítěte často špatně vykládá a nebere v úvahu, že se jedná o poškození centrální nervové soustavy. Dochází k zesílenému tlaku na dítě, trestání a srovnávání s ostatními spolužáky a sourozenci. Za těchto podmínek snadno dojde ke vzniku sekundárních projevů. Dítě pak může zaujmout odmítavý postoj k okolí a trpět pocitem méněcennosti.

Ve školním prostředí je takové dítě rušivým elementem a záleží na zkušenostech pedagoga, jeho vyrovnanosti, ohleduplnosti a taktu. Pokud dochází k nesprávnému přístupu k dítěti se SPCH v celé šíři sociálního prostředí v němž je vychovááno, můžeme se u něj setkat s projevy agresivity. Nejedná se však o agresivitu ve smyslu potřeby omezovat druhé a získat nad nimi nadvládu, ale o silnou a někdy i dlouhodobou potřebu dosáhnout nějakého cíle a porozumění z okolí.

1.2 Nespecifické poruchy chování

Mezi nespecifické poruchy chování patří nepřiměřené, společensky nepřijatelné nebo dokonce kriminální chování. K poruchám chování dochází většinou v důsledku chybné výchovy, která může způsobit citové strádání, špatné sebehodnocení či celkovou osobnostní bezradnost dítěte. Pokud se dítě vyvíjí citově normálně, pravděpodobně vyroste v harmonického, sebejistého člověka, naopak citově labilní a ochuzený jedinec bývá často disponován k nežádoucím projevům chování, neboť má potřebu vzbuzovat pozornost alespoň negativními činy.

Poruchy chování mohou být agresivní nebo neagresivní, mezi nimi ovšem nemusí být přesná hranice. V agresivním chování jedinec omezuje práva ostatních, u neagresivních poruch dochází k porušování sociálních norem.

Disociální chování se nejvíce vyskytuje u mladších dětí a je charakterizováno jako nepřiměřené, patří k němu vzdorovitost, negativismus, lži a jiná drobná porušení normy.

Asociální chování je v rozporu se společenskou morálkou, ale ještě nepřekračuje právní předpisy, svým chováním jedinec škodí většinou sám sobě, jedná se o alkoholismus, záškoláctví, toxikomanií.

Antisociální chování svými důsledky poškozuje společnost i jedince, zahrnuje veškerou trestnou činnost jako krádeže, loupeže, vandalství, sexuální delikty, zabití i vraždy. Z hlediska kriminality bývá závadová činnost dětí do 15 let označována jako dětská delikvence nebo dětská kriminalita, u mladistvých se jedná o kriminalitu mladistvých.

1.2.1 Lhavost

Lež je definována jako záměrný podvod, za únik z osobně tíživé situace, kterou dítě nedovede jinak řešit. Lež se vyskytuje většinou až ve školním věku, kdy jsou děti schopné rozlišit pravdu od nepravdy, vzpomínku od fantazie a omyl od vědomého záměru. Pokud dítě lže, jde mu buď o dosažení nějakého cíle nebo nemůže ovládnout potřebu říkat něco jiného.

Bájevá lhavost se projevuje vymyšlením příběhů, kde dítě většinou hraje stěžejní roli a své vyprávění prožívá tak hluboce, že často uvěří v jeho pravdivost. Snaží se takto

upoutat pozornost, nebo si částečně kompenzuje nedostatky v uspokojování psychických potřeb.

Pokud bájevé lhaní přetrvává ještě ve čtvrté třídě základní školy, jedná se již o poruchu.

Zvláštní kategorii představují lži zaměřené na poškození jiných osob nebo na dosažení vlastních cílů bez ohledu na ostatní, kterým říkáme instrumentální lži, které svědčí o necitlivých, mnohdy až agresivních projevech egoismu. Naprostým opakem ve svých důsledcích jsou lži prosociální, které jsou voleny z ohledu k ostatním, pokud by pravda byla příliš krutá nebo mohla někomu ublížit.

1.2.2 Krádeže

Trestní zákon definuje krádež jako zmocnění se cizí věci vloupáním nebo jiným způsobem; loupež označuje za násilí užitá v úmyslu zmocnit se cizí věci. Krádeže patří mezi nejčastější antisociální chování.

Cíle a motivace ke krádežím mohou být různé.

Předem promyšlené krádeže starších dětí jsou signálem poruchy socializace, ale neplánované, příležitostné krádeže mladších dětí považujeme za impulsivní, nezvládnutou potřebu něco konkrétního vlastnit. Obvykle je toto chování důsledkem nezralosti, nedostatečné výchovy nebo vlivem lehké mozkové dysfunkce.

Existují případy krádeží jako projevu náhradního uspokojení v situaci citového strádání. U citově deprimovaných dětí může být zvýšena potřeba hromadění věcí nebo jídla, které slouží jako náhražka za chybějící citové zázemí.

Jedinec může krást pro svoji potřebu nebo pod vlivem ostatních, když chce získat jejich prestiž. Nezřídka bývají krádeže spojeny s dalším poruchovým chováním.

K nejzávažnějším krádežím dochází v některých partách, které inklinují k trestné činnosti z nedostatku finančních prostředků, nezřídka zapříčiněných závislostmi na návykových látkách.

1.2.3 Záškoláctví

Záškoláctví lze charakterizovat jako únik z nepříjemné situace, ke kterému může mít dítě nejrůznější důvody.

Cílem je vyhnout se neúnosné zátěži, kterou představuje škola. Počátkem záškoláctví bývá obvykle impulsivní jednání, jehož následky s sebou nesou nutnost pokračovat v přestupcích jako jsou lži, podvádění, útoky. Záškoláctví bývá spojováno se strachem a odporem ke škole, signalizuje tedy nevyřešený problém dítěte.

Na druhou stranu může být projevem nerespektování sociálních norem a neochoty akceptovat povinnost. Pro děti z etnické skupiny, kde škola nepředstavuje důležitou hodnotu, není chození za školu přestupkem proti normě.

1.2.4 Agresivita

Agrese vzniká důsledkem frustrační zátěže; je to násilný způsob dosahování cíle. K agresivnímu chování mají lidé různě velké vrozené dispozice. Míra agresivity stoupá při zvýšené zátěži sociálními vlivy, v uzavřených prostorech či skupinách, při pocitu nepřijetí a ohrožené sounáležitosti s ostatními.

Agresivní tendence nemají jen negativní dopad, který se projevuje porušováním sociálních norem, ale jsou i součástí schopnosti sebeprosazení a realizace osobních plánů. Jedinci se zkušeností citové deprivace, kteří neprožili žádný pozitivní vztah, mají sklon ke generalizovaným agresivním projevům. Všichni lidé jsou pro ně cizí a nevýznamní. Při zvlášť nepříznivé zkušenosti cítí tyto jedinci lhostejnost nejen k druhým, ale i k sobě. V takových případech nelze předpokládat jako prevenci násilí strach z trestu.

1.2.5 Šikana

Šikanu řadíme mezi patologické jevy mezilidského soužití, které jsou jednou z forem syndromu týraného a zneužívaného dítěte.

Jedná se o asociální chování, pomocí kterého si agresor způsobováním fyzických nebo psychických útrap zjednává převahu nad svou obětí. Příčin šikany může být celá řada, nejčastěji se k nim řadí sklon k agresivnímu jednání často podporovaný vznětlivostí a nevhodným způsobem výchovy.

Podle Koláře (3., s. 21) se šikana vyskytuje zejména na těch typech škol a zařízení, kde se neklade důraz na spolupráci a pozitivní vztahy mezi žáky. Pedagogové se dozvídají o šikanování pouze ojediněle, většinou až v extrémní formě. Často se pak nechtěně dopustí řady chyb, když například vyšetřují agresory společně s oběťmi, uvěří falešným výpovědím a hlavně nechápou stud a mlčenlivost obětí.

K nejkrutějším případům šikany dochází tam, kde jsou oběti nuceny žít společně s agresory a kde je přísná vnější kázeň. Agresori prostřednictvím násilí a vyhrožování vnutí obětem postoje, které by dobrovolně nikdy nepřijali. Oběti pak vypovídají zcela proti pravdě a svému zájmu, dochází u nich k rozpadu původní identity a k identifikaci s agresory.

Výjimečně se může stát, že se vyčerpaná a zoufalá oběť postaví nepřiměřeně na odpor a způsobí zranění či smrt agresora.

Kolář označuje agresory za velmi sobecké osoby, které si nepřipouští, že někomu ublížili, naopak následné potrestání vnímají jako křivdu. Vždy najdou vysvětlení pro své nemorální chování, nezřídka obviňují jiné osoby a dokonce samotné oběti.

Obětí šikany se sice může stát jakékoliv dítě, ale na školách existují „typické“ oběti, které bývají opakovaně týrány. Je u nich příliš viditelná úzkostnost a slabá snášenlivost zátěžových situací. Nemusí být vždy fyzicky slabší ani nemusí mít nějakou tělesnou odlišnost, ale snadno propadají strachu, trpí sebekritičností a výčitkami svědomí a v jejich rodinách často chybí otec.

1.2.6 Drogová závislost

Příčin, které vedou k užívání drog, je hodně, ale většinou se jedná o snahu jedince dosáhnout něčeho lepšího, než je současný stav. Dotyčný se o to pokusí ze zvědavosti, z nudy, z potřeby uniknout problémům či z touhy po něčem neobyčejném a pokud možno zakázaném.

K prvním zkušenostem s drogami dochází většinou ve společnosti vrstevníků. Experimentující začátečník vůbec neuvažuje o případném riziku, proto jej nelze k abstinenci donutit násilím ani moralizováním.

Z počátku se daří užívání tajit, avšak s postupující závislostí se zvyšuje lhostejnost ke všemu, co se netýká drog. Ztráta motivace vede obvykle k výrazně zhoršenému prospěchu, ke změnám nálad, k podrážděnosti nebo apatii. Tito lidé postupně ztrácejí přátele, pohybují se jen mezi stejně zaměřenými jedinci. S narůstajícími problémy a neúspěchy se prohlubují jejich pocity méněcennosti, dochází k destrukci osobnosti, ke ztrátě sociálních a morálních norem.

2 Speciálně pedagogická centra

Speciálně pedagogické centrum je zařízení, které má vytvořit systém komplexní podpory nejen pro děti, ale i pro jejich zákonné zástupce a pedagogy. Zaměřuje se na poradenskou a konzultační činnost včetně individuálních a rodinných terapií, intenzivně spolupracuje s orgány státní správy a samosprávy zabývajícími se péčí o dítě a rodinu.

2.1 Statut speciálně pedagogických center

Speciálně pedagogická centra jsou podle školského zákona školským poradenským zařízením.

Předmětem činnosti je poskytování informační, preventivní, diagnostické, informační, preventivní, diagnostické, intervenční, poradenské, reedukační, terapeutické a metodické pomoci, včetně dalšího vzdělávání pracovníků škol a školských zařízení, a to v souladu se zákonem č. 561/2004 Sb, školským zákonem, vyhláškou 72/2005 Sb. a souvisejícími právními předpisy.

2.2 Personální zajištění speciálně pedagogických center (SPC)

Při obsazování odborných míst v SPC je jedním z předpokladů skutečnost, že pracovní náplň zaměstnanců bude korespondovat s potřebami školy, při které je centrum zřízeno. Ideální tým pracuje ve složení školní psycholog, speciální pedagog se zaměřením na vhodnou pedii, speciální pedagog se zaměřením na problematiku specifických poruch učení, terapeut a sociální pracovníce.

Náplň práce jednotlivých odborných pracovníků má korespondovat s vyhláškou číslo 72/2005 Sb., o poskytování poradenských služeb ve školách a školských poradenských zařízeních.

Tato vyhláška nabyla účinnosti dnem 17. února 2005.

2.3 Činnost speciálně pedagogického centra ve vztahu k dětem se SPCH

1. Zajistit individuální terapie pro klienty v krizi.

2. Využít odbornosti personálu ve prospěch nejen dítěte, ale i jeho rodičů nebo zákonných zástupců a pedagogů.
3. Projektovat kariérové dráhy dětí se SPCH.
4. Výchovně působit na dítě v oblasti sociálních dovedností.
5. Systematicky pracovat na korekci specifických poruch učení v kombinaci s poruchami chování.
6. Zpětně integrovat děti ze speciální školy do prostředí běžné školy.
7. Spolupracovat s orgány zabývajícími se pomocí sociálně a zdravotně znevýhodněným dětem a jejich rodinám.
8. Poskytnout příležitost studentům fakult se zaměřením na pedagogiku, speciální pedagogiku, psychologii a sociální práci osvojit si při stážích poznatky o problematice poruch chování.

3 Pojem volný čas

Podle autorů Pávkové, Hájka a Hofbauera (6., s. 15) můžeme volný čas chápat jako opak nutné práce a povinností, dobu, kdy si své činnosti můžeme svobodně vybrat, děláme je dobrovolně a rádi, přinášejí nám pocit uspokojení a uvolnění.

Mluvíme-li o volném času u dětí a mládeže, platí zde specifická zvláštnost pedagogického ovlivňování volnočasových aktivit.

3.1 Hlediska hodnocení volného času

- **Ekonomické hledisko**

Zabývá se investicemi do volného času populace jak ze strany veřejného rozpočtu, tak ze strany podnikatelských subjektů.

- **Sociologické a sociálně psychologické hledisko**

Tento pohled sleduje utváření pozitivních mezilidských vztahů a sociálních vazeb mezi účastníky volnočasových aktivit.

- **Politické hledisko**

Státní intervence do volnočasových aktivit spočívá zejména v zakládání a financování zařízení pro volný čas dětí a mládeže, ve vytváření podmínek pro neorganizované aktivity např. ve freeparcích a také v profesní přípravě pedagogů pro tuto činnost.

- **Zdravotně hygienické hledisko**

Toto hledisko sleduje vliv volného času a jeho využívání na tělesný a duševní vývoj člověka.

3.2 Charta výchovy pro volný čas

Tato charta byla navržena komisí pro výchovu a vzdělávání Světového sdružení pro rekreaci a volný čas (World Leisure and Recreation Association, WLRA) a schválena v roce 1993.

Účelem této charty je informovat vlády, nevládní organizace a vzdělávací systémy o významu a přínosech volného času, výchovy ve volném čase a výchovy pro volný čas. Doporučuje principy, na nichž mají být založeny postupy volnočasové výchovy.

4 Zařízení pro trávení volného času

Možnosti trávení volného času zmiňuje zákon číslo 561/2004 Sb. (školský zákon) v části 8., § 109 - § 112.

Část nazvaná „Základní umělecké, jazykové a zájmové vzdělávání“ je přehledem nejvýznamnějších zařízení pro volný čas dětí mládeže.

Jsou to tyto instituce:

- **Školní družiny**

Zpravidla jsou zaměřeny na žáky 1. stupně základní školy. Zajišťují funkci výchovnou, zdravotní, sociální a také bezpečnostní, protože největší skupinou dětí, kteří navštěvují školní družinu jsou děti, jejichž rodiče jsou do odpoledních hodin v zaměstnání.

- **Školní kluby**

Jsou určeny pro žáky středního školního věku a ustupuje u nich do pozadí funkce socializační. Docházka do klubů je zpravidla dobrovolná, činnost v nich je více specializovaná než bývá ve školních družinách. Ekonomické důvody jsou příčinou, proč klubů není při základních školách více.

- **Školská zařízení pro zájmové vzdělávání**

Tato kategorie zahrnuje především domy dětí a mládeže (DDM) a střediska volného času.

Probíhají v nich specializované činnosti pod pedagogickým dohledem. Organizují jak činnost pravidelnou, tak příležitostnou. Pravidelnou tvoří zejména kroužky a soubory, příležitostnou např. soutěže, přehlídky, tábory, zájezdy. Akcí se mohou zúčastňovat i rodiče a další zájemci pouze příležitostně.

- **Základní umělecké školy**

Tyto školy poskytují základy vzdělání v uměleckých oborech. Zároveň mohou připravovat žáky pro další studium na středních nebo vysokých školách s uměleckým nebo pedagogickým zaměřením.

- **Jazykové školy**

Jazykové vzdělávání podle školského zákona poskytují jazykové školy s právem státní jazykové zkoušky. Plní obdobnou funkci jako základní umělecké školy.

Kromě uvedených typů školských zařízení tak, jak je jmenuje školský zákon, působí v oblasti volnočasových aktivit další subjekty:

- **Domovy mládeže**

Dbají o vhodnou náplň volného času pro žáky většinou středních škol, kteří z důvodu velké vzdálenosti trvalého bydliště od místa školy bydlí od pondělí do pátku na domovech mládeže.

- **Dětské domovy, speciální výchovná zařízení, diagnostické ústavy**

Jedná se o ústavní zařízení specifické charakteristiky pro děti od 3 do 18 let, kde je hodnotná mimoškolní výchova na předním místě. Ideální stav je, aby volný čas dětí z těchto typů školských zařízení vypadal obdobně jako u dětí, které žijí v rodinách.

- **Tělovýchovné a sportovní organizace**

Tělovýchovné organizace a sportovní kluby mají u nás velkou tradici.

K tradiční organizaci patří Sokol, založený v roce 1862 Dr. Miroslavem Tyršem, který založil tradici Všesokolských sletů. Pečuje o harmonický rozvoj osobnosti; výhodou Sokola ve srovnání se sportovními kluby je jeho finanční dostupnost i pro sociálně slabší rodiny a přetrvávající amatérský charakter sportování.

Odhady hovoří o přibližně 250 tisících registrovaných dětí ve sportovních klubech u nás.

- **Občanská sdružení**

Podle zákona č. 83/1990 Sb., o sdružování občanů, mohou občané a nebo právnické osoby zakládat sdružení, která se po registraci u Ministerstva vnitra ČR stávají právnickou osobou.

Zákon stanoví nejméně tři zakládající členy, kteří sepíší návrh pro registraci občanského sdružení a připojí stanovy.

Stabilní místo v oblasti volnočasových aktivit dětí a mládeže si našel Junák, Pionýr a environmentálně zaměřené hnutí Brontosaurus.

- **Církev a náboženská společenství**

Po roce 1989 začaly mít nezanedbatelnou úlohu v péči o volný čas dětí a mládeže různé náboženské organizace a spolky, zřizované při farnostech a znovuobnovených kláštřích.

Tyto aktivity jsou otevřené i dětem z nevěřících rodin. Nevěnují se pouze katechetickému vzdělávání, ale i výuce hudby, jazyků a organizovaným výjezdům do přírody a na venkovské objekty církve.

K neznámějším patří Salesiánské středisko mládeže o.p.s. v Praze 8. Zřizovatelem je Salesiánská provincie Praha. Středisko má samostatnou právní subjektivitu a vlastní hospodaření. Salesiáni Dona Boska patří mezi kongregace v katolické církvi, jejich posláním je sociální, pedagogická, výchovná a duchovní pomoc mladým lidem. Nabízí setkávání dětem a mládeži, která není organizována v zájmových činnostech a je tak ohrožena sociálně patologickými jevy.

Mezi klienty střediska patří i děti s poruchou chování, které byly v minulosti z organizovaných aktivit pro nekázeň vyloučeny. Profesionální pracovníci a od roku 1995 i dobrovolníci mají snahu zapojit děti z ohrožených nebo rizikových skupin do činností, které jsou pro ně motivující.

- **Komerční ziskový sektor**

O volný čas dětí, mládeže a dospělých se v současné době stará i nepřeberné množství komerčních organizací, např. zábavní střediska, klubové scény, diskotéky, sportovní centra, posilovny, relaxační centra apod.

Ziskové organizace mohou působit na poli svého zájmu jak pozitivně, tak negativně.

Pružnost, finanční variabilita a rychlé zavádění novinek má pro oblast volného času velký význam. Jmenovaná zařízení se stávají pro zájemce velmi přitažlivá.

Naproti tomu finanční náročnost účasti na těchto aktivitách a také ziskový charakter podnikatelských subjektů může vést k negativnímu hodnocení takových záležitostí jako jsou např. herny, bary a sázkové kanceláře.

- **Streetové aktivity**

Stále více mladých lidí propadá sportovním odvětvím, které nevyžadují členství v žádném oddíle a organizaci ale naopak umožňují sportovat každému z vlastní vůle a chuti, jednoduše a nezávisle.

Mnoho měst má snahu vybudovat Freetime parky, které poskytují prostor pro sport, volný čas, kulturu, šanci seznámit se s novými lidmi s podobnými zájmy a především náplň volného času pro nejširší část mládeže.

Freetime park může tvořit skatepark, lanové centrum, hřiště pro in-line hokej, streetbal a beachvolejbal, horolezecká stěna, dětské hřiště a nezbytná zeleň. Důležitá je i funkce a umístění multifunkčního objektu, jež poskytuje prostor pro nezbytné občerstvení, sociální a šatnové zázemí sportujících, ale i prostory pro půjčování, opravu a drobný prodej sportovního vybavení.

Středem zájmu bývá Skatepark, který umožňuje využití pro nejširší skupinu sportovců: skateboardistů, bikerů (jezdci na BMX) a in-line bruslařů.

Vstupní finanční náročnost může být vlivem nutných pořizovacích nákladů na sportovní potřeby vyšší, vstupné se ale do Freetime parků neplatí.

Rizikem těchto aktivit je nekontrolované požívání drog a alkoholu u rizikové skupiny mládeže.

II Praktická část

V praktické části bakalářské práce se věnuji plánování výzkumu a charakteristice jednotlivých skupin respondentů. V nejobsáhlejší části je provedeno vyhodnocení odpovědí jednotlivých skupin respondentů a dále jejich srovnání.

V další kapitole následuje potvrzení a vyvrácení vyslovených hypotéz.

5 Výzkumná část

Ve výzkumné části popíši v úvodu cíle a plánování výzkumu včetně charakteristik skupin respondentů. Po stanovení hypotéz je provedena analýza odpovědí na dotazníkové šetření každé skupiny respondentů zvlášť.

V další části jsem srovnala výsledky výzkumu mezi jednotlivými skupinami respondentů a v závěru práce potvrzuji a vyvracím vyslovené hypotézy.

5.1 Cíle a plánování výzkumu

Cílem výzkumného úkolu bylo zjistit aktuální stav využití volného času u kritické skupiny dětí s poruchami chování. Kromě Prahy není v žádném jiném městě v České republice základní škola specializovaná na tuto skupinu dětí.

Většina dětí se SPCH je tedy integrována do běžného typu škol a volnočasové aktivity prožívá se svými vrstevníky. Výzkum má ukázat, o jakou část dětí se vlastně jedná – kolik dětí má zájmovou činnost a jaká část dětí tráví svůj volný čas neorganizovaně.

Analýzou odpovědí by mělo být zřejmé, jaké typy aktivit tyto děti preferují a jaké jsou příčiny neúčasti na těchto aktivitách.

Výzkum lze provádět různými metodami a postupy, s využitím rozmanitých technik. Nejdříve bylo zapotřebí co nejpřesněji popsat základní cíle výzkumu, charakter zjišťovaných informací z hlediska jejich kvality, kvantity a stanovit skupinu respondentů. Vzhledem k tomu, že cílem výzkumu je získat objektivní informace o využití volného času dětí se SPCH, je tomuto cíli přizpůsoben soubor respondentů, kterých se tato problematika bezprostředně týká, typ výzkumné metody a stanoveno časové plnění výzkumu.

Před vlastním zahájením výzkumu bylo provedeno pilotní dotazování nultého respondenta.

5.2 Subjekty zkoumání

- **Žáci základních škol věkového rozpětí 8 – 16 let se SPCH**

V rámci celé České republiky mělo být dotázáno 300 dětí se SPCH. Podle zprávy Českého statistického úřadu z června roku 2003 (15., s. 37) navštěvovalo ve školním roce 2002/2003 základní školu 483 810 dívek a 510 320 chlapců. Celkový počet žáků ZŠ byl tedy 994 130. Počet dětí s těžší poruchou chování je odhadován na asi 1,5 % z celkového počtu dětí školního věku. Počet dětí s lehčí formou SPCH se pohybuje kolem 5 – 10 %, v Praze dokonce až 20 % . Respondenti jsou voleni ze skupiny problematičtější, to je ze skupiny těžších poruch chování.

1,5 % dětí patřící do této skupiny tvoří přibližný počet 15 000 žáků.

300 respondentů činí 2 % z této skupiny dětí.

- **Rodiče žáků se SPCH**

Předpokládala jsem, že návratnost dotazníků v této skupině bude velmi nízká. Osloveno bylo 150 respondentů. Jedná se výhradně o rodiče dětí se SPCH.

- **Pedagogičtí pracovníci – učitelé, vychovatelé a volnočasoví pedagogové**

Respondenty této skupiny jsou pedagogové s vlastní zkušeností s prací s dětmi se SPCH.

Osloveni byli zaměstnanci dvou speciálních škol v Praze, další respondenti jsou pedagogové spíše z běžných základních škol z obcí a měst celé České republiky. Celkem bylo rozdáno 150 dotazníků.

5.3 Metody výzkumu

Pro výzkum jsem zvolila metodu dotazování, která spočívá v tom, že údaje jsou získávány pomocí papírového dotazníku, do kterého jsou respondenty zaznamenávány jejich odpovědi.

Dotazník má standardizovanou formu – všechny otázky byly předem připraveny v dotazníku. Bylo použito jak otevřených, tak uzavřených otázek.

Dotazník má úvodní demografickou část, následují otázky cílené na předmět výzkumu.

Každá skupina respondentů má svůj dotazník.

Děti a rodiče mají některé otázky shodné za účelem příštího porovnání vzájemné shody.

Výzkum bude mít kvalitativní charakter – bude zjišťovat kvalitativní charakteristiky zkoumaného jevu.

5.4 Časové plnění

Příprava dotazníků probíhala v měsíci prosinci 2006, v lednu 2007 bylo provedeno pilotní dotazování s nultým respondentem ve všech třech skupinách.

Dotazování respondentů probíhalo v měsíci únoru a březnu 2007.

Ve druhé polovině února proběhla analýza výzkumu.

6 Stanovení hypotéz

1. Pokud děti mají SPCH, budou mít méně zájmu o organizovaný volný čas.
2. Zájem o organizovaný čas u žáků se SPCH bude vyšší, vzroste-li zájem o tyto aktivity u jejich rodičů.
3. Větší zájem budou mít děti o sportovní kroužky než o kroužky teoreticky a umělecky zaměřené.

Hypotézy byly vysloveny na základě dlouhodobého osobního pozorování .

7 Poznatky z výzkumu

7.1 Analýza výzkumu

Analýzu výzkumu začnu vyhodnocením jednotlivých skupin respondentů.

Pedagogičtí pracovníci, rodiče a žáci budou nejdříve vyhodnoceni zvlášť.

Diagramem jsem znázornila demografii skupiny, průměry nebo procentuálními hodnotami bude vyjádřena každá jejich odpověď, či výrok.

Teprve potom bude provedeno porovnání nejdůležitějších aspektů mezi skupinami, které povede k celkovému zhodnocení výzkumu a k potvrzení nebo vyvrácení hypotéz.

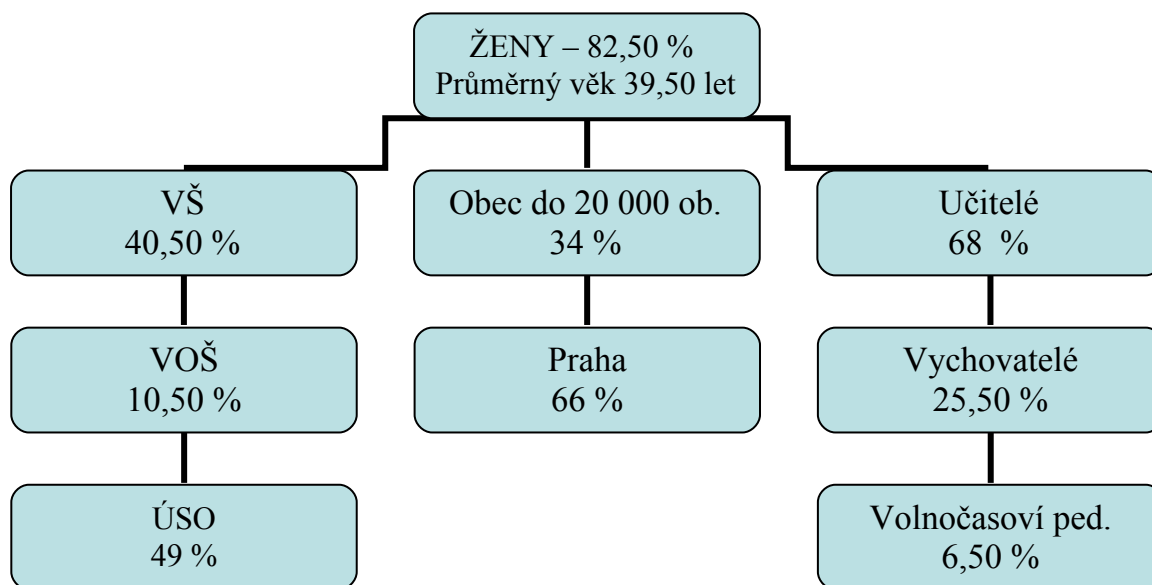
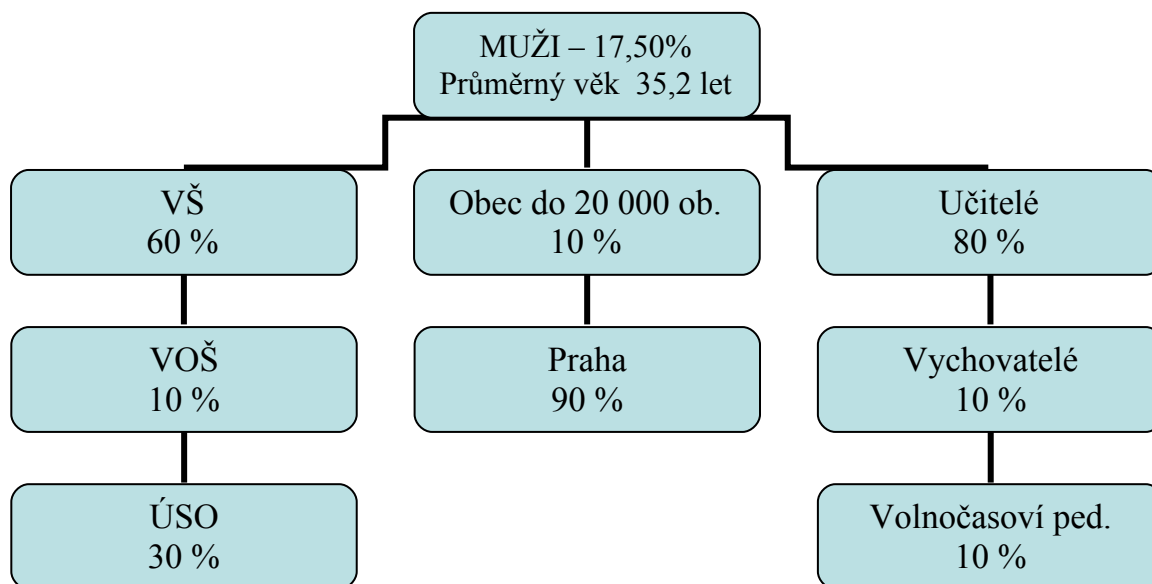
Výsledky výzkumu umožní také vyslovit závěrečné doporučení ke způsobu organizace a řízení v oblasti volnočasových aktivit dětí školního věku s poruchou chování.

7.1.1 Analýza výzkumu provedeného mezi pedagogickými pracovníky

Mezi pedagogické pracovníky škol a školských zařízení bylo rozdáno 150 dotazníků. 50 jich bylo určeno pro respondenty v obcích do 20 000 obyvatel, 100 dotazníků bylo rozdáno pražským respondentům.

Rozdáno	Vráceno	Nevráceno
150 kusů dotazníků	114 kusů dotazníků	36 kusů dotazníků
100 %	76 %	24 %

Muži	Ženy
20 osob	94 osob
17,50 %	82,50 %



V následující části je provedena analýza odpovědí na jednotlivé otázky z dotazníku pro pedagogy. Pro potřeby vyhodnocení jsem pedagogy rozdělila do dvou skupin.

Vzhledem k tomu, že se dotazování zúčastnilo 80 učitelů, 26 vychovatelů a pouze 8 volnočasových pedagogů, rozhodla jsem se sloučit vychovatele a volnočasové pedagogy do jedné skupiny jako ostatní pedagogické pracovníky (OPP).

1. Myslíte si, že poruchy chování dítěte ovlivňují jeho volný čas ?

Učitelé	80 osob		OPP	34 osob	
ano	ne	nevím	ano	ne	nevím
92,50 %	5 %	2,50 %	94,10 %	0 %	5,90 %

2. Kolik procent těchto dětí má ve svém volném čase organizované aktivity ?

Učitelé	OPP
25,20 % dětí	34,60 %

3. Důvod, proč děti nemají organizovaný volný čas :

Důvod	Učitelé	OPP
Nedostatek financí rodičů	70 %	47,00 %
Malá nabídka v lokalitě	7,50 %	10,00 %
Nezájem rodičů o aktivity	57,50 %	58,80 %
Nezájem dětí o tyto aktivity	75,00 %	17,50 %
Nedůvěra k aktivitám	10,00 %	5,90 %
Nevyhovující časová nabídka	7,50 %	23,50 %

Mezi jinými důvody byly uvedeny např.: dítě nevydrží někam docházet, je vyloučeno z aktivity, volnočasoví pedagogové jsou nekvalifikovaní, rodiny nejsou informované o možnostech volnočasových aktivit.

4. Jaké myslíte, že děti upřednostňují volnočasové aktivity ?

Preference	Učitelé	OPP
Sport	95,00 %	94,10 %
Výtvarné činnosti	12,50 %	47,00 %
Dramatika	2,50 %	0 %
Rukodělné činnosti	10,00 %	17,60 %
Kontakt se zvířaty	25,00 %	35,30 %
Pobyt v přírodě	37,50 %	47,10 %

Mezi ostatní respondenty jmenované preferované aktivity patří práce a hry na PC, hudební aktivity, modelářství a výuka jazyků.

Otázka	Učitelé – kladná odpověď	OPP – kladná odpověď
5. <i>Vedou volnočasové aktivity spolehliví lektori ?</i>	77,50 %	88,24 %
6. <i>Navštěvují rodiče s dětmi některé aktivity společně ?</i>	17,50 %	41,18 %
7. <i>Bylo někdy dítě z volnočasové aktivity vyloučeno ?</i>	72,50 %	52,90 %
8. <i>Má vaše škola klub prov. dobou alespoň do 18,00 hodin ?</i>	37,50 %	11,76 %
8a. <i>Kolik dětí tráví svůj volný čas v klubu v průměru denně %</i>	14,50 dítěte	20 dětí

9. Jakým stupněm od 1 jako výborné do 5 jako velmi špatné byste hodnotili spolupráci rodičů těchto dětí se školou ?

Učitelé	OPP
3,48	3,11

10. Jakou maximální částku jsou rodiče ochotni zaplatit za týden pobytu mimo školu? Jedná se např. o školu v přírodě, preventivní program před nežádoucími vlivy apod.

Učitelé	OPP
1 900,- Kč	1 520,- Kč

11. Tráví děti svůj volný čas i bezcílným touláním se po ulici ?

Učitelé		OPP	
ano	ne	ano	Ne
97,50 %	2,50 %	94,10 %	5,90 %

12. Kolik procent Vašich svěřenců mělo někdy problém s policií ?

13. Kolik procent Vašich svěřenců mělo někdy problém s drogami ?

Otázka	Učitelé	OPP
Číslo 12 - policie	33,70 %	25,78 %
Číslo 13 - drogy	22,80 %	17,60 %

Otázka	Učitelé – kladné odpovědi	OPP – kladné odpovědi
14. <i>Je mezi dětmi se SPCH více agresorů než v běžné třídě nebo skupině ?</i>	77,50 %	76,50 %
15. <i>Řešil/a jste případ šikany u dětí s SPCH?</i>	82,50 %	76,50 %
16. <i>Věnujete se preventivním programům proti drogám, šikaně apod.?</i>	82,50 %	82,35 %
17. <i>Žádal/a jste někdy o grant na volnočas. aktivity nebo prevenci ?</i>	40,00 %	12,50 %

18. Jste zastáncem integrace dětí s SPCH do běžných typů škol nebo jsou vhodnější speciální školy ?

Učitelé		OPP	
Integrace	Speciální škola	Integrace	Speciální škola
30,00 %	60,00 %	58,80 %	41,20 %

Otázka	Učitelé – kladná odpověď	OPP – kladná odpověď
19. <i>Víte co je nízkoprahové centrum ?</i>	97,50 %	94,44 %
20. <i>Myslíte si, že křesťanská komunita má pro tyto děti větší pochopení?</i>	27,50 %	23,50 %

Zhodnocení dílčích odpovědí a jejich porovnání v rámci skupiny přineslo tyto výsledky :

Velká až naprostá shoda byla shledána v těchto aspektech :

- To, že SPCH ovlivňují volný čas školních dětí si myslí 92,5 % učitelů a 94,10 % ostatních pedagogických pracovníků (dále OPP).
- Nezájem rodičů o aktivity svých dětí vidí jako hlavní důvod pasivity dětí 57,50 % učitelů a 58,80 % OPP.
- Jednoznačná shoda nastala u nejoblíbenější aktivity dětí, kterou je dle výzkumu sport.
- Obě skupiny se shodly na absolutním nezájmu dětí o dramatiku.
- Spolupráci rodičů se školou zhodnotily obě skupiny známkou horší než trojkou.
- O bezcílém toulání dětí po ulici ví 97,50 % učitelů a 94,10 % OPP.
- Učitelé odhadli, že 22,80 % jejich svěřenců má zkušenosti s drogami, OPP takto charakterizovali 17,60 % svěřenců.
- Šikanu řešilo 82,50 % učitelů a 76,50 % OPP.
- Téměř naprostá shoda nastala v realizaci preventivních programů – dbá na ně 82 % učitelů a OPP.
- Nízkoprahové centrum zná téměř 100 % respondentů.
- To, že křesťanská komunita má větší pochopení pro děti se SPCH si myslí 27,50 % učitelů a 23,50 % OPP.

Naopak zásadní nesoulad nastal u těchto odpovědí :

- Učitelé se domnívají, že 75 % dětí nemá zájem o volnočasové aktivity, zatímco OPP se takto domnívá pouze 17,50 %
- Zájem o výtvarné činnosti dětem připisuje 12,50 % učitelů a 47 % OPP
- Pro integraci dětí do běžných základních škol je 30 % učitelů, ale 58,80 % OPP

Po rozboru průzkumu mezi pedagogickými pracovníky lze konstatovat následující:

- První hypotéza se potvrdila: Pokud děti mají SPCH, mají méně zájmu o organizovaný volný čas.
- Druhá hypotéza se potvrdila: Zájem o organizovaný čas u žáků se SPCH je nízký, nízký zájem o tyto aktivity je i u jejich rodičů.
- Třetí hypotéza se potvrdila: Větší zájem mají děti o sportovní kroužky než o kroužky teoreticky a umělecky zaměřené.

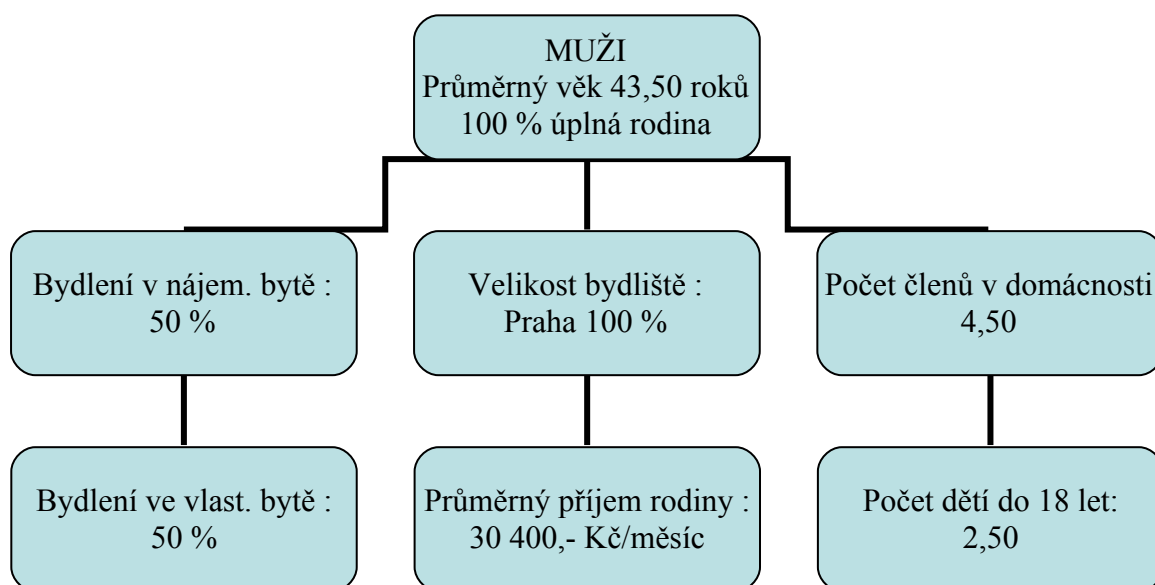
7.1.2 Analýza výzkumu provedeného mezi rodiči

Rodičům žáků s poruchami chování bylo rozdáno celkem 150 dotazníků. Z tohoto počtu se vrátilo vyplněných 42 kusů, což je pouze 28 %.

Celkem rozdáno	vráceno	nevráceno
150	42 kusů	108 kusů
100 %	28 %	72 %

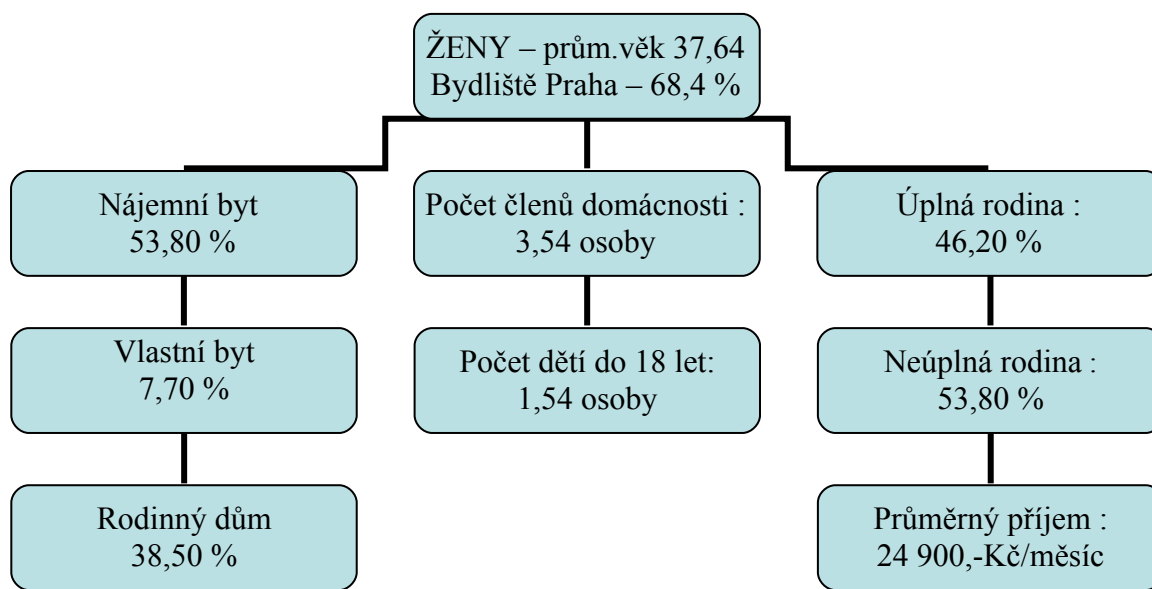
Podíl žen na výzkumu je 90,48 % (38 osob), mužů odpovědělo pouze 9,52 % (4 osoby).

Následující diagramy znázorňují demografickou strukturu respondentů. Tabulka ukazuje materiální poměry v rodině.

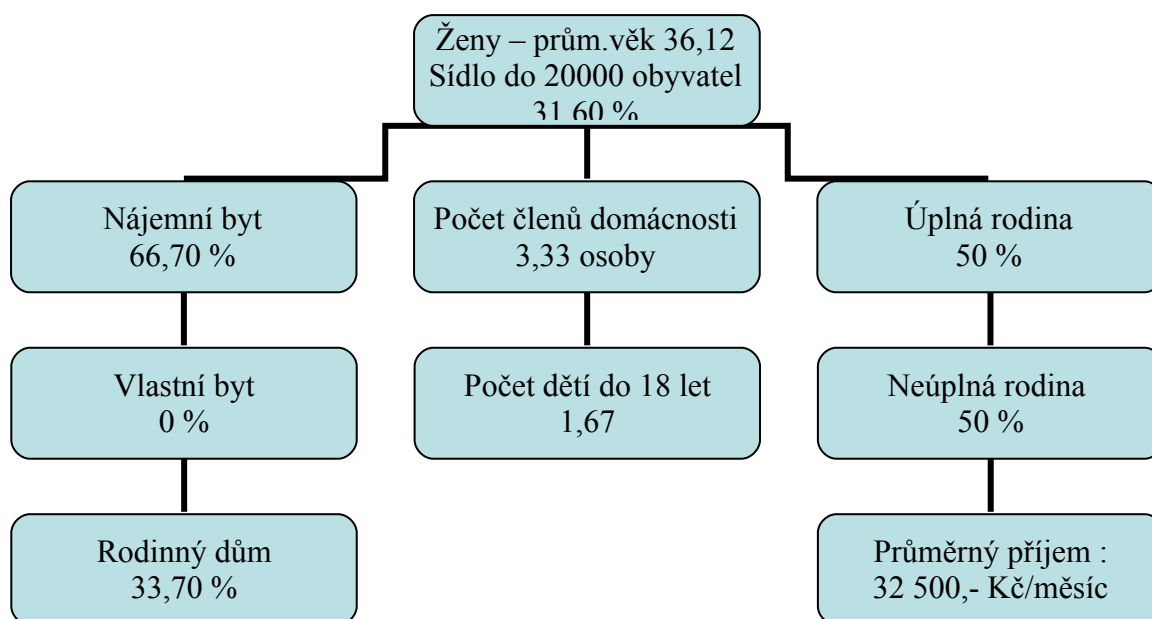


Televize	Počítač	Internet	Auto	Chata
100 %	100 %	100 %	100 %	50 %

Demografické údaje o rodičích – ženách jsou rozděleny do dvou diagramů podle velikosti bydliště. V Praze žije 68,40 % respondentek, v sídle do 20 tisíc obyvatel 31,60 % respondentek. Tabulka uvádí materiální poměry domácností.



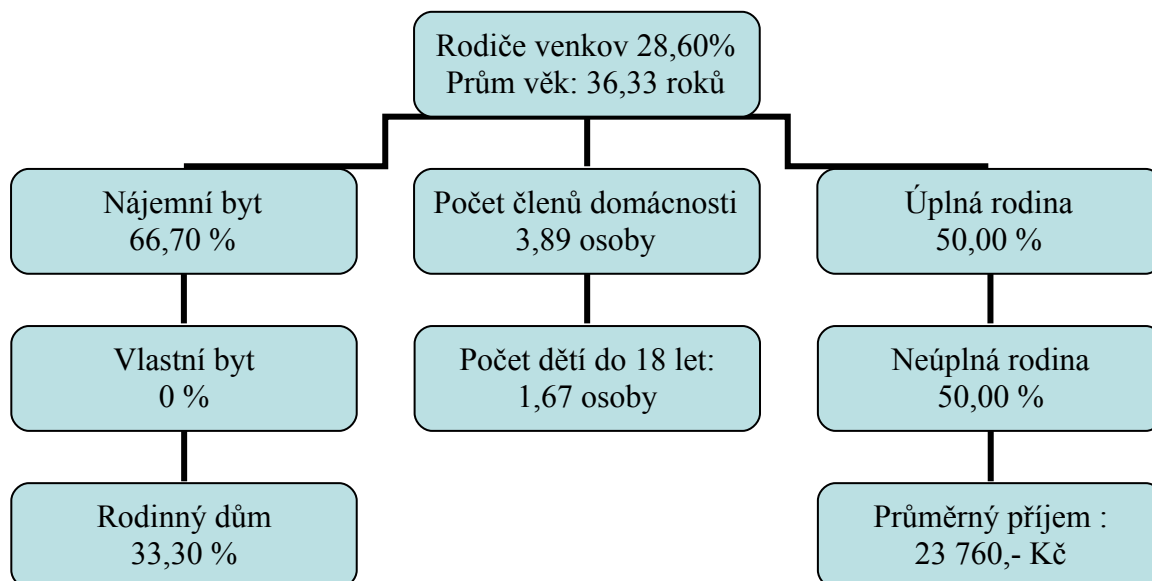
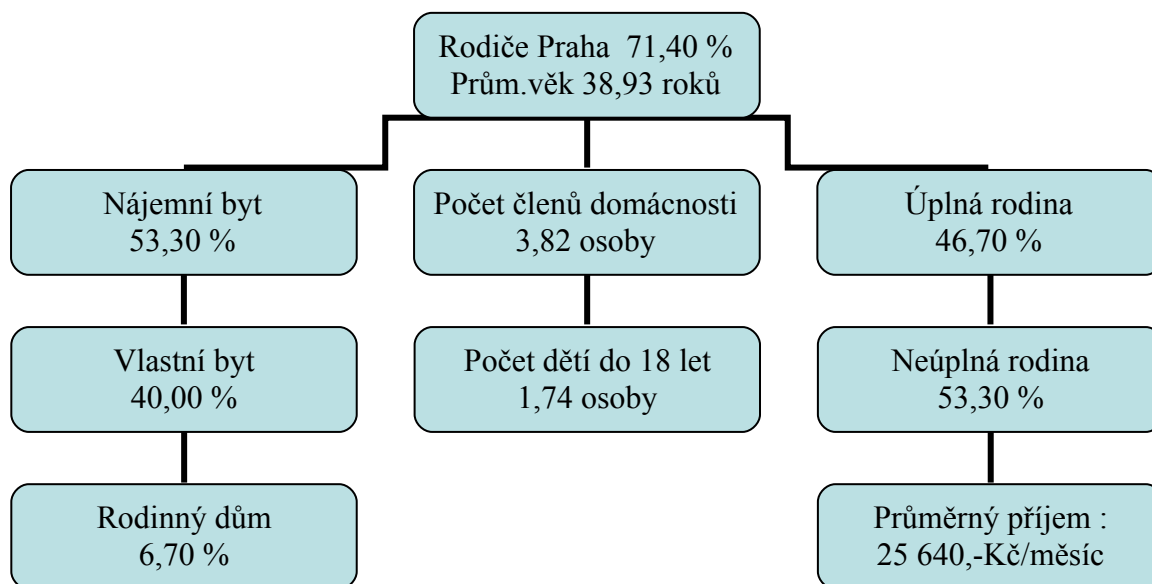
Televize	Počítač	Internet	Auto	Chata
100 %	84,61 %	61,53 %	53,84 %	46,15 %



Televize	Počítač	Internet	Auto	Chata
100 %	100 %	83,33 %	66,7 %	33,3 %

V následující části je provedena analýza odpovědí na jednotlivé otázky z dotazníku pro rodiče. Pro potřeby vyhodnocení jsem respondenty rozdělila do dvou skupin podle velikosti bydliště. Tím se změnila demografie, která je v této situaci jiná, než při dělení podle pohlaví rodičů.

Smyslem tohoto rozdělení je možnost porovnat výsledky výzkumu u rodičů dětí z Prahy a mimo Prahu. Žádný rodič nebyl z obce větší, než je 20 000 obyvatel.



1. Myslím si, že se svým dítětem trávím :

Sídlo	hodně času	přiměřeně času	málo času
Praha	26,70 %	46,70 %	26,70 %
Venkov	0 %	33,30 %	66,70 %

Otázka	Praha	Venkov
2. <i>Kolik hodin denně trávím s dítětem ve všední dny ?</i>	7,73	3,67
3. <i>Kolik hodin denně trávím s dítětem přes víkend ?</i>	15,80	9,83

4. Společný čas s dítětem trávíme :

Sídlo	spíše doma	spíše mimo domov	podle situace
Praha	40,00 %	20,00 %	40,00 %
Venkov	66,70 %	0 %	33,30 %

5a. Doma se nejčastěji věnujeme těmto činnostem :

	Praha	Venkov
Domácí práce	66,70 %	83,30 %
TV, PC	66,70 %	83,30 %
Hry, zájmy	40,00 %	33,30 %
Četba	13,30 %	33,30 %

5b. Mimo domov chodíme nejčastěji :

	Praha	Venkov
Kino	33,30 %	0 %
Procházky	80,00 %	66,70 %
Výstavy	6,70 %	0 %
Sportování	26,70 %	58,30 %
Nákupy	20,00 %	16,70 %
Chata, chalupa	20,00 %	8,30 %

	Praha		Venkov	
	ano	ne	ano	ne
6. <i>Má dítě organizované volný čas ?</i>	46,70 %	53,30 %	50,00 %	50,00 %
7. <i>Toulá se dítě bezcílně po ulici ?</i>	26,70 %	73,30 %	66,70 %	33,30 %

8a. Důvod, proč dítě nemá organizovaný volný čas je :

	Praha	Venkov
Nedostatek financí	26,70 %	8,30 %
Malá nabídka	13,30 %	0 %
Nezájem rodičů	0 %	16,70 %
Nezájem dětí	40,00 %	50,00 %
Nedůvěra v aktivity	0 %	0 %
Nevyhovující čas	20,00 %	0 %

8b. Jaké upřednostňujete volnočasové aktivity?

	Praha	Venkov
Sport	80,00 %	66,70 %
Výtvarné činnosti	6,70 %	0 %
Dramatiku	0 %	0 %
Rukodělné činnosti	26,70 %	0 %
Kontakt se zvířaty	40,00 %	16,70 %
Pobyt v přírodě	80,00 %	66,70 %

	Praha		Venkov	
	ano	ne	ano	ne
9. <i>Jsou lektori spolehliví ?</i>	73,30 %	27,70 %	50,00 %	50,00 %
10. <i>Uvítal/a byste šk. klub do 18,00 hod.?</i>	53,30 %	46,70 %	33,30 %	66,70 %

11. Jakou částku jste ochoten/na vydat na volnočasové aktivity za jedno pololetí školního roku ?

Praha	Venkov
550,- Kč	830,- Kč

12. Jakou částku jste skutečně zaplatila za 1. pololetí tohoto školního roku ?

Praha	Venkov
530,- Kč	910,- Kč

	Praha		Venkov	
	ano	ne	ano	ne
13. <i>Navštěvujete některé aktivity společně?</i>	26,70 %	73,30 %	0 %	100 %
14. <i>Absolvujete společné terapie u psychologa ?</i>	46,7 %	53,30 %	33,30 %	66,70 %
15. <i>Ovlivňují SPCH volný čas dítěte?</i>	73,30 %	26,70 %	66,70 %	33,30 %
16. <i>Bylo dítě někdy vyloučeno nebo nepřijato na vč. aktivity?</i>	46,70 %	53,30 %	83,30 %	16,70 %
17. <i>Mělo dítě problém s policií?</i>	20,00 %	80,00 %	16,70 %	83,30 %

18. Mělo Vaše dítě někdy problém s drogami ?

	Praha	Venkov
Nikdy	96,70 %	75,00 %
Dříve ano	0 %	3,30 %
Právě má tento problém	3,30 %	21,70

	Praha		Venkov	
	ano	ne	ano	ne
19. <i>Víte co je nízkoprahové centrum ?</i>	33,30 %	66,70 %	25,00 %	75,00 %
20. <i>Má křesťanská komunita pro tyto děti větší pochopení?</i>	20,00 %	80,00 %	33,30 %	66,70 %
21. <i>Sleduje Vaše dítě TV podle svého výběru?</i>	33,30 %	66,70 %	66,70 %	33,30 %
22. <i>Čte dítě ve volném čase ?</i>	66,70 %	33,30 %	41,70 %	58,30 %
23. <i>Má dítě vyhraněný zájem ?</i>	73,30 %	26,70	66,70 %	33,30 %
24. <i>Má dítě doma povinnosti ?</i>	56,70 %	43,30 %	83,30 %	16,70 %

25. Odhadněte prosím kolik hodin denně se Vaše dítě věnuje uvedeným činnostem :

	TV	PC	hry	domácnost	sport	četba
Praha	2,14	1,82	1,54	0,89	1,14	0,69
Venkov	1,23	1,83	2,55	0,50	0,83	0,76

Zpracování odpovědí a jejich porovnání v rámci skupiny přineslo tyto výsledky :

Velká až naprostá shoda byla shledána v těchto aspektech :

- Organizovaný volný čas u svých dětí uvádí 46,70 % rodičů z Prahy a 50 % rodičů z obcí do 20 tisíc obyvatel (dále venkov).
- Nezájem dětí o volnočasové aktivity uvádí 40 % pražských rodičů a 50 % venkovských rodičů.
- V Praze preferuje sport 80 % rodičů dětí se SPCH, na venkově 66,70 %.
- Dramatiku jako volnočasovou aktivitu v obou případech nepreferuje žádný rodič.
- Pobyt v přírodě preferuje 80 % Pražanů a 66,70 % rodičů z venkovských sídel.
- To, že SPCH ovlivňují volný čas dítěte, se domnívá 73,30 % rodičů z Prahy a 66,70 % rodičů z venkova.
- Problém s policií u svých dětí přiznalo 20 % respondentů z Prahy a 16,70 % respondentů z venkova.
- Vyhraněný zájem má podle rodičů z Prahy 73,30 % dětí a 66,70 % dětí venkova.

Naopak zásadní nesoulad nastal u těchto odpovědí :

- Zatímco pražských dětí čte doma 13,30 %, venkovských čtenářů je 33,70 %.
- V Praze uvedlo kino jako zájem svých dětí 33,30 % rodičů, na venkově 0 %.
- Bezcílné toulání dětí po ulicích uvedlo v Praze 26,70 % respondentů, na venkově 66,70 % rodičů.
- Nedostatek financí jako důvod neorganizovaného času dětí uvedlo v Praze 26,70 % a na venkově 8,30 % rodičů.
- Společnou účast na aktivitách přiznalo v Praze 26,70 % rodičů, na venkově 0 %.
- S vyloučením nebo nepřijetím dítěte do volnočasových aktivit má zkušenost 46,70 % v Praze a 83,30 % rodičů na venkově.
- Televizní program sleduje podle svého výběru 33,30 % dětí v Praze a 66,70 % dětí na venkově.
- Povinnosti dětí v domácnosti má 56,70 % pražských dětí a 83,30 % venkovských dětí.

Po rozboru průzkumu mezi rodiči lze konstatovat následující:

- První hypotéza se potvrdila: Pokud děti mají SPCH, budou mít méně zájmu o organizovaný volný čas.
- Druhá hypotéza se potvrdila: Zájem o organizovaný čas u žáků se SPCH je nízký, nízký zájem o tyto aktivity je i u jejich rodičů.
- Třetí hypotéza se potvrdila: Větší zájem mají děti o sportovní kroužky než o kroužky teoreticky a umělecky zaměřené.

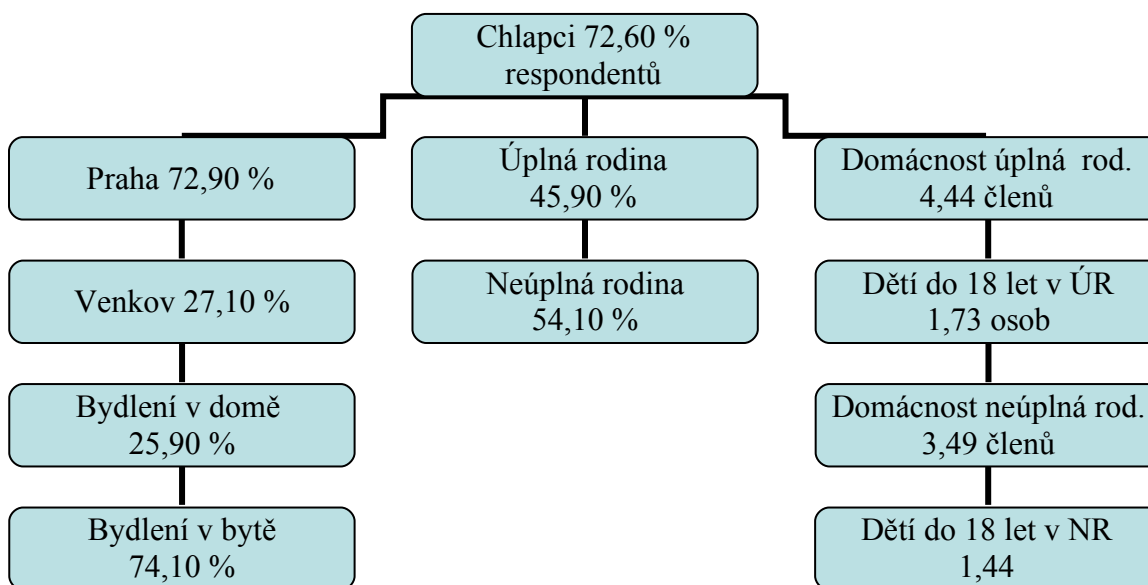
7.1.3 Analýza výzkumu provedeného mezi žáky

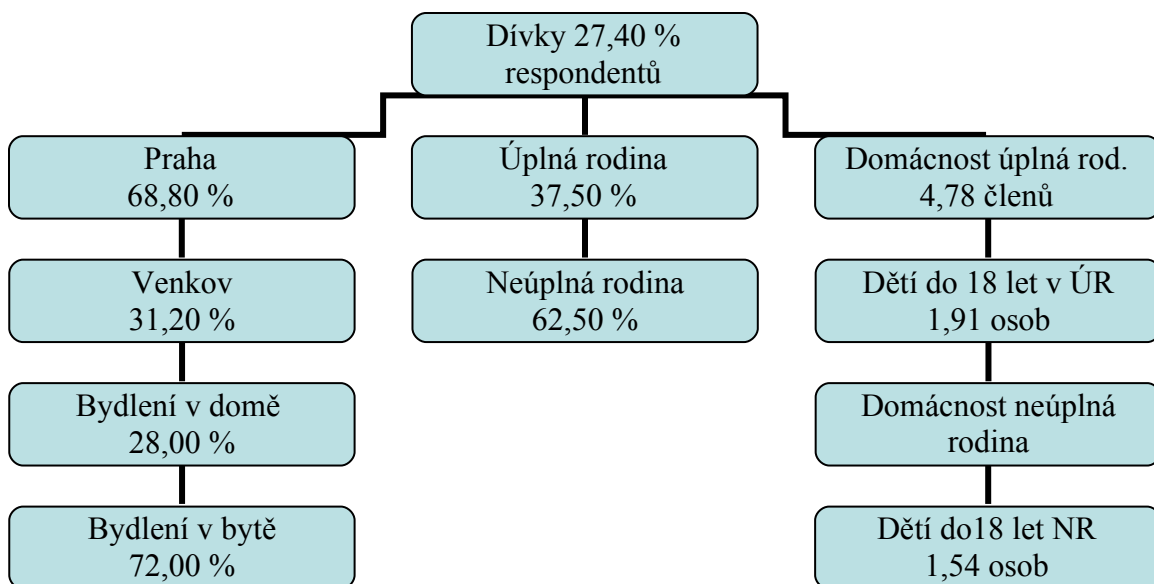
Žákům základních škol ve věkovém rozpětí 8 – 16 let bylo rozdáno celkem 300 dotazníků. Podmínkou pro respondenty bylo, že jsou to děti se SPCH.

Vyplněných dotazníků se vrátilo 234 kusů, což je 78,00 % z celkového počtu rozdaných kusů. Většina respondentů vyplňovala dotazník ve škole v rámci výuky nejčastěji občanské nebo rodinné výchovy. Na nejasnosti měly děti možnost zeptat se vyučujícího.

Celkem rozdáno	Vráceno	Nevráceno
300 dotazníků	234 kusů	66 kusů
100 %	78 %	22 %

Výzkumu se zúčastnilo 170 chlapců a 64 dívek. Demografický diagram ukazuje na rodinnou situaci zvlášť u chlapců a zvlášť u dívek.

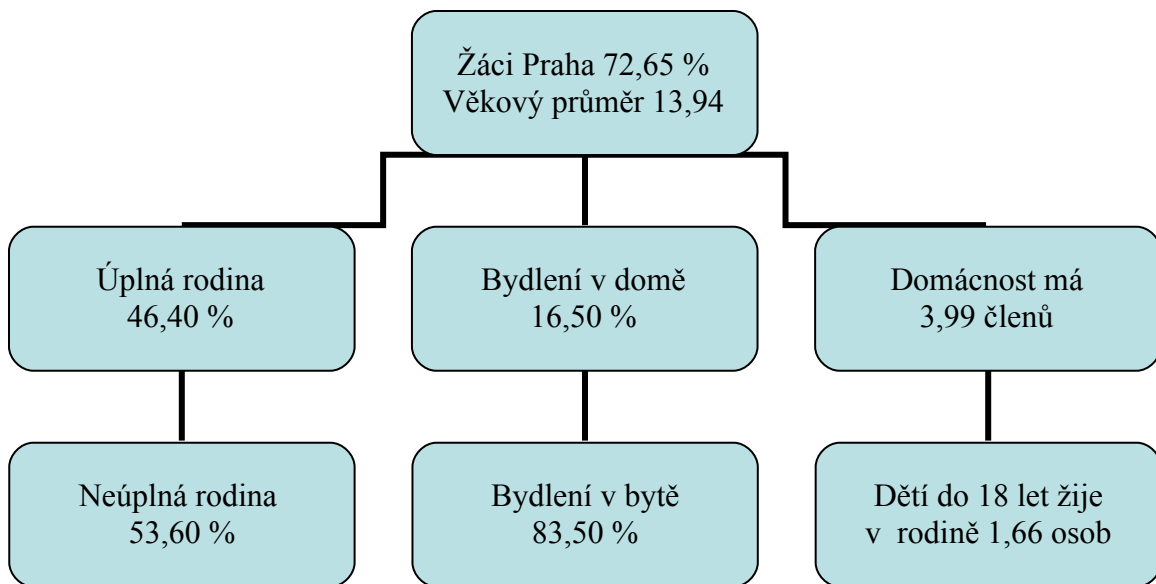




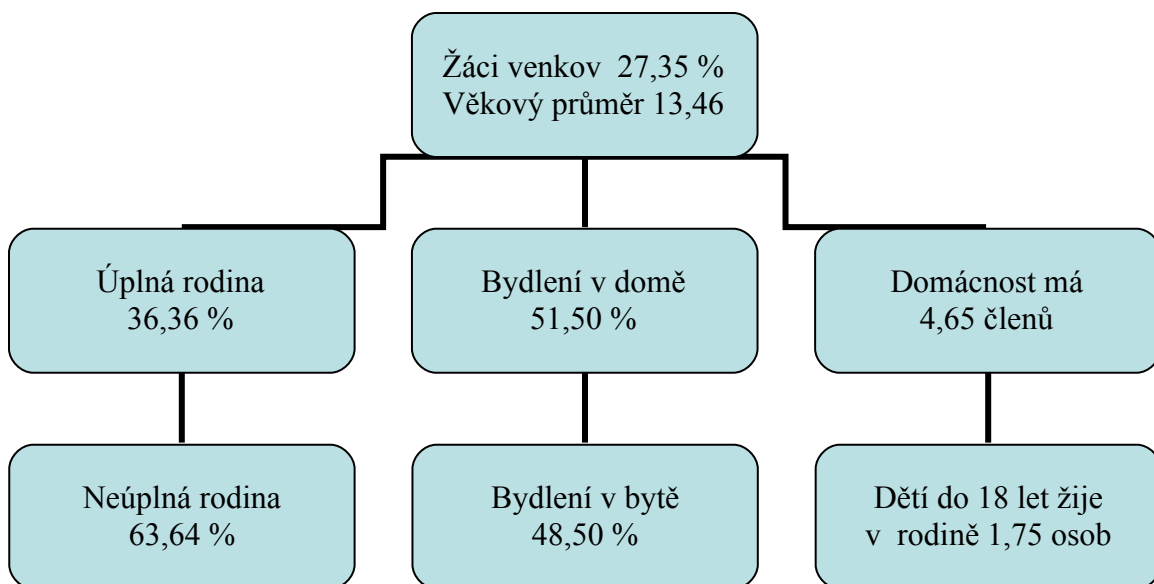
Ve výzkumu budu sledovat odlišnosti v názorech a skutečné využití volného času u dětí v Praze a v menších městech. Proto jsem pro potřeby analýzy rozdělila skupinu respondentů na dvě sledované podskupiny :

- Žáci ve smyslu chlapci a děvčata z Prahy
- Žáci ve smyslu chlapci a děvčata z měst a obcí do 20 tisíc obyvatel. Jejich odpovědi budou evidovány ve sloupci „ Venkov „.

Před analýzou jejich odpovědí uvádím jejich demografické údaje a v tabulce materiální podmínky rodin.



Televize	PC	Internet	Auto	Chata
100 %	83,30 %	55,90 %	72,60 %	52,40 %



Televize	PC	Internet	Auto	Chata
100 %	81,81 %	51,50 %	75,80 %	33,30 %

V následující části je provedena analýza odpovědí na jednotlivé otázky dotazníku pro žáky.

1. Myslím si, že se svými rodiči trávím:

	Hodně času	Přiměřeně času	Málo času
Praha	30,15 %	42,80 %	27,05 %
Venkov	8,70 %	56,50 %	34,80 %

2. V pracovní dny se svými rodiči vidím hodin:

Praha	6,84 hodin
Venkov	4,99 hodin

3. Přes víkendový den se se svými rodiči vidím hodin:

Praha	14,55
Venkov	10,03

4. Společný čas s rodiči trávíme:

	Spíše doma	Mimo domov	Různě podle situace
Praha	41,30 %	6,40 %	52,30 %
Venkov	47,80 %	4,30 %	47,90 %

5a. Doma se nejčastěji věnuji těmto činnostem:

	Praha	Venkov
TV	58,70 %	60,90 %
PC	50,80 %	43,50 %
Hry, zájmy	17,10 %	13,01 %
Práce v domácnosti	26,0 %	34,80 %
Četba	11,10 %	8,70 %

5b. Mimo domov chodíme nejčastěji:

	Praha	Venkov
Kino	4,76 %	4,34 %
Procházký	23,80 %	30,40 %
Výstavy	3,17 %	0 %
Sport	9,52 %	17,40 %
Nákupy	17,46 %	8,70 %
Chata, chalupa	11,10 %	8,70 %

6a. Máš ve svém volném čase organizované aktivity?

	Ano	Ne
Praha	44,40 %	55,60 %
Venkov	60,90 %	39,10 %

6b. O jakou aktivitu jde?

Respondenti vypisovali zejména sport, turistiku, kroužky na PC, skauting a hudební aktivity.

7. Trávíš svůj volný čas i bezcílným touláním se po ulici?

	ano	ne
Praha	49,20 %	50,80 %
Venkov	52,10 %	47,90 %

8a. Jaký je důvod, proč nemáš organizovaný volný čas:

	Praha	Venkov
Nedostatek financí rodičů	7,93 %	45,60 %
Malá nabídka v lokalitě	12,70 %	11,10 %
Nezájem rodičů o aktivity	4,76 %	5,50 %
Můj nezájem o aktivity	52,40 %	36,70 %
Nedůvěra aktivitám	0 %	7,20 %
Časová nevýhodnost aktivit	7,94 %	21,70 %

8b. Jaké upřednostňuješ volnočasové aktivity?

	Praha	Venkov
Sport	50,80 %	65,20 %
Výtvarné činnosti	6,30 %	0 %
Dramatiku	4,80 %	0 %
Rukodělné činnosti	6,30 %	8,70 %
Kontakt se zvířaty	17,50 %	13,10 %
Pobyt v přírodě	25,30 %	14,60 %

	Praha – kladné odpovědi	Venkov – kladné odpovědi
9. <i>Vedou kroužky spolehliví lektori?</i>	53,90 %	82,60 %
10. <i>Uvítal/a bys školní klub do 18 hodin ?</i>	31,70 %	30,40 %
11. <i>Navštěvuješ některé aktivity s rodiči ?</i>	26,90 %	26,10 %
12. <i>Docházíš s rodiči na terapii?</i>	20,60 %	13,10 %
13. <i>Byl/a jsi někdy z kroužku vyloučen ?</i>	41,30 %	39,20 %
14. <i>Měl/a jsi někdy problém s policií ?</i>	47,60 %	30,40 %

15. Měl jsi někdy problém s drogami?

	Nikdy	Dříve ano	Mám problém nyní
Praha	77,80 %	6,40 %	15,80 %
Venkov	87,00 %	10,10 %	2,90 %

	Praha – kladné odpovědi	Venkov – kladné odpovědi
16. <i>Sleduješ TV dle svého uvážení ?</i>	90,50 %	95,70 %
17a. <i>Čteš ve volném čase ?</i>	53,90 %	47,80 %
17b. <i>Navštěvuješ knihovnu ?</i>	15,80 %	17,40 %
18. <i>Scházíš se s kamarády ?</i>	80,90 %	95,70 %
19. <i>Máš doma nějaké povinnosti ?</i>	68,30 %	65,20 %

20. Odhadni prosím, kolik hodin denně se věnuješ těmto činnostem:

	Televize	Počítač	Hry, kamarádi	Domácnost	Sport	Četba
Praha	3,10	2,80	4,90	1,10	2,10	0,50
Venkov	2,65	2,30	2,20	0,50	1,10	0,26

Na otevřenou otázku o trávení prázdnin děti nejčastěji uváděly pobyt u babičky, doma, sportování – jízdu na kole, plavání a fotbal, dovolenou s rodiči v zahraničí, pobyt na táboře, pobyt na chatě nebo chalupě a schůzky s kamarády v místě bydliště.

Zpracování odpovědí a jejich porovnání v rámci skupiny přineslo tyto výsledky :

Velká až naprostá shoda byla shledána v těchto aspektech :

- Děti se téměř shodly ve způsobu trávení volného času mimo domov : např. kino navštěvuje 4,76 % respondentů z Prahy a 4,34 % z venkova. Na chalupu jezdí 11,10 % dětí z Prahy a 8,70 % dětí z venkova.
- Toulání se po ulicích přiznalo 49,20 % pražských dětí a 52,10 % dětí z venkova.
- To, že rodiče nemají zájem o aktivity dětí ve volném čase si myslí 4,76 % Pražanů a 5,50 % dětí z venkova.

- Až třetina respondentů má zájem o školní klub s otevírací dobou do 18 hodin – děti z Prahy souhlasily v 31,70 % a děti z venkova ve 30,40 %.
- Společné aktivity s rodiči uvedlo 26,90 % respondentů z Prahy a 26,10 % respondentů z venkova.
- Vyloučeno z některé volnočasové aktivity bylo 41,30 % dětí z Prahy a 39,20 % dětí z venkova.
- Povinnosti v domácnosti má 68,30 % dětí v Praze a 65,20 % dětí na venkově.

Zásadní nesoulad nastal u těchto odpovědí :

- To, že tráví hodně času se svými rodiči si myslí 30,15 % Pražanů, ale jen 8,70 % dětí z venkova.
- Organizované aktivity má na venkově 60,90 % dětí, zatímco v Praze 44,40 %.
- Nedostatek financí na volnočasové aktivity uvádí 7,93 % dětí z Prahy a 45,60 % dětí z venkova.
- Vlastní nezájem o volnočasové aktivity uvádí 52,40 % pražských dětí a 36,70 % venkovských dětí.
- Důvěru v lektory uvádí 82,60 % respondentů z menších měst a 53,90 % dětí z Prahy.
- Problémy s policií mělo 47,60 % dětí z Prahy a 30,40 % školáků z venkova.
- S problémem drog se potýká 15,80 % pražských žáků a 2,90 % žáků z venkova.

Po rozboru průzkumu mezi dětmi lze konstatovat následující:

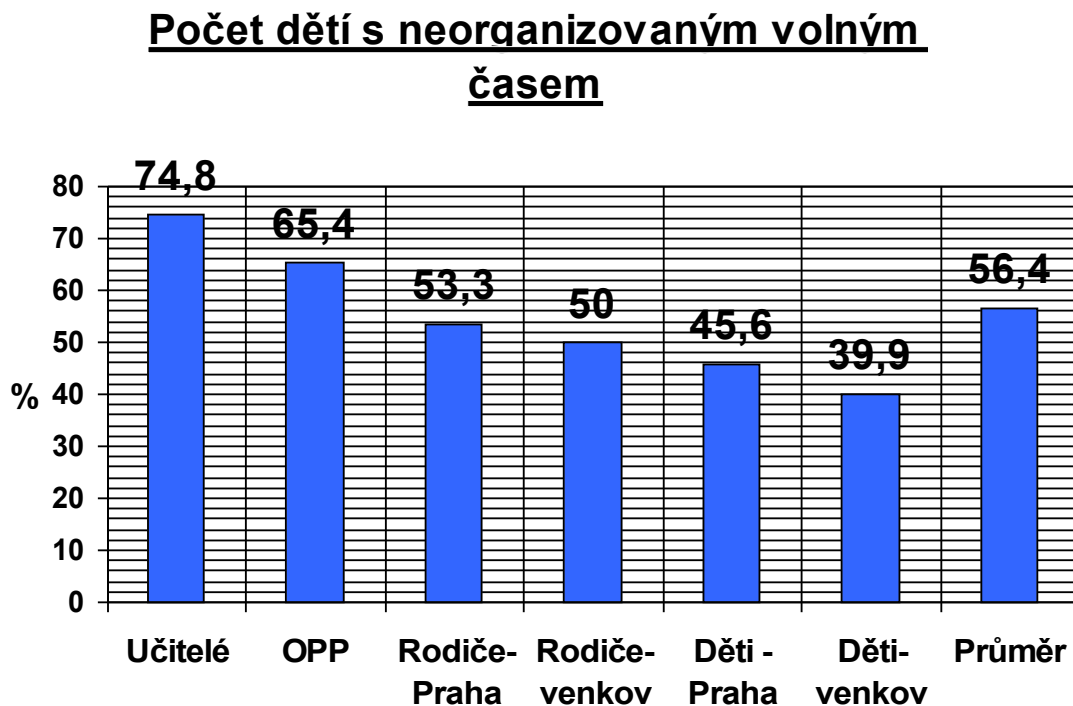
- První hypotéza se potvrdila: Pokud děti mají SPCH, budou mít méně zájmu o organizovaný volný čas.
- Druhá hypotéza se potvrdila: Zájem o organizovaný čas u žáků se SPCH je nízký, nízký zájem o tyto aktivity je i u jejich rodičů.
- Třetí hypotéza se potvrdila: Větší zájem mají děti o sportovní kroužky než o kroužky teoreticky a umělecky zaměřené.

8. Srovnání výsledků výzkumu mezi skupinami respondentů

Na základě výsledků výzkumu jsem zvolila grafické znázornění u problematiky, která má pro téma volnočasových aktivit dětí se SPCH vypovídající hodnotu.

V rámci provedeného výzkumu bylo možno srovnávat odpovědi až u šesti skupin respondentů a teprve potom vyjádřit průměrnou nebo většinou hodnotu.

Graf č. 1 :

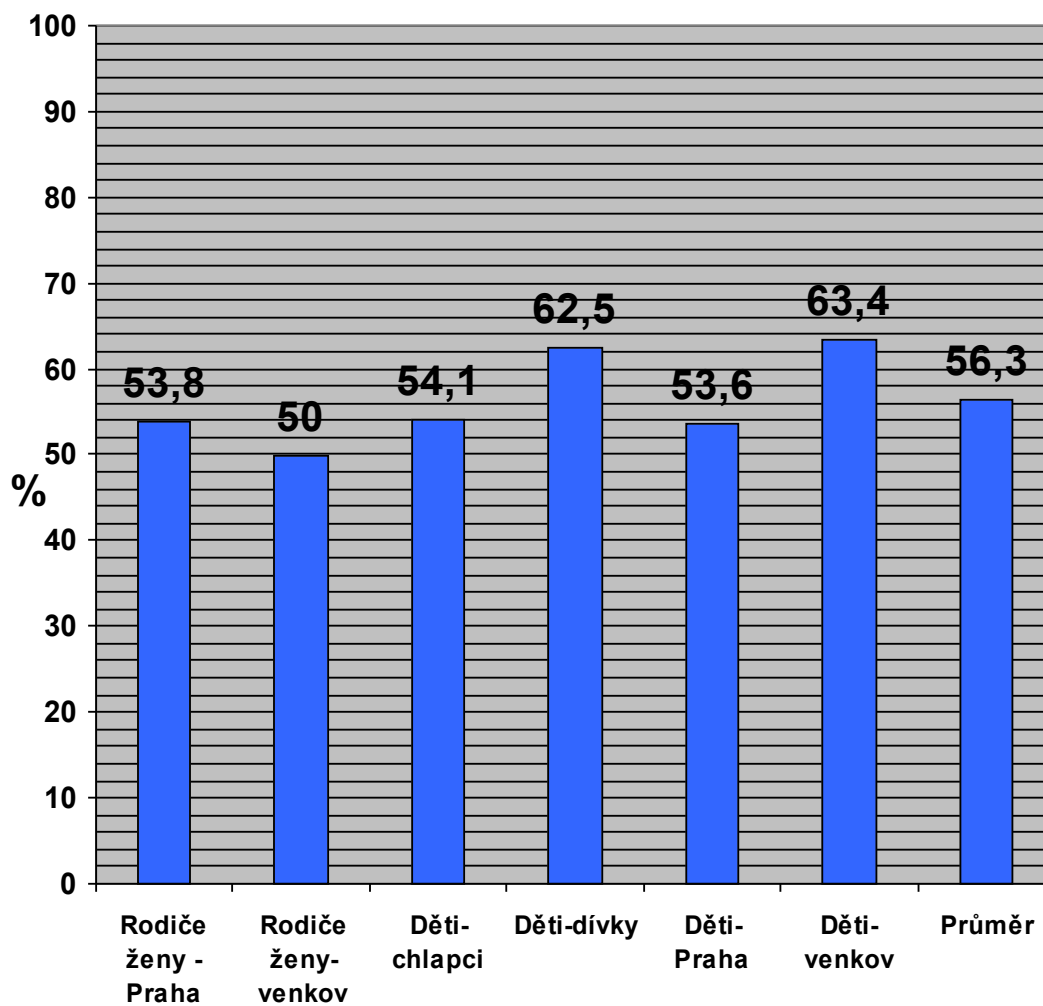


Shrnutí ke grafu č. 1:

Výzkum ukázal, že 56,40 % dětí se SPCH nemá organizovaný svůj volný čas.

Graf č. 2:

Počet dětí se SPCH z neúplných rodin

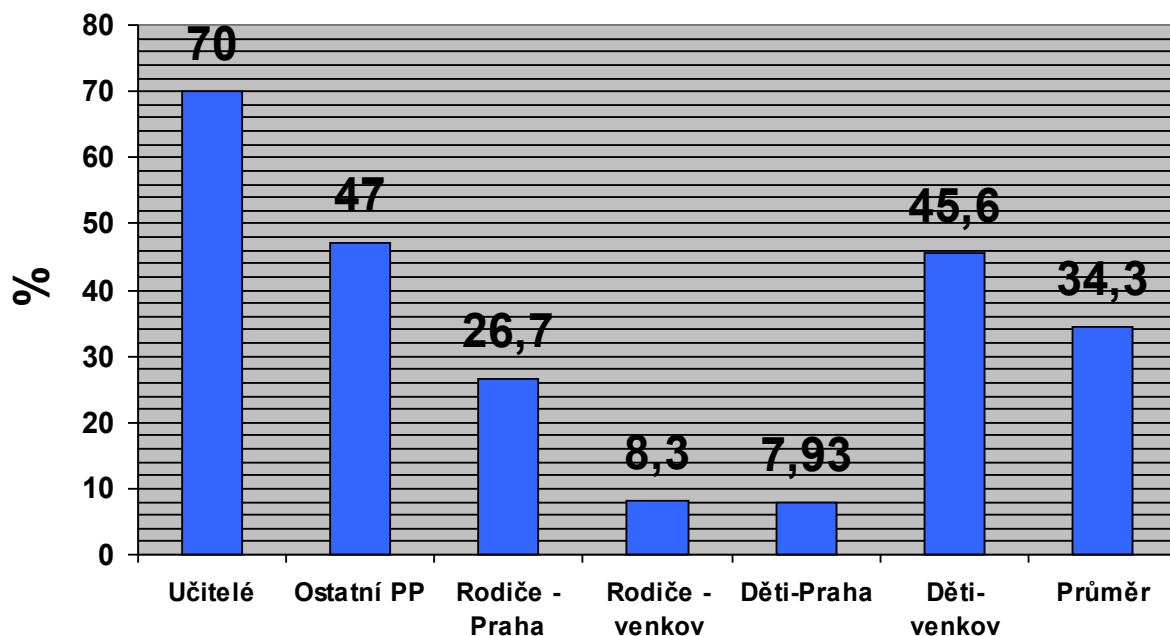


Shrnutí ke grafu č. 2:

Výzkum ukázal, že 56,30 % dětí se SPCH je z neúplných rodin.

Graf č. 3 :

**Finanční tíseň rodičů jako důvod k
neorganizovanému volnému času**

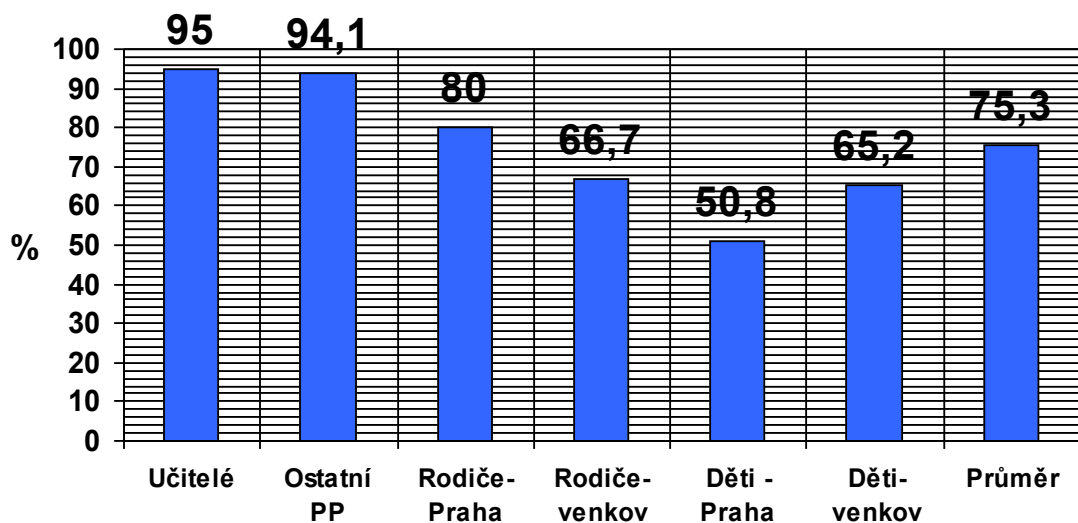


Shrnutí ke grafu č. 3:

Výzkum ukázal, že z důvodu finanční tísně nenavštěvuje volnočasové activity pouze 34,30 % dětí se SPCH.

Graf č. 4 :

**Preference sportu u jednotlivých kategorií
respondentů**



Shrnutí ke grafu č. 4:

Výzkum ukázal, že všechny skupiny respondentů preferují sport jako nejžádanější volnočasovou aktivitu. Sport preferuje před ostatními aktivitami v průměru 75,30 % respondentů.

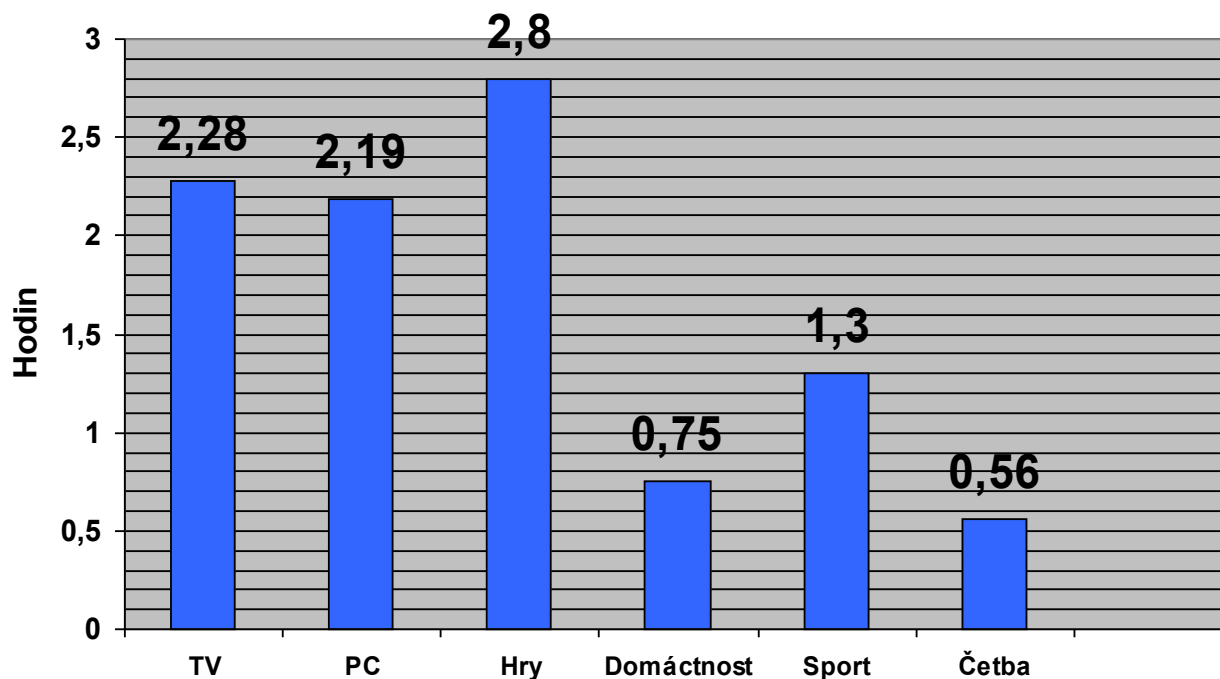
Graf č. 5 :

**Rozložení různých aktivit do volného času podle počtu hodin
věnovaných konkrétní činnosti**

Srovnávací tabulka :

	TV	PC	Hry	Domácnost	Sportování	Četba
Rodiče Praha	2,14	1,82	1,54	0,89	1,14	0,69
Rodiče venkov	1,23	1,83	2,55	0,50	0,83	0,76
Žáci Praha	3,10	2,80	4,90	1,10	2,10	0,50
Žáci venkov	2,65	2,30	2,20	0,50	1,10	0,26
Průměrný počet hodin	2,28	2,19	2,80	0,75	1,30	0,56

Činnost	HRY	TV	PC	SPORTOVÁNÍ	DOMÁCNOST	ČETBA
Počet hodin	2,80	2,28	2,19	1,30	0,75	0,56



Pro srovnání na tomto místě uvádím výsledky výzkumu , který proběhl v roce 1996 u žáků 8. ročníku základní školy v různých zemích a byl proveden i v České republice (3., s. 16)

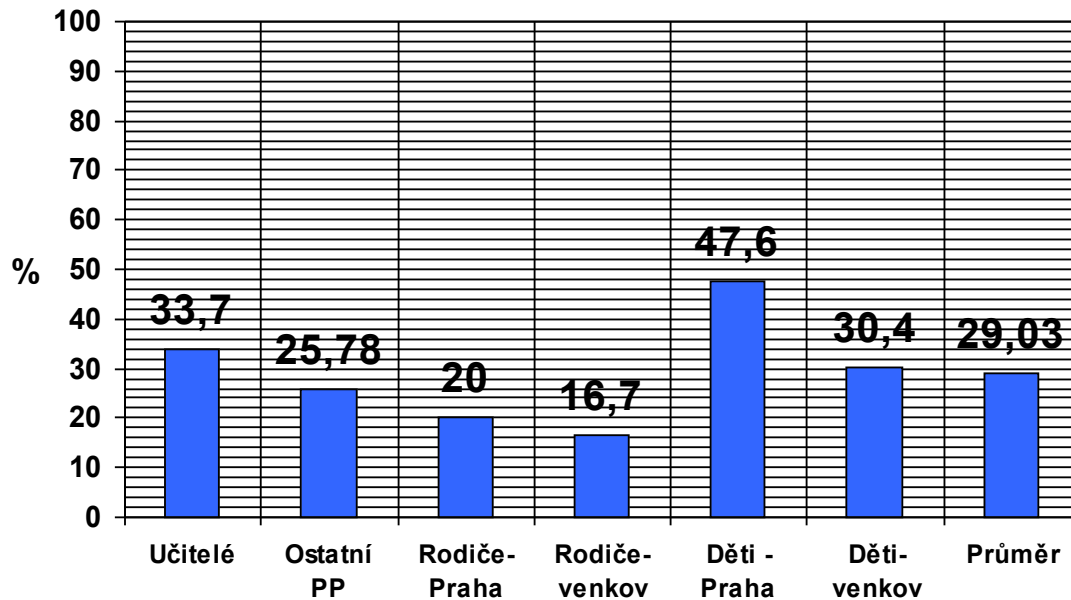
	TV	PC	Hry	Domácnost	Sportování	Četba
ZŠ v ČR 1996	2,60	0,60	2,90	1,30	1,90	1,00
SpŠ v ČR 2007	2,28	2,19	2,80	0,75	1,30	0,56
Rozdíl	- 0,32	+ 1,59	- 0,10	- 0,55	- 0,60	- 0,44

Shrnutí ke grafu č. 5:

Využití volného času ukázalo jako nejfrekventovanější aktivitu hry a setkávání s kamarády. V těsném závěsu je hra na počítači a sledování televize. Nejméně se děti se SPCH věnují četbě a povinnostem v domácnosti.

Graf č. 6:

Počet dětí se SPCH vyšetřovaných někdy policií

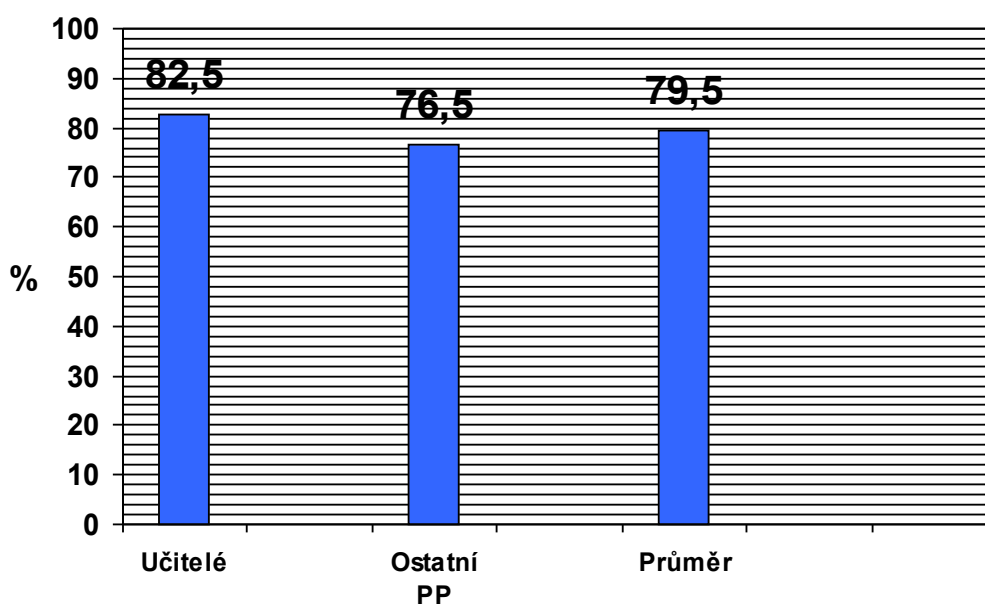


Shrnutí ke grafu č. 6:

Výzkum ukázal, že počet dětí se SPCH, které někdy v minulosti měly problémy s policií, dosahuje průměrné hodnoty 29,03 % těchto dětí. Mimořádně vysokou hodnotu vykazují respondenti v kategorii děti z Prahy, kde tento počet dosáhl hodnoty 47,60 % dotázaných žáků a žákyň ze základních škol.

Graf č. 7:

**Počet pedagogických pracovníků někdy v minulosti
řešících šikanu u dětí se SPCH**

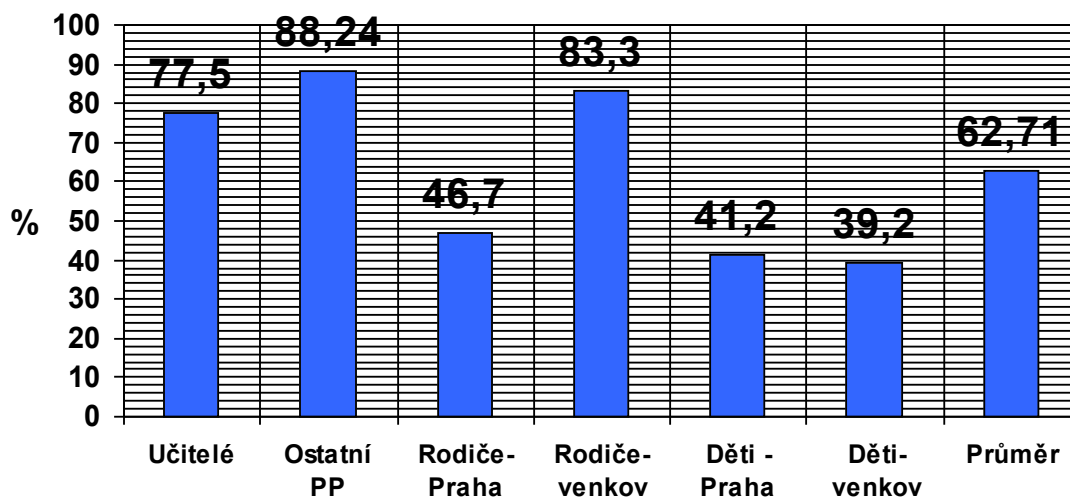


Shrnutí ke grafu č. 7:

Výzkum ukázal, že průměrný počet pedagogických pracovníků, kteří mají zkušenosti s řešením šikany u dětí se SPCH, dosahuje hodnoty 79,50 % dotázaných respondentů z řad učitelů, vychovatelů a volnočasových pedagogů.

Graf č. 8:

Počet dětí se SPCH, které byly v minulosti vyloučeny nebo nebyly vůbec přijaty do organizovaných volnočasových aktivit

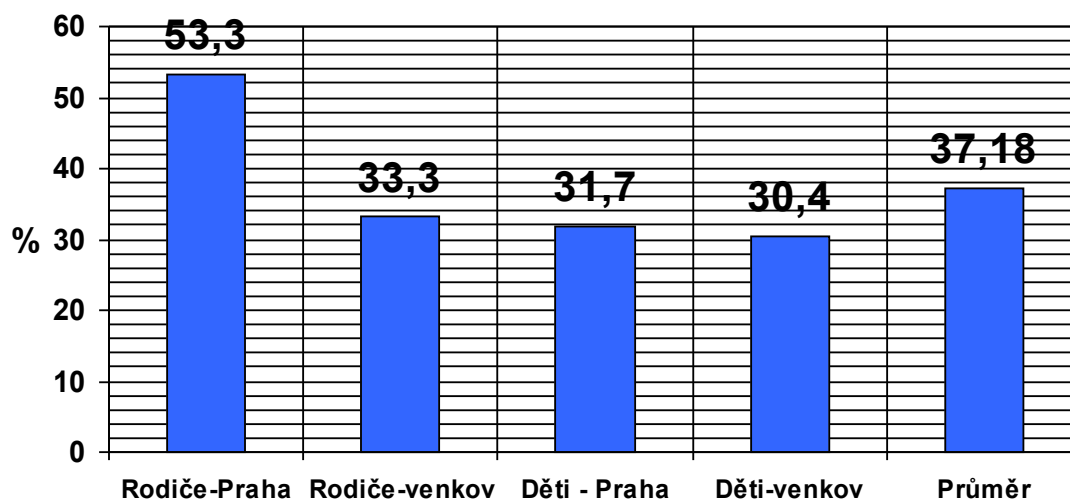


Shrnutí ke grafu č. 8:

Počet dětí se SPCH, které v minulosti byly vyloučeny nebo nebyly vůbec přijaty do volnočasových aktivit činí 62,71 % z celkového počtu.

Graf č. 9:

Počet dětí se SPCH a jejich rodičů, kteří by uvítali existenci školního odpoledního klubu

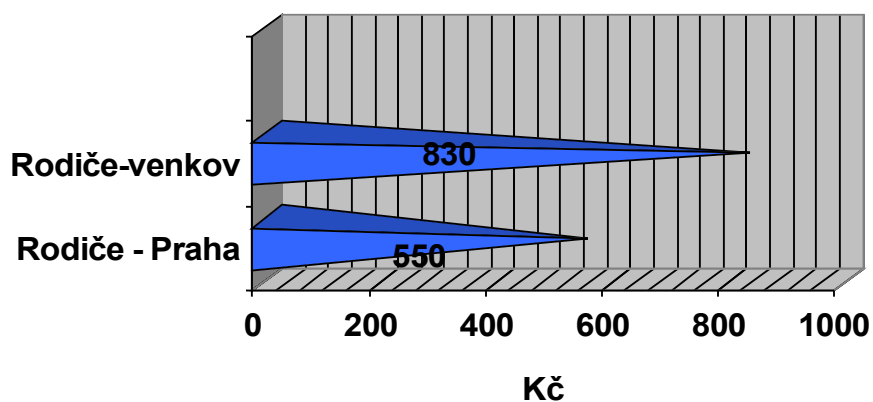


Shrnutí ke grafu č. 9:

37,18 % dětí se SPCH a jejich rodičů by uvítalo možnost trávit volný čas ve školním klubu.

Graf č. 10 :

**Náklady na volnočasové aktivity za 1. pololetí šk. roku
2006/2007 u rodičů z Prahy/venkova**



Shrnutí ke grafu č. 10:

Výzkum ukázal, že rodiče dětí se SPCH na venkově vydali za 1. pololetí šk. roku 2006/2007 na volnočasové aktivity svých dětí v průměru o 180,- Kč více než rodiče z Prahy.

Rodiče v Praze vydali v průměru 550,00 Kč, rodiče na venkově vydali v průměru 830,- Kč.

9. Potvrzení a vyvrácení hypotéz

Po shrnutí výsledků průzkumu mezi jednotlivými skupinami respondentů mohu konstatovat následující:

1. **První hypotéza se potvrdila:** Pokud děti mají SPCH, budou mít méně zájmu o organizovaný volný čas.
2. **Druhá hypotéza se potvrdila:** Zájem o organizovaný čas u žáků se SPCH je nízký, nízký zájem o tyto aktivity je i u jejich rodičů.
3. **Třetí hypotéza se potvrdila:** Větší zájem mají děti o sportovní kroužky než o kroužky teoreticky a umělecky zaměřené.

Závěr

Cílem mé práce bylo zjistit, jaké problémy musí překonat dítě a jeho rodiče, než se podaří dítě zapojit do organizovaných, a tím kontrolovatelných aktivit v jeho volném čase.

Výsledkem práce je toto zjištění :

Oblast volnočasových aktivit, která je pro děti s poruchami chování zajímavá a ve výzkumu preferovaná :

- Sport
- Pobyt v přírodě
- Kontakt se zvířaty – nejčastěji jmenovaný je vztah ke psům
- Práce a hry na PC

Bezcílné toulání se po ulicích je podle výsledků výzkumu pravděpodobné u 48,70 % dětí se SPCH.

Vezmeme-li v úvahu, že zároveň 11,50 % dětí mělo nebo má problém s drogami a dalších 29,00 % dětí mělo potíže s policií, jeví se jako vhodné preventivní opatření proti nežádoucím sociálně patologickým jevům existence školních klubů.

Ten si přeje 37,10 % rodičů a jejich dětí. Pokud budu náplň školního klubu odrážet skutečné zájmy dětí a jeho otevírací doba bude alespoň do osmnácti hodin, můžou se tato zařízení stát vhodnou alternativou k činnosti domu dětí a mládeže nebo ke sportovním oddílům.

Žáci s poruchami chování, kteří jsou v běžných kolektivech pro svůj neklid a často agresivitu vyčlenění z těchto kolektivů a nebo nejsou do kroužků a oddílů vůbec přijati, mohou svůj volný čas trávit ve školním klubech až do příchodu rodičů ze zaměstnání.

Navázané vztahy ve školním klubu mohou působit velmi významně k omezování výskytu šikany mezi těmito dětmi. To, že řešili šikany u svých svěřenců, přiznalo v dotazníkovém šetření 79,50 % pedagogických pracovníků.

Před provedením a vyhodnocením výzkumu jsem se domnívala, že především pro děti ze sociálně slabých rodin, kde rodině chybí prostředky a mnohdy zájem zajistit svému dítěti odpolední aktivity a bezpečný program, jsou volnočasové aktivity nedocentelným preventivním programem.

Výsledek dotazování ale ukázal, že jen 34,30 % rodičů a dětí se domnívá, že za neorganizovaný volný čas dětí je na vině špatná finanční situace rodiny. V případě žáků z Prahy se tak domnívá pouze 7,90 % respondentů a rodiče z venkovských sídel jako důvod neorganizovaných volnočasových aktivit dětí uvádějí finanční problémy jen v 8,30 % případech.

Domnívám se, že provedený výzkum má vypovídající hodnotu a bude mít význam při podávání žádostí o granty na volnočasové aktivity uvedeného typu jak na úrovni obce, města nebo kraje.

Analýza dotazníkového šetření může být využita i pro plánování dlouhodobého projektu volnočasových aktivit i preventivních programů proti nežádoucím jevům a následnou podporu z evropských sociálních fondů.

Seznam literatury

- Bacík, F.: *Zjišťování a hodnocení výkonu škol a školství*. Praha, Pedagogická fakulta UK, 1995
- Kalous, J.: *Příprava řídicích pracovníků ve školství*. Masarykova univerzita v Brně, 1997
- Kolář, M.: *Skrytý svět šikany ve školách*. Praha, Portál 1997
- Matějček, Z.: *Myšlenka integrace a specifické poruchy učení*. Speciální pedagogiky, 92/93, č.1
- Michalová, Z.: *Specifické poruchy učení a chování*. Praha, Univerzita Karlova v Praze –Pedagogická fakulta, 2003
- Pávková, J. a kol.: *Pedagogika volného času*. Praha, Portál 1999
- Průcha, J.: *Alternativní školy a inovace ve vzdělávání*. Praha, Portál 2001
- Rogge, J.U.: *Děti potřebují hranice*. Praha, Portál 2000
- Staněk, M.: *Průvodce výzkumem trhu a veřejného mínění*. Praha, Median 1996
- Říčan, P.: *Agresivita a šikana mezi dětmi*. Praha, Portál 1995
- Spilková, V., Rýdl, K.: *Inovace školního vzdělávání*. Univerzita Karlova v Praze – Pedagogická fakulta , 2000
- Světlík, J.: *Marketing školy*. Zlín, Ekka, 1996
- Veber, J. a kol.: *Management*. Praha, Management Press, 2003
- *Výroční zpráva 2005*. Praha, Salesiánské středisko mládeže o.p.s.
- *Ženy a muži v datech*. Praha, Ministerstvo práce a sociálních věcí , Český statistický úřad, 2003

Přílohy:

1. Dotazník pro rodiče
2. Dotazník pro žáky základních škol se SPCH
3. Dotazník pro pedagogické pracovníky

Vážení rodiče,

v rámci mé bakalářské práce v oboru Školský management probíhá po celém území naší republiky výzkum mezi rodiči dětí, které mají diagnostikované specifické poruchy chování.

Dotazování se týká využití volného času dětí a zjišťování všech aspektů, které volnočasové aktivity ovlivňují.

Dotazování je anonymní, prosím nepodepisujte se. V dotazníku zaškrtněte nebo zvýrazněte Vaši odpověď.

Děkuji Vám za Váš zájem a čas, který vyplnění dotazníku věnujete.

Jana Flídrová

Jana.flidr@tiscali.cz

Dotazování probíhá v měsíci únoru a březnu 2007.

DEMOGRAFIE

Dotazník vyplňuje : **ŽENA** **MUŽ**

Věk :

Velikost města : **do 5 000 obyvatel**
 do 20 000 obyvatel
 do 100 000 obyvatel
 více než 100 000 obyvatel

Způsob bydlení: **rodinný domek** **vlastní byt** **družstevní byt** **nájemní byt**

Vaše rodina : **JE ÚPLNÁ** **JE NEÚPLNÁ**

Kolik má domácnost členů ?

 Z toho dětí do 18 let

Odhadněte prosím celkový příjem domácnost :Kč

Má vaše domácnost :

televizi
počítač
myčku na nádobí
chatu

mrazničku
internet
automobil
chalupu

1. Myslím si, že se svým dítětem trávím:

hodně času

přiměřeně času

málo času

2. V pracovní dny se se svým dítětem vidímhodin denně

3. Přes víkend se se svým dítětem vidím hodin denně

4. Společný čas s dítětem trávíme :

spíše doma

spíše mimo domov

podle situace různě

5a. Doma se nejčastěji věnujeme těmto činnostem:

.....
.....
.....
.....

5b. Mimo domov chodíme nejčastěji:

.....
.....
.....
.....

6. Má dítě ve svém volném čase organizované aktivity (kroužky, sportovní oddíl, klub...)?

ANO

NE

7. Tráví dítě svůj volný čas i bezcílným touláním se po ulici?

ANO

NE

8 a . Důvod, proč dítě nemá organizovaný volný čas je:

- nedostatek financí
- malá nabídka v naší lokalitě

- nemám zájem o tyto aktivity
- dítě nemá zájem o tyto aktivity
- nedůvěřuji těmto aktivitám
- nevyhovující časová nabídka (např. pozdě večer, hned po škole, ...)
- jiný důvod

8 b. Jaké upřednostňujete volnočasové aktivity?

- sport
- výtvarné činnosti
- dramatiku
- rukodělné činnosti
- kontakt se zvířaty
- pobyt v přírodě
- jiné

9. Myslíte si, že volnočasové aktivity vedou spolehliví lektoři?

ANO NE

10. Uvítal/a/ byste existenci školního klubu s provozní dobou alespoň do 18,00 hodin?

ANO NE

11. Jakou finanční částku jste ochoten – ochotna věnovat do volnočasových aktivit za jedno pololetí školního roku?

..... Kč

12. A kolik jste skutečně zaplatil za 1. pololetí tohoto školního roku?

.....Kč

13. Navštěvujete s dítětem některé aktivity společně?

ANO NE

14. Probíhají ve volném čase některé společné terapie u psychologa nebo v zařízení, které by mohlo přispět ke zmírnění projevů poruchy chování Vašeho dítěte ?

ANO NE

15. Myslíte si, že SPCH dítěte ovlivňuje jeho volný čas?

ANO NE

16. Stalo se Vám někdy, že dítě bylo z důvodu svého chování z organizované aktivity vyloučeno nebo nebylo vůbec přijato?

ANO NE

17. Mělo Vaše dítě někdy problém s policií?

ANO NE

18. Mělo Vaše dítě někdy problém s drogami?

- nikdy
- dříve ano, ale nyní je vše v pořádku
- právě se s tímto problémem setkáváme

19. Víte co je nízkoprahové centrum?

ANO NE

20. Myslíte si, že křesťanská komunita má pro tyto děti větší pochopení?

ANO NE

21. Smí Vaše dítě sledovat televizní pořady dle svého výběru?

ANO NE

22. Čte dítě ve volném čase?

ANO NE

23. Má dítě vyhraněný zájem ? V jaké oblasti?

ANO NE

24. Má dítě povinnosti v rámci Vaší domácnosti?

ANO NE

25. Odhadněte prosím, kolik hodin denně se Vaše dítě věnuje uvedeným činnostem:

televize	počítač	hry,kamarádi	domácí práce	sport	četba

Milí žáci,

do rukou se Vám dostává dotazník, který je zaměřen na problematiku trávení Vašeho volného času. Prosím o Vaše odpovědi a názory, které budou zpracovány na základě odpovědí stovky dětí z celé České republiky.

Dotazník je anonymní, nikdo z Vás se nemusí na jeho konci podepisovat.

Děkuji za ochotu a čas, který budete vyplňování věnovat.

Jana Flídrová

Jana.flidr@tiscali.cz

DEMOGRAFIE

Dotazník vyplňuje : **DÍVKA** **CHLAPEC**

Věk :

Velikost města : **do 5 000 obyvatel**
 do 20 000 obyvatel
 do 100 000 obyvatel
 více než 100 000 obyvatel

Způsob bydlení : **rodinný domek** **byt**

Vaše rodina **JE ÚPLNÁ** **JE NEÚPLNÁ**

Kolik má domácnost členů ?

 Z toho dětí do 18 let

Má vaše domácnost : **televizi** **mrazničku**
 počítač **internet**
 myčku na nádobí **automobil**
 chatu **chalupu**

1. Myslím si, že se svými rodiči trávím :

Hodně času přiměřeně času málo času

2. V pracovní dny se se svým rodičem vidímhodin denně

3. Přes víkend se se svým rodičem vidím hodin denně

4. Společný čas s rodiči trávíme

spíše doma spíše mimo domov podle situace různě

5a. Doma se nejčastěji věnujeme těmto činnostem :

.....
.....
.....
.....

5b. Mimo domov chodíme nejčastěji :

.....
.....
.....
.....

6a. Máš ve svém volném čase organizované aktivity (kroužky, sportovní oddíl, klub...)?

ANO NE

6b. O jakou aktivitu jde ?

.....
.....
.....
.....

7. Trávíš svůj volný čas i bezcílným touláním se po ulici ?

ANO NE

8 a . Důvod, proč nemáš organizovaný volný čas je :

- nedostatek financí rodičů
- malá nabídka v naší lokalitě
- rodiče nemají zájem o tyto aktivity
- nemám zájem o tyto aktivity
- nedůvěřuji těmto aktivitám
- nevyhovující časová nabídka (např. pozdě večer, hned po škole, ...)
- jiný důvod

8 b. Jaké upřednostňuješ volnočasové aktivity ?

- sport
- výtvarné činnosti
- dramatiky
- rukodělné činnosti
- kontakt se zvířaty
- pobyt v přírodě
- jiné

9. Myslíš si, že volnočasové aktivity vedou spolehliví lektoři ?

ANO NE

10. Uvítal/a/ bys existenci školního klubu s provozní dobou alespoň do 18,00 hodin ?

ANO NE

11. Navštěvuješ některé aktivity ve svém volném čase i s rodiči ?

ANO NE

12. Docházíš s rodičem na společné terapie např. k psychologovi ?

ANO NE

13. Stalo se Ti někdy, žes byl vyloučen z kroužku, oddílu, klubu apod. z důvodu zlobení, vyrušování nebo jiného prohřešku ?

ANO NE

14. Měl/a/ jsi někdy problém s policií ?

ANO NE

15. Měl/a/ jsi někdy problém s drogami ?

- nikdy
- dříve ano, ale teď je vše v pořádku
- právě se s tímto problémem potýkám

16. Sleduješ doma televizní pořady dle svého uvážení ?

ANO NE

17 a . Čteš ve svém volném čase ?

ANO NE

17 b. Navštěvuješ knihovnu ?

ANO NE

18. Scházíš se ve volném čase se stálými kamarády ?

ANO NE

19. Máš doma určené povinnosti, které musíš během svého volného času vykonat ?

ANO NE

20. Odhadni prosím, kolik hodin denně se věnuješ uvedeným činnostem :

televize	počítač	hry,kamarádi	domácí práce	sport	četba

**Na závěr dotazníku prosím o stručný popis Tvých hlavních prázdninových aktivit.
Kam jezdíš, co děláš, kde prázdniny trávíš atd.**

.....
.....

Vážení kolegové,
v rámci mé bakalářské práce v oboru Školský management probíhá po celém území naší republiky výzkum mezi dětmi, které mají diagnostikované specifické poruchy chování. Dotazování se týká využití jejich volného času a zjišťování aspektů, které tyto aktivity ovlivňují.

Z tohoto důvodu jsou dotazováni i rodiče, učitelé a volnočasoví pedagogové. Obracím se tedy i na Vás s prosbou o vyplnění tohoto dotazníku.

Dotazování je anonymní, prosím nepodepisujte se.

Děkuji Vám za Váš zájem a čas, který vyplňování věnujete.

Jana Flídrová

Jana.flidr@tiscali.cz

Dotazování probíhá v měsíci únoru a březnu 2007.

DEMOGRAFIE

Dotazník vyplňuje : **ŽENA** **MUŽ**

Věk :

Vzdělání :

VŠ **VOŠ** **ÚSO s maturitou** **SO bez maturity**

Velikost města : **do 5 000 obyvatel**
 do 20 000 obyvatel
 do 100 000 obyvatel
 více než 100 000 obyvatel

Pracuji jako :

Učitel **vychovatel** **volnočasový pedagog**

Pracuji s dětmi s poruchami chování : **ANO** **NE**

1. Myslíte si, že poruchy chování dítěte ovlivňují jeho volný čas ?

ANO

NE

2. Kolik procent těchto dětí má ve svém volném čase organizované aktivity (kroužky, sportovní oddíl, klub...)?

.....

3. Důvod, proč děti nemají organizovaný volný čas je :

- nedostatek financí rodičů
- malá nabídka v naší lokalitě
- rodiče nemají zájem o tyto aktivity
- děti nemají zájem o tyto aktivity
- děti nebo rodiče nedůvěřují těmto aktivitám
- nevyhovující časová nabídka (např. pozdě večer, hned po škole, ...)
- jiný důvod

4. Jaké myslíte, že děti upřednostňují volnočasové aktivity ?

- sport
- výtvarné činnosti
- dramaturgii
- rukodělné činnosti
- kontakt se zvířaty
- pobyt v přírodě
- jiné

5. Myslíte si, že volnočasové aktivity vedou spolehliví lektoři ?

ANO NE

6. Navštěvují rodiče s dítětem některé aktivity společně ?

ANO NE

7. Stalo se Vám někdy, že dítě bylo z důvodu svého chování z organizované aktivity vyloučeno nebo nebylo vůbec přijato ?

ANO NE

8. Existuje ve Vaší škole klub s provozní dobou alespoň do 18,00 hodin ?

ANO NE

8a. V případě kladné odpovědi : Kolik dětí v klubu tráví svůj volný čas v průměru denně ?

.....

9. Jakým stupněm od 1 jako výborné do 5 jako velmi špatné byste hodnotili spolupráci rodičů těchto dětí se školou ?

.....

10. Jaká je maximální částka, kterou jsou rodiče většiny žáků ochotni zaplatit za týden pobytu mimo školu ? Jedná se např. o školu v přírodě, preventivní program před nežádoucími vlivy, sportovní pobyt atd.

.....

11. Tráví děti svůj volný čas i bezcílným touláním se po ulici ?

ANO NE

12. Kolik procent Vašich svěřenců mělo někdy problém s policií ?

.....

13. Kolik procent Vašich svěřenců mělo někdy problém s drogami ?

.....

14. Domníváte se, že mezi dětmi s poruchou chování je více agresorů než v běžné třídě nebo skupině ?

ANO NE

15. Řešil/a/ jste někdy případ šikany ?

ANO NE

16. Věnujete se s dětmi preventivním programům proti drogám, šikaně apod. ?

ANO NE

17. Využil/a/ jste v minulosti možnost požádat na volnočasové nebo preventivní programy o grant na jakékoliv úrovni ?

ANO NE

18. Jste zastáncem integrace těchto dětí do běžných typů škol nebo jsou vhodnější speciální školy ?

Integrace Speciální školy

19. Víte co je nízkoprahové centrum ?

ANO NE

20. Myslíte si, že křesťanská komunita má pro tyto děti větší pochopení ?

ANO NE