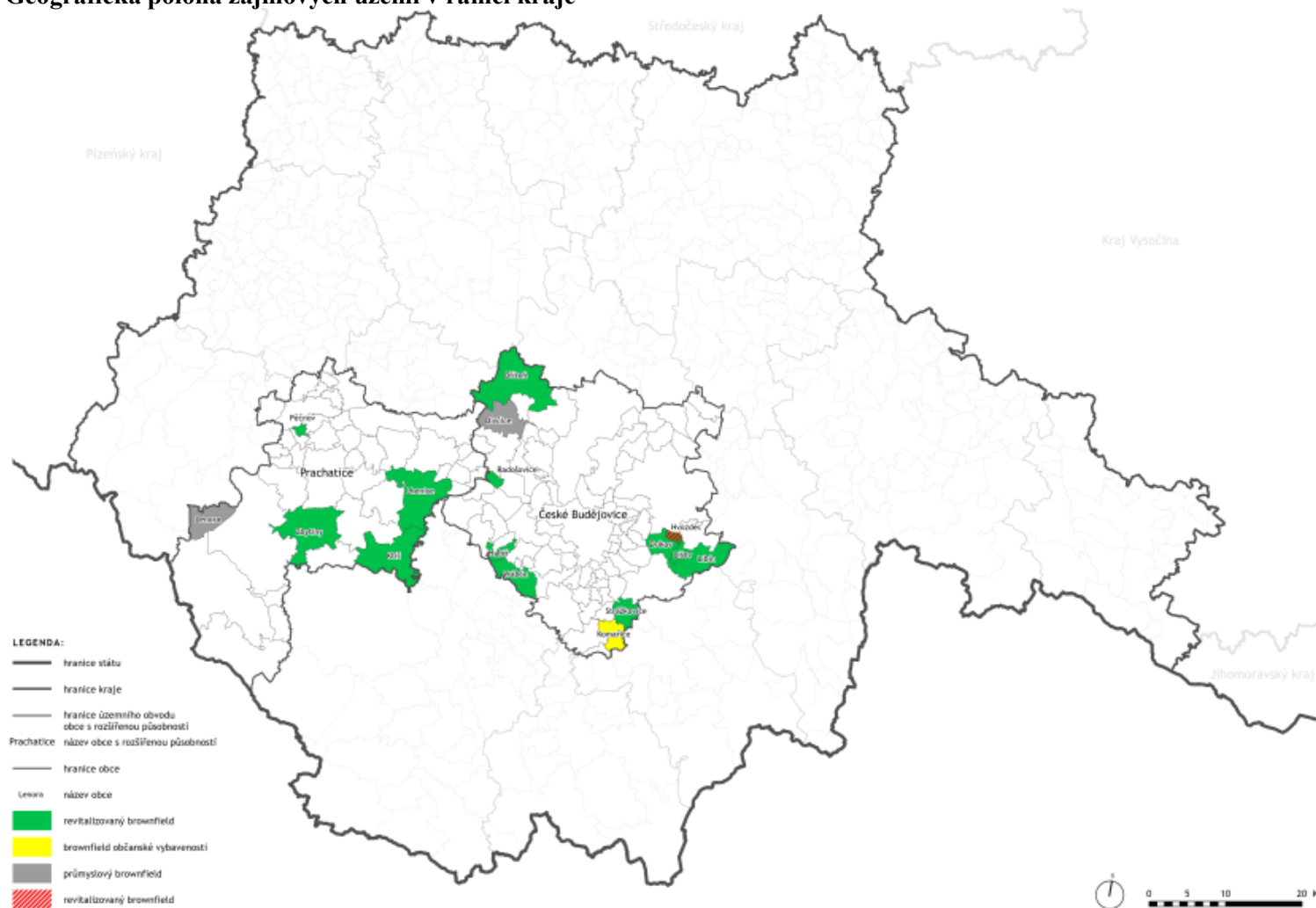


PŘÍLOHY

Příloha č. 1: Geografická poloha zájmových území v rámci kraje



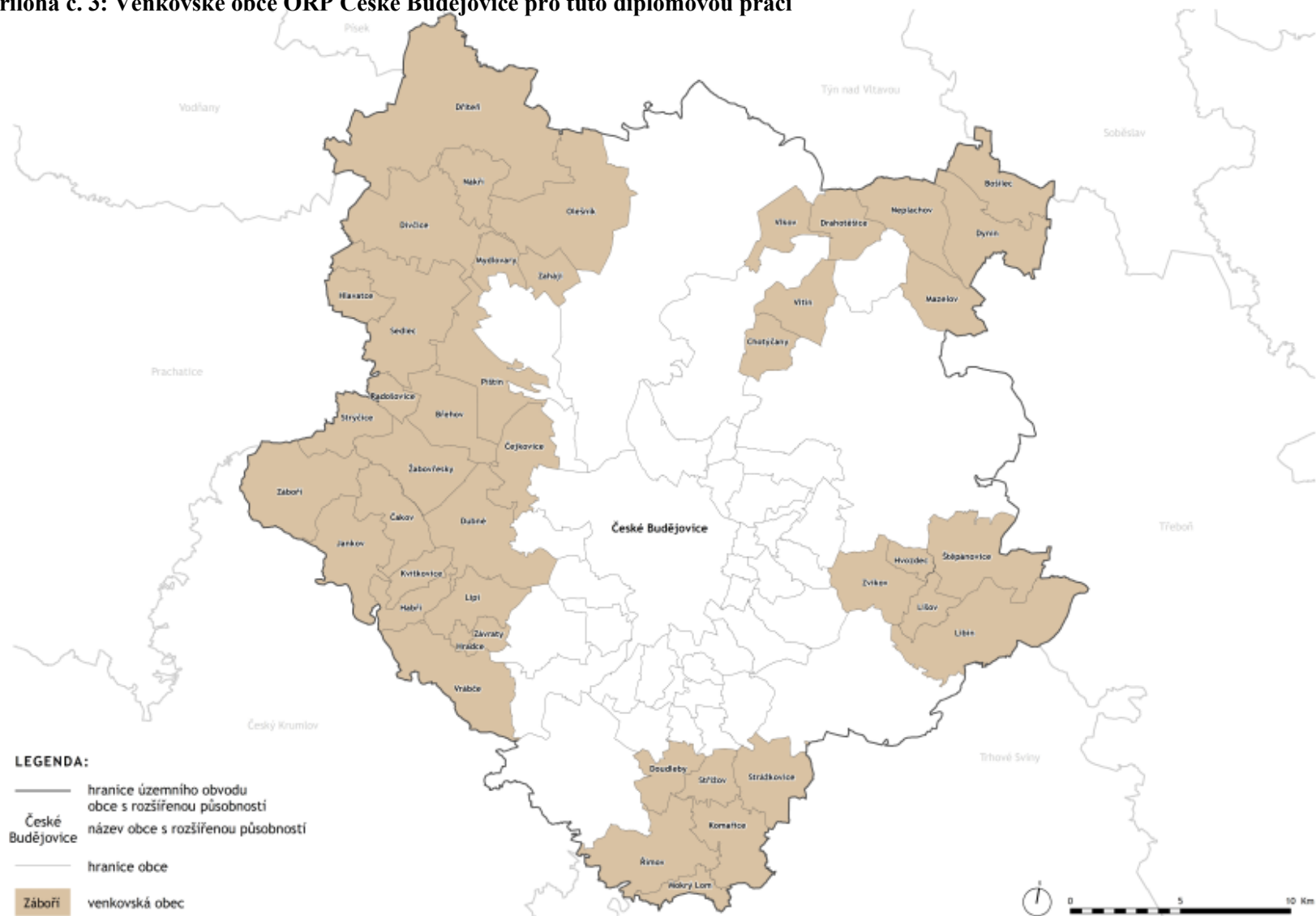
Zdroj: Vlastní zpracování dle dat z terénního šetření a ArcČR500, 2018

Příloha č. 2: Přehled vybraných definic pojmu brownfields

Instituce	Definice	Zdroj
OECD (Organisation for Economic Cooperation and Development)	<i>„Pozemky a nemovitosti uvnitř urbanizovaného území, které ztratily svou funkci a využití. Pravděpodobně obsahují ekologickou zátěž a zdevastované výrobní či jiné budovy“</i>	Vráblík 2009
US Environmental Protection Agency	<i>„Nemovitosti, jejichž expanze, přestavba nebo nové využití může být ztíženo přítomností nebo potenciální přítomností nebezpečných látek nebo kontaminantů“</i>	Vráblík 2009
CzechInvest	<i>„Nemovitost (pozemek, objekt, areál), která je nedostatečně využívaná, je zanedbaná a případně i kontaminovaná. Nelze ji vhodně a efektivně využívat, aniž by proběhl proces její regenerace a vzniká jako pozůstatek průmyslové, zemědělské, rezidenční, vojenské či jiné aktivity“</i>	CzechInvest 2016
CABERNET (Concerted Action on Brownfield and Economic Regeneration Network)	<i>„Plochy, které jsou ovlivněny původním využitím daného místa nebo okolních pozemků, jsou opuštěné nebo nedostatečně využívané. Zároveň jsou především v plně nebo částečně rozvinutém zastavěném území a mohou mít skutečné nebo zdánlivé problémy s kontaminací“</i>	Ferber et al. 2006
IURS (Institut pro udržitelný rozvoj sídel)	<i>„Plochy dotčeny předcházejícím užíváním a užíváním okolních pozemků, jsou opuštěné nebo nedostatečně využívané. Mají skutečné nebo předjímané problémy s kontaminací, jsou hlavně v zastavěném území, vyžadují určitou veřejnou intervenci, aby mohly být vráceny k prospěšnému využívání“</i>	Jackson a kol 2004
Ústav pro ekopolitiku	<i>„Staré, nevyužívané nebo ekonomicky nedostatečně efektivně využívané průmyslové a logistické zóny a komerční či obytné objekty v kompaktně zastavěných územích. Zemědělské, vojenské i další plochy a budovy ve „volné“ krajině. Představují zásadní problém a překážku pro další rozvoj obcí, měst i regionů směrem k udržitelnosti. Vyznačují se neprůhledným majetkoprávním uspořádáním, zdevastovanými výrobními či jinými budovami a přítomností starých ekologických zátěží, které jsou reprezentovány často toxickými látkami, jimiž je kontaminovaná půda, podzemní a povrchové vody i objekty“</i>	Ústav pro ekopolitiku 2016
Ministerstvo pro místní rozvoj ČR	<i>„Všechny pozemky a nemovitosti uvnitř urbanizovaného území, které ztratily svoji původní funkci nebo jsou nedostatečně využité. Tyto nemovitosti také ekonomicky a fyzicky deprimují sebe sama i své okolí. Složitostí a nákladností na řešení problémů spojených s renovací a ozdravením pak tyto nemovitosti odrážejí soukromý kapitál od účinné intervence“</i>	Ministerstvo pro místní rozvoj 2016

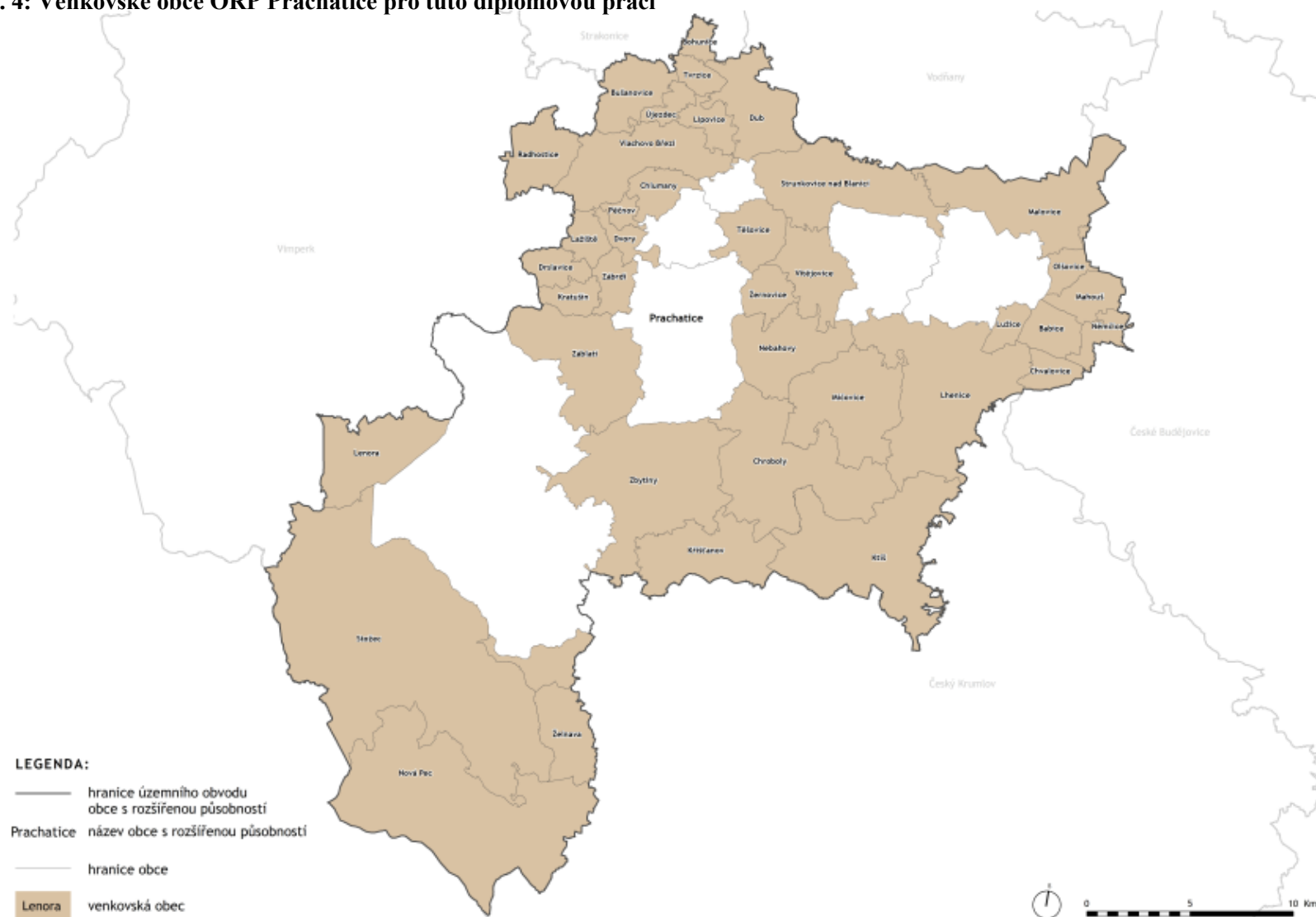
Zdroj: Vlastní zpracování (2018)

Příloha č. 3: Venkovské obce ORP České Budějovice pro tuto diplomovou práci



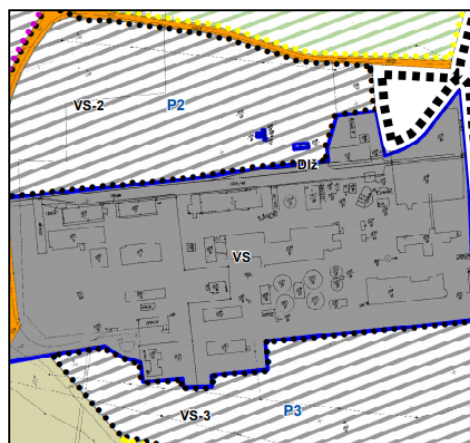
Zdroj: Vlastní zpracování dle dat z terénního šetření a ArcČR500, 2018

Příloha č. 4: Venkovské obce ORP Prachatice pro tuto diplomovou práci



Zdroj: Vlastní zpracování dle dat z terénního šetření a ArcČR500, 2018

Obec Dívčice



Zdroj: ÚP Dívčice (2012), letecké snímky: mapy.cz (2018), foto: Marhounová (2018)

Informace o lokalitě	
Katastrální území	Dívčice (ORP České Budějovice)
Počet obyvatel sídla	64 (k 26. 3. 2011 dle dat ze SLDB 2011)
Rozloha	cca 61 000 m ² (velký brownfield)
Počet opuštěných budov	11
Počet revitalizovaných budov	0
Rozsah revitalizace	žádný
Původní využití	průmyslový areál – elektrárna
Nové využití	částečně sklady
Stavební technický stav	vyhovující
Vlastnické poměry	JH Rent a.s.
Poloha vůči obci	mimo zastavěné území
Dopravní dostupnost	vyhovující
Zabezpečení technickou infrastrukturou	vyhovující
Řešeno v ÚPD	ne

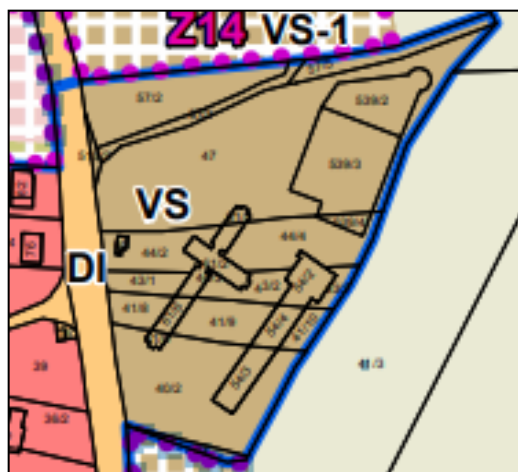
Obec Dříteň



Zdroj: ÚP Dříteň (2012), letecké snímky: mapy.cz (2018), foto: Marhounová (2018)

Informace o lokalitě	
Katastrální území	Chvalešovice (ORP České Budějovice)
Počet obyvatel sídla	94 (k 26. 3. 2011 dle dat ze SLDB 2011)
Rozloha	cca 21 500 m ² (střední brownfield)
Počet opuštěných budov	5
Počet revitalizovaných budov	1
Rozsah revitalizace	částečný
Původní využití	zemědělské stavby
Nové využití	částečně sklady
Stavební technický stav	vyhovující
Vlastnické poměry	Jiří Pekárek, Jan Tůma, František Veselý, Státní pozemkový úřad
Poloha vůči obci	okrajová část zastavěného území
Dopravní dostupnost	vyhovující
Zabezpečení technickou infrastrukturou	vyhovující
Řešeno v ÚPD	ano

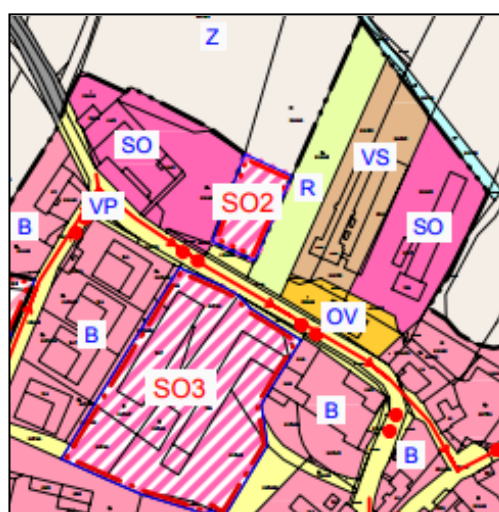
Obec Habří



Zdroj: ÚP Habří (2016), letecký snímek: mapy.cz (2018), foto: Marhounová (2018)

Informace o lokalitě	
Katastrální území	Habří u Lipí (ORP České Budějovice)
Počet obyvatel sídla	99 (k 26. 3. 2011 dle dat ze SLDB 2011)
Rozloha	cca 6 261 m ² (malý brownfield)
Počet opuštěných budov	4
Počet revitalizovaných budov	1
Rozsah revitalizace	částečný
Původní využití	zemědělská stavba
Nové využití	zemědělský areál
Stavební technický stav	výborný
Vlastnické poměry	Zemědělské družstvo „Skalka“
Poloha vůči obci	okrajová část zastavěného území
Dopravní dostupnost	vyhovující
Zabezpečení technickou infrastrukturou	vyhovující
Řešeno v ÚPD	ano

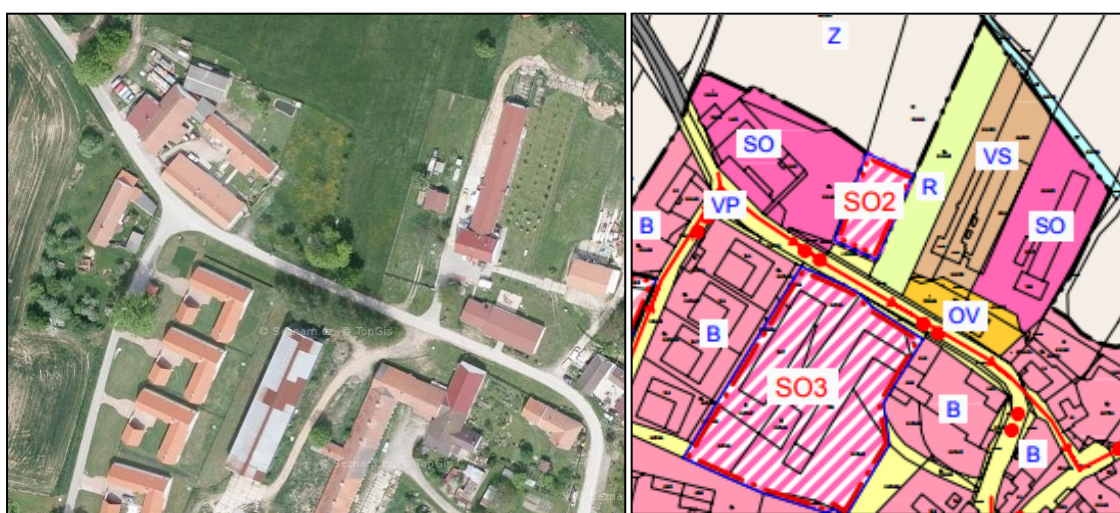
Obec Hvozdec (1)



Zdroj: ÚP Hvozdec (2013), letecký snímek: mapy.cz (2018), foto:Marhounová (2018)

Informace o lokalitě	
Katastrální území	Hvozdec u Lišova (ORP České Budějovice)
Počet obyvatel sídla	108 (k 26. 3. 2011 dle dat ze SLDB 2011)
Rozloha	cca 650 m ² (malý brownfield)
Počet opuštěných budov	0
Počet revitalizovaných budov	1
Rozsah revitalizace	úplný
Původní využití	zemědělská stavba
Nové využití	líhovar (průmyslový areál)
Stavební technický stav	výborný
Vlastnické poměry	SJM Linhart František a Linhartová Jaroslava,
Poloha vůči obci	centrální část zastavěného území
Dopravní dostupnost	vyhovující
Zabezpečení technickou infrastrukturou	výborné
Řešeno v ÚPD	ano

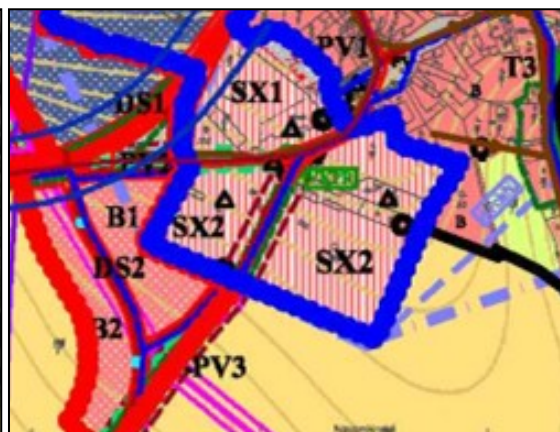
Obec Hvozdec (2)



Zdroj: ÚP Hvozdec (2013), letecký snímek: mapy.cz (2018), foto: Simona Marhounová

Informace o lokalitě	
Katastrální území	Hvozdec u Lišova (ORP České Budějovice)
Počet obyvatel sídla	108 (k 26. 3. 2011 dle dat ze SLDB 2011)
Rozloha	cca 7 800 m ² (malý brownfield)
Počet opuštěných budov	3
Počet revitalizovaných budov	0
Rozsah revitalizace	žádný
Původní využití	zemědělská stavba
Nové využití	žádné
Stavební technický stav	vyhovující
Vlastnické poměry	CAR LEND s.r.o., AGRA Zvíkov spol. s r.o., Hořejší Václav, Obec Hvozdec
Poloha vůči obci	centrální část zastavěného území
Dopravní dostupnost	vyhovující
Zabezpečení technickou infrastrukturou	výborné
Řešeno v ÚPD	ano

Obec Komařice



Zdroj: ÚP Komařice (2010), letecký snímek: mapy.cz (2018), foto: Marhounová (2018)

Informace o lokalitě	
Katastrální území	Komařice (ORP České Budějovice)
Počet obyvatel sídla	169 (k 26. 3. 2011 dle dat ze SLDB 2011)
Rozloha	cca 22 500 m ² (střední brownfield)
Počet opuštěných budov	5
Počet revitalizovaných budov	0
Rozsah revitalizace	začínající
Původní využití	zemědělská stavba
Nové využití	žádné
Stavební technický stav	nevyhovující
Vlastnické poměry	Bohemia Manscraft Group, spol. s r.o.,
Poloha vůči obci	centrální část zastavěného území
Dopravní dostupnost	výborná
Zabezpečení technickou infrastrukturou	vyhovující
Řešeno v ÚPD	ano

Obec Ktiš (1)



Zdroj: ÚP Ktiš (2010), letecký snímek: mapy.cz (2018), foto: Marhounová (2018)

Informace o lokalitě	
Katastrální území	Křížovice u Ktiše (ORP Prachatice)
Počet obyvatel sídla	9 (k 26. 3. 2011 dle dat ze SLDB 2011)
Rozloha	cca 12 000 m ² (střední brownfield)
Počet opuštěných budov	3
Počet revitalizovaných budov	0
Rozsah revitalizace	žádná
Původní využití	zemědělská stavba
Nové využití	žádné
Stavební technický stav	nevyhovující
Vlastnické poměry	FARMA CHVALŠINY, s.r.o.
Poloha vůči obci	okrajová část zastavěného území
Dopravní dostupnost	vyhovující
Zabezpečení technickou infrastrukturou	nevyhovující
Řešeno v ÚPD	ano

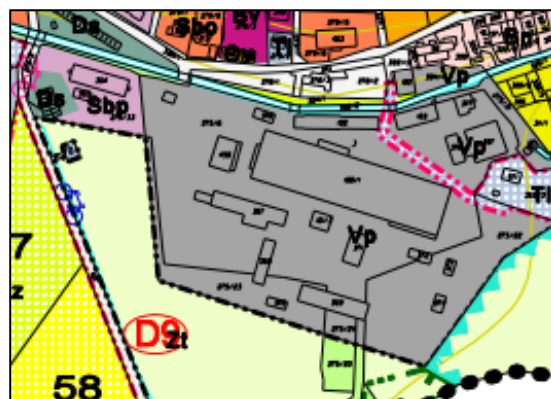
Obec Ktiš (2)



Zdroj: ÚP Ktiš (2010), letecký snímek: mapy.cz (2018), foto: Marhounová (2018)

Informace o lokalitě	
Katastrální území	Křížovice u Ktiše (ORP Prachatice)
Počet obyvatel sídla	0 (k 26. 3. 2011 dle dat ze SLDB 2011)
Rozloha	cca 10 000 m ² (střední brownfield)
Počet opuštěných budov	3
Počet revitalizovaných budov	0
Rozsah revitalizace	žádná
Původní využití	zemědělská stavba
Nové využití	žádné
Stavební technický stav	nevyhovující
Vlastnické poměry	Jindra Václav
Poloha vůči obci	okrajová část zastavěného území
Dopravní dostupnost	nevyhovující
Zabezpečení technickou infrastrukturou	nevyhovující
Řešeno v ÚPD	ano

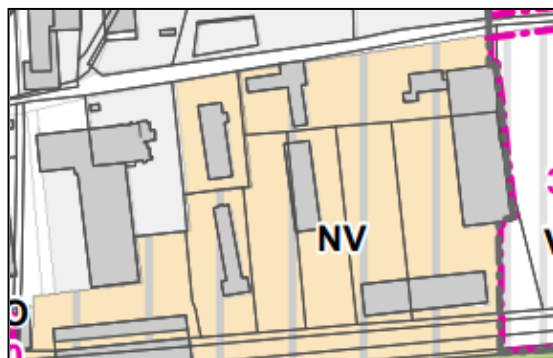
Obec Lenora



Zdroj: ÚP Lenora, právní stav po Změně č. 3 (2015), letecký snímek: mapy.cz (2018), foto: Marhounová (2018)

Informace o lokalitě	
Katastrální území	Lenora (ORP Prachatice)
Počet obyvatel sídla	605(k 26. 3. 2011 dle dat ze SLDB 2011)
Rozloha	cca 44 000 m ² (velký brownfield)
Počet opuštěných budov	5
Počet revitalizovaných budov	0
Rozsah revitalizace	žádný
Původní využití	průmyslová stavba
Nové využití	žádné
Stavební technický stav	nevyhovující
Vlastnické poměry	Zdeněk Franc, Václav Kubata
Poloha vůči obci	okrajová část zastavěného území
Dopravní dostupnost	výborná
Zabezpečení technickou infrastrukturou	výborné
Řešeno v ÚPD	ne

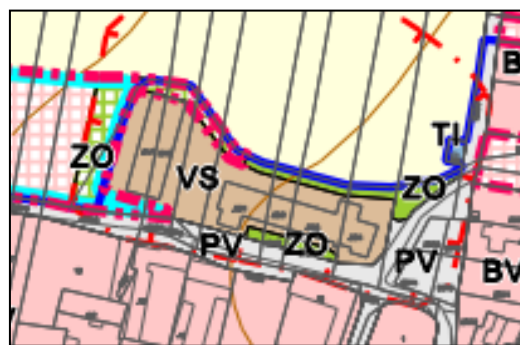
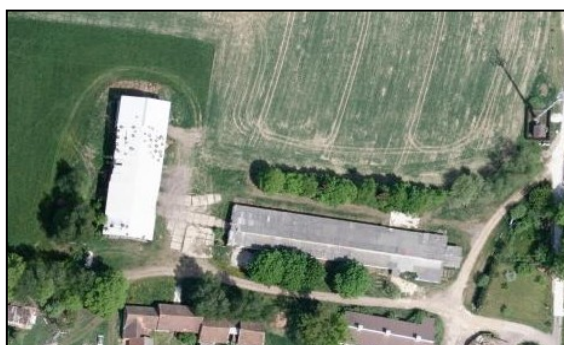
Obec Lhenice



Zdroj: ÚP Lhenice (2015), letecký snímek: mapy.cz (2018), foto: Marhounová (2018)

Informace o lokalitě	
Katastrální území	Lhenice (ORP Prachatice)
Počet obyvatel sídla	1 314 (k 26. 3. 2011 dle dat ze SLDB 2011)
Rozloha	cca 20 000 m ² (střední breonfield)
Počet opuštěných budov	7
Počet revitalizovaných budov	0
Rozsah revitalizace	začínající
Původní využití	zemědělská stavba
Nové využití	žádné
Stavební technický stav	vyhovující
Vlastnické poměry	Městys Lhenice
Poloha vůči obci	centrální část zastavěného území
Dopravní dostupnost	výborná
Zabezpečení technickou infrastrukturou	výborné
Řešeno v ÚPD	ne

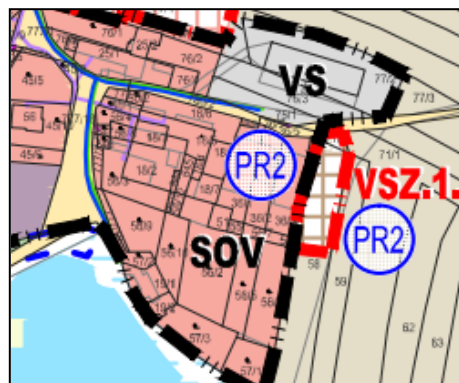
Obec Libín



Zdroj: ÚP Libín (2017), letecký snímek: mapy.cz (2018), foto: Marhounová (2018)

Informace o lokalitě	
Katastrální území	Slavošovice u Lišova (ORP České Budějovice)
Počet obyvatel sídla	78 (k 26. 3. 2011 dle dat ze SLDB 2011)
Rozloha	cca 319 m ² (malý brownfield)
Počet opuštěných budov	2
Počet revitalizovaných budov	0
Rozsah revitalizace	žádný
Původní využití	zemědělská stavba
Nové využití	žádné
Stavební technický stav	vyhovující
Vlastnické poměry	Herda Jan, Herda Jiří, Herda Václav, Pešlová Anna, Radouchová Stanislava
Poloha vůči obci	okrajová část zastavěného území
Dopravní dostupnost	vyhovující
Zabezpečení technickou infrastrukturou	vyhovující
Řešeno v ÚPD	ne

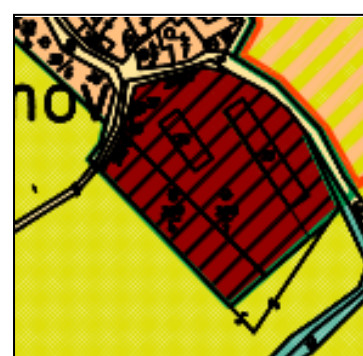
Obec Lišov



Zdroj: ÚP Lišov (2017), letecký snímek: mapy.cz (2018), foto: Marhounová (2018)

Informace o lokalitě	
Katastrální území	Vlkovice (ORP České Budějovice)
Počet obyvatel sídla	82 (k 26. 3. 2011 dle dat ze SLDB 2011)
Rozloha	cca 2 400 m ² (malý brownfield)
Počet opuštěných budov	4
Počet revitalizovaných budov	0
Rozsah revitalizace	žádný
Původní využití	zemědělská stavba
Nové využití	žádné
Stavební technický stav	nevyhovující
Vlastnické poměry	Kovář Václav, Janoušková Martina, Klufová Růžena, Státní pozemkový úřad
Poloha vůči obci	okrajová část zastavěného území
Dopravní dostupnost	vyhovující
Zabezpečení technickou infrastrukturou	vyhovující
Řešeno v ÚPD	ano

Obec Pěčnov



Zdroj: ÚP Pěčnov (2008), letecký snímek: mapy.cz (2018), foto: Marhounová (2018)

Informace o lokalitě	
Katastrální území	Pěčnov (ORP Prachatice)
Počet obyvatel sídla	125 (k 26. 3. 2011 dle dat ze SLDB 2011)
Rozloha	cca 6 350 m ² (malý brownfield)
Počet opuštěných budov	2
Počet revitalizovaných budov	0
Rozsah revitalizace	žádný
Původní využití	zemědělská stavba
Nové využití	žádné
Stavební technický stav	nevyhovující
Vlastnické poměry	Lád Ladislav, Obec Pěčnov
Poloha vůči obci	okrajová část zastavěného území
Dopravní dostupnost	nevyhovující
Zabezpečení technickou infrastrukturou	vyhovující
Řešeno v ÚPD	ne

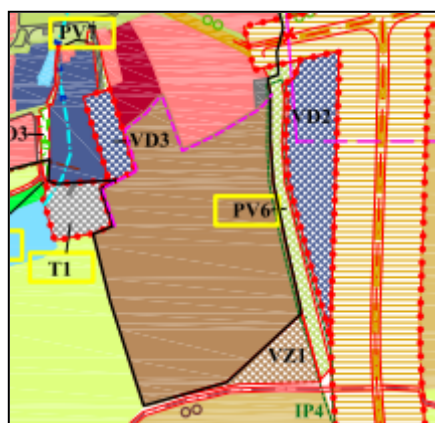
Obec Radošovice



Zdroj: letecký snímek: mapy.cz (2018), foto: Marhounová (2018)

Informace o lokalitě	
Katastrální území	Tupesy (ORP České Budějovice)
Počet obyvatel sídla	42 (k 26. 3. 2011 dle dat ze SLDB 2011)
Rozloha	cca 4 500 m ² (malý brownfield)
Počet opuštěných budov	1
Počet revitalizovaných budov	0
Rozsah revitalizace	žádný
Původní využití	zemědělská stavba
Nové využití	žádné
Stavební technický stav	nevyhovující
Vlastnické poměry	Interholc Petr, Interholcová Lenka
Poloha vůči obci	okrajová část zastavěného území obce
Dopravní dostupnost	vyhovující
Zabezpečení technickou infrastrukturou	vyhovující
Řešeno v ÚPD	nezjištěno

Obec Strážkovice



Zdroj: ÚP Strážkovice (2009), letecký snímek: mapy.cz (2018), foto: Marhounová (2018)

Informace o lokalitě	
Katastrální území	Strážkovice (ORP České Budějovice)
Počet obyvatel sídla	357 (k 26. 3. 2011 dle dat ze SLDB 2011)
Rozloha	cca 1 650 m ² (malý brownfield)
Počet opuštěných budov	3
Počet revitalizovaných budov	0
Rozsah revitalizace	žádný
Původní využití	zemědělská stavba
Nové využití	žádné
Stavební technický stav	nevyhovující
Vlastnické poměry	ZETA-NOVA Strážkovice s.r.o.
Poloha vůči obci	okrajová část zastavěného území
Dopravní dostupnost	výborná
Zabezpečení technickou infrastrukturou	vyhovující
Řešeno v ÚPD	ne

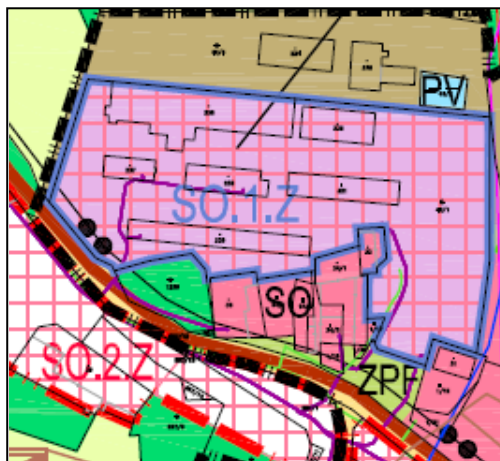
Obec Vrábče



Zdroj: ÚP Vrábče (2016), letecký snímek: mapy.cz (2018), foto: Marhounová (2018)

Informace o lokalitě	
Katastrální území	Vrábče (ORP České Budějovice)
Počet obyvatel sídla	190 (k 26. 3. 2011 dle dat ze SLDB 2011)
Rozloha	cca 5 339 m ² (malý brownfield)
Počet opuštěných budov	4
Počet revitalizovaných budov	0
Rozsah revitalizace	žádný
Původní využití	zemědělská stavba
Nové využití	žádné
Stavební technický stav	nevyhovující
Vlastnické poměry	Zemědělské družstvo Dynín Šturma František
Poloha vůči obci	mimo zastavěné území
Dopravní dostupnost	vyhovující
Technická infrastruktura	vyhovující
Řešeno v ÚPD	ne

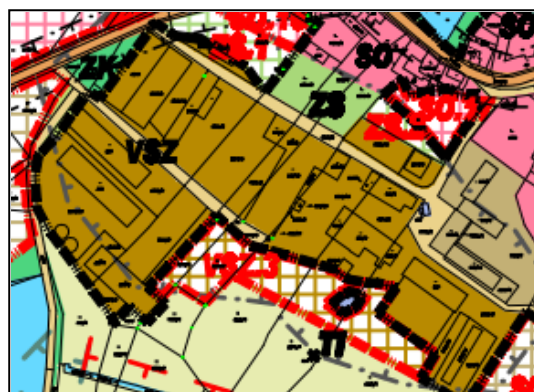
Obec Zbytiny



Zdroj: ÚP Zbytiny po změně č. 1 2017), (letecký snímek: mapy.cz (2018), foto: Marhounová (2018)

Informace o lokalitě	
Katastrální území	Zbytiny (ORP Prachatice)
Počet obyvatel sídla	187 (k 26. 3. 2011 dle dat ze SLDB 2011)
Rozloha	cca 17 200 m ² (střední brownfield)
Počet opuštěných budov	7
Počet revitalizovaných budov	0
Rozsah revitalizace	žádný
Původní využití	zemědělská stavba
Nové využití	žádné
Stavební technický stav	vyhovující
Vlastnické poměry	ZEFA Volary, s.r.o.
Poloha vůči obci	okrajová část zastavěného území
Dopravní dostupnost	výborná
Zabezpečení technickou infrastrukturou	vyhovující
Řešeno v ÚPD	ne

Obec Zvíkov (1)



Zdroj: ÚP Zvíkov (2010), letecký snímek: mapy.cz (2018), foto: Marhounová (2018)

Informace o lokalitě	
Katastrální území	Zvíkov u Lišova (ORP České Budějovice)
Počet obyvatel sídla	226 (k 26. 3. 2011 dle dat ze SLDB 2011)
Rozloha	cca 4 600 m ² (malý brownfield)
Počet opuštěných budov	3
Počet revitalizovaných budov	0
Rozsah revitalizace	žádný
Původní využití	zemědělská stavba
Nové využití	žádné
Stavební technický stav	nevyhovující
Vlastnické poměry	Jihočeský Beteiligungs-Verwaltungs & Handels s.r.o.,
Poloha vůči obci	okrajová část zastavěného území
Dopravní dostupnost	vyhovující
Zabezpečení technickou infrastrukturou	vyhovující
Řešeno v ÚPD	ano

Obec Zvíkov (2)



Zdroj: ÚP Zvíkov (2010), letecký snímek: mapy.cz (2018), foto: Marhounová (2018)

Informace o lokalitě	
Katastrální území	Zvíkov u Lišova (ORP České Budějovice)
Počet obyvatel sídla	26 (k 26. 3. 2011 dle dat ze SLDB 2011)
Rozloha	cca 1 576 m ² (malý brownfield)
Počet opuštěných budov	2
Počet revitalizovaných budov	0
Rozsah revitalizace	žádný
Původní využití	zemědělská stavba
Nové využití	žádné
Stavební technický stav	nevyhovující
Vlastnické poměry	Šulda Josef
Poloha vůči obci	mimo urbanizované území
Dopravní dostupnost	vyhovující
Zabezpečení technickou infrastrukturou	nevyhovující
Řešeno v ÚPD	ano

Příloha č. 6: Otázky rozhovorů

Zástupci veřejného sektoru – starostové	<ul style="list-style-type: none">- Jaký je záměr obce s využitím této parcely?- Jaká je dle Vašeho názoru největší překážka pro nalezení nového využití této budovy?- Myslíte si, že potenciální projekt bude možné realizovat bez získání finančních prostředků z odpovídajících dotačních titulů?- Jako starosta/ka obce jste nějak v kontaktu s majitelem tohoto objektu? Komunikujete nějak s nimi?- Existuje nějaká šance pro společné jednání, pro společnou komunikaci ohledně problematiky tohoto objektu?- Mátě nějaké podněty od místních lidí pro využitelnost tohoto prostoru?- Dal by se tento prostor nějak vhodně využít pro potřeby obce?- Jak dlouho jste starostou obce?
Zástupci soukromého sektoru – majitelé pozemku	<ul style="list-style-type: none">- Jak dlouho jste vlastníkem tohoto/těchto pozemků?- Jak vznikl Váš vlastnický vztah? Koupil jste tyto pozemky či se jedná např. o dědictví?- Proč jste ho koupil?- Jaké využití plánujete?- Jaká je dle Vašeho názoru největší překážka pro nalezení nového využití vlastněného brownfieldu?- V jaké fázi je příprava revitalizace brownfields v majetku (úvaha, platné stavební povolení, zpracovaná studie proveditelnosti atd.?)- V jakém časovém horizontu uvažujete o zahájení stavebních prací?- Uvažujete o využití dotačního programu na řešení existujících brownfields? Či jaké plánujete financování?- Myslíte si, že Váš potenciální projekt bude možné realizovat bez získání finančních prostředků z odpovídajících dotačních titulů?- Jak byste řešil/a nedostatek prostředků na projekt?- Jakou pomoc byste jako vlastník uvítal?
Zástupci soukromého sektoru – majitelé revitalizovaných brownfields	<ul style="list-style-type: none">- Žijete tady v obci?- Jak dlouho jste vlastníkem tohoto/těchto pozemků?- Jak dlouho jste byl vlastníkem, než jste objekt opravil?- Jak vznikl Váš vlastnický vztah? Koupil jste tyto pozemky či se jedná např. o dědictví?- Jak dlouho byla Vaše nemovitost nevyužívaná?- Měl jste jasnou vizi, jak objekt opravit či existovalo více variant?- Domlouval jste se nějak s místním úřadem před samotnou revitalizací ohledně např. potřeby obce atd.?- Došlo k nějakému problému ze strany obce, když jste se rozhodl pro tento záměr či se vám dostalo podpory a pomoci?- Jaká byla dle Vašeho názoru největší překážka přestavby?- Jak dlouho samotná přestavba trvala?- Od koho a jakou pomoc byste tenkrát jako vlastník brownfieldu uvítal?- Jak probíhalo financování tohoto projektu? Byly všechny finanční prostředky vlastní či jste čerpal nějakou dotaci?- Doporučil byste vlastníkům obdobných nemovitostí také zrealizovat revitalizaci nemovitosti? Či už byste do toho znovu nešel?