

UNIVERZITA KARLOVA
Fakulta tělesné výchovy a sportu

BAKALÁŘSKÁ PRÁCE

2018

Kristýna Konířová

UNIVERZITA KARLOVA
Fakulta tělesné výchovy a sportu

Využití koní u Policie České republiky

Bakalářská práce

Vedoucí bakalářské práce:

Ing. et Mgr. Miloš Fiala, Ph.D.

Vypracovala:

Koniřová Kristýna

Praha

březen 2018

Prohlašuji, že jsem závěrečnou bakalářskou práci zpracovala samostatně a že jsem uvedla všechny použité informační zdroje a literaturu. Tato práce ani její podstatná část nebyla předložena k získání jiného nebo stejného akademického titulu.

V Praze dne

.....

Evidenční list

Souhlasím se zapůjčením své bakalářské práce ke studijním účelům. Uživatel svým podpisem stvrzuje, že tuto bakalářskou práci použil ke studiu a prohlašuje, že ji uvede mezi použitými prameny.

Jméno a příjmení:

Fakulta / katedra:

Datum vypůjčení:

Podpis:

Poděkování

Touto cestou bych chtěla poděkovat vedoucímu práce Ing. et Mgr. Milošovi Fialovi, Ph.D., za jeho hodnotné rady, připomínky a pomoc při psaní bakalářské práce. Děkuji také veliteli jízdny policie v Praze, který mi umožnil návštěvu stanice jízdny policie v Praze a poskytl mi důležité informace, které mi pomohly napsat bakalářskou práci.

Abstrakt

Název: Využití koní u Policie České republiky

Cíle: Cílem bakalářské práce je popis činnosti jízdní policie s jejími úkoly a možnostmi využití služebních koní.

Metody: V bakalářské práci je využita metoda řízeného rozhovoru. Odpovědi na otázky mi poskytl velitel jízdní policie v Praze.

Výsledky: Výsledkem je popis činnosti jízdní policie ČR.

Klíčová slova: Policie, kůň, zásah, výcvik, využití

Abstract

Title: Utilization of horses by CZ police

Objectives: The aim of the bachelor thesis is to describe the activities of the police with its tasks and the possibilities of using service horses.

Methods: The bachelor thesis uses the method of controlled interview. The answer to the question was provided by the Prague Police Commander in Prague.

Results: The result is a description of the operation of the Czech police

Keywords: Police, horses, Intervention, training, application

Obsah

Úvod	11
1 Integrovaný záchranný systém	12
2 Složky IZS	12
2.1 Základní složky IZS	12
2.1.1 Hasičský záchranný sbor České republiky	12
2.1.2 Jednotky požární ochrany zařazené do plošného pokrytí kraje jednotkami požární ochrany	14
2.1.3 Poskytovatelé zdravotnické záchranné služby	14
2.1.4 Policie České republiky	15
2.2 Ostatní složky IZS	16
2.3 Složky IZS využívající koně	17
3 Historie jízdní policie v České republice	17
4 Charakteristika koně	18
4.1 Původ koně	18
4.2 Typy koní	18
4.3 Dělení plemen podle původu	19
4.3.1 Plemena mongolská	19
4.3.2 Východní skupina – teplokrevníci	20
4.3.3 Západní skupina – chladnokrevníci	20
4.3.4 Severní skupina	21
4.4 Stavba těla	22
5 Péče o koně	22
5.1 Ošetřování koní	22
5.2 Krmení a výživa	23

5.2.1	Druhy krmiva	23
6	Cíl, úkoly a metodika	24
6.1	Cíl	24
6.2	Úkoly práce	24
6.3	Metodika práce	24
7	Policejně hipologické činnosti	25
7.1	Úkoly oddělení služební hipologie	25
7.2	Služební hipologie	25
7.3	Výkon služby	26
7.4	Omezení nebo přerušování výkonu služby	26
8	Využití služebních koní při zákrocích pod jednotným velením	26
8.1	Obsazení prostoru	27
8.2	Zajištění prostoru	29
8.3	Ochrana napadeného objektu nebo vozidla	30
8.4	Doprovod skupiny	32
9	Služební kůň	33
9.1	Kritéria pro výběr služebního koně	33
10	Výcvik mladých služebních koní	34
10.1	Obsah výcviku mladých služebních koní	34
11	Etapy výcviku mladých služebních koní	35
12	Základní výcvikový kurz	36
12.1	Jezdecká drezúra	36
12.2	Skoková zkouška	36
12.3	Speciální parkúr policejních dovedností	37
12.4	Ústní zkouška z teoretických znalostí	40
13	Hodnocení jezdců a služebních koní	41

14	Vybavení jezdců a koní	41
15	Výsledky	43
16	Závěr	45
17	Zdroje	47
18	Legislativa	48
19	Seznam obrázků a tabulek	49

Úvod

Půvab, krása, síla, energie, citlivost, křehkost...Všechna tato slova bychom mohli využít pro popsání zvířete, které již tisíce let využíváme pro lidské potřeby. Kůň propůjčuje člověku obrovskou sílu, umožňuje mu znásobit jeho energii a rychlost. Kůň nám dovoluje zažít pocit, který přesahuje své možnosti. Pocit, který znají pouze lidé, kteří se odhodlají na koně alespoň jednou sednout. První velcí jezdci - jako Mongolové nebo Maurové - na svých arabských koních dobývali země od jižní Evropy až po velkou Čínskou zeď. Kromě vojenské síly lidstvu kůň usnadnil práci také v průmyslu. Koně byli využíváni nejen ve městech, na polích, nebo k nakládání a vykládání lodí, ale také v dolech, kde tahali vozíky. V dnešní době je kůň využíván především pro sportovní účely a rekreaci, ovšem i dnes bychom se bez jejich pomoci neobešli.

Zaměření bakalářské práce je právě na tato ušlechtilá zvířata a na to, jak se koně využívají v integrovaném záchranném systému. Jízdní policie existuje v České republice již několik desítek let. Bakalářská práce obsahuje informace i hipologické činnosti, co je vlastně hipologická činnost a kdy musí být tato činnost přerušena nebo ukončena. Kolik vlastně potřebuje služební kůň hodin na odpočinek a při jakých venkovních teplotách se služba ruší. Co vlastně ale musí služební kůň splnit, aby mohl být zařazen do oddílu jízdní policie? V bakalářské práci je podrobně popsán výběr a výcvik nového služebního koně. Dále jsou popsány zkoušky, které musí služební kůň se svým jezdcem složit. Popsáno je zde také, jaké vybavení denně potřebují a jaké vybavení používají na složení zkoušek a při mimořádných událostech.

Teoretická východiska tvoří integrovaný záchranný systém, více popsány jsou hlavní složky integrovaného záchranného systému. Základem bakalářské práce je Policie České republiky. Policie České republiky je jediná složka integrovaného záchranného systému, která využívá služební koně. Další větší kapitolou je historie jízdní policie. Následuje samotný popis koně, jeho původ a rozdělení dnešních koní podle původu. U každé skupiny se nachází obrázek pro názornou představu. Teoretická východiska ukončuje kapitola Péče o koně.

1 Integrovaný záchranný systém

Pod pojmem integrovaný záchranný systém rozumíme právně vymezený, otevřený systém koordinace a spolupráce. Integrovaný záchranný systém se využívá při přípravě na mimořádnou událost, nebo při provádění záchranných a likvidačních prací dvěma nebo více složkami integrovaného záchranného systému. V případě zásahu integrovaného záchranného systému jsou složky integrovaného záchranného systému povinny řídit se příkazy velitele zásahu. V případě záchranných a likvidačních prací se složky integrovaného záchranného systému řídí pokyny starosty ORP, hejtmána kraje nebo ministerstva vnitra. Integrovaný záchranný systém je rozdělen na základní a ostatní složky. Tyto složky mají za úkol likvidaci mimořádných událostí, přírodních a antropogenních katastrof. Integrovaný záchranný systém vymezuje zákon č. 239/2000 Sb.

2 Složky IZS

2.1 Základní složky IZS

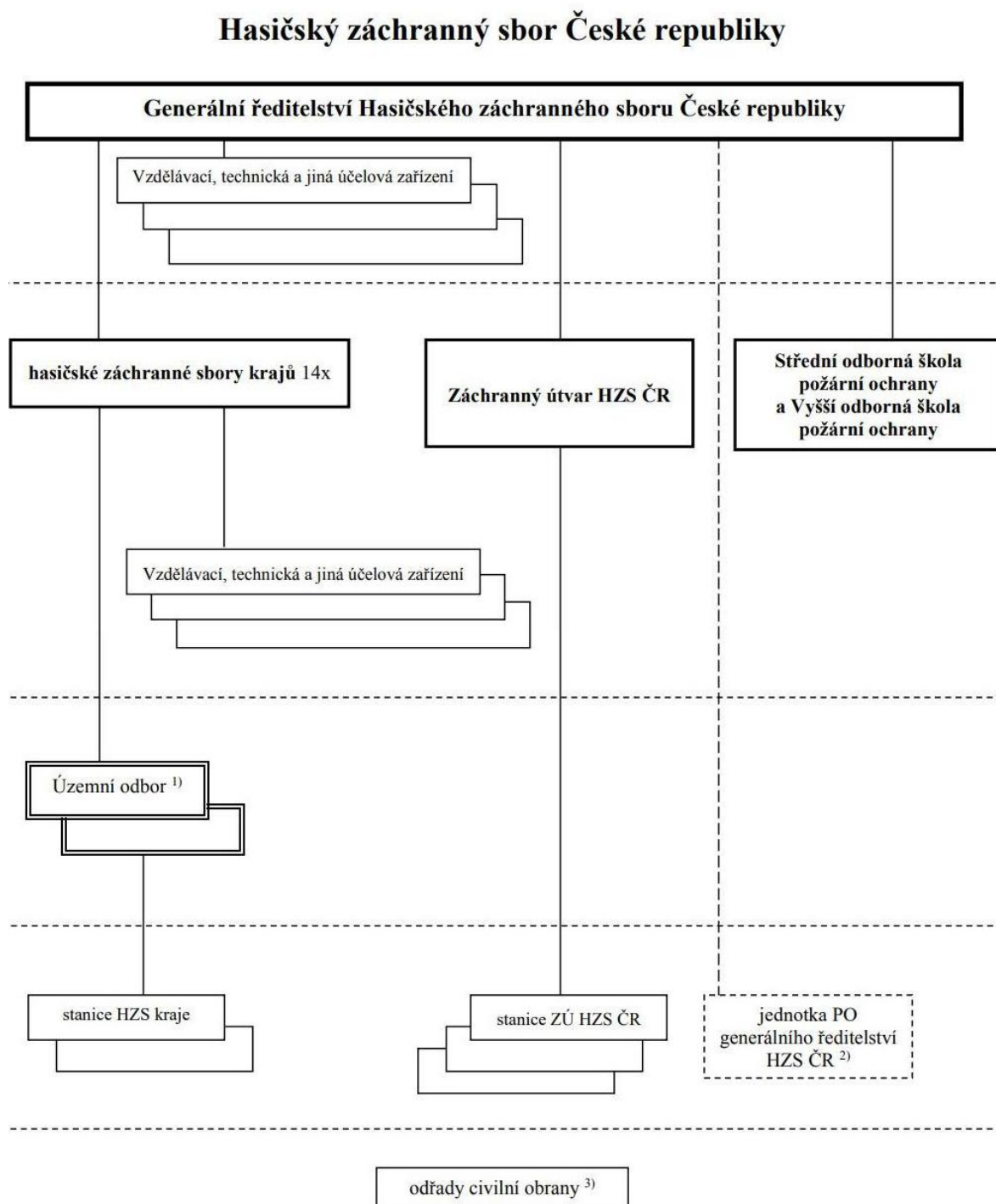
2.1.1 Hasičský záchranný sbor České republiky

Hasičský záchranný sbor České republiky (HZS ČR) je jednotný bezpečnostní sbor, jehož základním úkolem je chránit životy a zdraví obyvatel, životní prostředí, zvířata a majetek před požáry a jinými mimořádnými událostmi a krizovými situacemi. (URL₁)

Podle zákona č. 320/2015 Sb., o Hasičském záchranném sboru České republiky a o změně některých zákonů (zákon o hasičském záchranném sboru) se HZS ČR podílí na zajišťování bezpečnosti České republiky plněním a organizováním úkolů požární ochrany, ochrany obyvatelstva, civilního nouzového plánování, integrovaného záchranného systému, krizového řízení a dalších úkolů v rozsahu a za podmínek stanovených právními předpisy. Národní číslo tísňového volání Hasičského záchranného sboru České republiky je číslo 150. HZS ČR také zajišťují mezinárodní číslo tísňového volání 112.

Struktura Hasičského záchranného sboru České republiky:

Obrázek č. 1: Struktura HZS ČR



Zdroj:<http://www.hzscr.cz/clanek/webove-stranky-hasickeho-zachranneho-sboru-cr.aspx#generalni>

2.1.2 Jednotky požární ochrany zařazené do plošného pokrytí kraje jednotkami požární ochrany

Úkolem jednotek požární ochrany zařazené do plošného pokrytí je likvidace požárů. Nemají za úkol učinit veškerá opatření vedoucí k likvidaci živelných pohrom a jiných MU, ale pouze opatření nutná k odstranění bezprostřední hrozby ohrožení života, zdraví, majetku a životního prostředí. (Vilášek, Fiala, 2014)

První a základní zákon týkající se požární prevence je zákon č. 133/1985 Sb., o požární ochraně ve znění pozdějších předpisů. Podle základního ustanovení zákona č. 133/1985 Sb., o požární ochraně ve znění pozdějších předpisů je účelem zákona vytvořit podmínky pro účinnou ochranu života a zdraví občanů a majetku před požáry a pro poskytování pomoci při živelných pohromách a jiných mimořádných událostech stanovením povinností ministerstev a jiných správních úřadů, právnických a fyzických osob, postavení a působnosti orgánů státní správy a samosprávy na úseku požární ochrany, jakož i postavení a povinností jednotek požární ochrany.

Organizaci a činnosti jednotek požární ochrany zařazené do plošného pokrytí kraje jednotkami požární ochrany upravuje vyhláška 247/2001 Sb., o organizaci a činnosti jednotek požární ochrany.

2.1.3 Poskytovatelé zdravotnické záchranné služby

Podle zákona č. 374/2011 Sb., o zdravotnické záchranné službě je poskytovatelem zdravotnické záchranné služby příspěvková organizace zřízená krajem, která má oprávnění k poskytování zdravotnické záchranné služby podle zákona o zdravotních službách. Zákonu č. 374/2011 Sb., o zdravotnické záchranné službě předcházela vyhláška Ministerstva zdravotnictví České republiky o zdravotnické záchranné službě č. 434/1992 Sb..

Podle zákona č. 372/2011 Sb., o zdravotních službách a podmínkách jejich poskytování je zdravotnická záchranná služba zdravotní službou, v jejímž rámci je na základě tísňové výzvy, není-li dále stanoveno jinak, poskytována zejména přednemocniční

neodkladná péče osobám se závažným postižením zdraví nebo v přímém ohrožení života.

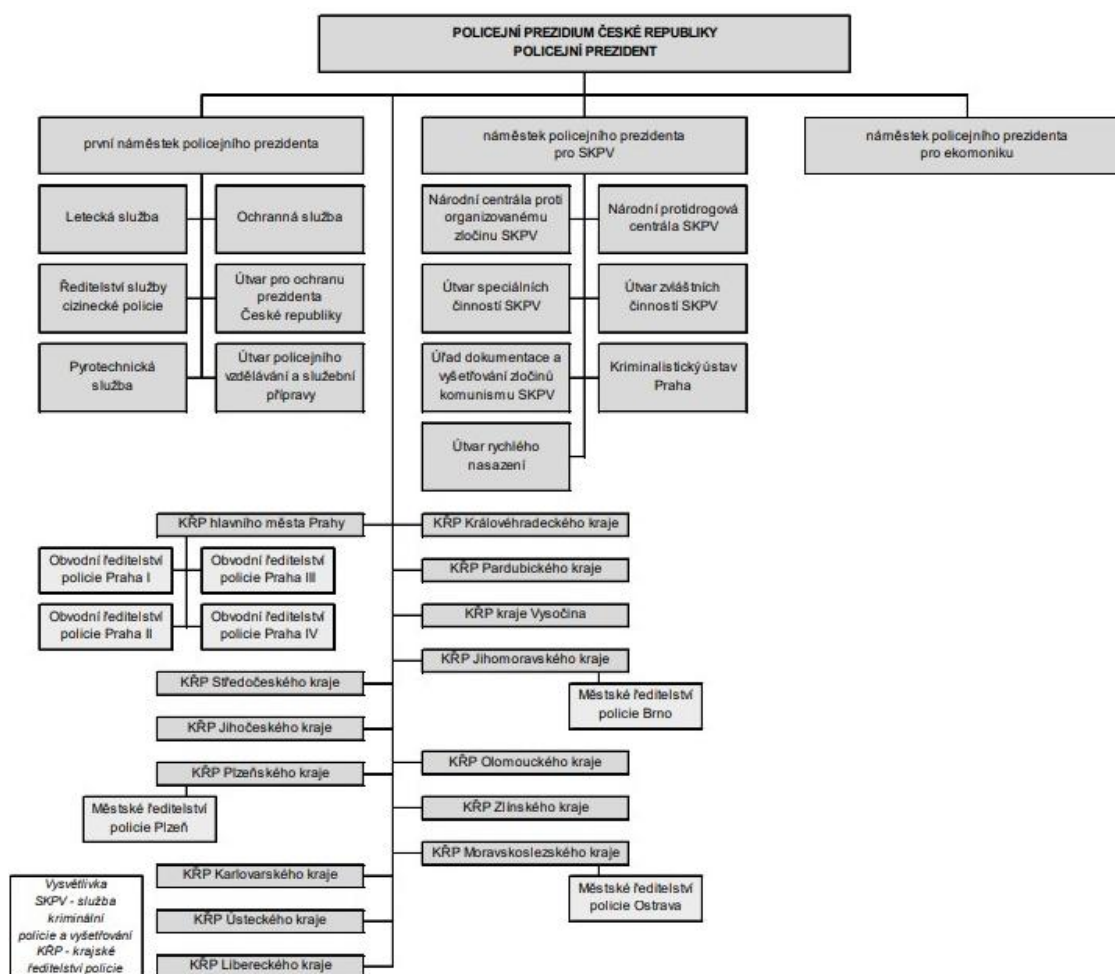
Dojezdový čas zdravotnické záchranné služby je maximálně 20 minut. Národní linka tísňového volání je číslo 155.

2.1.4 Policie České republiky

Předchozí zákon č.283/1991 Sb., České národní rady o Policii České republiky nahradil zákon č. 273/2008 Sb., o Policii České republiky. Podle zákona č. 273/2008 Sb., o Policii České republiky je Policie České republiky jednotný bezpečnostní ozbrojený sbor. Policie slouží veřejnosti. Jejím úkolem je chránit bezpečnost osob a majetku a veřejný pořádek, předcházet trestné činnosti, plnit úkoly podle trestního řádu a další úkoly na úseku vnitřního pořádku a bezpečnosti svěřené jí zákony, přímo použitelnými předpisy Evropské unie nebo mezinárodními smlouvami, které jsou součástí právního řádu. Policie České republiky je podřízena ministerstvu vnitra. Tvoří ji policejní prezidium, útvary s celostátní působností, krajská ředitelství policie a útvary zřízené v rámci krajských ředitelství. Zákon zřizuje 14 krajských ředitelství policie. Jejich územní obvody se shodují s územními obvody 13 krajů České republiky a hlavního města Prahy.

Národní linka tísňového volání je číslo 158.

Obrázek č. 2: Struktura Policie České republiky



Zdroj: <http://www.policie.cz/clanek/policejni-prezidium-ceske-republiky-600334.aspx>

2.2 Ostatní složky IZS

1. Vyčleněné síly a prostředky ozbrojených sil.
2. Ostatní ozbrojené bezpečnostní sbory.
3. Ostatní záchranné sbory.
4. Orgány ochrany veřejného zdraví.
5. Havarijní, pohotovostní, odborné a jiné služby.
6. Zařízení civilní ochrany.
7. Neziskové organizace a sdružení občanů, která lze využít k záchranným a likvidačním pracím.

Tyto ostatní složky IZS poskytují při záchranných a likvidačních pracích pomoc na vyžádání. Ostatní složky IZS jsou povolávány k záchranným a likvidačním pracím podle druhu negativní události na základě jejich oprávnění k takovéto činnosti, které je dáno právními předpisy. Zařazování ostatních složek do IZS se provádí na stupni kraj, kde do poplachového plánu IZS daného kraje zařazuje tyto složky hasičský záchranný

sbor kraje na základě předem uzavřené dohody o poskytnutí pomoci na vyžádání podle zákona o IZS. (Vilášek, Fiala, 2014)

2.3 Složky IZS využívající koně

Ze všech složek IZS využívá koně pouze Policie České republiky. Jízdní policie se nachází v Praze, Brně a ve Zlíně. Vedle Policie České republiky jsou koně pro službu využíváni také u městské policie. Městská policie se nachází v Praze, Ostravě a Pardubicích. Kromě jiných uniforem každý oddíl policie využívá jiné plemeno koně. Policie České republiky využívá české teplokrevníky, městskou policii potkáme pouze na kladrubských koních.

3 Historie jízdní policie v České republice

Policisté na koních sloužili v rámci pražského policejního ředitelství již před rokem 1918. Za první Československé republiky působily v Praze čtyři, později dokonce pět oddílů jízdní policie, lišících se barvou koní. Oddíly se velmi dobře osvědčily při službě v obtížném terénu, pátracích akcích, zákrocích proti agresivnímu davu, ale také skvěle reprezentovaly při různých slavnostních událostech.

Po vzniku ČSR v r. 1918 byl prakticky převzat předlitavský bezpečnostní model bývalé monarchie. Zůstalo zachováno četnictvo i policie, přičemž četnictvo bylo složkou pěší (užívalo např. vojenské předpisy platné pro pěchotu), policie částečně pěší a částečně jízdní. Po II. světové válce u nás jízda v armádě přežívala do poloviny 50. let. V bezpečnostních složkách se již koně příliš neuplatnili, výjimkou byla Pohraniční stráž, která je používala zhruba do poloviny 60. let (Uhlíř, 1997).

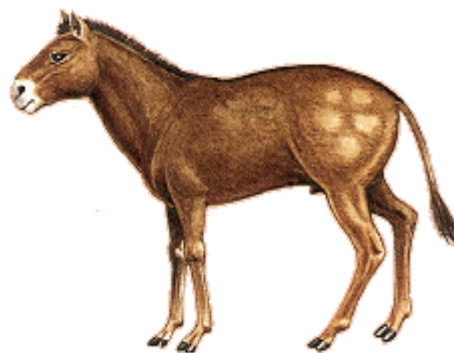
Oddělení jízdní policie se pak dočkalo obnovení až v roce 1991 v rámci konání Československé všeobecné výstavy pořádané v roce 1991 jako navázání tradice na dobu před druhou světovou válkou, kdy bylo na území hlavního města dislokováno několik oddílů jízdní policie. Vedle pražského oddělení jízdní policie existují ještě jízdní oddíly v Brně a Zlíně, v Ostravě a Pardubicích se na koních pohybují strážníci městské policie.

4 Charakteristika koně

4.1 Původ koně

První zmínku o koních najdeme již v době třetihor. Koně se tedy objevili o mnoho dříve než lidé. Koně v třetihorách ovšem nevypadali tak, jak je známe dnes. První předchůdce Eohippus (tzv. prakůň) byl malé nenápadné zvíře, velké asi jako liška. Na přední noze měl čtyři prsty a na zadní tři, všechny však byly chráněny silnou vrstvou rohoviny. Za prsty ale měli ještě nášlapný polštářek. Asi 25 milionů let po něm, kdy docházelo k ústupu pralesů, přišel Mesohippus. Byl větší než jeho předchůdce a výška v kohoutku byla asi 45 cm. Dalším vývojovým stádiem, a to zhruba 16 milionů let př. n. l., byl Merychippus, žil na přechodu mezi pralesem a stepí. Tento druh už se přibližoval rodu Equus. Vše pokračovalo přechodem koní do otevřených plání, kde se ve stádech proháněl Pliohippus. Na silných a dlouhých nohách měl už jen jediný prst s dokonalým kopytem. Z toho rodu se vyvinul Equus caballus (kůň domácí). V této době se na scéně objevuje také člověk – Homo habilis (člověk zručný).

Obrázek č. 3: Mesohippus



Zdroj: <http://www.refreshingmemories.com.au/uploads/1/8/7/3/18736934/5722973.gif?232>

4.2 Typy koní

Dříve se koně chovali hlavně pro maso, mléko a kůži. Postupem času začal člověk koně využívat k jízdě nebo do záprahu. Ke vzniku plemen dochází odkloněním od chovů užitkových koní k chovu tažných nebo jezdeckých koní. Plemeno je skupina zvířat podobných morfologických a fyziologických vlastností, které přenáší na potomstvo. Koňská plemena můžeme dělit hned několika způsoby. Prvním způsobem je rozdělení podle územního rozšíření. Z tohoto pohledu dělíme plemena na pouštní, stepní apod.

Dále můžeme koňská plemena rozřadit podle stupně prošlechtění. V tomto případě rozdělujeme koně na původní, zušlechtěná a ušlechtilá plemena. Toto rozdělení se ale moc nepoužívá. Předposledním dělením koňských plemen je dělení podle užitkového směru. V dnešní době se často setkáváme se šlechtěním koní pro určitou specializaci (např. parkúr nebo drezúra). Plemena můžeme podle tohoto způsobu rozdělit na lehká jezdecká plemena (A1/1), těžší jezdecká plemena (hannoverský kůň), tažná plemena nebo soumarská plemena. Hlavním rozdělením je dělení koňských plemen podle původu.

4.3 Dělení plemen podle původu

Nejstarší rozdělení plemen podle tohoto způsobu je pravděpodobně na východní a západní plemena. Tyto dvě skupiny se prakticky označovaly jako skupina teplokrevných a chladnokrevných koní. Později koňská plemena rozřadil vídeňský paleontolog a zoolog O. Antonius na základě kosterních pozůstatků do čtyř velkých skupin.

4.3.1 Plemena mongolská

Kohoutková výška mongolských plemen se pohybuje okolo 130 – 150 cm. Jsou to tedy plemena menšího až středního vzrůstu. Mongolská plemena jsou přizpůsobena na život v drsných klimatických podmínkách. Mongolská plemena jsou chována hlavně v Asii. Jsou chována ve stádech a bez stájí. Jsou chována na pastvách. Mongolská plemena jsou chována hlavně pro zajištění potravin. Poskytují obyvatelům maso, mléko a kůži. Mongolská plemena mají dosud žijícího divokého předka koně Przewalského. Typickým představitelem mongolských plemen je kůň mongolský.

Obrázek č. 4: Kůň Przewalského



Zdroj: http://nd04.jxs.cz/153/670/4fbf26beee_72029769_o2.jpg

4.3.2 Východní skupina – teplokrevníci

Východní skupina je značně různorodá. Šlechtění teplokrevných koní probíhalo v různých oblastech a různými směry. Teplokrevníci jsou středního až většího vzrůstu. Kohoutková výška je 150 – 170 cm. Teplokrevníci se využívají v jezdeckví i záprahu. Mají rozdílnou sílu kostry. Nejušlechtilejší teplokrevníci jsou podskupiny koní arabských a iránských. Divokým předkem východní skupiny byl tarpan.

Obrázek č. 5: Hannoverský kůň



Zdroj: http://nd01.jxs.cz/218/621/bf9ed2f3fc_11078040_o2.gif

4.3.3 Západní skupina – chladnokrevníci

Chladnokrevníci jsou využíváni především jako tažný užitkový typ. Jejich hmotnost je větší než u ostatních plemen (cca 700- 1000 kg). V dnešní době je jejich využití značně omezené. Nejčastěji se můžeme s těmito koňmi setkat v lese při těžbě dřeva v obtížných terénech. Využívají se ale i k rekreačním účelům. V Rusku a Austrálii jsou stále používáni v těžkém tahu.

Obrázek č. 6: Belgický kůň



Zdroj: http://nd06.jxs.cz/651/270/12a02b9f0a_91007905_o2.png

4.3.4 Severní skupina

Původ této skupiny plemen není dosud úplně objasněn. Někteří badatelé se domnívají, že jde o potomky koně západního, jiní předpokládají, že je skupina odvozena od malých individuálních koní. Severní skupina koňských plemen je přizpůsobena k životu ve velmi drsných podmínkách. Většina plemen z této skupiny jsou typu malého tažného koně.

Obrázek č. 7: Shetlandský pony



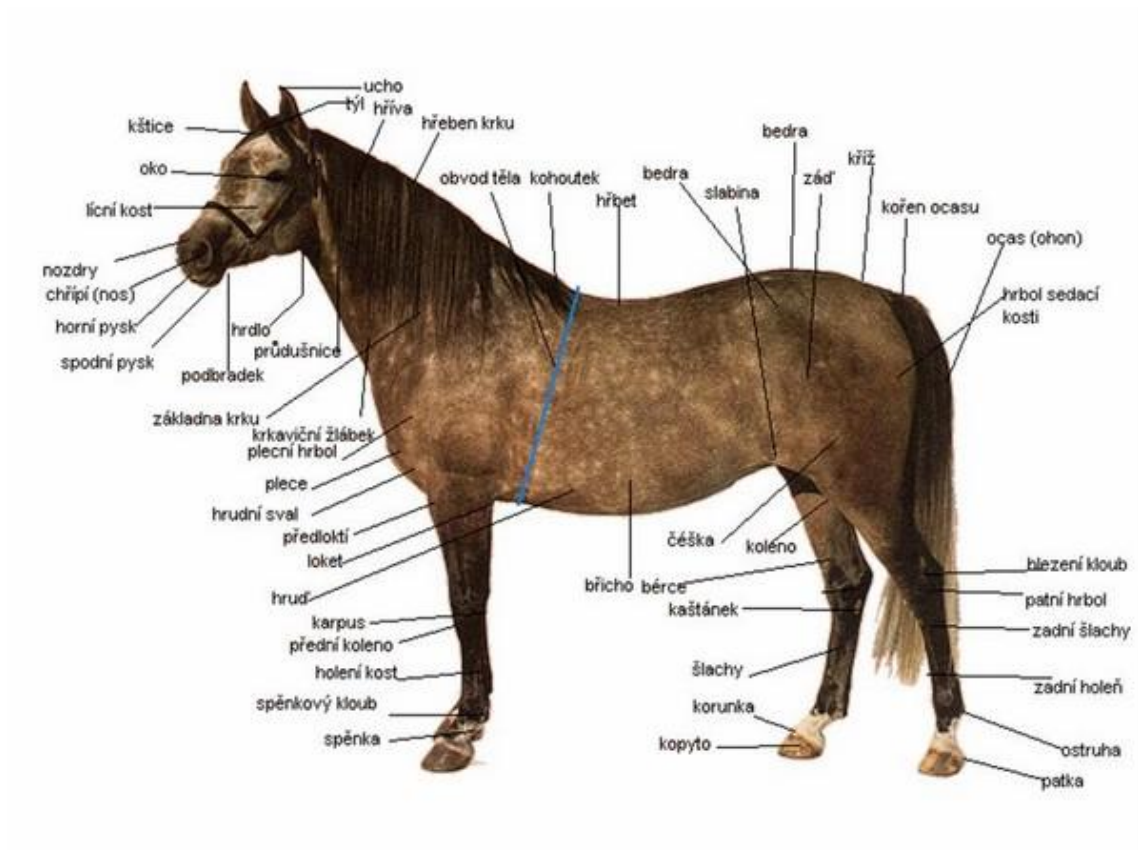
Zdroj:

<https://data.hellosandy.net/ir/mojezoo/images/Gallery2Module/EncyclopediaModule/Races/konikki.cz/00/00/01/21/shetlandsky-pony-igallery-image0000116.igallery.image0000001--640x480--logo--server-koniccicz.jpg>

4.4 Stavba těla

Pokud se na koňské tělo podíváme pozorně, zjistíme, že je u každého jedince utvářeno rozdílně. Rozdíly můžeme pozorovat nejen mezi plemeny, ale i uvnitř jednotlivých plemen. Tyto vlastnosti nazýváme morfologické a jejich souhrn zevnějšek (exteriér).

Obrázek č. 8: Stavba těla koně



Zdroj: http://nd03.jxs.cz/776/610/64fd86a994_64467848_o2.jpg

5 Péče o koně

Neodkladnou součástí je péče o koně. Kůň je živé stvoření, které potřebuje každodenní péči.

5.1 Ošetřování koní

Jednou z nejdůležitějších věcí je čištění. Péče o srst je velice důležitá. Nejen že přispívá ke kráse, ale hlavně ke zdraví koně. Při správném čištění se koni masírují svaly

a prokrvuje celé tělo, díky těmto věcem se zvyšuje produkce živočišného vosku, což srst koně chrání před nepříznivými vnějšími vlivy. Pokud je kůň celoročně na pastvině, je schopen postarat se o čištění sám drbáním o stromy nebo ploty. Při čištění kůň s jezdcem navazují a prohlubují společný vztah. Při čištění má jezdec možnost důkladně zkontrolovat koně, zda nemá otlaky, odřeny apod.

5.2 Krmení a výživa

Nedílnou součástí péče o koně je krmení a výživa koně. Je nezbytné zjistit co nejpřesněji, jaké živiny a v jakém množství kůň potřebuje. Je tedy potřeba znát, jaké množství živin a energie krmiva obsahují.

Potřeba krmiva se určuje podle:

- věku,
- plemene
- hmotnosti
- vykonané práci.

5.2.1 Druhy krmiva

Správná výživa koně musí obsahovat energetické živiny (sacharidy), stavební živiny (bílkoviny, voda a minerální látky) a vitamíny. V dnešní době existuje spousta druhů krmiv, které chovatelé mohou používat pro krmení koní.

- Objemná krmiva – tvoří převážnou část krmných dávek pro koně. Mezi objemná krmiva patří seno, krmná sláma, plevy, zelené píče, krmné okopaniny a silážovaná krmiva.
- Jadrná krmiva – oves, ječmen, žito, kukuřice, proso, zrniny luštěnin, semena olejnin
- Krmiva průmyslová – Jsou to zbytky po úpravě zemědělských produktů. Patří sem např. sušené cukrovarské řízky, pšeničné otruby nebo sušené bramborové vločky.

Je důležité, aby koně dostávali krmení pravidelně a nejlépe ve stejný čas. Koně si pamatují nejen čas, kdy krmení dostávají, ale i místo, kam krmení dostávají.

Důležitou součástí krmení je také pitný režim. Kůň může vypít denně až 40 litrů vody. Denní spotřeba vody činí 4 – 5 % tělesné hmotnosti koně. Optimální teplota vody je uváděna kolem 10 – 12 °C. Teplejší voda koně neosvěží, příliš chladná voda by naopak mohla způsobit trávicí potíže.

6 Cíl, úkoly a metodika

6.1 Cíl

Cílem práce je popis činnosti jízdní policie. Toto téma není kromě zákonů nikde zpracováno. Cílem práce bylo zjistit, co je policejně hipologická činnost, kdy musí být tato činnost omezena nebo přerušena. Dalším cílem byly informace o služebním koni. Jak se správný služební kůň vybírá, zda záleží na charakteru, pohlaví či zbarvení. Jaká kritéria jsou pro výběr správného služebního koně a jaké zkoušky musí služební kůň splnit.

6.2 Úkoly práce

Pro splnění cíle práce je důležité určit několik úkolů, které je potřeba splnit. Prvním úkolem bylo najít literaturu, která se o danou problematiku zajímá. Pro získání dalších informací jsem kontaktovala jízdní policii v Praze. Po zkontaktování jízdní policie v Praze bylo nutné připravit otázky, které byly pokládány při řízeném rozhovoru. Následně byly odpovědi zpracovány do bakalářské práce.

6.3 Metodika práce

V bakalářské práci je využita metoda řízeného rozhovoru. Dotazování probíhalo řízeným rozhovorem. Na otázky odpovídal velitel jízdní policie Praha.

Otázky řízeného rozhovoru:

1. Co je jízdní policie?
2. Organizace jízdní policie v Praze?
3. Kde se nakupují služební koně?
4. Jaká je činnost jízdní policie?
5. Jak dlouhá je směna policisty?
6. Jaká plemena jsou využívána ke službě?

7. Jaké pohlaví služebního koně je vhodné?
8. Spolupracuje jízdní policie s jinými složkami IZS?
9. Jak se jezdec dostane k jízdní policii?
10. Jaké vybavení má jezdec policista?

Praktická část

7 Policejně hipologické činnosti

Policejně hipologické činnosti se dělí podle charakteru plněných úkolů na základní policejně hipologické činnosti a speciální policejně hipologické činnosti. Při plnění základní policejně hipologické činnosti je jezdec zařazený se služebním koněm do jízdní hlídky. Nejčastěji vykonává hlídkovou službu nebo plní stanovené úkoly v rámci organizovaného pátrání po pohřešovaných a hledaných osobách a věcech. Při speciálních policejně hipologických činnostech je jezdec se služebním koněm zařazen do jízdní jednotky a plní specifické úkoly pod jednotným velením v součinnosti s pořádkovou jednotkou, nebo jiné speciální hipologické úkoly. Jízdní jednotka je skupina minimálně čtyř jezdců. Vedoucí této jednotky je zpravidla profesně nejzkušenější policista, kterého určí vedoucí oddělení služební hipologie. Speciální policejně hipologickou činnost může provádět pouze jezdec s platným osvědčením a služebním koněm se zadanou kategorií - služební kůň pro speciální úkoly.

7.1 Úkoly oddělení služební hipologie

Mezi základní činnosti oddělení služební hipologie patří několik oblastí a to zejména:

- Ochrana veřejného pořádku, bezpečnosti osob a majetku.
- Předcházení trestné činnosti.
- Prezentace policejní činnosti a služební hipologie.
- Účast na sportovních hipologických akcích v České republice i v zahraničí.

7.2 Služební hipologie

Služební hipologii se dle závazného pokynu policejního prezidenta č. 80/2009 rozumí činnost týkající se držení, ošetřování, používání, výcviku a chovu služebních koní.

7.3 Výkon služby

Výkon policejně hipologických činností provádí nejméně dvoučlenná jízdní hlídka. Do výkonu služby může nastoupit pouze jezdec s platným osvědčením a služební kůň se zadanou kategorií. Délka služby zpravidla nepřekračuje dobu 7,5 hodiny. Do této doby se však započítává čištění, ošetřování výstroje a jezdeckého vybavení. Dále také doba potřebná k dosažení určeného místa výkonu služby. Dobu 7,5 hodin lze překročit jen při výjimečných situacích. Pokud je doba překročena, musí koně dostat přiměřený čas na odpočinek, krmení a napájení každé 4 hodiny.

7.4 Omezení nebo přerušování výkonu služby

Výkon policejně hipologických činností může být omezen, nebo přizpůsoben povětrnostním podmínkám nebo venkovní teplotě. Pokud se sníží venkovní teplota pod $-5\text{ }^{\circ}\text{C}$, může služba trvat maximálně dvě hodiny. Pod $-10\text{ }^{\circ}\text{C}$ je možné služebního koně využít pouze v mimořádných situacích, a to na nezbytně nutnou dobu. Stejně je to i s výkonem služby při zvýšené venkovní teplotě. Pokud je teplota venkovního ovzduší nad $30\text{ }^{\circ}\text{C}$, může služba trvat maximálně dvě hodiny. Při teplotě $+35\text{ }^{\circ}\text{C}$ je povolené využít služebního koně pouze za mimořádné situace na nezbytně nutnou dobu. Další omezení je při nepříznivých povětrnostních podmínkách výkonu služby, pokud hrozí zranění služebního koně nebo jezdce (např. náledí, sněžení). Omezení nebo zrušení výkonu policejně hipologických činností může být způsobené také zraněním nebo narušením zdravotního stavu služebního koně. K omezení nebo zrušení v takovémto případě dochází, pokud není k dispozici jiný služební kůň.

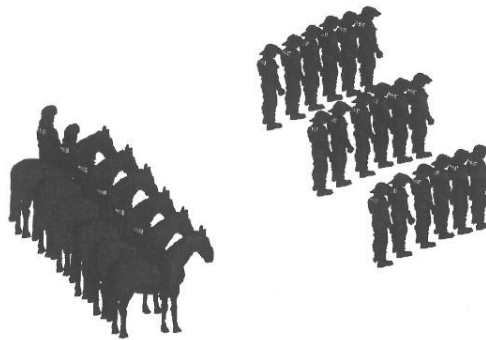
8 Využití služebních koní při zákrocích pod jednotným velením

Jedním z donucovacích prostředků je vytlačování koněm. Tento donucovací prostředek lze využít při služebním zákroku jízdní jednotky pod jednotným velením v součinnosti s pořádkovými jednotkami. O nejvhodnějším způsobu nasazení a použití jízdní jednotky pro danou situaci rozhoduje její velitel společně s velitelem opatření a velitelem pořádkové jednotky. Jízdní jednotky pod jednotným velením mohou provádět zákroky samostatně nebo ve spolupráci s pořádkovými jednotkami. Podle dané situace můžeme použít jízdní jednotky následovně:

8.1 Obsazení prostoru

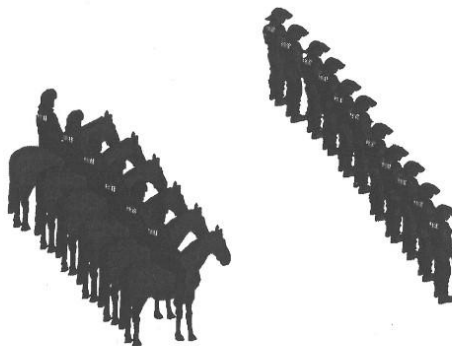
Pokud se v daném prostoru nachází osoby, které konají protiprávně, může být proti nim použita jízdní jednotka. Cílem jízdní jednotky je zabránit nebo zamezit dalšímu porušování zákona a přimět osoby opustit daný prostor. Zákrok obsazení prostoru je potřeba provádět dynamicky. Služební koně se pohybují v klusu nebo ve cvalu, pokud to okolnosti dovolují. Při zákroku je potřeba dávat pozor na pěší policisty. Pokud není možné využít dynamickou formu zákroku, je zákrok prováděn v kroku. Riziko provádění zákroku v kroku je možnost ublížení služebnímu koni nebo jezdcí.

Obrázek č. 9: Základní postavení jízdní jednotky a pořádkových jednotek



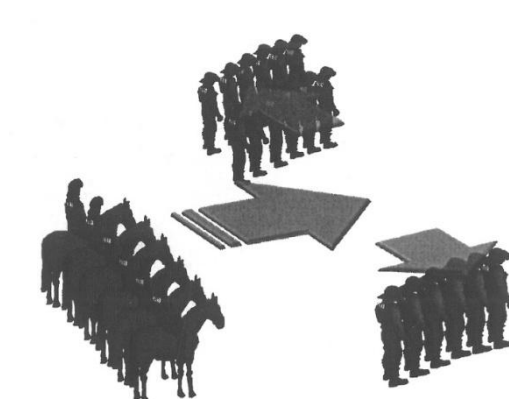
Zdroj: 66 POKYN ředitele ředitelství služby pořádkové policie Policejního prezidia České republiky.

Obrázek 10: Základní postavení - řadová formace pořádkových jednotek



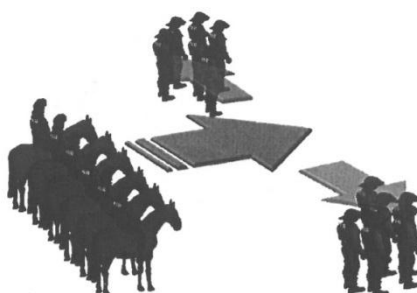
Zdroj: 66 POKYN ředitele ředitelství služby pořádkové policie Policejního prezidia České republiky.

Obrázek č. 11: Rozestoupení pořádkových jednotek ze základního postavení



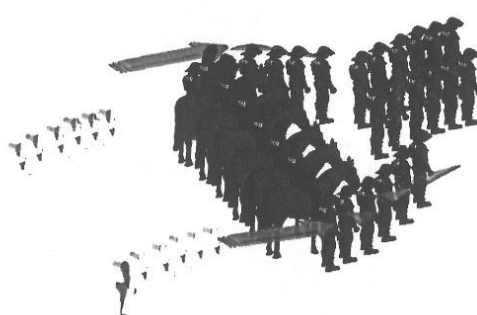
Zdroj: 66 POKYN ředitele ředitelství služby pořádkové policie Policejního prezidia České republiky.

Obrázek č. 12: Rozestoupení pořádkových jednotek z řadové formace



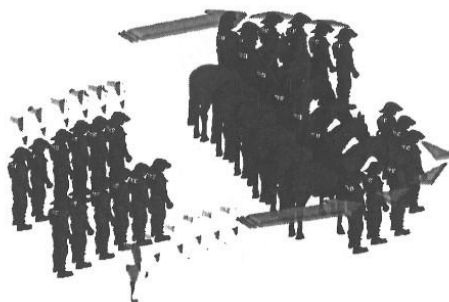
Zdroj: 66 POKYN ředitele ředitelství služby pořádkové policie Policejního prezidia České republiky.

Obrázek č. 13: Střídání sledů v případě těsného kontaktu jízdní jednotky s davem



Zdroj: 66 POKYN ředitele ředitelství služby pořádkové policie Policejního prezidia České republiky.

Obrázek č. 14: Střídání sledů v případě těsného kontaktu jízdní jednotky s davem
- řadová formace



Zdroj: 66 POKYN ředitele ředitelství služby pořádkové policie Policejního prezidia České republiky.

Obrázek č. 15: Postup pořádkových jednotek vpřed a vytváření prostoru pro přeskupení jízdní jednotky



Zdroj: 66 POKYN ředitele ředitelství služby pořádkové policie Policejního prezidia České republiky.

8.2 Zajištění prostoru

Zajištění prostoru je využíváno v případě, že je potřeba získat nad určitým prostorem kontrolu, popřípadě zabránit osobám vstupit do daného prostoru. Zákrok zajištění prostoru provádíme umístěním jízdní jednotky na takticky vhodné místo, ze kterého má jízdní jednotka dobrý přehled o aktuální situaci. Zákrok se stejně jako obsazení prostoru provádí dynamickou formou. Při zákroku zajištění prostoru je potřeba, aby nedošlo k těsnému kontaktu mezi jízdní jednotkou a davem. Jízdní jednotka se musí nacházet ve vzdálenosti, ze které je schopna provést účinný zákrok. Postavení jízdní jednotky je do

řadové formace. Řadová jednotka může být doplněna pěšími policisty nebo vozidly. Služební kuň nesmí být k davu postaven bokem, zvětšuje se tím riziko zranění.

Obrázek č. 16: Postavení jízdní jednotky v řadové formaci doplněné pořádkovými jednotkami



Zdroj: 66 POKYN ředitele ředitelství služby pořádkové policie Policejního prezidia České republiky.

8.3 Ochrana napadeného objektu nebo vozidla

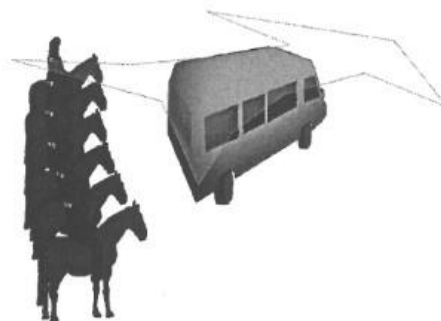
Pokud je potřeba rozptýlit osoby, které napadají objekt nebo vozidlo, může jízdní jednotka vytlačovat osoby následujícími způsoby.

Obrázek č. 17: Zákrok jízdní jednotky při napadení vozidla menší skupinou osob



Zdroj: 66 POKYN ředitele ředitelství služby pořádkové policie Policejního prezidia České republiky.

Obrázek č. 18: Doprovod vozidla



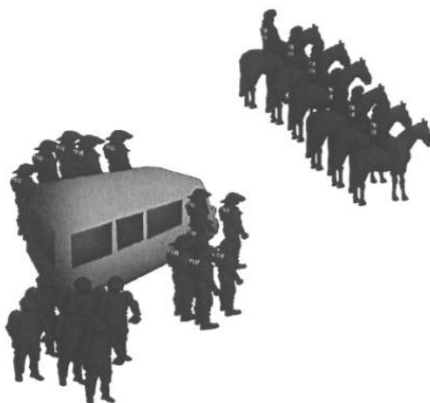
Zdroj: 66 POKYN ředitele ředitelství služby pořádkové policie Policejního prezidia České republiky.

Obrázek č. 19: Postup jízdni jednotky při zajištění vozidla



Zdroj: 66 POKYN ředitele ředitelství služby pořádkové policie Policejního prezidia České republiky.

Obrázek č. 20: Zajištění prostoru kolem vozidla pořádkovými jednotkami po průjezdu jízdní jednotky

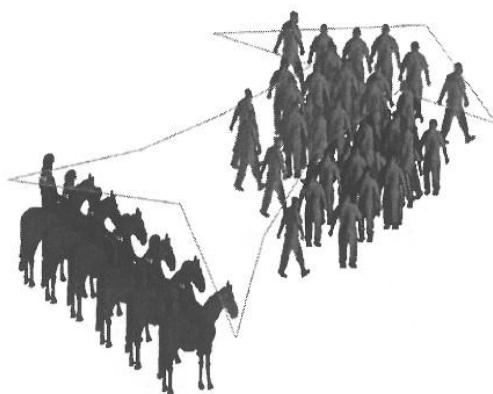


Zdroj: 66 POKYN ředitele ředitelství služby pořádkové policie Policejního prezidia České republiky.

8.4 Doprovod skupiny

Pokud skupině osob hrozí napadení jinými osobami, nebo by se mohly osoby v doprovázené skupině dopouštět protiprávního jednání, provádí jízdní policie doprovod skupiny.

Obrázek č. 21: Doprovod skupiny osob



Zdroj: 66 POKYN ředitele ředitelství služby pořádkové policie Policejního prezidia České republiky.

9 Služební kůň

Služební kůň je kůň, který projde zkušebním řádem a je zařazen do jedné ze dvou kategorií:

1. Hlídkový služební kůň – plní základní policejné hipologické činnosti.
2. Služební kůň pro speciální úkoly – je určen pro speciálně policejné hipologické činnosti.

Výběr vhodného služebního koně začíná v hřebčíně nebo u soukromých majitelů, kteří chovají větší počet koní. Služebního koně si poté koupí, nebo vypůjčí. Do 30. dubna kalendářního roku musí vedoucí oddělení služební hipologie poslat písemný požadavek na odbor služební kynologie a hipologie. V písemném požadavku uvádí přesný počet služebních koní v následujícím roce.

9.1 Kritéria pro výběr služebního koně

- Minimální věk koně při nákupu je 3 roky.
- Vybírají se teplokrevná plemena (např. český teplokrevník).
- Služební kůň musí mít minimální kohoutkovou výšku alespoň 165 cm.
- Pro služební účely se nejvíce hodí valaši. Pokud se nakoupí hřebci, jsou okamžitě kastrováni. Služební koně nikdy nejsou kobyly nebo hřebci, kvůli jejich povaze.
- Vhodný služební kůň je vždy hnědák, vraník nebo ryzák.
- Služební kůň nesmí mít exteriérové vady a stájové zlozvyky.
- Služební kůň musí mít dobrý charakter a klidný temperament.
- Služební kůň musí být ochotný spolupracovat s jezdcem a musí úspěšně splnit test vhodnosti koně pro výkon služby. (Tento test obsahuje hodnocení koně z hlediska exteriéru, povahových vlastností a stupeň vycvičenosti.)

Vhodnost zvířete pro výkon služby posuzuje komise, kterou jmenuje ředitel ředitelství služby pořádkové policie. V komisi je vždy policista nebo zaměstnanec odboru služební hipologie a kynologie, dále služební veterinární lékař oddělení veterinární služby správy logistického zabezpečení Policejního prezidia České republiky a vedoucí oddělení služební hipologie. Tato výběrová komise hodnotí služebního koně i z chovatelského hlediska podle:

- Původu koně,
- charakteru,
- temperamentu a stupně socializace,
- uvolněnosti, poslušnosti a energického pohybu.

Navržený kůň k nákupu nebo výpůjčce musí projít ověřením zdravotního stavu, které provádí veterinární lékař.

Po zakoupení nebo vypůjčení se služební kůň dostává do remontní stáje, kde prochází základní výcvik. Po základním výcviku a přezkoušení je služebnímu koni zadána kategorie a je připravený vykonávat službu v přiděleném oddělení.

O vyřazení služebního koně rozhoduje vedoucí příslušné organizační složky státu na základě návrhu, který navrhne vedoucí odboru služební kynologie a hipologie. Služební kůň, který již není potřebný k výkonu služby a je vypůjčený, se vrací zpět majiteli uvedenému ve smlouvě o výpůjčce. Služební kůň, který je koupený a již nepotřebný, je nejdříve nabídnut k využití organizačním složkám státu. Pokud tyto složky o koně neprojeví zájem do 14 dnů, kůň je nabídnut zaměstnancům a policistům. Cena koně není přesně stanovena, přihlíží se ale na aktuální jateční hodnotu zvířat.

10 Výcvik mladých služebních koní

Mladý nově nakoupený služební kůň musí projít výcvikem pro mladé služební koně. Tento výcvik se zaměřuje na připravenost koně, aby byl schopen s jezdcem plnit úkoly základních policejné hipologických činností. Příprava mladých služebních koní se zaměřuje na dva směry. První směr řadí koně do hlídkové služby a pátracích akcí. Druhý směr je zajištění akcí hromadného charakteru při narušení veřejného pořádku. Výcvik mladých koní trvá zpravidla 12 měsíců. Za některých okolností (např. nemoc koně), může být výcvik prodloužen. Po zakončení výcviku je služebnímu koni přidělena kategorie hlídkový kůň a služební kůň je doporučen dále na základní výcvikový kurz.

10.1 Obsah výcviku mladých služebních koní

Výcvik služebního koně připravuje na základní výcvikový kurz, proto je obsah podobný.

- a) Drezurní příprava - při drezurní přípravě si služební kůň zvyká na korektní pomůcky jezdce. Po drezurní přípravě by měl být správný služební kůň klidný, vyrovnaný, pružný, uvolněný a obratný. Služební kůň by měl být v souladu se svým jezdce a ochotně reagovat na pobídky jezdce. Služební kůň by měl být také v přirozené rovnováze a pozorný vůči svému jezdci.
- b) Skoková příprava – skoková příprava je pro služebního koně velice důležitá. Služební kůň musí být schopný překonávat umělé i přírodní překážky ve všech chodech (krok, klus, cval). Skoková příprava je také důležitá v nabírání svalové hmoty, hlavně zádových svalů. Zádové svaly jsou skoky připravovány na dlouhodobou zátěž při výkonu služby. Při skokové přípravě se kůň učí a zlepšuje techniku skoku (síla odrazu, technika nohou), obratnost a připravenost koně reagovat na pomůcky jezdce.
- c) Nácvik speciálních rušivých jevů a překonávání speciálních překážek – cílem nácviku speciálních rušivých jevů a překonávání speciálních překážek je připravit služebního koně pro praktický výkon služby. V tomto nácviku se musí kůň naučit důvěřovat svému jezdci, musí být v psychické i fyzické pohodě a bez odporu reagovat na jezdcovy pomůcky.
- d) Příprava v terénu - dalším způsobem, jak docílit růstu svalů na služebním koni, je jízda v terénu. Terén obsahuje spoustu nerovností a překážek, které služební kůň musí zvládnout ve všech chodech. Služební kůň se v terénu uvolňuje, učí se chodit v rovnováze, stává se obratnější a sílí.
- e) Aktivní odpočinek - mezi aktivní odpočinek se počítá volný pohyb ve výběhu, který koni dodává psychickou i fyzickou pohodu. Dalším způsobem aktivního odpočinku je lonžování. Lonžování je důležité pro uvolnění služebního koně. Na lonži se služební kůň naučí poslušnosti a pravidelnosti chodů. Chozením na kruhu na obě ruce sílí jeho záď a vytváří se správné svaly zad a krku k nesení váhy jezdce. Poslední způsob aktivního odpočinku je nucené pohybování se na mechanickém zařízení. Tento způsob aktivního odpočinku je využíván hlavně při nepříznivém počasí.

11 Etapy výcviku mladých služebních koní

Roční výcvik mladého služebního koně je rozdělen do tří čtyřměsíčních etap. Délka etap je pouze orientační, plán je individuálně přizpůsobován mladému služebnímu koni.

Do další etapy mladý služební kůň pokračuje až tehdy, když bezpečně ovládá prvky předchozí etapy.

12 Základní výcvikový kurz

Policejní jezdec a služební kůň musí splnit zkoušky ze čtyř disciplín.

12.1 Jezdecká drezúra

Při jezdecké drezúře si policejní jezdec (dále jen „jezdec“) vylosuje drezúrní úlohu, kterou poté předvádí se služebním koněm. Drezúrní úloha je čtená, má stupeň výkonnosti „Z“ dle pravidel české jezdecké federace a provádí se na drezúrním obdélníku o rozměrech 20 x 40 metrů. Na drezúrním obdélníku jsou vyznačena drezúrní písmena. Služební kůň a jeho jezdec jsou zkušební komisí hodnoceni jako celek. U jezdců se klade důraz na korektní sed a správné používání a působení pomůcek na služebního koně. Při jezdecké drezúře je důležité správné, přesné a včasné provedení předepsaných cviků. U jezdců se dále hodnotí také nasednutí a sesednutí. Služební kůň je hodnocen za uvolněnost, přirozený pohyb vpřed a klid. Služební kůň musí být při jezdecké drezúře přizpůsobivý a ochotný reagovat na pomůcky jezdce. Drezúrní zkouška je hodnocena výrokem zkušební komise „splnil“ nebo „nesplnil“. Pokud je jezdec nebo služební kůň ohodnocen výrokem „nesplnil“, nemůže dál pokračovat v další části praktické zkoušky. Pro drezúru musí být jezdec vybaven jezdeckou přilbou, služebním stejnokrojem (sako, košile, kravata, jezdecké kalhoty – rajtky), botami jízdni policie, rukavicemi a jezdeckým bičíkem. Vybavení pro koně na drezúrní zkoušku obsahuje jezdeckou uzdečku bez pomocných otěží a jezdecké sedlo.

12.2 Skoková zkouška

Zvládnutím skokové zkoušky jezdec a služební kůň prokazují schopnost překonávat překážky různého druhu. Ve skokové zkoušce se jezdec setkává s překážkami přírodního typu, proutěnými překážkami nebo se suchými a vodními příkopy. Překážky mají minimální výšku 80 cm a maximální výšku 100 cm. K doporučeným typům překážek patří i vyjíždění a sjíždění svahu. Při skokové zkoušce se hodnotí 6 překážek. U jezdců se hodnotí korektní sed, působení pomůcek jezdce na služebního koně. U služebního koně komise hodnotí ochotu překonávat překážky. Skoková zkouška je hodnocena výrokem zkušební komise „splnil“ nebo „nesplnil“.

Tabulka č. 1: Skoková zkouška hodnocení

bezchybné vykonání cviku	10 bodů
odepření poslušnosti a následné vykonání cviku	5 bodů
odepření poslušnosti (na 3 pokusy)	Hodnoceno výrokem „nesplnil“
pád jezdce nebo koně	Hodnoceno výrokem „nesplnil“
výrok „splnil“ při dosažení minimálního počtu bodů	50

Zdroj: 66 POKYN ředitelství služby pořádkové policie Policejního prezidia České republiky

Pokud je jezdec nebo služební kůň ohodnocen výrokem „nesplnil“, nemůže dál pokračovat v další části praktické zkoušky. Pro skokovou zkoušku je jezdec náležitě vystrojen. Při skokové zkoušce na sobě jezdci mají jezdeckou přilbu, pracovní blůzu, jezdecké kalhoty – rajtky, boty jízdni policie, rukavice, jezdecký bičik a ochrannou vestu. Kůň je při skokové zkoušce vybaven nejen jezdeckou uzdečkou a jezdeckým sedlem, ale i skokovými zvony a chrániči končetin.

12.3 Speciální parkúr policejních dovedností

Speciální parkúr obsahuje 24 cviků. Den před konáním zkoušek komise vybere náhodně 12 překážek, které budou jezdci se služebními koňmi absolvovat.

- a) Jezdec vede služebního koně v kroku v určeném prostoru v blízkosti vozidla, které má zapnuté výstražné a zvukové zařízení.
- b) Přejezd sklopné lávky. Jezdec se služebním koněm musí plynule přejít sklopnou lávku. Za chybu se nepovažuje vyskočení z lávky ve směru pohybu. Služební kůň se nesmí na sklopné lávce zastavit, otáčet se, nebo ze sklopné lávky couvat.
- c) Práce s obuškem na služebním koni. Jezdec se služebním koněm jede v pracovním klusu po dráze, která je vytyčená dvěma řadami sloupků. V každé řadě je 8 různě vysokých sloupků. Jezdec obuškem sráží předměty různého tvaru a velikosti, to vše v pracovním klusu. Když se jezdec dostane do původní pozice, vrací se pracovním klusem slalomem mezi řadou 8 sloupků.

- d) Vytlačování služebním koněm. Vytlačování služebním koněm může probíhat čelně nebo bočně. Variantu vytlačování si může jezdec sám vybrat. Jezdec se služebním koněm vytlačuje určený předmět po určené dráze.
- e) Přejít přes barevný podklad a přechod prostoru s různě poházenými předměty. Služební kůň musí prostor přejít plynule krokem. Služební kůň nesmí před určenými předměty uskakovat do boku, couvat, nebo předmět přeskočit.
- f) Průjezd vodní stěnou nebo mezi zahradními postřikovači. Služební kůň musí stěnu projít plynule krokem. Pokud se cvik provádí se zahradními postřikovači, nesmí před nimi služební kůň couvat. Nesmí uskakovat do boku, otáčet se, nebo postřikovače přeběhnout.
- g) Průjezd hlučnou uličkou. Ulička je označena páskou, kužely nebo zábranami. Ulička má tvar kruhového objezdu. Služební kůň nesmí v uličce couvat, nebo z uličky vybočit, nebo ji proskočit.
- h) Projít sníženého podhledu. Služební kůň musí v kroku projít podhled, kde jsou navěšeny pet láhve nebo kobercové pásy. Služební kůň nesmí před podhledem couvat, uskakovat, nebo ho proskočit.
- i) Reakce na střelbu. Služební kůň stojí ve vymezeném prostoru. Z vymezeného prostoru nesmí vyskočit, nebo vycouvat. Při tomto cviku se vystřelují dvě rány. Druhá rána je vystřelena 1 minutu po prvním výstřelu.
- j) Přenesení břemene a mávání praporem. Jezdec v klusu vezme předmět a předmět přenáší po zvolené trase na místo, které je pro odložení určené. Mezi stanovišti je slalom mezi sloupy. Poté, co jezdec odloží předmět na dané místo, vezme prapor a v klusu s praporem mává koni nad hlavou. Služební kůň nesmí uskakovat ani uhýbat před praporem.
- k) Couvání ve vymezeném lomeném prostoru. Jezdec pomocí správných pomůcek a korektně vede koně krokem vzad lomeným prostorem. Služební kůň nesmí při provádění cviku vybočit z vymezeného prostoru.
- l) Otevírání branky. Jezdec se služebním koněm musí správně projít branku. Jezdec branku otevře, vejde se služebním koněm a otáčí se. Po otočení služebního koně branku zavírá. Služební kůň nesmí před brankou couvat, uskakovat do boku, branku pobořit, nebo brankou přeběhnout.
- m) Práce ve dvojici. Úkolem jezdců při tomto cvičení je udržet co nejmenší boční vzdálenost mezi koňmi. Cvičení se provádí ve všech chodech.

- n) Reakce na házené předměty. Při provádění cviku se hází gymnastický míč. Služební kůň před míčem nesmí prchat, couvat, nebo předmětu uhýbat. Při tomto cviku služební kůň stojí v klidu na místě.
- o) Reakce na házené předměty. Druhá část cvičení s házenými předměty je prováděna v pohybu. Jezdci jsou nastoupeni v řadě. Poté, co komisař zavelí, pohybují se s koňmi klusem vpřed. Před jezdci se služebními koňmi je skupina, která po skupině jezdců hází různé předměty. Jezdci si i přes létající předměty musí udržet formaci.
- p) Průchod kolem ohně nebo dýmovnice. Jezdci utvoří zástup na dvě koňské délky a vedou koně krokem kolem ohně nebo kolem dýmovnice. Služební kůň musí kolem překážky projít plynule a bez zaváhání.
- q) Tažení předmětu, který je upevněný za koněm. Služební kůň se musí pohybovat plynule po určené dráze a nesmí prchat před předmětem, který táhne za sebou. Jako tažený předmět se nejčastěji používá naplněný pytel, plechový sud nebo plachta.
- r) Proražení pevné bariéry z umělohmotných sudů. Překážku tvoří umělohmotné sudy, minimální šířka překážky je 3 metry. Postavená překážka musí být proražena čelně.
- s) Boční překračování položené překážky. Jezdec pomocí správných pomůcek vede služebního koně bočně přes položenou překážku.
- t) Uvolnění vstupu do vytyčeného prostoru. Jezdec dovede služebního koně ke stojanu, kde je upevněna páska ohraničující určený prostor. Jezdec otevírá pásku, kterou nepouští, vchází se služebním koněm do vytyčeného prostoru a prostor za sebou uzavírá. Při vykonání cviku nesmí služební kůň zbourat stojan, nebo vybočit z vytyčeného prostoru.
- u) Vytlačování dvojicí nebo jednotkou jezdců se služebními koňmi. Ve cviku se využívá barevná látková plachta nebo pás koberce, která je nesena a tlačena proti jednotce nebo dvojici. Za látkou či kobercem se nachází skupina lidí, kteří mávají a skandují. Úkolem jezdců a služebních koní je dodržet řadu.
- v) Zareagování na vystřelený deštník. Jezdec v sedle má v ruce vystřelovací deštník. Jezdec deštník několikrát otevře a zavře. Poté mává deštníkem do boku. Služební kůň musí stát v klidu.

- w) Podcházení natažené umělohmotné plachty nebo postaveným stanem. Správně provedený cvik se provádí v kroku, služební kůň nesmí uskočit, prchat před překážkou, nebo couvat.
- x) Průjezd uličkou, ve které mávají fanoušci, nebo se zvedá transparent. Služební kůň je veden jezdcem krokem ke skupině fanoušků. Zhruba 2 metry před skupinou fanoušků se zdvihne transparent. Skupina se rozdělí na dvě strany. Jezdec se služebním koněm musí projít uličkou pod zdviženým transparentem a pokračovat uličkou mezi mávajícími fanoušky. Služební kůň musí situaci projít v klidu a nesmí prchat, nebo uličku procválat.

Pro speciální parkúr policejních dovedností je jezdec oblečen stejně jako na skokovou zkoušku. Nemusí však mít ochrannou vestu. Kůň je na speciální parkúr policejních dovedností vybaven jezdeckým sedlem, jezdeckou uzdečkou a zásahovým kompletem.

Speciální policejní parkúr je hodnocen následovně:

Tabulka č. 2: Speciální policejní parkúr - hodnocení

bezchybné provedení cviku	10 bodů
nepřesné provedení cviku	5 bodů
neprovedení cviku (3 pokusy)	0 bodů

Zdroj: 66 POKYN ředitelství služby pořádkové policie Policejního prezidia České republiky

12.4 Ústní zkouška z teoretických znalostí

Před odbornou komisí jezdec musí absolvovat ústní teoretickou zkoušku. Ústní teoretická zkouška obsahuje obecný přehled hipologie, základy veterinární péče o služební koně a základy policejní činnosti. Ústní teoretická zkouška je tvořena třemi vylosovanými otázkami.

13 Hodnocení jezdců a služebních koní

Jezdci, který splnil všechna kritéria zkoušky, je vydáno osvědčení. Ve všech disciplínách musí být jezdec ohodnocen výrokem „splnil“. Ve skokové zkoušce musí jezdec mít minimálně 50 bodů. Ve speciálním jezdeckém parkúru musí jezdec dosáhnout alespoň na 110 dosažených bodů.

Služební kůň je rozřazován do dvou kategorií:

- Hlídkový služební kůň – minimální počet dosažených bodů ve speciálním parkúru policejních dovedností je 100 bodů.
- Služební kůň pro speciální úkoly – dosáhl při zkoušce ve speciálním parkúru policejních dovedností na výsledek 110 bodů.

Všechny koně zařazené do kategorií musí splnit všechny ostatní disciplíny na výrok komise „splnil“.

Jezdci i koně jsou v průběhu vykonávání služby přezkušováni. Vydané osvědčení a zadaná kategorie služebního koně jsou platné po dobu 2 let.

14 Vybavení jezdců a koní

Policistu na koni poznáme podle služebního stejnokroje, vnějšího označení (např. rukávový znak, symbol policie, nápisy). Každý policista má své identifikační číslo, služební průkaz a odznak Policie České republiky. Policista na koni má na sobě standardní jezdeckou výstroj, do které patří:

- Jezdecké rajtky,
- služební košile,
- jezdecké boty,
- jezdecké rukavice,
- ochranná přilba,
- bunda nebo sako,
- pláštěnka,
- bičík,
- mohou být zařazené i ostruhy.

Do speciální jezdecké výstroje je zařazeno:

- Služební zbraň,
- pokutový blok,
- obušek jízdni policie,
- protiúderový komplet,
- protiúderová ochranná přilba.

Služební kůň má kromě základního jezdeckého vybavení (uzdění, sedlo, dečka apod.), také spoustu dalšího vybavení, které je nezbytné pro výkon služby.

- Služební sedlo, které obsahuje brašny a pouzdro na obušek,
- bederka a nepromokavá bederka,
- přední a zadní bandáže,
- čabraka,
- štít na ochranu očí,
- chránič nosu,
- reflexní chrániče končetin,
- červené a bílé světlo (cyklistické),
- reflexní odrazky na třmenech.

15 Výsledky

Výsledky bakalářské práce jsou zpracovány podle řízeného rozhovoru s velitelem jízdni policie v Praze.

1. Co je jízdni policie?

Jízdni policie je tzv. celoměstský útvar. Jízdni policie v Praze je zařazena pod krajským ředitelstvím hl. m. Prahy. Je to jedno z 13 krajských ředitelství v České republice. V České republice jsou 3 krajská ředitelství, která disponují jízdni jednotkou. Jízdni jednotky nalezneme v Brně, Praze a ve Zlíně. Tyto oddíly jízdni policie vede policejní prezidium. Vedle státní jízdni policie nalezneme i městskou jízdni policii, a to v Praze, Ostravě a Pardubicích. Městská a státní jízdni policie spolu nespolupracují.

2. Organizace jízdni policie v Praze?

Jízdni policie patří pod pořádkovou policii. V Praze se nachází 25 zaměstnanců a 17 služebních koní. V Praze se nachází největší oddíl jízdni policie.

3. Kde se nakupují služební koně?

Koně se nakupují ve věku 4 let. Kupují se osednutí koně, kteří jsou po základním výcviku. Nejdříve jdou koně do remontní stáje, kde je kůň cca 1 rok. Do roku musí služební kůň splnit zkoušky, a dostat tak určitou kategorii koně. Po splnění zkoušky, je kůň přidělen k policii ČR.

4. Jaká je činnost jízdni policie?

První činností je hlídková činnost. Policista na koni je vybaven stejně, jako normální policista – zbraň, pokutový blok, vysílačku apod., má ale k dispozici služebního koně. Jízdni hlídka dostane od velitele vytipovaný úsek, do kterého se i s koněm přepraví speciálním kamionem. V přiděleném úseku poté policista vykonává hlídkovou činnost. Doba trvání hlídkové služby je cca 4-6 hodin. Jezdí se i v noci, služební koně i jezdci na sobě mají reflexní prvky.

Další činností jsou bezpečnostní opatření jako demonstrace, pochody, společenské akce, fotbalová utkání.

5. Jak dlouhá je směna policisty?

Podle potřeb 7-24 hodin. Standardní služební doba je od 5:00 do 17:00. Pokud je potřeba, pracují jezdci policisté až 24 hodin.

6. Jaká plemena jsou využívána ke službě?

Využívá se hlavně plemeno český teplokrevník, koně jsou nakupováni u soukromých chovatelů. Cena jednoho koně se pohybuje mezi 80 – 120 000,- Kč. Koně si nejdříve vytipují a poté ve spolupráci s policejním prezidiem realizují nákup koní. Pokud je kůň vhodný a projde prvotním testem, policejní prezidium koně zakoupí a jde do remontní stáje.

Jízdní policie momentálně testuje 3 nové hřebce plemene Nonius. Tyto koně jsou šlechtěni v Maďarsku, jejich pořizovací cena je menší, než cena českých teplokrevníků.

7. Jaké pohlaví služebního koně je vhodné?

Nakupují se pouze valaši nebo hřebci. Pokud je zakoupen hřebec, je v remontní stáji okamžitě kastrován. Klisny jsou charakterově nestálé.

8. Spolupracuje jízdní policie s jinými složkami IZS?

Spolupráce je minimální.

9. Jak se jezdec dostane k jízdní policii?

Jezdec u jízdní policie musí být policista. Musí tedy splnit přijímací řízení k Policii České republiky. Jezdec si poté domluví vedenou hodinu se cvičitelem. Poté cvičitel rozhodne, zda je jezdec vhodný pro výkon služby.

10. Jaké vybavení má jezdec policista?

Pokud vezmeme vybavení od hlavy, začneme jezdeckou helmou. Dále poté služební odznak, zbraň, zásobník, teleskop, kasr, pokutový blok, příkazový blok, lustrační platformy, karty úseku, rajtky a jezdecká obuv.

16 Závěr

Bakalářská práce byla zaměřena na využití koní u Policie České republiky. Bez služebních koní by Policie České republiky dělala některé úkoly velmi těžko. Služební kůň je využíván jako donucovací prostředek – vytlačování koněm. Tento donucovací prostředek využívají policisté především na stadionech nebo při demonstracích, kdy potřebují odvrátit velký dav lidí. Služební kůň u většiny lidí vzbuzuje respekt, ale i strach. Jízdní jednotky jsou často využívány společně s pěší jednotkou, společně jsou využívány k obsazení prostoru, zajištění prostoru, doprovodu skupiny, nebo k ochraně objektu nebo vozidla. Kůň je využíván také na hlídkové činnosti. Využití koně je ideální pro hlídky v parku nebo ve špatně dostupném terénu pro policejní vůz. Jízdní policie je důležitou součástí také při pátracích akcích. Jezdec policista se svým služebním koněm je schopen propátrat velkou část oblasti v relativně rychlém tempu. Koně jsou na místo hlídky přepravováni ve speciálním přepravníku. Na místě poté vykonávají hlídkovou službu a pak se opět vrací do stájí. Musíme mít ale stále na paměti, že služební kůň je živé zvíře a ne stroj. Hipologická činnost může být tedy prováděna jen za určitých podmínek, na určitou dobu. Pokud je venku nepříznivé počasí, které by mohlo služební koně ohrozit, výkon služby se ruší. Služební kůň potřebuje také dostatek odpočinku. Pokud to situace nevyžaduje, délka služby netrvá déle jak 7,5 hodin. Do této doby se však započítává i čištění a příprava služebního koně na výkon služby. Pokud je tato doba překročena, musí kůň dostat krmení a možnost napájení každé 4 hodiny.

Než se vybere správný služební kůň, probíhá složitý proces. Dnes se koně nakupují od soukromých majitelů. Vybírají se pouze valaši, pokud se vybere hřebec, je okamžitě v remontní stáji vykastrován. Kobyly se nedoporučují, kvůli říji a změnám „nálady“. Vybírají se pouze hnědáci. U Policie České republiky vidíme převážně české teplokrevníky. Je možné, že české teplokrevníky nahradí plemeno Nonius. Jízdní policie ČR vlastní 3 koně tohoto plemene a zatím se čeká, jak se toto plemeno osvědčí. Po nákupu je nový kůň předán do remontní stáje, kde prochází základním výcvikem, učí se základním povelům, prochází lonžováním, jízdou v terénu apod. Kvůli správnému růstu svalů a je v několika etapách připravován na závěrečné zkoušky. V těchto zkouškách musí služební kůň se svým jezdcem splnit 3 disciplíny – drezúru, skokovou zkoušku a speciální policejní parkúr. Pokud v těchto disciplínách uspějí, jezdec musí ještě splnit

ústní teoretickou zkoušku. Pokud zkoušku nový kůň úspěšně zvládne, přiřadí se mu jedna ze dvou kategorií. Ze služebního koně se poté stává hlídkový služební kůň, nebo služební kůň pro speciální úkoly. Jezdci policisté se o koně nestarají, ani nemají přiřazeného jednoho koně. Ve stáji je stájník, který má za úkol se o koně postarat. Dále je jezdcům policistům k dispozici cvičitel, který má na starost trénování jezdců a koní.

Důležitý je ovšem vztah policistů ke služebním koním. Jak bylo řečeno na stanici jízdní policie na Střeleckém ostrově: „Bez lásky ke koním by to dělat nešlo.“ Práce u jízdní policie je velice náročná. Může se zdát, že se policista celou službu jen vozí na koni, ale opak je pravdou.

.

17 Zdroje

Seznam literatury:

1. BOISELLE, G., GALLETIER, A. *Koně*. Praha: Slovart, 2007. ISBN 978-80-7209-943-6.
2. DUŠEK, J., *Chov koní v Československu*. Ilustrovala Jana ČAPKOVÁ. Praha: Brázda, 1992. Živočišná výroba (Brázda). ISBN 80-209-0168-X.
3. HARRIS, M., C., CLEGG L. *Jezdectví: [techniky, soutěže, výstroj, péče o koně, dovolená]*. Praha: Slovart, 2007. Velký ilustrovaný průvodce. ISBN 978-80-7209-913-9.
4. KROUPA, M., ŘÍHA, M. *Integrovaný záchranný systém*. 4., aktualiz. vyd. Praha: Armex, 2011. Skripta pro střední a vyšší odborné školy. ISBN 978-80-87451-01-4.
5. REGNER, K. *Příručka pro chovatele koní*. 1. Kladruby nad Labem: Střední škola chovu koní a jezdectví v Kladrubech na Labem, 2009.
6. SAMBRAUS, H. *Atlas plemen hospodářských zvířat: skot, ovce, kozy, koně, osli, prasata: 250 plemen*. Praha: Brázda, 2006. ISBN 80-209-0344-5.
7. UHLÍŘ L.: *Kůň ve službách mužů zákona*, Policista, 12/1997, 18s.
8. VILÁŠEK, J., FIALA M., VONDRÁŠEK D. *Integrovaný záchranný systém ČR na počátku 21. století*. Praha: Univerzita Karlova v Praze, nakladatelství Karolinum, 2014. ISBN 978-80-246-2477-8.
9. VOGEL, C. *Já kůň: velká kniha péče o koně*. Vyd. 2., aktualiz. a přeprac., (V Euromedia Group 1.). Praha: Knižní klub, 2012. ISBN 978-80-242-3524-0.

Elektronické zdroje:

1. URL₁: *Druhy krmiv* [online]. 2001 [cit. 2018-03-20]. Dostupné z: <http://kone.czechian.net/druhy.htm>
2. URL₂: *Equestrian and Horse* [online]. 2012 [cit. 2018-03-26]. Dostupné z: <http://www.equestrianandhorse.com/care/nutrition/feed-types.html>

3. URL₃: *HZS ČR* [online]. 2017 [cit. 2018-03-20]. Dostupné z: <http://www.hzscr.cz/clanek/webove-stranky-hasicskeho-zachranneho-sboru-cr.aspx#generalni>
4. URL₄: *Policie ČR* [online]. 2018 [cit. 2018-03-20]. Dostupné z: <http://www.policie.cz/clanek/odbor-sluzebni-kynologie-a-hipologie-904727.aspx>

18 Legislativa

Zákony:

1. Zákon č. 320/2015 Sb., o Hasičském záchranném sboru České republiky a o změně některých zákonů (zákon o hasičském záchranném sboru)
2. Zákon č. 374/2011 Sb., o zdravotnické záchranné službě
3. Zákon č. 372/2011 Sb., o zdravotních službách a podmínkách jejich poskytování
4. Zákon č. 273/2008 Sb., o Policii České republiky
5. Zákon č. 240/2000 Sb., o krizovém řízení a o změně některých zákonů, ve znění pozdějších předpisů
6. Zákon č. 239/2000 Sb., o integrovaném záchranném systému a o změně některých zákonů, ve znění pozdějších předpisů
7. Zákon č. 283/1991 Sb., České národní rady o Policii České republiky
8. Zákon č. 133/1985 Sb., o požární ochraně, ve znění pozdějších předpisů

Vyhlášky:

1. Vyhláška Ministerstva zdravotnictví České republiky č. 434/1992 Sb., o zdravotnické záchranné službě č. 434/1992 Sb.

Pokyny:

1. 83 POKYN policejního prezidenta ze dne 28. dubna 2015, kterým se upravuje činnosti služební hipologie
2. 66 POKYN ředitele ředitelství služby pořádkové policie Policejního prezidia České republiky ze dne 27. července 2016, kterým se stanoví postup policistů na úseku činnosti služební hipologie

19 Seznam obrázků a tabulek

Obrázek č. 1: Struktura HZS ČR.....	13
Obrázek č. 2: Struktura Policie České republiky	16
Obrázek č. 3: Mesohippus	18
Obrázek č. 4: Kůň Przewalského	19
Obrázek č. 5: Hannoverský kůň	20
Obrázek č. 6: Belgický kůň	21
Obrázek č. 7: Shetlandský pony	21
Obrázek č. 8: Stavba těla koně	22
Obrázek č. 9: Základní postavení jízdní jednotky a pořádkových jednotek	27
Obrázek č. 10: Základní postavení - řadová formace pořádkových jednotek	27
Obrázek č. 11: Rozestoupení pořádkových jednotek ze základního postavení.....	28
Obrázek č. 12: Rozestoupení pořádkových jednotek z řadové formace	28
Obrázek č. 13: Střídání sledů v případě těsného kontaktu jízdní jednotky s davem	28
Obrázek č. 14: Střídání sledů v případě těsného kontaktu jízdní jednotky s davem - řadová formace.....	29
Obrázek č. 15: Postup pořádkových jednotek vpřed a vytváření prostoru pro přeskupení jízdní jednotky	29

Obrázek č. 16: Postavení jízdní jednotky v řadové formaci doplněné pořádkovými jednotkami	30
Obrázek č. 17: Zákrok jízdní jednotky při napadení vozidla menší skupinou osob	30
Obrázek č. 18: Doprovod vozidla.....	31
Obrázek č. 19: Postup jízdní jednotky při zajištění vozidla	31
Obrázek č. 20: Zajištění prostoru kolem vozidla pořádkovými jednotkami po průjezdu jízdní jednotky	32
Obrázek č. 21: Doprovod skupiny osob	32
Tabulka č. 1: Skoková zkouška hodnocení	37
Tabulka č. 2: Speciální policejní parkúr hodnocení	40