

Verner, Miroslav: 2003 „The Fifth Dynasty's mysterious sun temples“, *Kmt. A Modern Journal of Ancient Egypt* 14/1, s. 44–57.

Vymazalová, Hana – Dulíková, Veronika: 2012 „Sheretnebt, a King's Daughter from Abusir South“, *Archiv orientální* 80/3, s. 339–356.

Zibelius, Karola: 1978 *Altägyptische Siedlungen nach Texten des Alten Reiches*, Wiesbaden: Reichert [Beihefte zum Tübinger Atlas des Vorderen Orients. Reihe B. Geisteswissenschaften 19].

Ziegler, Christiane *et al.*: 2007 *Le mastaba d'Akhetetep*, Paris: Musee du Louvre editions – Peeters [Folles du Louvre à Saqqara 1].

### Abstract:

#### The greatest of physicians. The tomb of Shepseskafankh, chief physician of Upper and Lower Egypt

In September 2013 the Czech Institute of Egyptology started its fall excavation season in Abusir South. The Institute resumed work in the area in the immediate vicinity of the tombs of princess Sheretnebt and Nefer which have become famous, among other things, owing to the large numbers of unique stone statuary and the stela of Nefer, discovered and publicised world-wide only last year.

In order to understand the complete history of this particular family cemetery which originated sometime during the reign of Niuserre and continued into the reign of Djedkare, the excavation moved to the northeast area where the entrance to the whole complex was uncovered.

One of the oldest tombs discovered in this area of the cemetery so far belongs to the chief physician of Upper

and Lower Egypt, Shepseskafankh. He had a rather impressive tomb built, of about 22 × 11.50 m in size, with limestone walls preserved to a height of about 3 m. A long corridor chapel with a unique monumental false door built of several blocks of limestone is located in the eastern part of the superstructure. The importance of the discovery lies in the fact that Shepseskafankh was one of very few, so far known, top-ranking physicians of the pharaohs of the third millennium BC Egypt. His titles detail Shepseskafankh as *a friend of the House, chief physician of Upper and Lower Egypt, priest of Ra in the sun temple of Userkaf, Neferikare and Niuserre, priest of Khnum “in front of Both Mansions of Life”, a priest of Magic, priest of Hathor in all her places, wab-priest of the king, keeper of secrets of His Lord, physician of the Great House, overseer of the food-offerings of the Great House, priest of Horus of Shenwet, Anubis, foremost of Sepa(-district), priest of the Red crown, priest of Khnum, foremost of the House of Life and the House of Protection* – a designation which indicates his knowledge and the extraordinary position and respect he enjoyed at the royal court. Unfortunately, all burial chambers of the complex were heavily robbed and provided but a meagre amount of human remains.

The historical importance of this discovery lies in the fact that Shepseskafankh belonged to a very few highest ranking physicians known from the era of the Old Kingdom pyramid builders who had a very close relationship with the ruling king. At the same time, his is already the third physician tomb discovered at the same cemetery in Abusir.

## Skalní hrobky v hrobovém komplexu princezny Šeretnebt (AS 68): výzkum šachet a pohřebních komor

Hana Vymazalová

Hrobový komplex královské dcery Šeretnebt, který byl objeven na pohřebišti úředníků v jižním Abúsíru v roce 2012 (obr. 1, 2), byl v minulých archeologických sezónách zdrojem mnoha překvapení. Samotná podoba hrobového komplexu se zahloubeným dvorem a čtyřmi skalními hrobkami je velmi neobvyklá, navíc se zde podařilo objevit téměř dvě desítky soch, z nichž některé byly umístěny v naosech před vstupy do hrodek, jiné v serdábech, kam je před 4500 lety zazdili jejich majitelé. V podzimní sezóně 2013 jsme konečně mohli zaměřit pozornost na samotné pohřby skrývající se hluboko pod zemí, na dně pohřebních šachet.<sup>1</sup>

Během podzimu 2013 byl dokončen průzkum tří ze čtyř skalních hrodek, jež byly v roce 2012 objeveny v prostoru hrobového komplexu AS 68 (Vymazalová – Dulíková 2012, 2013; Bárta 2013). Konkrétně šlo o dvě hrobky přístupné ze dvora (AS 68a, AS 68b) a hrobku přístupnou ze západní části chodby (AS 68c). Čtvrtá hrobka, patřící hodnostáři Neferovi (AS 68d), bude zkoumána v některé z příštích archeologických sezón.

### Hrobka královské dcery Šeretnebt (AS 68c)

Během průzkumu nadzemních částí hrobového komplexu v minulých sezónách nebylo zcela jasné, ve které ze čtyř

skalních hrodek mohla být pohřbena princezna Šeretnebt, dcera panovníka 5. dynastie Niuserre (Vymazalová – Dulíková 2013: 32–33). Nejpravděpodobnějším kandidátem se po důkladném uvážení jevila hrobka AS 68c, jež byla ze všech čtyř největší, nejlépe zpracovaná, obsahovala výklenky na čtyři velké nepravé dveře, šest pohřebních šachet a serdáb s nejméně deseti sochami, z nichž některé mohly zachycovat podobu samotné princezny (Vymazalová – Dulíková 2013: 30–31). Další indicie, jež by tuto hypotézu potvrdily, nebo naopak vyvrátily, bylo možné očekávat právě v pohřebních šachtách.

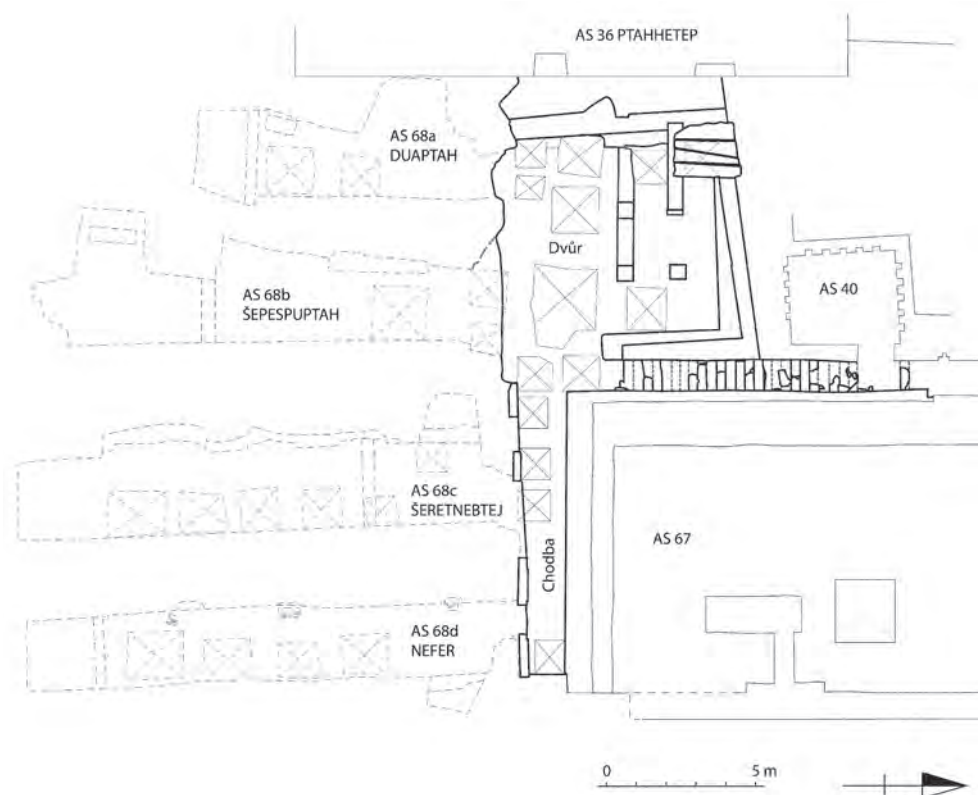
Hrobová kaple této skalní hrobky je přístupná ze západního konce chodby, která vede k východu z jihovýchodního



Obr. 1 Pohled do dvora princezny Šeretnebej (foto M. Frouz)

rohu princeznina dvora. Po pravé straně vstupu byl umístěn naos s vázanou sochou zachycující stojícího muže s malým chlapcem po boku (Vymazalová – Dulíková 2013: 29, obr. 4). Naos ani socha nenesou žádné vytesané ná-

pisy, avšak lze předpokládat, že zobrazuje majitele této hrobky a jeho nejstaršího syna. Je možné, že případné nápisy identifikující majitele mohly být na naosu zapsány barvou, která je dnes již zcela setřena.



Obr. 2 Schematický plán pohřebního komplexu AS 68 se čtyřmi skalními hrobkami (H. Vymazalová)

Po levé straně vstupu do hrobky se kdysi mohl nacházet ještě jeden podobný naos, aby byl vstup zdobený symetricky stejně jako v případě vedlejší Neferovy hrobky (Bárta 2013: 22; Vymazalová – Dulíková 2013: 28). Po tomto druhém naosu však nezůstaly žádné stopy, takže se zdá, že pokud se zde vůbec původně nacházel, byl již ve starověku ukraden nebo dokonale a beze zbytku zničen.

Za vstupem do hrobky ležela prostorná pravoúhlá kaple s pravidelně otesanými rovnými stěnami a plochým stropem, protkaným puklinami ve skále. Západní stěna kaple byla obložena vápencovým zdívkem se třemi nikami přichystanými k vsazení nepravých dveří. V jižní nise se kdysi nacházely dvoje dveře majitele a jeho manželky, ve druhých dvou menších nikách zřejmě nepravé dveře jejich dvou dětí.

Severně od těchto nik se za stěnou z vápencových bloků skrývala malá místnost určená pro sochy, tzv. serdáb. Sochy, zachycující zřejmě majitele hrobky a jeho manželku a možná také některé další členy jejich rodiny, byly uloženy na podlaze serdábu jedna vedle druhé (Vymazalová – Dulíková 2013: 30–31). Když sem o několik desítek let později vnikli starověcí vykradači, nechali část zde ukrytých soch zcela nedotčenou, zatímco jiné sochy ze serdábu vytáhli a rozbili na malé kousky. Snad tyto rozbité sochy zachycovaly někoho, jehož pomsty ze záhrobní se vykradači nejvíce obávali, avšak potvrdit to bez dalších indicií nelze.

V podzimní sezóně 2013 se výzkum soustředil na pohřební šachty, jež byly vyhloubeny v podlaze skalní kaple

podél její východní stěny. Podle rozvržení v té době obvyklého se měla šachta majitele nacházet v nejjihnější části hrobky, bezprostředně severně od ní potom šachta jeho ženy a dále šachty dalších členů rodiny. To se také během výzkumu potvrdilo.

### Majitel beze jména

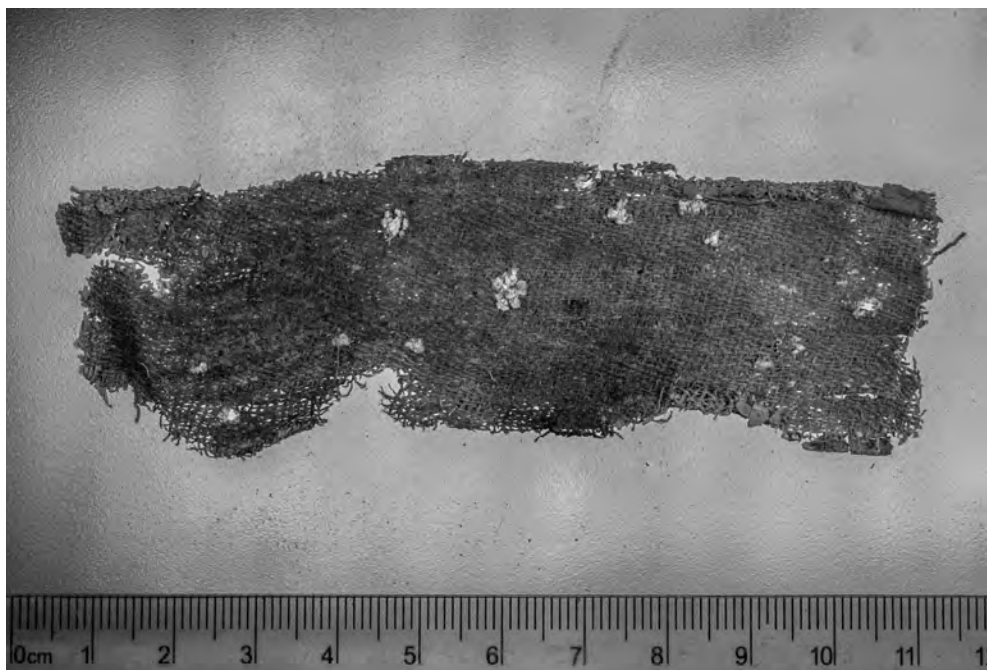
Jižní šachtu stavitelé vyhloubili přesně naproti jižní nise, v níž se kdysi nacházely nepravé dveře majitele hrobky. Z nepravých dveří se však nedochoval ani malý fragment, takže je možné, že byly během vykrádání již ve starověku nikoliv rozbity, ale odvečeny. Šachta, jejíž ústí mělo světlost 1,50 × 1,40 m, byla vytesána v celkem stabilním podloží, kde se střídaly vrstvy tvrdší skály a měkčího jílu, a sahala do hloubky 11,10 m pod úroveň podlahy kaple. Na dně šachty byla k jihu vytesána pohřební komora majitele hrobky. Orientace komory na jih místo na západ od šachty, jak bylo tehdy obvyklé, naznačovala, že vedlejší šachta majitelovy manželky bude nejméně stejně hluboká a že její pohřební komora povede k západu. To se později také potvrdilo. Obě šachty byly tedy zjevně plánovány současně. Vstup do komory byl původně zcela zazděný, ale již ve starověku jej prolomili vykradači hrobů.

Komora majitele hrobky (obr. 3), vytesaná v tvrdší vrstvě podloží, měla pravoúhlý tvar a byla 3,60 m dlouhá, 3 m široká a v nejvyšším místě 1,56 m vysoká. Její stěny byly dobře opracované a strop téměř plochý. U západní stěny komory byl umístěn velký monolitický sarkofág



Obr. 3 Pohřební komora šachty 1 (na snímku v okamžiku objevu) je ze všech dosud prozkoumaných komor v hrobovém komplexu AS 68 ta nejlépe vypracovaná a také nejlépe vybavená (foto M. Frouz)





Obr. 4 Útržek látky s vyšitými kvítečky nalezený před sarkofágem v pohřební komoře šachty 1 (foto M. Frouz)

z jemného bílého vápence, jaký se v době Staré říše dobýval na východním břehu Nilu v lomech poblíž dnešní Tury a Maasary (Verner 2008: 353; Klemm – Klemm 2008: 51–55). Sarkofág i s víkem měřil 2,45 × 1,14 × 1,10 m a jeho stěny byly velmi hladce opracované, což potvrzuje, že majitel hrobky se těšil vysokému postavení. Vana sarkofágu obsahovala pravoúhlu, 0,53 m hlubokou prohlubeň pro uložení pohřbu. Klenuté víko s čely bylo na severním a jižním konci opatřeno po dvou výstupcích určených k manipulaci s víkem během pohřbu, kdy bylo po uložení těla do vany sarkofágu víko posunuto na své místo (více o sarkofázích viz Štěpánová 2011). Až do pohřbu bylo víko odsunuto k východu a spočívalo na jakémsi podstavci vytvořeném z kamenných bloků u východní strany sarkofágu. Podobné podstavce pro víko sarkofágu jsou známy i z dalších hrodek ze stejného období (srovnej např. Achethotepova hrobka v Sakkáře, Ziegler *et al.* 2007: 59, photo 24, figs. 23–25).

Když do komory pronikli vykradači hrobů, zídka částečně rozebrali, aby se dostali k sarkofágu, ale rozebrané bloky nechali ležet na podlaze v komoře. Potom vysekali do stěny a víka sarkofágu otvor, kterým se někdo štíhlý mohl protáhnout dovnitř a oloupit pohřbené tělo o vše, co mělo nějakou cenu. Před otvorem byly v odsekaných úlomcích vápence nalezeny fajánsové korálky, přívěsky kuželovitého tvaru z jemného vápence představující lotosové květy a malé kousky zlaté fólie, které naznačují, že tělo zemřelého majitele bylo původně ozdobeno cennými šperky a snad i korálkovou sítí (srovnej např. Hassan 1936: 150, pl. LIII). V sarkofágu však zůstaly kosti, které zloděje nezajímaly. Antropologický výzkum nám později prozradil, že majitel hrobky zemřel ve věku nejméně 50 let.

Na podlaze pohřební komory východně od sarkofágu bylo nalezeno nejen kamenné kladivo, které vykradači hrobů použili nejspíše s měděným dlátem k proniknutí do sarkofágu, ale také předměty z původní pohřební výbavy. Byly zde keramické džbány a mísy, některé vinou zlodějů

rozbité na kusy, kosti obětních zvířat a čtyři prázdné vápencové kanopy, symbolicky odkazující na proces mumifikace. Z narušeného pohřbu v sarkofágu zřejmě pocházely útržky plátna nalezené na podlaze před ním. Plátno má zelenkavou barvu a byly na něm vyšity drobné bílé kvítečky (obr. 4). Zadní strana plátna byla pokryta tenkou vrstvou štuky. Mohlo jít o útržky rubáše nebo oděvu, v němž byl zemřelý majitel pohřben.

I po dokončení výzkumu hrobové kaple a šachty jejího majitele zůstává řada otázek nezodpovězená. Především neznáme jméno majitele hrobky a předpokládaného manžela princezny Šeretnebtej. Nepodařilo se najít jeho nepravé dveře ani jejich úlomky, jeho jméno a tituly nebyly vytesány na sochách v serdábu, na sarkofágu ani na předmětech jeho pohřební výbavy. Identita muže, který dosáhl výsady sňatku s královskou dcerou a jenž byl pohřben v sarkofágu v jižní šachtě, tedy zůstává neznámá.

#### Příliš rychlý pohřeb princezny Šeretnebtej

Druhá šachta v pořadí patřila manželce majitele hrobky a předpokládali jsme, že touto manželkou mohla být princezna Šeretnebtej (viz Vymazalová – Dulíková 2013: 31–32). Šachta měla světlost 1,40 × 1,30 m a sahala do hloubky 10,70 m pod podlahu kaple. Dno šachty nebylo rovné, protože ji stavitelé zanechali zjevně nedokončenou. Na dně šachty se v její západní stěně nacházel 0,80 m vysoký vstup, uzavřený zadržkou z nepálených cihel, která měla blokovat přístup k pohřbu. Horní část zadržky však narušili zloději již ve starověku.

Za zadržkou se nacházela velmi malá komůrka, kterou její stavitelé nikdy nedokončili. Měřila pouze 1,60 m na délku a 1,10 m na šířku. Strop byl jen hrubě otesán a stěny nesly početné stopy měděných dlát, jimiž zde stavitelé pracovali před 44 stoletími. Jižní a západní stěnu komůrky lemovaly bloky vápencového podloží otesané do pravidelných kvádrů, jež však stavitelé již od stěn neodtrhli. Je zde tedy možné pozorovat metodu hloubení pohřební

**Obr. 5 Pohřeb v nedokončené komůrce šachty 2 patřil s největší pravděpodobností princezně Šeretnebtej. Na stěnách jsou zřetelné stopy dřív (foto H. Vymazalová)**



komory, při níž stavitelé získávali menší vápencové bloky vhodné k dalšímu využití (obr. 5).

Podlaha pohřební komůrky byla pokryta několik centimetrů silnou vrstvou jemného žlutého písku, na němž byl uložen samotný pohřeb. Písek byl místy dosti provlhklý, takže se zdá, že do komůrky zatékalo nějakou puklinou ve skále. Možné je také prosakování spodní vody, jemuž ale po odstranění písku na skalní podlaze, ani v sousední pohřební komůrce šachty 1 nic nenasvědčovalo. Pohřeb byl uložen ve skrčené poloze na levém boku s hlavou k severu a nelze vyloučit, že byl původně umístěn v dřevěné rakvi. To by mohl potvrzovat malý kousek vlhkého dřeva nalezený v jižní části komůrky, ačkoliv mohl pocházet také z nějakého dřevěného předmětu z pohřební výbavy.

Pohřeb patřil ženě, jež podle předběžného antropologického zkoumání zemřela mezi 25 a 40 lety věku. V komůrce nebyly nalezeny žádné další předměty, její pohřeb působí velmi skromně. Na druhou stranu tento pohřeb narušili starověcí zloději, kteří otvorem v cihlové zádívce pohodlně dosáhli do všech koutů komůrky. Mohli tedy odnést vše cenné – kosti jsme našli přeházené, což svědčí o tom, že zloději z těla majitelky strhávali šperky, a nelze vyloučit, že mohli odnést i další případné součásti pohřbu a pohřební výbavy.

V šachtě ani pohřební komůrce bohužel nebyly nalezeny žádné přímé doklady, že by šlo o pohřeb princezny Šeretnebtej. O to cennější se zdají kosterní pozůstatky, jež se i navzdory vlhkému prostředí dochovaly v relativně dobrém stavu a jimž se pečlivě věnují antropoložky Petra Havelková a Eliška Maxová. Kromě základního antropologického vyšetření věnovaly pozornost také epigenetickým znakům na lebce i ostatních kostech, které umožní srovnat kosti zde pohřbené ženy s pozůstatky princezen ze stejného historického období, jejichž hrobky byly prozkoumány v roce 1978 v severní části Abúsíru (Verner – Callender 2002). Jde o kosterní pozůstatky princezen Chekeretnebtej a Hedzetnebu a dalších osobností pohřbených v jejich blízkosti nedaleko Niuserreova pyramido-

vého komplexu v Abúsíru. Jejich kosti totiž vykazují specifické znaky, jež se v populaci vyskytují velice zřídka, a tedy s vysokou pravděpodobností potvrzují vzájemný příbuzenský vztah zkoumaných jedinců (Strouhal – Gaballah 1993; Strouhal 2002). Na lebce naší neznámé z nedokončené komory byly objeveny tytéž epigenetické znaky, takže je velice pravděpodobné, že jde o příslušnici téže rodiny, tedy královské rodiny 5. dynastie. Zdá se proto, že tento pohřeb skutečně patřil Šeretnebtej, dceři krále Niuserrea.

Nedokončená pohřební komora svědčí o skutečnosti, že princezna zemřela předčasně, dříve než bylo místo pohřbu dokončeno. To odpovídá i hrubému provedení jejích nepravých dveří, jejichž několik zlomků bylo objeveno při výzkumu hrobového komplexu v předchozí sezóně (Vymazalová – Dulíková 2013: 32–33, obr. 9), a také ne zcela dokončeným nápisům na pilířích v otevřeném dvoře (Vymazalová – Dulíková 2012a: 12–14). Tyto nápisy jsou totiž na východních pilířích vytesány pečlivěji a přesněji, včetně rámečků, jež je ze všech stran obklopují, zatímco nápisy na obou západních pilířích jsou provedeny hruběji a rámečky nemají. Právě tyto nápisy se jménem a tituly princezny Šeretnebtej pomáhaly zvyšovat důležitost majitelů hrobek v celém hrobovém komplexu AS 68 (Vymazalová – Dulíková 2014). Byly totiž umístěny ve dvoře, který nejen tvořil přístupový prostor k samotným hrobkám, ale rovněž představoval místo pro setkávání pozůstalých a příbuzných během pohřbů a náboženských svátků. O to zajímavější je, že nápisy nebyly nikdy řádně dokončeny, že princezniny nepravé dveře nebyly dokonale ohlazené a že její pohřební komora nejenže nebyla dokončena, ale její stěny navíc zůstaly navždy nerovné a jen napůl olámané. Královská dcera Šeretnebtej tedy nejspíše zemřela zcela nečekaně a od chvíle jejího pohřbu zůstala narychlo připravená komůrka již nedotknutá a nedokončené nápisy na pilířích i neohlazené nepravé dveře postačovaly k plnění příslušné kultovní funkce.

### Dvě šachty pro dvě děti

Severně od šachty princezny Šeretnebtej byly připraveny další dvě šachty, patrně vyhloubené pro dvě děti majitelů této hrobky. Těm odpovídaly dvě niky v západní stěně, připravené pro dvojce nepravé dveře. Z toho se dá usuzovat, že v době projektování hrobky a pohřebních šachet byla Šeretnebtej matkou nejméně dvou potomků.

Průzkum těchto šachet ukázal, že k pohřbu byla použita jen jedna z nich. Třetí šachta z jihu, o světlosti 1,30 × 1,35 m, sahala do hloubky 5,20 m pod úroveň podlahy kaple, kde k západu vybíhala malá, rozsáhle nedokončená komůrka. Nebyly v ní nalezeny vůbec žádné stopy po pohřbu. Zdá se tedy, že potomek, pro něhož byla tato šachta kdysi plánována, se zde nakonec pohřbit nenechal. Snad to byl syn, který v dospělosti dosáhl významného postavení a postavil si vlastní hrobku (možná někde v okolí), a proto svou zdejší šachtu ponechal prázdnou.

Čtvrtá šachta měla v ústí rozměry 1,35 × 1,35 m a byla 3,50 m hluboká. Na jejím dně byla vyhloubena pravoúhlá pohřební komora. Její hrubě vytesané stěny a velice nerovná podlaha, stejně jako hrubá podoba dolní části šachty svědčí o tom, že komora i šachta nebyly nikdy zcela dokončeny. Komora však byla překvapivě prostorná, měřila 3,70 m na délku, 2,50 m na šířku a v nejvyšším místě byla 1,40 m vysoká. Její stavitelé se během hloubení komory v jihovýchodním rohu prolomili do vedlejší, třetí šachty. Další průlom vznikl v severní stěně komory, když byla později hloubena sousedící pohřební komora patřící k šesté šachtě v hrobce.

Ačkoliv byla pohřební komora ve čtvrté šachtě nedokončená, obsahovala zbytky pohřbu. Šlo o tělo ženy staré nejméně 50 let, které leželo rozmetané na nerovné podlaze komory. Předběžný výzkum epigenetických znaků ukázal, že tato žena mohla být příbuzná s majitelkou druhé šachty, a soudíme tedy, že byla dcerou princezny Šeretnebtej. Detailní antropologická analýza získaných dat však ještě pokračuje.

### Dvě přidané šachty

Severně od čtyř původně plánovaných pohřebních šachet se nacházely ještě další dvě, které, jak se zdá, byly vyhloubeny dodatečně. Nelze však s určitostí říci, zda patřily mladším dětem majitelů hrobky, či spíše další generaci rodiny.

Nad pátou šachtou, jež byla vyhloubena severně od čtvrté, si její majitel vytvořil malou niku ve východní stěně kaple. Zřejmě zde umístil malou stélu, která se však nedochovala. Šachta měřila pouze 1,10 × 1 m v horní části a postupně se zužovala. Sahala do hloubky 3,20 m, kde byla k severu vyhloubena malá, nepravdělná nika. Neobvyklá poloha niky naznačuje, že tou dobou již západně od této šachty existovala šestá šachta.

V pohřební nice byl na podlaze uložen prostý pohřeb muže, jenž se dožil nejméně 50 let. Byl pohřben ve skrčené poloze s hlavou k východu a tváří k severu. Kromě kosterních pozůstatků zde nebyly nalezeny žádné předměty pohřební výbavy, je však zřejmé, že i zde působili starověcí vykradači hrobů.

Šestá šachta byla vyhloubena západně od páté šachty, u západní stěny hrobové kaple před serdábem. Měla světlost 1 × 1 m a sahala do hloubky 3,50 m pod podlahu kaple. V hloubce 2 m, tedy jen o málo výše než strop pohřební komory, byl v zásypu šachty nalezen vápencový libační bazének, který sem shodili starověcí vykradači hrobů. Jeho okraj pokrýval hieroglyfický nápis, pouze částečně dochovaný, obsahující obvyklou obětní formuli a také jméno a titul „představený umělců Anchiem[em]a[ptah]“.

Na dně šachty byla k západu vyhloubena pohřební komora pravoúhlého tvaru. Měla rozměry 2,60 × 1,60 × 1,10 m a její jižní stěna se v jihovýchodním rohu částečně zhroutil, takže vznikl otvor vedoucí do pohřební komory ve čtvrté šachtě. U západní stěny komory se nacházela půl metru hluboká pohřební jáma, v níž byla bok po boku uložena těla dvou mužů. Oba pohřby narušili vykradači hrobů, kteří navíc rozlámali a odsunuli vápenco-



Obr. 6 Blok s nápisem a vyobrazením hodnostáře Anchiemaptaha a jeho ženy Hekenineferhathor (foto M. Frouz)



vou desku, jež původně pohřební prohlubeň uzavírala. Přesto však bylo možné oba pohřby vzájemně odlišit. Jeden z mužů zemřel ve věku nejméně 50 let, zatímco druhý se dožil pouze 25–35 let věku. Předpokládáme, že mohlo jít o otce a syna, kteří snad společně podlehlí nějaké nemoci.

Je pravděpodobné, že jeden z těchto mužů – nejspíše ten starší, který ve svém věku mohl zastávat významný úřad – byl představený umělců Anchiemaptah, jemuž patřil libační bazének nalezený v šachtě. Totéž jméno je vytesáno také na vápencovém bloku (98 × 42 × 29 cm), který jsme objevili v malé, jen 1 m hluboké šachtice přímo před vstupem do hrobky AS 68c (šachta 16) (obr. 6). Tento blok zřejmě původně tvořil překlad nepravých dveří Anchiemaptaha, jež mohly být umístěny v jedné z nik v západní stěně kaple, čili v blízkosti Anchiemaptahovy pohřební šachty. Řemeslné zpracování reliéfní výzdoby, která blok pokrývala, bylo velmi jemné. Jako představený umělců Anchiemaptah na kvalitu svých nepravých dveří bedlivě dohlédl. V levé části bloku je v zahloubeném reliéfu vyobrazen manželský pár sedící bok po boku. Pravá část bloku obsahovala hieroglyfický nápis, který se dochoval téměř neporušený a kromě jména majitele zmiňuje také jméno jeho manželky. Její jméno je možné číst dvěma způsoby, jako Hekenineferhathor „chválím Neferhathoru“ nebo Hekenuneferhathor „chvála Neferhathore“ (Gourdon 2007: 497/3; Scheele-Schweitzer 2011: 567–568). Za pozornost stojí, že jméno Neferhathor je doloženo jen jednou, a to pro manželku majitele sousední hrobky, hodnostáře Nefera. Zdá se tedy, jakoby Heken/Hekenuneferhathor na Neferhathoru odkazovala, a je proto možné, že byla její dcerou nebo jinou blízkou příbuznou.

### Hrobka starého mládence (?) Šepesuptaha (AS 68b)

Vedlejší hrobka přístupná z jihovýchodní části dvora patřila Šepesuptahovi, jehož identifikovaly hieratické nápisy na stěnách jeho skalní kaple mimo jiné jako „vrchního soudce královského paláce“ (Vymazalová – Dulíková 2012: 15). Jeho hrobka v hrobovém komplexu AS 68 sestávala ze dvou místností vytesaných za sebou ve skalním masivu. Ze zadní části kultovní kaple (či předsíně) se vcházelo do pohřební komory (Vymazalová – Dulíková 2012: 14–15). Ta nebyla na dně pohřební šachty, jak bylo obvyklé v okolních hrobkách, nýbrž na téměř stejné úrovni jako kaple, od níž byla oddělena krátkou chodbou, zatarasenou zídou z nepravidelných kamenů. V chodbě mezi kaplí a komorou se sestupovalo po dvou stupních, díky nimž se podlaha komory nacházela o něco níže než podlaha kaple.

Východní a jižní stěna kaple byly otesány rovně a praskliny ve skále byly částečně zakryty narůžovělou sádrovou maltou. Severní a západní stěnu stavitelé otesali jen nahruho a poté ji obestavěli zdívkou z vápencových bloků, čímž kaple získala pravidelný tvar. Zároveň mohlo zdívko západní stěny z jemného bílého vápence nést původně výzdobu v podobě nápisů či reliéfů a rovněž zde mohly být vsazeny nepravé dveře. Dodnes se však z obložení dochovalo jen několik bloků na podlaze kaple.

V pohřební komoře nebyly zjištěny žádné stopy vápencového obložení. Kromě jižní stěny, hrubé a nerovné, měla komora pravidelný pravouhlý tvar. Výklenek v západní

stěně obsahoval sarkofág, tvořený na západní a severní straně přímo skalní stěnou a na východě a jihu vápencovými deskami připevněnými maltou k podlaze. Další deska, jež byla kdysi použita jako víko sarkofágu, ležela rozložená na dva kusy na podlaze vedle sarkofágu, kam ji pohodili starověcí vykradači hrobů.

V komoře se nedochovaly žádné předměty pohřební výbavy a o jejich součástech se můžeme jen dohadovat. Tělo zemřelého však beze všech pochyb zdobeno šperky. V sarkofágu byly nalezeny kosterní pozůstatky majitele hrobky, jenž se dožil věku 35–50 let a trpěl celou řadou zdravotních potíží (Havelková 2013: 49–50). Vykradači hrobek nechali většinu těla nepoškozenou, zajímali se pouze o ozdoby, které měl majitel kolem krku a na pažích – pouze tyto části těla byly viditelně narušeny.

Ve srovnání se sousední hrobkou princezny rodiny působí dnes Šepesuptahova kaple i pohřební komora jednoduše a skromně. Ve skutečnosti však zbytky bílého vápencového obložení i rozlehlost pohřební komory naznačují, že původní vzhled byl od toho dnešního značně odlišný.

### Záhada nepoužité šachty

V hrobce se kromě této pohřební komory nacházela ještě pohřební šachta, a to přímo v kapli. Zdála se poměrně velká, její rozměry byly v ústí 1,60 × 1,60 m, a proto se na jejím dně dala očekávat rozlehlá pohřební komora. Podle předpokladů zde mohla být pohřbena manželka majitele hrobky Šepesuptaha. Šachta však sahala do hloubky pouhých 1,4 m a nikdy nebyla dokončena ani použita k pohřbu.

Důvod, proč tato velká šachta zůstala nedokončená, archeologický výzkum neprozradil. Lze tedy pouze spekulovat a představivosti se nabízí hned několik možných scénářů: od krachu Šepesuptahova manželství přes nový sňatek jeho vdovy až po možnost, že se Šepesuptah nikdy neoženil. Nelze ani vyloučit, že šachtu si v kapli mohl začít hloubit nějaký jiný Šepesuptahův příbuzný.

### Hrobka inspektora paláce Duaptaha (AS 68a)

Nejzápadnější hrobka v komplexu patřila Duaptahovi, který za života zastával funkci „inspektora Velkého domu“ neboli paláce (Vymazalová – Dulíková 2012: 15). Jeho hrobka byla ze všech hrobek v tomto hrobovém komplexu nejmenší a nejjednodušší. Tvořila ji nevelká kaple vytesaná do skály a dvě pohřební šachty. Rovně vytesané stěny kaple i plochý strop mají místy skalní pukliny. Z původní výzdoby kaple se nedochovalo nic kromě prostého, štukem pokrytého oltáře umístěného před nehlubokou nikou v západní stěně, kde se kdysi nalézaly nepravé dveře majitele. Je možné, že celá západní stěna byla původně obložena vápencovým zdívkem, jako tomu bylo v sousedních hrobkách. O této možnosti však svědčí pouze rovná linie patrná na podlaze kaple podél západní stěny.

V severozápadní části kaple vybíhala k západu větší nika, jejíž původní funkce není zřejmá. Snad mohla být kdysi zazděna a sloužit jako serdáb k uložení soch, nebo mohla být použita k jinému účelu. Žádné doklady naznačující její funkci se nám nedochovaly.

Dvě pohřební šachty byly vyhloubeny vedle sebe u východní stěny kaple. Očekávali jsme, že jižní šachta bude

patřit majiteli hrobky, jak bylo v té době v hrobkách obvyklé, zatímco v severní šachtě bývala pohřbena manželka. Obě šachty v Duaptahově hrobce však obsahovaly pozůstatky mužských pohřbů. Vzájemný vztah mezi těmito muži nám zatím není známý, je však velmi pravděpodobné, že šlo o příbuzné, snad o otce a syna. Kde nechal Duaptah pochovat svou ženu, měl-li nějakou, zůstává otázkou.

### Šachta majitele hrobky

V jižní šachtě o světlosti 1,50 × 1,60 m a hloubce 4,70 m byl pohřben sám majitel hrobky Duaptah. Pohřební komora na dně šachty byla vytesána směrem k jihu, nikoliv k západu, jak bývalo obvyklé. Zřejmě to byl důsledkem těsného sousedství obou šachet, jež byly tedy zjevně hloubeny zároveň nebo alespoň podle jednoho plánu tak, aby si komory nepřekážely.

Pohřební komora měřila 2,80 m na šířku, 3,30 m na délku a 1,55 m na výšku a byla vytesána v tvrdé vrstvě podloží. Její stěny byly dobře opracovány a stejně jako strop byly vcelku rovné. Uprostřed komory stavitelé vyhloubili mělkou pravoúhlou jámu, v níž z několika vápencových desek vytvořili levnější verzi kamenného sarkofágu, podobně jako tomu bylo v pohřební komoře Šepespuptaha, majitele sousední hrobky.

Duaptahův pohřeb silně narušili a poškodili vykradači hrobů, kteří do hrobky vnikli ještě ve starověku. I přes jejich ničivou aktivitu však sarkofág obsahoval kosti, jež prozrazují, že Duaptah zemřel ve věku více než 50 let.

Kromě pozůstatků samotného pohřbu se v komoře nacházely také zbytky pohřební výbavy – kosti zvířecích obětín uložené na zemi u západní a jižní stěny či nádoby z jemné keramiky, některé rozbité a jiné vcelku, kdysi opatřené hliněnými zátkami. Další zátka, jež kdysi byla připevněna k některému předmětu z výbavy, nesla otisky pečeti, zmiňující mimo jiné jméno Džedchau zapsané v *serechu* – jde o jedno z trůnních jmen panovníka Džedkarea z konce 5. dynastie (obr. 7). Tento nenápadný nález

nám tedy pomohl potvrdit předběžnou dataci hrobového komplexu AS 68, jak ji naznačovala archeologická situace, keramické nálezy i některé nepřímé doklady (Vymazalová – Dulíková 2012a: 16; 2012b: 344).

V Duaptahově pohřební komoře se rovněž podařilo najít 84 cm dlouhý blok s hieroglyfickým nápisem, který původně tvořil součást vstupu do hrobové kaple. Zdá se tedy, že v době, kdy v hrobce působili starověcí zloději, byl již její vstup poničen (snad jej poničili právě oni) a součástí jeho výzdoby byly rozptýleny do různých koutů komplexu a snad i mimo něj. Blok nalezený v pohřební komoře původně tvořil tzv. buben umístěný pod architrávem, jehož dva zlomky byly nalezeny v předchozí archeologické sezóně 2012 (Vymazalová – Dulíková 2012a: 15; 2013: 27; 2014). Povrch bubnu je na jedné straně zaoblen, zatímco okraje mají pravoúhlý tvar, aby zapadly do obložení vstupu, jež je kdysi podpíralo. Architráv nesl obvyklou obětní formulí, titul a jméno majitele hrobky Duaptaha, a buben titul i jméno opakoval.

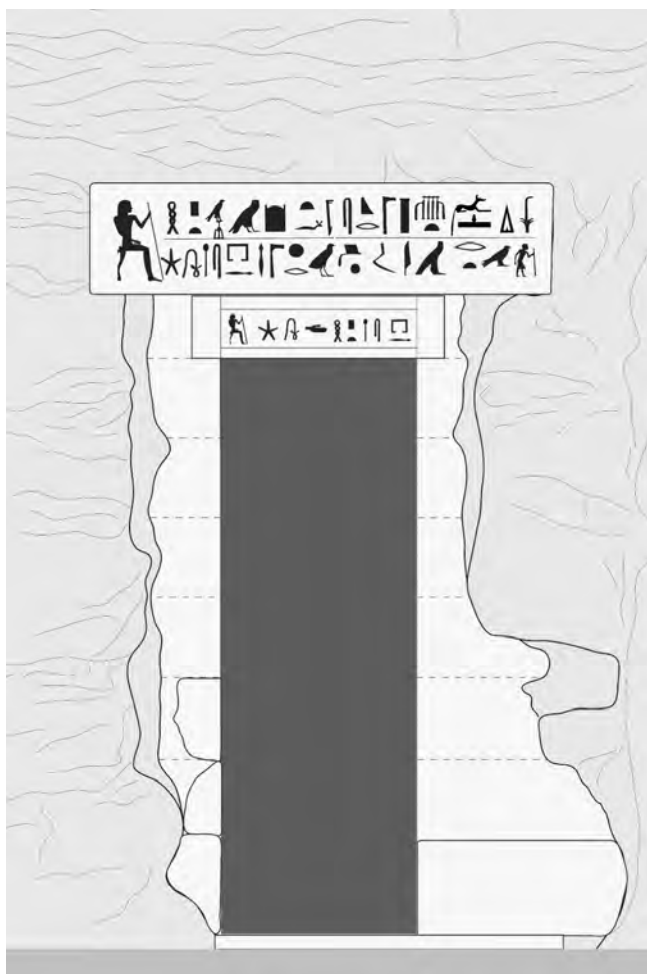
Díky nalezeným fragmentům architrávu a bubnu je možné rekonstruovat původní podobu vstupu do Duaptahovy hrobky (obr. 8). Podobal se vstupům do kaplí v mastabách ze stejného období na pohřebišti v Gíze (srovnej např. vstup do obou kaplí ve Vepemneferově hrobce v Gíze, Hassan 1936: 186, obr. 214 a 189, obr. 217–218, pl. LXXII–LXXIII). Nelze vyloučit, že stejnou podobu měly také vstupy do ostatních hrobek v komplexu AS 68. Nenašli jsme však žádné doklady, jež by tuto hypotézu potvrzovaly, kromě jednoho fragmentu velkého, ovšem nepopsaného bubnu, který byl v předchozí sezóně objeven spadlý v šachtě 4 ve dvoře.

Na dně šachty před vstupem do pohřební komory byly v zásypu rozházeny kosti ženy, jež se dožila věku nejméně 50 let. Není zcela zřejmé, zda šlo o důsledek činnosti zlodějů, kteří sem mohli shodit pohřeb z blízkého okolí, nebo zda mohlo jít o Duaptahovu manželku (či jinou příbuznou), jež byla pohřbena s ním v komoře či na dně šachty před ní.



Obr. 7 Hliněná zátka z Duaptahovy pohřební komory je pokryta otisky pečeti, jež zmiňují královské jméno Džedchau (foto M. Frouz)





Obr. 8 Rekonstrukce podoby vstupu do Duaptahovy skalní kaple (H. Vymazalová)

### Druhý muž

Severní šachta měřila v ústí 1,30 × 1,25 m a byla 3,50 m hluboká. Pohřební komora na jejím dně směřovala k severu, takže komory v obou blízkce vyhloubených šachtách si vzájemně nepřekážely. Komora zřejmě zůstala nedokončená, neboť byla jen 0,50 m vysoká, a to při rozměrech 2 × 1,25 m. Je možné, že byla původně připravována pro ženu majitele, jež ji z neznámého důvodu nevyužila. Nemůžeme však vyloučit, že ji pro sebe nechal vyhloubit muž zde pohřbený.

Prostý pohřeb muže, jenž se dožil více než 50 let, byl položen přímo na podlaze komory v její severní části. Byl orientován neobvykle ve východozápadním směru, s hlavou k východu a tváří k severu (stejně jako muž v šachtě 5 hrobky AS 68c). Vedle jeho hlavy byly umístěny dvě neporušené nádoby z jemné keramiky, džbán a větší mísa. Fragmenty třetí nádoby, rovněž jemného džbánku, byly rozházeny v zásypu šachty, kam se dostaly zřejmě vinou starověkých vykradačů. Tato třetí nádoba nesla na povrchu mužské jméno vyryté v hrubých hieroglyfických značkách, jež znělo Nefermin. Je velmi pravděpodobné, že šlo o jméno muže, který byl v této šachtě pohřben. Nejznámějším nositelem jména Nefermin byl vezír panovníka Niuserre (pro další doklady tohoto jména viz Dulíková v přípravě). Náš Nefermin žil jen o něco málo později než Niuserreův vezír.

### Princeznina vydaná rodina?

Hrobový komplex AS 68 je součástí pohřebiště úředníků z doby pozdní 5. dynastie, kde byly v posledních letech objeveny a prozkoumány mastaby několika významných hodnostářů, včetně vrchního lékaře Šepseskafancha či kněze Neferinpua (Bárta 2013, Bárta v tomto čísle: 3–10). Zdaleka největší je hrobka neznámého majitele označená jako AS 31, jež je kombinací mastaby a skalní kaple a jejíž majitel byl nositelem velice významných titulů (Bárta v tomto čísle: 8). Na základě srovnání titulů a statusu jednotlivých majitelů těchto hrodek (viz Bárta v tomto čísle: 3–10) je možné předpokládat, že byli za života v úzkém kontaktu, a to i v nejvyšších kruzích královského dvora doby pozdní 5. dynastie. Snad byli navíc vzájemně příbuzní.

I když výzkum pohřebního komplexu princezny Šeretnebtej (AS 68) dosud není zcela u konce, jelikož pohřební šachty z poslední, Neferovy hrobky na průzkum teprve čekají, pomalu je možné skládat obrázek o vývoji této památky a o jejím využití několika generacemi osob, nejspíše příslušníků jedné rodiny. Očekávaná podrobná analýza nově získaného antropologického materiálu snad zodpoví otázku předpokládaného rodinného vztahu mezi čtyřmi hlavními majiteli skalních hrodek (Duaptahem, Šepesuptahem, manželem princezny Šeretnebtej a Neferem), mezi nimi a ostatními jednotlivci pohřbenými ve skalních hrobkách i v šachtách ve dvoře a v chodbě (o těch více v některém z příštích čísel), a snad i vztahů s dalšími hodnostáři, kteří byli pohřbeni v okolních mastabách.

### Poznámky:

- <sup>1</sup> Tým zodpovědný za výzkum šachet v hrobovém komplexu princezny Šeretnebtej tvořili tyto členové: Hana Vymazalová (egyptoložka, zástupce vedoucího výzkumu), Mohamed Megahed (egyptolog, zástupce vedoucího výzkumu), Veronika Dulíková (egyptoložka), Katarína Arias Kytarová (keramoložka), Petra Havelková (antropoložka), Eliška Maxová (antropoložka), Zdeňka Sůvová (zooložka), Martin Frouz (fotograf), Alexandra Kosinová (restaurátorka), Osama Saber a Ahmad Abdel Nabi (restaurátoři).

### Literatura:

- Bárta, Miroslav: 2013 „Krásní kněží a tajemná princezna: tajemství rodinného pohřebiště v jižním Abúsíru“, *Pražské egyptologické studie* 10, s. 17–25.
- Dulíková, Veronika: v přípravě *The reign of the king Niuserre and its impact on development of Egyptian state*, Praha: Univerzita Karlova v Praze (nepublikovaná disertační práce).
- Gourdon, Yannis: 2007 *Recherches sur l'anthroponymie dans l'Égypte du III<sup>e</sup> millénaire avant J.-C.: signification et portée sociale du nom égyptien avant le Moyen Empire*, Lyon: Université Lumière Lyon 2 (nepublikovaná disertační práce).
- Hassan, Selim: 1936 *Excavations at Giza 1930–1931*, Cairo: Government Press, Bulaq.
- Havelková, Petra: 2013 „Staří Egypťané pohřbení v hrobovém komplexu princezny Šeretnebtej (AS 68)“, *Pražské egyptologické studie* 10, s. 47–54.
- Klemm, Rosemarie – Klemm, Dietrich: 2008 *Stones and Quarries in Ancient Egypt*, London: British Museum Press.
- Scheele-Schweitzer, Katrin: 2006 *Die Personennamen des Alten Reiches. Altägyptische Onomastik unter lexikographischen und*

*sozio-kulturellen Aspekten*, Marburg: Philipps-Universität Marburg (nepublikovaná disertační práce).

Strouhal, Eugen: 2002 „The anthropological evaluation of Human skeletal remains from the mastaba of Djedkare Isesi's family cemetery at Abusir“, in: Verner, Miroslav – Callender, Vivienne Gae. *Djedkare's Family Cemetery*, Prague: Czech Institute of Egyptology, Faculty of Arts, Charles University – Set Out [Abusir VI], s. 119–132.

Strouhal, Eugen – Gaballah, Mohamed F.: 1993 „King Djedkare Isesi and his Daughters“, in: Davies, W. Viviane – Walker, Roxie (eds.). *Biological Anthropology and the Study of Ancient Egypt*, London: British Museum Press, s. 104–118.

Štěpánová, Věra: 2011 *Kamenné sarkofágy v Egyptě ve 3. tisíciletí před Kristem*, Praha: Univerzita Karlova v Praze (nepublikovaná magisterská práce).

Verner, Miroslav: 2008 *Pyramidy*, Praha: Academia.

Verner, Miroslav – Callender, Vivienne G.: 2002 *Djedkare's Family Cemetery*, Prague: Czech Institute of Egyptology, Faculty of Arts, Charles University – Set Out [Abusir VI].

Vymazalová, Hana – Dulíková, Veronika: 2012 „O princezně Šeretnebtet“, *Pražské egyptologické studie* 9, s. 10–17.

2012b „Sheretnebtet, a king's daughter from Abusir South“, *Archiv Orientální* 80/3, s. 339–356.

2013 „Výzkum hrobového komplexu princezny Šeretnebtet v jižním Abúsíru“, *Pražské egyptologické studie* 10, s. 26–34.

2014 „New evidence on princess Sheretnebtet from Abusir South“, *Archiv Orientální* (v tisku).

Ziegler, Christiane *et al.*: 2007 *Le mastaba d'Akhetetep*, Paris: Musée du Louvre éditions – Peeters [Fouilles du Louvre à Saqqara 1].

## Abstract:

### Rock-cut tombs in the tomb complex of princess Sheretnebtet (AS 68): excavation of shafts and burial chambers

Exploration of the tomb complex of king's daughter Sheretnebtet, which was discovered in 2012, continued in the archaeological season 2013. In October–November, the work concentrated on the underground parts of the tombs, including the burial shafts and burial chambers. In tomb AS 68c, two shafts reached unusually deep; at a depth of 11 m under the ground the burial chambers of a man and a woman were hewn. The man's chamber contained a large sarcophagus of fine limestone and remains of his burial and his tomb equipment, while the woman's chamber remained largely unfinished and contained her rather simple burial placed on the floor. The so far discovered evidence indicates that this was the burial of princess Sheretnebtet. Another four shafts in the tomb contained four other burials of a female and three males, most probably the couple's descendants.

In addition, the shafts in the two western rock-cut tombs were explored. In the tomb of Shepesuptah (AS 68b), a single shaft was dug in the tomb's chapel, while the tomb owner was buried in a burial chamber south of the chapel. The shaft in the chapel was large but reached only 1.4 m deep and was never finished and never used for burial. The two shafts in the tomb of Duaptah (AS 68a) revealed burials of two men; the south shaft belonged to Duaptah himself while the north shaft to a certain Nefermin.

The burials were mostly very simple, and all of them were disturbed by tomb robbers. The preserved bones might however still reveal important details about the individuals buried in the rock-cut tombs, and they will therefore be studied in order to trace family relationships among the tomb owners.