

Univerzita Karlova v Praze
Přírodovědecká fakulta
katedra sociální geografie a regionálního rozvoje

Jan Šatra

TRANSFORMACE MĚSTA TEREZÍN

Bakalářská práce

Praha 2006

Vedoucí bakalářské práce: Doc. RNDr. Zdeněk Čermák, CSc.

Prohlašuji, že jsem předkládanou bakalářskou práci vypracoval samostatně a použil jsem prameny a literaturu, které jsou uvedeny v příloženém seznamu.

V Litoměřicích 28. 8. 2006

Jan Čalva

Rád bych poděkoval svému školiteli Doc. RNDr. Zdeněku Čermákovi, CSc. za vedení a především za trpělivost, kterou při něm musel prokázat. Dále bych rád vyjádřil dík všem, kteří jakkoli přispěli ke vzniku této práce a s nimiž jsem se během své práce setkal, tedy svým přátelům a řadě lidí dobré vůle, například rodině Soukupových. V neposlední řadě bych rád poděkoval své babičce za to, že mi věřila a vařila.

Obsah

Obsah	4
Seznam tabulek, grafů a vyobrazení	5
Abstrakt	6
1. Úvod	7
1.1 Volba tématu	7
1.2 Zdroje a metody práce	8
1.3 Poloha	11
1.4 Historie	12
2. Transformace v obci Terezín	14
2.1 Obyvatelstvo	14
2.2 Zaměstnanost a dojíždka	19
2.3 Ekonomická základna města	21
2.4 Doprava a technická infrastruktura	28
3. Transformace města Terezín	34
3.1 Projekt MECCA	34
3.2 Europrojekt Terezín	36
4. Shrnutí výsledků a postřehy autora	41
5. Závěr	46
Seznam použité literatury	47
Seznam použitých pramenů	48
Seznam příloh	52
Přílohy	53

Seznam tabulek, grafů a vyobrazení v textu

Mapa č. 1 - Vymezení obce Terezín v severní části okresu Litoměřice k 1. 1. 2006	11
Mapa č. 2 - Pozemní komunikace a intenzita dopravy v okolí města Terezín v roce 2000 ..	28
Tabulka č. 1 - Vývoj počtu obyvatel ve městě/obci Terezín v letech 1869–1930	13
Tabulka č. 2 - Vývoj počtu trvale bydlících obyvatel v částech obce Terezín v letech 1950–2005	14
Tabulka č. 3 - Věková struktura obce Terezín v letech 1991 a 2001	15
Tabulka č. 4 - Vzdělanostní bilance stěhování ve věku 15+ obce Terezín v letech 1992–2002	17
Tabulka č. 5 - Důvody stěhování do/z obce Terezín ve věku 20+ v letech 1992–2002	18
Tabulka č. 6 - Ekonomická aktivita obyvatelstva obce Terezín v letech 1991 a 2001	19
Tabulka č. 7 - Využití ploch (v ha) na katastrálních územích obce Terezín v roce 2005	21
Tabulka č. 8 - Počet zařízení občanské vybavenosti v jednotlivých částech obce Terezín v letech 1987 a 2006	24
Tabulka č. 9 - Intenzita dopravy na území obce Terezín v letech 2000 a 2005	29
Graf č. 1 - Bilance stěhujících se osob obce Terezín podle věku mezi roky 1992–2002	16
Graf č. 2 - Měsíční registrovaná míra nezaměstnanosti v obci Terezín, v okrese Litoměřice a v České republice, leden 1995 – duben 2006	20

Poznámka: Mapy, Tabulky, Obrázky a Grafy označené římskými číslicemi se nacházejí mezi přílohami této práce.

Abstrakt

Tato práce je případovou studií historického pevnostního města Terezín, které po odchodu armády v druhé polovině 90. let a povodních v srpnu roku 2002 čelí nutnosti své regenerace. S podporou vlády ČR vypracoval Městský úřad Terezín dlouhodobý rozvojový projekt jménem "Europrojekt Terezín – centrum vzdělanosti, kultury a sportu", kladoucí si za cíl transformovat s využitím prostředků z Evropské unie původní vojenské objekty (40 % domovního fondu města) na funkční univerzitu. Navzdory ustrnutí tohoto projektu na mrtvém bodě se však město postupně mění. Tématem této práce je popis města, jeho vývoje a změn v průběhu transformačního období, v detailnějším pohledu pak především obslužná sféra a snahy o regeneraci celého města Terezín.

This paper is a case study of town Terezín, a historical fortress from the 18.th century, that is after Czech army withdrawal in late 90's and a great flood in August 2002 facing the necessity of self-regeneration. With assistance of the Czech government municipality made up a long-term development plan called the "Europroject Terezín – The Centre of Education, Culture and Sports", aiming to transform, with funding of the European Union, unused and wasteawayng barracks (40 % of all town's buldings) to a university. In spite of recent standstill of the project, town slowly keeps on changing itself. Description of the town and it's changes with services and renewal efforts in detail in the period of transition (since 1990) are the topics of this document.

1. Úvod

1.1 Cíl práce

Na město Terezín lze nahlížet mnoha způsoby. Je jedinečným klenotem fortifikačního stavitelství 18. století a zároveň místem utrpení mnoha lidí v době II. světové války. Kdo navštívil město v průběhu druhé poloviny 90. let, mohl nalézt Terezín poloprázdný, ale ještě stále místy uzavřený po odchodu vojska. Kdo navštívil město po povodních v srpnu roku 2002, mohl vidět město povstávající podruhé ve své historii z bažin. Dnes je Terezín městem se specifickými problémy, na své ozdravení ale samo nestačí. Terezín se stal tématem, naplňujícím stále více nejen regionální tisk, ale už i projevy představitelů Evropské unie. Jak je patrné, na město Terezín se dá nahlížet mnoha způsoby. Ze všech dohromady je ale znát, že Terezín byl během uplynulých 15-ti let městem na v přerodu.

Tato práce si klade za cíl seznámit svého čtenáře s městem Terezín, ačkoli v rozsahu této práce to není zcela možné. Pozornost se tedy upíná k období od roku 1990, v níž jsme mohli být všichni svědky mnoha, a často velmi výrazných, změn prostředí, které nás obklopuje. Stejně tak tomu bylo i v případě města. Co se v tomto čase změnilo ve městě Terezín a proč? Kdo měl nebo ještě stále má vliv na tyto změny a v jakých souvislostech k nim došlo? Jinými slovy: Jak probíhala a probíhá společensko-hospodářská transformace ve městě Terezín ? V co a jak se město Terezín transformuje, není-li již vojenským městem? Odpovědi na tyto otázky podává tato práce.

1.2 Zdroje a metody práce

Svým zaměřením je tato práce v podstatě případovou studií, pohybující se na tematickém pomezí výzkumu transformace a geografie malého města, která je jednou z oblastí zájmu regionální geografie. Z tohoto zaměření také vyplývá okruh použité literatury, zdrojů a samozřejmě i metody práce.

Ačkoli Ústav geoniky AV ČR v Brně se při rozvíjení geografie malých měst v českých podmínkách zaměřuje na moravská sídla o velikosti do 15-ti tisíc obyvatel, jeho výstupy byly inspirujícím zdrojem nejen uceleného a kritického přehledu použitelných zdrojů a metodiky, ale i výsledků déletrvajícího výzkumu, včetně řady případových studií (Vaishar a kol. 2003). Z pestré mozaiky podkladové literatury je třeba dále zmínit práce pojednávající o transformačních procesech a projevech, zejména týkajících se migrační mobility obyvatelstva (Čermák 1996), změn v průmyslu (Kopačka 1996) a vývoji služeb v malých moravských městech (Vaishar, Kalabová 2001).

Vzhledem k tomu, že Terezín není výslednicí organického vývoje sídelního systému severních Čech, nýbrž specifický prvek umístěný do něj teprve před 225 lety, bylo třeba se seznámit nejen s historií, ale zároveň i se stavbou této pevnosti (Romaňák 1996). To proto, že technická struktura dnes možná více než kdy jindy utváří možnosti i omezení rozvoje města, o čemž vypovídá mimo jiné i koncept připravovaného územního plánu města Terezín (Studio KAPA 2005). Úvahy spojené s pozicí Terezína v rámci regionální sídelní struktury vznikaly mimo jiné pod vlivem článku o sociogeografickém vývoji Ústeckého kraje (Anděl 2002) a srovnání teorie stádií s konceptem diferenciální urbanizace (Ouředníček 2000).

K poznání historických proměn města Terezín a jeho složek dále přispěla některá díla encyklopedického charakteru (Ottův slovník naučný 1906 a 1943, Nováková 1991, Bahlcke, Eberhard a Polívka 2001). K pochopení možných alternativ nedávného vývoje přispěla také návštěva pevnosti Josefov a města Jaroměř, a také rozhovory s občanem Josefova J. Králem a pracovnící informačního centra Jaroměř P. Voborníkovou. Diplomová práce věnovaná možnostem ekonomické restrukturalizace Josefova (Španielová 2001) byla vhodným zdrojem podávajícím přehled o dotačních titulech EU a ČR, z nichž mohou čerpat historická města se zrušenou vojenskou posádkou, jakými jsou právě Josefov a Terezín.

Shromáždování datové základny bylo samozřejmě spojeno s některými obtížemi, které v některých ohledech omezily možnosti této práce. Řada jevů není předmětem

statistického sledování za jednotky, jakými jsou obce, případně jejich části, nebo nebyly sledovány již od počátku 90. let. Některé dokonce nejsou sledovány vůbec, jindy jsou předmětem ochrany informací (jde především o hospodářskou statistiku). Ve výjimečných případech dokonce veřejné instituce nereagují na žádosti o poskytnutí dat, ačkoli podobná data zveřejňují na vlastních webových stránkách.

Datovou základnu této práce pokrývají z menší části Sčítání lidu, domů a bytů (nadále jen cenzus nebo SLDB) a některá z nich vycházející pramenná díla Českého statistického úřadu (ČSÚ), jako jsou například Lexikony obcí, podávající některá data s podrobností až na úrovni základních sídelních jednotek. Z celého období od roku 1990 však cenzusy představují pouze průřezy z let 1991 a 2001, a to navíc díky metodickým změnám ne plně srovnatelné. Pro přehled a hrubé vykreslení změn jsou ale tyto zdroje postačující. Z průběžné evidence obyvatelstva byly použity nejen Pohyby obyvatelstva, ale byla také analyzována primární data o stěhujícím se obyvatelstvu z let 1992 až 2002¹.

Vzhledem k tomu, že zemědělství mělo a má ve městě Terezín malý význam a neprošlo takovými změnami, jako v jiných částech Česka, je mu v této práci věnována jen krátká zmínka, stejně tak jako průmyslu. Hodnocení změn v terciérním sektoru vychází ze srovnání stávající situace s výstupy jednorázového statistického šetření občanské vybavenosti sídel k 31. 12. 1987, prováděného až do úrovně základních sídelních jednotek². Za tímto účelem byl na základě směrnic a pokynů k tomuto šetření proveden terénní průzkum, který se vedle prostého počtu provozoven blíže zaměřil na porovnání stravovacích a ubytovacích kapacit ve městě Terezín.

Další informace byly pořizovány řízenými rozhovory s J. Horníčkem, starostou města Terezín, a M. Salusem, pracovníkem Úřadu práce v Litoměřicích. S různou úspěšností byla shromažďována data od některých subjektů jako jsou právě Úřad práce v Litoměřicích nebo Ředitelství silnic a dálnic ČR.

¹ Jsou to údaje z hlášenek o změně trvalého bydliště, obsahují rok, pohlaví, rodinný stav, vzdělání, důvod stěhování, věk a samozřejmě zdrojovou a cílovou obec a okres (v tomto případě obec Terezín). Pohyby obyvatelstva zahrnují navíc údaje z mezinárodní migrace.

² Vybavenost službami nebyla od roku 1987 cílem žádného systematického sledování. Městská a obecní statistika ČSÚ v letech 1991, 2001, 2003 a 2004 sledovala pouze vybrané druhy služeb. Bylo by sice možné situaci v obci Terezín rekonstruovat např. pomocí záznamů živnostenského úřadu, obchodního rejstříku a dalších orgánů, registrujících ekonomické subjekty a jejich činnost, případně také dotazováním občanů rekonstruovat vývoj jednotlivých provozoven, bylo by to však zdlouhavé, náročné a zároveň nepřesné a zkreslující. Územní rozlišení tohoto šetření až do úrovně ZSJ navíc umožňuje rozlišit stav v jednotlivých sídlech obce Terezín.

Internet je dnes nepřehledným zdrojem informací, avšak různé kvality. Přínosem při vzniku této práce byly zejména webové stránky města Terezín, které podávají nejen základní informace o městě a dění v něm, ale také o rozvojovém plánu "Europrojekt Terezín". Dalšími užitečnými internetovými zdroji byly webové stránky a interaktivní, zejména mapové portály a internetové archivy Ústeckého kraje, pražské radnice, Centra pro regionální rozvoj ČR (informace o čerpání z dotačních titulů EU), Ministerstva pro místní rozvoj ČR, vlády ČR, Českého statistického úřadu (ČSÚ) a jeho Krajské správy v Ústí nad Labem. V různé míře byly užitečné také webové stránky a online-prezentace řady dalších subjektů, nejčastěji již spjatých s městem Terezín. Například Památníku Terezín, nadace Terezínská iniciativa, projektu Terezín into Europe, občanského sdružení Camphill a dalších.

Poměrně adresným, byť ne vždy obohacujícím zdrojem informací byla média. V tomto ohledu nelze opominout zvláštní vydání terezínského zpravodaje Terezka, vážící se k Europrojektu Terezín. Cenným zdrojem je archiv článků z regionálního tisku na stránkách senátora za Litoměřicko a Slánsko Z. Bárty. Řadu článků a nahrávek lze také nalézt v internetových archivech Českého rozhlasu a České televize.

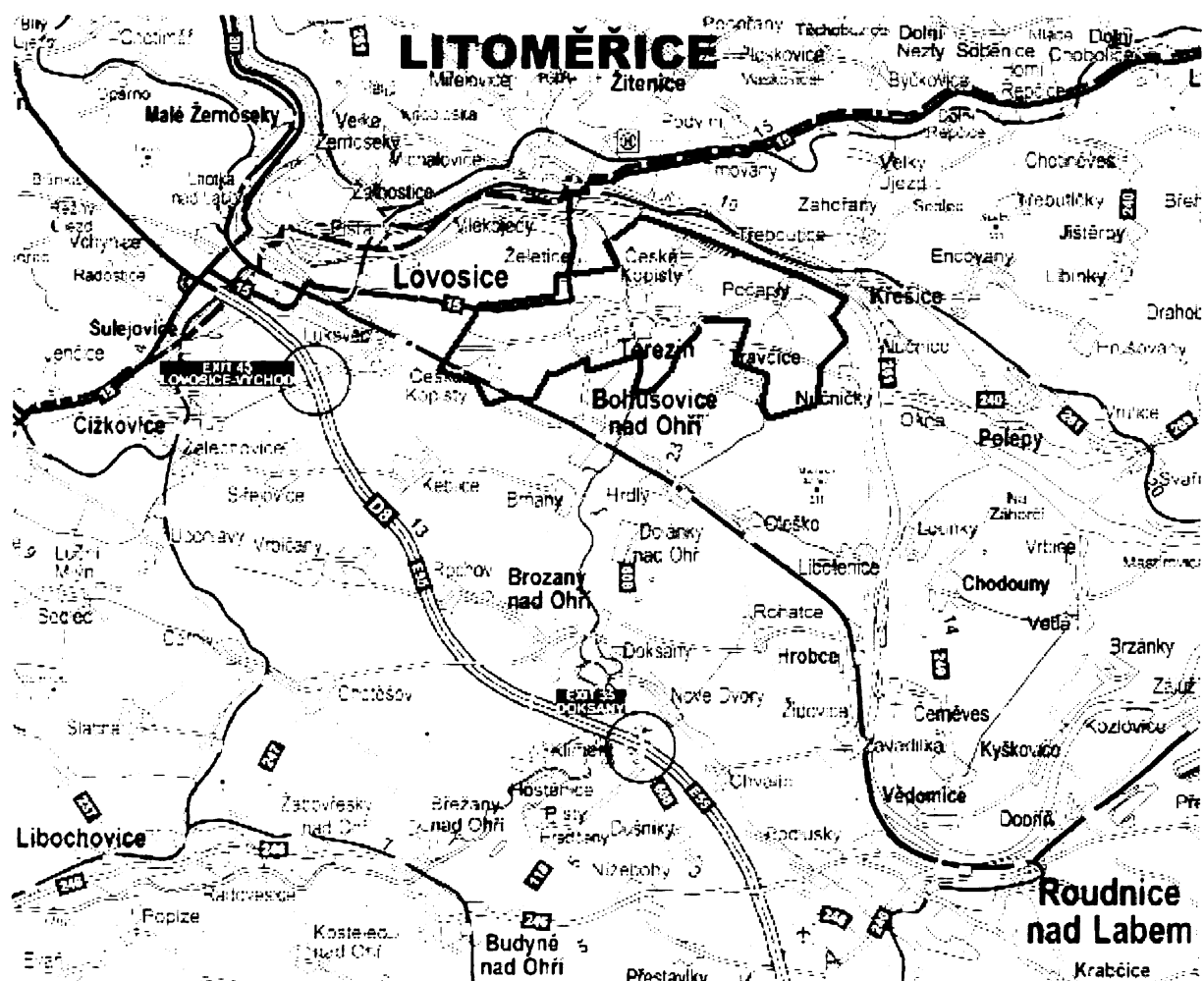
Až doposud bylo v této práci s pojmem "město Terezín" zacházeno poměrně volně. Do transformačního období vstupoval ale Terezín jako obec se statutem města, která kromě samotné původní pevnosti zahrnovala také další tři sídla. Vzhledem k nutnosti přesného vyjadřování je proto v obsahu této práce zapotřebí nadále rozlišovat: Pro Terezín jako samosprávnou administrativní jednotku a její území bude nadále používán termín "obec", zatímco termín "město" bude synonymem pro samotné sídlo Terezín, tedy původní pevnost. Jednotlivé další části obce, tedy ona další tři sídla, budou označovány svými názvy, tj. jako České Kopisty, Nové Kopisty a Počaply.

1.3 Poloha

Obec Terezín leží v nížinaté zemědělské krajině na řece Ohři, poblíž jejího ústí do řeky Labe. V regionu hrubě vymežitelném jako sever okresu Litoměřice doplňuje Terezín spolu se sousedními Bohušovicemi nad Ohří (nadále jen Bohušovice) sídelní aglomeraci Litoměřice - Lovosice, která na sebe váže a orientuje také další sídla a menší střediska z širšího okolí. Litoměřice, ke kterým Terezín výrazněji spáduje jako ke středisku vyšší úrovně, se nacházejí pouhé 3 km severně od Terezína na opačném břehu Labe, Lovosice pak zhruba 5 km západně v místě, kde se Labe stáčí k severu a vtéká do soutěsky Porta Bohemica. Bohušovice k Terezínu bezprostředně přiléhají z jihu.

Z hlediska administrativního členění spadá obec Terezín do správního obvodu obce s rozšířenou působností Litoměřice a tedy i do okresu Litoměřice a do Ústeckého kraje.

Mapa č.1: Vymezení obce Terezín v severní části okresu Litoměřice k 1. 1. 2006



Zdroj mapového podkladu: mapový server internetového portálu Atlas.cz (27. 6. 2006)

1.4 Historie

Terezín byl stavěn v prostoru dolního Poohří od roku 1780 jako pevnost, aby zadržoval vpády pruských vojsk vedené ze Saska ku Praze a umožňoval logistickou podporu jak defenzivním, tak ofenzivním operacím rakouského vojska. Statut svobodného královského města získal již roku 1782, tedy v době, kdy byl stále ještě jen stavenišťem. Obranyschopnou byla pevnost shledána v roce 1790, ale město v ní nabývalo současné podoby ještě v průběhu 19. století.

Kvůli stavbě pevnosti musely být přemístěny vsi Německé Kopisty (přejmenované na Nové Kopisty) a Travčice. Tím však proměna terénu spojená se založením města jen započala. Byly sypány hradební valy, hloubeny inundační kotliny, řeka Ohře byla zregulována do nového koryta a podzemí bylo protkáno 28,8 km chodeb. Pevnost a město Terezín se staly novým, neorganickým prvkem v místním systému osídlení.

Pevnost se skládá ze tří částí (viz Mapa č.I). První částí je hlavní pevnost na levém břehu Ohře, která ve svém opevnění skrývá město³, vyznačující se šachovnicovým půdorysem uliční sítě a kompaktním stavebním stylem. Druhou částí je malá pevnost, ležící nejvýchodněji na pravém břehu Staré Ohře, původního říčního koryta. Mezi nimi a oběma rameny Ohře se pak nalézá část třetí, tvořená horním a dolním retranchementem, tedy jen jednoduše opevněnými volnými plochami. Jednotlivé části pevnosti bylo možno chránit pomocí zavodňovacího systému, sestávajícího z několika stavidel a systému zaplavitelných hradebních příkopů a inundačních kotlin v předpolí.

Město disponovalo vlastním kostelem, společenským domem, pekárnou, mlýnem, jatky, pivovarem, ubikacemi a mnoha sklady, které měly být schopny v případě války zabezpečit na 60 tisíc mužů a 6,5 tisíce koní po dobu 3 měsíců. Řemeslníci nepostradatelní pro provoz pevnosti (pekaři, řezníci, ševci, kováři, zámečníci, koláři, řemenáři a další) měli z řad civilistů přednostní právo usadit se a byli v tom podpořeni řadou výhod.

Tak jak se ale v průběhu 19. století vyvíjela vojenská technika a způsob vedení boje, zastarávala naopak pevnost. Po zkušenostech s tažením pruského vojska krajem v roce 1866, kdy pevnost obloukem obešlo, bylo nakonec roku 1882 přistoupeno ke zrušení statutu pevnosti. Terezín však nadále zůstal posádkovým městem a z malé pevnosti se časem stal žalář pro politické vězně monarchie.

První čtvrtina 20. století přinesla citelnou obměnu obyvatelstva a tím i výraznou změnu v národnostním složení ve prospěch českého obyvatelstva. V létě roku 1942 bylo ale

³ Zde myšleno ve smyslu fyzické a funkční povahy zástavby.

civilní obyvatelstvo z města vystěhováno, aby mohlo být v hlavní pevnosti zřízeno židovské ghetto, později koncentrační tábor Terezín, jímž do konce války prošlo na 160 tisíc lidí. V malé pevnosti byla již od roku 1940 věznice pražského gestapa, kterou prošlo na 33 tisíc lidí.

V poválečném období tak k dominantní posádkové funkci města přibyla také funkce symbolická, která však začala překrývat původní historickou identitu města. Ve městě byl zřízen památník, jehož úkolem je vzdělávání o holocaustu a péče o pietu obětí II. světové války. Péče o unikátní pevnostní soustavu, která utrpěla necitlivými stavebními zásahy a planou vegetací, byla dlouhodobě zanedbávána. Území pevnosti bylo prohlášeno městskou památkovou rezervací (MPR) až v roce 1992.

V době uplatňování tzv. střediskové soustavy měl Terezín statut střediska místního významu a pro své nejbližší okolí byl střediskem nejen pracovních příležitostí, ale též občanské vybavenosti. V letech 1980 a 1985 byly k městu Terezín připojeny obec Nové Kopisty a obec České Kopisty, i s její částí Počaply. Historicky se jedná se o zemědělská sídla. Obec Terezín, mající statut města, se tak dnes skládá ze 4 městských částí a původní město Terezín je jen jednou z nich. Celková rozloha obce tak dnes činí 1355 hektarů.

V letech 1996 až 1997 opouštěla Armáda ČR po více než dvoustleté vojenské přítomnosti město a zhruba polovina obyvatel obce se tak ocitla bez práce. Terezín se stal nezvykle klidným městem. Celé město se vyprázdnilo během povodní v srpnu 2002. V té době však již začaly zráet myšlenky na jeho oživení, které jsou dnes zakončeny jasně formulovanou rozvojovou vizí. Teprve budoucnost ale ukáže, zda a do jaké míry se podaří realizovat tzv. Europrojekt Terezín.

Tabulka č. 1 - Vývoj počtu obyvatel ve městě/obci Terezín v letech 1869–1930

	1869	1880	1890	1900	1910	1921	1930
město Terezín	2 334	7 014	7 215	7 046	6 094	6 860	7 181
obec Terezín	3 159	7 843	8 140	8 152	7 509	8 293	8 843

Zdroj: Města České republiky v retrospektivě

Poznámka: Údaj z roku 1869 zachycuje obyvatelstvo civilní, z let 1880–1930 pak přítomné.

2. Transformace v obci Terezín

2.1 Obyvatelstvo

Jednou z hlavních složek každé obce je bezpochyby jeho obyvatelstvo, jehož charakteristiky utváří demografický potenciál obce. Vzhledem k malé podrobnosti cenzu 1991 bude v této práci věnována bližší pozornost pouze věkové a vzdělanostní struktuře. Některé demografické charakteristiky vykazují v čase jistou míru stability a do určité míry se reprodukuje. Protože však obyvatelstvo obce Terezín není izolovaným souborem, budou hledány konkrétní projevy, které na něj měl proces stěhování obyvatelstva.

Tabulka č. 2 - Vývoj počtu trvale bydlících obyvatel částech obce Terezín v letech 1950–2005

Rok	Obec celkem	v tom			
		Nové Kopisty	Terezín	České Kopisty	Počáply
1950	4 491	585	3 127	558	221
1961	3 938	569	2 596	561	212
1970	3 944	519	2 667	561	197
1980	3 450	440	2 284	573	153
1991	2 892	383	1 875	523	111
2001	2 930	363	1 924	522	121
2005	2 942	366	1 923	516	137

Zdroj: Statistické lexikony obcí ČSSR a ČR 1970 až 2005, Koncept územního plánu města Terezín

Vývoj počtu trvale bydlícího obyvatelstva v obci Terezín vykazoval od 50. let dlouhodobě klesající tendenci (Tabulka č. 2). Hlavně doba 70. a 80. let spojená s implementací střediskové soustavy sídel a řízenou bytovou výstavbou⁴ znamenala růst spíše ostatních středisek jako například okresních Litoměřic a namísto Terezína také blízkých Bohušovic.

Vzhledem k charakteru města Terezín a z něj vyplývajících stavebních omezení nebylo město vhodným místem pro bytovou výstavbu ani rozvíjení průmyslových výroby. Celkový počet obyvatel města nekolísá ale jen se změnami počtu trvale přihlášeného obyvatelstva, ale také se stavy vojska, navyšujícími počty přítomného obyvatelstva zpočátku až o 4 až 5 tisíc. Ostatní části obce zaznamenávaly rovněž znatelný pokles počtu obyvatel.

⁴ V letech 1970 až 1991 poklesl počet trvale obydlených bytů v obci Terezín z 1164 na 1009, zatímco v Litoměřicích vzrostl z 6273 na 9795, v Lovosicích z 3121 na 3751, v Bohušovicích z 582 na 896 a v Roudnici nad Labem z 3747 na 5058 bytů. Údaje se vztahují k administrativnímu členění z 3. 3. 1991. Zdroj: SLDB 1991

Výjimkou v tomto ohledu byly pouze České Kopisty, kde díky větší míře individuální výstavby (rodinné domy) početní stav obyvatelstva téměř stagnoval.

Začátek transformačního období a rok 1991 již představují minimum, kterého klesající vývoj počtu obyvatel dosáhl. Během 90. let je patný mírně rostoucí trend. Tento vývoj však není podmíněn přirozenou měnou, nýbrž ve prospěch Terezína příznivě vyznívajícím saldem stěhování, převyšujícím přirozený úbytek obyvatelstva (Tabulka č. I).

Ve sledovaném období je patrný mírný pokles podílu obyvatelstva ve věku do 14-ti let a také poproduktivní složky 65 a více let (Tabulka č. 3). Index stáří naznačuje jen pozvolné stárnutí populace obce. Narůstající složka produktivního obyvatelstva však byla mezi oběma cenzy předmětem daleko výraznějších změn nežli složky před- a poproduktivní. Minima a maxima zastoupení jednotlivých věkových skupin se sice s časem posunula do starších kategorií, zároveň se však mírně umocnila (viz Grafy č. I a č. II).

Tabulka č. 3 - Věková struktura obce Terezín v letech 1991 a 2001

Rok	0 - 14		15 - 64		65 +		Index stáří
	abs.	%	abs.	%	abs.	%	
1991	534	18,5	1 859	64,2	499	17,3	93,4
1995	484	16,7	1 946	67,0	475	16,4	98,1
2001	455	15,5	2 003	68,4	472	16,1	103,7
2003	462	15,4	2 077	69,4	453	15,1	98,1

Zdroj: SLDB 1991 a 2001, webové stránky Krajské správy ČSÚ (28. 6. 2006)

Velice pozitivní posun nastal především v oblasti vzdělanostní struktury obyvatel starších 15-ti let, kde koncept územního plánu uvádí 47 % osob se základním vzděláním, případně nedokončeným základním nebo bez vzdělání, a 50 % osob se středoškolským vzděláním bez ohledu na zakončení maturitou v roce 1991. Cenzus 2001 již v takto hrubě vymezených kategoriích uvádí 31,7 a 60,5 %. Podíl vysokoškolsky vzdělaných osob⁵ se mírně zvýšil z 2,3 na 3,2 %. Obec Terezín se tak těmito hodnotami přiblížila struktuře okresu⁶.

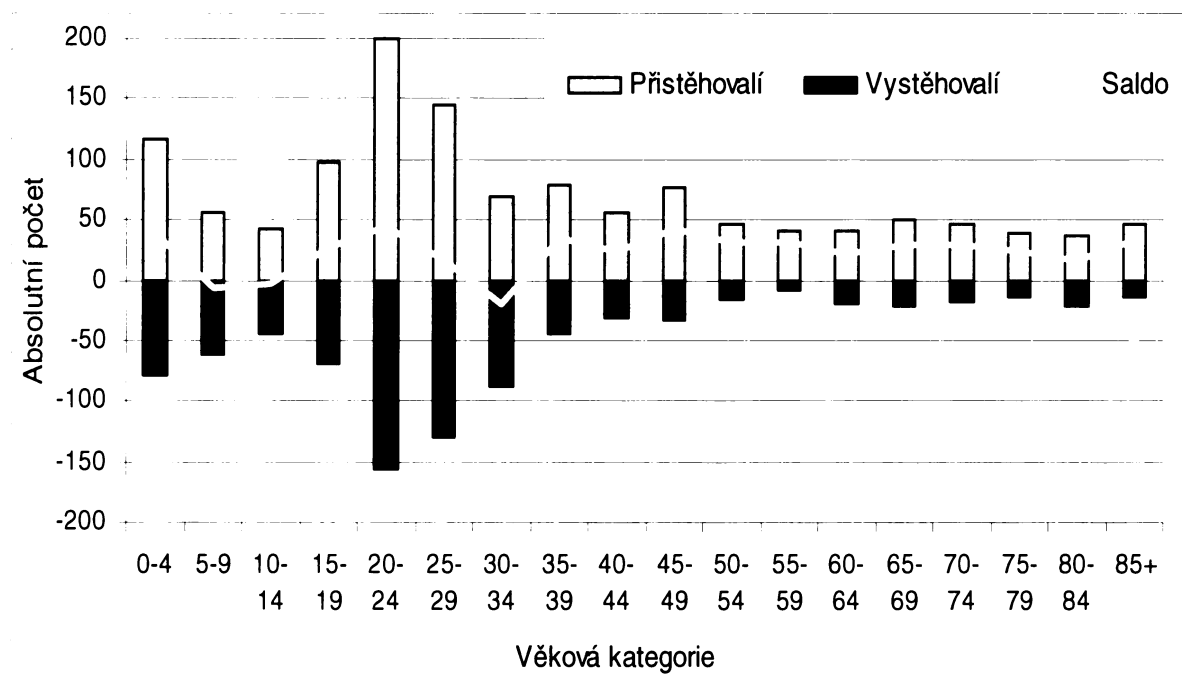
⁵ Okres Litoměřice má nejvyšší zastoupení vysokoškolsky vzdělaných obyvatel v Ústeckém kraji, který jej má naopak nejnižší mezi všemi kraji ČR.

⁶ Obec Terezín: 1,9 % obyvatel bez vzdělání, 29,8 % se základním včetně neukončeného, 40,1 % s vyučením nebo středoškolským vzděláním bez maturity a 20,4 % s úplným středním s maturitou, 2,7 % s vyšším odborným a nástavbovým, 3,2 % s vysokoškolským vzděláním. Okres Litoměřice: 0,7 % obyvatel bez vzdělání, 26,1 % se základním včetně neukončeného, 40,4 % s vyučením nebo středoškolským vzděláním bez maturity a 22,5 % s úplným středním s maturitou, 3,3 % s vyšším odborným a nástavbovým, 5,7 % s vysokoškolským vzděláním. Zdroj: SLDB 2001

Z jednoduché analýzy primárních dat o stěhujícím se obyvatelstvu bylo možno posoudit, nakolik změny věkové a vzdělanostní struktury souvisí s migrační mobilitou obyvatelstva. Z migračního salda, které tvořilo v období 1992 až 2002 dohromady 418 přihlášených osob, připadá na celou věkovou skupinu do 15-ti let jen 31 osob (7,4 % z celkového salda), na skupinu 15-64 let 256 osob (61,3 %) a 131 osob na skupinu ve věku 65 let a více (31,3 % !!).

Při použití pětiletých věkových kategorií je patrné (Graf č. 1), že obec Terežín je pouze s výjimkou skupin 5-14 a 30-34 let zisková napříč věkovými kategoriemi. Největší migrační obrat vykazují skupiny tradičně nejflexibilnější 0-4 a 20-29 let, specifické však je neklesající saldo i migrační obrat u seniorských věkových kategorií. Tento jev je však snadno vysvětlitelný, protože se zde do statistik promítá ve městě umístěný Ústav sociální péče Hlavního města Prahy o kapacitě 270 míst, zaměřující se na duševně nemocné seniory.

Graf č. 1 - Bilance stěhujících se osob obce Terežín podle věku mezi roky 1992–2002



Zdroj: Interní databáze ČSÚ

Podobným způsobem lze již o mnoho hůře popsat také vliv stěhujících se osob na vzdělanostní strukturu obyvatel obce, protože zde neplatí univerzální zákonitost ovlivňující pohyb jednotlivců mezi jednotlivými kategoriemi. Velikost a zastoupení každé kategorie se může průběžně měnit se zvyšováním úrovně vzdělání jednotlivců nebo úmrtími aniž by to statistika zaznamenala.

Prostým srovnáním lze jen dojít k závěru, že zhruba 13 % obyvatel z roku 2001 starších 15 let (tj. 387 osob) se přistěhovalo v analyzovaném období 1992 až 2001. Strukturu saldové složky stěhujících se podle úrovně vzdělání v době změny trvalého bydliště ukazuje Tabulka č. 4. Všechny osoby saldové složky v kategorii "bez vzdělání" byly mladší 15-ti let.

Tabulka č. 4 - Vzdělanostní bilance stěhování ve věku 15+ obce Terezín v letech 1992–2002

	Celkem	ZŠ	SŠ ⁻	SŠ ⁺	VŠ
Přistěhovalí	1 071	390	411	224	46
Vystěhovalí	684	193	280	174	37
Saldo (abs.)	387	197	131	50	9
Saldo (%)	100,0	50,9	33,9	12,9	2,3

Zdroj: Interní databáze ČSU

Další analýza primárních dat stěhujících se osob neukázala téměř žádné změny jejich složení, které by byly charakteristické v čase. Zejména nebyla nalezena žádná souvislost s odchodem armády z Terezína, a to z hlediska věku, obce či okresu vystěhování/přistěhování (Graf č. III) nebo důvodu stěhování. To poukazuje na fakt, že ačkoli byla ve městě Terezín silná vojenská posádka a také nemálo vojáků z povolání, naprostá většina z nich buď odešla do důchodu, nebo jim byla nabídnuta práce u posádek v Litoměřicích, které byly zrušeny až v listopadu roku 2003. Někteří vojáci a jejich rodiny měli trvalé bydliště především v Bohušovicích a Litoměřicích, kde jim bylo díky nedávné politice bytové výstavby k dispozici bydlení splňující vyšší nároky, než jakých by bylo možno dosáhnout v historických objektech města Terezín. Vliv povodní 2002 nemohl být vzhledem k časovému rozsahu dat předmětem zkoumání.

Charakteristické je v čase trvajícím vysoké zastoupení osob přistěhovalých z Hl. m. Prahy (18,1 % celkového obratu, avšak při saldu 275 osob dosahuje účinnost migrace 70,3 %). Jak již bylo zmíněno, jedná se o vliv umístění ústavu sociální péče.

V případě obce Terezín je v průběhu 90. let zjevná inercie migrační uzavřenosti okresu (58,5 % migračního obratu) (Čermák 1996), stejně jako obousměrnost migračních pohybů v rámci okresu Litoměřice (migrační účinnost jen 7,5 %). Vzájemná výměna obyvatel jednotlivých obcí roste s intenzitou vzájemných vztahů a tedy i velikostí obcí.

Z úhrnu osob stěhujících se v rámci okresu Litoměřice tak největší výměna obyvatel obce Terezín (678 přistěhovalých a 583 vystěhovalých) probíhala především s Litoměřicemi (+298 a -240 osob, tj. 44 a 41 %), s Bohušovicemi (po 94 osobách, tj. 14 a 16 %), s Lovosicemi (+33 a -32 osob, tj. po 5 %), s Travčicemi (+36 a -26 osob, tj. 5 a 4 %), s Roudnicí n. L. (+28 a -22 osob, tj. po 4 %) a s Brozany n. O. (+18 a -12 osob, tj. 3 a 2 %).

Nejčastěji uváděnými důvody stěhování byly "ostatní" (29 %), následování rodinného příslušníka (23 %) a bytové důvody (21 %). Oproti zbývajícím kategoriím pak vykazují mírně vyšší podíl již jen zdravotní důvody (9 %, vliv ústavu sociální péče) a sňatek (7 %). Tabulka č. 5 ukazuje podíly jednotlivých statisticky sledovaných důvodů mezi stěhujícími se osobami staršími 20-ti let. Smyslem bylo vyloučit z přehledu osoby do 20 let, u nichž je v 70 % případů jako důvod uvedeno následování rodinného příslušníka, a přiblížit se tak skutečným důvodům stěhování.

Tabulka č. 5 - Důvody stěhování do/z obce Terezín ve věku 20+ v letech 1992–2002

	abs.	Důvod stěhování (%)								
		1	2	3	4	5	6	7	8	9
Přistěhovalí celkem	1 186	1,9	2,8	0,4	12,1	6,4	2,6	20,2	22,7	30,9
z okresu Litoměřice	450	1,1	5,1	0,2	2,4	11,6	4,9	41,1	8,2	25,3
z Hl. m. Praha	329	0,9	0,3	0,3	31,9	1,5	0,6	5,8	1,2	57,4
Vystěhovalí celkem	614	3,7	4,9	0,5	9,0	10,6	5,5	26,4	9,3	30,1
do okresu Litoměřice	403	2,5	4,2	0,5	8,4	10,9	6,2	30,5	7,7	29,0
do Hl. m. Praha	47	6,4	17,0	0,0	2,1	4,3	8,5	19,1	12,8	29,8

Zdroj dat: Interní databáze ČSÚ

Vysvětlivky: 1 = Změna pracoviště, 2 = Přiblížení k pracovišti, 3 = Studium, 4 = Zdravotní důvody, 5 = Sňatek, 6 = Rozvod, 7 = Bytové důvody, 8 = Následování rodinného příslušníka, 9 = Ostatní důvody

2.2 Zaměstnanost a dojížděka

V období mezi cenzy 1991 a 2001 se počet ekonomicky aktivních obyvatel v obci Terezín jen nepatrně zvýšil. Na základě jejich odvětvové struktury (Tabulka č. 6) lze konstatovat, že došlo k obecnému vývoji, tj. k poklesu zaměstnanosti v zemědělství a průmyslu, zatímco růst zaznamenal sektor služeb⁷.

Tabulka č. 6 - Ekonomická aktivita obyvatelstva obce Terezín v letech 1991 a 2001

Rok	EAO celkem	v tom			
		Zemědělství	Průmysl	Stavebnictví	Ostatní
1991	1349	236	391	106	616
2001	1361	123	286	145	807

Zdroj: SLDB 1991 a 2001

Zatímco v roce 1991 nabývala nezaměstnanost rozměrů v řádu pouhých několika procent a cenzus 1991 si jí vlastně ani nevšímá, v cenzu 2001 jde již o 174 osob (12,8 %), kteří jako své zaměstnání uváděli poslední vykonávané⁸. V lednu 2005 se již jednalo o 199 osob (14,6 %), v dubnu o 184 osob (13,5 %).

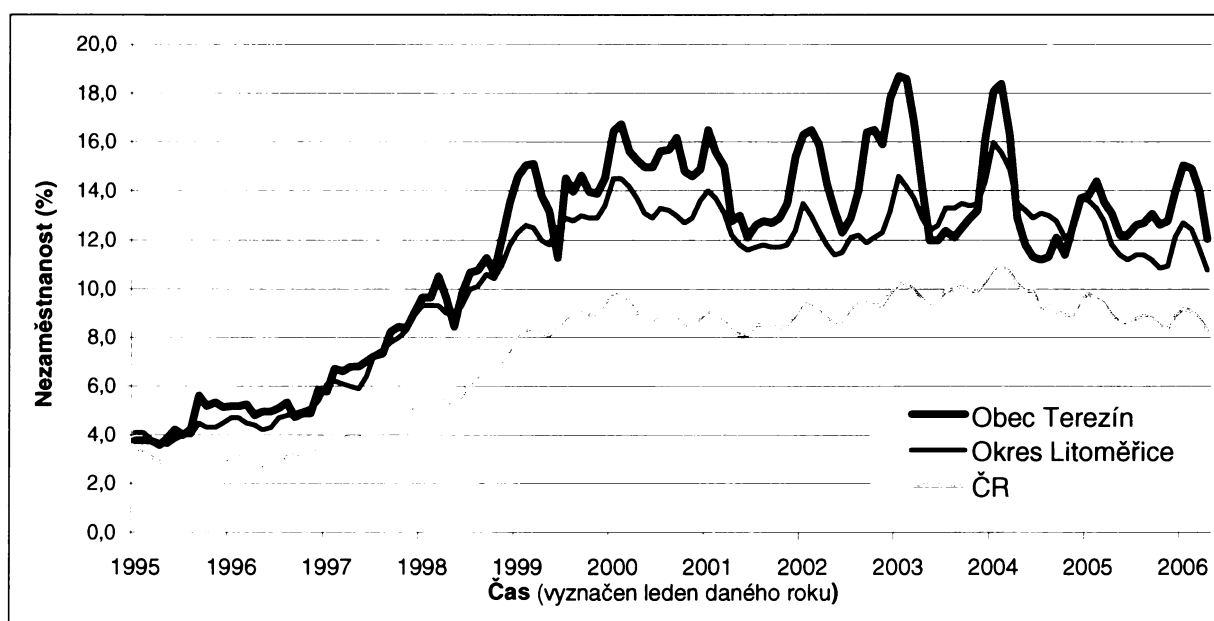
Vysoká míra nezaměstnanosti v regionu (12,4 % v cenzu 2001 a 13,9 % v lednu 2005) je důsledkem přezaměstnanosti v zemědělství a průmyslu v předtransformačním období. Příkladem intenzifikace průmyslu, tedy zvyšování produkce při snižování početního stavu zaměstnanců (Kopačka 1996), může být dříve největší zaměstnavatel v regionu, výrobce průmyslových hnojiv Lovochemie Lovosice a.s. Ten postupně propouštěl v celém průběhu 90. let. Jen mezi roky 1990 a 1995 propustil na 1450 a mezi roky 1995 a 2000 na 1000 svých zaměstnanců.

V případě obce Terezín došlo v roce 1994 k zániku podniku Fruta, zaměřeného na zpracování ovoce a výrobu ovocných šťáv, po němž zbyl ve městě dodnes prázdný areál původně obecního pivovaru. Největší růst nezaměstnanosti v obci však znamenalo zrušení vojenské posádky ve městě v roce 1996. Konkrétní počet zaniklých pracovních příležitostí není znám. Starosta obce J. Horníček sice odhaduje, že o práci mohla přijít přímo nebo zprostředkovaně polovina obyvatel obce, přesněji však míru nezaměstnanosti zachycuje Graf č. 2.

⁷ Zde pro odlišnosti v odvětvovém dělení terciérního sektoru obou cenzů označen souhrnně jako "ostatní".

⁸ Tento fakt samozřejmě snižuje názornost Tabulky č. 6.

Graf č. 2 - Měsíční registrovaná míra nezaměstnanosti v obci Terezín, v okrese Litoměřice a v České republice, leden 1995 – duben 2006



Zdroj: Úřad práce v Litoměřicích, internetový portál MPSV (24. 8. 2006)

Poznámka: Rozkolísanost grafu je odrazem sezónní zaměstnanosti⁹. Úzký vztah mezi vývojem obce a okresu je projevem úzkého pracovního sepjetí obce Terezín s regionem.

Od roku 2003 sice začaly v regionu vznikat nová pracovní místa v losovické průmyslové zóně¹⁰, kterých je dnes zhruba 1700, ale ani tak nedochází ke snižování dlouhodobé nezaměstnanosti. U jednostranně namáhavé a při tom málo placené práce totiž málokdo vydrží déle než 9 měsíců. Platy však zvolna rostou.

Odchod armády se projevil také ve snížení pracovní dojížděky do obce Terezín (viz Tabulka č. II), a to napříč všemi hospodářskými sektory. Nejvíce však v případě dojížděky z Litoměřic a Bohušovic v terciérním sektoru, kde se jedná nejen o dojížděku vojáků z povolání, ale také o projev úbytku řady pracovních míst vázaných na obsluhu vojenské posádky.

Do srovnání vyjížděky (viz Tabulka č. III) se naopak promítá opačná změna v případě Litoměřic, kde se díky populační síle a výrazné střediskovosti rozvíjel v období transformace sektor služeb, zejména maloobchodu, a tím také pracovní příležitosti. Litoměřice tak posílily jakožto cíl "spotřební dojížděky" na úkor menších středisek, jakým je také právě Terezín.

⁹ Podíl dlouhodobě nezaměstnaných (12 měsíců a déle) je od ledna 2000 zhruba 4 až 6 % ekonomicky aktivních obyvatel (50 až 80 osob) a vykazuje klesající tendenci.

¹⁰ Jde o investice japonských automobilových subdodavatelů, produkujících multifunkční přepínače a bezpečnostní pásy (TRCZ s.r.o., 1250 zaměstnanců.), spojovací techniku (Aoyama Automotive Fastebers Czech s.r.o., 420 zaměstnanců) a uhlíkové kartáčky a elektromotory (TRIS Czech s.r.o., 100 zaměstnanců). V budoucnu by měly další části průmyslové zóny plánované na greenfields i na brownfields přinést další pracovní místa.

2.3 Ekonomická základna města

Z různých složek ekonomické základny města Terezín bude předmětem této části práce především terciér, neboli sektor služeb a občanské vybavenosti. Mezi stupněm rozvoje oblužné sféry a významem sídla je totiž obecně vzato velice úzký vztah. Žádné sídlo se střediskovou funkcí si tuto pozici v osídlení nemůže udržet bez obsluhy svého zázemí a zároveň kde jinde by měly být jednotlivé služby efektivnější než tam, kde jsou nejdostupnější co největšímu trhu, tedy kde jinde než ve středisku regionu. Z vývoje terciéru lze tedy usuzovat nejen na jejich vlastní kvalitativní vývoj, ale také na vývoj významu středisek pro jejich zázemí. Zcela pominout ostatní oblasti ekonomických činností a vynechat tak i část charakteristiky obce však nelze.

Zemědělství

Obec Terezín se nachází v tradiční zemědělské oblasti Zahrada Čech, známé rostlinnou produkcí. Zatímco pravý kopcovitý břeh Labe je zaměřen spíše na trvalé kultury, pro levý břeh, včetně obce Terezín, je charakteristické závlahové zemědělství (zelinářství) doplněné pěstováním obilí (pšenice, ječmen, kukuřice). Ačkoli byl tedy Terezín postaven jako pevnostní město, připojením menších zemědělských sídel získal jako obec také zemědělský a venkovský charakter (Tabulka č. 7).

Transformací JZD Ohře Bohušovice n. O. vzniklo v Českých Kopistech Středisko rostlinné výroby Agrokomplexu Ohře a.s. Obdělávání půdy soukromými vlastníky je daleko více patrné v Českých Kopistech a Počaplech, kde je také častým zdrojem přivýdělku.

Tabulka č. 7 - Využití ploch (v ha) na katastrálních územích obce Terezín v roce 2005

Katastrální území	Výměra celkem	Zemědělská půda	Lesy	Vodní plochy	Zastavěné plochy	Ostatní plochy
České Kopisty	297,5	239,0	0,0	28,3	10,2	20,0
Nové Kopisty	329,8	227,3	58,8	19,5	4,5	19,6
Počaply	316,9	280,3	0,0	0,1	11,7	24,9
Terezín	410,6	85,5	30,6	18,6	62,6	213,2
obec Terezín	1354,8	832,1	89,5	66,5	89,0	277,7

Zdroj: Koncept územního plánu města Terezín

Těžba

Protože obec Terezín se rozkládá na podloží tvořeném štěrkopískou a vátými písky, stává se prostor, do nějž byl Terezín zasazen, cílem zájmu o těžbu těchto materiálů¹¹. Obec se k těžbě zasahující jeho vlastní území staví v podstatě zamítavě a rozvoj těžebních aktivit v jeho blízkosti se snaží již v rámci projednávání krajské "Studie limitů těžby štěrkopísku na Litoměřicku" ovlivňovat takovým způsobem, aby nebyly ohroženy jednotlivé složky životního prostředí (půdní fond, krajinný ráz, režim podzemních vod, mikroklima, aj.) ani kvalita života v obci a regionu. Společně s městem Litoměřice byl například vyjádřen nesouhlas s těžbou v části Litoměřické kotliny. Důvodem byla obava z nadměrné dopravy, hluku, prašnosti ale také blízkost pietního místa¹². Nesouhlas s těžbou převažuje také v dalších obcích regionu¹³, závazným dokumentem bude ale až územní plán Ústeckého kraje.

Průmysl

Ještě v době kolem roku 1900 disponovalo město Terezín městským pivovarem, 2 mlýny, jatky, koželužnou, výrobnou koženého zboží a rukavic, provazárnou a dvěma tiskárnami. Tyto provozy však s časem vymizely a tak díky omezením vzniku nových výrob, zejména kapacitním a infrastrukturním nárokům, ale také památkové ochraně, je dnes skladba průmyslu ve městě i obci Terezín chudší. Přesto lze ve městě nalézt několik podniků lehkého průmyslu, které na rozdíl od již zmíněného výrobce nápojů Fruta a také výrobce světelných tabulí Czechtronic pokračují ve své činnosti.

Především se jedná o firmu Dyntec s.r.o., výrobce veterinárních preparátů a léčiv. Historie této společnosti sahá až do roku 1949, kdy byl v Terezíně zřízen veterinární výzkumný ústav. Z něj bylo odštěpeno pracoviště zaměřené na slinivku a kulhavku¹⁴, kterému byl v 60. letech vybudován nový komplex v prostoru dolního retranchementu. Před privatizací v roce 1993 se tento státní podnik jmenoval Bioveta.

¹¹ Tyto snahy lze chápat v kontextu vysoké poptávky po těchto materiálech např. v souvislosti s výstavbou dálniční sítě, ale také v kontextu zaopatřování se průmyslu stavebních hmot zdroji pro blízkou budoucnost.

¹² Jde o rozptylovou louku s popelem obětí holocaustu.

¹³ Např. obec Keblice. V Bohušovicích se dne 20. 1. 2006 vyjádřili proti záměru firmy Labské štěrkopísky a beton občané v obecním referendu (95 % z 1023 hlasujících proti, volební účast 57 %).

¹⁴ Umístění veterinární farmaceutiky v Terezíně lze tedy chápat v kontextu problémů velkochovů po zavádění metod kolektivizovaného zemědělství.

Dalším prosperujícím podnikem je Lovela Terezín s.r.o., vyrábějící přípravky na ochranu rostlin (hnojiva, postřiky). Založena byla roku 1996 a má mezi 10 až 20 zaměstnanci. Její provoz je nevelký, vejde se celý do útrob jednoho většího historického domu ve městě.

Třetím je Tetronik. Firma vznikla v roce 1991 a zabývá se výrobou, prodejem a servisem elektronických přístupových a identifikačních systémů.

Několik dalších společností v obci již nemá vlastní výrobu, ale v obchodním rejstříku mají nejčastěji jen zapsanou činnost "nákup zboží za účelem pozdějšího prodeje", případně "prodej a servis"¹⁵. Příkladem může být TanGo s.r.o. (nákup a prodej kůží z jatečných zvířat). Směrem k nevýrobním činnostem se zřejmě bude ubírat i další vývoj podnikatelských aktivit v obci.

Služby a občanská vybavenost

Zatímco fyzicko-geografické podmínky, a tedy i jedny z hlavních výrobních faktorů v zemědělství, jsou ustálené a zároveň nebylo možné ani rozvíjet průmysl, stala se sféra služeb nejdynamičtěji rostoucí a měnící se složkou ekonomické základny města.

V malých městech menších regionů nebo ve městech strukturálně postižených je však největší bariérou podnikání v sektoru služeb nízká koupěschopnost obyvatelstva, v jejímž důsledku lidé omezují svoji spotřebu, což má vliv na nedostatek kapitálu jednotlivých podnikatelů (Vaishar a Kallabová 2001). Zároveň *"nachází-li se město v blízkosti jiných středisek, je důležitý charakter vazby se sousedy (konkurenční, kooperační). Pokud lze uvažovat o dělbě práce mezi městy řádovostně podobné kategorie, může se lokální trh v některých případech v některých odvětvích služeb zvětšit o trhy sousedních měst, zatímco v jiných odvětvích může být součástí trhu těchto sousedů. Je-li však město v bezprostředním dosahu silnějších sousedů, je zpravidla rozvoj jeho služeb poddimenzován"* (tamtéž str. 263).

Město Terezín do jisté míry sdílí trh s blízkými Bohušovicemi, ačkoli v této vazbě je bezesporu silnějším partnerem, zároveň je však ve stínu řádovostně silnějších Litoměřic. V případě města Terezín je tedy možné (vzhledem k poklesu přítomného i dojíždějícího obyvatelstva v řádu tisíců osob a vysoké nezaměstnanosti) očekávat pomalejší rozvoj terciární sféry, nežli v případě jiných sídel. Nutno ovšem dodat, že pro ověření takovéto hypotézy by byl zapotřebí srovnávací průzkum sídel podobné velikosti i pozice v sídelním systému.

¹⁵ Zdroj: Integrovaný regionální informační systém Centra pro regionální rozvoj ČR (27. 6. 2006), internetová verze Obchodního rejstříku a Administrativního registru ekonomických subjektů (24. 6. 2006)

Výsledky srovnání přítomnosti tzv. územních zařízení občanské vybavenosti (provozovny služeb volně dostupných všemu obyvatelstvu) jsou podány v 10 skupinách v souladu s nomenklaturním seznamem původního statistického šetření (Tabulka č. 8, podrobněji Tabulky služeb a občanské vybavenosti (OV) č. IV až č. XIII):

Tabulka č. 8 - Počet zařízení občanské vybavenosti v jednotlivých částech obce Terezín v letech 1987 a 2006

Skupina zařízení	31. 12. 1987				6. 5. 2006			
	Ter	NK	ČK	Poč	Ter	NK	ČK	Poč
01 - školská a výchovná	2	1	1	0	2	1	2	0
02 - kulturní	4	1	1	1	4	1	0	0
03 - tělovýchovná a sportovní	8	0	1	1	9	0	1	1
04 - zdravotnická	3	0	0	0	4	0	0	0
05 - sociální péče	2	0	0	0	2	0	1	0
06 - maloobchodní sítě	20	1	1	1	49	3	2	0
07 - ubytovací	4	0	0	0	3	0	0	0
08 - stravovací	7	1	1	1	9	1	3	1
09 - nevýrobní služby	5	1	0	1	11	1	1	1
10 - výrobní služby	4	0	0	0	13	3	2	1
Skupiny 01 až 10 celkem	59	5	5	5	106	10	12	4

Zdroj: Jednorázové statistické šetření vybavenosti sídel k 31. 12. 1987, terénní průzkum autora ze dne 6. 5. 2006

Mezi školskými a výchovnými zařízeními (skupina 01, Tabulka č. IV) je nejvýznamnějším Základní škola ve městě Terezín, protože do jejího druhého stupně nastupuje řada žáků ze škol v Nových Kopistech, Bohušovicích a Brozanech nad Ohří. Tento fakt částečně udržuje střediskovost města na lokální úrovni. Střední a vysoké školství není v obci zatím zastoupeno vůbec, cílem Europrojektu Terezín však je v četných objektech po armádě umístit univerzitu nebo alespoň fakultu humanitního zaměření.

U skupiny 02 (kulturní zařízení, Tabulka č. V) se projevil úbytek poboček městské knihovny. Do této skupiny patří i Památník Terezín, sestávající se z expozic v Malé pevnosti (240 tis. návštěvníků ročně), v Muzeu ghetta (165 tis. návštěvníků ročně) a v Magdeburských kasárnách (48 tis. ročně). Volně přístupnými součástmi jsou také krematorium na židovském hřbitově (v Bohušovické kotlině), kolumbárium, obřadní místnost, ústřední márnice a modlitebna. Památník spravuje rovněž krematorium při podzemní továrně Richard v Litoměřicích. Pro své účely disponuje památník ve vlastních objektech bufetem (60 stravovacích míst) a lůžky pro hosty (45+22 lůžek). Tato zařízení a jejich kapacity nebudou vzhledem k omezenému užívání zahrnuty v příslušných následujících skupinách.

Mezi tělovýchovnými a sportovními zařízeními jsou často využívány funkční součásti různých zařízení, jakými jsou například školní hřiště a pod. Ta jsou hojně užívána veřejností, a proto jsou také veškerá takováto zařízení zahrnuta do skupiny 03 (Tabulka č. VI). Jako funkční součást fungoval ještě na začátku 90. let například krátký bazén v suterénu ZŠ Terežín, který byl využíván školami z okolí pro plavecký výcvik. V roce 1994 byl však v Litoměřicích postaven moderní krytý bazén s délkou 25 m a tak byl tento bazén zrušen. Od roku 2004 je v provozu také hřiště Maria Theresia Golf Clubu Kotlina o devíti jamkách. Až na nevzhlednou stavbu klubové budovy v těsném sousedství městského opevnění jde o příklad šetrného využití a údržby ploch v záplavovém území Ohře (v Litoměřické inundační kotlině), dříve užívaného spíše k pořádání několika ročníků letních festivalů rockové a metalové hudby North Power Jam.

Ve skupině zdravotnických zařízení (skupina 04, Tabulka č. VII) bylo zaznamenáno zrušení jeslí a také nově vzniklé soukromé ordinace ve městě. Zdravotní středisko pokračuje v činnosti ve stejném objektu, nyní ovšem rovněž na bázi jednotlivých soukromých ordinací. Ve městě dříve fungovala také vojenská chirurgická nemocnice, civilnímu obyvatelstvu ale sloužila nemocnice v blízkých Litoměřicích.

Mezi zařízeními skupiny 05 - sociální péče (Tabulka č. VIII) je nejvýznamnější Ústav sociální péče Hl. m. Prahy. Nabízí trvalé bydlení a péči 269 obyvatelům s mentálním postižením, s demencí, psychotikům a psychopatům. Po povodních v srpnu roku 2002 byl ústav opraven a přestavěn díky finanční pomoci polské katolické charity. Druhým zařízením ve městě je pečovatelský dům (domov důchodců), poskytující služby zhruba 35-ti seniorům. V lednu 2006 přibylo ve městě Terežín po dlouhém úsilí senátora za Litoměřicko a Slánsko Z. Bárty a Diakonie Českobratrské církve komunitní centrum Klobouk, kladoucí si za cíl nabídnout bydlení a stravování sociálně slabým, služby důchodcům, pracovní uplatnění zdravotně postiženým a zábavu dětem. Centrum bylo vybudováno díky 30-ti milionovému daru Diakonie evangelické církve Německa ze Stuttgartu. Dalším novým zařízením komunitní péče se od roku 1999 stává Camphill České Kopisty, provozovaný stejnojmenným občanským sdružením. Tento projekt si klade za cíl integrovat ve své komunitě na postupně rekonstruovaném vesnickém statku mentálně postižené jedince a nabídnout jim práci v řemeslných dílnách a ekologickém zemědělství.

Maloobchod (skupina 06, Tabulka č. IX) je obecně nejdynamičtěji rozvíjeným segmentem terciéru a ani v případě města Terežín tomu není jinak. V této skupině je patrný rozvoj prodejních služeb, který kromě nových prodejen obnáší také vznik alespoň omezené konkurence původním provozováním. Rozvoj základních druhů prodejen, jakými jsou

například prodejny potravin, byl ale limitován nejen počtem obyvatel, ale také nákupním chováním vyjíždějících. Ti prováděli část nákupů v místě své dojížděky, tedy zejména v Litoměřicích a Lovosicích, kde byla nejen širší nabídka sortimentu, ale také například první diskontní prodejny v regionu. Řada jednotlivých prodejen se na místním malém trhu snaží přežít diverzifikací sortimentu. Příkladem mohou být smíšené prodejny. Zatímco v Českých a Nových Kopistech jsou svým sortimentem zaměřeny zejména na potraviny s doplňkovým prodejem domácích potřeb a drogerie, ve městě Terezín už jde o prodejny nabízející pestrou škálu sortimentu od papírnického zboží přes hračky až po textil. Vysoké zastoupení prodejen vozidel, náhradních dílů, stavebnin, tuhých paliv a více či méně improvizovaných bazarů je pak příkladem nejsnazších způsobů, jak využít plochy a některé objekty dříve využívané vojskem, zejména garáže a sklady.

Ubytovacích zařízení a kapacit (skupina 07, Tabulka č. X) nemá Terezín mnoho. Bez kapacit Památníku disponuje nyní město Terezín 52 lůžky, z toho 40-ti v autocampu. Po dokončení přestaveb obou místních hotelů Memorial a Parkhotel by mělo být návštěvníkům k dispozici celkem 121 lůžek¹⁶. Na tomto poli se výhledově nabízí místo k rozvoji, záleží však nejen na kapacitách, ale také na úrovni nabízeného ubytování, stravování a dalších navazujících služeb cestovního ruchu. Návštěvnost města je však spíše sezónní záležitostí a naprostá většina turistů přijíždí pouze na půl dne, v regionu se nezdržuje a ubytování proto vůbec nevyhledává. Pokud bude realizován Europrojekt Terezín, dojde k přestavbě bývalých kasáren na ubytovací zařízení pro studenty. Ty by pak bylo možno v letním období alespoň částečně využít pro turisty, a to zejména podaří-li se zaujmout návštěvníky města prezentací terezínské pevnosti jako ojedinělé stavebně-technické památky tak, aby setrvaly ve městě a jeho okolí déle.

I na poli stravovacích zařízení a jejich nabídky (skupina 08, Tabulka č. XI) má Terezín určité rezervy, i když kapacita všech stravovacích zařízení ve městě činí na 410 míst¹⁷, s možností využít dalších 130 míst v sálech hotelů a 140 na zahrádkách a venkovních sezeních v průběhu letního období. V současnosti je zde daleko důležitější než u předcházející

¹⁶ K 31. 12. 1987 bylo ve městě Terezín 172 lůžek, z toho 80 v campu, 45 v hotelu, 36 v ubytovně a 11 v ubytovacím hostinci.

¹⁷ K 31. 12. 1987 bylo ve městě Terezín 566 míst ke stravování v územních a dalších 328 v závodních zařízeních. Pokles kapacit mezi územními zařízeními by bylo možné přičítat především zrušení vojenské posádky a následnému poklesu poptávky. Takovému tvrzení však odporuje fakt, že počet stravovacích zařízení neklesl, ale dokonce se mírně zvýšil. Současné kapacity závodních zařízení a funkčních součástí nebyly předmětem zjišťování, i zde lze předpokládat pokles stravovacích kapacit vlivem ukončením činnosti některých podniků ve městě a externalizací vedlejších aktivit (v tomto případě například formou stravenek).

skupiny faktor úrovně poskytovaných služeb. Stravovací zařízení ve městě totiž s výjimkou rekonstruovaných hotelových restaurací nedosahují standardu, na který jsou návštěvníci města zvyklí. Zhruba třetina všech turistů navíc využívá k návštěvě Terezína půldenní zájezdy z Prahy, trvající pouhých 5 hodin. Není tedy divu, že se v Terezíně ani nestačí najíst. Stejně tak organizované zájezdy se ve městě na jídlo zpravidla nezdržují. Poptávka mimo turistickou sezónu je samozřejmě velmi slabá. Domácí obyvatelstvo, z něhož pohostinství ve městě žije po většinu roku, totiž namísto stravování upřednostňuje přeci jen spíše možnost vzájemného setkávání a konzumace alkoholických nápojů, což nevytváří poptávku po zvyšování úrovně jednotlivých provozoven. Sociálně slabým občanům nabízí výdejna jídel centra Klobouk obědy v ceně 35 Kč.

Ve skupině nevýrobních služeb obyvatelstvu (skupina 09, Tabulka č. XII) došlo v rozsahu nomenklaturního seznamu služeb statistického šetření z roku 1987 jen k minimálnímu navýšení počtu provozoven. Terénním průzkumem však byly zaznamenány také některé další služby, které i přes svůj význam nebyly předmětem šetření. Mimo jiné i proto, že před 19 lety některé z nich u nás nebyly běžně rozšířeny nebo nebyly vůbec známe (směnárný, bankomaty). Vůbec nebyly sledovány například pošty, úřadovny veřejné bezpečnosti, kostely a některé další v podstatě nevýrobní služby obyvatelstvu. Předmětem zjišťování nebyly ani instituce nabízející peněžní služby, takže místní pobočka České spořitelny je statistickými zdroji zaznamenána až v roce 1991. Druhým peněžním zařízením ve městě Terezín je dnes Poštovní spořitelna.

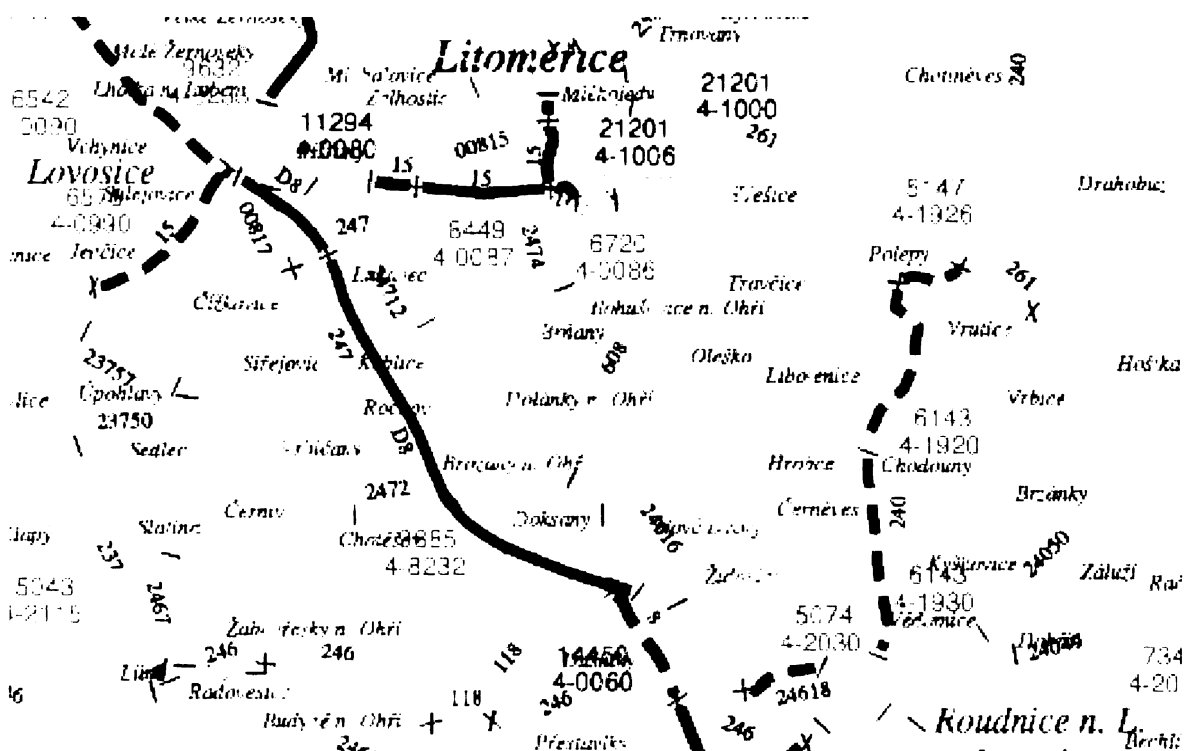
Skupina 10 (výrobní a opravárenské služby obyvatelstvu, Tabulka č. XIII) dokumentuje 2 trendy: V prvním případě jde o zdánlivý rozvoj řemeslných profesí, který je ale z velké části projevem živnostenského podnikání osob dříve v zaměstnaneckém poměru, projevující se hlavně ve venkovských sídlech obce Terezín. Druhým trendem je opět rozvoj činností náročných na prostor ve městě, ale nikoli již na jeho vybavení a kvalitu, tedy spjatých s prostory uvolněnými vojskem. Tak jako šlo ve skupině 06 například o prodej stavebnin, zde se jedná zejména o servisy dopravních prostředků (téměř vždy spojených s prodejem náhradních dílů) na kotlinách obklopujících Terezín, o katr v jednom z prvků původního pevnostního opevnění nebo o truhlárnu v bývalém proviantním skladu.

Doprava a technická infrastruktura

Doprava

Z hlediska širších dopravních vazeb byl Terezín v roce 1990 významným nadregionálním dopravním uzlem, kterým je z regionálního hlediska dodnes. Tzv. terezínská křižovatka¹⁸ se nachází v bezprostřední blízkosti města Terezín a spojuje pozemní komunikace I/15 Most - Lovosice - Litoměřice - Česká Lípa, městem procházející II/608 Praha - Lovosice (bývalá I/8) a III/2474 Doksany - Brňany - Bohušovice - Terezín. Otevřením úseku dálnice D8 Doksany - Lovosice v říjnu 1998 byla z města odvedena velká část narůstající tranzitní dopravy z mezinárodní silnice E55 Praha - Teplice - Drážďany - Berlín, vedené po komunikacích I/15 a I/608. Tím došlo k rychlému poklesu dopravy na průjezdu městem po Pražské ulici a ke zvýšení bezpečnosti a kvality života (nepřímo to ilustruje Tabulka č. 9 a Mapa č. 2). Ostatní části obce Terezín jsou situovány stranou frekventovaných dopravních tahů a jsou dostupné po silnicích III. třídy a místních komunikacích.

Mapa č. 2 - Pozemní komunikace a intenzita dopravy v okolí města Terezín v roce 2000



Zdroj: webové stránky Ředitelství silnic a dálnic ČR (27. 6. 2006)

Poznámka: Černě jsou označeny jednotlivé komunikace, barevně nahoře = průměrná denní intenzita dopravy, barevně dole = číslo sčítacího úseku.

¹⁸ V historii tvořila hranici Sudet a Protektorátu Čechy a Morava.

Tabulka č. 9 - Intenzita dopravy území obce Terezín v letech 2000 a 2005

Č. silnice	Sčítací úsek	2000	2005
2474	4-4420	3 955	4 367
608	4-0070	3 953	5 244
608	4-0081	3 953	-
608	4-0086	6 720	8 475
15	4-0087	8 449	11 227
15	4-1006	21 201	19 002
D8	4-8232	9 885	17 400

Zdroj: webové stránky Ředitelství silnic a dálnic ČR (27. 6. 2006)

Poznámka: Hodnoty udávají průměrný počet vozidel za 24 hodin.

Dopravní problémy přetrvávají dva. V prvním případě se jedná o stav některých místních komunikací ve městě Terezín. Rekonstrukce vozovek je odkládána, protože bez předcházejících úprav kanalizace ve městě by její výsledky neměly dlouhého trvání.

Druhým problémem se v některých situacích, jakými je například konání výstavy Zahrada Čech v Litoměřicích, stává nedostatečná průjezdnost komunikace I/15 v úseku Terezín - Litoměřice. Slabými místy byly křižovatka na sjezdu z Tyršova mostu v Litoměřicích a terezínská křižovatka (hlavně před prodloužením dálnice D8). Průjezdnost obou těchto míst byla zlepšena přestavbou na kruhové objezdy, v úseku mezi nimi bylo ale v roce 2004 postaveno nákupní středisko Interspar s novou světelnou křižovatkou. Tím vzniklo nové slabé místo, což je také důvod, proč je zde světelná signalizace nejčastěji vypnuta. Bude však ještě nutno nalézt jiné řešení, neboť Interspar, který výstavbu této křižovatky financoval, nespokojeně poukazuje na problémy svých zákazníků při výjezdu na komunikaci I/15. Částečně by měl tomuto úseku ulehčit nově připravovaný, tzv. západní most v prostoru mezi Lovosicemi a Litoměřicemi¹⁹.

Tzv. mrtvá doprava neboli také doprava v klidu nepředstavuje v obci Terezín velký problém hned z několika důvodů. Ve městě je obytná zástavba nejčastěji jen dvoupatrová, takže i kdyby by měli mít všichni obyvatelé své automobily zaparkovány na širokých ulicích před svými domovy, patrně by se do města všechny vešly. Vzrůstajícímu individuálnímu automobilismu přibyla k dispozici také řada odstavných ploch a garážových objektů po Armádě ČR, kde lze dnes namísto vojenské techniky spatřit také stavební techniku nebo autopark dopravních firem (např. firem Chládek & Tintěra, Autodoprava Tomášek a dalších).

¹⁹ Tento most by měl od západu napojit město Litoměřice přímo na dálniční přivaděč v Lovosicích (komunikace č. 247) a odvést tak část dopravy z centra Litoměřic, které dopravně spojuje sídliště v severozápadních částech města s Tyršovým mostem. Ačkoli nebude použitelný jako obchvat Litoměřic pro tranzit ze směru od České Lípy, most odkloní značnou část litoměřických automobilistů využívající dálniční exit Doksany přímo na exit Lovosice a tím ulehčí tranzitu ve městě Terezín.

Z hlediska veřejné dopravy jsou obyvatelé města Terezín odkázáni na autobusová spojení²⁰, která jsou svou frekvencí dostatečná. Město tak vlastně těží ze své dopravní polohy. Jediným nedostatkem je snad jen nedostatek míst v době dopravních špiček. V autobusech do Prahy, nejčastěji vypravovaných z Litoměřic, se často neskýtá dostatek míst pro všechny přistupující v Terezíně, zejména jde-li o větší skupinu individuálních návštěvníků památníku. Z města do ostatních sídel obce pak funguje pouze několik spojů denně a to jen v pracovních dnech.

V Nových Kopistech funguje také železniční zastávka na trati ČD č. 090 Praha - Ústí nad Labem - Děčín. Zastavují zde ale pouze osobní vlaky na znamení a to zhruba v půlhodinových intervalech v obou směrech. Ve směru na Prahu navíc končí v Roudnici nad Labem s nutným přestupem²¹. Obyvatelé města Terezín proto častěji používají dostupnější železniční stanici v blízkých Bohušovicích, kde staví také spěšné vlaky bez nutnosti přestupu.

Po severním okraji území obce je vedena Labská vodní cesta s vodním stupněm České Kopisty. Na něm je dvoukomorové zdymadlo provozované Povodím Labe s.p.

Územím obce prochází jediná cyklostezka vedená z Bohušovic kolem hřbitova a městských hradeb, dále navazující severně od komunikace II/608 na cestu Litoměřickou kotlinou směrem na Litoměřice. Značené pěší turistické trasy v obci žádné nejsou, pouze pěší cesty po obou stranách Ohře a po obvodu hradeb.

Vodovody a kanalizace

Obec Terezín zasahuje svým územím na pravém břehu Ohře do Chráněné oblasti přirozené akumulace vod Česká křída.

Všechna sídla obce Terezín jsou stejně jako obce v okolí zásobena vodou ze skupinového vodovodu Litoměřice. Voda je do města Terezín a Nových Kopist vedena po mostní konstrukci Tyršova mostu v Litoměřicích a dále rozváděna provozní částí Terezín. České Kopisty a Počaply jsou zásobeny z provozní části Třeboutice shybkou pod řekou Labe. Nejnižší podíl obyvatel připojených na vodovodní síť činí 94 % v Nových Kopistech. Vodovodní síť nevyžaduje v současné době žádné zásahy s výjimkou rozšíření pro novou individuální zástavbu, tak jak s ní počítá připravovaný územní plán.

²⁰ Časová dostupnost autobusem: Praha - 60 minut, Ústí nad Labem - 35 minut, Litoměřice - 5 minut, Lovosice - 10 minut.

²¹ Časová dostupnost vlakem: Praha 65 - minut, Ústí nad Labem - 30 minut, Lovosice - 5 minut.

Ve městě Terezín funguje historická gravitační kanalizace, pouze 4 % obyvatel jsou napojeny na jímky. Pod uliční sítí jsou v hloubce zhruba 4,5 m vedeny stoky o rozměrech 90 x 150 cm, mají ovšem velice malý spád (0,5 - 1,5 ‰). Voda odtéká bez čištění do řeky Ohře. Po povodních v roce 2002 poskytla Evropská unie v roce 2003 na rekonstrukci kanalizace a komunikací v rámci NP Phare 90 % z nákladů ve výši 3 mil. Kč²². Průzkumem v roce 2004 bylo ale zjištěno významné poškození konstrukce stok, obsypového materiálu i zemního prostředí. Kanalizace je místy zavalena či jinak zaslepena, takže některé objekty nejsou ke kanalizační síti fakticky připojeny a odpadní voda zasakuje do podloží a základů těchto objektů. Část města zvaná "Na Krétě" (zástavba vně západní části opevnění) je potrubím napojena na historickou kanalizaci. Výstavbu nové kanalizační sítě, ze které by byly odpadní vody přečerpávány na čističku odpadních vod (ČOV) Litoměřice²³, předpokládá již územní plán VÚC okresu Litoměřice z roku 1996. V rozpočtu obce však na takovou investiční akci chybí prostředky.

Na pravém břehu Ohře jsou situovány ČOV společnosti Dyntec a dvě lokální ČOV Povodí Ohře s.p. Malá pevnost má samostatnou kanalizaci, z níž je voda přečerpávána do kanalizační sítě Českých Kopist z roku 1972. Ta byla dobudována v roce 1999 a nyní disponuje vlastní ČOV s kapacitou 600 EO. Nové Kopisty jsou dosud napojeny jen na odpadní jímky, vyvážené do ČOV Litoměřice. Plánováno je 4,8 km kanalizační sítě, která by toto sídlo napojila na síť města Terezín. Počaply rovněž nedisponují kanalizací, systém pro zachycování splaškových vod pravděpodobně z roku 1948 zde dnes již nevyhovuje. Uvažuje se o stavbě kanalizační sítě s vlastní ČOV pro 200 EO.

Opevnění

Celý systém opevnění terezínské pevnosti je zachován v téměř původní podobě. Největšími zásahy byly doposud zbourání historických bran pevnosti a prolomení hradeb v západní části spojené s výstavbou sportoviště Na Krétě. Vodní příkopy byly využívány k pěstování zeleniny již za Rakousko-Uherska, nicméně skleníky a zahradnické chatky v nich přibývaly až v období 50. až 80. let. Technický stav opevnění byl dlouhodobě stranou

²² Šlo o projekt "Rekonstrukce kanalizace a komunikací, které byly poničeny po povodních v srpnu 2002" poskytnutý v rámci Grantového schématu na podporu odstraňování povodňových škod.

²³ V trvalém provozu od května 1996. Od 1. 12. 1997 jsou sem odváděny také odpadní vody z kanalizačního systému Lovosice. Projektovaná kapacita ČOV Litoměřice je 97 978 ekvivalentních obyvatel (EO). Zdroj: Plán rozvoje vodovodů a kanalizací Ústeckého kraje.

pozornosti a tak není divu, že chátralo a zarůstalo vegetací. Ačkoli území pevnosti bylo prohlášeno za městskou památkovou rezervaci nařízením vlády ČR č. 443/1992 ze dne 29. 07. 1992 a stalo se tak předmětem památkové ochrany a péče, ke změnám začalo docházet teprve s opouštěním vojska Terezína a předáváním jednotlivých částí opevnění do majetku obce.

Za naprostý milník lze označit srpnové povodně roku 2002, kdy voda zaplavila město až do výšky 1,7 m na náměstí a 3 m v severních částech. (viz Mapa č. III a Obrázek č. I). Podzemí pevnosti bylo zasaženo zejména stagnací podzemní vody. Došlo k rozmočení zeminy, kterou jsou chodby obsypány, a ta začala vnikat nezajištěnými odlehčovacími výklenky²⁴ do systému podzemních chodeb. Vyplavováním zeminy docházelo ke vzniku dutin a následných propadů, které ohrožovaly komunikace, technické sítě i statiku některých objektů. K odstranění všech škod bylo nutné snížit hladinu podzemních vod o 150 cm a vytěžit splavenou zeminu z postižených úseků. Všechny výklenky bylo nutné opět zazdít. Bylo také nutné zabránit deformacím obvodových stěn vlivem bočních tlaků zeminy.

Po ohledání podzemí se ukázal jako nevyhovující také technický stav zavodňovacího systému a historické kanalizace. Teprve po zkušenostech s povodněmi byl plně doceněn jejich význam. Obnova zavodňovacího systému, zahrnujícího vyčištění příkopů (Obrázky č. II a č. III) a rekonstrukci stavidel prokázala svůj smysl při jarních povodních v březnu 2006, kdy se s jeho pomocí dařilo snižovat hladinu vody v řečišti Ohře a minimalizovat tak škody.

Objekty po Armádě ČR

Celá pevnost Terezín a tedy i téměř celé město Terezín bylo již od svého vzniku majetkem vojska. Na začátku 90. let byly výjimkou především nemovitosti již od začátku vlastněné civilisty, postavené usazenými řemeslníky a jejich rodinami, dále areály podniku Bioveta (Dyntec), Malé pevnosti a národního hřbitova²⁵, Povodí Ohře, Základní školy a Ústavu sociální péče Hl. m. Prahy. Vojsku patřilo zhruba 60 % plochy města, včetně Litoměřické a veřejnosti uzavřené Bohušovické kotliny, a na 40 % všech objektů (mapa č. II). Ve městě sídlilo 5 různých útvarů. Šlo o raketové vojsko, dělostřelce, proviantní zásobování, opravny vojenské techniky a chirurgickou nemocnici.

²⁴ Jde o nezpevněnou klenbu, která měla pohlcovat změny tlaku při výbuších minových náloží a dělostřelby.

²⁵ Malá pevnost byla prohlášena za národní kulturní památku usnesením vlády ze dne 30. 3. 1962, památkové ochranné pásmo bylo vyhlášeno odborem kultury ONV Litoměřice dne 20. 8. 1990.

V reakci na rozhodnutí Armády ČR opustit město Terezín z roku 1996 se zastupitelstvo rozhodlo převzít vojenské objekty, a tedy i podstatnou část města, do svého majetku a správy. První žádost byla podána již 28. 2. 1996, jednoznačně nejrozsáhlejší pak dne 9. 10. 1997. Usnesení vlády z let 1996 až 2004 pak schvalují převody majetku Ministerstva obrany ČR, téměř vždy bezúplatné, do majetku obce²⁶. Uskutečnění jednotlivých převodů však měla oproti přijetí usnesení i roční zpoždění nebo i delší. Obec postupně v rozmezí let 1998 až 2004 nabyla majetku v celkové účetní hodnotě převyšující 300 mil. Kč.

Na Památník Terezín bylo rovněž převáděno několik objektů. Především se jedná o převody budov Německé školy z majetku Ministerstva vnitra ČR a Magdeburských kasáren z majetku Ministerstva Obrany ČR. V obou byly zřízeny expozice, ve druhém pak sídlí i zázemí památníku. Památník Terezín je zařazen do vládního projektu Rehabilitace památníků bojů za svobodu, nezávislost a demokracii, který by měl být ukončen v roce 2009.

Největší nevyužitou nemovitostí ve městě, která nepochází z majetku vojska, je areál historického městského pivovaru, uvolněného zánikem místního provozu podniku Fruta v roce 1994. Plány soukromého vlastníka na výzkum a vývoj v oblasti přírodních věd ani na využití pro balneoprovoz (lázeňství) zde nebyly nikdy realizovány.

Před extenzivním rozvojem města na volné plochy, tzn. vymezování nového zastavitelného území, má dnes přednost regenerace stávajícího domovního fondu, jehož kapacity převyšují investorské možnosti obce²⁷ a mnohé areály tak léta hledají nové majitele a uživatele. Proto byla připravena koncepce celkové regenerace MPR Terezín, deklarovaná v Europrojektu Terezín, který stanovuje strategické dlouhodobé cíle a s ohledem na ně pak navrhuje i konkrétní využití jednotlivých objektů.

²⁶ Např. usnesení č. 435/1993, č. 334/1996, č. 48/1997, č. 262/1997, č. 860/1999, č. 861/1999, č. 1273/2002 a č. 254/2004.

²⁷ Městský rozpočet tvoří zhruba 35 mil. Kč (viz Tabulka č. XIV), investičními možnostmi dosahují nejvýše 1 mil. Kč. Obec proto části některých objektů a ploch alespoň pronajímá.

3. Transformace města Terezín

Druhá část této práce se podrobněji zaměřuje na metamorfózu potenciálu města a na jeho funkční transformaci. V tomto přirovnání je ovšem třeba přiznat, že metamorfóza města je obrazně řečeno ve stádiu kukly: Vnější vzhled nevábny, ale pod povrchem věcí se schyluje ke změnám, které by měli být dříve či později patrné také navenek. Dosud však nelze určit výslednou podobu ani kdy k oné přeměně dojde, ani bude-li tato změna překotná nebo výsledkem dlouhodobého procesu. Nelze však předpokládat, že by město zůstávalo v průběhu času nadále neměnné.

Kapitoly této části se zaměřují na představení dvou rozdílných projektů, které vykazují v některých ohledech podobnosti, ale přesto představují v jistém smyslu zcela odlišné přístupy k obnově a využití města Terezín. Jde o projekty MECCA a Europrojekt Terezín - centrum vzdělanosti, kultury a sportu.

3.1 Projekt MECCA

Projekt MECCA (anglická zkratka pro Středoevropskou kolonii současného umění) byl iniciován pražskými umělci, kteří přišli do města Terezín se záměrem vybudovat zde mezinárodní kulturní centrum, kde by se mohli vzájemně setkávat a tvořit umělci z celé Evropy. V roce 1999 byla s vedením města uzavřena nákupní smlouva na dobu 99-ti let, vztahující se na objekty Zbrojnice, Dělostřeleckých kasáren a Kavalíru VI v severní části města. V těchto objektech měli postupně vznikat dílny, umělecké ateliéry, galerie, ubytovna, několik bytů, kino, divadlo, dále také pekárna, prádelna, internetová kavárna a literární kavárna.

Přestavba probíhala postupně a pomalu, z velké části svépomocí. Přesto dokázalo sdružení MECCA zorganizovat řadu kulturních akcí. Jednalo se o různé výtvarné workshopy, výstavy, sympózia, koncerty a divadelní představení. Konkrétně o Terezínské léto umělců 2000, filmové festivaly FortFilm 2002 a 2003, Tanec Terezín v roce 2003 a některé další.

V projektu byla postupně zapojena polovina umělců z Prahy a polovina místních, především sklářů, architektů, fotografů, ale i jiných. Ze zahraničí byla navázána spolupráce s umělci z USA, Švédska, Nizozemí, Německa, Rakouska, Maďarska, Slovenska, Srbska a černé Hory, Litvy, Lotyšska, Ruska, Koreje a Japonska. MECCA postupně získala podporu nejen starostky R. Čechové, ale také např. ředitele Památníku Terezín J. Munka, ministra kultury P. Dostála nebo místního senátora Z. Barty a dalších veřejných představitelů. O to

více překvapující bylo dění po povodních v srpnu 2002, kdy byly zaplaveny i prostory MECCA, a to místy až do výšky přes 3 m.

Umělci začaly s podporou New York University v Praze opravovat své kulturní centrum. Obesláním grantových řízení získali pro město, majitele užívaných objektů, dotaci z NP Phare na rekonstrukci inženýrských sítí v areálu MECCA²⁸.

Z komunálních voleb 1.-2. 11. 2002 ale vzešlo nové vedení obce a dne 15. 11. 2002 byl novým starostou zvolen obce J. Horníček, který se v krátkém čase zasloužil o konec projektu MECCA. Nemá smysl zde detailně popisovat celou anatomii sporu, tedy stručně:

Starosta peníze z dotace EU přijal, nakládání s nimi však nechtěl přenechat sdružení umělců. Proto nakonec administraci těchto peněz svěřil soukromé firmě REWOP a.s. (později přejmenovanou na Českou rozvojovou agenturu a.s.). Zároveň začal zpochybňovat uzavřenou nájemní smlouvu. Argumentoval při tom 50% dotací, kterou údajně obec získala od Ministerstva pro místní rozvoj ČR z Fondu bytového rozvoje na konverzi kasáren na byty na základě žádosti z roku 1998. V části prostor, v nichž měli byty vzniknout, ale sídlila MECCA. Ačkoli tato žádost z roku 1998 byla později přenesena na jiné objekty, starosta trval na využití pro původně určené objekty a obec proto nakonec projekt sdružení MECCA stáhla a evropskou dotaci vrátila. Starosta se obhájí tím, že sdružení předalo obci technickou dokumentaci po termínu (v pondělí 28. 7. 2003 namísto pátku 25. 7. 2003). Sdružení v tom ale při troše dobré vůle nevidělo problém a poukazovalo na fakt, že starosta na poradě svolané v rozporu se zákonnými procedurálními pravidly přesvědčil zastupitelstvo vlastním elaborátem o tom, že sdružení MECCA nemůže stavební práce stihnout včas a dotaci by tedy město muselo stejně vracet. K pochybám o schopnosti proinvestovat 7 mil. Kč však nebyl dostatečný důvod. Nutno dodat, že časové prodlevy vznikaly hned od počátku v důsledku obstrukcí starosty a žádný projekt na konverzi kasárenských objektů na byty doposud ve městě Terezín realizován nebyl²⁹.

Vystavena vnějším tlakům nakonec začala místní komunita umělců slábnout a rozpadat se i vnitřními neshodami. Konec roku 2004 již znamenal také konec projektu MECCA. Obec vypověděla nájemní smlouvu a sdružení muselo v prosinci své prostory vyklidit.

²⁸ Šlo o projekt "Obnova a rekonstrukce povodní zničeného Terezína - bývalé kasárna J. Žižky" v rámci Grantového schématu na podporu odstraňování povodňových škod. Účelem bylo natažení elektřiny, stavba plynové přípojky a oprava vodovodu. Výše dotace 7 mil. Kč pokrývala 100% oprávněných nákladů.

²⁹ Podrobněji se sporem zabývají tiskové články Dvě pohromy v Terezíně (Literární noviny, 24. 2. 2003) a Terezín chce zůstat temný (Respekt, 25. 8. 03).

2.2 Europrojekt Terezín

Po převzetí vojenských objektů od Armády ČR převážně na základě usnesení vlády ČR č. 860 a č. 861 ze dne 25. 8. 1999 a po povodních v srpnu roku 2002 vyvstala před zastupitelstvem města potřeba péče o město a jeho stavby. K vypracování koncepčního plánu řešícího obnovu města Terezín vyzvalo představitel obce usnesení vlády ČR č. 565 (O finančním řešení havarijního stavu města Terezín) ze dne 4. 6. 2003³⁰.

Na základě tohoto usnesení a přislíbené podpory probíhaly v roce 2003 a ještě začátkem roku 2004 analýzy k vytvoření komplexního strategického dokumentu. Na jejich základě formulovala firma REWOP a.s. ve spolupráci s obcí tzv. Europrojekt Terezín. Dne 11. 5. 2004 byla jeho dokumentace předána Ministerstvu pro místní rozvoj ČR (MMR).

Od tohoto projektu si obec slibuje využití vojenského majetku k vytvoření infrastruktury pro vybudování evropského centra vzdělanosti, rozvoj cestovního ruchu včetně kongresové turistiky, zlepšení podnikatelského prostředí a vytvoření nových pracovních míst včetně jejich diverzifikace, zvýšení životní úrovně a obnovu pevnosti Terezín jako kulturní památky³¹.

Europrojekt, plným názvem Europrojekt Terezín - Univerzitní město Terezín jako centrum vzdělanosti, kultury a sportu, je vlastně souborem mnoha na sebe navzájem navazujících projektů, které jsou rozděleny do pěti tematických okruhů:

1. Rekonstrukce místních komunikací a inženýrských sítí
2. Rekonstrukce objektů vnitřního města a jejich konverze pro potřeby vysokého školství
3. Sanace pevnostního systému
4. Rehabilitace veřejných prostranství
5. Vybudování sportovně-rekreačních zón

Dominantním cílem je vytvořit ve městě vysokou školu univerzitního typu, nejlépe humanitního zaměření. Tomuto cíli je podřízena také plánovaná přestavba jednotlivých

³⁰ Ukládá za úkol ministru financí vyčlenit pro financování opatření v obci Terezín 100 mil. Kč z Fondu solidarity EU a ministru pro místní rozvoj pak použít tyto prostředky na protipovodňová opatření a obnovu města. Ministru pro místní rozvoj také ukládá ve spolupráci s ministry financí a kultury poskytnout představitelům obce odbornou konzultační pomoc při přípravě projektu celkové obnovy a rekonstrukce památkové rezervace spolufinancované ze zdrojů Evropské unie.

³¹ Konkrétně definovaná očekávání nabízí Textová příloha č. I.

vojenských objektů ve městě pro potřeby této univerzity³². Jednotlivé její části by pak měli sloužit také dalším účelům. Nejde jen o sportoviště, ale také například o přednáškové sály, ubytovací a stravovací zařízení, která by bylo možné využít také pro již zmiňovanou kongresovou turistiku a cestovní ruch a k pořádání širokého spektra kulturních akcí.

Náklady na uskutečnění celého Europrojektu byly vyčísleny na 7,5 mld. Kč, z toho celé 3 mld. Kč by si měla vyžádat sanace pevnostního systému. Jde tedy o částky, které nemůže uvolnit ani obec ani stát. Již od počátku se proto počítá s čerpáním ze zdrojů Evropské Unie. Náklady na spolufinancování by se měly pohybovat v řádu 1,5 mld. Kč.

Díky rozložení obnovy města do dílčích projektů má obec možnost čerpat na jednotlivé části Europrojektu prostředky postupně a navíc se s jednotlivými dílčími projekty ucházet o podporu z různých zdrojů³³. Nejčastěji využívanými dotačními tituly jsou Program regenerace městských památkových rezervací a městských památkových zón (Ministerstvo kultury ČR)³⁴, Program obnovy venkova, Podpora rozvoje Severozápadních Čech a Moravskoslezského regionu, Společný regionální operační program a Program rozvoje území výrazně postižených redukcí nebo zánikem vojenských posádek³⁵ (MMR ČR). Dalšími zdroji jsou rozvojové programy Ústeckého kraje jako např. jeho Program obnovy venkova.

Čerpání peněz z titulů EU, a to dokonce v daleko vyšších částkách než z národních zdrojů, stojí zatím v cestě především prostý fakt, že v implementaci Europrojektu chybí klíčový subjekt. Žádná vysoká škola nebyla doposud ochotna přemístit se alespoň z části do města Terezín³⁶. V době, kdy se studia i výuka postupně stávají interdisciplinárními nelze snadno přesídlit část vysoké školy a zpretrhat tak její vazby na institucionální prostředí, do něhož je v současnosti zasazena a v němž se rozvíjí současné vysoké školství. Jak se tedy obec zasazuje o realizaci Europrojektu?

³² Návrhy na využití nejvýznamnějších objektů lze nalézt v Textové příloze č. II, podrobněji pak na webových stránkách města Terezín.

³³ Projekty obnovy města z let 2001 až 2005 včetně výše dotace a názvu dotačního titulu lze nalézt na webových stránkách města Terezín.

³⁴ Z Programu regenerace MPR Terezín přispívá obec občanům na opravy jejich domů z 50-ti %, dalších 10 % poskytuje z vlastních prostředků.

³⁵ Program poskytuje max. 50 % skutečně vynaložených nákladů na rekonstrukce a adaptace vojenských objektů a infrastruktury, max. 50 až 70 % na pořízení nebo změnu územně plánovací dokumentace a za daných podmínek také max. 530 tis. Kč na byt při přestavbě vojenských objektů pro účely nájemního bydlení.

³⁶ Návštěvy z vysokých škol, např. tříčlenná delegace Univerzity Karlovy v Praze v listopadu 2004 nepřinesly ve věci Europrojektu žádný posun.

Velkou událostí byla pro obec návštěva evropských komisařů G. Verheugena a M. Wallströmové dne 5. 12. 2003. V M. Walströmové a její vizi "lidové univerzity"³⁷, kterou prezentovala září 2004 před členy Evropského parlamentu, získalo město silného přímluvce.

Mezinárodní spolupráci se ale obec snažila navázat také s dalšími městy podobného osudu. K partnerským městům Strausberg v Braniborsku a polskému Debnu přibýlo Komárno a kontakty s Osvětimí a Lotyšským městem Daugavpils. A to nejen díky vzájemným setkáním představitelů těchto měst s podobnou historií nebo pevnostním charakterem, ale také díky putovní výstavě Terezín into Europe. Tento výstavní projekt například otevřel spolupráci s Technickou univerzitou v Berlíně a jejím Schinkel Zentrum für Architektur, Stadtforschung und Denkmalpflege³⁸ pod vedením Prof. Astrid Debold-Kritterové, která vyvrcholila návštěvou z Institut für Stadt-, Regional- und Landesplanung Berlin³⁹ v Terezíně září roku 2004.

Také díky těmto aktivitám představitelů obce je zřejmě pravdou, že Europrojekt Terezín má dnes větší podporu v zahraničí nežli v ČR.

Zatímco s Ministerstvem pro místní rozvoj ČR byla spolupráce navázána i díky usnesení č.565/2003 brzy po povodních, Ústecký kraj měl po jistou dobu vlastní vizi přeměny města. Rada Ústeckého kraje byla s Europrojektem seznámena dne 7. 4. 2004 a kraj jej dokonce prezentoval na zasedání Výboru regionů EU v září roku 2004. Přesto kraj spatřoval klíč k přetvoření města Terezín v město evropského významu ve vybudování muzea holocaustu. Z vyjádření hejtmána kraje J. Šulce z července roku 2005 je patrné, že kraj k tomu vedla vidina příležitosti v cestovním ruchu, neboť jediná krajem uznávaná světová muzea holocaustu jsou situována ve Washingtonu a v Tel Avivu. Zcela ale opomíjí nejnovější a nejmodernější památník s expozicí v "blízkém" Berlíně a také fakt, že jakákoli takováto expozice by umrtvovala město. Nepřinesla by dostatek pracovních příležitostí, konzervovala by neradostný historický obraz města Terezín a navíc by znehodnotila část rozvojového potenciálu, kterým město ve formě vojenských objektů disponuje.

Dalším důvodem, proč se mohl kraj zpočátku stavět k Europrojektu zdrženlivě mohl být faktor konkurence. Rozvoj Univerzity Jana Evangelisty Purkyně v Ústí nad Labem

³⁷ Bývá představována jako univerzita "přístupná co nejširšímu okruhu lidí všech profesí". Při své druhé návštěvě dne 8. 5. 2005 již ale mluvila o Středisku demokracie a kultury. Zdroj: Projev M. Wallströmové s názvem Metamorfóza ze dne 8. 5. 2005 a Terezka, březen 2006.

³⁸ Schinkelovo centrum pro architekturu, výzkum měst a památkovou péči TU Berlín.

³⁹ Institut pro městské, regionální a venkovské plánování Fakulty architektury TU Berlín.

spojený s rozšiřováním nabízených studijních oborů i kapacit je dlouhodobým cílem kraje. Za tímto účelem kraj vytvořil projekt na přestavbu bývalé krajské Masarykovy nemocnice na univerzitní campus. Odhadované náklady se pohybují v řádu 3,5 mld. Kč. Kraj byl proto zdrženlivý v podpoře dvou investičně velice náročných projektů v oblasti vysokého školství ve stejném regionu s ohledem na jejich šance na dosažení potřebného množství finančních prostředků.

Vzájemnou komunikací se ale obec i kraj nakonec dostaly do pozice kompromisu. Kraj podporuje Europrojekt Terezín, neboť by měl být financován ze zahraničních zdrojů, a představitelé města naopak podporují střídmější verzi krajského projektu "Střediska humanitních studií se zaměřením na studia dějin holocaustu", připravovaného v koordinaci s Památkem Terezín.

Na domácím poli se obec prezentovala na několika akcích a několik jich sama pořádala. Například v říjnu 2005 hostila konferenci Sdružení historických sídel Čech, Moravy a Slezska, jehož je Terezín členem, a na ní bezprostředně navazující konferenci o budoucnosti města s názvem „Terezín ve třetím tisíciletí“, která dokonce přijala vlastní závěrečnou rezoluci, jež ve své podstatě vyzývá k podpoře obce a Europrojektu. Cennou zkušenost z oboru kongresové turistiky obec získala v dubnu roku 2006, když hostila mezinárodní seminář ministrů školství Rady Evropy a zemí Evropské kulturní konvence pod názvem "Jak se učit historické paměti prostřednictvím kulturního dědictví - včera, dnes a zítra".

Europrojekt Terezín se začal postupně dostávat do pozice projektu bez efektivní podpory. Teprve začátkem roku 2006 se podařilo jej dostat do povědomí veřejnosti a získat mu pozornost v celostátních médiích⁴⁰. Příčinou byla nová vlna optimismu spjatá s návštěvou ministra pro místní rozvoj R. Martínka v Terezíně dne 23. 1. 2006 a s usnesením vlády ČR č. 129 ze dne 8. 2. 2006. V něm bylo na základě zprávy o plnění usnesení vlády č. 565/2003 ministru pro místní rozvoj uloženo zřídit zvláštní dotační titul pro obec Terezín v rámci Regionálního programu podpory rozvoje severozápadních Čech a Moravskoslezského kraje, předložit vládě návrh na ustavení vládní koordinační skupiny pro město Terezín⁴¹, ministru obrany dokončit převody zbývajících nemovitostí Armády ČR a ministryni školství, mládeže

⁴⁰ Kromě zmínek v tisku jde například o vysílání pořadů České Televize Regiony ČT24 ze dne 17. 2. 2006 a Události v kultuře ze dne 10. 7. 2006.

⁴¹ Navržené složení koordinační komise viz. Textová příloha č. III.

a tělovýchovy připravit ve spolupráci s představiteli vysokých škol na základě jejich návrhů možnost využití části objektů města Terezín pro účely vysokých škol.

Na Europrojektu Terezín měl také participovat vládní mocněnec pro vědu a výzkum, což je nový post zřízený k 1. 6. 2006 pro zlepšení koordinace výzkumných aktivit a jejich zapojení do projektů EU. Jediným kandidátem na tuto funkci byl bývalý rektor Univerzity Karlovy v Praze I. Wilhelm, který by tak měl v prosazování Europrojektu převzít dosavadní roli ministryně školství P. Buzkové.

V současnosti je osud Europrojektu Terezín nejistý. Zástupcům obce Terezín se sice podařilo získat podporu Ústeckého kraje, doposud se však nepodařilo pro Europrojekt získat žádnou z vysokých škol, a to ani z českých, natožpak ze zahraničních či mezinárodních. Hlavní překážka na cestě k evropským penězům a obnově města tak přetrvává. Zda přinesou zlepšení opatření vlády z roku 2006 není jisté. Tato práce byla dokončována v srpnu roku 2006, tedy v době "volební krize". Nelze tedy předpokládat, zda vůbec a k jakým personálním změnám dojde na vládních postech, které byly až doposud pro implementaci Europrojektu nejkritičtější, tedy v čele Ministerstva pro místní rozvoj a vlády ČR.

4. Shrnutí výsledků a postřehy autora

Při jednoduchém srovnání města Terezín s podobným pevnostním městem, dokonce zasazeným do obdobné pozice v sídelním systému, byť o hierarchický řád níže, je z hlediska demografického vývoje zřejmý rozdílný vliv zrušení posádek dvou různých vojsk. Zatímco v Josefově byla umístěna nemocnice Rudé armády, ve městě Terezín fungovala posádka československé armády, později Armády ČR. Zatímco odsun sovětských vojsk vedl k vyprázdnění Josefova a následně k přistěhování obyvatel nižší sociální kvality, téměř výhradně Romů, ve městě Terezín naprostá většina obyvatelstva setrvala a tím, že neuvolnila prostor k přistěhování většímu počtu lidí, do jisté míry zajišťovala kvalitativní stabilitu obyvatelstva obce. Zatímco v Josefově se problém nově příchozího obyvatelstva začal replikovat, v obci Terezín začali příchozí, nahrazující úbytek přirozenou měnou, zvolna zlepšovat strukturu obyvatelstva. Vývoj obyvatelstva ve městě Terezín lze tedy s přihlédnutím ke zkušenostem Josefova považovat i v situaci mírného přirozeného úbytku za relativně příznivý.

Analýza primárních dat o vnitřní migraci dále vykresluje skrze vzájemnou bilanci stěhování obraz regionálních vazeb mezi Terezínem a obcemi v blízkém okolí, tedy zejména vysokou intenzitu vztahů s blízkými Litoměřicemi a Bohušovicemi nad Ohří. Tuto vzájemnou provázanost celé obce Terezín s regionem prokázal také bližší pohled na vývoj nezaměstnanosti, který nezaznamenal v souvislosti se zrušením vojenské posádky ve městě skočné, ale stejně tak jako v celém regionu její postupné zvyšování.

Srovnání výstupů jednorázového statistického šetření občanské vybavenosti sídel z roku 1987 a za tímto účelem provedeným terénním průzkumem prokázalo ve vývoji terciérní sféry města Terezín vedle celkového rozvoje tři specifické trendy: V prvním případě se jedná o rozvoj výrobních služeb díky využití prostor v jinak nevyužívaných objektech předaných armádou městu. To se charakteristicky promítá také ve skupině maloobchodu, kde se však projevuje také postupný vznik služeb vázaných na cestovní ruch. Zatím pouze v souvislosti s návštěvností Památníku Terezín, nikoli ještě pevnosti Terezín. V této souvislosti byly zaznamenány také změny v segmentu ubytování, které však lze považovat v porovnání s jinými destinacemi turismu v ČR za zpožděné. Třetí trendem, nebo spíše pouze jen změnou bez dalšího očekávatelného pokračování byl rozvoj služeb v sociální sféře.

Pokles počtu pracovních příležitostí a s tím spojený růst nezaměstnanosti i pokles dojížděky znamenaly omezení místního trhu co do velikosti (na zhruba 6 tis. osob včetně okolí). Omezení z hlediska koupěschopnosti bohužel nebylo možno podložit daty, stejně tak

jako nákupní chování místních obyvatel. Přesto právě toto jsou vlivy, díky nimž se městu Terezín nepodařilo v blízkosti řádovostně a hierarchicky silnějších Litoměřic rozvíjet své městotvorné funkce.

Rozvoj ekonomických aktivit města se bude muset i nadále opírat zejména o živnostníky a malé a drobné podnikání. Výraznějšímu rozvoji by však napomohlo výraznější oživení města, kterého může ve městě být dosaženo jen přestavbou původních vojenských objektů pro plnění obytných funkcí.

Část zabývající se dopravou nastínila změnu dopravní polohy města Terezín. Protože pevnost byla situována tak, aby kontrolovala přístupovou komunikaci ku Praze vedenou skrze její opevnění, stala se doprava při svém růstu pro město zátěží. Obrat z nepříznivé polohy ve velmi výhodnou, ale také zlepšení kvality života znamenalo prodloužení dálnice D8 do Lovosic v roce 1998, čímž ztratil na významu mezinárodní dopravní tah E55, do té doby vedený městem.

Z různých složek infrastruktury byla věnována bližší pozornost kanalizační síti, která stejně jako řada objektů po armádě vykazuje poškození povodněmi v srpnu 2002 a představuje tak pro obec do budoucna velice náročnou investiční akci nad rámec možností jejího rozpočtu.

V této práci byly představeny dva projekty, které si od samého svého počátku kladly za cíl využít vojenské objekty a přispět tak k obnově města a jeho obohacení. Podstatný rozdíl je ale jednak v jejich měřítku, jednak v realizaci. Zatímco projekt MECCA přetvářel jen část města a zbytku ponechával možnost vlastního vývoje, tedy i jeho diverzifikace, Europrojekt obrazně řečeno sází vše na jednu kartu a při vši své komplexnosti neponechává žádnou část města alternativnímu vývoji. Ve městě tedy nemohou vznikat ani byty, ani vědecké ústavy, ba ani podnikatelský inkubátor, pro který má jinak město řadu předpokladů.

Vkrádá se proto otázka: Bude vůbec Europrojekt realizován? Jeho myšlenka je na pohled lehce. Kdyby byl uskutečněn, podařilo by se v rámci jeho realizace opravit podstatnou část domovního fondu i infrastruktury města. A to i kdyby nebyly splněny všechny představy, které s Europrojektem spojily jeho tvůrci. Slovní spojení jako *"Terezín se stane tzv. regionálním motorem"*, případně *"bude působit jako pól rozvoje, jenž je nejvýznamnějším faktorem pro rozvoj regionu"* (Terežka, březen 2006) a podobná je třeba vnímat s nadhledem a pochopením pro rétoriku tak malého žadatele o tak velkou podporu Evropské unie. Jde tedy v jistém o smyslu účelovou neskromnost při snaze získat prostředky z evropských fondů, ale možná také jen o „zdravé sebevědomí“.

Na základě dosavadního vývoje by ovšem bylo špatné Europrojekt odsoudit. Jde o soubor nejen velkých, ale také drobných projektů, z nichž řada již k obnově města přispěla. Bez prostředků a podpory, které však začal Europrojekt Terezín získávat svou prezentací jako celku, tomu tak ale být nemuselo.

Na základě charakteru a časového rozložení všech v této práci zachycených změn a trendů lze časově vymezit tři základní etapy v nedávném vývoji města Terezín. První fázi do roku 1997 lze nazvat fází úpadku. Především v druhé její půli docházelo ke snižování počtu pracovních příležitostí a početního stavu vojska ve městě, dále také k růstu nezaměstnanosti a dopravního zatížení. Přitom nezávislá samospráva a nástroje, kterými by mohla tyto procesy ovlivnit se teprve formovaly.

Za druhou fází, označitelnou jako stabilizaci, je možno považovat období zhruba v intervalu let 1998 až 2002. Jde o čas, kdy bylo město napůl prázdné a napůl ještě uzavřené, stále sužované problémem nezaměstnanosti, ale také jde o dobu prvních předávek vojenských objektů a pionýrského projektu MECCA. Role samosprávy byla tou dobou v podstatě udržovací.

Povodeň nelze samozřejmě považovat za impuls k blahobytu, přesto lze začátek zatím poslední fáze vymezit roky 2001/2002 a nazvat ji mobilizací. Mobilizuje se nejen vedení města, shánějící prostředky z každého použitelného dotačního titulu a prosazující Europrojekt v politice, na veřejnosti i v médiích, ale již ve zvýšené míře také jednotlivci, kteří se nebojí ve městě podnikat. Terezín se v těchto letech stal také prostorem investic, směřovaných do infrastruktury cestovního ruchu, rostoucího téměř nezávisle na stavu města.

Zda nadejde v horizontu příštích pěti let nová fáze stagnace a údržby nebo rozvoje je třeba teprve vyčkat.

Jakýkoli širší rozvoj je podmíněn oživením města. V tomto ohledu je ze strany vedení města zarytá podpora mateřských škol zcela pochopitelná a na místě. Bez příchodu lidí a kapitálu, který by pro ně adaptoval volné kapacity města, z vně města se však současnou situací zřejmě změnit nepovede. Současný fyzický stav města obec oslabuje, takže se město nestihá vyvíjet v organickém vztahu se svým okolím.

V případě města Terezín postuláty o přirozené, historicky podmíněné střediskové úloze neplatí. Město je anomálií v přirozeném vývoji místního systému osídlení a proto se nemohlo v blízkosti Lovosic, ale především ve stínu Litoměřic opírat o podpůrnou povahu střediskovosti a její inercii. Terezín je vlastně do jisté míry obětí rozrušování lokálních

regionů, tak jak jej lze sledovat i u jiných středisek v bezprostřední blízkosti řádovostně silnějších sídel.

Poloha města je však jedním z faktorů, které mohou nastiňovat také pozitiva budoucího vývoje. Z nadregionálního hlediska se Terezín nachází na rozvojové ose Praha - Teplice / Ústí nad Labem - Drážďany, u níž lze předpokládat posilující trend v rámci budoucího vývoje Ústeckého kraje. Z toho vyplývající potenciální negativa byla potlačena stavbou dálnice D8, takže se dopravní poloha města Terezín vlastně jen zlepšila.

Město by však mohlo časem získat také svou polohou vůči Litoměřicím. Ty se nyní blíží fyzicko-geografickým hranicím svého územního růstu a to i přes fakt, že vykazují v průběhu posledních 15-ti let mírně depopulační trend⁴². Hlad po vlastním bydlení začíná vtiskávat pomalu rostoucím okrajovým částem Litoměřic nádech suburbie a tak lze při zvyšující se mobilitě obyvatelstva očekávat postupně se zvyšující zájem o bydlení na levém břehu Labe, které má předpoklady stát se funkčně i sociálně přívětivým místem k bydlení.

Spíše nežli samo město Terezín by ale pravděpodobně z takového vývoje prosperovala nejdříve menší sídla obce, která mají v současnosti z hlediska obytných funkcí vyšší rozvojový potenciál, především pak vhodně situované Nové Kopisty.

Město i celá obec Terezín mají tedy zatím sice jen výhledovou, ale přeci jen povzbudivou šanci prosperovat ze suburbanizace Litoměřic. V každém případě je možné očekávat posilování vazeb mezi Litoměřicemi, městem Terezín a Bohušovicemi nad Ohří. Zda dojde v regionu k polarizačnímu efektu (rozvoji středních měst na úkor primárního města) nebo přímo ke kontraurbanizaci (rozvoji drobných sídel), tak jak tyto pojmy definuje teorie diferenciální urbanizace, přitom již nyní výrazně ovlivňuje politika vedení města Terezín.

Při hodnocení pokročilosti proměny města Terezín je třeba rozlišovat restrukturalizaci, rekonstrukci a transformaci města. Ekonomická restrukturalizace již v podstatě z valné části proběhla, po její destruktivní fázi nastoupila nedávno fáze konstruktivní, která je ovšem přirozeně pomalejší. Rekonstrukce a rehabilitace města bude velice náročná a proto se stále ještě historická tvář pevnosti Terezín zjevuje návštěvníkům jen v poněkud hrubých rysech.

Transformace města však ještě celá neproběhla. Terezín již sice není vojenským městem, svou podstatou se však ještě stále nestal ani památkovým městem ani destinací cestovního ruchu, natožpak univerzitním městečkem. Na prostém polyfunkčním městě přitom

⁴² K 31. 12. 1992 mělo město Litoměřice 26 159 obyvatel, k 31. 12. 2003 již 24 489.

patrně nemá vedení obce zájem, což lze ovšem s ohledem na tolik potřebný přístup k dotacím pochopit. Budoucí podoba města Terezín se tedy stále teprve formuje a proto lze prohlásit, že transformace města Terezín trvá.

5. Závěr

Průběh přípravy a vzniku této práce prokázal, že při současném časovém odstupu lze pro potřeby retrospektivního pohledu dohledat dostatek zdrojů i informací. Velice se v tomto směru osvědčilo podrobné seznámení se se specifickou stavební strukturou a se zájmovým územím v průběhu terénního průzkumu. Vhodnou měrou přispěly také rozhovory, které se ku prospěchu co nejlepšího výsledného poznání města a obce Terezín vhodně doplňovaly, nebo někdy i rozcházely, s jinými zdroji.

Slabým místem však zůstaly jednak pro některé úrovně analýz nedostatečné informace ze začátku sledovaného období, jednak nedostupnost některých informací o jednotlivých hospodářských subjektech. To vedlo k rozdílné míře poznání jak jednotlivých ekonomických sektorů, tak také jednotlivých fází vývoje města. Přesto se díky podrobnému terénnímu průzkumu služeb a občanské vybavenosti podařilo alespoň ve vývoji této části doložit velice konkrétní formy přímého vlivu prostředí města na podobu rozvoje ekonomických činností.

Ačkoli tato práce výrazně nerozšiřuje metodologickou bázi geografie malých měst a ani nepřichází s novými poznatky v oblasti transformace, přináší svědectví o problematice velmi úzké a specifické podskupiny sídel, které dosud nebyla v rámci vědeckého sledování věnována větší pozornost.

Komplexní pochopení města Terezín, se všemi aspekty jeho vývoje a jeho blízké budoucnosti ale může být vhodným základem pro předjímání budoucího vývoje aglomerace Litoměřice – Terezín – Bohušovice nad Ohří, kde lze do budoucna očekávat růst vzájemných interakcí, mobility obyvatelstva i dělby funkcí. Při včasném pochopení tohoto prostoru, zejména predispozic, handicapů či bariér jednotlivých jeho částí, lze pro následující vývoj nalézt vhodnou míru i prostředky regulace použitelné k optimalizaci cílového stavu výsledných sídelních i funkčních struktur.

Seznam použité literatury

ANDĚL J. (2002): Sociogeografické proměny Ústecka v období transformace, Geografie - Sborník ČGS, 107, č. 1, Praha, s. 63-77.

ČERMÁK Z. (1996): Transformační procesy a migrační vývoj v České republice. In: Hampl M. a kol.: Geografická organizace společnosti a transformační procesy v České republice, PřF UK, Praha, s. 179-198.

KOPAČKA L. (1996): Strukturální změny ekonomiky se zvláštním zřetelem k průmyslu. In: Hampl M. a kol.: Geografická organizace společnosti a transformační procesy v České republice, PřF UK, Praha, s. 219-238.

ROMAŇÁK A. (1996): Pevnost Terežín, FORTprint, Dvůr Králové nad Labem, 103 s., 2. nezměněné vydání

ŠPANILOVÁ M. (2004): Management restrukturalizace podniku, Magisterská práce, Katedra managementu podnikatelské sféry FM v Hradci Králové VŠE, Jaroměř, 85 s.

OUŘEDNÍČEK M. (2000): Teorie stádií vývoje měst a diferenciální urbanizace, Geografie - Sborník ČGS, 105, č. 4, Praha, s. 361-369.

VAISHAR A. a kol.(2003): Geografie malých měst 2003: bulletin grantového projektu Grantové agentury AV ČR číslo IAA3086301, Ústav Geoniky AV ČR, Brno, 132 s.

VAISHAR A., KALLABOVÁ E. (2001): Vývoj služeb v malých moravských městech po roce 1990, Geografie - Sborník ČGS, 106, č. 4, Praha, s. 251-269.

Seznam použitých pramenů

Pramenná díla

Ottův slovník naučný (1906): 25. díl, Vydavatel a nakladatel J. Otto v Praze

Dodatky k velikému Ottovu slovníku naučnému (1943): 6. díl, „Novina“, Praha

BAHLCKE J., EBERHARD W., POLÍVKA M. (2001): Lexikon historických míst Čech, Moravy a Slezska, Argo, Praha, 811 s.

NOVÁKOVÁ, B. a kol. (1991): Zeměpisný lexikon ČR: Obce a sídla, 2. díl, Academia, Praha, 617 s.

Směrnice a pokyny k jednorázovému statistickému šetření občanské vybavenosti sídel k 31. 12. 1987, FSÚ, Praha, 136 s.

Pokyny k výstupním sestavám - Občanská vybavenost sídel (šetření k 31. 12. 1987), FSÚ, Praha, 64 s.

Koncept územního plánu města Terezín, Studio KAPA, Praha 2005

Plán rozvoje vodovodů a kanalizací Ústeckého kraje, Severočeské vodovody a kanalizace a.s., internetový archiv dokumentů Odboru životního prostředí Ústeckého kraje

Sčítání lidu, domů a bytů k 3. 3. 1991, okres Litoměřice, Praha, FSÚ, 1992, 116 s.

Sčítání lidu, domů a bytů k 1. 3. 2001, okres Litoměřice, Praha, ČSÚ, 2003, 202 s.

Retrospektivní lexikon obcí ČSSR 1850 - 1970, 1. díl, FSÚ, Praha 1978, 678 s.

Statistický lexikon obcí ČSSR 1982, 1. díl, Praha, FSÚ, 1983, 1011 str.

Statistický lexikon obcí ČSFR 1992, Praha, ČSÚ, 1993, 895 s.

Statistický lexikon obcí České republiky 2005. ČSÚ, Praha, 2005, 1360 s.

Sčítání lidu, domů a bytů k 3. 3. 1991, Dojíždka do škol a zaměstnání, okres Litoměřice, FSÚ, Praha, 1992, 79 s.

Sčítání lidu, domů a bytů k 1. 3. 1991, Dojíždka do škol a zaměstnání, okres Litoměřice, ČSÚ, Praha 2003, 108 s.

Obce v číslech, okres Litoměřice, Okresní oddělení ČSÚ v Litoměřicích, Ústí nad Labem, 1991, 102 s.

Pohyby obyvatelstva v ČR 1992, ČSÚ, Praha, 1995, 278 s.

Pohyby obyvatelstva v ČR 1993, ČSÚ, Praha, 1996, 282 s.

Pohyby obyvatelstva v ČR 1994, ČSÚ, Praha, 1996, 294 s.

Pohyby obyvatelstva v ČR 1995, ČSÚ, Praha, 1996, 307 s.

Pohyby obyvatelstva v ČR 1996, ČSÚ, Praha, 1997, 303 s.

Pohyby obyvatelstva v ČR 1997, ČSÚ, Praha, 1998, 290 s.

Pohyby obyvatelstva v ČR 1998, ČSÚ, Praha, 1999, 288 s.

Pohyby obyvatelstva v ČR 1999, ČSÚ, Praha, 2000, 284 s.

Pohyby obyvatelstva v ČR 2000, ČSÚ, Praha, 2001, 311 s.

Pohyby obyvatelstva v ČR 2001, ČSÚ, Praha, 2003, 299 s.

Pohyby obyvatelstva v ČR 2002, ČSÚ, Praha, 2003, 295 s.

Pohyby obyvatelstva v ČR 2003, ČSÚ, Praha, 1994, 295 s.

Pohyby obyvatelstva v ČR 2004, ČSÚ, Praha, 2005, 307 s.

Vybrané údaje za občanskou vybavenost, výstupní sestava S-D třídění 5IV/A statistického šetření občanské vybavenosti sídel k 31. 12. 1987, s. 222-231

Města České Republiky v retrospektivě, ČSÚ, Praha, 1996, 364 s.

Primární data o vnitřní migraci z let 1992 až 2002, interní databáze ČSÚ

Stavy zaměstnanců podniku Lovochemie, Lovochemie a.s. Lovosice

Data o nezaměstnanosti v obci Terezín a okrese Litoměřice (leden 1665 až březen 2006),
Úřad práce v Litoměřicích

Rozhovory

Ing. Jan Horníček, starosta města Terezín, 18. 5. 2006

Ing. Pavla Voborníková, pracovnice Informačního centra Jaroměř 16. 12. 2005

Jaroslav Král, sběratel pohlednic, občan Josefova, 16. 12. 2006

Dis. Miroslav Salus, pracovník monitoringu pracovního trhu Úřadu práce v Litoměřicích,
30. 3. 2006

Internet

<http://www.terezin.cz>

webové stránky města Terežín, 30. 6. 2006

<http://www.montanya.org/terezin>

webové stránky pevnosti Terežín, 24. 8. 2006

<http://www.camphill.cz>

webové stránky občanského sdružení Camphill České Kopisty, 29. 6. 2006

<http://www.ceskatelevize.cz/vysilani/>

internetový archiv vysílání České televize

<http://www.rozhlas.cz/portal/portal/>

internetový informační portál Českého rozhlasu

<http://www.rsd.cz>

webové stránky Ředitelství silnic a dálnic ČR, 27. 6. 2006

<http://www.crr.cz>

webové stránky Centra pro regionální rozvoj ČR, 28. 6. 2006

<http://mapy.crr.cz>

mapový portál Centra pro regionální rozvoj ČR, 27. 6. 2006

<http://www.iriscrr.cz>

webové stránky Integrovaného regionálního informačního systému Centra pro regionální rozvoj ČR, 27. 6. 2006

<http://www.kr-ustecky.cz>

webové stránky Ústeckého kraje, 28. 6. 2006

<http://mapy.kr-ustecky.cz>

interaktivní tematické mapy ústeckého kraje, 29. 6. 2006

<http://zivotniprostredi.kr-ustecky.cz>

odbor životního prostředí Ústeckého kraje

<http://www.praha-mesto.cz>

informační server pražské radnice, 27. 6. 2006

<http://www.vlada.cz>

webové stránky vlády ČR, 27. 6. 2006

<http://www.mmr.cz>

webové stránky Ministerstva pro místní rozvoj ČR, 27. 6. 2006

<http://portal.mpsv.cz>

integrováný portál Ministerstva práce a sociálních věcí ČR, 24. 8. 2006

<http://www.avio.cz/ares/>
internetová verze Administrativního registru ekonomických subjektů, 24. 6. 2006

<http://www.obchodnirejstrik.cz>
internetová verze Obchodního rejstříku, 24. 6. 2006

<http://www.czso.cz>
webové stránky Českého statistického úřadu, 4. 11. 2005

<http://www.czso.cz/xu/redakce.nsf/i/home>
webové stránky Krajské správy Českého statistického úřadu v Ústí nad Labem, 28. 6. 2006

<http://www.terezinstudies.cz>
webové stránky nadace Tereziánská iniciativa, 29. 6. 2006

<http://www.pamatnik-terezin.cz>
webové stránky Památníku Tereziín, 29. 6. 2006

<http://terezinintoeurope.sweb.cz>
webové stránky projektu Tereziín into Europe, 28. 6. 2006

<http://www.evropska-unie.cz>
webové stránky Zastoupení Evropské unie v ČR, 24. 8. 2006

<http://mapy2.atlas.cz>
mapový server portálu Atlas.cz, 27. 6. 2006

<http://barta.kdu.cz>
webové stránky Z. Bárty, senátora za Litoměřicko a Slánsko, 29. 6. 2006

Tisk

Tereziínka Speciál - Zpravodaj občanů města Tereziín, MěÚ Tereziín, listopad 2004, 4 s.

Tereziínka - Zpravodaj občanů města Tereziín, mimořádné vydání, MěÚ Tereziín, březen 2006, 6 s.

Dvě pohromy v Tereziíně - P. Larva, Literární noviny, 24. 2. 2003, s. 1

Tereziín chce zůstat temný - J. Pašmik, Respekt, 25. 8. 03, s. 5

Ostatní

Terénní průzkum občanské vybavenosti a služeb obce Tereziín, autor, 6. 5. 2006 a 14. 7. 2006

Terénní průzkum sídla Josefov, autor, 16. 12. 2005

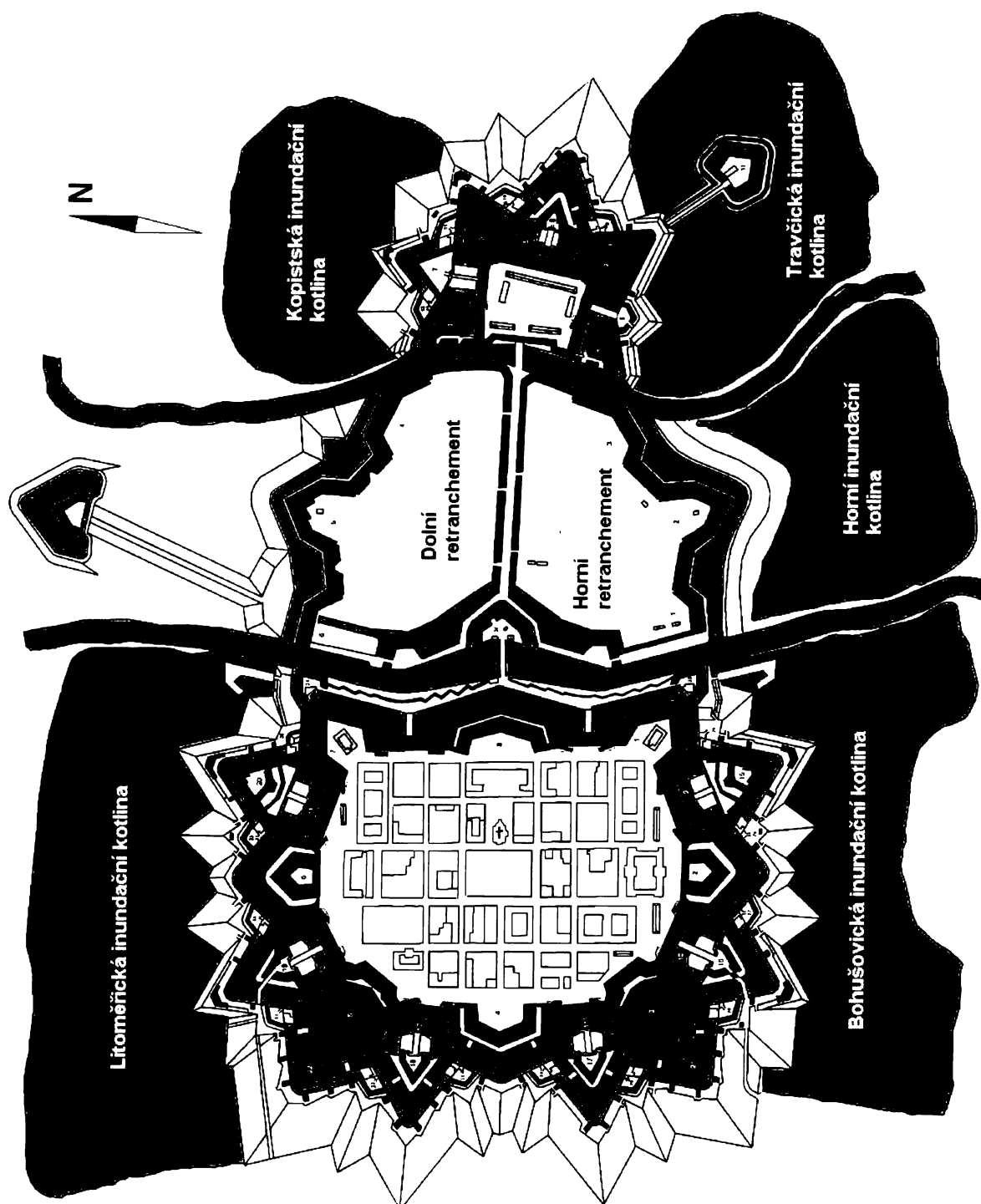
Seznam příloh

Mapa č. I	- Původní podoba opevnění pevnosti Terezín	53
Mapa č. II	- Objekty ve městě Terezín užívané armádou v roce 1990	54
Mapa č. III	- Rozsah povodní v prostoru obce Terezín v srpnu 2002	55
Tabulka č. I	- Pohyby obyvatelstva obce Terezín v letech 1992–2004	55
Tabulka č. II	- Dojíždka do obce Terezín v letech 1991 a 2001	56
Tabulka č. III	- Vyjíždka z obce Terezín v letech 1991 a 2001	56
Tabulka č. IV	- Zařízení OV ⁴³ skupiny 01 obce Terezín v letech 1987 a 2006	56
Tabulka č. V	- Zařízení OV skupiny 02 obce Terezín v letech 1987 a 2006	57
Tabulka č. VI	- Zařízení OV skupiny 03 obce Terezín v letech 1987 a 2006	57
Tabulka č. VII	- Zařízení OV skupiny 04 obce Terezín v letech 1987 a 2006	57
Tabulka č. VIII	- Zařízení OV skupiny 05 obce Terezín v letech 1987 a 2006	58
Tabulka č. IX	- Zařízení OV skupiny 06 obce Terezín v letech 1987 a 2006	58
Tabulka č. X	- Zařízení OV skupiny 07 obce Terezín v letech 1987 a 2006	59
Tabulka č. XI	- Zařízení OV skupiny 08 obce Terezín v letech 1987 a 2006	59
Tabulka č. XII	- Zařízení OV skupiny 09 obce Terezín v letech 1987 a 2006	59
Tabulka č. XIII	- Zařízení OV skupiny 10 obce Terezín v letech 1987 a 2006	60
Tabulka č. XIV	- Čerpání rozpočtu obce Terezín za rok 2005	61 - 63
Graf č. I	- Věková struktura obyvatelstva obce Terezín v roce 1991	64
Graf č. II	- Věková struktura obyvatelstva obce Terezín v roce 2001	64
Graf č. III	- Zdrojové a cílové oblasti migrantů obce Terezín v letech 1992–2002	64
Obrázek č. I	- Město Terezín při povodni v roce 2002	65
Obrázek č. II	- Srovnání stavu vodních příkopů před a po vyčištění v roce 2003	65
Obrázek č. III	- Srovnání stavu vodních příkopů před a po vyčištění v roce 2003	65
Textová příloha č. I	- Očekávané efekty Europrojektu Terezín	66
Textová příloha č. II	- Návrh na využití stávajících objektů dle Europrojektu Terezín	67
Textová příloha č. III	- Navržené složení koordinační komise pro město Terezín	68

⁴³ Zařízení OV = zařízení občanské vybavenosti.

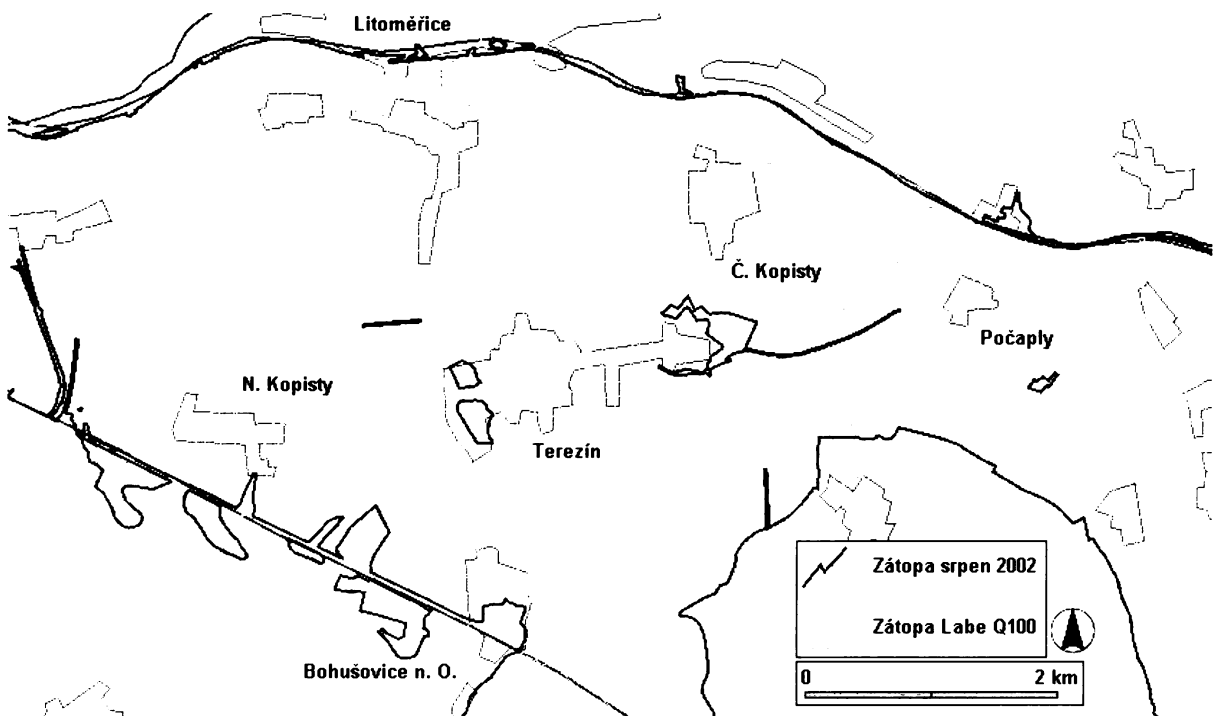
Přílohy

Mapa č. I - Původní podoba opevnění pevnosti Terezín



Zdroj: webové stránky pevnosti Terezín (24. 8. 2006)

Mapa č. III - Rozsah povodní v prostoru obce Terežín v srpnu 2002



Zdroj: interaktivní mapový portál Ústeckého kraje (29. 6. 2006)

Tabulka č. I - Pohyby obyvatelstva v obci Terežín v letech 1992–2004

Rok	Přirozená měna			Stěhování			Celkový přírůstek	Stav obyvatelstva k 31. 12.
	Živě narození	Zemřelí	Přírůstek	Přistěhovalí	Vystěhovalí	Přírůstek		
1992	32	68	-36	156	95	61	25	2895
1993	39	83	-44	128	91	37	-7	2888
1994	31	74	-43	134	70	64	21	2909
1995	20	66	-46	113	71	42	-4	2905
1996	21	62	-41	116	88	28	-13	2892
1997	25	58	-33	118	76	42	9	2901
1998	26	56	-30	127	78	49	19	2920
1999	38	42	-4	84	81	3	-1	2919
2000	29	55	-26	93	66	27	1	2921
2001	30	47	-17	120	69	51	34	2953
2002	37	57	-20	114	105	9	-11	2942
2003	27	48	-21	177	106	71	50	2992
2004	20	62	-42	216	108	108	66	3058
1992–2004	375	778	-403	1696	1104	592	189	

Zdroj: Pohyby obyvatelstva v ČR 1992-2004

Tabulka č. II - Dojíždka do obce Terezín v letech 1991 a 2001

	Pracovní dojíždka	z toho v odvětví				Žáci a studenti
		Zeměd.	Prům.	Staveb.	Ostatní	
1991	1455	174	279	103	899	327
z Litoměřic	693	84	133	37	439	1
z Lovosic	73	5	18	5	45	0
z Bohušovic n/O	289	34	47	28	180	167
z Trávcic	42	8	8	0	26	58
z Brozan	43	8	3	1	31	31
z Roudnice n/L	59	8	11	6	34	0
2001	765	61	174	70	460	240
z Litoměřic	280	22	68	23	167	10
z Lovosic	54	0	16	1	37	0
z Bohušovic n/O	133	12	24	10	87	105
z Roudnice n/L	39	5	7	5	22	2

Zdroj: SLDB 1991 a 2001

Poznámka: V tabulkách č. II a č. III byla podrobně vypsána dojíždka a vyjíždka s regionálními středisky a dále proudy představované alespoň 40-ti dojíždějícími osobami.

Tabulka č. III - Vyjíždka z obce Terezín v letech 1991 a 2001

	Pracovní vyjíždka	z toho v odvětví				Žáci a studenti
		Zeměd.	Prům.	Staveb.	Ostatní	
1991	637	81	266	71	219	163
do Litoměřic	256	17	83	34	122	61
do Lovosic	130	3	86	7	34	27
do Bohušovic n/O	51	10	26	0	15	1
do Trávcic	61	31	23	2	0	0
do Roudnice n/L	33	2	24	3	4	17
2001	697	31	191	81	394	189
do Litoměřic	330	5	59	43	223	85
do Lovosic	54	1	11	0	42	39
do Bohušovic n/O	71	12	27	2	30	1
do Roudnice n/L	53	0	32	8	13	8

Zdroj: SLDB 1991 a 2001

Tabulka č. IV - Zařízení OV skupiny 01 obce Terezín v letech 1987 a 2006

Skupina zařízení : 01 - školská a výchovná	31. 12. 1987				6. 5. 2006			
	Ter	NK	ČK	Poč	Ter	NK	ČK	Poč
Mateřské školy celodenní	1	1			1	1	1	
Základní školy s 1.- 4. ročníkem			1				1	
Základní školy s 1.- 8./ 9. ročníkem	1				1			
Skupina 01 celkem	2	1	1	0	2	1	2	0

Zdroj: Jednorázové statistické šetření vybavenosti sídel k 31. 12. 1987, terénní průzkum autora ze dne 6. 5. 2006

Tabulka č. V - Zařízení OV skupiny 02 obce Terezín v letech 1987 a 2006

Skupina zařízení : 02 – kulturní	31. 12. 1987				6. 5. 2006			
	Ter	NK	ČK	Poč	Ter	NK	ČK	Poč
Kulturní domy	1				1			
Samostatné klubovny	1				1			
Knihovny se stálým pracovníkem	1				1			
Knihovny bez stálého pracovníka		1	1	1		1		
Muzea	1				1			
Skupina 02 celkem	4	1	1	1	4	1	0	0

Zdroj: Jednorázové statistické šetření vybavenosti sídel k 31. 12. 1987, terénní průzkum autora ze dne 6. 5. 2006

Tabulka č. VI - Zařízení OV skupiny 03 obce Terezín v letech 1987 a 2006

Skupina zařízení : 03 - tělovýchovná a sportovní	31. 12. 1987				6. 5. 2006			
	Ter	NK	ČK	Poč	Ter	NK	ČK	Poč
Hřiště a stadiony pro fotbal	1		1	1	1		1	1
Hřiště a stadiony pro volejbal	1				1			
Hřiště a stadiony pro nohejbal	1							
Hřiště a stadiony pro atletiku	1				1			
Ostatní hřiště a stadiony	1				1			
Ostatní tělocvičny	1				2			
Střelnice sportovní	1				1			
Ostatní kryté bazény	1							
Hřiště a stadiony pro golf					1			
Hřiště a stadiony pro plážový volejbal *					1			
Skupina 03 celkem	8	0	1	1	9	0	1	1

Zdroj: Jednorázové statistické šetření vybavenosti sídel k 31. 12. 1987, terénní průzkum autora ze dne 6. 5. 2006

Poznámka: Zařízení označené hvězdičkou se nevyskytuje v nomenklaturním seznamu Jednorázového statistického šetření občanské vybavenosti sídel z roku 1987.

Tabulka č. VII - Zařízení OV skupiny 04 obce Terezín v letech 1987 a 2006

Skupina zařízení : 04 - zdravotnická	31. 12. 1987				6. 5. 2006			
	Ter	NK	ČK	Poč	Ter	NK	ČK	Poč
Zdravotnická střediska (soukromé ordinace stomatologie, gynekologie, pediatrie)	1				1			
Jesle	1							
Lékárny	1				1			
Ordinace praktického lékaře *					1			
Ordinace revmatologa *					1			
Skupina 04 celkem	3	0	0	0	4	0	0	0

Zdroj: Jednorázové statistické šetření vybavenosti sídel k 31. 12. 1987, terénní průzkum autora ze dne 6. 5. 2006

Poznámka: Zařízení označené hvězdičkou se nevyskytuje v nomenklaturním seznamu Jednorázového statistického šetření občanské vybavenosti sídel z roku 1987.

Tabulka č. VIII - Zařízení OV skupiny 05 obce Terezín v letech 1987 a 2006

Skupina zařízení : 05 - sociální péče	31. 12. 1987				6. 5. 2006			
	Ter	NK	ČK	Poč	Ter	NK	ČK	Poč
Domovy důchodců	1				1			
Domy s pečovatelskou službou	1						1	
Ústavy sociální péče pro mentálně postižené dospělé občany					1			
Skupina 05 celkem	2	0	0	0	2	0	1	0

Zdroj: Jednorázové statistické šetření vybavenosti sídel k 31. 12. 1987, terénní průzkum autora ze dne 6. 5. 2006

Poznámka: Ve výstupech šetření z roku 1987 byl Ústav sociální péče Hl. m. Prahy zařazen v rozporu s nomenklaturním seznamem jako dům s pečovatelskou službou.

Tabulka č. IX - Zařízení OV skupiny 06 obce Terezín v letech 1987 a 2006

Skupina zařízení : 06 - maloobchodní sítě	31. 12. 1987				6. 5. 2006			
	Ter	NK	ČK	Poč	Ter	NK	ČK	Poč
Plnosortimentní a širokosortimentní prodejny potravin	4				3		1	
Maso - uzeniny	1				2			
Ovce - zelenina	1							
Cukrárny, cukrovinky	1				1			
Prodejny tabáku a kuřáckých potřeb	1				1			
Širokosortimentní prodejny odívání	1				2			
Specializovaná prodejny textilu	1				2			
Specializovaná prodejny obuvi a kožené galanterie	1				1			
Širokosortimentní prodejny domácích potřeb	1				1			
Širokosortimentní prodejny drobného zboží	1				1			
Širokosortimentní prodejny drogerie	1				2			
Specializovaná prodejny domácích potřeb	1							
Ostatní sortiment průmyslového zboží (sklo)	1				4			
Prodejny nábytku	1				1			
Prodejny knih, hudebnin a časopisů	1							
Směšené prodejny	2	1	1	1	3	2	1	
Úzce specializované prodejny oděvů (scouting-army)					1			
Květinářství a specializované prodejny květin					1			
Prodejny nových vozidel					2			
Prodejny ojetých vozidel					2			
Prodejny náhradních dílů auto-moto					2	1		
Benzinová čerpadla					1			
Prodejny tuhých paliv (topné dřevo)					1			
Prodejny stavebnin (vč. řeziva)					6			
Prodejny použitého zboží (bazary, antiky)					5			
Ostatní nepotravinářské prodejny (elektro-materiál, velo, 2x zahradní technika)					4			
Skupina 06 celkem	20	1	1	1	49	3	2	0

Zdroj: Jednorázové statistické šetření vybavenosti sídel k 31. 12. 1987, terénní průzkum autora ze dne 6. 5. 2006

Poznámka: V závorkách jsou uváděny upřesňující a dokreslující informace, vztahující se k situaci v roce 2006.

Tabulka č. X - Zařízení OV skupiny 07 obce Terezín v letech 1987 a 2006

Skupina zařízení : 07 - ubytovací	31. 12. 1987				6. 5. 2006			
	Ter	NK	ČK	Poč	Ter	NK	ČK	Poč
Hotely	1				1			
Ubytovací hostince	1				1			
Turistické ubytovny	1							
Autokempinky	1				1			
Skupina 07 celkem	4	0	0	0	3	0	0	0

Zdroj: Jednorázové statistické šetření vybavenosti sídel k 31. 12. 1987, terénní průzkum autora ze dne 6. 5. 2006

Tabulka č. XI - Zařízení OV skupiny 08 obce Terezín v letech 1987 a 2006

Skupina zařízení : 08 - stravovací	31. 12. 1987				6. 5. 2006			
	Ter	NK	ČK	Poč	Ter	NK	ČK	Poč
Restaurace	1				3			
Motoresty	1							
Pivnice	1				2		1	
Hostince	1	1	1	1		1	2	1
Občerstvení	3				3			
Výdejny jídel					1			
Skupina 08 celkem	7	1	1	1	9	1	3	1

Zdroj: Jednorázové statistické šetření vybavenosti sídel k 31. 12. 1987, terénní průzkum autora ze dne 6. 5. 2006

Tabulka č. XII - Zařízení OV skupiny 09 obce Terezín v letech 1987 a 2006

Skupina zařízení : 09 - nevýrobní služby obyvatelstvu	31. 12. 1987				6. 5. 2006			
	Ter	NK	ČK	Poč	Ter	NK	ČK	Poč
Kadeřnictví	1				1		1	
Směšené sběrný čistíren, prádeln, barvíren a žehlíren	1							
Hřbitovy a urnové háje	1	1		1	1	1		1
Fotoateliéry	1							
Úklidové služby	1				1			
Provozovny kosmetiky					1			
Veřejná informační střediska					1			
Směnárny *					1			
Herna - bar *					1			
Bankovní domy a pobočky *					2			
Bankomaty *					1			
Deratizační služby *					1			
Skupina 09 celkem	5	1	0	1	11	1	1	1

Zdroj: Jednorázové statistické šetření vybavenosti sídel k 31. 12. 1987, terénní průzkum autora ze dne 6. 5. 2006

Poznámka: Zařízení označené hvězdičkou se nevyskytuje v nomenklaturním seznamu Jednorázového statistického šetření občanské vybavenosti sídel z roku 1987.

Tabulka č. XIII - Zařízení OV skupiny 10 obce Terežín v letech 1987 a 2006

Skupina zařízení : 10 - výrobní a opravárenské služby obyvatelstvu	31. 12. 1987				6. 5. 2006			
	Ter	NK	ČK	Poč	Ter	NK	ČK	Poč
Opravná rozhlas, tel a repro. přístrojů	1							
Opravný hodin	1				1			
Opravný foto-kino, optiky a dalekohledů	1							
Drobné provozy NV s výr. a oprav. činností	1							
Provozovny zednické						1		
Provozovny stavebního truhlářství					2	1		
Provozovny elektroinstalátorské					2			
Provozovny instalátorské plyno-vodo					2			
Provozovny pokrývačské a klempířské					1			
Zahradnictví							1	
Autoservisy a opravný motorových vozidel					2			
Opravný jízdních kol, šicích strojů a dětských kočárků					1			
Provozovny kamenictví *					1	1		
Ostatní specializované kovozpracující opravný a zakázková výroba (brusírna válců a hřídelů, 2x kovářství)					1		1	1
Skupina 10 celkem	4	0	0	0	13	3	2	1

Zdroj: Jednorázové statistické šetření vybavenosti sídel k 31. 12. 1987, terénní průzkum autora ze dne 6. 5. 2006

Poznámka: Zařízení označené hvězdičkou se nevyskytuje v nomenklатурním seznamu jednorázového statistického šetření občanské vybavenosti sídel z roku 1987. V závorkách jsou uváděny upřesňující a dokreslující informace, vztahující se k situaci v roce 2006

Tabulka č. IV - Čerpání rozpočtu obce Terezín za rok 2005 (část 1/3)

Příjmová část	Rozpočet v tis. na rok	Rozpočet upravený za rok	Čerpání v tis. za rok	%
Daňové příjmy a poplatky	20 600,00	22 928,00	24 093,00	105,00
daň z přidané hodnoty	6 400,00	6 580,00	7 577,00	117,00
daň z příjmu fyzických osob ze záv. činnosti	4 100,00	4 100,00	4 391,00	107,00
daň z příjmu fyzických osob ze samost. činnosti	2 100,00	2 100,00	1 707,00	81,00
daň z příjmu právnických osob	4 300,00	4 300,00	4 889,00	114,00
Daň z příjmů práv. osob za obec	/	2 146,00	2 146,00	100,00
daň z nemovitosti a pozemků	1 500,00	1 500,00	1 258,00	84,00
Odvody za odnětí půdy	/	/	64,00	/
správní poplatky	400,00	400,00	350,00	88,00
poplatky za psy	70,00	70,00	70,00	100,00
Poplatek za provoz výherních hracích přístrojů	400,00	400,00	349,00	87,00
Výtěžek z provozování výherních hracích přístrojů	300,00	300,00	231,00	77,00
poplatek za veř. prostranství	30,00	30,00	26,00	87,00
kommunální odpady	1 000,00	1 000,00	931,00	93,00
Poplatek z ubytovací kapacity	/	/	4,00	/
Příjmy z vlastní činnosti	3 730,00	4 130,00	3 941,00	95,00
kultura - pronájem prostor KD	200,00	200,00	228,00	114,00
pečovatelský dům-za poskytování služeb od obyv.	20,00	20,00	12,00	60,00
Příjmy z pronájmu hřebcových míst	20,00	20,00	43,00	215,00
příjmy z čistírny - ost. MII	20,00	20,00	15,00	75,00
příjmy z prodeje nemovitosti	2 400,00	2 700,00	2 729,00	101,00
Příjmy z prodeje prapag. materiálu	100,00	100,00	60,00	60,00
příjmy z pronájmu pozemku	650,00	650,00	200,00	31,00
Příjmy z poskytování služeb -činnost místní správy	/	/	31,00	/
příjmy z knihovny	20,00	20,00	17,00	85,00
Příjmy za pronájem sportovního hřiště	/	/	21,00	/
Příjmy z pronájmu ostat. nemovitosti-nebyt. hospodářství kotelny	300,00	400,00	585,00	145,00
Ostatní příjmy	7 000,00	35 906,00	35 495,00	99,00
příjmy z úroku	28,00	28,00	25,00	89,00
dotace ze státního rozpočtu na výkon správy a část školství	922,00	922,00	921,00	100,00
Sankční platby	/	/	5,00	/
Rekultivace půdy	/	/	9,00	/
Ostatní neinv. dotace-veř. prospěšné služby	/	126,00	126,00	100,00
Dotace KÚ-na školní vzdělávání	/	40,00	40,00	100,00

Zdroj: webové stránky města Terezín (30. 6. 2006)

Tabulka č. IV - Čerpání rozpočtu obce Terezín za rok 2005 (část 2/3)

	rozpočet	Rozpočet uprav	čerpání	%
příspěvek z obcí na neinv. náklady ZŠ	500,00	920,00	704,00	141,00
Přebytek hospodaření z roku 2004	4 300,00	4 300,00	4300,00	100,00
Plynárenská společnost- prodej DHM-plynovodů ČK a NK	350,00	350,00	475,00	136,00
Převody z vlastí fondů- pronájem nebyl prostor-vojen.ské objekty	900,00	2 400,00	2070,00	86,00
Dary- Terezín do Evropy	/	3512,00	3512,00	100,00
Dary-koncert ve Španělsku	/	235,00	235,00	100,00
Dotace MMR-na opravu radnice	/	1440,00	1440,00	100,00
Dotace KU-památková péče	/	613,00	613,00	100,00
Dotace KU-sociální dávky	/	100,00	100,00	100,00
Dotace MMR-zóny pod komunikační sítí	/	12230,00	12230,00	100,00
Dotace MMR-turistické informační značení	/	584,00	584,00	100,00
Dotace KU-projekty kanalizace NK a Terezín	/	993,00	993,00	100,00
Dotace MMR-sportovní hřiště ZŠ-Terezín	/	6276,00	6276,00	100,00
Úvěr na hřiště u ZŠ-Terezín	/	837,00	837,00	100,00
Celkem úhrn všech příjmů	31 330,00	62 962,00	63529,00	101,00
Výdajová část	rozpočet	Rozpočet uprav	čerpání	%
průmyslové odvětví	2 100,00	14 330,00	14926,00	104,00
doprava - údržba	500,00	12 730,00	12743,00	100,00
dopravní obslužnost-dotace BUS/	500,00	500,00	533,00	107,00
Kanalizace projekty	400,00	400,00	940,00	235,00
Kanalizace údržba	500,00	500,00	713,00	143,00
Plná voda-opravy a údržba	200,00	200,00	/	/
služby pro obyvatele	18 740,00	34 439,00	34974,00	102,00
MŠ- Terezín a Nové Kopisty	1 000,00	1 000,00	1008,00	101,00
ZŠ a MŠ České Kopisty	550,00	550,00	550,00	100,00
ZŠ-Terezín	3 400,00	10 513,00	10716,00	102,00
mimoškolní zájmová činnost dětí	150,00	150,00	219,00	146,00
kommunální odpady	1 700,00	1 700,00	1929,00	113,00
kulturní dům	1 000,00	1 000,00	711,00	71,00
informační středisko	900,00	900,00	647,00	72,00
mez-národní spolupráce	1 050,00	4 982,00	5346,00	107,00
sbor pro občanské záležitosti	100,00	1 415,00	1549,00	109,00
knihovny	400,00	400,00	310,00	77,00
kulturní památky	1 690,00	2 303,00	2258,00	98,00
veřejné osvětlení a jeho údržba	1 000,00	1 000,00	752,00	75,00
údržba hřbitovů	300,00	300,00	158,00	53,00
Nebytové prostory-vojen.ské objekty	2 000,00	2 000,00	2594,00	130,00
ostatní služby MH	1 000,00	1 000,00	931,00	93,00
veřejná zelen	2 200,00	2 200,00	1820,00	83,00

Zdroj: webové stránky města Terezín (30. 6. 2006)

Tabulka č. IV - Čerpání rozpočtu obce Terežín za rok 2005 (část 3/3)

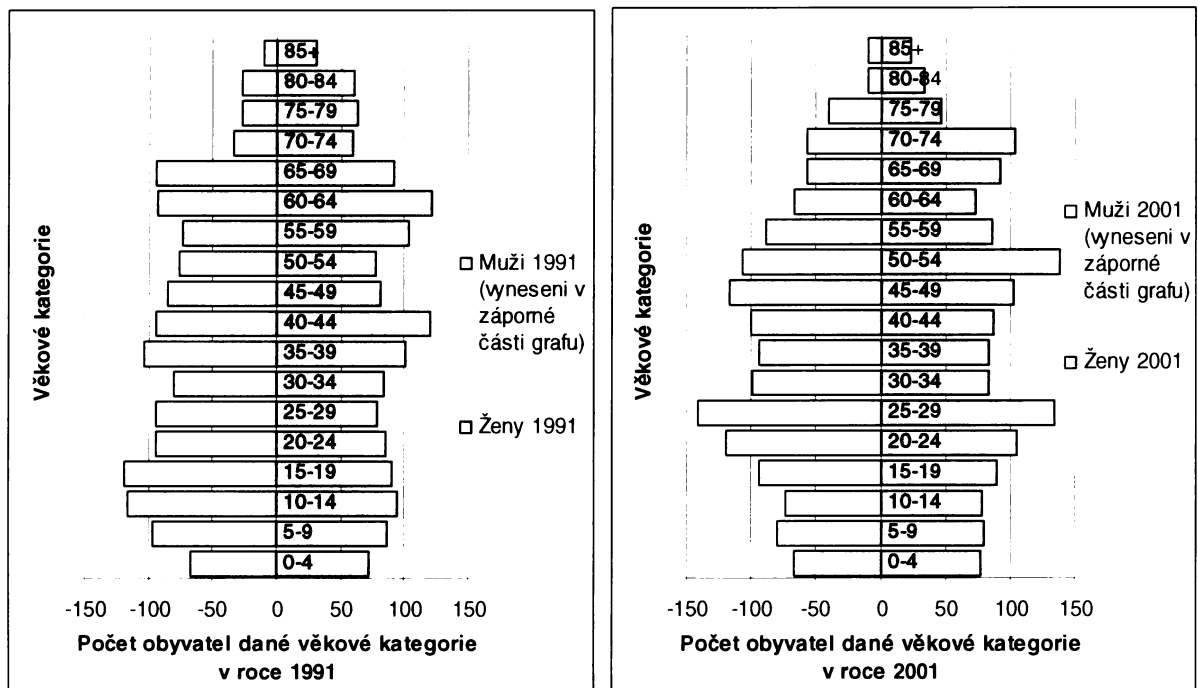
príspevky - zájmová činnosť	300,00		300,00	296,00	99,00
Bytové hospodárstvi-náklady na predeji bytů, vymáhání pohľadáviek	/		580,00	618,00	107,00
Povodňové opravy-doplatky z roku 2004 DSPS bytí fond	/		/	416,00	/
Platba dané z príjmu práv osob za obec	/		2146,00	2146,00	100,00
socialní věci	600,00		700,00	601,00	88,00
dům pečovalelské služby	600,00		600,00	553,00	92,00
peče o staré občany			100,00	48,00	48,00
ochrana.bezpečnost	260,00		262,00	192,00	73,00
požární ochrana	260,00		262,00	192,00	73,00
veřejná správa	9 500,00		10 840,00	10997,00	101,00
městské zastupitelstvo	1 500,00		1 500,00	1397,00	93,00
správa městského úřadu	8 000,00		9 440,00	9600,00	102,00
financování	140,00		140,00	/	/
Splátka úvěru byla doplacena v roce 2004	140,00		140,00	/	/
Fond životního prostředí-plyn-NK					
Celkem úhrn všech výdajů	31 330,00		60 811,00	61693,00	101,00
Zůstatky na účtech k 31.12.2005					
Základní běžný účet	1188695,89				
Dotacíní účet	1010,35				
Socialní fond	99794,07				
Fond rozvoje bydlení	884050,36				
Dotacíní účet-Terežín - 225let historie evropských národů	22373,60				
Účet DEZA-Svýcar velvyslanectví	584306,24				
Účet-bytová správa	1044761,18				
Účet bytová správa-fond oprav prodaných bytů	126960,50				

MĚSTO TEREŽÍN
Městský úřad

preedseda MVDr. Josef Pavolný

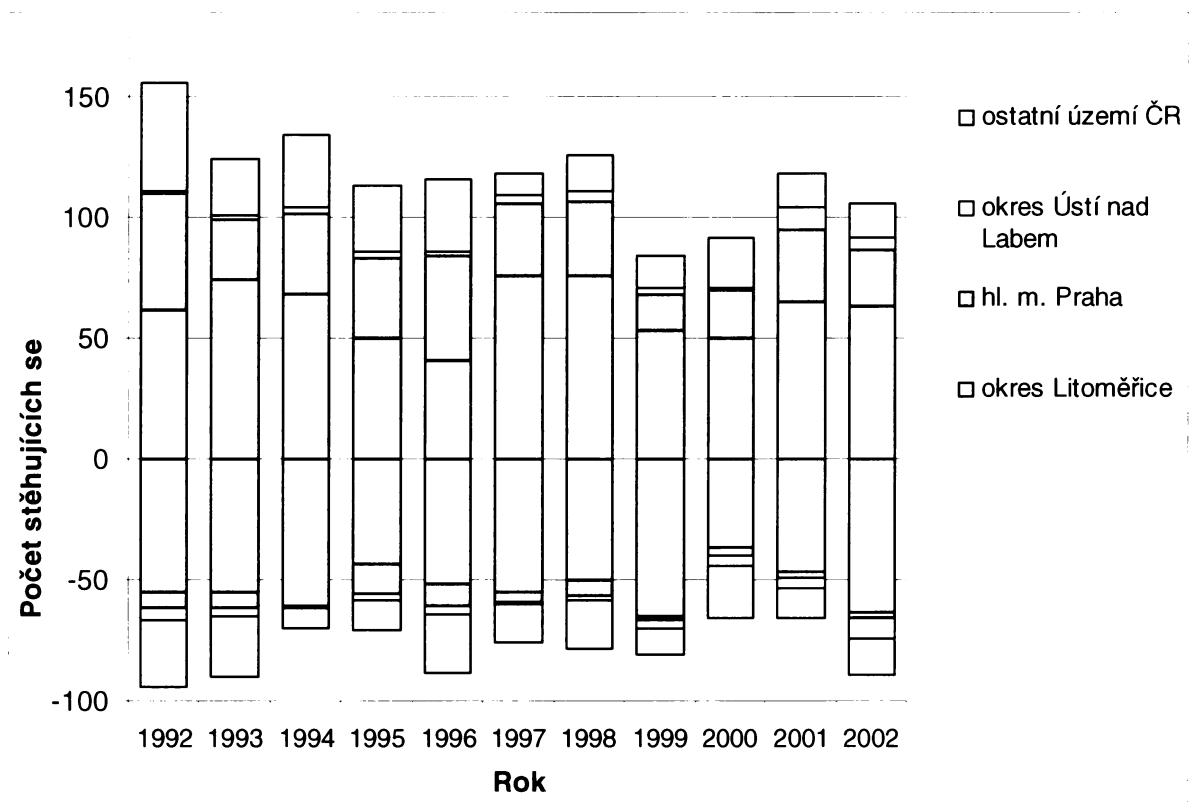
Zdroj: webové stránky města Terežín (30. 6. 2006)

Grafy č. I a č. II - Věková struktura obyvatelstva obce Terežín v letech 1991 a 2001



Zdroj: SLDB 2001

Graf č. III - Zdrojové a cílové oblasti migrantů obce Terežín v letech 1992–2002



Zdroj: Interní databáze ČSÚ

Poznámka: V záporné části grafu jsou znázorněni Vystěhovalí, v kladné Přistěhovalí.

Obrázek č. I - Město Terezín při povodni v roce 2002



Zdroj: webové stránky pevnosti Terezín (24. 8. 2006)

Obrázky č. II a č. III - Srovnání stavu vodních příkopů před a po vyčištění v roce 2003



Zdroj: webové stránky pevnosti Terezín (24. 8. 2006)

Textová příloha č. I - Očekávané efekty Europrojektu Terezín

- Zrekonstruované objekty o celkové užité ploše kolem 73 tis. m².
- Rekonstruované objekty vnitřního města pro potřeby provozu vysokého školství o celkové užité ploše 55 tis. m².
- Nově vybudované prostory pro sportovní vyžití o celkové ploše cca 17 tis. m².
- Rekonstruované místní komunikace o délce 8 650 m.
- Zrekonstruovaný pevnostní systém s celkovou délkou pevnostních valů 3 770 m.
- Přibližně 53 tis. m² rehabilitovaných ploch veřejných prostranství.
- Vytvoření přes 200 nových přímých pracovních příležitostí a dalších desítek odvozených.
- 42-55 nově začínajících podnikatelů do dvou let od zahájení provozu.
- Snížení nezaměstnanosti o cca 8,5 procentního bodu.
- Zvýšení počtu návštěvníků vnitřního města o cca 350 000 ročně.
- Zvýšení ubytovací kapacity o cca 1 500 lůžek.
- Vytvoření optimálních podmínek pro rozvoj nadregionálních společenských a kulturních akcí pořádaných v Terezíně, především v oblasti kongresové turistiky a spolupráce národů.
- Možnost širokopásmového připojení až 90 % domácností na internet.
- Snížená dojíždka do zaměstnání o cca 12 %.

Zdroj: webové stránky města Terezín (30. 6. 2006)

Textová příloha č. III - Návrh na využití stávajících objektů dle Europrojektu Terezín

Vojenská nemocnice

- Výuková kapacita: 1 000 osob;
- učebny, přednáškové sály, zasedací místnosti, kabinety, kancelářské prostory;
- prezentační místnosti, kabinety a kanceláře, ateliéry.

Hannoverská kasárna

- Multifunkční budova obsahující v 1. PP provozní technické zázemí, komerční prostory (klub),
- v nadzemních podlažích bude v části budovy stravovací komplex,
- v části budovy infocentrum, audio prostory, archiv, knihovna a v části objektu ubytování hotelového typu (do 100 lůžek).

Kavalír 6

- Dílny,
- přednáškové místnosti,
- studentské galerie, klubovny a kanceláře.

Velká pěchotní kasárna

- Ubytovací kapacita: cca 660 osob;
- studovny a společenské místnosti s televizními přijímači;
- místnosti s vybavením pro fitness a aerobic;
- místnost pro společenské hry (stolní tenis apod.);
- technické zázemí;
- kanceláře a zázemí pro správu kolejí;
- dočasné parkovací stání s kapacitou cca 50-60 parkovacích míst.

Dělostřelecká kasárna

- Ubytovací kapacita: cca 200 osob;
- studovny;
- recepce se zázemím pro personál;
- nádvoří jako veřejný klidový prostor.

Malá pěchotní kasárna

- Ubytovací kapacita: cca 440 osob;
- studovny a společenské místnosti s televizními přijímači;
- místnost s vybavením pro fitness a aerobic;
- studentské kluby
- kanceláře a zázemí pro správu kolejí;

- dočasné parkovací stání s kapacitou cca 5 parkovacích míst.

Kavalír 8

- Kapacita pro ubytování akademických pracovníků univerzity;
- technické zázemí pro univerzitní kampus;
- kryté garáže pro vozový park univerzity a akademických pracovníků.

Jízdárna

- Reprezentativní multifunkční společensko-kulturní hala;
- prostory pro pořádání reprezentativních společenských akcí, konferencí, koncertů, rautů, výstav a prezentací;
- v nově vybudovaném podzemním podlaží pod částí stávajícího objektu-komplement doprovodných místností zabezpečujících provoz technického zázemí i servis návštěvníků haly.

Wieserův dům (PDA)

- Reprezentativní sál s galerií;
- kancelářské prostory;
- TIMUC - Mezinárodní hudební centrum;
- zatravněné oddechové plochy ve dvoře objektu;
- plocha dočasného parkovacího stání.

Zbrojnice

- 1 kinosál;
- stálá muzeální expozice o městě Terezín;
- další občanská vybavenost.

Kavalír 2

- Užitná plocha: 6 260 m²;
- nádvoří v parkové úpravě;
- 3 130 m² ploch vhodných pro umělecké dílny apod.;
- 3 130 m² ploch vhodných pro komerční služby.

Zdroj: webové stránky města Terezín
(30. 6. 2006)

1. Ministerstvo pro místní rozvoj

Ing. Jiří Faifr, ředitel odboru regionálního rozvoje

(zástupce – Ing. Josef Vlk, CSc., zástupce ředitele odboru regionálního rozvoje)

2. Ministerstvo školství, mládeže a tělovýchovy

Ing. Josef Beneš, CSc., ředitel odboru vysokých škol

(zástupkyně – PhDr. Kateřina Pösingerová, CSc., vedoucí oddělení pomoci z ESF odboru vysokých škol)

3. Úřad vlády ČR

Doc. Ing. Zdeněk Trojan, odborný útvar předsedy vlády

(zástupkyně – PhDr. Vladimíra Levá, PhD., Kabinet vedoucího Úřadu vlády ČR)

4. Ministerstvo financí

Ing. Ladislav Zabo, ředitel odboru financování kapitol státního rozpočtu II.

(zástupce – Ing. Vladimír Kulhánek, zástupce ředitele odboru financování kapitol státního rozpočtu II.)

5. Ministerstvo kultury

PhDr. Vladimíra Koubová, ředitelka odboru památkové péče

(zástupce – JUDr. Václav Karmazín, zástupce ředitelky odboru památkové péče)

6. Ministerstvo práce a sociálních věcí

Mgr. Bedřich Myšička, ředitel odboru ekonomického

(zástupkyně – Ing. Vendulka Zmeškalová, ředitelka odboru programového financování)

7. Ústecký kraj

Ing. Petr Fiala, náměstek hejtmana Ústeckého kraje

(zástupce – Mgr. Rudolf Vyčichla, vedoucí odboru evropských fondů Krajského úřadu Ústeckého kraje)

8. Město Terezín

Ing. Jan Horníček, starosta města Terezín

(zástupce – Ing. Radek Vraný, vedoucí správy majetku města Terezín)

9. Univerzita Karlova

doc. PhDr. Stanislav Štech, CSc., prorektor pro rozvoj Univerzity Karlovy