

Přírodovědecká fakulta Univerzity Karlovy v Praze  
Katedra sociální geografie a regionálního rozvoje

**Kateřina Susová**

**SOCIÁLNÍ KAPITÁL V SUBURBÁNNÍCH OBLASTECH:  
PŘÍPADOVÁ STUDIE OBCE JESENICE U PRAHY**

*Bakalářská práce*

Praha 2007

Vedoucí Bakalářské práce: RNDr. Martin Ouředníček, Ph.D.

Ráda bych touto cestou poděkovala RNDr. Martinu Ouředníčkovi, Ph.D. za vedení mé práce a za velice užitečné připomínky během konzultací. Dále děkuji Mgr. Petře Puldové za poskytnutí výsledků svého šetření, které jsem v této práci použila.

Prohlašuji, že jsem bakalářskou práci zpracovala samostatně, s použitím uvedených zdrojů informací:

V Praze dne.....

\_\_\_\_\_

# OBSAH

1. ÚVOD	4
2. SOCIÁLNÍ KAPITÁL	5
2.1 Suburbanizace a její vliv na prostředí	5
2.2 Co je to kapitál?	7
2.3 Pojem sociální kapitál	8
2.4 Základní typologie sociálního kapitálu a jeho měření	10
3. PŘÍPADOVÁ STUDIE - JESENICE U PRAHY	13
3.1 Charakteristika obce a vývoj suburbanizace	13
3.2 Prostředí obce a jeho vliv na rozvoj složek sociálního kapitálu	16
3.3 Měření sociálního kapitálu v obci	21
3.3.1 Metodika měření	21
3.3.2 Hodnocení jednotlivých ukazatel sociálního kapitálu	23
4. ZÁVĚR	33
5. LITERATURA A ZDROJE	35
6. PŘÍLOHY	38

# 1. ÚVOD

V odborné literatuře se často setkáváme se suburbanizací jako procesem, který negativně působí na městskou i venkovskou společnost (Lupi, Musterd 2005, Baldassare 1992, Woolcock, Muirhead 2005 ad.). Sociální problémy, které s sebou podle těchto autorů suburbanizace přináší, spočívají především v oslabování místních komunit, ztrátě historických tradic, zvyků a hodnot, spjatosti s prostředím, vyšším stresem, sociální segregací apod. Ve větší míře můžeme tato negativa pozorovat ve Spojených státech, kde došlo k nekontrolovanému a neusměrňovanému územnímu růstu měst. Lidé masivně osidlovali oblasti v zázemí měst s vidinou kvalitnějšího bydlení v klidu ve vlastním domě. Vyšší mobilitu podpořil rozvoj osobní dopravy (Ptáček 1997). Vzhledem k monofunkčnosti těchto oblastí došlo k separaci obyvatel. Vrcholem toho procesu jsou tzv. gated communities - seskupení domů bohatých lidí, která jsou nepřístupná všem ostatním lidem z vnějšku. Jak uvádí např. Sýkora (2001) v České republice k takové formě procesu nedošlo. V zázemí Prahy sice dochází k výstavbě residenčních čtvrtí, jejich velikost není zatím s USA srovnatelná. Jaký vliv má suburbanizace v České republice se budu snažit popsat v následujícím textu. Cílem práce je zjistit, jak se s příchodem nových obyvatel do příměstských obcí v zázemí Prahy mění sociální kapitál neboli potenciál, který má vliv na společenskou soudržnost, interakce ale i na ekonomickou efektivitu lokality (Blažek, Macešková, Csank 2006). Podle Putnam (1995, 2000) má suburbanizace na tento druh kapitálu negativní vliv. Ačkoli Putnam došel k tomuto závěru při hodnocení amerických suburbií, kde je vliv tohoto procesu mnohem větší, budu předpokládat, že i u nás vlivem suburbanizace sociální kapitál upadá. Tuto domněnku se budu snažit v této práci dokázat.

V první části této práce se nejprve zabývám procesem suburbanizace, objasněním tohoto pojmu a jeho vlivy zejména na sociální prostředí, které je důležité pro rozvoj sociálního kapitálu. Dále se soustředím na objasnění pojmu sociální kapitál, různé teoretické přístupy a metody měření. Na tuto kapitolu navazuje vlastní výzkum ve vybrané obci, který obsahuje krátkou charakteristiku obce, jejího fyzického a sociálního prostředí, dále pak hodnocení jednotlivých ukazatelů sociálního kapitálu. V závěru jsou uvedeny výsledky, ke kterým jsem došla.

## 2. SOCIÁLNÍ KAPITÁL

### 2.1 Suburbanizace a její vliv na prostředí

V této kapitole se nejdříve pokusím objasnit, co se rozumí procesem suburbanizace a jaké jsou její dopady na předměstské obce, zejména na jejich sociální prostředí.

Suburbanizaci můžeme chápat jako součást procesu urbanizace, tedy vývoje měst, který je charakterizován jako fáze extenzivní, při níž dochází ke změnám v prostorovém uspořádání obyvatelstva a sídel, které jsou víceméně nevratné (např. Sýkora 2002, Ptáček 1997). Ouředníček (2003) proces suburbanizace charakterizuje jako kontinuální změnu sociálního a fyzického prostředí z venkovského na (před)městské, (sub)urbánní. Mění se tvář příměstské zóny a současně působí i na město samotné. Suburbanizace představuje prostorové rozpínání měst do okolní příměstské a venkovské krajiny. Dochází k selektivní migraci obyvatelstva z měst do obcí v jejich zázemí a tyto oblasti pak většinou rostou rychleji než město samotné. Později se do zázemí přemísťují i ekonomické aktivity. Dochází tak ke změně společenské organizace v prostoru (např. Sýkora 2003). Mění se i funkční využití ploch v rámci celého metropolitního území a venkovské prostředí se přeměňuje na městské. Proces suburbanizace můžeme rozdělit na dvě odlišné formy podle toho jakou funkci nese daná oblast, jde o suburbanizaci komerční nebo residenční (např. Ouředníček 2002).

Suburbanizace v USA a zemích západní Evropy se začala ve větším měřítku projevovat po druhé světové válce (Sýkora 2003). Jak uvádí např. Jackson (2002) ve Spojených státech zdánlivě neškodný proces suburbanizace přesáhl určitou míru a klade tak překážky mnoha lidským činnostem. Tento proces je nazýván pojmem *urban sprawl*, jedná se o neusměrňovaný živelný územní růst měst, který podle Jacksonové a dalších autorů způsobuje velké problémy, které mají dopad na ekonomiku, životní prostředí i na kvalitu života lidské společnosti.

V našich podmínkách ještě zdaleka nemůžeme mluvit o negativních dopadech suburbanizace, jak je známe např. ze Spojených států. Populační velikost imigračních obcí je zatím relativně malá. K velkému prostorovému rozrůstání je z velké části zabráněno menšími prostorovými možnostmi. Osídlování a výstavba nových domů se děje formou dostavby na volných parcelách v již existující zástavbě a v návaznosti na stávající zástavbu (Ptáček 2004).

Ovšem už i v zázemí Prahy můžeme najít jisté znaky, kterými je charakterizovaný popsáný proces urban sprawl a lze předpokládat, že situace se bude dále zhoršovat, neboť u většiny strategických plánů schází pohled do budoucna a reálný pohled na to, jaká negativa by mohla již dnes předimenzovaná výstavba s sebou do budoucna přinést (Cílek, Baše 2005). Autoři uvádí, že obce nejsou na takový nápor připraveny a musejí se potýkat s četnými problémy. Konkrétním případem, kde proces suburbanizace dosáhl největších rozměrů, může být obec Jesenice, proto jsem si ji vybrala jako *case study*.

Jak uvádí např. Ptáček (2004) byl u nás vývoj měst, který vede k suburbanizaci, přerušen socialismem a znovu se mohl rozvíjet až po roce 1989. Proces ovšem nezačal bezprostředně po změně režimu v důsledku nízké kupní síly většiny obyvatelstva (Sýkora 2002). Změnu můžeme zaznamenat až od druhé poloviny 90. let, kdy rostou příjmy obyvatel a lidem se nabízí možnost hypoték (Ptáček 2004). Nejdříve se začínají stěhovat majetní občané, později si svůj sen o bydlení ve vlastním domě splňují i střední vrstvy. Příměstské obce se svým klidem, dobrým životním prostředím v kombinaci s relativně dobrou dopravní dostupností, stávají cílem mnoha rodin. Jak uvádí např. Potočný (2006) do obcí přichází zejména mladší obyvatelé s dětmi, čímž dochází k omlazování věkové struktury, a většina příchozích má vysokoškolské vzdělání.

Suburbanizace s sebou přináší celou řadu změn jak pro imigrační obce, tak zdrojové město. Těmito změnami se důkladně zabývá např. Sýkora (2002, 2003), Ouředníček (2002, 2003) a další. Z negativních dopadů, jak je autoři uvádí, bych mohla jmenovat například vysoké nároky na infrastrukturu, rostoucí provozní náklady veřejné správy, vyšší nároky na dopravu (nedostatečná dopravní síť, kolony), znečišťování životního prostředí apod. Suburbanizace má i výrazný vliv na společnost a společenský život, na komunity a sociální kapitál (Putnam 2000). V suburbanizovaných obcích vzniká takový typ zástavby, který podle některých autorů (Gehl 2000, Potočný 2006) vytváří nepříznivé prostředí pro rozvoj kontaktů a sociálních vazeb. Sýkora (2002) uvádí, že vlivem suburbanizace dochází ke ztrátě sociální soudržnosti, větší individualizaci a oslabování sociálního kapitálu a lokální společnosti.

Podle Cílek, Baše (2005, str. 4) se obyvatelé obce „začínají rozdělovat na starousedlíky a novousedlíky s různými, často protichůdnými cíly.“ Dochází k poměšťování vesnického způsobu života, čili jde o urbanizaci v jiném slova smyslu. Ouředníček (2003) ji označuje jako urbanizaci nepřímou. Vajdová (2006) ve svém článku uvádí některé závěry Zdeňka Ullricha, který analyzoval pražské okolí v roce 1938. Ačkoli se jedná o rozvoj příměstských obcí již za první republiky, řada z uvedených jeho závěrů se shoduje se

současnou situací. Ullrich tvrdí, že se poměšťování děje v důsledku zvyšování frekvence určitých jevů jako jsou zastavěnost terénu, přírůstek domů a obyvatel, dále složení obyvatelstva podle pohlaví, věku, rodinného stavu, počtu nemanželských dětí atd. Všechny tyto ukazatele v příměstských obcích rostou, dochází tedy k poměšťování, které s sebou přináší to, co nazýváme „moderním, neosobním, věcným racionalizovaným vztahem lidí navzájem.“ (Ullrich, cit. Vajdová 2006, str. 4). Podle Potočný (2006) dochází k odcizení lidí, oslabování mezilidských vztahů, posilování individualizace a ztrátě sociální soudržnosti.

Nelze však hovořit pouze o negativěch, suburbanizace přináší i řadu pozitiv. Podle Ouředníčka (2003) se v obcích zlepšuje infrastruktura, vybavení obce, můžeme pozorovat např. nárůst frekvence linkových autobusů, zvyšuje se status dané lokality a díky novým a aktivním obyvatelům se zvyšuje intenzita soukromého podnikání. Do příměstských obcí tito obyvatelé přináší potenciál, který při správném využití, může být ku prospěchu celé obci. Tento potenciál je v odborné literatuře nazýván jako sociální či společenský kapitál. K tomu, aby zúčastněným stranám k užítku byl, je nutné ho dále budovat, udržovat, posilovat a vhodně využívat (Alridge, Halpern, Fitzpatrick 2002). Co přesně sociální kapitál představuje, jak je možné s ním pracovat a co může ovlivňovat je uvedeno v dalších kapitolách této práce.

## **2.2 Co je to kapitál?**

Kapitál můžeme chápat jako určitý způsob zužitkování svého jmění (nejen hmotného) k dosažení nějaké další hodnoty. Samotné vlastnictví kapitálu nestačí, musí být ještě v dané situaci vhodně využit pro vytvoření nové hodnoty. Existují různé formy kapitálu, které formují vývoj lidské společnosti. Různé formy kapitálu jsou na sobě závislé a vzájemně se ovlivňují. Jedna z metod strategického plánování, kterou ve svém článku představují autoři Blažek, Macešková, Csank (2006) přináší nový pohled na regionální problémy a přístupy k jejich řešení. Tato metoda se nazývá SRDTools neboli metoda čtyř kapitálů. Patří sem kapitál člověkem vyrobený, čili hodnoty sloužící k produkci dalšího zboží a služeb (budovy, infrastruktura, stroje atd.). Přírodní kapitál, který zahrnuje přírodní zdroje (voda, dřevo, nerostné suroviny), ekologické procesy (respirace rostlin), ale také všechny živočišné a rostlinné druhy a ekosystémy. Dále je to lidský kapitál, který zahrnuje fyzické a mentální zdraví, vzdělání, motivaci a pracovní schopnosti a který přispívá díky pracovní síle k ekonomickému rozvoji. Pak také sociální kapitál, pod který spadají sociální normy a sítě, důvěra, které pozitivně působí na soudržnost společnosti a usnadňující sociální interakce.

Podle Bourdieu (1993, cit. Ptáček 2004) je sociální kapitál dokonce „zprostředkující médium spojující dohromady různé formy kapitálu a umožňující přeměnu jednoho druhu kapitálu v druhý.“ Blažek, Macešková, Csank (2006) také konstatují, že pomocí veřejné intervence můžeme snahou o zvýšení jednoho druhu kapitálu vědomě nebo nevědomě ovlivnit kapitál jiný. Při strategickém plánování je tedy vhodné zvážit, zda k tomuto jevu, který se nazývá *trade – off*, nemůže dojít. Podobné závěry vyplývají i z Komuniké zasedání rady ministrů OECD (2001), kde je jako jedna ze zásad strategického plánování vedoucí k dlouhodobě udržitelnému rozvoji, uvedena podpora jednotlivých kapitálů tak, aby se navzájem doplňovaly. Suburbanizační proces je v tomto směru označován jako problémový (Blažek, Macešková, Csank 2006). Zahrnuje v sobě rozvoj dopravní infrastruktury a výstavbu, které mají negativní vliv na přírodní prostředí (tedy *trade-off* mezi přírodním a člověkem vyrobeným kapitálem), dále také např. sociální polarizaci (*trade-off* mezi kapitálem člověkem vyrobeným a sociálním) a řadu dalších. V tomto smyslu má suburbanizace negativní dopad jak na přírodní a ekonomické prostředí, tak i na prostředí sociální. Při regionálním plánování by měl být brán zřetel na tyto negativní dopady, které působí jak na imigrační obce, tak na zdrojové město.

### **2.3 Pojem sociální kapitál**

Sociální kapitál jako pojem byl poprvé použit v práci Glenna Louryho (1977). Původně se jednalo o pojem sociologický, ale stále více se využívá i v geografii. Další významní autoři, kteří zdůrazňují význam sociálního kapitálu pro vývoj společnosti, jsou francouzský sociolog Pierre Bourdieu (1985) a James Coleman (1988), kteří pojem rozvinuli a zpřesnili. Nárůst zájmu o tuto problematiku můžeme pozorovat v posledních deseti letech, kdy se koncept sociálního kapitálu výrazně rozšířil. Bylo publikováno velké množství odborných statí a nezůstalo jen u věd sociálních, nýbrž se stal objektem zájmu mnoha ekonomů, politologů, geografů i veřejného dění.

Podle některých autorů (Matějů, Vitásková 2006, Sedláčková, Šafr 2005, Alridge 2002 ad.) si jsou koncepty Bourdieu (1985), Louryho (1977) a Colemana (1988) značně blízké, neboť vidí sociální kapitál jako základ nerovností ve společnosti. Na druhé straně existují práce, kde je sociální kapitál chápán naopak jako základ soudržnosti. Nejvýznamnějším zastáncem tohoto konceptu je americký sociolog Robert Putnam (1995, 2000), který přispěl svou prací *Bowling Alone* k rozvoji diskuze na téma sociální kapitál nejen na poli vědeckém,



ale i veřejném a jeho využití v praxi. Sedláčková, Šafr (2005, str. 5) tvrdí, že "Putnam odkazuje k vlastnostem sociální organizace, jako je důvěra, normy a sítě, které usnadňují koordinované jednání k výkonnosti společnosti." Dva rozdílné pohledy na sociální kapitál potvrzuje také Lukeš (2006, str. 2) výrokem: „Zatímco Bourdieu viděl společenský kapitál jako něco, co je prostě součástí symbolických i materiálních interakcí dané společnosti, tak Putnam jej identifikoval jako něco žádoucího, co může také ve společnosti chybět."

Obecně můžeme chápat sociální kapitál jako soubor mezilidských vztahů, pravidel a norem chování, neformálních kontaktů a důvěry. Je to tedy prostředek usnadňující kooperaci mezi aktéry. Podle Štedroňského (Valeník 2005) je sociální kapitál suma aktuálních i potenciálních zdrojů, které může určitá osoba využívat k dosažení společenských cílů. Mezi tyto zdroje patří např. známosti, styky, uznání. K aktivnímu využívání sociálního kapitálu je třeba zpětná vazba („sociální směna“). Komunikace a zpětná vazba je podstatným, specifickým znakem pro sociální kapitál. Podle Komuniké ze setkání Rady ministrů OECD (2001) se s větší propojeností vzájemných kontaktů a sociálních sítí a vhodným sociálním klimatem sociální kapitál roste. Rozvoj sociálního kapitálu je také spojen s rozvojem společnosti jako celku. Dále se v tomto komuniké uvádí, že „...společnosti s vyšší hodnotou sociálního kapitálu, tedy s vyšší úrovní vzájemné důvěry, reciprocitou, nepsanými a nevyslovenými dohodami o společenských pravidlech a sociální soudržnosti, takové společnosti tedy mohou být efektivnější v dosahování kolektivních cílů.“ (OECD 2001, str.12).

Z těchto skutečností vyplývá, že sociální kapitál má vliv nejen na sociální, ale i ekonomické prostředí (např. hodnotu HDP, efektivitu práce, vzdělanost, kriminalitu, zdravotní stav, efektivitu práce institucí, inovace atd.). Proto je v zájmu místních vládních institucí posilovat sociální kapitál dané oblasti. K těmto závěrům dochází Alridge, Halpern, Fitzpatrick (2002) a uvádí několik příkladů, které tuto skutečnost potvrzují. Jedním z nich je i výzkum Caseyho (publik. 2004), který na úrovni regionů Velké Británie v letech 1980 – 2000 hledá závislost hodnoty sociálního kapitálu s mírou ekonomické výkonnosti (hodnoty HDP na obyvatele, výkonnost jednotlivých sektorů, nezaměstnanost atd.). Dochází k závěru, že jednotlivé prvky sociálního kapitálu (míra důvěry, členství v občanských sdruženích) a hodnota HDP spolu výrazně korelují.

Podle Alridge, Halpern, Fitzpatrick (2002) existuje mnoho způsobů jak státní správa může ovlivňovat sociální kapitál. Na individuální úrovni např. podporou rodiny, vztahů mezi rodiči a dětmi, mezi rodinami navzájem například pořádáním různých společných akcí. Na vyšší úrovni podporou komunit a spolků, hledání nových členů, podněty pro zakládání

nových organizací. Na národní úrovni pak umožněním komunikace mezi organizacemi, poskytování informací a budování vzájemné důvěry.

## 2.4 Základní typologie sociálního kapitálu a jeho měření

V odborné literatuře, např. Matějů, Vitásková (2006), se většinou setkáváme se dvěma typy sociálního kapitálu podle toho, zda sociální kapitál přináší výhody a zisk jednotlivci nebo určité skupině, případně celé společnosti.

1) Individuální podoba sociálního kapitálu, neboli určitý potenciál jedince, který může využít ve svůj prospěch a aktivací sítí vztahů snadněji dosáhne vlastních cílů (např. při hledání zaměstnání). Je to ale kapitál, který na rozdíl od jiných forem kapitálu nemůže být akumulován nebo předán z jednoho člověka na druhého, jako např. kapitál člověkem vytvořený. Tento typ kapitálu musí být upevňován udržováním mezilidských vztahů. Významným představitelem tohoto pojetí je např. Bourdieu.

2) Kolektivní podoba sociálního kapitálu, která přináší zisk uzavřené skupině nebo celé společnosti. Je tedy chápán jako určitá vlastnost společnosti, čímž rozumíme kvalitu sítí a vztahů umožňující kooperaci mezi jednotlivci i skupinami a dosažení zájmu buď dané skupiny případně zájmu veřejného (Sedláčková, Šafr 2005). Pomocí této formy kapitálu roste efektivita a produktivita regionu a proto je velice důležitý pro ekonomický rozvoj dané oblasti. Je tudíž v zájmu místních politických institucí podporovat a zkvalitňovat sítě vztahů. U této formy sociálního kapitálu hraje velice důležitou roli důvěra v občanské a politické instituce.

Vztahy mezi lidmi ovlivňující sociální kapitál existují ve společnosti na různých měřítkových úrovních od mikroúrovně (vztahy mezi jednotlivci), mezoúrovně (vztahy na lokální bázi mezi komunitami), až po makroúroveň na úrovni státu (Alridge, Halpern, Fitzpatrick 2002). Podle toho, na které úrovni dané vazby vznikají, řada autorů např. Valentová (2003) rozlišuje tyto formy sociálního kapitálu na:

- *Bonding* neboli defenzivní sociální kapitál. Jedná se o silné vazby mezi jednotlivci. Vazby pomocí nichž se členové dané skupiny brání negativní vlivům zvenčí. Patří sem

svazky rodinné, případně nejužší přátelské vztahy. Podle některých autorů dokonce rozvoj tohoto typu kapitálu brzdí rozvoj společnosti.

- *Bridging* neboli ofenzivní sociální kapitál. Jedná se o vazby slabší, méně husté, ale více provázané, pomocí kterých je možno dosáhnout vlastních cílů. Patří sem skupiny, které sdružuje nějaký společný zájem či snaha zasadit se o společnou věc. Tento typ se někdy v češtině označuje jako přemost'ující a pozitivně působí na fungování celé společnosti. Jsou to např. různé charitativní spolky, spolky ochrany životního prostředí, ale také sportovní kluby a podobné zájmové organizace.
- *Linking* charakterizované jako spojení skupin rozdílného ekonomického a sociálního statusu a které dotváří jakési zasít'ování společnosti a které umožňuje vzájemnou kooperaci na různých úrovních hierarchických a napomáhá zúčastněným snadnějšího dosažení svých cílů.

Dále se v této práci budu zabývat hlavně sociálními vazbami na úrovni bridging, ofenzivním sociálním kapitálem na úrovni lokálních (regionálních) komunit a spolků v suburbánních oblastech. Protože se jednotlivé formy prolínají a vzájemně ovlivňují nebude toto vymezení zcela striktní.

Aby mohl být sociální kapitál pozitivně ovlivňován je důležité zjistit, jaké hodnoty v dané lokalitě dosahuje. Podle Šafr, Sedláčková (2005) v současné době ve studiu sociálního kapitálu existuje spousta různých teorií a přístupů, s čímž je spojeno také velké množství metod jeho měření. Měření sociálního kapitálu ve své historii zaznamenalo několik výraznějších etap a způsobů studia a měření. Výše zmínění autoři hovoří o čtyřech etapách vývoje v metodologii měření. První větší zájem o měření sociálního kapitálu datují na konec 80. let, kdy byl sociální kapitál pojat především individuálně. K nejvýznamnějším představitelům tohoto období patří bezesporu již zmiňovaní Bourdieu, Loury a Coleman. Právě Coleman (1988) byl první, kdo zkoumal sociální kapitál a jeho objektem zájmu se stal především přenos různých složek sociálního kapitálu mezi generacemi a přístup ke vzdělání. Na počátku 90. let se výzkum ubírá směrem studia empirických dat. Tím, kdo se výrazně zasadil o měření sociálního kapitálu zejména pomocí statistických dat byl Robert Putnam (1995, 2000). Jeho Index sociálního kapitálu, tak jak ho uvádí autoři Šafr, Sedláčková (2005) viz tabulka č. 1, je nejčastěji používanou metodou. Putnam ho využíval k porovnání úrovně kapitálu mezi jednotlivými státy USA, jinými autory bývá využit i při charakteristice regionů.

Od roku 1995 roste počet prací na toto téma, která se snaží najít vhodné metody měření. V důsledku tak velkého zájmu se situace stává velice nepřehlednou. V současnosti je tedy snahou odborníků najít jednotný koncept, který by umožnil srovnání na různých úrovních.

Tabulka 1: Putnamův index sociálního kapitálu

Dimenze	Indikátory
Komunitně organizovaný život	Podíl lidí ve výboru lokálních organizací za poslední rok, v manažerské pozici v klubech za poslední rok, počet občanských a sociálních organizací na 1000 obyvatel, průměrný počet setkání za poslední rok, průměrný počet členů klubů a organizací
Angažovanost ve věcech veřejných	Volební účast v prezidentských volbách, počet uskutečněných veřejných setkání týkajících se města či školy
Komunitní dobrovolnictví	Počet neziskových organizací na 1000 obyvatel, průměrný počet účastí v komunitních projektech za posl. rok, průměrný počet účastí na dobrovolnické práci v posledním roce
Neformální sociabilita	Souhlas s výrokem: „Trávím hodně času návštěvami přátel“, průměrný počet uspořádaných domácích párty v posl. roce
Sociální důvěra	Souhlas s výrokem: „Většinu lidí lze věřit.“, souhlas s výrokem: „Většina lidí je čestná“.

Zdroj: SEDLÁČKOVÁ, M., ŠAFR J. (2005): Měření sociálního kapitálu. Koncepce, výzkumné projekty a zdroje dat. SDA Info 7, str. 7

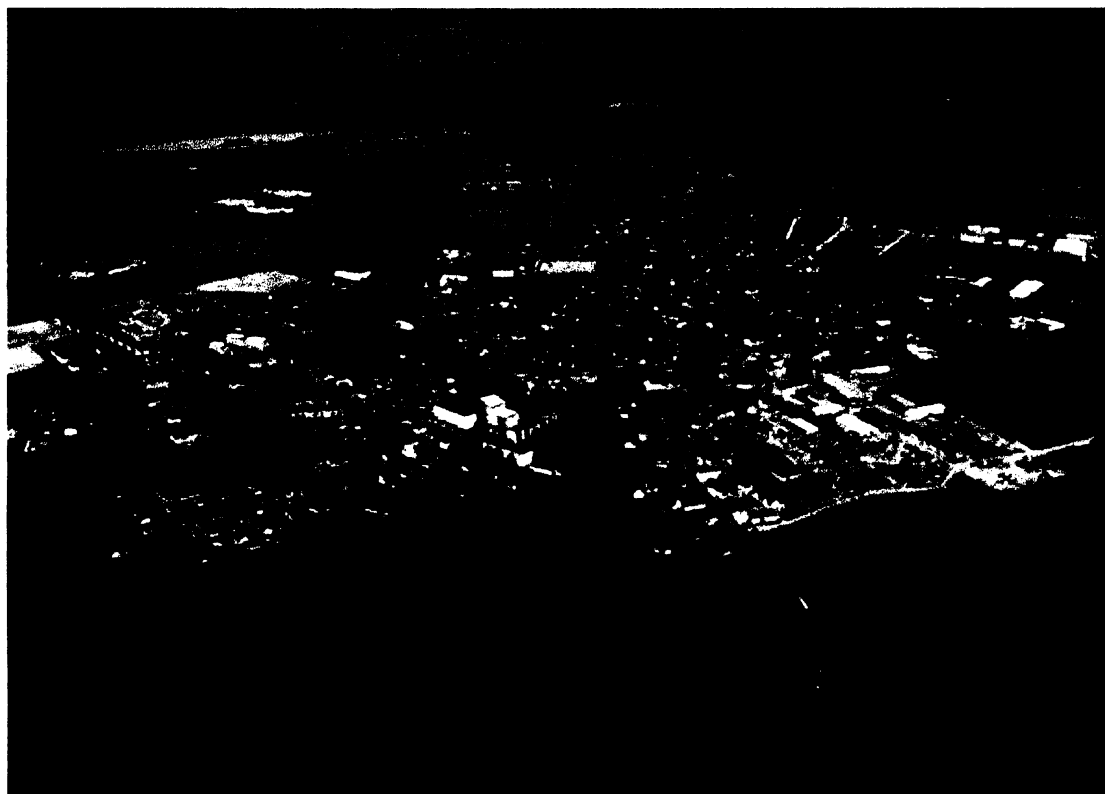
### 3. PŘÍPADOVÁ STUDIE - JESENICE U PRAHY

V této kapitole nejdříve uvádím charakteristiku Jesenice v zázemí Prahy a důvody proč jsem zvolila právě tuto obec. V rámci charakteristiky je zachycen vývoj počtu obyvatel a související nárůst bytové výstavby. Dále se již věnuji konkrétnímu prostředí, které ovlivňuje rozvoj sociálního kapitálu a to jak fyzickému, tak sociálnímu. Další podkapitoly jsou věnovány samotnému sociálnímu kapitálu a jeho hodnocení.

#### 3. 1 Charakteristika obce a vývoj suburbanizace

Obec Jesenice se nachází ve Středočeském kraji v okrese Praha – západ, v těsném sousedství hlavního města. Při současném vývoji města to znamená, že se stává atraktivní pro imigranty z Prahy, kteří hledají bydlení ve vlastním domě v příjemných podmínkách a v dobré dopravní dostupnosti města. V celém Středočeském kraji v důsledku tohoto trendu přibýlo mezi lety 1991 - 2004 48 tisíc obyvatel a roční přírůstek obyvatel se stále zvyšuje.

Obr. 1: Letecký snímek obce Jesenice.



Zdroj: Internetové stránky OÚ Jesenice ([www.oujesenice.cz](http://www.oujesenice.cz) - 7. 5. 2007)

Obec je rozdělena na 5 částí, jsou to Horní Jirčany, Kocanda, Osnice, Zdiměřice a samotná Jesenice. Podle informací ČSÚ měla obec k 1. 1. 2007 4757 obyvatel, v tomto čísle však nejsou započítáni obyvatelé, kteří mají hlášený trvalý pobyt mimo území obce, ale v obci mají svůj dům a žijí zde. Do obce přicházejí hlavně mladší rodiny s dětmi do 14 let, takže se snižuje průměrný věk obyvatel. Podle ČSÚ klesl za poslední čtyři roky téměř o 1,7 let. Kromě věkového složení se s příchodem migrantů mění také vzdělanostní struktura, neboť do obce přicházejí většinou lidé s minimálně středoškolským vzděláním a vyšším ekonomickým statusem (Potočný 2006).

Jak v rozhovoru uvádí místostarostka obce, ve vývoji počtu obyvatel od počátku 90. let můžeme pozorovat dvě výraznější přistěhovalecké vlny. První z nich proběhla v první polovině 90. let, kdy na okraji Jesenice ve směru na Vestec – Šátalka bylo postaveno několik bytových domů. Obec se rozdělila na dvě skupiny obyvatel, na původní obyvatele Jesenice a na „bytovkáře“, mezi kterými nepanovaly příliš přátelské vztahy, ale v průběhu 5 – 8 let se tito obyvatelé szili. Dnes už část Jesenice - „bytovky“ patří mezi starou zástavbu.

Obr. 2: Stavba bytových domů



Foto: K. Susová

Druhá vlna stěhování byla výrazně větší. Její počátky můžeme datovat na konec 90. let a pokračuje dodnes. První přistěhovalci si byli vědomi toho, že se stěhují na vesnici a vesnický život a zvyky respektovali. Navíc ihned po svém přestěhování se v obci přihlásili k trvalému pobytu. Bývalý starosta obce Vít Libovický v článku říká, že i ve výstavbě a typu domů se v průběhu let mnoho změnilo, nejdříve se do obce stěhovali movitější občané, nechávali si stavět luxusní vily s věžičkami na samotě uprostřed polí, dnes se do obcí jako Jesenice stěhuje zejména střední třída z pražských sídlišť, ubývá zahrad, začínají se stavět vícepodlažní bytové domy a klid, který si slibovali, je pryč (Holec 2006).

Místostarostka obce i ředitelka místní ZŠ se shodují na tom, že noví residenty vyžadují od obce takový standard na jaký byli zvyklí ve městě, což zatěžuje obec po finanční stránce. Novousedlíci vehementně prosazují vlastní zájmy (výstavba infrastruktury a zkvalitňování okolí domů nebo naopak zamezení další výstavby v jejich těsné blízkosti) a tlačí na vedení obce. Tato skutečnost má za následek to, že obec financuje rozvoj nových částí obce, zatímco

stará zástavba chátrá, což vyvolává nevoli a další nevraživost u starých residentů. Mnoho nových obyvatel navíc nemá v obci trvalé bydliště, tudíž obec přichází o značné množství peněz.

Obr. 3: Hlavní komunikace Budějovická



Foto: K. Susová

Vysoký nárůst počtu obyvatel má za následek i vysoké zatížení místních komunikací. V Jesenici to platí zejména pro ulici Budějovickou, která prochází centrem obce. Tato komunikace je hlavně ve všední dny nadměru vytížená a lze předpokládat, že situace se do budoucna ještě zhorší.

S rostoucím počtem dětí rostou i požadavky na místní školky a školy, jejichž kapacita je nedostačující. Základní škola byla v minulých letech zrekonstruována a její kapacita byla rozšířena, ale ani to nestačí. Obec tedy jedná o dalším rozšíření s majiteli přilehlých pozemků o nalezení vhodného kompromisu pro další výstavbu. Také mateřské školy mají velký problém s kapacitou. V článku místního časopisu Jesenický kurýr (2007), je uvedeno, že 60 ze 101 dětí nebude např. letos vůbec přijato do mateřské školy. Alternativu nabízejí dvě soukromé školky umístěny v rodinných domech v nové výstavbě, které ale mají pouze omezenou kapacitu.

Podobně nedostačují jsou i další služby. Z ankety uvedené na webových stránkách časopisu Nový Kurýr vyplývá, že 65 % obyvatel Jesenice by si v obci přálo nový supermarket. O dvou projektech se v obci jednalo, pokaždé se našla velká řada odpůrců, kteří si výstavbu nepřáli z důvodu navýšení automobilové dopravy, hluku apod. Nakonec byl v dubnu schválen projekt výstavby diskontu na ulici Budějovická. Jaké jsou další záměry výstavby obslužných zařízení obce je možné vyčíst z nového územního plánu obce – viz příloha č. 1. Největší výstavba tohoto typu je plánována v okolí hlavních komunikací, v návaznosti na současné centrum Jesenice, dále směrem na Zdiměřice a několik menších projektů je plánováno v každé části obce. Z územního plánu je ale na první pohled jasné, že absolutní převahu mají plochy určené k bytové výstavbě.

### 3.2 Prostředí obce a jeho vliv na rozvoj složek sociálního kapitálu

K rozvoji mezilidských vztahů a kontaktů a tedy i sociálního kapitálu výrazně přispívá fyzické i sociální prostředí (Gehl 2000). Toto prostředí se s nárůstem počtu obyvatel a zástavby mění. Hustota zástavby se zvyšuje, roste vybavenost technickou infrastrukturou, na druhou stranu se ztrácí prostranství k trávení volného času a kapacita zařízení sloužících k setkávání nestačí, což může působit negativně na rozvíjení sociálního kapitálu. Jakým způsobem prostředí působí na tento kapitál je popsáno v následujícím textu společně s hodnocením konkrétního prostředí v obci Jesenice. Pro hodnocení tohoto prostředí jsem kromě různých zdrojů týkajících se obce a vlastních zkušeností, využila také řízeného rozhovoru (otázka č. 5).

Společenské aktivity jsou vlastně veřejné aktivity všeho druhu, při kterých lidé jsou v přítomnosti jiných lidí (Gehl 2000). Různé formy setkávání nebo pouhá přítomnost ostatních může být základem pro jiné mnohem komplexnější formy. Společenské aktivity vedou k budování vztahů a vzájemné důvěře, tedy i k budování sociálního kapitálu. Podle Gehla jsou společenské aktivity důsledkem toho, že se lidé pohybují a pobývají na stejných místech. Je tedy nutné vytvořit odpovídající podmínky pro rozvoj aktivit, kde se spolu budou moci lidé setkávat a být spolu v kontaktu. Domnívám se, že charakter společenských aktivit závisí na prostředí v němž k tomuto setkávání dochází. Prostředí tedy umožňuje rozvoj nových a posilování již existujících vztahů a je předpokladem pro jejich další vývoj. Podle Ullricha v článku Vajdové (2006) je fyzický kontakt nejučinnější a nejjednodušší způsob udržování mezilidských vztahů. Je tedy nutné budovat vhodné prostředí v suburbánních oblastech, neboť

Obr. 4: Typická ukázka nové zástavby Jesenice



Foto: K. Susová

to, které stačilo pokrýt potřeby původních obyvatel nemůže stačit pro tak velký nárůst obyvatel, jakým tyto oblasti prochází. Ullrich (cit. Vajdová 2006, str. 5) uvádí, že „na počet a různorodost obyvatel tu začne chybět řada obchodních, vzdělávacích i zábavních a jiných zařízení.“ V nově vznikajících částech obce častokrát zcela chybí např. dětská hřiště, kde by si mohly hrát děti a setkávat se jejich rodiče, parky s



lavičkami, restaurace apod. Tyto oblasti jsou většinou silně monofunkční, vlastníci domů jsou uzavřeni na svých parcelách za vysokými ploty a do kontaktu se svým okolím nepřijdou (Gehl 2000). Jak uvádí Cílek a Baše (2005, str. 41), základem každého sídla by měly být „navzájem se doplňující soukromé a veřejné prostory. Moderní suburbie však sestává jenom ze soukromých prostorů propojených veřejnými komunikacemi, které málokdy mají jinou funkci než je automobilový provoz. Nelákají k vycházkám, ani k dětským hrám a rozhovorům. Přitom možnost vidět a poslouchat jiné lidi je velice cenná pro získávání informací o lidech v sousedství, o obci apod. Lidé si stěžují na nedostatečné vybavení, na to, že jim chybí již zmiňovaná dětská hřiště, malé obchody a náměstíčka a připadají si mezi samými domy podobně jako na sídlišti.

Ani obec Jesenice není výjimkou, i zde je nedostatek míst, kde by se lidé mohli společně setkávat. Na druhou stranu je důležité zmínit, že zařízení pro trávení volného času byla po příchodu nových obyvatel z Prahy teprve vybudována (Společenské centrum, Bowling centrum, restaurace, supermarket apod.) a že zařízení, která tu byla původně byla ve špatném stavu. Budování nových zařízení je přínosem pro nové obyvatelstvo i pro starousedlíky, kapacita je ale stále nedostačující. Většina zařízení je soustředěna kolem starého centra Jesenice na Budějovické ulici. Zde se nachází několik restaurací a hospod, bowling, kasino a diskotéka. Jak ale konstatuje obsluha místní restaurace, většina z těchto zařízení je z velké části využívána lidmi bydlící mimo obec (lidmi, kteří zde pouze pracují, projíždí obcí nebo jedou účelově pouze za zábavou).

Nejvíce možností k setkávání dává nově vybudované Společenské centrum, kde se každý týden konají různé společenské akce, tak jak je uvedeno v dalším textu. V nově zastavěných částech obce však takováto zařízení chybí nebo nestačí tak velkému množství lidí, které v nich žije.

Obr. 5: Budova OÚ a Společenské centrum



Foto: K. Susová

Podobně je tomu i s dětskými hřišti a ostatními místy trávení volného času. V nové zástavbě dětská hřiště většinou chybí a ve staré zástavbě sice jsou, ale většina ve špatném stavu. U mnoha nových domů mají svá vlastní malá dětská hřiště. Jak vyplynulo z rozhovorů s místními obyvateli a s ředitelkou školy, děti postrádají hlavně věci jako je skate park, cyklostezky, stezky pro koloběžky apod. Tyto stezky by měly umožňovat spojení s okolní krajinou a propojit části obce navzájem. Ne všechny děti mají zájem např. o kolektivní sporty a různé kroužky, které nabízí škola nebo sportovní kluby. Ředitelka ZŠ vidí hlavní překážku realizace podobných projektů v nedostatku obecních prostor. Podle exstarosty Libovického (Holec 2006) nemá obec prostředky na výkup pozemků, za které investoři platí místním přes 1000 korun za m<sup>2</sup>.

Obr. 6: Příklad sportovního využití v Jesenicích



Foto: K. Susová

Špatné situace si je vědomo i vedení obce, které k tomuto účelu zřídilo Komisy pro sport a volný čas. Tato komise plánuje v budoucích čtyřech letech postupně naplňovat tyto body:

- najít vhodné pozemky a zasadit se o vybudování dalších dětských hřišť a parčíků pro malé děti,
- najít vhodné pozemky a zasadit se o vybudování víceúčelových hřišť v obcích, kde žádné sportoviště zatím nejsou (např. Horní Jirčany, Zdiměřice),
- zajistit, aby v další výstavbě bylo pamatováno na stezky pro cyklisty, které propojí všechny části obce,
- realizovat projekt výstavby velkého víceúčelového areálu s fotbalovými hřišti, tenisovými, nohejbalovými a volejbalovými kurty. (Tomuto účelu byly vyhrazeny plochy na okraji části obce Zdiměřic, tak jak je uvedeno v územním plánu viz příloha č. 1).

Na začátku tohoto roku obec schválila výstavbu golfového hřiště a tréninkové louky. V současné době je situace stále špatná a lidé se dožadují zlepšení. Pokud by obec všechny

své záměry splnila, situace by se výrazně zlepšila a bylo by to přínosem pro všechny místní obyvatele.

Lidé potřebují nejen místo, kde se mohou setkávat, ale i organizované společenské akce a podněty k setkávání. Jednou z možností, kde se lidé z obce mohou setkávat, jsou různé společenské události pořádané v místě bydliště. Ačkoli velké procento lidí dá přednost akcím pořádaných mimo obec, nejčastěji ve městě, i přesto by obec měla nabízet možnosti k setkávání (plesy, diskotéky, divadelní představení, oslavy různých událostí, akce pro děti nebo dětmi vytvářené - dětská představení, koncerty, výstavy školních prací, sportovní a dětské dny apod.)

Jesenický kurýr, měsíčník, který obec vydává, mimo jiné ohlašuje a komentuje i společenské akce v obci a občané se z něho mohou dozvědět, co se bude dít v dalších zhruba dvou měsících. Nejvíce společenských akcí se koná ve Společenském centru, které se nachází v nové budově Obecního úřadu. Budova byla postavena v roce 2000 a nachází se na Budějovické ulici. Téměř každý víkend je tu pořádána nějaká větší akce, jsou to různé plesy (Myslivecký, Dobrovolných hasičů, Hokejistů, Květinový atd.), akce pro děti (dětské diskotéky, karnevaly, představení pro děti, Mikuláš), jednorázové akce, z kterých mohu jmenovat např. charitativní sbírku, Dětský letecký den, Jesenický pohár - taneční soutěž i dlouhodobé taneční kurzy pro dospělé a mládež apod. Velice oblíbené a hojně navštěvované jsou tradiční setkání typu pálení čarodějnic, Pohádkový les, tedy akce určené především dětem. Největším pořadatelem těchto akcí je Občanské sdružení JAKA, která zajišťuje nejen akce jednodenní, ale také dětské pobyty na horách, tábory apod. Z výčtu jednotlivých akcí pořádaných ať už obcí, občanskými sdruženími nebo někým jiným je jasné, že pokud mají

Obr. 7: Budova základní školy



Foto: K. Susová

obyvatelé zájem, mají i spoustu možností jak trávit volný čas s ostatními lidmi a zejména se svými dětmi. Z tohoto pohledu bych tedy hodnotila možnosti společenského života obce pozitivně.

Z rozhovorů s lidmi angažovanými ve veřejném životě vyplývá, že málo obyvatel z obce má zájem se těchto akcí účastnit. Největší zájem je o akce pořádané pro děti, které

navštěvují společně s rodiči. Zde se tak často zmiňované špatné vztahy mezi novými a starými

residency neprojevují. Aktivita obyvatel na zorganizování společenských setkání a akcí není příliš velká a jak poznamenala ředitelka ZŠ, kultura je vlastně dovážena zvenčí. Společenské centrum má pronajata soukromá osoba, která je zároveň pořadatelem většiny akcí. Tuto osobu jsem kontaktovala, ale bylo mi řečeno, že v obci nebydlí ani místní poměry nezná. Podobně jako je pronajímána budova společenského centra, i základní škola pronajímá své prostory za účelem veřejných akcí a kroužků. Lidé mají možnost navštěvovat výuku břišních tanců, aranžování květin a hodiny cvičení.

Další možností setkávání poskytují různá sportovní centra a kluby. Podle amerického sociologa Uslanera (1999) je sport jednou z klíčových aktivit pro rozvoj vztahů, neboť větší zapojení lidí do sportovních aktivit, zejména sportů kolektivních, buduje sociální kapitál - učí týmové spolupráci, buduje sebedůvěru, učí respektovat role a rozvíjí toleranci. Podle Uslanera nejen sportování samotné, ale i účast na sportovních akcích rozšiřuje sociální kontakty. Sociální kapitál tak vzniká jako důsledek něčeho, co je pro lidi zábavou.

V obci existuje několik občanských sdružení, jejíž hlavní náplní jsou sportovní aktivity. Jsou tu registrovány tyto kluby: HK Pašek, HC Jesenice, FK Junior Vestec, TK Neridé, SK Slavia Jesenice, TJ Osnice, které sdružují jak dospělé tak děti v rámci kolektivních sportů. Děti navíc v rámci základní školy mohou navštěvovat další sportovní a zájmové kroužky. Pro

dospělé i pro děti jsou pořádány hodiny aerobiku. Z pohledu nabídek sportovních klubů a kroužků je tedy vyžití v Jesenicích uspokojivé.

Obr. 8: Fotbalové hřiště SK Slavia Jesenice



Foto: K. Susová

### 3.3 Měření sociální kapitálu v obci

V této podkapitole je uvedena metodika vlastního šetření, dále hodnocení jednotlivých ukazatelů sociálního kapitálu

#### 3.3.1 Metodika měření sociální kapitálu

Jak bylo uvedeno v předchozí kapitole, nejrozšířenější metodou měření je Putnamův index sociální kapitálu (tabulka 1). Po zvážení několika možností jsem se rozhodla využít této metody. Ukazatele byly přizpůsobeny podmínkám zkoumané lokality v návaznosti na suburbanizační proces. Hodnocení dobrovolných aktivit jsem v této práci nehodnotila, neboť je zkoumaná lokalita příliš malá a dobrovolných aktivit je tu málo nebo jsou zahrnuty v rámci aktivit jednotlivých sdružení a tedy hodnoceny v rámci jiných ukazatelů.

Pro hodnocení prostředí, pro rozvoj sociálního kapitálu a jednotlivých jeho složek jsem se rozhodla využít několika zdrojů. Základem pro hodnocení je vlastní šetření v obci Jesenice. Pro tento výzkum jsem zvolila formu řízeného rozhovoru, tedy sociologickou metodu sběru dat, která je určena pro omezený počet dotazovaných. Kostrou řízeného rozhovoru byly tyto otázky:

1. Jak byste hodnotil(a) vztahy obyvatel v Jesenici?  
(vzájemná pomoc, setkávání, návštěvy, hlídání, zdravení)
  - vnímáte nějaké bariéry a překážky rozvoje těchto vztahů?
  - co by podle Vás přispělo ke zlepšení těchto vztahů?
2. Myslíte, že si lidé v obci vzájemně důvěřují?  
(sousedé lidé z okolí – hlídání dětí, domu, psa)
3. Jak byste hodnotil(a) společenský život v obci?
4. Myslíte, že mají lidé v obci potřebu se sdružovat a trávit volný čas společně?
5. Pokud ano, je v Jesenici dostatek příležitostí k takovým aktivitám?  
(spolky, společenské akce, kluby, dětské dny apod., restaurace..)
6. Myslíte, že mají lidé zájem na otázkách týkajících se obce a projednávání změn?  
(event. roste podle Vás zájem podílet se na fungování obce?)
7. Myslíte, že jsou lidé v obci schopni vzájemné spolupráce v případě nějakého problému či dosažení společného cíle?

Otázky byly za sebou řazeny tak, aby na sebe navzájem navazovaly. Odpovědi na ně jsou zařazeny v jednotlivých kapitolách. Mezi dotazovanými jsou lidé, kteří se podílejí na veřejném životě obce, čili dobře znají místní poměry. Pro účel této práce jsem vytipovala 15 osob různých profesí, s cílem zmapovat jejich názory na vztahy obyvatel v obci, vzájemnou důvěru, na možnosti trávení volného času a na zapojení do veřejného, politického a společenského života.

Při samotném šetření jsem se často setkala s odmítnutím z důvodu zaneprázdněnosti či neznalosti místních poměrů, jelikož velmi často zaměstnanci služeb např. potravin, restaurace nebo i zaměstnanci úřadu v obci nebydlí. Tyto osoby uvádí, že do obce jen ráno přijedou a večer zase odjedou a s místními nekomunikují. Z vytipovaných 15 osob mi tedy bylo schopno a ochotno odpovědět pouze 6 lidí. Jejich krátké charakteristiky jsou uvedeny v následující tabulce.

Tabulka 2: Dotazované osoby angažované ve veřejném dění obce

	Místo bydliště	Věk	Znalost místních poměrů
Místostarostka obce	v obci (S)	40 - 50	dobrá
Ředitelka ZŠ	mimo obec	50 - 60	dobrá
Členka sociální komise, pořadatelka charitativní sbírky	v obci (N)	50 - 60	spíše S
Pošťačka	v obci (S)	30 - 40	spíše S
Obsluha restaurace	mimo obec	50 - 60	střední
Prodavačka z cukrárny	v obci (S)	60 - 70	dobrá, více S
Místní podnikatel	v obci (N)	30 - 40	spíše N

Vysvětlivky: S – starousedlík, N – novousedlík

K doplnění informací jsem použila výsledky terénního šetření (Puldová 2006), které proběhlo v rámci výzkumného projektu Urbanizační procesy v Pražském městském regionu. Šetření bylo uskutečněno v obcích v zázemí Prahy a bylo dotazováno také 155 nových residentů v obci Jesenice u Prahy. Výsledky tohoto šetření byly prezentovány v diplomové práci Petry Puldové (2006), která mi také výsledky z Jesenice poskytla ke zpracování. Dále jsem k hodnocení použila různých dalších zdrojů, např. čísla měsíčníku Jesenický kurýr, která vyšla za poslední rok. V Kurýru jsou občané informováni o veškerém kulturním, společenském, sportovním i obchodním dění v celé katastrální oblasti. Dalším zdrojem jsou různé publikace a internetové stránky týkající se obce, územní plán a vlastní postřehy.

### 3.3.2 Hodnocení jednotlivých ukazatel sociálního kapitálu

#### *1. Rozsah zapojení do života společenství a organizovaného života*

Jednou z možností, jak se začlenit do veřejného života obce, je účast v některém sdružení či organizaci. Tento typ sdružování je jedním z nejdůležitějších při budování sociálního kapitálu. Podle Veřejného portálu neziskového sektoru tato důležitost spočívá v tom, že organizace a spolky sdružují své členy a vytváří tak síť vzájemných vztahů. Posilují pocit solidarity a komunity ve společnosti, čímž umožňují společnou spolupráci členů, jejich rodin a známých a zvyšují pocit důvěry v ostatní lidi, čímž zvyšují hodnotu sociálního kapitálu. Mezi organizace, které sdružují své členy na bázi dobrovolnosti patří neziskové, příspěvkové organizace, sdružení všech možných typů, svazy, spolky a kluby. Podle toho, za jakým účelem sdružení nebo organizace vzniká, je můžeme rozdělit na sdružení zájmové, místní a politické.

Podle registru ekonomických subjektů je v obci Jesenice v současné době registrováno 31 sdružení, kam patří různé spolky, svazy a kluby, dále 2 nadace a 2 nadační kluby. Podle data vzniku jsem je rozdělila do tří skupin, na sdružení, která vznikla před rokem 1995, mezi lety 1995 a 2000, tedy v období, kdy v zázemí Prahy můžeme pozorovat rozvoj vesnických obcí. Poslední skupinou jsou sdružení vzniklá po roce 2000. Takto jsem je rozdělila proto, abych zjistila, zda zakládání těchto sdružení má spojitost s příchodem nových obyvatel do obce a tedy s procesem suburbanizace. Zjistila jsem, že před rokem 1995 vzniklo 6 sdružení z nichž převážnou část tvoří sportovní kluby, 4 v letech 1995 až 2000, z čehož vyplývá, že ač suburbanizace v tomto období již začala, na organizovaný život v obci v tomto smyslu zatím neměla vliv. Naopak po roce 2000 vzniklo 21 nových sdružení a spolků, což silně koreluje s růstem počtu obyvatel, který se od roku 2000 zvýšil téměř dvojnásobně.

Dále jsem sdružení rozdělila podle toho, za jakým účelem sdružení nebo organizace vzniklo.

1. Sdružení na podporu určité zájmové činnosti - většinou slouží k trávení volného času. Jsou to různé sportovní a jezdecké kluby, spolky pro děti atd. Těmto sdružením byla věnována pozornost v předchozí kapitole.
2. Sdružení na podporu lokality, dosažení určitého cíle – vznik těchto sdružení se suburbanizací přímo souvisí. Sdružení vznikají v případě ohrožení dané lokality, např. plánovaná výstavba v těsné blízkosti nebo při snaze o prosazení vlastních

zájmů, např. vybudování komunikace. V Jesenici podobných sdružení vzniklo hned několik. Jedním z nich je například Sdružení pro rozvoj lokality „Za Rybníkem“, které vzniklo v roce 2002. Ze stanov sdružení vyplývá, že hlavním cílem sdružení byla dostavba veškeré infrastruktury, kultivace a rozvoj lokality, ochrana životního prostředí a dodržování právních předpisů orgány obecního úřadu. Sdružení se snažilo zamezit změnám v územním plánu, kde by byla plánována další výstavba v sousedství dané lokality. Sdružení docílilo „pouze“ dokončení infrastruktury a jeho aktivita byla pozastavena. Na tomto případě je demonstrováno to, že společný problém a jeho řešení nové obyvatelé sjednocuje, v prosazování vlastních zájmů jsou mnohem více aktivnější než starousedlíci. Ačkoli většina z nich není spokojena se stávající situací ve staré zástavbě (např. tragický stav chodníků a silnic), své zájmy si dokáží prosadit jen velmi těžko. Potenciál novousedlíků hodnotím jako vyšší a spatřuji v něm i přínos vedoucí k rozvoji sociálního kapitálu. Navíc řešení problému funguje jako impuls k seznámení, setkávání a vytváří silné společné pocity a prohlubuje vztahy mezi lidmi, k podobnému závěru dochází i Potočný (2006). Ovšem jako zcela pozitivní tuto skutečnost hodnotit nelze, neboť většinou aktivita takovýchto sdružení upadá po úspěchu či neúspěchu svého snažení, podobně jako se tomu stalo v tomto případě. Navíc se nejedná o uplatnění vlastního potenciálu pro blaho všeobecné, ale jen určité zájmové skupiny. V obcích jako je Jesenice i v neprospěch původních obyvatel.

## ***2. Angažovanost ve věcech veřejných***

V České republice, podobně jako v ostatních postkomunistických zemích, je veřejná angažovanost stále na nízké úrovni podobně jako důvěra ve veřejné instituce (Křap 2006). Společnost zatím neumí využívat možnosti, které jí demokracie nabízí. Takovéto tvrzení platí dvojnásobně u starších obyvatel. Veřejná angažovanost je podle Sedláčkové (2006) obecně vyšší u lidí mladších a s vyšším vzděláním a právě těchto osob v obcích přibývá. Domnívám se, že se bude zvyšovat i veřejná angažovanost. S příchodem nových obyvatel s vyšším sociálním i ekonomickým statusem dochází k růstu heterogenity společnosti a ke střetu více rozličných zájmů. Jejich prosazování také přispívá k vyšší angažovanosti. Novousedlíci jsou aktivnější, jednodušeji se semknou k prosazování zájmů své čtvrti, tak jak bylo uvedeno na příkladu Sdružení lokality Za Rybníkem a starousedlíci se svými zájmy zůstávají v pozadí.

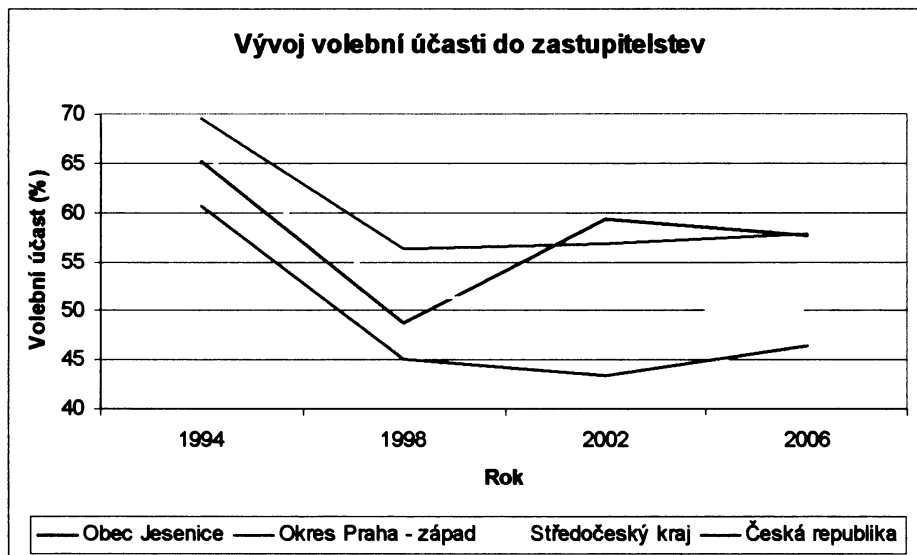


Aktivněji vystupují ve volbách a snaží se o zvolení svých zastupitelů či starosty (Cílek, Baše 2005).

Podobně tomu bylo i v Jesenici, kde vzniklo v roce 2006 Občanské sdružení Naše obce, které nebylo spokojeno s kroky původního zastupitelstva, zejména v důsledku nedodržování územního plánu a celkovým vedením obce. Podle tohoto sdružení původní zastupitelstvo nedokázalo zajistit harmonii mezi růstem obce, tj. nárůstem obytných území a budováním a rozvojem infrastruktury. Dalším důvodem byla nespokojenost s plněním slibů týkajících se rozšíření kapacit škol, obchodů i služeb, možností trávení volného času a rozvojem zeleně, dále se špatnou komunikací mezi vedením obce a občany, nízké informovanosti a v souvislosti s tím i klesajícím zájmem obyvatel o veřejné dění. Sdružení kandidovalo v loňských komunálních volbách, od občanů získalo téměř 60 % všech hlasů a v zastupitelstvu obce obsadilo 10 mandátů. Zbýlých sedm mandátů získala ODS. Sdružení mimo jiné mělo na svém volebním programu priority jako informování občanů o krocích vedení obce a zastupitelstva. Další prioritou bylo posílení účasti občanů ve správě obce zapojením do odborných komisí. Nedlouho po volbách vznikla Komise pro komunikaci s občany a Komise pro sport a volný čas, čímž sdružení začíná naplňovat také svou další priority rozvoje sportovní činnosti a budování prostor pro trávení volného času. Pokud by nové vedení plnilo své předvolební závazky, tak by to jistě vedlo ke zlepšení situace v obci. Ovšem řada obyvatel je z nového vedení zklamána, neboť ke slibovaným změnám nedochází. Jeden z dotazovaných uvedl: „Za sebe cítím spíš zklamání, protože dřív lidé měli víru v nové zastupitele, ale když opětovně vidím, že se slibované změny nedějí a jen se pokračuje v drancování zbytků původní přírody, neřeší se dopravní obslužnost a evidentně se obchází celá řada zákonů a vyhlášek, těžko věřit v další zájem o angažovanost ve veřejné správě.“ Jaký bude další vývoj a zda bude zastupitelstvo plnit své závazky, ukáže až čas.

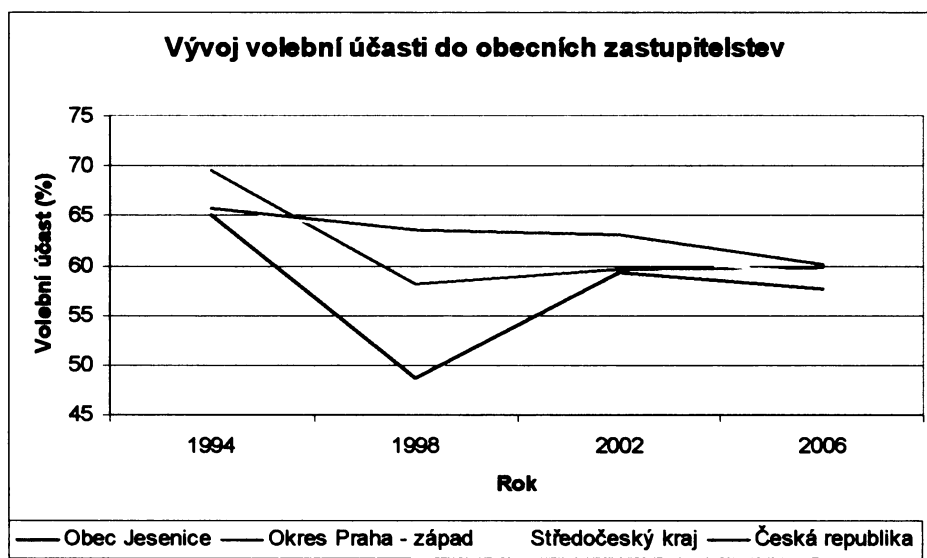
Pro hodnocení veřejné angažovanosti jsem zvolila hodnotu volební účasti do místních zastupitelstev a její vývoj od roku 1994. V období 1994 – 2006 můžeme pozorovat velký propad volební účasti v roce 1998, kdy klesla na 48,7 %, zatímco v roce 1994 byla 65,1 %, což mohlo být způsobeno předem jasným téměř 90 % vítězstvím strany, která v obci neměla většího konkurenta a všeobecným poklesem volební účasti a důvěry v politiku. V dalších komunálních volbách opět stoupla téměř k šedesáti procentům, přesněji na 59,2 % v roce 2002 a 57,5 % v roce 2006.

Graf 1: Vývoj volební účasti do zastupitelstev na různých hierarchických úrovních



Zdroj: Volební server ČSÚ ([www.volby.cz](http://www.volby.cz) - 7. 5. 2007)

Graf 2: Vývoj volební účasti do obecních zastupitelstev na různých hierarchických úrovních



Zdroj: Volební server ČSÚ ([www.volby.cz](http://www.volby.cz) - 7. 5. 2007)

Pokud srovnáme volební účast obce s vyššími územními jednotkami (okres Praha – západ, Středočeský kraj, Česká republika), tak jak ukazuje graf 1, pak zjistíme, že v obci byla účast nadprůměrná u voleb do všech zastupitelstev. V případě, že bereme v úvahu pouze volby do obecních zastupitelstev (graf 2), tak je účast v Jesenici naopak podprůměrná. Údaje o volební účasti jsou částečně zkreslené, neboť mnoho obyvatel zatím nemá v obci trvalý pobyt a komunálních voleb se neúčastní. Podle průzkumu z roku 2006 nebylo v obci hlášeno téměř 18 % dotazovaných, jak je uvedeno v tabulce 3 spolu s dalšími výsledky týkající se

volební účasti. Vliv suburbanizace na veřejnou angažovanost, v tomto případě na volební účast, zatím potvrzen nebyl.

Tabulka 3: Účast ve volbách v roce 2002 a plánovaná účast v roce 2006 podle vyjádření místních obyvatel

(%)	Ano	Ne	Bez odpovědi	
Volby do MZ 2002	38,6	22,2	4,6	34,6 – v obci v době konání voleb nebydlelo
Volby do MZ 2006	52,3	23,5	6,5	17,6 – není v obci hlášeno k trvalému pobytu

Vysvětlivky: MZ = místní zastupitelstvo

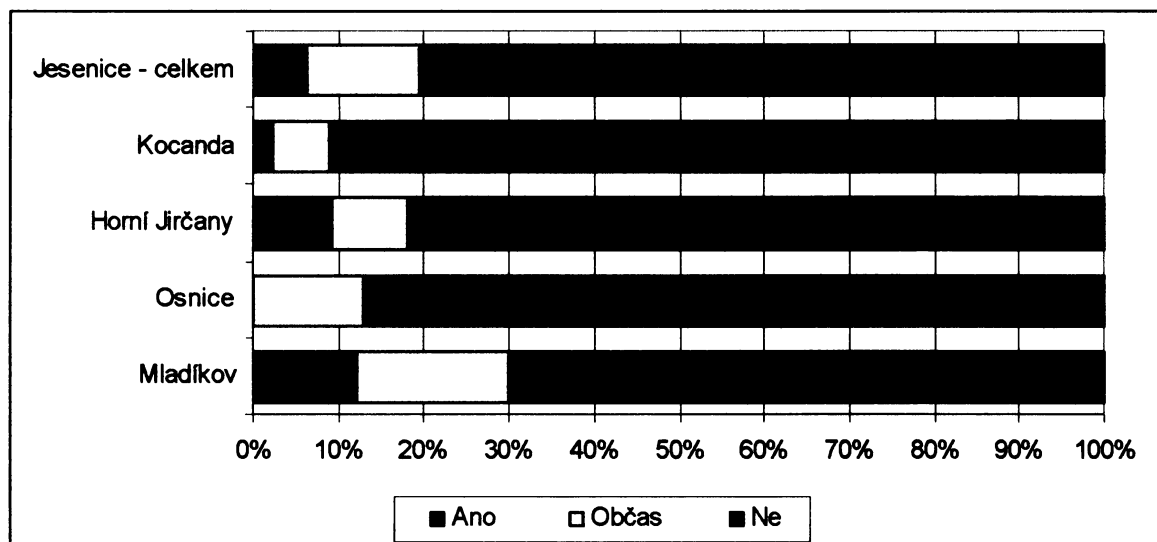
Pozn.: Dotazníkové šetření se konalo ještě před konáním voleb 2006, tudíž údaje za tento rok nepředstavují skutečnou volební účast, nýbrž vyjádření obyvatel na otázku, zda se k volbám chystají. Skutečné údaje o volební účasti jsou uvedeny v grafech výše.

Zdroj: Dotazníkové šetření Puldová (2006)

Pro další hodnocení veřejné angažovanosti jsem zvolila výpovědi dotazovaných v terénním šetření. Zjišťovala jsem, zda mají lidé zájem na otázkách týkající se obce a zda se účastní veřejného projednávání změn. Dotazovaní se často shodovali na tom, že místní obyvatelé mají zájem pouze v případě, když se jich daný problém bezprostředně týká a to bez rozdílu, zda se jedná o staré či nové residenty. V případě problému se dokáží mobilizovat a zakládají různá sdružení, tak jak bylo již v této práci uvedeno. Podle Potočného (2006) se sousedé spojují a zakládají iniciativy typu NIMBY (not in my backyard). Autor tvrdí, že „koalice jsou uzavírány pouze účelově a trvají většinou stejně dlouho jako událost, která jejich vznik iniciovala“ (Potočný 2006, str. 9)

Všeobecný zájem ale není, což dokládá také dotazníkové šetření (Puldová, Ouředníček 2006). Na otázku, zda se účastní schůzí jednání zastupitelstva obce, 3,3 % dotazovaných odpovědělo *ano*, 24,2 % *občas* a 69,3 % *ne*. Dále bylo zjišťováno, zda se obyvatelé podílí na chodu obce nějakou jinou aktivitou. Většina dotazovaných opět odpověděla, že nikoli (viz graf č. 3) a že o ní ani neuvažuje. Nejčastěji uváděným vysvětlením tohoto nezájmu je nedostatek informací a příležitostí nebo i nedostatek času. Jak je vidět na grafu 3, tak nejvyšší podíl odpovědí *ano*, podílím se na nějaké aktivitě v obci, byl v části Jesenice – Mladíkov. V této části bydlí převážně novousedlíci, proto mohu jejich angažovanost hodnotit jako vyšší. Celkový zájem o veřejné dění není příliš velký, ale domnívám se, že situace se s příchodem nových obyvatel přece jen zlepšila.

Graf 3: Podíl odpovědí na otázku, zda se nový obyvatelé podílí na aktivitách v obci



Zdroj: Dotazníkové šetření Puldová (2006)

Daleko více jsou místní obyvatelé aktivnější v případě otázek týkajících se dětí. Všichni se shodují na tom, že pro své děti chtějí jen to nejlepší. Z pohledu ředitelky místní základní školy je zájem rodičů veliký a spolupráce je na velice dobré úrovni. Rodiče v tomto případě přinášejí nové nápady na pořádání různých akcí – jako jsou workshopy a dílny, zejména noví residenté projevují velice dobré organizační schopnosti a tyto akce jsou schopni sponzorovat. V tomto případě jde spíše o kapitál lidský, který noví obyvatelé přinášejí a který je velmi dobře využit ve prospěch dětí.

### 3. Neformální sociabilita

Pro hodnocení neformální sociability jsem zvolila hodnocení vztahů obyvatel v obci a vzájemných setkávání:

Jak již bylo řečeno, velice důležité pro rozvoj sociálního kapitálu jsou mezilidské vztahy. Protože příchodem nových rezidentů do předměstských obcí se mění sociální prostředí. V suburbánních oblastech vznikají dva nové typy mezilidských vztahů - mezi starými a novými residenty a mezi novými obyvateli navzájem. Tématem sociální integrace přistěhovalců na vesnici se podrobněji zabýval Bernard (2006). Věnoval se nejen otázce, jaký mají lidé důvod ke stěhování, ale jakým způsobem se noví obyvatelé integrují. Autor dochází k závěru, že vztahy mezi starými a novými residenty jsou v podstatě dobré. Podobné závěry vyplývají i z dotazníkového šetření z roku 2006 mezi obyvateli příměstských obcí, jehož

výsledky byly prezentovány v práci Puldové a Ouředníčka (2006). Autoři uvádí, že 2% obyvatel hodnotí vztahy jako vynikající, 31 % jako dobré, 38 % hodnotí vztahy spojením snášejí se, 1 % je hodnotí jako špatné a 19 % si myslí, že obyvatelé žijí nezávisle na sobě, zbylých 9 % obyvatel nedokáže posoudit. Pokud jde o mé zkušenosti z Jesenice, tak vztahy jako dobré hodnotit nemohu, spíše bych si dovolila tvrdit, že mezi novými a starými residenty panuje poměrně velká nevraživost. Starousedlíci příchod nových obyvatel do obce hodnotí většinou negativně, někteří obyvatelé jsou naopak spokojeni, protože výrazně stoupla hodnota jejich nemovitostí a své pozemky mohli výhodně prodat (Puldová 2006). Také vedení obce chápe příchod nových obyvatel spíše jako pozitivum. Puldová, Ouředníček (2006, str. 130) uvádí: „více než dvě třetiny starostů jsou pozitivně nakloněni příchodu nových obyvatel nebo dokonce jejich příliv aktivně podporuje.“

Podle hodnocení lidí, kteří pracují ve veřejných institucích nebo jsou součástí společenského života, si většina původních obyvatel stěžuje na neosobnost jednání, aroganci, odtazítost, nerespektování místních zvyků apod. Noví obyvatelé na druhou stranu vnímají předsudky a závist. Tato averze a rozdělení obyvatel na dvě skupiny se přenáší i na děti a už ve škole se dělí na dva tábory.

Ředitelka místní základní školy v rozhovoru řekla, že původní a nové residenty od sebe odděluje docela jiný životní styl. Staří residenti měli své zaběhlé tradice a zvyky, respekt ke starším občanům a zdravení pro ně bylo samozřejmostí, většinou se navzájem znali a pojil je vztah k lokalitě. Podle paní ředitelky udržování těchto zvyků vyžaduje klid, který s sebou přináší vesnický způsob života. Potočný (2006) rozděluje novousedlíky na dva odlišné typy. K prvnímu typu patří obyvatelé, kteří si vytvořili vazbu k lokalitě, mají tu svůj domov a chtějí tu zestárnout. Tito lidé mají potřebu budovat nové vztahy, vyhledávají je i mezi starousedlíky a vědí, že je nutné se přizpůsobit. Obyvatelé druhého typu Potočný označuje „konzumenty dobrého bydlení“. Tito lidé nemají potřebu navazovat nové vztahy, často odjíždí pryč, žijí víceméně nezávisle na místním dění a nemají v úmyslu v obci zůstat napořád. Z osobní zkušenosti vím, že novousedlíci mnohdy neznají název sousední ulice nebo dokonce jména sousedů. Novousedlíky charakterizuje i zcela jiný životní styl. Ráno Jesenici opouštějí a vrací se až v pozdních odpoledních hodinách, své večerní aktivity omezili na minimum (Potočný 2006). Členka sociální komise uvádí: „většina lidí je velmi zaměstnaná a nemá čas na mezilidské vztahy.“ Rozdílný životní styl obyvatel v suburbánní zóně Prahy je podrobně popsán v práci Doležalové a Ouředníčka (2006).

Na otázku, co by přispělo ke zlepšení vztahů, dotazovaní nejsou schopni odpovědět. Ředitelka ZŠ jedinou možnost vidí ve zvýšení tolerance na obou stranách. Nově příchozí by

měli respektovat některé zvyky původních obyvatel, ti pak zase rychlý a odlišný styl jejich života. K tomu je však zapotřebí vůle, ta zatím na obou stranách chybí. Soukromý podnikatel, který bydlí v nové části Jesenice – Mladíkov, uvedl: „nejsem si jist, zda je potřeba vztahy v tomto směru zlepšovat. Pro řadu lidí byl resp. je domek za Prahou vytouženým snem, představou určitého klidu, jisté izolace a anonymity, a tak se jim nějaká výraznější sociální angažovanost dá těžko nutit.“ Vedení základní školy má v úmyslu uspořádat akce, které by měly vést ke vzájemnému poznávání, neboť nevraživost z velké části pramení z toho, že se obyvatelé mezi sebou neznají a jejich předsudky nejsou založeny na zkušenostech.

Z terénního šetření vyplynulo, že obyvatelé neprojevují příliš velký zájem setkávat se s ostatními lidmi z obce. Podle dotazovaných se zájem omezuje pouze na obyvatele v nejbližším sousedství, případně ty, kteří mají podobnou profesi, či s rodiči kamarádů jejich dětí. Většina dává přednost setkáním s přáteli a známými bydlícími mimo obec. V novém místě bydliště další setkání příliš nevyhledávají.

Nepříliš velký zájem na společných setkáních v rámci obce potvrzují i výsledky dotazníkového šetření (Puldová, Ouředníček 2006). K výroku „Lidé v mém okolí pořádají společenská setkání, kam jsou zváni lidé ze sousedství“ (Puldová 2006) přiřadila většina z dotazovaných (45,1 %) odpověď *občas*. Často, tedy několikrát do roka, zaškrtno 10,5 % lidí, zřídka 25,5 % a nikdy 14,4 %. Výpovědi se liší u obyvatel z různých lokalit. Např. v části Mladíkov, nejmladší části obce s největším zastoupením nových domů, jsou tato setkání ještě méně častá, podíl odpovědí *zřídka* stoupl na 38,2 % a *nikdy* na 20 %.

V tomto šetření bylo dále zjišťováno, kde se obyvatelé nejčastěji setkávají. Nutno poznamenat, že u většiny možností k setkávání byl největší podíl odpovědí nikdy, což potvrzuje nízký zájem obyvatel na setkávání. Z kladných odpovědí, tedy po sloučení odpovědí velmi často a často, se nejčastěji obyvatelé setkávají v místní hospodě příp. restauraci, takto odpovědělo asi 25,8 % lidí. Tuto skutečnost potvrzuje i výpověď hospodského v Jesenici, který uvádí, že někteří z místních se v hospodě setkávají pravidelně. Dalším nejčastějším místem setkávání je domov, tedy navštěvování sousedů. Tuto odpověď uvedlo 17,7 % lidí, u ostatních možností pak tento podíl ještě více klesá. Při dětských aktivitách je to asi 9 %, při doprovodu dětí do škol je to necelých 8 % odpovědí, mimo obec pak asi 10 % obyvatel. Podrobnější údaje o intenzitě a místech setkávání jsou uvedeny v tabulce 4.

Tabulka 4: Podíly odpovědí týkajících se intenzity setkávání na vybraných místech obce

Setkávání	Jesenice celkem					
	0	1	2	3	4	5
doma, navštěvování	19,6	7,2	10,5	20,9	7,8	34
restaurace, hospoda	57,5	15,7	11,1	10,5	2	3,3
doprovod dětí do škol	81,7	3,9	3,9	1,3	6,5	2,6
aktivity dětí	73,2	4,6	4,6	7,8	7,2	2,6
mimo obec	86,3	5,9	3,9	1,3	0,7	2
jinde	75,2	4,6	5,9	7,2	0	7,2

Zdroj: Dotazníkové šetření Puldová (2006)

Vysvětlivky: Intenzita setkávání = počet vyplněných políček v dotazníku (5 = max)

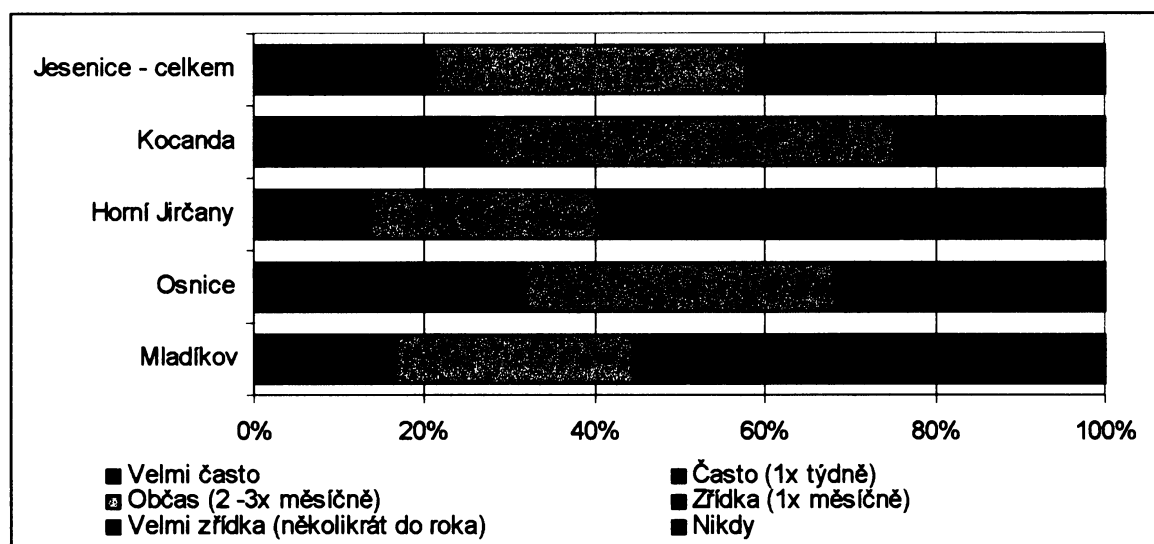
Neformální sociabilitu podle uvedených skutečností nemohu hodnotit jako příliš pozitivní, ovšem domnívám se, že situace se bude do budoucna zlepšovat.

#### 4. Důvěra a vzájemná výpomoc

Důvěra je jedním z klíčových ukazatelů sociálního kapitálu. Podle Stachové (2006) existují dva typy důvěry – důvěra v rovině obecné, tedy důvěra v lidi ve společnosti – tzv. důvěra generalizovaná a za druhé důvěra v konkrétní společenské instituce, důvěra institucionální či politická. V této kapitole se budu zajímat pouze o důvěru v rovině obecné, tedy v důvěru v ostatní lidi, neboť důvěra v lidi pak dále může rozvíjet důvěru v instituce jak uvádí F. Fukuyama (Hastrmanová 2006).

Pro hodnocení důvěry a vzájemné výpomoci, která s důvěrou úzce souvisí, jsem zvolila výpovědi osob, kteří odpovídali na otázku, zda si lidé v obci vzájemně důvěřují v tom smyslu, že si navzájem pohlídají děti, dům, psa apod. Dotazovaní odpovídali většinou shodně, že důvěra mezi obyvateli sice je, ale většinou mezi původními starousedlíky. Znají se dlouho a podle původního vesnického rázu obce se dá důvěra mezi lidmi předpokládat. Otázkou tedy je, zda si důvěřují i obyvatelé nové zástavby. V tomto případě to velmi záleží na konkrétních případech. Podle místního podnikatele si někteří důvěřují přesně ve smyslu položené otázky, tudíž si navzájem hlídají dům, psa apod., někteří ostatním nedůvěřují. V terénním výzkumu Puldové (2006) bylo zjištěno, že drobnou výpomoc sousedů využívá asi tři čtvrtiny místních obyvatel. Jak je uvedeno v grafu 4, vzájemná pomoc se liší i v různých částech obce. V části Mladíkov jsou hodnoty vzájemné pomoci nejnižší, což potvrzuje domněnku, že u nově přichozích obyvatel je důvěra nižší.

Graf 4: Intenzita vzájemné výpomoci mezi lidmi z okolí



Pozn.: Intenzita – odpověď na otázku, jak často si lidé vypomáhají

Zdroj: Dotazníkové šetření Puldová (2006)

Podle ředitelky ZŠ se lidé z okolí často domluví a pohlídají si děti, vyzvednou je ze školy apod. Na druhou stranu jsou tu i případy, kdy nový residenti důvěru nemají ani v blízké sousedy, což pramení ze špatných vztahů a prvních zkušeností vzniklých během staveb nových domů, venkovních terénních úprav atd. nebo i z nezájmu o své okolí. Domnívám se, že i přes tyto skutečnosti je mezi novými residenty důvěra vyšší než např. na městských sídlištích, odkud velká část obyvatel pochází a kde se, jak vím z vlastní zkušenosti, o důvěře mezi lidmi téměř nedá hovořit. Podobně jako u neformální sociability i v tomto případě se domnívám, že situace se bude zlepšovat a poroste vzájemná důvěra s dobou strávenou v obci.



## 4. ZÁVĚR

Proces suburbanizace, tak jak byl popsán na začátku této práce přináší různá pozitiva a negativa. Které z nich převáží ukáže až čas, neboť je tento proces přeměny města prozatím nedokončen. Na obce v zázemí Prahy má velký vliv jak z hlediska ekonomického, přírodního tak společenského. Hlavním tématem této práce byl vliv suburbanizace na vývoj sociálního kapitálu. Pro hodnocení bylo vybráno několik ukazatelů a ty byly postupně hodnoceny. Bylo zjištěno, že příchod nových obyvatel s sebou přináší jak pozitivní, tak negativní dopady na sociální kapitál. Jako pozitivní bych hodnotila zvýšenou veřejnou a politickou angažovanost. V Jesenici u Prahy došlo po roce 2000, kdy proces suburbanizace velice zesílil, k výraznému nárůstu vzniku spolků a sdružení. Tento způsob sdružování je velice důležitý pro rozvoj vztahů a vzájemné spolupráce a tím přispívá ke zvýšení sociálního kapitálu. Příchodem nových obyvatel roste i politická angažovanost. Jak bylo uvedeno v předchozí kapitole, nově příchozí jsou aktivnější v zakládání politických sdružení a sdružení na podporu lokalit, pomocí kterých dokáží dobře uplatnit své zájmy, a tak ovlivňují veřejné dění v obci. Jako negativní bych hodnotila mezilidské vztahy, zejména mezi novými a starými residenty. Většina nově příchozích nemá zájem nové vztahy navazovat a dává přednost rodině a známým bydlícím mimo území obce. Samozřejmě existují i výjimky a lidé nové vztahy vyhledávají. Důležitou roli při navazování a udržování těchto kontaktů mají děti. Další složkou sociálního kapitálu, která v se v obci snižuje, je důvěra a vzájemná výpomoc.

V úvodu jsem uvedla hypotézu, že vlivem suburbanizace sociální kapitál upadá. Z výše zmíněných skutečností tuto domněnku nelze potvrdit. Z výzkumu vyplynulo, že hodnota některých ukazatelů stoupá (veřejná a politická angažovanost) a dalších klesá (důvěra a vzájemná pomoc, neformální sociabilita). Co může přinést suburbanizace do budoucna zůstává zatím otázkou. Další výstavbou se situace bude nadále jen zhoršovat, prioritou by mělo být zkvalitnění a zklidnění prostředí a veřejných prostor a nalezení cest k budování sociálního kapitálu. Pro rozvoj společenského života, mezilidských vztahů i celé obce by to jistě přineslo mnoho pozitivního. Lze předpokládat, že se stárnutím obyvatel, kteří dnes do Jesenice přicházejí, a s dobou, po kterou zde bydlí, se bude i zvyšovat jejich potřeba o začlenění do místního veřejného života a trávení času s ostatními.

Na závěr bych ráda ještě uvedla, že Jesenice u Prahy není typickým případem suburbanizované obce v zázemí hlavního města. Je řadou charakteristik spíše specifická.

Jesenice vyniká velikostí, množstvím služeb a zejména stupněm suburbanizace, který ve většině dalších obcí zatím nedosáhl takovýchto měřítek. Nelze tedy zcela zobecňovat výsledky, ke kterým jsem během výzkumu došla. Mohou však sloužit k dalšímu srovnávání a být inspirací a v mnoha případech i varováním pro rozvoj dalších obcí.

## 5. LITERATURA A ZDROJE

- ALRIDGE, S., HALPERN, D., FITZPATRICK, S. (2002): Social Capital – What is it, and what does it imply for policy. Discussion Paper ([www.cabinetoffice.gov.uk/strategy/](http://www.cabinetoffice.gov.uk/strategy/) - 7. 5. 2007)
- BALDASSARE, M. (1992): Suburban Communities. Annual Reviews 18, str. 475 – 494
- BERG, L. VAN DEN a kol. (2003): Organising Capacity and Social Policies in European Cities. Urban Studies 40, č. 10, str. 1959-1978.
- BERNARD, J. (2006): Sociální integrace přistěhovalců z velkoměsta na vesnici v České republice a v Rakousku. Sociologický časopis 42, č. 4, str. 720 – 74.
- BLAŽEK, J., MACEŠKOVÁ, M., CSANK, P. (2006): Model čtyř kapitálů – nová metoda přípravy rozvojových strategií? Obec & Finance 5, str. 52 – 55.
- BOURDIEAU, P. (1985): Forms of Capital. In Richardson J. G. (ed.): Handbook of Theory and Research in Sociology of Education, New York, Greenwood Press, str. 241 – 258.
- CASEY, T. (2004): Social Capital and Regional Economies in Britain. Political Studies 52, č. 1, str. 96-117.
- CÍLEK, V., BAŠE M. (2005): Suburbanizace pražského okolí: Dopady na sociální prostředí a krajinu. ([www.kr-stredocesky.cz](http://www.kr-stredocesky.cz) - 7. 5. 2007)
- COLEMAN, J. (1988): Social Capital in the Creation of Human Capital. American Journal of Sociology č. 94, str. 94 – 120.
- DOLEŽALOVÁ, G., OUŘEDNÍČEK, M. (2006): Životní styl obyvatel v suburbánní zóně Prahy. In.: Ouředníček, M. ed.: Sociální geografie Pražského městského regionu. Univerzita Karlova v Praze, Přírodovědecká fakulta, katedra sociální geografie a regionálního rozvoje a Centrum pro výzkum měst a regionů. Praha, s. 143 – 159.
- GEHL, J. (2000): Život mezi budovami. Nadace partnerství, Brno, 202 str.
- HASTRMANOVÁ, Š. (2006): Důvěrou v ostatní prověřujeme naši společnost aneb jak je důležité ptáti se po sociálním kapitálu. ([www.socioweb.cz](http://www.socioweb.cz) - 7. 5. 2007)
- HNILÍČKA P. (2005): Sídelní kaše. Otázky k suburbánní výstavbě rodinných domů. ERA. Brno. 132 str.
- HOLEC, P. (2006): Příliš rychlý sen. Reflex 05/2007 ([www.reflex.cz](http://www.reflex.cz) – 7. 5. 2007)
- JACKSON, J. (2002): Urban Sprawl. Urbanismus a územní rozvoj, ročník 5, č. 6, str. 21 – 28.
- KŘAP, T. (2006): Důvěra a politika v postkomunistických zemích. ([www.socioweb.cz](http://www.socioweb.cz) – 7. 5. 2007)

- LOURY, G. (1977): Dynamic Theory of Racial Income Differences. Women, Minorities and Employment Discrimination. Lexington, Mass. Lexington Books
- LUKEŠ, D. (2006): Proč bychom neměli hrát kuželky sami. Lidové Noviny. 21. 10. 2006 ([www.lidovky.cz](http://www.lidovky.cz) - 7. 5. 2007)
- LUPI, T. , MUSTERD S. (2004): The Suburban Community Question. Urban Studies, 43, č. 4, str. 801 – 817.
- MATĚJŮ, P. , VITÁSKOVÁ, A. (2006): Trust and Mutually Beneficial Exchanges: Two Distinct Dimensions of Social Capital in Post-Communist Societies. Sociologický časopis 42, č. 3, str. 493 – 516.
- OECD (2001): Komuniké ze Setkání rady ministrů OECD. Udržitelný rozvoj: Jaké politiky praktikovat? OECD. Paříž. 2001. 33 s.
- OUŘEDNÍČEK, M. (2002): Suburbanizace v kontextu urbanizačního procesu. In: Sýkora, L. ed.: Suburbanizace a její sociální, ekonomické a ekologické důsledky. Ústav pro ekopolitiku. Praha. Str. 39-54.
- OUŘEDNÍČEK, M. (2003): Suburbanizace Prahy. Sociologický časopis 39, č. 2, str. 235 – 253.
- PULDOVÁ, P. (2006): Vliv suburbanizace na změnu sociálního prostředí v zázemí Prahy. Diplomová práce, Přírodovědecká fakulta, katedra sociální geografie a regionálního rozvoje, 70 str.
- PULDOVÁ, P., OUŘEDNÍČEK, M. (2006): Změny sociálního prostředí v zázemí Prahy jako důsledek procesu subrbnizace. In.: Ouředníček, M. ed.: Sociální geografie Pražského městského regionu. Univerzita Karlova v Praze, Přírodovědecká fakulta, katedra sociální geografie a regionálního rozvoje a Centrum pro výzkum měst a regionů. Praha, s. 143 – 159.
- PULDOVÁ, P. (2006): Urbanizační procesy v Pražském městském regionu. Dotazníkové šetření (nepublikováno)
- PUTNAM, R. D. (1995): Bowling Alone: America's declining social capital. Journal of Democracy 6, č. 1, str. 65 – 78.
- PUTNAM, R. D. (2000): Bowling Alone: The colapse and revival of American community. New York: Simon & Schuster.
- PTÁČEK, P. (1997): Suburbanizace - mění se tvář zázemí velkoměst. Geografické rozhledy, 7, 1997/1998, č. 5, s. 134-137
- PTÁČEK, P. (2004): Vývoj měst a jejich zázemí v transformačním období. Disertační práce, Přírodovědecká fakulta Univerzity Palackého v Olomouci, 156 str.

SEDLÁČKOVÁ, M., ŠAFR J. (2005): Měření sociálního kapitálu. Koncepce, Výzkumné projekty a zdroje dat. SDA Info 7, str. 4-11.

SEDLÁČKOVÁ, M. (2006): Důvěra v instituce. ([www.socioweb.cz](http://www.socioweb.cz) – 7. 5. 2007)

Sýkora, L. (2001) Živelná urbanizace příměstské krajiny a její ekonomické, sociální a environmentální důsledky. Environmentální aspekty podnikání č. 1/2001, s. 25-27.

SÝKORA, L. (ed.) (2002): Suburbanizace a její sociální, ekonomické a ekologické důsledky. Ústav pro ekopolitiku, 191 str.

SÝKORA, L. (2003): Suburbanizace a její společenské důsledky. Sociologický časopis, 39, č. 2, s. 217 – 233.

STACHOVÁ, J. (2006): Jak vzniká důvěra ve společnosti? ([www.socioweb.cz](http://www.socioweb.cz) - 7. 5. 2007)

USLANER, E. M. (1999): Democracy and Social Capital. In Warren M. E. (ed.): Democracy and Trust. Cambridge University Press, str. 121-150.

VAJDOVÁ, Z. (2006): Počátky výzkumu metropolitních oblastí v Čechách: Sociologická studie poměšťování pražského okolí. Socioweb, č. 8, str. 4-5.

VALENČÍK, R. a kol. (2005): Použití pojmů k vyjasnění sporných otázek (na příkladu pojmu kapitál), Marathon 6/2005, č. 64, str. 8.

VALENTOVÁ, M. (2003): Evropský sociální monitoring: jak uchopit sociální kvalitu. Přehledová studie a konceptualizace problému, VÚPSV Praha – výzkumné centrum Brno. 107 str.

WOOLCOCK, G., MUIRHEAD, B. (2005): Truman Show or True Community?: Assessing Social Cupital in New Master Planned Communities. The University of Queensland, Dublin, 12 str.

Internetové zdroje:

Administrativní registr ekonomických subjektů ([www.info.mfcr.cz/ares/](http://www.info.mfcr.cz/ares/) - 7. 5. 2007)

Informační portál neziskového sektoru ([www.tretipatro.cz](http://www.tretipatro.cz) - 7. 5. 2007)

Internetové stránky časopisu Nový Kurýr ([www.novykuryr.cz](http://www.novykuryr.cz) - 7. 5. 2007)

Občanské sdružení Naše obce ([www.jesenice2006.cz](http://www.jesenice2006.cz) - 7. 5. 2007)

OÚ Jesenice u Prahy ([www.oujesenice.cz](http://www.oujesenice.cz) - 7. 5. 2007)

Sdružení pro rozvoj lokality „Za Rybníkem“ ([www.sweb.cz/jesenicezarybnikem](http://www.sweb.cz/jesenicezarybnikem) - 7. 5. 2007)

Volební server ČSÚ ([www.volby.cz](http://www.volby.cz) - 7. 5. 2007)

## 6. PŘÍLOHY

Příloha 1: Územní plán Jesenice u Prahy (schválený 19. 10. 2006)

39

Zdroj: OÚ Jesenice u Prahy ([www.oujesenice.cz](http://www.oujesenice.cz) - 7. 5. 2007)

