

Filozofická fakulta

Univerzity Karlovy

Ústav hospodářských a sociálních dějin

BAKALÁŘSKÁ PRÁCE

Jakub Popelář

Veřejný život ve Vršovicích ve 2. polovině 19. a na počátku 20.  
století.

Public Life of Vršovice from the second half of the 19th century until  
the beginning of the 20th century

Praha 2018

Prof. PhDr. Jiří Štaif, CSc.

Děkuji vedoucímu bakalářské práce prof. PhDr. Jiřímu Štaifovi, CSc. za cenné rady, připomínky a metodické vedení práce.

Prohlašuji, že jsem bakalářskou práci vypracoval samostatně, že jsem řádně citoval všechny použité prameny a literaturu a že práce nebyla využita v rámci jiného vysokoškolského studia či k získání jiného nebo stejného titulu.

V Praze dne

podpis

## **Abstrakt**

Tato bakalářská práce se zabývá rozvojem veřejného života ve Vršovicích. Téma je vymezeno lety 1869–1922, tedy časovým obdobím, ve kterém podstoupily Vršovice svůj nejprudší rozvoj a toto období je zakončeno přiřčením obce k Praze. Cílem práce bylo zjistit, jaké faktory měly největší vliv na rozvoj Vršovic v daném období, jakým způsobem se rozvoj obce promítl do veřejného života a jak na tento vývoj reagovala obecní samospráva. Práce nejdříve zkoumá, jak byl vývoj Vršovic zachycen očima extrémních pozorovatelů. Dále bude rozebráno, jaké povahy byly Vršovice, z pohledu skladby obyvatelstva Vršovic, jak se skladba obyvatelstva měnila v čase, spolu s rozvojem obce a jaké byly rozdíly v obyvatelstvu Vršovic a okolních obcích. Analyzován je i proces růstu a výstavby města včetně vybraných veřejných budov a školství. Tento proces bude dán do spojitosti s růstem populace, se kterým úzce souvisí. Z toho pohledu bude dále také popsán vývoj spolkového života, který bude úzce spjat se závěrečnou kapitolou o veřejné správě obce a původem místních elit.

**Klíčová slova:** Vršovice, 1869–1922, místní elity, veřejný život, školství, urbanizace

## **Abstract**

This bachelor thesis deals with the development of public life in Vrsovice. the topic is determined for years 1869-1922, which is a time period in which the steepest development of this area is observed. This time period ends with the affiliation of this municipality to Prague. The aim of this thesis was to find out factors with the highest influence on the development of Vrsovice for the stated time period, to understand how the development of this municipality reflected upon its public life and to explore reactions of the municipality selfgovernment to this development. At first the thesis observes the development of Vrsovice from the extreme spaectators point of view. Secondly the thesis defines the nature of Vrsovice - looking at its composition of inhabitants and changes of this composition over time as the municipality developed and the differences between the inhabitants of Vrsovice and its surrounding municipalities. The process of the city's growth and urbanisation project including selected public buildings and education is also analyzed within the thesis. This process is observed together with the population growth as these two phenomena are interconnected. From this point of view the thesis further describes the development of the public life which is linked to the final chapter that deals with the public administration of the municipality and the origins of local elite groups.

**Key words:** Vrsovice, 1869–1922, local elites, public life, education, urbanisation

# Obsah

Úvod.....	9
1. Rozbor pramenů a literatury.....	12
1.1. Monografie.....	12
1.2. Klasifikační práce .....	15
1.3. Periodika.....	16
1.4. Archivní prameny.....	16
2. Dějiny Vršovic .....	18
2.1. Vršovice ve středověku a ranném novověku.....	18
2.2. Vývoj Vršovic od ranného novověku do moderní doby.....	19
3. Vršovice ve světle slovníků a topografických průvodců.....	21
3.1. Obraz Vršovic ve slovníkových heslech.....	21
3.2. Obraz Vršovic v topografických průvodcích.....	23
4. Obyvatelstvo ve Vršovicích.....	26
4.1. Vývoj počtu obyvatelstva.....	26
4.2. Charakteristika obyvatelstva dle vyznání.....	31
4.3. Sociální a jazyková charakteristiky obyvatelstva.....	33
5. Stavební a hospodářský vývoj Vršovic.....	37
5.1. Analýza obce pomocí map a metody imageability.....	40
5.2. Vývoj Vršovic ve světle statistických ukazatelů.....	43
6. Veřejné budovy.....	49
6.1. Radnice a městské sady.....	49
6.2. Kostely.....	50
6.2.1. Kostel sv. Mikuláše.....	50
6.2.2. Kostel sv. Václava.....	51
6.3. Muzea.....	52
6.3.1. Šplíchalovo muzeum ve Vršovicích.....	52
6.3.2. Waldesovo muzeum .....	52
6.4. Knihovny.....	53
6.5. Vršovické hostince a restaurace jako centra společenského života.....	54
7. Školství.....	56
7.1. Poměry ve vršovickém školství před rokem 1869.....	56
7.2. Vršovické školství po roce 1869.....	57

7.3.Vršovické školní budovy.....	60
7.3.1. Budova obecné a měšťanské školy chlapecké.....	61
7.3.2. Budova obecné a měšťanské školy dívčí školy.....	62
7.4.Národnostní aspekt ve vršovickém vzdělávacím systému.....	63
8. Spolky a jiné obecně prospěšné instituce.....	64
8.1.Spolky kulturně-vzdělávací.....	65
8.1.1. Měšťanská beseda.....	65
8.1.2. Čtenářsko-ochotnická beseda Bozděch ve Vršovcích.....	66
8.2. Spolky sportovní.....	67
8.2.1. Sokol.....	67
8.3. Spolky podpůrné.....	68
8.3.1. Kruh.....	68
8.4. Společenstvo řemeslníků a obchodníků.....	69
8.5. Občanská záložna ve Vršovcích.....	70
9. Obecní správa a místní elity.....	73
9.1. Obecní správa.....	73
9.2. Místní elity.....	77
9.2.1. Josef Herold.....	77
9.2.2. Bedřich Šplíchal.....	79
9.2.3. Bohumil Holeček.....	79
Závěr.....	81
Prameny a literatura.....	83
Seznam příloh.....	87
Přílohy	



## Úvod

Ve své bakalářské práci jsem si zvolil téma Veřejný život ve Vršovicích. K vybrání tohoto tématu mě vedlo vícero důvodů. Především sám pocházím ze Strašnic, které jsou Vršovicím velmi blízko. Obě území dnes náleží ke čtvrti Praha 10. V dřívějších dobách byly Vršovice, součástí nejprve Karlínského politického okresu, poté Vinohradského okresu a po přiřazení k Praze se obec stala součástí okresu Praha 13.

Ve Vršovicích se pravidelně vyskytují celý svůj život. Mám zde mnoho přátel a lokalitu znám velmi dobře. Vždy jsem však, při procházkách Vršovicemi, cítil podstatný rozdíl v jejich zástavbě, v porovnání s ostatními čtvrtěmi městské části Praha 10, i s okolními čtvrtěmi, které se nachází blíže centru města. Zástavba je zde velmi zajímavá a různorodá. Ve Vršovicích můžeme obdivovat nádherné secesní domy, například ve výstavní ulici Kodaňská a jejím okolí, ale také jsou zde skryty úzké nepravidelné uličky ve svahu, pouze kousek pod dnešním Vršovickým náměstím. V nich můžeme najít malé domky i bývalé usedlosti. Hlavní motivací při výběru tématu této mojí práce byla zvědavost a snaha zjistit více o vývoji a životě obyvatel v této lokalitě, ke které mám osobní vztah.

Polohou můžeme jistě Vršovice zařadit do obcí, které se nachází vzdálenostně v II. pásmu od centra Prahy. První pásmo tvoří bývalá předměstí, jako jsou například Královské Vinohrady nebo Karlín. Jsou to čtvrti, které se nachází centru Prahy neblíže a prakticky mezi nimi a centrem nestojí žádná bariéra. Tvoří takzvané širší centru města. Na tuto zástavbu pak navazují čtvrti jako jsou například Vršovice nebo Nusle. O nich sice nemůžeme říci, že by spadaly bezprostředně do širšího centra Prahy, nicméně rozvojem Prahy a jejích předměstí byly velmi silně v historii ovlivněny. To dokazují také rozsáhlé stopy po urbanizačním procesu, který zde v 19. a na počátku 20. století proběhl.

Téma práce jsem časově vymezil do období mezi léty 1869-1922. Od 60. let 19. století nastávají v rakousko-uherském státě výrazné společenské a hospodářské změny, které se projeví jak v Praze, tak i v obcích v okolí města. Z hospodářského hlediska souvisí tyto změny především s nástupem takzvané druhé průmyslové revoluce, která probíhala v habsburských zemích od počátku 70. let 19. století. Tato fáze průmyslové revoluce byla spojena s rozvojem železniční dopravy. Díky ní docházelo k rozvoji průmyslu i v místech, která neležela bezprostředně v blízkosti surovinových zdrojů.<sup>1</sup> Rok 1869 jsem zvolil konkrétně proto, že od

---

<sup>1</sup> MAIER, K.: *Hospodaření a rozvoj českých měst: 1850-1938*, Praha: ACADEMIA, 2005, s. 39.

toho bodu máme k dispozici přesné statické údaje o vývoji obce. Rovněž tento rok spadá do časového období, kdy se obec začíná rychle rozvíjet. Rok 1922 jsem vybral jako ukončení časového rozsahu mé práce, z toho důvodu že v 1. ledna tohoto roku byla vytvořena takzvaná Velká Praha a Vršovice se staly součástí.

V první kapitole nastíním dějiny obce od středověku až po 19 století. Druhá kapitola se bude věnovat obrazu Vršovic v dobových slovnících a cestopisných průvodcích. Ukáže, jak byly Vršovice vnímány, v různých časových obdobích, z pohledu osoby, která ve městě nebydlela a jaké znaky u obce vnímali tyto osoby za charakteristické. Sledováním proměny charakteristických znaků u obce pak můžeme rozpoznat hlavní aspekty vývoje obce. Dále bude následovat kapitola věnovaná obyvatelstvu. V této kapitole se budu zabývat otázkami jakým způsobem byly Vršovice ovlivněny migrací v 19. a na počátku 20. století, jak postupoval a na čem závisel přírůstek obyvatelstva v obci, jak rychlé bylo tempo vývoje obyvatelstva ve Vršovicích oproti ostatním okolním obcím., jak se náhlý přírůstek obyvatel projevil na struktuře populace Vršovic, z hlediska náboženského vyznání, poměru česky a německy mluvících obyvatel nebo gramotnosti. Na tuto kapitolu bude navazovat kapitola zabývající se urbanizačním vývojem, protože tato problematika s obyvatelstvem úzce souvisí. Budou z ní vycházet především odpovědi na otázky, jakým způsobem se z této obce stalo město, jak postupoval urbanizační vývoj lokality a co ho nejvýrazněji ovlivňovalo, jaký byl typ zástavby, ve které vršovičtí žili a jak se vývoj zástavby a typ zástavby ve Vršovicích lišil od jiných okolních obcí nebo jaké znaky měl s některými naopak podobné.

Spolu s urbanizačním procesem obce souvisí také rozvoj veřejných budov a jejich modernizace. Tímto problémem se bude zabývat pátá kapitola mé práce. V této kapitole budu odpovídat na otázku, jaké veřejné budovy se v obci nacházely a jaké byly snahy a priority obecní samosprávy a dalších orgánů na přizpůsobení těchto veřejných prostor, v rámci problému stále stoupajícího počtu obyvatelstva, a rozvoji institucí v nich sídlících. Rovněž bude kapitola odpovídat na otázku kde se mohli vršovičtí obyvatelé setkávat a věnovat se zde například spolkové nebo kulturní činnosti. Následovat bude kapitola zabývající se vršovickým školstvím. Zde budu rozebírat otázku, jak se školství ve Vršovicích vyrovnávalo s přílivem obyvatelstva do obce. Jaké byly zásadní mezníky zdejšího školství a jaké osobnosti se nejvíce zasloužili o jeho rozvoj. Zaměřím se na zohlednění akcentu národnostní otázky ve zdejším školském systému. Šestá kapitola se bude zabývat rozvojem a funkcemi spolkového života ve Vršovicích. Vzhledem k velkému množství těchto organizací se zaměřím na jejich nejvýznamnější zástupce, kteří se nejvíce podíleli na veřejném životě v obci. Budu zde

zodpovídat otázky na jaké problémy obecní spolky cílily, jakými způsoby ovlivňovaly život obyvatel v obci a jaké možnosti rozvoje obyvatelům poskytovaly. Závěrečná, devátá kapitola, se bude věnovat obecní správě a místním elitám. Tato kapitola se bude zaměřovat na to jakým způsobem se obecní samospráva vypořádala s rychlým populačním a souvisejícím urbanizačním rozvojem obce. Dále bude zaměřena na konkrétní osobnosti, které ovlivňovaly chod obce v době jejího prudkého rozvoje nejvíce a největší měrou se zasloužily o přerod obce na město. Pro přehlednost budu umísťovat grafy a tabulky přímo do textu práce.

# 1. Rozbor pramenů a literatury

## 1.1. Monografie

V posledních letech nebyla napsána žádná monografie, která by se zaměřovala pouze na Vršovice. Tématu se ale, v rámci regionální historie Prahy 10, věnovalo několik autorů, jejichž publikace mi byly velmi nápomocné při utváření celkového pohledu na danou oblast. Jedná se například o práci Pavla Augusty *Kniha o Praze 10*, která vyšla roku 1997 v nakladatelství MILPO, dále o práci Dagmar Broncové *Praha 10 křížem krážem*. Ta byla vydána ve stejném nakladatelství, ale v roce 2006. Autorem, který se historii dnešního území Prahy 10 nejvíce zabýval byl, bývalý starosta této městské části, Karel Výrut. V roce 1998 vyšla v nakladatelství Urban jeho první kniha věnovaná Praze 10 s názvem *Čtení o Praze 10: kapitoly o stavebních památkách Vršovic, Strašnic, Vinohrad, Malešic a Záběhlic*. O tři roky později vydal v nakladatelství Nová tiskárna Pelhřimov práci s názvem *Kapitoly z pražské historie*, která je pravděpodobně nejobsáhlejší novodobou publikací zaměřenou na oblast Prahy 10 a poskytuje dobrý přehled o kontextu dané oblasti. Kniha, která se nejvíce věnuje specificky historii Vršovic, byla vydána městem Vršovice k příležitosti povýšení obce na město roku 1902. Jmenuje se *Kronika obce Vršovické u Prahy* a jejím autorem je bývalý vršovický řídící učitel Bedřich Šplíchal, který byl o její sepsání požádán obecním zastupitelstvem. Kniha obsahuje obširné údaje o dějinách obce, o vývoji obecní samosprávy a školství. Další publikací, která se zaměřuje přímo na Vršovice napsal roku 1885, vršovický stavitel a pozdější starosta, Bohumil Holeček. Její celý název zní *Pamětní kniha, kterouž na oslavu povýšení obce Vršovické na městec sepsal a vydal Bohumil Holeček*. Jedná se o spis, který obsahuje především hodnocení dobových poměrů v obci z hlediska školství, obecní samosprávy a spolkové činnosti. Vršovickému školství věnuje také několika stránkovou kapitolu Václav Rais ve své publikaci *Politický a školní okres vinohradský a paměti i rozvoj národních jeho škol z roku 1898*.

Práce, která je zaměřena na osobnosti regionu Prahy 10 vyšla roku 2014 v nakladatelství FOIBOS s názvem *Osobnosti a památky Prahy 10* a napsal ji Zdeněk Brdek. Roku 2002 vydal Karel Výrut v nakladatelství Grátis svou třetí publikaci, *Příběhy z kronik pražského předměstí*, Tato kniha obsahuje několik medailonků vybraných osobností, které působily na území současné Prahy 10 od středověku, až po současnost. Informace o významné vršovické osobnosti, Josefu Heroldovi, poskytuje také spis *J.U.Dr. Josef Herold : životopisný nástin : 1850-1900*, který byl vydán roku 1900 Bohumilem Holečkem. Zde jsou drobné historické nepřesnosti, protože spis vychází z velké části z autorových osobní vzpomínek.

Mezi monografie, které jsem využil při zpracování spolkového života v lokalitě patří především *Almanach okresu Praha 13* z roku 1934. K činnosti vršovického sokola vyšly dva spisy a to *Letem 40 let Sokola ve Vršovicích 1870-1910* a *Památník Sokola ve Vršovicích 1870-1920: Letem 50ti let Sokola ve Vršovicích*. O historii ochotnického spolku Bozděch byl vydán památeční spis *Památník čtenářsko-ochotnické besedy Bozděch ve Vršovicích* v roce 1913.

K vypracování obecného pohledu na vývoj obce jsem použil analýzu slovníkového hesla „Vršovice“ v několika slovnících a cestopisných průvodcích. Slovníkový výklad jsem zkoumal nejprve v Riegrově *Slovníku naučném*, kde se heslo nachází v IX. díle, který byl vydán roku 1874. Dále jsem použil Ottův *Slovník naučný*. Zde bylo heslo Vršovice zpracováno v rámci XXVI. dílu roku 1907. Posledním slovníkem, kde jsem heslo vyhledal, byl *Masarykův slovník naučný*. Heslo zde bylo zpracováno v rámci VII. dílu, v roce 1933. Tento slovník již zpracovává heslo v době, která se nenachází v rámci mnou zkoumaného období, nicméně i tak je ve výkladu hesla odkázáno na několik věcí, které vznikly ve Vršovicích v období mezi léty 1907-1920, tím se z části vyplňuje časová prodleva mezi výkladem hesla v Ottově slovníku a koncem mnou zkoumaného období. Slovníky takto mapují heslo vždy v intervalu zhruba 30 let, což je ideální pro zachycení hlavních změn v obci. Vršovice byly také popsány i v cestopisných průvodcích. Zde již není časový rozsah mezi publikacemi tak rovnoměrný jako u slovníků, nicméně i tak komparace těchto publikací dokáže dobře nastítnit vývoj Vršovic. Jako první jsou Vršovice charakterizovány v publikaci *Illustrovaný průvodce po Praze a okolí* od Josefa Brože, roku 1884. Z následujícího roku pochází *Řivnáčův Průvodce po Praze a okolí*, vydaný Františkem Borovským. V roce 1905 pak Vršovice ve svém díle *Nejnovější illustrovaný průvodce Prahou a okolím s úplným polohopisným plánem Prahy a předměstí a s podrobnou mapkou okolí pražského* popisuje Jindřich Poupě a v roce 1920 je obec zmíněna v publikaci *Vycházky po okolí pražském* od Rudolfa Bačkovského.

Důležitým zdrojem informací, především pro vývoj obyvatelstva a urbanizačního procesu, jsou statistická šetření, která mají ovšem z hlediska Vršovic několik nedostatků. A to z toho důvodu, že do každoročních podrobných statistických šetření, byly Vršovice zahrnuty až roku 1906. Před tímto rokem můžeme data pro vývoj obce sledovat pouze pomocí údajů ze sčítání obyvatel, které proběhlo v letech 1869, 1880, 1890, 1900, 1910, 1921. V rámci výsledků těchto sčítání vyšly 3 publikace, které dané ukazatele komentují a doplňují dobový kontext. Jedná se o díla: *Statistika královského hlavního města Prahy z roku 1871* od J. Erbena a dále v roce 1902 vydal J. Srb *Sčítání lidu v král. hlav. městě Praze a obcích sousedních provedené 31. prosince 1900*. Na základě sčítání lidu provedeného v roce 1910 byla vydána publikace

*Hlavní výsledky popisu obyvatelstva z 31. 12. 1910.* Nejpodrobnější data, pro Vršovice, pak poskytuje publikace A. Boháče z roku 1923 *Hlavní město Praha: Studie o obyvatelstvu*. Některé ukazatele přestaly být během období od roku 1869-1920 sledovány, anebo naopak byly v průběhu let zařazeny do statistik, proto jejich data nejsou dostupná pro celé sledované období. Jedná se například o ukazatel obcovací řeči. Ze statistiky, vydané roku 1923, můžeme vyčíst podrobné rozdělení obyvatel dle jejich zařazení v pracovních sektorech.

V rámci lepšího pochopení kontextu mé práce jsem hledal související informace o Vršovicích v mnoha publikacích a pramenech, které překračují časové a faktické vymezení tématu práce, nicméně poskytly mi hlubší vhled do problematiky dané lokality. Jedná se na příklad o publikaci *Zpráva o zdravotních poměrech hlav. města Prahy v letech 1910–1925*, kde se nachází kapitola podrobně popisující zdravotnické poměry všech čtvrtí tehdejšího okresu Praha XIII. Cenným zdrojem informací o nouzové kolonii, která vznikla v polovině 20. let na rozhraní Vršovic a Michle, je etnografická studie jménem *Pražské nouzové kolonie* z roku 1971, jejíž autorkou je Vanda Tůmová. Vznik této kolonie zachytil ve svých fejetonech také Karel Čapek. Tyto fejetony byly vydány v roce 1954 pod názvem *Obrázky z domova*. Vzpomínky na vznik a působení KSČ ve 20. letech na území Prahy 10 jsou vydány v knize *Boj a vítězství*, která vyšla v roce 1961. Tato práce je však velmi tendenčně laděna a s informacemi, v ní obsaženými, musí být nakládáno velmi obezřetně. Zajímavým vydaným pramenem jsou rovněž *Souhrnná hlášení presidia pražského místodržitelství o protistátní, protirakouské a protiválečné činnosti v Čechách 1915-1918*, která byla vydána v Praze roku 1957. Tento pramen obsahuje informace o dělnických stávkách ve Vršovicích v období 1. sv. války. Z cizojazyčné literatury jsem informace o fungování a vývoji dělnických vzdělávacích spolků a institucí čerpal z publikace *Arbeiterkultur und bürgerliche Kultur in Pilsen und Leipzig* vydané roku 2007 německou historičkou Adinou Lieske. Problematika, kterou se autorka ve své práci zabývá, se však nedá použít pro oblast Vršovic, neboť Vršovice byly mnohem menší město, než jaká autorka sleduje a dělnická kultura zde nebyla natolik rozvinutá.

Při svém studiu jsem také využil několik monografií, které byly vydány v nedávné době a které se věnují problematice vývoji měst a dějin urbanizace. O vývoji městské samosprávy z hlediska finanční stránky informuje publikace Karla Maiera *Hospodaření a rozvoj českých měst: 1850-1938*. Tato publikace srovnává vývoj Plzně, Českých Budějovic, Pardubic a Hradce Králové v letech 1850-1938. Ne všechny závěry, které jsou v knize uvedeny, se dají vztáhnout na problematiku Vršovic, neboť Vršovice se nacházely v těsné blízkosti metropole Prahy, jejíž vývoj byl lehce specifický na rozdíl od měst, která kniha sleduje. Přesto jsem v knize však našel

mnoho informací, které mi byly velmi užitečné pro utvoření kontextu hospodářského vývoje Vršovic. Stať Jaroslava Iry *Město*, která vyšla ve sborníku *Koncepty a dějiny*, pojednává o vývoji přístupů ke zkoumání dějin urbanizace. Tento text byl pro moji práci přínosem zejména tím způsobem, že mi rozšířil obzor o vývoji přístupu k bádání o městech. Kniha *Obráz města* od amerického urbanisty Kevina Lynche byla vydána v Spojených státech již v 60. letech minulého století. Do češtiny byla přeložena až v roce 2004. Jedná se o jednu ze zásadních prací, která formovala přístup k městskému prostoru. Autor na příkladech několika amerických měst ukazuje koncepci města a jakým způsobem ji může běžný návštěvník číst. Lynche si všímá ve městech zásadních prvků, které oddělují a charakterizují jednotlivé části města. Vytvořil pojem *imageability*. Jde o míru čitelnosti města. Ta slouží jako jedno z kritérií při navrhování měst. Znamená to, že každý nově příchozí návštěvník, by se měl ve městě rychle a přirozeně zorientovat podle prvků které jsou v prostoru vepsány. Tuto metodu jsem aplikoval v krátké stati na prostředí Vršovice. Inspirací pro práci se statistickými údaji a jejich interpretací pro mě byla práce Jana Vobořila *Vlivní muži pražských předměstí: komunální elity v Karlíně a Libni v letech 1861-1914*. Z práce jsem však přímo necitoval, neboť ve své práci Vršovice s Libní v příliš ohledech neporovnávám.

## 1.2. Klasifikační práce

V rámci tvorby práce o Vršovících jsem také prostudoval řadu klasifikačních prací kolegů. Většina z nich mi posloužila k doplnění dobového kontextu, nejen v rámci Vršovic, ale i v rámci jiných částí pražského regionu. Z prací týkajících se Vršovic jsem čerpal z diplomové práce *Dějiny Sokola Praha Vršovice 1870-1938*, kterou napsala Michaela Komanická. Autorka se v ní detailně věnuje dějinám místní sokolské organizace. Podstatné pro mě byly především informace ohledně konání sokolských slavností v obci a stavby sokolovny. K pochopení kontextu vývoje regionu, ve kterém se Vršovice nacházely mi také velmi pomohly bakalářská práce *Místní elity a veřejný život na Královských Vinohradech 1880-1922* a diplomová práce *Veřejný život na Královských Vinohradech*. Obě práce napsala Alena Charamzová. O životě obyvatel na Královských Vinohradech poskytují mnoho cenných informací. Bohužel však autorka do prací nezahrnula některé, z mého pohledu potřebné, statistické údaje o Královských Vinohradech, proto jsem její práce při citacích nevyužil a statistické údaje týkající se Vinohrad jsem zpracoval sám z pramenů. Pro doplnění kontextu základních informací o vývoji systému školství na území Rakousko-Uherska v 19. století jsem využil bakalářskou práci Radky Bukovské *Vývoj školské správy na našem území*. Farnost Vršovice mi ochotně, k dějinám

kostela sv. Václava a sv. Mikuláše, zaslala seminární práci Pavla Semely *Dějiny farnosti u sv. Václava a sv. Mikuláše v Praze-Vršovicích*. Tato práce vychází z archivních zdrojů farnosti.

### 1.3. Periodika

V mnoha případech mohou být cenným zdrojem, při studiu regionálních dějin, noviny. U Vršovic jsou bohužel, pro mnou sledované období, prameny chudší. *Vršovické noviny* vycházely nejprve mezi léty 1896-1897 s nepravidelnou periodicitou. Druhý pokus o vydávání novin ve Vršovicích proběhl v roce 1912, kdy vyšla tři čísla novin. Nejedná se tedy bohužel o žádný souvislý pramen, který by byl pro mou práci přínosem. V oblasti rovněž vycházely mezi léty 1900-1920 *Vinohradské noviny*. Ty informovaly především o událostech ve Vinohradech a okrajově také v Nuslích a Vršovicích. Ani zde však není k dispozici mnoho souvislého materiálu, který by se týkal událostech ve Vršovicích. V 17. volebním okrese vycházel mezi léty 1907-1914 týdeník *Rovné právo*. Pod tento okres patřily Vršovice, Michle, Nusle, Pankrác a Krč, tedy čtvrtě, ve kterých se v té době nacházelo vysoké procento dělnického obyvatelstva. Tyto noviny se Vršovicím věnovaly již intenzivněji. Vycházely v nich však články, které byly velmi tendenčně levicově laděny. Články byly plné kritiky a napadání tehdejšího vedení obcí. Nejednalo se však o objektivní kritiku. Většina článků velmi nadhodnocovala zdejší problémy a sloužili spíše k agitaci v řadách dělnictva. Objektivní, i když ne příliš časté, zprávy o Vršovicích vycházely v *Národních listech*. Kromě dílčích zpráv, které nás informují například o zdejších poměrech nebo o pořádání slavností a bálů, v nich v roce 1927 vyšly, v příloze Národ, dvě vydání věnované Vršovicím. Zde byl zhodnocen vývoj města od poloviny 19. století a poskytuje tak cenné údaje z pohledu současníků.

### 1.4. Archivní prameny

Archivní prameny týkající se Vršovic jsou uloženy v nezpracovaném fondu Archivu Hlavního města Prahy. Podle informací na stránkách archivu se zde nachází informace o dějinách obce, činnosti místní samosprávy a spolků, a především by archiválie měly obsahovat seznamy voličů. Tyto prameny by byly jistě pro bádání velký přínosem, bohužel však tento fond není aktuálně přístupný pro badatele. Podařilo se mi alespoň nahlédnout do knih zápisů ze schůzí obecního zastupitelstva. Tyto záznamy ovšem nejsou zcela kompletní a informace v nich obsažené nejsou pro práci přínosné. Ve Státní oblastním archivu Praha se rovněž nachází nezpracované fondy Občanské záložny ve Vršovicích a Waldesovi továrny. Pro účely mé práce mi bylo umožněno do fondů nahlédnout. Bohužel jsou však oba fondy tvořeny materiálem, který je skoro výlučně účetní nebo technické povahy a pro mou práci nebyl vhodným



pramenem. V rámci hledání pramenů jsem kontaktoval vršovickou farnost, kde mi byl nejprve velmi vstřícně nabídnut přístup k jejich archivním materiálům. Posléze se však komunikace bohužel ze strany farnosti odmlčela.

## 2. Dějiny Vršovic

### 2.1. Vršovice ve středověku a ranném novověku

Při analýze rozvoje obce v 19. a 20. století nelze opomenout předešlou historii lokality. První zmínka o Vršovicích se objevuje v zakládací listině Vyšehradské kapituly, kde je část půdy obce o výměře jednoho popluží uvedena jako majetek sloužící k financování Vyšehradského kostela. Tato listina je datována roku 1088. Její originál se však nedochoval a máme k dispozici pouze kopie listiny. Nejstarší pochází z roku 1178. Mezi těmito roky bylo vystaveno několik jiných listin, potvrzujících držení Vršovické půdy Vyšehradskou kapitulou. Jedná se o dokument z roku 1130, kde kníže Soběslav I. potvrzuje držbu Vršovického majetku. S velkou pravděpodobností byly Vršovice zahrnuty i v původní nedochované listině v roku 1088. O rozvinutosti obce na začátku 13. století vypovídá spor zapsaný v zemských deskách mezi Vyšehradskou kapitolou a jejím proboštem. Rozhodnutí sporu připadly proboštovy dva Vršovické dvorce a kapitule pozemky mezi údolím Botiče a vrchem Psáry. Na počátku 13. století se ve Vršovicích také objevují v zápisech svěští vlastníci půdy. Během té doby je zde uvedeno několik vladyků. Mezi významnější zápisy pak patří záznam o držení Vršovic pražským měšťanem Albrechtem Štukem na počátku 14. století. Zde se uvádí, že se ve Vršovicích nacházel dvůr s poli, vinicemi a krčmou. Štuk prodal svůj majetek řádu sv. Benedikta. Další vlastníci, z řad pražských měšťanů, se ve Vršovicích střídali během celého 14. století. V té době docházelo v krajině kolem Prahy k prudkému rozvoji vinařství, které bylo podporováno nařízením Karla IV. To se projevilo v modifikaci krajiny v okolí Vršovic. Vzniklo zde mnoho vinic a s tím je i spojen vznik viničních usedlostí, jejichž jména se později vryla do místních názvů ve Vršovicích a můžeme je zde vysledovat ještě do dnes.

Během 15. a 16. století se v držení obce vystřídalo mnoho pražských měšťanských a vladyckých rodin. Až roku 1556 se Vršovice spolu se Štěrboholy a Podolím dostávají do držení Kašpara Granovského z Granova. Tento rod získal rozsáhlé majetky v Praze a jejím okolí, za podporu Ferdinanda I. proti odboji českých měst.<sup>2</sup> Za vlády Granovských, Vršovice vzkvétaly. Roku 1620 byly prodány, spolu s Podolím a Dvorci za 15200 kop míšeňských grošů. V té době tam dle kupní smlouvy nacházela tvrz, poplužní dvůr a mlýn.<sup>3</sup>

---

<sup>2</sup> VÝRUT, K.: *Kapitoly z pražské historie*, Pelhřimov: Nová tiskárna Pelhřimov, 2001, s. 14-15.

<sup>3</sup> ŠPLÍCHAL, B.: *Paměti obce vršovické u Prahy*, Vršovice: Město Vršovice, 1902. s 76.

## 2.2. Vývoj Vršovic od raného novověku do moderní doby

V roce 1620 koupil Vršovice Jan Rudolf Trčka, který pocházel z evangelické hraběcí rodiny. Jeho vyznání mělo za následek konfiskaci jeho majetků brzo po vypuknutí Třicetileté války. Rodina Trčků z Lípy, i přes své vyznání, dostala, díky velmi obratné politice Magdaleny Trčkové, manželky Jana Rudolfa, většinu majetku brzo zpět a na válečných konfiskacích vydělala poměrně velkou sumu peněz. Bohužel Trčkové o majetek velmi záhy přišli, díky neobratné politice Janova syna, který byl roku 1638 zavražděn při osnování jednání Valdštejna se Švédy. Po třicetileté válce připadly Vršovice rodu Štemberků. V té době nastal v Čechách úbytek obyvatelstva, následkem válečného běsnění. Ve Vršovicích se nacházeli 4 sedláci a 14 chalupníků. Štemberkové však o Vršovice příliš dobře nepečovali. Zatížili je velkými dluhy a v roce 1727 musela být v obci stanovena nucená správa.<sup>4</sup> V témže roce nastala další událost, která determinovala na delší dobu tempo rozvoje a funkci Vršovic. Jednalo se o dokončení stavby pražského opevnění.

Spojení Vršovic s Prahou bylo omezeno otvírací dobou městských bran. Cesta do Prahy z Vršovic trvala 20 minut pěšky k nejbližší městské bráně sv. Jana, která se nacházela v oblasti dnešního náměstí I.P.Pavlova. Vršovice byly v poměrně dobré docházkové vzdálenosti, díky tomu se později mohla obec stát výletním místem Pražanů. Výletník se procházel mezi sady, zahrady, plnými ovocných stromů, zeleniny, a dokonce také šafránu, důkazem toho je dodnes ulice s názvem Na šafránci. Mezi oblíbené výletní podniky patřila nejstarší Vršovická hospoda Na kovárně. Byl zde taneční sál a velká zahradní restaurace. Místo bylo po celé 19. století centrem kulturního a společenského života dlouhá desetiletí. Konaly se zde bály a schůze spolků.<sup>5</sup>

Dalšími vlastníky se stal knížecí rod Paarů, který Vršovice držel až do roku 1797. V té době postupně docházelo k rozvoji Vršovic. V roce 1797 zde bylo uvedeno celkem 70 stavení. Velká většina z okolní obdělávané půdy byla dominikálního charakteru a obci patřilo jen několik menších polností. Jednou z prvních významných osobností 19. století, která nastartovala rozvoj Vršovic, byl baron Jan Jakub Wimmer, který je roku 1797 koupil. Jednalo se o velmi schopného muže. Pocházel z Prahy, kde získal inženýrské vzdělání. Během Napoleonských válek se podílel na vedení prací na Tereziánské pevnosti, dosáhl hodnosti plukovníka a byl odměněn udělením dědičného titulu barona od Františka I. Během války, díky velmi lukrativní pozici

---

<sup>4</sup> VÝRUT, K.: *Kapitoly z pražské historie*, Pelhřimov: Nová tiskárna Pelhřimov, 2001, s. 16.

<sup>5</sup> VÝRUT, K.: *Kapitoly z pražské historie*, Pelhřimov: Nová tiskárna Pelhřimov, 2001, s. 17.

v armádě, přišel ke značnému majetku, za který zakoupil nejen Vršovice, ale i další obce na periférii Prahy. Jeho vliv je znát především u sousedních Královských Vinohrad. Území, mezi oběma zmíněnými obcemi a Prahou, nechal zkrášlit a tím vytvořil ideální výletní krajinu pro Pražany. Sadařství nebylo pouze pro okrasu. Wimmer se projevil také jako výborný hospodář, který prosazoval nové moderní postupy v zemědělství. Část svých pozemků rozparceloval a nechal za drobný poplatek pronajímat poddaným, kteří nevlastnili žádnou půdu. Jako štědrý donátor se projevoval i vůči školám a kostelům, kterých nechal na svých pozemcích mnoho zbudovat a zároveň se podílel na podpoře spolků v oblasti. V Praze mu patřily významné nemovitosti, například dům U Platýže na Národní třídě, kde v roce 1800 hostil několik dní velitele ruských vojsk, generála Suvorova, to také vypovídá o jeho postavení. Bohužel, po konci válek začalo jeho impérium výrazně finančně strádat, přišel o svou pozici v armádě a v zásobování, a tak ztratil odbytiště pro svou zemědělskou produkci a musel většinu majetku rozprodat.<sup>6</sup> Po své smrti roku 1822 byl jmenován čestným pražským občanem za zásluhy městu.

Vršovice přešly, na základě prodeje roku 1809, do majetku Filipa z Wessenberka, dále je vlastnil roku 1832 Karel Ferdinand Putteany a posledním šlechtickým vlastníkem Vršovic se stal roku 1841 Augustin Lonqueval Buquoy. Od něj Vršovice koupil roku 1858 Alois Procházka, jehož dědicové na počátku 20. století prodali vršovický velkostatek, spolu se souvisejícími pozemky, Občanské záložně ve Vršovicích. Právě v období druhé poloviny století 19. a počátku 20. století nastal největší hospodářský a demografický rozvoj Vršovic, kdy obec prošla výrazným urbanizačním procesem a proměnila se ze zemědělské vesnice nejprve v městys a po tom v samostatné město a roku 1922 byla přičleněna k Praze v rámci nově vzniklého XIII. pražského okresu.<sup>7</sup>

---

<sup>6</sup> RAID, K., TUREK A.: *Politický a školní okres vinohradský a paměti i rozvoj národních jeho škol*, Praha: vlastním nákladem, 1898, s. 139-140.

<sup>7</sup> VÝRUT, K.: *Kapitoly z pražské historie*, Pelhřimov: Nová tiskárna Pelhřimov, 2001, s. 19.

### 3. Vršovice ve světle slovníků a topografických průvodců

#### 3.1. Obraz Vršovic ve slovnících heslech

Od 19. století můžeme sledovat vývoj obce pomocí jejího obrazu v naučných slovnících. Zde můžeme vidět, jak postupoval vývoj Vršovic, očima nezávislého pozorovatele z vnějšího pohledu. Z demografických údajů lze vyvodit, že nejsilnější rozvoj obce nastává po roce 1860. To je dobře čitelné při porovnání výkladu slovníkového hesla „Vršovice“ od různých autorů s přibližným rozpětím 30 let.

Jako první příklad nám poslouží výklad slovníkového hesla Vršovice v Riegrově *Slovníku naučném* z roku 1870. Zde jsou Vršovice uvedeny takto: „...statek s Nuslemi spojený a věc v Čechách v okrese Karlínském se starožitným již z roku 1384 farním kostelem sv. Mikuláše...se školou, letohrádky, dvorem poplužním, pivovarem, továrnou na lakování zboží, velkým závodem provaznickým, továrnou na stroje a nářadí hospodářské velkým závodem kramářským a 1600. obyvateli.“<sup>8</sup> Na tomto úryvku je zřejmé, že Vršovice byly v této době průmyslovým centrem. Stále se však jednalo spíše o větší vesnici než o město. Provaznický závod, který je v citaci zmíněn, patřil vršovickému starostovi a pozdějšímu čestnému občanu, Eduardu Jägerovi. Jedním z popisovaných letohrádků je míněn objekt Rangherky, bývalé továrny na hedvábí. Údaj o počtu obyvatelstva je ale nepřesný. Dle statických údajů ze sčítání obyvatel roku 1869 byl počet obyvatel ve Vršovících již více než 3000. (více viz kapitola Obyvatelstvo)

Zajímavé srovnání se nám dostává při čtení citace z výkladu hesla v Ottově slovníku naučném z roku 1907. Zde jsou Vršovice v tomto roce charakterizovány jako prudce se urbanisticky rozvíjející obec, v té době oficiálně již město: „Zastavěné plochy je celkem 20,74 ha, na niž jsou většinou vystavěny domy třípatrové s nejnovějším zařízením vnitřním. Staré domky, podle plánů regulačních nenáhle mizejí a postupují místo novým stavbám“. Výklad hesla je poměrně obsáhlý, jsou zde připomínány dvě školní budovy, pokračovací průmyslová škola, okresní soud, dvoje kasárny, knihovna, založená Měšťanskou besedou a reprezentativní park Heroldovy sady. Došlo k výraznému zlepšení zdravotní péče, její stav je hodnocen jako „velmi dobrý“. Je vybudována kanalizace po celé obci a Vršovice mají také infekční nemocnici a 4 lékaře. Je zde zřejmý posun v infrastruktuře. Město je osvětlováno, i když zatím pouze plynem. Ulice zaznamenaly velkou změnu „skorem všechny ulice jsou vydlážděny a opatřeny širokými chodníky“. Velký krok vpřed nastal v zásobování vodou. Město je zatím připojeno na

---

<sup>8</sup> RIEGER, F. L., MALÝ, J. (eds.): *Slovník naučný*, Praha: Korber&Markgraf, 1872. Díl 9, s. 1302.

vodovod z Královských vinohrad, nic méně je zmíněno, že roku 1908 se má dostavět vlastní vodovod, kterým se město osamostatní. Došlo ke značnému nárůstu obyvatel, a to ze zhruba 3000 v roce 1870 na 19200 roku 1907. V obci působí mnoho podpůrných a vzdělávacích spolků. Vzniká mnoho nových továren. O hospodářské situaci pro ilustraci vypovídá tato citace: „*Obyvatelstvo žíví se průmyslem a obchodem, bud' samostatně, nebo pracuje v továrnách místních nebo v obcích okolních. Mnoho jest zřízenců drah a při elektrice mnoho úředníkův. Okresní soud a berní úřad, jakož i notářství a zemský soud v místě.*“ Ve výkladu hesla také nalezneme odkazy na nedostatky související s prudkým demografickým rozvojem: „*Kostel nijakého určitého slohu, dvakráte přístavovaný a na nynější poměry naprosto nedostatečný*“.<sup>9</sup>

Další srovnání nabízí o něco stručnější Masarykův slovník naučný v 8. dílu z roku 1933. Zde jsou Vršovice popsány již jako součást okresu Praha XIII. Oproti předchozímu záznamu je navíc zmíněna Waldesova továrna na kovové zboží, cukrovar, nový kostel sv. Václava od architekta J. Gočára a reálka. Zajímavý je údaj, který popisuje strukturu obyvatel na základě vyznání. Bez vyznání je 14 % obyvatel, to můžeme přičítat standartnímu efektu odklonu od víry, který byl častý v době po 1. sv. válce.<sup>10</sup>

Z porovnání výkladu slovníků je patrné, že Vršovice byly, již od počátku 70. let 19. století, obcí, kde existovaly průmyslové závody. Již v té době zde byly počátky industrializace. Výklad v Riegrově Slovníku naučném je poměrně obsáhlý, ale věnuje se spíše dějinám obce než současnému stavu. Nejsou zde zmíněny žádné veřejné instituce, ale v rámci výkladu v Ottově Slovníku naučném se nám již naskytuje mnohem detailnější pohled na aktuální situaci v obci. Vršovice jsou zde již představeny jako progresivně se rozvíjející obec, která disponuje relativně dobrou občanskou vybaveností a jejich vývoj charakterizován rychlou urbanizací bytové a průmyslové zástavby. Je zde také zmíněn prudký demografický růst, se kterým souvisí nejen výše zmíněný růst zástavby, ale i rozvoj spolkového života a veřejných institucí. Dále je zřejmé, že podstatnou roli zde hrálo zbudování železniční a tramvajové trati, které souviselo

---

<sup>9</sup> *Ottův slovník naučný: ilustrovaná encyklopedie obecných vědomostí*, Praha: J. Otto, 1907. Díl 26, s. 1050.

<sup>10</sup> *Masarykův slovník naučný: lidová encyklopedie všeobecných vědomostí*, Praha: Československý kompas, 1933. Díl 7., s. 754.

také s větším počtem nižšího úřednictva v obci. Masarykův slovník naučný obsahuje nejkratší zpracování hesla. Oproti dvěma předcházejícím slovníkům je však Masarykův slovník koncipován celkově mnohem stručněji, proto se také nelze divit, že je v něm výklad hesla mnohem méně obsáhlý. Je zde zmíněna Waldesova továrna, která byla v obci zbudována roku 1913. Z hesla můžeme rovněž vyčíst pokračující rozvoj průmyslové výroby v obci, i po období, kterým se téma práce zabývá. Všeobecně se údaje, obsažené ve slovnících, nezaobírají místními osobnostmi nebo zajímavostmi daných lokalit. K tomu nám lépe poslouží porovnání informací o Vršovicích v topografických průvodcích.

### 3.2. Obraz Vršovic v topografických průvodcích

Dalším zdrojem informací, který zachycuje proměnu obce, z pohledu vnějšího pozorovatele, jsou topografické publikace a turističtí průvodci, týkající se Prahy a okolí. Údaje, v nich obsažené, jsou sice informativně méně vyčerpávající povahy, než je tomu u slovníkových hesel, ale poskytují větší zaměření na danou lokalitu z praktického pohledu běžného občana té doby, lépe ukazují význam dané obce a cílí na nejvíce výrazné a atraktivní věci v lokalitě.

První popis Vršovic pochází z roku 1884 od Josefa Brože. Zde Vršovice a jejich zajímavosti charakterizuje takto: „*Z Nuslí přicházíme do výstavné obce Vršovic. Zde je farní kostel sv. Mikuláše. Na starém hřbitově odpočívá český spisovatel Ludvík Ritter z Rittersberka.*<sup>11</sup> *Vršovice mající 5745 obyvatel těsně lnou ke Královským Vinohradům.*“<sup>12</sup> Další popis Vršovic pochází z průvodce vydaného následující rok Františkem Řivnáčem, který o Vršovicích píše:

---

<sup>11</sup> Ludvík Ritter z Rittersberka byl obrozenecký vzdělanec narozený roku 1809 v Praze. Je autorem několika publikací z rozličných tematických zaměření. Zabýval se například dějinami válečnictví a hudby, cestopisy a napsal také několik děl z krásné literatury. Stýkal se s předními českými obrozenci a měl velmi kladný vztah k Rusku. Ve Vršovicích měl letní dům, kde pobýval venkovským vzduchem za účelem zlepšení zdraví. Zde také dožil v roce 1858. Dnes ho připomíná pamětní deska umístěná na zdi kostela sv. Mikuláše. VÝRUT, K.: *Příběhy z kronik pražského předměstí*, Praha: Grátis, 2002, s. 24-25.

<sup>12</sup> BROŽ, J.: *Ilustrovaný průvodce po Praze a okolí*, Praha: O. Heinrich, 1884, s. 84.

„K Vinohradům se připojuje vesnice Vršovice s letohrádkem o dvou věžích a farním kostelem (se zvony ze XIV. století) a rozličnými průmyslovými závody“.<sup>13</sup> Téhož roku byly Vršovice povýšeny na městys, každopádně dá se předpokládat, že v době vydání publikace, již informace v ní uvedené nebyly zcela aktuální.

Oproti předchozím dvěma charakteristikám je jasně patrný rozdíl při pohledu na popis Vršovic z roku 1905, který napsal Jindřich Poupě. „*Vršovice, proti vrchu Bohdalci, které byly roku 1902 povýšeny na město. Mají na 14 000 obyvatel, c. k. okresní soud, měšťanskou školu chlapeckou a dívčí, pokračovací školu průmyslovou, pěkný hřbitov. Vršovice vzrůstají očividně počtem domů i obyvatelstva...Směrem ku obci Strašnicům postaveny pak roku 1904 moderní kasárna.*“<sup>14</sup>. S časovým odstupem pak roku 1920 informuje o Vršovicích průvodce Rudolfa Bečovského, který je zaměřen na možnosti výletů v okolí Prahy. Popisuje technické vymoženosti místní dopravy a zajímavosti zdejších lokalit, které stojí za to navštívit. Charakteristika Vršovic je taková to: „*Vršovice-Nusle; velké seřadovací nádraží a topírny v k vytápění lokomotiv pod vrchem Bohdalce. Četné prehistorické nálezy místní jsou uloženy v museu školy měšťanské (hrob skrčence, mamutí kel) vedle zajímavých sbírek keramických zámečnických a j. V místě Waldesovo museu spínadel u veliké továrny na knoflíky a cigaretové dutinky, kasárny a j.*“<sup>15</sup> Z popisu je zřejmé, že ve Vršovicích v té době byly dokonce dvě muzea, která sloužila jako vyhledávaný cíl turistů a rozlehlá Waldesova továrna. Při porovnání předcházejících charakteristik Vršovic je vidět výrazný vývoj města na konci 19. a počátku 20. století z pohledu osob, které ve městě nežily a jeho vývoj hodnotily pouze jako nezúčastnění pozorovatelé.

Oproti slovníkovému výkladu hesla poskytují topografičtí průvodci rozličnější informace o obci. Naopak však opomíjejí některé údaje, které jsme mohli sledovat u slovníkových hesel. Již

---

<sup>13</sup> BOROVSÝ, F. A.: *Řivnáčův Průvodce po Praze a okolí*, Praha: Fr. Řivnáč, 1885, s. 115.

<sup>14</sup> POUPĚ, J.: *Nejnovější ilustrovaný průvodce Prahou a okolím s úplným polohopisným plánem Prahy a předměstí a s podrobnou mapkou okolí pražského*, Praha: Ústřední vydavatelství, 1905, s. 52.

<sup>15</sup> BAČKOVSKÝ, R.: *Vycházky po okolí pražském*, Praha: Slovanské vydavatelství, nakladatelství a antikvariát, 1920, s. 38.



v prvním sledovaném případě můžeme vidět, že si autor průvodce povšiml těsné návaznosti Vršovic na Královské Vinohrady. Tento popis pochází z roku 1884, tedy z doby, kdy zástavba ve Vršovicích nebyla ještě ani zdaleka tak rozvinuta. Popis z roku 1905 pak rovněž zmiňuje tempo růstu obce v tomto období. Tím se shoduje i s výkladem Ottova slovníku naučného, který pochází přibližně ze stejného období. Další bod, ve kterém se popis průvodců i slovníků, na počátku 20. století shoduje, jsou moderní školní budovy, které, jak je patrné, byly jistě pýchou obce. V průvodci z roku 1920 je zmíněno již jak Waldesovo muzeum, tak Šplíchalovo muzeum. Z toho můžeme usuzovat, že tato musea byla význačná a jejich věhlas sahal jistě za hranice Vršovic. Musea tvořila tak z obce atraktivní cíl pro výlety blízko Prahy. Také je z výkladů dobře čitelné, že v obci působilo vícero průmyslových závodů a průmysl zde měl dlouholetou tradici.

## 4. Obyvatelstvo ve Vršovicích

V této kapitole se budu zabývat vývojem obyvatelstva ve Vršovicích. Vývoj obyvatelstva je velmi provázán především s urbanizačním procesem. V této kapitole se budu věnovat pouze rychlosti vývoje obyvatelstva v jednotlivých obdobích a charakterizují externí činitele, které měly na tento vývoj vliv. Vnitřní podmínky, které také velmi determinovali populační vývoj obce dále rozeberu v kapitole o urbanizačním vývoji lokality. S populačním vývojem souvisí i rozvoj spolků, školství a jiných veřejných institucí, kterým se budu věnovat dále samostatně v příslušných kapitolách níže.

### 4.1. Vývoj počtu obyvatelstva

Velmi důležitým zdrojem, který charakterizuje obec a její vývoj, jsou dobové statistické údaje o obyvatelstvu. Aby byly tyto údaje co nejvíce vypovídající, je vhodné porovnat data, která se vztahují k Vršovicím, s údaji dalších pražských příměstských obcí. Nejbližší obcí jsou Královské Vinohrady, proto jsou do porovnání zahrnuty, ale vývoj Vinohrad byl v rámci pražské aglomerace značně specifický. Vhodnější pro porovnávání je průměrná hodnota daných ukazatelů pro obce takzvaného II. pásma. Toto pojmenování vzniklo z důvodu potřeby kategorizovat jednotlivé obce na základě jejich vzdálenosti od centra Prahy, protože to byl nejvíce určující faktor jejich rozvoje.<sup>16 17</sup> Ne však pro všechny ukazatele, jsou tyto průměrné hodnoty k dispozici. Porovnání těchto hodnot spolu s hodnotami pro Vršovice nám umožní zasadit demografický vývoj obce více do kontextu dané lokality, a tak mu více porozumět.

V rámci charakteristiky obyvatelstva lze sledovat více ukazatelů, které jsou vypovídající o vývoji obce. Jedná se o počty obyvatel, pohlaví, vyznání, domovskou příslušnost nebo obcovací řeč. Nicméně sama metodika získávání a zpracování statistických údajů prošla v 19. století výraznými proměnami. Výběr sledovaných ukazatelů byl několikrát pozměněn, v návaznosti na nově vydané zákony. Tyto změny mají bohužel za důsledek to, že ne všechny ukazatele

---

<sup>16</sup> Pozn.: Základní pásmo Vnitřní Prahy tvoří Josefov, Nové město, Staré město, Malá strana a Hradčany, I. pásmo tvoří Karlín, Žižkov, Vinohrady, Vyšehrad, Holešovice-Bubny, Smíchov. II. pásmo Libeň, Vršovice, Nusle (spolu s Pankrácem), Podolí (spolu s Dvorci), Košíře, Dejvice, Bubeneč, III. pásmo tvoří Troja, Kobylisy, Střížkov, Prosek, Vysočany, Strašnice, Michle, Braník, Radlice, Břevno, Střešovice.

<sup>17</sup> BOHÁČ, A.: *Hlavní město Praha: Studie o obyvatelstvu*, Praha: Státní úřad statistický, 1923, s. 16.

můžeme u všech obcí sledovat ve stejně dlouhém časovém období, jako například obcovací řeč, která je sledována až od sčítání lidu roku 1880.

Podle nejstarších souvislých statických údajů můžeme sledovat vzrůst velikosti populace Vršovic od roku 1843. V tomto roce měla obec 924 obyvatel. Do roku 1851 stoupl počet obyvatel pouze na 1084. Avšak následně začal prudký nárůst obyvatel. V roce 1857 zde žilo 1532 lidí a do roku 1869 stoupl počet obyvatel na 3693. Oproti roku 1843 vzrostl počet obyvatel Vršovic tedy o 299,7 %, tímto se v rámci celé pražské aglomerace řadí spíše k rychleji se rozvíjejícím obcím.<sup>18</sup>

V 70. a 80. letech 19. století proběhla první migrační vlna obyvatel na předměstí Prahy. Nejvíce vyhledávanými lokalitami byly především obce I. pásma, tedy Karlín, Smíchov, Královské Vinohrady a Žižkov. Výjimku v rámci obcí II. pásma tvořila rychle rostoucí Libeň. Její rychlý rozvoj byl následkem rozsáhlé tovární výroby, která na jejím katastru vznikla již v 50. letech 19. st.<sup>19</sup> V 90. letech sílil příliv obyvatel i do obcí dále za předměstími. Jednou z těch lukrativnějších byly právě Vršovice. Ty byly atraktivní především díky své výhodné poloze a dobrému dopravnímu spojení s Prahou a také s Královskými Vinohrady, které v té době byly výrazným obchodním centrem. Nejprve v 70. a 80. letech se jednalo převážně o chudší vrstvy obyvatelstva.<sup>20</sup>

V rámci vršovické obce souvisela migrace v 70. letech především se stavbou dráhy císaře Františka Josefa, která vedla v těsné blízkosti obce.<sup>21</sup> Obec byla spojena s železnicí roku 1872. Tato událost zajistila Vršovickým výborné dopravní spojení, jak s Prahou, tak s okolními městy. Nádraží bylo v obci zbudováno až roku 1882 a mělo velký lokální význam, protože bývalo používáno jako seřadiště vlaků pro pražský železniční uzel. Při stavbě dráhy se v obci usadil

---

<sup>18</sup> ERBEN, J.: *Statistika královského hlavního města Prahy*, Praha: Obecní statistická komise král. hlavního města Prahy, 1871. Sv.1., s. 196.

<sup>19</sup> BOHÁČ, A.: *Hlavní město Praha: Studie o obyvatelstvu*, Praha: Státní úřad statistický, 1923, s. 17.

<sup>20</sup> SRB, J.: *Sčítání lidu v král. hlav. městě Praze a obcích sousedních provedené 31. prosince 1900*, Praha: Statistická komise královského hlavního města Prahy a spojených obcí, 1902. Díl 1., s. 63-64.

<sup>21</sup> ŠPLÍČHAL, B.: *Paměti obce vršovické u Prahy, Vršovice: Město Vršovice*, 1902, s. 292.

také značný počet dělníků, kteří na dráze pracovali.<sup>22</sup> Existence vlakového spojení s Prahou a okolními městy rovněž umožňovala obyvatelům Vršovic cesty za prací a obchodem do přilehlých obcí. V rámci rakouské monarchie fungovalo snížené jízdné pro dělníky na dojíždění za prací, díky čemuž si i méně majetné vrstvy mohly dovolit využívat vlakovou dopravu.<sup>23</sup>

Nelze však předpokládat, že by zde byli zastoupeni pouze přistěhovalci z jiných okresů země. Mnoho obyvatel přicházelo také z Prahy, a dokonce i z jiných z pražských předměstí. Důvodů k této migraci bylo více. Největším důvodem, vytačení migrantů z Prahy a předměstí, byla stále stoupající hladina výše nájmu.<sup>24</sup>

Na konci 90. let 19. století a na počátku 20. století se populační příliv do Vršovic ještě zvýšil. Byla zastavěna oblast okolo centra obce, která se nacházela blíže Královským Vinohradům. Jednalo o poměrně nesnadný terén, který se nacházel v příkrém svahu, tím se zpočátku znesnadňoval a zpomaloval rozvoj zástavby. Vhodnější pozemky pro rozvoj v té době bohužel nebyly k dispozici, neboť rozsáhlé pozemky byly vázány na objekt vršovického velkostatku. Na počátku 20. století došlo k uvolnění těchto pozemků pro stavbu a stavební vývoj pokračoval směrem na východní straně obce, která je sice dále od Královských Vinohrad, ale její terén byl mnohem vhodnější, proto následuje rychlejší postup zástavby a s tím spojený větší příliv obyvatelstva.<sup>25</sup> Dále byly Vršovice v roce 1899 také spojeny s Prahou odbočkou tramvajové linky.<sup>26</sup> To zvyšovalo prestiž lokality a zároveň i cenu nájmu. Díky tomu se z Vršovic postupně vystěhovalo chudší obyvatelstvo, které přišlo v předchozích desetiletí, v první migrační vlně. V převážné míře se zde počátkem 20. století nacházela buď dělnická vrstva, nebo drobní řemeslníci a podnikatelé.<sup>27</sup>

---

<sup>22</sup> VÝRUT, K.: *Kapitoly z pražské historie*, Pelhřimov: Nová tiskárna Pelhřimov, 2001, s. 24-25.

<sup>23</sup> MAIER, K.: *Hospodaření a rozvoj českých měst: 1850-1938*, Praha: ACADEMIA, 2005, s. 291.

<sup>24</sup> SRB, J.: *Sčítání lidu v král. hlav. městě Praze a obcích sousedních provedené 31. prosince 1900*, Praha: Statistická komise královského hlavního města Prahy a spojených obcí, 1902. Díl 1., s. 63-64.

<sup>25</sup> SRB, J.: *Sčítání lidu v král. hlav. městě Praze a obcích sousedních provedené 31. prosince 1900*, Praha: Statistická komise královského hlavního města Prahy a spojených obcí, 1902. Díl 1., s. 66.

<sup>26</sup> VÝRUT, K.: *Kapitoly z pražské historie*, Pelhřimov: Nová tiskárna Pelhřimov, 2001, s. 21.

<sup>27</sup> SRB, J.: *Sčítání lidu v král. hlav. městě Praze a obcích sousedních provedené 31. prosince 1900*, Praha: Statistická komise královského hlavního města Prahy a spojených obcí, 1902. Díl 1., s. 66.

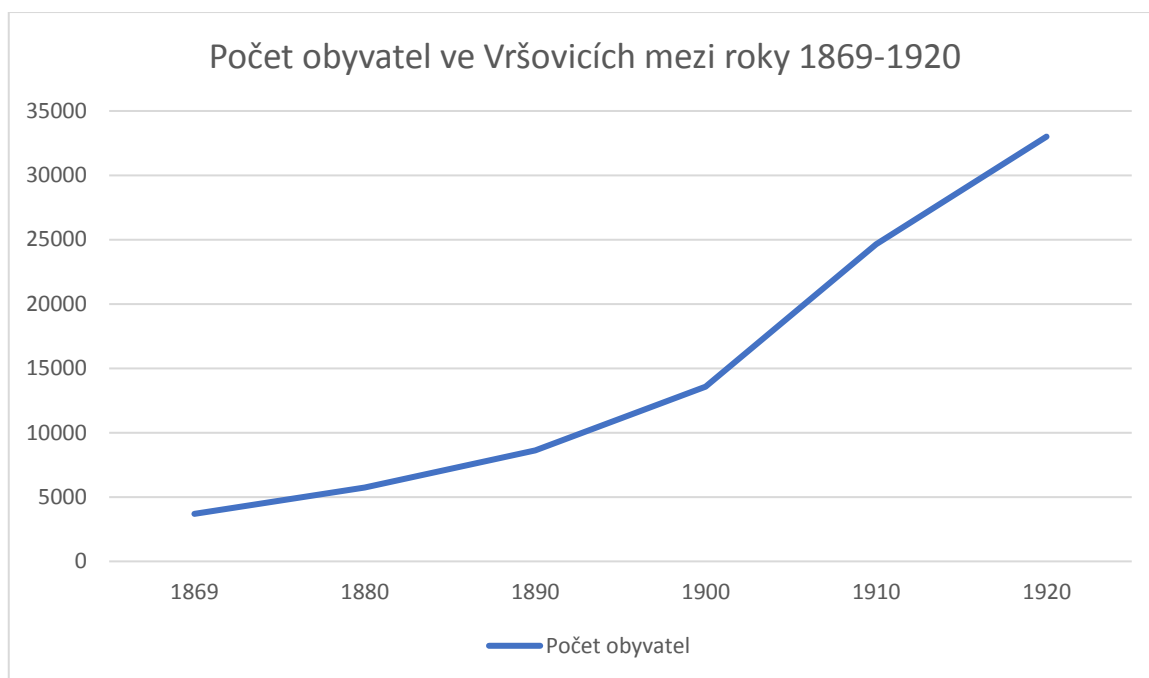
V prvním desetiletí 20. století došlo k nejprudšímu rozvoji Vršovic. Během tohoto desetiletí došlo k přírůstku více než 10 000 obyvatel. To je nárůst o 73,8 % populace oproti údajům z roku 1900, pokud připočteme dále počet vojenských příslušníků v kasárnách, které byly dostavěny roku 1904, získáme celkem téměř nárůst 11000 obyvatel a procentuální přírůstek mezi desetiletími činil 81,5 %. Tento náhlý rozvoj je způsobený především již zmiňovanou rozšiřující se zástavbou na východní straně města a množstvím lidí, kteří se stěhují za nižším nájmem na dobře dostupný okraj Prahy.<sup>28</sup> V letech 1911–1920 tempo nárůstu populace začíná lehce slábnout. I absolutní čísla jsou menší. Nárůst za dané období činil 8362 obyvatel<sup>29</sup>. Musíme však vzít v úvahu, že v tomto desetiletí proběhla 1. sv. válka, což velmi zpomalilo jak stavební, tak populační rozvoj obce. Do vypuknutí války pokračovalo tempo rozvoje Vršovic značnou rychlostí, minimálně srovnatelnou s předcházejícím desetiletím. Níže uvedený Graf I zobrazuje vývoj absolutního počtu obyvatel.

---

<sup>28</sup> *Hlavní výsledky popisu obyvatelstva z 31. 12. 1910*, Statistická komise královského hlavního města Prahy a spojených obcí, Praha: 1911, 35.

<sup>29</sup> BOHÁČ, A.: *Hlavní město Praha: Studie o obyvatelstvu*, Praha: Státní úřad statistický, 1923, Tabulky, strana č. 2.

Graf I<sup>30</sup>



Zdroj:

BOHÁČ, A.: *Hlavní město Praha: Studie o obyvatelstvu*, Praha: Státní úřad statistický, 1923, tabulky, s. 2.

Na výše přiloženém grafu je vyobrazen absolutní nárůst obyvatelstva ve Vršovicích v letech 1869-1920.

Níže uvedená tabulka zobrazuje průměrný procentuální nárůst v jednotlivých desetiletích (viz Tabulka I), který je počítán vždy oproti počtu obyvatel v předcházejícím desetiletí. Procentuální hodnoty v tabulce jsou výsledkem mého výpočtu a původní absolutní hodnoty jsou dostupné v literatuře, která je uvedena ve zdroji tabulky. Jedná se o řetězový index. V prvním sloupci tabulky jsou absolutní počty obyvatel pro rok 1869. Procenta v každém dalším období jsou počítána tak, že je rozdíl absolutního počtu obyvatel mezi sledovaným rokem a údajem z předcházejícího desetiletí vydělen absolutním počtem obyvatel v předcházejícím desetiletí. Tím získáváme přehled o tom o kolik procent se populace zvětšila za uplynulé desetiletí oproti stavu z předchozího sčítání osob. Nabízí nám zajímavé srovnání rychlosti růstu obyvatelstva Vršovic, oproti stejné hodnotě zprůměrované pro obce II. pásma a

<sup>30</sup> Počty obyvatel, kterých graf vychází, jsou uváděny včetně příslušníků vojenského obyvatelstva, které do roku 1904 tvořilo zhruba 40 osob a po roce 1904 v důsledku postavení nových kasáren již 1087 osob. Ty jsou do počtu celkového množství zahrnuty, protože se jednalo o stálou vojenskou posádku, která ve městě sídlila, také se plocha zástavby kasáren započítává v jiných indexech, například při měření hustoty obyvatel.

Královské Vinohrady. Je patrné, že oproti Královským Vinohradům, byl sice nejprve vývoj Vršovic v 19. století pomalejší, nicméně v právě od 90. let 19. století se vývoj Královských Vinohrad zpomaluje, a naopak vzrůstá vývoj Vršovic. Tento jev vzniká kombinací několika externích faktorů. Vršovice jsou spojeny tramvajovou tratí s Prahou, to velmi zvyšuje atraktivitu lokality. Tím, sice dochází k vzestupu hladiny výše nájmu, ale tento trend je plošný a dochází k němu i na jiných předměstích. Za prvé ve Vršoviciích není stále tak vysoký nájem jako v Královských Vinohradech a zadruhé na počátku 20. století již mají Vršovice dostatečně vybudovanou občanskou vybavenost a infrastrukturu, aby splňovaly normy dobrého bydlení na okraji Prahy. Velký vliv na růst populace měly i omezení se kterými se vršovická obec musela potýkat při urbanizačním procesu. Ty budou dále rozebrány v následující kapitole.

Tabulka I.

Rok	1869	1880	1890	1900	1910	1920
Vršovice	3693	55,21 %	50,45 %	58,28 %	81,49 %	33,93 %
Vinohrady	1274	1064,13 %	132,82 %	52,04 %	49,89 %	13,12 %
Obce II. pásma (bez Vršovic)	14588	65,09 %	58,10 %	64,88 %	45,98 %	16,20 %

Zdroj: BOHÁČ, A.: *Hlavní město Praha: Studie o obyvatelstvu*, Praha: Státní úřad statistický, 1923, tabulky, s. 2.

#### 4.2. Charakteristika obyvatelstva dle vyznání

Náboženské poměry se ve Vršoviciích, z hlediska sledovaného pásu obcí okolních, neboli obcí II. pásma, nijak nevymykaly. Celá tato oblast byla charakteristická téměř homogenní náboženskou strukturou s naprostou převahou křesťanství, především katolického vyznání.<sup>31</sup> Židovská komunita se koncentrovala nejvíce v Praze a potom na některých obcích I. pásma, především na Královských Vinohradech, na Smíchově a v Karlíně. Zde se na začátku 70. let 19. století pohyboval počet židů mezi 8-4 %. Z protestanských vyznání dominovalo ve většině

<sup>31</sup> Výjimku v rámci tohoto pásma tvořila tradičně již od 18. století Libeň. BOHÁČ, A.: *Hlavní město Praha: Studie o obyvatelstvu*, Praha: Státní úřad statistický, 1923.

obcí augsburské vyznání.<sup>32</sup> Na konci 19. století s postupující migrací můžeme pozorovat zvýšení absolutního počtu evangelíků helvétského vyznání ve Vršovicích, Nuslích a Bubenči, i přesto se procentuální hodnoty obyvatel s katolickým vyznáním zvyšují. Migrační vlna sebou nese v těchto obcích značný příliv katolického obyvatelstva. Naopak absolutní čísla zůstávají v součtu všech okolních obcí téměř stejná u židovského obyvatelstva, a to i přes více než trojnásobný přírůstek obyvatel mezi léty 1870-1900. To má za následek snížení procentuálních hodnot židovské komunity. Židovská migrace, která je spojena v tomto období především s asanačními pracemi na Starém Městě pražském a Josefově, se soustřeďuje především v bohatších Královských Vinohradech.<sup>33</sup>

Větší přírůstek židovských obyvatel se Vršovic týkal v období mezi léty 1901-1920. V roce 1900 tvořilo židovskou komunitu ve Vršovicích pouze 0,7 % osob. Naopak v roce 1910 už se jedná o 0,9 osob a v roce 1920 již dokonce 1,4 %. U Vršovic roku 1900 se jedná o 95 lidí, následně roku 1910 o 222 osob a roku 1920 o 467 osob. Absolutní čísla obyvatel židovského vyznání se tedy v obou desetiletích více než zdvojnásobila, podobně prudký nárůst v letech 1900-1920 zažila z obcí II. pásma pouze Bubeneč.<sup>34</sup> Tento jev může ve Vršovicích souviset také s tím, že židovská populace zde od roku 1870 do roku 1890 rapidně klesala i dle absolutních hodnot. O to více byl pak takovýto nárůst v následujících letech citelný. Stejně relativně rapidní nárůst je patrný také u obou protestantských vyznání.<sup>35</sup> Tento trend můžeme v tomto období pozorovat i v ostatních okolních obcích pražských. Většinou se jednalo o příslušníky pražské židovské komunity, kteří se stěhovali z centra města do okolních příměstských obcí.<sup>36</sup> Vzhledem k výše uvedeným faktům, můžeme Vršovice charakterizovat jako obec s výraznou převahou obyvatelstva křesťanského vyznání, konkrétně se silnou

---

<sup>32</sup> ERBEN, J.: *Statistika královského hlavního města Prahy*, Praha: Obecní statistická komise král. hlavního města Prahy, 1871. Sv.1, s. 134.

<sup>33</sup> SRB, J.: *Sčítání lidu v král. hlav. městě Praze a obcích sousedních provedené 31. prosince 1900*, Praha: Statistická komise královského hlavního města Prahy a spojených obcí, 1902. Díl 1., s. 96-97.

<sup>34</sup> BOHÁČ, A.: *Hlavní město Praha: Studie o obyvatelstvu*, Praha: Státní úřad statistický, 1923, Tabulky, strany č. 12, 13 a 16.

<sup>35</sup> *Hlavní výsledky popisu obyvatelstva z 31. 12. 1910*, Statistická komise královského hlavního města Prahy a spojených obcí, Praha: 1911, s. 110-111.

<sup>36</sup> *Hlavní výsledky popisu obyvatelstva z 31. 12. 1910*, Statistická komise královského hlavního města Prahy a spojených obcí, Praha: 1911, s. 97.



převahou katolicismu. Migrace, v období, které má práce sleduje, tyto poměry nijak citelně nezměnila. Můžeme tedy charakterizovat osoby, které se v obci usazovaly, jako osoby se značnou převahou katolického vyznání.

Dalším zajímavým jevem, který můžeme sledovat, je pokles obyvatel římsko-katolického vyznání. Ten byl typický především v období 1911-1920 pro obce s vyšším počtem obyvatel v dělnické třídě. Zde se soustřeďovali sympatizanti s myšlenkami marxismu, které byly typické pro stranu sociálně-demokratickou a komunistickou. Nejvíce byl odklon od římsko-katolicismu právě v obcích II. pásma. Ve Vršovicích se tento jev týkal 37,4 % obyvatel. Toto číslo je ovšem v porovnání s jinými obcemi II. pásma ještě jedno z nižších. Například v Nuslích to bylo 54,2 % obyvatel. Naopak v centru Prahy, kde více shromažďovaly, zámožnější skupiny obyvatel, byl odklon od římsko-katolického náboženství zhruba okolo 20 %. <sup>37</sup> Na základě těchto údajů lze předpokládat, že obyvatelstvo ve Vršovicích sice bylo z velké části chudšího, dělnického původu, především v porovnání s centrem Prahy, ale v porovnání s ostatními obcemi II. pásma se jednalo spíše o jednu z obcí, kde vliv marxismu nebyl tak citelný. Tento fakt může svědčit o lepším postavení vršovické dělnické komunity, oproti například sousedním Nuslím.

#### 4.3. Sociální a jazyková charakteristika obyvatelstva

Rozdělení obyvatelstva podle pracovních odvětví nám může poskytnout dobrou představu o průmyslu, obchodě, zemědělství a službách a jiných povoláních v obci se nacházejících v obci se nacházejících. Přesná data jsou bohužel dostupná pouze pro rok 1921. V tabulce níže vidíme, že výsledky pro Vršovice a Nusle jsou téměř totožné. Rozdíl v oblasti státní služby je způsoben tím, že do této kategorie je započítána také vojenská posádka, která byla ve Vršovicích. Naopak v porovnání s Vinohrady je vidět citelný rozdíl především v průmyslu. Zde je patrné, že Nusle i Vršovice byly obcí s převahou průmyslového obyvatelstva.

Specificky v Nuslích a ve Vršovicích, bylo zaměstnáno velké procento lidí především ve stavebním průmyslu, který byl nejhůře postižen krizí 1.sv války. Tyto profese byly zároveň velmi špatně honorovány i v porovnání s ostatním dělnickým obyvatelstvem. Pravděpodobně se jednalo o tradiční povolání v oblasti. Vyšší počet zedníků a tesařů je v Nuslích a Vršovicích zmíněn již v 1. polovině 19. století. <sup>38</sup>

---

<sup>37</sup> BOHÁČ, A.: *Hlavní město Praha: Studie o obyvatelstvu*, Praha: Státní úřad statistický, 1923, s. 81.

<sup>38</sup> BOHÁČ, A.: *Hlavní město Praha: Studie o obyvatelstvu*, Praha: Státní úřad statistický, 1923, s. 93-94.

Zajímavé je další srovnání s Královskými Vinohrady, tedy obcí, která byla v bezprostřední blízkosti Vršovic. Z níže uvedené tabulky je zřejmé, že zde byl rozvinutější především sektor služeb, protože na Vinohradech se nenacházela žádná vojenská posádka. Tedy pokud s ní nebudeme počítat ani ve Vršovicích, zjistíme že v sektoru státní služby pracovalo ve Vršovicích zhruba 12 % populace a na Vinohradech je to zhruba o polovinu více. Úřednictvo ve Vršovicích patřilo převážně do skupiny nižších úředníků. Jednalo se z části o soby, jejichž působení v obci souviselo s provozováním elektrické dráhy, železnice nebo administrativních úřadů, které byly v obci umístěny. Tento fakt byl rovněž nastíněn ve výše uvedené kapitole o obrazu Vršovic ve slovních a topografických průvodcích. Na Vinohradech byl také méně početný sektor průmyslu, v němž pracovalo o 12,2 % méně osob než ve Vršovicích a také zde byl rozvinutý více sektor obchodu a peněžnictví, stejně jako jiných zaměstnání. Královské Vinohrady byly tedy v porovnání s Vršovicemi městem s větším podílem úřednictva, obchodníků a s menším podílem průmyslu.

Tabulka II

Povolání	Vršovice	Nusle	Královské Vinohrady
Zemědělství	0,8 %	0,6 %	0,9 %
Průmysl	40 %	44,9 %	27,8 %
Obchod, peněžnictví, doprava	28,8 %	27,4 %	32,7 %
Státní služba	16,8 %	12,8 %	18,1 %
Jiné zaměstnání, nezaměstnaní	13,5 %	14,9 %	20,2 %

Zdroj: BOHÁČ, A.: *Hlavní město Praha: Studie o obyvatelstvu*, Praha: Státní úřad statistický, 1923, Tabulky, strany Tabulky, strany 54-57.

V letech 1901-1920 došlo ve vršovické obci ke vzestupu obyvatel hlásících se k německé obcovací řeči. Nárůst osob s německou obcovací řečí byl mezi léty 1901-1910 ze 150 na 429 osob, tedy o 279 obyvatel. V relativních číslech se však nejedná o velký počet obyvatel. Tento nárůst nemusí nutně souviset s nárůstem židovské komunity, protože počet

příslušníků židovské komunity byl výrazně nižší, než počet obyvatel hlásících se k německé obcovací řeči<sup>39</sup>

V tom období nastala ve Vršovicích také jiná událost, která výrazněji ovlivnila poměr německé a české obcovací řeči. Jednalo se o dokončení stavby nových kasáren v roce 1904. Tím stoupl počet vojenských příslušníků v obci, kteří hovořili německou obcovací řečí z počtu 9 osob roku 1900 na počet 927 roku 1910.<sup>40</sup> Pokud bychom sečetli počet všech osob hlásících se k německé obcovací řeči v roce 1910 a vydělili ho součtem občanských i vojenský osob, které se nacházely v obci, výsledný počet obyvatel hlásících se k německé obcovací řeči bude již zhruba 5,5 %. Nejedná se tedy o zanedbatelné číslo a Vršovice to, v porovnání s ostatními obcemi v okolí Prahy, řadí mezi obce s vyšším počtem osob hlásících se k německé obcovací řeči.

Vršovice tedy byly ze své podstaty především výrazně českou obcí. Tento fakt bude dále rozebrán v kapitolách věnujících se školství, spolkům a obecní správě. Migrace do obce tento poměr příliš nezměnila. Přicházeli sem spíše lidé, kteří v běžné komunikaci užívaly českého jazyka. Ovšem v blízkosti postavené kasárny výraznou měrou ovlivnili počet německy mluvících obyvatel, který se v obci pohyboval.

Sociální charakteristikou, která také dobře reprezentuje vliv migrace do Vršovic je míra gramotnosti. Do Vršovic přicházely převážně dělnické, tedy chudší, vrstvy obyvatel, u kterých gramotnost zdaleka nebyla samozřejmostí, a snižovaly tak průměrnou míru gramotnosti v obci. Míra plné gramotnosti se pohybuje v roce 1900 okolo 80 %, jak u mužské, tak u ženské části populace. Například v sousedních Královských Vinohradech se míra plné gramotnosti u mužů i žen, pohybovala okolo 85-90 % v témže období, protože se zde vyskytovaly bohatší vrstvy obyvatelstva s lepším přístupem ke vzdělání. Vliv migrace chudšího a méně vzdělaného venkovského obyvatelstva do Vršovic je možné například zjistit porovnáním údajů u mužského obyvatelstva, kdy roku 1890 byla gramotnost více než 84 %, ale roku 1900 klesla na 81,5 % u žen se gramotnost udržela zhruba na 80 %.<sup>41</sup> Při porovnání míry gramotnosti s Královskými

---

<sup>39</sup> *Hlavní výsledky popisu obyvatelstva z 31. 12. 1910*, Statistická komise královského hlavního města Prahy a spojených obcí, Praha: 1911, s. 144.

<sup>40</sup> *Hlavní výsledky popisu obyvatelstva z 31. 12. 1910*, Statistická komise královského hlavního města Prahy a spojených obcí, Praha: 1911, s. 148.

<sup>41</sup> SRB, J.: *Sčítání lidu v král. hlav. městě Praze a obcích sousedních provedené 31. prosince 1900*, Praha: Statistická komise královského hlavního města Prahy a spojených obcí, 1902. Díl 1, s. 105-108.

Vinohrady je jasně patrné, že zde byl zásadní rozdíl. Je zřejmé, že na Vinohradech bylo obyvatelstvo vzdělanější.

Dalším zajímavým ukazatel je rozdělení obyvatelstva dle věkových skupin. Tyto údaje máme pro Vršovice dostupné pouze z roku 1921. Je zde patrná převaha mladších generací obyvatelstva, oproti starším generacím. Tento jev rovněž souvisel s masivní migrací obyvatel do obce, která se týkala především mladších osob. Tím snižovali relativní počty starších obyvatel.<sup>42</sup>

Z výše uvedených faktů můžeme usoudit, že vývoj Vršovic výrazně zrychlil na přelomu od 90. let 19. století a tempo vývoje zbrzdila až 1. sv. válka. První výrazný impuls k růstu populace souvisel s výstavbou železniční tratě a později nádraží v blízkosti obce. Postupem času se zlepšovaly i podmínky k bydlení ve Vršovicích, díky čemuž stoupal zájem obyvatel o tuto lokalitu. Rovněž zde o počátku 20. století vznikly lepší podmínky pro výstavbu domů, což výrazně urychlilo jejich vývoj. Vršovice byly obcí která lze charakterizovat jako téměř homogenní českou obec s převahou katolicismu. Obyvatelstvo tvořili spíše lepší dělníci, drobní živnostníci a nižší úřednictvo. V porovnání obyvatelstva na Královských Vinohradech patřilo vršovické obyvatelstvo spíše do nižší společenské skupiny. Dělnictvo bylo v obci historicky zakořeněno již od 70. let 19. století, kdy zde vznikala první tovární výroba. Nižší úřednictvo bylo v obci koncertováno především v souvislosti s rozvojem železniční dopravy, tramvajové dopravy a úřadů. Výše nastíněné fakta jsou dobře patrné při porovnání údajů vyplývajících ze statistických dat o obyvatelstvu spolu s údaji uvedenými při analýze vývoje Vršovic ve slovníkových heslech a topografický průvodcích.

---

<sup>42</sup> BOHÁČ, A.: *Hlavní město Praha: Studie o obyvatelstvu*, Praha: Státní úřad statistický, 1923, s. 68.

## 5. Stavební a hospodářský vývoj Vršovic

V této kapitole se budu zabývat stavebním rozvojem Vršovic a jejich postupnou urbanizací. Tento proces je úzce spjat s migrací obyvatelstva do obce. Především se, v rámci srovnání s Nuslemi a Královskými Vinohrady, budu snažit vymezit specifika vývoje ve Vršovicích.

Do 40. let 19. století byly Vršovice pouze vesnicí za hradbami Prahy. První impuls pro rozvoj obce poskytl ve 40. letech tehdejší majitel panství, hrabě Buquoy. Ten rozparceloval pozemky na stráni na západní hranici obce a levně je prodal chudším obyvatelům. Tím byl položen základ rozvoje obce. Vršovice v té době byly největší obcí Karlínského politického okresu, pod který patřily.<sup>43</sup> Vršovice se od počátku 19. století těšily značné pozornosti Pražanů. Byly oblíbenou výletní destinací obyvatelů Prahy na jednodenní výlety za pražskými hradbami. To ilustruje i vyobrazení Vršovic z roku 1825 v příloze IX. Jak život v obci tenkrát fungoval popisuje vršovická kronika „...a přece mysl ráda vzpomíná na dřívější doby letní, kdy bývalými branami, zvláště Koňskou a Žitnou po zaprášené silnici (nyní třída Palackého) ubíralo se zejména v létě množství Pražanů kolem usedlosti...na Kovárně do Vršovic i do Michle na půldenní i celodenní výlet na Kovárnu a na Špendlíkářku, aby tam v stinných zahradách při veselé muzice pobavili se tancem, různými společenskými hrami a nadýchali se čerstvého vzduchu...Jak tu bývalo veselo při džbánku dobrého moku, chutných sýrcích!“

Zásadní událostí, nejen pro Vršovice, ale také pro všechny obce v okolí Prahy, bylo svolení císaře z roku 1866, které opravňovalo Prahu ke strhnutí hradeb na pravém břehu Vltavy. Městské hradební opevnění se za prusko-rakouské války ukázalo jako zastaralé a neúčinné. Se samotnou demolicí hradeb bylo započato roku 1874.<sup>44</sup> Stavební ruch se začal šířit do obcí za oblast bývalého pražského opevnění. O tom, jak tento proces výrazně ovlivnil také Vršovice, se v jejich kronice z roku 1902 rozepisuje Bedřich Šplíchal: „začaly mizeti pole i zahrady a na místě dřívějších rostlin vzrůstaly na nich domy, povstávaly nové ulice – nové obce předměstské. Tento rozvoj neomezil se ovšem jenom na prázdná místa polí před hradbami, nýbrž zasáhl i nejbližší starodávné obce u Prahy, jako Vršovice, Nusle atd. V obcích těchto začal se rozmáhati

---

<sup>43</sup> Národní listy, roč. XVIII., č. 129., s. 1

<sup>44</sup> VÝRUT, K.: *Kapitoly z pražské historie*, Pelhřimov: Nová tiskárna Pelhřimov, 2001, s. 19.

*stavební ruch, obyvatelstva přibývalo a nastala potřeba přizpůsobovati se nově založeným městům, zejména Královským Vinohradům...“<sup>45</sup>*

Vršovice si stabilně držely katastrální rozlohu obce okolo 280 ha. V obci se nekonaly žádné výrazné územní změny, které by znatelně ovlivnily její katastrální rozlohu. Proto se můžeme poměrně dobře orientovat v tabulce, která ukazuje procentuální podíl zastavěného obecního území. Je zde opět dobře patrný stavební rozmach mezi léty 1901-1910. Konkrétní data jsou bohužel pro Vršovice dostupná pouze mezi léty 1890-1910.

Tabulka III. Poměr zastavěné a nezastavěné plochy

Rok	Celková rozloha m <sup>2</sup>	Zastavěná plocha v m <sup>2</sup>	Procentuálně
1890	2810236	193627	6,89 %
1900	2809077	209379	7,45 %
1910	2799523	280674	10,03 %

Zdroj: *Hlavní výsledky popisu obyvatelstva z 31. 12. 1910*, Statistická komise královského hlavního města Prahy a spojených obcí, Praha: 1911, s. 6-7.

Jednalo se o jeden z nejvíce zastavěných katastrů obcí II. pásma. Ve srovnání s ostatními obcemi ve sledovaném pásmu, vyšších procentuálních hodnot dosahovaly pouze Nusle a Libeň. <sup>46</sup> Libeň měla vysoké procento zastavěného území především díky rozsáhlým továrnám, které zde vznikaly již od 40. let 19. století a specifika vývoje Nuslí budou nastíněny dále v této kapitole.

Dobrý přehled o tom, jakým směrem postupoval stavební ruch ve Vršovicích nám poskytnou opět komentované statistické údaje spolu s porovnání historických map a plánů.

<sup>45</sup> ŠPLÍCHAL, B.: *Paměti obce vršovické u Prahy*, Vršovice: Město Vršovice, 1902, s. 396.

<sup>46</sup> BOHÁČ, A.: *Hlavní město Praha: Studie o obyvatelstvu*, Praha: Státní úřad statistický, 1923, s 21-22.

Roku 1902 analyzoval vývoj Vršovic mezi léty 1869-1900 Jan Srb. Staré jádro obce se rozprostíralo východně od kostela svatého Mikuláše a dnešní Petrohradské ulice. Jednalo se o úzké nepravidelné uličky, které tvořily převážně přízemní nebo jednopatrové domky. Do dnešních dnů se tato zástavba zachovala ještě částečně v ulicích Pod stupni, Košická a Rostocká. Hranice starého jádra tvořila na západě z dnešního pohledu dolní část ulice Rybalkova (dříve Jablonského), na severu již zmíněná ulice Košická (dříve Horymírova), v jižní části obce byl přírodní hranicí potok Botič a na východně tvořila hranici usedlost Rangherka. Celé jádro obce bylo rozprostřeno spíše západním směrem od kostela, tedy směrem k Praze. Centrální spojnicí s Prahou tvořily dnešní ulice Moskevská a Francouzská, dříve měla tato ulice jednotný název, a to Palackého třída. Zástavba se začala logicky rozvíjet okolo této hlavní tepny. Nejprve byly v 60. letech zastaveny bloky okolo dnešní ulice Krymská (dříve Husova) která je souběžná s dřívější hlavní třídou Palackého.<sup>47</sup> Starší část zástavby se nacházela také u potoka Botič, v již zmíněné ulici Pod Stupni (dříve Na Skalce). Historická zástavba tří domů, která se zde do dnes zachovala, pochází z 50. let 19. století. Zhruba v oblasti křižovatky ulic Petrohradské a Vršovické, tedy za potokem Botič z pohledu od Vršovického náměstí, se ještě koncem 18. století nacházely znatelné zbytky tvrze. Od počátku 20. století rozsáhlý areál chátral a roku 1986 byl kompletně stržen. V bývalém areálu tvrze se také nacházel vršovický pivovar a mlýn. Jednalo se o poměrně rozsáhlý komplex staveb, který se táhl až do dnešní ulice Sámova.<sup>48</sup>

V 70. letech 19. století byly zastaveny bloky, které dříve tvořily prázdné území mezi dnešními ulicemi Krymská a Voroněžská, který se nachází v prudkém svahu. V 80. letech se pak rozvoj obce výrazně zpomalil, docházelo pouze k ucelení již existující zástavby v centru obce, nevznikaly žádné nové bloky budov. Jedinou význačnou stavbou pro toto desetiletí se stal rozsáhlý objekt vozatajských kasáren, který byl zbudován na konci tohoto období v místech křižovatky dnešních ulic Moskevská a Vršovická. Ke zpomalení vývoje došlo především v důsledku nedostatku vhodně položených stavebních parcel.

V 90. letech 19. století opět došlo ke zvýšení intenzity rozvoje obce. Za Botičem, v oblasti dnešní ulice Petrohradská vnikl komplex budov zvaný „Vršovičky“. Budoucí směr

---

<sup>47</sup> SRB, J.: *Sčítání lidu v král. hlav. městě Praze a obcích sousedních provedené 31. prosince 1900*, Praha: Statistická komise královského hlavního města Prahy a spojených obcí, 1902. Díl 1, s. 31.

<sup>48</sup> VÝRUT, K.: *Kapitoly z pražské historie*, Pelhřimov: Nová tiskárna Pelhřimov, 2001, s. 29-30.

rozvoje obce naznačovala výstavba v oblasti nad Rangherkou, kde začaly vznikat, těsně před koncem 19. století, první bloky domů v oblasti křižovatek dnešní Moskevské a Kodaňské (dříve Hálkovy) ulice a křižovatky ulice Ruská (dříve Královská třída) a dnešní ulice Moskevská (dříve Palackého).<sup>49</sup> Tento vývoj východním směrem od centra obce pokračoval i v dalších letech. Centrum obce se brzy přesunulo na dnešní Vršovické náměstí. Stavební expanze pokračovala dál po Moskevské ulici, ne však směrem ke Královským Vinohradům, ale nové bloky budov se začaly stavět podél ulice směrem do Strašnic. Ve stejném směru se rozvíjela i dnešní Kodaňská ulice. Mezi ulicemi Kodaňská a Moskevská se rychle vytvořila pravidelná síť kolmých ulic. Tento vývoj byl umožněn zejména díky odkoupení bývalého vršovického velkostatku Občanskou záložnou ve Vršovicích a následné parcelaci rozsáhlých pozemků velkostatku. O vlivu, jaký měla tato koupě na rozvoj města bude dále pojednáno v samostatné kapitole o vršovické občanské záložně.

Již po roce 1910 se na tomto území tvoří kontinuální zástavba se secesními činžovnými domy. Situaci shrnuje článek v Národních listech z roku 1927, který se zabývá rozvojem Vršovic od počátku 20. století. „*Tak vybudována byla krásná třída Kodaňská, třída Ruská, ulice Tyršova, Slovinská, Bulharská, částečně pak ulice Tolstého, Krokova, Oblouková, ulice Na spojce a celá řada architektonicky krásně postavených domů činžovních.*“<sup>50</sup> V té době došlo k postavení několika výstavních školních budov, jednou v dnešní Kodaňské ulici a druhou v oblasti Obloukové, na dnešní Vršovické ulici. Na konci Kodaňské ulice byl zbudován v prvním desetiletí 20. století rozsáhlý areál kasáren.

Dřívější názvy ulic nesou celkem jasně rozpoznatelné stopy národní symboliky. Jedná se například o ulice Husova, Palackého, Horymírova, Tyršova, Hálkova a další, rovněž dnešní Vršovické náměstí neslo dříve název Komenského náměstí. Je tedy zřejmé, že charakter obce byl ryze český a vlastenecky orientovaný již od počátku 2. poloviny 19. století.

### 5.1. Analýza vývoje obce pomocí map a metody imageability

Při pohledu na Vršovice můžeme použít teorii imageability, kterou publikoval David Lynch ve své knize *Obraz města* v roce 1960. Oblast Vršovic je ohraničena Ruskou třídou (bývalou Královskou třídou) na severu a na jihu ulicí Vršovickou (bývalá třída Krále Jiřího).

---

<sup>49</sup> SRB, J.: *Sčítání lidu v král. hlav. městě Praze a obcích sousedních provedené 31. prosince 1900*, Praha: Statistická komise královského hlavního města Prahy a spojených obcí, 1902. Díl 1., s. 31.

<sup>50</sup> Národní listy, roč. XVII., č. 347., příloha *Národ*, s. 1



Při pohledu na mapu v příloze I. je patrné, že hlavní tepnu obce tvořila dnešní Moskevská ulice (dříve Palackého třída). Západní hranici tvoří park Gröbovka a na východě není územní hranice se Strašnicemi definována žádným výrazným krajinným předělem. V severozápadním cípu zástavba Vršovic plynule navazuje na zástavbu Královských Vinohrad. Na severní straně tvoří hranici s Vinohrady vinohradský městský park, který vede podél ulice Ruská. Při pohledu na mapu v příloze I vidíme, že ulice Moskevská (dříve Palackého třída) tvořila zároveň hranici mezi jednotlivými městskými oblastmi. Jedná se o reprezentativní širokou ulici, která je obklopena tří a čtyřpatrovými domy se zdobenou fasádou. Většina z nich vznikla mezi léty 1900-1914. Ulicí projížděla již od roku 1899 tramvaj a obec vždy dbala na to, aby byl její stav co nejlepší. Bylo zde zřízeno osvětlení a dobrá dlažba. Při průchodu ulicí, směrem k Vinohradům se dostaneme na Vršovické náměstí, které tvoří jistý uzel lokality. Při pohledu na přílohu II jsou zde dobře viditelné dvě reprezentativní stavby. V průčelí náměstí stojí secesní budova Občanské záložny ve Vršovicích. Její výsostné postavení a reprezentativní vzhled je důkazem vážnosti a vlivu, který tato instituce v obci měla. Po pravé straně vidíme rovněž velmi reprezentativní budovu Rangherky, kde sídlilo městské zastupitelstvo. Budova však původně sloužila jako továrna na hedvábí v 18. století. Její poloha tedy neodpovídá zcela funkci budovy jako správního centra oblasti, nicméně na náměstí zaujímá vyvýšenou pozici a vždy byla významným viditelným orientačním bodem ve městě. Tento fakt dokazují i výše uvedené záznamy ze slovníků a topografických průvodců, které často zmiňují Rangherku a kostel sv. Mikuláše jako dva body, které jsou viditelné v obci již z dálky. Na budovu navazuje další reprezentativní prostor a to městský park. Vyobrazení Kodaňské ulice je možné vidět v příloze XIII.

Po levé straně pak na náměstí navazuje oblast, která je na mapě v příloze I označena jako římským číslem I. Jedná se o nejstarší zástavbu oblasti. Na mapě v příloze I je dobře patrné že se jedná zástavbu, která není celistvá a tento stav je patrný v oblasti ještě dnes. Jedná se oblast, která se také nachází ve velmi strmém svahu. Většina z budov zde vznikla v 50. letech 19. století. Později je částečně nahradila moderní zástavba, ani ta však vzhledem k silné nerovnosti terénu, není dnes zcela ucelena. Vyobrazení přechodu mezi lokalitou staré zástavby a zástavby činžovních domů můžeme vidět v příloze V. V lokalitě dodnes lze také najít pozůstatky zástavby původních domků z 50. let. 19. století. To dotváří obraz neuspořádanosti této části města. V oblasti se nacházel hostinec Na kovárně, který byl centrem veřejného života v obci po celé 19. století. Při dalším pokračování cesty Palackého ulicí se dostaneme do oblasti proluky u dnešní křižovatky ulic Moskevská (dříve Palackého) a ulice Kodaňská (dříve

Hálkova) Tato oblast je dalším dalším dělicím uzlem. V místě dodnes nezastavěného plácku se dříve nacházel městský trh. Oblast nebyla nikdy kontinuálně zastavěna.

Z levé strany se napojuje oblast, která je v příloze I označena číslem II. Zástavbu zde tvoří většinou třípatrové domy, které zde vnikaly od konce 60. do 90. let 19. století. Dlažba je zde celistvá. Domy tvoří ucelenou blokovou zástavbu, to je patrné z mapy v příloze I při porovnání oblastní I a II. Fasáda domů však většinou není nijak zvlášť honosně zdobena. Celá oblast je opět postavena v prudkém svahu. Ulice, i když jsou zde již pravidelné, nepůsobí jako reprezentativní třídy. Je vidět pouze jejich čistě funkční ráz, který je ale opět determinován geografickými nerovnostmi prostoru.

Z pravé strany na ulici Moskevská (dříve Palackého třída) je kolmá ulice Kodaňská (dříve Hálkova třída). Tato ulice je tepnou oblasti, která je v příloze I označena číslem III. Jedná se o moderní část města, která byla zbudována na pozemcích usedlosti Rangherka a vršovického velkostatku na počátku 20. století. Ulice Kodaňská je výstavním bulvárem. Z levé strany je lemována čtyřpatrovými, bohatě zdobenými secesními domy. Z pravé strany její hranici tvoří výstavní městský park a reprezentativní školní budovy. Ulice je velmi široká a od počátku byla osvětlena. Zároveň se jedná o jednu z nejrovinatějších vršovických ulic. Dojem z ní tedy působí monumentálně. Nacházel se v ní například Lidový dům u Červenků, jedno z center občasně veřejného života ve 20. století.

Vývoj lokality a význam zakoupení pozemků vršovického velkostatku je dobře patrný při porovnání příloh I a III. Příloha III je plán z roku 1902 a příloha I je mapa z roku 1914. Zde je vidět že oblast, která je označena v příloze I, označena jako oblast III, není v roce 1902 ještě téměř vůbec zastavěna. Také je při pohledu na rozdělení oblastí v mapě v příloze I patrné, jaký způsobem se měnil charakter města. Nejdříve se jednalo o zástavbu chudších zemědělců. Později přibyla oblast zástavby, která měla již více urbanizačních prvků, postrádala však silnější reprezentativní ráz. Na přelomu 19. a 20. století pak město začalo dbát i o svojí reprezentativní stránku, což se projevilo ve výstavbě na východní části města.

Zásadní pro vývoj zástavby čtvrti byly regulační plány. První z nich, vydaný roku 1894 vytyčil plochy pro městský park, dnešní Heroldovy sady. Ty vznikly na místě pozemků patřících k usedlosti Rangherka. Dalším regulačním plánem byl v roce 1914 vymezen prostor Čechova náměstí. Lokalita Míčánek byla, podle původního plánu z roku 1894, určena pro

vilovou zástavbu. Na základě sociální politiky nově vzniklé republiky zde ale byly nakonec postaveny ve 20. letech 20. století sociální byty.<sup>51</sup>

S narůstajícím počtem obyvatel a rostoucím stavebním ruchem v obci bylo nutné, již od 70. let 19. století, řešit modernizaci obecních komunikací, osvětlení, zajištění přístupu k pitné vodě, kanalizaci a v případě Vršovic hrála také zásadní roli regulace koryta Botiče. Všechny tyto body byly pro rozvoj a fungování Vršovic velmi důležité. Jednalo se o zásadní mezníky rozvoje obce. Vyrůstající počet obyvatel kladl vyšší nároky na využití územní plochy. Z důvodu větší koncentrace obyvatelstva bylo nutné zajistit přístup k pitné vodě a zabezpečit hygienické podmínky. Teprve po zvládnutí těchto úkolů mohl vývoj obce pokračovat plynulým tempem. Vždy se jednalo o velmi nákladné stavební projekty, na které si obec musela rozsáhlý kapitál zapůjčit.<sup>52</sup> Konkrétní informace o tom, jak se s tímto problémem obce vypořádala, budou blíže popsány v kapitole o obecní správě.

## 5.2. Stavební vývoj Vršovic ve světle statistických ukazatelů

Výše zmíněná fakta sice vývoj Vršovic dokáží dobře nastínit, přesto k tomu, abychom se dozvěděli více o sociálních poměrech jejich obyvatel, je vhodné se zaměřit také na data, která poskytují statistická šetření. Jedině tak je možné zasadit informace o Vršovicích do patřičného kontextu.

Příměstské obce se nevyvíjely všechny stejnou rychlostí. U Vršovic byl absolutní počet nově postavených domů, od roku 1869 po zbytek 19. století, vždy podprůměrný, vzhledem k průměrnému počtu postavených domů v rámci zástavby obcí II. pásma. Nicméně Vršovice měly v roce 1869 243 domů, to bylo zdaleka nejvíce ze všech okolních obcí. Prvenství si po této stránce udržely až do roku 1900, kdy je předběhly Nusle, které měly o 12 domů více. Vývoj Nuslí byl v tomto období extrémně rychlý díky rovinatějšímu terénu, který se nabízel snadno k zástavbě. Jednalo se o jedinou z okolních obcí, která měla každé desetiletí nadprůměrný přírůstek domů oproti ostatním okolním obcím. Nově vybudované předměstí, Královské

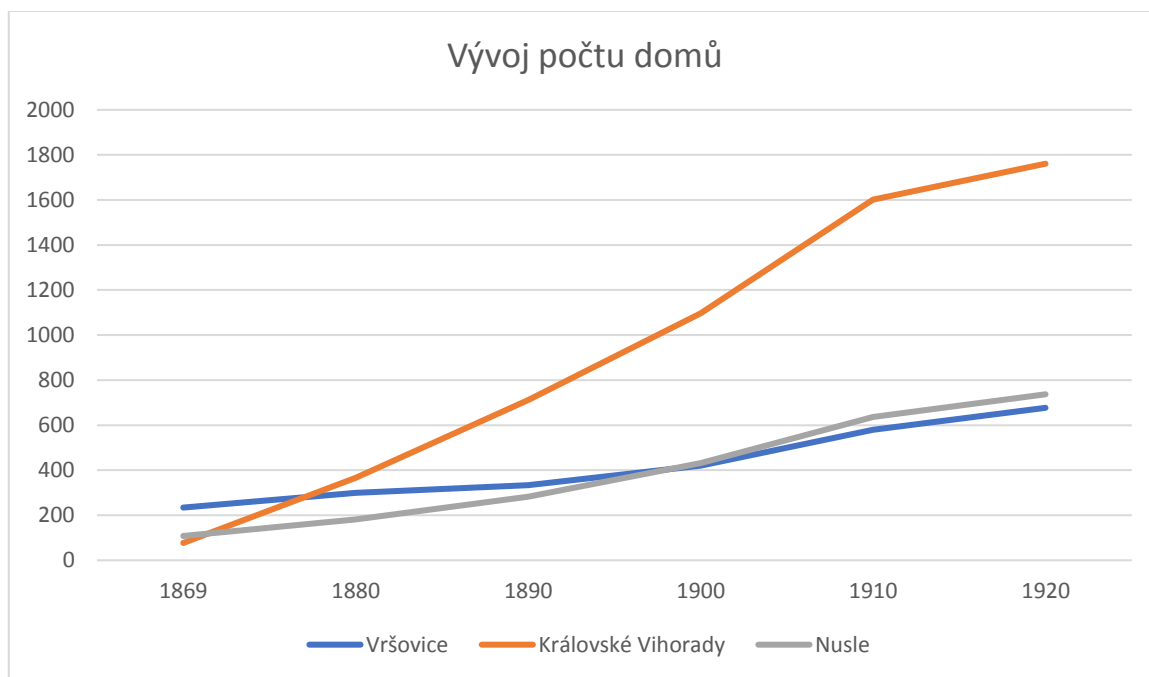
---

<sup>51</sup> VÝRUT, K.: *Kapitoly z pražské historie*, Pelhřimov: Nová tiskárna Pelhřimov, 2001, s. 20-21.

<sup>52</sup> MAIER, K.: *Hospodaření a rozvoj českých měst: 1850-1938*, Praha: ACADEMIA, 2005, s. 26-27.

Vinohrady, se svým raketovým růstem, předčily Vršovice počtem domů již v roce 1880.<sup>53</sup> Tento vývoj je znázorněn níže na grafu III.

Graf III



Zdroj:

*Hlavní výsledky popisu obyvatelstva z 31. 12. 1910*, Statistická komise královského hlavního města Prahy a spojených obcí, Praha: 1911, s. 19.

ŠÍŠKA, J.: *Statistická zpráva hlavního města Prahy, spojených obcí Karlína, Smíchova, Vinohrad, Vršovic a Žižkova a 32 sousedních obcí a osad Velké Prahy za rok 1921* Praha: Hlavní město Praha, 1926, s. 38.

Statistickým ukazatelem, který více vypovídá o struktuře domovní zástavby je počet domovních stran. Tento ukazatel je v podstatě shodný s dnešním ukazatelem počtu bytových jednotek v domě. Proměna tohoto ukazatele může souviset se několika různými jevy. Zvyšující se počet jednotek může indikovat nárůst zástavby větších domů, tedy domů, které jsou více

<sup>53</sup> SRB, J.: *Sčítání lidu v král. hlav. městě Praze a obcích sousedních provedené 31. prosince 1900*, Praha: Statistická komise královského hlavního města Prahy a spojených obcí, 1902. Díl 1., s. 28-32.

městského typu. Stagnace nebo dokonce pokles tohoto ukazatele může značit také příliv movitějších vrstev do obce, tedy s tím spojenou stavbu větších bytů. Následující tabulka ukazuje, kolik bytů připadá průměrně na jeden dům v obci. Rostoucí počet bytů, jak ve Vršovicích, tak v Nuslích ukazuje na postupující urbanizaci a také stavbu spíše menších bytů. Ve srovnání s ostatními okolními obcemi se tak blíží spíše předměstským obcím typu Žižkov.<sup>54</sup>

Průměrný počet bytových stran (jednotek) v domě

Tabulka IV

Rok	1869	1880	1890	1900	1910	1920
Vršovice	3	4	6	8	10	12
Nusle	4	7	10	10	12	12
Královské Vinohrady	3	10	11	11	12	12

Zdroj:

*Hlavní výsledky popisu obyvatelstva z 31. 12. 1910*, Statistická komise královského hlavního města Prahy a spojených obcí, Praha: 1911, s 25.

BOHÁČ, A.: *Hlavní město Praha: Studie o obyvatelstvu*, Praha: Státní úřad statistický, 1923, tabulka č. 9.

Ovšem údaje v Tabulce IV jsou lehce zavádějící. Na jejich základě se může zdát, že Vršovice byly podobnou obcí jako Královské Vinohrady, s podobnou sociální skupinou obyvatel. To však není pravda. Vysvětlujícím činitelem je výška domu. Zatím co kupříkladu roku 1906 ve Vršovicích žádné čtyřpatrové domy nebyly, první tři takto vysoké budovy se zde postavily až následující rok, na Královských Vinohradech jich bylo tou dobou již 252 a dokonce šest domů mělo také 5. patro. Také ve Vinohradech, na rozdíl od Vršovic, téměř chyběly přízemní a jednopatrové domy. Průměrný počet bytů v domech nebyl, dle tabulky, zdaleka tak

<sup>54</sup> BOHÁČ, A.: *Hlavní město Praha: Studie o obyvatelstvu*, Praha: Státní úřad statistický, 1923, s. 26-27.

odlišný.<sup>55</sup> Situaci ve Vršovicích ilustruje novinový článek z roku 1895, tedy ještě předtím, než započala mohutná zástavba východní strany města moderními činžovními domy. „*Největší skupinu tvoří domy po 2-10 stranách. Skupina obnáší průměrně po 7/10 všech domů<sup>56</sup> a dosahuje ve Vršovicích bezmála 9/10.*“<sup>57</sup>

Logickým vysvětlením zůstává, že ve Vršovicích byly byty menší než v Královských Vinohradech. Tento jev ilustruje například situace z roku 1910. V tomto roce se postavilo na Královských Vinohradech 41 domů, v nich se nalézalo 538 bytů. Nejčastějším typem bytu byl dvou pokojový s kuchyní, kterých se zde postavilo 184, na druhém místě byl třípokojový s kuchyní, kterých zde bylo tento rok postaveno 152. V tom stejném roce se ve Vršovicích postavilo 19 domů, v nichž bylo 577 bytových jednotek. Tedy jedná se o více než dvojnásobně větší počet bytů na jeden dům. Nejčastějším typem bytu byl jednopokojový byt s kuchyní, kterých zde bylo 355. Tedy téměř 60 %.<sup>58</sup>

Průměrný počet bytových jednotek na 100 domů a také průměrný počet obyvatel na 100 domů byl u Vršovic a Vinohrad téměř totožný<sup>59</sup>. Z toho vyplývá, že ve Vršovicích byly nižší domy a v nich bydlelo chudší obyvatelstvo s menšími byty. Toto tvrzení podporuje i článek, který vyšel v Národních listech roku 1896 a shrnoval situaci obyvatel v obcích, které usilovaly o připojení k Praze. „*Z toho hlediště jeví se poměry příbytkové ve všech sousední obcích (kromě předměstí) ne příliš utěšeném; je zde totiž o jedné tolik místnosti značný počet a připadá také značné procento obyvatelů na tyto byty. Kromě bytů o jedné místnosti přičítá jest k bytům malým ještě ony, jež se skládají ze dvou částí. Takových bytů jest v Nuslích-Pankráci 56,8 %, ve Vršovicích 56 %. Ve shodě s počtem spadá na byty o 2 částech též počet obyvatel: v Nuslích-Pankráci též 56,1 % a ve Vršovicích 58,9 % všech obyvatel. Na malé byty v hromadě, totiž na*

---

<sup>55</sup> Husák, J.: *Statistická zpráva královského hlavního města Prahy a spojených s městskou statistickou komisí obcí Karlína, Smíchova, Král. Vinohradů, Vršovic a Žižkova za léta 1906, 1907 a 1908*, Praha: Statistická komise královského hlavního města Prahy a spojených obcí, 1910, s. 145.

<sup>56</sup> Je myšleno „všech domů“ v rámci obcí Libeň, Košíře, Bubeneč, Nusle-Pankrác, Vršovice

<sup>57</sup> Poměry příbytkové v Král. hlav. městě Praze a okolí. in *Národní listy*, ročník XXXV., č. 237. 1895.

<sup>58</sup> Husák, J.: *Statistická zpráva královského hlavního města Prahy a spojených obcí Karlína, Smíchova, Král. Vinohradů, Vršovic a Žižkova za rok 1910*, Praha: Praha: Důchody obce královského hlavního města Prahy, 1912, s. 49.

<sup>59</sup> BOHÁČ, A.: *Hlavní město Praha: Studie o obyvatelstvu*, Praha: Státní úřad statistický, 1923, tabulka č. 9

*byty skládající se z jedné, nejvýš ze dvou místností připadá ve Vršovicích 88,8 % bytů a 87,3 % obyvatel, v Nuslích-Pankráci 89,7 % a 82,8 % obyvatel“<sup>60</sup>*

Pokud dáme do souvislosti silný nárůst obyvatelstva, který proběhl v desetiletích 1891-1900 a 1901-1910, spolu indexem lidnatosti, můžeme zjistit, jaké typy domů se ve Vršovicích stavěly, oproti straší zástavbě v obci. Index lidnatosti udává poměr zastavené plochy k počtu obyvatel. Jedná se tedy o hustotu zalidnění udávanou na plochu jednoho hektaru. V součtu obyvatel, se kterým index počítá, jsou započteny nejen civilní osoby, nýbrž i vojenské.<sup>61 62</sup>

Pokud porovnáme rozdíl v indexu mezi desetiletími 1891-1900 a 1901-1910 spolu s počty přírůstků obyvatelstva pro daná desetiletí, pak výsledek svědčí o zvýšení hustoty obyvatelstva. Ve Vršovicích se tedy stavěly domy, ve kterých žilo výrazně více obyvatel, než, v domech postavených v předchozích letech. Mezi léty 1891-1900 se hustota zalidnění zvýšila ze 447 na 649, tedy o 202 obyvatel na hektar. V letech 1901-1910 hustota zalidnění, oproti předešlému desetiletí, stoupla z 649 na 878, tedy o 229 obyvatel na hektar.<sup>63</sup> To svědčí o zástavbě budov, které byly více městského typu.

Ukazatel, který může, v kombinaci s výše uvedenými fakty, vypovědět další informace o charakteristice obyvatelstva, je průměrná rozloha domu. Do tohoto ukazatele je započítána i plocha, kterou zabírají průmyslové a veřejné budovy. Obce s vysokou koncentrací průmyslových závodů, jako například Libeň, měly hodnotu tohoto ukazatele okolo 900 m<sup>2</sup> na jeden dům. Naopak hodnota tohoto ukazatele pro Vršovice se pohybuje mezi léty 1900-1920 okolo 500 m<sup>2</sup>, u Nuslí je hodnota podobná. Královské Vinohrady mají zhruba 480 m<sup>2</sup> na dům. To znamená, že v obcích nebyla koncentrace velkých průmyslových podniků, spíše se jednalo

---

<sup>60</sup> Ku připojení Vršovic ku Praze. Národní listy, ročník XXXVI, č. 284, 1896.

<sup>61</sup> To pro Vršovice v roce 1910 znamená započtení vojenské posádky o velikosti 1074 mužů. Celkový počet obyvatel se kterým je index pro Vršovice pro tento rok uváděn je tedy 24 646.

<sup>62</sup> *Hlavní výsledky popisu obyvatelstva z 31. 12. 1910*, Statistická komise královského hlavního města Prahy a spojených obcí, Praha: 1911, s. 44.

<sup>63</sup> *Hlavní výsledky popisu obyvatelstva z 31. 12. 1910*, Statistická komise královského hlavního města Prahy a spojených obcí, Praha: 1911, s. 44.

o menší závody.<sup>64</sup> Jediným opravdu rozsáhlým továrním komplexem byla, v období, jaké má práce sleduje, Waldesova továrna na spínací zařízení. Ta vznikla v roce 1907, oblasti křižovatky dnešní Vršovické ulice (dříve třída Krále Jiřího) a dnešní Moskevské ulice (dříve třída Palackého).<sup>65</sup> Můžeme ji vidět při pohledu na mapu v příloze I.

Tempo růstu Vršovic tedy nebylo zdaleka rovnoměrné. Bylo ovlivněno především obtížně zastavitelným terénem a omezeným množstvím vhodných parcel pro zástavbu. Tento fakt se výrazně odráží i v tempu přírůstku obyvatelstva v jednotlivých desetiletích. I když obec mohla těžit ze své relativně dobré dopravní dostupnosti vzhledem k Praze a těsné návaznosti na Královské Vinohrady, které byly lokálním obchodním centrem, tak byl jejich vývoj, především do počátku 20. století, velmi determinován polohou obce ve svahu. Zlom nastal až po zakoupení vhodných stavebních pozemků, nejdříve usedlosti Rangherka a poté vršovického velkostatku. Proto se v 19. století mnohem rychleji rozvíjely Nusle, jejichž poloha byla vůči Praze stejně výhodná, jako u Vršovic, ale měly více dostupnějších ploch pro zástavbu. Se sociálním postavením vršovických obyvatel souvisela úzce i velikost bytů které se v domech stavěly. Ve Vršovících se usazovalo chudší obyvatelstvo než například na Královských Vinohradech. Toto ovlivňovalo dispoziční uspořádání nově postavených činžovních domů ve Vršovících. I přesto že se ve Vršovících stavěly již od počátku 20. století výstavní čtyřpatrové činžovní domy, tak byty v nich byly spíše menších kategorií a cílem stavby bylo jich do domu umístit co nejvíce. Tento jev je dobře patrný při návštěvě vršovických bytů dodnes. Ve Vršovících se, i přes výrazný počet místních obyvatel zaměstnaných v průmyslu, nacházela pouze jediný rozsáhlý průmyslový komplex, kterým byla Waldesova továrna na kovovou galanterii. O její významnosti svědčí i zmínka o továrně v Masarykově slovníku naučném při výkladu hesla Vršovice. (viz kapitola výše *Obraz Vršovic* ve slovníkových heslech). Dřívější názvy vršovických ulic svědčí o silném vlasteneckém cítění obyvatelstva již od počátku 2. poloviny 19. století. Činností spojenou s českým národnostním cítěním spolků a obyvatelstva se budu dále zabývat v kapitolách o školství, spolicích a obecní samosprávě.

---

<sup>64</sup> BOHÁČ, A.: *Hlavní město Praha: Studie o obyvatelstvu*, Praha: Státní úřad statistický, 1923, s. 27 a tabulka č. 9.

<sup>65</sup> VÝRUT, K.: *Kapitoly z pražské historie*, Pelhřimov: Nová tiskárna Pelhřimov, 2001, 64-65.



## 6. Veřejné budovy ve Vršovicích

V této kapitole se zaměřím na stavbu a funkci veřejných budov v obci. Především popíši problémy, které determinovaly vývoj veřejných staveb.

S rozvojem obce souvisela i potřeba zbudování veřejných budov, které by zajistily vhodnou občanskou vybavenost. Jedná se o budovy jako jsou například radnice, školy, kostel nebo také muzea a knihovny. Vývoj Vršovic do jisté míry determinovaly nerovnosti terénu, díky nimž nebyl stavební ruch v obci rovnoměrně rozložen. Následkem toho i jednotlivé budovy nebyly vystavěny zcela rovnoměrně okolo dnešního Vršovického náměstí.

### 6.1. Radnice a městské sady

Původní Vršovická radnice vznikla roku 1873 zakoupením domu č. 42, který se nacházel na místě dnešní pobočky České spořitelny na Vršovickém náměstí.<sup>66</sup> Budova byla několikrát upravována. Jednalo se o jednopatrový, poměrně rozsáhlý objekt. V přízemí se nacházelo celkem 12 místností. Byl zde umístěn hostinec s několika sály. Největší z nich sloužil pro schůze Měšťanské besedy. Ostatní místnosti využívaly i jiné spolky. Sídlil zde také obecní strážník. První patro bylo vyhrazeno pro kanceláře spojené s výkonem správy obce a činností městské rady. K budově náležela hostinská zahrada s kuželníkem a vyhlídkou na náměstí.<sup>67</sup> Vyobrazení bývalé radnice je možné vidět v příloze VII.

Od roku 1899 pak městská radnice sídlila v bývalé usedlosti č.p. 120, Rangherce. Roku 1882 došlo k zakoupení tohoto objektu obcí Vršovickou za sumu 48 000 zlatých. Jednalo se na místní poměry o poměrně vysokou částku, na kterou si obec vzala úvěr. Objekt měl být využíván multifunkčně. Jeho části byly pronajímány a tímto pronájmem byl splácen úvěr. Původním důvodem ke koupi usedlosti s rozsáhlými pozemky v těsné blízkosti centra obce byl záměr umístit zde dívčí školu. Jelikož v té době nebyly dostupné žádné jiné dostatečně velké a dobře situované pozemky, nejvhodnějším řešením byla koupě této usedlosti.<sup>68</sup> Rangherka je dvoupatrový, velmi rozsáhlý a reprezentativní objekt, který se nachází přímo na Vršovickém náměstí. Nejprve v ní sídlila obecní Opatrovna královny Štěpánky, která sloužila k zaopatření

---

<sup>66</sup> ŠPLÍCHAL, B.: *Paměti obce vršovické u Prahy*, Vršovice: Město Vršovice, 1902, s. 399.

<sup>67</sup> ŠPLÍCHAL, B.: *Paměti obce vršovické u Prahy*, Vršovice: Město Vršovice, 1902, s. 435-436.

<sup>68</sup> ŠPLÍCHAL, B.: *Paměti obce vršovické u Prahy*, Vršovice: Město Vršovice, 1902, s. 403.

děti ve věku od 3 do 6 let. Po nějakou dobu zde také sídlila pobočka dívčí i chlapecké školy. Roku 1899 prodělal objekt rozsáhlou novorenesanční přestavbu a následně se stal novou radniční budovou.<sup>69</sup> Dobovou fotografii budovy po přestavbě můžeme vidět v příloze VI. S koupí usedlosti Rangherka je také úzce spjat počátek dnešních Heroldových sedů, které vznikly na pozemcích bývalého sadu usedlosti. Situaci vzniku sadů nám popisuje vršovická kronika. „*Majíc pak zřízení k tomu, že jest povinností obce, aby zejména v obci naší, kde každá plocha jest zastavěna, poskytnuta byla občanstvu možnost, osvěžiti se mysl a zdraví v sadech veřejných, usneslo se obecní zastupitelstvo obce Vršovické zahradu při usedlosti na veřejné sady upravit a dnem 1. května 1883 veřejnému užívání odevzdati*“<sup>70</sup> Autor citace naráží na informace uvedené v předcházející kapitole o urbanizaci. Je zřejmé že jedním z nejpálčivějších problémů města byl nedostatek vhodných pozemků, pro jeho rozvoj, který se projevil i na výstavbě veřejných budov. Rovněž zde nebyl evidentně ani prvotní záměr vybudování reprezentativního obecního domu. Je velmi pravděpodobné, že tento záměr byl vždy upozaděn díky vyšší prioritě investice peněz do školství a infrastruktury, které se nacházely v nevyhovujícím stavu. Tento problém bude více popsán v kapitolách školství a obecní správě.

## 6.2. Kostely

### 6.2.1. Kostel sv. Mikuláše

Nejstarší ze dvou vršovických kostelů nese jméno svatého Mikuláše. Pochází z počátku 14. století. Jedná se o nejstarší vršovickou stavbu. Za husitských válek byl kostel vypálen a zpustl, následně je sice obnoven činností jezuitů v 17. století, ale již nedošlo k obnovení fary v obci. Pokusy o obnovení farní činnosti se datují od roku 1843. Z počátku se tyto snahy potýkaly se značným odporem michelského faráře P. Holečka, pod kterého v tu dobu vršovická obec spadala a obnovením farnosti ve Vršovicích by přišel o značnou část svých příjmů. Jednání se mu dařilo obstrukcemi blokovat dlouhých 15 let. Až roku 1858, kdy se z iniciativy vršovických občanů podařilo vybrat potřebnou sumu peněz a byl za ní zakoupen dům č. p. 143, který se stal později příbytkem duchovního. Dalších 5 let zřízení expositury blokovala jednání ohledně zajištění výživného pro faráře. Vršovická farnost byla založena až roku 1863, kdy po dlouhých

---

<sup>69</sup> VÝRUT, K.: *Kapitoly z pražské historie*, Pelhřimov: Nová tiskárna Pelhřimov, 2001, s. 49.

<sup>70</sup> ŠPLÍCHAL, B.: *Paměti obce vršovické u Prahy*, Vršovice: Město Vršovice, 1902, s. 403.

jednáních přijal patronát nad zřízením fary majitel vršovického velkostatku Alois Procházka. Dalšího roku došlo k uzavření starého hřbitova, který stál vedle kostela a pro účely pohřbívání byl založen nový hřbitov na území dnešního náměstí Svatopluka Čecha. Z počátku se zde vystřídalo několik farářů. Dlouhodobě zde působil mezi léty 1873–1892 P. Šebánek, za kterého došlo k několika vnitřním úpravám kostela a úplného zrušení starého hřbitova. Největší proměnou prošly kostel i fara během působení následujícího faráře, Josefa Šaška. Fara byla přestěhována do budovy původní vršovické školy č. p. 84. Roku 1896 byl kostel rozšířen.<sup>71</sup> Jak již bylo uvedeno výše, z výkladu Ottova Slovníku naučného vyplývá, že ani tyto provizorní úpravy kostela nebyly účinné a kostel svou kapacitou nedostačoval rychle se rozvíjející obci na počátku 20. století.

### 6.2.2. Kostel sv. Václava

Kostel sv. Václava byl vysvěcen sice až roku 1930, nicméně považuji za důležité se o něm alespoň okrajově zmínit, protože snahy o jeho založení sahají do časového rámce mé práce a ilustrují tak současnou situaci v obci.

V roce měly Vršovice více než 13000 obyvatel a jak již bylo uvedeno výše, prostor kostela sv. Mikuláše nedostačoval. V roce 1902 se stal hybatelem změny farář František Dusil, z jehož popudu byl založen Spolek pro zbudování nového katolického chrámu páně ve Vršovících. Spolek už při svém založení získal podporu městské rady a sami její členové se v něm angažovali. Základní kapitál spolku byl nejprve tvořen dary, za které pak spolek koupil investiční parcely v Záběhlicích. Ty brzo stouply na ceně a jejich prodej pak spolku vynesl značný kapitál. Jako místo pro výstavbu byl zvolen pozemek hřbitova na dnešním Náměstí Svatopluka Čecha. K tomu dostal spolek povolení jak od arcibiskupské kanceláře, tak od patronátního úřadu kostela sv. Mikuláše, který vedla v té době Občanská záložna ve Vršovících. Ve válečných letech byla činnost spolku přerušena a obnovena až v polovině 20. let. 20. století na popud faráře Pilíka. Vítězným návrhem se stal v roce 1928 projekt architekta Josefa Gočára a následně byl kostel s velkou slávou roku 1930 vysvěcen.<sup>72</sup>

---

<sup>71</sup> SEMELA, P.: *Dějiny farnosti u sv. Václava a sv. Mikuláše v Praze-Vršovicích*. Seminární práce, Teologický konvikt Litoměřice, ročník 1994/1995, s. 4.-5.

<sup>72</sup> SEMELA, P.: *Dějiny farnosti u sv. Václava a sv. Mikuláše v Praze-Vršovicích*. Seminární práce, Teologický konvikt Litoměřice, ročník 1994/1995, s. 6.-7.

## 6.3. Muzea

### 6.3.1. Šplíchalovo muzeum ve Vršovicích

K občanské vybavenosti Vršovic patřily také místní muzea, která začala vznikat na počátku 20. století. První z nich, *Šplíchalovo vršovické muzeum*, bylo složeno z dvou jím založených muzeí již před tím. Jedno se jmenovalo *Museum památností* a druhé *Museum průmyslové*. Sbíрка průmyslového muzea byla tvořena výrobky a dary učňů z průmyslové pokračovací školy. Jednalo se zhruba o 8 místností a bylo nejprve umístěno v budově průmyslové školy pokračovací. Větší historickou hodnotu mělo muzeum památností, které bylo otevřeno v roce 1917. O dva roky později Šplíchal obě muzea věnoval městu a odešel do důchodu. Město stanovilo sedmičlenné kuratorium, které se o sbírky mělo starat. Roku 1920 byly přeloženy do budovy radnice, kde zůstaly až do svého zániku roku 1940, později byly převedeny pod městské muzeum. Nacházelo se zde více než 2000 předmětů, například kostra skrčence.<sup>73</sup> Také zde byla sbírka mincí, sbírka kapesních hodinek a jiných předmětů, převážně nashromážděných obyvateli Vršovic.<sup>74</sup> Dobový popis muzea zachytily v roce 1927 také Národní listy ve své příloze Vršovice „*Útulným a zajímavým stánkem památek a relikvií starých Vršovic jejich okolí je Museum ředitele Šplíchala...dlouholetý horlivý sběratel starých památností nejrozmanitějších druhů, mravenčí píli upořádal účelně bohaté sbírky své a umístil je v několika postranních místnostech. Když později pokládal toto své životní dílo za ukončeno, neváhal své sbírky věnovati jako základ místního musea tehdejší samostatné obci vršovické. Zasluhou Šplíchalovou mají nyní Vršovice své hezoučké a roztomilé museum, jež je pěkně a účelně umístěno ve 4 sálech budovy radniční*“<sup>75</sup>

### 6.3.2. Waldesovo muzeum

Druhé vršovické muzeum vzniklo roku 1916 z iniciativy významného továrníka Jindřicha Waldese, který si ve Vršovicích otevřel v roce 1907 svou továrnu na spínací patentky. Muzeum bylo situováno do prostor domu č. p. 262 na náměstí Svatopluka Čecha. Pro veřejnost bylo otevřeno každou neděli a svátek, ale při objednání bylo možné muzeum navštívit i ve všední

---

<sup>73</sup> KYSELA, HLAVA.: *Soubor antických předmětů ze sbírky řídícího učitele Františka Hrdiny z Modřan a Muzeum ředitele Šplíchala ve Vršovicích* in *Archaeologica Pragensia* roč. 18, Praha: Muzem hlavního města Prahy, 2014, s. 320-324.

<sup>74</sup> VÝRUT, K.: *Kapitoly z pražské historie*, Pelhřimov: Nová tiskárna Pelhřimov, 2001, s. 66-67.

<sup>75</sup> Národní listy, roč. XVII., č. 347., příloha Vršovice, s. 2.

dny. Jednalo se o rozsáhlou sbírku exponátů šatních spínadel, svého druhu jednu z největších v Evropě. O světovém významu muzea svědčí seznam korespondence s jinými evropskými muzei, například ve Francii, Německu a Velké Británii. Vystavená spínadla byla širokého časového rozsahu. Návštěvníci si mohli shlédnout lidová spínadla ze všech koutů světa v současnosti.<sup>76</sup> Muzeum se neomezovalo pouze na spínadla, shromažďovalo také rozsáhlou sbírku krojů. Součástí byla odborná knihovna a archiv fotografií a diapozitivů. „*V knihovně se mají shromažďovati díla krojová, módní časopisy, jakož i veškerá literatura, která se vztahuje k šatním spínadlům a kroji; rovněž pak potřebná příslušná literatura technologická*“<sup>77</sup>

O významu vršovických muzei svědčí i výše zmíněná citace v Masarykově slovníku naučném (viz kapitola výše Vršovice v obrazu naučných slovníků). Je zřejmé že zdejší muzea byla vyhledávaným cílem turistů a měla minimálně regionální přesah.

#### 6.4. Knihovny

Ve Vršovicích bývala také „*Veřejná knihovna Měšťanské besedy ve Vršovicích*“. Knihovna původně nebyla veřejnou. Veřejnosti se otevřela v roce 1899, kdy začala obec přispívat ročně 100 zlatých na rozvoj knihovny. I tak si knihy domů mohli půjčit pouze členové besedy a ostatní veřejnost mohla svazky využívat pouze v čítárně v budově průmyslové školy pokračovací. Jednalo se o největší vršovickou knihovnu. Roku 1902 zde bylo 734 děl.<sup>78</sup> Další zprávy o ní jsou k dispozici až od roku 1906, kdy začaly být Vršovice zaznamenávány samostatně ve statistických zprávách Královského hlavního města Prahy. Jednalo se o nejmenší knihovnu, v porovnání s ostatními pražskými předměstími. Přesto zde i tak byla možnost si vybrat například v roce 1910 z rovných 2000 děl.<sup>79</sup>

---

<sup>76</sup> Zprávy Waldesova musea knoflíků v Praze-Vršovicích, s. 24.

<sup>77</sup> Zprávy Waldesova musea knoflíků v Praze-Vršovicích, s. 4.

<sup>78</sup> ŠPLÍCHAL, B., *Paměti obce vršovické u Prahy*, Vršovice: Město Vršovice, 1902, s. 356.

<sup>79</sup> Husák, J.: *Statistická zpráva královského hlavního města Prahy a spojených obcí Karlína, Smíchova, Král. Vinohradů, Vršovic a Žižkova za rok 1910*, Praha: Praha: Důchody obce královského hlavního města Prahy, 1912, s. 510.

Další knihovny sídlily v průmyslové škole pokračovací. Jedna z nich byla *knihovnou pro učně*. Ve srovnání s výše zmíněnou knihovnou byla velmi malá. Obsahovala roku 1902 176 děl o 260 svazcích. Knihy byly půjčovány jednou denně ve stanovený čas, ale zájem z řad učňů byl o ně značný.

Ve škole byla od roku 1898 umístěna také *knihovna učitelů školy pokračovací*. Vznikla na základě iniciativy učitelského sboru a každý člen na ni přispíval měsíčně částkou 20 haléřů. Její význam spočíval především se shromažďování vědeckých prací a byla, co do obsahového hlediska, nejvíce ceněnou. Roku 1902 obsahovala 112 děl.<sup>80</sup> Ve Vršovicích existovaly i další knihovny, které vak byly ve vlastnictví různých spolků a nebyly veřejně přístupné.

## 6.5. Vršovické hostince a restaurace jako centra společenského života

Ve Vršovicích chyběl objekt, který by sloužil jako středobod kulturního a společenského života. Vršovická bohatá spolková činnost využívala ke svým schůzím hostince a restaurace ve městě. Nejstarší byl bývalý zájezdní hostinec „Na kovárně“. První zmínky o něm pocházejí ze 17. století. Jednalo se o objekt, který disponoval velkým sálem a konaly se zde nejen schůze, ale i divadelní představení. Další oblíbenou lokalitou ke konání společenských akcí byla restaurace „Špendlíkářka“ pojmenovaná po bývalé vinici, která se nacházela v areálu Rangherky. Obě restaurace zanikly na počátku 20. století. Jejich společenskou funkci nahradilo mnoho jiných, moderních zařízení, které v té době ve Vršovicích vznikaly spolu s rozvojem města. Jednalo se například o reprezentativní Lidový dům u Červenků, který stál v dnešní ulici Kodaňská.<sup>81</sup> Jako příklad typického průběhu slavnosti ve Vršovicích může posloužit pozvánka na slavnost desetiletého výročí podporujícího spolku Kruh ve Vršovicích, která se konala roku 1883. „*Po slavnosti dopolední společný oběd v místnosti spolkové na „Špendlíkářce“. Odpoledne zahradní zábava a večer slavnostní ples v hostinci „na Kovárně“.*“<sup>82</sup> Jaké spolkové aktivity v místních hostincích bude dále nastíněna v kapitole Vršovické spolky a jiné veřejně prospěšné organizace.

---

<sup>80</sup> ŠPLÍCHAL, B.: *Paměti obce vršovické u Prahy*, Vršovice: Město Vršovice, 1902, s. 356.

<sup>81</sup> BRONCOVÁ, D.: *Praha 10 křížem krážem*, Praha: Milpo media, 2006, s. 151.

<sup>82</sup> Národní listy, roč. XXIII., č. 163., s. 2.

Z výše zmíněných faktů vyplývá, že i stavbu veřejných budov částečně ovlivňoval také nedostatek stavebních parcel. Na případu zakoupení usedlosti Rangherka je zřetelné, že i projekt stavby reprezentativního domu, který by sloužil čistě k účelům společenským nebyl hlavní prioritou obecního zastupitelstva. Radní se raději rozhodli zakoupit větší objekt, který plnil vícero funkcí a zároveň ho částečně pronajímali, tak aby bylo možné splácet relativně vysoký úvěr, kterým se obec zatížila. Místa k pořádání, spolkových aktivit, bálů, slavností a divadel zde však rozhodně nechyběla, o tom svědčí také bohatý spolkový kulturní život v obci. Pouze se jednalo o decentralizovaná místa, která se nacházela většinou ve větších hostinských sálech, které k tomuto účelu byly vhodné. V kapitolách, které se zabývají vývojem urbanizace a obyvatelstva, bylo nastíněno, že vršovické obyvatelstvo patřilo spíše k nižším a méně vzdělanějším společenským třídám. Je tedy pravděpodobné, že i tento faktor přispěl k tomu, že tyto vrstvy obyvatelstva nepotřebovaly, a pravděpodobně by ani nevyužívaly, rozsáhlejší reprezentativní budovy na vyšší úrovni, jako bylo například Městské divadlo na Královských Vinohradech.

## 7. Vršovické školství

Tato kapitola bude pojednávat o vývoji školství ve Vršovicích. Především se zaměřením na základní zlomové události, které modernizovaly místní školství. Také se zde nachází možnost srovnání objemu výdajů, který obec vynaložila na vybudování škol a srovnání výdajů, které byly zmíněny v předcházející kapitole, v souvislosti se stavbou veřejných budov. Budu také rozebírat problematiku zřízení německé školy v obci a jakým způsobem s k tomuto problému postavily vršovická obec a veřejnost.

O fungování vršovických škol do počátku 19. století nám podává velmi podrobné informace Vršovická kronika, která byla sepsána řídícím učitelem Bedřichem Šplíchalem roku 1902, proto se v ní škole věnuje obsáhlá kapitola. Školy byly jedny ze zásadních městských veřejných budov a vytvářely součást městské reprezentace. Tak tomu bylo i ve Vršovicích, popisuje to pasáž z přílohy Vršovice, která vyšla v Národních listech roku 1927. „*Výstavba našich školních budov byla vždy jedním z nejvýznamnějších úkolů obecní správy. Byl to zajisté těžký problém, poněvadž tehdy, kdy byly Vršovice ještě městem samostatným nebylo po ruce finančních prostředků. Tehdejší obyvatelstvo vršovické tvořily především po většině nemajetné vrstvy dělnické a řemeslnické. Přes tyto nepříznivé okolnosti, podařilo se obecní samosprávě udržeti v době předválečné školství na takové výši, která sloužila Vršovickým vždy jen ke cti.*“<sup>83</sup>

### 7.1. Poměry ve vršovickém školství před rokem 1869

Počátky vršovického školství sahají, dle dochovaných záznamů, až na začátek 18. století. Prvním učitelem, kterého lze v obci s jistotou doložit, byl Martin Holub. V michelské matrice je psáno, že roku 1703 přinesli spolu s manželkou Dorotou ke křtu Kateřinu, dceru kantora Vršovického. V rodinné učitelské tradici dále pokračoval také jeho syn Matouš. Výuka probíhala v učitelské chalupě. To bylo stavení č. p. 12, ve kterém Matouš Holub bydlel.<sup>84</sup> Výuce ve Vršovicích věnoval jeho syn, také Matouš, a po něm jeho další syn Josef. V době působení Josefa byl vydán první impuls ke zlepšení situace ve školství v zemi na základě snahy

---

<sup>83</sup> Národní listy, roč. XVII., č. 347., příloha Vršovice, s. 1.

<sup>84</sup> Pozn.: Pro zajímavost je jistě vhodné uvést že Matouš sám se o část svého žactva přičinil, neboť byl dvakrát ženatý a během té doby zplodil 16 dětí. Pokud tento fakt dáme do kontextu s prvními dochovanými údaji o počtu dětí, které pochází až z roku 1790, tedy o více než 50 let dříve od narození jeho prvního dítěte, zjistíme 16 dětí muselo v době tvořit jistě velkou část žactva. Pro porovnání roku 1790 školu pravidelně navštěvovalo 20 dětí.



Marie Terezie o vyšetření poměrů ve školství.<sup>85</sup> Výsledkem šetření komise v Kouřimském kraji, pod který Vršovice spadaly na konci 80. let 18. století, byla situace vršovické školy určena jako nevyhovující a bylo rozhodnuto o zajištění nových prostor pro školu. Na začátku roku 1790 byla výuka přesunuta do panského domu činžovního domu č. p. 6. Po roce 1818 byla přenesena do nově vystavené školní budovy č. p. 84. V této budově do dnes sídlí vršovická farnost. Jednalo se o školu se dvěma třídami. Součástí byl byt pro pomocníka a pro správce školy. Učitel Josef Holub zemřel roku 1805. Učitelské řemeslo zůstalo v rodině Holubů celé 18. století a v století 19. pokračovalo dále osobou Jakuba Plačka, který byl zeť učitele Josefa Holuba.<sup>86</sup> Učitel Plaček zemřel roku 1840. Jeho nástupcem se stal jeho bývalý pomocník Josef Walter. Roku 1845 navštěvovalo vršovickou školu již 117 žáků. Do školy chodily také děti z Nuslí a Vinohrad, nejednalo se tedy pouze o vršovické děti.<sup>87</sup> Walter nebyl mezi lidmi příliš oblíben pro své „*podivínství*“. Roku 1862 zemřel, pravděpodobnou příčinou smrti byla sebevražda. Z tohoto důvodu nemohl být pohřben na Vršovickém hřbitově. Následující rok byla škola rozšířena na trojtřídní. Školu v té době navštěvovalo zhruba 400 dětí a tím se instituce začala potýkat se zoufalým nedostatkem místa. O situaci vypovídá Vršovická kronika: „*Dítky seděly i po zemi, na stupni, ano i mezi dveřmi a na chodbě. Proto mnoho jich školu zanedbávalo, odvolávajíce se na nedostatek místa.*“ Z těchto důvodů bylo následujícího roku rozhodnuto o rozšíření budovy a přibyla tak ve škole 3. třída. Od roku 1865 na škole působil jako nový kantor Josef Picko, který se stal roku 1870 prvním řídícím učitelem<sup>88</sup>

## 7.2. Vršovické školství po roce 1869

Spolu s velkým rozvojem obce, který nastává po roce 1869, souvisel také odpovídající rozvoj školství. V té době byly vydány nové školské zákony, které citelně upravovaly situaci ve školství. Odstupňovaly školský systém na úrovni základního školství, kde stanovily rozdíl mezi obecnou a měšťanskou školou a dále školou pokračovací. Také zavedly platové třídy pro učitele podle počtu žáků ve škole a maximální časový úvazek učitele, který byl 30 hodin týdně.

---

<sup>85</sup> ŠPLÍCHAL, B.: *Paměti obce vršovické u Prahy*, Vršovice: Město Vršovice, 1902, s. 226-227.

<sup>86</sup> ŠPLÍCHAL, B.: *Paměti obce vršovické u Prahy*, Vršovice: Město Vršovice, 1902, s. 228-232.

<sup>87</sup> ŠPLÍCHAL, B.: *Paměti obce vršovické u Prahy*, Vršovice: Město Vršovice, 1902, s. 234.

<sup>88</sup> ŠPLÍCHAL, B.: *Paměti obce vršovické u Prahy*, Vršovice: Město Vršovice, 1902, s. 257-259.

Školskou správu přebíral školský výbor, který byl volen zastupitelstvem obce.<sup>89</sup> Pro Vršovice to znamenalo, že jejich škola byla umístěna do II. platové třídy a plat *řídícího učitele* (dříve *první učitele*) stoupl ze 350 zlatých ročně na 500.<sup>90</sup> Roku 1873 byla přidána pobočka první školní třídy zřízená pro dívky „*čímž položen základ k oddělování hochů a dívek – základ pro vzrůstání a zřízení školy dívčí*“. Školu v té době navštěvovalo v první třídě 452 dětí a stav kapacitní deficit byl alarmující. Roku 1874 byla škola zařazena do první platové třídy, to znamenalo zvýšení platu řídícího učitele na 600 zlatých ročně.<sup>91</sup> Výrazným mezníkem byl rok 1877. V tomto roce byla vršovická škola rozdělena na samostatnou trojtřídní dívčí a samostatnou chlapeckou školu, která disponovala čtyřmi třídami. „*Krokem tímto byl učiněn začátek k dalšímu a rychlejšímu rozvoji školství ve Vršovicích*“<sup>92</sup> V dívčí škole bylo 246 žáků a v chlapecké 315 žáků. Dívčí škola přesunula své vyučování do budovy usedlosti Rangherka. Během 10 let se počet žáků obou škol zdvojnásobil a počet tříd stoupl u chlapecké školy na šest a u dívčí na pět.<sup>93</sup>

V roce 1881 došlo ke zřízení Opatrovny královny Štěpánky.<sup>94</sup> Tento ústav se staral o děti nejtělejšího věku. Správou zařízení byl pověřen dámský spolek Libuše a hlavní opatrovnice byla zvolena Anna Heroldová. Ústav sídlil od počátku v budově Rangherky. Roku 1882 zde bylo umístěno 111 dětí a do roku 1902 stoupl jejich počet na 260. Na financování ústavu se podílelo mnoho různých institucí a soukromých dárců.<sup>95</sup> Později byla tato instituce transformována v první mateřskou školku ve Vršovicích.<sup>96</sup>

---

<sup>89</sup> BUKOVSKÁ, R.: *Vývoj školské správy na našem území*, Brno: Masarykova univerzita v Brně, 2010, Bakalářská práce. Vedoucí práce. doc. JUDr. Karel Schelle, CSc., s. 17.

<sup>90</sup> ŠPLÍCHAL, B.: *Paměti obce vršovické u Prahy*, Vršovice: Město Vršovice, 1902, s. 262-263.

<sup>91</sup> ŠPLÍCHAL, B.: *Paměti obce vršovické u Prahy*, Vršovice: Město Vršovice, 1902, s. 267.

<sup>92</sup> ŠPLÍCHAL, B.: *Paměti obce vršovické u Prahy*, Vršovice: Město Vršovice, 1902, s. 270.

<sup>93</sup> RAID, K., TUREK A.: *Politický a školní okres vinohradský a paměti i rozvoj národních jeho škol*, Praha: vlastním nákladem, 1898, s. 484-486.

<sup>94</sup> Pozn.: Pojmenována byla na počest sňatku korunního prince Rudolfa s belgickou princeznou Štěpánkou.

<sup>95</sup> ŠPLÍCHAL, B.: *Paměti obce vršovické u Prahy*, Vršovice: Město Vršovice, 1902, s. 364-366.

<sup>96</sup> Národní listy, roč. XVII., večerník Národ, č. 100., příloha Město Vršovice, s. 3.

V obci krátce působila německá soukromá škola. Nejprve od roku 1884 byla škola umístěna v domě č. p. 21 v Přemyslově ulici. Škola zde vznikla bez vědomí obecního úřadu, který se proti jejímu fungování také ohradil. Naprostá většina obyvatel však byla české národnosti. Zřízení školy vzbudilo velkou nevoli mezi místním obyvatelstvem a také v řadách zastupitelstva obce. Obecní rada, v obavě před nábořem žáků z chudších rodin do německé školy, zřídila pro tyto žáky dotace na školní pomůcky.<sup>97</sup> Působení školy v obci přerušila roku 1890 povodeň Botiče, která budovu značně poškodila. V roce 1897 došlo k dalšímu pokusu o zbudování německé školy, pod záminkou, že jde o kancelářskou budovu. Po zjištění pravého záměru stavby došlo k její okamžité demolici samotným starostou obce.<sup>98</sup>

Roku 1887 byl novým vršovickým řídícím učitelem chlapeckých škol zloven Bedřich Šplíchal. Ve stejném roce byla otevřena také nová průmyslová škola pokračovací, která doplňovala vzdělání žáků obecné školy. Vyučovaly se zde předměty jako kreslení, krasopis, počty a písemnosti. Potřeba těchto znalostí částečně vyplývala z hospodářské situace v obci, kde působilo mnoho menších živnostníků a firem a pracovníci s těmito znalostmi byli potřeba. I zde byl Bedřich Šplíchal řídícím učitelem. Provoz školy zaštiťovaly obec, stát a také Živnostensko-řemeslnická jednota ve Vršovicích. Je třeba podotknout, že snahy o vytvoření této školy jsou doložitelné již na počátku 70. let 19. století, ovšem díky jiným výdajům musely být odsunuty do pozadí: „*Starostí obce o místnosti pro oddělenou školu dívčí, o školy chlapecká a snad i malou podporou se strany učitelstva ke zřízení školy průmyslové snaha tato usnula a škola taková v život nevzešla!*“<sup>99</sup> Z počátku školu navštěvovalo 50 žáků. Jejich počet stoupl během deseti let na více než 200.<sup>100</sup> Roku 1895 byly otevřeny dvě měšťanské školy. Jedna trojtřídní pro dívky a druhá, také trojtřídní, pro chlapce.<sup>101</sup> Na konci 19. století byla v Palackého ulici č. p. 237 zřízena hudební škola pod vedením kapelníka J. Kovaříka. Také zde působila jazyková škola, která zajišťovala výuku francouzštiny, angličtiny a němčiny. Roku 1908 byla v obci založena státní reálka. Další nové typy školních ústavů do konce 20. let ve Vršovicích

---

<sup>97</sup> HOLEČEK, B.: *Pamětní kniha, kterouž na oslavu povýšení obce Vršovické na městec sepsal a vydal Bohumil Holeček*, Ve Vršovicích: B. Holeček, 1885, s. 37-38.

<sup>98</sup> VÝRUT, K.: *Kapitoly z pražské historie*, Pelhřimov: Nová tiskárna Pelhřimov, 2001, s. 38.

<sup>99</sup> ŠPLÍCHAL, B.: *Paměti obce vršovické u Prahy*, Vršovice: Město Vršovice, 1902, s. 340-341.

<sup>100</sup> ŠPLÍCHAL, B.: *Paměti obce vršovické u Prahy*, Vršovice: Město Vršovice, 1902, s. 358

<sup>101</sup> RAID, K., TUREK A.: *Politický a školní okres vinohradský a paměti i rozvoj národních jeho škol*, Praha: vlastním nákladem, 1898, s. 488.

nevznikly. Roku 1917 došlo k rozdělení měšťanských škol na dvě chlapecké a dvě dívčí a roku 1920 následně přibýly třetí chlapecká a třetí dívčí měšťanka.<sup>102</sup>

Z výše uvedených informací je zřejmé že příliv obyvatelstva do obce se od počátku 60. let 19. století citelně odrazil na počtu dětí navštěvujících školu. Obecní rada se na tento problém snažila reagovat a snažila se zajistit lepší prostory pro výuku. Populačním podmínkám v obci se také snažily vypomoci spolky. Například spolek dámský Libuše, který zřídil opatrovnu. Živnostensko-řemeslnická jednota se podílela na vzniku a chodu pokračovací školy průmyslové. Jednota tak sledovala zájem svých členů na výchovu technicky a obchodně zdatných učňů, kteří by se mohli dále uplatnit ve vršovickém silně průmyslově a obchodně orientovaném prostředí. Z kapitoly o obyvatelstvu rovněž vyplývá že Vršovice byly obec s jasnou převahou česky mluvícího obyvatelstva. Na příkladu problematiky založení německé školy v obci je zřejmé, jak silně bylo obyvatelstvo ve Vršovících vlastenecky zaměřeno.

### 7.3. Školní budovy

První budova, ve které se konalo školní vyučování, byla chalupa č. p. 6. Roku 1818 byla postavena budova č. p. 84, která sloužila nejen k výuce dětí z Vršovic, ale i pro děti z okolních obcí. Do roku 1836 se zde učily děti ze Strašnic, do roku 1875 děti z Královských Vinohrad a jako poslední se oddělily Nusle, které si vlastní školu zbudovaly roku 1880. Oddělení Nuslí a Vinohrad se sice ulevilo náporu dětí, který byl ve staré vršovické škole koncem 70 let značný, ale vršovická populace se stále rychlým tempem rozrůstala, a proto se výuka, nejprve dívčí a posléze i chlapecká, na počátku 80. let 19. století, přesunula do nově zakoupeného objektu č. p. 120, tedy usedlosti Rangherky.<sup>103</sup> Ta byla k tomu účelu upravena, kromě školy zde sídlil i městský úřad a opatrovna královny Štěpánky. Kapacita Rangherky přestala dostačovat. Tyto okolnosti vedly ke snaze prosadit návrh na postavení nové školní budovy.<sup>104</sup>

---

<sup>102</sup> VÝRUT, K.: *Kapitoly z pražské historie*, Pelhřimov: Nová tiskárna Pelhřimov, 2001, s. 39.

<sup>103</sup> ŠPLÍCHAL, B.: *Paměti obce vršovické u Prahy*, Vršovice: Město Vršovice, 1902, s. 277.

<sup>104</sup> RAID, K., TUREK A.: *Politický a školní okres vinohradský a paměti i rozvoj národních jeho škol*, Praha: vlastním nákladem, 1898, s. 482.

### 7.3.1. Budova obecné a měšťanské školy chlapecké

Vršovické obecní zastupitelstvo, spolu s místní školní radou, schválilo na schůzích v květnu 1892 záměr vybudování nové, reprezentativní školní budovy. Školní radou byl, jako vhodný, zvolen pozemek vedle vchodu do městských sadů. Rada si nejprve nechala vypracovat drahé stavební plány, které ji po zhotovení nevyhovovaly. Kvůli nespokojenosti s původním vypracováním projektu se tehdejší obecní starosta, Bohumil Holeček, který byl současně stavitel a také předseda školní rady, nabídl, že zdarma zhotoví plány a rozpočet na stavbu. Podle původního rozpočtu byl projekt stavby vyčíslen na 68000 zlatých. Nakonec byl na schůzi 4. října 1892 vyhlášen jako vítězný projekt Josefa Hladíka a Augustina Holečka, kteří oba působili jako zedničtí mistři. Potom byla sestavena dozorčí komise z řad členů školní rady, která měla na starosti dohled nad projektem. Termín dokončení stavby byl stanoven na 15. září 1893. V té době měla chlapecká obecná škola ve Vršovících 5 poboček, ve kterých bylo umístěno 12 tříd pro 667 žáků a dále zde byly ještě 3 třídy pokračovací průmyslové školy se 127 žáky.<sup>105</sup> Z těchto údajů je zřejmé, že nová školní budova byla skutečně potřebná. Cena stavby nakonec dosáhla 67 432 zlatých z toho obec dostala dotaci 2900 zlatých. Na poměry obce šlo o velmi nákladnou stavbu. Pochvalně o ní informuje publikace z roku 1898: *Nová škola má 19 tříd, místnosti pobočné a byt řídícího učitele; síně jsou krásné a zdravé, nářadí většinou nové.*<sup>106</sup> Jednalo se o druhou největší stavbu v obci.<sup>107</sup> Původně byly na počest jejího otevření naplánovány rozsáhlé oslavy, které však byly přerušeny vyhlášením výjimečného stavu na území města Prahy, a tak se nakonec konalo pouze vysvěcení budovy spolu s proslovem Bedřicha Šplíchala.<sup>108</sup> V budově sídlila nejprve pouze obecná chlapecká škola a od roku 1895 i měšťanská chlapecká škola.

---

<sup>105</sup> ŠPLÍCHAL, B.: *Paměti obce vršovické u Prahy*, Vršovice: Město Vršovice, 1902, s. 277-278.

<sup>106</sup> RAID, K., TUREK A.: *Politický a školní okres vinohradský a paměti i rozvoj národních jeho škol*, Praha: vlastním nákladem, 1898, s. 482.

<sup>107</sup> Pozn.: Největší stavbou byla usedlost Rangherka

<sup>108</sup> ŠPLÍCHAL, B.: *Paměti obce vršovické u Prahy*, Vršovice: Město Vršovice, 1902, s. 281-282.

### 7.3.2. Budova obecné školy a měšťanské školy dívčí

Na budovu chlapecké školy plynule, směrem k Heroldovým sadům, navázala roku 1898 budova dívčí školy. O potřebách výstavby nové dívčí školy se začalo jednat již roku 1896. Projekt vypracoval pražský městský inženýr Tampier a stavbu provedl pražský stavitel Dvořák. O projekt se také ucházel Bohumil Holeček, ale jeho projekt byl vyhodnocen jako příliš nákladný.<sup>109</sup> Původní rozpočet 80 000 zlatých byl nakonec stejně překročen na 102 000 zlatých, především z důvodu nákupu drahého vybavení školy. Stavba začala 19. května 1897 a dokončena byla již 29. listopadu téhož roku. Ve škole se nacházelo 17 tříd, 1 kreslárna, 2 pracovny, 2 ředitelny, 2 sborovny, 5 kabinetů, tělocvična, byty školníka, topiče a jiné vedlejší místnosti.<sup>110</sup> Náklad na stavbu musel být hrazen půjčkou. Řídícím učitelem byl jmenován Václav Rynda.

O tom, jakou zásadní proměnou prošlo vršovické školství postavením těchto dvou reprezentativních budov, svědčí jejich popis v publikaci Politický a školský okres vinohradský z roku 1898. „*Mají tedy školy vršovické dvě budovy krásné, jež budou vždy důkazem lásky občanstva k své mládeži. Kdož pak rychle a jasně poznati chce velký rozvoj školství vršovického, navštiv Vršovice a pohleď, na bývalou školu – nynější budovu farní – a potom zajdi do parku a zadívej se na ty dvě světlé nové budovy nové. Kéž budovy ty jsou kolébkou štěstí občanstva příští velkých Vršovic!*“<sup>111</sup>

Výše popsané budovy položily základ moderního vršovického školství. Další školní budova byla vybudována v roce 1911 v dnešní Vršovické ulici. Do této budovy byly umístěny obě měšťanské školy. Architektem budovy byl Antonín Turek.<sup>112</sup>

Další samostatná školní budova vznikla roku 1914 v dnešní Kodaňské ulici a byla zde umístěna státní reálka.<sup>113</sup>

---

<sup>109</sup> ŠPLÍCHAL, B.: *Paměti obce vršovické u Prahy*, Vršovice: Město Vršovice, 1902, s. 299.

<sup>110</sup> ŠPLÍCHAL, B.: *Paměti obce vršovické u Prahy*, Vršovice: Město Vršovice, 1902, s. 302-303.

<sup>111</sup> RAID, K., TUREK A.: *Politický a školní okres vinohradský a paměti i rozvoj národních jeho škol*, Praha: vlastním nákladem, 1898, s. 484.

<sup>112</sup> VÝRUT, K.: *Kapitoly z pražské historie*, Pelhřimov: Nová tiskárna Pelhřimov, 2001, s. 39-.

<sup>113</sup> ŠKRABAL, F.: *Almanach okresu Praha 13*, Praha: Časopis Praha XIII, 1934, s. 36.

#### 7.4. Národnostní aspekt ve vršovickém vzdělávacím systému

Ve Vršoviciích se, v rámci školství, místní elity a spolky snažily rozvíjet národnostní cítění žáků. Školní rada například pořádala roku 1898, při výročí 100 let od narození Františka Palackého, rozsáhlý akt uctění jeho památky. Žáci ten den byli uvolněni z vyučování a uvedeni do tělocvičny školy, kde se zúčastnili slavnostního zpěvu písně Kde domov můj a byly jim rozdány informační materiály o životě Palackého. V rámci proslovu uložil žákům řídící učitel Bedřich Šplíchal „*aby sobě vždy vážili mužů o národ a vlast zasloužilých*“.<sup>114</sup> Píseň Kde domov můj zazněla také při oslavách u příležitosti otevření dívčí školy roku 1898. Zde řídící učitel Vojtěch Rynda pronesl ve slavnostní řeči, že si přeje „*aby z těchto posvátných síní vzešly národu našemu ženy duchem tak vzácné jako Božena Němcová, Anna Náprstková, Žofie Podlipská a Eliška Krásnohorská*“.<sup>115</sup> V tomto roce se také žáci pokračovací průmyslové školy zúčastnili prvního ze série poznávacích výletů, který vedl na hrad Karlštejn. Jejich doprovod tvořili řídící učitel školy B. Šplíchal, starosta obce V. Drobný a městský kontrolor J. Materka, který se ujal historického výkladu.

Výlet nám popisuje vršovická kronika: „*Znovu zřízená tato památka hluboký dojem učinila na mysl mladistvou a vlastenecký výklad Materkův osvítil učňům velikého ducha osvíceneckého otce vlasti Karla IV. a jeho lásku k vlasti české*“.<sup>116</sup>

Na příkladu fungování vršovického školství můžeme vyzorovat několik faktů o Vršoviciích. V porovnání s výdaji na jiné veřejné budovy, které byly zmíněny v předchozí kapitole, je patrné, že obec vynakládala citelně větší prostředky na modernizaci a rozvoj svého školského systému. O reprezentativním významu školních budov svědčí i fakt že jsou zmiňovány v charakteristice obce ve slovníkových heslech (viz výše kapitola Vršovice ve světle slovníků a topografických průvodců). Školství tedy bylo pro Vršovice prioritou na prvním místě. Můžeme sledovat silný vlastenecký aspekt, který byl do místního školství vnášen. Tématům, kdo a jakým způsobem rozvíjel vlastenecký život v obci se budou věnovat následující kapitoly o spolkovém životě a obecní správě.

---

<sup>114</sup> ŠPLÍCHAL, B.: *Paměti obce vršovické u Prahy*, Vršovice: Město Vršovice, 1902, s. 284.

<sup>115</sup> ŠPLÍCHAL, B.: *Paměti obce vršovické u Prahy*, Vršovice: Město Vršovice, 1902, s. 300.

<sup>116</sup> ŠPLÍCHAL, B.: *Paměti obce vršovické u Prahy*, Vršovice: Město Vršovice, 1902, s. 350.

## 8. Vršovické spolky a jiné veřejně prospěšné organizace

V této kapitole se věnuji spolkovému a kulturnímu životu ve Vršovicích. Spolky tvořily podstatnou součást obecního života. Poskytovaly nejen možnost kulturního vyžití, ale také se mnohdy suplovaly nedostatky sociálního systému a podílely se ve velké míře na rozvoji obce ve spolupráci s obecní samosprávou. Působily zde například spolky sportovní, vzdělávací, podpůrné, dobročinné, obchodní a hospodářské. Místní spolkový život byl velmi bohatý. Situaci shrnuje článek, který vyšel v Národních listech roku 1927. „*Vršovice již z dob, kdy jako ves byly oblíbeným výletním místem Pražanů, byly již tehdy po strážce kulturní a vzdělávací jednou z prvních zábranských obcí, a tou jsou i dosud. Tomu nasvědčuje řada spolků, korporací a institucí, jež se nesly tendencí občanstvo povznésti hospodářsky a kulturně*“<sup>117</sup>

Souběžně s rozvojem obce rostl počet spolků. Pro představu roku 1902 je ve Vršovicích uváděno 30 spolků<sup>118</sup> a roku 1934 zde působí již více než 100 spolkových organizací.<sup>119</sup> Vzhledem k velkému počtu spolků se ve své práci zaměřím pouze na nejvýznamnější zástupce z jednotlivých oblastí spolkové činnosti. Činnost v těchto spolcích byla vždy funkcí veřejnou. Často se tak funkce předních představitelů nejvýznamnějších spolků zároveň pojila také s některou z funkcí v obecní radě, kam kandidovaly lidé většinou se záměrem reprezentovat zájmy svého spolku, tato provázanost bude více popsána v následující kapitole, která se věnuje obecní správě. Je patrné, že od poloviny 80. let měli zásadní vliv na v rámci obecní rady, lidé, kteří působili zároveň ve vedení vlastenecky orientovaných spolků v obci.

---

<sup>117</sup> Národní listy, roč. LXVII., večerník Národ, č. 100., příloha Město Vršovice, s. 4.

<sup>118</sup> ŠPLÍCHAL, B.: *Paměti obce vršovické u Prahy*, Vršovice: Město Vršovice, 1902, s. 443.

<sup>119</sup> ŠKRABAL, F.: *Almanach okresu Praha 13*, Praha: Časopis Praha XIII, 1934, s. 40.



## 8.1. Spolky kulturně-vzdělávací

### 8.1.1. Měšťanská beseda

Jednalo se o jeden z nejstarších a nejvlivnějších vršovických spolků. Založen byl roku 1870, původně pod jménem Čtenářsko-ochotnická jednota Beseda ve Vršovících. Na jeho založení se podílel, budoucí starosta obce a mladočeský poslanec, JUDr. Josef Herold. Název svědčí o primárním cíli spolku zaměřovat se na osvětu obyvatel pomocí literatury a divadla. Do činnosti spolku patřila také snaha o rozvoj obce. Spolek se angažoval v pořádání vzdělávacích přednášek, diskuzí a výletů. Pořádal také četná divadelní představení a snažil se o všeobecné, kulturní a hospodářské vzdělání svých členů. Již roku 1872 členové spolku usoudili, že současné stanovy jsou jeho činnost příliš svazující. Jejich záměrem bylo vytvořit ze spolku středisko inteligence obce, ve kterém by se centralizovaly snahy o pokrok a vzdělanost. Tak se spolek transformoval ve Vršovickou Besedu. Další proměnou prošel spolek roku 1877, kdy se opět změnili stanovy a po všeobecné diskuzi s dalšími veřejnými orgány obce byla vytvořena Občanská Beseda Vršovická. Z toho vyplývá, že proces vzniku osvětového spolku, jakým se beseda v dalších letech stala, nebyl jednoduchý a spolek v prvních letech své existence upravil několikrát pole své působnosti. K poslední změně názvu došlo roku 1885 po povýšení Vršovic na městys. Jednalo se však pouze o formální změnu názvu Měšťanská Beseda.

Přednáškové činnosti ve spolku se účastnily zvučná jména tehdejší doby. Můžeme uvést například poslance JUDr. Albína Bráfa a Josefa Fořta, spisovatele Josefa Václava Friče nebo Josefa Baráka. Nejaktivnějším přispěvatelem do diskuzí byl, místní pozdější starosta a poslanec, JUDr. Josef Herold. Jednalo se tedy povětšinou o nejaktivnější mladočeské osobnosti té doby. Spolek se scházel v týdenních schůzích, kde probíral téma ke zlepšení obce a jak píše Vršovická kronika „...*při utváření se poměrů v obci zdejší míval mnohdy spolek vliv rozhodující. V těchto schůzích přijato též mnoho návrhů, které docházivali náležitého povšimnutí a v nejednom případě též uskutečnění*“. Spolek byl centrem pokroku v obci a okolí. Též pořádal různé oslavy a sbírky. Témata oslav a cíle sbírek nám mohou napovědět více o zájmech spolku. Byly pořádány například slavnosti na počest narození Jana Amose Komenského, dvě národní slavnosti nebo večírek na uvítání amerických Čechů. „*Čistých výnosů ze zábav, sbírek a jiných příjmů svých užíval spolek předem k podpoře četných podniků národních, vlasteneckých a všeobecně užitečných.*“ Výtěžek z akcí byl věnován například na stavbu Národního divadla nebo na podporu Ústřední matice školské, a z velké části dalším spolkům, které se zabývaly podporou školství a vzdělávání v obci. Roku 1877 založil spolek

nadaci Františka Palackého za účelem zkrášlení Vršovic a okolí. Rovněž přispěl i na památník do městských sadů. Nelze opomenout také vytvoření a spravování, již výše zmíněné, městské knihovny. Spolek se scházel nejprve v hospodských sálech, které disponovaly vhodnými prostory, především dostatečně velkým sálem, a působily tak jako kulturní centra. Od roku 1877 sídlil v obecním domě. Výstižně shrnuje působení Měšťanské besedy Bedřich Šplíchal ve Vršovické kronice „*Kdo sledoval bedlivě a nepředpojatě činnost spolku za celá ta dlouhá léta, nebyl zajisté přesvědčení, že činnost spolku nesla se veždy duchem vzdělávací, pokrokovým, národním a vlasteneckým.*“<sup>120</sup> Patrný je vliv spolku v obci především od počátku 80. let. Předsedové spolku jsou v letech 1881-1904 JUDr. Josef Herold, Bohumil Holeček a Václav Drobný. V téměř totožném období vykonávali tito pánové zároveň funkci obecního starosty, díky tomu je zřejmé že myšlenky, jaké spolek zastával, měly také oporu v městské radě. Vršovický starosta z let 1879-1884, Eduard Jäger, také působil ve funkci pokladníka Měšťanské besedy.

#### 8.1.2. Čtenářsko-ochotnická beseda Bozděch ve Vršovicích

*„Jedním z nejpovolnějších činitelů v dobách minulých a šířitelem kultury je místní „Ochotnický spolek Bozděch“ vedený od počátku duchem Tylovým“<sup>121</sup>*

Spolek vznikl ze stolové společnosti, původně málo početné, roku 1892. Jednalo se organizaci zaměřenou primárně na pořádání divadelních představení. Spolek odehrál, za prvních 10 let své existence, více než 170 představení<sup>122</sup>, a to i přes počáteční problémy s financováním a hledáním vhodných prostor pro účinkování. Zúčastnil se také například roku 1895 průvodu obce na Národopisnou výstavu, na kterou vypravil alegorický vůz „Hold Tylovi“. Rovněž byla založena rozsáhlá spolková knihovna, která obsahovala roku 1902 365 svazků beletrie a 977 divadelních děl. Beseda nejdříve vystupovala v několika restauracích, mimo jiné v restauraci „Mexiko“, až se nakonec roku 1895 usídlila v hostinci „Na kovárně“, kde zůstala

---

<sup>120</sup> ŠPLÍCHAL, B.: *Paměti obce vršovické u Prahy*, Vršovice: Město Vršovice, 1902, s. 453-455.

<sup>121</sup> Národní listy, roč. LXVII., večerník *Národ*, č. 100., příloha Město Vršovice, s. 4.

<sup>122</sup> ŠPLÍCHAL, B.: *Paměti obce vršovické u Prahy*, Vršovice: Město Vršovice, 1902, s. 460.

až do roku 1913. Fotografii sálu v hostinci Na kovárně je možné vidět v příloze IV. Po zboření hostince využívala sál Lidového domu u Červenků v dnešní Kodaňské ulici.<sup>123</sup>

Ve Vršovicích působily samozřejmě i další spolky, které rozvíjely kulturní a společenský život. Za všechny zmíním například pěvecko-hudební jednotu Smetana, založenou roku 1881, dále vzdělávací spolek Barák, který byl založen roku 1897 a organizoval především přednáškovou činnost. Majetkem spolku byla rovněž knihovna o více než 200 svazcích. Spolek později politickou orientací směřoval spíše k národním sociálům.<sup>124</sup> V obci také působilo pěvecké kvarteto Bendl, které roku 1911 vzniklo ze členů spolu Smetana.<sup>125</sup>

## 8.2. Spolky kulturně-sportovní

### 8.2.1. Sokol

Nevýznamnějším sportovním spolkem ve Vršovicích byla Tělocvičná jednota Sokol, její pobočka zde byla zřízena roku 1870. Na jejím založení se podílel Pankrác Herold, bratr budoucího starosty Josefa Herolda. Spolek se nezabýval jen sportovní činností, ale dbal i na udržování a šíření národních tradic. Zpočátku se členové spolku scházeli v sálu hostince Mexika a poté v hostinci Na Šendlikářce, kde cvičili. Od roku 1876 byly zahájeny přípravné práce ke stavbě tělocvičny. Stavbu měl na starosti místní stavitel a pozdější architekt Bohumil Holeček. Následujícího roku byla budova sokolovny slavnostně otevřena.<sup>126</sup> Budova se nachází mezi dnešními ulicemi Francouzská a Rybalkova, (dříve ulice Palackého a Husova). Postavena byla nákladem 4500 zlatých.<sup>127</sup> Organizace se zúčastňovala četných událostí, nejen v rámci sokola, ale i v rámci obce. Vystupovala, nebo se sama účastnila slavností, plesů, smutečních průvodů

---

<sup>123</sup> *Památník čtenářsko-ochotnické besedy Bozděch ve Vršovicích*, Praha: Čtenářsko-ochotnická beseda Bozděch, 1913, s. 5-8.

<sup>124</sup> ŠPLÍCHAL, B.: *Paměti obce vršovické u Prahy*, Vršovice: Město Vršovice, 1902, s. 458-460.

<sup>125</sup> ŠKRABAL, F.: *Almanach okresu Praha 13*, Praha: Časopis Praha XIII, 1934, s. 60.

<sup>126</sup> ŠPLÍCHAL, B.: *Paměti obce vršovické u Prahy*, Vršovice: Město Vršovice, 1902, s. 457.

<sup>127</sup> KOMANICKÁ, M.: *Dějiny Sokola Praha Vršovice 1870-1938*, Praha: Univerzita Karlova v Praze, Diplomová práce. Vedoucí: prof. PhDr. Marek Waic, CSc., 2010, s. 36-37.

a jiných pietních akcích. Každý rok rovněž organizovala tradiční sokolkou slavnost na uvítání jara, šibřinky, které se pravidelně konaly buď v hostinci Mexiko nebo v hostinci U Karla IV.<sup>128</sup> Mezi další aktivity spolku patřilo i založení dobrovolného hasičského sboru, který se v roce 1884 od spolku osamostatnil. Od roku 1906 spolek, kvůli nedostačujícím prostorám, opustil tělocvičnu a až do postavení nové budovy, roku 1933 cvičil v chlapecké škole. Zajímavostí je, že ve vršovickém sokole vznikl nápad, aby ženy nosily svůj vlastní kroj, který byl předveden roku 1889, kdy se 18 Sokolek, oblečených do ženského kroje, zúčastnilo slavnostního průvodu.<sup>129</sup> Spolek také pořádal četné výlety, a to nejen po Čechách. Zúčastnil se na například cvičení v Polsku nebo ve Francii. I tento spolek měl vlastní knihovnu. Roku 1910 obsahovala 135 svazků odborné literatury a 400 svazků zábavných a poučných knih. Spolek měl té velmi dobré vztahy s obecním zastupitelstvem.

*„Jednota naše jest jedna z těch málo šťastných jednot, kde členové její, kteří jsou členy městského zastupitelstva, jsou skutečnými „Sokoli“; neomezí se pouze na zaplacení příspěvku, ale také zasedají ve správním výboru, o jednotku se starají a vši silou pracují ve prospěch jednoty.“<sup>130</sup>*

Sokol nebyl jediným sportovním spolkem v obci. Působily zde také, od roku 1898, Dělnická tělovýchovná jednota a od roku 1920 Tělovýchovná jednota Orel.<sup>131</sup> Vršovice jsou také domovem vzniku a působení fotbalového klubu Bohemians, který vznikl přejmenováním Atletického fotbalového klubu ve Vršovcích, jenž zde působil již od roku 1895.<sup>132</sup> Je tedy partneré že vršovický sport má bohatou tradici a historii.

---

<sup>128</sup> KOMANICKÁ, M. *Dějiny Sokola Praha Vršovice 1870-1938*, Praha: Univerzita Karlova v Praze, Diplomová práce. Vedoucí: prof. PhDr. Marek Waic, CSc., 2010, 42-44.

<sup>129</sup> ŠKRABAL, F.: *Almanach okresu Praha 13*, Praha: Časopis Praha XIII, 1934, s. 40-41.

<sup>130</sup> BENHART, R.: *Letem 40 let Sokola ve Vršovcích 1870-1910*, Praha: Sokol, 1910, s. 48.

<sup>131</sup> ŠKRABAL, F.: *Almanach okresu Praha 13*, Praha: Časopis Praha XIII, 1934, s. 48-50.

<sup>132</sup> VÝRUT, K.: *Příběhy z kronik pražského předměstí*, Praha: Grátis, 2002, s. 55.

## 8.3. Spolky podpůrné

### 8.3.1. Kruh

Tento spolek byl ve Vršovicích založen roku 1873. Nejprve sídlil v hostinci Na kovárně, později se na krátko přesunul do budovy Rangherky. Poté měnil často místo svého působení a zasedal v jiných větších obecních hostincích. Spolek měl již v 70. letech k dispozici vlastního spolkového lékaře, který lékařskou péči členům spolku zprostředkoval bezplatně. Organizace též zajišťovala svým členům příspěvek na náklady spojené s úmrtím a vyplácela také dávky, jejichž obdobou je dnes nemocenské pojištění, invalidní důchod a podpora v nezaměstnanosti. I tento spolek měl svou knihovnu, jenž čítala roku 1902 okolo 800 svazků a počet členů byl toho roku již více než 400.<sup>133</sup>

Podpůrných spolků působilo ve Vršovicích více. Suplovaly svou existencí nedokonalosti státního sociálního a zdravotního systému, který v některých oblastech, tak jak ho známe dnes, prakticky neexistoval. Od 20. let 20. století však činnost spolků postupně slábla a byla nahrazována státními službami. Další spolky, které ve Vršovicích působily, byly například Spolek vzájemně se podporujících živnostníků, který byl založen roku 1894. Na jeho fungování se podílela také Občanská záložna ve Vršovicích a firma Waldes. Roku 1908 byl založen Podpůrný spolek „Vršovická beseda“<sup>134</sup> a od roku 1875 zde působil Spolek vojenských vysloužilců.<sup>135</sup>

## 8.4. Společenstvo řemeslníků a obchodníků

Nejstarším vršovickým spolkem bylo Společenstvo řemeslníků ve Vršovicích. Důvod k založení spolku vyplýval ze zrušení cechovního zřízení roku 1859. Spolek byl založen v obci v roce 1862. Spolu se stavebním a demografickým rozvojem obce se od 60 let 19. století rozvíjel také počet živností, díky čemuž také stoupal vliv této organizace. Díky úsilí spolku byl v obci roku 1868 zřízen poštovní úřad. Stoupající vliv spolku se projevil při obecních volbách roku 1873, kdy jeho zástupci získali značný počet mandátů v městské radě a starostou obce byl

---

<sup>133</sup> ŠPLÍCHAL, B.: *Paměti obce vršovické u Prahy*, Vršovice: Město Vršovice, 1902, s. 448-449.

<sup>134</sup> ŠKRABAL, F.: *Almanach okresu Praha 13*, Praha: Časopis Praha XIII, 1934, s. 59-64.

<sup>135</sup> ŠPLÍCHAL, B.: *Paměti obce vršovické u Prahy*, Vršovice: Město Vršovice, 1902, s. 449.

zvolen předseda spolku, František Toužil. V roce 1884 se ze spolku vydělilo Společenstvo obchodníků, které reprezentovalo čistě zájmy obchodníků a jiných podnikatelů, například lékárníků nebo hostinských. Nicméně zájmy obou spolků se nikterak zásadně nelišily.

Ve spolku řemeslníků byla od počátku patrna vlastenecká orientace. Jak uvádí vršovická kronika společenstvo se zúčastnilo „*v plném počtu památné slavnosti položení základního kamene k Národnímu divadlu dne 16. května 1868, a od té doby bralo stále vřelého účastenství na všech vynikajících národních slavnostech a spolu obětavě přispívalo vždy mezi prvními ke všem sbírkám národním účelům*“ Spolek též přispěl částkou 1000 zlatých na založení Sokola roku 1877. Po rozdělení se oba spolky velkou měrou zasadili o vznik průmyslové školy pokračovací. Podporovaly výlety učňů, jejich tělesnou výchovu a další vzdělávání pomocí příspěvků na vyučovací pomůcky a odbornou literaturu. Oba spolky také založily nemocenský a starobní fond pro své členy.<sup>136</sup>

Z činností všech výše uvedených spolků je zřejmé, že se téměř všechny zaměřovaly na několik základních společných oblastí v jejichž prospěch konaly různé akce a snažily se je podporovat i finančně. Od poloviny 70. let se do popředí dostávají spolky, kterým se jednalo především o povzbuzení národního života v obci, na kterém se větší či menší měrou podílely téměř všechny výše zmíněné spolkové instituce. Dále zde byla od téměř všech subjektů snaha konat vzdělávací přednášky a výlety po Čechách. I ty to akce byly často spojeny národnostním aspektem. Spolky se také zaměřovaly na podporu výchovy a vzdělávání mládeže. Proto přispívaly například na vyučovací pomůcky. Měšťanská beseda pak zřídila dokonce veřejnou čítárnu v budově chlapecké školy, kde dala k dispozici svou, pravděpodobně největší knihovnu v obci, všem obyvatelům obce.

## 8.5. Občanská záložna ve Vršovcích

Institut založen byl relativně specifický. Jednalo se o typ finanční instituce, která vznikala spíše v oblastech s převahou chudšího obyvatelstva. Jejím účelem bylo pomáhat v rozvoji svým členům pomocí poskytování především krátkodobých úvěrů. Často byly členové představenstva záložny také spojeny s funkcemi v městské radě.<sup>137</sup>

Občanská záložna ve Vršovcích působila jako jeden z nejsilnějších činitelů při vývoji města především na konci 19. a na počátku 20. století, tedy v době, kdy se Vršovice rozvíjeli

---

<sup>136</sup> ŠPLÍCHAL, B.: *Paměti obce vršovické u Prahy*, Vršovice: Město Vršovice, 1902, s. 443-447.

<sup>137</sup> MAIER, K.: *Hospodaření a rozvoj českých měst: 1850-1938*, Praha: ACADEMIA, 2005, s. 65-66.

nejintenzivněji. „*Historie Občanské záložny ve Vršovicích jest vlastně historií nových Vršovic, neboť Občanská záložna ve Vršovicích působila při každém krůčku nového rozvoje bývalého města...*“

Ústav byl založen roku 1888. Nejprve byl jeho vývoj pozvolný. Rapidní nárůst instituce započal po roce 1906. Vliv na její rozvoj měl především růst zástavby na sousedních Královských Vinohradech. Plocha jejich katastru totiž přestala tempu zástavby dostačovat. V té samé době začala vršovická záložna skupovat pozemky ve Vršovicích a blízkém okolí. Roku 1909 se jí podařilo zakoupit rozsáhlé pozemky vršovického velkostatku. Tyto pozemky byly rozparcelovány a staly se základem nové zástavby výstavních činžovních domů v okolí dnešní Kodaňské ulice. Situaci napomáhalo, že lidé ve vedení záložny byli zároveň členy městského zastupitelstva, což usnadňovalo komunikaci. Záložna na tomto obchodu také velmi vydělávala, protože při koupi pozemků nabízela zvýhodněné hypoteční úvěry. Pro představu se na jejích pozemcích, během let 1911-1913, vystavělo 79 čtyřpatrových domů. Roku 1914 pak, v souvislosti s 1. sv. válkou, nastala stavební krize, která vývoj města značně zpomalila.

Občanská záložna se nejvíce zasloužila o rozvoj města tím, že věnovala zdarma pozemky na všechny veřejné plochy městu „...*takže Vršovice byly jediným městem, které za pozemky uliční, pozemky sadové a pozemky na náměstí téměř ničeho nevydalo, poněvadž všechny potřebné pozemky obdrželo zdarma od Občanské záložny ve Vršovicích, kdežto jiná předměstí jako Vinohrady, Karlín, Smíchov a ostatní za své sady mnoho a mnoho zaplatili*“<sup>138</sup>

Tento čin nebyl ovšem pouze jednostranným dobročinným aktem ze strany záložny, jak se může zdát. Jednalo se o oboustranně výhodnou dohodu. Město Vršovice se zaručilo roku 1909 Vršovické občanské záložně za úvěr, díky kterému mohla koupit pozemky velkostatku. Na oplátku záložna věnovala potřebné pozemky městu pro stavbu veřejných budov a komunikací. Tento obchod nastartoval nejen další rozvoj Vršovic, ale především i rozvoj záložny. Roku 1920 disponovala vklady v hodnotě téměř 17 milionů korun, půjčkami v hodnotě 8 milionů korun a rozsáhlým pozemkovým majetkem. Dalším důkazem jejího rozmachu je také výstavní secesní budova na dnešním Vršovickém náměstí, kde se dnes nachází pobočka České spořitelny. Budova pochází z roku 1912 a nachází se na místě bývalé radnice, která byla

---

<sup>138</sup> Národní listy, roč. LXVII., večerník Národ, č. 100., příloha Město Vršovice, s. 4.

využívána obecním zastupitelstvem a spolky před zakoupením usedlosti Rangherka. Autory budovy spořitelny byly renomovaní architekti Antonín Balšánek a Josef Bertlem.<sup>139</sup>

Pokud informace o vršovické Občanské záložně zasadíme do kontextu informací, které byly zmíněny v předcházejících kapitolách, můžeme si názorně představit, jak velký vliv mělo uvolnění pozemků vhodných pro zástavbu na východní straně obecního katastru. Z předcházejících kapitol je patrné, že největším problémem obce byl nedostatek stavebních pozemků. To brzdilo jak urbanizační vývoj, tak i možnost stavby veřejných budov a zkomplikovalo to také částečně výstavbu nových školních budov. Parcelací pozemku velkostatku umožnila záložna nevídaný stavební rozvoj města a s ním související rozvoj obyvatelstva, který trval až do roku 1914, než byl silně poznamenám krizí 1. sv. války.

---

<sup>139</sup> Vršovice. VÝRUT, K.: *Příběhy z kronik pražského předměstí*, Praha: Grátis, 2002, s. 45.



## 9. Obecní správa po roce 1864 a místní elity

V této kapitole se budu zabývat vývojem obecní správy a místními elitami v obci. Především se zaměřím na to, jak obecní správa přistupovala k problematice rozvoje obce, který souvisel s migrací do lokality. Jak byla zbudována potřebná infrastruktura a jak se s touto finanční zátěží obec vyrovnávala. Dále je účelem kapitoly popsat z jakého prostředí pocházeli vedoucí představitelé v obci v jednotlivých obdobích, a tudíž jaký ideový proud jim mohl být blízký.

### 9.1. Obecní správa

Roku 1864 si Vršovice poprvé volily svého starostu. Stal se jím gruntovník a bývalý úředník Václav Kohout. Obecní zastupitelstvo dále tvořili 4 radní a 12 zastupitelů. Z důvodu rozšiřování školy a dalších výdajů, zavedlo obecní zastupitelstvo následující rok daň pivního krejcaru z každého vyčepovaného piva. Prusko-rakouská válka, která se odehrávala roku 1866, se obce nijak výrazně nedotkla. Podle výpovědi svědků tehdejších událostí se procházející pruské vojsko se v obci dlouho nezdrželo, především proto, že obec byla velmi chudá. Díky tomu nevznikly ani žádné závažnější materiální škody. V roce 1867 opět vyhrál volby Václav Kohout. Následujícího roku se obec zúčastnila slavnosti na počest položení základního kamene Národního divadla. V roce 1869 byl opraven můstek přes Botič a započalo se se stavbou stok. Václav Kohout opět zvítězil i v dalších volbách roku 1871, ale v následujícím roce zemřel a do roku 1874 pak úřad starosty zastával Václav Šťastný. Roku 1873 byl z podnětu starosty Živnostenského spolku, Františka Toužila, zakoupen dům č.p. 42, ve kterém se usídlily obecní úřady. František Toužil byl v obci zvolen starostou při následujících volbách v roce 1874. Dále v obecním výboru zasedalo 6 radních. Za jeho volebního období se podařilo zrealizovat několik změn vedoucích k rozvoji obce. Nejprve byl na konci roku 1874 zrušen hřbitov, který se nacházel kolem kostela, také byla podána žádost o zřízení okresního soudu ve Vršovicích a v obci byly zřízeny lékárna. V roce 1875 byly zakoupeny první svítilny a město tak získalo první osvětlené ulice.<sup>140</sup> V témže roce také započaly první jednání s pražskou obcí o zavedení vodovodu do Vršovic. Tyto snahy však neskončily úspěšně.<sup>141</sup> Starosta Toužil vyhrál další volby roku 1877. Mezi zastupiteli tento rok poprvé usedl JUDr. Josef Herold, který zastával

---

<sup>140</sup> ŠPLÍCHAL, B.: *Paměti obce vršovické u Prahy*, Vršovice: Město Vršovice, 1902, 395-399.

<sup>141</sup> HOLEČEK, B.: *Pamětní kniha, kterouž na oslavu povýšení obce Vršovické na městec sepsal a vydal Bohumil Holeček*, Ve Vršovicích: B. Holeček, 1885, s. 32.

funkci šestého radního. „*Vstoupením Dr. Herolda do sboru zástupců občanstva začal vanouti duch názoru mladé nové generace. Bylo ovšem zápasiti s předsudky a s neznalostí věcí, což mělo za následek, že rozpoutal se boj mezi těmi, kteří byvše náhledů z dob starších, nesnadno chápali požadavky doby nové a mezi těmi, kteří rázem chtěli vše přizpůsobit náhledům svým.*“

Tyto neshody přiměly v roce 1879 starostu Františka Toužila k rezignaci. Jeho nástupcem se stal Eduard Jäger, majitel továrny na provazy. V říjnu roku 1879 však, i starosta Eduard Jäger a radní Josef Herold, rezignovali. Starosta svou rezignaci vzal zpět v lednu 1880 a pokračoval dál ve své funkci.<sup>142</sup>

V té době pokračovaly jednání s Prahou o zavedení vody, což byl jeden z nejpálčivějších problémů obce. Roku 1881 postihla Vršovice povodeň, když se, v té době neregulovaný, potok Botič rozvodnil. Následkem toho zůstalo bez přístřeší 12 rodin. V tomto roce bylo v obci zřízeno místo stálého lékaře. Roku 1882 se městská rada rozhodla podat návrh o povýšení obce na městys. V obci se nacházelo 302 domů, z nichž bylo jednopatrových 150 a 20 dvoupatrových. Téhož roku byla zakoupena usedlost Rangherka. Roku 1883 byl vystavěn nový železniční most přes Botič u Gröbovi vily, a především došlo ke schválení smlouvy o zavedení vody z Královských Vinohrad. Napojení na vodovod Královských Vinohrad však stálo 7000 zlatých a Vršovice si na něj musely půjčit. Roku 1884 se stal starostou JUDr. Josef Herold. Zvoleno bylo dále 24 zastupitelů. Následujícího roku došlo k povýšení obce na město. Tento akt provázely majestátní oslavy.<sup>143</sup> Roku 1886 rezignoval JUDr. Josef Herold na funkci starosty a jeho nástupcem se stal Bohumil Holeček, který byl opětovně zvolen i při volbách dalšího roku. Roku 1891 bylo v obci zřízeno místo druhého lékaře. Holeček byl opět zvolen při volbách roku 1892. Roku 1894 se Vršovice dočkali zavedení plynu. „*Obec rostla, upravovala se a mohutněla ve svých základech. Nechtíc zůstatí za obcemi jinými a majíc na mysli další svůj rozkvět, uznala, že dobře by se hodilo, aby postoupila do řady měst českých*“ Roku 1895 byl podán návrh na povýšení Vršovic na město. V tomto roce také Vršovice vypravily ohromující průvod na Národopisnou výstavu. Průvodu se zúčastnilo více než 6000 obyvatel Vršovic, spolu s osmi alegorickými vozy. Roku 1896 si městské zastupitelstvo vypůjčilo 200 000 zlatých na rozsáhlé úpravy hlavních stok a ulic.<sup>144</sup> Téhož roku bylo opět jednáno s Prahou o připojení

---

<sup>142</sup> ŠPLÍCHAL, B.: *Paměti obce vršovické u Prahy*, Vršovice: Město Vršovice, 1902, s. 400-405.

<sup>143</sup> ŠPLÍCHAL, B.: *Paměti obce vršovické u Prahy*, Vršovice: Město Vršovice, 1902, s. 400-405.

<sup>144</sup> ŠPLÍCHAL, B.: *Paměti obce vršovické u Prahy*, Vršovice: Město Vršovice, 1902, s. 417-421.

Vršovic k Praze. Vršovické zastupitelstvo podmínilo připojení k Praze především tím, že se Praha zaručí za zavedení vodovodu do Vršovic, za stavbu kanalizace v obci, za zřízení a elektrického nebo plynového osvětlení a za zavedení tramvajové tratě do obce.<sup>145</sup> Z těchto údajů je zřejmé že vybudování infrastruktury v obci bylo na místní poměry velmi nákladnou záležitostí se kterou se potýkalo již od 70. let 19. století, kdy byly započaty první pokusy o zavedení vodovodu do obce. Takto rozsáhlé projekty musely být realizovány v případě chudé obce, jakou byly Vršovice, půjčkou. Ovšem s narůstajícím počtem obyvatelstva bylo vytvoření této infrastruktury nezbytností.

V roce 1898 byl zvolen starostou obchodník Václav Drobný. V té době se v obci čile stavělo. Došlo k výstavbě obecního dvora a postavení dívčí školy, která byla financována půjčkou. Další půjčka 200 000 byla poskytnuta Zemskou bankou na úpravu náměstí a sérii jiných drobnějších věcí. V tomto roce se vršovičtí zúčastnili rozsáhlého průvodu při příležitosti položení základního kamene pomníku Františka Palackého. Roku 1899 byl zřízen městský sad a upravena přilehlá budova Rangherky. Také byla vydlážděna a rozšířena dnešní Moskevská ulice (dříve třída Palackého). V roce 1901 byla opětovně podána žádost o povýšení Vršovic na město. Téhož roku byla také povolena stavba rozsáhlého komplexu kasáren pro celý vojenský pluk. Jedná se o dnešní Roháčovy kasárny. V tomto roce byl po dlouhém snažení ve Vršovících zřízen soud a s ním se Vršovice staly centrem nového soudního okresu, pod který spadaly Záběhlice, Chodov a Hostivař.<sup>146</sup> Drobný byl starostou do roku 1904, pak ho ve funkci nahradil Bedřich Herold. I za něj se městu dostalo značného rozkvětu, především v souvislosti se zakoupením vršovického velkostatku roku 1909. S tímto aktem však souviselo i podezření z korupce Bedřicha Herolda a jiných ostatních funkcionářů, kteří se na koupi velkostatku podíleli. Případ byl od roku 1913 značně medializován.<sup>147</sup> V tomto roce odstoupil Bedřich Herold a do funkce starosty byl místo něj zvolen obchodník Jan Wirth, který reprezentoval umírněného kandidáta, jenž měl zklidnit rozbouřené poměry v obci.<sup>148</sup> Ten obec vedl až do roku 1919. V letech 1914-1918 nastala pro obec těžká doba. Vypuknutí 1. sv. války zastavilo

---

<sup>145</sup> HRNČÍŘ, V.: *Jednání o sloučení obcí předměstských s Prahou*, In. *Almanach královského hlavního města Prahy na rok 1898*, Praha: 1898, s. 203.

<sup>146</sup> ŠPLÍCHAL, B.: *Paměti obce vršovické u Prahy*, Vršovice: Město Vršovice, 1902, s. 421-427.

<sup>147</sup> *Národní listy*, roč. LIV., č. 89., s. 2.

<sup>148</sup> *Národní listy*, roč. LIV., č. 19., s. 2

veškerý vývoj v obci. Krátce, mezi léty 1919-1921 zastával funkci starosty ve Vršovicích Jan Štípek. 1.1. 1922 se pak Vršovice staly součástí nově vzniklého okresu Praha 13.<sup>149</sup>

Pokud dáme do souvislosti informace v předcházející kapitole o spolcích spolu se seznamem vršovických starostů, který je uvedený v příloze X, a informacemi v této kapitole, zjistíme, jací reprezentanti, kterých spolků byli zároveň v určitých obdobích i reprezentanti města. Starosta František Toužil, který působil v obci do roku 1879, reprezentoval zájmy tradičního spolku Společenstva řemeslníků. Od roku 1877 již v radě působí i Josef Herold, který je předním představitelem nově vznikající mladočeské frakce obci. Ta byla úzce spjata se spolkem Měšťanské besedy, který velmi dbal na prosazování vlasteneckých myšlenek v obci a pokrokářské snahy o modernizaci obce. Na přelomu 70. a 80. let se v obci uskutečnila výměna čelních představitelů, kteří měli rozdílné názory na vedení obce.

Od roku 1879 až do roku 1904 byli ve vedení obce lidé, o kterých je doložitelné, že zároveň zastávali vedoucí funkce ve spolku Měšťanské besedy. V tomto období obec prošla znatelným vývojem a modernizací, která se týkala především školství a infrastruktury, což byly nejpálčivější problémy obce. Tato oblast se slučuje s cíli zájmů spolku Měšťanské besedy. Na tyto projekty byly potřeba značné sumy peněz, které si obec musela zapůjčit. Jak již bylo zmíněno v pasáži zabývajících se infrastrukturou, byly to nutné investice, bez kterých by se město nemohlo dále rozvíjet. Zásadní událostí pro rozvoj obce byla parcelace pozemků vršovického velkostatku, zakoupených roku 1909, která poskytla tolik potřebné pozemky pro stavbu další výstavby.

---

<sup>149</sup> ŠKRABAL, F.: *Almanach okresu Praha 13*, Praha: Časopis Praha XIII, 1934, s. 10-11.

## 9.2. Místní elity

V této části práce představím osoby, které se, dle dostupných informací, podílely na rozvoji Vršovic největší měrou. Jejich kontakty a vliv hrály často významnou roli pro rozvoji obce.

### 9.2.1. JUDr. Josef Herold

Josef Herold se narodil ve Vršovicích roku 1850. Pocházel z rodiny řezníka, který byl v místní komunitě váženým členem. Jeho matka byla vášnivá čtenářka české literatury. Josefovi byl vštěpován již od útlých let smysl pro vlastenectví. Po absolvování vršovické triviální školy začal studovat německou obecnou školu u Piaristů v Praze. Následně pokračoval ve studiích na německém gymnáziu u Piaristů. Již v té době se u něj projevovalo národní vědomí. Četl českou literaturu a od kvinty působil jako redaktor česky psaného časopisu *Jaré zvěsti*<sup>150</sup>, který vydávali čeští studenti. Po maturitě, kterou absolvoval roku 1869, začal studovat práva v Praze. V té době se již začal zapojovat do národního a společenského života ve Vršovicích. Tehdy neexistovaly ještě žádné spolky, které by šířily vlastenecké myšlenky. Josef Herold se, spolu se svým bratrem Pankrácem, podílel na založení Sokola a Čtenářsko-ochotnické besedy. Josef Herold se pak dále více zaměřil na práci v Besedě. Zastával také i funkce ve spolcích na právnické fakultě. Skrze působení ve fakultních spolcích se seznámil s předními členy strany svobodomyslné, kteří dále formovali jeho názory. Především se jednalo o Julia Grérga a Josefa Baráka. Roku 1874 mu byl udělen titul doktora práv. „*Herold náležel k oněm českým studujícími, kteří s plným zápalem sledovali veškeré společenské hnutí národní, horlivě se zúčastnili práce na povznesení společenského a národního života...*“<sup>151</sup>

Roku 1875 vedl ve Vršovicích Národní stranu svobodomyslnou k volbám. V prvním sboru zastupitelů obsadila strana 4 své kandidáty. Mezi nimi byl i Josef Herold. To byl počátek jeho politické kariery.<sup>152</sup>

---

<sup>150</sup> Později byl časopis vydáván pod názvem *Vesna*. HOLEČEK, B.: *J.U.Dr. Josef Herold : životopisný nástin : 1850-1900*, Král. Vinohrady [Praha] : Nákladem Politického spolku pro polit. okres Vinohradský, 1900

<sup>151</sup> HOLEČEK, B.: *J.U.Dr. Josef Herold : životopisný nástin : 1850-1900*, Král. Vinohrady [Praha] : Nákladem Politického spolku pro polit. okres Vinohradský, 1900, s. 5-6.

<sup>152</sup> HOLEČEK, B.: *J.U.Dr. Josef Herold : životopisný nástin : 1850-1900*, Král. Vinohrady [Praha] : Nákladem Politického spolku pro polit. okres Vinohradský, 1900, s. 9.

V roce 1876 si vzal Otílii Švehlovou, dceru statkáře ze Záběhlic. Z jejich sňatku se narodilo 7 dětí, dospělosti se dožily jen čtyři.<sup>153</sup> V tomto roce byl zvolen také do okresního vinohradského zastupitelstva a o dva roky později se stal členem Karlínské školní rady.<sup>154</sup> Ve Vršovicích byl Josef Herold velice činný ve veřejném životě. Jeho dům se stal centrem národního života v obci. Přednášel místních a okolních spolicích. Ve vršovické obci pořádal akademie a koncerty, které navštěvovala společnost ze širokého okolí.<sup>155</sup> Od roku 1877 byl členem obecní rady a o rok později se stal náměstkem starosty. Roku 1884 byl zvolen starostou, a především jeho snahou byla obec povýšena roku 1885 na městys.<sup>156</sup> Téhož roku však funkce vzdal a se přestěhoval do Královských Vinohrad, kde si otevřel advokátní praxi. Do Vinohradského společenského se zapojoval již dříve a měl zde v té době již vybudovanou značnou pověst. Členem zastupitelstva ve Vršovicích však zůstával stále.<sup>157</sup> Roku 1885 byl jmenován čestným vršovickým občanem. Od roku 1888 působil jako říšský poslanec za mladočeskou stranu.<sup>158</sup> Mezi dalšími funkcemi, které zastával, mohu jmenovat například pozici ředitele Zemské banky, člena správní rady banky Slavie a měšťanského pivovaru na Královských Vinohradech. Také se podílel na založení Ústřední matice školské roku 1880.<sup>159</sup>

Josef Herold výrazně zasáhl do vývoje Vršovic. Silně ovlivňoval kulturní a společenský život v obci. I přesto, že od poloviny 80. let v obci nebydlel, dále byl volen do městského zastupitelstva. Jeho postup do vyšší politiky a získávání kontaktů ve vyšších orgánech byl pro Vršovice jistě potřebný. Můžeme usoudit, že jeho vliv pomohl Vršovickým například získat půjčku u Zemské banky, kde v té době působil.

---

<sup>153</sup> HOLEČEK, B.: *J.U.Dr. Josef Herold : životopisný nástin : 1850-1900*, Král. Vinohrady [Praha] : Nákladem Politického spolku pro polit. okres Vinohradský, 1900, s. 7.

<sup>154</sup> HOLEČEK, B.: *J.U.Dr. Josef Herold : životopisný nástin : 1850-1900*, Král. Vinohrady [Praha] : Nákladem Politického spolku pro polit. okres Vinohradský, 1900, s. 9.

<sup>155</sup> HOLEČEK, B.: *J.U.Dr. Josef Herold : životopisný nástin : 1850-1900*, Král. Vinohrady [Praha] : Nákladem Politického spolku pro polit. okres Vinohradský, 1900, s. 7.

<sup>156</sup> HOLEČEK, B.: *J.U.Dr. Josef Herold : životopisný nástin : 1850-1900*, Král. Vinohrady [Praha] : Nákladem Politického spolku pro polit. okres Vinohradský, 1900, s. 9.

<sup>157</sup> HOLEČEK, B.: *J.U.Dr. Josef Herold : životopisný nástin : 1850-1900*, Král. Vinohrady [Praha] : Nákladem Politického spolku pro polit. okres Vinohradský, 1900, s. 7.

<sup>158</sup> VÝRUT, K.: *Příběhy z kronik pražského předměstí*, Praha: Grátis, 2002, 36.

<sup>159</sup> HOLEČEK, B.: *J.U.Dr. Josef Herold : životopisný nástin : 1850-1900*, Král. Vinohrady [Praha] : Nákladem Politického spolku pro polit. okres Vinohradský, 1900, s. 7-8

### 9.2.2. Bedřich Šplíchal

Bedřich Šplíchal se narodil v 1855. Vystudoval vyšší reálku a učitelský ústav. Jeho první působiště bylo na Žižkově, kde vyučoval na obecné, měšťanské a pokračovací škole. V roce 1887 byl přeložen do Vršovic, kde se nejprve stal ředitelem obecní chlapecké školy. O dva roky později se stal ředitelem nově založené školy průmyslové pokračovací, na jejíž založení měl velkou zásluhu. V roce 1902 mu byl obecní radou přidělen úkol sepsat pamětní knihu, při příležitosti povýšení Vršovic na město. Tak vznikly Paměti obce Vršovické u Prahy. Tím ale Šplíchalova literární tvorba nekončí. Je autorem malého spisku o dějinách kostela sv. Mikuláše, který byl vydán roku 1928. Dále napsal několik učebních textů. Jedná se o díla Učebnice kreslení pro I. Školu obecnou, *Methodika počtu pro školy obecné a měšťanské* a *Psaní ve škole obecné a měšťanské*. Také byl činným přispěvatelem do listů *Besed učitelských* a *Posel z Budče*. Ve Vršoviciích se zapojoval i do veřejného života, jako člen různých spolků. Byl také knihovníkem Měšťanské besedy. Jeho zásluhou bylo zbudováno v roce 1907 městské muzeum, které po něm bylo následně i pojmenováno. Dnes zdobí budovu bývalé chlapecké školy, v dnešní Kodaňské ulici, pamětní deska s nápisem: „*Zde působil v letech 1887-1928 ředitel škol Bedřich Šplíchal, historik města Vršovice a zakladatel muzea.*“<sup>160</sup>

### 9.2.3. Bohumil Holeček

Bohumil Holeček působil ve Vršoviciích jako stavitel. Úřad vršovického starosty převzal po Josefu Heroldovi a působil v něm dlouhých 12 let. Za jeho mandátu se v obci rozvinulo silně národní uvědomění. Také byly položeny základy moderního vršovického školství. Podílel se na založené chlapecké školní budovy, dívčí školní budovy a průmyslové školy pokračovací. Za jeho působení byly vydány velké částky na úpravu komunikačních ploch, zdravotnictví, kanalizace a osvětlení. To rapidně zvýšilo zadlužení obce, ale kronikář Šplíchal to hodnotí v roce 1902 kladně: „*...dnešní stav obce, jejího uspořádání její rozvoj dokazují, že tak státi se musilo aby obec nezakrsla.*“<sup>161</sup> Po Josefu Heroldovi převzal, Bohumil Holeček, také funkci

---

<sup>160</sup> BRDEK, Z.: *Osobnosti a památky Prahy 10*, Praha: Foibos, 2014, s. 94-95.

<sup>161</sup> ŠPLÍCHAL, B.: *Paměti obce vršovické u Prahy*, Vršovice: Město Vršovice, 1902, 429.

předsedy Měšťanské besedy, kde působil mezi léty 1885-1896. Rovněž působil v Tělocvičné jednotě Sokol, kde mimo jiné vypracoval plány na stavbu tělocvičny roku 1877.<sup>162</sup>

---

<sup>162</sup> ŠPLÍCHAL, B.: *Paměti obce vršovické u Prahy*, Vršovice: Město Vršovice, 1902, s. 455-457.



## Závěr

Vršovice jsou čtvrtí, která se nachází v bezprostředním okolí širšího pražského centra. Již od počátku 19. století patřily spíše mezi větší, ale zároveň spíše chudší vesnice v rámci periferie za pražskými hradbami. Jednalo se o obec, která byla již od počátku 19. století vyhledávaný výletním centrem Pražanů. Vývoj Prahy obec citelně ovlivňoval. Silná míra migrace, která byla ve druhé polovině 19. století přítomna ve všech obcích v okolí Prahy, měla u Vršovic specifický průběh. V první polovině 70. let byla silně ovlivněna stavbou dráhy Františka Josefa v těsné blízkosti obce a následnou výstavou nádraží v obci. Vliv na rozvoj obce měla také výborná poloha nejen vzhledem k Praze, ale později také vzhledem ke Královským Vinohradům, ze kterých se během 80. let stalo silné obchodní a společenské centrum a Vršovice se nacházely v jeho bezprostřední blízkosti.

Ani výhodná poloha však nemohla dostatečně vynahradit Vršovickým jejich zásadní problémy, kterými byly silná nerovnost terénu na západní straně obce a nedostatek stavebních pozemků na východní straně. Historické jádro obce se totiž nachází v poměrně prudké a obtížně zastavitelné stráni. Zástavbu na východní straně obce blokovali vlastníci pozemků vršovického velkostatku. Tím se z Vršovic stává obec, o které můžeme říci, že je příkladem toho, jak velký vliv může mít špatný terén na rozvoj lokality. Vršovice měly značnou nevýhodu například oproti sousedním Nuslím, které měly k dispozici mnoho lepších stavebních parcel. Do konce 19. století byl tak vývoj Vršovic pomalejší než okolních obcí.

Nedostatek pozemků ovlivnil také výstavbu vršovických škol. Na konci 19. století se situace zlepšila rozparcelováním pozemků, které náležely k usedlosti Rangherka. Zásadním zlomem byl velmi výhodný nákup pozemků vršovického velkostatku Občanskou záložnou ve Vršovících. Tyto lukrativní pozemky na západní straně obce byly ihned rozparcelovány a zastavěny. V tomto rozvoji také obci pomohl fakt, že Královské Vinohrady byly už v tu dobu značně zastavěny a o tyto parcely relativně blízko centra Prahy i Vinohrad byl velký zájem. Prudký stavební vývoj pak v obci přerušila 1. sv. světová válka.

Migrace v 19. století změnila složení vršovického obyvatelstva jen velmi málo. V náboženských poměrech nedošlo v obci k téměř žádným výrazným změnám. Obec měla silnou převahu obyvatel římsko-katolického vyznání. Ovšem dle údajů je zřejmé že změna nastala v obci v oblasti průměrného věku a gramotnosti. Do obce přicházely spíše mladší a méně vzdělané osoby, které snižovaly průměrný věk a míru gramotnosti v obci. Z jazykového pohledu se jednalo po celé období o téměř čistě jazykově homogenní českou obec, do které

přicházeli především osoby, které měly za svůj mateřský jazyk češtinu. Po sociální stránce patřili vršovičtí obyvatelé spíše k chudší vrstvě obyvatelstva, což ale mezi obcemi v této vzdálenosti od Prahy nebylo nic neobvyklého. Sociální status obyvatelstva se také odrážel ve způsobu jeho bydlení. Valná většina obyvatel obývala byty menších kategorií, především o jedné nebo dvou místnostech. Také zde nebyly ani větší snahy vybudovat reprezentativní kulturní objekty a jako kulturní střediska sloužily především hostinské sály. Zde se, mimo jiné, scházely místní spolky.

Nejvlivnějším spolkem v obci byla, od konce 70. let, Měšťanská beseda. Jednalo se o spolek, který velmi živě podporoval vlastenecké snahy v obci a svými názory měl blízko k mladočeské straně. Předsedové spolku v té době zastávali také úřad starosty a spolek byl tak s komunální politikou úzce provázán. Spolek, mimo jiné, podporoval systém školství v obci, ve kterém byl kladen citelný důraz na národnostní akcent. Obecní samospráva se snažila obec co nejintenzivněji modernizovat a přizpůsobovat se přírůstku obyvatelstva. Byla však silně limitována svými finančními možnostmi, proto byla základní modernizace školských institucí a obecní infrastruktury provedena na úkor rozsáhlého zadlužení obce na konci 19. století. Tento modernizační proces byl však relativně úspěšný a k Praze byly Vršovice připojeny 1.1. 1922 již jako relativně moderní čtvrť a s vybudovanou infrastrukturou a občanským zázemím.

V rámci zjišťování informací, o tématu, které jsem provedl, jsem přesvědčen, že téma není zdaleka vyčerpáno a nabízí mnoho dalších oblastí k rozpracování. Bylo by zajímavé sledovat například vývoj obce po přičlenění k Praze nebo existenci dělnických kolonií, které zde vznikly ve 20. letech 20. století. Rovněž se jako zajímavé téma nabízí vznik a fungování Vršovického lunaparku nebo také působení komunistické strany ve Vršovicích, která zde měla velmi silnou pozici oproti jejímu vlivu v ostatních obcích okresu Prahy XIII.

## **Prameny a literatura**

### ***Archivní prameny***

Státní oblastní archiv Praha

Fond Česká spořitelna – předchůdci – 310 AF

Fond Waldesova továrna ve Vršovicích

Archiv hlavního města Prahy

Fond Archiv města Vršovice

### ***Periodika***

*Vinohradské noviny: politicko-hospodářský týdeník města Král. Vinohradů, Nuslí, Vršovic a sousedních obcí, pak okresů říčanského a jílovského.* Praha: Václav Kuthan, 1900–1919.

*Vršovické noviny.* Praha: Otakar Jaro, 1912.

*Vršovické noviny: orgán občanského Klubu ve Vršovicích.* Praha: Josef Kovanda, 1896.

*Rovné právo: časopis pro 17. volební okres (Nusle-Pankrác, Vršovice, Michle a Krč).* Praha: František Nový, 1907-1920.

*Národní listy,* Praha: Julius Grégr, 1861-1941.

*Zprávy Waldesova musea knoflíků v Praze-Vršovicích.*

### ***Literatura***

AUGUSTA, P.: *Knihy o Praze 10,* Praha: Milpo media, 1997.

BAČKOVSKÝ, R.: *Vycházky po okolí pražském,* Praha: Slovanské vydavatelství, nakladatelství a antikvariát, 1920.

BENHART, R.: *Letem 40 let Sokola ve Vršovicích 1870-1910,* Praha: Sokol, 1910.

BOHÁČ, A.: *Hlavní město Praha: Studie o obyvatelstvu,* Praha: Státní úřad statistický, 1923.

*Boj a vítězství,* Praha, 1961.

- BOROVSKÝ, F. A.: *Řivnáčův Průvodce po Praze a okolí*, Praha: Fr. Řivnáč, 1885.
- BRDEK, Z.: *Osobnosti a památky Prahy 10*, Praha: Foibos, 2014.
- BRONCOVÁ, D.: *Praha 10 křížem krážem*, Praha: Milpo media, 2006.
- BROŽ, J.: *Illustrovaný průvodce po Praze a okolí*, Praha: O. Heinrich, 1884.
- ČAPEK, K.: *Obrázky z domova*, Praha: Československý spisovatel, 1954.
- ERBEN, J.: *Statistika královského hlavního města Prahy*, Praha: Obecní statistická komise král. hlavního města Prahy, 1871. Sv.1.
- Hlavní výsledky popisu obyvatelstva z 31. 12. 1910*, Statistická komise královského hlavního města Prahy a spojených obcí, Praha: 1911
- HOLEČEK, B.: *Pamětní kniha, kterouž na oslavu povýšení obce Vršovické na městec sepsal a vydal Bohumil Holeček*, Ve Vršovicích: B. Holeček, 1885.
- HOLEČEK, B.: *J.U.Dr. Josef Herold : životopisný nástin : 1850-1900*, Král. Vinohrady [Praha] : Nákladem Politického spolku pro polit. okres Vinohradský, 1900.
- HOFMAN, J.: *Průvodce sbírkami Waldesova musea v Praze-Vršovicích*, Praha: Nákladem Waldesova musea, 1919.
- HRNČÍŘ, V.: *Jednání o sloučení obcí předměstských s Prahou*, In. *Almanach královského hlavního města Prahy na rok 1898*, Praha: 1898.
- HUSÁK, J.: *Statistická zpráva královského hlavního města Prahy a spojených s městskou statistickou komissí obcí Karlína, Smíchova, Král. Vinohradů, Vršovic a Žižkova za léta 1906, 1907 a 1908*, Praha: Statistická komisse královského hlavního města Prahy a spojených obcí, 1910
- HUSÁK, J.: *Statistická zpráva královského hlavního města Prahy a spojených obcí Karlína, Smíchova, Král. Vinohradů, Vršovic a Žižkova za rok 1910*, Praha: Praha: Důchody obce královského hlavního města Prahy, 1912
- IRA, J.: *Město* in STROCHOVÁ, L. a kolektiv: *Koncepty a dějiny*, Praha: Scriporrium, 2014, s. 338–355.
- KYSELA, HLAVA.: *Soubor antických předmětů ze sbírky řídicího učitele Františka Hrdiny z Modřan a Muzeum ředitele Šplíchala ve Vršovicích* in *Archaeologica Pragensia* roč. 18, Praha: Muzem hlavního města Prahy, 2014.
- LIESKE, A.: *Arbeiterkultur und bürgerliche Kultur in Pilsen und Leipzig*, Bonn: Dietz, 2007.
- LYNCH, K.: *Obraz města*, Praha: Bova Polygon, 2004.
- MAIER, K.: *Hospodaření a rozvoj českých měst: 1850-1938*, Praha: ACADEMIA, 2005.
- Masarykův slovník naučný: lidová encyklopaedie všeobecných vědomostí*, Praha:

Československý kompas, 1933. Díl 7

OTÁHALOVÁ, L.: *Souhrnná hlášení presidia pražského místodržitelství o protistátní, protirakouské a protiválečné činnosti v Čechách 1915-1918*, Praha : Československá akademie věd, 1957.

*Ottův slovník naučný: illustrovaná encyklopaedie obecných vědomostí*, Praha: J. Otto, 1907.

Díl 26.

*Památník čtenářsko-ochotnické besedy Bozděch ve Vršovicích*, Praha: Čtenářsko-ochotnická beseda Bozděch, 1913.

*Památník Sokola ve Vršovicích 1870-1920: Letem 50ti let Sokola ve Vršovicích*, Vršovice, 1921

POLÁK, M.: *Praha 10 známá neznámá*, Praha: Milpo, 2014.

POUPĚ, J.: *Nejnovější illustrovaný průvodce Prahou a okolím s úplným polohopisným plánem Prahy a předměstí a s podrobnou mapkou okolí pražského*, Praha: Ústřední vydavatelství, 1905.

RAID, K., TUREK A.: *Politický a školní okres vinohradský a paměti i rozvoj národních jeho škol*, Praha: vlastním nákladem, 1898

RIEGER, F. L., MALÝ, J. (eds.): *Slovník naučný*, Praha: Korber&Markgraf, 1872. Díl 9.

SRB, J.: *Sčítání lidu v král. hlav. městě Praze a obcích sousedních provedené 31. prosince 1900*, Praha: Statistická kommisse královského hlavního města Prahy a spojených obcí, 1902. Díl 1.

ŠIŠKA, J.: *Statistická zpráva hlavního města Prahy, spojených obcí Karlína, Smíchova, Vinohrad, Vršovic a Žižkova a 32 sousedních obcí a osad Velké Prahy za rok 1921* Praha: Hlavní město Praha, 1926

ŠKRABAL, F.: *Almanach okresu Praha 13*, Praha: Časopis Praha XIII, 1934.

ŠPLÍCHAL, B.: *Paměti obce vršovické u Prahy*, Vršovice: Město Vršovice, 1902.

TŮMOVÁ, V.: *Pražské nouzové kolonie*, Praha: Československá akademie věd, 1971.

VOBOŘIL, J.: *Vlivní muži pražských předměstí: komunální elity v Karlíně a Libni v letech 1861-1914*, Praha: Filozofická fakulta Univerzity Karlovy, 2017.

VÝRUT, Karel.: *Čtení o Praze 10: kapitoly o stavebních památkách Vršovic, Strašnic, Vinohrad, Malešic a Záběhlic* Praha: Urban, 1998

VÝRUT, K.: *Kapitoly z pražské historie*, Pelhřimov: Nová tiskárna Pelhřimov, 2001.

VÝRUT, K.: *Příběhy z kronik pražského předměstí*, Praha: Grátis, 2002.

*Zpráva o zdravotních poměrech hlav. města Prahy v letech 1910–1925*, Praha: Obec hlavního města Prahy, 1928.

### ***Klasifikační práce***

BUKOVSKÁ, R.: *Vývoj školské správy na našem území*, Brno: Masarykova univerzita v Brně, 2010, Bakalářská práce. Vedoucí práce: doc. JUDr. Karel Schelle CSc.

CHARAMZOVÁ, A.: *Místní elity a veřejný život na Královských Vinohradech 1880-1922*, Praha: Univerzita Karlova v Praze, 2011, Bakalářská práce. Vedoucí práce: prof. PhDr. Jiří Štaif, CSc.

CHARAMZOVÁ, A.: *Veřejný život na Královských Vinohradech*, Praha: Univerzita Karlova v Praze, 2015, Diplomová práce. Vedoucí práce: prof. PhDr. Jiří Štaif, CSc.

KOMANICKÁ, M. *Dějiny Sokola Praha Vršovice 1870-1938*, Praha: Univerzita Karlova v Praze, Diplomová práce. Vedoucí: Prof. PhDr. Marek Waic, CSc., 2010.

SEMELA, P.: *Dějiny farnosti u sv. Václava a sv. Mikuláše v Praze-Vršovicích*. Seminární práce, Teologický konvikt Litoměřice, ročník 1994/1995.

### ***Internetové zdroje***

<http://www.chartae-antiquae.cz/cs/>

<https://www.facebook.com/starevrsovice/>

## **Seznam příloh:**

### *Příloha I.*

Orientační plán Prahy a obcí sousedních – Orientační plán král. hl. města Prahy a obcí sousedních z roku 1914

### *Příloha II.*

Orientační plán Prahy a obcí sousedních – Orientační plán král. hl. města Prahy a obcí sousedních z roku 1914– detail přílohy I

### *Příloha III.*

Orientační plán města Vršovic z roku 1902

### *Příloha IV.*

Sál hostince „Na kovárně“ s jevištěm

### *Příloha V.*

Pohled na zástavbu starých vršovických domků před rokem 1934

### *Příloha VI.*

Pohled na Rangherku směrem z Vršovického náměstí (dříve Komenského). Foceno před rokem 1902

### *Příloha VII.*

Budova původní radnice. Foceno před rokem 1902

### *Příloha VIII.*

Pohled do Kodaňské ulice (dříve Hálkova) a Heroldových sadů

### *Příloha IX.*

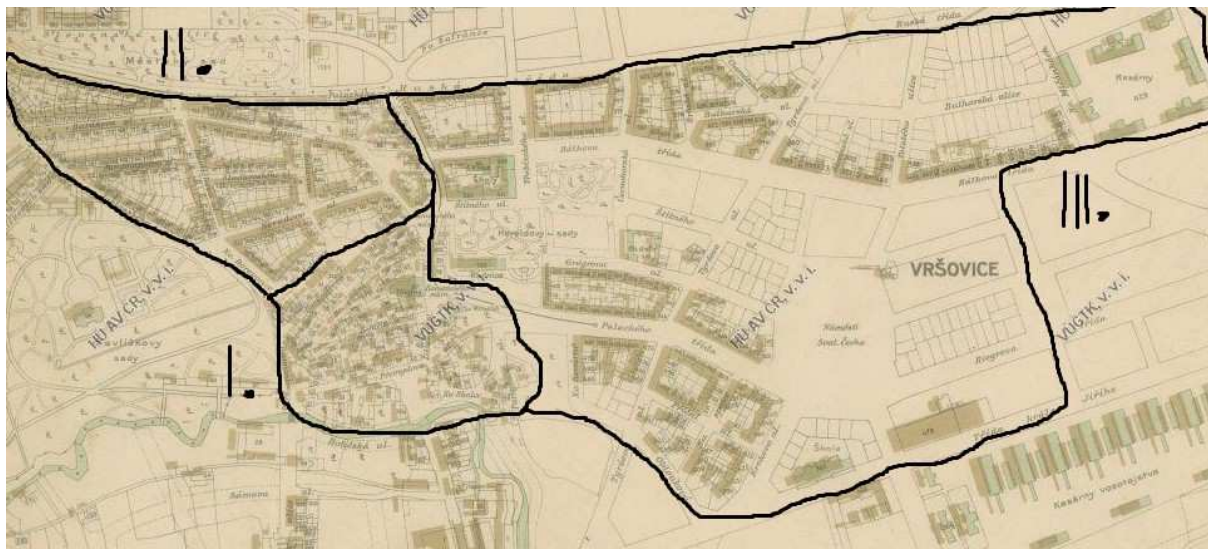
Panoramatický pohled na Vršovice v roce 1825

### *Příloha X.*

Seznam vršovických starostů

## Příloha I.

Orientační plán Prahy a obcí sousedních – Orientační plán král. hl. města Prahy a obcí sousedních



Zdroj: <http://www.chartae-antiquae.cz/cs/maps/25750>

Datum přístupu: 21.12.2017

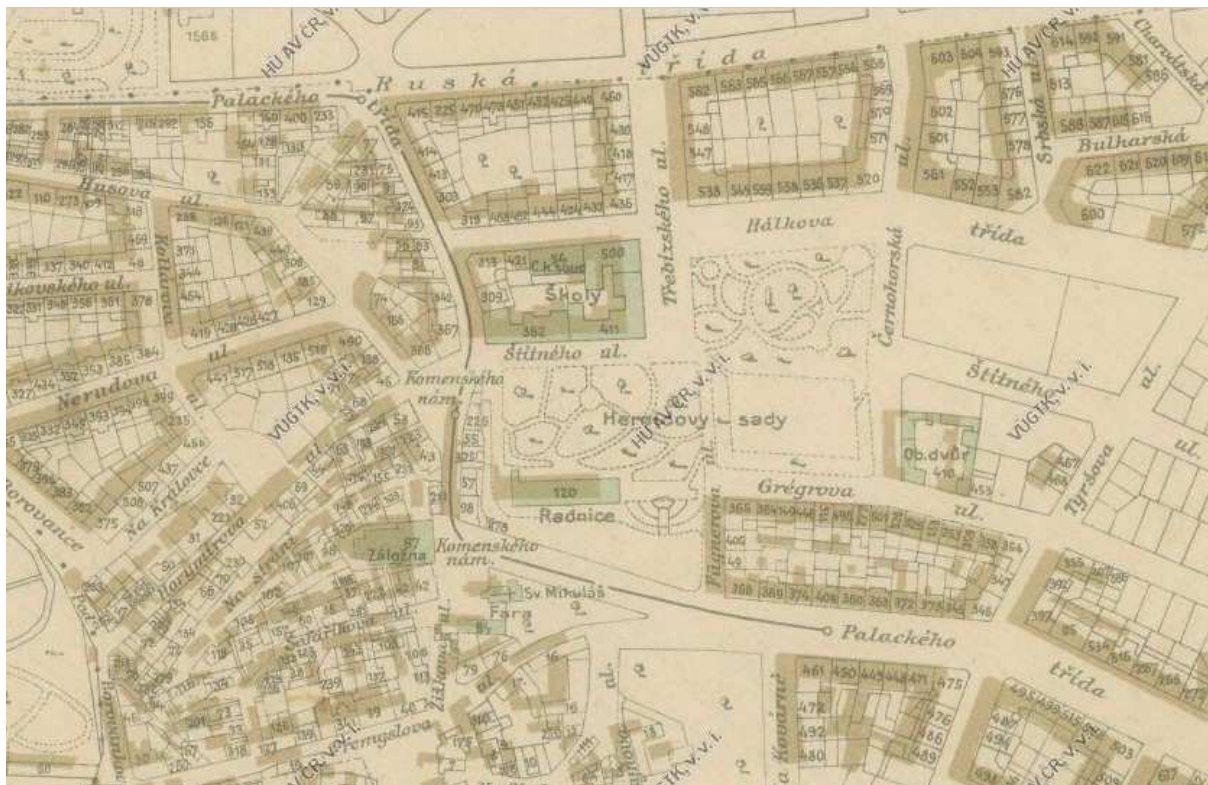
Vlastník originálu: Historický ústav Akademie věd České republiky

Rok vydání: 1914



## Příloha II.

Orientální plán Prahy a obcí sousedních – Orientální plán král. hl. města Prahy a obcí sousedních – detail přílohy I.



Zdroj: <http://www.chartae-antiquae.cz/cs/maps/25750>

Datum přístupu: 21.12.2017

Vlastník originálu: Historický ústav Akademie věd České republiky

Rok vydání: 1914

### Příloha III.

#### Orientační plán města Vršovic z roku 1902



Zdroj: <http://www.chartae-antiquae.cz/cs/maps/21804>

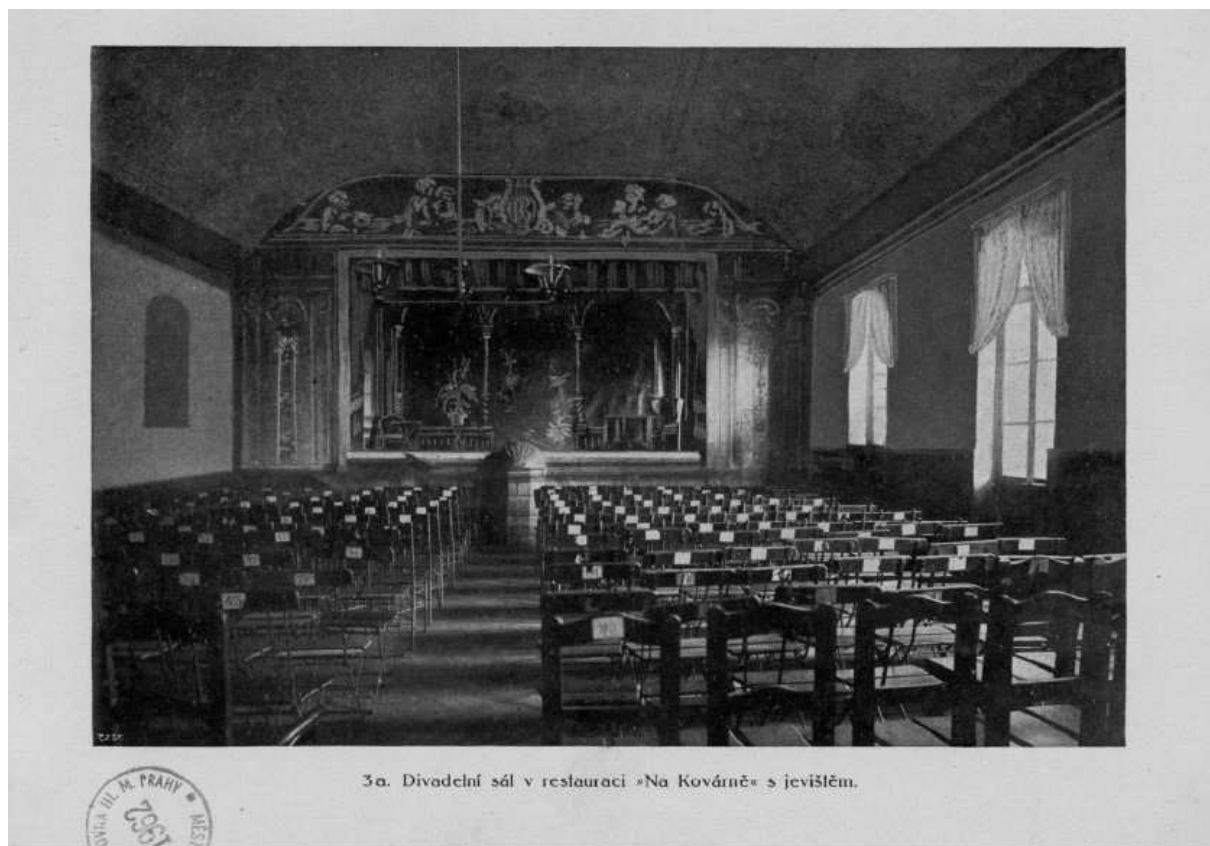
Datum přístupu: 21.12.2017

Vlastník originálu: Městská knihovna v Praze

Rok vydání: 1902

Příloha IV.

Sál hostince „Na kovárně“ s jevištěm.

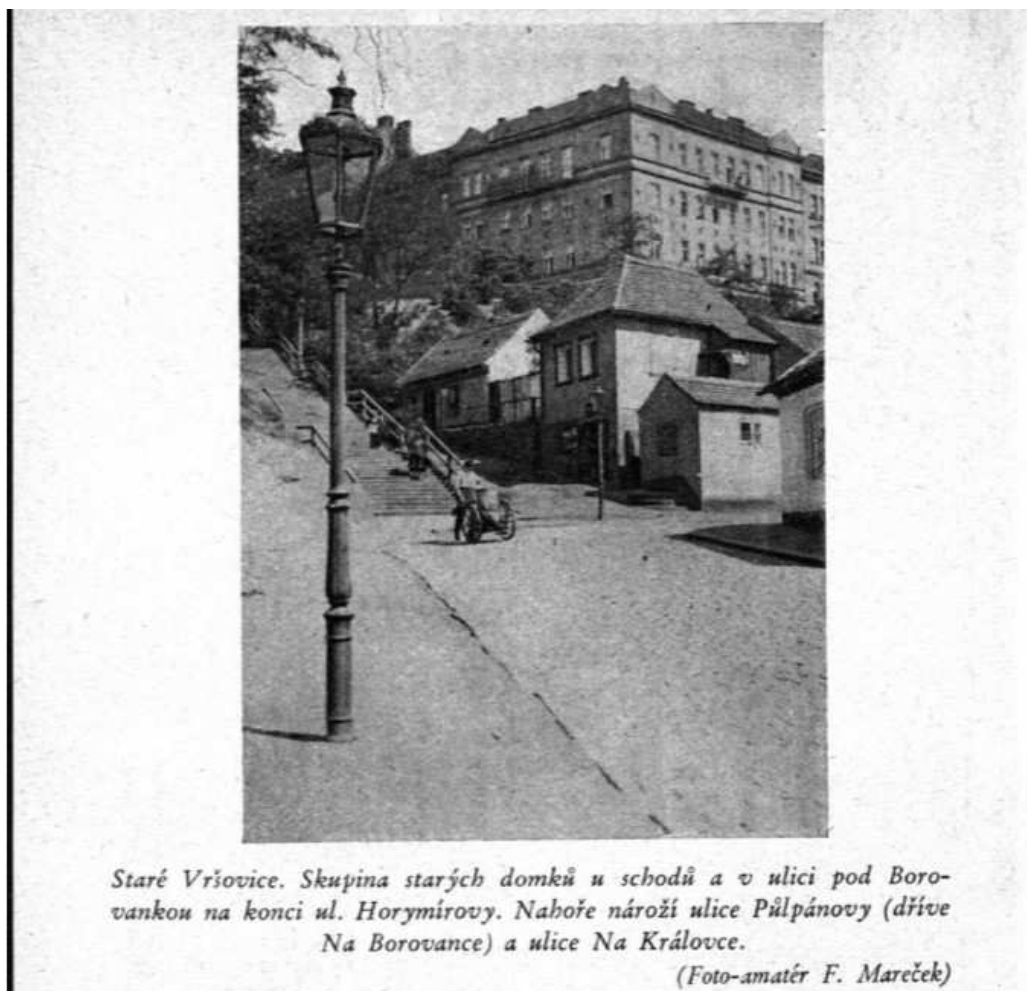


3a. Divadelní sál v restauraci »Na Kovárně« s jevištěm.

Zdroj: *Památník čtenářsko-ochotnické besedy Bozděch ve Vršovicích*, Praha: Čtenářsko-ochotnická beseda Bozděch, 1913.

Příloha V.

Pohled na zástavbu starých vršovických domků před rokem 1934



*Staré Vršovice. Skupina starých domků u schodů a v ulici pod Borovankou na konci ul. Horymírovoy. Nahoře nároží ulice Pálpánovy (dříve Na Borovance) a ulice Na Královce.*

*(Foto-amatér F. Mareček)*

Zdroj: ŠKRABAL, F.: *Almanach okresu Praha 13*, Praha: Časopis Praha XIII, 1934.

Příloha VI.

Pohled na Rangherku směrem z Vršovického náměstí (dříve Komenského). Foceno před rokem 1902.



Zdroj: ŠPLÍCHAL, B.: *Paměti obce vršovické u Prahy*, Vršovice: Město Vršovice, 1902.

Příloha VII.

Budova původní radnice. Foceno před rokem 1902



Městská radnice č. p. 42.

Zdroj: ŠPLÍCHAL, B.: *Paměti obce vršovické u Prahy*, Vršovice: Město Vršovice, 1902.

Příloha VIII.

Pohled do Kodaňské ulice (dříve Hálkova) a Heroldových sadů.



Zdroj: <https://www.facebook.com/starevrsovice/>

Datum přístupu: 28.12. 2017

Příloha IX.

Panoramatický pohled na Vršovice v roce 1825.



Zdroj: <https://www.facebook.com/starevrsovice/>

Datum přístupu: 28.12. 2017



Příloha X.

Seznam vršovických starostů

Jméno	Od	Do
Václav Kohout	1864	1872
Václav Šťastný	1872	1874
František Toužil	1874	1879
Eduard Jäger	1879	1884
Josef Herold	1884	1885
Bohumil Holeček	1886	1897
Alois Janda	1897	1897
Václav Drobný	1897	1904
Bedřich Herold	1904	1913
Jan Wirth	1914	1919
Jan Štípek	1919	1921

Zdroj: ŠPLÍCHAL, B.: *Paměti obce vršovické u Prahy*, Vršovice: Město Vršovice, 1902, s. 431-432.

VÝRUT, K.: *Kapitoly z pražské historie*, Pelhřimov: Nová tiskárna Pelhřimov, 2001, 22.