

U N I V E R Z I T A K A R L O V A

Pedagogická fakulta

CENTRUM ŠKOLSKÉHO MANAGEMENTU

INTERNET V PRAXI MANAŽERA
ZÁKLADNÍ UMĚLECKÉ ŠKOLY

Závěrečná bakalářská práce

Autor:	Pavel Lávička
Obor:	Školský management
Forma studia:	kombinovaná
Vedoucí práce:	Ing. Zdeněk Dosedla, Ph.D.
Datum odevzdání práce:	30. 3. 2007

Čestné prohlášení

Prohlašuji, že jsem předkládanou závěrečnou bakalářskou práci vypracoval sám za použití zdrojů a literatury v ní uvedených.

V Praze, 20. března 2007

.....

Pavel Lávička

Resumé:

Tato závěrečná bakalářská práce se zabývá analýzou možností využití Internetu v procesu řízení základních uměleckých škol. Hodnotí současný stav a přináší náměty na jeho zlepšení.

Summary:

This final bachelor's work analyzes how to use Internet at the managerial work at the Basic Art School. It assesses the current situation and describes how to improve it.

Klíčová slova:

e-komerce, elektronické tržiště, Internet, internetová telefonie, komunikace, marketing, management, svobodný software, veřejná správa, školní web, základní umělecká škola, ZUŠ

OBSAH

Úvod.....	1
1 Historie internetu.....	3
1.1 Internet ve světě.....	3
1.2 Internet v České republice.....	5
1.3 Internet v českém školství.....	7
2 Výzkum využívání Internetu v manažerské praxi.....	10
2.1 Způsob provedení výzkumu.....	10
2.2 Sledované jevy a zjištěné poznatky.....	11
2.2.1 Míra využívání Internetu v manažerské praxi.....	11
2.2.2 Využívání komunikačních technologií.....	11
2.2.3 Využívání Internetu jako informačního zdroje.....	12
2.2.4 Využívání Internetu v marketingu školy.....	14
2.3 Závěry a zhodnocení výzkumu.....	14
3 Analýza zdrojů Internetu ve vztahu k potřebám manažerské praxe.....	16
3.1 Internet jako zdroj informací.....	16
3.1.1 Prostředky pro vyhledávání informací.....	18
3.1.2 Test informačních zdrojů veřejné správy.....	19
3.1.2.1 Informační zdroje vlády a Parlamentu České republiky.....	20
3.1.2.2 Informační zdroje krajů.....	22
3.1.3 Jak informuje Internet o ZUŠ.....	24
3.1.3.1 Seznam.....	24
3.1.3.2 Centrum.....	25
3.1.3.3 Atlas.....	25
3.1.4 Další zajímavé informační zdroje.....	26
3.1.5 Internet jako zdroj informací – zhodnocení.....	27
3.2 Internet jako nástroj komunikace.....	28
3.2.1 Komunikace prostřednictvím internetových prezentací.....	28
3.2.1.1 Proč vytvářet školní internetové prezentace.....	28
3.2.1.2 Specifika školních webů základních uměleckých škol.....	30
3.2.1.3 Hodnocení školních webů vybraných ZUŠ.....	32
3.2.2 Další komunikační možnosti Internetu.....	35
3.2.2.1 Co je internetová telefonie.....	36
3.2.2.2 Co je potřeba pro provoz internetové telefonie.....	36
3.2.2.3 Jaké úspory internetová telefonie přináší.....	37
3.3 Internet jako nástroj podpory efektivního hospodaření školy.....	38
3.3.1 Bezplatný software.....	38
3.3.2 Užití nástrojů e-komerce.....	39
Závěrem.....	42

ÚVOD

České školství¹ prochází od počátku devadesátých let dvacátého století zásadními změnami. Přejít od zálohových organizací k plnohodnotným autonomním subjektům, vstup tržního prostředí do oblasti vzdělávání, měnící se požadavky společnosti na obsah a kvalitu edukativního procesu, to vše klade nemalé nároky na řídicí pracovníky škol. Jedním z úkolů, se kterým se musí management vzdělávacích institucí v tomto kontextu vyrovnat, je hledání kvalitních a dostupných informačních zdrojů využitelných ve všech fázích řídicího procesu (plánování, rozhodování a kontrola) a hledání nových forem efektivní komunikace ať již s vnějším prostředím školy (žáci, rodiče, sponzoři...) tak uvnitř samotné organizace (zaměstnanci školy).

Současně s těmito změnami probíhá i bouřlivý vývoj v oboru informačních technologií, reprezentovaný především narůstající penetrací sítě Internet ve společnosti (podle výzkumu Střediska empirických výzkumů realizovaného pro Fakultu sociálních studií Masarykovy univerzity v Brně v září 2005, jehož dílčí výsledky jsou publikovány například v (10), využívalo služeb Internetu v České republice k 30. 9. 2005 téměř 50 % obyvatel starších dvanácti let) a nástup nových sdělovacích a komunikačních prostředků založených na využívání technologických možností Internetu. V této souvislosti se naskytá otázka, zda by se oním hledaným zdrojem informací a prostředkem komunikace nemohl stát právě Internet.

Analýzou technologických vlastností Internetu a jejich porovnáním s profesními potřebami managementu škol lze zjistit, že využívání internetových technologií by mohlo být zajímavé především v následujících oblastech:

1. *Zdroj informací* – Internet zpřístupňuje uživatelům rozsáhlou síť informačních databází prakticky ze všech oborů lidské činnosti. Výhodou těchto zdrojů je časová a teritoriální disponibilita a otevřenost (většina informací dostupných na Internetu je k dispozici bezplatně).
2. *Komunikační prostředek* – využívání moderních komunikačních prostředků, jakými jsou prezentace založené na technologii World Wide Web, e-mail nebo internetová telefonie, může přinést do práce managementu nové

¹ Pokud se v této práci hovoří o školství, jsou tím míněny školy, které jsou součástí vzdělávací soustavy na základě ustanovení zákona č. 561/2004 Sb.

možnosti rychlé a efektivní komunikace při udržení nízkých provozních nákladů.

3. *Nástroj podpory efektivního hospodaření školy* – pomocí legálního software získaného zdarma z Internetu a využíváním nástrojů e-komerce lze napomoci snížení nákladů na provoz školy.

Na základě tohoto srovnání lze formulovat hypotézu: *Internet hraje v procesu řízení škol významnou roli jako zdroj informací, prostředek komunikace a jako jeden z nástrojů pro zlepšení efektivity hospodaření školy.*

Cílem této práce proto je, na základě provedeného výzkumu a analýzy využitelnosti zdrojů Internetu ve vztahu k profesním potřebám managementu, potvrdit nebo falzifikovat uvedenou hypotézu a navrhnout strategie implementace internetových technologií v oblasti řízení škol. Celá práce je přitom cíleně zaměřena do segmentu základního uměleckého školství, kde spatřuji i nejvíce možností pro její využití.

Podle dostupných informací se komplexně touto tematikou dosud nezabývala žádná studie. Řešení dílčích problémů souvisejících s vytvářením školních komunikačních systémů založených na technologii World Wide Web se věnuje například O. Neumajer v (8) nebo E. Haladová v (4). Proto doufám, že by tato moje práce mohla být pro management škol přínosem.

1 HISTORIE INTERNETU

V této kapitole bych se rád ve stručnosti zmínil o historii využívání Internetu ve světě a v České republice a o procesu pronikání této sítě do českého školství.

1.1 Internet ve světě

Historii Internetu je věnováno množství článků například (7) nebo (14), z česky psaných pak (2). Na základě publikovaných informací lze dějiny této sítě shrnout takto:

Prvopočátky Internetu sahají do první poloviny šedesátých let, kdy se ve Spojených státech amerických zrodila myšlenka na vybudování sítě, která by propojovala nejdůležitější vojenské, vládní a akademické počítače a byla by schopna přežít jaderný úder. Tato síť měla být bez centra a schopna funkce i v případě výpadku jednotlivých uzlů.

V druhé polovině šedesátých let se sdružení RAND (Research and Development Corporation) a univerzity MIT (Massachusetts Institute of Technology) UCLA (University of California, Los Angeles) za finanční podpory Pentagonu a jeho agentury DARPA (Defence Advanced Research Project Agency) začalo zabývat realizací decentralizované sítě s technologií přepojovaných paketů. Na podzim 1969 byly zprovozněny první čtyři uzly sítě, která byla nazývána ARPANET (všechny čtyři uzly byly umístěny na amerických univerzitách). V roce 1971 se ARPANET rozrostl na 15 uzlů a v roce 1972 již bylo propojeno celkem 37 počítačů. Hlavním využitím sítě ARPANET byla komunikace prostřednictvím elektronické pošty. Kromě konferencí sloužících k výměně vědeckých informací se objevily i první konference založené pro zábavu (např. SF-LOVERS určená milovníkům science-fiction). První experimentální připojení k této síti byla označována jako DARPA Internet, později se název zkrátil pouze na Internet.

Rok 1973 se zapsal do historie připojením prvních dvou neamerických institucí, britské University College of London a norské Royal Radar Establishment. V té době již bylo zřejmé, že myšlenka decentralizované sítě s přepojováním paketů je tím správným řešením pro síť, která by měla být robustní a snadno rozšiřitelná.

Období mezi lety 1983 - 1992 je možné označit jako druhou etapu rozvoje Internetu. Tato etapa je charakterizována prudkým nárůstem počtu připojených počíta-

čů (z přibližně tisíce v roce 1983 na více než milion v roce 1992) a především expanzí mimo americký kontinent. V prvních letech tohoto období vznikly počítačové sítě EUNET (European UNIX Network), EARN (European Academic and Research Network), japonská síť JUNET (Japan UNIX Network) a britská síť JANET (Joint Academic Network). Velkým krokem kupředu bylo vytvoření americké páteřní sítě NSFNET (National Science Foundation Network), která propojovala pět nejdůležitějších amerických „superpočítačových“ center. Její vznik a provoz byl financován vládní agenturou NSF (National Science Foundation). Roku 1991 dosáhla NSFNET přenosové rychlosti 44,7 Mb/s.

V roce 1989 byl na půdě ústavu částicové fyziky CERN (Conseil Européen pour la Recherche Nucléaire) stvořen dokument HyperText and CERN, jenž popisoval možnosti vytvoření interního distribuovaného systému jako jednotné nadstavby nad mnoha různorodými informačními zdroji. Autorem tohoto dokumentu byl Tim Berners-Lee. Tím byl dán základ pravděpodobně nejužívanější internetové informační technologie současnosti – World Wide Web. Prudký nárůst obliby WWW se datuje k září 1993, kdy byla dostupná první funkční verze prohlížeče NCSA Mosaic.

Až do počátku devadesátých let dvacátého století zůstával Internet doménou především vědeckých a akademických pracovišť. Situace se začala měnit v roce 1991, kdy americký kongres přijal zákon High Performance Computing Act (jeho iniciátorem byl senátor Al Gore). Od roku 1993 se tak na Internetu začaly objevovat i komerční organizace, nejprve z oboru výpočetní techniky, později i firmy z dalších oborů lidské společnosti.

Internet, navzdory počátečnímu financování agenturami DARPA a NSF (National Science Foundation) nikdo nevlastní a nemá centrální autoritu, která by jej řídila. Přesto existují instituce podílející se významnou měrou na fungování a dalším rozvoji Internetu, například Internet Society (ISOC), jenž sdružuje internetové uživatele, The World Wide Web Consortium (W3C), které se zabývá definováním standardů pro služby založené na technologii World Wide Web nebo organizaci InterNIC dohlížející na přidělování IP adres a doménových jmen.

1.2 Internet v České republice

Mapováním historie Internetu v tehdejší Československu a v České republice se podrobně zabývá například Patrik Zandl ve svém několikadílném článku Historie českého Internetu (15) nebo Pavel Kodýtek v článku Historie českého Internetu (6).

Jak uvádějí autoři, přístup k mezinárodním počítačovým sítím mimo okruh Rady vzájemné hospodářské pomoci (RVHP) byl až do konce osmdesátých let dvacátého století v tehdejší Československé socialistické republice blokován politickým režimem. První sítě překračující toto teritoriální omezení, ke které bylo možno se na území Československa na sklonku roku 1989 připojit, byl FidoNET – nezávislý, nekomerční a vládou nepodporovaný projekt, sloužící především pro vzájemnou výměnu informací pomocí elektronické pošty. Největšího rozvoje dosáhl FidoNET v letech 1993 - 1996. Pro připojení k této síti stačila klasická telefonní linka. Dalším krokem v budování počítačových sítí byl první český uzel sítě EARN (European Academic and Research Network), který na Českém vysokém učeném technickém v Praze začal pracovat v říjnu 1990. První pokusy s přístupem do Internetu se datují do listopadu 1991, kdy byl pevný okruh EARNu do Lince posílen o modemy firmy Motorola, na nichž bylo možno zvýšit rychlost z původních 9600 bit/s na 19200 bit/s. Tyto modemy byly zároveň vybaveny multiplexory, které umožňovaly rozdělit fyzický okruh na dva logické kanály po 9600 bit/s. Jeden logický kanál používal nadále EARN a druhý byl používán pro přístup na Internet. Jako datum oficiálního připojení tehdejšího Československa k Internetu je uváděn 13. únor 1992.

Postupně se však ukazovalo, že EARN není příliš perspektivní, především z důvodu užívání specifických přenosových protokolů, které neumožňovaly realizovat jednoduchým způsobem propojení do jiných počítačových sítí. Proto se již od poloviny roku 1991 začala prosazovat idea vybudování páteřní počítačové sítě realizované na bázi pevného propojení, která by zajišťovala konektivitu mezi akademickými a vědeckými pracovišti na území Československa, umožňovala by multiprotokolový provoz dovolující vzájemně propojit různé typy sítí a měla by jednotný technický a organizační management. S výstavbou této sítě bylo započato v roce 1992 pod názvem FESNET (Federal Scientific Network). Rozdělení České a slovenské federativní republiky však přineslo i dělení FESNETU na dvě samostatné části, CESNET (Czech Scientific Network) a SANET (Slovak Academic Network).

Přestože se již v roce 1994 objevovaly první pokusy o implementaci Internetu do komerční sféry, zůstává Internet až do poloviny roku 1995 prakticky výlučně doménou akademických a vědeckých pracovišť. Důvodem byl především stav tehdejší telekomunikační sítě a monopol společnosti Eurotel na provozování veřejných datových sítí, tedy i Internetu.

Vstup komerčních poskytovatelů do internetového dění v České republice je spjat s aktivitami firmy Conet, později přejmenované na Internet CZ, dnes působící v rámci koncernu KPNQwest. Firma Internet CZ byla výhradním zástupcem a provozovatelem národního uzlu panevropské sítě EUnet v České republice a zároveň zajišťovala správu domény I. stupně .cz a správu jmenných služeb (Domain Name Services). Aby Conet vyřešil právní problém s monopolem na poskytování datových služeb, začal působit ve formě sdružení - zákazníci se staly členy tohoto sdružení a neplatily poplatky za služby, ale členský příspěvek. CESNET v reakci na aktivity Conetu započal rozšiřovat svou působnost mimo akademickou sféru. Od ČTÚ (Český telekomunikační úřad) získal 18. dubna 1994 povolení k poskytování neveřejných datových služeb, které však umožňovalo připojení pouze pro právnické osoby, nikoli jednotlivce. Vzhledem k finanční politice CESNETu se však tato aktivita nesetkala s velkým ohlasem.

Období let 1995 – 2000 lze označit za druhé období rozvoje Internetu v České republice. Charakteristické pro něj bylo ukončení monopolu na provozování veřejných datových sítí a dynamický nástup komerčních poskytovatelů. Začíná se výrazně rozšiřovat i spektrum poskytovaných informačních služeb založených na technologii World Wide Web, svůj provoz zahájil i první český vyhledávací server Seznam založený Ivo Lukačovičem v roce 1996. Rozvoj Internetu byl však i v tomto období negativně ovlivňován cenovou politikou státního podniku TELECOM, později transformovaného na Český Telecom (dnes Telefonica O₂), prakticky výhradního zprostředkovatele připojení pomocí takzvaných komutovaných (telefonních) linek. Za místní telefonní poplatek se v té době mohli připojit pouze uživatelé sídlící ve velkých městech, kde měl příslušný poskytovatel zřízení modemovou stanicí. Ostatní museli používat meziměstského a tedy i výrazně dražšího telefonního tarifu. Telefonní poplatky navíc v té době procházely radikálním zdražením. Tato situace vyvolala v roce 1998 rozsáhlou protestní akci poskytovatelů a uživatelů Internetu, jejímž

výsledkem bylo vytvoření speciálního tarifu pod názvem Internet 99, který zaručoval možnost připojení z jakéhokoli místa České republiky za jednotný poplatek.

V období let 2001 – 2006 se v České republice začínají objevovat nové technologie využívající pro vysokorychlostní připojení k Internetu buď stávajícího telefonního vedení (ADSL), bezdrátových technologií mobilních telefonů (CDMA, UMTS, EDGE), kabelových televizních sítí nebo satelitních technologií. To umožnilo postupné rozšiřování nových služeb, jakými jsou například internetová telefonie, videokonference, e-learning, e-komerce aj. z nichž mnohé jistě naleznou do budoucna uplatnění i v oblasti školského managementu.

1.3 Internet v českém školství

Přestože historie Internetu v České republice je od prvopočátku spjata se vzděláváním – jedněmi z prvních institucí zapojených do „sítě sítí“ byla akademická pracoviště – pro účely této práce se budeme věnovat především historii využívání Internetu ve školách, které jsou součástí vzdělávací soustavy.

První pokusy s implementací Internetu do tohoto segmentu vzdělávacích institucí se datují do druhé poloviny devadesátých let dvacátého století, kdy dochází k postupné liberalizaci trhu s datovými službami a snižování poplatků za konektivitu. Z důvodu dosažení co nejnižších nákladů však školy v této době využívaly převážně nepříliš spolehlivého komutovaného připojení a tak lze tyto pokusy považovat spíše za experimentální². Internet se využíval především pro komunikaci prostřednictvím elektronické pošty, postupně s narůstajícím počtem služeb založených na technologii Word Wide Web začal plnit i úlohu informačního média a pronikat i do vlastního vzdělávacího procesu. Veškeré aktivity spojené se zaváděním internetu do škol však až do konce dvacátého století probíhaly prakticky výlučně na základě entuziasmu pedagogických pracovníků a managementu těchto vzdělávacích institucí.

Vláda České republiky si byla vědoma neutěšené situace se zaváděním informačních technologií v celém resortu veřejné správy a proto 31. května 1999 schválila

2 Autor této práce má osobní zkušenost z roku 1996, kdy na jedné z pražských základních uměleckých škol realizoval připojení pomocí komutované linky k jednomu z prvních komerčních poskytovatelů Internetu, společnosti Video on Line. Již samotné navázání telefonického spojení bylo malým dobrodružstvím, neboť vzhledem k nízkému počtu modemů na straně poskytovatele bývalo na lince často „obsazeno“. Pokud se již spojení navázat podařilo, zpravidla se po několika minutách z důvodu neutěšeného stavu telefonních linek samovolně přerušilo. Proto je třeba pokusy s připojením k Internetu v tomto období považovat spíše za experiment než za prakticky využitelnou službu.

svým usnesením č. 525/1999 koncepci státní informační politiky, která stanovila tyto cíle:

1. Dosáhnout informační gramotnosti všech občanů.
2. Realizovat právo občana na přímý přístup k informacím.
3. Zavést informační technologie do služeb poskytovaných občanům veřejnou správou.
4. Vybudovat komunikační infrastrukturu pro veřejnou správu.
5. Zabezpečit důvěryhodnost, bezpečnost a pořádek ve specifických podmínkách informační společnosti.
6. Vytvořit předpoklad pro rozvoj elektronického obchodu v ČR.
7. Vytvořit transparentní podnikatelské prostředí a podřídit hospodaření s veřejnými finančními fondy kontrole veřejností.
8. Zajistit stabilitu a bezpečnost informační společnosti

Vláda současně tímto usnesením uložila ministrům školství a kultury zpracovat koncepci informační politiky ve vzdělávání. Vytvořený dokument pod názvem Státní informační politika ve vzdělávání (SIPVZ) byl vládou České republiky dne 10. dubna 2000 pod číslem usnesení 351/2000 přijat.

Realizací SIPVZ bylo pověřeno Ministerstvo školství, mládeže a tělovýchovy a v letech 2001 - 2005 na ni bylo vyčleněno ze státního rozpočtu více než 7 miliard Kč. Přestože uskutečňování cílů SIVPZ bylo v tomto období negativně poznamenáno jistou mírou nekonceptnosti - jmenujme zde například hojně medializovaný projekt Internet do škol nebo opomíjení některých typů škol (základních uměleckých, jazykových) především v prvních letech realizace - nelze nevidět, že se pro řadu škol podařilo zajistit kvalitní připojení do Internetu a vybavit je potřebnou infrastrukturou.

V srpnu 2004 byla koncepce SIPVZ zrevidována a bylo rozhodnuto o prodloužení období realizace do roku 2010. Vláda schválila pro léta 2007 - 2010 další dotace ve výši 1 miliardy Kč ročně.

Jaký však bude další osud projektu není v současné době zcela jasné. Parlament České republiky při schvalování státního rozpočtu pro rok 2007 zamítl uvolnění dotace ve výši 1 miliardy korun pro tento rok. To ve svém důsledku znamená zastavení veškerých aktivit souvisejících s realizací SIPVZ. Přestože Ministerstvo školství, mládeže a tělovýchovy zahájilo intenzivní jednání s ministrem financí o možnosti

vyčlenit z rezerv státního rozpočtu alespoň část potřebných prostředků, výsledky těchto jednání nejsou dosud známy³.

3 Stav k 7. 3. 2007.

2 VÝZKUM VYUŽÍVÁNÍ INTERNETU V MANAŽERSKÉ PRAXI

Jako součást ověřování platnosti hypotézy formulované v úvodní části této práce byl zorganizován výzkum, který by měl poskytnout odpověď na otázku *jaký je aktuální stav využívání internetu jako informačního zdroje, prostředku komunikace a nástroje pro zlepšení efektivity hospodaření školy manažery základních uměleckých škol.*

2.1 Způsob provedení výzkumu

Výzkum byl realizován ve dnech 18. 9. - 25. 9. 2006 prostřednictvím on-line formuláře. Respondenti byli s žádostí o jeho vyplnění osloveni e-mailem. Dotazník obsahoval dvanáct otázek a vzor vyplněného formuláře je uveden v příloze č. 1.

Funkčnost dotazníku a srozumitelnost pro respondenty byla před provedením vlastního výzkumu ověřena pilotáží provedenou na deseti školách v regionu hlavního města Prahy.

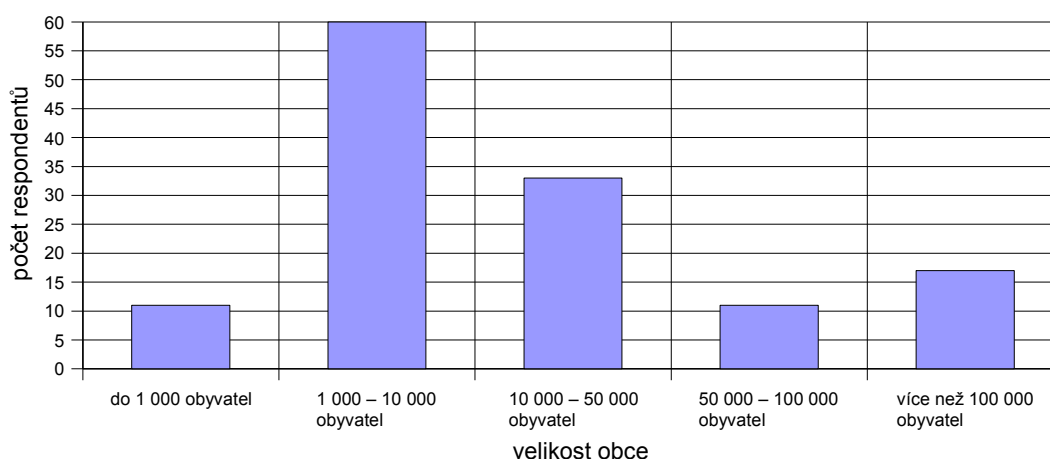
Záměrem bylo realizovat výzkum ve všech základních uměleckých školách na území České republiky registrovaných v rejstřících škol a školských zařízení. Proto byla jako základní pramen pro výběr respondentů použita databáze dostupná na URL⁴ <http://founder.uiv.cz/registr/skolyr.asp> zpřístupňující v elektronické podobě jejich obsah. Tato databáze obsahovala ke dni zahájení výzkumu údaje o 471 základních uměleckých školách.

Analýzou záznamů v databázi však bylo zjištěno, že e-mailová adresa nezbytná pro oslovení respondentů je uvedena pouze u 414 škol. Výzkum byl proto realizován na těchto školách. Kompletní seznam oslovených respondentů je uveden v příloze č. 2.

Z oslovených respondentů zaslalo vyplněný dotazník zpět 132 účastníků, tedy 31,9 %. Graf č. 1 zobrazuje teritoriální rozložení respondentů, kteří se aktivně zúčastnili výzkumu:

4 URL je zkratka anglického výrazu Uniform Resource Locator. Je to řetězec znaků s definovanou strukturou a slouží k přesné specifikaci umístění zdrojů informací (ve smyslu dokument nebo služba) na Internetu.

Graf č. 1 - teritoriální rozložení respondentů



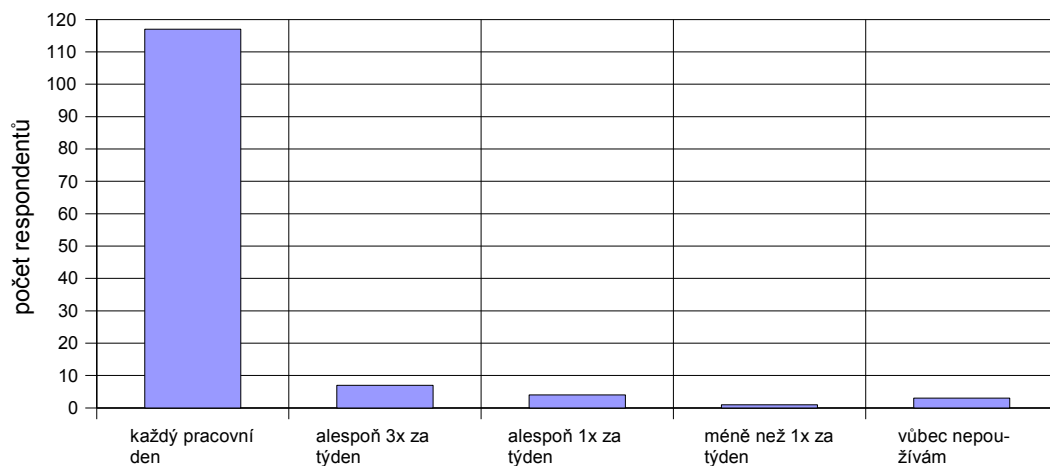
2.2 Sledované jevy a zjištěné poznatky

V průběhu výzkumu byla sledována míra využívání jednotlivých složek Internetu v manažerské praxi. Poznatky jsou následující:

2.2.1 Míra využívání Internetu v manažerské praxi

Na otázku „Jak často využíváte Internet ve své praxi“ odpověděli respondenti takto:

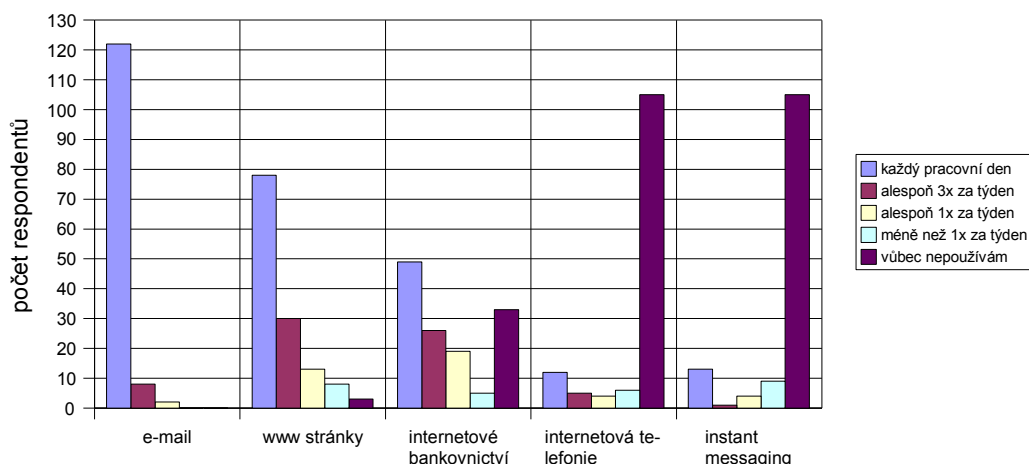
Graf č. 2 - míra využití Internetu



2.2.2 Využívání komunikačních technologií

Tato část výzkumu se zaměřila na zjišťování, jak často manažeři využívají internetových komunikačních technologií. Výsledky zobrazuje graf č. 3.

Graf č. 3 - využívání komunikačních technologií

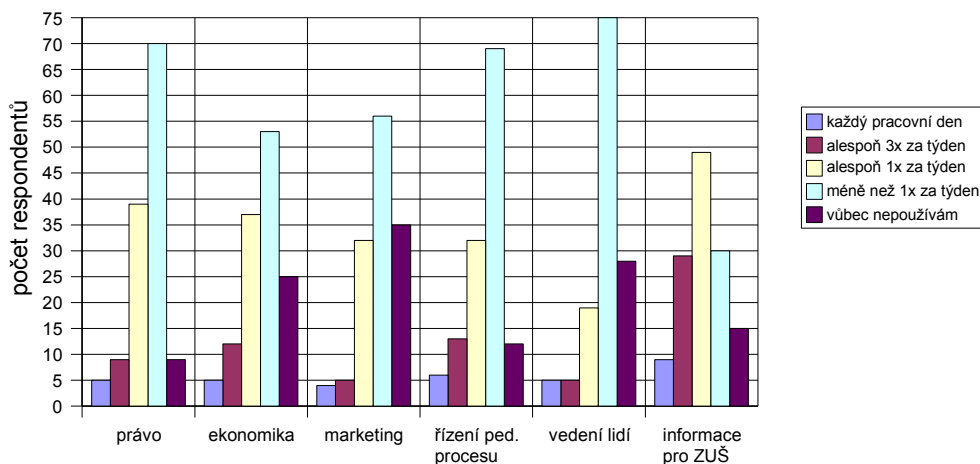


2.2.3 Využívání Internetu jako informačního zdroje

Výzkum se zaměřil rovněž na zjišťování, jak často vyhledávají manažeři sledovaných škol na Internetu informace využitelné v řídicím procesu a jaké množství informací tímto způsobem získají.

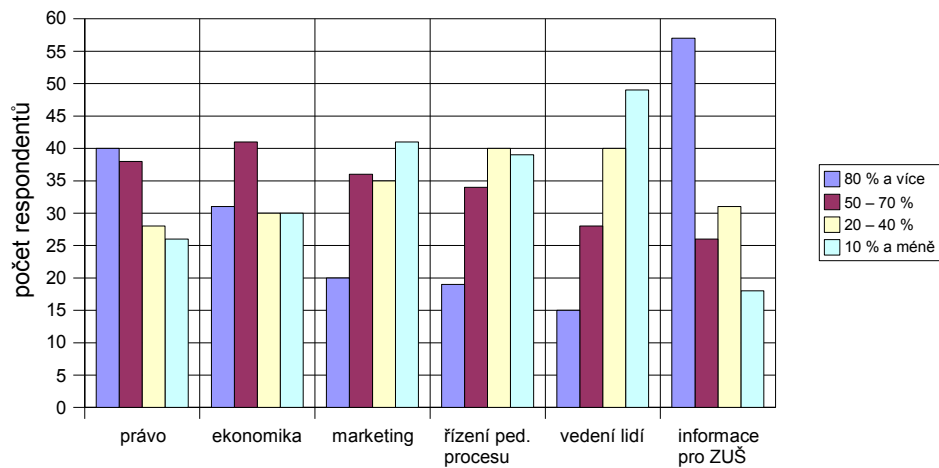
Na otázku „Odhadněte, jak často vyhledáváte na Internetu informace z následujících oblastí“ odpověděli respondenti takto:

Graf č. 4 - četnost vyhledávání informací



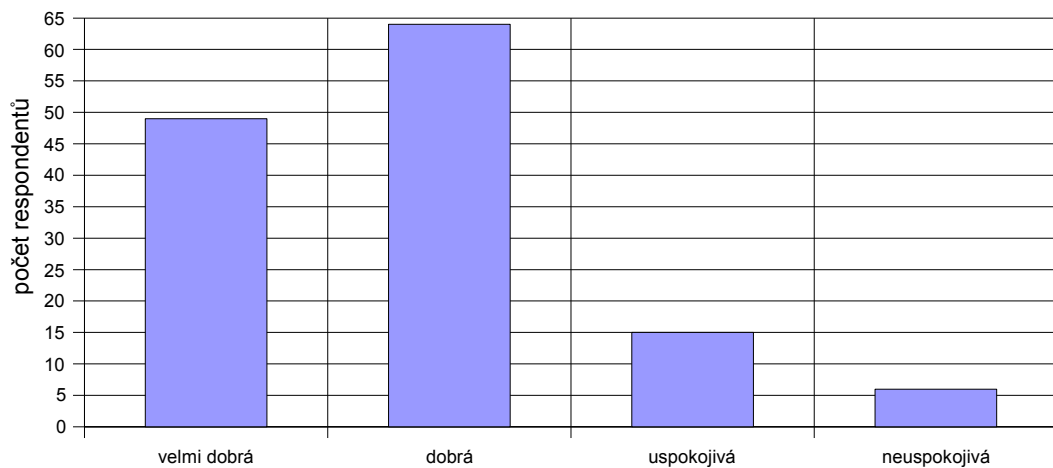
Množství informací, které manažeři prostřednictvím internetových informačních zdrojů získají, ohodnotili respondenti ze sledovaných škol následujícím způsobem:

Graf č. 5 - množství informací získaných z Internetu



Na otázku „Jak hodnotíte odbornou a obsahovou úroveň informací získaných z internetových informačních zdrojů“ podali respondenti odpovědi podle grafu č. 6.

Graf č. 6 - kvalita informací získaných z Internetu



V další části výzkumu měli manažeři sledovaných škol uvést, které internetové informační zdroje dostupné pomocí technologie World Wide Web využívají ve své praxi nejčastěji. V následující tabulce obsahuje přehled deseti nejužívanějších zdrojů.

URL	Počet respondentů
http://www.msmt.cz	87
http://www.seznam.cz/	41
http://www.azus.cr.cz	36
http://www.google.com	18
http://www.uiv.cz	17

http://www.mvcr.cz	15
http://www.mfcr.cz	11
http://www.kr-moravskoslezsky.cz	9
http://www.nidv.cz	9
http://www.jmskoly.cz	8

2.2.4 Využívání Internetu v marketingu školy

Poslední část výzkumu byla věnována zjišťování, jak manažeři škol užívají internetových technologií v marketingu školy pro propagační účely a zda využívají některé programy z nabídky svobodného software a nástrojů e-komerce a tímto způsobem snižují náklady na provoz školy.

Služeb školního webu využívá 90 škol, tedy 70 % respondentů. Pojmy free software a open source software zná a některý software patřící do této kategorie ve své práci využívá 69 z respondentů zapojených do výzkumu, tedy 52 %. Nástrojů e-komerce využívá 25 ze zúčastněných respondentů, tedy 19 %.

2.3 Závěry a zhodnocení výzkumu

Na základě zjištěných skutečností lze vyvodit následující závěry:

1. Internet se již stal běžnou součástí pracovního života manažerů ve sledovaných školách. Každý pracovní den jej používá 88,6 % respondentů.
2. Nejvíce využívanou komunikační technologií současnosti je elektronická pošta a prezentace založené na technologii World Wide Web, 75 % respondentů používá Internetu alespoň jedenkrát týdně ke komunikaci s bankami. Internetová telefonie nebo instant messaging se však do praxe teprve prosazují.
3. Manažeři získávají z Internetu především odborné informace určené pro základní umělecké školy, které také nejčastěji vyhledávají, právní a ekonomické, případně marketingově orientované informace, méně již informace z oblasti vedení lidí nebo řízení pedagogického procesu. Nejužívanějšími informačními zdroji jsou www stránky veřejné správy, vyhledávací služby a informační zdroje profesních organizací (Asociace základních uměleckých škol České republiky). Většina manažerů vyhledává informace na Internetu alespoň jedenkrát týdně. Kvalitu takto získaných informací hodnotí 85,6 % manažerů jako velmi dobrou nebo dobrou.

4. Pro propagaci školy používá 70 % sledovaných škol školního webu. Manažeři rovněž využívají software z oblasti free a open source, zatímco ve využití nástrojů e-komerce jsou ještě značné rezervy.

3 ANALÝZA ZDROJŮ INTERNETU VE VZTAHU K POTŘEBÁM MANAŽERSKÉ PRAXE

Provedený výzkum prokázal, že Internet v praxi řídicích pracovníků na sledovaných základních uměleckých školách již běžně plní úlohu informačního a komunikačního média. Pro potvrzení pravdivosti hypotézy formulované v úvodu této práce však takové zjištění nestačí, neboť neříká nic o tom, jaká je kvantita a kvalita informací využitelných v procesu řízení poskytovaných internetovými informačními zdroji, jaký benefit plyne manažerům škol z využívání internetových komunikačních technologií a jaké náklady a výnosy jsou s jejich implementací spojeny. Přitom právě tyto faktory zásadním způsobem ovlivňují využitelnost zdrojů Internetu v praxi. Proto byla další část této práce věnována analýze zdrojů Internetu ve vztahu k profesním potřebám řídicích pracovníků na základních uměleckých školách.

3.1 Internet jako zdroj informací

Jak již bylo uvedeno, Internet zprostředkovává přístup k rozsáhlé vědomostní databázi prakticky ze všech oborů lidské činnosti. Mezi hlavní výhody internetových informačních zdrojů⁵ (dále jen „IIZ“) patří:

1. *Snadná aktualizovatelnost* – IIZ umožňují, při použití vhodného technického řešení, udržovat prakticky nepřetržitou aktuálnost poskytovaných informací.
2. *Disponabilita* – IIZ mohou být k dispozici nepřetržitě a prakticky bez teritoriálního omezení.
3. *Otevřenost* – většina informací zprostředkovaných IIZ je k dispozici bezplatně.

Z tohoto přehledu vlastností internetových informačních zdrojů by bylo možné usuzovat, že jejich využívání v procesu řízení škol představuje jednoznačný přínos. V praxi je však třeba vzít v potaz i některé determinující faktory. Těmi nejvýznamnějšími jsou:

1. *Chaotičnost a neuspořádanost IIZ* vyplývající z obecné povahy Internetu jako otevřené sítě bez centrálního řídicího orgánu. To spolu s neexistencí závazných pravidel pro katalogizaci informací, která jsou známa například z ob-

5 Pro účely této práce se za internetové informační zdroje považují výhradně prostředky využívající technologie World Wide Web. Nejsou zde popisovány a zkoumány možnosti nabízené internetovými rozhlasovými a televizními stanicemi, e-mailovými konferencemi, sítěmi peer to peer atd.

lasti knihovnictví, vede ke značné obsahové i formální různorodosti internetových informačních zdrojů. Tento handicap lze do určité míry překonat, jak bude v této práci dále uvedeno, využitím internetových vyhledávacích služeb.

2. *Rozporuplná kvalita informací poskytovaných IIZ.* Jak uvádí E. Grassian v (3) nebo D. Tkačíková v (12) snadnost, se kterou lze na Internetu zveřejňovat dokumenty, vyvolala publikační explozi, kdy řada informačních zdrojů není nijak odborně recenzována, editována a kontrolována a často je obtížné zjistit jméno skutečného autora dokumentu. Je-li uvedeno autorovo jméno, bývá výjimečně doplněno informacemi o jeho odborné způsobilosti ve vztahu k tématu, jemuž se věnuje. Některé dokumenty působí dojmem, že za jejich zveřejnění nikdo nezodpovídá a cíle, kterými jsou autoři při zveřejňování svých materiálů vedeni, nebývají dostatečně zřetelné. Mnohé dokumenty nebývají opatřeny údaji o tom, kdy byly vytvořeny nebo aktualizovány. Pokud jsou v dokumentech uvedeny časové údaje, není vždy zcela zřejmé, zda se jedná o datum, kdy byl vytvořen původní text dokumentu nebo o údaj, kdy informace byla poprvé zveřejněna na Internetu či naposledy revidována. Bývá rovněž obtížné určit, zda se jedná o primární (původní) nebo sekundární (převzatou) informaci. U tištěných dokumentů bývá většinou snadné odlišit skutečné informace od reklamy, zatímco elektronické publikování často stírá tyto rozdíly. Řada dokumentů v prostředí World Wide Web bývá marketingově orientovaná, jedná se o určitou směsicí zábavy, seriózních informací a reklamy, což méně zkušený uživatel nemusí vždy poznat. Používání odkazů na externí zdroje může být při hodnocení kvality klamné – to, že se na některé stránky váže prostřednictvím odkazů velké množství dokumentů, není ani zdaleka důkazem jejich vysoké kvality. Kriticky je nutné pohlížet i na oceňování WWW stránek v některých vyhledávacích službách či dokumentech specializovaných na hodnocení domovských stránek. Vyplatí se nepřeceňovat kladná hodnocení WWW dokumentů v popularizačně laděných časopi-seckých článcích.

Proto při vyhledávání informací pro potřeby řízení školy je třeba mít stále na zřeteli, že Internet je jen jedním z prostředků, kde lze potřebné údaje nalézt. Pro určitý účel mohou být IIZ velmi užitečné, zatímco pro jiný naprosto bezcenné. Při hledání

informací na určité téma je proto vhodné kombinovat zdroje na Internetu s ostatními tradičními informačními zdroji.

3.1.1 Prostředky pro vyhledávání informací

Znalost práce s prostředky pro vyhledávání informací je nezbytným předpokladem pro úspěšné využívání internetových informačních zdrojů, neboť umožňuje do značné míry eliminovat handicap vyplývající z jejich neuspořádané struktury. Této problematice se věnuje řada článků, jeden z nejpodrobnějších v českém jazyce lze nalézt v (11). Jak autorka uvádí, prostředky pro vyhledávání informací lze z hlediska funkčnosti rozdělit do dvou kategorií:

1. katalogy (Internet Directories),
2. vyhledávací stroje (Search Engine).

Internetové katalogy svoji podstatou vycházejí z obdobných služeb známých například z oblasti knihovnictví. Podstatou činnosti je zařazování jednotlivých IIZ do tematicky zaměřených rubrik (právo, ekonomika, zpravodajství, vzdělávání...). Děje se tak zpravidla ručně buď přímo uživateli katalogů nebo týmy specializovaných odborníků.

Výhodou katalogů je uživatelsky přívětivé vyhledávání informací založené na hierarchickém uspořádání jednotlivých rubrik. Naopak mezi nevýhody patří neaktualnost a neúplnost poskytovaných informací, vyplývající ze způsobu vytváření katalogů, nejednoznačné zařazování odkazů do rubrik z důvodu absence obecného standardu nebo marketingově orientované ovlivňování pořadí odkazů v rubrikách, kdy je možné je za úplatu přemístit na výhodnější pozici. Mezi nejznámější vyhledávací služby katalogového typu patří Yahoo (<http://www.yahoo.com>), z českých pak Seznam (<http://www.katalog.seznam.cz>), Centrum (<http://www.katalog.centrum.cz>) nebo Atlas (<http://www.katalog.atlas.cz>).

Vyhledávací stroje používají pro zařazování odkazů na IIZ automatických systémů – robotů, které podle stanovených pravidel prohledávají Internet a výsledky průzkumu ukládají do databáze. Při prohledávání IIZ se zpravidla nezaměřují pouze na hlavičky dokumentů, ale prohledávají jejich kompletní obsah - používají takzvaného plnotextového (fulltext) vyhledávání. Mezi hlavní výhody tohoto systému patří komplexnost nabízených informací, naopak nevýhodami jsou obtížnější přístup ze strany uživatelů - výsledek vyhledávání je velmi závislý na schopnosti uživatele

správně formulovat dotaz pro vyhledávací službu - a fakt, že vyhledávací stroje jsou zpravidla schopné nalézt a správně zařadit pouze takzvané „viditelné“ informační zdroje⁶. Mezi nejznámější vyhledávací stroje patří Google (<http://www.google.com>), Altavista (<http://www.altavista.com>), z českých pak Jyxo (<http://www.jyxo.cz>).

Pravidla pro používání jednotlivých typů vyhledávacích služeb by bylo možné shrnout takto:

1. Vyhledávací stroje se lépe osvědčují v případech, kdy je třeba provést vyčerpávající průzkum IIZ nebo je třeba nalézt co nejlepší odpověď na dotaz z většího množství možných odpovědí.
2. Využívat katalogů je výhodnější tehdy, pokud uživatel vyhledávací služby nemá přesnou představu o tom, co potřebuje vyhledat nebo pokud se potřebuje dostat k nejznámějším a nejnavštěvovanějším IIZ.

3.1.2 Test informačních zdrojů veřejné správy

Jak vyplývá z poznatků z praxe podložených výsledky výzkumu využívání Internetu manažery základních uměleckých škol, vedoucí pracovníci těchto vzdělávacích institucí používají IIZ nejčastěji k získávání informací z oboru práva, ekonomiky a odborných informací určených pro základní umělecké školy. Protože lze předpokládat, že většina takových údajů by měla být dostupná prostřednictvím IIZ veřejné správy, byl zorganizován test těchto zdrojů s následujícími cíli:

1. *Zjistit, jaké údaje využitelné při řízení ZUŠ poskytují informační zdroje veřejné správy.* Pozornost se přitom zaměřila především na právo, ekonomiku a odborné informace pro ZUŠ. Za veřejnou správu se pro účely této práce považují IIZ vlády, Parlamentu České republiky a také vyšších územně správních celků (krajů), neboť většina základních uměleckých škol je v současné době kraji zřizována.
2. *Zhodnotit kvalitu poskytovaných informací.* Při evaluaci kvality IIZ bylo, vzhledem k neexistenci obecných norem a standardů, hodnoceno především to zda jsou uváděny údaje o datu publikování nebo aktualizace informací, autorovi a jeho odborné způsobilosti, a jaká je šířka a hloubka pokrytí dané

⁶ Některé IIZ mohou být pro většinu vyhledávacích strojů neviditelné, jsou to zpravidla ty, jejichž obsah je generován dynamicky na základě požadavku uživatelů nebo ty, které jsou určeny pouze pro definovanou skupinu uživatelů a přístup je u nich vázán na zadání přihlašovacích údajů (jména a hesla).

problematiky. Hodnoceno bylo také to, do jaké míry informační zdroj odpovídá kritériím takzvaného přístupného webu⁷.

Průzkum informačních zdrojů veřejné správy byl proveden ve dnech 2. - 20. února 2007. Pro účely průzkumu byly IIZ rozděleny do dvou kategorií:

1. informační zdroje vlády a Parlamentu České republiky,
2. informační zdroje krajských úřadů.

3.1.2.1 Informační zdroje vlády a Parlamentu České republiky

Přehled informačních zdrojů vlády České republiky s popisem jejich možné využitelnosti v oblasti řízení základních uměleckých škol je uveden v následující tabulce.

URL	Popis	Informace využitelné při řízení školy
http://www.vlada.cz	Úřad vlády České republiky	Základní informace o složení a činnosti vlády a plánu legislativního procesu.
http://www.mdcz.cz	Ministerstvo dopravy České republiky	Informace o dopravní službě v jednotlivých regionech, hromadné dopravě a jízdních řádech.
http://www.mfcz.cz	Ministerstvo financí České republiky	Informace o aktuální právní úpravě v oblasti státního rozpočtu, veřejných rozpočtů, daní a účetnictví.
http://www.micr.cz	Ministerstvo informatiky České republiky	Informace související se zákonem o svobodném přístupu k informacím a o právní úpravě v oblasti elektronických komunikací.
http://www.mkcr.cz	Ministerstvo kultury České republiky	Informace o provádění autorského zákona.
http://www.msmt.cz	Ministerstvo školství, mládeže a tělovýchovy České republiky	Hlavní pramen komplexních informací souvisejících se vzděláváním.
http://www.army.cz	Ministerstvo obrany České republiky	Žádné relevantní informace pro praxi řízení ZUŠ.

⁷ Zákon č. 365/2000 Sb., ve znění pozdějších předpisů, ukládá provozovatelům informačních systémů veřejné správy přizpůsobit jejich funkčnost tak, aby byly dostupné i handicapovaným osobám. Na základě této právní normy zformulovalo Ministerstvo informatiky ČR ve spolupráci s Metodickým centrem informatiky Sjednocené organizace nevidomých a slabozrakých v dokumentu s názvem Best practice - Pravidla pro tvorbu přístupného webu (1) zásady, kterými by se měli tvůrci www stránek řídit. Hlavní kritéria přístupnosti lze shrnout takto: Obsah webových stránek je dostupný a čitelný, práci s webovou stránkou řídí uživatel, informace jsou srozumitelné a přehledné, ovládání webu je jasné a pochopitelné, odkazy jsou zřetelné a návodné, kód je technicky způsobilý a strukturovaný.

http://www.mmr.cz	Ministerstvo pro místní rozvoj České republiky	Žádné relevantní informace pro praxi řízení ZUŠ.
http://www.mpsv.cz	Ministerstvo práce a sociálních věcí	Informace z oblasti pracovního práva, zaměstnávání cizinců a sociálního zabezpečení. Zpřístupňuje aplikace pro zprostředkování nabídky volných míst.
http://www.mpo.cz	Ministerstvo průmyslu a obchodu České republiky	Informace z oblasti podnikání využitelné v doplňkové činnosti škol.
http://www.justice.cz	Ministerstvo spravedlnosti České republiky	Zpřístupňují databáze živnostenského rejstříku, obchodního rejstříku a registru soudních znalců.
http://www.mvcr.cz	Ministerstvo vnitra České republiky	Kompletní znění sbírky zákonů, předpisů a mezinárodních smluv od roku 1945.
http://www.mzv.cz	Ministerstvo zahraničí České republiky	Informace využitelné při organizování cest do zahraničí.
http://www.mzcr.cz	Ministerstvo zdravotnictví České republiky	Informace z oblasti ochrany veřejného zdraví a o hygienických požadavcích na vzdělávací prostory..
http://www.mze.cz	Ministerstvo zemědělství České republiky	Žádné relevantní informace pro praxi řízení ZUŠ.
http://www.env.cz	Ministerstvo životního prostředí České republiky	Žádné relevantní informace pro praxi řízení ZUŠ.

Parlament České republiky sestává ze dvou komor: Poslanecké sněmovny Parlamentu České republiky a Senátu Parlamentu České republiky. Každá z těchto částí má svůj vlastní internetový informační systém (<http://www.psp.cz>, <http://www.senat.cz>).

Z hlediska řízení školy poskytují IIZ Parlamentu České republiky informace především o stavu legislativního procesu (návrhy zákonů, stav schvalování atd.).

Informace publikované prostřednictvím IIZ ministerstev vlády České republiky jsou aktuální, opatřené datem publikování, případně aktualizace. U jednotlivých článků je však bohužel pouze zřídka uvedeno jméno autora nebo označením osoby odpovědné za relevantnost publikovaných informací – světlou výjimkou v tomto směru představují www stránky Ministerstva školství, mládeže a tělovýchovy. Přesnost a objektivitu publikovaných informací nelze u těchto informačních zdrojů zpravidla hodnotit, neboť se jedná o primární informační zdroje pro které neexistuje porovnatelný informační pramen.

Prakticky stejná pozitiva a negativa lze konstatovat i o informačních zdrojích Parlamentu České republiky.

Rozsah informací využitelných při řízení škol je velmi rozdílný. Pravděpodobně v praxi nejužívanějšími informačními zdroji budou internetové prezentace ministerstev školství, mládeže a tělovýchovy, financí a vnitra.

Povzbudivá je rovněž skutečnost, že většina informačních zdrojů ministerstev a Parlamentu České republiky v současné době vyhovuje pravidlům přístupného webu.

3.1.2.2 Informační zdroje krajů

Přehled internetových informačních zdrojů jednotlivých krajských úřadů je uveden v následující tabulce:

URL	Popis
http://www.praha-mesto.cz	Hlavní město Praha
http://www.kraj-jihocesky.cz	Jihočeský kraj
http://www.kr-jihomoravsky.cz	Jihomoravský kraj
http://www.kr-karlovarsky.cz	Karlovarský kraj
http://www.kr-vysocina.cz	Kraj Vysočina
http://www.kr-kralovehradecky.cz	Královéhradecký kraj
http://www.kraj-lbc.cz	Liberecký kraj
http://www.kr-moravskoslezsky.cz	Moravskoslezský kraj
http://www.kr-olomoucky.cz	Olomoucký kraj
http://www.pardubickykraj.cz	Pardubický kraj
http://www.kr-plzensky.cz	Plzeňský kraj
http://www.kr-stredocesky.cz	Středočeský kraj
http://www.kr-ustecky.cz	Ústecký kraj
http://www.kr-zlinsky.cz	Zlínský kraj

Přístup krajů ke zveřejňování informací z oboru školství je rozdílný. Jako nejlépe zpracované lze hodnotit prezentace kraje Jihomoravského, Ústeckého Zlínského a hlavního města Prahy, které vytvořily pro tuto oblast samostatné portály s vlastní doménou a rozsáhlou nabídkou údajů využitelných při řízení škol.

Portál jihomoravského kraje se nachází na adrese <http://www.jmskoly.cz>. Informace jsou přehledně rozdělené do tématických rubrik, například Jihomoravský kraj, Česká školní inspekce, Středisko služeb školám Brno, Seznam škol, Pro učitele, Pro školy, Pro žáky, Soutěže atd.

Kraj Ústecký poskytuje na svém portálu umístěném na adrese <http://www.skolstvi.kr-ustecky.cz> rovněž rozsáhlou databázi informací využitelných při řízení ZUŠ. Struktura tohoto informačního zdroje je velmi podobná kraji jihomoravskému.

Stejně tak kraj Zlínský věnoval návrhu svého informačního systému velkou pozornost. Portál umístěný na vtípně zvolené adrese <http://www.zkoly.cz> je přehledně členěn na rubriky Před školou, V lavici, Sborovna, Ředitelna a Za školou. Přímo na hlavní stránce portálu se zobrazují aktuální, důležité a archivní zprávy z oboru školství.

Portál hlavního města Prahy (<http://www.praha-skoly.cz>) má přímo vyčleněnou specializovanou rubriku věnovanou základním uměleckým školám, což pravděpodobně vyplývá z organizační struktury Magistrátu hlavního města Prahy⁸.

Kraje Karlovarský, Královéhradecký, Vysočina, Moravskoslezský, Olomoucký, Plzeňský a Středočeský věnovaly problematice školství samostatnou rubriku v rámci svých internetových prezentací, která je ve všech případech dostupná z hlavní stránky informačního zdroje. Členění informací je u nich přehledné strukturované na zprávy určené laické a odborné veřejnosti.

Ostatní kraje poskytují informace o školství pouze prostřednictvím odkazu na rubriku odboru školství. Přestože i tyto informační zdroje přináší všechny základní údaje – databáze škol, informace odborů školství, podmínky vyhlášených konkursů, formuláře ke stažení atd., jejich přehlednost a uspořádání nebývá na takové výši, jako je tomu v případě krajů, které vytvořily samostatné informační portály.

Údaje o krátkodobých a dlouhodobých záměrech krajů v oblasti rozvoje školství jsou uváděny informačními zdroji všech krajských úřadů.

Přestože přístup krajských úřadů k poskytování informací z oblasti školství prostřednictvím Internetu je rozdílný, lze konstatovat, že všechny kraje věnují této problematice pozornost a všechny informační zdroje lze označit za vyhovující. Poskytované informace jsou aktuální, články opatřeny datem vydání nebo aktualizace. Bohužel i prezentace krajských úřadů trpí stejnou nectností, která byla zmiňována u IIZ ústředních státních orgánů – v drtivé většině případů nejsou u článků uváděna

⁸ Hlavní město Praha má jako jediný z krajů vyčleněn samostatný odbor pro řízení základních uměleckých škol – Odbor uměleckého školství, mládeže a tělovýchovy Magistrátu hlavního města Prahy. V ostatních krajích jsou základní umělecké školy začleněny v rámci odborů školství.

jména autorů, případně jiných osob zodpovědných za jejich obsah. Pozitivní výjimkou v tomto směru jsou prezentace hlavního města Prahy a kraje Zlínského.

Potěšující je rovněž fakt, že většina prezentací krajských úřadů dodržuje pravidla přístupného webu. Příkladný je přístup kraje Ústeckého, jehož prezentace umožňuje například vypnutí grafických prvků. Naopak tato pravidla prozatím zcela opomíjejí kraje Karlovarský a Královéhradecký.

3.1.3 Jak informuje Internet o ZUŠ

Počet osob z řad potencionálních zájemců o studium v ZUŠ, které využívají pro vyhledávání informací o školách Internetu, stále stoupá. Protože lze předpokládat, že většina z nich užívá k získání takových údajů, vzhledem k jejich hierarchické struktuře, internetové katalogy, je pro manažery základních uměleckých škol důležité vědět, jaké informace o tomto segmentu vzdělávací soustavy tyto služby poskytují, neboť tyto údaje se pro ně mohou stát vodítkem například při zadávání reklamy.

Za tímto účelem byl proveden průzkum tří internetových katalogů, které podle informací publikovaných v (13) patřily v listopadu 2006 v České republice k nejužívanějším - Seznam, Centrum a Atlas.

3.1.3.1 Seznam

Seznam (<http://www.seznam.cz>) je pravděpodobně nejstarší internetovou vyhledávací službou v ČR, založen byl již v roce 1996. Z původního „ryzího“ katalogu se v průběhu let Seznam rozrostl do podoby internetového portálu, poskytujícího přístup nejen k vyhledávacím, ale i informačním službám, e-mailu, encyklopedii, půjčovně filmů atd.

Katalogová část Seznamu je takřka výhradně orientována na informace o firmách, institucích a úřadech. Informace o základních uměleckých školách jsou hierarchicky zaříděny v sekci Vzdělávací instituce > Základní školy > Základní umělecké školy. Toto uspořádání plně neodpovídá začlenění základních uměleckých škol do vzdělávací soustavy a může v uživateli vyvolávat klamný dojem, že základní umělecké školy jsou jakousi podmnožinou škol základních.

Rubrika Základní umělecké školy obsahuje základní informace - název, sídlo, telefonní spojení, umístění na mapě, rozsah pracovní doby, URL www prezentace školy - o 466 ZUŠ rozčleněné podle jednotlivých regionů. Tento počet neodpovídá

údajům z databáze Ústavu pro informace ve vzdělávání dostupné na URL <http://delta.uiv.cz> zpřístupňující informace z rejstříků škol krajských úřadů a Ministerstva školství, mládeže a tělovýchovy, která v době provedení průzkumu evidovala 476 ZUŠ.

Zápisy v katalogu jsou rozlišeny na garantované a negarantované, přitom jako garantované jsou označeny pouze ty, jejichž relevantnost byla pracovníky Seznamu ověřena. Porovnáním záznamů Seznamu s obsahem výše uvedené databáze bylo zjištěno, že u garantovaných zápisů se údaje plně shodují. U negarantovaných zápisů byla zjištěna shoda u 72 % záznamů. .

3.1.3.2 Centrum

Centrum (<http://www.centrum.cz>) je svým uspořádáním i strukturou katalogu velmi podobné Seznamu.

Informace o základních uměleckých školách jsou obsahem rubriky Základní umělecké školy zařazené v rámci sekce Školy (Vzdělávání a školství > Školy > Základní umělecké školy). Hierarchické uspořádání rubrik je tentokrát správné, základní umělecké školy jsou zařazeny na stejné úrovni, jako ostatní vzdělávací instituce, které jsou součástí vzdělávací soustavy. Rubrika bez dalšího třídění přináší základní informace o 168 školách, tedy zhruba o třetině z těch, které jsou evidovány ve školském rejstříku. Jak bylo zjištěno porovnáním údajů z katalogu a databáze, údaje se u 38 škol (27 %) neshodují. Informace o školách byly pravděpodobně zařazeny samotnými uživateli a odpovědní pracovníci katalogu jejich relevantnost nijak neprověřují.

3.1.3.3 Atlas

I Atlas (<http://www.atlas.cz>) zachovává obdobně stejné uspořádání jako oba předchozí katalogy. Informace o základních uměleckých školách jsou společně s údaji o základních školách s rozšířenou výukou hudby soustředěny do rubriky Základní školy umělecké (Vzdělávání > Školy > Základní školy > Umělecké základní školy), obsahující záznamy o 84 subjektech. Speciální rubrika věnována základním uměleckým školám na Atlasu chybí. Porovnáním katalogu s databází škol UIV byly opět zjištěny značné nedostatky v aktuálnosti uváděných údajů – záznamy neodpovídají u 26 škol (31 %).

Z porovnání vlastností testovaných internetových katalogů je zřejmé, že žádný z nich neposkytuje zcela relevantní informace o základních uměleckých školách. Z tohoto srovnání nejlépe vychází katalog Seznam, který potencionálním zájemcům o studium zpřístupňuje nejúplnější a nejvěrohodnější údaje. Jedinou závažnou výhradu lze mít k hierarchickému umístění rubriky Základní umělecké školy, které zkrsluje postavení těchto škol v rámci vzdělávací soustavy⁹.

Nabídka informací o základních uměleckých školách v katalozích Centrum a Atlas je bohužel značně omezená a zavádějící. Bylo by vhodné kontaktovat provozovatele těchto internetových katalogů s žádostí o řešení tohoto neutěšeného stavu.

3.1.4 Další zajímavé informační zdroje

Na závěr kapitoly věnované internetovým informačním zdrojům bych rád upozornil na některé IIZ, na kterých mohou manažeři ZUŠ najít užitečné informace pro svoji práci. Přehled není v žádném případě vyčerpávající a slouží především jako inspirace.

URL	Popis
http://www.azus-cr.cz	Asociace základních uměleckých škol České republiky. Důležité právní předpisy pro činnost ZUŠ, informace o probíhajícím legislativním procesu a tuzemských a zahraničních soutěžích. Většina informací je však dostupná pouze členům.
http://www.noty-video.cz	Internetový obchod s velmi rozsáhlou nabídkou notových publikací, videoškol atd.
http://www.sevt.cz	Stránky vydavatelství SEVT. On-line objednávky tiskopisů pro ZUŠ.
http://www.zus.cz	Informační stránka ZUŠ v ČR. Informace o vybraných základních uměleckých školách, nabídka software pro vedení agendy ZUŠ – Evidence školného, Evidence žáků.
http://www.a-znastroje.cz	A-Z hudební nástroj. On-line obchod s širokým sortimentem hudebních nástrojů.
http://www.muzikus.cz	Internetový portál vydavatele časopisů Muzikus a Harmonie. Přináší informace o koncertech, testy hudebních nástrojů a obdobného vybavení.
http://www.rvp.cz	Portál věnovaný rámcovým vzdělávacím programům. Přestože není primárně určen pro ZUŠ, lze zde nalézt mnoho informací využitelných např. při výuce vý-

⁹ Tento problém není tak malicherný, jak by se mohl na první pohled zdát. Autor této práce se ve své praxi několikrát konfrontován se skutečností, kdy se rodiče zájemců o studium domnívají, že základní umělecké školy svým zaměřením odpovídají základním školám s rozšířenou výukou uměleckých předmětů. Pohovorem s rodiči bylo zjištěno, že tato mylná informace často pramení z neúplných a zavádějících údajů získaných prostřednictvím informačních zdrojů Internetu.

	tvorného oboru.
http://www.digihudba.cz	Stránky věnované možnostem využití elektronických hudebních systémů ve vyučovacím procesu.
http://www.i-legalne.cz	První český server umožňující legální stahování hudby. Využitelné pro školní archivy.
http://www.classicalarchives.com/midi/	Knihovna MIDI souborů z oblasti vážné hudby. Více než 17.000 souborů ke stažení. Velmi dobře využitelné při korepeticích.

3.1.5 Internet jako zdroj informací – zhodnocení

Na základě provedených průzkumů lze konstatovat, že Internet je schopen uspokojit poptávku manažerů ZUŠ po informacích z oblasti ekonomiky, práva a odborných informací potřebných pro řízení tohoto typu škol. Rozsah a kvalita údajů o činnosti ZUŠ poskytovaných internetovými katalogy, s výjimkou Seznamu, však není příliš uspokojivá. Nezodpovězenou otázkou prozatím zůstává, jak jsou IIZ schopné pokrýt potřebu vedoucích pracovníků škol po informacích z dalších manažerských oblastí – marketingu, vedení lidí a řízení pedagogického procesu. Pozornost badatelů by se proto v budoucnu měla zaměřit právě tímto směrem¹⁰.

Ať již budou výsledky takového výzkumu jakékoli, měli by mít manažeři škol stále na paměti, že Internet je pouze jedním z informačních pramenů a pro seriózní práci je kombinování různých informačních zdrojů nezbytné.

¹⁰ Rychlým průzkumem, kdy byla pomocí vyhledávacího stroje Google hledána klíčová slova „škol-ský management“, „řízení pedagogického procesu“ a „vedení lidí“ bylo zjištěno, že nabídka relevantních informací pro školství poskytovaných IIZ v těchto disciplínách je v současné době velmi omezená. Tento průzkum má však pouze orientační charakter.

3.2 Internet jako nástroj komunikace

Tato část práce by měla poskytnout odpověď na otázku, zda je Internet rovněž prakticky využitelný jako nástroj komunikace a jakých prostředků lze k tomuto účelu použít.

Porovnáním technologických možností Internetu s potřebami managementu základních uměleckých škol lze zjistit, že nejhodnějšími internetovými komunikačními metodami jsou elektronická pošta (e-mail), komunikace prostřednictvím internetových prezentací a internetová telefonie (VoIP). Protože principy komunikace prostřednictvím elektronické pošty jsou v současnosti již obecně známy a využívány, zaměřuje se pozornost především na další z uvedených prostředků.

3.2.1 Komunikace prostřednictvím internetových prezentací

3.2.1.1 Proč vytvářet školní internetové prezentace

Rozšiřující se nabídka vzdělávacích služeb a klesající demografická křivka vede ke vzniku konkurenčního prostředí mezi jednotlivými školami. To přirozeně nutí management těchto vzdělávacích institucí přistoupit k uplatňování principů marketingově orientovaného řízení a s tím souvisejícího hledání metod obousměrné efektivní komunikace mezi školou a veřejností.

Jak uvádí J. Světlík v (9) „Marketingová koncepce řízení vyžaduje od ředitele školy více než jen vytvořit a nabídnout vzdělávací program školy a dodat jej svým klientům. Škola potřebuje také informovat své klienty, zákazníky a partnery o své existenci, cílech, aktivitách a vyvolat v nich zájem. Přístupujeme-li ke komunikaci pouze jako k prostředku, jak „prodat“ školu potencionálním studentům a veřejnosti, potom ji chápeme nesprávně. Komunikace je především oboustranná výměna informací mezi zdrojem a příjemcem sdělení, tedy mezi školou a těmi, kterým je sdělení určeno. Zpětná vazba znamená naslouchat problémům, které škola může vyřešit. To posiluje vztahy nejen mezi školou a jejími nejbližšími zákazníky, tj. žáky, studenty, rodiči, partnery (zřizovatel, podniky, veřejnost, tisk atd.), ale i uvnitř školy, tj. mezi jejím vedením a pracovníky. Jedním z důležitých faktorů vedoucím jak k dosažení úspěchu na vzdělávacím trhu, tak k vytvoření příznivého edukativního klimatu uvnitř školy, je efektivní komunikace.“

Vzhledem k narůstající penetraci Internetu v populaci je zřejmé, že takovým nástrojem komunikace mezi školou a veřejností, ale i mezi vedením a zaměstnanci, by se mohl stát školní web¹¹.

Problematicke vytváření školních webů se podrobně věnuje O. Neumajer v (8). Autor zde, mimo jiné, uvádí důvody, pro které by mohlo být vytváření www prezentací pro progresivně uvažující management škol zajímavé:

1. Obecně představují školu, její zaměření, profil absolventa, nabídku vzdělávacích předmětů, volitelných kroužků, pedagogické zázemí atd.
2. Umožňují informovat rodiče o organizaci školního roku. Veškeré důležité termíny, kontakty, sdělení a aktuality lze jednoduše převést do podoby webové stránky. Tento smysl sleduje většina školních webů.
3. Prohlubují komunikaci školy s žáky a rodiči. Vhodně volená diskusní fóra, chaty, nástěnky a soutěže mohou být atraktivním způsobem, jak se méně formální cestou dobrat k názorům klientů školy. Ačkoliv ne všechny příspěvky bývají konstruktivní, schopné vedení školy z nich může vyčíst mnoho užitečného.
4. Zprostředkovávají přijímací řízení pro nové žáky. Stránky mohou pomoci zajistit studenty do nových tříd, na ZŠ např. do tříd s rozšířeným vyučováním některého předmětu. Mohou obsahovat ukázky příkladů z minulých let, popisovat formy a způsoby přijímacích zkoušek atd. Výsledky přijímacích zkoušek mohou být pro uchazeče dostupné pod heslem.
5. Stránky mohou napomoci při získávání zájemců o školu - vysvětlit, v čem se daná škola liší od ostatních, v čem jsou její přednosti a jaké děti by se tu cítily obzvlášť dobře.
6. Informují o formách a výsledcích výchovně-vzdělávacího procesu školy. Stránky mohou obsahovat plné znění inspekčních zpráv konaných Českou školní inspekcí, výsledky nezávislé evaluace, srovnávacích testů (např. Scio nebo Kalibro).
7. Nabízejí kurzy pro externí studenty či informace o dalších kurzech a seminářích pro veřejnost.

¹¹ Pro internetové prezentace škol založené na technologii Word Wide Web bude pro účely této práce používán výraz „školní web“. Přestože se jedná o slangový výraz, je mezi školskými odborníky hojně používán a jeho význam je obecně znám.

8. Zprostředkovávají výměnu pedagogických zkušeností - najdou se nadšení učitelé, kteří jsou ochotní se o své přípravy hodin, písemné práce, zpracované otázky, tématické plány a další materiály zdarma podělit. Některé školy umísťují na své webové stránky různé vlastní školní inovativní programy, které na své půdě vyzkoušely: Zdravá škola, Dokážu to, školní vzdělávací program atd.
9. Dělají reklamu doplňkové činnosti školy (dříve známé pod termínem vedlejší hospodářská činnost neboli VHČ). Některé školy nabízejí zpracování účetnictví, pronájem tělocvičen, počítačových učeben, jídelen, vaření obědů atd.
10. Tvoří platformu pro spolupráci s partnerskými školami. Termín „projekt“ je dnes ve školství bestsellerem, a pokud se jedná o spolupráci více škol s „hmatatelnými“ výsledky na webu, pak o granty není nouze. Spolupráci se školami ze zahraničí může pomoci i jiná jazyková verze.
11. Umožňují zákonným zástupcům žáků přístup ke klasifikaci a výsledkům práce svých dětí, rozvrhu, změnám suplování atd. Dnes již existují systémy, které tuto lákavou a zároveň náročnou práci umožňují automatizovat.
12. Zprostředkovávají administraci soutěže, kterou škola na obvodní nebo krajské úrovni organizuje. Může se jednat o zveřejnění přihlášek, pravidel a výsledků literární, hudební nebo třeba tělovýchovné soutěže.
13. Slouží jako výkladní skříň prací žáků. Děti jsou úžasně tvořivé, a proto mnoho skvělých prací končí zbytečně v koši. Na webu mohou být vystaveny práce textové (básničky, povídky), grafické (naskenované výkresy, fotografie keramického artefaktu) nebo hudební (školní hymna, písnička školního sboru).

3.2.1.2 Specifika školních webů základních uměleckých škol

Je zřejmé, že většina z uvedených důvodů pro vytváření školních webů platí i pro základní umělecké školy. Ty mohou navíc obohatit své prezentace o některé prvky typické právě pro tento segment vzdělávacích institucí, například:

1. Možnost on-line stahování nahrávek zvukových záznamů koncertů a obrazových záznamů představení literárně-dramatického a tanečního oboru. Mnoho základních uměleckých škol dnes disponuje vlastním nahrávacím studiem a digitální videokamerou. Rovněž vybavení potřebným hardware a soft-

ware pro úpravu zvukových a obrazových záznamů pro účely školního webu nepředstavuje dnes pro školy významnou finanční zátěž. Tato forma prezentace by byla jistě zajímavá jak pro žáky školy a jejich rodiče, tak pro potenciální zájemce o studium.

2. Provozování vlastního internetového rádia. Vytváření komponovaných rozhlasových pořadů informujících o dění ve škole by se mohlo stát zajímavým obohacením výuky žáků literárně-dramatického oboru, kteří by svá díla mohli účelně prezentovat právě touto formou. Zřejmě pro žádnou ze škol nebude v současné době reálné provozování nepřetržitého streamovaného rozhlasového vysílání, ale výhodně by mohly využívat technologie takzvaného podcastingu¹².

V souvislosti s uvedenými způsoby prezentace žákovských prací na školním webu je však třeba upozornit na nezbytnost řešení autorskoprávních vztahů. Podle ustanovení § 35 zákona č. 121/2000 Sb. (Autorský zákon), ve znění pozdějších předpisů, do práva autorského nezasahuje škola nebo školské či vzdělávací zařízení, užije-li nikoli za účelem přímého nebo nepřímého hospodářského nebo obchodního prospěchu k výuce nebo k vlastní vnitřní potřebě dílo vytvořené žákem nebo studentem ke splnění školních nebo studijních povinností vyplývajících z jeho právního vztahu ke škole nebo školskému či vzdělávacímu zařízení (školní dílo). Prezentace žákovských prací na Internetu takovým způsobem užití bezpochyby není, proto je vždy třeba před zveřejněním díla vyžádat si souhlas zletilých žáků nebo zákonných zástupců žáků nezletilých. Stejně tak v případech, kdy je v rámci prezentace školy zveřejňováno dílo jiných autorů (např. interpretace hudebních děl žáky školy), je třeba vždy uzavřít příslušnou licenční smlouvu s kolektivními zástupci těchto autorů (např. OSA).

12 Metoda šíření informací vynalezená roku 2004 Adamem Currym a do jisté míry konkurující internetovému rádiu. Pro jednotlivé navazující sady záznamů se používá slovo podcast či český volný překlad audio RSS. Jde o zvukové nebo video záznamy, které autor podcastu umísťuje na Internet v podobě souborů (nejčastěji ve formátu mp3), na které odkazuje na webových stránkách, ale především v uzpůsobeném RSS feedu. Ten pak specializovaný program zvaný podcatcher nebo podcast receiver průběžně monitoruje a nové soubory sám stahuje a nahrává do uživatelského osobního přehrávače.

3.2.1.3 Hodnocení školních webů vybraných ZUŠ

Pro zjištění, jak školy využívají prostředků, které jim školního web poskytuje byl ve dnech 10. - 20. února 2007 proveden průzkum internetových prezentací základních uměleckých škol působících v regionu hlavního města Prahy. Šetření se zaměřilo na následující aspekty:

1. zda školy vůbec využívají školních webů,
2. rozsah poskytovaných informací,
3. aktuálnost,
4. prostředky využívané pro zpětnovazební komunikaci,
5. jak školy využívají svých www stránek pro zveřejňování informací pro interní potřebu,
6. uplatňování netradičních komunikačních prvků nebo postupů.

Ve sledovaném regionu působilo v době provádění šetření celkem 35 základních uměleckých škol zřizovaných hlavním městem Prahou ve funkci kraje, jednotlivými městskými částmi, soukromými osobami a církvemi. Jejich přehled je uveden v následující tabulce.

Škola	Zřizovatel	URL školního webu
Základní umělecká škola, Soukenická 10, Praha 1	církev	http://www.veselaskola.cz
Základní umělecká škola, Písková 126, Praha 4	soukromá osoba	http://www.musicart.cz/
Základní umělecká škola, U pújčovny 4, Praha 1	hlavní město Praha	není
Základní umělecká škola, Pohořelec 25/111, Praha 1	soukromá osoba	není
Základní umělecká škola, Biskupská 12/1276, Praha 1	hlavní město Praha	http://www.zus-biskupska.cz/
Základní umělecká škola, Slezská 21/920, Praha 2	hlavní město Praha	http://www.zusihurnika.cz/
Základní umělecká škola, Štítného 5/520, Praha 3	hlavní město Praha	http://www.zus-stitneho.net/
Základní umělecká škola, Učňovská 1/100, Praha 9	hlavní město Praha	http://www.umeleckaskola.com (v době šetření nefunkční)
Hudební škola hlavního města Prahy, Komenského náměstí 400/9, Praha 3	hlavní město Praha	http://www.hudebniskola.cz/
Základní umělecká škola, Křtinská 673, Praha 4	hlavní město Praha	http://www.zus-krtinska.cz/
Základní umělecká škola, Loun-	hlavní město Praha	http://www.zuslounskych.cz

ských 4/129, Praha 4		
Základní umělecká škola, Botevova 3114, Praha 4	hlavní město Praha	http://www.zusvoborskeho.cz/
Základní umělecká škola, Vzdušná 564, Praha 4	soukromá osoba	http://www.zusproarteviva.cz
Základní umělecká škola, Na Popelce 18/1, Praha 5	hlavní město Praha	http://www.zusnapopelce.cz/
Základní umělecká škola, Štefánikova 19/217, Praha 5	hlavní město Praha	není
Základní umělecká škola, Zderazská 6/60, Praha 5	hlavní město Praha	http://www.zusradotin.cz
Základní umělecká škola, K Brance 72, Praha 5	hlavní město Praha	není
Základní umělecká škola, Na Vrchu 304, Praha 5	soukromá osoba	není
Základní umělecká škola, U Dělnického cvičiště 1/1100B, Praha 6	hlavní město Praha	http://www.zuspraha6.net/
Základní umělecká škola, Nad Alejí 28/1879, Praha 6	hlavní město Praha	http://www.mujweb.cz/skolstvi/zuspetriny/
Základní umělecká škola, Veleslavínská 32/54, Praha 6	hlavní město Praha	http://www.zusmasaryk.cz/
Základní umělecká škola, Šimáčkova 16/1452, Praha 7	hlavní město Praha	není
Základní umělecká škola, Klapkova 25, Praha 8	hlavní město Praha	http://www.zusklapkova.cz
Základní umělecká škola, Taussigova 1150, Praha 8	hlavní město Praha	http://www.taussigova.cz
Základní umělecká škola, U Prosecké školy 92, Praha 9	hlavní město Praha	http://www.zusprosek.wz.cz/
Základní umělecká škola, Cukrová 1, Praha 9	hlavní město Praha	http://www.sweb.cz/zus.cakovice/
Základní umělecká škola, Ratibořická 30, Praha 9	hlavní město Praha	http://www.zus-hp.cz/
Základní umělecká škola, Bajkalská 1512/11, Praha 10	hlavní město Praha	http://www.zus-bajkalska.cz/
Základní umělecká škola, Olešská 2295, Praha 10	hlavní město Praha	http://www.zus-oleska.cz/
Trhanovské náměstí 8/129, Praha 10	hlavní město Praha	http://www.zus-hostivar.cz/
Základní umělecká škola, Vachkova 630, Praha 10	soukromá osoba	není
Základní umělecká škola, Opata Konráda 1196, Praha 5	městská část Praha 5	http://zbraslav.info/zus/
Základní umělecká škola, Dunická 3136, Praha 4	hlavní město Praha	http://www.zusdunicka.cz/

Základní umělecká škola, Španie- lova 50/1124, Praha 6	městská část Praha 6	není
Základní umělecká škola Harmo- nie, Bílá 1/1784, Praha 6	církev	http://www.zusharmonie.cz/

Jak vyplývá z tohoto přehledu, internetové prezentace provozovalo v době šetření 26 škol, www stránky jedné školy nebyly dostupné, a osm škol nemá školní web zřízen vůbec.

Všechny funkční internetové prezentace pražských ZUŠ obsahují základní informace o historii a současné činnosti školy, přehled vyučovaných oborů a vzdělávacích programů, údaje o výši úplaty za vzdělávání, připravovaných akcích, přijímacích zkouškách, úspěších školy, seznamy pedagogických pracovníků, fotogalerie z realizovaných koncertů, výstav a představení a základní kontaktní údaje.

Rozdílný je však přístup k pravidelné aktualizaci www stránek. Přehled podává následující tabulka:

Datum aktualizace	Počet škol
únor 2007	6
leden 2007	13
prosinec 2006	5
listopad 2006	0
říjen 2006	0
září 2006	2

Přestože většina škol provádí aktualizaci svých stránek pravidelně, jak lze usoudit ze zveřejněných pozvánek na akce, pouze u malé části prezentací (4) jsou jednotlivé články opatřeny datem publikování nebo poslední aktualizace, což značně ztěžuje orientaci uživatelů.

Přístup k řešení zpětné komunikace s uživateli prostřednictvím školního webu lze shrnout takto:

Prostředek pro zpětnou komunikaci	Počet škol
e-mail	26
webový formulář pro zasílání námětů a připomínek	5
anketa hodnotící jednotlivé zveřejněné články	1
anketa hodnotící oblíbenost vyučovaných oborů školy	1

diskusní fórum	3
chat pro uživatele	1
možnost připojit komentář ke zveřejněným článkům	1
možnost vytvořit pomocí WYSIWIG editoru článek a zaslat jej administrátorovi stránek ke zveřejnění	1

Možnost zveřejňovat v chráněné oblasti www prezentace interní informace pro zaměstnance školy nevyužívá podle dostupných údajů žádná z hodnocených ZUŠ.

Posuzované školy nenabízí na svých stránkách funkci stahování hudebních nebo obrazových záznamů ani internetového rozhlasu.

Školní web jedné školy obsahuje zajímavou rubriku Očima učitelů, ve které mohou učitelé školy vyjádřit své názory.

Dvě školy umožňují na svých stránkách vyplnit zájemcům o studium formulář s přihláškou. Vzhledem k tomu, že přenos formuláře, který obsahuje důvěrná osobní data (rodné číslo, datum narození, adresa...) se v obou případech uskutečňuje ne-zabezpečeným protokolem, bylo by zapotřebí tuto chvályhodnou aktivitu technicky dořešit.

Celkově lze výsledky provedené šetření shrnout takto:

1. Většina základních uměleckých škol ve sledovaném regionu provozuje funkční školní weby.
2. Stránky jsou zpravidla pravidelně aktualizovány v intervalu jednoho až dvou měsíců. Pouze malá část škol však uvádí u jednotlivých článků datum publikování nebo aktualizace.
3. Pro zpětnou komunikaci se užívá takřka výhradně e-mailu. Anket, diskusních fór, chatu a komentářů k jednotlivým článkům, které mohou škole poskytnout zajímavé informace od uživatelů, se zatím od provozovatelů školních webů dostává pozornosti v minimální míře.
4. ZUŠ ve sledovaném regionu nevyužívají svých www stránek pro interní komunikaci ani nevyužívají možností specifických pro oblast ZUŠ.

3.2.2 Další komunikační možnosti Internetu

Nástup vysokorychlostního Internetu přinesl nové možnosti komunikace, z nichž nejvýznamnější je pravděpodobně internetová telefonie, označovaná též jako IP te-

lefonie nebo VoIP. Protože využívání této technologie může být pro školy ekonomicky zajímavé, budou zde její principy popsány podrobněji.

3.2.2.1 Co je internetová telefonie

Internetová telefonie využívá k přenosu hlasu namísto klasických telefonních linek síť Internet. V. Klega v (5) popisuje její principy takto: „Hlas uživatele se převede do digitální podoby, zabalí se do paketů a ty směřují po síti k druhému účastníkovi hovoru. Pokud ten využívá IP telefonii, dojde pouze k rozbalení paketů a k převodu dat na hlas. Pokud je druhý účastník připojen klasickou telefonní linkou, putují pakety k nejbližší bráně tohoto účastníka, kde jsou převedeny do veřejné telefonní sítě. Tou pak putují až k běžnému telefonu. Toto spojení po telefonní síti se často nazývá „poslední míle“, protože bývá ve městě účastníka. Jedná se o ty rozvody, které v drtivé většině vlastní Český Telecom¹³ a za které si účtuje poplatky. Pokud hovor nemusí po těchto sítích putovat, bývá u většiny operátorů bezplatný. Dochází tedy k využívání datových spojů k přenosu hlasu, což je hlavní zdroj úspory peněz. Pronájem vysokorychlostních linek po republice není tak drahý jako pronájem telefonních linek, které slouží především pro přenos hlasu. Datové linky jsou univerzální a je jich relativně dostatek.“

Prostřednictvím internetové telefonie lze samozřejmě realizovat i interní telefonní síť v rámci jedné instituce. Pokud má škola funkční počítačovou síť, lze ji využít i k těmto účelům.

3.2.2.2 Co je potřeba pro provoz internetové telefonie

Školy, které se rozhodnou využívat internetové telefonie, potřebují následující technické vybavení:

1. Připojení do Internetu pevnou linkou s přenosovou rychlostí alespoň 128 kb. Důležitá je také takzvaná doba odezvy, která by neměla být delší než 250 ms.
2. Speciální telefonní přístroje pro internetovou telefonii. VoIP lze sice provozovat i s běžným PC s připojeným mikrofonem, sluchátky a nainstalovaným obslužným software. Toto řešení však není příliš uživatelsky přívětivé a komfortní.

13 Nyní Telefonica O₂

3.2.2.3 Jaké úspory internetová telefonie přináší

Pravděpodobně nejdůležitější je pro manažery škol otázka, jakých úspor lze zavedením této technologie dosáhnout. Odpověď na ni by měla poskytnout následující tabulka porovnávající ceny společnosti Telefonica O₂ (tarif Trand určený firemním zákazníkům) a VoIP operátora Volný (tarif Volny TelefoNet Office MiniPrice opět doporučovaný pro firemní zákazníky). Ceny jsou uvedeny podle stavu platného k 1. únoru 2007 včetně DPH.

Název operátora	Telefonica O ₂	Volný
měsíční poplatek	589 Kč	356 Kč (minimální poplatek)
Česká republika – špička	1,30 Kč	0,82 Kč
Česká republika – mimo špičku	0,75 Kč	0,47 Kč
mobilní síť	5,10 Kč	4,40 Kč

Výhodnost přechodu na VoIP lze ilustrovat na modelovém příkladu školy s jednou pevnou telefonní linkou. Délka volání v průběhu měsíce činí 300 minut, z toho 80 % hovorů (240 min.) se uskutečňuje na pevné linky v době špičky a 20 % hovorů (60 min.) je provedeno do mobilních sítí. Cenové porovnání je následující:

Název operátora	Telefonica O ₂	Volný
měsíční poplatek	589 Kč	0 Kč (hovorné je vyšší než minimální poplatek)
Česká republika – špička	312 Kč	197 Kč
mobilní síť	306 Kč	264 Kč
celkem	1207 Kč	461 Kč

Z cenového přehledu vyplývá, že modelová škola může přechodem na IP telefonii měsíčně ušetřit více jak 60 % nákladů na provoz telefonní linky. Roční úspory lze předpokládat ještě vyšší, neboť v období hlavních prázdnin je zpravidla využití telefonu ve školách minimální. Pokud má škola zřízeno více telefonních linek, mohou být úspory ještě větší.

Při přechodu na VoIP je však třeba v současné době počítat i s těmito jednorázovými investicemi:

1. Převedení stávajícího telefonního čísla od společnosti Telefonica O₂ k jinému operátorovi – 3 451 Kč. Není nutné akceptovat v případě, pokud škole nebude vadit změna telefonního čísla.
2. Jednorázové náklady na instalaci – u operátora Volný činí 1 730 Kč.

3. Zakoupení telefonního přístroje pro VoIP – podle provedení 2 000 – 3 500 Kč. Při uzavření smlouvy v délce trvání minimálně 12 měsíců poskytuje operátor Volný telefonní přístroj za symbolický poplatek.

Jak vyplývá z výše uvedeného přehledu, tyto jednorázové náklady se škole vrátí v horizontu dvanácti měsíců. S postupným rozšiřováním internetové telefonie lze navíc předpokládat, že se náklady na hovorové i na instalaci budou snižovat. Proto lze přechod na VoIP školám jednoznačně doporučit.

3.3 Internet jako nástroj podpory efektivního hospodaření školy

V poslední části této kapitoly jsem se zaměřil na možnosti, které Internet poskytuje manažerům ZUŠ jako nástroj ke snížení provozních nákladů školy.

3.3.1 Bezplatný software

Zapojení prostředků výpočetní techniky do procesu administrativy a řízení se již stalo samozřejmostí, avšak náklady s tím související mohou tvořit nezanedbatelnou položku v rozpočtu škol. Zatímco snížení nákladů na pořízení a údržbu hardware lze docílit pouze v omezené míře například využívání nástrojů e-komerce, náklady na software lze výrazně redukovat aplikací programů z oblasti takzvaného svobodného software¹⁴ získaných bezplatně z Internetu. Takové aplikace jsou přitom zcela legální a jejich kvalita je v mnoha případech srovnatelná s komerčním programy¹⁵.

V následující tabulce je uveden přehled nejběžnějšího software, který se zpravidla vyskytuje na manažerských pracovních stanicích a jeho bezplatné alternativy. Ceny komerčního software jsou orientační a jsou uváděny v hodnotách, za které je možné jej získat pro potřeby škol.

14 Více informací o principech svobodného software lze získat například v článku na URL <http://www.oss.cz/co-je-to-svobodny-software>.

15 Důkazem takového tvrzení může být i tato práce, která byla celá vytvořena v prostředí svobodného software. Napsána byla za pomoci nástrojů ze sady Open Office, formuláře pro provedení výzkumu byly vytvořeny v programovacím jazyku PHP, výsledky výzkumu byly ukládány do databáze MySQL a celý systém byl provozován na serveru s operačním systémem LINUX.

Typ software	Komerční alternativa	Bezplatná alternativa	Možná úspora
textový editor	Microsoft Word	nástroje ze sady Open Office	1 750 Kč
tabulkový procesor	Microsoft Excel		
program pro tvorbu prezentací	Microsoft PowerPoint		
nástroj pro plánování času	Microsoft Outlook	Sunbird	400 Kč
tvorba www prezentací	Microsoft FrontPage	NVU	1 400 Kč
nástroj na úpravu fotografií	Adobe Photoshop Elements	Gimp	4 600 Kč

Uvedené programy lze bezplatně získat ze serverů specializovaných na vývoj a download svobodného software, např. <http://www.sourceforge.net>, <http://www.czila.cz> nebo <http://www.slunecnice.cz>. V nabídce svobodného software lze nalézt i množství programů využitelných při výuce na ZUŠ, jejich popis je však mimo rámec této práce.

Přestože snížení nákladů se může jevit podle uvedené tabulky jako nepříliš významné, zvláště při větším počtu pracovních stanic může dosáhnout zajímavých hodnot.

3.3.2 Užití nástrojů e-komerce

Tuto část práce bych rád uzavřel zmínkou o možnostech, které mohou managementu škol poskytnout nástroje e-komerce, a to především při zajišťování materiálního vybavení a služeb. Ve školské praxi naleznou uplatnění především ve dvou formách:

1. *Internetové obchody* – objem obchodů realizovaných prostřednictvím této formy prodeje stále roste. Mezi hlavní výhody pro zákazníky patří úspora času, nákladů a možnost bezprostředně porovnat ceny a vlastnosti zboží. Nevýhodou je nemožnost fyzického prohlédnutí zboží před zakoupením. Ta je navíc v případě škol umocněna tím, že obchodní vztah mezi kupujícím a prodávajícím se v jejich případě uskutečňuje na základě obchodního a nikoli občanského práva, proto lze využít možnosti navrácení zakoupeného zboží pouze v případech, kdy to prodávající ve svých obchodních podmínkách připouští¹⁶. Proto je třeba věnovat výběru vhodného internetového obchodu zvýšenou

¹⁶ Zákon č. 40/1964 Sb. (Občanský zákoník), ve znění pozdějších předpisů, umožnil na základě ustanovení § 53 kupujícímu odstoupit ve lhůtě čtrnácti dnů od kupní smlouvy, pakliže byla tato uzavřena prostředky komunikace na dálku. Toto ustanovení OZ však nelze použít v případech, kdy je kupní smlouva uzavřena na základě ustanovení zákona č. 513/1991 Sb. (Obchodní zákoník), ve

pozornost. Bylo-li zde již několikrát konstatováno, že povaha Internetu je dynamická a neustále se vyvíjející, o sféře internetových obchodů to platí dvojnásob. Proto zde záměrně neuvádím cenová srovnání a URL jednotlivých obchodníků.

2. *Elektronické tržiště* – vláda České republiky uložila svým nařízením č. 683/2002 Sb. všem správcům rozpočtových kapitol a jimi zřizovaným organizacím používat k nákupu informačních a komunikačních technologií elektronických tržišť veřejné správy. Přestože základní umělecké školy, které jsou převážně zřizovány kraji nebo obcemi, do této kategorie nepatří, může být pro ně využívání této formy pořizování zboží a služeb výhodné. Jak bylo zjištěno rychlým telefonickým průzkumem provedeným v ZUŠ působících v regionu hlavního města Prahy, povědomí manažerů škol o způsobu fungování elektronického tržiště je dosud minimální, proto zde jeho podstata bude popsána podrobněji. Principem elektronického tržiště je zadávání poptávek po žádaném zboží. Odběratel zpravidla nejprve zkompletuje seznam poptávaných výrobků výběrem z katalogu. Dále definuje preferované obchodní podmínky a v závěru si vybere ze seznamu dodavatele, které svou poptávkou osloví a jejichž nabídky má zájem obdržet. Obdržené nabídky vyhodnotí a označí nejvýhodnější z nich. Stiskem jednoho tlačítka se z takto označené nabídky vytvoří vyjednaná objednávka, kterou je dodavatel, podle podmínek provozu elektronického tržiště povinen respektovat jako závaznou. Další možností nákupu je virtuální aukce, kdy je konečná fáze vyjednávání zakončena reverzní aukcí. V průběhu aukce se prakticky vyjednávají jen cenové podmínky, kdy dodavatelé průběžně předkládají svou cenovou nabídku a ve výsledku vyhrává ta nejlevnější. Výhody elektronického tržiště pro nakupující jsou zřejmé: úspory spojené s organizací obchodního případu a s možností využití efektivních nástrojů, které zlepšují vyjednávací možnosti, jednoduché a pohodlné vyřizování agendy - veškerou administrativu vyřídí nakupující u svého počítače v době, která mu nejlépe vyhovuje, rychlý přístup ke komplexním informacím o zboží a dodavatelích, soustředění několika konkurenčních nabídek na jednom místě a ve stejné struktuře, možnost zlepšení ob-

znění pozdějších předpisů. Zde se uplatňuje větší smluvní volnost a odstoupení od smlouvy je prakticky možné pouze tehdy, pokud se na tom smluvní strany dohodnou.

chodních podmínek a nákupních cen za pomoci aukcí, minimalizace nákladů na obchodní transakce. Ministerstvo informatiky České republiky, které bylo pověřeno správou elektronických tržišť veřejné správy, udělilo ke dni 1. 2. 2007 licence třem subjektům: b2b centrum – URL: <http://gem.b2bcentrum.cz>, Centrade – URL: <http://www.centrade.cz> a AllyGem – URL: <http://www.allygem.cz>

ZÁVĚREM

Na základě provedeného výzkumu a analýzy internetových technologií ve vztahu k profesním potřebám managementu základních uměleckých škol lze konstatovat následující závěry:

1. Na sledovaných základních uměleckých školách využívá ke své práci Internet 88,6 % manažerů.
2. Internet je schopen plnit funkci relevantního informačního zdroje především v oblastech práva, ekonomiky a specifických odborných informací využitelných v procesu řízení ZUŠ, které jsou řídicími pracovníky těchto škol nejvíce vyhledávány.
3. Internet je využitelným a využívaným nástrojem komunikace. Manažeři prozatím soustředí svoji pozornost především na zavedené a prověřené komunikační technologie (elektronická pošta), tímto způsobem používá Internetu 100 % řídicích pracovníků ve sledovaných školách.
4. Implementací nástrojů e-komerce, svobodného software a internetové telefonie jsou školy schopny dosáhnout významných úspor v nákladech na provoz.

Na základě těchto zjištění lze konstatovat, že hypotéza *Internet hraje v procesu řízení škol významnou roli jako zdroj informací, prostředek komunikace a jako jeden z nástrojů pro zlepšení efektivity hospodaření školy* je platná.

Z výsledků provedených šetření rovněž vyplývá, že mnoho škol má při zavádění internetových technologií do praxe ještě rezervy – týká se to především využívání školních webů ke komunikaci uvnitř samotné organizace, nástrojů e-komerce a internetové telefonie.

Jak již bylo v rámci této práce konstatováno, Internet má povahu dynamického média, proto by bylo jistě zajímavé zopakovat provedená šetření s časovým odstupem například jednoho roku a porovnat vývoj, ke kterému v této oblasti na základních uměleckých školách došlo.

Rád bych při této příležitosti poděkoval všem pedagogům Centra školského managementu Pedagogické fakulty Univerzity Karlovy za informace z oboru školského managementu poskytnuté v průběhu bakalářského studia a vedoucímu závěrečné bakalářské práce, Ing. Zdeňku Dosedlovi, Ph.D. za cenné připomínky k této práci.

SEZNAM POUŽITÉ LITERATURY

1. *Best practice - pravidla pro tvorbu přístupného webu* [online]. 2003, verze 1.0 [cit. 2007-01-25]. Dostupné na <http://www.micr.cz/files/1588/BP_web.htm>.
2. DVOŘÁK, P. *Historie a vývoj internetu* [online]. 2006, poslední revize 2. 11. 2006 [cit. 2007-01-20]. Dostupné na <<http://www.pcsvet.cz/art/article.php?id=4725>>.
3. GRASSIAN, E. *Thinking Critically about World Wide Web Resources* [online]. 1995, poslední revize 13. 6. 2006 [cit. 2007-01-15]. Dostupné na <<http://www.library.ucla.edu/libraries/college/help/critical>>.
4. HALADOVÁ, E. *Komunikace s rodiči žáků prostřednictvím sítě internet*. Praha : 2004. Závěrečná bakalářská práce na Pedagogické fakultě Univerzity Karlovy.
5. KLEGA, V. *Volat zadarmo? Proč ne!*. CHIP, leden 2006, roč. 16, č. 1, s. 94. ISSN 1210-0684.
6. KODÝTEK, P. *Historie českého Internetu* [online]. 2006, poslední revize 31. 1. 2006 [cit. 2007-01-21]. Dostupné na <<http://www.webdesign.paysoft.cz/clanky/2006/historie-ceskeho-internetu/>>.
7. KRISTULA, D. *The History of the Internet* [online]. 1997, poslední revize 8. 2001 [cit. 2007-01-15]. Dostupné na <<http://www.davesite.com/webstation/net-history.shtml>>.
8. NEUMAJER, O. *Budujeme školní web*. Brno : CP Books 2005. ISBN 80-251-0612-8.
9. SVĚTLÍK, J. *Marketingové řízení školy*. Praha : ASPI 2006. ISBN 80-7357-176-5.
10. ŠMAHAL, D. *Ženy používají Internet více než muži* [online] 2005, poslední revize 19. 10. 2005 [cit. 2007-01-12]. Dostupné na <http://technet.idnes.cz/sw_internet.asp?r=sw_internet&c=A051018_125722_sw_internet_psp>.
11. TKAČÍKOVÁ, D. *Jak pracovat s webovými vyhledávacími službami* [online]. 1998, poslední revize 18. 6. 2005 [cit. 2007-01-15]. Dostupné na <<http://knihovna.vsb.cz/kurzy/hledani/01.html>>.
12. TKAČÍKOVÁ, D. *Kritické hodnocení informací na Internetu* [online] 1998, poslední revize 1. 1. 2007 [cit. 2007-01-15]. Dostupné na <<http://knihovna.vsb.cz/internet/kriticke-hodnoceni.htm>>.
13. *Výzkum návštěvnosti Internetu v České republice* [online]. 2006, poslední revize 11. 2006 [cit. 2007-01-22]. Dostupné na <http://netmonitor.cz/outputs/2006_11_NetMonitor_offline_report.pdf>.
14. ZAKON, H. R. *Hobbes' Internet Timeline* [online]. 2006, verze 8.2 [cit. 2007-01-20]. Dostupné na <<http://www.zakon.org/robert/internet/timeline/>>.
15. ZANDL, P. *Historie českého internetu* [online]. 2003, poslední revize 22. 1. 2004 [cit. 2007-01-20]. Dostupné na <<http://www.lupa.cz/serialy/historie-ceskeho-internetu/>>.

PŘÍLOHY

Příloha č. 1: vzor vyplněného dotazníku

Č. otázky	Otázka	vzor odpovědi
1	Jak často používáte Internet pro svoji práci	každý pracovní den
2	Odhadněte, jak často využíváte ve své práci následující složky Internetu	
2a	e-mail	alespoň 3x za týden
2b	www stránky	alespoň 3x za týden
2c	internetové bankovníctví	vůbec nepoužívám
2d	internetová telefonie	vůbec nepoužívám
2e	instant messaging (ICQ a podobně)	vůbec nepoužívám
3	Odhadněte, jak často vyhledáváte na Internetu informace z následujících oblastí	
3a	právo	alespoň 1x za týden
3b	ekonomika	méně než 1x za týden
3c	marketing	méně než 1x za týden
3d	řízení pedagogického procesu	vůbec nevyhledávám
3e	vedení lidí	vůbec nevyhledávám
3f	odborné informace pro ZUŠ	alespoň 3x za týden
4	Odhadněte, kolik procent informací získáte pro svoji práci z Internetu v následujících oblastech:	
4a	právo	60 %
4b	ekonomika	40 %
4c	marketing	20 %
4d	řízení pedagogického procesu	0 %
4e	vedení lidí	0 %
4f	odborné informace pro ZUŠ	70 %
5	Jak hodnotíte odbornou a obsahovou úroveň informací získaných z internetových informačních zdrojů:	Dobrá
	Uveďte prosím pět www stránek, které ve své práci nejčastěji používáte:	
6a	1	www.msmt.cz
6b	2	www.azus-cr.cz
6c	3	www.jmskoly.cz
6d	4	www.google.cz
6e	5	www.zakony.cz
7	Má vaše škola vlastní www stránky:	Ne
8	Chcete-li, uveďte prosím adresu těchto stránek:	
9	Víte, co znamenají pojmy Free software a Open source software:	Ano
10	Používáte ve své práci nějaký software z kategorie Free nebo Open Source – uveďte prosím název:	Mozilla, Thunderbird, Scibus, Gimp, Audacity

11	Využíváte ve své práci nástrojů e-komerce (internetové obchody, elektronické tržiště):	Ano
12	Uveďte prosím velikost obce, ve které sídlí Vaše škola:	10 000 - 50 000 obyvatel

Příloha č. 2: seznam respondentů oslovených v průběhu výzkumu

Poř. č.	Škola	Ulice	Obec
1	Základní umělecká škola	Bajkalská 11	Praha 10 - Vršovice
2	MUSIC ART v.o.s., soukromá ZUŠ	Platónova 3287	Praha 4
3	Základní umělecká škola	Koněvova 214	Praha 3 - Žižkov
4	Základní umělecká škola Marie Podvalové	Cukrovarská 1	Praha 9 - Čakovice
5	Církevní ZUŠ Veselá škola	Soukenická 10	Praha 1
6	Základní umělecká škola	Šimáčkova 16	Praha 7 - Holešovice
7	Základní umělecká škola	Ratibořická 1899	Praha 9 - Horní Počernice
8	Hudební škola hl. města Prahy	Komenského náměstí 9/400	Praha 3
9	Základní umělecká škola	Olešská 2295	Praha 10 - Strašnice
10	Základní umělecká škola	Opata Konráda 1196	Praha 5 - Zbraslav
11	Základní umělecká škola Charlotty Masarykové	Veleslavínská 54/32	Praha 6 - Veveslavín
12	Základní umělecká škola Ilji Hurníka	Slezská 21	Praha 2 - Vinohrady
13	Základní umělecká škola Jižní Město	Křtinská 673	Praha 4 - Jižní Město
14	CENTRUM TANCE STUDIO DAG	Pod Terebkou 15	Praha 4
15	Základní umělecká škola	Nad Alejí 28	Praha 6 - Petřiny
16	Základní umělecká škola	U prosecké školy 92	Praha 9 - Prosek
17	Základní umělecká škola	Trhanovské nám. 8/129	Praha 10 - Hostivař
18	Základní umělecká škola	K Brance 72	Praha 5 - Stodůlky
19	Základní umělecká škola	U Dělnického cvičiště 1/1100B	Praha 6
20	UMĚLECKÉ STUDIO V BULHARSKÉ	Bulharská 11	Praha 10
21	Základní umělecká škola PRO ARTE VIVA s.r.o.	Vzdušná 564	Praha 4
22	Soukromá ZUŠ Orphenica	Pohořelec 25	Praha 1
23	SOUKROMÁ ZUŠ - ŠKOLA PRO RADOST	Na vrchu 304	Praha 5 - Řeporyje
24	Základní umělecká škola	Lounských 4/129	Praha 4 - Nusle
25	Základní umělecká škola	Dunická 3136/1	Praha 4 - Spořilov
26	Základní umělecká škola Adolfa Voborského	Botevova 3114	Praha 4
27	Základní umělecká škola	Štefánikova 19	Praha 5 - Smíchov
28	Základní umělecká škola Kl. Slavického	Zderazská 60	Praha 5 - Radotín
29	Základní umělecká škola	Na Popelce 18	Praha 5 - Košíře

30	Základní umělecká škola	Biskupská 1276	Praha 1
31	Základní umělecká škola	U půjčovny 4/953	Praha 1
32	Základní umělecká škola	Taussigova 1150	Praha 8
33	Základní umělecká škola	Sukova 125	Čerčany
34	Základní umělecká škola	Vladislavova 376	Kutná Hora
35	Základní umělecká škola	Střední 403	Černošice
36	Základní umělecká škola	Náměstí 7. května 59	Sedlec - Prčice
37	Základní umělecká škola	Malé náměstí 362/2	Votice
38	Základní umělecká škola	Žižkova 471	Benešov
39	Schola musica Stella Maris - Soukromá základní umělecká škola, s.r.o.	V Kaštanech /103	Králův Dvůr
40	Základní umělecká škola	Jungmannova 143	Roztoky u Prahy
41	Základní umělecká škola	Riegrova 181/5	Kralupy nad Vltavou
42	Základní umělecká škola	Okružní 2331	Rakovník
43	Základní umělecká škola	Na Pohoří 575	Zruč nad Sázavou
44	Základní umělecká škola	Nádražní 326	Mšeno
45	Základní umělecká škola	ul. 17. listopadu 1325	Mladá Boleslav
46	Základní umělecká škola	Politických vězňů 1160	Slaný
47	Základní umělecká škola Vrané nad Vltavou, okres Praha - západ	Nádražní 144	Vrané nad Vltavou
48	Základní umělecká škola	Palackého nám. 253	Hořovice
49	Základní umělecká škola	Zahradní 470	Zásmuky
50	Základní umělecká škola Unhošť	Jungmannova 104	Unhošť
51	Základní umělecká škola	Hradní 3	Buštěhrad
52	Základní umělecká škola	nám. T. G. Masaryka 57	Říčany u Prahy
53	Základní umělecká škola	F. X. Procházky 25	Brandýs n. L. - St. Boleslav
54	Základní umělecká škola	Klecany 375	Klecany
55	Základní umělecká škola	Letecká 441	Libčice nad Vltavou
56	Základní umělecká škola	Nové Město 180	Kouřim
57	Základní umělecká škola	Komenského 198	Velké Popovice
58	II. Základní umělecká škola Kladno	Moskevská 2929	Kladno
59	I. ZUŠ Kladno	J. Hory 1596	Kladno
60	Základní umělecká škola Sedlčany	Šafaříkova 428	Sedlčany
61	Základní umělecká škola Václava Talicha	Husovo nám. 77	Beroun
62	Základní umělecká škola	Palackého 38	Mnichovo Hradiště
63	Základní umělecká škola J. A. Bendy	Smetanova 21	Benátky nad Jizerou
64	Základní umělecká škola Jana Zacha	Vašátkova 343	Čelákovice
65	Základní umělecká škola	Palackého 122	Mělník
66	Základní umělecká škola	Komenského náměstí 189	Nové Strašecí

67	Základní umělecká škola	Vojtěšská 1219	Neratovice
68	Základní umělecká škola Jakuba Jana Ryby	Náměstí 23	Rožmitál pod Třemší- nem
69	Základní umělecká škola J. L. Dusíka v Čáslavi	Jeníkovská 222	Čáslav
70	Základní umělecká škola	Barákova 700	Pečky
71	Základní umělecká škola	Mírové nám. 69	Dobříš
72	Základní umělecká škola Fr. Kmocha	Sokolská 24	Kolín
73	Základní umělecká škola	Školní 556/II	Poděbrady
74	Základní umělecká škola	Náměstí 2	Březnice
75	Základní umělecká škola B. M. Černohorského Nymburk	Palackého tř. 574	Nymburk
76	Základní umělecká škola F. A. Šporka	Školní náměstí 906	Lysá nad Labem
77	Základní umělecká škola	nám. T. G. Masaryka 155	Příbram 1
78	Základní umělecká škola	J. Šípka 436	Stochov
79	Základní umělecká škola	Krumlovská 67	Lhenice
80	Základní umělecká škola	Kostelní 162	Český Krumlov
81	Základní umělecká škola	U hřiště 527	Velešín
82	Základní umělecká škola	Linecká 2	Kaplice
83	Základní umělecká škola	Školní nám. 56/III	Soběslav
84	Základní umělecká škola	Lidická 315	Zliv
85	Základní umělecká škola	nám. T. G. Masaryka 22/I	Veselí nad Lužnicí
86	Základní umělecká škola	5. května 2	Volary
87	Základní umělecká škola Oskara Nedbala	Martina Húsky 62	Tábor
88	Základní umělecká škola	Libušina 1217	Milevsko
89	Základní umělecká škola Václava Pichla	Klášteří 39	Bechyně
90	Základní umělecká škola Otakara Ševčíka	Šrámkova 131	Písek
91	Základní umělecká škola	Smetanova 405	Vimperk
92	Základní umělecká škola	Husova 110	Prachatice
93	Základní umělecká škola	Hradební 24	Třeboň
94	Základní umělecká škola	Školní nám. 628	Sezimovo Ústí
95	Základní umělecká škola	nám. Svobody 14	Vodňany
96	Základní umělecká škola	J. P. Koubka 4	Blatná
97	Základní umělecká škola	Kochana z Prachové 263	Strakonice
98	Základní umělecká škola	Žižkovo nám. 20	Borovany
99	ZÁKLADNÍ UMĚLECKÁ ŠKOLA TR- HOVÉ SVINY - POBOČKA HLUBOKÁ NAD VLTAVOU	Masarykova 974	Hluboká nad Vltavou
100	I. soukromá ZUŠ v.o.s.	Klavíková ul. 9	České Budějovice
101	Základní umělecká škola Bohuslava Jere-	Otakarova 43	České Budějovice

	miáše		
102	Základní umělecká škola	Palackého nám. 64	Volyně
103	Základní umělecká škola V. Nováka	Janderova 165/II	Jindřichův Hradec
104	Základní umělecká škola a Mateřská škola, Vlachovo Březí, okr. Prachatice	Komenského 346	Vlachovo Březí
105	ZŠ a ZUŠ	Bezdvorská 3	České Budějovice
106	II. soukromá základní umělecká škola, s.r.o.	M. Chlajna 23	České Budějovice
107	Základní umělecká škola	Piaristické nám. 1	České Budějovice
108	Základní umělecká škola Karla Komzáka	nám. Míru 1	Týn nad Vltavou
109	Základní umělecká škola	Sokolská 1052	Trhové Sviny
110	Základní umělecká škola	Antonínská 93/II	Dačice
111	Základní umělecká škola	Družstevní 750	Třemošná
112	Základní umělecká škola	Jiráskova 181	Rokycany
113	Základní umělecká škola Josefa Kličky	Plánická 208	Klatovy
114	Základní umělecká škola	Raisova 2	Starý Plzenec
115	Základní umělecká škola	Poděbradova 1027	Přeštice
116	2. Základní umělecká škola	Jagellonská 14	Plzeň
117	Základní umělecká škola	Školní 546	Nepomuk
118	Základní umělecká škola	Manětínská 395	Kralovice
119	3. Základní umělecká škola	T. Brzkové 33	Plzeň
120	Základní umělecká škola	Sokolovská 30	Plzeň
121	Základní umělecká škola Nýřany, okres Plzeň - sever	Nerudova 440	Nýřany
122	Základní umělecká škola Bedřicha Smetany	Revoluční 100	Plzeň
123	Základní umělecká škola	Rokycanova 1	Tachov
124	Základní umělecká škola	Kostelní 106	Stříbro
125	Základní umělecká škola	Muchova 554	Zbiroh
126	Základní umělecká škola	Školní 96	Holýšov
127	Základní umělecká škola	Blatenská 310	Horažďovice
128	Základní umělecká škola	Čs. legií 373	Nýrsko
129	Základní umělecká škola	Plzeňská 2	Plasy
130	Základní umělecká škola	Jankovského 216	Staňkov
131	Základní umělecká škola	B. Němcové 119	Domažlice
132	Základní umělecká škola J. S. Bacha	Stromořadí 439/1	Dobřany
133	Základní umělecká škola	P. Bezruče 101	Horšovský Týn
134	Základní umělecká škola	Dělnická 511	Stod
135	Základní umělecká škola	Dukelských hrdinů 85	Planá u Mar. Lázní
136	Základní umělecká škola Chrást	Vilová 289	Chrást
137	Základní umělecká škola Chodov	Nám. ČSM 693	Chodov
138	Základní umělecká škola Nejdek	Dvořákova 367	Nejdek

139	Základní umělecká škola J. Jindřicha	Židovská 8	Cheb
140	Základní umělecká škola Antonína Dvořáka	Šmeralova 32	Karlovy Vary
141	Základní umělecká škola	Sokolovská 611	Kynšperk nad Ohří
142	Základní umělecká škola	Školní 214	Horní Slavkov
143	Základní umělecká škola	Staré nám. 37	Sokolov
144	Základní umělecká škola	Ibsenova 87	Mariánské Lázně
145	Základní umělecká škola Josefa Labitzkého	Školní 338	Bečov nad Teplou
146	Základní umělecká škola	Plzeňská 395	Toužim
147	Základní umělecká škola	Nádražní 89	Nová Role
148	Základní umělecká škola	Školní 299/3	Františkovy Lázně
149	Základní umělecká škola	Masarykova 178	Luby u Chebu
150	Základní škola a Základní umělecká škola	Šmeralova 336/15	Karlovy Vary
151	Základní umělecká škola	Masarykova 717	Ostrov
152	Základní umělecká škola	Pohraniční stráže 67	Kraslice
153	Základní umělecká škola	Šaldova 2200/7	Aš
154	Základní umělecká škola	K. Maličkého 2	Lovosice
155	Základní umělecká škola	Horská 296	Litvínov - Chudeřín
156	Základní umělecká škola	J. Švermy 474	Kadaň
157	Základní umělecká škola	Obránců míru 2364	Most
158	Základní umělecká škola	Moskevská 13	Most
159	Základní umělecká škola	Dlouhá 134	Dubí
160	Základní umělecká škola	Komenského 677	Kláštevec nad Ohří
161	Základní umělecká škola	Mírové nám. 21	Bílina
162	Základní umělecká škola	Masarykova 11a	Duchcov
163	Základní umělecká škola	Národní 209	Ústí nad Labem - Neštěmice
164	Základní umělecká škola Evy Randové	W. Churchilla 4	Ústí nad Labem
165	Základní umělecká škola	Čs. legií 29	Děčín
166	Základní umělecká škola	Martinská 1	Vejpřty
167	Základní umělecká škola Varnsdorf	Národní 512	Varnsdorf
168	Základní umělecká škola	Chomutovská 267	Jirkov
169	Základní umělecká škola	Rvačov 112	Roudnice nad Labem
170	Základní umělecká škola	Komenského 481	Česká Kamenice
171	Základní umělecká škola	Chelčického 4	Teplice
172	Základní umělecká škola	Osvoboditelů 1174	Louny
173	Základní umělecká škola	Lipová 434	Krupka
174	Základní umělecká škola	Růžová 3	Rumburk
175	Základní umělecká škola	Marxovo nám. 77	Postoloprty
176	Základní umělecká škola	Masarykova 46	Litoměřice
177	Základní umělecká škola Žatec	Studentská 1030	Žatec

178	Základní umělecká škola města Chabařovic	Husovo nám. 17	Chabařovice
179	Základní umělecká škola	Masarykovo nám. 1626	Chomutov
180	Základní umělecká škola Vítězslava Nováka	tř. V. Nováka 934	Skuteč
181	Základní škola a Základní umělecká škola	č. 439	Jablonec nad Jizerou
182	Základní umělecká škola	Koberovská 589	Železný Brod
183	Základní umělecká škola	J. J. Fučíka 61	Lomnice nad Popelkou
184	Základní umělecká škola Václava Snítily	Mírová 119	Mimoň
185	Základní umělecká škola	náměstí Českého ráje 5	Turnov
186	Základní umělecká škola	Dlouhá 121	Žandov u České Lípy
187	Základní umělecká škola	Nerudova 496/I	Cvikov
188	Základní umělecká škola	Valdštejská 216	Jilemnice
189	Základní umělecká škola	Arbesova 2077	Česká Lípa
190	Základní umělecká škola	Nádražní 827	Frýdlant v Čechách
191	Základní umělecká škola	Žižkova 309	Nové Město pod Smrkem
192	Základní škola a ZUŠ	Jabloňová 564	Liberec 12
193	Základní umělecká škola	Sokolská 299	Doksy
194	Základní umělecká škola	Podhorská 47	Jablonec nad Nisou
195	Základní umělecká škola	Nemocniční 339	Tanvald
196	Základní umělecká škola	Frýdlantská 1359/19	Liberec 1
197	Základní umělecká škola	Komenského nám. 148	Semily
198	Základní umělecká škola J. Falty	Komenského 265	Náchod
199	ZÁKLADNÍ UMĚLECKÁ ŠKOLA MELODIE	Komenského 338	Hořice
200	Základní umělecká škola	Na Sřezině 1042	Hradec Králové
201	Základní umělecká škola	Komenského 437	Třebechovice pod Orebem
202	Základní umělecká škola	Krakonošovo nám. 73	Trutnov
203	Základní umělecká škola	Jiráskova 748	Vrchlabí
204	Základní umělecká škola	Tyršovo nám. 235	Týniště nad Orlicí
205	Základní umělecká škola	V Kopečku 89	Broumov
206	Základní umělecká škola	Komenského náměstí 8	Hronov
207	Základní umělecká škola	Na Valech 78	Nový Bydžov
208	Základní umělecká škola	Panská 1492	Rychnov nad Kněžnou
209	Základní umělecká škola	Havlíčkova 1107	Hořice v Podkrkonoší
210	Základní umělecká škola	Nerudova 511	Červený Kostelec
211	Základní umělecká škola	Klicperovo nám. 1/I	Chlumeck nad Cidlinou
212	Základní umělecká škola	Habrmanova 130	Hradec Králové
213	Základní umělecká škola	Na obci 142	Jaroměř

214	Základní umělecká škola	Masarykovo náměstí 1	Nová Paka
215	Základní umělecká škola J. B. Foerster	Valdštejnovo nám. 1	Jičín
216	Základní umělecká škola	Labská fortna 230	Hostinné
217	Základní umělecká škola	Tyršova 351	Úpice
218	Základní umělecká škola	Kostelní 428	Dobruška
219	Základní umělecká škola	Legionářská 407	Dvůr Králové nad Labem
220	Základní umělecká škola	Komenského nám. 108	Police nad Metují
221	Základní umělecká škola	Tyršova 17	Kostelec nad Orlicí
222	Základní umělecká škola Jindřicha Pravečka	nám. A. Jiráka 3	Lanškroun
223	Základní umělecká škola Jar. Kociana	Smetanova 1500	Ústí nad Orlicí
224	Základní umělecká škola Holice	Husova 406	Holice v Čechách
225	Základní umělecká škola	Zámecké náměstí 1	Moravská Třebová
226	Základní umělecká škola	Školní 323	Bystré u Poličky
227	Základní umělecká škola	Raisova 173	Slatiňany
228	Základní umělecká škola Jana Nepomuka Filčíka	Náměstí 7	Chrast u Chrudimě
229	Základní umělecká škola	Pernerova 1	Choceň
230	Základní umělecká škola	Obce Ležáků 92	Chrudim
231	Základní umělecká škola	Nádražní 483	Králíky
232	Základní umělecká škola A. Muchy	Václavské nám. 1	Letohrad
233	Základní umělecká škola	Lonkova 510	Pardubice - Polabiny
234	Základní umělecká škola	T. G. Masaryka 25A	Svitavy
235	Základní umělecká škola	č. 480	Dolní Újezd u Litomyšle
236	Základní umělecká škola Bedřicha Smetany	Střítěského 194	Litomyšl
237	Základní umělecká škola Petra Ebena	Masarykovo nám. 145	Žamberk
238	Základní umělecká škola	Jeronymova 100/IV	Vysoké Mýto
239	Základní umělecká škola	Poděbradovo nám. 305	Hlinsko
240	Základní umělecká škola	Havlíčkova 841	Pardubice
241	Základní umělecká škola	U Stadionu 257	Luže
242	Základní umělecká škola Přelouč, okres Pardubice	K. H. Máchy 325	Přelouč
243	Základní umělecká škola	Jarkovského 47	Heřmanův Městec
244	Základní umělecká škola	U Záměčku 451	Jevíčko
245	Základní umělecká škola Bohuslava Martinnů Polička	Čsl. armády 347	Polička
246	Základní umělecká škola Antonína Benewitze	Kozlovská 775	Česká Třebová
247	Základní umělecká škola	Nádražní 228	Světlá nad Sázavou
248	Soukromá ZUŠ	Nuselská 3240	Havlíčkův Brod

249	Základní umělecká škola Jana Štursy	Vratislavovo nám. 121	Nové Město na Moravě
250	Základní umělecká škola	nám. Zachariáše z Hradce 71	Telč
251	Základní umělecká škola	Zámek 485	Polná
252	Základní umělecká škola Třešť	Revoluční 20	Třešť
253	Základní umělecká škola	Pod Kalvárií 850	Pelhřimov
254	Základní umělecká škola Gustava Mahlera	Školní 701	Humpolec
255	Základní umělecká škola	Smetanovo nám. 31	Havlíčkův Brod
256	Základní umělecká škola	Masarykovo nám. 1313/12	Třebíč
257	Základní umělecká škola Františka Drdly	Doležalovo nám. 4	Žďár nad Sázavou
258	Základní umělecká škola Jihlava	Masarykovo nám. 16	Jihlava
259	Základní umělecká škola	Branka 1	Žirovnice
260	Základní umělecká škola Velké Meziříčí	Poříčí 808/7	Velké Meziříčí
261	Základní umělecká škola	Na Mizerově 82	Ledeč nad Sázavou
262	Základní umělecká škola	nám. T. G. Masaryka 322	Chotěboř
263	Základní umělecká škola	Španovského 319	Pacov
264	Základní umělecká škola	Zahradní 622	Bystřice nad Pernštejnem
265	Základní umělecká škola	Anenská 210	Hrušovany nad Jevišovkou
266	Soukromá ZUŠ	Hybešova 1	Blansko
267	Základní umělecká škola	Nádražní 4	Vyškov
268	Základní umělecká škola	Vyškovská 486	Bučovice
269	Základní umělecká škola Vítězslavy Kaprálové	Palackého třída 70	Brno
270	Základní umělecká škola	Pod Strážnicí 499	Velké Opatovice
271	Základní umělecká škola	Sušilovo nám. 14	Rousínov
272	Základní umělecká škola Jaroslava Kvapila	tř. Kpt. Jaroše 24	Brno
273	Základní umělecká škola	Charbulova 84	Brno
274	Soukromá ZUŠ Universum s.r.o.	Kořenského 23a	Brno
275	Základní umělecká škola	Osvobození 11	Adamov
276	Základní umělecká škola	Horní valy 2	Hodonín
277	Základní umělecká škola	Vranovská 41	Brno - Husovice
278	Základní umělecká škola Františka Jílka	Vídeňská 52	Brno
279	Soukromá ZUŠ - taneční a dramatická škola R + P	Herčíkova 17	Brno
280	Základní umělecká škola	Zahradní 1529	Kuřim
281	Základní umělecká škola	Náměstí 28	Mikulov
282	Základní umělecká škola	Slunná 11	Brno
283	Základní umělecká škola A. Muchy	Palackého 27	Ivančice
284	Základní umělecká škola, Brno, Veveří 133	Veveří 133	Brno

285	Základní umělecká škola	Zámek 3	Blansko
286	Základní umělecká škola	Došlíkova 48	Brno
287	Základní umělecká škola	Nad rybníkem 401	Jedovnice
288	Základní umělecká škola	nám. Svobody 116	Střelice
289	Základní umělecká škola	Rostislavova 616	Ivanovice na Hané
290	Soukromá ZUŠ při Gymnáziu J. G. Mendela	Čechyňská 19	Brno
291	Základní umělecká škola	Školní 139	Moravský Krumlov
292	Základní umělecká škola	Bř. Mrštíků 2	Klobouky u Brna
293	Základní umělecká škola	Masarykovo nám. 29	Letovice
294	Základní umělecká škola	Nádražní 232	Židlochovice
295	Základní umělecká škola	Riegrova 17	Šlapanice
296	Základní umělecká škola	nám. 9. května 7	Boskovice
297	Základní umělecká škola	Křížkovského 4	Břeclav
298	Základní umělecká škola	nám. 13. prosince 12	Oslavany
299	Základní umělecká škola	U hřbitova 291	Ždánice
300	Základní umělecká škola Františka France	Komenského 525	Slavkov u Brna
301	Základní umělecká škola	náměstí Míru 1676	Veselí nad Moravou
302	Základní umělecká škola	Komenského 4	Hustopeče u Brna
303	Základní umělecká škola	Jungmannova 292	Kyjov
304	Soukromá základní umělecká škola - LÍDL MUSIC	Zelný trh 10	Brno
305	Základní umělecká škola	Školní 462	Pohořelice
306	Základní umělecká škola	Preláta Horného 509	Strážnice
307	Základní umělecká škola Dubňany	Komenského 282	Dubňany
308	Základní umělecká škola	č. 418	Dolní Bojanovice
309	Základní umělecká škola, Brno, Smetanova 8	Smetanova 8	Brno
310	Soukromá Základní umělecká škola	č. 461	Velká nad Veličkou
311	Základní umělecká škola	Rooseveltova 21/999	Znojmo
312	Základní umělecká škola	Tikovická 23	Ořechov
313	Základní umělecká škola	U Školy 383	Pozořice
314	Základní umělecká škola	Komenského nám. 1	Mirotslav
315	Základní umělecká škola Antonína Doležala	Trnkova 81	Brno
316	Základní umělecká škola	nám. Osloboditelů 337	Velké Bílovice
317	Základní umělecká škola	Smetanova 14	Brno
318	Základní umělecká škola Lubomíra Ligase s.r.o.	Horní náměstí 12	Bzenec
319	Základní umělecká škola	Na schodech 239	Rosice
320	Základní umělecká škola Karla Ditterse	Kostelní 1	Vidnava
321	Základní umělecká škola	Školní nám. 35	Hranice

322	Soukromá výtvarná ZUŠ v Jeseníku s.r.o.	Alšova 243	Jeseník
323	Základní umělecká škola	Nádražní 280	Zlaté Hory v Jeseníkách
324	Základní umělecká škola, Zábřeh, okr. Šumperk	Farní 9	Zábřeh
325	Základní umělecká škola Miloslava Stibora	Pionýrská 4	Olomouc
326	Soukromá základní umělecká škola - taneční, s.r.o.	Jiráskova ul. 762	Jeseník
327	Základní umělecká škola	Jungmannova 740	Litovel
328	Základní umělecká škola Bedřicha Kozánka	tř. 17. listopadu 2	Přerov
329	Základní umělecká škola	Kavaleristů 6	Olomouc
330	Základní umělecká škola Vladimíra Ambrose	Kravařova 14	Prostějov
331	Základní umělecká škola	nám. Svobody 15	Mohelnice
332	Základní umělecká škola Jeseník	28. října 873	Jeseník
333	Základní umělecká škola, Potštát 36	č. 36	Potštát
334	Základní umělecká škola	Litovelská 190	Uničov
335	Základní umělecká škola	Havlíčková 643	Lipník nad Bečvou
336	Základní umělecká škola	Hanusíkova 197	Kojetín
337	Základní umělecká škola	Trávník 596	Loštice
338	Základní umělecká škola	Olomoucká 3	Šternberk
339	Základní umělecká škola Iši Krejčího	Na Vozovce 32	Olomouc
340	Základní umělecká škola	Komenského nám. 168	Němčice nad Hanou
341	Základní umělecká škola	Kostelní 46	Konice
342	Základní umělecká škola	Na aleji 44	Plumlov
343	Základní umělecká škola	Strmá 9	Vratimov 1
344	Základní umělecká škola Viléma Wünsche	Zámecká 2	Šenov
345	Základní umělecká škola	Třanovského 596	Třinec VI
346	Základní umělecká škola	Čapkova 6	Rýmařov
347	Základní umělecká škola Karolinka	Kobylská 250	Karolinka
348	Základní umělecká škola Viléma Petrželky	Edisonova 90	Ostrava - Hrabůvka
349	Základní umělecká škola, Brušperk 261	K náměstí 261	Brušperk
350	První soukromá ZUŠ MIS music o.p.s.	Obránců míru 892	Kopřivnice
351	Základní umělecká škola	Hlavní tř. 11	Frydek - Místek
352	Základní umělecká škola	Žižkova 620	Bohumín - Nový Bohumín
353	Základní umělecká škola Leoše Janáčka	Vrchlického 1a/1471	Havířov - Podlesí
354	Základní umělecká škola Pavla Kalety	Sokola Tůmy 10/105	Český Těšín
355	Základní umělecká škola dr. Leoše Janáčka	Lidická 56	Ostrava-Vítkovice
356	Základní umělecká škola Bedřicha Smetany	Čajkovského 2217	Karviná - Mizerov
357	Základní umělecká škola	Lidická 639	Vítkov

358	Základní umělecká škola	Nerudova 513	Horní Benešov
359	Základní umělecká škola	Tyršova 1	Město Albrechtice
360	Základní umělecká škola	nám. J. Žižky 6	Bruntál
361	Základní umělecká škola	Hlavní nám. 9	Krnov
362	Základní umělecká škola Bohuslava Martiniů	Na schodech 1256	Havířov - město
363	Základní umělecká škola	Pivovarská 124/24	Bílovec
364	Základní umělecká škola	Kostelní 110	Fulnek
365	Základní umělecká škola s.r.o.	Dvořákův okruh 21	Krnov
366	Základní umělecká škola	Derkova 1	Nový Jičín
367	Základní umělecká škola	Nádražní 11	Háj ve Slezsku
368	SOUKROMÁ ZUŠ TUTTI MUSIC spol.s.r.o.	Slezská 773	Třinec VI
369	Základní umělecká škola	Mariánské nám. 1	Jablunkov
370	HUDEBNÍ NÁSTROJE - HNS	Krátká 3279	Frýdek - Místek
371	Základní umělecká škola Heleny Salichové	1. května 330	Ostrava - Polanka n. O.
372	Základní umělecká škola J. R. Míši	Slezská 1100	Orlová - Poruba
373	Základní umělecká škola Bohumila Kulínského	Orlovská 495	Rychvald
374	Základní umělecká škola Václava Kálíka	Nádražní okruh 11	Opava
375	SZUŠ MUSICALE v.o.s.	Poštovní 659	Studénka
376	Základní umělecká škola	Hlučínská 7	Ostrava - Petřkovice
377	Základní umělecká škola Studénka	Butovická 376	Studénka
378	Základní umělecká škola	J. Valčíka 4413	Ostrava - Poruba
379	Základní umělecká škola Ostrav - Muglinov, U Jezu 4	U Jezu 4	Ostrava - Muglinov
380	Základní umělecká škola Leoše Janáčka	Padlých hrdinů 292	Frýdlant nad Ostravicí
381	Základní umělecká škola Edvarda Runda	Keltičkova 4	Slezská Ostrava
382	Základní umělecká škola	U Bašty 4	Hlučín
383	Základní umělecká škola duchovní hudby	ČSA 481	Frýdek - Místek
384	Základní umělecká škola Eduarda Marhuly	Hudební 6	Ostrava - Mariánské hory
385	Základní umělecká škola	Sokolská třída 15	Ostrava
386	Základní umělecká škola	Lidická 5	Klimkovice
387	Základní umělecká škola	Tyršova 955	Frenštát pod Radhoštěm
388	Základní umělecká škola Zdeňka Buriana	Štramberská 294	Kopřivnice
389	Základní umělecká škola Bohumila Kulínského	Závodní 822	Petřvald
390	Základní umělecká škola	Bílovecká 1	Ostrava - Svinov
391	Základní umělecká škola	Radniční 12	Odry
392	Základní umělecká škola	Sologubova 9/A	Ostrava - Zábřeh
393	Základní umělecká škola	Lidická 50	Příbor

394	Základní umělecká škola Rudolfa Firkušného	Komenského 305	Napajedla
395	Základní umělecká škola	nám. T. G. Masaryka 133	Bystřice pod Hostýnem
396	Základní umělecká škola	Kollárova 658	Kroměříž
397	Základní umělecká škola F. X. Richtera	Bezručova 675	Holešov
398	Základní umělecká škola	Masarykova 76	Luhačovice
399	Základní umělecká škola	čtvrť 1. máje 715	Bojkovice
400	Základní umělecká škola	Smetanova 116	Valašské Klobouky
401	Základní umělecká škola	nám. Mezi Šenky 121	Slavičín
402	Základní umělecká škola	tř. Svobody 868	Zlín - Malenovice
403	Základní umělecká škola	Mariánské nám. 125	Uherské Hradiště
404	Základní umělecká škola	Jánská 31	Kroměříž
405	Základní umělecká škola	Kostelní 155	Uherský Ostroh
406	Základní umělecká škola	Štefánikova 91	Zlín
407	Základní umělecká škola	Školní 806	Otrokovice
408	Základní umělecká škola	Mariánské nám. 61	Uherský Brod
409	Soukromá ZUŠ Harmonie	B. Němcové, Prštné 258	Zlín
410	Základní umělecká škola	Náměstí 23	Zdounky
411	Základní umělecká škola, Hulín, okres Kroměříž	nám. Míru 123	Hulín
412	Základní umělecká škola	Podsedky 285	Vsetín
413	Základní umělecká škola, Zlín - Jižní svahy	Okružní 4699	Zlín
414	Základní umělecká škola Rožnov p. R.	Pionýrská 20	Rožnov pod Radhoštěm