

Univerzita Karlova
Filozofická fakulta
Katedra psychologie
Sociální psychologie

Teze disertační práce

Vztahy v rodině z dětské perspektivy

Family relationships from a child's perspective

Školitel: PhDr. Simona Hoskovcová, Ph.D.

Praha, 2017

Mgr. Xenie Uholyeva

1 Úvod

Kvalita vztahů a interakcí v rodině jsou považovány za klíčové pro psychický vývoj dítěte, ačkoliv existence kauzálního vztahu mezi životem rodiny a prospíváním dětí je předmětem diskuze. Některé nepříznivé vztahové fenomény, jako například psychická kontrola, uplatňována rodiči, vyvolávají řadu maladaptivních reakcí u dítěte (Barber, Stolz a Olsen, 2005), rodiče ale mohou také reagovat na temperamentové charakteristiky dítěte, například přistupovat hyperprotektivně k úzkostnému dítěti (Wijsbroek et al., 2011) nebo tvrději trestat velmi živé dítě (Yahav, Sharlin, 2002). Geneticky informované studie (Amato, Cheadle, 2008, Reiss, 2005, Harold et al., 2013, Schermerhorn et al., 2011) přispěly k tomu, že v současné době stále převažuje klasický model efektu rodinného prostředí na adaptaci dítěte.

Pokud měřitelné aspekty rodinného života skutečně souvisí s prospíváním dětí, měli bychom být schopni objevit konzistentní rozdíly jednak mezi rodinami dětí, které žádné zjevné potíže nemají, a rodinami dětí, které se potýkají s behaviorálními a emočními problémy, jednak mezi rodinami dětí s různými typy potíží. Rodinný život je fenomenologicky velmi bohatý, proto není jasné, které parametry života rodiny jsou klíčové pro adaptaci jejích členů. Zdá se, že vedle zjevných vlastností rodiny je podstatné i to, jak je život rodiny vnímán a prožíván (například podle Horské a Lacinové (2015) prožívaný vztah dítěte k otci je významnější, než samotná zkušenost dítěte s rozvodem rodičů).

Jakmile zaměříme pozornost na nějaký prvek rodinné interakce (i zdánlivě jednoduchý nebo dobře zmapovaný), objevují se další významové vrstvy a hloubkové vzorce, které si žádají větší či menší úpravy existujících teorií. Podstatnými změnami prošel vlivný Olsonův kruhový model rodinných vztahů, když se ukázalo, že koheze (emoční pouto nebo síla rodinné vazby) a enmeshment (propletenost, nediferencovanost), který se v modelu vyskytoval jako extrémní, patogenní hodnota koheze, jsou oddělenými dimenzemi rodinné interakce. Rodinná koheze se jeví jako užitečná pro popis kvality fungování rodiny, rozlišuje mezi dětmi s psychickými problémy a dobře prospívajícími dětmi (Pérez Padilla, Álvarez-Dardet, 2014, Yahav, 2002, Perosa a Perosa, 1993, Barber a Buehlerová, 1996, Manzi et al., 2006, Gomez, McLaren, 2009, Fanjoux-Cohen et al., 1998). Rodinná koheze je součástí všech dostupných modelů rodinné interakce, naopak málo se pracuje s rozdělením moci v rodinách (pokud ano, často v souvislosti s násilím v rodině nebo s genderovými otázkami). Rodinná hierarchie se zatím nejeví jako proměnná, rozlišující mezi „klinickými“ a „zdravými“ rodinami (De Antoni et al., 2009, Tsukiji, 1999, Maysel a Scharf, 2001), ale Wentzelová a Feldmanová (1996) si všimly, že hierarchie v rodičovské dvojici souvisela s adaptací chlapců (u dívek s adaptací souvisela koheze).

Analýza dyadické koheze mezi jednotlivými členy rodiny poskytuje detailnější pohled na celkovou rodinnou kohezi. Dyadické vztahy uvnitř rodiny jsou provázané (Cole a Jordan, 1989), mluví se o efektu šíření kvality interakce z jednoho vztahu v rámci rodiny do druhého (spillover efekt). Podle Pikeové, Dunnové a Coldwellové (2006) spokojenost rodičů v manželství kladně koreluje s kvalitou vztahů mezi sourozenci. Hostilita mezi rodiči může mít různý dopad na rodičovské chování otce a matky. Některé studie poukazují na větší dopad partnerského konfliktu na rodičovství otce, jiné nenacházejí velké rozdíly ve stabilitě rodičovského chování otců a matek (Stover et al., 2012). Dítě se rozvíjí ve specifických vztazích k oběma rodičům, a je ovlivněno i vztahem mezi rodiči (Dallos, Vetere, 2012). Zdá se, že vztahy dítěte k otci a k matce mají také oddělený dopad na případný rozvoj psychopatologie (Harold et al., 2013). Například matčina hyperprotektivita může mít větší dopad na rozvoj symptomů, než otcova hyperprotektivita (Ketisch et al., 2014).

V literatuře se setkáváme s popisy různých vztahových jevů a mechanismů jejich působení na zdraví členů rodiny. Rodiny úzkostných dětí jsou tradičně považovány za hyperprotektivní (Peleg-Popko, Dar, 2001), rodiny dětí s výchovnými problémy za odpojené, málo kohezní (Richmond, Stocker, 2006, Roelofs et al., 2006). Výstupy výzkumných studií jsou nejednotné, celkově vnímáme větší shodu v předpokladu nižší koheze v rodinách dětí s výchovnými problémy než v předpokladu vyšší koheze v rodinách úzkostných dětí. Minuchin popisoval vztahy v rodinách dětí s výchovnými problémy jako oscilující mezi odpojeností a

nediferencovaným celkem bez hranic (Minuchin, Montalvo, 1967). Barber a Buehlerová (1996) si všimli nízké rodinné koheze v rodinách hůře prospívajících dětí, to platilo jak pro děti, které se projevovaly agresivně, tak pro ty, které se projevovaly úzkostně. Zdá se, že mnoho rodinných vztahových fenoménů, které jsou popsány v rodinách dětí s internalizačními potížemi, se v nějaké míře vyskytují i v rodinách dětí s externalizačními potížemi (Lindblom et al., 2017). Tradiční pojetí předpokládá, že rodiny úzkostných dětí budou příliš kohezní, rodiny dětí s výchovnými problémy odpojené, a rodiny dětí bez potíží s chováním a prožíváním budou někde mezi nimi. Novější teorie pracují s předpokladem lineárního vztahu mezi rodinnou kohezí a prospíváním členů rodiny (koheze je chápána jako protektivní faktor), v tom případě by nejvyšší byla koheze v rodinách dětí bez výrazných potíží.

Mezi členy jedné rodiny jsou značné rozdíly v tom, jak vnímají tuto rodinu a procesy v ní (Feldman, Wentzel a Gehring, 1989, Jennings a Howe, 2001, Baxter, Weston a Qu, 2011), přičemž vize otců a matek se shodují více, než vize rodičů a dětí (Kerig, 1995). Zdá se, že jednotliví členové rodiny jsou citliví na různé vrstvy významů nebo na různé aspekty dynamiky vztahů v rodině. Tato zjištění nás přivádějí k otázce, kdo v rodině (nebo mimo rodinu) je kompetentní k podávání informací o vztahových procesech. V minulosti se informace o rodinných vztazích získávaly přednostně od dospělých členů rodiny. Ukazuje se však, že i poměrně malé děti jsou kompetentní k tomu, aby podaly informace o životě rodiny, kromě toho informace od dětí jsou užitečnější pro porozumění jejich (dětí) potížím (Feldman, Wentzel a Gehring, 1989, Grych, Seid a Fincham, 1992, Clements et al., 2014). Dobrá kvalita rodinných vztahů (viděno očima dítěte) souvisí přímo s adaptací dítěte, zatímco kvalita rodinných vztahů z pohledu rodičů souvisí spíše s adaptací rodičů (Silva, Crespo a Canavarro, 2014). Podle Feldmanové a Gehringa (1988) rozdíly ve vnímání vztahů mezi rodiči a dětmi se s přibývajícím věkem dítěte snižovaly, proto je zajímavé zkoumat pohled mladších dětí na dění v rodině. Dospělí členové rodiny, zejména matky, se často cítí zodpovědné za fungování rodiny jako celku a za případné problémy dětí. Může to vést k zapojení sebeochranných obranných mechanismů, které zkruslí získané informace (Gehring et al., 1990, Schumm a Hemesath, 1999).

V poslední době se dětská výpověď všeobecně akceptuje u soudu, zkoumají se specifika dětské paměti a schopnosti vybavit si informace, vznikají nové metody, které mají pomoci při rozhovoru s dítětem o nenázorných tématech, jako jsou vztahy, interakce, vlastnosti a motivace lidí. Stále ještě není dostatek prací, které se věnují tomu, jak děti vnímají svou rodinu, vztahy a interakce, které v ní probíhají. Tato mezera se týká zejména dětí mladších 10-12 let, které ještě nedokáží vyplnit dotazník, ani souvisle vyprávět o životě své rodiny. Od metod, které měří vztahy v rodině, se očekává, že s přiměřeným zjednodušením odhalí hloubkové vzorce ve vztahové síti rodiny, přispějí k porozumění dynamice vztahových procesů a pomohou zmapovat jejich případný vliv na prospívání jednotlivých členů rodiny. Ale různé aspekty života rodiny jsou v různé míře dostupné, některé ze sledovaných fenoménů jsou snadno dosažitelné, jiné vyžadují sofistikované metody, u dalších jen tušíme jejich existenci. Zdá se, že v současné době potřebujeme více fenomenologických a kvalitativních studií, zaměřených na rodinné vztahy. Metody, které prostorově operacionalizují vztahy, do určité míry zaplňují mezeru mezi velmi obtížně kvantifikovatelnými klinickými metodami, jako je volný rozhovor, pozorování, reakce na psychoterapii, a ve výzkumu často používanými dotazníkovými metodami, které jsou standardizované, jejich výsledky lze dobře kvantifikovat, ale méně přispívají k porozumění dosud málo prozkoumaným vztahovým fenoménům.

2 Cíle a struktura disertační práce

Cílem přehledové části disertační práce je popsat na základě analýzy literatury klíčové charakteristiky rodinného prostředí v kontextu teoreticky předpokládaných a výzkumně podpořených souvislostí mezi vztahovými a individuálními proměnnými. Popisujeme nejčastěji zmiňované patologické vztahové fenomény a možné mechanismy působení na život jednotlivců. Dále nastiňujeme metodologické otázky a problémy měření vztahových fenoménů v rodině.

Zabýváme se významem dětského úhlu pohledu na život jeho rodiny a specifika dětské výpovědi ve společenském a výzkumném kontextu.

Výzkumná část disertační práce si klade za cíl prozkoumat kvalitativní aspekty rodinného života tak, jak je vnímají děti, s použitím metody FAST. Zmapujeme to, jak děti vnímají kohezi a hierarchii ve své rodině, popíšeme rozdíly v pohledu na rodinu mezi chlapci a dívkami, mladšími a staršími dětmi, mezi dětmi s různými typy potíží. Zajímá nás, jaké změny v rodině si děti přejí a na jaké mechanismy změn spoléhají. Popíšeme konflikty v rodině a způsoby zacházení s nimi z pohledu dětí. Výsledky jsou interpretovány v souladu s teoretickými modely, popsány v teoretické části.

Empirická část se skládá ze dvou větších celků: *kvantitativní charakteristiky* reprezentací rodin, vytvořených dětmi (popis kvantitativních parametrů dětských představ o blízkosti a vlivu v rodině, porovnání typické, ideální a konfliktní reprezentace, rozdíly mezi chlapci a dívkami, mladšími a staršími dětmi a skupinami dětí podle potíží); *kvalitativní charakteristiky* verbálního popisu reprezentací rodin (práce s komentáři dětí k jednotlivým reprezentacím rodiny, jako jsou popisy jednotlivých situací, přání, popisy mechanismů změn, interpretace popisovaných procesů).

3 Výzkumné předpoklady

V empirické části práce byly testovány tyto výzkumné předpoklady:

- 1) *Celková koheze v rodinách dětí s výchovnými problémy bude nižší než celková koheze v rodinách úzkostných dětí.*
- 2) *Dyadická koheze mezi matkou a otcem bude souviset s dyadickou kohezí mezi dítětem a otcem.*

4 Soubor a metodika

4.1 Sběr dat

Sběr dat probíhal v letech 2012-2015 v 5 psychologických poradnách Prahy a Středočeského kraje (Mělník, Brandýs nad Labem, Praha). Se všemi dětmi-respondenty pracovala autorka, data pro výzkum byla získána v rámci vstupního vyšetření (první nebo druhá návštěva poradny).

4.2 Vzorek

Náš vzorek tvoří děti, jejichž rodiče se obrátili na jednu z několika psychologických poraden Prahy a Středočeského kraje. Vzorek byl sestaven nahodile, rozhodující pro zařazení do studie byl sebevýběr respondentů. Test rodinného systému FAST (ústřední zdroj informací pro empirickou část disertační práce) byl administrován v rámci vstupního vyšetření jako jedno z východisek pro další intervenci, nepředstavoval pro respondenty dodatečnou časovou investici. Později byly takto získané informace použity pro potřeby výzkumu. Informovaný souhlas poskytl zákonný zástupce dítěte (téměř vždy rodič).

Celkově bylo vyšetřeno 124 dětí ve věku od 5 do 18 let (medián 10), z toho 60 % chlapců, 57 % prvorozených dětí (28 % druhorozených). Většina dětí v našem vzorku (74 %) chodila v době vyšetření na běžnou základní školu, 11 % na praktickou školu, 9 % do mateřské školy a 5 % na střední školu nebo učiliště.

Bezprostředním důvodem návštěvy poradny (uvedli rodiče) byly tyto větší skupiny potíží: úzkostné potíže, jako například nadměrná separační úzkost (31 %), výchovné potíže, nejčastěji s agresivitou (25 %), kombinace výchovných a úzkostných potíží (17 %), a kategorie dětí bez větších potíží, například když se jednalo o poradenství při výběru školy nebo kontrolní vyšetření stabilizovaného dítěte (15 %). Specifickou skupinu tvoří děti, které procházely aktuálním rozchodem rodičů (12 %)

Sledovali jsme také uspořádání rodin, ve kterých žijí děti v našem vzorku. Vyskytly se tyto typy rodinného uspořádání: dítě bydlí s oběma původními¹ rodiči (48 %), rodiče se právě rozcházejí (13 %), bydlí s jedním rodičem (13 %), bydlí s partnerem rodiče, kterého považuje za rodiče (10 %), bydlí s „matčíným přítelem“ nebo „otcovou přítelkyní“ (8 %), bydlí v pěstounské rodině (4 % dětí) a ve střídavé péči rodičů (2 %).

4.3 Nástroje

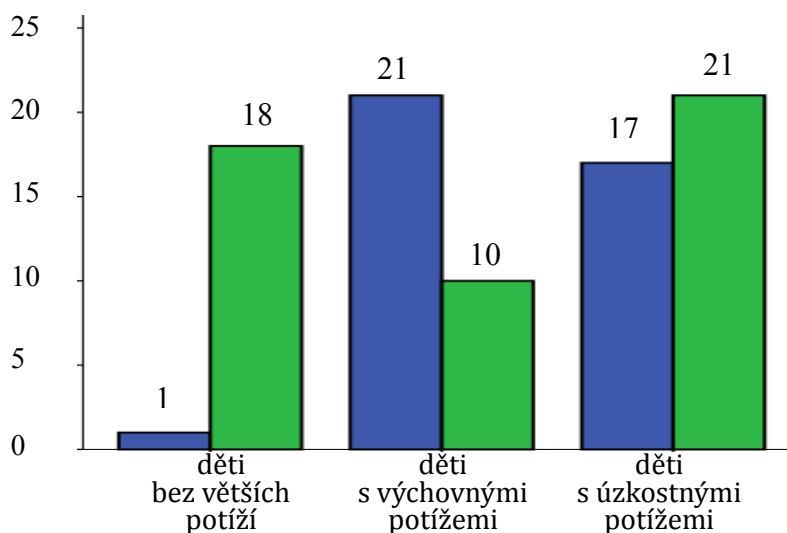
Test rodinného systému (FAST) se zabývá kohezí (emoční pouto nebo attachment mezi členy rodiny) a hierarchií (vztahuje se k autoritě, dominanci a množství vlivu jednoho člena na druhého). Test je určen pro děti od 6 let a dospělé. Proband má k dispozici ženské a mužské dřevěné figurky (některé jsou barevné) a podstavce. Mužské a ženské figurky proband rozmístí na ploše tak, aby jejich vzájemná blízkost reprezentovala kohezi, a zvedá tyto figurky pomocí cylindrických podstavců tří různých výšek tak, aby reprezentovaly hierarchii. Ke každé z postavených reprezentací se dítě vyjadřuje. K podpoře vyprávění slouží otázky, sestavené pro každou reprezentaci zvlášť. Ptáme se, jestli se postavená situace někdy skutečně vyskytla a o jakou situaci jde, jestli byly věci dříve jinak (v případě typické reprezentace), co by se muselo stát, aby se ideální situace v rodině stala běžnou, kdo se účastní konfliktu a kdo ho řeší.

Z rozhovoru s rodiči pro výzkum byly použity informace o potížích, které vedly k rozhodnutí obrátit se na dětskou psychologickou poradnu, a o uspořádání rodiny (jestli dítě vyrůstá s oběma původními rodiči, s jedním rodičem, s nevlastním rodičem, v pěstounské péči).

5 Výsledky

5.1 Celková rodinná koheze v reprezentacích dětí s úzkostnými a výchovnými problémy

Pro ověření hypotézy o rozdílech ve vnímané rodinné kohezii mezi dětmi s úzkostnými a výchovnými problémy byla použita metoda χ^2 . Celková rodinná koheze původně nabývala tří hodnot: nízká, střední a vysoká. Vzhledem k nízké obsazenosti prostřední kategorie byly střední a vysoká koheze sloučeny do jedné kategorie.



Obr. 1. Výskyt nízké celkové rodinné kohezii (modře) a střední nebo vysoké celkové rodinné kohezii (zeleně) v typické reprezentaci rodiny u dětí s různými typy potíží. Nad sloupci je počet případů v jednotlivých kategoriích.

¹ Označení „původní rodiče“ používáme místo běžně používaného „biologičtí rodiče“ proto, že o jednom dítěti ze vzorku víme, že je adoptované, u dvou se v průběhu další spolupráce zjistilo, že jejich otcové nejsou biologičtí otcové, ale vychovávají děti od kojeneckého nebo batolecího věku. Vzhledem k tomu, že takových (neodhalených) případů v našem vzorku bude pravděpodobně více, používáme poněkud kostrbaté označení „původní rodič“, které je sice neobvyklé, ale má blíž k podstatě věci.

Rozdíl ve výskytu nízké a střední nebo vysoké rodinné koheze (v typické reprezentaci rodiny) mezi dětmi s úzkostnými a výchovnými problémy byl v předpokládaném směru (častější výskyt nízké rodinné koheze v rodinách dětí s výchovnými problémy), ale nebyl statisticky významný. Je zajímavé, že obě dvě skupiny dětí se naopak výrazně lišily od skupiny dětí bez větších potíží ($p < 0,01$), kde, jak vidíme na obrázku 1, byl výskyt reprezentací s nízkou rodinnou kohezí minimální. Náš výzkumný předpoklad se nepotvrdil, v rodinách úzkostných dětí nenacházíme vyšší kohezi než v rodinách dětí s výchovnými problémy. Tyto výsledky jsou v souladu s lineárním modelem vztahu mezi kohezí a prospíváním dětí (čím vyšší koheze, tím lépe děti prospívají).

Zajímavá je ideální reprezentace rodiny (jaké by to bylo v rodině nejlepší) u dětí z různých skupin. Ukazuje se, že většina dětí ve všech zkoumaných skupinách si přeje střední nebo vysokou rodinnou kohezi, ale děti s výchovnými problémy si častěji přejí nízkou rodinnou kohezi, a tím se odlišují jak od dětí bez větších potíží s chováním a prožíváním ($p < 0,01$), tak od dětí s úzkostnými potížemi ($p < 0,05$). V konfliktní reprezentaci mezi skupinami dětí nebyly prakticky žádné rozdíly ve vnímané celkové rodinné kohezí.

5.2 Koheze v rodičovské dvojici a mezi otcem a dítětem

Předpokládali jsme, že dyadická koheze ve dvojici otec-matka bude korelovat s dyadickou kohezí ve dvojici dítě-otec. Do této analýzy jsme zahrnuli jen děti, které vyrůstají s oběma původními rodiči nebo s přijímaným nevlastním rodičem (celkem 71 dětí). Střední hodnoty dyadické koheze (medián) v jednotlivých dvojicích (otec-matka 11, dítě-otec 10, dítě-matka 10) odpovídají normě pro běžnou populaci (Feldman a Gehring, 1988).

Tabulka 1. Přehled neparametrických korelací hodnot dyadické koheze v typické reprezentaci ve dvojicích dítě-matka, dítě-otec, otec-matka, dítě-sourozenec.

	TR koheze dítě-matka	TR koheze otec-matka	TR koheze dítě-sourozenec
TR koheze dítě-otec	0,6 **	0,43**	0,24
TR koheze dítě-matka		0,1	0,35**
TR koheze otec-matka			-0,02

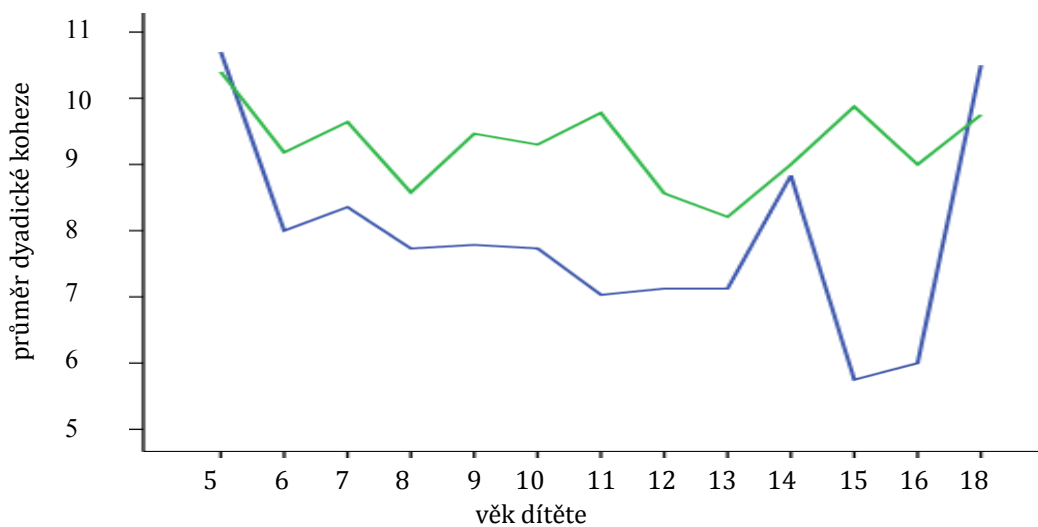
** korelace statisticky významná na hladině 0,01.

Korelace, kterou jsme očekávali, je kladná a statisticky významná na hladině 0,01 (Spearmanův koeficient korelace je 0,43). Ukazuje se ale, že koheze mezi dítětem a matkou koreluje s kohezí mezi dítětem a otcem (střední hodnoty koheze v těchto dyádách jsou stejné). Hodnoty koheze mezi dítětem a oběma rodiči vysoce a kladně korelují, pro testování původního předpokladu použijeme parciální korelaci mezi kohezí ve dvojici otec-matka a dítě-otec (s vyloučením koheze mezi dítětem a matkou). Hodnota parciální korelace je 0,9 (statisticky významná na hladině 0,001). Výzkumný předpoklad považujeme za podpořený.

5.3 Rozdíly mezi mladšími a staršími dětmi

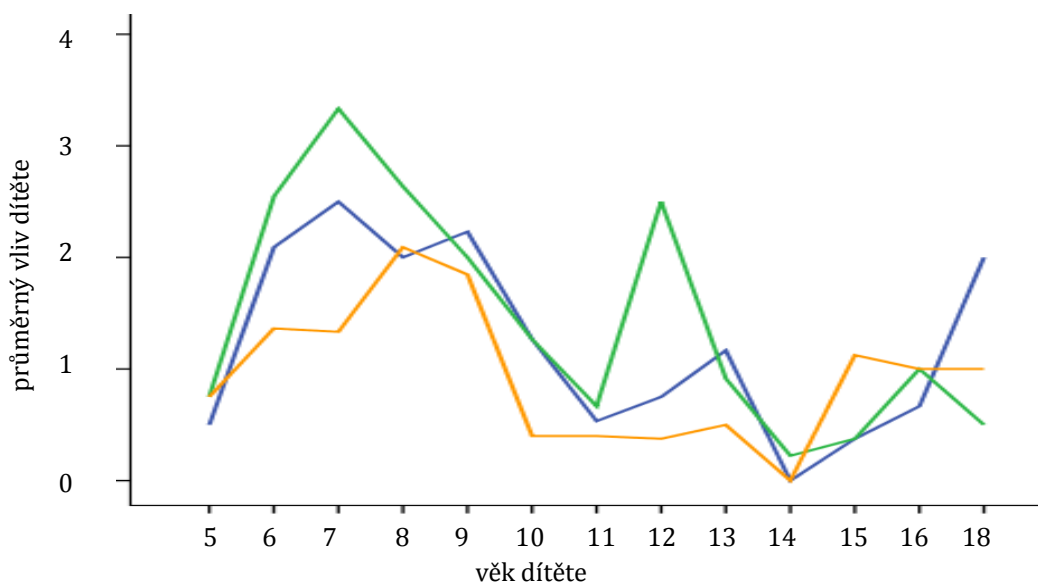
Věkové rozpětí dětí v našem vzorku (5-18 let) dovoluje porovnání reprezentací mladších a starších dětí. Na obrázku vidíme pseudovývojovou křivku, která umožňuje porovnání vnímané koheze s rodiči starších a mladších dětí. Mladší děti vnímají kohezi mezi sebou a oběma rodiči velmi podobně jako starší děti, zejména pokud jde o kohezi mezi dítětem a matkou. Koheze mezi dítětem a otcem je dynamičtější (snížení kolem 15-16 let). Tento rozdíl mezi kohezí ve vztahu k otci a kohezí ve vztahu s matkou může souviset s tím, že při rozchodu rodičů dětí v našem vzorku častěji fyzicky zůstaly s matkou, vazba s otcem se tak mohla oslabit. Pokud se zabýváme

jen dětmi s přítomnými oběma rodiči, výsledky jsou srovnatelné – stabilnější koheze mezi dítětem a matkou a dynamičtější koheze mezi dítětem a otcem. Chlapci a dívky vnímají kohezi mezi sebou a rodiči velmi podobně.



Obr. 2: Vnímána průměrná dyadická koheze mezi dítětem a otcem (modrá linie), dítětem a matkou (zelená linie) v závislosti na věku dítěte v typické reprezentaci.

Svůj vliv v rodině děti vnímají většinou jako menší, než vliv rodičů (medián vlivu rodičů je 3, medián vlivu dítěte 1 v typické reprezentaci).



Obr. 3: Absolutní vliv dítěte-respondenta v typické reprezentaci (modrá linie), v ideální reprezentaci (zelená linie) a v konfliktní reprezentaci (oranžová linie) podle věku dětí.

Neparametrické korelace mezi absolutním vlivem dětí ve všech reprezentacích a věkem mají záporné znaménko, v typické a ideální reprezentaci jsou statisticky významné na hladině 0,01, ale nejsou vysoké (-0,33 v typické, -0,25 v ideální a -0,16 v konfliktní reprezentaci). Na obrázku 3 vidíme tendenci ke snižování vnímaného (typická reprezentace), ale také chtěného (ideální reprezentace) vlivu dítěte s věkem.

Všechny korelace mezi absolutními hodnotami vlivu self, otce a matky jsou kladné a statisticky významné (hodnoty koeficientů korelace se pohybují mezi 0,39 a 0,66, jsou statisticky významné na hladině 0,001). Čím větší je vliv jednoho z členů rodiny, tím větší bývá vliv dalších členů.

5.4 Kvalitativní analýza komentářů k reprezentacím

Vzhledem k rozsahu tezí disertační práce není možné prezentovat rozbor slovních výpovědí dětí a jejich kategorizaci. Uvedeme jen závěry z kvalitativní analýzy výpovědí, které popisují typickou situaci v rodině, protože souvisí s výzkumnými předpoklady, testovanými v kvantitativní části, a částečně komentáře ke konfliktní reprezentaci, protože považujeme za důležité zabývat se tím, jak děti vnímají konflikty ve své rodině.

Popisy typické situace v rodině jsme rozdělili do 4 kategorií: *napětí* (zahrnuje situace s jednoznačně negativní valencí, popsané povrchně behaviorálně, bez vysvětlení vztahu nebo procesu, který probíhá), *hádky* (odpovědi, ve kterých byla explicitně zmíněna hádka, otevřený konflikt, nebo že se někdo zlobí na někoho), *nevím* (děti nedokázaly verbálně vyjádřit znázorněnou situaci nebo z nějakého důvodu nechtěly o situaci mluvit), *pohoda* (rozmanité odpovědi, které slučuje dojem, že věci běží tak, jak mají, zahrnuje akceptovaný výchovný zásah rodičů, hru, vyjádření náklonnosti, povídání si).

Tabulka 2. Popisy typické situace v rodině podle druhu potíží: počet odpovědí v kategoriích, v závorce je očekávaný počet odpovědí v kategoriích (kdyby popis typické reprezentace nijak nesouvisel s typem potíží).

	napětí: pozorována (očekávaná) hodnota	hádky: pozorována (očekávaná) hodnota	nevím: pozorována (očekávaná) hodnota	pohoda: pozorována (očekávaná) hodnota
bez větších potíží	2 (5,4)	1 (4,4)	7 (5,6)	9 (3,5)
výchovné	12 (8,8)	9 (7,1)	7 (9,1)	2 (5,7)
úzkostné	6 (10,8)	11 (8,7)	15 (11,2)	6 (7)
kombinace potíží	11 (6)	4 (4,8)	3 (6,2)	3 (3,9)

Vidíme, že děti, které neměly výraznější potíže s chováním a prožíváním, častěji popisovaly typickou situaci v rodině jako „pohodovou“ a jen okrajově se v tomto podsouboru dětí vyskytly odpovědi, které se dostaly do kategorií „napětí“ nebo „hádky“. Děti s výchovnými potížemi nejčastěji popisovaly běžnou situaci v rodině jako napjatou a jen okrajově se u nich vyskytly odpovědi, které popisovaly běžnou situaci jako „pohodu“. Děti s úzkostnými potížemi o něco častěji nevěděly, jak verbálně popsat typickou situaci v rodině, a méně často popisovaly situaci v rodině jako napjatou. Jednotlivé skupiny jsme porovnávali pomocí metody χ^2 , rozdíly jsou statisticky významné ($\chi^2=31,24$, $p<0,001$).

Komentáře dětí ke konfliktní reprezentaci jsme seskupili do celkem 5 skupin: *hádky* (hádky, která nepřináší úlevu od napětí ani neposouvá problém směrem k řešení), *hádky+* (hádky přináší úlevu od napětí nebo posouvá problém blíž k řešení), *napětí* (nikdo se přímo nehádá, ale cítíme napětí, které vyznívá do ztracena nebo se přerušuje komunikace), *násilí* (konflikt zahrnuje intenzivní fyzickou agresi), *nevím* (děti nedokázaly verbálně vyjádřit znázorněnou situaci nebo z nějakého důvodu nechtěly o situaci mluvit).

V tabulce 3 vidíme přehled výskytu jednotlivých kategorií popisů konfliktní reprezentace v rodině podle výskytu v jednotlivých skupinách dětí podle převažujících potíží. Jednotlivé skupiny jsme porovnávali pomocí metody χ^2 , mezi skupinami jsou určité rozdíly, které jsou statisticky významné ($\chi^2=24,21$, $p<0,05$).

Tabulka 3. Popisy konfliktní situace v rodině podle převažujících potíží: počet odpovědí v kategoriích, v závorce je očekávaný počet odpovědí v kategoriích (kdyby popis konfliktní reprezentace nijak nesouvisel s typem potíží).

	hádk: pozorována (očekávaná) hodnota	hádk+: pozorována (očekávaná) hodnota	napětí: pozorována (očekávaná) hodnota	násilí: pozorována (očekávaná) hodnota	nevím: pozorována (očekávaná) hodnota
bez větších potíží	5 (5,2)	9 (5,9)	2 (4,4)	2 (2,4)	1 (1)
výchovné	12 (8,5)	6 (9,7)	7 (7,1)	4 (4)	2 (1,7)
úzkostné	10 (10,5)	16 (11,9)	8 (8,7)	1 (4,9)	3 (2,1)
kombinace potíží	3 (5,8)	3 (6,6)	8 (4,8)	7 (2,7)	0 (1,2)

Vidíme, že děti s výchovnými potížemi (samostatně nebo v kombinaci s úzkostnými potížemi) častěji mluvily o konfliktech, které se nevyřešily. O násilí v souvislosti s konflikty v rodině nejčastěji mluvily děti s kombinací potíží. Děti bez výchovných potíží (děti s úzkostnými potížemi a děti bez větších potíží) častěji popisovaly hádky, které vedly k řešení.

6 Diskuze

Cílem disertační práce je ověřit výzkumné předpoklady a popsat rodinnou kohezi, rozložení vlivu v rodině a specifické vztahové fenomény tak, jak je vnímají děti. Výsledky poskytly podporu pro jeden ze dvou výzkumných předpokladů.

Diskuze k výsledkům kvantitativní analýzy dat

Očekávali jsme vyšší celkovou rodinnou kohezi v reprezentacích dětí s úzkostnými problémy ve srovnání s dětmi s výchovnými problémy. Mezi skupinami byl určitý rozdíl v očekávaném směru, ale obě dvě skupiny se mnohem více lišily od skupiny dětí bez větších potíží, kde byla celková rodinná koheze nejvyšší. Specifikem našeho vzorku bylo to, že děti s úzkostnými potížemi častěji vyrůstaly s oběma původními rodiči, děti s výchovnými potížemi naopak častěji žily v jiných rodinných sestavách (s nevlastním rodičem, s jedním rodičem, s pěstouny). V tomto kontextu bychom očekávali ještě nižší rodinnou kohezi v reprezentacích dětí s výchovnými potížemi (předpokládáme obtížnější vytvoření citové vazby v nevlastní rodině), než u dětí s úzkostnými potížemi. Zjištěné rozdíly ve výskytu střední až vysoké a nízké koheze mezi skupinami dětí s úzkostnými a výchovnými potížemi ale byly malé. Naš výzkumný předpoklad se nepotvrdil, v rodinách úzkostných dětí nenacházíme vyšší kohezi než v rodinách dětí s výchovnými problémy. Tyto výsledky jsou v souladu s lineárním modelem vztahu mezi kohezí a prospíváním dětí (čím vyšší koheze, tím lépe děti prospívají), jak o něm mluví Barber a Buehlerová (1996). Je možné, že dojem větší soudržnosti a hyperprotektivity v rodinách dětí s úzkostnými potížemi (jak je popisují rodinní terapeuti) není známkou blízkosti, ale souvisí s rigidními hranicemi vůči okolnímu světu (uspokojení potřeb členů pak je možné pouze uvnitř rodiny, jak o tom mluví Manzi a kolektiv (2006)), s kompenzační povahou vztahů mezi rodiči a dítětem, nebo s enmeshmentem, který omezuje svobodu dítěte. Je to důležitý poznatek pro praxi rodinného poradenství a terapie, protože rodiny úzkostných dětí se terapeutovi zpravidla jeví jako vysoce soudržné. Bylo by užitečné zabývat se i enmeshmentem v rodinách jak s výchovnými, tak s úzkostnými potížemi, podle Barbera a Buehlerové (1996) enmeshment koreluje jak s úzkostí a depresivitou, tak s agresivitou. V této studii kohezi v rodině posuzovaly jenom děti, výsledky jsou poplatné jejich vlastní definici koheze, kterou jsme nesledovali.

Náš druhý výzkumný předpoklad počítal se souvislostí mezi kohezí ve dvojici otec-matka a otec-dítě, naše výsledky poskytly podporu pro tento předpoklad. K podobným výsledkům dospěli Martinová a Cole (1993). Výsledky můžeme interpretovat tak, že čím více je otec zaangażován v partnerském vztahu, tím více je zapojen také do vztahu s dítětem. Další možnou interpretací je, že to, jak blízké si je dítě s matkou, ovlivňuje jeho vztahy k dalším členům rodiny (i vztah k sourozenci). Matka by pak byla klíčovou postavou, která ovlivňuje celkovou rodinnou kohezi. Výsledky jsou v souladu s teorií attachmentu, která chápe vztah mezi matkou a dítětem jako model pro všechny další blízké vztahy. Jako nejužitečnější nám připadá interpretace těchto výsledků v kontextu přístupu, který předpokládá, že problémy ve vztahu mezi rodiči mohou mít odlišný dopad na rodičovské chování otce a matky. Pikeová, Dunnová a Coldwellová (2006) dospěly k podobným výsledkům, zjistily, že kvalita vztahu otce a dětí hodně souvisí s otcovou spokojeností v manželství, zatímco vztah mezi matkou a dětmi s manželským štěstím příliš nesouvisí. Také Harold a kolektiv (2013) se na základě výsledků své výzkumné studie domnívají, že vztah mezi dítětem a matkou je odolnější vůči spilloveru (mechanismus šíření negativity z jednoho dyadického vztahu v rodině na další vztahy), než vztah mezi dítětem a otcem.

Několik překvapivých zjištění přineslo porovnání reprezentací mladších a starších dětí. Koheze mezi dítětem a rodiči v našem souboru nevykazuje tendenci klesat s věkem. Koheze mezi dítětem a matkou je velmi stabilní napříč různými věkovými skupinami dětí, koheze mezi dítětem a otcem je dynamičtější (průměrná koheze mezi dítětem a oběma rodiči je prakticky stejná). Feldmanová a Gehring (1988) došli pomocí stejné metody (aplikované na skupiny dvanácti, patnácti a osmnáctiletých dětí) k odlišným výsledkům: vnímána dyadická koheze s rodiči u starších dětí byla nižší než u mladších, ale rozdíly mezi skupinami byly minimální. Jagers a kolektiv (2015) ve čtyřleté longitudinální studii zkoumali vývoj koheze mezi dítětem (13-16 let) a oběma rodiči, koheze nevykazovala systematickou tendenci klesat s věkem. Sze a kolektiv (2013) zaznamenali ve své longitudinální studii (děti ve věku kolem 13 let na začátku zkoumání) mírný nárůst koheze mezi dítětem a rodiči v průběhu trvání studie. Zdá se, že dosavadní výzkumná zjištění, vztahující se k výzkumu koheze, nejsou jednotná. Postupný rozvoj autonomie a nezávislosti dítěte na rodičích možná nemusí nutně znamenat oslabení emoční složky rodinných vazeb (koheze), jak se dříve předpokládalo. Další možností je, že děti z našeho vzorku, které mají problémy s adaptací, zůstávají v blízkém vztahu s rodiči proto, že selhávají v rozvoji autonomie. Pseudovývojová křivka nezachytí případné přechodné snížení koheze mezi dítětem a rodiči, pokud k němu dojde u každého dítěte v jinou dobu (někdy mezi 12 a 16 lety). Bylo by užitečné longitudinálně sledovat vývoj vnímané koheze mezi dítětem a rodiči a sledovat možné vývojové rozdíly mezi pohlavími.

Zajímavé je také rozložení vlivu v rodině tak, jak ho vnímají děti. Všechny korelace mezi absolutními hodnotami vlivu dítěte, otce a matky jsou kladné a statisticky významné. Může to znamenat, že vliv jednotlivých členů rodiny děti nevnímají jako kusy z jednoho koláče, kdy větší kousek pro jednoho vede k tomu, že na ostatní zbude méně. Naopak, čím větší je vliv jednoho z členů rodiny, tím větší je vliv dalších členů. To, jak FAST operacionalizuje vliv v rodině, má celkově blíž ke kompetenci (na koho ostatní dají), než k donucovací moci. Zdá se, že můžeme mluvit o kompetenci rodiny jako celku (kolektivní vnímaná účinnost (Bandura et al., 2011)), podobně jako mluvíme o celkové rodinné kohezii. Podobný výsledek (žádné nebo malé změny vlivu dítěte s věkem) získali i výzkumníci, kteří použili jinou metodu (EAS) a měřili emoční autonomii od rodičů u dětí ve věku 12-19 let (Parra, Oliva a Sánchez-Queija, 2015). Naopak, Feldmanová a Gehring (1988) s použitím stejné metody jako my (FAST) zaznamenali nižší relativní vliv u starších dětí. Náš výsledek může souviset s rostoucím přáním dětí dělat více vlastních rozhodnutí, než je aktuálně možné (pak se jim jejich subjektivně vnímaný vliv jeví jako menší). Děti mohou chápat vliv jinak než dospělí, a jejich vlastní definice vlivu může ovlivnit výsledky (Kahn, Meier, 2001). Další možnou interpretací je, že se dítě postupně učí reálně odhadnout své možnosti, a ve srovnání s počáteční omnipotencí zákonitě přichází pokles vnímaného vlivu na realističtější úroveň.

V našem výzkumu se neobjevily rozdíly mezi chlapci a dívkami ve vnímání koheze a

hierarchie v rodině. Podobné výsledky získali Feldmanová a Gehring (1988) s použitím stejné metody. V některých studiích se rozdíly mezi chlapci a dívkami objevují. Zdá se, že důležitý může být kulturní kontext: v Tchaj-wanu dívky vnímaly rodinu jako kohezivnější, než chlapci (Sze et al., 2013), také v Japonsku chlapci a dívky nahlíželi na rodinu odlišně (Bell, 2001). Naopak, ve Španělsku mezi chlapci a dívkami nebyly prakticky žádné rozdíly ve sledovaných proměnných (Parra, Oliva a Sánchez-Queija, 2015), stejně tak ve vzorku severoamerických dětí (Bell, 2001).

Diskuze k výsledkům kvalitativní analýzy dat

Analýza kvalitativního materiálu (komentář dětí k reprezentaci) přináší detailnější informace o tom, jak děti z jednotlivých podsouborů vnímají vztahové dění v rodině. Mezi dětmi s různými typy potíží byly podstatné rozdíly v tom, jak popisovaly typickou situaci ve své rodině. Děti s výchovnými potížemi (včetně dětí s kombinací výchovných a úzkostných potíží) nejčastěji popisovaly běžnou situaci v rodině jako nepříjemnou, napjatou, ale jejich popisy situace byly spíše povrchně behaviorální, bez porozumění vztahovým a motivačním procesům (napětí cítíme a reflektujeme my více, než dítě). Nepříjemné emoce u dětí s výchovnými potížemi nejsou verbalizované. Děti s úzkostnými potížemi se častěji potýkaly s těžkostmi při pokusu vůbec nějak verbálně popsat typickou situaci v rodině (častěji říkaly, že nevědí), ale méně často popisovaly situaci v rodině jako napjatou. Zdá se, že v komentářích dětí ze skupin s výchovnými a s úzkostnými potížemi bylo více případů, kdy pro dítě bylo obtížné popsat dění v rodině z hlediska vztahů a prožívání. Naopak u dětí, které neměly výraznější potíže s chováním a prožíváním, častěji najdeme popisy typické reprezentace v rodině, které obsahují hru, povídání si, akceptovaný výchovný zásah rodiče (popisy, které vyjadřují souhlas dítěte s děním, které popisuje). Tyto výsledky jsou ve shodě s Page (2001), který zaznamenal očekávání péče a podpory od jiných členů rodiny a benigní autoritu ve vyprávění dobře adaptovaných dětí.

Rozdíly mezi skupinami dětí podle potíží mohou odrážet distres v rodinách, které se potýkají s problémy, nebo také zhoršené porozumění pro vztahy a motivaci jiných osob u dětí s výchovnými problémy, které veškeré dění popisují pomocí povrchových charakteristik, bez hlubšího porozumění dynamice interakcí a vnitřním procesům. Je možné, že tyto výsledky souvisí s nízkou rodinnou kohezí v rodinách dětí s výchovnými potížemi a snad také s nižší angažovaností dítěte s výchovnými potížemi v rodině, od které neočekává podporu a moc se nezabývá tím, co se v rodině děje. To může souviset s nepředvídatelností reakcí rodičů dětí s výchovnými potížemi (Minuchin a kolektiv, 1964), ve kterých se dítě nemůže vyznat, a tak se přestává zabývat vztahovým děním. U úzkostných dětí nevíme, jestli neuměly, nechtěly popsat typickou situaci, nebo se obávaly selhání a raději odmítly odpovědět na otázku. Výsledky jsou v souladu se zjištěními z kvantitativní části práce, kde nejvyšší koheze (protektivní faktor a ukazatel kvality fungování rodiny) byla v rodinách dětí bez větších potíží.

Zdá se, že podstatná je schopnost dítěte vyprávět o životě rodiny tak, aby to vyprávění zahrnovalo popis logiky a dynamiky interakcí, odhad motivace zúčastněných, jejich vnitřní stavy. Naše výsledky odpovídají dalším empirickým studiím, které analyzovaly vyprávění dětí o rodině: pokud dítě vypráví o rodině jako o kompetentním, účinném celku, má méně behaviorálních potíží (Spagnola, Fiese, 2010); Grych, Wachsmuth-Schlaefarová a Klockowová (2002) zjistili, že děti, které zažily agresi mezi rodiči, jsou vyhýbavější při vyprávění příběhů, tyto příběhy jsou méně koherentní a děti hůře verbalizují své četné nepříjemné zážitky; Bohaneková a kolektiv (2009) zaznamenali méně úzkostných a výchovných potíží u dětí, které vyprávějí a aktivně vyhledávají informace o různých epizodách ze života rodiny (ptají se rodičů na tyto události).

Mezi dětmi z jednotlivých skupin podle potíží byly rozdíly v tom, jak popisovaly konfliktní situaci. Výskyt násilí v komentářích ke konfliktní reprezentaci je typický pro děti s výchovnými potížemi (zejména pro skupinu dětí s kombinací výchovných a úzkostných potíží). Popis konfliktu jako hádky s posunem k řešení rozlišuje mezi dětmi s výchovnými potížemi a bez výchovných potíží (u dětí s výchovnými potížemi nebo s kombinací potíží se vyskytuje méně,

než u dětí bez větších potíží a dětí jen s úzkostnými potížemi). Toto zjištění je v souladu se zjištěními Formana a Daviese (2005), že nikoliv absence konfliktu mezi rodiči, ale jeho efektivní řešení (při zachování celkové harmonie v rodině) může podpořit důvěru dítěte v to, že rodina pro něj je zdrojem jistoty. Naše zjištění souhlasí také se zjištěními Müllerové, Perrenové a Wustmann Seilerové (2014), kteří popisují více pozitivních prvků ve vyprávění o konfliktu u dětí bez výchovných potíží. Celkově se nám zdá, že děti, u kterých se vyskytly výchovné potíže, při výskytu konfliktu očekávají spíše jeho eskalaci než řešení prostřednictvím konstruktivního rozhovoru. Naopak děti bez výchovných potíží popisují více adaptivních a účinných řešení konfliktů.

Náš výzkum má mnoho omezení: počet zúčastněných, který nedovoluje efektivní porovnávání skupin dětí, výběr respondentů, skutečnost, že se nepodařilo kontrolovat distribuci některých nezávislých proměnných. Náš vzorek je specifický tím, že jde o děti, které využívají psychologické poradenské služby. Předpokládáme u nich vyšší hladinu stresu a pravděpodobně větší vztahové potíže než u běžné populace dětí. Výzkum vztahů v rodinách se dosud zaměřoval na kontrast mezi velmi zdravými rodinami a rodinami s psychiatrickým pacientem. Naše výsledky se vztahují na rodiny, které se podle závažnosti potíží pravděpodobně nacházejí někde uprostřed mezi těmito skupinami a nejsou zobecnitelné na zdravou populaci.

Vztah mezi rodinnými proměnnými a prospíváním jednotlivce je velmi složitý, mnohohrstevný a není možné předpokládat jednoduchou příčinnou souvislost mezi fungováním rodiny a prospíváním dětí. Informace, získané o rodině od jednotlivce, vypovídají jak o rodině, tak o jednotlivci, který rodinu popisuje.

7 Závěr

Naše výsledky podporují model lineárního vztahu mezi rodinnou kohezí a prospíváním dětí, protože předpoklad, že koheze v rodinách dětí s úzkostnými problémy bude vyšší než v rodinách dětí s výchovnými problémy, nebyl podpořen. Dále naše výsledky naznačují významnou roli matky v celkové rodinné kohezí (potvrdilo se, že dyadická koheze mezi matkou a otcem koreluje s dyadickou kohezí mezi dítětem a otcem).

Nejvíce mezi dětmi s různými typy potíží (jak v kvantitativní, tak v kvalitativní analýze) rozlišovala typická reprezentace rodiny, z konfliktní reprezentace se jeví jako užitečné verbální komentáře dětí ke konfliktům. Ideální reprezentace mezi dětmi s různými typy potíží rozlišovala nejméně. Výsledky předkládané práce je třeba přezkoumat na větším a lépe sestaveném vzorku.

8 Seznam literatury

Amato, P. R., & Cheadle, J. E. (2008). Parental divorce, marital conflict and children's behavior problems: A comparison of adopted and biological children [Online]. *Social Forces*, 86(3), 1139-1161.

Bandura, A., Caprara, G. V., Barbaranelli, C., Regalia, C., & Scabini, E. (2011). Impact of family efficacy beliefs on quality of family functioning and satisfaction with family life [Online]. *Applied Psychology: An International Review*, 60(3), 421-448.

Barber, B. K., & Buehler, C. (1996). Family cohesion and enmeshment: different constructs, different effects [Online]. *Journal of Marriage & Family*, 58(2), 433-441.

Barber, B. K., Stoltz, H. E., & Olsen, J. A. (2005). Parental support, psychological control, and behavioral control: Assessing relevance across time, culture, and method [Online]. *Monographs of The Society for Research in Child Development*, 70(4), 105-124.

Baxter, J., & Weston, R. (2011). Family structure, co-parental relationship quality, post-separation paternal involvement and children's emotional wellbeing [Online]. *Journal of Family Studies*, 17(2), 86-109.

- Bell, L. G. (2001). Triangulation and Adolescent Development in the U.S. and Japan [Online]. *Family Process*, 40(2), 173-186.
- Bohanek, J. G., Fivush, R., Zaman, W., Lepore, C. E., Merchant, S., & Duke, M. P. (2009). Narrative interaction in family dinnertime conversations. *Merrill-Palmer Quarterly*, 55(4), 488-515.
- Clements, M. L., Martin, S. E., Randall, D. W., & Kane, K. L. (2014). Child and parent perceptions of interparental relationship conflict predict preschool children's adjustment [Online]. *Couple and Family Psychology: Research and Practice*, 3(2), 110-125.
- Cole, D. A., & Jordan, A. E. (1989). Assessment of cohesion and adaptability in component family dyads: A question of convergent and discriminant validity [Online]. *Journal of Counseling Psychology*, 36(4), 456-463.
- De Antoni, C., Leoni Martins-Teodoro, M., & Helena-Koller, S. (2009). Coesão e hierarquia em famílias fisicamente abusivas [Online]. *Universitas Psychologica*, 8(2), 399-411.
- Fanjoux-Cohen, L., Mouly-Bandini, A., Werner, P. D., & Green, R. -J. (1998). Rethinking marital enmeshment: distinguishing intrusiveness from closeness-caregiving among French couples [Online]. *European Psychiatry*, 13(1), 46-51.
- Feldman, S. S., Wentzel, K. R., & Gehring, T. M. (1989). A comparison of the views of mothers, fathers, and pre-adolescents about family cohesion and power [Online]. *Journal of Family Psychology*, 3(1), 39-60.
- Forman, E. M., & Davies, P. T. (2005). Assessing children's appraisals of security in the family system: the development of the security in the family system (SIFS) scales. *Journal of Child Psychology and Psychiatry*, 46(8), 900-916.
- Gehring, T. M., Wentzel, K. R., Feldman, S. S., & Munson, J. (1990). Conflict in families of adolescents: The impact on cohesion and power structures [Online]. *Journal of Family Psychology*, 3(3), 290-309.
- Gomez, R., & McLaren, S. (2009). The interrelations of perceptions of family adaptability and cohesion, self-esteem and anxiety/depression in late adolescence. In M. Russo & A. DeLuca, *Psychology of family relationships* (pp. 115-132). New York: Nova Science Publishers.
- Grych, J. H., Seid, M., & Fincham, F. D. (1992). Assessing Marital Conflict from the Child's Perspective: The Children's Perception of Interparental Conflict Scale [Online]. *Child Development*, 63(3), 558-572.
- Grych, J. H., Wachsmuth-Schlaefler, T., & Klockow, L. L. (2002). Interparental aggression and young children's representations of family relationships. *Journal of Family Psychology*, 16(3), 259-272.
- Harold, G. T., Elam, K. K., Neiderhiser, J. M., Shaw, D. S., Leve, L. D., Thapar, A., & ... Reiss, D. (2013). The nature of nurture: disentangling passive genotype-environment correlation from family relationship influences on children's externalizing problems. *Journal of Family Psychology*, 27(1), 12-21.
- Horská, E., & Lacinová, L. (2015). Postoje k rozvodu u mladých dospělých: souvislost s rodičovským konfliktem, kooperací a vztahem k otci. *Československá psychologie*, 59(2), s. 105-114.
- Jagers, J. W., Church, W. T. I. I., Tomek, S., Hooper, L. M., Bolland, K. A., & Bolland, J. M.

- (2015). Adolescent development as a determinant of family cohesion: A longitudinal analysis of adolescents in the Mobile Youth Survey [Online]. *Journal of Child and Family Studies*, 24(6), 1625-1637.
- Jennings, M., & Howe, N. (2001). Siblings' Perceptions of Their Parents' Divorce [Online]. *Journal of Divorce*, 35(1/2), 91-106.
- Kahn, J. S., & Meier, S. T. (2001). Children's definitions of family power and cohesion affect scores on the Family System Test [Online]. *American Journal of Family Therapy*, 29(2), 141-154.
- Kerig, P. K. (1995). Triangles in the family circle: Effects of family structure on marriage, parenting, and child adjustment [Online]. *Journal of Family Psychology*, 9(1), 28-43.
- Ketisch, T., Jones, R., Mirsalimi, H., Casey, R., & Milton, T. (2014). Boundary disturbances and eating disorder symptoms. *American Journal of Family Therapy*, 42(5), 438-451.
- Lindblom, J., Vänskä, M., Flykt, M., Tolvanen, A., Tiitinen, A., Tulppala, M., & Punamäki, R. (2017). From early family systems to internalizing symptoms: the role of emotion regulation and peer relations. *Journal of Family Psychology*, 31(3), 316-326.
- Manzi, C., Vignoles, V. L., Regalia, C., & Scabini, E. (2006). Cohesion and Enmeshment Revisited: Differentiation, Identity, and Well-Being in Two European Cultures [Online]. *Journal of Marriage and Family*, 68(3), 673-689.
- Martin, J. M., & Cole, D. A. (1993). Adaptability and cohesion of dyadic relationships in families with developmentally disabled children [Online]. *Journal of Family Psychology*, 7(2), 186-196.
- Maysel, O., & Scharf, M. (2001). Cohesion and relative power in family relationships and adolescent coping with a real-life stressful situation. In T. M. Gehring, M. DeBry, & P. K. Smith, *The Family System Test: Theory and application* (pp. 157-177). Philadelphia: Brunner-Routledge.
- Minuchin, S., & Montalvo, B. (1967). Techniques for working with disorganized low socioeconomic families [Online]. *American Journal of Orthopsychiatry*, 37(5), 880-887.
- Minuchin, S., Auerswald, E., King, C. H., & Rabinowitz, C. (1964). The study and treatment of families that produce multiple acting-out boys. *American Journal of Orthopsychiatry*, 34(1), 125-133.
- Müller, E., Perren, S., & Wustmann Seiler, C. (2014). Coherence and content of conflict-based narratives: Associations to family risk and maladjustment. *Journal of Family Psychology*, 28(5), 707-717.
- Page, T. F. (2001). Attachment themes in the family narratives of preschool children: a qualitative analysis. *Child & Adolescent Social Work Journal*, 18(5), 353-375.
- Parra, Á., Oliva, A., & Sánchez-Queija, I. (2015). Development of emotional autonomy from adolescence to young adulthood in Spain [Online]. *Journal of Adolescence*, 38, 57-67.
- Peleg-Popko, O., & Dar, R. (2001). Marital Quality, Family Patterns, and Children's Fears and Social Anxiety [Online]. *Contemporary Family Therapy: An International Journal*, 23(4), 465-487.
- Pérez Padilla, J., & Álvarez-Dardet, S. M. (2014). Un análisis tipológico del estrés parental en familias en riesgo psicosocial. *Salud Mental*, 37(1), 27-34.

- Perosa, S. L., & Perosa, L. M. (1993). Relationships among Minuchin's structural family model, identity achievement, and coping style [Online]. *Journal of Counseling Psychology*, 40(4), 479-489.
- Pike, A., Dunn, J., & Coldwell, J. (2006). *Family Relationships in Middle Childhood*. London: National Children's Bureau.
- Reiss, D. (2005). The interplay between genotypes and family relationships: reframing concepts of development and prevention. *Current Directions in Psychological Science*, 14(3), 139-143.
- Richmond, M. K., & Stocker, C. M. (2006). Associations between family cohesion and adolescent siblings' externalizing behavior [Online]. *Journal of Family Psychology*, 20(4), 663-669.
- Roelofs, J., Meesters, C., Ter Huurne, M., Bamelis, L., & Muris, P. (2006). On the Links Between Attachment Style, Parental Rearing Behaviors, and Internalizing and Externalizing Problems in Non-Clinical Children [Online]. *Journal of Child and Family Studies*, 15(3), 331-344.
- Schumm, W. R., & Hemesath, K. K. (1999). Measurement in family studies [Online]. In M. B. Sussman, S. K. Steinmetz, & G. W. Peterson, *Handbook of marriage and the family* (2nd ed., pp. 291-305). New York: Plenum Press.
- Silva, N., Crespo, C., & Canavarro, M. C. (2014). Transactional Paths Between Children and Parents in Pediatric Asthma: Associations Between Family Relationships and Adaptation [Online]. *Journal of Child and Family Studies*, 23(2), 360-372.
- Spagnola, M., & Fiese, B. (2010). Preschoolers with asthma: narratives of family functioning predict behavior problems. *Family Process*, 49(1), 74-91.
- Stover, C. S., Connell, C. M., Leve, L. D., Neiderhiser, J. M., Shaw, D. S., Scaramella, L. V., & ... Reiss, D. (2012). Fathering and mothering in the family system: linking marital hostility and aggression in adopted toddlers. *Journal of Child Psychology & Psychiatry*, 53(4), 401-409.
- Tsukiji, N. (1999). Family structures of class children: Results of the family system test [Online]. *Japanese Journal of Counseling Science*, 32(3), 264-273.
- Wentzel, K. R., & Feldman, S. S. (1996). Relations of cohesion and power in family dyads to social and emotional adjustment during early adolescence [Online]. *Journal of Research on Adolescence*, 6(2), 225-244.
- Wijsbroek, S., Hale III, W., Raaijmakers, Q., & Meeus, W. (2011). The direction of effects between perceived parental behavioral control and psychological control and adolescents' self-reported GAD and SAD symptoms [Online]. *European Child*, 20(7), 361-371.
- Yahav, R. (2002). External and Internal Symptoms in Children and Characteristics of the Family System: A Comparison of the Linear and Circumplex Models [Online]. *American Journal of Family Therapy*, 30(1), 39-56.
- Yahav, R., & Sharlin, S. A. (2002). Blame and family conflict: Symptomatic children as scapegoats [Online]. *Child*, 7(2), 91-98.

Publikační činnost autorky

Odborné články

Uholyeva, X. Dítě jako zdroj informací: charakteristiky dětské výpovědi a možnosti jejího využití. *Československá psychologie*, 2015, **59** (2), 150-161.

Uholyeva, X. Nedotazníkové měření rodinných vztahů. *E-psychologie*, 2015, **9** (4), 38-50.

Uholyeva, X. Enmeshment a koheze: kvalita blízkosti ve vztazích. *Psychologie pro praxi*, 2015, **50** (3-4), 25-37.

Uholyeva, X., Horáková Hoskovcová, S. Předivo vztahů po rozvodu. *E-psychologie*, 2014, **8** (3), 44-53.

Popularizující články

Uholyeva, X. Návykové látky. *Prevence: život bez závislostí*, 2017. Pravidelný sloupek.

Uholyeva, X. Komunikace o návykových látkách. *Školní poradenství v praxi*, 2016, **3** (5), 40-42.

Uholyeva, X. Specifika dětské výpovědi. Kdy věřit svědectví dítěte? *Psychologie dnes*, 2015, (10), 14-18.

Uholyeva, X. Graffiti: Co nám chtějí říct? *Psychologie dnes*, 2015(5), 30-33.

Uholyeva, X. Zvládání konfliktů s rodiči. *Školní poradenství v praxi*, 2015, **2** (4), 21-25.

Příspěvky na konferencích

Přednášky

Uholyeva, X., Vřeská, M. Koheze v rodinách dětí-klientů psychologických poraden. přednáška. *Adiktologická konference: Zakázané myšlenky v adiktologii*. Seč, 2017.

Uholyeva, X. Rodina očima dítěte - klienta psychologické poradny. přednáška. QAK – *Kvalitativní přístup ve vědách o člověku*. Bratislava, 2016.

Uholyeva, X. Rodina v rozvodové situaci očima dětí. přednáška. *Česko-Slovenská psychologická konference (nejen) pro doktorandy a o doktorandech*. Olomouc, 2015.

Uholyeva, X. Vnímání rodinných vztahů a vlastních emocí u dětí s problematickým chováním. přednáška. *Škola jako místo setkávání 2014 aneb Myslím a cítím, tedy jsem*. Praha, FF UK, 2014.

Příspěvky ve sbornících

Uholyeva, X. Rodina v rozvodové situaci očima dětí. In: Maierová, Eva. *Česko-Slovenská psychologická konference (nejen) pro doktorandy a o doktorandech*. 1 vyd. Olomouc: Univerzita Palackého v Olomouci, 2015, s. 139-155. ISBN 978-80-244-4694-3.

Uholyeva, X. Vnímání rodinných vztahů a vlastních emocí u dětí s problematickým chováním. In: Krejčová, Lenka, Mertin, Václav. *Škola jako místo setkávání 2014 aneb Myslím a cítím, tedy jsem*. Praha: Univerzita Karlova v Praze, Filozofická fakulta, 2014, s. 159-168. ISBN 978-80-7308-506-3.