

Univerzita Karlova v Praze
Přírodovědecká fakulta
Katedra demografie a geodemografie

Bakalářská práce:

Populační vývoj Moravskoslezského kraje v období 1980 – 2004

Vypracoval: Roman Mikula

Vedoucí práce: RNDr. Dagmar Bartoňová, Ph.D.

Praha 2006

PROHLÁŠENÍ

Prohlašuji, že bakalářskou práci na téma „Populační vývoj Moravskoslezského kraje v období 1980 – 2004“ jsem vypracoval samostatně. Použitou literaturu uvádím v příloženém seznamu.

V Praze dne 8. června 2006



Obsah

1. Úvod	4
2. Metodika práce a zdroje dat	5
3. Obecná charakteristika regionu	6
4. Dlouhodobý vývoj počtu obyvatel	7
4.1. Vývoj do roku 1990	7
4.2. Vývoj v devadesátých letech 20. století	9
5. Struktura podle pohlaví a věku	11
5.1. Věková struktura	11
5.2. Charakteristiky věkové struktury	13
5.3. Regionální diferenciaci věkové struktury	14
5.4. Struktura podle pohlaví	16
6. Porodnost a plodnost	18
6.1. Dlouhodobý vývoj porodnosti	18
6.2. Srovnání vývoje v kraji a ČR	20
6.3. Plodnost	21
6.3.1 Regionální diferenciaci	23
6.3.2 Průměrný věk matek	25
7. Úmrtnost	27
7.1. Dlouhodobý vývoj úmrtnosti	27
7.2. Srovnání vývoje v kraji a ČR	29
7.3. Naděje dožití při narození	30
7.4. Specifická úmrtnost	32
7.5. Kojenecká úmrtnost	33
7.6. Úmrtnost podle příčin	34
8. Sňatečnost	36
8.1. Dlouhodobý vývoj sňatečnosti	36
8.2. Srovnání vývoje v kraji a ČR	38
8.3. Regionální diferenciaci	40
9. Rozvodovost	41
9.1. Dlouhodobý vývoj rozvodovosti	41
9.2. Srovnání vývoje v kraji a ČR	42
9.3. Regionální diferenciaci	44
10. Migrace obyvatelstva	45
10.1. Vnitřní migrace	45
10.2. Důvody stěhování	49
10.3. Meziokresní stěhování	50
10.4. Zahraniční migrace	51
11. Závěr	52

Seznam tabulek a grafů

Seznam použité literatury

1. Úvod

Populační vývoj je jednou z významných komponent rozvoje lidské společnosti. Vzájemný vztah sociálního rozvoje a populačního vývoje je složitý a mnohostranný. Tato složitost a mnohostrannost vychází z toho, že populační vývoj je výsledkem mnoha na sebe působících faktorů, a to nejenom samotného procesu přirozené reprodukce a územního pohybu obyvatelstva – migrace, ale i celého souboru dalších nepodmíněných vlivů, jako jsou sociální, ekonomická či politická situace ve společnosti a dalších.

O významu populačního vývoje svědčí fakt, že je předmětem zájmu hned několika vědních disciplín odlišných svým charakterem, které jej studují z různých aspektů, jsou jimi např. geografie, demografie, sociologie, ekonomie apod. Široký zájem o studium populačního vývoje je důkazem mnohostrannosti a odlišnosti jeho podmíněností.

Právě toto téma jsem jsi vybral pro mou bakalářskou práci a to nejen z důvodu jeho celistvosti, jenž se odráží v analýze vlastních demografických procesů, tak i v širším zhodnocení souvisejících socioekonomických procesů, které vytvářejí vnější prostředí, v němž populační vývoj probíhá. Populační vývoj je vždy vázán na určité území, a proto jsem jsi pro jeho analýzu vybral území dnešního Moravskoslezského kraje.

Pro svou analýzu jsem zvolil období posledních 20 let 20. století, neboť tato dvě desetiletí jsou přelomová a zahrnují jak konečnou etapu socialismu, tak především přechod k tržnímu hospodářství. Změny na přelomu 80. a 90. let souvisely s transformací společnosti a měly i významný vliv na demografické chování populace, nejenom na celostátní, ale i na regionální úrovni. Zejména na tyto souvislosti a jejich příčiny se chci v této práci zaměřit.

Pozornost bych chtěl rovněž věnovat samotné regionální diferenciaci populačního vývoje. V analytické části se proto pokusím provést srovnání vývoje ve sledovaném období na řádovostní úrovni okresů a najít tak rozdíly v populačním chování obyvatelstva v různých podmínkách jednotlivých územně správních jednotek. Také je provedeno srovnání situace v regionu s trendy vývoje v České republice, zejména za období 90. let minulého století.

Pomocí demografických charakteristik bych chtěl zjistit, zda změny, které nastaly v období transformace, vedou ke zvětšování regionálních rozdílů, či zda jsou naopak prvkem přispívajícím k homogenizaci sledovaného území.

2. Metodika práce a zdroje dat

K analýze populačního vývoje jsem použil deskriptivní metodu srovnávání strukturálních ukazatelů jednotlivých demografických procesů. V každé analytické části je nejprve nastíněn vývoj změn z obecného hlediska na úrovni celého státu, potom je provedeno srovnání situace a vývoj v kraji, a následně je hodnocena vnitřní diferenciací na řádovostní úrovni okresů. Analýza regionálních rozdílů je provedena metodou srovnávání ukazatelů. Odlišná struktura obyvatelstva jednotlivých okresů způsobuje určitá zkreslení během porovnávání hodnot, proto byla v kapitolách věnujících se plodnosti a úmrtnosti použita metoda standardizace (přímá i nepřímá), která umožnila srovnání bez negativního vlivu různých věkových struktur. Z ukazatelů jsem použil obecnou plodnost a hrubou míru úmrtnosti a doplnil je vlastními výpočty ze vstupních souborů ČSÚ.

Práce je rozdělena na jedenáct kapitol, z nichž osm tvoří vlastní základ práce. Nejprve je Moravskoslezský kraj stručně charakterizován z geografického hlediska, potom je nastíněn dlouhodobý vývoj obyvatelstva v období od druhé poloviny 19. století do začátku 21. století. Další kapitola je věnována věkové struktuře obyvatel a její změně ve sledovaném období. Jádrem práce jsou kapitoly 6 až 10, obsahující analýzu jednotlivých demografických procesů: plodnosti, úmrtnosti, sňatečnosti, rozvodovosti. Poslední kapitola je věnována migraci.

Práce má popisný charakter a především z důvodu omezeného rozsahu bakalářské práce není vyčerpávající analýzou demografického vývoje v kraji. Svým charakterem tak spíše nabádá ke hlubším analýzám jednotlivých problémů.

Hlavním zdrojem dat byly publikace Českého statistického úřadu, šlo především o řadu Pohyb obyvatelstva v roce ... , dále analytické publikace ze Sčítání lidu, domu a bytů z let 1991 a 2001. Dalšími zdroji byly různé souborné a regionální informace, statistické ročenky a demografické příručky a v neposlední řadě odborný časopis Demografie. Kompletní výčet zdrojů dat je uveden v seznamu literatury.

3. Obecná charakteristika regionu

Moravskoslezský kraj leží na severovýchodě České republiky, na severu a východě hraničí s polskými vojvodstvími – Slezským a Opolským, na jihovýchodě s Žilinským krajem na Slovensku. V rámci krajského uspořádání ČR sousedí s Olomouckým krajem a na jihu se dotýká kraje Zlínského. Geograficky je to velice rozmanitý region. Ze západu je sevřen masívem Hrubého Jeseníku s nejvyšším vrcholem kraje a celé Moravy, horou Pradědem (1 491 m n. m.). Hornatina postupně přechází do Nízkého Jeseníku, a Oderských vrchů. Střední část kraje je charakteristická hustě osídleným terénem Opavské nížiny, Ostravské pánve a Moravské brány. Směrem na jihovýchod krajina opět získává horský charakter a kulminuje hřbety Beskyd, u slovenské hranice Moravskoslezských s nejvyšším vrcholem Lysou horou (1 323 m n. m.). Převážná většina území kraje náleží do úmoří Baltského moře, nejvýznamnějším vodním tokem je řeka Odra.

Od 19. století patří toto území mezi nejdůležitější průmyslové regiony střední Evropy. Jádrem je ostravsko - karvinská průmyslová a těžební pánev, jejíž industrializace byla úzce spojena s využíváním místního nerostného bohatství, zejména kvalitního koksovateľného černého uhlí, a s navazujícím rozvojem těžkého průmyslu a hutnictví. Kraj se stal celostátním centrem hutní výroby, je zde soustředěna převážná část celorepublikové těžby černého uhlí. Zaměření hospodářské činnosti však dnes přináší nemalé problémy související s restrukturalizací tohoto regionu, s řešením sociálních problémů spojených zejména s vysokou nezaměstnaností jako důsledku omezování těžby uhlí a těžkého průmyslu.

Svou rozlohou 5 535 km² zaujímá 7 % území celé České republiky a řadí se tak na 6. místo mezi všemi kraji. Moravskoslezský kraj je vymezen okresy: Bruntál, Frýdek-Místek, Karviná, Nový Jičín, Opava a Ostrava-město a je rozdělen na 22 správních obvodů obcí s rozšířenou působností, do kterých spadá celkem 302 obcí, z toho je 40 měst. Moravskoslezský kraj je počtem přes 1 260 tis. obyvatel nejlidnatější v ČR, počtem obcí však patří k regionům s nejmenším počtem sídel. Tomu odpovídá i hustota osídlení 227,7 obyvatel na km², přičemž tentýž údaj pro celou Českou republiku je 129,5 obyvatel na km². Sídelním městem kraje je Ostrava, ve které žije zhruba čtvrtina obyvatelstva. V sídelní struktuře převažují velká města, téměř polovina obyvatelstva bydlí v 5 městech s více než 50 tisíci obyvateli. V obcích do 2 tisíc obyvatel žije pouze necelých 15 % populace, podíl městského obyvatelstva je 76,9 %.

4. Dlouhodobý vývoj počtu obyvatel

Dlouhodobý historický vývoj počtu obyvatel je rozdělen do dvou období:

4.1 Vývoj do roku 1990

V roce 1869, v době prvního moderního sčítání lidu, žilo na území současného Moravskoslezského kraje 559,8 tis. obyvatel, tj. jen 44,2 % současného počtu. Období uplynulých 130 let bylo tedy charakteristické výrazným přírůstkem počtu obyvatel, tento přírůstek však byl z časového i územního hlediska velmi nerovnoměrný.

Sčítání v roce 1869 zachytilo českou populaci uprostřed dynamických změn, které začaly s příchodem moderního způsobu života na počátku 19. století a byly urychleny společenskými změnami po roce 1848. Velikost a složení populace v jednotlivých regionech byly výrazně ovlivňovány především dvěma navzájem souvisejícími procesy: demografickým přechodem a urbanizací. Zatímco demografický přechod přispíval k nárůstu počtu obyvatel ve všech krajích ČR, urbanizace vedla ke koncentraci obyvatel v největších městech a v oblastech s průmyslem (ty byly na území dnešní České republiky koncentrovány více v severní polovině území). V případě Moravskoslezského kraje jako celku tak oba tyto procesy přispívaly k početnímu růstu populace. Procesy demografického přechodu a urbanizace začaly v ČR i na severní Moravě a Slezsku ještě před obdobím moderních statistických pramenů (spolehlivé prameny o počtu a rozmístění obyvatelstva na území ČR začínají rokem 1869), kvantitativně významné byly zvláště po reformách roku 1848. Přesto je rozhodující fáze průběhu těchto procesů v Moravskoslezském kraji datově podchycena.

Do roku 1910 rostl počet obyvatel ve všech okresech kraje, kromě Bruntálska, kde se počet obyvatel od roku 1890 stabilně snižoval. Zatímco efekt vysokého přirozeného přírůtku se projevoval ve všech okresech (kromě Bruntálu), efekt urbanizace se projevoval výrazně především v ostravsko-karvinské oblasti. V důsledku toho bylo tempo početního růstu města Ostravy výrazně vyšší než v jiných okresech (a pochopitelně i vyšší než v ČR jako celku). V časovém období od 1880 do roku 1910 došlo k nejrychlejšímu průběhu urbanizace v ČR, počet obyvatel Ostravy se zvyšoval za dekádu o více než 30 % a v roce 1910 dosáhl již 186,7 tisíc obyvatel, tedy více než dvojnásobku stavu roku 1869. V ostatních okresech byl početní růst populace zpravidla pod průměrem kraje i ČR. Mimo Ostravu, se nejrychleji zvyšoval počet obyvatel v okrese Karviná, a to především díky rozvoji těžby černého uhlí.

Léta první světové války znamenala hlubokou demografickou krizi v celé české populaci. Větší demografický dopad než přímé válečné ztráty měl hluboký pokles porodnosti

(nepřítomnost mužů, ekonomická i politická nejistota) a zvýšení úmrtnosti (špatné zásobování, nedostatek potravin, zhoršení hygienických podmínek). Bezprostředně po válce však následovala zvýšená vlna porodnosti, takže v roce 1921 při prvním sčítání organizovaném československou správou byly válečné populační ztráty z kvantitativního hlediska nahrazeny.

Ve 20. letech 20. století pokračovalo období poměrně vysokých přírůstků obyvatelstva, obnovené po skončení světové války. S tím, jak postupně docházelo k ukončování demografického přechodu, a se zhoršující se ekonomickou situací se však neustále snižovala úroveň porodnosti. Díky příznivé věkové struktuře však počet narozených nadále převyšoval počet zemřelých. Porodnost se dále snížila ve 30. letech, kdy na českou populaci dopadly důsledky světové hospodářské krize. Urbanizace rychle pokračovala i v meziválečném období. Až do druhé světové války nejrychleji rostla právě největší města, včetně Ostravy.

Léta okupace a druhé světové války neznamena pro českou ani severomoravskou populaci podobnou krizi jako léta první světové války. Jednak české země nebyly, s výjimkou poměrně krátkého období přechodu front, přímo zasaženy válečnými událostmi a většina mužů nebyla odvelena na frontu, jednak do věku vysoké fertility vstoupily silné ročníky žen narozených po první světové válce. Zvýšená úroveň porodnosti v letech války a zvláště pak po jejím skončení jen z určité části nahradila vůbec největší populační ztrátu v historii českých zemí, kterou bylo vyhnání obyvatel s německou národností. V případě severní Moravy a Slezska to bylo především z území Sudet, dnešních okresů Bruntál a Opava. Především počet obyvatel Bruntálska se mezi sčítáními v roce 1930 a 1950 snížil o více než jednu třetinu.

V 50. letech se intenzita porodnosti a přirozený přírůstek postupně snižovaly. Z hlediska celkového přírůstku obyvatelstva v kraji (o 15%) tak 50. léta dokonce překonala léta dvacátá a přiblížila se přírůstkům v dekadách před první světovou válkou. Způsobovala to silná migrační vlna přistěhovalých na severní Moravu (více viz kapitola Migrace). Pokračoval proces urbanizace, na rozdíl od předválečného vývoje však nyní rostla nejrychleji města střední velikosti. Díky tomu poprvé od počátku evidence nebyla v 50. letech Ostrava-město na prvním místě mezi severomoravskými okresy z hlediska relativního přírůstku obyvatel, ale na druhém místě za okresem Karviná.

Šedesátá léta byla v ČR obdobím demografické stagnace. V regionu se počet obyvatel zvýšil jen o 10 %, což bylo s výjimkou válečných dekad nejméně od počátku spolehlivé statistické evidence, a to zejména díky stále vysoké migraci z jiných částí republik. Populační

růst se soustředil zejména do nových okresních měst vyhlášených v roce 1960, v těsné návaznosti na rozmístování bytové výstavby.

V 70. letech došlo k dočasnému obnovení populačního růstu, především v důsledku přijetí populačních opatření a příznivé věkové struktury obyvatelstva (více viz kapitoly Porodnost a plodnost a Věková struktura). Sedmdesátá léta jsou dosud poslední dekadou, kdy došlo v výrazném populačním přírůstku v kraji (o 9,4%) a kdy se zvýšil počet obyvatel ve všech okresech. Od poloviny 70. let se po celá 80. léta porodnost postupně snižovala. Vzhledem k tomu, že úmrtnostní poměry stagnovaly, většina vnitrostátní migrace se uzavírala v rámci kraje a mezinárodní migrace byla nevýznamná, spolu s poklesem úrovně porodnosti a stagnací úmrtnosti, klesal i celkový přírůstek obyvatelstva. Mezi lety 1980 a 1991 se tak počet obyvatel v kraji téměř nezměnil, podobně jako v ČR.

Tab. 4.1: Vývoj počtu obyvatel v okresech Moravskoslezského kraje

okres, kraj	1950	1961	1970	1980	1991	2001	2004
Bruntál	86565	94188	96036	103732	104415	105139	103 954
Frýdek-Místek	160579	183372	201866	220758	227522	226818	226 971
Karviná	159382	212086	272657	284761	284558	279436	275 823
Nový Jičín	116314	132449	139445	153529	158767	159925	159 281
Opava	132880	156275	163774	176133	180638	181405	180 479
Ostrava - město	215791	253428	297171	322073	327371	316744	312 080
Moravskoslezský kraj	871511	1 031798	1 170949	1 260986	1 283271	1 269467	1 258 588

Zdroj: Statistická ročenka Moravskoslezského kraje 2004
 URL:< <http://www.czso.cz/xt/edicniplan.nsf/tab/F20045DC19>>

4.2. Vývoj v devadesátých letech 20. století

Komplexní celospolečenské změny na přelomu 80. a 90. let se výrazně projeví i v populačním vývoji. Jejich dopad na jednotlivé demografické procesy je podrobněji diskutován v kapitolách věnovaných těmto procesům. Na tomto místě budou jen stručně hodnoceny změny v celkovém populačním přírůstku a rozmístění obyvatelstva.

Vývoj počtu obyvatel v ČR i v MS v 90. letech celkově stagnoval. Jen malé změny v celkovém počtu obyvatel však byly výsledkem hlubokých změn uvnitř populace. Vlastní demografické procesy měly na vývoj celkového počtu obyvatel do značné míry protikladný dopad (pokles porodnosti a současně zvýšení naděje dožití). Nositelem změn v počtu a rozmístění obyvatelstva tak byla především migrace.

V první polovině 90. let (1991 – 1996) se počet obyvatel v kraji ještě celkově poněkud zvýšil, přesnější by však bylo mluvit o stagnaci, neboť zvýšení za pětileté období bylo v kraji

jen 2,4 ‰ a pouze v okrese Bruntál bylo vyšší než 5 ‰. V druhé polovině 90. let a počátkem 21. století již počet obyvatel v kraji i ve všech jeho okresech s výjimkou okresu Bruntál klesal. Větší část tohoto úbytku přitom připadla na roky 1999 až 2000, kdy se k poklesu počtu obyvatel přirozenou měnou přidalo záporné saldo migrace (do roku 1999 saldo migrace částečně, i když minimálně, kompenzovalo ztráty vyplývající z nízké porodnosti).

Na poklesu počtu obyvatel kraje se nejvíce podílelo město Ostrava, kde se počet obyvatel snížil o 4,3 % za pětileté období (1996 – 2001) a karvinský okres. Jediné dva regiony, v nichž se za toto období i po celá 90. léta počet obyvatel zvýšil, byly Opavsko a Bruntálsko.

5. Struktura podle pohlaví a věku

5.1 Věková struktura

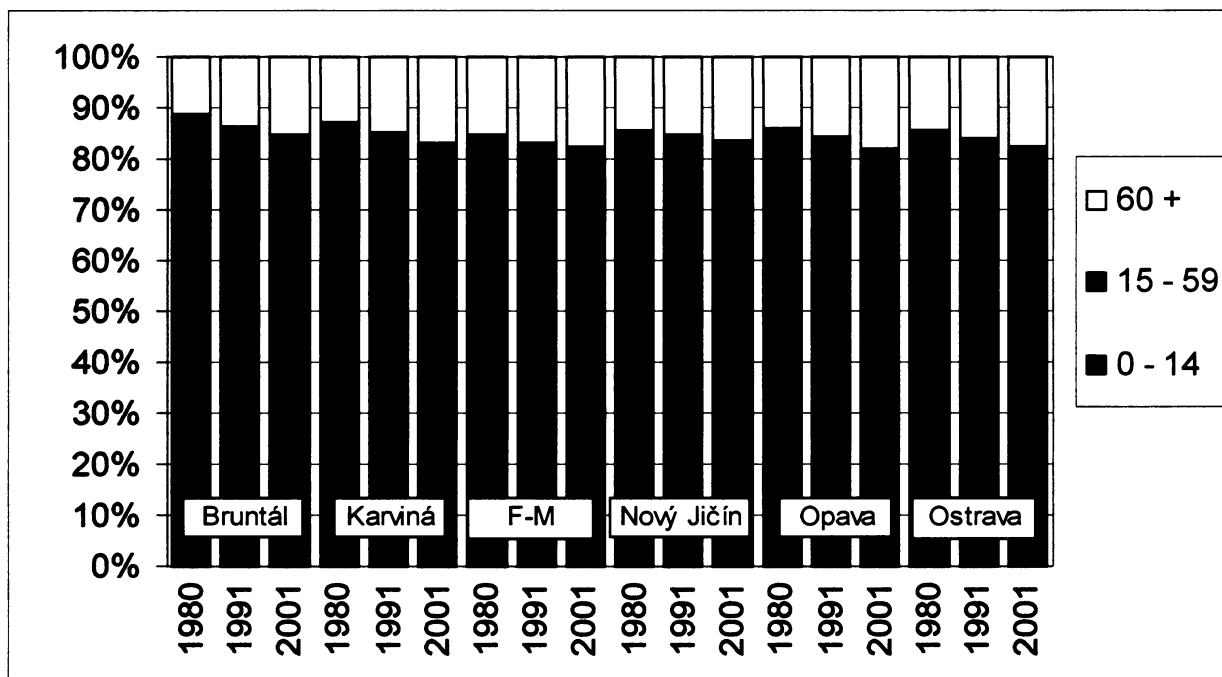
Věková struktura každé populace je výsledkem vývoje porodnosti, úmrtnosti a migrací zhruba v období uplynulých 100 let. V současné struktuře se tak odrážejí různé vývojové etapy změn počtu obyvatelstva. Pro většinu evropských populací na přelomu 20. a 21. století je charakteristická nepravidelnost věkové struktury, jež odráží vliv událostí z průběhu celého 20. století. Tyto události měly vliv na počty živě narozených v jednotlivých kalendářních letech a na úroveň úmrtnosti a migrace, která ovlivňovala početní stavy populace jednotlivých generací. Především nevyrovnaná úroveň porodnosti a její kolísání je příčinou deformací věkových struktur, které mají, a do budoucna ještě budou mít, velký vliv na výkyvy procesu stárnutí obyvatelstva.

Proces stárnutí populace je dominantním rysem vývoje věkové struktury obyvatelstva ve všech vyspělých zemích, které prošly demografickým přechodem. Struktura populace podle pohlaví a věku výrazně ovlivňuje nejen vlastní demografické procesy, ale stává se také významným faktorem celkového socioekonomického vývoje země a v dnešní době má také větší význam než samotný vývoj počtu obyvatel. Věkovou strukturu většiny evropských zemí nejvíce ovlivnily obě světové války a hospodářská krize 30. let, kdy byla nízká úroveň plodnosti a poválečné kompenzační natalitní vlny. Další události ovlivňovaly především národní či regionální populace. V Česku to byl vzestup porodnosti již od počátku 40. let v době protektorátu, její pokles v druhé polovině 50. let související mimo jiné s legalizací umělého přerušování těhotenství zákonem č. 68/1957 Sb, dále mírný růst v polovině 60. let jako důsledek přijetí pronatalitních opatření a opětovný pokles na konci tohoto období. Naopak velmi výrazně se ve věkové struktuře projevil prudký růst porodnosti v polovině 70. let v důsledku vstupu do reprodukčního období silných ročníků žen narozených po druhé světové válce, který se spojil s přijetím vládních pronatalitních opatření. Hluboký pokles porodnosti, od poloviny 90. let, v budoucnu negativně ovlivní strukturální charakteristiky české populace.

Tyto události měly vliv i na populaci Moravskoslezského kraje. Z analýzy věkové struktury vyplývá, že tento region patří podílem dětské složky k nejmladším v Česku. V době posledního sčítání v roce 2001 tvořila 17,1 % obyvatelstva, přičemž celostátní podíl byl o více jak jeden procentní bod nižší. Vysoký podíl dětské složky byl pro tento region charakteristický již od 60. let. Ten zapříčinila především vlna migrace mladého obyvatelstva v 50. a 60. letech do hospodářsky perspektivní oblasti a zvýšení počtu potencionálních matek

v populaci, s níž byla spojena i vyšší míra plodnosti. Zastoupení dětí ve věku 0 až 14 let na populaci Moravskoslezského kraje se v letech 1991 až 2004 snížilo z 21,9 % na 15,8 % (tj. o 6,1 procentního bodu). V absolutním vyjádření poklesl počet dětí do čtrnácti let v populaci kraje v uvedeném období o více než třetinu (z 282 273 na 194 552). Avšak od sčítání lidu v roce 1961 se s výjimkou mírného zlepšení v roce 1980 prosazuje tendence klesajícího podílu dětské věkové skupiny 0 - 14 let a současně jeho růstu u obyvatelstva staršího 60 let.

Graf 5.1: Podíl a vývoj hlavních věkových skupin v okresech



Zdroj: SLDB 2001-Moravskoslezský kraj

URL:< http://www.czso.cz/kraje/ov/publika/2003/812503/cz/start_cz.htm>

Ve srovnávaném období nepřetržitě stoupal podíl obyvatelstva ve věkové skupině 15 – 59 let. Kategorie osob ve věku 15 až 59 let byla koncem 80. let a v první polovině 90. let posílena příchodem silných populačních ročníků narozených v sedmdesátých letech. Jestliže v roce 1991 činil podíl obyvatel v této věkové skupině na populaci kraje 62,5 %, do roku 2004 se zvýšil na 71,6 % (tj. o 9,1 procentního bodu). Ke konci roku 2004 žilo na území kraje ve srovnání s rokem 1991 o 96 tisíc (tj. o 11 %) osob v produktivním věku více. V průběhu devadesátých let se tempo růstu počtu obyvatel ve věku potenciální ekonomické aktivity postupně zrychlovalo, a to díky vstupu do této věkové kategorie osob narozených v populační vlně 70. let. Do budoucna však budou přírůstky této věkové kategorie omezeny snižujícím se počtem narozených v 90. letech a později. Sledovanou věkovou kategorií navíc

začnou v nejbližších letech opouštět početné generace narozené po druhé světové válce, posílena tak bude skupina obyvatel pětadesátiletých a starších.

Mezi všemi základními věkovými skupinami lze u obyvatel ve věku 60 a vyšším od počátku 90. let minulého století do současnosti sledovat relativně nejmenší změny v procentním podílu na populaci. V Moravskoslezském kraji se na konci roku 2004 osoby v této nejvyšší věkové kategorii podílely na celkovém počtu obyvatel 18,7 %. Oproti roku 1991 byl tento podíl vyšší o 2,1 procentního bodu. K nárůstu počtu seniorů v průběhu 90. let přispělo snižování intenzity úmrtnosti ve vyšším věku a s tím související prodlužování střední délky života. V blízké budoucnosti bude věková kategorie šedesátiletých a především pětadesátiletých a starších procházet výraznou změnou v souvislosti s již zmiňovanými generačními posuny.

5.2 Charakteristiky věkové struktury

Proces stárnutí populace potvrzuje také vývoj indexu stáří v procentuálním vyjádření. Tento ukazatel poměru počtu starších osob nad 60 let k dětské složce obyvatelstva ve věku 0 až 14 let byl v roce 2001 téměř v rovnováze (100,2). V České republice to bylo 113,8 a z krajů vykazovaly tento ukazatel nejnižší Ústecký (98,8), a za ním Moravskoslezský shodně s Karlovarským. V průběhu 20 let, tj. v podstatě za dvě desetileté generace, index stáří obyvatelstva na území současného Moravskoslezského kraje výrazně vzrostl z 54,9 v roce 1980, na hodnotu 71,0 v roce 1991 a v roce 2001 dosáhl již zmiňovaných 100. V okresech Moravskoslezského kraje byla v roce 2001 podle ukazatele indexu stáří demografická situace nejlepší v Bruntále (84,3) a pod krajskou úroveň byly také okresy Nový Jičín (90,9) a Karviná (98,0). Naopak jako vyšší jej vykázaly okresy Ostrava - město (107,5), Opava (104,0) a Frýdek-Místek (102,7).

K popisu změn ve vývoji věkové struktury populace můžeme využít také další ukazatele, jakými jsou průměrný věk žijících osob a věkový medián. V letech 1991 až 2004 se v Moravskoslezském kraji zvýšil průměrný věk obyvatel o 4,1 roku na 39,1 roku. U mužů vzrostl průměrný věk ze 34,5 roku na 37,5 let, u žen ze 36,8 roku na 40,6 let. Nejnižší průměrný věk je dosažen v okrese Bruntál 36,8 a Nový Jičín 37,2, naopak nejvyšší je v Ostravě - městě 38,5 a Frýdku – Místku 38,1.

Postupně se zvyšovala také hodnota věkového mediánu (tj. věku, kterého dosáhla právě polovina populace). Tento ukazatel (využívaný pro eliminaci nepravidelností ve věkovém rozložení populace) se v kraji stále udržuje mírně pod hodnotou průměrného věku a v roce

2004 dosáhl 38,1 let. V souvislosti s populačním stárnutím se však těžiště populace posunuje do vyššího věku a v budoucnosti lze očekávat, že se medián průměrnému věku vyrovná.

Index ekonomického zatížení (vyjadřující počet dětí do 14 let a osob šedesátiletých a starších na 100 osob ve věku 15 až 59 let) se v průběhu 90. let minulého století vyvíjel příznivěji. V Moravskoslezském kraji poklesla jeho hodnota od roku 1991 o 8,0 bodu (z 60,0 na 52,0). Nejen že se v tomto období mírně zvyšoval počet osob ve věku ekonomické aktivity, ale ekonomická zátěž obyvatelstva se snižovala především díky trvalému poklesu počtu dětí v populaci. Mezi muži byl přitom zaznamenán rychlejší úbytek hodnoty indexu (o 8,6 bodu na 49,0) než u žen (o 7,8 bodu na 56,6). Vyšší ekonomická zátěž u ženské populace je výsledkem převahy žen mezi osobami v poproduktivním věku.

5.3 Regionální diferenciacie věkové struktury

Územní diferenciacie ve věkové struktuře obyvatelstva souvisí s rozdílnou intenzitou plodnosti, úmrtnosti, migrace, existuje zde spjatost s charakterem osídlení daného území i s historickými okolnostmi.

Okresem s nejmladším věkovým složením v Moravskoslezském kraji je okres Bruntál. Průměrný věk obyvatel tohoto okresu ke dni sčítání v roce 2001 dosahoval 36,8 let, podíl dětské složky přesáhl 18 % (nejvyšší procentuální zastoupení z okresů kraje) a podíl obyvatel ve věku nad 60 let vzrostl na 11,1 % (nejnižší procentuální zastoupení z okresů kraje). Do jisté míry to může být výsledek historického vývoje tohoto okresu, jenž byl po druhé světové válce zasažen nejvíce odsunem německého obyvatelstva a masivním dosídlováním mladšími generacemi. Tyto vlivy mají dlouhodobý charakter a jsou patrné i v nynější věkové skladbě obyvatelstva

Tab. 5.1: Věkové skupiny obyvatelstva v okresech Moravskoslezského kraje

	0 - 14	15 - 59	60 +	0 - 14	15 - 59	60 +	0 - 14	15 - 59	60 +
	Bruntál			Karviná			Frýdek-Místek		
1980	28,0	60,8	11,2	24,6	62,8	12,6	24,5	60,3	15,2
1991	23,8	62,7	13,5	21,7	63,3	14,9	21,8	61,4	16,8
2001	18,1	66,7	15,2	17,2	66,0	16,8	17,3	65,0	17,8
	Nový Jičín			Opava			Ostrava-město		
1980	25,8	59,9	14,2	25,1	61,1	13,8	23,8	61,8	14,4
1991	22,8	61,8	15,3	22,5	61,9	15,6	20,8	63,0	16,1
2001	17,9	65,8	16,3	17,1	65,1	17,8	16,4	66,0	17,6

Zdroj: SLDB 2001-publikace za jednotlivé okresy

URL:< http://www.czso.cz/kraje/ov/publika/2003/812503/cz/start_cz.htm>

Mezi poměrně „mladé“ okresy můžeme zařadit rovněž Karvinou. Okres Karviná je počtem obyvatelstva na třetím místě v republice. Uvedené postavení má v důsledku atypického demografického vývoje na jeho území v padesátých a šedesátých letech minulého století. Tehdejší koncentrace investiční a bytové výstavby přitáhla do okresu tisíce nových obyvatel z celého Československa. Projevilo se to vysokými přírůstky obyvatelstva a v okrese vznikla specifická demografická a sociální struktura. V roce 1970 přibylo v okrese ve srovnání s rokem 1950 celkem 113 275 obyvatel (tj. o 71,1 %), z toho k roku 1961 se zvýšil počet obyvatel o 60 571 (o 28,6 %). V 70. letech se přírůstek zpomalil na 12 104 obyvatel (tj. 4,4 %). V následujícím desetiletí vývoj stagnoval a vyústil v roce 1991, oproti stavu v roce 1980, v mírný úbytek o 203 obyvatel (o 0,1 %). V roce 2001 okres vykázal ve srovnání k roku 1991 úbytek celkem 5 122 obyvatel (tj. o 1,8 %). Od sčítání lidu v roce 1970 se v následujících desetiletích prosazuje tendence klesajícího podílu dětské věkové skupiny 0 – 14 let a současně růstu podílu obyvatelstva v produktivním i v poproduktivním věku. V posledním intercenzálním období se tento trend zrychlil oproti předchozímu vývoji v minulém desetiletí.

Na rozdíl od předcházejících okresů je Ostrava-město oblastí s nejvyšším zastoupením postreprodukční složky obyvatelstva. Ve věkové kategorii 60 a více let došlo proti roku 1980 k zvýšení podílu z 14,4 % na 17,6 %, přičemž v roce 2001 představovali obyvatelé ve věku 60 - 64 let 4,9 % z celkového počtu obyvatel a 12,7 % ve věku 65 a více let. Podíl věkové skupiny 0 – 14 klesl na 16,4 % (z 23,8 % v roce 1980). Tento podíl má dlouhodobě snižující trend již od roku 1960, kdy činil podíl věkové skupiny 0 - 14 na celkovém počtu obyvatel 25,6 %, což představuje rozdíl 9,2 bodu. Podíl obyvatel v produktivním věku se proti roku 1991 zvýšil o 1,4 %, tj. absolutně o 2 844 obyvatel. Průměrný věk obyvatelstva se zvýšil na 38,5 let.

5.4 Struktura podle pohlaví

V úhrnu obyvatelstva mají mírnou převahu ženy – v Moravskoslezském kraji se na celkovém počtu obyvatel v roce 2004 podílely 51,1 %, v celé České republice 51,3 %. Převaha žen v populaci je typická pro vyspělé země, naopak v rozvojových zemích bývá v důsledku vyšší úmrtnosti žen početně silnější mužská část populace. Mezi kraji nejvyšší podíl žen v obyvatelstvu je typický pro Prahu (52,2 % v roce 2004), což souvisí s věkovou strukturou hlavního města, ve které mají výrazné zastoupení nejvyšší věkové kategorie. Téměř vyrovnaný poměr mezi pohlavími byl zjištěn v kraji Vysočina (50,6 % v roce 2004). Na území Moravskoslezského kraje je ženská část populace nejvíce zastoupena v okrese Ostrava - město (51,8 %), jehož obyvatelstvo je charakteristické nejvyšším průměrným věkem v kraji.

Zastoupení obyvatel podle pohlaví na území Moravskoslezského kraje je v dlouhodobém hodnocení a to již od roku 1961 téměř stabilní. Nadpoloviční podíl žen kolísá mezi 51,04 % až 51,14 %. Poměrné zastoupení obou pohlaví v populaci se v čase velice pozvolna mění ve prospěch žen. Jestliže v Moravskoslezském kraji činil v roce 1980 podíl mužů 48,95 %, v roce 1991 se snížil na 48,9 % a do roku 2004 ještě mírně poklesl na 48,85 %. Příčinu postupného snižování počtu mužů v populaci lze spatřovat ve vyšší imigraci mužů mimo region. Tento početní pokles je patrný i přes relativně rychlejší zlepšování úmrtnostních poměrů mužů (zejména ve vyšších věkových kategoriích) oproti ženám.

Tab. 5.2: Složení obyvatel kraje podle pohlaví a věku

	1980	1991	2001	2004
Obyvatelstvo celkem	1 260 986	1 283 271	1 269 467	1 257 554
v tom: muži	617 353	627 584	655 687	614 331
ženy	643 633	655 687	649 367	643 223
Podíl žen (v %)	51,04	51,09	51,15	51,15
Počet žen na 100 mužů	104,3	104,5	99,0	104,7
v tom ve věku:				
0 - 14	95,1	95,6	95,6	95,4
15 - 59	99,8	98,1	98,2	99,1
60 +	150,1	153,6	147,2	160,1

Zdroj: SLDB 2001-Moravskoslezský kraj

URL:< http://www.czso.cz/kraje/ov/publika/2003/812503/cz/start_cz.htm>

I přes rychlejší zlepšování úmrtnostních poměrů v mužské populaci je však úmrtnost u mužů dlouhodobě zdatelně vyšší než u žen. Tato skutečnost se odráží ve zmiňované převaze žen v celkovém počtu obyvatel. Významné rozdíly ve struktuře populace podle pohlaví lze pak sledovat v závislosti na věku. Biologickými zákonitostmi je dáno, že se rodí v průměru více chlapců než dívek (v letech 1991 až 2004 připadalo v Moravskoslezském kraji v průměru na každých 1 000 živě narozených dívek 1 052 chlapců). Vlivem vyšší intenzity úmrtnosti u mužské části populace se poměrné zastoupení obou pohlaví v dalších věkových kategoriích vyrovnává, muži ztrácejí početní převahu a v nejvyšších věkových kategoriích je převaha žen v důsledku vysoké nadúmrtnosti mužů již velmi výrazná.

Při bližším pohledu na jednotlivé věkové skupiny je zřejmé, že mezi dětmi ve věku 0 až 14 let se v roce 2004 muži podíleli na celkovém počtu obyvatel 51,17 %. Index maskulinity (tj. počet mužů na 1 000 žen) v této věkové kategorii činil 1 048. Ve věkových skupinách 15–19 let a 20–24 let se může projevit zmírnění početní převahy mužů v souvislosti s jejich nadúmrtností z důvodů vnějších příčin (především v důsledku dopravních nehod).

Věk, od kterého se početní stavy mužů a žen vyrovnávají, se v čase mírně zvyšuje (v souladu se snižováním úmrtnosti v kojeneckém a dětském věku). V roce 1991 byl zaznamenán vyšší počet žen než mužů v populaci České republiky od 45 let věku, v roce 2004 to bylo od věkové kategorie 48 let (v Moravskoslezském kraji přibližně od 50 let). V kategorii osob v produktivním věku zaujímaly ženy v roce 2004 v kraji 49,8 %, na 1 000 mužů přitom připadalo 991 žen. Mezi obyvateli pětadesátiletými a staršími je převaha žen již velmi výrazná, 61,5 % v kraji v roce 2004 s indexem feminity 1 600. Ve věkové skupině 80 a více let tvoří ženy 69 % obyvatelstva kraje, index feminity činí 2 222. Odráží se zde vyšší intenzita úmrtnosti mužů.

Sledování struktury obyvatelstva podle pohlaví nabývá na stále větším významu, a to zejména s ohledem na postupující populační stárnutí (žen v důchodovém věku je mnohem více než mužů, starší ženy zaujímají významný podíl ve struktuře domácností jednotlivců). Kromě změn v intenzitě úmrtnosti může být v budoucnu poměr pohlaví v populaci ovlivněn přistěhovalými cizinci, mezi nimiž mají muži obvykle převahu.

6. Porodnost a plodnost

6.1 Dlouhodobý vývoj porodnosti

Počet živě narozených dětí v ČR byl v minulosti značně proměnlivý. Tyto oscilace jsou hlavní příčinou nevyrovnané věkové struktury české populace (i populace Moravskoslezského kraje).

Vysoká intenzita porodnosti v letech druhé světové války a po jejím skončení byla mimo jiné projevem kompenzace nízké porodnosti v období hospodářské krize 30. let a výsledkem obav z pracovního nasazení žen. V letech 1946 a 1947 se naposledy v ČR narodilo více než 200 tis. dětí za rok. Od tohoto okamžiku porodnost trvale klesala až do konce 50. let. Šedesátá léta byla v ČR obdobím demografické krize, vyvolané jednak tím, že ve věku nejvyšší plodnosti byly slabé ročníky narozené v době krize 30. let, jednak celkovým snižováním plodnosti (dvě děti v rodině, zvýšení potratovosti).

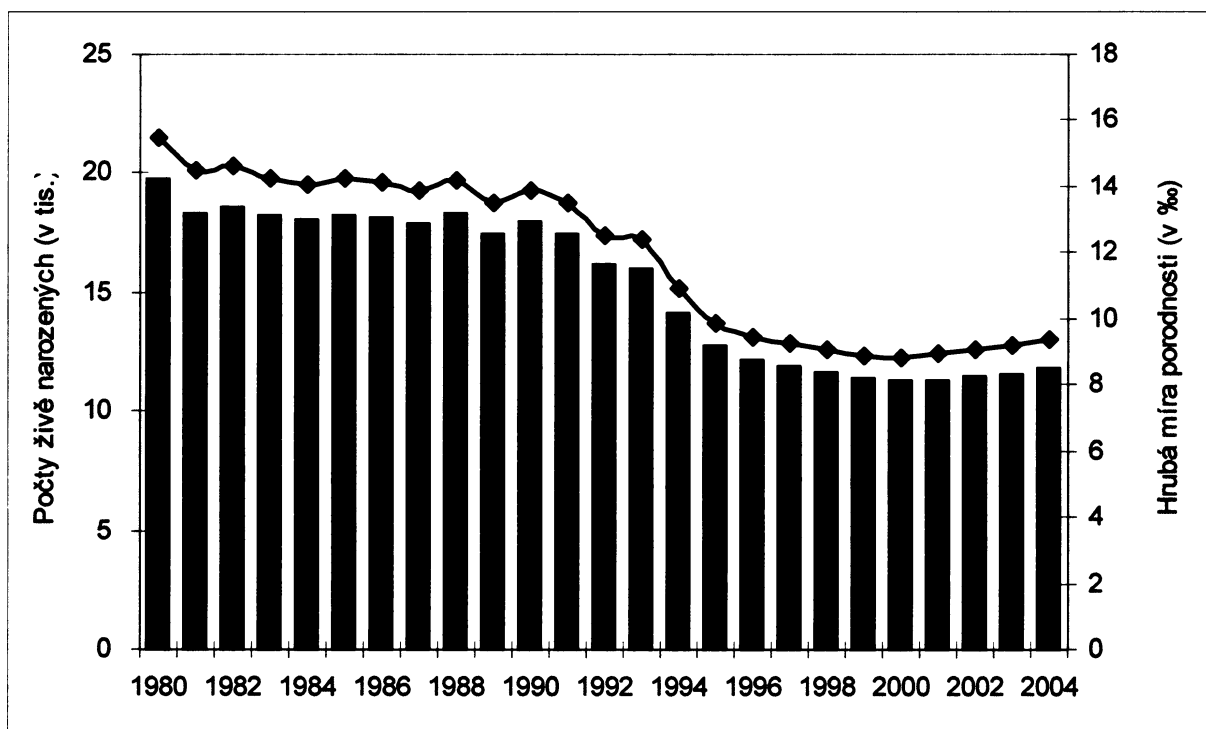
Od konce 60. let se počet narozených začal prudce zvyšovat a dosáhl maxima v roce 1974, kdy se narodilo více než 194 tis. dětí. Toto výrazné zvýšení porodnosti bylo vyvoláno jednak vstupem silných poválečných ročníků žen do věku nejvyšší plodnosti, jednak přijetím propopulačních opatření (zvýšení přídavků na děti, prodloužení mateřské dovolené, snížení věku pro odchod do důchodu v závislosti na počtu narozených dětí). Ta byla úspěšná i díky politické atmosféře počínající normalizace, která omezovala možnosti realizace ve veřejné sféře a tím posilovala realizaci v privátním rodinném životě. Souběžné působení těchto dvou příčin vyvolalo vlnu, která bude ve věkové struktuře populace patrná až do druhé poloviny století a s jejímiž důsledky se budeme muset vyrovnávat. Od poloviny 70. let až do poloviny 90. let porodnost soustavně klesala. Tempo poklesu se však počátkem 80. let po odeznění efektu propopulačních opatření zmírnilo a porodnost se snižovala jen pozvolna.

V posledním desetiletí 20. století došlo v České republice k významným změnám reprodukčního chování, které měly za následek výrazný pokles počtu narozených dětí. Nové politické uspořádání a s ním spojené změny vnějších sociálních a ekonomických podmínek demografické reprodukce ovlivnily zejména chování mladé generace. Objevily se nové možnosti seberealizace, vzdělávání, budování profesní kariéry apod. Hlavním projevem všech těchto změn v životních podmínkách mladých lidí se stalo odkládání vstupu do manželství a založení rodiny do vyššího věku. Důležitý vliv mělo také rozšíření moderních

forem antikoncepce, které ženám umožnily ovlivňovat časování počtí a počet narozených dětí.

K největšímu propadu porodnosti došlo v letech 1993 až 1996. V roce 1995 poprvé v historii klesl počet narozených dětí na území ČR pod 100 000. Od roku 1999 se pokles porodnosti zastavil, na minimální hodnotě 89 471 živě narozených dětí. Od roku 2002 se počty živě narozených stabilně zvyšují, v roce 2005 jich bylo již přes sto tisíc, což odpovídalo hrubé míře porodnosti 10,0 ‰.

Graf 6.1: Vývoj počtu živě narozených a hrubé míry porodnosti v kraji



Zdroj: Vývoj základních demografických ukazatelů za územně správní celky ČR (1919 až 2004), ČSU, vlastní výpočty

URL:< <http://www.czso.cz/csu/edicniplan.nsf/p/4023-05>>

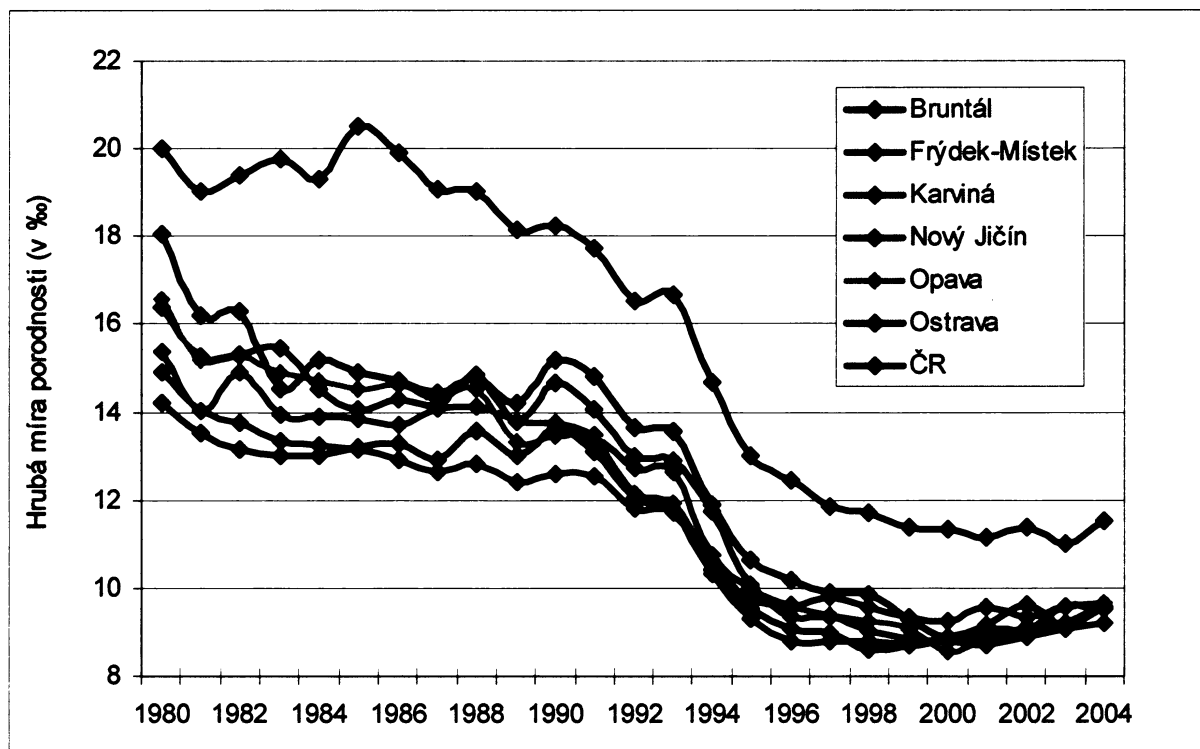
6.2 Srovnání vývoje v kraji a ČR

Vývoj na severní Moravě a Slezsku v zásadě kopíroval změny, kterými procházela populace ČR. Počty živě narozených se po skončení druhé světové války do roku 1953 pohybovaly nad 20 tis. ročně. Tento počet poklesl v roce 1959 až na 16,2 tisíce, aby se po čtyřech letech znovu dočasně zvýšil a po dobu tří let se rodilo více než 20 tisíc dětí. Toto zvýšení bylo vyvoláno příslibem prodloužení mateřské dovolené, avšak trvalo jen ve letech 1963-1965. Teprve v 70. letech došlo ke zvýšení porodnosti, maximum bylo zaznamenáno v roce 1974, kdy se narodilo 24,9 tis. dětí. Od tohoto roku je patrný pomalý stabilní pokles po celá 80. léta, s nepatrným zvýšením na jejich konci. Na území současného Moravskoslezského kraje se na počátku devadesátých let rodilo přibližně 17 až 18 tisíc dětí ročně, do roku 1994 počet živě narozených poklesl na 14 tis., tedy poněkud více než v ČR (pokles o 4,8 %). Propad počtu narozených trval do roku 2000, kdy se v kraji narodilo jen 11,2 tisíc dětí (pokles o 21,6 % ve srovnání s rokem 1994, tedy poněkud větší propad než v ČR). V relativních číslech tomu odpovídá pokles hrubé míry porodnosti z 12,3 v roce 1993 na 8,8 v roce 2000.

Obdobný vývoj probíhal také ve všech okresech kraje. Potvrzuje to tezi, že příčiny změn demografického chování jsou v procesech, které probíhají plošně na celém území ČR (sociální a ekonomické změny) a populace jednotlivých regionů na ně reaguje stejně, resp. jen s malým časovým odstupem mezi jednotlivými okresy. Dokonce i změny v pořadí jednotlivých okresů nejsou příliš výrazné.

Od roku 2000 se však objevuje zatím nevýrazná tendence zvyšování počtu narozených dětí. V roce 2002 se hrubá míra porodnosti zvýšila na 9,0 ‰. Zvýšení počtu narozených bylo v kraji výraznější než v populaci ČR: počet živě narozených se v roce 2002 zvýšil oproti roku 2000 v kraji o 3,3 %, zatímco v ČR pouze o 2,1 %. Nejvíce k tomu přispělo zvýšení počtu narozených v okresech Bruntál, Nový Jičín a Ostrava-město. Toto zvýšení porodnosti je podmíněno především věkovou strukturou žen: do věku nejvyšší intenzity plodnosti vstoupily silné generace žen narozené v době propopulačních opatření v 70. letech.

Graf 6.2: Vývoj hrubé míry porodnosti v okresech kraje



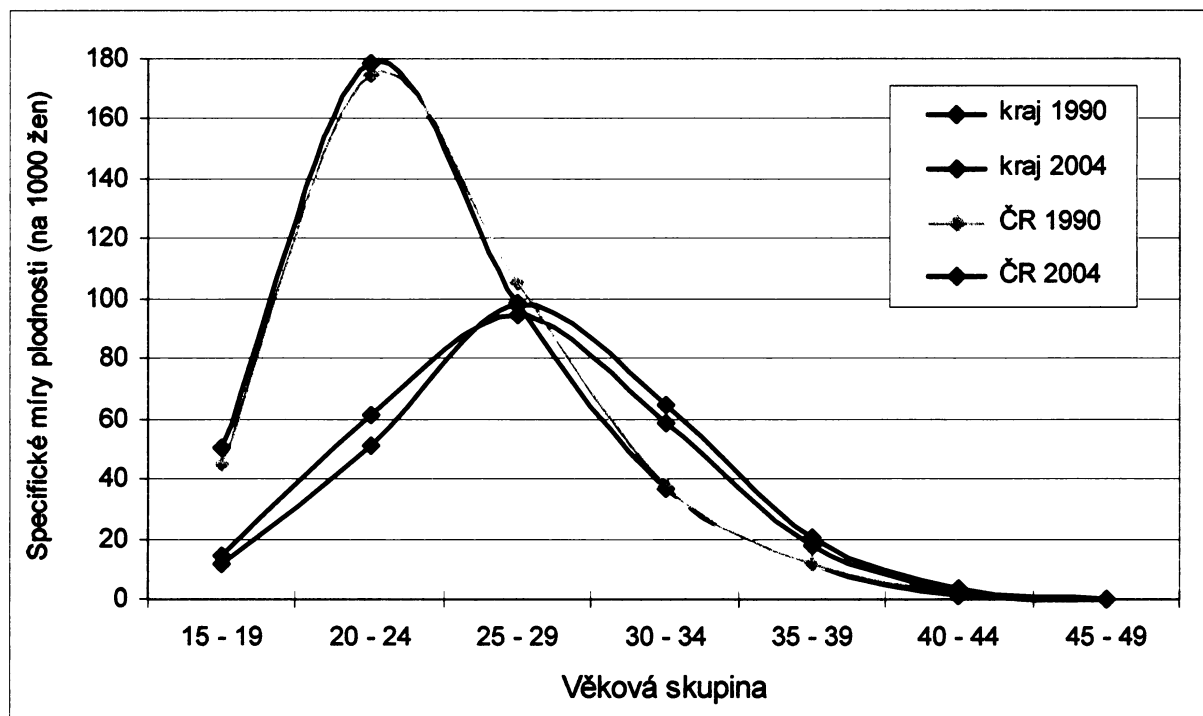
Zdroj: Vývoj základních demografických ukazatelů za územně správní celky ČR (1919 až 2004), ČSU, vlastní výpočty
 URL: < <http://www.czso.cz/csu/edicniplan.nsf/p/4023-05> >

Porodnost i plodnost žen je v Moravskoslezském kraji mírně nadprůměrná. Hrubá míra porodnosti v kraji je v celém sledovaném období trvale lehce nad průměrem ČR. Rozdíl mezi krajem a ČR se na konci devadesátých let výrazně snižoval, na počátku nového milénia došlo k vyrovnání a v roce 2004 byl tento ukazatel za celý stát již vyšší. Úhrnná plodnost v Moravskoslezském kraji v roce 2004 dosáhla 1,23 a vyrovnala tak průměr ČR, v celém sledovaném období však byla vždy vyšší. Rozdíly mezi kraji v porodnosti i úhrnné plodnosti jsou však poměrně malé, zvláště ve srovnání s hlubokými změnami, kterými prošlo reprodukční chování ve všech krajích v uplynulých letech.

6.3 Plodnost

Vývoj porodnosti je projevem změn reprodukčního chování i změn ve věkové struktuře žen v reprodukčním věku. Hodnocení vlastních změn reprodukčního chování umožňuje analýza měr plodnosti podle věku. Ta ukazuje hluboké změny, kterými reprodukční chování žen v uplynulých letech prošlo. Názorně lze tyto změny pozorovat na tvaru křivek plodnosti podle věku.

Graf 6.3: Srovnání rozložení měr plodnosti podle věku v roce 1990 a 2004 kraj a ČR



Zdroj: SLDB 2001-Moravskoslezský kraj, Pohyb obyvatelstva v daném roce a vlastní výpočty
 URL:< <http://www.czso.cz/kraje/ov/publika/2003/812503/cz/3.htm#34>>

Ve sledovaném období proběhly výrazné změny v rozložení měr plodnosti žen podle věku. Od počátku devadesátých let 20. století dochází k postupnému snižování intenzity plodnosti zejména v nejmladších věkových skupinách. Plodnost žen ve věkové skupině 20 -24 let se ve srovnání se situací v roce 1991 snížila na přibližně poloviční hodnoty v roce 1998. V roce 2004 se plodnost této skupiny žen pohybovala pouze na jedné třetině hodnoty z roku 1991. U nejmladší věkové skupiny 15 – 19 let byl tento propad ještě výraznější.

Až do začátku devadesátých let byla přítom do těchto nejmladších věkových skupin žen soustředěna nejvyšší úroveň plodnosti prvního pořadí. Vysoká intenzita sňatečnosti a plodnosti žen v tomto věku měla více důvodů. Vedle omezené dostupnosti efektivní antikoncepce a nepříliš rozvinuté sexuální výchovy ve školách přispíval k tomuto chování fakt, že založení rodiny bylo jednou z mála možností seberealizace a osamostatnění mladých lidí. Vliv měla i opatření státní populační politiky zaměřená na mladá manželství. Všechny tyto faktory ztratily na začátku devadesátých let na významu a v této nejmladší věkové skupině žen došlo k prudkému poklesu úrovně plodnosti.

Současně s tím se zvýšila plodnost starších žen. Ve všech generacích žen ve věku 27 a více let byla v roce 2004 specifická plodnost vyšší než v roce 1991. Tento fakt potvrzuje trend přechodu reprodukčního chování k modelu plodnosti obvyklém ve vyspělých evropských zemích, kdy se největší intenzita plodnosti žen koncentruje do vyššího věku. Dokládá to změna maximálních hodnot specifických měr plodností. Současně s tím se pochopitelně výrazně snížila úhrnná plodnost (jejím grafickým vyjádřením je velikost plochy vymezené křivkou specifických fertilit a osou x). Z grafu je také dobře patrné, že regionální rozdíly, resp. rozdíl mezi ČR a sledovaným regionem, jsou ve srovnání s celkovou proměnou reprodukčního chování nepodstatné.

Pro hodnocení vývoje rození v populaci se kromě výše zmíněných měr plodnosti podle věku častěji používá ukazatele úhrnné plodnosti žen, který udává průměrný počet dětí připadající na jednu ženu ve věku 15 – 49 let. Úhrnná plodnost žen, byla v kraji v první polovině 80. let mírně nad úrovní prostého zachování reprodukce (tj. nad hodnotou 2,1), ale od konce této dekády a především od přelomu 80. a 90. let dochází k intenzivnímu snižování. Již v roce 1990 se úhrnná plodnost dostala pod hodnotu 2,0, resp. na 1,96. Minimum bylo dosaženo v roce 2000 (1,13), od tohoto roku dochází k mírnému růstu tohoto ukazatele až na hodnotu 1,23 v roce 2004. Do budoucna lze očekávat ještě mírné zvýšení tohoto ukazatele v souvislosti s očekávaným zvýšením počtu porodů, které byly v 90. letech odloženy.

6.3.1 Regionální diferenciace

Při porovnání změn plodnosti podle okresů je patrné, že došlo ke snížení variability úhrnné plodnosti mezi lety 1991 a 2004. Zatímco na začátku sledovaného období byly rozdíly mezi minimální a maximální hodnotou úhrnné plodnosti mezi jednotlivými okresy v rozmezí tří desetin, v roce 2004 tento rozdíl činil pouze sedm setin její hodnoty. To dokazuje, že došlo k výraznému snížení územní diferenciace plodnosti. Změny podmínek ovlivňující reprodukční chování byly však velmi zásadní, a proto není překvapivé, že na ně reagovalo obyvatelstvo v jednotlivých regionech obdobně, tedy snížením úrovně plodnosti

Tab. 6.1: Specifické míry plodnosti a úhrnná plodnost podle okresů

	Bruntál		F-M		Karviná		Nový Jičín		Opava		Ostrava	
	1991	2004	1991	2004	1991	2004	1991	2004	1991	2004	1991	2004
15 - 19	56,6	14,1	43,7	8,8	53,0	18,9	48,1	12,9	45,3	8,6	46,7	17,2
20 - 24	193,2	67,7	166,5	55,4	165,0	68,0	170,5	63,5	172,8	55,1	151,7	59,4
25 - 29	100,1	85,6	105,1	103,0	86,9	90,0	102,1	95,0	87,2	104,2	88,1	90,1
30 - 34	36,3	60,9	32,1	58,1	29,3	50,6	32,3	56,2	30,7	63,9	34,8	61,5
35 - 39	8,8	20,4	12,0	16,3	9,6	15,2	11,4	19,5	9,8	16,6	10,4	18,4
40 - 44	1,3	3,1	2,1	1,9	1,3	2,5	1,6	3,9	2,6	2,0	1,4	2,9
45 - 49	0,0	0,0	0,0	0,0	0,0	0,0	0,0	0,0	0,0	0,0	0,0	0,0
úp	1,98	1,26	1,81	1,22	1,73	1,23	1,83	1,25	1,74	1,25	1,67	1,25

Zdroj: Pohyb obyvatelstva v daném roce, věková struktura a vlastní výpočty

Dalším ukazatelem přirozené reprodukce je čistá míra reprodukce, která vyjadřuje počet dívek, které se narodí jedné ženě během jejího reprodukčního období a které se dožijí věku své matky při porodu. Tento ukazatel respektuje tedy i úmrtnostní poměry v populaci. Prostá obnova populace je zajištěna v případě, že se hodnota čisté míry reprodukce rovná 1,0. V regionu severní Moravy tento ukazatel přesahoval tuto hodnotu pouze na začátku 80. let. Od té doby postupně docházelo k trvalému poklesu, jenž byl od roku 2000 vystřídán nepatrným, avšak pozitivním růstem. Na republikové úrovni je situace ještě horší, zde dosahuje čistá míra reprodukce ještě nižších hodnot než je tomu v Moravskoslezském kraji, ale i zde od roku 2000 mírně roste. I přes toto mírné zlepšení je situace kritická.

Regionální rozdíly plodnosti a porodnosti lze na úrovni okresů hodnotit pomocí ukazatelů, eliminujících vliv rozdílné věkové struktury v jednotlivých okresech. Specifická plodnost i standardizovaný index plodnosti byly pro okresy Moravskoslezského kraje vypočteny k roku 2004 z pětiletých věkových skupin. Pro výpočet jsem použil metodu nepřímé standardizace, kde jsem jako standard použil specifické míry plodnosti větší populace, tedy celého státu. Oba ukazatele byly vypočteny jinou metodou, avšak jejich výsledky jsou velmi podobné, neboť jsou jiným analytickým vyjádřením téhož jevu. Standardizovaný index je podílem skutečného počtu demografických událostí ve studované populaci a teoretického počtu. Hodnoty vyšší než 100% tedy indikují vyšší intenzitu procesu ve studované populaci než v populaci standardní a naopak.

Tab. 6.2: Standardizovaná specifická plodnost za okresy v roce 2004

okres	Standardizovaný index plodnosti (%)	f_x nepřímá standardizace	f_x bez standardizace	rozdíl $f_x^{st} - f_x$
Bruntál	100,8	39,0	38,4	0,6
Frýdek-Místek	98,8	38,2	37,1	1,1
Karviná	98,6	38,1	36,0	2,1
Nový Jičín	101,2	39,1	38,5	0,6
Opava	102,0	39,4	38,2	1,2
Ostrava-město	100,0	38,7	38,0	0,7
kraj	100,0	38,7	37,5	1,1

Zdroj: Pohyb obyvatelstva v daném roce a vlastní výpočty

Úroveň plodnosti za celý Moravskoslezský kraj je nižší než v populaci celé země. Hodnoty indexu plodnosti se pohybují v malém rozpětí okolo standardní hodnoty. Výjimku tvoří pouze okres Opava, jehož standardizovaný index plodnosti byl výrazně vyšší než 100. U tohoto regionu počet živě narozených přesáhl o 34 dětí teoretický počet událostí, který by zde nastal za předpokladu, že by intenzita plodnosti byla ve všech věkových skupinách stejná jako v populaci Česka. Opačná situace je v okrese Karviná a Frýdek-Místek, tam je intenzita plodnosti na nižší úrovni a registrovaný počet narozených je zde o 35 (resp. 26) dětí menší, než by tomu bylo při úrovni plodnosti jakou měla v roce 2004 celá Česká republika. Rovněž rozdíly mezi specifickou plodností nepřímo standardizovanou a vypočtenou klasickým způsobem ukazují, že úroveň plodnosti sledovaného obyvatelstva je na nižší úrovni než je plodnost ČR.

6.3.2 Průměrný věk matek

Jedním z charakteristických rysů změny reprodukčního chování obyvatelstva v 90. letech je posouvání mateřství do vyššího věku a zároveň rozšiřování maximální plodnosti do širšího věkového intervalu. Tento trend se projevuje v růstu průměrného věku žen při narození dítěte, a to zejména u prvního porodu. Průměrný věk matek při porodu v kraji vzrostl mezi léty 1990 až 2004 o 3,2 roku. Věk prvorodiček byl v roce 2004 ve srovnání s rokem 1990 již o 3,7 roku vyšší. Vyšší průměrný věk matek při porodu je mimo jiné výsledkem nárůstu váhy vzdělání v ČR. Většina žen nebo resp. rodin si pořizuje děti až v okamžiku, kdy mají potenciální rodiče ukončené vzdělání, kterého chtějí dosáhnout, a když jsou již ekonomicky soběstační, aby byli schopni své potomky hmotně zabezpečit. Jedná se o změnu proti předchozím létům, kdy rodiny častěji spoléhaly na pomoc rodičů a státu. V devadesátých

letech rovněž dochází k přesnějšímu časování rození dětí pomocí účinných a široce dostupných metod antikoncepce. Zvyšování průměrného věku při narození prvního dítěte je měřitelným projevem odkládání rození dětí. Je pravděpodobné, že v okamžiku, kdy dojde k ukončení nebo výraznému zpomalení tohoto procesu, začne se zvyšovat úhrnná plodnost a dojde i ke zvýšení porodnosti.

Tab. 6.3: Průměrný věk matek při porodu

	kraj	Bruntál	Frýdek- Místek	Karviná	Nový Jičín	Opava	Ostrava- město
1991	24,6	24,4	24,9	24,3	24,7	24,6	24,7
2004	27,7	27,8	28,0	27,1	27,8	28,1	27,8

Zdroj: Pohyb obyvatelstva v daném roce a vlastní výpočty

Vyšší průměrný věk matek při porodu živě narozeného dítěte není ve vyspělých západních státech Evropy ničím zvláštním. Naopak, při srovnání je patrné, že Česká republika v tomto ohledu stále zaostává za západoevropskými zeměmi.

7. Úmrtnost

7.1 Dlouhodobý vývoj úmrtnosti

Úroveň úmrtnosti je jedním ze základních demografických ukazatelů vyspělosti dané společnosti. Úmrtnost odráží široké spektrum demografických, sociálních a kulturních skutečností, ale také životní styl společnosti, úroveň a dostupnost zdravotní péče.

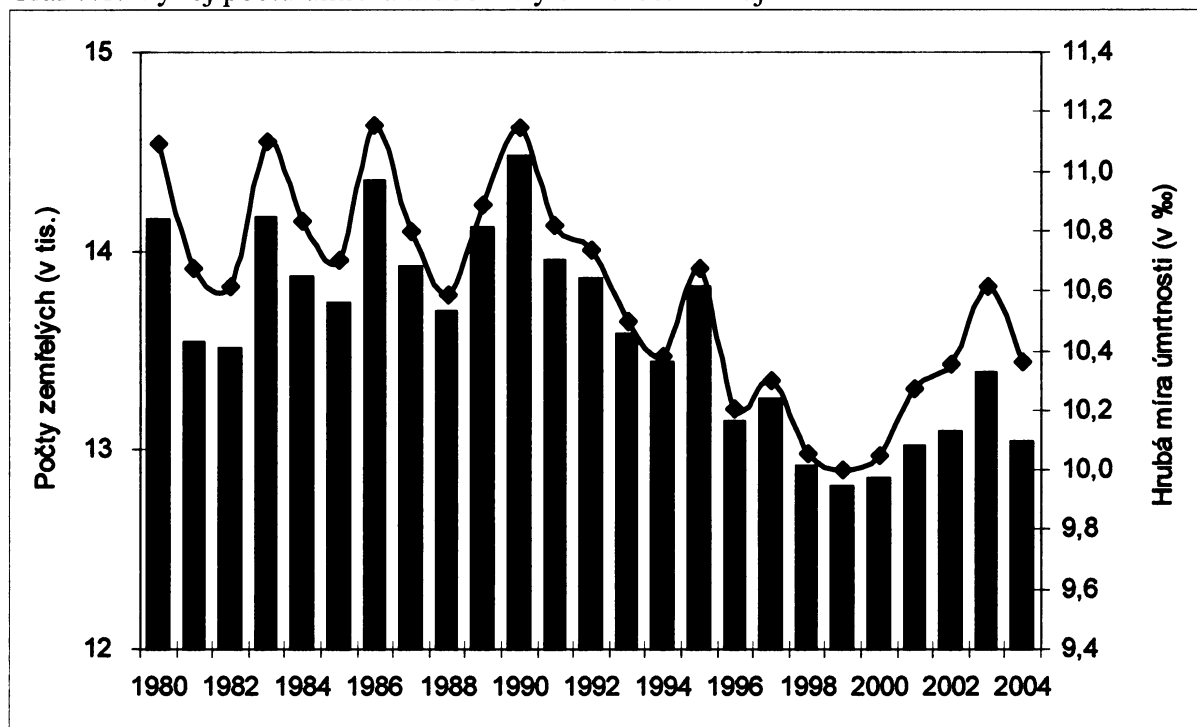
V dlouhodobém pohledu se úmrtnost již od počátku minulého století snižuje, mírně se zvýšila jen během světových válek. Ve 40. a 50. letech však byla její úroveň v Česku poměrně nízká, srovnatelná s úrovní dosahovanou v nejvyspělejších zemích západní Evropy. Výrazný byl tehdy pokles kojenecké úmrtnosti, jejíž hodnota klesla na 23 ‰ v roce 1961. Střední délka života činila na přelomu 50. a 60. let zhruba 68 let u mužů a 73 let u žen.

Počátkem 60. let se pokles úmrtnosti zastavil. Infekční onemocnění byla nahrazena degenerativními a civilizačními chorobami - novotvary, nemocemi oběhové soustavy. Úmrtnost začala až do 80. let stagnovat. V těchto dekádách došlo k rozdělení vývoje úmrtnosti v Evropě, zatímco v zemích západní a severní Evropy docházelo i nadále k poklesu úmrtnosti, díky pokroku ve vědeckém rozvoji medicíny, ve východní a střední Evropě nastala stagnace a v některých případech i nárůst úmrtnosti a to zejména v souvislosti se zastavením technického rozvoje lékařství a především v důsledku zhoršujícího se životního prostředí, nezdravého životního stylu obyvatel apod. U mužské populace došlo dokonce v 60. letech ke zhoršení úmrtnostních poměrů: naděje na dožití byla na konci 60. let o dva roky nižší než na jejich počátku. U žen ke zhoršení nedošlo, ale střední délka života stagnovala na úrovni 50. let.

Tento negativní trend vývoje trval až do 80. let, kdy úmrtnost začala velmi pozvolna klesat. Od roku 1987, v němž došlo k poklesu počtu událostí, můžeme hovořit o třetí etapě vývoje úmrtnosti v Česku. Můžeme ji charakterizovat dlouhodobým zlepšováním úmrtnostních poměrů, prodlužováním naděje dožití a přibližováním k vyspělým zemím, jejichž úmrtnostní poměry byly na konci 80. let diametrálně odlišné od domácích. Od devadesátých let dochází k pozitivním změnám v úrovni a struktuře úmrtnosti, které jsou dávány do souvislosti s významnými změnami sociálně ekonomických podmínek po roce 1989, které se mimo jiné výrazně promítly do zdravotního stavu obyvatelstva. Úroveň úmrtnosti je výsledkem společného působení více faktorů. K těm nejdůležitějším bezesporu

patří větší rozsah nabídky odborné lékařské péče, dostupnost nejmodernějších technologií a kvalitních léků. Zařadit zde můžeme životní styl populace směřující ke zdravému způsobu života, zlepšující se kvalitu životního prostředí a v neposlední řadě také zřejmě účinnost působení osvěty, vedoucí k rostoucímu vědomí prospěšnosti individuální péče o zdraví.

Graf 7.1: Vývoj počtu úmrtí a hrubé míry úmrtnosti v kraji



Zdroj: Vývoj základních demografických ukazatelů za územně správní celky ČR (1919 až 2004), ČSU, vlastní výpočty
 URL:< <http://www.czso.cz/csu/edicniplan.nsf/p/4023-05>>

V současné době, i přes poměrně výrazný pokles po roce 1989, je hrubá míra úmrtnosti v ČR stále vyšší ve srovnání s vyspělou Evropou. Došlo ale k výraznému snížení tohoto rozdílu, který vznikl více než 20 let. Vyrovnání bude trvat ještě řadu let. Ve srovnání se zeměmi bývalého socialistického bloku je však u nás úmrtnost relativně nízká a žádná z nich (kromě Slovinska) nedosahuje hodnot nadějí dožití Česka.

7.2 Srovnání vývoje v Moravskoslezském kraji a v ČR

Vývoj v Moravskoslezském kraji odpovídal vývoji v populaci ČR. Absolutní počet zemřelých se sice mezi lety 1990 a 2004 snížil v kraji ze 14,4 tis. osob na 13,0 tis. osob, tj. o necelých 10 %, což ale bylo méně než pokles absolutního počtu zemřelých v ČR v tomto období (16,2 %). Počet zemřelých je sice v roce 2004 vyšší než v roce 2000, ale nárůst není nijak vysoký a je po poklesu v 90. letech minulého století spíše stabilní. K vyšší úmrtnosti v roce 2003 přispěla chřipková epidemie, která postihla Českou republiku počátkem roku. Obdobný vývoj vykazuje i celá Česká republika.

Ve sledovaném období hrubá míra úmrtnosti postupně klesala. Tento pokles nebyl stálý a docházelo k větším či menším výkyvům a k dočasnému zvýšení hodnot. V porovnání s ostatními kraji je hrubá míra úmrtnosti v Moravskoslezském kraji jednou z nejvyšších, podobné hodnoty vykazuje jen Ústecký kraj. Jako všechny hrubé míry je silně ovlivněna věkovou strukturou populace. Pro vytvoření srovnatelných údajů je třeba vliv věkové struktury eliminovat a hrubou míru standardizovat. Standardizovaná míra úmrtnosti přepočítává stavy skutečně zemřelých na daném území na věkovou strukturu vyššího územního celku, v tomto případě na Českou republiku. Pro srovnání jsem použil přímou standardizaci, kdy jako standard byla zvolena věková struktura České republiky.

Tab. 7.1: Standardizace hrubých měr úmrtnosti

	hmú ČR		hmú kraj		hmú kraj standardizace	
	Muži	Ženy	Muži	Ženy	Muži	Ženy
1990	12,3	11,0	11,6	9,8	12,9	10,8
1995	11,7	11,1	11,3	10,1	12,5	11,3
2000	10,8	10,8	10,8	9,3	12,1	10,4
2004	10,9	10,6	11,2	9,6	12,1	10,7

Zdroj: Pohyb obyvatelstva v daném roce a vlastní výpočty

Z výsledků je patrné, že u měr vypočítaných bez standardizace má na jejich hodnotu výrazný vliv mladá věková struktura kraje (ve jmenovateli ukazatele je hodně mladých osob s malou pravděpodobností úmrtí). Skutečnost, že populace Moravskoslezského kraje má horší úmrtnostní poměry, než je na první pohled patrné, dokládá rozdíl mezi standardizovanými a klasicky vypočtenými hodnotami hrubé míry úmrtnosti. Tyto rozdíly jsou důsledkem jiných věkových struktur ve standardní a zkoumané populaci.

Tab. 7.2: Standardizovaná hrubá míra úmrtnosti za okresy v roce 2004

	Standardizovaný index úmrtnosti (%)		hmú standardizovaná		hmú bez stand.	
	Muži	Ženy	Muži	Ženy	Muži	Ženy
Bruntál	115,2	105,8	12,6	10,7	10,5	9,0
Frýdek-Místek	113,1	107,2	12,3	10,8	11,6	10,3
Karviná	121,2	107,4	13,2	10,9	11,6	9,6
Nový Jičín	101,8	96,7	11,1	9,8	9,8	8,5
Opava	109,5	99,7	11,9	10,1	11,0	9,5
Ostrava-město	113,3	102,0	12,4	10,3	11,5	9,9
kraj	113,2	103,4	12,3	10,5	11,2	9,6

Zdroj: Pohyb obyvatelstva v daném roce a vlastní výpočty

I v regionálním pohledu je patrný rozdíl mezi úrovní úmrtnosti v kraji a v Česku. O mnoho horší situace je v populaci mužů než žen, kde rozdíly mezi okresy a standardní populací jsou veliké a ilustrují velice špatnou situaci především v okresech Karviná, Bruntál, Frýdek-Místek a v městě Ostrava.

7.3 Naděje dožití při narození

Syntetickou charakteristikou úmrtnostních poměrů je naděje dožití při narození (střední délka života). Díky svým vlastnostem umožňuje srovnání různých populací i hodnocení změn v průběhu času (aniž by byla zatížena nevýhodami, které má hrubá míra úmrtnosti). Proto je také naděje dožití mužů a žen v dané populaci považována za nejlepší ukazatel úrovně úmrtnosti, ale také je používána pro mezinárodní srovnání kvality života.

Tab. 7.3: Naděje dožití při narození vypočítané za pětileté kalendářní období

	Muži				Ženy			
	1981-1985	1986-1990	1991-1995	1996-2000	1981-1985	1986-1990	1991-1995	1996-2000
Bruntál	65,3	66,4	67,6	69,8	73,7	74,9	75,2	77,7
Frýdek-Místek	66,7	67,4	68,3	70,1	74,6	74,9	76,0	77,7
Karviná	66,3	66,5	67,2	69,1	73,9	73,7	74,7	77,2
Nový Jičín	66,6	67,2	68,2	69,7	74,1	74,7	75,7	77,1
Opava	66,9	67,9	68,8	70,4	74,4	75,0	76,6	78,1
Ostrava-město	66,3	66,2	67,3	69,7	73,6	74,0	74,9	76,9
kraj	66,5	67,1	68,1	70,0	74,2	74,6	75,7	77,5
ČR	67,1	67,7	68,9	71,0	74,1	74,8	75,8	77,8

Zdroj: Naděje dožití v okresech ČR a její vývoj v uplynulých dvaceti letech, ČSU, 2002

URL: < http://www.czso.cz/csu/edicniplan.nsf/publ/1115-02-v_uplynulych_dvaceti_letech >

Naděje dožití při narození je v Moravskoslezském kraji tradičně nižší než v české populaci jako celku. V případě mužů je střední délka života při narození dlouhodobě nižší ve všech okresech kraje. Od počátku 80. let sice dochází k jejímu postupnému zvyšování, ale rozdíl mezi průměrem kraje a celého státu je patrný na první pohled. Tempo růstu naděje dožití bylo v kraji nižší než v populaci Česka, a dokonce se mezi léty 1980 a 2000 zvýšil i rozdíl mezi těmito populacemi o čtyři desetiny roku. Nejhorší situace byla na začátku 80. let v okrese Bruntál, jehož střední délka života byla o necelé dva roky nižší než celostátní průměr, tím byl až v pořadí sedmé desítky mezi okresy. Do konce sledovaného období Bruntálsko zaznamenalo největší zlepšení ukazatele (o 4,5 roku) a posun na 63. místo v meziokresním srovnání. Ostatní okresy Moravskoslezského kraje se propadly do šesté desítky a Karviná byla v roce 2000 dokonce na 73. místě v republice. Právě v okresech Karviná a Ostrava-město došlo v 80. letech k největší stagnaci a prakticky k zastavení růstu naděje dožití. Bylo to způsobeno především velice špatným životním prostředím v těchto regionech, které vykazovalo (společně se severními Čechami) největší znečištění ovzduší a vod z celé republiky. Mimo zlepšení v devadesátých letech však stále tyto dva okresy mají jedny z nejhorších úmrtnostních poměrů ze všech regionů.

V populaci žen jsou rozdíly v naději dožití mezi okresy a celostátním průměrem menší než v případě mužů. To dokazuje i tabulka podle pořadí, ve které se ženy pohybují na vyšších příčkách než muži. Rovněž i zde si nejvíce polepšilo Bruntálsko (o 4,0 roky), naopak nejmenší rozdíl mezi začátkem 80. a koncem 90. let byl zaznamenán u Nového Jičína a Frýdku-Místku.

Tab. 7.4: Pořadí okresů podle naděje dožití při narození v ČR

	Muži				Ženy			
	1981-1985	1986-1990	1991-1995	1996-2000	1981-1985	1986-1990	1991-1995	1996-2000
Bruntál	71	66	64	63	22	34	29	45
Frýdek-Místek	50	44	52	59	56	38	60	42
Karviná	60	64	69	73	60	63	65	66
Nový Jičín	53	49	57	66	40	44	45	60
Opava	45	28	35	55	29	30	10	29
Ostrava-město	59	68	68	65	49	68	69	57

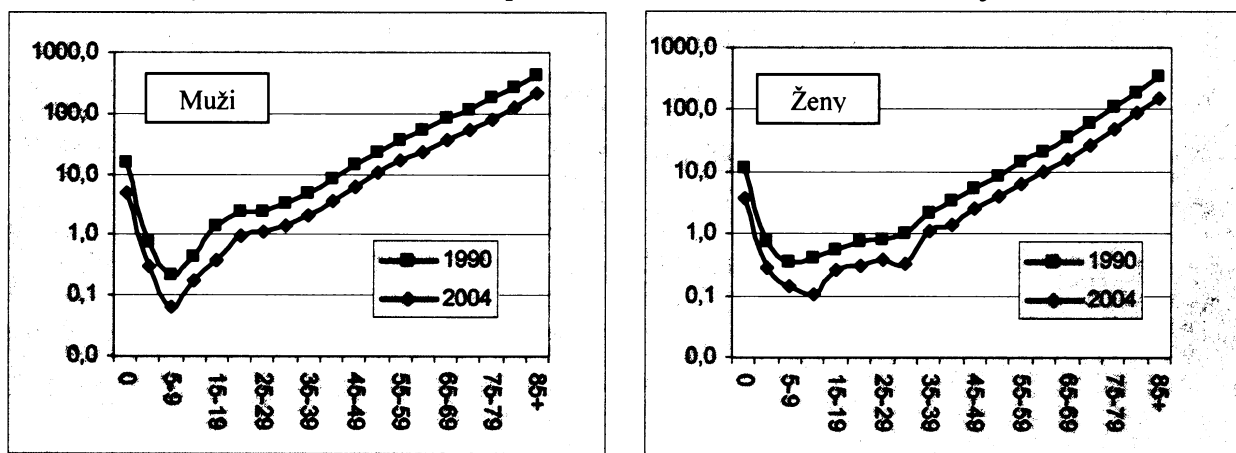
Zdroj: Naděje dožití v okresech ČR a její vývoj v uplynulých dvaceti letech, ČSU, 2002
 URL: < http://www.czso.cz/csu/edicniplan.nsf/publ/1115-02-v_uplynulych_dvaceti_letech >

7.4 Specifická úmrtnost

Struktura úmrtnosti podle pohlaví a věku vykazuje jisté pravidelnosti, jako např. vyšší intenzita úmrtnosti mužů ve všech věkových skupinách, nebo závislost na věku jedince, kdy se s věkem úmrtnost zvyšuje. Výjimku představují nejnižší věkové kategorie do 10. roku a vyšší úmrtnost je spojená s prvním rokem života. Ve věku 15 - 35 let se úmrtnost mírně zvyšuje především důsledkem vnějších příčin smrti (úrazy, nehody, otravy apod.). Průběh intenzity úmrtnosti v závislosti na věku je patrný na vývoji křivky specifických měr úmrtnosti.

Specifická úmrtnost u mužské populace je v Moravskoslezském kraji vyšší než v ČR a to ve většině věkových skupin. Výjimku tvoří kategorie od 10 do 24 let, kde jsou úmrtnostní poměry stejné resp. nižší. Největší rozdíly však jsou zaznamenány ve věkových skupinách od 55 do 64 let, tedy ve věku s již vysokou pravděpodobností úmrtí a současně dosud četnými generacemi žijících, úmrtnost je zde o 15 % až 18 % vyšší než v populaci Česka. Možnou příčinou je ekologická zátěž z minulosti a profesní skladba obyvatelstva, kdy značné množství mužů pracovalo v těžkých průmyslových odvětvích (hutě, doly), tedy v prostředí s vysokým rizikem vzniku nemoci z povolání.

Graf 7.2 : Míry úmrtnosti mužů a žen podle věku v Moravskoslezském kraji



Zdroj: Pohyb obyvatelstva v daném roce a vlastní výpočty

V populaci žen je situace obdobná, i když celkem je v kraji specifická úmrtnost menší, než je tomu v celé populaci. Při podrobnějším zkoumání je však patrné, že ve všech věkových skupinách je intenzita úmrtnosti naopak mírně pod průměrem Česka nebo stejná a pouze v nejstarší populaci nad 85 let je situace v kraji lepší. Ve srovnání s muži zde nejsou tak velké rozdíly a intenzita je srovnatelná s úmrtnostními poměry v celé populaci.

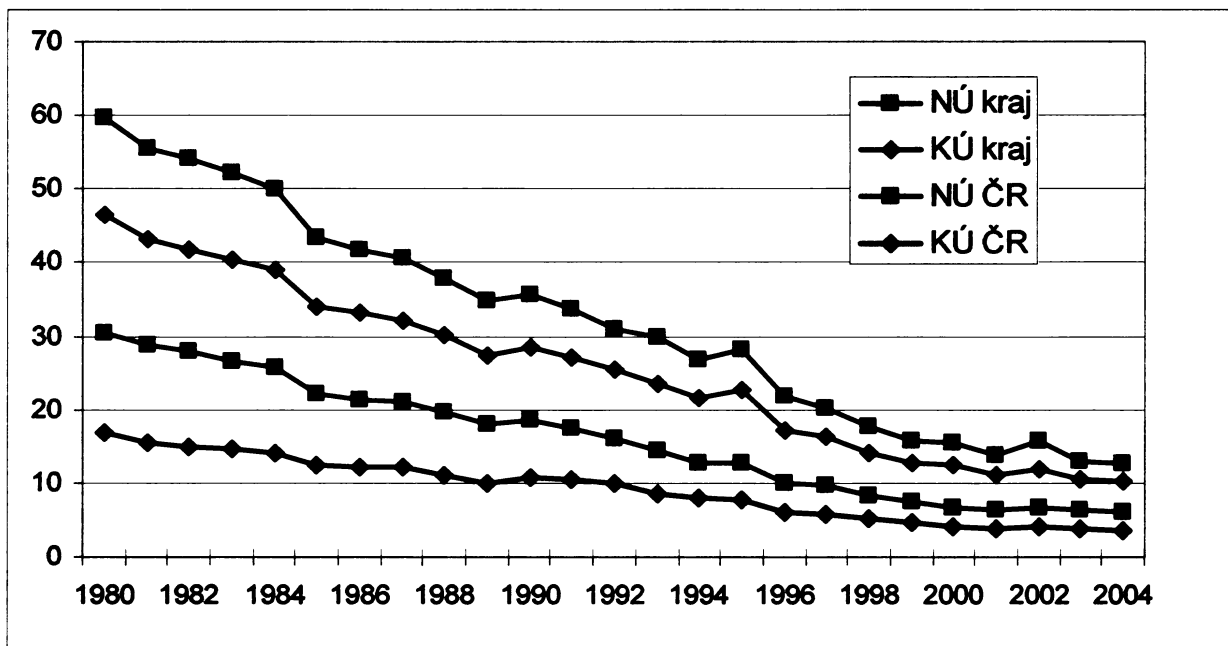
7.5 Kojenecká úmrtnost

Pokles úmrtnosti v prvním roce života byl jednou z nejvýznamnějších změn, která se ve vývoji úmrtnosti v devadesátých letech odehrála. Po dlouhém období stagnace nebo jen pomalého snižování kojenecké úmrtnosti došlo v 90. letech k zásadní vývojové změně.

Nejčastěji používaným ukazatelem kojenecké úmrtnosti je kvocient kojenecké úmrtnosti, který se v kraji snížil z 15,0 ‰ v roce 1980 na 10,1 ‰ v roce 1990 a posléze na hodnotu 4,2 ‰ v roce 2004. Rovněž došlo ke snížení novorozenecké úmrtnosti, její kvocient se ve stejném období snížil z 8,5 ‰ na 2,5 ‰. Snižování kojenecké úmrtnosti probíhalo poměrně rovnoměrně po celé období 90. let, výjimkou byl rok 1995, kdy došlo k náhodnému zvýšení. Výrazný pokles se odehrál v celém rozsahu struktury kojenecké úmrtnosti, poněkud intenzivnější však byl u novorozenecké úmrtnosti a vůbec nejvýraznější mezi jedním a šesti dokončenými dny uplynulými od narození (tzv. časná novorozenecká úmrtnost).

V Moravskoslezském kraji je kojenecká i novorozenecká úmrtnost dlouhodobě nižší než v populaci ČR. Rozdíl v hodnotě kvocientu kojenecké úmrtnosti byl na počátku 90. let přibližně 1,0 ‰, avšak od konce 90. let dochází k přiblížení intenzity kojenecké úmrtnosti v kraji a v ČR, a to díky snížení celorepublikové úmrtnosti, v roce 2004 tak poprvé byla kojenecká úmrtnost v kraji horší.

Graf 7.3: Srovnání kojenecké a novorozenecké úmrtnosti v kraji a ČR (v ‰)



Zdroj: Pohyb obyvatelstva v daném roce, ČSU

V mezinárodním srovnání se tak ČR zařadila spolu s některými zeměmi západní Evropy a Japonskem k absolutní světové špičce. Nízké kojenecké a perinatální úmrtnosti se podařilo dosáhnout díky kvalitní perinatální a neonatální lékařské péči. Dosažením rekordně nízkých hodnot již zřejmě byly možnosti snižování kojenecké úmrtnosti vyčerpány. Její další snižování je již obtížně představitelné.

7.6 Úmrtnost podle příčin

Se statistikou zemřelých souvisí i zjišťování příčin smrti. Pro jejich klasifikaci slouží mezinárodně doporučená systematika, která je revidována přibližně každých 10 let. Od roku 1994 jsou v České republice příčiny smrti členěny podle 10. revize Mezinárodní klasifikace nemocí a přidružených zdravotních problémů do 20 tříd.

Nemoci oběhové soustavy jsou nejčastější příčinou smrti obyvatel ČR i Moravskoslezského kraje. Při srovnání vývoje mezi roky 1992 a 2004 je patrný pokles úmrtí na tyto příčiny. Přispěly k tomu především nové léčebné metody, které výrazně snížily počet úmrtí v důsledku infarktu myokardu. Naopak vzrostla úmrtnost na novotvary, která je u ženské populaci v kraji vyšší než je tomu mezi ženami v celé republice. Rovněž došlo k nárůstu zemřelých kvůli nemocem dýchací a trávicí soustavy. Poklesl počet úmrtí na vnější

příčiny, u mužů v kraji byl tento pokles větší než v ČR a dostal se pod republikovou úroveň. Významný rozdíl v intenzitě úmrtnosti na vnější příčiny mezi muži a ženami je podmíněn vyšší úrazovostí a sebevraždností mužů. Sebevraždnost je u mužů v kraji mírně nadprůměrná, a dokonce se ve srovnání s rokem 1992 zvýšila.

Ve srovnání s rozdíly mezi muži a ženami jsou rozdíly ve struktuře příčin smrti mezi ČR a krajem méně významné.

Tab. 7.5: Struktura zemřelých podle příčin smrti - srovnání Moravskoslezského kraje a ČR

	muži				ženy			
	1992		2004		1992		2004	
	ČR	kraj	ČR	kraj	ČR	kraj	ČR	kraj
Novotvary	25,4	24,9	30,0	29,2	21,1	21,6	24,6	25,4
Nemoci oběhové soustavy	51,4	49,7	46,0	44,5	60,3	59,2	56,8	55,7
Nemoci dýchací soustavy	4,7	5,5	5,0	6,0	3,7	3,8	3,9	4,7
Nemoci trávicí soustavy	4,2	4,9	4,8	6,2	3,2	3,7	3,7	4,2
Vnější příčiny	8,7	10,0	8,4	8,2	5,7	5,7	4,6	3,7
Sebevraždy	2,3	2,5	2,4	2,7	0,9	0,9	0,6	0,5
ostatní příčiny	3,3	2,5	3,4	3,2	5,2	5,1	5,9	5,9
celkem	100	100	100	100	100	100	100	100

Zdroj: Pohyb obyvatelstva v daném roce, ČSU

8. Sňatečnost

8.1 Dlouhodobý vývoj sňatečnosti a změny sňatkového chování v 90. letech

Sňatkové chování české populace se až do konce 80. let vyznačovalo dlouhodobou stabilitou. Charakteristickými rysy tohoto režimu byl vysoký podíl osob uzavírajících sňatek (u mužů až 95 %, u žen až 97 %) ¹⁾ a současně nízký věk při vstupu do manželství (průměrný věk se při prvním sňatku v letech 1961 až 1988 pohyboval v případě žen v rozmezí 21,4 – 21,8 let, v případě mužů mezi 24,2 – 24,9 let. Populace České republiky se řadila k evropským zemím s nejnižším sňatkovým věkem svobodných nevěst. Ve věku do 18 let vstupovalo do manželství 9 až 12 % svobodných žen. Jiným rysem tohoto režimu chování byl vysoký podíl předmanželských koncepcí, více než polovina prvních dětí se rodila do 8 měsíců po svatbě.

Hlavní příčinou tohoto sňatkového chování bylo společenské klima, které panovalo v Československu před rokem 1989. Především omezené možnosti seberealizace mladých lidí vedly k posílení významu rodinného života a proto byl sňatek považován za samozřejmou událost v životě každého mladého člověka. K vysoké a časně sňatečnosti přispívaly také faktory jako nízká dostupnost vysokoškolského vzdělání (státní preference učňovského školství), novomanželské půjčky, špatná dostupnost kvalitní antikoncepce, bytová politika (přednostní přidělování bytů rodinám) a některé další výhody dostupné pouze osobám žijícím v manželství. Tyto podmínky nebyly specifické pouze pro Československo. Tento model sňatkového chování byl blízký jiným i východoevropským socialistickým zemím a dost výrazně se odlišoval od zemí západní Evropy.

V návaznosti na změnu politické a socioekonomické situace po roce 1989 se začíná výrazně měnit také demografické chování populace. V případě sňatečnosti jsou nejviditelnějšími projevy těchto změn prudký pokles počtu sňatků, odsouvání vstupu do manželství do vyššího věku a zvyšování podílu trvale svobodných osob. Pokles počtu uzavíraných sňatků proběhl rychle ještě v první polovině 90. let. Nejprve však došlo ke krátkodobému zvýšení v roce 1990 (v tomto roce bylo uzavřeno 91 tis. sňatků, což bylo nejvíce od roku 1977), které bylo vyvoláno specifickými okolnostmi, jako avizované zrušení novomanželských půjček a zkrácení základní vojenské služby. V následujícím roce pochopitelně následoval kompenzační pokles (o 19 tis. sňatků), po němž v roce 1992 následovalo malé zvýšení, potom však během čtyř let došlo k prudkému propadu až na 53 tis.

sňatků v roce 1996. K prudkému poklesu úrovně sňatečnosti došlo i přesto, že do věku nejčastějšího uzavírání sňatku vstoupily početně silné ročníky narozené v době populační vlny 70. let. Absolutní počet sňatků se tak v letech 1995 až 2002 pohyboval v rozmezí 52 tis. až 58 tis., což odpovídá hrubé míře sňatečnosti 5,2 ‰ až 5,6 ‰ (pro srovnání: v 80. letech se hrubá míra sňatečnosti pohybovala v rozmezí 7,5 ‰ až 8,1 ‰). V roce 1997 došlo ve srovnání s předchozím rokem ke zvýšení počtu sňatků o 4 tis., které bylo někdy opatrně interpretováno jako „odraz ode dna“, další vývoj to však nepotvrdil. Dosud nejnižší byl počet uzavřených sňatků v roce 2003, a to 48 943, minimum od první světové války, v roce 2004 však počet sňatků opět překročil hranici 50 tisíc.

Široký rejstřík možných aktivit mladých lidí po roce 1990 tak odsunul plány na vstup do manželství do pozadí. Potenciální snoubenci většinou své sňatky odkládají na pozdější dobu, do svého vyššího věku, až naplní své kariérní plány. Někdy se rozhodují i pro celoživotní dráhu bez stálého manželského partnera. Nižší míra sňatečnosti, která z těchto změn vyplynula, přitom odpovídá evropskému průměru. Postoj mladých lidí v Česku k uzavírání sňatků se přiblížil obdobnému postoji mladých lidí v západní Evropě.

Na poklesu intenzity sňatečnosti se nejvíce podílelo snížení počtu uzavíraných sňatků oboustranně svobodnými snoubenci, zatímco intenzita sňatečnosti ovdovělých se tolik nezměnila. Díky tomu se podíl sňatků uzavíraných oboustranně svobodnými snoubenci snížil z 79 % v roce 1990 na 74 % v roce 2004, na oboustranně opakované sňatky připadá v posledních letech 16 % všech sňatků. Naopak intenzita sňatků rozvedených se zvýšila o 5 procentních bodů.

„Jednou z příčin poklesu sňatečnosti je rozšíření nesezdaných soužití. I když je jejich počet značně vyšší než na počátku 90. let, je zřejmé, že zdaleka není tato forma partnerského soužití rozšířena tak jako ve Francii či Skandinávských zemích, kde tvoří až polovinu domácností.“²⁾ Ve statistice dochází také k podhodnocení zjištěných počtů nesezdaných soužití. Hlavní překážkou většího rozšíření nesezdaných soužití je zřejmě nedostatek finančně dostupného bydlení. Sociologické průzkumy ukázaly, že v nesezdaném svazku žijí častěji ekonomicky aktivní páry, jejichž příjem je schopen pokrýt náklady na společné bydlení a hospodaření. Jinou překážkou většího rozšíření nesezdaných svazků však může být také sociální klima, podporující tradici manželství.

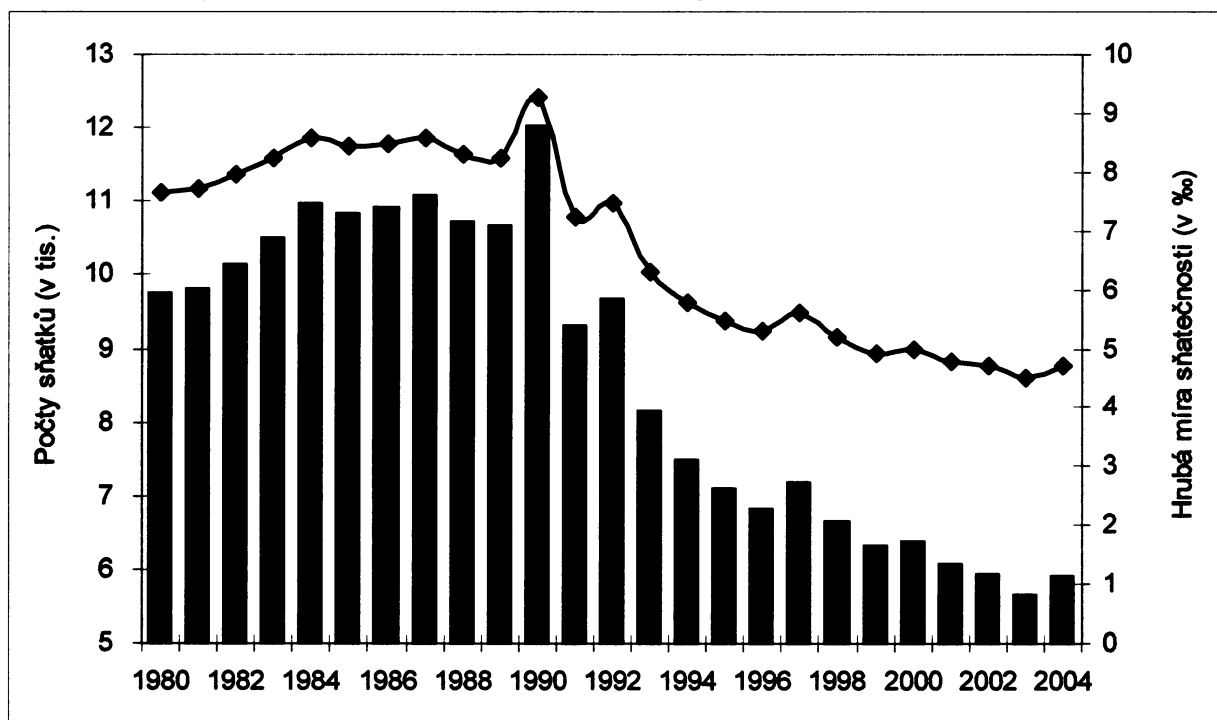
Nízká hladina sňatečnosti nemá ovšem vliv jen na plodnost žen a na počet narozených dětí. Rozšiřuje např. možnosti mimopracovních aktivit mladých lidí, kteří zůstávají déle nevázáni odpovědností za rodinu. Tím ovlivňuje strukturu využívání časového fondu, zejména volného času, a formuje i specifickou poptávku na trhu spotřebního zboží.

Na základě demografických dat není možné zjistit, nakolik je snížení úrovně sňatečnosti jen projevem odkládání sňatků do vyššího věku (a tedy dočasným jevem) a nakolik je projevem odmítání sňatků (trvale). Sociologické průzkumy však ukazují, že mladí Češi stále přisuzují rodině a manželství velký význam a počítají se založením rodiny po určité době, během níž si pro rodinných život vytvoří vhodné podmínky.³⁾

8.2 Srovnání úrovně sňatečnosti v kraji a ČR

Vývoj úrovně sňatečnosti v Moravskoslezském kraji sledoval stejné trendy jako v populaci celého státu. V roce 1990 došlo ke zvýšení počtu sňatků až na 12 tis., po velice mírném kompenzačním poklesu v roce 1991 (jenž byl menší než v celorepublikovém srovnání) bylo v roce 1992 uzavřeno 9,6 tis. sňatků. Potom následoval trvalý pokles bez výrazných výkyvů. Podobně jako v celé populaci se v roce 1997 objevilo krátkodobé zvýšení (7,2 tis. sňatků), ale méně se v Moravskoslezském kraji projevil mírné zvýšení sňatečnosti v roce 2000 v souvislosti s přelomem milénia.

Graf 8.1: Vývoj sňatečnosti v Moravskoslezském kraji



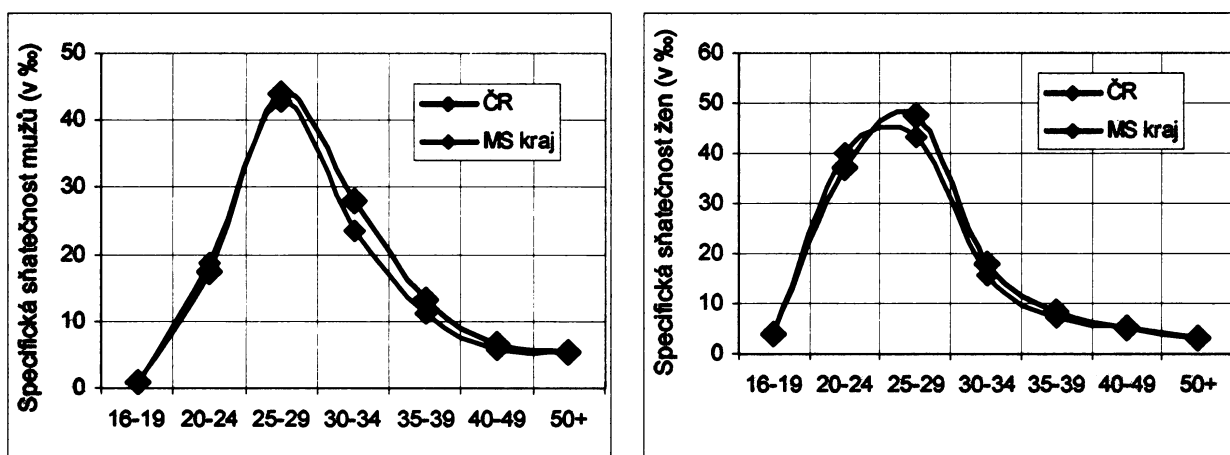
Zdroj: Vývoj základních demografických ukazatelů za územně správní celky ČR (1919 až 2004), ČSU, vlastní výpočty

URL: < <http://www.czso.cz/csu/edicniplan.nsf/p/4023-05> >

Intenzita sňatečnosti, měřená hrubou mírou sňatečnosti, byla v kraji před transformací sňatkového chování mírně nadprůměrná a taková zůstala do konce 90. let. Největší rozdíl mezi hrubou mírou sňatečnosti v Moravskoslezském kraji a České republice byl v 80. letech, kdy se pohyboval v rozmezí 0,4 až 0,65 procentního bodu. Na začátku 90. let se zmenšil na 0,2 procentního bodu a od roku 1997 je dokonce nižší než v celém státě.

Rozložení měř sňatečnosti je možné za menší územní celky vypočítat z pětiletých věkových skupin. Toto hodnocení však ukazuje, že intenzita sňatečnosti v jednotlivých věkových skupinách je v kraji prakticky stejná jako v ČR (viz obr. níže). Ve věkovém intervalu s nejvyšší sňatečností 25-29 let je míra sňatečnosti mužů i žen v kraji poněkud nižší než v ČR. U mužů ve věkové kategorii 25-29 let je v kraji míra sňatečnosti 42,8 promile, zatímco v celé populaci je to 44,1 ‰. U žen v tomtéž věkovém intervalu je míra sňatečnosti nižší o 4,3 ‰. O tento rozdíl je tedy intenzita sňatečnosti v kraji nižší než v ČR. Rovněž ve vyšších věkových skupinách (nad 30 let) je intenzita sňatečnosti nižší než v populaci Česka, ve věku 30 až 34 let je to o 5 ‰ (muži) a 2 ‰ (ženy) méně. Nižší intenzita sňatečnosti ve věku nad 35 let je především důsledkem nižšího počtu sňatků uzavíraných rozvedenými snoubenci. Celková úroveň sňatečnosti je však v tomto vyšším sňatkovém věku nízká.

Graf 8.2: Rozložení měř sňatečnosti u mužů a žen v roce 2004



Zdroj: Pohyb obyvatelstva v roce 2004, ČSU, vlastní výpočty

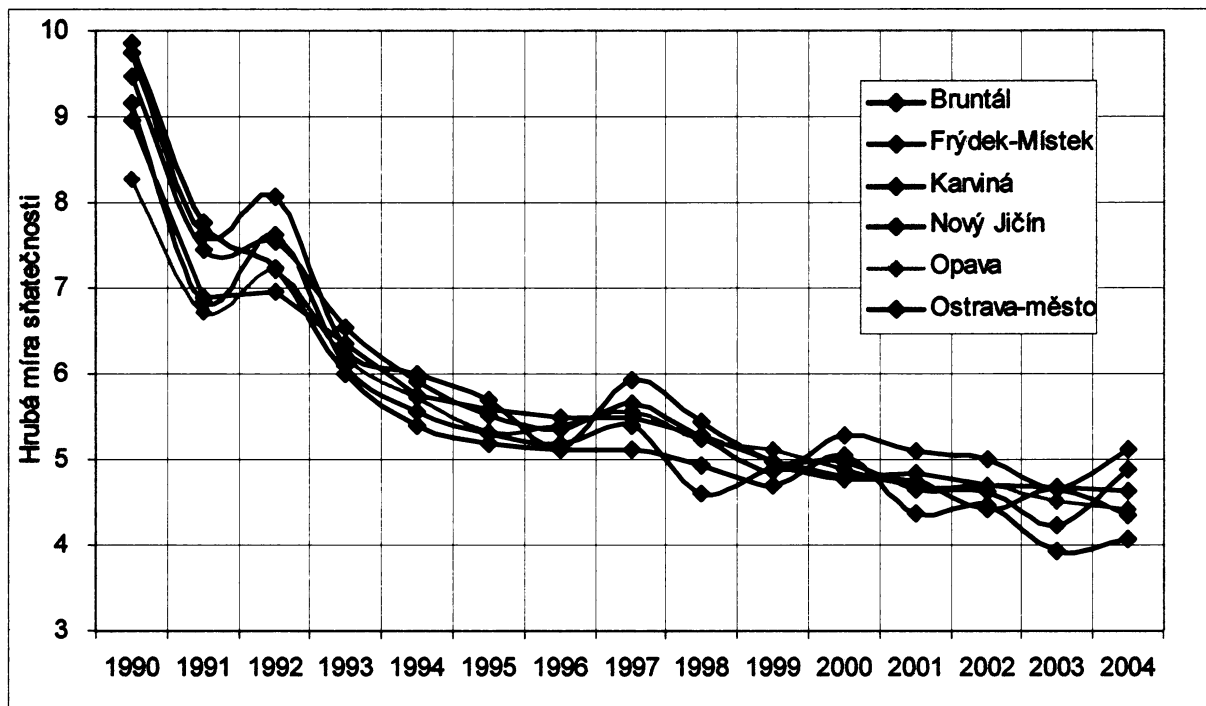
8.3 Regionální diference

Z porovnání vývoje v jednotlivých okresech je patrné, že transformace sňatkového chování proběhla ve všech okresech synchronně, bez výrazného časového posunu. I z toho je zřejmé, že příčiny změn sňatkového chování (i demografického chování obecně) leží v celkovém socioekonomickém a politickém vývoji ve státě a populace jednotlivých regionů na ně reagovala přibližně stejně.

Rozdíly mezi jednotlivými okresy kraje nejsou příliš veliké. V roce 1990 byla hrubá míra sňatečnosti v okrese s nejvyšší sňatečností (Bruntál) o 15 ‰ vyšší než v okrese s nejnižší sňatečností (Opava). Regionální rozdíly se v období 90. let nejprve postupně zmenšovaly, potom se však začaly znovu postupně zvyšovat. Stále však nejsou nijak výrazné.

Změny v pořadí jednotlivých okresů jsou vzhledem k celkově nepřilíživým rozdílům mezi okresy ovlivněny ročními výkyvy a mohou tak být do určité míry náhodné. Celkově je však možné v průběhu 90. let pozorovat jen minimální změnu v pořadí okresů. Největší posun zaznamenal okres Bruntál, jehož hrubá míra sňatečnosti se nejvíce propadla z nadprůměrných hodnot na minimum ze všech okresů kraje. Opačným příkladem jsou okresy Ostrava-město a Karviná, kde se hodnoty v roce 2004 dostaly vysoko nad krajskou úroveň. Zde však zatím není jisté, zda nejde jen o náhodný výkyv.

Graf 8.3: Vývoj hrubé míry sňatečnosti v okresech Moravskoslezského kraje



Zdroj: Vývoj základních demografických ukazatelů za územně správní celky ČR (1919 až 2004), ČSU, vlastní výpočty

URL: < <http://www.czso.cz/csu/edicniplan.nsf/p/4023-05> >

9. Rozvodovost

9.1 Dlouhodobý vývoj rozvodovosti

Rozvodovost se v České republice drží na velice vysoké úrovni. V evropském srovnání patří k nejvyšším. Každý rok je v Česku rozvedeno přibližně 30 tisíc manželství a tento počet nebyl nijak ovlivněn poklesem sňatečnosti v posledních letech. Vývoj rozvodovosti má opačný trend, jenž byl charakteristický po roce 1990 pro procesy sňatečnosti, porodnosti a úmrtnosti. Narozdíl od snížení jejich intenzity, dochází u rozvodovosti spíše ke zvyšování její úrovně. Úhrnná rozvodovost, která od poloviny 70. let dosahovala hodnot okolo 30 %, vzrostla do roku 1990 na 38 %, v polovině 90. let dosahovala 42 % a v roce 2004 dosáhla již 49 %. Tento negativní vývoj se nezmínil ani přijetím nového zákona o rodině v roce 1998, který zpřísnil rozvodovou legislativu. Po přijetí tohoto zákona v roce 1999 došlo k výraznému poklesu rozvodů, bylo to však pouze přechodné snížení, neboť během dvou let se počet rozvodů vrátil na dřívější vysokou úroveň. V České republice tak končí rozvodem více než čtyři z deseti manželství.

Důvodů tak vysoké rozvodovosti je několik. Je to především dlouhá tradice rozvodů v Československu. Civilní rozvod je možný již od roku 1919, nejprve dvoustupňově jako rozvod od stolu a lože a rozluka, od roku 1950 pak jednostupňově. Rozvody jsou prováděny podle poměrně liberální legislativy. Rozvodová praxe byla postupně zjednodušována s tím, jak se rozvod stal společensky tolerovaným jevem, například zákon o rodině č. 94/1963 Sb. zrušil princip zjišťování viny při rozvodu, další novela zákona z roku 1973 zrušila předběžné řízení o smíření manželů atd. Poslední právní úprava ztížila rozvodovou praxi. Nový zákon o rodině (č. 91/1998 Sb.) byl přijat s účinností od 1. 8. 1998 a i když zdaleka nebyl tak restriktivní jak se podle některých návrhů očekávalo, výrazně pozměnil rozvodovou legislativu. Především zavedl rozvod po vzájemné dohodě - pokud spolu manželé nežijí a mají vypořádané vztahy ke svým dětem a majetkové poměry, soud vyhlásí nesporný rozvod a nezjišťuje příčinu rozvratu. Novela zcela zakázala rozvody v prvním roce manželství a ztížila rozvody, které omezují zájmy nezletilých dětí.

Tolerance české společnosti k rozvodům je vysoká. Rozvod je považován za přijatelné řešení manželských sporů. Rovněž vysoká sňatečnost v nízkém věku, často vynucená těhotenstvím partnerky, byla příčinou uzavírání neuvážených manželství, které často končí

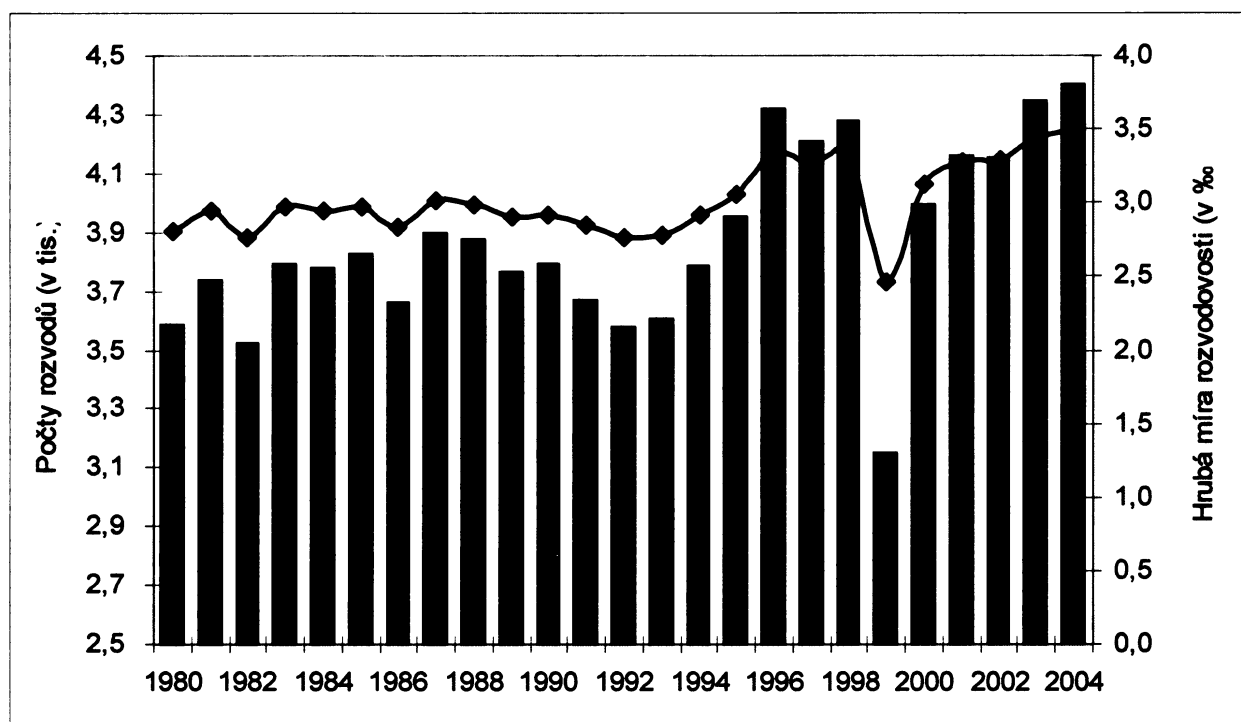
své trvání po několika letech společného života. Také vysoký stupeň ekonomické aktivity žen, který přináší relativní ekonomickou nezávislost zvyšuje pravděpodobnost rozvodu. V neposlední řadě je to nízký stupeň religiozity obyvatelstva, manželství uzavřená v regionech s vyšší religiozitou jsou trvalejší. Je to jeden z důvodů, proč Moravskoslezský kraj je jedním z regionů s nejvyšší rozvodovostí v ČR.

9.2 Srovnání vývoje v kraji a ČR

V roce 1980 bylo v Moravskoslezském kraji rozvedeno 3,5 tis. manželství, což odpovídá hrubé míře rozvodovosti 2,8 ‰. V ČR byla v tomto roce hrubá míra rozvodovosti 2,6 ‰. Úroveň rozvodovosti je v kraji dlouhodobě vyšší než v populaci Česka. Souvisí to s faktory, jakými jsou např. sociální struktura obyvatelstva, vysoký podíl městského obyvatelstva, nižší religiozita atd.

Na přelomu 80. a 90. let došlo v kraji k poklesu rozvodovosti, což vedlo k optimistickým předpovědím budoucího snižování rozvodovosti. V následujících letech se však počet rozvodů i analytické ukazatele opět zvýšily. V roce 1996 byl zaznamenán nejvyšší počet rozvodů: 4 319 (hrubá míra rozvodovosti 3,3 ‰). Ve stejném roce bylo zaznamenáno maximum i v ČR, což znovu svědčí o tom, že průběh demografických procesů je obdobný v populaci ČR i Moravskoslezského kraje. Vysoký počet rozvodů v tomto roce i v následujících letech 1997-98 způsobilo oznámení o přípravě novely zákona o rodině, která podle neoficiálních informací slibovala podstatné zpřísnění rozvodové legislativy.

Graf 9.1: Vývoj rozvodovosti v Moravskoslezském kraji



Zdroj: Vývoj základních demografických ukazatelů za územně správní celky ČR (1919 až 2004), ČSU, vlastní výpočty
 URL: <<http://www.czso.cz/csu/edicniplan.nsf/p/4023-05>>

Díky nové legislativě klesl počet rozvodů v kraji v roce 1999 na 3,1 tis, tj. o 26 % ve srovnání s předcházejícím rokem (v ČR došlo k poklesu o 27 %), což odpovídalo počtům rozvodů ze začátku 70. let. Pokles byl způsoben především snížením počtu rozvodů manželství s nezletilými dětmi, zatímco počet rozvodů bezdětných manželství se snížil jen nepatrně. Již v roce 2000 se však počet rozvedených manželství s dětmi znovu zvýšil a v roce 2001 dosáhl úrovně před novelou, čímž byla dosažena i dřívější celková úroveň rozvodovosti. V roce 2004 skončilo rozvodem 4 404 manželství, což představuje historické maximum a je to o 82 rozvodů více než v roce 1996, kdy byl zaznamenán nejvyšší počet v 90. letech.

Tab. 9.1: Míra rozvodovosti manželství (na 1000 existujících manželství)

	1980	1991	2001
kraj	11,4	11,6	14,3
ČR	10,4	11,5	13,3

Zdroj: Pohyb obyvatelstva a věková struktura v daném roce, ČSU, vlastní výpočty

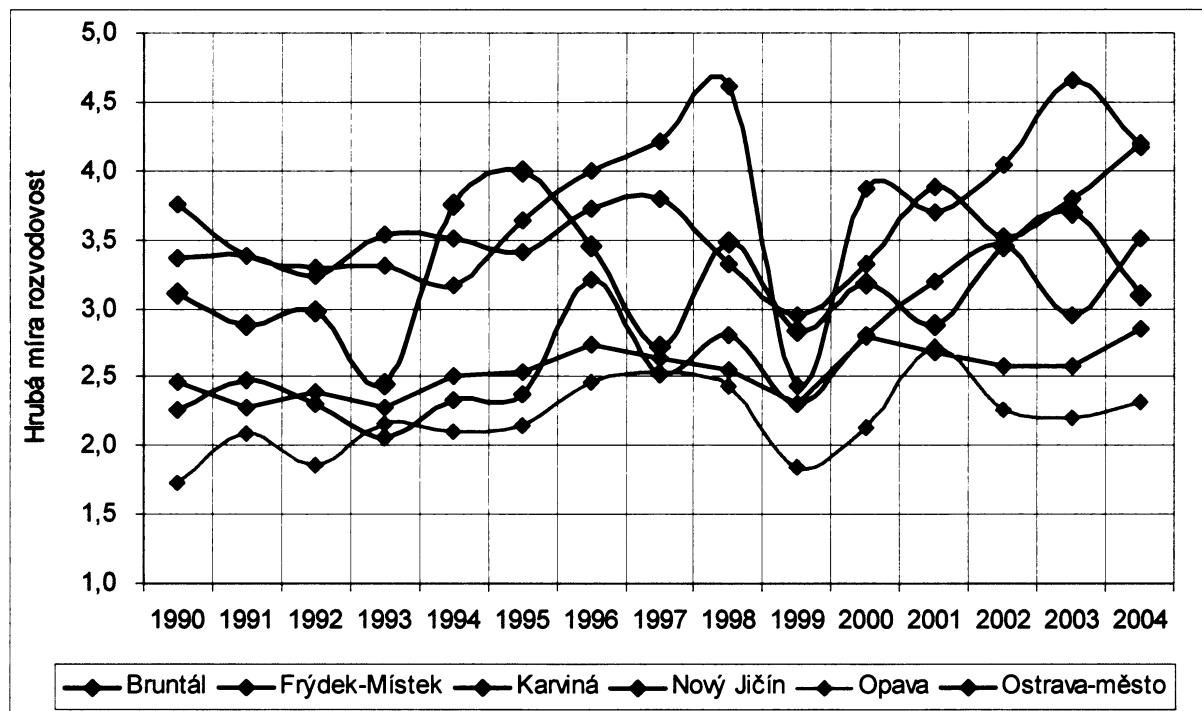
Navrhovateli rozvodu jsou dlouhodobě ve dvou třetinách ženy. Tento podíl je obdobný v ČR i v Moravskoslezském kraji. Z celkového počtu podaných návrhů na rozvod jich přibližně 84 % končí rozvodem, 15 % usmířením nebo jiným rozhodnutím a jen méně než 1 % zamítnutím. Manželství s nezletilými dětmi tvořila do roku 1997 v ČR i v kraji 70 % a více z celkového počtu rozváděných manželství. V roce 1999 v souvislosti s novou legislativou jejich podíl klesl na 60 %, počínaje rokem 2000 se opět zvýšil na 63-64 %. Vývoj podílu rozváděných manželství s nezletilými dětmi prochází v kraji stejným trendem jako v populaci ČR.

9.3 Regionální diference

Mezi regiony Moravskoslezského kraje existují v úrovni rozvodovosti poměrně značné rozdíly. Okresy můžeme rozdělit to tři skupin: první tvoří Karviná a Ostrava-město, kde je hrubá míra rozvodovosti výrazně vyšší než průměr kraje i ČR. Ve druhé skupině jsou okresy Frýdek-Místek, Nový Jičín a Bruntál, jejichž hrubé míry oscilují okolo průměrné hodnoty v závislosti na meziročních výkyvech. Okres Opava je samostatně ve třetí kategorii, protože dlouhodobě intenzita rozvodovosti je zde podprůměrná (krajsky i celostátně).

U první skupiny je vysoká rozvodovost z velké části důsledkem vysokého stupně urbanizace v těchto okresech. „Ve velkých městech je rozvodovost zpravidla nadprůměrná, např. v roce 2001 byla hrubá míra rozvodovosti nadprůměrná ve všech krajských městech (s výjimkou Jihlavy).“⁴⁾ Ostrava je typickým městským regionem a stupeň urbanizace v okrese Karviná je 89 %, což je nejvíce ze všech okresů České republiky (vyjma městských). Naopak příčinou nízké rozvodovosti na Opavsku je zřejmě vyšší stupeň religiozity obyvatelstva, právě tam je největší podíl věřících v rámci kraje (57,2 % v roce 2001). V rámci České republiky patří Opava k nejvíce religiozním okresům.

Graf 9.2: Vývoj hrubé míry rozvodovosti v okresech Moravskoslezského kraje



Zdroj: Vývoj základních demografických ukazatelů za územně správní celky ČR (1919 až 2004), ČSU, vlastní výpočty
 URL: < <http://www.czso.cz/csu/edicniplan.nsf/p/4023-05> >

Rozdíly mezi okresy se v průběhu 90. let nijak dramaticky nezměnily a zůstávají, i přes mírné meziroční výkyvy, na stejné hodnotě 2 ‰, jsou však podstatně vyšší než v případě sňatečnosti, porodnosti či úmrtnosti.

Struktura rozvodovosti podle navrhovatele a podle podílu prvních rozvodů zůstává poměrně stabilní. Ve všech okresech tvoří asi dvě třetiny navrhovatelů ženy. V roce 2004 se podíl rozvodů prvního pořadí pohyboval nejčastěji v rozmezí 69 % až 75 % z celkového počtu rozvodů. Výjimku tvoří Ostrava, kde je v důsledku celkově vyšší úrovně rozvodovosti vyšší podíl opakovaných rozvodů (podíl prvních rozvodů cca 64 %), a Opava, kde je situace opačná (podíl prvních rozvodů cca 79 %).

Podíl manželství s nezletilými dětmi z celkového počtu rozvedených manželství se do roku 1997 pohyboval v kraji podobně jako v ČR v intervalu 70-73 %, od roku 2000 je krajský průměr 58-55 %. V Ostravě je tento podíl výrazně nižší (v roce 2004 jen 48 %) zatímco ve všech ostatních okresech je mírně nadprůměrný. Vysoká rozvodovost v Ostravě je tak především výsledkem vysokého počtu rozpadlých bezdětných manželství, která jsou náchylnější k rozpadu a jsou snáze rozváděna.

10. Migrace obyvatelstva

Vedle reprodukčních procesů, které přímo ovlivňují demografický vývoj, jsou v demografii také velice důležité migrace obyvatelstva. Narozdíl od jiných složek reprodukce se v migracích výrazným způsobem odrážejí také politické záměry, hospodářský vývoj, celostátní koncepce rozmístění obyvatelstva a jiné faktory, které jsou realizované převážně v podmínkách direktivního řízení rozvoje společnosti. Právě jimi jsou poznamenány migrace, jak v celé České republice, tak na sledovaném území v období až do roku 1990.

10.1 Vnitřní migrace - mezikrajské stěhování

Tyto státem řízené zásahy do přirozených směrů a objemů migrací byly především v rámci tzv. přesunů pracovních sil, jimiž minulý režim vyrovnával nedostatek osob v produktivním věku.

Silná migrace na Ostravsko začala již koncem čtyřicátých let a byla způsobena preferencí rozvoje těžby uhlí, hutnictví a těžkého strojírenství. Z celkového přírůstku obyvatelstva Českých zemích mezikrajským stěhováním v letech 1950-1959 ve výši 92 tisíce osob připadalo na bývalý Severomoravský kraj téměř 70 tisíc, tj. více než tři čtvrtiny. Příliv přistěhovalých na severní Moravu vrcholil na přelomu 50. a 60. let, kdy přírůstky stěhováním dosahovaly hodnot 10 tis. ročně. Značná část přistěhovalých pocházela ze Slovenska, na počátku 50. let aktivní saldo se Slovenskem činilo pro celé Česko 12 tisíc nových obyvatel ročně, později 6-8 tisíc, z toho více než polovina směřovala na Ostravsko. K atraktivitě regionu přispívaly nejen nadprůměrné výdělky v rozvíjejících se průmyslových odvětvích, ale také cílená bytová výstavba a snadnost získání bytu. Nejsilnější migrační proudy směřovaly regionálně do Ostravy (v 50. letech), a v dalším desetiletí pak do Karviné a z části i na Frýdecko-Místecko. Ostatní okresy měly vyrovnanou nebo mírně ztrátovou migrační bilanci. Imigrací mladých osob, jež tvořily značnou část stěhujících, vzniklo velmi příznivé věkové složení obyvatelstva, které ovlivňovalo přirozené přírůstky i po skončení nejvyššího přílivu osob.

To skončilo na konci 60. let a na začátku let 70. počet vystěhovalých poprvé od konce 2. světové války přesáhl počet přistěhovalých a kraj je tak od roku 1974 migračně ztrátový. Úbytky obyvatel mechanickou měnou v 80. letech byly zaznamenány ve všech okresech vyjma Novojičínska a Frýdecko-místecka, kde byl přírůstek stěhováním sice kladný, avšak početně nestabilní. V polovině 80. let se Ostrava stala místem vyšší imigrace, byl to trend

pouze dočasný, mohl to být důsledek možnosti snazšího získání nového bytu, protože právě docházelo k dokončování největšího sídliště v městské části Ostrava-Jih. Nejsilnější proudy vystěhovaných osob z tehdejšího Severomoravského kraje směřovaly na jižní Moravu a do Prahy, početně v průměru přes tisíc osob ročně se vystěhovalo také do východních Čech. Nejvíce osob se přistěhovalo rovněž z jižní Moravy a východních Čech. Naopak migrační bilance byla a je nejhorší právě s Prahou, protože pohyb obyvatelstva je výrazný pouze jedním směrem.

Tab. 10.1: Mezikrajské stěhování obyvatel Moravskoslezského kraje

Rok	absolutně				relativně (na 1000 obyvatel)				index efektivity
	přistěhovalí	vystěhovalí	obrat	saldo	přistěhovalí	vystěhovalí	obrat	saldo	
1980	7063	8148	15211	-1085	3,6	4,2	7,8	-0,6	-71,3
1985	6262	7962	14224	-1700	3,2	4,1	7,3	-0,9	-119,5
1990	6554	8636	15190	-2082	3,3	4,4	7,7	-1,1	-137,1
1995	4399	5459	9858	-1060	2,2	2,8	5,0	-0,5	-107,5
2000	2520	4806	7326	-2286	2,0	3,8	5,7	-1,8	-31,2
2004	2695	5079	7774	-2384	2,1	4,0	6,2	-1,9	-30,6

Zdroj: Pohyb obyvatelstva v daném roce, ČSU, vlastní výpočty

V devadesátých letech se situace nezměnila a Moravskoslezský kraj má v absolutním vyjádření největší ztrátu migrací ze všech krajů Česka, celkem více než 24 tis.osob za období 1991-2004. Ani s jedním krajem za toto období nemá aktivní saldo migrace, ztráty jsou největší s Prahou (6 tis.), krajem Jihomoravským (4 tis.), Olomouckým (3 tis.), Zlínským a Středočeským (téměř po 3 tis.).⁵⁾ Saldo mezikrajského stěhování se v 90. letech mírně zvyšovalo, prudší růst nastal na přelomu století kdy pasivní bilance přesáhla ročně počty 2 tisíc a v posledních letech se drží na 2,3 tis. osobách. Pravděpodobně je to způsobeno tím, že je narušena srovnatelnost dat před a po roce 2000, protože od roku 2001 se začaly do demografické statistiky zařazovat i případy stěhování cizinců pobývajících v ČR na víza s pobytem nad 90 dní (tzv. dlouhodobý pobyt) a osob s uděleným azylem. Zvláště v Moravskoslezském kraji má veliký vliv na intenzitu stěhování počet občanů Slovenské republiky, kteří zde pobývají na zvláštní režim přechodného pobytu, resp. ohlašovací povinnosti. Dalším faktorem, který stále více ovlivňuje data o stěhování, je rostoucí počet stěhujících se osob, které o změně bydliště neinformují příslušný obecní úřad (neohlásí změnu trvalého pobytu).

Lidé ze severní Moravy nejčastěji odcházejí do nejbližších krajů: Olomouckého, Jihomoravského a Zlínského, tyto regiony byly po celé sledované období pro vystěhované

migračně nejatraktivnější. K nim se, i přes větší vzdálenost řadí Praha, jenž je atraktivní především pracovními možnostmi, které jsou stále v Moravskoslezském kraji nedostačující. V posledních čtyřech letech je patrný nárůst vystěhovaných do hlavního města, jenž může být způsoben změnou legislativy. Naopak mezi regiony nejméně příjmové dlouhodobě patří Karlovarsko, Liberecko, Plzeňsko a další. U přistěhovaných je situace obdobná. Nejvíce lidé přichází z Olomoucka, Zlínska a jižní Moravy. Tímto se migrační proudy s těmito regiony stávají nejsilnější (oboustranně), a s Olomouckem je tento proud třetím nejsilnějším ve republice. S Prahou je migrace jednosměrná, neboť roční počty přistěhovaných dosahují maximálně 25 % početních stavů osob odcházejících do hlavního města. Zatímco celkové roční počty osob vystěhovaných z kraje se za celé období devadesátých let pohybují okolo 5 tisíc a můžeme zde hovořit o stabilním vývoji bez výraznějších změn, u přistěhovaných do kraje je patrný pokles objemu o 40 % a je dokladem stále menšící se atraktivity tohoto regionu v očích potencionálních přistěhovaných z jiných částí republiky.

Tab.10.2: Nejčastější směry stěhování obyvatel Moravskoslezského kraje podle krajů

1991				2004			
vystěhovalí		přistěhovalí		vystěhovalí		přistěhovalí	
celkem	5 849	celkem	4 481	celkem	5 079	celkem	2 695
do		z		do		z	
Olomoucký	1 408	Olomoucký	1 248	Olomoucký	901	Olomoucký	716
Jihomoravský	919	Zlínský	766	Hl. m. Praha	891	Zlínský	426
Zlínský	887	Jihomoravský	690	Jihomoravský	813	Jihomoravský	376
Hl. m. Praha	698	Hl. m. Praha	305	Zlínský	626	Hl. m. Praha	227
Středočeský	331	Ústecký	244	Středočeský	607	Středočeský	176

Zdroj: Pohyb obyvatelstva v daném, ČSU

„Mimořádné postavení kraje v bilanci stěhování s ostatními kraji se projevuje i ve výčtu obcí s velkým migračním saldem. Žádná obec nemá zisk nad 100 osob (maximum je 63 osob za Hrabyni), ale 26 obcí má ztrátu nad uvedenou hranicí. Mezi 12 obcemi v ČR se ztrátou nad 1 000 osob je pět z Moravskoslezského kraje. Jsou to Opava a Frýdek-Místek s úbytkem nad 1 tis. osob, Karviná a Havířov nad 2 tis. osob a krajské město se ztrátou téměř 7 tis. osob. I města Třinec, Nový Jičín, Bruntál, Kopřivnice, Orlová a Český Těšín se záporným saldem mezi 550-750 osobami jsou významnými „dodavateli“ obyvatel jiným krajům.“⁶⁾

Tab.10.3: Směry stěhování obyvatel Moravskoslezského kraje podle okresů

1991				2004			
vystěhovalí do		přistěhovalí z		vystěhovalí		přistěhovalí z	
Brno-město	669	Prostějov	457	Olomouc	364	Přerov	210
Kroměříž	484	Kroměříž	436	Brno-město	351	Olomouc	206
Zlín	472	Zlín	358	Vsetín	277	Vsetín	201
Prostějov	468	Čadca	229	Přerov	216	Brno-město	156
Hodonín	234	Uh.Hradiště	207	Jeseník	140	Jeseník	111

Zdroj: Pohyb obyvatelstva v daném roce, ČSU

10.2 Důvody stěhování

Složení stěhování podle důvodu se během sledovaného období v některých položkách výrazněji měnilo. Největší změnou je trvalý nárůst podílu „jiných“ důvodů a to z 15 % v roce 1990 na 29,5 % v roce 2004 (resp. z 8 % na 27 % u vystěhování). Zvýšil se hlavně podíl stěhování z bytových důvodů, zmenšilo se zastoupení migrace vyvolané změnou pracoviště a sňatky (část úbytků je však zřejmě jen evidenční záležitost, padá na vrub přesunu do „jiných“ důvodů). To může být rovněž příčinou, proč nedošlo v evidenci k výraznému zvýšení vystěhování z pracovních důvodů.

Tab.10.4: Důvody stěhování obyvatel Moravskoslezského kraje (v %)

	Vystěhování		Přistěhování	
	1990	2004	1990	2004
změna práce	11,8	8,1	10,4	6,3
přiblížení k práci	4,4	7,0	4,3	4,0
učení, studium	0,8	1,0	0,7	1,3
zdravotní důvody	2,3	2,3	4,5	3,7
sňatek	12,3	6,9	13,7	6,2
rozvod	2,6	1,8	2,6	3,2
bytové důvody	17,5	20,7	21,7	23,6
násled.rod.přísl.	33,4	22,8	33,8	24,8
jiné důvody	15,0	29,6	8,2	27,0

Zdroj: Pohyb obyvatelstva v daném roce, ČSU

Z hlediska věku se na migrační ztrátě v devadesátých letech podílely všechny dílčí věkové skupiny, největší úbytek však zaznamenaly věkové skupiny od 23 do 28 let, kde úbytky stěhováním za posledních čtrnáct let byly ve výši cca 1 tisíc osob. Je to potvrzení trendu, kdy mladí lidé z Ostravska odcházejí a hledají pracovní příležitosti v jiných regionech. Také z hlediska vzdělanostní struktury měly záporné saldo všechny skupiny obyvatel – např. vysokoškoláků stěhováním mimo kraj ubylo přes 5 tis. a tvoří tak pětinu všech vystěhovalých. To může do budoucna znamenat problém s nedostatkem mladých kvalifikovaných pracovních sil.

10.3 Meziokresní stěhování

„Více než dvě třetiny úhrnu meziokresního stěhování v 90. letech v rámci Moravskoslezského kraje připadají na okresy Ostrava-město, Karviná a Frýdek-Místek. Přičemž okres Ostrava-město má obrat stěhování jednoznačně nejvyšší a také intenzitou migrace je dominujícím okresem v kraji. Tímto ukazatelem se mu blíží pouze Frýdecko-Místecko.

Výrazně aktivní bilanci stěhování má okres Frýdek-Místek, který získal obyvatele hlavně na úkor okresů Ostrava-město a Karviná. Tímto prostorovým typem migrace získávají ještě další tři okresy, z nich nejvíce okres Nový Jičín. Také zdrojem přírůstků těchto okresů jsou okresy Ostrava-město a Karviná s celkovým záporným saldem 5,9 tis. resp. 2,2 tis. osob.“⁷⁾

Tab.10.5: Stěhování mezi okresy Moravskoslezského kraje v souhrnu za roky 1991-2004

Okres	Přistěhovalí	Vystěhovalí	Obrat	Saldo
Bruntál	5 592	4 893	10 485	699
Frýdek-Místek	20 084	15 872	35 956	4 212
Karviná	17 680	19 906	37 586	-2 226
Nový Jičín	11 121	8 845	19 966	2 276
Opava	12 545	11 587	24 132	958
Ostrava-město	27 848	33 767	61 615	-5 919

Zdroj: Vnitřní stěhování v ČR 1991 až 2004, ČSU
 URL: < <http://www.czso.cz/csu/edicniplan.nsf/p/4029-05>>

10.4 Zahraniční migrace

Československo se po roce 1948 stalo prakticky z hlediska zahraniční migrace uzavřenou zemí. K vystěhování potřebovali občané zvláštní povolení, převážná část žádostí o ně byla však zamítnuta. Proto se počty vystěhovalých za hranice republiky pohybovaly na velmi nízké úrovni. Mnohem větší váhu však měly nelegální migrace, o jejichž počtu existují jen dohady.

Nejinak tomu bylo i na území Moravskoslezského kraje. Počty oficiálně vystěhovalých a přistěhovalých ze zahraničí byly nízké a podílely se pouze 6-8 % na úhrnu migrace kraje. Po pádu komunistického režimu v roce 1989 došlo v migraci přes hranice republiky ke zvýšení objemu a došlo i ke změně dosud vždy záporného salda na kladné. Od roku 1993 se stalo stěhování se Slovenskem zahraniční migrací a způsobilo tak zvýšení jeho objemu. Problémem registrace, jenž je patrný v číslech zahraniční migrace, je neúplnost registrace občanů Česka při vystěhování, resp. její podhodnocenost. Je pravděpodobné, že čísla vystěhovalých budou značně vyšší a kladné saldo je reálně menší, ne-li záporné.

Tab.10.6: Zahraniční migrace obyvatel Moravskoslezského kraje

	1980	1985	1990	1992	1993	1995	1998	2000	2002	2004
Přistěhovalí	146	100	290	445	1 646	1 143	1 112	760	2 669	3 139
Vystěhovalí	574	217	113	70	1 155	46	232	268	1 959	2 258
Obrat	720	317	403	515	2 801	1 189	1 344	1 028	4 628	5 397
Saldo	-428	-117	176	375	491	1 097	880	492	710	881

Zdroj: Pohyb obyvatelstva v daném roce, ČSU

12. Závěr

Cílem této práce bylo zmapovat průběh populačního vývoje v Moravskoslezském kraji a nastínit hlavní tendence jeho vývoje. Ve sledovaném období došlo k celospolečenským změnám, což se projevilo také v odlišném vývoji demografického chování obyvatelstva. Kromě těchto společenských změn mají na průběh populačního vývoje na vliv také výchozí předpoklady. Sociální, ekonomický i demografický vývoj Moravskoslezského kraje je silně ovlivněn událostmi po druhé světové válce.

V první řadě šlo o poválečný odsun a následné dosídlování obyvatel především na Bruntálsku a Opavsku. Tyto dvě události narušily integritu obyvatel v daném regionu. Dalším a výraznějším zásahem do struktur obyvatelstva byly cílené náborové akce v 50. a 60. letech minulého století. Státní podpora a rozvoj těžkých odvětví hospodářství měla za následek řízený příliv pracovních sil především na Ostravsko a Karvinsko. Masivními vlnami přistěhování většinou mladého, perspektivního obyvatelstva vznikla nová struktura obyvatelstva, která ovlivňovala další populační vývoj regionu.

Tento příliv nových obyvatel se projevil nejprve ve věkové struktuře a je patrný do dnešních dnů. Moravskoslezský kraj je „nejmladším“ (společně s Ústeckým) regionem v zemi. Podíl dětské složky obyvatelstva činil v roce posledního sčítání 17 % a díky stárnutí obyvatel klesá. Naopak ve sledovaném období se zvyšoval podíl produktivní složky obyvatelstva a do budoucna lze očekávat zvýšení tempa růstu podílu osob starších 60. let.

Tato příznivá věková struktura měla vliv i na reprodukční chování. Velký podíl mladých potencionálních matek a realizace koncepcí znamenal relativně velké počty živě narozených. Plodnost a porodnost byla v kraji na začátku sledovaného období lehce nad průměrem státu, v 90. letech se však rozdíly začaly snižovat a hodnoty ukazatelů se začaly přibližovat celostátnímu průměru. V roce 2004 byla úhrnná plodnost na severní Moravě stejná jako v celé populaci a hrubá míra porodnosti dokonce nižší. Lze tedy říci, že nové společenské změny po roce 1989 ovlivnily výrazněji reprodukční chování obyvatel regionu ve srovnání s celou populací a vedly k její hlubší změně, resp. většímu snížení porodnosti.

Úmrtnostní poměry v Moravskoslezském kraji jsou nejhorší ze všech regionů Česka (vyjma severních Čech a Karlovarska). Tento dlouhodobý jev je především důsledkem enormního zatížení životního prostředí těžkým průmyslem. Střední délka života byla v roce 2004 v kraji u žen o 0,8 roku a u mužů dokonce o 1,5 roku kratší než v celé populaci.

Zlepšování úrovně úmrtnostní v kraji od počátku 90. let nedosahuje tempa jakým se mění intenzita úmrtnosti v celé české populaci, patrné je to zvláště u mužské populace.

Dalším cílem této práce bylo zjistit, zda změny v demografickém chování, které nastaly v období transformace vedly k prohlubování regionálních rozdílů. V analýze jsem dospěl k závěru, že celkový průběh těchto změn nijak výrazně neovlivnil regionální diferenciaci okresů Moravskoslezského kraje a ta zůstala na stejné úrovni jako na začátku 80. let. Došlo pouze ke snížení regionálních rozdílů u plodnosti (u ukazatelů obecné a úhrnné plodnosti) a ve věkovém složení obyvatelstva. U ostatních demografických procesů jsou rozdíly mezi okresy stejné, docházelo pouze k jednotlivým ročním výkyvům.

Populační vývoj Moravskoslezského kraje probíhal ve sledovaném období podobně jako v populaci celé České republiky, změny v demografickém chování obyvatelstva, které probíhají od počátku 90. let zasáhly obě populace.

Podle výsledků projekce obyvatel, která byla zpracována Českým statistickým úřadem, jejímiž předpoklady jsou mírné zvyšování intenzity a následná stabilizace plodnosti, zlepšování úmrtnostních poměrů zejména ve vyšším věku bez vlivu migrace, by se měl počet obyvatel kraje do roku 2050 snížit přibližně o dvacet procent a měl by klesnout pod jeden milion na 994,1 tisíc.. Tato projekce byla provedena bez uvažování vlivu vnitřní i zahraniční migrace a představuje hypotetický vývoj počtu a věkové složení obyvatelstva kraje ovlivněného pouze přirozenou měnou, tzn. vývojem porodnosti a úmrtnosti.

Prohlubovat se bude populační stárnutí, a to nejen v důsledku nízké porodnosti, ale i vlivem přechodu silných populačních ročníků do nejvyšších věkových kategorií. V nejbližších letech půjde o osoby narozené po druhé světové válce, přibližně za třicet let pak o početné ročníky narozené v polovině sedmdesátých let minulého století. V roce 2050 by se měl podíl osob v kategorii pětadesátiletých a starších blížit již jedné třetině populace kraje. Nejrychleji přitom poroste počet obyvatel v nejvyšším věku – generace osmdesátiletých a starších by se oproti nynějším hodnotám měla dokonce početně ztrojnásobit. Populační stárnutí bude mít dopad nejen na vzrůstající nároky na státní rozpočet, ale i na změny životního stylu.

Seznam tabulek a grafů

- Tab. 4.1: Vývoj počtu obyvatel v okresech Moravskoslezského kraje
- Tab. 5.1: Věkové skupiny obyvatelstva v okresech Moravskoslezského kraje
- Tab. 5.2: Složení obyvatel kraje podle pohlaví a věku
- Tab. 6.1: Specifické míry plodnosti a úhrnná plodnost podle okresů
- Tab. 6.2: Standardizovaná specifická plodnost za okresy v roce 2004
- Tab. 6.3: Průměrný věk matek při porodu
- Tab. 7.1: Standardizace hrubých měr úmrtnosti
- Tab. 7.2: Standardizovaná hrubá míra úmrtnosti za okresy v roce 2004
- Tab. 7.3: Naděje dožití při narození vypočítané za pětileté kalendářní období
- Tab. 7.4: Pořadí okresů podle naděje dožití při narození v ČR
- Tab. 7.5: Struktura zemřelých podle příčin smrti - srovnání Moravskoslezského kraje a ČR
- Tab. 9.1: Míra rozvodovosti manželství
- Tab.10.1: Mezikrajské stěhování obyvatel Moravskoslezského kraje
- Tab.10.2: Nejčastější směry stěhování obyvatel Moravskoslezského kraje podle krajů
- Tab.10.3: Směry stěhování obyvatel Moravskoslezského kraje podle okresů
- Tab.10.4: Důvody stěhování obyvatel Moravskoslezského kraje
- Tab.10.5: Stěhování mezi okresy Moravskoslezského kraje v souhrnu za roky 1991-2004
- Tab.10.6: Zahraniční migrace obyvatel Moravskoslezského kraje
-
- Graf 5.1: Podíl a vývoj hlavních věkových skupin v okresech
- Graf 6.1: Vývoj počtu živě narozených a hrubé míry porodnosti v kraji
- Graf 6.2: Vývoj hrubé míry porodnosti v okresech kraje
- Graf 6.3: Srovnání rozložení měr plodnosti podle věku v roce 1990 a 2004 kraj a ČR
- Graf 7.1: Vývoj počtu úmrtí a hrubé míry úmrtnosti v kraji
- Graf 7.2 : Míry úmrtnosti mužů a žen podle věku v Moravskoslezském kraji
- Graf 7.3: Srovnání kojenecké a novorozenecké úmrtnosti v kraji a ČR
- Graf 8.1: Vývoj sňatečnosti v Moravskoslezském kraji
- Graf 8.2: Rozložení měr sňatečnosti u mužů a žen v roce 2004
- Graf 8.3: Vývoj hrubé míry sňatečnost v okresech Moravskoslezského kraje
- Graf 9.1: Vývoj rozvodovosti v Moravskoslezském kraji
- Graf 9.2: Vývoj hrubé míry rozvodovosti v okresech Moravskoslezského kraje

Seznam použité literatury

Publikace

Katedra demografie a geodemografie Přírodovědecké fakulty Univerzity Karlovy v Praze (2002) *Populační vývoj České republiky 1990 – 2002*. Praha: DemonArt. 98 s. ISBN 80-902686-8-4

KALIBOVÁ K. (2001) *Úvod do demografie*. Praha: Karolinum. 52 s.

KUČERA M. (1994) *Populace České republiky 1918 – 1991*. Praha: Česká demografická společnost. 197 s. ISBN 80-901674-7-0

PAVLÍK Z., RYCHTAŘÍKOVÁ J. a ŠUBRTOVÁ A. (1986) *Základy demografie*. Praha: Academia. 732 s.

ŠÍDLO, L. (2004) *Regionální diferenciacce úrovně a struktury plodnosti v Česku v období 1987 – 2002*. Bakalářská práce na PřF UK, Katedra demografie a geodemografie

ŠINDELÁŘOVÁ, E. (1988) *Populační vývoj ČSSR v regionálním pohledu v letech 1961-1984*. Magisterská práce na PřF UK, Katedra demografie a geodemografie

KRETSCHMEROVÁ, T. Regionální vývoj plodnosti v období 1990/91-2000/01. *Demografie*. 2003, roč. 45, č 2, s. 99-110

BARTOŇOVÁ, D., DRBOHLAV, D. Migrační atraktivita v regionálním pohledu-okresy 1961-1991. *Demografie*. 1993, roč. 35, č 2, s. 95-107

Kolektiv autorů. *Situační analýza demografických trendů v Jihomoravském kraji a směry jejich podpory*. Brno, 2003, Garep a Masarykova Univerzita
URL: < http://www.kr-jihomoravsky.cz/urad/orr/demografie/cely_dokument.pdf>

Prameny dat

Pohyb obyvatelstva ČSR v roce 1980. ČSÚ, Praha

Pohyb obyvatelstva ČSR v roce 1985. ČSÚ, Praha

Pohyb obyvatelstva ČSFR v roce 1990. ČSÚ, Praha

Pohyb obyvatelstva ČR v roce 1995. ČSÚ, Praha.

Pohyb obyvatelstva ČR v roce 2000. ČSÚ, Praha.

Pohyb obyvatelstva ČR v roce 2004. ČSÚ, Praha

a dále elektronická podoba Pohybů obyvatelstva:

URL: < http://www.czso.cz/csu/redakce.nsf/i/casova_rada_demografie >

Demografická příručka. 1996, ČSÚ, Praha

Demografická příručka. 2004, ČSÚ, Praha

Demografická ročenka krajů ČR 1991-2003. ČSÚ, Praha
Regionální portréty 2000. ČSÚ, Praha
Moravské kraje v číslech 1991. Krajská statistická správa Brno, 1992
Demografický, sociální a ekonomický vývoj Moravskoslezského kraje v letech 2000 – 2004.
ČSÚ-Ostrava, 2005
Statistický bulletin – Moravskoslezský kraj za rok 2005. ČSÚ-Ostrava, 2006
Statistická ročenka Moravskoslezského kraje 2005. ČSÚ-Ostrava, 2006
Naděje dožití v okresech ČR a její vývoj v uplynulých 20. letech. 2002, ČSÚ, Praha
SLDB 1991, Obyvatelstvo, domy, byty a domácnosti. publikace za okresy, ČSÚ
SLDB 2001 Moravskoslezský kraj, ČSÚ
Souborné informace, okresy České republiky v roce 2001, ČSÚ
Statistický lexikon obcí ČR 2005, ČSÚ

Internetové stránky

URL: < <http://www.czso.cz>>

URL: < <http://www.demografie.info>>

URL: < <http://www.soc.cas.cz>>

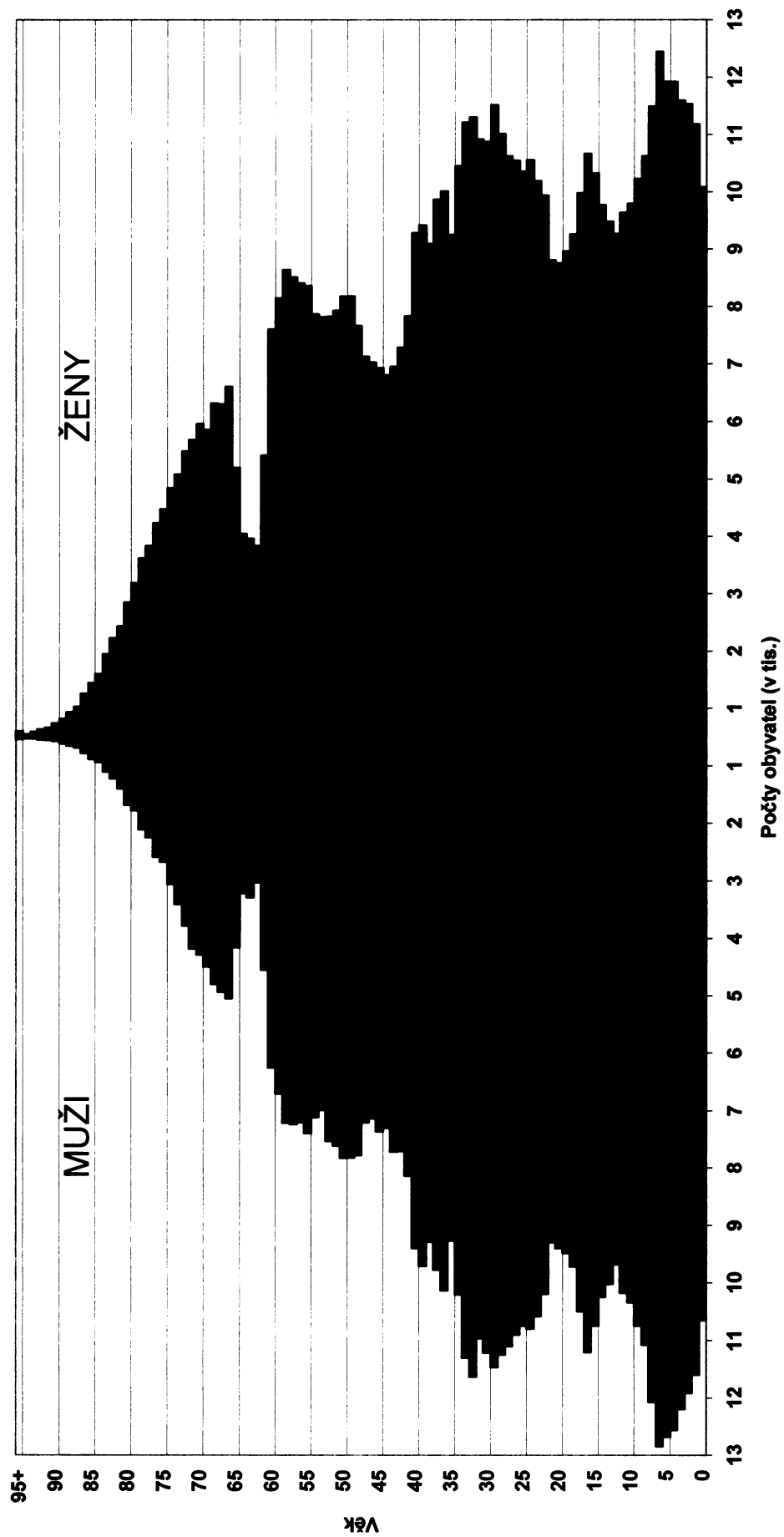
URL: < <http://www.kr-moravskoslezsky.cz>>

Poznámky

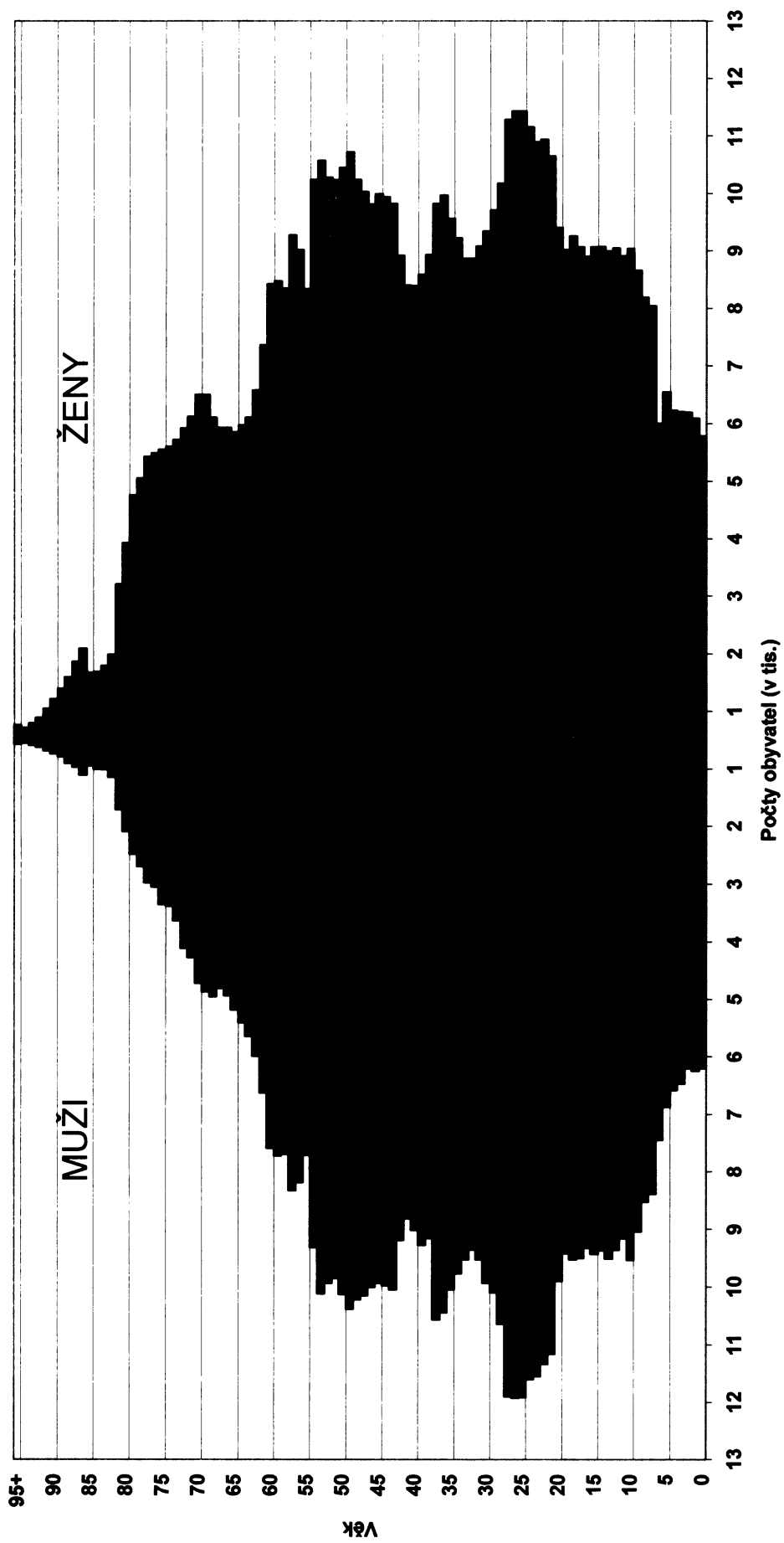
- 1) NOVOTNÝ, T. *Populační vývoj Prahy v období 1970-2003*. Praha, 2005.
Bakalářská práce na PŘF UK, Katedra demografie a geodemografie. s. 54
- 2) GAVLASOVÁ, I., TOUŠEK, V., DANĚK, P. *Situační analýza demografických trendů v Jihomoravském kraji a směry jejich podpory*. Brno: Garep a Masarykova Univerzita v Brně, 2003, s. 32
- 3) FIALOVÁ, L., HAMPLOVÁ, D., KUČERA, M. *Představy mladých lidí o manželství a rodičovství*. Praha: Slon, 2000
- 4) GAVLASOVÁ, I., TOUŠEK, V., DANĚK, P. *Situační analýza demografických trendů v Jihomoravském kraji a směry jejich podpory*. Brno: Garep a Masarykova Univerzita v Brně, 2003, s. 41
- 5) Vnitřní stěhování v ČR 1991 až 2004. ČSÚ, Praha, 2005, s. 32
- 6) Vnitřní stěhování v ČR 1991 až 2004. ČSÚ, Praha, 2005, s. 33
- 7) Vnitřní stěhování v ČR 1991 až 2004. ČSÚ, Praha, 2005, s. 41

Grafická příloha:

Věková struktura obyvatel Moravskoslezského kraje v roce 1980



Věková struktura obyvatel Moravskoslezského kraje v roce 2001



Vývoj celkového přírůstku v Moravskoslezském kraji

