

**Univerzita Karlova**

**Filozofická fakulta**

Katedra archivnictví a pomocných věd historických

# **Bakalářská práce**

Barbora Haldová

**Lidské vlivy na Velkou kotlinu v Hrubém Jeseníku**  
Human Impact on Velká Kotlina in Hrubý Jeseník

Praha 2017

Vedoucí práce: PhDr. Klára Woitschová, Ph.D

**Prohlášení:**

Prohlašuji, že jsem tuto bakalářskou práci vypracovala samostatně a výhradně s použitím citovaných pramenů, literatury a dalších odborných zdrojů.

V Praze, dne 26. července 2017

.....  
Barbora Haldová

Na tomto místě bych ráda poděkovala PhDr. Kláře Woitschové, PhD. za rady a konzultace při vedení mé práce, dále Mgr. Mileně Kallerové, která mi umožnila přístup k archiváliím tehdy reorganizovaného fondu velkostatku Janovice, a RNDr. Leo Burešovi, který mě k tématu této práce přivedl.

**Klíčová slova:**

využití fondu velkostatku, Velká kotlina, environmentální dějiny, vliv člověka na životní prostředí, lesní železnice, plavení dřeva, lesní školky

**Key words:**

use of a state farm holding, Velká kotlina, environmental history, human impact on the environment, forrest railway, timber drifting, plant nurseries

## **Abstrakt**

Předmětem práce je průzkum možností využití fondu velkostatku, konkrétně velkostatku Janovice uloženého v Zemském archivu v Opavě. Nejedná se o klasickou rekonstrukci velkostatkového hospodaření, nýbrž o zjištění možností tohoto specifického pramenného celku v environmentální perspektivě (zkoumání vztahu člověka a přírody ve vybraném regionu).

Bakalářská práce se skládá ze tří částí. První část hovoří obecně o vzniku a vývoji environmentálních dějin ve světě a na našem území, druhá část rozebírá možnosti environmentálního využití archiválií velkostatku v teoretické rovině (jaké konkrétní typy písemností mohou odpovídat na jaké aspekty koexistence a vzájemného ovlivňování člověka a přírody) se zaměřením na lesní hospodářství, třetí část potom uvádí tři příklady použití těchto dokumentů v historickém výzkumu týkajícím se lidských vlivů na Velkou kotlinu v Hrubém Jeseníku – původní příklady se měly týkat významu pasení býků na Dlouhých stráních v 16. století, loveckého chodníku mezi Malou a Velkou kotlinou a senovážných cest z Vysoké hole do Malé Morávky a z Velké kotliny podél řeky Moravice, avšak kvůli částečné nepřístupnosti fondu se týkají lesní železnice ve Staré Vsi, plavení dřeva po Stříbrném a Podolském potoce a zavádění lesních školek v polesí Karlov.

Metoda řešení se skládá ze tří částí: seznámení se s literaturou týkající se environmentálních dějin a oblasti Velké kotliny, průzkumu samotného archivního fondu a následné analýzy získaných informací.

## **Abstract**

The main subject matter of this thesis is a research of the means of use of a state farm holding, specifically the holding of state farm Janovice, deposited in Opava Land Archives. This thesis is not a typical reconstruction of state farm management, but a survey dealing with ways of use of this specific source complex in environmental perspective (research of the relationship of man and nature in selected region).

The bachelor thesis consists of three parts. The first part talks focuses on the origin and development of environmental history around the world and on Czech territory, the second one talks about the use of a state farm holding from theoretical point of view with special focus on forrest management (which types of documents may respond

to which aspects of coexistence and reciprocal influencing of man and nature) and the third one shows three examples of the application of these documents to historical research of human impact on Velká kotlina in Hrubý Jeseník. Originally this part of the thesis was supposed to be dealing with pasturing of bulls on Dlouhé stráně in 16<sup>th</sup> century, hunting paths between Malá kotlina and Velká kotlina and trails for transport of hay from Vysoká hůl to Malá Morávka and from Velká kotlina along river Moravice, however, due to the state farm holding being partially inaccessible they were changed. Current examples address the issues of construction of forrest railway in Stará Ves, timber drifting along Stříbrný potok and Podolský potok and foundation of plant nurseries in Karlov forrest district.

The method of the research contains of three parts: study of the literature about the Velká kotlina area and environmental history, research of the archive holding and the analysis of discovered informations.

# Obsah

<b>ÚVOD</b>	<b>8</b>
<b>1 ÚVOD DO ENVIRONMENTÁLNÍCH DĚJIN</b>	<b>11</b>
1.1 SOUČASNÉ ENVIRONMENTÁLNÍ DĚJINY VE SVĚTĚ	14
1.1.1 ENVIRONMENTÁLNÍ DĚJINY VE SPOJENÝCH STÁTECH AMERICKÝCH	14
1.1.2 ENVIRONMENTÁLNÍ DĚJINY V EVROPĚ	16
1.1.3 ENVIRONMENTÁLNÍ DĚJINY NA OSTATNÍCH KONTINENTECH	20
1.1.4 PERIODIKA ZABÝVAJÍCÍ SE ENVIRONMENTÁLNÍMI DĚJINAMI	22
1.2 ENVIRONMENTÁLNÍ DĚJINY V ČESKÉ REPUBLICE	23
1.2.1 PROBLÉM NEZÁJMU ČESKÝCH HISTORIKŮ O ENVIRONMENTÁLNÍ DĚJINY	25
<b>2 MOŽNOSTI VYUŽITÍ ARCHIVÁLIÍ VELKOSTATKU JANOVICE V ENVIRONMENTÁLNÍCH DĚJINÁCH</b>	<b>27</b>
2.1 VIZITACE LESŮ	28
2.2 ODHADY LESŮ	29
2.3 URBÁŘE	31
2.4 LICITAČNÍ PROTOKOLY	32
2.5 KNIHY TAXACE	33
2.6 PRELIMINÁŘE LESNÍCH KULTUR	34
2.7 PROJEKT LESNÍ ŽELEZNICE	36
<b>3 ZÁSAHY DO KRAJINY V OKOLÍ VELKÉ KOTLINY</b>	<b>37</b>
3.1 LESNÍ ŠKOLKY V POLESÍ KARLOV	37
3.2 PLAVENÍ DŘEVA PO SPLAVSKÉM A PODOLSKÉM POTOCE	39
3.3 LESNÍ ŽELEZNICE VE STARÉ VSI	40
<b>4 ZÁVĚR</b>	<b>45</b>
<b>5 PŘEHLED POUŽITÝCH A CITOVANÝCH PRAMENŮ A LITERATURY</b>	<b>46</b>
<b>6 SEZNAM OBRÁZKŮ A TABULEK</b>	<b>50</b>
<b>7 SEZNAM POUŽITÝCH ZKRATEK</b>	<b>52</b>

## Úvod

Environmentální dějiny jsou v České republice stále ještě velmi opomíjenou disciplínou, kde se navíc většina prací zabývá tímto tématem z pohledu historické geografie. To je hlavní důvod, proč jsem se rozhodla pojmout tuto práci o využití archiválií velkostatkového fondu právě z hlediska environmentálních dějin.

K tématu lidské činnosti v Hrubém Jeseníku mě přivedl referát RNDr. Lea Bureše z konference CHKO Jeseníky, *Člověk v krajině Jeseníků – včera, dnes a zítra*. Leo Bureš se územím Jeseníků dlouhodobě zabývá z botanického hlediska a vydal na toto téma několik prací. Území Velké kotliny, či Velkého kotle, ledovcového karu přiléhajícího k východnímu svahu Vysoké hole, který je v současné době součástí Národní přírodní rezervace Praděd a díky své botanické rozmanitosti a výskytu několika endemických druhů rostlin je považován za botanicky nejbohatší oblast v české republice, spracoval rovněž velmi podrobně z hlediska botanického, ve svém referátu však uvedl, že toto území má potenciál také pro historiky. Naneštěstí se však historikové (s výjimkou např. Drahomíra Polácha, který ve své knize *Historické toulky Šumperskem* zmiňuje pasení býků na Dlouhých stráních) o výzkum tohoto území nezajímají.

Bureš ve svém příspěvku uvedl několik příkladů, z nichž jsem si vybrala tři, kterými jsem se hodlala v této práci zabývat, a sice pasení býků na janovickém (resp. rabštejnském panství) v 16. století, problematiku loveckého chodníku mezi Malou a Velkou Kotlinou a senovážných cest pod Maiwiese a nad sedlem Temné.

Příklady loveckého chodníku a senovážných cest odvozoval od pozůstatků v krajině. V případě loveckého chodníku šlo o nález pozůstatků asi 1,5 m širokého kamenného chodníku mezi Velkou a Malou kotlinou, který byl zajímavý jednak touto nezvykle nákladnou výstavbou, jednak tím, že struktura lesního porostu nad a pod chodníkem se lišila, jak ve svém článku o hranici lesa v Hrubém Jeseníku uvedla geobioložka Blanka Alblová.<sup>1</sup>

---

<sup>1</sup> ALBLOVÁ, Blanka, 1970. Die Wald und Baumgrenze im Gebirge Hrubý Jeseník (Hohes Gesenke). *Folia geobotanica*. Průhonice bei Praha: Botanische Abteilung des National-Museums, 4(4), 1 – 42.



Existenci senovážných cest odvozoval autor od hlubokých úvozů, které se zachovaly nad sedlem Temné a pod Maywiese (údolí severozápadně od Velkého Máje) směrem ke Karlovu pod Pradědem.

Území mezi Malou a Velkou kotlinou procházelo téměř po západní hranici polesí Karlov, Stará ves a Žďárský potok a Maywiese i Temná se nacházely také v polesí Karlov, což byla území patřící k janovickému panství.

V případě pasení býků se Bureš odvolával na výše zmíněnou práci Drahomíra Polácha. Ten se o pasení zmínil v souvislosti se sporem o Vízmberské pastviny mezi Žerotíny a Lichtenštejny, v jehož spise byla také poznámka, že Jan ze Žerotína pásal na těchto pozemcích 40 volů. Autor v tomto případě vycházel z moravských desek zemských, kde byl celý spor o pastviny zaznamenán, hospodářské materiály, které by se vztahovaly k samotnému pasení volů a volským stezkám však bylo třeba hledat jinde.

Vzhledem k tomu, že rabštejnské panství, jak se do druhé poloviny 18. století říkalo panství janovickému, patřilo v této době bludovské větvi Žerotínů a z geografického hlediska zabíralo panství území jihovýchodní části okresu Bruntál a malou východní část okresu Šumperk, takže by se dokumenty o území Vízmberské hole dalo rovněž nalézt ve fondu velkostatku Janovice, konkrétně opět v polesí Karlov.

Z těchto důvodů jsem se rozhodla hledat dokumenty týkající se zmíněných případů právě ve fondu velkostatku Janovice, uloženého na olomoucké pobočce Zemského archivu v Opavě, který vyhovoval jak časovým rozsahem archiválií, tak environmentálně-historickému zaměření mé práce. Tento fond obsahuje archiválie z let 1539 – 1945 a z hlediska výzkumu lesnictví, železářství a hornictví je pro oblast Jeseníků naprosto klíčový, byl proto vhodný ke studiu lidské činnosti v Hrubém Jeseníku.

Oproti předpokladům se však materiály k výše uvedeným třem příkladům ve fondu velkostatku, či alespoň v jeho přístupné části, nenacházejí, proto jsem se rozhodla zaměřit se na jiné tři faktory lidské činnosti v oblasti kolem Velké kotliny, a sice lesní železnici ve Staré Vsi z roku 1890, zakládání lesních školek v polesí Karlov a plavení dřeva po Stříbrném a Podolském potoce.

K tomu je třeba dodat, že získávání materiálů provázely problémy spojené s částečnou nepřístupností fondu. V době mého bádání v ZA v Opavě byl totiž tento fond reorganizován a reinventarizován a do dnešní doby není plně přístupný<sup>2</sup>. Díky Mileně Kallerové, která je správkyní fondu janovického velkostatku jsem dostala přístup k většině

---

<sup>2</sup> V současnosti je spracováno 243,09 z 256,42 bm a fond stále nemá k dispozici inventář.

spracovaných archiválií, především těm týkajícím se lesního hospodářství. Archiválie týkající se hornictví a hutnictví, mapy a korespondence však ještě přístupné nebyly. Materiály k hornictví a hutnictví jsem se pokusila nahradit alespoň informacemi z úředních knih přístupných v elektronickém archivu ZA Olomouc, ale kvůli jejich celkovému nedostatku, absenci dokumentů vypovídajících o vodním hospodářství (s výjimkou těch zmiňujících se o plavbě dřeva) a především převládajícím dokumentům z oblasti lesnictví jsem se rozhodla tuto práci zaměřit především na ovlivňování životního prostředí lesním hospodářstvím.

V době odevzdání této práce nebyla ještě dokončena inventarizace fondu, je proto nutné vzít v úvahu, že inventární čísla pocházejí z nově vznikajícího inventáře, což znamená, že nemusejí souhlasit s literaturou, která z fondu velkostatku Janovice citovala před jeho reinventarizací. Stávající inventární čísla se také mohou ještě změnit, jelikož v době mého bádání nebyl ještě inventář dokončený.

Naposledy je třeba zmínit také to, že jsem pro první kapitolu o environmentálních dějinách nemohla použít článek Leoše Jelečka *České environmentální dějiny do roku 2000*, publikovaného v roce 2000 v časopise *Klaudyán*, neboť v roce 2007 změnil časopis server a při tom došlo ke ztrátě ročníků 1 – 3. Místo něj jsem však použila Jelečkův článek z roku 2010, který na starší příspěvek navazuje a některé jeho otázky aktualizuje.

Výsledná práce se tedy skládá ze tří kapitol, z nichž první je shrnutí environmentálních dějin. Zde jsem vycházela především z prací Leoše Jelečka, který je průkopníkem tohoto oboru na našem území, a Ondřeje Hudečka, jenž nabízí na environmentální dějiny jiný pohled než Jeleček, ale také článku kolektivu autorů o současné situaci evropských environmentálních dějin, editovaného Verenou Winiwarter, a stránky K. J. Oosthoek [eh-resources.org](http://eh-resources.org), kde autor publikuje články a environmentálně-historicky zaměřené podcasty. Druhá kapitola je teoretická a zabývá se využitím archiválií fondu velkostatku Janovice pro výzkum v oboru environmentálních dějin. Zde jsou použity příklady archiválií velkostatku Janovice, pocházející z doby od počátku 17. do začátku 20. století, z většiny se týkající lesního hospodářství, které jsou podrobněji zmíněny ve druhé kapitole. Třetí kapitola pak ukazuje praktický příklad využití archiválií, rovněž z pohledu lesního hospodářství, a sice fungování lesní železnice ve Staré Vsi od roku 1890, zakládání lesních školek v polesí Karlov a plavení dřeva po Stříbrném a Podolském potoce. Zde jsem vycházela z preliminářů lesních kultur, projektu lesní železnice a pro dohledání polohy některých místních názvů z map I. a II. vojenského mapování a katastrálních map obcí Stará Ves, Karlova Studánka, Žďárský Potok a Karlov pod Pradědem.

## 1 Úvod do environmentálních dějin

Definovat obor environmentálních dějin není snadné, už jen kvůli jejich interdisciplinaritě a obrovskému záběru témat, kterými se zabývají. Přesto se o to řada odborníků pokusila, a tak není od věci uvést alespoň několik nejznámějších.

Jeden z hlavních představitelů oboru John R. McNeill definuje environmentální dějiny jako „dějiny vzájemných vztahů mezi lidstvem a zbytkem přírody“<sup>3</sup>, D. Hughes o nich tvrdí, že “hledají poznání toho, jak lidské bytosti žily, pracovaly a myslely ve vztahu ke zbytku přírody během změn přinášených časem”<sup>4</sup> a podle slov Donalda Worstera je můžeme definovat jako “studium interakcí mezi lidmi a životním prostředím v minulosti”.<sup>5</sup> Jejich hlavním úkolem je snažit se porozumět způsobům, jakými lidská civilizace ovlivňovala životní prostředí a jaký dopad mělo prostředí na vývoj lidské civilizace. Od klasické historiografie se liší tím, že s přírodou v dějinách počítá jako s jejich aktivním účastníkem, který dějiny lidstva ovlivňuje.<sup>6</sup>

Environmentální dějiny jsou v porovnání s jinými vědními disciplínami poměrně mladým oborem, jehož základy pravděpodobně vznikly v období mezi světovými válkami ve Francii kolem historického časopisu *Annales*. Příslušníci této vědecké skupiny se inspirovali geografy, kteří od počátku 19. století zdůrazňovali myšlenku vlivu prostředí na člověka. Sami se zaměřili na studium vlivu, který mělo prostředí na různé lidské civilizace v historii.<sup>7</sup> Nejznámějším z nich je nejspíš jméno Fernanda Braudela, autora knihy o středomořských plavbách za vlády Filipa II., ačkoliv tato kniha si vysloužila kritiku za to, že se autor nevěnoval destruktivnímu vlivu, jaký měly tyto objevné plavby

---

<sup>3</sup> MCNEILL, J. R. a WILLIAM H. MCNEILL, 2003. *The human web: a bird's-eye view of world history*. New York, N.Y.: W.W. Norton. s. 5 – 43

<sup>4</sup> HUGHES, J. Donald., 2006. *What is environmental history?*. Cambridge [u.a.]: Polity. s. 1

<sup>5</sup> WORSTER, Donald, 1988. *The Ends of the earth: perspectives on modern environmental history*. New York: Cambridge University Press. s. 289

<sup>6</sup> JELEČEK, Leoš, 2010. Environmentální dějiny: Jejich vznik, konceptualizace a institucionalizace (USA, Evropa a svět). *Annales historici presovienses* 9. s. 254

<sup>7</sup> OOSTHOEK, Kornelis Jan W., 2003. What is Environmental History? In: *Environmental History Resources* [online]. [cit. 2017-07-02]. Dostupné z: <https://www.eh-resources.org/what-is-environmental-history/>

na své prostředí.<sup>8</sup> Toto hnutí také položilo základy holistickému přístupu, jehož zastáncem je český průkopník environmentálních dějin Leoš Jeleček.<sup>9</sup>

Skutečný vznik oboru však spadá až do období 60. až 70. let minulého století ve Spojených státech amerických. Předpokládá se, že byl podmíněn zhoršujícími se podmínkami životního prostředí a jevů jako globální oteplování, znečištění vzduchu a vody nebo nadměrná těžba neobnovitelných zdrojů. Tyto jevy měly ve společnosti silnou odezvu, mimo jiné vznik lidového environmentalismu a ekologického aktivismu v 60. letech. Výrazně mu pomohla kniha Rachel Carsonové *Silent Spring*, která upozorňovala na nadměrné používání pesticidů a jejich destruktivní vliv na životní prostředí.<sup>10</sup>

Na nálady ve společnosti reagoval také vědecký výzkum v jiných, nežli přírodovědných oborech. Historikové začali pátrat v minulosti po příčinách těchto problémů, využívajíce k tomu poznatky z jiných oborů – archeologie, antropologie, ekologie a geografie, z nichž poslední dva vznikly teprve v průběhu 19. století. S pomocí jejich metod započal výzkum životního prostředí v jednotlivých historických obdobích a měnící se podoby zemského povrchu v závislosti na geologických, klimatických a biologických jevech a také lidské činnosti.<sup>11</sup>

Samotný výraz “environmental history” však vznikl až na počátku 70. let ve Spojených státech amerických. Jeho původcem byl historik Roderick Nash, který tento výraz poprvé použil v názvu svého kurzu vypsánoho na University of California, American Environmental History. Týmž názvem použil i pro článek, který publikoval dva roky poté v časopise *Pacific Historical Review*<sup>12</sup> a v němž environmentální dějiny také charakterizoval. Popsal je jako studium vlivu lidské společnosti na přírodní prostředí, přičemž popisování dějin v tomto případě pochází zdola.<sup>13</sup> Nash je proto vnímán jako zakladatel oboru.

Řada prací na podobná témata vznikala však již od poloviny 19. století pod jinými názvy, a to i v Americe. Knihy na toto téma psali naturalisté Henry D. Thoreau a Ralph

---

<sup>8</sup> HUDEČEK, Ondřej, 2012. K několika důvodům nezájmu o environmentální dějiny mezi českými historiky a historičkami. *Dějiny - teorie - kritika* [online]. 2012(2), 246-261 [cit. 2017-06-24]. Dostupné z: <http://www.dejinyteoriekritika.cz/Modules/ViewDocument.aspx?Did=322>

<sup>9</sup> JELEČEK, L. Environmentální dějiny. *Annales historici presovienses* 9. s.

<sup>10</sup> Tamtéž, s. 251 – 252

<sup>11</sup> OOSTHOEK, Kornelis Jan W., 2003. What is Environmental History? In: *Environmental History Resources* [online]. [cit. 2017-07-02]. Dostupné z: <https://www.eh-resources.org/what-is-environmental-history/>

<sup>12</sup> Tamtéž.

<sup>13</sup> HUDEČEK, Ondřej, 2012. K několika důvodům nezájmu o environmentální dějiny. Dostupné z: <http://www.dejinyteoriekritika.cz/Modules/ViewDocument.aspx?Did=322>

W. Emmerson, transcendentalista John Muir, a v polovině 20. století Aldo Leopold, Walter P. Webb, George P. March, James C. Malin, nebo například již zmíněná autorka knihy *Silent Spring* Rachel Carson.<sup>14</sup>

Jak už bylo řečeno výše, pro environmentální dějiny je typická interdisciplinarita, za kterou vděčí především pracem Johna Roberta McNeilla a Williama Thomase.<sup>15</sup> Dnes environmentální dějiny spolupracují s řadou rozličných oborů z oblasti přírodních, humanitních věd, ekonomie a dalších a zabývají se především výzkumem písemných a orálních pramenů, ale prostřednictvím archeologie a historické antropologie, se kterými spolupracují, také hmotnými. Z toho důvodu existuje mnoho způsobů výzkumu a ještě více témat, která se mohou historikové a další vědci zabývající se environmentálními dějinami studovat. Historik Donald Worster se proto v roce 1988 rozhodl situaci zpřehlednit a definoval tři hlavní okruhy témat, kterými se environmentální dějiny měly zabývat.

První z nich se dívá na environmentální dějiny z hlediska lidského myšlení. Zabývá se změnami chápání přírody v různých historických obdobích, a myšlenkovými konstrukcemi, které vznikaly v závislosti na lidském vztahu k přírodě.

Druhý přístup, zkoumá způsoby, jakými se tyto myšlenky projevovaly v praktickém životě a jak ovlivňovaly politické, ekonomické a další materiální aspekty lidského života.

Třetí přístup se zabývá přímo historií životního prostředí, jak vypadaly a fungovaly ekosystémy v minulosti a jak se měnily vlivem lidské činnosti.<sup>16</sup>

Podle Leoše Jelečka je jedním z dalších znaků environmentálních dějin politická nezaujatost. Vysvětluje to tím, že vzhledem k tomu, že environmentální dějiny vykládají historii lidstva bok po boku s dějinami přírody a nesoustředí se pouze na člověka, nepřiklánějí se k žádné politické ideologii. Z toho důvodu jsou pro politické účely nepoužitelné.<sup>17</sup> Ondřej Hudeček, doktorand Environmentálních dějin na Fakultě humanitních studií UK, ho však za tento názor kritizuje a namítá, že environmentální dějiny nemohou být imunní vůči ideologiím, protože se vznikly z ideologie environmentalismu. Proto jsou naopak k ideologickému smýšlení velmi náchylné,

---

<sup>14</sup> JELEČEK, L. Environmentální dějiny. *Annales historici presovienses* 9., s. 258

<sup>15</sup> OOSTHOEK, Kornelis Jan W., 2003. What is Environmental History? In: *Environmental History Resources* [online]. [cit. 2017-07-02]. Dostupné z: <https://www.eh-resources.org/what-is-environmental-history/>

<sup>16</sup> Tamtéž.

<sup>17</sup> JELEČEK, L. Environmentální dějiny. *Annales historici presovienses* 9. s. 250

což Hudeček považuje za nebezpečné, protože by tak snadno mohlo dojít k podpoře tohoto směru na úkor objektivitu.<sup>18</sup>

## 1.1 Současné environmentální dějiny ve světě

### 1.1.1 Environmentální dějiny ve Spojených státech amerických

Nejvíce prací z environmentálních dějin je stále ještě publikováno ve Spojených státech, kde, jak už bylo řečeno, tento obor vznikl a má zde dlouholetou tradici. Proto vývoj environmentálních dějin v USA zpočátku obecný vývoj kopíruje.

S počátky environmentálních dějin, jak už bylo řečeno výše, souvisí vznik myšlenkového směru environmentalismu. První, kdo dal podnět k jeho vzniku, byli historici zabývající se osvojováním amerického Západu, kteří upozornili na nešetrné zacházení s přírodními zdroji. Myšlenkovými základy pro raný environmentalismus však byla filozofie preservationismu a konservationismu. Oba tyto směry měly stejný cíl, a sice zachovat přírodu a krajinu vybraných oblastech co možná neporušenou, ale zatímco preservationismus tak činí kvůli duchovním a estetickým kvalitám přírody, konservationismus sleduje ekonomické cíle a snaží se tak zamezit vyčerpání přírodních zdrojů. Jedním z hlavních představitelů preservationismu byl John Muir, který se zasloužil o založení Národních parků Yosemite a Sequoia, zatímco vedoucí osobností konservationismu byl Gifford Pinchot.<sup>19</sup>

Vývoj environmentálních dějin tu ovlivnili také američtí geografové, kteří roku 1956 uspořádali v New Yorku konferenci zabývající se lidským vlivem na proměny životního prostředí v minulosti. K tématu environmentalismu se pak v znovu vrátili v 80. letech.<sup>20</sup>

Rozvoji environmentálně-historického výzkumu pomohlo v roce 1977 založení ASEH (American Society for Environmental History). Cílem této společnosti bylo podpořit spolupráci a komunikaci environmentálních historiků a vědeckých institucí jak ve Spojených státech, tak v globálním měřítku (např. s European Society for Environmental History - ESEH), a také celkově spolupráci humanitních a přírodních věd. ASEH vydává časopis *Environmental History*, který je hlavním světovým periodikem

---

<sup>18</sup> HUDEČEK, Ondřej, 2012. K několika důvodům nezájmu o environmentální dějiny]. Dostupné z: <http://www.dejinyteoriekritika.cz/Modules/ViewDocument.aspx?Did=322>

<sup>19</sup> JELEČEK, L. Environmentální dějiny. *Annales historici presovienses* 9. s. 258

<sup>20</sup> Tamtéž, s. 259

zabývajícím se environmentálními dějinami, a ASEH News, které vycházejí každé čtvrtletí a informují o činnosti společnosti.<sup>21</sup>

Další institucí, která se environmentálními dějinami zabývá a úzce s ASEH spolupracuje, je Forest History Society (FHS). Ta spadá pod správu US Forest Service a specializuje se na výzkum dopadu lidských interakcí s lesními ekosystémy. Zaměřuje se na shromažďování archiválií, literatury a dalších prostředků ke studiu využívání přírodních zdrojů v Americe, stejně jako prezentování již získaných poznatků z tohoto oboru prostřednictvím přednášek a dalších služeb.<sup>22</sup>

Současné osobnosti amerických environmentálních dějin téměř bez výjimky zastávají filozofii biocentrismu, což je opak antropocentrismu, tedy směru, který pokládá člověka za nadřazeného všem ostatním živočišným druhům v přírodě, která existuje pro jeho využití. Patří sem Alfred Crosby, Samuel Hays, Donald Hughes, Nancy Langston, Martin Melosi, Carolyn Merchant, Roderick Nash, Stephen Pyne, Theodore Steinberg, Douglas Weiner, Joel Tarr, Richard White, Donald Worster a z kanadských historiků např. Graeme Wynn.<sup>23</sup>

---

<sup>21</sup> Tamtéž, s. 260.

<sup>22</sup> Tamtéž, s. 261

<sup>23</sup> Tamtéž, s. 259

CROSBY, Alfred W., c2003. *The Columbian exchange: biological and cultural consequences of 1492*. 30th anniversary ed. Westport, Conn.: Praeger.

HAYS, Samuel P. a Barbara D. HAYS., 1989. *Beauty, health, and permanence: environmental politics in the United States, 1955-1985*. Cambridge: Cambridge University Press.

HUGHES, J. Donald., 2006. *What is environmental history?*. Cambridge [u.a.]: Polity.

ANGSTON, Nancy, 2011. *Toxic bodies: hormone disruptors and the legacy of DES*. New Haven, Conn: Yale University Press.

MELOSI, Martin V., c2000. *The sanitary city: urban infrastructure in America from colonial times to the present*. Baltimore: Johns Hopkins University Press.

MERCHANT, Carolyn., 1980. *The death of nature: women, ecology, and the scientific revolution*. New York: Harper.

NASH, Roderick, 2001. *Wilderness and the American mind*. 4th ed. New Haven: Yale Nota Bene.

PYNE, Stephen J., c1982. *Fire in America: a cultural history of wildland and rural fire*. Princeton, N.J.: Princeton University Press.

STEINBERG, Theodore, c2013. *Down to earth: nature's role in American history*. 3rd ed. New York: Oxford University Press.

TARR, Joel A. a Gabriel. DUPUY, c1988. *Technology and the rise of the networked city in Europe and America*. Philadelphia: Temple University Press.

WHITE, Richard, 1991. *The middle ground: Indians, empires, and republics in the Great Lakes region ; 1650-1815*. Reprinted. Cambridge: Cambridge Univ. Press.

WORSTER, Donald, 1979. *Dust Bowl: the southern plains in the 1930s*. New York: Oxford University Press.

WYNN, Graeme, 2014. Empires of Nature and the Nature of Empires. *The Canadian Historical Review*. 95(4), 585 – 591.

### 1.1.2 Environmentální dějiny v Evropě

Do Evropy se environmentální dějiny dostaly se zpožděním, ale stejně jako v případě Spojených států souvisel jejich rozvoj s problémy životního prostředí. V důsledku znečištění ovzduší docházelo k úhynu lesních porostů a v jezerech v severní Evropě byla zaznamenána zvýšená kyselost vody. Situace se dále prohlubovala po celá osmdesátá léta minulého století a nakonec vyvrcholila výbuchem elektrárny v Černobyli v roce 1986.<sup>24</sup>

Reakce společnosti byla stejná jako v USA a vývoj událostí zde kopírovala i odpověď historiků. V jiných aspektech se už však evropské environmentální dějiny od amerických liší. Jsou specifické například tím, že se mnohem více zaměřují na studium kulturních památek a zalidněných oblastí, zatímco v Americe se výzkum většinou týká oblastí s nízkou hustotou obyvatel a zabývá se spíše jejich přírodními aspekty. Evropské environmentální dějiny také zahrnují delší časové období, protože mají k dispozici mnohem více písemných a hmotných pramenů.<sup>25</sup>

Institucionalizace environmentálních dějin trvala v Evropě také déle, protože narozdíl od USA se musela potýkat s problémem jazykové bariéry. Obrovská rozmanitost jazyků znemožňovala řadě vědců přístup k odborným pracím, které nebyly psány v angličtině, a lišil se i přístup k výzkumu environmentálních dějin. Témata a metody se lišily nejen v jednotlivých státech Evropy, ale také na vědeckých pracovištích v rámci jednoho státu.<sup>26</sup> Jedním z důvodů byl fakt, že environmentální dějiny prošly v každém státě odlišným vývojem a také se vyvinuly a spolupracovaly s odlišnými vědními disciplínami. V Německu mají environmentální dějiny základy v dějinách technologií,<sup>27</sup> zatímco ve Velké Británii vyšly z historické geografie<sup>28</sup>. Naproti tomu ve Francii, Španělsku a Itálii se environmentální dějiny vydělily z hospodářských dějin.<sup>29</sup> Zcela odlišný byl vývoj environmentálních dějin v postkomunistických zemích, kde se historici této disciplíny nevěnují téměř vůbec, což může být způsobeno jednak již zmíněnou komunistickou minulostí, neboť bývalé režimy se o environmentální problematiku buď nezajímaly, nebo

---

<sup>24</sup> WINIWARTER, Verena, ed., 2004. Environmental History in Europe from 1994 to 2004: Enthusiasm and Consolidation. *Environment and History*. 10(4). s. 520

<sup>25</sup> Tamtéž, s. 521.

Stejný přístup jako v USA mají i environmentální dějiny Afriky.

<sup>26</sup> OOSTHOEK, Kornelis Jan W., 2003. What is Environmental History? In: *Environmental History Resources* [online]. [cit. 2017-07-02]. Dostupné z: <https://www.eh-resources.org/what-is-environmental-history/>

<sup>27</sup> WINIWARTER, V., *Environmental History in Europe*, s. 520

<sup>28</sup> JELEČEK, L. Environmentální dějiny. *Annales historici presovienses* 9. s. 263

<sup>29</sup> Tamtéž.



ji potlačovaly, jednak snahou věnovat se historickým tématům, která byla během komunistické éry přerušována nebo zakazována.<sup>30</sup>

První národní a mezinárodní organizace začaly v Evropě vznikat v průběhu osmdesátých a devadesátých let minulého století a v 90. letech se environmentální dějiny začaly institucionalizovat také na univerzitách.<sup>31</sup>

V roce 1992 vznikl na University of St. Andrew ve Skotsku Institute for Environmental History.<sup>32</sup> Jednalo se o vůbec první institut tohoto druhu v Evropě a v současné době hraje podstatnou roli. Konala se zde první mezinárodní konference ESEH a od té doby pořádal institut i několik dalších konferencí, tématicky zaměřených na dějiny lesů, půdy, živočišných a rostlinných druhů, historie ochrany přírody a land-use.<sup>33</sup> Ve skotském environmentálně-historickém výzkumu nyní figuruje jako jedno z hlavních středisek, především z hlediska dějin lesů.<sup>34</sup> Dalším příkladem je Centre for Environmental History na University of Stirling,<sup>35</sup> které se v dnešní době zaměřuje především na studium urbánních dějin, ale jeho další projekty zahrnují například studium těžby olova a uhlí ve skotsku, nebo globálně pojatá témata, jako například životní prostředí během studené války. Kromě toho organizuje semináře a nabízí postgraduální studium.<sup>36</sup> Postupem času se začaly přidávat také další britské univerzity, například University of Nottingham.<sup>37</sup> Ústavy a katedry environmentálních dějin však začaly i mimo Velkou Británii. V roce 2004 bylo na Georg-August-Universität Göttingen v Německu založeno Centrum pro interdisciplinární environmentální dějiny. Vzhledem k našim historickým vazbám na Rakousko uvádím také Zentrum für Umweltgeschichte, které nabízí přednášky vídeňské univerzitě a centrum výzkumu má na univerzitě v Klagenfurtu.<sup>38</sup>

V roce 1986 vyslovil švýcarský historik Christian Pfister návrh na založení mezinárodní organizace pro environmentální dějiny, která by se podobala americké ASEH. Návrh v tu dobu ještě neuspěl, ale k založení organizace došlo o tři roky později v Bad

---

<sup>30</sup> WINIWARTER, V., *Environmental History in Europe*, s. 521

<sup>31</sup> OOSTHOEK, K., *What is Environmental History?*, dostupné na <https://www.eh-resources.org/what-is-environmental-history/>

<sup>32</sup> Institute for Environmental History, University of St Andrews [online]. [cit. 2017-07-26]. Dostupné z: <https://www.st-andrews.ac.uk/envhist/about.html>

<sup>33</sup> WINIWARTER, V., *Environmental History in Europe*, s. 507

<sup>34</sup> OOSTHOEK, K., *What is Environmental History?*, dostupné na <https://www.eh-resources.org/what-is-environmental-history/>

<sup>35</sup> Od roku 1999 se nazývá Centre for Environment, Heritage and Policy.

<sup>36</sup> Centre for Environment, Heritage and Policy, University of Stirling [online]. Scotland UK [cit. 2017-07-02]. Dostupné z: <https://www.stir.ac.uk/cehp/projects/>

<sup>37</sup> WINIWARTER, V., *Environmental History in Europe*, s. 507

<sup>38</sup> Tamtéž, s. 512

Homburgu jako European Association for Environmental History (EAEH)<sup>39</sup>. Tato síť evropských vědců zabývajících se environmentálními dějinami fungovala od roku 1989 až do roku 1993 a v té době vydala nepravidelně pět čísel Environmental history Newsletter.<sup>40</sup> Roku 1995 se mělo vzniknout nové periodikum s profesionálnějším způsobem vydávání, které by se dostalo k širšímu okruhu zájemců, ale ukázalo se, že pro vytvoření komunity evropských environmentálních historiků by pouhý časopis nestačil a je třeba funkční mezinárodní organizace. EAEH postupně přestala ve většině států existovat, s výjimkou Velké Británie, kde dodnes existuje pobočka této organizace.<sup>41</sup>

Odpovědí na tento požadavek byla European Society for Environmental History (ESEH), založená v roce 1999, ačkoliv oficiální založení se počítá až od její první konference ve skotském St. Andrews které se zúčastnilo 120 odborníků na environmentální dějiny.<sup>42</sup> Po konferenci v St. Andrews následovalo do dnešní doby pět dalších, a sice v Praze, Florencii, Amsterdamu, Turku, Mnichově, ve Versailles a v Zábřehu.<sup>43</sup> Členové ESEH pocházejí z 39 zemí světa, přičemž 11 je mimoevropských.<sup>44</sup>

ESEH si vytyčila obdobné cíle jako ASEH, a sice podporu výuky environmentálních dějin na středních a vysokých školách, jejich výzkum, usnadňování komunikace mezi environmentálními historiky a institucemi a také podpora osvěty pro veřejnost a komunikaci s politickou sférou. Kromě toho spravuje internetové forum H-Environment, které informuje o novinkách na poli environmentálních dějin.<sup>45</sup>

Zároveň funguje jako evropská organizace pro historickou geografii, která žádnou mezinárodní organizací zastřešena není, a vykonává pro ni stejné služby jako pro environmentální dějiny. Stejným způsobem funguje v USA také ASEH. Historičtí geografové však nejsou zcela neaktivní a pravidelně jednou za tři roky pořádají mezinárodní konference.<sup>46</sup>

---

<sup>39</sup> WINIWARTER, V., *Environmental History in Europe*, s. 502

<sup>40</sup> JELEČEK, L., *Environmentální dějiny. Annales historici presovienses* 9. s. 261

Vydávání Newsletteru podporovalo především mannheimské Landesmuseum für Technik und Arbeit a jeho editorem byl J. Sieglerschmidt.

<sup>41</sup> WINIWARTER, V., *Environmental History in Europe*, s. 502

<sup>42</sup> JELEČEK, L., *Environmentální dějiny. Annales historici presovienses* 9. s. 261 – 262.

<sup>43</sup> About ESEH, 2011. European Society for Environmental History [online]. World Press [cit. 2017-07-02]. Dostupné z: <http://eseh.org/about-eseh/mission/>

<sup>44</sup> WINIWARTER, V., *Environmental History in Europe*, s. 502

Údaj pochází z roku 2004.

<sup>45</sup> Tamtéž.

<sup>46</sup> JELEČEK, L., *Environmentální dějiny. Annales historici presovienses* 9. s. 266

Konference ESEH jsou specifické rozmanitostí témat a oborů, protože jedinou podmínkou pro účast je, že výzkum musí být posuzován z hlediska vztahu přírody a člověka v čase, ale jeho oborové zaměření už je libovolné, což odpovídá duchu interdisciplinarity environmentálních dějin.<sup>47</sup>

V roce 2009 bylo v Německu založeno Rachel Carson Center for Environment and Society (RCC). Vzniklo společným úsilím Ludwig-Maximilians-Universität a Deutsches Museum v Mnichově, avšak většina jeho zaměstnanců a doktorandů pochází ze zahraničí, proto je jeho pracovním jazykem angličtina.<sup>48</sup>

RCC původně vzniklo čistě pro účely environmentálních dějin, dnes se však širěji zaměřuje na environmentální témata ve společenských vědách. Poskytuje postgraduální stipendia, organizuje konference, provozuje internetový portál obsahující prameny k výzkumu vztahu člověka a životního prostředí<sup>49</sup> a zabývá se publikační činností, v rámci níž vydává i vlastní časopis. Hlavním cílem RCC je zapojit do tématu vzájemného ovlivňování člověka a prostředí především společenské vědy. Oslovuje historické obory, teologii, sociologii a obory zabývající se studiem kultury a médií, ale třeba také antropologii, a snaží se je propojit s výzkumem na poli přírodních věd.<sup>50</sup>

Kromě problematiky jazykové bylo třeba sjednotit také metody evropských environmentálních dějin, proto v roce 1996 vytvořil historický geograf I. Simmons metodickou příručku, v níž uvedl tři různé přístupy lidské společnosti k přírodě.<sup>51</sup>

První z nich je antropocentrický, který, jak už bylo řečeno výše, vnímá hodnotu přírody pouze z hlediska využitelnosti jejích zdrojů. Druhý se nazývá inherentní, nebo také kompromisní, který přiznává přírodě určité hodnoty, které na člověku nezávisí. Třetí přístup, intrinsikální, uznává, že má příroda hodnoty zcela nezávislé na člověku a člověk se jim musí přizpůsobit.<sup>52</sup>

---

<sup>47</sup> Tamtéž, s. 262

<sup>48</sup> About the Rachel Carson Center for Environment and Society, *Ludwig-Maximilians Universität München* [online]. München [cit. 2017-07-26].

Dostupné z: [http://www.carsoncenter.uni-muenchen.de/about\\_rcc/index.html](http://www.carsoncenter.uni-muenchen.de/about_rcc/index.html)

<sup>49</sup> The Environment & Society Portal, *The Environment & Society Portal* [online]. [cit. 2017-07-26]. Dostupné z: <http://www.environmentandsociety.org>

<sup>50</sup> OOSTHOEK, K., *What is Environmental History?*, dostupné na <https://www.eh-resources.org/what-is-environmental-history/>

<sup>51</sup> JELEČEK, L. Environmentální dějiny. *Annales historici presovienses* 9. s. 263

<sup>52</sup> Tamtéž.

V současné době se nejvíce prací z environmentálních dějin v Evropě týká historické klimatologie, ekologie, znečištění vod, zemědělství apod, ale populární je také téma land use, které se zabývá využitím ploch, jejich příčiny a interakce s přírodou.<sup>53</sup>

### 1.1.3 Environmentální dějiny na ostatních kontinentech

Mimo Evropu a Spojené státy se environmentální dějiny nejvíce rozvíjí v Číně, Japonsku, Austrálii, na Novém Zélandu, v Brazílii, Mexiku a Jihoafrické republice.<sup>54</sup>

Komunita vědců zabývajících se environmentálními dějinami na Novém Zélandu a v Austrálii je poměrně malá a méně organizovaná. Neexistuje tu žádná mezinárodní organizace, ale potřebám komunity slouží webový portál Australian and New Zealand Environmental History Network,<sup>55</sup> který vznikl v roce 1997 pro vědecké pracovníky na Australian National University. Dnes už jde o veřejný portál pro všechny australské státy a Nový Zéland, který slouží k výměně zkušeností a informuje o konferencích, nově publikovaných odborných pracech na poli environmentálních dějin. Je otevřen i neaustralským členům, kteří se zajímají o environmentální dějiny Austrálie a Nového Zélandu.<sup>56</sup>

Od roku 2004 vznikla samostatná organizace pro latinskou Ameriku – SOLCHA (Sociedad Latinoamericana y Caribeña de Historia Ambiental). Jejím cílem byla především podpora výzkumu na poli environmentálních dějin a celkově výuky tohoto oboru. Přestože totiž témata environmentálních dějin nebyla latinské Americe cizí, jejich studium bylo rozdrobeno do řady jiných oborů a výraz environmentální dějiny se zde nepoužíval.<sup>57</sup>

Pro asijské environmentální dějiny vznikla v roce 2009 Asociation for East Asian Environmental History (AEAHEH).<sup>58</sup> Návrh na její založení padl po prvním světovém kongresu ICEHO (International Consortium of Environmental History Organisations), kde byli odborníci z východní Asie zastoupeni jen malou měrou. Jako většina mezinárodních organizací se i AEAHEH snaží zlepšit komunikaci odborníků zabývajících

---

<sup>53</sup> Tamtéž.

<sup>54</sup> JELEČEK, L. Environmentální dějiny. *Annales historici presovienses* 9. s. 264

<sup>55</sup> OOSTHOEK, K., *What is Environmental History?*. Dostupné na <https://www.eh-resources.org/what-is-environmental-history/>

<sup>56</sup> About Australian and New Zealand Environmental History Network, *Australian and New Zealand Environmental History Network* [online]. [cit. 2017-07-26]. Dostupné z: <http://environmentalhistory-au-nz.org/about/>

<sup>57</sup> OOSTHOEK, K., *What is Environmental History?*,

Dostupné na <https://www.eh-resources.org/what-is-environmental-history/>

<sup>58</sup> Tamtéž.

se environmentálními dějinami a dalšími příbuznými obory. Od roku 2001 uspořádala už tři konference (konají se jednou za dva roky) a další je plánována na říjen 2017.<sup>59</sup>

Od počátku 21. století došlo ve výše zmíněných státech k rychlému rozvoji environmentálních dějin, a to do té míry, že mohl být v roce 2005 uspořádán první světový kongres environmentálních historiků. Zúčastnilo se ho přibližně 550 lidí ze 45 zemí světa.<sup>60</sup>

V roce 2007 bylo na konferenci ESEH v Amsterdamu předložen návrh na založení světové organizace pro environmentální dějiny, který byl přijat, a tak vzniklo International Consortium of Environmental History Organisations (ICEHO). Jeho základy měly spočívat na již existujících ASEH, FHS a ESEH, přičemž první dvě (zejména ředitel FHS Steven Anderson) se na jejím formování nejvíce podíleli a vytvořili její konsorcium. Členy konsorcia jsou jednotlivé národní a mezinárodní organizace, ale mohou se jimi stát i menší jednotky, jako ústavy a katedry univerzit.<sup>61</sup> Ve většině případů je zastupují jejich čelní představitelé.<sup>62</sup>

ICEHO má za úkol především pomáhat zprostředkovat celosvětovou diskusi o aktuálních tématech, výzvách a problémech environmentálních dějin mezi jednotlivými organizacemi a vzájemné sdílení zkušeností.<sup>63</sup>

V létě 1999 vznikla na konferenci v britském Aberystwythu organizace zabývající se vodou z environmentálně-historického hlediska – International Water History Association (IWHA)<sup>64</sup>. Združuje jednak environmentální historiky zabývající se proměnami vodních ploch a toků v historii, ale i mnoho vědců, kteří se zabývají studiem vody, vodohospodářskými stavbami apod. Vznikla jako odpověď na rostoucí znečištění vodních toků a ubývajících zdrojů pitné vody na Zemi a jedním z jejích hlavních cílů je šířit osvětu a přispět tak k řešení těchto problémů.<sup>65</sup>

---

<sup>59</sup> About AEAHEH, 2017. *Association for East Asian Environmental History* [online]. Academia Sinica [cit. 2017-07-26]. Dostupné z: <http://www.aeah.org/index.htm>

<sup>60</sup> JELEČEK, L. Environmentální dějiny. *Annales historici presovienses* 9., s. 265. Kongres se uskutečnil ve dnech 4. – 8. srpna v Kodani a v Malmö.

<sup>61</sup> Čechy jsou v ICEHO zastoupeny sekci České geografické společnosti pro environmentální dějiny a historickou geografii.

<sup>62</sup> JELEČEK, L. Environmentální dějiny. *Annales historici presovienses* 9., s. 266

<sup>63</sup> Tamtéž.

<sup>64</sup> Oficiálně pod názvem IWHA byla ovšem založena až roku 2001 v Bergenu.

<sup>65</sup> International Water History Association, 2017. *International Water History Association* [online]. IWHA [cit. 2017-07-26]. Dostupné z: <http://www.iwaha.net/membership/about-iwaha>

#### 1.1.4 Periodika zabývající se environmentálními dějinami

Stěžejním periodikem pro evropskou komunitu environmentálních historiků je pravděpodobně časopis *Environment and History*. Vychází od roku 1995 v Cambridge a v současné době je dostupný i online. Zabývá se tématy z přírodních i společenských věd se zaměřením na vztah člověka a životního prostředí a obsahuje také okénko reflektující novinky na poli environmentálních dějin a současné činnosti ESEH.<sup>66</sup>

Americká organizace ASEH vydává ve spolupráci s FHS čtvrtletník *Environmental History*. Stejně jako *Environment and History* je interdisciplinární, takže obsahuje rozmanité spektrum témat týkajících se environmentálních dějin.<sup>67</sup>

Pro environmentální dějiny Jižní Ameriky vychází *Historia Ambiental Latinoamericana y Caribeña*, který vydává SOLCHA. Je vydáván každého půl roku od mezinárodní konference pro environmentálních dějin pro Latinskou Ameriku a Karibik, která se uskutečnila v mexickém La Paz v roce 2010.<sup>68</sup>

*Journal of the North Atlantic* je internetový časopis, který publikuje převážně články z environmentálních dějin a archeologie, ale také historické ekologie, antropologie, historie klimatu, etnografie atd. Soustředí se především na civilizace kolem severního Atlantiku, na jejich přesuny a způsoby, jakými ovlivňovaly své prostředí.<sup>69</sup>

Pro záležitosti environmentálních a ekonomických dějin pro území dnešního Chorvatska vychází od roku 2005 časopis *Economic and ecohistory*. Jedná se o časopis vydávaný Chorvatskou asociací pro ekonomické a environmentální dějiny v Záhřebu.<sup>70</sup>

Články z environmentálních dějin publikuje také *Pacific History Review*, vydávaný na University of California. Pokrývá široké spektrum historických témat, především z oblasti amerického západu, ale také části Latinské Ameriky a Asie v oblasti Indo-

---

<sup>66</sup> *Environment and History*, *The White Horse Press* [online]. The White Horse Press [cit. 2017-07-26]. Dostupné z: <http://www.whpress.co.uk/EH.html>

<sup>67</sup> Journal - American Society for Environmental History, 2005. *American Society for Environmental History* [online]. American Society for Environmental History [cit. 2017-07-26]. Dostupné z: <http://aseh.net/publications/journal>

<sup>68</sup> *Historia Ambiental Latinoamericana y Caribeña*, *Revista de la SOLCHA HALAC* [online]. [cit. 2017-07-26]. Dostupné z: <http://revistas.unicentro.br/index.php/halac>

<sup>69</sup> *Journal of the North Atlantic*, *Eagle Hill Publications* [online]. Steuben: Eagle Hill Institute [cit. 2017-07-26]. Dostupné z: <https://www.eaglehill.us/programs/journals/jona/journal-north-atlantic.shtml>

<sup>70</sup> *Economic and ecohistory* : scientific research journal for economic and environmental history, *Hrčak Portal of scientific journals of Croatia* [online]. [cit. 2017-07-26]. Dostupné z: <http://hrcak.srce.hr/ekonomska-i-ekohistorija?lang=en>

Pacifiku. Environmentální dějiny zpracovává jako jedno z aktuálních historických témat, mezi pracemi zabývajícími se historií vnímání rasy, etnicity, genderových studií apod.<sup>71</sup>

## 1.2 Environmentální dějiny v České republice

S příchodem environmentálních dějin do České republiky souvisí neodmyslitelně jméno geografa Leoše Jelečka z Katedry sociální geografie a regionálního rozvoje na Přírodovědecké fakultě Univerzity Karlovy, který už byl v předchozích podkapitolách několikrát zmíněn. Právě Jeleček totiž v V 90. letech představil obor environmentálních dějin české vědecké obci.<sup>72</sup> V tu dobu totiž pobýval u renomovaného historika Donalda Worstera z University of Kansas. Zde se seznámil s metodami amerických environmentálních dějin, které v roce 1994 uveřejnil v Českém časopise historickém v první studii o environmentálních dějinách na našem území.<sup>73</sup> Stal se také iniciátorem výzkumu dlouhodobých změn využití půdního fondu Česka mezi lety 1845 a 2000, který také vycházel z koncepce environmentálních dějin.<sup>74</sup> V roce 2004 stanul v čele Sekce pro historickou geografii a environmentální dějiny, která vznikla v rámci České geografické společnosti. Jejím úkolem se mimo jiné stala propagace tohoto oboru mezi českými historiky, ale i v jiných vědních oborech.<sup>75</sup> S tím souvisí i fakt, že obor environmentálních dějin je v České republice úzce spjat právě s historickou geografii. Větší roli ovšem hrála skutečnost, že se oba obory zabývaly společnými tématy. Jak tvrdí Leoš Jeleček, oba se zabývaly výzkumem „daného území buď v určitém období minulosti, nebo v jeho dlouhodobém vývoji s cílem objasnit historické kořeny jeho současného stavu a charakteru“.<sup>76</sup>

V roce 1999 byly environmentální dějiny představeny na VIII. sjezdu českých historiků v Hradci Králové, v jehož rámci proběhl i environmentálně-historický seminář. Na tomto semináři se ukázalo, že hledisko environmentálních dějin lze překvapivě dobře začlenit především do výzkumu vývoje osídlení a zaniklých vesnic. Další oblastí, která

---

<sup>71</sup> Pacific Historical Review. *University of California Press* [online]. University of California [cit. 2017-07-26]. Dostupné z: <http://phr.ucpress.edu>

<sup>72</sup> WINIWARTER, V., *Environmental History in Europe*, s. 518

Před začátkem devadesátých let vyšlo několik prací z historické geografie, které se environmentálních dějin nepřímo týkaly. V osmdesátých letech byl poprvé použit výraz historická ekologie.

<sup>73</sup> JELEČEK, Leoš. 1994 *Nová historiografie? Environmentální dějiny v USA: vývoj, metodologie, výsledky*. Český časopis historický 92/1994, s. 510–540.

<sup>74</sup> JELEČEK, L., s. 266, *Environmentální dějiny v USA*, s. 261 – 269.

<sup>75</sup> HUDEČEK O., 2012. K několika důvodům nezájmu o environmentální dějiny. Dostupné z: <http://www.dejinyteoriekritika.cz/Modules/ViewDocument.aspx?Did=322>

<sup>76</sup> Tamtéž.

mohla být zkoumána z pohledu environmentálních dějin bylo studium změn v krajině. Zde se ukázaly velmi užitečnými edice historických městských map Evy Semotanové a Josefa Žemličky.<sup>77</sup>

Většina českých historiků, kteří se tématy environmentálních dějin zabývají, jsou zároveň historičtí geografové. Kromě Luboše Jelečka sem patří také Pavel Chromý, Rudolf Brázdil, který se zabývá historickou klimatologií, Ivan Bičík a Martin Gojda (krajinná archeologie) nebo Péter Szabó (historická ekologie). Kromě toho se Katedra sociální geografie a půdního rozvoje UK zabývá studiem land-use a změn půdních krytů v dějinách, k čemuž využívá především údaje z I., II. a III. vojenského mapování a také z katastrů. Stabilní katastr byl pak využit při spolupráci s historiky a geografy z Rakouska, Slovenska a Slovinska při projektu, který měl definovat hnací síly land-use a změn půdních krytů a pokusit se je tímto způsobem předpovědět.<sup>78</sup>

Články z environmentálních dějin tradičně publikují časopisy *Historická geografie*, *Hodspodářské dějiny*, ale hlavním periodikem pro environmentální dějiny a historickou geografii je internetový časopis *Klaudyán*.<sup>79</sup>

*Klaudyán* vznikl v roce 2000 jako původně soukromý časopis Jiřího Martínka, tehdy doktoranda katedry sociální geografie a regionálního rozvoje na Přírodovědecké fakultě UK, ale v následujícím roce dostal časopis sedmičlennou redakční radu. Do roku 2002 vyšly tři ročníky (v roce 2000 čtyři čísla, v letech 2001 a 2002 pak už jen dvě každý rok).<sup>80</sup> V roce 2007 ho začala vydávat Sekce pro environmentální historii a historickou geografii České geografické společnosti a funkci šéfredaktora získal Leoš Jeleček. *Klaudyán* na svých stránkách momentálně prezentuje šest ročníků o devíti číslech vydaných v letech 2007 – 2012. Ročníky z let 2000 – 2002 stále ještě nejsou dostupná.<sup>81</sup> Časopis se soustřeďuje převážně na publikaci článků environmentálních dějin a historické geografie, ale objevují se zde i příspěvky z krajinné ekologie, dějin vědy, příspěvky zabývající se environmentalismem, ekopolitikou a dalšími jak přírodovědnými,

---

<sup>77</sup> WINIWARTER, V., *Environmental History in Europe*, s. 519

<sup>78</sup> Tamtéž.

<sup>79</sup> O *Klaudyánovi*, *Klaudyán: Internetový časopis pro historickou geografii a environmentální dějiny* [online]. Praha: Přírodovědecká fakulta Univerzity Karlovy [cit. 2017-07-26]. Dostupné z: <http://www.klaudyan.cz/about.html>

<sup>80</sup> Časopis se v roce 2002 stěhoval na jiný server, proto jsou čísla z období 2000 – 2002 nedostupná.

<sup>81</sup> O *Klaudyánovi*, *Klaudyán: Internetový časopis pro historickou geografii a environmentální dějiny* [online]. Praha: Přírodovědecká fakulta Univerzity Karlovy [cit. 2017-07-26]. Dostupné z: <http://www.klaudyan.cz/about.html>



tak humanitními vědami, což koresponduje s myšlenkou interdisciplinarity environmentálních dějin.<sup>82</sup>

V celoevropském měřítku jsou české environmentální dějiny reprezentovány opět především osobou Leoše Jelečka. Ten, jako zástupce sekce pro environmentální historii a historickou geografii, byl roku 2003 jedním z hlavních organizátorů druhé konference ESEH v Praze.<sup>83</sup> Byla to konference klíčová pro fungování ESEH, protože zde vznikly její stanovy, stejně jako mnoho dalších dokumentů podstatných pro její chod.

### 1.2.1 Problém nezájmu českých historiků o environmentální dějiny

Jako v řadě jiných postkomunistických států, ani v České republice není mezi historiky téma environmentálních dějin příliš populární. Leoš Jeleček ve svém ohlédnutí za druhou mezinárodní konferencí ESEH v Praze zmiňuje “překvapující nezájem mladé generace historiků”, z nichž se konference zúčastnili pouze Jan Janko a Eva Semotanová.<sup>84</sup>

Podle Jelečka je to způsobeno konzervativností české historické obce, která není ochotna vyzkoušet nové přístupy a metody. Po pádu komunismu v roce 1989 se navíc většina historiků zaměřila především na témata z kulturních a politických dějin, což byl následek tvůrčí nesvobody mezi lety 1948-1989.<sup>85</sup> Jeleček dále tvrdí, že v postkomunistických státech je mnohem příznačnější vnímat dějiny pozitivně (dějiny směřují „od horšího k lepšímu“), zatímco environmentální dějiny svým sepětím s dějinami přírody, které logicky směřují opačným směrem, s jsou s tímto postojem v rozporu.<sup>86</sup>

Doktorand environmentálních dějin na Fakultě humanitních studií UK Ondřej Hudeček k tomu ve svém článku z roku 2012 v časopise *Dějiny – teorie – kritika* dodává, že k nezájmu o environmentální dějiny silně přispívá také neexistence teoretické studie o environmentálních dějinách v češtině, která by podle jeho názoru pomohla jejich popularizaci, stejně jako rozvoji české terminologie. Tvrdí také, že aby environmentální dějiny korespondovaly s vývojem, kterým v několika minulých desetiletích prošly

---

<sup>82</sup> HUDEČEK O., 2012. K několika důvodům nezájmu o environmentální dějiny. Dostupné z: <http://www.dejinyteoriekritika.cz/Modules/ViewDocument.aspx?Did=322>

<sup>83</sup> JELEČEK, Leoš, 2007. Ohlédnutí za 2. mezinárodní konferencí Evropské společnosti pro environmentální dějiny v Praze v roce 2003 a environmentální dějiny v Česku. *Kladyán* [online]. 2007(4), 63-74 [cit. 2017-07-03]. s. 63 – 74.

<sup>84</sup> Tamtéž, s. 67 – 68.

<sup>85</sup> JELEČEK, L. Environmentální dějiny. *Annales historici presovienses* 9., s. 249

<sup>86</sup> Tamtéž, s. 250

humanitní a společenské vědy, což by jistě přitáhlo zájemce z těchto oborů, musí se nejprve environmentální dějiny vypořádat s vlastní identitou.<sup>87</sup>

Rovněž zmiňuje že někteří historikové mohou odmítnout environmentální dějiny z důvodu jejich propojení s environmentálním hnutím, ať už kvůli nesouhlasu s jeho myšlenkami, nebo kvůli tomu, že se opírá o ideologii.<sup>88</sup>

---

<sup>87</sup> HUDEČEK O., 2012. K několika důvodům nezájmu o environmentální dějiny. Dostupné z: <http://www.dejinyteoriekritika.cz/Modules/ViewDocument.aspx?Did=322>

<sup>88</sup> Autor v článku vysvětluje, že termín ideologie nepoužil v pejorativním slova smyslu, ale jako synonymum pro soubor myšlenek, názorů a teorií tvořících náhled na svět.

## 2 Možnosti využití archiválií velkostatku Janovice v environmentálních dějinách

Vznik patrimoniálních archivů se váže se začátky šlechtického podnikání a vznikem feudálních velkostatků, které fungovaly na našem území jako hospodářské a správní jednotky zhruba od 14. století do poloviny 19. století. Počátky však mají už v rodových archivech, které jsou nyní většinou jejich součástí, a které sloužily k uchování důležitých rodových privilegií, smluv, korespondence atd.

Archiválie velkostatků se mohou v mnohém lišit, k čemuž přispívá řada faktorů, například samotná poloha panství nebo jeho ekonomické možnosti a výskyt přírodních zdrojů. Některé typy písemností jsou však pro většinu velkostatků společné a ty můžeme rozdělit na tři kategorie. První je už zmíněný rodový archiv, do druhé kategorie patří písemnosti ústřední správy a třetí kategorie obsahuje dokumenty ekonomické povahy, které se týkají provozu jednotlivých podniků.

Mezi dokumenty ústřední správy patří právní normy, soudní knihy, urbáře, v nichž se vedla evidence poddanských závazků a platů, účetní rejstříky a potom pomůcky evidence poddanského majetku, tedy gruntovní a později pozemkové knihy, do kterých se zaznamenávala koupě, prodej a informace o jednotlivých nemovitostech. Z období novověku se potom dochovala řada knih, které už sloužily specifickým účelům, jako knihy trhové, knihy odúmrtí, knihy sporů a narovnaní, knihy poddanských kšaftů a inventářů, knihy dluhů a zástav, knihy sporů a narovnaní, sirotčí registra, knihy svatebních smluv apod. Dále sem patří seznamy poddaných, které obsahují jména hospodářů, jejich manželek a dětí, čeledě a sirotků, přičemž u každého se uvádí věk a u dospělých dětí většinou také jejich zaměstnání či místo výskytu (např. zda jsou na vojně nebo ve službě).

Archivy velkostatků jsou zpravidla uloženy na úrovni státních oblastních archivů, až na výjimky, jako je Zemský archiv v Opavě, který je historicky archivem bývalého slezského knížectví, ale plní funkci státního oblastního archivu. Některé rodové archivy se také nezřídka nacházejí ve vlastnictví dané šlechtické rodiny.<sup>89</sup>

---

<sup>89</sup> Velkostatky, 2012. *Genea: Genealogické stránky* [online]. OS Genea [cit. 2017-07-30]. Dostupné z: <http://www.genea.cz/informace/badani-v-archivu/velkostatky/>

Většina prací, které se problematikou patrimoniálních archivů zabývají, je starší. Několik teoretických prací o nich napsal Emanuel Janoušek<sup>90</sup> a za zmínku stojí také článek Jiřího Tywoniaka o chotkovských velkostatech a archivech.<sup>91</sup>

## 2.1 Vizitace lesů

Součástí fondu velkostatku Janovice jsou protokoly vizitací lesů. Jedná se o zprávy z pravidelných kontrol lesů, které vykonával lesmistr (vedoucí lesního úřadu<sup>92</sup>) spolu s příslušným polesným a následně podával hlášení hejtmanovi velkostatku. Obsahují velké množství různorodých informací o stavu lesa, plánovaných zásahů do krajiny a dalších poznámek o jevech, které úředník během vizitace postřehl.

V protokolech z počátku sedmnáctého století, které jsem ve fondu našla, není pevně stanovená osnova pro údaje, které má zapisovatel uvést, takže obsažené informace se mohou lišit dokument od dokumentu. Vždy ale jde o hlášení nálezů v jednotlivých dnech vizitace a návrhy, jak by se mělo s danou záležitostí naložit.

Nejčastěji se hlášení týká lokalit, v nichž se těžilo dřevo nebo které by byly pro těžbu dřeva vhodné. V druhém případě zvažuje lesmistr dostupnost lokality, a zda je finančně výhodné zřídit v této oblasti lesní cestu. Pokud bylo rozhodnuto nechat les v této oblasti netknutý, dá se předpokládat, že tu alespoň po určitý čas zůstal původní porost.

Dokument dále obsahuje popis trasy, kterou lesmistr spolu s polesným projížděli, z něž se dá přibližně zjistit, ve kterých oblastech se dřevo těžilo<sup>93</sup>. V mnoha případech jsou zde uvedeny místní názvy údolí, potoků, vsí a dalších přírodních úkazů, které mohou identifikaci zpřesnit, někdy se však protokol omezuje pouze na poznámku, že stromy určené ke kácení jsou označené kříži, nebo jinými znameními<sup>94</sup>.

---

<sup>90</sup> JANOUŠEK, Emanuel, Několik úvah o patrimoniálních archivech, in: Václav Vojtíšek a kol. (edd.), *Sborník prací věnovaných prof. Dru. Gustavu Friedrichovi k šedesátým narozeninám*, Praha 1931, s. 177 – 191.

JANOUŠEK, Emanuel. *Patrimoniální správa a patrimoniální archivy*. In: *Archivní příručka*, Praha, 1948, s. 135 – 157.

JANOUŠEK, Emanuel. *Osudy patrimoniálních archivů*, *Časopis archivní školy*, 9–10, 1931–1932, s. 46an.

<sup>91</sup> TYWONIAK, Jiří, 1973. *Ústřední správa chotkovských velkostatků a její archiv*. In: *Sborník archivních prací* 23. s. 3-105.

<sup>92</sup> LOUDIL, Lubomír, Emil HOŠEK a Josef TLAPÁK, 1980. *Kapitoly z dějin zemědělství a lesnictví*. Praha. s. 219.

<sup>93</sup> *Zemský archiv v Opavě, pobočka Olomouc*, fond Velkostatek Janovice, kart. 3, inv. č. 46/156, *Vizitace lesů 1602*, s. 3

<sup>94</sup> *Tamtéž*, s. 5

Také se tu objevují poznámky o stavu lesa, například o polomech a jejich rozsahu<sup>95</sup>.

S těžbou dřeva souvisí i budování výše zmíněných lesních cest. V některých případech je v protokolu popsáno, odkud kam taková cesta vedla, jindy je zmíněn jen návrh na její založení, a nezbyvá, než ověřit zda se pozůstatek původní cesty nedochoval v terénu.

Další informace, které se v protokolu objevují, jsou zmínky o plavení dřeva. K tomuto způsobu se přistupovalo, pokud danou lokalitou protékal potok dostatečné hloubky a šířky, aby po něm bylo možné vory plavit. Většinou to vycházelo levněji než budování cesty a odvážení dřeva na povozech nebo na saních. V souvislosti s plavením se objevují i návrhy na stavební úpravy koryta potoka, například pokládání prahů dna potoka za cílem zvednutí hladiny<sup>96</sup> nebo dřevěných zábran a jezíků napříč přes potok, které zastavovaly plavené dřevo a sloužily buď jen k jeho hromadění, nebo jako místo, kde se dřevo vytahovalo z potoka, a dále odváželo na vozech. Tyto zábrany mohly způsobovat zpomalování proudu a zanášení toku, což mohlo později způsobovat problémy při záplavách.

Zábrany byly často pokládány v blízkosti hamrů a pil, aby mohly být klády použity buď na výrobu dřevěného uhlí do dýmaček (pecí používaných ke zpracování železné rudy), nebo zpracovány na stavební dříví<sup>97</sup>. Dřevěné uhlí bylo klíčové právě pro výrobu železa, které se už v 16. století stalo hlavním zdrojem příjmů tohoto regionu kvůli nedostatku kvalitní orné půdy.

## 2.2 Odhady lesů

Odhady lesů jsou dokumenty vyskytující se v tomto fondu v rozmezí poloviny 19. až počátku 20. století a zachycující výdaje z hospodaření v jednotlivých polesích velkostatku. Jejich hlavním přínosem je, že velmi přehledně informují o činnostech, které byly v daném polesí během roku vykonány. Odhady lesů jsou zpracovány ve formě tabulek a můžeme z nich zjistit, v kterých částech polesí pracovní činnosti probíhaly, ovšem stále jen přibližně.

---

<sup>95</sup> Tamtéž, s. 21

<sup>96</sup> *Zemský archiv v Opavě, pobočka Olomouc*, fond Velkostatek Janovice, kart. 3, inv. č. 46/156, Vizitace lesů 1602, s. 19

<sup>97</sup> Tamtéž, s. 17

Mezi práce, o kterých se odhady zmiňují, patří práce výkopové, vysoušení močálů a zakládání lesních školek. Kromě toho zde můžeme najít informace, o množství koupených semen a vysázených mladých stromků, včetně jejich druhu<sup>98</sup>.

Ze všech těchto činností můžeme usuzovat, že les už byl cíleně kultivován, jak lze vidět například na vysoušení močálů, a zároveň se tu objevuje snaha o obnovu lesa pomocí osévání holin a zakládání lesních školek. V době, kdy tyto písemnosti vznikaly, byla už ochrana lesů zakotvena v legislativě s cílem brzdit drastickou těžbu dřeva spojenou se stoupajícím významem hutnictví, brzdit (lesní řád vydaný roku 1754 a lesní zákon z roku 1852) a docházelo k zintenzivnění lesního hospodářství<sup>99</sup>.

Údaje o vysazovaných stromcích v jednotlivých polesích se dají porovnat a zjistit, kde docházelo k obnovování smíšených lesů a kde byly pěstovány smrkové a borové monokultury. Ačkoliv v některých polesích janovického panství byly monokultury pěstovány, nešlo zdaleka jen o smrky a borovice, naopak druhová rozmanitost tu byla poměrně pestrá. Pěstovaly se také duby, javory, jasany, olše, břízy a modřiny.<sup>100</sup>

Co se týče původnosti lesního porostu, je třeba zmínit se o nákupu semen a jeho významu pro vývoj a původnost lesních kultur. V odhadech není uvedeno, od koho velkostatek osivo kupoval, ale existují jen dvě možnosti. První možností je, že velkostatek podporoval poddané v samosběru semen, která pak od nich vykupoval. Tento způsob byl pomalejší a často nedokázal vyprodukovat tolik osiva, kolik by bylo třeba, vzhledemk tomu, že se semena luštila manuálně v domácnostech, ale pocházela z původních lesních kultur vyrostlých v dané lokalitě<sup>101</sup>. Druhým způsobem bylo kupovat osivo od profesionálních luštíren, buď místních, kterých se v českých zemích v polovině 19. století vyskytovalo velice málo a jejich způsob zpracování byl velmi primitivní, nebo od větších rakouských a německých<sup>102</sup>. To by znamenalo, že byly holoseče osazovány stromky z nepůvodního osiva. Ani v případě domácích podniků si nemůžeme být

---

<sup>98</sup> *Zemský archiv v Opavě, pobočka Olomouc*, fond Velkostatek Janovice, kart. 443, inv. č. 3362, Odhad lesů revír Janovice 1858, s. 1

<sup>99</sup> *Dějiny lesního hospodářství a dřevozpracujícího průmyslu* [online]. Brno, 2014 [cit. 2017-28-03]. Dostupné z: <https://akela.mendelu.cz/>. Učební text. Mendelova univerzita v Brně. Vedoucí práce Ing. Josef Lenoč, Ph.D.

<sup>100</sup> *Zemský archiv v Opavě, pobočka Olomouc*, fond Velkostatek Janovice, kart. 443, inv. č. 3461, Odhad lesů revír Janovice 1858, s. 1

<sup>101</sup> HLAVOVÁ, Zdenka, 2006. Historie lesního semenářství. In: *Historie a vývoj lesů v českých zemích: sborník referátů*. Praha: Česká zemědělská univerzita v Praze, Fakulta lesnická a environmentální, Katedra pěstování lesů. s. 232.

<sup>102</sup> Tamtéž.

původností semen jisti, neboť důraz na to, aby semena pocházela ze stejného regionu, z něhož byla objednána, se začal klást až ve třicátých letech minulého století<sup>103</sup>.

## 2.3 Urbáře

Urbáře jsou vývojově starší než pozemkové a gruntovní knihy a informace v nich obsažené se v mnohém překrývají. Sloužily k evidenci platů, naturálních dávek a roboty připadající na jednotlivé usedlosti. Jejich hlavní účel ale není důvodem, proč jsem se rozhodla přidat je k dokumentům použitelným v oboru environmentálních dějin, ani se v tomto případě nejedná o všechny urbáře tohoto velostatku. V jedné z knih však nachází podklady ke studiu hornictví, konkrétně informace o důlních dílech a hnutích.<sup>104</sup> Z toho si můžeme udělat představu o stavu panských hutí, hamrů a uhelných dolů z roku 1682.

Popis důlní činnosti se věnuje jednotlivým dolům. Obsahuje jméno majitele, přehled personálu (důlní dozorce, horníci, mladší horníci)<sup>105</sup> a kolik bylo každému vypláceno. Dále následovalo shrnutí, toho, co bylo v dole provedeno, například prorážení nových chodeb a zprávy o důlních neštěstích, propadech stropů, prosakování spodní vody a podobně. Zápis byl zakončen popisem kvality rudy a její tavitelnosti, jak dobře se dobývala, možnosti jejího dobývání (sázení ohněm) a nakonec cena, za kterou bude prodána huti.<sup>106</sup> V dokumentu sice není uvedena přesná poloha dolů, ale je možné si podle něj udělat představu o podobě důlní činnosti. Kromě toho, že samotná důlní činnost je zásahem do životního prostředí, cenné jsou také informace o sesuvech půdy a spodní vodě, protože kontaminovaná spodní voda z dolů se dostávala do řek, zvláště pokud těžba probíhala v jejich těsné blízkosti. V oblasti janovického panství se těžily železné rudy, takže kontaminace neznamenalá takové riziko jako v případě uhelných, olovených a uranových dolů, ale i tak docházelo ke změně chemického složení vody.

V zápisech o hutích se objevuje loklizace sléváren, které byly rozděleny na staré a nové podle svého vybavení, jelikož v později založených slévárnách už se používaly vysoké pece namísto předešlých dýmaček. Uvádí se také průběh provozu hamrů a pecí,

---

<sup>103</sup> Tamtéž.

<sup>104</sup> Urbář panství Janovice. *Digitální archiv ZA v Opavě* [online]. [cit. 2017-06-20]. Dostupné z: <http://digi.archives.cz/da/permalink?xid=8f8015998f01468382d3a95994b3249c&scan=143>

<sup>105</sup> Šlo o malé doly, takže počet zaměstnanců se pohyboval mezi dvěma a sedmi

<sup>106</sup> Urbář panství Janovice. *Digitální archiv ZA v Opavě*. Dostupné z: <http://digi.archives.cz/da/permalink?xid=8f8015998f01468382d3a95994b3249c&scan=143>

například kolikrát bylo nutné tavbu zastavit. Jak už bylo řečeno výše, hamry fungovaly na vodní pohon, takže během suchých období, kdy potokem neprotékalo dost vody, výroba stagnovala.<sup>107</sup>

Stejně tak bylo uvedeno, kolikrát byly zastaveny pece. Ty byly roztápěny dřevěným uhlím, ale přesto byla tendence nechat je hořet co nejdéle, protože k tavení železné rudy byla potřeba vysoká teplota a roztopení pece bylo energeticky ještě náročnější, než teplotu jen udržovat. Poslední informací byla plánovaná stavba nových hamrů a pecí a jejich poloha.<sup>108</sup>

Další záležitostí, které se dokument věnoval, bylo místo roztloukání strusky, která vznikala jako odpadní produkt při tavení železné rudy. K tomuto účelu sloužila stoupa (Pochwerk), kde se ztuhlá hmota roztloukla na jemnější drť. Ta vršila do hald a polévala se vodou, aby se nevznítala a když se jí nahromadilo příliš, zakopala se.<sup>109</sup>

## 2.4 Licitační protokoly

Licitační protokoly dokumentují průběh dražeb pachtů, což byla v případě janovického panství především lesní půda. Některé velkostatky nehospoďarily ve vlastní režii, ale pronajímaly půdu pachtýřům, kteří se v tomto případě starali o vytěžení dřeva a jeho dopravu na pilu.<sup>110</sup> Dokumenty pocházejí z poloviny 19. století a obsahují výčet závazků vztahujících se k draženým pachtům, informace o pachtýřích, množství vytěženého dřeva a poznámky, ze kterého polesí na kterou pilu se dřevo odváželo.

Nejzjevnější informací, kterou z těchto protokolů můžeme získat, je množství dřeva vytěženého v jednotlivých revírech za daný rok. Důležité jsou ale i informace uvádějící odkud a do jaké vesnice se dřevo odváželo ke zpracování, protože z toho můžeme odvodit, kudy vedly cesty, po nichž se dřevo vozilo. Někdy jsou lesní cesty dokonce uvedeny v dokumentu. Dále se tu opět objevují informace o plavení dřeva a o tom, kde se dřevo do vody spouštělo a na jakém místě se z ní vytahovalo.<sup>111</sup>

---

<sup>107</sup>Tamtéž, dostupné z:

<http://digi.archives.cz/da/permalink?xid=8f8015998f01468382d3a95994b3249c&scan=145>

<sup>108</sup>Tamtéž, dostupné z:

<http://digi.archives.cz/da/permalink?xid=8f8015998f01468382d3a95994b3249c&scan=146>

<sup>109</sup>Tamtéž.

<sup>110</sup> MAŠLÁŇ, Pavel, 2010. *Lesní hospodaření na příkladu velkostatku Broumov*. Brno. Diplomová práce. Masarykova univerzita v Brně. Vedoucí práce Lukáš Fasora.

<sup>111</sup> *ZA v Opavě, pobočka Olomouc*, VS Janovice, kart. 443, inv. č. 3470, Licitační protokoly obce Divín 1857-1858, s. 7



Potom jsou tu obecné závazky, které se k pachtům vztahují. Zde se vyskytují většinou informace ekonomického rázu, ale můžeme tu najít i instrukce, podle kterých se smí dřevo těžit jen po určité době (v období vegetačního klidu), nebo že obyvatelé okolních vsí mají povoleno chodit do lesa sbírat klestí.<sup>112</sup> V instrukcích je také přesně popsán proces, jak se má se dřevem nakládat od jeho pokácení až do přivezení na pilu. Dřevo se mělo po pokácení srovnat do kup po 15-30 kmenech podle kvality a druhu, zatímco z paseky se měly odklidit přebytečné větve a odpad a hned se měla osít.<sup>113</sup> Pak bylo dřevo buď převezeno na pilu na vozech, nebo plaveno. V druhém případě pak dřevo mělo nechat tři dny proschnout v dostatečné vzdálenosti od vody. V dokumentu byly obsaženy také informace o tom, k čemu má být jaké dřevo použito a podle toho bylo na pile zpracováno (například k výrobě šindelů, stavební dřevo apod.)<sup>114</sup>

K dokumentům jsou přiložena také povolení k plavbě nebo vození dřeva a doklady o zaplacení dopraveného dřeva. Vydávala se na rok a měla strukturu tabulky, kam se opět doplňovalo, odkud kam se dřevo plavilo nebo sváželo.<sup>115</sup> Z těchto dokladů lze tedy vyvodit, kudy vedly dřevařské cesty, nebo které potoky se nejčastěji používali k plavbě.

## 2.5 Knihy taxace

Knihy taxace ve fondu velkostatku Janovice pocházejí z období od počátku 19. století až do počátku století dvacátého. Shrnují hospodářskou činnost jednotlivých polesí a přicházejí s plány hospodaření na několik desetiletí dopředu. Jsou ve formě tabulek a mají pevně stanovenou strukturu.

První částí dokumentu je topografický popis, ve kterém se nacházejí souhrnné informace o příslušném polesí. Jsou v něm uvedeny hranice s dalšími polesími (nebo případně s územími jiných velkostatků), rozloha, klimatické podmínky, kvalita půdy, množství lesních porostů, jejich druhové složení, stáří a kvalita dřeva. Dále se tam uvádí množství odběru dřeva, a údaje o jeho prodeji a další informace ekonomického charakteru.

Po této úvodní části následuje řada tabulek, které se na jednotlivé aspekty zaměřují detailněji. Uvádí se v nich výměra polesí, kde je půda rozdělena na zalesněné plochy, holiny, travní a vodní plochy. Lesy jsou potom ještě rozdělené podle stáří (do 120, 60, 30 a 20 let). Podle toho je potom každému lesu je přidělena římská číslice od jedné do čtyř,

---

<sup>112</sup> Tamtéž, s. 8

<sup>113</sup> Tamtéž, s. 2

<sup>114</sup> Tamtéž, s. 7

<sup>115</sup> Tamtéž, s. 12

podle kterých se určovalo, kdy bude který les vytěžen. Jak často k těžbě na daném území docházelo, záleželo na druhovém složení, ačkoliv preferovány byly spíše starší lesy. Půdní fondy jsou také rozděleny, ale podle kvality, na dobré, průměrné a špatné.<sup>116</sup>

Dokument pokračuje přehledem obcí a k nim příslušejících okrsků polesí, kde je rozepsáno, kolik sáhů dřeva bylo prodáno, jaké bylo kvality a na jaký účel mělo být použito. Nejvíce dřeva odebíraly dílny, především hamry a hutě, na klíny, topůrka a další náčiní, ale hlavně v podobě dřevěného uhlí. Dalším odběratelem byl lesní úřad a poddaní, u nichž šlo především o stavební a dřevo na výrobu pracovního náčiní.<sup>117</sup>

Poté následuje samotný hospodářský plán. Jak už bylo řečeno, plánovalo se na několik desítek let dopředu, přičemž celé období se ještě dělilo na třicetileté intervaly. Tyto intervaly byly dále ještě rozděleny na desetiletí (decenia) a bylo určeno, který okrsek přijde vytěžit ve kterém deceniu. Mohlo docházet k tomu, že byl příslušný okrsek vytěžen ve dvou nebo ve třech deceniích, což záviselo na druhovém složení. U každé oblasti navíc byla připsána poznámka, která upřesňovala stav lesa (dobrý nebo špatný růst stromů, druhy, nebo na co je dřevo určeno). Každá oblast je také doplněna stručnou instrukcí, jak v konkrétním případě postupovat (“vytěžit v prvním deceniu a oset smrky“, “vytěžit v prvním a druhém deceniu a ponechat buky” apod.<sup>118</sup>).

Dále následoval přehled úbytku dřeva a meliorací. Dokument uvádí, kolik sáhů dřeva bylo v jednotlivých letech plánováno skácet, kolik se opravdu vytěžilo a jaký je rozdíl oproti plánu. Také počet meliorací je zaznamenán po jednotlivých letech a u každého případu je popsáno místo, kde byly provedeny a jak byl poté les obnoven. Mohlo jít buď o osetí nebo osázení mladými stromky. Uvádí se také množství použitých semen a sazenic (v měřicích a fertech).<sup>119</sup>

## 2.6 Prelimináře lesních kultur

Prelimináře lesních kultur jsou předběžné rozpočty pro nákup semen a mladých stromků pro celý velkostatek, jejichž největším přínosem je jednak popis výsadby stromků a revitalizace půdy, jednak seznam lesních školek zakládáných v jednotlivých polesích. Stáří těchto dochovaných dokumentů se pohybuje od konce 19. do 20. let 20. století. Jsou

---

<sup>116</sup> ZA v Opavě, pobočka Olomouc, VS Janovice, č. knihy 353, Popis taxace 1812, s. 11

<sup>117</sup> Tamtéž, s. 26

<sup>118</sup> Tamtéž, s. 27

<sup>119</sup> Tamtéž, s. 53

svázány do sešitů po jednotlivých letech a obsahují tři typy tabulek ukazujících následující data.

První z nich se týká pěstování lesních kultur. Je v ní uveden výpočet nákladů za nákup semen a stromků a také náklady na manuální práci. Samotné ekonomické informace nejsou pro environmentálně-historický výzkum podstatné, ale z dokumentu se můžeme dozvědět množství kupovaných semen a stromků v jednotlivých polesích a kterými konkrétními druhy byla území osévána nebo osazována. V 19. století už dominuje preference jehličnatých stromů, především smrků. Smrkové monokultury získaly popularitu zhruba v polovině 18. století kvůli svému rychlému růstu a nenáročnosti na kvalitu půdy.<sup>120</sup> ale nakupovala se také semena několika druhů borovic, jedle a modřínu, olše, buku a čerého dubu<sup>121</sup>. Další údaje, které zde můžeme najít, je přehled manuální práce, která byla v jednotlivých polesích vykonávána. Je zde uvedeno, o jakou práci šlo (např. obalení stromků na zimu, kácení vzrostlých stromů, sázení stromků) a kolik dní zabrala.<sup>122</sup>

Další tabulka sleduje stav lesních porostů. Můžeme zde najít údaje o obnově lesní půdy, konkrétně kolik hektarů lesa tvoří původní lesní kultura a kolik výmladkový les. Kromě toho je zde také uvedeno, kolik mladých stromků jakého druhu je třeba v příslušných oblastech polesí vysadit.<sup>123</sup>

Součástí jsou také tabulky zajištěných kultur (Hilfskulturen), které poskytují podrobnější informace o lesních školkách a vzrostlejších oplocených lesech. Tabulka opět obsahuje odstavec pro každé polesí a v nich je uvedena poloha jednotlivých lesních porostů<sup>124</sup> a typ jednotlivých školek a lesů, případně hájoven, jejich rozloha a popis na nich prováděné práce (kompostování, hnojení a zavlažování půdy)<sup>125</sup>

Poslední věc, kterou je nutné v souvislosti s prelimináři lesních porostů zmínit, jsou katalogy a objednávky třídíren semen. Sice nejsou přímo součástí těchto dokumentů, ale nacházejí se pod stejným inventárním číslem. Zde se vracíme k problematice původu semen a zavlékání cizích lesních kultur z oblasti dnešního Německa a Rakouska, jak už bylo zmíněno v případě licitačních protokolů. Zde se ovšem můžeme přímo

---

<sup>120</sup> JINDRA, Zdeněk a Ivan JAKUBEC, 2015. *Hospodářský vzestup českých zemí od poloviny 18. století do konce monarchie*. Praha: Univerzita Karlova v Praze, nakladatelství Karolinum. s. 306

<sup>121</sup> ZA v Opavě, pobočka Olomouc, VS Janovice, č. kart. 769, Prelimináře lesních kultur 4125, s. 648

<sup>122</sup> Tamtéž, s. 3

<sup>123</sup> Tamtéž, s. 648

<sup>124</sup> Některé jsou označeny jen čísly a je nutné vyhledat je s pomocí příslušné mapy, ale v řadě případů je uveden přímo název lokality, v níž se školka nachází.

<sup>125</sup> ZA v Opavě, pobočka Olomouc, VS Janovice, č. kart. 769, Prelimináře lesních kultur 4125, s. 41

dozvědět, od kterých třídíren odebíral velkostatek semena stromů a podle toho posoudit původnost lesních porostů na jeho území.

Janovický velkostatek nakupoval semena od řady malých třídíren z vesnice Liptaň, nacházející se také na území Jeseníků, ale také od firmy Julia Steinera z Vídeňského Nového Města a Wallpach-Schwanenfeld z Innsbrucku, takže část porostů zcela určitě nebyla původní.<sup>126</sup>

## 2.7 Projekt lesní železnice

Poněkud neobvyklým dokumentem, který jsem se rozhodla mezi prameny použitelné pro studium janovického panství z hlediska environmentálně-historického zařadit, je projekt lesní železnice ze Staré Vsi. Nepodařilo se mi najít jiný podobný projekt, tudíž není možné se s určitostí domnívat, že obdobné informace by se daly získat z podobných záznamů o stavbě železnice. Tak jako tak má však tato kniha pro studium fondu velkostatku Janovice význam z hlediska lesní dopravy.

V první řadě popisuje samozřejmě stavbu lesní železnice ve Staré Vsi a všechny její technické detaily, včetně popisu a několika map, které znázorňují trasu železnice a jejích bočních tratí. Kromě toho se však v úvodu zabývá důvody, které vedly k rozhodnutí vybudování lesní dráhy, což zahrnuje i popis všech předešlých prostředků dopravy dřeva, dřevěného uhlí a dalších vedlejších produktů.

Můžeme se tak z ní dozvědět podrobnosti o lesních cestách a silnicích, sněžných drahách, po kterých se dopravovalo dřevo na saních, plavení dřeva, transportu dřevěného uhlí do hutí a kůry do třísláren. Kromě popisu, jak jednotlivé způsoby lesní dopravy probíhaly, uvádí dokument také, v čem selhávaly, jaké bylo jejich zastoupení a pro jaké konkrétní typy dřeva se používaly.<sup>127</sup>

---

<sup>126</sup> Tamtéž, s. 668 – 691

<sup>127</sup> ZA v Opavě, pobočka Olomouc, VS Janovice, č. kart. 771, Projekt lesní železnice, inv. č. 4139, s. 2 – 23

### 3 Zásahy do krajiny v okolí Velké kotliny

#### 3.1 Lesní školky v polesí Karlov

V polovině 18. století se objevily cílené snahy o obnovu lesa prostřednictvím umělého osévání a zakládání lesních školek. S tím byl ovšem spojen také vznik smrkových a borových monokultur, které získaly popularitu pro rychlý růst a malou náročnost. Listnaté stromy byly zpočátku z monokultur odstraňovány, což vedlo k narušení rozmanitosti našich lesů a větší náchylnosti vůči přírodním vlivům (povětrnostní podmínky, škůdci atd.<sup>128</sup>

Počátky lesních školek měly svůj základ v semeništech, která se začala zavádět na konci 18. století. Sloužila k obnově lesní půdy místo přirozeného náletu. Semeniště fungovala na jednom místě vždy jen tři až devět let, protože po vypěstování tří generací jednoletých až tříletých semenáčků se začala opět zalesňovat.<sup>129</sup>

V roce 1852 vešel v platnost lesní zákon, který cílené zalesňování holin přímo nařizoval, což vedlo k rozmachu lesního školkařství. Nejčastější byly trvalé provozní školky, většinou ne větší než 200 m<sup>2</sup>, které produkovaly sazenice a semenáčky na 10 – 20 let a zakládaly se přímo na lesní půdě. Odtud pak byly stromky přesazovány, kde bylo třeba. V lesích poškozených kůrovcem nebo v oblastech polomů se často zřizovaly tzv. přechodné školky, ve kterých se pěstovalo zároveň více generací stromků, aby došlo k co nejrychlejšímu zalesnění.<sup>130</sup>

Od 70. let 19. století začaly vznikat také obchodní velkoškolky, které se zaměřovaly na masovou produkci sazenic a proto dosahovaly velikosti desítek až stovek hektarů. První z nich byla založena roku 1872 v Hamburku a na přelomu 19. a 20. století bylo několik menších založeno také u nás. České velkoškolky byly oproti hamburské, která měla rozlohu přes 1400 ha, výrazně menší (mezi 20 a 40 ha) a založeny byly například v Kladrubech nad Labem, Řečanech nad Labem, Pouchově u Hradce Králové, ale janovického panství ani Rýmařovska se tento fenomén netýkal.<sup>131</sup>

---

<sup>128</sup> DANIEL, Jan, Jindřich FRAJER a Pavel KLAPKA, 2013. *Environmentální historie České republiky: Environmental history of the Czech Republic*. Brno: Masarykova univerzita. s. 89

<sup>129</sup> TÉRA, Jan, 2014. *Vývoj lesního školkařství a jeho význam pro současné lesní hospodářství*. Praha. Diplomová práce. Česká zemědělská univerzita v Praze. Vedoucí práce Ivo Kupka. s. 13 – 14

<sup>130</sup> Tamtéž, s. 14

<sup>131</sup> Tamtéž, s. 15

Karlovské polesí bylo druhým největším polesím na janovickém panství, hned po Staré Vsi. Jednalo se o polesí hraničící se třemi sousedními panstvími. Na severovýchodě sousedilo s velkostatkem Bouzov, tehdy patřícím Řádu německých rytířů, a nejsevernější hranici tvořil Vysoký Vodopád. Na východě sousedil s panstvím Erkenberk, rovněž patřícímu Německým rytířům, a s Velkou Morávkou.<sup>132</sup>

Školky v polesí Karlov byly tradičně zakládány ve čtyřech oblastech.<sup>133</sup> Šlo o oblast Karlovy Studánky (Sauerbrunn), Mittelkamm, vyvýšenina jižně od Karlovy Studánky, vpravo od dnešní silnice 455 směrem na Malou Morávku, Rotterwinkel, okolí Kamene Svobody jižně od Karlova nad Pradědem a Schüsselberg (Klobouk), jak se nazýval vrchol jihovýchodně od Malého Máje za silničkou, která dnes vede z Karlova pod Pradědem směrem na Starou Ves.<sup>134</sup>

Školky zaujímalý prostranství maximálně několika set čtverečních metrů a hustota semenáčků na nich byla poměrně velká. Většinou se vysazovalo deset stromků na 1 m<sup>2</sup>. Ve školkách se pěstovaly převážně smrky, až na oblast Mittelkamm, která byla nejmenší, a sloužila k produkci borového dřeva. Výše zmíněné školky byly většinou trvalé a sloužily k produkci několika generací stromů.

Z přiložené tabulky<sup>135</sup> vyplývá, že největší území zabírala školka v oblasti Karlovy Studánky. V roce 1905 se rozkládala na rozloze 1 ha a v letech 1908 a 1909 došlo zřejmě k rozdělení tohoto území na dva lesní úseky, protože jsou v pramenech označovány jako Sauerbrunn I. a II.<sup>136</sup> 1910 už se opět objevuje pouze název Sauerbrunn, takže nejspíš došlo k opětovnému spojení.<sup>137</sup> Celkově se ve všech školkách nejvíce sazenic zasadilo mezi lety 1901 – 1906 a od roku 1907 už se už neobjevují zmínky o oblasti Schüsselberg, takže tam pravděpodobně lesní školka zanikla.<sup>138</sup>

Jak už bylo zmíněno v předešlé kapitole, nákup semen se uskutečňoval především z ze dvou malých liptaňských třídíren, konkrétně od firem Josefa Zirbse a A. J. Gebauera. Konkrétně pro polesí Karlov se objednávala převážně semena smrků, borovice lesní a borovice černé a modřínů a menší množství dubů a olší. Při nedostatku semen a sazenic, například v důsledku požárů nebo lesních škůdců bylo nutné dovážet je z Rakouska.

<sup>132</sup> ZA v Opavě, *pobočka Olomouc*, VS Janovice, č. kart. 769, Prelimináře lesních kultur 4125, s. 668 – 691

<sup>133</sup> Použité údaje pocházejí z let 1894 – 1914.

<sup>134</sup> Viz obr. č. 1

<sup>135</sup> Viz tab. č. 1

<sup>136</sup> ZA v Opavě, *pobočka Olomouc*, VS Janovice, č. kart. 769, Prelimináře lesních kultur, inv. č. 4125, s. 492 a 511

<sup>137</sup> Tamtéž, s. 548

V takovém případě se nakupovala semena u firem Salmhofer und Neugebauer a Julius Steiner z Vídeňského Nového Města a od firmy Wallpach-Schwanenfeld z Innsbrucku.<sup>139</sup>

### 3.2 Plavení dřeva po Splavském a Podolském potoce

Plavení dřeva patřilo před postavením železnice k dominantním způsobům transportu palivového dřeva. Zachoval se v malé míře i poté, co na konci 19. století vznikla na janovickém panství železniční síť, protože transport po vodě byl mnohem levnější než povozy a nevyžadoval ani tolik pracovních sil.<sup>140</sup>

Vodní síť pro plavbu dřeva se skládala z hlavního toku, což byl v tomto případě Podolský potok, pramenící na jihovýchodním svahu Břidličné asi ve výšce 1300 m. n. m., a Splavský potok, pramenící pod Ztracenými kameny zhruba 1200 m. n. m. Ve Žďárském žlebu nedaleko rašeliniště Skřítek se Splavský potok vléval do Podolského, který pak protékal vesnicemi Žďárský Potok a Stará Ves a městem Janovice, což byl hlavní důvod, proč se k plavbě využívalo právě těchto dvou potoků. V případě potřeby bylo možné dřevo plavit až do Rýmařova<sup>141</sup> Splavný úsek Podolského potoka od jeho pramene až do Janovic měřil přibližně 10 kilometrů, v případě Splavského potoka to bylo o 3 kilometry méně.<sup>142</sup>

Do nich se vlévaly vedlejší potoky zvané Klauswasser, podle klausů, nádrží uzavřených zděnou hrází s dřevěnou propustí, z vnější strany zasypané zeminou. Ty se větvaly do dalších přítoků (schwarze Graben).<sup>143</sup> Tato síť přítoků sloužila ke sběru vody z horských potůčků a blízko ústí do hlavního potoka se většinou nacházela malá přehrada se stavidlem, které bylo mimo plavební období otevřené, ale během jarního tání pomáhalo umocňovat sílu proudu.<sup>144</sup>

Na horních tocích obou potoků se nacházely hráze, které se skládaly z vyzděného a rozšířeného koryta a propusti, která se uzavírala dřevěnou zábranou. Hráze byly schopné pojmout 3000 m<sup>3</sup> vody. Uzavíraly se vždy minimálně večer před plánovaným plavením, ale většinou už několik dní předem, aby se nad nimi nahromadila voda, která pak samotné plavení urychlovala.<sup>145</sup>

---

<sup>139</sup> Tamtéž, s. 668 - 691

<sup>140</sup> *ZA v Opavě, pobočka Olomouc*, VS Janovice, č. kart. 771, Projekt lesní železnice 4139, s. 86

<sup>141</sup> Město Rýmařov bylo centrem velkostatku, přestože vrchnost sídlila v Janovicích. Proto se o janovickém panství hovoří také jako o oblasti Rýmařovska.

<sup>142</sup> Tamtéž.

<sup>143</sup> Tamtéž.

<sup>144</sup> Tamtéž, s. 87

<sup>145</sup> Tamtéž.

Dřevo se muselo k potokům dopravit od místa skladování, dokud byl ještě sníh, protože se odtud zvaželo na saních. Tam se rozřídilo do hromad podle druhu a kvality a podle toho se pak plavilo. Nesvazovalo se však do vorů, neboť na to byla koryta potoků příliš úzká. Kmeny se nejprve naplavily ke stavidlu, jež se poté otevřelo. Jedno otevření stavidla dodalo kmenům setrvačnost asi na hodinu plavby. Na další plavení se muselo přibližně 8 – 10 hodin čekat, než došlo k dalšímu napuštění. Na dopravu dřeva k pile dohlíželo několik dělníků s dřevěnými tyčemi, kteří šli po stezce podél potoka a odstrkovali zachytávající se kmeny, a několik dalších bylo vyhrazeno pro otevírání stavidel.<sup>146</sup>

U pily se nacházela další hráz, u níž se dřevo opět nahromadilo, a pak se vpouštělo do bočního plavebního kanálu, k čemuž sloužila další soustava stavidel. Uzavřelo se stavidlo na hlavním toku a otevřelo se stavidlo boční, takže dřevo vplulo do kanálu, který byl přehrazen celkem pěti dřevěnými zábranami. Mezi každé dvě zábrany přišla jedna várka dřeva a ve chvíli, kdy byl prostor mezi každými dvěma břevny naplněn, se kanál vysušil za použití protiproudu z hlavního potoka a dřevo se vyťahalo na břehy a znovu se přetřídilo podle druhu a kvality.<sup>147</sup>

Za ideálního stavu trval proces asi 10 – 12 dní, během nichž se k pile dopravilo 3000 – 4000 kubických metrů dřeva, ale neřídka docházelo k přerušení, většinou kvůli nedostatku sněhu nebo nízkému stavu vody v potoce.<sup>148</sup> V takovém případě docházelo k přerušení a dřevo pak zůstávalo ležet v lesích do dalšího roku.<sup>149</sup> To byl jeden z důvodů, proč se hrabě František Harrach rozhodl vystavět lesní železnici, ale o té podrobněji hovoří další podkapitola.

### 3.3 Lesní železnice ve Staré Vsi

Lesní dráhy na janovickém panství patří mezi úzkorozchodné dráhy vznikající přibližně v rozmezí sedmdesátých let 19. a 20. století. V odborných pracích se toto téma objevuje jen velmi málo a v současné době už většina z nich není v provozu.<sup>150</sup> Na území dřívějšího janovického panství už nefunguje ani jedna.

---

<sup>146</sup> Tamtéž, s. 90

<sup>147</sup> Tamtéž, s. 94

<sup>148</sup> Tamtéž, s. 94 – 95

<sup>149</sup> Tamtéž, 95

<sup>150</sup> GÁBA, Zdeněk, 2009. *Úzkorozchodné dráhy a drážky na šumperském okrese*. Šumperk: Vlastivědné muzeum v Šumperku.



O stavbě lesní dráhy, která by v mnohém usnadnila dopravu dřeva i ze strmých a těžko přístupných svahů Hrubého Jeseníku, se na janovickém panství začalo uvažovat už v 70. letech 19. století<sup>151</sup> a hlasy volající po jejím zbudování se ozývaly téměř třicet let.<sup>152</sup> avšak samotnou realizaci brzdily požadavky na výkon a zároveň šetrnost ke krajině. Bylo třeba, aby se vlaková souprava dokázala přizpůsobit nerovnému horskému terénu a zároveň nesměl celý projekt nijak dramaticky ovlivňovat vzhled krajiny.<sup>153</sup> Proto došlo ke stavbě první dráhy v oblasti polesí Stará Ves až v roce 1890.<sup>154</sup>

Hlavním důvodem pro její stavbu byl podstatný úbytek lesů v nižších oblastech velkostatku, z čehož se zrodila nutnost těžít ve vyšších polohách, které však byly velkému převýšení a strmým svahům Jeseníků těžko dostupné.<sup>155</sup>

Dřevo bylo nutné odtud dopravit k pile, což byl poměrně obtížný úkon. Nejvyšší bod janovického panství se totiž nacházel ve výšce 1464 metrů nad mořem, nadmořská výška nejnižšího bodu byla jen 330 metrů.<sup>156</sup> Dřevo tedy mohlo být stávajícími prostředky převáženo jen na krátkou vzdálenost.

Samotná těžba probíhala na jaře, v zimě i na podzim a ke svozu dřeva do údolí se nejčastěji používaly povozy, které byly ale závislé na lesních cestách a silnicích. Ty se v nejvyšších polohách téměř nevyskytovaly, takže většina dřeva byla transportována v zimě po sněžných stezkách.<sup>157</sup>

K tomuto účelu se používaly sáně, buď tažené koněm nebo lidskou silou (takové sáně byly menší, zhruba na 1 – 1,5 m dřeva, a využívali je většinou pachtýři, kteří si odváželi dřevo pouze pro vlastní potřebu)<sup>158</sup>. Transport dřeva po sněžných stezkách byl ovšem samozřejmě závislý na dostatečném množství sněhu. Sníh se sice tradičně po stezkách rovnoměrně rozvrstvoval pomocí k tomu určených dřevěných berlí<sup>159</sup>, ale ani tak se se svážením nezačalo dříve než v polovině listopadu.<sup>160</sup>

Doprava po sněžných stezkách se v případě větších kmenů kombinovala ještě s plavením, ale tento způsob byl velmi nepraktický, protože vyžadoval jak dostatek sněhu

---

<sup>151</sup> ZA v Opavě, pobočka Olomouc, VS Janovice, č. kart. 771, Projekt lesní železnice 4139, s. 6

<sup>152</sup> Tamtéž, s. 5 – 6

<sup>153</sup> Tamtéž.

<sup>154</sup> Tamtéž, s. 11

<sup>155</sup> Tamtéž, s. 2

<sup>156</sup> Tamtéž, s. 1

<sup>157</sup> Tamtéž, s. 8

<sup>158</sup> Tamtéž, s. 81

<sup>159</sup> Tamtéž, s. 90

<sup>160</sup> Tamtéž, s. 79

pro sáně, tak dostatečně silný proud, aby byly potoky splavné<sup>161</sup>, takže než nastaly ideální podmínky, zůstávalo dřevo ležet v lese i deset nebo dvanáct měsíců, což mělo vliv na jeho kvalitu.<sup>162</sup>

Dokud však převládala poptávka po dřevě určeném k topení a výrobě uhlí, nekladl se na kvalitu takový důraz. V 90. letech 19. století však poptávka klesla a jedinými velkými odběrateli dřevěného uhlí a palivového dřeva zůstaly hutě. Místo toho vzrostl zájem o užitkové dřevo, což byl další důvod pro stavbu železnice, neboť prostřednictvím lesní dráhy by bylo možné ho přepravovat mnohem rychleji.<sup>163</sup> Roku 1890 byla tedy započata z podnětu hraběte Františka z Harrachu stavba hlavní dráhy.<sup>164</sup>

Se začátkem stavby železnice se rozrostla i síť lesních cest a silnic<sup>165</sup> kvůli dopravě materiálu.<sup>166</sup>

Hlavní trať železnice začínala u pily ve Staré vsi<sup>167</sup> a odtud pokračovala k soutoku Stříbrného a Podolského potoka, potom údolím Podolského potoka, skrz obec Žďárský Potok až k soutoku se Splavským potokem u rašeliniště Skřítek a měřila přibližně 6 kilometrů<sup>168</sup>. Do roku 1900 se však rozrostla o další tři ramena. Jedno z nich kopírovalo tok Slatinného potoka až k místu několik set metrů pod vrchem Ostrý. Toto rameno za vesnicí Žďárský potok větвило a z východu obcházelo vrch Smrčina a na jih od něho končilo. Poslední rameno se oddělovalo od předchozího přibližně v místech průsečíku druhého ramena dnešní silnice č. 11 (Na Pískách) a z východu obcházelo ze západu vrchol Výplaty a končilo jihozápadně od něj. Na vedlejší ramena tratí navíc podle mapy z roku 1900 navazovalo celkem osm svážnic, takže celá železniční síť měřila přibližně 20 kilometrů.<sup>169</sup>

Kromě ní fungovala na panství na začátku 19. století ještě jedna kratší lesní dráha v Bedřichově, která však není předmětem této podkapitoly.<sup>170</sup>

---

<sup>161</sup> Potoky na janovickém panství byly po většinu roku nevyhovující a plavba dřeva se mohla uskutečňovat pouze během jarního tání.

<sup>162</sup> Tamtéž, s. 9

<sup>163</sup> Tamtéž, s. 6

<sup>164</sup> Tamtéž, s. 1

<sup>165</sup> Lesní silnice na janovickém panství měly kamenný podklad, zatímco cesty byly většinou jen sypané štěrky nebo sutí, která se časem rozjezdila.

<sup>166</sup> *ZA v Opavě, pobočka Olomouc*, VS Janovice, č. kart. 771, Projekt lesní železnice 4139. s. 11

<sup>167</sup> V současné době je Stará Ves částí města Rýmařov.

<sup>168</sup> Tamtéž, s. 11

<sup>169</sup> Tamtéž, s. 113

Údaje pocházejí z mapy, která je součástí dokumentu, a následně byly srovnány s katastrální mapou obce Stará Ves. Viz obr. č. 2

Místní názvy pocházejí z běžné turistické mapy, se kterou jsem srovnávala přiložený plán lesní železnice.

<sup>170</sup> Tamtéž.

Hlavní dráha byla od začátku stavěna s úmyslem dlouhodobého využívání, proto se jednalo o jediný nepřenositelný úsek. Od začátku do konce byla rovná, alespoň tolik, kolik terén dovozoval, což bylo stěžejní pro její fungování. Zde se vracíme zpět k požadavku vrchnosti, aby železnice příliš nezměnila krajinný ráz. Ten byl při stavbě dráhy nejen zohledněn, ale přímo využit. Železniční vozíky se totiž pohybovaly na principu gravitace, pouze nahoru byly vytahovány koňmi. Ideální sklon kolejí se proto pohyboval mezi 2 a 4 %<sup>171</sup>, ale pro kratší úseky byl přípustný i sklon mezi 7 a 1 %.<sup>172</sup> Šířka hlavní tratě byla od náspu k náspu 2 m.<sup>173</sup> Na vlhkých a bahnitých místech, většinou tam, kde koleje překračovaly Podolský potok, bylo koryto vyzděno a přemostěno dřevěnými mostky. Aby se dráha nenakláněla směrem do údolí, prováděl se na straně horského úbočí zářez do strany kopce a, na straně směřující do údolí pak násep se zábradlím.<sup>174</sup>

Na hlavní trať se napojovaly tzv. svážnice, které sloužily k dopravě dřeva z míst, kde byl sklon svahu příliš příkrý, než aby tam bylo možné postavit klasickou železnici. Šlo o pozemní lanovky, které fungovaly na principu gravitace. Na laně byly připevněny dva vozy, z nichž jeden byl naplněný dřevem a když byl spouštěn dolů, vlastní vahou tahal vzhůru druhý, prázdný vozík.<sup>175</sup> Tyto lanovky byly postaveny tak, aby mohly překonávat stoupání 15 – 20 %<sup>176</sup>, a jejich standardní délka v případě této konkrétní železnice byla 200 metrů. Koleje pro svážnici se skládaly z několika dílů a až na patnáctimetrový úsek, kde se oba, kde se míjely, sdílely oba protijedoucí vozíky prostřední kolejnici.<sup>177</sup> Svahy kolem údolí Podolského potoka však byly ve většině případů delší, takže většinou bylo třeba postavit dvě až tři svážnice nad sebou a propojit je spojovacími tratěmi. Spojovací tratě napojovaly svážnice také na hlavní trať, pokud jim terén nedovoloval napojit se na ni hned pod svahem.<sup>178</sup>

Od svážnic se větvily ještě vedlejší tratě, po kterých se dřevo dopravovalo k okraji svahu, neboť těžební oblasti dosahovaly až 800 metrů od hlavní trati.<sup>179</sup> Tyto koleje, stejně jako spojovací dráhy a svážnice, byly přenosné, jednak kvůli už zmíněnému požadavku zachování krajinného rázu, jednak kvůli tomu, aby bylo možné je přesunout do jiné

---

<sup>171</sup> Stoupání 2 až 4 výškových metrů na 100 metrů délky.

<sup>172</sup> Tamtéž, s. 24

<sup>173</sup> Tamtéž.

<sup>174</sup> Tamtéž, s. 25

<sup>175</sup> Tamtéž, s. 64

<sup>176</sup> Převýšení 15 až 20 výškových metrů na 100 metrů vzdálenosti.

<sup>177</sup> Tamtéž, s. 42

<sup>178</sup> Tamtéž, s. 28

<sup>179</sup> Tamtéž, s. 19

nevykácené oblasti. Z toho důvodu se pro tyto dráhy používal speciální druh kolejí, které byly na jedné straně opatřeny háčky, takže nebylo třeba k sobě jednotlivé díly přišroubovávat, ale pouze je za sebe zaháknout. Pro rozdvojení dráhy se tu užívalo také “šplhavých” výhybek, které se připevňovali na již postavenou trať zeshora (proto označení “šplhavé”), což opět činilo případné rozebrání a přenesení kolejnic na jiné místo jednodušším.<sup>180</sup>

Pro odvoz dřeva se používaly vozíky patentované německou firmou Dollberg z Rostocku<sup>181</sup>, které se skládaly ze dvou částí. Na přední části byla umístěna ruční brzda, na zadní potom z každé strany vozíku ještě jedna další.<sup>182</sup> Tento dvojité vozík uvezl až 2400 kilogramů dřeva.<sup>183</sup> Celý proces odvozu dřeva začínal tak, že se všechny spojené vozíky<sup>184</sup> s pomocí dvou až tří tažných zvířat vytáhli na úroveň svážnic, kde se k vytažení prvního vozu použilo opět koní, a další už byly vytaženy za pomoci naplněného vozíku jedoucího dolů. Po naplnění a spuštění všech vozíků zpět pod vážnici se celá souprava spojila k sobě řetězy s napínáky a každý lesní dělník se ujal obsluhy brzdného systému jednoho z vozíků, přičemž ten, který obsluhoval první vozík, řídil celou soupravu a udával pokyny ostatním. K regulaci rychlosti sloužila pouze již zmíněná ruční brzda, ale jinak byly vozíky po hlavní trati k pile pouštěny samospádem.<sup>185</sup>

Jak už bylo řečeno, železnice sloužila především k dopravě stavebního a jiného užitkového dřeva, protože palivové dřevo, pokud nebylo určeno pro potřebu hutí, si pachtýři většinou káceli a přiváželi sami. Dřevo pro hutě však stále převážely vozy po lesních cestách a po železnici cestovalo jen velmi malé množství, na jehož odvoz už nezbyval čas, nebo během zimy, pokud nebyly koleje zapadané sněhem. Ve stejném případě se po železnici přepravovala také kůra určená ke spálení (borová, modřínová) nebo na tříslu pro janovickou koželužnu (smrková).<sup>186</sup>

---

<sup>180</sup> Tamtéž, s. 39

<sup>181</sup> Tamtéž, s. 64

<sup>182</sup> Tamtéž, s. 65

<sup>183</sup> Tamtéž, s. 66

<sup>184</sup> Na této lesní železnici jich operovalo patnáct.

<sup>185</sup> Tamtéž, s. 72

<sup>186</sup> Tamtéž, s. 97 – 100

## 4 Závěr

Tato bakalářská práce byla pojata jako určitý úvod do studia environmentálních dějin a jejich praktická aplikace na fond velkostatku Janovice, což zahrnovalo jednak výčet typů archiválií, které se dají pro účely environmentálních dějin použít, jednak samotné příklady lidské činnosti na území Velké kotliny a v jejím okolí.

Kvůli reinventarizaci fondu janovického velkostatku a z toho plynoucí nedostupnosti archiválií se mi však nepodařilo shromáždit veškeré dokumenty ke všem okruhům, které jsem hodlala do práce zahrnout (především hornictví a vodní hospodářství). Proto naneštěstí není možné tuto práci pokládat za vyčerpávající shrnutí typů pramenů k environmentálním dějinám pro fond velkostatku Janovice.

Místo toho jsem musela pracovat s mnohem menší pramennou základnou, která obsahovala především archiválie týkající se lesního hospodářství, což je důvod, proč se na tuto oblast hospodaření na janovickém panství zaměřuje i má práce. Tento fakt reflektuje i třetí kapitola, která obsahuje příklady lidské aktivity ve Velké kotlině a rovněž se soustředí na dějiny lesnictví, konkrétně na produkci a dopravu dřeva. Původní představu pro třetí kapitolu se nepodařilo naplnit, neboť, jak už jsem zmínila v úvodu, se archiválie k dříve zvoleným tématům ve fondu buď nevyskytovaly, nebo mi k nim nebyl umožněn přístup.

Je tedy nutné zmínit, že práce nereflektuje celkový stav fondu a dokumenty k lesnímu hospodářství, jakkoli dominantně jsou v tomto fondu zastoupeny, nejsou zdaleka jedinými prameny, z nichž je možné při bádání čerpat.

Vzhledem k tomu, že na Rýmařovsku byla hlavním zdrojem obživy nejspíš už od 12. či 13. století těžba a zpracování kovů, obsahuje fond velkostatku Janovice archiválie z oblasti dolování a železářství a zajímavá je také problematika rýžování zlata.

Domnívám se tedy, že užší zaměření mé práce pouze otevírá prostor k dalšímu bádání. Velmi ráda bych se k janovickému velkostatku znovu vrátila, až bude jeho fond znovu přístupný, a zaměřila se na některé z témat, které jsem popsala výše, v kontextu environmentálních dějin.

## 5 Přehled použitých a citovaných pramenů a literatury

### Prameny

*Zemský archiv v Opavě, pobočka Olomouc*, Velkostatek Janovice, kart. 443, inv. č. 3470, Licitační protokoly obce Divín 1857 – 1858

*Zemský archiv v Opavě, pobočka Olomouc*, fond Velkostatek Janovice, kart. 443, inv. č. 3362, Odhad lesů revír Janovice 1858

*Zemský archiv v Opavě, pobočka Olomouc*, Velkostatek Janovice, č. knihy 353, Popis taxace 1812

*Zemský archiv v Opavě, pobočka Olomouc*, Velkostatek Janovice, č. kart. 769, inv. č. 4125 Prelimináře lesních kultur 1894 – 1914

*Zemský archiv v Opavě, pobočka Olomouc*, Velkostatek Janovice, č. kart. 771, inv. č. 4139, Projekt lesní železnice 1899 – 1900

*Zemský archiv v Opavě, pobočka Olomouc*, fond Velkostatek Janovice, kart. 3, inv. č. 46/156, Vizitace lesů 1602

### Literatura

ALBLOVÁ, Blanka, 1970. Die Wald und Baumgrenze im Gebirge Hrubý Jeseník (Hohes Gesenke). *Folia geobotanica*. Průhonice bei Praha: Botanische Abteilung des National Museums, 4(4)

CROSBY, Alfred W., c2003. *The Columbian exchange: biological and cultural consequences of 1492*. 30th anniversary ed. Westport, Conn.: Praeger. ISBN 978-027-5980-733.

DANIEL, Jan, Jindřich FRAJER a Pavel KLAPKA, 2013. *Environmentální historie České republiky: Environmental history of the Czech Republic*. Brno: Masarykova univerzita. ISBN 978-80-210-6663-2.

GÁBA, Zdeněk, 2009. *Úzkorozchodné dráhy a drážky na šumperském okrese*. Šumperk: Vlastivědné muzeum v Šumperku.

HLAVOVÁ, Zdenka, 2006. Historie lesního semenářství. In: *Historie a vývoj lesů v českých zemích: sborník referátů*. Praha: Česká zemědělská univerzita v Praze, Fakulta lesnická a environmentální, Katedra pěstování lesů, 231 – 236.

HUGHES, J. Donald., 2006. *What is environmental history?*. Cambridge [u.a.]: Polity. ISBN 978-074-5631-899.

JANOUSEK, Emanuel, 1948. Patrimoniální správa a patrimoniální archívy. *Archivní příručka: Sborník přednášek o archivní praxi*. Praha: Československá archivní společnost, 135 – 157.

JANOUSEK, Emanuel, VOJTÍŠEK, Václav, ed., 1931. Několik úvah o patrimoniálních archivech. *Sborník prací věnovaných prof. Dru. Gustavu Friedrichovi k šedesátým narozeninám*. Praha: Nákl. Historického spolku, 177 – 191.

- JELEČEK, Leoš, 2010. Environmentální dějiny: Jejich vznik, konceptualizace a institucionalizace (USA, Evropa a svět). *Annales historici presovienses*. (9).
- JELEČEK, Leoš, 2007. Ohlédnutí za 2. mezinárodní konferencí Evropské společnosti pro environmentální dějiny v Praze v roce 2003 a environmentální dějiny v Česku. *Klaudyán* [online]. 2007(4), 63-74 [cit. 2017-07-03].
- JELEČEK, Leoš, 1994a. Nová historiografie?: Environmentální dějiny v USA: vývoj, metodologie, výsledky. *Český časopis historický*. Praha: Historický ústav AV ČR, 92(3), 510 – 540.
- JELEČEK, Leoš, 1994b. Environmentální dějiny v USA a geografie. *Sborník ČGS*. 99(4), 261 – 269.
- JINDRA, Zdeněk a Ivan JAKUBEC, 2015. *Hospodářský vzestup českých zemí od poloviny 18. století do konce monarchie*. Praha: Univerzita Karlova v Praze, nakladatelství Karolinum. ISBN 978-802-4629-452.
- LANGSTON, Nancy, 2011. *Toxic bodies: hormone disruptors and the legacy of DES*. New Haven, Conn: Yale University Press. ISBN 978-030-0171-372.
- LOUDIL, Lubomír, Emil HOŠEK a Josef TLAPÁK, 1980. *Kapitoly z dějin zemědělství a lesnictví*. Praha.
- MAŠLÁŇ, Pavel, 2010. *Lesní hospodaření na příkladu velkostatku Broumov*. Brno. Diplomová práce. Masarykova univerzita v Brně. Vedoucí práce Lukáš Fasora.
- MCNEILL, J. R. a WILLIAM H. MCNEILL, 2003. *The human web: a bird's-eye view of world history*. New York, N.Y.: W.W. Norton. ISBN 978-039-3925-685.
- MELOSI, Martin V., c2000. *The sanitary city: urban infrastructure in America from colonial times to the present*. Baltimore: Johns Hopkins University Press. ISBN 978-0801861529.
- MERCHANT, Carolyn., 1980. *The death of nature: women, ecology, and the scientific revolution*. New York: Harper. ISBN 978-0062505958.
- NASH, Roderick, 2001. *Wilderness and the American mind*. 4th ed. New Haven: Yale Nota Bene. ISBN 978-030-0091-229.
- PYNE, Stephen J., c1982. *Fire in America: a cultural history of wildland and rural fire*. Princeton, N.J.: Princeton University Press. ISBN 978-069-1083-001.
- STEINBERG, Theodore, c2013. *Down to earth: nature's role in American history*. 3rd ed. New York: Oxford University Press. ISBN 978-019-9797-394.
- TARR, Joel A. a Gabriel. DUPUY, c1988. *Technology and the rise of the networked city in Europe and America*. Philadelphia: Temple University Press. ISBN 978-087-7225-409.
- TÉRA, Jan, 2014. *Vývoj lesního školkařství a jeho význam pro současné lesní hospodářství*. Praha. Diplomová práce. Česká zemědělská univerzita v Praze. Vedoucí práce Ivo Kupka.
- TYWONIAK, Jiří, 1973. Ústřední správa chatkovských velkostatků a její archiv. In: *Sborník archivních prací* 23. s. 3 – 105.
- WHITE, Richard, 1991. *The middle ground: Indians, empires, and republics in the Great Lakes region ; 1650-1815*. Reprinted. Cambridge: Cambridge Univ. Press. ISBN 05-214-2460-7.

WINIWARTER, Verena, ed., 2004. Environmental History in Europe from 1994 to 2004: Enthusiasm and Consolidation. *Environment and History*. **10**(4).

WORSTER, Donald, 1988. *The Ends of the earth: perspectives on modern environmental history*. New York: Cambridge University Press. ISBN 978-052-1348-461.

### Internetové zdroje

About AEAHE, 2017. *Asociation for East Asian Environmental History* [online]. Academia Sinica [cit. 2017-07-26]. Dostupné z: <http://www.aeah.org/index.htm>

About Australian and New Zealand Environmental History Network, *Australian and New Zealand Environmental History Network* [online]. [cit. 2017-07-26]. Dostupné z: <http://environmentalhistory-au-nz.org/about/>

About ESEH, 2011. *European Society for Environmental History* [online]. World Press [cit. 2017-07-02]. Dostupné z: <http://eseh.org/about-eseh/mission/>

About the Rachel Carson Center for Environment and Society, *Ludwig-Maximilians Universität München* [online]. München [cit. 2017-07-26]. Dostupné z: [http://www.carsoncenter.uni-muenchen.de/about\\_rcc/index.html](http://www.carsoncenter.uni-muenchen.de/about_rcc/index.html)

Centre for Environment, Heritage and Policy, *University of Stirling* [online]. Scotland UK [cit. 2017-07-02]. Dostupné z: <https://www.stir.ac.uk/cehp/projects/>

*Dějiny lesního hospodářství a dřevozpracujícího průmyslu* [online]. Brno, 2014 [cit. 2017-28-03]. Dostupné z: <https://akela.mendelu.cz/>. Učební text. Mendelova univerzita v Brně. Vedoucí práce Ing. Josef Lenoč, Ph.D.

Economic and ecohistory : scientific research journal for economic and environmental history, *Hrcak Portal of scientific journals of Croatia* [online]. [cit. 2017-07-26]. Dostupné z: <http://hrcak.srce.hr/ekonomska-i-ekohistorija?lang=en>

Environment and History, *The White Horse Press* [online]. The White Horse Press [cit. 2017-07-26]. Dostupné z: <http://www.whpress.co.uk/EH.html>

Historia Ambiental Lationamericana y Caribeña, *Revista de la SOLCHA HALAC* [online]. [cit. 2017-07-26]. Dostupné z: <http://revistas.unicentro.br/index.php/halac>

HUDEČEK, Ondřej, 2012. K několika důvodům nezájmu o environmentální dějiny mezi českými historiky a historičkami. *Dějiny - teorie - kritika* [online]. **7**(2) [cit. 2017-07-25]. Dostupné z: <http://www.dejinyteoriekritika.cz/Modules/ViewDocument.aspx?Did=322>

Institute for Environmental History, *University of St Andrews* [online]. [cit. 2017-07-26]. Dostupné z: <https://www.st-andrews.ac.uk/envhist/about.html>

International Water History Association, 2017. *International Water History Association* [online]. IWHA [cit. 2017-07-26]. Dostupné z: <http://www.iwha.net/membership/about-iwha>

Journal - American Society for Environmental History, 2005. *American Society for Environmental History* [online]. American Society for Environmental History [cit. 2017-07-26]. Dostupné z: <http://aseh.net/publications/journal>

Journal of the North Atlantic, *Eagle Hill Publications* [online]. Steuben: Eagle Hill Institute [cit. 2017-07-26]. Dostupné z: <https://www.eaglehill.us/programs/journals/jona/journal-north-atlantic.shtml>



O Klaudyánovi, *Klaudyán: Internetový časopis pro historickou geografii a environmentální dějiny* [online]. Praha: Přírodovědecká fakulta Univerzity Karlovy [cit. 2017-07-26]. Dostupné z: <http://www.klaudyan.cz/about.html>

Pacific Historical Review. *University of California Press* [online]. University of California [cit. 2017-07-26]. Dostupné z: <http://phr.ucpress.edu>

The Environment & Society Portal, *The Environment & Society Portal* [online]. [cit. 2017-07-26]. Dostupné z: <http://www.environmentandsociety.org>

Urbář panství Janovice. *Digitální archiv ZA v Opavě* [online]. [cit. 2017-06-20]. Dostupné z: <http://digi.archives.cz/da/permalink?xid=8f8015998f01468382d3a95994b3249c&scan=143>

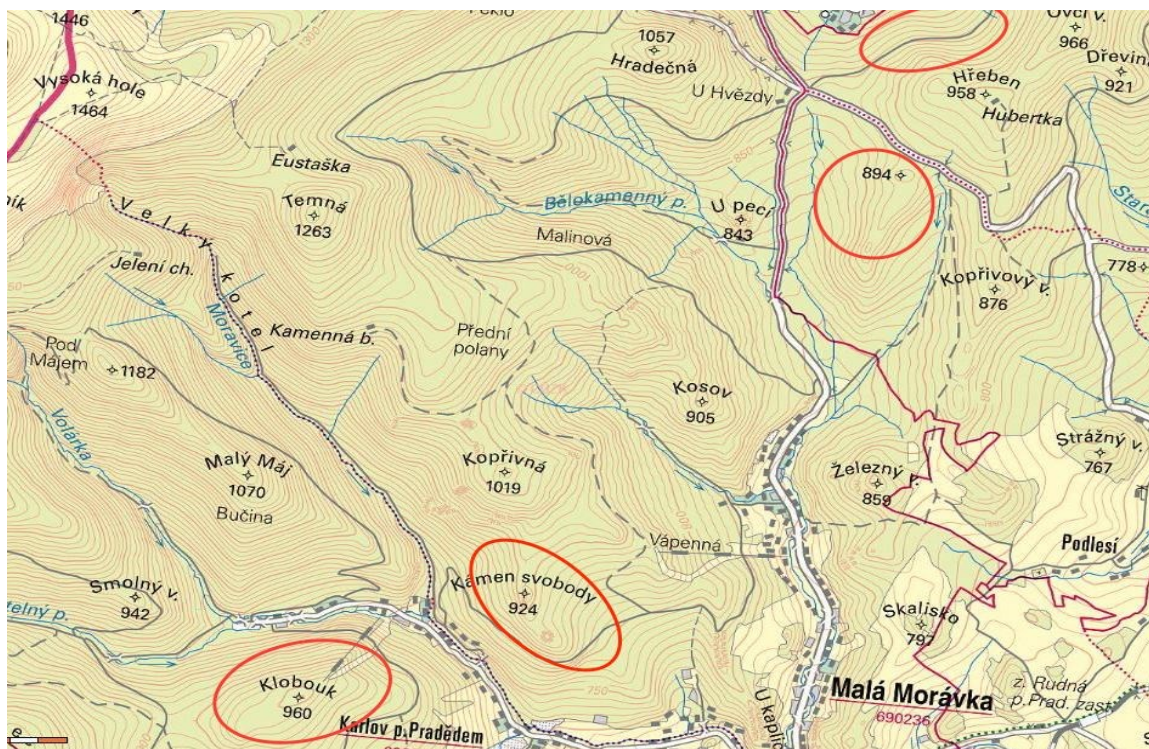
Velkostatky, 2012. *Genea: Genealogické stránky* [online]. OS Genea [cit. 2017-07-30]. Dostupné z: <http://www.genea.cz/informace/badani-v-archivu/velkostatky/>

What is Environmental History?, 2017. *Environmental History Resources* [online]. [cit. 2017-07-26]. Dostupné z: <https://www.eh-resources.org/what-is-environmental-history/>

## 6 Seznam obrázků a tabulek

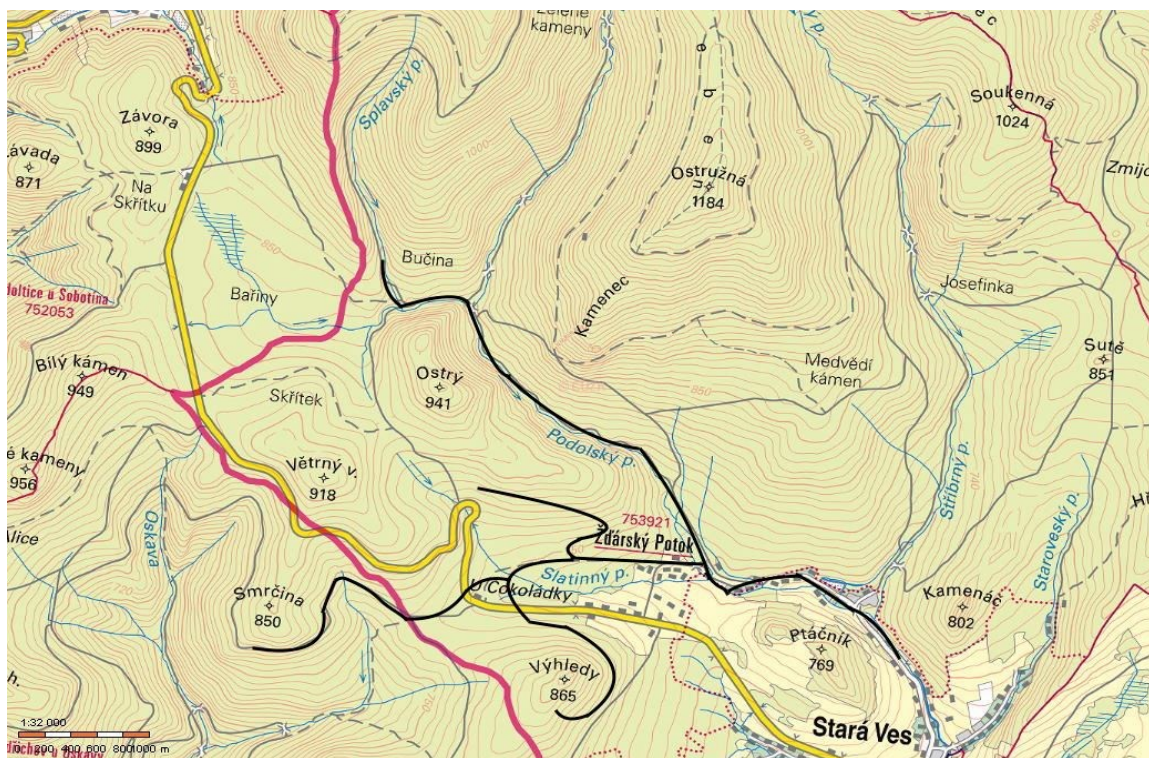
Oblast								
	Karlova Studánka		Mittelkamm		Schüsselberg		Rotterwinkel	
Rok	Rozloha (m <sup>2</sup> )	Počet	Rozloha (m <sup>2</sup> )	Počet	Rozloha (m <sup>2</sup> )	Počet	Rozloha (m <sup>2</sup> )	Počet
1894	700	70000	100	10000	800	80000	450	45000
1895								
1896	700	70000	200	20000	400	40000	100	10000
1897	600	60000	120	12000	400	40000	400	40000
1898								
1899	300	30000			300	30000	500	5000
1900					400	40000	400	40000
1901	600	60000			400	40000	500	50000
1902	700	70000			400	40000	400	40000
1903	800	80000	200	20000	300	30000	400	40000
1904	700	70000	200	20000	200	20000	300	3000
1905	1000	100000	100	10000	500	50000	400	40000
1906	500	50000			750	70000	750	70000
1907					200	20000	200	20000
1908	740	70000	50	5000				
1909	500	50000	50	5000				
1910	400	40000						
1911	150	20000	40	3000				
1912			100	10000			300	30000
1913	200	20000	100	7000				
1914	300	2700	100	8000			160	15000

Tab. č. 1: Sazenice stromků vysazené mezi lety 1894 – 1914 v lesních školkách polesí Karlov



Obr. č. 1: Přibližná poloha lesních školek v polesí Karlov

zdroj: <http://sgi.nahlizenidokn.cuzk.cz/marushka/default.aspx?themeid=3&MarQueryId=6D2BCEB5&MarQParam0=690228&MarQParamCount=1&MarWindowName=Marushka>



Obr. č. 2: Dráhy lesní železnice ve Staré Vsi

zdroj: <http://sgi.nahlizenidokn.cuzk.cz/marushka/default.aspx?themeid=3&MarQueryId=6D2BCEB5&MarQParam0=690228&MarQParamCount=1&MarWindowName=Marushka>

**7 Seznam použitých zkratk**

AEAEH	Asociation for East Asian Environmental History
apod.	a podobně
ASEH	American Society for Environmental History
cit.	citace
č.	číslo
ČGS	Česká geografická společnost
ESEH	European Society for Environmental History
FHS	Forest History Society
ICEHO	International Consortium of Environmental History Organisations
inv.	inventární
IWHA	International Water History Association
kart.	karton
např.	například
obr.	obrázek
RCC	Rachel Carson Center for Environment and Society
resp.	respektive
s.	strana
SOLCHA	Sociedad Latinoamericana y Caribeña de Historia Ambiental
tab.	tabulka
tzv.	takzvaný
vyd.	vydání
ZAO	Zemský archiv v Opavě