

Univerzita Karlova

Filozofická fakulta

Katedra psychologie

Diplomová práce

Bc. Emilie Medková

**VYBRANÉ PSYCHOLOGICKÉ ASPEKTY RASISMU
SELECTED PSYCHOLOGICAL ASPECTS OF RACISM**

Praha 2017

Vedoucí práce: PhDr. David Čáp, Ph.D.

Prohlášení

Prohlašuji, že jsem diplomovou práci vypracovala samostatně a uvedla v ní veškeré zdroje, které jsem v práci použila.

V Praze dne

.....

Poděkování

Děkuji PhDr. Davidu Čápovi, Ph.D. za podporu a vedení této práce. Dále patří velký dík doc. PhDr. Karlu Hnilicovi, Ph.D., se kterým jsem dané téma mohla nesčetněkrát konzultovat a který mi pomohl uchopit tuto složitou problematiku. V neposlední řadě děkuji Ing. Mgr. Marku Vrankovi, který mi poskytl cenné rady k výzkumné části práce.

Abstrakt:

Tato diplomová práce se zabývá vybranými psychologickými aspekty rasismu. V úvodu definuji základní pojmy problematiky a ve stručnosti představuji širší kontext problematiky. Těžiště práce je věnováno psychologickým formám rasismu, tedy rasistickým postojům, stereotypům a předsudkům a jejich měření. Důležitá je také část věnující se možným psychologickým kořenům rasismu a psychologickým teoriím, které rasismus vysvětlují. Další kapitola je věnována specifikům období adolescence v kontextu rasismu. Výzkumná část představuje explicitní a implicitní měření postojů dospívajících k etnickým či národnostním menšinám, které hrají v tuzemsku výraznější roli. Výzkumu se účastnilo 404 studentů středních škol. Kromě výsledků jednotlivých částí výzkumu je přínosná také vzájemná korelace metod a srovnání s předchozími studiemi, které naznačuje složitost problematiky.

Klíčová slova:

Rasismus, stereotyp, předsudek, adolescence

Abstract:

This diploma thesis is focused on selected psychological aspects of racism. In the introduction, I define basic concepts of the problem and I present wider context of psychology of racism. The main focus of the thesis is put on psychological forms of racism, racist attitudes, stereotypes and prejudices and their measurement. An important part also deals with psychological roots of racism and psychological theories that explain racism. The next chapter is focused on the specifics of adolescence in the context of racism. The research part is an explicit and implicit measurement of the attitudes of adolescents towards ethnic or national minorities that play an important role in the Czech Republic. 404 high school students participated in the research. In addition to the results of the individual parts of the research, it is also beneficial the correlation of the methods and the comparison with the previous studies, which indicates the complexity of the problem.

Keywords:

Racism, stereotype, prejudice, adolescence

OBSAH

ÚVOD	8
1 TERMINOLOGICKÉ VYMEZENÍ POJMŮ	10
1.1 RASISMUS	10
1.2 RASA.....	13
1.3 XENOFOBIE	14
1.4 POSTOJE, STEREOTYPY A PŘEDSUDKY.....	14
1.5 DISKRIMINACE	15
1.6 DALŠÍ DŮLEŽITÉ POJMY	15
2 KONTEXT PSYCHOLOGIE RASISMU	17
2.1 SOCIOLOGICKÉ A EKONOMICKÉ SOUVISLOSTI RASISMU	17
2.2 NÁBOŽENSTVÍ	20
2.3 HISTORIE RASISMU V KONTEXTU PSYCHOLOGIE	21
2.4 POLITICKO-PSYCHOLOGICKÉ SOUVISLOSTI RASISMU	23
2.5 EVOLUČNÍ ASPEKTY RASISMU.....	24
3 PSYCHOLOGICKÉ ASPEKTY RASISMU	26
3.1 FORMY RASISMU V SOUČASNÉ SPOLEČNOSTI	26
3.2 PSYCHOLOGICKÉ KOŘENY RASISMU	33
3.5 PSYCHOLOGICKÉ TEORIE RASISMU	50
3.6 MĚŘENÍ RASISMU V PSYCHOLOGII.....	54
4 OBDOBÍ ADOLESCENCE V KONTEXTU RASISMU	60
4.1 PSYCHOLOGICKÉ ZNAKY EXTREMISTICKÉ MLÁDEŽE	60
4.2 PŘÍSPĚVEK VÝVOJOVÉ PSYCHOLOGIE.....	61
4.3 ROLE INTERNETU, SOCIÁLNÍCH SÍTÍ V KONTEXTU RASISMU	65
5 PREVENCE A VYMEZENÍ SE VŮČI RASISMU	67
6 VÝZKUM	69
6.1 ÚVODEM	69

6.2	VÝCHODISKA VÝZKUMU.....	69
6.3	VÝZKUMNÉ METODY.....	71
6.4	HYPOTÉZY.....	72
6.5	VÝZKUMNÝ VZOREK.....	73
6.6	PROCES SBĚRU DAT.....	73
6.7	ANALÝZA DAT.....	73
6.8	INTERPRETACE A DISKUZE K VÝZKUMNÉ ČÁSTI.....	84
7.	ZÁVĚR.....	89
	SEZNAM POUŽITÉ LITERATURY.....	90
	PŘÍLOHY.....	97

ÚVOD

„I have a dream

that my four little children will one day live in a nation where they will not be judged by the color of their skin but by the content of their character.“

Martin Luther King, 1963 (in Jahandar, 2013)

Jako téma diplomové práce jsem si zvolila jedno z hlavních témat sociální psychologie, a to rasismus. Vzhledem k tomu, že se jedná o širokou problematiku, považuji za nutné hned v úvodu vymežit psychologické aspekty, na které se v práci zaměřuji. Těžiště práce se věnuje psychologickým formám rasismu v dnešní společnosti a jejich měření. Dále se zabývám možnými psychologickými kořeny tohoto fenoménu. V neposlední řadě se věnuji psychologickým teoriím, které rasismus popisují a vysvětlují. V diplomové práci tak pomímám řadu podtémat, které jsou nad rámec těchto vymezených aspektů.

Uvědomuji si nejasnost pojmosloví dané problematiky. Vzhledem k problematičnosti terminologie definuji na úvodu práce důležité pojmy, které se tohoto tématu týkají. Považuji nosné se ve stručnosti věnovat také širšímu kontextu psychologie rasismu. Ve druhé kapitole krátce zmiňuji širší kontext, který se problematiky psychologie rasismu dotýká. V druhé kapitole také přibližuji, jak se v současné době rasismus projevuje a jaká jsou specifika pro české prostředí.

Dané téma je možné zkoumat v kontextu nejrozličnějších skupin respondentů. Rozhodla jsem se blíže věnovat skupině dospívajících, která je v kontextu dané problematiky značně specifická. Specifiku období adolescence v kontextu rasismu se věnuji ve čtvrté části práce.

Motivací, abych se danému tématu odborně věnovala, je jeho nadčasovost a aktuálnost. Rasismus ve společnosti je stále silně zastoupen, i když v jiných formách než v minulosti. Více než o tradičním rasismu mluví sociální psychologové o rasismu symbolickém či moderním. Aniž by pro to byly jakékoli morální či vědecké důkazy, jsou ve společnosti stále silné tendence lidi jednoduše rozdělovat na ty lepší a horší na základě příslušnosti k rase, náboženství či etniku.

Motivací ke zvolenému tématu byl také rozhovor s bývalou spolužačkou, která mi během diskuze o uprchlické krizi sdělila, že přes všechno zlé, co nacisté udělali, měli v lecčems pravdu. Například prý v chápání čisté rasy.

Na závěr úvodu upřesňuji, že některé přímé citace jsou z odborných zdrojů, které do češtiny nebyly přeloženy. V takových případech je uváděn překlad autorky práce. Někdy je zachováno originální znění citace. Překlad by byl v takových případech spíše nepřesný a redukující.

1 TERMINOLOGICKÉ VYMEZENÍ POJMŮ

Vzhledem k tomu, že bývá často zaměňována řada pojmů, které se rasismu týkají, považuji za nezbytné na začátku práce tyto pojmy definovat a vymežit tak jejich použití v práci.

Nutno dodat, že shoda v chápání daných pojmů nepanuje ani mezi odborníky. V historii i mezi laickou veřejností bývají pojmy často zaměňovány, proto i užití některých pojmů v této diplomové práci není optimální. V práci například používám pojem *rasa*, který zároveň vnímám jako značně problematický.

1.1 Rasismus

Slovo *rasismus* nese mnoho významů a v odborné i laické veřejnosti bývá chápáno různě (Hnilica, 2010).

Kryl (2011, 24) a jeho kolegové rasismus definují následovně: „*Rasismus je pseudovědecká ideologie, která zneužívá biologické teorie polyfietismu*¹.“ Wolf rasismus považuje za „*teorii nenávisti vůči člověku*“ (Wolf, 2000, 135). V této práci je rasismus chápán v kontextu těchto definic.

Pro rasismus je typické zevšeobecnění, zjednodušení a zabsolutizované hodnocení (Kryl et al., 2011). Rasismus je přítomný i u jedinců, kteří se se zástupci z nenáviděné skupiny nikdy nesetkali, k rasistickým postojům může docházet i na základě jediné zkušenosti s jinou skupinou (Kryl et al., 2011).

Základem všech rasistických teorií pak jsou následující body (Černý, Komárková, 1995):

- danost vrozených vlastností a schopností na základě rasové příslušnosti
- nerovnost ras
- fatální následky rasového míšení

1 Dle této teorie se lidstvo vyvíjelo z několika základů (Kryl, 2011).

- protikřesťanské stanovisko.

Rasismus může nabývat nejrůznějších modalit – rasistické postoje, mínění, stereotypy, předsudky, rasistické texty, kultury či symboly (Rýdl, 1997). V odborné literatuře často dochází k překrývání těchto pojmů (Weinerová, 2014). Rasismus se obvykle pojí s nacionalismem, pro který je typický pocit nadřazenosti vlastního národa.

Rasismus může nabývat i pozitivních forem. Tzv. pozitivní rasová diskriminace označuje zvýhodnění určité, jinak znevýhodněné skupiny.

Vedle kategorizace somatické, za kterou bývá rasismus považován, je několik kategorizací psychosomatických či konstitučních. Mezi ně patří např. Kretschmerova, Sigaudova, Thoorisova či Saller-Martínova typologie (Wolf, 2000).

1.1.1 Kontroverze rasismu

Kvalifikace lidstva je v řadě ohledů nepřesná a nejasná stejně jako samotný pojem *rasismus*. Vzhledem ke kontroverzi pojmu, považují za nezbytné si zde představit základní problematické body, které se rasismu týkají.

Termínem *rasismus* logicky předpokládáme, že jeho determinantou je rasa. Tak to ale není. Obětí rasismu se stávají lidé jiného etnika či jiného náboženství. Kryl (2011) spolu s kolegy v této souvislosti upřesňuje, že jsou dějiny plné rasismu, který mají na svědomí jedinci, kteří neměli o rasovém třídění sebemenší povědomí. Rasisté se v historii často odvolávali na *židovskou rasu*. Fakticky ale žádná taková rasa neexistuje. Z historie známe také pojmy *germánská* či *nordická rasa*. Absurdnost takové rasové skupiny charakterizuje následující vtip: „*Germán má být blond jako Hitler, štíhlý jako Goring a urostlý jako Goebbels.*“ (Kryl et al., 2011, 23) Další obětí rasismu jsou bezesporu Romové. Není překvapivé, že dle výzkumu Karla Hnilici a Lii Radové (2013) mají Češi nejzápornější postoje právě k Romům. Romové ale nepředstavují jinou rasu, nýbrž jiné etnikum.

Je patrné, že se obětí rasismu můžou stát příslušníci určitého národa, lidé vyznávající určité náboženství nebo lidé určitého etnika (Kryl et al., 2011).

Řada populací, které jsou údajně v jedné rasové skupině, nemá společné biologické znaky. Právě Romové jsou příslušníci europoidní rasy a mají tmavší pleť. Dalším příkladem jsou afričtí křováci (Kryl et al., 2011).

Existenci tří rozdílných ras také ztěžuje fakt, že dochází neustále k míšení (Kryl et al., 2011). Míšení je přirozený jev, který napomáhá lepšímu zdravotnímu stavu jedinců. Míšenci se také vyznačují neobvyklou fyzickou krásou. V současné době je téměř nemožné najít příslušníka čistého antropologického typu (Wolf, 2000).

Všichni lidé jsou příslušníky jediného druhu člověka – homo sapiens, člověka rozumného (Wolf, 2000). Rozdíly mezi jedinci odlišných ras jsou menší než rozdíly mezi jedinci v rámci jedné skupiny (Rýdl, 1997). Lidské rasy jsou z 99,99% geneticky podobné (Kryl et al., 2011).

Vzhledem k problematičnosti pojmu *rasismus* se v odborné literatuře objevují jiné pojmy, které se snaží pojem *rasismus* nahradit. Nahrazování ale nebývá přesné. Jedním z takových pojmů je *heterofobie*, která odkazuje na odmítnutí druhého jedince na základě jeho odlišnosti (Kryl et al., 2011). V Německu je pojem *rasismus* často zaměňován za pojmy *Ausländerfeindlichkeit* či *Fremdenfeindlichkeit*, což znamená nenávisť k cizímu či k cizincům. Obětí rasismu v Německu ovšem nejsou blondáti Švédové, ale Němci, kteří mají tmavou pleť (Kulick & Staud, 2009). Moderní rasismus se často zaměřuje na kulturní aspekty a kritériem kategorizace se tedy stává *etnikum* či *národ*. Lidé jsou pak kategorizováni na základě údajně odlišného stupně kulturního vývoje. Takový moderní rasismus bývá nazýván *ethnopluralismem* (Kulick & Staud, 2009).

1.1.2 Latentní rasismus

„*Rasismus je všude, je ve všedních dnech, v historii a určitě také ve Vašich hlavách.*“

(Kulick & Staud, 2009)

Latentní rasismus bývá v literatuře také označován jako *rasismus všedního dne*. Jedná se o jakýsi pozůstatek původního rasismu, který se může lehce změnit na původní formu (Wolf, 2000). Kryl a kol. (2011) označuje latentní rasismus jako mnohdy více nebezpečný, než je forma rasismu zjevného. Latentní rasismus nevyvolává všeobecné zavržení, je společensky přípustný, obecně přijímaný a je velmi hluboko zakořeněn v naší společnosti.

Bývá charakterizován výroky typu „*Je to sice Rom, ale je pracovitý...*“ (Kryl et al., 2011). Dle Wolfa (2000) je taková forma rasismu charakteristická pro českou společnost.

Latentní rasismus může nabývat projevů ignorace, neakceptování či odmítání. Bývá označován také jako tzv. měkká forma. Tvrdá forma rasismu pak odkazuje na tělesné ubližování, které je dnešní společností netolerováno (Radová, 2009).

1.2 Rasa

„V rámci druhu ‚člověk‘ je použití pojmu rasa zcela nesmyslné. Kdo to přesto činí, sleduje tím rasistický cíl: Nalézt legitimnost pro snížení cizího a zvýšení vlastního.“

(Rýdl, 1997, 20)

Termín rasa pochází z arabského slova *ras*, což lze přeložit jako původ či počátek. Ashley Montagu definuje pojem *rasa* coby biologickou formu existence druhu (Kryl et al., 2011). Jedná se o výhradně přírodovědecký pojem, který odkazuje pouze na tělesné znaky jedince (např. množství pigmentu či žlutého barviva² v krvi, tvar lebky).

V současné odborné literatuře je užití pojmu *rasa* kontroverzní. Atkinson (in Casas, 2005) považuje tento pojem za jeden z nejvíce zneužívaných a chybně pochopených pojmů sociální psychologie.

Karel Kryl et al. (2011) považuje užití pojmu *rasa* v kontextu psychologie za zcela mylné. Samotné používání tohoto pojmu pak dle jeho názoru vede k rasismu a xenofobii. I přes odmítání ze strany odborníků je pojem *rasa* v kontextu mezilidské interakce dál hojně užíván (Bryan, 2012).

Naproti tomu jiní autoři zastávají názor, že samotné uvědomění biologické odlišnosti nutně neznamená hostilní postoj. Rasa odkazuje vždy jen a pouze na fyzické znaky jedinců. Neexistují lepší ani horší rasy. Fyzické rozdíly mezi jednotlivými skupinami odkazují na různá prostředí, ve kterých se rasy vyvíjely (Wolf, 2000). Stejně tak Hendl (2015, 495) definuje rasu jako „*informaci neobsahující hodnotící charakter*“.

2 Žluté barvivo je trvalou součástí kůže černochů, u bělochů je jeho množství proměnlivé, vyšší množství je u bělochů charakteristické pro určitá onemocnění, např. žloutenku (Wolf, 2000).

V historii bylo nespočet pokusů lidstvo kategorizovat na základě rasové příslušnosti. Dnešní antropologie rozlišuje tři hlavní lidská plemena, a to euroasijské, asijsko-americké a ekvatoriální (negroidní). Toto dělení reflektuje tři zeměpisná pásma (Wolf, 2000).

1.3 Xenofobie

Xenofobie odkazuje na strach ze všeho neznámého, nového, odlišného. Slovo vzniklo spojením řeckého xenos – přichozí a fobos – bázeň (Wolf, 2000). Takový strach je do jisté míry pochopitelný vzhledem k přirozené lidské potřebě bezpečí a jistoty. Pavel Říčan (1998) strach z cizího označuje jako funkční instinkt. Xenofobii tedy na rozdíl od rasismu tedy není možné chápat negativně (Kryl et al., 2011), přesto je většinou postavena na fixních a nepodložených představách spíše než na reálném ohrožení (Wolf, 2000).

Xenofobie je vždy součástí nacionalismu a rasismu (Wolf, 2000).

1.4 Postoje, stereotypy a předsudky

Hartl a Hartlová (2015, 495) definují rasismus jako „*předsudek založený na postoji*“. Pokud tedy mluvíme o rasismu, mluvíme o určitém postoji, předsudku či stereotypu.

Postoj představuje jedno ze základních témat sociální psychologie. Přesto je jeho definice složitá a různí autoři ho chápou různě (Radová, 2009). Postoj je naučená, konzistentní predispozice k reakci (Hayes, 2003), která „*souvisí se sklony a zájmy osobnosti a předurčuje poznání, chápání, myšlení a cítění*“ (Hendl, 2015, 442).

Stereotypy a předsudky mají zásadní vliv na vnímání osob. Stereotyp je „*soubor dedukcí o osobnostních rysech nebo fyzických vlastnostech třídy lidí*“ (Atkinson, 2003, 702). Projevuje se tedy na úrovni představ (Wienerová, 2014). Hnilica (2010, 12) stereotyp definuje jako „*paměťovou asociaci mezi kategorií (černoš) a atributem (agresivní)*“. Stereotypy bývají zjednodušující, nespravedlivé, rigidní a mají hodnotící charakter. Zřídka vznikají na základě přímé zkušenosti (Rýdl, 1997). Stereotypy tedy představují určité zkreslení, zároveň ale umožňují rychle zpracovat a uložit informace (Hendl, 2015). Hnilica a Bartoš (2017) také zdůrazňují historické opodstatnění stereotypu, které se projevuje *udržováním morálního řádu*. Mnoho stereotypů a předsudků je ovšem vytvořeno na základě umělých kritérií a jejich opodstatnění je tedy limitované (Dalal, 2015).

Stereotypy se mohou vztahovat také k vlastní osobě či k vlastní skupině (autostereotypy) nebo ke skupině cizí (heterostereotypy).

Předsudky znamenají „*negativní pocity vůči určité skupině, které se nezakládají na adekvátních nebo platných informacích ohledně dané skupiny*“ (Atkinson, 2003, 699). Jedná se o tedy o konkrétní postoj (Weinerová, 2014), který je fixní a bezohledný k individualitě jedince (Haysová, 1998).

Postojům, stereotypům a předsudkům coby přímým projevům rasismu je věnován větší prostor ve třetí kapitole této práce.

1.5 Diskriminace

Diskriminace se na rozdíl od postojů projevuje v konkrétním chování (Weinerová, 2014). Představuje „*omezování nebo upírání práv určitým skupinám obyvatel z důvodů etnických, náboženských, jazykových či sexuálních*“ (Hartl, Hartlová, 2015, 115).

1.6 Další důležité pojmy

1.6.1 Etnikum

Etnikum odkazuje na sociokulturní aspekty kategorie. Etnická skupina je charakterizována určitým stupněm hospodářsko-kulturního vývoje. Jedinci v rámci jedné etnické skupiny spolu sdílí společný jazyk, historii, území, duchovní i materiální kulturu (kroje), náboženství či zvláštní typy hospodaření (Krylet al., 2011).

1.6.2 Národ

Wolf (2000, 35) definuje národ následovně: „*Národ je historicky vzniklá, stabilní pospolitost řeči, území, hospodářského života, kultury a psychického založení.*“ Národ může zahrnovat několik rasových či etnických skupin (Wolf, 2000).

1.6.3 Nacionalismus

Nacionalismus představuje ideologii či systém vysvětlení světa, který se vyznačuje zjednodušením, mytologizováním národa či vytvářením obrazu nepřítele, kterého je potřeba zneškodnit (Rýdl, 1997).

1.6.4 Pravicový extremismus

Pravicový extremismus může nabývat různých forem – velkou roli hraje osobnost nositele. Obecně bychom mohli říci, že pravicový extremismus nese následující znaky (Rýdl, 1997):

- Jedinci argumentují řečí nacistické propagandy a manipulace.
- Agresivita a násilí je legitimním prostředkem, pokud je nasměřováno proti „nepříteli“.
- Legitimními prostředky jsou praktiky diskriminace, pronásledování, vyřazování.

2 KONTEXT PSYCHOLOGIE RASISMU

Rasismus je komplexní problém spadající do sféry několika vědních oborů. Je zřejmé, že v této kapitole nemohu postihnout fenomén rasismu v celé jeho šíři. Mojí snahou je stručně poukázat na širší pozadí rasismu, které má souvislost s psychologickými aspekty či teoriemi, kterým se věnuji ve třetí kapitole. V následující části také popisují projevy rasismu v dnešní společnosti.

2.1 Sociologické a ekonomické souvislosti rasismu

Rasismus je nemocí sociální skupiny. Neohrožuje *jedince* jako takového, ohrožuje vždy *člena* určité skupiny či společnosti (Kulick & Staud, 2009). Pokud je jedinec ve společnosti, která je rasisticky smýšlející, rasismus přijme za svůj. To ukazují výzkumy Rogerse a Frantze z šedesátých let minulého století (in Hayes, 2003).

Kulturní a sociologická šetření ukazují, že některé národy jsou rasismem ohroženější než jiné. Middleton (in Hayes, 2003) vyšetřoval příslušníky různých národů pomocí Adornovy F-škály (škála měřící fašistické postoje). Výsledky šetření například ukázaly, že Jihoameričani mají extrémnější názory nežli Severoameričani.

Rasismus ve společnosti není vázán na velikost rasové či etnické menšiny. Ilustrací toho je situace v Holandsku a v Anglii. V obou zemích je poměrově stejné zastoupení bílých i tmavých občanů. V Holandsku ovšem nejsou přítomné tak výrazné rasistické postoje jako ve Velké Británii (Hayes, 2003).

Rasismus je pro společnost ohrožující, pokud je ve společnosti patrný etnocentrismus. Ten je charakterizovaný třemi hlavními procesy: sebestředností, negativními postoji vůči cizím a zobecňováním. Etnocentrismem vzniká pocit nadřazenosti nezávisle na schopnostech konkrétních jedinců (Hnilica, Radová, 2013).

Rasismus negativně souvisí se vzdělaností a inteligencí společnosti (Hayes, 2003). Jedinci, kteří mají rasistické postoje, dosáhli často nižšího vzdělání a jsou tak náchylnější k manipulaci (Rýdl, 1997). Zkratkovité uvažování typu *náklady – užitek* (př. azylanti dostávají peníze z našich daní, je tedy nevýhodné jim poskytovat azyl) jsou pro rasismus živnou půdou.

Mezi další rizikové faktory společnosti řadíme chudobu, nezaměstnanost, zákonná opatření vztahující se k legitimnímu držení zbraní či drogové politice, dále pak negativní vzory ve společnosti, nedostatečnou komunitní aktivitu či množství příležitostí k nelegální práci (Kabíček, Scémy & Hamanová, 2014).

2.1.1 Projevy rasismu v současné společnosti

Přestože se mění ideový rámec, rasismus ve společnosti zůstává, říká Tyson E. Lewis (2016). Mění se ovšem jeho projevy a podoba (Lewis, 2016). V následující kapitole ve stručnosti představím praktické dopady rasismu v současném světě. Rasismus se projevuje na trhu práce, v kriminalitě, v poskytování lékařské péče či ve školství.

Výzkumy ukazují, že lékař, aniž by si toho byl vědom, může poskytovat horší zdravotní péči člověku, který má tmavou pleť (Gregoire & Dass-Brailsford, 2015).

Výsledky mezinárodní studie Philippa Rushtona a Donalda I. Templera (2009) ukazují signifikantní souvislost mezi kriminalitou a barvou kůže ($r = 0,21$). Taková souvislost může být vysvětlena tím, že lidé tmavší pleti mají vrozené dispozice ke kriminalitě, což je nepřijatelné zdůvodnění, nebo společnost lidem tmavší pleti připisuje určité atributy, které ke kriminalitě vedou. Takové připisování svědčí o skrytém rasismu v dnešní společnosti.

Rasismus je patrný v horších pracovních příležitostech pro lidi minoritních skupin. Pro bělocha je mnohem jednodušší najít zaměstnání a to i v případě, že pro danou pozici není adekvátně kvalifikovaný (Gregoire & Dass-Brailsford, 2015). Marianne Bertrand a Sendhil Mullainathan (2004) experimentálně zkoumali, jak zaměstnavatelé odpovídají uchazečům o zaměstnání. Výzkumníci odpověděli na 1300 pracovních nabídek a poslali téměř 5000 životopisů potencionálních žadatelů. Zajímalo je, nakolik bude souviset jméno žadatele s tím, zda mu zaměstnavatel odpoví, či nikoli. Autoři studie vybírali fiktivním uchazečům typicky americká jména (Emily, Greg) a typicky afroamericky znějící jména (Lakisha, Jamal). Uchazeči s americky znějícími jmény dostali o 50% více odpovědí.

Když si lidé tmavé pleti chtějí pronajmout či koupit nemovitost, nabídka nemovitostí, které jsou jim ukázány, je menší v průměru o 18% (Turner, 2013).

Rasismus v naší společnosti je často ze strany majoritní skupiny přehlížen. Výzkumy ukazují, že běloši pokládají rasismus za přežitý na rozdíl od černochů, kteří ho ve společnosti stále vnímají. Právě přesvědčení, že rasismus v dnešní společnosti není přítomný, označuje Paul Poteat a Lisa B. Spanierman (2012) za jeden ze znaků moderního rasismu. To je ve shodě se studií Rodericka J. Wattse a Roberta T. Cartera (1991). Tito autoři zkoumali rasismus na pracovištích pomocí škály Racial Identity Attitudes Scale. Výsledky ukazují, že nejdůležitějším prediktorem vnímání rasismu je právě rasová příslušnost.

Benjamin Chavis (2014) v této souvislosti varuje před bagatelizací rasismu. Všichni musíme být dle jeho slov neustále obezřetní a vnímaví k jakýmkoli náznakům rasové diskriminace v naší společnosti. Paradoxní tedy je, že abychom se rasismu zbavili, musíme být neustále ostražití a vnímaví k jakýmkoli jeho formám.

2.1.2 Rasismus v české společnosti

„...mají v sobě zarážející krásu, která nás činí ošklivými samy před sebou. Jejich pouhá existence zpochybňuje naše hodnoty...“

Günter Grass o Romech (in Říčan, 1998, 131)

Jak již bylo zmíněno, pro českou společnost je typický latentní neboli skrytý rasismus (Wolf, 2000). Radová (2009) zmiňuje, že v české společnosti existují na jedné straně striktní výhrady vůči etnickým či národnostním menšinám, na druhé straně je zde patrná upřímná akceptace jednotlivých členů minoritních skupin. Příslušník menšin si v tuzemsku musí akceptaci ze strany okolí *zasloužit* na rozdíl od členů majority, kteří jsou přijímáni automaticky.

Zpráva Jána Mišoviče (1999) z Institutu pro výzkum veřejného mínění shrnuje situaci v ČR v průběhu devadesátých let. Zajímavé je, že mladší respondenti (do 19 let) cítili silnější pocity národnostní nesnášenlivosti. Náboženská a rasová nenávisť byla výraznější na severu Čech a na jihu, naopak nejméně výrazná byla ve východních Čechách. Ze studie J. Mišoviče vyplývá, že nejhorší postoj mají respondenti k romské menšině (63 % respondentů). Rasovou nenávisť si spojuje 9 % respondentů s ukrajinskou menšinou, 7 % respondentů s vietnamskou a 6 % s arabskou či muslimskou komunitou. Příčiny nesnášenlivosti shledávají respondenti v hlučném a nevhodném chování na veřejnosti (29 %), opírají se o osobní zkušenosti (24 %)

nebo se odvolávají na statistiky přestupků a trestných činů (19 %). Je zajímavé, že pouze 4 % respondentů mají za to, že možným řešením rasové nenávisti je vzájemná komunikace.

Také novější studie ukazují problematický vztah majoritní české společnosti k romskému etniku. Z výzkumu DISCRIMINATION IN THE EU IN 2015 (Special Eurobarometer 437, 2015), který si nechala vypracovat EU, když v Evropě vrcholila uprchlická krize, vyplývá, že si Češi drží řadu pomyslných prvenství v nesnášenlivosti k druhým. Pouze 27 % Čechů by pracovalo s lidmi muslimského vyznání, pouze 29 % Čechů by bylo ochotno pracovat s romským kolegou. Jen 12 % Čechů by přijalo, pokud by partnerem jeho dítěte byl muslim a ještě méně (11%) by přijalo do rodiny Roma. Daná studie ukazuje, že problematický vztah mají Češi nejen k Romům, ale také k muslimům.

Romové představují 3% etnickou menšinu³, v ČR jich je tedy podobně jako Slováků (Wolf, 2000). V osnovách tuzemského vzdělávacího plánu o nich přesto není ani zmínka (Čaněk, 1996). Pavel Říčan (1998) v tomto kontextu mluví spíše o averzi než o rasismu. Ta je často odůvodňovaná romskou kriminalitou. Trestnou činnost Romů je ovšem nutné přičítat hluboké sociální dezintegraci, nikoli specifickému etniku. Averze či rasismus je v tomto případě oboustranný fenomén. Vztah většinové společnosti k Romům by zasloužil samostatnou diplomovou práci a je nad rámec této práce se mu blíže věnovat.

2.2 Náboženství

Náboženství v problematice psychologie rasismu sehrává výraznou roli. Křesťanství učí rovnosti. Není lepšího nebo horšího člověka, natož pak lepší či horší rasy. Křesťanství také nabádá ke spokojenosti se sociálním stavem, ve kterém se jedinec nachází. Nejedná se o elitní náboženství. I ten poslední, nejhlupejší či nejubožejší se může stát křesťanem (Černý, Komárková, 1995).

Důležitou roli v problematice rasismu sehrává protestantská etika, která zdůrazňuje vlastní úsilí jedince, šetrnost a kázeň. Dle takových principů jsou lidé posuzováni na základě výsledků činnosti, nikoli podle rasového původu či náboženské příslušnosti. S protestantskou

3 Upřesnění – Romové netvoří jednotnou etnickou skupinu, ale představují zhruba 12–14 odlišných etnických skupin, které mají společný historický původ (Wolf, 2000).

etikou souvisí přesvědčení, že svět je spravedlivý a každý má možnost ve společnosti uspět, pokud bude chtít. Pokud je jedinec neúspěšný, může si za to sám, protože na sobě nepracuje a nevzdělává se (Hnilica, Radová, 2013). Protestantská etika tedy považuje neúspěšného člověka za líného a neschopného. Sociální a ekonomická neúspěšnost je chápána jako ukázka nepevnosti a nestability. Z výsledků studie *Racial ambivalence an American value conflict* (Katz, Hass, 1988) autoři vyvozují, že protestantská morálka aktivuje protičernošské postoje.

Výsledky studie Karla Hnilici a Lii Radové (2013) ukazují, že postoje českých studentů (N= 198) k jednotlivým kategoriím poměrně přesně zrcadlí umístění daných kategorií na dimenzi protestantské etiky. Výsledky tak naznačují, že v českém kontextu nejde o preferování vlastní rasy či o negativní vztah k cizímu, spíše se jedná o preference protestantských hodnot.

2.3 Historie rasismu v kontextu psychologie

„Co jednou bylo skutečností, zůstane navždy možností.“

Theodor Adorno (in Rýdl, 1997, 206)

Rasismus je velmi stará ideologie a má jasné historické příčiny. Rasismus vzniká už ve starověku, aby ospravedlnil jednání otrokářů vůči otrokům. Není tedy pravda, že by byli běloši rasisté, a proto se stali otrokáři, bylo to přesně naopak – bělochům se hodilo mít otroky, a proto se z nich stali rasisté. Rasismus není postaven na vědeckých důkazech jako spíše na obranném mechanismu racionalizaci (Wolf, 2000).

Rasistické teorie byly v historii posilovány i na základě pseudovědeckých výstupů z řady studií v oboru psychologie. Francis Galton předpokládal, že jedinci negroidní rasy jsou méně inteligentní v průměru o 15 bodů. Galton je zakladatelem eugeniky, která se zabývala tím, jak je možné pomocí genetiky zlepšit kvalitu rasy. Jako možnou cestu ke zlepšení kvality rasy viděl Galton sterilizaci psychicky nemocných a neduživých. Jeho *Národní genetická laboratoř* si kladla mimo jiné za cíl přinutit „rasově méně kvalitní jedince“, aby se nerozmnožovali (Kryl et al., 2011).

Galtonovy výzkumy se řadí k prvním pokusům o psychologické vysvětlení rozdílů mezi rasami. Následovaly ho výzkumy Herberta Spencera či G. Stanley Halla (in Langer-Osuna, Nasir, 2016).

Robert Mearns Yerkes testoval inteligenci členů armády. Shromáždil tak velké množství dat, která byla zneužita k tvrzení, že jedinci určité rasy mají vzhledem k nižšímu skóru v IQ testech nekvalitní geny a jejich migrace do USA by tak měla být omezena (Kryl et al., 2011). Cyril Burt a Artur Robert Jensen publikovali výzkumy ukazující dědičnost mentálních vlastností. Tak autoři zdůrazňovali vrozené a rigidní rozdíly v inteligenci bělochů a černochů (Kryl et al., 2011). Murray a Herrnstein ve výzkumu z roku 1994 dochází k závěru, že IQ černochů je průměrně o 16–20 bodů nižší než IQ bělochů. Tomuto výzkumu i vyvozeným závěrům je vyčítána řada nedostatků (např. metodologie či platnost zobecnění výsledků – rozdíly mezi jednotlivci v rámci jedné rasy jsou významnější než rozdíly mezi rasovými skupinami) (Rýdl, 1997).

Důležité je připomenout, že výsledky IQ testů významně souvisí s prostředím, ve kterém jedinec vyrůstá. Výzkumy odhadují, že prostředí může výsledek testu ovlivnit v rámci jedné směrodatné odchylky (Kaplan, 2015). Problematika inteligence v souvislosti s rasismem je velmi kontroverzní téma a je nad rámec této diplomové práce se danému problému podrobněji věnovat.

Vývoj společenského nastavení ve vztahu k rasismu je patrný také na vývoji výzkumných metod rasistických postojů. Zhruba do šedesátých let devatenáctého století, kdy rasismus nebyl nijak společensky sankcionován, byly otázky o rasové diskriminaci zcela otevřené a explicitní (Hnilica, 2010). Příkladem položky ze Škály tradičního rasismu je například otázka: „*Souhlasíte s názorem, že černoši nejsou stejně inteligentní jako běloši?*“ (Hnilica, 2010, 190).

Postupem času, s měnícími se sociálními a právními normami se mění také odpovědi respondentů. Je patrná snaha působit tolerantně. Karel Hnilica (2010, 191) tuto etapu charakterizuje následovně: „*Trochu se zlepšují postoje k minoritám a trochu se zvyšuje míra podvádění.*“ V této době je hlavní snaha eliminovat chybu sociální žádoucnosti. Mezi nejvíce používané škály se řadí Škála moderního rasismu s výroky typu „*Souhlasíte s názorem, že společnost dosáhla bodu, kdy mají černoši a běloši stejné šance na úspěch?*“ (Hnilica, 2010, 191).

V 80. a 90. letech se v psychologických výzkumech týkajících se rasismu objevuje rozlišení explicitních a implicitních kognitivních procesů. Snahou je zkoumat automatické, neuvědomované, mimovolní chování. Předmětem zájmu je také vztah explicitních a implicitních postojů (Hnilica, 2010).

V průběhu historie se tedy měření rasismu vyvíjelo a proměňovalo. Implicitní měření ale nikdy nenahradilo měření explicitní, které zůstává jediným ukazatelem obsahu stereotypu (Hnilica, 2010).

2.4 Politicko-psychologické souvislosti rasismu

Konzervativní a liberální smýšlení má souvislost s rasistickými postoji jedince. Jak konzervatismus, tak liberalismus lze chápat pomocí Škály moderního rasismu: konzervativní jedinci odmítají existenci diskriminace menšin a odmítají této menšině jakkoli pomoci. Liberalismus je charakterizován opačně (Hnilica, Radová, 2013). Oba politické směry v sobě mají zakořeněný rasismus, který se ovšem projevuje rozdílně (Nail et al., 2003). Konzervativně zaměřené lidé si negativní postoje vůči Romům či černochem často vysvětlují v kontextu protestantské etiky: menšiny si za své horší sociální postavení mohou samy, protože nepracují a nevzdělávají se. Důvody nižšího platu, horších pracovních možností či bytové situace shledává konzervatismus ve vnitřních atributech (lenost, nepřizpůsobivost...) (Nail et al., 2003). Čím negativnější implicitní postoje konzervativní jedinci mají, tím negativněji se budou vůči menšinám projevovat. U konzervatismu tedy nastává shoda implicitních a explicitních postojů.

Gaertner (1973) na několika experimentálních studiích ukázal, jakou má politické nastavení souvislost s chováním a ochotou pomoci. Členům liberálních a konzervativních stran volal člověk, u něhož bylo z dialektu patrné, zda je Američan, či Afroameričan. Daný jedinec prosil o pomoc, protože měl problémy s autem, nevěděl číslo na žádného opraváře a neměl ani dostatek peněz, aby zavolal někomu dalšímu. Nebylo překvapením, že liberálně smýšlející jedinci pomáhali bělochům i černochem rovnoměrně na rozdíl od konzervativně smýšlejících jedinců, kteří bělochům pomáhali víc. Překvapivé ovšem bylo, že ochota pomoci ze strany liberálů klesla, když černochem zavěsil telefon předčasně. Předčasné zavěšení mohlo působit dojmem, že pomoc není akutní. Zajímavým zjištěním také bylo, že ochota pomoci ze strany konzervativců se zvýšila, pokud bylo z hovoru patrné, že je volající Afroameričan

ženatý. Možné vysvětlení je, že ženatý Afroameričan představuje pro konzervatismus výjimku, kterou je dobré podpořit (Nail et al., 2003).

Také výzkum autorů Naila, Hartona a Deckera (2003) se zabýval souvislostí rasismu a politické orientace. Výsledky potvrzují tzv. integrovaný model rasismu, který předpokládá jiné projevy rasismu u konzervativních a jiné projevy rasismu u liberálních jedinců. V první části studie upřednostňovali liberálně smýšlející jedinci černochoy, konzervativně smýšlející jedinci upřednostňovali naopak bělochy. Druhá část, která se zabývala psychickým nabuzením respondentů, ukázala, že pouze liberálně smýšlející účastníci vykazují vyšší míru nabuzení / arousal při kontaktu s černochem.

Daný experiment a bezpočet dalších podobných ukazují politické souvislosti s psychologii rasismu. Politická orientace sehrává v podobě rasismu výraznou roli, proto jsem se také rozhodla její měření začlenit do výzkumné části této diplomové práce.

Výše zmíněné výzkumy zároveň ukazují problematičnost a nejednoznačnost tematiky. Výsledky experimentů jsou často vysvětlitelné teorií averzivního rasismu, která je blíže popsána v samostatné podkapitole.

2.5 Evoluční aspekty rasismu

K pochopení rasismu mohou pomoci poznatky evoluční biologie.

Produktů vývoje lidského chování je celá řada. V krátkosti zde zmíním mechanismy, které mohou sehrát v problematice rasismu důležitou roli. Jedná se například o specifickou reakci na stres (útok, útek), která má jasnou evoluční funkci. Dalším produktem je strach z cizího a neznámého a snaha ochránit vlastní geny či teritorium (Hayes, 2003). Strach z cizího je patrný už u dítěte ve věku šesti měsíců, a to bez ohledu na kulturu. Dané mechanismy pomáhaly skupině i jednotlivcům přežít a mají tak jasnou historickou funkci (Rýdl, 1997).

Jedinci se také rodí s určitými dispozicemi – např. skupinovým myšlením IN a OUT, které umožňuje přijetí hodnot a názoru členské skupiny (Rýdl, 1997).

Naproti tomu agresivitu nelze vysvětlit pouze biologicky, vedle instinktivní agresivity existuje také agresivita ofenzivní, která je ovlivnitelná vůlí a je dána spíše sociologickými či historickými aspekty (Rýdl, 1997). Strach z cizího sám o sobě také nevyvolává rasismus. Biologické souvislosti ignorují důležité aspekty lidského prožívání (Hayes, 2003) a evoluční

či biologické vysvětlení rasismu tedy není dostatečné. Může nám ale přinést zajímavé dokreslení dané problematiky (Rýdl, 1997).

3 PSYCHOLOGICKÉ ASPEKTY RASISMU

Poté, co jsem vymezila základní pojmy problematiky a v krátkosti se věnovala širšímu kontextu psychologie rasismu, se v následující kapitole věnuji vymezeným psychologickým aspektům, které jsem v úvodu práce definovala. V následující kapitole tak představím formy rasismu v dnešní společnosti (postoje, předsudky, stereotypy), podrobněji se také věnuji explicitní a implicitní úrovni rasismu. Dále se v této kapitole zamýšlím nad možnými psychologickými kořeny tohoto fenoménu a nad psychologickými teoriemi, které rasismus popisují a vysvětlují.

3.1 Formy rasismu v současné společnosti

Rasismus je komplexní ideologický systém. Následující kapitola popisuje jeho základní psychologické formy, které pomohou lépe uchopit a vysvětlit složitý fenomén. Ten představuje určitý postoj, stereotyp či předsudek. Dané fenomény se mohou projevovat na implicitní či explicitní úrovni. Rozdělení na implicitní a explicitní sehrává v dané problematice důležitou roli a věnuji mu tedy samostatnou kapitolu.

3.1.1 Rasistické postoje

Rasismus je postaven na určitém postoji (Hartl, Hartlová, 2015). Na úvod je tedy optimální se věnovat rasistickým *postojům*, jejich funkci vzniku i možné změně.

Postoj bývá charakterizován pomocí tří dimenzí, kterými jsou kognitivní, konativní a afektivní složka. Postoj je tedy tvořen určitým přesvědčením, emocí a afektem a jednáním či chováním (Hayes, 2003). Pomocí těchto složek je také možné postoj popsat a zkoumat. Stabilita postoje je dána vnitřní konzistencí mezi jednotlivými výše zmíněnými složkami. Nejvýznamnější vliv má afektivní složka, naopak nejméně stabilní je složka behaviorální, která podléhá situačním vlivům (Radová, 2003).

Souvislost mezi postoji a chováním tedy není jednoznačná. Chování je vždy dáno *subjektivním* hodnocením. V objektivně stejné situaci mohou tedy lidé reagovat různě (Rýdl,

1997). Lapiere (in Hayes, 2003) cestoval v třicátých letech spolu s čínskými přáteli po Americe, spali v hotelích a jedli v restauracích. Po půl roce Lapiere telefonoval do zařízení, ve kterých s přáteli pobýval, a ptal se, zda by hostinští ubytovali Číňany. Odpověď byla ve většině případů negativní a to i přesto, že dotyční podnikatelé před nedávnem Číňany ubytovali. Daný experiment ukazuje nekonzistenci jednotlivých složek postoje k příslušníkům jiného národa.

Vzhledem k problematičnosti konzistence jednotlivých dimenzí postoje bývá postoj popisován jako paměťová asociace, která je založena na afektivním hodnocení. Tato definice nezdůrazňuje složku behaviorální a kognitivní, které pokládá za určitou vědomou kontrolu.

3.1.1.1 Funkce rasistických postojů

Postoje obecně jsou důležité a funkční. Je dobré si uvědomit, že i rasistické postoje jsou pro jedince přínosnou strategií a naplňují mu řadu funkcí (Rýdl, 1997):

-Identita

Postoje pomáhají jedinci se sebeurčením, rasistické postoje zvyšují pocit vlastní hodnoty (Rýdl, 1997). V extremistických skupinách také jedinec nachází uspokojivý vzor mužství (Kulick & Staud, 2009).

-Obrana

Rasistické postoje umožňují, abychom se vypořádali s pocity, které v sobě samých nejsme schopni zpracovat. Takové negativní pocity můžeme nasměrovat směrem ven a směřovat je vůči lidem odlišným. Tím sami sebe chráníme (Rýdl, 1997). Vnitřní konflikt tak jedinec externalizuje. Zastávání rasistických postojů tak může napovídat, že jedinec prožívá vnitřní úzkost (Hayes, 2003).

-Prospěšnost

Rasistické postoje jsou typické pro určitou skupinu, kterou posilují a zvyšují její soudržnost (Hayes, 2003). Sdílení rasistických postojů vytváří pevné a jisté pouto mezi jedinci stejné rasy (Raman, 1984). Skupinová soudržnost a jednota zbavuje jedince pocitu zodpovědnosti (Rýdl, 1997). Jedinec v takových skupinách získává nové zkušenosti a pocit dobrodružství (Kulick & Staud, 2009). Násilí je také efektivní obranou proti nudě a latentní depresi (Rýdl, 1997).

Rasistické chování přináší také pozornost ze strany okolí. Holger Kulick a Toralf Staud(2009, 225) citují bývalou členku pravicově extremistické skupiny. Dívka vzpomíná na pozitiva, které jí členství ve skupině přinášelo: „*Bylo tam tolik policistů, a ti všichni přišli jen kvůli nám...*“

-Urychlování

Rasistické postoje zjednodušují svět. Komplikovaný a komplexní problém se redukuje na černobílou skutečnost (Rýdl, 1997).

Rasismus může mít řadu výhod pro jeho nositele, na druhou stranu má ovšem velmi negativní důsledky pro oběť rasistických postojů a jednání. Jak zdůrazňuje J. M. Casas (2005) je potřeba, aby psychologie uměla nabídnout efektivní pomoc lidem, kteří jsou obětí takového nerovného zacházení. Rasismus staví bariéry mezi jedince různého původu (Raman, 1984). Dopadem na oběť rasismu může být deprese, strach, úzkostné poruchy, vysoký krevní tlak, srdeční poruchy či poruchy spánku (Gregoire & Dass-Brailsford, 2015). Výzkum Yvonne Kelly (2012) a jejích kolegů ukázal, že děti z rodin, které patří k etnickým menšinám, mají vyšší riziko obezity, socio-emocionálních problémů a dosahují nižšího skóru neverbálních schopností. Rasistická diskriminace má tedy negativní vliv na psychiku jedince, jeho emocionalitu i kognici i konaci. Lidé, kteří mají zkušenost s rasistickou diskriminací, vykazují znaky PTSP a potřebují tedy specifickou odbornou pomoc.

Problematika dopadů rasistického chování na oběť by si zasloužila samostatnou diplomovou práci. Z důvodu vymezení vybraných aspektů, kterým se v práci věnuji, nemohu tomuto tématu věnovat patřičnou pozornost.

3.1.1.2 Změna postoje

Leon Festinger (in Hayes, 2003) popisuje kognitivní disonanci jako hlavní motiv pro změnu postoje. Disonance znamená nejednotnost postojů nebo názorů. Jedná se o nepříjemný a stresující stav. Jedinec má tedy motivaci stav změnit nebo nesoulad ospravedlnit (př. student, který sám sebe vnímá jako přátelského, nesnáší Rusy. Tento nesoulad/disonanci si ospravedlní tak, že Rusové jeho zemi okupovali, proto je naprosto v pořádku, že jimi opovrhuje). Takové ospravedlnění racionalizuje vnitřní disonanci (Rýdl, 1997). Jedinec si také

vybírání, jaké informace pokládá za relevantní podle toho, zda jsou ve shodě s jeho vnitřním nastavením (Hayes, 2003).

3.1.1.2.1 Efekt bumerangu

Efekt bumerangu se týká převážně postojů, které jsou velmi silné a emotivně laděné. Pokud se někdo snaží jedinci takové postoje změnit, může je tím naopak upevnit (Rýdl, 1997).

3.1.1.2.2 Další faktory ovlivňující změnu postoje

Důležitou roli hraje důvěryhodnost řečníka. Pokud se řečník jeví jako kompetentní a spolehlivý, pravděpodobnost změny postoje je větší. Čím větší je rozdíl mezi názory řečníka a adresáta, tím je větší také pravděpodobnost změny postoje u adresáta. Změna ovšem nenastává, pokud je řečník málo důvěryhodný (Rýdl, 1997).

Změna postoje v závislosti na důvěryhodnosti zdroje ovšem není v čase stabilní. Trvá jen tak dlouho, jak dlouho si adresát zdroj pamatuje. Ukazuje se, že rychleji zapomínáme zdroje informací než jejich obsah. Tento efekt se nazývá *sleeper* nebo *časový efekt* (Hayes, 2003).

Pro jedince je důležité, jak je za své postoje odměňován a jakou má zpětnou vazbu od okolí. Odměny v podobě souhlasu důležitých osob pochopitelně posilují rasisticky laděný postoj (Rýdl, 1997).

Dále je důležitý vznik postoje. Pokud postoj vznikl na základě vlastní zkušenosti, je pevnější a hůře ovlivnitelný, než když byl postoj vytvořen na základě nepřímé zkušenosti z četby či z televize (Rýdl, 1997). Také pokud máme pocit, že nás někdo přesvědčuje a snaží se náš postoj změnit, náš postoj je pevnější. Pokud ale informaci, která je pro nás relevantní, zaslechneme náhodou, pravděpodobnost změny postoje je větší (Hayes, 2003).

3.1.2 Rasistické stereotypy a předsudky

„Pojem Žida nevytváří zkušenost, zkušenost je pokřivena předsudkem.“

Jean Paul Sartre (in Rýdl, 1997, 62)

Rasismus se v naší společnosti často objevuje ve formě rasistických stereotypů a předsudků. Jedná se o dva různé fenomény, které jsou definovány v úvodu této práce.

Předsudky a stereotypy se projevují různě a mohou nabývat různé vážnosti. Allport (in Haysová, 1998) v této souvislosti popsal pět fází etnických předsudků.

- Očerňování, pomluvy
- izolace, vznik ghett
- diskriminace, nerovný přístup k základním lidským právům
- tělesné napadení
- vyhlazování určité skupiny lidí.

Rozlišujeme stereotypy populační, konsenzuální a osobní. Populační stereotyp představuje nezkrácený seznam atributů určité kategorie. Konsenzuální stereotyp představuje několik (většinou deset) nejčastějších atributů k určité kategorii. Osobní stereotyp pak představuje atributy konkrétního jedince. Stereotypy se stejně jako předsudky či postoje projevují na explicitní či implicitní úrovni (Hnilica, Bartoš, 2017).

3.1.3 Explicitní a implicitní formy rasismu

Postoje, stereotypy i předsudky mohou probíhat na explicitní i na implicitní úrovni. V literatuře tak bývá popisován *nevědomý rasismus*.

Na úvod je třeba zmínit, že rozlišení explicitních a implicitních forem není zcela přesné. Neexistují totiž důkazy, že jsou explicitní postoje nezávislé a tedy oddělené od těch implicitních.

Implicitní postoje jsou fakticky internalizované explicitní postoje. Logicky tedy očekáváme určitou podobnost mezi implicitními a explicitními postoji, stereotypy či předsudky. Přesto je dle mého názoru důležité těmto jednotlivým formám věnovat zvláštní pozornost a měřit je odděleně.

U nekontroverzních témat se explicitní a implicitní postoje většinou shodují (Rudman, 2004). U problematických témat naopak shoda nenastává (Akrami, Ekehammar, 2005). Z metaanalýzy, která se zabývala korelací explicitních a implicitních rasových postojů, se ukazuje korelace v průměru 0,24 (Dovidio, Kawakami, & Beach, 2001). Ilustraci takového nesouladu explicitních a implicitních postojů popisuje Tyson E. Lewis (2016). Jeho přítel o

sobě prohlašuje, že není ani v nejmenším rasista. Přesto vždy přechází chodník, odsedává si v tramvaji a vybírá si cesty tak, aby se vyhnul černošským sousedům. Takový muž tedy buď lže, nebo je jeho rasismus nevědomý. Lewis (2016) předpokládá, že častý nesoulad mezi explicitními a implicitními postoji svědčí o dvou rozdílných způsobech či úrovních rasismu.

Implicitní úroveň bývá v literatuře často chápána jako emocionální složka, explicitní úroveň pak jako výsledek vědomé kontroly (Radová, 2009). Výzkumy ukazují, že implicitní postoje jsou ve shodě se spontánním chováním, explicitní se záměrným jednáním (Rudman, 2004). Implicitní rasové postoje se tedy projevují ve chvílích, kdy je naše chování těžko kontrolovatelné a kdy je kontext situace složitý (Gaertner, Dovidio, 2005). Radová (2009) v této souvislosti zmiňuje motivaci, úpravu a uvážení coby důležité faktory, které udávají, zda bude chování predikováno explicitními či implicitními postoji.

Rozdělení na implicitní a explicitní úroveň připodobňuje Staats (2016) k rychlým a pomalým procesům Daniela Kahnemana. Rychlé kognitivní procesy, které Kahneman označuje coby systém 1, nevyžadují vědomou pozornost. Na druhou stranu pomalé kognitivní procesy vyžadují vědomou koncentraci. Důležité je, že velká část naší kognice spadá pod systém 1. Neurovědci se shodují, že většina kognitivních procesů se odehrává mimo vědomou kontrolu jedince. Právě systém 1 je zodpovědný za implicitní chyby (implicit bias). Implicitní chyby mohou být v rozporu s přesvědčením a se záměrným jednáním jedince. Protože systém 1 může probíhat mimo vědomou kontrolu, jedinec si procesy daného systému vysvětlí subjektivně tak, aby nebyly v rozporu s jeho vědomým přesvědčením. Explicitní podoby rasismu podléhají vědomé kontrole, jsou pomalé a záměrné.

Předpokládá se, že implicitní postoje mají svůj původ v minulosti, zatímco explicitní postoje zrcadlí aktuální atmosféru ve společnosti. Možným vysvětlením této hypotézy je, že to, co se učíme nejdříve, se učíme nepřímo a neverbální cestou. Tak si osvojujeme implicitní postoje, které mají jiné vlastnosti než postoje explicitní. Ty si osvojujeme později, verbálně a na vědomé úrovni (Rudman, 2004). Ve společnosti je pak patrný paradox: na jedné straně stojí výrazné protirasistické tendence, na druhé straně je velmi patrná diskriminace a nerovné příležitosti vůči menšinám (Goff, Steele, Davies, 2008).

3.1.3.1 *Implicitní formy rasismu*

Rasismus, který probíhá na implicitní úrovni, považují za natolik důležitý a pro dnešní společnost typický, že mu věnují samostatnou podkapitolu.

Rasismus se často odehrává na úrovni implicitních mentálních procesů, což znamená, že probíhá neúmyslně, nevědomě, automatizovaně a bez využití kognitivních zdrojů (Hnilica, 2010, 54).

V důsledku se mohou neuvědomované formy rasismu vyskytovat u sociálně a rovnostářsky smýšlejících jedinců, což odkazuje na problematiku liberalismu a konzervatismu, která byla popsána výše (Staats, 2016).

Aniž bychom záměrně chtěli, náš mozek automaticky hlásí ohrožení při setkání s člověkem jiné barvy pleti. V roce 2008 byl na univerzitě ve Virginii prováděn rozsáhlý asociační experiment. Ten ukázal, že 68% lidí si během setkání s člověkem jiné pleti asociuje negativní pocity. To vše se děje velmi rychle, podvědomě, automatizovaně, proto je těžké se negativním pocitům vyhnout (Nosek, Smyth, Hansen, Devos, Lindner, Ranganath & Banaji, 2007). Autor studie, profesor Brian Nosek, tento experiment zopakoval v roce 2010, kdy si Amerika zvolila poprvé v historii černošského prezidenta. Výsledky druhé studie byly ovšem velmi podobné (Morber, 2015).

Rychlé zkratkovité stereotypní vzorce se aktivují zvláště ve chvíli, kdy jsme pod silným stresem, když jsme pod časovým tlakem nebo když zažíváme velký strach (Bertrand, Chugh, & Mullainathan, 2005). Implicitní negativní diskriminace se také častěji objevuje v nejednoznačných situacích, ve kterých je možno si rasovou diskriminaci ospravedlnit jiným než rasovým zdůvodněním (Bertrand et al., 2005).

Podvědomému přesvědčení, že „bílí“ jsou lepší, se učíme od dětství. Morber (2015) připomíná, že jsme zvyklí na záporného hrdinu v černém a hodného v bílém, černá je barva smrti, bílou obléká nevěsta ve svatební den, černá kočka přes cestu značí neštěstí a Ježíš je znázorňován v bílém rouchu. Nayeli Chavez, klinická psychologka z univerzity v Chicagu (in Morber, 2015) říká, že je *nemožné nebyť* rasistou.

Přestože jsou implicitní postoje mimo vědomou kontrolu, korelují s chováním jedince. Z metaanalýzy 61 studií vyplývá, že korelace mezi výsledky IAT (tento test je blíže popsán v následující podkapitole) a chováním (rozhodování, usuzování) jedince je v průměru 0,27

(Bertrand et al., 2005). Lidé, kteří dle výsledků IAT preferují bělochy, mají tendenci s lidmi bílé pleti více mluvit, více se na ně usmívat, jsou k nim více přátelští. To ukazují například výsledky studie, ve které autoři měřili interakci respondentů k experimentátorům bílé a tmavé barvy pleti (Bertrand et al., 2005).

Je ovšem otázkou, zda implicitní procesy můžeme vždy označit jako projevy rasismu. Karel Hnilica (osobní rozhovor, 4. dubna 2017) v této souvislosti tvrdí, že implicitní postoje coby naměřené automatismy nemůžeme použít jako ukazatele rasismu. To, že určitým způsobem automaticky reagujeme, neznamená, že bychom byli schopni diskriminace a ubližování.

3.2 Psychologické kořeny rasismu

V předchozích kapitolách byly blíže popsány formy, v jakých se rasismus v dnešní době vyskytuje. Následující kapitoly se blíže věnují psychologickým kořenům rasismu.

V psychologických souvislostech rasismu je patrný konflikt vrozeného vs. naučeného (Gregoire & Dass-Brailsford, 2015). V následující kapitole zmiňuji roli jak vrozených, tak naučených mechanismů.

3.2.1 Hlubinné kořeny rasismu a příspěvek psychoanalytických teorií

„... čím je to v nás samých silnější, tím zuřivěji je nenávidíme...“

(Říčan, 1998, 67)

Psychoanalýza pracuje s nevědomými obsahy vědomí, její přínos pro studium implicitních rasistických postojů je tedy značný. Rýdl (1997) popisuje, že do nevědomí jsou odsouvány strachy, fantazie či přání jedince, která jsou pro něho samotného nepřijatelné. Je zřejmé, že psychoanalýza zdůrazňuje iracionalitu rasismu a někdy až paranoidní povahu rasistických projevů (Frosh, 2013). Nevědomé obsahy jsou projektovány do lidí, kteří jsou odlišní. Tak může jedinec tyto obsahy jednoduše kontrolovat (Rýdl, 1997) a zachovat si tak vlastní sebeúctu a vnitřní klid (Říčan, 1998). Důvodem rasistických postojů je tedy dle

psychoanalýzy skutečnost, že by nám cizinci mohli být podobní. Nenávidíme je tedy proto, že máme problém sami se sebou (Rýdl, 1997).

Stephen Frosh (2013) upozorňuje, že rasismus bělochů vůči černochům může mít také kořeny v sexuální oblasti. Běloch je ohromen sexuálním apetitem černocha, stejně jako velikostí jeho penisu. Kořeny rasismu tedy nemusí pramenit z podobnosti, kterou si nechceme přiznat, ale také z jinakosti, kterou závidíme. Zde sehrává důležitou roli fantazie, která představuje černocha jako jedince plného energie, sexuálního apetitu a životního naplnění. Ilustrací daného fenoménu je tvrzení, že Žid nám ukradl peníze, černoch sexualitu (Frosh, 2013).

Také Melanie Klein (in Rasmussen, 2013) zdůrazňuje důležitou roli závidivosti. Závist je destruktivní pro jejího nositele, zároveň nutí zničit objekt žárlivosti. V případě rasismu se člověk nemůže radovat z kulturní diverzity. Možné kulturní obohacení je pod taktovkou žárlivosti přerámováno jako něco ohrožujícího a špatného.

Tento mechanismus je ilustrován ve filmu *Gran Torino*. Hlavnímu hrdinovi Waltovi se rozpadla rodina a on žije sám. V blízkosti pak žije rodina cizinců, která je ukázkou pevných a stabilních rodinných vazeb. A tak Walt nenávidí ostatní za to, co sám nemá. Čím více se se svými asijskými sousedy sblíží, tím je jeho nenávist, závist a rasismus menší. Ve filmu je také nespočet příkladů projekce a projektivní identifikace coby psychologických mechanismů rasismu – čím méně zná Walt asijské sousedy, tím více je nenávidí (Rasmussen, 2013).

Projekce a projektivní identifikace ovšem nejsou jediným vysvětlením rasismu ze strany psychoanalýzy. Dalšími mechanismy mohou být rozpor lásky a nenávisti, destrukce, agresivita či fantazie (Rasmussen, 2013) a určitý vrozený, biologicky podmíněný instinkt (Dalal, 2015). S těmito koncepty pracovala již zmíněná psychoanalytička Melanie Klein (Rasmussen, 2013).

Dle psychoanalýzy je obecně možné hledat kořeny rasistických předsudků v dětství. Jedinec dokola opakuje vzorce chování, které si osvojil v dětství a které mohou mít formu rasistických předsudků (Dalal, 2015). Pro bližší porozumění psychoanalytickému vysvětlení rasismu je vhodné v krátkosti představit koncept M. Klein. Autorka popisuje vývoj dítěte pomocí paranoidně-schizoidní a depresivní pozice. Základním předpokladem teorie je, že mysl je velmi nestabilní. Paranoidně-schizoidní pozice myslí odkazuje na jasné rozdělení světa dítěte na ten dobrý a ten špatný. Depresivní pozice, která následuje, je charakterizovaná

zjištěním, že svět není černobílý. Dítě zjišťuje, že matka není pouze dobrá. Je zdrojem potavy i frustrace. Dítě tedy začíná vnímat okolní osoby v jejich komplexnosti, což je zdrojem úzkosti a deprese. Jedinec chce vzniklý stav nějak napravit. Snaha o nápravu může mít podobu fantazií, umělecké činnosti nebo v kontextu rasismu specifického chování (Rasmussen, 2013).

Praktickou ukázkou těchto dvou vývojových pozic je také možné popsat filmem *Gran Torino*. Clint Eastwood v něm ztvárňuje starého protivného muže, který je uvězněn v paranoidně-schizoidní pozici. Jeho svět je jasně rozdělen na to dobré a špatné. Hlavní hrdina si svět srozumitelně rozdělí na základě podobnosti – dobří jsou jemu podobní, špatní jsou ti odlišní. Tento mechanismus má také význam pro utváření identity. Otázkou ovšem je, dle jakých kritérií (rasa, etnikum, věk, pohlaví, vzdělání...) jedince posuzujeme a proč jako hlavní kritéria vybíráme zrovna ta, která vybíráme (Dalal, 2015).

Clint Eastwood věrně ztvárnil muže, který nesnáší přistěhovalce. To ale změní Thao, stydlivý adolescent. Ten se pod vlivem místního gangu nejprve pokusí o krádež auta hlavního hrdiny, poté se svůj čin snaží odčinit a pomáhá, jak jen může. Hlavní hrdina se tak dozvídá, že cizinec, který mu chtěl ukrást auto, je zároveň hodný a tichý chlapec. Tak se hlavní hrdina dostává z paranoidně-schizoidní pozice do depresivní, a začíná tak být schopný sebereflexe. Uvědomuje si díky tomu vlastní chyby a hříchy z minulosti, které před ním paranoidně-schizoidní pozice skrývala. Následně se je snaží napravit a dát tak vlastnímu životu a smrti smysl.

Obecně je dobré připomenout, že ilustrace psychoanalytických mechanismů na filmu *Gran Torino* je značně zkratkovitá a zjednodušující. Klein zdůrazňovala, že vývojové pozice jsou velmi nestabilní a závislé na situačních faktorech či stresu, a proto se ani lidé nemohou jednoduše rozlišit na rasisty a ne-rasisty, jak k tomu máme sklony u filmu *Gran Torino* (Rasmussen, 2013).

3.2.2 Socializací k rasismu

Pokud vyrůstáme a žijeme ve společnosti, ve které jsou běloši považováni za zástupce lepší rasy, začneme tomu také věřit. Jako ukázkový příklad rasisticky smýšlející společnosti můžeme vidět nepříliš dávnou situaci v Jižní Africe (Gregoire & Dass-Brailsford, 2015).

Dle Gaertnera a Dovidia (2005) se stáváme rasisty, i když ne těmi tradičními, v důsledku nevyhnutelného procesu socializace. Od dětství se učíme rozlišovat jedince v okolí na základě nejrůznějších kritérií. Během tohoto procesu, který nazýváme kategorizace, se dopouštíme řady chyb. Mezi ně se řadí chybné stereotypy a předsudky. Gaertner v této souvislosti popisuje averzivní formu rasismu, která je popsána v samostatné podkapitole.

3.2.2.1 *Vnímání rasy v průběhu socializace*

Důležitou otázkou je, jak a odkdy vnímají děti odlišné etnikum či rasu.

Kara Weisman se spolu s kolegy (2015) výzkumně zabývala tím, jak a kdy jsou děti schopné kódovat a vnímat rasu a pohlaví ostatních. Pozornost dětí je omezená. Výzkumníky tedy zajímalo, čemu děti věnují pozornost, když vidí neznámého člověka. Výsledky pilotní studie, která zkoumala percepce dospělých účastníků, ukazují, že kategorizace dle rasy a kategorizace dle pohlaví byla pro dospělé srovnatelně důležitá.

Účastníky výzkumu bylo 192 dětí ve věku 3–6 let. Výzkumníky zajímalo, jak probíhá percepce u nejmladších dětí, které jsou zároveň schopny své rozhodnutí verbalizovat (Weisman et al., 2015).

Hypotézou studie bylo, že děti budou preferovat jedince stejné barvy pleti a stejného pohlaví, jako mají ony. Součástí výzkumu byl také rozhovor rodičů o sociálním prostředí, ve kterém dítě vyrůstá. Autorky výzkumu předpokládaly, že děti, které se setkávají s lidmi jiné rasy, budou schopny rasovou příslušnost přesněji diferencovat.

Výsledky výzkumu ukazují, že pro malé děti není rasa důležitým kritériem percepce. To naznačuje, že vnímání rasy může být naučené a jako takové může být výsledkem socializace. Hlavním kritériem výběru bylo pohlaví, které děti rozlišují coby kritérium výběru od čtyř let. Také další výzkumy naznačují, že kritérium pohlaví je pro děti obecně důležitější než kritérium rasy. Dle Bethlehem (in Hayes, 2003) děti dovedou rozlišit etnickou příslušnost poměrně brzy, až později si ovšem utváří pevné postoje.

Výsledek daného výzkumu také ukazuje, že děti, které mají interkulturní zkušenosti, jsou schopny lépe rozlišit, kdo je příslušníkem jaké rasy (Weisman, Johnson, & Shutts, 2015). Další výzkum, který se zabýval percepcí dětí ve věku 5–11 let (in Weisman, Johnson, & Shutts, 2015), naznačuje složitější souvislost mezi zkušeností a následnou kategorizací. Neznámé jedince kategorizovali účastníci dle rasy, známé (v této studii spolužáky) dle pohlaví.

Obecně se interkulturní zkušenost zdá být významným faktorem k tomu, abychom dokázali správně kategorizovat. Pokud měly děti ve věku 4–13 let kategorizovat jedince dle barvy pleti a zařadit je do skupiny bělochů, černochů či do jiné skupiny, nejpřesnějšího rozdělení dosáhly černošské děti. To je vysvětlitelné právě tím, že dané děti měly více zkušeností s jedinci z různých etnických skupin. Naopak bělošské děti nebyly schopné rozlišit míšence od černocha (Roberts, & Gelman, 2015)⁴.

Výzkum Dalila X. De Franca a Maria B. Monteiro (2013) naznačuje, že kategorizace na základě rasy probíhá od pěti let věku. Výsledky také naznačují, že u dětí starších sedmi let je přítomná averzivní forma rasismu. Také výzkum Brownové a Yee (in Hewstone, Stroebe, 2006) ukazuje, že rasová předpojatost byla patrná u dětí starších sedmi let. U mladších dětí se ukázalo obecné zvýhodňování vztažné skupiny.

Respondenty daného výzkumu bylo 82 dětí. Ty měly za úkol postavit domek nebo garáž. K tomu si měly zvolit pomocníka dle fotografie. Na fotografii byly černošské a bělošské děti. U každého dítěte byla zachycena také stavba, kterou dítě postavilo. Respondent si měl zvolit dva pomocníky, které měl za jejich práci odměnit formou sladkostí. Výzkumníky zajímalo, jak budou děti pomocníky odměňovat a zda se budou odměny lišit vzhledem k věku účastníků.

Černošské děti byly od respondentů obecně méně odměňovány. Mladší respondenti (ve věku 5–7) jim dávaly méně sladkostí na rozdíl od starších respondentů (ve věku 8–10), kteří rozdělovali odměny rovnoměrně. To naznačuje, že už mladší děti (5–7) vnímají jedince na základě rasové příslušnosti. Pokud ovšem dostaly starší děti fotografii možných

⁴Míšenců neustále přibývá. Odhadem jich bude v Americe v roce 2050 zhruba 21%. Jejich nesprávné vnímání ze strany okolí na ně má negativní důsledky v podobě deprese či nižšího sebevědomí. Dle výzkumů míšenci trpí tím, že je lidé vnímají jako černochy a automaticky jim připisují nižší sociální status (Roberts et al., 2015).

pomocníků a jejich staveb, které byly kvalitativně odlišné, odměňovaly víc bělošské děti. V takové situaci si mohly menší odměny pro černošské děti ospravedlnit. Výsledek je ve shodě s hypotézou, že u dětí starších sedmi let je patrná averzivní forma rasismu, pokud si rasistické chování mohou vzhledem ke kontextu situace ospravedlnit. Výsledky u skupiny mladších dětí nejsou konzistentní a bylo by nepřesné z nich vyvozovat obecné závěry (De Franca, 2013).

Z dalších výzkumů vyplývá, že jedincům, kteří mají stejnou barvu kůže, věnují děti větší pozornost. Výzkumy ukazují, že děti ve věku 4–9 let, které mají světlou pleť, si lépe zapamatují tváře lidí, kteří mají stejnou barvu kůže než tváře černochů či míšenců (Roberts, & Gelman, 2015).

3.2.2.2 *Výchova a rodinné prostředí*

Rasismus je často dáván do souvislosti se zanedbáním péče o jedince a špatným rodinným prostředím. Negativní zkušenosti z dětství mohou mít podobu neúplné rodiny, nezaměstnanosti, chudoby, domácího násilí, nedostatečné či neuspokojivé vazby matka–dítě či nedostatečné péče ze strany rodičů (Wolf, 2000).

Zhoršené životní podmínky v dětství pak jedinec může vnímat jako nespravedlnost (Rýdl, 1997). Jedinec, který pochází z neuspokojivého rodinného prostředí, vyhledává náhražky, které by ho uspokojily. Ty nachází v agresi, alkoholu, nacionalismu či rasismu (Wolf, 2000).

Takto vysvětlují také Václav Černý a Květoslava Komárková (1995) rasismus de Gobineaua, autora slavné eseje *O nerovnosti ras lidských*. Ten vnímal rasismus coby pudový, vrozený a daný mechanismus. Černý a Komárková v této souvislosti připomínají Gobineauovo dětství: jeho otec měl z politických důvodů zničenou kariéru, rodina se propadla na sociální dno, rodiče vinili ostatní a synovi předali pocit křivdy a ublíženosti.

Extremistické postoje může přijmout také jedinec, na něhož jsou kladeny velmi vysoké nároky. Protože vysokým nárokům nemůže vyhovět, zkouší být úspěšným jinde. Východiskem pro něj mohou být extremistické skupiny (Rýdl, 1997).

Teorie sociálního učení tvrdí, že pokud je v rodinném systému agresivita a rasismus normou, jedinec si ho osvojí. Není tedy důležité, co rodiče říkají, ale jak se chovají (Bandura in Hayes, 2003).

Náročné podmínky během dětství a dospívání však samy o sobě neznamenají vznik rasistických postojů a vnímat rasisty jako oběti špatných rodinných vztahů by bylo značně zkratkovité (Rýdl, 1997).

Důležité je také zmínit, že politické názory jedinec velmi málo přebírá od rodičů, zvláště pak u mládeže je vliv rodičů nepatrný (Rýdl, 1997). Na druhou stranu A.C. Raman (1984) v článku o psychologických aspektech rasismu zdůrazňuje fundamentální roli rodičů během tvorby postojů.

To dokládá také výzkum, který se zabývá socializací a rasismem. Erin Pahlke (2012) a její kolegyně zkoumaly 84 matek. Ženy byly natáčeny, když četly svým dětem pohádky s rasistickými motivy. Následně ženy i děti zodpověděly otázky týkající se jejich možných rasistických postojů a chování. Výsledky ukazují, že téměř všechny ženy se snažily, aby vychovávaly děti bez rasových předsudků. Zajímavé je, že to, zda mělo, či nemělo dítě rasistické postoje, souviselo hlavně s tím, jestli se matka (tedy i dítě) schází s lidmi, kteří mají odlišnou barvu kůže. To je ve shodě s tvrzením psycholožky z Georgetownské univerzity (in Gregoire & Dass-Brailsford, 2015). Abychom se zbavili rasismu, musíme spolu více mluvit, diskutovat a setkávat se.

3.2.2.2.1 Autoritářská výchova

Zástupci radikálně rasistických skupin vykazují podobné znaky výchovy. Jedinci často projdou autoritářskou výchovou, kterou charakterizuje přísný otec a slabá matka. Dítě je v takovém prostředí zvyklé poslouchat rozkazy a nevytváří si autonomii. Z toho důvodu je pak náchylnější k manipulaci a slepému následování (Rýdl, 1997). Rodiče tyto jedince také často vedou ke konformnímu chování. Takto charakterizoval také Adorno (in Howstone, Stroebe, 2006) výchovu jedince, ze kterého se později stane tzv. autoritářská osobnost. Vztek a agrese, kterou by dítě v jiném kontextu směřovalo k rodičům, je přesměrována na jiný objekt. Snadnými cíli se stávají lidé, kteří jsou odlišní.

To je ve shodě s výzkumem Paula Poteata a Lisy B. Spanierman (2012), který se zabýval souvislostí mezi autoritářstvím, dominancí a rasistickými postoji. Účastníky studie bylo 342 studentů-bělochů, u kterých autoři zjišťovali možné rasistické postoje, možné efekty sociální dominance (SDO) a autoritářství (RWA). Výsledky ukazují významnou souvislost mezi těmito komponentami a rasistickými postoji. To dokládá, že dominantní a autoritářští studenti jsou náchylnější k rasistickým postojům, pro která mají různá odůvodnění (Poteat, Spanierman, 2012).

Teorie sociální dominance předpokládá, že jsou skupiny ve společnosti hierarchicky uspořádány. Jedinci, kteří mají vyšší pozici ve společenské hierarchii, vykazují vyšší skóre SDO. Autoritářství zahrnuje řadu faktorů typu konzervatismus, identifikace s autoritami, agresivita či konformita (Poteat, Spanierman, 2012).

3.2.2.2.2 Výchova k mužství

Muži jsou náchylnější k osvojení rasistických postojů. To může souviset s procesem socializace. Ve chlapecké výchově a socializaci nabývají na významu hodnoty, jako je statečnost, odvaha, síla, připravenost k boji. Muži jsou často vedeni k tomu, aby se cítili odpovědní za veřejný prostor – za bezpečí a pořádek. Naopak dívky jsou vedeny spíše k mírumilovnosti, péči, přizpůsobení. Dívky jsou vedeny k tomu, aby zavrhovaly násilí coby způsob řešení. Agrese je u nich vyjadřována spíše nepřímou, je častěji směřována do nich samotných (např. v podobě poruch příjmu potravy) (Rýdl, 1997). Extremistické skupiny jsou pro muže obecně přitažlivější, nacházejí v nich jasnou autoritu, řád a hierarchii, což jim v běžném životě často chybí (Kulick & Staud, 2009).

Souvislost mezi pohlavím a rasistickými postoji ukazují také výzkumy. Například výzkum Paula Poteata a Lisy B. Spanierman (2012) ukazuje, že muži mají vyšší skóre na škále rasistických postojů, sociální dominance a autoritářství.

Rasismus i pravicový extremismus se týká žen v menší míře a ženy také sehrávají jinou roli. V extremistických skupinách stojí ženy často v pozadí, organizují koncerty, dětské akce, starají se o občerstvení (Kulick & Staud, 2009). Často je pro ženy těžší do rasisticky orientované skupiny vůbec vstoupit a být právoplatným členem. Holger Kulick a Toralf Staud (2009) vypráví příběh mladé ženy, která byla členkou extremistické skupiny v Německu. Dívka popisuje represe a ponižování, které ve skupině coby zástupce „slabšího pohlaví“ zažívala. Takový přístup k ženám ovšem neplatí pro všechny skupiny. Pravicově

extremistická skupina HNG (*Hilfsgemeinschaft für nationale politische Gefangene und deren Angehörige*) je například již dvacet let vedena Ursulou Müller (Kulick & Staud, 2009).

3.2.3 Sebenaplnující se proroctví a selektivní vnímání

Pokud jedinec vyrůstá ve společnosti, která ho pokládá za méněcenného, začne se za podřadného sám považovat. O tom blíže pojednává teorie sociální identity (*social identity theory*) Margaret Beale Spencer a Carol Markstrom-Adams (in Langer-Osuna, Nasir, 2016). Pokud společnost vnímá určitou množinu jedinců na základě stereotypního přesvědčení, hrozí tzv. selektivní vnímání. Zajímavou ilustrací je experiment, který popisuje Aronson a Osherow (in Hayes, 2003). Učitel v daném experimentu prohlásil, že hnědooké děti jsou lepší a představují tedy vládnoucí skupinu. Modrooké děti si musely sednout dozadu a nebyla jim věnována pozornost. Hnědooké se následně začaly chovat arogantně a agresivně. Modrooké děti byly vzteklé, sklíčené a samy sebe popisovaly hůře.

Pokud jsou stereotypy základním filtrem vnímání, mohou u člena určité skupiny vyprovokovat chování, které se od něj očekává. Takový fenomén bývá označován jako *sebenaplnující se proroctví*. Tento fenomén odkazuje na snahu vytvářet si realitu, která je ve shodě s očekáváním jedince (Weinerová, 2014).

Pokud jsou určité skupině připisovány konkrétní vlastnosti, dané vlastnosti se mohou také projevit. Pokud je vnímání takto zkresleno a chybně potvrzována jeho správnost, ocitáme se v kruhu, ze kterého je velmi těžké se vymotat (Rýdl, 1997). Selektivní vnímání a sebenaplnující se proroctví mohou být fenomény, které napomáhají rasismu, aby byl trvalou složkou naší společnosti (Langer-Osuna, Nasir, 2016).

Výzkumnou ilustrací výše popsaného fenoménu je studie Laurie Rudmanové (2002) a jejích spolupracovníků. Výsledky studie ukazují, že čím nižší je sociální status minoritní skupiny, tím více její členové upřednostňují většinovou společnost. Dochází tedy k internalizaci všeobecně vnímaného nižšího postavení dané skupiny. Výzkum ukázal, že Židé, kteří považovali křesťanství za ukazatel vyššího sociálního statusu, spojovali pozitivní atributy s křesťanstvím, negativní naopak s židovstvím, stejně tak chudí a obézní preferovali jedince hubené a bohaté.

Pokud má jedinec negativní postoj k minoritní skupině a zároveň se se skupinou identifikuje, má negativní postoj k sobě samému. Laurie Rudman (2004) tuto skutečnost vysvětluje pomocí principů kognitivní konzistence: pokud se jedinec tmavé pleti identifikuje s černochem, zároveň implicitně preferuje bělochy, má negativní přístup k sobě samému.

Roli sebenaplnujícího se proctví zdůrazňuje také teorie kontextuálního rasismu. Běloch je dle této teorie z pohledu černocha vnímán jako rasista a hrozí tak, že se jako rasista bude také chovat (Hnilica, 2010). Daná problematika je důležitá vzhledem k implicitní podobě rasismu v dnešní společnosti.

3.2.4 Situační vlivy

Nikdo z nás není vůči rasismu imunní. V určitých situacích se můžeme chovat rasisticky, přestože nechceme, a dané chování si ani neuvědomujeme. To dokládá bezpočet výzkumů, které jsou v této práci v jiných souvislostech zmíněny. Podhoubím pro dnešní rasismus jsou zejména situace, které jsou ambivalentní a které nenabízí jasné normy chování (Gaertner, Dovidio, 2005). Dalším nebezpečím jsou situace, kdy zažíváme silné negativní emoce a kdy tedy nejsme schopni rozpoznat rasové předsudky a stereotypy u sebe samých (Scott Miller, Kelly, Richman & Park, 2016). Dnešní projevy rasismu je možné vykládat různě a je těžké jasně rozlišit mezi diskriminací a ospravedlnitelným jednáním.

Ukázkou situačních vlivů na chování lidí může být následující studie: Pokud měli studenti vybírat kandidáty na pracovní pozici, dali přednost těm nejkvalifikovanějším bez ohledu na barvu pleti. Pokud ale kvalifikace nebyla zjevná a nešlo jasně určit, kdo je z hlediska zkušeností a znalostí nejvhodnějším kandidátem, vybírali studenti častěji bělochy než černochoy. V takové situaci studenti dávali důležitost informacím na základě barvy pleti kandidáta. U černošských kandidátů pro ně byly důležitější slabiny v životopisu, naopak u bělošských kandidátů byla důležitější pozitiva. Nejasná situace byla spouštěčem rasistického jednání (Hodson, Dovidio & Gaertner, 2002). Změna kontextu situace daného experimentu dobře ukazuje dva různé typy chyb. V situaci, kdy se účastníci nechtěli jevit jako rasisté a vybrali tedy černošského kandidáta, přestože měl srovnatelnou kvalifikaci jako bělošský kandidát, je patrná *pro Black bias*. Naopak v situaci, která nebyla jednoznačná a účastníci výzkumu mohli výběr vysvětlit jinými než rasovými faktory, vybírali raději bělošské kandidáty a dopouštěli se tak tzv. *pro White bias* (Scott et al., 2016).

Výzkum Jennifer Richeson a Nalini Ambady (2003) se také zabýval souvislostí mezi situací a rasistickými postoji. Výzkumníky zajímalo, zda situace a hierarchické rozdělení moci bude mít souvislost s výsledky IAT, tedy s testem implicitních asociací, který je blíže popsán v samostatné podkapitole. Účastníky studie bylo 44 studentek z prestižní New England Collage. Participantům bylo řečeno, že budou rozděleni do pracovních dvojic (běloch–černoch / běloch–běloch). Studie byla prezentována jako výzkum výkonnosti v pracovním prostředí. Studentky dostaly profil svého pracovního kolegy s jeho fotkou a s instrukcí, kdo má v týmu jakou roli (např. „*Vy budete hlavní zodpovědná osoba, druhý účastník je pouze v roli asistenta.*“). Dále studentky vyplnily test IAT. Výsledky ukazují, že přidělené role měly signifikantní souvislost s rasistickými postoji, které ukázaly výsledky testu IAT.

Také další studie ukazují sílu situačních vlivů. Výzkum Blaira (in Richenson et al., 2003) ukazuje, že expozice ženy v roli agenta snižuje automatické genderové stereotypy, pokud je v roli experimentátora černoch, respondenti vykazují nižší skóre rasových stereotypů.

Je vhodné doplnit, že shodné chování bělocha a černocha v určité situaci můžeme vyhodnocovat různě na základě vnitřních prototypů. Pokud se chová nějakým způsobem běloch, dané chování častěji označíme jako projev rasové diskriminace. Pokud je ve stejné situaci černoch, jeho chování označíme za rasově diskriminující méně často. To vyplývá z výzkumu Alexandry F. Corning a Michaely M. Bucchianery (2010). Daný výzkum ukazuje, že prototypálně vnímáme rasistu coby bělocha a jeho chování a jednání tedy častěji vysvětlujeme jako projev rasismu a to i přesto, že jeho chování je stejné jako chování černocha. Výsledky dané studie jsou také ukázkou labelingu, nálepkování či sebenaplňujícího se proctví, kterému byla věnována předchozí podkapitola.

3.3 Psychologické charakteristiky osobnosti náchylné k rasismu

Jedním z vysvětlení rasismu je charakteristika osobnosti. Zastáncem tohoto přístupu byl například Adorno, Levinson či Sanford (in Howstone, Stroebe, 2006), kteří pokládali sociální postoje za výraz hlubších osobnostních charakteristik. Tito autoři popisují autoritářskou osobnost, která je „*přehnaně submisivní vůči autoritám a současně zvláště náchylná k předsudkům*“ (Howstone, Stroebe, 2006, 536).

V následující kapitole jsou zmíněny některé charakteristiky a stavy, které bývají pro rasisticky smýšlejícího jedince typické. Osobnostní charakteristiky pomáhají pochopit, proč jsou někteří jedinci k rasismu náchylnější nežli jiní. Dané znaky ovšem neposkytují vyčerpávající vysvětlení psychologie rasismu. I přes individuální rozdíly sdílí rasismus a předsudky často celá skupina či dokonce společnost (Hayes, 2003).

3.3.1 *Identita*

V literatuře bývá zdůrazňováno, že nenalezení identity hraje v problematice rasismu významnou roli. Osoby, které mají utvořenou neporušenou identitu, jsou obecně méně náchylné k manipulacím a k rasistickým teoriím. Naproti tomu lidé se slabým egem jsou citlivější k nabídkám přijatých identit. Jedinec s neutvořenou identitou se jednodušeji identifikuje se skupinou a přijímá skupinou vytvořenou identitu. Skupina jedinci nabídne jasnu orientaci, jasná stanoviska a pocit vlastní nadřazenosti. U jedince jsou pak patrné rysy sebezpřeceňování. Integrovaná a souvislá identita umožňuje, aby člověk přijímal sám sebe takového, jaký je. Díky tomu může člověk přijímat také ostatní navzdory jejich odlišnosti (Rýdl, 1997).

Historický výzkum, který se zabýval rozdíly mezi nacistickými muži a hrdiny, kteří se během druhé světové války rozhodli riskovat životy, aby zachránili životy Židů, je dalším důležitým příspěvkem do této problematiky. Lidé, kteří se nebáli riskovat, se vyznačovali nadprůměrnou silou ega a křesťanskými hodnotami. Tito jedinci se také cítili být sociálními outsidersy, samotáři (Rýdl, 1997).

Sociální identita, která je odvozená od členství v určité skupině, je blíže popsána v kapitole věnované mládeži a to z toho důvodu, že právě v době dospívání člověk svoji identitu častěji odvozuje od členství v určité skupině.

3.3.2 *Stabilita jedince*

V literatuře se o prototypu rasisty píše jako o výrazně labilním jedinci, pro něhož jsou charakteristické neurotické znaky (Rýdl, 1997). To může pramenit z obecné nedůvěry k okolí a z představy, že na ostatní není spolehnutí. Jedinec tedy nechce riskovat emocionální vztahy

a raději volí stažení se do sebe. To může mít za následek deprese, úzkost, plachost či podezřívavost. To vše tvoří ideální podhoubí pro rasismus a nesnášenlivost (Rýdl, 1997).

Dle Rýdla (1997) jsou ohroženi málo odolní jedinci, kteří potřebují neustálou pozitivní zpětnou vazbu od okolí.

Holger Kulick a Toralf Staud (2009) píší, že rasismus a pravicový extremismus lze chápat jako pokus nejistých „bílých mužů“, kteří se snaží najít své místo ve společnosti.

3.3.3 Sebevědomí

Mnoho studií ukazuje, že rasismus může souviset s nízkým sebevědomím. Rasistické postoje si jedinci osvojují, aby si tak zvýšili pocit vlastní hodnoty. Přestože takový přístup není produktivní, využívá ho mnoho lidí (Routledge, 2010).

Stejně tak to funguje u skupiny. Každý máme potřebu patřit do určité skupiny, které si budeme vážit. Hodnotu skupiny můžeme zvýšit právě tak, že ji označíme za lepší než skupinu jinou (Routledge, 2010).

Rýdl (1997) v této souvislosti zmiňuje, že důležitou roli hraje narcistické ladění jedinců. Mezi lidmi s narcistickou poruchou osobnosti lze najít jak oběti rasismu, tak rasisty.

3.3.4 Morální vyzrálost a schopnost empatie

Morální vyspělost jedince ovlivňuje jeho chování. Formování svědomí je dáno socializací, během které se integruje vlastní já. Jedinec se v průběhu vývoje učí regulovat své sexuální potřeby a agresivitu. Díky socializaci je jedinec schopný vcítit se, což vyžaduje odstup od sebe samého. Nezbytné je také, aby byl jedinec schopen věnovat ostatním svou pozornost (Rýdl, 1997). Jedinec si během socializace také osvojuje podřízenost vůči autoritě.

Albert Bandura popsal na přelomu tisíciletí teorii morální neangažovanosti. Dle Bandury si jedinec osvojuje morální principy během socializace. To ovšem neznamená, že se během života chová v souladu s těmito normami. Lidé si dle Bandury osvojují řadu strategií, díky kterým mohou jednat v rozporu s internalizovanou morálkou. Teorie morální neangažovanosti sehrává důležitou roli ve vysvětlení rasismu, agresivity, šikany, či zabíjení „nepřátel“ během války. Vzhledem k tomu, že dané strategie sehrávají klíčovou roli v

problematice rasismu, představují také klíčovou proměnu v prevenci a intervenci rasismu (Faulkner, Bliuc, 2016).

Tyto strategie popisuje Bandura jako psychologické mechanismy, které umožňují dobrým lidem dělat špatné věci. Rasistu tedy spíše než zakrnělé svědomí charakterizuje používání následujících čtyř mechanismů.

Prvním mechanismem je morální ospravedlňování nemorálního jednání a chování, které je uskutečňováno pomocí eufemistického označování či výhodným srovnáváním, kdy jedinec aktuální neetické jednání srovnává s jiným amorálním činem (Faulkner, Bliuc, 2016). K těmto mechanismům patří také bagatelizace, která mění význam pomocí citově zabarvených výrazů či pomocí pozitivního pojmenování hrůzných činů. Příkladem takové bagatelizace může být tvrzení, že v nacistických koncentračních táborech byli *zejména* kriminálníci. Slovo *zejména* připouští, že v koncentračních táborech byli i Židé, bagatelizuje ovšem jejich množství (Rýdl, 1997). Lidé chovající se rasisticky používají emočně zabarvená a mnohoznačná slova, která mají pro každého trochu jiný význam. Příkladem takových pojmů je *vlast*, *národ* či *svoboda* (Rýdl, 1997).

Dalším mechanismem je zbavování se zodpovědnosti za amorální jednání. Jedinec předává odpovědnost autoritě či situaci (Faulkner, Bliuc, 2016).

Třetím typem strategie je vyhýbání se dopadům amorálního chování. Mezi tyto strategie patří ignorace, vyhýbání se či pochyby nad negativními dopady.

Čtvrtý set mechanismů, které vedou k zbavení se morálních norem, vidí Bandura v postoji k oběti. Adresát rasistického jednání je tak dehumanizován či označován za viníka celkové situace (Faulkner, Bliuc, 2016). U lidí, kteří jednají rasisticky, tak dochází ke změně vnímání ostatních lidí. Zatímco oni sami se považují za dostatečné, výkonné, cenné, ostatní jsou vnímáni jako podlidé, objekty, materiál. Jedná se o jakýsi proces zpředměťování. Židé byli například v průběhu historie zobrazováni jako prasata, hadi či démoni (Rýdl, 1997).

Mezi další mechanismy, které lidé používají k ospravedlnění rasistického a tedy amorálního jednání, patří racionalizace. Samotné zavedení pojmu rasa svědčí o snaze si racionálně obhájit automatickou nadřazenost určitých jedinců vůči jiným. Jako další ilustraci racionalizace můžeme považovat veškeré pseudovědecké teorie obhajující rasismus (Langer-Osuna, Nasir, 2016).

Ukázkovým příkladem racionalizace jsou názory Jana Nerudy (in Čaněk, 1996, 72): „*Co se mé osoby dotýče, k nenávisti k židům nemohu se právě tak přiznat, jako se musím přiznat k politickému a národnímu, ale mužnému nepřátelství k nim. A punto dovedu udat, kdy nepřátelství to počalo, bylo to, když jsem poznal nesmířitelně jízlivý, hluboký jich a činný antagonismus proti naší národnosti české a veškeré naším snahám národním a politickým.*“ Nepřátelství k židům má tedy v případě Nerudy zdánlivě oprávněné důvody. Stále ale píše o židech – lidi tedy rozděluje na základě náboženské příslušnosti a nepřistupuje k nim jako k jedinečným individualitám. Svůj rasismus se ale snaží ospravedlnit a racionálně obhájit (Čaněk, 1996).

Výstižně danou skutečnost popisuje Farhad Dalal (2015) tvrzením, že rasové předsudky nikdy nepovažujeme za rasové předsudky. Vždy se zdají být racionálně odůvodnitelné a racionálně ospravedlnitelné.

Dalším mechanismem zbavení se morálních norem je zdánlivá nepředpojatost jedince. Ta se projevuje výroky typu *...ano, ale...* Jedinec nejprve cizince vychválí, následně potom svou výpověď neguje slovem *ale* (Rýdl, 1997).

3.3.5 Prožívaná smysluplnost

Každý má potřebu prožívat smysluplný život. Bohužel se pro některé jedince může stát smyslem života rasismus. Rasismus nabízí jasný názor, jednoduchý svět a jasný program (Routledge, 2010). Rasista má svět jasně rozdělen, jeho vnímání bývá černobílé. Takové rozdělení bývá označeno také jako *spliting* či *dichotomismus*. Pojetí světa je pak jasné, bezpečné, srozumitelné (Rýdl, 1997).

3.3.6 Kompetice

Důvodem rasismu může být také potřeba soupeření s jedinci, kteří jsou odlišní. Clay Routledge (2010) mluví v tomto kontextu o určitém vrozeném mechanismu, který nás nutí bojovat o omezené zdroje. Toto vysvětlení má historické souvislosti. Dříve musely skupiny bojovat mezi sebou, aby tak obstály a přežily. Příslušníci cizích skupin byli jiní – měli jinou barvu kůže, jiné zvyky, náboženství, stavbu těla atd.

Tuto skutečnost ilustruje také fakt, že naše schopnost empatie se razantně snižuje, pokud trpí člověk jiné rasy (Morber, 2015).

3.3.7 Agresivita

Rasismus je z psychologického hlediska určitý druh agrese. Ta je vyvolávána nejruznějšími odlišnostmi (barva kůže, zvláštnosti obličeje, atypický vzhled). Agrese se pak zvyšuje kombinací jednotlivých odchylek (Kryl et al., 2011).

Je zde namístě připomenout rozdíl mezi instinktivní a ofenzivní agresí. Instinktivní agrese je pochopitelnou reakcí na ohrožení a je přirozená. Věnoval se jí například K. Lorenz či S. Freud (in Hayes, 2003). Lorenz zastával názor, že by společnost měla umožňovat jedinci přirozenou agresi vybit. Z výzkumů ovšem nevyplývá, že by projev agrese agresi zmenšoval. Agrese ofenzivní neboli útočná podléhá volní kontrole. Rasismus je charakterizován ofenzivní agresí, což souvisí s tím, že je rasismus sociálním konstruktem (Rýdl, 1997).

Rasismus v dnešní době je charakterizován především rasovou mikroagresí, tedy nenápadnou pasivní formou agrese (Sue, Capodilupo, Torino, Bucceri, Holder, Nadal & Esquilin, 2007). Teorii rasové mikroagrese se blíže věnuji v kapitole o psychologických teoriích rasismu.

3.3.8 Frustrace a hledání obětního beránka

S agresí souvisí frustrace, která je dle Dollarda, Dooba, Millera, Mowrera a Searse jejím spouštěčem. Frustrace není vlastností jedince jako spíše stavem, ve kterém se jedinec nachází. Dle této teorie je společnost rasismem ohrožená více ve chvílích nedostatku, například v době ekonomické krize, kdy jsou jedinci frustrováni. Vzniklou agresi si však nevybijí na zdroji frustrace, ale na slabších či odlišných členech. Slabší se tak stávají obětními beránky nahromaděného vzteku (Howstone, Stroebe, 2006). Hovland a Sears (in Hayes, 2003) zjistili, že počet lynčovaných černochů v Americe negativně koreluje s tehdejší cenou bavlny. Také experiment Granta a Browna (in Hewstone, Stroebe, 2006) ukázal, že pokud jsou účastníci náhle připraveni o odměny, chovají se agresivněji.

To ukazuje, jak neúspěšní lidé nezvládají pocit, že jsou za svůj stav sami zodpovědní a hledají si tedy viníky jinde (Rýdl, 1997). S touto teorií pracovali také autoři vládní kampaně *Cikáni nemůžou za Vaše posraný životy*.

V určitých situacích se ovšem tato teorie jeví jako nedostatečná. Například v Sherifově studii, která zkoumala chování chlapců během nejrůznějších aktivit, byli členové vítězných týmů úplně stejně agresivní jako členové těch poražených (Hewstone, Stroebe, 2006). Z výzkumů také víme, že frustrace může vést k trvalé pasivitě a bezmoci (Hayes, 2003).

3.3.9 Další charakteristiky

Dle Rýdla (1997) jsou ohrožení jedinci ti, kteří prožili nějakou traumatickou událost, ocitli se v sociální tísní, jsou v dlouhodobém stresu či splňují charakteristiku burn out syndromu.

Z takového popisu vyplývá, že rasista je člověk hodný politování a že takový jedinec potřebuje odbornou pomoc a péči stejně jako oběť rasistické diskriminace. S tímto přístupem pracuje kampaň *Be kind to your local Nazi*.

3.4 Rasismus jako důsledek skupinové dynamiky

Jak již bylo zmíněno, rasismus je problémem skupiny. Proto je relativně těžké charakterizovat rasistu coby jedince. Přínosné je zaměřit pozornost na extremistickou skupinu, která jedince rasismem ohrožuje (Kulick & Staud, 2009). Samotná příslušnost ke skupině se totiž ukazuje být dostatečným vysvětlením diskriminace a rasismu (Hayes, 2003).

Rozlišování mezi členy a nečleny vztažné skupiny bývá označováno jako kategorická diferenciací nebo také úsudková předpojatost. Jedná se o užitečný nástroj ke zjednodušení. Zajímavé je, že během kategorické diferenciací dochází ke zveličování rozdílů mezi sociálními kategoriemi. Cizí skupina je vnímána jako vnitřně homogenní a její členové jsou považováni za mezi sebou podobné. Howstone a Stroebe (2006, 553) to popisují následovně: „*Oni jsou vždy jednotní, zatímco my jsme každý jiný.*“

Dle Tajfela (in Howstone, Stroebe, 2006) je důležité rozlišovat mezi interpersonálním a meziskupinovým chováním. Pro vysvětlení rasismu a diskriminace je potřeba pochopit oba typy tohoto chování.

Meziskupinové chování představuje „*chování členů jedné skupiny vůči členům druhé skupiny*“ (Hewstone, Stroebe, 2006, 543). Naproti tomu interpersonální chování značí přístup jedince coby individuální osobnosti v osobních interakcích. Je jasné, že se jedinec jako člen skupiny chová jinak než v situaci, kdy jedná sám za sebe. Tajfel se domnívá, že tyto typy chování představují dva extrémy jedné škály. Jakákoli interakce se pak odehrává na této škále. Lze předpokládat, že aby měl jedinec pocit, že je členem určité skupiny, je třeba, aby vnímal závislost mezi osudy jednotlivých členů (Howstone, Stroebe, 2006).

Tajfel, Flament, Billing a Bundy (in Howstone, Stroebe, 2006) ovšem ukázali, že to není vždy nutné. Autoři popsali paradigma malých skupin, čímž experimentálně ukázali, že pouhá kategorizace a rozdělení do skupiny zapříčiňuje zvýhodňování členů skupiny. Paradigma malých skupin odkazuje k „*souboru experimentálních postupů navržených k vytvoření ad hoc skupin podle libovolných kritérií bez meziskupinové či intraskupinové interakce ... Jakmile byla taková situace vyměřena, lze měřit vnímání lidí, či přidělování odměn skupinám.*“ (Howstone, Stroebe, 2006, 548) Dané paradigma je kontroverzní a není možné ho plně generalizovat. Výzkumy nepotvrzují, že by náhodná kategorizace do skupiny zapříčiňovala trestání členů jiné skupiny. V experimentu, kde členové skupiny pouštěli nepříjemně vysoký tón, se meziskupinová diskriminace projevila pouze ve chvíli, kdy byl posluchačem tónu člověk z podřízené skupiny. Výsledek a celkový rozpor mezi zvýhodňováním a diskriminací lze vysvětlit sociální desirabilitou či společenskými normami, které jsou nastaveny proti ubližování ostatním (Howstone, Stroebe, 2006).

Chování ve skupině je charakteristické sklonem ke kategorizaci, uniformitou, stereotypním vnímáním (Howstone, Stroebe, 2006, 542).

3.5 Psychologické teorie rasismu

Se společenským vývojem se proměnily také projevy a podoba rasismu. V současné době se málokdy setkáme s tradiční formou rasismu, která je charakterizována přímostí a explicitností (Pettigrew, Meertens, 1995) a která vychází z předpokladu biologické inferiority (Hnilica, K., osobní rozhovor, 11. května 2017). V následující podkapitole jsou popsány psychologické teorie rasismu, které jsou charakteristické pro dnešní společnost. Některé teorie se z části překrývají, pro přehlednost považují za vhodné je zmínit.

Dle novodobých psychologických teorií má rasismus pervazivní a skrytý charakter (Faulkner, Bliuc, 2016). Přestože je těmto teoriím věnována značná odborná pozornost, bývá velmi těžké je v praxi identifikovat vzhledem k jejich subtilní, mlhavé a nejednoznačné povaze (Sue et al., 2007).

Východiskem některých níže zmíněných psychologických teorií rasismu je předpoklad, že se jedinci od dětství učí vnímat minoritní etnikum/rasu jako méněcennou. Obecné principy rovnosti jsou tedy přijímány spíše povrchně. Běloši získávají k rasové menšině negativní implicitní postoj, který se během života velmi obtížně mění (Hnilica, 2010).

3.5.1 Teorie rasové mikroagrese

Pro nové formy rasismu je charakteristická rasová mikroagrese. Teorie rasové mikroagrese představuje vědomé či nevědomé chování a jednání, které je hostilní vůči lidem jiné rasy. Rasová mikroagrese je každodenním problémem, probíhá automaticky a její projevy jsou pervazivní. Může nést znaky ignorace či despektu (Sue et al., 2007). Derald Wing Sue (2007) a jeho kolegové považují za projev mikroagrese také následující otázky či tvrzení:

Odkud pocházíš? Otázka dle autorů nese skrytý význam, že adresát je cizinec.

Pomohl bys mi, prosím, s matematikou? V případě, že je adresovaná Asiatovi, nese rasový stereotyp, že všichni Asiaté jsou dobří v matematice.

Každý může dosáhnout skvělého postavení, pokud se snaží. Tvrzení dle autorů nese skrytý význam, že lidé minoritních skupin, kteří nemají skvělé postavení, jsou líní nebo nemají dostatečné kompetence.

Je zřejmé, že teorie rasové mikroagrese je kontroverzní a pro řadu lidí neplatná. Snaha o eliminaci jejích projevů je patrná v současné době na univerzitě v Oxfordu. Studenti na této univerzitě mají povinnost očního kontaktu s lidmi jiné rasy, naopak se nesmí dotazovat na místo původu spolužáků. Otázkou je, nakolik tato opatření negativně ovlivňují spontaneitu projevu (Turner, 2017).

3.5.2 Moderní rasismus

Povaha rasismu se proměňuje. V dnešní době už většina lidí souhlasí s tím, že příslušníci menšin nejsou méněcenní a za méněcenné tedy nesmí být považováni. Na druhou stranu neustále dochází k diskriminaci na základě příslušnosti k určitému etniku či národu. Teorie moderního rasismu se pokouší tento nesoulad vysvětlit (Radová, 2009).

Tato teorie, kterou rozpracovali autoři Gartner a Dovidio, vychází z několika hypotéz (Hnilica, 2010):

- *Hypotéza setrvačnosti afektivní komponenty:* Afektivní komponenta postojů se na rozdíl od kognitivní a konativní velmi málo mění. Negativní emoce tedy zůstávají, kognitivní odůvodnění a chování se ale mění v závislosti na společenském kontextu.
- *Hypotéza odmítání tradičního rasismu:* Většina lidí odpovídá v dotaznících výrazně méně rasisticky, než tomu bylo dříve. Jedinci tedy *explicitně* odmítají rasismus.
- *Hypotéza moderního rasismu:* Tato hypotéza souvisí s rozdílem mezi explicitním a implicitním postojem a rasistickým chováním. Většina lidí odmítá rasismus, zároveň se ovšem rasisticky chová, kdykoli si diskriminační chování může racionálně ospravedlnit.

Moderní rasismus ovšem není obecně přijímaný konstrukt, zejména z následujících důvodů (Hnilica, 2010). Je možné, že moderní rasismus se týká spíše konzervatismu či autoritářství. Chybí také dostatečné testování hypotézy týkající se setrvačnosti afektivních komponent. Není zřejmé, jaká je faktorová struktura moderního rasismu.

Moderní rasismus bývá v literatuře také označován jako rasismus symbolický. Označení symbolický nese proto, že se netýká jednotlivých osobností, ale symbolické kategorie (Hnilica, K., osobní rozhovor, 11. května 2017).

3.5.3 Teorie ambivalentního rasismu

Teorie ambivalentního a averzivního rasismu je jedním z typů moderního rasismu. Teorie se zabývá tím, jak majorita vnímá rasové menšiny. Blíže tuto teorii rozpracovali autoři Cans a Haas (Scott et al., 2016).

Ambivalentní forma rasismu vychází z předpokladu ambivalentní percepce minoritní rasové skupiny ze strany bělochů. Minorita je vnímaná jako odlišná (fyzicky, povahově, kulturně), zároveň je percipována jako znevýhodněná skupina, která je společensky diskriminována. Nastává ambivalence sympatií a averze. Rasová menšina je vnímána jako skupina, která potřebuje pomoc, zároveň si ovšem za svou situaci může sama (Hnilica, 2010).

Ambivalentní postoje jsou postaveny na hodnotách *individualismu/ spoléhání se na sebe samého* a *komunalismu/humanismu* (Hnilica, 2010). Pro tuto formu je tedy charakteristická neslučitelnost rovnostářských a křesťanských hodnot na jedné straně a protestanské etiky, tedy postoje, že každý je sám zodpovědný za situaci, ve které se ocitne, na straně druhé (Hnilica, K., osobní rozhovor, 11. května 2017).

3.5.4 Averzivní forma rasismu

Averzivní forma rasismu je charakteristická pro liberálně smýšlející jedince. Liberalismus shledává důvod sociální situace rasových menšin ve vnějších attributech (společnost, kultura, historie) (Hnilica, Radová, 2013).

Teorie averzivního rasismu předpokládá interpsychický konflikt u jedinců, kteří mají interiorizovány hodnoty svobody a rovnosti, zároveň mají negativní implicitní postoje k minoritám (Hnilica, 2010). Averzivní rasisté mohou být lidé vzdělaní a liberálně smýšlející. Přesto má jejich chování, které je mnohdy neuvědomované, srovnatelné dopady jako tradiční forma rasismu (Gaertner, Dovidio, 2005). Jedinec pocítuje úzkost při setkání s lidmi jiné rasy, zároveň ale žije ve společnosti, která obecně odmítá předsudky a uznává rovnost příležitostí (Nail et al., 2003). O co větší jsou implicitní negativní postoje vůči menšině, o to více je liberálové explicitně podporují, aby tak prožívanou disonanci vyrovnali. Negativní postoje se snaží utajit, nepřipouštět si je a bránit se před nimi. Obrana může mít podobu reaktivního výtvoru, překompenzování či pozitivní diskriminace (Nail et al., 2003).

Praktické souvislosti averzivního rasismu byly zmíněny v kapitole o politických aspektech rasismu. Empirická evidence ukazuje, že ochota pomoci ze strany averzivního rasisty klesá, pokud si rasistické chování může přerámovat a skrýt ho tak před sebou samým. Pokud měli participanti (v tomto případě pouze běloši) pomoci černochovi a situace se zdála být taková, že jsou jedinými svědky, pomohli v 85 % případů. Ochota pomoci černochovi ale výrazně klesla, a to na 37 % (naopak ochota pomoci bělochům byla stále v 75 % případů),

pokud byli přítomní i jiní svědci a došlo tak k difuzi zodpovědnosti (Gaertner, Dovidio, 2005).

Další ukázkou averzivní formy rasismu je studie interakcí. Participanté dané studie byli běloši, kteří se považovali za zastánce liberálů. Jejich vědomé nastavení bylo rovnostářské. V interakci s černochoy se dané nastavení projevovalo na verbální úrovni. Na neverbální úrovni byli ovšem ze strany černochoů považováni za rasisticky nastavené a kvalita interakce byla označena za horší než v diadickém vztahu s člověkem, který se otevřeně hlásí k předsudkům (Gaertner, Dovidio, 2005).

3.5.5 Teorie subtilního rasismu

Tato teorie autorů Pettigrew a Meertens představuje alternativní podobu moderního rasismu příznačnou pro evropské prostředí (Hnilica, K., osobní rozhovor, 11. května 2017). Subtilní rasismus je dle autorů charakterizován třemi hlavními komponentami (Pettigrew, Meertens, 1995):

- obrana tradičních hodnot, která bývá obvykle spjata s pravicovou politickou orientací
- zveličování kulturních rozdílů a jejich stereotypizace
- odmítání kladných emocí: Na rozdíl od tradiční formy rasismu nejsou s rasovou minoritní skupinou asociovány automaticky negativní pocity. Nastává ale absence jakýchkoli pozitivních emocí ve vztahu k minoritě.

Subtilní rasismus může nabývat různých stupňů vážnosti a často není jasné, kde jsou jeho hranice (Hnilica, K., osobní rozhovor, 11. května 2017).

3.6 Měření rasismu v psychologii

Způsobů, jak rasismus ve společnosti měřit, je celá řada. V následující kapitole jsou představeny základní způsoby, nejedná se o vyčerpávající výčet.

Zjednodušeně bychom mohli měření rozlišit na explicitní a implicitní. Dané rozdělení je ovšem problematické. Terminologická neshoda panuje v připodobňování implicitního měření k měření nevědomých obsahů. Během implicitního měření si respondent nemusí být vědom

obsahu a cílů měření. To ovšem neznamená, že si není vědom postojů, které se během měření manifestují. Z důvodu terminologických nejasností bývají termíny *explicitní* a *implicitní* nahrazeny pojmy *přímé* a *nepřímé* (Radová, 2009).

Obecně je důležité připomenout, že výsledky měření rasismu bývají ve velké míře zkresleny řadou intervenujících proměnných, jako je například motivace jedince, snaha kontrolovat vlastní předsudky či sociální desirabilita (Akrami, Ekehammar, 2005).

3.6.1 Explicitní měření

Explicitní techniky představují obecné škály (přednostně sémantický diferenciál) a škály speciální, které jsou sestaveny výhradně k měření rasismu (Škála tradičního a subtilního rasismu, Škála moderního rasismu aj.) (Hnilica, 2010). Hojně používanou metodou měření je Škála moderního rasismu, která se zaměřuje především na měření explicitních postojů k Afroameričanům, a Škála moderních rasistických předsudků, která je sestavena pro evropské prostředí a cílí na předsudky vůči minoritním skupinám obecně (Akrami, Ekehammar, 2005).

Explicitní metody se snaží identifikovat atributy, které jsou asociované k určité kategorii. Jedná se o jediný způsob měření, který ukáže obsah stereotypu. Formát otázek je buď otevřený, nebo uzavřený. Uzavřený formát znamená, že respondenti vybírají z rozsáhlého seznamu atributů ty, které jsou typické pro určitou kategorii. Atributy se dále hodnotí dle valence pomocí sémantického diferenciálu. Otevřený formát znamená, že respondent sám atributy pro určitou kategorii vymýšlí (Hnilica, 2010).

Díky explicitnímu měření získáváme konsenzuální stereotypy určité kategorie. Konsenzuální stereotyp se vztahuje k sociálnímu sdílení. Výsledkem konsenzuálního měření je tedy procentuální odhad lidí v populaci, kteří připisují ke kategorii daný atribut (Hnilica, 2010).

3.6.2 Implicitní měření

Přestože jsou implicitní postoje mimo vědomou kontrolu jedince, jsou měřitelné. Výsledky nejsou zkresleny vědomou kontrolou respondenta. Pomocí implicitního měření můžeme zjistit valenci a sílu postoje, není ovšem možné zjistit obsah stereotypu. Zároveň je třeba zmínit, že implicitní formy a jejich měření jsou relativně nové téma, kterým bývá

vytýkán nedostatečný teoretický základ. Otázkou je, nakolik jsou metody neuvědomované a nakolik je měření reliabilní a validní (Fazio, Olson in Radová, 2003).

Gawronski (in Radová, 2009) shrnuje, jaké kritéria by měla technika implicitního měření splňovat. Jedná se o měření, které je odolnější vůči sociální desirabilitě, které se zaměřuje na neuvědomované mentální obsahy a které reflektuje stabilní mentální obsahy, vzniklé na základě dlouhodobé zkušenosti. Obecnější charakteristikou tohoto typu měření je, že si jedinec není vědom cílů měření. Daná kritéria ovšem nejsou obecně přijímaná a, jak bude patrné z níže popsaných metod, ne všechny implicitní techniky daná kritéria splňují. Radová (2009) také připomíná, že neexistují žádné vědecké důkazy ukazující, že lidé nemají vědomý přístup k implicitním mentálním procesům.

K měření implicitních rasových postojů se používají následující typy testů: měření výkonu v úkolech (Radová, 2009) – měření latence odpovědi/reakce, paměťové úlohy, dále pak fyziologická měření a nepřímé dotazníky (Gaertner, Dovidio, 2005). Dané metody a jejich přínos si v krátkosti představíme.

3.6.2.1 Měření fyziologických reakcí a přínos těchto metod

Měření fyziologických reakcí coby ukazatelů implicitních rasistických postojů se používá již od let padesátých let minulého století (Amodio, Harmon-Jones & Devide, 2003). Tělesné reakce se často odehrávají bez cenzury kognitivních struktur a jsou tedy dobrým ukazatelem implicitních rasistických postojů (Lewis, 2016). Již v roce 1955 vychází slavný výzkum *Galvanic Skin Response and Prejudice*, který ukazuje velký rozdíl v kožní reakci bělocha v situaci, kdy vidí černocho, na rozdíl od situace, kdy vidí bělocha. Takový výsledek experimentu byl v kontrastu s výsledky dotazníků, které účastníci vyplňovali, a ukázal tak, že účastníci rozlišují a kategorizují, ač si to neuvědomují, nebo to nechtějí dát najevo (Rankin, Campbell, 1955).

Díky zobrazovacím metodám také víme, že rasová příslušnost druhého člověka ovlivňuje naši schopnost empatie. Studie, které se zaměřovaly na souvislost empatie a rasové příslušností trpícího ukazují, že pokud pozorujeme trpícího člověka jiné rasy, naše schopnost soucitu signifikantně klesá (Xu, Zuo, Wang & Han, 2009).

Výzkumy ukazují, že oblasti zodpovědné za posuzování etnicity jsou velmi úzce propojeny s oblastmi, které kontrolují emoce, a s oblastmi zodpovědnými za rozhodování. To může mít za následek, že naše rozhodování záleží na rasové příslušnosti a to bez toho, abychom si to vůbec uvědomili (Hsu, 2012).

To je ve shodě s článkem *Neurověda rasy*. Článek se zabývá zpracováváním informací týkajících se rasy a tím, jak ovlivňují tyto zpracované informace naše postoje a rozhodování. Zobrazovací metody v této souvislosti objasňují proces vnímání odlišných ras a mohou tak pomoci s eliminací nechtěných rasistických postojů. Funkční magnetická rezonance ukazuje při setkání s člověkem jiné pleti zvýšenou aktivitu v oblastech amygdaly, přední mozkové kůry, dorzolaterálním prefrontálním kortexu a ve vřetenovité obličejové oblasti (Kubota, Banaji & Phelps, 2012).

Funkční magnetická rezonance během explorační fotek jedinců různé barvy pleti ukazuje, že aktivace amygdaly je vyšší v případě, že respondent vidí jedince jiné pleti, než má on sám. To je ve shodě s výsledky IAT, nikoli však s výsledky dotazníků (Amodio et al., 2003). Daný výsledek je další ilustrací předpokladu, že emočně silné události mají vliv na implicitní postoje jedince, zatímco explicitní postoje jsou řízeny kognicí (v angličtině jsou explicitní postoje popisovány termínem chladnější – *cooler*, což odkazuje k větší kognitivní kontrole těchto postojů) (Rudman, 2004).

Nejdříve se předpokládalo, že automatické, negativní postoje jsou fixní a rigidní. Současné výzkumy ukazují, že i automatizované implicitní postoje vůči lidem odlišné rasy jsou relativně tvárné. Pokud například předložíme bělochům fotky známých či úspěšných černochů, čímž změním kontext explorační, aktivace amygdaly je jiná. Pokud jedince zkoumáme v situaci, ve které mají s člověkem odlišné rasy soutěžit (např. během hraní počítačové hry), aktivace amygdaly je mnohem výraznější. Situace tedy také mění a tvaruje rasově podmíněnou diskriminaci (Kubota et al., 2012). Dostáváme se tak k dalšímu důležitému bodu implicitního měření, kterým je priming.

3.6.2.2 *Priming*

Priming představuje velký přínos pro implicitní měření postojů. Priming neboli podněcení znamená „zvýšenou dostupnost či vybavitelnost informací uchovávaných v paměti, k níž dochází na základě předchozí prezentace relevantních vodítek“ (Atkinson, 2003, 698).

Z výzkumů víme, že implicitní postoje jsou ovlivněny primingem, tedy bezprostředním vystavením určitým podnětům před měřením implicitních postojů. Pokud je tedy jedinci popsán příklad úspěšného černocho, implicitní postoje daného jedince se dočasně změní. Na změnu explicitních postojů nemá afektivní priming zásadní vliv. Možným vysvětlením tohoto zdánlivého rozporu může být skutečnost, že afektivní priming funguje na emoční, nikoli kognitivní úrovni (Rudman, 2004).

U mechanismu primingu je důležité načasování – doba mezi vystavením podnětové informaci a primingovým úkolem by měla být co nejkratší. Dále je důležité, aby podnětová informace byla přílehou reprezentací měřené kategorie (Radová, 2009). V neposlední řadě je důležité, aby si jedinec primingu nebyl vědom. Jak připomíná Radová (2009, 23): „*Vysoký stupeň uvědomění může efekt primingu výrazně oslabit, či dokonce zvrátit.*“

3.6.2.3 IAT

Mezi nejpoužívanější testy implicitních rasistických postojů patří test *IAT – Implicit Association Test*, který byl již několikrát zmíněn. Test měří retenci, s jakou jedinec reaguje na rozlišné kategorie. Tak je zjišťována síla asociace mezi kategorií a atributem. V případě měření rasismu se měří reakce na fotografie lidí různé barvy pleti v případě přiřazování hodnotících atributů typu dobrý/špatný (Radová, 2009).

Dané měření je postaveno na hypotéze, že je obecně možné charakterizovat implicitní postoje coby automatické asociace. Rychlejší odpovědi značí větší sílu asociace (Gaertner, Dovidio, 2005). Pokud jedinec reaguje rychleji na pozitivní slova spojená s bělochy a jeho reakce na negativně zbarvená slova spojená s bělochy je pomalejší, jedná se o klasickou chybu, která je nazývána *pro White bias* (Rudman, 2004). Měření retence, tedy časového údaje, jak rychle jedinec zareaguje, je vhodný způsob zjišťování implicitních postojů vzhledem k tomu, že člověk nevěnuje pozornost objektu, ke kterému implicitně zaujímá určitý postoj, ale výkonu, který je po něm požadován (Hnilica, 2010).

3.6.2.4 *Nepřímé dotazníky*

Nepřímé dotazníky nepatří mezi časté způsoby měření implicitních postojů, mají ovšem výhody, které spočívají především v nenáročné administraci a vyhodnocení.

Ukázkou takového dotazníku je studie Willa M. Gervaise (2014), která se zabývala postoji k ateistům. Gervais použil inovativní metodu založenou na Kahnemanově principu kognitivních chyb a zkratk. V této experimentální metodě dostanou respondenti popis určité osoby. Následně mají určit, kdo je s větší pravděpodobností hlavní postava popisu. Respondenti vybírají ze dvou možností, přičemž jedna je jen rozšířením té druhé. Vždy je tedy možné jasně určit, jaká odpověď je pravděpodobnější a jaká je chybná. Ilustrací takové úlohy může být následující příklad Kahnemanova popisu (in Gervais, 2014):

*Linda je politicky aktivní liberálka, která se zajímá o sociální problematiku. Žije sama.
Linda je:*

- a. Bankovní úřednice*
- b. Bankovní úřednice, která je aktivní ve feministickém hnutí*

Přestože je první odpověď ta správná, mnoho lidí se dopustí chyby, protože popis je v souladu s vnitřní reprezentací druhé možnosti.

Tato metoda přináší řadu výhod, zároveň s sebou přináší řadu nedostatků. Metoda je velmi zajímavá, inovativní a představuje technicky nenáročný způsob měření. Jedná se také o nepřímé měření postojů, které aspiruje na měření implicitních postojů. Také proto byl princip tohoto měření použit ve výzkumné části této diplomové práce.

Zároveň toto dotazníkové šetření není tolik odolné vůči sociální desirabilitě. Výsledky šetření mohou být také zkresleny dalšími proměnnými typu inteligence.

4 OBDOBÍ ADOLESCENCE V KONTEXTU RASISMU

Rasismus není nemoc určité sociální třídy ani určitého národa. Rasismus prostupuje celou společnost. Rozhodla jsem se blíže se zaměřit na skupinu dospívající mládeže. Adolescence je z hlediska rasismu a extremismu specifickým obdobím vzhledem k změnám, které s sebou toto období přináší. V následující kapitole tedy popisují důležitá specifika daného období, která souvisí s problematikou rasismu a extremismu. Vzhledem ke specifčnosti období adolescence jsem se rozhodla zaměřit na dospívající mládež také ve výzkumné části práce.

Adolescence představuje v kontextu české odborné literatury období dospívání, které předchází dospělosti a navazuje na období pubescence. U dívek nastává mezi 12. a 18. rokem, u chlapců nastupuje zhruba o dva roky později. Jedná se o období dozrávání a dotváření integrity (Hendl & Hendlová, 2015).

4.1 Psychologické znaky extremistické mládeže

Josef Wolf(2000) charakterizuje období dospívání jako dobu, kdy nabývají rasistické postoje výraznější podobu, jsou silnější a otevřenější. Statistiky ukazují, že pachatelé rasisticky laděných trestných činů jsou většinou mladiství ve věku 16–20 let (Wolf, 2000). Josef Wolf dále upozorňuje, že mládež tvoří hlavní část českého extremismu. Mladí lidé se přidávají do extremistických skupin nejčastěji ve věku 12–15 let (Kulick & Staud, 2009). Jako typické znaky extremistické mládeže, která sdílí rasistické postoje, se v literatuře objevují následující charakteristiky (Rýdl, 1997):

- černobílé vnímání světa
- neochota/neschopnost diskuze, slabost pro jednoduchá vysvětlení
- sebepřeceňování, zároveň pocity osamění a pocity nedostatečného uznání ze strany okolí
- chybějící mužská role, nedostatek podpory ze strany rodiny, rodinné problémy
- touha obětovat se
- snížená schopnost reflexe a tolerance.

Přestože mohou být podoby rasismu u dospívajících extrémnější, výzkumy ukazují, že mladí lidé jsou tolerantnější k odlišnému a cizímu (Rýdl, 1997).

4.2 Příspěvek vývojové psychologie

4.2.1 Kognitivní vývoj

V dospívání dochází ke kvantitativnímu i kvalitativnímu vývoji kognitivního zpracovávání.

Je logické předpokládat, že vzhledem ke kvalitativním změnám na úrovni kognice je dospívající schopen více uvažovat a přemýšlet o abstraktních věcech. Jeho schopnost diferencovat se prohlubuje. Z toho vyplývá, že dospívající se stává odolnější vůči zkratkovitým a zjednodušujícím teoriím, jaké s sebou rasismus přináší. Taková hypotéza se ale nepotvrzuje (Rýdl, 1997).

4.2.2 Období bouří a krizí

Dospívání je považováno ve vyspělých státech za nejrizikovější období, na rozdíl od méně rozvinutých států, kde bylo a je nejrizikovějším obdobím rané dětství. Rizikovost adolescence odkazuje na behaviorální, nikoli medicínské faktory. V odborné literatuře je tak popisován *syndrom rizikového chování v dospívání – SRCH-D* (Kabíček, Scémy & Hamanová, 2014).

Adolescence bývá popisována jako období *bouří a zmatků*, což souvisí s kognitivním vývojem jedince i se sociálním kontextem dospívání. Adolescenti přehodnocují a kriticky hodnotí vše, co bylo doposud považováno za jasně dané (Atkinson, 2003), touží se odlišovat, hledat, riskovat, protestovat a experimentovat. Název *období krizí a bouří* také odkazuje na emocionální labilitu, která může být pro adolescenci typická. Nelegitimní a nemorální prostředky se v období dospívání mohou stát běžným způsobem překonávání obtíží (Kabíček, Scémy&Hamanová, 2014).

Touha si věci vyzkoušet, přehodnocovat a udělat si na ně vlastní názor může v důsledku vézt k extremismu a rasismu. Problémové chování se může projevat agresí, autoagresí či tendencí ubližovat slabším či jakkoli odlišným jedincům (Kabíček, Scémy & Hamanová, 2014).

Nutno dodat, že období dospívání nelze obecně charakterizovat jako dobu plnou zmatků a hledání. Výzkumy (např. viz Petersen in Atkinson, 2003) ukazují, že větší část adolescentů prožije období dospívání bez výrazných problémů.

4.2.3 Vývojové úkoly

Adolescence představuje složité období, které před jedince staví důležité vývojové úkoly.

Jedinec je postaven před rozhodnutí, jakému povolání se chce v životě věnovat. Práce je spjata s pocitem vlastní smysluplnosti, ekonomickým osamostatněním a společenskou integrací. Pokud jedinec práci nemá nebo je nedostatečná, hledá jiné naplnění, které by mu zmíněné důležité potřeby naplnilo.

Současné pracovní podmínky zároveň umožňují větší množství volného času. To může znamenat čas pro seberealizaci. Zároveň se může stát zdrojem stresu a pocitů prázdnoty. Karel Rýdl (1997, 95) tuto skutečnost komentuje následovně: „*Násilí může být prostředek proti chronické nudě a latentní depresi.*“

4.2.3.1 Hledání identity

V předchozí kapitole jsme se věnovali problematice neutvořené či slabé identity, která s rasismem souvisí. Doba dospívání je pro utváření identity klíčová. H.E. Erikson zdůrazňuje nalezení identity jako hlavní vývojový úkol tohoto období. Krizi identity, která se vztahuje k hledání, považuje Erikson za normální nezbytný proces. Konfuze pak představuje zmatení a tedy neúspěšný výsledek hledání (Atkinson, 2003). J. Marcia, který se Eriksonovou teorií empiricky zabýval, používá pojem *difuze identity*, který termínu *konfuze identity* odpovídá (Hendl, 2015). Právě v problematice rasismu jsou tyto termíny důležité. Odkazují na nestabilní, zmatené, povrchní sebepojetí (Atkinson, 2003), které může tvořit ideální podhoubí pro rasistické postoje.

Tvorba identity je složitý proces, který může být v dnešní době negativně ovlivněn řadou faktorů:

- Výchova se přesouvá z rodin do institucí.
- Ubývá sociálních jistot v podobě rodinných a sousedských vazeb.

Jedinec nemá pocit sociální sounáležitosti, který je pro něj významný. Neví, kam patří. Ztotožňuje se tedy s rasovými kategoriemi, které jasně rozdělují na „my“ a „oni“ (Rýdl, 1997).

- Individualizace a možnost volby s sebou přináší nejistotu.

Moderní trh práce přináší výraznou mobilitu. Lidé se za prací stěhují do jiného města či země. Tak dochází k přetržení sociálních vazeb a jistot. Rodinné a sousedské sítě bývají nahrazovány nestálými a povrchními vztahy (Rýdl, 1997).

Tak dochází ke ztrátě pocitů jistoty a stability, jedinec se hůře orientuje.

Důležitým pojmem v této souvislosti je pojem sociální identita. Sociální identita není specifická pouze pro dobu puberty, během dospívání ovšem bývá identita často odvozována od členství v určité sociální skupině, která v tomto období nabývá na významu (Hewstone, Stroebe, 2006). V literatuře se setkáváme také s pojmem skupinová, zástupná či přejatá identita (Hendl, 2015).

Protože má člověk tendenci se hodnotit pozitivně, má zároveň tendenci přisuzovat členské skupině kladnější atributy. Zároveň platí, že čím je skupina pro jedince důležitější, tím více má tendenci ji zvýhodňovat. Toho může docílit také tak, že znevažuje skupinu cizí. Sociální identita se tak v závěru může stát zdrojem diskriminace a předsudků (Hewstone, Stroebe, 2006).

Mezi skupinami dochází ke srovnávání, které má dopady na sebeúctu sociální identitu jednotlivých členů. Pokud jsou černoši srovnáváni s bělochy, mají negativní postoj k vlastní sociální identitě. Východiskem je změnit kontext srovnávání. Rosenberg a Simmons (in Hewstone, Stroebe, 2006) ukázali, že černoši mají vyšší sebeúctu a tedy i pozitivnější postoj k sociální identitě, pokud nejsou hodnoceni na základě kritéria barvy kůže.

4.2.3.2 *Vrstevnícké skupiny a jejich význam*

Jak již bylo zmíněno, v době dospívání nabývají na významu vrstevnícké skupiny. Dospívající se emancipuje od primární rodiny (Kabíček, Scémy & Hamanová, 2014).

Vrstevnícká skupina může pomoci se zorientovat a dodá pocit sounáležitosti, přátelství, jistoty, bezpečí a sebevědomí (Rýdl, 1997). Význam vrstevníckých skupin je u adolescentů umocněn vzhledem ke zvýšené tendenci konformity s vlastní skupinou, a to i v situacích, kdy se skupina nechová ve shodě s morálními normami jedince. Možným vysvětlením tohoto jevu je nedostatečně vyvinutá frontální kůra ve věku dospívání, která je zodpovědná za uvědomování si důsledků činů (Scott et al., 2016).

Vrstevnícká skupina je považována za určitý ospravedlňující faktor v kontextu nemorálního jednání. To dokládá experiment, během kterého měli studenti hodnotit míru viny za krádež kola u dospívajícího chlapce tmavé či světlé barvy pleti, který byl sám nebo který jednal pod tlakem skupiny. Výsledky experimentu dále ukazují, že tmavá barva pleti je považována za další ospravedlňující proměnnou, což svědčí o tzv. *pro Black bias* (Scott et al., 2016).

Vrstevnícké skupiny dospívajících v kontextu diskriminace a agresivity byly zkoumány v rámci slavné Sherifovy studie (in Hewstone, Stroebe, 2006). Daná studie je důležitým příspěvkem ke skupinové dynamice obecně. Do tohoto experimentu byli zařazeni psychicky zdraví chlapci, kteří společně jeli na tábor. Tam byli rozřazeni do dvou skupin. Snahou bylo sestavit skupiny tak, aby nejlepší kamarádi nebyli ve skupině spolu. Na začátku pobytu byly skupiny oddělené, přesto bylo mezi chlapci patrné srovnávání a vychvalování vlastní skupiny. Kluci také spontánně navrhovali, aby mezi sebou skupiny soutěžily. Během soutěžení, které bylo v dalších dnech, se mezi chlapci různých skupin objevovalo fyzické násilí a zesměšňování. Studie ukázala, že pouhé rozdělení dospívajících chlapců do dvou skupin se stalo spouštěčem diskriminace a nenávistných postojů vůči členům druhé skupiny (Hayes, 2003).

Pokud dostali chlapci úkol, který mohly splnit pouze obě skupiny společně, nepřátelství a rivalita se vytratila. Meziskupinová agresivita tedy mizí, pokud mají rozdílné skupiny společný cíl (Hayes, 2003).

4.2.3.2.1 Rizikové skupiny

Problémové chování dospívajícího je často vázáno na členství v určité skupině. V kontextu rasismu mluvíme o skupině extremistické.

Přestože rodina v období dospívání ztrácí na významu, výchova a rodinné prostředí mají vliv na to, zda dospívající rizikovou skupinu vyhledá a zda se stane jejím členem (Kabíček, Scémy & Hamanová, 2014).

Skupina, která je pravicově extremistická, dodá pocit vlastní nadřazenosti a výjimečnosti. Další charakteristikou pro takovou skupinu je, že značně zjednodušuje pojetí světa. Chápe svět černobíle a tak zbavuje diferencovaného myšlení. Taková skupina vytváří silnější, nezodpovědnější a odvážnější jedince (Rýdl, 1997). Charakteristické pro pravicově extremistickou skupinu je také její nedostupnost. Ne každý je do skupiny přijat, což vytváří pocit určité exkluzivity (Kulick & Staud, 2009). Dle Pavla Říčana (1998) odráží vznik extremistických skupin sociální nejistotu mladých lidí, krizi duchovního světa a konzumní způsob života.

Z takové skupiny je také těžké vystoupit. V Německu proto fungují již 15 let skupiny pro mladé lidi, kteří chtějí z pravicově extremistické skupiny odejít. Setkání pro extremismem postižené jedince probíhají jednou týdně. Stejně tak v Německu probíhají skupiny pro rodiče, jejichž děti jsou členy extremistických skupin. Tato setkání jsou organizována státem (Kulick & Staud, 2009).

4.3 Role internetu, sociálních sítí v kontextu rasismu

Role internetu se v minulé dekádě značně proměnila. Internet umožňuje získávat a sdílet informace, usnadňuje komunikaci, umožňuje nakupovat, platit, vzdělávat se nebo pracovat online.

Problematiku online prostoru řadím k části, která se věnuje adolescentům, z několika důvodů. Internet sehrává nezanedbatelnou roli v životě dospívajících a proměňuje jejich komunikaci. Online prostor zároveň představuje prostředí, o kterém často dospělí nemají přehled a chybí jim dostatečné znalosti a zkušenosti (Kabíček, Scémy & Hamanová, 2014).

Internet zároveň sehrává nezanedbatelnou roli v šíření a sdílení nenávistných rasistických názorů (Steinfeldt, Foltz, Kaladow, Carlson, Pagano, Benton & Steinfeldt, 2010).

Pro sdílení rasistické ideologie se používá řada kanálů – od facebooku, youtube, wikipedie, my space až po game komunity (Kulick & Staud, 2009).

Kyberprostor představuje globální prostředí, ve kterém se stírají hranice. Online prostředí charakterizuje anonymita, neviditelnost, nepřímá komunikace, rovnost mezi jedinci (nedůležitost sociálního statusu), rychlost a dostupnost. Vzhledem k tomu, že velkou část z online komunikace představuje psaný text, který je adresovaný neznámému jedinci, snižuje se naše schopnost empatie směrem k ostatním (Kabíček, Scémy & Hamanová, 2014). Lenka Hulanová (in Kabíček, Scémy, Hamanová, 2014) shrnuje příčiny, které v důsledku vedou k extrémnějšímu vystupování v kyberprostoru. Řadí mezi ně pocit, že mě nikdo nevidí, skutečnost, že já nikoho nevidím, pocit, že mají všichni podobné postoje jako já, pocit, že kyberprostor je pouze hra, kterou dělí od reálného světa jasné hranice, touha se zviditelnit a pocit, že v online prostoru mám jinou identitu než v realitě.

Dané charakteristiky mají ve výsledku zásadní význam na podobu rasistických postojů. Rasismus v online prostoru tak představuje specifický problém, tzv. *cyber racism*. Ten často nabývá horších forem než rasismus, se kterým se setkáváme v běžném životě (Diomidous, Chardalias, Magita, Koutonias, Panagiotopoulou & Mantas, 2016). Na internetu se tak vlivem ztráty sociálních norem objevují rasistické postoje, které by byly v běžné komunikaci neakceptovatelné (Faulkner, Bliuc, 2016).

Z hlediska intenzity jsou tedy rasistické postoje vyhrcořenější a intenzivnější. Obsahovou stránkou rasistických sdělení na internetu se zabývali Nicolas Faulkner a Ana-Maria Bliuc (2016). Tito autoři analyzovali, jaké strategie lidé využívají při ospravedlňování rasismu na internetu. Ukazuje se, že 90 % komentářů, které podporují rasismus, používá mechanismy, které Bandura popsal teorií morální neangažovanosti (viz kapitola 3.3.4). Rasistické komentáře bagatelizovaly negativní dopady na osobnost oběti, využívaly výhodného srovnávání, čímž přerámovávaly kontext, používaly eufemistické označení pro rasistické chování a jednání a v neposlední řadě zdůrazňovaly difuzi zodpovědnosti útočníků. Tyto strategie slouží jako obranné mechanismy.

Rasismus na internetu nabývá z výše zmíněných důvodů extrémnějších podob. Z hlediska obsahové analýzy používají jedinci obdobné strategie jako v běžné komunikaci.

5 PREVENCE A VYMEZENÍ SE VŮČI RASISMU

Práce o vybraných psychologických aspektech rasismu by nebyla kompletní bez kapitoly věnované prevenci a boji proti rasismu. Následující kapitola převážně vychází z teoretických poznatků, které byly v různých souvislostech zmíněny v teoretické části práce.

Rasismus v naší společnosti má jiné podoby, to ovšem neznamená, že by vymizel. Abychom se rasismu mohli zbavovat, není možné ho bagatelizovat, naopak, musíme být velmi pozorní k jakýmkoli jeho podobám (Chavis, 2014).

Profesorka psychologie Patricie Devine spolu s kolegy (2012) upozorňuje, že se dají změnit jak explicitní, tak implicitní rasistické postoje. Jsou to dle Devine zvyky, které podléhají určitým pravidlům. To, že náš mozek funguje tak, jak funguje, je do jisté míry pochopitelné. Prvním krokem je si automatický mechanismus uvědomit, přiznat si, že je v nás rasismus zakořeněný a uvědomit si jeho negativní důsledky. Dále je potřeba se naučit chybné automatismy nahradit těmi lepšími.

Řada odborníků se věnuje tomu, jak automatismy nahradit. Je nutné, abychom se setkávali s lidmi, kteří pocházejí z různých kultur, mají různou barvu kůže a různé náboženství. Skrze blízkost si tak můžeme zvyknout na jinakost a přestat ji automaticky vnímat jako ohrožení (Dalal, 2015). Výzkum Laurie A. Rudman (2001) a jejího týmu ukázal, že dobrovolníkům, kteří pracovali s etnicky různorodými týmy, se signifikantně zmenšily implicitní i explicitní postoje k etnickým či rasovým menšinám. Změna implicitních rasových postojů byla dána emočně zabarvenými prediktory (např. přátelství s černochoy, menší strach z černochoů, obliba černošského učitele). Explicitní postoje podléhaly spíše motivačním a kognitivním proměnným (např. touha nebýt rasistou).

Podobné závěry vychází z experimentu, který se zaměřoval na rasové postoje dětí. To, zda jejich postoje byly rasistické, souviselo s tím, zda se vídaly s dětmi jiného původu (Pahlke, Bigler & Suizzo, 2012).

V nejrůznějších souvislostech se ukazuje, že je potřebný interkulturní dialog a interpersonální zkušenosti s lidmi různých etnik, náboženství či kultur. Čím méně informací máme, tím více je naše vnímání pokriveno předsudky a stereotypy (Bethlehem in Hayes,

2003). Snížení diskriminace a předsudků vlivem meziskupinového kontaktu je nazýváno *hypotézou kontaktu*.

Některé studie ovšem ukazují, že bližší kontakt může naopak míru předsudků zvýšit (Hewstone, Stroebe, 2006). Z Sherifovy studie (in Hayes, 2003) vyplývá, že je třeba, aby heterogenní skupiny spolupracovaly na společném cíli. Chlapci na dětském táboře se přestali slovně i fyzicky napadat v situaci, kdy byli postaveni před úkol, k jehož splnění bylo potřeba spolupráce obou týmů.

Nezanedbatelnou roli v této problematice má společenské nastavení a normy. Je třeba rovnoprávného postavení etnických či náboženských skupin. Pokud je nastavení rasistické, má to dopady na chování menšin stejně tak jako na chování majoritní společnosti. To ukazuje například experiment, během něhož učitel označil hnědooké žáky jako elitní, modrooké jako méněcenné. Modroocí žáci začali mít horší výsledky i sebevědomí (in Hayes, 2003).

Jak již bylo zmíněno, důležitou roli sehrává sociální srovnávání mezi skupinami. To může mít negativní vliv na sebeúctu a sociální identitu členů minoritní skupiny. Východisko představují situace, které umožňují kategorizaci na základě různých kritérií, například na základě etnika i pohlaví, věku či náboženství. Takové situace bývají nazývány zkřížené. Pokud ovšem nastane konfrontace s dvojí nevztažnou skupinou (muž-běloch a žena-Romka) diskriminace se zvýší (Hewstone, Stroebe, 2006).

6 VÝZKUM

6.1 Úvodem

Výzkumná část práce vychází z výše vypsanych teoretických poznatků. Zaměřuje se na postoje studentů středních škol k menšinám, které hrají v tuzemské společnosti významnější roli. Rozhodla jsem se zkoumat rasismus pomocí obsahu a valence stereotypu k národnostním a etnickým menšinám. Měření je doplněno škálou konzervatismu. Konzervatismus, jak již bylo zmíněno, hraje v dané problematice důležitou roli (viz kapitola *Politicko-psychologické souvislosti rasismu*). Další část výzkumu spočívá v implicitním měření a je postavena na principu kognitivních chyb.

Rozhodla jsem se zaměřit na věkovou skupinu dospívajících, vzhledem k tomu, že bývá v literatuře popisována jako skupina mající extrémnější projevy rasové nenávisti (např. Wolf, 2000). Osobní zkušenost s touto věkovou skupinou mě spíše utvrzuje o opaku. Z předešlých studií vyplývá, že Češi jsou velmi nesnášenliví k jakýmkoli menšinám (např. viz *DISCRIMINATION IN THE EU IN 2015*). Předešlé studie se zaměřovaly na postoje dospělých respondentů, otázkou tedy je, zda se postoje studentů středních škol budou výrazně odlišovat.

Rozhodla jsem se zaměřit na věkovou skupinu dospívajících také proto, že se na ni zaměřuje řada preventivních programů, které se vztahují k problematice diskriminace a rasismu.

Vzhledem k tomu, že je pojem *rasa* v psychologii značně problematický (viz kapitola *Kontroverze rasismu*), je nemožné zvolit kategorie osob do výzkumu na základě rasy.

6.2 Východiska výzkumu

Výzkumná část diplomové práce vychází částečně ze studie *RASISMUS? POSTOJE? IDEOLOGIE? K DETERMINANTÁM ETNICKÝCH STEREOTYPŮ* (Hnilica, Radová, 2013). Metodologické východisko k implicitní části dotazníku je pak studie *Everything Is Permitted? People Intuitively Judge Immorality as Representative of Atheists* (Gervais, 2014).

Výzkum Karla Hnilici byl uskutečněn v roce 2013, přičemž jeho první část probíhala již v roce 2008. Výzkum se zaměřil na roli protestantské etiky v utváření postojů k menšinám.

Šetření Karla Hnilici mělo více částí. První část, která byla zaměřena na explicitní postoje k etnickým menšinám, byla realizována v roce 2008. Účastníky studie bylo 198 studentů (spíše žen – 91,4%) humanitních směrů na VŠ. V první části účastníci anonymně vyplňovali otevřený dotazník. Ten se zaměřoval na obsah stereotypu. Účastníci měli za úkol vypsát typické osobnostní charakteristiky k příslušníkům následujících skupin: Američané, černoši, Češi, Japonci, Němci, Romové, Ukrajinci, Vietnamci a Židé. Po doplnění atributů měli studenti ke každé charakteristice doplnit její valenci v rozmezí od +3 do -3.

Výsledkem první části šetření jsou konsensuální atributy k jednotlivým skupinám. Pro výzkum této diplomové práce je relevantní zmínit průměrné valence přisuzované kategoriím, se kterými ve výzkumné práci také pracuji. Průměrná hodnota u kategorie Rom byla -0,206, u Vietnamců pak 1,394.

V následujícím výzkumu se nebudu zaměřovat na možnou souvislost mezi obsahem stereotypů a protestantskou etikou. Výsledky předešlého výzkumu považuji v tomto směru za konzistentní a nepředpokládám, že by se mohly vzhledem k věku respondentů či vzhledem k datu realizace signifikantně proměnit.

Považuji za přínosné a zajímavé původní Hnilicův výzkum rozšířit o část inspirovanou Gervaisovou studií a zaměřit se tak na explicitní i implicitní postoje.

Studie W. M. Gervaise (2014) se zabývá intuitivním soudem amorálních činů. Jedná se o novou, inovativní metodu. Experimentální design aspiruje na měření implicitních postojů skrze kognitivní chyby, kterých se lidé dopouští. Metodologii výzkumu jsem se již věnovala v kapitole 3.6.2, která se zabývá implicitním měřením.

Studie se uskutečnila v Americe a participovalo na ní 1152 účastníků. Účastníci intuitivně soudili nemorální činy jako reprezentativní chování ateistů. Dokonce sami ateisté posuzovali amorální chování jako typické pro ateisty. Výsledky experimentu dokládají, že náboženství v Americe je stále vnímáno jako určitý morální rámeček, který dává životu jasná pravidla.

Design studie mi přijde jako velmi inspirativní a použitelný pro měření implicitních postojů k národnostním a etnickým menšinám, tedy k lidem, kteří se mohou stát obětí rasismu v našem prostředí.

6.3 Výzkumné metody

Dotazník, který je přílohou dané práce, má čtyři hlavní části, které zde ve stručnosti představím.

První část vychází z výzkumu *Everything Is Permitted* (Gervais, 2014). Tato část obsahuje jedenáct popisů chování, přičemž respondenti mají za úkol určit, kdo je s větší pravděpodobností hlavním hrdinou příběhu. Mezi popisy je šest položek týkajících se etnických či náboženských menšin, tři z nich se týkají kategorie Rom. Popisy se týkaly sociálně nežádoucího chování. Některé se vztahovaly k vážnějším problémům (např. zabíjení zvířat), jiné se týkaly méně závažných témat (např. příživnictví). Pro příklad zde uvádím jeden z popisů:

Milan nepracuje a tvrdí, že nikdy pracovat nebude. Žije ze sociálních dávek a příspěvků. Má rád svou rodinu, se sousedy a dalšími obyvateli města ale nemá dobré vztahy.

a. *Milan je Rom, který má tři děti*

b. *Milan je otec tří dětí.*

Přestože je druhá varianta ta pravděpodobnější, řada respondentů odpověděla chybně. Pokud respondent u této položky označil jako pravděpodobnější variantu a, dopustil se kognitivní chyby. Chybná odpověď v tomto případě svědčí o tom, že respondent považuje popsané chování jako reprezentativní popis kategorie Rom a to i přes to, že to z hlediska logiky pravděpodobnější není.

Zbýlých pět položek slouží jako distraktory. Tato část je zařazena jako první, aby výsledek nebyl negativně zkreslen explicitním měřením.

Druhá část je tvořena škálou konzervatismu, která je dílem autorů Smetáčková, Hnilica a Komárková (pro bližší informace viz Smetáčková a Komárková, 2017).

Třetí část představuje otevřený formát měření obsahu a valence stereotypů. Respondenti mají v této části za úkol doplnit ke kategoriím *Arabové, muslimové, Romové, Vietnamci* atributy, které jsou pro tyto kategorie typické. Následně mají k daným atributům doplnit valence od -3 do +3.

Ve čtvrté části mají respondenti za úkol vyplnit základní demografické údaje.

6.4 Hypotézy

K výzkumu jsem stanovila následující hypotézy, které vychází z teoretické části práce:

H1: Předpokládám, že na rozdíl od r. 2013 (2008⁵) nebudou mít studenti nejnegativnější postoj k Romům. Tato hypotéza se váže k tzv. uprchlické krizi. Předpokládám, že nejnegativnější postoj studentů bude ke kategorii *arab* či *muslim*. Teoretickým východiskem k této hypotéze je *teorie obětního beránka* (viz kapitola 3.3.8). Dále předpokládám, že průměrné valence přisuzované ke kategorii Rom a Vietnamec budou dosahovat extrémnějších hodnot vzhledem k věku respondentů.

H2: Druhá hypotéza se vztahuje k demografickým údajům.

Předpokládám, že valence postojů nebudou souviset s věkem respondentů (nepředpokládám tedy rozdíl mezi respondenty ve věku 14–16 a respondenty ve věku 16–19 let) ani místem původu.

Na základě teoretické části práce (viz str. 42) předpokládám, že se negativnější postoje k menšinám projeví u chlapců.

Předpokládám, že studenti gymnázií budou mít pozitivnější postoje k menšinám. Dané tvrzení vychází z předpokladu, že negativní postoje k menšinám jsou výraznější u jedinců s nižším vzděláním.

⁵ Viz Hnilica, Radová (2013), sběr dat probíhal již v roce 2008.

H4: Konzervativně smýšlející studenti SŠ projeví negativnější explicitní postoj k menšinám, liberálně smýšlející naopak projeví pozitivnější postoj k menšinám. Tato hypotéza vychází z Gaertnerových výzkumů, kterým se blíže věnuji v kapitole 2.4.

H5: Předpokládám, že explicitní měření valence kategorie Rom u liberálních studentů nebude předpokladem výsledků implicitního měření. U konzervativně smýšlejících studentů předpokládám, že explicitní měření bude předpokladem implicitního měření. Daná hypotéza se váže k teorii averzivního rasismu, která je blíže popsána v kapitole 3.5.4.

6.5 Výzkumný vzorek

Výzkumu se zúčastnilo 404 studentů, 245 žen (60,7 %) a 159 mužů (39,3 %). Většina respondentů (97,3 %) byla ve věku 16–19 let. Pouze 11 respondentů bylo ve věku 14–16 let.

Více než polovina respondentů (51,7 %) pochází z města, které má nad 100 000 obyvatel, 131 respondentů pochází z obce, která má 10 000–100 000 obyvatel, zbylí respondenti (N = 62) pochází z obce, která má mezi pod 10 000 obyvatel.

Respondenti byli studenti gymnázií (59,4%), střední školy s maturitou (34,5 % respondentů) či odborného učiliště, kde studium není zakončeno maturitní zkouškou (6,2 %).

6.6 Proces sběru dat

Výzkum byl realizován na šesti středních školách – na třech gymnáziích, na dvou středních školách, které jsou zakončeny maturitní zkouškou, a na jednom odborném učilišti, na kterém studenti maturitní zkoušku neskládají. Respondenti vyplňovali dotazníky v rámci vyučování (na gymnáziích a na maturitních oborech SŠ) či v rámci odpoledních volnočasových aktivit (na odborném učilišti). Sběr dat byl realizován v březnu až květnu roku 2017, a to v Praze, v Plzni, v Kolíně a v Hořicích v Podkrkonoší.

6.7 Analýza dat

Sebraná data byla analyzována pomocí programu SPSS.

Nejprve jsem analyzovala explicitní postoje studentů, které byly zaznamenány ve třetí části dotazníku.

V tabulce č.1 jsou znázorněny průměrné valence přisuzované jednotlivým kategoriím. Z tabulky je patrné, že nejhorší valenci přisuzují studenti kategorii Rom (v průměru = -0,23), nejlepší valenci pak kategorii Vietnamec (v průměru = 1,64). Výsledky ukazují, že kategorie muslim ani Arab nejsou vnímány tak negativně jako kategorie Rom. Dané výstupy jsou v tomto směru ve shodě s výzkumem Karla Hnilici a Lii Radové (2013). Výsledek se váže k první stanovené hypotéze a bude blíže interpretován v podkapitole *Interpretace a diskuze k výzkumné části*.

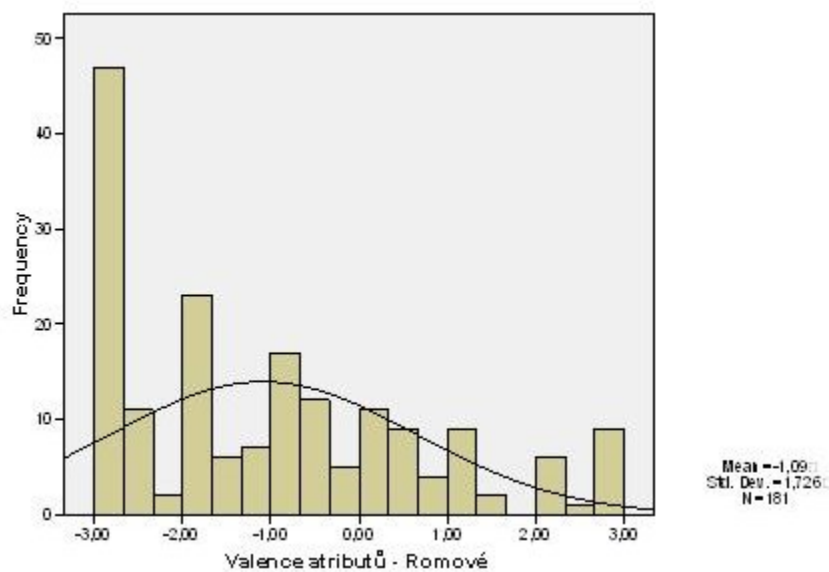
Zajímavé je srovnání průměrných valencí v tomto výzkumu s předchozími výsledky. Ve studii z roku 2013 (2008) studenti vysokých škol přisuzovali kategorii Rom průměrnou valenci **-0,21**, kategorii Vietnamec pak v průměru **1,39**. Výsledky v tomto směru nenaznačují extrémnější postoje adolescentů.

Zajímavé je, kolik respondentů tuto část dotazníku nevyplnilo. Z celkového počtu 404 respondentů na danou část odpovědělo pouze 147 až 176 studentů. Nad možnými důvody tohoto jevu se blíže zamýšlím v diskuzi práce. Vnímání jednotlivých kategorií je znázorněno na obrázcích č.1, 2, 3, 4.

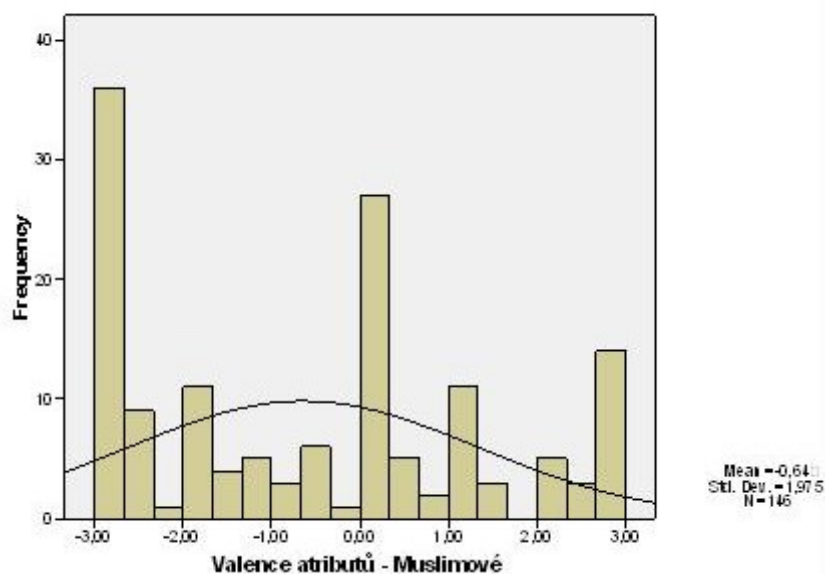
Tabulka č.1 – průměrně přisuzované valence k jednotlivým kategoriím

		Valence - Arabové	Valence - muslimové	Valence Romové	Valence - Vietnamci
N	Platné	147	146	181	176
	Chybějící	256	257	222	227
Průměr		-,0225	-,6429	-1,0866	1,6404
Median		,0000	-,5000	-1,3333	2,0000
Modus		,00	-3,00	-3,00	3,00
std.odchylka		1,95860	1,97529	1,72554	1,43248

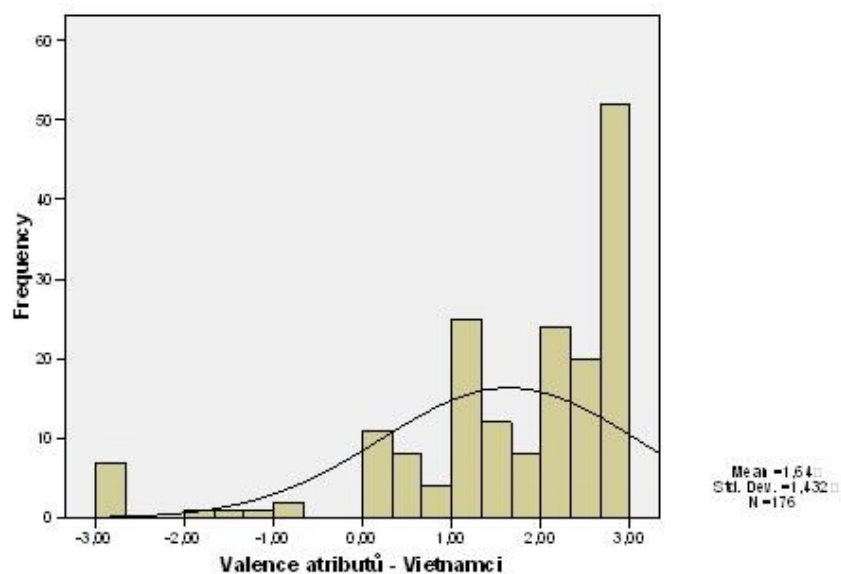
Obrázek č. 1 – Valence atributů ke kategorii Rom



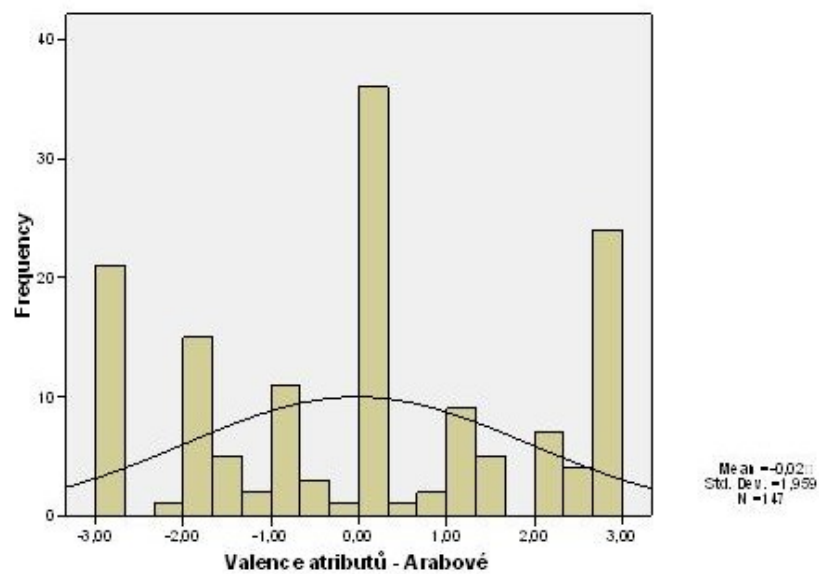
Obrázek č. 2 – Valence atributů ke kategorii muslim



Obrázek č. 3 – Valence atributů ke kategorii Vietnamec



Obrázek č. 4 – Valence atributů ke kategorii Arab



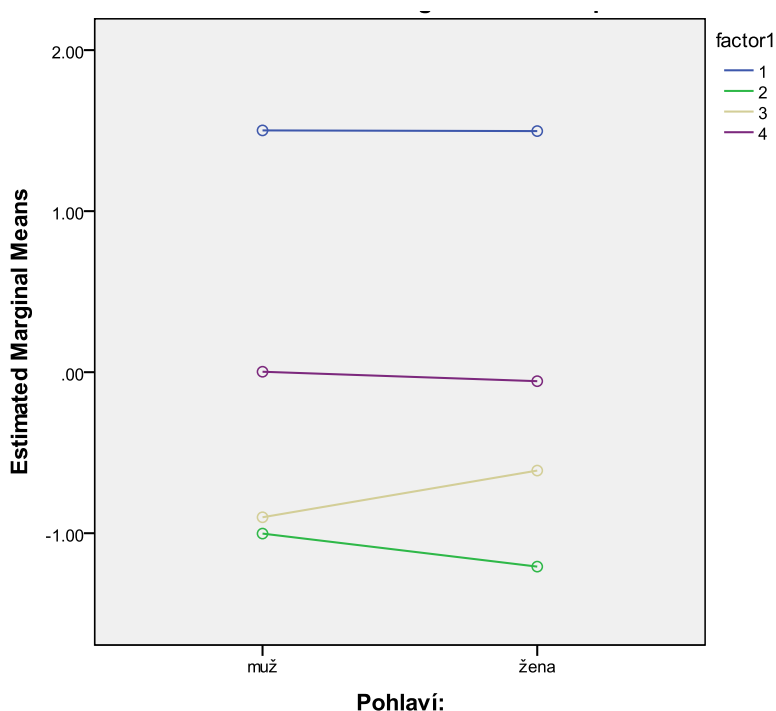
Souvislost věku a valence explicitních postojů nebylo možné analyzovat vzhledem k demografickým charakteristikám respondentů. Výzkumu se účastnilo pouze jedenáct studentů mladších 16 let.

Další hypotéza se týkala pohlaví respondentů a explicitních postojů k menšinám. Jak je v teoretické části práce zmíněno, extrémnějšími postoji se vyznačují spíše chlapci než dívky. Zajímá mě tedy, zda se rozdíly v postojích na základě pohlaví projeví také ve výsledcích explicitního měření.

Data jsem zpracovávala metodou ANOVA s opakovaným měřením, kde jednotlivé posuzované kategorie byly považovány za faktor s opakovaným měřením.

Výsledky nepotvrdily signifikanci pohlaví: $F(1; 104) = 0, p = 0,983$. Rozdíly mezi chlapci a dívkami tedy nejsou v kontextu explicitních postojů významné. Pro názornost přidávám obrázek č. 5, který výsledky znázorňuje.

Obrázek č. 5 – Kritérium pohlaví ve vztahu k explicitním postojům



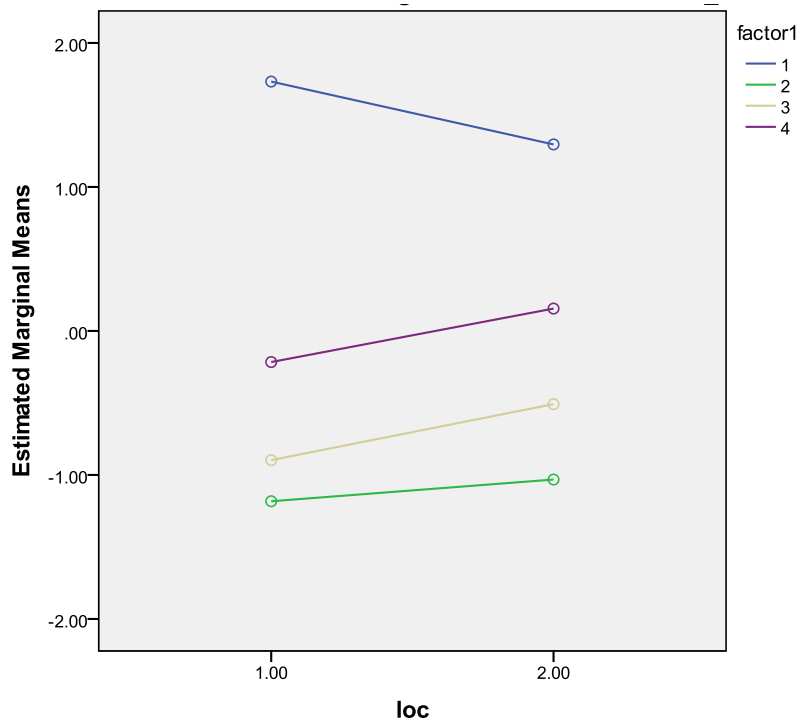
Vysvětlivky:

1= valence Vietnamec, 2= valence Rom, 3= valence muslim, 4= valence Arab

Obdobně jsem zpracovávala také data, která se týkají místa původu respondentů. Vzhledem k charakteru dat jsem v tomto případě sloučila skupinu respondentů pocházejících z vesnice s respondenty, kteří pochází z menšího města. Data jsem poté analyzovala metodou ANOVA s opakovaným měřením. Výsledky jsou následující: $F(1; 105) = 0,243, p=0,623$,

původu tedy není signifikantním faktorem. Obrázek č. 6 pak ukazuje, že jednotlivé kategorie jsou vzhledem ke kritériu lokality vnímány různě a výsledky tak v tomto směru nelze zobecnit.

Obrázek č. 6 – Kritérium místa původu ve vztahu k explicitním postojům



Vysvětlivky:

Loc: 1=město, 2= menší město a vesnice

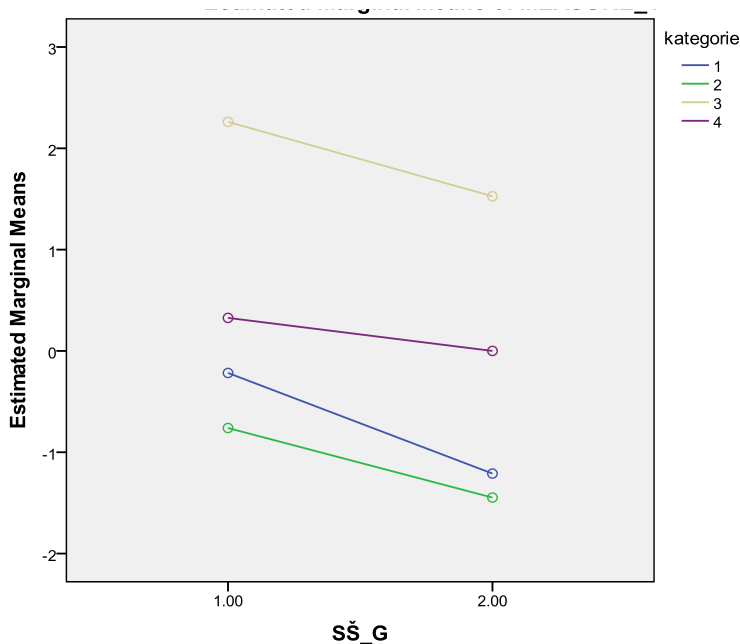
1=valence Vietnamec, 2=valence Rom, 3=valence muslim, 4=valence Arab

Dále jsem zkoumala, zda souvisí typ studované školy s valencemi, které studenti kategoriím přisuzují. Sloučila jsem skupinu studentů, kteří studují SŠ bez maturity (N=25) se skupinou studentů, kteří studují SŠ s maturitou (N=135).

Použila jsme tedy metodu ANOVA s opakovaným měřením, která pracuje s kategoriemi coby s opakujícími se faktory. Výsledky ukazují signifikanci typu studované školy: $F(1; 82) = 6.58, p=0,12$.

Pro přehlednost dané výsledky znázorňuji na obrázku č. 7.

Obrázek č. 7 – Kritérium studované školy ve vztahu k explicitním postojům



Vysvětlivky:

SS-G: 1=gymnazisté, 2=negymnazisté

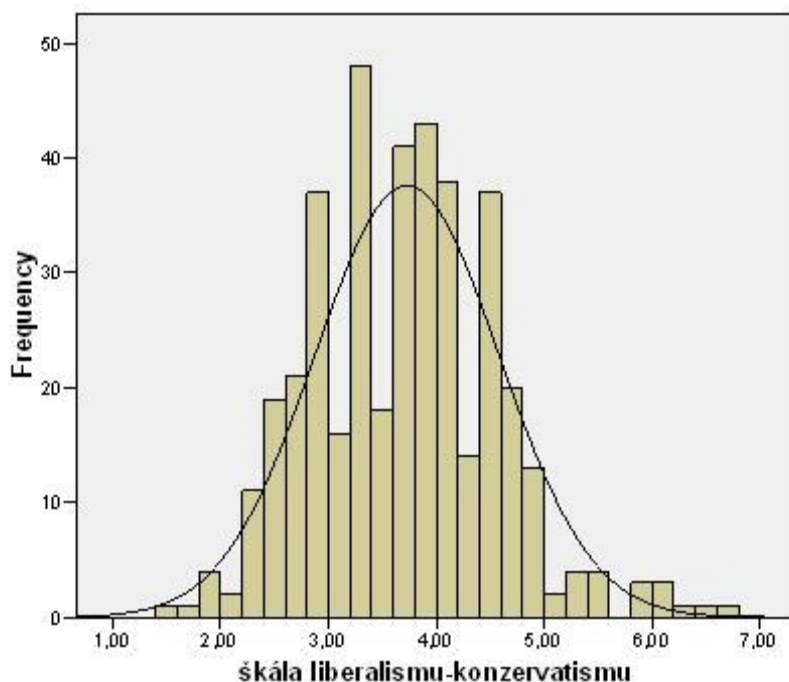
1= valence muslim, 2= valence Rom, 3= valence Vietnamec, 4 = valence Arab

Dále mě zajímalo, jakou roli hraje politické zaměření studentů. V teoretické části jsou popsány výzkumy, které naznačují významnou roli konzervatismu a liberalismu v kontextu rasistických postojů.

Vzhledem k tomu, že jsem v dotazníku použila nově vytvořenou škálu konzervatismu, která byla použita pouze v několika výzkumech, považuji za vhodné ji podrobit důkladné analýze.

Obrázek č. 8 znázorňuje, že má škála konzervatismu normální rozdělení. Pro její další zpracování je tedy vhodné použít Pearsonův korelační koeficient.

Obrázek č. 8 – Histogram škály konzervatismu



Dále jsem zjišťovala reliabilitu škály, a to vnitřní konzistencí položek. Cronbachovo alfa dosáhlo hodnoty 0,672. Škálu jsem dále zpracovávala faktorovou analýzou.

Faktorová analýza ukazuje (viz tabulka č. 2), že se škála vztahuje k jednomu výraznému faktoru (s eigenvalue 2,724), ostatní faktory jsou méně výrazné. Dle Keiserova pravidla se k původní škále vážou tři faktory..

Tabulka č. 2 – vlastní čísla faktorů

Faktor	Vlastní číslo		
	celkově	% variance	kumulativní %
1	2.724	27.240	27.240
2	1.407	14.071	41.310
3	1.123	11.229	52.540
4	.879	8.786	61.326
5	.797	7.966	69.291
6	.780	7.798	77.090
7	.652	6.516	83.606
8	.602	6.023	89.629
9	.548	5.478	95.108
10	.489	4.892	100.000

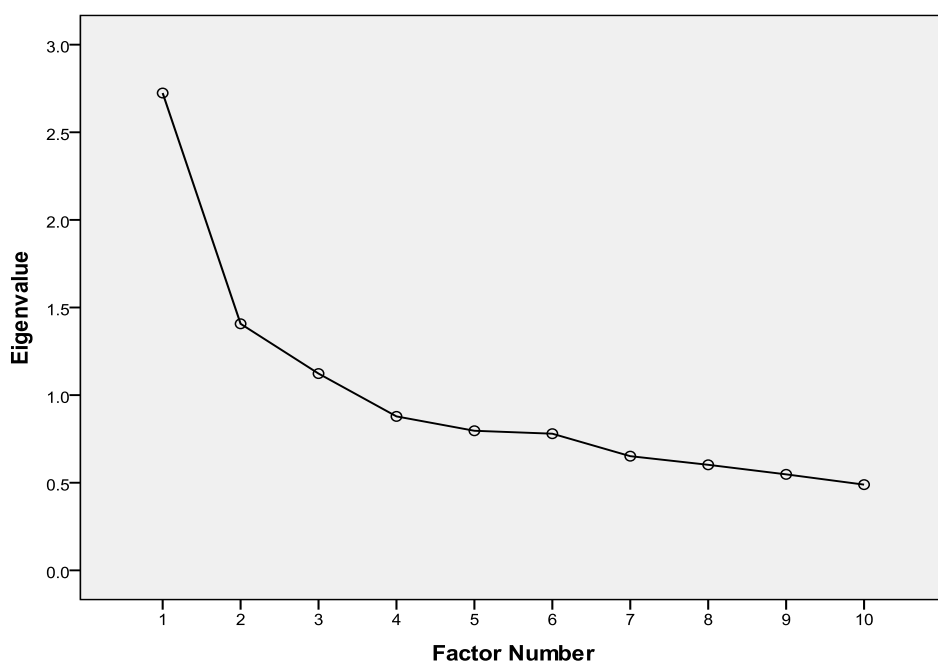
Kvůli nízkým korelacím druhé a sedmé položky s celkovým hrubým skórem tyto dvě položky vyřazují. Jedná se o následující tvrzení:

Různá povolání se liší svým přínosem a důležitostí pro společnost.

O lidi bez dostatečných schopností, nemocné a staré má pečovat jejich rodina, nikoliv stát.

Po vyřazení druhé a sedmé položky dosáhlo Cronbachovo alfa hodnoty 0,719. Vyřazení jakékoli další položky by reliabilitu snížilo. Po vyřazení dvou nevhodných položek je ze sutinového grafu patrné, že se zvýšilo vlastní číslo prvního faktoru, vlastní čísla zbylých faktorů se naopak snížila.

Obrázek č. 9 – Sutinový graf - škála konzervatismu



Dále jsem upravenou škálu korelovala s explicitními postoji studentů pomocí Pearsonovy korelace. Výsledky korelace jsou znázorněny v tabulce č. 3. Je patrné, že Pearsonova korelace neukázala lineární souvislost mezi konzervatismem a explicitními postoji studentů.

Tabulka č. 3: Pearsonova korelace konzervatismus, explicitní postoje

	Valence atributů– Vietnamci	Valence atributů– Romové	Valence atributů – muslimové	Valence atributů– Arabové
Pearson.korelace	-.001	-.064	-.137	-.085
p-hodnota	.993	.399	.104	.310
N	174	178	142	143

První část dotazníku se týkala kognitivních chyb. Danou část jsem analyzovala podobně jako autoři studie *Everything is permitted* (Gervais, 2014). K vyhodnocení dat jsem použila regresní analýzu, která ukazuje, s jakou pravděpodobností udělají respondenti vzhledem k nejruznějším kritériím kognitivní chybu. Jak jsem již zmínila, první část dotazníku obsahovala šest položek týkajících se etnických či národnostních menšin obecně, tři z nich se týkaly pouze romského etnika.

Nejprve jsem tedy sečetla kognitivní chyby každého respondenta, zvláště jsem pak sečetla kognitivní chyby, které se vztahují pouze k romskému etniku. Počet kognitivních chyb jsem potom zpracovávala pomocí ordinální regrese.

Tabulka č. 4 ukazuje výstup ordinální regrese pro kognitivní chyby vztahující se k romskému etniku. Výsledky ukazují signifikantní vztah mezi počtem kognitivních chyb a proměnnými pohlaví, místo původu a typ školy.

Výsledky ukazují, že se muži signifikantně častěji dopouští kognitivních chyb než ženy. Na místě je připomenout, že v analýze explicitních postojů se pohlaví neukázalo být signifikantním kritériem.

Další signifikantní rozdíl je mezi studenty gymnázií a studenty jiných středních škol. Studenti středních škol se kognitivních chyb dopustili signifikantně častěji než studenti gymnázií.

Dané výsledky jsou ve shodě s výsledky ordinální regrese, která se týkala kognitivních chyb obecně. Nad jejich interpretací se zamýšlím v následující kapitole.

Dále mě zajímalo, zda výsledky implicitních postojů k Romům koreluje s explicitními postoji a se škálou konzervatismu. Abych mohla pomocí ordinální regrese analyzovat proměnné konzervatismus a valence postojů, tyto proměnné jsem vycentrovala a převedla na škálu, která nabývá hodnot od -0,5 až 0,5.

Výsledky v tabulce č. 4 ukazují, že kognitivní chyby, které se týkaly romského etnika, signifikantně koreluje s konzervatismem.

Tabulka dále ukazuje souvislost mezi explicitními postoji a počtem kognitivních chyb.

Tabulka č. 4: Ordinální regrese, kognitivní chyby vztahující se k romskému etniku

	regresní koeficient	standartní chyba	Waldova statistika	stupeň volnosti	p-hodnota	95% interval spolehlivosti,	
						Spodní limit	Horní limit
[cogmisrom = 1.00]	-.651	.165	15.505	1	.000	-.975	-.327
[cogmisrom = 2.00]	.499	.164	9.251	1	.002	.177	.821
[cogmisrom = 3.00]	2.160	.209	106.366	1	.000	1.750	2.571
Muži	.827	.197	17.647	1	.000	.441	1.213
Velkoměsto	-.257	.241	1.135	1	.287	-.729	.216
Střední škola	-.550	.245	5.049	1	.025	-1.030	-.070
Konzervatismus	3.038	1.106	7.547	1	.006	.870	5.205
Exp. Postoj Rom	-2.033	.531	14.647	1	.000	-3.075	-.992

Dále jsem se zaměřila na kognitivní chyby obecně. Nejprve jsem vytvořila novou proměnnou (cogmisob), která je součtem jednotlivých kognitivních chyb, kterých se respondent dopustil. Tu jsem poté zpracovala pomocí ordinální regrese, která ukáže, s jakou pravděpodobností se respondent dopustí kognitivní chyby vzhledem k nejrůznějším kritériím.

Z tabulky č. 4 je patrné, že kognitivní chyby významně souvisí s mírou konzervatismu, pohlavím a se studovanou školou. Studenti středních škol se dopouštěli kognitivních chyb

častěji než studenti gymnázií. Tabulka dále ukazuje, že se kognitivních chyb dopouštěli spíše konzervativně orientovaní jedinci.

Z tabulky je také patrné, že se kognitivních chyb dopouští statisticky významně více muži než ženy.

Dané výsledky jsou ve shodě s výsledky regresní analýzy, která se zaměřovala pouze na romské etnikum.

Tabulka č. 5: Ordinální regrese, kognitivní chyby vztahující se k menšinám obecně

	regresní koeficient	standartní chyba	Waldova statistika	stupeň volnosti	p-hodnota	95% interval spolehlivosti	
						Spodní limit	Horní limit
[cogmisos= 0]	-1.926	.198	94.450	1	.000	-2.315	-1.538
[cogmisos = 1]	-1.044	.182	32.893	1	.000	-1.401	-.688
[cogmisos = 2]	-.142	.175	.657	1	.418	-.485	.201
[cogmisos = 3]	.594	.179	11.054	1	.001	.244	.945
[cogmisos = 4]	1.540	.202	58.125	1	.000	1.144	1.935
[cogmisos = 5]	2.936	.301	95.373	1	.000	2.346	3.525
Konzervatismus	4.206	.692	36.984	1	.000	2.851	5.562
Velkoměsto	-.429	.235	3.346	1	.067	-.889	.031
Střední škola	-.767	.243	9.926	1	.002	-1.244	-.290
Muži	.533	.196	7.385	1	.007	.149	.918

6.8 Interpretace a diskuze k výzkumné části

Výsledky ukazují, že čeští středoškoláci mají nejnegativnější postoj k Romům. Výsledky jsou v tomto směru konzistentní s výzkumem Karla Hnilici a Lii Radové (2013). Výsledky ukazují, že kategorie Rom je vnímaná nejnegativněji a to i v situaci, kdy je tato kategorie v kontextu jiných kontroverzních skupin typu *muslim* či *Arab*. Daný výsledek odkazuje na velmi hluboko zakořeněný problém vztahu majoritní skupiny k romskému etniku, který se nemění ani v kontextu tzv. uprchlické krize.

Zajímavé je, že respondenti tohoto výzkumu hodnotili kategorii Rom výrazně příznivěji, než tomu bylo v roce 2008. Důvodem může být jiná věková skupina respondentů

nebo jiné časové zařazení realizace výzkumu. Jak již v teoretické části zaznělo, explicitní postoje reflektují aktuální společenské nastavení. Výsledky v tomto směru můžou naznačovat aktuální citlivost problematiky. V tomto směru se tedy neukázalo, že by byly názory dospívajících extrémnější. Naopak, kategorie Rom a Vietnavec posuzovali studenti v předešlé studii extrémnějšími hodnotami.

Vzhledem k charakteru dat nebylo možné analyzovat, zda výsledky souvisí s věkem respondentů. Kritéria pohlaví a typ studované školy se ukázala být důležitým faktorem. Naproti tomu kritérium místa původu nepřinášelo konstantní výsledky, které by bylo možné zobecnit. Nutno dodat, že jedním z limitů výzkumu je nízké zastoupení studentů odborných učilišť.

Dané výsledky potvrzují hypotézu, že postoje k menšinám jsou významně negativnější u jedinců s nižším vzděláním. Preventivní programy by tak měly cílit přednostně na negymnaziální studenty, kteří mohou být náchylnější k manipulaci. Studenti gymnázií se dopouštěli významně méně kognitivních chyb, které odkazují k intuitivnímu vnímání menšin. To může být ovšem částečně způsobeno také tím, že gymnazisté častěji odhalili princip dané části dotazníku.

Nutno podotknout, že dotazník obsahoval řadu termínů (*feministky, schizofrenie, mentální anorexie, bulimie*), které byly pro studenty odborných učilišť nesrozumitelné. Také princip škálování (u měření konzervatismu) představoval pro některé respondenty nesrozumitelný způsob zapisování dat. Stejně tak měření valence stereotypu probíhalo na škále od +3 do -3. Je zřejmé, že tato škála může být u každého respondenta chápána různě. Stejná hodnota u dvou různých respondentů tedy nemusí znamenat to samé. Naopak může odkazovat k odlišnému chápání dané škály.

Bylo by tedy vhodné dotazník upravit tak, aby byl jasný a srozumitelný pro studenty odborných učilišť, kteří by si v tomto směru zasloužili větší odbornou pozornost.

Než se blíže zaměřím na interpretaci části analyzující kognitivní chyby respondentů, je na místě připomenout, že se jedná o inovativní metodu, do které vstupuje řada intervenujících proměnných typu inteligence, schopnost logického uvažování či tendence dělat kognitivní chyby. Výraznou roli může sehrát sociální desirabilita. Výsledky mohou být ovlivněny snahou respondentů vybírat sociálně žádoucí odpovědi a motivací kontrolovat předsudky a rasistické

postoje. Právě korelace mezi implicitní a explicitní částí může odkazovat na nízkou odolnost implicitní metody vůči sociální desirabilitě.

Přestože počet kognitivních chyb, který odkazuje k intuitivnímu vnímání kategorií, koreluje s explicitní částí měření, je tato část přínosná. Faktor pohlaví se ukázal být signifikantní právě u implicitní části měření, výsledky explicitního měření signifikanci pohlaví neukázaly.

Jak již bylo v teoretické části zmíněno, chlapani mohou být náchylnější k rasismu a pravicevému extremismu. Výsledky daného výzkumu ukazují, že chlapani signifikantně častěji považují amorální chování jako reprezentativní chování menšin. To je ve shodě s již zmíněnou studií Paula Poteata a Lisy B. Spanierman (2012). Rasismus se pro chlapance může stát pohodlným způsobem ventilace agrese, v extremistických skupinách potom mohou nacházet jasný řád, strukturu, hierarchii a autority.

Implicitní část také ukazuje souvislost mezi počtem kognitivních chyb a konzervatismem. Konzervatismus se ve vztahu k explicitní části měření neukázal být signifikantní. Daný vztah jsem ovšem měřila pomocí Pearsonova koeficientu korelace, který vysvětluje pouze lineární korelaci.

Konzervativně zaměřeni jedinci výrazně častěji shledávají amorální či kriminální chování jako reprezentaci etnických, náboženských či národnostních menšin. Výsledek odkazuje na důležitou roli politického nastavení v problematice rasismu. Zajímavé by v tomto směru bylo doplnit dotazníkové šetření metodou, která by byla více odolná vůči sociální desirabilitě.

Protože se konzervatismus neukázal být významným kritériem vzhledem k explicitním postojům, nepotvrdila se hypotéza týkající se integračního modelu, která předpokládala následující: u konzervativně zaměřených jedinců jsou explicitní postoje prediktorem těch implicitních, u liberálně smýšlejících jedinců explicitní postoje nejsou prediktorem těch implicitních. Tato hypotéza se nepotvrdila.

Jedním z důvodů, proč se hypotéza integračního modelu nepotvrdila, může být nízký počet respondentů, kteří se třetí části účastnili. Danou část zaměřující se na obsah a valenci stereotypů vyplnilo pouze 147–176 studentů (v závislosti na druhu kategorie) z celkového počtu 404 respondentů. To může reflektovat citlivost problematiky. Studenti mohli mít obavy, že budou označeni jako rasisté, pokud vypíší určité charakteristiky na základě příslušnosti k

etniku, národu či náboženství. To je možno vnímat pozitivně. Nelze ovšem předpokládat, že eliminace atributů k určitým kategoriím probíhá také na implicitní úrovni. Nevyplnění otevřeného formátu tak může odkazovat na touhu studentů odpovídat sociálně žádoucím způsobem. Neochota tuto část vyplňovat také ukazuje, jak náročné je pro dnešní středoškoláky určit hranici mezi kulturní specifikou a rasismem. Důvody k nevyplnění mohou být také velmi prosté – většina studentů vyplňovala dotazník během vyučování. Vyplnění dotazníku tedy nepramenilo z jejich vlastní iniciativy, ale z iniciativy pedagoga. Ochota k vyplnění tedy mohla být nižší, což se mohlo promítnout na nevyplnění otevřených položek.

Důvody k nevyplnění mohou být různé. Přestože explicitní část představuje obvyklý způsob měření, který je v českém kontextu hojně využíván (viz Hnilica, Bartoš, 2017; Hnilica, Radová, 2013; Radová, 2009), považovala bych za vhodné zadání v budoucnu přeformulovat tak, aby studenti byli více ochotní tuto část vyplnit. Nová formulace by mohla vypadat například následovně:

„Zamyslete se prosím nad tím, jaké osobnostní vlastnosti jsou typické pro příslušníky níže uvedených skupin. Uveďte charakteristiky, které se, dle vašeho názoru, vážou ke kulturním a sociálním specifikům daného etnika, národa, či náboženství. Pokud to bude možné, vypište ke každé kategorii jak pozitivní, tak negativní atributy.“

V poslední části měli respondenti za úkol vyplnit následující demografické údaje: pohlaví, věk, studium a místo původu. Od respondentů se tedy nedozvíme jiné demografické údaje, které v dané problematice sehrávají důležitou roli a které by tak mohly být cenným příspěvkem k danému výzkumu.

Výsledky výzkumné části přináší řadu podnětů pro budoucí směřování výzkumu.

Bylo by vhodné se dále zaměřovat na skupinu dospívající mládeže, která bývá v oblasti výzkumů rasismu a diskriminace neprávem opomíjená. Jedná se o zajímavou, perspektivní a z hlediska prevence důležitou skupinu. Výsledky tohoto výzkumu ukázaly, že obvyklé způsoby měření explicitních postojů nejsou v kontextu středoškoláků optimální a bylo by vhodné lexikum a metodologii upravit.

Způsob založený na kognitivních chybách se ukázal jako přínosný. Metoda korelovala s explicitními postoji studentů, zároveň ukázala význam politického nastavení, pohlaví a

vzdělání. Pozitivum této metody je také nenáročný způsob získávání dat, který s sebou zároveň přináší negativum v podobě nižší odolnosti vůči sociální desirabilitě.

Výsledky dále ukazují, že rizikovější skupinou z hlediska pohlaví jsou chlapci, z hlediska typu studované školy jsou rizikovější skupinou negymnaziální studenti. To je ve shodě s teoretickými východisky práce. Další výzkumné směřování by bylo vhodné zaměřit právě na tyto rizikové skupiny.

7. ZÁVĚR

V dnešním globálním světě, ve kterém se stírají hranice mezi jednotlivými národy a etniky, je diskriminace na základě etnické, národnostní či náboženské příslušnosti stále denní normou. Přesto se problematice rasismu nevěnuje na poli psychologického poradenství taková pozornost, jakou by si toto téma zasloužilo. Důvodem toho může být fakt, že se jedná o dlouhodobou kontroverzní problematiku, která vzbuzuje velké emoce, pocity viny i hněvu a v neposlední řadě pocity bezmoci. Rasismus tak představuje komplexní problém, který je aktuální a společensky citlivý. Samotný název fenoménu (a tedy i název DP) je problematický. Z tohoto důvodu na úvod práce jasně vymezuji terminologii, tak, jak je pojímána v této práci. Na místě je zde připomenout, že přestože používám určité pojmy (např. pojem *rasa*), užití vnímám jako problematické a nepřesné.

V této práci jsem se věnovala vybraným kapitolám psychologie rasismu. Jsou zde popsány základní formy, ve kterých se rasismus manifestuje. Zvláště se věnuji rasistickým postojům, stereotypům a předsudkům, dále pak explicitní a implicitní úrovni rasismu. Dané rozdělení vnímám jako velmi důležité a příznačné pro dnešní společnost. Velká pozornost je věnována možným psychologickým kořenům tohoto fenoménu a teoriím, které rasismus v psychologii vysvětlují. V práci opomím řadu dalších témat, které by si bezesporu zasloužily odbornou pozornost a zpracování.

Výzkumná práce se zaměřuje na postoje adolescentů k etnickým, národnostním či náboženským menšinám. Dospívající představují v kontextu rasismu specifickou a zajímavou skupinu. Specifikům tohoto období se věnuji v samostatné kapitole práce. Výzkum navazuje na studii Karla Hnilice a Lii Radové z roku 2013, zároveň je inspirován studií W. M. Gervaise z roku 2014. Výsledky naznačují, že čeští středoškoláci mají nejproblematictější vztah k romskému etniku. V průměru ale postoje respondentů nenabývají tak extrémních hodnot jako tomu bylo v předchozí studii. Implicitní část dotazníku ukazuje důležitou roli politického nastavení respondentů, jejich pohlaví a typu studované školy. Výsledky také nastiňují možnost budoucího směřování výzkumu této problematiky.

SEZNAM POUŽITÉ LITERATURY

Akrami, N. & Ekehammar, B. (2005). The association between implicit and explicit prejudice: the moderating role of motivation to control prejudiced reactions. *Scandinavian Journal of Psychology*, 46, 361–366

Amodio, D. M., Harmon-Jones, E., Devide, P. G. (2003) Individual differences in the activation and control of affective race bias as assessed by startle eye blink responses and self – report. *Journal od Personality and Social Psychology* 84, 738 – 753.

Atkinson, R. L. (2003). *Psychologie*. Portál.

Bertrand, M., Chugh, D., Mullainathan, S. (2005) Implicit discrimination. *American Economic Review* 95, 94 – 98.

Bertrand, M., Mullainathan, S. (2004) Are Emily and Greg more employable than Lakisha and Jamal? *American Economic Review* 94, 991 – 1013

Bryan, A. (2012). ‘You’ve got to teach people that racism is wrong and then they won’t be racist’: Curricular representations and young people’s understandings of ‘race’ and racism. *Journal of curriculum studies*, 44(5), 599-629.

Casas, J. M. (2005). Race and racism: The efforts of counseling psychology to understand and address the issues associated with these terms. *The Counseling Psychologist*, 33(4), 501-512.

Corning, A. F., & Bucchianeri, M. M. (2010). Perceiving racism in ambiguous situations: who relies on easy-to-use information?. *The Journal of social psychology*, 150(3), 258-277.

Černý, V., & Komárková, K. (1995). *Rasismus, jeho základy a vývoj*. Votobia.

Čaněk, D. (1996). *Národ, národnost, menšiny a rasismus*. Institut pro středoevropskou kulturu.

Dalal, F. (2015). Prejudice as Ideology: The Creation of “Us” and “Them” Groups in Society (and Psychoanalysis). *Psychotherapy and Politics International*, 13(3), 182-193.

Devine, P. G., Forscher, P. S., Austin, A. J., & Cox, W. T. L. (2012). Long-term reduction in implicit race bias: A prejudice habit-breaking intervention. *Journal of Experimental Social Psychology*, 48(6), 1267–1278.

Diomidous, M., Chardalias, K., Magita, A., Koutonias, P., Panagiotopoulou, P., & Mantas, J. (2016). Social and psychological effects of the internet use. *Acta informatica medica*, 24(1), 66.

Special Eurobarometer 437 (2015). DISCRIMINATION IN THE EU IN 2015. Dostupné z: http://www.equineteurope.org/IMG/pdf/ebs_437_en.pdf

Dovidio, J., Kawakami, K., & Beach, K. (2001). Implicit and explicit attitudes: Examination of the relationship between measures of intergroup bias. In R. Brown & S. L. Gaertner (Eds.), *Blackwell handbook of social psychology* 4, 175–197.

Faulkner, N., & Bliuc, A. M. (2016). ‘It’s okay to be racist’: moral disengagement in online discussions of racist incidents in Australia. *Ethnic and Racial Studies*, 39(14), 2545-2563.

Frosh, S. (2013). Psychoanalysis, colonialism, racism. *Journal of Theoretical and Philosophical Psychology*, 33(3), 141.

Gaertner, S. L. (1973). Helping behavior and racial discrimination among Liberals and conservatives. *Journal of Personality and Social Psychology*, 25(3), 335.

Gaertner, S. L., & Dovidio, J. F. (2005). Understanding and addressing contemporary racism: From aversive racism to the common ingroup identity model. *Journal of Social Issues*, 61(3), 615-639.

Gervais, W. M. (2014). Everything is permitted? People intuitively judge immorality as representative of atheists. *PloS one*, 9(4), e92302.

Goff, P. A., Steele, C. M., & Davies, P. G. (2008). The space between us: stereotype threat and distance in interracial contexts. *Journal of personality and social psychology*, 94(1), 91.

Gregoire, C. (tazatel), & Dass – Brailsford, P. (dotazovaný). (2015, 7. říjen). Psychologist’s Explanation Of Why Racism Persists In America [přepis rozhovoru]. The

Huffington Post. Dostupné z:http://www.huffingtonpost.com/2015/07/10/social-psychology-racism_n_7688910.html

Hartl, P., & Hartlová, H. (2015). *Psychologický slovník*. Portál.

Hayes, N. (2003). *Základy sociální psychologie*. Portál

Hewstone, M., & Stroebe, W. (2006). *Sociální psychologie*. Portál .

Hnilica, K. (2010). *Stereotypy, předsudky, diskriminace:(pojmy, měření, teorie)*. Univerzita Karlova v Praze, Karolinum.

Hnilica, K., & Bartoš, Z. (2017). *STEREOTYPY V KONTEXTU*. Rukopis v recenzním řízení.

Hnilica, K., & Radová, L. (2013). RASISMUS? POSTOJE? IDEOLOGIE? K DETERMINANTÁM ETNICKÝCH STEREOTYPU. *Ceskoslovenska Psychologie*, 57(2), 144.

Hodson, G., Dovidio, J. F., & Gaertner, S. L. (2002). Processes in racial discrimination: Differential weighting of conflicting information. *Personality and Social Psychology Bulletin*, 28(4), 460-471.

Hsu, C. (2012, 26. červen). Racism is Innate: The Human Brain Makes Unconscious Decisions Based on Ethnicity. *Medical Daily* [vid. 2017-01-12]. Dostupné z:<http://www.medicaldaily.com/racism-innate-human-brain-makes-unconscious-decisions-based-ethnicity-240970>

Chavis, B. F. J. (2014, 18. září). Racism is not a card game. *Washington Informer* [vid. 2017-03-09]. Dostupné z: <https://search-proquest-com.ezproxy.is.cuni.cz/docview/1586115241?accountid=35514>

Jahandar, P. (2013, 21. leden). I have a dream – Martin Luther King (English subtitles) [video]. [vid. 2017-04-03]. Dostupné z: <https://www.youtube.com/watch?v=P1YQs4Yprcc&t=555s>

Kabíček, P., Csémy, L., & Hamanová, J. (2014). *Rizikové chování v dospívání a jeho vztah ke zdraví*. Praha: Triton.

Kaplan, J. M. (2015). Race, IQ, and the search for statistical signals associated with so-called “X”-factors: environments, racism, and the “hereditarian hypothesis”. *Biology & Philosophy*, 30(1), 1-17.

Katz, I., & Hass, R. G. (1988). Racial ambivalence and American value conflict: Correlational and priming studies of dual cognitive structures. *Journal of personality and social psychology*, 55(6), 893.

Kelly, Y., Becares, L., & Nazroo, J. (2012). Associations between maternal experiences of racism and early child health and development: findings from the UK Millennium Cohort Study. *Journal of epidemiology and community health*, jech-2011.

Kubota, J. T., Banaji, M. R., & Phelps, E. A. (2012). The neuroscience of race. *Nature neuroscience*, 15(7), 940-948.

Kulick, H., & Staud, T. (2009). Das Buch gegen Nazis. *Rechtsextremismus—Was man wissen muss, und wie man sich wehren kann, Köln*.

Kryl, M., Cichá, M., Velímský, T., Blodig, V., & Krčmář, D. (2011). *Rasismus, antisemitismus, holocaust*. Filozofická fakulta Univerzity Jana Evangelisty Purkyně v Ústí nad Labem.

Langer-Osuna, J. M., & Nasir, N. I. S. (2016). Rehumanizing the “Other” Race, Culture, and Identity in Education Research. *Review of Research in Education*, 40(1), 723-743.

Lewis, T. E. (2016). “But I’m not a racist!” Phenomenology, racism, and the body schema in white, pre-service teacher education. *Race Ethnicity and Education*, 1-14.

Pahlke, E., Bigler, R. S., & Suizzo, M. A. (2012). Relations between colorblind socialization and children’s racial bias: Evidence from European American mothers and their preschool children. *Child development*, 83(4), 1164-1179.

Pettigrew, T. F., & Meertens, R. W. (1995). Subtle and blatant prejudice in Western Europe. *European journal of social psychology*, 25(1), 57-75.

Poteat, V. P., & Spanierman, L. B. (2012). Modern racism attitudes among white students: The role of dominance and authoritarianism and the mediating effects of racial color-blindness. *The Journal of social psychology*, 152(6), 758-774.

Mišovič, J. (1999, 4.únor) K národnostní a rasové nesnášenlivosti. *Institut pro výzkum veřejného mínění* [vid. 2017-08-02]. Dostupné z: https://is.muni.cz/th/143864/fss_b/OV90204.pdf

Morber, J. (2015, 17. září). If you're white, science says you're probably a racist. Now what? *Quartz* [vid. 2016-11-23]. Dostupné z: <https://qz.com/502019/if-youre-white-science-says-youre-probably-a-racist-now-what/>

Nail, P. R., Harton, H. C., & Decker, B. P. (2003). Political orientation and modern versus aversive racism: tests of Dovidio and Gaertner's (1998) integrated model. *Journal of Personality and Social Psychology*, 84(4), 754.

Nosek, B. A., Smyth, F. L., Hansen, J. J., Devos, T., Lindner, N. M., Ranganath, K. A., ... & Banaji, M. R. (2007). Pervasiveness and correlates of implicit attitudes and stereotypes. *European Review of Social Psychology*, 18(1), 36-88.

Radová, L. (2009). *Problematika implicitních a explicitních rasových postojů (na příkladu postojů Čechů k Romům)*. (Diplomová práce.) Praha: Pedagogická fakulta UK.

Raman, A. C. (1984). Psychological aspects of racism in the international perspective. *International Journal of Social Psychiatry*, 30(1-2), 148-152.

Rankin, R. E., & Campbell, D. T. (1955). Galvanic skin response to Negro and white experimenters. *The Journal of Abnormal and Social Psychology*, 51(1), 30.

Rasmussen, B. (2013). Making sense of Walt: A psychoanalytic understanding of racism. *Psychoanalytic Social Work*, 20(1), 50-61.

Richeson, J. A., & Ambady, N. (2003). Effects of situational power on automatic racial prejudice. *Journal of Experimental Social Psychology*, 39(2), 177-183.

Roberts, S. O., & Gelman, S. A. (2015). Do children see in Black and White? Children's and adults' categorizations of multiracial individuals. *Child development*, 86(6), 1830-1847.

Routledge, C. (2010, 31.srpen). Exploring the Psychological Motives of Racism. *Psychology Today* [vid. 2017-04-02]. Dostupné z: <https://www.psychologytoday.com/blog/more-mortal/201008/exploring-the-psychological-motives-racism>

Rudman, L. A. (2004). Sources of implicit attitudes. *Current Directions in Psychological Science*, 13(2), 79-82.

Rudman, L. A., Ashmore, R. D., & Gary, M. L. (2001). "Unlearning" automatic biases: the malleability of implicit prejudice and stereotypes. *Journal of personality and social psychology*, 81(5), 856.

Rudman, L. A., Feinberg, J., & Fairchild, K. (2002). Minority members' implicit attitudes: Automatic ingroup bias as a function of group status. *Social Cognition*, 20(4), 294-320.

Rushton, J. P., & Templer, D. I. (2009). National differences in intelligence, crime, income, and skin color. *Intelligence*, 37(4), 341-346.

Rýdl, K. (1997). *Rasismus a nacionalismus v současném životě: informační příručka pro školy i veřejnost*. IPPP ČR.

Scott, S., Miller, C., Kelly, L., Richman, M., & Park, L. (2016). "See, I'm not racist!": Aversive Racism, Peer Pressure, and Blaming Adolescents. *Race and Pedagogy Journal: Teaching and Learning for Justice*, 2(1), 3.

Smetáčková, I., & Komárková, T. (2017). *Hodnota rovnosti jako významný ukazatel politické orientace – vývoj škály rovnosti*. Rukopis v recenzním řízení.

Staats, C. (2016). Understanding Implicit Bias: What Educators Should Know. *American Educator*, 39(4), 29.

Steinfeldt, J. A., Foltz, B. D., Kaladow, J. K., Carlson, T. N., Pagano Jr, L. A., Benton, E., & Steinfeldt, M. C. (2010). Racism in the electronic age: Role of online forums in expressing racial attitudes about American Indians. *Cultural Diversity and Ethnic Minority Psychology*, 16(3), 362.

Sue, D. W., Capodilupo, C. M., Torino, G. C., Bucceri, J. M., Holder, A., Nadal, K. L., & Esquilin, M. (2007). Racial microaggressions in everyday life: implications for clinical practice. *American psychologist*, 62(4), 271.

Turner, C. (2017, 22. duben) Students who avoid making eye contact could be guilty of racism, Oxford University says. *The Telegraph* [vid. 2017-05-12]. Dostupné

z:<http://www.telegraph.co.uk/education/2017/04/22/students-avoid-making-eye-contact-could-guiltyof-racism-oxford/>

Turner, M. A. (2013). Housing discrimination against racial and ethnic minorities 2012: Executive summary.

Watts, R. J., & Carter, R. T. (1991). Psychological aspects of racism in organizations. *Group & Organization Management, 16*(3), 328-344.

Weinerová, R. (2014). *Romové a stereotypy*. Charles University in Prague, Karolinum Press.

Weisman, K., Johnson, M. V., & Shutts, K. (2015). Young children's automatic encoding of social categories. *Developmental science, 18*(6), 1036-1043.

Wolf, J. (2000). *Lidské rasy a rasismus v dějinách a v současnosti*. Karolinum.

Xu, X., Zuo, X., Wang, X., & Han, S. (2009). Do you feel my pain? Racial group membership modulates empathic neural responses. *Journal of Neuroscience, 29*(26), 8525-8529.

PŘÍLOHA

Dotazník mapující postoje středoškoláků v České republice. Co si myslí tuzemští středoškoláci a jak vnímají své okolí.

Vyplnění dotazníku je anonymní a výsledky budou zpracovány v rámci diplomové práce na katedře psychologie na FF UK. Dotazník má tři hlavní části. Celkové vyplnění dotazníku trvá cca 10 minut. Úlohy vyplňujte ve vypsáném pořadí.

Nyní si prosím přečtěte následující popisy. Na základě Vašeho úsudku rozhodněte, kdo je s větší pravděpodobností hlavní postava příběhu.

1. Linda je liberálně smýšlející politická aktivistka, která se zajímá se o sociálně právní problematiku. Žije sama.

- a. Linda je bankovní úřednice.
- b. Linda je bankovní úřednice, která je aktivní ve feministickém hnutí.

2. Miriam byla v dětském domově do 10 let. Její rodiče o ni neprojevovali zájem. Od 10 let byla dívka v pěstounské péči. Ta byla ovšem velmi problematická, protože se Mariam chytla špatné party, začala brát pervitin, krást a vydělávat si prostitutí.

- a. Miriam je Romka, která je závislá.
- b. Miriam je dívka trpící závislostí.

3. Mariana je velmi štíhlá dívka. Když dokončovala studium na základní škole, měla mírnou nadváhu. V současné době si ale velmi hlídá jídelníček a každý den cvičí. Bývá často unavená. Přátelé chválí její vzhled, někteří se ovšem obávají, zda to Mariana se zdravým životním stylem nepřehání.

- a. Mariana je studentka trpící anorexií.
- b. Mariana je dívka trpící bulimií.
- c. Mariana je studentka.

4. Už když byl Dax malý, ubližoval zvířatům. Začalo to tak, že trhal křídla mouchám, postupně ale začal týrat i větší zvířata například kočky, které se toulaly v jeho okolí. Když Dax dospěl, rozhodl se, že zdroj jeho potěšení může být také zdrojem jeho finančních prostředků. Otevřel si tedy restauraci, kde mimo jiné nabízel maso ze zvířat, které se toulají v okolí.

- a. Dax je majitel restaurace
- b. Dax je majitel Vietnamské restaurace.

5. Zuzana má intenzivní pocit, že je sledována a kontrolována. Začalo to před rokem, když byla v práci pod silným stresem. Tehdy začala mít pocit, že se jí její šéf chce zbavit a že proto začíná intenzivně

kontrolovat veškerou její činnost. Během roku se situace natolik vyhrotila, že Zuzana začala mít strach chodit ven.

- a. Zuzana je pracovnice v tajných službách.
- b. Zuzana je paranoidní schizofrenička.
- c. Zuzana trpí schizofrenií.

6. D.P. žije v Americe. Má mnoho kamarádu, se kterými tráví většinu času. V sousedství je skupina D.P. a jeho přátel pro mnohé trnem v oku. D.P. a jeho přátelé jsou hluční, nedodržují noční klid a když se opijí, vandalizují okolí. D.P. byl již několikrát ve vazbě převážně kvůli menším přestupkům. V současné době nepracuje, věnuje se přátelům a hudbě.

- a. D.P. je zatím neúspěšný černošský zpěvák
- b. D.P. je zatím neúspěšný zpěvák.

7. Martin tráví každý den v koupelně aspoň hodinu, Jeho sen je stát se krasobruslařem, pracuje tedy velmi tvrdě na fyzické kondici: chodí do posilovny, běhá a hraje volejbal. Jeho dalším velkým koníčkem je jeho malý pes Jackie. Je pro něj důležitá ekologie, je vegetarián a má rád módu.

- a. Martin je gay, který studuje Univerzitu Karlovu.
- b. Martin je student Univerzity Karlovy.

8. Petr vyrůstal ve velmi špatných socio – ekonomických podmínkách. Jeho matka je v invalidním důchodu, otec je nezaměstnaný. Petr chodil do speciální školy, kterou ovšem nedokončil. V patnácti letech se Petr spolu s kamarády pokusil vykrást pumpu. Prodavačka ale včas zavolala policii a Petr musel na tři roky do nápravného zařízení. Petr je:

- a. romský skladník
- b. skladník

9. Vladimír studoval práva. Studium nedokončil. To mu ovšem nebránilo v tom, aby používal titul Mgr. Díky kontaktům získal velmi dobrou práci. Je rozvedený. Z prvního manželství má dvě děti. Nyní žije s novou přítelkyní.

- a. Vladimír je politik starší 60 let.
- b. Vladimír je ředitel organizace podporující menší a střední podnikatele ČR starší 60 let.
- c. Vladimír je muž, kterému je víc než 60 let.

10. Nasla má 3 děti. Přestože jsou děti už velké, Nasla nesmí pracovat. Její manžel si to totiž nepřeje. Manžel Naslu každou chvíli kontroluje a nezdráhá se ženu fyzicky potrestat, pokud něco není podle jeho představ.

- a. Nasla je žena v domácnosti
- b. Nasla je Arabská žena v domácnosti.

11. Milan nepracuje a tvrdí, že nikdy pracovat nebude. Žije ze sociálních dávek a příspěvků. Má rád svou rodinu, se sousedy a dalšími obyvateli města ale nemá dobré vztahy.

a. Milan je Rom, který má tři děti

b. Milan je otec tří dětí.

Jaké jsou Vaše názory na to, jak by měla správně fungovat společnost? Níže je seznam výroků, s nimiž můžete souhlasit, nebo nesouhlasit. Budte, prosím, otevření a upřímní. K vyjádření vašeho souhlasu použijte následující stupnici:

rozhodně nesouhlasím	nesouhlasím	spíše nesouhlasím	nemohu rozhodnout	spíše souhlasím	souhlasím	rozhodně souhlasím
1	2	3	4	5	6	7

1. Rozdíly ve společenském postavení mezi lidmi jsou přirozené a správné.	1	2	3	4	5	6	7
2. Různá povolání se liší svým přínosem a důležitostí pro společnost.	1	2	3	4	5	6	7
3. Stát má zajistit, že všichni lidé budou mít stejné příležitosti.	1	2	3	4	5	6	7
4. Všichni lidé, kteří poctivě pracují, by měli mít nárok na podobnou finanční odměnu bez ohledu na vykonávané povolání.	1	2	3	4	5	6	7
5. Společnost by měla chránit méně zdatné lidi, kterým chybí schopnosti nutné pro dosažení úspěchu.	1	2	3	4	5	6	7
6. Nerovnosti mezi lidmi jsou špatné, a proto se stát má snažit o jejich odstranění.	1	2	3	4	5	6	7
7. O lidi bez dostatečných schopností, nemocné a staré má pečovat jejich rodina, nikoliv stát.	1	2	3	4	5	6	7
8. Stát by měl podporovat spíše talentované a snaživé lidi namísto lidí podprůměrných.	1	2	3	4	5	6	7
9. Bohatí lidé si obvykle zaslouží větší úctu než lidé chudí.	1	2	3	4	5	6	7
10. Chudí a sociálně slabí lidé si obvykle za nízkou životní úroveň mohou sami.	1	2	3	4	5	6	7

Zamyslete se, prosím, nad tím, jaké osobnostní vlastnosti jsou typické pro příslušníky níže uvedených skupin. Uvedte takový počet charakteristik, který je postačující k rozpoznání dané skupiny, maximálně však osm. Charakteristiky vypište do větších polí tabulky.

Arabové jsou:

Muslimové jsou:

Romové jsou:

Vietnamci jsou:

Nyní, prosím, napište ke každé charakteristice její příznivost na stupnici od -3 do +3, kde -3 znamená „velmi nepříznivá charakteristika“ a +3 naopak „velmi příznivá charakteristika“. Číslo pište ke každé charakteristice do menší kolonky.

Na závěr prosím vyplňte základní demografické údaje:

Pohlaví:

- a. Žena
- b. Muž

Studuji:

- a. Gymnázium
- b. SŠ, kterou zakončím maturitní zkouškou
- c. SŠ, kterou nebudu zakončovat maturitní zkouškou

Věk:

- a. méně než 16 let
- b. 16 a více než 16

Pocházím:

- a. z obce, která má do 10 000
- b. z obce, která má 10 000 - 100 000 obyvatel
- c. z města, které má nad 100 000 obyvatel

Velmi Vám děkuji za vyplnění dotazníku. Pokud budete mít zájem o bližší informace k výsledkům testu, napište nám Vaši emailovou adresu a my Vás s výsledky seznámíme. Pokud byste měli jakékoli dotazy či připomínky k formuláři, můžete je napsat zde:

