

Univerzita Karlova
Pedagogická fakulta
Katedra občanské výchovy a filosofie

BAKALÁŘSKÁ PRÁCE

Zámek Častolovice

Častolovice Castle

Anna Kaplanová

Vedoucí práce: prof. PhDr. Jan Županič, PhD.

Studijní program: Specializace v pedagogice

Studijní obor: Český jazyk se zaměřením na vzdělávání – Základy společenských věd se zaměřením na vzdělávání

Prohlašuji, že jsem bakalářskou práci na téma Zámek Častolovice vypracovala pod vedením vedoucího práce samostatně za použití v práci uvedených pramenů a literatury. Dále prohlašuji, že tato práce nebyla využita k získání jiného nebo stejného titulu.

V Praze dne 21.4.2017

.....

podpis

Poděkování:

Tímto bych chtěla poděkovat za přínosné konzultace vedoucímu bakalářské diplomové práce, panu prof. PhDr. Janu Županičovi, PhD.

ANOTACE

Bakalářská práce se zabývá stavebním vývojem zámku Častolovice od počátků jeho existence po dnešní stav. Nejprve se stručně zabývá současným stavem zámku, poté se věnuje historii panství. Následně je největší část věnována vzniku renesančního zámku, přes další přestavby, novogotickou tvář až po změny na počátku 20. století. Závěr práce je věnován současnému využití areálu po restituci v roce 1992.

KLÍČOVÁ SLOVA

Častolovice, zámek, regionální historie, architektura

ANNOTATION

This bachelor thesis is dedicated to the architectural transformation of the castle from the beginning to the present. In the first part of this bachelor thesis you can find a brief description of the actual state of the original castle, next there is a history of the manor. Next biggest part is focused on renaissance castle, further rebuilding, neogothic face and last changes in the 20th century. It also pays attention to the current situation and castle usage after restitution in 1992.

KEYWORDS

Častolovice, castle, regional history, architecture

Obsah

ÚVOD.....	6
PŘEHLED LITERATURY	8
POLOHA ZÁMKU A JEHO SOUČASNÁ PODOBA.....	12
DĚJINY ČASTOLOVICKÉHO PANSTVÍ	14
PŮTOVÉ Z ČASTOLOVIC.....	14
JIŘÍ Z PODĚBRAD	15
PERNŠTEJNOVÉ.....	16
OPRŠTORFOVÉ.....	17
ŠTERNBERKOVÉ.....	18
ZESTÁTŇENÍ VELKOSTATKU ČASTOLOVICE	23
RESTITUCE 1992	24
STAVEBNÍ VÝVOJ ZÁMKU.....	25
STŘEDOVĚKÁ TVRZ.....	25
PRVNÍ ZÁMEK	25
RENASANČNÍ ZÁMEK	26
<i>Renesanční freska</i>	<i>28</i>
<i>Renesanční stropy.....</i>	<i>30</i>
<i>Kaple Božího těla</i>	<i>32</i>
<i>Okolí zámku</i>	<i>32</i>
BAROKNÍ ÚPRAVY	33
PŘESTAVBA V DUCHU ANGLICKÉ GOTIKY	33
STAVEBNÍ ÚPRAVY PO ROCE 1900	35
NUCENÁ SPRÁVA BODENAMTU	36
STÁTNÍ SPRÁVA.....	37
<i>Reprezentační křídlo</i>	<i>38</i>
<i>Rodinné křídlo.....</i>	<i>39</i>
ÚPRAVY PO ROCE 1992	39
OKOLÍ ZÁMKU.....	42
DALŠÍ BUDOVY.....	42
<i>Pivovar</i>	<i>42</i>
<i>Škola</i>	<i>43</i>
PARK	43
SOUČASNÁ PODOBA A VYUŽITÍ ZÁMKU.....	46
SOUKROMÉ KŘÍDLO	46
PROHLÍDKOVÁ TRASA	46
<i>Popis interiérů.....</i>	<i>47</i>
ZÁVĚR	49
BIBLIOGRAFIE	51
SEZNAM PŘÍLOH	54

Úvod

Častolovický zámek je bezesporu nejvýznamnější historickou památkou městečka. Zámek původně vznikl z malé tvrze a od dob prvního renesančního zámku se změnilo mnoho. Jde o názorný příklad přeměny z reprezentativního šlechtického sídla po sídlo, které mělo nejen ukazovat bohatství a postavení svého majitele, ale poskytovat i zázemí pro rodinný život. Zámek Častolovice je rozsáhlá čtyřkřídlá budova ležící mezi rameny řek Kněžny a Bělé a v současné době je hojně navštěvovaným turistickým místem. Při výběru tématu sehrál podstatnou roli v rozhodování fakt, že k zámku Častolovice mám blízký vztah, po několik let jsem zde pracovala jako průvodkyně a vytvořila jsem si k tomuto výjimečnému místu silné pouto.

Cílem této bakalářské práce je sledovat stavební a historický vývoj zámku a sestavit obsáhlý přehled nejzásadnější stavebních proměn budovy zámku a proměn zámeckého okolí. Záměrem práce je sepsání dostupných poznatků o architektonických změnách na zámku od prvotní tvrze, přes pozdější renesanční sídlo, novogotickou přestavbu až po současný stav v co možná nejvyšší míře.

Ke zpracování práce jsem využívala více odborných publikací, často obecného zaměření na jednotlivá architektonická období průběhu staletí. O samotném zámku Častolovice není mnoho podrobných knih, často se objevují spíše zmínky v jiných, souhrnných dílech. Při zpracování období 20. století jsem mohla využít i dokumentů, které jsem našla v archivních fondech Velkostatek Častolovice a Rodinný archiv Šternberků ve Státním oblastním archivu Zámorsk.

Samotný text je rozdělen na dvě nejpodstatnější části. První část studie je věnována současnému stavu a podobě zámku, dále je podstatná část věnována jednotlivým rodům, které panství vlastnily. Nejobsáhleji je zde věnována pozornost Půtovi III., Oprštorfům a samozřejmě rodu, který panství vlastní dodnes, Šternberkům. V druhé části následuje stavební vývoj od středověké tvrze, přes první renesanční zámek, novogotickou podobu až k dnešnímu stavu.

Důležitou částí práce jsou i kapitoly věnované bezprostřednímu okolí zámku, které vždy dotvářelo celkový vzhled.

V posledních kapitolách je zmíněn proces restituice, navrácení zámku původním majitelům a postupný proces obnovy budov, který probíhá dodnes. Zámek je dnes v soukromé vlastnictví, ale je otevřen veřejnosti, proto je v závěru věnováno několik stran i informacím o prohlídkové trase.

Přehled literatury

Při psaní této bakalářské práce o stavebním vývoji častolovického zámku jsem vycházela z více materiálů a pramenů.

Archivní prameny, které se vážou k historii častolovického zámku a rodu Šternberků jsou dnes uloženy ve fondech Státního oblastního archivu Zámorsk ve fondech Velkostatek Častolovice (F 312) a Rodinný archiv Šternberků (F 279). Ve fondu velkostatku se bohužel nedochovalo příliš materiálů, které by nám mohly sdělit podstatné informace ke stavebnímu vývoji. V tomto směru byla užitečná alespoň mapa půdorysu zámku pocházející z počátku 20. století a soupis hmotného vybavení zámku ze stejné doby, viz příloha č. 2–9. Několik pramenů bylo nalezeno i přímo v zámeckém archivu a za jejich zpřístupnění děkuji kastelánce zámku. Jedná se například o dopis¹ bývalé kastelánky zámku Milady Breklové směřovaný ministru kultury nebo zevrubné popisy vzhledu interiérů zámku za státní správy, viz v přílohách obrázek č. 2-9.

K tématu se váže mnoho odborné literatury, která se věnuje k tématu hradů a zámku v Čechách, na Moravě a ve Slezsku. Jmenovat můžeme například Hradý, zámky a tvrze království Českého² od Augusta Sedláčka, v podstatě první publikace, která se tomuto tématu věnuje. Přímo oblasti kolem Rychnova nad Kněžnou je věnována kniha Hradý, zámky a tvrze okresu Rychnov nad Kněžnou³.

Pro popis stavebního vývoje zámku a jeho architektonických prvků jsem nejvíce využívala jako zdroje knihu Tisíciletý vývoj architektury⁴, Architektura českých zemí: renesance⁵, nebo Staletí kolem nás: přehled stavebních slohů⁶.

¹ BREKLOVÁ, Milada. Dopis ministru kultury profesoru Milanovi Lukešovi: Seznámení se situací na státním zámku v Častolovicích. Častolovice, 1990.

² SEDLÁČEK, August. *Hradý, zámky a tvrze království Českého*. Ilustroval Adolf LIEBSCHER, ilustroval Karel

³ MUSIL, František a Ladislav SVOBODA. *Hradý, zámky a tvrze okresu Rychnov nad Kněžnou*. Ústí nad Orlicí: Grantis, 1998.

⁴ STAŇKOVÁ, Jaroslava a Josef PECHAR. *Tisíciletý vývoj architektury*. 3. přeprac. vyd. Praha: Státní nakladatelství technické literatury, 1989. Polytechnická knižnice (SNTL). ISBN 80-03-00073-4.

⁵ DVOŘÁČEK, Petr. *Renesanční sloh*. Praha: Levné knihy KMa, c2005. Architektura českých zemí. ISBN 8073092743.

Dále jsem využila kapitolu Zámky v proměnách staletí v knize Miroslava Plačka Hrady a zámky na Moravě a ve Slezsku⁷. Většina soudobých publikací zámek Častolovice a jeho stavební vývoj zmiňuje pouze okrajově, jmenovat můžeme například Aristokratická sídla v českých zemích⁸ od Jiřího Kuthana.

Za celou bohatou historii byla přímo zámku věnována pouze jedna publikace, tenká brožura historičky Milady Lejskové Matyášové, Častolovice: Státní zámek, město a okolí⁹ vydaná v roce 1954. Ze starších děl věnovaných přímo Častolovicím můžeme jmenovat i dílo Gottharda Josefa Laška: Hejtmanství Rychnovské: nástin historicko-topografický¹⁰, ve kterém se tento častolovický učitel věnuje přímo obci, ale mnoho zmínek zde se týká i samotného zámku. Soudobou publikací o Častolovicích je obsáhlá publikace Jiřího Václavíka a z níž pocházejí i některé obrazové přílohy.

V kapitole o zámeckém parku byla využita publikace Zahrady a parky v Čechách, na Moravě a ve Slezsku¹¹.

Při hledání informací o prvním významném majiteli častolovické tvrze, Půtovi III., mi byla velmi nápomocná kniha Martina Šandery, Zikmundovi věrní na českém severovýchodě¹² a publikace Poděbradové: rod českomoravských pánů, kladských hrabat a slezských knížat¹³.

⁶ HEROUT, Jaroslav. *Staletí kolem nás: přehled stavebních slohů*. Praha: Orbis, 1961. Kultura kolem nás.

⁷ PLAČEK, Miroslav. *Hrady a zámky na Moravě a ve Slezsku*. Praha: Libri, 1996. ISBN 8085983087.

⁸ KUTHAN, Jiří. *Aristokratická sídla v českých zemích: 1780-1914*. Praha: NLN, Nakladatelství Lidové noviny, 2014. ISBN 9788074223327.

⁹ LEJSKOVÁ-MATYÁŠOVÁ, Milada, Olga KVĚTOŇOVÁ a Bohumír LIFKA. *Častolovice: Státní zámek, město a okolí*. Praha: Státní tělovýchovné nakladatelství, 1954.

¹⁰ LAŠEK, Gotthard Josef. *Hejtmanství Rychnovské: nástin historicko-topografický*. Velké Meziříčí: Šašek, 1884

¹¹ *Zahrady a parky v Čechách, na Moravě a ve Slezsku*. Praha: Libri, 1999. ISBN 8085983559.

¹² ŠANDERA, Martin. *Zikmundovi věrní na českém severovýchodě: opočenská strana v husitské revoluci*. České Budějovice: Veduta, 2005. ISBN 80-86829-06-5.

¹³ FELCMAN, Ondřej a Radek FUKALA. *Poděbradové: rod českomoravských pánů, kladských hrabat a slezských knížat*. Praha: Nakladatelství Lidové noviny, 2008. Šlechtické rody Čech, Moravy a Slezska. ISBN 978-80-7106-949-2.

Množství informací o osudech české šlechty za první republiky a okupace bylo možné nalézt v publikaci *Ve znamení tří deklarácí*.¹⁴ Tato práce stručně shrnuje deklaráce a její signatáře. Osudům aristokracie a jejich životu od počátku 20. století po rok 1948 se dále věnuje i kniha *Urození nacionalisté*¹⁵ od Eagla Glassheima, ze které jsem čerpala informace související s osudy Leopolda Sternberga, otce současné majitelky. Informace o pozemkové reformě a situaci šlechtických rodin po roce 1984 můžeme nalézt ve sborníku příspěvků *Šlechta střední Evropy v konfrontaci s totalitními režimy 20. století: Der Adel Mitteleuropas in Konfrontation mit den totalitären Regimen des 20. Jahrhunderts*¹⁶. Z této publikace jsem využila hlavně příspěvek Miloše Hořejše: *Šlechta a nacistická pozemková politika v českých zemích*¹⁷, pojednání *Naděždy Kubů Historické počátky souboru zpřístupněných hradů a zámků u nás, osudy šlechtických sídel po druhé světové válce v návaznosti na vývoj památkové péče*¹⁸ a část *František princ Schwarzenberg (1913-1992): "Masarykovský" aristokrat v souboji s totalitními režimy 20. století*.¹⁹

¹⁴ JELÍNKOVÁ, Dita a Zdeněk HAZDRA. *Ve znamení tří deklarácí: šlechta v letech nacistického ohrožení československého státu*. Praha: Ústav pro studium totalitních režimů, 2014. ISBN 9788087912140.

¹⁵ GLASSHEIM, Eagle. *Urození nacionalisté: česká šlechta a národnostní otázka v 1. pol. 20. století*. Praha: Garamond, 2012. ISBN 9788074071409.

¹⁶ HAZDRA, Zdeněk, Václav HORČIČKA a Jan ŽUPANIČ, ed. *Šlechta střední Evropy v konfrontaci s totalitními režimy 20. století: Der Adel Mitteleuropas in Konfrontation mit den totalitären Regimen des 20. Jahrhunderts*. Praha: Ústav pro studium totalitních režimů, 2011. ISBN 978-80-87211-52-6.

¹⁷ HOŘEJŠ, Miloš. *Šlechta a nacistická pozemková politika v českých zemích*. In: HAZDRA, Zdeněk, Županič JAN a Václav HORČIČKA. *Šlechta střední Evropy v konfrontaci s totalitními režimy 20. století: Der Adel Mitteleuropas in Konfrontation mit den totalitären Regimen des 20. Jahrhunderts*. Praha: Ústav pro studium totalitních režimů, 2011.

¹⁸ KUBŮ, Naděžda. *Historické počátky souboru zpřístupněných hradů a zámků u nás, osudy šlechtických sídel po druhé světové válce v návaznosti na vývoj památkové péče*. In: HAZDRA, Zdeněk, Županič JAN a Václav HORČIČKA. *Šlechta střední Evropy v konfrontaci s totalitními režimy 20. století: Der Adel Mitteleuropas in Konfrontation mit den totalitären Regimen des 20. Jahrhunderts*. Praha: Ústav pro studium totalitních režimů, 2011.

¹⁹ HAZDRA, Zdeněk. *František princ Schwarzenberg (1913-1992): "Masarykovský" aristokrat v souboji s totalitními režimy 20. století*. In: HAZDRA, Zdeněk, Županič JAN a Václav HORČIČKA. *Šlechta střední Evropy v konfrontaci s totalitními režimy 20. století: Der Adel Mitteleuropas in Konfrontation mit den totalitären Regimen des 20. Jahrhunderts*. Praha: Ústav pro studium totalitních režimů, 2011.

Jako zdroj jsem samozřejmě neopomenula jedinečné pojednání, které je zdrojem cenných informací o rodinných osudech častolovických Šternberků, a to knihu Cecilie Sternbergové *Cesta: Paměti české aristokratky*.²⁰

²⁰ STERNBERG, Cecilia. *Cesta: paměti české aristokratky*. Přeložil Eva KONDRYSOVÁ. Praha: Paseka, 2002. ISBN 80-7185-502-2.

Poloha zámku a jeho současná podoba

Zámek Častolovice se nachází v malém stejnojmenném městečku ve východních Čechách, v podhůří Orlických hor. Sídlo leží při hlavní silnici vedoucí do Hradce Králové v nadmořské výšce 268 m. n. m. Zámecký areál je od zbytku města oddělen říčkou Bělou a potokem Štědrý. Budova zámku je poměrně rozlehlá, ale zároveň je při pohledu ze silnice spíše neviditelná, protože leží v mírném dolíku. V letních měsících bývá skryta za hradbou zeleně a jedinou dominantou, která je od silnice vidět, je mohutná osmiboká věž s hodinami. K zámku od 18. století patří rozsáhlý park krajinářského typu. Jeho dnešní rozloha je 42 ha.

Zámek je čtyřkřídlá budova s uzavřeným čtvercovým nádvořím, kterému uprostřed dominuje mohutná barokní kašna. Zámecká budova je v levé části jednopatrová, pravá, soukromá část je dvoupatrová. Na zámecké nádvoří je možné vstoupit dvěma proti sobě ležícími branami, jedna spojuje nádvoří s hlavní silnicí a druhá se zámeckým parkem. Nádvoří má pravidelný čtvercový půdorys a můžeme zde nalézt několik připomínek renesanční architektury. V levé části zámku je to dlouhá arkádová chodba, sahající přes dvě patra a tvořící celou jednu nádvořní stranu. Dále jsou vnitřní fasády zdobeny renesančními figurálními freskami, které jsou v současné době ve špatném stavu a nejsou příliš dobře čitelné, což je zaviněné neodborným zacházením na počátku 20. století. Dominantou nádvoří je bezesporu barokní kašna, kolem které vedou hlavní cesty přes nádvoří. Ty jsou oddělené nízkými zídkami, které zde byly instalovány v 80. letech 20. století a dnes přirozeně dělí nádvoří na několik částí. Vedle brány spojující nádvoří s parkem jsou při soukromém křídle umístěny schody, které se dnes využívají jako hlavní přístupová cesta do bytu majitelky.

U hlavní brány v jižním průčelí zámku je možné pozorovat nesouměrnost mezi reprezentační a soukromou částí zámku. Výška obou křídel není jednotná a při pohledu od hlavní cesty působí pravé křídlo mohutněji. Rozměrová nejednotnost je vizuálně potlačena díky shodnému vzhledu fasád, které jsou tvořeny pravidelnými sgrafity.

Na vstupním portálu dnes nenajdeme tak bohaté zdobení, jaké zde bývalo v minulosti. Rodové erby stavitelů renesančního zámku, Fridricha z Oprštorfu a jeho ženy Magdaleny z Donína, které byly umístěny nad hlavní bránou, byly v 19. století přesunuty nad druhou zámeckou bránu, vedoucí do parku. Dnes je hlavní brána do výšky prvního patra ozdobena pouze pravidelně členěným rustikálním zdívkem a v obdélníkových výklencích po stranách jsou umístěny menší erby stavebníků zámku. Nad obloukem brány pokračuje zdobné čtvrtkruhové modelované ostění kolem oken prvního patra. Nad nimi je vše zakončeno suprafenestrou. Dominantou hlavního průčelí je bezesporu osmiboká čtyřpatrová věž s přilbovou střechou.

Na pravém křídle zámku můžeme odhalit pozůstatky novogotické přestavby, a to díky mohutným rizalitům, vystupujícím pravidelně na třech místech východního průčelí směrem do parku. Toto křídlo zámku má dvě patra. Oba krajní rizality jsou pětibokého tvaru, dvoupatrové a zakončené malou terasou. Prostřední je největší, trojboký, taktéž zakončený velkou terasou se zděným zábradlím. Právě z této strany zámku můžeme nejlépe spatřit pozůstatky novogotické zdobnosti a snahy napodobit středověká sídla. Za zmínku stojí například ukončení rizalitů obloukovými nikami a také velké orlice nad nejvyšší římsou.

Severní křídlo zámku je obráceno přímo do parku a má dvě hlavní dominanty, bránu, která spojuje nádvoří s parkem, a dvojramenné schodiště vedoucí z Rytířského sálu přímo do parku. Nad bránou je takzvaný můstek, který dnes spojuje obě křídla zámku. K severnímu křídlu zámku je připojena zámecká oranžerie, dnes využívaná pouze občas, především ke slavnostním hostinám.

Dějiny častolovického panství

Půtové z Častolovic

Majitelé první vodní tvrze byli pravděpodobně páni z Častolovic, pocházející ze slavného rodu Půticů, odnože západočeských Drslaviců. Tento rod od 40. let 14. století sídlil v povodí Divoké Orlice. Půta I. nejstarší dosáhl hodnosti lužického fojta a jeho kariéra na lucemburském dvoře byla oslnivá.²¹ První zmínku o něm můžeme najít na listině pocházející z roku 1342, další v listu archivu třeboňského ze dne 29. června 1345, ve kterém se markrabě Karel zavázal k uhrazení peněžitého dluhu, který vznikl, když s ním Půta I. z Častolovic bojoval proti Polákům. Roku 1355 se Půta stal královským purkrabím na Potštejně a mezi lety 1381 a 1394 zasedal na zemském sněmu.

Svému synovi Půtovi II. ze své pozice váženého a bohatého pána domluvil oslnivý sňatek a za manželku mu vybral piastovskou kněžnu Annu Osvětimskou. Půta II. byl ale poměrně nespolehlivý, za svého života několikrát měnil strany, a tak zemřel brzy, ještě v době, kdy byl jeho syn v dětském věku.²² Za Půty a jeho syna, Půty II., byla častolovická tvrz dobře udržována.

Půta III. byl nejslavnějším představitelem rodu. Po smrti otce byla jeho poručnicí matka, která se později provdala za litevského knížete, a tak byl novým poručníkem Půty III. ustanoven Jan Puška z Kunštátu. Ten spravoval panství až do roku 1414, jeho svěřenec mezitím prošel tvrdou výchovou feudálních půtek ale i loupeživých výprav. Roku 1415 Jan Puška z Kunštátu předal správu již skoro dospělému Půtovi. Půta III. dále podnikal loupeživé výpravy, ale svou pozici si pojistil vstupem do služeb krále Václava IV., díky čemuž si zajistil ochranu před spravedlností. Byl také zastáncem krále Zikmunda. Ještě před začátkem husitských válek byl Půta III. členem Opočenské strany²³ a ze všech členů tohoto nepolitického uskupení byl tím,

²¹ ŠANDERA, Martin. *Zikmundovi věrní na českém severovýchodě: opočenská strana v husitské revoluci*. České Budějovice: Veduta, 2005. ISBN 80-86829-06-5. s. 25

²² LAŠEK, Gotthard Josef. *Hejtmanství Rychnovské: nástin historicko-topografický*. Velké Meziříčí: Šašek, 1884. s.153

²³ Členové: Jan Městecký z Opočna, Půta z Častolovic, Hynek Červenohorský z Dubé, Arnošt z Černčic a další

kteřý měl největší zázemí pro pozdější boje. Koncem roku 1419 měl v držení čtyři panství (Rychemberk, Častolovice, Skuhrov a Nový hrad – Klečkov) a dále další částečné držby.²⁴ Po rozpadu opočenské strany se Půta stal královským diplomatem. Zikmund ho vyslal jako vyslance na čáslavský sněm, který se konal roku 1421.

Kromě častolovického panství měl Půta III. pod svou správou i Potštejn, Kladsko a knížectví Minsterberské.²⁵ Král Zikmund mu svěřil i důležité panství Kladsko, Půtův úkol bylo zde vybudovat opěrný pilíř pro boj proti husitům. Půta III. se v této roli osvědčil, nedokázal sice své území rozšířit, ale zároveň se mu ho podařilo udržet, a tak za své věrné služby získal roku 1431 toto panství do zástavy. Jeho správa svěřeného majetku byla zdařilá a Půta III. tak zřejmě směřoval k tomu, aby mohl na majetek uplatnit dědičné právo. Tato varianta byla velmi pravděpodobná i vzhledem k tomu, že postupem let vytvořil rozsáhlou doménu mezi dolním tokem Divoké Orlice a středním Slezskem. Tato královská zástava měla hodnotu kolem 27 000 pražských grošů a královská komora rozhodně nebyla v té době hotova tak velký majetek vyplatit.²⁶

Půta III. zemřel po nevyjasněných zdravotních problémech v Prešpurku roku 1435. Jeho smrt byla nečekaná, ale ne zcela náhlá, ještě před svou smrtí stihl jmenovat poručenskou radu pro své dcery, které byly dědičkami majetku, jelikož Půta III. neměl mužského dědice. Jako správce svého rozsáhlého majetku ustanovil manželku Annu z Koldic.²⁷

Jiří z Poděbrad

Anna, kněžna Osvětimská po jeho smrti uzavřela obchodní dohodu s Hynkem Krušinou z Lichtenburka, který byl ustanoven správcem panství. Záhy

²⁴ ŠANDERA, Martin. *Zikmundovi věrní na českém severovýchodě: opočenská strana v husitské revoluci*. České Budějovice: Veduta, 2005. ISBN 80-86829-06-5. s.25

²⁵ MUSIL, František a Ladislav SVOBODA. *Hrady, zámky a tvrze okresu Rychnov nad Kněžnou*. Ústí nad Orlicí: Grantis, 1998. s.29

²⁶ ŠANDERA, Martin. *Zikmundovi věrní na českém severovýchodě: opočenská strana v husitské revoluci*. České Budějovice: Veduta, 2005. ISBN 80-86829-06-5. s.129

²⁷ ŠANDERA, Martin. *Zikmundovi věrní na českém severovýchodě: opočenská strana v husitské revoluci*. České Budějovice: Veduta, 2005. ISBN 80-86829-06-5. s.130

se také stal jejím manželem a přebral poručnictví i nad třemi Půtovými dcerami. Spolu se získáním majetku se zavázal zaplatit Půtovy dluhy. Vleklá válka se Slezany ho však finančně vyčerpala, a tak byl na počátku padesátých let 15. století nucen začít rozprodávat svůj majetek. Právě na tento okamžik čekal Jiří z Poděbrad, který v jeho majetcích spatřoval rozšíření své mocenské základny v Čechách. Roku 1451 podepsal s Hynkem Krušinou z Lichtenburka smlouvu, ve které mu nejenže nabídl nejlepší kupní cenu, ale zavázal se i uhradit rozsáhlé dluhy. Navíc byl ochoten chápat celé ujednání jako předkupní smlouvu, což umožnilo Hynkovi Krušinovi vládnout Kladsku a ostatním državám po zbytek jeho života.²⁸

Jiří z Poděbrad majetky přebral po smrti Hynka v roce 1454. Tento územní zisk byl potvrzen roku 1455 králem Ladislavem Pohrobkem. Po nečekané smrti krále Jiřího z Poděbrad v roce 1471 se tvrz dostala do majetku jeho syna, Bočka z Poděbrad, jak ale víme z pramenů, tento nejstarší syn byl duševně chorý, čehož využívali jeho ostatní sourozenci a faktickým správcem majetku se později stal jeho mladší bratr Jindřich. Ještě před Bočkovou smrtí prodal Jindřich Litice i s celým příslušenstvím (obsahující i častolovickou tvrz) za 23 400 kop pražských grošů Vilémovi z Pernštejna.²⁹

Pernštejnové

Pernštejnové byli v té době jedním z nejvýznamnějších a nejmocnějších rodů v českých zemích. Roku 1498 bylo častolovické panství Vilémem z Pernštejna připojeno k potštejnskému panství, a tak tomu bylo i za jeho synů Vojtěch a Jana. Z jejich držení se dostalo panství ve chvíli, kdy začali Pernštejnové své majetky z finančních důvodů rozprodávat. Za Janova syna Jaroslava bylo panství prodáno Arnoštovi falckraběti Rýnskému, který ho poté

²⁸ FELCMAN, Ondřej a Radek FUKALA. *Poděbradové: rod českomoravských pánů, kladských hrabat a slezských knížat*. Praha: Nakladatelství Lidové noviny, 2008. Šlechtické rody Čech, Moravy a Slezska. ISBN 978-80-7106-949-2. s.68

²⁹ FELCMAN, Ondřej a Radek FUKALA. *Poděbradové: rod českomoravských pánů, kladských hrabat a slezských knížat*. Praha: Nakladatelství Lidové noviny, 2008. Šlechtické rody Čech, Moravy a Slezska. ISBN 978-80-7106-949-2. s.69

postoupil Jindřichovi z Regeru v roce 1559.³⁰ Ten zřejmě na místě dnešního zámku postavil nevelký renesanční zámek. Roku 1570 již ale zámek a celé panství přenechal jako úhradu dluhu Albrechtu Bryknarovi z Brukštejna.

Oprštorfové

Roku 1575 přešlo celé panství do majetku královské komory a o dva roky později ho zakoupili bratři Jan, Jiří a Vilém z Oprštorfu. Oprštorfové původně pocházeli ze Slezska a do Čech přišli v polovině 16. století. Jan z Oprštorfu v mládí sloužil na dvoře knížete minsterberského, bojoval v mnoha bitvách proti Turkům v Uhrách, za což ho roku 1554 císař Ferdinand I. povýšil do stavu panského. Císař ho poté jmenoval nejvyšším hejtmanem knížectví opolského a ratibořského a tento úřad zastával až do roku 1567.³¹ V roce 1577 zakoupil Jan od císaře Rudolfa panství týništské, společně se svými bratry taktéž toho roku přikoupil Častolovice a Heřmanův Městec. Zemřel bezdětný roku 1584. Oba Janovi bratři Jiří a Vilém měli potomky. Syn Vilém se odebral po otcově smrti na statky v Polsku. Vilém, jehož synové si rozdělili statky po otci a strýci Janovi, zemřel již v roce 1577. Syn Jiří převzal statky v Polsku a Fridrich se zavázal starat o častolovické panství a Týniště.³²

Právě za Fridrichova vlastnictví probíhala přestavba původního zámku, která ale započala až po roce 1586, kdy získal podíly od svých strýců. Fridrich z Oprštorfu na místě původního zámku vybudoval nové reprezentační sídlo odpovídající dobovému vkusu, tedy podle renesančního vzoru, který přišel do Čech ze severní Itálie. Doba se proměnila a vrchnost byla nucena se přizpůsobit, šlechta upouštěla od bydlení v nepohodlných hradech a novým

³⁰ SEDLÁČEK, August. *Hrady, zámky a tvrze království Českého*. Ilustroval Adolf LIEBSCHER, ilustroval Karel LIEBSCHER. Praha: Tiskem a nákladem knihtiskárny Františka Šimáčka, 1883. s.169

³¹ Ottův slovník naučný: ilustrovaná encyklopedie obecných vědomostí. Praha: Paseka, 2003. ISBN 80-7203-179-1. s.1079

³² LAŠEK, Gotthard Josef. *Hejtmanství Rychnovské: nástin historicko-topografický*. Velké Meziříčí: Šašek, 1884. s.160

sídlem moderního renesančního pána se stal ve městech palác a na jeho panství zámek.³³

Po Fridrichově smrti spravoval sídlo jeho syn Ota. Někdy v této době na dvoře mladého aristokrata pobýval Bohuslav Balbín. Ještě dvě generace po Fridrichovi bylo častolovické panství v držení Oprštorfů. 2. října 1684 vnuci Fridricha z Oprštorfu panství, obsahující 2 městečka, 2 tvrze, 24 vsí a 10 dvorů, prodali Tomáši Černínovi z Chudenic. V držení Černínů bylo panství pouze 10 let.

Šternberkové

Roku 1694 zakoupil zámek Adolf Vratislav ze Šternberka (1627–1703), rytíř Řádu zlatého rouna, tajný rada, královský místodržitel v Čechách, nejvyšší purkrabí v Praze, pán na Zásmukách, Voleticích, Žirovnicích a Cerhenici, za 260 000 rýnských zlatých.³⁴ Dějiny šternberského rodu sahají až do 12. století a v rodovém erbů se skví zlatá osmicípá hvězda na modrém poli. Rodové heslo zní: „Nikdy nezapadá“. Někdy se udává, že předkem tohoto prastarého rodu byl Kašpar, jeden z králů, kteří se přišli poklonit Ježíšovi. Ze Šternberka se členové rodu nazývají od roku 1242, kdy jejich předek Zdislav vystavěl velký hrad nad řekou Sázavou a začal používat tento predikát. Členové rodu vždy zastávali vysoké posty na královských dvorech. V roce 1664 byli Šternberkové povýšeni do stavu říšských hrabat.

Od roku 1694 až do dnešních dob je tedy panství ve vlastnictví rodu osmicípé hvězdy. Adolf Vratislav z nově nabytého majetku vytvořil v roce 1701 svěrečné panství zásmucko-častolovické.³⁵ Takzvaný fideikomis, kterým byla panství právně zajištěna jako nedělitelná, nezcizitelná a

33 HEROUT, Jaroslav. *Staletí kolem nás: přehled stavebních slohů*. Praha: Orbis, 1961. Kultura kolem nás. s. 93

34 LAŠEK, Gotthard Josef. *Hejtmanství Rychnovské: nástin historicko-topografický*. Velké Meziříčí: Šašek, 1884. s.170

35 LEJSKOVÁ-MATYÁŠOVÁ, Milada, Olga KVĚTOŇOVÁ a Bohumír LIFKA. *Častolovice: Státní zámek, město a okolí*. Praha: Státní tělovýchovné nakladatelství, 1954. s.2

neprodejná, což platilo i pro příslušníky rodiny, s výjimkou ustanoveného dědice.³⁶

Po smrti Adolfa Vratislava roku 1703 přešlo panství na jeho nejstaršího syna Františka Damiána ze Šternberka (1676-1723).³⁷ V držení této takzvané starší větve bylo ještě do roku 1830. Z významných představitelů starší větve můžeme jmenovat Františka Filipa Šternberka (1708-1786), který za svého života zastával mnoho významných úřadů. Stal se císařským vyslancem v Řezně, od roku 1766 byl nejvyšším hofmistrem císařovny Marie Terezie, dále byl i tajným radou a rytířem Řádu zlatého rouna. Posledním příslušníkem starší větve byl František Josef, hrabě ze Šternberka a Manderscheidu (1763-1830). V jeho době šlechta s přicházejícím nacionalismem na počátku 19. století obecně chápala velmi odpovědně svou roli vůči místní komunitě v českých zemích. Sternbergové tradičně pečovali o vzdělanost národa a jeho rozvoj, byli štědrými mecenáši mnoha spolků a kulturních zařízení.³⁸ Hrabě František Josef byl spoluzakladatelem Vlasteneckého spolku přátel umění, nadšený obdivovatel umění, sběratel a vzdělaný učenec. Byl čestným členem vědeckého spolku a před svou smrtí odkázal své rozsáhlé umělecké a numismatické sbírky Muzeu království českého, dnešnímu Národnímu muzeu, které spoluzaložil další člen rodu, Kašpar Maria Šternberk (1761-1838) v roce 1818.³⁹

Roku 1830 se majetku ujala mladší větev, konkrétně hrabě Leopold I. ze Šternberka (1776-1858). Právě za Leopoldova syna Jaroslava ze Šternberka (1809-1874) došlo k novogotické přestavbě, kdy byla zvětšena obytná plocha zámku. Úpravy na několik desítek let významně změnil vzhled zámku a zakryly jeho renesanční prvky. Vzhledem k tomu, že Jaroslav měl pouze jedinou dceru, rodového majetku se ujímá jeho bratr, Leopold Mořic Šternberk (1811-1899).

³⁶ ČAPKA, František. *Slovník českých a světových dějin*. Brno: CERM, 1998. ISBN 80-7204-081-2. s.109

³⁷ MUSIL, František a Ladislav SVOBODA. *Hrady, zámky a tvrze okresu Rychnov nad Kněžnou*. Ústí nad Orlicí: Grantis, 1998. s.32

³⁸ GLASSHEIM, Eagle. *Urození nacionalisté: česká šlechta a národnostní otázka v 1. pol. 20. století*. Praha: Garamond, 2012. ISBN 9788074071409. s.27

³⁹ LAŠEK, Gotthard Josef. *Hejtmanství Rychnovské: nástin historicko-topografický*. Velké Meziříčí: Šašek, 1884. s.175

Dobový vkus se v té době proměnil velmi rychle, a tak byl častolovický zámek v novogotickém hávu krátce. Již po 40 letech inicioval Leopold Albert ze Šternberka (1865-1937) další přestavbu v novorenesančním stylu. Právě za Leopolda Alberta došlo za první republiky v rámci pozemkové reformy k okleštění pozemků velkostatků Častolovice a Zásmyky. Tato doba nebyla pro aristokracii v Československu jednoduchá. Doba mezi válkami se nesla v duchu hledání cesty pro všechny složky společnosti a snahy začlenit do ní skupiny, které se ocitly v izolaci a mezi nimiž byla právě i šlechta. Aristokratické rodiny ztratily svoji pozici, musely upustit od své představy vlastní jedinečnosti a stály před otázkou, kde je jejich nové místo ve společnosti, která významně omezila jejich hospodářskou základnu pozemkovou reformou.⁴⁰ Pozemková reforma by nebyla sama o sobě tak velkým problémem, jako postup, kterým byla provedena. Za zabavený nemovitý majetek byly určeny finanční náhrady, které ale neodpovídaly skutečné tržní hodnotě pozemků. Mnoho šlechticů se proto pouštělo do vleklých nadnárodních soudních sporů se státem, a i to nevrhalo na aristokracii dobré světlo.

Po smrti Leopolda Alberta v roce 1937 se zámku ujal Leopold František (1896-1957), nejstarší syn, otec současné majitelky Diany Sternbergové. Nový hrabě se na zámek přesunul ze Zásmyk, kde žil od 20. let 20. století. Čtyřkřídlý goticko-renesanční zámek v Zásmykách byl v té době ve špatném stavu a byl neobyvatelný, proto manželé žili v zahradním domě. Manželkou Leopolda Františka byla Cecilia Rewentlow-Criminil (1908-1983), pozdější autorka knihy *Cesta: Paměti české aristokratky*, ze které pochází některé citace v této práci. Manželé měli jedinou dceru, Dianu (22.únor 1936), která je nyní majitelkou panství Častolovice a Zásmyky.

Konec 30. let nebyl pro šlechtu příliš příznivý. Ale i předchozí období nebylo k aristokracii vlídné, končilo období první republiky. Končila etapa,

⁴⁰ HAZDRA, Zdeněk. František princ Schwarzenberg (1913-1992): "Masarykovský" aristokrat v souboji s totalitními režimy 20. století. In: HAZDRA, Zdeněk, Županič JAN a Václav HORČIČKA. *Šlechta střední Evropy v konfrontaci s totalitními režimy 20. století: Der Adel Mitteleuropas in Konfrontation mit den totalitären Regimen des 20. Jahrhunderts*. Praha: Ústav pro studium totalitních režimů, 2011, s. 252.

kteřá znamenala pro českou šlechtu čas, kdy nebyla ve společnosti dobře přijímána. Postoj státu byl spíše negativní i vzhledem k tomu, že šlechtické rodiny reprezentovaly vše, proti čemu se snažil československý stát vystupovat, tedy habsburské říšské instituce, sociální nerovnost a německou dominanci. Proto stát přistoupil k několika opatřením, odebrání práva využívat dědičné rodové tituly, k první pozemkové reformě. A to vše citelně dolehlo i na rodinu Leopolda Sternberga.⁴¹

Již od roku 1938 stála česká šlechta před rozhodnutím, zda se přihlásit nebo nepřihlásit k německé národnosti a tato volba ji rozdělila na dva tábory. „Jedna skupina spojila své osudy několikerými deklaracemi pevně s osudem českého národa, druhá, částečně vedená nadějí na revizi zásahů předchozího zřízení, spojila svou budoucnost s expandujícím nacistickým Německem.“⁴² Německé občanství mohlo zajistit ponechání rodových statků po celou dobu války. Leopold Sternberg patřil ke skupině českých vlasteneckých aristokratů, kteří několikrát otevřeně vystoupili na obranu zájmů Československé republiky, projevíli věrnost prezidentu Benešovi a přihlásili se k české aristokracii.⁴³ Poprvé se tak stalo ještě před podepsáním Mnichovské dohody, 17. září 1938, kdy svůj podpis připojil k Prohlášení členů starých rodů vzhledem k nedotknutelnosti území českého státu. Druhá deklarace byla přednesena 24. ledna 1939 protektorátnímu prezidentovi Emilu Háchovi. Třetí deklarace vznikla krátce po vypuknutí druhé světové války, v září roku 1939 a promlouvala k národu, k jeho jednotnosti. Podpis připojilo více než osmdesát šlechticů. V tomto posledním prohlášení už aristokraté nejednali kvůli svým politickým nebo hmotným zájmům jako v minulém případě, koncem 30. let už bylo prohlášení založeno na silném přesvědčení „oddanosti českému národu

⁴¹ HOŘEJŠ, Miloš. Šlechta a nacistická pozemková politika v českých zemích. In: HAZDRA, Zdeněk, Županič JAN a Václav HORČÍČKA. Šlechta střední Evropy v konfrontaci s totalitními režimy 20. století: Der Adel Mitteleuropas in Konfrontation mit den totalitären Regimen des 20. Jahrhunderts. Praha: Ústav pro studium totalitních režimů, 2011, s. 178.

⁴² HOŘEJŠ, Miloš. Šlechta a nacistická pozemková politika v českých zemích. In: HAZDRA, Zdeněk, Županič JAN a Václav HORČÍČKA. Šlechta střední Evropy v konfrontaci s totalitními režimy 20. století: Der Adel Mitteleuropas in Konfrontation mit den totalitären Regimen des 20. Jahrhunderts. Praha: Ústav pro studium totalitních režimů, 2011, s. 178.

⁴³ JELÍNKOVÁ, Dita a Zdeněk HAZDRA. Ve znamení tří deklarací: šlechta v letech nacistického ohrožení československého státu. Praha: Ústav pro studium totalitních režimů, 2014. ISBN 9788087912140. s.126

a odpovědnosti vůči národní pospolitosti.“⁴⁴ Šlechta zde chtěla skutečně potvrdit svoji příslušnost k českému národu.

Po vyhlášení Protektorátu Čechy a Morava byla doba pro českou šlechtu poměrně příznivá. Protektorát měl zdánlivou autonomii, ale ve skutečnosti podléhal říšskému protektorovi. Prvním říšským protektorem byl Konstantin von Neurath, německý šlechtic, který byl v postupu vůči aristokracii shovívavější než jeho pozdější nástupce Reinhard Heidrich.⁴⁵ Roku 1942 bylo již za nového říšského kancléře vydáno zvláštní prohlášení, kterým byla na statky 28 příslušníků staré české šlechty v některých případech uvalena nucená správa, v jiných byly vyvlastněny.⁴⁶ Po tomto veřejném vystoupení na obranu českých zájmů byla v roce 1941 ustanovena nucená správa na velkostatech Častolovice a Zásmyky hraběte Leopolda Sternberga.⁴⁷ Dobu války manželé přečkali v pražském bytě. Po skončení druhé světové války se rodina na zámek vrátila. „Měli jsme štěstí. Když jsme se vrátili do Častolovic, seznali jsme, že Němci ani Rusové nic neukradli ani nezničili, zato zámek v Zásmykách, kde byli ubytováni němečtí vojáci a po nich ruské jednotky, byl nenapravitelně poškozen.“⁴⁸ Po válce nastalo na několik let období míru a společnost vyčerpaná válkou si příliš neuvědomovala rostoucí nebezpečí a vliv komunistické strany, nikdo nevěřil, že se po utrpení země za války, dostane k moci režim, při kterém vlast znovu ztratí svobodu a samostatnost. Jak se zmiňuje Cecilie Sternbergová ve své knize *Cesta: Paměti české aristokratky*,

⁴⁴ GLASSHEIM, Eagle. *Urození nacionalisté: česká šlechta a národnostní otázka v 1. pol. 20. století*. Praha: Garamond, 2012. ISBN 9788074071409.s.210-211

⁴⁵ GLASSHEIM, Eagle. *Urození nacionalisté: česká šlechta a národnostní otázka v 1. pol. 20. století*. Praha: Garamond, 2012. ISBN 9788074071409.s.203

⁴⁶ HOŘEJŠ, Miloš. Šlechta a nacistická pozemková politika v českých zemích. In: HAZDRA, Zdeněk, Županič JAN a Václav HORČÍČKA. *Šlechta střední Evropy v konfrontaci s totalitními režimy 20. století: Der Adel Mitteleuropas in Konfrontation mit den totalitären Regimen des 20. Jahrhunderts*. Praha: Ústav pro studium totalitních režimů, 2011, s. 186.

⁴⁷ GLASSHEIM, Eagle. *Urození nacionalisté: česká šlechta a národnostní otázka v 1. pol. 20. století*. Praha: Garamond, 2012. ISBN 9788074071409.s.212

⁴⁸ STERNBERG, Cecilia. *Cesta: paměti české aristokratky*. Přeložil Eva KONDRYSOVÁ. Praha: Paseka, 2002. ISBN 80-7185-502-2. s.18

přátelé je vyzývali, ať si pořídí nějaké bezpečné útočiště v cizině: „Manžel byl příliš velký vlastenec, aby se zařídil podle takových rad.“⁴⁹

Zestátnění velkostatku Častolovice

„V roce 1947 vstoupily v platnost dva další nové zákony, které se bezprostředně dotýkaly oblasti hradů a zámků. Byl to zákon č. 142/1947 Sb., o první revizi pozemkové reformy a zákon č. 143/1947 Sb., který speciálně řešil převod rozsáhlých majetků hlubocké větve Schwarzenbergů (Hluboká, Český Krumlov, Třeboň a Ohrada). Na jejich základě se přistoupilo k zestátnění dalších významných památkových objektů. Vyvlastňovací proces dokončil v roce 1948 zákon č.46/1948 Sb., o nové pozemkové reformě. Podle pozemkových zákonů byly zestátněny budovy a nemovitosti, zatímco movité zařízení prozatím zůstávalo v majetku soukromých vlastníků. Národní kulturní komisi připadla další fáze zabezpečení a odborného posouzení zestátněných majetků hradů a zámků a také další etapa jejich výběru pro zpřístupnění.“⁵⁰ Již v roce 1945 došlo k prvnímu vyvlastňování majetků, německá aristokracie přišla o své majetky a státní občanství již v roce 1945, česká šlechta si je udržela až do roku 1948. V tomto roce ale byla většina dohnána k rozhodnutí opustit zemi a odejít do exilu. Paradoxně to tedy nebyla válečná německá okupace, ale osvobození, které definitivně vymazalo poslední připomínky starého řádu.⁵¹

Po únoru 1948 byl zámek i velkostatek Častolovice Leopoldu Sternbergovi v rámci revize 1. pozemkové reformy zabaven a rodina byla nucena podruhé zámek opustit. Emigrovali 30. července 1948. Přes Paříž se nejprve dostali do USA, kde strávili dobu mezi lety 1948 a 1953. V roce 1953

⁴⁹ STERNBERG, Cecilia. Cesta: paměti české aristokratky. Přeložil Eva KONDRYSOVÁ. Praha: Paseka, 2002. ISBN 80-7185-502-2. s. 20

⁵⁰ KUBŮ, Naděžda. Historické počátky souboru zpřístupněných hradů a zámků u nás, osudy šlechtických sídel po druhé světové válce v návaznosti na vývoj památkové péče. In: HAZDRA, Zdeněk, Županič JAN a Václav HORČIČKA. Šlechta střední Evropy v konfrontaci s totalitními režimy 20. století: Der Adel Mitteleuropas in Konfrontation mit den totalitären Regimen des 20. Jahrhunderts. Praha: Ústav pro studium totalitních režimů, 2011, s. 316.

⁵¹ GLASSHEIM, Eagle. Urození nacionalisté: česká šlechta a národnostní otázka v 1. pol. 20. století. Praha: Garamond, 2012. ISBN 9788074071409.s.205

se přesunuli na Jamajku⁵², kde vedli penzion. V Kingstonu poslední mužský představitel častolovické větve rodu 1. listopadu 1957 zemřel. Jeho manželka Cecilie po jeho smrti odešla za dcerou Dianou do Londýna. Návratu do Čech a na zámek se již nedožila, svého muže přežila téměř o třicet let a zemřela v roce 1983 v Londýně.

Zámek byl od roku 1949 ve správě Národní památkové komise, v roce 1954 se dostal do rukou Státní památkové péče. Reprezentační část zámku byla upravena a byla zde vytvořena zámecká expozice. V soukromém křídle zámku došlo k poškození historických interiérů, byl zde zřízen internát pro střední školu, který zde fungoval až do roku 1988. Za státní správy byla provedena i rozsáhlá obnova kazetových stropů a byly obnoveny zámecké fresky.

Restituce 1992

V roce 1992 byl zámek v rámci restituce vrácen dceři původních majitelů, Dianě Franzisce Phipps Sternbergové. Ještě téhož roku byl zámek znovu zpřístupněn veřejnosti a hospodářská část se dočkala rekonstrukce. Postupně došlo k její obnově, dnes se znovu jedná o soukromé křídlo rodiny, ve kterém žije současná majitelka. Byly obnoveny i zahrady, zámecký park, Diana Sternbergová zde založila zvěřinec a oboru.

⁵² JELÍNKOVÁ, Dita a Zdeněk HAZDRA. Ve znamení tří deklarací: šlechta v letech nacistického ohrožení československého státu. Praha: Ústav pro studium totalitních režimů, 2014. ISBN 9788087912140. s. 127

Stavební vývoj zámku

Středověká tvrz

První zmínky o osídlení Častolovic pochází z 13. století. Na počátku 14. století zde stávala původně vodní tvrz, která ležela mezi rameny říčky Bělé a vodním kanálem. Právě oběma vodními toky bývala tvrz dobře chráněna. Některé historické prameny ale hovoří i o variantě, že tvrz neležela mezi toky, ale byla situována výše, do míst, kde dnes leží kostel sv. Víta, na vrchu zvaném Skalka. O podobě tvrze lze pouze diskutovat, do dnešních dob se nedochovaly žádné pozůstatky.

Zakladateli tvrze byli páni z Častolovic, v jejichž rodovém znaku se skvěly tři zlaté pruhy na červeném podkladu.⁵³ Půta I. z Častolovic, bojoval proti Polákům s markrabětem Karlem, za což se později stal purkrabím na Potštejně. Za Půty a jeho syna, Půty II., byla častolovická tvrz dobře spravována. Za Půty III. byla tvrz udržována jako opěrný bod, který byl součástí mocenské základny krále Zikmunda. Po smrti Půty III. se jeho žena stala správkyňou majetku. Její državy získal sňatkem Hynek Krušina z Lichtenburka, který se tak stal správcem panství.

Dalším majitelem tvrze byl Jiří z Poděbrad. Z jeho působení na panství nemáme žádné zprávy o tom, jak v té době tvrz vypadala. Jedinou zmínkou o tvrzi je její prodej Vilémovi z Pernštejna. Z této doby pochází zápis, že Pernštejnové zakupují Litice s celým příslušenstvím za 25 000 kop pražských grošů⁵⁴ a častolovická tvrz je zde vedena jako pustá.

První zámek

V roce 1559 zakoupil Jindřich z Regeru neudržovanou tvrz a rozhodl se zde vybudovat své sídlo a nechal vystavět na místě tvrze nový zámek. Nová stavba měla

⁵³ FELCMAN, Ondřej a Radek FUKALA. Poděbradové: rod českomoravských pánů, kladských hrabat a slezských knížat. Praha: Nakladatelství Lidové noviny, 2008. Šlechtické rody Čech, Moravy a Slezska. ISBN 978-80-7106-949-2. s. 67

⁵⁴ FELCMAN, Ondřej a Radek FUKALA. Poděbradové: rod českomoravských pánů, kladských hrabat a slezských knížat. Praha: Nakladatelství Lidové noviny, 2008. Šlechtické rody Čech, Moravy a Slezska. ISBN 978-80-7106-949-2. s. 69

obdélníkový půdorys, byla jednopatrová s třítraktovou dispozicí a vstupním průjezdem.⁵⁵ Přiléhalo k ní několik hospodářských budov. Původní stavba dnes zřejmě tvoří levou část jihovýchodního křídla hned vedle vstupní brány. Není jisté, zda Jindřich z Regeru sídlo vůbec dostavěl. Dlouho ho ale nevlastnil, již v roce 1570 ho prodal Albrechtovi Bryknarovi z Brukštejna a o pět let později přešel jako zástavní panství do majetku královské komory, konkrétně králi Maxmiliánovi II. Od královské komory celé panství 19. dubna 1577 zakoupili bratři Oprštorfové. Dle pozdějšího vkladu do zemských desek zakoupili zámek pustý a tvrz Častolovice⁵⁶, tedy několik let neobývaný a neudržovaný zámek Jindřicha z Regeru a zřejmě pozůstatky tvrze. Dnes je patrné, že část zdíva původního zámku tvoří střední část jihovýchodního traktu zámku.⁵⁷

Renesanční zámek

Za Oprštorfů došlo k první ze sérií přestaveb, Fridrich z Oprštorfu potřeboval nové reprezentační sídlo, které plně uspokojí dobové nároky na bytovou kulturu. V té době se měnil životní styl šlechtice a jeho potřeby. Již nebyl jen středověkým rytířem, ale spíše byl velkopodnikatelem zakládajícím živnosti (pivovar, rybníkaření). Tato změna proběhla i za přispění toho, že se snížila hodnota peněz, k pohodlné obživě už nestačí peněžní renty poddaného lidu.⁵⁸ Změně situace odpovídalo i šlechtické sídlo, které už nemělo obranný charakter, ale hlavním požadavkem je komfort a pohodlí. „Šlechta začíná rovněž upravovat stará středověká rodová sídla a již v první polovině 16. století staví pohodlné reprezentační zámky.“⁵⁹ A Fridrich si pro přestavbu zvolil Častolovice.

Renesanční zámek s jednopatrovými budovami obklopujícími téměř čtvercový dvůr byl zbudován mezi lety 1600 až 1615 a na místě někdejšího obdélníkového zámku Jindřicha ze Regeru vyrostlo nové sídlo v renesančním stylu. Ozdobou zámku byla malá věž, na které se nacházely hodiny s 2 cimbály.⁶⁰ Nejprve bylo přebudováno jihozápadní

⁵⁵ MUSIL, František a Ladislav SVOBODA. Hrady, zámky a tvrže okresu Rychnov nad Kněžnou. Ústí nad Orlicí: Grantis, 1998. s.30

⁵⁶ SEDLÁČEK, August. Hrady, zámky a tvrže království Českého. Ilustroval Adolf LIEBSCHER, ilustroval Karel LIEBSCHER. Praha: Tiskem a nákladem knihtiskárny Františka Šimáčka, 1883. s.169

⁵⁷ VÁCLAVÍK, Jiří. Častolovice. Častolovice: Městys Častolovice, 2008. ISBN 978-80-254-5541-8. s. 87

⁵⁸ LEJSKOVÁ-MATYÁŠOVÁ, Milada, Olga KVĚTOŇOVÁ a Bohumír LIFKA. Častolovice: Státní zámek, město a okolí. Praha: Státní tělovýchovné nakladatelství, 1954. s.10

⁵⁹ STAŇKOVÁ, Jaroslava a Josef PECHAR. Tisíciletý vývoj architektury. 3. přeprac. vyd. Praha: Státní nakladatelství technické literatury, 1989. Polytechnická knihovna (SNTL). ISBN 80-03-00073-4. s.184

⁶⁰ LAŠEK, Gotthard Josef. Hejtmánství Rychnovské: nástin historicko-topografický. Velké Meziříčí: Šašek, 1884. s.168

křídlo, kterému bylo přidáno patro a bylo otevřeno arkádami s ochozem zaklenutým hřebínkovými klenbami směrem na nádvoří. Na častolovickém zámku se arkádové chodby ve skoro nezměněné podobě (pouze zasklené v 19.století a doplněné řezbářskými pracemi místního rodáka Jirušky) dochovaly dodnes. V přízemní části arkád jsou pilíře se zdobnou omítkou, takzvaným bosováním, plastickou napodobeninou kamenného zdiva. Pilíř je v obloukovém přechodu zakončen náběžní hranolovou římsou, pokračující v klenáky. Horní patro je zakončeno v oblouku archivoltou, ve které snad dříve bývala železná kleština, stejně jako tomu bývalo na jiných zámcích. Nad archivoltou jsou ve cviklu mytologické figurální výjevy, dále arkády zdobí malované motivy a ornamentální parapetní výplně.⁶¹

Arkádové chodby byly v té době velmi moderní, splňovaly nové nároky na bydlení a měly i komunikační funkci, bylo možné procházet kolem soukromých pokojů pána domu, aniž by byl rušen. Tento typ chodeb se stal symbolem renesance ve všech zemích, a to i přesto, že klimaticky vyhovuje nejvíce Itálii, kde vznikl.⁶²

Zámek Častolovice reprezentoval nový dispoziční typ, tedy rozevřené U, z něhož nižší budova sloužila k hospodářským účelům. Život šlechty býval soustředěn do prvního patra, tzv. piano nobile, hlavního patra paláce. Bývaly zde umístěny prostory výrazně reprezentačního typu, tedy hlavní velký sál, často nazývaný rytířský, síň k přijímání návštěv, jídelna, obytné místnosti pána a jeho rodiny a komnaty pro hosty.⁶³ Místnosti byly přístupné jednotlivě z arkádové chodby. Oproti dřívějším šlechtickým sídlům, byly nové renesanční zámky prostorné a bohatě osvětlené denním světlem. Tuto světelnou pohodu obvykle zajišťovala velká pravoúhlá okna, sdružená do dvojic.⁶⁴

Ve většině případů se na vnější fasády využívalo zdobení sgrafity⁶⁵, přičemž vnější část nebyla příliš členěná. Reliéfní plastická výzdoba je soustředěna do arkádového nádvoří, které je více chráněno proti povětrnostním vlivům. Dnes si původní renesanční

⁶¹ MUSIL, František a Ladislav SVOBODA. Hrady, zámky a tvrze okresu Rychnov nad Kněžnou. Ústí nad Orlicí: Grantis, 1998. s.32

⁶² DVOŘÁČEK, Petr. Renesanční sloh. Praha: Levné knihy KMa, c2005. Architektura českých zemí. ISBN 8073092743. s.17

⁶³ PLAČEK, Miroslav. Hrady a zámky na Moravě a ve Slezsku. Praha: Libri, 1996. ISBN 8085983087. s. 54

⁶⁴ PLAČEK, Miroslav. Hrady a zámky na Moravě a ve Slezsku. Praha: Libri, 1996. ISBN 8085983087. s. 55

⁶⁵ Dvouvrstvá omítka s proškrabávanou vnější, obvykle světlou vrstvou až na spodní tmavou vrstvu. Běžná je zejména sgrafitová rustika nebo tzv. psaníčkové sgrafito, napodobující kvádrové zdivo. In Architektura českých zemí, Renesance, Petr Dvořáček, str. 8

podobu zachovala pouze levá část s velkou jídelnou, zvanou dnes Tobiáška a rytířským sálem, pravá část byla později několikrát dodatečně upravována.

„Dispozičně jsou zámky řešeny obvykle jako čtyřkřídle nebo otevřené trojkřídle budovy s arkádovým dvorem.“⁶⁶ Severozápadní křídlo bylo rozšířeno do patra a vzniklo tak místo pro reprezentační sály. „Jednopatrový zámek s malou věžičkou, obklopený zahradami, oborou, ptáčnicí, rybníkem a hospodářskými budovami, se rozkládal kolem čtvercového nádvoří. Zámek byl rozdělen na dvě části, vlastní panské sídlo a hospodářskou budovu. Panské sídlo s arkádami v přízemí a patře, s řadou síní, sálem, kaplí bylo na hlavním průčelí zdobeno freskami. Hospodářská část, kde byla kancelář, skladiště, komory, kuchyně a stáje, byla daleko prostší. V místech, kde dnes stojí průčelní vstupní věž, byla nízká budova spojující oba trakty.“⁶⁷

Z historických dokumentů se k výstavbě zámku ještě dozvídáme, že ne všem se jeho podoba a poloha líbila, a proto byl na zámecké bráně jednu dobu umístěn nápis: „Si cuiquam do mus haec non sat bene structa videtur sic, sinat hanc nobis, corrigat ille suam.“ (Jestli se komu tento dům dobře vystaven býti nezdá, nech nám tento náš a vystav lépe svůj).

Častolovické panství bylo v držení oprštorfského rodu 107 let, o roku 1577 do roku 1684. Za tu dobu tento rod v Častolovicích vytvořil mnoho. Byl vystavěn nový rozlehlý zámek, pivovar, pálenka, panský dům a hospodářský dvůr.⁶⁸ Magdalena z Donína zde provedla první změny, které směřovaly k založení špitálu. Novou budovu pro něj v roce 1647 vystavěl Ota z Oprštorfu. Roku 1784 za Filipa Františka Šternberka byl špitál opraven. Jak zmiňuje Lašek, častolovický špitál byl na tehdejší poměry velmi dobře vybaven.

Renesanční freska

Ve vnitřním nádvoří nalezneme důležitou připomínku renesančního umění. Na stěně při hlavní bráně je po pravé straně malovaná výzdoba ze 17. století, která je rozdělena

⁶⁶ STAŇKOVÁ, Jaroslava a Josef PECHAR. Tisíciletý vývoj architektury. 3. přeprac. vyd. Praha: Státní nakladatelství technické literatury, 1989. Polytechnická knihovna (SNTL). ISBN 80-03-00073-4. s.184

⁶⁷ ŠIMEK, Tomáš. Hrady, zámky a tvrze v Čechách, na Moravě a ve Slezsku VI: Východní Čechy. Praha: Svoboda, 1989. s. 67

⁶⁸ LAŠEK, Gotthard Josef. Hejtmanství Rychnovské: nástin historicko-topografický. Velké Meziříčí: Šašek, 1884. s.168

do čtyř pásů. Podobnou malovanou výzdobu můžeme vidět na zámcích Nové Město nad Metují, popř. na Českém Krumlově.

Častolovická freska je rozdělena horizontálně do čtyř ornamentálních a figurálních pásů. V prvním páse můžeme spatřit dvě oválné kartuše, na první je vyobrazen pravděpodobně král Tarquinia bojující s augury, na druhé je dramatická scéna ukazující obranu Říma před Etrusky. Prostor mezi těmito scénami vyplňuje ornamentálně figurálních výplň v menších kartuších. Mezi okny prvního patra je jsou v malovaných výklencích velké figury římských císařů s jejich jmény. Nalezneme zde Julia, Octaviana, Tiberia a Claudia. Třetí pás ukazuje velkou bitevní scénu, která bývala mylně považována za bitvu u Olomouce. Šternberkové si toto vyobrazení „přivlastnili“ a vyprávěli zde o příběhu Jaroslava ze Šternberka a jeho legendárním vítězství nad Tatary.⁶⁹ Fresky pokračují mezi jednotlivými oblouky arkádové chodby, ale v této části se nejedná o vyobrazení příběhů, fresky zde mají spíše dekorační funkci.

Do dnešních dob se fresky na jiném místě nedochovaly, ale díky archiváliím víme, že se vyskytovaly i na hospodářské části zámku. August Sedláček ještě ve své knize Hrady, zámky a tvrze království českého⁷⁰ zmiňuje malé zbytky fresek v průchodu do parku, kde snad zmiňuje scény z antické báje o Daidalovi a Ikarovi.⁷¹ Fresky byly restaurovány v letech 1915, 1919, 1961.⁷² Poslední rozsáhlejší restaurátorské práce a obnova fresek proběhly v letech 2000 až 2002 a jsou dílem bratrů Bergrových. Dílčí opravy ještě proběhly v létě 2015 a to hlavně na omítkách arkádové chodby v prvním patře.

Jediná památka, která by nám alespoň přibližně mohla nastínit, jak zámek v této době vypadal, je velký obraz zámku, nyní umístěný v expozici v přízemí (viz příloha č. 25) Z olejomalby pocházející z roku 1696 můžeme soudit, jak zámek vypadal v době, kdy byl přibližně dva roky ve vlastnictví Šternberků, konkrétně Adolfa Vratislava ze Šternberka. A protože Adolf Vratislav neprováděl na zámku žádné výrazné úpravy, můžeme soudit, že obdobně vypadal zámek i za Oprštorfů. Zámek je zde vyobrazen z výšky, je obklopen

⁶⁹ LEJSKOVÁ-MATYÁŠOVÁ, Milada, Olga KVĚTOŇOVÁ a Bohumír LIFKA. Častolovice: Státní zámek, město a okolí. Praha: Státní tělovýchovné nakladatelství, 1954. s.5

⁷⁰ SEDLÁČEK, August. Hrady, zámky a tvrze království Českého. Ilustroval Adolf LIEBSCHER, ilustroval Karel

⁷¹ LEJSKOVÁ-MATYÁŠOVÁ, Milada, Olga KVĚTOŇOVÁ a Bohumír LIFKA. Častolovice: Státní zámek, město a okolí. Praha: Státní tělovýchovné nakladatelství, 1954. s.6

⁷² VÁCLAVÍK, Jiří. Častolovice. Častolovice: Městys Častolovice, 2008. ISBN 978-80-254-5541-8. s.89

hospodářskými budovami, zahradami, rybníkem. V nejbližším okolí můžeme spatřit dvě zříceniny a v dálce Sněžku, což není úplně reálné vyobrazení okolí zámku. Bývalo ale běžné, že se malíři nedrželi skutečnosti a na svých obrazech často popustili uzdu své fantazii.

Obraz nám ukazuje zámek, který má dispozici dvou proti sobě obrácených U. Oba trakty budov jsou spojeny branami. Jedna brána byla umístěna při komunikaci spojující Častolovice s Kostelcem nad Orlicí a druhá u vstupu do parku, oběma bylo možné vstoupit na zámecké nádvoří. Obě brány měly na nádvorní straně bosované ostění, doplněné o renesanční malby kolem celého otvoru. Renesanční architektura měla ve zvyku zdůrazňovat hlavní portál, který viděl návštěvník nejdříve.⁷³ Brána spojující nádvoří s parkem byla ozdobená precizně vypracovanými erby Fridricha z Oprštorfu⁷⁴ a jeho ženy Magdaleny z Donína.⁷⁵ Na obou deskách byly latinsky vypsána jména vrchnosti i s jejich tituly. Dnes už tyto dva rozměrné erby u hlavní brány nenalezneme, při dalších přestavbách byly přeneseny a umístěny nad bránu do parku.⁷⁶

Na obraze můžeme vidět pravidelné umístění oken, stejně tak vikýřů se štíty. Budovy jsou kryté valbovou střechou. V levé panské části byla situována reprezentační část zámku, a to v prvním patře, poskytující ubytování pro hosty a reprezentační sály, včetně přiléhající kaple božího těla, zdobené ornamentálními a figurálními freskami. V pravém, o patro nižším traktu se nacházely konírny, čelední světnice, skladiště, ale i důchodní kancelář. V této části zámku dnes nenacházíme žádné pozůstatky renesančních prvků, jelikož byla později předmětem mnoha přestaveb. Výjimku tvoří pouze dnešní zámecký obchod, dříve konírny, kde můžeme nalézt mohutné hřebínkové klenby na oblých sloupech. Obě podlaží byla klenuta převážně křížovou a valenou klenbou s výsečemi.

Renesanční stropy

Jedinečnou připomínku toho, že častolovický zámek má své kořeny v době renesanční jsou rozhodně místnosti soustředěné v prvním patře reprezentační části a jejich bohatě

⁷³ PLÁČEK, Miroslav. Hrady a zámky na Moravě a ve Slezsku. Praha: Libri, 1996. ISBN 8085983087. s.57

⁷⁴ Fridrich z Oprštorfu, pán z Dubu a Frýdštejna, na Častolovicích a Týništi, Svaté císařské milosti rada

⁷⁵ Magadalena z Oprštorfu, rozená z Kmene purkrabí z Donína ba Častolovicích a Týništi

⁷⁶ LEJSKOVÁ-MATYÁŠOVÁ, Milada, Olga KVĚTOŇOVÁ a Bohumír LIFKA. Častolovice: Státní zámek, město a okolí. Praha: Státní tělovýchovné nakladatelství, 1954. s.2

malované kazetové stropy. Mezi lety 1985 a 1986 byly kompletně restaurovány.⁷⁷ Patří mezi nejkrásnější dochované ukázky renesanční obytné architektury. „Velmi rozšířené a pro renesanční interiér příznačné jsou trémové a u zámků ještě kazetové a tabulové malované stropy. U prvních se na stěnu mezi sousední trámy malují pestré ovocné a květinové festony, vytvářející po obvodu místností girlandy s vlajícími stužkami a štrapečky.“⁷⁸ S krásou stropů se nemohou rovnat bohatě zdobené portály a dveřní křídla v celém západním křídle zámku, ale i přesto stojí za zmínku. Stropy jsou datovány do let kolem roku 1600. První místností, ve které je můžeme nalézt, je velká jídelna, zvaná také Tobiáška. Na osmi osmiúhelníkových deskách stropu zde můžeme spatřit výjevy ze Starého zákona, konkrétně ze života žida Tobiáše. Lejsková zmiňuje, že našla předlohu v rytinách H. Cocka provedených podle Martina Heemskerka z roku 1556.

Největší plochu ale malované kazetové stropy zabírají ve velkém sále, někdy nazývaném rytířský. Na 24 deskách jsou znovu výjevy ze Starého zákona. Jsou zde vymalované desky na náměty z Genesis, Knihy králů, Knihy soudců a Proroctví proroka Daniela. Zpočátku na prvních deskách sledujeme příběh Adama a Evy, jejich pád a vyhnání, péči o děti, vraždícího Kaina aj. Další motivy jsou neméně dramatické, zmínit můžeme například Davida a Goliáše, Šalamounův soud, příběh Josefa Egyptského. Olejové malby jsou zhotoveny podle rytin Jana Sadelera (viz přílohu č. 51 a 52), který je vyhotovil podle kresby antverpského malíře Martena de Vos.⁷⁹ Malované stropy nalezneme i ve dvou místnostech, které přímo navazují na velký sál. Dnes se jim říká zámecká knihovna a tapetový salonek, ale v době, kdy zde žila rodina zde byl kuřácký salonek pro pány a dámský pokoj. Stropy jsou zde malovány na motivy Ovidiových proměn a inspirací jim byly rytiny Virgila Solise vydané roku 1563.⁸⁰

Na počátku 19. století byl velký rytířský sál upraven, krása kazetové stropu v celé jeho délce a monumentálnosti byla potlačena. Byl přepažen příčkami tak, aby vznikly tři

⁷⁷ MUSIL, František a Ladislav SVOBODA. Hrady, zámky a tvrze okresu Rychnov nad Kněžnou. Ústí nad Orlicí: Grantis, 1998. s.33

⁷⁸ HEROUT, Jaroslav. Staletí kolem nás: přehled stavebních slohů. Praha: Orbis, 1961. Kultura kolem nás s.89

⁷⁹ MUSIL, František a Ladislav SVOBODA. Hrady, zámky a tvrze okresu Rychnov nad Kněžnou. Ústí nad Orlicí: Grantis, 1998.s.31

⁸⁰ LEJSKOVÁ-MATYÁŠOVÁ, Milada, Olga KVĚTOŇOVÁ a Bohumír LIFKA. Častolovice: Státní zámek, město a okolí. Praha: Státní tělovýchovné nakladatelství, 1954. s.6

menší sály. Za napoleonských válek byla část zámku využíván jako lazaret a v sále bylo umístěno přibližně 250 nemocných.⁸¹

Kaple Božího těla

Kaple se nachází v západním křídle zámku a přímo navazuje na velký sál vysokým průchodem opatřeným zdobnými dveřmi, na kterých můžeme spatřit biblické výjevy. Renesanční je i barevná glazovaná dlažba a nachází se zde křížový klenba s vytaženými hřebínky.⁸² Výmalba kaple pochází z konce 17. století.⁸³ Ozdobou kaple je vyřezávaný oltář s námětem Poslední večeře Páně z roku 1601, přivezený z Tyrolska.

Okolí zámku

Za Oprštorfů býval zámek obklopen vodou, což byl pozůstatek fortifikace původní tvrze. Východně od zámku byl velký rybník, který nechali později zasypat Šternberkové a dnes je na jeho místě zámecký park, ze západu zámek obtékala řeka. V přední části, před zámkem se po obou stranách hlavní cesty nacházela zahrada, obehnaná vysokou zdí, která měla dvě části, užitkovou a okrasnou. O obě se staral zahradník, jehož existenci máme doloženou archivně díky účetním knihám. Pro zahradníka zde byla zbudována malá budova, kde bydlel a taky zde byly uschováno sezónní nářadí. Jak bylo již zmíněno, u zámku bylo během velké přestavby pamatováno i na hospodářské zázemí, byla zde vybudována cihelna, vinopalna, nacházely se zde maštale, chlévy a jízdnárna.⁸⁴ Dále byl u zámku zbudován pivovar a bělidlo. K tehdejším zaměstnancům dříve patřil i hajný, který se staral o oboru s jeleny a ptáčnice pro koroptve, oboje se nacházelo severně od zámku. Z důležitých budov ještě nesmíme zapomenout zmínit velký mlýn na opačném břehu řeky. Ten byl vystavěn roku 1631⁸⁵ a měl šest kol: čtyři moučná, jedno jahelné a jedno supí. Podle archivních dokladů mlýn panstvu velmi vynášel.

⁸¹ LAŠEK, Gotthard Josef. Hejtmanství Rychnovské: nástin historicko-topografický. Velké Meziříčí: Šašek, 1884. s. 192

⁸² LEJSKOVÁ-MATYÁŠOVÁ, Milada, Olga KVĚTOŇOVÁ a Bohumír LIFKA. Častolovice: Státní zámek, město a okolí. Praha: Státní tělovýchovné nakladatelství, 1954. s.7

⁸³ MUSIL, František a Ladislav SVOBODA. Hrady, zámky a tvrze okresu Rychnov nad Kněžnou. Ústí nad Orlicí: Grantis, 1998. s.31

⁸⁴ LAŠEK, Gotthard Josef. Hejtmanství Rychnovské: nástin historicko-topografický. Velké Meziříčí: Šašek, 1884. s.169

⁸⁵ LAŠEK, Gotthard Josef. Hejtmanství Rychnovské: nástin historicko-topografický. Velké Meziříčí: Šašek, 1884. s.193

Barokní úpravy

Baroko a jeho stavební prvky zámek příliš neovlivnily. Největším příkladem baroka na zámku je bezesporu bohatě zdobená, okrasná kašna na zámeckém nádvoří, která zde byla vystavěna na konci 17.století.⁸⁶ Z této doby pochází i alianční znak Adolfa Vratislava Šternberka, sdružení rodových erbů manželů, umístěný nad krbem v rytířském sále. Je zde erb Šternberků za Adolfa Vratislava a erb Slavatů za jeho manželku, Annu Lucii Slavatovou. Tento alianční znak byl vymalován do starší, renesanční kartuše.⁸⁷ Ta znázorňovala alianční znak Oprštorfů, a to konkrétně stavitelů zámku, Fridricha z Oprštorfu a Magdaleny z Donína a pozůstatky tohoto znaku jsou zde patrné dodnes.

Přestavba v duchu anglické gotiky

Ještě před samotnou přestavbu v anglickém duchu došlo k několika změnám za Jaroslava ze Šternberka. Roku 1840 byl založen anglický park, díky čemuž se výrazně proměnilo okolí zámku. V druhém desetiletí 19.století byly provedeny drobné úpravy v klasicistním duchu podle návrhů šternberského dvorního architekta Františka Pawitcheka.⁸⁸ V pozdně klasicistním duchu byla přestavěna oranžerie a bylo instalováno mohutné dvouramenné schodiště spojující velký sál s parkem.⁸⁹

K nejvýraznějším zásahům do vnějšího vzhledu zámku došlo mezi lety 1858 až 1869. Nastupující romantismus, tedy zájem o idealizovanou minulost, obdiv středověkého rytířství, starých hradů a znovuobjevení přírody, to vše vedlo k radikálním přestavbám zámků, hlavně v novogotickém stylu.⁹⁰ Velkou inspirací pro šlechtu z celé Evropy se v tomto směru stala gotická úprava anglického zámku Windsor.⁹¹ V Čechách můžeme jmenovat venkovská sídla vysoké šlechty, jež byla inspirována britským vzorem.

⁸⁶ MUSIL, František a Ladislav SVOBODA. Hrady, zámky a tvrze okresu Rychnov nad Kněžnou. Ústí nad Orlicí: Grantis, 1998. s.32

⁸⁷ MUSIL, František a Ladislav SVOBODA. Hrady, zámky a tvrze okresu Rychnov nad Kněžnou. Ústí nad Orlicí: Grantis, 1998. s.32

⁸⁸ VÁCLAVÍK, Jiří. Častolovice. Častolovice: Městys Častolovice, 2008. ISBN 978-80-254-5541-8. s.89

⁸⁹ MUSIL, František a Ladislav SVOBODA. Hrady, zámky a tvrze okresu Rychnov nad Kněžnou. Ústí nad Orlicí: Grantis, 1998. s.32

⁹⁰ PLAČEK, Miroslav. Hrady a zámky na Moravě a ve Slezsku. Praha: Libri, 1996. ISBN 8085983087. s.73

⁹¹ HEROUT, Jaroslav. Staletí kolem nás: přehled stavebních slohů. Praha: Orbis, 1961. Kultura kolem nás. s.199

Jmenujme například stavební počiny na panstvích Lichtenštejnů (jihomoravská Lednice), Harrachů (Nový zámek Hrádek u Nechanic) a Schwarzenbergů (Hluboká nad Vltavou).⁹²

V Častolovicích se jednalo převážně o úpravy exteriéru, původní renesanční tvář byla necitelně zakryta prvky pseudogotické fasády (viz přílohy č. 26 a 27). Není to úplně náhoda, že se tak stává právě v polovině 19. století, kdy se významně mění postavení šlechty, která ztrácí svá privilegia, a tak se záměrně obrací ke starým časům, rytířskému středověku, samozřejmě viděném romantickým pohledem. Důvodem pro přestavby šlechtických sídel a investice do nich, bývaly v té době i nové přílivy peněz, které šlechta získala jako náhradu v roce 1848 po zákonném zrušení poddanství. Některé investice byly poté použity i na rozmnožení rodového bohatství a mimo výstavbu zámku byly investovány do hospodářství.⁹³ Šlechta začíná s novým způsobem podnikání, který je úzce spojen s velkostatkem, jeho zemědělskou produkcí a lesním hospodářstvím, stejně tak najdeme šlechtice podnikající v hutním nebo kovoobráběcím průmyslu, na železnici nebo v bankovníctví.⁹⁴

Nositeli nového stylu byli sami příslušníci nejvyšších a nejbohatších aristokratických rodů v Evropě, kteří sami v Anglii pobývali. Životní styl anglické šlechty na ně určitě nebývale zapůsobil a snažili se mu přiblížit. Inspirace anglickým vzorem nebyla zřetelná jen ve stavebnictví, šlechtici nové poznatky přenášeli i do jiných odvětví, hospodářské poznatky aplikovali na svých statcích. „Zejména styl anglických gotických zámků (královský zámek ve Windsoru) odpovídal požadavkům stavebníků, což byli převážně potomci starých šlechtických rodů, případně nová šlechta vznikající z úspěšných podnikatelů.“⁹⁵

V této době se šternberský pán častolovického panství rozhodl masivně přestavět vnější podobu zámku a přiblížit ho vzhledově staroanglickým sídlům. Po těchto rozsáhlých stavebních úpravách se zámek svým vnějším vzhledem velmi podobal dnešnímu zámku Hluboká nebo Lednice. Fasáda byla rozmanitě rozčleněna a obohacena o množství prvků,

⁹² KUTHAN, Jiří. Aristokratická sídla v českých zemích: 1780-1914. Praha: NLN, Nakladatelství Lidové noviny, 2014. ISBN 9788074223327. s. 267

⁹³ KUTHAN, Jiří. Aristokratická sídla v českých zemích: 1780-1914. Praha: NLN, Nakladatelství Lidové noviny, 2014. ISBN 9788074223327. s.267

⁹⁴ URBAN, Otto. Česká společnost 1848-1918. Praha: Svoboda, 1982. Členská knižnice (Svoboda). s. 289-290

⁹⁵ ŠEFCŮ, Ondřej. Architektura: lexikon architektonických prvků a stavebního řemesla. Praha: Grada, 2013. ISBN 978-80-247-3120-9. s.153

jako jsou cimbuří, arkýře, pilíře a věžičky. Typický novogotický prvek, tudorovský oblouk, byl použit na hlavní bráně i na mnoha oknech. Největším zásahem byla přístavba dvoupatrové věže nad hlavní branou. Věž byla opatřena dvěma mnohobokými věžičkami v nárožních částech s cimbuřím a stala se dominantou zámku.

Největší změna však probíhala na vnější fasádě, všechny prvky měly především zdůraznit reprezentativní vzhled zámku. Východně, do parku orientované průčelí dostalo trojici rizalitů a byla tak podtržena jeho osová kompozice. Vnitřní část nádvoří nebyla příliš násilně přeměněna. Nejvíce se změna dotkla arkádové chodby, která byla zasklena za použití motivů dřevěných kružeb. Jak už jsem zmínila v předchozí části práce, arkádové chodby bývaly znakem renesančních sídel Itálie a zde v podhůří Orlických hor pozbývaly svého významu a pro život na zámku byly značně diskomfortním prvkem.

Po novogotické přestavbě byl zámek velmi nesourodý. Ke stavbě v klasickém renesančním duchu zakomponovány novogotické prvky a jak zmiňuje August Sedláček ve své knize: „Podivná choutka to byla opravit stavbu renaissanční slohem gotickým, a k tomu takovým, jaký ani u nás nebyval.“⁹⁶ Tyto stavební úpravy podle mne nejvýrazněji ovlivnily pozdější vzhled zámku, jelikož některé části se nedaly již úplně odstranit a poškodily tak původní „čistou“ renesanční tvář zámku.

Stavební úpravy po roce 1900

Na samém počátku 20. století byla na severozápadní straně nádvoří přestavěna hospodářská budova, které bylo přidáno další patro. Byly zde zbudovány další pokoje pro rodinu a rozšířeno zázemí pro služebnictvo. Původní konírny byly přesunuty mimo hlavní zámeckou budovu, do hospodářského zázemí za řeku. Z vnitřní strany nádvoří vystavěli nové schodiště, umožňující vstup do soukromé části přímo z nádvoří. U paty schodiště byla instalována novobarokní tepaná mříž.⁹⁷ Korunu celé budovy nově zdobila atika s balustrádou s vázami a plastikami orlic. Vše bylo situováno do středu nádvořní strany budovy. Z vnější strany křídla, při pohledu ze zámeckého parku, byly umístěny rizality ukončené štíty s členitými svislými pilastry. Vše bylo uzavřeno půlobloučkou,

⁹⁶ SEDLÁČEK, August. Hrady, zámky a tvrze království Českého. Ilustroval Adolf LIEBSCHER, ilustroval Karel LIEBSCHER. Praha: Tiskem a nákladem knihtiskárny Františka Šimáčka, 1883. s.164

⁹⁷ LEJSKOVÁ-MATYÁŠOVÁ, Milada, Olga KVĚTOŇOVÁ a Bohumír LIFKA. Častolovice: Státní zámek, město a okolí. Praha: Státní tělovýchovné nakladatelství, 1954. s.4

stupňovitě uspořádanými do oblouku. Tento motiv byl velmi oblíbeným v českých zemích během renesance. Celá přestavba probíhala podle návrhů B. Hochberga.

Kolem roku 1910 se tehdejší majitel zámku Leopold Sternberg rozhodl udělat další úpravy a započala nová fáze rekonstrukce zámku, která mu měla navrátit renesanční tvář. V té době se totiž ze všemi obdivovaného stylu anglické neogotiky stal přežitek a Častolovice nebyly jediným zámekem, kde byla neogotická tvář pokládána za minulost. K podobným přestavbám bylo přistoupeno například i na zámku Červená Lhota. Častolovice jsou malým dokladem toho, jak se měnil dobový vkus. Vždyť nákladná přestavba z poloviny 19. století vydržela jen několik desítek let.

Vytvořením návrhu pro jihovýchodní vstupní křídlo zámku byl pověřen vídeňský architekt Humbert Walcher z Moltheimu.⁹⁸ Přáním majitelů bylo, aby odstranil z této části zámku nánosy novogotiky a navrátil tak zámku v co největší míře původní renesanční vzhled. Architekt se rozhodl vrátit na fasádu renesanční sgrafito a výrazně upravil vstupní bránu. Částečně se sám architekt inspiroval obrazem zámku ze 17. století, který je i dnes k vidění v zámku, hned ve vstupní místnosti prohlídkové trasy. Zámecká věž byla výrazně přestavěna. Bylo jí přidáno jedno patro a do jejího vnitřního prostoru byl umístěn velký rezervoár na vodu, která byla spádově rozváděna po celém zámku a zásobovala i kašnu na nádvoří. Z vnějšího vzhledu byly odstraněny nárožní věžičky a střecha se změnila na osmihrannou vlnitě prohnutou helmici.⁹⁹

Nucená správa Bodenamtů

V roce 1941 byla na velkostatek Častolovice a zámek Zásmyky uvalena nucená správa. Leopold Sternberg byl nucen zámek opustit. Rodina se na zámek vrátila až po skončení druhé světové války a nenalezla zámek v příliš dobrém stavu.

Po skončení války Dr. Jan Lobkowitz vypracoval obsáhlý dokument shrnující celkovou bilanci pozemkové újmy, která za německé okupace postihla signatáře deklarací.¹⁰⁰ Ta byla v červenci roku 1945 předložena ministru zahraničí. Mimo jiné v ní

⁹⁸ Humbert Walcher z Moltheimu se podílel na přestavbě Křivoklátu, navrhl hrobky rodu Ausperků.

⁹⁹ LEJSKOVÁ-MATYÁŠOVÁ, Milada, Olga KVĚTOŇOVÁ a Bohumír LIFKA. Častolovice: Státní zámek, město a okolí. Praha: Státní tělovýchovné nakladatelství, 1954. s.6

¹⁰⁰ HOŘEJŠ, Miloš. Šlechta a nacistická pozemková politika v českých zemích. In: HAZDRA, Zdeněk, Županič JAN a Václav HORČIČKA. Šlechta střední Evropy v konfrontaci s totalitními režimy 20. století:

autor zmiňuje, že s majetkem bylo: „Hospodařeno zcela libovolně, hypotekární zatížení podstatně zvýšeno, s inventářem libovolně nakládáno, daně a anuity placeny nebyly. Lesy byly vesměs vydrancovány, zařízení zámku z valné části zašantročeno.“¹⁰¹ Po válce měli tito dotčení aristokraté dle vládního nařízení č.87/1939 nárok na finanční náhradu. Té se ale ve většině případů nikdy nedočkali. O finanční příspěvek žádal na sklonku roku 1946 i Leopold Sternberg (viz příloha č. 10 až 14). Dle jeho vyjádření v dopise směřovaném Státnímu památkovému úřadu, nebyly po dobu těchto čtyř let na zámku prováděny žádné opravy, ani na hospodářské části. Zámecký personál, který se denně staral o vybavení zámku a udržování jeho chodu byl propuštěn. Neobývané místnosti přestaly být vytápěny a vzhledem k tomu, že je zámek vystavěn z opuky a leží v místech, kde dříve býval močál, toto nevytápění se podepsalo na technickém stavu budovy a jeho zdi byly významně poškozeny. Stejně tak vlhkost poškodila vnitřní zařízení a mnohdy i cenné historické kusy. Poškození zámecké budovy bylo vyčísleno na částku 450 000 Kčs.

Z lesů bylo vytěženo přibližně 30 000 plnometrů nad přípustnou normu. Celkově byl po skončení války velkostatek ve špatném stavu a jeho hodnota se velmi snížila oproti předválečnému stavu. Rozdíl mezi oběma stavy byl vyčíslen na 800 000 Kčs. Státní památková správa se poté uvolila státní subvenci poskytnout, ale pouze ve výši 1/3 celkových nákladů na opravy, které musely být provedeny do konce roku 1947.

Státní správa

Roku 1948 byl zámek a velkostatek Častolovice v rámci revize 1. pozemkové reformy odňat tehdejšímu majiteli Leopoldu Sternbergovi. Byla ustanovena národní správa a zámek byl znárodněn. 29.7.1949 převzala zámek Národní kulturní komise a poté se zde střídaly různé státní instituce. Nejprve bylo jedno křídlo zámku pronajato národnímu podniku Textilia, který zde pořádal školené pro zaměstnance. Roku 1953 bylo toto křídlo přenecháno odbornému učilišti Kovoprůmyslu, nejdříve se zde vyučovalo, později zde byl

Der Adel Mitteleuropas in Konfrontation mit den totalitären Regimen des 20. Jahrhunderts. Praha: Ústav pro studium totalitních režimů, 2011,

¹⁰⁰ KUBŮ, Naděžda. Historické počátky souboru zpřístupněných hradů a zámků u nás, osudy šlechtických sídel po druhé světové válce v návaznosti na vývoj památkové péče. In: HAZDRA, Zdeněk, Županič JAN a Václav HORČIČKA. Šlechta střední Evropy v konfrontaci s totalitními režimy 20. století: Der Adel Mitteleuropas in Konfrontation mit den totalitären Regimen des 20. Jahrhunderts. Praha: Ústav pro studium totalitních režimů, 2011., s. 187

¹⁰¹ Rodinný archiv Johannese Lobkowitz, Zámek Drahenice, Zpráva Doktora Jana Lobkowitz z 20. července 1945.

zřízen internát.¹⁰² V reprezentačním křídle byla zřízena prohlídková trasa a bylo otevřeno veřejnosti. „Na vybraných zpřístupněných hradech a zámcích věnovala Národní kulturní komise kromě zabezpečení základní stavební údržby pozornost stavebně-historickým průzkumům, instalacím, přípravě průvodcovských textů a vydávání publikací. Návštěvníci byli zpravidla prováděni reprezentačními prostory, které vyžadovaly jen částečné úpravy.“¹⁰³

Ze stavebních počínů můžeme jmenovat zdařilou obnovu vnějších fasád, která proběhla v 70. letech 20. století.¹⁰⁴ Hůře dopadla snaha o obnovu zámeckého nádvoří, původně jednotlivé plochy. Ta byla necitlivě rozčleněna zídkami a schůdky na počátku 80. let. Mezi lety 1973 a 1974 byly provedeny úpravy zámeckého parku, konkrétně jezírka a jeho okolí, byl upraven i břeh potoku Štědrý, vše podle projektu Václava Vejrocha.¹⁰⁵

Reprezentační křídlo

V části zámku, která za původních majitelů sloužila k ubytování hostů a kde byly umístěny reprezentační místnosti a velký sál byla vytvořena prohlídková trasa. Původní rozvržení vybavení jednotlivých pokojů bylo pozměněno tak, aby byla trasa pro návštěvníky více atraktivní. Bylo zde umístěno veškeré cennější zařízení, které se na zámku nacházelo a vše bylo uspořádáno do výstavy šlechtické bytové kultury od 16. až do 19. století.¹⁰⁶ Vybavení expozice tvořil původní mobiliář, který náležel k vybavení zámku i za soukromého vlastnictví, dále zde byly umístěny i různé mobiliáře ze zámků v okolí, například ze zámku Kostelec nad Orlicí nebo obrazy z Rychnova nad Kněžnou. V roce 1985 bylo provedeno rozsáhlé restaurování kazetových stropů v reprezentační části. Ze stejné doby pochází informace, že pro zjednodušení prohlídek byly jednotlivé místnosti

¹⁰² VÁCLAVÍK, Jiří. Častolovice. Častolovice: Městys Častolovice, 2008. ISBN 978-80-254-5541-8. s.90

¹⁰³ KUBŮ, Naděžda. Historické počátky souboru zpřístupněných hradů a zámků u nás, osudy šlechtických sídel po druhé světové válce v návaznosti na vývoj památkové péče. In: HAZDRA, Zdeněk, Županič JAN a Václav HORČIČKA. Šlechta střední Evropy v konfrontaci s totalitními režimy 20. století: Der Adel Mitteleuropas in Konfrontation mit den totalitären Regimen des 20. Jahrhunderts. Praha: Ústav pro studium totalitních režimů, 2011., s. 315

¹⁰⁴ MUSIL, František a Ladislav SVOBODA. Hrady, zámky a tvrze okresu Rychnov nad Kněžnou. Ústí nad Orlicí: Grantis, 1998. s.33

¹⁰⁵ Zahrady a parky v Čechách, na Moravě a ve Slezsku. Praha: Libri, 1999. ISBN 8085983559. s. 91

¹⁰⁶ LEJSKOVÁ-MATYÁŠOVÁ, Milada, Olga KVĚTOŇOVÁ a Bohumír LIFKA. Častolovice: Státní zámek, město a okolí. Praha: Státní tělovýchovné nakladatelství, 1954. s.8

nově propojeny a vznikla tak enfiláda, tedy řazení jednotlivých dveřních otvorů v přímé linii tak, že vzniká průhled celým křídlem zámku.¹⁰⁷

Rodinné křídlo

V této části, která do roku 1948 sloužila jako soukromý prostor pro rodinu, byly umístěny různé státní podniky. Nejdříve zde měl národní podnik Textilia přednáškové místnosti. Později se zde i vyučovalo. Roku 1973 zde byl zřízen internát Kovoslužby Praha, který zde byl až do roku 1988, kdy byli učni přesunuti do nové budovy v Kostelci nad Orlicí a dále byla využívána jen kuchyně v přízemí.¹⁰⁸ Již v roce 1988 se jednalo o novém využití této části zámku. Z rozhodnutí krajské kulturní komise, krajského výboru KSČ a zástupce Státního filmového ústavu vyplynulo, že v zámku bude umístěna výstava „40 let československé kinematografie“, což bylo později upraveno na expozici „humoru a komedie“. V říjnu 1989 zde započaly první úpravy, které necitelně zasáhly do dispozice jednotlivých místností. Z pokojů byly vytvořeny velké sály, příčky byly strženy. Tehdejší správkyň zámku Milada Breklová v roce 1990 žádala dopisem Ministerstvo kultury o znovu projednání záměru vybudovat v tomto křídle výstavní expozici. Jak zmiňuje ve svém dopise z 16. února 1990, tyto úpravy pro potřeby filmu byly do té doby hrazeny z rozpočtu na údržbu památkového objektu, konkrétně na opravy střech nad reprezentačními místnostmi budovy.¹⁰⁹

Návrh Milady Breklové byl projednáván a v dubnu roku 1990 Národní památková péče rozhodla ve prospěch zámku. Dle nového rozhodnutí měly být do hospodářské části umístěny depozitáře. Toto rozhodnutí nebylo nikdy naplněno vzhledem k tomu, že již byl podán návrh na restituci majetku ve prospěch Diany Franzisky Phipps Sternbergové.

Úpravy po roce 1992

Dne 30.června 1992 byl zámek v rámci restitučního řízení předán Dianě Franzisce Phipps Sternbergové, dceři posledních majitelů, Leopolda Františka Sternberga a Cecilie Rewentlow- Criminil, kteří se již návratu nedožili.

¹⁰⁷ Zahrady a parky v Čechách, na Moravě a ve Slezsku. Praha: Libri, 1999. ISBN 8085983559. s.451

¹⁰⁸ BREKLOVÁ, Milada. Dopis ministru kultury profesoru Milanovi Lukešovi: Seznámení se situací na státním zámku v Častolovicích. Častolovice, 1990.

¹⁰⁹ BREKLOVÁ, Milada. Dopis ministru kultury profesoru Milanovi Lukešovi: Seznámení se situací na státním zámku v Častolovicích. Častolovice, 1990.

Diana Sternbergová zámek na krátkou dobu uzavřela veřejnosti, aby provedla nejnútnejší úpravy a již na jaře 1993 znovu zpřístupnila prohlídkovou trasu. Vzhledem ke stavu hospodářské části zámku bylo započato s její rekonstrukcí a do obyvatelného stavu byla dokončena v roce 1994. Od této chvíle slouží znovu rodině, Diana Sternbergová ji využívá k soukromým účelům.

V prvním patře je její soukromý byt a v patře nejvyšším se nachází takzvaný zámecký penzion, který ale nikdy nesloužil k ubytování veřejnosti, pokoje slouží jako ubytování pro hosty majitelky. V této části, jak jsem již zmínila v předchozí kapitole, byl v 70. letech zřízen učňovský internát, ubytování pro studenty bylo zřízeno v jednotlivých pokojích soukromého křídla.

V rámci rekonstrukce bylo tedy nutné tyto prostory zcela přebudovat a v těchto ohledech se majitelka snažila přiblížit původnímu vzhledu místností. Inspirace pro jejich obnovu pocházela z fotografií převážně ze 30. a 40. let. Diana Sternbergová je původní profesí bytová architektka, a tak své dovednosti a cit pro věc mohla bohatě využít právě při obnově zámku. Dnes čítá zámecký penzion patnáct hostinských pokojů, ke kterým přiléhá samostatná recepce. Každý z pokojů je zařízen specifickým stylem a má vlastní koupelnu. Nachází se zde i prezidentské apartmá, které při svých četných návštěvách využívali manželé Havlovi, blízcí přátelé majitelky. O patro níže najdeme další pokoje, které slouží jako ubytování pro dcer majitelky, Alexandru, provdanou Hardegg a její 4 děti. Budova byla také modernizována, nově bylo zavedeno ústřední vytápění, obnovena elektroinstalace, rozvody vody a odpady.

Soukromý byt majitelky je tvořen velkou knihovnou, pracovnou, kuchyní, jídelnou a soukromými ložnicemi. Za zmínku určitě stojí zámecká knihovna, která se jako jediná dochovala v takřka nezměněném stavu. Za totality spadala pod Správu knihoven Národního muzea, která místnost zapečetila a ke kontrole inventáře zde docházelo pouze jednou ročně. Díky tomu nebyl knihovna zničena provozem internátu Kovoslužby a po návratu původní majitelky slouží dále svému účelu. Z původní ložnice hraběte Leopolda Sternberga je dnes jídelna, která navazuje na soukromou zámeckou kuchyni. Další dvě místnosti dnes plní funkce přijímacího salonu a pracovny. Právě ze zmíněné pracovny je možné přímo přejít do části zámku, která je dnes otevřena veřejnosti. Do tapetového salonku, který přímo sousedí s velkým, rytířským sálem, vede z pracovny

takzvaný můstek, tedy spojovací chodba, která je umístěna nad průchodem do zámeckého parku.

V přízemí hospodářského křídla zámku bývalo za dob socialismu umístěno zázemí pro internát Kovoslužby. Byly zde sprchy, toalety a kuchyně. Když majitelka v roce 1992 zámek restituovala, byla tato část ve velmi špatném stavu, v některých místech až havarijním. Navíc umístěním hygienických prostor do přízemí zámku vznikl velký problém vlhkostí, čemuž následně nepomohly ani povodně v roce 1997, při kterých zde byl vodní sloupec do výšky 180 cm. Během náročné rekonstrukce zde byly prostory upraveny pro restauraci, je zde velký salonek a prostorná kuchyně. Jak se ale ukázalo, provoz restaurace nebyl ekonomicky udržitelný a celkově příliš narušoval soukromí majitelů, proto byla zrušena a dnes je kuchyň využívána pouze pro zámeckou kavárnu. Vedle restaurace byl v dalších letech zbudován malý zámecký obchod.

Od roku 1992 zámek prošel mnoha úpravami, aby mohl sloužit jak veřejnosti, ale i k trvalému bydlení. Některé úpravy jsou bohužel méně povedené. Můžeme jmenovat například necitlivou úpravu kazetového obložení oken v rytířském sále nebo umístění pojízdné plošiny pro vozíčkáře na původní renesanční schodiště. Z vnějších zásahů se při obnově renesanční fresky mezi jejími původními motivy objevily i motivy nové, jako jsou například mopsi, oblíbená rasa psů Diany Sternbergové, v levém dolním rohu.

Okolí zámku

Další budovy

Zámek dnes obklopuje množství budov, které mu poskytují zázemí pro sezónní provoz. Z výčtu budov můžeme jmenovat zázemí pro zvěřinec, zahradní domek pro zaměstnance zámku, zahradníka a ošetřovatele zvířat. Dále se za zámkem nachází malý skleník pro okrasné květiny, které bývají součástí zámecké expozice. Za řekou Bělou je další rozlehlý komplex budov, kde dříve býval umístěn pivovar, sklady, stáje, sýpka a další budovy. Dnes se zde nachází sklady pro zahradní techniku a ubytování pro sezónní zaměstnance.

Pivovar

Pivovar býval dříve umístěn v budově, která volně navazuje na původní hospodářské zázemí a která je umístěna kolmo k ostatním a tvoří tak svým průjezdem i bránu do hospodářského zázemí. Dnes budova vypadá úplně jinak než v letech, kdy se v ní naposledy vařilo pivo. Přestavba za socialismu byla velmi necitlivá a účelná. Byl zde umístěn sklad zeleniny a pro jeho snadnější obslužnost byla vybourána původní brána a byl zvětšen průjezd. Bylo zničeno tradiční uspořádání pivovaru, například z bývalé pivovarské lednice byla vytvořena kancelář vedoucího skladu. Dnes jsou tyto budovy znovu vlastnictvím Šternberků a jsou částečně využívány jako sklady a částečně pronajímány jako bytové jednotky.

Tradice vaření častolovického piva je datována ještě do dob Půty nejstaršího, první zmínky o povolení k vaření piva a výstavbě pivovaru v Častolovicích máme z roku 1410. V jeho držení se postupně vystřídali všichni vlastníci panství, za Oprštorfů byl pivovar zmiňován právě v místě dnešní budovy a je popisován jako budova s měděnou pánví, káděmi, humna, sladovnou, spilkou, sklepem a bytem sládka. Led sem býval dovážen z rybníku Brávník. Z roku 1506 pochází smlouva, ve které panovník povoluje vaření piva v Častolovicích.¹¹⁰ Z pozdější datace máme účetní knihy¹¹¹ a můžeme tak dohledat sládky

¹¹⁰ LAŠEK, Gotthard Josef. Hejtmanství Rychnovské: nástin historicko-topografický. Velké Meziříčí: Šašek, 1884. s.195

¹¹¹ Umístěny dnes ve Státním archivu v Zámruku v rámci účetních knih spadajících pod název Velkostatek Častolovice.

častolovického pivovaru až do roku 1651. Pivovar fungoval až do roku 1948, kdy přešel pod státní správu a postupně zanikl.

Škola

K zámku od roku 1822 patří budova Staré školy, která přirozeně navazuje na hospodářské zázemí zámku za řekou. Školu nechal mezi lety 1809 a 1822 vystavět hrabě František Josef Šternberk v nákladu 12 000 zlatých. Byl zde vystavěn i byt pro učitele, chlívek a dřevník. V prvních letech fungování zde byly umístěny 2 třídy, později se škola rozšířila a na konci 19. století už měla čtyři třídy se třemi učiteli. Roku 1904 bylo vzhledem ke špatnému technickému stavu budovy rozhodnuto o výstavbě nové budovy pro školu na farské zahradě, která byla dokončena v roce 1908. Staré třídy byly přebudovány na byty pro služebnictvo a kanceláře. Po zestátnění velkostatku Častolovice byla budova v roce 1972 přeměněna na zdravotní středisko. Dnes je zde stále v přízemí umístěna ordinace lékaře a v prvním patře je ubytování pro zámecké průvodce.

Park

Prvotní formování parku bylo uskutečněno již v na přelomu 18. a 19. století a úpravy volně navazovaly na klasicistní a barokní prvky.¹¹² Šlechta nezůstávala pozadu a svá sídla na českém venkově nejenže přestavovala v duchu anglické gotiky, ale budovala i nové parkové areály. Nové vzory byly přejímány velmi rychle, mnoho aristokratů v té době jezdí do Anglie, kde čerpá inspiraci pro své statky. Stejně tak je hojně nakupována literatura, a tak se zámecké knihovny plní odbornými knihami o parcích. Stejně tak jsou tvůrci zahrad posíláni na studijní cesty.¹¹³ A když byla přestavěna hlavní budova zámku v duchu anglické novogotiky, byl upraven i park. Jaroslav ze Šternberka založil severně od zámku roku 1840 přírodně krajinářský park, novou formu návrhu úprav krajiny, která šla přímo proti barokní tradici geometrických forem. „Krajinářský park ale jen zdánlivě respektuje reliéf krajiny, její vodní plochy, lesní porosty atd., poněvadž přitom i tyto části nákladně a pracně upravuje a zřizuje do zamýšlené představy. Také architektonizuje krajinu, ale se zavržením souměrnosti a geometrie. Podtrhuje a vytváří malebnost

¹¹² Zahrady a parky v Čechách, na Moravě a ve Slezsku. Praha: Libri, 1999. ISBN 8085983559. s. 90

¹¹³ KUTHAN, Jirí. Aristokratická sídla v českých zemích: 1780-1914. Praha: NLN, Nakladatelství Lidové noviny, 2014. ISBN 9788074223327. s. 30

a půvabnost, komponuje barevné skupiny keřů a stromů.“¹¹⁴ Pro park krajinářského typu je typické plánování rozložení rostlin a barevnosti v závislosti na ročním období, vyskytují se zde volné seskupení rostlin a velké plochy trávníku. V souvislosti se založením parku bylo upraveno okolí zámku, byl zrušen zadní hospodářský dvůr a z rytířského sálu bylo vyvedeno dvouramenné schodiště směrem do parku.¹¹⁵

Ztvárnění častolovického parku má velmi vysokou kvalitu. Využití krajinářských principů a vysázení vhodných dřevin domácího původu, to vše vyústilo v dílo, které přirozeně navazuje na krajinu v podhůří Orlických hor. Zajímavým prvkem je využití dlouhé lipové aleje podél cesty k zámku. Roku 1837 byl vydán zákon a povinnosti zachovávat a vysazovat stromořadí v krajině jako obrana proti módnímu volnému seskupování dřevin v nově navržených komplexech.¹¹⁶ Proto byla alej využita i v Častolovicích a poskytovala impozantní průhled až na budovu zámku na druhé straně parku.

Za Pánů z Oprštorfu býval hned za zámkem hospodářský dvůr, za ním pokračovala oplocená obora s jeleny. U obory byl malý dřevěný domek, příbytek hajného, u něho ptáčnice pro koroptve. Za oboru byl udržovaný sad, tzv. štěpnice. U řeky, blíže k zámku, byl situován pivovar. Z toho důvodu byla za oboru zřízena velká chmelnice.¹¹⁷ Někde v těchto prostorech byl také menší rybník, ale jeho přesnou polohu nejsme dnes již schopni určit přesněji.

Za nucené německé správy, byl park, stejně jako zámek zanedbáván a po celé čtyři roky nebylo přistoupeno k žádným udržovacím pracím. Byly poničeny uskupení okrasných keřů, stromů a rostlin. Zanikla zimní zahrada s tropickými rostlinami. Park byl nejvíce poničen vzhledem k tomu, že jeho travnaté plochy byly využívány jako pastva pro dobytek a cesty nebyly udržovány. Škoda byla po válce vyčíslena na 420 000 Kč (příloha č. 20 až 24).

¹¹⁴ Zahrady a parky v Čechách, na Moravě a ve Slezsku. Praha: Libri, 1999. ISBN 8085983559., s. 36

¹¹⁵ MUSIL, František a Ladislav SVOBODA. Hrady, zámky a tvrze okresu Rychnov nad Kněžnou. Ústí nad Orlicí: Grantis, 1998. s.32

¹¹⁶ Zahrady a parky v Čechách, na Moravě a ve Slezsku. Praha: Libri, 1999. ISBN 8085983559., s. 37

¹¹⁷ LAŠEK, Gotthard Josef. Hejtmanství Rychnovské: nástin historicko-topografický. Velké Meziříčí: Šašek, 1884. s.169

V současné době má park rozlohu 42 hektarů a rozkládá se na jedenáctihektarové rovinaté ploše u soutoku Bělé a Kněžny. Bělá tvoří jeho severozápadní hranici, na východní straně je ohraničen potokem Štědrý a bývalým náhonem zámeckého mlýna. Byl ve své době jedinečný právě tím, že byl založen na naprosté rovině, což nebyvalo zvykem.¹¹⁸

Dnes ho tvoří klasický anglický park krajinářského typu, výrazně se ale liší od vzhledu původního parku. Na park dnes navazuje obora s bílými daňky, jeleny a divokými prasaty, vše v místě bývalých pastvin pro dobytek. Dále zde najdeme malé jezírko s hnízdištěm kachen, dětské hřiště, altán Gloriet s občerstvením. V růžové zahradě, která je čtvercového půdorysu, stejně jako v celém okolí zámku, najdeme množství odrůd starobylých anglických růží, které sem nechala dovézt a vysázet Diana Sternbergová. V sousedství zámecké oranžerie se nachází zámecký zvěřinec. Zde najdeme mnoho druhů zvířat, dokonce i několik exotických, jmenovat můžeme například pštrosy, lamy, kamerunské kozy, vietnamská prasátka, králíky, holuby, bažanty aj.

¹¹⁸MUSIL, František a Ladislav SVOBODA. Hrady, zámky a tvrze okresu Rychnov nad Kněžnou. Ústí nad Orlicí: Grantis, 1998. s.32

Současná podoba a využití zámku

Zámek Častolovice je v současné době stále v soukromém vlastnictví rodu Šternberků, v roce 1992 ho převzala dcera původních majitelů, Diana Franziska Phipps Sternbergová, která nikdy neplánovala využívat zámek zcela ke svým soukromým účelům a uzavřít ho. Proto je zde v současné době stále umístěna zámecká expozice a Diana Sternbergová se snaží stále zámek udržovat v chodu a neustále přidávat novinky pro návštěvníky. Nyní si mohou návštěvníci kromě prohlídky zámku, projít i krásný udržovaný anglický park, potěšit se zvířátky ve zvěřinci nebo obdivovat největší sbírku staroanglických růží v Čechách. Každoročně se na zámku pořádají různorodé akce, jako například koncerty vážné hudby, noční prohlídky nebo výstavy psů.

Soukromé křídlo

Od roku 1948 byl zámek pod správou Národního památkového ústavu, roku 1949 zámek převzala Národní kulturní komise, která zámek spravovala do roku 1992. Za socialismu bylo toto křídlo využíváno různorodě, nejdéle zde byl ale umístěn internát pro střední školu, což nenávratně poškodilo interiéry. Ty byly obnoveny a nyní tyto prostory využívá majitelka jako svůj byt a nejsou přístupné veřejnosti.

Prohlídková trasa

Zámek byl otevřen veřejnosti již za státní správy. Po navrácení zámku rodině byla zámecká expozice uzavřena pouze na půl roku a již na jaře roku 1993 bylo křídlo znovu otevřeno pro veřejnost.

V současné době je zámek přístupný veřejnosti od dubna do konce září každý rok. Zámek je pomyslně rozdělen na dvě části, a to díky zcela odlišným funkcím. O soukromém křídle, které dnes využívá současná majitelka a není přístupné veřejnosti jsem již podrobně psala v předchozích kapitolách. Reprezentační křídlo zde zatím bylo popsáno pouze zevrubně. Je zde umístěna prohlídková trasa čítající 13 pokojů, jejichž interiéry a rozmístění jednotlivých kusů nábytku navrhovala současná majitelka, Diana Sternbergová, která bývala dříve bytovou architektkou působící ve Velké Británii. Návštěvníci můžou spatřit osobitě navržené pokoje, plné dekorací, ale i látek, které jsou použité jak klasickým dekoračním způsobem, tak ale i jako tapety na stěnách ve dvou

pokojích. Diana Sternbergová se zde dle svých vlastních slov snažila vytvořit příjemně působící interiér, který lidem může přiblížit, jak žila šlechta na počátku 20. století, tedy v době, kdy zámek vlastnili její rodiče.

Popis interiérů

V interiérech zámku jsou největším bohatstvím dochované renesanční prvky, ať už renesanční malované kazetové stropy, nebo částečně odkryté původní zdobení stěn v jedné z místností prvního patra, kde najdeme část aliančního znaku Friedricha z Oprštorfu.

Prohlídková trasa začíná v přízemí, kde jsou v první místnosti na stěnách malované erby všech majitelů panství. Nalezneme zde velkou olejomalbu, na které je vyobrazen zámek a jeho okolí tak, jak vypadal v roce 1696. Z významných obrazů zde můžeme spatřit dvě olejomalby, na kterých je Leopold Sternberg v bitvě první světové války, na druhé jeho žena Cecilia Sternbergová. Pokud se přesuneme do prvního patra, nalezneme zde interiéry, které vytvořila Diana Sternbergová, současná majitelka, která v mnoha místnostech rozestavěla nábytek podle toho, jak si ho sama pamatuje ze svých dětských let. Interiéry jsou doplněny o významná díla mistrů německého, francouzského a holandského malířství, najdeme zde zátiší od Fredericka van Valckenborgha, mytologické výjevy Johanna Heinricha Schöneflda. Obrazy Salome s hlavou sv. Jana Křtitele a Hlava Medúzy pocházejí nejspíše od některé z žáků Petra Paula Rubense. Dále zde najdeme četnou sbírku portrétů šternberských hrabat. Nejvýznamnějším portrétem Šternberka, zřejmě Jana Adama, a také asi nejvzácnější obraz je Mladý lovec od českého barokního mistra Karla Škréty. Ve velké jídelně je sbírka obrazů českých panovníků, které zde nechal umístiti Adolf Vratislav Šternberk. Je zde umístěn například Ladislav Pohrobek, Jiří z Poděbrad, jagellonští králové i někteří Habsburkové. Tato kolekce byla součástí věna jeho manželky Anny Lucie Slavatové.

V modrém empírovém pokoji je umístěn původní nábytek z ložnice Cecilie Sternbergové, a i jeho rozmístění je stejné, jako bylo ve 40. letech. Zde jsou umístěna dvě křesílka pocházející z lodi admirála Horatia Nelsona, dárek od Eddieho Bismarcka, blízkého přítele Cecilie Sternbergové. Z drobnějších předmětů, které jsou v tomto křídle rozmístěny, můžeme jmenovat rozsáhlou sbírku porcelánových ptáčků, které sbírala Cecilie Sternbergová, která později výrobou podobných sošek živila rodinu v emigraci. Ukázkou jejích prací najdeme ve vitríně ve Zlatém pokoji, kde je umístěn obrázek Ježíše

Krista, který věnovala (a dle šternberské tradice i nakreslila) císařovna Marie Terezie Františkovi Filipovi Sternbergovi v roce 1743. Na rubu je i dnes čitelné její vlastnoruční věnování. Vzácná je i sbírka předmětů pocházejících z archeologických vykopávek jedná se předměty z Pompejí, řecký kráter z doby kolem 400 př.n.l. a egyptská stéla, která je přibližně 4000 let stará. Největší pýchou zámku je velký sál, dnes nazývaný rytířský, který se svou rozlohou 300 m² patří k největším sálům v České republice. Strop je zakrytý 24 deskami s biblickými výjevy.

Závěr

Předmětem této práce je stavebně historický vývoj zámku Častolovice a jeho současné využití. Hlavní pozornost je zaměřena na dvě etapy stavebního vývoje, které nejvíce ovlivnily současný vzhled zámku. Jedná se o renesanční přestavbu zámku z přelomu 16. a 17. století a novogotickou přestavbu podle anglického vzoru z druhé poloviny 19. století.

Historie zámku sahá až do 13. století, kdy na jeho místě stávala vodní tvrz. Tu ve století čtrnáctém vlastnili Půtové z Častolovic, postupně tři generace tohoto rodu. Půta III., nejslavnější zástupce byl členem Opočenské strany a po celý svůj život podporoval krále Zikmunda. První zámek na místě tvrze vystavěl Jindřich z Regeru, jednalo se o jednopatrovou budovu obdélníkové dispozice, není jasné, zda byla vůbec stavba dokončena. Reprezentativní sídlo v renesančním stylu s otevřenými arkádovými chodbami bylo vystavěno na popud Fridricha z Oprštorfu a nový zámek byl dokončen kolem roku 1600.

Z pozdějších úprav se do vzhledu zámku nejvíce promítla přestavba v novogotickém duchu, kterou inicioval hrabě Jaroslav ze Šternberka. Jednalo se o rozsáhlou úpravu zámku, která zakryla původní renesanční tvář. Zámek byl zdobně opatřen mnoha rizality, cimbuřím, pilíři a arkýři, dále byla nad hlavní bránu přistavěna čtyřboká mohutná věž. Tato přestavba však odolávala dobovému estetickému cítění jen čtyři desítky let, již počátku 20. století byly novogotické ozdobné prvky odstraněny a zároveň byla díky přístavbě jednoho patra zámku významně rozšířena obytná plocha zámku. Tato přestavba byla na dlouhá léta posledním výrazným zásahem do stavby.

Za státní správy v době komunistického režimu byl zámek z části určen k otevření pro veřejnost, jeho druhá část byla pronajata státním institucím. Úpravy, které zde byly provedeny, snad ani není možné nazvat přestavbou, jako spíše necitelnou úpravou původních prostor bez ohledu na jejich funkci. V zámku byly bourány stěny, ničeno původní vybavení a vše upravováno pro potřeby internátu. Z vnějších změn lze zmínit poněkud nezdařilou úpravu zámeckého nádvoří.

Po pádu socialismu získala zámek v restituci nynější majitelka Diana Franziska Phipps Sternbergová, která se okamžitě pustila do oprav. Po úpravě bylo reprezentační křídlo znovu otevřeno veřejnosti. Část zámku, kde byl umístěn internát, vyžadovala

hloubkovou rekonstrukci, která byla dokončena v polovině devadesátých let. Nyní tato část zámku slouží jako byt majitelky a ubytování pro její hosty a není přístupné veřejnosti.

K nejvýznamnějším prvkům na zámku patří bezesporu renesanční památky, jmenovat můžeme kazetový strop s malovanými biblickými motivy, arkádovou chodbu a zejména renesanční malovanou fresku na vnitřní straně zámeckého nádvoří.

V této bakalářské práci jsem se pokusila shrnout stavební vývoj zámku a jeho okolí, vše jsem doplnila historickým přehledem jednotlivých rodů, které v průběhu staletí panství vlastnily. Práce je tedy svým zaměřením a rozsahem koncipována jako obsáhlé informační shrnutí architektonických proměn zámku. V budoucnu by práce mohla sloužit jako podklad pro vytvoření chystané brožury o zámku a jeho stavebním vývoji, která bude sloužit jako krátká informace pro návštěvníky.

Zámek Častolovice je dnes šlechtickým sídlem, které v sobě nese mnoho architektonických stylů, které ale překvapivě společně tvoří příjemný celek. Jak napsala sama dřívější majitelka zámku, Cecilie Sternbergová, manželka Leopolda Sternberga, ve své knize Cesta: „Častolovický zámek není nejkrásnější na světě. Prošel příliš mnoha přestavbami: v minulém století se zdůraznila gotika a manželovi rodiče přistavěli část v renesančním stylu. Je to však zámek rozlehlý, působivý, a jeho věž, prostorné nádvoří a fresky na zdech, na nichž neznámý umělec v sedmnáctém století barvitě zobrazil legendární vítězství Jaroslava ze Sternberga nad Tatary, mu dodávají jistou barbarskou nádheru.“¹¹⁹ Současná majitelka se od roku 1992 snaží zámek probudit k životu. Svoji vizi sama shrnula v závěrečném dodatku, který připojila ke knize své matky, Cestě: „Chtěla bych dokázat, aby častolovický zámek s parkem znovu ožily, chtěla bych se dočkat toho, že sem návštěvníci i místní lidé budou rádi přicházet a zámek sám o sobě bude důstojně připomínat památku mých rodičů a sloužit ke cti naší vlasti: tady se také uzavírá poslední kapitola cesty.“¹²⁰

¹¹⁹ STERNBERG, Cecilia. Cesta: paměti české aristokratky. Přeložil Eva KONDRYSOVÁ. Praha: Paseka, 2002. ISBN 80-7185-502-2. s.17

¹²⁰ STERNBERG, Diana. Slovo Závěrem In: STERNBERG, Cecilia. Cesta: paměti české aristokratky. Přeložil Eva KONDRYSOVÁ. Praha: Paseka, 2002. ISBN 80-7185-502-2. s. 638

Bibliografie

BREKLOVÁ, Milada. Dopis ministru kultury profesoru Milanovi Lukešovi: Seznámení se situací na státním zámku v Častolovicích. Častolovice, 1990.

ČAPKA, František. *Slovník českých a světových dějin*. Brno: CERM, 1998. ISBN 80-7204-081-2.

DVOŘÁČEK, Petr. *Renesanční sloh*. Praha: Levné knihy KMa, c2005. Architektura českých zemí. ISBN 8073092743.

FELCMAN, Ondřej a Radek FUKALA. *Poděbradové: rod českomoravských pánů, kladských hrabat a slezských knížat*. Praha: Nakladatelství Lidové noviny, 2008. Šlechtické rody Čech, Moravy a Slezska. ISBN 978-80-7106-949-2.

GLASSHEIM, Eagle. *Urození nacionalisté: česká šlechta a národnostní otázka v 1. pol. 20. století*. Praha: Garamond, 2012. ISBN 9788074071409.

HAZDRA, Zdeněk, Županič JAN a Václav HORČIČKA. *Šlechta střední Evropy v konfrontaci s totalitními režimy 20. století: Der Adel Mitteleuropas in Konfrontation mit den totalitären Regimen des 20. Jahrhunderts*. Praha: Ústav pro studium totalitních režimů, 2011.

HEROUT, Jaroslav. *Staletí kolem nás: přehled stavebních slohů*. Praha: Orbis, 1961. Kultura kolem nás.

JELÍNKOVÁ, Dita a Zdeněk HAZDRA. *Ve znamení tří deklarací: šlechta v letech nacistického ohrožení československého státu*. Praha: Ústav pro studium totalitních režimů, 2014. ISBN 9788087912140.

KUTHAN, Jiří. *Aristokratická sídla v českých zemích: 1780-1914*. Praha: NLN, Nakladatelství Lidové noviny, 2014. ISBN 9788074223327.

LAŠEK, Gotthard Josef. *Hejtmanství Rychnovské: nástin historicko-topografický*. Velké Meziříčí: Šašek, 1884.

LEJSKOVÁ-MATYÁŠOVÁ, Milada, Olga KVĚTOŇOVÁ a Bohumír LIFKA. *Častolovice: Státní zámek, město a okolí*. Praha: Státní tělovýchovné nakladatelství, 1954.

MUSIL, František a Ladislav SVOBODA. *Hrady, zámky a tvrze okresu Rychnov nad Kněžnou*. Ústí nad Orlicí: Grantis, 1998.

PLAČEK, Miroslav. *Hrady a zámky na Moravě a ve Slezsku*. Praha: Libri, 1996. ISBN 8085983087.

SEDLÁČEK, August. *Hrady, zámky a tvrze království Českého*. Ilustroval Adolf LIEBSCHER, ilustroval Karel

STAŇKOVÁ, Jaroslava a Josef PECHAR. *Tisíciletý vývoj architektury*. 3. přeprac. vyd. Praha: Státní nakladatelství technické literatury, 1989. Polytechnická knihnice (SNTL). ISBN 80-03-00073-4.

STERNBERG, Cecilia. *Cesta: paměti české aristokratky*. Přeložil Eva KONDRYSOVÁ. Praha: Paseka, 2002. ISBN 80-7185-502-2.

ŠANDERA, Martin. *Zikmundovi věrní na českém severovýchodě: opočenská strana v husitské revoluci*. České Budějovice: Vedita, 2005. ISBN 80-86829-06-5.

ŠEFCŮ, Ondřej. *Architektura: lexikon architektonických prvků a stavebního řemesla*. Praha: Grada, 2013. ISBN 978-80-247-3120-9.

ŠIMEK, Tomáš. *Hrady, zámky a tvrze v Čechách, na Moravě a ve Slezsku VI: Východní Čechy*. Praha: Svoboda, 1989.

VÁCLAVÍK, Jiří. *Častolovice*. Častolovice: Městys Častolovice, 2008. ISBN 978-80-254-5541-8.

URBAN, Otto. *Česká společnost 1848-1918*. Praha: Svoboda, 1982. Členská knihnice (Svoboda).

Ottův slovník naučný: ilustrovaná encyklopaedie obecných vědomostí. Praha: Paseka, 2003. ISBN 80-7203-179-1.

Zahrady a parky v Čechách, na Moravě a ve Slezsku. Praha: Libri, 1999. ISBN 8085983559.

Seznam příloh

OBRÁZEK 1 - RODINA LEOPOLDA STERNBERGA, 1948, ZDROJ: VÁCLAVÍK, JIŘÍ. ČASTOLOVICE. ČASTOLOVICE: MĚSTYS ČASTOLOVICE, 2008. ISBN 978-80-254-5541-8., s. 113	57
OBRÁZEK 2 - BREKLOVÁ, MILADA. DOPIS MINISTRU KULTURY PROFESORU MILANOVÍ LUKEŠOVÍ: SEZNÁMENÍ SE SITUACÍ NA STÁTním ZÁMKU V ČASTOLOVICÍCH. ČASTOLOVICE, 1990., ČÁST 1.	58
OBRÁZEK 3 - BREKLOVÁ, MILADA. DOPIS MINISTRU KULTURY PROFESORU MILANOVÍ LUKEŠOVÍ: SEZNÁMENÍ SE SITUACÍ NA STÁTním ZÁMKU V ČASTOLOVICÍCH. ČASTOLOVICE, 1990., ČÁST 2.	59
OBRÁZEK 4 - BREKLOVÁ, MILADA. DOPIS MINISTRU KULTURY PROFESORU MILANOVÍ LUKEŠOVÍ: SEZNÁMENÍ SE SITUACÍ NA STÁTním ZÁMKU V ČASTOLOVICÍCH. ČASTOLOVICE, 1990., ČÁST 3.	60
OBRÁZEK 5 - BREKLOVÁ, MILADA. DOPIS MINISTRU KULTURY PROFESORU MILANOVÍ LUKEŠOVÍ: SEZNÁMENÍ SE SITUACÍ NA STÁTním ZÁMKU V ČASTOLOVICÍCH. ČASTOLOVICE, 1990., ČÁST 4.	61
OBRÁZEK 6 - BREKLOVÁ, MILADA. DOPIS MINISTRU KULTURY PROFESORU MILANOVÍ LUKEŠOVÍ: SEZNÁMENÍ SE SITUACÍ NA STÁTním ZÁMKU V ČASTOLOVICÍCH. ČASTOLOVICE, 1990., ČÁST 5.	62
OBRÁZEK 7 - BREKLOVÁ, MILADA. DOPIS MINISTRU KULTURY PROFESORU MILANOVÍ LUKEŠOVÍ: SEZNÁMENÍ SE SITUACÍ NA STÁTním ZÁMKU V ČASTOLOVICÍCH. ČASTOLOVICE, 1990., ČÁST 6.	63
OBRÁZEK 8 - BREKLOVÁ, MILADA. DOPIS MINISTRU KULTURY PROFESORU MILANOVÍ LUKEŠOVÍ: SEZNÁMENÍ SE SITUACÍ NA STÁTním ZÁMKU V ČASTOLOVICÍCH. ČASTOLOVICE, 1990., ODPOVĚĎ, ČÁST 1.....	64
OBRÁZEK 9 - BREKLOVÁ, MILADA. DOPIS MINISTRU KULTURY PROFESORU MILANOVÍ LUKEŠOVÍ: SEZNÁMENÍ SE SITUACÍ NA STÁTním ZÁMKU V ČASTOLOVICÍCH. ČASTOLOVICE, 1990., ODPOVĚĎ, ČÁST 2.....	65
OBRÁZEK 10 - PŘIHLÁŠKA VÁLEČNÝCH ŠKOD, 1. ČÁST, ZDROJ: VELKOSTATEK ČASTOLOVICE (F 312).....	66
OBRÁZEK 11 - PŘIHLÁŠKA VÁLEČNÝCH ŠKOD, 2. ČÁST, ZDROJ: VELKOSTATEK ČASTOLOVICE (F 312).....	67
OBRÁZEK 12 - PŘIHLÁŠKA VÁLEČNÝCH ŠKOD, 4. ČÁST, ZDROJ: VELKOSTATEK ČASTOLOVICE (F 312).....	68
OBRÁZEK 13 - PŘIHLÁŠKA VÁLEČNÝCH ŠKOD, 5, ČÁST, ZDROJ: VELKOSTATEK ČASTOLOVICE (F 312)	69
OBRÁZEK 14 - PŘIHLÁŠKA VÁLEČNÝCH ŠKOD, 6. ČÁST, ZDROJ: VELKOSTATEK ČASTOLOVICE (F 312).....	70
OBRÁZEK 15 - OCENĚNÍ MAJETKU, PŘILOŽENÉ K ŽÁDOSTI O NÁHRADU VÁLEČNÝCH ŠKOD, ZDROJ: VELKOSTATEK ČASTOLOVICE (F 312).....	71
OBRÁZEK 16 - OCENĚNÍ MAJETKU, PŘILOŽENÉ K ŽÁDOSTI O NÁHRADU VÁLEČNÝCH ŠKOD, ZDROJ: VELKOSTATEK ČASTOLOVICE (F 312).....	72
OBRÁZEK 17 - OCENĚNÍ MAJETKU, PŘILOŽENÉ K ŽÁDOSTI O NÁHRADU VÁLEČNÝCH ŠKOD, ZDROJ: VELKOSTATEK ČASTOLOVICE (F 312).....	73
OBRÁZEK 18 - OCENĚNÍ MAJETKU, PŘILOŽENÉ K ŽÁDOSTI O NÁHRADU VÁLEČNÝCH ŠKOD, ZDROJ: VELKOSTATEK ČASTOLOVICE (F 312).....	74
OBRÁZEK 19 - ZÁPIS Z PROHLÍDKY ZÁMKU STÁTním PAMÁTKOVÝM ÚŘADEM, ČÁST 1., ZDROJ: VELKOSTATEK ČASTOLOVICE (F 312)	75
OBRÁZEK 20 - ZÁPIS Z PROHLÍDKY STÁTním PAMÁTKOVÝM ÚSTAVEM, ČÁST 2., ZDROJ: VELKOSTATEK ČASTOLOVICE (F 312)....	76
OBRÁZEK 21 - DOPIS STÁTníMU PAMÁTKOVÉMU ÚŘADU, ČÁST 1., ZDROJ: VELKOSTATEK ČASTOLOVICE (F 312)	77
OBRÁZEK 22 - DOPIS STÁTníMU PAMÁTKOVÉMU ÚŘADU, ČÁST 2., ZDROJ: VELKOSTATEK ČASTOLOVICE (F 312)	78
OBRÁZEK 23 - DOPIS OD STÁTního PAMÁTKOVÉ ÚŘAD VE VĚCI STÁTní SUBVENCE NA OPRAVU ZÁMKU, ZDROJ: VELKOSTATEK ČASTOLOVICE (F 312)	79
OBRÁZEK 24 - PLÁN ZÁMKU, 30. LÉTA 20. STOLETÍ, FOND: VELKOSTATEK ČASTOLOVICE, ZDROJ: VELKOSTATEK ČASTOLOVICE (F 312).....	80
OBRÁZEK 25 - OBRAZ ZÁMKU, 1696, NEZNÁMÝ AUTOR, ZDROJ: HTTP://WWW.ZAMEK-CASTOLOVICE.CZ/WP-CONTENT/UPLOADS/2015/04/OBRAZ.JPG	81
OBRÁZEK 26 - ZÁMEK NA KONCI 19. STOLETÍ, ZDROJ: VÁCLAVÍK, JIŘÍ. ČASTOLOVICE. ČASTOLOVICE: MĚSTYS ČASTOLOVICE, 2008. ISBN 978-80-254-5541-8., s. 99	82
OBRÁZEK 27 - ZÁMEK NA POČÁTKU 20. STOLETÍ, ZDROJ: VÁCLAVÍK, JIŘÍ. ČASTOLOVICE. ČASTOLOVICE: MĚSTYS ČASTOLOVICE, 2008. ISBN 978-80-254-5541-8., s. 100	83

OBRÁZEK 28 - ZÁMECKÉ NÁDVOŘÍ VE 20. LETECH 20. STOLETÍ, ZDROJ: VÁCLAVÍK, Jiří. ČASTOLOVICE. ČASTOLOVICE: MĚSTYS ČASTOLOVICE, 2008. ISBN 978-80-254-5541-8., s. 101	84
OBRÁZEK 29 - OPRAVY ZÁMKU VE 20. A 30. LETECH 20. STOLETÍ, ZDROJ: VÁCLAVÍK, Jiří. ČASTOLOVICE. ČASTOLOVICE: MĚSTYS ČASTOLOVICE, 2008. ISBN 978-80-254-5541-8., s. 105	85
OBRÁZEK 30 - OPRAVY ZÁMKU VE 20. A 30. LETECH 20. STOLETÍ, ZDROJ: VÁCLAVÍK, Jiří. ČASTOLOVICE. ČASTOLOVICE: MĚSTYS ČASTOLOVICE, 2008. ISBN 978-80-254-5541-8., s.106	86
OBRÁZEK 31 - VÝCHODNÍ KŘÍDLO ZÁMKU VE 30. LETECH 20. STOLETÍ, ZDROJ: VÁCLAVÍK, Jiří. ČASTOLOVICE. ČASTOLOVICE: MĚSTYS ČASTOLOVICE, 2008. ISBN 978-80-254-5541-8., s.103	87
OBRÁZEK 32 - ZÁMEK VE 30. LETECH 20. STOLETÍ, ZDROJ: VÁCLAVÍK, Jiří. ČASTOLOVICE. ČASTOLOVICE: MĚSTYS ČASTOLOVICE, 2008. ISBN 978-80-254-5541-8., s.104	88
OBRÁZEK 33 - PRŮČELÍ ZÁMKU V 50. LETECH 20. STOLETÍ, ZDROJ: VÁCLAVÍK, Jiří. ČASTOLOVICE. ČASTOLOVICE: MĚSTYS ČASTOLOVICE, 2008. ISBN 978-80-254-5541-8., s. 110	89
OBRÁZEK 34 - JARNÍ TÁNÍ A SEVERNÍ KŘÍDLO ZÁMKU V 70. LETECH 20. STOLETÍ, ZDROJ: VÁCLAVÍK, Jiří. ČASTOLOVICE. ČASTOLOVICE: MĚSTYS ČASTOLOVICE, 2008. ISBN 978-80-254-5541-8., s. 111	90
OBRÁZEK 35 - NÁDVOŘÍ ZÁMKU V 50. LETECH, ZDROJ: LEJSKOVÁ-MATYÁŠOVÁ, MILADA, OLGA KVĚTOŇOVÁ A BOHUMÍR LIFKA. ČASTOLOVICE: STÁTNÍ ZÁMEK, MĚSTO A OKOLÍ. PRAHA: STÁTNÍ TĚLOVÝCHOVNÉ NAKLADATELSTVÍ, 1954.	91
OBRÁZEK 36 - PŮDORYS ZÁMKU, ZDROJ: LEJSKOVÁ-MATYÁŠOVÁ, MILADA, OLGA KVĚTOŇOVÁ A BOHUMÍR LIFKA. ČASTOLOVICE: STÁTNÍ ZÁMEK, MĚSTO A OKOLÍ. PRAHA: STÁTNÍ TĚLOVÝCHOVNÉ NAKLADATELSTVÍ, 1954.....	92
OBRÁZEK 37 - LETECKÝ POHLED, ZDROJ: HTTP://WWW.DSOHP.CZ/IMAGES/RSGALLERY/ORIGINAL/IVAN_NEHERA_ZAMEK_CASTOLOVICE_2.JPG.....	93
OBRÁZEK 38 - POHLED NA ZÁMEK OD HLAVNÍ SILNICE, ZDROJ: HTTP://WWW.PROVENIO.NET/PROVENIO/AUTHORITY/CASTOLOVICE/ČASTOLOVICE6.JPG.....	93
OBRÁZEK 39 - VÝCHODNÍ KŘÍDLO, ZDROJ: HTTP://FILES.KCT-VYSKOV.WEBNODE.CZ/200000256-c16ddc265c/P1340212.JPG.....	94
OBRÁZEK 40 - VÝCHODNÍ KŘÍDLO, ZDROJ: HTTP://M.HKREGION.CZ/GALERIE/415504_2592_1944.JPG	95
OBRÁZEK 41 - SEVERNÍ KŘÍDLO ZÁMKU, ZDROJ: HTTP://WWW.ZAMEK-CASTOLOVICE.CZ/WP-CONTENT/UPLOADS/2015/03/PLASTIKACYKLISTA.JPG	95
OBRÁZEK 42 - SCHODIŠTĚ U RYTÍŘSKÉHO SÁLU, ZDORJ: HTTP://WWW.ZROUTIK.WZ.CZ/OBRAZKY/CASTOLOVICE/CASTOLOVICE%20016.JPG	95
OBRÁZEK 43 - POHLED NA ARKÁDOVOU CHODBU, ZDROJ: HTTP://WWW.ZAMEK-CASTOLOVICE.CZ/WP-CONTENT/UPLOADS/2015/03/EXPOFOTO.JPG	96
OBRÁZEK 44 - ZÁMECKÉ NÁDVOŘÍ, ZDROJ: HTTPS://WWW.DSOHP.CZ/IMAGES/RSGALLERY/ORIGINAL/ZAMEK%20CASTOLOVICE-PAVOL%20URBANEK.JPG	96
OBRÁZEK 45 – FRESKA, ZDROJ: HTTP://WWW.ZAMEK-CASTOLOVICE.CZ/WP-CONTENT/UPLOADS/2015/03/FRESKA.JPG.....	97
OBRÁZEK 46 - BAROKNÍ KAŠNA NA NÁDVOŘÍ, ZDROJ: HTTP://VYCHODOCECH.CZ/WP-CONTENT/UPLOADS/2017/03/ZAMEK-CASTOLOVICE-VYCHODOCECH-8.JPG	97
OBRÁZEK 47 - DÁMSKÝ POKOJ, ZDROJ: HTTP://WWW.ZAMEK-CASTOLOVICE.CZ/WP-CONTENT/UPLOADS/2015/03/DAMSKYPOKOJ.JPG.....	98
OBRÁZEK 48 - EMPÍROVÝ POKOJ, ZDROJ: HTTP://WWW.ZAMEK-CASTOLOVICE.CZ/WP-CONTENT/UPLOADS/2015/03/EXPOZICEA.JPG	98
OBRÁZEK 49 - ARKÁDOVÁ CHODBA, ZDORJ: HTTP://WWW.ZAMEK-CASTOLOVICE.CZ/WP-CONTENT/UPLOADS/2015/03/CHODBA.JPG	99
OBRÁZEK 50 - RYTÍŘSKÝ SÁL, ZDROJ: HTTP://WWW.ZAMEK-CASTOLOVICE.CZ/WP-CONTENT/UPLOADS/2015/03/RYTIRKYSALEXPOZICE.JPG.....	99
OBRÁZEK 51 - ADAM A EVA, RYTINA J. SADELERA, 16. STOLETÍ, ZDROJ: LEJSKOVÁ-MATYÁŠOVÁ, MILADA, OLGA KVĚTOŇOVÁ A BOHUMÍR LIFKA. ČASTOLOVICE: STÁTNÍ ZÁMEK, MĚSTO A OKOLÍ. PRAHA: STÁTNÍ TĚLOVÝCHOVNÉ NAKLADATELSTVÍ, 1954.	100

OBRÁZEK 52 - ADAM A EVA, JEDNA Z DESEK STROPU V RYTÍŘSKÉM SÁLE, LEJSKOVÁ-MATYÁŠOVÁ, MILADA, OLGA
KVĚTOŇOVÁ A BOHUMÍR LIFKA. ČASTOLOVICE: STÁTNÍ ZÁMEK, MĚSTO A OKOLÍ. PRAHA: STÁTNÍ TĚLOVÝCHOVNÉ
NAKLADATELSTVÍ, 1954..... 100

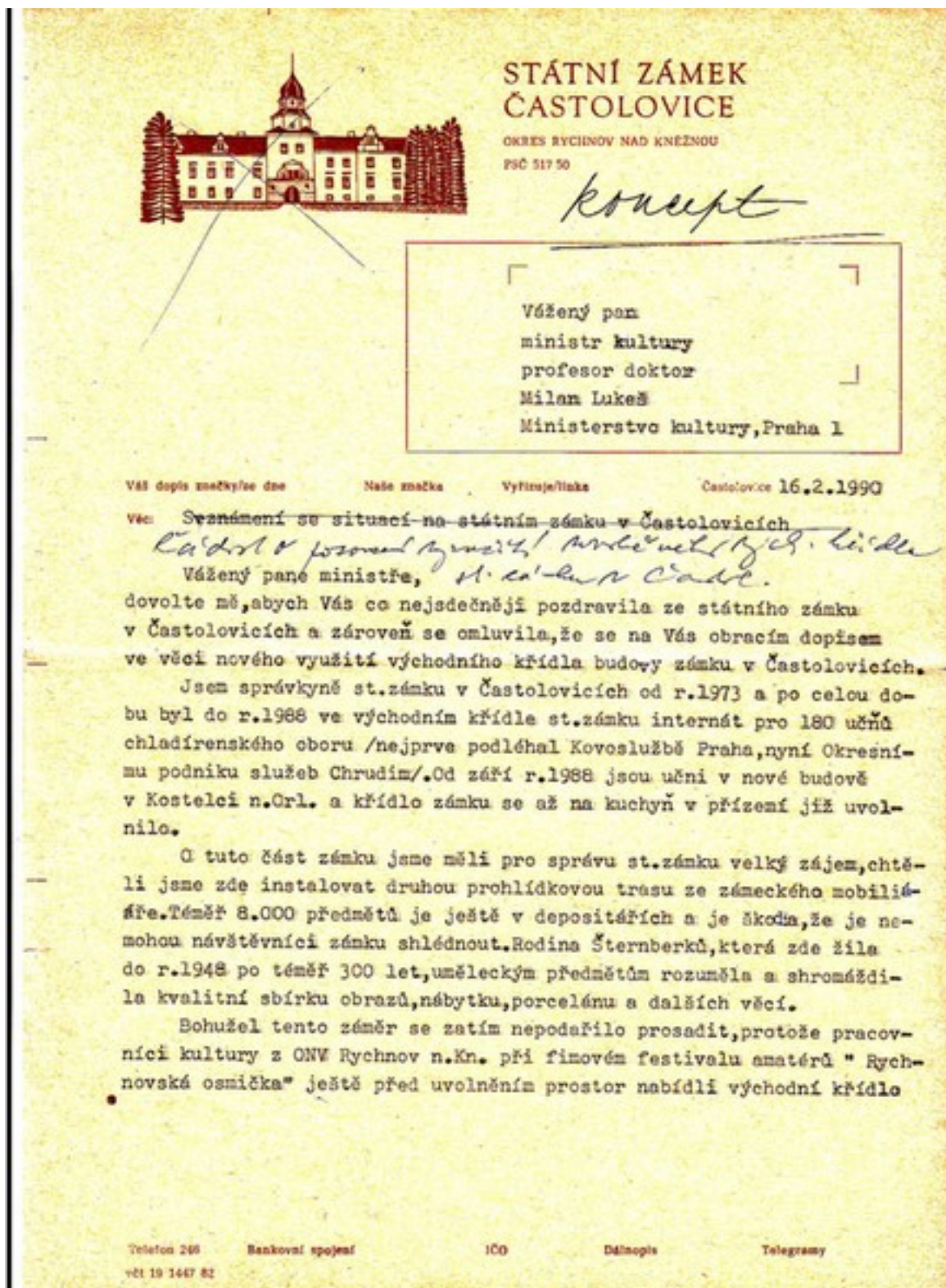
Přílohy

Rodinný archiv



Obrázek 1 - Rodina Leopolda Sternberga, 1948, zdroj: VÁCLAVÍK, Jiří. Častolovice. Častolovice: Městys Častolovice, 2008. ISBN 978-80-254-5541-8., s. 113

Archivní materiály



Obrázek 2 - BREKLOVÁ, Milada. Dopis ministru kultury profesorovi Milanovi Lukešovi: Seznámení se situací na státním zámku v Častolovicích. Častolovice, 1990., část 1.

3.

ve státním zámku v Lítomyšli, kde dříve zámecké interiéry shlédlo 80.000 návštěvníků za sezonu a nyní je návštěvnost 20.000 až 25.000 osob v sezoně.

Obávám se proto, že i moderní filmová výstava by nebyla nijak šťastné řešení. Snad, kdyby zde nebyl původní mobiliář, by se toto náhradní řešení nabízelo, ale zde kvalitní sbírky jsou, tak mě mrzí, že se s nimi nepočítá a vůbec se k nim nepřihlíží.

Pracovníci st. filmu si slibují velkou návštěvnost na svůj projekt /nejprve zde měla být výstava "40 let kinematografie, nyní se uvažuje o expozici humoru/. Nakonec, film má podmínky si udělat velkou propagaci v televizi i ve filmových týdenících. Našemu vedení je zdůrazňováno, jakým přínosem bude získané vstupné pro památkovou péči, která by byla provozovatelem filmové expozice. Ale taktně se zamlčuje to, že všechny stavební úpravy se dělají za peníze, které byly přiděleny na údržbu památkového objektu. Konkrétně na opravy střech nad sály s kasetovými stropy, které jsou restaurovány značným finančním nákladem. V roce 1988 zde započala výměna taškové krytiny za krytinu z měděného plechu. V r. 1989 se už nepokračovalo, i když část místností s kaset. stropy není novou střechou chráněná, občas někde zatéká a část střechy máme vyspravenou asfaltovým papírem. Peníze se nečerpaly a teď se za ně opravuje východní křídlo pro St. film. Není správné, že se jedna z nejbohatších insitucí v republice bude bez nákladů prezentovat za peníze, které jsou od státu přiděleny na opravu objektu. Je pravda, že volné křídlo zámku je také část památkové budovy. Ale podle mě by střechy nad nákladně opravenými stropy měly mít přednost a vých. křídlo zámku by se pro potřeby památkové péče upravovalo jiným způsobem, nežli se opravuje dnes.

Mimo to připravovaný filmový projekt nemá k Častolovicím žádnou vazbu, nenarodil se zde žádný významný režisér, ani jiná slavná osoba od filmu, též žádná pozoruhodná událost s návazností na film se zde nestala, takže nová expozice zde bude působit odtrženě. Zároveň bude zámecká expozice potlačena moderním využitím v protějším křídle, prostě obě expozice jsou různorodé a k sobě se nehodí.

V době, kdy se naše země otevírá světu, bychom měli především prezentovat naše starší kulturní bohatství, které bude zahraniční návštěvníky nejvíce zajímat. Dovednost minulých generací tak bude podávat obrázek o národu, který chce i v současnosti v Evropě něco dokázat a znamenat. Výstava "Humor a satira nebo veselohra" se může nainstalovat v jakémkoliv budově, nemusí být v objektu z doby renesance. Naopak, tento projekt by se hodil do prostředí novějšího, aby budova i expozice souznily časově i slohově k sobě. V současné době si mnoho provozovatelů honosných kulturních domů láme hlavu nad novým využitím prostor. I zde se tedy

Obrázek 3 - BREKLOVÁ, Milada. Dopis ministru kultury profesoru Milanovi Lukešovi: Seznámení se situací na státním zámku v Častolovicích. Častolovice, 1990., část 2.

2.

pracovníkům státního filmu a tento nápad podpořil i KHV v Hradci Králové. Vedení mého nadřízeného orgánu Krajského střediska státní památkové péče a ochrany přírody Východočeského kraje se sídlem v Pardubicích nakonec též souhlasilo, protože jsme zařizení KHV a bylo těžké nadřízené instituci nevyhovět.

Jednání o dalším využití vých.křídla se uskutečnilo na st.zámku 18.1.1988 za přítomnosti zástupce KHV Hradec Králové býv.vedoucího odboru kultury s.Hetfleische,KV KSČ zde zastupoval býv.ideologický tajemník s.Jeník,za krajskou kulturní komisi zde byl s.Prawda /v minulosti předseda KHV/, za ONV Rychnov n.Kn. byl přítomen místopředseda s.Bodlák a za kulturu s.Tydlitát.Za KSSPPOP Pardubice se účastnil s.Radomil Kryl, který byl do konce r.1989 ředitelem organizace a bývalý náměstek p.Jiří Šimek,který je v současné době vedoucím odboru kultury KHV Hradec Králové.Za Státní filmový ústav zde byl p.Leon Weigert ještě s několika pracovníky.Na toto jednání jsem nebyla přizvána a zápis z jednání je založen na ředitelství v Pardubicích.

Na tomto jednání prac.filmu předložili návrh využití a ten byl schválen.Do října r.1989 se v uvolněném křídle nic nedělo,teprve potom nastoupila četa zedníků a dle záměru Československého státního filmu se prostory upravují.Některé příčky pokojů se vybouraly,takže vznikly velké místnosti ve stylu výstavnictví,intimita zámeckých pokojů se vytratila.Ale přesto by se tyto prostory stále ještě pro památkovou péči mohly využít.

Na začátku února 1990 se sešli zástupci KSSPPOP Pardubice v čele se zastupujícím ředitelem p.Dr Tomášem Šimkem s pracovníky Českosl.st. filmu a snažili se získat prostory pro památkovou péči,bohužel se nedohodli,přes to,že Šádná salouva o využití těchto prostor Čs.st.filmem není dosud uzavřena.Film argumentoval velkou rozpracovaností exponátů na tuto svoji výstavu.

A tak stavební práce pokračují dál dle plánů Čs.st.filmu a mě je líto mobiliáře,uloženého v depositářích,protože se již nikde nepoužije a je odsouzen k postupnému chátrání a odpisu.Depositáře jsou přeplněné návštěvní trpí,je jim nejlépe v expozicích,kde stále proudí vzduch,větrá se a předmět má kolem sebe prostor a pravidelnou péči.

Také mě velmi překvapuje,že se nedá projekt nijak svrátit,když byl dohodnut bývalou státní mocí a dá se říci,přímo z pozice síly, protože naše bývalé vedení nemohlo dost dobře proti nadřízenému orgánu KHV odmítavě vystupovat.

Přitom ve Východočeském kraji máme již jeden expoziční nezdár vybudován,mohli bychom se tedy poučit,že do většiny zámeckých prostor je každá jiná expozice,nežli klasická,násilná.Mám na mysli Muzeum hudby

Obrázek 4 - BREKLOVÁ, Milada. Dopis ministru kultury profesoru Milanovi Lukešovi: Seznámení se situací na státním zámku v Častolovicích. Častolovice, 1990., část 3.

3.

ve státním zámku v Litomyšli, kde dříve zámecké interiéry shlédlo 80.000 návštěvníků za sezonu a nyní je návštěvnost 20.000 až 25.000 osob v sezoně.

Obávám se proto, že i moderní filmová výstava by nebyla nijak šťastné řešení. Snad, kdyby zde nebyl původní mobiliář, by se toto náhradní řešení nabízelo, ale zde kvalitní sbírky jsou, tak mě mrzí, že se s nimi nepočítá a vůbec se k nim nepřihlíží.

Pracovníci st. filmu si slibují velkou návštěvnost na svůj projekt /nejprve zde měla být výstava "40 let kinematografie, nyní se uvažuje o expozici humoru/. Nakonec, film má podmínky si udělat velkou propagaci v televizi i ve filmových týdenících. Našemu vedení je zdůrazňováno, jakým přínosem bude získané vstupné pro památkovou péči, která by byla provozovatelem filmové expozice. Ale taktně se zamlčuje to, že všechny stavební úpravy se dělají za peníze, které byly přiděleny na údržbu památkového objektu. Konkrétně na opravy střech nad sály s kasetovými stropy, které jsou restaurovány značným finančním nákladem. V roce 1988 zde započala výměna taškové krytiny za krytinu z měděného plechu. V r. 1989 se už nepokračovalo, i když část místností s kaset. stropy není novou střešou chráněná, občas někde zatéká a část střechy máme vyspravenou asfaltovým papírem. Peníze se nečerpaly a teď se za ně opravuje východní křídlo pro St. film. Není správné, že se jedna z nejbohatších insitueí v republice bude bez nákladů prezentovat za peníze, které jsou od státu přiděleny na opravu objektu. Je pravda, že volné křídlo zámku je také část památkové budovy. Ale podle mě by střechy nad nákladně opravenými stropy měly mít přednost a vých. křídlo zámku by se pro potřeby památkové péče upravovalo jiným způsobem, nežli se opravuje dnes.

Mimo to připravovaný filmový projekt nemá k Častolovicím žádnou vazbu, nenarodil se zde žádný významný režisér, ani jiná slavná osoba od filmu, též žádná pozoruhodná událost s návazností na film se zde nestala, takže nová expozice zde bude působit odtrženě. Zároveň bude zámecká expozice potlačena moderním využitím v protějším křídle, prostě obě expozice jsou různorodé a k sobě se nehodí.

V době, kdy se naše země otevírá světu, bychom měli především prezentovat naše starší kulturní bohatství, které bude zahraniční návštěvníky nejvíce zajímat. Dovednost minulých generací tak bude podávat obrázek o národu, který chce i v současnosti v Evropě něco dokázat a znamenat. Výstava "Humor a satira nebo veselohra" se může nainstalovat v jakémkoliv budově, nemusí být v objektu z doby renesance. Naopak, tento projekt by se hodil do prostředí novějšího, aby budova i expozice souzněly časově i slohově k sobě. V současné době si mnoho provozovatelů honosných kulturních domů láme hlavu nad novým využitím prostor. I zde se tedy

Obrázek 5 - BREKLOVÁ, Milada. Dopis ministru kultury profesoru Milanovi Lukešovi: Seznámení se situací na státním zámku v Častolovicích. Častolovice, 1990., část 4.

4.

nabízí jedna možnost umístění. A také si myslím, že by se taková výstava hodila blíže ku Praze, kde je centrum filmové tvorby a kde je také záruka větší návštěvnosti, nežli v malém městečku pod Orlickými horami.

Památková péče též trpí po celou dobu existence nedostatkem skladovacích prostor pro mobiliář. Snahy na vybudování centrálních depositářů narážejí stále na nedostatek místa, takže i využití vých. křídla jako depositáře by bylo šťastnější řešení, nežli výstava o veselohře.

V současné době je na příklad mobiliář st. zámku Kostelec n. Orli. ve sklepech st. zámku v Lítomyšli, protože v Kostelci byl v zámku mnoho let umístěn Výzkumný dŕstav pro chov prasat a po jeho vystěhování byly nosné trámy v zámku tak shnilé, že se musela obě podlaží zámku vybourat a nyní se vnitřek zámku znovu obnovuje. Mobiliář byl nejprve ve sklepech v Kostelci n. O., pro vlhkost musel být přemístěn, ale protože jiné prostory nebyly, byl nakonec umístěn do trochu sušších sklepů v Lítomyšli. Mobiliář ze st. zámku Lítomyšl je zase uložen v litomyšlské jízdnárně. Když nastane taková situace, že se musí pro opravy zařízení zámku vystěhovat, není kam vybavení ze zámku vhodně uložit. Prostory pro skladování kulturních předmětů jsou tedy též potřeba.

Již jednou jsem při realizování nevhodného projektu ustoupila před vlivnější mocí a to při provedení nové úpravy nádvoří. Do dneška si to vyčítám, že jsem byla málo statečná, že jsem po prvním neúspěchu další snahu na odvrácení nevhodného projektu vzdala. Napsala jsem totiž před realizací moderního pojetí úpravy nádvoří na Státní dŕstav péče a ochr. přírody do Prahy, kde jsem prosila o odborné vyjádření k chystané úpravě. Jemomže oni můj dopis zaslali na KSSPPOP Pardubice zpět k vyřízení v kraji. Zde již měli projekt připravený k realizaci a můj dopis si vysvětlovali jako stížnost a tehdejší ředitel mě za neslužebný postup udělil dŕtku. Už jsem tedy dál nic nepodnikla a nyní, když většina návštěvníků s novou úpravou nádvoří nesouhlasí, mě trápí, že jsem tehdy nebyla dostatečně odvázná a neprosadila vhodnější úpravu.

V současné době zde na zámku natáčí pan režisér Petr Weigl, se kterým jsem o problémech objektu hovořila a ten mě doporučil, abych se obrátila na Vás.

Z Vašich televizních vystoupení vám, že jste velmi vzdělaný člověk s velkým rozhledem, Vaše projevy byly vždy velmi kulturní a věcné. Mám radost, že je kulturní sféra naší země v povoláních rukou. Proto se také na Vás s důvěrou obracím tímto osobním dopisem a věřím, že budete mít pochopení pro řadovou pracovníci v kultuře a k této nelehké záležitosti se vyslovíte.

Dne 27.2.1990 se uskuteční další jednání KSSPPOP Pardubice se

5.

zástupci Českosl.st.filmu Praha a počítá se s účastí zástupce SÚSPPOP z Prahy.Zde by mělo dojít k rozhodnutí a já se obávám,že to bude v neprospěch objektu. Vím,že máte k řešení mnohe naléhavějších problémů,ale přesto Vás moc prosím o pomoc,aby se celá záležitost rozhodla kladně pro památkovou péči.

Ještě jednou Vám děkuji za pochopení.

S úctou se loučí

Milada Breklová
vedoucí státního zámku
Častolovice,č.l.,517 50

Telefon st.zámek Častolovice 0444/21646
Telefon KSSPPOP Pardubice 040/26021,26022,26023

Obrázek 7 - BREKLOVÁ, Milada. Dopis ministru kultury profesoru Milanovi Lukešovi: Seznámení se situací na státním zámku v Častolovicích. Častolovice, 1990., část 6.

MINISTERSTVO KULTURY ČSR
Valdštejnské nám. 4, 118 11 Praha 1

Vážená paní
Milada Breklová
vedoucí zámku v Častolovicích
Častolovice 1

VÁS DOPIS ZNAČKY/ZE DNE 7 7 NAŠE ZNAČKA VYŘIZOVATELKA PRAHA d+
k 628/90-PP dr. Sušová 12.3.1990
VEC
zámek Častolovice - využití východního křídla

Vážená paní,

ministerstvo kultury ČSR se seznámilo s Vaším obsáhlým dopisem ve věci dalšího osudu východního křídla zámku v Častolovicích, jeho obnovy a zejména jeho dalšího využití. Již v roce 1988 jsme vyjádřili Východočeskému krajskému národnímu výboru i KSSPPOP v Pardubicích své stanovisko k využití této části zámku pro účely expozice Čs. filmu v zásadě s podobnou argumentací jako Vy, tj. nedostatek deponitářů, špatné zkušenosti s muzejní expozicí v Lito-myšli atd. atd. Ani naše odborné stanovisko, tj. doporučení MK ČSR a SÚPPOP Praha, nebylo však při rozhodování o dalším využití této části zámku zohledněno. Vyvoláme proto nyní znovu jednání o celé věci a věříme, že se nám podaří najít optimální řešení, které by odpovídalo zásadám a záměrům památkové péče; zejména řešilo otázku prezentace kulturních památek z deponitářů zámku Častolovice, popř. dalších východočeských objektů. Děkujeme Vám za Váš dopis s tím, že Vás budeme o dalším postupu řešení celé věci informovat.

JUDr. J^{ana} S^va^tý^ňo^vá
vedoucí odd. památkové péče, muzeí
a galerií

TELEFON BANKOVNÍ SPOJENÍ ICO DALŠÍ DOPIS TELEGRAMY

12 90 75 - Mělník

Obrázek 8 - BREKLOVÁ, Milada. Dopis ministru kultury profesoru Milanovi Lukešovi: Seznámení se situací na státním zámku v Častolovicích. Častolovice, 1990., odpověď, část 1.

STÁTNÍ ÚSTAV PAMÁTKOVÉ PÉČE A OCHRANY PŘÍRODY
118 01 PRAHA 1 - MALÁ STRANA, VALDSTEJNSKÉ NÁMĚSTÍ 1

Fení
Milada Breklová
vedoucí státního zámku
Častolovice
517 50

VAS DOHS ZNAČKY / ZE DNE

NAŠE ZNAČKA
2381/90

VYŠETŘ. / LINKA
PhDr. M. Mlýková

PRAHA
24.4.1990

vec Častolovice - využití východního křídla

Na základě požadavku ministerstva kultury České republiky sdělujeme, že na jednání dne 27.2. t.r. ve věci využití východního křídla zámku Častolovice byla na KSSPPOP v Pardubicích mezi zodpovědnými pracovníky z KSSPPOP, SÚPPOP, KNV a zástupců pražských filmových institucí dojednána změna plánovaného využití. V areálu častolovického zámku nebude proto realizována expozice československého filmu, ale dojde k rehabilitaci ve smyslu památkového využití (instalace, deponitáře).

PhDr. Josef Štulc
pov. ředitel.

Štulc

Na vřdomí:

Ministerstvo kultury ČR
odd. památkové péče
P r a h a

TELEFON 513

BANKOVNÍ SPOJENÍ
SBCS, pobočka Praha 1,
č. a. 0011-011

ICO 68 288

TZ 71 10488

Obrázek 9 - BREKLOVÁ, Milada. Dopis ministru kultury profesoru Milanovi Lukešovi: Seznámení se situací na státním zámku v Častolovicích. Častolovice, 1990., odpověď, část 2.

16.září 1946.

Titl.
S p r á v a z á m k u
Leopolda Sternberga
Č a s t o l o v i c e .

Věc: Přihláška válečných škod.

Zemský národní výbor vrátil nám přihlášku válečných škod k doplnění.

V přihlášce bylo uvedeno:

ad 1. Satstvo, prádlo, obuv.

Dnem 18.II.1942 uvalena na velkostatek Častolovice z důvodu, že majitel Leopold Sternberg hrdě se hlásil Čechem, vnučená německá správa. Za ery této správy německých Oberverwaltrů byly zeizeny a odvezeny neznámo kam z inventáře jim předaného stolní a ložní prádlo, různé závěsy, pokrývky, koberce a jiné textilie a drobné předměty, mnohé historické ceny a nenahraditelné, čímž vznikla škoda K 300.000.-- ZNV žádá k přihlášce do atí podrobný výpočet předmětů zeizených s detailním popisem předmětů a ocenění.

ad 2. Bytové zařízení, umělecké předměty, knihy a pod. Vnučenou německou správou náklady na udržování zámku sniženy na nejmenší míru. Zámecký personál, pověřený udržováním bytového zařízení zámku, historických a rodinných památek rozpuštěn. Zastaveno vytápění neobývaných místností. Poněvadž celý zámek jest stavěn z kamene - opuky a postaven na pozemku velmi mokrém jsou místnosti vesměs vlhké. Zastavením vytápění a tím povstávající vlhkostí poškozeno vnitřní zařízení zámku, zvláště nábytek, namnoze historické ceny, galerie starých obrazů, knihovna s mnoha museálními unikáty a jiné zařízení místností a zámeckých sálů, čímž vznikla škoda odhadnuta na l a 450.000.--

Neudržování vzniklou škodu nutno prokázati, že skutečně byla škoda způsobena. Provezti porovnání stavu před předáním do vnučené správy se stavem převzetí od vnučené správy.

Udati ku příkladu: Vlhkem zničeno malba vymalování místností, nátěr dveří, oken a jiného zařízení, oprava vykládaného nábytku rozklížení fornýrů a pod., plisní poškozené obrazy, a pod. a t d .

ad.7. Obytné budovy:

Obytné budovy komplexu zámku v době okupace a zvláště za vnučené správy z nedostatku pracovních sil, materiálu a zákazu provádění jakýchkoliv staveb a stavebních prací nebyly tyto opravovány a udržovány, čímž byly způsobeny

Obrázek 10 - Přihláška válečných škod, 1. Část, zdroj: Velkostatek Častolovice (F 312)

značné škody na venkovských omítkách, střeších, dále neprů-
váděny nátěry střeš lepenkových, nátěry oken, dveří a jiných
dřevěných a kovových příslušenství budov.
Udržovací náklady zámeckých budov vyžádaly si podle průměru
posledních let před okupací asi 250.000.-- K ročně a tudíž
nemožností provádění udržovacíh prací po 6 roků okupace
vzniklo na zámeckých budovách znehodnocení- škody 1,290.000.-- K
Udržování ostatních budov v Častolovisích čp. 3.,5.,6.,7.,8.,
které si vyžádalo před okupací ročně náklad asi 40.000.-- K
a které nebylo možno za okupace prováděti z důvodů jak uvede-
no u obytných budov zámku způsobily za 6 let okupace znehod-
nocení těchto o K 240.000.--

ad 10. Jiné nemovitosti:

Udržování okrasného parku zámeckého před válkou vyžádalo si
nákladu podle průměru posledních let částky asi 70.000.-- K
ročně. Po dobu okupace a za nucené správy německé besměly
býti tyto úpravy prováděny, okresné skupiny vzácných keřů,
stromů a rostlin vzaly za své, zimní zahrada se vzácnými exem-
pláři tropických rostlin zanikla, travnaté plochy parku pou-
žívány jako pastviny pro mladý dobytek, cesty parku rozježdě-
ny, neupravovány, neštěrkovány, zapleveleny takže po 6ti le-
tech války a okupace utrpěl zámecký park škodu K 420.000.--

ad 12. Jiné utrpené škody.

Vnucenou správou přijat nadpočetný lesní úředník pro nově
zřízený revír Obora, pozemkovému úřadu placeny přímým pří-
kazem vnuceného správce poplatky za vnucenou správu t.zv.
Umlage za dobu od 17.II.1942 do konce dubna 1945, vnuceným
správcem přikázány k výplatě různé dary jako na Německý červ.
kříž, německé zimní pomoci, technische Nothilfe a jiné.
Všechna vydání spolu se ztrátou ušlého zisku t titulu vnuce-
né správy za dobu od 17.II.1942 do 1.května 1945 odhadnu-
ty obnosem K 2,500.000.--

Zemský národní výbor k jednotlivým položkám odhadu škod
v bodech výše uvedených žádá podrobný rozpis, technický po-
pis, výpočet škod na jednotlivých předmětech, nemovitostech
a částech majetku.

Odpovědi a vysvětlení k jednotlivým položkám vypracujte
pečlivě a pokud možno v nejkratší době zašlete zpět ředitel-
ství velkostatku.

za

Obrázek 11 - Přihláška válečných škod, 2. Část, zdroj: Velkostatek Častolovice (F 312)

Vydáno ministerstvem vnitra a schváleno státním úřadem statistickým
(čís. P-385.305 ze dne 24. 8. 1945) podle vl. nař. č. 186/1940 Sb.

Jméno a příjmení přihlašovatele (úřad, firma): Leopold
S t e r n b e r g, velkostatkář
 adresa: (obec, městská čtvrť, ulice, čp.)
Častolovice čp. 1 /zámek/
 polit. okres:
Rychnov n/ Kněžnou.

Místní pro. úřad v Rychnově n. K. ONV
OKRES RYCHNOV N. KNĚŽNOU

Číslo: **487/46-č. 16.**
 Datum: **29. XI. 1945**
 Číslo: *slava*
 Přílohy: *myšl*

PŘIHLÁŠKA

válečných škod a škod způsobených mimořádnými poměry

podle dekretu presidenta republiky ze dne 31. srpna 1945, č. 54 Sb.

Přihlašuji se škody na životě, těle nebo na zdraví, na majetku (odcizením, zavlčením, zabráním, zničením, poškozením neb jinou ztrátou), anebo jiným způsobem vzešlé, které vznikly po 17. září 1938 a byly způsobeny jakýmkoli válečným činem nebo jinakým opatřením některé válčící strany, jejich bojových jednotek nebo příslušníků, dále při dočasné okupaci území čs. republiky orgány okupačních států nebo orgány jednajícími z jejich příkazů, persekucí z důvodů politických, národních nebo rasových, nebo teroristickými akcemi organizací států nepřátelských nebo osob veřejně nebezpečných.

Přihlášku vyplní sám poškozený. Není-li přítomen na území republiky, je-li mrtev nebo nevěstný, vyplní ji jeho nejbližší příbuzný, po př. právní nástupce. Není-li ani těch, podá přihlášku místní národní výbor (správní komise).

Kdo přihlášku podává:

jméno a příjmení (úřad, firma) **Leopold S t e r n b e r g, velkostatkář**
 adresa: obec, městská čtvrť, ulice, čís. pop. **Častolovice čp. 1. /zámek/**
 politický okres **Rychnov n/ Kněžnou.**
 Podáváte přihlášku sám za sebe? (ano — ne) **ano**
 Jestliže za jiného, označte svůj vztah k poškozenému (na př. jeho otec, syn, soused, právní nástupce, místní národní výbor a pod.)
 -O-O-O-O-O-O-O-

***) Usnesení smíšené komise.**

Škoda oceněna: A
 B
 Celkem

*) Toto přihlašovatel nevyplňuje.

26749

Obrázek 12 - Přihláška válečných škod, 4. Část, zdroj: Velkostatek Častolovice (F 312)

B. Škody na majetku a jiné.

Vyplní se za celý majetek poškozeného, na př. podniky vyplní jedinou přihlášku za všechny své závody, bytí ležely v různých místech. Je-li podnik (závod) pronajat, podá přihlášku skutečný provozovatel. Přihlašují se veškeré škody na věcech movitých i nemovitých, jakož i škody vzniklé jiným způsobem. Věci (objekty) téhož druhu shrňte do jediné položky (řádky). Podrobný výpočet, popis jednotlivých předmětů a jich ocenění uveďte ve zvláštní příloze a připojte ke stejnopisu bez červeného proužku.

I. Kdo byl poškozen:

- a) Jméno a příjmení (firma) ... **Leopold S t e r n b e r g., velkostatkář**
- b) Adresa (obec, městská čtvrť, ulice, čís. pop., pol. okres) ... **Častolovice, čp.1 /zámek**
- c) Národnost, státní příslušnost **česka** - **československá**

IIa. Přesný popis škody:

Čís. řádkové	Předmět škody	Výše škody v K	Kdy škoda vznikla	Kde škoda vznikla (obec, pol. okres)	Kdo škodu způsobil
1.	šatstvo, prádlo, obuv	300.000	✓		
2.	bytové zařízení, umělecké předměty, knihy, šperky, zásoby a pod.	453.100	✓	"	
3.	peníze, cenné papíry, pohledávky, ztráta povolení a pod.	73.037	✓	"	
4.	živý inventář	726.400	✓	"	
5.	vozidla	175.940	✓	"	
6.	stroje, nářadí, jiný mrtvý inventář, zásoby	199.710	✓	"	
7.	obytné budovy	1,835.000	✓	"	
8.	hospodářská stavení	90.000	✓	"	
9.	živn. provozovny, továrny a pod.	610.000	✓	"	
10.	jiné nemovitosti (pole, les a pod.)	15,279.110	✓	"	
11.	veřejné budovy, stavby, komunikace a pod.			"	
12.	jiné	2,515.000	✓	"	

IIb. Pokračování popisu škody (zachovejte totéž pořadí jako pod IIa):

Čís. řádkové	Jak škoda vznikla (váleč. událostmi na př. letec. útoky a pod., či odcizením, zavlčením, zabráním, zničením, poškozením neb jinou ztrátou při dočasně okupaci čs. republiky nebo jiným způsobem)	U zavlčených věcí: Kam zavlčeny	Poznámky
1.			
2.			
3.			
4.			
5.			
6.			
7.			
8.			
9.			
10.			
11.			
12.			

III. Které z věcí uvedených pod IIa chcete mít nahrazeny předměty téhož druhu, jakosti a ceny?

Obrázek 13 - Přihláška válečných škod, 5, část, zdroj: Velkostatek Častolovice (F 312)

Označení veškerých důkazních prostředků (úřední osvědčení, lékařské vysvědčení, písemná svědectví, označení svědků, fotografie a pod.).....
vedoucí úředníci jednotlivých podniků a
bilanční uzávěrky podniků.

Byla podána již dříve přihláška škody?
a) kdy?..... b) kde?..... c) kým?.....
-O-O-O-O- -O-O-O-O-O- -O-O-O-O-

Byla poskytnuta za utrpěnou škodu náhrada (záloha, podpora)?
Kým a v jaké výši?.....
vnucenou správou za koně -ponnyho K.1.000.--, jež odpočtena

*) Veškeré doklady, přílohy a pod. připojte k stejnopisu bez červeného proužku.

Upozornění.
Kdo v přihlášce nebo v řízení o ní učiní vědomě nesprávné údaje nebo jakkoli působí na jiné, aby nesprávnými údaji nebo jinými jednáním porušil správnost šetření, bude potrestán — nejde-li o čin trestný soudně — okresním národním výborem pro přestupek pokutou do 50.000 K nebo trestem vězení do šesti měsíců nebo oběma těmito tresty.

V....., dne.....1945.
Částolovicích 25. září

Místní národní výbor v Částolovicích
Místní národní výbor v Částolovicích
Podpis toho, kdo přihlášku podává.

Místní národní výbor v Částolovicích
Podpis toho, kdo přihlášku podává.

VIII - 45 - 402

Obrázek 14 - Přihláška válečných škod, 6. Část, zdroj: Velkostatek Částolovice (F 312)

11

6./ Stroje, nářadí, jiný mrtvý inventář a zásoby.

Zámek.

Při dosazení ně^{me}cké vnucené správy na velkostatek Častolovice bylo pro otop zámku uskladněno

135 prn palivního dříví za cenu včetně dovozu a uskladnění za 1 prn 100.-- K	K	✓ 14.850.-- ✓
275 q koksu při ceně 100 kg včetně dovozu a uskladnění za obnos	K	✓ 11.550.-- ✓
350 q černého hornoslezského uhlí 100 kg za 35.-- K <u>ma</u> včetně dovozu a uskladnění	K	✓ 12.250.-- ✓

Vnucená správa tyto zásoby bez náhrady zabavila a přidělila různým cizím podnikům pod vnucenou správou také jsoucím, čímž utrpěl zámek škodu K

Dvůr P_olná.

Německou armádou odebrán hospodářský vůz fasaňkový za cenu úředně stanovenou ale <u>neproplacenou</u>	K	✓ 7.500.-- ✓
---	---	--------------

Okupačními armádami odebráno a neproplaceno

Obrázek 16 - Ocenění majetku, přiložené k žádosti o náhradu válečných škod, zdroj: Velkostatek Častolovice (F 312)

10./ Jiné nemovitosti- pole, les a jiné.

Zámek. *viz poznamku na přiloge č. 7*

Udržování okrasného zámeckého parku před válkou vyžádalo si nákladu podle průměru posledních let částky asi 70.000.-- K ročně. Po dobu okupace a za vnucené správy německé nesměly býti tyto úpravy prováděny, okresné skupiny vzácných keří, stromů a rostlin vzaly za své, zimní zahrada se vzácnými exempláři trapických rostlin zanikla, travnaté plochy parku používány jako pastviny pro mladý dobytek, cesty parku rozježděny, neupravovány, neštěrkovány, zapleveleny, takže po 6 letech okupace utrpěl zámecký park škodu K 420.000.

tech. popis

mil. 3/1

Dvůr Polná.

Škody na rolích a lukách způsobené okupačními armádami: spaseno 4.5 ha luk po 30 q sena jest ztráta 135 q sena lučního což činí při ceně 100 kg sena za 78.-- K . . . K 10.500.

Tábořením, rozježděním, vykopáním zákopů a j. škoda . K 5.000.

Obrázek 18 - Ocenění majetku, přiložené k žádosti o náhradu válečných škod, zdroj: Velkostatek Častolovice (F 312)

Z á p i s

o prohlídce zámku Častolovice n/Orl., vykonané zástupcem státního Památkového úřadu, dne 28/4 1937 za účasti pana majitele velkostatku a pana centrálního důchodního Anelta.

Podrobnou prohlídkou bylo shledáno, že závady objevující se na zdivu zámku a vnitřních prostorách jsou saviněny jednak vadným krovem, jednak krytinou a důsledky z toho vznikajícími. Bylo shledáno :

1/ Že konstrukce krovová dlouhá trpěla zatékáním, následkem čehož pozednice je téměř na celém obvodu prohnilá a částečně steřelá a také zhlaví konstruktivních trámů jsou uhníla, čímž vzniká nebezpečí abnormálních tlaků značně předimenzovaného krovu na obvodové zdivo, které beztak jest značně provlhlé, jednak vlhkostí kapilární a jednak vlhkostí povrchovou. Z téže příčiny jest značně poškozena také hlavní římsa a omítky přímo pod ní.

2/ zámecká věž byla opravena posledně rku 1914 a byla pokryta mědí. Bohužel, při nezávadné jinak konstrukci krovové jest krytina provedena ve velkých plochách bez dostatečného profilování a falcování, takže při větších vichřicích nastávají v celých cylindrických plochách pohyby, jež slabý měděný plech na mnoha místech přelámaly.

3/ hromosvody na celém zámku pozbyly své funkce, ježto svody od bleskosvodných tyčí jsou provedeny pomocí železných lan při dolním obvodu zdiva většinou porušených, takže neposkytují ochrany proti ohni, jaká při tak cenné památce jest svrchované nutná.

4/ Podle sdělení ředitelství velkostatku jest také kanalisace částečnou příčinou zjištěných závad, takže při vysokém stavu vody přivádějí značné procento vlhkosti k základovému zdivu. Následky toho se skutečně jeví po celém obvodu zdiva, které je značně promáčené.

Odstranění výše popsaných závad jest dáno zjištěným stavem a zásadou, že vysoce žádoucí opravy musí odstraniti především příčinu vadného stavu nikoliv pouze následky, které se jeví v krovu, krytinách a omítkách.

Zástupce st. Památk. úřada konstatuje, že krov by nesnesl dalšího zatěžování částečnými úpravami, která byly prováděny až do.

./

58

Obrázek 19 - Zápis z prohlídky zámku Státním památkovým úřadem, část 1., zdroj: Velkostatek Častolovice (F 312)

sud způsobem, jenž sice na čas pomohl od nejhorších následků, ale kterým zároveň byly dobré části krovů do značné míry zatěžovány. Vzhledem k tomu, že pozednice jsou vesměs prohnílé, doporučovalo by se prováděti po etapách rekonstrukci krovu a to novými vazbami v těchže dimensích, jako byl krov původní, ovšem ze zřevého vyzrálého materiálu. Každá etapa by měla representovati novou vazbu krovu nad jedním zámeckým křídlem. V dalších etapách by pak následovala obnova krytiny nad jednotlivými křídly s odstraněním všech závad, které se dosud jeví jakožto průvodní důsledky popsaného stavu / vyplechování úžlabí, omítky na atikách, vykrytí jednotlivých, zborcených ploch / .

Doporučuje se naznačené úpravy prováděti co nejdříve, aby se zjištěné závady dále nezvětšovaly a aby nezdražovaly zbytečně celou příští úpravu.

Doporučuje se proto dáti opatřiti příslušný rozpočet na rekonstrukci krovu s příslušnými zednickými pracemi / na obvodovém zděvu, římsách a koruně zdiwa /. Tento rozpočet by byl podkladem dalšího jednání ústřední správy s příslušnými úřady státními.

Jakékoliv podrobnosti v naznačeném směru jest státní památkový úřad samozřejmě ochotem ústřed. ředitelství velkostatků na požádání sděliti a vůbec jest k dispozici panu majiteli velkostatku i ústřední správě ve všech věcech s touto důležitou opravou spojených.

Skončeno a podepsáno :

Obrázek 20 - Zápis z prohlídky Státním památkovým ústavem, část 2., zdroj: Velkostatek Častolovice (F 312)

Týniště n.Orl., dne 5.XII.1946.

Titl.
Státní památkový úřad
v P r a z e .

Podepsaný Leopold Sternberg, majitel zámku v Častolovicích čp. 1. žádá o příspěvek na opravu zámku v Častolovicích podle přiložených rozpočtů pokrývače Antonína Zemana v Rychnově n.Kněž. a Václava Procházky, stavitele v Častolovicích.

Podle těchto rozpočtů vyžádá si nejnutnější oprava

střech obnos	Kčs	73.153,—
výměna podlah o výměře 425.26 m ²	obnos "	68.041,—
oprava vnitřních omítek zámku o výměře 952.80 m ²	"	52.404,—
" venkovských " " " 2.926,80 m ²	"	439.020,—
oprava, resp. výměna venkovských oken, 321 kusů	"	198.600,—
výměna 3 kusů dveří	"	5.250,—
Celkem Kčs		836.468,—

Dovolují si podotknouti, že počátkem roku 1941 byla na můj majetek uvalena německá vnučená správa z důvodů politických a národostních.

Okupanti mi zakázali přístup do mých podniků, zapověděli styk s mými zaměstnanci a zakázali prováděti jakékoliv opravy zámecké budovy.

Během těchto čtyř válečných let neprováděli okupanti žádné opravy ani na budovách hospodářských, vytěžili ca. 30.000 plm nad přípustný étát, snížili stav dobytka ve stájích téměř na jednu třetinu stavu předválečného, zničili i mrtvý inventář a zavinili nikdy nebyvalé zaplevelení zemědělských pozemků.

Převzal jsem tedy po skončení okupace vyrabované lesy s nezalesněnou plochou, rovnající se trojnásobku přípustné roční paseky, vyssátá a zaplevelená pole, hospodářské budovy v desolátním stavu, dvory bez nutného živého i mrtvého inventáře a prázdnou pokladnu.

Po dobu války byl jsem nucen bydleti v Praze, neboť

Obrázek 21 - Dopis Státnímu památkovému úřadu, část 1., zdroj: Velkostatek Častolovice (F 312)

okupanti mne z mého zámku v pravém slova smyslu vyhnali a na hrazení potřeb své domácnosti jsem si musil opatřovati po celou dobu peníze výpůjčkou.

Jest pochopitelné, že jako důsledek uvedených okolností nemohu očekávati ze svého majetku výnosy, jež by mi v příštích létech umožnili větší opravy a investice na zámecké budově. Pokud můj majetek nějaký výnos vykazovati bude, musím tyto peníze věnovati na nákup mrtvého a živého inventáře a na znovuzalesnění starých holin.

Prosím, proto, aby nahoře uvedený obnos byl zcela, anebo z větší části poskytnut v době nejkratší, abych mohl již na jaře s nejnnutnějšími opravami začíti.

V plné účtě :

2 přílohy.

Obrázek 22 - Dopis Státnímu památkovému úřadu, část 2., zdroj: Velkostatek Častolovice (F 312)

STÁTNÍ PAMÁTKOVÝ ÚŘAD V PRAZE III.,
Karmelitská ul. 13 • Telefon 463-17

V Praze dne 4./VII. 1947

Č. j.: 3649/47

Věc: Častolovice, zámek. Oprava.

K č. j.:

Přílohy:

Ref: Dr. Šebek

Pan

Leopold Sternberg, majitel zámku

v Častolovicích.

Ze zaslaných fotografických snímků je zřejmo, že oprava zámku v Častolovicích je vskutku velmi nutná. Proto je Státní památkový úřad v Praze ochoten doporučiti ministerstvu školství a osvěty udělení státní subvence. Ježto tato subvence může obnášeti max. 1/3 stavebního nákladu na práce provedené do konce r. 1947, žádá Státní památkový úřad o sdělení, které práce a v jakém rozsahu budou skutečně letos provedeny. Zbytek stavebního nákladu musí býti uhrazen z prostředků vlastních.

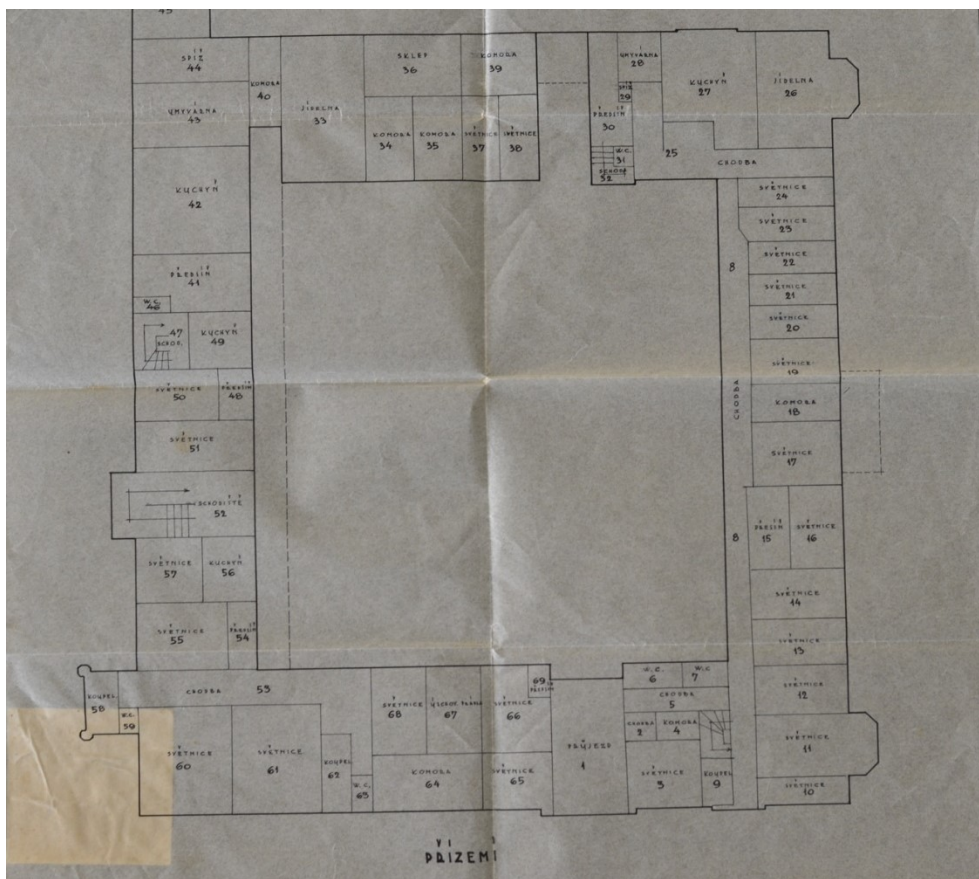
Přednosta úřadu:
Dr. Václav Wagner v. r.

Za správnost vyhotovení:

Správce kanceláře.

Jaroslav

Obrázek 23 - Dopis od Státního památkového úřadu ve věci státní subvence na opravu zámku, zdroj: Velkostatek Častolovice (F 312)



Obrázek 24 - Plán zámku, 30. léta 20. století, Fond: Velkostatek Častolovice, zdroj: Velkostatek Častolovice (F 312)

Stavební vývoj zámku



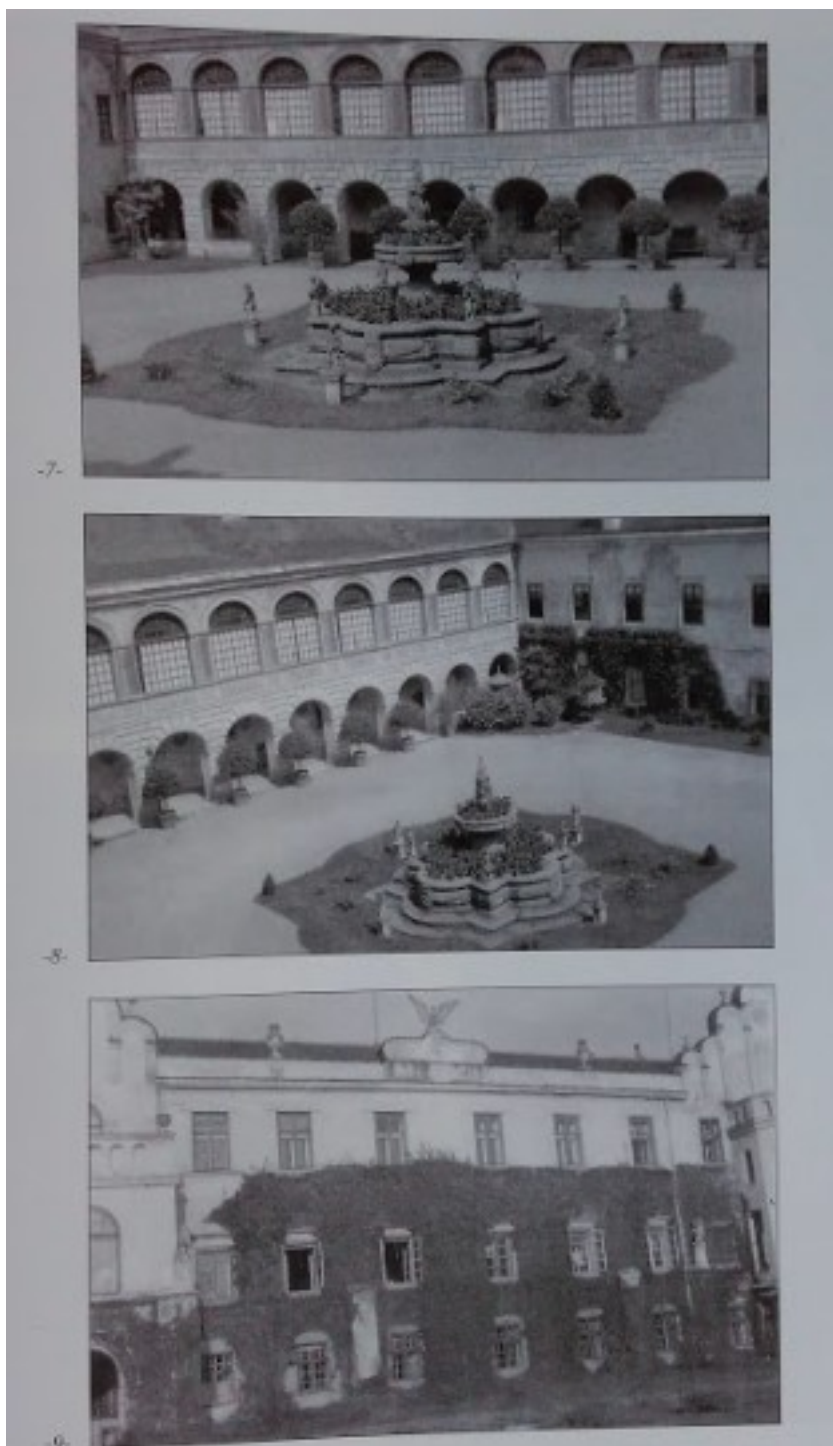
Obrázek 25 - Obraz zámku, 1696, neznámý autor, zdroj: <http://www.zamek-castolovice.cz/wp-content/uploads/2015/04/obraz.jpg>



Obrázek 26 - Zámek na konci 19. Století, zdroj: VÁCLAVÍK, Jiří. Častolovice. Častolovice: Městys Častolovice, 2008. ISBN 978-80-254-5541-8., s. 99



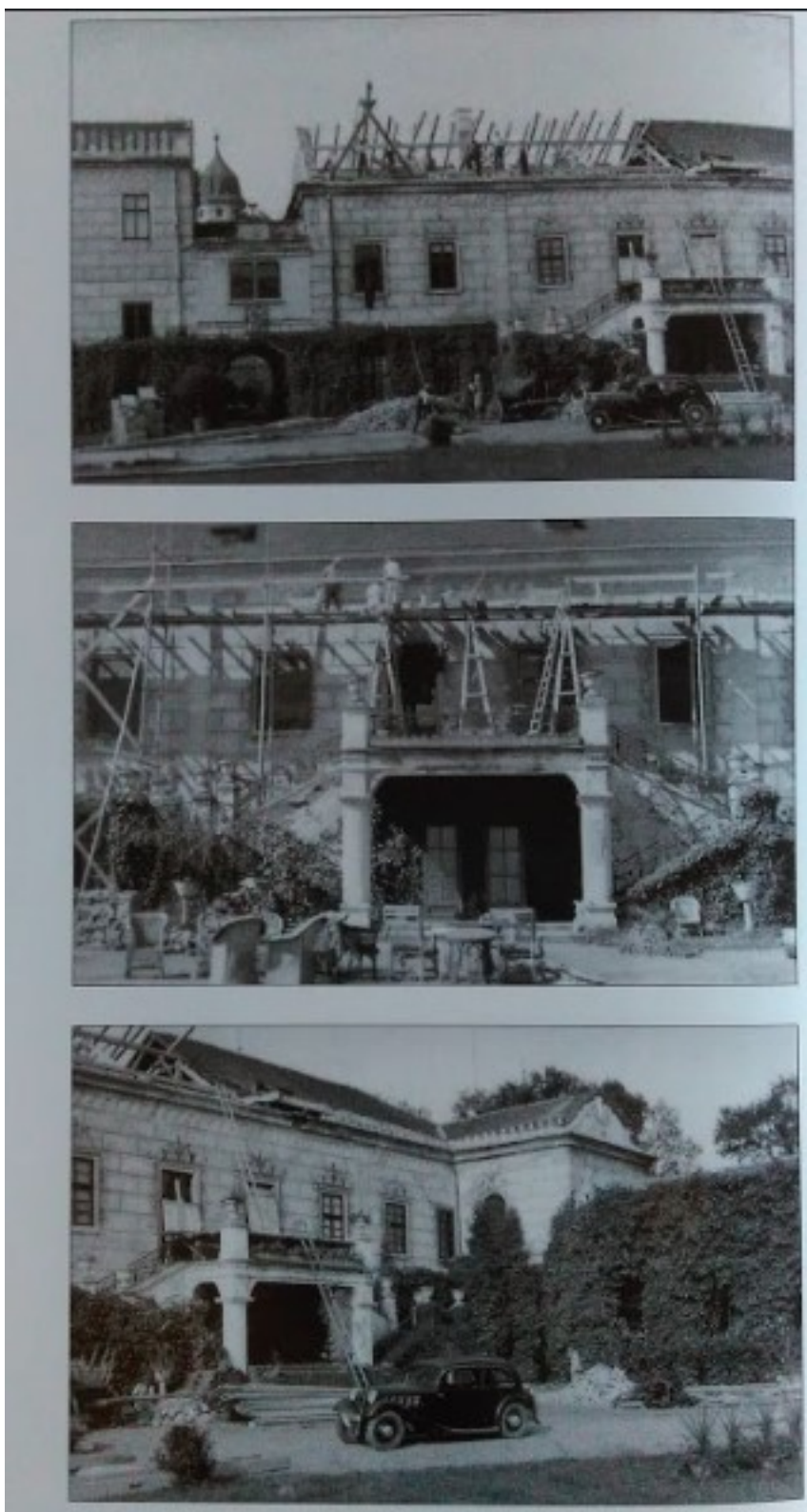
Obrázek 27 - Zámek na počátku 20. Století, zdroj: VÁCLAVÍK, Jiří. Častolovice. Častolovice: Městys Častolovice, 2008. ISBN 978-80-254-5541-8., s. 100



Obrázek 28 - Zámecké nádvoří ve 20. letech 20. Století, zdroj: VÁCLAVÍK, Jiří. Častolovice. Častolovice: Městys Častolovice, 2008. ISBN 978-80-254-5541-8., s. 101



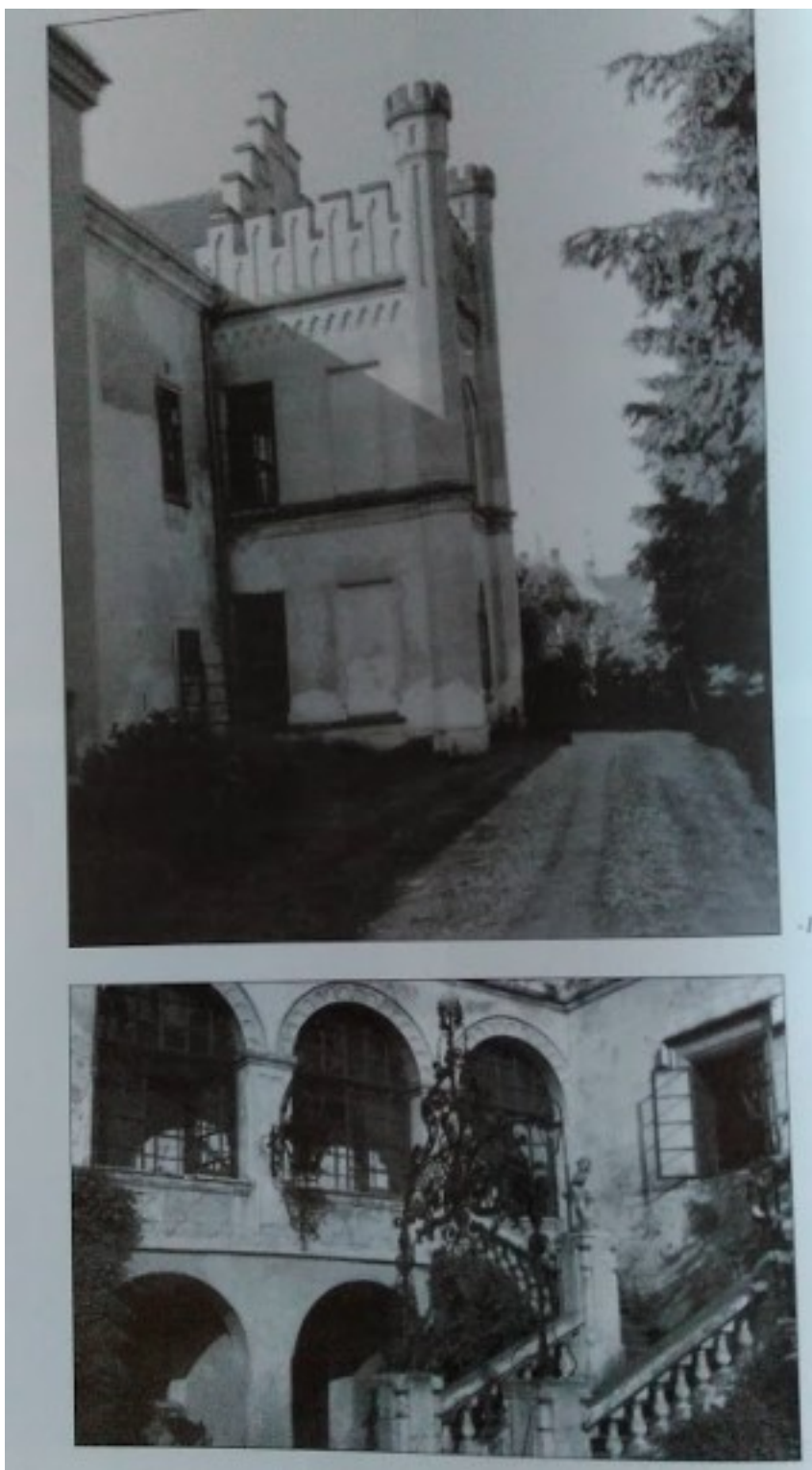
Obrázek 29 - Opravy zámku ve 20. a 30. letech 20. Století, zdroj: VÁCLAVÍK, Jiří. Častolovice. Častolovice: Městys Častolovice, 2008. ISBN 978-80-254-5541-8., s. 105



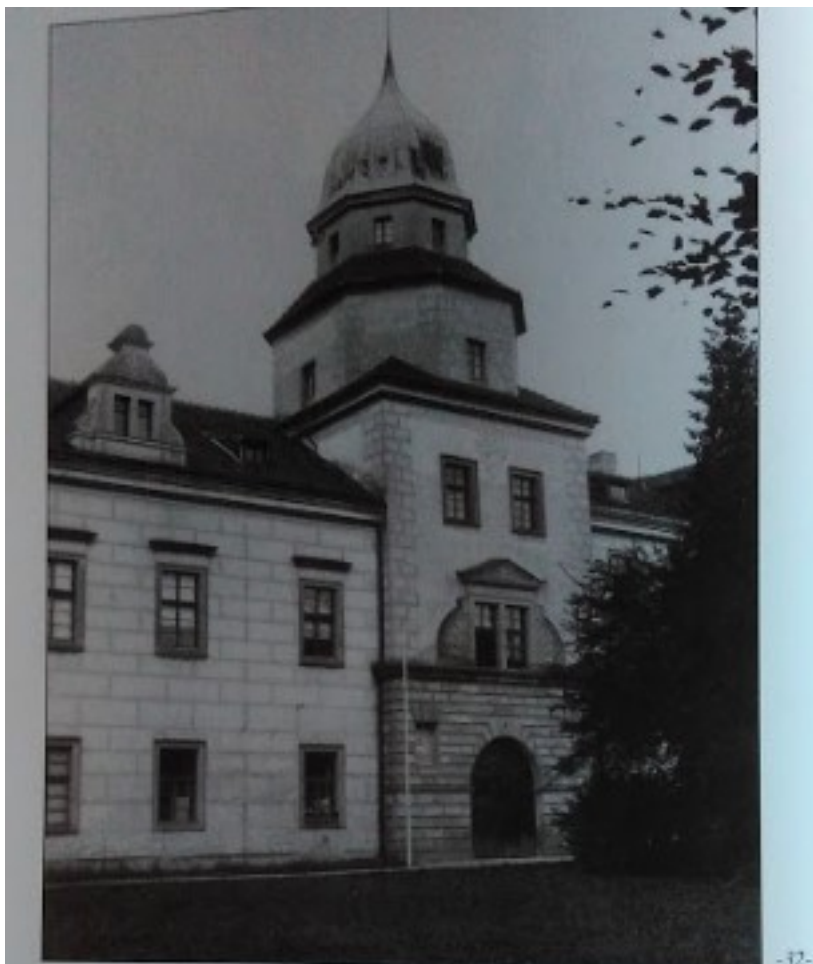
Obrázek 30 - Opravy zámku ve 20. a 30. letech 20. Století, zdroj: VÁCLAVÍK, Jiří. Častolovice. Častolovice: Městys Častolovice, 2008. ISBN 978-80-254-5541-8., s.106



Obrázek 31 - Východní křídlo zámku ve 30. letech 20. Století, zdroj: VÁCLAVÍK, Jiří. Častolovice. Častolovice: Městys Častolovice, 2008. ISBN 978-80-254-5541-8., s.103



Obrázek 32 - Zámek ve 30. letech 20. Století, zdroj: VÁCLAVÍK, Jiří. Častolovice. Častolovice: Městys Častolovice, 2008. ISBN 978-80-254-5541-8., s.104

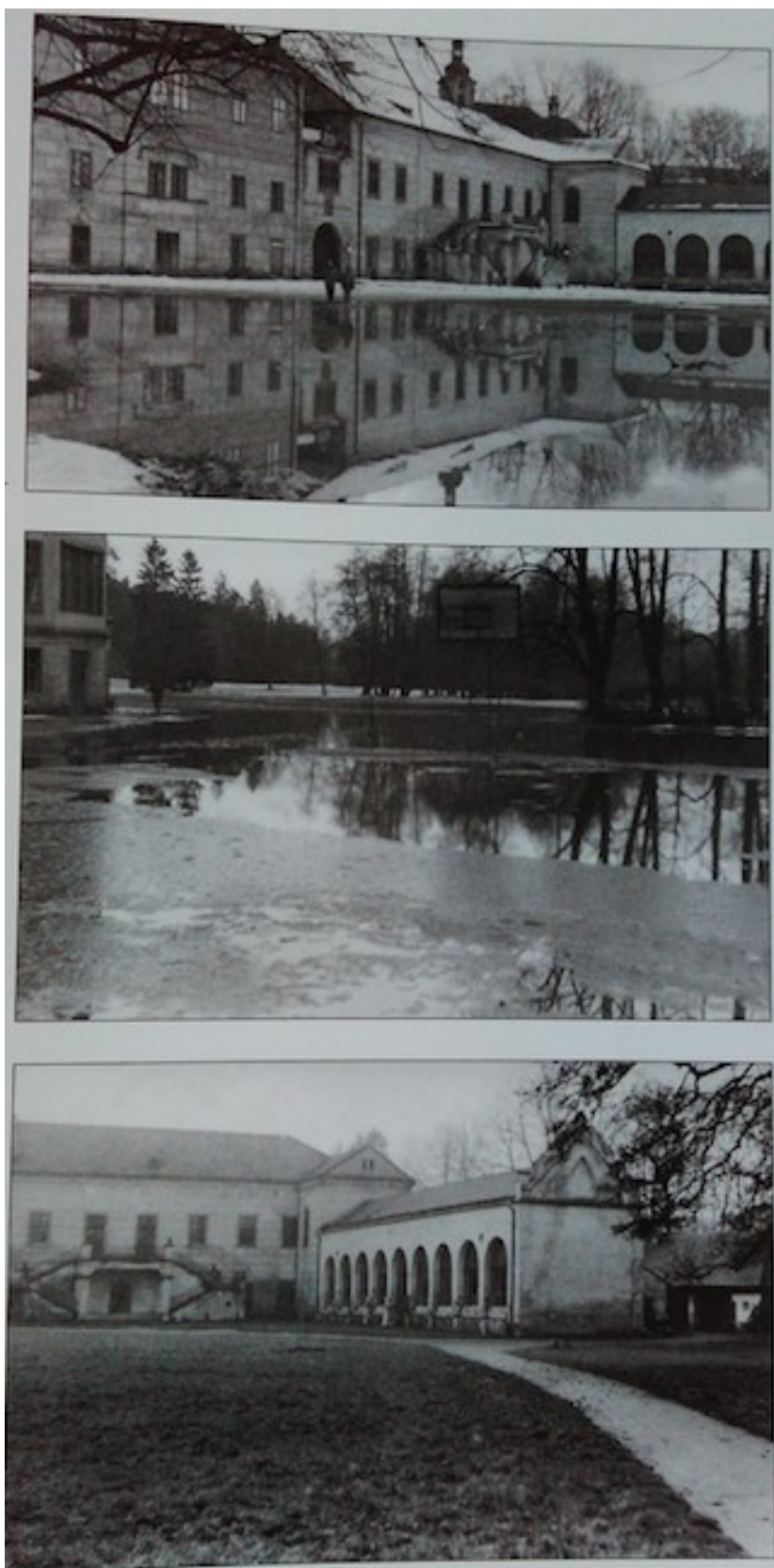


-32-



-33-

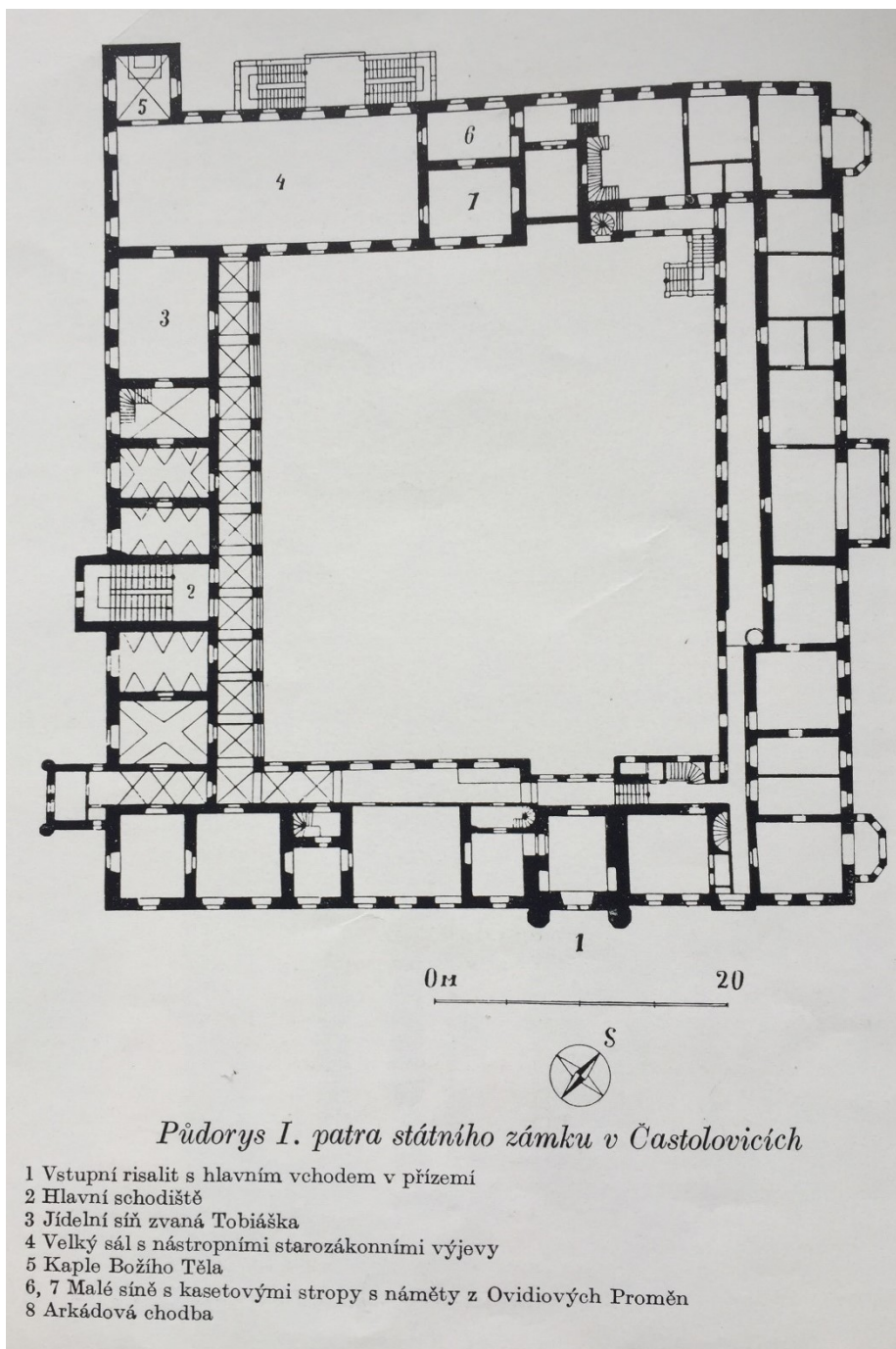
Obrázek 33 - Průčelí zámku v 50. letech 20. Století, zdroj: VÁCLAVÍK, Jiří. Častolovice. Častolovice: Městys Častolovice, 2008. ISBN 978-80-254-5541-8., s. 110



Obrázek 34 - Jarní tání a severní křídlo zámku v 70. letech 20. Století, zdroj: VÁCLAVÍK, Jiří. Častolovice. Častolovice: Městys Častolovice, 2008. ISBN 978-80-254-5541-8., s. 111



Obrázek 35 - Nádvoří zámku v 50. Letech, zdroj: LEJSKOVÁ-MATYÁŠOVÁ, Milada, Olga KVĚTOŇOVÁ a Bohumír LIFKA. Častolovice: Státní zámek, město a okolí. Praha: Státní tělovýchovné nakladatelství, 1954.



Obrázek 36 - Půdorys zámku, zdroj: LEJSKOVÁ-MATYÁŠOVÁ, Milada, Olga KVĚTOŇOVÁ a Bohumír LIFKA. Častolovice: Státní zámek, město a okolí. Praha: Státní tělovýchovné nakladatelství, 1954

Zámek dnes



Obrázek 37 - Letecký pohled, zdroj:
http://www.dsohp.cz/images/rsgallery/original/Ivan_Nehera_zamek_Castolovice_2.JPG



Obrázek 38 - Pohled na zámek od hlavní silnice, zdroj:
<http://www.provenio.net/PROVENIO/AUTHORITY/CASTOLOVICE/Častolovice6.jpg>



Obrázek 39 - Východní křídlo, zdroj: <http://files.kct-vyskov.webnode.cz/200000256-c16ddc265c/P1340212.JPG>



Obrázek 40 - Východní křídlo, zdroj: http://m.hkregion.cz/galerie/415504_2592_1944.jpg



Obrázek 41 - Severní křídlo zámku, zdroj: <http://www.zamek-castolovice.cz/wp-content/uploads/2015/03/plastikacyklista.jpg>



Obrázek 42 - Schodiště u Rytířského sálu, zdroj: <http://www.zroutik.wz.cz/Obrázky/Castolovice/Castolovice%20016.jpg>



Obrázek 43 - Pohled na arkádovou chodbu, zdroj: <http://www.zamek-castolovice.cz/wp-content/uploads/2015/03/expofoto.jpg>



Obrázek 44 - Zámecké nádvoří, zdroj: <https://www.dsohp.cz/images/rsgallery/original/Zamek%20Castolovice-Pavol%20Urbanek.jpg>



Obrázek 45 – Freska, zdroj: <http://www.zamek-castolovice.cz/wp-content/uploads/2015/03/freska.jpg>



Obrázek 46 - Barokní kašna na nádvoří, zdroj: <http://vychodocech.cz/wp-content/uploads/2017/03/zamek-castolovice-vychodocech-8.jpg>

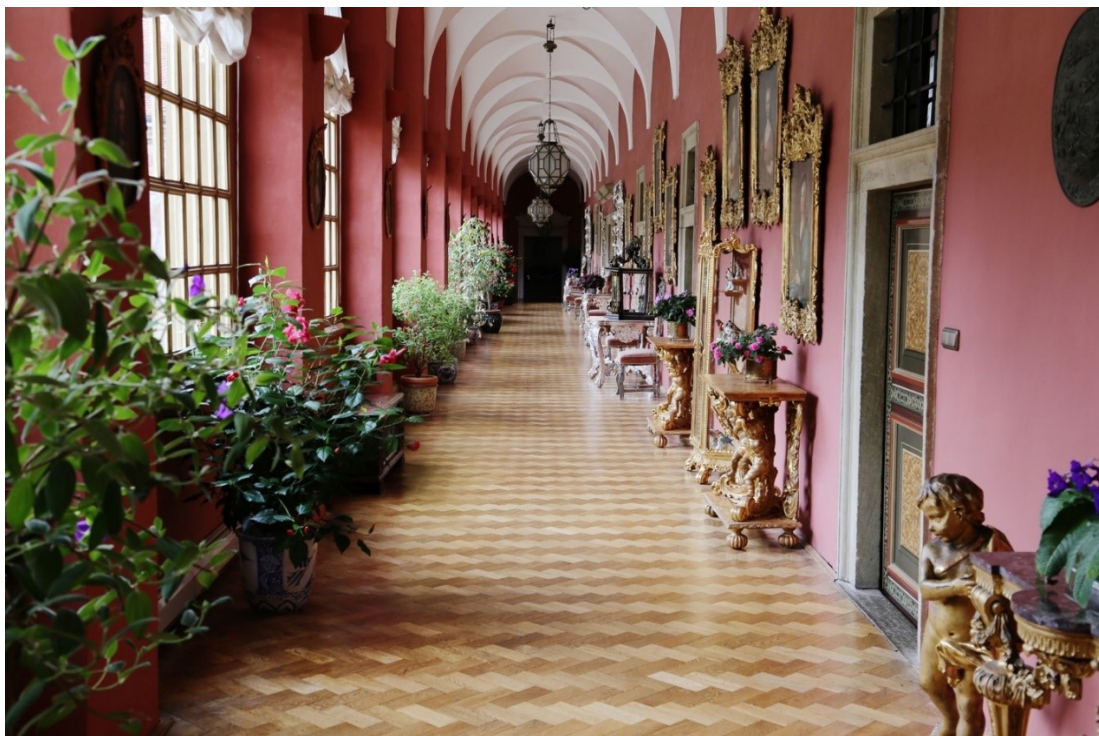
Interiéry zámku



Obrázek 47 - Dámský pokoj, zdroj: <http://www.zamek-castolovice.cz/wp-content/uploads/2015/03/damskypokoj.jpg>



Obrázek 48 - Empírový pokoj, zdroj: <http://www.zamek-castolovice.cz/wp-content/uploads/2015/03/expozicea.jpg>



Obrázek 49 - Arkádová chodba, zdroj: <http://www.zamek-castolovice.cz/wp-content/uploads/2015/03/chodba.jpg>



Obrázek 50 - Rytířský sál, zdroj: <http://www.zamek-castolovice.cz/wp-content/uploads/2015/03/rytikysalexpozice.jpg>

Univerzita Karlova, Pedagogická fakulta

M. Rettigové 4, 116 39 Praha 1

Evidenční list žadatelů o nahlédnutí do listinné podoby práce

Jsem si vědom/a, že závěrečná práce je autorským dílem a že informace získané nahlédnutím do zveřejněné závěrečné práce nemohou být použity k výdělečným účelům, ani nemohou být vydávány za studijní, vědeckou nebo jinou tvůrčí činnost jiné osoby než autora.

Byl/a jsem seznámen/a se skutečností, že si mohu pořizovat výpisy, opisy nebo rozmnoženiny závěrečné práce, jsem však povinen/povinna s nimi nakládat jako s autorským dílem a zachovávat pravidla uvedená v předchozím odstavci tohoto prohlášení.

Poř. č.	Datum	Jméno a příjmení	Adresa trvalého bydliště	Podpis
1.				
2.				
3.				
4.				
5.				
6.				
7.				
8.				
9.				
10.				