

UNIVERZITA KARLOVA V PRAZE

Přírodovědecká fakulta

Katedra demografie a geodemografie



**OPAKOVANÉ SŇATKY V ČESKÝCH ZEMÍCH
V DLOUHODOBÉ PERSPEKTIVĚ**

Bakalářská práce

Marie Boušová

2007

Vedoucí bakalářské práce: RNDr. L. Fialová, CSc.

Prohlašuji, že jsem tuto bakalářskou práci vypracoval(a) samostatně, pod vedením školitele Ludmily Fialové, a že jsem všechny použité prameny řádně citoval(a).

Jsem si vědom(a) toho, že případné využití výsledků, získaných v této práci, mimo Univerzitu Karlovu v Praze je možné pouze po písemném souhlasu univerzity.

Svoluji k zapůjčení této práce pro studijní účely a souhlasím s tím, aby byla řádně vedena v evidenci vypůjčovatelů.

V Praze dne 02/09/2007

Marie Boušková

.....
podpis

Opakované sňatky v českých zemích v dlouhodobé perspektivě

Abstrakt

Cílem této práce je sledovat změny ve skladbě opakovaných sňatků v období 1930-2001 na území České republiky a pokusit se podrobně analyzovat opakované sňatky podle věku a rodinného stavu. Za tímto účelem byla sestavena věková struktura podle rodinného stavu a pohlaví a to od věku 19 do 59 let a vypočtena specifická míra sňatečnosti. V první polovině je stručně popsána sňatečnost obecně a vlivy, které působí na opakované sňatky. Druhá polovina je pak věnována analýze a struktuře opakovaných sňatků. V závěru dospějí ke zjištění, že podíl opakovaných sňatků roste díky stoupající míře rozvodovosti a to navzdory klesající intenzitě sňatečnosti ovdovělých a rozvedených.

Klíčová slova: sňatečnost, opakované sňatky, věková struktura, specifická míra sňatečnosti, hrubá míra sňatečnosti, hrubá míra rozvodovosti

Remarriages in Czech countries from the point of long-term perspective

Abstract

The object of this study is to analyze changes in the structure of remarriages in years 1930-2001 in Czech countries. To reach this goal, an age structure was constructed using criteria such as marital status and gender in the age range from 19 to 59 years old and specific marriage rate was calculated. The nuptiality and other effects on the remarriages are generally described in the first part of this study. The second part is concentrated on analyses and structure of remarriages. My conclusion is that the percentage of remarriages increases due to increasing divorce rate in spite of decreasing intensity of nuptiality of divorced and widowed men.

Keywords: nuptiality, remarriages, age structure, specific marriage rate, crude marriage rate, crude divorce rate

Poděkování

V úvodu této práce bych chtěla poděkovat své vedoucí bakalářské práce RNDr. Ludmile Fialové, CSc. za vysoce odborné vedení spojené s laskavostí, trpělivostí a také za její čas, který mi věnovala.

OBSAH

SEZNAM TABULEK.....	5
SEZNAM OBRÁZKŮ	6
1 Úvod.....	7
2 Použité prameny a literatura	8
3 Použité metody.....	10
4 Vývoj sňatečnosti v letech 1920-2001	11
5 Bilance manželství	14
6 Obyvatelstvo podle rodinného stavu.....	15
7 Sňatky podle rodinného stavu snoubenců	18
8 Opakované sňatky	20
8.1 Opakované sňatky podle věku a rodinného stavu snoubenců.....	20
8.1.1 Sňatky ovdovělých žen	21
8.1.2 Sňatky rozvedených žen.....	22
8.1.3 Sňatky ovdovělých mužů	24
8.1.4 Sňatky rozvedených mužů	25
8.2 Opakované sňatky podle pořadí.....	26
8.2.1 Druhé sňatky	26
8.2.2 Sňatky třetího pořadí.....	27
8.2.3 Sňatky čtvrtého a vyššího stupně	27
8.3 Doba uplynulá mezi rozvodem a uzavřením dalšího sňatku.....	28
8.4 Podíly opakovaně vdaných žen z úhrnu vdaných žen podle věku	30
9 Specifické míry sňatečnosti opakovaných sňatků.....	32
9.1 Rozvedené ženy	32
9.2 Ovdovělé ženy.....	33
9.3 Rozvedení muži.....	34
9.4 Ovdovělí muži.....	34
10 Závěr	36
Seznam pramenů a literatury.....	37
Prameny	37
Literatura.....	38
Příloha	39
Příloha 1 :Věková struktura obyvatelstva podle rodinného stavu a pohlaví.....	39
Příloha 2: Sňatky podle rodinného stavu	50
Příloha 3: Opakované sňatky podle pořadí	57
Příloha 4 : Doba uplynulá mezi rozvodem a uzavřením dalšího sňatku	67
Příloha 5: Specifické míry sňatečnosti.....	68

SEZNAM TABULEK

Tab. 1: Sňatky podle rodinného stavu snoubenců v ČR ve vybraných letech	18
Tab. 2: Snoubenci ČR podle vzájemného rodinného stavu v letech 1870 - 1999	19
Tab. 3: Specifické míry sňatečnosti rozvedených žen za vybrané roky v ‰	32
Tab. 4: Specifické míry sňatečnosti ovdovělých žen za vybrané roky v ‰	33
Tab. 5: Specifické míry sňatečnosti rozvedených mužů za vybrané roky v ‰	34
Tab. 6: Specifické míry sňatečnosti ovdovělých mužů za vybrané roky v ‰	35
Příloha 1a: Věková struktura žen ČR v roce 1930	39
Příloha 1b: Věková struktura mužů ČR v roce 1930	39
Příloha 1c: Věková struktura žen ČR v roce 1947	40
Příloha 1d: Věková struktura mužů ČR v roce 1947	40
Příloha 1e: Věková struktura žen ČR v roce 1960	41
Příloha 1f: Věková struktura mužů ČR v roce 1960	41
Příloha 1g: Věková struktura žen ČR v roce 1970	42
Příloha 1h: Věková struktura mužů ČR v roce 1970	42
Příloha 1i: Věková struktura žen ČR v roce 1980	43
Příloha 1j: Věková struktura mužů ČR v roce 1980	43
Příloha 1k: Věková struktura žen ČR v roce 1991	44
Příloha 1l: Věková struktura mužů ČR v roce 1991	44
Příloha 1m: Věková struktura žen ČR v roce 2001	45
Příloha 1n: Věková struktura mužů ČR v roce 2001	45
Příloha 2a: Sňatky podle rodinného stavu snoubenců ČR	50
Příloha 2b: Sňatky podle věku a rodinného stavu snoubenců ČR v roce 1930	50
Příloha 2c: Sňatky podle věku a rodinného stavu snoubenců ČR v roce 1947	51
Příloha 2d: Sňatky podle věku a rodinného stavu snoubenců ČR v roce 1961	52
Příloha 2e: Sňatky podle věku a rodinného stavu snoubenců ČR v roce 1970	52
Příloha 2f: Sňatky podle věku a rodinného stavu snoubenců ČR v roce 1980	53
Příloha 2g: Sňatky podle věku a rodinného stavu snoubenců ČR v roce 1991	54
Příloha 2h: Sňatky podle věku a rodinného stavu snoubenců ČR v roce 2001	54
Příloha 3a: Struktura opakovaných sňatků mužů ČR podle rodinného stavu, věku ve	57
vybraných letech (%)	57
Příloha 3b: Struktura opakovaných sňatků žen ČR podle rodinného stavu, věku ve	59
vybraných letech (%)	59
Příloha 4a: Procento uzavřených sňatků ČR po pěti letech od rozvodu	67
Příloha 4b: Procento uzavřených sňatků ČR po deseti letech od rozvodu	67

SEZNAM OBRÁZKŮ

Obr. 1: Hrubé míry sňatečnosti a rozvodovosti ČR v letech 1920-2001	12
Obr. 2: Zaniklá manželství podle důvodu zániku v ČR v letech 1930-2001	14
Obr. 3: Věková struktura žen ČR podle rodinného stavu ve věku 15 až 59 let.	15
Obr. 4: Věková struktura mužů ČR podle rodinného stavu ve věku 15 až 59 let.	17
Obr. 5: Podíly opakovaných sňatků (v %) ovdovělých žen podle věku za vybrané roky.	22
Obr. 6: Podíly opakovaných sňatků (v %) rozvedených mužů podle věku za vybrané roky.	23
Obr. 7: Podíly opakovaných sňatků (v %) ovdovělých mužů podle věku za vybrané roky. 24	
Obr. 8: Podíly opakovaných sňatků (v %) rozvedených mužů podle věku za vybrané roky.	25
Obr. 9: Podíl uzavřených sňatků ČR po 10 letech od rozvodu.	29
Obr. 10. Podíly opakovaně vdaných žen z úhrnu vdaných žen podle věku.....	31
Příloha 1o: Věková struktura svobodných žen ČR ve vybraných letech (relativní počty)	46
Příloha 1p: Věková struktura svobodných mužů ČR ve vybraných letech (relativní počty) 46	
Příloha 1q: Věková struktura vdaných žen ČR ve vybraných letech (relativní počty).....	47
Příloha 1r: Věková struktura ženatých mužů ČR ve vybraných letech (relativní počty)	47
Příloha 1s: Věková struktura rozvedených žen ČR ve vybraných letech (relativní počty) ...	48
Příloha 1t: Věková struktura rozvedených mužů ČR ve vybraných letech (relativní počty) 48	
Příloha 1u: Věková struktura ovdovělých žen ČR ve vybraných letech (relativní počty)....	49
Příloha 1v: Věková struktura ovdovělých mužů ČR ve vybraných letech (relativní počty) 49	
Příloha 2i: Podíl sňatků svobodných žen ČR za vybrané roky	55
Příloha 2j: Podíl sňatků svobodných mužů ČR za vybrané roky.....	56
Příloha 3c: Opakované sňatky podle pořadí rozvedených mužů ČR za rok 1947	61
Příloha 3d: Opakované sňatky podle pořadí rozvedených mužů ČR za rok 1980.....	61
Příloha 3e: Opakované sňatky podle pořadí rozvedených mužů ČR za rok 2001	62
Příloha 3f: Opakované sňatky podle pořadí ovdovělých mužů ČR za rok 1947	62
Příloha 3g: Opakované sňatky podle pořadí ovdovělých mužů ČR za rok 1980	63
Příloha 3h: Opakované sňatky podle pořadí ovdovělých mužů ČR za rok 2001	63
Příloha 3i: Opakované sňatky podle pořadí rozvedených žen ČR za rok 1947	64
Příloha 3j: Opakované sňatky podle pořadí rozvedených žen ČR za rok 1980.....	64
Příloha 3k: Opakované sňatky podle pořadí rozvedených žen ČR za rok 2001	65
Příloha 3l: Opakované sňatky podle pořadí ovdovělých žen ČR za rok 1947.....	65
Příloha 3m: Opakované sňatky podle pořadí ovdovělých žen ČR za rok 1980.....	66
Příloha 3n: Opakované sňatky podle pořadí ovdovělých žen ČR za rok 2001	66
Příloha 4c: Procento uzavřených sňatků ČR po pěti letech od rozvodu	67
Příloha 5a: Specifické míry sňatečnosti ovdovělých žen ČR ve vybraných letech	68
Příloha 5b: Specifické míry sňatečnosti rozvedených žen ČR ve vybraných letech	69
Příloha 5c: Specifické míry sňatečnosti ovdovělých mužů ČR ve vybraných letech.....	69
Příloha 5d: Specifické míry sňatečnosti rozvedených mužů ČR ve vybraných letech	70

1 Úvod

Vybrala jsem si téma „Opakované sňatky v českých zemích v dlouhodobé perspektivě“, protože je velice aktuální a většina z nás se nějakým způsobem dotýká. Snad každý z nás má ve svém okruhu blízkých někoho, kdo se rozvedl.

Vývoj sňatečnosti je vyjádřením postoje společnosti k rodině. Dříve byla rodina jediným možným způsobem seberealizace, později byla její úloha postupně oslabována, protože některé její funkce přebíral částečně stát (např. vzdělávací, funkci péče o nemocné a starší občany) a došlo k postupnému uvolňování rodinných vazeb, což se projevuje větší tolerancí společnosti k rozvodům a k nesezdanému soužití. Ještě stále hraje rodina hlavní roli v socializaci a v enkulturaci jedince. Proto je analýza sňatečnosti velice důležitá. Navíc ovlivňuje úroveň plodnosti žen.

Změny ve sňatečnosti obyvatelstva ve 20. století se vyznačují mimo jiné i změnou skladby snoubenců podle rodinného stavu. Tyto změny jsou odrazem změn společenských, ke kterým došlo vlivem politické a hospodářské situace. V roce 1930 podíl opakovaných sňatků činil 13,5%, v roce 2001 stoupl až na 35,2%. Tento nárůst představuje více než jednu třetinu z celkového počtu sňatků, což je natolik vysoký podíl, že ovlivňuje celkovou sňatečnost. Proto budou opakované sňatky podrobeny v této práci podrobnější analýze.

Vysoký podíl opakovaných manželství mužů i žen je ve sledovaném období dán rostoucí rozvodovostí, která vytváří sňatkuschné obyvatelstvo pro druhé a další sňatky, přičemž podíl ovdovělých osob z úhrnu opakovaných sňatků postupně klesá. Na rozdíl od sňatečnosti svobodných snoubenců je opakovaným sňatkům věnována poměrně malá pozornost, i když jejich význam poslední dobou roste.

Cílem práce bylo sledovat změny ve skladbě opakovaných sňatků v období 1930-2001 na území České republiky a pokusit se podrobně analyzovat opakované sňatky podle věku a rodinného stavu.

Česká demografická statistika netřídí snoubence podle rodinného stavu v kombinaci s jiným údajem než s věkem. Proto nebylo možné zjistit o opakovaných sňatcích více informací.

2 Použité prameny a literatura

Práce vychází z dat demografické statistiky a sčítání lidu. Z dat sčítání lidu bylo použito údajů o skladbě obyvatelstva podle rodinného stavu, která byla v této době publikována pravidelně podle pohlaví a jednotek věku. Údaje o skladbě snoubenců byly čerpány z publikace Pohyb obyvatelstva. Česká demografická statistika však začala rozlišovat snoubence podle věku a rodinného stavu až od roku 1925, od tohoto data je také k dispozici třídění sňatků podle jejich pořadí a podle doby uplynulé od zániku předchozího manželství. Toto třídění však nebylo dostupné pro rok 1950, proto jsem místo toho zpracovala data za rok 1947.

Původním záměrem bylo začít práci rokem 1920, ale tehdejší třídění demografických dat to neumožnilo, protože navazovalo na statistiku z Rakouska – Uherska, která snoubence podle rodinného stavu a věku netřídila.

V roce 1980 se poněkud zhoršila kvalita dat přechodem k publikaci pramenného díla formou počítačových výstupů. Data z Pohybů obyvatelstva byla místy jen těžko čitelná, nebyly zde uvedeny počty nezjištěných osob. Vyskytly se zde i drobné chyby (nebyly odstraněny nelogičnosti, např. se začali vyskytovat ovdovělí či rozvedení snoubenci či snoubenky ve velmi nízkém věku).

Pro rok 2001 nebylo záměrně použito dat ze sčítání. Díky mediální kampani o tom, jak snadno jsou data ze sčítání zneužitelná, lidé na spoustu otázek neodpověděli; tím vznikl příliš vysoký počet nezjištěných údajů. Počty obyvatelstva podle rodinného stavu, věku a pohlaví jsou vypočteny jako střední stav obyvatelstva z dat z Pohybů obyvatelstva 2000 a 2001 (tj. z dat upravených Českým statistickým úřadem pro bilance obyvatelstva podle rodinného stavu).

Dále byla použita data z demografické příručky, kterou lze nalézt na webových stránkách Českého statistického úřadu (www.czso.cz).

Bohužel jsem nenalezla dostatek odborné literatury zabývající se tématem opakovaných sňatků ve zkoumaném období. Až na několik výjimek, odborných článků zabývajících se

celkovou sňatečností a především prvosňatečností, jsem byla většinou odkázána na data z Pohybů obyvatelstva a na vlastní výpočty. Badatele zajímaly opakované sňatky zpravidla spíše ve vztahu k plodnosti. Ke shrnutí celkového vývoje sňatečností jsem využila především práci Milana Kučery (1994) a publikaci *Populační vývoj ČR v letech 1990-2002* (Pavlík et al. 2002)

3 Použité metody

V této práci bylo k analýze opakovaných sňatků použito průřezové metody, protože jsem předpokládala, že to postačí k reprezentaci situace v letech blízkých letům pozorování. Pokud to data dovolila, byly vybrány roky, ve kterých proběhlo sčítání lidu, pro větší přesnost dat o skladbě obyvatelstva podle rodinného stavu.

Byla sestavena struktura obyvatelstva za vybrané roky podle pohlaví a rodinného stavu po pětiletých věkových intervalech a to od věku 15 do 59 let. Toto věkové rozpětí nebylo bohužel možné dodržet i u ostatních výpočtů, jelikož třídění věkových skupin snoubenců se v jednotlivých letech měnilo. Pro srovnatelnost dat bylo nutné přizpůsobit věkové skupin nebo posunout věkové rozpětí.

V letech 1930 a 1947 nebyl započítán rodinný stav „rozvedených“ do rozvedených, protože v pojetí této doby „rozvedení“ obyvatelé již sice nežili v manželství, ale ještě nemohli uzavírat další sňatek. Jednalo se o jakýsi mezistupeň mezi manželstvím a rozlukou. Z tohoto důvodu bylo použito pouze dat za rozloučené osoby, jejichž rodinný stav odpovídá současnému pojetí osob rozvedených. V tabulkách a obrázcích jsou proto i v letech 1930 a 1947 uváděni jako rozvedení. Celkový počet obyvatel byl ponechán beze změn.

Ve všech výpočtech jsou vynechány nezjištěné údaje.

Dále byly vypočítány:

- specifická míra sňatečnosti podle pohlaví a věku pro rozvedené a ovdovělé,
- podíl opakovaných sňatků z celkového počtu sňatků,
- struktura opakovaných sňatků,
- podíl prvně vdaných žen z celkového počtu vdaných žen (data pouze ze sčítání od roku 1961),
- procento opětovně uzavřených sňatků po 5 a 10 letech od zániku předchozího manželství.

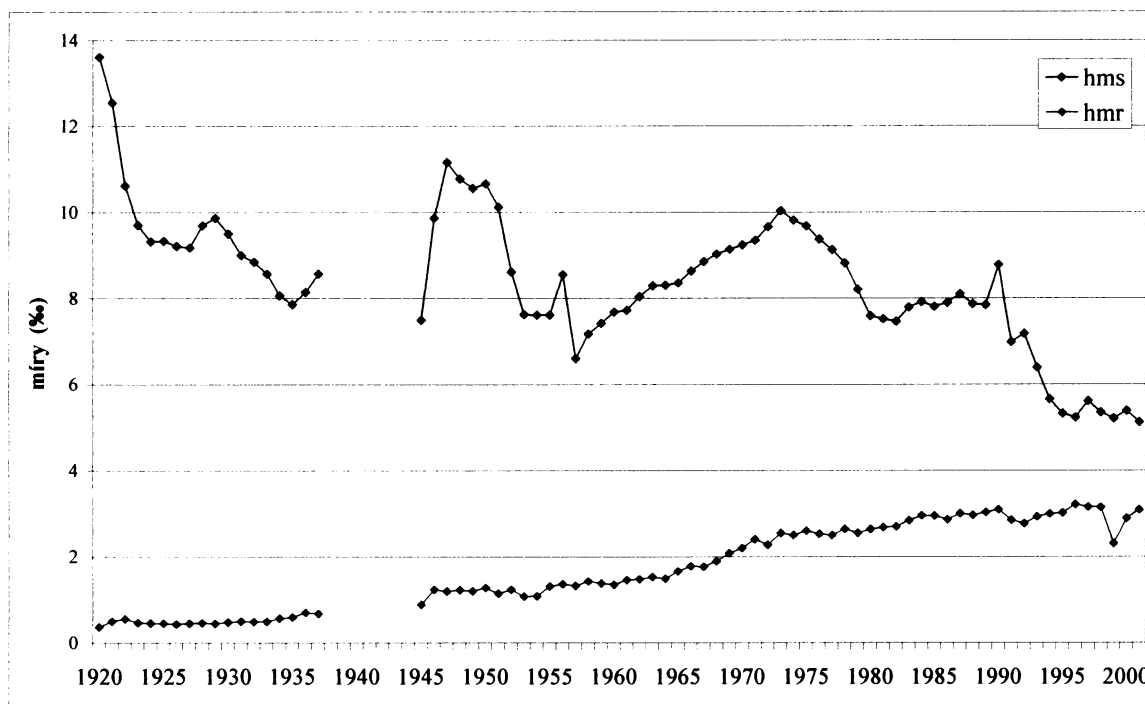
4 Vývoj sňatečnosti v letech 1920-2001

Od 20-tých let 20. století procházela sňatečnost obyvatelstva mnoha obdobími (viz. obr.1.). Po první světové válce stoupla míra sňatečnosti mimo jiné také díky druhým sňatkům válečných vdov (8,9% z úhrnu sňatků) (Kučera 1994, s.20), po roce 1921 se podíl vdov začal snižovat vlivem snížené úmrtnosti mužů. Jako další příčiny růstu míry sňatečnosti můžeme uvést kompenzaci odložených sňatků kvůli válce, snížení věku nutného pro vstup do manželství a povolení rozvodů bez rozdílu náboženství. Hrubá míra sňatečnosti po roce 1920 klesala až do roku 1924, poté se pohybovala okolo 9‰.

Počátkem 30-tých let ovlivňovala úroveň sňatečnosti hospodářská krize. Vzhledem k tomu, že se lidé brali, až když byli schopni se samostatně uživit, tj. po získání určitého majetku nebo případně postavení, které jim zajišťovalo pravidelný příjem, snoubenci za hospodářské krize vstup do manželství většinou odložili. Během hospodářské krize se počty uzavíraných sňatků tudíž snížily. Později sňatečnost opět stoupla, ale přesto se ještě v datech sčítání 1950 v některých ročnících projevilo zvýšené procento svobodných osob, které v krizových letech a ani později již manželství neuzavřely“ (Kučera 1994, s.20). Míra rozvodovosti nepřesahovala 0,5‰.

V období protektorátu lze zkoumat sňatečnost jen za českou část populace. V protektorátu zpočátku sňatečnost stoupala hlavně vlivem snížení nezaměstnanosti, zrušením branné povinnosti a uzavřením vysokých škol. Díky těmto okolnostem vzrostla intenzita sňatečnosti především v nižším věku. Dalším důvodem k růstu sňatečnosti bylo uzavírání sňatků jako obrana proti pracovnímu nasazení ve 40-tých letech „Zvýšená sňatečnost se udržela i v dobách největších represivních akcích proti českému obyvatelstvu po atentátu na Heydricha“ (Kučera 1994, s.41).

Obr. 1: Hrubé míry sňatečnosti a rozvodovosti ČR v letech 1920-2001



Zdroj: demografická příručka 2001

V dobách totalitního režimu došlo k poklesu průměrného věku při sňatku. Významně vzrostl podíl sňatků uzavřených do 21 let (nevěsty se nejčastěji vdávaly ve věku 19 let, ženiši v 22 -23 letech). Sexuální život již nebyl omezen jen na manželství, ale antikoncepce nebyla na dostatečné úrovni. Za těchto okolností se téměř polovina nevěst vdávala těhotných, protože se stále kladl důraz na legitimitu dětí. Takto uzavřené sňatky se pak většinou do čtyř až pěti let rozváděly. V této době byla rodina jako jediný způsob seberealizace a v důsledku nedostatků volných bytů i prvním krokem k osamostatnění, protože v rámci souboru pronatalitních opatření přijatých postupně na počátku 70-tých let měla mladá manželství s dětmi přednost při přidělování bytu. Tím získalo manželství velkou prestiž, i rozvedené ženy měly dokonce vyšší společenský status než ženy, co zůstaly po celý život svobodné.

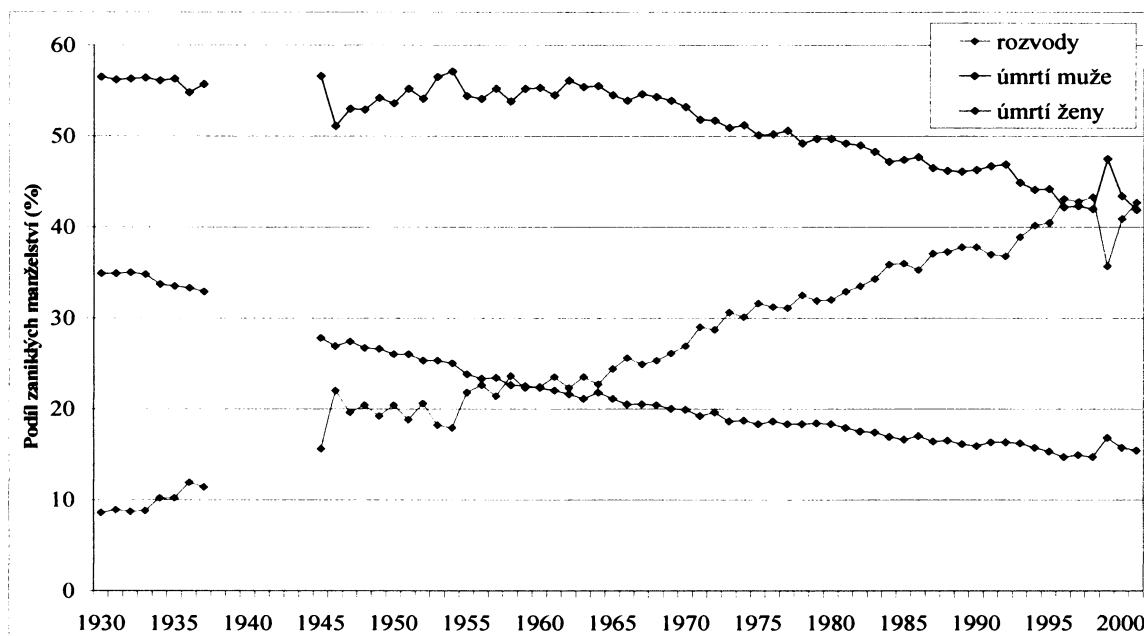
„Politický převrat v listopadu 1989 otevřel lidem České republiky cestu nejen k demokracii, ale i k novým individuálním možnostem a cílům. V jeho důsledku se zároveň změnilo i sociální klima a nově nastolený tržně ekonomický rámec postupně oslaboval podporu rodin. Ohlášené zrušení výhodných novomanželských půjček k 1. lednu 1991 a zkrácení vojenské prezenční služby výrazně ovlivnilo úroveň sňatečnosti v roce 1990, kdy se počet uzavřených manželství (90 953, tzn. téměř o 10 tis. více oproti roku 1989) přiblížil úrovni z počátku 70-tých let. Propad v následujícím roce pak byl nutným kompenzačním projevem výše zmíněného administrativního opatření.“(Pavlík et al. 2002, s.23). Hrubá míra sňatečnosti v roce 1992 stoupla o 0,2 ‰ oproti roku 1991. Po roce 1992 až do roku 2001 sňatečnost postupně klesala z výše uvedených důvodů.

5 Bilance manželství

Právní systém sice umožňuje jen monogamní manželství, ale povoluje rozvody a znovu uzavření manželství. Abychom získali lepší představu o sňatkuschném obyvatelstvu, je nutné uvést data o struktuře zanikajících manželstvích.

V období od 1930 do 2001 postupně klesaly počty manželství zaniklých úmrtím (viz. obr.2) díky zlepšujícím se zdravotním podmínkám, a to u obou pohlaví. Zároveň neustále rostl podíl rozvodů (počty anulování manželství byly jen zanedbatelné a ve sledovaném období se příliš neměnily) v důsledku právního zjednodušení až do roku 1999, kdy byl zákon zpřísněn (manželství musí trvat nejméně rok a manželé spolu již 6 měsíců nežijí). Manželství častěji zanikají úmrtím než rozvodem, tedy většina obyvatel končí svůj život v manželství. Procento obyvatel, které manželství nikdy neuzavře, je velice nízké.

Obr. 2: Zaniklá manželství podle důvodu zániku v ČR v letech 1930-2001

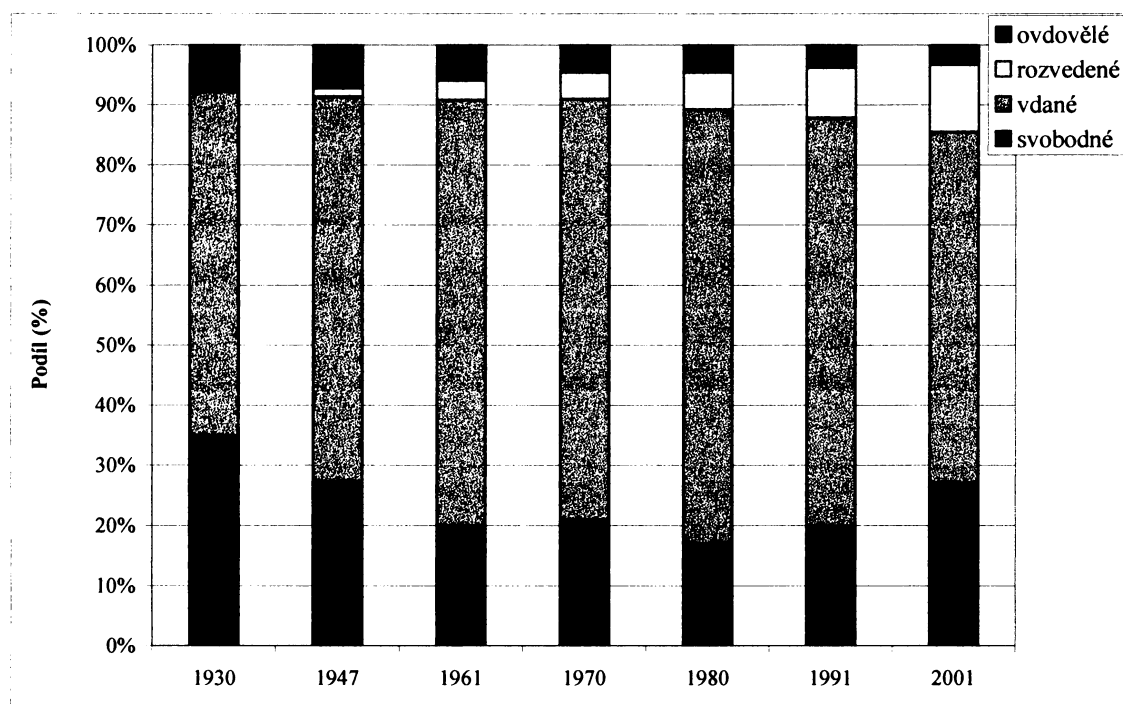


zdroj: Demografická příručka 2001

6 Obyvatelstvo podle rodinného stavu

V následující kapitole se budeme zabývat podrobnější analýzou struktury obyvatelstva. Přestože populace svobodných mužů a žen, ženatých mužů a vdaných žen tvoří větší část populace (viz. obr. 3, obr. 4.), pozornost bude věnována především rozvedeným a ovdovělým mužům a ženám jako potenciálním kandidátům opakovaných sňatků.

Obr. 3: Věková struktura žen ČR podle rodinného stavu ve věku 15 až 59 let.



Zdroj: výpočty z dat ze Sčítání (viz. příloha 1.)

Na uvedeném grafu vidíme, že podíl svobodných žen byl nejvyšší v roce 1930, po 2. světové válce podíl svobodných žen poklesl, pak osciloval okolo 20% a v roce 2001 se vyšplhal na úroveň roku 1947. S věkem podíl svobodných žen nejprve prudce klesal a přibližně od věkové skupiny 40-44 let se téměř neměnil (viz. příloha 1).

U vdaných žen podíl nejprve stoupal a v roce 1961 dosáhl 70%, kde se udržel až do roku 1980, pak opět klesal. Co se věku týká, byly vdané ženy opakem žen svobodných.

Podíl vdaných žen dosáhl maxima ve věkové skupině 30-34 let, ve starších věkových skupinách mírně klesal.

Jak se snižovala úmrtnost mužů, tak během sledovaných let postupně klesal podíl ovdovělých žen. Výjimkou byl rok 1947, kdy pravděpodobně následkem druhé světové války stoupl podíl mladých vdov. Až na již zmiňovanou výjimku, nedocházelo v mladších věkových skupinách k významným změnám a podíl ovdovělých žen nepřesahoval 2%. Za zlomovou lze označit věkovou skupinu 30-34 let; od této věkové skupiny a v následujících skupinách docházelo prudkému nárůstu podílu ovdovělých žen. Postupem času přestal být nárůst podílu ovdovělých žen strmý.

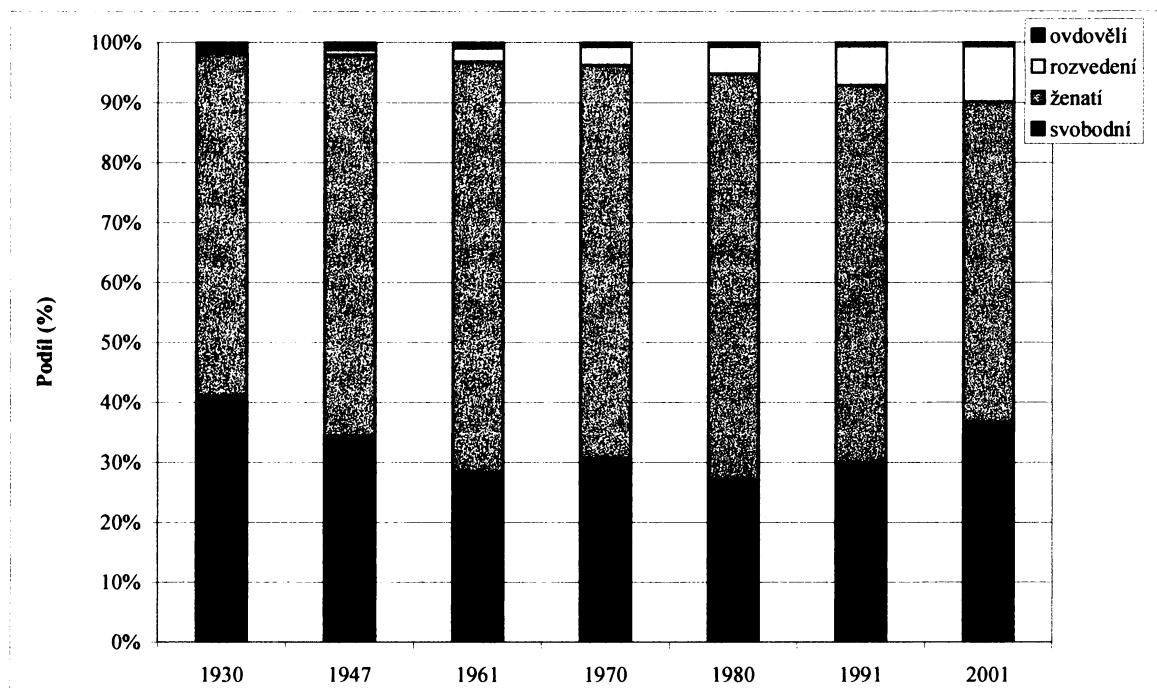
Podíl rozvedených žen díky stoupající míře rozvodovosti rostl. Do roku 1991 můžeme považovat nárůst podílu rozvedených žen od věkové skupiny 30-34 let za konstantní. V roce 1991 se nárůst podílů rozvedených žen zvětšil ve středních letech a v nejstarších věkových skupinách došlo k poklesu. Rok 2001 byl atypický poklesem podílu rozvedených žen ve věkové skupině 20-24 let, způsobený pozdějším vstupem do prvního manželství.

U mužů se věková struktura vyvíjela obdobným způsobem jako u žen. Protože svobodní muži vstupovali do manželství v pozdějším věku, byl pokles podílů v nejmladších věkových skupinách nižší než u žen, zato v pokročilejším věku klesal rychleji (viz. příloha 1).

Jak vyplývá z předchozího odstavce, nárůst podílu ženatých mužů byl mírnější než u žen, zato však ve starších věkových skupinách nedocházelo k poklesu podílu ženatých mužů, pravděpodobně díky mužské nadúmrtnosti. Ze stejného důvodu bylo procento ovdovělých mužů naprosto mizivé. Od roku 1947 nepřesáhlo hodnotu 5% ani v nejstarších věkových skupinách. U rozvedených mužů byl průběh změn ve věkové struktuře totožný s ženami, dosáhl jen o něco nižších podílů.

Mužů bylo v populaci vyšší procento pouze v rodinném stavu svobodných, jinak převažoval podíl žen. Nejmarkantnější rozdíl mezi podíly mužů a žen byl u ovdovělých.

Obr. 4: Věková struktura mužů ČR podle rodinného stavu ve věku 15 až 59 let.



Zdroj: výpočty z dat ze Sčítání (viz. příloha 1.)



7 Sňatky podle rodinného stavu snoubenců

Celkové počty sňatků se ve sledovaných letech měnily, nejprve díky změnám ve věkové struktuře sňatkuschného obyvatelstva, od 90-tých let 20. století i díky poklesu úrovně sňatečnosti. Hrubá míra sňatečnosti se až do 80-tých let téměř neměnila; v tomto období oscilovala mezi 8‰ až 10‰. K poklesu hrubé míry sňatečnosti došlo až v 90-tých letech, kdy klesla až na 5‰.

Tab. 1: Sňatky podle rodinného stavu snoubenců v ČR ve vybraných letech

Rok	Úhm sňatků	Oba snoubenci svobodní	Ostatní	Podíl opakovaných sňatků
1930	101 158	87 461	13 697	13,5
1947	97 815	79 275	18 540	19,0
1961	74 003	59 404	14 599	19,7
1970	90 624	70 508	20 116	22,2
1980	78 343	54 367	23 976	30,6
1991	71 973	49 778	22 195	30,8
2001	52 374	33 918	18 456	35,2

Zdroj: Pohyby obyvatelstva

Z tabulky je patrné, že podíl opakovaných sňatků postupně rostl; v roce 1930 podíl opakovaných sňatků činil 13,5%, v roce 2001 dosáhl hodnoty 35,2%, což je více než třetina všech uzavřených sňatků.

Tab. 2: Snoubenci ČR podle vzájemného rodinného stavu v letech 1870 - 1999

Období	Oba svobodní	Svobodný muž a ovdovělá žena	Svobodný muž a rozvedená žena	Ovdovělý muž a svobodná žena	Oba ovdovělí	Ovdovělý muž a rozvedená žena	Rozvedený muž a svobodná žena	Rozvedený muž ovdovělá žena	Oba rozvedení	Celkem
1870-1879	79,3	4,5	-	11,6	4,5	-	-	-	0,0	100,0
1880-1889	79,3	4,1	-	11,6	5,0	-	-	-	0,0	100,0
1890-1899	81,7	3,2	0,0	10,6	4,4	0,0	0,0	0,0	0,0	100,0
1900-1909	83,6	2,9	0,0	9,5	3,9	0,0	0,0	0,0	0,0	100,0
1910-1919	82,7	3,2	0,1	9,6	4,2	0,0	0,2	0,0	0,0	100,0
1920-1929	84,3	3,1	1,0	6,2	2,6	0,3	1,9	0,4	0,3	100,0
1930-1939	85,5	1,5	1,7	5,3	1,5	0,6	3,0	0,4	0,6	100,0
1940-1949	81,3	1,7	2,9	4,3	1,6	0,9	4,9	0,7	1,7	100,0
1950-1959	79,8	1,1	4,8	1,9	0,9	1,1	5,8	0,8	3,8	100,0
1960-1969	80,0	0,7	4,6	0,8	0,8	1,0	5,9	0,8	5,4	100,0
1970-1979	73,9	0,6	6,4	0,5	0,6	1,1	7,3	0,9	8,8	100,0
1980-1989	69,3	0,4	7,6	0,3	0,5	1,1	8,0	0,8	12,1	100,0
1990-1999*	67,9	0,3	8,1	0,2	0,3	0,9	8,5	0,8	12,9	100,0

Pramen: Fialová L., Sňatečnost v České republice v letech 1870-1989

*Vlastní výpočet

Ve 30-tých letech 20. století převládal mezi opakovanými sňatky podíl sňatků ovdovělých nad rozvedenými. Přetrval trend z minulých let, kdy rodina byla zároveň hospodářící jednotkou a bylo nutné v hospodářství nahradit chybějícího hospodáře či hospodyně (Fialová 2007). Od 40-tých let se poměr proměnil. Podíl rozvedených ženichů a nevěst rostl a podíl ovdovělých postupně klesal. Pokles sňatečnosti ovdovělých lze vysvětlit prodlužující se nadějí dožití. Lidé ovdověli až v pozdějším věku a již neměli důvod nebo dostatek času znovu uzavírat sňatky. Nárůst podílu rozvedených způsobila rostoucí rozvodovost. Ta rostla díky změnám v legislativě, které postupně činily rozvod snazším, a rostoucí toleranci společnosti vůči rozvodům. Dalším důvodem byla i nestabilita partnerských vztahů obecně.

8 Opakované sňatky

8.1 Opakované sňatky podle věku a rodinného stavu snoubenců

Četnost opakovaných sňatků v určité populaci souvisí s intenzitou prvosňatečnosti, s intenzitou úmrtnosti od středního věku a také s úrovní rozvodovosti. Z toho vyplývá, že opakované sňatky se vyskytují spíše ve vyšším věku, zatímco v mladších věkových skupinách převažují mezi snoubenci svobodní ženiši i nevěsty. Samozřejmě existují také rozdíly mezi pohlavími, které jsou dány jednak různou intenzitou prvosňatečnosti (jak v jejím časování, tak v jejím úhrnu), tak rozdíly v úrovni úmrtnosti mužů a žen podle věku. V minulosti se ve společnosti udržovaly také rozdíly v postavení osob podle rodinného stavu a podle pohlaví; z toho důvodu vznikají rozdíly v možnostech uzavření dalšího sňatku.

Obecně lze říci, že se podíly opakovaných sňatků podle věku u obou pohlaví vyvíjely zhruba následovně (viz. také příloha 2)

- V roce 1930 byly zachyceny sňatkové poměry, které je možné charakterizovat vysokým podílem sňatků svobodných v mladších věkových skupinách, nízkým podílem rozvedených ve všech věkových skupinách a vysokým podílem sňatků ovdovělých ve starších věkových skupinách.
- V následujících letech podíl sňatků ovdovělých a svobodných postupně klesal ve všech věkových kategoriích. Výjimkou byla věková kategorie do 24 let, kde po celé sledované období zůstal podíl téměř neměnný. Podíl sňatků rozvedených postupně rostl. Tento vývoj trval až do roku 1991.
- Rok 2001 je kromě sňatků ovdovělých oproti předchozím rokům atypický. Pokud tento rok srovnáme s předchozím vývojem, narůstal ve většině věkových kategoriích podíl svobodných a klesal podíl rozvedených.

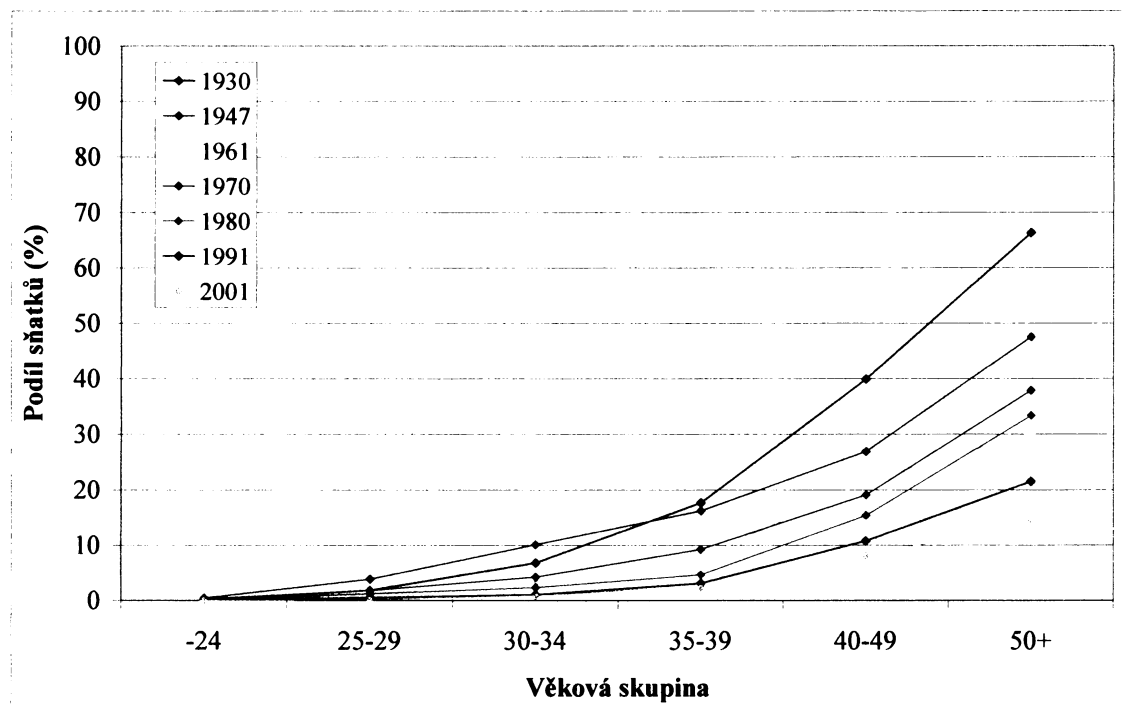
8.1.1 Sňatky ovdovělých žen

Podíl sňatků ovdovělých žen od roku 1930 do roku 2001 postupně klesal ve všech věkových skupinách (viz. obr. 5). Výjimkou byl rok 1947, kdy v kategoriích do 34 let vzrostl podíl sňatků vdov ve srovnání s rokem 1930. Atypická situace nastala i v roce 1970, kdy byl podíl sňatků vdov vyšší než v roce 1961, výjimkou byla věková kategorie 40-49 let. Ve věkové kategorii 50+ let byl podíl sňatků vdov v roce 1970 dokonce nižší než v roce 1980.

Zároveň můžeme říci, že podíl ovdovělých nevěst se v závislosti na věku zvyšoval jen velmi málo, teprve po dosažení hranice 40 let stoupal rychleji. Čím starší věková kategorie, tím byl pokles podílu větší. Pokud porovnáme věkovou skupinu 35-39 let v roce 2001 se situací v roce 1930, nastal pokles přibližně o 13 procentních bodů, zatímco ve skupině 50+let to bylo přes 36 procentních bodů.

Tento trvalý pokles znamená, že v roce 1930 bylo z počtu nevěst ve věku 35-39 let ovdovělých 15%, v roce 2001 to byla jen 2%. A z nevěst starších 50 let se z 48% ovdovělých nevěst v roce 1930 do roku 2001 snížil jejich podíl na 12%. Tento trend lze dát do souvislosti se změnami v úmrtnosti osob ve středním věku a klesající intenzitou sňatečnosti u ovdovělých žen (viz. kapitola 9).

Obr. 5: Podíly opakovaných sňatků (v %) ovdovělých žen podle věku za vybrané roky.



Zdroj: vlastní výpočty (viz. příloha)

8.1.2 Sňatky rozvedených žen

U rozvedených žen byl vývoj odlišný. Až do roku 1991 podíl rozvedených nevěst z úhrnu nevěst daného věku trvale rostl a to ve všech věkových skupinách. Rok 2001 byl atypický tím, že ve srovnání se situací v roce 1991 došlo k poklesu podílu rozvedených nevěst až do věku 40 let. Nejvýznamnější byl pokles ve věkové skupině 25-29 let (viz. obr. 6).

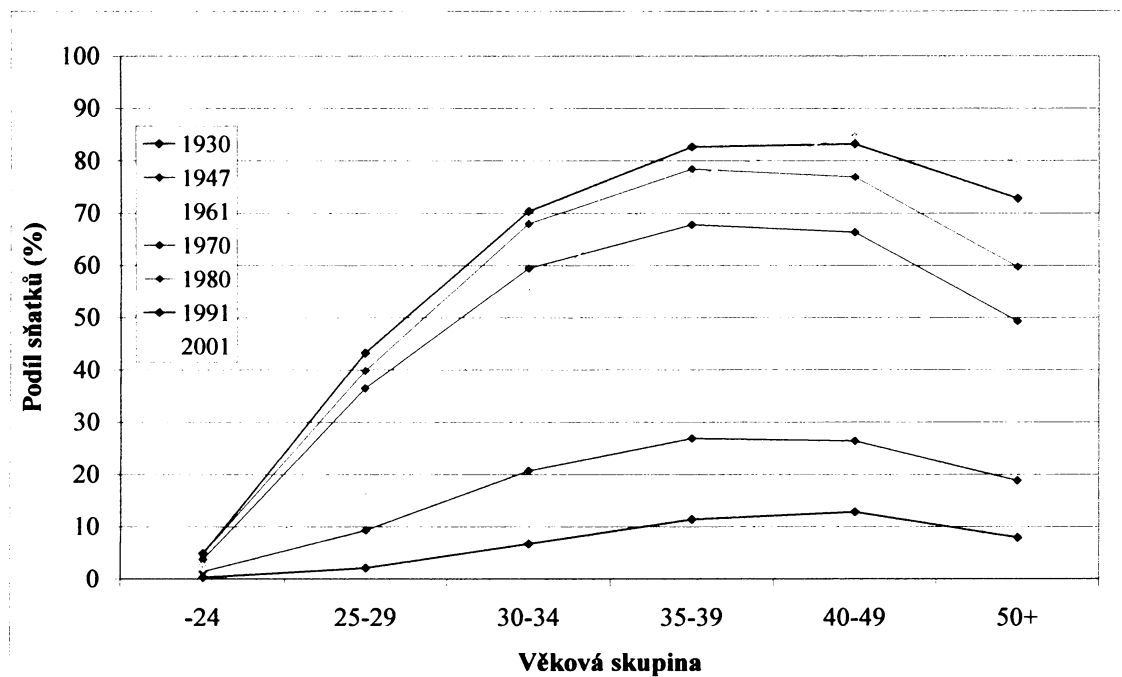
Také rozdíly mezi jednotlivými věkovými skupinami jsou poněkud jiného charakteru, než tomu bylo u ovdovělých nevěst. Podíly rozvedených nevěst se s věkem nejprve rychle zvyšovaly a udržovaly na maximu zpravidla ve věku 35-39 let. Ve starším věku pak podíl rozvedených nevěst mírně klesal ve prospěch ovdovělých.

Největší nárůst podílů sňatků rozvedených žen se odehrál mezi roky 1947 a 1961, v některých věkových skupinách vzrostl jejich podíl o více než 20 procentních bodů.

Od roku 1930 do roku 1991 se podíl rozvedených nevěst zvyšoval. V roce 1930 činilo maximum rozvedených nevěst ve věku 35-39 let téměř 30%, v roce 1991 to bylo v tomtéž věku 82%. V roce 2001 se maximum podílu rozvedených nevěst přesunulo do věku 40-49 let, jejich podíl v tomto věku vzrostl na 85%.

Trend odráží velmi dobře změny v úrovni prvosňatečnosti a současně i rozvodovosti. Od 40-tých let docházelo k uzavírání sňatků svobodných v nízkém věku, avšak tato manželství byla nestabilní a často po krátké době trvání skončila rozvodem. Tak se zvyšoval podíl rozvedených žen v populaci a následně i podíl rozvedených nevěst. Výrazný pokles v roce 2001 je důsledkem především snížení intenzity vstupu do manželství u mladých svobodných žen. Dochází k tzv. odkladu sňatků. Bohužel graf v příloze tento fakt nezachycuje, neboť věková kategorie do 24 let je příliš široká a skrývá největší změny, které se odehrály u sňatků uzavíraných do 19 let, kde se odklad sňatků projevil nejvýrazněji. Zatím co až do roku 1961 byly rozdíly mezi rozvedenými nevěstami staršími 35 let minimální, v následujícím období byl patrný nižší podíl rozvedených nevěst ve věku nad 50 let.

Obr. 6: Podíly opakovaných sňatků (v%) rozvedených mužů podle věku za vybrané roky.



Zdroj: vlastní výpočty (viz. příloha 2)

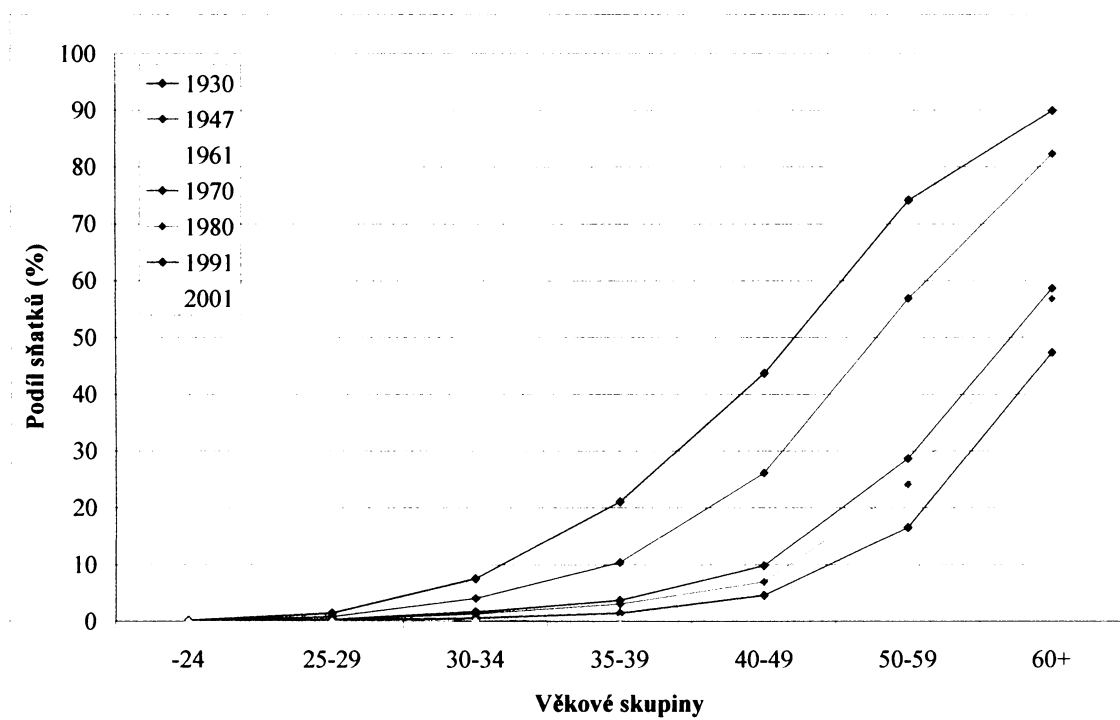
8.1.3 Sňatky ovdovělých mužů

U ovdovělých mužů byl vývoj podobný jako u ovdovělých žen. Výjimkou je rok 1970, který u mužů odpovídal celkovému dlouhodobému vývoji. Stejně jako u ovdovělých žen se rok 2001 svým průběhem od předchozího období nelišil. V letech 1930 a 1947 byl podíl sňatků ovdovělých mužů ve všech věkových skupinách vyšší než u žen.

V ostatních letech byl podíl mužů do věkové skupiny 30-34 let trochu nižší a v následující věkové skupině dosáhl podíl sňatků vdovců vyšších hodnot než u vdov. Od věkové skupiny 40-49 let se podíly sňatků vdov a vdovců téměř vyrovnaly.

Čím starší věková skupina, tím více klesal s postupujícími roky podíl sňatků vdovců. Tak docházelo k postupnému snižování rozdílů mezi jednotlivými věkovými skupinami. Největší pokles podílu nastal u nejstarších skupiny 60+ let, kde rozdíl podílu sňatků mezi roky 1930 a 2001 tvořil 60 procentních bodů.

Obr. 7: Podíly opakovaných sňatků (v %) ovdovělých mužů podle věku za vybrané roky.



Zdroj: vlastní výpočty (viz. příloha 2)

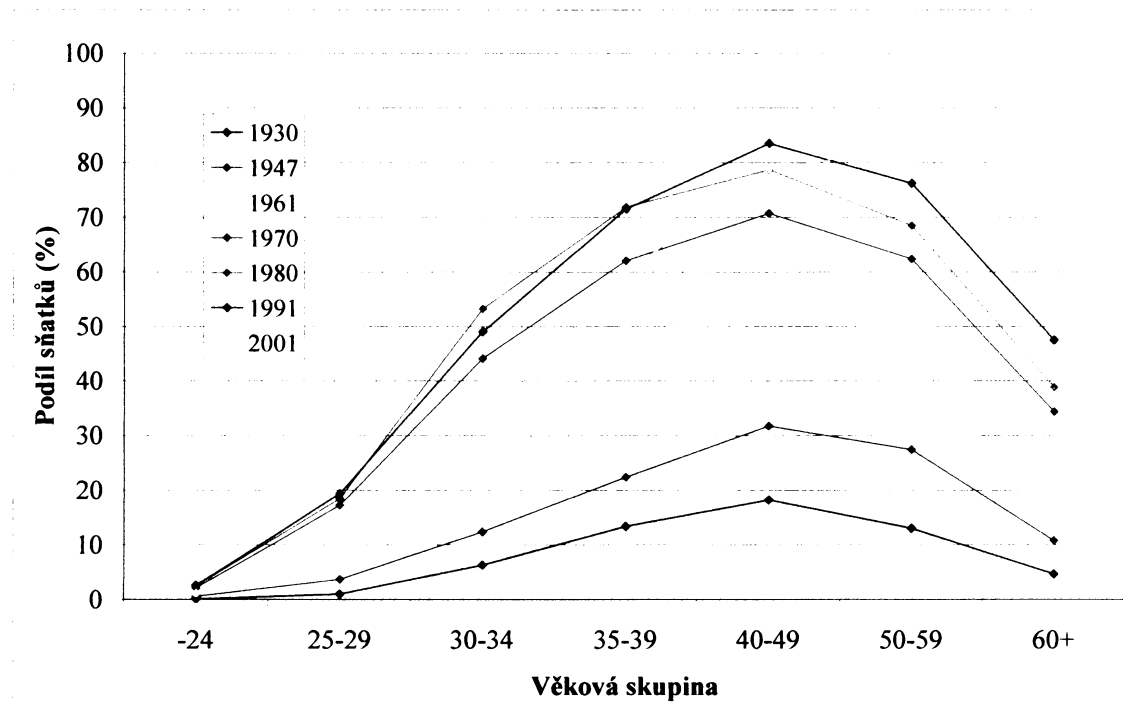
8.1.4 Sňatky rozvedených mužů

U rozvedených mužů vidíme obdobný průběh jako u rozvedených žen, i zde je největší nárůst podílu sňatků mezi roky 1947 a 1961. Zajímavé jsou roky 1980 a 1991, kdy dosahovaly podíly rozvedených mužů až do věkové skupiny 35-39 let téměř shodných hodnot; v následujících věkových skupinách již kopírovaly vzor předchozích let (viz. obr. 8.). V roce 2001 se graf rozvedených mužů podobá grafu rozvedených žen, pouze svého maxima 83% dosáhl o jednu věkovou skupinu později.

V letech 1930 a 1947 podíl sňatků mužů převyšoval ve všech věkových skupinách podíl sňatků rozvedených žen. V následujících letech byl podíl rozvedených ženichů do věkové skupiny 30-34 let trochu nižší než u rozvedených nevěst. Avšak ve věkové skupině 35-39 let opět převýšil podíl sňatků mužů nad podílem sňatků žen. Od věkové skupiny 40-49 let byly podíly rozvedených u obou pohlaví téměř vyrovnané.

Lze tedy říci, že ve většině případů byl podíl sňatků rozvedených vyšší u mužů než u žen. Tyto rozdíly se ale postupem času snižovaly.

Obr. 8: Podíly opakovaných sňatků (v %) rozvedených mužů podle věku za vybrané roky.



Zdroj: vlastní výpočty (viz. příloha 2)

8.2 Opakované sňatky podle pořadí

Tato podkapitola vychází z dat sčítání lidu a demografické statistiky; grafy a tabulky jsou uvedeny v příloze 3.

U sňatků třetího a vyššího pořadí je rozhodující poslední rodinný stav nevěsty či ženicha. Například vdovec, který se již potřetí žení, patří mezi sňatky ovdovělých třetího pořadí. Ale neznamená to, že předtím dvakrát ovdověl, mohl být jednou rozvedený.

Jak už bylo v této práci několikrát zmíněno, podíl opakovaných sňatků od roku 1930 do roku 2001 postupně rostl. Po celou dobu mělo nejvyšší podíl z opakovaných sňatků manželství druhého pořadí. Postupem času vzrostl podíl manželství vyššího pořadí a to ve starších věkových skupinách na úkor sňatků druhých v pořadí. Nárůst vyššího stupně pořadí manželství stoupal také spolu s časem a věkem obyvatel.

Podíly druhých sňatků bez rozdílu klesaly až na některé výjimky bez ohledu na pohlaví a rodinný stav. Takovou nejvýraznější výjimkou byla věková skupina 50-59 let v roce 1970 u ovdovělých mužů, kde ve srovnání s předchozí věkovou skupinou vzrostl podíl o téměř 4 procentní body.

Zajímavá je i struktura opakovaných sňatků

8.2.1 Druhé sňatky

Celkově byl podíl druhých ze všech opakovaných sňatků u mužů mírně vyšší než žen a podíl sňatků ovdovělých mužů a žen vyšší než podíl rozvedených.

Minima dosáhly podíly druhých sňatků u rozvedených mužů a žen v roce 1991 v nejstarší věkové skupině. U mužů došlo k poklesu až na 69,4% a u žen ještě o trochu více na 68%. Maxima byla u ovdovělých mužů hned tři. Hodnoty 100% dosáhl podíl druhých sňatků v roce 1991 ve věkové skupině 25-29 let a po té v roce 2001 v prvních dvou nejmladších věkových skupinách. U ovdovělých žen dosáhl podíl druhých sňatků 100% v roce 1947 ve věkové skupině 25-29 let.

8.2.2 Sňatky třetího pořadí

Jak bylo výše řečeno, podíly sňatků třetího pořadí z opakovaných sňatků postupně rostly s přibývajícím rokem, pozorování a věkem. Podíl třetích sňatků byl u mužů obou rodinných stavů v roce 1930 vyšší než u žen. V roce 1947 postupně začínal převládat podíl třetích sňatků žen ve starších věkových skupinách.

Obdobně tomu bylo i s rodinným stavem. Původně vyšší podíl třetích sňatků u ovdovělých se v roce 1947 stával nižší než podíl rozvedených. Tento stav přetrvával v následujících zkoumaných letech. Samozřejmě vždy existují výjimky. Jako je například věková skupina 30-34 let v roce 1991, kdy podíl třetích sňatků u ovdovělých žen převyšoval podíl žen rozvedených o 12 procentních bodů. Ostatní výjimky se pohybovaly okolo 3 procentních bodů.

Maxima dosáhla obě pohlaví ve věkové skupině 50-59 let v roce 1991, kdy u mužů činil podíl třetích sňatků 25,81% a u žen to bylo o něco více 26,78%. Minimum činilo u ovdovělých mužů ve věkové skupině 25-29 let v roce 1930 pouze 0,67% a u žen 0% ve stejné věkové skupině jako u mužů až v roce 1947.

8.2.3 Sňatky čtvrtého a vyššího stupně

U rozvedených mužů a žen se podíl sňatků čtvrtého a vyššího pořadí ze všech opakovaných sňatků poprvé přiblížil hladině 1% v nejstarších věkových skupinách v letech 1930 a 1947. V následujících letech hladinu 1% překročily postupně všechny věkové skupiny kromě první nejmladší. U ovdovělých mužů a žen se podíl sňatků čtvrtého a vyššího pořadí v roce 1970 nejprve pouze přiblížil k 1% hladině, aby ji v roce 1980 ve třech nejstarších věkových skupinách také překročil. Proto díky nízkým hodnotám podílu ovdovělých mělo smysl porovnávat podíly sňatků vyššího pořadí podle rodinného stavu až od roku 1980.

Nejvyšší hodnoty se vyskytují u obou pohlaví v nejstarší věkové skupině v roce 2001. U rozvedených mužů to bylo 4,98% a u rozvedených žen 5,33%. Nejnižší hodnotou byla 0%, která se u mužů a v trochu menší míře i u žen vyskytuje hojně. Zajímavý je

z tohoto hlediska rok 2001 u ovdovělých mužů. Zde nalezneme jen jedinou nenulovou hodnotu a to v poslední věkové skupině, která se navíc blíží hodnotě maxima (4,35%). Uvedené hodnoty dokazují, že k sňatkům vyššího pořadí docházelo jen zřídka.

8.3 Doba uplynulá mezi rozvodem a uzavřením dalšího sňatku

Bylo zajímavé zjišťovat za jak dlouho rozvedení uzavřou opět sňatek. Ve sledovaném období, vyjma let 1991 a 2001, do pěti let po rozvodu uzavřelo zhruba 40% rozvedených znovu manželství, do deseti let po rozvodu už to bylo více než polovina rozvedených (viz. příloha 4.).

V roce 1947 stoupl podíl sňatků u rozvedených mužů ženících se do 10 let od rozvodu o 6 procentních bodů a dosáhl tak svého maxima 71%. V následujících letech postupně klesal, což způsobilo, že v letech 1961 a 1970 byly rozdíly podílů minimální. Zřetelnější pokles vidíme v letech 1980, 1991 a 2001 (viz. obr 9). Také podíl sňatků rozvedených žen vdávajících se do 10 let od rozvodu dosáhl svého maxima v roce 1947 a to 59%, což představovalo o 17 procentních bodů více než v roce předešlém. V letech 1961, 1970 a 1980 podíly sňatků jemně oscilovaly okolo 57%, poté došlo k poklesu.

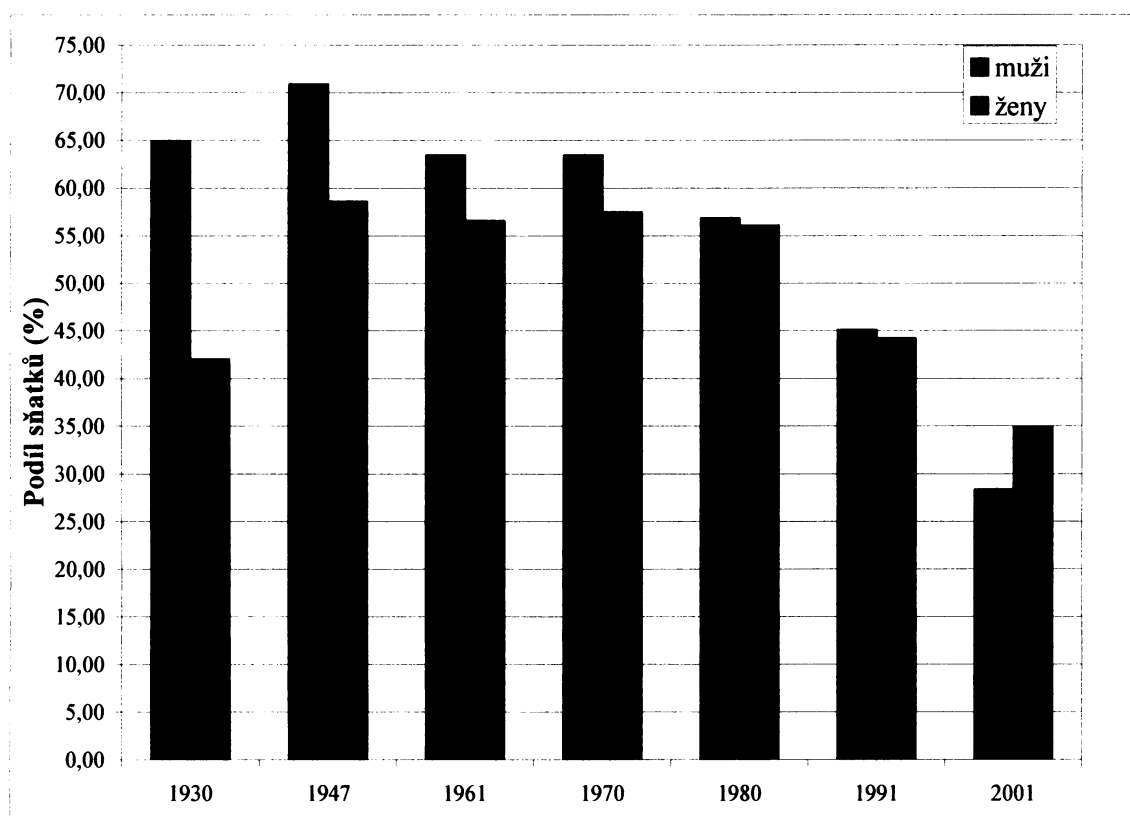
Obě pohlaví procházela přibližně stejným vývojem. V roce 1930 byl podíl sňatků u rozvedených mužů ženících se do 10 let od rozvodu o 22 procentních bodů vyšší než u rozvedených žen vdávajících se po stejné době od rozvodu. V roce 1947 vzrostl podíl sňatků rozvedených žen o více procent než u mužů. V následujících letech probíhal u podílu sňatku rozvedených žen pozdější a pomalejší pokles. Díky rychlejšímu poklesu podílu sňatků rozvedených ženichů a pomalejšímu poklesu podílu sňatků rozvedených nevěst se rozdíl mezi pohlavími zmenšovaly, až v roce 2001 přerostl podíl sňatků žen podíl mužů (viz. obr. 9).

Ivan Lesný zdůvodňuje vyšší intenzitu sňatečnosti rozvedených mužů v letech 1950-1980 tím, že muži si většinou našli nejprve novou partnerku, a pak se teprve rozvedli se stávající. Vyrovňávání tohoto rozdílu vysvětluje postupným zrovnoprávněním obou pohlaví na sňatkovém trhu.

Můžeme předpokládat, že toto zdůvodnění platilo jak pro roky následující, tak i pro předcházející roky. V roce 1930 a 1947 se rozvedení muži nejčastěji ženili se svobodnými nevěstami (viz. tab. 2).

Jak už se ukázalo v předešlých výpočtech, rok 2001, co se sňatků rozvedených týče, je značně odlišný od let předchozích. Otázkou zůstává, zda na sňatkovém trhu došlo k diskriminaci rozvedených mužů, anebo bylo obrácení poměru pohlaví rozvedených snoubenců způsobeno velkými společenskými změnami, které se odehrály koncem 80-tých, kdy vznikly i jiné možnosti seberealizace než manželství a muži hledali své uplatnění jinde. Místo toho, aby se oženili a věnovali se nové rodině, začali pracovní kariéru.

Obr. 9: Podíl uzavřených sňatků ČR po 10 letech od rozvodu.



Zdroj: vlastní výpočty (viz. příloha 4)

8.4 Podíly opakovaně vdaných žen z úhrnu vdaných žen podle věku

Podíly opakovaně vdaných žen úzce souvisí s intenzitou opakovaných sňatků. Platí obecný závěr, že trvalý vzestup rozvodovosti vede k celkovému poklesu plodnosti úhrnu žen a že se pouze zmírňuje další plodností v opakovaných manželstvích (Kučera 1984, s. 296). Z těchto důvodů bude do této práce zařazena i tato podkapitola, i když se dále plodností zabývat nebudeme.

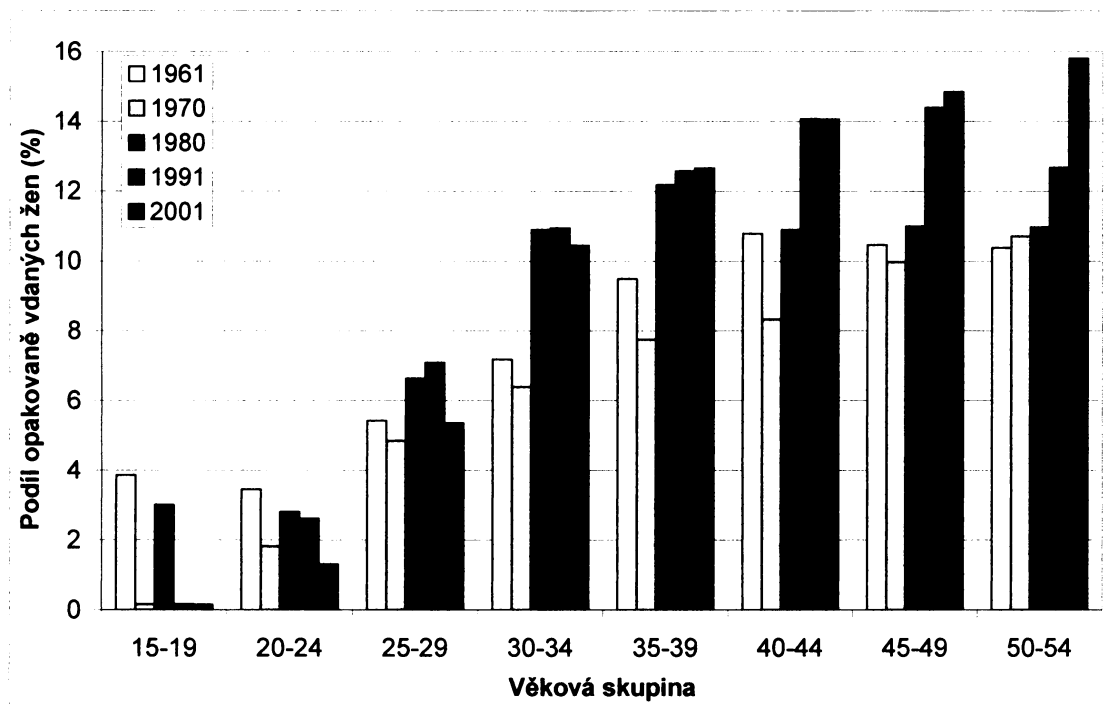
Nejvyšší podíl opakovaně vdaných žen ve věkové skupině 15-19 let byl v roce 1961 za celé sledované období, neboť vystoupal skoro až na 4% z úhrnu vdaných žen tohoto věku. V následující věkové skupině 20-24 let nepatrně poklesl. Od věkové skupiny 25-29 let podíl opakovaně vdaných žen v letech 1961-2001 stoupal. Nejvyšší hodnoty dosáhl ve věkové skupině 40-44 let a v posledních dvou věkových skupin si udržel přibližně stejnou hodnotu.

Rok 1970, stejně jako roky 1991 a 2001, se v první věkové skupině svým podílem opakovaně vdaných žen blížil nule. Ve zbývajících skupinách postupně rostl až do nejstarší věkové skupiny, kde dosáhl maxima 10,7%. Celkově patří rok 1970 pokud jde o podíly opakovaně vdaných žen k jednomu z nejnižších. Ve věkové kategorii 15-19 let představoval rok 1980 druhý nejvyšší podíl opakovaných manželství žen. Ženy pravděpodobně před tímto rokem vstupovaly velmi časně do prvních manželství. V následující věkové skupině podíl malinko poklesl, poté stoupal až do věkové skupiny 35-39 let až na hodnotu 12,2%. Ve třech nejstarších věkových skupinách se hodnoty pohybovaly okolo 11%. V roce 1991 podíl opakovaně vdaných žen rostl spolu s věkem nevěst až do věkové skupiny 45-49 let na 14,4%. V poslední věkové skupině se propadl na 12,7%.

V roce 2001 podíl opakovaně vdaných žen nejprve prudce stoupal až do věkové skupiny 30-34 let, dále pozvolně narůstal. Ve věkové skupině 50-54 let měl podíl opakovaně vdaných žen nejvyšší hodnotu 15,8%. V tomto roce došlo na jedné straně k poklesu podílu opakovaných sňatků žen v prvních čtyřech věkových skupinách v porovnání s dvěma předchozími roky, na druhé straně byl tento pokles vyrovnán

nárůstem podílu druhé poloviny věkových skupin. Důvodem byl zřejmě pokles sňatečnosti svobodných žen v mladším věku a zároveň rostoucí rozvodovost.

Obr. 10. Podíly opakovaně vdaných žen z úhrnu vdaných žen podle věku



Zdroj: Data ze sčítání.

9 Specifické míry sňatečnosti opakovaných sňatků¹

Specifická míra sňatečnosti udává podíl sňatků podle věku, rodinného stavu a pohlaví ku odpovídající populaci (stejný věk, rodinný stav a pohlaví). Nejčastěji se udává v promile (‰), například je to hodnota, kolik připadá sňatků ovdovělých mužů na 1000 vdovců. Intenzita sňatečnosti spolu s rostoucím věkem a časem postupně klesá.

9.1 Rozvedené ženy

Z tabulky č.3 vidíme, že k největším změnám došlo u mladších věkových skupin. Věková skupina 50-59 se až na rok 1947 nezměnila. Rok 1947 byl neobvyklý ve srovnání s obdobím 1930, protože mírně vzrostla intenzita sňatečnosti rozvedených, vlivem její poválečné kompenzace. V nejmladší věkové skupině tvořila 346‰. Ve věkové skupině 40-44 let dosahovala intenzita sňatečnosti rozvedených 106‰. Ve zbývajících letech intenzita sňatečnosti klesala. Roky 1970 a 1980 jsou téměř totožné, rozdíly mezi nimi jsou maximálně 3 promilí body. Dočasné pozastavení poklesu intenzity sňatečnosti mohla mít na svědomí pronatalitní opatření z počátku 70-tých let.

Tab. 3: Specifické míry sňatečnosti rozvedených žen za vybrané roky v ‰

Věk	1930	1947	1961	1970	1980	1991	2001
25 - 29	326,76	346,34	197,56	194,19	192,38	155,94	91,27
30 - 34	229,50	235,29	131,19	119,21	116,74	80,28	55,40
35 - 39	162,02	165,81	90,39	69,29	71,16	49,17	33,03
40 - 44	102,40	106,64	68,97	48,17	49,39	35,99	25,26
45 - 49	69,68	67,14	43,97	42,35	41,15	29,18	20,87
50-59	29,56	33,35	22,59	25,27	18,55	16,30	12,84

Zdroj: Vlastní výpočty

¹ Grafy k této podkapitole jsou přiloženy v příloze č.5

9.2 Ovdovělé ženy

Podobně jako u rozvedených žen i v tomto případě byla intenzita sňatečnosti vyšší v roce 1947 než 1930. Největší rozdíl mezi nimi tvořilo přibližně 80 promilí bodů ve věkové skupině 45-49 let. Stejně jako u rozvedených žen i intenzita sňatečnosti ovdovělých žen se nejvíce změnila v nižším věku, tedy kromě roku 1947, kdy tomu bylo právě naopak. V intenzitě sňatečnosti ovdovělých žen se vyskytovaly dva trendy.

První z nich „klasický“ reprezentovaný nejlépe rokem 1930, byl trend z počátku období pozorování s rychlejším a poté pozvolným poklesem intenzity sňatečnosti spolu s postupujícím věkem. Druhý trend byl reprezentovaný rokem 1947, pro který byl typický z počátku mírnější pokles než u klasického trendu a dokonce ve starší věkové skupině byl charakterizován nárůstem intenzity sňatečnosti.

Do první skupiny kromě roku 1930 patřily ještě roky 1970 a 1980. Ostatní roky připadaly do skupiny druhé, i když měly nárůst intenzity sňatečnosti posunutý o jednu věkovou skupinu dříve než rok 1930, tedy u nich došlo k nárůstu intenzity sňatečnosti v mladším věku.

Tab. 4: Specifické míry sňatečnosti ovdovělých žen za vybrané roky v ‰

Věk	1930	1947	1961	1970	1980	1991	2001
25 - 29	155,15	103,76	47,15	71,53	57,25	30,18	43,88
30 - 34	87,38	61,71	26,60	35,83	30,03	12,80	17,91
35 - 39	48,63	41,51	22,22	26,19	18,74	12,64	12,49
40 - 44	25,78	24,06	20,82	19,39	12,75	15,36	14,69
45 - 49	14,28	15,78	12,73	13,76	6,80	11,57	9,37
50-59	5,13	4,81	2,61	4,92	1,25	2,98	2,67

Zdroj: Vlastní výpočty

9.3 Rozvedení muži

U rozvedených mužů na rozdíl od žen probíhaly změny i v poslední věkové skupině. I rok 1947 se tolik nevymykal a téměř věrně kopíruje rok 1930.

K nejvýraznějšímu poklesu došlo mezi roky 1947 a 1961 a nejvíce se pokles projevil ve věkové skupině 25-29 let, kde mezi těmito dvěma roky došlo k propadu o 320 promilích bodů. Ostatní roky se chovaly přesně podle již nastíněného schématu: prudký pokles v mladším věku, ve vyšším věku shledáváme jen mírné a nepříliš výrazné další rozdíly.

V letech 1930 a 1947 vysoká intenzita sňatečnosti rozvedených mužů zvláště do věku 40 let naznačuje, že si muži nejprve našli novou partnerku, a až po té se odhodlali k rozvodu. Je to patrné zvláště ve srovnání s evidentně nižší intenzitou sňatečnosti v témže roku.

Tab. 5: Specifické míry sňatečnosti rozvedených mužů za vybrané roky v ‰

Věk	1930	1947	1961	1970	1980	1991	2001
25 - 29	646,96	661,85	341,01	299,01	240,84	194,64	83,18
30 - 34	592,89	521,82	217,67	198,56	155,31	114,05	69,96
35 - 39	450,49	418,74	160,69	149,85	110,94	73,30	50,90
40 - 44	320,38	287,34	119,61	105,37	81,54	53,90	33,89
45 - 49	259,07	228,70	86,68	80,78	62,89	42,62	26,87
50-59	159,98	143,88	58,01	57,04	45,32	31,49	22,71

Zdroj: Vlastní výpočty

9.4 Ovdovělí muži

Intenzita sňatečnosti u ovdovělých mužů se nejvíce snížila mezi roky 1930 a 1947, a to o 234 promilích bodů. Rok 1947 se vývojem intenzity sňatečnosti u ovdovělých mužů podobal roku 1961. Celkové hodnoty intenzity sňatečnosti ovdovělých mužů byly jen přibližně o 100‰ nižší než u rozvedených mužů.

Roky 1970 a 1980 jako by závodily o to, kdo bude mít vyšší intenzitu sňatečnosti, a dosahovaly přitom střídavých výsledků; každý vítězil v jiné věkové skupině. Nakonec tento závod končil remízou ve věkových skupinách 45-49 let a 50-59 let .

Čím více se přibližovali k roku 2001, tím jsou rozdíly, jak mezi jednotlivými věkovými skupinami, tak mezi roky, menší. V roce 2001 byly již rozdíly mezi jednotlivými věkovými skupinami naprosto minimální.

Tab. 6: Specifické míry sňatečnosti ovdovělých mužů za vybrané roky v ‰.

Věk	1930	1947	1961	1970	1980	1991	2001
25 - 29	554,32	320,25	231,02	194,53	204,97	151,69	38,61
30 - 34	532,81	302,56	184,90	176,99	147,25	74,89	44,05
35 - 39	490,48	269,54	157,38	116,28	130,07	49,51	29,99
40 - 44	323,31	191,55	104,93	97,40	64,33	40,03	23,89
45 - 49	231,18	154,29	66,11	62,06	57,04	38,05	25,05
50-59	101,19	83,50	37,88	41,91	40,34	23,38	14,02

Zdroj: Vlastní výpočty

Můžeme tedy říci, že nejvyšší intenzitu sňatečnosti nalezneme u rozvedených mužů, mimo rok 1947, kdy byla intenzita sňatečnosti nejvyšší u žen, ale jen v nejmladší věkové skupině. Nejnižší intenzitu sňatečnosti sledujeme u ovdovělých žen, u kterých maximum nepřekročilo 160‰

10 Závěr

Na základě získaných výsledků lze říci, že počty i podíly opakovaných sňatků v letech 1930-2001 trvale rostly a jejich význam pro celkovou úroveň sňatečnosti se tak zvyšoval. Ale došlo k určitým změnám v jejich struktuře. Nejprve se změnil poměr rozvedených a ovdovělých snoubenců; v roce 1930 bylo více sňatků ovdovělých mužů i žen a od roku 1947 bylo vždy více rozvedených snoubenců mužů i žen. U opakovaných sňatků se ve sledovaném období postupně snižovaly rozdíly mezi oběma pohlavími a zároveň mezi jednotlivými věkovými skupinami.

Podíl druhých věkových sňatků klesal s časem a věkem ve prospěch sňatků vyššího pořadí. Překvapilo mne, že se do 10 let po rozvodu opět provdá nebo ožení přibližně jedna polovina populace rozvedených, což je dosti velké procento. Spolu s rostoucím podílem sňatků vyššího pořadí se zdá, že se muži a ženy od manželství nenechali nezdařilým pokusem odradit. Ale přesto intenzita sňatečnosti opakovaných sňatků postupně klesá u obou pohlaví, stejně jako u svobodných.

V populaci se neustále zmenšuje podíl ovdovělých mužů a žen a tím klesá podíl sňatků ovdovělých snoubenců, tak se opakované sňatky téměř výlučně týkají rozvedené části populace. Naopak díky nárůstu rozvodovosti roste podíl rozvedených mužů a žen, což ještě zvyšuje jejich podíl na sňatcích druhého a vyššího pořadí.

Důvodem pro rostoucí podíl opakovaných sňatků je zřejmě zvyšující se intenzita rozvodovosti, která vytváří dostatečně velkou základnu pro opakované sňatky, jejichž podíl roste i přes klesající intenzitu sňatečnosti.

Seznam pramenů a literatury

Prameny

Sčítání lidu v republice Československé ze dne 1. prosince 1930. díl 1., Praha: Státní úřad statistický, 1934.

Soupis obyvatelstva v Československu v letech 1946 a 1947, Praha: Státní úřad statistický, 1951.

Sčítání lidu, domů a bytů v Československé socialistické republice k 1. březnu 1961: díl 1. Praha : Ústřední komise lidové kontroly a statistiky, 1965.

Sčítání lidu, domů a bytů 1970. Praha: Český statistický úřad, 1975.

Sčítání lidu, domů a bytů 1980. Praha: Český statistický úřad, 1982.

Sčítání lidu, domů a bytů 1991: pramenné dílo. Praha: Český statistický úřad, 1995.

Sčítání lidu, domů a bytů 2001: ČSÚ dostupné z WWW:
<http://www.czso.cz/csu/2005edicniplan.nsf/p/4132-05>

Pohyb obyvatelstva v republice Československé v letech 1928 až 1930. Praha : Státní úřad statistický, 1936.

Pohyb obyvatelstva v roce 1947: sňatky, porodů, úmrtí a příčiny smrti v zemi České a Moravskoslezské / Státní úřad statistický. Praha: Práce, 1951

Pohyb obyvatelstva v Československé socialistické republice v roce 1961. Praha: Ústřední komise lidové kontroly a statistiky, 1963.

Pohyb obyvatelstva v Československé socialistické republice v roce 1970 / Federální statistický úřad, Český statistický úřad, Slovenský štatistický úrad. Praha: Federální statistický úřad, 1973.

Pohyb obyvatelstva v České socialistické republice v roce 1980 / Federální statistický úřad, Český statistický úřad, Slovenský štatistický úrad. Praha: Český statistický úřad, 1981.

Pohyb obyvatelstva v ČR 1991. Praha : Český statistický úřad, 1991, 1992.

Pohyb obyvatelstva v České republice v roce 2001. Praha : Český statistický úřad, 2003.

Literatura

- FIALOVÁ, L. Sňatečnost v České republice v letech 1970-1989 z pohledu demografie. Oznamuje se láskám našim....Pardubice: Východočeské muzeum v Pardubicích, 2007, str. 13-23.
- FIALOVÁ, L. Trendy ve sňatkovém chování obyvatelstva České republiky. Demografie 2006/2, 2006, str. 97-108.
- KALIBOVÁ, K. Úvod do demografie. Praha: Karolinum, 2001.
- KUČERA, M. Plodnost žen v opakovaných manželstvích. Demografie 26, č. 4, 1984, str. 289-296.
- KUČERA, M. Populace České republiky 1918 - 1991. Praha: Československá demografická společnost, Sociologický ústav AV ČR, 1994.
- LESNÝ, I. Sňatečnost rozvedených v Československu. Demografie 25, č.4. 1983, str. 289-299.
- PAVLÍK, Z.;RYCHTAŘÍKOVÁ, J.; ŠUBRTOVÁ, J. Základy demografie. Praha: Academia, 1986.
- PAVLÍK, Z.a kol. Populační vývoj České republiky 1990-2002. Praha: Katedra demografie a geodemografie PŘF UK v Praze, 2002.

Příloha

Příloha 1 :Věková struktura obyvatelstva podle rodinného stavu a pohlaví

Pozn.: v příloze 1. bylo u grafů svobodných a ovdovělých zvoleno podrobnější měřítko. Narozdíl od ostatních grafů má osa y maximum ve 30%

Příloha 1a: Věková struktura žen ČR v roce 1930

Věk	Obyvatelstvo celkem	z toho podle rodinného stavu				z toho podle rodinného stavu v %			
		svobodní svobodné	ženatí vdané	rozvedení rozvedené	ovdovělí ovdovělé	svobodní svobodné	ženatí vdané	rozvedení rozvedené	ovdovělí ovdovělé
15 - 19	315 872	307 166	8 627	10	25	97,24	2,73	0,00	0,01
20 - 24	355 234	234 856	118 390	431	683	66,11	33,33	0,12	0,19
25 - 29	338 357	109 698	221 586	1 573	2 894	32,42	65,49	0,46	0,86
30 - 34	315 677	62 708	240 283	2 488	6 626	19,86	76,12	0,79	2,10
35 - 39	273 639	43 366	211 308	2 549	13 201	15,85	77,22	0,93	4,82
40 - 44	240 061	30 390	179 473	2 295	24 985	12,66	74,76	0,96	10,41
45 - 49	219 407	22 554	158 358	1 837	34 246	10,28	72,18	0,84	15,61
50 - 54	199 083	18 462	135 507	1 392	41 924	9,27	68,07	0,70	21,06
55 - 59	175 524	15 150	109 214	1 044	48 852	8,63	62,22	0,59	27,83

Příloha 1b: Věková struktura mužů ČR v roce 1930

Věk	Obyvatelstvo celkem	z toho podle rodinného stavu				z toho podle rodinného stavu v %			
		svobodní svobodné	ženatí vdané	rozvedení rozvedené	ovdovělí ovdovělé	svobodní svobodné	ženatí vdané	rozvedení rozvedené	ovdovělí ovdovělé
15 - 19	321 493	321 383	96	-	-	99,97	0,03	0,00	0,00
20 - 24	357 130	321 082	35 662	29	155	89,91	9,99	0,01	0,04
25 - 29	341 728	158 470	180 059	626	1 077	46,37	52,69	0,18	0,32
30 - 34	292 804	57 175	229 213	1 518	2 027	19,53	78,28	0,52	0,69
35 - 39	234 134	25 092	202 671	1 525	2 206	10,72	86,56	0,65	0,94
40 - 44	206 030	16 031	183 125	1 492	2 960	7,78	88,88	0,72	1,44
45 - 49	191 740	12 019	171 670	1 351	4 464	6,27	89,53	0,70	2,33
50 - 54	177 238	10 049	157 039	1 122	7 115	5,67	88,60	0,63	4,01
55 - 59	157 563	8 378	135 654	922	11 276	5,32	86,10	0,59	7,16

Příloha 1c: Věková struktura žen ČR v roce 1947

Věk	Obyvatelstvo celkem	z toho podle rodinného stavu				z toho podle rodinného stavu %			
		svobodní svobodné	ženatí vdané	rozvedení rozvedené	ovdovělí ovdovělé	svobodní svobodné	ženatí vdané	rozvedení rozvedené	ovdovělí ovdovělé
15 - 19	344 361	324 772	19 075	91	237	94,31	5,54	0,03	0,07
20 - 24	381 111	203 041	171 511	2 452	2 559	53,28	45,00	0,64	0,67
25 - 29	298 035	64 716	220 785	4 331	5 985	21,71	74,08	1,45	2,01
30 - 34	303 041	36 413	249 242	5 151	9 610	12,02	82,25	1,70	3,17
35 - 39	385 679	38 701	318 748	7 195	17 322	10,03	82,65	1,87	4,49
40 - 44	363 348	36 678	290 876	6 986	24 857	10,09	80,05	1,92	6,84
45 - 49	337 016	34 307	255 372	6 256	37 394	10,18	75,77	1,86	11,10
50 - 54	283 737	30 505	196 966	4 509	48 668	10,75	69,42	1,59	17,15
55 - 59	233 929	24 082	141 682	2 987	62 803	10,29	60,57	1,28	26,85

Příloha 1d: Věková struktura mužů ČR v roce 1947

Věk	Obyvatelstvo celkem	z toho podle rodinného stavu				z toho podle rodinného stavu %			
		svobodní svobodné	ženatí vdané	rozvedení rozvedené	ovdovělí ovdovělé	svobodní svobodné	ženatí vdané	rozvedení rozvedené	ovdovělí ovdovělé
15 - 19	352 942	351 545	1 260	7	36	99,60	0,36	0,00	0,01
20 - 24	363 507	307 795	54 530	327	236	84,67	15,00	0,09	0,06
25 - 29	287 071	126 914	156 081	1 801	815	44,21	54,37	0,63	0,28
30 - 34	290 333	50 987	232 831	2 842	1 603	17,56	80,19	0,98	0,55
35 - 39	376 141	40 636	325 380	4 172	2 994	10,80	86,50	1,11	0,80
40 - 44	351 521	27 457	312 320	4 305	4 380	7,81	88,85	1,22	1,25
45 - 49	311 570	18 723	279 879	3 909	5 924	6,01	89,83	1,25	1,90
50 - 54	238 014	12 011	213 561	2 862	7 146	5,05	89,73	1,20	3,00
55 - 59	192 461	9 050	169 826	1 885	9 825	4,70	88,24	0,98	5,10

Příloha 1e: Věková struktura žen ČR v roce 1960

Věk	Obyvatelstvo celkem	z toho podle rodinného stavu				z toho podle rodinného stavu %			
		svobodní svobodné	ženatí vdané	rozvedení rozvedené	ovdovělí ovdovělé	svobodní svobodné	ženatí vdané	rozvedení rozvedené	ovdovělí ovdovělé
15 - 19	364 081	333 236	30 550	134	108	91,53	8,39	0,04	0,03
20 - 24	287 566	92 063	191 464	3 331	634	32,01	66,58	1,16	0,22
25 - 29	299 711	27 114	262 011	8 691	1 845	9,05	87,42	2,90	0,62
30 - 34	338 958	20 845	301 355	12 570	4 135	6,15	88,91	3,71	1,22
35 - 39	370 626	22 277	322 939	16 197	9 134	6,01	87,13	4,37	2,46
40 - 44	232 566	13 287	197 721	10 759	10 757	5,71	85,02	4,63	4,63
45 - 49	331 018	19 955	269 562	14 577	26 857	6,03	81,43	4,40	8,11
50 - 54	358 902	24 173	271 546	14 924	48 188	6,74	75,66	4,16	13,43
55 - 59	324 225	25 917	216 072	11 775	70 393	7,99	66,64	3,63	21,71

Příloha 1f: Věková struktura mužů ČR v roce 1960

Věk	Obyvatelstvo celkem	z toho podle rodinného stavu				z toho podle rodinného stavu %			
		svobodní svobodné	ženatí vdané	rozvedení rozvedené	ovdovělí ovdovělé	svobodní svobodné	ženatí vdané	rozvedení rozvedené	ovdovělí ovdovělé
15 - 19	375 196	372 253	2 835	24	11	99,22	0,76	0,01	0,00
20 - 24	293 964	214 236	78 534	970	78	72,88	26,72	0,33	0,03
25 - 29	302 696	75 308	222 235	4 645	303	24,88	73,42	1,53	0,10
30 - 34	331 328	39 663	282 558	8 329	649	11,97	85,28	2,51	0,20
35 - 39	348 773	29 321	307 255	10 847	1 220	8,41	88,10	3,11	0,35
40 - 44	218 232	13 987	195 405	7 516	1 258	6,41	89,54	3,44	0,58
45 - 49	310 427	17 511	278 680	10 429	3 706	5,64	89,77	3,36	1,19
50 - 54	337 215	17 652	301 447	10 580	7 407	5,23	89,39	3,14	2,20
55 - 59	292 264	14 294	257 972	8 124	11 761	4,89	88,27	2,78	4,02

Příloha 1g: Věková struktura žen ČR v roce 1970

Věk	Obyvatelstvo celkem	z toho podle rodinného stavu				z toho podle rodinného stavu %			
		svobodní svobodné	ženatí vdané	rozvedení rozvedené	ovdovělí ovdovělé	svobodní svobodné	ženatí vdané	rozvedení rozvedené	ovdovělí ovdovělé
15 - 19	405 713	370 955	34 371	251	54	91,43	8,47	0,06	0,01
20 - 24	430 369	139 480	280 154	9 558	1 044	32,41	65,10	2,22	0,24
25 - 29	353 051	32 885	301 408	16 484	2 195	9,31	85,37	4,67	0,62
30 - 34	280 302	13 587	249 276	14 026	3 349	4,85	88,93	5,00	1,19
35 - 39	296 215	11 072	261 343	17 448	6 301	3,74	88,23	5,89	2,13
40 - 44	330 699	13 096	283 999	21 155	12 380	3,96	85,88	6,40	3,74
45 - 49	358 985	16 401	294 346	23 521	24 632	4,57	81,99	6,55	6,86
50 - 54	215 857	10 289	167 566	12 473	25 459	4,77	77,63	5,78	11,79
55 - 59	318 718	16 956	223 672	15 975	62 013	5,32	70,18	5,01	19,46

Příloha 1h: Věková struktura mužů ČR v roce 1970

Věk	Obyvatelstvo celkem	z toho podle rodinného stavu				z toho podle rodinného stavu %			
		svobodní svobodné	ženatí vdané	rozvedení rozvedené	ovdovělí ovdovělé	svobodní svobodné	ženatí vdané	rozvedení rozvedené	ovdovělí ovdovělé
15 - 19	425 116	420 245	4 748	24	3	98,85	1,12	0,01	0,00
20 - 24	446 993	287 551	155 721	3 420	101	64,33	34,84	0,77	0,02
25 - 29	361 508	75 727	274 897	10 411	329	20,95	76,04	2,88	0,09
30 - 34	282 925	29 757	241 601	10 994	452	10,52	85,39	3,89	0,16
35 - 39	293 729	22 461	257 840	12 366	946	7,65	87,78	4,21	0,32
40 - 44	316 262	20 410	279 308	14 624	1 807	6,45	88,32	4,62	0,57
45 - 49	329 776	19 530	290 366	16 217	3 529	5,92	88,05	4,92	1,07
50 - 54	195 387	9 891	172 624	9 351	3 458	5,06	88,35	4,79	1,77
55 - 59	284 470	13 478	249 152	11 898	9 833	4,74	87,58	4,18	3,46

Příloha 1i: Věková struktura žen ČR v roce 1980

Věk	Obyvatelstvo celkem	z toho podle rodinného stavu				z toho podle rodinného stavu %			
		svobodní svobodné	ženatí vdané	rozvedení rozvedené	ovdovělí ovdovělé	svobodní svobodné	ženatí vdané	rozvedení rozvedené	ovdovělí ovdovělé
15 - 19	335 653	307 237	27 859	241	61	91,53	8,30	0,07	0,02
20 - 24	341 969	101 603	230 468	8 958	777	29,71	67,39	2,62	0,23
25 - 29	408 064	36 341	347 782	21 634	2 166	8,91	85,23	5,30	0,53
30 - 34	425 190	21 344	369 827	29 715	4 129	5,02	86,98	6,99	0,97
35 - 39	347 065	13 411	297 836	29 075	6 618	3,86	85,82	8,38	1,91
40 - 44	275 446	9 062	233 149	23 446	9 728	3,29	84,64	8,51	3,53
45 - 49	290 132	8 815	238 087	24 907	18 236	3,04	82,06	8,58	6,29
50 - 54	319 604	11 136	247 470	26 179	34 710	3,48	77,43	8,19	10,86
55 - 59	338 780	14 163	234 268	25 460	64 776	4,18	69,15	7,52	19,12

Příloha 1j: Věková struktura mužů ČR v roce 1980

Věk	Obyvatelstvo celkem	z toho podle rodinného stavu				z toho podle rodinného stavu %			
		svobodní svobodné	ženatí vdané	rozvedení rozvedené	ovdovělí ovdovělé	svobodní svobodné	ženatí vdané	rozvedení rozvedené	ovdovělí ovdovělé
15 - 19	352 145	347 494	4 240	33	4	98,68	1,20	0,01	0,00
20 - 24	356 197	237 851	114 319	3 659	61	66,78	32,09	1,03	0,02
25 - 29	420 100	97 994	306 462	15 101	322	23,33	72,95	3,59	0,08
30 - 34	436 548	49 150	362 584	23 945	618	11,26	83,06	5,49	0,14
35 - 39	351 298	27 897	299 492	22 851	838	7,94	85,25	6,50	0,24
40 - 44	272 988	18 177	234 705	18 580	1 368	6,66	85,98	6,81	0,50
45 - 49	280 477	16 402	242 261	18 857	2 805	5,85	86,37	6,72	1,00
50 - 54	293 420	15 763	253 827	18 467	5 237	5,37	86,51	6,29	1,78
55 - 59	290 939	15 110	249 869	16 620	9 189	5,19	85,88	5,71	3,16

Příloha 1k: Věková struktura žen ČR v roce 1991

Věk	Obyvatelstvo celkem	z toho podle rodinného stavu				z toho podle rodinného stavu %			
		svobodní svobodné	ženatí vdané	rozvedení rozvedené	ovdovělí ovdovělé	svobodní svobodné	ženatí vdané	rozvedení rozvedené	ovdovělí ovdovělé
15 - 19	425 367	393 948	30 709	332	48	92,61	7,22	0,08	0,01
20 - 24	334 835	117 255	205 988	10 688	516	35,02	61,52	3,19	0,15
25 - 29	337 298	36 667	275 365	23 535	1 425	10,87	81,64	6,98	0,42
30 - 34	334 819	19 060	280 584	31 977	2 969	5,69	83,80	9,55	0,89
35 - 39	400 026	16 548	329 819	46 734	6 646	4,14	82,45	11,68	1,66
40 - 44	420 564	14 713	339 450	53 453	12 696	3,50	80,71	12,71	3,02
45 - 49	345 045	11 026	272 338	42 594	18 849	3,20	78,93	12,34	5,46
50 - 54	269 928	7 670	207 131	27 650	27 317	2,84	76,74	10,24	10,12
55 - 59	272 208	7 239	191 710	24 802	48 276	2,66	70,43	9,11	17,73

Příloha 1l: Věková struktura mužů ČR v roce 1991

Věk	Obyvatelstvo celkem	z toho podle rodinného stavu				z toho podle rodinného stavu %			
		svobodní svobodné	ženatí vdané	rozvedení rozvedené	ovdovělí ovdovělé	svobodní svobodné	ženatí vdané	rozvedení rozvedené	ovdovělí ovdovělé
15 - 19	445 045	438 103	6 496	64	10	98,44	1,46	0,01	0,00
20 - 24	350 650	233 489	112 075	4 475	51	66,59	31,96	1,28	0,01
25 - 29	350 797	96 658	237 978	15 398	178	27,55	67,84	4,39	0,05
30 - 34	344 651	52 152	266 694	24 752	454	15,13	77,38	7,18	0,13
35 - 39	405 606	43 491	321 816	38 447	1 131	10,72	79,34	9,48	0,28
40 - 44	423 292	33 284	341 580	45 361	2 323	7,86	80,70	10,72	0,55
45 - 49	338 734	21 300	277 806	35 801	3 259	6,29	82,01	10,57	0,96
50 - 54	256 437	13 681	214 925	23 053	4 448	5,34	83,81	8,99	1,73
55 - 59	244 635	11 377	207 114	18 287	7 613	4,65	84,66	7,48	3,11

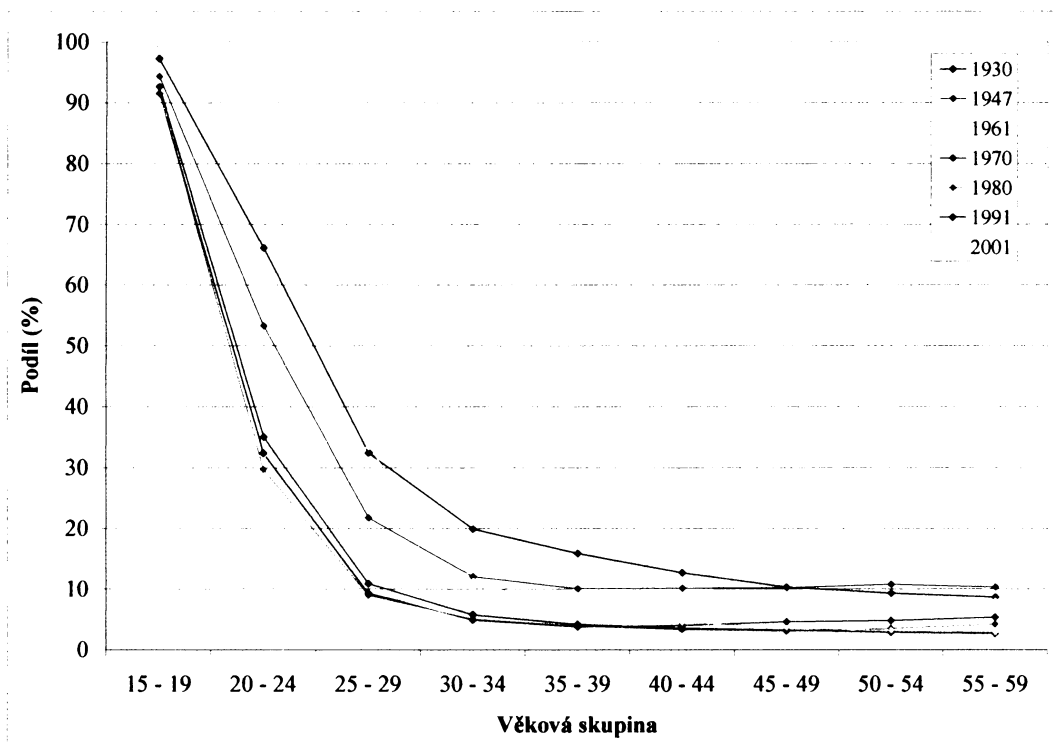
Příloha 1m: Věková struktura žen ČR v roce 2001

Věk	Obyvatelstvo celkem	z toho podle rodinného stavu				z toho podle rodinného stavu %			
		svobodní svobodné	ženatí vdané	rozvedení rozvedené	ovdovělí ovdovělé	svobodní svobodné	ženatí vdané	rozvedení rozvedené	ovdovělí ovdovělé
15 - 19	331 495	328 835	2 625	34	2	99,20	0,79	0,01	0,00
20 - 24	406 787	315 704	85 715	5 189	180	77,61	21,07	1,28	0,04
25 - 29	429 918	143 151	254 131	31 543	1 094	33,30	59,11	7,34	0,25
30 - 34	340 038	38 472	252 158	47 008	2 401	11,31	74,16	13,82	0,71
35 - 39	339 981	20 984	259 415	55 018	4 564	6,17	76,30	16,18	1,34
40 - 44	330 105	14 689	250 856	56 525	8 035	4,45	75,99	17,12	2,43
45 - 49	393 733	14 133	294 893	68 268	16 441	3,59	74,90	17,34	4,18
50 - 54	410 846	12 957	303 109	64 046	30 735	3,15	73,78	15,59	7,48
55 - 59	341 149	9 812	240 526	45 531	45 281	2,88	70,50	13,35	13,27

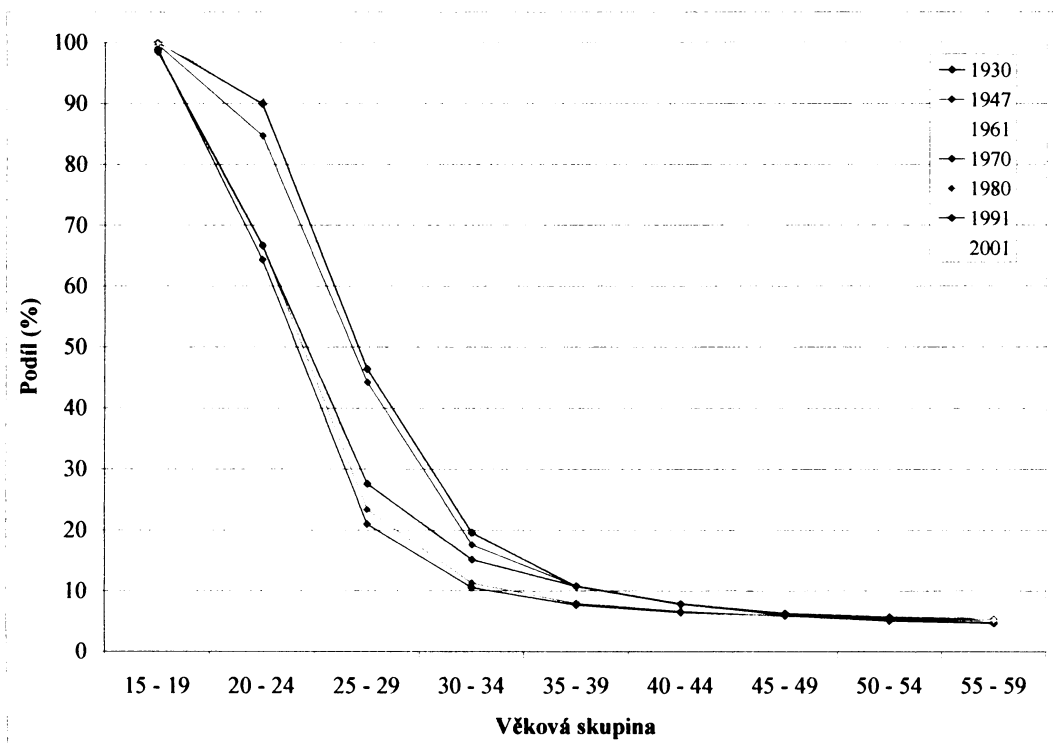
Příloha 1n: Věková struktura mužů ČR v roce 2001

Věk	Obyvatelstvo celkem	z toho podle rodinného stavu				z toho podle rodinného stavu %			
		svobodní svobodné	ženatí vdané	rozvedení rozvedené	ovdovělí ovdovělé	svobodní svobodné	ženatí vdané	rozvedení rozvedené	ovdovělí ovdovělé
15 - 19	346 901	346 399	495	6	2	99,86	0,14	0,00	0,00
20 - 24	424 232	386 401	35 834	1 972	26	91,08	8,45	0,46	0,01
25 - 29	447 352	246 629	181 081	19 513	130	55,13	40,48	4,36	0,03
30 - 34	354 260	87 054	229 304	37 563	341	24,57	64,73	10,60	0,10
35 - 39	352 610	52 306	251 875	47 662	767	14,83	71,43	13,52	0,22
40 - 44	336 844	38 499	246 610	50 187	1 549	11,43	73,21	14,90	0,46
45 - 49	391 735	35 337	292 630	60 295	3 473	9,02	74,70	15,39	0,89
50 - 54	399 222	26 908	309 195	56 729	6 391	6,74	77,45	14,21	1,60
55 - 59	316 015	16 340	254 218	37 079	8 379	5,17	80,44	11,73	2,65

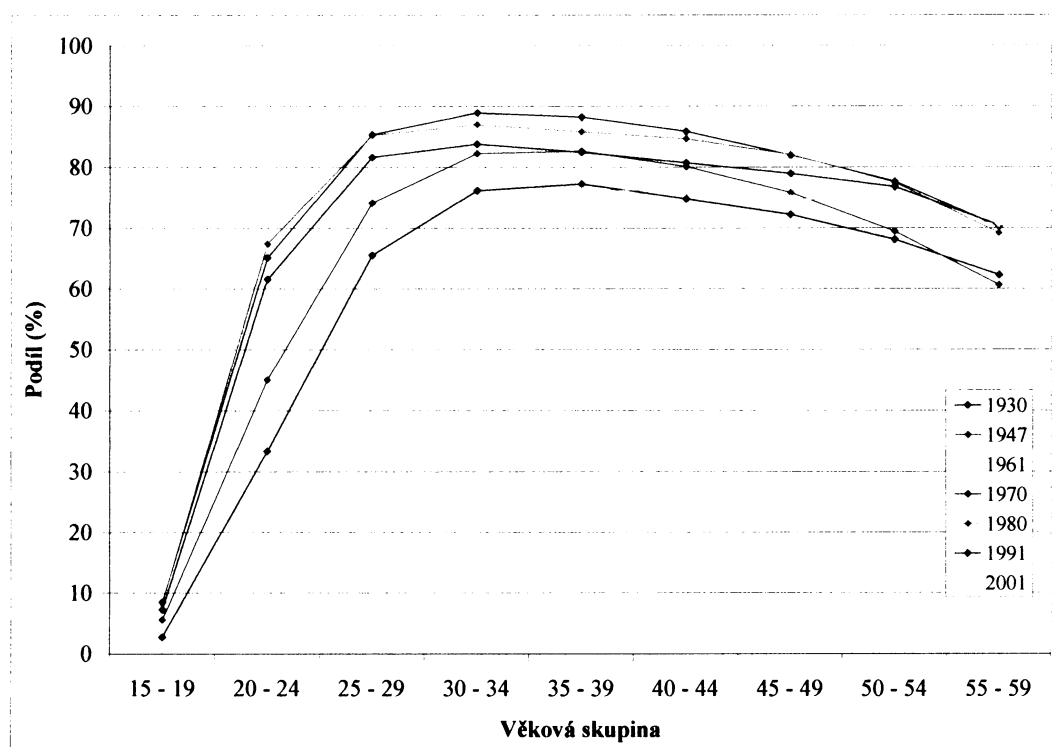
Příloha 1o: Věková struktura svobodných žen ČR ve vybraných letech (relativní počty)



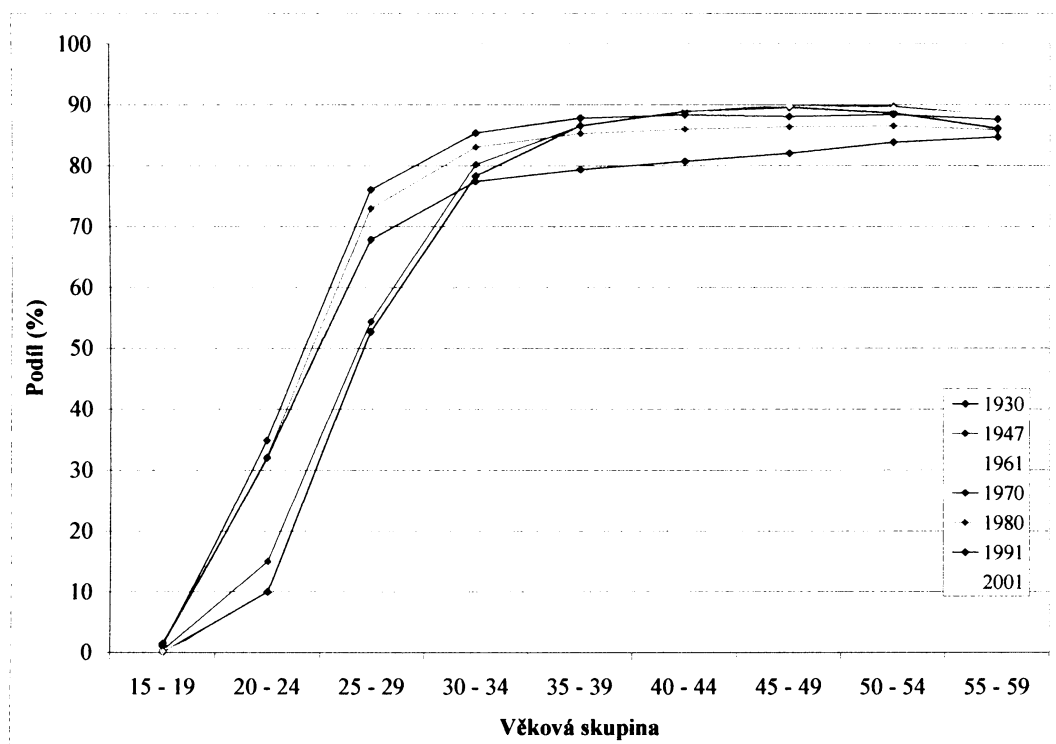
Příloha 1p: Věková struktura svobodných mužů ČR ve vybraných letech (relativní počty)



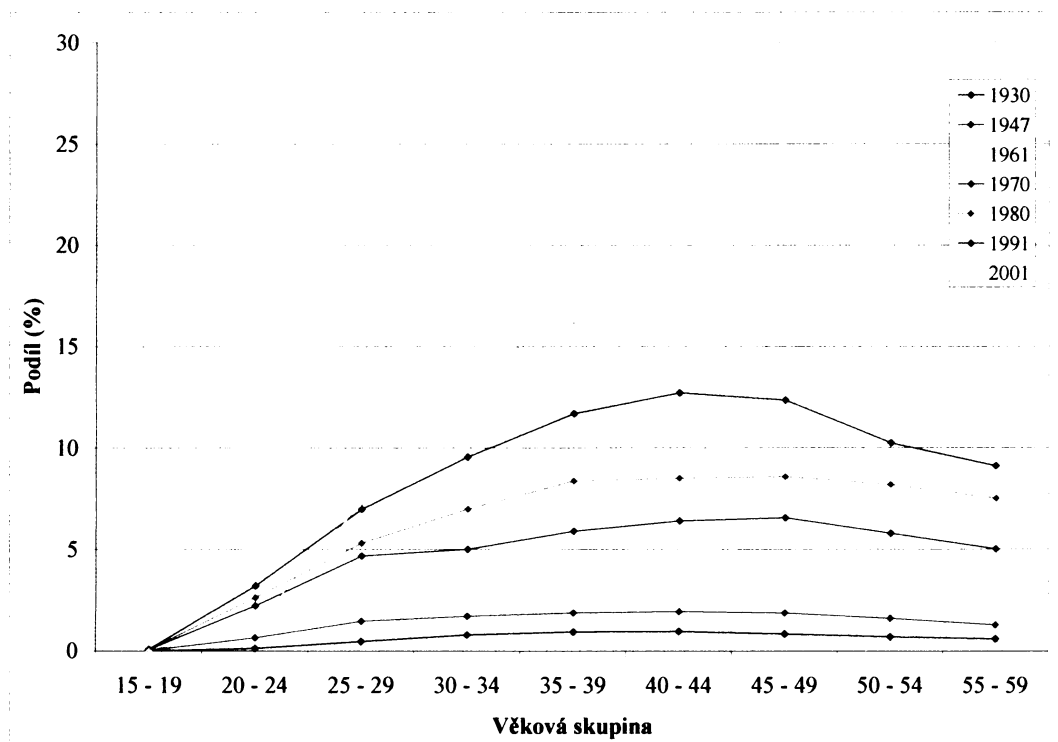
Příloha 1q: Věková struktura vdaných žen ČR ve vybraných letech (relativní počty)



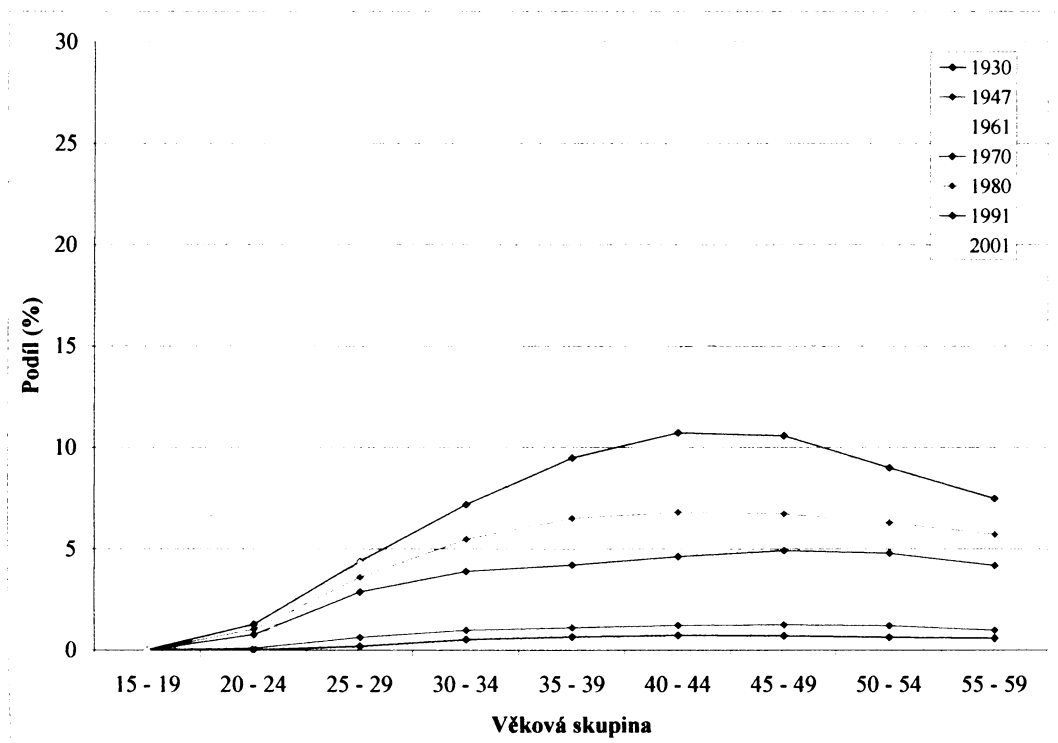
Příloha 1r: Věková struktura ženatých mužů ČR ve vybraných letech (relativní počty)



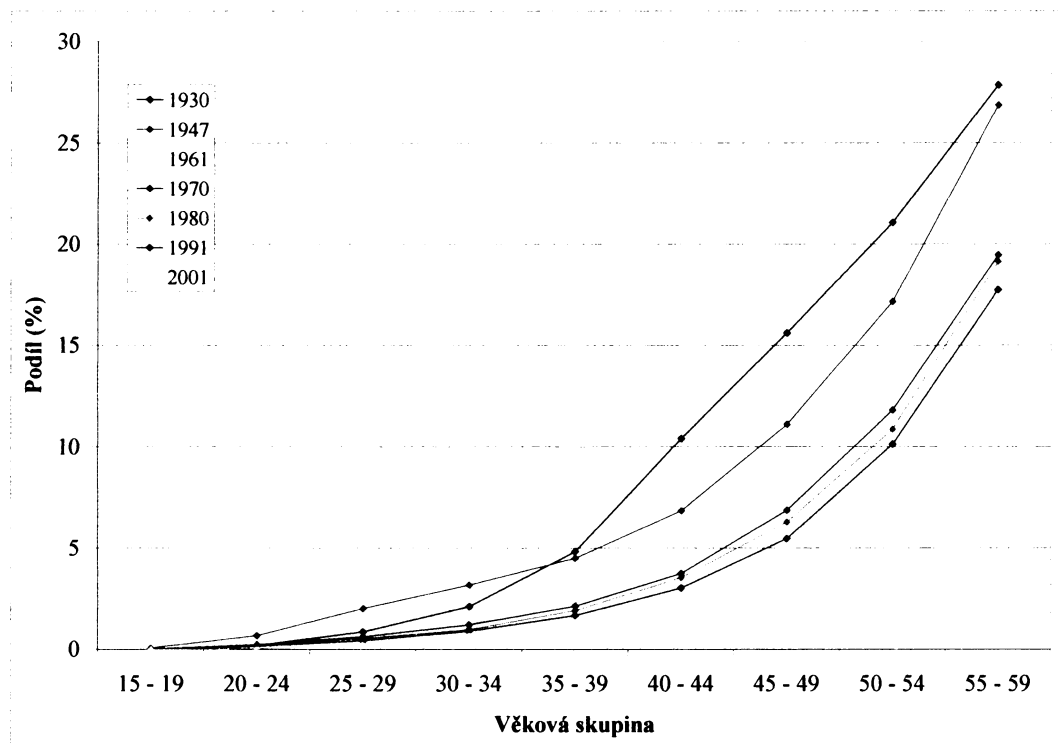
Příloha 1s: Věková struktura rozvedených žen ČR ve vybraných letech (relativní počty)



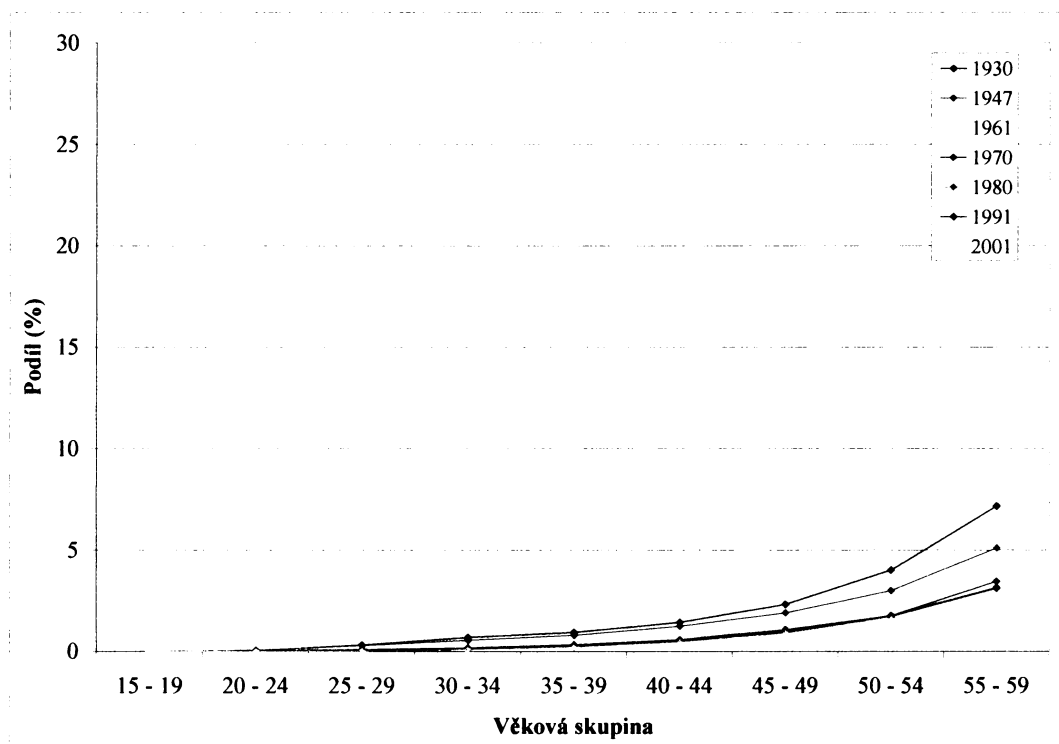
Příloha 1t: Věková struktura rozvedených mužů ČR ve vybraných letech (relativní počty)



Příloha 1u: Věková struktura ovdovělých žen ČR ve vybraných letech (relativní počty)



Příloha 1v: Věková struktura ovdovělých mužů ČR ve vybraných letech (relativní počty)



Příloha 2: Sňatky podle rodinného stavu*Příloha 2a: Sňatky podle rodinného stavu snoubenců ČR*

Ženiši

Rok	Úhrn sňatků	svobodní	rozvedení	ovdovělí
1930	101158	90246	3221	7691
1947	97815	84451	7569	5795
1961	74003	63176	8704	2123
1970	90624	75753	12871	2000
1980	78343	60710	15900	1733
1991	71973	55486	15398	1089
2001	52374	38841	12885	648

v procentech

Rok	Úhrn sňatků	svobodní	rozvedení	ovdovělí
1930	100,0	89,2	3,2	7,6
1947	100,0	86,3	7,7	5,9
1961	100,0	85,4	11,8	2,9
1970	100,0	83,6	14,2	2,2
1980	100,0	77,5	20,3	2,2
1991	100,0	77,1	21,4	1,5
2001	100,0	74,2	24,6	1,2

Nevěsty

Rok	Úhrn sňatků	svobodní	rozvedení	ovdovělí
1930	101158	95508	2102	3548
1947	97815	87475	6259	4081
1961	74003	64440	8076	1487
1970	90624	76995	11764	1865
1980	78343	60759	16012	1572
1991	71973	55748	15284	941
2001	52374	39218	12433	723

v procentech

Rok	Úhrn sňatků	svobodní	rozvedení	ovdovělí
1930	100,0	94,4	2,1	3,5
1947	100,0	89,4	6,4	4,2
1961	100,0	87,1	10,9	2,0
1970	100,0	85,0	13,0	2,1
1980	100,0	77,6	20,4	2,0
1991	100,0	77,1	21,4	1,5
2001	100,0	74,9	23,7	1,4

Příloha 2b: Sňatky podle věku a rodinného stavu snoubenců ČR v roce 1930

Ženiši

věk	Celkem	svobodní	rozvedení	ovdovělí
-24	32121	32043	21	57
25-29	41355	40353	405	597
30-34	14341	12361	900	1080
35-39	5137	3368	687	1082
40-49	4553	1736	828	1989
50-59	2511	323	327	1861
60+	1140	62	53	1025
celkem	101158	90246	3221	7691

v procentech

věk	Celkem	svobodní	rozvedení	ovdovělí
-24	100	99,76	0,07	0,18
25-29	100	97,58	0,98	1,44
30-34	100	86,19	6,28	7,53
35-39	100	65,56	13,37	21,06
40-49	100	38,13	18,19	43,69
50-59	100	12,86	13,02	74,11
60+	100	5,44	4,65	89,91
celkem	100	89,21	3,18	7,60

Pokračování

Nevěsty				
věk	Celkem	svobodní	rozvedení	ovdovělí
-24	60632	60351	166	115
25-29	24575	23612	514	449
30-34	8525	7375	571	579
35-39	3637	2582	413	642
40-49	2839	1343	363	1133
50+	950	245	75	630
celkem	101158	95508	2102	3548

v procentech				
věk	Celkem	svobodní	rozvedení	ovdovělí
-24	100	99,54	0,27	0,19
25-29	100	96,08	2,09	1,83
30-34	100	86,51	6,70	6,79
35-39	100	70,99	11,36	17,65
40-49	100	47,31	12,79	39,91
50+	100	25,79	7,89	66,32
celkem	100	94,41	2,08	3,51

Příloha 2c: Sňatky podle věku a rodinného stavu snoubenců ČR v roce 1947

Ženiši				
věk	Celkem	svobodní	rozvedení	ovdovělí
-24	34985	34746	198	41
25-29	32576	31123	1192	261
30-34	11993	10025	1483	485
35-39	7799	5245	1747	807
40-49	6716	2832	2131	1753
50-59	2493	393	683	1417
60+	1253	87	135	1031
celkem	97815	84451	7569	5795

v procentech				
věk	Celkem	svobodní	rozvedení	ovdovělí
-24	100	99,32	0,57	0,12
25-29	100	95,54	3,66	0,80
30-34	100	83,59	12,37	4,04
35-39	100	67,25	22,40	10,35
40-49	100	42,17	31,73	26,10
50-59	100	15,76	27,40	56,84
60+	100	6,94	10,77	82,28
celkem	100	86,34	7,74	5,92

Nevěsty				
věk	Celkem	svobodní	rozvedení	ovdovělí
-24	65464	64264	920	280
25-29	16187	14066	1500	621
30-34	5867	4062	1212	593
35-39	4446	2534	1193	719
40-49	4420	2067	1165	1188
50+	1431	482	269	680
celkem	97815	87475	6259	4081

v procentech				
věk	Celkem	svobodní	rozvedení	ovdovělí
-24	100	98,17	1,41	0,43
25-29	100	86,90	9,27	3,84
30-34	100	69,23	20,66	10,11
35-39	100	57,00	26,83	16,17
40-49	100	46,76	26,36	26,88
50+	100	33,68	18,80	47,52
celkem	100	89,43	6,40	4,17

Příloha 2d: Sňatky podle věku a rodinného stavu snoubenců ČR v roce 1961

Ženiši

věk	Celkem	svobodní	rozvedení	ovdovělí
-24	39221	38803	407	11
25-29	19012	17358	1584	70
30-34	6365	4432	1813	120
35-39	3491	1556	1743	192
40-49	2897	717	1803	377
50-59	2047	236	1085	726
60+	970	74	269	627
celkem	74003	63176	8704	2123

v procentech

věk	Celkem	svobodní	rozvedení	ovdovělí
-24	100	98,93	1,04	0,03
25-29	100	91,30	8,33	0,37
30-34	100	69,63	28,48	1,89
35-39	100	44,57	49,93	5,50
40-49	100	24,75	62,24	13,01
50-59	100	11,53	53,00	35,47
60+	100	7,63	27,73	64,64
celkem	100	85,37	11,76	2,87

Nevěsty

věk	Celkem	svobodní	rozvedení	ovdovělí
-24	57208	56033	1130	45
25-29	6494	4690	1717	87
30-34	3445	1686	1649	110
35-39	2655	988	1464	203
40-49	2627	678	1383	566
50+	1574	365	733	476
celkem	74003	64440	8076	1487

v procentech

věk	Celkem	svobodní	rozvedení	ovdovělí
-24	100	97,95	1,98	0,08
25-29	100	72,22	26,44	1,34
30-34	100	48,94	47,87	3,19
35-39	100	37,21	55,14	7,65
40-49	100	25,81	52,65	21,55
50+	100	23,19	46,57	30,24
celkem	100	87,08	10,91	2,01

Příloha 2e: Sňatky podle věku a rodinného stavu snoubenců ČR v roce 1970

Ženiši

věk	Celkem	svobodní	rozvedení	ovdovělí
-24	57329	56086	1212	31
25-29	18078	14901	3113	64
30-34	4951	2688	2183	80
35-39	2988	1025	1853	110
40-49	4032	786	2851	395
50-59	1944	175	1212	557
60+	1302	92	447	763
celkem	90624	75753	12871	2000

v procentech

věk	Celkem	svobodní	rozvedení	ovdovělí
-24	100	97,83	2,11	0,05
25-29	100	82,43	17,22	0,35
30-34	100	54,29	44,09	1,62
35-39	100	34,30	62,01	3,68
40-49	100	19,49	70,71	9,80
50-59	100	9,00	62,35	28,65
60+	100	7,07	34,33	58,60
celkem	100	83,59	14,20	2,21

Pokračování

Nevěsty				
věk	Celkem	svobodní	rozvedení	ovdovělí
-24	72244	69441	2701	102
25-29	8783	5425	3201	157
30-34	2814	1022	1672	120
35-39	1784	410	1209	165
40-49	3039	445	2015	579
50+	1960	252	966	742
celkem	90624	76995	11764	1865

v procentech				
věk	Celkem	svobodní	rozvedení	ovdovělí
-24	100	96,12	3,74	0,14
25-29	100	61,77	36,45	1,79
30-34	100	36,32	59,42	4,26
35-39	100	22,98	67,77	9,25
40-49	100	14,64	66,30	19,05
50+	100	12,86	49,29	37,86
celkem	100	84,96	12,98	2,06

Příloha 2f: Sňatky podle věku a rodinného stavu snoubenců ČR v roce 1980

Ženiši				
věk	Celkem	svobodní	rozvedení	ovdovělí
-24	40748	39714	1020	14
25-29	19875	16146	3663	66
30-34	7066	3213	3762	91
35-39	3567	896	2562	109
40-49	3576	513	2815	248
50-59	2414	180	1652	582
60+	1097	48	426	623
celkem	78343	60710	15900	1733

v procentech				
věk	Celkem	svobodní	rozvedení	ovdovělí
-24	100	97,46	2,50	0,03
25-29	100	81,24	18,43	0,33
30-34	100	45,47	53,24	1,29
35-39	100	25,12	71,83	3,06
40-49	100	14,35	78,72	6,94
50-59	100	7,46	68,43	24,11
60+	100	4,38	38,83	56,79
celkem	100	77,49	20,30	2,21

Nevěsty				
věk	Celkem	svobodní	rozvedení	ovdovělí
-24	54911	52159	2689	63
25-29	10557	6234	4199	124
30-34	5177	1537	3518	122
35-39	2703	458	2119	126
40-49	2941	228	2261	452
50+	2054	143	1226	685
celkem	78343	60759	16012	1572

v procentech				
věk	Celkem	svobodní	rozvedení	ovdovělí
-24	100	94,99	4,90	0,11
25-29	100	59,05	39,77	1,17
30-34	100	29,69	67,95	2,36
35-39	100	16,94	78,39	4,66
40-49	100	7,75	76,88	15,37
50+	100	6,96	59,69	33,35
celkem	100	77,56	20,44	2,01

Příloha 2g: Sňatky podle věku a rodinného stavu snoubenců ČR v roce 1991

Ženiši

věk	Celkem	svobodní	rozvedení	ovdovělí
-24	39349	38318	1022	9
25-29	15475	12451	2997	27
30-34	5764	2907	2823	34
35-39	3941	1067	2818	56
40-49	4755	567	3971	217
50-59	1709	125	1302	282
60+	980	51	465	464
celkem	71973	55486	15398	1089

v procentech

věk	Celkem	svobodní	rozvedení	ovdovělí
-24	100	97,38	2,60	0,02
25-29	100	80,46	19,37	0,17
30-34	100	50,43	48,98	0,59
35-39	100	27,07	71,50	1,42
40-49	100	11,92	83,51	4,56
50-59	100	7,31	76,18	16,50
60+	100	5,20	47,45	47,35
celkem	100	77,09	21,39	1,51

Nevěsty

věk	Celkem	svobodní	rozvedení	ovdovělí
-24	51747	49223	2489	35
25-29	8467	4767	3657	43
30-34	3648	1044	2566	38
35-39	2780	397	2297	86
40-49	3791	229	3154	408
50+	1540	88	1121	331
celkem	71973	55748	15284	941

v procentech

věk	Celkem	svobodní	rozvedení	ovdovělí
-24	100	95,12	4,81	0,07
25-29	100	56,30	43,19	0,51
30-34	100	28,62	70,34	1,04
35-39	100	14,28	82,63	3,09
40-49	100	6,04	83,20	10,76
50+	100	5,71	72,79	21,49
celkem	100	77,46	21,24	1,31

Příloha 2h: Sňatky podle věku a rodinného stavu snoubenců ČR v roce 2001

Ženiši

věk	Celkem	svobodní	rozvedení	ovdovělí
-24	12051	11897	153	1
25-29	20343	18715	1623	5
30-34	8195	5552	2628	15
35-39	4053	1604	2426	23
40-49	4207	762	3321	124
50-59	2580	243	2130	207
60+	945	68	604	273
celkem	52374	38841	12885	648

v procentech

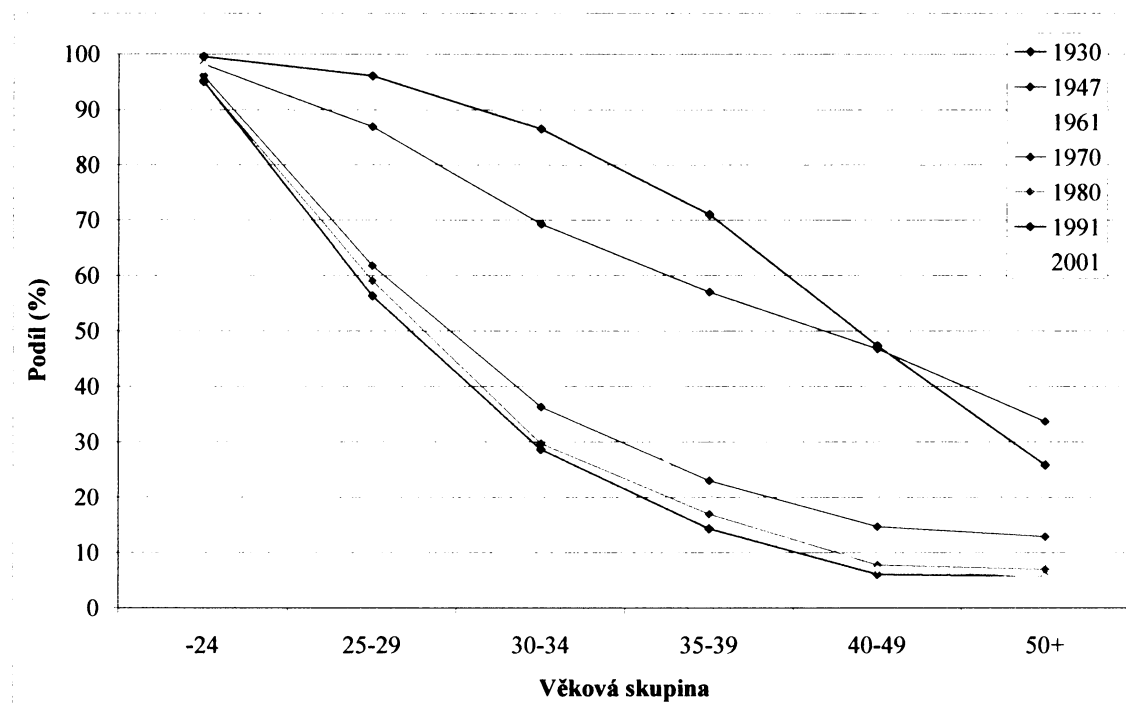
věk	Celkem	svobodní	rozvedení	ovdovělí
-24	100	98,72	1,27	0,01
25-29	100	92,00	7,98	0,02
30-34	100	67,75	32,07	0,18
35-39	100	39,58	59,86	0,57
40-49	100	18,11	78,94	2,95
50-59	100	9,42	82,56	8,02
60+	100	7,20	63,92	28,89
celkem	100	74,16	24,60	1,24

Pokračování

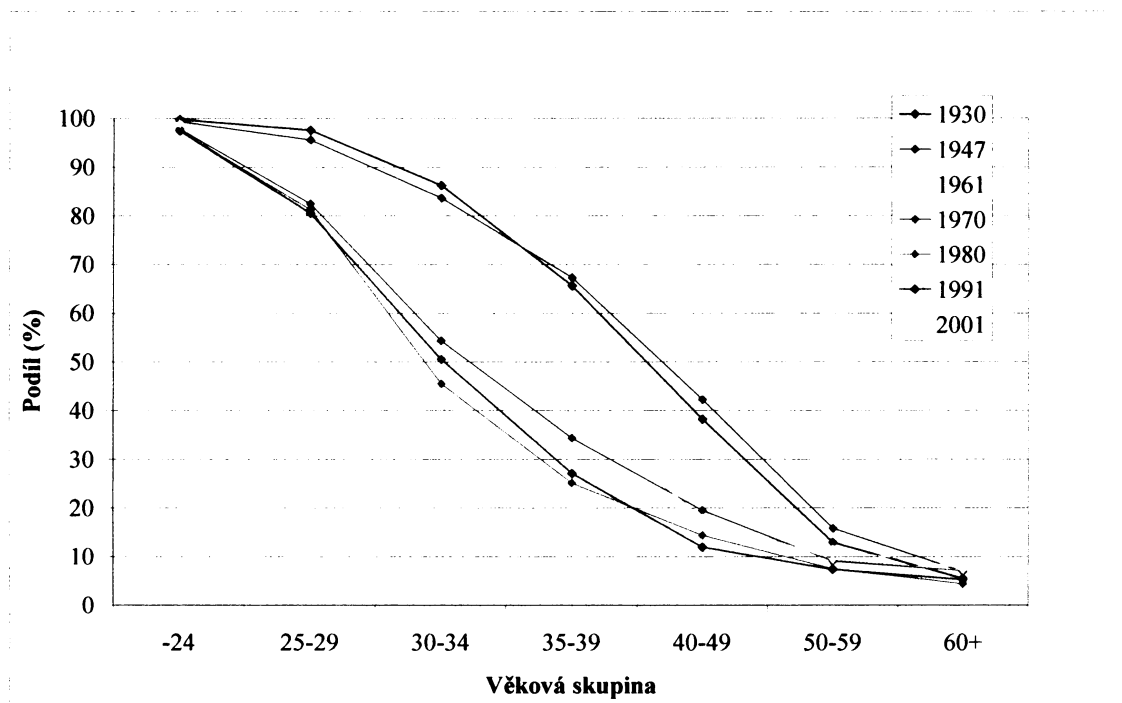
věk	Celkem	svobodní	rozvedení	ovdovělí
-24	22375	21754	615	6
25-29	17486	14559	2879	48
30-34	4717	2070	2604	43
35-39	2356	482	1817	57
40-49	3361	236	2853	272
50+	2079	117	1665	297
celkem	52374	39218	12433	723

věk	Celkem	svobodní	rozvedení	ovdovělí
-24	100	97,22	2,75	0,03
25-29	100	83,26	16,46	0,27
30-34	100	43,88	55,20	0,91
35-39	100	20,46	77,12	2,42
40-49	100	7,02	84,89	8,09
50+	100	5,63	80,09	14,29
celkem	100	74,88	23,74	1,38

Příloha 2i: Podíl sňatků svobodných žen ČR za vybrané roky



Příloha 2j: Podíl sňatků svobodných mužů ČR za vybrané roky



Příloha 3: Opakované sňatky podle pořadí

Použité zkratky:

m - muži

ž - ženy

r - rozvedení/é

o - ovdovělí/é

01-2001 (dvojcíslní označuje rok)

Příloha 3a: Struktura opakovaných sňatků mužů ČR podle rodinného stavu, věku ve vybraných letech (%)

mr 30	Sňatek 2	3	4+	celkem
25-29	98,77	1,23	0,00	100,00
30-34	96,67	3,33	0,00	100,00
35-39	96,80	3,20	0,00	100,00
40-44	91,00	8,79	0,21	100,00
45-49	89,71	9,43	0,86	100,00
50-59	87,46	11,31	1,22	100,00

mo 30	Sňatek 2	3	4+	celkem
25-29	99,33	0,67	0,00	100,00
30-34	97,69	2,31	0,00	100,00
35-39	96,77	3,14	0,09	100,00
40-44	94,04	5,64	0,31	100,00
45-49	94,09	5,81	0,10	100,00
50-59	92,32	7,31	0,38	100,00

mr 47	Sňatek 2	3	4+	celkem
25-29	99,33	0,67	0,00	100,00
30-34	95,95	3,98	0,07	100,00
35-39	92,44	7,38	0,17	100,00
40-44	90,86	8,41	0,73	100,00
45-49	85,68	13,65	0,67	100,00
50-59	81,99	16,69	1,32	100,00

mo 47	Sňatek 2	3	4+	celkem
25-29	99,23	0,77	0,00	100,00
30-34	98,97	1,03	0,00	100,00
35-39	97,65	2,23	0,12	100,00
40-44	96,31	3,58	0,12	100,00
45-49	94,97	4,92	0,11	100,00
50-59	92,52	6,99	0,49	100,00

mr 61	Sňatek 2	3	4+	celkem
25-29	96,78	3,22	0,00	100,00
30-34	93,33	6,40	0,28	100,00
35-39	87,09	11,88	1,03	100,00
40-44	83,31	15,35	1,33	100,00
45-49	84,40	14,27	1,33	100,00
50-59	79,26	18,43	2,30	100,00

mo 61	Sňatek 2	3	4+	celkem
25-29	98,57	1,43	0,00	100,00
30-34	93,33	6,67	0,00	100,00
35-39	92,71	6,77	0,52	100,00
40-44	91,67	7,58	0,76	100,00
45-49	94,69	5,31	0,00	100,00
50-59	89,81	9,50	0,69	100,00

Pokračování

mr 70	Sňatek 2	3	4+	celkem
25-29	95,28	4,69	0,03	100,00
30-34	90,88	8,80	0,32	100,00
35-39	87,59	11,33	1,08	100,00
40-44	81,70	15,83	2,47	100,00
45-49	79,24	18,40	2,37	100,00
50-59	77,97	19,72	2,31	100,00
mr 80	Sňatek 2	3	4+	celkem
25-29	93,83	5,46	0,71	100,00
30-34	87,16	11,70	1,14	100,00
35-39	80,71	17,09	2,20	100,00
40-44	79,20	18,35	2,45	100,00
45-49	78,98	17,29	3,73	100,00
50-59	70,76	25,48	3,75	100,00

mo 70	Sňatek 2	3	4+	celkem
25-29	95,31	4,69	0,00	100,00
30-34	97,50	2,50	0,00	100,00
35-39	89,09	10,91	0,00	100,00
40-44	93,18	6,25	0,57	100,00
45-49	85,84	13,24	0,91	100,00
50-59	89,77	9,34	0,90	100,00
mo 80	Sňatek 2	3	4+	celkem
25-29	93,94	6,06	0,00	100,00
30-34	92,31	7,69	0,00	100,00
35-39	85,32	13,76	0,92	100,00
40-44	87,50	11,36	1,14	100,00
45-49	88,13	10,63	1,25	100,00
50-59	85,40	12,71	1,89	100,00

mr 91	Sňatek 2	3	4+	celkem
25-29	94,26	5,44	0,30	100,00
30-34	89,90	9,39	0,71	100,00
35-39	81,72	16,64	1,63	100,00
40-44	77,51	18,65	3,84	100,00
45-49	71,04	24,90	4,06	100,00
50-59	69,43	25,81	4,76	100,00

mo 91	Sňatek 2	3	4+	celkem
25-29	100,00	0,00	0,00	100,00
30-34	91,18	8,82	0,00	100,00
35-39	83,93	16,07	0,00	100,00
40-44	84,95	13,98	1,08	100,00
45-49	76,61	21,77	1,61	100,00
50-59	81,91	17,02	1,06	100,00

mr 01	Sňatek 2	3	4+	celkem
25-29	97,35	2,65	0,00	100,00
30-34	93,38	6,47	0,15	100,00
35-39	86,56	12,32	1,11	100,00
40-44	81,95	16,64	1,41	100,00
45-49	76,11	20,68	3,21	100,00
50-59	70,52	24,51	4,98	100,00

mo 01	Sňatek 2	3	4+	celkem
25-29	100,00	0,00	0,00	100,00
30-34	100,00	0,00	0,00	100,00
35-39	91,30	8,70	0,00	100,00
40-44	91,89	8,11	0,00	100,00
45-49	85,06	14,94	0,00	100,00
50-59	78,74	16,91	4,35	100,00

*Příloha 3b: Struktura opakovaných sňatků žen ČR podle rodinného stavu, věku ve
vybraných letech (%)*

žr 30	Sňatek 2	3	4+	celkem
25-29	99,22	0,78	0,00	100,00
30-34	98,60	1,23	0,18	100,00
35-39	93,22	6,78	0,00	100,00
40-44	91,49	8,51	0,00	100,00
45-49	93,75	6,25	0,00	100,00
50-59	84,72	13,89	1,39	100,00

žo 30	Sňatek 2	3	4+	celkem
25-29	99,55	0,45	0,00	100,00
30-34	98,27	1,73	0,00	100,00
35-39	96,57	3,27	0,16	100,00
40-44	95,19	4,66	0,16	100,00
45-49	94,89	4,91	0,20	100,00
50-59	92,49	7,30	0,21	100,00

žr 47	Sňatek 2	3	4+	celkem
25-29	97,53	2,27	0,20	100,00
30-34	94,72	5,20	0,08	100,00
35-39	93,71	6,20	0,08	100,00
40-44	93,15	6,58	0,27	100,00
45-49	91,43	8,57	0,00	100,00
50-59	85,60	13,20	1,20	100,00

žo 47	Sňatek 2	3	4+	celkem
25-29	100,00	0,00	0,00	100,00
30-34	97,81	2,19	0,00	100,00
35-39	95,41	4,59	0,00	100,00
40-44	94,98	5,02	0,00	100,00
45-49	94,07	5,76	0,17	100,00
50-59	89,18	10,07	0,75	100,00

žr 61	Sňatek 2	3	4+	celkem
25-29	95,46	4,48	0,06	100,00
30-34	90,05	9,34	0,61	100,00
35-39	84,29	14,48	1,23	100,00
40-44	80,19	18,19	1,62	100,00
45-49	82,37	15,13	2,50	100,00
50-59	79,77	18,91	1,33	100,00

žo 61	Sňatek 2	3	4+	celkem
25-29	97,70	2,30	0,00	100,00
30-34	94,55	5,45	0,00	100,00
35-39	93,60	5,91	0,49	100,00
40-44	95,09	4,46	0,45	100,00
45-49	89,77	9,65	0,58	100,00
50-59	87,38	11,65	0,97	100,00

žr 70	Sňatek 2	3	4+	celkem
25-29	94,63	5,31	0,06	100,00
30-34	88,52	10,94	0,54	100,00
35-39	83,37	15,30	1,32	100,00
40-44	79,20	18,74	2,06	100,00
45-49	76,41	22,29	1,31	100,00
50-59	76,22	20,86	2,92	100,00

žo 70	Sňatek 2	3	4+	celkem
25-29	94,90	5,10	0,00	100,00
30-34	87,50	11,67	0,83	100,00
35-39	89,70	9,09	1,21	100,00
40-44	89,58	9,17	1,25	100,00
45-49	90,27	8,85	0,88	100,00
50-59	86,51	12,79	0,70	100,00

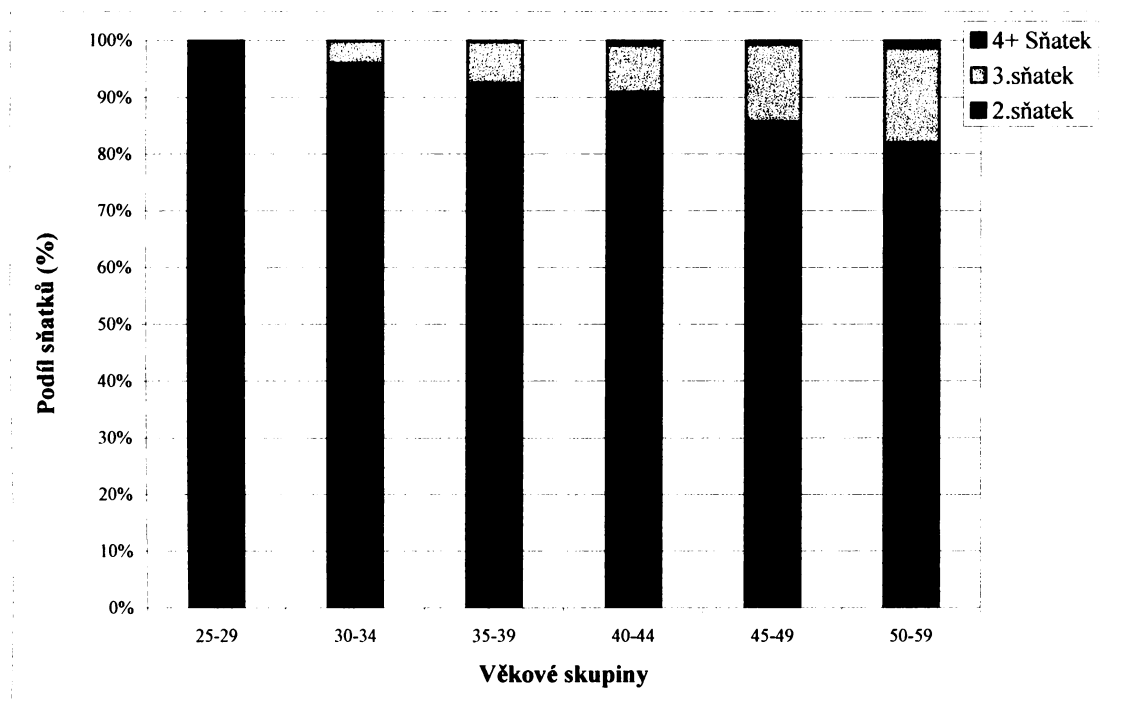
Pokračování

žr 80	Sňatek 2	3	4+	celkem	žo 80	Sňatek 2	3	4+	celkem
25-29	92,02	7,98	0,89	100,89	25-29	92,74	6,45	0,81	100,00
30-34	85,62	14,38	1,41	101,41	30-34	84,43	14,75	0,82	100,00
35-39	83,62	16,38	2,42	102,42	35-39	83,33	12,70	3,97	100,00
40-44	81,09	18,91	3,71	103,71	40-44	83,71	13,48	2,81	100,00
45-49	75,41	24,59	3,41	103,41	45-49	86,13	13,50	0,36	100,00
50-59	74,95	25,05	4,49	104,49	50-59	80,90	17,22	1,89	100,00

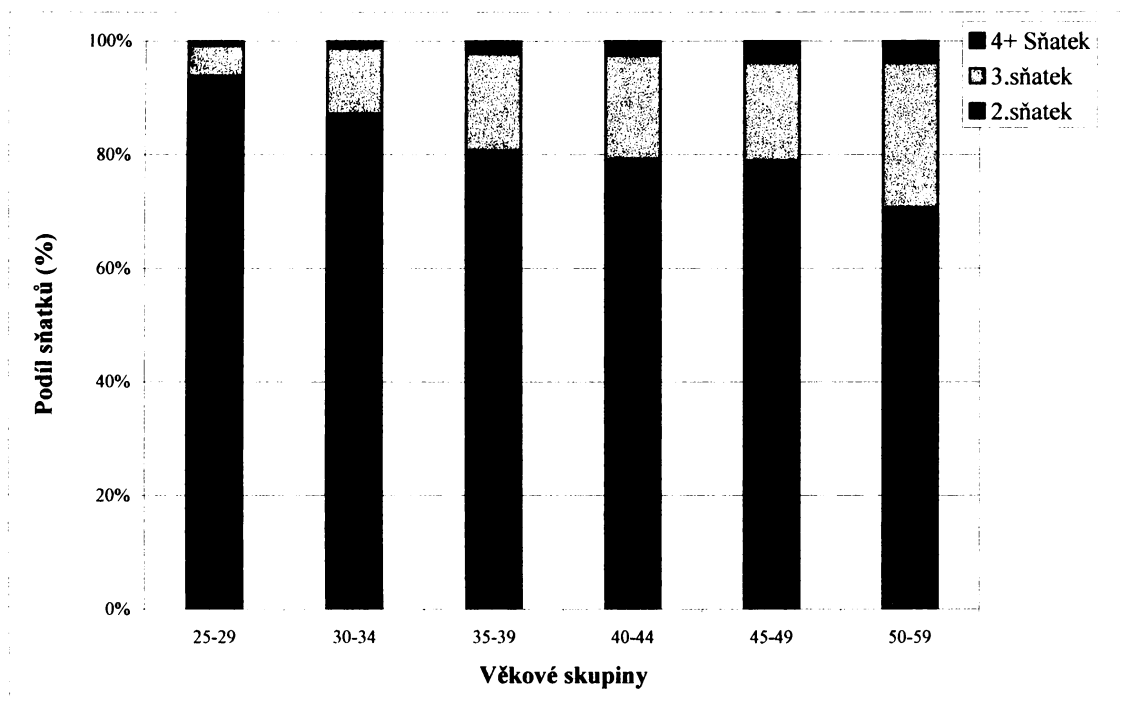
žr 91	Sňatek 2	3	4+	celkem	žo 91	Sňatek 2	3	4+	celkem
25-29	92,02	7,49	0,49	100,00	25-29	90,70	6,98	2,33	100,00
30-34	84,03	14,30	1,68	100,00	30-34	73,68	26,32	0,00	100,00
35-39	78,85	18,58	2,57	100,00	35-39	77,38	20,24	2,38	100,00
40-44	73,80	22,51	3,69	100,00	40-44	79,49	19,49	1,03	100,00
45-49	70,31	24,62	5,07	100,00	45-49	74,31	23,39	2,29	100,00
50-59	67,95	26,78	5,26	100,00	50-59	78,22	20,89	0,89	100,00

žr 01	Sňatek 2	3	4+	celkem	žo 01	Sňatek 2	3	4+	celkem
25-29	95,59	4,31	0,10	100,00	25-29	95,83	4,17	0,00	100,00
30-34	89,55	9,75	0,69	100,00	30-34	90,70	9,30	0,00	100,00
35-39	81,51	16,02	2,48	100,00	35-39	85,96	14,04	0,00	100,00
40-44	77,17	19,26	3,57	100,00	40-44	79,66	16,10	4,24	100,00
45-49	73,05	21,89	5,05	100,00	45-49	74,68	21,43	3,90	100,00
50-59	70,22	24,45	5,33	100,00	50-59	71,43	24,14	4,43	100,00

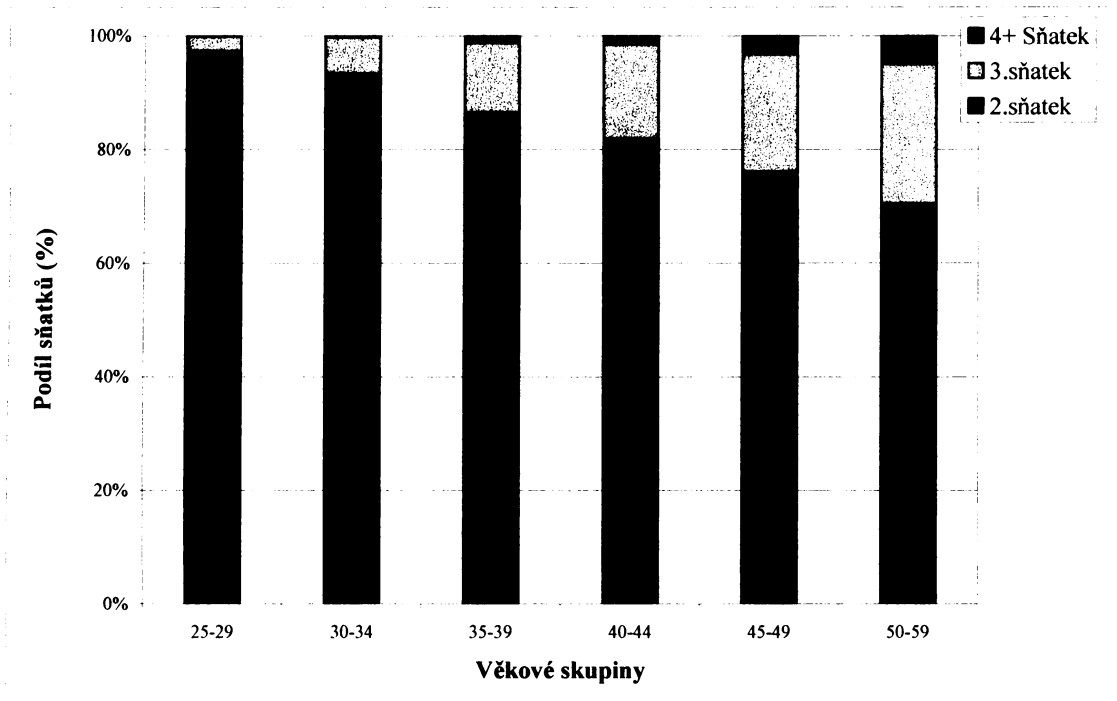
Příloha 3c: Opakované sňatky podle pořadí rozvedených mužů ČR za rok 1947



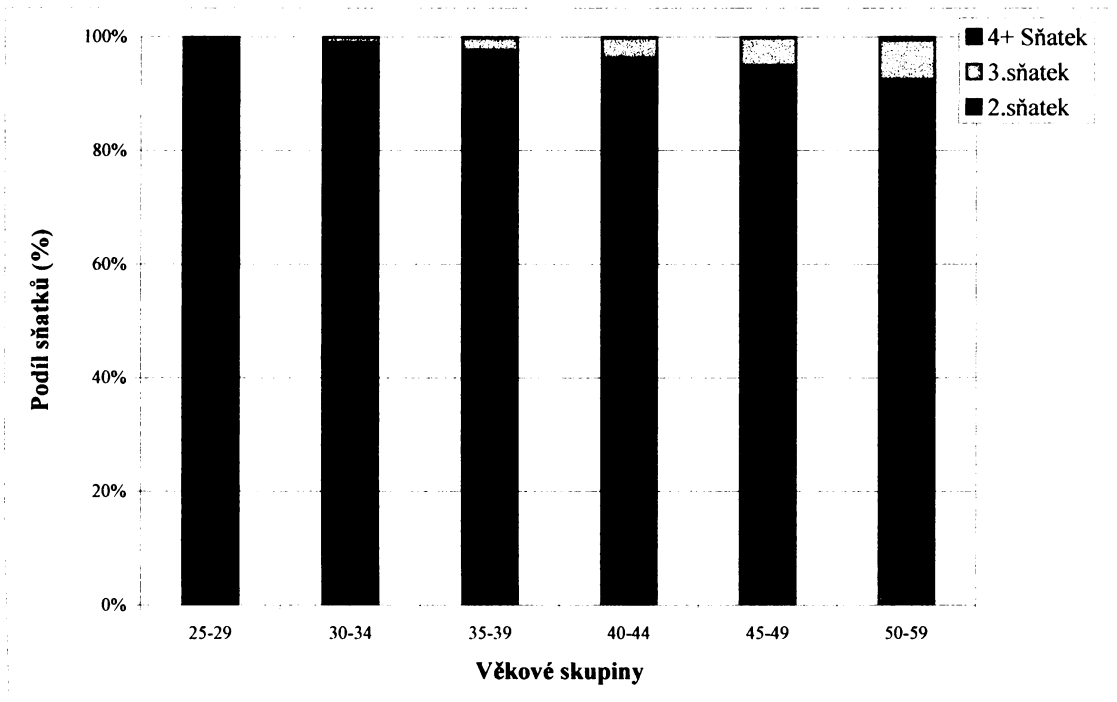
Příloha 3d: Opakované sňatky podle pořadí rozvedených mužů ČR za rok 1980



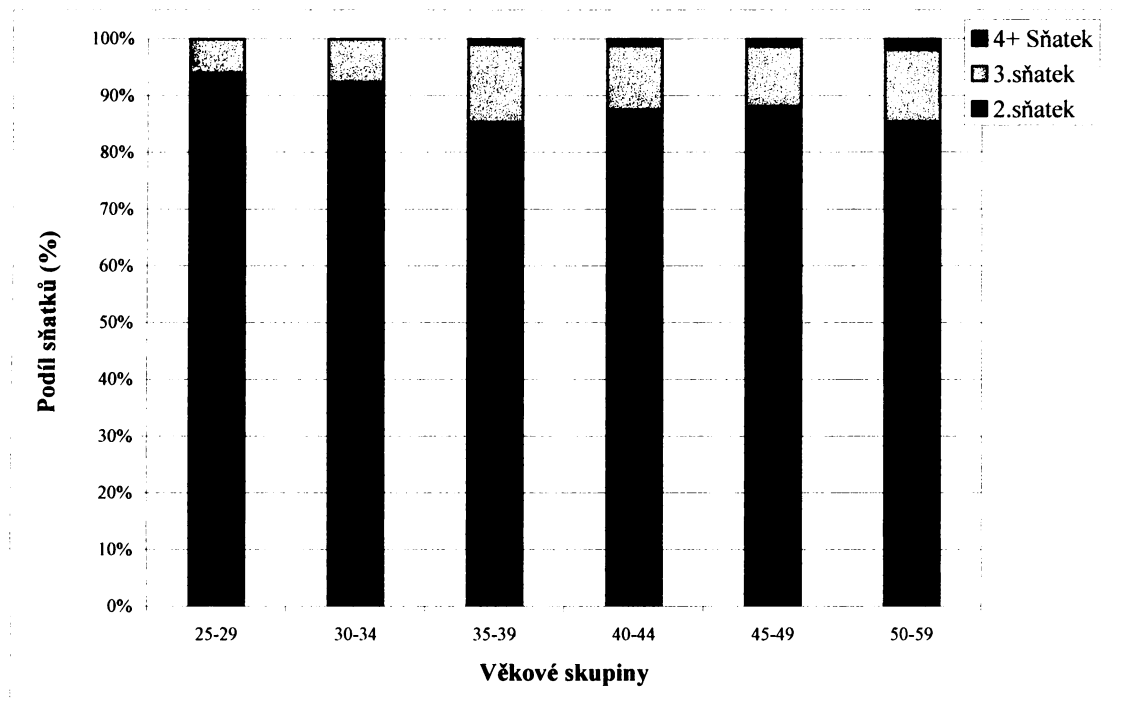
Příloha 3e: Opakované sňatky podle pořadí rozvedených mužů ČR za rok 2001



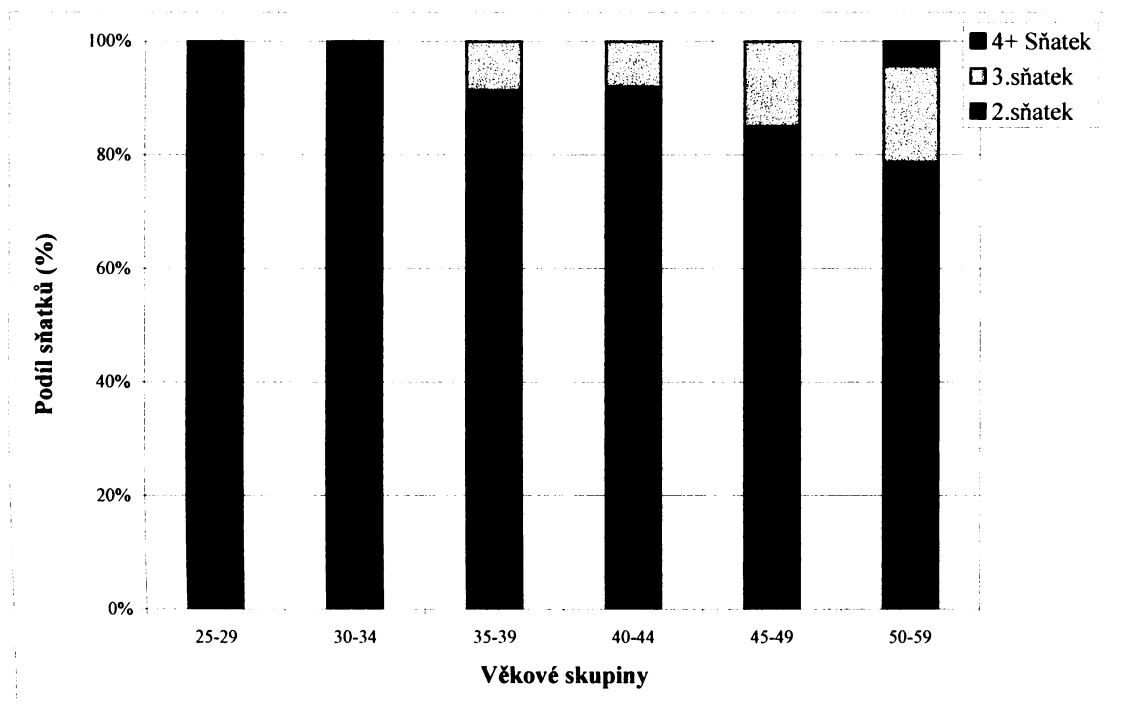
Příloha 3f: Opakované sňatky podle pořadí ovdovělých mužů ČR za rok 1947



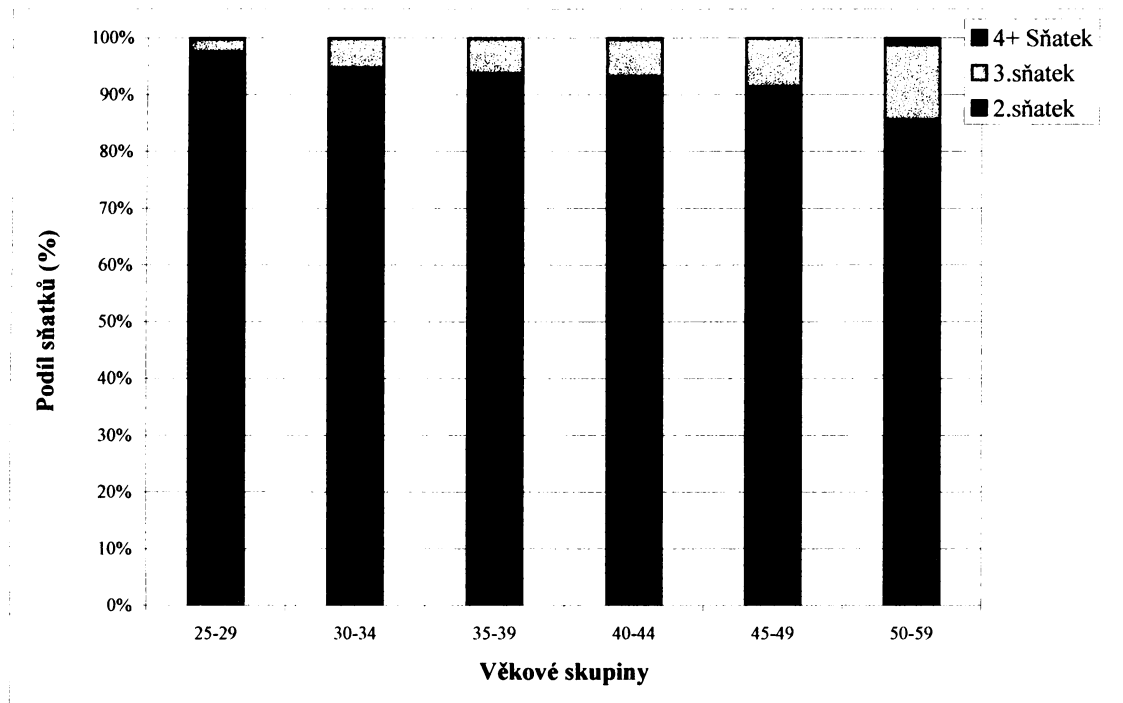
Příloha 3g: Opakované sňatky podle pořadí ovdovělých mužů ČR za rok 1980



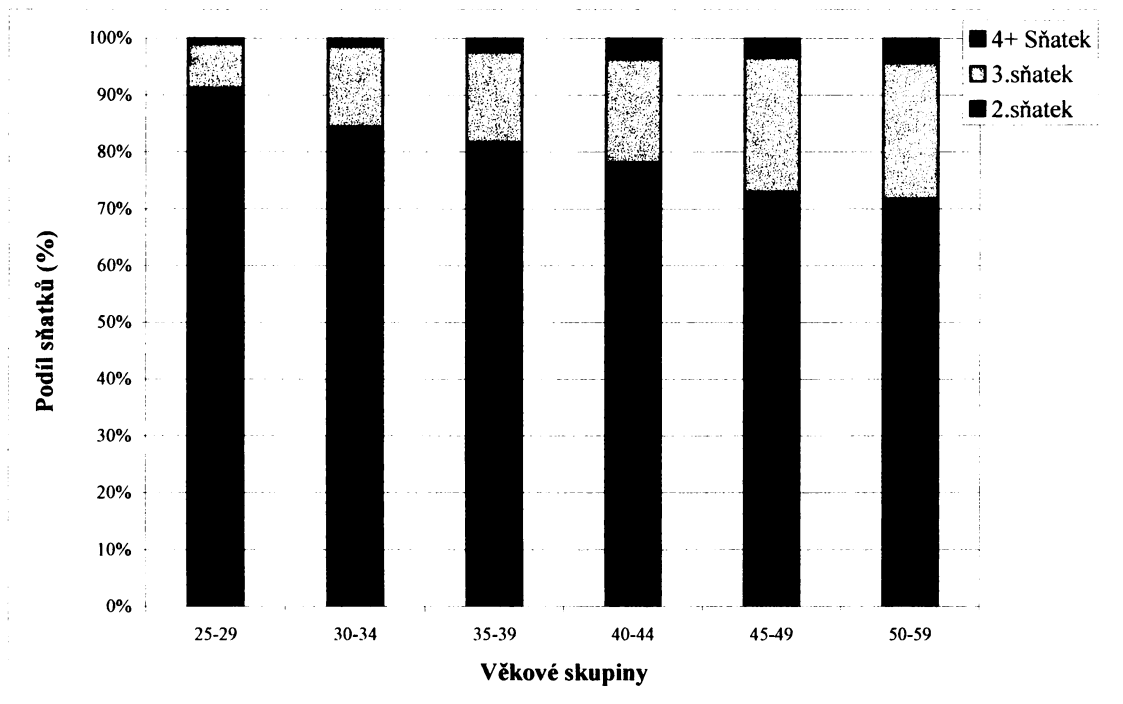
Příloha 3h: Opakované sňatky podle pořadí ovdovělých mužů ČR za rok 2001



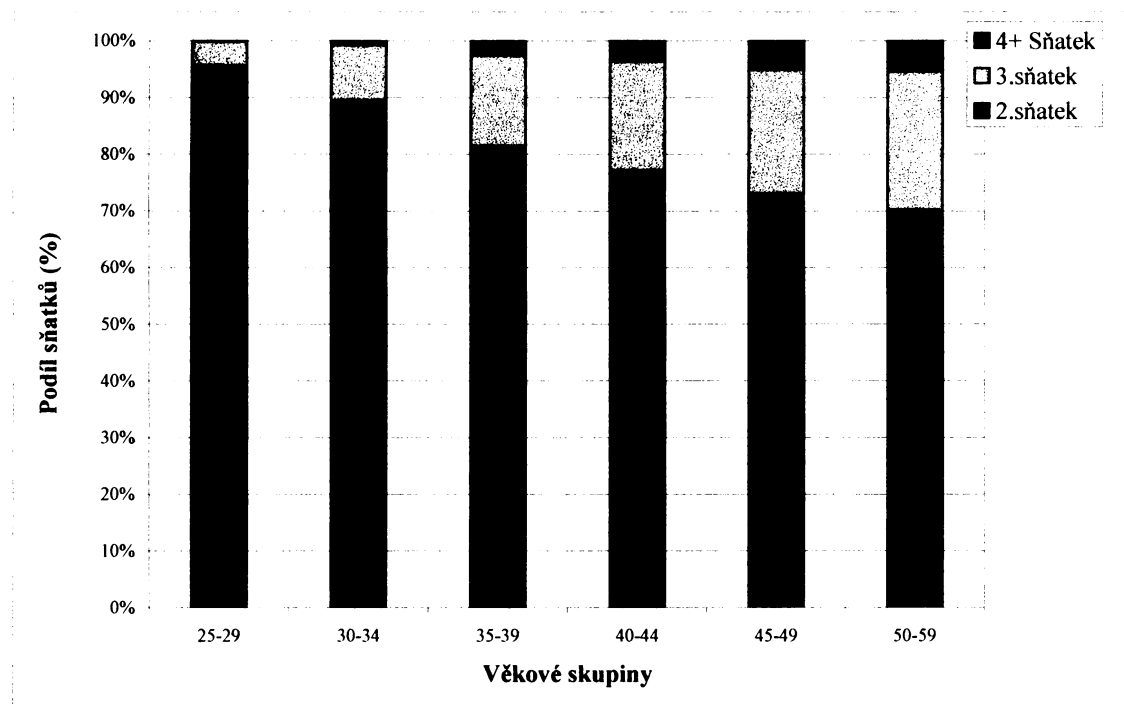
Příloha 3i: Opakované sňatky podle pořadí rozvedených žen ČR za rok 1947



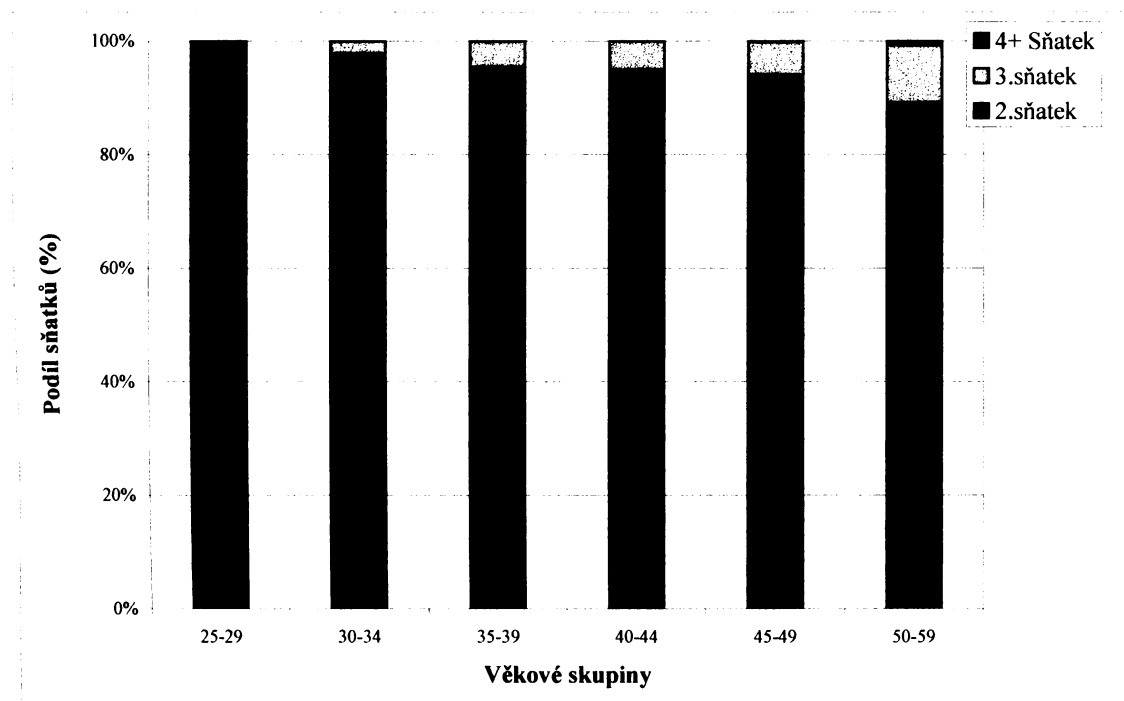
Příloha 3j: Opakované sňatky podle pořadí rozvedených žen ČR za rok 1980



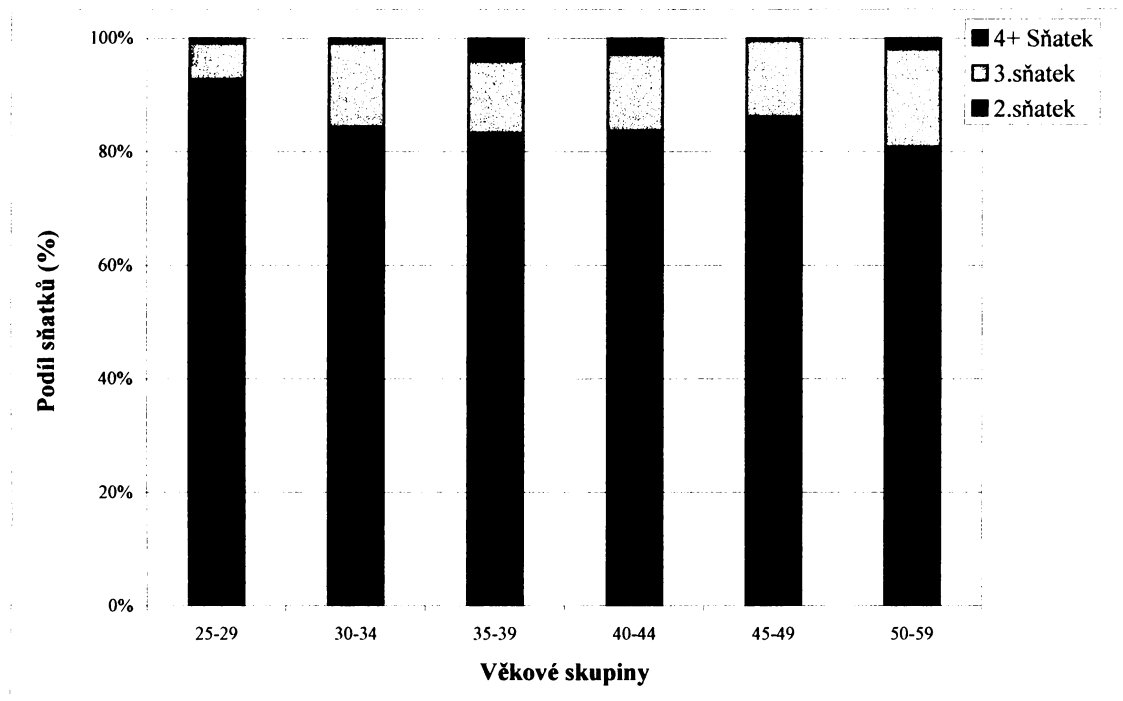
Příloha 3k: Opakované sňatky podle pořadí rozvedených žen ČR za rok 2001



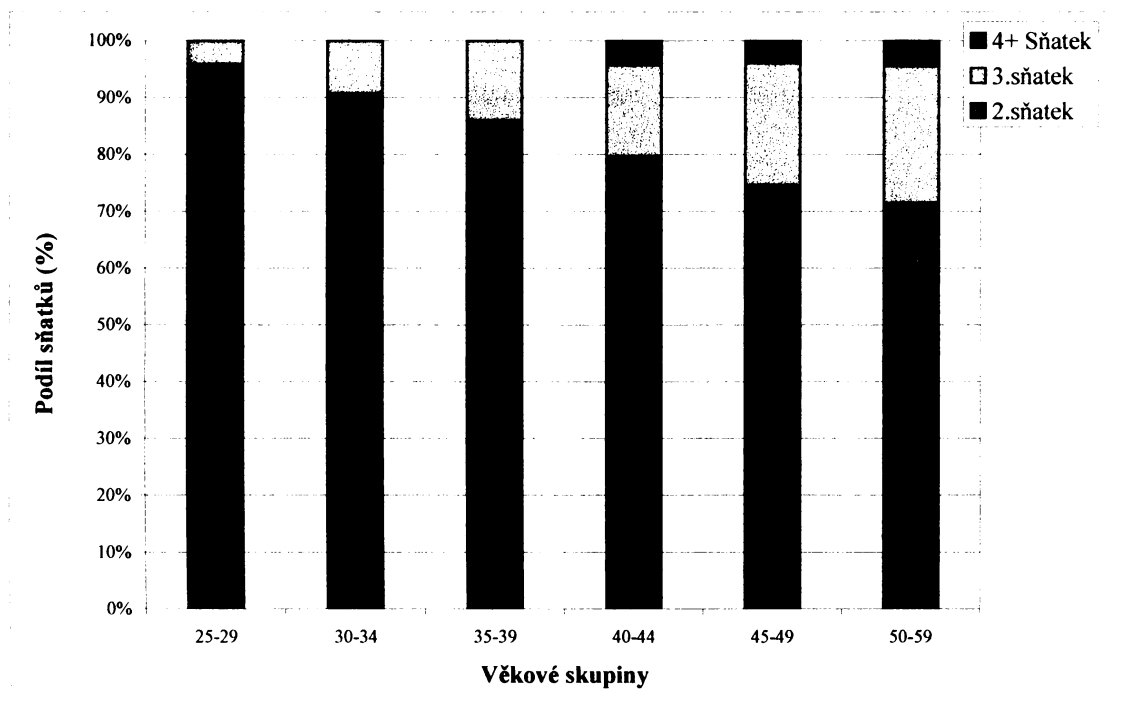
Příloha 3l: Opakované sňatky podle pořadí ovdovělých žen ČR za rok 1947



Příloha 3m: Opakované sňatky podle pořadí ovdovělých žen ČR za rok 1980



Příloha 3n: Opakované sňatky podle pořadí ovdovělých žen ČR za rok 2001



Příloha 4 : Doba uplynulá mezi rozvodem a uzavřením dalšího sňatku

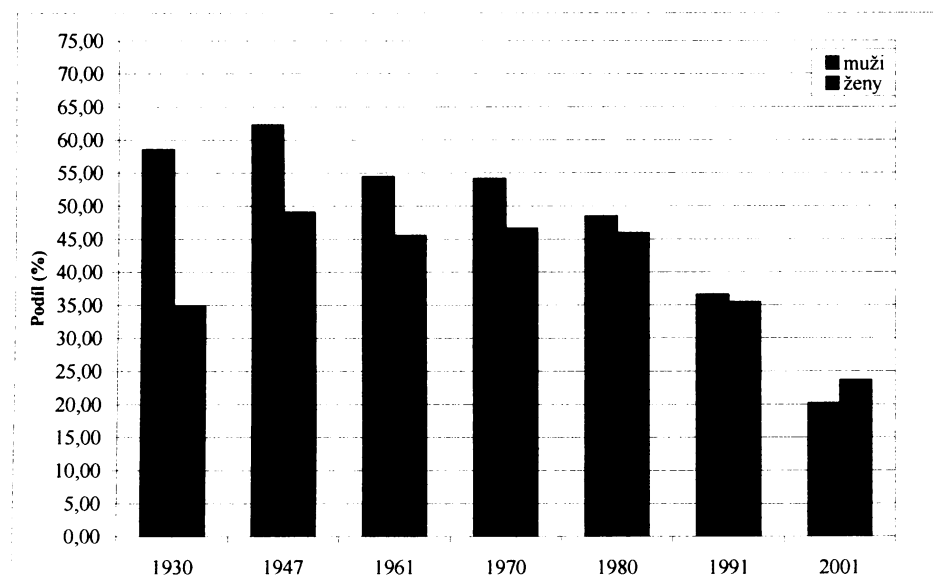
Příloha 4a: Procento uzavřených sňatků ČR po pěti letech od rozvodu

rok	muži	ženy
1930	58,55	34,82
1947	62,29	49,07
1961	54,46	45,54
1970	54,16	46,62
1980	48,46	45,91
1991	36,61	35,46
2001	20,19	23,64

Příloha 4b: Procento uzavřených sňatků ČR po deseti letech od rozvodu

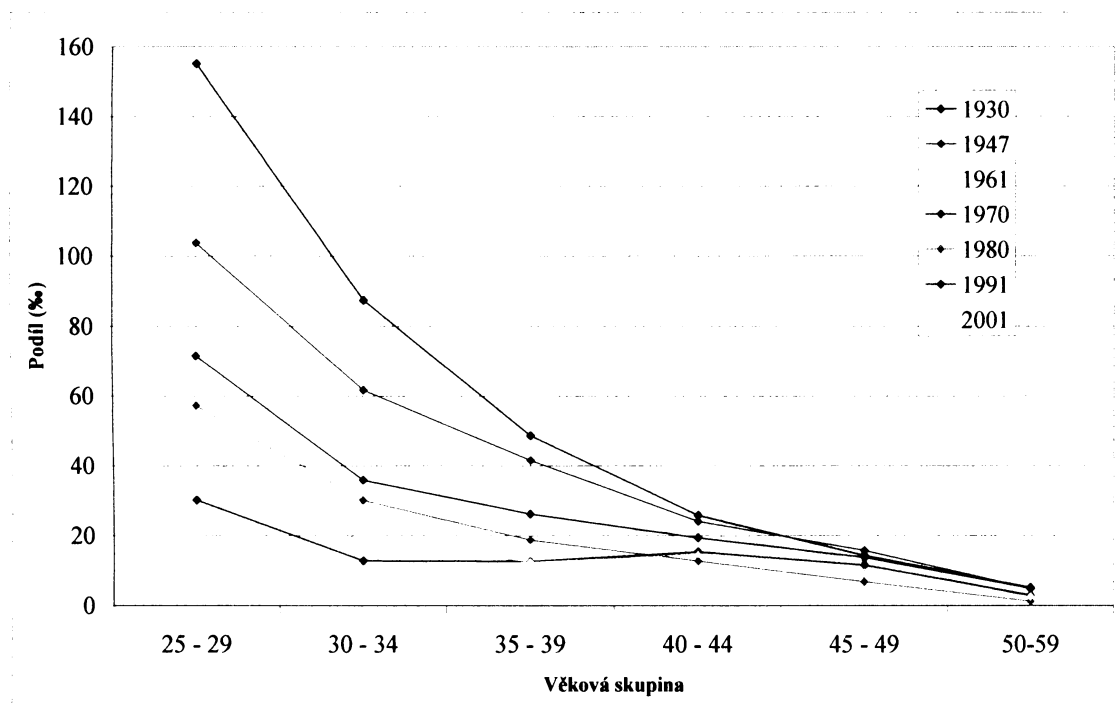
rok	muži	ženy
1930	64,90	42,05
1947	70,90	58,61
1961	63,46	56,59
1970	63,47	57,50
1980	56,85	56,09
1991	45,12	44,22
2001	28,37	34,95

Příloha 4c: Procento uzavřených sňatků ČR po pěti letech od rozvodu

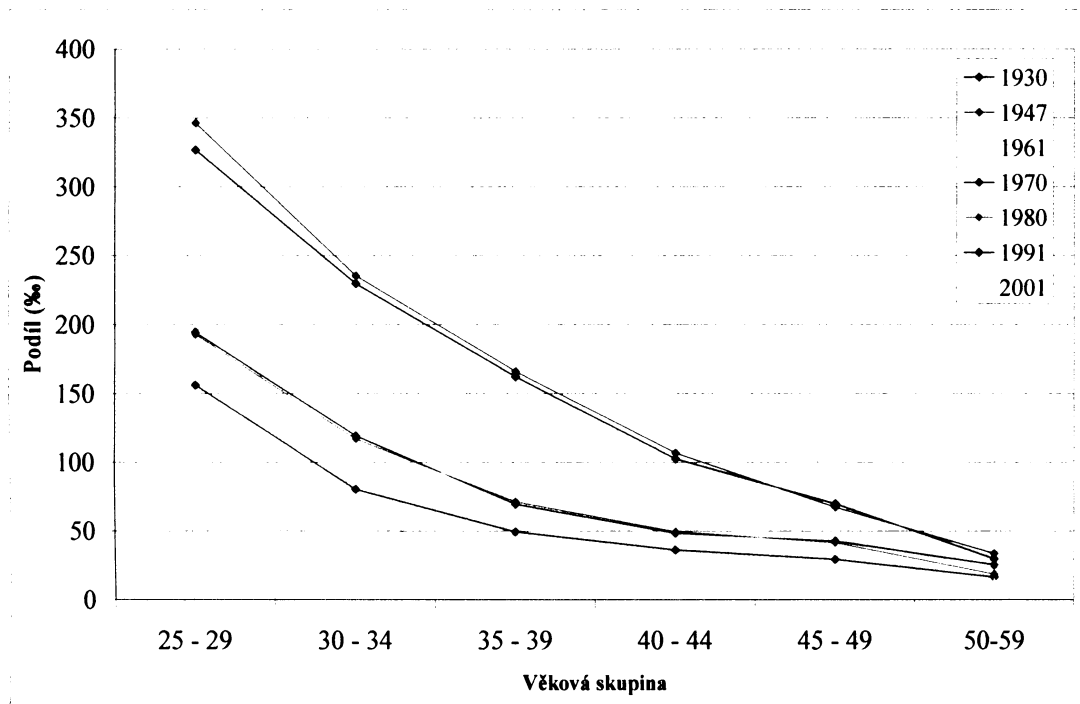


Příloha 5: Specifické míry sňatečnosti

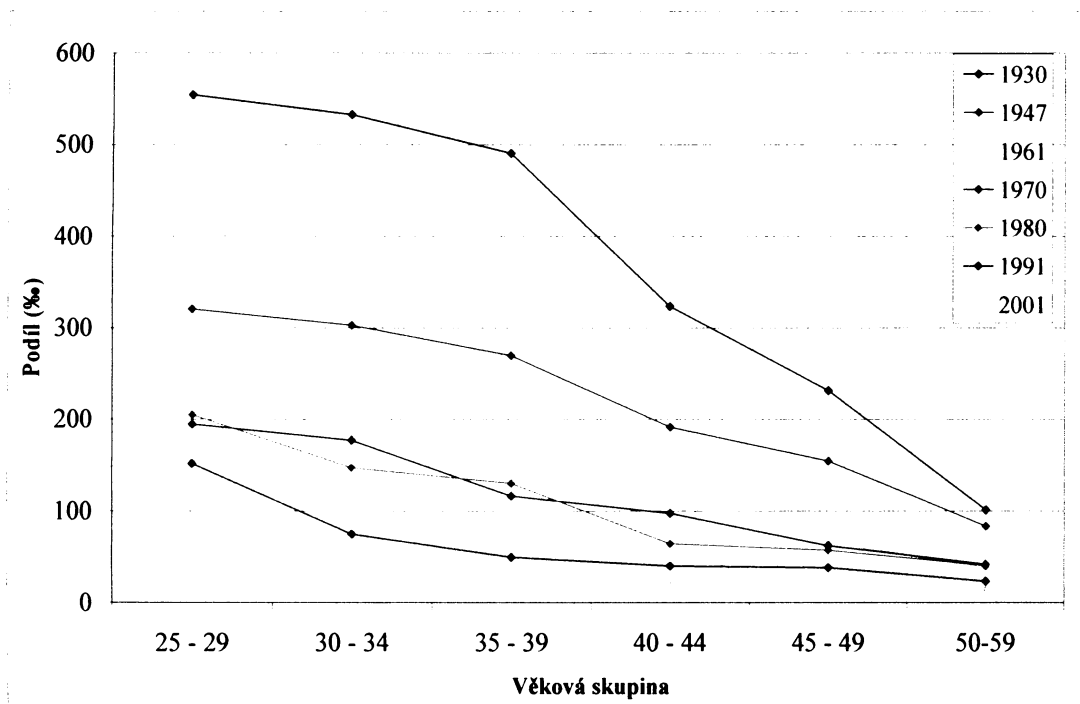
Příloha 5a: Specifické míry sňatečnosti ovdovělých žen ČR ve vybraných letech



Příloha 5b: Specifické míry sňatečnosti rozvedených žen ČR ve vybraných letech



Příloha 5c: Specifické míry sňatečnosti ovdovělých mužů ČR ve vybraných letech



Příloha 5d: Specifické míry sňatečnosti rozvedených mužů ČR ve vybraných letech

