

Univerzita Karlova v Praze
Přírodovědecká fakulta
katedra sociální geografie a regionálního rozvoje

Jan Baxa

**PROBLÉMY PERIFERNÍCH OBLASTÍ – KOMPARACE
MOŽNOSTÍ REVITALIZACE BÝVALÉHO VVP RALSKO**

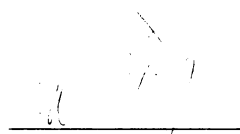
Bakalářská práce

Praha 2006

Vedoucí bakalářské práce: RNDr. Pavel Chromý Ph.D.

Prohlašuji, že jsem předkládanou bakalářskou práci vypracoval samostatně a použil jsem
prameny a literaturu, které jsou uvedeny v příloženém seznamu.

V Liberci 12. 5. 2006



A handwritten signature in black ink, appearing to be 'M. J.', is written above a horizontal line.

Chtěl bych poděkovat především RNDr. Pavlu Chromému Ph.D. za cenné rady, náměty i připomínky, bez kterých by tato práce nevznikla. Dík patří i моým rodičům a bratrovi Jaromírovi za podporu a trpělivost. Chtěl bych také poděkovat svým přátelům geografům z PřF UK, hudebníkům i sportovcům za spoluúčast na organizaci cest do bývalého VVP Ralsko.

Obsah

Obsah	4
Seznam tabulek, map a grafů	5
Abstrakt	6
1. Úvod	7
1.1 Volba tématu	7
1.2 Metody a zdroje informací	10
2. Bývalý VVP Ralsko	13
2.1 Geografická poloha	13
2.2 Historie bývalého VVP Ralsko	15
2.3 Obyvatelstvo na území bývalého VVP Ralsko	21
2.4 Ochrana krajiny v bývalém VVP Ralsko	26
3. Revitalizace území bývalého VVP Ralsko	29
3.1 Revitalizace území bývalého VVP z pohledu státu.....	29
3.2 Revitalizace území bývalého VVP z pohledu kraje	34
3.3 Revitalizace území bývalého VVP z pohledu obcí	37
3.4 Příkladová studie EUROSOLAR	43
4. Bývalý VVP Milovice	44
5. Závěr	46
Seznam pramenů a použité literatury	48
Seznam použité literatury	48
Seznam pramenů	50
Seznam příloh.....	52
Přílohy	53

Seznam tabulek, map a grafů

Tabulka č. 1 – Vývoj rozpočtů obce Ralsko v letech 2001–2006 (viz Přílohy).....	54
Tabulka č. 2 – Struktura využití ploch obce Ralsko v roce 2003.....	14
Tabulka č. 3 – Vývoj počtu domů v Kuřívodech / Hühnerwasser v letech 1654–2001.....	15
Tabulka č. 4 – Vývoj počtu domů v obci Ralsko v letech 1869–2001.....	15
Tabulka č. 5 – Zaniklé obce v bývalém VVP Ralsko.....	17
Tabulka č. 6 – Maloplošná chráněná území v bývalém VVP Ralsko.....	28
Mapa č. 1 – Funkční využití jednotlivých částí bývalého VVP Ralsko v roce 2006.....	38
Mapa č. 2 – Chráněná maloplošná území v bývalém VVP Ralsko v roce 2006.....	56
Mapa č. 3 – Mapa pro orientační a radiový orientační běh v lokalitě Děvín, stav 2003.....	56
Mapa č. 4 – Vojenské újezdy v Česku v roce 2006.....	57
Mapa č. 5 – ZÚJ a okolí obce Ralsko v roce 2006.....	57
Graf č. 1 – Index vývoje počtu obyvatel v okresech Česká Lípa, Mladá Boleslav a Liberec v letech 1869–2005 (viz Přílohy).....	53
Graf č. 2 – Index vývoje počtu obyvatel v okresních městech Česká Lípa, Mladá Boleslav a Liberec v letech 1869–2005 (viz Přílohy).....	53
Graf č. 3 – Index vývoje počtu obyvatel v Ralsku, České Lípě, okrese Česká Lípa, Libereckém kraji a Česku v letech 1869–2005 (viz Přílohy).....	54
Graf č. 4 – Věková struktura obyvatel obce Ralsko k 1. 3. 2001.....	23
Graf č. 5 – Věková struktura obyvatel okresu Česká Lípa k 1. 3. 2001.....	23

Abstrakt

Tato práce je zaměřena na analyzování vývoje představ využití bývalého VVP Ralsko. Jsou zde zhodnoceny jednotlivé návrhy na využití území. Důraz je kladen také na zhodnocení historického vývoje, obyvatelstva i na ochranu krajiny. Nejdůležitějšími aktéry při revitalizaci bývalého VVP jsou stát, kraj a obce. Stát převedl majetek, který se nepodařilo zprivatizovat, obci Ralsko i Libereckému kraji a již neuvažuje o komplexním využití celého území bývalého VVP. Kraj chápe Ralsko jako jednu z jeho hospodářsky slabých oblastí a obec Ralsko se stále snaží přilákat investora do nově vzniklých průmyslových zón. Tedy nebyla zde ještě dokončena revitalizace a v nejbližších letech bude dále pokračovat. Podobná situace je i v bývalém VVP Milovice.

1. Úvod

1.1 Volba tématu

Před více než deseti lety jsem se poprvé dostal do převážně lesy pokryté oblasti nedaleko nynějšího krajského sídla a mého bydliště Liberce – do území bývalého vojenského výcvikového prostoru (dále jen VVP) Ralsko. Velmi mě překvapilo, jak je oblast narušená činností člověka v kontrastu s ojedinělými scenériemi, které zde vytvořila příroda. Od té doby toto území navštěvuji pravidelně vícekrát do roka a podílel jsem se zde na úpravě a aktualizaci několika map pro orientační běh (Mapa č. 3). To mi zároveň pomohlo poznat i místa, kam po několik desetiletí nemohl kromě příslušníků československé a později Sovětské armády nebo několika málo odborníků na výzkum uranových ložisek nikdo vstoupit.

Po sedmi letech od vydání monotematického čísla *Geografie – Sborníku České geografické společnosti* (dále jen ČGS), které bylo věnováno bývalému VVP Ralsko, se zdá být vhodná doba pro přehodnocení perspektiv, výhledů využití území a do jisté míry i ke zhodnocení minulosti a současného stavu, které není zatížené aktuální a nestandardní situací, která nastala v 90. letech. Sřet jednotlivých zájmů se dnes řeší hledáním priorit v rámci přípravy územně plánovacích dokumentů a v neposlední řadě i v souvislostech problémů zaměstnanosti, resp. ekonomické aktivity obyvatel. Pro důkladnější analýzu střetu zájmů, přístupů a priorit včetně subjektů a aktérů, kteří je prosazují, bude nutné nejprve zpracovat jejich přehled a analyzovat proces rozhodování i možnosti koordinace a kooperace nejen mezi státní správou a samosprávou, nýbrž i komerční sférou. Vývoj území vždy podléhá mnoha vnějším i vnitřním vlivům, proto není možné zabývat se jen jednou, ale pokud možno všemi složkami zájmových skupin.

Přítomnost cizích armád může mít jak pozitivní ekonomický dopad na rozvoj obslužné sféry poblíž vojenských prostorů (armáda USA v SRN), tak negativní dopad ve formě zbytečné ekologické zátěže v lokalitách, kde má armáda ubytovací kapacity, ekologické katastrofy v lokalitách pohybu těžké techniky a žádný přínos obslužnému sektoru kvůli její izolaci, jako tomu bylo u VVP Ralsko. Spíše se jednalo o narušení vazeb a kontaktů probíhajících mezi okolními sídly, které se staly periferními kvůli neatraktivitě těchto lokalit pro bydlení i obchod (o podnikatelských aktivitách nešlo v době socialistického režimu hovořit).

Struktura práce koresponduje s hierarchií veřejné správy („moci“), resp. vlivu od nejvyššího stupně, tedy státu, přes kraje až po úroveň nejmenších jednotek samosprávy. Zájmy komerční

sféry, která působí na úrovni všech elementů státní správy, leckdy paralelně, jsou zastoupeny příkladovou studií EUROSOLAR, plánovanou v bývalém VVP, a také analyzovány v rámci jednotlivých kapitol.

Cílem práce je analýza vývoje představ a koncepcí využití bývalého VVP od konce pobytu Sovětské armády v tomto území. Důraz se klade jednak na analýzu vývoje od roku 1998, kdy vyšla souborná publikace ČGS, jednak na zhodnocení současného stavu i perspektiv dalšího rozvoje území. Pozornost se věnuje také identifikaci rozporů mezi jednotlivými zájmy a hodnocení možností kooperace jednotlivých subjektů při revitalizaci území. Hodnocení bývalého VVP se pak opírá o analýzu historie území a vývoje socio-ekonomických a socio-kulturních podmínek, a to i v širších prostorových souvislostech. Stav obyvatelstva a jeho demografické charakteristiky jsou přinejmenším odlišné od obvyklých hodnot v Česku, proto je zde uvedena i jedna kapitola o obyvatelstvu. Ochrana přírody má velký význam pro celé území bývalého vojenského výcvikového prostoru Ralsko i jeho okolí, a je jí věnována samostatná kapitola, kde je mimo jiné uveden i seznam všech chráněných území v zájmové oblasti. Kapitola věnovaná bývalému VVP Milovice je pokusem o komparaci Ralska s vojenským prostorem, v minulosti též využívaném Sovětskou armádou.

Využívání vojenských prostorů v Evropě má se změnou strategie výcviku vojsk již jiný charakter, dochází k omezení pohybu těžké i jiné pozemní techniky a v rámci NATO dochází převážně k výcviku specializovaných jednotek a tedy i k rušení mnoha vojenských prostorů, symbolizujících napjatou atmosféru a závody ve zbrojení typické pro velkou část 20. století. Celá složitost historického vývoje v kontextu evropských dějin, stejně tak i odlišné postoje jednotlivých zemí k neosídlenému území, neusnadňuje nalezení vhodného bývalého vojenského prostoru, jehož úspěšná revitalizace by mohla být Ralsku vzorem. Přesto se s problémem revitalizace bývalých vojenských újezdů setkávají všechny postkomunistické země. Komár (1998) uvádí, že v Polsku bylo navraceno 40 000 ha a v Maďarsku dokonce 65 000 ha k civilnímu užití (v Česku cca 35 000 ha).

Využití území pro účely výcviku vojsk nepochybně souvisí i s odpovědností za znečištění životního prostředí, přerušení kontinuálního vývoje území, ztrátu tradic ekonomických aktivit i s dopady nejen na socio-ekonomický, ale i socio-kulturní potenciál budoucího vývoje/rozvoje území. Již samotný proces vysídlení původního obyvatelstva byl velmi složitý. Otázkou pak zůstává, kdo je schopen tyto následky řešit a začlenit marginální území po opuštění dotčené lokality armádou do regionálního systému. Kdo nese za tyto změny nejvyšší odpovědnost? Komu by měly být přiděleny největší pravomoci při rozhodování o budoucím

vývoji? Kdo bude nejvíce přispívat financemi? I hledáním odpovědí na tyto otázky lze dokumentovat rozpor jednotlivých zájmů.

Je opravdu nezbytně nutné danou oblast zpětně dosídlit? Není absence populace výhodou z hlediska zachování kvality životního prostředí? Nebo naopak nedostatek pracovních sil a trvale žijících obyvatel neumožňuje začlenit území bývalého VVP do krajiny severní části Česka?

Vzhledem k tomu, že místní aktéři – např. bývalý starosta obce Ralsko Jindřich Eder (1998) či bývalá přednostka okresního úřadu v České Lípě Helena Brožovská (1998) – spatřují těžiště dalšího možného rozvoje Ralska v cestovním ruchu, věnuje se v této práci tomuto tématu větší pozornost než jiným ekonomickým aktivitám.

1.2 Metody a zdroje informací

Území bývalého VVP Ralsko bylo po roce 1991 jedním z mála území v Česku, kde bylo ve 20. století nutné uplatnit geografii ve své prvotní formě, tedy popisu rozmístění všech jevů. Objevování tohoto typu bylo již uskutečněno a tato práce bude věnována spíše analýze zájmů jednotlivých subjektů, které mají vliv na vývoj celého prostoru.

V první řadě byly shromážděny dostupné prameny a literatura o bývalém VVP a jeho revitalizaci. V roce 1998 bylo území bývalého VVP Ralsko věnováno monotematické číslo Geografie – Sborníku ČGS, na jehož přípravě se podíleli odborníci nejen z Technické univerzity v Liberci, ale i pracovníci veřejné správy a státních institucí. Tento sborník byl zprvu nejdůležitějším informačním zdrojem pro tuto práci. Vedle hodnocení environmentálních aspektů využití bývalých vojenských území (Komár 1998), osídlení a obyvatelstva (Pecháčková 1998), územního plánování (Dařílková 1998) jsou podnětné zejména články o historii a revitalizaci bývalého VVP (Vačkář 1998, Poštolka 1998). Neposkytují však hodnocení perspektiv, resp. přináší málo konkrétních námětů na řešení možného využití území, a ještě méně z uvedených návrhů se dosud naplnilo. S jednotlivými vizemi budoucího vývoje pak přichází např. Ryšlavý (1999) ve studii Environmentální problémy, sanace a revitalizace bývalého vojenského výcvikového prostoru Ralsko. V závěru článku podněcuje diskuzi, pokládá otázky a nastiňuje témata, kterými je nutné se dále při výzkumu revitalizace bývalého VVP zabývat. Z těchto podnětů vychází i tato bakalářská práce.

Další metodou získání informací se staly řízené rozhovory a dotazy realizované prostřednictvím emailové korespondence s představiteli státní správy i samosprávy. Otázky se týkaly převážně obyvatelstva, stavu infrastruktury, ekonomických aktivit a privatizace bývalého VVP Ralsko podle toho, čím se jednotliví respondenti zabývají. Nejpřínosnějšími z hlediska zaměření bakalářské práce byly řízené rozhovory se starostou obce Ralsko Jindřichem Šolcem, s jeho předchůdcem Jindřichem Ederem, náměstkem primátora Města Liberce Ing. Jiřím Veselkou a vedoucím Odboru hospodářského a regionálního rozvoje Krajského úřadu Libereckého kraje Mgr. Michaelem Ottou v průběhu ledna a února roku 2006.

Z hlediska hodnocení perspektiv byly nejpřínosnějšími zdroji zejména internetové stránky Ministerstva pro místní rozvoj ČR a Libereckého kraje, které poskytují informace o možnosti čerpání finančních prostředků pro obce na území bývalého vojenského újezdu. Také veškerá

legislativa související s novým uspořádáním Ralska a s privatizací majetku byla zpracována s využitím internetových stránek Úřadu vlády České republiky racek.vlada.cz (2006).

K ucelenosti pohledu na celou situaci a formulování závěrů měly přispět jednotlivé případové studie ze zahraničních zemí, které řešily podobné situace již dříve. Stejně tak i srovnání s některým z bývalých vojenských prostorů užívaných Sovětskou armádou někde jinde, nejlépe v jedné ze zemí nově přistoupivších do Evropské unie. Snad nejlépe by se dala popsat problematika jednotlivých zájmů v těchto bývalých vojenských prostorech po nalezení identických fyzickogeografických podmínek v prostoru jiném. Následná komparace osídlování a historicko-politického vývoje může vysvětlit zvláštnosti a jedinečnosti obou území.

V kapitole o obyvatelstvu bývalého VVP Ralsko je na základě dat ze „Sčítání lidu, domů a bytů“ analyzován vývoj počtu obyvatel, základní demografické charakteristiky i ekonomická aktivita obyvatelstva. Analýza ekonomických aktivit je zařazena převážně do kapitoly Revitalizace území bývalého VVP Ralsko z pohledu obcí. V kapitole o ochraně přírody bude použito více zdrojů informací, jelikož se v některých datech výrazně rozcházejí. Stejně tak i kapitola věnovaná historii bývalého VVP je pokusem o syntézu jednotlivých zdrojů informací, aby popis historie postihoval všechny události podstatné pro Ralsko a jeho okolí. V obou zmíněných případech bylo rozhodování mezi rozdílnými prameny subjektivní a při konfrontaci dvou či více zdrojů byly vybírány informace a data, které se opakují ve více zdrojích.

Během práce bylo nutné řešit i terminologické problémy. Například Kuřivody uvádí obec Ralsko (www.obecralsko.cz 2006) jako „Kuřivody“, což vzniklo překladem německého „Hühnerwasser“. Bývalá osada a později kasárny v lokalitě Jabloneček jsou uváděny též jako Jablonec (Ryšlavý 1999). U samotného vojenského výcvikového prostoru Ralsko je nutné upřesnit, že podle vojenské terminologie se jedná o Vojenský výcvikový prostor Mimoň (vojensky užívané území) uvnitř Vojenského újezdu Ralsko (vojensky spravované území včetně lesních porostů a vodních ploch, blíže Kozel 1998). Komár (1998) považuje oba termíny za synonyma, Poštolka (1998) i další geografové používají termín VVP Ralsko, který je používán i v této práci.

Dalším problémem může být i zařazení Ralska do systému osídlení Česka, tedy zda se jedná o periferii podle stanovených kritérií (Havlíček, Chromý, Jančák, Marada 2005), či o území vykazující znaky periferie, avšak vyvíjející se odlišně. Periferie nezachytila socio-ekonomický vývoj jader, proto je nutné uvažovat otázku, zda území Ralska vůbec mělo po zřízení VVP příležitost socio-ekonomický vývoj zachytit. Oblast byla takřka zcela izolována a

českým obyvatelstvem osídlena minimálně (osídlení převážně Sovětskou armádou s odlišným způsobem života), tedy dalo by se dočasně hovořit o „super-periferii“. Území bývalého VVP není možné hodnotit v dlouhodobém vývoji podle stejných ukazatelů, které použil pro hodnocení perifernosti území například Pileček (2005), a v některých znacích hodnocených po roce 1991 vykazuje velmi odlišné hodnoty od průměru Česka (viz kapitola Obyvatelstvo bývalého VVP Ralsko). Zda se Ralsko stane periferií či ne, je nutné posoudit až v delším časovém horizontu po zrušení bývalého VVP Ralsko, až dojde k určitému zformování a zasazení do celého systému osídlení České republiky. Mohou se přitom projevit investice firem a společností, a proto je jim v této práci věnována nemalá pozornost. Za marginální, nebereme-li v potaz tento pojem jako synonymum periferie, můžeme území Ralska považovat, pokud bereme v úvahu povědomí obyvatel Česka o něm, avšak pokud uvážíme každoroční finanční prostředky, vkládané státem do území s ekologickými zátěžemi v prostoru bývalého VVP (v užším slova smyslu), marginální toto území určitě není. Dokladem je přiložený rozpočet obce Ralsko od roku 2001 (Tabulka č. 1) i fakt, že stát na revitalizaci území postižených působením Sovětské armády a těžbou uranu (www.diamo.cz 2005) má vynaložit celkově okolo 50 miliard Kč (zhruba 5 % státního rozpočtu ČR v roce 2005), přičemž do území postižených působením Sovětské armády má být do roku 2012, kdy se očekává ukončení sanace, investováno téměř 1,5 miliardy Kč (www.env.cz 2006).

2. Bývalý VVP Ralsko

2.1 Geografická poloha

V této kapitole je hodnocena geografická poloha Ralska, a to poloha vnější a vnitřní.

Bývalý VVP Ralsko se nachází v severní části Česka přibližně 80 km severně od hlavního města Prahy, mezi městy Liberec, Mladá Boleslav a Česká Lípa, tedy přesně mezi dvěma nejdynamičtějsími rozvojovými osami Čech Plzeň–Praha–Liberec a Hradec Králové (Pardubice)–Praha–Ústí nad Labem. Převážná část tohoto území leží na jihozápadě Libereckého kraje, v jižní části zasahuje do Středočeského kraje a je také součástí Euroregionu Nisa. Většina území bývalého VVP leží v okresu, resp. v obvodu obce s rozšířenou působností (dále jen ORP) Česká Lípa. Největší města (v závorce počet obyvatel k 1. 1. 2005 podle www.czso.cz 2006), ležící na okraji bývalého VVP Ralsko jsou Stráž pod Ralskem (4 067), Mimoň (6 709), Doksy (5 100) a Bělá pod Bezdězem (4 876). Nejdůležitějšími komunikacemi jsou silnice č. 38, vedoucí z Mladé Boleslavi přes Bělou pod Bezdězem a Doksy do České Lípy (hojně užívána tranzitní dopravou mířící směrem k hraničnímu přechodu Varnsdorf), a rychlostní silnice č. 10, resp. č. 35 vedoucí z Prahy přes Mladou Boleslav a Turnov do Liberce, jež je páteřní komunikací pro celý Liberecký kraj a většina komunikací vedoucích bývalým VVP na ní navazuje. Silnice č. 268 a č. 270 vedoucí přímo Ralskem jsou průjezdné již 15 let bez zákazu zastavení, který zde byl vyhlášen po příchodu Sovětské armády kvůli obavám ze špionáže, a spojují města a obce na severu a na severovýchodě bývalého VVP se sídly na jihu a jihozápadě a zároveň protínají všechny obydlené části Ralska s výjimkou Náhlova a Hvězdova. V návaznosti na hlavní obslužná centra celého mezoregionu (Českou Lípu, Liberec a Mladou Boleslav) plní důležitou funkci dvě železniční tratě spojující Liberec s Českou Lípou a Českou Lípu s Mladou Boleslaví. První zmíněná železniční trať byla významná též pro navazující tratě do chemické úpravně uranu ve Stráži pod Ralskem a k letišti v Hradčanech u Mimoně.

Jedná se o řídko obydlené území o rozloze 250 km², přičemž vojensky bylo využíváno pouze zhruba 60 km² (Pecháčková 1998). Téměř ¼ z celého území zůstaly nedotčeny působením člověka po celou dobu existence VVP, a to je onen významný faktor determinující charakter oblasti. Zemědělská půda tvořila pouze 4 % (proti původním 877 ha zemědělské půdy, z toho 711 ha orné půdy dnes nevelké změny – Tabulka č. 1) a zbytek území byl již dříve převážně zalesněn borovými a smrkovými monokulturami, zatímco ve vyšších polohách byla zachována převaha buku. Území Ralska je bioregionem azonálního charakteru, stejně tak i

místní nížinné podzoly, tedy velmi chudé písčité půdy jsou azonální. Severní částí bývalého VVP protéká řeka Ploučnice, na většině jejích přítoků byly budovány soustavy rybníků.

Tabulka č. 2 – Struktura využití ploch obce Ralsko v roce 2003

	rozloha (ha)
Celková výměra ploch	17023,5
Lesní půda	13739,4
Ostatní plochy	1998,9
Zemědělská půda	976,3
Orná půda	760,4
Pastviny	215,0
Vodní plochy	154,9
Zastavěné plochy	154,0
Zahrady	0,9

Zdroj: ČSÚ (www.czso.cz) 2006

Rozkládají se zde čtyři rybníkářské soustavy: Dokeská, Hradčanská, Hvězdovsko-Novodvorská a Strážsko-Hamerská. Celý západ i sever území má ráz pahorkatin s mnoha skalními městy tvořenými pískovci, na několika místech jsou tyto převážně pískovcové sedimenty prostoupeny neovulkanity. Neovulkanity často převyšují reliéf o několik stovek metrů, jako například nejvyšší vrchol Ralské pahorkatiny Ralsko (696 m n. m.), podle něhož se nazývá i obec. Na jihozápadě území tvoří přirozenou bariéru mezi bývalým VVP a turisticky hojně využívanou oblastí v okolí Máchova jezera Polomené hory. Zbylá část bývalého VVP, to jsou převážně roviny z východu ohraničené údolím Zábrdky a z jihu údolím Jizery a Rokytky. Tato oblast byla do odsunu německého obyvatelstva nejvíce zalidněna.

Území bývalého VVP Ralsko je celkově geomorfologicky i socio-kulturně uzavřené. Nutno poznamenat, že zmíněná menší část bývalého VVP, dotčená působením armády, má vážně narušené životní prostředí. V kontrastu s bývalými tankodromy a střelnicemi si krajina Ralska zachovala i mnoho přírodních hodnot, kterým je a byl věnován důraz při ochraně krajiny.

2.2 Historie bývalého VVP Ralsko

Pro lepší porozumění současnému stavu území bývalého VVP Ralsko je nutné přiblížit jeho historický vývoj. Nejvíce bude věnována pozornost vývoji tohoto území po roce 1990.

Dlouhodobý proces polarizace prostoru zapříčinil to, že je Ralsku přisuzována periferní poloha (Havlíček, Chromý 2001). Území se již dříve rozkládalo dále od významných měst, což zapříčinilo složitý vývoj již od dob kolonizace. První zmínka o osídlení v Ralsku pochází ze 13. století, kdy se Přemysl Otakar II. pokusil vybudovat královské město na bezděžském panství a v nově vzniklých Kuřivodech byl postaven gotický kostel sv. Jiří. Území se však nikdy nestalo centrální oblastí a bylo postupně přiřazováno k panstvím Dubé (rok 1297), Housky (2. pol. 14. stol.), Jestřebí (1404), Frýdlantu (za Albrechta z Valdštejna), Boleslavskému kraji (1645), Bělé pod Bezdězem-Kuřivodům (1860), koncem 19. století okresu Mimoň a následně okresu Česká Lípa (www.eso-cl.cz/region/ralsko 2005). Tedy již ve středověku a novověku se území bývalého VVP Ralsko vyznačovalo periferní polohou a nejasnou sounáležitostí s hlavními centry v okolí. Největší rozvoj v této oblasti souvisel s výstavbou císařské silnice v roce 1760, vedoucí z Žitavy do Sobotky a Jičina přes Kuřivody (Tabulka č. 3 a 4). Kuřivody byly v první polovině 19. století vyhlášeny městem a severovýchodně od nich bylo založeno několik menších osad (viz Tabulka č. 5).

Tabulka č. 3 – Vývoj počtu domů v Kuřivodech / Hühnerwasser v letech 1654–2001

1654	1713	1843	1921	1930	1991	2001
27	68	202	202	213	119	50

zdroj: www.eso-cl.cz/region/Ralsko/ 2005, SLDB 2001

Tabulka č. 4 – Vývoj počtu domů na území obce (VVP) Ralsko v letech 1869–2001

1869	1880	1890	1900	1910	1921	1930	1961	1970	2001
1382	1413	1421	1462	1433	1418	1473	186	157	234

zdroj: *Retrospektivní lexikon obcí ČSSR 1850–1970*, SLDB 2001,

Oblast v okolí Doks byla pojmenována po významném českém básníkovi Karlu Hynku Máchovi, který se v „Máchově kraji“ i v Ralsku často toulal a uvedl toto území do povědomí většiny obyvatel Česka. Převládala zde těžba dřeva, zemědělství se díky chudým podzolovitým půdám nikdy nerozvinulo. Tato ekonomicky velmi slabá oblast čelila již od poloviny 19. století výrazné depopulaci (Pecháčková 1998), převážně kvůli nedostatku pracovních příležitostí, ve prospěch silné urbanizace v okolních městech (Mimoň

s nábytkářským průmyslem, ale i Liberec – tehdy druhé největší město Čech s textilním a sklářským průmyslem).

Ke konci 19. století došlo převážně v Hradčanech, Doksech, Stráži pod Ralskem a Hamru na Jezeře k rozvoji cestovního ruchu a rekreace poblíž vodních ploch rybníků. Severovýchodně od Ralska vznikly v roce 1881 jedny z nejstarších lázní v Čechách Lázně Kundratice. U obce Osečná si v lázních, díky vodám z rašelinišť a ze sirnoželezitých slatin, léčilo převážně nemoci pohybového ústrojí až do druhé světové války stále více hostů (www.laznekundratice.cz 2006). Tedy je zde evidentní tradice v cestovním ruchu, která by mohla napomoci k obnově služeb tohoto druhu.

Po druhé světové válce byl hledán vhodný prostor, kde by armádní jednotky mohly užívat veškerou vojenskou techniku včetně tanků a letadel, a území Ralska bylo údajně vybráno kvůli terénům podobným těm, které byly v místě složitých strategií největší tankové bitvy druhé světové války u Kurska (Eder 2006). Navíc u Hradčan bylo vybudováno již v březnu 1945 německou armádou letiště, které bylo následně bombardováno americkými leteckými jednotkami a v květnu téhož roku obsazeno Československou armádou (dále jen ČSA). Ojedinelé přírodní podmínky zde naskýtalý vojenským útvarům možnost výcviku v členitém terénu. Již v době druhé světové války zde cvičily na písčítých půdách jednotky německého „Afrikakorpsu“ a v 50. letech 20. století jednotky bojující za osvobozený Izrael (Lahoda 2005). Dalším aspektem, hovořícím pro zřízení vojenského výcvikového tábora Bezděz, byla většina německy mluvícího obyvatelstva, která byla pro druhé světové válce v rámci první fáze vysídlení odsunuta a jejíž veškerý majetek byl zkonfiskován, následné dosídlení obyvatel ze středních Čech plně nenahradilo předválečný stav (3 500 obyvatel; Poštołka 1998).

Na podzim roku 1945 byla podepsána smlouva mezi ČSR a SSSR o vyhledávání, těžbě a dodávkách radioaktivních surovin do SSSR (www.diamo.cz 2006). Především tato smlouva ovlivnila počátek těžby uranu v naší zemi. Zákonem č. 169/1949 byl ke dni 1. 7. 1950 vymezen vojenský výcvikový prostor Ralsko pro potřeby výcviku vojsk ČSA (Pecháčková 1998). Druhá fáze vysídlení byla ukončena v roce 1952, a tím byla pozastavena takřka veškerá aktivita civilního obyvatelstva v území na dobu čtyřiceti let. V roce 1966 zde byly vybudovány sklady jaderných raket, které podléhaly nejprísnějšímu utajení a později byly převzaty Sovětskou armádou. Vliv ČSA na životní prostředí byl poměrně šetrný a armáda užívala z celkových 250 km² VVP jen zlomek (Poštołka 1998).

Výrazná změna na území Ralska se stala po srpnu roku 1968 po okupaci Československa vojsky Varšavské smlouvy. Vojenský prostor připadl pod vedení Střední skupiny vojsk Sovětské armády v Milovicích, a to spravovalo toto území o rozloze přibližně poloviny Prahy

společně s Vojenskými lesy a statky až do roku 1991. Příslušníci Sovětské armády, ČSA a pracovníci Československého uranového průmyslu (v lokalitě Hvězdov, dále jen ČSUP) zde byli jedinými pohybujícími se lidmi po celou dobu fungování VVP.

Tabulka č. 5 – Zaniklé obce v bývalém VVP Ralsko

<i>Název obce</i>	<i>Německý název</i>	<i>Rok založení</i>
Boreček u Mimoně	Haidedörfel	1720
Černá Novina	Schwarzwald	1605
Dolní Novina	Böhmische Neuland	1516
Holičky	Hultschken	1549
Horní Krupá	Ober Krupai	asi 1400
Hradčany	Kummer	1711
Hvězdov	Höflitz	1516
Chlum	Chlum	1225
Jablonec	Gablonz	1352
Jezová	Jesowei	před 1890
Křída	Kridai	1356
Kuřivody	Hühnerwasser	1264
Okna	Woken	asi 1400
Olšina	Wolschen	asi 1400
Palohlavy	Halbehaupt	1396
Plouznice	Plauschnitz	1396
Proseč	Proschwitz	1503
Prosička	Prositschka	1556
Svébořice	Schwabitz	1325
Vrchbělá	Neudorf	1337
Židlov	Schiedel	asi 1400
<i>části zaniklých obcí</i>		
Heide	Dolní Okna	1720
Keupví	Keupwie	asi 1400
Kostřice	Kratzdorf	1700
Medný	Mednay	1380
Náhlov	Nahlau	1516
Nový Mlýn	Neumühl	1834
Pytlíkovský Mlýn	Sägemühl	1834
Strážov	Strassdorf	1720

Zdroj: Matoušek (2005)

Na místě bývalých sídel i jinde byly vybudovány kasárenské objekty pro ubytování 20 000 vojáků a jejich rodinných příslušníků (kasárny Hvězdov I a II, Plouznice, Jabloneček, Kuřivody, Stráž pod Ralskem a tábořiště Jezová a Vrchbělá I a II), včetně kulturních domů, obchodních domů i jiných budov občanské vybavenosti, leckdy vybudovaných bez evidence a „na černo“. V roce 1988 bylo kompletně modernizováno letiště v Hradčanech (uvažovalo se

dokonce i o vyhřívání přistávací dráze) a stalo se tak největším vojenským letištěm na našem území (Lahoda 2005).

Na konci roku 1963 byl u Stráže pod Ralskem prokázán výskyt uranu ve spodních cenomanských a svrchních turonských obzorech a z dosavadních 29 vrtů se rozšířil jejich počet v dalších osmi letech na 578 (Lepka 2003). Bylo vyhloubeno devět šachet pro získání uranové rudy, než se přistoupilo k hydrochemickému způsobu těžby, která se později prokázala jako velmi technicky náročná a ekonomicky nevýhodná. Do Stráže pod Ralskem bylo přestěhováno sídlo ČSÚP z Příbrami a v 70. letech došlo k masivní extenzifikaci těžby. Pro pracovníky ČSÚP byla postavena sídliště ve Stráži pod Ralskem, České Lípě a Liberci. V roce 1985 přišla změna sovětské politiky (související s nástupem Michaila Gorbačova) a mezinárodní situace. Byly zastaveny jaderné pokusy v SSSR, což bylo prvotním impulsem pro postupný úpadek těžby uranu v ČSSR.

Po pádu železné opony a po dohodě mezi ČSFR a SSSR z 26. 2. 1990 byla Sovětská armáda nucena opustit VVP Ralsko a VVP Milovice a předat veškerý majetek s výjimkou kasárenských objektů vládě ČSFR do června roku 1991.⁽¹⁾ V květnu roku 1990 byla ustanovena smíšená československo-sovětská komise pro posouzení celkových škod způsobených Sovětskou armádou, v jejímž čele stáli náměstek ministra životního prostředí Ing. Václav Vučka, CSc. a generálmajor A. A. Zujev. V rámci Metodiky regulování ekologických otázek spojených s odsunem Sovětské armády z území ČSFR byl zjištěn skutečný počet i stav černých staveb. Ekologické škody byly vyčísleny v souhrnné výši 7,2 miliardy Kčs (Ryšlavý 1999), avšak po následném rozpadu Sovětského svazu se nástupnické Rusko zřeklo odpovědnosti a škody zůstaly nezaplaceny. Po působení ČSA a Sovětské armády se z původních obcí zachovaly jen torza a pouze části Boreček, Hradčany, Hvězdov, Náhlov, Ploužnice a Kuřivody zůstaly osídleny. V bývalém městě Kuřivody zbyl z původních staveb jen kostel sv. Havla (dříve sv. Jiří), radnice (bývalá pošta), škola, tvrz a několik domů. V roce 1991 se na území VVP přistěhovaly rodiny Volyňských Čechů.

Po zvážení všech dostupných faktů a v souladu s novou vojenskou doktrínou bylo k 31. 12. 1992⁽²⁾ rozhodnuto o zrušení využívání tří z osmi vojenských újezdů a na nich

⁽¹⁾ O opuštění sovětské armády Ralska se zasloužil i Michal Kocáb, podle něj byla proto nedaleko Strážova pojmenována skála jako Kocábova věž.

⁽²⁾ Poštolka (1998) uvádí zrušení vojenského výcvikového prostoru Ralsko k 1. 1. 1992. Zápisy z jednání Poslanecké sněmovny Parlamentu ČR (www.psp.cz 2006) udávají září 1991. Dále ze zápisů vyplývá, že přestože oba vojenské újezdy byly zrušeny, armáda si ponechala právo k jejich užívání. Převážnou část zemědělského

situovaných vojenských výcvikových prostorů v ČR, a to Dobré Vody, Milovic a Ralska (Kozel 1998). Bývalý vojenský újezd Dobrá Voda nebyl postižen působením Sovětské armády a po jeho zániku byl předán nově vzniklému Šumavskému národnímu parku. Střed armádou opuštěného území – obec Prášíly – již plně slouží cestovnímu ruchu s obnovenou infrastrukturou i budovami.⁽³⁾ V bývalém VVP Ralsko a bývalém VVP Milovice začaly přípravy jejich revitalizace. Okamžité uvolnění těchto území pro vstup návštěvníků (některé objekty byly střeženy armádou do roku 1997) však mělo za následek porušování legislativy, rozkrádání a devastování majetku po armádě, zakládání požárů. Nemalé bylo i riziko ohrožení lidských životů nevybuchlou municí pyrotechnicky asanovanou až o několik let později (Kozel 1998, Eder 2006) mezi lety 1993 a 2004. Činnost návštěvníků v bývalém VVP Ralsko v 90. letech způsobila obrovské hmotné škody a několik kasárenských objektů zachovaných po armádě v dobrém stavu bylo z velké části zdevastováno.

Pyrotechnická asanace proběhla podle nově schválené legislativy asanačním pyrotechnickým odřadem Mimoň do hloubky 30 cm v lesních porostech a do hloubky 50 cm mimo lesní porosty. Nejdříve měla být provedena Ministerstvem vnitra ČR a vykonávána soukromými firmami, nakonec asanaci provedlo Ministerstvo obrany ČR. Původně byla dokončena v roce 1997, a to zhruba na čtvrtině rozlohy celkového území, po nalezení další munice i v jiných lokalitách byla postupně provedena na 82 % celého území. Například v roce 2003, kdy už se jednalo o hledání a sběr munice jen v několika lokalitách, dosáhly celkové náklady na pyrotechnickou asanaci 16 milionů Kč (www.mfcr.cz 2006). Proti tomu náklady na hydrogeologickou asanaci dosáhly jen v prvních letech 370 milionů Kčs (Komár 1998).

Na letištní ploše v Hradčanech se kvůli nevyužívání pro leteckou dopravu začaly jednotlivé panely posouvat ve vertikálním směru a prudké změny teplot bez údržby učinily runway nepoužitelnou (Šolc 2006). S koncem totalitního režimu, později především se vstupem Česka do NATO (12. 3. 1999), došlo k totálnímu geopolitickému obratu a Česko již nebylo státem ležícím mezi znepřátelenými mocnostmi a vybudované technické zázemí pro letadla, rakety i těžkou techniku na území bývalého VVP Ralsko pozbylo smyslu.

a lesního půdního fondu, který obhospodařují Vojenské lesy a statky Mimoň a Hořovice, a řadu objektů si ponechala pro své potřeby armáda.

⁽³⁾ *Bližší srovnání bývalých VVP Ralsko a VVP Dobrá Voda je již nad rámec této práce, avšak dnešní stav Prášil jako sídla a nejbližšího okolí s rozsáhlými lesními porosty by mohl dát námět k rozvoji Kuřivod a jejich neméně zajímavého okolí. V úvahu je nutné brát rozdílné ekologické škody v Ralsku, způsobené intenzivnějším využitím sovětskou armádou a absencí velkoplošného chráněného území.*

Na základě usnesení české vlády z března 1992 bylo území rozděleno mezi 13 obcí ve třech okresech (Česká Lípa, Liberec, Mladá Boleslav), z nichž nejvíce problémů, vzniklých předchozím působením armády, připadlo nově vzniklé obci Ralsko se sídlem v Kuřivodech. Veškerý zemědělský a lesní půdní fond (mimo zastavěné části obcí), který si neoponechala ČSA ve svém užívání, byl převeden na Pozemkový fond České republiky a Lesy České republiky. Zbylý majetek včetně toho, o který již ČSA neměla zájem, byl převeden na obce. Kasárenské objekty, uvolněné po dvoustranných dohodách o vypořádání majetku mezi ČSFR a Ruskou federací, byly převedeny na ČSFR 1. 4. 1992. Tím skončily majetkové spory s Ruskou federací a začaly mezi samosprávou a státní správou, jelikož majetek byl v květnu téhož roku prohlášen za majetek České republiky a následně převeden do prozatímní správy okresních úřadů.

2.3 Obyvatelstvo na území bývalého VVP Ralsko

Obyvatelstvo je hlavním aktérem změn v bývalém VVP Ralsko, a proto je mu v této kapitole věnována větší pozornost. Stav a vývoj obyvatelstva nejlépe poukazuje na možnosti rozvoje ekonomických aktivit i oživení celkového života v bývalém VVP Ralsko. Data za obyvatelstvo jsou udávána převážně v relativních údajích a většina z nich je srovnávána s administrativní jednotkou nadřazenou, okresem Česká Lípa. Převážná část obyvatel na území bývalého VVP Ralsko žije přímo v obci Ralsko a malá část v katastru města Bělá pod Bezdězem, a obcí Dolní Krupá a Rokytá. Přerušovaný kontinuální vývoj populace a znovuosídlení probíhající od počátku 90. let dokládají odlišné demografické charakteristiky, které je nutné přiblížit.

V době pobytu Sovětské armády v Ralsku žilo celkem 554 českých obyvatel v pěti osadách (Boreček 59, Dolní Krupá 103, Hradčany 160, Náhlov 103, Ploužnice 168) a 9 obyvatel ve čtyřech samotách. Občanská vybavenost vojenského újezdu zahrnovala 2 mateřské školy a 3 prodejny potravin (Komár 1998).

Dnes je obyvatelstvo koncentrováno v území bývalého VVP do menších sídel, a to hlavně do sídel bez zázemí. Můžeme zde sledovat určitou podobnost se sídly v pohraničí Česka, čemuž odpovídá i nízký počet částí obce na obec (Kuldová 2005). Obec Ralsko se dělí na 8 částí⁽⁴⁾, z nichž pouze šest je obydlených (Boreček, Hradčany, Hvězdov, Kuřivody, Náhlov a Ploužnice). Všechny tyto obydlené části mají zpracované urbanistické studie (blíže Dařílková 1998) s jednoznačně stanovenými prioritami i perspektivami, z nichž většina počítá s aktivitami obyvatelstva i v ekologicky nejzatíženější oblasti Jablonečku. Většina objektů zbylých po armádě má být zdemolována nebo radikálně přebudována k dalšímu využití. Počítá se také s dobudováním technické infrastruktury a vybudováním zázemí pro cestovní ruch. Urbanistické studie jednotlivých částí obce Ralsko jsou velmi dobře rozpracované, avšak z hlediska ekonomických aktivit obyvatelstva, navazujících na tehdy neschválené a jen plánované projekty, i díky celkové dynamice těchto procesů, dnes pozbývají smyslu.

V grafu č. 1 je znázorněn index vývoje počtu obyvatel v letech 1869–2005 v okrese Česká Lípa a v sousedních okresech Mladá Boleslav a Liberec. Od konce 19. století probíhala v okrese Česká Lípa soustavná depopulace, umocněná odsunem sudetských Němců, podobně

⁽⁴⁾ Části obce jsou podle Pecháčkové (1998) shodné s katastrálními územími proti tomu e-portal územních samospráv (www.epusa.cz 2006) udává 6 částí obce.

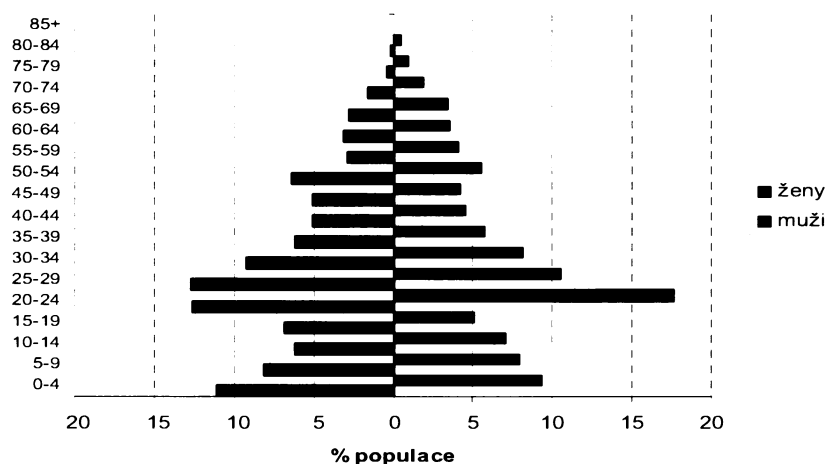
jako tomu bylo v okrese Liberec s tím, že ten do roku 1910 zvýšil svůj počet obyvatel o čtvrtinu díky rozvíjejícímu se průmyslu a úspěšnosti celého regionu. Proti tomu okres Mladá Boleslav nebyl tolik poznamenán odsunem po skončení druhé světové války. Vývoj počtu obyvatel se v okrese Mladá Boleslav zvyšoval až do roku 1930 plynule, jelikož se zde neprojevil úpadek textilního průmyslu (tedy i pracovních příležitostí) jako v okrese Liberec. Po roce 1950 zaznamenaly všechny tři okresy růst počtu obyvatel, avšak okres Česká Lípa až o dvacet let později s rozvojem těžby uranu a přílivem nových pracovních sil do této oblasti. Lze to vyčíst i z grafu č. 2, kde je znázorněn vývoj tří okresních měst v okolí bývalého VVP Ralsko. Město Česká Lípa od roku 1970 zaznamenalo silnou progresi vývoje obyvatel díky výstavbě velkého sídliště v severní části města (Špičák) pro zaměstnance státního podniku Československý uran. Podobná sídliště byla vystavěna i ve Stráži pod Ralskem a v Liberci, avšak na vývoji obyvatelstva Liberce se tento růst vzhledem k celkové velikosti města výrazněji neprojevil. Rozvoj uranové těžby znamenal také totální změnu infrastruktury severně od Ralska. Jednalo se především o rozšíření a zpevnění všech hlavních komunikací⁽⁵⁾ a vybudování zázemí pro více než 20 000 pracovníků (torza autobusových nádraží u bývalých uranových dolů jsou patrná dodnes). Vývoj počtu obyvatel města Mladé Boleslavi probíhal naprosto nezávisle na těžbě uranu i na existenci VVP Ralsko, tedy spíše v souvislosti s rozvojem automobilového průmyslu. Všechna tři města od roku 1991 zaznamenala stagnaci či mírný pokles počtu obyvatel. Konečně v grafu č. 3 je srovnání vývoje obce Ralsko a všech vyšších administrativních jednotek, pod které patří, včetně České Lípy, jakožto nejbližšího velkého sídla a obce s rozšířenou působností. Podobný trend vývoje počtu obyvatel jako v obci Ralsko lze zaznamenat i v Libereckém kraji a okrese Česká Lípa, protože obě tyto administrativní jednotky zahrnují obce či části obcí vysídlené sudetskými Němci, avšak depopulace způsobená pobytím vojsk v bývalém VVP Ralsko posunula nárůst populace v Ralsku až do posledních 15 let, kdy počet obyvatel ve všech ostatních jednotkách i v České Lípě klesal nebo stagnoval. Navíc počet obyvatel v obci Ralsko do roku 2005 dosáhl pouze 30 % počtu obyvatel v roce 1930 (Česká Lípa v roce 2005 217 % roku 1930).

V důsledku nízké ceny bydlení a vzhledem k počtu volných bytů a domů na území obce Ralsko lze očekávat další nárůst počtu obyvatel i v dalších letech a Ralsko se tak zřejmě stane jednou z nejrychleji populačně rostoucích obcí v celém Česku.

⁽⁵⁾ Silnice č. 270 vedoucí od Jablonného v Podještědí do Mimoně je v úseku po Stráž nad Nisou široká jako čtyřproudá komunikace a budovaná z betonových panelů, aby zvládla nápor veškeré nákladní dopravy.

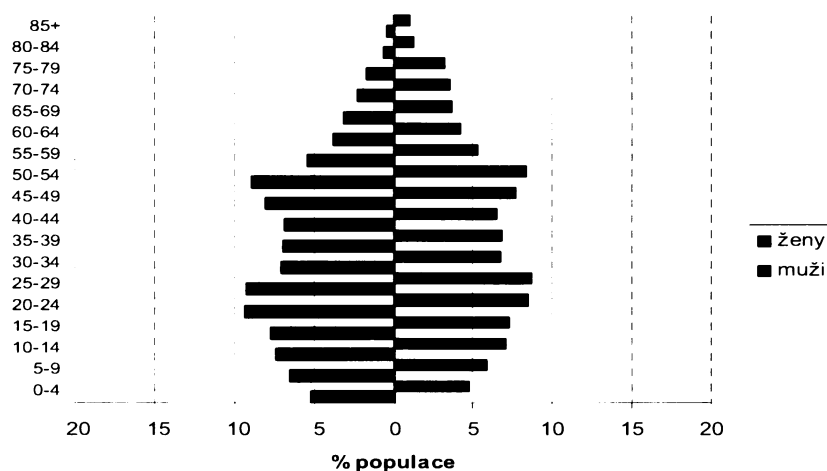
Obce Ralsko má velmi příznivou věkovou strukturu jak v porovnání s Českem, ale i s okresem Česká Lípa, kde je velmi mladé obyvatelstvo (Graf č. 4 a 5). Průměrný věk u mužů činí pouze 29,4 let a u žen 30,6 let (okres Česká Lípa 35 resp. 37,6 let). Přesto počet ekonomicky aktivních činí pouze 50,9 % (velký počet dlouhodobě nezaměstnaných) a ekonomicky aktivních zaměstnaných 44,4 % z celkového počtu obyvatel obce (okres Česká Lípa 53 % resp. 48,8 %, Česko 60 % resp. 47 %). Z údajů ze SLDB z roku 2001 také vyplývá, že 82 % ekonomicky aktivních vyjíždí za prací mimo obec, do jakých obcí SLDB neuvádí (podle starosty Jindřicha Šolce převážně do Mimoně, Mnichova Hradiště a Mladé Boleslavi). Pouze 13,6 % obyvatel je narozených v Ralsku a 71,2 % obyvatel bydlelo před rokem ve stejné obci (v okrese Česká Lípa 40 % resp. 94,7 %).

Graf č. 4 – Věková struktura obyvatel obce Ralsko k 1. 3. 2001



Zdroj: Statistický lexikon obcí České republiky 2005

Graf č. 5 – Věková struktura obyvatel okresu Česká Lípa k 1. 3. 2001



Zdroj: Statistický lexikon obcí České republiky 2005

Pozitivně lze hodnotit vzdělanostní strukturu obyvatel starších patnácti let, která se takřka shoduje v relativních údajích se strukturou obyvatel podle vzdělanosti okresu Česká Lípa, a tudíž není výraznou odlišností Ralska. I přes velký počet menšin (Volyňští Češi, Romové, Ukrajinci) se téměř 90 % obyvatel hlásí k české národnosti. Věřících je pouze 13 % obyvatel (Česko podle www.czso.cz 2006 32,2 %). Výzkum regionální identity obyvatel by zajisté poskytl bližší pohled na vztah nových obyvatel k území Ralska, avšak bylo by to již nad rámec této práce⁽⁶⁾.

Dnes se obec Ralsko potýká s přeplněností mateřské školy a základní školy Tomáše Ježka v Kuřivodech. Obslužný sektor zde funguje jen v menší míře (motorest v Kuřivodech, potraviny a pohostinství v Hradčanech i v Plouznici), přestože podle ČSÚ (www.czso.cz 2006) zde v obchodu, prodeji a opravě motorových vozidel a spotřebního zboží a pohostinství bylo registrováno 53 podnikatelských subjektů. Celkově je v Ralsku evidováno 162 podnikatelských subjektů a žádná akciová společnost, z toho v průmyslu působí 23 a ve stavebnictví 13 subjektů.

Část obyvatel Ralska tvoří skupina Volyňských Čechů, kterým bylo vládním usnesením č. 340 ze dne 12. 12. 1990 umožněno po černobylské havárii navrátit se do vlasti svých předků (Janská, Drbohlav 1999). Do carského Ruska odešli díky levné úrodné půdě a dobrým podmínkám⁽⁷⁾ po prohrané prusko-rakouské válce v roce 1866 a po vyhlášení nové ústavy v Rakousku, která umožňovala stěhování. Cílem několika desítek rodin z českých zemí byla Volyňská gubernie severozápadně od Kyjeva. Jejich počet se tam do roku 1897 zvýšil až na 27 660, avšak po první i druhé světové válce došlo k dvěma repatriacím a počet obyvatel opět poklesl. Čtyři roky po černobylské havárii z roku 1986 požádali Volyňští Češi o návrat do vlasti prezidenta ČSFR Václava Havla a mezi lety 1991–1993 se uskutečnilo jejich přesídlení i do Zákup, Stráže pod Ralskem a do Kuřivod v bývalém VVP Ralsko, kde jim bylo slíbeno bydlení, zaměstnání a povolení k trvalému pobytu. Jejich asimilace probíhala v první polovině 90. let těžce, zejména kvůli absenci kontaktu s českými rodinami. Dnes patří Volyňští Češi

⁽⁶⁾ *Regionální identitě se podrobněji věnuje Tkadlečková ve své ročníkové práci s pracovním názvem Regionální identita obyvatel Liberecka (UK v Praze, PřF, KSGRR, Praha 2006).*

⁽⁷⁾ *Ustanovených po rolnických reformách v letech 1863–1864. Janská a Drbohlav (1999) dále uvádějí, že přistěhovalci byli osvobozeni od daní na dobu dvaceti let, vojenské služby, měli náboženskou svobodu, právo výuky ve vlastním jazyce i možnost ustanovení vlastní samosprávy. Ceny pozemků se do přelomu století zvýšily na dvacetinásobek a přistěhovalci postupně o většinu práv přišli a začalo docházet k jejich postupné asimilaci.*

v Ralsku mezi příklady bezproblémové asimilace v Česku a podle starosty obce Jindřicha Šolce změnili i svůj styl zemědělského života.

2.4 Ochrana krajiny v bývalém VVP Ralsko

Ochranou krajiny v bývalém VVP Ralsko se zabývá celá řada odborníků. V této práci je tomuto tématu věnována pozornost především ve vztahu k předchozímu působení vojsk a k rozvoji ekonomických aktivit.

Po roce 1991, kdy území Ralska opustila Sovětská armáda, nastal problém, jak udržet místa hodnotných ekosystémů, kterých se působení vojsk během více než čtyřiceti let nedotklo. Oblast se nachází zhruba uprostřed chráněné oblasti přirozené akumulace podzemních vod „Severočeská křída“, stanovené nařízením vlády ČSR číslo 85/1981 Sb., a je zásobárnou pitné vody pro Mimoň, Doksy, Bělou pod Bezdězem a Liberec (Ryšlavý 1999). K degradaci vodních zdrojů došlo na území okolo letiště v Hradčanech, v bývalých kasárnách a v oblasti uranové těžby, k povrchovému znečištění životního prostředí pak na všech střelnicích, tankodromech a jiných místech intenzivně využívaných armádou. Největším nebezpečím pro životní prostředí i pohyb člověka mohou být nevidované skládky a skrytá munice. Ryšlavý (1999) dokonce píše o zakopaných laboratorních chemikáliích, kontejnerech s napalmem a záměrně ukryté munici. Když byly všechny škody způsobené armádou analyzovány Botanickým ústavem ČSAV, Českým ústavem ochrany přírody (dále jen ČÚOP), Laboratoří dálkového průzkumu Země ČÚOP, Výzkumným ústavem meliorací a ochrany půd a Stavební geologií Praha (Komár 1998), bylo nutné přistoupit k navržení ochrany jednotlivých lokalit. Komár dále uvádí, že bylo navrženo 18 chráněných území, k nimž postupně přibýly další, avšak jen 14 z nich bylo vyhlášeno a některé jen přechodně na dobu deseti let (Tabulka č. 6). Historie ochrany krajiny sahá až do roku 1933, kdy byla vyhlášena Oblast Dokeská a pohoří Kummer (www.cenia.cz 2006). Na návrh ČÚOP mělo být v roce 1993 toto chráněné území obnoveno pod názvem Dokeské pískovce a mokřady, přičemž s rozlohou 5 302 ha by se stalo největším maloplošným chráněným územím v Česku, avšak schváleno bylo jen jako ptačí oblast (viz dále). Ještě daleko dříve zde byla pány z Valdštejna vybudována Strážovská obora na ploše 3 405 ha pro chov jelení, dančí i další zvěře (www.ceskatouristika.cz 2006). Obora fungovala do roku 1945 a obnovena byla Vojenskými lesy a statky v letech 1977–1978 pod názvem Velký Dub (již jen s rozlohou 533 ha) (Honců 1998).

Díky velkému počtu maloplošných chráněných území patří Ralsko mezi vyhledávané lokality mnoha biologických výzkumů i individuálního cestovního ruchu. Proti jiným současným i bývalým vojenským prostorům má Ralsko výhodu v atraktivitě fyzicko-geografických podmínek, a to převážně ve velké biodiverzitě bažin a rybníků (Břehyně, Hradčanské rybníky), pískovcových skalních městech a několika neovulkanitech, na nichž stojí i několik

hradů (např. Děvín, Bezděz). Na těchto neovulkanitech se vyskytují i v těchto podmínkách unikátní specifické bioty. Nachází se zde několik významných biokoridorů a biocenter, také ptačí oblast Českolipsko – Dokeské pískovce a mokřady patřící do projektu NATURA 2000 o rozloze 9 409 ha v oblasti rybníků Novozámeckého, Břehyně, Heřmanického a Polomených hor (ptaci.natura2000.cz 2006). Oblast Ralska je jedním z území ČR, které je zařazeno do mezinárodní sítě biogenetických center a rybníky v celém území jsou zapsány do národní sítě územního systému ekologické stability EECONET (European Ecological Net) a do Seznamu mezinárodně významných mokřadů Ramsarské úmluvy (www.natura2000.cz 2006). Environmentální význam Ralska nelze hledat jen v izolovanosti posledních desetiletí, kdy většina území bývalého VVP nebyla pod vlivem člověka, ale i v přístupu vojenského hospodaření, protože zde nebyly používány pesticidy na ošetřování rostlin ani meliorační úpravy. Na území bývalého VVP Ralsko se vyskytuje mnoho vzácných druhů a několik endemitů (blíže Honců 1998).

Potenciál rozvoje území bývalého VVP Ralsko je na jedné straně možné hledat v individuální turistice zaměřené na přírodní atraktivitu a na druhé straně v ekoturistice a vybudování zázemí pro šetrný cestovní ruch. Vhodná by byla cílená propagace u domácí i zahraniční klientely. Na druhé straně právě ochrana přírody brání rozvoji některých ekonomických aktivit v Ralsku a prosperitě cestovního ruchu jako u sousedního Máchova jezera, kde jsou vhodné podmínky pro rozvoj podnikatelských aktivit v tomto odvětví. Větším problémem pro rozvoj veškerých lidských aktivit by bylo vyhlášení velkoplošného chráněného území, jelikož potřebná infrastruktura, obnova zaniklých sídel (podle starosty obce Ralsko nutná) i kompletní asanace pozůstatků vojenských aktivit se musí provádět těžkou technikou a neobejde se bez zásahů do krajiny, které by případné vyhlášení chráněné krajinné oblasti či národního parku odmítalo. Ralsko se tedy může v ochraně krajiny vydat dvěma směry. Prvním z nich může být vyhlášení velkoplošného chráněného území a vzniku/zániku ekonomických aktivit s tím spojených. Nutným důsledkem tohoto směru bude zvyšující se perifernost okolních sídel a zastavení růstu populace v obci Ralsko. Druhým směrem vývoje ochrany krajiny v Ralsku může být udržení její ochrany pouze v několika lokalitách a obnovení původní funkce tohoto území, tedy sídelní s ekonomickými aktivitami obyvatel obce.

Na území Ralska měly být umístěny vzácné druhy zvěře pro odchov v rámci volného prostoru, který neumožňují zoologické zahrady (Janeček 1998), avšak projekt NATO/CCMS ve spolupráci s Libereckou ZOO se nepodařilo uskutečnit (viz kapitola Revitalizace území bývalého VVP z pohledu obcí). Povedlo se zde však vybudovat několik obor, sloužících k ochraně a odchovu zvěře. Například v oboře Židlov o rozloze 3 800 ha, do které je pro

turisty volný vstup či vjezd na kole, žije asi 700 jelenů, 300 muflonů, divoká prasata, lišky, jezevci a další (www.ceskaturisticika.cz 2006). Se zvěří též související byl zajímavý pilotní projekt nizozemského ministerstva obrany k revitalizaci přírody části výcvikového prostoru pod názvem Salute of Nature navrhuující introdukci zubra evropského do Ralska (Komár 1998).

Tabulka č. 6 – Maloplošná chráněná území v bývalém VVP Ralsko

Název	Druh chráněného území	Rozloha (ha)	Rok vyhlášení
Břehyně – Pecopala	NPR	903,5	1933
Děvín, Ostrý a Schachtstein	PP	33,7	1996
Divadlo	PP	2,5	1996
Hradčanské rybníky	PR	144,7	1933
Malý a Velký Jelení Vrch	PP	7,9	1996
Ralsko	PR	18,2	1933
Rašeliníště Černého rybníka	PP	4,3	1996
Stohánek	PP	0,3	1996
Široký kámen	PP	29,8	1996
Velký a Malý Bezděz	PR	29	1949*(1993)
Vranovské skály	PP	17,9	1991
Hradčanské stěny	přechodně		1993
Ploužnické mokřady	přechodně	43	1993
Údolní niva Ploučnice	přechodně		1993
	<i>celkem (ha):</i>	<i>1234,8</i>	
<i>Chráněná území navazující na lesní porost bývalého VVP</i>			
Čertova Zeď	NPP	mimo VVP	1948
Konvalinkový vrch	PP	mimo VVP	1954
Novozámecký rybník	NPR	mimo VVP	1933
Provodínské kameny	PP	mimo VVP	1956
Slunečný dvůr	PR	mimo VVP	1955
Swamp	NPR	mimo VVP	1972
Velký Radechov	PP	mimo VVP	1984

Zdroj: Vaňhát (2004), upraveno podle Honců (1998) a České informační agentury životního prostředí CENIA (www.cenia.cz 2006)

*V roce 1993 byla přírodní rezervace Malý Bezděz rozšířena o Velký Bezděz (Honců 1998)

V návrhu na maloplošné chráněné území jsou v současné době ještě tyto lokality: Hamerský rybník a Děvinská louka, Chrastný, Kavčí kameny, Kundratické rašeliníště, Květnaté bory u Holiček, Lipka, Mešné, Písečný přesyp, Prameniště Ploužnického potoka, Průrva Ploučnice, Rašeliníště Pustý rybník, Slatinné vrchy, Sukcesní plocha Židlovické střelnice, Velká a Malá Buková.

3. Revitalizace území bývalého VVP Ralsko

3.1 Revitalizace území bývalého VVP z pohledu státu

Oblast bývalého VVP Ralsko je dlouhodobě řazena mezi hospodářsky slabé oblasti Česka (www.mmr.cz 2006). Stát jako hlavní subjekt řešení regionálního rozvoje se prostřednictvím Ministerstva pro místní rozvoj ČR (dále jen MMR ČR) snaží užít všech nástrojů regionální politiky k řešení problémů této oblasti. Pro kompletaci všech požadavků, předpokladů i norem nechalo MMR ČR vypracovat územní plán a několik urbanistických studií bývalého VVP a snaží se spolupracovat při řešení problémů zaostalých oblastí s dalšími vyspělými státy. Jednou z několika studií zabývajících se řešením využití bývalých vojenských prostorů byla např. mezinárodní koncepce vypracovaná v rámci NATO/CCMS (Committee on the Challenges of Modern Society).⁽⁸⁾ Pilotní studie, jež vzešla ze společného zasedání všech zúčastněných zemí pod patronací ministerstva obrany USA a ministerstva životního prostředí SRN, Ekologické aspekty využití bývalých vojenských území byla NATO štědře financována (Komár 1998).

Po rozhodnutí federální vlády o zrušení vojenských újezdů Ralsko a Mladá z roku 1991 byl do 31. 3. 1992 Úřadem pro řešení důsledků pobytu sovětských vojsk na území ČSFR umožněn k prodeji veškerý majetek po Sovětské armádě (www.psp.cz 2006). Pokus o koncepční řešení v bývalém VVP vedl roku 1992 federální vládu k vyhlášení mezinárodní soutěže o projekt na využití území. Tehdejší ministr hospodářství ČR Karel Dyba sdělil, že k 15. 12. 1992 si po úhradě vstupního poplatku do soutěže ve výši 800 amerických dolarů vyzvedlo podklady a podmínky soutěže celkem 25 firem (zpracované návrhy na komplexní využití bývalého VVP odevzdalo jen 9 firem), a to ze Spojených států amerických, Brazílie, Velké Británie, Itálie, Německa, Izraele a samozřejmě také firmy z Česka (www.psp.cz 2006). Na celou soutěž neměl vliv ani probíhající doprodej ruského majetku. Po vyhodnocení této soutěže však vláda konstatovala ve svém usnesení č. 219/1993, že žádný z předložených návrhů na využití území nesplnil podmínky soutěže, a proto dalšími usneseními bylo rozhodnuto proces revitalizace území provádět cestou standardní privatizace (PRIVUM 2005). Nejvíce se podmínkám daným v soutěži přiblížil návrh firmy Waldstein s.r.o. pro vybudování Zelené zóny Severní Čechy, která mimo jiné počítala i s využitím velkých

⁽⁸⁾ CCMS vznikla v roce 1969 jako 26. výbor NATO pro problémy moderní společnosti a jeho pilotní studie byla Ekologické aspekty využití zrušených vojenských prostorů.

zásob podzemních vod zásobujících hlavní město Prahu (Eder 2005). Firma Rolls Royce dávala jeden z dalších návrhů, jednalo se o vybudování opravy leteckých motorů v areálu letiště. Třetím projektem byla Svobodná zóna, kterou prosazoval generál Vacek a plukovník Zbytek. Dnes je tento projekt uložen v archívech OSN jako jeden ze vzorových projektů konverze bývalých vojenských prostorů i přesto, že ho komise zamítla ze strachu předání bývalého VVP Ralsko bývalým vojákům (Eder 2005). V roce 2001 byl schvalován projekt rodiny Kludských na vybudování zábavního parku, který mělo ročně navštívit zhruba 2,7 milionu návštěvníků. Ohromný Kludskyland nakonec skončil nezájmem investora.

Počátkem roku 1999 byl MMR navržen Program rozvoje bývalých vojenských újezdů Ralsko a Mladá. Dále bylo dohodnuto, že ministři pro místní rozvoj, financí, průmyslu a obchodu, obrany, vnitra, životního prostředí, zemědělství, práce a sociálních věcí a dopravy a spojů jmenují své zástupce do meziresortní komise, která bude koordinovat činnost při realizaci opatření přijatých k revitalizaci. Prioritou Ministerstva průmyslu a obchodu ČR (dále jen MPO ČR) bylo ve spolupráci s agenturou CzechInvest nalézt vhodné pozemky pro vybudování průmyslových zón a následně přilákat zahraniční investory do jedné ze zvolených lokalit na území bývalého VVP. Ke koordinaci investic a zacházení s majetkem po předchozím působení Sovětské armády v bývalých VVP Ralsko a Mladá byla 1. 12. 1993 vytvořena organizace PRIVUM se sídlem v Lysé nad Labem. Jejím úkolem bylo převzít, evidovat, spravovat a následně privatizovat majetek státu v obou vojenských prostorech. Ve své činnosti mimo jiné spolupracovala s orgány státní správy, zájmovými organizacemi, peněžními ústavy, výzkumnými a poradenskými organizacemi a s představiteli místních samospráv. Celkem se podařilo v prostoru Ralska evidovat na 1 700 bytů a 1 200 ostatních objektů (Vačkář 1998), které byly nabízeny k privatizaci a dále přijímány žádosti k jejich koupi. Tato organizace k 31. 12. 2005 ukončila svojí činnost a nezprivatizovaný majetek předala nejprve obcím a následně dle nově schválené legislativy krajům, čímž se stát zbavil veškerého majetku a s tím i spojenou odpovědností v Ralsku.

Na úrovni státu byly pro oba bývalé vojenské újezdy Ralsko i Mladá dne 19. 12. 1994 schváleny územní plány velkých územních celků. Ty nejen evidují, ale i vymezují další funkční využití ploch v obou bývalých vojenských újezdech, proti tomu schválený program rozvoje vytyčuje formy, způsoby a opatření k dosažení cílového stavu revitalizace obou území.

V souladu s ustanoveními zákona č. 248/2000 Sb., o podpoře regionálního rozvoje, MMR ČR vypisuje každý rok programy na podporu hospodářské a sociální soudržnosti, z nichž by obce dotčené předchozím působením vojsk i těžbou uranu mohly čerpat finanční prostředky.

Jedná se zejména o podporu (www.mmr.cz 2006):

1. prorůstových aktivit v regionech přinášejících multiplikační efekt pro jejich rozvoj;
2. činností vedoucích ke snižování ekonomicky a sociálně nežádoucích rozdílů v úrovni regionů, zaměřených na hospodářsky slabé a strukturálně postižené oblasti;
3. aktivit vedoucích ke zvyšování zaměstnanosti a snižování nezaměstnanosti, zejména v hospodářsky slabých a strukturálně postižených regionech;
4. aktivní spolupráce všech relevantních partnerů při plánování a realizaci rozvoje regionů;
5. využití vědy a výzkumu pro rozvoj regionů.

Pro rok 2006 MMR ČR uveřejnilo Regionální program podpory obnovy a výstavby technické infrastruktury v bývalých vojenských újezdech Ralsko a Mladá (v předchozích letech finanční prostředky z tohoto programu čerpala převážně obec Ralsko).

Ze zdrojů MMR dále vyplývá, že obce zájmového území žádaly jen o dvě dotace v průběhu roku 2005 v rámci Programu podpory rozvoje území výrazně postižených redukcí nebo zánikem vojenských posádek (likvidace části bývalých kasárenských objektů v Mimoni). Tento program obsahuje podporu rekonstrukce převzatých kasárenských areálů, vybudování nové infrastruktury, rozvoje cestovního ruchu, demolici nevyužívaných a nevyužitelných objektů bránících v revitalizaci areálů a podporu zpracování studií týkajících se budoucího využití území. Podmínky udílení dotací stanovené v tomto programu ovšem neumožňují přispět na stavby již započaté, stejně tak omezují okruh příjemců podpory, kterými mohou být pouze obce (dotace až do výše 85 %). Obě zmíněné žádosti o dotace se týkaly demolice a revitalizace části objektů bývalých kasáren v k.ú. Mimoň a nebyly MMR schváleny.

Stát přistupuje odlišně k řešení hospodářsky slabých a strukturálně postižených oblastí a k bývalým vojenským újezdům. MMR v posledních pěti letech poskytlo nabídky na dotace všem obcím ČR v rámci Programu obnovy venkova, Regionálních programů podpory podnikání, Regionálního programu podpory rozvoje hospodářsky slabých a strukturálně postižených regionů a jiných. V těchto regionálních programech se sice rozdělují větší finanční prostředky, avšak je zde i větší konkurence mezi žadateli. Bývalý VVP Ralsko společně s bývalým VVP Mladá má tedy lepší šanci získávat finanční prostředky od státu prostřednictvím MMR ČR než ostatní obce v periferních oblastech, a to z regionálního programu vymezeného pouze těmito dvěma oblastem.

Na úrovni MMR byl pro plánovací období 2007–2013 zpracován nový návrh koncepce státní politiky cestovního ruchu v ČR. Podle ní by, s podporou ze strany kraje i jednotlivých obcí, mělo dojít k rozvoji této kapitálově nenáročné a velmi dynamické hospodářské činnosti i na území bývalého VVP Ralsko. Ministerstvo si klade za cíl zvýšit podíl cestovního ruchu na HDP a zároveň dekoncentraci cestovního ruchu z Prahy a jejího zázemí (www.czechtourism.cz 2006). Ve svých důsledcích by to znamenalo přínos pro oblast Ralska, jelikož cestovní ruch v málo obydlených oblastech ČR s převahou lesních porostů a přírodních atraktivit má velkou šanci na další rozvoj. Opět je nutné počítat s odstraněním starých zátěží, zlepšením celkové image bývalého VVP a s nastartováním kvalitní propagace i ze strany vlády. První koncepcí cestovního ruchu byla v roce 1997 studie „Možnosti využití oblasti Ralska pro potřeby cestovního ruchu“ zpracovaná Mag Consulting s.r.o. (Dařílková 1998). Česká centrála cestovního ruchu –CzechTourism (jejíž zřizovatelem je MMR) zatím oblast Ralska nepropaguje, jelikož se nejedná o celkově chráněnou oblast (NP či CHKO), ale o mnoho přírodních rezervací ležících převážně v severní a západní části bývalého VVP (www.czechtourism.cz 2006). Chybějící infrastruktura i ubytovací kapacity nemohou uspokojit většinu návštěvníků v rámci domácího cestovního ruchu, natož návštěvníky ze zahraničí. V sekci regionálního bulletinu propagace oblasti Český sever se již informace o oblasti bývalého VVP v nevelké míře objevují. Tedy zde je rozpor zájmů naprosto evidentní. Obce vidí jako východisko řešení problémů rozvoj cestovního ruchu pro oblast Ralska, zatímco stát z uvedených důvodů tuto alternativu propagovat prostřednictvím CzechTourism nemůže. CzechTourism v letech 2001–2003 inicioval zpracování programů rozvoje cestovního ruchu v regionech, které zmapovaly potenciál území pro rozvoj cestovního ruchu a analyzovaly profil návštěvníka regionu. Tyto programy byly spolufinancovány agenturou CzechTourism a fungovaly paralelně ve všech regionech Česka, jelikož byly označeny za nutné pro další rozvoj cestovního ruchu ve všech krajích ČR (www.czechtourism.cz 2006). Celkový přehled o cestovním ruchu v regionech Česka, vycházející z programů rozvoje cestovního ruchu jednotlivých krajů, byl uveřejněn po ukončení celého projektu v roce 2003 (www.czechtourism.cz 2006).

Ministerstvo průmyslu a obchodu ČR (dále jen MPO) od pádu komunistického režimu iniciovalo konec těžby uranu v severní části bývalého VVP. Problémy nastaly po nástupu ministra Grégra, který chtěl ekonomicky nevýhodnou a neefektivní těžbu uranu na konci devadesátých let minulého století obnovit. Po roce 2000 však byly již zasypány všechny těžební jámy a od té doby probíhá kompletní sanace v oblasti těžby. Dle strategie MPO o využívání surovin na území Česka a hornictví není o další těžbě uranu ani jiných rud na

území ČR žádná informace (www.mpo.cz 2006), ale uranové doly v Dolní Rožince dále fungují (lokality Rožná) a ukončení jejich činnosti se stále odkládá. Původně stanovený konec měl být podle Usnesení vlády č. 1107 ze dne 8. 11. 2000 v roce 2004 (racek.vlada.cz 2006).

Ministerstvo obrany ČR se nezmiňuje o řešení revitalizace bývalého VVP Ralsko, jelikož zde Československá armáda působila naposled před okupací Československa vojsky Varšavské smlouvy, a další činnost v tomto vojenském prostoru po pádu komunistického režimu byla omezena jen na několik lokalit na okrajích celého VVP. V roce 1993 bylo pověřeno ministerstvo obrany zařazením státního podniku Vojenské lesy a statky Praha do privatizace. Tento podnik působil na území bývalého VVP Ralsko převážně v oblastech, které neužívala Sovětská armáda k vojenským cvičením ani jiným aktivitám. Ministerstvo obrany se také podílelo na odborných úkolech řešených vojenskými ekology, případně vojenskými stavebními úřady při odstraňování nepovolených staveb, jakými jsou například elektrické výtopny (Komár 1998 resp. Ryšlavý 1999).

Ministři obrany, vnitra, spravedlnosti, kultury a životního prostředí neměli přímý vliv na další dění v bývalém VVP Ralsko, avšak dávali podklady pro územně plánovací dokumentaci tehdejšímu ministru hospodářství. Další záznamy o ukládání úkolů jsou pro jednotlivé vládní rezorty včetně finanční otázky věci podrobně uvedeny v Usnesení vlády ze dne 21. 7. 1993 č. 404 (racek.vlada.cz 2006).

Postoj státu se za patnáct let řešení využití bývalého VVP výrazně změnil. Stát po zprivatizování veškerého majetku rozdělil pravomoci mezi samosprávu a nově vzniklé kraje. Více podporuje nově přichozí investory, stále odstraňuje následky působení armády na životní prostředí a již definitivně zamezil vzniku nových aktivit vedoucích k dalšímu znečištění životního prostředí. Proti zmíněným usnesením z roku 1993 také stát nespolupracuje s okresními úřady (zrušeny 1. 1. 2003), nýbrž přímo s obcemi a krajskými úřady.

3.2 Revitalizace území bývalého VVP z pohledu kraje

Prostor bývalého VVP Ralsko se rozkládá převážně na území Libereckého kraje, na jihovýchodě zasahuje do Středočeského kraje.

Zájmy kraje na využití bývalého vojenského újezdu jsou zachyceny v územním plánu Libereckého kraje. Tyto zájmy bychom mohli rozdělit do několika oblastí: řešení bytové problematiky, infrastruktury, vznik nových pracovních příležitostí, změna sektorové struktury ekonomiky, dokončení obnovy lesního hospodaření a koordinovanost konceptů cestovního ruchu. Prostor Ralska je totiž společně s Frýdlantskem zařazen v rámci dlouhodobé Strategie rozvoje Libereckého kraje mezi hospodářsky slabé oblasti, a to na základě následujících kritérií:

- míra nezaměstnanosti k 31. 12. 2001 vyšší než 10 %;
- intenzita podnikatelských aktivit menší než 170 podnikatelských subjektů na tisíc obyvatel;
- daňová výtěžnost menší než 4 000 Kč/obyv.;
- hustota zalidnění menší než 50 obyv./km².

V souvislosti s tvorbou Programu rozvoje kraje byly mezi tyto ukazatele zařazeny ještě další dva, a to podíl ekonomicky aktivních obyvatel zaměstnaných ve službách a podíl obyvatelstva bez maturity. Údaje jsou však více než pět let staré. Novější systém určení hospodářsky slabých oblastí kraje zařadil na základě zmíněných ukazatelů mezi hospodářsky slabé oblasti i další čtyři regiony (www.kraj-lbc.cz 2006). Celkem se jedná o 83 obcí a dalších 13 obcí izolovaných od ostatních obcí zařazených mezi hospodářsky slabé, tedy vyžadující specifický přístup. Liberecký kraj neklade přílišný důraz na hospodářskou slabost bývalého VVP Ralsko, avšak poukazuje na mnoho hospodářsky slabých a nerozvinutých částí kraje, kterým je nutné pomoci připravovat projekty rozvoje a nabízet finanční prostředky.

Jedním z nejvíce využívaných programů kraje je Program obnovy venkova – investiční.

„POVI zásadně předpokládá participaci obyvatel venkova, občanských spolků a sdružení při obnově své obce v souladu s místními tradicemi a je zaměřen na hospodářský rozvoj obcí, regionů, svazků obcí, stavební obnovu obytných a hospodářských objektů, obnovu a výstavbu občanské vybavenosti, technické infrastruktury a péči o krajinu.“ (www.kraj-lbc.cz 2006)

Formou podpory pro POVI je účelová investiční dotace. Důležitý je dodatek o nehrazení pořizovaných projektů a neomezená finanční dotace ze strany kraje.

Dalším možným zdrojem příjmů pro jednotlivé obce uvnitř i vně bývalého VVP je Program obnovy a rozvoje měst a obcí.

Přestože priority v rozvoji cestovního ruchu soustřeďuje kraj převážně na sklářství a šperkařství, národní kulturní památku Ještěd, dominantu celého kraje, a GEOPARK Český ráj, část investic kraj vkládá právě do oblasti bývalého VVP Ralsko.

Podpora rozvoje cestovního ruchu se však ze strany kraje omezila v posledním roce pouze na vydávání publikací, které byly iniciovány ze strany jednotlivých obcí či sdružení obcí, ale i občanských sdružení. V publikaci Cestovní ruch v regionech České republiky (viz předchozí kapitola) byla předložena základní rozvojová koncepce pro celý Liberecký kraj v oblasti cestovního ruchu.

Je rozdělena na čtyři základní opatření, jsou jimi:

- Příprava a tvorba tematicky zaměřených turistických programů a produktů (programy a produkty z oblasti sportovní turistiky, cykloturistiky, gastroturistiky, venkovské, poznávací, lázeňské a kongresové turistiky).
- Marketingová podpora cestovního ruchu (prodej, distribuce, propagace a reklama turistických produktů, vybudování regionálního turistického informačního a rezervačního systému kraje).
- Podpora výstavby, rekonstrukce a modernizace ubytovacích a gastronomických zařízení (rozšíření a zkvalitnění poskytovaných služeb).
- Podpora budování a činnosti turistických informačních center (zvýšení kvalifikace a jazykové zdatnosti pracovníků turistických informačních center).
(www.czechtourism.cz/files/regiony/rozvoj/cestovni_ruch.pdf 2006)

V závěru této publikace je uvedeno, že obce kraje nedostatečně využívají grantových a dotačních možností financování svých projektů v cestovním ruchu a snadno podléhají možnosti realizovat projekt z komerčního úvěru i za cenu dlouhodobého zadlužení obce.

V budoucnu by podpora cestovního ruchu měla být dle vyjádření zástupců kraje zaměřena spíše na mez udržitelného rozvoje, aby se předešlo stavu nastalému např. v NP Krkonoše. Došlo-li by k podobné nabídce jako k vybudování zábavného parku Kludskyland jižně od Kuřívod, Krajský úřad by dnes vyjádřil svůj nesouhlas. Zde tedy můžeme chápat význam kraje jako orgánu státní správy a samosprávy, který v pozitivním smyslu omezuje nadměrné zatěžování krajiny v Ralsku.

Z hlediska rozvoje infrastruktury je v dlouhodobém výhledu prioritou kraje výstavba několika silnic. Konkrétní projekt byl zatím vypracován pro komunikaci vedoucí severně od bývalého letiště v Hradčanech a spojující nově vznikající průmyslovou zónu se silnicemi druhé třídy č.

268 (mezi Doksy a Mimoní) a č. 270 (mezi Mnichovým Hradištěm a Mimoní). Dle budoucího zatížení současných komunikací v bývalém VVP se plánuje výstavba komunikace mezi Osečnou a Kuřivody a také obchvat Mimoně i Stráže pod Ralskem (kategorie komunikací nebyly zatím specifikovány). Budoucí podoba a šířka obou komunikací závisí také na shodě Libereckého kraje s Vojenskými lesy a statky.

Krajský úřad Libereckého kraje vnímá environmentální zátěže na území bývalého VVP Ralsko jako hlavní problém celé oblasti. Přestože na asanaci těchto zátěží finančně přispívá MŽP ČR, Liberecký kraj jako majitel několika lokalit (letišť v Hradčanech), postižených špatným životním prostředím, se hodlá na asanaci v menší míře spolupodílet.

Největší zátěže celého území Ralska podle Libereckého kraje jsou (Otta 2006):

1. pyrotechnická (většina území byla již asanována, do raketové střelnice Prosíčka ve východní části VVP Ralsko je zakázán vstup na dalších 100 let);
2. uranová (severně od VVP v oblasti okolo Stráže pod Ralskem a Hamru na Jezeře má být sanováno podle státního podniku DIAMO do roku 2035);
3. skládky a budovy (budovy díky nepovedené privatizaci a následné devastaci již neprodejné, drahé na likvidaci, skládky jsou četné a převážně neevidované);
4. ropné deriváty na letišti (jejich sanace má probíhat do roku 2010 a do roku 2012 monitoring).

Veškeré další projekty spadající do kompetence kraje jsou zatím jen ve fázi záměrů, nikoliv však realizace.

Pro bývalý VVP lze čerpat finanční prostředky z Grantového fondu Libereckého kraje, a to až do výše 250 000 Kč, jelikož se jedná dle výše zmíněných údajů o oblast hospodářsky slabou. Společně s krajským úřadem se pro jednotlivé obce i projekty hledají možnosti čerpání dotací z Evropské unie pro budování infrastruktury a pro propagaci cestovního ruchu. Vlastní propagaci cestovního ruchu se zabývá Odbor cestovního ruchu krajského úřadu. Jeho nový server pro propagaci cestovního ruchu na úrovni Libereckého kraje propaguje oblast Ralska v sekci Máchův kraj (www.liberecky-kraj.cz 2006).

Podobný systém čerpání finančních dotací má i Středočeský kraj, avšak s větším důrazem na obnovu venkovských oblastí.

Kraj tedy vyplňuje podobnou úlohu jako MMR ČR na regionální úrovni.

3.3 Revitalizace území bývalého VVP z pohledu obcí

Obce ve zkoumaném území můžeme rozdělit na obce (resp. obci) vnitřní a vnější dotčené nebo svým územím zasahující do bývalého VVP Ralsko. Obec vnitřní je jen jedna, a to obec Ralsko, vzniklá výhradně z území dříve užívaného armádou.

Vzhledem k složitému uspořádání obce Ralsko a bývalého vojenského újezdu musíme uvažovat využití území v jednotlivých ZÚJ (základních územních jednotkách) systematicky. Území není vhodné rozdělit podle jednotlivých částí bývalého VVP na ZÚJ, nýbrž podle využití území, se stejnými charakteristickými znaky a stejnou zátěží z doby využívání armádou (Mapa č. 1). Dá se pak sjednotit postup při řešení rozvoje těchto lokalit a nedojde k dalšímu rozrůznění území s relativně homogenními fyzickogeografickými podmínkami. Jedná se o část vojensky takřka nedotčenou, neobydlenou, s významnými ekosystémy Polomených hor a Břehyňského rybníku. Další částí ležící vedle Polomených hor na druhé straně Ploučnice je část Borečku, která také nebyla kvůli své exponovanosti k Mimoní příliš dotčená vojenskou činností. Třetí část zahrnuje sídla Hradčany, Ploužnici a Hvězdov včetně bývalého letiště, jejím specifikem je velká ekologická zátěž v oblasti letiště, několik panelových domů rekonstruovaných či čekajících na rekonstrukci a Severočeský asanační podnik Mimoň. Čtvrtá část zaujímá celou jižní část VVP mezi silnicemi č. 268 a č. 270. Je převážně pokryta lesy a neosídlena, výrazné jsou vrcholy Bezdězů a Velké a Malé Bukové. Mimo chemického cvičiště u Jezové a několika dalších objektů se dá využít pro cestovní ruch (v blízkosti turisty vyhledávané Doksy a Máchovo jezero) a lesní hospodářství. Pátá část zahrnuje sídlo Kuřivody, Židlovskou oboru (před rokem 1991 pohyb bojových vozidel a pěchoty) a zbylou jihovýchodní část vojenského prostoru. Pro tuto část bude těžké najít vhodné využití pro lidské aktivity (s výjimkou průmyslové zóny v Kuřivodech), s jejím dosídlením se nepočítá a lze ji považovat za rekreačně nevhodnou. Souběžně s pátou částí lze vymezit i šestou oblast pokrytou lesy. Na jejím území se stejně jako na území páté části nachází několik zaniklých sídel (Svébořice, Holičky atd.). Poslední část byla sice postižena těžbou uranu, avšak již několik let je využívána pro cestovní ruch (mnoho maloplošných chráněných území, skalních měst, vrchol Ralska a jiné), převážně pro cykloturistiku. Jedinou sídelní lokalitou je zde zemědělský Náhlov. Navazuje na turisticky přitažlivější Podještědí a Hamerskou oblast. Jiné rozdělení podle účelu využití nabízí například Poštolka (1998).

Jednou z částí obce Ralsko je i Náhlov, který se proti všem ostatním obydleným částem obce orientuje více na Osečnou a Českodubsko. Je to jistě i proto, že s obcí Ralsko nemá stále vybudováno ani přímé silniční spojení (o jeho výstavbě Liberecký kraj teprve uvažuje) ani

koupil druhý byt v panelových domech v Kuřivodech a hojně je využívá k rekreaci. Druhé bydlení je pro ně relativně levné a navíc sebou nenese odpovědnost za stav budov, časté práce na přestavbách jako u chatařství či chalupářství, ale slouží výhradně k odpočinku. Vhodnou lokalitou pro výstavbu rodinných domů se zdají být Hradčany, protože pozemky zde byly rozprodány záhy po zveřejnění jejich nabídky a infrastruktura je zde budována dokonce rychleji než v jiných částech Libereckého kraje. Jenže růst počtu obyvatel na původní mez by znamenal zpětně dosídlit i úplně vylidněné části obce (Svébořice, Jabloneček), ještě stále velmi zatížené bývalým působením armády.

V Kuřivodech byla vybudována nová průmyslová zóna o velikosti 25 ha, do které měla zájem investovat japonská firma Daicel Chemical s výrobou vyvíječů plynů pro automobilové airbagy (nakonec se rozhodla pro Polsko) a portugalská firma HNS International s výrobou ocelových konstrukcí pro letiště a přístavy. Měla zaměstnat až 500 lidí, avšak kvůli finančním problémům od záměru ustoupila. Touto průmyslovou zónou neprocházejí žádné biokoridory, má vybudované inženýrské sítě, dobré napojení na hlavní komunikaci procházející obcí a náklady na hloubkovou asanaci pro výstavbu větších objektů by případně hradil stát podle Usnesení vlády ČR č. 619 ze dne 16. 6. 1999. Dalo by se říci, že vhodný investor by se mohl najít záhy, protože zde již nejsou nevyjasněné majetkové poměry jako dříve. Jediným stávajícím zájemcem o investici na území obce Ralsko v tomto roce je italská firma (resp. její dceřiná společnost ICKM Ralsko s.r.o.) zabývající se zpracováváním a ukládáním odpadů. Tato firma se do Ralska chce přesunout kvůli problémům v Požďátkách na Třebíčsku (www.sweb.cz/ralsko-obec 2006). Její příchod může zastavit již jen špatný výsledek řízení k dokumentaci EIA (posuzování vlivu staveb na životní prostředí). Přinesla by zlepšení stavu služeb i zaměstnanosti, jelikož zde chce budovat i recyklační centrum (Šolc 2006). Avšak podle Krajského úřadu Libereckého kraje tento záměr není v souladu s jeho plánem odpadového hospodářství ani s jeho koncepcí surovinové politiky. Navíc má být v lokalitě spadající do oblasti NATURA 2000. Obec Ralsko kvůli sporům s krajem uvažuje dokonce o připojení k Středočeskému kraji, jelikož ten podle starosty Šolce akceptoval všechny požadavky obcí při převodu majetku ze státu na kraje. Důsledky tohoto rozhodnutí by znamenaly zásadní obrat v socioekonomické orientaci celé oblasti na straně jedné, ale na straně druhé by to znamenalo organičtější začlenění blíže ku Praze (viz příloha Sociogeografická regionalizace ČR podle Hampla 2005). Nejvíce se spor mezi představiteli obou administrativních jednotek starostou Šolcem a hejtmanem Skokanem vyostřil po uveřejnění otevřeného dopisu starosty hejtmanovi na podzim roku 2005 (www.petrskokan.cz

2006). Starostovi obce Ralsko se nelíbí, že kraji má připadnout asi 300 ha pozemků, o které obec již dlouho usiluje.

Na úrovni obcí se 22. 2. 2000 podařilo utvořit celek Mikroregion Podralsko, sdružující 21 obcí. Cílem tohoto seskupení je koordinace společného postupu při realizaci záměrů ve městech a obcích Podralska. Součástí programu Podralska je i plánování budoucích investičních akcí v návaznosti na potřeby celého mikroregionu, rozvoj průmyslových zón, tvorba územních plánů a koncepcí rozvoje celé oblasti (případně v sousedních městech a obcích, stanou-li se tato města a obce členy sdružení) (www.sweb.cz/sidous/Podralsko/ 2006). Většina zúčastněných obcí leží v bezprostřední blízkosti bývalého VVP Ralsko, proto se pozornost celého mikroregionu také upíná na řešení problémů, které souvisejí se starými zátěžemi tohoto území. Tyto obce jsou navíc postižené vysokou nezaměstnaností, malým počtem pracovních příležitostí v terciéru a mají velmi nízkou hustotu zalidnění (53 obyvatel na km²). Nejedná se však výhradně o obce Libereckého kraje, ale bez striktního dodržování administrativních jednotek zde můžeme pozorovat jistou propojenost s obcemi Středočeského kraje (Bělá pod Bezdězem a Dolní Krupá), protože tyto obce byly také využívány armádou. Tyto obce mají společný zájem na rozvoji agroturistiky spojené s hipoturistikou (ranč v Bohaticích, bažantnice Ploužnice a jiné) na území Ralska. Rozvoji cykloturistiky (dnes zhruba 175 km) by měla napomoci plánovaná cyklo-magistrála podél Ploučnice (www.mestomimon.cz 2006). Obě tyto formy cestovního ruchu jsou pro krajinu bývalého VVP vhodné a jejich další rozvoj by měl být podporován a následně i propagován Mikroregionem Podralsko či samotnou obcí Ralsko.

Obce sdružené v Mikroregionu Podralsko si v roce 2000 nechaly vypracovat analýzu SWOT, kde můžeme lépe vidět společný zájem těchto obcí na revitalizaci celého území (www.lagpodralsko.com 2006).

Liberec je obcí s nezanedbatelným vlivem na své okolí, která má také nejvíce obyvatel v celém kraji, zároveň zde sídlí krajské orgány, o bývalém VVP rozhodující. Podle náměstka primátora města Liberce pro rozvoj a územní plánování Ing. Jiřího Veselky nemá město ani žádná z jeho organizací (zřizované příspěvkové organizace a obchodní společnosti vlastněné městem) na území Ralska žádné zájmy. Nelze to považovat za nepochopitelné, vzhledem k tomu, že se nejedná o katastr města Liberce. Narazíme-li na otázku zmíněné možnosti vybudování pobočky ZOO Liberec, statutárním městem vlastněné, situace se rázem změní.

Od projektu se ale dle slov Ing. Veselky ustoupilo, protože NATO⁽⁹⁾ chtělo uchovat tuto oblast jako neobydlenou a z důvodu aspirace ZOO ve Dvoře Králové na chov nosorožců v ČR. Od devadesátých let minulého století se navíc změnilo vedení ZOO Liberec, a tím i názory na její dlouhodobé záměry. Liberecký magistrát se staví též neutrálně k vybudování nové průmyslové zóny v Kuřivodech, protože by neměla být konkurencí pro stávající již téměř plnou průmyslovou zónu Liberec-jih, ani plánovanou průmyslovou zónu Liberec-sever, orientovanou více na výzkum a vývoj. Průmyslová zóna sever však jednoznačně omezí prostory pro plánované rozšiřování letiště, čímž krajské město teoreticky podpoří další možné využití letiště v Hradčanech. Přesto se pravděpodobně při rozhodování podle Ing. Veselky bude upřednostňovat letiště v Liberci z důvodu lepší návaznosti na R35 a blízkosti průmyslové zóny sever. Letové podmínky, možná kapacita letiště i velikost zázemí však letišti v Liberci potřebné podmínky pro plné civilní využití neumožňují. Proti dalšímu využití letiště v Hradčanech pro létání je starosta Ralska Jindřich Šolc, jelikož dalšímu využívání letiště brání nově vzniklá rezervace NATURA 2000 ve východní části runwaye i značně zdevastované panely přímo na runwayi, které se po přerušení využívání letadly začaly samovolně hýbat ve vertikálním směru. Navíc i podle několika posouzení, které si nechala vypracovat obec Ralsko od profesionálních pilotů, má toto letiště nevhodné podmínky pro přistávání velkých letadel. Jistě si lze představit problémy s nadměrným hlukem a světlem často využívaného letiště, což by mělo za následek poškození volného pohybu tamní fauny. Obci se podařilo prodat zatím jen hangáry náležící k letišti a o využití runwaye se jednalo s dalšími investory jako o skladovací ploše pro osobní auta. V lednu roku 2006 se však letiště dostalo do správy Libereckého kraje a nabídka na využití plochy musela být projednána znovu. Vznikl tím spor mezi zájmy kraje a obcí.

„V rámci strategie města se Liberec chce profilovat v oblasti turistiky jako město pro aktivní trávení volného času – město sportu a rekreace, pořadatel evropských a světových sportovních soutěží v různých druzích sportů (Jizerské hory, Ještěd, budována řada sportovišť, pořadatelství mistrovství světa 2009 v klasickém lyžování a jiné). Relativní blízkost Ralska s vybudovanou infrastrukturou pro sportovní a rekreační vyžití nám v tom může jenom pomoci.” tvrdí Ing. Veselka (2006), dodává však, že chybí iniciativa ze strany obcí ležících na druhé straně Ještědského hřbetu, tedy popírá tvrzení starosty Šolce.

Na území bývalého VVP Ralsko se uskutečnilo několik nepovolených akcí, z nichž největší byla technoparty v Kuřivodech, rozpuštěná policií dne 27. 9. 2003. Mezi další

⁽⁹⁾ Podle starosty Ralska z důvodu nezájmu státu, tedy České republiky.

nepovolené akce patří i závody dopravních prostředků, na které si místní obyvatelé stěžují, paintball v opuštěných objektech atd. Do budoucna se snad podaří zvýšit pravomoci samospráv a starostové obcí budou moci takovéto akce zakázat, protože mají jednoznačně negativní vliv na ptactvo i jiné části tamních hodnotných ekosystémů.

V listopadu roku 2005 se v zájmu rozvoje cestovního ruchu seskupily mikroregiony Máchův kraj, Peklo, Západ Českolipska, Novoborsko a Podještědí. Předsedou nově vzniklého sdružení Českolipska se stal místostarosta České Lípy Jan Stejskal. Českolipsko si vzalo za cíl zlepšení celkových podmínek i služeb pro cestovní ruch. Bohužel mikroregion Podralsko zatím součástí tohoto sdružení není.

Obci Ralsko zůstalo nejvíce odpovědnosti ze všech institucí veřejné správy. Komplexní řešení revitalizace území bývalého VVP Ralsko již není možné uskutečnit a obec se musí vydat vlastní cestou, překonat všechny překážky a využít potenciálu mladého obyvatelstva a volných rozvojových ploch k přilákání klíčového investora.

3.4 Příkladová studie EUROSOLAR

Vedle koncepcí rozvoje bývalého VVP Ralsko vytvořených státními či lokálními iniciativami, které se objevily v průběhu devadesátých let, lze zaznamenat i iniciativy nevládních organizací. Ty se však většinou soustřeďují na rozvoj jednotlivých částí či lokalit, nikoliv bývalého VVP jako celku.

Jedním z příkladů je studie občanského sdružení Nový Dvůr pod Ralskem, s níž kooperuje národní sekce evropského sdružení pro obnovitelné energie EUROSOLAR, která poskytuje netradiční pohled na využití území v bývalém VVP. Cílem projektu Sluneční obec byla výstavba trvale osídlené a prosperující aglomerace, která by kombinovala energetickou samostatnost a bezodpadové hospodaření s rentabilitou (Smrž 2002). Pokus o úplnou závislost společnosti na obnovitelných zdrojích energie, a to v soužití s okolním přírodním prostředím, se zdál být uskutečnitelný a velmi důmyslně propracovaný. Ekologický životní styl by se touto formou mohl stát příkladný snad i v celoevropském měřítku, jelikož právě rovnováha působení člověka a okolní krajiny je pro soudobou společnost podstatná. Zdálo se, že lokalita byla vybrána vhodně na jižně exponovaném území u Novodvorských rybníků s dostatkem slunečního svitu a byla bezproblémová vzhledem k současné zástavbě. Nutný předpoklad změny architektury pro lepší ekologické využití by se v armádou zdevastované zástavbě nestal rušivým elementem architektury ani krajinného rázu, pokud by sídlo bylo vybudováno dle současných projektů.

V koncepci EUROSOLAR si lze povšimnout i přípravy budov pro další vzdělávání, pořádání přednášek a kongresů v tomto ergoautarkním (energeticky soběstačném) sídlu. Jako silně nadčasová se jeví koncepce z hlediska integrace do stávajících lokálních struktur. Pro tento projekt by se určitě daly zajistit finanční prostředky nejen u státních institucí, nýbrž také u Evropské unie (www.eurosolar.cz 2005).

Celý projekt paradoxně skončil s nálezem nevybuchlé munice v zájmovém území. Můžeme tedy hledat problémy opět v počátcích revitalizace, kde pyrotechnická asanace nebyla provedena důkladně. Na území této lokality se nyní shromažďuje odpad.

4. Bývalý VVP Milovice

Pro částečnou komparaci by mohl posloužit bývalý vojenský výcvikový prostor Milovice (Mladá), který se vyvíjel pod vlivem stejných událostí a za stejného přístupu státu, avšak jeho exponovanost k Praze a k Polabí i odlišné fyzickogeografické podmínky poukazují na diferenciaci vývoje obou VVP.

Tento vojenský prostor má daleko delší historii, jelikož byl užíván ČSA již po první světové válce.

V současné době je zde podobná demografická situace jako ve VVP Ralsko (mladé obyvatelstvo), podmíněná především levným bydlením ne příliš daleko od Prahy i dalších velkých měst, např. Nymburk, Poděbrady, Mladá Boleslav. Tato města v porovnání s bývalým VVP nabízejí mnoho pracovních příležitostí a jejich dopravní dostupnost z Milovic je dobrá.

Stejně jako v bývalém VVP Ralsko zde stát ukončil privatizaci veškerého majetku se zánikem organizace PRIVUM a zbylý majetek převedl na obce, převážně pak na obec Milovice.

V současné době řeší problémy s využitím bývalého vojenského letiště Boží Dar, které má proti letišti v Hradčanech horší parametry z hlediska rozměrů a zázemí, avšak v jeho prospěch svědčí poloha a letové podmínky. Stejně jako letiště v Hradčanech neskončilo v rukou obce, nýbrž kraje. Středočeský kraj dostal nabídku na jeho koupi od společnosti Ryanair (Irský diskontní letecký dopravce, vlastník Tara Aerospace), ale jasno měl jen v tom, že chce obnovit využití letiště pro nízkonákladové letecké společnosti a nákladní letadla, čímž by se snížil počet letů na letišti v Ruzyni (www.milovice.net⁽¹⁰⁾ 2006). Již v roce 1997, kdy v standardní privatizaci neuspěl žádný ze šesti předložených návrhů, bylo rozhodnuto privatizovat metodou veřejného výběrového řízení. V roce 2000 se do výběrového řízení přihlásil jediný zájemce společnost Wiggins Group, avšak jednání skončilo neúspěchem po předložení požadavku společnosti na odstranění všech ekologických zátěží ze státních financí. V současné době byla ukončena exkluzivní jednání se společností Tara Aerospace. Tato firma později upřesnila svůj návrh na vybudování živé civilní letiště Boží Dar a komerční zóny, které budou zahrnovat mezinárodní nákladní letecký terminál s logistickým, distribučním a obchodním parkem, s centrem údržby trupů a motorů letadel a s výcvikovým centrem pilotů (www.milovice.net 2006).

⁽¹⁰⁾ *Občanské sdružení SUMEC (Society Uniting Mind, Education and Culture) je zaměřeno na osvětovou činnost, podporu vzdělávání a kultury. www.milovice.net*

Stejně jako v Kuřivodech má i v Milovicích vyrůst nová průmyslová zóna. Měl zde být vybudován i nový testovací areál mladoboleslavské Škody Auto (ihned.cz/3-11939860-Milovice-000000_d-48 2006), avšak kvůli necitlivému zásahu do biologicky významné lokality tento návrh neprošel.

Bývalý VVP Milovice má proti VVP Ralsko výrazně menší potenciál v oblasti cestovního ruchu. Přesto mu nelze upřít lepší exponovanost k Praze, zvláště jedná-li se o další využití letiště Boží Dar.

5. Závěr

V této práci byly zhodnoceny jednotlivé představy o využití bývalého VVP Ralsko.

Na území Česka existuje řada problémových oblastí, a to převážně hospodářsky slabých nebo strukturálně postižených. Většinu z těchto problémových oblastí tvoří periferie, které se utvářely buď obecnými dlouhodobými procesy (urbanizace, industrializace, vývoj velikostní diferenciacce obcí atd.) nebo specifickými procesy (vysídlení pohraničí) (Havlíček, Chromý 2001). Bývalý VVP Ralsko bychom mohli zařadit na pomezí těchto dvou kategorií z následujících důvodů:

1. Území bývalého VVP je dlouhodobě hospodářsky slabé.
2. Došlo zde k několika specifickým procesům jako např. vysídlení a selektivní dosídlení.
3. Problémy území byly umocněny ekologickými škodami způsobenými armádou a těžbou uranu.
4. Privatizace prostřednictvím veřejné soutěže a prostřednictvím organizace PRIVUM byla velmi neúspěšná.

I přesto v Ralsku existuje potenciál rozvoje.

Z hlediska výzkumu se oblast těšila největší pozornosti po odsunu sovětských vojsk v polovině roku 1991. V této době se však státní orgány, nejvíce kompetentní k řešení problematiky revitalizace bývalého VVP, více soustředily na možné alternativy privatizace převážně nemovitého majetku zbylého po armádě, než na celkovou koncepci dalšího rozvoje bývalého VVP Ralsko. Spory týkající se pravomocí zůstávají i dnes, stát jako hlavní aktér ustoupil do pozadí, čímž všechny problémy jsou nyní povinny řešit obec Ralsko a Liberecký kraj. Tyto spory nejsou evidentní a jejich sledování po dobu výzkumu bylo ovlivněno nejvíce subjektivními názory jednotlivých aktérů. Zlepšila se ale vzájemná komunikace i kooperace mezi jednotlivými obcemi, čemuž napomohla reforma veřejné správy i vnitřní iniciativa jednotlivých obcí.

Vše nasvědčuje také tomu, že bývalý VVP Ralsko (podobně i bývalý VVP Milovice) měl být privatizován jako celek, tak jak bylo původně předpokládáno. Zdlouhavý proces standardní privatizace neoživil území bývalého VVP Ralsko a podnítil spory mezi samosprávou a státní správou. Finanční pobídky, které stát vkládal jinde, zde chyběly. Veškeré návrhy do soutěže na komplexní využití, předkládané subjekty z komerční sféry počátkem 90. let, i jednotlivé nejen zahraniční investice navrhované v průběhu patnácti let transformace, skončily nezdarem (např. originální koncepce EUROSOLAR). Doposud Ralsko vděčí za rozvoj ekonomických

aktivit pouze firmám a společnostem, vzniklým díky místním obyvatelům (ale zaměstnávajícím jen minimum zaměstnanců), protože se do bývalého VVP nepodařilo přilákat jediného investora z vnějšku, tedy ať již odjinud z Česka či ze zahraničí.

Rozvoj cestovního ruchu se snaží koordinovat i kraj, i sdružení obcí a obce samotné, a to vše za finanční podpory státu. Chybí však vybudované zázemí a především kvalifikovaná pracovní síla, která by zajišťovala služby pro cestovní ruch. Bývalý VVP Ralsko se v průběhu několika posledních desetiletí stal díky absenci masového cestovního ruchu i velkých průmyslových firem přírodně velmi cenným územím nadregionálního významu. V průběhu 90. let došlo k vyhlášení několika maloplošných chráněných území a k evidenci jedinečných druhů včetně několika endemitů. V Ralsku se tedy naprosto necíleně rozvinula ochrana fauny a flory a chov zvěře, čímž došlo k bezpochyby vhodnému využití území. Nakolik to bude determinovat budoucí využití bývalého VVP, bude možné posoudit až po několika letech.

Vývoj obyvatelstva má jednoznačně vzestupný trend od roku 1992, kdy obec Ralsko vznikla. Velmi mladé obyvatelstvo si postupně buduje zázemí a služby v okolí svého bydliště a má zájem na rozvoji celého území Ralska. Od roku 1992 se dá hovořit o rekolonizaci, tedy o velmi ojedinělém procesu v Česku, nikoliv však o dosídlení, které zde proběhlo záhy po odsunu sudetských Němců a bylo jen dočasné.

Pokud by vývoj bývalých VVP v Česku probíhal v etapách orientace, konceptualizace a realizace (podle Komára 1998), zajisté by se zamezilo problematické privatizaci, ztrátě ceny majetku zbylého po armádě a nejednoznačné budoucnosti celého území. Revitalizace Ralska měla být provedena rychleji, měla ji předcházet připravená legislativa garantovaná státem, která by jednoznačně určila pravomoci jednotlivých subjektů státní správy a samosprávy, mělo být zamezeno přílivu dalších obyvatel bez vznikajících pracovních příležitostí a v neposlední řadě rozkrádání a devastování majetku v celém prostoru bývalého VVP v užším slova smyslu.

Na základě výše uvedeného hodnocení lze formulovat několik oblastí, na něž by se měl zaměřit další výzkum (např. v rámci diplomové práce). Jsou jimi: bližší komparace procesu revitalizace území VVP Ralsko s některým z bývalých VVP v zahraničí, analýza a hodnocení územního plánu obce, územního plánu kraje, služeb a cestovního ruchu na území obce Ralsko, výzkum místní kultury, sounáležitosti obyvatel s územím a regionální identity (resp. procesu jejího formování) obyvatel.

Druhá největší obec (podle rozlohy) Česka hospodařící s rozpočtem přes 100 milionů korun nepatří mezi ty, které by měl stát či kraj opomíjet.

Seznam pramenů a použité literatury

Seznam použité literatury

- BROŽOVSKÁ, H. (1998): Území bývalého vojenského prostoru Ralsko na Českolipsku. Geografie – Sborník ČGS, 103, č. 3, s. 147–148.
- DAŘÍLKOVÁ, J. (1998): Příspěvek územního plánování a regionální politiky pro revitalizaci a nové využití území Ralska. Geografie – Sborník ČGS, 103, č. 3, s. 200–215.
- EDER, J. (1998): Výhled a budoucnost obce Ralsko. Geografie – Sborník ČGS, 103, č. 3, s. 149–150.
- HAMPL, M., GARDAVSKÝ, V., KÜHNL, K. (1987): Regionální struktura a vývoj systému osídlení ČSR. Universita Karlova, Praha, 255 s.
- HAMPL, M. (2005): Geografická organizace společnosti v České republice: transformační procesy a jejich obecný kontext. DemoArt, Praha, 147 s.
- HAVLÍČEK, T., CHROMÝ, P. (2001): Příspěvek k teorii polarizovaného vývoje území se zaměřením na periferní oblasti. Geografie – Sborník ČGS, 106, č. 1, s. 1–11.
- HAVLÍČEK, T., CHROMÝ, P., JANČÁK, V., MARADA, M. (2005): Vybrané teoreticko-metodologické aspekty a trendy geografického výzkumu periferních oblastí. In: Novotná, M. (ed.): Problémy periferních oblastí. UK v Praze, PřF, KSGRR, s. 6–25.
- HONCŮ, M. (1998): Biologické a krajinné hodnoty území bývalého vojenského výcvikového prostoru Ralsko. Geografie – Sborník ČGS, 103, č. 3, s. 171–189.
- HONCŮ, M. (1998): Územní ochrana přírody v bývalém vojenském výcvikovém prostoru Ralsko. Geografie – Sborník ČGS, 103, č. 3, s. 225–231.
- JANEČEK, J. (1998): Chovná stanice pro zvláště ohrožené druhy zvířat. Geografie – Sborník ČGS, 103, č. 3, s. 232–236.
- JANSKÁ, E., DRBOHLAV, D. (1999): Reemigrace Volyňských Čechů. Geografie – Sborník ČGS, 104, č. 2, s. 106–121.
- KAFKA, T. (1998): Uranový průmysl a Ralsko. Geografie – Sborník ČGS, 103, č. 3, s. 253–260.
- KOMÁR, A. (1998): Environmentální aspekty využití bývalých vojenských území z pohledu mezinárodní spolupráce. Geografie – Sborník ČGS, 103, č. 3, s. 153–155.
- KOMÁR, A. (1998): Problematika revitalizace a nového využití bývalých vojenských území ve střední a východní Evropě. Geografie – Sborník ČGS, 103, č. 3, s. 216–220.

- KOMÁR, A. (1998): Vojenský újezd Ralsko a armáda. Geografie – Sborník ČGS, 103, č. 3, s. 190–199.
- KOZEL, P. (1998): K některým vojenskoekologickým aspektům vojenských újezdů. Geografie – Sborník ČGS, 103, č. 3, s. 221–224.
- KRÁL, V. (1993): Doupov a Doupovské hory – minulost a přítomnost. Geografie – Sborník ČGS, 98, č. 2, s. 68–74.
- KULDOVÁ, S. (2005): Příspěvek ke kulturněgeografickému výzkumu: možnosti hodnocení kulturních aspektů pomocí statistických metod. Geografie – Sborník ČGS, 110, č. 3, s. 300–314.
- LEPKA, F. (2003): Český uran 1945–2002: neznámé hospodářské a politické souvislosti. Knihy 555, Liberec, 101 s.
- MATOUŠEK, P. (2005): Bývalý vojenský prostor Ralsko, Obce živé i zaniklé. Mikroregion Podralsko, Bělá pod Bezdězem, 33 s.
- PECHÁČKOVÁ, I. (1998): Osídlení a obyvatelstvo. Geografie – Sborník ČGS, 103, č. 3, s. 237–252.
- PILEČEK, J. (2005): Příspěvek k metodice vymezení periferních oblastí: modelové území okresu Prachatice. In: Novotná, M. (ed.): Problémy periferních oblastí. UK v Praze, PřF, KSGRR, s. 81–91.
- POŠTOLKA, V. (1998): Revitalizace a nové využití bývalého vojenského prostoru Ralsko. Geografie – Sborník ČGS, 103, č. 3, s. 156–170.
- RYŠLAVÝ, Z. (1999): Environmentální problémy, sanace a revitalizace bývalého vojenského výcvikového prostoru Ralsko. Geografie – Sborník ČGS, 104, č. 1, s. 46–53.
- SEVEROATLANTICKÁ ALIANCE (1999): Příručka NATO: vydání k 50. výročí. Informační a tisková kancelář NATO, Brusel, 480 s.
- ŠOLC, J. (1998): Češi z Ukrajiny v Ralsku – nový domov a nové problémy. Geografie – Sborník ČGS, 103, č. 3, s. 264–265.
- VAČKÁŘ, J. (1998): Výhled a budoucnost obce Ralsko. Geografie – Sborník ČGS, 103, č. 3, s. 151–152.
- VAŇHÁT, P. (2004): Změny ve využití krajiny v bývalém VVP Ralsko. Diplomová práce. UK v Praze, PřF, Ústav pro životní prostředí, Praha, 90 s.

Seznam pramenů

- Retrospektivní lexikon obcí ČSSR 1850–1970, FSÚ, Praha 1978.
- Statistický lexikon obcí České republiky 2005, ČSÚ, Praha 2005.
- Sčítání lidu, domů a bytů 2001. Obyvatelstvo, byty a domácnosti – okres Česká Lípa. ČSÚ 2003.
- Sčítání lidu, domů a bytů 1991. Obyvatelstvo, byty a domácnosti – okres Česká Lípa. ČSÚ 1993.
- Internetové stránky Ministerstva pro místní rozvoj ČR www.mmr.cz
Regionální programy MMR www.mmr.cz/index.php?show=001024003 18. 1. 2006
- Internetové stránky Ministerstva obrany ČR www.army.cz 19. 1. 2006
- Internetové stránky Ministerstva životního prostředí ČR www.env.cz
Odstraňování starých ekologických zátěží
www.env.cz/AIS/web-pub.nsf/Spid/MZPJGFCGJE0F 11. 4. 2006
- Internetové stránky České informační agentury životního prostředí www.cenia.cz 10. 2. 2006
- Internetové stránky Ministerstva financí ČR www.mfcr.cz 20. 4. 2006
- Internetové stránky Ministerstva průmyslu a obchodu www.mpo.cz 31. 3. 2006
- Internetové stránky agentury CzechTourism www.czechtourism.cz 5. 1. 2006
Programy rozvoje cestovního ruchu
www.czechtourism.cz/files/regiony/rozvoj/cestovni_ruch.pdf 14. 3. 2006
- Internetové stránky rozpočtové organizace PRIVUM www.privum.cz 30. 11. 2005
- Internetové stránky státního podniku DIAMO, historie DIAMO s.p., www.diamo.cz
18. 1. 2006
- Internetové stránky Natura 2000 www.natura2000.cz a ptaci.natura2000.cz
stanoviste.natura2000.cz/index.php?page=lokalita_detail&LokalitaID=1475
26. 2. 2006
ptaci.natura2000.cz/index.php?page=lokalita_detail&LokalitaID=13 26. 2. 2006
- Internetové stránky Poslanecké sněmovny Parlamentu ČR www.psp.cz
www.psp.cz/eknih/1993ps/stenprot/008schuz/s008010.htm 14. 3. 2006
- Internetové stránky Úřadu vlády České republiky racek.vlada.cz 14. 3. 2006
- Internetové stránky Českého statistického úřadu www.czso.cz
Malý lexikon obcí ČR www.czso.cz/esu/ediciplan.nsf/publ/1302-05-2005 27. 2. 2006
Náboženské vyznání obyvatelstva České republiky
www.czso.cz/esu/redakce.nsf/i/nabozenske_vyznani_obyvatelstva_ceske_republiky 23. 12. 04

20. 4. 2006

Městská a obecní statistika

www.czso.cz/lexikon/mos2003.nsf/mos?openform&:562017 7. 4. 2006

Internetové stránky portálu místních samospráv www.epusa.cz 7. 4. 2006

Internetové stránky Libereckého kraje www.kraj-lbc.cz

Územní plán Libereckého kraje hradek.cz/upn/pages/home.asp 25. 1. 2006

Program rozvoje Libereckého kraje www.kraj-lbc.cz/index.php?page=2530 25. 1. 2006

Hospodářsky slabé oblasti

www.kraj-lbc.cz/public/orlk/5_hospodarsky_slabe_oblasti_libereckeho_kraje_dea1c583d6.rtf

24. 1. 2006

Program obnovy venkova investiční

www.kraj-lbc.cz/public/ekon/i_4_program_obnovy_venkova_investicni_4a4f5ca538.xls

24. 1. 2006

Propagace cestovního ruchu www.kraj-lbc.cz/?page=&akt=3337&strana= 24. 1. 2006

Internetové stránky serveru Libereckého kraje pro propagaci cestovního ruchu

www.liberecky-kraj.cz 20. 4. 2006

Internetové stránky mikroregionu Podralsko www.sweb.cz/sidous/Podralsko/ 12. 1. 2006

také www.lagpodralsko.com 12. 1. 2006

Internetové stránky obce Ralsko www.obecralsko.cz 18. 1. 2006

Internetové stránky Obecního úřadu Ralsko www.sweb.cz/ralsko-obec 8. 4. 2006

Dřívější internetové stránky obce Ralsko www.eso-el.cz/region/ralsko 29. 12. 2005

Internetové stránky Lázní Kundratice www.laznekundratice.cz

Historie Lázní Kundratice www.laznekundratice.cz/cz/index.php 11. 4. 2006

Internetové stránky Stráže pod Ralskem www.strazpr.cz 8. 4. 2006

Internetové stránky Mimoně www.mestomimon.cz 8. 4. 2006

Internetové stránky občanského sdružení EUROSOLAR www.eurosolar.cz 5. 11. 2005

Internetové stránky občanského sdružení SUMEC www.milovice.net 3. 4. 2006

Internetové stránky Česká turistika www.ceskaturistika.cz

www.ceskaturistika.cz/index.php?show=rejstrik&act=srd&info=697 11. 4. 2006

Internetový archív Hospodářských novin www.ihned.cz

ihned.cz/3-11939860-Milovice-000000_d-48 19. 1. 2006

[ihned.cz/?&p=000000_d&article\[id\]=13530130](http://ihned.cz/?&p=000000_d&article[id]=13530130) 19. 1. 2006

[ihned.cz/?&p=000000_d&article\[id\]=12341320](http://ihned.cz/?&p=000000_d&article[id]=12341320) 19. 1. 2006

Osobní internetové stránky hejtmana Libereckého kraje www.petrskokan.cz 20. 4. 2006

Jindřich Šolc – starosta obce Ralsko, řízený rozhovor z ledna 2006

Mgr. Michael Otta – vedoucí Odboru hospodářského a regionálního rozvoje Krajského úřadu
Libereckého kraje, řízený rozhovor z února 2006

Ing. Jiří Veselka – náměstek primátora města Liberce pro rozvoj a územní plánování, leden
2006

Jindřich Eder – bývalý starosta obce Ralsko, březen 2006

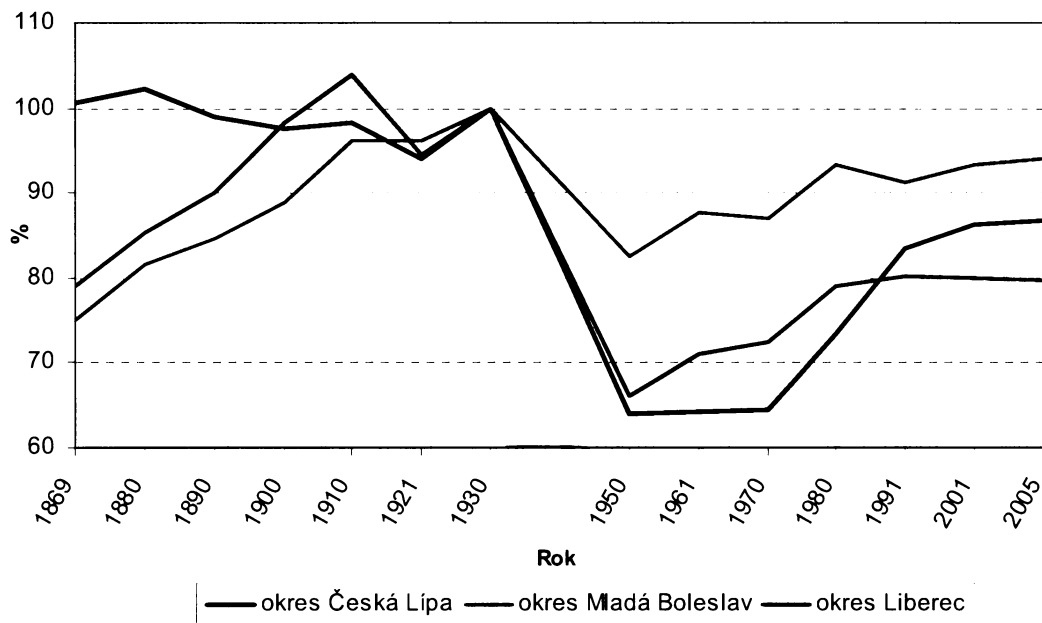
SUCHOMEL, M., ŠŤASTNÝ D. (2005): Studentský dokumentární snímek Lidé a Ruiny,
rozhovory s J. Ederem a L. Lahodou. film.realmind.org/dvd.html 24. 2. 2006

Seznam příloh

Graf č. 1 – Index vývoje počtu obyvatel v okresech Česká Lípa, Mladá Boleslav a Liberec v letech 1869–2005.....	53
Graf č. 2 – Index vývoje počtu obyvatel v okresních městech Česká Lípa, Mladá Boleslav a Liberec v letech 1869–2005.....	53
Graf č. 3 – Index vývoje počtu obyvatel v Ralsku, České Lípě, okrese Česká Lípa, Libereckém kraji a Česku v letech 1869–2005.....	54
Tabulka č. 1 – Vývoj rozpočtů obce Ralsko v letech 2001–2006.....	54
Mapa č. 2 – Chráněná maloplošná území v bývalém VVP Ralsko v roce 2006.....	56
Mapa č. 3 – Mapa pro orientační a radiový orientační běh v lokalitě Děvín, stav 2003.....	56
Mapa č. 4 – Vojenské újezdy v Česku v roce 2006.....	57
Mapa č. 5 – ZÚJ a okolí obce Ralsko v roce 2006.....	57
Obrázek č. 1 – Rekonstrukce panelových domů v Plouznici v roce 2005.....	58
Obrázek č. 2 – Bývalé vojenské letiště v Hradčanech a vrchol Ralsko v roce 2005.....	58

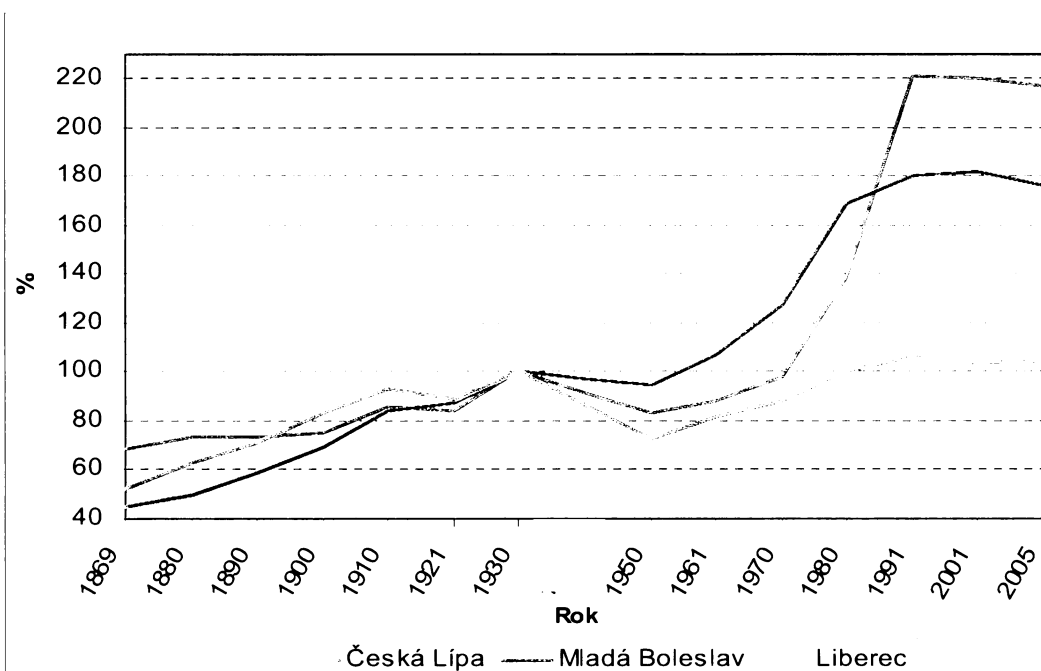
Přílohy

Graf č. 1 – Index vývoje počtu obyvatel v okresech Česká Lípa, Mladá Boleslav a Liberec v letech 1869–2005 (rok 1930 = 100 %)



Zdroj: www.czo.cz 2006, Retrospektivní lexikon obcí ČSSR 1850–1970

Graf č. 2 – Index vývoje počtu obyvatel v okresních městech Česká Lípa, Mladá Boleslav a Liberec v letech 1869–2005 (rok 1930 = 100 %)



Zdroj: www.czo.cz 2006, Retrospektivní lexikon obcí ČSSR 1850–1970

Graf č. 3 – Index vývoje počtu obyvatel v Ralsku, České Lípě, okrese Česká Lípa, Libereckém kraji a Česku v letech 1869–2005 (rok 1930 = 100 %)



Zdroj: www.czo.cz 2006, Retrospektivní lexikon obcí ČSSR 1850–1970

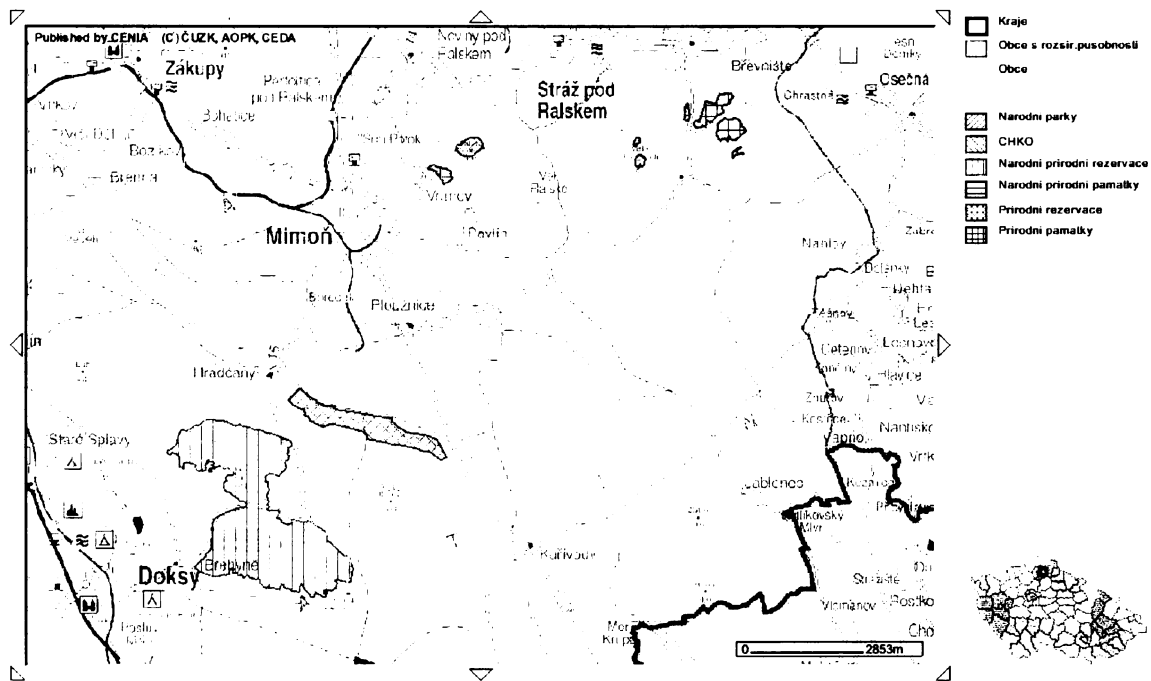
Tabulka č. 1 – Vývoj rozpočtů obce Ralsko (vybrané položky*) v letech 2001–2006** v tis. Kč

Rok		2001	2002	2003	2004	2005	2006
Příjmy	celkem	130 654	111 262	102 849	115 093	109 009	70 049
	Daňové příjmy celkem	10 584	36 385	20 714	19 615	21 669	18 371
	<i>z toho:</i>						
	Ukládání odpadů	878	3 828	5 093	4 118	5 674	5 600
	Daň z přidané hodnoty	2 315	2 842	3 308	4 293	4 596	4 600
	Právníkové osoby	1 393	1 827	2 227	1 973	2 932	3 000
	Daň z příjmů obce	2 120	5 449	5 173	3 091	2 697	0
	Fyzické osoby - závislá činnost	1 236	1 660	2 014	2 346	2 457	2 500
	Daň z nemovitosti	1 756	1 470	1 561	1 496	1 571	1 600
	Převody z vlastních rezervních fondů	497	1 044	442	1 114	0	0
	Dotace celkem	56 266	6 482	25 111	19 900	25 718	123
	Státní investiční dotace	55 661	6 065	22 881	17 194	25 606	0

	Školství	66	59	2 112	2 396	0	0
Bytové hospodářství celkem		17 916	20 528	13 412	12 649	12 952	13 000
	Nájemné	17 916	20 528	13 412	12 649	12 952	13 000
Komunální služby a územní rozvoj		502	1 851	1 281	837	111	3 100
	Prodej pozemků	36	17	112	144	30	3 000
	Prodej nemovitostí	370	1 470	1 163	831	81 171	100 000
Ostatní činnosti celkem		44 156	41 452	40 770	61 081	45 093	35 000
	Sanace půdy	42 600	41 400	40 770	61 081	45 093	35 000
Dlouhodobé financování		0	17 010	0	0	3 000	0
	Úvěr	0	17 010	0	0	3 000	0
Výdaje celkem		129 472	108 218	103 688	118 246	107 944	70 049
Podpora rozvoje průmyslových zón		0	0	0	209	9 538	1 500
	Budovy, haly a stavby	0	0	0	0	9 530	1 500
Silnice		9 104	8 256	1 300	747	2 078	700
	Budovy, haly a stavby	8 365	8 088	1 030	399	1 683	300
Základní škola		569	1 405	2 761	3 256	2 602	900
Tělovýchova		45	118	76	88	350	1 140
	Budovy, haly a stavby	0	0	0	0	0	1 000
Bytové hospodářství celkem		63 779	32 853	28 646	29 362	25 311	8 505
	Vodné	502	784	845	1 064	1 367	1 400
	Teplo	2 230	4 092	3 229	4 322	4 071	4 000
	Ostatní neinvestiční výdaje (přeplatek nájemného)	1 491	4 112	4 726	3 253	2 777	2 000
	Budovy, haly a stavby	57 969	20 299	17 453	19 173	15 814	0
Komunální služby a územní rozvoj		0	0	7 963	1 047	2 593	2 518
	Ostatní nákup nehmotného majetku	0	0	0	275	1 050	700
	Budovy, haly a stavby	0	0	7 963	640	1 543	1 818
Životní prostředí		42 500	41 300	40 624	60 981	45 057	35 000
	Služby (dekontaminace)	42 500	41 300	40 624	60 981	45 057	35 000
Zastupitelské orgány		769	884	1 084	1 038	1 051	1 106
	Odměny zastupitelských orgánů	759	878	1 033	1 033	1 046	1 100
Místní správa		10 477	17 312	14 723	15 071	13 656	10 548
	Platy	1 976	2 244	2 906	3 559	3 829	4 000
	Sociální pojištění	681	776	1 010	1 099	1 284	1 440
	Nákup služeb	2 137	1 320	828	1 267	1 432	1 200
	Platby daní a poplatky	2 128	5 455	5 296	3 179	2 716	20
	Budovy, haly a stavby	0	0	0	856	998	0
Dlouhodobé financování		0	1 659	2 514	2 505	2 532	5 500
	Uhrazené splátky dlouhodobých příjmových půjček	0	1 659	2 514	2 505	2 532	5 500
*položky přesahující 1 milion Kč							
**návrh rozpočtu							

Zdroj: E-portál územních samospráv www.episa.cz 2006

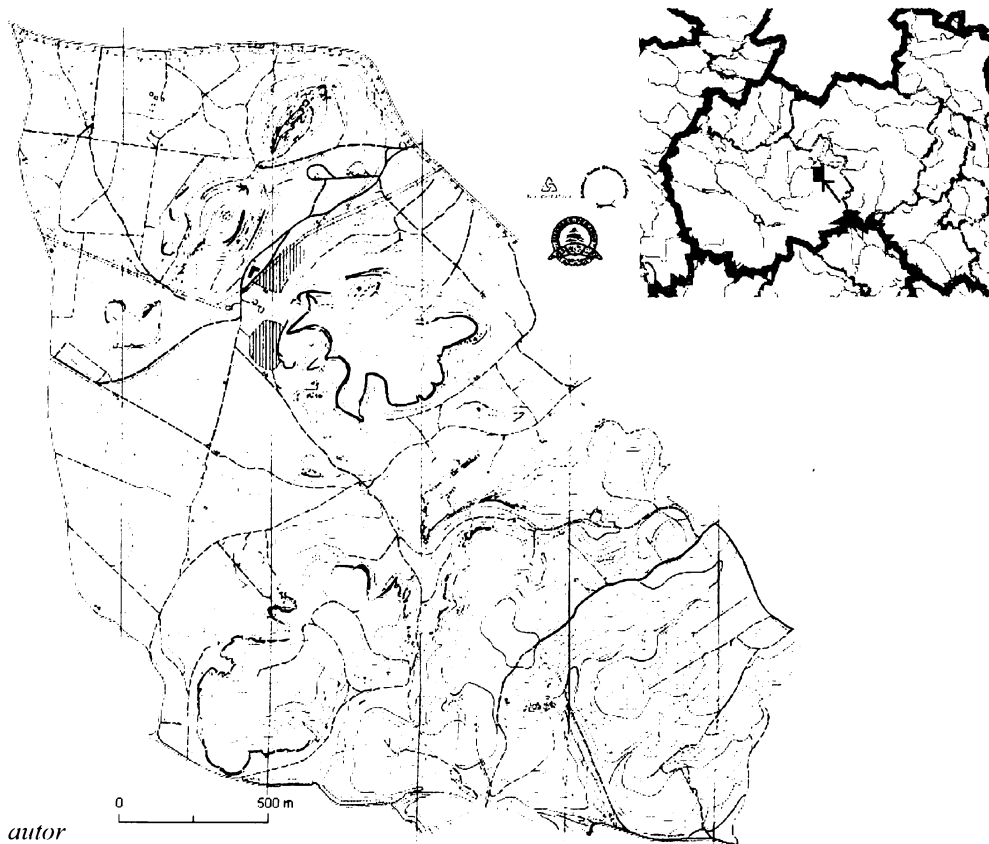
Mapa č. 2 – Chráněná maloplošná území v bývalém VVP Ralsko v roce 2006



Zdroj: www.cenia.cz 2006

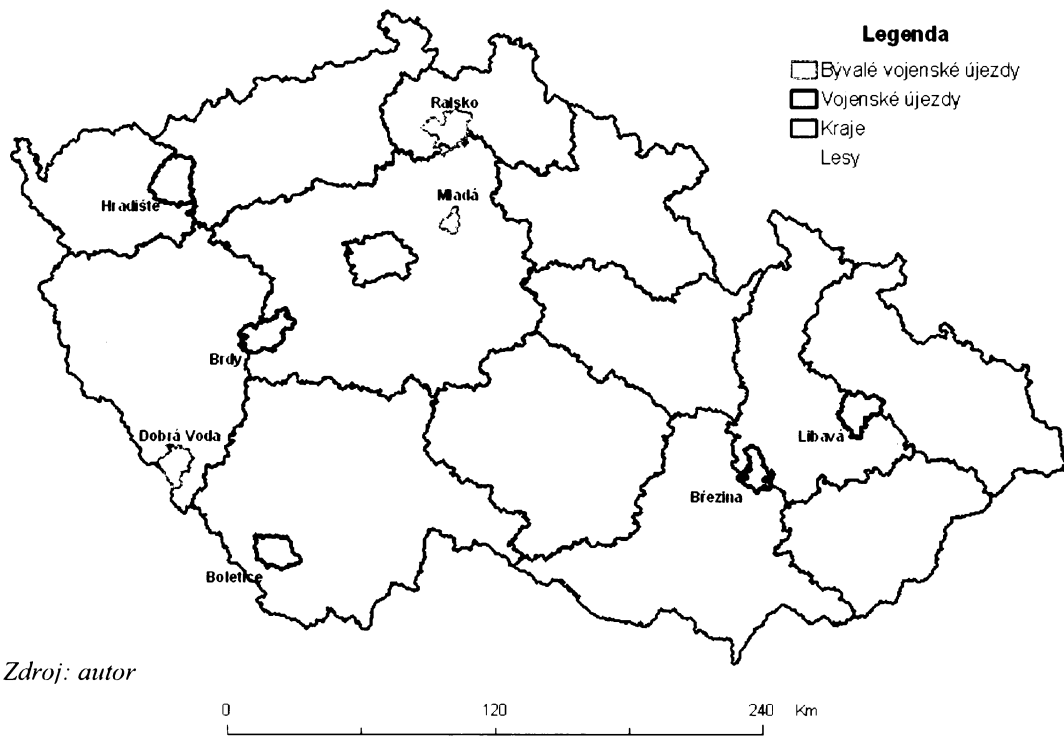
Application created by ICTHCE Data 2002-2005

Mapa č. 3 – Mapa pro orientační a radiový orientační běh v lokalitě Děvín, stav 2003

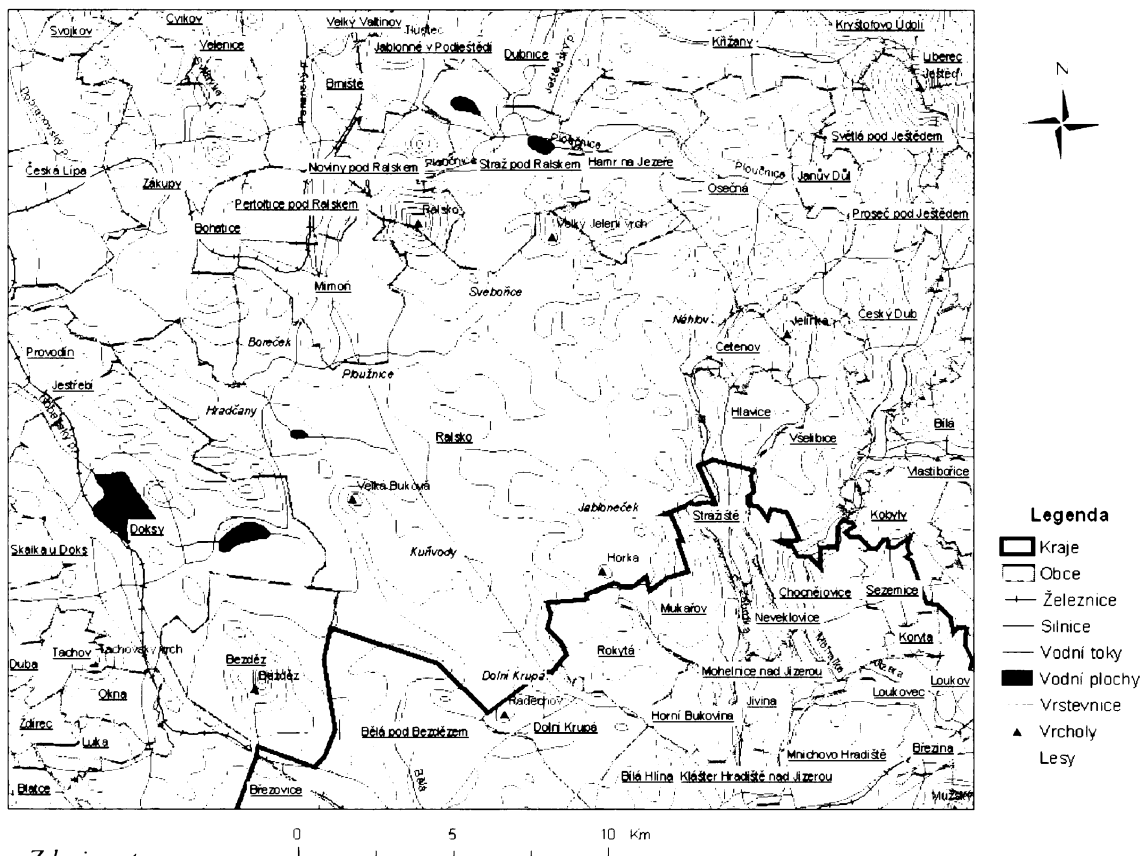


Zdroj: autor

Mapa č. 4 – Vojenské újezdy v Česku v roce 2006



Mapa č. 5 – ZÚJ a okolí obce Ralsko v roce 2006



Obrázek č. 1 – Rekonstrukce panelových domů v Ploužnici v roce 2005



Foto: M. Šimon; Byty, které se rekonstruují z finančních prostředků poskytnutých MMR.

Obrázek č. 2 – Bývalé vojenské letiště v Hradčanech a vrchol Ralsko v roce 2005



Foto: M. Šimon; Pro letištní plochu se stále hledá využití, ale pro letecký provoz již sloužit nebude.