

Univerzita Karlova v Praze
Husitská teologická fakulta

Bakalářská práce

**ROLE
HIPOREHABILITACE V
SOCIÁLNÍCH SLUŽBÁCH**

**THE ROLE
OF HIPOREHABILITATION
IN SOCIAL SERVICES**



Vedoucí práce: PhDr. Miloslav Čedík
Autor: Lenka Nováková

Praha 2017

Prohlášení

Prohlašuji, že jsem předkládanou bakalářskou práci s názvem „Role hiporehabilitace v sociálních službách“ vypracovala samostatně a výhradně s použitím níže uvedených pramenů, literatury a dalších odborných zdrojů. Dále prohlašuji, že tato práce nebyla využita k získání jiného nebo stejného titulu.

V Praze dne 28.2. 2017

Lenka Nováková



.....
Podpis

Poděkování

Ráda bych poděkovala svému vedoucímu práce panu PhDr. Miloslavu Čedíkovi za jeho vstřícný a trpělivý přístup a za všechny cenné připomínky a rady k práci, které mi poskytl. Můj velký dík za rady a spolupráci ohledně AVK patří koordinátorce AVK v Toulcově dvoře paní Bc. Monice Šťastné – Kohoutové, Dis.

Dále bych chtěla poděkovat paní Haně Hermannové z PN Bohnice za možnost zúčastnit se jejích praktických výcviků při léčbě pacientů pomocí koní.

Bakalářská práce

**ROLE
HIPOREHABILITACE V
SOCIÁLNÍCH SLUŽBÁCH**

**THE ROLE
OF HIPOREHABILITATION
IN SOCIAL SERVICES**

Vedoucí práce: PhDr. Miloslav Čedík

Autor: Lenka Nováková

ANOTACE

Bakalářská práce se zabývá rolí hiporehabilitace v sociálních službách. Pojem hiporehabilitace, nebo chcete-li hipoterapie, je fyzioterapeutická metoda, která působí na klienta prostřednictvím pohybových impulzů, vznikajících při koňské chůzi. Tato fyzioterapeutická metoda využívá jako pomůcku speciálně připraveného koně a to konkrétně pohybu jeho hřbetu v kroku. Při této metodě se energie koňského hřbetu bez sedla mechanicky přenáší na sedícího nebo ležícího člověka, a to při chůzi koně. Tento pohyb je střídavý, rytmický a cyklicky se opakuje. Centrální nervový systém pacienta je tak ovlivňován přes působení na periferii. Přenosem impulzů přes koňský hřbet na klienta, který na koni sedí či zaujímá jinou, jeho možností odpovídající polohu (vleže na břiše, s oporou o předloktí atd.), dochází k oslovení centrálního nervového systému – mozku. Ten musí nejen zpracovat vjemy o změnách, které nastávají při kontaktu s pohybujícím se koňským hřbetem, ale i vyslat adekvátní rozkazy k tomu, aby organizmus reagoval správně a v rámci rovnovážných reakcí. Díky tomu, že kůň má velice podobný pohybový stereotyp chůze jako člověk, nutíme tak centrální nervový systém pohybově znevýhodněného člověka zpracovávat a vysílat vjemy a příkazy, které by za normálních okolností vysílal při lidské chůzi. Je tak možno docílit pokroků právě v rehabilitaci pohybu u dětí i dospělých tam, kde je postižena koordinace, rovnováha a vývoj vzpřimování.

Nejen pohybové, ale mnohé další zdravotní problémy dětí i dospělých si v mnoha případech vyžadují zvýšenou pozornost sociálních služeb. Sociální služby v rozvoji hiporehabilitace – hipoterapie plní velmi důležitou koordinující roli. Jde o oblast zdravotnictví, veterinární, legislativní, pedagogickou, psychoterapeutickou, vzdělávací, ekologickou a mnoho dalších oblastí, které se podílejí na léčbě člověka koněm.

KLÍČOVÁ SLOVA

Hiporehabilitace, hipoterapie, fyzioterapie, ergoterapie, psychoterapie, rehabilitace, koordinace, rovnováha, vývoj, vzpřimování, degenerativní onemocnění.

Klíčový termín: chování žáků, aktivity s využitím huculských koní AVK

Ostatní termíny: speciální vzdělávací potřeby, Waldorfská škola, Toulcův dvůr

ANOTATION

This bachelor thesis addresses the role of hippo-rehabilitation in social services.

The term hippo-rehabilitation – or hippo-therapy, if you will, is a physiotherapeutic method, affecting a patient through movement impulses, generated by a horse's walking. This method uses a specially trained horse - particularly the horse's back - during its walking, applying the mechanical energy of saddle-less horse's back to the patient, who is either sitting or lying on the horse's back. This motion is rhythmical, cyclical, and repeated. The patient's central nervous system is stimulated in the periphery. The movement impulses from the horse's back to the patient, who – depending on the patient's abilities – is either sitting, lying on the stomach, resting on elbows, etc., are then translated into information to the brain. The brain subsequently processes the changes in motion from the horse's back into the patient's organism's proper reactions in a balanced fashion. Due to the fact that a horse has a similar walking movement stereotype as a person, the central nervous system of a patient with a motion disability is stimulated to process and integrate all the impulses as if the person itself was walking. Thus is achieved the progress in rehabilitation of both children and adults where coordination, balance, and erect posture is concerned.

Not only movement problems, but, also, many other medical issues in both children and adults require additional attention of social services. These services fulfill very important role in coordinating the development of hippo-rehabilitation/hippo-therapy in patient care in the fields of medicine, veterinary care, as well as legislative, pedagogical, psychotherapeutic, educational, ecological, and many other fields of endeavor with other forms of treatment.

KEYWORDS

Hippo-rehabilitation, Hippo-therapy, Physio-therapy, Occupational Therapy, Psychotherapy, Rehabilitation, Coordination, Balance, Development, Erektion, Degenerative Disease.

The Behavior of Pupils, Activity using Hucul Horses AVK

Other terms: special educational needs, Waldorf school, Toulec court

OBSAH

1. ÚVOD	11
2. HISTORIE	12
2.1. Historie vývoje koně	12
2.2. Historické počátky jízdy na koni a jejího vztahu ke zdraví a nemoci člověka	12
2.3. Historický vývoj léčebného ježdění na koni ve 20. století	13
2.4. Historie hiporehabilitace v České republice	15
3. TEORETICKÁ ČÁST	17
3.1. Hiporehabilitace	17
3.2. Působení a účinky hiporehabilitace	17
3.3. Vhodný kůň pro hiporehabilitaci	18
3.4. Složky hiporehabilitace	22
3.5. Léčebná terapie	23
3.6. AVK - Aktivity s využitím koní	25
3.7. Jaký je princip AVK?	26
3.8. AVK probíhají stejně jako hipoterapie?	26
3.9. Jaké jsou konkrétní indikace pro AVK?	27
3.10. AVK zahrnují mimo jiné i práci s koněm ze země, což je s ohledem na bezpečnost jistě náročné. Jak je to ošetřeno?	27

3.11. Indikace a kontraindikace prÁVK	28
3.12. Tým AVK	28
4. PRAKTICKÁ ČÁST	29
4.1. Důvod pro volbu tématu mé bakalářské práce	29
4.2. Hiporehabilitační střediska	30
4.2.1. Hiporehabilitační středisko PN Bohnice	30
4.2.2. Psychoterapeutické ježdění na farmě PNB Bohnice jezdce Honzy	34
4.2.3. Toulcův dvůr	36
4.2.4. Waldorfská škola	40
5. PRAKTICKÁ ČINNOST	43
5.1. Průběh lekcí	43
5.2. Popis výzkumné metody	44
5.3. Grafické vyjádření výzkumu	50
5.4. Souhrn výzkumné metody	54
6. ZÁVĚR	60
7. SEZNAM POUŽITÉ LITERATURY	62
8. PŘÍLOHY	66
8.1. Příloha – poloha a cviky dětí při AVK v PN Bohnice	66
8.2. Příloha – poloha a cviky dětí Waldorfské školy	67
8.3. Příloha – informovaný souhlas	68
8.4. Plemena koní	69
8.4.1. Plemena pony	69
8.4.2. Hvězda pony	71
8.4.3. Anglický plnokrevník	72
8.4.4. Český teplokrevník	73
8.4.5. Lipicán	76
8.4.6. Hafling	78
8.4.7. Norický kůň	79
9. SHRNU TÍ	81

SEZNAM ZKRATEK

ADHD – Attention Deficit Hyperactivity Disorders. (Porucha pozornosti spojená s hyperaktivitou).

AVK – Aktivity s využitím koní.

ČHS – Česká hyporehabilitační společnost.

CNS – Centrální nervová soustava.

ČSOP – Český svaz ochránců přírody.

DVO – Dílčí výzkumná otázka.

FRDI – The Federation of Riding for the Disabled International.

HIF – Hutzul International Federation.

LDE – Lehká dětská encefalopatie.

LMD – Lehká mozková dysfunkce.

MR – Mentální retardace.

MU – Masarykova univerzita.

PN – Psychiatrická nemocnice.

PNB – Psychiatrická nemocnice Bohnice.

RDI – Riding for the Disabled International.

SRAZ – Společně za radostí a zdravím.

SŠ – střední škola.

VOŠ – Vyšší odborná škola.

VŠ – Vysoká škola.

ZVO – Základní výzkumná otázka.

1. ÚVOD

Léčba pomocí koně je nejrozšířenější formou animoterapie – léčby využívající působení zvířat na člověka. Význam animoterapie v současnosti roste rovnoměrně s potřebou vazeb pro psychický a sociální vývoj člověka. Specifická onemocnění člověka si zákonitě vyžadují speciální a moderní přístupy k jejich léčení. Mezi tyto metody léčení se bezesporu řadí i hipoterapie a hiporehabilitace.

Pojem hiporehabilitace, přestože je to pojem jasný, jednoslovný a srozumitelný se bohužel ve světě dosud nerozšířil. Využívá se v Čechách a pojem hiporehabilitace se používá ještě na Slovensku, ale jen pro oblast, kterou většinou ve světě i v Čechách pokrývá pojem hipoterapie, zatímco hiporehabilitace je chápána jako metoda využívaná a vázaná na obor fyziatrie, balneologie a léčebné rehabilitace.“¹

Při úvahách o použití koně v léčbě, prevenci a rehabilitaci tělesných onemocnění, ale hlavně duševních poruch, případně poruch chování, není možné obejít téma psychologie vztahu zvířete a člověka. Pozitivní emoce, které kůň vzbuzuje, slouží k obohacení citového života člověka.“²

Například emoce člověka, jako je radost, smutek, strach, kůň okamžitě registruje, a to nejen tehdy, kdy je člověk u něho, ale i tehdy, když je dostatečně vzdálený. Kůň bleskově reaguje svým chováním (klopí uši, vztyčuje hlavu atd.) i na rychlé změny emocí, které lze těžko vysvětlit výborným čichem koně a biochemickými procesy v lidském organismu, protože se tak rychle neprojeví. Zvláště rychle reaguje kůň na objevení se nejistoty a strachu u člověka.“³

Příkladů uzdravení člověka koněm jsou ve světě na sta tisíce. Při vyhledávání literatury pro zpracování mé bakalářské práce mně mimo jiné velmi zaujal příběh léčby koněm

¹ Hollý, K., Hornáček, K.: Hipoterapie, Ostrava-Mariánské Hory: MONTANEX, a. s. 2005, ISBN 80-7225-190-2, s. 20-21

² Hollý, K., Hornáček, K.: Hipoterapie, Ostrava-Mariánské Hory: MONTANEX, a. s. 2005, ISBN 80-7225-190-2, s. 21

³ Hollý, K., Hornáček, K.: Hipoterapie, Ostrava-Mariánské Hory: MONTANEX, a. s. 2005, ISBN 80-7225-190-2, s. 47

autistického chlapce, kterou v knize „Léčba koněm, Pout' otce za uzdravením syna“ popisuje Rupert

Isaacson.“⁴

2. HISTORIE

2.1. Historie vývoje koně

Vývoj koně probíhal na otevřených pláních Evropy, Asie a severní Afriky, a domestikoval se do různých typů plemen, která byla vyšlechtěna. Jeho zdomácnění datujeme do doby asi 4000 let př. n. l., přičemž nejstarší dochované nálezy jednoduchých postrojů a společných hrobů člověka s koněm pocházejí z oblasti Ukrajiny, Střední Asie a Mongolska. K největšímu rozkvětu chovu koní ve starověku došlo v Mezopotánii a Chetické říši. Ve střední Evropě se domestikovaný kůň objevil přibližně ve 3. století př. n. l. Také u indiánů v jižní Americe byl doložen chov koní.

První chovná stáda byla složena z klisen a hříbat. Hřebci zpočátku chovaní nebyli kvůli svému temperamentu a nezkrotnosti. Koně byli významným zdrojem surovin a potravy, jejich trus byl využíván jako palivo nebo lék. Po kastraci hřebců bylo možné je chovat a využívat v záprahu a při přepravě nákladů na velké vzdálenosti. Člověk osedlal a ovládal koně při jízdě o tisíc let dříve než do toho. Vynález kola usnadnil práci koně. Koňská spřežení se stala znakem moci a vůdcovství, tak jak je to známé z historie Chetitů, Egypta, Mezopotámie, Říma a Řecka. Chomout a jeho použití v tahu vynalezli staří Číňané. Ve středověku a novověku se postroje vyvíjely k vozům pro přepravu nákladů a lehkých kočárů pro přepravu lidí. Kůň sloužil jako pomocník v hospodářství a při lovu, později byl využíván ve válce a byl i symbolem společenského postavení. Pomocí koní se ve středověku i novověku rozšiřovaly celé říše. V dnešní době se kůň uplatňuje ve sportu, práci v lese, v rekreaci a v léčbě.

⁴ Isaacson, R.: Léčba koněm, Pout' otce za uzdravením syna, Praha 8: Portál, s.r.o. 2011, (překlad z anglického originálu The Horse Boy), ISBN 978-80-7367-878-4, 352 stran + 16 stran přílohy

2.2. Historické počátky jízdy na koni a jejího vztahu ke zdraví a nemoci člověka

Již v 5. stol. př. n. l. se o pozitivním vlivu jízdy na koni ve svých spisech zmiňoval starořecký lékař Hippokrat z Kósu. První dochovaná lékařská doporučení související s léčebným působením jízdy na koni jsou od římského lékaře Galena z 2. stol. př. n. l.⁵

Císař římské říše Marcus Aurelius (121 – 180 n. l.) podle doporučení Galena též vědomě využíval působení hipoterapie.⁶

První moderní popis léčebného využití koně v novověku se traduje zhruba od sedmnáctého století, kdy Thomas Sydehman předepsal jízdu na koni z léčebných důvodů. Na začátku osmnáctého století Friederich Hoffmann uvedl, že více dobra nadělá jízdou na koni než léky. Tento autor jako první uvádí do souvislosti krok koně a přenos pohybujícího se koňského hřbetu na člověka v léčebném procesu.⁷

Také osobní lékař Marie Terezie (1717 – 1780) Gerard van Swieten (1700 – 1772) vyzdvihoval, že při jízdě na koni dochází k procvičování celého těla, ovlivnění vnitřních orgánů, zlepšení spánku a odstranění melancholie. Na jeho doporučení královna uherská a česká tuto metodu využívala.⁸

V první polovině 18. století prof. Samuel Theodor Quellmalz podrobně popsal pohyb jezdce a charakterizoval jej jako trojrozměrný. Dodnes není na jeho popisu co měnit. V 19. století byly činěny pokusy nahradit léčebnou jízdu na koni nějakým přístrojem, ale ukázaly se jako nefunkční.⁹

Na Slovensku se významným propagátorem jízdy na koni stal Ľudovít Štúr - slovenský národní buditel, politik, pedagog, filozof a propagátor hipoterapie.¹⁰

⁵ Hollý, K., Hornáček, K.: Hipoterapie, Ostrava-Mariánské Hory: MONTANEX, a. s. 2005, ISBN 80-7225-190-2, s. 20-21

⁶ Hollý, K., Hornáček, K.: Hipoterapie, Ostrava-Mariánské Hory: MONTANEX, a. s. 2005, ISBN 80-7225-190-2, s. 21

⁷ Hollý, K., Hornáček, K.: Hipoterapie, Ostrava-Mariánské Hory: MONTANEX, a. s. 2005, ISBN 80-7225-190-2, s. 47

⁸ Jiskrová, I., Casková, V., Dvořáková, T.: HIPOREHABILITACE, Mendelova univerzita v Brně, Agronomická fakulta, vydání první 2010, číslo publikace 2455, ISBN 978-80-7375-390-0, s. 14

⁹ Jiskrová, I., Casková, V., Dvořáková, T.: HIPOREHABILITACE, Mendelova univerzita v Brně, Agronomická fakulta, vydání první 2010, číslo publikace 2455, ISBN 978-80-7375-390-0, s. 14

¹⁰ Jiskrová, I., Casková, V., Dvořáková, T.: HIPOREHABILITACE, Mendelova univerzita v Brně,

Aktivní postoj k ježdění na koni měl i první československý prezident T. G. Masaryk, který jezdil na koni do svých osmdesáti let. Svůj postoj projevil výstižným výrokem: „Proč rád jezdím na koni? – protože je to nejrychlejší tělocvik. To se cvičí najednou celé tělo, ruce, nohy, plíce, srdce – jen to zkuste!“¹¹

2.3. Historický vývoj léčebného ježdění na koni ve 20. století

Na počátku 20. století se objevují práce, ve kterých je hodnocena jízda na koni jako léčivý prostředek u mnohých onemocnění.

Po první světové válce byli koně cíleně použiti k rehabilitaci ortopedických zranění válečných invalidů. Rozvoj léčebného ježdění na koni zastavila druhá světová válka.

Vznik moderní hiporehabilitace se datuje až rokem 1952, kdy těžce zdravotně postižená dánská drezurní jezdka Lis Hartelová získala stříbrnou medaili na Letních olympijských hrách v Helsinkách a další stříbrnou medaili na Letních olympijských hrách ve Stockholmu v roce 1956. Lis Hartelová spolu s fyzioterapeutkou Ullou Harpothovou později založily první rehabilitační centrum na světě.¹¹

Během několika let pak vznikaly organizace na národních úrovních, které využívaly jízdu na koni jako léčebný prostředek. Cílem organizací bylo nejen předávat a vyměňovat si zkušenosti, ale i rozšiřovat tuto metodu.

Mezi padesátými a šedesátými lety minulého století se rozšířila hipoterapie jako metoda volby terapie pro dětskou mozkovou obrnu.

Příběh chlapce postiženého dětskou obrnou (poliomyelitidou) a jeho postupné uzdravování bylo zásluhou koně, jak napsal Alan Marshall ve své knížce „Už zase skáču přes kaluže“.

Agronomická fakulta, vydání první 2010, číslo publikace 2455, ISBN 978-80-7375-390-0, s. 14 11
Karel Čapek, Hovory s T. G. Masarykem, Československý spisovatel, 1990, ISBN 80-202-0170-X, s. 426.

¹¹ Jiskrová, I., Casková, V., Dvořáková, T.: HIPOREHABILITACE, Mendelova univerzita v Brně, Agronomická fakulta, vydání první 2010, číslo publikace 2455, ISBN 978-80-7375-390-0, s. 14

Toto dílo bylo též velmi úspěšně zfilmováno a vešlo do povědomí mnoha generací a stalo se zároveň návodem, jak hipoterapii dále rozvíjet a rozšířit spektrum nemocí, které se mohou úspěšně léčit ve spolupráci s koněm.

Nejvíce je hiporehabilitace rozšířena v anglosasky mluvících zemích (USA, Kanada, Velká Británie, Skandinávie, Švýcarsko, Rakousko, Německo) a Francii.

První mezinárodní konference o hipoterapii se konala v roce 1972 v Paříži. V roce 1985 byla v Miláně založena organizace Riding for the Disabled International (RDI), která sdružovala 14 států. V roce 1988 byla na konferenci v Torontu tato organizace přejmenována na FRDI – The Federation of Riding for the Disabled International. Její kongresy se konají každé tři roky. FRDI podporuje vzdělávání a výzkum, propaguje zapojení koní do léčebných procesů osob s fyzickým, mentálním nebo duševním onemocněním. Většina zemí provozující aktivity a terapie s pomocí koně má svou národní zastřešující organizaci a svůj systém vzdělávání.“¹²

2.4. Historie hiporehabilitace v České republice.

První pokusy o léčebné využití koní v rehabilitaci v Československé republice se dají vystopovat již v roce 1947.

Jako první systematicky využil koně (konkrétně plemeno huculských koní) k terapeutickému ježdění RNDr. Otakar Leiský na Zmrzlíku u Prahy (1979) a byl také dlouhou dobu hlavním sponzorem České rehabilitační společnosti. Od roku 1986 se zabývají rehabilitací prostřednictvím koní v rehabilitačním ústavu Hamzova léčebna v Luži u Košumberku. Věnovala se jí bývalá vedoucí spinální jednotky prim. MUDr. Lia Frantalová s podporou ředitele léčebny MUDr. Václava Volejníka, CSc.“¹³

¹² Jiskrová, I., Casková, V., Dvořáková, T.: HIPOREHABILITACE, Mendelova univerzita v Brně, Agronomická fakulta, 1. vydání 2010, číslo publikace 2455, ISBN 978-80-7375-390-0, s. 14

¹³ Hermannová, H., Münichová, D., Nerandžič, Z., Calta, T., Herzogová, V., Špatný, F.: Základy hipoterapie, Vydavatelství odborného tisku Proffí Pres s.r.o., Jana Masaryka 2559/56b, 120 00 Praha 2 – Vinohrady, 1. vydání 2014, ISBN 978-80-86726-57-1, s. 19

Hamzova léčebna má nejdelší tradici a byla první s Psychiatrickou nemocnicí v Praze-Bohnicích a USP Zbůh u Plzně, které se systematicky dodnes věnují terapeutickému využití koní.“¹⁴

V roce 1991 byla založena Česká hiporehabilitační společnost se sídlem v Praze-Bohnicích. Po reorganizaci v roce 2009 je sídlo společnosti v Brně. Tato organizace spolupracuje se zahraničními odbornými společnostmi, organizuje výuku a vzdělávání pracovníků v oboru hiporehabilitace a udržuje kontakty s dalšími odbornými organizacemi.“¹⁵

Z historického hlediska je velice zajímavá badatelská a publikační činnost členů České hiporehabilitační společnosti. Průkopnicí byla MUDr. Lia Frantalová, která od roku 1988 začala využívat léčebného ježdění na koni u dívek se skoliózou a později uplatnila tuto metodu při léčbě dětí s neurologickými diagnózami, hlavně s dětskou mozkovou obrnou. Unikátní byl počín zařazení spinálních pacientů (pacienti s postižením míchy) do hipoterapie od roku 1966.

Prim. MUDr. Lia Frantalová publikovala své zkušenosti a měření doma i zahraničí.“¹⁶

Další známé významnější publikace vyšly v devadesátých letech minulého století z pera prim. MUDr. Lubomíra Zahradky ze Zbůchu u Plzně a paní Hany Hermannové, z Psychiatrické nemocnice Bohnice.“¹⁷

¹⁴ Hermannová, H., Münichová, D., Nerandžič, Z., Calta, T., Herzogová, V., Špatný, F.: Základy hipoterapie, Vydavatelství odborného tisku Proffí Pres s.r.o., Jana Masaryka 2559/56b, 120 00 Praha 2 – Vinohrady, 1. vydání 2014, ISBN 978-80-86726-57-1, s. 19

¹⁵ Hermannová, H., Münichová, D., Nerandžič, Z., Calta, T., Herzogová, V., Špatný, F.: Základy hipoterapie, Vydavatelství odborného tisku Proffí Pres s.r.o., Jana Masaryka 2559/56b, 120 00 Praha 2 – Vinohrady, 1. vydání 2014, ISBN 978-80-86726-57-1, s. 19

¹⁶ Hermannová, H., Münichová, D., Nerandžič, Z., Calta, T., Herzogová, V., Špatný, F.: Základy hipoterapie, Vydavatelství odborného tisku Proffí Pres s.r.o., Jana Masaryka 2559/56b, 120 00 Praha 2 – Vinohrady, 1. vydání 2014, ISBN 978-80-86726-57-1, s. 19

¹⁷ Hermannová, H., Münichová, D., Nerandžič, Z., Calta, T., Herzogová, V., Špatný, F.: Základy hipoterapie, Vydavatelství odborného tisku Proffí Pres s.r.o., Jana Masaryka 2559/56b, 120 00 Praha 2 – Vinohrady, 1. vydání 2014, ISBN 978-80-86726-57-1, s. 19

V posledních letech se exaktním výzkumem zabývala Mgr. Tereza Dvořáková, Ph.D., která se habilitovala biomechanickými studiiemi zdravých jezdců na koni.“¹⁸

¹⁸ Hermannová, H., Münichová, D., Nerandžič, Z., Calta, T., Herzogová, V., Špatný, F.: Základy hipoterapie, Vydavatelství odborného tisku Proffí Pres s.r.o., Jana Masaryka 2559/56b, 120 00 Praha 2 – Vinohrady, 1. vydání 2014, ISBN 978-80-86726-57-1, s. 19

3. TEORETICKÁ ČÁST

3.1. Hiporehabilitace 3.2. Působení a účinky hiporehabilitace

V hipoterapii má klíčovou úlohu postura (proces udržování polohy těla a jeho částí ve stále se měnícím prostředí). Podle systémů lidského organismu působí hipoterapie na posturu: 1. přímo přes pohybový systém,

2. nepřímo přes jiné systémy (respirační, psychosociální působení na osobnost atd.).

Přímé působení hipoterapie na pohybový systém můžeme rozdělit velmi schematicky na ovlivnění:

1. centrálního nervového systému (CNS) jako řídicí složky,
2. myoskeletární, tedy výkonné složky.

Principiální vliv na řídicí složku lze didakticky rozdělit na 3 úrovně:

1. na spinální (tlak do kloubu a z kloubu),
2. na subkortikálně-supraspinální (ovlivnění centrálního posturálního vzoru),
3. kortikální (tvorba programů, úprava pohybových stereotypů).

V rámci výkonné složky jsou ovlivněné všechny struktury: svaly, povázky, klouby, vazy atd. Působení hipoterapie na posturu tedy představuje velmi široké spektrum faktorů působících současně na více systémů, vývojové úrovně a různé struktury.

Pohybový systém je nejcitlivějším indikátorem postižení CNS, a to jak poruch na základě morfologických změn (náhlé cévní mozkové příhody, dětské mozkové obrny apod.), tak i poruch funkce (neurózy, psychózy).¹⁹

Koně nám pomáhají zvyšovat si sebevědomí, učí nás osvojovat si techniky sloužící ke zvládnutí stresu a posilují naši asertivitu, což ve výsledku vede k většímu úspěchu ve vztazích, kariéře, při studiu i při naplňování rodičovských rolí.²⁰

¹⁹ Hollý, K., Hornáček, K.: Hipoterapie, Ostrava-Mariánské Hory: MONTANEX, a. s. 2005, ISBN 80-7225-190-2, s. 21

²⁰ Kohanov, L.: TAO KONĚ, Cesta ženy k uzdravení a transformaci: ISBN 978-80-7370-266-3 THE TAO OF EQUUS copyright 2001, str. 24
22 Kohanov, L.: TAO KONĚ, Cesta ženy k uzdravení a transformaci: ISBN 978-80-7370-266-3 THE TAO OF EQUUS copyright 2001, str. 24

Od roku 1997 nabízejí Jezdecké služby Epona terapeutické kurzy a soukromá sezení ženám, které se staly obětmi fyzického, emocionálního a sexuálního zneužití a výsledky jsou opravdu působivé.“²¹

3.3. Vhodný kůň pro hiporehabilitaci

Terapeutova ordinace nebude pro klienta bezpečné místo, pokud se klient bude neustále snažit vyvolávat minulé vzpomínky, topit se v intenzivních emocích a ze sezení odcházet ve zmatku, strachu a zranitelný.“²²

Zmiňuji dvě slova, hiporehabilitaci a hipoterapii, v jejichž významu je rozdíl.

Hiporehabilitace zahrnuje všechny léčebné aktivity s využitím koně. Hippos – kůň a rehabilitace, na kterou je v dnešní době pohlíženo jako na léčebný proces, který se snaží o maximální participaci člověka s postižením do společnosti a rehabilituje ho v oblasti motorické, psychické i sociální. Kůň je schopen léčit člověka ve všech jeho složkách – motorické, psychické i sociální. Pod hiporehabilitaci tedy řadíme již zmíněnou hipoterapii, dále aktivity s využitím koní a psychoterapii s pomocí koně, které přesně korespondují s novodobým modelem komplexní péče. Hipoterapie se věnuje léčbě v oblasti motorické, aktivity s využitím koně, léčbě v oblasti sociální a psychoterapie s pomocí koně léčbě psychických obtíží. Z výše uvedeného tak vyplývá i vzdělání terapeutů, věnujících se těmto typům terapií, hipoterapii provádí fyzioterapeut či ergoterapeut, aktivity s využitím koně speciální pedagog, sociální pedagog apod., a psychoterapii s pomocí koně psycholog či psychiatr.“²³

Hipoterapie využívá pohyb koňského hřbetu v kroku, který může být jak stimulační, tak relaxační. Proto lze léčit téměř všechny pacienty s pohybovými obtížemi. Jediné

²¹ Kohanov, L.:TAO KONĚ,Cesta ženy k uzdravení a transformaci:ISBN 978-80-7370-266-3 THE TAO OF EQUUS copyright 2001, str. 24

²² Kohanov, L.:TAO KONĚ,Cesta ženy k uzdravení a transformaci:ISBN 978-80-7370-266-3 THE TAO OF EQUUS copyright 2001, str. 237

²³ Hipoterapie návrat do sedla, autor: Markéta Kudrnová, časopis V sedle, Ročník II., číslo 2/2016, str. 60

kontraindikace jsou subluxe kyčlí, těžká alergie na koně, nekompensované epilepsie či nepřekonatelný strach z koně - z výšek.“²⁴

Pomocí koně lze tedy léčit opravdu všechny problémy pohybové soustavy, největší efekt však má hipoterapie u dětí – se spasticitou, kde se využívá právě relaxační – diferenciální postup léčby.“²⁵

Kůň vhodný pro hipoterapii

Je vždy lepší, pokud máme pro hipoterapii koně klidné povahy, ochotné spolupracovat a práce je baví. Základním předpokladem je kůň, který nekulhá, je po všech stránkách zdravý a to po fyzické i psychické a plně respektuje člověka jako nejvýše postaveného. Věkem mezi 5-15 lety, přitom hřebec není vhodný. Ovšem plemeno nerozhoduje, důležitý je správný výcvik, který trvá asi dva roky – lonž, skoky ve volnosti, drezurní příjezdování, vyjížďky, výchova, horsemanship.“²⁶

Každý kůň, co se pohybu týče, nabízí něco jiného, jiný druh pohybu, jelikož se kůň pohybuje ve 3D prostoru, nabízí nám tedy tři roviny pohybu, stejně jako pánev při chůzi, jen v jiném sledu. U nás jde pánev nahoru a dopředu, zatímco kůň se pohybuje dolů a dopředu.“

²⁷

Toho lze však terapeuticky využít, protože každý kůň sice tři roviny nabízí, ale vždy jedna je dominantnější. Tyto roviny pojmenováváme jako frontální – dolů, sagitální – dopředu, laterální rozkyv trupu koně s pohybem vpřed – rovina transverzální. Těmto rovinám říkáme biomechanické faktory, které jsou geneticky dané. Terapeut by toto měl poznat ze země, či když si na koně sedne.“²⁸

²⁴ Hipoterapie návrat do sedla, autor: Markéta Kudrnová, časopis V sedle, Ročník II., číslo 2/2016, str. 60

²⁵ Hipoterapie návrat do sedla, autor: Markéta Kudrnová, časopis V sedle, Ročník II., číslo 2/2016, str. 60

²⁶ Hipoterapie návrat do sedla, autor: Markéta Kudrnová, časopis V sedle, Ročník II., číslo 2/2016, str. 60

²⁷ Hipoterapie návrat do sedla, autor: Markéta Kudrnová, časopis V sedle, Ročník II., číslo 2/2016, str. 60

²⁸ Hipoterapie návrat do sedla, autor: Markéta Kudrnová, časopis V sedle, Ročník II., číslo 2/2016, str. 60

Pro každého pacienta je vhodnější jiný druh pohybu a jeho potřeba se v průběhu terapie může měnit. Důležité je ke koni přistupovat individuálně, brát každého jako jedince, který má své potřeby a ty se snažit maximálně naplňovat.“²⁹

Výběr vhodného koně a požadavky na přípravu by měly vycházet ze spolupráce terapeuta a instruktora jezdeckví podle okruhu terapie, na kterou je kůň připravován. Podle toho by měly být vedeny metody výcviku. V rámci výběru a přípravy koně platí více než jinde pravidlo, že s každým koněm pracujeme jako s individualitou. Především u koní vybraných pro terapeutické účely je třeba plně respektovat zvláštnosti koní, je třeba respektovat silné stránky koně, ale stejně tak být si vědom jeho slabších stránek a těm se speciálně věnovat v přípravě. Terapeutický kůň se učí celý život!“³⁰

Věk koně hraje při výběru velkou roli. Mladí koně jsou zatíženi zlozvyky, ve většině případů mají výborný zdravotní stav a neopotřebovaný pohybový aparát. Jsou ale finančně náročnější. Dalším rizikem je neprověření charakteru mladého koně před zařazením do terapie a kůň nemusí přes speciální výcvik zvládat (především psychicky) nároky na něj kladené při práci s klienty. Volba staršího koně rovněž není bez rizik. Starší koně mohou mít opotřebovaný pohybový aparát (především sportovní koně), mohou být opotřebováni i psychicky. Naproti tomu již mají prověřený charakter, bývají klidnějšího temperamentu a mohou mít i mnoho dobrých požadovaných návyků. Jejich příprava na zapojení do terapie netrvá ve většině případů dlouho.“³¹

Hipoterapie je pro koně náročná jak po stránce fyzické, tak i psychické. Do terapie by neměl být zařazen kůň mladší 5 let. Předpokládáme, že v 5 letech by měl kůň absolvovat základní výcvik pod sedlem i na ruce a měl by být připravován na nácvik potřebných dovedností, jako přivedení a klidné stání u rampy, pohyby jezdce po celém hřbetu a zádi, dotyky po celém těle včetně slabín; měl by být obeznámen s invalidním vozíkem, s pohybem

²⁹ Hipoterapie návrat do sedla, autor: Markéta Kudrnová, časopis V sedle, Ročník II., číslo 2/2016, str. 60

³⁰ Hipoterapie návrat do sedla, autor: Markéta Kudrnová, časopis V sedle, Ročník II., číslo 2/2016, str. 60

³¹ Jiskrová, I., Casková, V., Dvořáková, T.: HIPOREHABILITACE, Mendelova univerzita v Brně, Agronomická fakulta, 1. vydání 2010, číslo publikace 2455, ISBN 978-80-7375-390-0, s. 17

osob na berlích okolo něj, neměl by se lekat létajících předmětů. Tento kůň ve výcviku může být krátce do terapie zařazován vedle staršího, zkušeného koně, aby si postupně osvojil potřebné návyky.“³²

Při výběru koně záleží hodně na pohlaví. Pro účely hiporehabilitace se z bezpečnostního hlediska využívají pouze valaši a klisny. U koní je jedním ze startérů spontánního chování pohlavní pud. Podle klasické definice je pud silný podnět, který vzbuzuje činnost a silně ovlivňuje jednání koní. Pohlavní pud nutí hřebce k vyhledávání říjících se klisen a k páření; někteří hřebci jsou v období páření jen těžko zvladatelní.

Chování hřebců je nevyzpytatelné zejména v přítomnosti klisen a riskantní s ohledem na postižení klientů.“³³

U klisen zařazených do terapie musíme počítat se změnami v období říje. V období pohlavní zralosti je organismus klisny připraven k reprodukci, jedná se o hormonálně řízené biologické rytmy zevně se projevující říjovým cyklem. Některé projevy říje mohou být tak silné, že klisny jsou v tomto období nezpůsobilé k práci (tzv. divoká říje), jsou výrazně podrážděné, bijí kolem sebe, koušou apod. Na druhé straně je u některých klisen říje velmi slabá, těžko znatelná (tzv. tichá říje). Pokud zařadíme do terapie klisnu, měli bychom si být vědomi změn chování klisny v době říje a zbytečně netrestat klisnu za neochotu, za navalování se na rampu v době říje apod. Pokud se takto chová v době říje klisna i v boxu při ošetřování (tlačí se na ošetřovatele apod.), pak k ní nesmíme pustit klienta samotného.“

³⁴

Do terapie jsou zařazovány již malé děti od několika měsíců věku, děti předškolního věku ale i dospělí klienti. Při výběru koně si tedy musí pořizovatel jasně uvědomit, pro jakou klientelu a jaký okruh terapie koně vybírá. Protože platí pravidlo, že hmotnost břemene (jezdce) neseného na hřbetě koně by neměla přesáhnout 1/8 živé hmotnosti daného koně, je

³² Jiskrová, I., Casková, V., Dvořáková, T.: HIPOREHABILITACE, Mendelova univerzita v Brně, Agronomická fakulta, 1. vydání 2010, číslo publikace 2455, ISBN 978-80-7375-390-0, s. 17

³³ Jiskrová, I., Casková, D., Dvořáková, T.: HIPOREHABILITACE, Mendelova univerzita v Brně, Agronomická fakulta, 1. vydání 2010, číslo publikace 2455, ISBN 978-80-7375-390-0, s. 18

³⁴ Jiskrová, I., Casková, V., Dvořáková, T.: HIPOREHABILITACE, Mendelova univerzita v Brně, Agronomická fakulta, 1. vydání 2010, číslo publikace 2455, ISBN 978-80-7375-390-0, s. 18

třeba mít připraveno několik typů koní pro různorodou klientelu – od poníků pro dětskou klientelu až po mohutné chladnokrevníky pro dospělé klienty.“³⁵

Poznámka: Chladnokrevníci jsou mohutnější a mají klidný temperament a těžištěm jejich využívání je střední a těžký tah.

Teplokrevníci jsou živějšího temperamentu a jsou používáni především jako jezdečtí nebo kočároví koně.

Hiporehabilitace využívá koně především při práci s jedinci se zdravotním handicapem či speciálními potřebami a s ohledem na tyto jedince je nutné volit i maximální užitek terapie a minimální riziko. Pohyb na kráčejším koni je považován za nejvýznamnější z hlediska vlivu na pohyblivý aparát jedince. Krok koně nabízí zejména v oblasti fyzioterapie (hipoterapie) jedinečnou terapii v rytmu a prostoru. Jedinečnost v kroku koně tkví ve fázovém posunu krokového souhybu dvou párů končetin (hrudních a pánevních) Kůň nabízí tzv. zkřížený lokomoční vzor, který je typický i pro člověka.“³⁶

3.4. Složky hiporehabilitace

Výraz hiporehabilitace se skládá ze dvou částí. První z nich se vztahuje j řeckému hiposs – kůň, druhá část, rehabilitace, zase k latinskému „habilis“ – k něčemu způsobilý, předpona re má význam „znovu, opakovaně“ Rehabilitace zahrnuje všechny prostředky směřující ke zmírnění tíže, která omezuje a znevýhodňuje život zdravotně postiženého nebo handicapovaného, a umožňuje mu dosáhnout co nejvyššího stupně sociální integrace.“³⁷

Hiporehabilitace v sobě zahrnuje léčebné působení koně na člověka po stránce:

Působení	Obor	Pracovník
fyzické	lékařství	fyzioterapeut, ergoterapeut
kognitivní	pedagogika a její obory	pedagog, speciální pedagog

³⁵ Jiskrová, I., Casková, D., Dvořáková, T.: HIPOREHABILITACE, Mendelova univerzita v Brně, Agronomická fakulta, 1. vydání 2010, číslo publikace 2455, ISBN 978-80-7375-390-0, s. 18

³⁶ Jiskrová, I., Casková, D., Dvořáková, T.: HIPOREHABILITACE, Mendelova univerzita v Brně, Agronomická fakulta, 1. vydání 2010, číslo publikace 2455, ISBN 978-80-7375-390-0, s. 59

³⁷ Jiskrová, I., Casková, V., Dvořáková, T.: HIPOREHABILITACE, Mendelova univerzita v Brně, Agronomická fakulta, 1. vydání 2010, číslo publikace 2455, ISBN 978-80-7375-390-0, s. 65

psychické	psychologie, psychiatrie	psycholog, psychoterapeut, psychiatr
sociální	socioterapie	sociální pracovník

Jednotlivé složky se navzájem prolínají a pomáhají vytvářet osobnost každého člověka.“³⁸

Hipoterapie (fyzioterapie) jako léčebná metoda využívá přirozeného pohybu koně s jeho typickým chůzovým mechanismem jako motorického vzoru, na který se klient adaptuje. Hipoterapie využívá i tělesné teploty koně, což je významný relaxační faktor pro ztuhlé svalstvo u tělesně postižených. Uvolnění svalů jde ruku v ruce s uvolněním duševním, což se využívá k ovlivnění psychiky. Hipoterapie maximálně využívá vše, co kůň nabízí . pohyb, kontakt, emoce, prostor.

Při hipoterapii je kůň vždy veden vodičem v kroku, klient je z hlediska ovládní koně pasivní a je na koni různě polohován za účelem dosažení terapeutického cíle. Podle potřeby je klient vždy jištěn z jedné nebo obou stran koně terapeutem a asistentem. Zařazení do terapie by se mělo dít na základě písemného doporučení lékaře, pro provádění jednotky hipoterapie musí být přítomen fyzioterapeut /ergoterapeut se specializací na hipoterapii, který odpovídá za průběh jednotky.“³⁹

3.5. Léčebná terapie

Terapie (hipoterapie) – to jsou všechny aktivity indikované lékařem, které provádí vyškolený a vycvičený fyzioterapeut, ergoterapeut, pedagog. Lékař a terapeuti musejí provádět pravidelné kontroly a mít záznam ve zdravotnické dokumentaci s pravidelným objektivním vyhodnocením léčebného procesu. Předpokladem správného využití zvířat v terapii je odborná způsobilost terapeuta a správně vybraný a vychovaný kůň.“⁴⁰

³⁸ Jiskrová, I., Casková, V., Dvořáková, T.: HIPOREHABILITACE, Mendelova univerzita v Brně, Agronomická fakulta, 1. vydání 2010, číslo publikace 2455, ISBN 978-80-7375-390-0, s. 65

³⁹ Jiskrová, I., Casková, V., Dvořáková, T.: HIPOREHABILITACE, Mendelova univerzita v Brně, Agronomická fakulta, 1. vydání 2010, číslo publikace 2455, ISBN 978-80-7375-390-0, s. 65

⁴⁰ Hermannová, H., Münichová, D., Nerandžič, Z., Calta, T., Herzogová, V., Špatný, F.: Základy hipoterapie, Vydavatelství odborného tisku Proffí Pres s.r.o., Jana Masaryka 2559/56b, 120 00 Praha 2 – Vinohrady, 1. vydání 2014, ISBN 978-80-86726-57-1, s. 23

Hipoterapii mohou poskytovat především fyzioterapeuti, kliničtí psychologové a speciální pedagogové. Specialisté těchto odborností musí mít ukončené předepsané odborné vzdělání na akreditované škole, nejméně s tříletou praxí na lůžkovém oddělení, kde pracují pod odborným dozorem a supervizí příslušného odborníka. Odborný terapeut musí absolvovat kurz hipoterapie. Fyzioterapeut je jediný odborník, který smí provádět z legislativního hlediska hipoterapii .“⁴¹

Terapii prostřednictvím koně lze provádět ve specializovaných střediscích nebo okrajově menších stájích. Vždy je nutné zajistit vhodné podmínky pro koně a pacienty. Nesmí být však přeceňovány, protože kvalita terapie je závislá především na schopnostech terapeutů a připravenosti koní.“⁴²⁴³

Terapeutická stáj musí být především dostupná. Pro dlouhodobý a pravidelný léčebný režim jsou ideální stáje jako součást zdravotnických nebo sociálních zařízení a stáje v blízkosti měst. Venkovské stáje a prázdninové areály nabízející nárazově několika denní pobyty splňují charakter volnočasových, aktivizačních a zážitkových aktivit.“⁴⁴

Potřebné prostory pro realizaci terapie jsou: Světlá, prostorná stáj bezpečná pro pacienty při ošetřování koní. Uzavřená venkovní jízdárna, ideální je hala, která zajišťuje nezávislost na počasí a intimitu prostředí, pokud to klinický stav pacienta nebo metodika terapie vyžaduje.

Pro fyzioterapii je důležitý pevný, rovný a mírně svažité terén.“⁴⁵

⁴¹ Hermannová, H., Münichová, D., Nerandžič, Z., Calta, T., Herzogová, V., Špatný, F.: Základy hipoterapie, Vydavatelství odborného tisku Proffí Pres s.r.o., Jana Masaryka 2559/56b, 120 00 Praha 2 – Vinohrady, 1. vydání 2014, ISBN 978-80-86726-57-1, s. 23

⁴² Hermannová, H., Münichová, D., Nerandžič, Z., Calta, T., Herzogová, V., Špatný, F.: Základy hipoterapie, Vydavatelství odborného tisku Proffí Pres s.r.o., Jana Masaryka 2559/56b, 120 00 Praha 2 – Vinohrady,

⁴³ . vydání 2014, ISBN 978-80-86726-57-1, s. 23

⁴⁴ Hermannová, H., Münichová, D., Nerandžič, Z., Calta, T., Herzogová, V., Špatný, F.: Základy hipoterapie, Vydavatelství odborného tisku Proffí Pres s.r.o., Jana Masaryka 2559/56b, 120 00 Praha 2 – Vinohrady, 1. vydání 2014, ISBN 978-80-86726-57-1, s. 23

⁴⁵ Hermannová, H., Münichová, D., Nerandžič, Z., Calta, T., Herzogová, V., Špatný, F.: Základy hipoterapie, Vydavatelství odborného tisku Proffí Pres s.r.o., Jana Masaryka 2559/56b, 120 00 Praha 2 – Vinohrady, 1. vydání 2014, ISBN 978-80-86726-57-1, s. 23

Nejdůležitější součástí vybavení stáje je rampa. Při fyzioterapii batolat a dětí předškolního věku není potřebná, při fyzioterapii dospělých pacientů se bez rampy neobejdeme.

O velikosti rampy rozhoduje aktivita, kterou ve stáji provádíme.“⁴⁶

Podle klinického stavu pacienta terapeut určuje, zda bude mít kůň sedlo nebo madla.

Při fyzioterapii jsou využívána především madla. Ponechávají volný prostor na hřbetu koně pro polohování a zajistí přímý kontakt svalstva pacienta se svalstvem hřbetu koně.“⁴⁷

Viz. příloha 8.1. D. str. 66.

Jezdící pacienti mají vždy hlavu chráněnou certifikovanou helmou. Ležící děti jezdí bez helmy, helma neumožňuje držení krční páteře v ose. U batolat, kdy malý objem hlavy a krční svalstvo nedovolují nošení helmy, je důležité zajistit zvýšené ochranné zabezpečení – spolehlivý kůň a jištění dítěte z obou stran koně.“^{48,49} Viz. příloha 8.1. A), B) str. 66

3.6. AVK - Aktivity s využitím koní

SEZNAM STŘEDISEK PRAKTICKÉ VÝUKY

Vladykův Dvůr, z.s. - Jihočeský kraj

Svítání, z.s. - Liberecký kraj

Sdružení SRAZ - Společně za radostí a zdravím, z.s. - Praha

Ryzáček, z.s. - Olomoucký kraj

Stáj Rozárka, z.s. - Středočeský kraj

Hipocentrum Psychiatrická nemocnice Kosmonosy - Středočeský kraj

⁴⁶ Hermannová, H., Münichová, D., Nerandžič, Z., Calta, T., Herzogová, V., Špatný, F.: Základy hipoterapie, Vydavatelství odborného tisku Proffí Pres s.r.o., Jana Masaryka 2559/56b, 120 00 Praha 2 – Vinohrady, 1. vydání 2014, ISBN 978-80-86726-57-1, s. 23

⁴⁷ Hermannová, H., Münichová, D., Nerandžič, Z., Calta, T., Herzogová, V., Špatný, F.: Základy hipoterapie, Vydavatelství odborného tisku Proffí Pres s.r.o., Jana Masaryka 2559/56b, 120 00 Praha 2 – Vinohrady, 1. vydání 2014, ISBN 978-80-86726-57-1, s. 23

⁴⁸ Hermannová, H., Münichová, D., Nerandžič, Z., Calta, T., Herzogová, V., Špatný, F.: Základy hipoterapie, Vydavatelství odborného tisku Proffí Pres s.r.o., Jana Masaryka 2559/56b, 120 00 Praha 2 – Vinohrady,

⁴⁹ . vydání 2014, ISBN 978-80-86726-57-1, s. 23

Koníček, o.p.s. - Jihočeský kraj

Zookoutek Psychiatrická nemocnice Jihlava - Kraj Vysočina

Hamzova léčebna Luže-Košumberk - Pardubický kraj

EPONA, z.s. - Jihomoravský kraj

Caballinus, z.s. - Praha

Hiporehabilitační středisko PNB Bohnice

Hiporehabilitační středisko FALCO Kladno

Centrum hiporehabilitace Mirácl , o.p.s.

Toulcův dvůr, z.s. Středisko ekologické výchovy, Praha 10, Hostivař

Česká hiporehabilitační společnost

Česká hiporehabilitační společnost (ČHS) v roce 2016 oslavila 25 let od svého založení.

Její hlavním cílem je podporovat kvalitní a bezpečnou hiporehabilitační praxi. Poslední konference této společnosti se konala ve dnech 19. – 20.2. 2016 v Brně v prostorách Mendelovy univerzity.

Aktivity s využitím koní dávají mnohým lidem šanci najít své místo ve společnosti⁵⁰ Aktivita s využitím koní (dále jen AVK) zažívají velký boom, mají totiž obrovský potenciál. Ať už jako další možnost pro děti a dospělé odrostlé z hipoterapie být s koňmi, nebo jako cílená pedagogická a sociální intervence pro osoby s různými problémy od problémů pohybových, poruch učení až po problémy s komunikací s okolím.

Poslední dobou má AVK velký úspěch i jako volnočasová aktivita pro děti a dospělé. Hiporehabilitační střediska nabízejí většinou úplně jiný přístup ke svým uživatelům a koním než klasické jízdárny. Skupinky jsou malého počtu a jsou respektovány individuální potřeby každého uživatele. Velký důraz je kladen na pohodu a spolupráci s koněm. Vzhledem k vysokému stupni připravenosti koní se AVK v hiporehabilitačních střediscích nabízejí již

⁵⁰ Zdroj: <http://hiporehabilitace-cr.com/aktivity-s-vyuzitim-koni/>

pro děti od věku 3 let. Ceny jsou za takové služby samozřejmě vyšší, ale zkušenost nám potvrdila, že uživatel si rád za kvalitu a bezpečnost připlatí.

3.7. Jaký je princip AVK?

Využívá se motivačního a sociálně aktivizačního působení koně při interakci s ním. Koně jsou, stejně jako lidé, sociálně žijící tvorové, ale pravidla jejich společenského života jsou relativně jednodušší a jednoznačnější. Pokud má člověk možnost nahlédnout do jejich světa, může se mnoho dozvědět i o sobě samém a o vztazích mezi lidmi. Aby mohli uživatelé s koňmi pracovat, musí se jim naučit nejen porozumět, ale především vzájemně spolupracovat. AVK se zaměřují na rozvoj sociálních dovedností, posílení pozitivních osobnostních vlastností, nácvik schopnosti spolupracovat, snížení rizika sociálního vyloučení, pomoc při upevňování kontaktů v rodině, posílení sebevědomí, pomoc při zapojení do běžného života, ale i na posílení psychické i fyzické kondice.

3.8. AVK probíhají stejně jako hipoterapie?

Průběh AVK se od hipoterapie zcela liší. Lekci vede instruktor, který si svého koně sám připravuje, což je od hipoterapie rozdílné. Instruktor je psycholog, pedagog nebo sociální pracovník se speciálním výcvikem pro AVK, celou lekci metodicky sestavuje, realizuje a za její průběh zodpovídá. K dispozici může mít i asistenty. Kůň je vybírán pro daného uživatele dle charakteru. Např. uživateli, který potřebuje posílit sebevědomí, povzbudit je vybrán kůň lehce ovladatelný, svým chováním vstřícný plnit úkoly. Naopak pokud v rámci lekce má instruktor co do činění s člověkem, který omezuje a nerespektuje druhé, vybere uživateli koně, u kterého se nejdříve musí prosadit. A křikem nebo násilím to nejde – kůň ho bude ignorovat nebo ho od sebe vyžene. Potřebuje-li dítě či dospělý poznat hranice nebo zvýšit sebevědomí, naučit se respektovat autoritu, nebo získat jistotu. Náplní lekce může být péče o koně ve stáji (znalost úkonů a postupů), nebo odchycení koně na pastvině (musí koně poznat, znát postup nasazení ohlávky, prosadit se a přivést ho). Uživatel může s koněm pracovat i ze země a překonávat s ním různé překážky a plnit rozmanité úkoly.

Lekce jsou buď individuální v délce 20–60 minut, častější formou jsou však skupinové lekce (ty bývají delší – 30–120 minut). Program pro větší skupiny může být i vícehodinový. Délka lekcí je vždy přizpůsobena věku, zdravotnímu stavu uživatele a cílům, které jsou prostřednictvím AVK řešeny.

3.9. Jaké jsou konkrétní indikace pro AVK?

U dětí se jedná o poruchy učení, chování a socializace, děti s tělesným a mentálním postižením, dále oběti šikany a týrání. U dospělých jsou hlavní indikací různé psychické problémy, častými uživateli jsou lidé vyčerpaní, lidé se syndromem vyhoření nebo hledající smysluplnou a radostnou činnost do svého uspěchaného života. AVK jsou vhodnou aktivitou i pro seniory.

3.10. AVK zahrnují mimo jiné i práci s koněm ze země, což je s ohledem na bezpečnost jistě náročné. Jak je to ošetřeno?

Každý instruktor by měl mít absolvovaný speciální výcvik, kde se naučí zásady práce s uživateli a koňmi. Instruktor musí umět pracovat s koněm ze země. Důležité je, aby jeho koně byli perfektně připraveni včetně rychlé odpovědi na neverbální, ale i hlasové pomůcky, protože instruktor musí své koně ovládat „na dálku“, aby během lekce vše plynulo jak má a bylo bezpečno za každé situace. Koně by měli mít také Specializační zkoušku a získat tak licenci ČHS pro AVK – ta prokazuje vhodný charakter koně, to, že má rád lidi a snese jich kolem sebe hodně najednou, že je ochotný spolupracovat, nechat sebou manipulovat uživateli a jen tak něco ho nevyděsí. Uživatelé mají vždy jezdecké helmy a mohou mít i bezpečnostní vesty.

3.11. Indikace a kontraindikace pro AVK

Indikací pro AVK je mnoho. AVK jsou zaměřeny na široké spektrum cílových skupin, které zahrnují jak osoby se zdravotním znevýhodněním, podle definice Mezinárodní klasifikace funkčních schopností, disability a zdraví, tak osoby se specifickými potřebami

nebo sociálním znevýhodněním. V rámci pedagogických aktivit se AVK může zúčastnit prakticky kdokoli, jehož zdravotní a psychický stav nebrání bezpečnému provádění AVK.

Kontraindikovány pro AVK jsou především osoby v akutním stádiu infekčního a horečnatého onemocnění, osoby v akutním stádiu duševního onemocnění, osoby pod vlivem alkoholu, drog a dalších omamných látek, osoby vykazující zjevné známky vlivu léků nadměrně zpomalujících reakce, které negativně ovlivňují spolupráci s terapeutem či koněm, dále organické poruchy vědomí, těžké fáze demence, nezvládnuté alergie na zvířecí alergeny, záněty v akutní fázi, nezhojené dekubity, nedostatečně kompenzovaná epilepsie, zjevná nezvládnutá agrese vůči zvířatům a lidem, nezvládnuté fobie.

3.12. Tým AVK

Tým AVK tvoří kvalifikovaný instruktor pro AVK, asistent při AVK a instruktor jezdeckví pro hiporehabilitaci. Pracovníci služby AVK splňují minimální kvalifikační požadavky na konkrétní pozice, jsou pravidelně proškolení a vzděláváni. Nedílnou součástí týmu je samozřejmě i vhodně vybraný a speciálně vycvičený hiporehabilitační kůň.

4. PRAKTICKÁ ČÁST

4.1. Důvod pro volbu tématu mé bakalářské práce

Počátky mých praktických zkušeností s koněm a jízdou na koni se datují již od roku 1986.

S jízdou na koni jsem započala již ve svých dvanácti letech v kladenském jezdeckém oddíle na Sletišti v Kladně. Láska k zvířatům a koním zvláště se u mne projevovala již od pouhého dětství. Přímé kontakty s koňmi a s lidmi, kteří se o koně pečlivě starali mě přivedla k myšlence, abych se tomuto oboru začala věnovat i profesionálně. Tento silný popud přispěl i k výběru mého studia na Střední zemědělské technické škole v Rakovníku.

Hipoterapie – léčba koněm, mě nejen z hlediska mého onemocnění, ale s možností léčby mnoha nejen vrozených postižení dětí i dospělých, ale i dalších chorob přivedla na myšlenku zabývat se hipoterapií trochu odborněji. Není proto náhoda, že jsem si hipoterapii zvolila jako téma mé bakalářské práce. Není také náhodou, že jsem právě proto požádala paní Hanu Hermannovou, abych u ní mohla absolvovat praktickou přípravu a získané zkušenosti prezentovat v mé bakalářské práci.

Při této praktické činnosti jsem měla možnost seznámit se s mnoha zajímavými skutečnostmi. V hiporehabilitačním středisku PN Bohnice je již více než 20 let prováděn ucelený systém rehabilitace působením psychoterapie pomocí koně především v oblasti lidí s psychickými poruchami a sociálně handicapovaných jedinců, v pedagogice pak na poli celkové edukace i poruch učení a chování.

Důležité je také klidné a vstřícné jednání s koňmi, věnovat se prožitku klienta, dialogu mezi ním a koněm, interpretaci vzniklých situací. Těžiště terapie je v prožitku, uvědomování si jednotlivých procesů a změně chování. Situace vzniklé v hodině terapie musí být vždy zpracovány ve prospěch klienta, ať již na místě, nebo v následné skupině či individuální péči.“⁵⁰

Hermannová, H., Münichová, D., Nerandžič, Z., Calta, T., Herzogová, V., Špatný, F.: Základy hipoterapie, Vydavatelství odborného tisku Proffii Pres s.r.o., Jana Masaryka 2559/56b, 120 00 Praha 2 – Vinohrady,

50

1. vydání 2014, ISBN 978-80-86726-57-1, s. 101

4.2. Hiporehabilitační střediska

4.2.1. Hiporehabilitační středisko PN Bohnice

Forma terapie v hiporehabilitačním středisku PN Bohnice je buď individuální, nebo skupinová. Při individuální terapii má terapeut intenzivnější přístup ke klientovi, těsnější kontakt s ním a možnost přizpůsobit terapeutickou jednotku jeho stavu. Klient je zařazován do individuálu, pokud není z různých důvodů trvale schopen skupinové terapie.“⁵¹

Ve skupině je vždy nutné brát ohled na to, aby z ní měli prospěch všichni členové. Skupinová forma terapie nabízí klientům navíc skupinové dění a procesy, které probíhají mezi jejími účastníky. Nejčastěji je v ní dva až šest klientů. Důležitou součástí průběhu jednotky skupinové terapie jsou jasně stanovená pravidla, platná pro všechny její účastníky.“

52

Vedle těchto pravidel, jsou ještě pravidla, která si vytváří skupina sama. Ta se týkají většinou vzájemné pomoci, spolupráce a vymezení vhodného a nevhodného skupinového chování. Model, kdy v rámci skupiny na jednoho koně připadají dva lidé, umožňuje lépe sdílet prožitek z terapie, rozdělit zodpovědnost i získat reakce od kolegy. Je také nutné podělit se o lásku a náklonost koně. Model jeden klient – více koní je značně rizikový a je nutné vzít v úvahu výskyt paniky u koní i klientů.“⁵³

⁵¹ Hermannová, H., Münichová, D., Nerandžič, Z., Calta, T., Herzogová, V., Špatný, F.: Základy hipoterapie, Vydavatelství odborného tisku Proffí Pres s.r.o., Jana Masaryka 2559/56b, 120 00 Praha 2 – Vinohrady, 1. vydání 2014, ISBN 978-80-86726-57-1, s. 102

⁵² Hermannová, H., Münichová, D., Nerandžič, Z., Calta, T., Herzogová, V., Špatný, F.: Základy hipoterapie, Vydavatelství odborného tisku Proffí Pres s.r.o., Jana Masaryka 2559/56b, 120 00 Praha 2 – Vinohrady, 1. vydání 2014, ISBN 978-80-86726-57-1, s. 102

⁵³ Hermannová, H., Münichová, D., Nerandžič, Z., Calta, T., Herzogová, V., Špatný, F.: Základy hipoterapie, Vydavatelství odborného tisku Proffí Pres s.r.o., Jana Masaryka 2559/56b, 120 00 Praha 2 – Vinohrady, 1. vydání 2014, ISBN 978-80-86726-57-1, s. 103

V hiporehabilitačním středisku PN Bohnice pracují jak se skupinami uzavřenými, tak i s otevřenými. V uzavřené skupině zůstává složení klientů stejné, kdežto v otevřené se v průběhu času často mění a je proto náročné. Je zde i využívána rodinná terapie. Skupinou může být rodina nebo i více rodin. Délku terapie určují podle potřeb klienta a podle možností střediska. Délka terapie může být krátkodobá v rozsahu dnů či týdnů, nebo střednědobá a dlouhodobá. Střednědobá je v rozsahu měsíců a dlouhodobá může trvat jeden rok, nebo i více let.

Veškerá aktivita se zde odvíjí podle terapeutického plánu a hodiny. Základem pro určení plánu a hodiny je celkový a aktuální stav klienta. Terapeut zde musí umět flexibilně reagovat a to i v průběhu hodiny na případné změny zdravotního stavu klienta. V plánu jsou zohledňovány jak cíle dílčí, tak cíle konečné. Nejdříve je prováděna vstupní diagnostika, stanovují se podmínky a průběh terapie. Následně se uzavírá s klientem terapeutický kontrakt včetně způsobu platby. Součástí kontraktu jsou vymezeny cíle, pravidla, podmínky a poučený souhlas s terapií.

Hodina zde probíhá jako otevřená, nebo uzavřená. Při otevřené hodině se počítá, že proces bude pokračovat a při uzavřené hodině proběhne terapeutický proces v rámci jedné jednotky. Důraz je kladen na jasnou strukturu terapeutické hodiny. Jedním z příkladů této struktury je třeba: přivítání, zápis, rozdělení koní, příprava čištění, práce ze země, práce ze sedla, péče o koně po práci, ukončení hodiny, rozloučení. Vše je podřízeno pocitu bezpečí klienta. Podle stavu, počtu a složení klientů trvá hodina většinou od 30 do 120 minut. Osvědčená doba je zde 90 minut. Pokud je hodina delší, zařazují zde odpovídající přestávky.

Metodický postup je zde dokonale propracován. Klient je veden od nedůvěry k důvěře, od pasivity k aktivitě, od ovládání vlastního těla k ovládání koně, od rovné linie k pohybu po prostoru, od jednoduchého provedení ke kombinaci prvků, od jistých situací k nejistým, od uzavřeného prostoru k otevřenému.⁵⁴

Na základě zpětných reakcí klientů si terapeuti bezprostředně ověřují výsledky svého působení. Důležité jsou projevené emoce při kontaktu s koněm a spontánní výpovědi klientů.

Důraz kladou též na rozlišení, zda emoce jsou aktuální (zdravé), nebo patologické (poruchy nálady apod.). Pokud zde vnímáme vztah klienta s terapeutem, ten zde pro tento výcvik není ten hlavní. Důležité je, aby terapeut zajistil pro klienta klidné a přijímací prostředí. Klient se musí především dobře soustředit na sebe a na koně. Terapeut je zde průvodcem klienta v neznámém prostředí a poskytuje mu veškerou podporu a to nejen v počátcích, ale v celém průběhu terapie. Pracuje s klientem tak, aby rostlo jeho sebeuvědomění, sebevědomí a sebeprosazení.

54

1. vydání 2014, ISBN 978-80-86726-57-1, s. 106

Propracovaný je zde systém spojený s ovládním koně. Kůň je zde vybírán klientovi na míru, podle toho jak je pokročilý v terapii a jak je schopen koně zvládat. V terapii je nejprve využíván prostý pohyb po prostoru s ovládním koně. V prostoru je nejprve vymezena oblast, ve které se při terapii budou klienti pohybovat. Jako záchytné body při cvičení jsou na stěnách využívány písmena a postupně jsou do prostoru přidávány další překážky, aby se klienti naučili vnímat další rozměry. Důležité je si uvědomit, že v práci na zemi přibývá k velikosti vlastního těla ještě tělo koně. Při práci ze sedla je nutné k překonávání vzdálenosti a zvládním překážek použít jiných pohybových prostředků než při práci ze země a kůň musí dostávat jasnou a přesnou instrukci.

Před započtím terapie zde terapeut upozorňuje klienty na jednotlivé projevy koně jako například teď je nervózní, teď je spokojen, zlobí se, nerozumí vám apod. V dalších hodinách už tyto reakce koně musí klient rozeznávat sám a odpovídat na ně. Klient zde má též možnost vyzkoušet si jak na jeho doteky reaguje přímo kůň, zda je jeho dotek příjemný, nebo nepříjemný a také to jak by měl tyto poznatky měnit.

Při terapii se zde snaží sladit rytmus dechu klienta s koněm. Tento výcvik se provádí již na zemi a pokračuje se přizpůsobením se délce a rychlosti koňského kroku. Chůzi doprovází počítáním, rytmickou říkankou, písničkou nebo i hudbou. Vždyť koňský hřbet je ideálním místem pro rytmizaci a tak je nezbytné přizpůsobit se jeho pohybům. Přenos rytmu je bezprostřední. Při terapii zde ovšem vedou klienty, aby se nejdříve soustředili na pasivní přijímání pohybu koně a teprve potom jeho rytmus aktivně měnili.

Důležitý důraz je kladen na využívání hlasu a jeho zabarvení práci s koněm. Osvědčeno zde mají, že pro terapii je vhodný kůň, který přirozeně rád lidskému hlasu naslouchá a reaguje na jeho změny. Osvědčeno zde mají, že pokud koni broukají, a on se uklidní, nebo mu vynadají, a on je zkroušený, je pro ovládnutí hlasem vhodný.

Ve vztahu s koněm dávají klientovi dost času, aby se mohl ke zvířeti pomalu přiblížit a zvyknout si na něj. Nikdy zde nenutí klienty ihned k přímému kontaktu s koněm. Vhodnou metodu nejdříve volí kartáčování, nebo vybírání z kopyt, kdy je dotyk zprostředkovaný. Správná příprava koně před ježděním je důležitá nejen z hlediska zdravotního, estetického a psychologického, ale i z důvodů sportovních a výkonnostních. Zahrnuje čištění, sedláni a uzdění a současně kontrolu zdravotního stavu koně. Důležité je také dbát na to, aby se dodržovala minimálně hodinová pauza mezi krměním a ježděním. Čištěním zbavujeme koně nejen prachu a nečistot, ale zároveň mu masírujeme kůži a podporujeme prokrvení povrchu těla. Nakonec speciálním háčkem vybereme nečistoty z kopyt. Budování vztahu ke koni je zde postaveno na bázi vzájemného respektu.

Jako jedna z technik je zde prakticky využívána voltiž. Voltiž je soustava cviků prováděná na nesedlaném koni, vedeném na lonži. Kůň je vybaven speciálními podloženými madly, podložkou, která chrání jeho hřbet, a uzdečkou s vyvazovacími otěžemi.“⁵⁵

Speciální metoda, která se na farmě PNB Bohnice učí a využívá v oblasti sociálních služeb je psychoterapeutické ježdění.

55

1. vydání 2014, ISBN 978-80-86726-57-1, s. 128

4.2.2. Psychoterapeutické ježdění na farmě PNB Bohnice kazuistika jezdce Honzy – 32 let

Na farmě PNB mi bylo v létě roku 2016 umožněno sledovat práci s klientem při psychotherapii pomocí koní. Svoje poznatky z praxe nyní popisuji ve své bakalářské práci.

S klientem Honzou jsem měla možnost se setkat při mé absolventské prázdninové praxi na farmě s koňmi v PN Bohnice. Sdělil mi svůj příběh, jak se vůbec ke koním dostal a co jej trápí. Honza je vyučený v oboru kuchař-číšník. Po vyučení a krátké praxi v restauraci u zaměstnavatele když mu bylo dvacet let, tak mu zemřeli oba rodiče při autonehodě, prarodiče a sourozence Honza již neměl. V té době svůj žal řešil alkoholem, psychicky se zhroutil a pak nebyl schopen pilně pracovat v restauraci, propadal pak depresím, které se neustále prohlubovaly, až vyústily v onemocnění F31 zvané manio-depresivní psychóza (také bipolární afektivní porucha s myšlenkami na sebevraždu). Pak se ve věku 23 let ocitl poprvé v léčebně, protože ztratil jak práci, tak vlastní možnost bydlení. Je ubytován na otevřeném pavilonu číslo 30 a čeká na možné sociální bydlení, které je řešeno na pořadník.

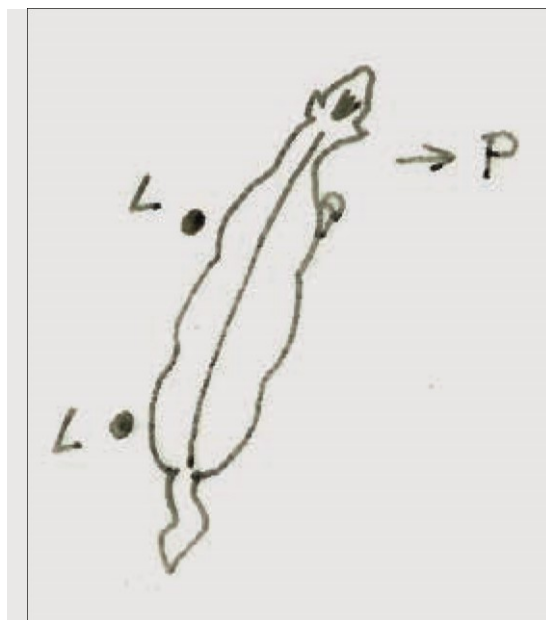
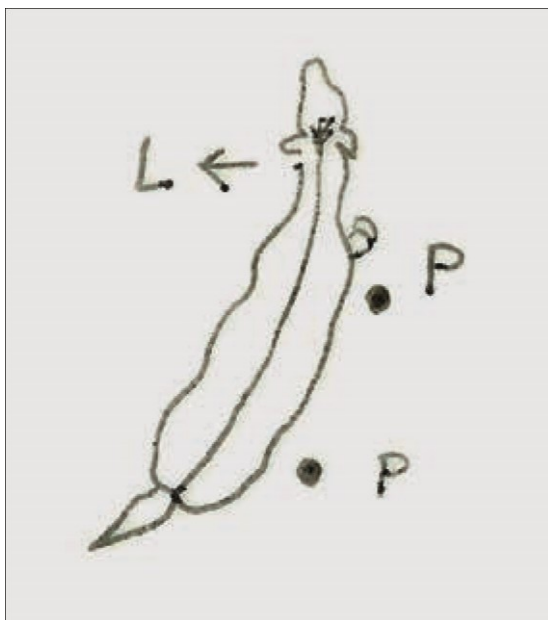
Alkohol už nepije, protože pravidelně užívá léky a jezdí na koni, haflingovi – klisně Šárce. Níže uvádím své poznatky z pozorování jeho hipoterapie. Honza se do koní zamiloval a v budoucnu by se jim chtěl věnovat více, chce se také vrátit k původní profesi kuchaře i přestože pobírá invalidní důchod.

Před nasednutím na koně se musí dotáhnou podbřišník a nastavit správnou délku třmenů, přibližně na délku své paže. Nasedání na koně je pomocí rampy, kdy má kůň zád směrem vpředu a hlavu směrem dozadu, nasedá se na koně z rampy z levé strany. Viz. příloha 8.1. F) str. 66

Pokyny hipoterapeutky: po nasednutí se zhluboka nadechněte a vydechněte, nahoru do sedla se zvedněte silou a dolů se spusťte, zastavení a rozejít se, koukat se při vlnovce stále před sebe – ne na krk koně, sledovat chod koně 1,2,3,4, jet rovně a prodýchat ramena at nejsme v napětí, zastavit a rozejít se, udělat 23 kroků, poté zastavit a pochválit koně, rozejít se a mírně se předklonit, tak dochází k rozhození rovnováhy jezdce i koně, více si sednout na zadek, kůň se houpe, zpomalení, předkloněním se dochází ke zrychlení, jedeme rovně a

doprava, zastavit se a rozejít se, zatočit doprava, zatáčení není nejen o otěži, ale i o holeni, při jízdě doleva přiložíme pravou holoň, když cítíte, že jste v kopci, tak se postavte do lehkého sedu, stoupnutím si do třmenů, kůň musí vyšlápnout do kopce, jezdec v sedle stojí jako socha a musí správně dýchat, na rovině znovu dosednout do sedla.

Když budete chtít doprava P tak dáme levou holoň, vystrkujeme tak do toho směru a přitáhneme lehce levou otěž. Při jízdě doleva L přiložíme pravou holoň a zatáhneme za pravou otěž, při cviku koukáme před sebe, koně pochválíme. Jaký je rozdíl mezi klasickým zatáčením a ustupováním koně? Kdy to budu chtít použít, když sedám na koně a kdy použiji klasické zatáčení a kdy ustoupení? Jedná se o jízdařskou práci. Co se stalo, když jsme použili pravou holoň a pravou otěž? Klisna se vyrovnala a šla doleva. Když potřebujete zatočit, třeba udělat kroužek, tak použijete klasické zatočení, když chci doprava tak použiji pravou otěž a levou holoň, ale ve chvíli, kdy mi kůň odchází ze středu od stěny, tak já si toho koně správně podržím, aby zůstal na té stěně přesně tak, otočím mu hlavu k té stěně a přidám si holoň, která ho tam drží, která ho nepouští ven.



Obr. 1 Směrování koně jezdcem

Při zastavení nejde nejen o otěži, ale i o zasednutí. Když chci zatočit doprava, tak je to normálně levá otěž a levá holeň, jedná se o lehké zatočení a lehké ustoupení do strany

Pro Honzu je alkohol nyní velkým nepřítelem a kůň věrným kamarádem. Na psychoterapii pomocí koní Honza dochází jedenkrát týdně a na koni jezdí tři čtvrtě hodiny. Je pak uvolněný a usměvavý, prostředí v přítomnosti koní na něj má léčivý účinek a pozitivní vliv.

4.2.3. Toulcův dvůr

Dalším mým výzkumným centrem se stal Toulcův dvůr v Praze 10, kam jsem docházela zela každý čtvrtek od 15.9.2016 do 15.12.2016, kde probíhaly aktivity s využitím huculských koní pro děti z Waldorfské školy.

Protože jsem původním povoláním zootechnik tak při výběru tématu mé seminární práce jsem neváhala s výběrem tématu s názvem „**Role hiporehabilitace v sociálních službách**“ a položila jsem si tedy tuto základní výzkumnou otázku:

ZVO: Jaké je chování žáků se speciálními vzdělávacími potřebami z Waldorfské školy při aktivitách s využitím huculských koní v Toulcově dvoře ?

Klíčový termín: chování žáků při aktivitách s využitím huculských koní

Ostatní termíny: speciální vzdělávací potřeby, Waldorfská škola, Toulcův dvůr

A) Chování je soubor vnějších popisů člověka, jedná se o nejrůznější změny, postoje, pohyby, gesta ale také i jejich celek. Jedná se o jednání a reakcí organismu na vnější a vnitřní podněty včetně projevů slovních. Chování (Behavior, Behaviour) patří mezi základní psychologické kategorie zahrnuje zvnějšku pozorovatelnou lidskou tělesnou aktivitu. Chování je výsledkem předpokladů, vloh, osobnostních rysů, aktuální (sociální) situace. Rozlišuje se chování volné, úmyslné, mimovolné (bezděčné) chování nezávislé na vůli.

Mezi chování řadíme tyto prvky: emoce, myšlení, osobnost, postoj, prožívání, psychika, vnímání. ⁵⁴

⁵⁴ <http://managementmania.com/cs/chovani>

DVO 1) Jaké jsou emoční reakce žáků se zdravotním / tělesným / se zrakovým /sluchovým / mentálním postižením / s autismem /s vadami řeči / s vývojovými poruchami učení nebo sociálním znevýhodněním při aktivitách s využitím huculských koní AVK?

Tzv. triáda emoční reakce se skládá z radosti, strachu a překvapení, z výrazu tváře a fyziologických změn např. tlak, tep.

DVO 2) Jaké je myšlení žáků se zdravotním / tělesným / se zrakovým / sluchovým /mentálním postižením / s autismem / s vadami řeči /s vývojovými poruchami učení nebo sociálním znevýhodněním při aktivitách s využitím huculských koní AVK?

Myšlení je založené na vztazích mezi předměty a lidmi, umožňuje poznávat okolní svět a rozhodovat se, řešit problémy a situace, vytvářet a vymýšlet nové věci a způsoby řešení.

Je to nejsložitější a největší psychický poznávací proces, který se odehrává v lidském mozku.

Myšlení zahrnuje procesy rozhodování, tvořivost, učení, řešení problémů, inteligence, usuzování a paměť.

DVO 3) Jaká je osobnost žáků se zdravotním / tělesným / se zrakovým / sluchovým / mentálním postižením /s autismem / s vadami řeči /s vývojovými poruchami učení nebo sociálním znevýhodněním při aktivitách s využitím huculských koní AVK?

Osobnost znamená jedinečně já člověka se všemi jeho vlastnostmi, zkušenostmi, charakterem, temperamentem, vlohami, schopnostmi a dovednostmi. Přičemž temperament se projevuje intenzitou a dynamikou jeho reakcí, jeho chováním a prožíváním životních situací, rozlišujeme jej na extroverta, flegmatika, cholerika a introverta.

DVO 4) Jaké jsou postoje žáků se zdravotním / tělesným / se zrakovým /sluchovým / mentálním postižením / s autismem /s vadami řeči / s vývojovými poruchami učení nebo sociálním znevýhodněním při aktivitách s využitím huculských koní AVK?

Jde o pozitivní nebo negativní přístup někoho k něčemu, k někomu jinému.

DVO 5) Jaké je prožívání žáků se zdravotním/tělesným / se zrakovým / sluchovým / mentálním postižením /s autismem / s vadami řeči /s vývojovými poruchami učení nebo sociálním znevýhodněním při aktivitách s využitím huculských koní AVK?

Jedná se o uvědomovaný nepřetržitý sled (tok) psychických zážitků, mluví se také o proudu vědomí. Známe tři složky prožívání: kognitivní-poznávací, emoční-citové a konativní či motivační-vztah k jednání.

DVO 6) Jaká je psychika žáků se zdravotním / tělesným / se zrakovým / sluchovým / mentálním postižením /s autismem /s vadami řeči / s vývojovými poruchami učení nebo sociálním znevýhodněním při aktivitách s využitím huculských koní AVK?

Jde o souhrn psychických jevů, obsahů a funkcí jako je vnímání, myšlení, emoce, temperament, motivy, postoje, inteligence, jednání a chování a pozornost.

DVO 7) Jaké je vnímání žáků se zdravotním / tělesným / se zrakovým / sluchovým / mentálním postižením /s autismem /s vadami řeči /s vývojovými poruchami učení nebo sociálním znevýhodněním při aktivitách s využitím huculských koní AVK?

Jde o sběr informací ve formě podnětů z okolního prostředí prostřednictvím smyslů jako je zrak, sluch, čich, chuť, hmat.

B) Popis plemene huculského koně využívaný při aktivitě s využitím koní ⁵⁵

Osobně jsem se zúčastnila lekce aktivity s využitím huculských koní v Toulcově dvoře. Pracuje zde vzdělaný a dobře seštrhaný tým. Všichni koně zde mají licenci hiporehabilitačních koní ČHS. Kůň je pro příslušného klienta speciálně vybrán a to na základě pohybového vzoru jeho hřbetu, šířky hřbetu a jeho charakteru. Kůň je veden plnoletým a zkušeným vodičem. Při lekcích AVK je klient polohován a jištěn terapeutem nebo asistentem, není sám aktivní v ovládnutí koně. Terapeut se vždy řídí aktuálním zdravotním stavem klienta a rehabilitačním cílem. Předchůdcem huculského koně byl domestikovaný karpatský tarpan, kterého chovali již ve 13.století karpatský horalé. Ve druhé polovině 17. století byl chov koní ovlivněn orientálními koňmi. V 18.století se dostali do Karpat noričtí hřebci, pak šlo o existenci tří typů huculů: tarpanniho, arabského a norického. Roku 1852 zřídila rakousko-uherská správa hřebčínů v Radovci speciální huculský hřebčín Luczina. Huculský kůň byl

⁵⁵ Hiporehabilitace, Jiskrová, Casková, Dvořáková, 2010, ISBN: 978-80-7375-390-0, str. 32

od roku 1856 zařazen do rakousko-uherské armády k využití jako soumar v horském terénu, k tahu a transportu techniky v horách i jako jezdecký kůň. Československo založilo huculský hřebčín v Topolčankách a Turje Remety – Močarky na Podkarpatské Rusi. Tam došlo k neúspěšným pokusům zušlechtit hucula arabským a lipickým koněm, později zmohutnit haflingem. Po 2. světové válce bylo huculské stádo umístěno ve Zlobinách a poté v Topolčankách a také na Muráni. V 50. letech 20. století nastal úpadek zájmu o huculské koně a poklesly jeho stavy. S cílem zachránit toto plemeno založily státy chovající hucula organizaci Hutzul International Federation (HIF) Při zkoušce pod sedlem hucul nesl 150 kg na vzdálenost 100 m. Ve zkoušce v tahu pár koní urazil ve voze 28 km těžkým terénem se zátěží 2800 kg. Dříve se do chovu vybírali koně, kteří procházeli zkouškami pro soumarské práce, kůň musel nést 180 kg 35 km těžkým horským terénem.

Hucul je méně ušlechtilý, méně harmonický kůň malého obdélníkového rámce 134-146 cm, s menší výraznou hlavou, silnějším krátkým vysoko nasazeným krkem, charakteristický je pro něj neznatelný kohoutek, oblá kratší zád' a hrud', rohovina kopyt je velmi tvrdá, postoje vpředu pravidelné, vzadu šavlovité, je barvy hnědák, plavák, myšák s častým úhořím pruhem a kroužkováním.

Huculové náleží k plemenům nejhouževnatějším a nejnenáročnějším na pastvu, krmení a napájení. Jsou inteligentní s výbornou pamětí. Jejich tvrdá pevná kopyta nebývají většinou kována. Jsou vyšlechtěni k celoročnímu pobytu v přírodě bez přístřeší. Hucul je vytrvalý, výborně krmitelný, všestranně použitelný pro jízdu, lehký tah i jako soumar.

Uznaným chovatelským sdružením je Asociace chovatelů huculského koně v Pardubicích, kde v plemenné knize bylo k roku 2007 zapsáno 24 plemenných hřebců a 473 chovných klisen.

Jaké je využití huculského koně při aktivitách s využitím koní ? ⁵⁶

⁵⁶ Hiporehabilitace, Jiskrová, Casková, Dvořáková, 2010, ISBN: 978-80-7375-390-0, str. 33

Pro AVK je hucul doporučován jako nejvhodnější plemeno. Krátké, málo prostorné chody hucula spolu s minimálními impulzy vycházejícími ze hřbetu tohoto soumara jsou pro jeho využití v terapii zcela limitující. Hucul stále nachází své místo při práci s mentálně postiženými, jeho schopnost manipulace s břemenem – těžkým klientem je obdivuhodná v hiporehabilitaci.

C) Speciální vzdělávací potřeby žáků⁵⁷

Za žáky se speciálními vzdělávacími potřebami jsou dle § 16 školského zákona č.561/2004 Sb. O předškolním, základním, středním, vyšším odborném a jiném vzdělávání považované osoby:

⁵⁷ <http://nuov.cz/co-se-rozumi-pojmem-specialni-vzdelavaci-potreby>

Se zdravotním postižením: tělesným, zrakovým, sluchovým, mentálním, autismem, vadami řeči, souběžným postižením více vadami, vývojovými poruchami učení nebo chování. **Se zdravotním znevýhodněním:** zdravotním oslabením dlouhodobým onemocněním a lehčími zdravotními poruchami vedoucími k poruchám učení a chování.

Se sociálním znevýhodněním: z rodinného prostředí s nízkým sociálně kulturním postavením, ohrožení sociálně kulturním postavením, ohrožení sociálně patologickými jevy s nařízenou ústavní výchovou nebo uloženou ochrannou výchovou a žáci v postavení azylantů a účastníků řízení o udělení azylu.

4.2.4. D) Waldorfská škola ⁵⁸

Základní škola a střední škola Waldorfská je státní škola spadající do sítě speciálního školství, zřizovatelem je Magistrát hlavního města Prahy. Usiluje o postupný harmonický vývoj dítěte tak, aby probíhal co možná v největším souladu s jeho aktuálním vývojovým stupněm a konkrétními potřebami. U dětí se snaží probudit zvědavost, vlastní svobodný zájem o vzdělávání, tvořivost, toleranci, společenskou odpovědnost a otevřenost ke světu. Respektuje individuální možnosti a schopnosti každého dítěte, individuální tempo, temperament. Jejím cílem je probouzet skryté schopnosti dětí a umožnit jim jak skutečný rozvoj individuality, tak i jejich sociální integraci. Dítě má v průběhu výuky získat ucelený a nezkreslený pohled na svět, jež ho obklopuje, a to za pomoci sil myšlení, cítění a vůle. Při práci s dětmi se používá prvků léčebné pedagogiky. Využívá se umělecká cvičení a terapie, zejména malování, modelování, uměleckou práci se dřevem, léčebnou eurytmii, kreslení forem, muzikoterapii, Bothmerovu gymnastiku, hiporehabilitaci, logopedii, terapii prací (předení, tkaní, práce s ovčí vlnou, práce se včelím voskem, řezbářství, kovářství, keramika, práce s proutím, zahradnické práce).

⁵⁸ <http://www.waldorfska.cz>

Používají se také metody antroposofické medicíny.

E) Toulcův dvůr⁵⁹

Je Středisko ekologické výchovy hl.m. Prahy sídlí v přírodně a historicky ojedinělém areálu v Kubatově ulici 32/1 v Praze 10-Hostivař. Zájmové sdružení Toulcův dvůr, které budovy i pozemky spravuje, je tvořeno čtyřmi organizacemi: Sdružení SRAZ-Společně za radostí a zdravím, Základní článek Hnutí Brontosaurus Botič, Mateřská škola Semínko a 4. základní organizace ČSOP.

Historický areál, známý již od 14.století prochází od roku 1994 rozsáhlou rekonstrukcí. Za pomoci Magistrátu hlavního města Prahy a za finančního přispění Evropské unie se podařilo zdevastovaný statek přetvořit ve funkční celek s vysokou estetickou hodnotou. Farma na Toulcově dvoře je výuková a terapeutická. Využívá se pro ekologickou výchovu v rámci výukových programů, seminářů a zájmových kroužků. Své nezastupitelné místo má při pracovních terapiích klientů – osob s potížením.



Foto 1.: Vstup do Toulcova dvora.



Foto 2.: Toulcův dvůr.

⁵⁹ <http://www.toulcuvdvur.cz>, letáček



Foto 3.: Seznam huculských koní z Toulcova dvora



Foto 4.: Huculská klisna



Foto 6.: Aktivita s využitím huculských koní v Toulcově dvoře. Z etických důvodů jsou na mém foto obličeje zastřené.

5. PRAKTICKÁ ČINNOST

5.1. Průběh lekcí:

Lekce Aktivit s využitím huculských koní (AVK), na které jsem docházela v období od 15.9. 2016 do 15.12. 2016, probíhaly každý čtvrtek od 13:15 do 14:15 hodin v Toulcově dvoře a byly určeny dětem se speciálními vzdělávacími potřebami ze čtvrté třídy Waldorfské školy.

V prvním dnu této terapie se děti seznamovaly s tím, jak se koně ošetřují, čistí, připravují na jízdu, uzdí a sedlají. Také se seznámily s částmi uzdečky a sedla. V této první úvodní lekci také poprvé vodily koně na jízdně. Děti bylo celkem dvanáct, osm chlapců a čtyři dívky.

V dalších dnech AVK děti začínaly již samostatně jezdit pod dohledem instruktorky-cvičitelky.

Na koně nasedaly do sedla pomocí rampy zleva, kdy měl kůň hlavu z pravé strany. Koní bylo celkem pět klisen a děti se postupně vystřídaly, aby se dostalo na každého. Pět dětí koně vedlo a ostatní seděly v sedle. Koně a vodiči mezi sebou udržovali rozestupy tak, aby bylo vidět na ocas předchozího koně asi 1,5 metru. Lekce probíhaly pouze v kroku koní. Za sebou šly tyto klisny: Tosca, Elba, Důvěra, Pohoda, Jeřabina. (Viz foto 3. str. 41.)

Dětem se nasedalo do sedla poměrně dobře, nebály se a spolupracovaly s koněm. Děti měly zakázáno chodit ke koním zezadu, aby je nemohly klisny kopnout. Byly také před jízdou seznámeny s bezpečností jízdy na koni a pohybem okolo koní. Před jízdou se každému koni musel dotáhnout podbřišník, aby sedlo nemohlo sklouznout. Oběma rukama se chytily sedla a vyšvihly nejprve pravou nohu. Pak se koně postupně rozcházeli. „Pozor na to rozcházení, ať máte dostatek prostoru“, radila paní cvičitelka. „Při jízdě na koni se snažte být hezky uvolněné, v klidu, nedělejte žádné trhavé pohyby, nekřičte, protože ty koně by se mohli leknout. Ti co vodíte, tak se snažte být hezky pozorní, nikde ty koníky netahat, být hezky v klidu. Když potřebujete s něčím pomoci, tak tam máte toho pomocníka, který vám poradí. Jezdci zkuste se hezky narovnat, vytáhnout, koukáme se před sebe dopředu, jako bych vám dala takové držátko a chtěla vás vytáhnout nahoru. Uvolněte nohy, snažte se

nehopsat v těch sedlech, nesedíte na žádné židli, ale sedíte na koni, tak se snažte na to myslet. Vodiči jsou také hezky uvolnění a soustředění. Kdo se bude cítit v pohodě a jistý, tak může jet bez držení, ruce můžete dát podél těla nebo na své nohy.“ Viz. příloha 8.2. str. 67.

„Dáme si první trik. Zvedneme teď všichni obě ruce nahoru a zkusíme se hezky vytáhnout, nejprve vytahujeme jednu ruku a pak druhou ruku. Pak dáme nahoru obě ruce a ještě chvíli vydržíme s oběma rukama nahoru. Ruce si vyklepáme. Zvedněte nahoru pravou ruku a zkuste pravou rukou podrbat koně až za ušima, to samé provedeme z levé strany.“ To dětem moc nešlo, musely se povytáhnout ze sedla a hodně se předklonit. „A jedeme hezky bez držení se rukama sedla.“

Dívky si při jízdě zaspívaly písničku se slovy: „Jen ty mě koníčku pěkně vez“ a očividně se jim jízda líbila, protože se dokázaly něčím zaměstnat a nemyslet na svůj handicap.

Na konci ulice se koně otočili. „Jedeme do kopečka, tak klidně zvedněte zadek do stehenního sedu, který se vám určitě podaří. Teď chci, abyste jely hezky narovnaní a dívaly se v tom stehenním sedě před sebe. Po cviku si sedněte do sedla na zadek a srovnajte se.“

„Kdo zvládne, může se nedržet při zvednutí do stehenního sedu, kdo nezvládne, tak se drží přední rozsochy sedla. Kdo by nemohl vydržet ve stehenním sedu, tak může jít pěšky.“ Ale to se nestalo. „V sedle se neklátíme, jenom hezky zvedneme zadek.“

„Tady se rozmístíme tak, aby mohli jít dva koně vedle sebe. A zkusíme si hodiny, které jste trénovaly při tělocviku. Soustředte se, abyste toho koníka nekoply, aby vše proběhlo v pohodě. Srovnám se, přehodím nohu opačně a budu sedět hezky pozadu, můžu pak podrbat toho koníka po zádi, hezky se dotočím a ocitnu se zase v sedle vpředu. A kdo bude chtít, tak sleze z koníka jako na klouzačce...“ Pro děti bylo docela těžké otočit se v sedle a pustit se z koně dolů. Jeden z chlapců držel špatně koně za otěž, tak že mu to působilo bolest a říká: „Ne! Já ho chci takhle držet“ a byl najednou agresivní. „To koníčka bolí, takhle ho nemůžeš vodit, povol mu tu otěž!“ Chlapec uposlechl pokynů cvičitelky. „Tak je to dobře“, pochválila chlapce cvičitelka. Fotografie lekcí s AVK se nachází na str. 42 č. foto 6 a zobrazení cviků je v příloze 8.2. str. 67.

5.2. Popis výzkumné metody

Aktivity s využitím huculských koní (AVK) v Toulcově dvoře navštěvovalo celkem dvanáct dětí z Waldorfské školy. V měsíci prosinci jsem vytvořila pro rodiče těchto dětí krátký dotazník, ve kterém mimo jiné zjišťuji, jaký vliv mají AVK na jejich chování. Dotazník mi vyplnilo pouze šest rodičů, kteří se zúčastnili třídní schůzky, která se konala 29.11. 2016 ve Waldorfské škole na Opatově, Křejského 1501, Praha 10.

- 1) POHLAVÍ DÍTĚTE 1. chlapec A / rok narození 2007 / věk: 9 let
- 2) ROK NAROZENÍ 2. chlapec B/ rok narození 2005 / věk 11 let
3. chlapec C/ rok narození 2006 / věk 10 let
4. chlapec D/ rok narození 2006 / věk 10 let
5. dívka E/ rok narození 2005 / věk 11 let
6. chlapec F / rok narození 2007 / věk 9 let
- 3) PRŮBĚH PORODU – bez komplikací čtyři krát kladně 2B, 4D, 5E, 6F
– s komplikacemi dva krát záporně:
důvody - 1A např. nefunkční placenta, přidušení při porodu,
zkalená plodová voda 3C
- 4) UMÍSTĚNÍ DÍTĚTE V INKUBÁTORU:
ano – jeden krát 1A,
ne – pět krát 2B, 3C, 4D, 5E, 6F
- 5) OČKOVÁNÍ PROTI TETANU:
ano – čtyři krát 1A, 3C, 5E, 6F,
ne – dva krát 2B, 4D

Tabulka 1 - Výzkumné metody - věk dítěte - porodní komplikace apod.

Pohlaví dítěte	narození Rok	Věk	Porodní komplikace	Nefunkční placenta Přidušení při porodu	zkalená plodová voda	Umístění v inkubátoru	Očkování proti tetanu
Chlapec 1A	2007	9 let	komplikace	ano		ano	ano

Chlapec 2B	2005	11 let	bez				ne	ne
Chlapec 3C	2006	10 let		komplikace		ano	ne	ano
Chlapec 4D	2006	10 let	bez				ne	ne
Člávka 5E	2005	11 let	bez				ne	ano
Chlapec 6F	2007	9 let	bez				ne	ano

6) HANDICAP, ZDRAVOTNÍ ZNEVÝHODNĚNÍ:

ADHD celkem u třech chlapců 1A, 4D, 6F

Chlapec - kombinované poruchy učení, 1A

Chlapec - Downův syndrom, 2B

Chlapec - psychomotorické opoždění, LMD, nízké soustředění, 3C

Chlapec - autismus, 4D

Člávka - hypotonie, středně těžká MR (mentální retardace),
epilepsie, 5E

Chlapec - dyslexie, dysgrafie, dysortografie, 6F

Tabulka 2 - Zdravotní znevýhodnění.

Pohlaví dítěte	Zdravotní znevýhodnění						
	Psychomotorické opoždění, nízké soustředění ADHD	Downův syndrom LMD	Autismus	Kombinované poruchy učení Autismus	Středně těžká MR Hypotonie Epilepsie	Dysortografie Dysgrafie	
Chlapec 1A	ANO				ANO		
Chlapec 2B			ANO				
Chlapec 3C		ANO					
Chlapec 4D	ANO			ANO			
Člávka 5E						ANO	
Chlapec 6F	ANO						ANO

7) JAK UMÍ DÍTĚ PRACOVAT S TÍMTO HANDICAPEM A KDO MU PŘI TOM POMÁHÁ Chlapec – zvládá s pomocí rodičů, prarodičů, učitelů, psychologa a zvířat jako jsou kuň, morče, kočka, králík,

pes – 1A

Chlapec – zvládá částečně, výchova rodičů, prarodičů, učitelky, učitelé, kontakt se zvířaty pes – 2B

Chlapec – zvládá částečně, výchova rodičů, prarodičů, učitelky, učitelé, kontakt se zvířaty pes, morče – 3C

Chlapec – zvládá částečně, výchova rodičů, prarodičů, učitelky, učitelé, kontakt se zvířaty pes – 4D

Dívka – zvládá s dopomocí rodičů, prarodičů, učitelky, učitelé, kontakt se zvířaty kuň, pes – 5E

Chlapec – zvládá částečně, výchova rodičů, prarodičů, učitelky, učitelé, kontakt se zvířaty kuň, pes, morče, králík – 6F

Tabulka 3 - Jak umí dítě pracovat s tímto handicapem a kdo mu přitom pomáhá?

Pohlaví dítěte	Zvládá s pomocí	Zvládá částečně s pomocí	Zvládá s pomocí kontaktu se zvířetem				
	učitelů, psychologa, rodičů, prarodičů, učitelů	kuň, prarodičů, rodičů, učitelů	pes, kočka, morče, králík	pes, morče, králík	kuň, pes	morče, pes	pes
Chlapec 1A	ANO			ANO			
Chlapec 2B		ANO					ANO
Chlapec 3C		ANO				ANO	
Chlapec 4D		ANO					ANO
Dívka 5E		ANO			ANO		
Chlapec 6F		ANO	ANO				

- 8) MÁ DÍTĚ MOTIVACI A VŮLI KE ZLEPŠENÍ SVÉ FYZICKÉ A PSYCHICKÉ KONDICE ano – chlapec pět krát 1A, 2B, 3C, 4D, 6F, dívka jeden krát 5E,
ne – žádná odpověď

Tabulka 4 - Má dítě motivaci a vůli ke zlepšení své fyzické a psychické kondice?

Pohlaví dítěte	Motivace a vůle dítěte ke zlepšení své fyzické a psychické kondice
Chlapec 1A	ANO
Chlapec 2B	ANO
Chlapec 3C	ANO
Chlapec 4D	ANO
Dívka 5E	ANO
Chlapec 6F	ANO

- 9) PROČ SE RODIČE DÍTĚTE ROZHODLI PŘÁVĚ PRO WALDORFSKOU ŠKOLU? Chlapec – individuální přístup, škola je vstřícná k rodině,

specifický zajímavý vzdělávací plán 1A

Chlapec – rád chodí do této školy a je tady šťastný 2B

Chlapec – Waldorfská škola výrazně podporuje individuální rozvoj a spolupráci 3C

Chlapec – na doporučení lékaře 4D

Dívka - na doporučení specialisty 5E

Chlapec – kvůli metodám výuky a kvůli třídní učitelce 6F

Tabulka 5 - Proč se rodiče dítěte rozhodli právě pro Waldorfskou školu?

Pohlaví dítěte	Individuální přístup, škola je vstřícná k rodině	specifický zajímavý vzdělávací plán	Na doporučení lékaře	Na doporučení specialisty	Dítě se zde cítí dobře	rád chodí do této školy	metodám výuky a třídní učitelce
Chlapec 1A	ANO						
Chlapec 2B					ANO		
Chlapec 3C		ANO					
Chlapec 4D			ANO				
Dívka 5E				ANO			

Chlapec 6F						ANO
------------	--	--	--	--	--	-----

10) V JAKÉ TŘÍDĚ SE UČÍ DĚTI:

šest krát ve čtvrté třídě 1A, 2B, 3C, 4D, 5E, 6F

11) JAKÝ JE PRŮBĚH CHOVÁNÍ DÍTĚTE BĚHEM TÝDNE: je spíše veselé -
pět krát, 2B, 3C, 4D, 5E, 6F je spíše smutné – jeden krát, 1A je klidné – jeden krát, 1A
je agresivní – jeden krát, 5E

Tabulka 6 - Jaký je průběh chování dítěte během týdne?

<i>Pohlaví dítěte</i>	<i>Dítě je veselé</i>	<i>Dítě je smutné</i>	<i>Dítě je klidné</i>	<i>Dítě je agresivní</i>
Chlapec 1A		ANO	ANO	
Chlapec 2B	ANO			
Chlapec 3C	ANO			
Chlapec 4D	ANO			
Dívka 5E	ANO			ANO
Chlapec 6F	ANO			

12) EMOČNÍ PROJEVY DĚTÍ PŘED AKTIVITAMI (AVK)

Dítě se těší na setkání s koňmi - šest krát, 1A, 2B, 3C, 4D, 5E, 6F Dítě se netěší na setkání s koňmi – 0.

13) EMOČNÍ PROJEVY DĚTÍ PO AKTIVITÁCH (AVK)

Dítě je klidné, je hodné, má radost – čtyři krát, 1A, 2B, 4D, 5E

Dítě je veselé, směje se – tři krát 1A, 4D, 6F

Dítě je unavené – dva krát, 3C, 5E

Dítě se hněvá, je zlé, je hysterické, pláče – 0

Tabulka 7 - Emoční projevy dětí před aktivitami AVK a po aktivitách AVK.

<i>Pohlaví dítěte</i>	<i>Před aktivitami AVK na setkání s konní aktivitou</i> <i>se dítě těší</i>	<i>Dítě klidné a hodné, má radost</i>	<i>Po aktivitách AVK je dítě veselé, směje se</i>	<i>Po aktivitách AVK je dítě unavené</i>
Chlapec 1A	ANO	ANO	ANO	
Chlapec 2B	ANO	ANO		
Chlapec 3C	ANO			ANO
Chlapec 4D	ANO	ANO	ANO	
Dívka 5E	ANO	ANO		ANO
Chlapec 6F	ANO		ANO	

14) DOCHÁZÍ U VAŠEHO DÍTĚTE KE ZLEPŠENÍ POHYBOVÝCH SCHOPNOSTÍ

VLIVEM AVK? (např. ke zlepšování rovnováhy) ano – čtyři krát (tři krát u

chlapců, 1A, 2B, 3C, jeden krát

u dívky, 5E),

ne – jeden krát (u chlapce) 4D, nevím – jeden krát (u chlapce) 6F

15) DOCHÁZÍ U VAŠEHO DÍTĚTE KE ZLEPŠENÍ PSYCHICKÝCH SCHOPNOSTÍ

VLIVEM AVK? (např. ke zlepšování sebevědomí)

ano – čtyři krát u chlapců, 1A, 2B, 3C, 4D ne – jeden krát

u dívky, 5E

nevím – jeden krát u chlapce, 6F

Tabulka 8 - Dochází u dítěte ke zlepšení pohybových a psychických schopností vlivem AVK?

<i>Pohlaví dítěte</i>	<i>Zlepšení pohybových schopností</i>	<i>Zlepšení psychických schopností</i>
Chlapec 1A	ANO	ANO
Chlapec 2B	ANO	ANO
Chlapec 3C	ANO	ANO
Chlapec 4D	NE	ANO
Dívka 5E	ANO	NE

Chlapec 6F	neurčeno, do školy chodí krátce	neurčeno, do školy chodí krátce
------------	---------------------------------	---------------------------------

16) JAKÝ VLIV MAJÍ AVK NA HANDICAP/PROBLÉM VAŠEHO DÍTĚTE?

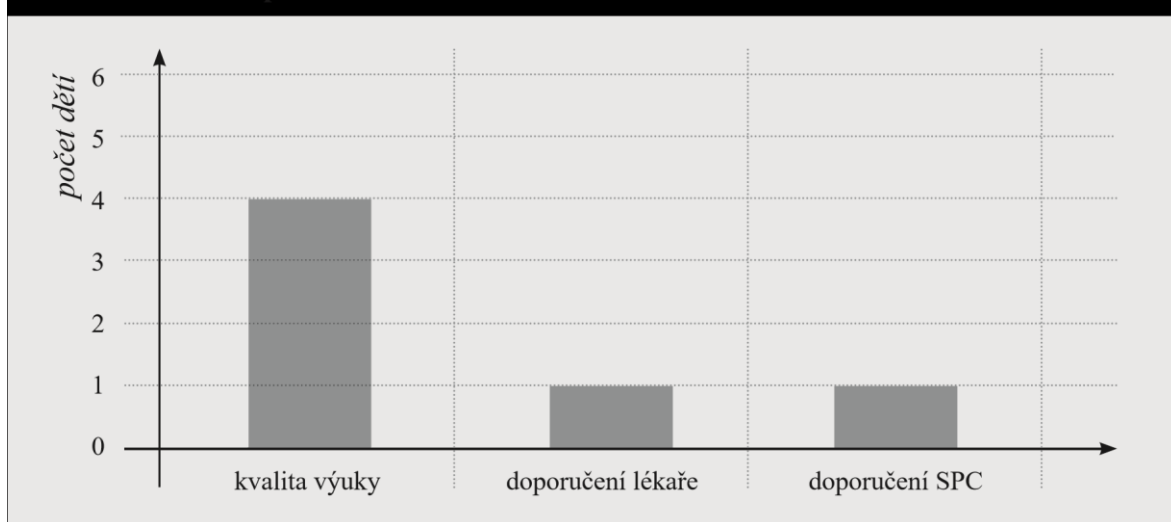
- a) velmi pozitivní – chlapec, 1A
- b) 0 informací – chlapec, 2B
- c) zklidňuje nervové projevy a učí pravidlům – chlapec, 3C
- d) 0 informací – chlapec, 4D
- e) dochází k mírnému zlepšení u hypotonie – dívka, 5E
- f) chodí tam krátce – chlapec, 6F

Tabulka 9 - Jaký vliv mají AVK na handicap (*problém*) dítěte?

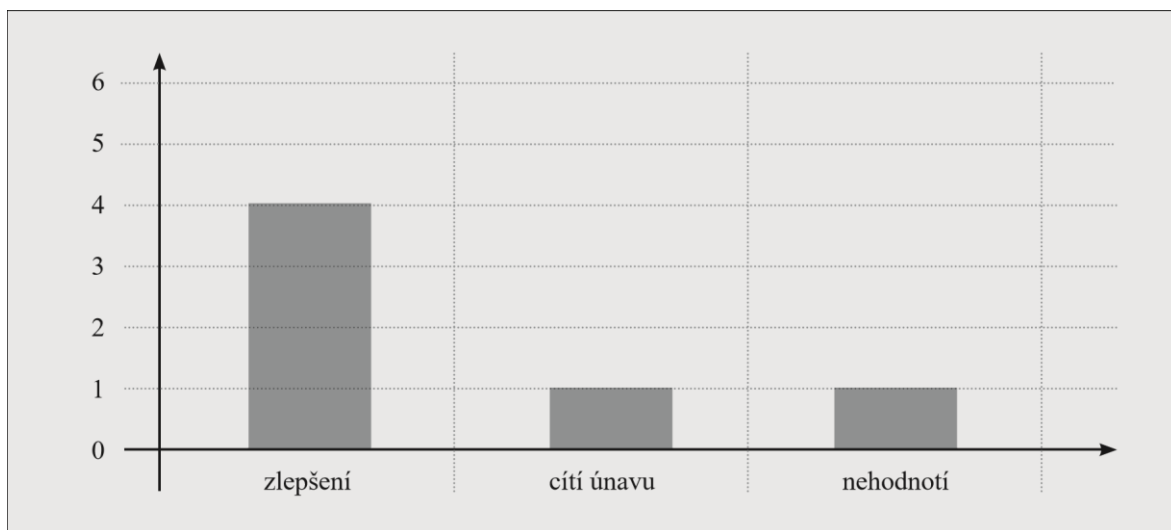
<i>Pohlaví dítěte</i>	<i>Velmi pozitivní</i>	<i>Zklidňuje nervové projevy a učí se pravidlům</i>	<i>Dochází k mírnému zlepšení u hypotonie</i>	<i>0 informací</i>
Chlapec 1A	ANO			
Chlapec 2B				ANO
Chlapec 3C	ANO	ANO		
Chlapec 4D				ANO
Dívka 5E			ANO	
Chlapec 6F				neurčeno, do školy chodí krátce

5.3. GRAFICKÉ VYJÁDŘENÍ VÝZKUMU

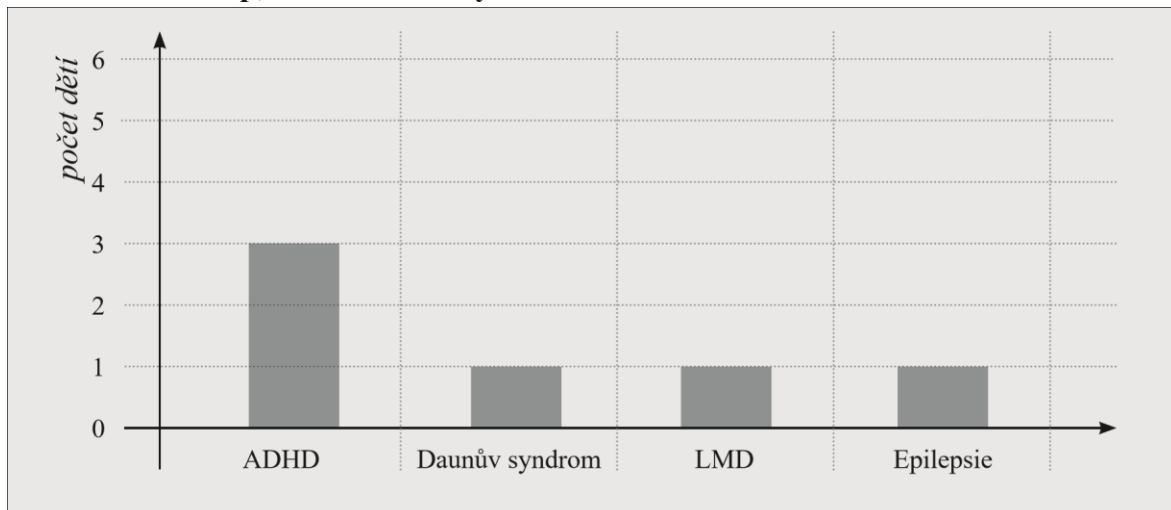
Graf 1 - Proč volba pro Waldorfskou školu



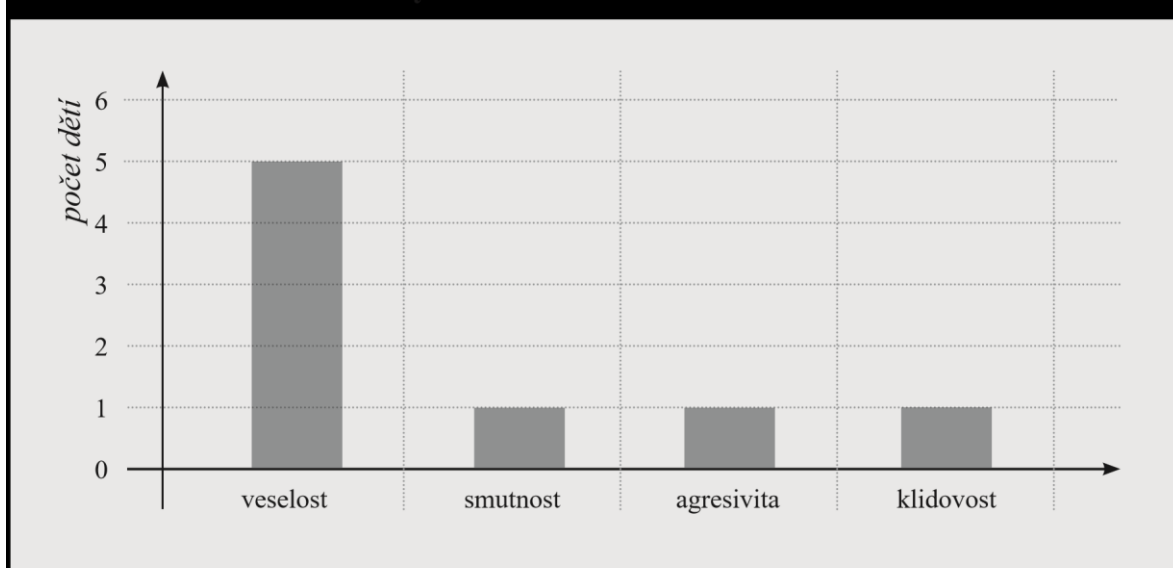
Graf 2 - Dochází ke zlepšení pohybových schopností vlivem AVK?



Graf 3 - Handicap, zdravotní znevýhodnění



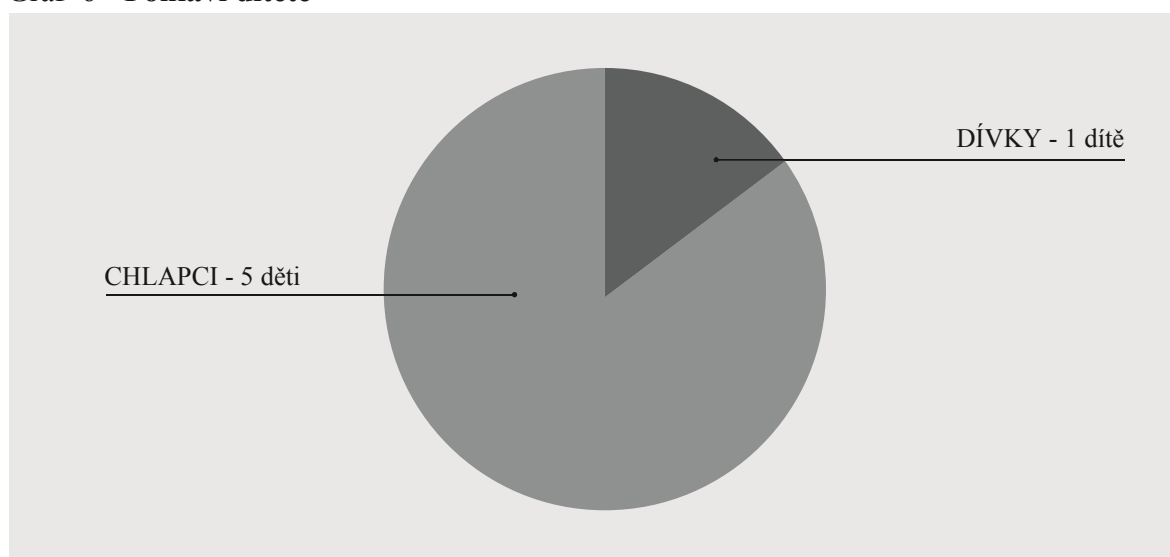
Graf 4 - Chování dítěte během týdne



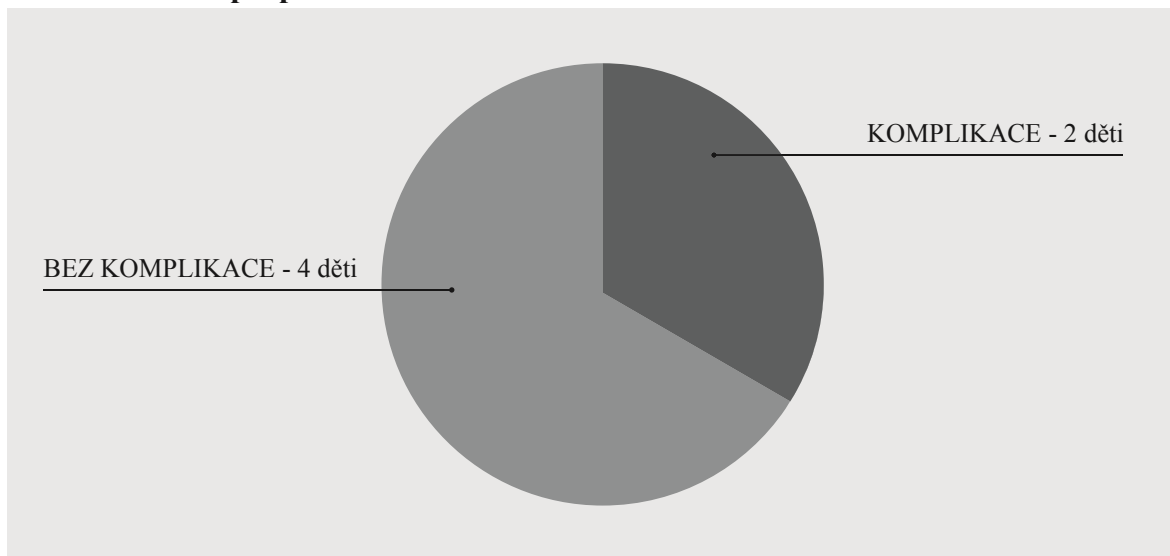
Graf 5 - Očkování proti tetanu



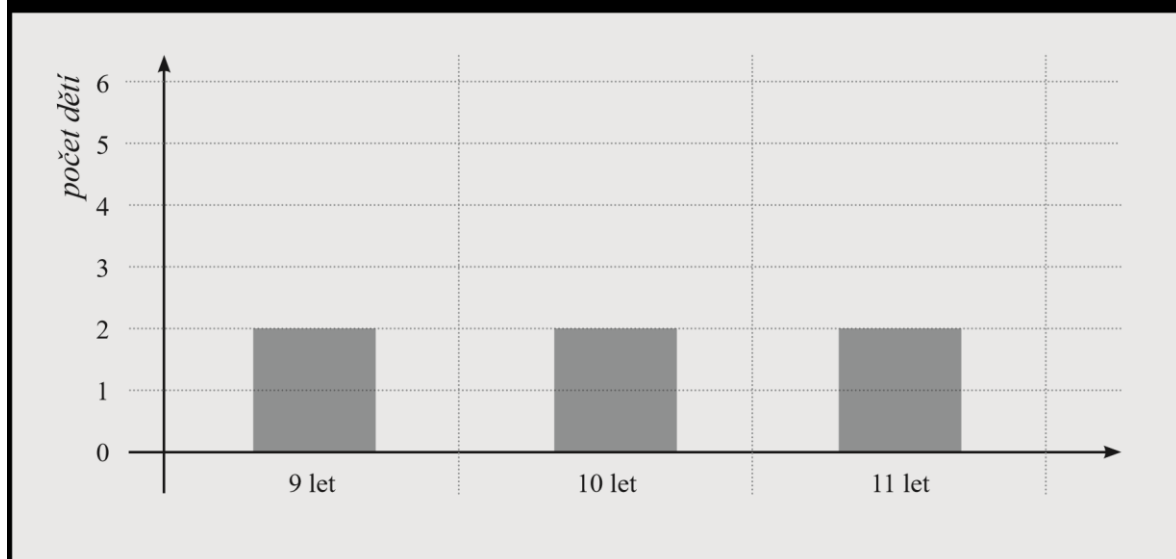
Graf 6 - Pohlaví dítěte



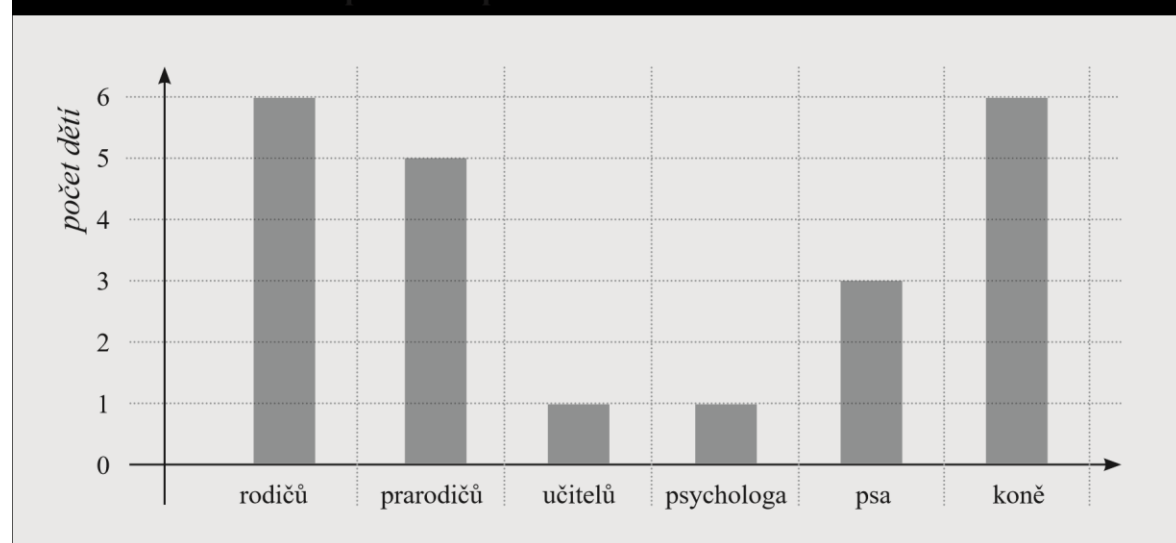
Graf 7 - Průběh při porodu dítěte



Graf 8 - Věk dítěte



Graf 9 - Zvládání handicapu dítěte s pomocí



Poznámka: u všech grafů byla vlastní analýza provedena v excelu.

5.4. Souhrn výzkumné metody.

Na mém zkoumaném vzorku 6 dětí, které kvůli svému handicapu navštěvují Waldorfskou školu, dále upřesňuji specifikaci jejich handicapů.

V popisu výzkumné metody v bodě 6 uvádím, jaké zdravotní znevýhodnění – handicap tyto děti mají.

Jedná se o tyto handicapy: ADHD – 3 chlapci a z toho 1 chlapec dále trpí dyslexií, dysgrafií, dysortografií a 1 chlapec autismem,; LMD – 1 chlapec,; Downův syndrom – 1 chlapec,; hypotonie, epilepsie – 1 dívka.

Literatura nám tyto handicapy specifikuje takto:

- 1) ADHD - Attention Deficit Hyperactivity Disorders - Porucha pozornosti spojená s hyperaktivitou.

Projevy ADHD: porucha pozornosti, impulzivita, hyperaktivita.

Kritéria ADHD dle Americké Psychiatrické Asociace: ⁶⁰

- Alespoň čtyři z následujících symptomů hyperaktivity-impulzivity přetrvávají alespoň 6 měsíců v takovém stupni, který je neslučitelný s vývojovou úrovní dítěte.
- 1) Často třepe rukama nebo nohama, vrtí se na židli.
- 2) Často opouští místo ve třídě nebo v situaci, v níž se očekává, že zůstane sedět.
- 3) Často běhá kolem v situacích, kdy je to nevhodné.
- 4) Často není schopen klidně si hrát, nebo provádět klidnější činnosti ve volném čase.
- 5) Často vyhrkne odpověď, aniž si poslechne celou otázku.

⁶⁰ Zdroj: <http://mujweb.cz/dyskalkulie/SPECPOR.htm>

- 6) Často má obtíže při stání v řadě, při hrách nebo skupinových činnostech.
 - Nejméně 6 z následujících symptomů musí přetrvávat po dobu nejméně 6 měsíců a to v takové intenzitě, která je nepřiměřená pro daný stupeň vývoje dítěte.
 - 1) Často věnuje bedlivou pozornost detailům nebo dělá chyby z nedbalosti ve školních úkolech a při dalších aktivitách.
 - 2) Často má obtíže v koncentraci pozornosti na úkoly nebo hry.
 - 3) Často vypadá, že neposlouchá, co se mu/jí říká.
 - 4) Často nepracuje podle instrukcí, nedokončuje práci, má nepořádek na svém místě, ve svých věcech, přičemž tyto projevy nejsou projevy opozičního chování, vzdoru nebo nepochopení instrukcí.
 - 5) Často má obtíže v organizování svých úkolů a aktivit.
 - 6) Často oddaluje plnění školních i domácích úkolů, které vyžadují intenzivní mentální úsilí.
 - 7) Často ztrácí věci nezbytné pro školu a zájmové aktivity.
 - 8) Často se nechá rozptýlit cizími podněty (nepatřící k věci).
 - 9) Často je zapomětlivý v denních činnostech.
 - potíže se sebeovládáním (přecitlivělost, popudlivost, výbušnost)
 - nízká odolnost vůči stresu, z toho vyplývající deprese, úzkost, zmatenost, rozčilení
 - netrpělivost, poruchy nálady, deprese
- 2) Dyslexie, dysgrafie, dysortografie ⁶¹
- **Dyslexie** – specifická vývojová porucha čtení, při níž se jedinec potýká s problémy s rozpoznáváním a zapamatováním si jednotlivých písmen, zvláště pak s rozlišováním písmen tvarově podobných. Má potíže s rychlostí čtení, správností čtení a s porozuměním čtenému textu.

⁶¹ Zdroj: <http://mujweb.cz/dyskalkulie/SPECPOR.htm>

- **Dysgrafie** – specifická porucha psaní postihující písemný projev, který bývá nečitelný a neuspořádaný. Dítě si nepamatuje tvary písmen, zaměňuje tvarově podobná písmena, píše pomalu a s námahou.

- **Dysortografie** – specifická porucha pravopisu, která se projevuje tzv. specifickými dysortografickými chybami. Tato porucha často souvisí s dyslexií a dysgrafií.

3) **Autismus**⁶² - Doprovází těžké psychické poruchy, jako je autismus či Aspergův syndrom, a tak zpozorujeme-li oblibu v rutinní činnosti u dítěte, lze očekávat právě autismus. Někdy je však na vině jen psychická nepohoda, při níž dítě hledá záchytné body právě v rutině. Při neočekávané změně rutinních činností pak může dojít k rozčilení nebo úzkosti.

4) **Downův syndrom**⁶³ je geneticky podmíněné onemocnění způsobené poruchou 21. chromozomu. Obvykle je přítomna nadbytečná kopie jednoho chromozomu (tzv. *trisomie 21*), nemocný má tedy 47 chromozomů (22 párů a 1 trojici).

Molekulární podstata ale může být i translokace (připojení) chromozomu 21 na jiný chromozom. I takový nemocný má fakticky tři kopie chromozomu 21, ale jen 46 samostatných chromozomů.

Symptomy

⁶² Zdroj: <http://www.anamneza.cz/nemoc/Poruchy-soustredeni-149#obraz-nemoci-anch>

⁶³ <http://www.anamneza.cz/nemoc/Poruchy-soustredeni-149#obraz-nemoci-anch> 66
Zdroj: <https://cs.wikipedia.org/wiki/ADHD>

Lidé s Downovým syndromem trpí tělesnými malformacemi, jejich duševní vývoj je zpomalený. Dále mají vyšší pravděpodobnost výskytu některých nemocí než běžná populace.

5) **LMD**⁶⁶ - Pro ADHD se dříve používaly diagnózy LDE (*lehká dětská encefalopatie*) či LMD (*lehká mozková dysfunkce*), které se snažily vystihnout etiologii. Aktuálně používané označení syndromu vychází z popisu projevů této poruchy. U dětí s LMD se mohou, ale nemusejí projevit poruchy učení. Stejně tak poruchy učení mohou, ale nemusejí vznikat na základě LMD. Poruchy učení vyvolávající problémy ve vzdělávacím procesu mají celou řadu příčin. Projevují se hlavně v období povinné školní docházky, neboť později je již studium dobrovolné, a v případě zjištění těchto poruch učitelem nebo rodičem dítěte je nutné obrátit se na doktora a výchovného poradce. Ve většině případů dítě trpí dyslexií neboli neschopností číst psaný text obvyklou metodou, problémy má postižený také s porozuměním textu.

6) **Hypotonie**⁶⁴ - je patologicky snížený svalový tonus, tedy nižší odpor při pasivním natahování svalu. Epilepsie⁶⁵ - slovo epilepsie pochází z řečtiny, a v původním významu znamená „padoucnice“. Hlavním projevem epilepsie jsou opakované záchvaty, které vznikají bez zjevné příčiny, a mezi kterými se člověk cítí zcela zdravý. Nejznámějším typem záchvatu je grand-mal, při němž pacient upadá do bezvědomí a má křeče končetin. Mnoho epileptických záchvatů ovšem probíhá podstatně méně nápadně. Některé se projevují pouze jako krátkodobá porucha vědomí a nejsou proto často ani jako epilepsie rozpoznány.

Diagnostika ADHD byla zjištěna u 3 chlapců 1A, 4D, 6F.

⁶⁴ Zdroj: [www.wikiskripta.eu/index.php/Hypotonie_\(pediatrie\)#cite_note-NelsonEss-1](http://www.wikiskripta.eu/index.php/Hypotonie_(pediatrie)#cite_note-NelsonEss-1) 68

⁶⁵ Zdroj: <http://www.anamneza.cz/nemoc/Epilepsie-36>

U chlapce 1A byly komplikace při porodu, kdy byla zjištěna nefunkční placenta. Tento chlapec byl také umístěn v inkubátoru. S tímto handicapem mu pomáhají rodiče, prarodiče, učitelé, psycholog, ale i zvířata jako jsou kuň, morče, kočka, králík, pes. Chlapec má motivaci a vůli ke zlepšení své fyzické a psychické kondice. Waldorfská škola má k chlapci individuální přístup a specifický zajímavý vzdělávací plán. Chlapci je 9 let a navštěvuje 4 třídu Waldorfské školy. Chlapec má ovšem kombinované poruchy učení. Jeho rodiče mi prozradili, že je během týdne spíše smutný, přesto se těší na setkání s koňmi ve čtvrtek. Přitom bývá klidný, hodný a radostný. Vlivem AVK (aktivity s využitím koní) dochází i ke zlepšení jeho pohybových a psychických schopností. AVK mají velmi pozitivní vliv na jeho handicap.

U chlapce 4D byl bezproblémový průběh porodu a chlapec nebyl umístěn v inkubátoru. Kromě syndromu ADHD trpí též autismem. Svůj handicap zvládá částečně výchovou rodičů, prarodičů, učitelů a má také kontakt se zvířetem, jako je pes. Chlapec má motivaci a vůli ke zlepšení své fyzické a psychické kondice. Waldorfskou školu začal navštěvovat na základě doporučení lékaře. Chlapci je 10 let a navštěvuje 4. třídu Waldorfské školy. Během týdne je spíše veselý a těší se na setkání s koňmi. Je klidný, hodný a má radost. Výzkumem jsem ale zjistila, že vlivem AVK nedochází ke zlepšení jeho pohybových schopností. Přitom ale dochází ke zlepšení jeho psychických schopností.

U chlapce 6F byl průběh porodu bez komplikací. Nebyl umístěn do inkubátoru. Kromě syndromu ADHA trpí též dyslexií, dysgrafií a dysortografií. Svůj handicap chlapec zvládá částečně výchovou pomocí rodičů, prarodičů, učitelů a kontaktem se zvířaty, jako je kuň, pes, morče, či králík. Chlapec má motivaci a vůli ke zlepšení své fyzické a psychické kondice. Pro Waldorfskou školu se rozhodl kvůli metodám výuky a kvůli třídní učitelce. Je mu 9 let a navštěvuje 4. třídu. Během týdne je spíše veselý a těší se na čtvrteční setkání s koňmi. Po aktivitách AVK je chlapec veselý a směje se. Na AVK zatím dochází krátce a tak jeho rodiče nedokáží posoudit, zda AVK má vliv na jeho handicap a zlepšení jeho pohybových a psychických schopností.

Downovým syndromem trpí chlapec 2B. Průběh porodu u něho byl bez komplikací. Chlapec nebyl umístěn v inkubátoru. Svůj handicap zvládá částečně pomocí rodičů, prarodičů, učitelů a ze zvířat pomocí psa. Chlapec má motivaci a vůli ke zlepšení své fyzické a psychické kondice. Do Waldorfské školy chodí rád a je tam šťastný. Chlapci je 11 let a chodí 4. třídy. Během týdne je spíše veselý, těší se na setkání s koňmi a jeho emoční projev po AVK je klidný, hodný a má radost. Vlivem AVK dochází ke zlepšení pohybových a psychických schopností.

U chlapce 3C, který má psychomotorické opoždění LMD a nízké soustředění nastal problém již při přidušení při porodu ve zkalené vodě. Chlapec nebyl umístěn v inkubátoru. Svůj handicap zvládá částečně s pomocí rodičů, prarodičů, učitelů a kontakty ze zvířat pomocí psa a morčete. Waldorfská škola výrazně podporuje jeho individuální rozvoj a spolupráci. Chlapci je 10 let a chodí do 4. třídy. Během týdne bývá veselý, těší se na setkání s koňmi. Vlivem AVK bývá unavený, ale zlepšují se jeho pohybové a psychické schopnosti. AVK mají pozitivní vliv na jeho handicap, zklidňuje jeho nervové projevy a učí ho pravidlům.

U chlapce 4D je diagnostikován autismus. Jeho porod byl bez problému a nemusel být umístěn do inkubátoru. Svůj handicap zvládá částečně s pomocí rodičů, prarodičů, učitelů a kontaktem se zvířetem - pomocí psa. Do Waldorfské školy dochází na doporučení lékaře. Je mu 10 let a chodí do 4. třídy. Na setkání s koňmi se těší a po aktivitách AVK je veselý a směje se.

U dívky 5E je diagnostikována hypotonie, středně těžká MR (*mentální retardace*) a epilepsie. Její porod byl bez komplikací a nebyla umístěna v inkubátoru. Svůj handicap zvládá s pomocí rodičů, prarodičů, učitelů a kontakty ze zvířat pomocí psa a koně. Dívce je 11 let, chodí do 4. třídy Waldorfské školy na doporučení specialisty. Během týdne bývá agresivní, ale na aktivity v AVK se těší. Po aktivitách AVK bývá unavená, ke zlepšení

pohybových schopností u ní dochází, ale ke zlepšení psychických schopností bohužel ne. Dochází k mírnému zlepšení u hypotonie.

6. ZÁVĚR

Cílem práce bylo zvýraznit pojem hipoterapie jako jednu z metod v péči o zdraví člověka. Je sice potěšující, že tato metoda je úctyhodně a cílevědomě již víc jak 25 let metodicky rozvíjena a propagována Českou hiporehabilitační společností, ale společenské podvědomí jaksí dosud pokulhává za jejím významem. Přestože se podařilo legislativními kroky postavit tuto metodu na tzv. startovní čáru, přesto v těchto otázkách zůstává mnoho nedořešených problémů.

Potěšující ovšem je, že i přes finanční nároky provozu a poskytování této péče si hipoterapeutičtí a hiporehabilitační střediska u nás udržují vysokou laťku kvality. Velký podíl na tom mají především vyškolení odborníci a celý propracovaný systém školení, seminářů a kurzů, který je též pečlivě organizován Českou hipoterapeutickou společností. Samozřejmě, že na tom velký a kvalitní podíl má odborná literatura, která se tomuto oboru věnuje. V neposlední řadě ovlivňuje i celkovou kvalitu poskytované hipoterapie i láska těch, kteří ji ve svých střediscích, stájích a ordinacích svým pacientům poskytují.

Láska ke zvířatům a koním v této souvislosti především, znamená nejen soulad člověka s přírodou, ale i duševní souznění s živočišnými tvory, které nás obohacují a co víc, dovedou i zázračně ovlivňovat naše zdraví.

Shrnu – li stručné výsledky mé bakalářské práce, pak musím především zdůraznit, že hiporehabilitace významně pomáhá našemu zdravotnictví při léčbě pacientů s poruchami centrální nervové soustavy a i s jiným handicapem.

V mnoha případech nejde jenom o výrazy radostí v dětských očích, či dospělých nemocných, překonání strachu a různých obav, zvládnání psychomotorických schopností, ale i též jde o významnou pomoc rodinám, které o tyto pacienty s handicapem pečují.

Také z mého, i když malého vzorku výzkumu ve Waldorfské škole v Toulcově dvoře jednoznačně vyplývá, že dětem, které navštěvují aktivity s využitím koní tato terapie výrazně prospívá. Dětem se především zlepšují pohybové schopnosti, stabilita rovnováhy, psychické schopnosti a v emocích se projevuje radost.

Na malém příkladě jezdce Honzy při psychoterapeutickém ježdění na farmě PNB se na stránce 34 mé bakalářské práce snažím poukázat na to, že i přes složité životní situace jedinců se dají jejich problémy zvládat s pomocí koní.

V mé práci jsem též chtěla zvláště podtrhnout, že bez zkušených terapeutů a fyzioterapeutů by nebylo možné dosahovat pozitivních výsledků v léčbě při aktivitách s využitím koní. Za všechny odborné pracovníky se zvláště osobně zmiňuji o paní Haně Hermannové, kterou ke komplexnímu studiu fyzioterapie přivedlo onemocnění její dcery mozkovou obrnou. Paní Hermannová v roce 1991 začala svou dceru laicky léčit na pronajatém koni. Pozitivní výsledky léčby jí přiměly využívat její metodu i pro další pacienty s podobným onemocněním. Od roku 1992 praktikuje hipoterapii v Psychiatrické nemocnici Bohnice. Po dostudování fyzioterapie se cílevědomě a stále efektivněji věnuje využívání koně ve prospěch pacientů.

Mé hluboké uznání a obdiv právě proto patří paní Haně Hermanové, u které jsem měla možnost nejen praktikovat, ale především poznávat jak je nesmírně důležitý pohybový dialog mezi koněm a nemocným člověkem.

Mým skromným přispěním jsem touto bakalářskou prací chtěla poděkovat všem terapeutům, fyzioterapeutům, lékařům, školitelům, majitelům stájí a středisek a zkrátka všem, kteří mají velký podíl na léčení a uzdravení desítek tisíc nemocných pacientů.

Těm co našli v tomto oboru nejen své oblíbení, uplatnění, ale i poslání bych chtěla popřát mnoho dalších odhodláních a úspěchů a také podporu zdravotních pojišťoven, sponzorů a podporu všech, které spojuje láska ke zvířatům.

7. SEZNAM POUŽITÉ LITERATURY:

- 1 Hollý, K., Hornáček, K.: Hipoterapie, Ostrava-Mariánské Hory: MONTANEX, a. s. 2005, ISBN 80-7225190-2, s. 20-21
- 2 Hollý, K., Hornáček, K.: Hipoterapie, Ostrava-Mariánské Hory: MONTANEX, a. s. 2005, ISBN 80-7225190-2, s. 21,
- 3 Hollý, K., Hornáček, K.: Hipoterapie, Ostrava-Mariánské Hory: MONTANEX, a. s. 2005, ISBN 80-7225190-2, s. 47
- 4 Isaacson, R.: Léčba koněm, Pouť otce za uzdravením syna, Praha 8: Portál, s.r.o. 2011, (překlad z anglického originálu The Horse Boy), 352 stran + 16 stran přílohy
- 5 Hollý, K., Hornáček, K.: Hipoterapie, Ostrava-Mariánské Hory: MONTANEX, a. s. 2005, ISBN 80-7225190-2, s. 20-21

- 6 Hollý, K., Hornáček, K.:Hipoterapie, Ostrava-Mariánské Hory: MONTANEX, a. s. 2005, ISBN 80-7225190-2, s. 21
- 7 Hollý, K., Hornáček, K.:Hipoterapie, Ostrava-Mariánské Hory: MONTANEX, a. s. 2005, ISBN 80-7225190-2, s. 47
- 8 Jiskrová, I., Casková, V., Dvořáková, T.: HIPOREHABILITACE, Mendelova univerzita v Brně, Agronomická fakulta, vydání první 2010, číslo publikace 2455, ISBN 978-80-7375-390-0, s. 14
- 9 Jiskrová, I., Casková, V., Dvořáková, T.: HIPOREHABILITACE, Mendelova univerzita v Brně, Agronomická fakulta, vydání první 2010, číslo publikace 2455, ISBN 978-80-7375-390-0, s. 14
- 10 Jiskrová, I., Casková, V., Dvořáková, T.: HIPOREHABILITACE, Mendelova univerzita v Brně, Agronomická fakulta, vydání první 2010, číslo publikace 2455, ISBN 978-80-7375-390-0, s. 14
- 11 Karel Čapek, Hovory s T. G. Masarykem, Československý spisovatel, 1990, ISBN 80-202-0170-X, s. 426.
- 12 Jiskrová, I., Casková, V., Dvořáková, T.: HIPOREHABILITACE, Mendelova univerzita v Brně, Agronomická fakulta, vydání první 2010, číslo publikace 2455, ISBN 978-80-7375-390-0, s. 14
- 13 Jiskrová, I., Casková, V., Dvořáková, T.: HIPOREHABILITACE, Mendelova univerzita v Brně, Agronomická fakulta, 1. vydání 2010, číslo publikace 2455, ISBN 978-80-7375-390-0, s. 14
- 14 Hermannová, H., Münichová, D., Nerandžič, Z., Calta, T., Herzogová, V., Špatný, F.: Základy hipoterapie, Vydavatelství odborného tisku Proffi Pres s.r.o., Jana Masaryka 2559/56b, 120 00 Praha 2 – Vinohrady, 1. vydání 2014, ISBN 978-80-86726-57-1, s. 19
- 15 Hermannová, H., Münichová, D., Nerandžič, Z., Calta, T., Herzogová, V., Špatný, F.: Základy hipoterapie, Vydavatelství odborného tisku Proffi Pres s.r.o., Jana Masaryka 2559/56b, 120 00 Praha 2 – Vinohrady, 1. vydání 2014, ISBN 978-80-86726-57-1, s. 19
- 16 Hermannová, H., Münichová, D., Nerandžič, Z., Calta, T., Herzogová, V., Špatný, F.: Základy hipoterapie, Vydavatelství odborného tisku Proffi Pres s.r.o., Jana Masaryka 2559/56b, 120 00 Praha 2 – Vinohrady, 1. vydání 2014, ISBN 978-80-86726-57-1, s. 19
- 17 Hermannová, H., Münichová, D., Nerandžič, Z., Calta, T., Herzogová, V., Špatný, F.: Základy hipoterapie, Vydavatelství odborného tisku Proffi Pres s.r.o., Jana Masaryka 2559/56b, 120 00 Praha 2 – Vinohrady, 1. vydání 2014, ISBN 978-80-86726-57-1, s. 19
- 18 Hermannová, H., Münichová, D., Nerandžič, Z., Calta, T., Herzogová, V., Špatný, F.: Základy hipoterapie, Vydavatelství odborného tisku Proffi Pres s.r.o., Jana Masaryka 2559/56b, 120 00 Praha 2 – Vinohrady, 1. vydání 2014, ISBN 978-80-86726-57-1, s. 19
- 19 Hermannová, H., Münichová, D., Nerandžič, Z., Calta, T., Herzogová, V., Špatný, F.: Základy hipoterapie, Vydavatelství odborného tisku Proffi Pres s.r.o., Jana Masaryka 2559/56b, 120 00 Praha 2 – Vinohrady, 1. vydání 2014, ISBN 978-80-86726-57-1, s. 19
- 20 Hollý, K., Hornáček, K.:Hipoterapie, Ostrava-Mariánské Hory: MONTANEX, a. s. 2005, ISBN 80-7225190-2, s. 21
- 21 Kohanov, L.:TAO KONĚ,Cesta ženy k uzdravení a transformaci:ISBN 978-80-7370-266-3 THE TAO OF EQUUS copyright 2001, str. 24
- 22 Kohanov, L.:TAO KONĚ,Cesta ženy k uzdravení a transformaci:ISBN 978-80-7370-266-3 THE TAO OF EQUUS copyright 2001, str. 24
- 23 Kohanov, L.:TAO KONĚ,Cesta ženy k uzdravení a transformaci:ISBN 978-80-7370-266-3 THE TAO OF EQUUS copyright 2001, str. 237
- 24 Hipoterapie návrat do sedla, autor: Markéta Kudrnová, časopis V sedle, Ročník II., číslo 2/2016, str. 60
- 25 Hipoterapie návrat do sedla, autor: Markéta Kudrnová, časopis V sedle, Ročník II., číslo 2/2016, str. 60
- 26 Hipoterapie návrat do sedla, autor: Markéta Kudrnová, časopis V sedle, Ročník II., číslo 2/2016, str. 60
- 27 Hipoterapie návrat do sedla, autor: Markéta Kudrnová, časopis V sedle, Ročník II., číslo 2/2016, str. 60

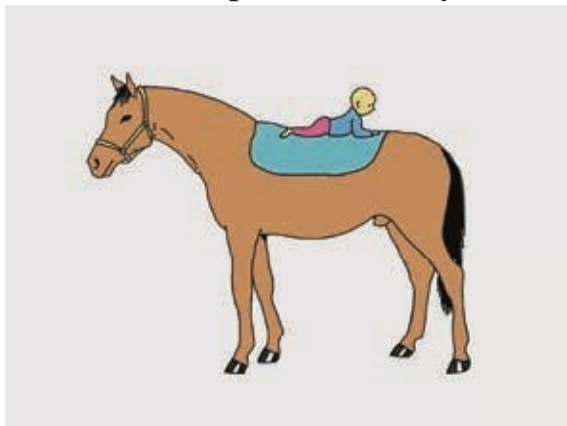
- 28 Hipoterapie návrat do sedla, autor: Markéta Kudrnová, časopis V sedle, Ročník II., číslo 2/2016, str. 60
- 29 Hipoterapie návrat do sedla, autor: Markéta Kudrnová, časopis V sedle, Ročník II., číslo 2/2016, str. 60
- 30 Hipoterapie návrat do sedla, autor: Markéta Kudrnová, časopis V sedle, Ročník II., číslo 2/2016, str. 60
- 31 Hipoterapie návrat do sedla, autor: Markéta Kudrnová, časopis V sedle, Ročník II., číslo 2/2016, str. 60
- 32 Jiskrová, I., Casková, V., Dvořáková, T.: HIPOREHABILITACE, Mendelova univerzita v Brně, Agronomická fakulta, 1. vydání 2010, číslo publikace 2455, ISBN 978-80-7375-390-0, s. 17
- 33 Jiskrová, I., Casková, D., Dvořáková, T.: HIPOREHABILITACE, Mendelova univerzita v Brně, Agronomická fakulta, 1. vydání 2010, číslo publikace 2455, ISBN 978-80-7375-390-0, s. 17
- 34 Jiskrová, I., Casková, D., Dvořáková, T.: HIPOREHABILITACE, Mendelova univerzita v Brně, Agronomická fakulta, 1. vydání 2010, číslo publikace 2455, ISBN 978-80-7375-390-0, s. 18
- 35 Jiskrová, I., Casková, V., Dvořáková, T.: HIPOREHABILITACE, Mendelova univerzita v Brně, Agronomická fakulta, 1. vydání 2010, číslo publikace 2455, ISBN 978-80-7375-390-0, s. 18
- 36 Jiskrová, I., Casková, D., Dvořáková, T.: HIPOREHABILITACE, Mendelova univerzita v Brně, Agronomická fakulta, 1. vydání 2010, číslo publikace 2455, ISBN 978-80-7375-390-0, s. 18
- 37 Jiskrová, I., Casková, D., Dvořáková, T.: HIPOREHABILITACE, Mendelova univerzita v Brně, Agronomická fakulta, 1. vydání 2010, číslo publikace 2455, ISBN 978-80-7375-390-0, s. 19
- 38 Jiskrová, I., Casková, V., Dvořáková, T.: HIPOREHABILITACE, Mendelova univerzita v Brně, Agronomická fakulta, 1. vydání 2010, číslo publikace 2455, ISBN 978-80-7375-390-0, s. 65
- 39 Jiskrová, I., Casková, V., Dvořáková, T.: HIPOREHABILITACE, Mendelova univerzita v Brně, Agronomická fakulta, 1. vydání 2010, číslo publikace 2455, ISBN 978-80-7375-390-0, s. 65
- 40 Jiskrová, I., Casková, V., Dvořáková, T.: HIPOREHABILITACE, Mendelova univerzita v Brně, Agronomická fakulta, 1. vydání 2010, číslo publikace 2455, ISBN 978-80-7375-390-0, s. 65
- 41 Hermannová, H., Münichová, D., Nerandžič, Z., Calta, T., Herzogová, V., Špatný, F.: Základy hipoterapie, Vydavatelství odborného tisku Proffi Pres s.r.o., Jana Masaryka 2559/56b, 120 00 Praha 2 – Vinohrady, 1. vydání 2014, ISBN 978-80-86726-57-1, s. 23
- 42 Hermannová, H., Münichová, D., Nerandžič, Z., Calta, T., Herzogová, V., Špatný, F.: Základy hipoterapie, Vydavatelství odborného tisku Proffi Pres s.r.o., Jana Masaryka 2559/56b, 120 00 Praha 2 – Vinohrady, 1. vydání 2014, ISBN 978-80-86726-57-1, s. 23
- 43 Hermannová, H., Münichová, D., Nerandžič, Z., Calta, T., Herzogová, V., Špatný, F.: Základy hipoterapie, Vydavatelství odborného tisku Proffi Pres s.r.o., Jana Masaryka 2559/56b, 120 00 Praha 2 – Vinohrady, 1. vydání 2014, ISBN 978-80-86726-57-1, s. 23
- 44 Hermannová, H., Münichová, D., Nerandžič, Z., Calta, T., Herzogová, V., Špatný, F.: Základy hipoterapie, Vydavatelství odborného tisku Proffi Pres s.r.o., Jana Masaryka 2559/56b, 120 00 Praha 2 – Vinohrady, 1. vydání 2014, ISBN 978-80-86726-57-1, s. 23
- 45 Hermannová, H., Münichová, D., Nerandžič, Z., Calta, T., Herzogová, V., Špatný, F.: Základy hipoterapie, Vydavatelství odborného tisku Proffi Pres s.r.o., Jana Masaryka 2559/56b, 120 00 Praha 2 – Vinohrady, 1. vydání 2014, ISBN 978-80-86726-57-1, s. 23
- 46 Hermannová, H., Münichová, D., Nerandžič, Z., Calta, T., Herzogová, V., Špatný, F.: Základy hipoterapie, Vydavatelství odborného tisku Proffi Pres s.r.o., Jana Masaryka 2559/56b, 120 00 Praha 2 – Vinohrady, 1. vydání 2014, ISBN 978-80-86726-57-1, s. 23
- 47 Hermannová, H., Münichová, D., Nerandžič, Z., Calta, T., Herzogová, V., Špatný, F.: Základy hipoterapie, Vydavatelství odborného tisku Proffi Pres s.r.o., Jana Masaryka 2559/56b, 120 00 Praha 2 – Vinohrady, 1. vydání 2014, ISBN 978-80-86726-57-1, s. 23
- 48 Hermannová, H., Münichová, D., Nerandžič, Z., Calta, T., Herzogová, V., Špatný, F.: Základy hipoterapie, Vydavatelství odborného tisku Proffi Pres s.r.o., Jana Masaryka 2559/56b, 120 00 Praha 2 – Vinohrady,

1. vydání 2014, ISBN 978-80-86726-57-1, s. 23
- 49 Zdroj: <http://hiporehabilitace-cr.com/aktivity-s-vyuzitim-koni/> 31.8. 2016 / 9:02 hod.
- 50 Hermannová, H., Münichová, D., Nerandžič, Z., Calta, T., Herzogová, V., Špatný, F.: Základy hipoterapie, Vydavatelství odborného tisku Proffi Pres s.r.o., Jana Masaryka 2559/56b, 120 00 Praha 2 – Vinohrady, 1. vydání 2014, ISBN 978-80-86726-57-1, s. 101
- 51 Hermannová, H., Münichová, D., Nerandžič, Z., Calta, T., Herzogová, V., Špatný, F.: Základy hipoterapie, Vydavatelství odborného tisku Proffi Pres s.r.o., Jana Masaryka 2559/56b, 120 00 Praha 2 – Vinohrady, 1. vydání 2014, ISBN 978-80-86726-57-1, s. 102
- 52 Hermannová, H., Münichová, D., Nerandžič, Z., Calta, T., Herzogová, V., Špatný, F.: Základy hipoterapie, Vydavatelství odborného tisku Proffi Pres s.r.o., Jana Masaryka 2559/56b, 120 00 Praha 2 – Vinohrady, 1. vydání 2014, ISBN 978-80-86726-57-1, s. 102
- 53 Hermannová, H., Münichová, D., Nerandžič, Z., Calta, T., Herzogová, V., Špatný, F.: Základy hipoterapie, Vydavatelství odborného tisku Proffi Pres s.r.o., Jana Masaryka 2559/56b, 120 00 Praha 2 – Vinohrady, 1. vydání 2014, ISBN 978-80-86726-57-1, s. 103
- 54 Hermannová, H., Münichová, D., Nerandžič, Z., Calta, T., Herzogová, V., Špatný, F.: Základy hipoterapie, Vydavatelství odborného tisku Proffi Pres s.r.o., Jana Masaryka 2559/56b, 120 00 Praha 2 – Vinohrady, 1. vydání 2014, ISBN 978-80-86726-57-1, s. 106
- 55 Hermannová, H., Münichová, D., Nerandžič, Z., Calta, T., Herzogová, V., Špatný, F.: Základy hipoterapie, Vydavatelství odborného tisku Proffi Pres s.r.o., Jana Masaryka 2559/56b, 120 00 Praha 2 – Vinohrady, 1. vydání 2014, ISBN 978-80-86726-57-1, s. 128
- 56 <http://managementmania.com/cs/chovani>,
- 57 Hiporehabilitace, Jiskrová, Casková, Dvořáková, 2010, ISBN: 978-80-7375-390-0, str. 32
- 58 Hiporehabilitace, Jiskrová, Casková, Dvořáková, 2010, ISBN: 978-80-7375-390-0, str. 33
- 59 <http://nuov.cz/co-se-rozumi-pojmem-specialni-vzdelavaci-potreby>
- 60 <http://www.waldorfska.cz>
- 61 <http://www.toulcuvdvur.cz>, letáček
- 62 Zdroj: <http://mujweb.cz/dyskalkulie/SPECPOR.htm>
- 63 Zdroj: <http://mujweb.cz/dyskalkulie/SPECPOR.htm>
- 64 Zdroj: <http://www.anamneza.cz/nemoc/Poruchy-soustredeni-149#obraz-nemoci-anch> 65
Zdroj: <http://www.anamneza.cz/nemoc/Poruchy-soustredeni-149#obraz-nemoci-anch>
- 66 Zdroj: <https://cs.wikipedia.org/wiki/ADHD>
- 67 Zdroj: [www.wikiskripta.eu/index.php/Hypotonie_\(pediatrie\)#cite_note-NelsonEss-1](http://www.wikiskripta.eu/index.php/Hypotonie_(pediatrie)#cite_note-NelsonEss-1)
- 68 Zdroj: <http://www.anamneza.cz/nemoc/Epilepsie-36>
- 69 Jiskrová, I., Casková, V., Dvořáková, T.: HIPOREHABILITACE, Mendelova univerzita v Brně, Agronomická fakulta, vydání první 2010, číslo publikace 2455, ISBN 978-80-7375-390-0, s. 34
- 70 Jiskrová, I., Casková, V., Dvořáková, T.: HIPOREHABILITACE, Mendelova univerzita v Brně, Agronomická fakulta, vydání první 2010, číslo publikace 2455, ISBN 978-80-7375-390-0, s. 34
- 71 Jiskrová, I., Casková, V., Dvořáková, T.: HIPOREHABILITACE, Mendelova univerzita v Brně, Agronomická fakulta, vydání první 2010, číslo publikace 2455, ISBN 978-80-7375-390-0, s. 35
- 72 Jiskrová, I., Casková, V., Dvořáková, T.: HIPOREHABILITACE, Mendelova univerzita v Brně, Agronomická fakulta, vydání první 2010, číslo publikace 2455, ISBN 978-80-7375-390-0, s. 35
- 73 Jiskrová, I., Casková, V., Dvořáková, T.: HIPOREHABILITACE, Mendelova univerzita v Brně, Agronomická fakulta, vydání první 2010, číslo publikace 2455, ISBN 978-80-7375-390-0, s. 24

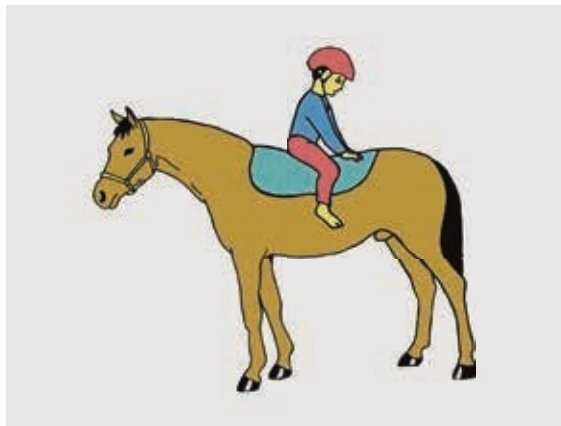
- 74 Jiskrová, I., Casková, V., Dvořáková, T.: HIPOREHABILITACE, Mendelova univerzita v Brně, Agronomická fakulta, vydání první 2010, číslo publikace 2455, ISBN 978-80-7375-390-0, s. 24
- 75 Jiskrová, I., Casková, V., Dvořáková, T.: HIPOREHABILITACE, Mendelova univerzita v Brně, Agronomická fakulta, vydání první 2010, číslo publikace 2455, ISBN 978-80-7375-390-0, s. 26
- 76 Jiskrová, I., Casková, V., Dvořáková, T.: HIPOREHABILITACE, Mendelova univerzita v Brně, Agronomická fakulta, vydání první 2010, číslo publikace 2455, ISBN 978-80-7375-390-0, s. 25
- 77 Jiskrová, I., Casková, V., Dvořáková, T.: HIPOREHABILITACE, Mendelova univerzita v Brně, Agronomická fakulta, vydání první 2010, číslo publikace 2455, ISBN 978-80-7375-390-0, s. 22
- 78 Jiskrová, I., Casková, V., Dvořáková, T.: HIPOREHABILITACE, Mendelova univerzita v Brně, Agronomická fakulta, vydání první 2010, číslo publikace 2455, ISBN 978-80-7375-390-0, s. 22
- 79 Jiskrová, I., Casková, V., Dvořáková, T.: HIPOREHABILITACE, Mendelova univerzita v Brně, Agronomická fakulta, vydání první 2010, číslo publikace 2455, ISBN 978-80-7375-390-0, s. 23
- 80 Jiskrová, I., Casková, V., Dvořáková, T.: HIPOREHABILITACE, Mendelova univerzita v Brně, Agronomická fakulta, vydání první 2010, číslo publikace 2455, ISBN 978-80-7375-390-0, s. 23
- 81 Jiskrová, I., Casková, V., Dvořáková, T.: HIPOREHABILITACE, Mendelova univerzita v Brně, Agronomická fakulta, vydání první 2010, číslo publikace 2455, ISBN 978-80-7375-390-0, s. 23
- 82 Jiskrová, I., Casková, V., Dvořáková, T.: HIPOREHABILITACE, Mendelova univerzita v Brně, Agronomická fakulta, vydání první 2010, číslo publikace 2455, ISBN 978-80-7375-390-0, s. 23
- 83 Zdroj: <https://cs.wikipedia.org/wiki/Lipic%C3%A1n>
- 84 Zdroj: <https://cs.wikipedia.org/wiki/Lipic%C3%A1n>
- 85 Zdroj: <https://cs.wikipedia.org/wiki/Lipic%C3%A1n>
- 86 Zdroj: <https://cs.wikipedia.org/wiki/Lipic%C3%A1n>
- 87 Jiskrová, I., Casková, V., Dvořáková, T.: HIPOREHABILITACE, Mendelova univerzita v Brně, Agronomická fakulta, vydání první 2010, číslo publikace 2455, ISBN 978-80-7375-390-0, s. 30
- 88 Jiskrová, I., Casková, V., Dvořáková, T.: HIPOREHABILITACE, Mendelova univerzita v Brně, Agronomická fakulta, vydání první 2010, číslo publikace 2455, ISBN 978-80-7375-390-0, s. 30
- 89 Jiskrová, I., Casková, V., Dvořáková, T.: HIPOREHABILITACE, Mendelova univerzita v Brně, Agronomická fakulta, vydání první 2010, číslo publikace 2455, ISBN 978-80-7375-390-0, s. 31 – 32
- 90 Jiskrová, I., Casková, V., Dvořáková, T.: HIPOREHABILITACE, Mendelova univerzita v Brně, Agronomická fakulta, vydání první 2010, číslo publikace 2455, ISBN 978-80-7375-390-0, s. 32
- 91 Jiskrová, I., Casková, V., Dvořáková, T.: HIPOREHABILITACE, Mendelova univerzita v Brně, Agronomická fakulta, vydání první 2010, číslo publikace 2455, ISBN 978-80-7375-390-0, s. 31
- 92 Jiskrová, I., Casková, V., Dvořáková, T.: HIPOREHABILITACE, Mendelova univerzita v Brně, Agronomická fakulta, vydání první 2010, číslo publikace 2455, ISBN 978-80-7375-390-0, s. 31

8. PŘÍLOHY

8.1. Příloha – poloha a cviky dětí PN Bohnice



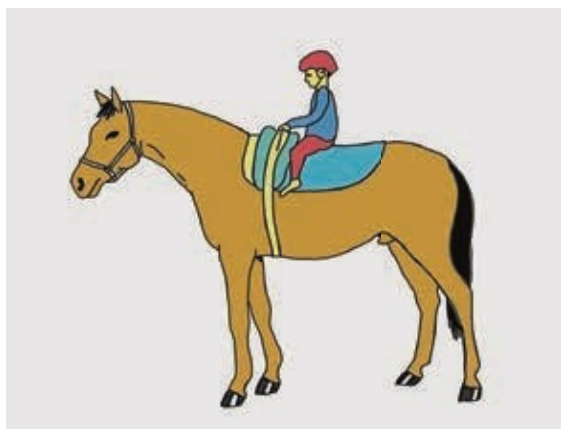
A) Polohování na hřbetu koně v tzv. tříměsíčním vzoru



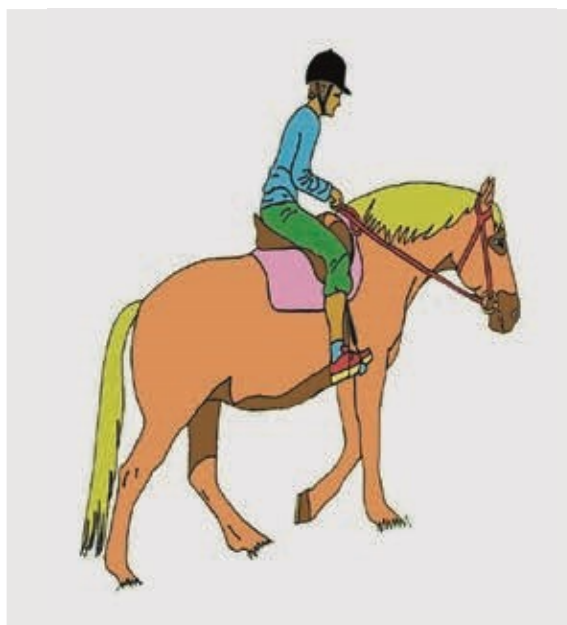
B) Poloha na hřbetu koně v obráceném sedu



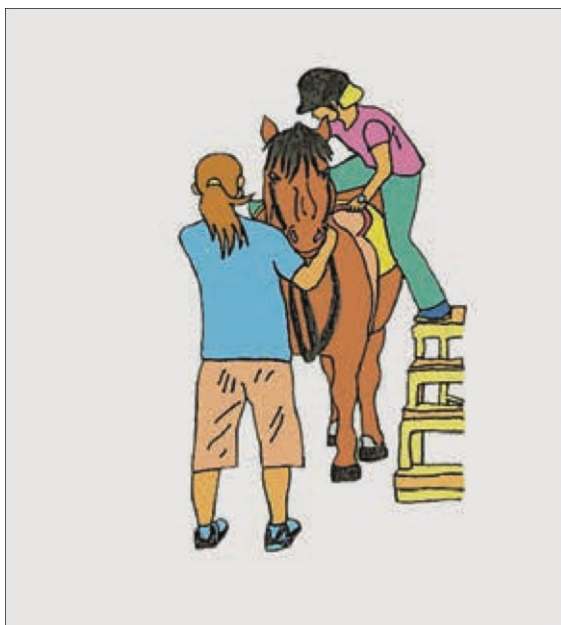
C) Poloha na hřbetu koně v asistovaném sedu



D) Poloha na hřbetu koně v sedu držení za madla



E) Klasický sed jezdecký pro jezdeckví



F) Nasedání klienta z rampy na koně z levé strany

8.2. Příloha bakalářské práce

Polohy a cviky dětí z Waldorfské školy při aktivitách s využitím huculských koní v Toulcově dvoře



– vzpažení

8.3. Příloha - Informovaný souhlas

V Praze – v Toulcově dvoře dne 13.10.2016

Věc: Informovaný souhlas s poskytnutím informací k napsání bakalářské práce pod názvem Role hiporehabilitace v sociálních službách – speciálně AVK (aktivity s využitím koní)

Informovaným souhlasem potvrzují, že nebudou získané fotografie a informace o žácích z Waldorfské školy, kteří se účastní aktivit s využitím huculských koní v Toulcově dvoře nějakým jiným způsobem šířit či kopírovat mimo napsání mé bakalářské práce.

Tímto zároveň učitelky a rodiče žáků z Waldorfské školy souhlasí s použitím získaných fotografií a informací pro napsání bakalářské práce Lenky Novákové, studentky 3.ročníku HTF UK oboru sociální a charitativní práce.

Podpis Lenky Novákové

Lenka Nováková



Sdružení SRAZ, z.s.
SEV Toulcový dvůr
Kobylská 32/X
102 00 Praha 10
DIČ: CZ62697617
www.sdruzenisraz.cz

.....
za zařízení

Podpis zástupkyně z Waldorfské školy

Mgr. Lenka R. ...

Univerzita Karlova
Husitská teologická fakulta
Katedra psychosociálních věd a etiky
Akademické poradenské centrum
Pacovská 350/4, P.O. BOX 56
140 21 Praha 4-Krč

Halina

.....
za školu

prof. PhDr. Beata Krauhřová, CSc.

za rodiče dítěte

Mgr. Jana Kollera
Bc. Irena Farašová
Jaroslav Oplištil
Zajicková Hana

Beata Krauhřová

8.4. Příloha - Plemena koní

Při mé praktické činnosti v hiporehabilitačním středisku PN Bohnice jsem měla možnost blíže se i seznámit s plemeny koní, které se zde pro účely hiporehabilitace chovají. Pro odbornou charakteristiku těchto plemen jsem ovšem využila dostupnou odbornou literaturu.

8.4.1. Plemena pony

Charakteristika a využití v hiporehabilitaci

Původní plemena ponyů jsou odvozována od malého severského koně, mají kohoutkovou výšku cca 148 cm, a jsou šlechtěna na jezdeckou a sportovní výkonnost. Na jejich vzniku se podíleli koně orientální, z podskupin koní arabských a anglických. Původní malí poníci se pro hipoterapii moc nehodí. Příčinou je jejich malý rámec a nevhodná mechanika pohybu s drobnými chody a příliš rychlou kadencí. Funkce hřbetu tak není optimální pro takovéto využití. Z plemen možno zmínit shetlandského ponyho a Falabellu, kterou lze vycvičit jako vodícího koně nevidomých obdobně jako canisterapeutického psa. S dětmi si tato plemena velice dobře rozumí. ⁶⁶ (Viz. Foto 7 str. 70)

Pak existují plemena pony šlechtěná na sportovní výkonnost, které je možno při hiporehabilitaci využít: Jsou to pony středního až většího rámce a s dobrou mechanikou pohybu. Ze zahraničí takto známe australského jezdeckého ponyho, ponyho hackneye, německého sportovního ponyho, ponyho selle francais, riding ponyho a slovenského sportovního ponyho, velšského ponyho a ponyho zvaného kob.

Při výběru je nutné přihlížet k individuálním vlastnostem malého koně. V jezdecky a chovatelsky vyspělých zemích jako je Anglie, Německo a Holandsko jsou jezdečtí pony pro hipoterapii často vyhledáváni.

A nyní jak je to s jejich kohoutkovou výškou. Velšský horský pony (*Welsh Mountain Pony*) je vysoký do 122 cm s klenutým hlubším trupem. Welsh Pony má velikost v kohoutku

⁶⁶ Jiskrová, I., Casková, V., Dvořáková, T.: HIPOREHABILITACE, Mendelova univerzita v Brně, Agronomická fakulta, vydání první 2010, číslo publikace 2455, ISBN 978-80-7375-390-0, s. 34

123-137 cm a Welsh Pony of Cob type má 137-138 cm. Tito koníci vynikají pružným a prostorným chodem, dobrými charakterovými vlastnostmi a klidnou vyrovnanou povahou.

Tato výše zmíněná plemena ponyů byly v Anglii zušlechtovány orientálními plemeníky hackney a částečně anglickými plnokrevníky. Také později plemeny norfolk a yorkshire, která jsou poněkud mohutnější. ⁶⁷

Český sportovní pony měří 111-148 cm, vyniká dlouhověkostí a nenáročností, protože je odolný vůči nepřízní počasí. ⁶⁸

Shetlandský pony měří 90-105 cm a je potomkem malých severských koní. Používá se jako hobby pony zejména pro malé děti. ⁶⁹

⁶⁷ Jiskrová, I., Casková, V., Dvořáková, T.: HIPOREHABILITACE, Mendelova univerzita v Brně, Agronomická fakulta, vydání první 2010, číslo publikace 2455, ISBN 978-80-7375-390-0, s. 35

⁶⁸ Jiskrová, I., Casková, V., Dvořáková, T.: HIPOREHABILITACE, Mendelova univerzita v Brně, Agronomická fakulta, vydání první 2010, číslo publikace 2455, ISBN 978-80-7375-390-0, s. 35

⁶⁹ Jiskrová, I., Casková, V., Dvořáková, T.: HIPOREHABILITACE, Mendelova univerzita v Brně, Agronomická fakulta, vydání první 2010, číslo publikace 2455, ISBN 978-80-7375-390-0, s. 35

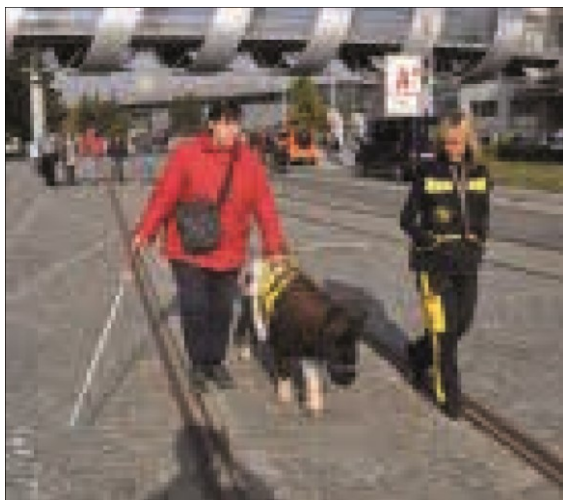


Foto 7.: Mini kůň - Fallabela

Cipísek - Pony

Specializace: animaterapie



Hvězda - Pony

Specializace: fyzioterapie kojenců a batolat

8.4.2. Hvězda – Pony



Jessie - Pony (Otec: Paint horse, Matka: v typu pony)
Specializace: ve výcviku pro fyzioterapii dětí, psychosociální rehabilitaci a přirozenou komunikaci.



8.4.3. Anglický plnokrevník

Základy pro chov anglického plnokrevníka byly položeny v 17. a 18.století po importování velkého množství orientálních koní (*např.arabských koní*). Docházelo tedy ke křížení s cílem získat rychlé koně, kteří byli trénováni na dostihové dráze a procházeli výkonnostními zkouškami s důrazem na maximální rychlost ve cvalu.⁷⁰

Zmíním zde tři importované orientální plemeníky a sice Darley Arabiana, Byerley Turcheo a Godolphin Barba.

⁷⁰ Jiskrová, I., Casková, V., Dvořáková, T.: HIPOREHABILITACE, Mendelova univerzita v Brně, Agronomická fakulta, vydání první 2010, číslo publikace 2455, ISBN 978-80-7375-390-0, s. 24

Tito plemenci byli zakladateli linií závodních koní. Tito koně získali selekci konstituční tvrdost, odlišný exteriér a ranost tzn. že dostihy běhají angličtí plnokrevníci již ve třech letech. Roku 1750 byl založen Jockey Club, který usměrnil tendenci šlechtění. Byly také založeny plemenné knihy anglického plnokrevníka, např. v roce 1791 vznikla plemenná kniha General Stud Book, k jejímuž uzavření došlo roku 1803, které znamenalo, že do ní nemůže být zapsán žádný jiný kůň, který svými předky nenavazuje na některého z koní zde zapsaných.⁷¹

Zpočátku se plnokrevníci chovali pouze v Anglii, od 19. století se jejich chov začal šířit do celého světa.

Uznaným chovatelským sdružením pro anglického plnokrevníka je v České republice Jockey Club ČR v Radotínské 69 na Praze 5. V roce 2006 bylo evidováno 7270 anglických plnokrevníků a v roce 2007 bylo evidováno 7483 anglických plnokrevníků, z toho 764 chovných koní.⁷² Jedná se o speciální plemeno koní, jemuž je podřízen i šlechtitelský program. Plnokrevník je dostihový kůň, náročný na péči, ušlechtilý, konstitučně tvrdý, většinou živého, až ohnivého temperamentu.

Využití v hiporehabilitaci

Pokud anglický plnokrevník neprošel přípravou na dostihové dráze, stává se vynikajícím partnerem pro léčebné ježdění. Je velmi učenlivý, angličtí plnokrevní koně zařazení do hipoterapie jsou pro svou spolehlivost vysoce ceněni. Díky konstituční tvrdosti a tím odolnosti vůči zátěži vykonávají tyto koně práci v hiporehabilitaci do vysokého věku.

Výhodou rovněž bývá jejich finanční dostupnost, obzvláště těch koní, kteří neměli možnost třeba kvůli zranění apod. projevit se na dostizích.⁷³

⁷¹ Jiskrová, I., Casková, V., Dvořáková, T.: HIPOREHABILITACE, Mendelova univerzita v Brně, Agronomická fakulta, vydání první 2010, číslo publikace 2455, ISBN 978-80-7375-390-0, s. 24

⁷² Jiskrová, I., Casková, V., Dvořáková, T.: HIPOREHABILITACE, Mendelova univerzita v Brně, Agronomická fakulta, vydání první 2010, číslo publikace 2455, ISBN 978-80-7375-390-0, s. 26

⁷³ Jiskrová, I., Casková, V., Dvořáková, T.: HIPOREHABILITACE, Mendelova univerzita v Brně, Agronomická fakulta, vydání první 2010, číslo publikace 2455, ISBN 978-80-7375-390-0, s. 25 77 Jiskrová, I., Casková, V., Dvořáková, T.: HIPOREHABILITACE, Mendelova univerzita v Brně, Agronomická fakulta, vydání první 2010, číslo publikace 2455, ISBN 978-80-7375-390-0, s. 22

Cech – anglický plnokrevník*Specializace: fyzioterapie batolat a dětí předškolního věku*

8.4.4. Český teplokrevník

Český teplokrevník převládá jednoznačně početním zastoupením, neboť představuje téměř třetinu koní chovaných v ČR.

Na území ČR byly původně chovány dva odlišné typy plnokrevníků. Tažný typ v Čechách ovlivnili importovaní oldenburští koně představující typ těžkého teplokrevníka. Na vývoji ušlechtilejšího moravského teplokrevníka se naopak podíleli plemeníci rakousko-uherských polokrevných kmenů Furioso, Przedswit, Gidran, Výběrem plemeníků byly pověřeny státní hřebčince Nemošice, Písek a Tlumačov. Ty vykupovaly hřebečky od chovatelů, odchovávaly je na hřibárnách, které byly součástí hřebčinců, prověřovaly jejich vlastnosti systémem všestranných výkonnostních zkoušek (jezdecká výkonnost, tah) a rozdělovaly je na připouštěcí stanice. Nej kvalitnější plemeníky jim dodávaly státní hřebčiny Kladruby nad Labem a Albertovec.⁷⁷

Postupnou obnovu jezdeckého typu později realizovali chovatelé korekcí vlastností anglickým plnokrevníkem a trakénským koněm. a tak byli šlechtěni na sportovní výkonnost např. hannoverským koněm, holštýnským koněm, koněm sell français a další. Selekčním

kriteriem se stala sportovní, především skoková výkonnost prověřovaná všestrannými a sportovními výkonnostními zkouškami.⁷⁴

Uznaným chovatelským sdružením, které je pověřeno šlechtěním českého teplokrevníka je Svaz chovatelů českého teplokrevníka U Hřebčince 479, Písek. Tento kůň je dobře využitelný i pro běžný jezdecký a rekreační sport a soutěže dvojspréží.⁷⁵

Využití v hiporehabilitaci

Český teplokrevník je na našem území nejrozšířenějším plemenem, početní stav plemenných koní k roku 2008 činí 19 422 koní, proto je do hiporehabilitace zařazeno nejvíce koní tohoto plemene (až 70%). Díky značné typové různorodosti je nutné příslušníky plemene český teplokrevník vybírat pro využití v hiporehabilitaci individuálně podle požadavků terapeuta. V rámci plemene lze vybrat koně menšího rámce pro dětskou klientelu i rámcové a mohutné koně pro práci s dospělými. Právě požadavek na prostornost chodů českého teplokrevníka může být výhodou při jeho zařazování do terapie (jedná se o prostorný vzosný klus, prostorný cval, výborná mechanika skoku). Obecně lze konstatovat, že pro různorodost plemene nacházíme mezi jeho příslušníky mnoho vhodných koní pro využití ve všech odvětvích hiporehabilitace.⁷⁶

Z hlediska využití v hiporehabilitaci můžeme velmi podobně jako českého teplokrevníka charakterizovat naše další tři plemena šlechtěná na jezdeckou či sportovní výkonnost, jedná se o moravského teplokrevníka, koně Kinského a slovenského teplokrevníka. Obecně pro ně platí stejná kritéria dostupnosti a využití v hiporehabilitaci jako u českého teplokrevníka. Vždy záleží na individualitě koně, při jejich výběru je vždy třeba dbát na zdravotní stav a charakter.⁷⁷ V České republice se můžeme rovněž setkat s

⁷⁴ Jiskrová, I., Casková, V., Dvořáková, T.: HIPOREHABILITACE, Mendelova univerzita v Brně, Agronomická fakulta, vydání první 2010, číslo publikace 2455, ISBN 978-80-7375-390-0, s. 22

⁷⁵ Jiskrová, I., Casková, V., Dvořáková, T.: HIPOREHABILITACE, Mendelova univerzita v Brně, Agronomická fakulta, vydání první 2010, číslo publikace 2455, ISBN 978-80-7375-390-0, s. 23

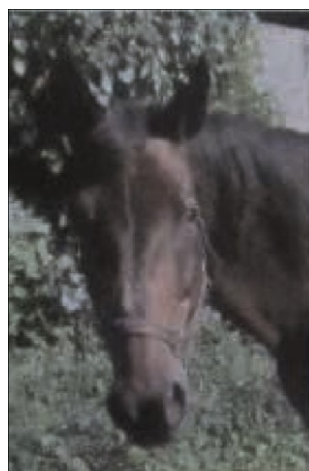
⁷⁶ Jiskrová, I., Casková, V., Dvořáková, T.: HIPOREHABILITACE, Mendelova univerzita v Brně, Agronomická fakulta, vydání první 2010, číslo publikace 2455, ISBN 978-80-7375-390-0, s. 22

⁷⁷ Jiskrová, I., Casková, V., Dvořáková, T.: HIPOREHABILITACE, Mendelova univerzita v Brně, Agronomická fakulta, vydání první 2010, číslo publikace 2455, ISBN 978-80-7375-390-0, s. 22

řadou příslušníků zahraničních jezdeckých sportovních plemen, která jsou importována za účelem zušlechtění našich sportovních plemen nebo přímo jako koně sportovní (holštýnský, hannoverský, oldenburský, westfálský, bavorský, trakénský kůň a další německá plemena, dále holandský telokrevník KWPN, francouzský jezdecký kůň selle français, irský sportovní kůň a další plemena).⁷⁸

Mikol – český teplokrevník (Otec: Quoniam Matka: Aténa)

Specializace: fyzioterapie dospělých osob a dětí, psychosociální terapie klientů s těžším nebo chronickým průběhem psychického onemocnění



Jessy – český teplokrevník (Otec: Libertus Matka: Tajga)

Specializace: psychosociální terapie, přirozená komunikace, práce ve volnosti, aktivní ježdění.



8.4.5. Lipicán

⁷⁸ Jiskrová, I., Casková, V., Dvořáková, T.: HIPOREHABILITACE, Mendelova univerzita v Brně, Agronomická fakulta, vydání první 2010, číslo publikace 2455, ISBN 978-80-7375-390-0, s. 23

(slovensky Lipicanec) je koňské plemeno úzce spojené se Španělskou jezdeckou školou ve Vídni. Počátky chovu těchto koní sahají do 16. století a do slovenské vesnice Lipica, podle níž nese celé plemeno své jméno.⁷⁹

Historie chovu - Rok po založení hřebčína v Kladrubech rozhodl císař Rudolf II. roku 1580 o založení dalšího chovatelského centra nedaleko Terstu u Jadranu. V rakouském Piberu nedaleko Grazu je chovná základna lipicánů pro Španělskou jezdeckou školu ve Vídni (Spanische Hofreitschule). Zde se chovají koně od roku 1920 s výjimkou válečných let za druhé světové války, kdy byl chov přesunut do městečka Hostouň na Domažlicku. Menší počet lipicánů najdeme také na Slovensku v městečku Topolčianky, dále pak v Maďarsku a v Srbsku.⁸⁰

Vídeňští lipicáni

Hřebčín v Piberu dodává koně pro vídeňskou Španělskou jezdeckou školu. Mladí hřebci jsou umístěni na alpské pastviny, kde několik let sílí, a vybraní jedinci pak putují do Vídně k dalšímu výcviku. Po pěti až sedmi letech jsou připraveni k vystoupení před obecní formou Morgenarbeit (dopolední trénink za poplatek přístupný veřejnosti) nebo večerních představení, která jsou ovšem na dlouhé měsíce předem vyprodaná. Díky své odolnosti a dlouhověkosti nejsou výjimkou koně vystupující ve věku dvaceti až pětadvaceti let. Součástí inventáře vídeňské jezdecké školy jsou i postroje a barokní sedla stará 200 let, stále plně funkční a používaná. Část roku tráví vystupující koně na "letním bytě" v rakouském Heldenbergu, kam jsou každoročně převezeni, aby relaxovali a nabrali síly. Zde je možno je navštívit a zhlédnout občasná vystoupení těchto překrásných zvířat.⁸¹

Popis plemene

Je to středně velký teplokrevník, zástupci tohoto plemene mají většinou bílou barvu srsti. Je to kůň velmi mírumilovný, hodný, vyniká svojí učenlivostí a proto se hodně používá

⁷⁹ Zdroj: <https://cs.wikipedia.org/wiki/Lipic%C3%A1n>

⁸⁰ Zdroj: <https://cs.wikipedia.org/wiki/Lipic%C3%A1n>

⁸¹ Zdroj: <https://cs.wikipedia.org/wiki/Lipic%C3%A1n>

v cirkusech a jezdeckých školách. Je také vhodný jako kůň jezdecký nebo kočárový. Není tak rychlý, ale je spíše vytrvalý. Je blízký příbuzný starokladrubského koně (*Equus Bohemicus*). Jako u starokladrubského bělouše se hříbata rodí téměř černá, postupně začínají šednout, až srst zbělá - tento proces může trvat i desítky let. Příležitostně se vyskytnou i hnědáci, ti však nejsou zařazeni do chovu, avšak je tradicí Španělské školy mít jednoho hnědáka. Lipicán dospívá pomalu, ale výkonnost si drží do vysokého věku. ⁸⁶

Chovné linie

V chovu lipicána bylo založeno šest linií podle šesti hlavních hřebců, kteří se považují za zakladatele slavných kmenů. Byli to:

- Favory - plavák, narozený v roce 1779 v hřebčině v Kladrubech nad Labem
- Maestoso - kladrubský bělouš, narozený roku 1773
- Conversano - vraník, narozený v roce 1767
- Neapolitano - hnědák, narozený v roce 1790
- Pluto - bělouš španělského původu, narozený v roce 1795
- Siglavy - pravý arabský hřelec, nar. v roce 1810, import z Arábie“

Maestózo Méri – Lipicán (Otec: Eger Maestozo Matka: Favory Fecshea)
Specializace: psychosociální terapie, přirozená komunikace, práce ve volnosti v budoucnu aktivní ježdění.



86 Zdroj: <https://cs.wikipedia.org/wiki/Lipic%C3%A1n>

8.4.6. Hafling

Plemeno koně hafling patří mezi chladnokrevná plemena, jejichž původ je odvozen od západního koně *Equus Robustus Stegmanni* domestikovaného v Evropě. Většina těchto plemen byla šlechtěna na výkonnost v tahu.⁸²

Hafling se malým tělesným rámcem a užitkovým zaměřením od tažných chladnokrevných koní poněkud liší. Jedná se o malého koně univerzálního použití vyšlechtěného v horských podmínkách Alp, u nás je stále více oblíbený jako všestranný kůň pro jezdeckou turistiku a tzv. hobby využití. Chov haflinga spadá pod Asociaci svazu chovatelů koní ČR, koncem roku

2007 bylo evidováno 27 plemených hřebců a 454 chovných klisen.⁸³

Hafling je jedním z tradičních rakouských a italských plemen. Přičemž lokální koně jihotyrolských chovných okrsků byli zušlechtováni arabskými plemeníky. Největší vliv na další vývoj plemene měl hřebec El Bedavi XXII, jehož syn 249 Folie z lokální klisny je považován za pilíř chovu. Spolu s potomstvem El Bedavi se ve šlechtění uplatnilo potomstvo plemeníků arabského kmene Dahoman. Selekcí na všestrannou výkonnost bylo postupně vytvořeno současné plemeno malých koní jezdecko-tažného typu, s kohoutkovou výškou 130-150 cm, barvy světlý ryzák s mléčně žlutými žíněmi a hřívou.⁸⁴

Využití chladnokrevných koní v hiporehabilitaci

Chladnokrevní koně jako je českomoravský belgický kůň, norik, slezský norik a hafling se jeví ideálními koňmi pro hipoterapii dospělých klientů. Jako koně šlechtění pro stereotypní monotónní práci v kroku zvládají dobře velkou zátěž jak po stránce fyzické, tak i psychické. Jsou mohutnější, jsou schopni nést velkou zátěž na hřbetu a většinou mají

⁸² Jiskrová, I., Casková, V., Dvořáková, T.: HIPOREHABILITACE, Mendelova univerzita v Brně, Agronomická fakulta, vydání první 2010, číslo publikace 2455, ISBN 978-80-7375-390-0, s. 30

⁸³ Jiskrová, I., Casková, V., Dvořáková, T.: HIPOREHABILITACE, Mendelova univerzita v Brně, Agronomická fakulta, vydání první 2010, číslo publikace 2455, ISBN 978-80-7375-390-0, s. 30

⁸⁴ Jiskrová, I., Casková, V., Dvořáková, T.: HIPOREHABILITACE, Mendelova univerzita v Brně, Agronomická fakulta, vydání první 2010, číslo publikace 2455, ISBN 978-80-7375-390-0, s. 31 – 32

vynikající pracovní charakter. Mezi chladnokrevníky se výrazněji uplatňují lehčí typy koní, především slezští norici a v poslední době i haflingové. Pro spolehlivost a výkonnost jsou v posledních letech cíleně vyhledáváni a připravováni pro terapii.⁸⁵

Šárka - Hafling (Otec: Starhemberg Matka: Adelin)

Specializace: psychosociální rehabilitace – přirozená komunikace, práce ve volnosti, aktivní ježdění.



8.4.7. Norický kůň – Norik

U norika je v plemenné knize zapsáno 55 plemenných hřebců a 1058 chovných klisen. Tito koně se chovali v Tyrolích, Štýrsku, Korutanech a v italských okrscích prostřednictvím hřebčína Riess – arcibiskupská správa Solnohrad. V roce 1803 převzal stát péči o rozvoj chovu koní a dal tak vzniku rázů koní pincgavských, štýrských, korutanských a dolnobavorských. Jejich předností byla především skromnost a vytrvalost ve vysokohorském terénu. Především typ pincgavského koně se stal modelem norického chovu.

⁸⁶

⁸⁵ Jiskrová, I., Casková, V., Dvořáková, T.: HIPOREHABILITACE, Mendelova univerzita v Brně, Agronomická fakulta, vydání první 2010, číslo publikace 2455, ISBN 978-80-7375-390-0, s. 32

⁸⁶ Jiskrová, I., Casková, V., Dvořáková, T.: HIPOREHABILITACE, Mendelova univerzita v Brně, Agronomická fakulta, vydání první 2010, číslo publikace 2455, ISBN 978-80-7375-390-0, s. 31

Současný norik je méně ušlechtilý, poměrně mohutný tažný kůň středního až obdélníkového rámce 155 až 167 cm, s hrubší těžkou hlavou a krátkým silným vysoko nasazeným krkem. Plemeno je zbarveno buď hnědě, nebo rezavě nebo černě (vraník) ale také pincgavského rázu známého jako skvrnitý bělouš.⁸⁷

Kora – Norik (Otec: Neugo S.V. Matka: Eska)

Specializace: psychosociální terapie, přirozená komunikace, voltiž.



Manka – Norik (Matka: Eska)

Specializace: psychosociální terapie dospělých klientů s těžším až chronickým průběhem psychického onemocnění, je v přípravě pro fyzioterapii dospělých osob a voltiž

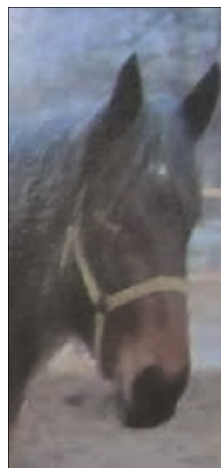


Birma - Norik (Otec: Schachen Matka: Minka) *Specializace: psychosociální terapie dětí a klientů s těžším nebo chronickým průběhem psychického onemocnění, fyzioterapie dětí a adolescentů.*

Rybana – Norik

(Otec: Hegot Matka: Marta) *Specializace: v případě pro psychosociální terapii, fyzioterapii dětí předškolního věku a dospělých, záprah.*

⁸⁷ Jiskrová, I., Casková, V., Dvořáková, T.: HIPOREHABILITACE, Mendelova univerzita v Brně, Agronomická fakulta, vydání první 2010, číslo publikace 2455, ISBN 978-80-7375-390-0, s. 31



9. SHRnutí

Tato bakalářská práce o roli hiporehabilitace v sociálních službách, umožňuje nahlédnout do některých specifických onemocnění člověka a do možností jejich léčby při použití koně.

Terapeutické využití koní v procesu rehabilitace nastiňuje, že tato metoda zaujímá významné místo zejména při léčbě dětí s různými handicapy. Na druhé straně nelze ovšem podcenit, že cesta k úplným zázrakům a vyléčení některých chorob bude i touto metodou poměrně dlouhá a složitá.

Nicméně, prosazovat a podporovat tuto metodu má své opodstatnění. Příklady uváděné v této práci jsou toho i přímým důkazem.

Neúnavná práce hiporehabilitačních středisek České republiky se opírá a navazuje nejen na zahraniční propagátory této metody, ale také na české odborníky jako jsou: RNDr. Otakar

Leiský, MUDr. Lia Frantalová, MUDr. Václav Volejník, CSc., MUDr. Lubomír Zahrádka, Hana Hermannová, Mgr. Tereza Dvořáková, Ph.D., Bc. Monika Šťastná – Kohoutová, Dis., koordinátorka AVK v Toulcově dvoře a mnozí další.

Na malém příkladě jsou konec konců z výzkumu ve Waldorfské škole v Toulcově dvoře prezentovány pozitivní výsledky s využitím koní při terapii. Obdobných výsledků pravděpodobně dosahují i další rehabilitační střediska v České republice, které ovšem nebyly součástí mého výzkumu.

Tuto práci jsem pojala jako pomoc a podporu všem, kteří se této metodě hiporehabilitace neúnavně a s láskou věnují.

Lenka Nováková

SUMMARY

This bachelor thesis, concerning the role of hiporehabilitation in social services, makes possible the insight into some specific human ailments and the possibility of their therapy, using the horses.

The use of horses in the process of human rehabilitation indicates the importance of using the “horse therapy” – for instance - in the treatment of children with varied handicaps. Nevertheless, it is important to note that the way to complete “miracles” and healing of some ailments, using this “horse therapy”, will be rather long and complex.

However, promoting and supporting this method has its own justifications – examples in this work are a direct proof of that.

The tireless work of “hiporehabilitation” centers in the Czech Republic relies not only on foreign propagators of this method, but, also, on the works of Czech experts, such as RNDr. Otakar Leisky, MUDr. Lia Frantalova, MUDr. Vaclav Volejnik, CSc., MUDr. Lubomir Zahradka, Hana Hermanova, Mgr. Teraza Dvorakova, Ph.D., Bc. Monika Stastna – Kohoutova, Dis., coordinator AVK Toulec court at all.

For instance – judging from research, conducted at the Waldorf School in Toulcov Court, other positive results are presented in using the “horse therapy”. Many rehabilitation centers in Czech Republic are, conceivably, reaching the same results, even though they were not the subject of my research.

I have undertaken the work on this thesis as a help and support to all, who dedicate their efforts to “hiporehabilitation” with their tireless love and commitment.

Lenka Novakova

