

Univerzita Karlova

Filozofická fakulta

Katedra psychologie



Diplomová práce

Dana Heinová

**Koncept extraverze - introverze
na pozadí umělecky tvořivé osobnosti**

Extraversion - introversion concept
based on an artistic - creative personality.

Praha 2017

Vedoucí práce: prof. PhDr. Jiří Šípek, CSc., Ph.D.

Poděkování

Děkuji profesoru Jiřímu Šípkovi za odborné vedení mé práce, za volnou ruku při volbě tématu, svobodu při jeho zpracovávání, lidskou podporu a cennou inspiraci po dobu psaní.

Děkuji všem milým respondentům za jejich čas a ochotu se výzkumu k této práci účastnit.

Děkuji Davidovi, Zuzaně a celé své rodině za veškerou pomoc, důvěru v mé schopnosti a především neskonalou trpělivost.

Děkuji Báře za sdílení studijních peripetií.

Prohlašuji, že jsem diplomovou práci vypracovala samostatně, že jsem řádně citovala všechny použité prameny a literaturu a že práce nebyla využita v rámci jiného vysokoškolského studia či k získání jiného nebo stejného titulu.

V Praze dne 17. 4. 2017

Dana Heinová

Abstrakt

Tématem diplomové práce je zkoumání dimenze extraverze-introverze jako jedné ze základních charakteristik osobnosti člověka. V teoretické části práce přinášíme stručnou historii snah tuto dimenzi definovat a popsat, také představujeme některé současné koncepty a příslušné diagnostické metody.

Dále se v teoretické části práce krátce věnujeme specifikům osobnostní dimenze extraverze v kontextu umělecky tvořivé osobnosti. Cílem této práce není přispět k odpovědi na otázku po existenci vztahu mezi tvůrčím uměleckým procesem a introvertností či extravertností tvůrce. Umělci jsou ale psychologicky hojně prozkoumanou skupinou, rozhodli jsme se proto některé specifické poznatky o jejich extravertnosti nebo introvertnosti využít v našem výzkumu.

Cílem praktické části práce je příspěvek k hledání možné souvislosti teorií osobnosti H. Rorschacha a H. J. Eysencka. Obě teorie a jejich metody (Rorschachův test a Eysenck Personality Questionnaire, dále EPQ-R) jsou založeny na neurobiologických vlastnostech jedince a jeho typických způsobech reagování, liší se ale svým přístupem.

Předpoklad H. J. Eysencka o spíše nižší extravertnosti umělců, stejně jako předpoklad H. Rorschacha o umělecké osobnosti spíše introverzivní či ambientní, můžeme na našem malém výběru potvrdit. Nenalezli jsme signifikantní vztah mezi nízkou extravertností měřenou EPQ-R a převahou pohybových odpovědí v Rorschachově testu, které určují Erlebnistypus introverzivní. Nalezli jsme ale ve shodě s dalšími studiemi tendence, naznačující možný vztah mezi vyšší extravertností a převahou barvových odpovědí, které určují Erlebnistypus extratenzivní.

Na základě tohoto zjištění diskutujeme úvahu, že může existovat souvislost Eysenckovým pojetím extraverze a reakcemi na barvy v Rorschachově testu. Naproti tomu, převaha pohybových odpovědí nebo nepřítomnost barvových odpovědí v Rorschachově testu značí převahu kognitivních procesů nad emocemi a v takovém případě se možná souvislost odpovědí v Rorschachově testu a Eysenckově dotazníku vytrácí, protože Eysenckův model neobsahuje kognitivní složku.

klíčová slova: extraverze, introverze, extratenzivní, introverzivní, Rorschach, Eysenck, teorie osobnosti, umělec, EPQ-R, Rorschachova metoda

Abstract:

The theme of this thesis is to investigate the dimensions of extraversion-introversion as one of the fundamental characteristics of human personality. In the theoretical part, we are bringing a brief history of efforts to define and describe this dimension, and we also introduce some current concepts and appropriate diagnostic methods.

Furthermore, in the theoretical part, we briefly focus on the specifics of personality dimensions of extraversion in the context of artistically creative personality. The aim of this work is not to contribute to answering the question about the existence of a relationship between the creative artistic process and a creator's introversion or extraversion. Artists are a psychologically widely studied group so we decided to use some specific knowledge about their extraversion or introversion in our research.

The aim of the practical part of our thesis is to contribute to the search for the possible connections between personality theories of H. Rorschach and H. J. Eysenck. Both theories and methods (the Rorschach test and Eysenck Personality Questionnaire - EPQ-R) are based on the neurobiological characteristics of the individual and typical ways of responding but they differ in their approach.

H. J. Eysenck's assumption of rather less extraversion of artists, as well as the assumption of H. Rorschach of a rather introversive or ambient artistic personality can be confirmed on the basis of our small sample. We did not find a significant relationship between low extroversion measured by EPQ-R and the predominance of movement responses in the Rorschach test that determine introversive *Erlebnistypus*. But in accordance with other studies we found tendencies suggesting a possible relationship between the higher extraversion and the predominance of color responses that determine extratensive *Erlebnistypus*.

On the basis of these findings we discuss a consideration that there may be a link between Eysenck's concept of extraversion and reactions to colors in the Rorschach test. In contrast, the predominance of movement responses or absence of color responses in the Rorschach test indicates the dominance of cognitive processes over emotions and in such a case a possible relationship of responses in the Rorschach test and Eysenck questionnaire disappears because Eysenck's model does not include a cognitive component.

Keywords: extraversion, introversion, extratensive, introversive, Rorschach, Eysenck, personality, artist, EPQ-R, the Rorschach method.

Úvod.....	7
Teoretická část.....	8
1 Terminologie, etymologie.....	8
2 Osobnost a temperament.....	9
2.1 Osobnost.....	9
2.2 Temperament.....	9
3 Vznik pojmů extraverze a introverze.....	10
4 Obsah pojmů extraverze a introverze.....	12
4.1 Sociabilita v souvislosti s extraverzí - introverzí.....	13
5 Dimenze extraverze - introverze v teoriích osobnosti a vybraných diagnostických nástrojích.....	15
5.1 Rysový přístup k osobnosti.....	15
5.1.1 Počátky moderní historie rysového přístupu k osobnosti.....	16
5.2 Typologický přístup k osobnosti.....	16
5.2.1 Jungova typologie osobnosti.....	17
5.2.2 MBTI.....	18
5.2.3 4 Elements.....	19
5.3 Faktorová pojetí osobnosti.....	19
5.3.1 Počátky faktorových přístupů k osobnosti.....	20
5.4 Sloučení rysového a faktorového přístupu.....	20
5.4.1 16PF.....	20
5.4.2 Eysenckův model osobnosti.....	20
5.4.3 BIG5.....	22
5.4.4 Vybrané diagnostické nástroje rozšiřující model Big Five.....	23
5.5 Sloučení jungovské typologické teorie a Big Five.....	23
5.5.1 Golden Profiler of Personality.....	23
5.6 Rorschachova metoda.....	23
5.6.1 Vývoj metody CS.....	24
5.6.2 Erlebnistypus.....	26
5.6.3 Neurobiologie zrakového vědomí - příspěvek moderních poznatků.....	28
6 Kontexty umělecké tvořivosti.....	29
6.1 Umění.....	29
6.2 Umělecké dílo.....	30
6.3 Tvořivost.....	30
6.4 Hodnocení tvořivosti.....	31
6.5 Tvořivá osobnost.....	32
6.6 Tvořivý proces.....	33
6.6.1 Teorie křetivity z hlediska psychoanalýzy.....	33
6.6.2 Teorie kreativity vycházející z teorie kortikálního nabuzení (arousalu).....	34
6.7 Osobnost umělce.....	35
6.7.1 Snahy o popis osobnosti umělce.....	35
6.7.2 Osobnost umělce a dimenze extraverze - introverze.....	36
6.8 Projevy umělecké tvořivosti v Rorschachově metodě.....	38

Praktická část	41
1 Teoretické východisko výzkumu	41
2 Výzkumné otázky a formulace hypotéz	42
3 Nástroje použité ve výzkumu	43
3.1 Eysenck's personality questionnaire – EPQ-R	44
3.2 Popis Rorschachovy metody v CS - ROR	44
3.2.1 Příprava administrace.....	45
3.2.2 Reakční fáze.....	45
3.2.3 Inquiry	46
3.2.4 Skórování.....	46
3.2.5 Strukturální souhrn.....	49
3.2.6 Interpretace v CS.....	49
3.2.7 Erlebnistypus jako součást Centrální sekce	50
4 Metodologie	52
4.1 Předpoklady výzkumného souboru	52
4.2 Popis výzkumného souboru	52
4.3 Průběh sběru dat	54
4.3.1 Oslovení respondentů výzkumu	54
4.3.2 Podmínky vyšetření	55
4.3.3 Etika výzkumu	55
4.4 Administrace, vyhodnocení metod	56
4.5 Statistické metody a zpracování dat	57
5 Výsledky	58
5.1 Popis dat	58
5.1.1 Extraverze měřená škálou E dotazníku EPQ-R.....	58
5.1.2 Proměnné Rorschachova testu.....	59
5.2 Testování hypotéz	63
5.2.1 Extraverze E	63
5.2.2 Proměnné Rorschachova testu.....	65
5.2.3 Korelační analýza	69
6 Diskuse	72
6.1 Výzkumný soubor	72
6.2 Vhodnost zvolených metod	72
6.3 Diskuse výsledků	73
Závěr	77
Literatura	78
Seznam tabulek	89

Úvod

Tématem diplomové práce je dimenze osobnosti rozkládající se mezi vnitřním a vnějším světem člověka. Snahy o komplexní popis osobnosti ji zahrnují od samých počátků úvah o lidské psyché. Zaměření psychických procesů více směrem "dovnitř", do vlastního intrapsychického prostoru, nebo více "ven", do prostoru okolního světa a prostoru mezilidského, zdá se být stěžejní charakteristikou lidství.

Mnozí badatelé v historii psychologie se pokoušeli tento fenomén, tuto zřejmou univerzálii lidského bytí, zachytit, popsat a vysvětlit. Tyto snahy mapujeme v teoretické části práce. Ačkoli se dá říci, že tato dimenze osobnosti je v průběhu života víceméně stabilní a vyjadřuje jednu ze základních charakteristik modu lidského bytí, úplnému nebo jednotnému vymezení, popisu či vysvětlení jakoby stále unikala. Teoretickým rámcem této dimenze je tradičně temperament, charakter proudění duševní energie, rysy osobnosti.

Dále se v teoretické části práce budeme věnovat specifikům této osobnostní dimenze na pozadí umělecky tvořivé osobnosti. Umělci byli vždy nápadnou skupinou, která poutala pozornost a vybízela k prozkoumání svých psychologických zvláštností ve srovnání s "běžnou" populací. Zároveň se zdají být těmi, kteří jsou v určitých ohledech specifičtí a v mnohém jsou si podobní. Četná byla rovněž zkoumání, zda existuje vztah mezi tvůrčím uměleckým procesem a introvertností či extravertností osobnosti tvůrce. Některé z poznatků o extravertnosti nebo introvertnosti umělecké osobnosti jsme využili v našem výzkumu.

V praktické části se pokusíme porovnat koncept Eysenckovy dimenze extraverze, založený na vrozených neurobiologických charakteristikách jedince, a Rorschachův koncept Erlebnistypu, který je charakteristikou preferovaného způsobu vnímání okolního světa, zpracování a reagování, zachycený pomocí Rorschachovy metody. Náš výzkum hledal odpověď na otázku: existuje spojitost mezi Eysenckovou škálou extraverze a Rorschachovým Erlebnistypem?

Srovnání výsledků Eysenckova dotazníku EPQ-R a proměnných Rorschachova testu jsme provedli na skupině studentů vysokých uměleckých škol, konkrétně AVU a HAMU, u nichž jsme předpokládali uměleckou tvořivost jako schopnost prokázanou úspěšným přijímacím řízením a zároveň se jednalo o skupinu i v jiných charakteristikách poměrně homogenní, jak popíšeme v příslušné kapitole.

Teoretická část

1 Terminologie, etymologie

Pojmy Introverze a Extraverze vycházejí z latiny, z předpony *extra-* ve významu "ven" a *intro-* ve významu "dovnitř" a slovesa *vertere*, které znamená "otočit, obrátit".

Zatímco pojem introverze se vyskytuje ve formě odpovídající významu a vzniku slova, pro pojem druhý se v češtině používá termínů dvou: *extroverze* a *extraverze*. Internetová jazyková příručka Ústavu pro jazyk český Akademie věd ČR v současnosti připouští obě varianty¹.

Karel Balcar (2006) zmiňuje problém nezohlednění etymologie mnoha počestěných psychologických termínů i v rámci pravidel českého pravopisu, a to tedy i v případě slova *extroverze*. Jelikož latina předponu *extro-* nezná, významově je termín *extroverze* nesmysl.

Rorschachovské pojmy *extratenzivní* a *introverzivní* sice obsahují shodné předpony *extra-* a *intro-*, rovněž značící zaměření psychické energie, pojí se ale k odlišným kořenům slov. Jsou tak vyjádřením odlišnosti konceptu, kdy se Rorschach vymezil proti pojmům Jungovým i formálně. *Tenze* znamená táhnout nebo tíhnout a *verze* znamená obracet se. Člověk introverzivní se tedy obrací dovnitř, do vnitřního světa, člověk extratenzivní tíhne ke světu okolnímu.

V práci se budeme zabývat v této souvislosti také Rorschachovým pojmem *Erlebnistypus*. *Erleben* znamená v němčině zažívat nebo prožívat, *Erlebnis* znamená přímo prožitek. Jde tak o určení osobnostního typu dle převažujícího způsobu prožívání či zažívání okolního světa.

¹ <http://prirucka.ujc.cas.cz/?slovo=Extraverze>

2 Osobnost a temperament

2.1 Osobnost

Existují různá paradigmatu osobnosti, která se odlišují přístupem i pojetím: jinak vidí osobnost behaviorismus, jinak fenomenologie, jinak dynamické pojetí, jinak rysové teorie.

Eysenck (1947, s. 25) vnímal osobnost jako souhrn skutečných a potenciálních vzorů chování organismu, které jsou determinovány dědičností a prostředím. Osobnost pak vyvěrá a vyvíjí se skrze funkční součinnost čtyř hlavních proudů: kognitivní (inteligence), konativní (charakter), afektivní (temperament) a tělesné oblasti (konstituce).

Mikšík (2007a, s. 17) osobností rozumí *"určitou, kvalitativně nejvyšší úroveň integrační aktivity, zobrazujících a řídicích funkcí psychiky, psychických vlastností a zvláštností subjektu činnosti"*. Pojem osobnosti v psychologii je nejrůzněji koncipován a definován, jeho cílem je popsat to, co je pro daného jedince nejpodstatnější a nejpříznačnější.

Nakonečný (2009, s. 10) vidí osobnost jako *"celek dispozic k psychickým reakcím"*, jinak také vnitřní uspořádání člověka s dynamickou strukturou, které determinuje jeho duševní život.

Většina definic osobnosti zdůrazňuje význam individuality nebo rozlišitelnosti jedince. Zobrazuje osobnost jako hypotetickou strukturu nebo organizaci, která je poznatelná z jejích projevů. Zahrnuje vývojový aspekt, vývoj osobnosti je proces podmíněný vnitřními i vnějšími vlivy. Osobnost je relativně stálá napříč časem a situací, obsahuje soubor rysů jedince a konzistentní vzorce jeho chování (Mikšík, 2007b).

Obecně pak lze shrnout, že osobnost je vždy hypotetický konstrukt vnitřního utváření jedince, který ovlivňuje vnímání, prožívání a chování. Není plně pozorovatelný, ale je odvozován z pozorovatelných projevů. Vesměs se dá hovořit o struktuře osobnosti, tedy relativně stálém uspořádání složek různých kategorií, a dynamice osobnosti, což je to, jak se struktura uplatňuje v dějích vytvářených vnějšími a vnitřními podmínkami (Nakonečný, 2009).

2.2 Temperament

Osobitost prožívání a chování člověka se v psychologii obvykle popisuje pojmem temperament. Temperamentová substruktura osobnosti obsahuje dle Mikšíka (2007b) vlastnosti, které určují nebo charakterizují způsoby chování, příznačné vlastnosti vnitřních a vnějších interakčních aktivit ve vztahu k okolí. Z této báze základních vrozených vlastností člověka vycházely již první starověké koncepce osobnosti.

Pojem temperament zavedl Galénos, autorem pojmenování měl být podle Galéna (129-199 n. l.) jeho starořecký předchůdce, lékař Hippokrates (-460-370 př.n.l.). Řecké slovo *krasis*,

v latinském překladu *temperamentum*, mělo znamenat správné mísení nebo správný poměr, ve významu poměry složek těla a duše (Smékal, 2002).

Učení o čtyřech temperamentových typech vypracoval Galénos podle učení Hippokratova. V intencích čtyř přírodních živlů popsal jednotlivé temperameny jako výsledek různých kvantitativních poměrů krve, hlenu, žluči a černé žluči. Označení typů odvozené od tělesných tekutin (sangvinik, flegmatik, choleric a melancholik) se znovu objevilo v době renesance a vytrvalo do současných časů v obecném kulturním povědomí.

Allport temperament chápe jako vrozený, s konstitučním základem. Je emoční povahy, zahrnuje citlivost k emočním podnětům, typickou sílu a rychlost reakce, kvalitu dominujícího rozpoložení (Allport, 1961, s. 34).

Eysenck (1967) zastával v návaznosti na Galéna biologickou determinaci temperamentu, tzv. psychobiologický model. Svou teorii podložil faktorovou analýzou projevů a prožívání člověka. Více se Eysenckovu modelu budeme věnovat později v kapitole 4.5.2. Teoretické části této práce.

Kagan (1994) popisuje temperament jako reaktivitu v oblasti chování a emocí, stabilní v čase, dobře pozorovatelnou od raného dětství a ovlivněnou genetickou konstitucí.

Říčan (2010) pak pod pojem temperament zahrnuje celkové citové ladění jedince, převládající náladu, způsob citové a volní vzrušivosti a způsob celkové reaktivity a aktivity.

3 Vznik pojmů extraverte a introverte

Tyrtamus z Lesbos, známý jako Theophrastus, Platónův a Aristotelův následovník (Morley, 1891) a první známý povahopisec, popsal třicet povahových rysů, jedná se o první známý systematický popis lidské povahy a v tomto ohledu inspiroval některé autory 17. století. Theophrastovy Charaktery dle Wila a Revelleho (2009) obsahují popsané rysy osobností a adjektiva, která používají současné přístupy, a například u extraverte nalézají významné shody v pojetí.

Již uvedené Galénovo učení o tělesných šťávách krev, hlen, žluč a černá žluč doplnila hippokratovská teorie o čtyři další kvality: teplo, studeno, sucho a vlhko. Galénos poznatky utřídil a propracoval a uspořádal do soustavy. Čtyřem tělesným šťávám odpovídají kvality čtyř elementů: žlutá žluč jako oheň je teplá a suchá, černá žluč jako země je studená a suchá, hlen jako voda je studený a vlhký a krev jako vzduch je vlhká a teplá. Temperament je dán poměrem mísení těchto šťáv v organismu (Stavěl, 1972).

Termín introverte, ve smyslu "obrácení se do sebe", přemýšlení nebo kontempace, pochází z poloviny 17. století (online etymology dictionary, Harper 2001-2012).

Pojem introverze ve smyslu psychologickém použil poprvé C. G. Jung roku 1909 na přednášce na Clark Univerzity, následně pak termín introvertní ve smyslu "obrácený do nitra subjektu" v článku Psychologické konflikty dítěte (Copobianco, 1988).

Termín extraverte je dokumentován prvně v Jungově přednášce na 4. mezinárodním psychoanalytickém kongrese v Mnichově. (Falzeder, 2013b). Publikován se objevil prvně v Jungově knize Psychologické typy, vydané r. 1921 (Falzeder, 201a.) Psychologická typologie v knize popsána je založena na individuálních preferencích člověka v tom, jak vnímá prostředí kolem sebe, jak se rozhoduje, a také jak získává a jak usměřuje vlastní psychickou energii: zda ve svém vnitřním světě, či ve vnějším prostředí.

Již v první polovině 19. století, téměř od počátku svého (znovu)objevení, byla dimenze extraverte spojována s klinickými diagnózami. Samotná introverze byla považována za abnormalitu, příznaky jako stažení se do sebe byly považovány za patologické. Onemocnění projevující se stažením do sebe byla spojována s introverzí, zřejmě na základě zjevné podobnosti. Naopak poruchy, kdy nemocný expanduje do okolí a poutá pozornost, byla spojována s extravertí. Také Eysenck dával extraverti do souvislosti s patologií (1967). Spojitost škály E podle Eysencka a disociální poruchy osobnosti zkoumala ve své diplomové práci B. Balková (2013) a jistou souvislost prokázala.

4 Obsah pojmů extraverze a introverze

Různé projevy toho, co lidé obecně rozumí extraverzí a introverzí (laickým i odborným termínem), se v mnohém shodují, ale také liší. Běžně jsou spojovány s mírou společenskosti, impulzivity a aktivity, představa je obecně založena spíše na popisu typického chování. Podle dalších konceptů může být extraverze také spojena s pozitivními emocemi a citlivostí na odměnu, již může také být pozornost okolí.

Guilford (1977) považuje extraverzi za faktor vyššího řádu, jehož podsložkou je škála rathmie v rozpětí sebeovládání - impulzivita. Nicméně sociabilita a impulzivita jsou podle jeho zjištění samostatnými faktory.

Podle McCraye a Costy (1987) je jádrem škály extraverze sociabilita a také faktor extraverze zahrnuje škálu vyhledávání vzrušení (1990). Také Whiteside a Lynam (2001) našli souvislost mezi vyhledáváním vzrušení a extraverzí.

Podle Watsona a Clarka (1997) faktory extraverze silně korelují s pozitivní afektivitou, dokonce více, než mezi sebou navzájem. Další studie nabízejí k úvahám souvislost mezi extraverzí a spokojeností plynoucí z uspokojivých sociálních kontaktů (viz dále v textu). Také Lucas, Diener, Grob Suh a Shao (2000) soudí, že sociální zapojení přináší pozitivní emoční prožitky, které mohou mít potenciál odměny.

Další podobou odměny za sociální chování, kromě pozitivních emocí, může také být pozornost okolí, a tudíž usilování o pozornost může být jedním z faktorů extraverze a také vysvětlením další složky typického extravertního chování (Ashton, Lee, Paunonen, 2002).

Podle Eysencka (1967) je introverze důsledek zvýšené aktivační úrovně, tzv. arousalu, a zvýšené úrovně odpovědi na stimulaci, arousability. Vlastností introvertů je vyšší kortikální nabuzení, zprostředkované retikulární formací. Jejich strategií v interakci s okolím je intenzivním odpovědím se vyhybat nebo předcházet. Naproti tomu pro extraverty je obvyklá nižší aktivační úroveň organismu, což je prožíváno jako nepříjemné, proto v interakci s okolím vyhledávají stimulaci, situace, které jejich arousal zvýší. Nástrojem jim je typické extravertní chování.

Introverti bývají popisováni jako uzavření, samotáři, v mezilidské interakci spíše rezervovaní, preferující menší okruh blízkých osob, raději pracující v klidu a o samotě (Myers, Kirby & Myers, 2001). Costa a McCrae ale přisuzují introvertům zdrženlivost, spíše než nepřátelskost, která odráží jejich preferenci samoty, a spíše nezávislost než poslušnost a povolnost (1992, in Hřebíčková & Urbánek, 2001, s. 44)

Introvert také bývá charakterizován vážností, ve vztahu k realitě pesimismem. Také je pro typického introverta charakteristická sebekontrola, stabilita, spolehlivost a spořádanost v

životě. (Eysenck & Eysenck, 1993). Na druhou stranu McMillan a Klein (2011) přisuzují předpokládanou introvertní, tedy temnější nebo staženější emotivitu tomu, že introverti v dotaznících osobnosti volí méně intenzivní odpovědi, naopak extroverti mají sklon odpovídat extrémnějším způsobem. Dokonce je možné, že extraverti nezažívají pocit štěstí silněji, ale volí ohledně svého prožívání intenzivnější prohlášení. S tím, že by byli introverti méně šťastni než extraverti nesouhlasí ani Hřebíčková a Urbánek (2001)

Obvyklá obecná představa o extravertech je především spojena s větší sociabilitou. Extraverti bývají popisováni jako společenší, družní, preferující společnost (Eysenck & Eysenck, 1993). Již Gray (1970) soudil, že jedinci citliví na odměnu, myšleno extraverti, se spíše zapojují do sociálních situací, kterými mohou být odměněni. Lepší sociální dovednosti připisuje introvertům také Lieberman a Rosenthal (2001). Společenskost přisuzují extravertům také Costa a McCrae (1992, in Hřebíčková & Urbánek, 2001). U extravertů se očekává impulzivnost, bezprostřednost, mají rádi změny, nejsou tak spolehliví. Také je mu přisuzována menší sebekontrola a tendence k agresivitě (Eysenck & Eysenck, 1993, Martin, 1997).

Co do emocionality, extraverti bývají charakterizováni jako optimističtí, bezstarostní a veselí (Eysenck & Eysenck, 1993). Korelaci extraverze s pozitivními emocemi našli také například Diener a Lucas (1999) nebo Lucas, Le a Dyrenforth (2008), respektive vztah prožitků štěstí a extravertním chováním ve své studii potvrdili Fleeson, Malanos a Achille (2002). Na druhou stranu, vzpomeňme výše citovanou studii McMillana a Kleina (2011), je totiž možné, že deklarovaná vyšší emoční intenzita a pozitivnost extravertů je spíše projevem chování a sebeuposuzování při testování, než důkazem o odlišné, intenzivnější a pozitivnější kvalitě prožívání.

4.1 Sociabilita v souvislosti s extraverzí - introverzí

Pokud se sociabilita v souvislosti s extraverzí, respektive introverzí, hodnotí podle množství času, který člověk tráví s jinými, Pavot, Diener a Fujita (1990) zjistili, že v tomto ohledu se extraverti a introverti neliší. Pokud se sociabilita definuje množstvím sociálních kontaktů a aktivit, tedy mírou sociálního zapojení, pak jsou v nich extroverti zdatnější podle studie Burgera, Caldwell a Davida (2000).

Levin a Stokes (1986) zkoumali vztah extraverze a pocitu osamělosti v souvislosti s velikostí sociální sítě jedince, ale předpokládaná negativní korelace extraverze a osamělosti se neprokázala. Emmons, Diener a Larsen (1986) také nenalezli souvislost množství času stráveného sociálními aktivitami a extraverzí. K opačným závěrům, tedy že extraverze a pocit osamělosti koreluje, ale později došli v případě starších osob Long a Martin (2000). Roberts,

Wilson, Fedurek a Dunbar (2008) ani s ohledem na věk nenalezli souvislost extraverze a velikosti sociální sítě.

Otázkou může proto být, zda vůbec souvisí extraverze, velikost sociální sítě s prožívanou blízkostí. Už Plomin (1976) poukázal na to, že extraverze (měřená Maudsley personality inventory) je v zásadě měřením množství sociálních vztahů, ale nevystihuje jejich kvalitu, intenzitu. Souvislost extraverze s emocionální blízkostí našli například Berry, Willingham a Thayer (2000). Naopak Pollet, Roberts a Dunbar (2011) zjistili, že sociální sítě extravertů jsou sice rozsáhlejší, ale rozsáhlost kontaktů nesouvisí s prožívanou emoční blízkostí osob v síti. Zdá se tedy, že pokud extraverze souvisí s množstvím kontaktů, nijak neurčuje intenzitu vztahů.

5 Dimenze extraverte - introverte v teoriích osobnosti a vybraných diagnostických nástrojích

Extraverte a introverte společně tvoří bipolární dimenzi osobnosti, která je v psychologii řazena do celku temperamentu osobnosti.

Tato dimenze osobnosti se vyskytuje ve většině stěžejních psychologických modelů osobnosti, ať jako rozměr dvoupólový, nebo jen jako rozměr extraverte, kde introverte je pojímána jako extraverte nízká, nebo je nepřítomna.

Dosud neexistuje jednotící definice nebo vymezení dimenze extraverte - introverte. Autoři zpravidla volí přístup popisný, snaží se ji popsat pomocí typických projevů chování a prožívání, které odpovídají jejím protilehlým pólům. Popisy dimenze extraverte - introverte v různých konceptech osobnosti se zčásti překrývají, zčásti míjejí.

Koncepty osobnosti obsahující rozměr extraverte - introverte se odlišují podle toho, co považují za její jádro, to znamená jak je jako škála definována v příslušných diagnostických nástrojích. Odlišná teoretická východiska zakládají i odlišné diagnostické metody, které tuto dimenzi osobnosti měří.

Je otázkou, zda vůbec existuje jednotné jádro pojmu extraverte (viz předchozí kapitola), který se s různým obsahem vyskytuje v různých konceptech. Je na místě určitá obezřetnost při posuzování podobných definic různě znějících pojmů a odlišných definic stejně znějících termínů. Je potřeba brát v úvahu různé teoretickými základy, z nichž různé definice pojmu extraverte vycházejí.

5.1 Rysový přístup k osobnosti

Již antické teorie osobnosti, například Hippokratova - Galénova, byly založeny na předpokladu, že určitý počet osobnostních charakteristik, možná lépe řečeno dimenzí osobnosti, může v různých kombinacích popsat a predikovat lidské chování. (Lisá, Letovancová & Pavlíková, 2011). Osobnost jedince lze tak přiřadit k určité kombinaci rysů, tedy typu, zahrnujícímu charakteristiky společné skupině lidí, například způsob vztahování se ke světu nebo jiným lidem, zájmy, schopnosti apod.

Rysem je chápán zvyk nebo stálé, opakované chování jedince, které je v průběhu času vnímáno jako konzistentní. Rysy osobnosti jsou jedinečné, nebo společné pro mnoho lidí (Havlůj, Hoskovcová & Niederlová, 2009).

Rysy popisují stabilní charakteristiky dosavadního reagování a chování a zároveň lze na jejich základě předpokládat reagování či chování budoucí.

Předpokládá, že pravidelnost chování je určena nějakou stabilitou chování a pokud se osoby chovají stejně, mají stejné vlastnosti (Nakonečný, 2009).

Rysy osobnosti jsou charakteristické stálostí, tendencí osoby reagovat konzistentně v různých situacích i v čase (Mikšík, 2007b).

5.1.1 Počátky moderní historie rysového přístupu k osobnosti

Lamiell (2000) považuje za zakladatele moderního rysového přístupu Sterna, který rysy lidské osobnosti systematicky zkoumal od roku 1911. Podle Dearyho (1996) lze za průkopnickou práci na poli rysového přístupu považovat disertační práci Webba z roku 1915, vedenou Spearmanem, ve které sledoval osobnostní rysy studentů učitelství pomocí faktorové analýzy. Původní práce obsahovala pouze jeden faktor, novější přesnější analýza dat však ukázala, že výsledky naznačují shodu se současným pětifaktorovým modelem.

Freyd (1924) určil soubor rysů osobnosti (celkem 54), které se projevovaly v chování a sociální interakci a odpovídaly charakteristikám dimenze introverze-extraverze. Z jeho práce pak vycházel například Laird při konstrukci grafických škál známých jako Colgate mental hygiene inventory - form C, měřících introverzi a extraverzi (Laird, 1925).

Sociální aspekty extraverze, charakter reakcí osobnosti na prostředí, obsahovala návazně například Marstonova hodnotící škála pro děti (Marston, 1925), nebo Conklinův test Extraversion - introversion interest radio, identifikující preferované sociální situace (Conklin, 1927).

Na Lairdovu Colgate mental hygiene inventory - form C, a také na Allportových sebehodnotím testu z roku 1928 Ascendance - submission reaction study, zavádějící rys dominance - submisivity, navázal Brenreuter vytvořením populárního a rozšířeného Personality inventory (Brenreuter, 1933), měřící čtyři osobnostní rysy: neurotické sklony, soběstačnost, introverzi-extraverzi a dominantnost-submisivnost.

5.2 Typologický přístup k osobnosti

Typologický přístup je založen na předpokladu, že existuje omezený počet osobnostních charakteristik, kterými je možno popsat osobnost, zároveň tyto charakteristiky v určitých konstelacích utvářejí množinu osobnostních typů.

Typologickému přístupu k osobnosti bývá vytýkáno přílišné zjednodušování a "škatulkování" jedince. Výhoda snadné představy pomocí připodobnění, zařazení k známému typu, s sebou nese zároveň nevýhodu: ochuzuje o jedinečnost. Na úskalí a negativní vliv "nálepkování" či sebezařazování do typu upozorňují například Bahbouh, Rozehnalová & Sailerová (2012), když zmiňují opomíjení faktu, že kromě společných charakteristik typu

člověk rovněž oplývá charakteristikami, kterými se od "svého" typu liší, může se do svého typu "uzavírat" a při jeho vědomí naplňovat jeho "proroctví".

5.2.1 Jungova typologie osobnosti

Jungově vlastní typologii předcházela jeho vlastní srovnávací historický, kulturní a etnografický výzkum. Jeho typologie vznikla na základě poznatků a pozorování z vlastní psychoanalytické praxe, dále zahrnuje poznatky nebo teorie čerpané z historických, antropologických, filozofických i okultistických zdrojů (Casement, 2001). Kořeny Jungovy typologie navazují na typologii Galénovu, respektive Hippokratovu, založenou na popise lidského těla pomocí metafor 4 živlů (5. st, př. n. l.).

Jungova typologie je založena na dichotomii obecného zaměření osobnosti v kombinaci se čtyřmi psychickými funkcemi. Vzniká tak osm osobnostních typů.

Pro popsání základní dichotomie zaměření osobnosti použil Jung termíny extravert a introvert. Typ zaměření charakterizuje směr psychické energie, kterou Jung označuje pojmem "libido". Má nevědomý základ a je možné ho na člověku pozorovat od raného dětství. (Jacobi, 1993). Psychická energie extravertů je orientována do vnějšího světa, na "objekty" (kterými Jung rozuměl lidi i věci). Introverti směřují dovnitř, do světa idejí a myšlenek (Bents & Blank, 2009).

Jung (1996) považoval extravert a introvert za postoj komplementární, mezi nimiž existuje tenze, která je nutná pro udržení života, jak jedince, tak společnosti.

O extravert mluvil Jung jako o zaměření plné pozornosti k vnějšímu světu, k objektům, kterým přisuzuje význam a hodnotu. Naopak, pokud je vnější svět zastíněn a člověk se stane centrem svého vlastního zájmu, jedná se o introvert (Jung, 1913, in Falzender, 2013b., s 11). Jde tedy v principu o zaměření životní energie a prožívání jedním nebo druhým směrem, dovnitř nebo ven.

Psychická funkce, jak ji chápal Jung, je modus pojmání a zpracování dat, konstantní za různých okolností, a také psychické aktivity, a to nezávisle na konkrétním obsahu. Byl přesvědčen, že tyto čtyři funkce vyčerpávají všechny možnosti, zároveň je nelze vztahovat k sobě navzájem či jednu redukovat na jinou (Jacobi, 1993).

Čtyři psychické funkce mají rovněž dichotomickou povahu. První dichotomie rozlišuje, jakým způsobem člověk vnímá skutečnost, přijímá a shromažďuje informace. Smyslová percepce znamená zaměření na detaily a fakta, intuice zaměřuje na celkové souvislosti a možnosti (Lisá, Letovancová & Pavlíková, 2011). Druhá dichotomie obsahuje způsob lidského rozhodování, který je možno označit za výsledek buď myšlení jako logické analýzy, nebo cítění

jako subjektivní analýzy. Vnímání smysly a intuice jsou považovány za funkce iracionální, myšlení a cítění jako funkce racionální (Bents & Blank, 2009).

Kombinací dvou zaměření a čtyř funkcí vzniká oněch osm typů osobnosti. Jung (1996) sám upozorňoval, že "čisté" jím popsané typy se téměř nevyskytují v praxi. Pozoruhodné je rovněž jeho upozornění, že rysy osobnosti, které do určitého typu slučují, tyto rysy nepřiměřeně zdůrazňují, zatímco jiné, individuální rysy typ necharakterizující jsou právě tak neúměrně stírány (Jung, 1996, s. 365).

Pro Jungovu typologii je významná také dynamika typu a hierarchie funkcí. Funkce jsou mentálními nástroji k uchopení světa. Podle typu se lidé liší v tom, jak s těmito nástroji zacházejí a kterou využívají nejvíce. Funkce rozlišuje dominantní, sekundární, terciální a inferiorní. Dominantní, preferovaná funkce je jen jedna. Sekundární funkce je dominantní doplňková, ale není v protikladu, je funkcí pomocnou a nikoli autonomní (Jung, 1996).

Osobitost jedince je nejvíce určena dominantní funkcí, která je u něho nejvíce diferencovaná a nejvíce rozvinutá. Určuje typ individua, jeho celkový habitus, který předurčuje a modifikuje specifický postoj vůči zážitkovým obsahům. (Jung, 1996). Sekundární funkce je relativně vědomá, jako doplněk funkce napomáhá rovnováze osobnosti a interakci mezi vnějším a vnitřním světem, byť je hlavní funkci podřazena. Jelikož je rozvíjena za účelem získání rovnováhy, liší se i orientací: pokud je dominantní funkce introvertovaná, sekundární bude extravertovaná (Myers & Kirby, 1994).

Terciální funkce je pak opačná k doplňkové, postoj ve smyslu extraverze či introverze je méně konzistentní. Inferiorní funkce je opačným pólem funkce dominantní, postoj s ní spojený je ten méně preferovaný, je nejméně rozvinutá. Nicméně jedinci nabízí možnost spojení s jeho nevědomím.

Myers, McCaulley, Quenk & Hammer (1998) dále uvádějí, že v mládí a dospělosti je úkolem člověka rozvinout první dvě funkce, které mu pomohou nalézt jeho místo ve světě. Ve středním věku lidé zřejmě přirozeně dospívají k rozvoji dříve opomíjených funkcí, což umožňuje získat nové perspektivy a zkušenosti, rozvíjet se i v oblastech doposud zanedbávaných, což může souviset s typickým přehodnocováním a bilancováním, doprovázejícím tak zvanou krizi středního věku. Jung (1996) ovšem také uvádí, že rozvíjení terciální a inferiorní funkce v druhé polovině života je žádoucí, jinak se člověk k stáru stane rigidním, či dokonce karikaturou sebe sama.

5.2.2 MBTI

Na Jungovu typologii navázaly Myers a Briggs. Myers-Briggs type indicator vyvíjely již od roku 1942. (Goldberg, 1971). Roku 1962 rozšířily Jungovu typologii o čtvrtou dichotomii

usuzování - vnímání, ve smyslu preferovaného životního stylu nebo způsobu, který jedinec používá při styku s vnějším světem, zda se člověk ve svém životě pohybuje spíše uvážlivě a plánovitě, řídí se spíše úsudkem, nebo spíše spontánně, kdy je spíše zaměřen na vnímání. Přidáním této dichotomie do Jungova osobnostního systému vzrostl počet typů z 8 na 16, dále byla zdokonalena charakteristika typů z hlediska hlavní a vedlejší funkce. Myers a Briggs byly ale přesvědčeny, že tato dichotomie byla již v Jungově teorii implicitně přítomna (Myers, McCauley, Quenk & Hammer, 1998).

Osm původních Jungových charakteristik, které využívá metoda MBTI, není uvažováno jako rysy, lišící se od sebe kvantitou, ale jako dichotomní konstrukty popisující protilehlé, opačné módy, jak lidé používají svoji mysl. V souladu s Jungovou typologií základ šestnácti typů metody netvoří jen suma jejich rysů, ale i vzájemná dynamika individuálních preferencí (Myers, McCauley, Quenk & Hammer, 1998).

V českém prostředí se celosvětově známá a populární metoda MBTI rozšířila díky Čakrtovým publikacím (Čakrt, 2003; Čakrt, 2004) a oblibu si získala především mezi personalisty. Nikdy ale nebyla lokalizována do českého prostředí. Přesto je dostupná na internetu, pochopitelně ve více nestandardizovaných verzích, včetně interpretace výsledných profilů. Je ale tento test potřeba brát pouze jako orientační.

5.2.3 4 Elements

Osobnostní test 4 Elements stojí na starých kulturních, historických a etnografických základech, kdy jsou vlastnosti lidské povahy popisovány metaforicky prostřednictvím vlastností čtyř přírodních živlů. Analýzou termínů z umění, literatury, lidové slovesnosti a jazyka obecně byly vybírány termíny vystihující typické vlastnosti a kvality náležející ohni, vzduchu, vodě a zemi (Abramčuk, 2011).

V testu 4 Elements pak s extravertí měřenou testy NEO-FFI, EPQ-R a MBTI korelují faktory ohně a vzduchu, zatímco s introvertí, resp. nízkou extravertí, korelují faktory vody a země (Abramčuk, 2011).

5.3 Faktorová pojetí osobnosti

Faktorové teorie osobnosti jsou založeny na lexikálním přístupu, který předpokládá, že odlišnosti v pojetí základních osobnostních rysů jsou obsaženy v jazyce. Výčty pojmů, které charakterizovaly různé vlastnosti, metodou faktorové analýzy shlukovali pojmy do kategorií, čímž byly nalezeny různé osobnostní dimenze (Kolaříková, 2005). Dimenze propojili s teoriemi typů osobnosti.

5.3.1 Počátky faktorových přístupů k osobnosti

Faktorovou analýzou osobnostních škál se již ve třicátých letech zabýval J. P. Guilford. Testy Nebraska personality inventory z roku 1934 obsahoval škálu sociální introverze, Inventory of factors STDCR z roku 1940 pak ještě škálu introverze myšlení a výše zmiňovanou rathmii, myšleno impulzivitu.

Na základě Guilfordových dotazníků vznikl roku 1949 Guilford Zimmermann temperament survey. Na Guilforda mimo jiné navázali Evans a McConnell vytvořením testu Minnesota T-S-E inventory, vydaného r. 1942, který obsahoval tři škály, měřící aspekty extravertze: emoční, sociální a myšlení. (Goldberg, 1971).

Na podkladě Minnesota T-S-E inventory vyvinul Drake škálu sociální introverze, která je součástí Minnesota multiphastic personality inventory (Drake, 1946).

Využitím položek převzatých z Minnesota multiphastic personality inventory, resp. z T-S-E inventory, byl vydán r. 1957 osobnostní test Omnibus-personality inventory (autory první verze byli Heist a Williams), který byl záhy v následujících letech opakovaně revidován (Goldberg, 1971).

5.4 Sloučení rysového a faktorového přístupu

5.4.1 16PF

Cattell ve 40. letech provedl výzkum s cílem identifikovat nejvýznamnější dimenze osobnosti reprezentované v jazyce (Hřebíčková, 2011). Vycházel z rysových nástrojů Allporta. Používá pojem rysy (traits) i faktory. Dotazník 16-PF je komplexním testem osobnosti, který osobnost charakterizuje pomocí šestnácti faktorů.

Rozlišuje rysy povrchové (surface traits) a rysy zdrojové (source traits). Popisuje je jako vliv, který určuje podstatu chování a který je odpovědný za část variability množiny způsobů chování. Každému faktoru odpovídá určitý vzorec chování, který je na vzorcích chování příslušejících jiným faktorům relativně nezávislý (Nakonečný, 2009).

Zdrojové rysy odvodil empiricky, hovořil o multivariační strategii výzkumu. Podle Cattella má každý ze zdrojových rysů jinou sílu. Nejsilnějším je faktor A, označený jako rezervovaný X vydávající, spolu s dalšími faktory C: emotivní X stabilní, E: submisivní X dominantní, F: rozvážený X spoléhající na náhodu, a dále dalšími, popisují výše vyjmenované vlastnosti spojované s introverzí nebo extravertzí (Mikšík, 2007b).

5.4.2 Eysenckův model osobnosti

Eysenckovo pojetí osobnosti navazuje práce jeho současníka I. P. Pavlova, na teorii

osobnosti C. G. Junga, na klasický model temperamentu Galénův a na typologii Kretschmerovu. Eysenck předpokládal, že osobnostní rysy vycházejí z temperamentu, který vyjadřuje biologickou determinaci osobnosti, že je výsledkem neurofyziologických a psychofyziologických procesů v mozkové kůře a vlastností autonomního nervového systému.

Eysenck také navazuje na Cattellovo pojetí psychologie osobnosti, kde cílem poznání je predikovat chování a metodou poznání je faktorová analýza. Zatímco ale Cattellovou strategií poznávání osobnosti bylo nalézt pomocí dotazníků a následnou faktorovou analýzou odhalit přirozené rysy osobnosti, Eysenckův přístup byl založen na základní hypotéze o povaze rysu, který zkoumá, načež měří jeho ukazatele. (Mikšík, 2007b)

Eysenckův model má kořeny svého vzniku na konci 40. let. Faktorovou analýzou dotazníků a posuzovacích škál dospěl ke dvěma dimenzím osobnostních rysů. Inspirován Jungem vytvořil v modelu dimenzi extravert-introvert, v návaznosti na práce Pavlova stanovil dimenzi stabilita – labilita (neuroticismus). Těmito dvěma dimenzemi vymezil čtyři základní temperameny v galénovské tradici. Pomocí faktorové analýzy Eysenck později vymezil třetí dimenzi: psychoticismus. Inspirací pro exploraci této dimenze byl také vliv Kretschmerova pojetí temperamentu. Kretschmer ve své typologii předpokládal, že určitý typ je náchylnější k určitému typu psychického onemocnění a také, že od normality k patologii vede plynulý přechod (Eysenck, 1953). Diagnostická metoda, kterou Eysenck vytvořil, ale nezahrnuje kognici (Nakonečný, 2009)

Eysenckův model struktury osobnosti je hierarchický, přičemž hierarchii tvoří nejvýše superryso, pod nimi jsou jednoduché rysy, dále habituální odezvy a nejnižší jsou odezvy specifické. Dle Eysencka je například extravert příkladem superryso či typu. Je to dimenze osobnosti, která se u každého jedince v nějaké míře vyskytuje. Jedinec tedy může spadat kamkoli na pomyslné ose mezi dvěma „extrémy“ této dimenze. Může být například „maximálně extravertovaný“ nebo „maximálně introvertovaný“ anebo se nacházet kdekoli mezi těmito dvěma póly.

Eysenck (1947, s. 28) vysvětluje svoje hierarchické schéma organizace osobnosti následujícím způsobem: v hierarchii jsou čtyři úrovně. Nejnižší jsou umístěny specifické odpovědi (specific responses). Jedná se o jednání, odpověď na zkušenosti či zážitky v situacích každodenního života, které se dají u jedince pozorovat a mohou, ale nemusí být pro něj charakteristické. Výše jsou habituální odpovědi, které představují specifické odpovědi a mají tendenci se znovu-objevovat ze stejných či podobných okolností. V třetí úrovni dochází k organizaci či seskupení habituálních odpovědí v rysy. Tyto hierarchie a pojmy jsou založeny na pozorování korelací mezi jednotlivými rysy.

Eysenck dále uvádí (tamtéž), že je jednodušší předpovědět specifické odpovědi na základě znalostí habituálních odpovědí jedince, než ze znalosti jeho rysů, či na základě informace o jeho typu osobnosti. Čím více budeme zobecňovat, tím více se snižuje schopnost předpovědět specifické chování jedince. Naopak, pokud chceme, aby se tato schopnost zvýšila, musíme se přiblížit ke skutečné habituální odpovědi.

V roce 1959 vydal dotazník Maudsley personality questionnaire (Eysenck, 1959, in Wilt & Revelle, 2009), roku 1968 Eysenck personality inventory (Eysenck & Eysenck, 1968, in Goldberg, 1971). Oba nástroje obsahovaly dvě dimenze, extraverci a neuroticismus. Do škály extraverce byla různě zařazována a vyřazována impulzivita. Plomin (1976) poukázal na to, že položky v Maudsley personality inventory, měřící údajně impulzivitě, měřily jiné komponenty. Eysenck impulzivitě ze škály extraverce přechodně vyloučil, pak ji rozdělil na dvě komponenty a ponechal odvážnost, která s extravercí korespondovala (Whiteside & Lynam, 2001).

Dimenzi psychoticismu již obsahuje následující Eysenck personality questionnaire z roku 1975 (Eysenck, Eysenck, 1993), ve kterém oproti Eysenck Personality inventory autor zdůraznil sociabilitu jako složku extraverce a impulzivitě začal považovat za podsložku škály psychoticismu. Nejnovějším nástrojem je Eysenck personality profiler (Eysenck, Wilson, 1991, in: Jackson & Francis, 2004).

5.4.3 BIG5

Cattelovi následovníci dospěli dalšími analýzami od původních 16 faktorů k pěti, které ač byly stanoveny nezávisle různými autory, byly si podobné. Těchto 5 základních, osobnost popisujících faktorů nazval Goldberg (1990) jako "Big Five". Individuální rozdíly mezi lidmi mohou být dle obecného vědeckého konsenzu popsány v rámci předpokládaných základních dimenzí osobnosti: neuroticismu, extroverze, otevřenosti zkušenostem, přívětivosti a svědomitosti (Deary, 1996, Goldberg 1990, McCrae, Costa, 1997, Hřebíčková 2011). Introverze není v tomto modelu nahlížena jako opak extraverce, ale jako její nepřítomnost (podobně v EPQ-R).

Široce používaný je například osobnostní inventář NEO Personality inventory McCrae a Costy z roku 1985, jeho revidovaná verze NEO-PI-R je z roku 1992. Autoři poukazují na jeho mezikulturní použitelnost (McCrae, Costa, 1997). Česká verze NEO-PI-R je z roku 2011 (Hřebíčková, 2011).

Abridged big five circumplex je test vytvořený Hofstem, De Raadem a Goldbergem v roce 1992, rozvinutý na základě faktorů Big Five. Faktor surgence, který odpovídá dimenzi extraverce, je zde konstruován jako připravenost ke kontaktnímu chování (Wilt, Revelle, 2009).

5.4.4 Vybrané diagnostické nástroje rozšiřující model Big Five

Tellegenův dotazník Multidimensional personality questionnaire se zakládá na sedmi faktorech - pozitivní a negativní emocionalitě, pozitivním a negativním sebehodnocení, nekonvenčnosti, příjemnosti a spolehlivosti. Pozitivní emocionální temperament je v tomto dotazníku jinak nazvanou extraverci, jejímž jádrem je pozitivní emocionalita (Tellegen, 1982, in Wilt & Revelle, 2009).

Na základě lexikálního výzkumu různých světových jazyků včetně asijských byl vyvinut šestidimenzionální model nazvaný HEXACO a z něj vycházející nástroj HEXACO Personality Inventory. Obsahuje pět faktorů shodných s Big Five, šestým faktorem navíc je poctivost-skromnost. Dimenzi extraverce charakterizuje sociabilita, sociální aktivita, sebevědomí a smělost (Ashton & Lee, 2009).

5.5 Sloučení jungovské typologické teorie a Big Five

5.5.1 Golden Profiler of Personality

Základní konstrukce Golden Profiler of Personality (dále GPOP) vychází z Jungovy typologické teorie osobnosti, na níž byl zkonstruován inventář MBTI z jedné strany, z druhé strany vychází z modelu Big Five. Golden ke stávajícím faktorům vycházejícím z Jungovy typologie a MBTI, které zároveň odpovídaly konceptu Big Five, přidal ještě dimenzi napětí - uvolnění, jako ekvivalent škály neurotismu. Nový faktor napětí - uvolnění měl vyjádřit míru zažívané úzkosti nebo tenze (Golden, 2005; Lisá, Letovancová & Pavlíková 2011).

Konstrukce GPOP je založena jako systém pěti osobnostních dimenzí, tři vycházejí z Jungovy typologie (včetně introverze-extraverze), čtvrtá z modelu Myers a Briggs, pátá z modelu Big Five. Dimenze obsahují dvě protilehlé škály. Každá škála je složena z pěti pomocných subškál, rovněž bipolárních.

Extraverze - Introverze tvoří bipolární škálu Energie a obsahují subškály energičnost - poklidnost, orientace na společnosti - orientace na soukromí, vstřícnost - rezervovanost, iniciativa - zdrženlivost a spontánnost-uvážlivost. (Havlůj, Hoskovcová & Niederlová, 2009).

5.6 Rorschachova metoda

Svoboda (2010) řadí Rorschachův test po bok WAIS-III a MMPI-2 jako výjimečnou metodu, která má potenciál zachytit a popsat osobnost komplexně, včetně dynamiky prožívání.

Autorem metody je švýcarský lékař Hermann Rorschach (1884 - 1922). O inkoustové skvrny údajně jevil zájem již od dětství, od roku 1914 začíná systematicky pracovat na tvorbě testu. Rok před smrtí pak test publikoval. (Lečbych, 2013)

Weiner (2003) shrnuje vlastnosti Rorschachovy metody takto: je objektivní i subjektivní zároveň, měří percepční i asociační procesy, měří strukturální i dynamické aspekty osobnosti, je charakterizována multifacetovou metodou sběru dat a stojí na pevných psychometrických základech.

Rovněž podle Exnera (2003) má metoda potenciál zachytit a poskytnout informace v celé šíři a komplexnosti osobnosti vyšetřovaného člověka. Nezkoumá nevědomí, ale různé aspekty z hloubi osobnosti.

Rorschachova metoda si ze své podstaty žádá svůj čas a prostor, ať již při seznamování se s metodou, po léta sbírání praktických zkušeností při každé administraci, při vyhodnocování i při samotné interpretaci každého dalšího protokolu.

5.6.1 Vývoj metody CS

Hermann Rorschach představil svoji metodu zkoumání percepčně kognitivních procesů poprvé v roce 1921. Jako první použil málo strukturovaný vizuální materiál k diagnostice osobnostních charakteristik.

Interpretaci metody rozvinuli především Rorschachovi následovníci, např. Morgenthaler, Oberholzer, Rapaport a další (Šípek, 2000). Rorschachův test se po léta tradičně řadil mezi projektivní techniky. Např. dle Svobody (2010) vychází Rorschachův test z tzv. projektivní hypotézy, založené na předpokládaném vztahu mezi představami asociovanými k málo strukturovanému vizuálnímu podnětu a osobnostními charakteristikami člověka.

Sám Rorschach o projekci ve své monografii nehovoří. Projektivní hypotézu zveřejnil Frank až roku 1939, kdy ji také dal do souvislosti s Rorschachovým testem. Popisy procesu, jakým projekce ovlivňuje odpovědi v Rorschachově testu, tak vedly k zařazení Rorschachova testu k projektivním metodám (Weiner, 2003).

Po Rorschachově smrti se jeho následovníci, psychoanalytici a psychiatři, zaměřili na interpretace odpovědí a to z hlediska psychoanalýzy. Do konce 50. let vzniklo dalších šest skórovacích systémů, spojenými se jmény Becka, Klopfera, Hertzové, Piotrovskyho, Schafera a Bohma. Také Bohm založil svůj systém na psychoanalytickém paradigmatu a významně jím na léta ovlivnil evropský přístup k Rorschachově metodě (Exner, 2003).

V druhé polovině 20. století čelila Rorschachova metoda založená na psychoanalytickém principu projekce silné kritice z hlediska validity a reliability (Exner, 2003, Weiner, 2003). V 60. letech dali Beck a Klopfer první podnět ke komparaci stávajících systémů užívajících Rorschachův test.

První komparativní analýzu amerických systémů publikoval v roce 1969 Exner. Popsal rozdíly především ve skórování odstínových a achromatických barvových odpovědí. Výsledkem dalšího Exnerova výzkumu a práce bylo vytvoření jeho vlastního nového systému: Comprehensive system (dále užíváme dnes běžnou zkratku CS), který zveřejnil v roce 1974. Systém byl dalších 30 let dále vyvíjen a upravován na základě dalších výzkumů a analýz. (Exner, 2003).

Exner vytvořil standardizovaný přístup k testu založený na empirickém paradigmatu, s propracovaným způsobem administrace, signování (kódování) odpovědí, skórování odpovědí a postupů interpretace ke zjištění psychologických charakteristik jedince. Exnerův CS navazuje opět na původní, percepčně kognitivní základ metody. V tomto přístupu je test percepčně kognitivním úkolem, kdy je třeba při pohledu na podnětový materiál učit "co to může být". Exner sám vybavil CS normativními daty deskriptivní statistiky všech proměnných a pro různé skupiny populace, čímž zvýšil psychometrickou hodnotu metody (Exner, 2003).

CS nejen, že zvyšuje reliabilitu a validitu metody, ale postihuje mnohem více aspektů osobnosti než v Evropě dlouho užívaný Bohmův systém (Telerovský, Ženatý, 2006). Největší změnou oproti Bohmovu systému je v CS opuštění měření reakčního času, důrazu na provedení inquiry a důraz na tzv. klíčová slova v odpovědích, důležitá pro signování determinant. Exner odlišně od Bohmova systému skóruje achromatické barvy, odstínové a šerosvitové determinanty. Jako novou determinantu zavádí zrcadlové a tvarově dimenzionální odpovědi a skórování párové odpovědi. K popisu organizační aktivity percepčního pole zavádí Z skór (Telerovský, Ženatý, 2006).

Projekci připouští Exner jen za přesně vymezených podmínek, kdy se projeví ve specifickém přístupu ke skvrně: buď dojde k chybné percepci skvrny nebo její části, nebo distorzi její kvality, v první fázi percepčně kognitivního procesu (s vyloučením neurologického poškození apod.), nebo v závěru tohoto procesu, kdy si zkoumaná osoba do odpovědi přidá něco vlastního. Exner popisuje způsob, jakým tuto specifickou situaci rozlišit (Exner, 2003).

Odlišný je i postup při interpretaci dat. Bohm užíval systém znakový, Exner vytvořil systém konfigurační. Dílčí znaky a indexy jsou v systému CS řazeny k sobě podle stanovených psychických funkcí, jimiž jsou afektivita, sebe percepce, interpersonální vztahy, kapacita kontroly a zvládnání stresu, zpracování informací, mediace a ideace. Na základě těchto konfigurací dat je tvořen model osobnosti, z něž pak vychází interpretace. Výstupy vycházející z interpretace se nevztahují primárně ke klinickým obrazům nebo k psychopatologii. (Exner, 2003).

Po smrti Exnera v roce 2006 získala práva na CS jeho rodina a uzavřela ho dalším úpravám do budoucna. Vznikla tak skupina Exnerových následovníků, která ve vývoji CS pokračuje pod názvem Rorschach Performance Assessment System (R-PAS). Došlo k výrazné revizi systému a také částečným změnám v administraci (Lečbych, 2013).

5.6.2 Erlebnistypus

Koncept Erlebnistypu chápal jeho tvůrce jako výraz konstitučně predisponované tendence k reagování, jako relativně stabilní psychické preference reagovat introverzivně nebo extratenzivně. Introverzivní a extratenzivní typ tedy považoval za typy fenomenologické zkušenosti (Rorschach, 1951). Zdůrazňoval, že nejde o protiklady, ale o psychické preference, které se mohou dle okolností dočasně, nebo i trvale, změnit, například vlivem stresu nebo psychoterapie.²

Erlebnistypus je dle názoru Rorschacha odrazem základního preferovaného stylu reagování člověka. Souvisí se schopností adaptace jedince ve smyslu zvládnání zátěže a projevuje se v preferovaných stylech zvládnání zátěže. Nejsnáze se lidé v zátěži adaptují, pokud mohou používat konzistentní vzorce rozhodování a řešení problémů jako soubor základních způsobů, jak se vyrovnat se zkušeností. Proti tomu stojí schopnost na měnící se nároky a podmínky reagovat flexibilně, což znamená schopnost posunout svou ideační perspektivu a změnit emoční tón, tedy přizpůsobit reakce potřebám situace (Exner, 2003; Polák, Obuch, 2011). Nicméně nemusí znamenat ty zjevné projevy chování, jak je popsal Jung.

Tyto dva módy přístupu ke světu charakterizují v ROR determinanty pohybových odpovědí M³ a barvových odpovědí C⁴. Lidský pohyb M představuje ideační zdroje zvládnání, přístup člověka k realitě prostřednictvím myšlení. Barvové odpovědi C jsou výrazem preference afektivních zdrojů při uchopování reality. Vypovídají i způsobu, jakým člověk svůj přístup k realitě afektivně moduluje. (Exner, 2003; Polák, Obuch, 2011)

Rorschach formuloval hypotézu, že převaha pohybových odpovědí M svědčí o tom, že člověk ve snaze o dosažení základních uspokojení více používá svůj vnitřní život (Exner, 2003), pro označení tohoto přístupu použil termín introverzivní. Zdůrazňoval odlišnost pojetí od Jungova, introverzivní Erlebnistypus nemusí znamenat ty zjevné projevy chování, jak popsal Jung, tj. distancovanost, izolovanost nebo stažení do sebe.

² ačkoli se Rorschach od Jungovy teorie distancoval, nabízí se k úvaze srovnání s Jungovu primární a sekundární funkcí.

³ M - movement (pohyb)

⁴ C - colour (barva)

Introverzivní jedinci dle Rorschacha v přístupu strategičtí, přemýšliví, netolerují nejasnost a neurčitost, proto mají sklon odkládat rozhodnutí nebo jednání, dokud nezváží možné alternativy. Při rozhodování nebo řešení problémů se snaží pocity udržet na periferii, spoléhají na úsudek. Nevyhýbají se emocím, ale snaží se o jejich větší kontrolu. Dokáží být otevření sociálním vztahům, ale při uspokojování potřeb jsou náchylnější používat spíše vnitřní život. Dávají přednost logickým systémům, netolerují chyby a snaží se vyhnout postupu typu "pokus a omyl".

Extratenzivní jedinci mají při řešení problémů směřovat myšlení a citění. Myšlení není méně konzistentní nebo méně logické, ale afektivní vliv na myšlení vede ke složitějším vzorcům ideace. Afektivitu používají a projevují rutinněji než introverti, pro uspokojení potřeb spíše využívají interakci s vnějším světem - je pro ně zdrojem informací i uspokojení potřeb, při formulování zvládacích strategií se více orientují na vnější podněty a vnější zpětné vazby. Jsou flexibilní, nedělá jim potíže metody "pokus a omyl", mají větší toleranci k chybám, nejasnosti a nejednoznačnosti, nepotrpí si na přesnou logiku. (Exner, 2003; Polák, Obuch, 2011)

Ambientní styl jedince bývá charakterizován nekonzistentní snahou zvládat, nepředvídatelným chováním a neurčitým sebeobrazem. Rorschach se dle Exnera (2003) mylně domníval, že ambientní typ je nejpružnější ve využití zdrojů k dosažení uspokojení potřeb. Klinická zkušenost dle Exnera ale ukazuje, že naopak provádějí ještě více operací než extratenzivní, potřebují podstatně více času k dosažení řešení než oba zbývající typy, opakují více operací a dopouštějí se v nich více chyb. Příčinou je neschopnost vybrat si mezi kognitivitou a afektivitou. Je pro ně těžké se rozhodovat, kolísají mezi mody "myšlení" a "citění". Chovají se proměnlivým a nepředvídatelným způsobem. V klinické populaci nejčastější, Exner považuje tento typ za nezralý (Exner, 2003). Nemají vyhraněný styl přístupu k realitě. U mladých lidí častější, věc vývoje stylu. Nad 14 let už se pojí s potížemi v přizpůsobení⁵ (Polák, Obuch, 2011).

Vyhýbavý styl, charakterizovaný indexem L (Lambda)⁶ >0,99, potlačuje některé z rysů introverzivního nebo extratenzivního chování. Introverzivní vyhýbavý styl znamená sklon trpělivě a racionálně zvažovat alternativy řešení se dostává do konfliktu se snahou udržet věci co nejjednodušší a nekomplikované, což vede k méně důkladnému způsobu myšlení a větší

⁵ specifika uměleckých protokolů a výskyt ambientního Erlebnistypu v případě mladých umělců zmíníme v diskusi.

⁶ L - index Lambda, vyjadřující otevřenost k prožívání, ochoda se psychologicky ponořit do podnětového pole. Jde o poměr čistě tvarových odpovědí vůči všem odpovědím protokolu. Vyjadřuje ekonomizaci využití zdrojů (Polák, Obuch, 2011).

pravděpodobnosti chybných úsudků. Introvert s vyhýbavým stylem přestává být logický. Extratenzivní vyhýbavý styl zvyšuje se pravděpodobnost nedostatečného rozlišování složitých emočních zážitků, směšování pocitů s myšlením a ty potom mají jiný vliv, než by bylo pro situaci vhodné. Chování nebo zvolený způsob řešení se pak stávají neúčinnými, nebo se řídí pocity a následkem toho dochází k ignorování složitosti a zjednodušování situací a věcí. (Polák, Obuch, 2011).

5.6.3 Neurobiologie zrakového vědomí - příspěvek moderních poznatků

Zajímavou paralelu k Rorschachovým determinantám odpovědi v testu nabízí moderní poznatky z oboru neurobiologie, konkrétně model tzv. zrakového vědomí (Koukolík, 2004), které je popisované jako "uvědomělé vidění". Jeho součástí je vedení zrakového vjemu ze sítnice oka přes zrakový thalamus do týlních laloků, kde se nervové vedení člení do dvou proudů. Tzv. dorzální proud zpracovává prostor a pohyb. Druhý, tzv. ventrální proud, přenáší barvy a tvary. Ve vědomém zrakovém vnímání převažuje buď jeden, nebo druhý proud neuronů, a to ve smyslu "vše nebo nic". Podle Lečbycha (2013) odpovídá toto rozdělení rorschachovským determinantám pohybu a dimenze, tvaru, barvy, odstínů, tedy dvěma základním polaritám bazálního typu prožívání Erlebnistypu.

6 Kontexty umělecké tvořivosti

6.1 Umění

Art, umění, je odvozeno od latinského *Ars*, což znamená dovednost nebo um. V češtině je slovo umění rovněž odvozeno od slova *um*, protože umělec něco umí: buď se to naučil, nebo má pro to vlohy (Viewegh, 1999). Jde tedy o popis schopností a chování.

Umění bylo vždy předmětem zájmu až fascinace psychologie i jiných vědních oborů. Z podstaty různorodosti oboru psychologie a složitosti a komplexity umění je jeho zkoumání obtížné a rozporuplné metodologicky, k tomu se přidávají definiční obtíže také na straně psychologie i na straně uměnověd.

Zkoumání umění a jeho dějin zajímají nejrůznější vědecké obory. Sociologové zkoumají společenský a historický kontext uměleckých děl. Antropologové a etnologové hledají funkce umění ve společnosti. Evoluční psychologie řeší problém přínosu a významu takového plýtvání silami a zdroji v dějinách člověka, podstatou přitažlivosti umění samotného, případně jeho tvůrců.

Témata spojená s uměním zkoumají i obory na hranici přírodních věd, jako neuropsychologie např. Kesner (2005), neurologové hledají vzorce či charakteristiky fungování mozku, odpovídající tvořivé aktivitě, zkoumají obrazy jeho aktivity v různých fázích tvořivého procesu např. Grabner et al. (2007) nebo charakteristiky mozkové aktivity tvořivých lidí (Martindale, 1984).

Dean (2003, in Smith a Reilly, 2007) navrhuje pro vymezení umění prototypický koncept: centrální subkategorie uměleckých děl, sestávajících z kanonických a nezpochybnitelných uměleckých artefaktů, a pak extenze této kategorie: anti-estetické umění, aktivistické umění apod., umění, které mnohdy ani nemá žádné umělecky relevantní rysy, které by je spojovaly s centrálními artefakty. Pravidlo pro vymezení těchto extenzí ovšem neexistuje.

Zdá se, že není možné už z podstaty různorodé umělecké tvořivosti nebo vlastností uměleckých artefaktů definovat, co uměním je a co už není. V devadesátých letech 20. století pokusy o koncepční vymezení "umění" vedly k tomu, že velká skupina autorů (Vidiella, 2006) navrhla jako vhodnější širší pojem "vizuální kultura". Smith a Reilly (2007) navrhuje umění definovat nikoli podle toho, co dělá, ale co to je. Jde tedy o funkci a hodnotu, nikoli proces nebo formule vzniku.

Potenciál umění leží v jeho schopnosti zapojovat jedince do společenství, v němž žije, prostřednictvím porozumění a účasti na životě v něm (Summers, 1996). Také podle Kulky je

důležitým prostředkem lidské sebereflexe ve světě, jeho konstitutivními rysy jsou sebevyjádření, zobrazení a estetické uspořádání (Kulka, 2008)

Umění tak působí jak na straně tvůrce, tak na straně příjemce. Z psychologického hlediska je umění je expresí, ventilem emocí, přání, strachů a konfliktů. Vede k poznávání částí lidské psyché, které mnohdy nejsou vědomé a teprve prostřednictvím umění vystupují na povrch.

6.2 Umělecké dílo

Problémem je rovněž definovat, co je a co není umělecké dílo. Z psychologického hlediska je umělecké dílo projekcí a objektivizací vnitřních psychických pochodů autora a zároveň i příjem díla se odehrává v psychice recipienta (Šlédr, 1991). Abrams (2001) definuje umělecké dílo jako zvnějšněním vnitřního obsahu. Hlavním důvodem vzniku díla je impuls v umělcově nitru. Podle Kulky (2008) je umělecké dílo souborem všech možností konkrétních realizací uměleckého projektu a jejich percepce.

V definicích bývá také akcentován obousměrný vztah mezi umělcem a divákem, příjemcem umělecké tvorby, kdy je umělecké dílo výsledkem jejich spolupráce. Její podstatou je shoda mezi umělcem a divákem, že budou určité artefakty za umělecké považovat. Gombrich (1985, s. 268) píše: *"Umělec si vytváří elitu a elita své vlastní umělce"*. Diváctvo potom zná umělcovy záměry, pravidla hry, ví, jak číst náznaky v jeho díle.

Pro účely této diplomové práce jsme se proto hledáním určité definice umění, uměleckého díla ani kritérii pro výběr umělců nezabývali. Vytvoření kritérií pro uměleckou tvořivost účastníků našeho výzkumu a posouzení jejich schopností tvořit umění, přesněji posouzení, zda to, co tvoří, naplňuje kritéria současně pojímané uměleckosti, jsme ponechali na profesionálech umění a pedagogiky, tedy na výběrových komisích vysokých uměleckých škol.

6.3 Tvořivost

Urban a Jellen (2003) rozlišují tři možnosti, jak uvažovat o tvořivosti. V první je tvořivost ve smyslu inovačního potenciálu a prostředku pokroku. Dále je tvořivost jedince jako jeho individuální kompetence a prostředek jeho sebeaktualizace. Třetí podoba může být chápána jako jednota vývoje osobní a sociální identity. (Urban & Jellen, 2003)

Tvořivost nebyla nikdy stanovena jako specifická psychická funkce ani jako osobnostní faktor. Rovněž přes množství pokusů o popsání a vymezení ucelené definici dosud uniká. Hlavsa (1986) shromáždil a porovnal více než padesát dosavadních definic kreativity. Definice se podle něj liší jak teoretickými východisky psychologických směrů, tak jejich zaměřením.

Rovněž Amabile (1983) rozřídí definice podle jejich zaměření, zda se týkají tvůrčího procesu, produktu nebo osoby tvůrce.

Počátkem 20. století formuloval Graham Wallas dnes již klasický popis etap tvůrčího procesu, inspirován francouzským matematikem Henrim Pointcarém, který si povšiml nevědomé etapy v procesu tvůrčí činnosti (1926, in Dacey & Lennon 2000). Wallaceho model obsahuje fázi přípravy, charakterizovanou shromažďováním informací, fází inkubace, kdy se jedinec vědomě nesnaží o řešení problému, fáze iluminace, kdy se náhle vynořuje vhled do problému, nápad či řešení, a fáze verifikace, kdy dochází k ověřování a realizaci řešení. Dacey a Lennonová tomuto modelu vytykají pojetí fáze inkubace jako procesu pasivního, kreativita je podle nich proces dynamický a aktivní.

6.4 Hodnocení tvořivosti

Metod zkoumání nebo měření kreativity je celá řada. Liší se tím, co určují jako kritérium nebo projev kreativity.

Barron a Harrington (1981) provedli meta-analýzu studií hodnocení tvořivosti. Některé mají jako kritérium společensky hodnotný produkt, další studie hodnotí kreativitu prostřednictvím dosažené úrovně, výkonu, jako obtížnost řešení, krása produktu, přínosnost apod. Některé studie také odlišují kreativitu jako schopnost nebo dispozici a kreativitu měřenou dosaženým úspěchem. Výzkumy v této oblasti mají za cíl popsání skutečně kreativního člověka a jeho osobnostní odlišnosti od populace. Výzkumy v této oblasti ale jen těžko porovnávat mezi sebou.

Barron a Harrington (1981) člení hodnocení kreativity podle dvou hlavních směrů: Prvním je kreativita jako společensky hodnotný počín, jímž je originální produkt: vynález, teorie, budovy, obrazy, filmy apod. Jedná se o skutečně tvůrčí obory a činnosti. Druhým směrem je pojetí kreativity jako schopnosti, která se projevuje výkonem ve zkouškách, testech nebo kde může být člověk srovnáván s jinými na jasně definované stupnici. Toto pojetí autoři zpochybňují, protože dle jejich názoru testy nemohou postihnout celý kreativní proces a těžko se hodnotí, co přesně zkoumají. Například studie individuálních rozdílů mezi různými skupinami (architektů, matematiků, umělců) podávají odlišné obrazy kreativity než jiné studie, srovnávající kreativní osoby s běžnou populací.

Sternberg (2002) vidí úsilí o hodnocení tvořivosti v pěti oblastech: hodnocení produktů a úspěchů, podle rozsahu tvorby, výzkum kognitivních procesů s tvořivostí spojených, ať už v tvorbě umělecké nebo vědecké, snahy o popis rysů osobnosti tvořivých osob a studium proměnných prostředí, které mají vliv na tvořivý projev.

6.5 Tvořivá osobnost

První popisy osobnosti tvořivého člověka byly odvozeny z biografí a autobiografií geniálních tvůrců (Jurčová, 2008).

Psychoanalytické teorie tvořivosti pracují s konceptem funkcí ega, zvědomování obsahů, symbolů nebo komplexů z nevědomí a jejich transformace ve společensky přijatelnou nebo hodnotnou formu.

J.P. Guilford (1967) ve svém modelu inteligence, vytvořeném na základě faktorové analýzy, rozlišil tři dimenze: dimenzi procesů, obsahů a produktů inteligence, které znázorňuje prostorovým modelem o třech osách. Na ose procesů rozlišil operace konvergentní a divergentní. Konvergentní operace vedou na základě logického uvažování k jednomu řešení, divergentní operace produkují prostřednictvím vytváření vícera alternativ více možných řešení problémů. Guilford (tamtéž) spojoval na základě svých výzkumů schopnost tvořit do značné míry s divergentním způsobem myšlení, zároveň ale zdůrazňuje, že kreativita je komplexní, nelze ji spojovat s jedinou izolovanou dimenzí.

Oblasti lidské tvořivosti se Guilford pokusil propojit s kategoriemi obsahů figurálních, symbolických, sémantických a behaviorálních, zařazených na ose obsahů. Tak například vědci a spisovatelé dle tohoto pojetí nejvíce čerpají ze sémantické oblasti, výtvarní umělci a konstruktéři z oblasti figurální (Guilford, 1967).

Barron a Harrington (1981) a stejně tak Amabile (1983) uvádějí, že kreativní osobnosti charakterizují některé osobnostní rysy. Podle Sternberga a Lubarta je osobnost nositelem kreativity tím, že nese určité rysy, které ji umožňují. Tvůrčí proces integruje volní, intelektovou i emocionální funkce a rozvíjí osobnost jako celek (Sternberg & Lubart, 1996)

Barron a Harrington (1981) připisují kreativním osobám tyto vlastnosti: široký okruh zájmů, vysoké hodnocení estetických kvalit, energičnost, nezávislost úsudku, autonomie, intuice, sebedůvěra, schopnost řešit rozporuplné úkoly, radost z možnosti řešit komplikované úkoly, pojmají se jako kreativní.

Feist (1998) uvádí, že kreativní lidé mají narozdíl od ostatních sklony být autonomnější, introvertní, otevření novým zkušenostem, zpochybňující normy, nekonvenční, sebevědomí, sebezpůsobiví, akční, ambiciózní, dominantní, nepřátelští a impulzivní, také ale citlivější a náchylnější k psychickým poruchám.

Dacey a Lennon (2000) popsali deset vlastností osobnosti, které tvůrčí potenciál jedince ovlivňují: jsou jimi stimulační svoboda, funkční svoboda, flexibilita při řešení problému, ochota riskovat, preference zmatku, prodleva uspokojení, oproštění se od stereotypu sexuální role, vytrvalost a odvaha.

Vedle toho Csikszentmihalyi (1996) zastává názor, že tvořivá osobnost se od ostatních odlišuje pouze svojí komplexností.

6.6 Tvořivý proces

Obecně se předpokládá souvislost tvořivosti a umění, také že tvorba umění tvořivost jako vlastnost nebo schopnost tvůrce předpokládá. V literatuře se popisy tvořivosti a umělecké činnosti často prolínají (Dacey, Lennon, 2000; Šlédr 1991; Hlavsa 1986; Drvota 1973).

6.6.1 Teorie kreativity z hlediska psychoanalýzy

Freud vysvětluje umění jako plod neurózy, dává ho do úzké souvislosti se sklonem umělce k neurotickému vývoji. Vysvětluje umění stejným mechanismem, umělecká tvorba je "únikem", vzniklým procesy sublimace, symbolizace a náhradního uspokojení. Umění je tak podle Freuda prostředkem, který odkrývá dynamický duševní život umělce (Viewegh, 1999). Freud tak zastává pojetí tvořivosti jako způsobu, jak se vyrovnat s vnitřními konflikty a nevládnutou pudovou energií, respektive jejím zacílením na jiný cíl, který není tabuizován, například do práce (Freud, 1997, s. 121) nebo umělecké tvorby. Pojímá tedy uměleckou tvorbu jako projevu "patologie". Ve svých úvahách o umění, které rozvíjí na příkladu básnictví, považuje Freud fantazii dospělých lidí za produkt neuspokojených přání. Fantazie a denní snění je podle něj náhrada za pozbylou dětskou hru, jsou často velmi intimní a člověk se za ně stydí. Šťastný člověk dle Freuda nemá důvod fantazie vytvářet (Freud, 1997). Přitažlivost uměleckého díla pak podle něj v tom, že umožňuje uvolnění slasti z hlubších psychických zdrojů prožitím fantazií bez jakýchkoli, za které se lidé běžně stydí a skrývají je (Freud, 1997, s. 177).

Jung ale k takto úzkému výkladu vzniku umění namítá, že v tom případě je buď umělecké dílo neurózou, nebo neuróza uměleckým dílem (Jung, 1971, in Viewegh, 1999, s. 161). Podle Junga je tvorba umění jednou z podob celoživotního směřování psýché k seberealizaci (Jacoby, 1993). Dle Junga obsahuje umění symboly pramenící z kolektivního nevědomí lidstva, byť jako zamlžené přítoky osobního nevědomí autora díla. Skrze umění se můžeme setkávat s archetypy, skrytými silami kolektivního nevědomí, v čemž spočívá tajemství jeho působení na člověka a s ním souvisejícím léčivým potenciálem pro společnost.

Podle Junga je tvořivý proces autonomním komplexem v psychoanalytickém pojetí, což znamená soubor představ s emocionálním kontextem, který je odsunut z vědomí do nevědomí a odtud ovlivňuje prožívání a chování člověka. Tvůrčí proces aktivuje nevědomé archetypální obrazy a vyjádří je v uměleckém díle (Viewegh, 1999 s. 174). Proto je zároveň možné

prostřednictvím uměleckých děl, obsahujících příběhy, pověsti a mýty lidské kolektivní nevědomí objasňovat.

Ústředním pojmem rovněž psychoanalytického pojetí kreativního procesu dle E. Krise (1964) je regrese ve smyslu relaxace ego funkcí, která umožňuje otevření se zkušenostem na úrovni primárního procesu. Symboly, které poté pronikají do vědomí, obrazy, symboly a další představy jsou emocionálně nabitě. V rámci primárního procesu dochází také ke spojování různých pudových potřeb a konfliktů do jednoho symbolu a takové symboly se stávají nesrozumitelnými a nepřehlednými. Tento proces je patrný ve snech, ve stavech intoxikace, únavy, jeho stopy ale nalezneme i v poezii. Podle Krise je kreativní proces neustálou fluktuací mezi regresí a kontrolou ega, dle vlastních slov jako malíř, který tvoří na plátně a odstupuje od něj, aby hodnotil efekt. Přílišná regrese způsobí, že symboly začnou být nesrozumitelné i pro autora, naopak přehnaná kontrola způsobí výsledek chladný a mechanický. (Kris, 1964).

Dudek a Chamberland-Bouhadana (1982) zkoumali přístup ega ke zdrojům energie, podněcujícím kreativní produkci s využitím Rorschachovy metody, kdy analyzovali odpovědi se stopami primárního procesu. Stav regrese, který umonuje vynoření primárního procesu, umožní přístup k obsahům, které poslouží jako syrový materiál, jedná se o fázi inspirace. Následně pod kontrolou ega za pomoci funkce analýzy, evaluace a syntézy, vzniká kreativní umělecký produkt. Dudek a Chamberland-Bouhadana došli k závěru, že zdroje kreativní energie se nacházejí na méně vědomých úrovních osobnosti a přístup k těmto zdrojům je to, co odlišuje umělce od ne-umělců.

Martindale (1990, in Miovský, Čermák & Chrz, 2010) navázal na psychoanalytické pojetí kreativity S. Freuda a Krise, ale vykládá ho prostřednictvím kognitivního přístupu. Ponechává psychoanalytické koncepty primárního a sekundárního procesu, ale nahrazuje je termíny primordiální a konceptuální. Primordiální myšlení je volně asociativní, neřízené a tvoří nové kombinace duševních prvků jako materiál, který pokud je objeven, v konceptuálním stavu myslí může být formován v umělecké dílo. Utlumení kontroly, tzv. disinhibici, tak není vnímáno jako znak neurozy nebo regrese, ale jako kognitivní proces, který sytí spontaneitu, entuziasmus a originalitu.

6.6.2 Teorie kreativity vycházející z teorie kortikálního nabuzení (arousalu)

Jak jsme již popsali, studie biologických základů osobnostní dimenze extravertů byly založeny Eysenckovou teorií arousalu, kortikálního nabuzení (1967). Eysenck je v této souvislosti také autorem kauzální teorie kreativity (Eysenck, 1967, 1995), která nabízí vysvětlení tvořivosti z hlediska neurovědy. Je založena na kortikálním arousalu, stupni

nabuzení mozkové kůry. Vysoký arousal se asociuje se zúžením pozornosti a kreativní produkcí, nízký s rozšířením pozornosti.

Podle Eysencka (1967) extravertní jedinci vykazují častěji nižší arousal než introverti. Tato teorie byla dále podpořena novějšími studii pomocí měření EEG alfa aktivity (např. Gale, Edwards, Morris, Moore & Forrester, 2001, Smith et al., 1995). Tyto studie dokládají, že extravertní jedinci vykazují větší intenzitu a větší amplitudy alfa aktivity ve srovnání s introvertními jedinci. Na druhou stranu jsou i studie, které teorii o vyšším kortikálním nabuzení introvertů nepotvrdily (Matthews & Gilliland, 1999).

Naproti tomu Martindaleho teorie kreativity spočívá ve zjištění, že produkce originálních idejí se odehrává spíše ve stavech nižšího kortikálního nabuzení. Martindale ve své studii (Martindale, Hines, Mitchell & Covello, 1984) za pomoci metody měření EEG alfa aktivity mozku zjistil, že vysoký arousal, vyjádřený mírou stresu, redukuje schopnost řešení problémů, zatímco nízký arousal se pojí s kreativnějším řešením problémů. Nízký arousal byl ovšem vykazován pouze ve fázi inspirace, nikoli už ovšem během fáze kreativního vhledu a nikoli během základního měření.

Studie Finka a Neubauera (2007) zjistila možnou spojitost mezi Eysenckovou teorií kreativity a Martindaleho zjištěními, neboť prokázali významnější souvislost mezi samotnou kreativní produkcí a vyšším kortikálním nabuzením, než mezi vrozenou mírou extraverze nebo přirozenou mozkovou aktivitou jedince.

6.7 Osobnost umělce

6.7.1 Snahy o popis osobnosti umělce

Umělec bývá považován za příklad tvořivé osobnosti, jejíž charakteristiky, ač nacházené u umělců různých oborů, se používají ve snahách vysvětlit nebo popsat osobnostní předpoklady tvořivosti samé. Je otázkou, zda vůbec lze mluvit o umělecké osobnosti jako o specifickém souboru osobnostních rysů, v čase stabilních.

Obraz umělce v očích ostatních se v průběhu dějin naší civilizace proměňoval a vyvíjel od božstvy obdařeného k obrazu labilního či narušeného: ve starověku byl umělec "múzami obdařený", ve středověku spíše "řemeslník", v období renesance a romantismu byl "vizionářem", člověkem citlivým a psychicky křehkým, schopným zvláštních vhledů a vizí, v minulém století se objevuje nekonvenční umělec "rebel", nekompatibilní s technickou civilizací, případně (zne)užívající alkohol a jiné grogy (Stange, 2003, cit. dle Švanda, 2008).

Zájem o samotnou osobnost umělce se datuje od dob romantismu. Tradiční představa umělce se odvíjí od jeho mimořádné schopnosti, která je "božským darem" nebo produktem "přirozeného génia" vytvářet díla, která v sobě odrážejí jeho výjimečnost. (Rozbořil, 2006).

Dudek (1971) zkoumala umělecké osobnosti, spisovatele a výtvarníky, pomocí Rorschachova testu. Umělce popsala jako anxiózní, originální a individualistické, komunikující raději skrze své dílo než osobně, prožívající hluboké a intenzivní emoce, s odporem k pravidlům, tolerantní k excentričnosti druhých. Zmiňuje konfliktnost a horší vztahy s okolím, také mají blíže k nevědomí.

Významnou prací k této otázce je práce Feista (1998), který provedl meta-analýzu dosavadních výzkumů kreativity. Z longitudinálních studií dle autora vyplývá, že osobnost umělce je v určitých charakteristických rysech v čase konzistentní, hlavně dispozicí k nezávislosti a autonomii. Feist na základě studií vyvozuje, že tito lidé jsou "*autonomní, introvertní, otevření zkušenostem, zpochybňující normy, sebevědomí, sebe-přijímající, zaměřeni, ambiciózní, dominantní, hostilní a impulzivní*" (Feist 1998, s. 299).

Umělci obecně zjevně nejsou jednotní ve svých osobnostních charakteristikách, zůstává stále velkou otázkou, zda charakteristiky, které jsou jim společné, přímo souvisejí s jejich schopností tvořit.

6.7.2 Osobnost umělce a dimenze extraverze - introverze

Otázka, zda je ve svém díle umělec ovlivněn nebo veden okolním, vnějším světem, nebo vnitřním fantazijním a snovým světem, je otázkou po samotném zdroji umělecké tvorby.

Jung jako psycholog se nechtěl vyjadřovat k podstatě umění a jeho teoretické úvahy tak směřovaly k samotnému procesu tvorby umění. Zabývá se také typologií umělců a rozlišuje je na typ extravertní a introvertní. Introvertního umělce nazývá typem sentimentálním, který reflektuje okolní svět, reprezentuje ho romantický umělec, který je motivován vyjadřovat vnitřní pocity. Extravertní typ umělce nazývá Jung naivním. Ten je orientován na objektivní zaznamenávání situací, v tvorbě se nechává unášet vnější inspirací, která je na něm jakoby nezávislá (Jung, 1922, in Švanda, 2011, s. 32).

Jung zmiňuje i problematickou situaci v tvůrčím procesu, když je vědomí vedeno nevědomím, aniž by si toho Já bylo vědomo, pak se autor může domnívat, že tvoří sám, ve skutečnosti ale jen skrze něj přicházejí symboly z kolektivního nevědomí. (Švanda, 2011).

Pokud se chceme zaměřit na zkoumání souvislostí mezi tvořivostí a osobnostními rysy, případně přímo na osobnostní dimenzi extraverze, narazíme opět na problém existence zcela odlišných teoretických modelů, kde je konstrukt extraverze užíván.

Feist (1998) soudí, že extraverte umělců spíše nízká, protože tvorba vyžaduje samotu. Je ovšem sporné, nakolik dnes, v současném umění, platí klasická představa umělce - samotáře. Současné umění stále více pracuje s intenzivní komunikací s divákem, rovněž tak využívá moderní prostředky propagace a v neposlední řadě se - byť různou podobou i měrou - ocitá na hranici s showbusinessu. Současné umění zahrnuje různé podoby akční prezentace, happeningy, interaktivní instalace, tvorba uměleckého díla může probíhat v reálném čase před zraky diváků či s jejich přímou účastí. Některá díla vznikají kolektivně, případně umělci pracují ve společném prostoru a nechají na sebe díla ostatních působit nebo je uvádějí v interakce. Vedle obecné představy umělce jako introvertního a labilního podivína zdá se současné umění svědčí i osobnosti z opačného pólu: umělci extravertnímu, živelnému, akčnímu, tvořícímu v kontaktu s okolím.

O dvou pólech osobnosti z hlediska extraverte - introverze umělce mluví také Ludwig (1998): jeden typ umělce čerpá ze subjektivních zdrojů a světu pak zprostředkovává svoji vizi, svůj pohled na lidskou zkušenost. Druhý typ umělce je živý, extravertní jedinec, žijící spořádaným životem, který nemá potřebu se kvůli inspiraci izolovat.

Batey a Furnham (2006) tvrdí, že každodenní tvořivost je spojena s psychoticismem, emoční stabilitou a extroverzí, narozdíl od celkového potenciálu osobnosti být tvořivý.

Götz a Götz (1973) ve výzkumu s nadanými studenty umění zjišťují tendence umělců k introverzi a neuroticismu ve srovnání s ne-umělci (extraverte byla měřena pomocí Maudsley PI). Později Götz a Götz (1979a) zjistili, že neuroticismus pozitivně koreluje s tvořivostí v umění, ale negativně s tvořivostí vědeckou a zároveň, že úspěšnější umělci vykazovali vyšší míru psychoticismu, než méně úspěšní. V jiné studii zjistili nižší míru extraverte a vyšší míru neuroticismu u mužů umělců než mužů ne-umělců, a také vyšší míru extraverte u žen umělkyní než u mužů umělců, přičemž míra jejich neuroticismu byla podobná (Götz, Götz, 1979b).

Rovněž Sapranaviciute et al. (2010) zkoumali (pomocí EPQ) osobnostní rysy v souvislosti s mírou kreativity u studentů umělecké školy. Kreativnější studenti skórovali v extraverti a psychoticismu výše než méně kreativní. Soudí, že neuroticismus naopak souvisí s nižší mírou kreativity.

Vyšší extraverti uvádějí Wolfradt a Pretz (2001) také ve svých výzkumech kreativních studentů s vrstevníky (za použití dotazníku NEO). Autoři uvažují o vlivu nízkého věku účastníků a předpokládají, že tvořiví studenti se stanou introvertními časem, s dalšími tvůrčími úspěchy.

Ivacevic (2007) předkládá výsledky studie, kde každodenní tvořivost jeví souvislost s rysy extravertze, svědomitosti a osobnostním rozvojem jakožto komponentem psychické pohody.

Furnham a Bachtiar (2008) zjistili (za pomoci dotazníku NEO), největší rozdíly mezi umělci a ne-umělci v míře extravertze a to v souvislosti se čtyřmi metodami zjišťování kreativity.

Podobně Sun Young a Jin Nam (2009) ve výzkumu pěti faktorů osobnosti a motivace v souvislosti s tvůrčím výkonem zjistili silnější vliv extravertze a otevřenosti vůči zkušenosti, než byl vliv vnější motivace, na kreativní výkon.

Další výzkumy našly souvislost extravertze a verbální kreativity (King, Walker & Broyles, 1996) nebo extravertze a vlastního posouzení kreativity (Wolfrad & Pretz, 2001).

Protichůdné výsledky studií ohledně dimenze extravertze přisuzujeme jednak použití různých psychodiagnostických nástrojů, jednak různému designu výzkumů, včetně rozdílu ve věku probandů. U studií s použitím Eysenckových dotazníků se nejeví, že by kterýkoli z faktorů přímo souvisel s kreativitou. Na druhou stranu, studie zkoumají skupiny umělců odlišné co do oboru tvorby i co do věku. Navíc, pokud je kreativita spojena s kognitivními funkcemi, klademe si otázku, zda Eysenckovy dotazníky jsou vůbec vhodně zvoleným nástrojem, protože primárně kognitivní procesy nezahrnují.

Studie s testy vycházejícími z teorie Big Five byly prováděny s různými testy tvořivosti, přesto shodně nalézají s tvořivostí korelující extravertzi a otevřenost vůči zkušenosti.

Je také dost dobře možné, že dimenze extravertze skutečně není přímo spojena s kreativitou, ale kreativní, resp. umělecky tvořiví lidé se liší tím, jak kreativní procesy zpracovávají, zda ve svém vnitřním světě, nebo v interakci s okolím.

Další otázkou k úvaze je, zda je vůbec kreativita měřená v testech stejná jako ta, která je umělecky tvůrčí. Batey a Furnham (2006) například vyvozují, že sklony k extravertzi souvisejí s kreativitou měřenou testy, zatímco sklony k introvertzi provázejí umělecké působení v průběhu života. Možnou příčinou je to, že umělci tráví při tvorbě více času o samotě.

Podle nás je stejně dobře možné, že tvorbě umění se věnují skutečně intenzivně a dlouhodobě spíše introverti a tím dosáhnou umělecké kariéry a úspěchu.

6.8 Projevy umělecké tvořivosti v Rorschachově metodě

Téma projevů kreativity osobnosti v ROR se v historii metody objevuje už v původní práci Hermana Rorschacha. Z hlediska imaginace Rorschach (1951) rozlišil subjekty s

produktivní, kreativní imaginací a subjekty s receptivní imaginací. Liší se od sebe směrem energie používané v procesu imaginace.

Subjekty s receptivní imaginací věří, že nemají velkou představivost, ale na druhou stranu připouštějí, že si užívají produkci ostatních (Rorschach, 1951, s. 102), jejich energie se rozptyluje extrapersonálním směrem. U produktivních subjektů směřuje energie k aktivaci vlastních zkušeností. Dle Rorschacha samotného je údajně velmi těžké v testu tyto dvě skupiny osob rozlišit.

Imaginativní jedince označuje jako introverzivní, konfabulující jako extratenzivní. Imaginativní osoby charakterizuje Rorschach (1951) jako jedince, kteří rádi unikají od reality do vnitřních sfér osobnosti. V testu se charakteristicky projevují obsahy odkazující na pohádky, mytologii, romány a podobně. Poměr zvířecích odpovědí bývá nízký⁷. Dávají mnoho pohybových i barvových odpovědí, ale barvové by neměly převažovat nad pohybovými. Často uchopují tabuli jako celek, mnoho odpovědí je originálních. Formy dobré, často velmi propracované. K testování přistupují trpělivě, mají vlastní nápady, propojují je často do scénických odpovědí (Rorschach, 1951).

Odpovědi imaginativních vycházejí z fantazie, odpovědi jsou bez poškození částí, zohledňují pozice částí skvrny na tabuli. Projevují uspokojení a radost z odpovědí. Celkově je jejich percepční proces komplexnější.

Konfabulující osoby vycházejí ve svých odpovědích z reality, vybírají si části skvrn, které kombinují bez ohledu na jejich pozici na tabuli nebo zbytek skvrny, často jako kontaminace. Svě odpovědi předvádějí jako "triumf" (Rorschach, 1951).

Protokoly kreativních adolescentů se zabývali Franklin a Cornell (1997). Poukázali na to, že protokoly inteligentních a kreativních osob bývají originální, neobvyklé a propracované. Považují za důležité je rozlišovat od odpovědí osob emocionálně rozrušených a psychotických. Tito lidé snadno díky bohatým, neobvyklým odpovědím v protokolu snadno skórují ve speciálních indexech, které indikují psychopatologii. Speciální skóry musejí být proto pečlivě zkoumány, zejména u tvořivých jedinců, abychom odlišili, zda jejich skóry odrážejí psychopatologii, nebo imaginativní přístup k odpovědi. Autoři poukazují na to, že při tvorbě těchto indexů nebyli takoví jedinci zřejmě vzati v úvahu.

⁷ Lidský pohyb znamená pohyb typický pro člověka i v případě, že v odpovědi je jeho aktérem zvíře nebo jiná bytost než lidská. Například odpověď „tančící medvědi“ signujeme jako odpověď s lidským pohybem, protože „tanec“ je aktivitou typicky lidskou a nikoli zvířecí.

Praktická část

1 Teoretické východisko výzkumu

Náš výzkum byl inspirován studii Ferracuti, De Carolis (2005; 2005), kteří se pokusili ověřit hypotetickou souvislost mezi škálami italské verze Eysenck's personality questionnaire (dále EPQ-R) a některými proměnnými Rorschachova testu (dále ROR). Mezi jinými souvislostmi našli vztah mezi extratenzivním Erlebnistypem a vyššími skóry na škále extravertivity E. Nepodařilo se ovšem prokázat vztah na opačném pólu, souvislost mezi introvertivním Erlebnistypem a nízkými skóry na škále extravertivity E.

Rozhodli jsme se v našem výzkumu na tyto studie navázat a design výzkumu uzpůsobit tak, aby bylo možné explarovat možné vztahy mezi Erlebnistypem introvertivním a nízkým skóre na škále extravertivity E.

Eysenckova teorie kreativity založená na arousalu předpokládá, že umělec bude spíše skórovat na škále extravertivity E níže, než běžná populace (Eysenck, 1967, 1995). Podobně Rorschach popisuje umělcovu osobnost jako spíše introvertivní. (Exner, 2003; Rorschach, 1951).

Protože ROR vyhodnocovaný v Exnerově CS je metoda náročná časově, uvažovali jsme nad výběrem souboru respondentů, u nichž bychom mohli předpokládat určitou homogenitu a zároveň specifčnost (v obecném slova smyslu) v souvislosti se škálou extravertivity E a zároveň Rorschachovým introvertivním Erlebnistypem. Rozhodli jsme se pro výběr respondentů ve věku mladých dospělých, studentů vysokých uměleckých škol, věnující se autorskému vizuálnímu umění: výtvarnému oboru, nebo pohybovému divadlu (pantomimě).

Jak jsme již popsali v předchozí kapitole 6.8 Teoretické části práce, tvořiví lidé, zejména umělci, jsou dlouhodobým předmětem zájmu psychologů. Jako skupina byli v mnoha výše uvedených studiích zkoumáni z hlediska charakteristických vlastností jejich osobnosti, včetně dimenze extravertivity.

Cílem výzkumu bylo zjistit, zda škála E dotazníku EPQ-R, měřící Eysenckův koncept extravertivity, a proměnná Erlebnistypus, vyjádřená poměrem odpovědí s lidským pohybem M a vážené summy chromatických barev WSumC, spolu souvisejí, což by znamenalo, že nějakým způsobem dokáží postihnout tutéž entitu.

2 Výzkumné otázky a formulace hypotéz

Nejprve ověříme, zda výběrový soubor umělců je introvertnější než běžná populace, tedy že na škále E dotazníku EPQ-R skóruje níže. Naše výzkumná otázka zní:

1. Platí Eysenckův předpoklad, že umělci jsou méně extravertní než běžná populace?

Na základě této otázky formulujeme hypotézu:

H₀₋₁: Míra extraverze měřená testem EPQ-R je u výběrového souboru a u běžné populace ve věku 21-30 let stejná.

Dále porovnáme extraverzi měřenou škálou E dotazníku EPQ-R navzájem u podvýběrů s převahou odpovědí s determinantou M a s převahou WSumC, respektive u skupin introverzivních a extratenzivních respondentů. Naše další výzkumná otázka zní:

2. Skórují respondenti s převahou barvových odpovědí, respektive extratenzivní, výše na škále E dotazníku EPQ-R, než respondenti s převahou pohybových odpovědí, respektive introverzivní?

Na základě této otázky formulujeme hypotézy:

H₀₋₂: Míra extraverze měřená dotazníkem EPQ-R je u výběrového souboru s $M > WSumC$ a u výběrového souboru s $M < WSumC$ stejná.

H₀₋₃: Míra extraverze měřená dotazníkem EPQ-R je u výběrového souboru introverzivních a u výběrového souboru extratenzivních stejná.

Dále budeme zkoumat skóry vybraných proměnných ROR, kterých dosáhl náš výběr. Naše třetí výzkumná otázka zní:

3. Liší se skóry proměnných R, M, WSumC, Sum Shading a rozdíl proměnných WSumC - M výběrového souboru od skóru, uváděných pro běžnou populaci?

Nejprve srovnáme průměr počtu dosažených odpovědí R s počtem uváděným jako průměr běžné populace v Popisné statistice normální populace dle Exnera (2009, p. 184):

H₀₋₄: Počet odpovědí získaných v testu ROR je u výběrového souboru a u běžné populace stejný.

Poté ověříme Rorschachovu hypotézu, že umělci skórují více v barvových a pohybových odpovědích než běžná populace a převažuje u nich Erlebnistypus introverzivní. Zařazujeme do zkoumání také summu stínových odpovědí Sum Shading, které hovoří o dysforiích a strádání, ale také o sklonech i introspekci, přisuzovaným introvertům, respektive introverzivním osobám, a také obsahuje skóry achromatických barev C'. Budeme prověřovat, zda náš výběrový soubor umělců pochází z populace s jinou střední hodnotou skóru lidských pohybů M, summou chromatických barev WSumC, stínových odpovědí Sum Shading a odlišným poměrem proměnných WSumC a M, než jsou hodnoty uváděné pro běžnou populaci:

H₀₋₅: Míra skórování proměnné M v testu ROR je u výběrového souboru a u běžné populace stejná.

H₀₋₆: Míra skórování proměnné WSumC v testu ROR je u výběrového souboru a u běžné populace stejná.

H₀₋₇: Míra skórování proměnné Sum Shading v testu ROR je u výběrového souboru a u běžné populace stejná.

Erlebnistypus je dán poměrem mezi pohybovými odpověďmi M a váženou sumou barvových odpovědí WSumC (Exner, 2003, 2009). Jako proměnnou používáme rozdíl obou hodnot, vypočtený tak, aby převaha determinanty M měla zápornou, tudíž nižší hodnotu, než je hodnota při převaze barvových determinant, kdy rozdíl WSumC - M nabývá hodnot kladných (aby tento rozdíl mohl být v další exploraci možného vztahu porovnáván se škálou E dotazníku EPQ-R, která nabývá hodnot 0 až 23, kde spodní hranice odpovídá nepřítomnosti extravertze a horní hranice extravertnosti vysoké). Formulujeme hypotézu:

H₀₋₈: Míra rozdílu ve skórování odpovědí WSumC - M v testu ROR je u výběrového souboru a u běžné populace stejná.

Dále budeme hledat přítomnost vztahu mezi hodnotami škály E dotazníku EPQ-R a vybranými skóry ROR. Naše výzkumná otázka zní:

4. Existuje vztah mezi extraverzí, měřenou škálou E dotazníku EPQ-R, a vybranými hodnotami ROR?

Formulovali jsme následující hypotézy:

H₀₋₉: Neexistuje vztah mezi mírou skórování proměnné M a extraverzí měřenou škálou E.

H₀₋₁₀: Neexistuje vztah mezi mírou skórování proměnné WSumC a extraverzí měřenou škálou E.

H₀₋₁₁: Neexistuje vztah mezi mírou skórování proměnné Sum Shading a extraverzí měřenou škálou E.

H₀₋₁₂: Neexistuje vztah mezi proměnnou WSumC - M a extraverzí měřenou škálou E.

3 Nástroje použité ve výzkumu

Eysenckův koncept extravertze popisuje faktory osobnosti a jejich projevy v chování a reagování. Dotazník EPQ-R je metodou sebeposuzovací. Respondent vyjadřuje svoji představu, mínění o sobě. Metoda mapuje extravertzi jako dimenzi osobnosti, dozvídáme se o ní nepřímo, zprostředkovaně od samotného respondenta, který popisuje a posuzuje své chování.

Rorschachův Erlebnistypus popisuje vlastnosti stylu adaptace a reagování jedince, popisuje vlastnosti jeho kognitivního a emocionálního zpracování podnětů, které se v chování nemusejí nutně projevit. Rorschachův test v Exnerově CS hodnotí reakce respondenta v testové situaci, zachycuje jeho reakce na málo strukturovaný podnětový materiál a aktuální stav. Pro respondenta je princip testu nepřístupný, examinátor zachycuje jeho reakce přímo, nezprostředkovaně.

Zkoumáme možnou souvislost mezi příslušností k Rorschachovu Erlebnistypu, jako preferovanému stylu reagování na svět, a Eysenckovu typu osobnosti, založenému na pozorovatelném chování, jakožto odrazu vlastností centrální nervové soustavy, a vlastním posouzením tohoto chování

Každá z obou metod tak mapuje svým unikátním způsobem systém vrozených i získaných vlastností vnímání, zpracování a reagování jedince.

3.1 Eysenck's personality questionnaire – EPQ-R

První v pořadí autorka výzkumu administrovala respondentům revidovanou verzi dotazníku Eysenck personality questionnaire, (dále EPQ-R), upravenou Senkou, Kováčem a Matejíkem (Eysenck & Eysenck, 1993).

EPQ-R měří škály extravertnosti E, neuroticismu N, psychoticismu, lži L, kriminality C a návykovosti A ve 106 položkách. Škála extravertnosti je sycena 23 položkami testu, dosažitelné skóre je 0-23.

Škála extravertnosti popisuje typického introverta nebo extraverta, charakterizované samotářstvím či sociabilitou, typickou impulzivitou, typickou emotivitou a dalšími uvedenými charakteristickými projevy chování.

Pro škálu extravertnosti byly normy vytvořeny podle věku a pohlaví, výběr činil 408 mužů a 494 žen. Reliabilita pro škálu extravertnosti je u mužů 0,90 a u žen 0,85 Cronbach alfa, test-retestová reliabilita byla u mužů 0,83 a u žen 0,81.

V našem výzkumu jsme využili pouze hodnoty skóre na škále extravertnosti E, která popisuje chování a prožívání typického extraverta, respektive introverta (Eysenck & Eysenck, 1993).

3.2 Popis Rorschachovy metody v CS - ROR

Druhým testem, který autorka administrovala respondentům výzkumu, byl Rorschachův test inkoustových skvrn (dále ROR).

Vývoj Rorschachovy metody jsme popsali v Teoretické části práce v kapitole 4.7 Rorschachova metoda. V našem výzkumu jsme sbírali data a vyhodnocovali je podle pravidel Exnerova Comprehensive Systemu (CS) (Exner 2003, 2009).

3.2.1 Příprava administrace

Příprava administrace je nedílnou a důležitou součástí celé procedury vyšetření (Exner, 2003, 2009). Tabule by měly být připraveny, seřazeny ve správném pořadí a otočeny lícem dolů. Administrátor by neměl sedět proti vyšetřované osobě, ideální je úhel 90°, tedy sezení vedle sebe kolem rohu stolu. Mimo to že dobře vidí, co mu vyšetřovaný ukazuje na tabuli, snižuje se možnost neverbálního ovlivňování probanda.

Exner soudí, že není nutné vyšetřované osobě obsáhle vysvětlovat podstatu testu, nicméně zdůrazňuje potřebu vyšetřovanou osobu na administraci dobře připravit. Je vhodné se dotázat, zda už o tomto testu slyšela nebo ho někdy absolvovala, pokud nikoli, můžeme test popsat jako "řadu inkoustových skvrn", které bude examinátor probandovi postupně ukazovat a probandovým úkolem je říci, "co to může být". Pokud proband nějaké povědomí o testu má, je potřeba věnovat čas zjištění, co o testu ví nebo co si o něm myslí. Exner navrhuje vhodné fráze nebo reakce, které k tomu examinátorovi vhodně pomohou (Exner, 2003).

3.2.2 Reakční fáze

Exner opakovaně doporučuje jako instrukci nad podnětovým materiálem, tedy jednotlivými tabulemi, pouze otázku "co to může být?" Polák a Obuch (2011) navrhují alternativně otázku "čemu se to podobá?" Exner (2009) sice doporučuje examinátorovu instrukci občas obměnit, například "co by to mohlo být?", důrazně ale varuje před podle něj riskantní variantou "co vám to připomíná?", protože tato implikuje spíše asociační než percepční proces, může vyvolat imaginaci, což je v rozporu s principem testu jakožto percepčního.

Exner také vypracoval možné způsoby, jak probanda povzbudit k podání dostatečného počtu odpovědí pro interpretaci protokolu. Na první tabuli je žádoucí získat alespoň dvě odpovědi, v celém protokolu optimálně 14 - 27 odpovědí, minimálně 14 odpovědí a žádné selhání. Protokoly s menším počtem odpovědí než 14 jsou v CS považovány za málo reliabilní. V takovém případě se examinátorovi doporučuje ještě provést retest, než přikročí k další fázi inquiry. V opačném případě, kdy proband dává více odpovědí, doporučuje Exner tabuli citlivě odebrat.

V CS tvoří rorschachovskou odpověď pouze to, co proband na tabuli vidí a co říká. Odpověď není asociace k podnětu, ale proband určuje a vybírá vhodnou odpověď z množiny

možných odpovědí. Podstatou úkolu jsou tedy rozhodovací procesy. Selhání je pak v CS nahlíženo jako neschopnost probanda rozhodnout se pro jednu z odpovědí, které ho napadají, případně, pokud se tak stane na první nebo druhé tabuli, za nedostatečně vytvořené pracovní společnosti, kdy doporučuje znovu probandovi vysvětlit důvod a způsob testování.

Každou odpověď je nutné, aby examinator zapsal doslovně. Proto Exner nabízí vhodné obraty, jak vyšetřovanou osobu v případě potřeby usměrnit, aby stihl vše zapsat (Exner, 2003, 2009).

Praktickým shledala autorka práce také lokalizaci odpovědí včetně detailů po následující fázi inquiry zakreslit na připravený list s náhledy skvrn ze všech tabulí, případně také více odpovědí na jedné tabuli v zákresu barevně rozlišit. Zamezí se tím chybám ve skórování, například když proband uvede zdánlivě běžnou odpověď, ale vidí ji v netypické části skvrny nebo netypickým způsobem (což se v případě snímání odpovědí tvořivých probandů ukázalo velmi užitečné).

3.2.3 Inquiry

Inquiry je následující fáze dotazování. Cílem je v této fázi zajistit, aby následné skórování odpovědí bylo co nejpřesnější. Také můžeme získat mnoho dalších dat ke správnému skórování potřebných. Zároveň bychom neměli původní probandovu odpověď ovlivnit nebo pozměnit, jde o to, správně zachytit co nejpřesněji to, co vnímal v okamžiku podání odpovědi v předchozí fázi. Examinátor by měl pochopit, případně sám "uvidět", co vyšetřovaná osoba viděla, kde to viděla a jakým způsobem (což opět v případě tvořivých probandů může být pro administrátora náročné, je vždy dobré se opakovaně ujistit, zda netypický "výjev" chápe a vidí správně). V inquiry nejde o to získat informace nové, ale doplňující a zpřesňující.

Exner (2003, 2009) popisuje standardní způsob, jak probandovi princip inquiry vysvětlit. Examinátor vždy zapsanou odpověď probandovi celou přečte, protože kromě pobídek k vysvětlení a dotazů jsou zde důležitá tzv. klíčová slova, která proband v reakční fázi použil. Je potřeba věnovat pozornost všem slovům, která mohou naznačovat možnou determinantu odpovědi a umět se na ně vhodně doptat.

Citlivost na slova, která determinantu signalizují, a především pohotovost se na ně probanda vhodně doptat, se dle zkušeností autorky zlepšuje studiem, ale především vlastní praxí při administracích testů.

3.2.4 Skórování

U každé odpovědi hodnotí CS rozměry: lokalizaci, determinanty a obsah, které kóduje za účelem skórování.

Lokalizace znamená určení nebo vymezení části skvrny, kterou proband použil ve své odpovědi. Může být použita celá skvrna nebo její část, případně i okolí. Použití celé skvrny se značí W, jiné odpovědi se nazývají detaily. Pokud se část skvrny používá pro tvorbu odpovědi běžně, značí se jako běžný detail D, pokud nikoli, jedná se o neobvyklý detail Dd. Zahrnutí bílého prostoru ke skvrně se značí space S, kdy se S připojí k označení lokalizace, tedy WS, DS, DdS.

Druhým skórem, hodnotícím stupeň percepčně kognitivního uchopení podnětové situace a vypovídajícím o kvalitě zpracování informací při tvoření odpovědi, je tzv. vývojová kvalita DQ. Hodnotí určitost nebo konkrétnost tvaru počet objektů do odpovědi zahrnutých.

Úsilí, s jakým proband organizuje podnětové pole, vyjadřují skóry organizační aktivity Z. Vypovídají, jak aktivně a pečlivě zkoumá člověk svět. Mají číselnou hodnotu a připisují se k odpovědím, kde je tato aktivita patrná.

Determinanty odpovědi vyjadřují, které charakteristiky skvrny byly pro tvorbu odpovědi nejdůležitější a které probanda k odpovědi stimulovaly. CS rozlišuje 7 determinant: tvar, pohyb, chromatickou barvu, achromatickou barvu, odstín, tvarovou dimenzionalitu a páry / zrcadlení. Odpovědi běžně zahrnují více determinant, vícenásobné determinanty se označují jako blends.

Tvar F značí, že odpověď je založena na tvarových vlastnostech skvrny, vyskytuje se samostatně nebo v kombinaci s dalšími determinantami.

Pohyb rozlišuje CS jako lidský M, zvířecí FM a pohyb neživého objektu m, dále se ještě skóruje pohybová pasivita nebo aktivita objektu. Specifika skórování pohybových M odpovědí ještě uvedeme později. Je důležité při skórování vědět, že determinanty M a FM již v sobě tvarovou determinantu F zahrnují.

Chromatická barva C se vyskytuje ve třech podobách, podle poměru barvy a tvaru v odpovědi jako FC, CF nebo čisté C. V strukturálním souhrnu tvoří všechny barvové odpovědi váženou summu chromatických barev značenou WSumC. Odpovědi založené na bílé, černé nebo šedé barvě skvrny se skórují s determinantou achromatická barva C', v závislosti na podílu barvy a tvaru analogicky FC', C'F nebo C'. Při rozhodování, zda odpověď ohodnotíme jako tvarově barvovou FC / FC' nebo barvově tvarovou CF / C'F nebo jen čistě barvovou C / C', dochází k častým dilematům. Je potřeba se vhodně doptat, zda proband reagoval přednostně na tvar, nebo na barvu, nicméně bývá zde často prostor pro váhání nebo pochybnosti.

Takzvanými stínovými determinantami jsou vnímaná textura skvrny T, popisující taktilní dojmy, dojem hloubky založený na odstínovosti vista V a difuzní odstíny Y. Společně

s achromatickými barvami jsou zahrnovány do summy stínových odpovědí Sum Shading v popisné statistice CS (Exner, 2009)

U odpovědi, kde je dojem prostorovosti, hloubky nebo vzdálenosti založen nikoli na odstínovosti, ale na velikosti skvrny nebo vlastnostech jejího obrysu, signujeme determinantu tvarové dimenzionality FD.

Ze symetrie skvrn vycházejí determinanty pár (2) a zrcadlení Fr a rF. Pokud odpověď popisuje dva identické objekty, jedná se odraz nebo zrcadlový odraz. Pár nebo zrcadlení se v jedné odpovědi vzájemně vylučují, vždy musí jít o jedno, nebo druhé.

Shodu s viděním většiny běžných lidí u odpovědi popisuje tvarová kvalita FQ. Rozlišuje 4 úrovně adekvátnosti tvarové kvality: +, o, u, -: znamená to odpovědi propracované a jasné, odpovědi obvyklé, odpovědi unikátní, výjimečné, - značí použití tvaru v odpovědi způsobem neobvyklým, deformovaným, nebo který neodpovídá konturám skvrny.

Obsah odpovědi lze skórováním zařadit do jedné z následujících kategorií: člověk, celá postava H; člověk fiktivní nebo mytologický, celá postava (H); detail člověka Hd; detail člověka fiktivního nebo mytologického (Hd); lidská zkušenost Hx; zvíře A; zvíře fiktivní nebo mytologické (A); detail zvířete Ad; detail zvířete fiktivního nebo mytologického (Ad); anatomie An; umění Art; antropologie Ay; krev Bl; botanika Bt; oblečení Cg; mraky Cl; exploze Ex; oheň Fi; jídlo Fd; geografie Ge; domácnost Hh; krajina Ls; příroda Na; věda Sc; sex Sx; rentgen Xy a idiografický obsah Id.

Odpovědi, které se v protokolech vyskytovaly významně častěji než ostatní, Exner označil jako populární odpovědi P. Identifikoval jich 13, které se objevovaly s výjimečnou četností.

Neobvyklé charakteristiky odpovědí označují speciální skóry. Protože je zmíníme ještě později v poznámce ke zvláštnostem protokolů umělců, stručně je na tomto místě také stručně uvedeme.

Vyskytne-li se kognitivní selhání, ať momentální či dlouhodobé příčiny, manifestuje se často verbálně, a to deviovanými verbalizacemi, neadekvátními kombinacemi, nebo neadekvátní logikou. Pro zaznamenání kognitivního selhání se používá 6 skórů: pro deviované verbalizace DV a deviovanou odpověď DR, pro neadekvátní kombinace: inkongruentní kombinace INCOM, fabulační kombinace FABCOM a kontaminace CONTAM, pro neadekvátní logiku ALOG. U DV, DR, INCOM a FABCOM ještě rozlišujeme míru bizarnosti odpovědi přiřazením úrovně 1 nebo 2.

Dalšími speciálními skóry jsou perseverace PSV v rámci tabule i na několika tabulích, abstraktní obsah AB, agresivní pohyb AG, kooperativní pohyb COP, morbidní obsah MOR,

odpovědi prezentující lidskou kvalitu dobrou GHR nebo špatnou PHR, personalizace odpovědi PER a projekce barvy CP (Exner, 2003, 2009).

3.2.5 Strukturální souhrn

Strukturální souhrn je základem interpretace výsledků testu, je to sumarizace protokolu. Tvoří ho kombinace četností skóřů, jejich konstelace, různé poměry a další výpočty. Tato další data jsou pak základem k interpretaci, k vyvozování psychologických charakteristik osobnosti a její dynamiky.

Strukturální souhrn má rovněž standardní podobu. Horní částí strukturálního souhrnu je sekvence skóřů, tj. přehled četností všech jednotlivých skóřů, přehledně shrnují lokalizační charakteristiky, determinanty, tvarové kvality, obsahy, lokalizační přístup a speciální skóřy.

V našem výzkumu jsme ze strukturálního souhrnu využívali pouze jednotlivé skóřy vybraných proměnných (determinanta lidského pohybu M) nebo jejich souhrny (váženou summu chromatických barev WSumC, sumu odstínů Sum Shading, zahrnující achromatické barvy C' a odstínové determinanty T, V a Y).

Druhá dolní část pak obsahuje sedm skupin dat, které odpovídají tzv. clusterům neboli trsům osobnostních rysů v Exnerově modelu osobnosti, a šest speciálních indexů. Obsahuje tzv. centrální sekci, ideační sekci, afektivní sekci, mediační sekci, sekci zpracování informací, interpersonální sekci a sekci sebepercepce.

Speciální indexy se vztahují přímo k patologii. Nejstaršími jsou Index deprese DEPI a Index schizofrenie a Suicidální konstelace. Mladšími jsou Index deficitu zvládnutí CDI, Index hypervigilance a Index obsedantního stylu OBS. Index schizofrenie byl v roce 2003 zrevidován a označen jako Index percepce a myšlení PTI (Polák, Obuch 2011).

Při interpretaci se postupuje po jednotlivých trsech podle určeného pořadí, daného dle Exnera (2009) dvanácti klíčovými proměnnými, které pak podle závažnosti jednotlivých znaků určují postup interpretace.

3.2.6 Interpretace v CS

O validitě protokolu informuje jednak dostatečný počet odpovědí ($R > 14$), jednak hodnota Lambda. Lambda je poměr, porovnávající frekvenci čistě tvarových odpovědí a všech odpovědí v protokolu, podává tak informaci o ekonomičnosti využití zdrojů osobnosti. Průměrná hodnota Lambda je stanovena 0,99, pokud je vyšší, jde buď o obranu v testové situaci, nebo o osobu s vyhýbavým osobnostním stylem. Pokud je Lambda vysoká a počet odpovědí nízký, validita interpretace protokolu je nízká.

Důležitým ukazatelem, kterému je potřeba před další interpretací věnovat pozornost, je Erlebnistypus EB, který je jednou z hlavních proměnných našeho výzkumu a který také vypovídá o vztahu emocí k ostatním psychologickým charakteristikám jedince.

Seskupování různých strukturálních proměnných do trsů vzniklo na základě zkoumání vztahů a podobností mezi jednotlivými proměnnými a psychickými funkcemi (Weiner, 1998).

Centrální sekce vypovídá o schopnosti kontrolovat a tolerovat stres. Poskytuje informace o schopnostech a kapacitě jedince vyrovnat se s každodenními nároky a o přítomnosti situačně podmíněného stresu.

Dále lze obecně říci, že trsy popisují procesy a funkce vnímání, zpracování a reagování. Trs Zpracovávání popisuje vytváření obrazu z vjemu, trs Mediace jeho přetlumočení, trs Ideace pak popisuje, jak ho člověk dále konceptualizuje a používá. Trs Afekty popisuje o prožívání a vyjadřování emocí, jak se člověk vyrovnává s emočně nabitými situacemi, trs Sebepercepce vypovídá o dvou aspektech vztahu k sobě: o míře zaujetí sebou samým a o sebeobrazu, trs Interpersonálního vnímání popisuje, jak jedinec vnímá druhé, jaké k nim zaujímá postoje a jak se chová v sociálních situacích. (Exner, 2003, Weiner, 1998)

Exner i Weiner považují za relevantní zdroj informací také chování vyšetřované osoby v průběhu testování, které je rovněž vhodné pečlivě zaznamenávat, protože může doplnit analyzovaná a interpretovaná data.

3.2.7 Erlebnistypus jako součást Centrální sekce

V protokolu jako součást Centrální sekce vyjadřuje Erlebnistypus EB poměr mezi lidským pohybem M a váženou sumou chromatických barvových odpovědí WSumC.

Osobnost charakterizuje Erlebnistypus jako introverzivní, extratenzivní a ambientní, tj. vyhýbavý typ.

Stručně opakujeme, že introverzivní typ preferuje v přístupu k realitě kognici, zatímco extratenzivní typ spíše emoce a intuici, které zapojuje do rozhodování. Ambient má způsob přístupu k realitě nevyhraněný, obě strategie střídá. Případně vysokou hodnotou Lambdy je základní styl EB modifikován, jedná se o styl vyhýbavý, kdy jedinec přistupuje k realitě způsobem velmi úsporným a vnímané podněty nadměrně zjednodušuje nebo je při vnímání odstiňuje.

O skutečném introverzivním nebo extratenzivním typu hovoříme, pokud je příslušná strana v poměru M:C o dva body vyšší než druhá při $EA^8 = 4$ a více, nebo o 2,5 bodu vyšší než

⁸ EA = Experience actual, aktuální šířka prožívání. Představuje kombinovaný ideačně-afektivní index adaptivních kapacit. Vypočítává se jako součet pohybových odpovědí M a summy chromatických barev WSumC.

druhá strana při $EA = 10$ a více. Zároveň žádná stran by v testu neměla mít hodnotu 0 (Exner, 2003). V tom případě nepřítomnost M nebo C signalizuje nějakou obtíž, blokování, naznačující dezorganizující stresový stav nebo psychickou dezorganizaci, př. šok (Weiner, 2003). Zejména blokování reakcí na barvy, tedy afektivních zdrojů, je dle Exnera projevem stavu, který není možno držet v životě stabilně (2003).

Pokud podmínka tohoto poměru stran při vyhovujícím EA není splněna, hovoříme o typu ambientním.

4 Metodologie

4.1 Předpoklady výzkumného souboru

Jak jsme již uvedli, jako výzkumný soubor respondentů jsme zvolili výběr umělecky tvořivých osob. Tvořili ji studenti vysokých uměleckých škol v Praze. Předpokládané charakteristiky takového výběru byly následující:

Studenti uměleckých vysokých škol jsou mladí dospělí lidé, absolventi středních škol s maturitou a zároveň budoucí profesionálové umění.

U studentů vysokých uměleckých škol jsme považovali za prokázanou jejich tvořivost coby vlastnost, deklarovanou schopností uměleckého vyjádření, tj. schopností vytvořit umělecké dílo. Považovali jsme tuto schopnost prokázanou především tou skutečností, že jako studenti museli úspěšně projít náročným přijímacím řízením a byli vybráni odbornou výběrovou komisí uměleckých profesionálů a specializovaných pedagogů.

Touto strategií jsme se vyhnuli jednak nutnosti vymezit a testovat tvořivost respondentů, zároveň také základní nutnosti hodnotit, zda jsou respondenti tvořiví umělecky a zda to, co jsou schopni vytvářet, splňuje definici či parametry umění. S vědomím časové i kognitivní náročnosti Rorschachova testu, s přihlédnutím k dalším časovým nárokům dotazníku EPQ-R, nechtěli jsme vyšetření respondentů prodlužovat ještě o další náročný test tvořivosti.

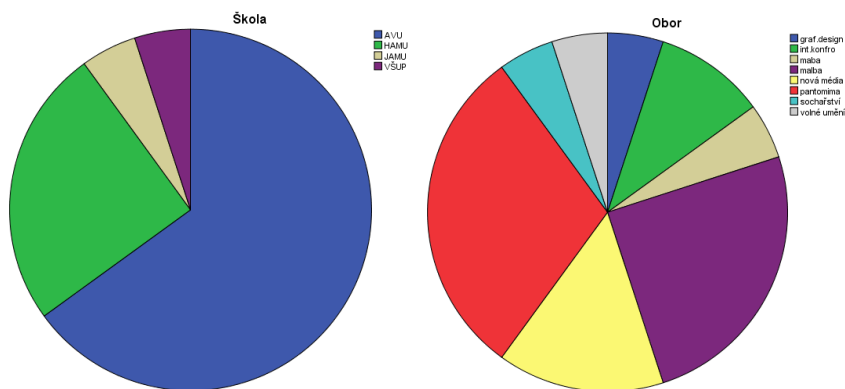
4.2 Popis výzkumného souboru

Z hlediska zastoupení pohlaví byl soubor nevyvážený, bylo v něm zastoupeno 15 žen a 5 mužů. Co do uměleckého oboru rovněž převažovali výtvarníci nad studenty nonverbálního herectví. Možné souvislosti skladby výběru zmíníme v diskusi.

Tabulka 1 - Popis výzkumného souboru

F	15	75%
M	5	25%
	20	
výtvarníci	14	70%
mimové	6	30%
	20	

Graf 1 - Popis výzkumného souboru - zastoupení škol



Soubor ve výsledku také nebyl zcela homogenní z hlediska věku (viz tabulka 1, obrázek 4), průměr i medián věku byl 25 let, se směrodatnou odchylkou 3 a rozptylem 11 let.

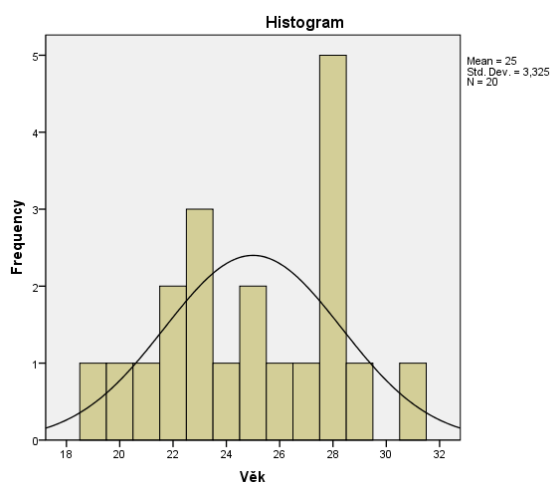
Tabulka 2 - Popis výzkumného souboru - věková skladba

Statistics

Věk

N	Valid	20
	Missing	0
Mean		25,00
Median		25,00
Std. Deviation		3,325
Variance		11,053
Minimum		19
Maximum		31

Graf 2 - Popis výzkumného souboru - věková skladba



4.3 Průběh sběru dat

4.3.1 Oslovení respondentů výzkumu

Žádného z respondentů autorka práce dříve osobně neznala. Respondenti byli osloveni prostřednictvím sociální sítě Facebook, zveřejněním inzerátu na oficiálních facebookových stránkách AMU a AVU a dále ve facebookových skupinách sdružujících studenty zmíněných škol - ve skupinách "AVU" a "DAMU + FAMU + HAMU". Stejně jako mít založen profil na jakékoli sociální síti je dobrovolné osobní rozhodnutí, tak i účast v některé ze zmíněných skupin v sociální síti je dobrovolná a jakkoli není podmínkou studia na těchto školách. Nicméně jejich členem je poměrně velký počet studentů a absolventů těchto škol (skupina AVU v době sběru dat čítala cca 1160 členů, skupina DAMU + FAMU + HAMU přes 2250 členů, někteří členové byli přihlášení v obou skupinách). Použití této internetové sociální sítě k náboru respondentů skýtalo dle nás v první řadě jako výhodu určitou "nízkoprahovost" pro kontakt a přihlášení se k výzkumu i pro zájemce případně sociálně uzavřenější.

Využívání sociální sítě například dle studie (*zdroj*) by mělo usnadnit navázání kontaktu a komunikace i pro osobnosti introvertní, spíše než odpověď na inzerát prostřednictvím telefonu nebo e-mailu, nebo dokonce ve srovnání s přímým oslovováním, například na chodbě školy. Dále i váhající zájemce si mohl přihlášení individuální potřebnou dobu rozmyslet, případně si prohlédnout veřejnou část osobního facebookového profilu autorky práce, ujistit se například, zda se jedná o skutečnou osobu atd.

Za těchto podmínek se dá říci, že byli všichni respondenti osloveni stejnou cestou, za stejných podmínek a ve stejném komunikačním prostředí, způsobem co nejkomfortnějším pro různé individuální osobnostní charakteristiky, včetně charakteristik souvislých se zkoumanou dimenzí extraverte.

Inzerát pro nábor zájemců o účast na výzkumu byl zveřejněn dvakrát v obou facebookových skupinách s odstupem tří týdnů. Přihlásilo se postupně 26 zájemců. Jak již bylo uvedeno, hlásili se sami, autorka nikoho aktivně neoslovila. Všech 20 zájemců, kteří splňovali kritéria výběru vzorku, byli do výběrového souboru zahrnuti a otestováni.

Zájemcům byl nejprve v prvním písemném kontaktu poskytnut stručný popis cíle výzkumu (výzkum extraverte u umělecky tvořivých osob) a popis sběru dat (jeden sebehodnotící dotazník a Rorschachův test inkoustových skvrn jako test vnímání). Pokud se rozhodli výzkumu zúčastnit, byl s nimi sjednán termín vyšetření.

4.3.2 Podmínky vyšetření

Podmínky vyšetření jsme se snažili předem definovat tak, aby byly co nejvíce shodné co do podmínek fyzikálních i co do procedury.

Nejprve byl každý respondent znovu seznámen stručně s cílem výzkumu a průběhem vyšetření. Poté byl informován, jakým způsobem bude nakládáno s jeho osobními daty (viz. kapitola 4.3 Etika výzkumu v Praktické části práce).

Snažili jsme se k vyšetření vždy zajistit prostředí klidné, bez přítomnosti dalších osob, s dobrým osvětlením a s vhodným uspořádáním sezení - stůl a dvě židle s možností sedět v úhlu 90° k sobě. Důležitou podmínkou byly také srovnatelné světelné podmínky především kvůli percepčnímu testu. Vyšetření probíhala na dvou místech: v soukromé kanceláři, velké světlé místnosti se stolem u okna, a v Městské knihovně v Praze, v hlavní budově na Mariánském náměstí, vždy na stejném klidném místě u stolu na konci vyvýšené galerie. Ve dvou případech vyšetření probíhalo v atelieru v budově AVU na Palachově náměstí v Praze, který výše uvedené podmínky na uspořádání, klid a světlost rovněž splňoval. Vyšetření se vždy odehrávalo za plného denního světla.

Respondentům bylo sděleno, že následující testové metody zastupují různé koncepty dimenze osobnosti, obecně známé jako introverze - extraverze a ve výzkumu budou tyto koncepty porovnány u vzorku umělecky tvořivých osob. Vždy byl nejprve administrován EPQ-R, poté ROR. Jednou z výhod tohoto postupu bylo, že respondenti už přicházeli na vyšetření motivováni vyzkoušet si vizuální test, očekávali zajímavý zážitek a vyšetření je také mnohdy bavilo. Z hlediska examinátorky je možno říci, že úvodní dotazník EPQ-R fungoval v situaci vyšetření jako zakotvení, a ROR byl potom pro účastníky zážitek "za odměnu", kterou většina pojala jako hru "co by to mohlo být?". Zájem o ROR si autorka práce vysvětluje tím, že všichni respondenti byli lidé tvořiví, někteří až hraví, a všichni z podstaty svého uměleckého oboru, ať už výtvarníci nebo divadelníci - mimové, ve vnímání vizuálně citliví.

4.3.3 Etika výzkumu

Na počátku vyšetření byl každý respondent znovu seznámen stručně s cílem výzkumu a průběhem vyšetření. Poté byl informován, jakým způsobem bude nakládáno s jeho osobními daty, především, jakým způsobem bude zachována ve výzkumu jeho anonymita. Ve všech materiálech práce bude figurovat pouze jako respondent s určitým přiděleným číslem, pod jeho přiděleným číslem bude probíhat i vyhodnocování testů. Osobní a kontaktní údaje respondenta zůstanou pouze v jediném seznamu, odděleném od ostatních materiálů, v osobním archivu autorky výzkumu po dobu 3 let.

Někteří respondenti na konci vyšetření dále souhlasili, že jejich protokoly ROR mohou být v budoucnu anonymně poskytnuty pro studijní účely studentům katedry psychologie FF UK v rámci volitelného předmětu zaměřeného na Rorschachovu metodu.

Odměna pro respondenty, kromě tabulky čokolády dle výběru, spočívala v krátké zprávě z výstupu z EPQ-R, která jim byly zaslána po ukončení sběru dat prostřednictvím e-mailu. Výsledky z EPQ-R s využitím škál E a N byly interpretovány prostřednictvím přirovnání k příslušnému odpovídajícímu Galénovu temperamentovému typu: Sangvinikovi, Cholerikovi, Flegmatikovi a Melancholikovi, protože o těchto temperamentových typech měli všichni respondenti obecnou laickou představu.

Metoda ROR a způsob práce s ní byli respondentům představeny jako test vnímání a nikoli test projektivní, z něhož autorka nebude interpretovat celou jejich osobnost, ale použije jen část z dat pro zpracování v rámci celé skupiny respondentů. Princip testu autorka respondentům nepopisovala, s odvoláním na profesionální etiku. Bylo jim přislíbeno, že v případě zájmu mohou být seznámeni s výsledky celého výzkumu po odevzdání diplomové práce autorky. Respondenti s tímto srozuměním teprve podstupovali vyšetření s tím, že si "legendární" test prohlédnou, vyzkoušejí a "užijí si ho" jako hru.

4.4 Administrace, vyhodnocení metod

Individuální administrace obou metod, včetně úvodních informací, instrukcí a vyplnění dotazníku EPQ-R, krátkého představení Rorschachovy metody jako testu percepce (Exner, 2009), asociační fáze a fáze inquiry, trvala zpravidla v rozmezí 60 až 90 minut.

Odpovědi dotazníku EPQ-R a protokoly ROR autorka následně vyhodnocovala odděleně, aby minimalizovala možný vliv výsledků dotazníku EPQ-R na skórování ROR protokolů. Nejprve vyhodnocovala dotazníky EPQ-R, aby mohla respondentům poskytnout zpětnou vazbu (viz. kapitola 4.3 Etika výzkumu v Praktické části práce). ROR protokoly byly uchovány odděleně a vyhodnocovány později, až po ukončení sběru dat, kdy už jejich vyhodnocování nemohla ovlivnit znalost skóru respondenta v dotazníku EPQ-R. Odpovědi dotazníku EPQ-R i ROR protokoly byl navíc označeny pouze číslem, nikoli jménem nebo jinou indicií, která by mohla konkrétního respondenta připomenout.

V dotazníku EPQ-R byla pro účely výzkumu hodnocena pouze škála E, standardně dle norem příslušných pohlaví a věku respondenta (Eysenck & Eysenck, 1993).

Skórování protokolů ROR prováděla autorka práce podle CS (Exner, 2009; Telerovský, Ženatý, 2005) s využitím poznatků a praxe z dvousemestrálního kurzu Úvod do Rorschachovy metody absolvovaného na Katedře psychologie FF UK. V našem výzkumu jsme nevyužili postupu hodnocení ROR protokolů shodou posuzovatelů, pouze problematické případy mohla

autorka výzkumu konzultovat s vedoucím práce. Aspekty tohoto postupu při vyhodnocení zmíníme v diskusi.

Odpovědní archy dotazníku EPQ-R, zápisy odpovědí z Rorschachova testu, jejich vyhodnocení, včetně zákresů odpovědí, a zpracovaná data ve formě strukturálních souhrnů, nejsou přílohou této práce, především pro celkovou objemnost všech materiálů. Všechny materiály zůstávají v osobním archivu autorky, kde budou k nahlédnutí po dobu 3 let, poté budou skartovány, včetně seznamu a kontaktních údajů respondentů. Výjimku mohou tvořit zápisy rorschachovských odpovědí, které mohou být v případě zájmu anonymně, bez osobních údajů a nevyhodnocené, poskytnuty jako studijní materiály studentům Katedry psychologie FF UK (viz kapitola 4.3 Praktické části práce Etika výzkumu).

4.5 Statistické metody a zpracování dat

Všechna data z dotazníku a protokolů byla shromážděna a utříděna pomocí programu Excel MS Office 2007. K vyhodnocení výsledků ROR byl použit software ROR studio (Lečbych, 2008).

Soubor respondentů výzkumu čítal 20 osob. Přestože data byla podrobena testům normality (Shapiro-Wilkův test normality, grafové testy), které nesignalizovaly její porušení, vzhledem k velikosti vzorku jsme využívali převážně neparametrické metody, vhodné pro malé výběry. Dle charakteru výzkumných otázek byl použit:

- jednovýběrový t-test pro porovnání průměrů sledovaných proměnných celého výběrového souboru s průměry běžné populace,
- Mann-Whitney test pro dva nezávislé výběry pro porovnání středních hodnot dvou podvýběrů navzájem
- Spearmanův korelační koeficient.

5 Výsledky

5.1 Popis dat

5.1.1 Extraverze měřená škálou E dotazníku EPQ-R

Proměnná extraverze měřená škálou E dotazníku EPQ-R u souboru respondentů našeho výzkumu vykazuje průměrnou hodnotu 12,05, medián 13, s rozptylem hodnoty 24,47 a směrodatnou odchylkou 4,95 (Tabulka 3).

Tabulka 3 – Popis dat – škála extraverze E měřená dotazníkem EPQ-R

Statistics		
E		
N	Valid	20
	Missing	0
Mean		12,05
Median		13,00
Std. Deviation		4,947
Variance		24,471
Minimum		2
Maximum		20

Z důvodu dalšího statistického zpracování, s ohledem na volbu statistické metody, jsem u proměnné extraverze dále zkontrolovala normalitu pomocí Shapiro-Wilkova testu normality (Tabulka 4), pro názornou představu také pomocí histogramu a P-P plotu.

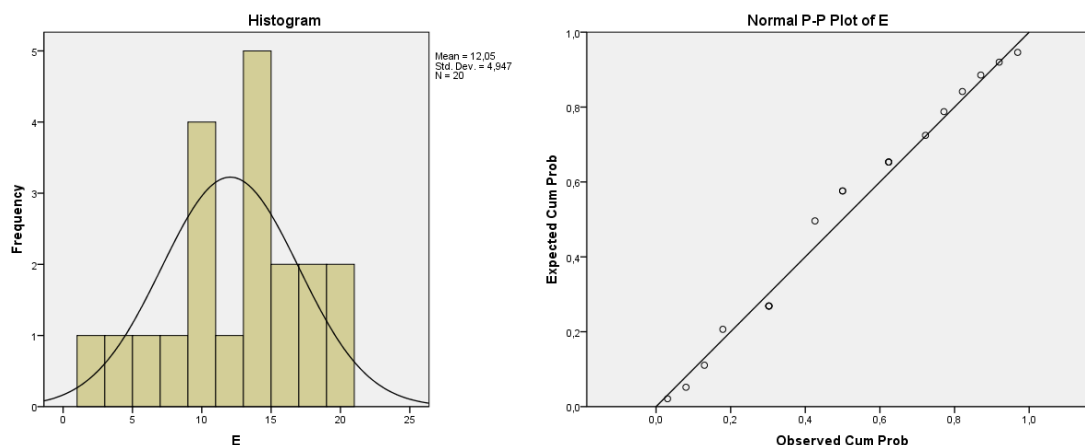
Tabulka 4 – Popis dat – škála extraverze E měřená dotazníkem EPQ-R - test normality

Tests of Normality						
	Kolmogorov-Smirnov ^a			Shapiro-Wilk		
	Statistic	df	Sig.	Statistic	df	Sig.
E	,131	20	,200*	,968	20	,722

a. Lilliefors Significance Correction

*. This is a lower bound of the true significance.

Obrázek 3 - Popisná statistika – škála extraverze E měřená dotazníkem EPQ-R - testy normality



Shapiro-Wilkův test (vhodnější pro malé soubory s $N < 50$) neukazuje porušení normality. Přesto budeme proto při statistickém zpracování volit spíše neparametrické metody.

5.1.2 Proměnné Rorschachova testu

Vybrané hodnoty z ROR jsme také nejprve popsali a podrobili testování normality. Počet odpovědí získaných v protokole byl průměrně 21,15, s mediánem 22 a se směrodatnou odchylkou zaokrouhleně 3 (Tabulka 5).

Tabulka 5 - Popis dat - ROR, počet odpovědí R

Statistics

R

N	Valid	20
	Missing	0
Mean		21,15
Median		22,00
Std. Deviation		2,996
Variance		8,976
Minimum		15
Maximum		26

Pro náš výzkum je důležitý poměr skóru pohybové determinanty M a vážené summy chromatických barev WSumC, jímž se stanovuje příslušnost k Erlebnistypu. V našem výběrovém souboru byl poměr ROR protokolů s převahou determinanty M nebo s převahou WSumC následující: tři čtvrtiny respondentů skórovaly v lidském pohybu než v odpovědích barvových (Tabulka 6).

Tabulka 6 - Popis dat – rozdělení výběrového souboru dle převahy proměnné M nebo WSumC

WSumC_M_pomer

		Frequency	Percent	Valid Percent	Cumulative Percent
Valid	M>WsumC	15	75,0	75,0	75,0
	M<nebo=WSumC	5	25,0	25,0	100,0
	Total	20	100,0	100,0	

Pokud jsme výběrový soubor rozdělili podle vypočteného Erlebnistypu, převažovali mezi našimi respondenty typy ambientní, následování typy introverzivními, typu extratenzivnímu odpovídali pouze 3 respondenti (Tabulka 7).

Tabulka 7 - Popis dat – rozdělení výběrového souboru dle Erlebnistypu

EB

		Frequency	Percent	Valid Percent	Cumulative Percent
Valid	Introverzivní	7	35,0	35,0	35,0
	Ambientní	10	50,0	50,0	85,0
	Extratenzivní	3	15,0	15,0	100,0
	Total	20	100,0	100,0	

Dále jsme prozkoumali hodnoty vybraných proměnných testu ROR, z hlediska popisné statistiky (Tabulka 8) a z hlediska normality pomocí testů normality (Tabulka 9), histogramu a P-P plotu (Graf 4, 5, 6, 7).

Tabulka 8 - Popis dat - proměnné ROR

Statistics

		M	WSumC	SumShd	WSumC_M
N	Valid	20	20	20	20
	Missing	0	0	0	0
	Mean	7,10	5,250	8,20	-1,850
	Median	7,00	5,500	7,50	-1,500
	Std. Deviation	3,655	1,8173	3,270	4,1520
	Variance	13,358	3,303	10,695	17,239
	Minimum	1	2,5	3	-11,0
	Maximum	16	9,0	15	6,0

Tabulka 9 - Popis dat - proměnné ROR - test normality

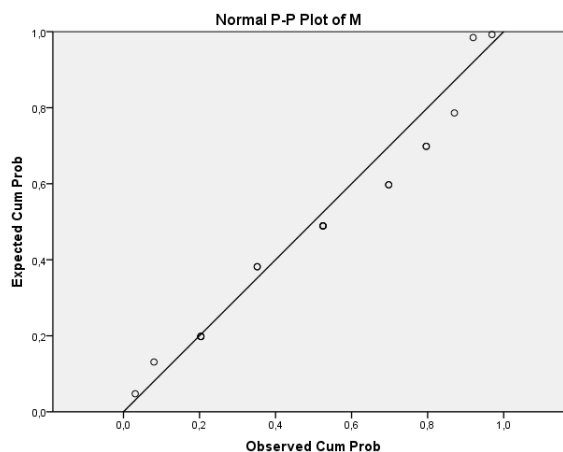
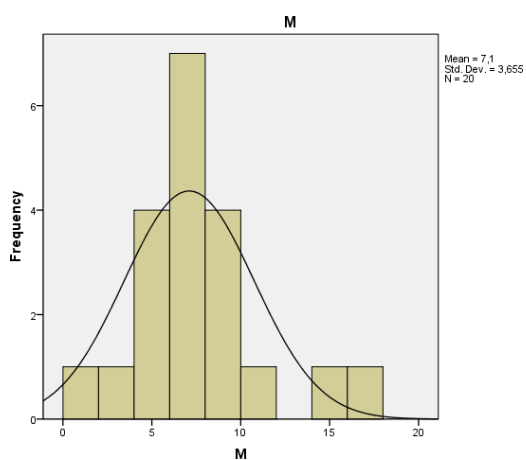
Tests of Normality

	Kolmogorov-Smirnov ^a			Shapiro-Wilk		
	Statistic	df	Sig.	Statistic	df	Sig.
M	,161	20	,186	,909	20	,061
WSumC	,105	20	,200*	,954	20	,424
WSumC_M	,169	20	,137	,921	20	,104
SumShd	,174	20	,113	,940	20	,243

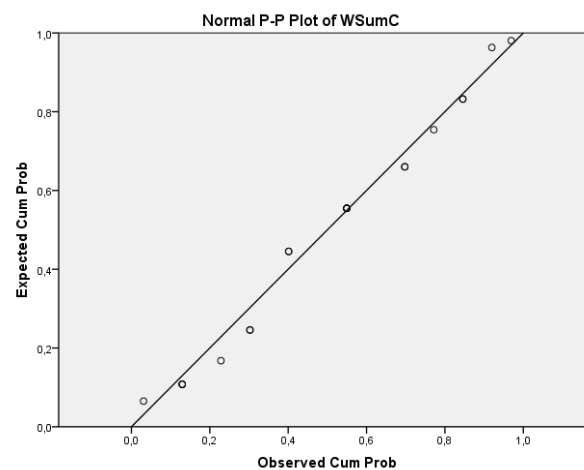
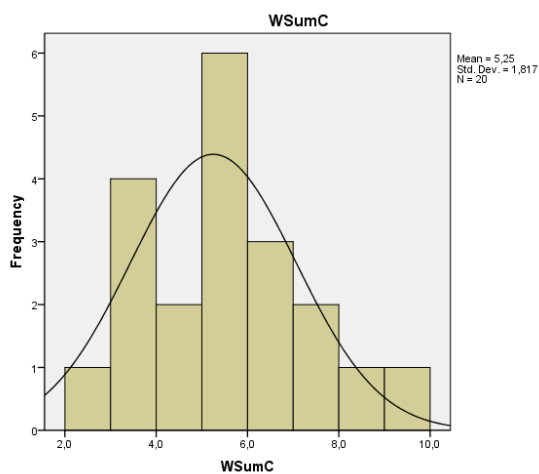
a. Lilliefors Significance Correction

*. This is a lower bound of the true significance.

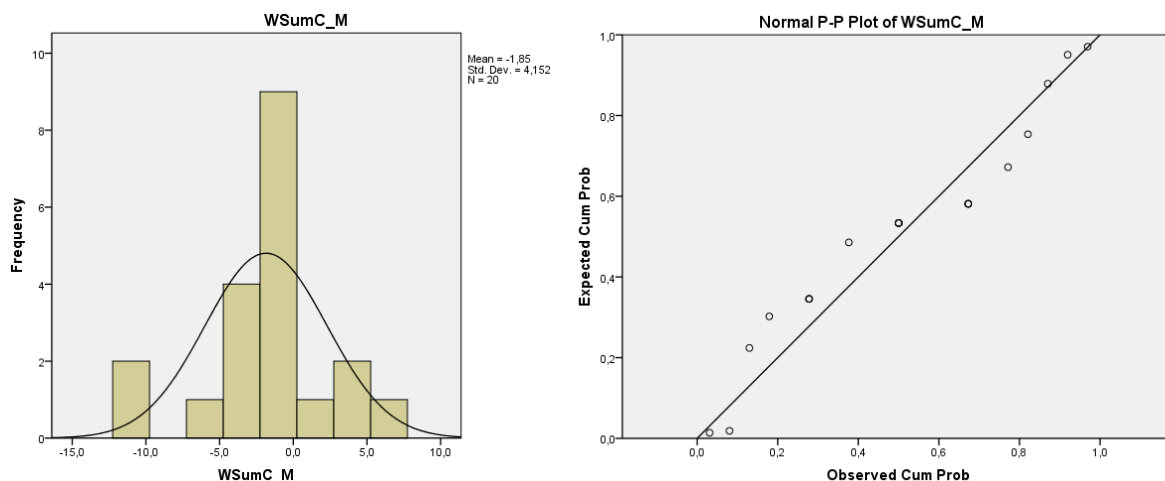
Graf 4 - Popis dat - proměnná M



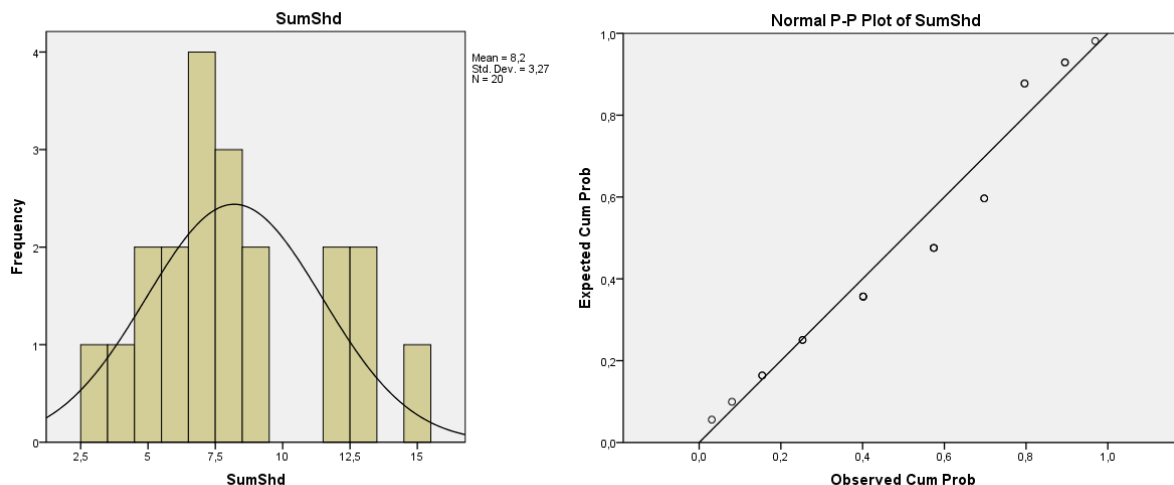
Graf 5 - Popis dat - proměnná WSumC



Graf 6 - Popis dat - proměnná WSumC - M



Graf 7 - Popis dat - proměnná Sum Shd



Testování neukázalo porušení normality rozložení dat (byť v případě pohybových determinant M na hranici). Při dalším statistickém zpracování přesto budeme především vzhledem velikosti výběru upřednostňovat neparametrické metody.

5.2 Testování hypotéz

5.2.1 Extraverze E

H₀₋₁: Míra extraverze měřená testem EPQ-R je u výběrového souboru a u běžné populace ve věku 21-30 let stejná.

Hypotézu testujeme jednovýběrovým t-testem, kdy známe střední hodnotu běžné populace, v našem případě běžné populace ve věkové skupině 21-30 let. Ověřujeme, zda náš výběrový soubor umělců pochází z populace, která má stejnou střední hodnotu jako základní soubor, tedy běžná populace v tomto věkovém rozmezí. Podle normy, společné pro muže a ženy v celé populaci v tomto věkovém rozmezí, kterou jsme vypočetli na základě českých norem pro muže a ženy v manuálu EPQ-R (Eysenck & Eysenck, 1993, p. 38), je průměrná hodnota extraverze 14,275.

Střední hodnotu výběrového souboru budeme porovnávat jak se střední hodnotou vypočtenou pro populaci ve věku 21-30 let (Tabulka 10).

Table 10 - porovnání střední hodnoty extraverze E výběrového souboru měřené EPQ-R se střední hodnotou běžné populace ve věku 21-30 let

One-Sample Test

	Test Value = 14.275					
	T	Df	Sig. (2-tailed)	Mean Difference	95% Confidence Interval of the Difference	
					Lower	Upper
E	-2,011	19	,059	-2,225	-4,54	,09

Hodnota vypočtené významnosti statistiky je 0,059, při zvolené hladině významnosti 0,05. Náš výběrový soubor se od běžné populace statisticky významně neodlišuje, ale jen velmi těsně. Rozdíl mezi průměrem extraverze v našem výběrovém souboru a hypotetickým průměrem celé populace je -4,54, extraverze našeho souboru by tedy mohla být s 95% pravděpodobností nižší než v celé populaci v příslušném věkovém rozmezí.

Přestože výsledná signifikance je velmi těsně nad hranicí zamítnutí H₀₋₁, nulovou hypotézu ponecháváme pro tento výzkum platnou.

H₀₋₂: Míra extraverze měřená dotazníkem EPQ-R je u výběrového souboru s $M > WSumC$ a u výběrového souboru s $M < WSumC$ stejná.

Hypotézu testujeme Mann-Whitney testem pro dva nezávislé výběry. Náš výběrový soubor respondentů jsme rozdělili na dvě skupiny, v jedné převažoval počet odpovědí s determinantou M nad odpověďmi s determinantami barvovými WSumC, v druhé bylo množství barvových odpovědí rovno pohybovým nebo převažující.

Tabulka 11 – porovnání středních hodnot extraverte měřené škálou E dotazníku EPQ-R u podvýběrů s M>WSumC a M<WSumC

Ranks				
	WSumC_M_pomer	N	Mean Rank	Sum of Ranks
E	M>WsumC	15	10,23	153,50
	M<nebo=WSumC	5	11,30	56,50
	Total	20		

Test Statistics ^b	
	E
Mann-Whitney U	33,500
Wilcoxon W	153,500
Z	-,351
Asymp. Sig. (2-tailed)	,725
Exact Sig. [2*(1-tailed Sig.)]	,735 ^a

a. Not corrected for ties.

b. Grouping Variable: WSumC_M_pomer

Při zvolené hladině významnosti 0,05, vypočtená statistická významnost (Sig.) je vyšší než 0,05, proto soudíme, že rozdíl v mediánech extraverte obou podvýběrů vznikl spíše náhodnou variabilitou. **H₀₋₂ ponecháváme v platnosti.**

H₀₋₃: Míra extraverte měřená dotazníkem EPQ-R je u výběrového souboru introverzivních a u výběrového souboru extratenzivních stejná.

Hypotézu testujeme Mann-Whitney testem pro dva nezávislé výběry. Náš výběrový soubor respondentů jsme rozdělili podle vypočteného Rorschachova Erlebnistypu. Porovnáváme podvýběr introverzivních a extratenzivních respondentů.

Tabulka 12 - porovnání středních hodnot extraverze měřené škálou E dotazníku EPQ-R u podvýběrů introverzivních a extratenzivních respondentů

Ranks		EB	N	Mean Rank	Sum of Ranks
E	Introverzivní		7	4,71	33,00
	Extratenzivní		3	7,33	22,00
	Total		10		

Test Statistics ^b		E
Mann-Whitney U		5,000
Wilcoxon W		33,000
Z		-1,254
Asymp. Sig. (2-tailed)		,210
Exact Sig. [2*(1-tailed Sig.)]		,267 ^a

a. Not corrected for ties.

b. Grouping Variable: EB

Při zvolené hladině významnosti 0,05, vypočtená statistická významnost je vyšší než 0,05, proto soudíme, že rozdíl v mediánech extraverze obou podvýběrů vznikl spíše náhodnou variabilitou. **H₀₋₃ ponecháváme v platnosti.**

5.2.2 Proměnné Rorschachova testu

H₀₋₄: Počet odpovědí získaných v testu ROR je u výběrového souboru a u běžné populace stejný.

Hypotézu testujeme jednovýběrovým t-testem, kdy známe střední hodnotu základního souboru, v našem případě průměrnou hodnotu počtu odpovědí R z tabulky Popisná statistika normálních dospělých (Exner, 2009, p. 184). Testujeme, zda náš výběrový soubor umělců pochází z populace, která má stejnou střední hodnotu jako základní soubor, tedy běžná populace. Průměrný počet odpovědí v ROR je v populaci normálních dospělých 22,32.

Tabulka 13 - porovnání počtu odpovědí R výběrového souboru s R běžné populace

Descriptive Statistics						
	N	Minimum	Maximum	Mean	Std. Deviation	Variance
R	20	15	26	21,15	2,996	8,976
Valid N (listwise)	20					

Descriptive Statistics

	N	Minimum	Maximum	Mean	Std. Deviation	Variance
R	20	15	26	21,15	2,996	8,976

One-Sample Test

Test Value = 22.32						
					95% Confidence Interval of the Difference	
	T	Df	Sig. (2-tailed)	Mean Difference	Lower	Upper
R	-1,746	19	,097	-1,170	-2,57	,23

Hodnota vypočtené významnosti statistiky je 0,097, při zvolené hladině významnosti 0,05. Náš výběrový soubor se od normální populace co do počtu odpovědí v testu statisticky významně neodlišuje. Cohenovo d je 0,24, tedy síla účinku, tj. malá souvislost. **H₀₋₄ proto ponecháváme v platnosti.**

H₀₋₅: Míra skórování proměnné M v testu ROR je u výběrového souboru a u běžné populace stejná.

Hypotézu testujeme jednovýběrovým t-testem, kdy známe střední hodnotu základního souboru coby průměrnou hodnotu proměnné M z tabulky Popisná statistika normálních dospělých (Exner, 2009, p. 184). Ověřujeme, zda náš výběrový soubor umělců pochází z populace, která má stejnou střední hodnotu jako běžná populace. Průměrný počet odpovědí s determinantou pohybu M je v populaci normálních dospělých 4,3.

Tabulka 14 - porovnání počtu odpovědí s determinantou M u výběrového souboru s běžnou populací

One-Sample Statistics

	N	Mean	Std. Deviation	Std. Error Mean
M	20	7,10	3,655	,817

One-Sample Test

Test Value = 4.3						
					95% Confidence Interval of the Difference	
	T	Df	Sig. (2-tailed)	Mean Difference	Lower	Upper
M	3,426	19	,003	2,800	1,09	4,51

Hodnota vypočtené významnosti statistiky je 0,003, při zvolené hladině významnosti 0,05. Náš výběrový soubor se od normální populace co do počtu M odpovědí v testu statisticky významně odlišuje. Cohenovo d je 0,71, tedy střední síla účinku. **H₀₋₅ proto na zvolené hladině významnosti zamítáme.**

H₀₋₆: Míra skórování proměnné WSumC v testu ROR je u výběrového souboru a u běžné populace stejná.

Hypotézu testujeme jednovýběrovým t-testem, kdy známe střední hodnotu základního souboru coby průměrnou hodnotu vážené summy chromatických barev WSumC z tabulky Popisná statistika normálních dospělých (Exner, 2009, p. 184). Ověřujeme, zda náš výběrový soubor umělců pochází z populace, která má stejnou střední hodnotu jako běžná populace. Průměrná hodnota proměnné WSumC v ROR je v populaci normálních dospělých 4,36.

Tabulka 15 - porovnání hodnoty proměnné WSumC u výběrového souboru s běžnou populací

One-Sample Statistics

	N	Mean	Std. Deviation	Std. Error Mean
WSumC	20	5,250	1,8173	,4064

One-Sample Test

Test Value = 4.36						
	T	df	Sig. (2-tailed)	Mean Difference	95% Confidence Interval of the Difference	
					Lower	Upper
WSumC	2,190	19	,041	,8900	,039	1,741

Hodnota vypočtené významnosti statistiky je 0,041, při zvolené hladině významnosti 0,05. Náš výběrový soubor se od normální populace co do proměnné WSumC v testu statisticky významně odlišuje. Cohenovo d je 0,4, tedy spíše malá síla účinku. **H₀₋₆ přesto na zvolené hladině významnosti zamítáme.** Náš výběrový soubor umělců se od běžné populace co do počtu barvových odpovědí statisticky významně odlišuje.

H₀₋₇: Míra skórování proměnné Sum Shading v testu ROR je u výběrového souboru a u běžné populace stejná.

Hypotézu testujeme jednovýběrovým t-testem, kdy známe střední hodnotu základního souboru coby průměrnou hodnotu proměnné Sum Shading z tabulky Popisná statistika normálních dospělých (Exner, 2009, p. 184). Ověřujeme, zda náš výběrový soubor umělců pochází z populace, která má stejnou střední hodnotu summy stínových odpovědí jako běžná populace. Průměrná hodnota summy odstínových odpovědí Sum Shading je v populaci normálních dospělých 3,32.

Tabulka 16 - porovnání hodnoty proměnné Sum Shading u výběrového souboru s běžnou populací

One-Sample Statistics

	N	Mean	Std. Deviation	Std. Error Mean
SumShd	20	8,20	3,270	,731

One-Sample Test

	Test Value = 3.32					
	T	df	Sig. (2-tailed)	Mean Difference	95% Confidence Interval of the Difference	
					Lower	Upper
SumShd	6,673	19	,000	4,880	3,35	6,41

Hodnota vypočtené významnosti statistiky je velmi nízká, menší než 0,001, při zvolené hladině významnosti 0,05. Cohenovo d je 0,4, tedy spíše malá síla účinku. **H₀₋₇ přesto na zvolené hladině významnosti zamítáme.** Náš výběrový soubor umělců se od běžné populace co do počtu odstínových odpovědí statisticky významně odlišuje.

H₀₋₈: Míra rozdílu ve skórování odpovědí WSumC - M v testu ROR je u výběrového souboru a u běžné populace stejná.

Hypotézu testujeme jednovýběrovým t-testem, kdy známe střední hodnotu základního souboru, kterou jsme vypočetli jako rozdíl průměrné hodnoty proměnné WSumC a průměrné hodnoty proměnné M z tabulky Popisná statistika normálních dospělých (Exner, 2009, p. 184). Rozdíl průměrů těchto proměnných je pro normální populaci 0,06.

Tabulka 17 - porovnání rozdílu WSumC - M u výběrového souboru s běžnou populací

One-Sample Statistics

	N	Mean	Std. Deviation	Std. Error Mean
WSumC - M	20	-1,850	4,1520	,9284

One-Sample Test

	Test Value = 0.06					
	T	df	Sig. (2-tailed)	Mean Difference	95% Confidence Interval of the Difference	
					Lower	Upper
WSumC - M	-2,057	19	,054	-1,9100	-3,853	,033

Hodnota vypočtené významnosti statistiky je 0,054, při zvolené hladině významnosti 0,05 je hodnotou hraniční. Náš výběrový soubor se od normální populace statisticky významně neodlišuje, ale jen velice těsně. Rozdíl mezi průměrným rozdílem barvových a pohybových odpovědí v našem výběrovém souboru a hypotetickým průměrem běžné populace je s 95%

pravděpodobností -3,85, tedy s převahou pohybových odpovědí nad barvovými. Můžeme říci, že celková tendence našeho výběrového souboru směřuje ve srovnání s běžnou populací spíše směrem introverzivním. **Přestože výsledná signifikance je velice těsně nad hranicí zamítnutí H_{0-8} , nulovou hypotézu musíme pro tento výzkum ponechat platnou.**

5.2.3 Korelační analýza

Nulové hypotézy H_{0-9} až H_{0-12} o neexistenci vztahu proměnné E dotazníku EPQ-R a vybraných proměnných testu ROR jsme se rozhodli prověřit pomocí korelační analýzy.

Přestože testy normality nesignalizovaly porušení normality rozložení všech proměnných, při testování vztahu korelace jsme zvolili neparametrický koeficient Spearmanovo ρ , vhodné pro malé soubory, protože nejen nepředpokládá nutně normální rozložení hodnot, ale také není závislý na linearitě vztahu proměnných, jejichž korelaci měří (Hendl, 2004).

Prověřovali jsme pomocí korelační analýzy možný vztah mezi extraverzí, měřenou škálou E dotazníku EPQ-R, a proměnnými ROR testu: determinantou lidského pohybu M, váženou summou chromatických barev WSumC, summou odstínů Sum Shading a rozdílem mezi barvovými a pohybovými odpověďmi WSumC - M.

Tabulka 18 popisuje korelační analýzu proměnné extraverze E a vybraných proměnných ROR u celého souboru respondentů. Nebyly nalezeny žádné korelace statisticky významné.

Tabulka 18 - Korelační analýza extraverze E a proměnných ROR u celého výběrového souboru

Correlations			E	M	WSumC	WSumC M	SumShd
Spearman's rho E	Correlation		1,000	-,286	,119	,234	-,072
	Coefficient						
	Sig. (2-tailed)		.	,222	,618	,321	,764
	N		20	20	20	20	20

** . Correlation is significant at the 0.01 level (2-tailed).

* . Correlation is significant at the 0.05 level (2-tailed).

Žádné statisticky významné korelace jsme nenalezli ani dalším dělením výběrového souboru na podvýběry podle vypočteného Erlebnistypu (Tabulka 18, 19, 20), kromě významné korelace proměnné E a proměnné WSumC u skupiny extratenzivních respondentů, nicméně v tomto podvýběru bylo $N=3$ a bez vypočtené signifikance, proto tento výsledek nepovažujeme za významný (Tabulka 20).

Tabulka 19 - Korelační analýza extraverze E a proměnných ROR u podvýběrů dle Erlebnistypu

Correlations^a

			E	M	WSumC	WSumC_M	SumShd
Spearman's rho E	Correlation	Coefficient	1,000	-,055	-,168	-,148	-,436
		Sig. (2-tailed)	.	,908	,718	,751	,328
		N	7	7	7	7	7

a. EB = Introverzivní

Correlations^a

			E	M	WSumC	WSumC_M	SumShd
Spearman's rho E	Correlation	Coefficient	1,000	,130	-,124	-,365	,151
		Sig. (2-tailed)	.	,720	,733	,300	,677
		N	10	10	10	10	10

** . Correlation is significant at the 0.01 level (2-tailed).

a. EB = Ambientní

Correlations^a

			E	M	WSumC	WSumC_M	SumShd
Spearman's rho E	Correlation	Coefficient	1,000	-,500	,500	1,000**	,500
		Sig. (2-tailed)	.	,667	,667	.	,667
		N	3	3	3	3	3
		N	3	3	3	3	3

** . Correlation is significant at the 0.01 level (2-tailed).

a. EB = Extratenzivní

Následně jsme opět rozdělili náš výběrový soubor respondentů podle převahy pohybových nebo barvových determinant na dva podvýběry (Tabulka 20). Opět jsme nenalezli žádnou statisticky významnou korelaci.

Tabulka 20 - Korelační analýza extravertze E a proměnných ROR u podvýběrů dle převahy determinanty M nebo WSumC

Correlations^a

			E	M	WSumC	WSumC M	SumShd
Spearman's rho E	Correlation		1,000	-,258	-,021	,183	-,170
	Coefficient						
	Sig. (2-tailed)		.	,352	,941	,514	,544
	N		15	15	15	15	15

*. Correlation is significant at the 0.05 level (2-tailed).

**. Correlation is significant at the 0.01 level (2-tailed).

a. WSumC_M_pomer = M>WsumC

Correlations^a

			E	M	WSumC	WSumC M	SumShd
Spearman's rho E	Correlation		1,000	-,579	,553	,821	,053
	Coefficient						
	Sig. (2-tailed)		.	,306	,334	,089	,933
	N		5	5	5	5	5

a. WSumC_M_pomer = M<nebo=WsumC

Korelační analýza nepřinesla důkazy o statisticky významném vztahu mezi extravertností měřenou škálou E dotazníku EPQ-R a kteroukoli proměnnou Rorschachova testu. **Hypotézy H₀₋₉ až H₀₋₁₂ proto ponecháváme v platnosti.**

Podle nás přesto stojí za povšimnutí, že proměnná E a proměnná WSumC-M, a také WSumC, byť statisticky nikoli významně, korelují obě vždy výše, než ostatní proměnné, a že také korelují výše a s nižší vypočtenou signifikancí u skupiny, kde převažují barvové odpovědi, než ve skupině, kde převažují odpovědi pohybové. Přestože tento jev lze připsat náhodě při velmi malém počtu pozorování, zároveň o něm dle našeho názoru má smysl uvažovat jako o projevu možného trendu, protože tohoto jevu si lze všimnout i zpětně v tabulce 17, která popisuje korelace celého souboru. Více se k tomuto výsledku vyjádříme v diskusi výsledků.

6 Diskuse

Cílem našeho výzkumu bylo ověřit, zda jsou mladí tvůrci umění introvertnější než běžná populace v jejich věkové skupině a zda se v jejich výběru budou také vyskytovat charakteristiky popsané Rorschachem pro tvůrčí jedince, včetně Erlebnistypu spíše introverzivního.

Druhým našim záměrem bylo prozkoumat, zda může existovat vztah mezi těmito dvěma metodami zkoumání osobnosti, zda mohou obě svým způsobem měřit tutéž entitu: dimenzi osobnosti, propojující vnější a vnitřní svět člověka.

6.1 Výzkumný soubor

Výzkumný soubor tvořilo 20 osob, které splňovaly kritéria zařazení do výzkumu. Čelili jsme tak nevýhodám malého výběru: čím menší vzorek, tím méně reprezentuje populaci, ze které pochází. Na druhou stranu, náš výběrový soubor byl v mnoha ohledech homogenní co do věku, socioekonomického statusu (studenti vysokých škol) a profesního zaměření. Všichni respondenti se profesně věnovali nonverbálnímu vizuálnímu uměleckému oboru (výtvarnému oboru nebo herectví - pantomimě).

Velikost výběru si vyžádala užití neparametrických metod. Výzkumná strategie dělit výběr na podvýběry za účelem jejich vzájemného srovnávání by byla přínosnější na větším souboru. Rovněž velikost výběru neumožnila regresní analýzu, bylo by zajímavé sledovat regresní koeficienty, popisující vliv jednotlivých nezávislých proměnných ROR na závislou proměnnou extraverci E měřenou dotazníkem EPQ-R.

6.2 Vhodnost zvolených metod

Zvolené metody dotazník EPQ-R a ROR jsou metody v psychodiagnostice tradičně a široce používané.

V případě EPQ-R se mohou problematické jevit normy, které jsou jednak zastaralé (Eysenck, Eysenck & Barrett, 1985, in Eysenck & Eysenck, 1993), jednak jsou uváděné pro muže a ženy zvlášť. Normu společnou pro obě pohlaví je nutno dopočítat, problematické je v tomto případě také rozdílné N mužů a žen, tvořících normy pro běžnou populaci.

V případě vyhodnocování Rorschachova testu sbírala data a prováděla vyhodnocování autorka výzkumu, byť s možností konzultace vyhodnocování s vedoucím práce. Abychom zamezili ovlivňování vyhodnocení protokolů ROR výsledky dotazníku EPQ-R, oba testy byly vyhodnocovány zvlášť, s časovým odstupem a pouze pod evidenčními čísly, zastupujícími identitu respondentů.

Jako optimální bychom viděli takový postup hodnocení, kdy by sběr dat a vyhodnocování protokolů prováděla vždy jiná osoba a kdy bychom při vyhodnocování

protokolů využili shodu posuzovatelů, podobně jako ve studiích Ferracutiho a De Carolis (2005; 2005). K těmto organizačně složitějším postupům jsme v našem výzkumu nepřikročili jednak z kapacitních důvodů, jednak z důvodu primárně exploračního charakteru našeho výzkumu. Pokud bychom se rozhodli výzkum opakovat a soubor respondentů rozšířit, považujeme za vhodné sběr a vyhodnocení dat popsáním způsobem ošetřit.

6.3 Diskuse výsledků

V našem výběrovém souboru převažovali respondenti se skórem na škále E dotazníku EPQ-R spíše nižším. Od normální populace v příslušném věkovém rozmezí 21 až 30 let se náš výběr statisticky významně neodlišuje, ale jen velmi těsně. Rozdíl mezi průměrem extraverte ve výběrovém souboru a hypotetickým průměrem celé populace v příslušné věkové skupině je -4,54, průměrná extraverte našeho souboru by tedy mohla být s 95% pravděpodobností nižší než v celé populaci v příslušném věkovém rozmezí.

Střední hodnoty (mediány) extraverte E se neliší mezi sebou, ať už výběrový soubor rozdělíme podle převažujících pohybových determinant M nebo barvových determinant C, nebo podle vypočteného Erlebnistypu. Rozdíly v mediánech všech podvýběrů je v u našeho výběrového souboru nutno přisoudit spíše jen náhodné variabilitě.

Co do schopnosti podat dostatečný počet odpovědí R v ROR respondenti výzkumu neselhali. Normální počet odpovědí, shodný s průměrným počtem odpovědí podávaných normální populací, podle nás znamená, že respondenti neměli potíže dodržet instrukci ohledně počtu odpovědí na každou tabuli i celkově v testu. Pravidla administrace testu v CS omezují počet odpovědí na jednu tabuli na 1 až 3. Pokud by nebyl počet odpovědí omezen úvodní instrukcí, mnozí respondenti by odpovědi spontánně podali mnohem více.

Respondenti dle předpokladu (Rorschach, 1951) podávali nadprůměrné počty pohybových i barvových a odstínových odpovědí ve srovnání s běžnou populací (Exner, 2009).

Co do poměru skóre barvových a pohybových determinant, počítaného jako WSumC – M, se náš výběrový soubor od normální populace statisticky významně neodlišuje, ale jen velice těsně. Můžeme říci, že celková tendence našeho výběrového souboru směřuje ve srovnání s normální populací skutečně spíše směrem introverzivním, což by bylo ve shodě s Rorschachovým předpokladem.

U více než poloviny respondentů převažovaly v protokolu ROR odpovědi s determinantou lidského pohybu nad determinantami barvovými, ovšem jejich vzájemný poměr podle pravidla výpočtu Erlebnistypu odpovídal u většiny z nich typu ambientnímu. Co do Erlebnistypu tak byla většina respondentů v našem výběru ambientních, nikoli očekávaně introverzivních.

Exner (2003) soudí, že ambientní Erlebnistypus značí, že jedinec si neumí vybrat mezi kognitivitou a afektivitou a používá obě, což je strategie náročná a méně efektivní, než využití jednoho z obou modů. Exner tento typ u dospělých považoval za nezralý. Je ale nutno připomenout, že Exner své poznatky čerpal ze zkušeností s klinickou populací a jak jsme uvedli výše v Teoretické části práce, nezahrnul do svých úvah osoby výjimečně tvořivé.

Rorschach (1951) naopak ambientní Erlebnistypus považoval za nejpružnější ze všech tří typů prožívání, zahrnující jak kognitivní, tak emoční a intuitivní modus. Podle Rorschacha dávají umělci v testu jak více pohybových, tak více barvových odpovědí, byť pohybové převažují (1951), což platilo i pro náš výběrový soubor.

V našem souboru skutečně podávali respondenti ve srovnání s běžnou populací (Exner, 2009) více pohybových odpovědí i více barvových odpovědí. Zároveň celkově v rámci výběrového souboru naši respondenti podávali více pohybových než barvových odpovědí, což odpovídá Rorschachovu předpokladu. Domníváme se, že ambientní Erlebnistypus většiny respondentů je vysvětlitelný právě vysokým počtem pohybových odpovědí a zároveň také vysokým počtem barvových odpovědí, ačkoli pohybové odpovědi převažují. Z toho vyvozujeme, že je na místě jistá obezřetnost při vytváření závěrů o dospělých ambientních jedincích z hlediska možné příslušnosti klinické populací, zejména v případě umělecky tvůrčích nebo jinak kreativních jedinců.

Respondenti také podávali více odstínových odpovědí, než běžná populace (Exner, 2009). To si vysvětlujeme tak, že proměnná Sum Shading obsahuje nejen hmatové, dimenzionální a odstínové odpovědi, ale i odpovědi s achromatickou barvou C', které byly běžné u všech respondentů. Odstínové odpovědi odhalují smutky, také naznačují sklony k introspekci (Exner, 2003; Polák, Obuch, 2011). Bereme ale v úvahu, že mezi našimi respondenty převažovali výtvarníci, citliví a profesně cvičení k vnímání barvových odstínů a struktur, ve vnímání hloubky dané odstíny i tvarem. Při vytváření odpovědi v ROR pracují s achromatickými barvami včetně bílých mezíplach často rovnocenně s barvami chromatickými. Skóry proměnné Sum Shading vnímáme proto v první řadě jako specifikum plynoucí z charakteru vizuálního vnímání výtvarných profesionálů.

V našem výzkumu se podařilo potvrdit, že výběrový soubor umělců je dle Eysenckova modelu osobnosti méně extravertní, než běžná populace, převažují v něm dle Rorschachova předpokladu typy ambientní a introverzivní nad extratenzivními. Ověřit, zda jsou umělci skutečně introvertnější a spíše introverzivní ve srovnání s běžnou populací byl prvním krokem v našem výzkumu, který předcházela hlavní otázce: Pokud se oba teoretické předpoklady, Eysenckovy nízké extraverze a Rorschachova introverzivního Erlebnistypu, na výběrovém souboru umělců potvrdí, prokáže se v tom případě také jejich souvislost?

Nenalezli jsme žádnou statisticky významnou indicii naznačující možný vztah mezi oběma ve výzkumu použitými metodami a jejich proměnnými a tudíž ani mezi oběma koncepty osobnosti. Korelační analýza nepřinesla důkazy o statisticky významném vztahu mezi extravertí E dotazníku EPQ-R a kteroukoli proměnnou ROR. Nalezli jsme pouze určité tendence v datech, naznačující možnou souvislost mezi vyšším skórem na škále E dotazníku EPQ-R a převahou barvových odpovědí nad pohybovými v ROR. Ačkoli vzhledem k velikosti souboru nelze tuto tendenci považovat za jakkoli průkaznou, v souvislosti s dalšími studii (Ferracuti, De Carolis, 2005; 2005) by bylo zajímavé ji vzít v úvahu pro další výzkum.

Pokud budeme nadále předpokládat možnost, že obě použité metody přistupují svým odlišným způsobem k téže entitě, tedy dimenzi osobnosti extraverte - introverte, propojující vnější a vnitřní svět člověka, klademe si otázku, co může být příčinou jevu, kdy se na straně extraverte, vztahování se ke světu, tyto přístupy potkávají, ale na straně introverte, obrácení se do vnitřního intrapsychieho prostoru člověka, se výstupy metod jeví jako zcela nesouvisející?

Pokud se znovu podíváme, co je jádrem Eysenckovy škály extraverte v dotazníku EPQ-R, a podíváme se, jak popisuje Eysenck typického extraverta (Eysenck & Eysenck, 1993), najdeme sociabilitu, vyhledávání vzrušení, impulzivitu, pozitivní emocionalitu, pohyblivost, aktivitu.

V Rorschachově metodě chromatické barvy mají vztah k uvolnění nebo vybití emocí, značí zájem o emoce. Podle Rorschacha (1951) souvisí s afektivní responsibilitou. Podle Scherera (1984) emoce souvisí se zprostředkováním vstupu podnětů z prostředí a výstupem, kterým je reakce jedince na toto prostředí. Lečbych (2013) vyvozuje, že v tomto smyslu se projevuje sociálně-interakční funkce emocí, na emoce z této perspektivy můžeme nahlížet jako na prostředek koordinace a hodnocení sociálních vztahů. Reflexe vlastních emocí v interakci s druhými a schopnost vnímat emoce druhých je základem empatického porozumění. Emoce jsou v tomto pojetí jedním z předpokladů sociability.

V případě introvertivního Erlebnistypu pohybové odpovědi výrazně převáží nad odpověďmi barvovými, to značí, že převáží kognitivní zpracování nad emočním reagováním. Eysenckův model osobnosti, ze kterého vychází dotazník EPQ-R, ovšem nezahrnuje kognitivní složku (Nakonečný, 2009). Soudíme, že v případě introvertivního modu prožívání nedokáže Eysenckův model vnitřní kognitivní procesy dostatečně zachytit a popsat.

Nabízí se otázka po smyslu dalšího srovnávání obou konceptů. Domníváme se, že i v případě, že by Eysenckův model osobnosti postihoval pouze některé aspekty dimenze extraverte-introverte, zatímco Rorschachův model by poskytoval obraz této dimenze komplexnější, mohl by přesto další výzkum přinést zajímavé informace o souvislosti obou

konceptů na tom pólu dimenze, kde se člověk emocemi, zájmem, sociabilitou a chováním vztahuje k vnějšmu prostředí, k okolnímu světu.

V dalším výzkumu, zda existují souvislosti mezi teoriemi a modely osobnosti, zahrnujícími dimenzi extraverte – introverte, a Rorschachovy metody, by bylo zajímavé porovnávat obraz osobnosti vzešlý z ROR s obrazem osobnosti, který přinesou metody zahrnující nejen zjevné vlastnosti osobnosti, identifikovatelné v chování, ale také postihují kognitivní procesy, vnímání a myšlení, například některá z metod vycházející z Jungovy teorie osobnosti, MBTI nebo GPOP. Přínosné by také mohlo být srovnání výstupů z Rorschachova testu s metodami hodnotícími emotivitu, například s Tellegenovým dotazníkem Multidimensional personality questionnaire, který obsahuje faktory pozitivní a negativní emocionality, která je obdobou extraverte v Eysenckově pojetí (Tellegen, 1982, in Wilt, Revelle, 2009).

Závěr

V teoretické části práce jsme nastínili stručně historii úsilí popsat a definovat osobnostní dimenzi extraverte – introverte, přehledně jsme zmínili nejvýznamnější teorie osobnosti, které tuto dimenzi zahrnují. Také jsme představili některé současné koncepty a příslušné diagnostické metody.

V druhé polovině teoretické části práce jsme se stručně věnovali specifikům osobnostní dimenze extraverte v kontextu umělecky tvořivé osobnosti. Cílem této práce ale nebylo přispět k odpovědi na otázku po existenci vztahu mezi tvůrčím uměleckým procesem a introvertností či extravertností tvůrce. Využili jsme dále specifické poznatky o extravertnosti nebo introvertnosti umělců jako teoretické východisko pro design našeho výzkumu.

V praktické části práce jsme se pokusili odhalit možné souvislosti teorií osobnosti H. Rorschacha a H. J. Eysencka. Obě teorie a z nich vycházející diagnostické metody (Rorschachův test a Eysenck Personality Questionnaire) jsou založeny na vrozených, neurobiologických vlastnostech jedince a jeho typických způsobech reagování, liší se ale svým přístupem k němu. Respondenty našeho výzkumu byli studenti vysokých uměleckých škol.

Předpoklad H. J. Eysencka o spíše nižší extravertnosti umělecky tvořivých jedinců, stejně jako předpoklad H. Rorschacha o umělecké osobnosti spíše introverzivní či ambientní, můžeme u našeho malého výběru účastníků výzkumu výzkumu potvrdit.

Nenalezli jsme signifikantní vztah mezi nízkou extravertní měřenou Eysenck Personality Questionnaire a převahou odpovědí s pohybovou determinantou v Rorschachově testu, které určují Erlebnistypus introverzivní. Nalezli jsme ale ve shodě s dalšími studii tendence, naznačující možný vztah mezi vyšší extravertností v Eysenckově pojetí a převahou odpovědí s barvovou determinantou nad pohybovou, které v ROR určují Erlebnistypus extratenzivní. Na základě tohoto zjištění uvažujeme, že může existovat souvislost Eysenckova pojetí extraverte a reakcí na barvy v Rorschachově testu, v diskusi jsme naznačili možnosti dalšího výzkumu možných souvislostí obou diagnostických metod.

Literatura

- Abramčuk, F. (2011). Test čtyř živlů a jeho vztahy k vybraným testům osobnosti. *E-psychologie* (online), 5, 4 (cit. 2017-03-24). Retrieved from: <http://e-psycholog.eu/pdf/abramcuk.pdf>
- Abrams, M. H. (2001): *Zrcadlo a lampa. Romantická teorie a tradice estetického myšlení*. Praha: Triáda. ISBN: 80-86138-12-7.
- Allport, G. W. (1961). *Pattern and growth in personality*. New York: Holt, Rinehart and Winston.
- Amabile, T. M. (1983): The social psychology of creativity: A componential conceptualization. *Journal of Personality and Social Psychology*, 45(2), 357-376. doi:10.1037/0022-3514.45.2.357
- Ashton, M. C., Lee, K., & Paunonen, S. V. (2002). What is the central feature of extraversion? Social attention versus reward sensitivity. *Journal of personality and social psychology*, 83(1), 245. <http://psycnet.apa.org/doi/10.1037/0022-3514.83.1.245>
- Ashton, M. C. & Lee, K. (2009): A short measure of the major dimensions of personality. *Journal of personality assessment*. 91(4), 340-345. Retrieved from: <http://www.tandfonline.com/doi/citedby/10.1080/00223890902935878?scroll=top&needAccess=true>
- Bahbouh, R., Fajmonová, D., Lukavský, J., Barešová, A., Abramčuk, F., Rozehnalová, E. & Srb, T. (2006): Jak živly (psychometricky ožívají). *Psychologie dnes*. 12, 5, p. 34-37.
- Bahbouh, R., Rozehnalová E. & Sailerová, V. (2012). *Nové pohledy psychodiagnostiky*. Praha: Qed Group.
- Balcar, K. (2006). Ještě jednou o extraverci. *Psychologie dnes*, 12, 12, p. 4.
- Balková, B. (2013). *Srovnání dimenze introverze versus extraverze v Eysenckově testu s disociální poruchou osobnosti*. Diplomová práce. Praha: Univerzita Karlova. Retrieved from: <https://is.cuni.cz/webapps/zzp/detail/108114>
- Barron, F. & Harrington, D. M. (1981). Creativity, intelligence, and personality. *Annual review of psychology*, 32(1), 439-476. Retrieved from: <http://www.annualreviews.org/doi/abs/10.1146/annurev.ps.32.020181.002255?journalCode=psych>
- Barron, F. & Welsh, G. S. (1952). Artistic perception as a possible factor in personality style: Its measurement by a figure preference test. *The Journal of Psychology*, 33(2), 199-203. <http://dx.doi.org/10.1080/00223980.1952.9712830>
- Batey, M. & Furnham, A. (2009). The Relationship Between Creativity, Schizotypy and Intelligence. *Individual Differences Research*, 7(4). Retrieved from EBSCOhost

- Bents, R. & Blank, R. (2009). *Typický člověk: úvod do typologie osobnosti*. Hogrefe-Testcentrum.
- Bernreuter, R. G. (1933). The theory and construction of the personality inventory. *The Journal of Social Psychology*, 4(4), 387-405.
<http://dx.doi.org/10.1080/00224545.1933.9919335>
- Berry, D. S., Willingham, J. K., & Thayer, C. A. (2000). Affect and personality as predictors of conflict and closeness in young adults' friendships. *Journal of Research in Personality*, 34(1), 84-107. <http://doi.org/10.1006/jrpe.1999.2271>
- Burger, J. M. & Caldwell, D. F. (2000). Personality, social activities, job-search behavior and interview success: Distinguishing between PANAS trait positive affect and NEO extraversion. *Motivation and Emotion*, 24(1), 51-62. DOI: 10.1023/A:1005539609679
- Capobianco, R. M. & Jung, C. C. (1988). In the beginning. Jung and Freud on introversion. *Psychological Perspectives*, 19(2), 243-243. Retrieved from:
<http://www.tandfonline.com/doi/abs/10.1080/00332928808410420>
- Casement, A. (Ed.). (2001). *Carl Gustav Jung* (Vol. 11). Sage.
- Conklin, E. S. (1927). The determination of normal extravert-introvert interest differences. *The Pedagogical Seminary and Journal of Genetic Psychology*, 34(1), 28-37.
<http://dx.doi.org/10.1080/08856559.1927.10533059>
- Csikszentmihalyi, M. (1996). The creative personality. *Psychology today*, 29(4), 36-40. Retrieved from: <http://www.cre8ng.com/wp-content/uploads/2011/05/Mihaly-Csikszentmihalyi-10-variables.pdf>
- Čakrt, M. (2003): *Typologie osobnosti pro manažery: Kdo jsem já, kdo jste vy?* Praha: Management Press. ISBN 80-85943-12-3.
- Čakrt, M. (2004): *Typologie osobnosti: Přátelé, milenci, manželé, dospělí a děti*. Praha: Management Press. ISBN 80-7261-112-7.
- Dacey, S. J., & Lennon, H. K. (2000). *Kreativita*. Praha: Grada Publishing. ISBN: 80-7169-903-9
- De Carolis, A., & Ferracuti, S. (2005). Correlation Between the Rorschach Test Coded and Interpreted According to the Comprehensive Exner System and the Eysenck Personality Inventory. *Rorschachiana*, 27(1), 63-79. <http://dx.doi.org/10.1027/1192-5604.27.1.63>
- De Carolis, A., & Ferracuti, S. (2005). Correlation Between the Rorschach Test Coded and Interpreted According to the Comprehensive Exner System and the Eysenck Personality Inventory. *Rorschachiana*, 27(1), 63-79. Retrieved from:
https://www.researchgate.net/profile/Stefano_Ferracuti/publication/7960696_Relationships_a

mong_Eysenck's_extraversion_Rorschach's_Erlebnistypus_and_tolerance_of_experimental_tonic_pain_Cold_Water_Pressor_Test/links/543aa1bb0cf2d6698be2ef6e.pdf

Deary, I. J. (1996). A (latent) Big Five personality model in 1915? A reanalysis of Webb's data. *Journal of personality and social psychology*, 71(5), 992. Retrieved from:

<http://psycnet.apa.org/doi/10.1037/0022-3514.71.5.992>.

Diener, E. & Lucas, R. E. (1999) Personality and subjective well-being. In: D. Kahneman, E. Diener & N. Schwarz, (eds.). *Well-being: the foundations of hedonic psychology*. New York: Russell Sage foundation, 213-229.

Dollinger, S. J., Urban, K. K., & James, T. A. (2004). Creativity and openness: Further validation of two creative product measures. *Creativity Research Journal*, 16(1), 35-47.

http://dx.doi.org/10.1207/s15326934crj1601_4

Drake, L. E. (1946): A social I.E. scale for the Minnesota multiphastic personality inventory. *Journal of applied psychology*. 30, 1, p. 51-54. <http://psycnet.apa.org/doi/10.1037/h0059898>

Drvota, S. (1973): *Osobnost a tvorba*. Praha: Avicenum.

Emmons, R. A., Diener, E. D., & Larsen, R. J. (1986). Choice and avoidance of everyday situations and affect congruence: Two models of reciprocal interactionism. *Journal of Personality and social Psychology*, 51(4), 815. <http://psycnet.apa.org/doi/10.1037/0022-3514.51.4.815>

<http://psycnet.apa.org/doi/10.1037/0022-3514.51.4.815>

Dudek, S. Z. (1971). Portrait of Artist as a Rorschach Reader. *Psychology Today*, 4(12), 46.

Dudek, S. Z., & Chamberland-Bouhadana, G. (1982). Primary process in creative persons. *Journal of personality assessment*, 46(3), 239-247.

Exner, J., Exner, J., Levy, A., Exner, J., Groth-Marnat, G., Wood, J. M., ... & Garb, H. N. (2008). *The Rorschach: A Comprehensive System. Volume 1: The Rorschach, basic foundations and principles of interpretation*. Wiley and Sons.

Exner, J. E. (2009): *Rorschach: A Rorschach Workbook for the Comprehensive System. Praktická příručka*. Praha: Hogrefe - Testcentrum.

Eysenck, H. J. (1947). *Dimensions of personality*. London: Kegan Paul, Trench Trubner and Co.

Eysenck, H. J. (1953). *The structure of human personality*. London: Methuen.

Eysenck, H. J. (1967): *The Biological Basis of Personality*. Springfield: C. C. Thomas.

Eysenck, H. J. (1993a): Creativity and Personality: Suggestions for a Theory. *Psychological Inquiry*, 4(3), 147. http://dx.doi.org/10.1207/s15327965pli0403_1

Eysenck, H. J. & Eysenck, S. G. (1993): *Eysenckovy osobnostní dotazníky pro dospělé*.

Upravili J. Senka, T. Kováč a M. Matejčík. Bratislava: Psychodiagnostika.

- Eysenck, H. J. (1994): Personality: biological foundations. In: Vernon, P. A. ed. *The neuropsychology of individual differences*. San Diego: Academic press.
- Eysenck, H. J. (1995): Creativity as a product of intelligence and personality. In D. H. Saklofske & M. Zeidner (Eds.), *International handbook of personality and intelligence* (pp. 231-247). New York, London: Plenum Press.
- Falzender, E. (2013a). The aftermath. In: Jung, C. G., & Schmid-Guisan, H. (2012). *The Question of Psychological Types: The Correspondence of CG Jung and Hans Schmid-Guisan, 1915-1916*. Princeton University Press. p. 27-32.
- Falzender, E. (2013b). The prehistory of Jung's concept of psychological types. In: Jung, C. G., & Schmid-Guisan, H. (2012). *The Question of Psychological Types: The Correspondence of CG Jung and Hans Schmid-Guisan, 1915-1916*. Princeton University Press. p. 9-18.
- Feist, G. J. (1998). A meta-analysis of personality in scientific and artistic creativity. *Personality and social psychology review*, 2(4), 290-309. Retrieved from: https://www.researchgate.net/profile/Gregory_Feist/publication/8084569_A_Meta-Analysis_of_Personality_in_Scientific_and_Artistic_Creativity/links/545ef51b0cf295b56160357b.pdf
- Fleeson, W., Malanos, A. B., & Achille, N. M. (2002). An intraindividual process approach to the relationship between extraversion and positive affect: is acting extraverted as "good" as being extraverted?. *Journal of personality and social psychology*, 83(6), 1409.
- Franklin, K. W., & Cornell, D. G. (1997). Rorschach interpretation with high-ability adolescent females: Psychopathology or creative thinking?. *Journal of personality assessment*, 68(1), 184-196. Retrieved from: <http://files.eric.ed.gov/fulltext/ED455640.pdf#page=138>
- Freud, S. (1999): *Spisy z let 1909 - 1913*. Praha: Psychoanalytické nakladatelství.
- Freyd, M. (1924): Introverts and extraverts. *Psychological review*. 31, 1, p. 74-87.
- Furnham, A., Bachtiar, V. (2008): Personality and intelligence as predictors of creativity. *Personality and Individual Differences*, 45(7), 613-617. doi: 10.1016/j.paid.2014.06.023
- Gale, A., Edwards, J., Morris, P., Moore, R., & Forrester, D. (2001). Extraversion–introversion, neuroticism–stability, and EEG indicators of positive and negative empathic mood. *Personality and Individual Differences*, 30(3), 449-461. [http://doi.org/10.1016/S0191-8869\(00\)00036-2](http://doi.org/10.1016/S0191-8869(00)00036-2)
- Goldberg, L. R. (1990). An alternative "description of personality": the big-five factor structure. *Journal of personality and social psychology*, 59(6), 1216 - 1229. Retrieved from: http://projects.ori.org/lrg/PDFs_papers/Goldberg.Big-Five-FactorsStructure.JPSP.1990.pdf

- Goldberg, L.R. (1971): A historical survey of personality scales and inventories. In: McReynolds, P.: *Advances in psychological assessment, volume 2*. Palo Alto: Science and behavioral books. p. 293-336.
- Golden, J. P. (2005): *Golden personality Type Profiler (horní index TM): Technical Manual* (online). San Antonio: Pearson Education, Inc. (cit 2016-01-20). Retrieved from: http://www.talentlens.com/en/downloads/golden/Golden-Tech%Manual_2007_AJC_v3.pdf
- Golden, J. P. (2009): *Golden Personality Type Profiler (horní index TM): Team Report* (online). San Antonio: Pearson Education, Inc. (cit 2016-03-25). Retrieved from: <http://www.goldenllc.com/pdf/GoldenTeamReport.pdf>
- Götz, K.O., Götz, K. (1973): Introversion-extraversion and neuroticism in gifted and ungifted art students. *Perceptual and Motor Skills*, 36(2), 675-678. Retrieved from: <http://journals.sagepub.com/doi/abs/10.2466/pms.1973.36.2.675>
- Götz, K.O., Götz, K. (1979a). Personality characteristics of successful artists. *Perceptual and Motor Skills*, 49(3), 919-924. Retrieved from: EBSCOhost
- Götz, K.O., Götz, K. (1979b): Personality characteristics of professional artists. *Perceptual and Motor Skills*, 49(1), 327-334. Retrieved from: EBSCOhost
- Grabner, R. H., Fink, A., & Neubauer, A. C. (2007). Brain correlates of self-rated originality of ideas: Evidence from event-related power and phase-locking changes in the EEG. *Behavioral neuroscience*, 121(1), 224. Retrieved from: EBSCOhost
- Gray, J. A. (1970): The psychological basis of introversion-extraversion. *Behaviour research and therapy*. 8(3), 249-266. [http://doi.org/10.1016/0005-7967\(70\)90069-0](http://doi.org/10.1016/0005-7967(70)90069-0)
- Guilford, J. P. (1967): *The Nature of Human Inteligence*. New York: McGraw-Hill Book Company.
- Guilford, J. P. (1977): Will the real factor of extraversion-introversion please stand up? A reply to Eysenck. *Psychological bulletin*. 84(3), 412-416. Retrieved from: <http://scottbarrykaufman.com/wp-content/uploads/2014/09/Guilford-1977.pdf>
- Guilford, J.P. (1950). Creativity. *American psychologist*, 5(9), 444-454. doi: 10.1037/h0063487
- Hagemann, D., Naumann, E. (2009). States vs. traits: an integrated model of the test of Eysenck's arousal/arousability hypothesis. *Journal of individual differences*. 30, 2, 87-99. <http://dx.doi.org/10.1027/1614-0001.30.2.87>
- Havlůj, V., Hoskocová, S. & Niederlová, M. (2009). *Dotazník typologie osobnosti – GPOP*. Hogrefe-Testcentrum, Praha.
- Hendl, J. (2004). *Přehled statistických metod zpracování dat*. Praha: Portál. ISBN 80-7178-820-1.

- Hills, P., Francis, L. J., Argyle, M. & Jackson, C. J. (2004). Primary personality trait correlates of religious practice and orientation. *Personality and Individual Differences*, 36(1), 61-73. [http://doi.org/10.1016/S0191-8869\(03\)00051-6](http://doi.org/10.1016/S0191-8869(03)00051-6)
- Hlavsa, J. (1986): *Psychologické metody výchovy k tvořivosti*. Praha: SPN.
- Hřebíčková, M. (2011): *Pětifaktorový model v psychologii osobnosti. Přístupy, diagnostika, uplatnění*. Praha: Grada Publishing. ISBN 80-2473-38-03.
- Hřebíčková, M. & Urbánek, T. (2001): *NEO pětifaktorový osobnostní inventář (podle NEO Five-Faktor inventor inventory P.T. Costy a R. R. McCrae)*. Praha: Testcentrum. ISBN: 80-86471-06-3.
- Ivcevic, Z. (2007): Artistic and Everyday Creativity: An Act-Frequency Approach. *Journal of Creative Behavior*, 41(4), 271-290. doi:10.1002/j.2162-6057.2007.tb01074.x
- Jackson, C. J., Francis, L. J. (2004): Primary scale structure of the Eysenck personality profiler (EPP). *Current psychology*. 22, 4, p. 295-305. Retrieved from: EBSCOhost
- Jacobi, J. (1993): *Psychologie C. G. Junga*. Praha: Psychoanalytické nakladatelství.
- Jung, C. G. (1995): *Psychologische typen*. Sonderausg., 1. Aufl. Solothurn: Walter-Verlag. ISBN 3-530-40081-5.
- Jung, C. G. (1996): *Základní otázky analytické psychologie a psychoterapie v praxi*. 1. vyd. Brno: Nakladatelství Tomáše Janečka. ISBN 80-85880-14-8.
- Jurčová, M. (2002): Súčasný trendy psychológie tvorivosti - smerovanie k integrácii a systému. *Československá psychologie*, 46(5), 385-403. Retrieved from: <http://www.saske.sk/cas/archiv/3-2003/jurcova-ce.html>
- Kagan, J. (1994). *Galen's prophecy: temperament in human nature*. Basic Books.
- King, L. A., Walker, L. M., & Broyles, S. J. (1996). Creativity and the five-factor model. *Journal of research in personality*, 30(2), 189-203.
- Kolaříková, O. (2005). *Téma osobnostních rysů v psychologii dvacátého století*. Praha: Academia. ISBN 80-200-1214-1.
- Kesner, L. (2005). Imaginace a výtvarné umění: nové perspektivy starého vztahu. *Umění: časopis ústavu dějin umění*. 53, 207-223.
- Koukolík, F. (2004). *Lidský mozek: funkční systémy, normy a poruchy*. Praha: Portál. ISBN 80-7178-379-X
- Kris, E. (1964): *Psychoanalytic explorations in Art*. New York: Schocken Books.
- Kulka, J. (2008): *Psychologie umění*. Praha: Grada. ISBN 978-80-247-2329-7
- Laird, D. A. (1925): Detecting abnormal behavior. *Journal of abnormal psychology*. 20(2), 128-141. <http://psycnet.apa.org/doi/10.1037/h0072769>

- Lamiell, J. T. (2000): A periodic table of personality elements? The "Big Five" and trait "psychology" in critical perspective. *Journal of Theoretical and Philosophical Psychology*. 20(1), p. 1-24. <http://psycnet.apa.org/doi/10.1037/h0091211>
- Lečbych, M. (2013): *Rorschachova metoda: Integrativní přístup k interpretaci*. Praha: Grada Publishing. ISBN 978-80-247-4536-7
- Levčuková, L. T. (1980): *Psychoanalýza a umelecká tvorba*. Bratislava: Pravda.
- Levin, I., Stokes, J. P. (1986): An examination of the relation of individual difference variables to loneliness. *Journal of personality*. 54(4), 717-733. doi:10.1111/j.1467-6494.1986.tb00422.x
- Lieberman, M. D. & Rosenthal, R. (2001): Why introverts can't always tell who likes them: multitasking and nonverbal decoding. *Journal of personality and social psychology*. 80(2), 294. Retrieved from: <http://www.scn.ucla.edu/pdf/Lieberman%26Rosenthal.pdf>
- Lisá, E., Letovancová, E. & Pavlíková, K. (2011). *Dotazník typologie osobnosti - GPOP. Teoretické základy a charakteristika metody*. Praha: Hogrefe - Testcentrum.
- Long, V. M. & Martin, P. (2000): Personality, relationship closeness and loneliness of oldest old adults and their children. *The journals of gerontology series B: psychological sciences*. 55 (5), 311-319. <https://doi.org/10.1093/geronb/55.5.P311>
- Lucas, R. E., Diener, E., Grob, A., Suh, E. M. & Shao, L. (2000): Cross-cultural evidence for the fundamental features of extraversion. *Journal of personality and social psychology*. 79(3), 452-468. <http://psycnet.apa.org/doi/10.1037/0022-3514.79.3.452>
- Lucas, R. E., Le, K., & Dyrenforth, P. S. (2008). Explaining the extraversion/positive affect relation: Sociability cannot account for extraverts' greater happiness. *Journal of personality*, 76(3), 385-414. Retrieved from EBSCOhost.
- Ludwig, A. M. (1998): Method and madness in the arts and science. *Creativity Research Journal*. 11(2), 93-101. http://dx.doi.org/10.1207/s15326934crj1102_1
- MacKinnon, D. W. (1962): The nature and nurture of creative talent. *American Psychologist*, 17(7), 484-495. doi: 10.1037/h0046541
- MacKinnon, D. W. (1965): Personality and the realization of creative potential. *American Psychologist*. 20(4), 273-281. <http://psycnet.apa.org/doi/10.1037/h0022403>
- Marston, L. R. (1925): *The emotions of young children*. Iowa City: University of Iowa Studies. Retrieved from: <https://books.google.cz/books?id=0bB0ngEACAAJ&dq=editions:N6drHNT17WYC&hl=cs>
- Martin, C. R. (1997): *Looking at Type: the fundamentals*. Gainesville: Center for applications of psychological type. ISBN 0-935652-31-0

- Martindale, C. (1999): Biological bases of creativity. In R. Sternberg (Ed.) *Handbook of creativity Cambridge*. (pp. 137-152). U.K: Cambridge university press. ISBN 9780521576048.
- Martindale, C., Hines, D., Mitchell, L., & Covello, E. (1984). EEG alpha asymmetry and creativity. *Personality and Individual Differences*, 5(1), 77-86. [https://doi.org/10.1016/0191-8869\(84\)90140-5](https://doi.org/10.1016/0191-8869(84)90140-5)
- Matthews, G. & Gilliland, K. (1999). The personality theories of H. J. Eysenck and J. A. Gray: A comparative review. *Personality and Individual Differences*, 26, 583-626. [http://doi.org/10.1016/S0191-8869\(98\)00158-5](http://doi.org/10.1016/S0191-8869(98)00158-5)
- McCrae, R. R. (1987): Creativity, divergent thinking and openness to experience. *Journal of Personality and Social Psychology*, 52(6), 1258-1265. doi: 10.1037/0022-3514.52.6.1258
- McCrae, R. R., Costa, P. T. (1987): Validation of the five-factor model of personality across instruments and observers. *Journal of personality and social psychology*. 52(1), 81-90. <http://psycnet.apa.org/doi/10.1037/0022-3514.52.1.81>
- McCrae, R. R., Costa, P. T. (1990): Age differences in personality across the adult life span:parallels in five cultures. *Developmental psychology*. 35(2), 466-477.
- McCrae, R. R., Costa P. T. (1997): Personality trait structure as a human universal. *American Psychologist*. 52 (5), 509-516. <http://psycnet.apa.org/doi/10.1037/0003-066X.52.5.509>
- McMillan, D. K., Klein, J. (2011): Relation between extraversion and extremity of survey responses. In: *American psychological association* [online]. 2011 [cit. 2015-08-28]. Retrieved from: <http://dx.doi.org/10.1037/e709452011-001>
- Mikšík, O. (2007a): *Psychologické teorie osobnosti*. Praha: Karolinum. ISBN 978-80-246-1312-3
- Mikšík, O. (2007b): *Psychologická charakteristika osobnosti*. Praha: Karolinum. ISBN 978-80-246-1304-8
- Miovský, M., Čermák, I., Chrz, V. (2010): *Umění ve vědě a věda v umění: Metodologické imaginace*. Praha: Grada Publishing. ISBN 978-80-247-1707-4
- Morley, H. (1891): *Character writings of the seventeenth century*. London: George Routledge, 1891. Retrieved from: <http://www.gutenberg.org/ebooks/10699>
- Myers, I., McCaulley, M., Quenk, N. & Hammer, A. (1998). *MBTI manual: a guide to the development and use of the Myers-Briggs Type Indicator*. (3rd ed.) Palo Alto: Consulting Psychologists Press.
- Myers, K. D. & Kirby, L. K. (1994): *Introduction to type: Dynamics and development: exploring the next level of type ([Introduction to type series])* Palo Alto: Consulting Psychologists Press.

- Nakonečný, M. (2009). *Psychologie osobnosti*. Praha: Academia. ISBN 978-80-200-1680-5
- Obuch, I., Polák, A. (2011): *Komprehensivní systém J. E. Exnera, Jr. - Standardizovaný přístup k vyhodnocování Rorschachovy metody*. Praha: Hogrefe - Testcentrum.
- Pavot, W., Diener, E. & Fujita, F. (1990): Extraversion and happiness. *Personality and individual differences*. 11(12), 1299-1306. [https://doi.org/10.1016/0191-8869\(90\)90157-M](https://doi.org/10.1016/0191-8869(90)90157-M)
- Plomin, R. (1976): Extraversion: sociability and impulsivity? *Journal of personality assessment*. 40(1), 24-30. http://dx.doi.org/10.1207/s15327752jpa4001_6
- Pollet, T. V., Roberts, G. B. & Dunbar, R. I. M. (2011). Extraverts have larger social network layers: but do not feel emotionally closer to individuals at any layer. *Journal of individual differences*. 32(4). 3, p. 161-169. <http://dx.doi.org/10.1027/1614-0001/a000048>
- Roberts, S. G. B., Wilson, R., Fedurek, P. & Dunbar, R. I. M. (2008): Individual differences and personal social network size and structure. *Personality and individual differences*. 44(4), 954-964. <http://doi.org/10.1016/j.paid.2007.10.033>
- Rorschach, H. (1951) *Psychodiagnostics*. Bern: Verlag Hans Hueber.
- Rozbořil, B. (2006): *Současná sociologie umění*. Doktorská práce. Brno: Masarikova Univerzita. Retrieved from: http://is.muni.cz/TH/522/fss_d/?lang=en
- Řičan, P. (2010). *Psychologie osobnosti: obor v pohybu*. Praha: Grada. ISBN: 978-80-247-3133-9.
- Sapranaviciute, L., Sinkariova, L. & Perminas, A. (2010). Links between Creativity and Personality Traits in Students of Artistic and Social Profile. *Social Sciences (1392-0758)*, 69(4), 60-68. EBSCOhost
- Scherer, K. R. (1984). On the nature and function of emotion: A component process approach. In Scherer, K. R. - Ekman, P. (Eds.). *Approaches to emotion*. NJ: Erlbaum. ISBN: 9781317757641.
- Simonton, D. (2005): Are Genius and Madnes Related? Contemporary Answers to an Ancient Question. *Psychiatric Times*, 22(7), 21-23. Retrieved from: <https://pro.psychcentral.com/are-genius-and-madness-related-contemporary-answers-to-an-ancient-question-2/00330.html>
- Smékal, V. (2002). *Pozvání do psychologie osobnosti: člověk v zrcadle vědomí a jednání*. Brno: Barrister & Principal. ISBN: 978-80-87029-62-6
- Smith, B. D., Kline, R., Lindgren, K., Ferro, M., Smith, D. A., & Nesper, A (1995). The lateral processing of affect in emotionally labile extraverts and introverts: Central autonomic effects. *Biological Psychology*, 39, 143-157. Retrieved from: [http://doi.org/10.1016/0301-0511\(94\)00968-4](http://doi.org/10.1016/0301-0511(94)00968-4)
- Smith, C., & Reilly, L. (2007). What work does the artwork do? A question for art. *Journal of Visual Art Practice*, 6(1), 5-12.

- Stavěl, J. (1972). *Antická psychologie*. Praha: Státní pedagogické nakladatelství.
- Stelmack, R. M., & Stalikas, A. (1991). Galen and the humour theory of temperament. *Personality and Individual Differences*, 12(3), 255-263. [https://doi.org/10.1016/0191-8869\(91\)90111-N](https://doi.org/10.1016/0191-8869(91)90111-N)
- Sternberg, R. J. (2002): *Kognitivní psychologie*. Praha: Portál. ISBN: 80-7178-376-5
- Sternberg, R. J., & Lubart, T. I. (1996). Investing in creativity. *American psychologist*, 51(7), 677.
- Sun Young, S. & Jin Nam, C. (2009): Do Big Five personality Factors Affect Individual Creativity? The Moderating Role of Extrinsic Motivation. *Social Behavior & Personality: An International Journal*, 37(7), 941-956. <https://doi.org/10.2224/sbp.2009.37.7.941>
- Summers, D. (1996). Presenting Scientific Concepts with Forms and Methods from Primal Cultures: Mixed Media and Installation Works. *Leonardo*, 29(4), 283-290.
- Svoboda, M. (2010): *Psychologická diagnostika dospělých*. Praha: Portál. ISBN 978-80-7367-706-0
- Šípek, J. (2000): *Projektivní metody*. Praha, ISV. ISBN: 80-85866-53-6.
- Šlédr, J. (1991). *Psychologie umění*. Praha: Karolinum. ISBN: 80-7066-504-1.
- Švanda, M. (2008): Z historie psychologie literatury: Autor jako zkoumaná osoba. *Československá psychologie*. 52(2), 172-185.
- Švanda, M. (2011): *Narativní rekonstrukce básnického já*. Doktorská práce. Brno: Masarykova Univerzita. Retrieved from: https://is.muni.cz/th/8619/fss_d/finall_disertace_Svanda.pdf
- Telerovský, R., Ženatý, J. (2006): Stručné uvedení do Exnerova systému (CS) administrace a skórování: srovnání s českou učebnicí Rorschachovy metody. In: Čermák, I., Ženatý, J. (eds): *Rorschach a projektivní metody, 1, Ročenka České společnosti pro Rorschacha a projektivní metody*. Praha: MSD, 25-162.
- Torrance, E. P. (1995): *Why fly? A philosophy of creativity*. New Jersey: Ablex Publishing. ISBN 1-56750-172-9.
- Urban, K. K., Jellen, H. G., Kováč, T. (2003): *Urbanův figurální test tvořivého myšlení - příručka*. Brno: Psychodiagnostika s.r.o.
- Viewegh, J. (1999): *Psychologie umělecké literatury*. Brno: Psychologický ústav AV ČR. ISBN: 80-902653-1-6.
- Watson, D., Clark, L. A. (1997): Extraversion and its positive emotional core. In: Hogan, R., Johnson, J., Broggs, S. R.: *Handbook of personality psychology*. San Diego: Academic press. p. 767-793. <http://psycnet.apa.org/doi/10.1016/B978-012134645-4/50030-5>

Weiner, I.B. (2003): *Principles of Rorschach Interpretation*. Mahwah, New Jersey, Lawrence Erlbaum Associates. ISBN 9781135634506.

Whiteside, S. P., Lynam, D. R. (2001): The five factor model and impulsivity: using a structural model of personality to understand impulsivity. *Personality and individual differences*. 30(4), 669-689. [http://doi.org/10.1016/S0191-8869\(00\)00064-7](http://doi.org/10.1016/S0191-8869(00)00064-7)

Wilt a Revelle (2009): Extraversion. In: Leary, M. R., Hoyle, R. H., eds. *Handbook of individual differences in social behavior*. New York: Guilford Press, p. 27-45. ISBN 9781462514892.

Wolfradt, U., & Pretz, J. E. (2001). Individual differences in creativity: Personality, story writing, and hobbies. *European journal of personality*, 15(4), 297-310.

Seznam tabulek

Tabulka 1 - Popis výzkumného souboru.....	52
Tabulka 2 - Popis výzkumného souboru - věková skladba	53
Tabulka 3 - Popis dat - škála extraverze E měřená dotazníkem EPQ-R.....	58
Tabulka 4 - Popis dat - škála extraverze E měřená dotazníkem EPQ-R - test normality	58
Tabulka 5 - Popis dat - ROR, počet odpovědí R.....	59
Tabulka 6 - Popis dat - rozdělení výběrového souboru dle převahy proměnné M nebo WSumC	60
Tabulka 7 - Popis dat - rozdělení výběrového souboru dle Erlebnistypu.....	60
Tabulka 8 - Popis dat - proměnné ROR.....	60
Tabulka 9 - Popis dat - proměnné ROR - test normality.....	61
Table 10 - porovnání střední hodnoty extraverze E výběrového souboru měřené EPQ-R se střední hodnotou běžné populace ve věku 21-30 let.....	63
Tabulka 11 - porovnání středních hodnot extraverze měřené škálou E dotazníku EPQ-R u podvýběrů s $M > WSumC$ a $M < WSumC$	64
Tabulka 12 - porovnání středních hodnot extraverze měřené škálou E dotazníku EPQ-R u podvýběrů introverzivních a extratenzivních respondentů.....	65
Tabulka 13 - porovnání počtu odpovědí R výběrového souboru s R běžné populace.....	65
Tabulka 14 - porovnání počtu odpovědí s determinantou M u výběrového souboru s běžnou populací.....	66
Tabulka 15 - porovnání hodnoty proměnné WSumC u výběrového souboru s běžnou populací.....	67
Tabulka 16 - porovnání hodnoty proměnné Sum Shading u výběrového souboru s běžnou populací.....	68
Tabulka 17 - porovnání rozdílu WSumC - M u výběrového souboru s běžnou populací .	68
Tabulka 18 - Korelační analýza extraverze E a proměnných ROR u celého výběrového souboru	69
Tabulka 19 - Korelační analýza extraverze E a proměnných ROR u podvýběrů dle Erlebnistypu.....	70
Tabulka 20 - Korelační analýza extraverze E a proměnných ROR u podvýběrů dle převahy determinanty M nebo WSumC	71