

Univerzita Karlova v Praze

Pedagogická fakulta

Katedra pedagogiky

DIPLOMOVÁ PRÁCE

Vybrané výchovné problémy žáků ubytovaných v konkrétním domově mládeže

Selected educative problems of pupils staying in particular the school hostel

Olga Blažková

Vedoucí práce: Mgr. Magdalena Richterová

Studijní program: Učitelství pro střední školy

Studijní obor: Pedagogika - výchova ke zdraví (N PG - VZ)

2017

Prohlášení

Prohlašuji, že jsem diplomovou práci na téma Vybrané výchovné problémy žáků ubytovaných v konkrétním domově mládeže vypracovala samostatně za použití v práci uvedených pramenů a literatury. Dále prohlašuji, že tato práce nebyla využita k získání jiného nebo stejného titulu.

V Havlíčkově Brodě dne 30. 3. 2017

.....

podpis

Poděkování

Ráda bych tímto poděkovala Mgr. Magdaleně Richterové za důležité rady, které mi ochotně poskytovala při postupném zpracovávání mé práce. Rovněž děkuji své dceři Veronice a svým rodičům za pochopení a podporu při mém studiu.

ABSTRAKT

Tato diplomová práce se zabývá vybranými výchovnými problémy žáků ubytovaných v konkrétním domově mládeže. Vysvětluje funkci a náplň domova mládeže, vymezuje dané vývojové období a s ním spojené vývojové úkoly, které nám pomohou vysvětlit a pochopit chování a jednání adolescentů. Dále jsou uvedeny charakteristiky výchovných problémů a rizikového chování dospívajících. Nejdelší úsek je věnován popisu vybraných typů rizikového chování. Teoretická část je doplněna částí praktickou. Na základě kvalitativního šetření se zmiňují nejčastější výchovné problémy, u těchto se následně analyzují vybrané kazuistiky.

KLÍČOVÁ SLOVA

Výchovný problém, rizikové chování, výchovná opatření, domov mládeže, vychovatel, adolescent

ABSTRACT

This thesis deals with selected educational problems of pupils accommodated in a particular youth home. It explains the function and content of the youth home. It defines the life period and associated developmental tasks that help us explain and understand the behavior and manners of adolescents. Then there are characteristics of educational problems and risk behavior of adolescents. The longest part of the thesis describes some selected types of risk behavior. The theoretical part is complemented by the practical part. It is based on qualitative research that mentions the most common behavioral problems, for these there are analyzed selected case studies.

KEYWORDS

Educative problem, risk behaviour, educative measures, school hostel, educator, adolescent

Obsah

Úvod.....	8
1. Teoretická část	9
1.1 Domov mládeže	9
1.2 Charakteristika období adolescence.....	14
1.4 Rizikové chování adolescentů	22
1.5 Vybrané typy rizikového chování u adolescentů.....	29
1.5.1 Agresivita, agrese, vandalismus a sebepoškození	30
1.5.2 Šikana.....	34
1.5.3 Návykové látky	36
1.5.4 Netolismus	42
1.5.5 Poruchy příjmu potravy	43
1.5.6 Záškoláctví.....	45
1.6 Prevence.....	46
2. Praktická část	50
2.1 Cíl výzkumu.....	50
2.2 Výzkumné otázky	50
2.3 Výzkumné metody.....	51
2.4 Výzkumný vzorek.....	51
2.5 Charakteristika konkrétního domova mládeže	52
2.6 Udělovaná výchovná opatření v popisovaném DM.....	53
2.7 Nejčastější přestupky proti domovnímu řádu a jejich řešení.....	54
2.8 Typy rizikového chování vyskytující se v domově mládeže.....	60
2.8.1 Agresivita.....	60
2.8.2 Konzumace alkoholu	64
2.8.3 Kouření	65

2.8.4 Užívání drog a přechovávání omamné látky	65
2.8.5 Špatné stravovací návyky ubytovaných.....	67
2.8.6 Úzkost, osobní problémy	69
2.9 Páchání přestupků v časovém horizontu.....	71
2.10 Nastavení pravidel v domově mládeže	72
2.11 Závěrečné shrnutí.....	77
Závěr diplomové práce	79
Seznam použité literatury	82
Seznam příloh	84
Seznam tabulek.....	85
Seznam grafů	86

Úvod

Výchovnými problémy se zabývá řada autorů a na dané téma bylo vydáno mnoho publikací. V této práci jsem se ovšem zaměřila na vybrané výchovné problémy žáků ubytovaných v konkrétním domově mládeže. Specifikuji adolescentní vývojové období, ale i pravidla a organizaci v domově mládeže spadajícího pod střední školu. Toto téma mi je velmi blízké, jelikož pracuji jako vedoucí domova mládeže. Dokážu tedy propojit teoretické poznatky s běžnou praxí.

Výchovné problémy a případné rizikové chování řeší vychovatelé poměrně často. Ve své práci shrnuji možná opatření, která vedou k možnosti zlepšení chování či jednání ubytovaných. Udělovaná výchovná opatření jsou popsána v Provozním a vnitřním řádu, nevymezují pouze negativní výchovné prostředky. Nesmíme zapomínat na pochvalu jako motivující stimul. V řádu domova mládeže dále nalezneme obecná ustanovení, práva, povinnosti a zákazy. Nejstěžejnější body rovněž uvádím.

Analyzuji dokumenty domova mládeže – osobní spisy žáků, deníky výchovných skupin a denní záznamy – v období školního roku 2014/2015 a 2015/2016. Na základě tohoto šetření zjišťuji, jakých provinění proti domovnímu řádu se ubytovaní dopouštějí nejčastěji a jak jsou tato dále řešena. Zajímavým zjištěním je, kdo se dopouští výchovných problémů více. Chlapci, nebo děvčata? A je nějaká kritická doba, kdy se ubytovaní dopouští přestupků? Charakteristika vybraných typů rizikového chování nám pomůže seznámit se s daným typem chování více do hloubky. Na některé případy nahlédneme pomocí kazuistik více ze široka. Pomohou nám tak osvětlit pravděpodobnou možnou příčinu vzniku rizikového chování žáka.

Nesmíme v této souvislosti opomenout ani prevenci. Té se práce věnuje rovněž teoreticky i prakticky. Dalo by se říci, že prevence na dospívající tlačí ze všech stran, především ve školských zařízeních, z médií, nejpodstatněji by měla ale vycházet z rodin samých. Právě spolupráce pedagogů a rodičů se jeví nejúčinnější prevencí při vzniku rizikového chování. Vychovatelé pracující v domově mládeže plní od neděle do pátku zástupnou funkci rodičů. Měli by mít tedy přehled o ubytovaných, zajímat se o ně, jejich zájmy, radosti i starosti. Měli by být nápomocní, empatičtí, umět podpořit, vyslechnout a motivovat k nějaké smysluplné volnočasové aktivitě.

1. Teoretická část

1.1 Domov mládeže

Vymezení pojmu

Průcha v pedagogickém slovníku uvádí následující vymezení pojmu: „*Školské ubytovací zařízení, které zabezpečuje žákům středních škol výchovu, ubytování a stravování. Může být provozováno samostatně nebo jako součást školy.*“ (Průcha, 2001, s. 48)

Definici bych snad jen doplnila o to, že domov mládeže (dále DM) je určen pro žáky, kteří nemohou do školy dojíždět nebo docházet, protože je příliš velká vzdálenost školy od místa bydliště.

Činnost a provoz DM se řídí vyhláškou č. 108/2005 Sb., o školských výchovných a ubytovacích zařízeních a školských účelových zařízeních. Podle této je domov mládeže určen nejen žákům středních škol, ale i studentům vyšších odborných škol. Vyhláška Ministerstva školství, mládeže a tělovýchovy podléhá § 121 odst. 1 a §123 odst. 5 zákona č. 561/2004 Sb., o předškolním, základním, středním, vyšším odborném a jiném vzdělávání.

Umísťování žáků a studentů v domově

Při umísťování žáka nebo studenta do DM se přihlíží ke vzdálenosti místa jeho bydliště, dopravní obslužnosti z místa jeho bydliště, k jeho sociálním poměrům a zdravotnímu stavu. O umístění rozhoduje ředitel domova či školy na základě přihlášky podané zákonným zástupcem nezletilého žáka, zletilým žákem nebo studentem. Přihláška se podává na každý školní rok. Žáci se ubytovávají v pokojích odděleně podle pohlaví a popřípadě i podle věku.

Žákovi nebo studentovi je v průběhu školního roku ukončeno ubytování v DM, pokud:

- o to požádá zákonný zástupce nezletilého žáka, zletilý žák nebo student,
- pokud nedojde opakovaně k neuhrazení platby za ubytování,
- žák nebo student přestane být žákem střední školy nebo studentem vyšší odborné

školy,

- žákovi nebo studentovi bylo povoleno přerušování vzdělávání,
- žák nebo student byl vyloučen z domova (§ 31 školského zákona),
- žák nebo student se přestěhoval do místa, kde škola vykonává svoji činnost.

Organizace domova

Domov mládeže je v provozu během školního roku. Provoz o víkendech je dán specifickými podmínkami škol, které navštěvují žáci v DM ubytování. Tyto otázky řeší vnitřní řád DM, který vydává ředitel domova či školy a se kterým musí být ubytovaní žáci a jejich zákonní zástupci prokazatelně seznámeni (Pávková, 2002).

Vnitřní řád vymezuje ubytovaným obecná ustanovení, práva, povinnosti a zákazy. Ty si dále konkrétně stanovují a upravují jednotlivé domovy mládeže. Obecná ustanovení zahrnují informace o činnosti DM – přijímání žáků, provozní doba, platba za ubytování, rámcový rozvrh dne. Ubytování mají právo na přidělení lůžka a lůžkovin, řádné vytápění a osvětlení pokoje, odpovídající hygienické a zdravotní zabezpečení, první pomoc a ošetření. Mohou se aktivně podílet na organizaci domova – podávat návrhy a náměty na zlepšení, být informováni o prováděných opatřeních. Samozřejmě mohou využívat všech zařízení na DM sloužících k výchovné, vzdělávací a zájmové činnosti, rovněž mají všichni ubytovaní žáci právo zúčastňovat se vycházek, kulturních, sportovních a společenských akcí pořádaných domovem mládeže.

Povinnostmi ubytovaných se mimo podání přihlášky k ubytování, řádných plateb a dalších organizačních záležitostí rozumí např.:

- být ke všem zaměstnancům DM zdvořilý a slušný,
- zachovávat základní pravidla dobrých mezilidských vztahů a respektovat práva spolubydlících,
- udržovat čistotu a pořádek na pokoji a ve svých osobních věcech i v ostatních prostorách DM (klubovna, WC, umývárna),
- mimořádné odchody z DM v předstihu oznamovat vychovateli a vyžádat si jeho povolení,

- vycházka nezletilého mimo město DM se povoluje jen se souhlasem zákonného zástupce,
- dodržovat pravidla BOZ a PO na DM i mimo DM,
- šetřit svěřený majetek DM,
- dodržovat časový režim dne a zachovávat noční klid,
- upozornit pedagogické pracovníky na projevy sociálně-patologických jevů, které se vyskytují nebo mohou vzniknout mezi ubytovanými na DM.

Ubytovaným je zakázáno např.:

- kouřit ve vnitřních i vnějších prostorách DM,
- přechovávat všechny typy střelných, chemických či jiných zbraní, nábojů, chemikálií, výbušnin, provádět jakékoliv chemické pokusy a přechovávat živá zvířata,
- požívat a přechovávat alkoholické nápoje, omamné a psychotropní látky na DM a při akcích pořádaných DM,
- přijít na DM pod vlivem alkoholických nápojů, omamných a psychotropních látek,
- opustit město bez souhlasu zákonného zástupce (platí pro nezletilé žáky),
- záškoláctví, šikanování, vandalismus, projevy xenofobie, rasismu a jiných nehumánních postojů, sociálně-patologické jevy (jednání vedoucí k závislostem, kriminalitě apod.),
- rozdělávat oheň v prostorách DM (zapalování svíček apod.),
- přijímání návštěv opačného pohlaví na svém pokoji,
- vyhazování odpadků z oken a balkonů DM.

V případě porušení povinností a zákazů stanovených vnitřním řádem domova mládeže bývají využívána výchovná opatření. Ta jsou rovněž uvedena ve vnitřním řádu DM. Jasně je vymezuje školský zákon (zákon č. 561/2004 Sb., o předškolním, základním, středním, vyš. odb. aj. vzdělávání), § 31:

„Výchovnými opatřeními jsou pochvaly nebo jiná ocenění a kázeňská opatření. Kázeňským opatřením je podmíněně vyloučení žáka nebo studenta ze školy nebo školského zařízení, vyloučení žáka nebo studenta ze školy nebo školského zařízení, a další kázeňská opatření, která nemají právní důsledky pro žáka nebo studenta.“

V rozhodnutí o podmíněném vyloučení stanoví ředitel školy nebo školského zařízení zkušební lhůtu, a to nejdéle na dobu jednoho roku. Dopustí-li se žák nebo student v průběhu zkušební lhůty dalšího zaviněného porušení povinností stanovených školským zákonem nebo školním nebo vnitřním řádem, může ředitel školy nebo školského zařízení rozhodnout o jeho vyloučení.

Pokud hovořím o kázeňských opatřeních, musím definovat slovo „kázeň“. Bendl ho vymezuje jako „vědomé dodržování zadaných norem chování.“ (Bendl, 2004, s. 23)

Jde tedy o vědomé podřízení se stanoveným normám, pravidlům, předpisům či ustanovením. Člověk si je vědom daných norem, zná je a ví, jaké chování se od něho požaduje.

Výchovná skupina

Základní jednotkou výchovně vzdělávací činnosti v DM je výchovná skupina, ta se dle vyhlášky skládá minimálně z 20 žáků a studentů, nejvyšší možný počet žáků a studentů je 30. Pedagogickými pracovníky v domově mládeže jsou vychovatelé. Každou výchovnou skupinu vede jeden vychovatel - "skupinový vychovatel".

Skupina se skládá ze žáků či studentů různých ročníků, škol či oborů. Proto vychovatel těžko uplatní hromadné formy práce, celá skupina se setká jen výjimečně. Proto základem výchovného působení vychovatele je spíše práce s menšími skupinkami nebo individuální působení.

V domově mládeže funguje domovní rada. Dvakrát ročně se schází zástupci z jednotlivých budov a pater s vedoucí domova a sdělují jí své návrhy a připomínky k organizaci domova a ke zlepšení života na DM.

Výchovně-vzdělávací činnost v DM

Jak Bendl uvádí, významnou součástí výchovy v domovech mládeže je vedení k plnohodnotnému využití volného času, tedy zaměření na výchovně-vzdělávací činnost. S tím je spojena nabídka ze strany vychovatelů pro ubytované žáky – ti mají možnost navštěvovat dobrovolně zájmové útvary či podílet se na příležitostných zájmových a rekreačních činnostech. Na místě je i podpora racionálních spontánních aktivit ubytovaných (Bendl, 2015).

V jednom z bodů v náplni práci vychovatele stojí: *„Vychovatel dle svých možností a schopností nabízí ubytovaným žákům řadu aktivit směřujících ke kvalitnímu trávení volného času.“*

Vychovatelé se snaží zapojit do zájmových činností co nejvíce ubytovaných. K tomu slouží vhodná a předem promyšlená motivace. Úskalím často bývají právě výše uvedené různorodé heterogenní skupiny odlišné věkem, pohlavím, studijním zaměřením. Najít tedy účinnou motivaci a zapojit opravdu všechny žáky bývá nelehký úkol. Osobnost vychovatele, jeho individualita, originalita, empatie a temperament má proto podstatný vliv. Dalo by se říci, že vychovatel plní přes týden zástupnou roli rodiče, často je brán jako přítel. Vybudování vztahu mezi vychovatelem a žákem je alfa a omegou celého problému. Pokud se toto spojení vydaří, má vychovatel do jisté míry vyhráno. A to jak v plnění povinností ze strany žáků a studentů, tak v zájmu o využívání nabízených volnočasových aktivit.

Motivovat ubytované je nelehké i v tom, že každý pochází z jinak fungující rodiny, je zvyklý na něco jiného, najdou se i žáci, kteří nemají žádné kvalitní osobní zájmy, nedůvěřují autoritám nebo je ignorují. Najít k sobě tedy tu správnou cestu bývá nelehké, vychovatel by měl toto brát jako výzvu pro sebe samého. O žácích se mnohdy dozví více než rodič, žáci s ním probírají témata, která doma nerozebírají, vychovatel tak může výrazně ovlivňovat životní styl mladých lidí a tím i celý jejich další život.

„Důležitou součástí činnosti domov mládeže je zajištění podmínek pro učení, studium, přípravu na vyučování. Domov ve svém režimu stanovuje studijní dobu, vhodné prostory s příslušným vybavením a klid k učení. Vychovatel sleduje školní výsledky žáků, motivuje je k úspěšnému studiu. Spolupracuje s rodiči i vyučujícími, méně úspěšným žákům a studentům zprostředkuje pomoc. Sám může pomoci podle svých schopností,

vědomostí, dovedností a časových možností. V žádném případě jeho povinností není žáky či studenty doučovat.“ (Bendl, 2015, s. 138)

Ubytování žáci jsou vedeni k udržování pořádku v prostorech domova mládeže, především na pokoji. Výsledky jsou kontrolovány, hodnoceny a případně se vyvozují příslušné důsledky. Důležité je také sledování stravovacích návyků ubytovaných žáků, podporování pestré a zdravé skladby jídelníčku a dodržování pitného režimu.

Další pracovní povinností vychovatele je řádné vedení určené dokumentace, sledování školní docházky ubytovaných, příchoďů a odchodů z DM, dodržování stanoveného režimu dne dle vnitřního řádu domova.

1.2 Charakteristika období adolescence

Poprvé se termín „adolescence“, označující určité období života člověka, objevil v 15. století – byl odvozen z latinského slova *adolescere*, což v překladu znamená „dorůstat, dospívat, mohutnět.“

Konkrétní časové vyhranění a specifikace adolescence se u jednotlivých autorů různí. Většinou je datována od 15 do 20 (22) let, ovšem někteří autoři počátky tohoto období vymezují daleko dříve a rozdělují ho na tři fáze: časnou adolescenci v časovém rozmezí zhruba 10 (11) – 13 let, střední adolescenci přibližně v intervalu 14 - 16 let a pozdní adolescenci od 17 do 20 let, případně i mnohem déle.

Adolescence by se dala charakterizovat jako pomyslný most mezi dětstvím a dospělostí (Macek, 2003).

Toto přechodné období má za úkol jedinci poskytnout čas a možnost, aby dosáhl předpokladů stát se dospělým ve všech oblastech, v nichž to současná společnost vyžaduje (Vágnerová, 2000).

Z ontogenetického hlediska je základním podstatným znakem adolescence dokončení pohlavního dozrávání, fyzický a duševní rozvoj a sociální učení. Ve srovnání s předchozím obdobím dětství se výrazněji rozvíjejí základní schopnosti člověka jako symbolizace, předvídaní, zástupné učení apod. Významnou hodnotou se pro adolescenty stávají sebereflexe a seberegulace (Macek, 2003).

Atributy adolescence

Startem do adolescence jsou fyziologické a biologické změny v organismu, konkrétně pohlavní dozrávání spojené s nástupem sexuality. Sex není jen tělesnou a „prestižní“ záležitostí, vzniká potřeba se k někomu vázat. S tímto souvisí i zvýšená péče o svůj zevnějšek. Fyzická krása je důležitou součástí sebepojetí.

Adolescenti mají nová sociální očekávání, která mohou být doprovázena zvýšenou úzkostí, emoční rozkolísaností, dramatičností, melancholií, náladovostí a narcismem. Zejména ve vztahu k dospělým (rodičům, učitelům) se může objevovat vzdorovitost a konfliktnost. Pokud je takové chování a jednání v jistých mezích, je tolerováno a chápáno jako nutné pro rozvinutí silné, zralé osobnosti dospělého člověka. Současní adolescenti častěji říkají, že si se svými rodiči rozumí, než že se s nimi dostávají do konfliktů. Dospívající, kteří zmiňují konflikty a spory s rodiči, je často měli už v dětství. Obecně by se dalo říci, že konflikty nevadí, pokud mají adolescenti pocit, že mohou svobodně vyjadřovat názory a že se na ně bere ohled. Konflikt sám o sobě není ani dobrý ani špatný. Dobrý nebo špatný může být způsob, kterým se konflikt řeší, nebo výsledek konfliktu. (Macek, 2003)

Jak uvádí Macek: *„Průběh dospívání je velmi závislý na specifických kulturních a společenských podmínkách, tj. na hodnotách, tradicích a normách konkrétní společnosti, konkrétní komunity a na stylu rodinného života.“* (Macek, 2003, s. 15)

Dospívající se dostávají do „pohybu“, jejich životní možnosti se radikálně rozšiřují, jednotlivec získává mnohem více prostoru, objevuje nové příležitosti a možnosti, které nejsou jednoznačně ani zakázány, ani povoleny. Jestliže má dítě či dospělý celkem jasná kritéria pro to, jaké chování se od něho jako od člena společnosti a konkrétní skupiny očekává, adolescent je ztrácí.

Zejména pro „střední adolescenty“ je charakteristické, že se snaží výrazně odlišovat od svého okolí, jinak se oblékají, preferují specifickou hudbu atd. Např. specifický účes a oděv posiluje originalnost a pocit výjimečnosti ve vztahu k běžné konvenční společnosti dospělých na jedné straně, pocit příslušnosti a sounáležitosti ke specifické komunitě, skupině vrstevníků či konkrétní hodnotové orientaci na straně druhé. Oděv je také prostředkem komunikace mezi vrstevníky, výrazovým prostředkem a významných „signálem“ pro okolí.

Stejně tak i hudba vyjadřuje hodnoty, názory a pocity dospívajících, je nástrojem pro sdělování a sdílení. Její specifická prezentace (koncerty, diskotéky, festivaly atd.) je nevšedním sociálním prostředím pro seznamování, sblížování, přátelské a erotické aktivity, stejně jako prostorem pro vyjádření vlastní nejistoty, úzkosti, agrese či protestu.

Adolescenti se mohou díky vytváření vlastní hudby dostatečně realizovat, potvrzují své hodnoty, kompetence a sociální prestiž. Prezentace a sdělování názorů na hudbu mezi adolescenty navzájem pak funguje jako prostředek rychlé „diagnostiky“ názorů, postojů a hodnot ostatních - „řekni mi, co posloucháš, a já budu vědět, kdo jsi“ (Macek, 2003).

Musíme zdůraznit i významné body při přechodu z dětství do dospělosti:

- v 15 letech získávají adolescenti první oficiální identifikační doklad, tedy občanský průkaz. To znamená, že mladiství již začínají mít zodpovědnost před zákonem, i když s jistými omezeními. V této době končí povinná školní docházka a někteří adolescenti vstupují do pracovního procesu, také ale ještě s určitým omezením. Většina se však rozhoduje pro studium na některém typu střední školy, tento výběr je úzce spjat s představou budoucí profese. Je to také věk, od kterého přestává být trestný sexuální kontakt dospívajícího. To přispívá k zvýšenému uvědomění vlastní sexuality a pohlavní role.
- v 18 letech se adolescent stává zletilým, tedy dospělou osobou, která má všechna uzákoněná práva a povinnosti. V souvislosti s vědomím dospělé role dominuje u většiny adolescentů především možnost uzavření sňatku, možnost samostatného bydlení, volební právo a možnost získání řidičského oprávnění pro řízení osobního automobilu. Někteří adolescenti skládají závěrečnou zkoušku a ukončují studium vyučením. Adolescent také může být od tohoto okamžiku zaměstnán bez jakýchkoliv omezení.
- v 19 letech většina středoškoláků končí své studium maturitní zkouškou (tzv. zkouška dospělosti), tedy další důležitý mezník v profesionální orientaci. Adolescent se zamýšlí nad svou osobní perspektivou, uvažuje o budoucích cílech a plánech, a to jak ve vztahu k profesi, tak i v oblasti partnerských vztahů. Šíře změn v tomto období závisí na tom, jak adolescenti sami vnímají svoje dospělé role, jestli se např. rozhodují pro vysokoškolská studia, zda se

ekonomicky osamostatňují, nebydlí s rodiči, vstupují do manželství, stávají se rodiči apod. (Macek, 2003)

Vágnerová upozorňuje, že s plnoletostí se pro dospívající otevírá pomyslná cesta volnosti. S kýženou svobodou ale přichází i zodpovědnosti za sebe, svá rozhodnutí a z toho vyplývající jednání. Proto pro mnohé adolescenty není dospělost atraktivní, protože je spojena se zodpovědností a omezením. „*Adolescenti velmi často přijímají pouze svobodu, ale o zodpovědnost nestojí.*“ (Vágnerová, 2000, s. 266)

Vývojové úkoly adolescenta

Vývojový úkol adolescenta zahrnuje to, co sám chce naplnit jako podstatné a důležité ve svém životě, ale také to, co si uvědomuje, že je důležité naplnit v kontextu vlastního života v určitém prostředí, společnosti a komunitě.

Dle knihy „Adolescence“ od Petra Macka můžeme zmínit následující výčet úkolů:

- Přijetí vlastního těla, probíhající fyzické změny, včetně pohlavní zralosti a pohlavní role.
- Kognitivní komplexita, flexibilita a abstraktní myšlení (schopnost aplikovat intelektový potenciál v běžné každodenní zkušenosti).
- Uplatnění emocionálního a kognitivního potenciálu ve vrstevnických vztazích (schopnost a dovednost vytvářet a udržovat vztahy s vrstevníky obojího pohlaví).
- Změna vztahů k dospělým – rodičům a dalším autoritám (samostatnost, vzájemný respekt a kooperace nahrazuje citovou závislost).
- Získání představy o ekonomické nezávislosti a směřování k určitým jistotám, které s ní souvisejí (k volbě povolání, k získání základní profesní kvalifikace, k ujasnění představ o budoucí profesi).
- Získání zkušeností v erotickém vztahu (příprava pro partnerský a rodinný život).
- Rozvoj intelektu, emocionality a interpersonálních dovedností zaměřených ke komunitě a společnosti (získání kompetence pro sociálně zodpovědné chování).

- Představa o budoucích prioritách v dospělosti (důležité osobní cíle a styl života).
- Ujasnění hierarchie hodnot, reflexe a stabilizace vlastního vztahu ke světu a k životu (světový názor).

Vágnerová rovněž upozorňuje na tělesný vzhled jako na důležitou součást adolescentní identity.

„Vlastní tělo je posuzováno ve vztahu k aktuálnímu standardu atraktivity, je srovnáváno s ostatními adolescenty i aktuálně přijímaným ideálem.“ (Vágnerová, 2000, s. 255)

Tělo se může pro adolescenta stát nejdůležitější součástí vlastní identity, podporuje pocit jistoty a stává se prostředkem k dosažení potřebné sociální pozice a prestiže, zejména ve vztahu k opačnému pohlaví. Dospívající se potřebuje líbit sobě i jiným. V některých případech můžeme mluvit ale až o narcistickém zaměření a uctívání kultu vlastního těla.

Dále vymezuje pro období dospívání typickou flexibilitu a schopnost používat nové způsoby řešení. Dospívající nejsou zatíženi zkušeností, která by je ovlivňovala a zároveň i omezovala. Na druhou stranu je tento nedostatek zkušeností může v určitých situacích limitovat. Adolescent sice umí o problému logicky uvažovat, ale nebere v úvahu komplexnost dané situace a její kontext. Preferuje jednoznačná a rychlá řešení vedoucí k jistotě. Dovede se nadchnout pro činnost, která má pro něho větší subjektivní význam. Preferuje intenzivní prožitky – hlučnou hudbu, rychlou jízdu apod.

Všechny zmíněné body by se vešly do Eriksonova vývojového stupně pro dané období. Ten formuloval vývojový úkol v období dospívání jako sebeuvědomění vs. zmatení rolí. Snahu a potřebu vytvořit si svou vlastní osobní identitu, jedinečnost a autentičnost, najít své vlastní místo mezi lidmi, najít a přijmout svou roli.

Adolescenty nelze vytrhnout z kontextu jak předchozího, tak ani následného vývoje. Pokud si jedinec nevyřeší všechny předešlé vývojové úkoly (např. v dětství důvěra vs. nedůvěra apod.) nemůže se dobře vypořádat s vývojovým úkolem v adolescenci. Je to tedy velmi ovlivněno předešlou zkušeností.

Význam sociálního prostředí v adolescenci

„Pro období adolescence je typické získávání nezávislosti, především na rodičích. Je normální, že dospívající bojují proti autoritám a posunují dosavadní hranice. Je to přirozené chování na cestě k dospělosti, za nezávislostí. Adolescenti jsou zvědaví a testují sebe i okolí, co ještě je přijatelné chování a co už ne.“ (Sobotková, 2014, s. 9)

Socializace v adolescenci je stejně důležitým krokem jako v dětství. Socializace je definována jako proces vývoje osobnosti v konkrétním materiálním a sociálním prostředí, které je charakteristické pro danou společnost. Klíčovou roli tu hraje stále rodina, škola a vrstevníci. Škola je po rodině druhým nejvýznamnějším socializačním činitelem a institucí, která ovlivňuje osobnost, vztahy a běžnou každodenní zkušenost dospívajících.

Střední školy pokračují v prohlubování vědomostí, ve výchově „občanů“, mají poměrně jednoduché principy sociálního styku, vytváří pochopitelné zásady, jejichž respektování pomáhá udržovat její vnitřní fungování, což je podpořené i tím, že má poměrně srozumitelné vztahy nadřízenosti a podřízenosti, založené na autoritě pedagogů. Společnost, ale i rodina očekává, že škola bude naplňovat některé její představy, očekávání a iluze. Někteří rodiče si dokonce zvykli na to, že na školu přenesou převážnou část odpovědnosti za výchovu dítěte, ale škola ze své podstaty nemůže napravit mnohé z toho, co je zanedbáno již v samotné rodině. Škola sice představuje startovací sociální pole, neboť vybavuje mladého člověka kvalifikačními předpoklady dalšího společenského vzestupu, ale zda si vzdělání a kvalifikaci mladý člověk osvojí, je významně závislé na tom, zda právě rodina připisuje vzdělání nějakou hodnotu a význam. Nejsou-li adolescenti vybaveni z rodiny přesvědčením o významu vzdělání, pak je vskutku obtížné jim vštěpit, že vzdělání je pro život důležité (Havlík, Kořa, 2002).

Podstatnou složkou vývojové diferenciaci adolescentů je oproštění se z psychologické závislosti na rodičích a vytvoření těsných vazeb s vrstevníky. Nebezpečné je, když vrstevníci jednotlivce odmítají nebo když je jedinec na vrstevnících příliš závislý. Vztahy k rodičům (a dalším autoritám) a vztahy k vrstevníkům přitom mají odlišný význam. V případě rodiny dominuje často snaha o „zrovnoprávnění“ vlastní pozice, ve vztahu k vrstevníkům jde často především o vlastní „ohodnocení“.

Potřeba sociálního ocenění a prestiže je zásadní při utváření sociální identity adolescenta. Necítí-li se dospívající dostatečně oceněn v běžných skupinách (rodina, školní třída, skupina kamarádů), může jeho potřebu sociální hodnoty uspokojit třeba skupina delikventů či náboženské sekty (Macek, 2003).

Kvalita vztahu rodič-adolescent souvisí i s kvalitou vrstevnických vztahů. Vysoká míra kontroly ze strany rodičů a přísnost vede často k zvýšené orientaci na vrstevníky a k vyhledávání a vytváření aliancí proti rodičům. Dále platí, že špatný vztah s rodiči zvyšuje počet kontaktů s vrstevníky, ale nepodporuje kvalitu těchto vztahů (Macek, 2003).

„Rodiče představují pro adolescenta model určitého způsobu života a dospělosti.“
(Vágnerová, 2000, s. 281)

Většina adolescentů vnímá své rodiče jako skutečně důležité osoby, které je nejvíce ovlivňují. I když vliv vrstevníků na každodenní život a běžné denní problémy a starosti narůstá, pro významná rozhodnutí a pro krizové situace zůstávají poslední záchranou častěji rodiče.

Chování vrstevníků ve skupině je také zdrojem norem chování – významně ovlivňuje procesy rozhodování v běžných situacích, je příležitostí pro osvojování nových rolí, pro nápodobu, modelování a pro zpětnou vazbu o vlastním chování. V situacích, kdy rodiče nefungují jako žádoucí modely chování, slouží v tomto smyslu právě vrstevníci (zejména u adolescentů s celkově nízkým sebehodnocením).

V adolescenci má neobyčejný význam oddělovat vrstevnické vztahy od specifitějších přátelských a partnerských vztahů. S počátkem dospívání se jejich význam výrazně zvyšuje. Vrstevnický vztah je unikátní a svým způsobem těžko zastupitelný typ vztahu. Umožňuje vzájemné poskytování názorů a vzorců chování, vzájemné poskytování emoční podpory a emoční jistoty. Adolescentní vrstevníci rádi napodobují a jsou rádi napodobováni. Jsou nastaveni na novou zkušenost a tráví mnoho hodin diskusemi a planými řečmi o tom, jaké to bylo a jaké by to mohlo či mělo být (Macek, 2003).

1.3 Specifika výchovných problémů u adolescentů

Jako výchovný problém u adolescentů můžeme označit jakékoliv nevhodné, nepřijatelné a rizikové chování, které přetrvává delší dobu a zvyšuje se jeho intenzita. Výchovný problém může být důsledkem narušených sociálních vztahů nebo výchovného procesu.

Lehčí výchovné problémy označujeme jako disociální chování (zlozvyky, lhaní, neposlušnost, vzdorovitost, úzkost, strach). Tyto výchovné problémy se projevují téměř u každého mladistvého a je možné je zvládnout běžnými pedagogickými prostředky. O poruše chování bychom zde hovořili pouze tehdy, pokud by problém přetrvával delší dobu nebo překročil tolerovatelné hranice.

Druhým, závažnějším typem výchovných problémů může být asociální chování adolescenta, který jeho prostřednictvím utíká od problémů. Patří sem rizikové chování, kterému se v této práci věnuji, např. agrese, šikana, záškoláctví, užívání návykových látek, gamblerství, rizikové sexuální chování.

Mezi nejzávažnější výchovné problémy můžeme pak zařadit antisociální chování nezletilých. Patří sem např. vloupání, krádeže, vandalismus, výtržnictví, násilnické a sexuální delikty, organizované násilí a zločin. Takové chování je pro společnost nebezpečné a trestně postihnutelné.

Při řešení výchovných problémů je nezbytné odhalit jejich příčinu. Bývá to nelehký a zdoluhavý úkol. Nutná je tedy spolupráce rodiny a školy a často také pedagogicko-psychologické poradny, příp. dalších odborných institucí. Vždy záleží na konkrétním výchovném problému, jeho intenzitě a délce trvání. Pedagog by měl umět žákovi s výchovnými problémy poskytnout účinnou radu, na druhou stranu by si měl být vědom, že není terapeutem, a neměl by překračovat své kompetence. Ač s dobrým úmyslem by nakonec mohl nadělat více škody než užitku. Mezi tímto je velmi tenká hranice a každý by ji měl vycítit. Na půdě školy jsou proškolení výchovní poradci, metodici prevence, příp. školní psycholog.

Žáci s výchovnými problémy bývají velmi citliví a zranitelní, vycítí-li ze strany dospělých „pomocnou ruku“, budou ve většině případů našemu jednání mnohem nápomocnější. Většina žáků s výchovnými problémy chce „jenom“ cítit zájem. A pokud nám svěří své problémy, říkají si tím i o pomoc. Kdyby pomoci nechtěli, nesvěřovali by

se. Jak uvádí Nešpor, čím dříve skutečnost správně rozpoznáme, tím pro všechny lépe. Malý požár se hasí snadněji než velký (Nešpor, 2003).

1.4 Rizikové chování adolescentů

Rizikové chování je pojem posledních let, který nahrazuje pojem sociálně patologické jevy. Termín sociálně patologické jevy se však nadále používá v řadě platných legislativních dokumentů.

Pro oblast školství je však tento pojem koncepčně překonaný, neboť je jednak stigmatizující, normativně laděný a klade příliš velký důraz na skupinovou/společenskou normu. (Miovský, 2010).

Někteří autoři dále vnímají sociálně patologické jevy jako pojem čistě sociologický – postihující fatální jevy ve společnosti (alkoholismus, vraždy, krádeže...) a mají pocit, že do školního prostředí se více hodí pojem rizikové chování, který podle nich zahrnuje širší škálu jevů.

„Rizikové chování lze tedy jednoduše definovat jako aktivity, které přímo nebo nepřímo vyúsťují v psychosociální nebo zdravotní poškození jedince, jiných osob, majetku nebo prostředí.“ (Miovský, 2010, str. 30)

Macek rizikové a problémové chování adolescentů přímo rozděluje na dva druhy. Jednak se týká poškozování zdraví samotného adolescenta (tělesné či duševní), ve druhém významu je toto problémové chování adolescentů spjato s ohrožením společnosti, tj. negativním vlivem a újmou druhých lidí (Macek, 2003).

Ve Strategii primární prevence 2013-2018 uvedené na webových stránkách MŠMT můžeme nalézt pro rizikové chování následující definici: *„Pojem rizikové chování zahrnuje rozmanité formy chování, které mají negativní dopady na zdraví, sociální nebo psychologické fungování jedince a/nebo ohrožují jeho sociální okolí. Rizikové chování představuje různé typy chování, které se pohybují na škále od extrémních projevů chování „běžného“ (např. provozování adrenalinových sportů) až po projevy chování na hranici patologie (např. nadměrné užívání alkoholu, cigaret, kofeinu či nelegálních drog, násilí).“*

Obecně můžeme tedy říci, že rizikovým chováním rozumíme takové chování, v jehož důsledku dochází k prokazatelnému nárůstu zdravotních, sociálních, výchovných a dalších rizik pro jedince i společnost.

„Společným jmenovatelem všech zmiňovaných způsobů rizikového chování je kritérium prepatologické úrovně projevů, tj. nedochází k naplnění známek patologie.“ (Miovský, 2010, str. 31)

Vzorce rizikového chování považujeme za soubor fenoménů, jejichž existenci a důsledky je možné podrobit vědeckému zkoumání a které lze ovlivňovat preventivními a léčebnými intervencemi. Nejčastěji do konceptu rizikového chování řadíme: šikanu a násilí ve školách včetně dalších forem extrémně agresivního jednání, záškoláctví, užívání návykových látek, nelátkové závislosti (gambling, problémy spojené s nezvládnutým využíváním PC atd.), užívání anabolik a steroidů, obecně kriminální jednání, sexuální rizikové chování, vandalismus, xenofobii, rasismus, intoleranci a antisemitismus atd. (Miovský, 2010).

Lze tedy konstatovat, že rizikové chování je takové, při kterém jsou porušovány obecně přijímané sociální normy. Urban a Dubský chápou normu jako pravidlo, jež mají jedinci ve svém jednání respektovat a které se pro ně pokládá za závazné (Urban, Dubský, 2008).

Normy určující „běžné“ a „problematické“ se ovšem liší nejen mezi světadíly, ale i mezi komunitami obývajícími tentýž prostor, jednotlivými rodinami v rámci komunity i mezi různými věkovými skupinami, např. postoj společnosti k sexuálnímu chování, který je rozdílný v různých kulturách, v historickém měřítku i s ohledem na vývojové stadium jedince (Miovský, 2010).

Způsoby a důvody chování a jednání adolescentů, kdy jedinec není vnímán ani jako dospělý, ani jako dítě, vycházejí z charakteristik tohoto věkového období. Adolescenti jednají tak, aby dosáhli své vlastní identity a autonomie. Snaží se vymanit ze závislosti na rodině. Chtějí dokázat sobě i druhým, že jsou schopni dělat svá vlastní rozhodnutí nezávisle na názorech ostatních.

Nemůžeme tvrdit, že každé chování adolescentů je rizikové, jejich chování může být i přes snahu dosáhnout vlastní nezávislosti zdravé a bezpečné. Adolescenti se mohou identifikovat k nějaké vrstevnické skupině, čímž se diferencují nejen od dospělých, ale i

od jiných skupin vrstevníků. Dosahují proto identifikace skupinově, buď bezpečně např. nošením výstředního oblečení či chozením na koncerty, nebo rizikově, např. skupinové kouření.

Nutnost separace od rodiny, která je k dosažení identity nutná, je demonstrována také v potřebě jít proti pravidlům a zákonům dospělých, ve snaze demonstrovat svou autonomii, nezávislost, životný styl. Bezpečným chováním je např. nedodržování rodinných tradic, v případě rizikového chování se jedná např. o užívání drog.

Rizikové formy chování přímo nebo nepřímo ústí v psychosociální nebo zdravotní poškození jedince, jiných osob, majetku nebo prostředí, jsou společensky či kulturně nepřijatelné, až zakázané (Sobotková, 2014).

Sobotková dále upozorňuje, že se jedná o komplexní pojem, kterým se zabývají společensko-vědní (sociální pedagogika apod.) a medicínské obory, ale také např. kriminologie.

Pedagogové vůči jednotlivým oblastem rizikového chování zaujmají primárně preventivní opatření, snaží se o minimalizaci projevů a rizik takového chování, případně je diagnostikují a následně přijímají účinná efektivní opatření. Více v kapitole 1.6 Prevence.

Riziková mládež

Za rizikovou mládež považujeme „*adolescenty, u kterých je, následkem spolupůsobení více faktorů, zvýšená pravděpodobnost selhání v sociální a psychické oblasti.*“ (Sobotková, 2014, s. 44)

Hranice mezi „normálními“ žáky a těmi, kdo jsou vystaveni zvýšenému riziku, není zdaleka tak ostrá, jak by se mohlo zdát (Nešpor, 2003).

Tím nejzákladnějším faktorem je osobnost jedince a jeho temperament. Některé osobnostní rysy, jako např. sebeovládání, a postoje jsou spojeny s vyšším rizikem možného problémového chování. Pozitivním osobnostním rysem v oblasti rizikového chování může být i stydlivost. Dle výzkumu Evropského monitorovacího centra pro drogy a drogovou závislost z roku 2009 je méně pravděpodobné, že stydliví jedinci (obzvláště dívky) se stanou uživateli drog. Zrovna tak dobré sebeovládání vede

k lepšímu zvládnání školních nároků a má přímý vliv na nižší užívání návykových látek, kdežto nedostatečné sebeovládání má za důsledek větší počet životních událostí a stýkání se s deviantními vrstevníky (EMCDDA, 2009).

Na význam školního prostředí upozorňuje ve své knize i Sobotková, tedy že kladný vztah ke škole působí jako významný protektivní faktor v prevenci drogových závislostí.

Rizikovou mládeží se myslí především ta, pro kterou jsou typické agresivní projevy a disociální chování a která častěji přichází do kontaktu se sociálně patologickými jevy, jako je alkoholismus a kouření, drogová závislost, kriminalita a delikvence, gambling, virtuální drogy, šikanování, vandalismus a jiné formy násilného chování, rasismus, záškoláctví, sexuální rizikové chování. Do této kategorie spadají i dospívající z tzv. sociálně znevýhodněných skupin, především z dysfunkčních a afunkčních rodin, vyrůstající v podmínkách, kde není podporován jejich intelektový, mravní a emoční vývoj (Sobotková, 2014).

Jak jsem již výše uvedla, v dospívání se mezi rodiči a adolescenty objevují konflikty. Záleží, jak moc jdou do hloubky, čeho se týkají a jak se řeší. Řada výzkumů dokládá, že vysoká míra konfliktů byla charakteristická především pro adolescenty s rizikovým chováním. Naproti tomu tam, kde se rizikové chování adolescentů nevyskytovalo, ubývalo i konfliktů mezi rodiči a adolescenty. Další výzkumy také ukázaly, že pokud není vysoká potřeba autonomie propojena s přiměřenou emoční podporou rodičů, i tato konstelace často ústí v rizikové chování (Macek, 2003).

„Způsobilost adolescenta obstat v interpersonálních vztazích je zdrojem jeho sebedůvěry, pocitu autonomie a vědomí vlastní činnosti a také kritériem samostatnosti při jeho rozhodování. Důležitým aspektem interpersonálních vztahů je i rozvoj komunikačních dovedností. Zvládne-li adolescent dovednosti jako např. zdvořilost, vyjádření vlastního názoru, dovednost položit otázku a požádat o názor druhého člověka, naslouchat druhým, otevřeně vyjádřit přání, přijmout a poskytnout pochvalu, nemá takové problémy s vnitřním napětím a agresivitou, protože ji častěji ventiluje v aktivitách s vrstevníky a nedostává se tak často do sporu s autoritami.“ (Macek, 2003, s. 53)

Můžeme se více věnovat sociálnímu kontextu, konkrétně tedy vlivu rodiny, školského

zařízení a prostředí vrstevníků, který představuje významnou roli v průběhu socializace v období adolescence.

Shodnout se na jednotném vymezení "rodiny" je nelehké. Někteří autoři zdůrazňují spíše biologickou reprodukční stránku, příznivci sociální psychologie ji hodnotí z pohledu socializace.

V knize Aplikovaná sociální psychologie cituje definici J. Odehna: *"Rodina je jakýmsi nejuniverzálnějším socializačním činitelem, který poskytuje jedinci identifikační vzory, seznamuje ho s předpokládaným chováním pro mužskou a ženskou roli. Učí jedince reagovat žádoucím způsobem v procesu interakce a umožňuje mu praktické ověření získaných dovedností v rámci rodiny. Uplatňuje se jako regulátor chování jedince a poskytuje mu společensky žádoucí normy. Pod vlivem rodinného působení se vytváří postoj k personálnímu okolí, k sobě samému i společnosti obecně."* (Odehnal, 1998, s. 304)

Mohlo by se zdát, že vliv rodiny v tomto vývojovém období upadá, dospívající se osamostatňují, na druhou stranu mohou prožívat pocity nejistoty, obavu z budoucnosti, hledají se - utváří si své vlastní hodnoty, postoje a cíle a právě rodič by měl být schopen naslouchat, snažit se porozumět a vycítit případné volání o pomoc. Mladý člověk sice chce vypadat a žít jako dospělý, chybí mu ale zkušenost a odpovědnost. Pokud jsou vybudovány pevné a dobré vztahy již od raného dětství, k odklonu od všech členů rodiny většinou nedochází (Sobotková, 2014).

Pokud selžou rodinní příslušníci, mohou být žákům nápomocni pedagogičtí pracovníci - učitelé a vychovatelé. Jak jsem již uváděla, vztah mezi žákem a pedagogem je nesmírně cenný a důležitý. Každý pedagog by se měl o své žáky zajímat, naslouchat jim a v případě rizikového chování se snažit podhalit, proč k němu dochází.

Rizikové chování (jako např. užívání drog, pití alkoholu, poruchy příjmu potravy atd.) lze použít jako určité copingové strategie k zvládnání neúspěchu vyhovět požadavkům rodiny, školy nebo sociálního okolí (Sobotková, 2014).

Přes den tráví středoškoláci většinu času v prostředí školy. Žáci ubytovaní v domově mládeže pak i svůj volný čas pobývají ve školském zařízení. Od rodiny a rodinného prostředí jsou tímto značně odtrženi. Je důležité, aby se ubytovaní cítili dobře ve svém přiděleném pokoji, aby měli možnost drobných úprav, vlastní výzdoby a vyjádření sebe

sama. Nemalý podíl má i samospráva, kdy prostřednictvím svých členů mohou ubytovaní demokraticky přednést své návrhy na zlepšení chodu vedoucí domova.

Syndrom problémového chování

Tento termín znamená, že adolescent chovající se rizikově v jedné oblasti bude takové chování pravděpodobně rozšiřovat na více oblastí, např. negativní postoj ke vzdělávání, záškoláctví, zneužívání návykových látek, agresivita a delikvence, vyhýbavé chování ve vztahu k rodičům a předčasné zahájení sexuálního života.

Opírá se o tři skupiny faktorů:

- a) Biologické – pohlaví, hormonální systém, tělesná konstituce, fyzická odolnost vůči bolesti, vrozené handicapy atd.
- b) Psychologické – rysy osobnosti, sebepojetí, hodnotová orientace, postoje.
- c) Sociální kontext – socio-demografické charakteristiky, prostředí, rodinná konstelace, vrstevníci, sociální chování adolescenta (Sobotková, 2014).

Tyto faktory se dále rozdělují v oblasti osobnosti, chování a sociálního prostředí na rizikové a protektivní.

Rizikové a protektivní faktory

Jako faktory rizikové označujeme výzkumem ověřené činitele nebo podmínky spojované s rostoucí pravděpodobností výskytu rizikového chování u jedince. Přítomnost některého z rizikových faktorů nemusí vždy nutně znamenat rozvoj rizikového chování (Nevoralová, 2014).

Za faktory protektivní (ochranné) označujeme ty, které zmírňují dopad a účinky rizikových faktorů, působí proti nim nebo je kompenzují. Jsou chápány jako samostatné jevy, které mohou na rozvoj rizikového chování působit buď přímo, nebo ovlivňovat působení rizikových faktorů. Přítomnost některého z protektivních faktorů nemusí v každém případě jedince od rizikového chování či jeho následků ochránit (Nevoralová, 2014).

Existuje mnoho autorů zabývajících se rizikovými a protektivními faktory. Pro přehled

uvádím tabulku zpracovanou na základě textu Nevoralové:

Tab. 1: Rizikové a protektivní faktory

Rizikové faktory	Protektivní faktory
<p>Individuální faktory</p> <p>(pohlaví, temperament, pozitivní očekávání ohledně alkoholu, dědičnost a duševní problémy, poruchy emocionality, impulsivita, deprese, úzkostnost, hostilita a agrese, násilí, nízké sebevědomí a sebehodnocení, traumatické zážitky, selhání ve škole, problémy se zákonem)</p>	<p>Individuální faktory</p> <p>(pozitivní vztah k sobě, dobré copingové strategie, sociální dovednosti, emocionální stabilita, výkonnost ve škole, odolnost vůči zátěži, flexibilita, svědomitost, odolnost vůči skupinovému tlaku).</p>
<p>Rodinné faktory</p> <p>(dysfunkce v rodině, rodičovská psychopatie, užívání drog rodiči, nedostatek rodičovského dohledu, slabá podpora od rodičů, nedůsledná výchova, chudoba a nezaměstnanost v rodině, konflikty a hrubost v rodině)</p>	<p>Rodinné faktory</p> <p>(podpora rodičů, rodičovský dohled, soudržnost rodičů, zdravý životní styl rodičů, pozitivní pouto mezi rodiči a dítětem, jasná pravidla a hranice, důslednost)</p>
<p>Vrstevnické vztahy</p> <p>(šikana, dysfunkční vztahy s vrstevníky, užívání drog kamarády, vrstevnický tlak, členství ve skupině s rizikovým chováním či pozitivní postoj k rizikovému chování, vyřazení z vrstevnické skupiny)</p>	<p>Vrstevnické vztahy</p> <p>(dobrá vrstevnická skupina s přiměřenými zájmy a aktivitami, dostatek přátel, vzájemná podpora, dobrá interpersonální komunikace)</p>
<p>Školní faktory</p> <p>(nekvalitní školní programy, špatné školní</p>	<p>Školní faktory</p> <p>(zdravé školní prostředí, dobré vztahy</p>

klíma, nízké očekávání od pedagogů, zaměření na výkon)	s učiteli, srozumitelná pravidla, včasná a efektivní specifická primární prevence, participace žáků a rodičů)
Komunita, společenství (vysoká dostupnost drog, vysoká kriminalita, ztráta ekonomických a vzdělávacích příležitostí, narušené susedské vztahy, nedostatečná nabídka volnočasových aktivit)	Komunita, společenství (organizace podporující pozitivní vývoj mládeže, sociální a ekonomické příležitosti)

1.5 Vybrané typy rizikového chování u adolescentů

Rizikové chování dospívajících je vždy přítomno v každé generaci. Takové chování lze do určité míry považovat za normativní součást vývoje. V každé generaci má navíc svoje historické a kulturně specifické projevy.

Miovský podotýká: „*Vnímání závažnosti rizikového chování je ovlivněno kontextem, ve kterém probíhá.*“ (Miovský, 2010, str. 30)

U adolescentů v procesu utvrzování vlastní identifikace a odlišení od ostatních (hlavně dospělých) a v utvrzování sebe jakožto autonomního individua se objevuje určité jednání, které testuje hranice dospělých, rodičů nebo učitelů. Testují hranice a mantinely, zkoušejí, co je pro společnost ještě přijatelné a co už je považováno za nepřijatelné chování. Adolescenti se často chovají rizikově jenom proto, aby zjistili, jaká bude reakce dospělých. Testují limity nastavené dospělými a to, co se stane, pokud jsou překročena daná pravidla. Rizikovým projevem takového chování jsou např. poruchy příjmu potravy, užívání drog, delikventní chování, nekonvenční oblékání (Sobotková, 2014).

Sobotková výstižně podotýká: „*Posouvat mantinely a jednou či dvakrát „přestřelit“ je něco jiného než si z antisociálního způsobu chování udělat standart: lhát, krást, vyhrožovat ostatním a páchat různé násilné nebo vandalské činy – to není normální součást dospívání. Adolescenti, kteří se takto chovají, nedělají jen rozruch, ale seriózně ničí život sobě i jiným.*“ (Sobotková, 2014, s. 10)

Ministerstvo školství, mládeže a tělovýchovy vymezuje následující rizikové projevy v chování žáků, vůči nimž prioritně doporučuje zaměřit primární prevenci:

- agrese, šikana, kyberšikana a další rizikové formy komunikace prostřednictvím multimédií, intolerance, antisemitismus, extremismus, rasismus a xenofobie, homofobie, násilí a vandalismus (ve školských zařízeních poškozování majetku školy a věcí spolužáků)
- záškoláctví (často souvisí s poruchami chování a učení, jako obrana před problémy ve škole)
- závislostní chování, užívání všech návykových látek, gambling, netolismus
- rizikové sporty a rizikové chování v dopravě, prevence úrazů (neznalost dopravních předpisů a porušování bezpečnostních doporučení)
- spektrum poruch příjmu potravy (nevyvážená strava, mentální anorexie, mentální bulimie)
- negativní působení sekt
- sexuální rizikové chování (promiskuita, předčasné těhotenství)

Vzhledem k tomu, že se tato diplomová práce týká domova mládeže, vymezím pouze to rizikové chování, které je nejčastěji řešeno u ubytovaných žáků.

Je nutné si uvědomit, že se velmi zřídka v praxi vyskytují výše uvedené problémy izolovaně, tedy že v naprosté většině případů existuje spíše kombinace typů rizikového chování nebo dochází k přecházení od jednoho k druhému (Miovský, 2010).

1.5.1 Agresivita, agrese, vandalismus a sebepoškozování

Všechny tyto pojmy spolu navzájem souvisí. Rozeberu je jeden po druhém.

Pedagogický slovník definuje agresivitu jako útočnost. Tendence projevovat nepřátelství (ať už slovně nebo útočným činem); tendence bezohledně, nemilosrdně až brutálně prosazovat sám sebe, své zájmy a cíle; tendence ovládnout sociální skupinu,

získat takové postavení, které umožní vnucovat jí určité názory, rozhodovat o její činnosti a osudu jednotlivých členů.

Agresivita je podle Freuda projevem frustrace. Pokud jedinci nemohou dosáhnout vytyčeného cíle, nemůžou uspokojit svou potřebu, vyvolá to v nich agresivní chování. Martínek takové chování nazývá frustrační agresí.

Martínek vymezuje agresivitu jako vlastnost, postoj nebo vnitřní pohotovost k agresii. Jde tedy o schopnost organismu mobilizovat síly k zápasu o dosažení nějakého cíle a schopnost vzdorovat těžkostem. Do jisté míry to je charakteristický znak osobnosti jedince. Agrese se dá obecně definovat jako projev agresivity v chování jedince. Agresi můžeme blíže specifikovat:

- Agrese vybitá na neživém předmětu – ve školním prostředí je toto vybití velice časté (zlomení pravítka, ničení školního vybavení), neživý předmět se stává prostředkem uvolnění agresora, mnohdy se však jedinec prezentuje před ostatními spolužáky, ukazuje svou fyzickou sílu či zastrašuje ostatní. (Martínek, 2015)

Můžeme zde mluvit o vandalismu ve školním prostředí. Jedná se v tomto případě o útoky na majetek školy, který se buď úplně zničí (ulomené části nábytku, prokopnuté dveře, zničení hasicích přístrojů), nebo značně poškodí (nápis na zdech, opálené školní lavice). Důvody takového chování jsou různé a pedagog by se jimi měl zabývat do hloubky. Jestliže se jedná o záměrné ničení, je třeba použít vůči žákovi jiné opatření, než když se jedná např. o následek šikany, či její doprovodný projev (z webových stránek MŠMT)

- Agrese vybitá na zvířeti – dochází k vybití vzteku na slabším bezbranném tvorovi (zvířeti). Toto chování se však může přenést i do širšího sociálního prostředí, kdy si agresor začne dovolovat na slabší spolužáky. Snadno pak může dojít k šikanujícímu chování. Žáci, kteří od dětství týrali zvířata, mají v dospívání problém s navazováním normálních citových vztahů, nejsou empatičtí a soucitní. V extrémních případech se z takových jedinců profilují nájemní vrazi.

- Autoagrese – namíření agrese proti sobě samému, tj. sebevražedné jednání a sebepoškození. Se sebevražedným jednáním se naštěstí nesetkáváme u adolescentů příliš často. Každopádně bychom měli být obezřetní, pokud dospívající začne hovořit o sebevraždě. U adolescentů se nejvíce projevuje impulzivní autoagrese, kdy si jedinec záměrně poškozuje své vlastní tělo s úmyslem zmírnit napětí při extrémně zvýšené zátěži, smutku, úzkosti, stresu apod. Vnitřní napětí jedince je natolik nepříjemné, že způsobená bolest je pro něho uvolňující. Může se jednat o vytrhávání si vlasů či řas, okusování nehtů s následným poškozením nehtového lůžka, pálení se svíčkou, cigaretou, probodávání kůže jehlami a špendlíky, zabraňování zacelení rány (škrábání strupu) a řezání (Martínek, 2015).

Jak Martínek k tomuto dále uvádí: „*S impulzivní autoagresí se setkáváme u dětí, které nepřijmou dalšího partnera své matky, u dětí, do kterých rodiče projikují svá vlastní nesplněná přání, poměrně častá je autoagrese u jedinců z rodin, kde především rodiče nedokážou adekvátně odhadnout možnosti svého dítěte (jedná se o prospěchově slabé děti umístěné na střední školy s maturitou), občasná bývá impulzivní autoagrese u dětí žijících ve střídavé péči, které nemají uspokojenou potřebu někam patřit.*“ (Martínek, 2015, s. 32)

Poškozují se i děti ohrožení prostředím, především děti fyzicky a psychicky týrané (– trpící syndromem CAN), popř. děti psychicky zanedbávané (málo podnětné rodinné prostředí, žádný zájem o dítě...).

Agresi můžeme kategorizovat i jako přímou a nepřímou, verbální a fyzickou, aktivní a pasivní. Při přímé agresi napadá jedinec oběť fyzicky přímo (pohlavek, kopnutí), projevem nepřímé fyzické agrese je ničení osobních věcí oběti. Pod přímou verbální agresí se skrývá zesměšňování, nadávky, osočování, pod nepřímou pak pomluvy a nevhodné poznámky. Z hlediska aktivity a pasivity je rozdíl jasný: buď se jedinec na agresi podílí aktivně, nebo pouze přihlíží a podílí se pasivně.

Z Martínkovy knihy „Agresivita a kriminalita školní mládeže“ můžeme vydělit také:

- Dráždivou agresi, se kterou se ve školním prostředí setkáváme poměrně často, a to v podobě, kdy nedokážeme žákům stanovit hranice, kolik toho po nich

chceme, nedáváme zcela jasné instrukce, jak dlouho budou muset danou činnost dělat. Dávejme tedy dětem zcela jasný začátek a cíl.

- Do jisté míry je i pochopitelná agrese vyvolaná strachem. Se strachem vzrůstá vnitřní napětí, které zapříčiní zkratovitě jednání jedince. Pedagogové si mnohdy neuvědomují, že ke zvládnutí dětí používají strach (záměrné prodlužování doby, než vyvolají žáka k tabuli...).
- Agrese jako obrana teritoria znamená, že každý člověk má kolem sebe svůj osobní prostor. Vůči každému člověku ho máme nastavený jinak. Blízko k tělu si jedinci pustí pouze hodně blízké osoby (partnery). Jakmile nám naruší naše teritorium někdo, kdo nám je nesympatický nebo ho nemáme rádi, reagujeme dvojnásobem. Buď narušiteli začneme ustupovat, nebo začneme své teritorium bránit, dáváme najevo naše nepříjemné pocity, mračíme se, příp. narušitele odstrčíme.

Agrese jako obrana teritoria se intenzivně projevuje i na domovech mládeže. Každý ubytovaný by měl mít vyhrazená místa, která by ostatními měla být respektována – např. postel, skříňka, židle. Vychovatelé často řeší stížnosti od ubytovaných, kteří si hájí své teritorium a vadí jim, že si jejich spolubydlící sedl na jejich postel. Ač se problém může zdát malicherným, ubytovaný má právo bránit toto svoje místo (Martínek, 2015).

Příčin výskytu agrese u dospívajících může být hned několik. Vycházejí z osobnosti jedince, jeho vnitřní nerovnováhy, z výchovy a rodinného prostředí, z vlivu party, některé návykové látky zvyšují možnost agresivního chování (pravděpodobně jen u lidí, kteří se během života naučili chovat agresivně).

V poslední době lze za jednu z nejzávažnějších příčin agresivního chování mládeže považovat mediální násilí ve sdělovacích prostředcích.

Nešpor upozorňuje na to, že tam násilí proniká čím dále tím více, a to i do programů určených dětem a mládeži. Filmová, televizní i literární produkce oplývá nesmyslnou brutalitou a vulgaritou. Pro tvárnou dětskou psychiku jsou tyto vlivy ještě mnohem nebezpečnější nežli pro dospělé. Dospívající se například z filmů nedozví, že i rána pěstí nebo kopnutí, které jsou v akčních filmech ještě tím nejmírnějším, mohou jednoho člověka zabít a druhého přivést na mnoho let do vězení (Nešpor, 2003).

Agrese zhlédnutá v televizi může sloužit jako vzor k napodobení. Časté pozorování násilí v médiích ubezpečuje jedince, že je agrese přípustná, povolená a že se pomocí ní řeší konflikty. Toto má vliv především na mladší děti, které si to ovšem nesou s sebou do dalších vývojových fází. Mají nereálnou představu o hrdinech, neuvědomují si bolest, utrpení a smrtelnost. (Martínek, 2015)

Bendl ve své knize uvádí, že násilí přenášené elektronickými médii může jedince svádět k napodobování, stupňování agresivního jednání, zvyšování tolerance k agresivnímu chování druhých, snižování soucitu k ostatním. Na stranu druhou může působit na řadu jedinců protikladně – jsou pak ustrašení, zbabělí a bázlíví (Bendl, 2004).

Podobnou funkci jako média plní v tomto smyslu i počítačové hry, příp. hry na mobilních telefonech, plné násilí a agresivního chování, bez kterého by hráč nepostupoval do dalších kol. V takových hrách se dítě často identifikuje s agresorem, násilí začne brát jako společenskou normu – agresí začne považovat za přirozený způsob prosazení se (Martínek, 2015).

Nešpor v oblasti prevence proti násilí poukazuje především na osobní příklad rodičů. Dítě by se od nich mělo naučit, jak správně řešit rozpory a konflikty nenásilně a na úrovni. (Nešpor, 2003).

Výzkumy uvádějí, že děti, které byly rodiči trestány fyzicky (pohlavkem, bitím), v budoucnu řešily konflikty s vrstevníky stejně.

1.5.2 Šikana

Za šikanu označujeme takové chování, kdy jeden nebo více žáků úmyslně, většinou opakovaně týrá spolužáka nebo spolužáky a používá k tomu agresí a manipulaci (Martínek, 2015).

Kyriacou ji definuje jako „*trvalé agresivní jednání jednoho žáka vůči druhému s úmyslem způsobit oběti utrpení.*“ (Kyriacou, 2005, s. 26)

Útoky mohou být:

- fyzické (např. tělesné ubližování, bití)
- slovní (např. zesměšňování, nadávky)

- nepřímé (např. hanlivá gesta, vyloučení ze společnosti)

V šikaně se vyskytuje oběť a agresor, přičemž důvody šikany jsou různé. Agresorovi jde o to, oběť určitým způsobem ovládat a záměrně jí ubližovat (Kyriacou, 2005).

Záměrnost je velmi důležitá. V tomto ohledu upozorňuje Martínek na nutnost rozlišení šikany a teasingu. Teasingem označuje chování, které šikanu sice připomíná, ale nejedná se o ni. Jde o nevinné škádlení mezi žáky, kdy např. chlapci provokují děvčata, pošťuchují je, protože se jim líbí. Ta se pak chichotají a křičí (Martínek, 2015).

V mnoha případech, kdy si žáci stěžují na šikanu, lze zpětně zjistit, že šlo vlastně o nedorozumění. Problém pak zmizí, když si údajný agresor uvědomí, jaký stres svým chováním druhému způsobil. Ve skutečné šikaně si je trýznitel plně vědom úzkostí, které oběti způsobuje, a dělá mu to radost (Kyriacou, 2005).

Martínek doporučuje pedagogům s termínem „šikana“ zacházet velmi opatrně. Lépe je používat slova záměrné ubližování, trápení apod., obzvláště při komunikaci s rodiči oběti i agresora. „Šikana“ v nás vyvolává negativní pocity, v rodičích potom přirozenou ochrannou rodičovskou agresi (Martínek, 2015).

Pokud mluvíme o šikaně, musí být splněny tři základní podmínky:

- Vždy jde o převahu síly nad obětí – převaha fyzické nebo psychické síly útočníka, uvádí se i převaha tzv. mentální síly, kdy intelektově zdatnější jedinec trápí intelektově méně zdatného (čím inteligentnější jedinec, tím promyšlenější a skrytější šikana). V dnešní době stále častěji bývá zdůrazňována i ekonomická šikana, tedy převaha ekonomické síly, kdy sami rodiče své dítě podporují v tom, že díky jejich finančním prostředkům mohou mít děti výsadní právo v kolektivu. Nezapomínejme ani na mocenskou sílu, kdy mocnější jedinec trápí méně mocného (žáci z vyšších ročníků ubližují těm mladším).
- Oběť vnímá útok jako nepříjemný – oběti vadí fyzické i psychické útoky, velmi se jí dotýkají, vyvolávají u ní strach, úzkost a nepohodu (Martínek, 2015). Zde bych ráda zmínila, že šikana závisí na vztahu vytvořeném mezi šikanujícím a jeho obětí. Šikanujícího baví, když vidí oběť trpět. Pokud ale na sobě oběť nedá strach a stres znát, reaguje asertivně s humorem, vztah se poruší (Kyriacou, 2005).

- Dlouhodobost, ale i krátkodobost útoku – šikana se ve většině případů rozvíjí postupně. Může však jít i o jednorázový akt, který splňuje dva předešlé body. Taková krátkodobá šikana bývá nebezpečnější, nemusí se na ni vždy přijít, ač může oběti způsobit stejnou újmu jako šikana dlouhodobá (Martínek, 2015).

Kyriacou ve své knize uvádí obecné závěry z výzkumu, kde se zjistilo, že šikanujícími jsou spíše chlapci, děvčata ubližují spíše ve skupině a používají především verbální nebo nepřímé útoky, kdežto chlapci jednají samostatně i ve skupinách a častěji šikanují fyzicky.

Rizika spojená s šikanou: psychické obtíže, stres, zhoršení prospěchu, záškoláctví, v extrémních případech mohou být oběti dohnány i k sebevraždě (Kyriacou, 2015).

1.5.3 Návykové látky

Návykovými látkami rozumíme takové látky, na kterých může při jejich užívání vzniknout závislost.

Dále bych se zaměřila blíže na charakteristiky nikotinu, alkoholu a drog obecně a ve vztahu k mladistvým.

Tyto látky mají mnoho společného, vzniká na nich závislost, ovlivňují chování a jednání, zhoršují rozumový výkon, a to jak krátkodobě, tak i dlouhodobě. U mladistvých kvůli nim klesá postřeh, výpadky pozornosti a vštipivost paměti, které budou potřebovat celý život, při učení a studiu obzvlášť (Nešpor, 2003).

Závislost je podmíněna drogou jako takovou, geneticky a sociálním prostředím. Často souvisí s dopaminergním systémem v mozku, který u člověka nabuzuje příjemné pocity euforie a libosti, tedy „odměny“ za dané chování.

Kouření

Kouření zvyšuje vyplavování některých látek, které mají význam pro pozitivní emoční ladění. Kuřáci sahají po cigaretě jak pro navození příjemného pocitu, tak i pro zahnání potíží, jimiž se projevuje nikotinový abstinenci syndrom. Kouření tabáku je jedním z nejrizikovějších faktorů životního stylu, protože je častou příčinou zbytečných a

předčasných onemocnění a úmrtí (Machová, 2015). Je pravdou, že se účinky tabáku neprojeví tak rychle a dramaticky jako u jiných návykových látek, ale při dlouhodobém užívání jsou pak následky znatelné.

Základní škodlivé součásti tabákového kouře jsou: nikotin, dehty, oxid uhelnatý, nitrosaminy, formaldehyd, amoniak, arzenik, kyanid a další. Mnoho z těchto látek je prudce jedovatých a karcinogenních. A právě uvedený nikotin je v tomto rizikovém chování návykový. Rychle se vstřebává do krve a již za sedm vteřin po vdechnutí se dostává do mozku (Machová, 2015).

Nikotin zvyšuje uvolňování dopaminu (neurotransmitter), což často vede ke stimulaci nucleus accumbens, jenž je důležitou součástí tzv. „centra odměny“ v mozku. Centrum odměny vyvolává pocity uspokojení. Odměňuje toto chování pozitivními pocity, což vyvolává potřebu takové chování opakovat znovu a znovu.

Při poklesu hladiny nikotinu v krvi se u kuřáka objevují abstinční příznaky (podrážděnost, nervozita, špatná nálada). Nikotin zvyšuje krevní tlak, zrychluje srdeční činnost a způsobuje stažení srdečních cév. Tyto účinky jsou rizikovými faktory pro vznik srdečního infarktu, ischemické choroby srdeční, cévních mozkových příhod (Machová, 2015).

Dehty z tabákového kouře se usazují v plicích a jsou příčinou vzniku rakoviny plic, ale i rakoviny hrtanu, ústní dutiny, jícnu, močového měchýře, ledvin apod. Riziko vzniku nádorového onemocnění v důsledku kouření je závislé na množství vykouřených cigaret za jeden den, na hloubce inhalace cigaretového kouře a na počtu kuřáckých let. Rovněž je vyšší riziko u osob, které začnou kouřit v časném mladistvém věku (Machová, 2015).

Rizikovost kouření u adolescentů spočívá zejména i v tom, že obvykle nezůstává jen u kouření tabáku, ale často se souběžně zneužívá i alkohol a jiné návykové látky. Jak zmiňuje Evropské monitorovací centrum pro drogy a drogovou závislost, experimentální užívání tabáku v časně adolescenci může vést během několika let k závislosti (EMCDDA, 2009).

Užívání alkoholu

„Alkohol je bezbarvá tekutina, která vzniká kvašením sacharidů. Chemickým složením

je etanol. Je aktivní složkou alkoholických nápojů, kde je obsažen v různé koncentraci.“
(Machová, 2015, s. 67)

Alkohol je psychotropní droga, která působí na nervovou soustavu a způsobuje příjemný pocit, rychle a snadno zbavuje zábran, studu, povzbuzuje chuť k jídlu, zahání nuda a stres. Dospívající si s ním dokazují pocit dospělosti a nezávislosti. Účinek alkoholu závisí na požitém množství, fyzickém a psychickém stavu dotyčného, na jeho náladě a na řadě dalších faktorů. Konzumace většího množství alkoholu vede k opilosti, dlouhodobé zneužívání vyvolává závislost, neboť alkohol je návykovou látkou (Machová, 2015).

Na užívání a zneužívání alkoholu mají vliv proměnné sociálního učení, postoje vrstevníků, vlastní souhlas a chování vrstevníků (EMCDDA, 2009).

Mladiství mají velice citlivý nezralý organismus, proto se u nich může alkoholismus rozvinout rychleji než u dospělých, zrovna tak k otravě jim stačí požití menšího množství alkoholu. Navíc zejména u adolescentů v této souvislosti hrozí ztráta kontroly nad svým jednáním, mohou reagovat přehnaně agresivně, chovat se sexuálně rizikově, může dojít i k dopravním a jiným úrazům, trvalým tělesným poškozením a úmrtím (Machová, 2015).

Nešpor upozorňuje i na zvýšené riziko sebevražd a páchání násilné trestné činnosti pod vlivem alkoholu. Se zneužíváním alkoholu roste riziko nemocí, např. poruchy trávicího systému, nádory hltanu, jícnu, jater, vysoký krevní tlak, cévní mozkové příhody, oslabení imunity, kožní nemoci, epileptické záchvaty, ale i deprese, úzkosti, poruchy paměti (Nešpor, 2003).

Užívání drog

Za drogu budeme považovat každou chemickou nebo přírodní látku, která mění duševní stav jedince a ovlivňuje jeho chování, jednání, myšlení a cítění (Nešpor, 2003).

Jelikož drogy ovlivňují nervovou soustavu a její funkce, jsou v odborné terminologii označovány jako omamné a psychotropní látky.

Drogová závislost je dle Světové zdravotnické organizace z roku 1969 definována jako duševní, a někdy také tělesný stav vyplývající ze vzájemné interakce mezi organismem

a drogou, charakterizovaný změnami chování a jinými reakcemi, které vždy zahrnují puzení drogu brát stále nebo opakovaně pro její účinky na psychiku, někdy také z obavy před vznikem nepříjemných abstinenčních příznaků (Machová, 2015).

Rozlišujeme závislost:

- psychickou: ta je považována za nejsilnější faktor, který vede k nutkavému a opětovnému užívání drog. Vznik této závislosti je prožitkovou záležitostí, často se vytváří ve vztahu na prožitky spojené s okolnostmi, které užívání drogy doprovázely. Velmi závažná je zvláště v dospívání. Projevuje se přáním či neodolatelným nutkáním požití drogy, i když si jedinec vnitřně uvědomuje, že to není správné.
- fyzickou: vyvíjí se zpravidla dlouhodobějším a častějším požíváním drogy, projevuje se po vysazení drogy nejčastěji abstinenčními (odvykacími) příznaky (Machová, 2015).

Užívání drog nemusí vést nutně k návyku, nicméně experimenty a příležitostné zneužívání mohou přejít v samotnou závislost na droze. Na vzniku závislosti se podílí řada faktorů, a to především osobnost jedince (biologické a genetické dispozice) a sociální prostředí, které vznik drogové závislosti usnadňuje (fetující party, chybná rodinná výchova, osamělost). Z posledních výzkumů vyplývá, že alkoholismus a drogová závislost je ze 40-60% ovlivněna geny, současně je ale podstatná interakce s prostředím. Rozhodující bývá i dostupnost drogy v okolí jedince (distribuce a cena drog). U mladistvých bývá závislost a její důsledky dramatičtější než u dospělých, mívá závažnější a trvalejší následky v oblasti psychické i fyzické. Některé studie uvádějí, že ženy jsou na drogy citlivější než muži, závislost se u nich obvykle vyvíjí rychleji (Machová, 2015).

Výzkumy Evropského monitorovacího centra pro drogy a drogovou závislost dokazují, že u chlapců je obecně riziko užívání návykových látek vyšší než u děvčat (EMCDDA, 2009).

Drogy bývají tříděny do skupin na základě různých hledisek (podle chemického složení, původu apod.). Nejčastější způsob klasifikace je podle účinků:

- tlumivé látky – opiáty, léky s narkotickými a sedativními účinky, těkavé látky-

inhalanty;

- stimulační drogy – psychostimulancia, kokain, amfetamin...;
- drogy s halucinogenními účinky - konopné drogy (marihuana) a ostatní halucinogeny.

Některé drogy působí kombinovanými účinky - např. extáze – kombinovaný účinek stimulační a halucinogenní (Machová, 2015).

Jelikož se v praktické části budu věnovat ubytovaným v konkrétním domově, zaměřím se v teoretické části této diplomové práce pouze na drogy, se kterými se v tamním domově setkávají vychovatelé u svých ubytovaných nejčastěji.

Marihuana

Marihuana se řadí mezi konopné drogy, hlavní účinnou látkou je THC (tetrahydrocannabinol), jedná se o vysoce účinnou látku, mnohem jedovatější nežli alkohol. Účinky jsou psychotropní, ovlivňující vnímání. Aplikuje se především kouřením a dále perorálně jako součást pokrmů a nápojů. Vlastnoručně připravené cigarety se nazývají „jointy“ a obsahují drogu v čisté podobě nebo ve směsi s tabákem. Marihuanové cigarety obsahují více rakovinotvorných látek nežli tabák. K velkým sociálním rizikům marihuany patří podněcování sklonu k násilnosti, poruchy paměti, nezáměr a apatie. S postupem času může docházet k problémům se soustředěním, objevuje se nižší obratnost, menší péče o zevnějšek, zhoršení prospěchu, kolísání nálad, ztráta kvalitních zájmů, neplodnost u mužů, nepravidelný menstruační cyklus u žen, chronické záněty spojivek, hltanu a dýchacích cest, oslabení imunitního systému, ztráta hodnot a citové otupění (Nešpor, 2003).

Prožitky se liší podle množství a koncentrace účinných látek, způsobu konzumace drogy, vlivu prostředí a psychického stavu uživatele. Menší dávky mají převážně aktivizující efekt, většinou dominuje euforie a nadšení nebo naprostá bezstarostnost a vyrovnanost. Působí uklidňujícím a obveselujícím způsobem, nutí k častému smíchu. Aplikaci doprovází často sucho v ústech a chuť k jídlu, deformace vnímání času a prostoru, ponoření se do vlastních pocitů a nálad a podněcování nových myšlenek. Někdy se objevují úzkostné stavy a deprese či nevolnosti až zvracení (Machová, 2015).

Droga se z těla vylučuje velmi pomalu, ukládá se v tukové tkáni. Po vykouření jedné cigarety lze prokázat 40 - 50% THC v buněčných membránách po 4 - 8 dnech, 10 - 20 % drogy po 30 dnech a 1 % dokonce po 48 - 138 dnech. Je tedy pochopitelné, že při pravidelném užívání se droga hromadí v těle. To může mít nepříznivé účinky na tělesné i na duševní zdraví (Nešpor, 2003).

Může být snížena psychomotorická reaktivita a zhoršena manuální obratnost a odhad vzdálenosti. Zhoršení těchto funkcí bylo zjišťováno ještě 24 hodin po jediné marihuanové cigaretě. To hraje významnou roli při řízení motorových vozidel. Statistiky ukazují, že při dopravních nehodách jsou kanabionidy druhou nejčastější drogou hned po alkoholu (Machová, 2015).

Užívání marihuany sice automaticky nevede k užívání jiných drog, marihuana ale toto riziko pronikavě zvyšuje. Samozřejmě se na ní může vypěstovat závislost, i když pomaleji než např. na pervitinu (Nešpor, 2003).

Machová ve své knize zmiňuje výsledky mezinárodního šetření Evropské školní studie o alkoholu a drogách, kde je zřejmé, že v České republice byl největší nárůst zkušeností s konopnými drogami patrný zejména od poloviny devadesátých let 20. století do roku 2003. Alespoň jednu zkušenost za život s těmito látkami mělo v roce 2007 celkem 45,1% šestnáctiletých studentů, v roce 2011 byl poprvé zaznamenán mírný pokles (42,3% studentů). Česká republika je v současnosti v procentovém zastoupení šestnáctiletých žáků se zkušeností s kanabisovými drogami stále na špičce žebříčku evropských zemí (evropský průměr je 17% studentů) (Machová, 2015).

Pervitin

Metamfetamin je syntetická stimulační droga z řad amfetaminů. Vyvolává tělesné a duševní povzbuzení a zvyšuje pohotovost organismu k výkonu. Zahání únavu a potřebu spánku, navozuje bdělost, zvyšuje sebedůvěru, jakoby doplňuje energii. Tu ovšem bere ze zásob organismu, po odeznění účinků drogy se v důsledku vyčerpání energetických zásob objevuje spavost a deprese. Psychostimulační drogy zahání pocit hladu, dochází k snížené spotřebě jídla, což má za následek hubnutí. Aplikují se nejčastěji inhalací (šňupáním), injekčně, některé se kouří. Při častém a dlouhotrvajícím užívání se objevuje paranoia a halucinace (pocity pronásledování, hlasy neexistujících osob). Hlavní

nebezpečí u nelegálně distribuovaných drog spočívá v tom, že nelze zaručit chemickou čistotu drogy (Machová, 2015)

Metamfetamin nevede k rozvoji fyzické závislosti, silná může být však závislost psychická. Člověk je hnán bažením (craving) po další dávce. To je způsobeno zejména tím, že pervitin vyplaví velké množství dopaminu. Pro dosažení požadovaného účinku musí být ovšem množství zneužívané látky zvyšováno. Užívané dávky mohou být i mnohonásobně vyšší než dávky počáteční, látka vyvolává akutní chronické otravy, třes, bušení srdce, zrychlený tep, epileptický záchvat, nespavost, neklid, dráždivost, kolaps, jenž může vést až k smrti. Při nitrožilním podávání stoupá riziko předávkování, přenosu žloutenky, AIDS a dalších chorob (Nešpor, 2003).

Pervitin i marihuana mohou vyvolávat tzv. flashback. Při něm se dostavuje pocit jako po použití drogy, i když požitá nebyla. Nejpozději po roce až dvou abstinence flashbaky přestanou (Nešpor, 2003).

Ze závěrů Evropského monitorovacího centra pro drogy a drogovou závislost vyplývá, že obecně je u chlapců riziko užívání návykových látek vyšší než u děvčat. Rizikovými faktory v rodině v souvislosti s užíváním návykových látek se v adolescenci jeví užívání návykových látek členy rodiny a nedostatek rodičovského dohledu. Za ochranné faktory jsou považovány vřelé a podpůrné rodinné prostředí, prosociální rodinné procesy (pravidla, hlídání) a emoční vazba. Náboženské vyznání působí jako ochranný faktor proti započetí užívání kanabisu. (EMCDDA, 2009).

1.5.4 Netolismus

Tímto termínem se označuje závislost na tzv. virtuálních drogách. Mezi ně patří zejména počítače, mobilní telefony a další elektronická zařízení, která slouží ke komunikaci, získávání informací a v neposlední řadě k zábavě. Prostřednictvím nich se jedinec věnuje virtuálním hrám, různým formám chatu, navštěvuje sociální sítě, sleduje videa apod.

Tato nelátková závislostní chování má neostrou hranici mezi využíváním, používáním, problémovým užíváním a závislostí. Tak jako u jiné závislosti vzniká netolismus pozvolně, neuvědoměle a je schopen vyřadit ze života jedince životně důležité procesy,

dochází např. k absenci spánku a pohybu, nepravidelnosti v jídle, neplnění povinností. K dalším příznakům netolismu patří:

- pocit prázdnoty, když člověk není u počítače,
- nervozita a stres, pokud u sebe nemá mobilní telefon,
- přemýšlení o počítači, když ho člověk zrovna nepoužívá,
- jedinec ztrácí kontrolu nad časem stráveným u virtuálních drog,
- brzké vstávání k počítači nebo ponocování u počítače,
- krádež peněz na nákup her a herních aplikací,
- stále více a více času potřebného k uspokojení ze hry,
- opouštění dřívějších zájmů a přátel.

I rizik spojených s netolismem je celá řada. Jsou fyzického, psychického i sociálního rázu. Konkrétně můžeme zmínit problémy s pohybovým aparátem (bolest šíje, ramen, bederní páteře, zápěstí, záněty šlach) a vizuálním systémem (bolest očí – na to navazuje bolest hlavy, pálení a slzení očí, vznik tiků, potíže při zaostřování). Se sedavým způsobem života mohou být spojeny i další zdravotní problémy (obezita, epilepsie, cukrovka a srdeční onemocnění).

Jinými hrozbami potom mohou být zhoršené vztahy v rodině, mezi kamarády, ve škole, kde dochází k poklesu školních výsledků. Zatěžování nervového systému vede k poruchám paměti a k problémům s komunikačními schopnostmi. Předpokládá se také větší sklon k agresivitě, úzkost, stres, vyčerpání a odtržení od reálného světa (volně z webových stránek MŠMT).

1.5.5 Poruchy příjmu potravy

Jedná se o psychická onemocnění, kam řadíme mentální anorexii, bulimii a záchvatovité přejídání. Může se stát, že se tyto nemoci střídají. Omezování příjmu potravy či přejídání spojené se zvracením ohrožuje život jedince. Pro poruchy příjmu potravy je typický nadměrný strach z tloušťky, nespokojenost s vlastním tělem a přehnaná snaha o dosažení štíhlosti a její udržení za jakoukoliv cenu. Může jimi trpět kdokoliv bez

rozdílu věku a pohlaví. Přesto jsou typičtější pro dívky v období dospívání.

Mentální anorexie je porucha charakterizovaná zejména úmyslným snižováním tělesné hmotnosti. Základním kritériem anorexie je nízká tělesná hmotnost a aktivní snaha hubnout nebo nepřibrat. Jedinci si postupně zvykají na snížený příjem energie, nadměrně se kontrolují v jídle, snadno se cítí přejedení a často se snaží i o zvýšený energetický výdej. Bývá rozlišován nebulimický (restriktivní) a bulimický (purgativní) typ mentální anorexie, kdy v jejím průběhu dochází k opakovaným epizodám přejídání nebo zvracení, užívání laxativ nebo diuretik.

Znakem mentální bulimie jsou zejména opakující se záchvaty přejídání spojené s přehnanou kontrolou tělesné hmotnosti. Rozhodujícím kritériem přejídání je subjektivní pocit ztráty kontroly nad jídlem. Někdy je rozlišován purgativní (vyskytuje se zvracení, laxativa nebo diuretika) a nepurgativní (ke kontrole hmotnosti jsou využívány přísné diety, hladovky nebo intenzivní cvičení) typ bulimie.

Případná rizika vznikající v důsledku poruch příjmu potravy:

- problémy s trávicím traktem (poškození celé trávicí soustavy v důsledku zvracení, nadužívání projímadel nebo diuretik),
- řídnutí kostí,
- zvýšená kazivost zubů,
- ztráta menstruace a pozdější problémy s plodností,
- nízký tlak,
- selhání srdce,
- deprese a úzkostné stavy, strach z tloustnutí, výčitky, podrážděnost, nesoustředěnost,
- uzavření do sebe, ztráta zájmu o okolí,
- únava (volně z webových stránek MŠMT).

1.5.6 Záškoláctví

Jak z názvu vyplývá, jedná se o „chození za školu“. Žák zanedbává školní docházku zcela úmyslně, z vlastní vůle, bez vědomí rodičů se vyhýbá pobytu ve škole.

Můžeme mluvit o impulzivním (žák neplánuje, že nepůjde do školy, zachová se tak až na základě náhlého impulsu) a účelovém, plánovaném (mladistvý se chce vyhnout nějakému zkoušení, písemné práci, neoblíbenému předmětu či vyučujícímu) záškoláctví (Martínek, 2015).

Záškoláctví se v literatuře označuje jako porucha chování únikového typu. O poruše chování mluvíme pouze tehdy, pokud chování přetrvává alespoň půl roku. Únikový typ chování znamená, že jde v podstatě o obranný mechanismus, kterým se dítě chrání a vyhýbá se zdroji úzkosti, konfliktů, trestů a podobně. Takové chování má vždy svou příčinu, které je potřeba věnovat při řešení problému velkou pozornost. Samotná kontrola nebo dokonce samotné vodění dítěte do školy, ani samotný trest nebývají účinným řešením, protože nejsou zaměřené na příčiny záškoláctví.

Jaký motiv žáka vede tedy k tomu, aby šel za školu? Může to být pouhý jednorázový experiment a touha po dobrodružství. V takovém případě mu nemusíme věnovat příliš velký význam. Žáci záškoláctvím reagují i na prožité traumatické zážitky (rozvod rodičů, smrt blízké osoby, zneužití), dále na subjektivně vnímané vysoké požadavky a nároky ze strany školy nebo rodičů. Pokud je dítě přetěžované a nároky neodpovídají jeho možnostem, pak může mít zvýšenou obavu ze selhání, strach, že školu nezvládne, pocit, že je neschopné, nešikovné, nemožné. Dále může jít o určitou obranu (útěk) před problémy se spolužáky (šikana, posměch). Nesmíme také opomenout dysfunkční vztahy uvnitř rodiny, nezájem rodičů o dítě a jeho školní i osobní prospěch, zanedbávání dítěte a nadměrnou benevolenci rodičů, kteří dítěti na vyžádání vystaví omluvenky bez jakéhokoliv zájmu a kontroly (<http://www.sancedetem.cz/cs/hledam-pomoc/rodina-v-problemove-situaci/rizikove-chovani-ditete/zaskolactvi.shtml#priciny>).

I v rámci středního vzdělávání je povinností žáka účastnit se vyučování, právem školy je docházku sledovat, absence evidovat a vyhodnocovat – tj. omlouvat či neomlouvat. Konkrétní podmínky a okolnosti omlouvání absencí jsou přesně vymezeny ve školních řádech jednotlivých škol. Za případné porušování stanovených povinností jsou zde uvedeny sankce, tj. napomenutí a důtky, podmíněčné vyloučení ze školy a vyloučení ze

školy, či snížená známka z chování. Tato kázeňská opatření si každá škola upravuje interně, tak že se od sebe mohou jednotlivé školy v udělování trestů za záškoláctví lišit.

U dospívajících dětí můžeme záškoláctví vnímat jako snahu o autonomii a popírání pravidel, která nastavili dospělí, zejména rodiče a učitelé.

Kyriacou rozlišuje několik druhů záškoláctví:

- Právě záškoláctví – žák se ve škole neukazuje, rodiče se ale domnívají, že do školy chodí.
- Záškoláctví s vědomím rodičů – žák do školy nechodí, ač k tomu nemá žádný oprávněný důvod, rodiče o tom vědí a absence mu omlouvají. Žák například strávil jeden den tím, že s něčím pomáhal rodičům. Na této formě záškoláctví se podílí několik typů rodičů, jejichž hlavními charakteristikami je buď odmítavý postoj ke vzdělání nebo přílišná slabost ve vztahu k dítěti či závislosti na pomoci a podpoře dítěte v domácnosti.
- Záškoláctví s klamáním rodičů – děti klamou rodiče ohledně svých vymyšlených zdravotních obtíží, pro které nemohou jít do školy. Přesvědčí o nich tedy své rodiče, kteří jim absenci pro dané zdravotní problémy omluví.
- Útěky ze školy – žáci do školy přijdou, nechají si zapsat přítomnost a během vyučování na několik hodin odejdou, přičemž zůstávají v budově školy nebo ji na krátkou dobu opustí.
- Odmítání školy – některým žáků činí představa školní docházky psychické obtíže, např. v důsledku problémů ve škole souvisejících s obtížností učiva, při strachu ze šikany, či výskytu školní fobie nebo deprese. V takovém případě se žák natolik bojí představy, že by měl jít do školy, že rodiče nezmohou nic proto, aby ho přesvědčili o opaku (Kyriacou, 2005).

1.6 Prevence

Za prevenci rizikového chování Miovský považuje: „...*jakékoli typy výchovných, vzdělávacích, zdravotních, sociálních či jiných intervencí směřujících k předcházení výskytu rizikového chování, zamezujících jeho další progresi, zmírňujících již existující*

formy a projevy rizikového chování nebo pomáhajících řešit jeho důsledky.“ (Miovský, 2010, str. 24)

Základní rozdělení prevence:

- Primární prevence - má za cíl předcházet rizikovému chování, vhodná pro jedince, kteří nemají žádné specifické problémy v této oblasti.
- Sekundární prevence nazývaná též časnou intervencí - jejím cílem je intervenovat u těch, kdo začal jevit známky rizikového chování. Cílem je takové chování a s ním spojené problémy zastavit nebo omezit na co nejnižší míru.
- Terciální prevence - je fakticky léčba, snaží se zabránit, případně včas zamezit či zastavit další druhotné problémy vznikající v souvislosti s původním rizikovým chováním. Součástí bývá i resocializace či sociální rehabilitace.

MŠMT v metodickém doporučení vymezuje dále tyto typy primární prevence:

- Specifická primární prevence – jedná se o aktivity a programy, které jsou zaměřeny specificky na předcházení a omezování výskytu jednotlivých forem rizikového chování žáků. Dělíme ji na tři typy:

a) všeobecná primární prevence je zacílena na běžnou populaci dětí, dospívajících a dospělých, aniž by byl dříve zjišťován rozsah problému nebo rizika. Patří sem tematické programy se zpracovanou metodikou pro větší počet osob. Nejčastěji je přímo ve školách realizují neziskové organizace, pedagogicko-psychologické poradny, metodici prevence s úplným vzděláním, případně i záchranáři a policisté.

b) selektivní primární prevence se zaměřuje na žáky, u nichž jsou ve zvýšené míře přítomny rizikové faktory pro vznik a vývoj různých forem rizikového chování, tj. jsou více ohrožení než jiné skupiny populace. Rizikové skupiny lze identifikovat na základě biologických, psychologických a sociálních rizikových faktorů, dále podle věku, pohlaví, rodinné historie, místa bydliště nebo úrovně sociálního znevýhodnění (např. děti alkoholiků, studenti, kteří mají zhoršený prospěch). Většinou se zde pracuje s menšími skupinami či jednotlivci. Programy jsou zaměřeny na posilování osobnosti, komunikaci, vztahy, sociální dovednosti atd.

c) indikovaná primární prevence je zaměřena přímo na jedince či skupinu, u kterých byl zaznamenán vyšší výskyt rizikových faktorů v oblasti chování, problematických vztahů v rodině, ve škole nebo s vrstevníky, případně u kterých se již vyskytly projevy rizikového chování. Jedná se o včasnou cílenou a dlouhodobou práci s žáky, jejich rodinami a pedagogy formou individuálních a rodinných konzultací.

- Nespecifická primární prevence – tzv. komplexní, představuje veškeré aktivity podporující zdravý životní styl, posilující schopnosti člověka a dovednost umět řešit a zvládat problémy. Zároveň je zaměřena na uvědomění si potřeby smysluplného trávení volného času, například zájmové, sportovní a volnočasové aktivity a jiné programy, které vedou k dodržování určitých společenských pravidel, zdravého rozvoje osobnosti a také k přijetí zodpovědnosti za svůj život a své zdraví.

O prevenci slyšíme téměř každý den, zabývají se jí státní i nestátní organizace. Jak ale docílit toho, aby byla efektivní? Principy efektivní prevence jsou založeny na soustavnosti a dlouhodobosti, přiměřenosti, aktivitě, názornosti a uvědomělosti.

Nevoralová upozorňuje na to, že při tvorbě efektivních programů primární prevence má podstatný význam znalost rizikových a protektivních faktorů (Nevoralová, 2014).

Neúčinná primární prevence se na základě Metodického doporučení MŠMT jeví v oblasti zastrašování, citových apelů, pouhého předávání informací či sledování filmu, samostatně realizované jednorázové akce, potlačování diskuze, besedy s bývalými uživateli.

Dle Nešpora může dokonce nevhodná přednáška za určitých okolností vzbudit o drogy zájem.

Škola může být rodině v prevenci rizikového chování velmi užitečným spojencem, nemůžeme ji ale výlučně činit zodpovědnou za to, že se dítě chová rizikově.

V prevenci se velmi pozitivně uplatňuje spolupráce rodiny se školou, kdy škola pohotově oznámí rodičům případně podezření na rizikové chování žáka. Měla by umět nabídnout vhodnou formu pomoci, záleží na charakteru problému, o jakou pomoc se bude jednat (např. spolupráce se školním metodikem prevence, výchovným poradcem,

školním psychologem, pedagogicko-psychologickou poradnou nebo jiným pracovištěm)(Nešpor, 2003).

Dále je problematika prevence rizikového chování u dětí začleněna do školního vzdělávacího programu většinou v rámci mezipředmětových vztahů.

Školy musí povinně vypracovávat preventivní program zaměřený zejména na výchovu a vzdělávání žáků ke zdravému životnímu stylu, na jejich osobnostní a sociální rozvoj a komunikační dovednosti. Preventivní program je sestavován na jeden školní rok školním metodikem prevence, jasně definuje krátkodobé, střednědobé a dlouhodobé cíle v této oblasti, podporuje zdravý životní styl, oddaluje nebo snižuje výskyt rizikového chování, pojmenovává problémy z oblasti rizikového chování. Jsou v něm uvedeny i doporučení pro učitele - postupy v případě výskytu rizikového chování žáka.

Škola by měla také prosazovat přiměřená pravidla jako např. zákaz kouření i zákaz přinášení a užívání alkoholu a jiných návykových látek do školního prostředí a na akce organizované školou. Rodiče se mohou rozhodnout, zda své dítě pustí na podezřelou diskotéku, těžko ho ale mohou nepustit do školy. Škola by měla být bezpečným a důstojným místem. Rodiče by měli znát školní pravidla (povinnosti, práva a zákazy) a s nimi spojené sankce v případě porušení zákazu (Nešpor, 2003).

2. Praktická část

2.1 Cíl výzkumu

Hlavním tématem výzkumu je vymezení a popis nejčastějších projevů rizikového chování v konkrétním domově mládeže (dále DM). Cílem výzkumu je zjistit, jakých přestupků proti domovnímu řádu se ubytovaní středoškoláci dopouštějí nejčastěji, jakého nežádoucího chování se dopouštějí dívky a jakého chlapci. Následně se zaměřím na to, jaká výchovná opatření jsou ubytovaným udělena a jaké preventivní kroky mohou být v rámci rizikového chování dělány.

Abych mohla zjistit aktuálně nejčastější rizikové chování, prostuduji deníky výchovných skupin a osobní složky žáků ubytovaných ve školním roce 2014/2015 a 2015/2016. Ve své práci se zaměřím na získání objektivního pohledu na rizikové chování a provinění žáků vůči vnitřnímu řádu DM. Analyzuji všechny rizikové jevy a udělované výchovné prostředky. Toto statistické šetření bude doplněno kazuistikou vybraných případů. Práce by měla získat i praktické využití, aktuální data by mohla sloužit jako informativní vodítko pro stávající i nově vznikající domovy mládeže.

Ke splnění těchto cílů bylo nutné:

- d) stanovit si výzkumné metody
- e) prostudovat dokumenty vedené domovem mládeže
- f) posoudit bližší informace o vybraných případech pro metodu kazuistiky
- g) zhodnotit použité metody výzkumu

2.2 Výzkumné otázky

Pro své šetření jsem si stanovila základní výzkumné otázky, na které budu hledat odpovědi. Stanovila jsem je na základě prostudované odborné literatury a svých pracovních zkušeností získaných během mé praxe vychovatelky a vedoucí domova mládeže.

Hlavní výzkumné otázky zní takto:

- Jaká výchovná opatření jsou v případě porušení domovního řádu udělována?
- Jaké typy rizikového chování se v domově mládeže vyskytují nejčastěji?
- Chovají se v tomto DM rizikově spíše chlapci, nebo dívky?
- Jak je v domově mládeže řešena prevence?

2.3 Výzkumné metody

Pro zjištění nejčastějších rizikových a problémových výchovných jevů u středoškoláků ubytovaných v domově mládeže jsem použila kvalitativní šetření. Vycházela jsem z řešených případů ve školním roce 2014/2015 a 2015/2016, ať už se jednalo o rizikové chování středoškoláků či výchovné problémy a provinění proti vnitřnímu řádu domova. Zaměřila jsem se na počty ústních a písemných napomenutí, udělení podmíněného vyloučení či samotné vyloučení. Ohledně některých rizikových jevů na charakter a řešení takového chování, u těchto jsem následně analyzovala vybrané kazuistiky. Z toho vyplývá i vhodnost a účinnost řešení a výchovných opatření.

Tato metoda byla zvolena proto, že jsem se chtěla dostat do hloubky jednotlivých problémů. Kazuistiky vybraných případů objasní příčinné souvislosti chování jedinců, v mnohých případech nám tak pomohou pochopit chování žáků a vychovatelé si tak uvědomí, že musí brát v patrnost i vnější vlivy, které podněcují žákovo chování (např. prostředí, ze kterého žák vychází, vztahy v rodině apod.).

2.4 Výzkumný vzorek

Do výzkumného vzorku jsem zahrнула všechny ubytované žáky a studenty ze střední školy, kteří navštěvují jak čtyřleté gymnaziální, sociální či maturitní výtvarné a uměleckořemeslné obory, tak tříleté učební uměleckořemeslné a sociální obory.

Mým cílem bylo porovnávat rozdíly rizikových jevů a výchovných problémů mezi chlapci a děvčaty, nikoliv však už mezi žáky učebních a maturitních oborů či jednotlivých ročníků, nebo mezi školními roky 2014/2015 a 2015/2016. Výsledky by byly jistě zajímavé, já jsem ale chtěla pouze zjistit co nejobjektivnější komplexní

výsledky dané adolescentní skupiny dívek a chlapců ubytovaných v domově mládeže. Pro lepší přehled uvádím níže tabulku s počty ubytovaných žáků.

Tab. 2: Počet ubytovaných středoškoláků podle stavu k 31.10.2014 a k 31.10.2015

Datum	Počet celkem	Z toho dívek
31.10.2014	158	111
31.10.2015	172	120

2.5 Charakteristika konkrétního domova mládeže

Domov mládeže byl založen v roce 1966, do současné podoby prošel řadou změn. Od samého začátku spadá pod střední školu, v roce 2001 se v rámci optimalizace sítě středních škol k původní škole přidaly dvě další. Proto škola v současné době nabízí učební, maturitní a voš obory s pestrým zaměřením. O to pestřejší je i skladba ubytovaných. Heterogenní skupiny ovlivňují organizaci domova i výchovně-vzdělávací činnosti.

Žáci jsou rozděleni do výchovných skupin (zhruba po 25), tu má na starosti vždy jeden skupinový vychovatel. Tito vychovatelé spadají pod vedoucí domova mládeže, která je podřízena zástupci ředitele školy. Všechny závažné přestupky a problémy jsou řešeny přímo se samotným ředitelem školy.

Do domova mládeže jsou přijímáni žáci a studenti přijatí na danou střední (vyšší odbornou) školu, kteří mají vzdálené místo bydliště či komplikované dojíždění. Přihlášku odevzdávají do 30.6., za nezletilé uchazeče žádají jejich zákonní zástupci. S odevzdanou přihláškou uchazeč, příp. i zákonný zástupce, stvrzuje svým podpisem seznámení se s Provozním a vnitřním řádem domova mládeže. Uchazeči mají možnost vybrat si svého spolubydlicího.

Domov mládeže nabízí ubytování ve dvoulůžkových, výjimečně třílůžkových pokojích. V současné době má DM šest pater rozdělených ve třech budovách, jedná se o 89 pokojů. Ubytování se dělí podle věku a pohlaví. Na každém patře se nachází hygienické

zařízení, kuchyňka a klubovna sloužící k učení, sledování televize a k volnočasovým aktivitám. Jak jsem již zmínila, je součástí areálu školy.

Počet vychovatelů a výchovných skupin

Celkový počet vychovatelů i s vedoucí domova mládeže uvádím pro přehled v tabulce. Zajímavý je přibližný věkový průměr vychovatele – 48 let. Z mého pohledu by mělo s adolescenty pracovat více mladších jedinců. Věk vychovatele může být určitá bariéra, záleží samozřejmě na povaze vychovatele a na snaze se přizpůsobit adolescentům, umět s nimi komunikovat, pracovat, motivovat je, přizpůsobovat se novým trendům. Stejně tak zastoupení mužů a žen by mělo být podle mého názoru vyrovnanější.

Narážím na tzv. „výchovu vzorem“. Vychovatelé se setkávají s dětmi, které vyrůstají v nefunkčních rodinách a nemají mnohdy nikoho dospělého, který by jim byl vzorem. Vychovatel by mohl takovou příkladnou roli sehrát, poskytnout žákovi podporu a radu.

Tab. 3: Počet vychovatelů a výchovných skupin

Datum	Počet vychovatel / z toho žen	Počet výchovných skupin
31.10.2014	7 / 5	6
31.10.2015	8 / 5	7

2.6 Udělovaná výchovná opatření v popisovaném DM

Za vzorné plnění povinností a příkladné chování uděluje skupinový vychovatel, vedoucí domova mládeže či ředitel školy pochvalu, případně věcný dar. Odměňování a chválení je v tomto DM také poměrně novinkou. Písemná pochovala skupinového vedoucího či vedoucí DM se zasílá zákonnému zástupci ubytovaného. Domnívám se, že papír s pochvalou sice potěší, k opravdové odměně ale patří i dárek, v tomto případě zážitek - vychovatelé jezdí s oceněnými žáky do nedalekého kina, kde si „pochválení“ žáci zvolí ke zhlédnutí film dle svého výběru.

Toto opatření se prozatím osvědčilo, ubytovaní na něj reagují velmi kladně a předávají si ho mezi sebou, starší žáci mladším apod.

V některých případech ale chválit nejde a musí se sáhnout po těch méně populárnějších opatřeních.

Za neplnění a porušování bodů vnitřního řádu domova mládeže se uděluje napomenutí skupinového vychovatele (ústní, písemné), podmíněné vyloučení z domova mládeže, nebo samotné vyloučení. Podle závažnosti provinění vůči vnitřnímu řádu DM je možné použít výchovné opatření bez nutnosti zachování jejich posloupnosti. Každý ubytovaný je povinen znát vnitřní řád DM a řídit se jím. Neznalost vnitřního řádu DM v žádném případě ubytovaného neomlouvá. Jak jsem již uvedla, při vyplňování přihlášky uchazeči o ubytování a zákonní zástupci nezletilých žáků zároveň podepisují, že se s řádem domova seznámili.

2.7 Nejčastější přestupky proti domovnímu řádu a jejich řešení

V domově mládeže se objevuje poměrně často rizikové chování žáků a případné následné výchovné problémy. Takové situace se řeší v souvislosti s provozním a vnitřním řádem domova mládeže platnému k danému školnímu roku. V něm jsou vymezena obecná ustanovení, práva, povinnosti a zákazy pro ubytované (viz. příloha Provozní a vnitřní řád domova mládeže).

Pro přehled uvádím tabulku č. 4 s konkrétním výčtem přestupků, které byly zaznamenány a řešeny za období školního roku 2014/2015 a 2015/2016.

Tab. 4: Nejčastější přestupky proti domovnímu řádu a jejich řešení

Přestupek	Udělená výchovná opatření			Celkem
	písemné napomenutí	podmíněné vyloučení z DM	vyloučení z DM	
Požítí alkoholu	24	11	1	36
Kouření v prostorách DM	4			4

Přechovávání omamné látky		5	1	6
Agresivní chování (řešené písemně)	1		1	2
Jiné (poškození hasicího přístroje a dalšího majetku DM, přes zákaz odchod na vycházku, opuštění města bez souhlasu zákonného zástupce, pozdní návrat z vycházky, nepořádek na pokoji)	13	2		15
CELKEM	42	18	3	63

Nedokážu vymezit přesný počet ústních napomenutí, za období dvou let by jich bylo možná i 100. Napomínají službu konající vychovatelé. Většinou to je první varování a šance na nápravu chování. Záleží ovšem na konkrétní situaci. V rámci ústních napomenutí může vychovatel zvolit i alternativní výchovná opatření, která mají většinou velký účinek na nežádoucí chování ubytovaných.

Např. za pozdní návrat z vycházky (byť o pár minut) je zkrácení vycházky následující den, na rušení nočního klidu a na ranní zaspávání rovněž funguje krácení vycházek („O kolik minut jsi zaspal, o tolik si zkrátíš vycházku). Pokud někdo dělá úmyslný nepořádek v prostorách domova, jde uklízet i ven kolem domova. Zajímavé je, dát na výběr ze dvou trestů: buď si svůj přestupek např. odpracuješ (úklid, stěhování apod.), nebo dostaneš písemné napomenutí. Rozhodnutí některých žáků mě dosti překvapilo, zhruba 50% si volí písemné napomenutí.

Nejen u ústního napomenutí se ovšem musí dodržovat obecně platné zásady výchovných opatření, tedy: napomenutí musí přijít bezprostředně po přestupku, žákovi musí být jasné, proč a za co konkrétně je trestán.

Z výše uvedené tabulky vyplývá, že za dva školní roky se písemným opatřením řešilo 63 provinění proti domovnímu řádu. Nezapočítávám tedy méně závažné přestupky, které se řešily domluvou a ústním napomenutím.

Je patrné, že u ubytovaných se nejčastěji řeší návrat z vycházek v podnapilém stavu,

případně konzumace alkoholu v prostorách domova mládeže. Na druhém místě skončily „jiné“ přestupky, např. poškozování majetku domova či porušení základních organizačních pravidel domova. Přechovávání omamné látky se řeší rovnou podmíněným vyloučením, v jednom případě došlo k opětovnému držení ve zkušební lhůtě, tudíž došlo k samotnému vyloučení. Několik žáků se provinilo kouřením na pokojích (a balkonech) a agresivním chováním.

Pokud se v domově přistupuje k výchovným prostředkům, jedná se nejčastěji o písemné napomenutím, celkem jich vychovatelé napsali 42. Podmínek se zkušební lhůtou na určitý počet měsíců se rozdalo 18, 3x bylo nutné přistoupit k vyloučení žáka z ubytování.

Vychovatelé řeší ale i další projevy rizikového chování, které se ale neklasifikují písemnými opatřeními. Jde například o špatné stravovací návyky ubytovaných, či osobní a rodinné problémy adolescentů. Všechny zmíněné typy rizikové chování budu podrobněji probírat ve své práci níže.

V porovnání s Provozním a vnitřním řádem domova mládeže jsou ubytovaní žáci v rozporu nejčastěji u bodů:

Povinnosti ubytovaných

12. Udržovat čistotu a pořádek na pokoji a ve svých osobních věcech, dodržovat čtvrtěční generální úklid.

17. Vycházka nezletilého mimo město se povoluje jen se souhlasem zákonného zástupce.

Ubytováním je zakázáno:

1. Kouření ve vnitřních i vnějších prostorách DM a celého areálu školy.

3. Požívání a přechovávání alkoholických nápojů, omamných a psychotropních látek na DM a při akcích pořádaných DM či školou (možnost kontroly detektorem alkoholu a drog). V případě podezření na přechovávání těchto látek si škola vyhrazuje právo na kontrolní prohlídku (botníků, skříní, zásuvek, atd.). Prohlídka proběhne vždy za účasti dvou pedagogů.

4. Půchod na DM pod vlivem alkoholických nápojů, omamných a psychotropních látek (možnost kontroly detektorem alkoholu).

8. Opuštit město Světlá n. S. bez souhlasu zákonného zástupce (platí pro nezletilé žáky).

12. Přijímání návštěv opačného pohlaví na svém pokoji.

Cílem práce je rovněž vymežit, jakých přestupků proti domovnímu řádu se dopouštějí chlapci a jakých dívky. A kdo je na vině více? Proto uvádím tabulku, ze které vyplývá, jaká jim za příslušná provinění byla udělena písemná opatření.

Tab. 5: Nejčastější přestupky proti domovnímu řádu a jejich řešení u chlapců a dívek

Přestupek	Udělená výchovná opatření CHLAPCI/DÍVKY			Celkem CH/D
	písemné napomenutí	podmíněné vyloučení z DM	vyloučení z DM	
Požítí alkoholu	19/9	10/1	1/0	26/10
Kouření v prostorách DM	4/0			4/0
Přechovávání omamné látky		4/1	0/1	4/2
Agresivní chování (řešené písemně)	1/0		1/0	2/0
Jiné (poškození hasicího přístroje a dalšího majetku DM, přes zákaz odchod na vycházku, opuštění města bez souhlasu zákonného zástupce, pozdní návrat z vycházky, nepořádek na pokoji)	9/4	1/1		10/5
CELKEM	29/13	15/3	2/1	46/17

Na základě prostudovaných materiálů lze obecně konstatovat, že v tomto domově mládeže mají dívky méně výchovných problémů než chlapci. Chlapci mají výchovné problémy téměř 3x více nežli dívky, jejichž počet byl ve sledovaném období dvakrát vyšší než počet chlapců. Nutno podotknout, že některá udělená výchovná opatření směřovala k týmž žákům. Pro přehled uvádím tabulku č. 6.

Tab. 6: Udělená výchovná opatření u žáků, kteří se dopustili opakovaně přestupků proti domovnímu řádu

Pohlaví	Udělená výchovná opatření (vých. problém, datum)			Pozn.
	Písemné napomenutí	Podmíněné vyloučení	Vyloučení	
Chlapec	Alkohol 2/15	Alkohol a vulgární chování 4/15 (podm. do 31.12.15)	Agresivní vulgární chování 11/15	Viz. kazuistika chlapce S.
Chlapec	Nepořádek na pokoji 3/16	Nepořádek na pokoji 5/16 (podm. do 31.12.16)		Ústní napomenutí nerespektoval.
Chlapec	Alkohol 1/15	Alkohol 4/15		Od září 2015 bydlel na jiném DM.
Chlapec	Opilý při příjezdu na DM 2/15	Alkohol 11/15 (podm. do 31.3.16) Alkohol a kouření 6/16 (podm. do 31.12.16)		
Chlapec	Kouření 4/15	Alkohol 4/15 (podm. do 30.6.15)		Od září 2015 přestup na jinou školu.
Chlapec	Kouření + drzý 11/14	Alkohol 11/14 (podm. do 31.3.15)		Od září 2015 bydlel na jiném DM.

Chlapec	Alkohol 9/14	Alkohol 1/15 (podm. do 30.6.15)		
Chlapec	Alkohol 11/14	Přechovávání marihuany 5/15 (podm. do 31.12.15)		Od září 2015 bydlel na jiném DM.
Chlapec	Alkohol 9/14	Alkohol 11/14 (podm. do 31.3.15) Přechovávání marihuany 5/15 (podm. do 31.12.15)		Od září 2015 bydlel na jiném DM.
Chlapec	Poškodil hasicí přístroj 11/14	Alkohol 11/14 (podm. do 31.3.15) Přechovávání 5/15 (podm. do 31.12.15)	Alkohol 6/15	Poškozený hasicí přístroj musel uhradit.
Dívka		Přechovávání 5.11.15 (podm. do 30.6.16)	Přechovávání 10.11.15	
Dívka	Alkohol 9/14	Schovávala na svém pokoji chlapce, byla drzá 4/15 (podm. do 30.6.15)		

Napomenuto bylo celkem 13 dívek, pouze 1 měla další výchovný problém. Nešlo ale o požití alkoholu, schovávala svého přítele (rovněž ubytovaného) na svém pokoji. Jelikož se navíc chovala nevhodně a drze k vychovatelce a měla již písemné napomenutí, bylo jí uděleno podmíněné vyloučení.

Podmíněné vyloučení bylo uděleno celkem 3 dívkám, pouze 1 dívka po velmi krátké době opakovala své nepřijatelné chování (přechovávání marihuany) a byla vyloučena z domova mládeže.

U 10 chlapců se z písemného napomenutí přešlo k podmíněnému vyloučení, u 2 chlapců dále pak až k samotnému vyloučení. Ve většině případů se chlapci dopouštěli stejného provinění proti řádu domova.

Z celkového počtu 29 udělených písemných napomenutí je tedy recidiva téměř třetinová. U 5 chlapců se za hrubé porušení domovního řádu udělilo rovnou podmíněné vyloučení a ani jeden z chlapců již neměl žádný výchovný problém.

Jeden chlapec měl problém s alkoholem a s vulgárním chováním vůči vychovateli. Jelikož se dopustil agresivního a vulgárního chování v trvající podmínce, byl vyloučen (viz. kazuistika chlapce S). Druhý vyloučený chlapec poškodil v listopadu 2014 hasičí přístroj, za toto provinění mu bylo skupinovou vychovatelkou uděleno písemné napomenutí. Za pár dní přišel chlapec na DM pod vlivem alkoholu, za což dostal podmíněné vyloučení do března 2015. V květnu téhož roku ve svém pokoji přechovával marihuanu, bylo mu opět uděleno podmíněné vyloučení do konce kalendářního roku. Chlapec ovšem přišel před koncem školního roku na DM pod vlivem alkoholu. Jelikož spáchal přestupek v podmínce, byl vyloučen.

Jak je vidět dle poznámek v tabulce, 5 žáků nepodalo přihlášku k ubytování pro nadcházející školní rok. Jednalo se o problémové žáky, u kterých bohužel selhala spolupráce s rodinou.

Recidivy se tedy dopouštějí spíše chlapci.

2.8 Typy rizikového chování vyskytující se v domově mládeže

2.8.1 Agresivita

Afektivní agrese a vulgární chování se řeší většinou ústním napomenutím, domluvou. Takto se postupovalo ve školním roce 2014/2015 a 2015/2016 zhruba v 11 případech. Toto chování se týká většinou chlapců kolem 16. a 17. roku věku. Někdy je spojeno s požitím alkoholu v důsledku opilosti, jindy jde o volání o pomoc. Záleží na situaci, někdy dotyčného usměrní vychovatel a více se takové chování neopakuje. U několika ubytovaných se volalo zákonným zástupcům. Jednomu chlapci dali vychovatelé za agresivní chování a ničení svěřeného nábytku písemné napomenutí, druhý chlapec byl pro trvající podmínku vyloučen (viz. kazuistika chlapce S.)

Sedmnáctiletý Z., sportovec, navštěvující druhý ročník maturitního řemeslného oboru, se začal chovat výbušně na konci prvního ročníku. Vychovatel mu vytknul nepořádek na pokoji, chlapec znervózňel, výtku bral jako útok na svou osobu a měl potřebu se hlasitě a neadekvátně bránit a obhajovat, nepřipustil názor ostatních. Vygradovalo to před výmalbou jeho pokoje, kdy si přál vymalovat růžově. Vychovatel mu marně vysvětloval, že klučičí pokoje se růžovou nemalují a že za pár měsíců pokoj opustí a po prázdninách bude bydlet v jiném pokoji i budově.

Ráno pomohl Z. vystěhovat pokoj. Po návratu ze školy ho čekal pokoj vymalovaný béžovou barvou a Z. spustil. Nešetřil jadrnými výrazy na účet domova, vychovatelů, pana malíře... Vychovatelka šla ihned za ním, chtěla s ním vše v klidu probrat, Z. před ní ale zabouchnul dveře, nadával a mlátil do nábytku na pokoji. Vychovatelka se bála vejít dovnitř. Zavolala tedy otci Z. a obeznámila ho se vzniklou situací. Otec se omlouval a vzápětí přiznal, že si s manželkou agresivnějšího chování u syna také všimli. Slíbil, že budou vše řešit s odborníkem. A skutečně. Z. navštěvoval psychologa. Po pár týdnech volal otec Z., aby se informoval, zda se chování syna zlepšilo. Museli jsme konstatovat, že je klidnější, vyrovnanější a pokornější. A od té doby až do současnosti neměl Z. jediný kázeňský problém. Je to učebnicový příklad toho, jak je důležitá spolupráce rodiny, školy a odborníka.

Přesnou příčinu, která stála za problémovým chováním Z., vychovatelé nezjistili. Chlapcova útočnost byla pravděpodobně způsobena jeho vnitřní nerovnováhou, případně mohla být projevem určité frustrace, která vedla až ke změně chlapcova charakteru.

Dalším příkladem by mohl být ubytovaný S. U něj bychom mohli mluvit o syndromu problémového chování. V listopadu 2015, coby žák druhého ročníku učebního oboru, byl vyloučen pro vulgární chování vůči vychovateli. Už v předešlém školním roce získal za příchod na DM v podnapilém stavu písemné napomenutí, o pár měsíců déle ho opět kvůli podnapilosti a vulgárnímu chování proměnil na podmíněně vyloučení se zkušební lhůtou do 31.12.2015.

S. míval během dětství epileptické záchvaty, o kterých vychovatele zákonní zástupci neinformovali. Přitom je povinností rodičů uvést do přihlášky k ubytování nemoci svých dětí, způsob léčby a pravidelně užívané léky. Tato utajovaná skutečnost se ale

zanedlouho po nástupu S. na DM odhalila sama. S. měl epileptický záchvat a vychovatelka konající službu mu volala rychlou zdravotnickou pomoc. Až poté vyplulo na povrch, že epilepsií trpí už několik let.

S. v prvním ročníku nezapadl do party kluků, chtěl k nim patřit, oni ho ovšem vůbec nebrali, spíše se mu posmívali. S. zadržával, koktal, obzvlášť když byl nervózní. Na vychovatele působil zpočátku jako usměvavý, nesmělý kluk, nebyl konfliktní, držel se spíše sám.

Zvrat přišel po prvním pololetí, kdy se S. vrátil z večerní vycházky v podnapilém stavu. Ihned jsme volali otci, který během pár dní obdržel písemné napomenutí pro svého syna. S. jsem osobně sledovala, několikrát s ním mluvila. Byl velice přátelský, nebyl studijní typ – to navíc podporoval i občasným záškoláctvím. S učením měl problémy asi i kvůli svému nižšímu IQ. Chvíli jsem ho doučovala informační a komunikační technologii a český jazyk. Jevil zájem, snažil se pochopit. Ke mně se choval velmi slušně a na dálku zdravil. Proto jsem byla velmi udivená, když se začalo jeho chování rapidně měnit. Stál za tím „nevhodný“ kamarád (žák naší školy, ale nebyl ubytovaný). S. začal užívat marihuanu. Nikdy jsme proti němu ovšem neměli žádné důkazy. Vědělo se o tom, o podezření jsme informovali otce. Otec ho omezil na penězích, prosil o zvýšenou kontrolu svého syna a omezil ho na večerních vycházkách. Zakázal mu stýkat se s problémovým spolužákem. Jenže otce a syna dělila vzdálenost 50 km, vychovatel nemohl sledovat to, co se děje ve škole, s kým se S. schází, pravidelně kontrolovat jeho docházku. Aby se na DM v podvečerních hodinách při zákazu vycházek nenudil, přesvědčila jsem ho k návštěvě školní posilovny. Chvilku to vypadalo, že to bude fungovat, našel si tam kamarády. Jenže tu byl pořád ten spolužák, který ho sváděl ze správné cesty.

Když přišel v podnapilém stavu v odpoledních hodinách (po skončení odborného výcviku) a byl vulgární na vychovatelky, přijel si pro něj otec, aby si ho odvezl domů. Chování S. se muselo kázeňsky řešit, dostal po dohodě s panem ředitelem podmíněné vyloučení z DM do 31.12.2015. Otec pak začal jednat a objednal syna do střediska výchovné péče.

V září 2015 se nám tedy S. vrátil s posudkem ze SVP.

„Je prakticky orientovaný, cení si na sobě možnosti se spolehnout na své síly, pracuje

raději sám pro sebe, nevyhledává teoretická zadání. Úspěch dosažený vlastní zkušeností zvyšuje aktuálně nízkou sebedůvěru ve své schopnosti. Pracovní výkon je pomalejší, kvalita odváděných výsledků roste při vhodné motivaci. Potřebuje klid, mít možnost se soustředit na zadaný úkol, nepracovat pod časovým tlakem. Může být senzitivní na necitlivé odhalení svých nedostatků ze strany vrstevníků, je snadno zranitelný i kritikou od blízké osoby. Projevuje znaky skromnosti, v sociálních vztazích není připraven taktizovat, má tendenci se umírněností vyhýbat potížím, ale okolí to často nedovoluje. Je sociálně ovlivnitelný, může být ostatními i penalizován za případnou snahu dodržovat konvence. V současné době nemá oporu pro své názory, ale vnitřně ji vyžaduje. Má potřebu se prosadit, někam patřit, ale neví jak, dovede být vnímavý k dění ve svém okolí. Projevuje pozitivní touhu po přátelství a důvěře, má pocit, že se mu jí plně nedostává. Nevyhledává sociální situace s cílem vytěžit osobní prospěch, je-li možnost volby, nepreferuje činnosti, které vyžadují aktivní konfrontaci s druhými, nerad se zavazuje. Aby předešel zklamání v sociálních vztazích, může být navenek kritický ke svému okolí. V případě, že se okolnosti pro něj stávají méně snesitelné, uniká do samoty, kde hledá klid. Ostatními může být i využíván, má tendenci se stylizovat, aby zapadnul do vrstevnických vztahů. Malá důvěra ve vlastní síly vytváří podmínky pro rebelantství z „nutnosti“, nechce jednat zkratkovitě, ale v některých situacích nemá na výběr. Má sklon k přezkoušení konvencí, ale současně se bojí nejistoty z prozrazení. Je schopen přijmout formální autoritu, která něco prokazatelného umí, pak může být vděčný posluchač a ztotožnit se s jejími názory. IQ dolní pásmo průměru.“

Tato zpráva S. přesně vystihuje. Ovšem v září jako by přišel jiný S. Sebevědomější, mužnější, s kloboukem na hlavě a hned se stal pro „nové prváky“ velkým vzorem. Před mladšími žáky se choval povýšeně, s vychovateli téměř nekomunikoval, případně jejich výtky před svými obdivovateli shazoval. V jádru nebyl typickým agresorem. Posudek ze SVP mluví za vše. Byl skromný, chtěl někam patřit, byl snadno ovlivnitelný, rebelem byl z nutnosti... Divili jsme se náhlé oblibě a zájmu o chlapcovu osobu ze strany mladších žáků. Až po vyloučení S. jsem zjistila pravý důvod toho pokryteckého přátelství mezi prváky a S. S. jim sháněl marihuanu za velmi příznivé ceny. Po tomto zjištění jsem byla na jednu stranu ráda, že jsme S. vyloučili, na stranu druhou dokážu jednání S. a jeho povahu částečně pochopit.

A jak došlo k samotnému vyloučení? Skupinová vychovatelka svolala v listopadu 2015

pro své chlapecké patro schůzku, aby jim oznámila pár organizačních bodů. Uprostřed vychovatelčina výkladu jí S. přede všemi chlapci pod vlivem rebelantství „poslal do...“.

Nechci se S. zastávat, ale vím, jak je jeho skupinová vychovatelka (paní těsně před důchodem) chladná a jak z ní chlapci cítí nezájem. Neudělá pro ně nic navíc, nekomunikuje s nimi, nepamatuje si jejich jména, na jaký chodí obor, prostě nic. Vyloučení nemohlo S. minout, mluvila jsem s ním, omlouval se, věděl, že to celé nedomyslel.

Přestěhoval se tedy na jiný internát, školu v loňském roce úspěšně dokončil, přestal kouřit marihuanu. Když jsme se ve škole potkali, tak se ke mně hlásil, zdravil na dálku. Věřím, že na něj otec začal více dozírat, nastavil mu jasná pravidla, spolupracovali s odborníky a vyplatilo se to.

2.8.2 Konzumace alkoholu

Požítí alkoholu patří k nejčastějším proviněním ubytovaných. Celkem se tímto provinilo 36 ubytovaných, z toho 26 chlapců. Obzvláště po večerních vycházkách vychovatelé sledují v této souvislosti chování a stav ubytovaných. S alkoholem si zahrávají dívky i chlapci, chlapci však ve větší míře. Písemné napomenutí dostalo 24 ubytovaných (15 chlapců), 9 žáků a 1 žákyně byli trestáni podmíněným vyloučením a jeden chlapec byl dokonce kvůli této problematice vyloučen.

Alkohol kontrolujeme alkoholtestem v případě podezření. Do přihlášky do domova mládeže jsme uvedli větu: „*Souhlasím s provedením orientační zkoušky na alkohol a omamné látky při případném podezření na jejich užití.*“ Bez souhlasu (podpisu) by žák nebyl neubytován. U žáků neploletých se pod tímto podepisují i zákonní zástupci. Děvčata nadýchají výjimečně, jedná se u nich spíše o jednorázové akce – oslavy apod. Prohřešek se většinou více neopakuje. U chlapců je tento jev častější, někdy se u nich opakuje – až vyústí z napomenutí do podmíněného vyloučení.

2.8.3 Kouření

Kouření v prostorách DM se řeší z větší části ústním napomenutím, mimořádným úklidem či drobnou výpomocí (stěhování ...). Pokud se ale u žáka toto opakuje a ústní napomenutí nezabírá, píše se písemné napomenutí.

O letních prázdninách 2015 prošly domovy rekonstrukcí – výměna oken, zateplení budov a oprava balkonů. Balkony jsou ubytovanými velmi oblíbeny, pro vychovatele znamenají pouze nepříjemnosti. Žáci zde kouří, schovávají odpadky, posedávají a hlasitě povídají ve večerních hodinách, přelézají z balkonu na balkon např. ve druhém patře. Balkony se tedy zamkly, ubytovaní mohou větrat pouze oknem. Za školní rok 2015/2016 a i v následujícím školním roce (do dnešního dne) vychovatelé neřešili díky zamčeným balkonům přestupek tohoto typu. Ve školním roce 2014/2015 to byly 4 případy.

2.8.4 Užívání drog a přechovávání omamné látky

Ve školním roce 2014/2015 vychovatelé zaznamenali případy s přechováváním omamné a psychotropní látky na pokoji. Ve vnitřním řádu je ošetřeno: „*V případě podezření na přechovávání výše uvedeného si škola vyhrazuje právo na kontrolní prohlídku (botníků, skříní, zásuvek, atd.). Prohlídka proběhne vždy za účasti dvou pedagogů.*“

Čtyři chlapci a jedna dívka dostali kvůli přechovávání marihuany na pokoji DM podmíněné vyloučení, dívka po 14. dnech podmínku proměnila a byla vyloučena. Ve školním roce 2014/2015 po dohodě s Policií ČR navštívili naši školu policisté se cvičenými psy, zkontrolovali šatní skřínky, několik tříd a asi osm pokojů. Celá akce byla ale poněkud špatně provedená. O takovéto prohlídce se mluvilo již delší dobu (i mezi studenty), do areálu přijelo policejní auto, policisté se psy čekali před budovou školy, jiný z policistů šel k řediteli školy.

Příjezdu policistů si všimlo několik žáků, kteří dali echo dalším. Než se stihly uzavřít vchody, několik žáků prý proklouzlo pryč. Domov i škola vyšly s čistým štítem, což je ve škole s 550 žáky sice potěšitelné, ale poměrně zvláštní. Obzvlášť, když se např. o

marihuaně neveřejně ví. Pes na vyhledávání drog byl pouze jeden, není v jeho silách, aby prošel všechny prostory školy.

Takovéto kontroly jsou v rámci prevence užitečné. Jen by chtěly příště lépe zorganizovat.

Ve školním roce 2015/2016 přestala být mezi žáky marihuana populární a oblibu si našel pervitin, někteří z ubytovaných ho údajně šňupali. U nikoho však vychovatelé nikdy nic nenašli. Již ve školním roce 2014/2015 jsme zavedli pravidelné kontroly pokojů (na radu policistů opatřeno v domovním řádu). Podezření na problémové chování žáků jsme konzultovali s jejich zákonnými zástupci. Někteří si nic takového nechtěli připustit a své děti si přirozeně hájili, jiní děkovali a děti si prověřovali. Z těch pěti případů, jež vychovatelé na DM zaznamenali, se čelem k problému postavily jen dvě matky. Přijely na osobní schůzku, vychovatelé jim sdělili všechny dostupné informace, předali kontakty na odborná pracoviště a dohodli další postup - zvýšená kontrola žáků ze strany vychovatelů i jejich rodičů a pravidelné vzájemné telefonické konzultace. Jeden z chlapců se ukáznil, našel si přítelkyni, která ho vedla správným směrem.

U dívky vychovatelé po čtrnácti dnech dělali namátkovou kontrolu a našli na tom samém místě (v zásuvce stolu) opět marihuanu. Byla tedy vyloučena z DM, ve škole zůstala studovat dál.

Zbylé tři žáky vychovatelé hlídali, mluvili s nimi. Nebyli konfliktní, vše odkývali a slíbili. Řešilo se to i s metodikem prevence. Jeden z chlapců neuzavřel první ročník a otec ho přeřadil na jinou střední školu. Čtyři chlapci nepodali pro školní rok 2015/2016 přihlášku do domova mládeže. Ubytovali se do jiného internátu, kde ale nebyli vychovatelé tak obezřetní a s chlapci to šlo rychle z kopce.

V nějaké knize jsem četla, že vychovatel není terapeutem. Ve své profesi se setkáváme s dětmi vycházejících z různých rodin, prostředí, mají svůj charakter a své zvyky. Některé děti prošly peklem, jiné si neváží toho, co mají. Každý ubytovaný je osobnost, snažíme se na ně tak nahlížet. I když v tak velkém počtu ubytovaných nám jistě proklouzne někdo, kdo by potřeboval vyslechnout, poradit, podpořit. Ovšem někdy se jedná o tak vážné případy, že je třeba skutečně vyhledat odbornou pomoc.

2.8.5 Špatné stravovací návyky ubytovaných

Špatné stravovací návyky má mnoho ubytovaných. Spousta návyků vychází z rodiny. Budu se tu ale zabývat problémovým stravováním a poruchami příjmu potravy. Toto rizikové chování se týká spíše dívek. Za dva sledované roky jsme ho řešili u 6 dívek a 2 chlapců. U chlapců je spojeno s posedlostí svým vlastním tělem, celé dny cvičí, jedí tvarohy, banány, vařené bílky a suchou rýži. K tomu si dodávají chemicky upravené preparáty na rychlé spalování a přibývání svalové hmoty.

Vychovatel s nimi mluví, není ale odborníkem na výživu a nemá dostatek argumentů. Takto „posedlí“ chlapci ho neuznávají obzvláště v případě, když se vychovatel sportu vůbec nevěnuje. Mají svou pravdu a přesvědčit je není lehké. Proto se začaly organizovat besedy s výživovou poradkyní. Ta dokázala právě tyto chlapce velmi zaujmout, pokládali jí otázky, na které jim dokázala odpovědět, a rady od ní respektovali a začali se jimi i řídit. Poradila jim dokonce i s vhodným posilováním.

U dívek je tento jev častější. Jedná se vlastně o určitou formu agresivity obrácené proti sobě, kdy se dívky chovají násilně ke svému tělu, odmítají se stát ženami, své tělo pokládají za nedokonalé. Někdy stačí jedna hloupá poznámka od lidí z okolí či snaha zalíbit se opačnému pohlaví a vypadat co nejdokonaleji. Poruchy příjmu potravy začínají v hlavě.

Jelikož vychovatelé hlídají odebranou stravu ve školní jídelně a dozorují snídane a večere, dá se této poruchy rychle povšimnout a dále řešit.

Šestnáctiletá K. je hezká upravená dívka s nízkým sebevědomím. V roce 2015 si vychovatelé povšimli, že se téměř nestravuje, a když už náhodou na snídani či večeři jde, vrací ji téměř netknutou. Rodiče K. se v jejích třinácti letech rozvedli, matka si v nedávné době našla nového partnera, se kterým se snaží počít potomka. K. k matce přilnula, měla s ní velmi dobrý vztah, na nového partnera však začala žárlit, matka neustále mluví o přání mít dítě. K. je přes týden ubytovaná na DM, vrací se domů na víkendy, kdy se o matku musí dělit s novým partnerem. Je velmi nesmělá, ač je štíhlá, pěkná, hezky se obléká, nevěří si a schovává se za své hubenější a sebevědomější kamarádky. Začali se jí líbit kluci a začala hubnout, ale takovým způsobem, že si nechce odepírat sladké (k snídani jí nejraději koblížky), ale nejí téměř žádná hlavní jídla. Zhubla, okolí jí moc chválilo, začala se sebevědoměji oblékat, ale na vlastní

sebedůvěře jí to nepřidalo. Začala chodit s klukem. Její stravování vychovatelka řešila s matkou. I ta nabyla podezření, že se s K. něco děje, všimla si, že se K. doma vymlouvá na bolesti břicha a přejedení a i tam jídlo odmítá. Ve chvílce, kdy vychovatelé začali K. více sledovat, začala ona jíst. Po jídle šla ale na toaletu, kde vše vyzvrátila. Matka se po čase informovala na to, zda dcera jí, že doma se situace zlepšila. Vychovatelé nevěděli, že K. jídlo zvrací, příp. ho schovává.

Jednou na DM K. omdlela. Přiběhla její spolubydlící a pověděla vychovatelům vše, že se K. strašlivě hlídá, nejí, a když náhodou něco sní, nevydrží to v ní dlouho. Jedna z vychovatelek s K. dlouho mluvila, K. jí vše svěřila a vychovatelku prosila, aby hlavně nic neříkala matce, že jí nechce zklamat a přidělovat starosti. Vychovatel ale nikdy nesmí slíbit, že si takhle vážnou věc nechá jen pro sebe. Vychovatelka matce sdělila závažnost problému, dohodly se však mezi sebou, že matka zkusí s K. navázat takový hovor, aby jí dcera sama svěřila svůj problém. Skutečně to vyšlo. Matka pro dceru vyhledala odbornou pomoc. Spolubydlící K. byla do celého případu zasvěcená a na K. dohlížela.

Matka původně chtěla zařídit, aby se K. vůbec nemusela v jídelně stravovat, že si bude vařit v kuchyňce domova jídla, která jí vyhovují. Matce jsem ale řekla, že pokud toto dceři umožní, ztratíme veškerou kontrolu nad stravováním K., navíc jí budeme podporovat v jejím zdravotním problému. Vychovatelka tedy po dohodě s matkou a K. domluvila v jídelně lehčí, ale vydatnou stravu (pouze těstoviny nebo rýži místo knedlíků atd.).

K. chodila i na pravidelné kontroly k lékařce, kterou se ale občas snažila oklamat – před vážením vypila hodně vody nebo se den před vážením hodně najedla. Lékařka jí prý vážila v oblečení, tak že si brala těžší kovové pásky a více vrstev.

K. dorazila na přednášku o zdravém životním stylu, přeměřila se na přístroji InBody 230 a své výsledky prokonzultovala s výživovou poradkyní. Ta už od nás věděla, že K. má problém. Mluvily spolu po skončení přednášky relativně dlouho.

K. je v poslední době vyrovnanější, našla si nového kluka, v jídelně pravidelně jí, matka s námi komunikuje po telefonu.

2.8.6 Úzkost, osobní problémy

Osobní problémy a stavy úzkosti, jež se na DM řešily, se projeví zhruba u 11 ubytovaných. Vychovatelé s žáky komunikují neustále a řeší s nimi jejich případné náhlé problémy se školou, v rodině, s prvními láskami. Ty závažné, hluboké a vleklé se vyskytly u 4 chlapců a 7 dívek. Někdy jsou propojeny s jiným rizikovým chováním, jsou přesněji řečeno příčinami rizikového chování.

Úzkost a emoční rozkolísanost patří k období adolescence. Záleží na povaze ubytovaného žáka a na tom, jak se kterýžák dokáže s jakou situací vypořádat. Uvádím pár konkrétních případů.

Náročnou životní situaci prožila osmnáctiletá J. Její otec spáchal sebevraždu. Rodiče byli rozvedení, J. žila u matky a s otcem byla v pravidelném kontaktu. Velmi inklinovala ke své starší sestře žijící v Rakousku. Ztrátu otce nesla velmi těžce, snažila se pochopit jeho čin. Vše probírala s jedním z vychovatelů, ke kterému našla důvěru. Nechtěla vyhledat odbornou pomoc, ve vychovateli našla oporu a s jeho pomocí dokázala zmírnit svou bolest.

I N. si prošla melancholickým obdobím, kdy nabyla dojmu, že je, jak sama říkala „*černou ovčí rodiny a matka jí na domov mládeže odstrčila, aby mohla v klidu žít nový život s novým partnerem a jejich společnou dcerou.*“ Došlo to tak daleko, že N. se ve druhém ročníku přestěhovala k babičce, začala chodit k psychologovi a užívala antidepresiva. Ve třetím ročníku se seznámila se svým prvním chlapcem a po krátké době jejich společné známosti otěhotněla. Přítel jí ale po sdělení této skutečnosti opustil. N. se rozhodla vychovávat dítě sama u své babičky. Ředitel jí umožnil přestoupit z maturitního oboru na obor učební, aby stihla ještě před porodem získat alespoň výuční list.

Hodný, milý a komunikativní J. navštěvující učební obor řešil problémovou situaci své rodiny. Prohlašoval, že má „*tři otce – biologického, papírového a toho, co ho vychovává.*“ S matkou neměl příliš dobrý vztah, upnul se ke starší sestře, u které i nějaký čas bydlel. Od sedmnácti let chodil na brigády, aby mohl platit ubytování a stravování v domově mládeže a nebyl na matce nijak závislý. Snažil se tak dát matce najevo, že ji vůbec nepotřebuje.

Jiný případ jsem řešila s V. I u něj by se dalo mluvit v souvislosti se syndromem problémového chování. Do prvního ročníku nastupoval jako „*maminčin mazánek*“, měl problémy s náměsíčností, byl velmi slušný. Z V. se stal ve druhém ročníku sebevědomý mladík posedlí svým vzhledem na straně jedné, na straně druhé se poškozoval a řezal do rukou a vyřezával si do kůže různé ornamenty. Zpočátku studoval v maturitním oboru, v pololetí ale přešel na obor učební. Škole se přestal věnovat, měl neomluvené absence (na domově mládeže nezůstával, do školy ale nedorazil). Prvotní problémy se jevily pouze ze strany školy, na DM až posléze – z vycházky přišel v podnapilém stavu, neuposlechl vychovatele a přes zákaz (3 z bodování) odešel na večerní vycházku. Párkrát se popral s chlapci z jiné střední školy, bylo to mimo areál školy, takže to řešila Policie ČR.

V. si v šestnácti letech uvědomil, že: „...*život není takový, jaký mu jeho matka říkala.*“ Začal pátrat po svém vlastním otci i po partnerovi matky, který ho do jisté doby vychovával. „*Zjistil jsem, že ani jeden mámu neopustil, jak mi tvrdila. Párkrát jsem se s oběma sešel, matka o tom nevěděla.*“ V. experimentoval s různými druhy omamných látek. Přes sociální síť se seznámil s lidmi, kteří si záměrně ubližují a bolest jim přináší uspokojení, sešel se s nimi pouze jednou. „*Zjistil jsem, že to jsou úplný magoři a provozují drsné sexuální praktiky.*“

Případ V. jsem konzultovala se školní metodičkou prevence a školní psycholožkou. Kontaktovala jsem i krizové centrum, kde mi doporučili pro V. bezplatného psychoterapeuta. Nakonec V. sám od sebe navštívil psychologa. Ten údajně konstatoval, že se s takto těžkým případem ještě nesešel a dal mu doporučení k psychiatrovi. Tam už ale V. nedošel.

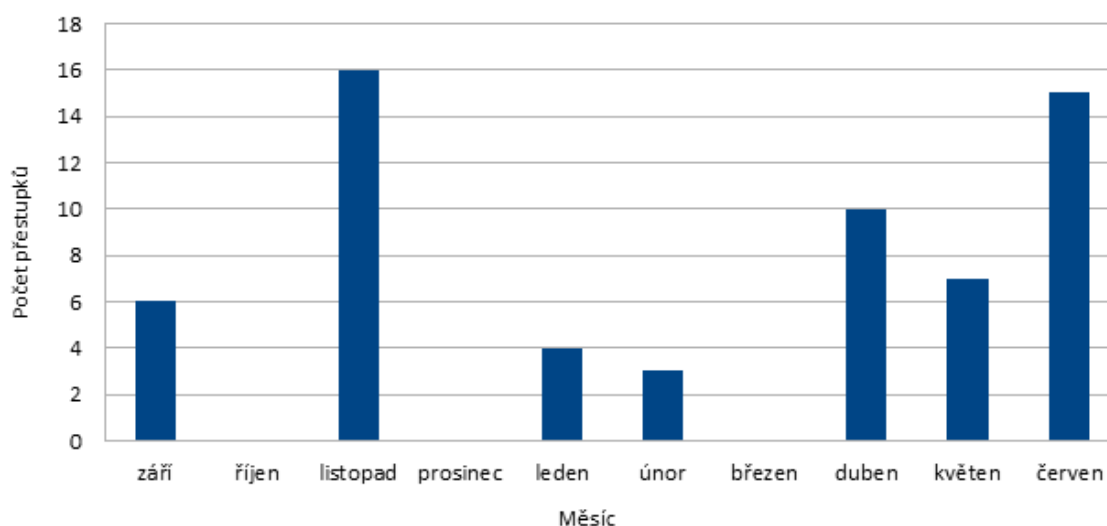
V. má nevypočitatelné chování. Někdy je v naprosté pohodě, jindy se chová (pro běžnou populaci) podivně. V. si v poslední době oblíbil překonávat sám sebe. Snaží se nespát, pak ale usíná v hodinách. Nyní má zhruba roční vztah se slečnou ubytovanou v našem domově. Tento vztah mu velmi prospěl, uklidnil se, začal se soustředit na přípravu závěrečných zkoušek apod. Našel si práci, do které po vyučení nastoupí. O víkendech a po vyučování tam chodí na brigádu. Věřím, že už má za sebou období hledání a že se bude umět se životními situacemi rozumně vyrovnávat.

Takových žáků s úzkostí a osobními problémy by se dala vyjmenovat celá řada. Na základě praxe se dají stanovit vhodné kroky a účinná prevence. I když určitě nelze stanovit přesné kroky, jak postupovat v konkrétních případech, protože každé dítě, rodič a vychovatel je jiný a samotná situace také.

2.9 Páchání přestupků v časovém horizontu

Pro zajímavost uvádím graf č. 1, ze kterého je patrné, v jakém období jsou přestupky páchány nejvíce.

Graf č. 1: Počet přestupků v jednotlivých měsících škol. roků 2014/2015 a 2015/2016



Nejvíce výchovných opatření se v daných školních letech udělilo v měsíci listopadu a červnu. Odůvodňuji si to tak, že v listopadu začíná být chladno, žáci se o vycházkách chodí ohřát do restaurací a hospod, kde pijí pivo, víno apod. Červen je měsíc, kdy se blíží konec školního roku. I ti nejposlušnější žáci v červnu trochu zariskují – zejména s alkoholem. Prakticky jim o nic nejde. Získat v červnu napomenutí nebolí tolik, jako ho získat v září a bát se po zbytek roku, abych ho svým chováním neproměnil na podmínku, případně vyloučení. Ukazuje se, že jde častěji o dny na počátku týdne, kdy si žáci přivezou kapesné od rodičů. Stejně tak je riziková půlka měsíce, kdy žáci uměleckořemeslných oborů dostávají kapesné z odborného výcviku.

2.10 Nastavení pravidel v domově mládeže

Pravidla v domově mládeže vymezuje Provozní a vnitřní řád domova mládeže. Jak jsem již uvedla, je povinností zájemců o ubytování a jejich zákonných zástupců se s tímto řádem seznámit.

Uvádím rámcový rozvrh dne, aby byly patrné možnosti nastavení pravidel. Tedy:

6:30 – 6:45 budíček

6:45 – 7:00 osobní hygiena, úklid pokojů

5:30 – 7:15 výdej snídaně ve školní jídelně

7:45 – 16:00 vyučování dle denního rozvrhu hodin

11:30 – 14:00 výdej obědu ve školní jídelně

8:00 – 11:20 DM 1 uzavřen

16:00 – 16:30 kontrola žáků v DM

16:00 – 17:15 příprava na vyučování, zájmová a sportovní činnost, osobní volno žáků

17:15 – 17:45 výdej večeře ve školní jídelně

18:00 – 21:30 příprava na vyučování, zájmová a sportovní činnost, osobní volno žáků

(žáci 1. roč. do 20.30 hod.)

21:30 – 22:00 osobní hygiena, příprava na večerku

22:00 – 6:30 noční klid

Ubytování se budí sami, pokud si nenahlásí buzení na vychovatelně. Úklid pokoje spočívá v ustlání postele, srovnání věcí a celkovém pořádku. Vychovatel kolem 8. hodiny kontroluje všechny pokoje, jednak z důvodu, zda někdo nespasal, není nemocný, tak i z důvodu bodování úklidu pokojů. Boduje se celý pokoj známkami 1 – 5 se stejným významem jako ve škole. Pokud ubytování dostanou 3, nemohou jít po 18. hod. ven (tzv. zákaz večerní vycházky), známky 4 a 5 pak znamenají zákaz večerní i odpolední vycházky, po vyučování musí tedy hned na DM. Známky z bodování jsou vyvěšeny u vychovatelný.

V případě nemoci je žák odeslán k lékaři. Pokud jde o nevolnost, může ubytovaný zůstat jeden den ležet na pokoji, leží ovšem po celý den – ztrácí nárok na vycházku.

Odpolední osobní volno mohou žáci trávit libovolně venku, pouze ale v městě školy. Pokud nezletilý ubytovaný hodlá opustit město, musí mít souhlas zákonného zástupce, ten sdělí i přibližný návrat dítěte na DM. Večerní vycházku schvaluje žákovi vychovatel, žák si tedy musí u vychovatele požádat o dovolení jít ven. Žák po 18. hodině nemůže opustit DM bez ohlášení, vychovatel vede evidenci odchodů a příchodů. Kolem 21. hodiny pak kontroluje přítomnost žáků na pokojích, to, zda se vrátili ubytovaní z vycházky.

Pokud se žák nevrátí, vychovatelé mu telefonují, případně telefonují zákonnému zástupci, zda neodjel žák domů bez nahlášení vychovateli. Po dobu mé praxe jsem se setkala pouze s takovými nedorozuměními, nemuseli jsme zatím naštěstí volat policii.

Volnočasové aktivity

Odpoledne i podvečer jsou žákům nabízeny zájmové a sportovní činnosti. Díky nim se může posílit sebedůvěra žáka. Někteří problémoví žáci mívají nízké sebevědomí, mohou ale vyniknout právě v nějaké mimoškolní aktivitě. Zažít úspěch je důležité a může to být právě odrazový můstek z rizikového chování.

Ubytování žáci mohou využívat nabízených kroužků vypsanych přímo školou nebo DM. Náš domov nabízí ze zájmových kroužků např. vaření a pečení, populární bývají kuchařské soutěže na předem stanovené téma, turistický kroužek s výlety po okolí, psaní všemi deseti v počítačovém programu, aranžování a výtvarný kroužek. Ze sportů se pak ubytovaní mohou věnovat posilování ve školní posilovně, formování postavy pro dívky, fotbalu, florbalu, volejbalu. Po skončení výuky je domovu k dispozici tělocvična. Pod areálem školy vede cyklostezka, na DM se nově zřídila kolárna, chodí se bruslit (in-line i zimní), jezdí se do plaveckého bazénu.

Domov mládeže se snaží ubytovaným nabídnout co nejvíce možností, jak využít volný čas. Není v silách vychovatelů oslovit všechny žáky, obzvlášť v období adolescence strhnout jejich zájem je někdy nadlidský úkol. Vychovatelé by toto měli brát ale jako

výzvu a snažit se vymyslet takovou aktivitu, která bude děti bavit a naplňovat, budou z ní mít radost a budou se k ní rády vracet.

Za podstatné považuji zmínit, že domov nabízí všechny volnočasové aktivity zcela zdarma, finance tedy nejsou v tomto případě limitující, finanční situace nebrání ubytovaným ve vykonávání těchto aktivit.

Řadu aktivit chápou adolescenti jako svazující, vadí jim dohled a účast vychovatele. Proto se spíše osvědčily jednorázové soutěže, např. letošní premiéru měla soutěž o nejlépe uklizený pokoj. Po chodbách běhali s košťaty chlapci i děvčata. Velmi mile nás jejich zájem překvapil, o to milejší byla následná kontrola úklidu. Většina pokojů byla nejen uklizená, ale i vyzdobená. Po zásluze přišla sladká odměna a diplom.

Příprava na vyučování a sledování studijních výsledků

Neosvědčila se zde např. povinná studijní doba, žáci učebních oborů jsou zaměřeni spíše na odborný výcvik ve svém řemeslu, tudíž nemusejí mít na praktické vyučování žádnou přípravu a teoretické vyučování není až tak náročné. Studenti gymnázia studijní dobu uvítali, na druhou stranu i u nich byly dny, kdy se připravovat nemuseli. Studijní doba byla tedy po půl roce zrušena. Ubytování musí být v tomto věku zodpovědní za své chování a zvážit, zda dají přednost učení, nebo půjdou ven s kamarády.

Vychovatelé se účastní čtvrtletních pedagogických porad, sledují prospěch a případnou absenci ubytovaných středoškoláků. Komunikují s učiteli teoretického i praktického vyučování, obzvlášť při podezření na známky možného rizikového chování. Jelikož je domov mládeže propojený se školou a s většinou odborných pracovišť (dílů), je komunikace o to jednodušší a většinou přímá. Vychovatel tak může s učitelem probrat konkrétního žáka, zjistit, zda se projevuje ve škole podobně jako v domově, zda učitel nemá nějaké odůvodněné vysvětlení ke změně chování žáka – např. informace od rodičů. V minulosti se této komunikaci říkalo „pedagogická trojka“, žáky projednával třídní učitel spolu s mistrem (učitelem odborného výcviku) a vychovatelem. Každý si předal své postřehy a došlo se k závěru, jak s dítětem pracovat, na co si dát pozor apod. Pedagogická trojka upadala s minulým režimem. Já coby vedoucí domova mládeže jsem se pokusila o její znovuzavedení. Ne všichni pedagogové jsou tomu naklonění, vychovatel komunikuje buď s mistrem, nebo učitelem. První impuls jde většinou od

vychovatele. Někteří učitelé se už také začínají dotazovat vychovatelů na konkrétní žáky. V tomto spatřuji nejhodnější prevenci proti rizikovému chování žáků. Slabý prospěch, nezáměr o studium, vysoké neomluvené absence jsou známkami toho, že někde problém je. Žáka může škola vyloučit. Není ale jejím posláním zjistit podstatu těchto problémů? Každý žák je úplně jiný, vychází z jiného prostředí, ovlivňují ho jiné faktory. Jde o zájem ze strany pedagogických pracovníků (učitelů, mistrů, vychovatelů). A už jsme zase u podstaty, na které možná prevence ztroskotává. Někteří pedagogové o své žáky zájem nemají, nebo nad nimi zlomili hůl. Mnohdy jsou však na vině nevšímaví rodiče nejevící zájem o své dítě.

Setkala jsem se s tím mnohokrát. Na slabý prospěch většinou upozorňuje třídní učitel. Pokud jsou ale problémy i na domově mládeže, volá rodičům vychovatel, s tím, že je obeznámí i se špatnou situací ve škole. Vychovatel může po dohodě s rodiči ubytovanému omezit či úplně zakázat vycházky, nařídit studijní dobu apod. Tento apel musí jít ovšem právě od rodičů. Je tedy na jejich zvážení, zda taková opatření učiní.

Školní stravování

K domovu mládeže patří i školní jídelna. V posledních třech letech se sleduje stravování ubytovaných. Zjistilo se, že někteří žáci (zejména dívky) si celodenní stravu sice navolí, už ji ale neodeberou. V měsíčním soupisu dostává vedoucí domova mládeže přehled o počtu odebraných jídel. V případě slabého stravování vychovatel s žákem konzultuje, proč se žák nestravuje. V lepším případě se ukáže, že žák má potravinovou alergii a nevěděl o možnosti vaření a přípravy speciálních jídel školní jídelnou jemu na míru. Horší variantou jsou nesmyslné diety. Nejedná se už pouze o dívky, i s několika chlapci se řešily špatné stravovací návyky. Většina ubytovaných samozřejmě problém popírá. Jídelna žákům vychází vstříc, např. pokud někdo nechce konzumovat bílé pečivo, objednává mu tmavé celozrnné apod. Proto se po konzultaci žáka, vychovatele a příp. rodiče dá domluvit takové stravování, které bude vyvážené, zdravé a dotyčný z něj bude prospívat.

Ubytování mají na každém patře k dispozici kuchyňku. Pokud si žák donese potvrzení od lékaře s doporučením nestravovat se ve školní jídelně, vaří pak žák právě zde. Jak

vydatně a kvalitně, to už je na zvážení rodiče, který o omezení od lékaře ví (posílá pak platbu pouze na samotné ubytování a nikoli už na stravování).

Vychovatel provádí dozor při snídaních a večeřích, může si tedy povšimnout, kdo, co a kolik vrací na talíři. Samozřejmě si všímá i fyzických změn – náhlý, neúměrný úbytek váhy, na který dotyčný buď upozorňuje, nebo ho maskuje v několika vrstvách oblečení.

Všímavost ze strany vychovatelů (a kuchařek) musí být i v tomto. Je to nejlepší prevence – zachytit problém, pokusit se ho řešit a na základě odezvy postupovat dál (s možným podezřením informovat zákonného zástupce).

Prevence v DM

Považuji za důležité zmínit i další konkrétní kroky vedoucí k prevenci před rizikovým chováním. Řadu z nich jsem zmínila výše, např. sledování odebrané stravy jako možná prevence před začínajícími poruchami příjmu potravy. Jedná se i o jednu z výzkumných otázek.

Všichni ubytovaní jsou žáci jedné střední školy. Prevence je tedy primárně záležitostí její, je součástí ŠVP. Ovšem i domov pořádá mimořádné akce a besedy s odborníky. Dovolila bych si uvést své postřehy v oblasti prevence, které lze použít v podmínkách domova mládeže.

Důležité je nastavení organizačních pravidel – práv, povinností, zákazů - tedy co žáci mohou a co nesmí; dále je s těmito seznámit. Vychovatelé by měli být důslední, rovní a jednotní v jejich dodržování a kontrole.

Když komunikuji s žáky ohledně jejich rizikového chování, většina mi přizná, že se tak chovají z nudy. Proto je velmi důležité nabízet takové volnočasové aktivity, které by žáky zaujaly a bavily. I během zájmových kroužků se vytvoří pozitivní vazba mezi ubytovaným a vychovatelem, jde o neformální činnost, při které se obě strany mohou dobře poznat a sblížit.

Druhým takovým zásadním bodem je zajímat se o ubytované, nebýt slepý k jejich problémům, komunikovat s nimi a navázat s nimi přátelský vztah.

Podstatná je samozřejmě komunikace se zákonnými zástupci a školou.

Neméně podstatná je spolupráce s odborníky, poradenství na úrovni školy i mimo ní. Je dobré mít kontakty, případně pomoci zprostředkovat kontakt s poradenským pracovištěm.

Ve výchovatelešském sboru bych ráda viděla vyškoleného metodika prevence. Přece jen by všechny ubytované znal a měl s nimi více času pracovat. Naše školní metodička prevence je sice velmi ochotná, těžko se jí ale pracuje s žáky, které nezná a nemá s nimi žádný vztah. Určitě by byl potřeba i vystudovaný etoped, který by byl rovněž velkým přínosem. Domnívám se, že vychovatelé by měli dostatek prostoru pro práci s ubytovanými, v našem domově nemá nikdo patřičné vzdělání pro hlubší práci s mládeží. Myslím si, že pedagogické minimum pro tuto profesi přestává stačit.

2.11 Závěrečné shrnutí

Kvalitativní šetření mi umožnilo prostudovat konkrétní případy a pochopit rizikové chování některých ubytovaných žáků. Podařilo se mi najít odpovědi na všechny výzkumné otázky. Za období školního roku 2014/2015 a 2015/2016 bylo administrativně řešeno celkem 63 případů, o počtu ústních napomenutí se dá pouze spekulovat. Ústní napomenutí souvisí s neuposlechnutím vychovatele, nepořádkem na pokoji, pozdními příchody z vycházek, rušením nočního klidu, odmlouváním a nevhodným chováním vůči vychovateli i spolubydlícím, lhaním, agresivním jednáním, ničením svěřeného majetku (nábytek, výmalba). Za poslední uvedený jev se napomíná dle rozsahu škody, viník vzniklou škodu hradí v plném rozsahu.

Z výsledků mého výzkumu vyplývá, že u ubytovaných žáků se nejvíce řeší příchody na domov mládeže pod vlivem alkoholu (36 řešených případů). Rizikovější jsou počátky týdne, kdy si žáci od rodičů přivezou kapesné. U řemeslných oborů to jsou i dny po výplatě. Požití alkoholu je nejčastějším přestupkem proti domovnímu řádu.

Vychovatelé byli nuceni řešit i přestupky proti Provoznímu a vnitřnímu řádu domova mládeže ve věcech jako poškození hasicího přístroje a dalšího majetku DM, odchody na vycházky přes zákaz vychovatele, opuštění města bez souhlasu zákonného zástupce, pozdní návrat z vycházky, nepořádek na pokoji. Tímto se provinilo 10 chlapců a 5 dívek.

Přechovávání omamných a psychotropních látek se řešilo celkem 6x. U jedné slečny vedlo až k vyloučení z domova mládeže.

V domově mládeže se ale ve velké míře řeší i agresivní chování, které je typické pro chlapce prvních a druhých ročníků. U 9 chlapců bylo řešeno ústním a u 2 písemným napomenutím.

Za velmi rizikové chování považují poruchy příjmu potravy. Tato problematika se dotkla zhruba 8 ubytovaných (z toho 6 dívek). Osobní problémy, týkající se školy, rodiny, vztahů, mají všichni ubytovaní. Ne však všichni se s nimi dokážou rozumně vypořádat, někdo prožívá pocity úzkosti, deprese, viní sebe. Své starosti svěřilo nespočet ubytovaných. Ty opravdu závažné, které spadaly pod kompetenci odborníka, pak 4 chlapci a 7 dívek.

Z výzkumu vyplývá, že chlapci se oproti děvčatům chovají rizikověji. 46 výchovných problémů bylo řešeno u chlapců, zatímco u děvčat pouze 17. Přitom je v tomto domově větší poměr zastoupených dívek, a to téměř o třetinu. Za tyto přestupky se udělilo celkem 29 písemných napomenutí pro chlapce a 13 pro děvčata. 18x se psalo podmíněné vyloučení se zkušební lhůtou (z toho 3 dívky). Vyloučení pak za dva sledované roky byli 2 chlapci a 1 dívka.

Řekla bych, že udělovaná výchovná opatření jsou dobře nastavena a ve většině případů dávají ubytovaným šanci na zlepšení svého chování. Na počet 330 žáků ubytovaných v letech 2014/2015 (158 ubytovaných) a 2015/2016 (172 ubytovaných) v tomto domově mládeže připadlo tedy 63 udělených výchovných opatření.

Jelikož domov mládeže spadá pod střední školu, jsou preventivní opatření podporována zejména školou – učiteli. O prevenci na domově mládeže by se dalo mluvit v souvislosti se sledováním studijního prospěchu žáků (včetně absence) jako prostředku před záškoláctvím. Sledování odebrané stravy a stravovacích návyků ubytovaných pak pomůže při počínajících problémech s poruchami příjmu potravy. Kontrola úklidu pokojů a možnost nahlížení do skříní v případě podezření na přechovávání omamné a psychotropní látky odhalí užívání takové látky. Zrovna tak kontrola alkoholtestem potvrdí či vyvrátí podezření na požití alkoholu. Všímavost a zájem ze strany rodičů a vychovatelů je ovšem prevencí zcela neúčinnější.

Závěr diplomové práce

Výchovné problémy a rizikové chování jsou hodně diskutovanými a poměrně širokými tématy. Zaměřila jsem se tedy na středoškoláky ubytované v konkrétním domově mládeže.

Tato práce se skládá ze dvou hlavních částí, a to z části teoretické a z části praktické. V prvním úseku charakterizuji pojem domov mládež. Zaměřuji se na umístování žáků a studentů v tomto školském zařízení, dále na jeho organizaci a činnost.

Samozřejmě nechybí ani charakteristika vývojového období, ke kterému je tato diplomová práce směřována. Zmiňuji atributy a vývojové úkoly adolescenta i význam sociálního prostředí, v němž se dospívající pohybují.

Definuji rizikové chování a rizikovou mládež, syndrom problémového chování i jednotlivé rizikové a protektivní faktory. Následují vybrané typy rizikového chování u adolescentů. Jedná se o to nejpodstatnější z teoretické části. Zabývám se agresivitou, šikanou, návykovými látkami – nikotinem, alkoholem, omamnými a psychotropními látkami, netolismem, poruchami příjmu potravy a záškoláctvím.

V souvislosti s uvedeným rizikovým chováním nezapomínám ani na prevenci, která je povinnou součástí školních vzdělávacích programů a v dnešní době i nezbytnou složkou našich životů. Se snadnou dostupností informací a poměrně lehkou možností sehnat návykové látky musí být všichni žáci seznámeni a upozorněni na možná rizika vyplývající z jejich případného chování.

Období adolescence je obdobím hledání a experimentování, potřeba něco s druhými sdílet a někam patřit. V rámci prevence musíme dospívajícím ukázat, jak vhodně trávit volný čas, jak nepoznat nudu, jak být přiměřeně asertivní a jak dosáhnout zdravého sebevědomí.

To všechno jsou úkoly především rodiny. Pokud ale rodina v těchto zásadních úlohách selže, měli by tu být pedagogové, kteří se pokusí žáka nasměrovat správným směrem. Rodina bývá klíčovým faktorem pro rozvoj rizikového chování adolescenta. Jako prevence rizikového vývoje se zdůrazňuje význam pozitivních emočních vztahů v rodině a otevřená komunikace s rodiči. Důležité jsou i vztahy mezi rodiči a školou, ale také to, do jaké míry jsou rodiče v kontaktu s přáteli a vrstevníky svých dospívajících

děti. Musíme si ovšem uvědomit, že rodiče nad svými dětmi ubytovanými v domově mládeže ztrácí přehled a potřebnou míru kontroly a právě vychovatelé zde plní zástupnou funkci rodičů. O to podstatnější je spolupráce rodiny a školského zařízení.

I tomuto tématu se věnuji v praktické části. Nejen že charakterizuji konkrétní domov mládeže a jeho nastavená pravidla, upozorňuji na důležitost nabízených volnočasových aktivit a neméně podstatného přístupu vychovatelů.

Jednou z výzkumných otázek bylo zjistit, jaká výchovná opatření jsou udělována v popisovaném domově. Nejvíce se uděluje ústní napomenutí. Je to první varování a šance pro dotyčného změnit své chování či jednání. Pokud toto nerespektuje, přechází se většinou k písemnému napomenutí. To se posílá k rukám zákonných zástupců nezletilých žáků. Stejně tak i podmíněné vyloučení, které se stanovuje na dobu určitou. Během této lhůty se může dotyčný zamyslet nad svým chováním a dále ho neopakovat, v horším případě dochází k vyloučení z ubytování. Za školní rok 2014/2015 a 2015/2016 byli vyloučeni 3 ubytovaní (1 dívka). Jednalo se o problémové žáky, kteří by do rizikového chování mohli stáhnout další ubytované. Vyloučením z domova mládeže se sice nevyřešilo rizikové chování těch konkrétních jednotlivců, domov ale musí myslet i na zachování celkového pořádku a kázně pro zbylých cca 170 ubytovaných. I tak si myslím, že pouze tři vyloučení v průběhu dvou let jsou známkou toho, že jsou pravidla a výchovná opatření dobře nastavena.

Výchovným opatřením jsou i pochvaly, které se v domově rovněž udělují. Běžná slovní pochvala bývá za vzorný úklid pokoje a plnění povinností, pomoc a dobré chování. Písemnou pochvalu uděluje skupinový vychovatel nebo vedoucí domova mládeže jednou za školní rok, zasílá se k rukám zákonných zástupců. K pochvale je jako bonus udělena návštěva kina. Tato forma má motivační charakter.

Další výzkumnou otázkou bylo zjistit, jaké typy rizikového chování se v domově mládeže vyskytují nejčastěji. Jedná se o požití alkoholu, přechovávání omamných a psychotropních látek, kouření v prostorách domova, agresivní jednání. Konzumací alkoholu a kouřením cigaret se dospívající snaží začlenit do světa dospělých. Prostřednictvím takového chování zažívají pocity dospělosti, ačkoliv jiné základní atributy typické pro dospělost jim zatím zcela chybí.

Řeší se i další přestupky proti Provoznímu a vnitřnímu řádu, jako je poškozování svěřeného majetku, odchod na vycházku přes stanovený zákaz, pozdní návrat z vycházek, nepořádek na pokoji. Výchovné problémy mají v tomto domově spíše chlapci, ač je zde zastoupen větší počet děvčat.

Myslím si, že moje práce by mohla být aplikovaná v praxi. Mohla by být využita například jako pomůcka pro ředitele stávajících nebo nově vznikajících domovů mládeže, kterým by mohla sloužit při nastavování pravidel a organizaci domova. Vychovatelé by si díky ní mohli uvědomit důležitost své profese, zaměřit se na svůj osobní přístup k ubytovaným, projevovat zájem a naučit se žáky nejen kárat, ale i chválit. Zároveň by si měli uvědomit význam nabídky volnočasových aktivit. Důležitá pro práci vychovatele je komunikativnost, aktivnost, důslednost, empatie, smysl pro humor a kladný vztah k dětem.

Dále by má práce mohla sloužit rodičům dospívajících. Seznámila by je s možnými riziky, číhajícími na jejich děti, našli by v ní i vysvětlení možného chování a jednání svých potomků.

Pro mě osobně je tato práce velkým přínosem pro mé zaměstnání vedoucí domova mládeže. Výsledky statistického šetření využiji k prezentaci výchovné činnosti domova mládeže, zároveň jsem si uvědomila další vhodná a účinná řešení v oblasti rizikového chování středoškoláků a možnost lepších kroků v oblasti prevence.

Seznam použité literatury

BENDL, Stanislav. *Jak předcházet nekázní, aneb, Kázeňské prostředky*. Vydání 1. Praha: ISV, 2004. Pedagogika. 208 s. ISBN 80-86642-14-3.

BENDL, Stanislav. *Vychovatelství: učebnice teoretických základů oboru*. Vydání 1. Praha: Grada, 2015. Pedagogika (Grada). 306 s. ISBN 978-80-247-4248-9.

HAVLÍK, Radomír, KOŤA, Jaroslav. *Sociologie výchovy a školy*. Praha: Portál, 2002. 174 s. ISBN 80-7178-635-7.

Evropské monitorovací centrum pro drogy a drogovou závislost. 2009. ISBN 987-92-9168-349-9 DOI 10.2810/50435. [online]. - [cit. 2017-03-27].

KYRIACOU, Chris. *Řešení výchovných problémů ve škole. [z anglického originálu přeložila Dagmar Tomková]*. Vydání 1. Praha: Portál, 2005. Pedagogická praxe. 151 s. ISBN 80-7178-945-3 (brož.).

MACEK, Petr. *Adolescence : psychologické a sociální charakteristiky dospívajících*. Vydání 2. Praha: Portál, 2003. 141 s. : . ISBN 80-7178-747-7.

MARTÍNEK, Zdeněk. *Agresivita a kriminalita školní mládeže*. Vydání 2. Praha: Grada Publishing, 2015. 190 stran. ISBN 978-80-247-5309-6.

NEŠPOR, Karel a CSÉMY, Ladislav. *Alkohol, drogy a vaše děti: jak problémům předcházet, jak je včas rozpoznat a jak je zvládat*. 5. vyd. Praha: Sdružení FIT IN - Rodiče proti drogám, 2003. 102 s. ISBN 80-260-3873-8.

NEVORALOVÁ, Monika. *Primární prevence: Rizikové a protektivní faktory v primární prevenci* [online]. [cit. 2017-03-27]. Dostupné z: <http://www.adiktologie.cz/cz/articles/detail/70/4530/Rizikove-a-protektivni-faktory-v-primarni-prevenci>.

PÁVKOVÁ, Jiřina, et al. *Pedagogika volného času*. Vydání 3. Praha: Portál, 2002. 231 s. ISBN 80-7178-711-6.

PETRIŠČOVÁ, Alena. *Záškoláctví* [online]. [cit. 2017-03-27]. Dostupné z: <http://www.sancedetem.cz/cs/hledam-pomoc/rodina-v-problemove-situaci/rizikove-chovani-ditete/zaskolactvi.shtml#priciny>.

SLAMĚNÍK, Ivan a Jozef VÝROST (eds.). *Aplikovaná sociální psychologie: [člověk a sociální instituce]*. Vydání 1. Praha: Portál, 1998. 383 s. ISBN 80-7178-269-6.

SOBOTKOVÁ, Veronika. *Rizikové a antisociální chování v adolescenci*. Vyd. 1. Praha: Grada, 2014. Psyché (Grada). 147 s. ISBN 978-80-247-4042-3.

Strategie primární prevence 2013-2018. *Msmť.cz: Strategie a koncepce (AP) mšmt* [online]. [cit. 2017-03-30]. Dostupné z: <http://www.msmť.cz/file/28077>

URBAN, Lukáš a Josef DUBSKÝ. *Sociální deviace*. Plzeň: Vydavatelství a nakladatelství Aleš Čeněk, 2008. Vysokoškolské učebnice (Vydavatelství a nakladatelství Aleš Čeněk). 231 s. ISBN 978-80-7380-133-5.

VÁGNEROVÁ, Marie. *Vývojová psychologie: dětství, dospělost, stáří*. Praha: Portál, 2000. 522 s. ISBN 80-7178-308-0.

Seznam příloh

Příloha č. 1: Provozní a vnitřní řád domova mládeže

Seznam tabulek

Tab. 1: Rizikové a protektivní faktory	28
Tab. 2: Počet ubytovaných středoškoláků podle stavu k 31.10.2014 a k 31.10.2015	52
Tab. 3: Počet vychovatelů a výchovných skupin	53
Tab. 4: Nejčastější přestupky proti domovnímu řádu a jejich řešení	54
Tab. 5: Nejčastější přestupky proti domovnímu řádu a jejich řešení u chlapců a dívek	57
Tab. 6: Udělená výchovná opatření u žáků, kteří se dopustili opakovaně přestupků proti domovnímu řádu	58

Seznam grafů

Graf 1: Počet přestupků v jednotlivých měsících škol. roků 2014/2015

a 2015/2016

71