

Univerzita Karlova v Praze

Fakulta humanitních studií

Katedra řízení a supervize v sociálních a zdravotnických organizacích

Ing. Jiří Růžička

**Srovnání nástrojů pro mapování bezdomovectví  
na místní a regionální úrovni**

*Diplomová práce*

Vedoucí práce: Mgr. Petr Vrzáček

Praha 2015

### **Prohlášení**

Prohlašuji, že jsem tuto diplomovou práci zpracoval samostatně a použil pouze literární zdroje uvedené v seznamu literatury. Současně dávám svolení k tomu, aby tato práce byla zpřístupněna v příslušné knihovně UK a prostřednictvím elektronické databáze vysokoškolských kvalifikačních prací v repozitáři Univerzity Karlovy a používána ke studijním účelům v souladu s autorským právem.

V Praze dne 25. června 2015

Jiří Růžička

### **Poděkování**

Děkuji Mgr. Petru Vrzáčkovi za odborné vedení mé práce a cenné připomínky v průběhu jejího zpracovávání. Poděkování patří také kolegům z organizací Elim Vsetín, o.p.s., Azylový dům pro ženy a matky s dětmi o.p.s. a Občanské sdružení Pod křídly, kteří se aktivně zapojili do ověřovacího průzkumu.

## OBSAH

OBSAH .....	7
ABSTRAKT .....	11
ABSTRACT .....	11
ÚVOD .....	13
I. TEORETICKÁ ČÁST .....	15
1. Vymezení pojmu bezdomovec .....	15
2. Klasifikace bezdomovectví .....	17
2.1 Typologie ETHOS .....	17
2.2 Zjevné, skryté a potenciální bezdomovectví .....	19
2.3 Trajektorie vedoucí k bezdomovectví .....	20
3. Práce s bezdomovci a služby pro tuto cílovou skupinu .....	21
3.1 Bezdomovec vs. osoba bez přístřeší .....	21
3.2 Sociální služby .....	22
3.2.1 Služby pobytové, ambulantní a terénní .....	23
3.2.2 Sociální poradenství .....	23
3.2.3 Služby sociální péče .....	23
3.2.4 Služby sociální prevence .....	24
3.3 Ostatní služby .....	26
3.3.1 Podpora zaměstnávání .....	26
3.3.2 Finanční gramotnost a řešení dluhové problematiky .....	27
3.3.3 Volnočasové a komunitní aktivity .....	27
3.4 Shrnutí práce s bezdomovci a služeb pro tuto cílovou skupinu .....	27
4. Měření bezdomovectví .....	28
4.1 Problematika operacionalizace .....	29
4.2 Vymezení přístupů k mapování a zjišťování velikosti bezdomovectví .....	29

4.3	Metoda sčítání v konkrétním časovém okamžiku .....	31
4.4	Průzkumy a sčítání .....	32
4.4.1	Průzkumy mezi bezdomovci .....	33
4.4.2	Průzkumy mezi územně samosprávnými celky .....	34
4.5	Registry a administrativní záznamy o poskytnutých službách .....	34
4.5.1	Celostátní výkazy .....	35
4.5.2	Registry poskytovatelů služeb .....	36
4.5.3	Systémy pro zaznamenávání údajů o klientech .....	37
4.6	Sčítání lidu, průzkumy bydlení a domácností, rejstříky obyvatel .....	38
4.7	Popis uskutečněných měření bezdomovectví v ČR .....	40
4.7.1	Sčítání lidu, domů a bytů 2011 .....	41
4.7.2	Sčítání ve městech .....	44
4.7.2.1	Úplné sčítání osob bez přístřeší .....	44
4.7.2.2	Úplné sčítání na předem identifikovaných místech .....	45
4.7.2.3	Metoda zpětného záchytu .....	45
4.7.2.4	Sčítání v servisních zařízeních .....	45
4.7.3	Souhrn závěrů z mapování v okrese Vsetín .....	46
4.7.4	Odhad počtu bezdomovců pro strategii MPSV .....	46
4.8	Měření bezdomovectví v Maďarsku .....	47
4.8.1	Obecně o mapování bezdomovců v Maďarsku .....	48
4.8.2	Odhad velikosti bezdomovecké populace v Budapešti .....	49
4.9	Závěr analýzy metod měření bezdomovectví .....	50
II.	EMPIRICKÁ ČÁST .....	51
5.	Stanovení metod ověření metodiky a stanovení výzkumných otázek .....	51
6.	Ověřovací sčítání a mapování bezdomovců .....	52
6.1	Příprava a průběh ověřovacího sčítání a mapování potřeb bezdomovců .....	52
6.1.1	Vymezení ověřovacího sčítání a mapování potřeb .....	53

6.1.2	Určení koordinátora a realizačního týmu .....	54
6.1.3	Provedení sběru dat poskytovateli služeb.....	54
6.1.4	Zpracování a vyhodnocení nashromážděných dat.....	55
6.2	Výsledky ověřovacího sčítání a mapování potřeb bezdomovců a srovnání s výsledky původního sčítání.....	56
6.2.1	Výsledky ověřovacího sčítání a mapování 2015 a srovnání s dosaženými výsledky z roku 2014.....	56
7.	Vyhodnocení ověřovacího sčítání a mapování potřeb bezdomovců – příprava a průběh ohniskové skupiny .....	59
7.1	Příprava ohniskové skupiny .....	59
7.1.1	Tematická příprava na setkání ohniskové skupiny.....	59
7.1.2	Příprava scénáře ohniskové skupiny .....	61
7.1.3	Aktéři ohniskové skupiny.....	63
7.1.4	Časové a prostorové uspořádání setkání ohniskové skupiny .....	64
7.2	Průběh ohniskové skupiny .....	64
7.2.1	Zahájení .....	64
7.2.2	Hlavní témata.....	65
7.2.3	Závěrečná fáze.....	65
7.3	Závěry z ohniskové skupiny a doporučení.....	65
7.3.1	Výstupy z ohniskové skupiny.....	66
7.3.2	Shrnutí .....	75
8.	Metodika.....	76
8.1	Upravené znění metodiky .....	76
8.1.1	Osnova metodiky.....	76
8.1.2	Text metodiky.....	77
8.2	Srovnání upravené metodiky s metodikou publikovanou v zahraničí .....	87
	ZÁVĚR.....	94
	SEZNAM POUŽITÉ LITERATURY A ZDROJŮ.....	96

SEZNAM OBRÁZKŮ .....	100
SEZNAM TABULEK .....	100
SEZNAM PŘÍLOH .....	101
Příloha č. 1: Projekt diplomové práce .....	102
Příloha č. 2: Typologie ETHOS .....	106
Příloha č. 3: Sčítací formuláře .....	108
Příloha č. 4: Tabulka pro seznam kódů míst sečtení .....	116
Příloha č. 5: Dotazník .....	117
Příloha č. 6: Tabulka pro evidenci oslovených osob, které nevyplnily dotazník .....	125
Příloha č. 7: Přepis ohniskové skupiny .....	126

## **ABSTRAKT**

Diplomová práce se zabývá problematikou sčítání a mapování potřeb bezdomovců. Srovnává v literatuře popsané nástroje pro měření bezdomovectví a ukazuje způsob provádění měření na území menších obcí.

Teoretická část práce v úvodu diskutuje poznatky publikované v odborné literatuře týkající se fenoménu bezdomovectví, bezdomovců a služeb pro ně. Stěžejní úsek teoretické části je pak věnován pojednání o východiscích a způsobech měření bezdomovectví jak v České republice, tak v zahraničí. V práci jsou srovnávány různé nástroje pro měření bezdomovectví a jsou doplněny komentáři odrážejícími autorovy několikaleté zkušenosti s poskytováním služeb cílové skupině a s vlastním zapojením při provádění průzkumů.

Empirická část práce se zabývá popisem procesu ověření uplatnitelnosti konkrétní metodiky pro sčítání a mapování potřeb bezdomovců v praxi. Jsou zde popisovány postupy, jak autor dospěl k závěrečným doporučením úprav zkoumané metodiky.

V závěru je prezentována upravená metodika pro provedení sčítání a mapování potřeb bezdomovců, která je následně porovnána s metodikou užívanou pro sčítání bezdomovců ve Spojených státech amerických.

## **ABSTRACT**

The thesis deals with the issue of enumerating and mapping the needs of the homeless. It compares tools for measuring homelessness which are described in literature and shows the way for implementation of measuring within the area of smaller municipalities.

Findings about homelessness, homeless phenomenon and services for the homeless published in the literature are discussed at the beginning of the theoretical part. The core fragment of the theoretical part is devoted to a discussion on the basis and ways of measuring homelessness both in the Czech Republic and abroad. Different tools for measuring homelessness are compared in the thesis, appended with commentaries reflecting author's own multiyear experiences with providing services for target group and his involvement in surveys.

The empirical part describes the process of verifying the applicability of the given methodology for enumerating and mapping the needs of homeless in practice. The



procedures how author reached the final adjustments of the given methodology are described in this part.

The modified methodology for counting and mapping the needs of homeless is presented in the conclusion. At final stage the modified methodology is compared with the methodology used for enumerating homeless in the United States.

**Klíčová slova:**

Bezdomovec, bezdomovectví, bezdomovství, sociální služby, sčítání bezdomovců, měření bezdomovectví, potřeby bezdomovců, průzkumy mezi bezdomovci, typologie ETHOS.

## ÚVOD

Bezdomovectví je fenomén, který je dnes v naší společnosti čím dál více patrný. Na expertní a politické úrovni i v médiích se začíná více diskutovat, jak tento fenomén úspěšně řešit. Jedním z prvních praktických výstupů v České republice je Národní koncepce boje s bezdomovectvím, která byla schválena vládou v roce 2013.

V naší společnosti narážíme na nedostatek dostupných a validních dat o cílové skupině bezdomovců. Existuje několik pokusů o zjištění velikosti nebo vlastností skupin bezdomovců na konkrétním území. Tato sčítání se však provádějí na základě rozdílných metodik a je velmi obtížné výsledky mezi sebou porovnat. Všechny tyto aspekty, s nimiž se již více než deset let při své praxi setkávám, mne vedly k výběru tématu této diplomové práce.

Cílem práce je analýza, identifikace a odstranění potenciálních rizikových míst v jedné z existujících metodik pro provádění sčítání a mapování potřeb bezdomovců. Jde tedy o ověření uplatnitelnosti metodiky v praxi. Výstupem práce je aktualizovaná metodika s odstraněnými nedostatky.

Práce je rozdělena na teoretickou a praktickou část. Smyslem teoretické části je poskytnout detailnější vhled do oblasti bezdomovectví, přiblížit prostředí služeb pro bezdomovce a podrobně popsat problematiku měření bezdomovectví v ČR a v Evropské unii. V teoretické části tedy nejprve vymezují pojem bezdomovec a zabývám se klasifikací fenoménu bezdomovectví v širším slova smyslu, jak se o něm píše v dostupné literatuře. Dále představím stávající nabídku služeb pro bezdomovce včetně jejich legislativního vymezení. Po této části by měl čtenář být s to orientovat se v základní terminologii, která je důležitá pro porozumění následujících částí práce. Stěžejní pasáží teoretické části práce je kapitola věnovaná měření bezdomovectví, v níž popisuji v literatuře zachycené teoretické přístupy k měření bezdomovectví. Snažím se přitom obsáhnout a porovnat přístupy autorů českých, evropských i některých, co působí v zámoří. Teoretická východiska dále doplňuji komentovaným přehledem publikovaných výsledků z prováděných průzkumů bezdomovectví realizovaných na území České republiky a Maďarska.

Smyslem empirické části je popis procesu úprav metodiky a ověření její uplatnitelnosti při sčítání a mapování bezdomovců. Zkoumaná metodika byla vyvinuta a použita při provádění mapování bezdomovců na území tří obcí s rozšířenou působností v rámci projektu Analýza populace bezdomovců v okrese Vsetín.

V úvodu empirické části popisují metody pro ověření metodiky a vymezují základní otázky, na něž dále hledám odpovědi. Metodiku testuji provedením ověřovacího sčítání a mapování potřeb bezdomovců. V jednotlivých kapitolách pak popisují přípravy a vlastní průběh ověřovacího sčítání včetně vyhodnocení získaných dat. Provedení ověřovacího sčítání samotné však není cílem této práce, slouží pouze jako podklad pro identifikaci nedostatků metodiky, které jsou dále diskutovány v rámci ohniskové skupiny. V kapitolách věnovaných ohniskové skupině popisují její přípravy, průběh a vyhodnocení závěrů.

Vrcholem praktické části je aktualizovaná metodika, která je doplněna o závěry z ohniskové skupiny. V samotném závěru práce uvádím srovnání aktualizované metodiky s metodikou, která se používá pro sčítání bezdomovců ve Spojených státech amerických.

Věřím, že tato práce může přinést poskytovatelům služeb nebo místním autoritám užitečný návod pro provádění mapování potřeb bezdomovců a zjišťování velikosti jejich skupin na území menšího města.

# I. TEORETICKÁ ČÁST

## 1. Vymezení pojmu bezdomovec

S označením „*bezdomovec*“ nebo také „*bezdomáč*“ či „*houmlesák*“ má většina naší populace spojenou představu člověka zanedbaného vzhledu, s očividně zanedbaným chrupem, červenohnědé barvy pleti, většinou pod vlivem alkoholu, držícího špinavou igelitovou tašku se značkou místního supermarketu a nesoucího omšelý batoh. Toto vnímání společnosti svým způsobem dokumentuje také soubor fotografií, které se zobrazí při zadání výrazu *bezdomovec* do internetového vyhledávače (Google, [cit. 23. dubna 2014]). Většinová společnost vnímá bezdomovce jako osoby, jež se vyznačují výše popsányi základními poznávacími atributy. Obdobné zobrazení bezdomovců často používají i média, nicméně jedná se o značně zúženou zkratku. Bezdomovectví jako takové je daleko rozmanitějším fenoménem. Bezdomovci na ulici představují pouze určitou část široké skupiny osob, které přišly o bydlení nebo jsou ztrátou bydlení přímo ohroženy. Vymezení toho, kdo jsou bezdomovci, je přitom především pro účely měření či mapování bezdomovectví zásadní.

Pokud se zaměříme na vývoj slova *bezdomovec*, v angličtině „*homeless*“, dostáváme složení dvou slov „*bez – domov*“. Dá se tedy říci, že bezdomovci jsou lidé bez domova.

Ze stejného základu pochází i slovo *bezdomovectví*, v angličtině „*homelessness*“. V české literatuře se můžeme setkat se dvěma překlady výrazu „*homelessness*“. Jsou jimi *bezdomovectví* nebo *bezdomovství*. Z hlediska lingvistického považuji za přesnější výraz *bezdomovství*, nicméně v literatuře i v odborných kruzích se běžně používá termínu *bezdomovectví*.

V literatuře nalezneme několik různých definic *bezdomovectví*. Nahlížení na význam pojmu *bezdomovec* se liší dle pohledu či kontextu, z něhož konkrétní autor vychází.

V Matouškovi nacházíme definici *bezdomovce* jako člověka, který žije bez stálého bydlení, obvykle i bez stálého zaměstnání a je odříznut od zdrojů (včetně systému sociální podpory) běžně dostupných jiným občanům (Matoušek, 2003: 34).

Vágnerová vnímá, že u *bezdomovectví* nejde jen o „vymezení vztahu k bydlení, ale o určitý způsob života“. „*Bezdomovectví* je výsledkem generalizovaného psychosociálního selhání, spojeného se ztrátou většiny běžných rolí a úpadkem společenské prestiže.“ (Vágnerová, 2004: 748).

Dále Mareš poznamenává, že bezdomovectví je „více než nedostatkem přístřeší a více než chudobou. Je součástí širšího procesu marginalizace, založeného na neschopnosti bezdomovců participovat na způsobu života, který je standardní pro většinu populace.“ (Mareš, 1999: 58).

Hradecký a kolektiv autorů popisují rozlišení mezi pojmy bezdomovectví a bezdomovec, kdy bezdomovectví vnímají jako proces „od vzniku, přes aktuální situaci, až po možnost a skutečnost ukončeného návratu do obvyklého způsobu života či jako situaci, která v sobě některou z těchto částí uvedeného procesu obsahuje“. Bezdomovce popisují jako osobu nebo osoby, „které se v tomto procesu nacházejí jako jeho přímí účastníci v kterékoliv jeho fázi.“ (Hradecký, 2012: 38).

V roce 2010 proběhla v Bruselu Evropská konsenzuální konference, kterou v rámci belgického předsednictví v Radě EU pořádala FEANTSA<sup>1</sup>. Podstatou konference bylo hledání konsenzu v předem položených otázkách. O konsenzu rozhodovala mezinárodní porota, v níž zasedalo sedm uznávaných evropských osobností. Porota odmítla vnímání bezdomovství „zjednodušené“ pouze na přespávání na ulici a ve svých závěrech uvedla, že „bezdomovství je komplexní, dynamický a diferencovaný proces, v jehož rámci různí jednotlivci i skupiny procházejí různými vstupními a výstupními body neboli trajektoriemi. Porota doporučuje přijetí evropské typologie bezdomovství a vyloučení z bydlení ETHOS<sup>2</sup> jako společnou rámcovou definici.“ (Hradecký, 2012: 18).

Konsenzuální konference na téma bezdomovectví proběhla v roce 2014 také v České republice. Formát národní konsenzuální konference byl obdobný jako výše zmíněný formát konference evropské. Česká porota došla k závěru, že „lidé bez domova jsou trvale nezajištěni v uspokojování základních životních potřeb. Jejich materiální strádání je patrné. Méně zřejmé a společností málo reflektované je to, že trpí též deprivací vztahovou, nárůstem osobních problémů, oslabením sebeúcty a ztrátou schopnosti řešit svou situaci vlastními silami. Jsou zatlačováni do přežívání v samotě nebo v nahodile vzniklých skupinách podobně strádajících, a ze společnosti jsou fakticky vyřazeni.“ (Rejchrt et al., 2015).

---

<sup>1</sup> FEANTSA, Fédération européenne des associations nationales travaillant avec sans-abri (Evropská federace národních sdružení pracujících s bezdomovci), [www.feantsa.org](http://www.feantsa.org).

<sup>2</sup> ETHOS, European Typology on Homelessness and Housing Exclusion (Evropská typologie bezdomovství a vyloučení z bydlení), viz příloha č. 2.

## 2. Klasifikace bezdomovectví

Vedle sociologických a filozofických pohledů na význam slova bezdomovec či bezdomovectví lze v literatuře nalézt různé komplexnější typologie bezdomovectví. Jak naznačil i výrok poroty Evropské konsenzuální konference, za nejvýznamnější typologii bezdomovectví je v současné době považována typologie ETHOS, která byla vyvinuta Evropskou observatoří bezdomovectví, pracující pro mezinárodní federaci FEANTSA (Hradecký, 2012).

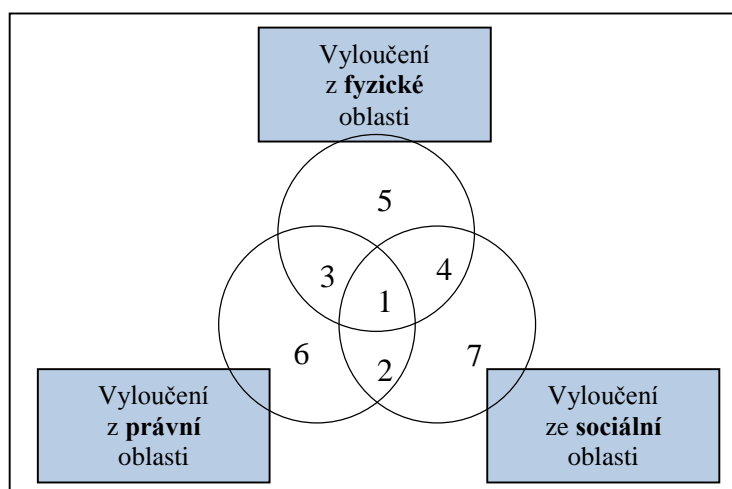
### 2.1 Typologie ETHOS

Typologie ETHOS vychází při své definici bezdomovectví z pojetí domova. Byla přitom vyvinuta za účelem zdůraznění dynamické podstaty problému bezdomovectví a též množství rozdílných cest, které k bezdomovectví vedou (Edgar, 2009). Kolektiv autorů kolem Prudkého proto nazývá bezdomovectví spíše procesem nežli problémem (Hradecký, 2012). Podle studie Evropské observatoře bezdomovectví je domov tvořen třemi doménami nebo kategoriemi, které pomáhají vykreslit představu, co znamená mít domov (Hradecký, 2007). Mít domov tedy znamená:

- a. mít slušné obydlí (či prostor), způsobilé k naplňování potřeb dané osoby a její rodiny (fyzická doména);
- b. mít možnost uchovat si soukromí a udržovat společenské vztahy (sociální doména);
- c. mít výlučné vlastnictví, jistotu užívání a právní nárok (právní doména).

Ztráta domova je pak dle Evropské observatoře bezdomovectví dána výpadkem jedné nebo více domén. Z toho vyplývá, že bezdomovectví může být pro daného jedince problémem různého rozsahu či hloubky. Grafické znázornění domén tvořících domov je patrné z obrázku 1. Můžeme na něm pozorovat 7 teoretických podob bezdomovectví, vyvstávajících právě z absence jedné nebo kombinace absencí více domén tvořících domov. Podoby bezdomovectví se vyskytují na škále počínající bydlením sice v legálně obsazeném obydlí, avšak bez jistoty osobního bezpečí, až po nejzávažnější projev sociálního vyloučení, a to pobyt či přespávání na ulici.

**Obrázek 1: Domény bezdomovectví a vyloučení z bydlení**



Zdroj: (Hradecký, 2007: 11)

**Tabulka 1: Sedm teoretických domén bezdomovectví**

Koncepční kategorie	č.	Operační kategorie	Fyzická oblast	Právní oblast	Sociální oblast
Bezdomovectví	1.	<b>Bez střechy</b>	Žádné obydlí (střecha)	Žádný právní nárok na užívání prostoru (vlastnictví, užívací právo)	Žádný soukromý a bezpečný osobní prostor pro sociální vztahy
	2.	<b>Bez domova</b>	Má místo k bydlení, vhodné k obývání	Žádný právní nárok na užívání prostoru (vlastnictví, užívací právo)	Žádný soukromý a bezpečný osobní prostor pro sociální vztahy
Vyloučení z bydlení	3.	<b>Nejisté a nevyhovující bydlení</b>	Má místo k bydlení (nejisté a/nebo nevhodné k obývání)	Žádná jistota užívacího práva	Má prostor pro sociální vztahy
	4.	<b>Nevyhovující bydlení a sociální izolace v legálně obývaném obydlí</b>	Nevyhovující bydlení (nezpůsobilé k obývání)	Má právní nárok a/nebo jistotu užívacího práva	Žádný soukromý a bezpečný osobní prostor pro sociální vztahy
	5.	<b>Nevyhovující bydlení (jisté užívací právo)</b>	Nevyhovující bydlení (nezpůsobilé k obývání)	Má právní nárok a/nebo jistotu užívacího práva	Má prostor pro sociální vztahy
	6.	<b>Nejisté bydlení (vhodné k obývání)</b>	Má místo k bydlení	Žádná jistota užívacího práva, ztráta vlastnictví	Má prostor pro sociální vztahy
	7.	<b>Sociální izolace v kontextu jistého a vhodného bydlení</b>	Má místo k bydlení	Má právní nárok a/nebo jistotu užívacího práva	Žádný soukromý a bezpečný osobní prostor pro sociální vztahy

Zdroj: (Hradecký, 2007: 10; Edgar, 2009: 16)

Osoby ve zmíněných 7 kategoriích lze dále rozdělit na dvě základní skupiny, a to na skupinu osob, které se do bezdomovectví již dostaly, a skupinu osob, které jsou bezdomovectvím ohroženy.

Výsledkem je členění bezdomovectví do čtyř základních kategorií:

1. **bez střechy** (zahrnuje osoby přežívající na ulici nebo ve veřejně přístupných prostorách bez možnosti ubytování, dále osoby bez obvyklého bydliště, které využívají nízkoprahové noclehárny),
2. **bez bytu** (patří sem osoby v azylových domech a osoby ve veřejných ubytovnách bez vlastního bydlení, dále osoby v různých pobytových zařízeních pro ženy ohrožené domácím násilím či imigranty, osoby v různých institucích před jejich opuštěním aj.),
3. **nejisté bydlení** (osoby žijící v nejistém bydlení či ohrožené vystěhováním a domácím násilím),
4. **nevyhovující bydlení** (osoby žijící v provizorních a neobvyklých stavbách, v nevhodném bydlení či přelidněném bytě).

(Hradecký, 2007: 9, 32, 33)

## 2.2 Zjevné, skryté a potenciální bezdomovectví

Hradečtí popisují o něco starší typologii, která je však v českém prostředí také zaužívaná. Tato typologie rozlišuje bezdomovectví zjevné, skryté a potenciální.

**Zjevné bezdomovství** – představuje nejviditelnější formu bezdomovství. Do této kategorie patří osoby bez přístřeší žijící na ulicích, na nádražích, v parcích či na veřejných prostranstvích. Část těchto osob vyhledává pomoc sociálních služeb v azylových domech nebo noclehárnách, určitý počet zjevných bezdomovců však raději využívá prostoru svobody, i když ta je často spojena s nejistotou a nebezpečím.

**Skryté bezdomovství** – zahrnuje lidi bez přístřeší, kteří se z různých důvodů neobracejí na veřejné či charitativní služby, aby našli nocleh. Tato forma bezdomovství přitom zdaleka předčí viditelnější formu bezdomovství zjevného. Patří sem bezdomovci využívající nepřijatelné bydlení ve squatech, sklepích, domech určených k demolici, ve starých automobilech, kontejnerech, výměnících nebo ve stanech, kteří v čase příchodu podzimních sychravých dnů a nocí tyto prostory opouštějí a pokoušejí se najít pomoc tam, kde ji hledají bezdomovci zjevní. Do této kategorie můžeme zařadit také osoby, které využívají jiné formy pomoci, např. ubytování u přítele nebo u příbuzných.



**Potenciální bezdomovství** – je kategorie zahrnující osoby žijící v nejistých podmínkách, např. nájemních bytech, v domech určených k asanaci či k demolici, v bytech provizorních, zchátralých a často přelidněných, v bytech sociálních, v holobytech či podnájmech. Patří sem též osoby, které čekají na propuštění z různých ústavů, vězení, na opuštění dětského domova, a dále osoby tvořící velkou skupinu migrační a exilní.

(Hradecká, Hradecký, 1996: 27 – 32).

### 2.3 Trajektorie vedoucí k bezdomovectví

Ve vymezení pojmu bezdomovec, při řešení bezdomovectví a také při provádění mapování či zjišťování počtu osob je důležité věnovat se příčinám vedoucím k bezdomovectví. Z tohoto pohledu je zajímavé členění bezdomovectví podle trajektorií, které k bezdomovectví vedou. V Analýze osob bez domova na území okresu Vsetín zkoumal Růžička a kolektiv autorů faktory vedoucí ke ztrátě bydlení, a tedy zapříčiňující bezdomovectví (Růžička, 2014). Informace o situaci, která předcházela příchodu osoby do pobytových služeb pro bezdomovce, je rovněž důležitou součástí sociální práce v těchto službách (Elim Vsetín, 2014).

Rozdělení trajektorií vedoucích k bezdomovectví souhrnně popisuje Hradecký a kolektiv autorů a formulují čtyři základní trajektorie vedoucí k bezdomovectví. Trajektoriami se snaží postihnout i fakt, že bezdomovectví není statický jev, nýbrž proces. Tyto kategorie jsou:

**Dlouhá trajektorie** – název trajektorie vychází z faktu, že osoby zde zařazené se dostávají do bezdomovectví v důsledku celoživotní dráhy. Ve svých životech „vychází ze startovací životní pozice s nulovým či dokonce ‚záporným‘ sociálním, kulturním i ekonomickým kapitálem daného jedince. Jde o důsledek nerovného přístupu k šancím v naší společnosti a nedokonalé a nedůsledné práce s vlivy, které jej způsobují.“ (Hradecký, 2012: 38). Dlouhou trajektorií se do bezdomovectví dostávají především mladší lidé, kteří vyrůstají mimo rodinu, lidé s minimálním vzděláním a kvalifikací a lidé, kteří se narodí do vyloučené sociální situace (např. děti samotných bezdomovců).

**Krátká trajektorie** – je determinována souběhem vlivů, jež mohou vyústit do bezdomovectví, a to v rychlém časovém sledu. Tyto vlivy jsou zdravotní potíže, dlouhodobá nezaměstnanost, zadlužení, přebíjení dluhů jinými dluhy, rezignace na řešení problémů, závislosti (alkohol, gambling). Kombinace takovýchto situací pak eskaluje ztrátou rodinného zázemí a propadem do bezdomovectví.

**Zdravotní trajektorie** – tato kategorie je naplňována zejména lidmi se zdravotními komplikacemi, které jsou kontraindikací zvládnutí běžného způsobu života a soužití s ostatními lidmi. Nejčastěji se přitom jedná o psychické poruchy.

**Trajektorie volbou** – na území České republiky zatím tato trajektorie není příliš naplněna. Nicméně je možné, že počet osob, které si zvolí bezdomovectví jako životní styl, bude růst.

(Hradecký, 2012: 38-39).

### **3. Práce s bezdomovci a služby pro tuto cílovou skupinu**

Bezdomovectví se od nepaměti vyskytovalo a vyskytuje v každé společnosti, ty nejbohatší nevyjímaje. S určitou dávkou zjednodušení můžeme v každé společnosti identifikovat klíčové aktéry při řešení bezdomovectví, jimiž jsou majorita obyvatelstva, pak bezdomovci samotní a služby pro bezdomovce. Bezdomovci a jejich vymezením jsem se zabýval v předchozí kapitole. V následující části bych přiblížil strukturu a obsah existujících služeb pro bezdomovce.

V České republice můžeme služby pro bezdomovce rozdělit na sociální služby dle zákona 108/2006 Sb., o sociálních službách, a na ostatní služby, které nejsou v zákoně uvedeny.

#### **3.1 Bezdomovec vs. osoba bez přístřeší**

V zákoně o sociálních službách problematiku bezdomovectví explicitně vymezenou nenalezneme. Zákon nepracuje ani s pojmem bezdomovec. V paragrafech zákona popisujících konkrétní služby jsou vymezeny cílové skupiny osob – tedy skupiny osob, pro něž jsou konkrétní služby určeny. V praxi jsou pak poskytovatelé sociálních služeb povinni při registraci služeb určit cílovou skupinu osob, kterým budou své služby poskytovat.

Mezi cílovými skupinami dle zákona o sociálních službách nacházíme několik cílových skupin, které bychom mohli významově zařadit pod pojem bezdomovec ve smyslu typologie ETHOS. Dle formuláře pro registraci sociálních služeb se jedná o cílové skupiny „osoby bez přístřeší, děti a mládež ve věku od 6 do 26 let ohrožené společensky nežádoucími jevy, osoby v krizi, osoby do 26 let věku opouštějící školská zařízení pro výkon ústavní péče, osoby žijící v sociálně vyloučených komunitách, osoby, které vedou rizikový způsob života nebo jsou tímto způsobem života ohroženy, osoby ohrožené závislostí nebo závislé na

návykových látkách.“ (Ministerstvo práce, [cit. 18. 3. 2015]). Sociální služby pro bezdomovce jsou z výčtu těchto skupin nejčastěji poskytovány osobám bez přístřeší. Tento termín se v praxi od vzniku zákona vžil jako synonymum a leckdy i více korektní výraz než označení bezdomovec. Ten je v dnešní české společnosti vnímán spíše pejorativně, jakkoli je významově přesnější. Každopádně, pokud budeme brát v úvahu rozdělení dle typologie ETHOS, vymezuje pojem osoba bez přístřeší pouze určitou část bezdomovecké populace – tedy osoby, které žijí na ulici a nemají fakticky žádné přístřeší.

### **3.2 Sociální služby**

Zákon o sociálních službách vešel v účinnost od roku 2007 a je prováděn vyhláškou. Do prostředí tehdy existujících služeb vnesl jejich taxativní vymezení a dále nastavil pravidla pro vznik sociálních služeb, jejich fungování a zánik. Zákonem vešlo v platnost také vymezení základních činností, které musí konkrétní služby naplňovat, pak požadavky na vzdělání pracovníků v přímé péči, znění standardů kvality sociálních služeb a další nastavení týkající se systému fungování sociálních služeb. V současné podobě definuje zákon celkem 33 druhů sociálních služeb. Zákon sociální službou rozumí „činnost nebo soubor činností podle tohoto zákona zajišťujících pomoc a podporu osobám za účelem sociálního začlenění nebo prevence sociálního vyloučení“ (Zákon 108/2006).

Z celkového počtu sociálních služeb pak u několika z nich explicitně vymezuje, že se jedná o služby pro osoby bez přístřeší. Toto určení nalézáme u služeb nízkoprahová denní centra (§ 61), noclehárny (§ 63), terénní programy (§ 69). U služeb azylové domy (§ 57) zákon předpokládá u uživatelů služeb nepříznivou situaci spojenou se ztrátou bydlení a u domů na půl cesty (§ 58) propuštění z institucí po dosažení zletilosti.

Osobami bez přístřeší či bezdomovci však mohou být využívány také další služby, jež jsou dle zákona určeny primárně jiným cílovým skupinám (např. pro seniory nebo osoby se zdravotním postižením). V praxi například existují případy služeb s názvem domovy se zvláštním režimem (§ 50), jež dle zákona poskytují služby „osobám, které mají sníženou soběstačnost z důvodu chronického duševního onemocnění nebo závislosti na návykových látkách..., jejichž situace vyžaduje pravidelnou pomoc jiné fyzické osoby. Režim v těchto zařízeních při poskytování sociálních služeb je přizpůsoben specifickým potřebám těchto osob“ (Zákon 108/2006). Dané služby využívají však také bezdomovci, kteří splňují charakteristiky zákonem požadované.

Dle zákona jsou sociální služby rozděleny na sociální poradenství, služby sociální prevence a služby sociální péče a poskytují se formou pobytovou, ambulantní nebo terénní. V následujících podkapitolách stručně přiblížím obsah jednotlivých částí se zaměřením na problematiku bezdomovectví.

### **3.2.1 Služby pobytové, ambulantní a terénní**

Pobytové služby jsou takové, kde jsou klienti ubytováni v zařízení sociálních služeb. Ambulantní služby jsou služby, jejichž součástí není ubytování a klienti do nich za účelem využití služby docházejí. Konečně terénní služby jsou služby, které jdou za klientem a poskytují se v jeho přirozeném prostředí.

### **3.2.2 Sociální poradenství**

Sociální poradenství je dle zákona členěno na základní sociální poradenství a odborné sociální poradenství. Základní poradenství je povinnou složkou všech druhů sociálních služeb a poskytovatelé jsou povinni jej vždy zajistit.

Odborné sociální poradenství je pak samostatným druhem služby.

### **3.2.3 Služby sociální péče**

Zákon o sociálních službách udává, že „služby sociální péče napomáhají osobám zajistit jejich fyzickou a psychickou soběstačnost, s cílem podpořit život v jejich přirozeném sociálním prostředí a umožnit jim v nejvyšší možné míře zapojení do běžného života společnosti, a v případech, kdy toto vylučuje jejich stav, zajistit jim důstojné prostředí a zacházení“ (Zákon 108/2006).

Z vymezení je nasnadě, že služby sociální péče nejsou určeny primárně pro řešení bezdomovectví osob na ulici. Za léta existence zákona o sociálních službách se však ukázala reálnou jejich aplikace pro řešení bezdomovectví u osob, jejichž zdravotní stav již dále neumožňuje vést dřívější způsob života, a v důsledcích různých indispozic jsou tito bezdomovci odkázáni na pomoc jiných osob. Spadají sem například již dříve zmíněná zařízení domovů se zvláštním režimem. Několik z těchto domovů pro cílovou skupinu bezdomovců na území ČR provozuje Armáda spásy (Armáda spásy, [cit. 18. 3. 2015]).

Osobám bez přístřeší bývají poskytovány i některé další služby z oblasti služeb sociální péče. Jednou z nich je podpora samostatného bydlení (§ 43). Tato služba se využívá zejména pro osoby s psychiatrickou diagnózou. Těchto osob je v bezdomovecké populaci

značné množství. Studie zaměřené na oblast psychiatrických poruch u bezdomovců ukazují, že podíl osob – bezdomovců, u nichž se vyskytují symptomy alespoň jedné psychiatrické poruchy, je 70 – 95 % (Štěchová et al., 2008: 43). Realitou mimo jiné zůstává, že služby sociální prevence určené pro bezdomovce nejsou s to poskytovat služby jedincům s psychiatrickou poruchou z důvodu vysokých nároků na práci s nimi a nedostatku především odborného personálu.

Dalšími službami, které se poskytují i bezdomovecké populaci, je pečovatelská služba a služby osobní asistence. V současné době jsou v praxi poskytování pobytových služeb pro bezdomovce známy případy, kdy se zhoršená zdravotní situace klienta azylového domu řeší ve spolupráci s pečovatelskou službou nebo se službou osobní asistence. Klient si v těchto případech hradí úkony těchto služeb zpravidla ze svých příspěvků na péči (Elim Vsetín, 2014).

### **3.2.4 Služby sociální prevence**

U služeb sociální prevence zákon říká, že „napomáhají zabránit sociálnímu vyloučení osob, které jsou tímto ohroženy pro krizovou sociální situaci, životní návyky a způsob života vedoucí ke konfliktu se společností, sociálně znevýhodňující prostředí a ohrožení práv a oprávněných zájmů trestnou činností jiné fyzické osoby. Cílem služeb sociální prevence je napomáhat osobám k překonání jejich nepříznivé sociální situace a chránit společnost před vznikem a šířením nežádoucích společenských jevů“ (Zákon 108/2006, § 53).

Jsou to právě služby sociální prevence, které jsou klíčovou platformou nesoucí práci s bezdomovci nebo osobami bez přístřeší. Zákon definuje v oblasti služeb sociální prevence pět služeb, jež se všeobecně považují za základ systému práce s bezdomovci. Tyto služby jsou terénní programy a nízkoprahová denní centra pro relevantní cílové skupiny osob, dále do této skupiny patří noclehárny, které jsou již explicitně určeny osobám bez přístřeší, azylové domy pro jednotlivce i rodiče s dětmi a domy na půl cesty.

Azylové domy a domy na půl cesty spadají do kategorie pobytových služeb. Jejich podstatou je tedy zajištění ubytování pro klienty po přechodnou dobu. Ostatní aktivity v těchto službách jsou vykonávány při pobytu osob v zařízení.

Noclehárny a nízkoprahová denní centra spadají do kategorie ambulantních služeb. U nocleháren se může laickému pozorovateli zdát, že se jedná rovněž o pobytovou službu, neboť je spojena s poskytnutím přenocování. Tento pohled je však zavádějící. Noclehárny i přesto, že poskytují přenocování a jsou tzv. „lůžkovou službou“, mají ambulantní charakter,

poněvadž klientům není poskytováno dlouhodobější ubytování, ale klient do služby přichází ve večerních hodinách a ráno ji se vším, co má, opouští.

Souhrnnou náplní ambulantních služeb je poskytnutí zázemí pro provedení hygieny, přípravu stravy, u noclehárny zázemí pro přespání. U většiny zařízení mají klienti možnost si také vyprat své osobní věci nebo získat čisté oblečení (Ministerstvo práce, [cit. 20. 4. 2015]).

Terénní formou jsou poskytovány terénní programy. V rámci této služby kontaktují pracovníci poskytovatele klienty přímo v terénu a nabízí jim pomoc především při vyřízení osobních záležitostí, doprovodech a motivují je ke změně jejich životního stylu.

Vedle zmíněných služeb mají s problematikou bezdomovectví co do činění také další služby. Patří k nim intervenční centra, která sice primárně pracují s problematikou domácího násilí, nicméně ve vztahu k některým kategoriím ETHOS (ženy ohrožené domácím násilím) pracují s potenciálními bezdomovci, ať už jsou to oběti domácího násilí, jež se mohou následně uchýlit například do azylového domu, nebo agresoři, kteří se při aktu vykázaní z domu kvůli domácímu násilí mohou stát bezdomovci a potenciálními uživateli dalších služeb.

Služby následné péče jsou poskytovány ze zákona primárně osobám s duševním onemocněním nebo závislým na návykových látkách. Jak jsem již zmínil dříve, právě osoby s duševním onemocněním tvoří značnou část bezdomovecké populace a přítomnost služeb zaměřených na řešení jejich zdravotních problémů je nezbytná.

Další službou, která se využívá pro poskytování služeb bezdomovcům, je sociální rehabilitace. Služba se zaměřuje na obnovu ztracených nebo neexistujících sociálních schopností a dovedností. Zákon ji definuje jako „soubor specifických činností směřujících k dosažení samostatnosti, nezávislosti a soběstačnosti osob, a to rozvojem jejich specifických schopností a dovedností, posilováním návyků a nácvikem výkonu běžných, pro samostatný život nezbytných činností alternativním způsobem využívajícím zachovaných schopností, potenciálů a kompetencí“ (Zákon 108/2006). Někteří poskytovatelé doplňují službou sociální rehabilitace komplex služeb pro bezdomovce. V některých případech je služba zaměřena speciálně na rozvoj schopností, dovedností osob a na podporu při hledání jejich pracovního uplatnění (Charita, 2014), jinde otevírá platformu pro řešení následného bydlení po odchodu z azylového domu.

Poslední dobou se v řešení bezdomovectví začíná častěji objevovat výraz „prevence bezdomovectví“. Ačkoliv většina bezdomoveckých služeb nese přívlastek služby sociální

prevence, nejedná se zde o prevenci ve smyslu předcházení výskytu určitého jevu, nýbrž spíše o prevenci ve smyslu zabránění ještě hlubšímu propadu jedince z jeho dosavadního statusu. Služby, které by naplňovaly prevenci v pravém slova smyslu – tedy předcházely by vzniku bezdomovectví – téměř neexistují. Částečnou výjimku tvoří sociálně aktivizační služby pro rodiny s dětmi. Tyto služby působí v přirozeném prostředí osob, které ještě bydlí, ale jejich způsob života je staví do rizika ztráty bydlení. Cílem služeb je naučit klienty a pomoci jim zvládat výchovu svých dětí a chod domácnosti. Toto úsilí má zajisté významný preventivní vliv ve smyslu prevence bezdomovectví.

### **3.3 Ostatní služby**

Vedle sociálních služeb pro bezdomovce, které jsou registrovány a poskytovány podle zákona o sociálních službách, existují i další služby a aktivity, které v zákoně ošetřeny nejsou. Mezi tyto služby spadají zejména vyhrazené lékařské ordinace pro bezdomovce, terénní zdravotnické služby, podpora zaměstnávání, řešení závislostí, finanční gramotnost a řešení dluhové problematiky, aktivizační programy, zajištění bydlení, volnočasové aktivity a komunitní aktivity. Všechny zmíněné aktivity mohou být částečně řešeny i v rámci základních činností sociálních služeb. Nicméně častěji a s konkrétnějším zaměřením na specifickou podskupinu osob bývají řešeny v rámci samostatných projektů, realizovaných různými aktéry od fyzických osob přes neziskové organizace až po korporátní společnosti. V následujících podkapitolách stručně přiblížím některé z těchto služeb.

#### **3.3.1 Podpora zaměstnávání**

Zaměstnání nebo zajištěný příjem jsou důležitými atributy pro začlenění do společnosti. Bez zajištěného příjmu není člověk schopen uspokojovat své životní potřeby ani platit náklady související s bydlením a živobytím. Nezaměstnanost je u bezdomovců výrazným problémem. Nasvědčuje tomu i průzkum prováděný v roce 2014 na území okresu Vsetín. Autoři průzkumu z dotazníkového šetření zjistili, že 73 % z 209 respondentů bylo nezaměstnaných (Růžička a kol., 2014).

Programy na podporu zaměstnávání staví zejména na individuálním přístupu, zohlednění potřeb jedince, zajištění rekvalifikací či asistence při hledání práce nebo na samotném pracovním místě. Programy jsou realizovány zpravidla organizacemi poskytujícími i jiné služby pro bezdomovce a jsou financovány nejčastěji z finančních mechanismů Evropské unie. Zajímavým programem je program společnosti Siemens

s názvem Restart@Siemens, v němž firma ve spolupráci s organizacemi poskytujícími služby bezdomovcům nabízí rekvalifikace a pracovní příležitosti bezdomovcům (Siemens, [cit. 14. 4. 2015]).

### **3.3.2 Finanční gramotnost a řešení dluhové problematiky**

Problematika zadlužení hraje významnou roli nejen mezi bezdomovci, ale také u všech nízkopříjmových skupin obyvatel. U bezdomovců je v poslední době stále častější situace neřešených dluhů nebo tzv. vytloukání dluhu jiným dluhem. Lidé bez přístřeší nebo sociálně slabší skupiny se často stávají obětí mediální masáže a podléhají nabídce snadných půjček. Své dluhy následně nejsou schopni splácet a na situaci rezignují (Elim, 2014). Obdobně jako u zaměstnávání se dluhová problematika řeší též v rámci registrovaných sociálních služeb většinou ve formě zprostředkovaného poradenství v oblasti oddlužení. Mimo oblast sociálních služeb pak probíhají i další aktivity zaměřené na prevenci zadlužování a rozvoj finanční gramotnosti, které jsou realizovány například v rámci programů prevence kriminality (Město Vsetín, [cit. 14. 4. 2015]).

### **3.3.3 Volnočasové a komunitní aktivity**

V poslední době je možné na bezdomovecké scéně sledovat také rozvoj volnočasových a komunitních aktivit, jako jsou různá sportovní utkání, divadelní či hudební uskupení, zapojení bezdomovců do projektů České televize a další. U těchto programů můžeme nalézt společného jmenovatele v jisté šanci pro lidi bez domova zapomenout na každodenní trápení, najít přátele, možnost se realizovat a najít sílu k odrazu ode dna. Příklady takovýchto aktivit jsou Divadlo utlačovaných a DivaDNO (Divadlo, [cit. 14. 4. 2015]; Katedra, [cit. 14. 4. 2015]).

## **3.4 Shrnutí práce s bezdomovci a služeb pro tuto cílovou skupinu**

Práce s bezdomovci a služby pro tuto cílovou skupinu nabývá na našem území mnoha podob a jejich znalost je důležitá pro rozhodnutí, kde všude a jak měřit bezdomovectví. Dominantní postavení zaujímají služby pro cílovou skupinu dle zákona o sociálních službách. Přehled obecného rozdělení práce s bezdomovci a služeb uvádím v následující tabulce 2.



**Tabulka 2: Přehled rozdělení služeb pro bezdomovce**

Bezdomovci dle ETHOS				
Oblast	Prevence bezdomovectví	Služby dle zákona 108/2006 Sb., o sociálních službách		Služby a aktivity mimo zákon o sociálních službách
		Služby sociální prevence	Služby sociální péče	
Cílová skupina	Bydlící populace	Osoby bez přístřeší	Děti a mládež ve věku od 6 do 26 let ohrožené společensky nežádoucími jevy, osoby v krizi, osoby do 26 let věku opouštějící školská zařízení pro výkon ústavní péče, osoby žijící v sociálně vyloučených komunitách, osoby, které vedou rizikový způsob života nebo jsou tímto způsobem života ohroženy, osoby ohrožené závislostí nebo závislé na návykových látkách	Není exaktně definována, bezdomovci
Aktivity	Aktivity podporující udržení bydlení	Sociální služby pro cílovou skupinu osoby bez přístřeší	Sociální služby pro jiné cílové skupiny	Programy na podporu zaměstnávání, rozvoj finanční gramotnosti, volnočasové a komunitní aktivity

Zdroj: vlastní pozorování

#### 4. Měření bezdomovectví

Měření bezdomovectví je komplexní záležitostí, která závisí na mnoha legislativních, politických či časoprostorových faktorech. Již ze školních příkladů měření pevných látek je patrné, že klíčovými úkony při provádění měření jsou definice měřených materiálů, určení jednotek a definičních soustav, v nichž se měření provádí, a dále také dodržování závazných postupů a použití správných nástrojů pro měření. Nejinak tomu je i u měření bezdomovectví. Klíčovou otázkou je, koho chceme měřením postihnout, jak toto měření zaznamenáme či jak bude provedeno, aby zjištěné údaje měly relevantní vypovídající hodnotu.

V následujících kapitolách se budu zabývat shrnutím základních skutečností důležitých pro provádění měření bezdomovectví.

## 4.1 Problematika operacionalizace

Otázky operacionalizace pojmu bezdomovec, tedy určení, koho vlastně při měření bezdomovectví počítáme či zahrnujeme do vzorku, a definice míst, kde sčítané jedince nalézáme, jsou při provádění průzkumů a měření bezdomovectví klíčové. Odpověď na otázky operacionalizace můžeme nalézt právě v typologii bezdomovectví, která vymezuje základní hranice, kde se při měření bezdomovectví pohybujeme a co měříme. Busch-Gertseema stejně jako řada dalších výzkumníků ze západních zemí EU odkazuje při měření bezdomovectví na typologii ETHOS, která „poskytuje extrémně užitečný referenční rámec a ukazuje, že bezpřístřeší, které je nejméně kontroverzní a je mu věnována největší pozornost médií a veřejnosti, je pouze vrchol ledovce, který naznačuje přítomnost mnohem závažnějšího fenoménu“. (Busch-Gertseema, 2010: 25, vlastní překlad). ETHOS je v současné době nejvíce používanou typologií za účelem operacionalizace vzorku mapovaných osob a užívá se v mnoha zemích Evropské unie (tamtéž).

## 4.2 Vymezení přístupů k mapování a zjišťování velikosti bezdomovectví

Sčítání a mapování bezdomovců je v mnoha zemích EU, včetně České republiky, legislativně téměř nepodchyceno. Většinou nejsou definováni hráči zodpovědní za provádění průzkumu (European Commission, 2007: 13). Náznakem blýskání na lepší časy na území naší země by se dala označit snaha Ministerstva práce a sociálních věcí ČR zpracovat návrh metodiky celostátního sčítání bezdomovců v ČR. Tento záměr probíhá v souladu s Koncepcí prevence a řešení problematiky bezdomovectví v České republice do roku 2020, schválenou Vládou ČR v roce 2013 (Ministerstvo práce, 2013).

Sčítání a mapování lze provádět mnoha různými způsoby. Cílem této kapitoly je přiblížit a popsat nejvíce používané metody, a to jak v zemích Evropské unie vč. České republiky, tak jeden model používaný v USA.

Jednou z metod měření bezdomovectví v USA je metoda nazvaná sčítání v konkrétním časovém okamžiku<sup>3</sup>. Metoda je podrobněji přiblížena v následující podkapitole.

Edgar zmiňuje tři hlavní přístupy ke sběru dat o bezdomovectví na území Evropské unie. Tyto přístupy jsou:

- „použití metod průzkumů s cílem sečtení bezdomovců,

---

<sup>3</sup> Point-in-time methods (PIT)

- přístupy zkoumající registry (*záznamy o poskytnutých službách* – pozn. autora),
- sčítání a související oficiální průzkumy jako průzkumy bydlení a domácností“.

V rámci těchto přístupů lze podle Edgara identifikovat tři hlavní zdroje informací:

- „průzkumy mezi lidmi bez domova,
- shromažďování informací od poskytovatelů služeb a ze záznamů o poskytování služby
- a průzkumy celkové populace.“

Každý z uvedených přístupů se pak zaměřuje na jinou cílovou skupinu dle ETHOS typologie.

(Edgar, 2009: 28, vlastní překlad).

Všechny uvedené přístupy mají přirozeně své výhody a nevýhody. Každý z průzkumů je schopen postihnout pouze část bezdomovecké populace ve smyslu rozdělení dle typologie ETHOS. V zásadě pozorováním, odhady a sčítáním lze postihnout kategorie ETHOS 1, ETHOS 2 a částečně ETHOS 3. Údaje z registrů podávají informace o bezdomovcích ve službách pro tuto cílovou skupinu. Sčítáním lidu lze teoreticky podchytit všechny kategorie ETHOS, záleží však významně na schváleném nastavení rozsahu a typu sbíraných dat a jejich rozčlenění. Přístupy ke shromažďování dat o bezdomovcích dle Edgara jsou přehledně zobrazeny v tabulce 3.

**Tabulka 3:** *Souhrn hlavních obecných přístupů schválených pro sběr dat o bezdomovectví a vyloučení z bydlení*

<b>Přístup</b>	<b>Metoda</b>	<b>Zaměření</b>
Průzkumy (sčítání)	Národní sčítání	<i>Kategorie ETHOS 1, 2 (3)</i>
	Sčítání v hlavních městech	<i>Bezdomovci</i>
	Sčítání v rámci místních autorit (národní/regionální)	<i>V konkrétním časovém okamžiku (zalidnění)<sup>4</sup></i>
Registry	Obecní (klientského typu)	<i>Služby pro bezdomovce</i>
	Poskytovatel služeb	<i>Sociální služby</i>
	NNO (klientského typu)	<i>Profilová data Rozšíření<sup>5</sup>, tok<sup>6</sup>, (zalidnění)</i>
Sčítání lidu (Průzkumy trhu)	Sčítání lidu 2001/2011	<i>Všechny kategorie ETHOS</i>
	Průzkumy trhu s bydlením	<i>V konkrétním časovém okamžiku (zalidnění)</i>
	Zhodnocení potřeb bydlení	<i>okamžiku (zalidnění)</i>
	Průzkumy bezdomovců	<i>Nepravidelně, zřídka</i>

Zdroj: (Edgar, 2009: 28), vlastní překlad

<sup>4</sup> Stock

<sup>5</sup> Prevalence

<sup>6</sup> Flow

### 4.3 Metoda sčítání v konkrétním časovém okamžiku

Jednou z metod, používanou k měření velikosti bezdomovectví v USA, je Metoda sčítání v konkrétním časovém okamžiku<sup>7</sup>. Metoda byla vyvinuta Úřadem pro bydlení a urbanistický rozvoj<sup>8</sup>. Sčítání je plánováno a probíhá lokálně v zařízeních zapojených do uskupení nesoucích název Kontinuální péče<sup>9</sup>. Sčítání se realizuje dle metodických pokynů pro sčítání v konkrétním časovém okamžiku a jsou v něm sčítány jak osoby tzv. v přístřeší (sheltered), tak osoby tzv. mimo přístřeší (unsheltered).

U sčítání v přístřeší mají Kontinuální péče povinnost zjistit počet a charakteristiku cílové skupiny. Zjišťují se data pouze pro klienty přítomné v průběhu noci sčítání<sup>10</sup>. Kontinuální péče si při provedení sčítání mohou vybrat ze tří nabízených metod:

- kompletní sčítání (complete census count);
- náhodný vzorek a extrapolace (random sample and extrapolation);
- nenáhodný vzorek a extrapolace (non-random sample and extrapolation).

U sčítání mimo přístřeší provádí Kontinuální péče sčítání v rámci (a) noci sčítání (b) sedmi následujících dní (c) kombinací variant (a) a (b).

Úřad pro bydlení a urbanistický rozvoj ukládá jednotlivým uskupením Kontinuální péče provádět sčítání každoročně v jednu konkrétní noc v lednu u osob pobývajících v nouzových noclehárnách, přechodném bydlení a v zařízeních Bezpečných přístavů<sup>11</sup> a každé dva roky u osob pobývajících na ulici mimo daná zařízení (Dunton, 2014, vlastní překlad).

Ve vztahu ke sčítání nastavuje Úřad pro bydlení a urbanistický rozvoj sadu minimálních standardů. Standardů je celkem 14 a popisují minimální požadavky na plánování a realizaci sčítání, koordinaci sčítání s jurisdikcí Konsolidovaného plánu<sup>12</sup>, sčítání v přístřeší, sčítání mimo přístřeší a požadavky na minimální kvalitu dat. Standardy jsou zakotveny v zákoně (tamtéž).

---

<sup>7</sup> Point-in-time Count Methodology, zkráceně PIT

<sup>8</sup> U. S. Department of Housing and Urban Development Office (HUD)

<sup>9</sup> Continuum of Care (COCs) – regionální nebo místní orgány, které mají na starosti koordinaci bydlení a služeb určených pro bezdomovce (National Alliance, [cit. 14. 4. 2015]).

<sup>10</sup> Night of count

<sup>11</sup> Safe Havens (Safe Haven, [cit. 14. 4. 2015])

<sup>12</sup> Consolidated plan – proces sloužící za účelem pomoci státu nebo místní autoritě při zhodnocení dostupnosti bydlení a potřeb komunitního rozvoje. Proces skýtá rámec pro širší dialog a stanovení priorit. (U. S. Department, [cit. 14. 4. 2015]).

#### 4.4 Průzkumy a sčítání

Jedním z nejvíce používaných způsobů zjišťování stavu bezdomovců na území EU je realizace průzkumů a sčítání. Dle Edgara je můžeme rozdělit na dvě základní formy. První představují průzkumy mezi samotnými osobami bez domova a druhou formu tvoří průzkumy mezi místními autoritami nebo poskytovateli služeb. Forma průzkumů bezdomovců se často používá za účelem zjištění počtu osob nocujících venku nebo v zařízeních sociálních služeb, jako jsou noclehárny nebo azylové domy. Samotný průzkum se obvykle provádí buď na základě sečtení všech osob vyskytujících se v dané lokalitě, potažmo ve službách v konkrétním časovém okamžiku (úplné sečtení v lokalitě), nebo za použití statistických metod sloužících pro odhad velikosti skupiny sčítaných osob z menšího vzorku (Edgar, 2009). Konkrétní metody užívané v praxi se pak v literatuře vyskytují pod názvy uvedenými v tabulce 4. Přístupy k provádění průzkumů a sčítání se liší podle zemí, kde jsou prováděny.

**Tabulka 4:** *Názvy forem průzkumů velikosti*

Úplné sečtení v lokalitě	Úplné sčítání v celé oblasti (Dunton a kol., 2014: 51)
Úplné sečtení v lokalitě	Úplné sčítání na předem identifikovaných místech (Buriánek, 2011)
Použití statistických metod	Metoda zpětného záchytu (Šnajdrová, Holpuch, 2010)
Úplné sečtení v lokalitě	Metoda náhodného geografického vzorku (Dunton a kol., 2014: 54)
Úplné sečtení v lokalitě	Sčítání v servisních zařízeních (Buriánek, 2011)

Zdroj: *European Review of Statistics on Homelessness*. 2009; *Vyhodnocení existujících domácích výzkumů a dat v oblasti bezdomovectví a návrh dalšího postupu k získávání chybějících klíčových dat o bezdomovectví v ČR nezbytných pro vytváření politik zaměřených na tuto cílovou skupinu*. 2014; vlastní pozorování

Pro přehled také uvádím rozdělení metod sběru dat založených na průzkumech dle Edgara (viz tabulka 5). Tabulka poskytuje přehled o užití konkrétních způsobů průzkumu v konkrétních lokalitách.

**Tabulka 5:** *Metody sběru dat založené na průzkumech*

Průzkumy	Příklady	Agentura
<i>Národní sčítání lidu Spící venku nebo v ubytovnách pro přespávání</i>	Itálie (2000) Francie (2001) Španělsko (2004) Portugalsko (2005)	Komise sociálního vyloučení INSEE INED Institut pro sociální zabezpečení

<i>Hlavní město nebo obecní sčítání lidí spících venku nebo v ubytovnách pro přespávání (1)</i>	Dublin Anglie Nizozemí Portugalsko (Lisabon; 2004)	Bezdomovecká agentura DCLG Bezdomovecký monitor Město Lisabon
<i>Národní sčítání za použití průzkumu místních autorit</i>	Finsko Irsko Švédsko	Národní fond pro bydlení Ministerstvo životního prostředí Národní rada zdraví a sociálního prostředí
<i>Regionální sčítání za použití průzkumu místních autorit</i>	Severní Porýní – Vestfálsko (Německo) Sasko (Německo)	Statistický úřad Regionální ministerstvo sociálních věcí

*Poznámka (1) Vedeno jako část oficiálního sběru dat*

Zdroj: (Edgar, 2009: 29), vlastní překlad

V následujících podkapitolách více přiblížím problematiku průzkumů mezi bezdomovci a mezi územně samosprávnými celky, potažmo místními autoritami.

#### **4.4.1 Průzkumy mezi bezdomovci**

V několika zemích Evropské unie se provádějí národní průzkumy o velikosti skupiny osob bez domova. Tyto průzkumy jsou většinou zaměřeny na skupinu osob spících venku a byly provedeny například ve Francii v roce 2001, v Itálii v roce 2000 a ve Španělsku v roce 2004. Ve Francii a ve Španělsku se průzkum prováděl pod hlavičkou národních statistických úřadů a byl považován za jednorázovou událost, která by se neměla v budoucnu opakovat (European Commission, 2007).

V mnoha zemích, včetně České republiky, je zejména tam, kde se bezdomovectví stalo palčivým problémem, běžné, že místní samosprávné celky, tedy města a obce, iniciují průzkumy osob bez domova. Vzorovým příkladem takové praxe u nás je Magistrát města Brna, který v roce 2014 inicioval již třetí průzkum bezdomovectví od roku 2006 (Magistrát, 2014).

Další, v České republice poměrně častou variantou, je provedení průzkumů bezdomovectví z iniciativy neziskových organizací pracujících s bezdomovci nebo ve spolupráci mezi takovými neziskovými organizacemi a obcí či krajem (Buriánek, 2011; Růžička, 2014).

Zajímavá je rovněž situace ve Velké Británii, kde se sledují údaje o počtu osob spících venku odděleně po jednotlivých částech země (Anglie, Skotsko, Wales a Severní Irsko). V Anglii je to Úřad pro komunity a místní správu<sup>13</sup>, který každoročně vydává statistiky

<sup>13</sup> The Department of Communities and Local Government

s počty osob spících venku. Úřad shromažďuje informace ze sčítání a průzkumů, jež provádějí místní samosprávy ve spolupráci s místními bezdomoveckými agenturami. Pro zajímavost, v roce 2005 provedlo 106 místních samospráv (z celkového počtu 354) sčítání bezdomovců spících venku (European Commission, 2007).

#### **4.4.2 Průzkumy mezi územně samosprávnými celky**

Vedle průzkumů prováděných mezi bezdomovci jsou v různých zemích užívány také postupy průzkumů založené na dotazování místních autorit. V České republice takový průzkum provádí například Ministerstvo vnitra. To v průzkumu oslovuje obce nad 25 tisíc obyvatel s cílem zjistit odhad počtu osob spících venku (Ministerstvo vnitra, [cit. 30. 3. 2015]).

Nedostatkem této studie je dle mého názoru především nízká reliabilita i validita získaných dat. Tento nedostatek způsobuje především široká definice bezdomovectví uvedená v dotaznících a fakt, že dané obce při vyplňování údajů většinou dále oslovují místní poskytovatele sociálních služeb nebo pracují s daty, která jim oslovení poskytovatelé služeb dodají. Je nasnadě, že skladba získaných dat napříč republikou je značně variabilní. Obdobné obavy o reliabilitu dat zmiňují také O'Sullivan a Sahlin: „V případě, kdy jsou počty založeny na odhadech místních samospráv, je otázkou reliabilita získaných dat“ (O'Sullivan citován in European Commission, 2007: 15, vlastní překlad). „Pokud je definice bezdomovectví v takových průzkumech rozdílná, pak je obtížné porovnat trendy v průběhu času“ (Sahlin citován in European Commission, 2007: 15, vlastní překlad). Edgar dále dodává: „Takové průzkumy obecně pracují s definicemi bezdomovectví, které jsou širší než průzkumy bezdomovců spících venku nebo klientů nouzových nocleháren“ (European Commission, 2007: 15, vlastní překlad).

#### **4.5 Registry a administrativní záznamy o poskytnutých službách**

Registry a administrativní záznamy o poskytnutých službách jsou dalším ze způsobů zjišťování stavu bezdomovců a podle Edgara slouží v mnoha zemích k vytváření statistik o počtech bezdomovců a profilu bezdomovectví. Obdobně jako v předchozích případech existuje i zde mnoho metod získání dat. Edgar uvádí tři hlavní metody, které jsou zmíněny v tabulce 6 (Edgar, 2009).

**Tabulka 6:** *Metody sběru dat z registrů a administrativních záznamů*

<b>Metoda registru</b>	<b>Příklad</b>	<b>Zodpovědnost</b>
Celostátní výkazy od místních autorit a/nebo poskytovatelů služeb (od klientů)	Dánsko (od 1999) Anglie	Rada sociálních výzev DCLG
Oficiální registry poskytování služeb	Česká republika Maďarsko	MPSV Centrální statistický úřad
Systémy záznamu dat o klientech neziskových organizací	Nizozemí Německo – AG STADO Česká republika Portugalsko	SAD, Federatie Opvang BAGW SAD, Naděje AMI

Zdroj: (Edgar, 2009: 29), vlastní překlad.

#### **4.5.1 Celostátní výkazy**

Celostátní výkazy, které vyplňují místní samosprávy a organizace pracující přímo s klienty – bezdomovci, jsou zdrojem dat využívaným v některých zemích EU. Z takových výkazů a systémů získávají centrální správní úřady informace o počtech klientů v zařízeních i přehled o migraci mezi zařízeními či případně další demografické informace. Známým publikovaným případem je Dánsko a Anglie.

V Dánsku je od roku 1999 zaveden funkční systém sledování příchodů a odchodů klientů z ubytoven pro bezdomovce. Tyto ubytovny jsou provozovány podle místního zákona o sociálních službách. Informace o klientech vykazují provozovatelé zařízení do speciálního počítačového programu vyvinutého pro tento případ sběru dat (European Commission, 2007: 17). Informace o klientech jsou zadávány pomocí osobního registračního čísla. Výhodou systému je, že centrální správa má k dispozici anonymizované informace o migraci klientů mezi jednotlivými zařízeními a představu o naplněnosti kapacit.

V Anglii probíhá sběr údajů o klientech od služeb, které jsou financovány z Programu podpory občanů<sup>14</sup>. Služby financované z tohoto programu mají povinnost zveřejňovat informace do databázového programu přístupného prostřednictvím internetové aplikace. Systém spravuje Úřad pro správu záznamů o klientech<sup>15</sup>. Vedle toho vyplňují místní autority v Anglii čtvrtletně formulář s informacemi například o tom, jak rozhodovaly o žádostech bezdomovců, dále o uváděných důvodech ztráty bydlení, o věku žadatelů, o domácnostech,

---

<sup>14</sup> Supporting People Programme

<sup>15</sup> Client Record Office



jimž bylo poskytnuto dočasné ubytování, a také o domácnostech, které takové ubytování opouštějí (European Commission, 2007: 17).

V České republice poskytovatelé registrovaných sociálních služeb musí ze zákona o sociálních službách každoročně do 30. 6. odevzdat report o poskytovaných sociálních službách za uplynulý rok prostřednictvím výkazů v internetové aplikaci s názvem OK služby – poskytovatel. Aplikaci spravuje Ministerstvo práce a sociálních věcí ČR (Ministerstvo práce, 2010; Zákon 108/2006, § 85).

Podobný systém jako v Anglii nebo Dánsku není v naší zemi dosud zaveden. Pracuje se spíše s registry, které však shromažďují odlišný druh informací.

#### **4.5.2 Registry poskytovatelů služeb**

Registr poskytovatelů sociálních služeb v České republice spravuje Ministerstvo práce a sociálních věcí ČR (MPSV). Registry nejsou s to poskytnout informace o struktuře bezdomovců ve službách, dají se z nich vyčíst souhrnné údaje o dostupných kapacitách služeb. Takové údaje lze nalézt v registru poskytovatelů sociálních služeb, kde jsou uvedeny veškeré sociální služby registrované ve smyslu zákona o sociálních službách. Registr je veřejně přístupný<sup>16</sup>.

Údaje o počtech klientů, kteří prošli konkrétní službou v kalendářním roce, a údaje o naplněnosti kapacit zjišťuje Ministerstvo práce a sociálních věcí z výkazů V1FORM, který každoročně vyplňují všichni poskytovatelé pobytových a ambulantních služeb. Do výkazu uvádějí poskytovatelé služeb počty osob, jimž ve sledovaném roce poskytovali službu, vyčíslují ekonomické náklady na poskytované služby a uvádějí další obdobné informace. MPSV zveřejňuje souhrnné údaje o naplněnosti kapacit služeb ve své Statistické ročence (Ministerstvo práce, 2014).

Registry poskytovatelů sociálních služeb provozují také krajské úřady. Vyplnění takových registrů není pro poskytovatele ze zákona povinné, nicméně krajské úřady si jím podmiňují přidělení dotačních prostředků ze svých rozpočtů. Od roku 2015 po přechodu financování sociálních služeb ze státu na kraje si krajské úřady vyplněním těchto registrů podmiňují i přidělení státních peněz, které pro provoz sociálních služeb dostávají. Registry, jež spravují kraje, obsahují podobná data jako registry spravované Ministerstvem práce a sociálních věcí. Problematickým bodem pro poskytovatele služeb je, že každý kraj požaduje pro vykazování problematiky sociálních služeb vlastní soubory veličin a pro

---

<sup>16</sup>Registr poskytovatelů sociálních služeb je dostupný na adrese <http://iregistr.mpsv.cz>

identifikaci těchto veličin uplatňují vlastní definice. Tyto definice jsou různé napříč kraji a odlišné od definic používaných MPSV.

Ve vztahu k měření bezdomovectví je z těchto registrů možné získat pouze obecná data o počtech klientů – osob z cílových skupin – kteří za sledované období využili poskytovanou sociální službu.

#### **4.5.3 Systémy pro zaznamenávání údajů o klientech**

Užití systémů pro zaznamenávání dat o klientech je podle Edgara napříč EU poměrně řídké. Jsou pouze dvě země v EU – Německo a Nizozemí – kde národní autorita investuje prostředky do počítačové databáze, která shromažďuje informace z různých dílčích systémů pro záznam údajů o klientech (European Commission, 2007:17).

V ČR existuje několik dílčích systémů pro evidenci práce s klienty, které jsou využívány především poskytovateli sociálních služeb nebo místními samosprávami. Konkrétně se jedná o systém NewPeopleVision (NPV), který byl vyvinut ve Sdružení azylových domů, původně za účelem distribuce členům střešní organizace pro usnadnění práce s uživateli služeb (Cveček a kol., 2007; Sdružení, [cit. 16. 3. 2015]). Nyní je systém využíván širším spektrem služeb nejen pro bezdomovce.

Dalším fungujícím systémem je Evidenční systém integračního programu Naděje. Pražský magistrát v roce 2008 investoval prostředky do vývoje systému pro sledování práce s bezdomovci na území Hlavního města Prahy s názvem Jednotná evidence sociálně slabých (Town, 2008, Akční plán, s.d.). Někteří poskytovatelé služeb používají software s názvem Azylák (Petr Zajíc, [cit. 20. 3. 2015]).

Jednotlivé systémy nejsou vzájemně propojeny a zadaná data jsou přístupná pouze v rámci organizace, která je zadala. Využití systémů je tedy převážně ke statistickým účelům jednotlivých poskytovatelů služeb.

V minulosti jsou evidovány snahy o propojení systémů a vytvoření centrálního registru. O pilotní provoz národního systému pro zaznamenávání údajů o klientech se pokoušel projekt realizovaný Sdružením azylových domů v ČR, Armádou spásy a Nadějí s názvem Strategie sociální inkluze bezdomovců v ČR. Dalším projektem, jehož aktivity směřovaly přinejmenším k diskuzím o problematice propojení systémů, byl projekt MPHASIS, realizovaný mezinárodní federací FEANTSA. Veškeré snahy však zatím pokaždé ztroskotaly.

Vedle zmíněných systémů pro evidenci práce s klienty existují i další, které se však využívají převážně ve službách sociální péče.

V současné době ve své strategii deklarovalo MPSV zájem o oživení této problematiky. V dokumentu Koncepce prevence a řešení problematiky bezdomovectví v České republice do roku 2020 definuje nedostatek relevantních dat jako zásadní bariéru pro řešení problematiky bezdomovectví a v opatřeních koncepce vytyčuje kroky k řešení tohoto problému (Ministerstvo práce, 2013).

#### **4.6 Sčítání lidu, průzkumy bydlení a domácností, rejstříky obyvatel**

Třetím hlavním způsobem získávání informací o bezdomovectví jsou podle Edgara sčítání lidu (censy), průzkumy bydlení a domácností a rejstříky obyvatel. Použitím těchto nástrojů můžeme získat informace o některých kategoriích bezdomovectví, zpravidla o lidech žijících v institucích, v zařízeních pro bezdomovce nebo dočasně například u přátel, v přelidněných domácnostech nebo v nevyhovujících podmínkách (Edgar, 2009: 30).

Při plánování sčítání lidu na úrovni EU je potřeba zejména rozlišit rozdílné přístupy ke sčítání lidu užívané v konkrétních zemích. Pro provádění censů uplatňují země tyto přístupy:

- a) sčítání lidu na základě registrů<sup>17</sup>;
- b) sčítání lidu na základě průzkumu<sup>18</sup>.

Země, které provádějí sčítání na základě registrů, jsou Dánsko, Německo, Nizozemsko, Slovinsko, Švédsko (Baptista, 2012).

Mezi země s tradičním způsobem provádění sčítání (tzn. na základě průzkumu) patří i Česká republika. Ostatní země užívající tradiční způsoby sčítání jsou Francie, Maďarsko, Irsko, Itálie, Litva, Polsko, Portugalsko, Španělsko a Velká Británie (tamtéž).

Zajímavostí je, že v zemích, kde proběhlo sčítání lidu na základě registrů, nebyli zjištěni žádní bezdomovci. Výsledky ve vybraných zemích EU uvádí následující tabulka 7.

---

<sup>17</sup> register-based population census

<sup>18</sup> survey-based population census

**Tabulka 7: Výsledky sčítání lidu, domů a bytů 2011**

<b>Zeměpisná oblast/Uspořádání bydlení</b>	<b>Celkem</b>	<b>Nájemníci bydlící v jiných jednotkách pro bydlení a bezdomovci</b>	<b>Bezdomovci</b>
Česká republika	10 436 560	97 143	11 496
Dánsko	5 560 628	10 850	0
Německo	80 219 695	23 934	0
Španělsko	46 815 910	5 275	0
Chorvatsko	4 284 889	1 779	137
Litva	3 043 429	1 187	857
Maďarsko	9 937 628	15 088	5 571
Nizozemí	16 655 799	76 457	0
Rakousko	8 401 940	14 320	5 811
Polsko	38 044 565	12 662	8 699
Slovinsko	2 050 189	4 252	0
Slovensko	5 399 333	37 063	23 483

Zdroj: Evropská komise, [cit. 6. 4. 2015], vlastní překlad

Vysoká čísla zjištěná v případě České a Slovenské republiky neznamují, že by v bývalém Československu bylo nejvíce bezdomovců v celé Evropské unii. Dle mého názoru je zjištěné číslo poplatné použité metodice. V případě České republiky udává výsledek sčítání naplněnost kapacit zařízení pro bezdomovce v den sčítání (viz dále). V případě Slovenské republiky se domnívám, že zjištěný počet udává počet osob v lidnatých osadách sociálně nepřizpůsobivých osob. Ověření tohoto tvrzení však již přesahuje rámec této práce.

V roce 2011 byli vůbec poprvé v historii v rámci sčítání lidu, domů a bytů sčítáni také bezdomovci. Evropská komise ve svých vysvětlujících poznámkách ke sčítání lidu, domů a bytů v roce 2011 uvádí, že národní sčítání nabývá na významu, pokud budou získaná data porovnatelná mezi jednotlivými zeměmi. Za tím účelem došlo k prohloubení zjišťovaných údajů pro sčítání v roce 2011 (European Commission, 2011).

Busch-Gertseema poznamenává, že zlepšení úrovně dat o bezdomovectví je záležitostí politických rozhodnutí a závisí na postoji jednotlivých členských zemí EU. Je realitou, že v některých zemích vnímají bezdomovectví jako významnější problém a přirozeně tak věnují větší pozornost jeho předcházení a řešení (Busch-Gertseema et al., 2014).

Babista dále k provedení celoevropského sčítání lidu, domů a bytů uvádí tři obtíže při sčítání bezdomovců za pomoci censu:

- Bezdomovci nežijí na přístupných a oficiálně známých místech.
- Bezdomovci mohou být poměrně mobilní a přesouvat se v krátkých časových intervalech z místa na místo.

- Pro některé z bezdomovců je bezdomovectví přechodným stavem ve smyslu, že nemůže být sečten, pokud se náhodou nesetká se sčítacím komisařem.

Na závěr pak shrnuje výhody a určitá omezení použití nástroje sčítání lidu, domů a bytů pro vyčíslení stavu bezdomovců. Vnímá v censech veliký potenciál pro srovnání údajů o bezdomovectví v různých zemích, který je však výrazně limitován obecnou povahou zjišťovaných údajů. (Baptista, 2012).

Uvedená konstatování lze potvrdit také výsledky sečtených bezdomovců v rámci sčítání lidu 2011 v České republice. Podrobnější komentář výsledků sčítání na území naší země uvedu v kapitole 4.7.1.

V dalších kapitolách přiblížím některé realizované průzkumy a sčítání na území ČR a v Maďarsku jako další zemi EU.

#### **4.7 Popis uskutečněných měření bezdomovectví v ČR**

K měření bezdomovectví na území ČR bylo v uplynulých letech použito všech tří výše zmíněných metod. Kuchařová a kolektiv uvádějí ve své publikaci výčet hlavních zdrojů dat, které jsou v ČR dostupné.

- „Sčítání lidu, domů a bytů v roce 2011.
- Další projekty na zjišťování počtu bezdomovců – sčítání provedené Ministerstvem vnitra ČR.
- Regionální sčítání bezdomovců ve velkých městech (Praha, Brno, Plzeň, Ostrava, Ústí nad Labem) a dalších městech ČR (např. Havířov, Opava, Olomouc).
- Databáze a výsledky statistického zjišťování Ministerstva práce a sociálních věcí ČR.
- Databáze a statistické ročenky Ministerstva spravedlnosti ČR a Vězeňské služby ČR.
- Statistické ročenky Ministerstva zdravotnictví ČR.
- Datové zdroje a analýzy Ministerstva pro místní rozvoj ČR.
- Databáze a statistické ročenky Ministerstva školství ČR.
- Data policejní – kriminalistické statistiky.
- Data, evidence, zjišťování relevantních nestátních neziskových organizací.
- Publikované výsledky analýz bezdomovectví.“

(Kuchařová et al., 2014).

V následujících odstavcích přiblížím obsah a způsob provedení u vybraných zdrojů dat. Konkrétně se budu věnovat průběhu sčítání lidu, domů a bytů se zaměřením na oblast bezdomovců, dále výběru regionálních sčítání na území některých měst a nakonec prvnímu odhadu počtu bezdomovců na území ČR.

#### **4.7.1 Sčítání lidu, domů a bytů 2011**

Sčítání lidu, domů a bytů v roce 2011 proběhlo v České republice na základě Nařízení Evropského parlamentu a Rady (ES) č. 763/2008, které stanovilo pravidla pro provedení sčítání ve všech zemích EU, a zákona č. 296/2009 Sb., o sčítání lidu, domů a bytů v roce 2011. Obdobně jako v ostatních zemích EU byla ve sčítacích formulářích vůbec poprvé vyčleněna kategorie pro sečtení bezdomovců.

Při definici bezdomovců nevycházel Český statistický úřad (dále ČSÚ) z kategorií ETHOS. Bezdomovci byli sčítáni především po sociálních službách pro ně určených. Dle sdělení ČSÚ nebylo uplatněno rozlišení na primární a sekundární bezdomovce. Sběr dat v takovémto rozdělení by nebyl vzhledem k rozsahu sčítacího formuláře i vzhledem k organizaci sčítání v terénu realizovatelný. ČSÚ sčítal osoby označené jako primárně bez domova, tzv. primární bezdomovce. Tito byli sčítáni samostatně. Tzv. sekundární bezdomovci byli sečtení v místě svého ubytování v rozhodný okamžik sčítání a byli zahrnuti do celkového počtu obyvatel dle místa jejich pobytu (Český statistický úřad, 2011).

Pro účely sčítání byly tedy v souladu s Nařízením Komise (EU) č. 519/2010 stanoveným v rámci nařízení Evropského parlamentu a Rady (ES) č. 763/2008 za bezdomovce považovány osoby primárně bez domova, žijící na ulici, tedy primární bezdomovci. Mezinárodní doporučení rozlišovala i tzv. osoby sekundárně bez domova, které často mění místo svého dočasného ubytování. Podle výše uvedeného Nařízení měly být obě skupiny osob zahrnuty do celkového počtu obyvatel, přičemž členění na primární a sekundární bezdomovce již nebylo povinně vyžadováno (Nařízení 763/2008; Nařízení 1201/2009).

Primární bezdomovci byli v případě ČR sečtení a identifikováni samostatně. Místem jejich obvyklého pobytu bylo vždy místo sečtení. Byli zahrnuti do celkového počtu obyvatelstva podle místa obvyklého pobytu a podle způsobu bydlení jsou uváděni vždy jako samostatná kategorie „bezdomovci“. Primární bezdomovci odpovídali kategoriím ETHOS 1.1, 1.2, 2.1, 2.2.

Samotné sčítání bezdomovců probíhalo:

- v samostatných sčítacích obvodech – v zařízeních, která bezdomovci využívají, nebo mimo tato zařízení, kdy sčítání zajišťoval sčítací komisař, který má zkušenosti s kontaktem s bezdomovci. Sčítací komisaři byli zajišťováni ve spolupráci se střešními organizacemi poskytovatelů služeb pro bezdomovce Sdružení azylových domů v ČR (dále S.A.D.) a Asociace poskytovatelů sociálních služeb (dále APSS),
- v ostatních sčítacích obvodech, v nichž sčítání zajišťovali sčítací komisaři České pošty nebo ČSÚ – sčítaly se jednotlivé osoby, pokud se v příslušném sčítacím obvodu v době sběru sčítacích formulářů (cca 2 – 3 dny po rozhodném okamžiku) zdržovaly.

Pro úspěšný průběh sčítání bezdomovců v rámci sčítání lidu, domů a bytů byl za klíčový považován přístup sčítacích komisařů, dále vysvětlení důvodu sčítání a ochrany individuálních údajů. Skupina sčítaných bezdomovců neměla o sčítání takové povědomí jako většina populace, protože kampaň zaměřená na vysvětlení významu sčítání neměla možnost tuto cílovou skupinu osob oslovit.

Pro sčítání bezdomovců v samostatných sčítacích obvodech – azylových zařízeních – neplatil standardní postup časově odlišených etap distribuce a sběru sčítacích formulářů. Obě fáze probíhaly současně, a to v termínu co nejbližší rozhodnému okamžiku, tedy dne 25. 3. a v následujících 3 – 4 dnech. (Český statistický úřad, 2011; rozhovory se sčítacími komisaři; vlastní pozorování).

Objekty, v nichž probíhalo sčítání, byly vytipovány ve spolupráci s S.A.D. a následně i s Asociací poskytovatelů sociálních služeb. Celkem proběhlo sčítání v 317 objektech. Rozdělení na jednotlivé typy služeb není z prezentovaných dat jednoznačné, neboť v některých zařízeních je poskytováno více druhů služeb (celkem lze odhadovat 377 služeb). Zařízení, v nichž probíhalo sčítání, můžeme rozdělit na čtyři typy:

- azylové domy,
- domy na půl cesty,
- nízkoprahová denní centra,
- a noclehárny.

Sčítací obvody byly vytvořeny nejčastěji v objektech azylových domů (zhruba 65 %), dále pak v noclehárnách (zhruba 16 %), domech na půl cesty (14 %) a v nízkoprahových denních centrech (5 %).

Ve sčítacích formulářích byla sbírána data o osobách v rozsahu věk, pohlaví, náboženské vyznání (volitelně), dosažené vzdělání, zaměstnanost, státní občanství, bydliště rok před sčítáním, rodinný stav, registrované partnerství, mateřský jazyk, národnost (volitelně), zaměstnání, postavení v zaměstnání, místo pracoviště, dopravní prostředek k dopravě do práce a doba dojíždění do práce (Český statistický úřad, 2011).

Tzv. sekundární bezdomovci byli sečteni v místě svého ubytování v rozhodný okamžik sčítání. Místo jejich obvyklého pobytu bylo většinou v místě sečtení. Byli zahrnuti do celkového počtu obyvatel podle místa obvyklého pobytu a podle způsobu bydlení v rozhodný okamžik (v bytě, v zařízení, nouzově mimo byt).

Místa pro sčítání bezdomovců mimo tradiční zařízení pro bezdomovce nebyla definována. Distribuce a případný sběr sčítacích formulářů byl zajišťován dodavatelsky. Dodavatel sčítání v terénu měl přesně specifikován rozsah činností, které měl v konkrétním časovém rozmezí zabezpečit. Speciální přístup k osobám bez domova nebo jejich aktivní vyhledávání v terénu nebylo proto možné z časových a kapacitních důvodů, ale zejména proto, že sčítací komisaři dodavatele nebyli pro takovou specializovanou práci kvalifikováni. Zajímavostí je, že byli proškoleni pro situace, kdy by se s osobou bez přístřeší ve svém území setkali. V takovém případě měli povinnost bezdomovce rovněž sečíst. Neměli ale povinnost je aktivně vyhledávat (Český statistický úřad, 2011).

Dále nebyli při sčítání samostatně identifikováni ani uprchlíci, žadatelé o azyl a migranti. Žádný z údajů na sčítacím formuláři nebyl zaměřen na druh a důvod pobytu osob – cizinců na území ČR. Tyto osoby byly stejně jako všechny ostatní osoby v ČR sčítány jako trvale nebo dlouhodobě žijící nebo zde alespoň v rozhodný okamžik sčítání přítomné. Ve výsledcích jsou zahrnuty v celkovém počtu obyvatel, pokud splnily podmínky pro zařazení do kategorie obvykle bydlícího obyvatelstva. Lze předpokládat, že značná část z nich byla sečtena jako osoby žijící v zařízeních zpravidla pro tyto osoby určených (v azylových střediscích, kde sčítání provedlo Ministerstvo vnitra, dále různé ubytovny apod.).

Ve výsledku nevytvádá počet sečtených bezdomovců o celkovém počtu bezdomovců v ČR. Jelikož sčítání proběhlo zejména v bezdomoveckých službách, vyjadřuje zjištěný počet spíše skutečnost naplnění kapacit těchto služeb v rozhodný okamžik sčítání. Mimo služby byli bezdomovci sčítáni pouze nahodile.

Přínosem celostátního sčítání je především skutečnost, že přineslo první oficiální údaj o počtu bezdomovců, jakkoliv je zřejmé, že tento údaj není úplný. Výsledky sčítání se dají interpretovat jako výchozí bod k dalšímu úsilí při vyčíslení počtu bezdomovců. Sečteni byli de facto bezdomovci v zařízeních (azylových domech, noclehárnách, denních centrech)



a částečně v terénu. V terénu byli sečtení částečně, protože sčítání proběhlo dobrovolně, na vůli komisařů. Můžeme usuzovat, že dílčí sečtení proběhlo tam, kde byly zastoupeny terénní služby pro bezdomovce. V lokalitách, kde terénní služby pro bezdomovce zastoupeny nebyly, pravděpodobně sčítání v terénu neproběhlo.

#### **4.7.2 Sčítání ve městech**

Regionální sčítání na území měst je vhodnou platformou pro zjištění počtu osob bez přístřeší nacházejících se v kategoriích ETHOS 1 a ETHOS 2, tedy bez střechy a bez bytu. V minulosti probíhala sčítání bezdomovců zejména ve větších městech ČR jako Praha, Brno nebo Ostrava. Poslední dobou však přibývá i průzkumů prováděných v menších městech. Zjišťování počtu ve městech či regionech probíhají zpravidla ze zadání místních samospráv nebo z iniciativy poskytovatelů služeb, kteří v daném regionu působí. Dohledatelné jsou výstupy sčítání v Praze v letech 2004 a 2010, v letech 2006, 2010 a 2014 proběhlo sčítání v Brně. Zde je zajímavostí provádění opakovaného výzkumu ve čtyřletých intervalech. Bezdomovci byli sčítáni i v Ostravě, Olomouci, Plzni, Ústí nad Labem, Havířově, Opavě, Kadani, Břeclavi, Táboře a Vsetíně, Valašském Meziříčí a Rožnově pod Radhoštěm (Kuchařová, 2014). Sčítání ve trojici naposledy jmenovaných měst bylo provedeno v jeden okamžik, přičemž autoři získali údaje za území celého okresu.

Pro provádění sčítání na území měst používali jejich autoři rozdílných metodologických přístupů. Tyto přístupy shrnuje Kuchařová následovně:

- úplné sčítání osob bez přístřeší,
- úplné sčítání na předem identifikovaných místech,
- metoda zpětného záchytu,
- sčítání v servisních zařízeních/service-based enumeration.

(Kuchařová, 2014).

Dále se budu podrobněji zabývat detaily jednotlivých metodologických přístupů k mapování dle rozdělení Kuchařové a kol.

##### **4.7.2.1 Úplné sčítání osob bez přístřeší**

Podstatou této metody je provedení sčítání v konkrétní jednu noc, kdy je sčítání naplánováno. V průběhu noci se sčítají osoby nocující na místech, jež k tomu nejsou určena, jako například veřejná prostranství, opuštěné objekty, veřejná doprava, vagóny na nádraží. Sčítání se děje formou pozorování. Pokud je však průběh sčítání delší než jedna noc, probíhá za účelem minimalizace duplicit dotazování osob. Technika sčítání je poměrně personálně

náročná, zejména při realizaci sčítání na území o větší rozloze. Metoda byla uplatněna při sčítání v Praze v roce 2004.

#### **4.7.2.2 Úplné sčítání na předem identifikovaných místech**

Sčítání vedené touto metodou probíhá pouze na předem vytipovaných místech, kde je před zahájením sčítání ověřen výskyt sčítaných osob. Identifikace míst probíhá zpravidla za přispění poskytovatelů sociálních služeb v daném místě, policie nebo samotných bezdomovců. Do míst, kde sčítání probíhá, musí být přirozeně zahrnuta i zařízení sociálních služeb pro cílovou skupinu osob. Výhodou oproti předchozí metodě je zejména nižší personální i organizační náročnost. Metoda byla uplatněna například při sčítání v Ústí nad Labem 2011 nebo v okrese Vsetín 2014.

#### **4.7.2.3 Metoda zpětného záchytu**

Metoda zpětného záchytu je metodou, která byla použita pro sčítání bezdomovců již v minulosti v USA (Beáta, 2000). Technika použitá v metodě vyžaduje aplikaci minimálně dvou nezávislých pozorování v předem stanovené skupině. Vychází se přitom z předpokladu, že každá osoba z vymezené skupiny má stejnou pravděpodobnost, že bude v rámci doby pozorování zachycena. Prakticky to znamená, že při prvním pozorování tým výzkumníků v terénu, v oblastech, kde se často pohybují sčítané osoby, spočítá co nejvíce jedinců a sečtené nějakým způsobem označí. V rámci druhého pozorování, které je prováděno později, výzkumníci pozorují, kolik označených osob z první fáze je opětovně sečteno mezi všemi osobami v druhé fázi. Pro odhad pravděpodobného počtu osob potom platí aritmetický vztah, že podíl označených osob vůči všem osobám z cílové skupiny je stejný jako podíl označených osob sečtených ve druhé fázi vůči všem osobám sečteným během druhé fáze (Šnajdrová, Holpuch, 2010). Metoda byla využita při sčítání bezdomovců v Praze v roce 2010.

#### **4.7.2.4 Sčítání v servisních zařízeních**

Touto technikou jsme schopni sečíst osoby využívající sociální služby, tedy mající uzavřenou smlouvu o využívání sociálních služeb. Sčítání realizujeme po ohraničenou dobu několika dní v zařízeních sociálních služeb pro cílovou skupinu. Po dobu sčítání zaznamenáváme každou sečtenou osobu, která službu využije, a údaje o ní značíme dohodnutým unikátním kódem, specifickým pro každého jedince. Nevýhodou takového způsobu je absence údajů o osobách mimo sociální služby. Metoda byla využita v kombinaci

s metodou sčítání na předem identifikovaných místech při sčítání v okrese Vsetín (Kuchařová, 2014).

#### 4.7.3 Souhrn závěrů z mapování v okrese Vsetín

V následující části stručně přiblížím dosažené výsledky při Analýze osob bez domova na území okresu Vsetín. Při realizaci analýzy byly uplatněny metody sčítání na předem identifikovaných místech a sčítání v servisních zařízeních. Analýza byla provedena na základě zadání Zlínského kraje, který také definoval rozsah sčítání a požadované výstupy: „vymezení pojmu bezdomovectví a cílové skupiny; popis použitých metod pro sčítání a mapování; popis spolupracujících organizací a osob; demografické informace o okrese Vsetín; závěry ze sčítání osob bez přístřeší; závěry z mapování; analýzu relevantních výzkumů a strategických dokumentů; výsledky z průzkumu stavu bezdomovectví v obcích; analýzu stávající sítě sociálních služeb pro osoby bez domova na území okresu Vsetín“ (Růžička a kol., 2014: 8).

V závěrečné zprávě Růžička uvádí, že v rámci sčítání bylo na území celého okresu sečteno 286 osob (44 v ORP Rožnov pod Radhoštěm 141 v ORP Valašské Meziříčí a 101 v ORP Vsetín). Zajímavá je informace o podílu počtu bezdomovců ve vztahu k populaci regionu, konkrétní údaje uvádím v následující tabulce 8.

**Tabulka 8:** Poměr počtu bezdomovců vůči celkovému počtu obyvatel v ORP

	<b>Rožnov pod Radhoštěm</b>	<b>Valašské Meziříčí</b>	<b>Vsetín</b>	<b>Celkem</b>
Počet obyvatel	35 366	41 843	66 665	143 874
Počet bezdomovců	44	141	101	286
Procento z populace	1,2 ‰	3,3 ‰	1,5 ‰	1,99 ‰

Zdroj: (Růžička, 2014: 28)

V rámci dotazníkového šetření bylo získáno 209 dotazníků a data v nich poskytla autorům ucelený obraz o složení a potřebách cílové skupiny na území okresu Vsetín (tamtéž). Pro podrobnější informace o výsledcích sčítání a mapování potřeb odkazují na Závěrečnou zprávu z analýzy osob bez domova na území okresu Vsetín.

#### 4.7.4 Odhad počtu bezdomovců pro strategii MPSV

Tým pod vedením Prudkého provedl v roce 2012 kvalifikovaný odhad počtu osob bez přístřeší na území České republiky. Tento odhad je do května 2015 posledním oficiálně publikovaným uceleným výsledkem počtu bezdomovců na území ČR a setkáváme se s ním často při prezentaci problematiky bezdomovectví v médiích.

Při stanovení odhadu zjevných bezdomovců vycházeli autoři z počtu bezdomovců zjištěném v průzkumu Ministerstva vnitra v roce 2011 ve městech nad 25 tisíc obyvatel. Ze zjištěných počtů stanovili podíl populace dotčených měst vůči populaci kraje, v němž se města nacházela. V propočtu dále zohlednili empirický fakt nízkého výskytu bezdomovců v obcích do 2000 obyvatel. Na základě zmíněných údajů provedli autoři dopočet odhadovaného počtu bezdomovců v ostatních městech jednotlivých krajů. Získaná čísla sečetli společně s údaji o počtu bezdomovců ve městech zahrnutých do průzkumu Ministerstva vnitra a upravili empirickými koeficienty.

Dále autoři odhadovali počet tzv. skrytých bezdomovců, tedy osob využívajících služby azylové domy a domy na půl cesty. Při stanovení odhadu zde vycházeli z kapacit jednotlivých zařízení uvedených v registru sociálních služeb, které ponížili o 10 %. Získané kapacity vynásobili opět empirickými koeficienty. Po součtu odhadu zjevných a skrytých bezdomovců dospěli k výslednému číslu 27 482 osob (Hradecký a kol., 2012).

#### **4.8 Měření bezdomovectví v Maďarsku**

V předešlých kapitolách jsem se zabýval obecným popisem přístupů k mapování a sčítání bezdomovců v zahraničí i u nás a také výčtem konkrétních aktivit realizovaných na území České republiky. V následující kapitole se budu podrobněji zabývat metodami pro sběr dat a zjišťování velikosti bezdomovectví v Maďarsku. Důvody, které mě vedly k výběru Maďarska, jsou následující.

- Jedná se obdobně jako v případě České republiky o postkomunistickou zemi.
- Úroveň služeb pro bezdomovce je ze zkoumaných zemí českému systému nejbliže.
- Výzkum bezdomovectví v Maďarsku má za sebou větší tradici než v České republice a může být pro nás zdrojem dobré praxe.
- V Maďarsku existuje Sociální zákon, který definuje služby pro bezdomovce.

Edgar uvádí, že v Maďarsku obdobně jako v ČR existují jak služby pro bezdomovce v rámci zákona o sociálních službách, tak služby, které jsou poskytovány mimo rámec zákona. Dále uvádí klasifikaci bezdomoveckých služeb v maďarském sociálním zákoně, viz tabulka 9.

**Tabulka 9:** *Klasifikace bezdomoveckých služeb v maďarském sociálním zákoně*

Prvotní uspokojení	Obstarání stravy	
	Sociální terénní práce	
Speciální zajištění	Instituce poskytující ošetření a péči	Ubytovna pro bezdomovce
	Rehabilitační zařízení	Instituce pro rehabilitaci bezdomovců
	Instituce poskytující dočasné přístřeší	Noclehárna
		Dočasná ubytovna pro bezdomovce
	Instituce poskytující službu v průběhu dne	Denní centrum

Zdroj: (European Commission, 2007: 76), vlastní překlad

Edgar dále uvádí skutečnost, že obdobně jako v ČR jsou i v Maďarsku poskytovatelé služeb registrovaných dle Sociálního zákona povinni poskytovat data v rámci národního sběru dat o počtu klientů v průběhu roku a údaje o jejich věku a pohlaví. Rozsah sbíraných dat je každoročně stanoven vyhláškou. Jakkoliv jsou data v Maďarsku získávána v podrobnějším členění než v ČR (poskytovatelé u nás uvádí pouze počty klientů, s nimiž v daném roce pracovali), získané údaje neposkytují obraz o celkovém stavu bezdomovců, poněvadž je v Maďarsku velké množství služeb, které jsou poskytovány mimo rámec zákona, a tudíž data v rámci sběru neposkytují (European Commission, 2007: 165).

#### **4.8.1 Obecně o mapování bezdomovců v Maďarsku**

V Maďarsku se od změny politického systému v devadesátých letech minulého století odehrálo ve vztahu k bezdomovectví několik důležitých událostí. Byla také realizována řada výzkumů bezdomovectví.

Miklós Vecsei ve své studii o počítání bezdomovců v Maďarsku zmiňuje důležitý mezník, a to vznik definice bezdomovectví v zákoně o sociální správě a sociálních službách. Tento zákon vymezuje bezdomovce jako „osoby bez registrovaného místa pobytu“ a rovněž uvádí, že „za bezdomovce může být považován každý, kdo tráví noci na veřejných místech...“ (Vecsei, 2009: 1)

Györi uvádí zdroje dat používané pro měření bezdomovectví, kterými jsou:

- „sčítání osob spících venku,
- poskytovatelé služeb,
- sčítání lidu a domácností,
- průzkumy bydlení,

- žadající a příjemci pomoci v bydlení,
- jiné institucionální zdroje a zvláštní průzkumy.“ (Györi, 2005: 2).

Györi, Vecsei a také s Fehér ve svých pracích uvádějí zajímavý fakt, že v Budapešti<sup>19</sup> od roku 1999 probíhá pravidelné každoroční sčítání osob bez střechy. Sčítání probíhá vždy 3. února od 17 do 22 hodin. Sčítání vede nezávislý tým výzkumníků a autoři neudávají, kdo je jeho zadavatelem. Z kontextu lze usuzovat, že iniciativa vznikla spontánně na půdě neziskových organizací pracujících s bezdomovci. Sčítání se realizuje převážně na dobrovolné bázi. Pouze zpracovatelé dat a tazatelé jsou honorováni drobnými odměnami ze zdrojů místních nevládních neziskových organizací. Na sčítání se podílejí téměř všichni poskytovatelé služeb a sčítání probíhá ve třech rovinách:

- rozhovory sociálních pracovníků s klienty v noclehárnách a dočasných ubytovnách,
- vyplnění krátkých dotazníků v nočních centrech poskytujících čaj a teplé oblečení,
- návštěvy sociálních pracovníků na místech, o nichž je známo, že se tam zdržují bezdomovci.

Dále Györi uvádí, že součástí průzkumu je též sčítání osob spících na ulici a v zařízeních pro bezdomovce. (Fehér, 2007; Györi, 2005; Vecsei, 2000).

V Maďarsku je obdobně jako v České republice prováděno sčítání lidu, domů a bytů. Györi se pokusil stanovit odhad počtu osob bez domova právě z výsledků censu v roce 2001. Na základě dat ze sčítacího dotazníku popisuje odhad počtu osob, které jsou v době sčítání bez bytu nebo domova a jsou statisticky „viditelné“, jako sice ne zcela exaktní, nicméně důležité informace (Györi, 2005: 7).

#### **4.8.2 Odhad velikosti bezdomovecké populace v Budapešti**

Mimo informace o pravidelném zjišťování počtu bezdomovců v Budapešti, byl proveden v letech 1996 – 1998 ještě odhad počtu bezdomovců v témže městě. Autor odhadu, Dávid Beáta, pracoval při určování velikosti se dvěma metodami. První metodou byla metoda výběru vzorku metodou sněhové koule a druhá byla metoda zpětného záchytu.

Výběr vzorku metodou sněhové koule byla dle autora popsána poprvé v roce 1958 jako metoda pro zjištění informací o sociálních strukturách v populaci. Metoda spočívá v oslovení prvního jedince, který je po rozhovoru dotázán na kontakt na další osoby,

---

<sup>19</sup> V Budapešti k 1. 1. 2014 žije podle odhadu 1 744 665 obyvatel. (City population, [cit. 16. 3. 2015])

s kterými je v kontaktu. Při takovémto dotazování jsou definována kritéria pro výběr skupiny osob a definici vazeb mezi jednotlivými lidmi (Beáta, 2000).

Princip metody zpětného záchytu<sup>20</sup> byl popsán v rámci kapitoly 4.7.2.3. V případě Budapešti autoři výzkumu stanovili dvě pozorování. První pozorování osob evidovaných v tuberkulózních programech<sup>21</sup> a druhé pozorování v rámci nemocnic a ubytoven. Pro minimalizaci duplicit při sběru dat zjišťovali autoři od respondentů doplňující údaje jako jméno matky, datum a místo narození (tamtéž).

Metodou sněhové koule odhadli autoři počet bezdomovců na 4097 se standardní chybou 269. Metodou zpětného záchytu v prvním pozorování odhadli počet bezdomovců v letech 1996 – 1998 na 17000 osob. V druhém pozorování 6500 osob (tamtéž).

#### **4.9 Závěr analýzy metod měření bezdomovectví**

Z analýzy dostupných zdrojů je patrné, že postupy pro zjišťování velikosti bezdomovectví se různí podle nastavení státního uspořádání, legislativy či režimu sociální politiky dané země. Ne všechny přístupy je pak reálné transformovat do prostředí České republiky.

Z jednotlivých datových pramenů je zřejmé, že použitím jedné metody na určitém území není reálné získat komplexní informace o velikosti celého spektra bezdomovecké populace ve smyslu typologie ETHOS. Je tedy bezvýhradně nutné kombinovat více způsobů pro zjišťování počtu osob, potažmo jejich potřeb. Náležitou pozornost je přitom potřeba věnovat i propojení nebo sjednocení získaných výsledků a neopomenout problematiku duplicit, které při takovéto kombinaci hrozí.

K obdobnému závěru se přiklání také kolektiv autorů spolu s Kuchařovou, když konstatují: „... univerzální jednoduchá metoda pro získání validních celostátních údajů o počtech osob bez přístřeší pravděpodobně neexistuje. Jedná se vždy o flexibilní mix odlišných postupů, které reagují na podmínky jednotlivých lokalit.“ (Kuchařová, 2014: 216).

V následující praktické části se soustředím na provádění průzkumů na území menších měst či územně samosprávných celků, kde jsou uplatněny některé ze zmiňovaných postupů.

---

<sup>20</sup> Capture-recapture method

<sup>21</sup> Tuberkulózní programy – v Maďarsku existující program realizovaný Maltézkou charitou s cílem provádění screeningu výskytu plicních onemocnění mezi bezdomovci. Program je pro klienty nepovinný a je zdarma.

## II. EMPIRICKÁ ČÁST

Předmětem empirické části je popis procesu úprav a zdokonalení metodiky pro provádění sčítání a mapování bezdomovců. V následujících kapitolách popisují stanovení metod pro ověření metodiky, přípravy a průběh ověřovacího sčítání a mapování potřeb bezdomovců, dále nástroj pro zhodnocení metodiky – ohniskovou skupinu – a na závěr dokládám provedení úprav v dokumentu metodiky.

### 5. Stanovení metod ověření metodiky a stanovení výzkumných otázek

Cílem práce je ověřit legitimitu a důvěryhodnost mapování a sčítání bezdomovců provedeného na základě metodiky, která byla použita při realizaci projektu Analýza populace bezdomovců v okrese Vsetín<sup>22</sup> (dále jen metodika).

Pro ověření legitimacy a důvěryhodnosti metodických postupů jsem si stanovil následující výzkumné otázky:

- **Nakolik je sčítání a mapování potřeb provedené podle metodiky vhodným nástrojem pro zjišťování potřeb a počtu bezdomovců na území města o velikosti do 30 tisíc obyvatel?**
- **Jaké mohou nastat komplikace při realizaci sčítání a mapování potřeb podle metodiky?**
- **Jaká jsou doporučení pro úpravu metodiky?**

Metodika byla testována na ověřovacím sčítání bezdomovců a mapování jejich potřeb na území města Vsetín. Do realizace ověřovacího sčítání byli zapojeni poskytovatelé služeb pro bezdomovce na území města Vsetín. Toto sčítání a mapování bylo provedeno přesně podle původní metodiky vytvořené při analýze populace bezdomovců v okrese Vsetín v roce 2014. Ověřovací sčítání a mapování potřeb mělo za cíl prověřit, zda je metodika funkční, a identifikovat oblasti, které jsou potřeba doplnit, aby popis postupu prací v metodice byl komplexní a umožňoval realizaci sčítání a mapování, jež má potenciál získat validní výstupy.

Po provedení ověřovacího sčítání a mapování se aktéři zapojení do procesu setkali v rámci ohniskové skupiny (focus group). Ústředním tématem ohniskové skupiny bylo vyhodnocení legitimacy a důvěryhodnosti získaných výstupů z ověřovacího sčítání

---

<sup>22</sup> Výsledky analýzy byly publikovány v dokumentu Analýza osob bez domova na území okresu Vsetín – závěrečná zpráva (Růžička a kol., 2014).



a mapování, identifikace rizikových či nedostatečně popsaných míst v metodice a návrh na doplnění metodiky.

Výstupy z ohniskové skupiny jsem následně analyzoval a pak zapracoval do textu metodiky. Vedle aktualizace metodiky bylo také provedeno vyhodnocení ověřovacího sčítání a mapování potřeb bezdomovců.

## **6. Ověřovací sčítání a mapování bezdomovců**

Původní metodika byla vytvořena v rámci realizace projektu Analýza populace bezdomovců v okrese Vsetín. Projekt zadal v roce 2014 Zlínský kraj za účelem zjištění stavu bezdomovecké populace na území okresu Vsetín a kvůli ověření postupu pro zjišťování údajů o velikosti bezdomovectví, které by využil v ostatních okresech kraje.

Při tvorbě projektu diplomové práce bylo mým původním záměrem provést ověření metodiky na sčítání a mapování potřeb bezdomovců, které by realizoval Zlínský kraj v některém dalším okrese na svém území. K tomuto kroku ze strany kraje však doposud, tj. do května 2015, nedošlo. Přistoupil jsem proto k druhé variantě, a to provedení ověřovacího mapování pouze na území města Vsetín.

Ověřovací mapování bylo provedeno zejména za účelem ověření funkčnosti metodiky. V druhé řadě jsem však také získal soubor dat, který je zajímavý pro srovnání vývoje populace bezdomovců za jeden rok na daném území.

Výsledky ověřovacího mapování byly vyhodnoceny a osoby podílející se na sběru a zpracování dat se sešly na platformě ohniskové skupiny. V rámci setkání pak diskutovaly průběh celého sčítání a mapování potřeb. Při diskuzi se skupina zaměřovala zejména na problematické oblasti, které se při sčítání a mapování objevily, dále byly diskutovány návrhy na vylepšení metodiky a validita sbíraných údajů.

### **6.1 Příprava a průběh ověřovacího sčítání a mapování potřeb bezdomovců**

Ověřovací sčítání probíhalo pouze na území města Vsetín. Vlastní průběh mapování i jeho přípravy se řídily podle následujícího scénáře.

- 1) Vymezení ověřovacího sčítání a mapování potřeb.
- 2) Určení koordinátora a realizačního týmu.
- 3) Provedení sběru dat poskytovateli služeb.
- 4) Zpracování a vyhodnocení nashromážděných dat.

Podrobnější obsah jednotlivých bodů uvádím v následujících podkapitolách.

### **6.1.1 Vymezení ověřovacího sčítání a mapování potřeb**

Původní sčítání a mapování potřeb realizované v roce 2014 bylo dle zadání Zlínského kraje vymezeno jako provedení průzkumu o velikosti (zjištění počtu) osob bez domova na území okresu Vsetín. Průzkum byl na základě zadání realizován v terénu ve zhotovitelem předem vytipovaných lokalitách a v sociálních službách určených osobám bez domova na území okresu Vsetín. Jednalo se o služby azylové domy, noclehárny, nízkoprahová denní centra, terénní programy a domy na půl cesty. Podle zadání se měl průzkum provést v měsíci březnu nebo dubnu, v maximálně dvou po sobě jdoucích dnech.

Dále zadavatel průzkumu požadoval provedení analýzy o struktuře osob bez domova na území okresu Vsetín formou dotazníkového šetření. Analýza měla být zaměřena na:

- sociodemografické údaje (pohlaví, věk, vzdělání, občanství, trvalé bydliště, rodinný stav, délka pobytu v ČR u cizinců, existence dokladu totožnosti včetně dokladu o zdravotním pojištění a údaje o počtu dětí ve vlastní péči u žen/mužů žijících v azylových domech pro matky s dětmi),
- ekonomické postavení včetně zdrojů příjmů (např. starobní/invalidní důchod, mzda, podpora v nezaměstnanosti, půjčka, sociální dávky),
- zdravotní situaci (docházka k lékaři, sebehodnocení zdravotního stavu),
- způsob ztráty bydlení (např. vystěhování z důvodu neplacení nájemného nebo služeb, dluhy, rozvod),
- zkušenost s institucí (např. vězení, výchovný ústav, dětský domov, psychiatrická léčebna),
- zkušenost s trestnou činností (uvést jaká, např. jako oběť),
- zjištění potřeb a postojů osob bez domova, které se dotazníkového šetření zúčastní.

Zadavatel také vymezil provedení dotazníkového šetření na cílovou skupinu osob bez domova v terénu ve zhotovitelem předem vytipovaných lokalitách a v sociálních službách určených osobám bez domova na území okresu Vsetín. Jednalo se stejně jako v případě sčítání o služby azylové domy, noclehárny, nízkoprahová denní centra, terénní programy a domy na půl cesty.

Cílovou skupinu osob bez domova zadavatel vymezil jako osoby dle Evropské typologie bezdomovství a vyloučení z bydlení v prostředí ČR (ETHOS). Na území okresu Vsetín se jedná o osoby z koncepční kategorie ETHOS bez střechy a dále o osoby koncepční

kategorie ETHOS bez bytu, které využívají některý druh sociální služby azylové domy, noclehárny, nízkoprahová denní centra, terénní programy a domy na půl cesty.

Pro účely ověřovacího sčítání a mapování potřeb jsem zúžil pouze územní oblast pro provedení sčítání a mapování na město Vsetín. Nevýhodou je přirozeně ztráta meziměstského přesahu v rámci okresu, nicméně pro účely ověření funkčnosti metodiky se mi toto zúžení jeví jako postačující. Ostatní parametry vymezení sčítání a mapování potřeb byly pro účely provedení ověřovacího sčítání ponechány stejné.

### **6.1.2 Určení koordinátora a realizačního týmu**

Důležitou částí v přípravě mapování a při jeho průběhu je volba koordinátora sčítání a členů či aktérů realizačního týmu. Koordinátorem celé akce jsem byl já sám, přičemž jsem při přípravách a realizaci sčítání a mapování postupoval důsledně podle vypracované metodiky pro provádění sčítání. Aktéry, kteří prováděli vlastní mapování a sčítání, jsem vybíral tak, aby mezi nimi byli rovnoměrně zastoupeni zástupci jednotlivých sociálních služeb pro bezdomovce ve městě Vsetín, přičemž jsem oslovil zástupce všech služeb pro bezdomovce ve městě působící. Ve Vsetíně jsou zastoupeny následující sociální služby, které se zabývají problematikou bezdomovectví:

- azylový dům pro muže,
- azylový dům pro ženy a matky s dětmi,
- nízkoprahové denní centrum,
- terénní program pro osoby bez přístřeší,
- noclehárna,
- dům na půl cesty,
- sociálně aktivizační služby pro rodiny s dětmi.

Proces sčítání a mapování jsem koordinoval v souladu se zkoumanou metodikou. To znamená, že jsem prováděl pouze úkony, které v metodice byly popsány, a to tak, jak byly popsány. Úkony, které v metodice popsány nebyly, jsem neprováděl, byť by se jejich užití jevílo jako dobré.

### **6.1.3 Provedení sběru dat poskytovateli služeb**

Koordinátor po výběru klíčových aktérů a před zahájením sčítání a mapování potřeb předal aktérům metodické pokyny pro provedení mapování, dotazníkové formuláře a sčítací archy pro záznam sečtených osob.

Sběr dat probíhal na území města Vsetín. Dotazníky byly sbírány ve dnech 16. – 31. března 2015 a sčítání probíhalo ve dnech 30. a 31. března 2015. Aktéři prováděli sběr dat na místech poskytování služeb a na vytipovaných lokalitách v terénu. Výběr lokalit v terénu probíhal na základě praktických zkušeností poskytovatele služeb s výskytem cílové skupiny. Výběr lokalit pobytových a ambulantních služeb byl dán nabídkou těchto služeb ve městě.

Sčítání se zaznamenávalo na sčítací archy, které jsou uvedeny v příloze č. 3.

Dotazník s respondenty vyplňovali a odpovědi respondentů do dotazníkového formuláře zaznamenávali pracovníci služeb zapojení do sčítání. Pracovníci nebyli pro sběr dat nikterak proškoleni, a to z důvodu, že takové proškolení nebylo ve zkoumané metodice popsáno. Každý z nich obdržel pouze písemné metodické pokyny, sčítací formuláře a formuláře dotazníků.

Očekávané duplicity, tedy vícenásobné sečtení jedince na místech sčítání nebo vícenásobné vyplnění dotazníku jednou osobou, jsem ošetřil stejně jako při původním sčítání a mapování potřeb, a to záznamem iniciál jména a příjmení, data narození a pohlaví osoby. Vycházel jsem z úvahy, že pravděpodobnost výskytu dvou stejných osob stejného pohlaví, narozených ve stejný den stejného roku, jejichž jméno a příjmení by začínalo na stejná písmena a ještě by byli bezdomovci nebo využívali služeb pro bezdomovce na území obce do 30 tisíc obyvatel, je takřka nulová. Uvedení iniciál jména a příjmení zároveň skýtá dostatečnou anonymitu pro respondenta.

Po provedení sčítání a mapování odevzdali aktéři sčítací archy a vyplněné dotazníky koordinátorovi.

#### **6.1.4 Zpracování a vyhodnocení nashromážděných dat**

Výsledky sčítání jsem přepsal ze sčítacích archů do tabulky v programu MS Excel. Dále jsem za pomoci kontingenčních tabulek provedl identifikaci osob sečtených duplicitně na více místech. Duplicitně sečtené osoby jsem pak započítal do konkrétních služeb, kde měly být v případě vícenásobného sečtení započítány. Ostatní osoby, sečtené jednou, byly započítány v místech, kde byly sečteny. Následně jsem z údajů v tabulce pomocí kontingenčních tabulek zpracoval vyhodnocení počtu osob podle pohlaví, věku a výskytu v místě započítání.

Pro vyhodnocení odpovědí z dotazníkového šetření jsem si připravil další tabulku, opět v programu MS Excel. Odpovědi na otázky ve vyplněných dotaznících jsem nejprve opatřil kódy a získané kódované otázky přepsal do připravené tabulky. Z tabulky s přepsanými údaji

z dotazníku jsem opět pomocí kontingenčních tabulek zpracoval vyhodnocení osob dle pohlaví, věku, vzdělání, občanství, trvalého bydliště, rodinného stavu, délky pobytu v ČR u cizinců, existence dokladu totožnosti včetně dokladu o zdravotním pojištění a údaje o počtu dětí ve vlastní péči u žen/mužů žijících v azylových domech pro matky s dětmi, dále podle ekonomického postavení včetně zdrojů příjmů, zdravotní situace, způsobu ztráty bydlení, zkušenosti s institucí a zkušenosti s trestnou činností.

## **6.2 Výsledky ověřovacího sčítání a mapování potřeb bezdomovců a srovnání s výsledky původního sčítání**

Ústředním tématem práce je provedení kritického zhodnocení metodiky mapování. Provedené sčítání a mapování potřeb proběhlo za účelem prověření funkčnosti zkoumané metodiky. Detailní prezentace dosažených výsledků přesahuje rozsah této práce, proto dále uvádím pouze základní zjištěné údaje a srovnání hodnot získaných v roce 2014 a roce 2015.

### **6.2.1 Výsledky ověřovacího sčítání a mapování 2015 a srovnání s dosaženými výsledky z roku 2014**

V rámci sčítání v roce 2015 bylo na území města Vsetín sečteno 109 osob, z toho 10 osob bylo sečteno duplicitně na dvou místech a 3 osoby triplicitně na třech místech. Výsledný počet sečtených je tedy 91 osob.

V rámci dotazníkového šetření bylo získáno 43 dotazníků z celkového počtu 50 oslovených respondentů. Použitá metodika neuváděla žádný pokyn ohledně velikosti skupiny oslovených respondentů pro vyplnění dotazníků. Každý z tazatelů tak postupoval podle vlastního uvážení a dotazníky vyplňoval většinou pouze s těmi respondenty, kteří byli snadno dosažitelní a ochotní na otázky odpovídat.

Výsledné hodnoty jsou upraveny a zařazeny podle pravidel pro ošetření duplicit a triplicit. Srovnání dosažených výsledků sčítání uvádím v následujících přehledných tabulkách č. 10 a 11 a v obrázku č. 2.

**Tabulka 10: Srovnání počtu sečtených osob**

Zařízení	Vsetín 2014			Vsetín 2015			bilance
	muž	žena	celkem	muž	žena	celkem	
AD pro ženy a matky s dětmi	1	9	<b>10</b>	2	10	<b>12</b>	2
AD pro muže	36	0	<b>36</b>	36	0	<b>36</b>	0
Dům na půl cesty	7	0	<b>7</b>	4	2	<b>6</b>	-1
Noclehárna	6	0	<b>6</b>	9	0	<b>9</b>	3
Nízkoprahové denní centrum	11	2	<b>13</b>	8	2	<b>10</b>	-3
Terénní program	11	5	<b>16</b>	15	3	<b>18</b>	2
<b>Celkový součet</b>	<b>72</b>	<b>16</b>	<b>88</b>	<b>74</b>	<b>17</b>	<b>91</b>	<b>3</b>

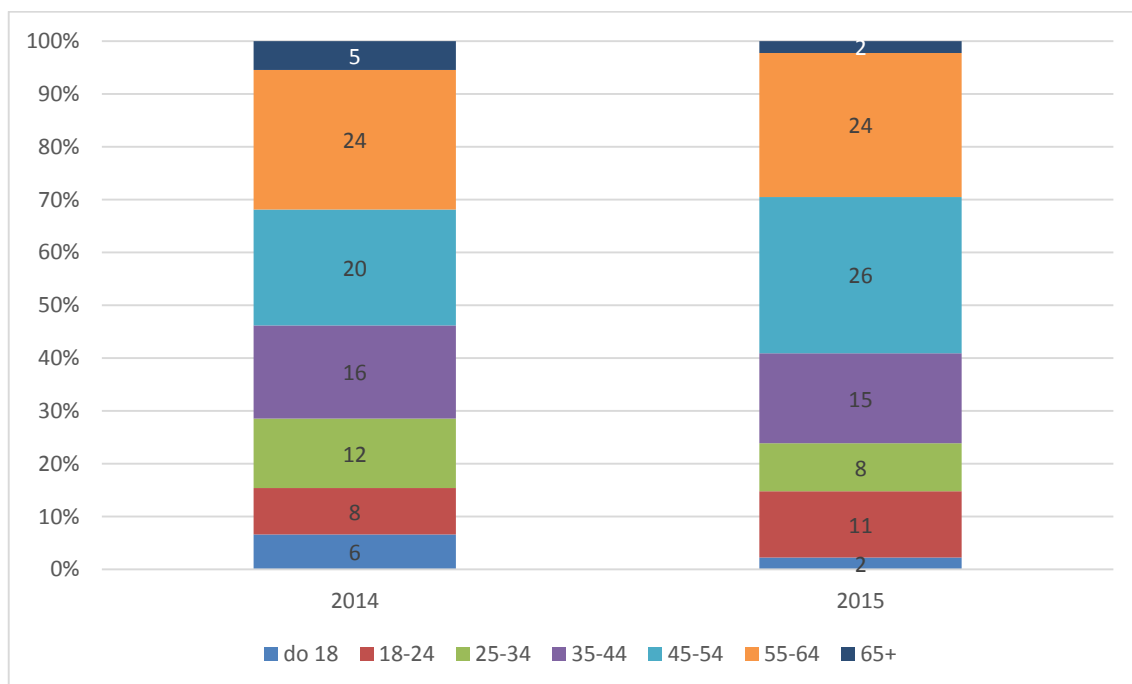
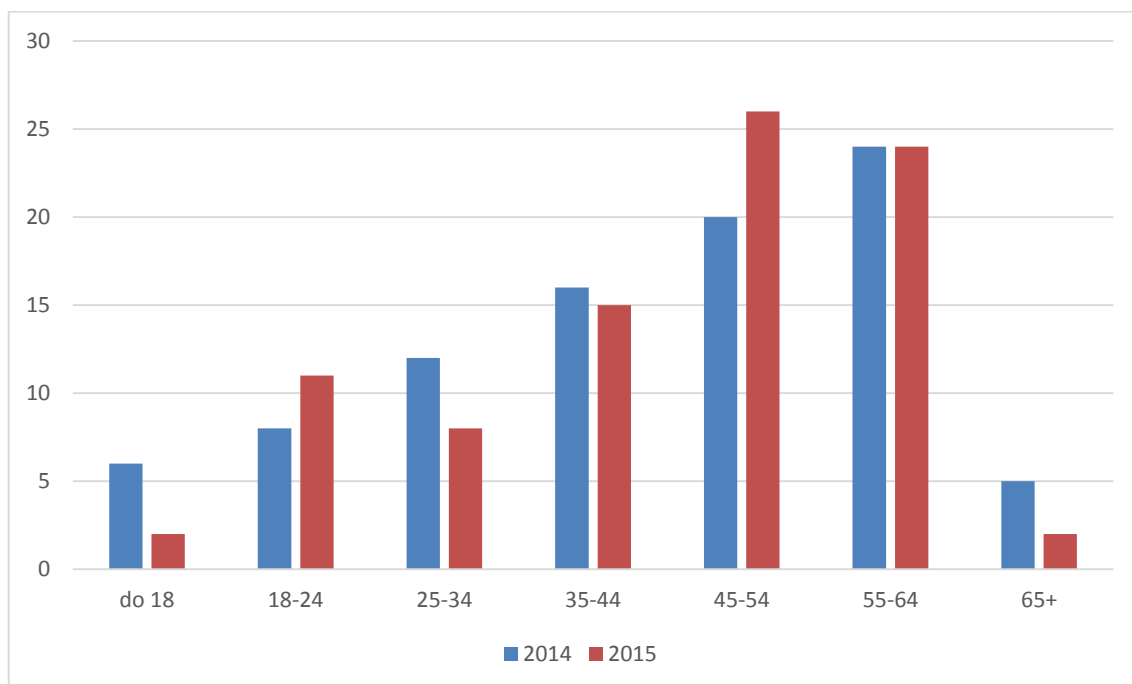
Zdroj: *Analýza osob bez domova na území okresu Vsetín – závěrečná zpráva. 2014; vlastní výzkum*

**Tabulka 11: Srovnání věkové struktury**

Věková skupina	2014		2015	
	počet	%	počet	%
do 18	6	7 %	2	2 %
18-24	8	9 %	11	13 %
25-34	12	13 %	8	9 %
35-44	16	18 %	15	17 %
45-54	20	22 %	26	30 %
55-64	24	26 %	24	27 %
65+	5	5 %	2	2 %
<b>Celkový součet</b>	<b>91</b>	<b>100 %</b>	<b>88</b>	<b>100 %</b>

Zdroj: *Analýza osob bez domova na území okresu Vsetín – závěrečná zpráva. 2014; vlastní výzkum*

**Obrázek 2: Grafy srovnání věkové struktury**



Zdroj: Analýza osob bez domova na území okresu Vsetín – závěrečná zpráva. 2014; vlastní výzkum

## **7. Vyhodnocení ověřovacího sčítání a mapování potřeb bezdomovců – příprava a průběh ohniskové skupiny**

Jako nástroj pro vyhodnocení průběhu sběru dat a použitelnosti nastavení metodiky jsem zvolil ohniskovou skupinu (focus group). Skupinu jsem připravil a vedl osobně. V kapitolách níže popíši, jak jsem skupinu připravoval, a přiblížím průběh ohniskové skupiny. Budu se rovněž věnovat vyhodnocení zjištěných skutečností a jejich přetavení do úprav metodiky.

### **7.1 Příprava ohniskové skupiny**

Příprava ohniskové skupiny je její klíčovou součástí. Švaříček uvádí, že „dobré zázemí pro diskuzi je často zmiňováno jako klíč k celkovému úspěchu.“ (Švaříček, 2007: 188). V následujících podkapitolách uvádím popis jednotlivých kroků, které jsem při přípravě setkání ohniskové skupiny podnikl.

#### **7.1.1 Tematická příprava na setkání ohniskové skupiny**

Tématem ohniskové skupiny je kritické zhodnocení metodiky prováděného průzkumu na základě sdílení a reflexe zkušeností získaných při ověřovacím sčítání a mapování osob bez přístřeší. Aby bylo možné kritické zhodnocení metodiky efektivně provést, bylo nutné rozčlenit celkový průběh průzkumu na dílčí celky.

Příprava ohniskové skupiny proto začala již při plánování ověřovacího průzkumu. Společně s metodikou a podkladovými materiály ke sčítání a mapování jsem účastníkům předal i soubor tematických okruhů, na které se při průběhu průzkumu měli zaměřit. Tyto okruhy zároveň tvořily základní rámec pro setkání ohniskové skupiny. Okruhy měly za cíl pomoci aktérům zaměřit jejich pozornost na jednotlivé oblasti, jež se při provádění mapování mohly jevit jako problémové.

Témata, na která se měli aktéři při realizaci ověřovacího průzkumu soustředit, byla následující.

- Zaznamenali jste nějaké organizační komplikace v průběhu sčítání (například při dosažení lokalit, zastížení respondentů, administraci zpracování dat)? Popište jaké.



- Kolik času zabralo sčítání a kolik mapování? Upravili byste nějakým způsobem časové rozpětí pro sběr dat?
- Jak hodnotíte srozumitelnost postupu práce uvedeného v metodice sčítání a sběru dotazníků? Bylo vám něco nejasného?
- Jak probíhalo stanovení území (míst), v nichž mělo probíhat sčítání a sběr dotazníků? Byla vám metodika pro stanovení území dostatečně jasná? Pokud byste něco doplnili, co by to bylo?
- Do jaké míry byli respondenti ochotni poskytovat údaje při sčítání a sběru dotazníků?
- Nakolik respondenti rozuměli dotazům v dotazníku?
- Dokázali jste vysvětlit respondentům obsah otázek? Zaznamenali jste v něčem problém? Pokud ano, v čem to bylo?
- Upravili byste nějak obsah otázek v dotazníku?
- Doporučili byste ještě nějaké další změny nebo úpravy metodiky?

Strukturovaným výběrem témat jsem chtěl aktéry připravit na průběh ohniskové skupiny. Dalším důvodem byla snaha strukturovat oblasti hodnocení metodiky, aby bylo minimalizováno riziko opomenutí některé z důležitých skutečností. Dále uvádím komentář k jednotlivým otázkám.

Otázkou na organizační komplikace při zajištění průběhu mapování jsem sledoval získání informací, zda se tazatelé potýkali s nějakými organizačními problémy, které by bylo vhodné v metodice ošetřit.

Otázkou na čas potřebný pro sčítání a mapování jsem chtěl zjistit, zda bylo časové rozpětí vyčleněné na provedení mapování dostatečné.

Další otázka směřovala k identifikaci problémů se srozumitelností postupu práce při sčítání a vyplňování dotazníků.

Původní metodika se konkrétně nevěnovala způsobu stanovení lokalit, kde by mělo sčítání a sběr dat z dotazníků probíhat. Proto další otázka směřovala k zjištění, jakým způsobem si osoby zodpovědné za provedení mapování v terénu s touto situací poradily.

V další otázce mě zajímalo, jak respondenti reagovali na proces sčítání nebo na vyplňování dotazníků. Dále jsem chtěl zjistit, nakolik respondenti rozuměli pokládaným otázkám.

Sběr dat při mapování je nutné provádět ve spolupráci s týmem tazatelů. Je tak přirozené, že každý z tazatelů může mít jinou míru pochopení použitého jazyka nebo může

jinak rozumět obsahu použitých otázek. Tazatelé, respektive jejich schopnost vysvětlit respondentům jednotlivé otázky jednotně, hrají při sběru údajů prostřednictvím dotazníku důležitou úlohu. Požádal jsem proto spolupracující kolegy, aby popsali, jak jim byly otázky v dotazníku srozumitelné, případně jak je respondentům vysvětlovali.

Zajímal mě také názor kolegů na obsah otázek uvedených v dotazníku. Struktura dotazníku i metodika průzkumu byla přitom použita v původní verzi bez jakýchkoliv změn. Pokládal jsem proto za důležité diskutovat i tuto oblast.

Závěrečnou otázkou jsem dal prostor pro další náměty ke zlepšení.

Jednotlivé otázky by se daly shrnout do několika okruhů, které při provedení revize metodiky považuji za důležité:

- organizační zajištění sčítání,
- personálně-časové nároky,
- srozumitelnost a jednotnost provedení jednotlivých kroků výzkumu v souladu s metodikou.

### 7.1.2 Příprava scénáře ohniskové skupiny

Před setkáním jsem připravil scénář ohniskové skupiny, podle něhož jsem skupinu následně také vedl. Při stanovení scénáře jsem vycházel z doporučení na rozložení scénáře uvedeném ve Švaříčkovi: Zahájení setkání – Motivační fáze – Základní téma – Závěrečná fáze (Švaříček, 2007: 188-190). Použitý scénář ohniskové skupiny uvádím níže.

**Ohnisko:** Metodika výzkumu a její zhodnocení.

#### 1. Přivítání

- Představení moderátora.

#### 2. Motivační fáze – „ledolamka“

- Představení a vysvětlení drobné aktivity na seznámení a uvolnění atmosféry.
- Aktivita: 2x pravda, jednou lež (každý o sobě napíše 3 věty, z nichž jedna není pravda, členové své věty předčítají. Ostatní tipují, která věta není pravdivá, a zapisují si její označení. Následuje rychlá kontrola „správných“ odpovědí).

#### 3. Představení tématu

- Proč se setkáváme:
  - prodiskutování nejasností při průběhu mapování a sčítání bezdomovců za účelem následného provedení úpravy metodiky.

- Cíl diskuze:
  - soubor nejasných míst v metodice,
  - soubor opravných opatření a návrhů na zlepšení metodiky.
- Budeme pracovat s otázkami, které aktéři dostali před zahájením procesu.
- Zaměříme se na:
  - počátek práce a zadání (srozumitelnost zadání, znalost kontextu, ETHOS),
  - srozumitelnost metodiky pro sčítání a mapování,
  - průběh sčítání a mapování,
  - průběh vyhodnocení a celkovou organizaci sčítání.

#### **4. Seznámení s výsledky sčítání**

#### **5. Etické aspekty**

- Zásady pro jednání:
  - hovoří pouze jedna osoba,
  - všichni se účastní diskuze, nikdo nemá dominantní roli,
  - každý má právo říci svůj názor,
  - každý má právo se vyjádřit k názoru jiného, ale neodsuzovat nebo jinak snižovat,
  - každý může odmítnout odpověď,
  - každý může zastavit odpověď, nechce-li pokračovat.
- Průběh skupiny bude nahráván a následně přepsán.
- Jména budou anonymizována a veškerá data použita pro účely diplomové práce.

#### **6. Hlavní témata**

- Počátek práce a zadání:
  - Popište, jak jste porozuměli zadání práce.
  - Popište, jak je pro vás důležité znát kontext, proč provádíte sčítání a k jakému účelu sbíraná data poslouží.
  - Jak rozumíte rozdělení osob dle typologie ETHOS?
- Srozumitelnost metodiky pro sčítání a mapování (následující otázky jsou zaměřeny na hodnocení srozumitelnosti postupu práce uvedeného v metodice).
  - Zaznamenali jste v průběhu sčítání nebo sběru dotazníků nějaké komplikace? Popište jaké.
  - Jak probíhalo stanovení území (míst) v terénu, kde mělo sčítání probíhat?
    - Bylo území stanoveno dostatečně?

- Byla pro vás metodika pro stanovení území dostatečně jasná? Pokud byste něco doplnili, změnili nebo zpřesnili, co by to bylo?
    - Do jaké míry byli respondenti ochotni poskytovat údaje?
    - Nakolik respondenti rozuměli otázkám?
    - Byly vám otázky v dotazníku srozumitelné? Dokázali jste případně respondentům vysvětlit obsah otázek? Zaznamenali jste v něčem problém? Pokud ano, v čem to bylo?
    - Upravili byste nějak obsah otázek v dotazníku?
    - Vyhovovalo vám časové rozpětí pro sběr dat? Pokud byste jej upravili, jak by to bylo?
    - Doporučili byste nějaké další změny nebo úpravy metodiky?
- Jak probíhalo sčítání a mapování? (následující otázky jsou zaměřeny na hodnocení způsobu organizace a realizace sčítání a mapování).
  - Zaznamenali jste nějaké komplikace například v dosažitelnosti lokalit, zastižení respondentů, administraci zpracování dat?
  - Jak hodnotíte administrativní a personální nároky na zpracování?
- Průběh vyhodnocení a organizace sčítání.
  - Jak jste prováděli vyhodnocení dat?
  - Jak hodnotíte srozumitelnost popisu postupu vyhodnocení dat?
  - Nakolik odpovídaly výsledky ze získaných dat konkrétním kategoriím ETHOS?
  - Co musel koordinátor určovat na základě vlastního úsudku?
  - Co by koordinátor doplnil do metodiky?

## 7. Závěr

- Prostor pro připomínky a závěrečné komentáře.
- Zpětná vazba postupu.
- Poděkování a rozloučení.

### 7.1.3 Aktéři ohniskové skupiny

Aktéři ohniskové skupiny byli rekrutováni ze zástupců jednotlivých služeb podílejících se na ověřovacím sčítání a mapování potřeb. Na jednání skupiny bylo pozváno 6 účastníků. Jednalo se o zástupce z každého typu služeb na území města. Za pobytové služby byli pozváni zástupci azylového domu pro muže, azylového domu pro ženy a matky

s dětmi a domu na půl cesty. Za ambulantní služby byli pozváni zástupci noclehárny a nízkoprahového denního centra a nakonec také zástupce terénní služby.

Zástupce služby domy na půl cesty se pro nemoc omluvil, a tak se ohnisková skupina uskutečnila v počtu 5 osob ve složení:

- moderátor,
- vedoucí sociální pracovník nízkoprahového denního centra a terénního programu,
- vedoucí pracovník azylového domu pro muže,
- sociální pracovnice azylového domu pro ženy a matky s dětmi,
- sociální pracovnice noclehárny.

#### **7.1.4 Časové a prostorové uspořádání setkání ohniskové skupiny**

Čas setkání jsem zvolil po domluvě se všemi pozvanými aktéry tak, aby se každý mohl zúčastnit. Pozvaní měli k dispozici několik termínů. Po dohodě na jednom konkrétním termínu jsem všem aktérům potvrdil, kdy a kde se potkáme.

Setkání ohniskové skupiny proběhlo v kanceláři, kterou jsem před začátkem setkání vybavil flipchartem a projekční technikou. Důležité bylo též umístění mikrofonů nahrávacího zařízení, které byly uprostřed mezi aktéry. Všichni zúčastnění seděli v kruhu okolo stolu. Na setkání jsem připravil i drobné občerstvení.

## **7.2 Průběh ohniskové skupiny**

Ohnisková skupina se odehrála dne 9. dubna 2015 v prostorách služby Sociální rehabilitace Elim. Setkání skupiny bylo zahájeno v 9:30 hodin a ukončeno v 10:41 hodin.

Celé setkání probíhalo podle připraveného programu, který je prezentován v kapitole 7.1.2. V následujících podkapitolách zmíním stěžejní momenty z jednotlivých částí ohniskové skupiny.

### **7.2.1 Zahájení**

V úvodní části ohniskové skupiny jsem všechny zúčastněné přivítal a poněvadž jsme se všichni neznali, proběhlo kolečko představení. Následovala aktivita na uvolnění, tzv. „ledolamka“.

Poté jsem přítomným kolegům vysvětlil, proč jsme se setkali a co je cílem ohniskové skupiny. Dále jsem stručně představil výsledky ověřovacího sčítání a mapování potřeb, k nimž jsme dospěli.

Na závěr zahajovacího bloku jsem představil etické zásady pro jednání.

### **7.2.2 Hlavní témata**

Hlavní témata vycházela z tematických okruhů, které dostali aktéři sčítání a mapování potřeb před vlastním zahájením procesu. Každé dílčí téma jsem účastníkům představil a podrobněji vysvětlil. Na setkání ohniskové skupiny přinesli pozvaní zástupci také názory svých kolegů, což bylo velmi přínosné. V průběhu diskuze účastníci názory svých kolegů citovali.

V rámci hlavních témat jsme reflektovali počátky práce a srozumitelnost zadání, včetně porozumění kontextu celé práce. Dále jsme diskutovali zkušenosti tazatelů s aplikací metodických postupů v průběhu sčítání a mapování a zazněl rovněž výčet tzv. „bílých míst“, která nebyla v metodice nikterak popsána, a tak byli účastníci sčítání odkázáni na vlastní úsudek a improvizaci. Zabývali jsme se též událostmi, které měly vliv na průběh vlastního sčítání a mapování potřeb, a dotkli jsme se i témat vyhodnocování získaných dat.

Diskuze probíhala v přátelské a konstruktivní atmosféře. Kolegové přinesli řadu cenných reflexí, postřehů a návrhů na vylepšení metodiky i otázek v dotazníku. Konkrétní návrhy jsou detailně popsány v kapitole 7.3.

### **7.2.3 Závěrečná fáze**

Závěrečná fáze nastala ve chvíli, kdy již byla vyčerpána zvolená témata, což se projevilo tak, že aktéři buď opakovali své odpovědi, které zazněly dříve, nebo již neměli, co by dodali.

V závěru jsem všechny opětovně vybídl k připomínkám a komentářům, shrnul obsah diskutovaných témat a poděkoval všem za účast a výbornou spolupráci.

## **7.3 Závěry z ohniskové skupiny a doporučení**

Po ukončení ohniskové skupiny jsem přepsal nahrávku z jejího průběhu<sup>23</sup> a analyzoval získaná data tak, že jsem k textu přepisu nahrávky přiřazoval kódy popisující význam frází. Zaměřoval jsem se přitom na témata daná výzkumnými otázkami. Následně jsem kódy podobného zaměření seskupoval do kategorií. Výsledkem je soubor kategorií přiřazených k jednotlivým výzkumným otázkám. Soubor kategorií je zobrazen v tabulce č. 12.

---

<sup>23</sup> Přepis nahrávky je v příloze č. 7

**Tabulka 12:** *Seznam otázek a kategorií*

<b>OTÁZKA 1: Nakolik je sčítání a mapování potřeb provedené podle metodiky vhodným nástrojem pro zjišťování potřeb a počtu bezdomovců na území města o velikosti do 30 tisíc obyvatel?</b>	
Kategorie 1:	Vypovídací hodnota získaných dat
Kategorie 2:	Vztah respondent – tazatel
<b>OTÁZKA 2: Jaké mohou nastat komplikace při realizaci sčítání a mapování potřeb podle metodiky?</b>	
Kategorie 3:	Nesrozumitelné otázky v dotazníku pro respondenty
Kategorie 4:	Nepřesnosti a nesrozumitelná místa v metodice
<b>OTÁZKA 3: Jaká jsou doporučení pro úpravu metodiky?</b>	
Kategorie 5:	Doplnění metodiky a úprava dotazníků
Kategorie 6:	Výběr respondentů, času a lokalit pro sčítání a mapování potřeb

Zdroj: vlastní pozorování

### 7.3.1 Výstupy z ohniskové skupiny

Citace výroků aktérů ohniskové skupiny v této podkapitole jsou všechny použity z přepisu ohniskové skupiny, který je uveden v příloze č. 7 této práce. Citace jsou označeny číslem řádku v přepisu.

#### **Vypovídací hodnota získaných dat**

K tématu vypovídací hodnoty získaných dat se účastníci setkání vyjadřovali zejména v diskuzi nad pravdivostí odpovědí respondentů při dotazníkovém šetření. Účastníci reflektovali dilema záznamu odpovědí, o nichž věděli, že neodpovídají pravdě. Například H. zmiňuje: „... to se mi stalo asi v 90 % těch dotazníků, že jsem fakt jako měla dilema, teda že mi to řekl, že nemá dluhy a přitom jsme to spolu řešili, že jsem to věděla, tak to bylo pro mě taky takové divné.“ (44 – 46). Dále uváděli, že pravdivost odpovědí jistým způsobem ovlivňuje míra alkoholu u respondentů. S tímto se setkali zejména pracovníci v terénu. O. poznamenává: „Tak taky hraje míru roli míra alkoholu. Vlastně ten člověk, když je připitý, tak má tendenci tak rozšafně odpovídat na ty otázky“ (57, 58 – 60). Naopak pracovnice v azylovém domě pro ženy problém s alkoholem nevnímaly.

Dalším faktorem, který může ovlivnit vypovídací hodnotu získaných dat v dotazníkovém šetření je ochota spolupráce respondentů. Na ochotu spolupráce měly vliv také další průzkumy, které probíhaly v čase mapování. Větší množství dotazníků vzbuzuje u respondentů nechuť spolupracovat. H. zaznamenala tento stav u klientů v azylovém domě pro muže: „někteří byli takoví už z toho unavení, otrávení, že současně v té době ještě tam probíhaly další dva dotazníky, takže oni už z toho byli už vyřízeni, takže někteří to odmítli.“ (278 – 280). O. v této souvislosti popsal praxi při mapování v terénu: „Někteří vyplňovali dotazník už předtím s někým jiným v rámci nějakého průzkumu, ale snažili jsme se to zohlednit, aby prostě jeden člověk nebyl zatížený, jo snažili jsme se tam maximálně tu ochotu e akcentovat“ (290 – 293).

V dotaznících jsme od respondentů zjišťovali iniciály jména, příjmení a datum narození pro vyloučení duplicit. Tyto údaje byly v rámci ohniskové skupiny hodnoceny jako velmi citlivé s tím, že u některých respondentů měly vliv na úplnost odpovědí na některé otázky. H. uvedla: „dotazník má být anonymní, jsou iniciály jména a příjmení a datum narození moc osobní. ... Někteří se nad tím taky tak podívali. Jakože, tak je to anonymní nebo není?“ (305 – 309). O. naznačil důvod obav o ztrátu anonymity: „Někteří klienti mají fakt fóbiu z úřadů ... oni ... z toho mají strach.“ (506 – 508).

Zajímavým faktorem, který může ovlivnit vypovídací schopnost dotazníků je rozdílné vnímání smyslu otázek tazateli. Ověřovací mapování potřeb probíhalo bez jakéhokoliv předchozího setkání aktérů do mapování zapojených, a to z důvodu, že pasáž popisující svolání organizací takového setkání nebyla ve zkoumané metodice popsána. Aktéři v ověřovacím mapování tedy obdrželi pouze písemné znění metodiky, podle níž se měli při provádění průzkumu řídit. Rozdílné vnímání smyslu otázek se ukázalo především u aktérů, kteří se neúčastnili mapování potřeb v loňském roce, a tudíž měli informace pouze z písemné metodiky. H. to shrnula: „Když jsem třeba poslouchala Janu, tak ona třeba tu otázku pojala nějak po svém, vysvětlila to nějak a to ovlivnilo nějak tu jeho odpověď. Já zase třeba jsem to vnímala trošku jinak, takže to mělo vliv na to, co oni potom odpovídali.“ (33 – 35).

Významný vliv na vypovídací hodnotu dotazníkového šetření a také sčítání zejména v terénu má počasí. Ve dnech, kdy probíhalo sčítání, sněžilo, díky čemuž se na místech sčítání nevyskytovaly téměř žádné osoby. O. situaci popisuje: „Ten druhý den sněžilo a bylo škaredě a my jsme třeba počítali, ... a protože bylo škaredě, tak tam nikdo nebyl a na Vsetíně jsme taky sečetli jenom pár lidí. Takže to počasí to hodně ovlivnilo. (251 – 252, 254 – 255).

H. při diskuzi zmínila otázku mentální způsobilosti některých respondentů. Mezi bezdomovci je řada osob, jejichž mentální schopnosti jsou negativně ovlivněny konzumací



alkoholu nebo zneužíváním omamných látek. H. komplikace při vyplňování dotazníku s takovými osobami popisuje: „někteří byli fakt bych řekla i mentálně nezpůsobilí ... jste zaměstnaný? Jsem se ho ptala ... neví ... chodíte do práce? Když jsem to řekla, jo, nechodím do práce. Tak jako nějak jsme k tomu došli, ale ... pojmy ... většině lidí asi známé, ale těm lidem to moc jasné nebylo.“ (339 – 343).

### **Vztah respondent – tazatel**

Vztah respondenta a tazatele má dle účastníků ohniskové skupiny významný vliv na míru ochoty respondenta spolupracovat. Zejména při souběhu s jinými dotazníkovými šetřeními se tazatelům ve skupině jeví výhodou skutečnost, že respondenty znali. S. uvádí: „myslím, že ta ta ochota to vyplnit, a ta pravdivost potom těch údajů je vázaná na tu na ten vztah s tím s tím s kým to vyplňují“ (519 – 520). Při průzkumu v terénu byl vztah k tazateli doprovázen i projevy vděčnosti, jak dokumentuje O.: „Klienti byli ochotni dotazníky vyplnit, někteří byli rádi, že pro nás mohou také něco udělat. Vyjádřili svou vděčnost za pomoc z naší strany.“ (287 – 289).

Respondenti dle aktérů ohniskové skupiny uvádějí více pravdivé odpovědi, pokud mají vztah s osobou tazatele. S. tuto skutečnost dokumentuje slovy: „máme takový blízký vztah ... hodně vlastně rozebíráme situaci, takže ani ke lhaní při tom dotazníku jako nedocházelo, to věděly (uživatelky služby azylový dům pro matky s dětmi – pozn. autora), že znám tu situaci, takže odpovídaly pravdivě“ (65 – 67), což potvrzuje i O.: „vztah ten je základ si myslím a hraje možná rozhodující roli na tom, do jaké míry ten dotazovaný odpoví v souladu s nějakou skutečností.“ (508 – 510).

### **Nesrozumitelné otázky v dotazníku pro respondenty**

V průběhu ohniskové skupiny identifikovali aktéři několik otázek v dotazníku, které jim nebyly srozumitelné nebo měli obtíže s jejich vysvětlením. Nejvíce diskutované problémy vyvstaly u otázek číslo 20 a 21.

U otázky 21<sup>24</sup> identifikovali zúčastnění tazatelé problém se zařazením některých typů bydlení do předdefinovaných kategorií. S. komentovala problémy s vysvětlením znění otázky: „... otázka 21, kdy jsem i já sama úplně nedokázala přesně, přesně pospat, na co se vlastně ptám, co to jako co to jak to jak to vlastně je.“ (346 – 352), obdobně H. uvedla

---

<sup>24</sup> Otázka 21: Jak dlouho jste bez domova/bez stálého bydlení (myslíme tím bez vlastního bydlení, mimo nájem, mimo pronájem, od rodičů apod.)?

podobnou zkušenost: „21. otázka, moc složitě položená, není jasné, zda se tím myslí i bez nájmu a podnájmu. Já jsem to taky teda úplně nerozuměla, co to znamená mimo nájem, pronájem, od rodičů ...“ (359 – 361). Zajímavý je zde rozdíl ve vnímání výrazů „mimo nájem“ a „bez nájmu“. Potvrzuje se, nakolik chybělo informační setkání, kde by aktéři mohli diskutovat takové problémy s rozdílným porozuměním výrazům.

U otázky 20<sup>25</sup> vyvstávalo nejvíce problémů při definici typu bydlení. H. uvedla za svou kolegyni, která sice vyplňovala dotazníky, ale ohniskové skupiny se nemohla zúčastnit: „... o jaké bydlení o stále nebo o ubytovnu není hned jasné ...“ (467 – 468). Podobně také S. popisovala problém při zpracování otázky: „... jakým způsobem jste přišel o bydlení, ... oni ... mi říkali to, jak to přišlo a teď jsem úplně nevěděla, kam to zařadit, jako že to byly takové možnosti, které se daly těžko někam zařazovat ...“ (346 – 349).

Další problémy reflektovali účastníci u otázek 29<sup>26</sup> a 30<sup>27</sup>. U obou otázek měli respondenti možnost kromě uvedení dichotomické odpovědi ano/ne přidat textový komentář. H. popsala problémy, kdy respondenti: „...přesně nevěděli, jako v jaké roli tam jako mohli vystupovat. Jako jestli nějaká oběť nebo jako někdo kdo někoho žaluje nebo někdo, kdo si řeší svéprávnost nebo výživné. Takže častokrát odpověděli ne, i pokud jsem věděla, že toto se třeba řeší.“ (378 - 382). V následné diskusi bylo upřesněno zaměření otázky 29 na pachatele a otázky 30 na oběti. O. rovněž zdůraznil možnost slovního komentáře ke každé z otázek. Výstupy z diskuze naznačily také riziko zkrácení pravdivosti či vypovídací schopnosti dotazníků, pokud tazatel není s to vysvětlit problematiku respondentovi. Problém rozdílného vnímání otázek nebo způsoby jejich vysvětlení mohou být řešeny v rámci informačního setkání, jehož průběh by měl být metodicky popsán.

Aktéři reflektovali své postřehy u otázek 24 – 28<sup>28</sup>, kde H. prezentovala zkušenost své kolegyně týkající se reakcí klientů: „respondenti odpovídali vyhýbavě, mlčeli, někteří skoro plakali nebo si z toho dělali legraci. Ale zase si mohli zamyslet nad sebou a svým životem. U některých se odpovědi točily kolem jedné věci bydlení, dluhy.“ (460 – 463).

---

<sup>25</sup> Otázka 20: Jakým způsobem jste přišel/a o bydlení? – (Nečíst možnosti, nechat respondenta vyjmenovat! Můžete označit více možností)

<sup>26</sup> Otázka 29: Měl jste za posledních dvanáct měsíců co dočinění s policií nebo soudy?

<sup>27</sup> Otázka 30: Stal/a jste se za posledních dvanáct měsíců obětí nějakého trestného činu?

<sup>28</sup> Otázka 24: Co by se muselo stát, aby se Vaše situace vyřešila/změnila k lepšímu?

Otázka 25: Chtěl byste žít tak jako většina ostatních lidí, to znamená mít například práci, stabilní bydlení, rodinu apod.?

Otázka 26: Co byste chtěl/a změnit ve svém životě?

Otázka 27: Co myslíte, že s Vámi bude za tři roky, jaké máte plány?

Otázka 28: Přivítal/a byste nějakou pomoc? Pokud ano, uveďte jakou.

K otázce 17<sup>29</sup> H. uvedla, že respondenti nevěděli a potřebovali často poradit či navést (466), což ale nebylo proti metodickému nastavení.

Nakonec v azylovém domě, kde klienti potřebují doklady pro přijetí do služby, vyvolaly údiv otázky 8<sup>30</sup> a 9<sup>31</sup>. Podle H. se respondenti: „... *tvářili, že nechápou, proč se jich na to ptám, když je to jasné.*“ (464 – 465).

### **Nepřesnosti a nesrozumitelná místa v metodice**

Zvláště aktéři, kteří se neúčastnili loňského mapování potřeb, reflektovali, že měli málo informací. Informace o sčítání a mapování byly distribuovány pouze v písemné formě, neproběhlo žádné setkání před zahájením prací, poněvadž toto nebylo zmíněno v metodice. Naopak kolegové, kteří se účastnili mapování v loňském roce, vyzdvihli význam loňského informačního setkání před zahájením vlastního sčítání a mapování. O. to popsal slovy: „... *i kdyby (informační setkání – pozn. autora) nebylo loni, tak bych to přivítal ... hraje nebo hrálo velkou roli, jestli prostě ten člověk vlastně tomu rozuměl těm otázkám nebo jestli to bylo předem vysvětleno nebo ne ... si myslím, že že to je důležité ty lidi s tím seznámit, kteří vlastně nebyli třeba u té tvorby tak, by měli mít prostor a dávat otázky a vyjasňovat si, o čem to vlastně je nebo co je smyslem dotazníku.*“ (160 – 162, 164 – 166). Stejnou zkušenost potvrzuje také E.: „*Já jsem vlastně minulý rok byla toho účastná, ... za mě určitě bylo dobré, že jsem s tím byla seznámena.*“ (156, 159). H. uzavírá tuto otázku z pohledu nováčka: „(my – pozn. autora) *jsme to (informační setkání – pozn. autora) teda loni neabsolvovali ... jsem měla otázky v různých věcech ... pokud fakt by to mělo být pečlivě udělané, tak si myslím, že by to mělo smysl.*“ (150 – 151, 153 – 154). Význam informačního setkání má přesah zejména do oblasti vypovídací schopnosti získaných dat. Z diskuze popsané v předchozích bodech se ukázalo, že znalost kontextu mapování a jednotného výkladu významu otázek má vliv na pravdivost odpovědí ze strany respondentů. Toto ostatně potvrzuje i O., který se účastnil mapování vloni: „*zadání v metodice bylo srozumitelné, nebylo nic nejasné, komplikace žádné, srozumitelnost postupu práce dobrá*“ (229 – 230).

Ukázalo se také, že pro tazatele i respondenty je důležité znát kontext sčítání a mapování, tedy vědět, proč dotazování probíhá a k čemu získaná data budou sloužit. H. k tomu poznamenala: „... *bysme měli vědět, co děláme, proč to děláme. I ti uživatelé se ptali,*

---

<sup>29</sup> Otázka 17: Jaký je zdroj Vašich příjmů? (Nečíst možnosti, nechat respondenta vyjmenovat! Můžete označit více možností)

<sup>30</sup> Otázka 8: Vlastníte nějaký doklad totožnosti?

<sup>31</sup> Otázka 9: Vlastníte kartičku zdravotní pojišťovny?

*co to je, pro koho to je, zas někdo píše nějakou práci, tak jsme jim to aj vysvětlili, aj myslím, že pro nás to mělo nějaký význam, že víme, co děláme.“ (126 – 128). S. dále dodala pohled respondentů: „tak už to chtěli vědět, proč to teda je. Proč se to dělá, k čemu je to. Takže je to zajímavé“ (133 – 134).*

Co se týče vlastní metodiky, probíhala na skupině diskuze na téma metodických pokynů pro vyplnění dotazníku. H. popsala své nejasnosti: *„já jsem trošku měla guláš ... jak je jsou pokyny pro vyplňování dotazníku ... v bodu pět a šest. ... V té pětce bylo napsané, že otázky budou předčítány a budou zaznamenávány odpovědi. ... Pak v bodu šest se píše, že v případě, že respondent otázce nerozumí, tak je možné ji vysvětlit, jaká informace se od něj žádá ... úplně jsem teda ... nevěděla, jestli jim teda mám napovídat nebo nemám (12 – 23). Komplikace s porozuměním opět ukazují na absenci informačního setkání, jak i poznamenal J.: „V tomto se asi ukazuje absence toho setkání vysvětlovacího, ... my jsme (loni – pozn. autora) měli setkání, kde jsme to právě procházeli ty dotazníky a vysvětlovali jsme si jednotlivé znění otázek, co se těmi otázkami myslí ...“ (26 – 29).*

K metodice provádění sčítání komentoval O. absenci postupů pro kontaktování známých respondentů: *„... jak je popsána metodika toho sčítání v terénu. Jako ten přesný postup komunikace a tak dál, tak to jsme využívali opravdu minimálně, protože s většinou lidí se známe ... a působilo by to značně komicky, kdybychom prostě celou tu omáčku vlastně jim tam představili, jo takže to bylo vyloženo výjimečně u lidí, s kterými jsme se zase až tak neznali. ... pokud jsme měli ty údaje, tak potom se to tam doplnilo a šlo to hladce a rychle ...“ (321 – 327). Ve svém příspěvku rovněž naznačil skutečnost využití známých zdrojů informací o iniciálách jména a příjmení, popřípadě data narození: *„pokud jsme měli u těch lidí e údaje, datum narození, iniciály, tak jsme, tak jsme vlastně je o toto nežádali.“ (299 – 300).**

Pozitivně byla hodnocena přehlednost dotazníku a jeho význam pro návaznou sociální práci O. a S. komentovali slovy: *„dotazník, ačkoliv má ... poměrně dost ... otázek ... se docela dobře vyplňuje a je fakt docela dobrou, dobrým odrazovým můstkem na další práci s těma klientama.“ (197 – 199). „pracné mi to nepřipadá ... u nás je ... malá klientela, takže tam to není, není problém vyplnit kdykoliv“ (202 – 203). Účastníci ohniskové skupiny pozitivně hodnotili také nízkou pracnost vlastního sčítání, zejména u pobytových a ambulantních služeb.*

Dobře byl hodnocen i metodický popis ošetření duplicit: *„tak tam bylo e dopodrobna metodicky nastaveno vyloučení duplicit a ty ty počty. To si myslím, že bylo jasné“ (563 – 564).*

## Výběr respondentů, času a lokalit pro sčítání a mapování potřeb

Témata kolem výběru respondentů pro dotazníkové šetření, stanovení data a času pro provedení sčítání a sběru dat v dotaznících, potažmo pravidla pro opakování mapování nebyla v metodice explicitně řešena. Většina těchto parametrů byla dána v zadání zadavatele původního mapování v roce 2014.

Aktéři ohniskové skupiny zmiňovali nejasnosti spojené s výběrem osob pro sběr dat v rámci dotazníkového šetření. Zároveň popsali svůj přístup k výběru respondentů, který aplikovali, a též diskutovali možné způsoby stanovení výběru respondentů v budoucnosti. Možnosti uplatnění náhodného výběru zmínila H: „... *náhodně vybraní? Jako že by se třeba vylosovali nějací a ti by se oslovili?*“ (89 – 90).

S. navrhla výběr podle věkových kategorií, což podle ní znamená: „*v každé té věkové kategorii vybrat někoho*“ (93). Uplatnění věkových kategorií s přihlédnutím k pohlaví navrhuje také O. Výběr respondentů by podle něj „*mohlo odpovídat vlastně té struktuře té služby. ... Víme, že v té službě jsou třeba zhruba takové věkové kategorie, je tam takové procento mužů a žen, tak vlastně že by to mělo odpovídat tomu té struktuře té služby*“ (100 – 102).

H. vyplňovala dotazník se všemi, „*kdo tam byl, kdo nespal, kdo měl náladu, ... jak by k tomu byly možnosti, podmínky.*“ (95 – 97). Dále H. vyjádřila obavy v případě aplikace výběrových kritérií: „*Nevím, jestli by to pak bylo reálné, kdybychom k tomu nastavili nějaká kritéria, ... s některýma jsem se třeba vůbec nepotkala.*“ (97 – 98).

V otázkách výběru časového období pro provedení sčítání se účastníci ohniskové skupiny shodli na tom, že provedení sčítání a mapování v jiném měsíci by přineslo jiné výsledky. Výběr období na jaře zdůvodňuje J. slovy: „*i to počasí je takové ... stabilní nebo pěkné, ... než třeba ten prosinec nebo ... kdy mrzne, sněží a ti lidé nejsou úplně k zastižení.*“ (539 – 542). Jak jsem zmínil i v podkapitole Vypovídací hodnota získaných dat, počasí může zásadním způsobem ovlivnit zjištěný počet osob.

V diskuzi týkající se periodického opakování sčítání a mapování se aktéři shodli na tom, že opakované mapování je nutno provádět vždy zhruba ve stejném období, a to z důvodu lepší porovnatelnosti výsledků. S. rovněž doporučila provádět mapování v období, „*aby ty služby sociální na to mohly nějak reagovat, takže v takových časových intervalech to asi provádět to sčítání, aby to mělo jako ten praktický smysl, nejenom informační.*“ (203 – 204). Praktickým smyslem pro poskytovatele služeb může být například použití výsledku

coby podkladu pro jednání se zástupci územně samosprávných celků a při tvorbě plánů na rozvoj nebo úpravu poskytovaných služeb.

Ohledně doby vymezené pro sběr dat se aktéři shodli, že čas pro sčítání i sběr dotazníků byl dostatečný. O. uvedl, že v případě, že by byl čas pro sběr dotazníků delší, bylo by reálné získat dotazníků více (440 – 441).

Co se týče výběru lokalit pro sčítání a sběr dotazníků v terénu, ten nebyl metodikou stanoven. O. popsal způsob, jak si s výběrem lokalit poradili: „*jsme vytipovali místa, kde dochází k největší koncentraci těch lidí, a přiznám se, že jsme vycházeli z toho loňského vytipování míst ... akorát jsme to prostě přehodnocovali, aktualizovali, jestli opravdu ty místa odpovídají vlastně současné situaci.*“ (243 – 245). Dále uvedl, že při vytipování míst vycházeli z poznatků získaných při poskytování služby terénní práce (258 – 259). Pro případ, že by sčítání probíhalo v místech, kde žádná terénní služba nepůsobí, O. upozornil na nezbytnost provedení předchozího průzkumu: „*musel by na ty místa, musel by to projít to město, musel by si zvolit nějaké časy nebo chodit tam v různých časech, a a delší dobu by to musel mapovat.*“ (266 – 268). V případě existence aktivní sociální služby v terénu však toto předchozí mapování prostor neshledává jako nutné: „*Vzhledem k tomu, že celoročně probíhá služba v terénu, tak e si nedovedu představit, že bysme ještě takhle nezaujatě přistoupili a chodili mapovat.*“ (268 – 270).

### **Doplnění metodiky a úprava dotazníků**

V této části shrnu, jaká doporučení pro úpravu metodiky a dotazníků vzešla ze setkání ohniskové skupiny. Jak již vyplynulo z předešlých bodů, nejpalcivějším problémem byla absence informačního setkání, čímž byla způsobena rozdílná interpretace významů otázek a některá nedorozumění, zejména u aktérů podílejících se na mapování poprvé. Obsah informačního setkání upřesnil v diskuzi J.: „*setkání ... kde bysme se sešli všichni ti aktéři do toho zapojení a vysvětlili si věci, které se tomu týkají, vysvětlili si ten smysl, vysvětlili si dotazník ...*“ (145 – 147). O. přidal názor na účel setkání: „*... všichni věděli, o co jde, o co nám jde, co chceme zjistit, tak si myslím, že že to je důležité ty lidi s tím seznámit, ... tak, by měli mít prostor e dávat otázky a vyjasňovat si, o čem to vlastně je nebo co je smyslem dotazníku.*“ (163 – 166).

Obsahem informačního setkání by mělo být vysvětlení smyslu sčítání a mapování potřeb, objasnění průběhu a organizace sčítání a mapování potřeb, vysvětlení otázek a významu pojmů v dotazníku, instrukce k vyplňování dotazníku a sčítacích formulářů, nastavení způsobu komunikace s respondenty a diskuze s možností dotazů.

Značná část podnětů byla směřována k obsahu dotazníku nebo metodickým pokynům sběru dat v rámci dotazníku. Jedním z takových bodů je úprava metodiky pro práci s osobními údaji. V podkapitole Vypovídací hodnota získaných dat jsem popisoval diskuzi o ovlivnění pravdivosti odpovědí obavami respondentů z prozrazení. Doporučení na doplnění metodiky shrnuje J. slovy: „*by bylo asi dobré v té metodice to teda popisovat že, že by spíše ta informace (o datu narození a iniciálách jmen – pozn. autora) zněla až v závěru, anebo ... že by mohla být metodická instrukce v tom, že pokud ta služba je zná a ví, o koho se jedná, tak že by vůbec tohoto klienta nezatěžovala jako tady těmito informacemi a doplnila by to až ex-post, jako že se jednalo o tohoto člověka.*“ (315 – 319). O. v této věci navrhl úplné zrušení zjišťování iniciál a dat narození, které by mohlo fungovat při oddělení sběru dat v dotazníkovém šetření od sčítání: „*... kdyby fakt chtěl člověk mapovat jenom, jenom ty potřeby, tak tam samozřejmě není nutné e zadávat žádné údaje, žádné iniciály, ... kdyby ten člověk byl ujištěný, nevedeme žádné vaše iniciály ani jméno příjmení, akorát si zaškrtnem, jestli jste muž nebo žena a po případě nějaké zhruba věk ...*“ (492 – 496). Tím bychom však ztratili možnost zjišťovat duplicitně vyplněné dotazníky. H. zmínila metodu ujištění respondentů o zachování diskretnosti: „*nikomu nebudeme takhle dávat a potom teda z nich vypadlo, že třeba nějaké ty na černo brigády nebo nějaký sběr a tak dál.*“ (481 – 482).

H. navrhla v dotazníku více vysvětlit některé pojmy. Konkrétně řekla: „*... někdo nevěděl, co to je rekvalifikační kurz, ... doklad totožnosti, co to je občanství. Když jsem jim potom dala třeba na výběr, tak už z toho vybrali ... co to je ústav sociální péče nevěděli, jestli je to azylový dům nebo něco jiného ...*“ (336 – 339). Jak H. sama uvedla, tyto nejasnosti by bylo spíše vhodné řešit vysvětlením tazatelem po předchozím sjednocení pohledů na informačním setkání.

V průběhu ohniskové skupiny byly diskutovány rovněž úpravy znění některých otázek dotazníku. Větší diskuze proběhla k otázce 26<sup>32</sup>. Pro H. je tato otázka příliš sugestivní a navrhla její úpravu: „*... chtěl byste něco změnit ve svém životě, pokud ano, co by to bylo? Že jako předpokládáme, že něco chtěou měnit. I mě někteří uvedli, že nic nechtějí.*“ (404 – 406). O. naopak vnímá otázku s potenciálem pozitivně zaskočit respondenta. Aktéři ohniskové skupiny nedospěli k rozuzlení a otázku opustili s nevyřešeným koncem. Literatura takové otázky kvalifikuje jako otázky nevhodné, tzv. otázky s výpadkem (Kaneová, citována in Jeřábek, 1992: 78). Vhodnější se jeví použít konstrukci, kterou navrhla H.

---

<sup>32</sup> Otázka 26: Co byste chtěl/a změnit ve svém životě?

V případě otázky 27<sup>33</sup> připomínkovali aktéři dvojitou otázku. H. k tomu uvedla: „*jsou sloučeny 2 odlišné věci. Co on si myslí, že s ním bude a co by chtěl, nějaký jeho plán. Přitom si to může odporovat navzájem. Třeba myslím si, že na tom budu stejně, ale chtěl bych.*“ (408 – 411).

O. poukázal na opakující se odpovědi u otázek 25, 26 a 28<sup>34</sup>: „*častokrát se nám stalo, že na ty otázky klienti odpovídali pořád dokola stejně, a bylo to takové, jakože ... vlastně se to opakovalo.*“ (413 – 416). Toto se částečně potvrdilo i při vyhodnocení dotazníků, kdy respondenti v daných otázkách v hojné míře odpovídali stejně.

V otázce 22<sup>35</sup> navrhl J. její zpřesnění za účelem dotázání se na počet osob hospitalizovaných kvůli problémům s alkoholem: „*v psychiatrické léčebně ti klienti jsou jak z důvodů alkoholových závislostí, tak z důvodu psychických poruch, někdy i kombinací ... že by se třeba (otázka – pozn. autora) rozdělila a napsalo by se tam z důvodu alkoholu nebo jiných obtíží.*“ (372 – 377).

Aktéři ohniskové skupiny diskutovali též průběh fáze vyhodnocení sčítání a mapování. E. komentovala loňské zpracování dat: „*při popisu samozřejmě jsme respektovali, co chtěl Zlínský kraj, ale že jsme pak zohledňovali nějaké zajímavosti ...*“ (581 – 582). K interpretaci pak zazněl návrh prezentovat odděleně data dle typologie ETHOS a odděleně údaje o službách. J. shrnul širší diskuzi k problematice: „*by ... mohla být ... dvoji ... interpretace ... dat ... jednak ... nějaká tabulka, která bude vyjadřovat počty klientů v kategoriích ETHOS ... a ... tabulka, která bude ... vyjadřovat počty klientů v rámci ... služeb ... potažmo míst sečtení.*“ (675 – 677).

Zazněla rovněž poznámka k distribuci formulářů, která by měla být popsána v metodice. E. navrhuje: „*dostat ten formulář v elektronické podobě ...*“ (220).

### 7.3.2 Shrnutí

Do upravené metodiky jsem především zapracoval pokyny pro nastavení informačního setkání, které se pro zdárný průběh mapování jeví jako nejvíce nezbytné. Dále jsem připojil pasáž popisující úvodní činnosti při nastavení sčítání a mapování, které bylo dříve dáno ze

---

<sup>33</sup> Otázka 27: Co myslíte, že s Vámi bude za tři roky, jaké máte plány?

<sup>34</sup> Otázka 25: Chtěl byste žít tak jako většina ostatních lidí, to znamená mít například práci, stabilní bydlení, rodinu apod.? Pokud ano, co vnímáte jako hlavní překážku, v čem je podle vás hlavní problém, prosím, uveďte. Pokud ne, prosím, uveďte proč.

Otázka 26: Co byste chtěl/a změnit ve svém životě?

Otázka 28: Přivítal/a byste nějakou pomoc? Pokud ano, uveďte jakou.

<sup>35</sup> Otázka 22: Máte osobní zkušenost s pobytem v některé z následujících institucí?



zadání. Přidal jsem rovněž pasáž popisující vyhodnocení dat a prezentaci výsledků. Ve formuláři dotazníku jsem přesunul pasáž zjišťující iniciály jmen a datum narození na závěr a rozšířil pravidla pro zjišťování těchto údajů v metodice a upravil znění některých otázek.

Některé problémy identifikované v rámci ohniskové skupiny vznikly dle mého názoru kvůli nepozornosti tazatelů při čtení metodiky a vysvětlujících poznámek v dotazníku či jejich nesprávným pochopením. Jednalo se o místa, která oproti reflexím aktérů byla v metodice nebo vysvětlujících poznámkách v dotazníku popsána. Takovými návrhy na změny jsem se dále nezabýval, pouze jsem se pokusil zpřesnit jejich popis.

## 8. Metodika

Na základě analýzy výstupů z ohniskové skupiny jsem sestavil optimalizovanou metodiku, popisující mapování potřeb a zjišťování počtu bezdomovců na území menších měst do 30 000 obyvatel.

Metodika je uvedena v následující kapitole. Doplnění a změny, jež jsem provedl po ověřovacím mapování a sčítání, jsou odlišeny **modrou barvou**. Černou barvou je napsán původní text metodiky publikovaný v Analýze osob bez domova na území okresu Vsetín.

Vedle doplnění původní verze jsem změnil též uspořádání textu metodiky. Zejména jsem spojil původně separátně popsané metodiky sčítání a mapování. Dále jsem upravil členění kapitol. Konkrétní údaje o datech realizace průzkumu a jménech organizací uvedené v původní metodice byly zobecněny. Upravil jsem také čas, v němž byla původní metodika napsána, a doplnil fráze či slova, aby upravený celkový text dával čtenáři smysl. Tyto změny jsem pro zachování přehlednosti dokumentu nikterak barevně nezvýrazňoval.

Doporučení vzešlá z ohniskové skupiny a analýzy ověřovacího sčítání jsou zapracována jak do textu metodiky, tak do jejích příloh.

### 8.1 Upravené znění metodiky

#### 8.1.1 Osnova metodiky

- Úvod
- Počáteční činnosti při zajištění sčítání a mapování potřeb osob bez domova
- Průběh sčítání a mapování potřeb osob bez domova
  - metodika sčítání

- metodika mapování potřeb
- Vyhodnocení sčítání a mapování potřeb osob bez domova
- Přílohy

## 8.1.2 Text metodiky

### 1. Úvod

Metodika provádění sčítání bezdomovců a mapování jejich potřeb na území obcí do 30 000 obyvatel popisuje způsob provedení příprav, zajištění průběhu a vyhodnocení sčítání a mapování potřeb bezdomovců na území dané obce.

Metodika je členěna na kapitoly obecně popisující přípravu, průběh mapování a vyhodnocení získaných dat a dále na přílohy, v nichž jsou vedle sčítacích formulářů a dotazníků uvedeny specifické pokyny pro tazatele a sčítací komisaře.

Metodika byla testována na ověřovacím sčítání a mapování potřeb bezdomovců ve městě Vsetín, které bylo realizováno v březnu 2015.

### 2. Počáteční činnosti při zajištění sčítání a mapování potřeb osob bez domova

Před zahájením vlastního sčítání a zjišťování údajů je nezbytné nastavit organizační strukturu celého procesu a vymezit cílovou skupinu mapovaných osob a územní oblasti, kde bude průzkum probíhat.

#### Personální zabezpečení – koordinátor

Stěžejní osobou provedení sčítání a mapování potřeb je koordinátor. Jeho úlohou je řídit celý proces od zahájení až po ukončení a prezentace závěrečné zprávy. Koordinátor je zodpovědný za organizaci mapování. Do jeho odpovědnosti spadá zejména:

- výběr týmu aktérů (koordinační tým, sčítací komisaři a tazatelé),
- řízení koordinačního týmu, sčítacích komisařů a tazatelů,
- nastavení způsobu provedení mapování.

Základní požadavky na osobu koordinátora:

- znalost problematiky bezdomovectví a služeb pro cílovou skupinu,
- orientace v metodách statistického zjišťování a vyhodnocování dat,
- dovednost analyzovat data a prezentovat zjištěné výstupy,
- dovednost koordinovat práci týmu spolupracovníků.

### **Personální zabezpečení – koordinační tým**

Koordinační tým je skupina aktérů podílejících se na sčítání a mapování potřeb, kteří mají zodpovědnost za realizaci sčítání, sběr dotazníků a přenos informací k ostatním aktérům v jednotlivých oblastech. Těmito oblastmi jsou typicky jednotlivé typy sociálních služeb, potažmo další instituce či organizace, kde je sčítání prováděno. Koordinační tým stanovuje cíle průzkumu, jeho rozsah včetně definice míst a časů a také určuje harmonogram prací. Členové koordinačního týmu se zejména podílí na nastavení praktických detailů průběhu sčítání a mapování potřeb a koordinují tazatele a sčítací komisaře při sběru dat. Mohou být také sami tazateli či sčítacími komisaři. Koordinační tým sestavuje, svolává a řídí koordinátor.

### **Personální zabezpečení – tazatelé a sčítací komisaři**

Tazatelé jsou osoby, které provádějí s respondenty sběr dat v rámci dotazníkového šetření. Sčítací komisaři provádějí sčítání osob v terénu nebo ve službách. Jedna osoba může zastávat roli jak tazatele, tak i sčítacího komisaře najednou. Tazatelé i sčítací komisaři jsou pro svou činnost proškoleni na informačním setkání a jsou řízení členy koordinačního týmu. Z předchozích zkušeností se jeví jako výhoda, pokud jsou tazatelé a sčítací komisaři z řad pracovníků poskytovatelů služeb a znají sčítané a mapované osoby.

### **Výběr lokalit sčítání a mapování potřeb**

V závislosti na přítomnosti služeb pro bezdomovce ve městě může výběr jednotlivých lokalit a časů sčítání a mapování potřeb proběhnout jedním ze dvou způsobů:

- a) V případě, že v daném městě působí poskytovatel/é terénních služeb pro bezdomovce, vyberou lokality a časy pracovníci těchto služeb na základě své vlastní zkušenosti s výskytem osob z cílové skupiny v dané lokalitě. Pro provedení průzkumu přitom vybírají místa a časové rozvržení tak, aby zastihli co nejvíce lidí z cílové skupiny.
- b) V případě, že v daném městě nepůsobí poskytovatel služeb pro cílovou skupinu v terénu, je potřeba, aby koordinační tým provedl předběžný průzkum v terénu s cílem zjistit, kde a kdy se osoby z cílové skupiny nejvíce zdržují. Tento proces může být časově velmi náročný a pomoci v něm mohou pracovníci místní samosprávy nebo další veřejně činné osoby (policisté, pracovníci pošty, farář apod.).

Mezi vytipované lokality mohou být zahrnuta jak místa v terénu, tak i další instituce (např. nemocnice, dětské domovy či jiná zařízení), v nichž se zdržují osoby z cílové skupiny.

Každému z takových míst je přidělen samostatný kód místa sečtení. Konečný seznam lokalit a časů sčítání a mapování potřeb stanoví koordinační tým.

### **Vymezení cílové skupiny osob**

Osobami bez domova (bezdomovci) se pro účely sčítání rozumí osoby dle Evropské typologie bezdomovství a vyloučení z bydlení v prostředí ČR (ETHOS). Sčítání a mapování potřeb má ambici postihnout na území města osoby z koncepční kategorie ETHOS 1 – bez střechy, tedy osoby na ulici a využívající sociální službu noclehárny, a dále osoby koncepční kategorie ETHOS 2 – bez bytu, které využívají některý druh sociální služby azylové domy, nízkoprahová denní centra, terénní programy a domy na půl cesty, případně též osoby před opuštěním instituce (nemocnice, věznice, zařízení pro děti).

O konečné podobě a vymezení záběru cílové skupiny rozhodne koordinační tým.

### **Informační setkání**

Informační setkání aktérů zapojených do procesu, tedy koordinátora, koordinačního týmu, tazatelů a sčítacích komisařů, před vlastním zahájením sčítání je klíčovou událostí. Účelem setkání je diskutovat smysl sčítání a mapování potřeb, postup práce při získávání údajů, vysvětlení obsahu dotazníku a poskytnutí prostoru pro dotazy aktérů. Setkání vede koordinátor a jeho program obsahuje zejména následující body:

- představení smyslu sčítání a mapování potřeb, cílů průzkumu, cílové skupiny a míst pro provádění šetření,
- distribuce metodiky, sčítacích formulářů a dotazníků v tištěné i elektronické formě,
- pokyny pro vyplnění dotazníku,
- vysvětlení otázek a pojmů užívaných v dotazníku především za účelem sjednocení vnímání smyslu otázek v dotaznicích,
- dohodnutí způsobu komunikace s respondenty, zejména:
  - pokyny, jak jednat s respondenty,
  - vysvětlení důvodu zjišťování iniciál jmen a data narození včetně diskuze pravidel pro vysvětlení důvodu jejich zjišťování respondentům,
  - ujištění respondentů o diskrétnosti získaných údajů,
- dohodnutí formy odměn pro respondenty,
- dohodnutí způsobu a času odevzdání vyplněných dotazníků a sčítacích formulářů,
- prostor pro dotazy.

### **3. Průběh sčítání a mapování potřeb osob bez domova**

Sčítání i mapování potřeb se provádí na území města v terénu v předem vytipovaných lokalitách, dále v sociálních službách určených osobám bez domova, případně v dalších institucích, kde se vyskytují osoby bez domova. Sčítání bude provedeno v měsíci březnu nebo dubnu, v maximálně dvou po sobě jdoucích dnech. Mapování potřeb v dotazníkovém šetření probíhá po dobu 15 dnů. V případě provádění průzkumu v následujících letech je doporučena jeho realizace ve stejném období, aby byla zajištěna srovnatelnost dat. Konkrétní rozsah míst i termíny provedení sčítání a mapování stanoví koordinační tým. Rozsah průzkumu je projednán na informačním setkání.

Termín pro sčítání a mapování potřeb v měsících březen nebo duben je navržen především z následujících důvodů:

- počasí již může být relativně stabilní a osoby bez domova se vyskytují více i venku,
- lidé bez domova jsou více shromážděni v pobytových a ambulantních službách.

Datum pro provádění sčítání se doporučuje zvolit tak, aby sčítání bylo prakticky proveditelné s ohledem na personální kapacity a nepřekrývalo se s termínem výplaty dávek většině populace (osoby z cílové skupiny v takových dnech více konzumují alkohol).

#### **Metodika sčítání**

##### **Obecně**

Sečteny budou osoby spadající do cílové skupiny, které ve dnech sčítání využívají sociální služby do sčítání zahrnuté a osoby nacházející se mimo takové služby v terénu. Sčítání bude probíhat následujícím způsobem.

##### **Pobytové sociální služby**

Sčítací komisaři v pobytových sociálních službách (domy na půl cesty a azylové domy) do sčítacího formuláře pro pobytové služby vyplní informace o klientech, kteří jsou v průběhu sčítacích dnů vedeni v evidenci zařízení jako osoby aktuálně využívající službu (vytvoří tedy seznam osob, které mají alespoň v jednom ze sčítacích dnů uzavřenu smlouvu o poskytování služby). Při vyplňování údajů o sčítaných osobách postupují sčítací komisaři podle Metodického pokynu pro vyplnění sčítacího formuláře – pobytové služby. Údaje o osobách vyplňují v anonymizované podobě uvedením iniciál jména a příjmení, data narození a pohlaví osoby. Vyplněním takto redukováných údajů zůstává sečtená osoba v anonymitě a zároveň je možno provést kontrolu duplicitně sečtených osob.

### **Ambulantní sociální služby**

**Sčítací komisaři** v ambulantních sociální službách (noclehárny a nízkoprahová denní centra) **do sčítacího formuláře pro ambulantní služby vyplní** informace o klientech, kteří navštíví alespoň v jednom ze sčítacích dnů sociální službu (**vytvoří tedy seznam osob, jež v některém ze sčítacích dnů navštívily službu**). Způsob sběru dat se v jednotlivých ambulantních sociálních službách liší.

Noclehárny – **sčítací komisaři vyplní informace o sčítaných osobách na základě** evidence klientů, kteří využili noclehárnu v noci předcházející prvnímu dni sčítání (tedy 1. den sčítání opustili noclehárnu), dále v noci z prvního dne sčítání na druhý (tedy 1. den sčítání přišli do noclehárny) a z druhého dne sčítání na den následující (tedy 2. den sčítání přišli do noclehárny).

Nízkoprahová denní centra (NDC) – **sčítací komisaři vyplní informace o sčítaných osobách na základě** evidence klientů, kteří navštívili NDC v prvním a druhém dnu sčítání.

Při vyplňování údajů o sčítaných osobách postupují sčítací komisaři podle Metodického pokynu pro vyplnění sčítacího formuláře – ambulantní služby. Údaje o osobách vyplňují v anonymizované podobě uvedením iniciál jména a příjmení, data narození a pohlaví osoby. Vyplněním takto redukovaných údajů zůstává sečtená osoba v anonymitě a zároveň je možno provést kontrolu duplicitně sečtených osob.

### **Sčítání v terénu**

Sčítací komisaři v terénu **do sčítacího formuláře pro sčítání v terénu vyplní** informace o osobách bez domova, které sečtou alespoň v jednom ze sčítacích dnů v terénu (**vytvoří tedy seznam osob, které ve sčítacích dnech potkají v terénu**).

Sečteny jsou osoby v předem vytipovaných lokalitách a vybraných časech tak, aby se dosáhlo co největší nasycenosti vzorku.

Při vyplňování údajů o sčítaných osobách postupují sčítací komisaři podle Metodického pokynu pro vyplnění sčítacího formuláře – terén. Při komunikaci se sčítanou osobou postupují přiměřeně podle Příkladu komunikace s respondentem. Údaje o osobách vyplňují v anonymizované podobě uvedením iniciál jména a příjmení, data narození a pohlaví osoby včetně informace o místě a času sečtení. Vyplněním takto redukovaných údajů zůstává sečtená osoba v anonymitě a zároveň je možno provést kontrolu duplicitně sečtených osob.

## **Metodika mapování potřeb v dotazníkovém šetření**

Dotazníkové šetření je prováděno za účelem zmapování struktury a potřeb cílové skupiny osob bez domova. Tazatelé se snaží vyplnit dotazník s co největším počtem respondentů, s kterými se při provádění průzkumu setkají.

### **I. Obecně**

Dotazníkové šetření probíhá na území města dle harmonogramu představeného na informačním setkání. Doporučená délka sběru dat v dotaznících je 15 po sobě jdoucích kalendářních dnů. Při propojení se sčítáním je vhodné termíny synchronizovat tak, aby dva dny, v nichž se sčítání provádí, byly zároveň posledními dvěma dny sběru dotazníků.

Vyplnění dotazníku je pro respondenty zcela dobrovolné.

Dotazníky vyplňují s respondenty proškolení tazatelé, pověřeni ke sběru dat v jednotlivých službách a na definovaných místech v terénu. Tazatelé jsou zároveň nápomocni při případném vysvětlení smyslu jednotlivých otázek, aby respondenti mohli zodpovědět pokud možno všechny otázky.

Do dotazníkového šetření jsou zahrnuty:

- azylové domy, noclehárny, domy na půl cesty, nízkoprahová denní centra a terénní programy pro osoby bez přístřeší,
- osoby, které nejsou uživateli služeb uvedených výše a nacházejí se v terénu,
- případně také další služby či instituce, které jsou na území města a jež bezdomovci využívají. Rozsah takových služeb určí koordinační tým.

Do dotazníkového šetření mohou být zapojeni respondenti, kteří splňují kritéria pro zařazení do skupiny osob bez přístřeší, tzn. jsou bez střechy nad hlavou (nebydlí ve vlastním bydlení, v nájmu, v pronájmu, u rodičů apod.).

Formulář dotazníku je jednotný pro všechny lokality a typy služeb.

V terénu, mimo oblast ambulantních a pobytových sociálních služeb, probíhá sběr dotazníků obdobně jako sčítání osob na předem vytipovaných místech, tedy na předem vytipovaných místech, kde se osoby z cílové skupiny zpravidla zdržují. Dotazníky je možno s respondenty vyplňovat také při jejich sčítání.

V azylovém domě pro matky s dětmi odpovídá na otázky dotazníku (je respondentem) pouze osoba rodiče. S dětmi se dotazník nevyplňuje.

## II. Před zahájením vyplňování dotazníku

Tazatelé se snaží vyplnit dotazník s co největším počtem respondentů, které ve sledované oblasti potkají. Za tím účelem respondenty o vyplnění dotazníku vlídně žádají.

Tazatel při oslovení respondentů bere na vědomí skutečnost, že ve stejné době mohou probíhat i další dotazníková šetření. Tento fakt může mít negativní vliv na vůli respondentů poskytnout údaje pro dotazník.

Při oslovení respondenta postupuje tazatel podle pokynů k oslovení respondenta (uvedených před dotazníkem v příloze) a snaží se tak předcházet vícenásobnému vyplnění dotazníku s jedním respondentem. Pokud tazatel respondenta zná, použije doporučené formulace přiměřeně, aby byla zachována přirozenost komunikace. Pokud tazatel zná informace o respondentovi (například z dokumentace služby), může je vyplnit, aniž by se respondenta dotazoval.

- Prvním bodem po oslovení osoby před zahájením vyplňování dotazníku je zjištění (ověření) situace bezdomovectví osoby. Za tímto účelem pokládá tazatel ještě před zahájením vyplňování dotazníku otázku „Mohu se zeptat, zda máte kde bydlet?“ Tazatel otázku nemusí pokládat osobě, kterou zná nebo kde je zřejmé, že se jedná o osobu z cílové skupiny.
- Dále tazatel ověřuje, zda osoba již dříve vyplnila dotazník s někým jiným, otázkou „Vyplňoval jste již s někým v posledních dnech (v termínu sběru dat pro dotazník) takový dotazník?“.
- Výše uvedené otázky nejsou oficiální součástí dotazníku a slouží k odfiltrování osob, s nimiž se nemusí dotazník vyplňovat.

V případě neochoty respondenta k vyplnění dotazníku (z jakéhokoliv důvodu) tazatel nenaléhá, ale takové osoby zaznamená formou čárky do formuláře „Evidence oslovených osob, které nevyplnily dotazník“.

## III. Postup při vyplňování dotazníku

Odpovědi respondentů na otázky v dotazníku zaznamenávají tazatelé průběžně během hovoru a přímo na místě, kde rozhovor probíhá (např. v kanceláři služeb nebo v terénu).

Při vyplňování dotazníku s respondentem dbá tazatel také pokynů k vyplnění otázek dotazníku, které jsou vyznačeny v dotazníku tučnou kurzívou.

Pokud není uvedeno v dotazníku jinak, zaznamenává tazatel u každé otázky pouze jednu odpověď.



Tazatel respondentovi předčítá jednotlivé otázky a pokud respondent otázce nerozumí, tazatel vysvětluje, jakou informaci od něj v dané otázce žádá.

Tazatel jednotlivé otázky dotazníku prochází s respondentem pečlivě a rozvážně.

V případě, že si respondent nepřeje na konkrétní otázku odpovídat, zaznačí tazatel tuto skutečnost do dotazníku.

V otázkách, kde respondent odpovědi sám vyjmenovává a v nabídce není možno nalézt respondentovu odpověď, tazatel odpověď vepíše do kolonky „ostatní“.

Zásadní pro zjištění duplicitně vyplněných dotazníků je zaznamenání iniciál jména a příjmení a data narození respondenta. Na tyto údaje se tazatel doptává v závěru rozhovoru s respondentem a zjištěné skutečnosti rovněž zaznamenává do dotazníku. Pokud tazatel údaje o respondentovi zná, může je do dotazníku vyplnit, aniž by se respondenta ptal. Tazatel respondentovi zdůrazní, že údaje o iniciálách jmen a datu narození slouží jen pro účely nalezení duplicitních dotazníků a údaje nejsou dále nikde zpracovávány ani poskytovány.

V případě, že by respondent datum narození nechtěl uvést, je nutné od něj získat alespoň informaci o jeho věku (roku narození) nebo jako naprosté minimum příslušnost do věkové skupiny (méně než 18 let, 18 – 24 let, 25 – 34 let, 35 – 44 let, 45 – 54 let, 55 – 64 let, 65 a více let). Z uvedeného data narození je následně analyzováno rozdělení osob do věkových skupin.

Na závěr tazatel do tabulky na poslední straně v dotazníku vyplní identifikační údaje, které slouží koordinátorovi k evidenci získaných dotazníků. Číslo dotazníku tvoří iniciály jména tazatele a pořadové číslo dotazníku, který vyplnil (př. Jan Novák vyplnil 15. dotazník = JN/015).

Po vyplnění dotazníku předá tazatel respondentovi drobnou odměnu za ochotu spolupracovat. Drobnou odměnou může být například balíček kávy, čokoláda nebo drobná pozornost a její forma je dohodnuta na informačním setkání.

#### **IV. Po vyplnění dotazníku**

Po ukončení vyplňování dotazníku provede tazatel kontrolu, zda jsou náležitě vyplněny všechny otázky v dotazníku, a případné chybějící údaje doplní.

Tazatel odevzdá dotazníky a evidenci oslovených osob, které nevyplnily dotazník, v dohodnutých termínech koordinátorovi mapování.

## 4. Vyhodnocení sčítání a mapování potřeb osob bez domova

### Vyhodnocení sčítání

Po ukončení sběru dat odevzdají aktéři vyplněné sčítací formuláře koordinátorovi mapování. Koordinátor mapování po obdržení sčítacích formulářů z jednotlivých míst sčítání vytvoří seznam sečtených osob na všech místech sčítání.

### Vyloučení duplicity při sčítání

Aby byla zajištěna anonymita a zároveň vyloučeno duplicitní započítání osob, je každá sečtená osoba označena kódem, který je vytvořen kombinací iniciál jmen osoby, data narození a pohlaví.

Koordinátor v seznamu označí a následně vyloučí osoby sečtené duplicitně, tedy osoby se stejným kódem, aby každá osoba byla započtena v rámci sčítání pouze jednou.

Pravidla pro vyloučení osob sečtených duplicitně jsou následující:

#### Vyloučení duplicity mezi jednotlivými obcemi

**Pokud probíhá sčítání na území více obcí (měst)** a vyskytne se duplicita osob mezi dvěma či více službami v rámci dvou nebo více obcí, je osoba započítána v obci, kde byla sečtena dříve.

#### Vyloučení duplicity mezi jednotlivými pobytovými službami v rámci obce

Z důvodu, že osoby nemají uzavřenu smlouvu s více pobytovými službami najednou, se výskyt duplicity mezi jednotlivými pobytovými službami nepředpokládá. Pokud by však k ní přece jen došlo (např. klient započítaný ve službě azylové domy v rámci prvního dne sčítání změnil službu a druhého dne byl započítán ve službě domy na půl cesty), je klient započítán ve službě, v níž byl sečten dříve.

#### Vyloučení duplicity mezi pobytovými a ambulantními službami v rámci obce

V případě výskytu duplicity mezi pobytovou službou a ambulantní službou je osoba započtena v rámci pobytové služby.

#### Vyloučení duplicity mezi jednotlivými ambulantními službami a mezi ambulantními a terénními službami v rámci obce

Pokud se vyskytne duplicita mezi jednotlivými ambulantními službami či mezi ambulantními a terénními službami (k čemuž může dojít nejčastěji), je osoba přednostně započtena ve službě noclehárny. V případě duplicity mezi službou nízkoprahová denní

centra a terénní programy je osoba započtena ve službě nízkoprahová denní centra. **Obecné schéma pro započtení je následující:**

1. lůžkové ambulantní služby,
2. ostatní ambulantní služby,
3. terénní služby.

V případě vícenásobného sečtení osoby v několika nelůžkových ambulantních službách na území obce je sečtená osoba započítána ve službě, kde byla sečtena nejdříve.

### **Vyhodnocení dotazníkového šetření**

Po ukončení sběru dat odevzdají aktéři vyplněné dotazníky koordinátorovi. Koordinátor v jednotlivých otázkách v dotaznících označí možné odpovědi vzestupnou číselnou řadou. Odpovědi, v nichž respondenti odpovídali vlastními slovy, nejprve seskupí podle společných témat do souhrnných celků. Každý z takových celků následně pojmenuje vlastním kódem a v tabulce mu pro snazší vyhodnocení přiřadí číselné označení. Na závěr přepíše rekodifikované údaje v dotaznících do přehledné tabulky.

### **Identifikace duplicitních dotazníků z mapování potřeb v dotazníkovém šetření**

Po přepsání údajů do přehledné tabulky provede koordinátor kontrolu na zjištění případů vyplnění více dotazníků jednou osobou. Kontrolu provede porovnáním kódů respondentů obdobně jako u sčítacích formulářů. Dotazníky označené stejným kódem byly vyplněny stejnou osobou.

### **Tvorba závěrů z mapování potřeb v dotazníkovém šetření**

Při vyhodnocování odpovědí koordinátor srovnává zjištěné parametry u jednotlivých otázek v grafech a tabulkách. Zároveň vyhodnocuje vztahy jednotlivých zjištěných parametrů. Srovnávání může provádět například za pomoci kontingenčních tabulek v programu MS Excel.

### **Prezentace výsledků sčítání a mapování potřeb v dotazníkovém šetření**

Zjištěná data ze sčítání a dotazníkového šetření prezentuje koordinátor v závěrečné zprávě o průzkumu. Ve zprávě koordinátor zdůrazňuje zejména počty sečtených osob v třídění podle služeb a míst sečtení, věku a pohlaví. Zjištěné počty ve zprávě prezentuje jednak v členění dle kategorií typologie ETHOS, jednak v členění podle služeb.

V prezentaci informací zjištěných v dotazníkovém šetření se zaměřuje zejména na zajímavé vztahy mezi jednotlivými odpověďmi, prezentuje a komentuje trendy a fakta zjištěné v dotaznících. Údaje prezentuje v přehledných grafech a tabulkách.

Zjištěné poznatky sumarizuje do stručného souhrnu v úvodu materiálu s názvem manažerské shrnutí.

## 5. Přílohy

Přílohy k metodice jsou uvedeny v přílohách diplomové práce číslo 3 – 6. Jedná se o následující formuláře:

- Sčítací formuláře:
  - Sčítací formulář pro pobytové služby.
  - Sčítací formulář pro ambulantní služby.
  - Sčítací formulář pro sčítání v terénu.
- Tabulka pro seznam kódů míst sečtení.
- Dotazník.
- Tabulka pro evidenci oslovených osob, které nevyplnily dotazník.

## 8.2 Srovnání upravené metodiky s metodikou publikovanou v zahraničí

Metodiku porovnávám s metodikou pro sčítání v konkrétním časovém okamžiku uplatňovanou v USA. Jedná se o komplexní metodiku užívanou pro pravidelné zjišťování velikosti a charakteristiky bezdomovecké populace v územních celcích spadajících do uskupení s názvem Kontinuální péče. Sčítání v konkrétním časovém okamžiku jsem se podrobněji věnoval v kapitole 4.3.

Metodiku jsem si vybral pro srovnání především z důvodu její komplexnosti a důkladné propracovanosti. Obsahuje popis obdobných logických celků a oblastí průzkumu jako zkoumaná metodika v rámci diplomové práce. Má však mnohem univerzálnější použití, které jednotlivým uskupením Kontinuální péče umožňuje výběr metod, jež nejlépe vyhovují jejich možnostem. Srovnání je provedeno po dílčích logických celcích přípravy a realizační fáze průzkumu a je uvedeno v následující tabulce č. 13.

**Tabulka 13:** Srovnání metodiky sčítání s metodikou aplikovanou v zahraničí

Oblast	Metodika sčítání a mapování potřeb	Metodika pro sčítání v konkrétním časovém okamžiku (USA)
<b>Obecné parametry</b>		
Provedení mapování	<ul style="list-style-type: none"> <li>Průzkum provádí vybraní pracovníci, zpravidla poskytovatelé služeb pro bezdomovce v místě pod vedením koordinátora a koordinačního týmu.</li> </ul>	<ul style="list-style-type: none"> <li>Sčítání provádějí Kontinuální péče na základě pravidel daných Úřadem pro bydlení a urbanistický rozvoj.</li> </ul>
Variabilita metodiky	<ul style="list-style-type: none"> <li>Metodika je určena pro průzkum ve městech do 30 000 obyvatel.</li> <li>Koordinační tým určuje oblasti a časové rozpětí pro provedení průzkumu.</li> </ul>	<ul style="list-style-type: none"> <li>Metodika je univerzální pro aplikaci v rámci uskupení Kontinuální péče.</li> <li>Kontinuální péče mohou pro sčítání zvolit jim příjemný způsob dosažení výsledků dle struktury jejich území a personálních kapacit.</li> </ul>
Zakotvení v legislativě	Ne.	<p>Ano.</p> <ul style="list-style-type: none"> <li>Zakotveno ve Federálním zákoně USA o pomoci bezdomovcům<sup>36</sup></li> </ul>
Definice minimálních standardů pro provedení průzkumu	Ne.	<p>Ano.</p> <ul style="list-style-type: none"> <li>Metodika je založena na 14 standardech, které definují minimální požadavky na provedení sčítání.</li> </ul>

<sup>36</sup> McKinney–Vento Homeless Assistance Act of 1987

Rámec služeb, ve kterých se informace sbírají	<ul style="list-style-type: none"> <li>• Pobytové sociální služby.</li> <li>• Ambulantní sociální služby.</li> <li>• Terénní sociální služby.</li> <li>• Osoby v terénu.</li> <li>• Osoby v jiných místech, kde se vyskytují bezdomovci.</li> </ul>	<ul style="list-style-type: none"> <li>• Sčítání v přístřeší: Azylové domy.</li> <li>• Sčítání mimo přístřeší: nesociální služby pro osoby mimo AD (vývažovny, knihovny apod. v USA).</li> </ul>
<b>Plán průzkumu</b>		
Ustavení řídicího týmu pracovníků	<p>Ano.</p> <ul style="list-style-type: none"> <li>• Koordinátor.</li> <li>• Koordinační tým.</li> </ul>	<p>Ano.</p> <ul style="list-style-type: none"> <li>• Komise pro sčítání v konkrétním časovém okamžiku (dále jen komise).</li> </ul>
Určení smyslu a rozsahu aktivit	<p>Ano.</p> <ul style="list-style-type: none"> <li>• Zjištění informací o cílové skupině.</li> <li>• Provedení sčítání.</li> <li>• Provedení mapování potřeb.</li> </ul>	<p>Ano.</p> <ul style="list-style-type: none"> <li>• Primární cíl vyčíslení velikosti a charakteristiky bezdomovecké populace.</li> <li>• Podle zdrojů mohou Kontinuální péče rozšířit záběr práce.</li> </ul>
Požadavky na stanovení data a času	<p>Ano.</p> <ul style="list-style-type: none"> <li>• Požadavek na provedení průzkumu v měsíci březnu nebo dubnu.</li> <li>• Provedení sčítání v maximálně dvou po sobě jdoucích dnech, mapování potřeb v 15 dnech.</li> <li>• Koordinační tým rozhoduje o datu provedení průzkumu.</li> </ul>	<p>Ano.</p> <ul style="list-style-type: none"> <li>• Požadavek provedení průzkumu v 10 dnech mezi 22. a 31. lednem.</li> <li>• Poskytovatelé služeb volí datum sčítání a rozhodují o délce trvání sčítání.</li> <li>• Možno požádat o výjimku pro provedení sčítání mimo rozsah.</li> <li>• Den sčítání odsouhlasen komisí.</li> <li>• Pro sčítání mimo přístřeší je definována noc sčítání (od západu slunce 1. dne do východu slunce 2. dne).</li> </ul>

<p>Vysvětlení, proč má být průzkum proveden v daném období</p>	<p>Ano.</p>	<p>Ano.</p>
<p>Volba vhodné metodiky provádění průzkumu</p>	<p>Ne.</p> <ul style="list-style-type: none"> <li>• Je dán jeden metodický postup, jímž se aktéři řídí.</li> </ul>	<p>Ano.</p> <ul style="list-style-type: none"> <li>• Na výběr několik možností výběru vzorku a několik metod vedení průzkumu (odvíjejících se od množství azylových domů a lokalit sčítání).</li> <li>• Kontinuální péče se mohou rozhodnout pro konkrétní metodiku sběru dat a způsob výběru vzorku.</li> </ul>
<p>Vytvoření plánu zajištění kvality dat</p>	<p>Ne.</p> <ul style="list-style-type: none"> <li>• Řešeno až v realizační fázi.</li> <li>• Metodický pokyn stanovuje pravidla pro identifikaci sečtených osob, aby bylo možné identifikovat duplicity.</li> <li>• Stanoven plán započítávání osob v případě vícenásobného sečtení na několika místech.</li> </ul>	<p>Ano.</p> <ul style="list-style-type: none"> <li>• Kontinuální péče musí stanovit plán zajištění kvality, kde musí být minimálně určeno: <ul style="list-style-type: none"> <li>○ Ověření, že sečtené osoby jsou bezdomovci podle požadavků na sčítání v konkrétním časovém okamžiku.</li> <li>○ Potvrzení, že všechny v průzkumu identifikované osoby byly bezdomovci.</li> <li>○ Potvrzení, že sečtené osoby při sčítání v konkrétním časovém okamžiku nebyly dříve sečteny jinde.</li> </ul> </li> </ul>

Určení území a zařízení, kde se průzkum provádí	<p>Ano.</p> <ul style="list-style-type: none"> <li>Definitivní rozhodnutí o místech, kde bude průzkum proveden, stanoví koordinační tým.</li> </ul>	<p>Ano.</p> <ul style="list-style-type: none"> <li>Kontinuální péče musí stanovit seznam zařízení a míst, kde bude průzkum probíhat.</li> </ul>
Vývoj průzkumu	<p>Ne.</p> <ul style="list-style-type: none"> <li>Rozsah sledovaných dat je dán metodikou, dotazníkem a sčítacími formuláři. Obsah nelze měnit.</li> </ul>	<p>Ano.</p> <ul style="list-style-type: none"> <li>Kontinuální péče musí stanovit, jaká data budou sledovat.</li> <li>Stanoven pouze minimální rozsah sledovaných dat.</li> </ul>
Nábor týmu dobrovolníků a jejich proškolení	<p>Ano.</p> <ul style="list-style-type: none"> <li>Výběr dobrovolníků je v kompetenci koordinačního týmu.</li> <li>Doporučuje se využití pracovníků služeb pro bezdomovce.</li> </ul>	<p>Ano.</p> <ul style="list-style-type: none"> <li>Výběr dobrovolníků je v kompetenci Kontinuální péče.</li> <li>Proces zaškolení dobrovolníků je detailně popsán.</li> </ul>
Zajištění odměn pro respondenty	<p>Ano.</p> <ul style="list-style-type: none"> <li>Stanoven návodný seznam odměn.</li> </ul>	<p>Ano.</p> <ul style="list-style-type: none"> <li>Stanoven návodný seznam drobných odměn, které mohou Kontinuální péče rozdávat respondentům jako odměnu za spolupráci.</li> <li>Rozdávání odměn není povinnou součástí.</li> </ul>
Publicita průzkumu	<p>Ne.</p> <ul style="list-style-type: none"> <li>Doporučení ohledně publicity průzkumu nejsou zpracována.</li> </ul>	<p>Ano.</p> <ul style="list-style-type: none"> <li>Je popsána práce s médii včetně doporučených tipů.</li> </ul>



Realizační fáze průzkumu		
Časový plán příprav	Ne.	Ano. <ul style="list-style-type: none"> <li>• Přehledný, graficky znázorněný popis rozložení prací na průzkumu.</li> </ul>
Určení, koho sčítat	Ano. <ul style="list-style-type: none"> <li>• Typologie ETHOS.</li> </ul>	Ano. <ul style="list-style-type: none"> <li>• Definice bezdomovce vydaná Úřadem pro bydlení a urbanistický rozvoj.</li> <li>• Samostatná definice pro sčítání v přístřeší a pro sčítání mimo přístřeší.</li> <li>• Definované skupiny osob, které by neměly být zahrnuty do průzkumu.</li> </ul>
Zapojení partnerských organizací	Ne. <ul style="list-style-type: none"> <li>• Pravidla pro zapojení partnerských organizací nejsou popsána.</li> </ul>	Ano. <ul style="list-style-type: none"> <li>• Partneri vítáni.</li> <li>• Definován výčet potenciálních partnerů a oblastí, v nichž se mohou zapojit.</li> <li>• Definován také postup pro zapojení partnerů, kteří nejsou spolupráci nakloněni.</li> </ul>
Zapojení dobrovolníků do provádění průzkumu	Ano. <ul style="list-style-type: none"> <li>• Definována role dobrovolníků.</li> <li>• Doporučení, aby dobrovolníci byli z řad pracovníků služeb pro bezdomovce.</li> <li>• Zodpovědnost za výběr dobrovolníků má koordinační tým.</li> </ul>	Ano. <ul style="list-style-type: none"> <li>• Definována role dobrovolníků.</li> <li>• Popis kroků k zapojení dobrovolníků.</li> <li>• Výčet míst, kde lze dobrovolníky hledat.</li> <li>• Návod pro výcvik dobrovolníků.</li> <li>• Výčet témat pro výcvik.</li> </ul>
Provádění průzkumu	Ano. <ul style="list-style-type: none"> <li>• Detailní popis průběhu sčítání.</li> <li>• Detailní popis průběhu mapování potřeb.</li> </ul>	Ano. <ul style="list-style-type: none"> <li>• Detailní popis průběhu sčítání v přístřeší (Sheltered count).</li> <li>• Detailní popis průběhu sčítání mimo přístřeší (Unsheltered count).</li> </ul>

Činnosti po provedení průzkumu	<p style="text-align: center;">Ano.</p> <ul style="list-style-type: none"> <li>• Jsou definovány: <ul style="list-style-type: none"> <li>○ Vyloučení duplicity při sčítání.</li> <li>○ Vyhodnocení mapování.</li> <li>○ Identifikace duplicitních dotazníků.</li> <li>○ Vyhodnocení dotazníků.</li> <li>○ Prezentace výsledků sčítání a mapování.</li> </ul> </li> </ul>	<p style="text-align: center;">Ano</p> <ul style="list-style-type: none"> <li>• Jsou definovány: <ul style="list-style-type: none"> <li>○ Pokyny ke shromáždění získaných formulářů a informací.</li> <li>○ Popis kontroly získaných formulářů.</li> <li>○ Popis kódování.</li> <li>○ Přepis dat do PC.</li> <li>○ Popis kontroly zadaných dat do PC.</li> <li>○ Postup čištění od nevalidních údajů.</li> <li>○ Popis zabezpečení přepsaných dat.</li> <li>○ Popis algoritmů odstranění duplicit.</li> <li>○ Návod pro interpretaci dat.</li> <li>○ Pokyny pro nahrání dat do databáze.</li> <li>○ Popis sdílení a použití dat.</li> </ul> </li> </ul>
--------------------------------	--	---

Zdroj: *Point-in-Time Count Methodology Guide*. 2014; vlastní pozorování

## ZÁVĚR

V diplomové práci jsem se zaměřil na problematiku sčítání bezdomovců a mapování jejich potřeb. Vedle ověření funkčnosti metodiky a návrhu jejího vylepšení bylo mou snahou ukázat na šířku a hloubku problematiky provádění průzkumů mezi bezdomovci.

Kvůli pochopení problematiky sčítání bezdomovců je nezbytné proniknout do jemných nuancí pohledů na definici samotného pojmu bezdomovec, potažmo bezdomovectví a také znát místa, kde se na našem území můžeme s bezdomovci podle zvolené definice setkat. Zásadní problém při realizaci průzkumů bezdomovectví představuje vymezení cílové skupiny osob do průzkumu zahrnutých. V úvodu teoretické části jsem se proto pokusil prezentovat souhrn základních informací a z literatury dostupných poznatků o pojmu bezdomovec a typologiích bezdomovectví. Tato východiska společně se srovnáním přístupů užívaných k měření bezdomovectví poskytují důležitou základnu pro provádění jakéhokoliv měření.

Zkoumaná metodika byla při provádění empirické části nejprve otestována na ověřovacím sčítání a mapování potřeb. Provedení sčítání jako takové nebylo však předmětem diplomové práce, pouze posloužilo jako indikátor pro zjištění informací o nedostatcích zkoumané metodiky. Akteři zapojení do testování metodiky se následně sešli na platformě ohniskové skupiny a diskutovali svá zjištění ohledně její funkčnosti. Ze setkání ohniskové skupiny vzešly podněty na úpravu a doplnění zkoumané metodiky a takto doplněná metodika byla popsána v závěru empirické části. Vznikla tak metodika popisující přípravu, průběh a vyhodnocení sčítání bezdomovců a mapování jejich potřeb včetně popisu ošetření duplicitních údajů. Součástí metodiky jsou také sčítací formuláře a dotazník. Tato metodika byla ověřena na území menšího města do 30 000 obyvatel a lze ji tedy v budoucnu použít pro mapování na území obdobných měst.

V závěru byla upravená metodika porovnána s velmi dobře a komplexně postavenou metodikou sčítání v konkrétním časovém okamžiku, jež se používá ve Spojených státech amerických. Z komparace je patrný nesrovnatelně větší záběr zahraniční metodiky, což odráží dlouhou dobu vývoje zahraničního systému, množství investovaných prostředků i zájem politiků, díky němuž je pravidelné provádění průzkumů zakotveno také ve federální legislativě.

Na samotný závěr nastíním ještě diskuzi týkající se užití metodických postupů na celostátní úrovni. Z vlastního pozorování i ze zjištěných zdrojů v literatuře je zřejmé, že konkrétní metodiku je možno použít při aplikaci sčítání a mapování potřeb na úrovni města

nebo menšího regionu. V případě úvah o užití jednotné metodiky na území většího regionu nebo dokonce celého státu či Evropské unie se však ukazuje, že jednotná a univerzální metoda pro provedení průzkumu bezdomovectví na takové úrovni nejspíše neexistuje. V případě zájmu o provedení komplexního sčítání na území většího regionu nebo celé země je nutno hledat a kombinovat rozdílné přístupy či postupy, které budou zohledňovat specifika konkrétních lokálních celků. Zatímco na místní úrovni je možné při dostatečné míře osobního nadšení a dobrovolného zapojení aktérů provést průzkum a získat relevantní údaje s poměrně nízkým rozpočtem, na národní úrovni je otázka vyčleněných zdrojů velmi významná.

## SEZNAM POUŽITÉ LITERATURY A ZDROJŮ

### Literatura

*Akční plán řešení problematiky bezdomovectví pro rok 2008 a následující období.* s.d. [online]. Praha: Magistrát hlavního města Prahy [cit. 20. 5. 2015]. Dostupné z: <[http://www.novyprostor.cz/casopis/pdf/akcni\\_plan.pdf](http://www.novyprostor.cz/casopis/pdf/akcni_plan.pdf)>.

Baptista, Isabel, Lars, Benjaminsen, Nicholas, Pleace, Volker, Busch-Geertsema. 2012. *Counting Homeless People in the 2011 Housing and Population Census*. Brussels: European Observatory on Homelessness.

Beáta, Dávid. 2000. *Estimating the size of homeless population in Budapest, Hungary*. S.l.: Research Support Scheme.

Buriánek, Pavel. 2011. *Analýza populace bezdomovců v Ústí nad Labem – závěrečná výzkumná zpráva*. Ústí nad Labem.

Busch-Geertsema, Volker. 2010. „Defining and Measuring Homelessness“. In Eoin O’Sullivan, Volker Busch-Geertsema, Deborah Quilgars, Nicholas Pleace (eds.) *HOMELESSNESS RESEARCH IN EUROPE*. Brussels: FEANTSA, s. 19-39.

Busch-Geertsema, Volker, Lars Benjaminsen, Maša Filipovič Hrast, Nicholas Pleace. 2014. *Extent and Profile of Homelessness in European Member States – A Statistical Update*. Brussels: European Observatory on Homelessness.

Cveček, David et al. 2007. *NÁVRH UDRŽITELNÉHO ROZVOJE SOCIÁLNÍCH SLUŽEB PRO BEZDOMOVCE* [online]. Praha: Grada [cit. 10. 3. 2015]. Dostupné z: <[http://www.azylovedomy.cz/soubory/46\\_Navrh%20udrzitelneho%20rozvoje.pdf](http://www.azylovedomy.cz/soubory/46_Navrh%20udrzitelneho%20rozvoje.pdf)>.

Český statistický úřad. 2011. *Projekt: SLDB 2011*. Nepublikováno.

Dunton, L., T. Albanese, T. D’Alanno, eds. 2014. *Point-in-Time Count Methodology Guide* [online]. S.l.: U.S. Department of Housing and Urban Development [cit. 28. 3. 2015]. Dostupné z: <<https://www.hudexchange.info/resources/documents/PIT-Count-Methodology-Guide.pdf>>.

Edgar, Bill. 2009. *European Review of Statistics on Homelessness* [online]. Brussels: Feantsa [cit. 28. 3. 2015]. Dostupné z: <[http://www.feantsaresearch.org/IMG/pdf/feantsa\\_2009statsreview\\_en.pdf](http://www.feantsaresearch.org/IMG/pdf/feantsa_2009statsreview_en.pdf)>.

European Commission. 2007. *MEASUREMENT OF HOMELESSNESS AT EU LEVEL*. Brussels: European Communities.

European Commission. 2011. *EU Legislation on the 2011 Population and Housing Censuses – Explanatory Notes* [online]. Luxembourg: European Commission [cit. 28. 3. 2015]. Dostupné z: <<http://ec.europa.eu/eurostat/documents/3859598/5916677/KS-RA-11-006-EN.PDF>>.

Fehér, B., Z. Gurály, P. Györi. 2007. *Guide to Counting Rough Sleepers* [online]. S.l.: s.n. [cit. 20. 5. 2015]. Dostupné z: <[http://www.bmszki.hu/sites/default/files/field/uploads/guide\\_to\\_counting\\_rough\\_sleepers.doc](http://www.bmszki.hu/sites/default/files/field/uploads/guide_to_counting_rough_sleepers.doc)>.

Györi, Peter. 2005. *HUNGARY NATIONAL REPORT 2005 FOR THE EUROPEAN OBSERVATORY ON HOMELESSNESS*. S.l.: s.n.

Hradecká, Vlastimila, Hradecký, Ilja. 1996. *Bezdomovství – extrémní vyloučení*. 1. vydání. Praha: Naděje.

Hradecký, Ilja a kol. 2007. *Definice a typologie bezdomovství*. 1. vydání. Praha: Naděje.

Hradecký, Ilja a kol. 2012. *Souhrnný materiál pro tvorbu Koncepce práce s bezdomovci v ČR na období do roku 2020* [online]. Praha: s.n. [cit. 10. 6. 2014]. Dostupné z: <<http://www.esfcr.cz/file/8471/>>.

Jeřábek, Hynek. 1993. *Úvod od sociologického výzkumu*. Praha: Karolinum.

Kuchařová, Věra, Jana, Barvíková, Kristýna, Psychlová, Sylva, Höhne. 2014. *Vyhodnocení existujících domácích výzkumů a dat v oblasti bezdomovectví a návrh dalšího postupu k získávání chybějících klíčových dat o bezdomovectví v ČR nezbytných pro vytváření politik zaměřených na tuto cílovou skupinu*. Praha: VÚPSV, v.v.i.

Magistrát města Brna. 2014. *Zjišťování počtu lidí bez domova v Brně – zpráva o výsledcích projektu* [online]. Brno: Magistrát města Brna [cit. 10. 12. 2014]. Dostupné z: <[http://www.armadaspasy.cz/sites/default/files/projects/brno\\_sb2014.pdf](http://www.armadaspasy.cz/sites/default/files/projects/brno_sb2014.pdf)>.

Mareš, Petr. 1999. *Sociologie nerovnosti a chudoby*. 1. vydání. Praha: Sociologické nakladatelství.

Matoušek, Oldřich. 2003. *Slovník sociální práce*. 1. vydání. Praha: Portál.

Ministerstvo práce a sociálních věcí ČR. 2010. *Metodický pokyn č. 6/2010 Ministerstva práce a sociálních věcí ČR pro vykazování dat o poskytovaných sociálních službách* [online]. Praha: Ministerstvo práce a sociálních věcí ČR [cit. 21. 4. 2015]. Dostupné z: <<http://www.mpsv.cz/files/clanky/10079/pokyn.pdf>>.

Ministerstvo práce a sociálních věcí ČR. 2013. *Koncepce prevence a řešení problematiky bezdomovectví v České republice do roku 2020* [online]. Praha: Ministerstvo práce a sociálních věcí ČR [cit. 18. 6. 2014]. Dostupné z: <<http://www.mpsv.cz/files/clanky/16893/bezdomovectvi.pdf>>.

Ministerstvo práce a sociálních věcí ČR. 2014. *STATISTICKÁ ROČENKA Z OBLASTI PRÁCE A SOCIÁLNÍCH VĚCÍ 2013* [online]. Praha: Ministerstvo práce a sociálních věcí ČR [cit. 21. 4. 2015]. Dostupné z: <[http://www.mpsv.cz/files/clanky/19296/MPSV\\_rocenka2013\\_061114.pdf](http://www.mpsv.cz/files/clanky/19296/MPSV_rocenka2013_061114.pdf)>.

Rejchrt, Miloš, Anna, Šabatová, Martin, Hollý, Vojtěch, Krebs, Tomáš, Sirovátka, Vladimír, Špidla. 2015. „Stanovisko poroty“. In Ministerstvo práce a sociálních věcí. *Sborník z Konsensuální konference o bezdomovectví v České republice*. Praha: Ministerstvo práce a sociálních věcí, s. 121 – 122.

Růžička, Jiří a kol. 2014. *Analýza osob bez domova na území okresu Vsetín – závěrečná zpráva* [online]. Vsetín: s.n. [cit. 10. 12. 2014]. Dostupné z: <<http://www.kr->

zlinsky.cz/docs/clanky/dokumenty/10134/analyza-osob-bez-domova---okres-vsetin-final.pdf>.

Šnajdrová, Zuzana, Petr, Holpuch. 2010. *Sčítání bezdomovců na území hl. města Prahy, závěrečná zpráva*. Praha: ABL, a. s.

Štěchová, Markéta, Marina, Luptáková, Bedřiška, Kopoldová. 2008. *BEZDOMOVECTVÍ A BEZDOMOVCI Z POHLEDU KRIMINOLOGIE – závěrečná zpráva*. Praha: Institut pro kriminologii a sociální prevenci.

Švaříček, Roman, Klára Šed'ová a kol. 2007. *Kvalitativní výzkum v pedagogických vědách*. Praha: Portál.

Town and Regional Planning University of Dundee. 2008. *National Position Paper Czech Republic* [online]. Dundee: University of Dundee [cit. 21. 4. 2015]. Dostupné z: <<http://www.trp.dundee.ac.uk/research/mpphasis/papers/Czech240908.pdf>>.

Vágnerová, Marie. 2004. *Psychopatologie pro pomáhající profese*. 3. vydání. Praha: Portál.

Vecsei, Miklós. 2009. *Counting the Homeless in Hungary*. S.l.: s.n.

#### Analyzované dokumenty

Elim Vsetín, o.p.s. 2014. *Dokumentace uživatelů služby Azylového domu Elim*. Vsetín: Elim Vsetín.

Charita Valašské Meziříčí. 2014. *Výroční zpráva za rok 2013*. Valašské Meziříčí: Charita Valašské Meziříčí.

#### Webové stránky

<http://www.armadaspasy.cz/ostrava/domov-pristav>, Armáda spásy [cit. 18. 3. 2015].

<http://www.azylak.cz/>, Petr Zajíc software [cit. 20. 3. 2015].

<http://www.azylovedomy.cz>, Sdružení azylových domů v ČR [cit. 16. 3. 2015].

<http://www.citypopulation.de/php/hungary-budapest.php>, City population [cit. 16. 3. 2015].

[http://www.divadno.cz/?page\\_id=10](http://www.divadno.cz/?page_id=10), Divadno [cit. 14. 4. 2015].

<https://ec.europa.eu/CensusHub2/query.do?step=selectHyperCube&qhc=false>, Evropská komise [cit. 6. 4. 2015].

<http://www.endhomelessness.org/library/entry/fact-sheet-what-is-a-continuum-of-care>, National Alliance to End Homelessness [cit. 14. 4. 2015].

[http://www.feantsa.org/spip.php?action=acceder\\_document&arg=221&cle=8e3e51a42f60896a7e21557b9fda79992e7f8833&file=pdf%2Fcz.pdf&lang=en](http://www.feantsa.org/spip.php?action=acceder_document&arg=221&cle=8e3e51a42f60896a7e21557b9fda79992e7f8833&file=pdf%2Fcz.pdf&lang=en), FEANTSA [cit. 10. 5. 2015].

[https://formulare.mpsv.cz/oksluzby-registr/cs/form/edit.jsp?CMD=EditForm&FN=UdSS140101704&SSID=Rf4H6LvULxoDpbQ3ckEo2J\\_AkeusAwO~](https://formulare.mpsv.cz/oksluzby-registr/cs/form/edit.jsp?CMD=EditForm&FN=UdSS140101704&SSID=Rf4H6LvULxoDpbQ3ckEo2J_AkeusAwO~), Ministerstvo práce a sociálních věcí ČR [cit. 18. 3. 2015].

[https://www.google.cz/search?q=bezdomovec&biw=1920&bih=934&source=Inms&tbm=isch&sa=X&ei=LPA4VYjKKInJPKHngLgG&ved=0CAYQ\\_AUoAQ](https://www.google.cz/search?q=bezdomovec&biw=1920&bih=934&source=Inms&tbm=isch&sa=X&ei=LPA4VYjKKInJPKHngLgG&ved=0CAYQ_AUoAQ), Google [cit. 23. 4. 2015].

<http://iregistr.mpsv.cz>, Ministerstvo práce a sociálních věcí ČR [cit. 20. 4. 2015].

<http://kdivu.ped.muni.cz/>, Katedra sociální pedagogiky Pedagogické fakulty Masarykovy univerzity [cit. 14. 4. 2015].

<http://www.mestovsetin.cz/nekontrolovane-zadluzeni/ms-34069/p1=30177>, Město Vsetín [cit. 14. 4. 2015].

<http://www.mvcr.cz/clanek/ministerstvo-vnitra-se-zamerilo-na-problematiku-bezdomovectvi.aspx>, Ministerstvo vnitra ČR [cit. 30. 3. 2015].

[http://portal.hud.gov/hudportal/HUD?src=/program\\_offices/comm\\_planning/about/conplan](http://portal.hud.gov/hudportal/HUD?src=/program_offices/comm_planning/about/conplan), U.S. Department of Housing and Urban Development [cit. 14. 4. 2015].

<http://safehaven.org/about/>, Safe Haven [cit. 14. 4. 2015].

[http://www.siemens.cz/press/cz/nove/press\\_releases-cesky\\_siemens\\_pomuze\\_lidem\\_bez\\_domova.html](http://www.siemens.cz/press/cz/nove/press_releases-cesky_siemens_pomuze_lidem_bez_domova.html), Siemens [cit. 14. 4. 2015].

## Zákony

Nařízení Evropského parlamentu a Rady (ES) č. 763/2008, o sčítání lidu, domů a bytů.

Nařízení komise (ES) č. 1201/2009, kterým se provádí nařízení Evropského parlamentu a Rady (ES) č. 763/2008 o sčítání lidu, domů a bytů, pokud jde o technické specifikace témat a jejich rozdělení.

Zákon č. 108/2006 Sb., o sociálních službách.



## SEZNAM OBRÁZKŮ

Obrázek 1: <i>Domény bezdomovectví a vyloučení z bydlení</i> .....	18
Obrázek 2: <i>Grafy srovnání věkové struktury</i> .....	58

## SEZNAM TABULEK

Tabulka 1: <i>Sedm teoretických domén bezdomovectví</i> .....	18
Tabulka 2: <i>Přehled rozdělení služeb pro bezdomovce</i> .....	28
Tabulka 3: <i>Souhrn hlavních obecných přístupů schválených pro sběr dat o bezdomovectví a vyloučení z bydlení</i> .....	30
Tabulka 4: <i>Názvy forem průzkumů velikosti</i> .....	32
Tabulka 5: <i>Metody sběru dat založené na průzkumech</i> .....	32
Tabulka 6: <i>Metody sběru dat z registrů a administrativních záznamů</i> .....	35
Tabulka 7: <i>Výsledky sčítání lidu, domů a bytů 2011</i> .....	39
Tabulka 8: <i>Poměr počtu bezdomovců vůči celkovému počtu obyvatel v ORP</i> .....	46
Tabulka 9: <i>Klasifikace bezdomoveckých služeb v maďarském sociálním zákoně</i> .....	48
Tabulka 10: <i>Srovnání počtu sečtených osob</i> .....	57
Tabulka 11: <i>Srovnání věkové struktury</i> .....	57
Tabulka 12: <i>Seznam otázek a kategorií</i> .....	66
Tabulka 13: <i>Srovnání metodiky sčítání s metodikou aplikovanou v zahraničí</i> .....	88

## **SEZNAM PŘÍLOH**

Příloha č. 1: Projekt diplomové práce

Příloha č. 2: Typologie ETHOS

Příloha č. 3: Sčítací formuláře

Příloha č. 4: Tabulka pro seznam kódů míst sečení

Příloha č. 5: Dotazník

Příloha č. 6: Tabulka pro evidenci oslovených osob, které nevyplnily dotazník

Příloha č. 7: Přepis ohniskové skupiny