

Univerzita Karlova v Praze

Filozofická fakulta

Ústav informačních studií a knihovnictví

Bakalářská práce

Studijní obor: Informační studia a knihovnictví

Petra Niederlová

Citační manažery: funkční analýza a srovnání vybraných aplikací

Citation management software: functional analysis and comparison of
selected applications

Poděkování:

Ráda bych tímto poděkovala PhDr. Barboře Drobíkové za podnětné připomínky a celkové vedení této práce.

Prohlášení:

Prohlašuji, že jsem bakalářskou práci vypracovala samostatně, že jsem řádně citovala všechny použité prameny a literaturu, a že práce nebyla využita v rámci jiného vysokoškolského studia či k získání jiného nebo stejného titulu.

V Praze dne 30. listopadu 2015

.....

Petra Niederlová

Abstrakt:

Práce nabízí přehled vybraných citačních manažerů používaných v současné době v českém prostředí a porovnání jejich funkcí. Ve skupině porovnávaných aplikací budou zastoupeny jak komerční, tak volně dostupné aplikace. Ve skupině volně dostupných aplikací budou porovnávány Zotero a Mendeley, z placených budou zastoupeny Endnote, RefWorks a CitacePro.

Srovnání je založeno na posuzování jednotlivých funkcí citačních manažerů, například rozhraní pro vkládání záznamů, import záznamů z jiných zdrojů, třídění do složek, možnosti exportu do různých formátů apod. Dále budou porovnávány parametry jako například jazyková podpora, dostupnost online nebo uživatelská podpora.

Klíčová slova: citační manažery, citační software, bibliografické citace, organizace citací

Abstract:

This work provides an overview of selected citation managers currently used in the Czech Republic and compared their functions. In the comparison group, the application will be represented both commercial and freely available applications. In the group of freely available applications the Zotero and Mendeley will be compared, the paid ones will be represented by Endnote, RefWorks and CitacePro.

The comparison is based on the individual features of citation managers, such as the interface for entering records, import records from other sources, sorting into folders, export options to different formats, etc. Further parameters will be compared as the language support, online availability or user support.

Keywords: citation management software, bibliographical references, reference management

Obsah

1	Úvod	6
2	Možnosti využití citačních manažerů	7
3	Přehled vybraných CM – placených a volně dostupných	9
3.1	EndNote.....	10
3.2	Citace PRO.....	10
3.3	RefWorks	11
3.4	Zotero	12
3.5	Mendeley.....	12
4	Srovnání aplikací dle vybraných funkcí	14
4.1	Vyhledávání záznamů v databázi a v externích zdrojích	14
4.2	Manuální vkládání záznamů do databáze	19
4.3	Import citací z bibliografických zdrojů.....	23
4.4	Možnost třídění záznamů do složek	26
4.5	Sdílení záznamů z databáze mezi uživateli	30
4.6	Spolupráce s textovými editory.....	33
4.7	Podpora zobrazení citací dle různých stylů.....	35
4.8	Podpora exportu do souborů různých formátů.....	38
4.9	Deduplikace záznamů	41
5	Shrnutí porovnávaných funkcí a další vybrané vlastnosti	44
6	Závěr.....	46
7	Seznam použité literatury	48
8	Seznam příloh.....	50

1 Úvod

Citační manažery jsou softwarové nástroje pro evidenci záznamů o informačních zdrojích, jsou vybaveny různými funkcemi pro správu těchto záznamů a standardně nabízejí možnost vytváření bibliografických seznamů a citačních odkazů dle různých citačních stylů buď přímo do textového editoru, nebo prostřednictvím mnoha jiných výstupních metod.

Dnes jsou citační manažery takřka nepostradatelnými pomocníky vědců, studentů, knihovníků i jiných uživatelů, kteří pracují s publikacemi a s citacemi informačních zdrojů. Citační manažery jim mimo jiné umožňují práci s různými citačními styly, které vytvářejí jednotlivé univerzity, odborné společnosti, knihovny, nakladatelé a další instituce, které vydávají či evidují publikace a určují si vlastní způsob jejich prezentace. Některé styly se ujaly jako mezinárodní standardy (ISO 690, APA, AMA, MLA, Chicago, Vancouver, Harvard...), zpravidla se uplatňují v rámci určitých vědních oborů, ale i ty se stále počítají na desítky a pokud například píšeme článek do časopisu, zpravidla jsme nuceni použít vlastní způsob citování pro daný zdroj.

Téma citačních manažerů jsem si pro svou práci zvolila proto, že se s citacemi běžně setkávám ve své praxi v odborné knihovně. Několik let jsem také pracovala v prostředí, kde jsem se často setkávala s vědeckými pracovníky na různých univerzitách a měla jsem možnost sbírat reference o jejich způsobu práce s publikacemi a citacemi.

Začátek práce je věnován popisu praktického využití citačních manažerů, který je jakýmsi teoretickým úvodem k praktické části práce. Další kapitoly se již věnují samotným citačním softwarům, nejprve obecnému popisu jednotlivých programů, dále definovaným funkcím, které se budou porovnávat a následuje popis daných funkcí v jednotlivých programech a na závěr jejich vyhodnocení.

Strukturu porovnávání citačních manažerů jsem volila podle jednotlivých funkcí, protože různí uživatelé mají různé potřeby a požadavky, zdaleka ne každý využívá všechny dostupné funkce a přehled podle funkcí je tak podle mého názoru efektivní a přehledný pro orientaci.

Všechny aplikace jsem osobně testovala s využitím dokumentace od jejich tvůrců. U každé funkce jsem nejprve provedla analýzu, popsala její chování v jednotlivých softwarech a nakonec jsem vytvořila srovnání dle vybraných parametrů.

2 Možnosti využití citačních manažerů

Mezi nejběžnější uživatele citačních manažerů patří vědečtí nebo výzkumní pracovníci, často je využívají studenti a v neposlední řadě s nimi pracují knihovníci.

Různí uživatelé využívají tyto nástroje k různým účelům a pracují s nimi rozdílnými způsoby, protože práce s informacemi o publikacích je poměrně rozmanitá a každý typ uživatele má jiné potřeby.

S obvyklým způsobem využití citačních manažerů se setkáme u vědců a výzkumníků, kteří je využívají jako osobní *databáze publikací* souvisejících s předmětem jejich zájmu, ze kterých čerpají podklady pro svou praxi nebo pro výzkum. Takové využití je zároveň nejjednodušší. Uživatelům stačí, že si mohou záznamy do databáze pohodlně zadat nebo naimportovat a následně v nich vyhledávat, ideálně s možností třídění do složek a s jednoduchým výstupem.

Jakýmsi podtypem předchozího způsobu využití je *evidence vlastní publikační činnosti*. V takovém případě je také využívána především databáze, která se plní záznamy o publikacích, jen v tomto případě se jedná o vlastní publikace jednoho autora či autorského týmu, dokonce najdeme i celé výzkumné instituce, které takto vedou publikační činnost svých pracovníků.

Pokročilejší uživatelé již využívají širší potenciál citačních manažerů, a to je *tvorba citací a bibliografií* v textových dokumentech, čili v autorských odborných pracích. Na začátku takové práce opět stojí databáze s publikacemi, ale ta se navíc propojí instalací speciálního doplňku s textovým editorem, ve kterém autor píše svou práci a zpřístupní se tak funkce pro vkládání citačních odkazů do textu a následně vytváření bibliografických soupisů použitých zdrojů. U této funkcionality je důležité věnovat pozornost podporovaným citačním stylům a možnostem jejich nastavení a editace. Podle mé zkušenosti je tento účel využití citačního manažeru typický pro studenty a vědecké pracovníky.

Další způsob využití nabízí citační software zejména knihovníkům, kteří ho využívají pro *sjednocování citací*. Knihovníci často vytvářejí rešerše, citační seznamy a jiné bibliografické soupisy, pro které zpravidla vyhledávají publikace v několika zdrojích, každý zdroj má určité možnosti exportu citací, ale málokdy jsou výstupy z více zdrojů jednotné. V takovou chvíli přichází na řadu správci citací, do kterých se přenesou potřebné záznamy ze všech zdrojů, a následně se vytvoří jednotný výstup podle vybraného citačního stylu.

Některé systémy umožňují svým uživatelům **on-line vyhledávání publikací** v externích informačních zdrojích přes protokol Z39.50. To je velice příjemná funkce pro všechny, kteří potřebují prohledávat více katalogů a bibliografických databází, protože tak mají dostupné vše z jednoho místa. S vyhledáváním je následně spojená i funkce automatického importu vyhledaných záznamů do vlastní databáze, takže je uživatel ušetřen převodů mezi různými formáty a vybrané citace má ve vlastním archivu během chvilky jen s pomocí pár kliknutí myší.

V posledních letech se možnosti využití citačních softwarů rozšířily o **sdílení citací**, což je poměrně nová funkcionalita některých aplikací. Tuto službu jistě ocení např. studenti, kteří se zabývají studiem materiálů podobného zaměření, stejně tak týmy vědeckých pracovníků, autorské týmy, které pracují na společných publikacích a podobně. Kromě samotného sdílení informačních zdrojů nabízejí některé systémy funkce sociální sítě, kde je možné zapojit se do různých skupin nebo získávat informace o tom, jaké zdroje a do jaké míry využívají různé typy uživatelů.

Moderní doba přináší také další vymoženost, jakou je **dostupnost vlastní databáze online, a to i z mobilních zařízení**. Některé novější citační manažery byly přímo vytvořeny v on-line verzi, takže jsou dostupné odkudkoli, kde je připojení k internetu. Jiné aplikace původně vznikly jako desktopové a dnes jsou rozšířeny o online verzi, která zpravidla funguje vedle té původní a data v obou verzích je možné synchronizovat. Některé on-line aplikace nabízejí navíc speciální rozhraní pro zobrazení v tabletech a mobilních telefonech.

V odborné literatuře se můžeme dočíst i o dalších způsobech využití bibliografických softwarů, některé už jsou hodně sofistikované, ale tato práce si klade za cíl popsat běžné funkce a vlastnosti a tedy i běžné způsoby využívání, které se snad v předchozích odstavcích podařilo vystihnout.

3 Přehled vybraných CM – placených a volně dostupných

Pro srovnání citačních manažerů jsem vybírala takové aplikace, které se aktivně využívají mezi českými vědci, studenty a knihovníky. Vycházela jsem především z volně dostupných informací výzkumných a informačních institucí zveřejněných na jejich webových stránkách a využila jsem i vlastních poznatků a zkušeností z prostředí vysokých škol.

Mezi nejvíce rozšířené citační manažery patří beze sporu EndNote. Jedná se o jednu z nejstarších aplikací, která však dokázala udržet krok s dobou a dodnes má podporu na mnoha institucích, které nabízejí svým členům využívání multilicence desktopové verze. Některé instituce licenci na placenou verzi nevládní, ale prostřednictvím svých webových stránek doporučují volně dostupnou verzi EndNote Basic.

Velice rozšířeným a propagovaným produktem je český software Citace Pro. Studentům a pedagogům z českých i zahraničních vysokých škol rychle vešla ve známost původní volně dostupná verze generátoru citací Citace.com, na kterou navázala komerční verze Citace Pro, vybavená nadstavbovými funkcemi a šířená zejména prostřednictvím institucionálního předplatného.

Oblíbeným softwarem je také RefWorks, jehož velkou výhodou je bohatá funkcionální i v on-line verzi a především nezávislost na platformě, takže je využíván mj. na institucích, kde se pracuje v linuxovém prostředí. Svou uživatelskou základnu si získává především prostřednictvím institucionálního předplatného.

Z volně dostupných aplikací jsem zařadila do srovnání hojně podporovaný a doporučovaný nástroj Zotero, který doporučuje svým zaměstnancům a studentům mnoho institucí a je také předmětem mnoha srovnávacích analýz citačních softwarů, což svědčí o jeho popularitě.

Jako další volně dostupný software jsem zvolila Mendeley, který se také objevuje mezi propagovanými nástroji vědeckých institucí a jedná se o zástupce systémů vhodných mj. pro uživatele pracující na platformě Linux.

3.1 EndNote

EndNote byla jednou z prvních aplikací pro sběr a správu bibliografických dat, která měla vždy své pevné místo na výsluní a i dnes představuje asi nejrobustnější a nejmocnější nástroj svého druhu.

Historie EndNote se píše od roku 1988, kdy vznikla první verze pro platformu Mac (Emanuel, 2013), později se přidala podpora Windows a následovalo dalších 16 verzí v řadě od EndNote 2 až po současnou EndNote X7, které reagovaly na vývoj platform Mac OS a Windows a samozřejmě na nové trendy v informačních technologiích. Současným producentem EndNote je společnost Thomson Reuters.

Jedná se o hybridní systém dostupný jak v desktopové tak webové verzi, ale na rozdíl od většiny jiných hybridních systémů je u EndNote mezi oběma variantami poměrně velký rozdíl ve funkčnosti. Webová verze vydávaná pod názvem EndNote Basic (dříve EndNote Web) je volně dostupná služba, která je součástí prostředí Web of Science. Její výhodou je samozřejmě on-line dostupnost odkudkoli, ale funkce jsou omezeny na základní úroveň správy zdrojů, oproti desktopové verzi není vybavena pokročilými nástroji, jako jsou například tvorba vlastních citačních stylů, sdílení knihoven, automatický import PDF souborů a podobně.

Dostupnost:

<http://endnote.com/>

EndNote nabízí jak individuální, tak institucionální předplatné, verzi EndNote X7 je také možné otestovat v 30ti denní trial verzi.

3.2 Citace PRO

Citace PRO je citační manažer ryze české produkce, jehož kořeny sahají do roku 2003, kdy vznikl na Masarykově univerzitě v Brně projekt Citace.com. Výsledkem projektu byl jednoduchý on-line generátor citací dle ČSN ISO 690, který byl spuštěn v roce 2004 a rychle se rozšířil po českých a slovenských univerzitách, postupně byl rozvíjen a doplňován o další funkcionalitu až do podoby plnohodnotného správce citací (Krčál, 2013).

Citace.com je i v současné době provozován jako volně dostupný software, ale vedle něj funguje také komerční produkt Citace Pro, který je vyvíjen primárně pro instituce a oproti volně dostupné verzi je samozřejmě obohacen o pokročilé funkce, jako je např. možnost exportu citací do několika tisíc citačních stylů, úložiště souborů či sdílení citací jak s kolegy v rámci instituce tak s jinými uživateli stejného softwaru (Krčál, 2013).

Dostupnost:

www.citacepro.com

Software nabízí individuální předplatné, ale především je distribuovaný přes instituce, jako jsou vysoké školy a univerzity, ale také přes knihovny, které ho dále mohou zpřístupňovat všem svým čtenářům.

3.3 RefWorks

Citační software RefWorks byl vytvořen v roce 2001 stejnojmennou společností a byl to první nástroj svého druhu, který od počátku fungoval jako on-line služba (Vaughn, 2013). Firma RefWorks se v roce 2008 sloučila s firmou Community of Scholars a vznikla tak společnost RefWorks-COS, která se stala obchodní jednotkou skupiny Proquest.

On-line dostupnost byla pro RefWorks na počátku velkou výhodou, protože díky tomu byla tato služba dostupná z kteréhokoli počítače s internetovým připojením a nebyla na rozdíl od ostatních podobných produktů licenčně vázána na jeden počítač (Simboli, 2002). Další výhodou webové verze byla nezávislost na platformě, takže všechny aktualizace byly hned dostupné uživatelům různých operačních systémů. Firma RefWorks využila jiných marketingových metod než její konkurent Thomson s produkty EndNote a Procite. Neoslovovala přímo vědecké pracovníky, ale více se zaměřila na institucionální přístupy pro akademické knihovny, které pak mohly nabídnout nástroj pro správu citací svým uživatelům, často přijaly RefWorks jako oficiálně podporovaný nástroj (Emanuel, 2013).

Dnes je RefWorks podporován mnoha prestižními poskytovateli on-line informačních služeb z celého světa, například Proquest, EBSCO, Elsevier, HighWire, OCLC, Web of Science a další.

Dostupnost:

www.refworks.com

www.proquest.com/products-services/refworks.html

RefWorks nabízí 30ti denní trial verzi, kterou lze získat zdarma na základě jednoduché on-line registrace. Pro zpřístupnění neomezené verze je k dispozici individuální licence za 100 USD/rok nebo institucionální předplatné.

3.4 Zotero

Zotero je open source projekt, jehož základními principy jsou jednoduchost, dostupnost a možnost sdílení, je šířený pod GNU Affero General Public License. Byl vytvořen v Roy Rosenzweig Center for History and New Media na George Mason University v americkém Fairfaxu. Původně se jednalo pouze o plugin pro Firefox, který čerpal metadata z webových stránek a dokázal je archivovat, později byla jeho funkcionalita rozšiřována až do současné podoby plnohodnotného nástroje pro správu citací (Zotero, 2006).

K dispozici jsou dvě varianty instalace - Zotero for Firefox a Zotero Standalone. Po stránce dostupných funkcí jsou obě verze stejné, jen Zotero for Firefox pracuje přímo v prohlížeči, kde je možné přepínat zobrazení mezi novým panelem a částí aktuálního panelu, naopak Zotero Standalone je samostatná aplikace fungující mimo prohlížeč, nicméně s prohlížečem je propojena pro stahování záznamů. Při používání obou verzí současně probíhá automatická synchronizace, obě verze jsou plně lokalizovány do češtiny, jen zatím nebyly přeloženy celé stránky podpory.

Od verze Zotero 2.0 vydané v roce 2010 je aplikace dostupná také online jako webová služba, uživatel se může přihlásit odkudkoli a má své záznamy vždy při ruce. Jakmile se pak spustí verze instalovaná v domovském počítači, záznamy se opět automaticky synchronizují, pokud je tato synchronizace aktivována v nastavení programu.

Dostupnost:

www.zotero.org

3.5 Mendeley

Mendeley je zástupcem „nové generace“ citačních manažerů, v roce 2008 ho jako volně dostupný produkt zveřejnila Londýnská společnost Mendeley Ltd. (Saleh, 2012).

Jedná se o další z řady hybridních nástrojů, který nabízí jak webovou verzi, tak desktopovou s možností synchronizace, podporuje platformy Windows, Mac a Linux.

System umožňuje vytvářet sociální síť, jejímž prostřednictvím lze nejen sdílet záznamy s kolegy, ale také prohledávat databáze stovek miliónů zdrojů, které nashromáždili ostatní uživatelé. Na rozdíl od standardních bibliografických databází zde máme informace o tom, kolik dalších lidí si zařadilo určité práce do vlastních databází, což by se dalo brát jako jistá forma doporučení (Hendl, 2013).

Dostupnost:

www.mendeley.com

System je volně dostupný, ale není to open source, platí se za navýšení kapacity webového úložiště.

4 Srovnání aplikací dle vybraných funkcí

V této kapitole jsou porovnány jednotlivé funkce vybraných citačních manažerů. U každé funkce je nejdříve uveden obecný popis jejího fungování v jednotlivých aplikacích a na závěr shrnutí v tabulkovém formátu.

Funkce pro porovnávání byly vytipovány jednak podle literatury o citačních manažerech a jednak na základě vlastních zkušeností práce s podobnými aplikacemi.

U citačních manažerů, které mají verzi pro web i pro instalaci do PC, zahrnuji do srovnání variantu desktopovou, která v některých případech nabízí bohatší funkcionalitu. Jedná se tedy o verze EndNote X7, Zotero Standalone 4.0 a Mendeley Desktop v1.15. RefWorks a Citace Pro mají pouze jednu verzi bez bližšího označení.

Porovnávané funkce:

- 1) Vyhledávání záznamů v databázi a v externích zdrojích
- 2) Manuální vkládání záznamů do databáze
- 3) Import citací z bibliografických zdrojů
- 4) Možnost třídění záznamů do složek
- 5) Sdílení záznamů z databáze mezi uživateli
- 6) Spolupráce s textovými editory
- 7) Podpora zobrazení citací dle různých stylů
- 8) Podpora exportu do souborů různých formátů
- 9) Deduplikace záznamů

4.1 Vyhledávání záznamů v databázi a v externích zdrojích

RefWorks

Aplikace RefWorks umožňuje vyhledávání záznamů prostřednictvím jednoduchého nebo rozšířeného vyhledávání, velice užitečnou pomůckou pro vyhledávání záznamů v databázi jsou rejstříky.

Jednoduché vyhledávání – na hlavní stránce aplikace je umístěno pole pro jednoduché vyhledávání. Tato funkce prohledává všechna pole z databáze kromě typu publikace a umožňuje rozšíření hledání i na příložené soubory. Využití je však hodně obecné, protože jednotlivé výrazy jsou automaticky spojovány operátorem OR a vyhledávají se i vnořené

výrazy, takže například na dotaz „art“ dostane uživatel výsledky se slovy „heart“, „part“ apod. Nerozlišují se malá a velká písmena.

Rozšířené vyhledávání – tato funkce se otevírá v novém okně a nabízí zadání až 4 filtrovacích kritérií. U každého z nich uživatel vybírá, v kterém poli se bude vyhledávat, dále zadává hledaný řetězec a jednotlivá kritéria spojuje booleovskými operátory AND, OR a NOT. Vyhledávání je možné omezit na vybranou složku nebo lze vyhledávat prázdná pole, zadání dotazu se dá uložit pro další použití.

Rejstříky – vedle jednoduchého nebo rozšířeného hledání je v nabídce aplikace také hledání dle autora, deskriptoru nebo dle periodika. Pro každé z těchto hledání se zobrazí rejstřík vygenerovaný ze všech hodnot daného atributu použitých v databázi. Kliknutím na vybranou hodnotu se zobrazí záznamy, ve kterých se nachází, ale tím funkce rejstříku nekončí. U každé položky v rejstříku se zobrazuje počet jejích výskytů v databázi, tlačítko pro editaci a tlačítko pro odstranění. Editace záznamu v rejstříku skutečně upraví danou hodnotu ve všech záznamech, odstranění hodnoty provede její výmaz i v záznamech. Funkce editace rejstříku se dá velmi dobře využít například pro nalezení a opravení překlepů nebo různých variant zápisů některých jmen a názvů.

Vyhledávání v externích zdrojích – externí zdroje je možné prohledávat pomocí protokolu Z39.50, který nabízí připojení do několika set databází, počet výsledků je možné omezit na 50-1000. Vybrané nalezené záznamy lze rovnou naimportovat do vlastní databáze s možností určení složky, do které se zařadí.

Citace Pro

Citace Pro sází ve funkcionalitě vyhledávání záznamů na jednoduchost. V záhlaví aplikace je pole pro jednoduché vyhledávání, které pracuje pouze s názvem dokumentu. Je opatřeno funkcí tzv. našeptávače, takže když uživatel začne vpisovat hledaný výraz, ihned se mu nabízí možnosti odpovídající vepsanému řetězci. Pokud si z nabízených položek nevybere a stiskne enter nebo tlačítko pro vyhledávání, zobrazí se seznam všech záznamů odpovídajících zadanému kritériu.

Vyhledávání v externích zdrojích v této aplikaci není jako samostatná funkce, ale najdeme ho jako součást formuláře pro vytváření nového záznamu. U vybraných polí, jako jsou Název, DOI, ISBN nebo ISSN, se zobrazuje tlačítko Dohledat, které nabídne seznam výsledků dohledaných dle zadaného textového řetězce v dostupných zdrojích a po výběru některého z nich doplní ostatní údaje o dokumentu.

EndNote

Vyhledávací nástroje EndNote nesou známky jednoduchosti, uživatelské přívětivosti, ale zároveň jsou výborně promyšlené tak, aby si každý dokázal najít to, co potřebuje. K dispozici je pole pro jednoduché vyhledávání, panel pro rozšířené hledání a funkce pro prohledávání online zdrojů.

Jednoduché vyhledávání – jednou z nabízených funkcí v hlavní nástrojové liště aplikace je pole Quick Search pro jednoduché (rychlé) hledání. Přestože se obecně jedná o velice prostý nástroj, mohou být velké rozdíly v jeho pojetí a tvůrci EndNote význam této funkce skutečně nepodcenili. Prohledávají se všechna pole, zadávané výrazy je možné spojovat booleovským operátorem AND, fungují zde uvozovky pro vyhledání přesných frází a navíc je k poli připojen rozbalovací seznam, který nabízí historii hledaných výrazů.

Rozšířené vyhledávání – vedle pole Quick Search je tlačítko pro zobrazení nebo skrytí tzv. vyhledávacího panelu, který nabízí funkce rozšířeného vyhledávání. Uživatel zde může zadat až 10 filtrovacích kritérií, kdy u každého vybírá pole, které se bude prohledávat, srovnávací operátor (obsahuje, rovná se, je menší, je větší...) a nakonec zadává hledaný textový řetězec. Jednotlivá kritéria se spojují booleovskými operátory AND, OR a NOT. Dalšími funkcemi v rozšířeném vyhledávání jsou Match Case pro rozlišování malých a velkých písmen a pro rozpoznávání diakritiky, Match Word pro vyhledávání celých slov. Hledání je možné omezit na zobrazené záznamy a výsledky hledání se dají rovnou z vyhledávacího panelu ukládat do složek. Samozřejmostí je pro EndNote ukládání dotazů pro budoucí použití.

Vyhledávání v externích zdrojích – EndNote nabízí vzdálené připojení do několika set elektronických informačních zdrojů, ať už jsou to bibliografické databáze nebo knihovní katalogy. Funkce Online Search nabízí seznam těchto zdrojů s možností rychlého hledání podle názvu nebo podle poskytovatele, případně je k dispozici seznam poskytovatelů pro zobrazení všech zdrojů z jejich produkce. Po výběru požadovaného zdroje se otevře vyhledávací panel stejný jako pro rozšířené hledání a tam probíhá zadání dotazu. Výsledky hledání jsou dočasně uloženy do zvláštní složky, která nese název zdrojové databáze. K vymazání záznamů dojde až při přechodu do jiného režimu vyhledávání nebo při ukončení práce v aplikaci, do té doby může uživatel pracovat s výsledky všech dosavadních hledání najednou. Pro trvalé uložení záznamů je třeba přesunout je do lokálních složek.

Zotero

V Zotero je k dispozici pole pro jednoduché vyhledávání, formulář pro pokročilé vyhledávání a jednoduchý nástroj pro hledání v externích zdrojích.

Jednoduché vyhledávání – pole pro jednoduché vyhledávání je umístěné v základní ovládací liště. Uživatel si může zvolit, zda chce prohledávat pole „Název, Tvůrce a Rok“, „Všechna pole a klíčová slova“ nebo „Vše“ včetně textů v PDF přílohách.

Rozšířené vyhledávání – uživatel zadává filtrovací kritéria podobně jako např. v EndNote, kdy systém nabízí seznam všech polí z databáze pro volbu atributu, který se bude prohledávat a dále srovnávací operátor a hledaná hodnota. Pro všechna zadaná kritéria se pak volí, zda platí všechna zároveň či jen některé z nich, bohužel zde nejdou booleovské operátory kombinovat. Jako zástupný symbol pro 0 a více znaků lze použít „%“. Pro další upřesnění dotazu jsou k dispozici volby jako „Prohledat podsložky“, „Zobrazit pouze objekty nejvyšší úrovně“ nebo „Zahrnout rodičovské a dceřiné položky odpovídajících položek“, což jsou možnosti vztahující se ke specifické funkcionalitě Zotera umožňující navazovat na hlavní záznamy další objekty jako jsou soubory různých typů, screenshoty, URL odkazy apod. S použitím speciálního doplňku je možné prohledávat také obsah PDF souborů. Vytvořený dotaz je možné uložit pro další použití.

Vyhledávání v externích zdrojích – v nástrojové liště aplikace je k dispozici ikona pro funkci „Přidat položku podle identifikátoru“. Tento chytrý a zároveň velice jednoduchý nástroj sestává z jediného pole, do kterého uživatel zadá DOI, ISBN nebo PMID (ID záznamu z databáze PubMed) a podle tohoto identifikátoru se vyhledá odpovídající záznam v dostupných katalozích a rovnou se uloží do aktuální knihovny bez jakéhokoli dalšího klikání či importovacího rozhraní.

Mendeley

Vyhledávání v Mendeley se nese v duchu softwaru nové generace. Důraz je kladen na jednoduchost, veškeré zadávání dotazů se odehrává v jednom poli.

Jednoduché vyhledávání – v horní části obrazovky je umístěné pole pro fulltextové vyhledávání, které prohledává všechna pole databáze. Výsledky hledání se zobrazují rovnou při zadávání hledané hodnoty, takže hledání je rychlé a uživatel nemusí zadávat více filtrovacích kritérií, než je nutné.

Rozšířené vyhledávání - v Mendeley není samostatné rozhraní pro rozšířené vyhledávání takového rozsahu, jako ve většině podobných aplikací. Pro zadávání rozšířených dotazů

slouží stejné pole jako pro jednoduché vyhledávání, pro upřesnění dotazu lze použít operátory AND nebo OR, uvozovky pro zadání přesné fráze, případně je možné ke každé hodnotě uvést název pole, ve kterém se má vyskytovat. Upřesnění na pole Autor, Název, Rok, Název zdroje a Poznámka je také možné vybrat z nabídky dostupné pod šipkou přímo ve vyhledávacím poli.

Rejstříky – z hodnot zadaných v polích Autor, Název zdroje, Autorská klíčová slova a Tagy se automaticky generují rejstříky. Ty se permanentně zobrazují v podokně na hlavní obrazovce aplikace, kde fungují jako filtry pro omezení zobrazených položek. Velice přínosnou funkcí je deduplikace položek v rejstříku, kdy se jednoduše pomocí drag and drop uchopí duplicitní nebo chybná položka a přetáhne se přes druhou, podle které se přejmenuje.

Externí zdroje – vyhledávání v externích zdrojích umožňuje nástroj Literature search, který je tvořen jedním fulltextovým polem s možností upřesnění vyhledávání na atributy Autor, Název, Rok, Název zdroje a Open Access. Ve výsledcích hledání uživatel vybere požadovaný záznam, ve vedlejším okně se zobrazí detailní náhled s možností editace a tlačítko Save Reference pro přímé uložení do databáze. Druhou možností je zadat identifikátor jako DOI, PMID nebo ArXiv ID do formuláře záznamu a u příslušného pole se zobrazí ikona pro dohledání a doplnění ostatních údajů. Podobně lze vyhledávat dle titulu v Google Scholar.

Citační manažer	Jednoduché vyhledávání	Rozšířené vyhledávání	Externí zdroje	Rejstříky
RefWorks	Ano	Ano	Ano	Ano
EndNote	Ano	Ano	Ano	Ano
Citace Pro	Ano	Ne	Ano	Ne
Zotero	Ano	Ano	Ano	Ne
Mendeley	Ano	Ano	Ano	Ano

4.2 Manuální vkládání záznamů do databáze

RefWorks

Formulář pro vkládání záznamu se otevírá v novém okně, které poskytuje dostatek prostoru, všechna základní pole jsou zobrazena na jedné obrazovce a vše je tak velice přehledné.

Na začátku formuláře je třeba zvolit citační styl a typ popisované jednotky, na základě provedené volby se zobrazí základní pole, která by měla být pro danou jednotku vyplněna. Další pole jsou skryta pod volbou Additional Fields a uživatel si je zobrazí pouze v případě potřeby. Kromě pevně definované sady je k dispozici dalších 15 uživatelských polí pro volitelné využití, jejich obsah je následně vyhledatelný přes filtr rychlého hledání.

Autoři se vypisují všichni do jednoho pole, ale systém je následně schopen s nimi pracovat jako s jednotlivci a například ve výstupu počet autorů omezit či měnit pořadí křestních jmen a příjmení. Zřejmě jedinou nevýhodou zůstává nutnost dodržovat při zadávání přesně definovaný formát včetně velice důležitých interpunkčních znamének, ale případné chybné vyplnění pole je hlídáno automatickou kontrolou.

Pro pole jazyk je k dispozici číselník, ostatní pole se vyplňují přímým vpisováním nebo kopírováním. U autorských údajů a názvu časopisu se prostřednictvím tzv. našeptávače nabízí při vyplňování hodnoty, které již pro dané pole existují v jiných záznamech. Součástí formuláře je i pole pro zařazení záznamu do vybrané složky, do které se nově vytvořený záznam rovnou zařadí a neztratí se tak v případné změti nezařazených záznamů.

Jistou slabinou aplikace RefWorks je přiřkládání souborů k záznamům. Individuální předplatitel tuto možnost nemá vůbec (RefWorks, c2009), uživatel institucionální licence soubor přiložit může, ale musí si nejprve otevřít detailní náhled záznamu a tam srolovat až na konec, kde je sekce pro správu příloh.

Naopak přidanou hodnotou je velmi sofistikovaná funkce hromadných změn. Tato funkce nabízí možnost přidat do vybraného pole zadanou hodnotu, přesunout obsah jednoho pole do druhého, vymazat obsah pole nebo nahradit určenou hodnotu ve vybraném poli. To vše se provádí nad vybranými záznamy, celou stránkou nebo nad všemi záznamy v seznamu.

Citace Pro

Manuální vkládání záznamů je v Citace Pro velice propracované. Tento nástroj byl přejet z původního generátoru citací, jehož hlavní funkcí bylo umožnit uživateli jednoduše, ale

pokud možno správně vyplnit údaje o citovaném dokumentu, z nichž se pak generovala citace.

Pro vytvoření záznamu je nejprve třeba zvolit typ dokumentu, v nabídce je 24 typů informačních zdrojů jako jsou například články, knihy, příspěvky ve sborníku včetně jejich elektronických variant, ale nechybí také nepublikovaný dokument nebo příspěvek ve Wikipedii. Typ publikace stejně jako citační styl lze měnit kdykoli během práce, formulář se vždy přizpůsobí a vyplněné údaje se neztratí.

Celý formulář je protkán bohatým nápovědním aparátem k jednotlivým polím či sekcím, pro každý typ dokumentu jsou označena povinná pole a pole, která by měla být vyplněna pro správné citování. Na povinná pole je nastavena kontrola, která upozorní uživatele při ukládání záznamu na konkrétní nedostatky, po uložení zůstane u záznamu výrazná značka jako znamení, že záznam není správně vyplněn.

U každého záznamu je kromě editačního formuláře s hlavními bibliografickými údaji ještě druhý formulář s pěti záložkami pro uživatelskou poznámku, klíčová slova, anotaci, soubory a plný text díla. Soubory lze přikládat bez omezení jejich typu.

Po celou dobu editace se zobrazuje náhled vytvářeného záznamu dle zvoleného citačního stylu.

EndNote

Při otevření formuláře pro nový záznam je třeba vybrat typ publikace, podle toho se vygenerují potřebná pole. Formulář se otevírá v samostatném okně s nastavitelnou velikostí.

Přínosnou vlastností formuláře jsou tzv. našeptávače, které při vyplňování některých polí nabízejí hodnoty zadané v jiných záznamech. Nové hodnoty jsou při vyplňování záznamu červeně zbarveny, při ukládání se pak zařazují do rejstříku (Term List), který je připojen k danému poli, a v dalším záznamu se již nabízejí k výběru. Ve výchozím nastavení aplikace jsou tyto našeptávače k dispozici pro pole Autor, Časopis a Klíčová slova, uživatel má však možnost si pomocí nástroje pro správu rejstříků vybrat další pole, která se mají chovat stejným způsobem.

EndNote nabízí cca 50 předvolených typů publikací a tři prázdné formuláře, které si může uživatel nastavit dle vlastních potřeb. Pro nastavení formuláře je k dispozici také cca 50 pevných polí a 8 uživatelských s možností přejmenování.

K vytvořenému záznamu lze připojit soubory různých typů. Jako samostatnou přílohu lze připojit jeden obrázek, jehož náhled se bude zobrazovat na detailním pohledu na záznam. Další funkce umožňuje přikládat i více souborů různých typů. Pokud je přiložen soubor ve formátu PDF, zobrazuje se jeho náhled na samostatné záložce detailního zobrazení záznamu, odkud je možné ho rovnou tisknout nebo vložit do přílohy e-mailu.

EndNote je vybavena funkcí pro hromadné změny hodnot v polích. Operace se vždy provádí nad všemi vyfiltrovanými záznamy a v nich je možné hromadně přidat, smazat nebo nahradit text, upravit malá a velká písmena nebo zkopírovat či přesunout obsah jednoho pole do druhého.

Zotero

Formulář pro nový záznam je zobrazen ve stejné části okna jako detail vybraného záznamu. Pro vkládání nového záznamu je lepší použít zobrazení v extra panelu nebo verzi Standalone, protože v režimu zobrazení v části panelu prohlížeče je formulář malý a není příliš přehledný.

Při vytváření nového záznamu se v první řadě zvolí typ publikace, podle toho se následně zobrazí formulář s příslušnými poli. Na výběr je několik desítek typů publikací, rozlišuje se například článek v časopise a článek v novinách, pro evidenci elektronických publikací nechybí příspěvek v blogu nebo příspěvek ve fóru.

Na formuláři nejsou uplatněny automatické kontroly, které by hlídaly formát vkládané hodnoty, ale u některých polí jsou přes pravé tlačítko myši dostupné funkce pro dodatečnou úpravu. U pole Autor tato funkce nabízí inverzi pořadí jména a příjmení, u polí Titul, Název zdroje, Název edice aj. je možné automaticky upravovat malá a velká písmena na začátku slov.

Každá hodnota vložená do jakéhokoli pole je okamžitě po opuštění pole uložena. To může skýtat jistou výhodu v případě různých technických výpadků, při kterých dochází k nechtěnému přerušování práce.

Zotero nabízí možnost bohatého přílohového materiálu pro každý záznam. Připojit lze snímek současné obrazovky, odkaz na současnou stránku, odkaz na URI, kopii souboru nebo odkaz na soubor. Všechny přiložené položky se pak zobrazují u záznamu jako podřízené ve stromové struktuře.

Formulář záznamu je vybaven také samostatnými záložkami pro uživatelské poznámky a štítky, takže tyto údaje jsou snadno dostupné a nezabírají prostor mezi bibliografickými údaji, formulář tak zůstává přehledný.

Další samostatná záložka nabízí funkci pro propojení záznamu s jiným, se kterým má jakoukoli souvislost.

Mendeley

Tlačítko pro přidání nového záznamu je v Mendeley ukryté v menu pod nabídkou Přidat soubor. Ze stejné nabídky lze přidat vybraný soubor nebo celou složku, resp. všechny soubory z dané složky, které nesou znaky publikace (soubory ve formátu PDF, RIS, BibTeX, nebo EndNote XML).

Formulář pro nový záznam je vybaven tooltipovými nápovědami u polí Autor, Tagy a Klíčová slova, kde ukazují uživateli, v jakém formátu má zapsat vkládané údaje. U stejných polí jsou i automatické kontroly, které u tagů a klíčových slov změny všechny oddělovače na středníky a jméno autora upraví do požadovaného formátu, pokud ho uživatel nezadá ve správném tvaru dle nápovědy.

I na formulářích aplikace Mendeley najdeme v několika polích našeptávače. Nabízí vkladateli předvyplnění hodnoty v polích Autor, Název zdroje, Tagy, Klíčová slova, Místo vydání a Vydavatel. Některé rejstříky k uvedeným polím jsou k dispozici v hlavním okně aplikace jako filtry, jak je blíže popsáno v kapitole 4.1.

Vkládání záznamu je možné usnadnit tím, že se zadá identifikátor do pole ArXiv ID, DOI, PMID nebo ISBN a pomocí ikony ve tvaru lupy u daného pole se dohledají další údaje k záznamu v online dostupných zdrojích.

Všechny záznamy, které byly naimportovány z externích zdrojů, vyžadují revizi a schválení. U každého neschváleného záznamu se zobrazuje hned v jeho záhlaví upozornění, že nebyl revidován a tlačítko pro jeho schválení nebo pro dohledání dalších údajů v online dostupných zdrojích. Všechny neschválené záznamy jsou umístěny ve zvláštní složce.

Poměrně specifickou vlastností je vkládání souborů, které se na rozdíl od většiny aplikací nemusí přiřkládat k existujícímu bibliografickému záznamu. Soubor jakéhokoli formátu lze jednoduše vložit do databáze, kde se mu vytvoří nový záznam a excerpují se všechna dostupná metadata. Následně uživatel zkontroluje a doplní záznam.

Pro jednotlivé typy publikací je možné nastavit pole, která se mají zobrazovat na formuláři, ale názvy těchto polí se nedají změnit a ani nejsou k dispozici volná uživatelská pole.

Každý záznam lze opatřit uživatelskou poznámkou, která se stejně jako u Zotera zobrazuje v detailním náhledu na samostatné záložce, takže je rychle dostupná a zároveň nesnižuje přehlednost celého bibliografického záznamu.

Citační manažer	Logické kontroly	Volitelná pole	Rejstříky	Specifické funkce
RefWorks	Ano	Ano	Ano	Hromadné změny
EndNote	Ne	Ano	Ano	Hromadné změny
Citace Pro	Ano	Ne	Ne	Bohaté nápovědy
Zotero	Ne	Ne	Ano	Okamžité ukládání
Mendeley	Ano	Ne	Ano	Schvalování záznamů

4.3 Import citací z bibliografických zdrojů

RefWorks

Aplikace RefWorks je vybavena velice bohatým aparátem pro import referencí z externích bibliografických zdrojů. K dispozici jsou následující možnosti:

Přímý import z bibliografických zdrojů – některé bibliografické databáze nabízejí nástroj pro přímý export záznamů do RefWorks. V takovém případě stačí v příslušném zdroji označit záznamy, které se mají přenést, zvolit export do RefWorks a dále se již děje vše automaticky, na stránce s aplikací RefWorks se zobrazí informace o provedeném importu. Pokud nebyla aplikace otevřená, spustí se v novém okně, uživatel se přihlásí a následně automaticky proběhne import. Tato funkce je dostupná např. v databázích Proquest, Web of Science, OCLC WorldCat, Science Direct a dalších.

Import ze souboru – k dispozici je více než 200 importních filtrů pro formáty vybraných knihoven, univerzit i jiných institucí (např. British Library, National Library of Canada, National Library of China, Universität of Heidelberg, Taylor and Francis aj.), ale také pro mezinárodní výměnné formáty MARC, UNIMARC, RIS, stejně jako filtry pro textové

výstupy z databází společností SpringerLink, Thomson Reuters, Elsevier, EBSCO, Dailog, Ovid a jiných, nechybí ani filtr pro formát BibTeX.

V případě, že uživatel nenajde vhodný importní filtr, může přímo z dialogového okna importu požádat o jeho vytvoření.

Import přes RSS – aplikace je vybavena RSS čtečkou, která umožní import z dalších zdrojů, které nedisponují jinými formáty použitelnými pro import do RefWorks, např. z medicínské databáze PubMed. Převod bohužel není úplně ideální, objevují se chyby například s tvary jmen autorů nebo s citací zdrojového dokumentu.

Všechny způsoby importu záznamů mají stejné uživatelské rozhraní, které zobrazuje:

- počet naimportovaných záznamů
- log provedení importu
- funkci pro zobrazení duplicitních záznamů

Citace Pro

Pro dávkový import většího množství záznamů je v Citace Pro k dispozici nástroj pro import záznamů v RIS formátu nebo z aplikace MS Excel v předepsané struktuře.

Jednotlivé záznamy lze importovat přímo přes internetový prohlížeč, do kterého se nainstaluje speciální doplněk pro detekci DOI a ISBN na webové stránce. Pokud se pak na zobrazené stránce vyskytne některý z těchto údajů, prohlížeč ho identifikuje, nabídne tlačítko pro import vybraného záznamu a stáhne ho do databáze. Importovaný záznam se zobrazí jako rozpracovaný na editačním formuláři a rovnou je možné provést kontrolu jednotlivých údajů, případně je hned opravit či doplnit. Kvalita importu závisí na informačním zdroji, ze kterého se záznam čerpá, a na dostupnosti potřebných údajů na dané stránce. Nejlepších výsledků dosahuje import u bibliografických informačních zdrojů.

EndNote

EndNote nabízí několik možností, jak naimportovat záznamy do databáze a navíc je vybavena konfigurovatelnými importními filtry, s jejich pomocí si uživatel sám může nastavit import pro různé soubory v textovém formátu.

Přímý import z bibliografických zdrojů – bibliografické databáze PubMed a Web of Science nabízejí nástroj pro přímý export do EndNote, i když není úplně intuitivní jako například u RefWorks. V tomto případě je třeba zvolit export záznamů do souboru a ten potom neukládat, ale otevřít s pomocí speciální aplikace, kterou systém nabídne.

Další varianta přímého importu jde opačným směrem, kdy se v EndNote pomocí nástroje Online Search Mode prohledávají externí zdroje a vybrané vyhledané záznamy se pak ukládají do databáze.

Import ze souboru – naprostá většina bibliografických databází a mnoho katalogů odborných knihoven nabízí export záznamů do souboru ve formátu pro EndNote. Na druhé straně EndNote nabízí několik set importních filtrů pro soubory z různých bibliografických zdrojů. Samotný import probíhá přes jednoduchý formulář, na kterém vybere požadovaný soubor, zvolí se typ souboru nebo importní filtr podle zdroje, kódování a také je možné určit, zda se budou importovat i duplicitní záznamy nebo se rovnou vyřadí.

Pokud uživatel nenajde importní filtr pro zdroj, který chce importovat, má v aplikaci možnost si vytvořit vlastní filtr pro jakýkoli soubor ve strukturovaném textovém formátu.

Zotero

Jednou z nejsilnějších stránek aplikace Zotero je *import záznamů přímo z prohlížeče*. Program sám detekuje na otevřené stránce citace a dokonce i seznam záznamů například v katalogu knihovny. V adresním řádku prohlížeče pak nabídne ikonu pro stažení nalezené citace a v případě, že se na stránce nachází více citací, nabídne jejich výpis s možností zaškrtnutí záznamů pro import. Stačí tedy například v katalogu knihovny zobrazit seznam publikací, kde jsou uvedeny pouze základní údaje, Zotero velice jednoduše a také rychle naimportuje všechny dostupné údaje o vybraných publikacích do vlastní databáze.

Zajímavou podporovanou funkcí je automatické vytvoření záznamu webové stránky. Tento nástroj zatím není dostupný na každé stránce a zpravidla vyžaduje dodatečné úpravy většiny údajů, protože údaje, ze kterých se čerpá ve zdrojovém kódu stránky, neodpovídají vždy tomu, co je potřeba uvést v jejím popisu.

Import dávkových souborů – Zotero podporuje formáty RIS a BibTeX, import je jednoduchý, rychlý a kvalitní. Jedním tlačítkem se otevře souborový manažer, vybere se soubor pro import a v dalším okamžiku jsou záznamy v databázi, zařazené ve složce pojmenované dle importovaného souboru.

Mendeley

Import citací je velmi silnou stránkou aplikace Mendeley, v nabídce je hned několik možností, jak se vyhnout ručnímu vytváření záznamu.

Přímý import z bibliografických zdrojů - aplikace Mendeley je vybavena doplňkem zvaným Web Importer, který umožňuje přímý import záznamů z externích zdrojů. Tento doplněk je podporován několika desítkami poskytovatelů, mezi ty největší patří např. Science Direct, EBSCO, PubMed, Scopus, WorldCat, ale také méně vědecké zdroje jako Wikipedia, Google Scholar nebo Amazon (Mendeley, 2015). U každého záznamu lze přímo při importu vybrat složku, do které se zařadí, a přidat vlastní tagy či poznámku.

Směrem z aplikace existuje více způsobů, jak naimportovat záznam z externího zdroje. V první řadě je k dispozici vyhledávač Literature Search, který na základě zadaného dotazu nabídne seznam relevantních publikací. Uživatel vybere záznam, který chce importovat, zobrazí se jeho detailní náhled a tlačítko pro uložení do databáze. Pokud je k záznamu připojen PDF soubor, naimportuje se automaticky také. Další možností je dohledání publikace přes identifikátor, který se vloží do formuláře pro nový záznam, a pomocí ikony umístěné přímo u daného pole se vyhledají a naimportují všechny dostupné údaje.

Import dávkových souborů – u dávkového importu si Mendeley poradí s formáty RIS, BibTeX, EndNote XML a Zotero Library. Postup je jednoduchý a rychlý, importované záznamy se ukládají do hlavní knihovny.

Citační manažer	Přímý import	Import ze souboru	Jiné
RefWorks	Proquest, WoS, Science Direct, WorldCat...	RIS, MARC, BibTeX, stovky dalších filtrů	RSS
EndNote	WoS, PubMed	RIS, BibIX, ISI-CE, stovky dalších filtrů	Konfigurovatelné importní filtry
Citace Pro	Přes DOI a ISBN, horší kvalita	RIS	MS Excel
Zotero	EBSCO, Proquest, Science Direct, PubMed, arXiv...	RIS, BibTeX	
Mendeley	Science Direct, PubMed, Scopus, WorldCat...	RIS, BibTeX, EndNote XML, Zotero Library	

4.4 Možnost třídění záznamů do složek

RefWorks

Aplikace RefWorks věnuje velký prostor práci se složkami, pro jejich správu nabízí velice intuitivní a zároveň propracovaný systém. Funkcionalita spojená se složkami se vyskytuje na několika místech:

- jedna ze dvou záložek hlavního okna aplikace, kde se podle volby záložky zobrazuje buď přehled záznamů nebo správa složek
- samostatný oddíl pro složky v rámu na pravé straně obrazovky – správa složek se stejnými možnostmi jako na záložce hlavního okna, ale zde je přístupná i v případě, že je v hlavním okně zobrazen seznam záznamů
- tlačítko pro vytvoření nové složky – v záhlaví aplikace jsou tři hlavní tlačítka, první z nich slouží právě pro vytvoření nové složky
- tlačítko v nástrojové liště nad seznamem zobrazených záznamů – zobrazí seznam složek a výběrem jedné z nich se zobrazí její obsah

Ve správě složek se zobrazují tři výchozí složky, které není možné odstranit, protože mají své specifické funkce. Složka *My List* označuje seznam záznamů, které si uživatel jednotlivě označil jako „oblíbené“, *Not in Folder* obsahuje záznamy, které nejsou zařazené do žádné složky a *Last Imported* je pro seznam záznamů, které byly do databáze vloženy posledním importem.

Dále následuje výpis vlastních složek uživatele, u každé z nich jsou přes pravé tlačítko myši k dispozici funkce pro vytvoření bibliografického seznamu, export záznamů, vytvoření podsložky, přejmenování složky, vymazání obsahu složky, odstranění složky a vyhledání duplicit.

V uživatelském nastavení aplikace lze zvolit složku, jejíž obsah se bude zobrazovat po spuštění aplikace.

Citace Pro

V Citace Pro je možné třídit záznamy do složek pomocí velice jednoduchého systému, seznam složek je jednoúrovňový, není tedy možné vytvářet podsložky. U každé složky je funkční tlačítko, které nabízí možnost přejmenovat složku, sdílet ji nebo přesunout do koše.

Při dávkovém importu se všechny záznamy automaticky zařadí do nově vytvořené složky s názvem RIS.

Celkově je zatím práce se složkami na základní úrovni, kromě víceúrovňového seznamu chybí například možnost zobrazit nezařazené záznamy.

EndNote

Jedním ze základních atributů práce s EndNote jsou tzv. knihovny (Libraries), neboli soubory bibliografických záznamů a s nimi souvisejících dat. Každá knihovna má vytvořený vlastní soubor formátu ENL, uživatel si při práci v aplikaci vždy volí, se kterou knihovnou chce právě pracovat. V jednu chvíli lze otevřít pouze jednu knihovnu, před otevřením jiné knihovny je třeba tu předchozí zavřít.

V rámci knihovny se záznamy třídí do tzv. skupin (Groups). Pro jejich zobrazení je určen samostatný panel, který je možno kdykoli zobrazit nebo skrýt dle volby uživatele, což přispívá k efektivnímu využití pracovní plochy. EndNote nabízí tři režimy zobrazení těchto skupin:

- režim lokální knihovny
- režim online vyhledávání
- integrovaný režim lokální knihovny a online vyhledávání

V lokálním nebo integrovaném režimu se zobrazují automatické skupiny se specifickými funkcemi, některé jsou stálé a jiné se zobrazují dočasně. Stálými skupinami jsou *All References* pro zobrazení všech záznamů bez jakéhokoli omezení, *Unfiled* pro nezařazené záznamy a *Trash* pro smazané záznamy před jejich úplným odstraněním z databáze. Dočasné skupiny se objevují automaticky v případě, že je použita funkce, která se k nim vztahuje, existují tak skupiny *Duplicate References*, *Copied References* pro záznamy zkopírované do lokální knihovny z výsledků online vyhledávání, *Imported References*, *Search Results* a *Find Full Text*. Všechny dočasné složky jsou vymazány při opuštění dané knihovny.

Další skupiny vytváří dle svých potřeb sám uživatel. Uživatelské skupiny lze vytvářet pouze na jedné úrovni, ale dají se sdružovat do tzv. Group Sets, takže celkově je třídění záznamů dostačující a přehledné. Existuje několik typů uživatelských skupin:

- *Custom Group* – běžná uživatelská skupina bez zvláštních vlastností
- *Smart Group* – skupina založená na dotazu pro vyhledávání, takže její obsah se dynamicky mění podle toho, kolik záznamů v databázi odpovídá zadání daného dotazu
- *Combination Group* – skupina obsahující záznamy z jiných skupin spojených booleovskými operátory AND, OR a NOT

S vytvořenými uživatelskými složkami lze dále provádět základní operace, jako jsou přejmenování, editace nebo odstranění.

Zotero

V terminologii Zotera je pro tuto funkcionalitu používán termín „kolekce“. Lze je vytvářet na několika hierarchických úrovních, zařazování záznamů do jednotlivých kolekcí lze pomocí funkce drag and drop s tím, že označit a následně přesunout lze více záznamů najednou. Každý záznam je možné uložit do více kolekcí.

V okně se správou kolekcí se ve výchozím nastavení zobrazují tři složky:

- *Duplicitní položky* – zobrazuje seznam automaticky dohledaných duplicitních záznamů
- *Nezařazené položky* - obsahuje záznamy, které nejsou zařazené do žádné kolekce
- *Koš* – obsahuje vymazané záznamy, odtud se dají vymazat definitivně

Další kolekce si vytváří sám uživatel, nad každou kolekcí jsou dostupné funkce pro vytvoření nové podkolekce, přejmenování nebo smazání kolekce, exportování kolekce a položek, vytvoření bibliografie z kolekce (bibliografický soupis s volbou citačního stylu, výstupního režimu a výstupní metody) a vytvoření zprávy z kolekce (zobrazí záznamy jako přehledný text v HTML formátu).

Jistou nevýhodou je, že při zobrazení všech publikací nebo duplicitních položek není patrné, do které kolekce je záznam zařazen.

Mendeley

V Mendeley je správa záznamů členěna do čtyř sekcí:

- *Literature Search* – nástroj pro vyhledávání v online zdrojích; nalezené záznamy zůstávají v této složce až do dalšího vyhledávání nebo do zavření aplikace
- *My Library* – klasický systém složek
- *Groups* – skupiny pro sdílení záznamů
- *Trash* – odstraněné záznamy

V sekci My Library jsou defaultně nastavené složky organizované v jednoúrovňové stromové struktuře a uživatelské složky, které se dají třídit do několika úrovní.

Mezi defaultními složkami jsou *All Documents* pro zobrazení všech záznamů, *Recently Added* pro zobrazení nově přidávaných záznamů, *Recently Read*, se záznamy, které mají aktuálně otevřenou PDF přílohu, *Favorites*, *Needs Review* se záznamy ke kontrole, *My*

Publications pro třídění vlastních publikací a *Unsorted*. U každého záznamu zařazovaného do složky My Publication je třeba odsouhlasit, že je uživatel autorem daného dokumentu a u PDF souborů potvrdit, že má uživatel právo vystavit ho ke stažení na svém profilu.

Uživatelské složky nejsou omezeny počtem úrovní, na rozdíl od pevných složek se dají přes pravé tlačítko myši přejmenovat, odstranit nebo synchronizovat s webovou verzí aplikace.

Citační manažer	Více úrovní	Automatické složky	Speciální funkce nad složkami
RefWorks	Ano	Ano	Export, bibliografie, deduplikace
EndNote	Ano	Ano	Automatický filtr
Citace Pro	Ne	Ne	Sdílení
Zotero	Ano	Ano	Export, bibliografie, zpráva
Mendeley	Ano	Ano	Synchronizace

4.5 Sdílení záznamů z databáze mezi uživateli

RefWorks

RefWorks nabízí sdílení záznamů pouze pro institucionální předplatitele, individuální předplatitel bohužel takovou možnost nemá (RefWorks, c2009).

První možností sdílení je vytvoření dalšího přístupu do vlastní databáze s omezením pouze pro čtení, takže daný uživatel uvidí všechny záznamy, ale nebude je moci editovat ani přidávat nové. Dalšími možnostmi, které producent nabízí ve vlastní dokumentaci, jsou sdílení přihlašovacích údajů, vytvoření vícenásobného účtu nebo export záznamů, ale zde se nejedná o klasické sdílení, takže tyto možnosti pomíjíme.

Pro klasické sdílení nabízí RefWorks nástroj zvaný RefShare. Sdílet je možné vybrané složky nebo celou databázi, jednotlivý záznam nebo skupinu záznamů definovanou např. jménem autora nebo jiným parametrem. Všechna sdílení probíhají prostřednictvím URL adresy, která se vygeneruje s použitím určené funkce pro sdílený subjekt a následně se

odešle e-mailem tomu, komu se má sdílet, případně se vytvoří odkaz na sociálních sítích Facebook či Twitter.

Citace Pro

V aplikaci Citace Pro je možné sdílet záznamy prostřednictvím složek. U každé složky je tlačítko s nabídkou dostupných funkcí, jednou z nich je právě sdílení.

Každou složku lze sdílet dvěma způsoby:

Veřejně přes URL – sdílející uživatel nastaví složku jako veřejně sdílenou a URL složky předá kolegům, se kterými ji chce sdílet. Ti se musí přihlásit do aplikace a při zadání URL do adresního řádku prohlížeče se jim zobrazí obsah dané složky. Výhodou tohoto způsobu sdílení je, že sdílející uživatel nemusí znát e-mailové adresy všech, se kterými chce svá data sdílet nebo je může sdílet s nekonkrétními uživateli, například zveřejněním odkazu na webové stránce. Nevýhodou naopak je, že se adresátům sdílení při zobrazení složky nic neukládá, takže pokud chtějí se záznamy pracovat i nadále, musí si uchovat URL odkaz nebo uložit záznamy do vlastní složky, ovšem bez možnosti synchronizace.

S vybranými uživateli přes e-mailovou adresu – sdílející uživatel nastaví složku jako sdílenou s uživateli a v rámci tohoto nastavení zadá e-mailové adresy uživatelů, se kterými chce danou složku sdílet. Tito uživatelé ji pak uvidí po přihlášení do svého účtu ve zvláštní sekci sdílených složek. U tohoto sdílení je výhoda stálého zobrazení složky v aplikaci, čili jednoduchý přístup a automatická synchronizace.

EndNote

Novinkou v desktopové verzi EndNote je sdílení knihoven. Tato funkce není dostupná v základní verzi X7, zde je třeba nejprve nainstalovat update na verzi 7.1 nebo vyšší..

Jak již bylo naznačeno, sdílení probíhá nad vybranou knihovnou, sdílí se reference, anotace i příložené soubory, a to vše až pro 14 uživatelů. Podmínkou je vytvoření účtu v on-line verzi a pro identifikaci uživatelů pak slouží e-mail použitý při registraci.

V online verzi je v současné době k dispozici beta verze modulu Connect, který také slouží pro sdílení informací, ale spíše se jedná o sociální síť, kde se sdílí různé typy informací, ne přímo data z citačního manažeru.

Knihovny s publikacemi lze poměrně snadno sdílet off-line, protože každá knihovna má vlastní soubor formátu ENL jednoduše dostupný v souborovém systému aplikace. Tento

soubor lze načíst v kterékoli jiné instalaci systému stejné nebo vyšší verze, takže ho může poslat jeden uživatel druhému, se kterým by rád sdílel dané záznamy.

Zotero

Sdílení záznamů je možné prostřednictvím tzv. skupinových knihoven. Každý uživatel si může vytvořit libovolné množství knihoven, u kterých nastaví úroveň sdílení. Nastavuje se typ skupiny (soukromá jen pro zvané, veřejná s uzavřenou členskou základnou, veřejná s otevřeným členstvím), oprávnění pro čtení (kdokoli na internetu, člen skupiny), oprávnění pro editaci (každý člen skupiny, pouze administrátor) a oprávnění pro přikládání souborů (každý člen skupiny, administrátor, žádné skupinové ukládání dokumentů).

Každá skupina má vlastní webovou stránku, která umožní online přístup nejen do vlastní skupiny, ale i k veřejným knihovnám dalších uživatelů.

Mendeley

V Mendeley se sdílejí záznamy prostřednictvím tzv. skupin, které se spravují ve stejném okně jako klasické složky.

Vytváření nové skupiny probíhá ve dvou krocích. V prvním kroku se zadá název skupiny, popis a typ, kterým se určuje míra sdílení. Skupina může být soukromá, která nabízí sdílení záznamů i full-textů a mají do ní přístup jen pozvaní členové. Dále jsou skupiny pouze pro zvané, kde se sdílejí jen záznamy, přístup k nim je veřejný, ale není možné stát se bez pozvání jejich členem. Poslední jsou otevřené skupiny, které také umožňují sdílet pouze záznamy, a kdokoli se může stát jejich členem. V dalším kroku se do skupiny pozvou prostřednictvím e-mailu další členové, systém rozešle zadaný vzkaz na všechny uvedené adresy.

Detail skupiny je rozdělen do tří záložek. První záložka nese název *Overview* a slouží ke komunikaci mezi jednotlivými členy. Jeden uživatel zadá příspěvek a další ho mohou „Lajkovat“ nebo dále komentovat. Druhá záložka se jmenuje *Documents* a jak její název napovídá, obsahuje seznam sdílených bibliografických záznamů a v případě soukromé skupiny také soubory. Na třetí záložce s názvem *Members* je seznam členů skupiny a jejich správa.

Citační manažer	Možnost sdílení	Typ sdílení
RefWorks	Jen instituce	URL pro zobrazení vybraných záznamů, složek nebo celé DB
EndNote	Ano	Sdílení knihoven uživatelům dle e-mailu
Citace Pro	Ano	Sdílení složek přes URL nebo uživatelům dle e-mailu
Zotero	Ano	Skupinové knihovny s různými úrovněmi sdílení
Mendeley	Ano	Skupinové knihovny s různými úrovněmi sdílení

4.6 Spolupráce s textovými editory

RefWorks

Propojení databáze s textovým editorem umožňuje doplněk Write-N-Cite/ Proquest for Word, který je dostupný pro platformy Mac OS a Windows.

Je určen pro komunikaci s oběma citačními manažery z produkce firmy Proquest, RefWorks i Flow. Po instalaci doplňku se v menu textového editoru zobrazí samostatná záložka s názvem Proquest, po přihlášení k účtu se název změní na RefWorks nebo Flow. V průběhu práce lze mezi oběma účty přepínat.

Doplněk nabízí funkce pro vkládání citací do textu, výběr citačního stylu, vytvoření bibliografie, synchronizaci s databází, odstranění propojení polí a nastavení jazyka, způsobu citování a jiných parametrů.

Slabinou doplňku je funkce pro vkládání citací, která nabídne okno k vyhledání požadované publikace, ale samotný seznam publikací je pouze dvouřádkový a tím pádem nepřehledný. Celkově je spolupráce s textovým editorem dobrá a nabídka funkcí naprosto dostačující pro běžnou práci.

Citace Pro

Citace Pro nabízí nástroj pro propojení aplikace s textovým editorem MS Word. Komunikace mezi databází a textovým editorem se navazuje pomocí kódu, který má každý uživatel zobrazený v nastavení svého účtu Citace Pro a v MS Word ho zadává do pole pro přihlášení k databázi.

V textovém editoru má Citace Pro vlastní záložku v ovládací liště. Kromě zmíněného pole pro přihlášení k databázi jsou v nabídce k dispozici funkce pro vložení citace, vložení použité literatury, výběr citačního stylu a pro aktualizaci použité literatury.

Dalo by se říci, že funkce v textovém editoru jsou základní, ale o to je ovládání jednodušší a vše stačí pro běžnou práci při psaní odborného textu.

EndNote

EndNote umožňuje komunikaci s textovým editorem prostřednictvím doplňku Cite While You Write, který pracuje s aplikacemi MS Word, Open Office Writer a MS Power Point.

V každé aplikaci má EndNote vlastní záložku s dostupnými funkcemi. V MS PowerPoint je nabídka jednodušší, omezuje se na vkládání citací, vkládání referencí a výběr citačního stylu, zvláštní funkcí je vkládání vybraných citací nebo referencí, tj. všech, které jsou kurzorem označené v EndNote.

U textových editorů se citace a reference vkládají najednou, i zde je možné vkládat všechny označené. Navíc jsou zde funkce pro vkládání obrázků či tabulek a pro editaci a aktualizaci citací i referencí, zajímavými možnostmi jsou rozdělení referencí do více tematických skupin, nastavení průběžného formátování dle aktuálního nastavení či konverze citací a bibliografie na prostý text bez propojení na záznamy. Zajímavou funkcí je také export záznamů z textového editoru do EndNote.

V předvolbách doplňku lze nastavit několik vynikajících pomůcek, například startování a ukončení EndNote spolu s textovým editorem nebo klávesové zkratky pro jednotlivé funkce.

Zotero

Zotero nabízí doplňky pro práci v textových editorech MS Word, Word for Mac a LibreOffice/ OpenOffice/ NeoOffice.

Práce s nainstalovaným doplňkem je velice jednoduchá. V textovém editoru se na záložce Doplňky zobrazí sada ikon pro vkládání citací do textu s volbou citačního stylu, vložení bibliografie, úpravu vložených citací či bibliografického seznamu, aktualizaci vložených odkazů a odstranění propojovacích kódů mezi databází a odkazy v dokumentu.

Ikony bohužel nejsou příliš graficky výrazné a popis, který se zobrazuje formou tooltipu, je nepřehledně dlouhý. Jinak je ale práce s doplňkem intuitivní a jsou zde všechny důležité funkce.

Mendeley

Doplňěk pro textový editor se v Mendeley nazývá Cite-O-Matic a je k dispozici pro MS Word na platformách Windows a Mac a pro Libre Office na všech platformách.

V Libre Office se doplňěk zobrazuje jako panel nástrojů v horní liště, v MS Word for Mac je to samostatný panel nástrojů, který se dá umístit kdekoli a v MS Word je schovaný pod nabídkou Odkazy, kde konkuruje panelu Citace a bibliografie.

V nabídce funkcí najdeme vkládání citací, volbu citačního stylu, vytvoření bibliografie, aktualizaci citací a export, který uloží celý soubor jako nový bez propojovacích znaků.

Funkce pro vkládání citací nabízí hledání požadované citace dle autora, názvu nebo roku, případně přeměruje do Mendeley, kde uživatel citaci dohledá a tlačítkem pro citování ji zanesou na požadované místo v dokumentu. Bohužel je okno pro vyhledávání poměrně malé a nedá se zvětšit. Podobně jako EndNote i Mendeley umí vyhledat a vložit více citací najednou.

Citační manažer	Název doplňku	Podporované platformy dle dokumentace
RefWorks	Write-N-Cite	MS Word (Windows, Mac)
EndNote	Cite While You Write	MS Word, MS Power Point, Open Office Writer
Citace Pro	Citace PRO Word 2.0	MS Word
Zotero		MS Word, LibreOffice/ OpenOffice/ NeoOffice
Mendeley	Cite-O-Matic	MS Word (Windows, Mac), Libre Office (všechny platformy)

4.7 Podpora zobrazení citací dle různých stylů

RefWorks

RefWorks nabízí více než 3000 výstupních stylů pro zobrazení citací a přes dvě stovky stylů v nelatinkových písmech, zejména pro japonské a korejské časopisy a instituce.

Pro zjednodušení práce s obsáhlým seznamem stylů je každému uživateli k dispozici nabídka tzv. „Favorites“. Ta představuje seznam vybraných stylů, které se zobrazují při běžné práci v aplikaci nebo v doplňku textového editoru. V základním nastavení se zde

nabízí nejčastěji používané styly jako APA, Chicago, Council of Science Editors, Harvard, MLA, Uniform a Vancouver. Dále si může tuto nabídku každý uživatel libovolně editovat a buď některé z uvedených stylů odebrat, nebo naopak doplnit jiné, se kterými nejčastěji pracuje, aby se nemusel pokaždé probírat celým seznamem.

Pokud uživatel nenajde potřebný citační styl, má dvě možnosti, jak ho získat:

- 1) *Zaslat požadavek producentovi databáze* – nástroj pro editaci nabídky citačních stylů obsahuje také odkaz na formulář pro zadání požadavku na nový citační styl dle definice uživatele, ten se pak automaticky odešle producentovi databáze.
- 2) *Vytvořit si vlastní citační styl* – RefWorks nabízí poměrně jednoduchý nástroj na vytvoření vlastního citačního stylu. Nový styl je vždy založen na nějakém stávajícím, který se pouze upravuje, takže při výběru podobné předlohy stačí skutečně poměrně jednoduché úpravy k tomu, aby uživatel dosáhl potřebného výsledku. Editor je velice přehledně uspořádaný do dvou záložek, jedna je pro bibliografii a druhá pro citace v textu. Každá záložka obsahuje intuitivní formulář pro volbu typu publikace, výběr polí a jejich konfiguraci. Základními funkcemi pro editaci jsou určení pořadí polí, volba typu písma (tučné, kurzíva, podtržené...) a interpunkce před a za polem, u některých polí jako např. pro autory je potom možností více. V dalších nastaveních je možné zvolit způsob řazení záznamů, jejich číslování, řádkování apod. Po celou dobu konfigurace je k dispozici náhled výsledné úpravy daného stylu.

Citace Pro

Citace Pro nabízí přes 6000 citačních stylů (Citace.com, 2004). Kromě obecně známých APA, MLA, AMA, CSE, Chicago, Harvard aj. nabízí na rozdíl od většiny jiných citačních manažerů také výstup dle normy ČSN ISO 690.

Pro snazší orientaci je zde také dostupný seznam oblíbených citačních stylů, do kterého je možné přidávat další položky z kompletního seznamu nebo je odebírat. Styly z tohoto seznamu se potom nabízejí k výběru v aplikaci nebo v propojeném textovém editoru.

Editor citačních stylů v této aplikaci zatím chybí, ale tvůrce nabízí vytvoření dalších stylů na vyžádání. Po dohodě je také možné zpřístupnit CSL editor, ten ale vyžaduje zkušenější uživatele.

EndNote X7

V základní sadě aplikace EndNote je k dispozici několik set citačních stylů, další lze stáhnout z nabídky na webové stránce podpory, na kterou vedou odkazy přímo z aplikace. Celkem je zde dostupných přes 6000 citačních stylů (Endnote, c2015).

Pole pro výběr stylu v hlavním okně aplikace nabízí jen několik vybraných položek, pro rozšíření seznamu je zde volba Vložit jiný styl, přes kterou se zobrazí kompletní seznam dostupných stylů a každý nově vybraný zůstane nadále uložený v seznamu jako „oblíbený“.

Pro kompletní správu stylů je v aplikaci k dispozici modul Style Manager. Ten poskytuje přehled všech dostupných stylů s náhledy a popisem, umožňuje jejich vyhledávání dle názvu nebo oboru, nabízí možnost stažení dalších stylů z webu a jednoduše pomocí checkboxů umožňuje přidávání nebo odebrání „oblíbených“ stylů pro výše uvedený seznam.

Jedinečným nástrojem dostupným také přes modul Style Manager je editace stylů. Každý styl je možné upravovat, ale dá se i vytvářet zcela nový, editace zahrnuje nastavení pro citace v textu, v bibliografickém seznamu, v záznamu pod čarou nebo u popisků obrázků a tabulek. Možnosti nastavení jsou velice variabilní, využívají se všechna pole z databáze.

Zotero

Aplikace Zotero přímo nenabízí náhledy záznamů podle různých citačních stylů. Ty jsou důležité v doplňku pro textový editor, v samotné aplikaci plní pouze funkci rozšíření formátů pro export záznamů. V textovém editoru můžeme vybírat ze stylů APA, Chicago, Harvard, Vancouver a několika dalších, v aplikaci volíme stejné styly jako možné výstupní zobrazení záznamů vedle jiných typů formátů jako jsou CSV, BibTeX, RIS apod. Poměrně omezenou kolekci stylů lze však rozšířit instalací tzv. Zotero style repository napojeného na zdroj <http://citationstyles.org/>, kde je balíček dalších téměř 8000 stylů ve formátu CSL (Citation style language).

Výhodou je CSL editor dostupný přímo v aplikaci, i když jeho využití je spíše pro pokročilé uživatele. Na druhé straně i méně zkušený uživatel si poradí s jednoduchým editorem citací v textovém editoru, který umožňuje vlastní úpravu každé citace před jejím vložením nebo i její následnou editaci.

Mendeley

Mendeley nabízí ve výchozím nastavení podobně jako Zotero jen několik stylů jako jsou Chicago, Harvard, Vancouver, AMA nebo APA. Na rozdíl od svého konkurenta však nabízí možnost jednoduchého dohledání a nainportování dalších stylů, zdrojem je stejně jako u Zotera repozitář citačních stylů CSL.

Nástroj pro import stylů je velice přehledný a intuitivní. Nabízí přehled již instalovaných položek s případnou možností aktualizace, pokud je nějaká k dispozici, jednoduché a rychlé hledání dalších stylů a jejich stažení přímo přes jedno tlačítko, případně import stylů přes jejich URL adresu z CSL repozitáře.

Citační manažer	Počet stylů	Vlastní editor
RefWorks	> 3000	Ano
EndNote	> 6000	Ano
Citace Pro	> 6000	Ne
Zotero	Téměř 8000	Ano
Mendeley	Téměř 8000	Ne

4.8 Podpora exportu do souborů různých formátů

Všechny porovnávané aplikace nabízejí export záznamů do souborů různých typů. Tato funkce je vhodná zejména pro dávkovou výměnu dat mezi různými aplikacemi nebo mezi uživateli.

Mezi obvyklé typy souborů patří standardizované metadatové formáty jako RIS nebo BibTeX, často jsou k dispozici XML výstupy, soubory CSV nebo TXT s textovými údaji oddělenými tabulátory. Některé aplikace nabízejí navíc vlastní formáty, které lze využít např. pro zálohování dat.

RIS je formát, který byl vytvořen tvůrci programu Reference Manager, a již jeho původním cílem bylo umožnit výměnu dat mezi různými poskytovateli bibliografických informací (RIS Format Specifications, c2014). Podstatu textového souboru s příponou .ris tvoří dvouznačkové tagy pro jednotlivé údaje, přičemž většina tagů je nepovinná a některé

jsou opakovatelné. Povinné jsou pouze dva tagy TY a ER, první z nich uvozuje každý záznam a udává typ publikace, druhý značí konec záznamu.

Formát **BibTeX** byl vyvinut jako nástroj pro generování bibliografických citací v prostředí typografického systému LaTeX (Drusa, 2011). Tento nástroj odděluje samotná data od informací o formátování do dvou samostatných souborů, pro výměnu bibliografických dat slouží textový soubor s příponou .bib. Soubor má podobně jako RIS formát přehlednou strukturu, každý záznam začíná speciálním znakem s označením typu zdroje, následuje výčet jednotlivých údajů uvozených vždy názvem pole.

RefWorks

Export referencí je dobře dostupný z hlavního menu aplikace nebo z nabídky rychlého přístupu, jeho průběh je velice intuitivní. Jednoduché formulářové okno nabídne uživateli volbu, které záznamy se mají exportovat, zda vybrané, zobrazené na stránce nebo všechny z aktuálního seznamu, pak už je potřeba jen vybrat správný formát souboru a stisknout tlačítko pro export.

Nabídka formátů souborů:

- RIS - v aplikaci uveden jako Bibliographic Software
- BibTeX
- Citation List – prostý výpis zjednodušených citací do textového souboru
- RefWorks Tagged Format
- RefWorks XML Format
- Tab Delimited – text oddělený tabulátory

Citace Pro

Export citací v aplikaci Citace Pro je velice jednoduchý. Systém do výstupu automaticky zařadí všechny označené citace, a pokud není žádná označená, vyexportují se všechny zobrazené nebo je uživatel vyzván k označení (v závislosti na vybraném typu exportu).

Nabídka formátů souborů:

- MS Word – seznam citací podle citačního stylu aktuálně zvoleného v aplikaci
- MS Excel – jednotlivé údaje jsou uspořádané do samostatných sloupců
- PDF
- BibTeX
- TeX – původní typografický systém
- RIS

EndNote

Jednou z položek v hlavní nabídce EndNote je funkce Export. Ta pracuje s označenými záznamy, pokud není označený žádný, budou se brát v potaz všechny zobrazené.

Po stisknutí tlačítka pro export se zobrazí dialogové okno pro uložení souboru, kde je třeba zadat název souboru a zvolit typ a výstupní styl.

Nabídka typů souborů:

- Text File (*.txt)
- Rich Text Format (*.rtf)
- HTML
- XML

Pro volbu výstupního stylu jsou k dispozici všechny styly, se kterými aplikace pracuje, mezi nimi jsou dostupné formáty jako RIS, BibTeX a jiné.

V EndNote lze také snadno distribuovat celé knihovny včetně vytvořených složek a jiných vlastností. Každá knihovna se automaticky ukládá do souboru ve formátu ENL, který lze otevřít v kterékoli jiné instalaci EndNote stejné nebo vyšší verze.

Zotero

V aplikaci Zotero je možné exportovat celou knihovnu, kolekci nebo jen vybrané záznamy. Pro export celé knihovny jsou určena tlačítka v menu a v nástrojové liště, jinak jsou všechny exporty včetně knihovny dostupné přes pravé tlačítko myši stisknuté na vybrané knihovně, kolekci či záznamu.

Po spuštění funkce pro export se zobrazí jednoduché dialogové okno s dotazem na požadovaný formát souboru a dále je možné zvolit, zda se budou exportovat i poznámky a soubory. Po potvrzení výběru se zobrazí standardní okno pro ukládání souboru, kde lze zadat název souboru a jeho umístění.

Nabídka formátů souborů:

- BibTeX
- BibLaTeX
- Biblontology RDF
- Bookmarks
- COinS
- CSL JSON
- CSV
- EndNote XML
- MODS
- Refer/BibIX
- RefWorks Tagged
- RIS

- Simple Evernote Export
- TEI
- Unqualified Dublin Core RDF
- Wikipedia Citation Templates
- Zotero RDF

Mendeley

V Mendeley se exportují pouze vybrané záznamy. Pokud není žádný záznam označený, žádný export není možné provést.

Samotný proces exportu je jednoduchý. Po označení záznamů použijeme funkci Export v hlavním menu nebo v menu dostupném nad záznamy přes pravé tlačítko myši, zobrazí se dialogové okno pro ukládání souboru. Zadáme název a umístění souboru, vybereme formát výsledného souboru a uložíme.

Nabídka formátů souborů:

- BibTeX
- RIS
- EndNote XML

Citační manažer	Dostupné formáty	Co lze exportovat
RefWorks	RIS, BibTeX, TXT, XML, Tab Delimited	Označené nebo zobrazené záznamy, celý seznam
EndNote	TXT, RTF, HTML, XML, volba stylu (RIS, BibTeX...)	Označené nebo zobrazené záznamy
Citace Pro	RIS, BibTeX, DOC, XLS, PDF, TeX	Označené záznamy, všechny ze složky
Zotero	RIS, BibTeX, 3 verze RDF, CSV, TEI, EndNote XML...	Knihovna, kolekce, označené záznamy
Mendeley	RIS, BibTeX, EndNote XML	Označené záznamy

4.9 Deduplikace záznamů

RefWorks

V aplikaci RefWorks je možné vyhledávat duplicitní záznamy buď v rámci složky nebo napříč všemi záznamy, v obou případech se dále volí přesná nebo blízká duplicita.

Přesná duplicita kontroluje úplnou shodu údajů v polích autor, název a rok publikace. Blízká duplicita porovnává kombinace údajů v polích autor, název a rok publikace, takže

nemusí jít o přesnou shodu a je možné takto odhalit duplicity i tam, kde jsou menší chyby v datech (RefWorks, c2009).

Další funkce pro práci s duplikáty RefWorks nenabízí, duplicitní záznamy musí uživatel sám detailně porovnat a jeden z nich standardní cestou odstranit.

Citace Pro

Aplikace Citace Pro neobsahuje nástroj na vyhledání nebo odstranění duplicitních záznamů.

EndNote

V EndNote se setkáme s nástrojem pro odstranění duplicit už při importu záznamů do databáze, kde je možné zvolit, zda se duplicitní záznamy mají importovat či nikoliv.

Vyhodnocování duplicitních záznamů probíhá defaultně na základě srovnání polí autor, rok, název a typ reference (Endnote, c2015). Aplikace však obsahuje nástroj pro uživatelské nastavení, kde je možné vybrat i jiná pole, která se mají porovnávat.

V samotné databázi je také možné hledat duplicity, a to s pomocí nástroje Find Duplicates dostupného z hlavního menu aplikace. Nalezené duplicitní záznamy tento nástroj uloží do samostatné složky. Velice povedená je funkce pro odstranění duplicit, která zobrazuje podobné záznamy po dvojicích vedle sebe tak, aby se daly přehledně porovnat, oba jsou plně editovatelné, takže lze doplnit údaje z jednoho záznamu do druhého a nakonec se vybere záznam, který zůstane v databázi, druhý putuje do koše.

Zotero

Zotero pracuje s duplicitami prostřednictvím speciální složky s názvem Duplicitní položky. Tato složka při zobrazení automaticky vygeneruje seznam záznamů, které byly vyhodnoceny jako duplicitní.

Zotero vyhodnocuje duplicity podle polí název, DOI a ISBN (Zotero, 2006).

Kromě samotného vyhledávání duplicit disponuje Zotero také jednoduchým nástrojem na slučování záznamů. Zde uživatel vybere záznamy pro sloučení, a pokud nejsou úplně totožné, zvolí ještě záznam, který bude hlavní, ostatní budou odstraněny.

Mendeley

Mendeley automaticky vyhodnocuje duplicity v záznamech již při importu záznamů, při importu souboru se nenaimportují záznamy, které již v databázi jsou.

Způsob vyhodnocování duplicit není popsán v dokumentaci, podle testování se duplicity vyhodnocují dle obsahu polí autor, název a rok.

Nástroj pro dohledání a odstraňování duplicit je dostupný v menu pod názvem Check for Duplicates. Zobrazí seznam vyhledaných duplicitních záznamů v přehledném seznamu, kde je vždy zobrazen jen jeden ze skupiny podobných záznamů a další se zobrazí při dvojném kliknutí na tento záznam. V pravém panelu se zobrazuje náhled jednotlivých záznamů s checkboxy u každého z údajů, těmi se potvrzuje, že daný údaj bude převzat do výsledného sloučeného záznamu. Sloučí se vždy všechny výskyty daného záznamu najednou.

Zajímavou funkcí tohoto nástroje je možnost Undo, tedy vrátit celé sloučení záznamů zpět. Podmínkou je, že mezitím nebyl vysypán koš, kam se při slučování odkládají nepoužité záznamy.

Citační manažer	Deduplikace při importu	Deduplikace nad databází	Porovnávaná pole pro vyhodnocení duplicity
RefWorks	Ne	Ano	Autor, název, rok publikace
EndNote	Ano	Ano	Autor, rok, název, typ reference nebo vlastní nastavení
Citace Pro	Ne	Ne	
Zotero	Ne	Ano	Název, DOI, ISBN
Mendeley	Ano	Ano	Autor, název a rok

5 Shrnutí porovnávaných funkcí a další vybrané vlastnosti

Předchozí kapitola se věnovala podrobnému rozboru některých stěžejních funkcí vybraných citačních manažerů. Tato kapitola předkládá jejich celkový stručný přehled a navíc přehled dalších vlastností, které mohou hrát důležitou roli při práci s podobnými aplikacemi, a nepotřebují bližší popis. Jedná se zpravidla o jednoznačné parametry nebo u nich postačuje informace o dostupnosti.

Shrnutí funkcí popsaných v kapitole 4:

Funkce		RefWorks	EndNote	Citace Pro	Zotero	Mendeley
Vyhledávání		Jednoduché, rozšířené, dle rejstříku, Z39.50	Jednoduché, rozšířené, online	Jednoduché, on-line dle názvu, DOI, ISBN	Jednoduché, rozšířené, online	Jednoduché, rozšířené, dle rejstříku, online
Manuální vkládání		Rejstříky, logické kontroly, volitelná pole, hromadné změny	Rejstříky, volitelná pole, hromadné změny	Logické kontroly, bohaté nápovědy k polím	Rejstříky, okamžité ukládání vložených dat	Rejstříky, logické kontroly, schvalování záznamů
Import citací	Přímý	Proquest, WoS, Science Direct, WorldCat...	WoS, PubMed	Přes název, DOI nebo ISN při vkládání záznamu	EBSCO, Proquest, Sci. Direct, PubMed...	Sci. Direct, PubMed, Scopus, WorldCat...
	Ze souboru	RIS, MARC, BibTeX, stovky dalších	RIS, BibIX, ISI-CE, stovky dalších	RIS, Excel	RIS, BibTeX	RIS, BibTeX, EndNote
Třídění do složek		Více úrovní, automatické složky	Více úrovní, automatické složky	Jedna úroveň	Více úrovní, automatické složky	Více úrovní, automatické složky
Sdílení		Pouze inst. předplatitelé	Ano	Ano	Ano	Ano
Textové editory		MS Word (Windows, Mac)	MS Word, MS Power Point, Open Office Writer	MS Word	MS Word, LibreOffice/ OpenOffice/ NeoOffice	MS Word (Windows, Mac), Libre Office (všechny platformy)
Styly		> 3000, editor	> 6000, editor	> 6000	Téměř 8000, editor	Téměř 8000
Export		RIS, BibTeX, TXT, XML, Tab Delimited	TXT, RTF, HTML, XML, volba stylu (RIS, BibTeX...)	RIS, BibTeX, DOC, XLS, PDF, TeX	RIS, BibTeX, RDF, CSV, TEI, EndNote XML...	RIS, BibTeX, EndNote XML
Deduplikace záznamů		Ano	Ano	Ne	Ano	Ano

Srovnání dalších funkcí a vlastností citačních manažerů

Vlastnost/Funkce	RefWorks	EndNote	Citace Pro	Zotero	Mendeley
Platforma	Nezávislé na platformě	Mac OS, Windows	Nezávislé na platformě	Mac OS, Windows, Linux	Všechny platformy
On-line/desktop	On-line	On-line i desktop, automatická synchronizace	On-line	On-line i desktop, automatická synchronizace	On-line i desktop, automatická synchronizace
Zdarma/placené	Individuální a institucionální předplatné	On-line zdarma, desktop verze placená	Individuální a institucionální předplatné	Zdarma	Zdarma
Úložný prostor zdarma	Není informace	1 GB	Není informace	300 MB	2 GB
Přístup přes mobilní zařízení	Extra stránky optimalizované pro mobilní zařízení	Aplikace pro iOS	Není zvláštní podpora	Aplikace pro různé mobilní prohlížeče	Aplikace pro iOS a Android
Uživatelská podpora	Rozsáhlá on-line dokumentace dostupná přes aplikaci	Rozsáhlá dokumentace v aplikaci, on-line tutoriály, blog	Velmi stručná dokumentace	Podrobný on-line manuál, uživatelské fórum	Stručný on-line manuál, tutoriály, uživatelské fórum
Uživatelská nastavení	Počet záznamů na stránku, řazení seznamu, výchozí složka a další	Zobrazovaná pole na seznamu, řazení seznamu, nastavení fontu, mnoho	Volba jazyka, řazení seznamu	Velikost písma, volitelné klávesové zkratky, řazení seznamu, volba jazyka	Řazení seznamu, zobrazení podokna pro náhled záznamu
Jazyk	ENG, esp, fra, ita, ger, jpn, kor, chi	ENG	CZE, sla, eng, ger, rus	Mnoho jazyků, při instalaci se nastaví dle OS, lze změnit na ENG	ENG, externě existují lokalizace do jiných jazyků
Možnost přikládání souborů	Ne	Ano	Ano	Ano	Ano

6 Závěr

Výběr vhodného citačního manažeru závisí na tom, jakým způsobem s ním daný uživatel hodlá pracovat. Studentovi, který píše jednu nebo dvě práce za rok, a čerpá přitom jen z pár desítek zdrojů, postačí jednoduchá aplikace se základní správou záznamů. Naopak tvořivý vědecký pracovník, který má zpravidla rozpracováno více článků současně, pracuje se stovkami zdrojů, potřebuje různé výstupní styly a vedle toho si eviduje i vlastní publikace, ten ocení sofistikovanější nástroj.

Z komparace uvedené v této práci vyplývá, že vlajkovou lodí mezi citačními manažery je aplikace EndNote. Ta je sice placená, ale zato nabízí skutečný komfort a variabilitu jak při importu záznamů, tak při jejich správě, mnoho funkcí se dá uživatelsky uzpůsobit a má jednoznačně nejpropracovanější editor výstupních stylů pro ty, kteří publikují v méně známých zdrojích. Jako jediná ze srovnávaných manažerů nabízí propojení nejen s textovými editory, ale také s aplikací MS Power Point na tvorbu prezentací. Z mé zkušenosti je EndNote pro uživatele na první pohled složitější aplikace, seznámení s ní většinou trvá o chvíli déle, ale kdo se s ní naučí dobře pracovat a využívá nabízené možnosti, ten se s ní nakonec velmi spřátelí a jen velice nerad ji opouští, je-li to potřeba.

Na druhé straně nejjednodušší aplikací je beze sporu Citace Pro. Nabízí pouze základní funkce citačního manažeru bez rozsáhlých možností uživatelských nastavení, ale všechny nejdůležitější komponenty zde najdeme. Díky jednoduchosti je také poměrně přehledná, takže se s ní většina uživatelů seznámí během krátké doby i bez pomoci manuálu nebo jiného, zkušenějšího, uživatele. Silnou stránkou Citace Pro je formulář pro vytváření záznamů, který obsahuje bohatý nápovědní aparát, čímž provede méně zkušené uživatele správným vkládáním jednotlivých údajů. To z ní činí vhodný nástroj např. pro studenty, kteří nejsou příliš kovaní ve struktuře bibliografických citací a zároveň nemají vysoké nároky na import záznamů z externích zdrojů, organizaci citací a jiné funkce citačních manažerů.

RefWorks je výbornou kombinací on-line aplikace a funkčního vybavení a přehlednosti desktopových verzí. Bohužel již tento software není rozvíjen, protože tvůrci se vydali cestou vytvoření zcela nové aplikace - Flow. I tak je RefWorks stále velice silným pomocníkem i pro vědecké pracovníky, jeho formát je podporován v mnoha bibliografických databázích, ze kterých se pak snadno stahují záznamy, velice silnou stránkou je přehledná organizace citací a nechybí ani jednoduchý editor výstupních stylů.

Pokud uživatel preferuje volně dostupné programy, Zotero i Mendeley jsou dobrou volbou pro každého, jak pro nenáročného studenta, tak pro akademika nebo třeba knihovníka. Stran funkčního vybavení je to jakási zlatá střední cesta, oba manažery pracují na podobných principech, nabízejí kvalitní import bibliografických záznamů z různých zdrojů, stejně tak velké množství výstupních formátů, nechybí ani spolupráce s textovými editory na různých platformách. Oba nabízejí jak desktopovou verzi, tak on-line s automatickou synchronizací, takže záznamy mohou být kdekoli a kdykoli při ruce. Pro výběr jednoho z těchto dvou programů je asi potřeba zaměřit se na konkrétní požadavky a podívat se, jak jsou u každého z nich řešeny, protože celkově nejde říci, který je více či méně vhodný.

7 Seznam použité literatury

Citace.com [online]. 2004. Blansko: Martin Krčál [cit. 2015-07-07]. Dostupné z: <http://www.citace.com/>

DRUSA, Tomáš. 2011. *Konvertor bibliografických formátů*. Brno. Dostupné z: is.muni.cz/th/256167/fi_b/Konvertor_bibliografickych_formatu.pdf. bakalářská práce. Masarykova univerzita. Fakulta informatiky.

EMANUEL, Jenny. 2013. Users and citation management tools: use and support. *Reference Services Review* [online]. Roč. 41, č. 4, s. 639-659 [cit. 2015-05-15]. ISSN 0090-7324. Dostupné z: <http://www.emeraldinsight.com/doi/abs/10.1108/RSR-02-2013-0007>

Endnote [online]. c2015. New York: Thomson Reuters [cit. 2015-10-20]. Dostupné z: <http://endnote.com/support>

HENDL, Jan. 2013. Zotero a další pomocníci výzkumníka. In: *Creativeconnections* [online]. Praha: Creative Connections, s. 20-28 [cit. 2015-06-25]. Dostupné z: http://creativeconnections.cz/medsoft/2013/Medsoft_2013_Hendl.pdf

KRČÁL, Martin. 2013. Aktivity projektu Citace.com. *Knihovnický zpravodaj Vysočina* [online]. Roč. 13, č. 3 [cit. 2015-06-25]. ISSN 1213-8231. Dostupné z: <http://kzv.kkvysociny.cz/archiv.aspx?id=1617&key=M>

Mendeley: web importer. 2015. [cit. 2015-09-13]. Dostupné z: <https://www.mendeley.com/import/>

RefWorks [online]. c2009. RefWorks [cit. 2015-07-08]. Dostupné z: http://www.refworks.com/refworks2/help/RefWorks2.htm#Exporting_or_Backup_a_Database.htm

RIS Format Specifications. c2014. In: *Reference Manager* [online]. Thomson Reuters [cit. 2015-07-08]. Dostupné z: <http://refman.com/training/ris-format>

SALEH, A. 2012. Mendeley. *Journal of the Canadian Health Libraries Association*. Roč. 33, č. 1, s. 29-30. ISSN 1708-6892. Dostupné z: <http://ejournals.library.ualberta.ca/index.php/jchla/article/view/22572/16800>

SIMBOLI, Brian a Min ZHANG. 2002. Citation Managers and Citing-Cited Data. *Issues in Science & Technology Librarianship* [online]. Roč. 2002, č. 35 [cit. 2015-06-16]. Dostupné z: <http://www.istl.org/02-summer/article4.html>

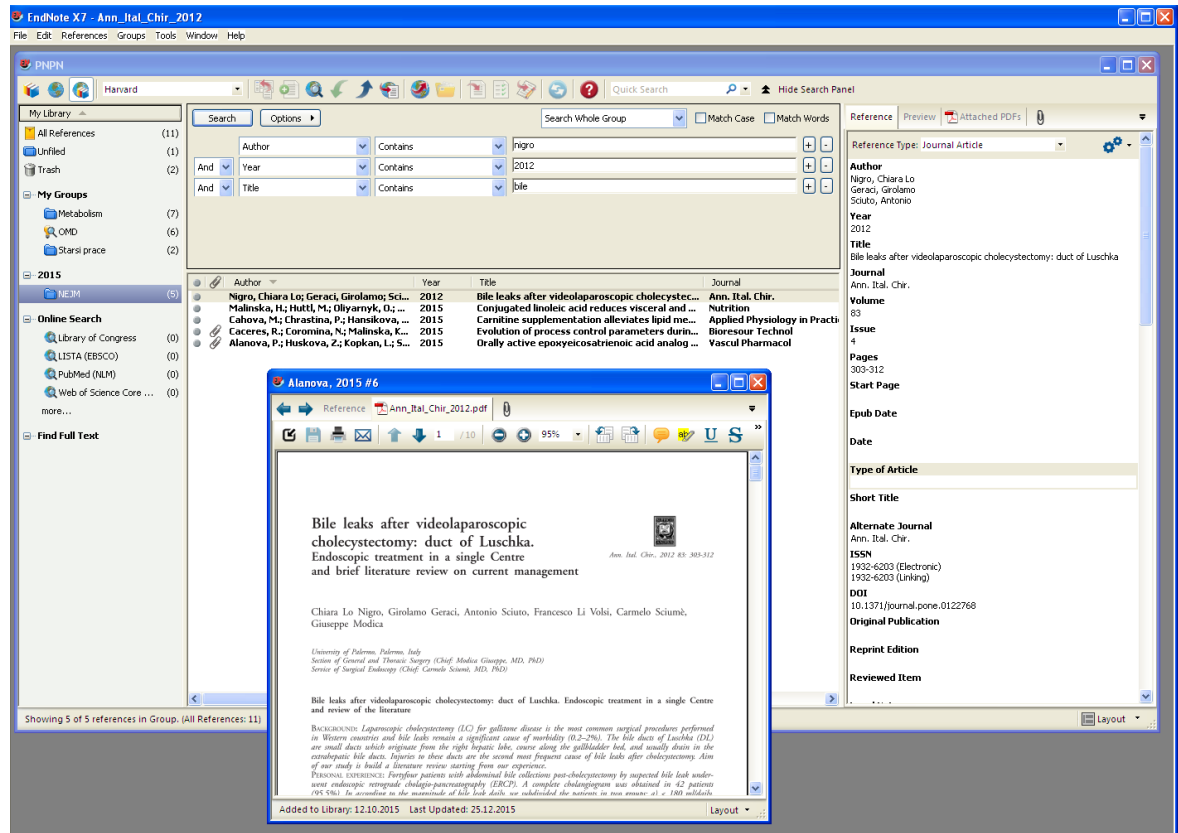
VAUGHN, Cynthia J.. 2013. Citation Management: RefWorks. *Journal of Electronic Resources in Medical Libraries* [online]. Roč. 10, č. 1, s. 25-31 [cit. 2015-06-15]. ISSN 1542-4065. Dostupné z: <http://www.tandfonline.com/doi/abs/10.1080/15424065.2012.762208>

Zotero [online]. 2006. Fairfax, Virginia: Roy Rosenzweig Center for History and New Media [cit. 2015-06-21]. Dostupné z: <https://www.zotero.org/>

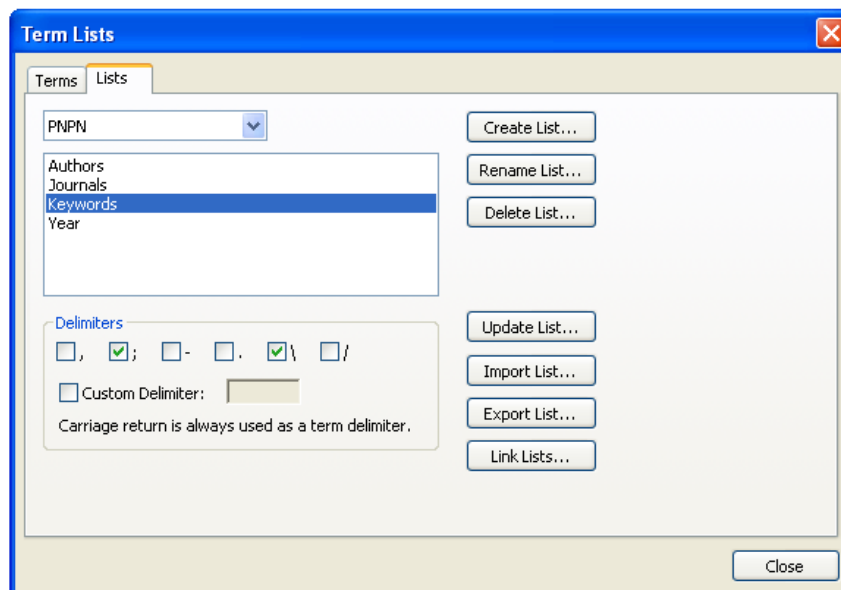
8 Seznam příloh

Příloha 1: EndNote – hlavní obrazovka.....	i
Příloha 2: EndNote - správa rejstříků	i
Příloha 3: EndNote - editor výstupních stylů.....	ii
Příloha 4: Zotero - hlavní stránka	iii
Příloha 5: Zotero - odstraňování duplicit.....	iii
Příloha 6: Mendeley - hlavní obrazovka.....	iv
Příloha 7: Mendeley - online vyhledávání.....	iv
Příloha 8: RefWorks - hlavní obrazovka	v
Příloha 9: RefWorks - formulář pro nový záznam	vi
Příloha 10: Citace Pro - hlavní obrazovka	vi
Příloha 11: Citace Pro - formulář pro editaci záznamu	vii

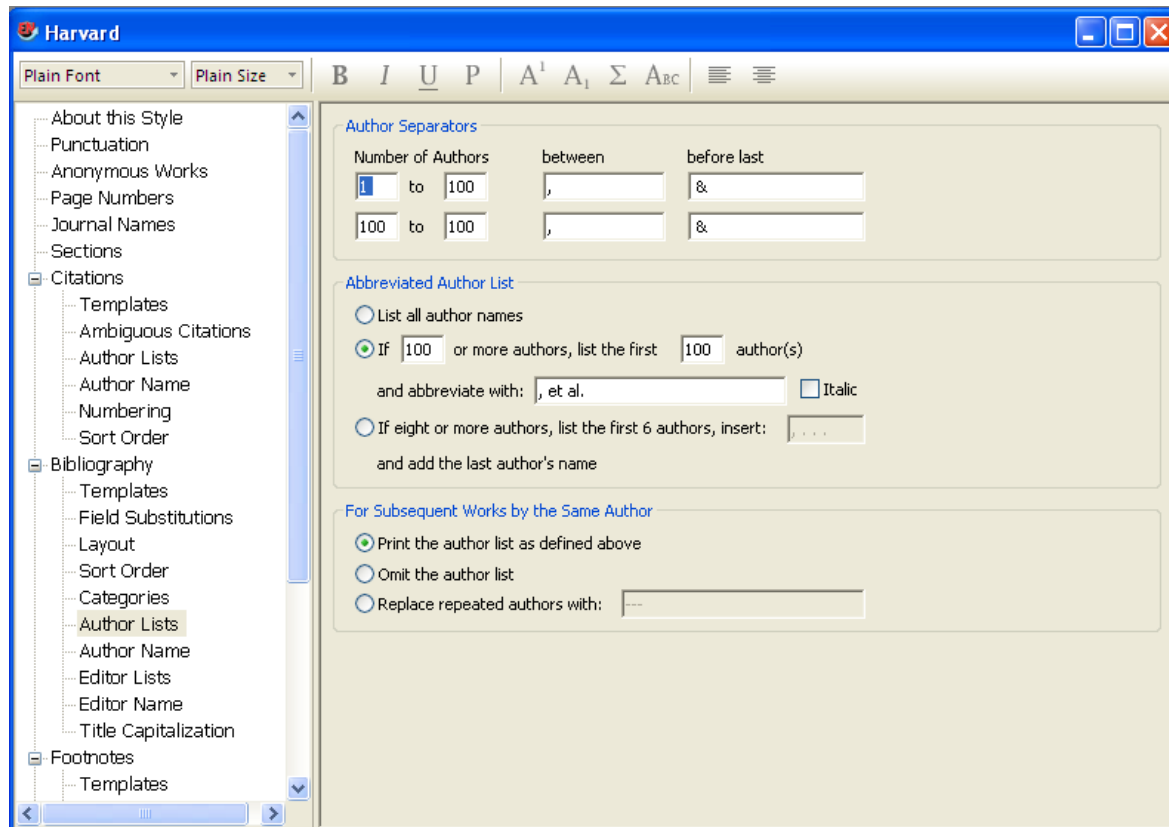
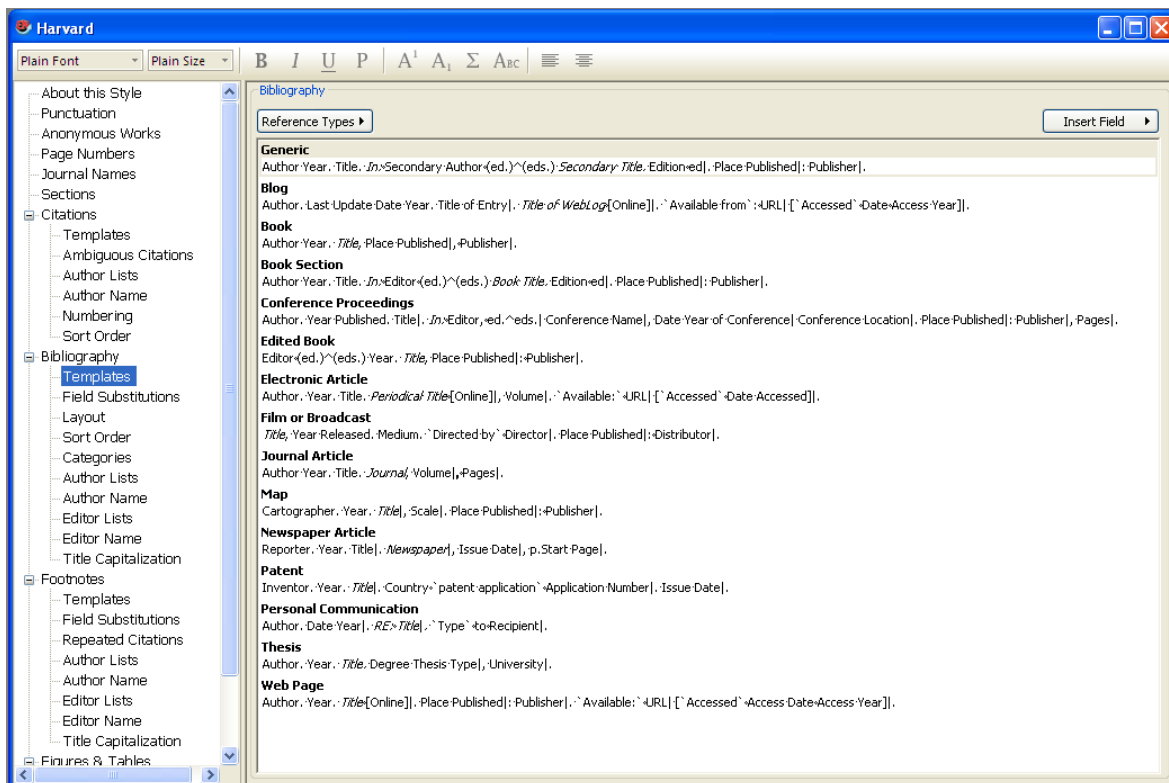
Příloha 1: EndNote – hlavní obrazovka



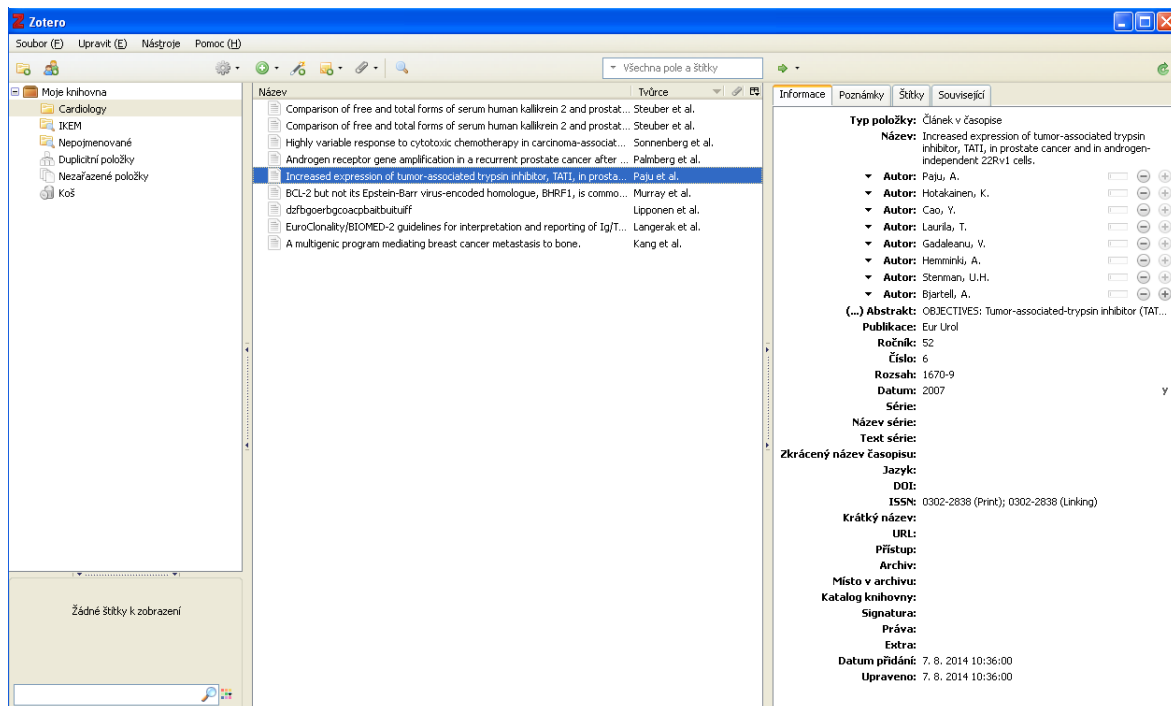
Příloha 2: EndNote - správa rejstříků



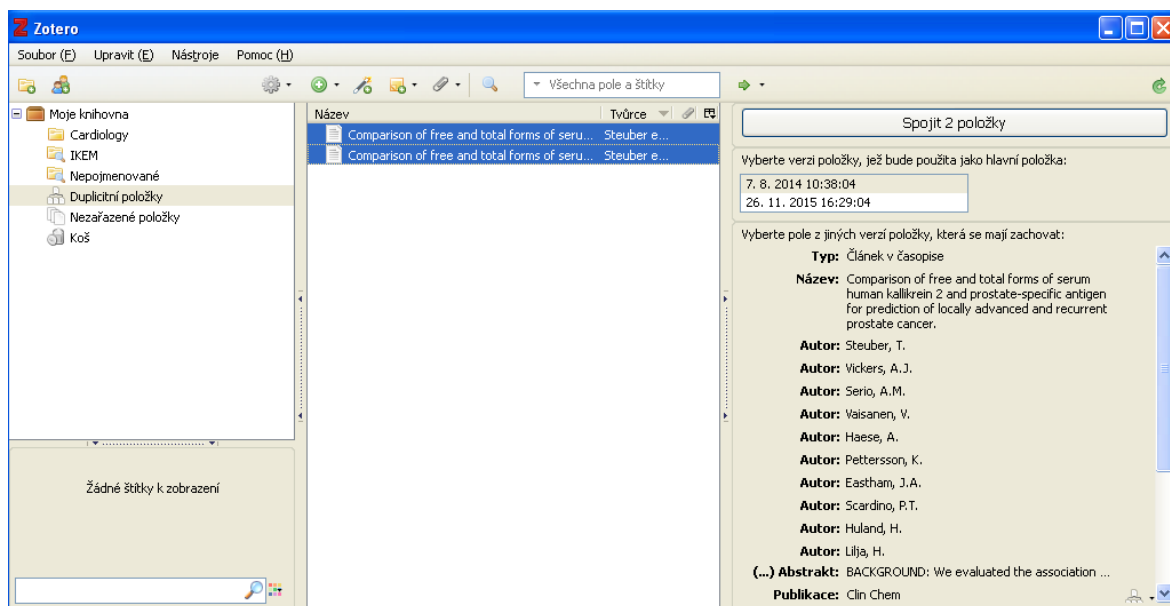
Příloha 3: EndNote - editor výstupních stylů



Příloha 4: Zotero - hlavní stránka



Příloha 5: Zotero - odstraňování duplicit



Příloha 6: Mendeley - hlavní obrazovka

Příloha 7: Mendeley - online vyhledávání

Příloha 8: RefWorks - hlavní obrazovka

The screenshot displays the RefWorks web application interface. At the top, there is a navigation bar with the RefWorks logo and user information: "Single User Site Welcome, Petra Niederlova." The main menu includes "References", "View", "Search", "Bibliography", "Tools", and "Help". A search bar is present with the text "Search Your Database".

Below the menu, there are buttons for "New Folder", "Create Bibliography", and "New Reference". The main content area shows a breadcrumb trail: "References > Reference managers".

The central panel is titled "References" and "Organize Folders". It features a toolbar with icons for "Selected", "Page", "All in List", "Add", "Remove", "Print", and "Refresh". The "Sort by" dropdown is set to "Authors, Primary" and the "Change View" dropdown is set to "Standard View".

Three references are listed:

- Ref ID 7**: Journal Article Reference 1 of 3. Authors: [Brahmi, Frances A.](#); [Gall, Carole](#). Title: EndNote and reference Manager citation formats compared to "Instructions to authors" in top medical journals. Source: [Med. Ref. Serv. Q.](#), 2006, 25, 2, 49-57, Haworth Press Inc. Folders: [Last Imported: Reference managers](#).
- Ref ID 2**: Journal Article Reference 2 of 3. Author: [Combs, J.](#). Title: EndNote Plus 2: enhanced reference database and bibliography manager from Niles and Associates, Inc. Source: [Library Software Review](#), 1996, 15, 1, 49-59. Folders: [Last Imported: Reference managers](#).
- Ref ID 1**: Journal Article Reference 3 of 3. Author: [Hendley, Margaret](#). Title: Role of the manager in reference staff development. Source: [Reference Librarian](#), 1986, 14. Folders: [Last Imported: Reference managers](#).

The right sidebar contains several sections:

- Announcements**
- Resources**: Support Center, Webinars, and social media icons for Facebook and Twitter.
- Folders**: My List, Not In Folder (0), Last Imported (7), and Reference managers (3).
- Quick Access**: Advanced Search, Import, Export, Create Bibliography, and Print References.
- Statistics**: Reference(s) 1, Folder(s) 1.

Příloha 9: RefWorks - formulář pro nový záznam

Add New Reference

Fields used by: **Harvard** [About this style](#)

and Reference Type: **Journal Article**

The following fields are used by your selected output style. You can access additional fields below.

Authors:

Title:

Periodical, Full:

Pub Year:

Volume:

Issue:

Start Page:

Other Pages:

Add to folder: **Select a folder...**

Additional Fields

Additional Comments about Harvard

Příloha 10: Citace Pro - hlavní obrazovka

citace PRO Prohledat mé citace nebo vytvořit (zadejte ISBN, DOI, název) Petra

Vytvořit +

Zvolte citační styl: **ČSN ISO 690 - autor, datum**

Moje složky:

- Všechny citace
- Moje (23)
- RIS (3)
- TOP 8 (5)**
- Koš

Všechny citace **TOP 8**

<input type="checkbox"/>	Název / Autoři	Druh	Rok
<input type="checkbox"/>	Web-based Citation Management Systems: Which One Is Best? Steeleworthy Michael, Dewan Pauline Ther...	Článek	2013
<input type="checkbox"/>	SCA6 is caused by moderate CAG expansion in the alpha1A-voltage-dependent calcium channel... Riess O, Schols L, Bottger H, Nolte D, V...	Článek	1997
<input type="checkbox"/>	Detection of a cystic fibrosis modifier locus for meconium ileus on human chromosome 19q13 Tsui Lap-Chee, Zielenski Julian, Corey M...	Článek	1999
<input type="checkbox"/>	Geographic distribution and regional origin of 272 cystic fibrosis mutations in European p... Estivill Xavier, Bancells Consol, Ramos ...	Článek	1997
<input type="checkbox"/>	Association of human aging with a functional variant of klotho Arking D. E., Krebsova A., Macek M., Mac...	Článek	2002

Příloha 11: Citace Pro - formulář pro editaci záznamu

← ↓ 📁 🗑

Obálka
není
k dispozici

Babička

Němcová Božena

Kniha ▼

Citace v seznamu literatury:

NĚMCOVÁ, Božena. *Babička*. Praha: Albatros, 1968.

Ukončit editaci

ISBN*:
✖ Vypňte povinné pole

Autoři:	Jméno:	Příjmení:	Role:	
	Božena	Němcová	Autor ▼	-
+ Přidat autora				

Název*:

Podnázev:

Vydání*:
✖ Vypňte povinné pole

Místo vydání*:

Nakladatelství*:

Rok vydání*:

Uložit a zkontrolovat✖zobrazit další údaje

PoznámkaKlíčová slovaAnotaceSoubory (0)Části (0)Plný text a obsah

vii