

Univerzita Karlova v Praze

Přírodovědecká fakulta

Studijní program: Demografie

Studijní obor: Demografie se sociální geografii



Pavína Divínová

Zahrádkové osady, zahrádkaření a samozásobitelství: mikroregionální
sonda

Allotment gardens, gardening and selfsupplying:
micro-regional analyze

Bakalářská práce

Praha, 2015

Vedoucí závěrečné práce: doc. RNDr. Ivan Bičík, Csc.

Prohlášení:

Prohlašuji, že jsem závěrečnou práci zpracovala samostatně a že jsem uvedla všechny použité informační zdroje a literaturu. Tato práce ani její podstatná část nebyla předložena k získání jiného nebo stejného akademického titulu.

V Praze, 31. 7. 2015

Podpis:

Poděkování

Na tomto místě bych chtěla poděkovat vedoucímu mé bakalářské práce, doc. RNDr. Ivanu Bičíkovi, Csc., za jeho cenné rady a připomínky k vylepšení mé práce. Poděkovat bych chtěla také Ing. Ottu Maclovi ze Zahrádkářského muzea v Hradci Králové, za jeho odborný výklad o vývoji ČZS a velké dík patří také panu Jaroslavu Němcovi, za jeho výklad o založení zahrádkových osad v Zubří a v Rožnově pod Radhoštěm. V neposlední řadě patří dík rodině a přátelům za jejich velkou podporu.

Zahrádkové osady, zahrádkaření a samozásobitelství: mikroregionální sonda

Abstrakt

Bakalářská práce pojednává o vzniku a vývoji zahrádkových osad a zahrádkářského hnutí v Česku, okrajově se zabývá touto problematikou také ve Velké Británii a v Německu. Do diskuze s literaturou je také zařazen související fenomén zahrádkových osad a to druhé bydlení. V teoretické části je zmíněno o samozásobitelství, jako určitém životním stylu. V této kapitole je nastíněn nejen vývoj a trendy v samozásobitelství (potažmo sklizni ovoce a zeleniny), ale také celkové trendy ve spotřebě potravin. Jako cíl bylo určeno na mikroregionální úrovni objasnit, kdo jsou lidé, kteří zahrádku vlastní a k čemu ji využívají. K tomuto účelu bylo zpracováno dotazníkové šetření, které bylo rozdáno vlastníkům zahrádek jak v zahrádkových osadách, tak vlastníkům zahrádek u rodinného domu. Pomocí dotazníku bylo možné potvrdit či vyvrátit předem stanovené hypotézy. Z dotazníků také vyplynulo, že zájem o zahrádkaření v posledních letech rozhodně neupadá, spíše naopak.

Klíčová slova: Zahrádkové osady, Český zahrádkářský svaz, samozásobitelství, zahrádkáři

Allotment gardens, gardening and selfsupplying: micro-regional analyze

Abstract

The thesis discusses the origin and development of allotment gardeners and allotment movement in the Czech Republic and marginally in Great Britain and Germany. Discussions with the literature also includes related phenomenon of allotment gardeners - second home. In the theoretical part, self-supply is mentioned such as a certain lifestyle. This chapter outlines not only the development and trends in self-supply (fruits and vegetables), but also overall trends in food consumption. The aim was to clarify at micro-regional level, who are the people who own the garden and what do they use it for. For this purpose was processed a questionnaire which was distributed to owners of allotment gardens and also to owners of the house with garden. Based on the results of the questionnaire I could confirm or refute defined hypotheses. The questionnaire also showed the increasing interest in allotment gardening.

Keywords:

Allotment gardens, Czech gardening association, selfsupplying, gardeners

OBSAH

ÚVOD	4
DISKUZE S LITERATUROU	6
1.1 Studentské práce	6
1.2 Knihy a brožurky o zahrádkaření, zahrádkových osadách	7
1.3 Časopisy a články	7
1.4 Zahrádkaření v sociologii	8
1.5 Literatura o druhém bydlení	8
1.6 Přehled literatury a základních pojmů	9
1.6.1. Zahrádková osada	9
1.6.2. ČZS.....	11
1.6.3. Činnost svazu před rokem 1989.....	11
1.6.4. Činnost svazu po roce 1989	12
1.6.5. Druhé bydlení.....	12
HISTORIE ZAHRÁDKOVÝCH KOLONIÍ	14
2.1 Evropa	15
2.1.1. Velká Británie	15
2.1.2. Německo	16
2.2 Historie zahrádkaření u nás	16
2.2.1. Období od konce 19. a začátek 20. století	16
2.2.2. Období okupace 1939 - 1945	17
2.2.3. Období od osvobození v roce 1945.....	17
2.2.4. Období 50. let 20. století	17
2.2.5. Období od roku 1970 do roku 1989	18
2.2.6. Období po roce 1989	19
SAMOZÁSOBITELSTVÍ	20
3.1 Vývoj	21
3.2 Stav a vývoj sklizně zeleniny a ovoce v Česku	21
3.2.1. Vývoj hrubé zemědělské produkce	22
3.2.2. Vývoj sklizně zeleniny a ovoce (ovocné stromy a keře) v domácnostech.....	23
v období 2003 – 2013	23
3.3 Trendy	23
3.4 Trendy ve spotřebě potravin	25

3.5	Regionální diferenciace.....	25
3.6	Cíl práce	26
3.7	Hypotézy práce	27
	METODIKA	28
4.1	Zdroje dat a informací.....	28
4.2	Dotazníkové šetření	28
4.3	Vymezení regionu	30
4.3.1.	ZO Zubří.....	30
4.3.2.	ZO Rožnov	31
4.3.3.	ČZS Zubří	31
	VÝSLEDKY VÝZKUMU	33
	ZÁVĚR.....	42

SEZNAM OBRÁZKŮ

GRAF Č. 1: VÝVOJ HRUBÉ ZEMĚDĚLSKÉ PRODUKCE ZELENINY A OVOCE V ČESKU (1936 – 2013).....	22
GRAF Č. 2: VÝVOJ SKLIZNĚ ZELENINY A OVOCE (OVOCNÉ STROMY A KEŘE) V DOMÁCNOSTECH V LETECH 2003 - 2013	23
OBR. Č. 1: ZASTOUPENÍ ČLENŮ ČZS V OKRESECH ČR (%).....	26
OBR. Č. 2: ZO ZUBERSKO A ZUBŘÍ.....	30
GRAFY Č. 3, 4: MYSLÍTE SI, ŽE ZÁJEM O ZAHRÁDKAŘENÍ UPADÁ?.....	33
GRAFY Č. 5, 6: JAK ČASTO V PRŮMĚRU SVOU ZAHRÁDKU NAVŠTĚVUJETE?.....	34
GRAF Č. 7: JAK SE NA ZAHRÁDKU DOPRAVUJETE?.....	35
GRAFY Č. 8, 9: ČEMU SE NA ZAHRÁDCE PŘEVÁŽNĚ VĚNUJETE?.....	35
GRAFY Č. 10, 11: ODHADNĚTE, JAKÝ PODÍL CELKOVÉ SPOTŘEBY DOMÁCNOSTI TVOŘÍ PRUDUKTY Z VAŠÍ ZAHRÁDKY?	37
GRAFY Č. 12, 13: SKLIZENOU ÚRODU	38
GRAFY Č. 14, 15: JAK CHCETE ZAHRÁDKU VYUŽÍT V BUDOUCNU?.....	38
GRAFY Č. 16, 17: POHLAVÍ:	39
GRAFY Č. 18, 19: VĚK:.....	40
GRAFY Č. 20, 21: PRŮMĚRNÝ MĚSÍČNÍ PŘÍJEM NA JEDNU OSOBU VE SPOLEČNÉ DOMÁCNOSTI:	41
GRAFY Č. 22, 23: STAV:	41

SEZNAM POUŽITÝCH ZKRATEK

ČSÚ	Český statistický úřad
ČZS	Český zahrádkářský svaz
KSGRR	Katedra sociální geografie a regionálního rozvoje
PřF UK	Přírodovědecká fakulta Univerzity Karlovy v Praze
ONV	Okresní národní výbor
ZO	Zahrádkové osady

Úvod

Žijeme ve velmi dynamické a rychle se měnící době. Do popředí zájmu se dostaly úplně jiné hodnoty, než tomu bylo před 50 – ti lety, kdy byli lidé „izolovaní“ od okolního světa a tento nedostatek doháněli na svých zahrádkách a chalupách. Právě ony byly místem, kde se lidé setkávali, trávili čas se svými blízkými, s kamarády, pořádali různé akce, které jim tehdejší režim nenabízel. Nejednalo se pouze o sociální vyžití, které lidem jejich zahrádky a chalupy dávaly. Staly se totiž místem, kde se lidé mohli seberealizovat a vytvářet něco užitečného, co je naplňovalo, ať už se jednalo o pěstování zeleniny či ovoce anebo stavění a zvelebování svých chalup. Možná pro mnoho lidí znamenaly také zásobení se něčím, co na tehdejším trhu chybělo nebo spíše toho byl nedostatek (zelenina a ovoce), ale nemyslím si, že by hlavním motivem k vlastnění zahrádky byly určité úspory, které z toho samozřejmě plynuly. A právě proto největší rozkvět u nás ZO zaznamenaly v období socialismu.

V současné době, i když západní Evropa zaznamenává rozkvět tohoto „koničku“ a hlavně zájem mladých lidí, kteří se velmi angažují, v Česku produkce zeleniny a ovoce domácnosti rok od roku klesá. Také počty členů ČZS jsou každým rokem nižší. To ale neznamená, že by zájem o zahrádkaření zcela upadal. Lidé už sice nepěstují takové množství jako dříve, ovšem zaznamenáváme stále větší zájem o vlastní vypěstovanou zeleninu. Tu lidem nabízí současný trend farmářských trhů, ale můžeme pozorovat i pěstování zejména rajčat na balkonech panelových domů. A právě tento zájem může v blízké budoucnosti přerůst k zájmu vlastnit svou zahrádku a vypěstovat si vlastní ovoce a zeleninu.

Ve své práci si kladu za cíl dokumentovat vznik a vývoj zahrádkářského hnutí u nás, ovšem neopomenu i vybrané evropské země, které jsou svou zahrádkářskou aktivitou známé a kde můžeme říct, že se zrodila myšlenka zahrádkářských osad. Snažila jsem se zjistit, zda lidé vnímají v dnešní době úpadek či rozkvět zahrádkaření, zda chtějí pokračovat ve své činnosti či zahrádku prodat. Zajímalo mě, kdo jsou lidé, kteří zahrádku vlastní a jak ji využívají. V současnosti je velký trend zakládání okrasných zahrad místo „políček“ se záhonky, tak zda se tato skutečnost projeví i v prováděném výzkumu. Svůj výzkum jsem zasadila do města Zubří a jeho okolí, tudíž se jedná o určitou mikrosundu této aktivity, což se může odrazit v celorepublikovém srovnání.

Motivací pro napsání práce na toto téma mi bylo prostředí, ve kterém se od dětství pohybuji. Vyrůstala jsem v domě s velkou zahradou, kde zahrádka a pěstování všemožných druhů zeleniny a ovoce nikdy nechybělo. Vždy jsme doma měli své vlastní vypěstované základní druhy, které zaručovaly čerstvost a kvalitu. Navíc již moji prarodiče a nyní i rodiče jsou členy ČZS. A jelikož jsem nikdy nezavítala do prostředí ZO, tudíž toto prostředí pro mě bylo neznámé, rozhodla jsem se zasadit svůj výzkum právě tam. Při získávání informací, zda toto téma pro mě bude vhodné a zajímavé, mě téma ZO, a nejen jich, ale i celého zahrádkářského

hnutí, začalo zajímat stále více a nabyla jsem dojmu, že by bylo zajímavé tento „koníček“ prostudovat.

Práce je rozdělena do sedmi kapitol, které jsou dále členěny. První kapitolou je úvod, který má za úkol uvést čtenáře do problematiky a seznámit ho se strukturou práce. Na úvod navazuje diskuze s literaturou, ve které je čtenář více uveden do řešené problematiky a získá přehled o jiných zdrojích, které se tomuto tématu věnují, a může si udělat malý obrázek toho, co všechno s ním souvisí a co všechno zahrnuje. Jelikož téma ZO úzce souvisí s trendem druhého bydlení, také této problematice je zde věnována určitá část. Tato kapitola se nevěnuje pouze přehledu literatury, ale také základním pojmům, které s tématem práce souvisí. Myslím, že je důležité tyto pojmy objasnit, ať je čtenář více do problematiky uveden a ví, o čem je řeč.

Třetí kapitola se věnuje historii ZO jak u nás, tak v Evropě. V této kapitole se můžeme dočíst, v čem spočíval a jak se lišil vývoj zahrádkářského hnutí v Česku a v západní Evropě. Historie českého zahrádkářského hnutí je rozepsána podrobněji podle jednotlivých období, které jsem převzala od Macla (2002).

Čtvrtá kapitola se věnuje samozásobení obyvatelstva. Dozvíme se, kdo a v jakých oborech se tomuto tématu v současnosti nejvíce věnuje. Zabývá se vývojem samozásobitelství a trendy, které ho provázely. Malá kapitola je věnována vývoji hrubé zemědělské produkce zeleniny a ovoce a trendům ve spotřebě potravin. Je zde také s mapou probráno a potažmo vysvětleno, s čím může souviset regionální diferenciací tohoto fenoménu.

Pátá kapitola se již věnuje empirické části této práce. Je v ní uvedena metodika a zdroje dat, které k vytvoření sloužily. Můžete se ve zkratce dočíst, co tvoří podstatu dotazníkového šetření a proč jsem ho sestavila právě takhle. Do kapitoly jsem také zahrnula vymezení regionu, kterého se výzkum týkal. Dočtete se základní informace o ZO, ve kterých byl průzkum prováděn a také něco o organizaci ČZS Zubří.

Další kapitola se již věnuje výsledkům dotazníkového šetření. Zachycené informace jsou znázorněny na jednotlivých grafech.

V závěru své práce hodnotím výsledky, ke kterým jsem díky studiu literatury a odpovědím získaných v dotazníkovém šetření došla. Potvrzuji nebo vyvracím vyřčené hypotézy.

Kapitola 1

Diskuze s literaturou

Tématika zahrádkaření není nijak v literatuře rozšířená. Cennou pomocí pro studování této tematiky pro mě byly především bakalářské, diplomové a disertační práce, ať už z přírodovědných či sociálních oborů. Zahrádkové osady jsou často zmiňovány v pracích s tématem druhého bydlení (Fialová Dana, Vágner Jiří). Důležitým zdrojem informací, co se týká historie, ale i informovanosti o problémech, pro mě byly časopisy vydávané ČZS a poté knihy vydané při příležitosti založení Zahrádkářského muzea v Hradci Králové.

1.1 Studentské práce

Co se týče prací z geografických oborů, tak nejvíce mi byla nápomocná práce Svobodové (2004). Ve své práci se soustředí jak na historii, vývoj a vznik ZO v Česku, tak na její legitimní rámec. Snaží se zachytit, jaký mělo vliv na vývoj ZO období transformace. Zmiňuje, že zahrádkové osady velmi úzce souvisí s druhým bydlením. Největším zdrojem informací pro ni bylo dotazníkové a terénní šetření. Zkoumala všechny zahrádkové osady na Jindřichohradecku a poté je porovnávala s výsledky modelových šetření v Praze a Českých Budějovicích.

Další velmi potřebnou prací pro mě byla práce Kundery (2014), kde hlavním cílem bylo zjistit, které zkoumané ZO jsou vhodné k současnému fenoménu, transformaci ZO na trvalé bydlení. Tomuto cíli předcházelo důkladné prostudování problematiky ZO. Ve své práci nastiňuje legislativu ZO, jejich význam, souvislost s udržitelným rozvojem a v neposlední řadě zmiňuje současné trendy, které ZO postihují.

Velmi podrobně se tematikou ZO zabývá ve své práci Keyzlarová (2012). Dívá se na tuto problematiku z environmentálního hlediska (zahrádky a chaty (ZaCH) jako součást krajiny, ZaCH v krajinné a urbánní ekologii, ZaCH v ekologii ve městě), sociálního (historické, demografické, rekreační aspekty) a ekonomického (politika, udržitelný rozvoj, urbanismus, územní plánování, ekonomika) aspektu. V poslední kapitole své práce navrhuje budoucí vývoj ZaCh v Brně (sídelní zeleň, stavby s minimálně zastavěnou plochou, pasivní domy).

Inspirací mé práce byl také Generel zahrádkových osad v Praze – podkladová studie z roku 2009. Tento dokument byl vytvořen pomocí studentů PřF UK KSGRR pod vedením Vágnera, kteří prováděli dotazníkové a terénní šetření. Vznikl na základě projektu Zahrádkářské kolonie a jejich rekreační využití. Vznikl hlavně díky projednávání nového územního plánu města Prahy. Na závěr je shrnuto, jak nejlépe využít potenciál zahrádkových osad (ve vztahu k městu, k životnímu prostředí, sociální aspekty), v neposlední řadě úkoly a plány, jak zahrádkové osady využít a řídit v novém územním plánu.

1.2 Knihy a brožurky o zahrádkaření, zahrádkových osadách

Mnoho knih, které by se zabývaly zahrádkařením, doposud není. Opírala jsem se o publikace vydané v souvislosti s otevřením Zahrádkářského muzea v Hradci králové. Jejich autor Macl (1999, 2002) dokumentuje jak historii, tak celkový vývoj ZO a zahrádkářského hnutí u nás. Další publikací z těchto řad je publikace Pelešky (1982), která vyšla v souvislosti s 25. výročím vzniku ČZS.

Další knihou, která se zabývá problematikou zahrádkových osad je Gibas a kol. (2013). Ačkoliv se jedná o publikaci se sociologickým podtextem, je zde celkem podrobně rozebrána také historie zahrádkových osad jak u nás, tak v Evropě. Součástí knihy jsou také čtyři studie vybraných pražských lokalit.

V knize od Ambrožové a kol. (2011) se nedozvíme pouze o historii, současnosti a budoucnosti zahrádkaření, zahrádkových osad, o vzniku ČZS a jeho pravidelných čtyřletých celostátních sjezdech, které po roce 1989 zanikly. V knize se také dočtete o zahrádkářském muzeu v Hradci Králové, o činnostech, které ČZS realizuje (publikační činnost, práce s dětmi a mládeží, pořádání výstav, provozování hospodářských zařízení (moštárny, sušárny,...).

Publikace od Labuty (2010) obsahuje platné Stanovy ČZS (název, poslání, členství,...) a jejich výklady a předpisy, jednací řád svazu, směrnice.

1.3 Časopisy a články

Již od svého založení v roce 1957 vydával ČZS Věstníky, které vycházely 2 – 4 krát ročně. Obsahovaly právní a ekonomické záležitosti svazu, informace o akcích, výstavách. Roku 2014 byla tato publikace nahrazena Zpravodajem. Od roku 1990 byla zahájena činnost nakladatelství Květ, které převzalo vydávání časopisu Zahrádkář. Od roku 1992 vydávalo také věstníky. Časopis Zahrádkář se především věnuje pěstitelské a zahradnické činnosti (např. Jak správně provádět postřiky, červen 2015).

Zajímavým tematickým článkem je článek od Pauknerová a kol. (2010), kde se po vymezení problému (teoretické uvedení zahrádkaření a zahrádkové osady, historii a legislativnímu rámci), přesouvají k diskurzu zahrádkářů a zahrádkových osad. Zaobírají se výpověďmi zastánců a odpůrců zahrádkových osad, přičemž berou ohled na estetiku prostoru, relaxaci a zeleň. Tímto článkem chtěli vyjádřit, jak v období transformace nastal úpadek zahrádkaření a hledat odpověď, proč tomu asi tak je. Jak jsou zahrádky vnímány jako politický, sociální i materiální prostor.

Článek od Klváče a Ulčáka (2008) se také věnuje, jak už název napovídá, tématu samozásobitelství. V úvodu se zmiňují, zdali má samozásobitelství v dnešní době supermarketů, oslabení ČZS, přeměně zahrádek se záhonky na zahrádky rekreační, vůbec smysl, zda přetrvá nebo zanikne a jestli můžeme samozásobitelství považovat za ekologický luxus (termín od

socioložky Librové - nízká ekologická stopa, využití environmentálně šetrných technologií,...). V závěru hovoří o úpadku českého samozásobitelství.

1.4 Zahrádkaření v sociologii

V oboru sociologie se překvapivě hodně studií věnuje zahrádkářskému fenoménu. Zabývají se především tím, kdo jsou lidé, kteří zahrádky užívají, co je vede k zahrádkaření, jakou mají motivaci, co pro ně zahrádka znamená. Hlavním zdrojem dat jsou v těchto studiích rozhovory (polostrukturované) doplněné pozorováním. Jako příklad můžeme uvést Matějovská (2012), či Valešová (2011). Výzkumné otázky v obou těchto studiích souvisí s konceptem trvale udržitelného rozvoje, zda zahrádkaření do tohoto konceptu spadá. Snažili se zjistit, jakou roli hrají v zahrádkaření ekologické, ekonomické a sociální aspekty.

Zajímavou prací je také Prokúpková (2014), kde se snaží na zahrádkové osadě v Řeporyjích zaznamenat, co pro lidi znamenalo zahrádkaření v období normalizace (sociální život, výchova dětí,...), a jaká je situace v osadě nyní, pomocí kvalitativní výzkumné strategie – orální historie.

Dobrovolné skromnosti, tudíž řekla bych až krajní hranici samozásobitelství, se věnuje brněnská socioložka Librová ve svých knihách *Pestří a zelení* (1992) a na to navazující *Vlažní a váhaví* (2003). Během deseti let napsala tyto dvě knihy, kdy se z lidí žijících v dobrovolné skromnosti a většinou hodně skromně, stávají lidé, kteří již nežijí v „chudobě“, ale lidé kteří mají zaměstnání, ovšem navíc mají „ekologický luxus na zahradě“ – snižování ekologické stopy, zásoba domácnosti, širší rodiny a sousedů ovocem a zeleninou, nepodporování dálkové dopravy.

1.5 Literatura o druhém bydlení

V řadě prací o druhém bydlení se můžeme setkat s tématem zahrádkových osad, proto je vhodné se o tomto druhu rekreace také zmínit. Druhým bydlením se zabývá mnoho geografů, kdy počátky jejich průzkumu sahají do 60. let minulého století (Svobodová, 2004).

Na KSGRR se tématu druhého bydlení věnovali Vágner (1999) a Fialová (2000) ve svých disertačních pracích. Vágner (1999) se velmi detailně zabýval vývojem druhého bydlení ve světě a v ČR od počátku 20. století, vymezuje faktory, které druhé bydlení ovlivňují, rozmístění druhého bydlení a zmiňuje také souvislosti spjaté s druhým bydlením. Jedním z cílů je definice druhého bydlení. Fialová (2000) se zabývá otázkami, jak přistupovat k druhému bydlení (součást systému osídlení, součást cestovního ruchu,...), v rámci práce byl využit dotazník, který si klade za úkol získat data o objektech druhého bydlení, o jejich majitelích a jevy, které druhé bydlení doprovázejí.

Dalším geografem zabývajícím se druhým bydlením je Bičík, který napsal různé články týkající se tohoto tématu a v roce 2004 vyšla publikace (Bičík a kol., 2004). Tato publikace si klade za cíl „prezentovat výsledky výzkumu druhého bydlení širší odborné veřejnosti“ a obsahuje jedenáct příspěvků, v kterých se postupně dovídáme, jaké postavení má druhé bydlení v rámci Česka, v rámci mezinárodního srovnání, o vývoji druhého bydlení, rekreačním využití a mnoho dalšího.

Druhým bydlením se zabývá také řada diplomových a bakalářských prací. Jednou z bakalářských prací, která se mimo druhé bydlení zabývá i zahrádkářskými osadami, je práce Daňkové (2012) zaměřená na druhé bydlení v zástavbě v Libni. Zabývá se vývojem druhého bydlení a problematikou druhého bydlení, přičemž svůj vlastní výzkum provádí v zahrádkové osadě v Libni.

1.6 Přehled literatury a základních pojmů

V této podkapitole jsou prezentovány základní pojmy, které se vyskytují v průběhu celé práce a buď přímo či nepřímo souvisí se zahrádkářskými osadami. Jedná se o pojmy zahrádková osada, ČZS a druhé bydlení.

1.6.1. Zahrádková osada

Jak uvádí ve své práci Svobodová (2004), zahrádkové osady musíme dělit do dvou skupin, a to zahrádkové osady vzniklé pod hlavičkou ČZS, které vznikly organizovaně s koordinovanou výstavbou chat a dalšího zařízení (moštárny, společenské místnosti,...) a zahrádkové osady vzniklé mimo ČZS, které vznikaly většinou neorganizovaně a individuálně. Svobodová (2004) ve své práci také udává, že bychom měli rozlišovat „zahrádkářskou“ a „zahrádkovou“ osadu. Zmiňuje, že to souvisí právě se způsobem vzniku osady. Zatímco pro osady vzniklé pod hlavičkou ČZS se častěji používá pojem zahrádkářská osada, pro osady vzniklé mimo ČZS je to pojem zahrádková osada. Jak sama ale dodává, tento pojem není nikdy přesně definován, proto ve většině prací není nikterak rozlišen.

Generel (Miovska, 2009) zmiňuje druhy ZO, s kterými se můžeme v literatuře setkat. Prezentuje např. rozdělení Vágnera (2006), který dělí zahrádkové osady na funkčně zahrádkářské, převážně chatové (využívané jako druhé bydlení), osady transformované na druhé bydlení a degradované. Dále uvádí členění Marečka (1975), který dělí zahrádkové osady s uvažováním potřeb a využití v městském prostředí ZO jako součást veřejné zeleně městských intravilánů (kombinování městských parků a zahrádkových osad), skupiny soukromých zahrad jako součást zástavby bytových domů a ZO se speciálním pěstitelským zaměřením (Mareček in Generel).

Existuje mnoho definic pojmu zahrádková osada, nikde není jednotná definice, která by tento pojem vystihla ze všech úhlů (zahrnutí všech funkcí a přesného prostorového a územního rozložení zahrádkových osad).

Věstník (1986) definuje zahrádkovou osadu takto: „Zahrádková osada je celek, který se skládá ze zahrádek, které základní organizace přenechává do dočasného užívání jednotlivým členům svazu k pěstování ovocných stromů, keřů, vinné révy, zeleniny, květin a jiných plodin. Doplňuje také veřejnou zeleň, zvláště v okolí velkých měst a průmyslových aglomerací a krajinný vzhled“ (in Keyzlerová, s. 10).

Podobně, ovšem ve zkrácenější formě, definuje zahrádkovou osadu Naučný slovník zemědělský (1992): „Zahrádkové osady představují významnou organizační formu poskytování půdy pro zahrádkářskou činnost co nejširším vrstvám obyvatelstva“ (in Svobodová, s. 13).

Poslanecký návrh zahrádkářského zákona (2001, s. 2), vymezuje pojem zahrádka takto: „Zahrádka je pozemek, který slouží uživateli (zahrádkáři) k nevýdělečnému zahrádkářskému užívání, zejména k získávání zahradních produktů pro vlastní potřebu a k rekreaci, je umístěna v zahrádkové osadě, která spojuje více zahrádek se společnými zařízeními a byla zřízena na základě územního rozhodnutí nebo existovala před 1. říjnem 1976, jejíž plocha nepřesahuje rozlohu maximálně do 400 m²“. Pojem zahrádková osada vymezuje takto: „Zahrádková osada jako samostatný právní subjekt musí splňovat tyto základní podmínky: spojení minimálně pěti zahrádek, které jsou umístěny obvykle v rekreační zóně či volné krajině, lokalizace jejich umístění je dána územním rozhodnutím o využití území po roce 1976, osady zpravidla mají napojení na veřejnou pozemní komunikaci, zabezpečen zdroj vody, společné oplocení mezi zahrádkami maximálně do výše 1 m, samostatné či společné sociální zařízení a případnou možnost napojení na rozvodnou elektrickou a vodovodní síť“.

Poslanecký návrh zahrádkářského zákona (2009, s. 2), přičemž se jednalo pouze o návrh, který nenabyl své platnosti, definuje jak zahrádku: „Pro účely tohoto zákona se rozumí zahrádkou pozemek v zahrádkové osadě sloužící k zahrádkářské činnosti o výměře do 400 m², který smí být zastavěn pouze zahrádkářskou chatou a skleníkem“, tak zahrádkovou osadu: „zahrádkovou osadou soubor zahrádek, staveb a zařízení se společným oplocením a společnou přístupovou cestou k veřejné komunikaci“ stručněji, ale vystihuje v podstatě totéž, jak funkční využití, tak prostorové vymezení.

Poslední Návrh na vydání zákona o podpoře zahrádkářské činnosti byl předložen v lednu roku 2015. Největší změnou je nedefinování výměry zahrádkového pozemku: „Zahrádkou je pozemek ve vlastnictví, nájmu nebo podnájmu fyzické nebo právnické osoby, sloužící k zahrádkářské činnosti, se stavbou a zařízením nebo bez nich“.

Velmi výstižně zahrádkovou osadu definuje Šváb (2004), kde zmiňuje jak prostorové, tak funkční vymezení: „Zahrádkovou osadu definujeme jako celek, který se skládá alespoň z pěti pozemků, na kterých je vyvíjena zahrádkářská činnost, a které mají nějakou společnou

infrastrukturu, například přístupovou komunikaci, parkoviště, oplocení, vodovod apod. Podstatná je pěstitelská funkce pozemků. Přítomnost zahrádkářských chat je přípustná, ale nikoli nutná“ (In Kundera, s. 20)

Definice od Vágnera (2001) se od ostatních liší zejména tím, že nepoužívá pojem zahrádková osada, nýbrž zahrádková kolonie. Vystihuje všechny tři nejčastější funkce zahrádkových osad, s tím, že se jedná o geografickou definici, zdůrazňuje funkci rekreační: „zahrádkářskými koloniemi rozumíme seskupení zahradních domků a přilehlých pozemků, oddělených od okolní krajiny, s významnou funkcí nejen rekreační, ale i pěstitelskou a samozásobitelskou“ (In Šváb, s. 20).

1.6.2. ČZS

ČZS je demokratické sdružení složené ze základních a specializovaných organizací, vystupující jako samostatná právnická osoba. Jako takové podléhá Republikové radě. Hájí zájmy svých členů, vytváří podmínky pro jejich zahrádkaření, podává právní pomoc, pořádá zájezdy, přednášky, výstavy a mnoho dalšího (ČZS).

1.6.3. Činnost svazu před rokem 1989

29. září 1957 se konal I. Ustavující sjezd Československého svazu zahrádkářů a ovocnářů (ČSSZO). Tímto zaniklo předchozí sdružení Jednota zahrádkářů, která působila od roku 1947. Na konci roku 1957 čítal ČSSZO 48 706 členů v 650 místních a 167 okresních pobočkách. Dochází k rychlému růstu základny svazu a pro větší informovanost začíná v roce 1958 vycházet Věstník. Sjezdy se pořádaly každé čtyři roky (Zahrádkáři v Čechách a na Moravě).

18. a 19. července při IV. sjezdu došlo k velké změně a to k oddělení české a slovenské zahrádkářské složky. Byl přijat nový název Český ovocnářský a zahrádkářský svaz (ČOZS) (zahrádkáři v Čechách a na Moravě). I přes oddělení slovenské složky, členská základna se stále zvětšovala, v té době čítala 283 672 členů v 3 350 základních organizacích (Macl, 2002).

24. a 25. listopadu 1979 proběhlo konání VI. sjezdu ČOZS v Praze. Na tomto svazu byl přijat opět nový název a to Český zahrádkářský svaz (ČZS). Opět nastal růst základny, kdy koncem roku čítal svaz 241 218 členů ve 3 761 základních organizacích.

Poslední VIII. Sjezd ČZS se konal 9. a 10. prosince 1989, který pro svaz znamenal mnoho výrazných změn:

1. Demokratizace svazu
2. Zlepšení spolupráce se specializovanými složkami ČZS
3. Posílení odborné výchovy a práce s mládeží
4. Vznik Republikové a Územní rady
5. Snížení aparátu ústředí jako výkonného orgánu svazu
6. Posílení postavení základních organizací ČZS (Ambrožová a kol, 2011).

1.6.4. Činnost svazu po roce 1989

Po roce 1989, kdy bylo vlastnické právo půdy nadřazeno nad právem užívacím, se hlavním úsilím ČZS stalo přijetí zákona o odprodeji státní půdy v zahrádkářských osadách zahrádkářům parlamentem. Toto snažení bylo ukončeno sérií přijetí několika zákonů, kdy poslední byl přijat v roce 2001. Tímto mohli zahrádkáři odkoupit půdu do jejich vlastnictví (Macl, 2002)

Důležitým krokem ČZS byl vstup do Evropské unie zahrádkářů na mezinárodním kongresu unie v Drážďanech v roce 1996. Tím se posílilo mezinárodní postavení ČZS v rámci Evropy a v roce 1997 mohl ČZSS uspořádat Mezinárodní seminář zahrádkářů v Hradci Králové (Macl, 2002).

ČZS má vlastní publikační činnost pod záštitou nakladatelství Květ a vydává časopis Zahrádkář. Mnoho dalších informací je možno se dozvědět v Zahrádkářském muzeu v Hradci Králové, které vzniklo v roce 1999. Je v něm uchováno mnoho dokumentace, literatury a časopisů o vzniku a rozvoji svazu (Macl, 2002).

1.6.5. Druhé bydlení

Druhé bydlení, stejně jako zahrádky, slouží především k odreagování a útěku od každodenních povinností, jak se zmiňuje Bičík (2001, s. 32): „Primárním cílem vlastnictví a užívání objektu individuální rekreace (OIR) je zřejmé – regenerace fyzických a psychických sil v prostředí zdravotně vhodnějším“.

Podle Vágnera (2004 nebo 1999) druhé bydlení chápeme jako komplex jevů a procesů, spojených s objektem nebo jeho částí, který je přechodným místem pobytu vlastníka nebo uživatele, který tento objekt využívá převážně k rekreačním účelům. (In Vágner 1999, Filová 2000).

Častá je také definice slovenského autora P. Mariota: „Objekty individuální rekreace jsou specifickým druhem ubytovacích zařízení sloužících k rekreačním účelům. Je pro ně charakteristická poměrně nízká ubytovací kapacita s omezeným okruhem uživatelů, jejich různorodost, častá koncentrace na malém území“ (Fialová, 2000, s. 10. In. Marion 1983)

Fialová (2000, s. 10) chápe druhé bydlení jako: „jev spojený s mnoha procesy a činnostmi vyvolanými potřebou člověka, ovlivněného danými životními podmínkami v rámci společnosti, ve které žije, a jako jen ovlivňující vlastní život jedince i celou společnost. V neposlední řadě jako fenomén ovlivňující charakter krajiny“.

Největší rozšíření druhého bydlení, nastalo koncem 60. let 20. století a trvalo do konce 80. let. Díky politickým událostem, kdy lidé ztráceli zájem o seberealizace v práci, potřebovali tuto možnost uplatnit jinde, čímž byly chaty. Také nemožnost vycestovat do zahraničí přispívala k rozvoji druhého bydlení, tak jak tomu bylo i u zahrádek. V období 1970 – 1991 se počet objektů druhého bydlení u nás zdvaapůlnásobil. Po roce 1989 došlo k výraznému snížení počtu nově postavených objektů druhého bydlení, což bylo způsobeno změnou politických

a společensko – ekonomických podmínek, které vyvolaly mimo jiné širší možnosti cestování do zahraničí, jiné formy tuzemské rekreace, rozvoj penzionů (Vágner, 2001). Nicméně jejich počet stále pozvolna narůstá. Jedním z důvodů může být změna využívání OIR, kdy stále více objektů je využíváno k pracovním činnostem (kanceláře, dílny,..) nebo je majitelé pronajímají k rekreačním činnostem (Vágner, 2001). OIR mají velmi podobnou vývojovou křivku jak ZO. U mnoha objektů nacházíme vlastní zahrádky, což dokazuje, že chataři/chalupáři realizují podobnou činnost jako zahrádkáři.

Kapitola 2

Historie zahrádkových kolonií

Nejenom v České republice, ale i jinde v Evropě, se zahrádkaření těšilo a stále těší velké oblibě. Jak se můžeme dočíst v bakalářské práci Zahrádkové kolonie, historie a současnost od Vondrové (2014), za prvotním vznikem zahrádkových osad můžeme hledat dva proudy. Prvním z nich je křesťansko – osvícenský proud z Francie, který pomocí přidělování zahrádek lidem pomáhal dostat se z nejhorší chudoby a hmotné nouze (Pletánek, 1922). Druhým proudem byl proud osvětově – modernistický z Německa, jehož hlavním mottem byl zdravý vývoj všech vrstev obyvatelstva, zejména pak dětí a jejich zdravého tělesného vývoje. V Německu vznikaly tzv. Schreberovy zahrádky (Vondrová, 2014 – In Gibas a Pauknerová).

Vznik zahrádkářských osad je velmi úzce spojen s nástupem a šířením průmyslové revoluce, teda s obdobím industrializace. S tímto samozřejmě souvisí trendy rozvoje měst a stěhování venkovského obyvatelstva do měst. Toto období započalo na přelomu 19. a 20. století (Gibas, 2013). Bylo to dáno celkovou přeměnou společnosti a zcela jiným způsobem obživy lidí: „typickým znakem průmyslových společností je, že velká většina zaměstnaného obyvatelstva už nepracuje v zemědělství, ale v továrnách nebo na úřadech. I v nejvyspělejších tradičních státech se valná většina lidí musela věnovat polním pracím. Poměrně primitivní úroveň technologického vývoje neumožňovala, aby bylo od zemědělských povinností osvobozeno víc jedinců než jen malá menšina“ (Gibas, 2013, s. 13, In Giddens). Bytové a sociální podmínky ve městech se začaly stávat neúnosnými, lidé tedy toužili mít alespoň vlastní zahrádku (Klouparová, 2009). Do měst odcházeli především maloročníci a nádeníci a své polnosti přenechali velkým sedlákům. Poté si na svých „městských“ záhonech začali kromě běžné zeleniny (mrkev, rajčata,..) pěstovat i rostliny z Nového světa jako fazole či tykve (Storl, 2003). Zahrádkové osady a obecně zahrádkaření, co se týče evropských zemí, je nejvíce ukotveno v Německu, Dánsku, Velké Británii, Polsku a Holansku. Už od počátku zahrádkové osady neplnily pouze funkci ekonomickou (samozásobování), nýbrž i sociální, ovšem v jednotlivých zemích se trošku liší důvody založení zahrádkové osady (Generel, 2009). Téměř v celé Evropě dosáhlo zahrádkaření vrcholu v průběhu druhé světové války a poté nastal úpadek. V České republice byl tento trend díky nastolení socialismu zcela jiný. Právě, když v Evropě nastal úpadek, u nás zahrádkové osady zažívaly rozkvět. V současné době, kdy se v západní Evropě začíná znovuzakládání zahrádkových osad, u nás zažívá zahrádkaření určitou krizi (Gibas, 2013). Může to být stále důsledek 50-ti let trvání socialismu, kdy se Česko ještě stále nepřiblížilo myšlení v západní Evropě a čerstvost a kvalita potravin (hlavně díky nim nastává rozkvět ZO v západní Evropě) pro Čechy nejsou tak důležité, aby si zakládali zahrádky a museli na nich trávit čas. Snad nám bude Evropa dobrou inspirací.

2.1 Evropa

2.1.1. Velká Británie

Zahrádkářské kolonie se ve Velké Británii začaly objevovat již v průběhu 18. století v souvislosti s tzv. ohrazováním půdy. Jednalo se o ztrátu volného přístupu k pozemkům a díky tomuto a průmyslové revoluci byli lidé velmi silně závislí na pracovním trhu. „Docházelo tedy k rozevírání nůžek mezi životní úrovní nižších a vyšších vrstev. Venkovské osady se tak pro dělníky staly důležitým zdrojem příjmů“ (Gibas, 2013, s. 29). Pozemky pro zahrádky poskytovala samotná šlechta, aby poddané tzv. umlčeli a místo protestů trávili čas na svých zahrádkách. Neslo to s sebou také samozřejmě ekonomické úspory v podobě vypěstování si svojí vlastní zeleniny a ovoce (Gibas, 2013). V roce 1819 byl v Anglii předložen zákon, podle něhož se chudým ve městě přerozdělovaly malé parcely pro založení vlastní zahrádky, kde si pěstovali především zeleninu a brambory pro vlastní spotřebu (Klouparová, 2009). Tento zákon v sobě nesl i místa vyčlenění zahrádkových osad, která se nacházela těsně za hranicí měst, v přílehlých farnostech či na nevyužívaných pozemcích uvnitř měst (King, 2011). V první polovině dvacátého století nastal rychlý rozkvět těchto zahrádkových osad. Prvním mezníkem byl rok 1901, kdy vznikla národní zahrádkářská společnost National society of Allotment and Leisure Gardens. Nedílně se na tom podílely také obě světové války, ovšem takové zahrádky měly většinou trvání jen po dobu války, poté lidé o ně přestali mít zájem (Gibas, 2013). Poté nastal celkový úpadek.

V posledních deseti letech je zaznamenán opět velký zájem o pěstování vlastních produktů „Jako důvody zvýšeného zájmu je nejčastěji uváděn rekreační a relaxační aspekt zahrádek (únik ze stresu městského prostředí) a produkce zdravých potravin (obava z vystavování organismu chemickým látkám, kvalita produktů)“ (Miovská, 2009,) Zvláštností je také, že téměř všechny města mají vypracované strategie rozvoje zahrádkových osad – možnosti ochrany a financování osad. Zabývají se samozřejmě také tím, jak tyto plány uskutečnit (Miovská, 2009).

Anglie se ve své činnosti zakládání zahrádek nechala také inspirovat spisovatelem Ebenezerem Howardem a jeho knihou Zahradní města zítřka, kdy jeho myšlenka „Town – counry“ (město – venkov), byla využita v reálu a začaly tak vznikat zahradní města (např. Welwyn Garden), kde lidé mohli odcházet ze špinavých průmyslových měst, jako byly např. Nottingham a Birmingham (Hnilička, 2005). Vláda počítá i do budoucnosti podporovat zahradní města. Mezi roky 2015 – 2020 chtějí vystavět 250 000 nových domů a nabídnout je lidem, kteří mají zájem bydlet v těchto zahradních městech a vychovávat tam své děti. Jsou si vědomi, že vše musí být dobře navrženo, aby mohla vyrůst další generace zahradních měst. Musí se společně sloučit kvalitní domy, práce pro obyvatele a vhodná „zelená“ místa pro výstavbu domů (Department for Communities and Local Government, 2014).

2.1.2. Německo

První zahrádková osada v Německu vznikla na počátku 19. století v roce 1820 v severním Německu ve městě Kiel. Tak jako například ve Velké Británii, zahrádky prvotně vznikly pro chudé, kdy jim město pronajalo k tomuto účelu pozemky a tam si mohli lidé pěstovat zeleninu a ovoce (Pletánek, 1922). V tomto období měl největší zásluhu na rozvoji zahrádkářského hnutí v Německu lipský doktor Schreber. O zahrádkaření neměl velké ponětí, myšlenkou zahrádkářských kolonií chtěl vytvořit kvalitnější místo pro rozvoj dětí, než dostávaly v městských ulicích (Drescher, 2001). V roce 1964 vznikl spolek s názvem Schrebeverein, který si dal za úkol zakládat dětské hřiště, kolem kterých byly zahradní parcely, na nichž si mohly děti pěstovat květiny a zeleninu. (Klouparová, 2009). Jak píše Klouparová (2009), zpočátku děti nejevily velký zájem o tuto činnost, ovšem s podporou rodičů se stalo zahradničení i pro děti zábavou. Takovýmto způsobem vznikaly celé zahrádkové osady tzv. Schrebergarden. Tyto zahrádky nezůstaly pouze v Německu, ale začaly se šířit, například na přelomu století byly vybudovány i v Čechách a na Moravě pod názvem Šreberovy zahrádky (Gibas, 2013). Německo na počátku 20. století mělo dvě zahrádkářské komunity berlínský svaz Bund sämtlicher Pflanzervereine Berlins und Umgebung a tzv. Besídkové kolonisty (Daňková, 2012). Až v roce 1919 vznikla jednotná organizace, která nesla název Říšský svaz zahrádkářských organizací v Německu (Klouparová, 2009). Velkou roli hrálo zahrádkaření v období obou světových válek, kdy se stalo prostředkem k zajištění nedostatečné obživy a ke zlepšení materiálních podmínek vlastníků (Generel, 2009). Ovšem díky poválečnému rozvoji měst se začaly ztrácet i městské osady, které byly odsunuty na předměstí (Gibas, 2013). Zahrádky jsou v Německu stále populární a to nejen u Němců, ale také u imigrantů. Je zajímavý rozdíl těchto dvou skupin. Zatímco imigranti na svých zahrádkách pěstují spíše zeleninu a ovoce, u Němců převládá okrasná zahrada a rekreace (Drescher, 2001)

Na úpadek po 2. světové válce nyní navazuje v poslední době rozmach zahrádkaření. Důležitou roli hraje čerstvost vypěstovaných potravin, ovšem nesmí se zapomínat na rekreaci a ochranu a udržení přírody ve městech (Drescher, 2001).

2.2 Historie zahrádkaření u nás

Ke zvolenému dělení období zahrádkářského hnutí jsem se inspirovala almanachem Zahrádkářské hnutí (Macl, 2002).

2.2.1. Období od konce 19. a začátek 20. století

Jak se uvádí v knize zahrádkové kolonie, Česká republika se nejvíce blíží německému stylu zakládání zahrádkových osad. První zahrádkové osady se u nás začaly objevovat již na konci 19. století. Tak jako ve většině Evropy, i zde vše souviselo s celkovou změnou společenského chování, rozvojem průmyslu, stěhováním do měst, urbanizací atd. Zahrádkové osady plnily funkci jak ekonomickou (samozásobování, možnost přežití vysoké nezaměstnanosti), tak funkci společenskou či relaxační (Gibas, 2013).

První zahrádkářský spolek – Moravskoslezská společnost pro zvelebování orby - vznikl na našem území kupodivu v Brně. Stalo se tak sloučením všech přírodovědných spolků. V Praze vznikl první spolek – Ovocnický spolek pro Království české - až o 14 let pozdě v roce 1920 (Peleška, 1982).

První zahrádkové osady na našem území vznikly v Praze na konci 19. století. Jak se zmiňuje Macl (1999), jednalo se především o dělnické zahrádky, kdy se půda pronajala dělníkům a chudším vrstvám obyvatelstva. Zahrádkové kolonie se začaly evidovat až po první světové válce. První kolonie tzv. Schreberových zahrádek v Rakousku - Uhersku, o kterých byla řeč ve spojení s Německem, byla založena v Brně v Černých polích kolem roku 1908 (Klouparová, In Pánková, 2004). Tyto zahrádky většinou patřily brněnskému německému obyvatelstvu (Klouparová, In Flodrová, 1993). Do první světové války bylo v Česku založených 29 osad a v roce 1920 to bylo už 92 osad. V období války plnily zahrádky funkci obživy, než funkci rekreační (Macl, 1999). Spolu s rozšiřováním zahrádkových osad vznikaly postupně spolky, které ovšem nebyly mezi sebou nijak organizované, neměly žádné centrální řízení. Byly zakládány buď profesionálními zahradníky, ovocnáři, či vinaři nebo složily pouze jako výkonný orgán místních úřadů obcí při zakládání a udržování zeleně. Všechny tyto spolky můžeme považovat za předchůdce dnešních zahrádkářských organizací (Macl, 2002).

2.2.2. **Období okupace 1939 - 1945**

Toto období se vyznačuje silným omezením společenského života. Kvůli zákazu spolčování lidí, ministerstvo zemědělství usilovalo o sjednocení všech zahrádkářských spolků do jedné organizace (Macl, 2002). Svaz zahrádkářů pro Čechy a Moravu vznikl v průběhu 2. sv. války v roce 1943. I když život v protektorátu nebyl jednoduchý, svaz fungoval a lidé mohli obhospodařovat své zahrádky, vyjma židů, kteří nemohli do svazu vstoupit (Gibas, 2013). Ne všechny spolky do svazu vstoupily, tudíž byly nuceny přerušit svou činnost (Macl, 2002).

2.2.3. **Období od osvobození v roce 1945**

Po roce 1945 vznikla přejmenováním Svazu zahrádkářů Jednota zahrádkářů, která působila pod záštitou Jednotného svazu českých zemědělců. Spolky, které za války odmítly vstoupit do svazu a po obnovení činnosti odmítaly vstoupit též do Jednoty zahrádkářů, byly za pomoci Akčního výboru do Jednoty včleněny. Po nastoupení tehdejší vlády a po socializaci zemědělství v roce 1948 se Jednota dostávala s režimem do problému, až v roce 1954 byla zrušena. Stát tuto organizaci přestal podporovat, chvíli působila ještě pod vedením ministerstva zemědělství. Vše směřovalo k vytvoření nové celostátní organizace zahrádkářů, k níž došlo 29. 9. 1957 vytvořením Československého svazu zahrádkářů a ovocnářů (Macl, 2002).

2.2.4. **Období 50. let 20. století**

Přichází doba socialismu a s ní růst a rozkvet zahrádkových osad. Tak jako všechny organizace, které chtěly za socialismu působit, i Československý svaz zahrádkářů a ovocnářů vstoupil do

tzv. Národní fronty, čímž došlo k politizaci svazu a tehdejšímu režimu tím zdání společenské podpory (Macl, 2002).

Od 1.7. 1964 byly zavedeny prémie na nákup vypěstovaných plodin od zájmových organizací, čímž se zlepšila finanční situace organizace a mohlo dojít k rozšíření a větší stabilitě. Zahrádkáři v té době byli schopni vypěstovat větší množství, než sami spotřebovali a svaz jim tyto přebytky umožnil odprodat (Svobodová, 2004).

V tomto období do svazu vstoupily také zahrádkářské kroužky ROH a vinaři, čímž se členská základna svazu stále rozrůstala (Macl, 2002). V březnu roku 1969 vyšlo první číslo časopisu Zahrádkář a čtvrtletník Krása zahrady.

2.2.5. Období od roku 1970 do roku 1989

Toto období se vyznačovalo ještě větší politizací svazu, hlavně tedy jeho vedení, jelikož před jeho zvolením muselo být schvalováno politickými orgány. Politické orgány se začaly také angažovat v rozhodování o přidělování zahradních parcel v osadách podle „politické angažovanosti“. V tomto období nastal největší rozkvět zahrádkářských osad. Hlavně díky možnosti získání pozemků do tzv. trvalého či dočasného vlastnictví, kdy na těchto pozemcích vznikaly zahrádkářské osady a byla zde možnost vypěstovat vlastní zeleninu a ovoce, které byly v té době nedostatkovým zbožím. Vlastní produkci lidí nejenom sami zpracovali, ale také odprodávali. Členská základna tehdy čítala až půl milionu členů (Macl, 2002).

Získat zahrádku v tomto období byl takřka nadlidský úkol. Čekatelů bylo nepřeberné množství, někteří museli čekat i léta. Zahrádky v té době také zastávaly deficit cestování, staly se tedy náplní společenského života lidí, byly využívány jako objekty druhého bydlení. Byl to únik lidí od reality (Gibas, 2013). Jak říká Czumlala v pořadu České televize Padající květináč, lidé měli za dob socialismu zahrádky jako svou vlastní kompenzaci „U nás se vlastně fenomén zahrádkaření rozšířil opravdu až za socialismu, kdy získal atraktivitu ještě další kompenzační mechanismus. První rovina kompenzace je to, jak přežít ve městě. Vlastně přežít to, že jsme zbavení kořenů, že jsme zbavení sepětí s půdou, ale socialismus přinesl ještě jeden nový rozměr. Bydlení ve městě nepřináší příliš smysluplnou práci, a ty zahrádky poskytly řadě lidí práci smysluplnou, jednak rozměr určitého vlastnění, kompenzací toho, že všechno patřilo všem. A najednou člověk měl kus hlíny, i přesto, že zpravidla nebyla jeho. No a potom smysluplnou náplň času, kterého bylo relativně hodně. Řada lidí v práci příliš nepracovala a mohla se potom po práci soustředit na něco, co mělo hmatatelné výsledky“ (ČT, 2006).

Lidé se snažili utíkat z měst na své soukromé zahrady (chaty), které pro ně hlavně představovaly únik od totalitní společnosti a celkově od stresů, které městský život s sebou přinášel (Bičík, 2001).

V roce 1970 došlo k rozdělení české a slovenské části svazu, na což byl svaz přejmenován na Český ovocnářský a zahrádkářský svaz (ČOZS). V roce 1979 došlo k další změně, a to díky úvahám o převážení zahrádkářské složky, kdy byl svaz přejmenován pouze na Český

zahrádkářský svaz (Svobodová, 2004). Členská základna tehdy čítala na 283 672 členů, kteří byli rozděleni v 3 350 zahrádkářských osad (Macl, 2002).

2.2.6. **Období po roce 1989**

Toto období přineslo zásadní změny v ČZS. Hlavním počinem byla demokratizace svazu a výměna celého vedení. ČZS se stal nepolitickou organizací, která sama spravuje a odpovídá za svůj majetek (Svobodová, 2004). Byly zrušeny ústřední a okresní výbory, které nahradily Republiková rada a územní rady, jejichž zástupce si volí členská základna. Byly zrušeny čtyřleté sjezdy, které byly nahrazeny pracovními zasedáními rady (Macl, 2002). Po roce 1989 se mění celkově pohled na zahrádky a lidé si je začínají pořizovat za jinými účely, než tomu bylo v době socialismu (Daňková, 2012). I zde hrála roli privatizace, kdy některým osadám hrozil zánik kvůli navrácení pozemků původním majitelům (Macl, 1999). V současné době má ČZS téměř 170 tisíc členů, kteří jsou rozděleni do 2700 základních a 17 specializovaných organizací (zahratkari.cz).

Po roce 1990 a na přelomu tisíciletí došlo k úbytku zahrádkových osad především díky výstavbě obytných celků (suburbii) a díky silicím tlakům developerů (Miovská, 2011).

Kapitola 3

Samozásobitelství

S fenoménem samozásobení se v dnešním kontextu setkáváme nejčastěji v sociologii. V dnešní době samozásobení vlastními potravinami v sobě nenese primárně ekonomický (i když stále hodně důležitý) či ekologický aspekt, ale jedná o určitý životní styl, který lidé povýšili na luxus v obklíčení mechanismy konzumní společnosti. Lidé začínají hledět na kvalitu nakoupených potravin, na zvyky a tradice, vztah ke zvířatům, v neposlední řadě také zdravotní a sociální důvody „Lidé na vesnici dnes znovu spoléhají na to, co si vyprodukují, získají a smění sami. Samozásobitelství jídlem je tedy stále důležitým prvkem ekonomiky a pospolitého života venkovské domácnosti, zejména v době, kdy se výdaje za potraviny stále zvyšují“ (Dvořáková – Janů 1999, s. 150).

Librová (2003) vystihuje samozásobení potravinami jako „ekologicky optimální koncept hospodaření“, při kterém, aby vše fungovalo, musí docházet k sousedské či rodinné výpomoci a k efektivní směně produktů. Na toto se musíme dívat ovšem z toho úhlu pohledu, že se jedná o téměř naprosté samozásobení a ne jako v případě výzkumu ZO jen o částečné a hlavně u ZO jde o určitý druh rekreace. Daleko reálnější pohled na samozásobení uvádí ve své práci Škantová (2009, s. 8), jedná se o „souhrn aktivit, které uspokojují základní potřeby člověka, jsou výrazem částečné ekonomické soběstačnosti a vzdáleným odkazem na zapomínané tradice“.

Samozásobení a zahrádkaření už dávno není výlučně viděno na vesnicích, můžeme ho zahrnout také do tzv. městského zemědělství, které v chudých zemích (Jakarta, Moskva,...) slouží k přežití potravinové krize a nezaměstnanosti (Librová, 2003).

Důvody k samozásobitelství mohou být různé – vlastní neriziková produkce (může být zavádějící, jelikož domácí produkty neprocházejí žádnou kontrolou), prakticko – ekonomické (částečná ekonomická nezávislost), seberealizace, relaxace, zábava (Škantová, 2009). Je ovšem na místě zamyslet se, zdali je vůbec výhodné vydávat náklady na sadbu ovoce a zeleniny (ať už finanční či časové) a nejt si raději koupit tyto potraviny přímo do obchodu. Kdyby jsme se na to podívali z ekonomického hlediska (na příkladu brambor) – náklady na sadbu brambor činí průměrně 14 Kč za kg, výnosy z těchto sadbových brambor jsou většinou osminové, průměrná roční cena brambor v obchodech je 15 Kč – úspora teda činí 105 Kč na 1 kg brambor. Do těchto úspor nejsou započítány žádné postřiky, které ovšem v dnešní době již používá téměř každý

(proti plísni, plevele, mandelince,...). Z hlediska časového (sázení, okopávání, postřiky, sklizení,...) je jistě výhodnější zajít do obchodu. Když si teda vezmeme náklady, které musíme do pěstování vložit, započteme čas strávený při starání, aby výnosy byly co největší, je cena v obchodě a cena, když si vypěstujeme tyto produkty sami, srovnatelná. Navíc můžeme započítat, že čas, který bychom strávili na zahrádce, strávíme v práci, pak nám výhodněji vyjde zelenina zakoupená v obchodě. Zahrádkaření musí být koníčkem, u kterého se lidé odreagují, mají radost z vypěstovaných produktů, jelikož z hlediska finančního a časového zde žádné velké výhody neplynou.

3.1 Vývoj

Zatímco lidé na začátku 20. století, kteří se přistěhovali do měst, měli malé zahrádky, lidé na venkově na svých gruntech byli schopni obstarávat potraviny pro celou tržní společnost (Peiger, 2010).

Během 2. světové války začali lidé z venkova zásobovat svými vypěstovanými potravinami příbuzné ve městech, kde byla potravinová situace kritická. Ovšem i venkov zasáhly nepokoje spojené s válkou. Samozásobením vlastními potravinami v době 2. světové války zažívalo krizi.

I přes proběhlou kolektivizaci zemědělství v období socialismu se samozásobitelství v českých zemích nevytratilo a to hlavně díky rozvoji a podpoře zahradničení a zahrádkových osad. Samozásobením plnilo funkci „úspor, zdroj čerstvých a zdravých potravin, koníček, reprodukce sociálních vazeb, bylo vyjádřením nezávislosti na režimu a jím centrálně zabezpečovaného jídla a práce, bylo formou artikulace touhy po „normálním“ nudném, nepolitickém každodenním životě“ (Jehlička, Smith 2004, s. 23). Je také jistě vhodné zmínit, jak uvádí Štiková (2014), že v současné době je pro nás většina potravin cenově dostupnější, než tomu bylo v roce 1989. Což může také velmi úzce souviset s tím, proč v době socialismu bylo obhospodařování zahrádek více frekventováno než po roce 1989.

Výsledky průzkumu prováděného v roce 2005 a 2010 Jehličkou a Smithem jasně ukazují, že dnešní důvody k samozásobením jsou čerstvé potraviny, koníček, finanční úspora a v roce 2010 se objevuje nezávadnost potravin, což můžeme přičíst současnému trendu biopotravin.

3.2 Stav a vývoj sklizně zeleniny a ovoce v Česku

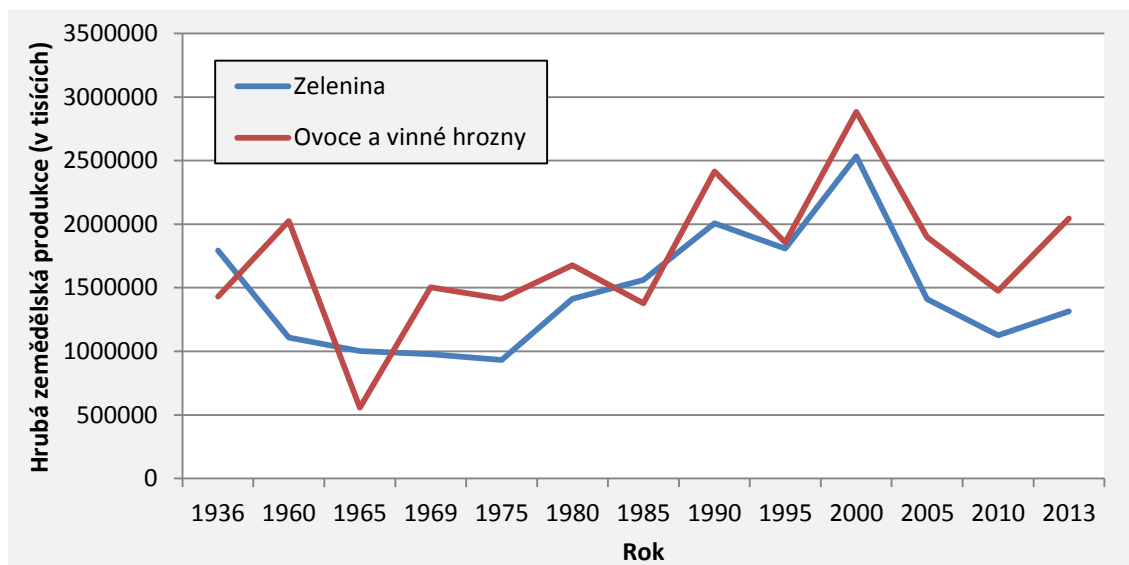
Do kapitoly jsem chtěla zařadit stav a vývoj samozásobením. Bohužel statistické ročenky ČSSR a poté ani statistická ročenka ČSFR 1990 a ročenka ČR 2000, neudávají produkci vybraných výrobků v domácnostech, to je k dispozici až od roku 2003. Kapitola tedy pojednává o tom,

jaký byl vývoj hrubé zemědělské produkce zeleniny a ovoce (ve stálých cenách) a navázu vývojem za posledních deset let, co se týče sklizně zeleniny a ovoce v domácnostech.

3.2.1. Vývoj hrubé zemědělské produkce

Hrubá zemědělská produkce (HZP) měřená ve stálých cenách je označována za základní ukazatel vývoje zemědělství. HZP vyjadřuje objem zemědělských produktů vyrobených za období jednoho roku v hodnotovém vyjádření. Nepřesnost tohoto grafu spočívá v tom, že k jednotlivým letům jsou vztaženy jiné roky stálých cen, tudíž dochází k nepřesnostem. Skoro za celé sledované období byla hrubá zemědělská produkce vyšší u ovoce a vinných hroznů, než u zeleniny (graf č. 1). Výrazný pokles HZP u ovoce byl zaznamenán v roce 1965. Tato skutečnost mohla být dána například zasažením ovoce škůdci anebo špatnými přírodními podmínkami. Ovšem zde by byl pravděpodobný i pokles u zeleniny, což nenastalo. Po roce 1989 došlo k celkové změně zemědělské politiky, což vedlo k omezenější podpoře zemědělské produkce, než tomu bylo v totalitním období (Bičík, Jančák, 2005). Razantní pokles po roce 2000, můžeme přičíst vstupu Česka do EU v roce 2004. Zánik některých zemědělských podniků díky většímu konkurenčnímu prostředí a silícím globalizačním procesům, snížilo samozřejmě také produkci ovoce a zeleniny (Bičík, Jančák, 2005). Vyšší dotační prostředky z EU se do zemědělství dostávají až v poslední době, kdy také dochází k nárůstu HZP.

Graf č. 1: Vývoj hrubé zemědělské produkce zeleniny a ovoce v Česku (1936 – 2013)

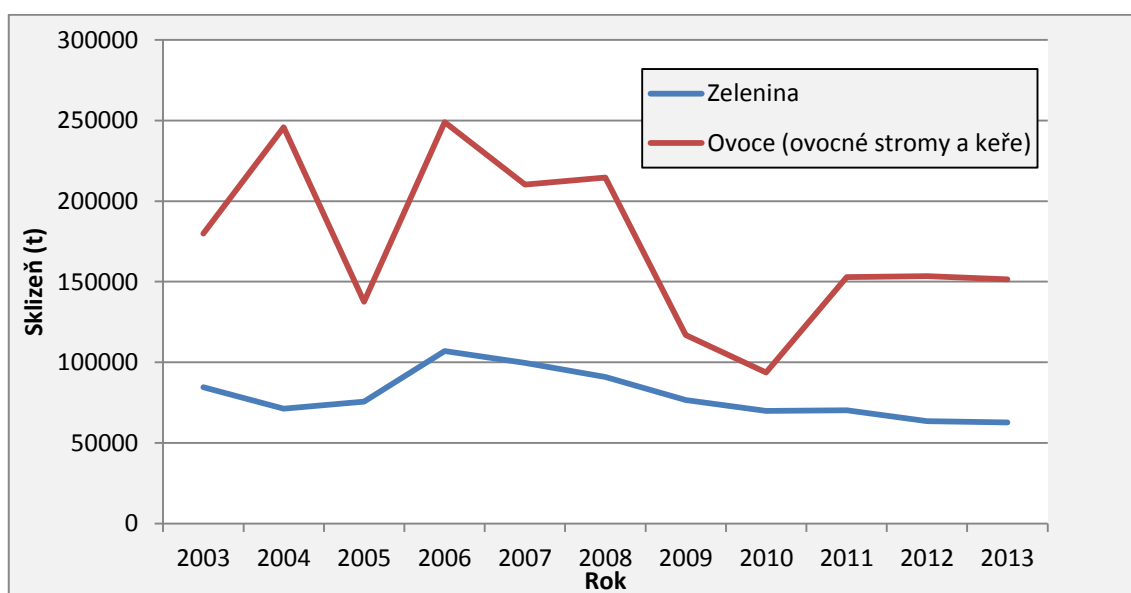


Zdroj: ČSÚ, vlastní zpracování

3.2.2. Vývoj sklizně zeleniny a ovoce (ovocné stromy a keře) v domácnostech v období 2003 – 2013

Je značné, že se celkově v domácnostech více sklízí ovoce než zelenina (graf č. 2). To může být dáno tím, že lidé, když už mají velké zahrady, nasadí sad stromů, místo aby museli zřít velké množství půdy a udělali velkou zahrádku na pěstování zeleniny. Můžeme si také všimnout značného kolísání sklizně v jednotlivých letech u ovocných stromů, zato zeleniny domácnosti sklízí každý rok skoro stejně. Tento vývoj je pravděpodobně ovlivněn tím, že ovocné stromy jsou daleko háklivější na dané přírodní podmínky v určitém roce než zelenina, která není tak náročná. Celkově od roku 2006 nastává pokles sklizně zeleniny. Tento vývoj jistě není dán přírodním podmínkami, ale celkově, že se více přechází na okrasné zahrady, místo udržování záhonků. Můžeme zhodnotit, že vývoj samozásobitelství má v současnosti spíše klesající charakter.

Graf č. 2: Vývoj sklizně zeleniny a ovoce (ovocné stromy a keře) v domácnostech v letech 2003 - 2013



Zdroj: ČSÚ, vlastní zpracování

3.3 Trendy

Jak se dozvíme z různých výzkumů o spotřebě potravin, samozásobitelství nikdy výrazně neupadlo, ovšem pozvolna neustále klesalo a lidé začali více využívat služeb obchodů. Až po roce 1989 se můžeme setkat s dostupnými a věrohodnými daty o samozásobitelských aktivitách díky šetření v oblasti spotřeby potravin. Do roku 1989 nemáme žádná relevantní data, která by vývoj spotřeby reflektovaly (Škantová, 2010). Jedním takovým výzkumem byl výzkum

prováděný v letech 1991 – 1996, jehož autory jsou Krejčí a Štiková. Autoři uvádí, že za sledované období stoupá samozásobení domácností (Dvořáková – Janů, 1999).

V roce 2006 provedl Český statistický úřad šetření: Zemědělská produkce domácností v roce 2006. „Domácnosti se vyjadřovaly k otázkám, jejichž cílem bylo získání aktuálních informací o vývoji jejich samozásobení zemědělskými produkty. Rozsah svých aktivit v rostlinné i živočišné výrobě v referenčním roce 2006 porovnávaly s rokem předcházejícím a stanovovaly záměry pro rok následující“ (ČSÚ, 2007). Z výsledku šetření vyplynul úpadek samozásobitelství, celkově více lidí pěstuje ovoce než zeleninu. Zelenina potřebuje mnohem větší péči než např. ovocné stromy. Jelikož lidé začínají zahrádky využívat stále více k rekreaci, je tento výsledek zcela opodstatněný. Většina dotazovaných domácností zachovala podíl pěstované zeleniny (63%) i ovoce (74,2%), více lidí omezovalo pěstování (zelenina – 27,4%, ovoce – 17%), než že pěstování zcela ruší (zelenina – 3,4%, ovoce – 1,8%). Co se týkalo plánů pro rok 2007, většina domácností se rozhodovala rušit nebo omezit pěstování zeleniny 20%, pouze 6,2% domácností chtělo pěstování zeleniny založit či rozšířit. Je vidět, že pěstování ovoce má daleko větší oblibu - zrušit nebo omezit pěstování chce 12% a rozšířit či založit 11%.

Celkové počty ovocných stromů a keřů jsou u domácností oproti zemědělským podnikům nadpoloviční (výjimku tvoří višně, kde je produkce zemědělských podniků vyšší, než je tomu u domácností). Celkově nejrozšířenějším ovocným stromem jsou jabloně (zemědělské podniky 57,5% z celkového počtu stromů, domácnosti 33,5%).

Narozdíl od ovoce, v pěstování zeleniny převažují zemědělské podniky (domácnosti převažují pouze v pěstování česneku, nakladaček, jahod, kedluben a rajčat). U zeleniny také není jako u ovoce výrazné zaměření na jeden druh, domácnosti celkově nejvíce pěstují nakladaček (17,7% plochy), zemědělské podniky se nejvíce soustředí na pěstování kedluben (přes 20%) (ČSÚ, 2007).

Po roce 1989 nedošlo pouze ke změně počtu ZO a celkovému úbytku zahrádkářů, značně se také proměnila struktura zahrádkářů v ZO. Zatímco v 70. a 80. letech jsme v ZO mohli potkávat všechny generace lidí, od dětí až po lidi v důchodovém věku. Dochází k postupnému stárnutí populace, lidí ve středním věku je zde pramálo, převládají lidé v důchodovém věku nebo ti, co se mu pomalu blíží (Gibas, 2013). Podle výzkumu Jehličky a Smithe (2011) jsou samozásobitelé lidé s dobrou životní úrovní než se špatnou a věnují se mu všechny sociální vrstvy obyvatelstva. Podle výzkumu na Jindřichohradecku (Kupera, 2008) má nejvíce zahrádkářů (samozásobitelů) středoškolské vzdělání s maturitou a pracuje ve službách. Toto může být velmi regionálně diferencováno, podle toho, co za pracovní nabídky určitý kraj nabízí, takže se sociální status zahrádkářů může v jednotlivých krajích velmi lišit.

3.4 Trendy ve spotřebě potravin

Období po roce 1989 sebou přineslo značné společenské a ekonomické změny, které zasahují do mnoho sfér lidského života. Tato změna se nevyhnula také spotřebnímu chování obyvatel, mínící oblast spotřeby potravin. Na spotřebu jednotlivých potravin má značný vliv vývoj spotřebitelských cen potravinářského zboží, ceny ostatního zboží a služeb, úroveň příjmů či dostupnost a nabídka jednotlivých potravin, v posledních letech ovlivňuje spotřebu potravin také zdravotní výchova (Štiková, 2014). Zatímco v 19. Století bylo nejvíce hleděno na „výživovou hodnotu“ (energetická, kalorická), v současné době se hledí na obsah minerálních látek, vitamínů, či nízký obsah cholesterolu. Především kvůli uvolnění trhu a dostupnosti většího množství potravin na náš trh, lidé opouštěli také své zahrádky a místo samozásobení potravinami si je raději koupili v nově vznikajících obchodních sítích.

Celková spotřeba potravin v letech 1992 až 2012 vyjádřená ve stálých cenách se zvýšila o 4%, ovšem snížila se spotřeba živočišných potravin, zato spotřeba rostlinných potravin se začala zvyšovat (Štiková a kol., 2009). Došlo tedy k vyšší spotřebě ovoce a zeleniny a snížila se spotřeba tuků, masa, mléka a mléčných výrobků (Bičík, Jančák, 2005). Faktem ale zůstává, že podíl výdajů za potraviny na celkových výdajích se stále snižuje, což je dáno reakcí a přízpůsobením finančního hospodaření domácností vývoji spotřebitelských cen a vývoji svého příjmu.

Velmi zajímavý je výsledek spotřeby potravin podle sociálních skupin, kdy nejvyšší spotřebu potravin dlouhodobě vykazují domácnosti důchodců. Když se soustředíme pouze na domácnosti ekonomicky aktivní, nejvyšší spotřebu mají domácnosti zemědělců, poté až domácnosti zaměstnanců. Domácnosti důchodců vykazují také nejvyšší výdaje za potraviny (Štiková a kol., 2009). Tato skutečnost má kořeny v dobách socialismu, kdy starší generace zažila nedostatek potravin, takže pro ně je potřeba výživy a vyšší náklady právě za ní nejdůležitější. Mladší generace tyto náklady investuje např. do cestování. U mladých lidí také značně působí trend zdravého životního stylu (Štiková, 2014).

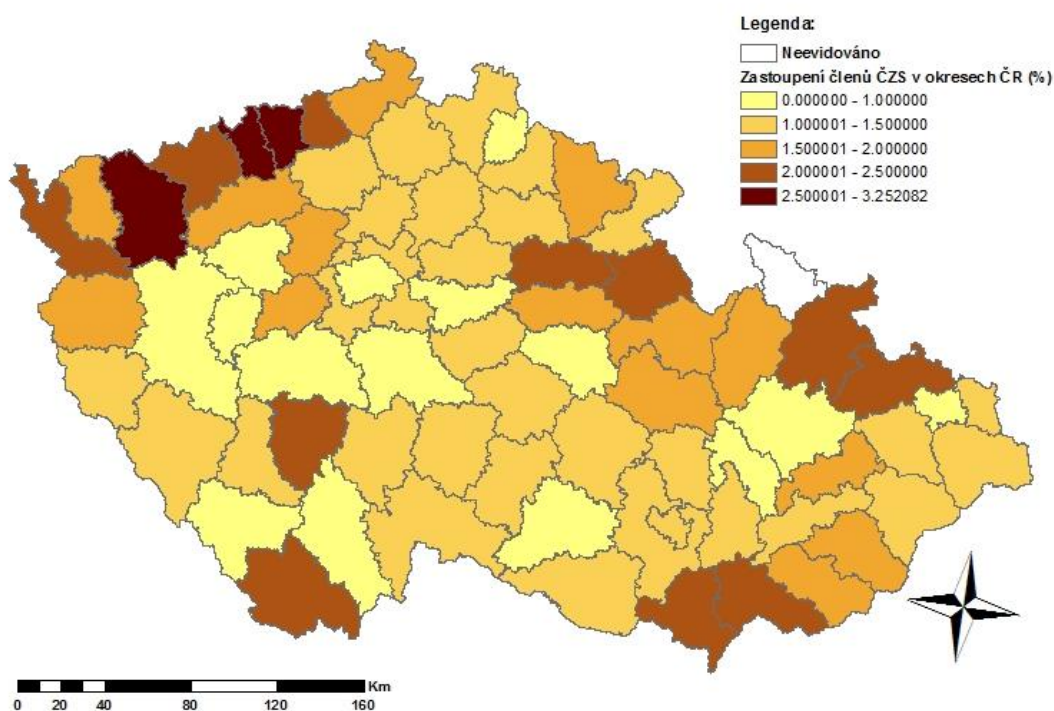
3.5 Regionální diference

Regionální diference podle míry samozásobitelství není nikde evidována. Jediné, co můžeme ve statistikách dohledat, co se týče regionalizace, je pěstování a spotřeba zeleniny a ovoce subjekty fyzických osob podle krajů a okresů. Dále jsem získala data od ČZS, který mi zaslal počty členů ČZS podle okresů (vyjma okresu Jeseník).

Jak můžeme vidět na obr. č. 1, zahrádkáři jsou rozmístěni různě po Česku. Můžeme si všimnout větší koncentrace v oblastech úrodné půdy (Polabí, jižní Morava). Jižní Morava spadá pod tzv. kukuřičnou oblast, ve které se pěstuje teplomilná zelenina, ovoce, vinná réva. Polabí spadá do

tzv. Řepařské oblasti, ve které se daří obilovinám, cukrové řepě či raným bramborám. Velmi zajímavé je vysoké zastoupení členů ČZÚ v oblasti Krušných hor, přestože klimatické podmínky ani kvalita půdy zde není nejvhodnější pro pěstování. Může to být dáno nejnižší životní úrovni, která připadá na tuto oblast. Je zde také nejvyšší procento nezaměstnaných v Česku, lidé se tím pádem seberealizují jiným způsobem a dochází k částečnému navýšení rodinného rozpočtu.

Obr. č. 1: Zastoupení členů ČZS v okresech ČR (%)



Zdroj: ČZS, vlastní zpracování

3.6 Cíl práce

Jako hlavní cíle této práce jsem si určila:

1. Zdokumentovat vznik a vývoj zahrádkářského hnutí v Česku
2. Vymezit funkční využití ZO
3. Určit, rozdíl mezi zahrádkáři v ZO a přídomními zahrádkáři
4. Nastínit, zda zájem o zahrádkaření v posledních letech upadá a budoucí perspektivu ZO
5. Analyzovat situaci ve vybrané lokalitě

3.7 Hypotézy práce

Na předchozí cíle navazují tyto hypotézy:

1. V Česku a zahraničí byl odlišný vývoj počtu ZO
2. V Česku po změně režimu v roce 1989 nastal úpadek rozvoje a výstavby ZO, který trvá dodnes
3. Lidé od pěstování ovoce a zeleniny přecházejí k okrasným zahradám
4. Zahrádku mají spíše starší lidé se střední, někdy i vyšší životní úrovní
5. ZO mají budoucnost

Kapitola 4

Metodika

Tato kapitola se bude věnovat použitým zdrojům dat a metodice, která byla použita při empirickém výzkumu této práce.

4.1 Zdroje dat a informací

Při proniknutí do problematiky bylo použito několik zdrojů, mezi nimiž jsou knižní publikace a články, které se tématem zahrádkaření, ať už přímo nebo okrajově, zabývají. Velmi cenným zdrojem se také staly studentské práce, díky nimž byl získán široký pohled na věc a uvědomění si záběru, který tento fenomén skýtá.

Důležité informace mi ochotně poskytlo vedení ČZS, které mi zaslalo podrobné tabulky o počtu členů v základních organizacích (jak členů v ZO, tak o přídomních zahrádkářích) pro rok 2013 za okresy ČR a poté vývoj počtu členů od roku 1989 do roku 2013. Ze získaných dat můžeme vyčíst, jaký je počet ZO, ovšem jedná se stále pouze o osady pod hlavičkou ČZS. Přesný počet ZO tudíž nelze s přesnou pravděpodobností nijak získat.

K účelům této práce jsem využila také Statistické ročenky ČR (ČSSR) – 1970 až 2014 od Českého statistického úřadu, pro zdokumentování vývoje hrubé zemědělské produkce a sklizně zeleniny a ovoce.

Pro tvorbu map jsem využila podklady z katastrálního úřadu a pracovala s programem GIS.

Neodmyslitelně nejcennějším zdrojem pro mě byly rozhovory přímo se zahrádkáři, či s představiteli ČZS. A neposlední řadě prováděné dotazníkové šetření.

4.2 Dotazníkové šetření

Jako metodu pro mou empirickou část práce jsem si zvolila dotazníkové šetření. Jedná se o jednu z nejčastějších a nejrozšířenějších metod sběru získávání informací pomocí písemné odpovědi respondenta na otázky v dotazníku (Surynek,...). Nejdůležitějším předpokladem pro sestavení relevantního dotazníku je důkladná analýza zkoumaného problému (Zich, 2009). Dotazníkové šetření sebou nese řadu výhod – levné, respondent není ovlivněn osobou tazatele a může si sám určit dobu, která mu samotnému vyhovuje pro vypracování dotazníku. Nevýhodami jsou nižší návratnost, nezachycení spontánních odpovědí, není pod kontrolou, zda dotazník vyplňuje pověřená osoba, ani podmínky (rušivé vlivy), za kterých byl dotazník vyplňován (Surynek,...)

Dotazník se skládá ze dvou částí. První částí je průvodní dopis, ve kterém je zapotřebí ve zkratce seznámit respondenta s tématem výzkumu a proč je výzkum prováděn. Obsahuje také prosbu a poděkování za spolupráci, samozřejmě nesmí chybět, kdo výzkum provádí. Průvodní dopis slouží k získávání větší důvěryhodnosti mezi tazatelem a respondentem (Surynek,...). V této části dotazníku jsem také uvedla, že se jedná o anonymní dotazník a data z něj nebudou šířena dál, než k čemu mají sloužit. Anonymita velmi ovlivňuje kvalitu dotazníku, která je vystižena návratností a validitou. Anonymní dotazník nám zaručuje daleko větší otevřenost výpovědí, kdy se respondenti nebudou tolik kontrolovat, co a jak v dotazníku vyplní. Anonymní dotazník se sebou nese i nevýhody a to v podobně menší návratnosti a až šprýmařských odpovědí, které nemůžou být do výzkumu zahrnuty (Zich, 2009).

Druhou částí dotazníku jsou již samotné otázky kladené respondentovi. Do dotazníku jsem zvolila ve větší míře otázky uzavřené, ve kterých musí dotazovaný zvolit jednu z nabízených možností (Jeřábek, 1993). Zařadila jsem také otázky alternativní, kde se jedná o nejužší druh uzavřených otázek, ve kterých dotazovaný má na výběr pouze ze dvou možností (např. ano –ne) (Zich, 2009). Jako další typ otázek jsem použila otázky polouzavřené, ve kterých dotazovaný má na výběr z možností, ale je mu dána možnost dopsat svou vlastní odpověď (Jeřábek, 1993).

Dotazníkové šetření sebou nese určitá pravidla uspořádání dotazníku. V mém dotazníku se objevuje uspořádání podle Kaneové. Na úvod je zařazena otázka, která by měla zaujmout a přimět ke spolupráci, celkově na začátek řadíme otázky neosobní povahy. Ve střední části se jedná o otázky méně zajímavé. V závěrečné části jsou zařazeny citlivé či osobní otázky (Jeřábek, 1993). Tyto otázky mají charakterizovat blíže dotazovaného (pohlaví, věk, povolání, měsíční příjem a rodinný stav), jsou řazeny na konci z důvodu zdráhání se na tyto otázky odpovědět.

Svůj dotazník jsem v drtivé většině použila k přímému dotazování, kdy respondent vyplňuje dotazník sám, ovšem tazatel je přímo zúčastněn. Tazatel může dodatečně instruovat dotazovaného a po vyplnění si vezme dotazník zpět (Zich, 2009). Druhou část dotazníků jsem osobně respondentům rozdala a po nějaké době, záleželo na ústní domluvě, je přišla vyzvednout (dotazník respondenti vyplňovali bez přítomnosti tazatele).

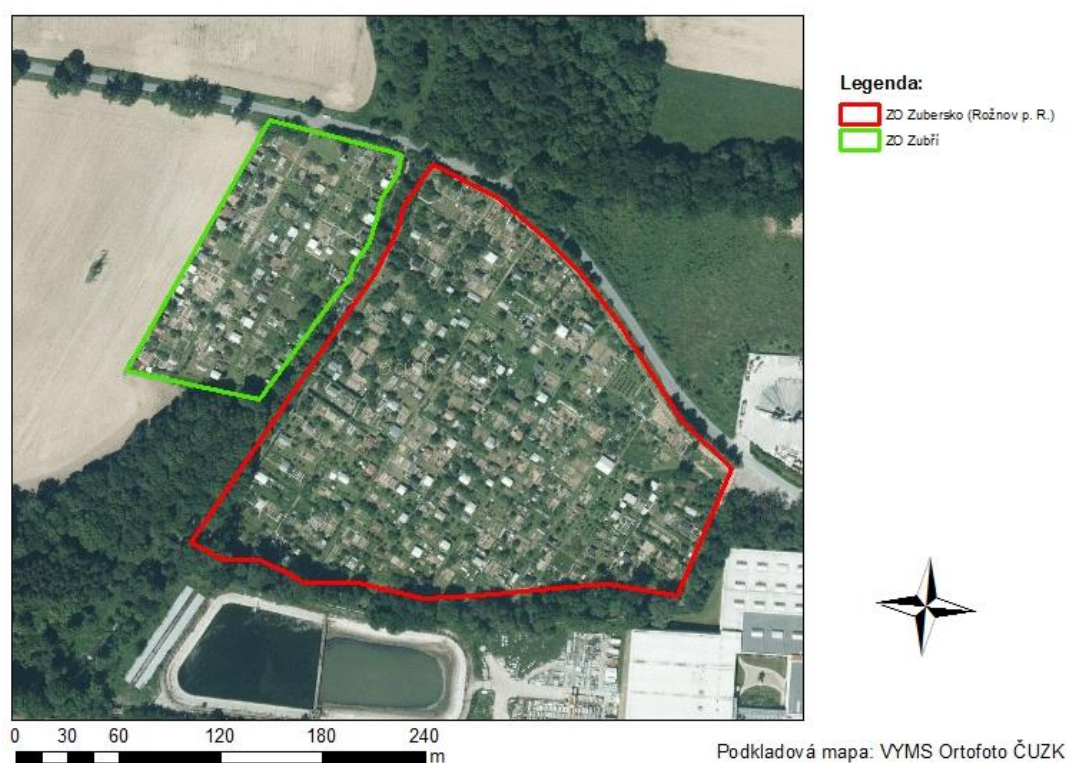
Jako techniku dotazníkového šetření jsem zvolila PAPI (paper and pen interviewing), jedná se o klasický papírový dotazník, ve kterém jsou odpovědi zaznamenané pomocí papíru a tužky (Urban, 2005). K rozdání dotazníků v zahrádkové osadě jsem si vybrala sobotu a neděli, z důvodu velké návštěvnosti, abych zachytila co nejrozličnější skupinu lidí. Ve všední dny zahrádky navštěvují většinou pouze osoby v důchodovém věku, či nezaměstnaní. Při rozdávání dotazníků přídomním zahrádkářům jsem využila každoměsíční výborové schůze zahrádkářů Zubří, kdy jsem je hromadně poprosila o vyplnění a spolupráci.

4.3 Vymezení regionu

Svůj výzkum jsem prováděla ve dvou zahrádkových osadách v těsné blízkosti (Obr. č. 2). Jedna se rozkládá v katastru města Zubří, druhá v katastru města Rožnova pod Radhoštěm. ZO vznikly zcela za jiných podmínek. Rožnovská osada je vedena pod hlavičkou ČZS, zuberskou vystavěli lidé zcela z vlastní iniciativy. V případě přídomních zahrádkářů jsem se obrátila na základní organizaci ČZS Zubří.

Výzkum je prováděn ve městě Zubří a jeho těsném okolí. Zubří leží ve Zlínském kraji, který je charakteristický jednou z nejnižších životních úrovní. Hrubé peněžní příjmy domácnosti se pohybují pod hranici celorepublikového průměru, který činil za rok 2013 177 430 (Zlínský kraj – 157 784, ČSÚ, 2013). Jedná se o hornatou oblast na úpatí Beskyd, kde bylo vždy silně zakotveno zemědělství, s čímž souvisí samozásobení domácností. Téměř všechny rodiny si vždy pěstovaly svou vlastní zeleninu a ovoce, což prakticky přetrvává doteď. Nižší příjmy a silná tradice zemědělství jistě přispívají k velké oblibě zahrádničení.

Obr. č. 2: ZO Zubersko a Zubří



Zdroje: ČÚZK

4.3.1. ZO Zubří

Koncem 60. let 20. století proběhla v Zubří velká výstavba panelových bytů a tímto se spustil obrovský zájem o zahrádky. Vytvořila se skupina uživatelů bytů, která se obrátila na Městský národní výbor (MNV) v Zubří s žádostí o doporučení nájmu nebo prodeje pozemku

k zahrádkářským účelům. MNV vyhověl a doporučil koupi pozemku (3 Kč za 1m²). Pozemek se dle tehdejších zákonů musel přepsat jako majetek stavebního bytového družstva Zubří (SBD). Vytvořil se výbor osady a právní směrnice pro „Užívání a výstavbu v ZO“. Došlo k zaměření a rozparcelování pozemku (Každá zahrádka od 240 – 300 m²). S každým uživatelem se sepsala dohoda o užívání zahrádky. Poté začaly práce k zajištění provozu ZO (obnovení oplocení, žádost o povolení čerpání vody z potoka, rozvod vody, změna orné půdy a louky na zahrady). Musela být také podána žádost ONV o vynětí z půdního fondu pro výstavbu chat. Dokončení těchto prací bylo asi v roce 1989. V roce 1984 se SBD Zubří sloučilo se SBD Rožnov pod Radhoštěm a tím se vlastníkem pozemků stalo SBD Rožnov. V roce 2006 po změně zákona, požádali zahrádkáři SBD Rožnov o převedení do osobního vlastnictví. I když SBD Rožnov nemělo s osadou žádné starosti, požadovalo převedení jako odkup za odhadní cenu (30 Kč za m²).

Zahrádkáři společně provádí údržbu společných zařízení (sekání trávy na společných cestách a prostorách, společný záchod, chod motorového čerpadla a čerpání vody). Jak říká pan Němec: „Hodiny odpracované na společném zařízení se nám evidují. Na konci roku se sečtou a provede se průměr na 1 zahrádku. Kdo má podprůměr, zaplatí do průměru. Kdo má odpracované hodiny nad průměrem dostane proplaceny hodiny nad průměrem. Dohoda je 30 Kč za hodinu“.

V osadě panuje velmi přátelská nálada. Od založení se v zahrádkách pěstovaly s převahou ovoce a zelenina. Nyní už většina zahrádek přechází ke květinám a udržovaným trávníkům. Zahrádka stále více slouží k relaxačnímu a oddychovému pobytu, jak uvádí mnoho zahrádkářů (zdroje zakládající členové osady).

4.3.2. ZO Rožnov

ZO Zubersko (oficiální název) působí pod záštitou ČZS a vznikla jako náhrada za zabrané zahrádky, které musely ustoupit rozšiřujícímu se průmyslovému areálu Tesla. V roce 1976 byl na ONV ve Vsetíně vydán právní podklad pro její vznik. Jelikož původně území ZO patřilo do katastru města Zubří, souhlas musel vydat MNV Zubří, JZD Zubří a samozřejmě vlastníci pozemku.

Jelikož se jednalo o velmi nekvalitní půdu (vysoká hladina spodní vody, kamení), muselo dojít k melioraci půdy a odstranění kamení a betonových panelů. Zahrádkáři společnými silami začali stavět oplocení a vodárnu se společenskou místností.

Nyní patří ZO do katastru města Rožnov p. R.. Práva a povinnosti zahrádkářů stanoví osadní řád, úkoly na jednotlivé roky přijímá každoroční únorová výroční schůze. Vlastníky pozemků je sedm soukromníků, se kterými má výbor osady dlouhodobou smlouvu o pronájmu. Zahrádkáři 1 krát ročně platí nájem dle výpočtu výboru osady. Osada má celkem 128 parcel o různé rozloze od 100 m² – 650 m².

4.3.3. ČZS Zubří

Základní organizace ČSOZS v Zubří byla založena v roce 1958, rok poté, co vznikl ČSOZS. Celkem se tohoto aktu účastnilo 56 zakládajících členů. Hlavním posláním bylo napomáhání uzdravení ovocnářství, organizace dostala do své péče ovocné zahrady všech škol v obci.

Spolek se staral o veřejnou zeleň (hřbitov, okolí pomníku, prostor za nádražím). Již od svého vzniku pořádal promítání odborných filmů, odborné přednášky a různé zájezdy či exkurze, zajišťoval vzdělávací a výchovnou činnost pro mládež. V roce 1961 byla uspořádána první výstava ovoce. Spolek pořádá každoročně několik brigád, za své působení se zapojil také do bourání staré školy a postavení nové. V roce 1978, po domluvě s ONV zakoupila organizace Zubří pozemek s objektem od pana Schumana ve výši 45 000 Kč. Kompletní stavební dokumentaci obdržel výbor v 1. čtvrtletí roku 1983, v červnu bylo vydáno stavební povolení a 8. srpna se začalo s pracemi. V roce 1986 proběhla kolaudace budovy – moštárna, povidlovna. Politické a společenské změny v roce 1989 se promítly i do života společenských organizací, do myšlení a konání lidí. Zájem o společnou práci a společenské akce značně upadl. V roce 1991 byl velký propad počtu členů na 85 (výbor – 9 členů), v roce 2000 spolek sčítal pouze 65 členů (Kronika ČZS Zubří).

Výsledky výzkumu

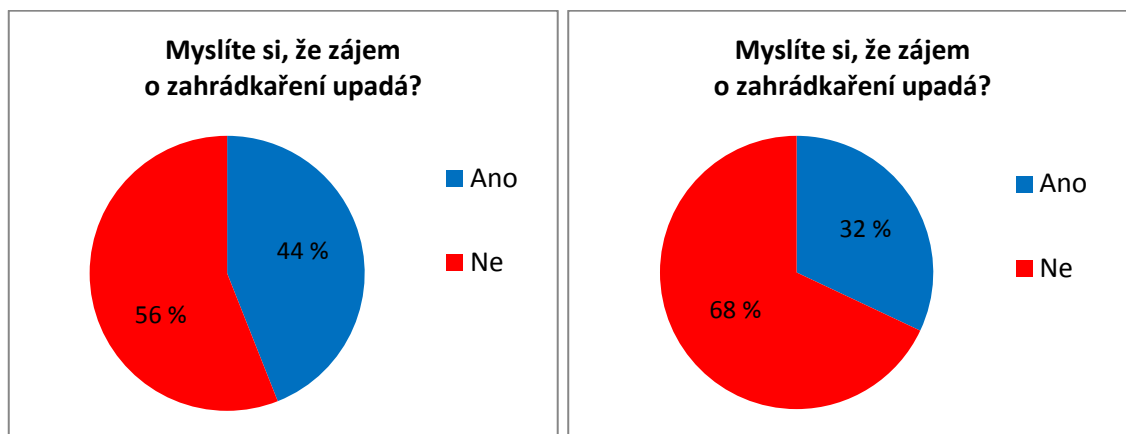
Tato kapitola bude věnována výsledkům prováděného dotazníkového šetření. Budu porovnávat výsledky dotazníků vyplněných v ZO (Zubersko a Zubří) a dotazníků vyplněných přídomními zahrádkáři v Zubří. Celkově se mi podařilo získat 93 papírových dotazníků, z toho 52 ze ZO a 41 od přídomních zahrádkářů.

Úvodní otázku jsem zvolila (viz příloha č. 1), abych se dozvěděla, zda si skutečně lidé myslí, že zájem o zahrádkaření upadá. Tento trend lidé vyvrací a spíš se přiklání v poslední době k rozvoji zahrádek, což se děje již delší dobu v západní Evropě. Tím pádem bychom mohli říct, že pomalu tento trend přichází i k nám. Avšak když se podíváme na zahrádky, tak lidé sice stále pěstují ovoce a zeleninu, ovšem stále v menší míře. Tento vývoj nám potvrdili jak sami zahrádkáři, tak i pohled na jejich zahrádky. I když u obou dotazovaných skupin volili respondenti ve větší míře, že zájem o zahrádky neupadá, více si to myslí přídomní zahrádkáři (68 %), zato u zahrádkářů v ZO volilo odpověď ne „pouze“ 56 %. Tato skutečnost může být dána tím, že lidé na své zahrádky do ZO musí dojíždět, což může být někdy dost komplikované, hlavně pro zaměstnané lidi. Sami zahrádkáři potvrdili malý zájem o zahrádku u mladší generace (jejich potomků), kteří se rozhodně nyní o zahrádku starat nechtějí (hlavně z časových důvodů). Zahrádky u domu jistě nejsou takovou „časovou“ zátěží. Může to tedy souviset s pohodlností a uspěchaným životem, kdy na zahrádku mimo domov nemáme čas. Údaje jsou znázorněny na grafech 3 a 4.

Grafy č. 3, 4

Zahrádkáři ze ZO

Přídomní zahrádkáři

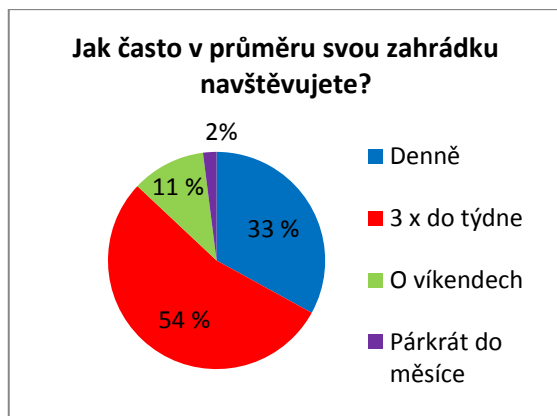
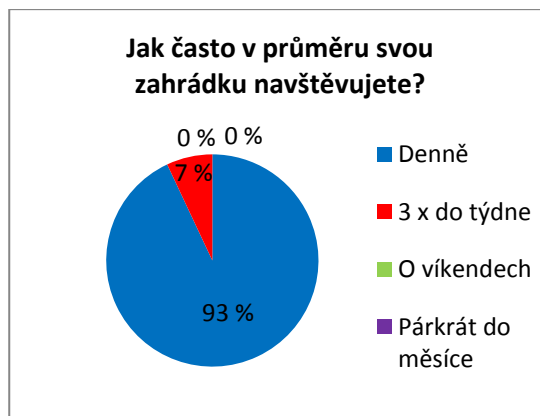


Zdroj: vlastní dotazníkové šetření, 2015

Odpovědi na otázku týkající se návštěvnosti zahrádky (otázka č. 2) byly, podle předpokladu, různé od zahrádkářů v ZO a od přídomních zahrádkářů (graf č. 5 a 6) Své zahrádky v ZO navštěvují respondenti nejvíce 3x do týdne (54 %), následuje denně (33 %). Víkendy (11 %)

a párkrát do měsíce (2 %) navštěvuje zahrádku opravdu málo lidí. Ve výzkumu ZO na Jindřichohradecku, byla zaznamenána nejvíce odpověď „denně“. Tuto skutečnost Kupera (2008) zdůvodňuje, že lidé měli obavy před vykradením, tak raději uváděli denní návštěvnost. Tyto obavy se v mém průzkumu nepotvrdily, možná je to dáno větší důvěřivostí lidí a možná tím, že zatím nikdy nedošlo k vloupání a odcizení věcí ve zkoumaných osadách. Jde vidět, že když už lidé zahrádku mají, tak se o ní snaží starat a nenechávají ji zarůstat. I díky debatám se zahrádkáři bylo možné vypořádat, že zahrádky mají spíše z potěšení, než by tam hráli roli ekonomický aspekt. U přídomních zahrádkářů byla jasná převaha návštěvnosti denní (93 %), 3x do týdne ji navštěvuje pouze 7 %.

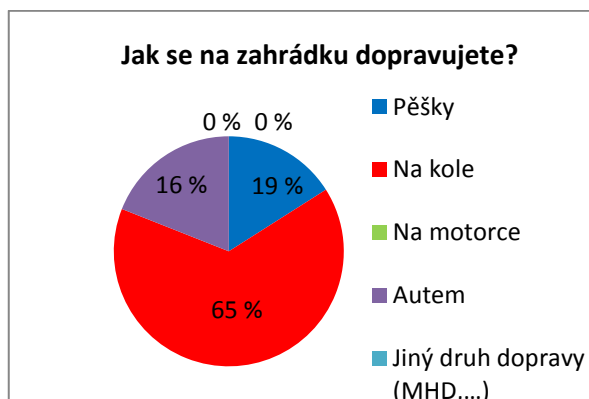
Grafy č. 5, 6

Zahrádkáři ze ZO**Přídomní zahrádkáři**

Zdroj: Vlastní dotazníkové šetření, 2015

Na pátou otázku odpovídali pouze zahrádkáři ze ZO. Jednalo se, jakým způsobem se na zahrádku dopravují, touto otázkou můžeme částečně také vyjádřit, zda se jedná o environmentálně udržitelnou aktivitu. Můj průzkum tuto skutečnost celkem dokázal. Nejvíce lidí se na zahrádky dopravuje na kole (65 %). Je to dáno jistě dostupnou vzdáleností od místa bydliště, kdy mi nejvíce respondentů potvrdilo, že bydlí do vzdálenosti pěti kilometrů. Pěšky se dopravuje 16 % a na auto připadalo 19 % respondentů. Mnoho lidí to bere jako odpočinek po práci, či zpestření dne v důchodovém věku. Z dotazníku také vyplývá, že respondenti, kteří využívají zahrádku výhradně k odpočinku, vždy jezdí na zahrádku autem. Detailnější procentuální zastoupení je vyobrazené na grafu č. 7.

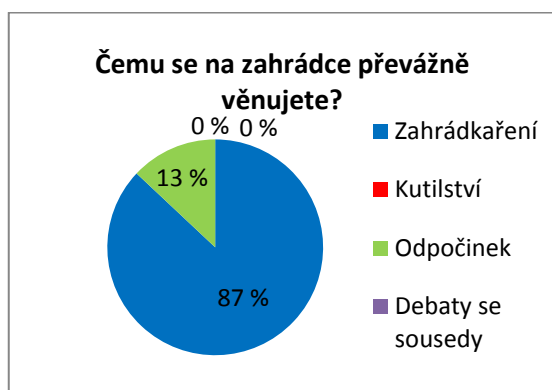
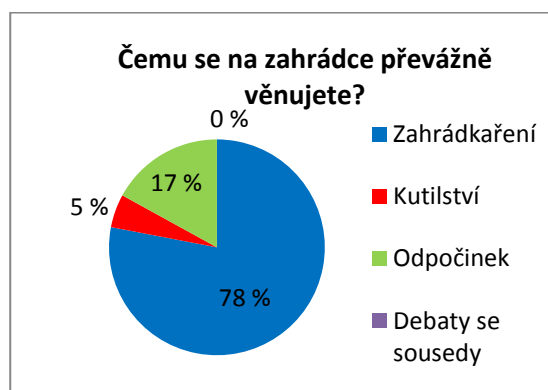
Graf č. 7

Zahrádkáři ze ZO

Zdroj: Vlastní dotazníkové šetření, 2015

Další otázkou jsem se snažila zjistit, zda stále na zahrádkách převládá zahradnická činnost nebo lidé své zahrádky využívají k rekreaci a odpočinku. Respondenti měli na výběr pouze jednu odpověď, takže se museli zamyslet, čemu se věnují opravdu nejčastěji. Z dotazníku vyplynulo, že nejčastěji respondenti svou zahrádku využívají k původnímu smyslu a to zahrádkaření (ZO-87 %, přídomní zahrádkáři – 78 %). Jako odpočinek bere svou zahrádku v ZO 13 %, u přídomních zahrádkářů 17 %. Zahrádku jako objekt pro kutilství mi odpověděli pouze 2 lidé a to u přídomních zahrádkářů (5 %), u zahrádkářů v ZO ani jeden. Jelikož mohli respondenti vybírat pouze jednu odpověď, mohla být odpověď zahrádkaření dána skutečností, že jim tato činnost stále zabírá na zahrádce nejvíce času. Ovšem, jak mi sami zahrádkáři říkali, v současné době již tráví mnoho času také odpočinkem. Může to být dáno vysokou věkovou strukturou, která v ZO je zcela zřetelná. Grafické procentuální zastoupení můžete vidět na grafech č. 8 a 9.

Grafy č. 8, 9

Zahrádkáři ze ZO**Přídomní zahrádkáři**

Zdroj: Vlastní dotazníkové šetření, 2015

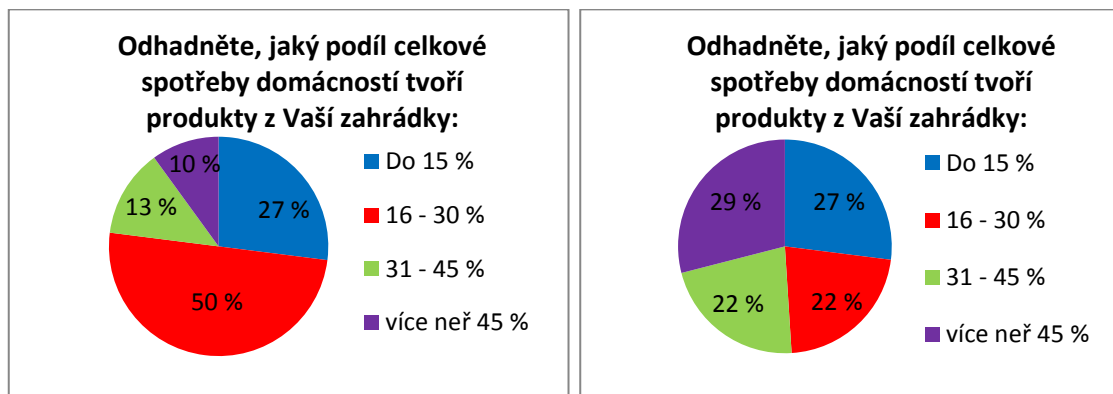
Sedmá otázka byla zaměřená na zahrádkářské činnosti, kterým se respondenti věnují, včetně druhů a odhadu množství vyprodukované zeleniny a ovoce v procentech. V ZO se nejvíce pěstuje zelenina, kdy pouze 7 respondentů uvedlo, že nepěstuje žádnou zeleninu. Stejný počet respondentů uvedlo, že nepěstuje žádné ovoce, ovšem když už pěstují obojí, vždy má převahu zelenina. Bylinky a různé koření je pěstováno 22 dotazovanými zahrádkáři, okrasné zahrady má 32 dotazovaných. Bylinky mají nejmenší procentuální zastoupení a to většinou kolem 10 %, okrasní zahrady kolem 30 %, ovoce 40 % a zeleniny většinou 60 %, když jsou tyto údaje uváděny.

Nejvíce ze zeleniny lidé pěstují rajčata, brambor, česnek, okurky a cibuli. U ovoce jsou nejčastěji pěstovaným druhem jablka, rybíz, jahody, angrešt, švestky, Z bylinek největší zastoupení mají máta a meduňka.

Přídомní zahrádkáři mají většinou na zahrádkách všechny nabízené možnosti, pouze jeden odpověděl, že vůbec nepěstuje zeleninu a 4 že se nevěnují bylinkám ani žádnému jinému koření. Nejvíce se přídомní zahrádkáři věnují pěstování ovoce, které většinou zaujímá 40% ze všeho pěstovaného, poté to je zelenina, která většinou zaujímá 35% z pěstovaného, 20 % zabírají okrasné zahrady, 5 % bylinek. I množství a rozložení zeleniny a ovoce je u přídомních zahrádkářů vyrovnanější. Ze zeleniny nejvíce pěstují rajčata, poté mrkev, petržel, česnek a hrách. Z ovoce to jsou jahody, jabloně a švestky. Z bylinek je opět nejvíce zastoupená máta a meduňka. Údaje o pěstovaných druzích se shodují s údaji ze Statistické ročenky ČR (2014b), kde je také uvedeno, že nejvíce domácnosti ze zeleniny vypěstují brambor a rajčat, u ovoce jsou to jablka (z ovocných stromů) a jahody. Z tohoto vychází, že se stále lidé více věnují pěstování ovoce a zeleniny, než by přecházeli úplně k okrasným zahradám.

Otázka osm, se zabývala tím, kolik vypěstovaného respondenti sami spotřebují. Zde bylo spektrum odpovědí také různé, podle toho, zdali se jednalo o zahrádkáře z osady či přídомní zahrádkáře. Zatímco zahrádkáři z osady odpovídali nejvíce, že jejich spotřeba ze zahrádky tvoří 16 – 30 % z celkové spotřeby domácnosti, u přídомních zahrádkářů byly odpovědi velmi vyrovnané, ovšem nejvíce lidí odpovědělo, že až přes 45% spotřeby tvoří produkty z jejich zahrádky. Dalo se očekávat, že u přídомních zahrádkářů bude toto procento vyšší, jelikož nemusí produkty nikam jinam převážet a uskladní je okamžitě doma. Navíc zahrádky v ZO mají většinou předepsanou maximální výměru, tudíž zahrádky u domu jsou většinou rozsáhlejší, tudíž si zahrádkáři toho můžou více nasadit a vypěstovat. Procentuální zastoupení je vyobrazeno na grafech č. 10 a 11.

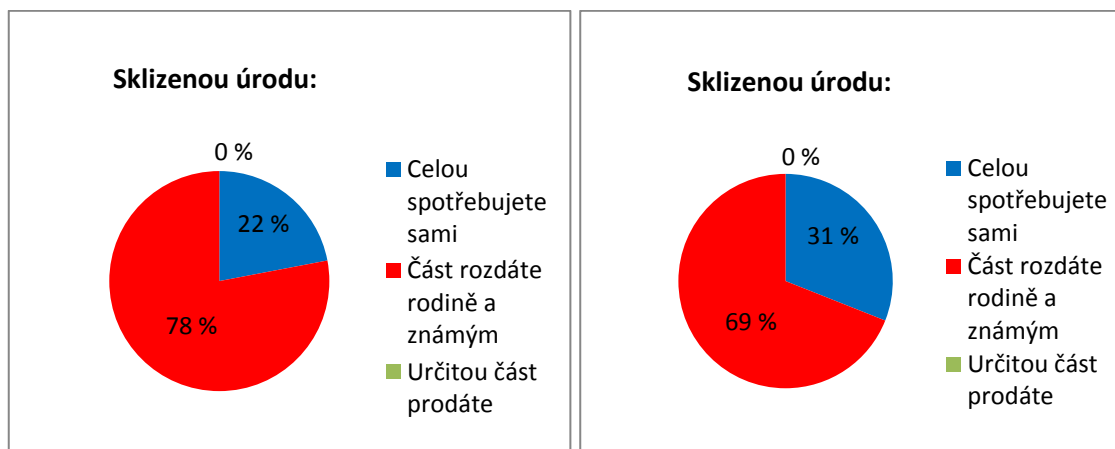
Grafy č. 10, 11

Zahrádkáři ze ZO**Přídavní zahrádkáři**

Zdroj: Vlastní dotazníkové šetření, 2015

Poté následovala otázka, zda úrodu spotřebovávají sami či nikoliv. Jak u zahrádkářů ze ZO (78 %), tak u zahrádkářů přídavních (69 %) převládala odpověď, že část úrody vždy rozdají rodině a známým (grafy č. 12 a 13) Tato odpověď se shoduje s výzkumem Jehličky a Smithe, kdy jim také přes 60 % respondentů uvedlo, že část úrody rozdává. V této odpovědi můžeme vidět sociálně udržitelnou aktivitu, kdy sami zahrádkáři mají radost, že jejich produkty můžou rozdat a tím si připadají užiteční. Tuto skutečnost můžu sama potvrdit, když jsem navštívila zahrádky. Jak jsem odcházela, měla jsem plné ruce produktů vypěstovaných od zahrádkářů, kteří mi jejich produkty dávali po kvantech. Když sem se jich ptala, proč toho tolik pěstují a nepěstují pouze pro sebe, odpověď byla vždy stejná: „Máme radost z toho, že se nám toho podaří tolik vypěstovat a můžeme to rozdávat známým, kteří třeba zahrádku nemají“. Ovšem také upozornili, že někdy již jejich produkty nikdo kvůli velkému množství nechce, ale stejně na příští rok toho zasadí opět tolik. Nikdo neodpověděl, že by své vypěstované produkty prodával, tím můžeme vidět, že lidé zahrádky mají spíše pro radost a potěšení z vypěstovaného produktu. Librová (2003) právě v tomto shledává zahrádkaření jako způsob snižování ekologické stopy právě tím, že zahrádkáři zásobují nejen domácnost, ale také širší rodinu a známé (sousedy) ovocem a zeleninou. Zahrádkaření tudíž nepodporuje dálkovou dopravu potravin a industrializované zelinářství a ovocnářství, na které se používají v daleko větším množství hnojiva a mechanizace.

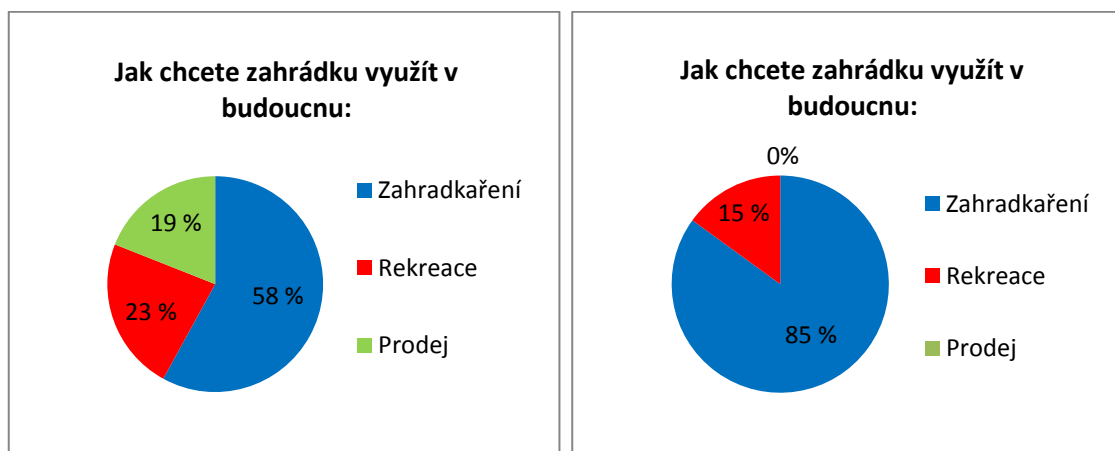
Grafy č. 12, 13

Zahrádkáři ze ZO**Přídomní zahrádkáři**

Zdroj: Vlastní dotazníkové šetření, 2015

Otázka, jak respondenti naloží se zahrádkou v budoucnosti, úzce souvisí s jejich věkem, hlavně co se týče prodeje. Prodej zahrádky zvažují ve většině případů osoby starší 65 let, kde předpokládám, že jejich potomci nemají o zahrádku zájem, a oni již nemají na ni dost sil. Pouze u jednoho dotazníku, kde byl uveden prodej zahrádky, se jednalo o soukromého podnikatele do 39 let, který zvažuje, že zahrádku prodá. I podle dalších odpovědí tohoto respondenta jde vyčíst, že na zahrádku nemá vůbec čas, tak je pro něj zátěží. Z této otázky jde dobře vidět, že co se týče zahrádek ve zkoumané oblasti, minimálně ji chtějí využívat pro rekreaci nebo dokonce prodat, spíše se stále ubírají směrem k pěstování, jak už sami nebo potomci respondentů. Procentuální zastoupení můžete vidět na grafech č. 14 a 15.

Grafy č. 14, 15

Zahrádkáři ze ZO**Přídomní zahrádkáři**

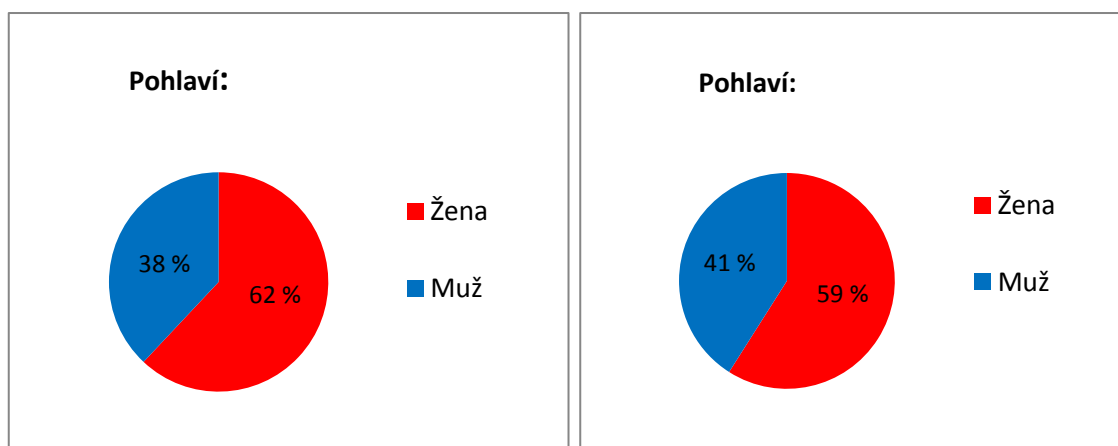
Zdroj: Vlastní dotazníkové šetření, 2015

Od dvanácté otázky se jedná o otázky osobního charakteru, abych se dozvěděla, jaké skupiny lidí zahrádky mají. První otázkou bylo, zda respondent je muž či žena. Možná překvapivě mi dotazník vyplnilo jak v ZO, tak u přídomních zahrádkářů, více žen. To se neshoduje s výzkumem prováděným na Jindřichohradecku (Kubera, 2011), kde bylo více mužů. Myslím, si, že je to dáno spíše tím, že muži dotazník nechtěli vyplnit, tak to přenechali svým ženám, než že by ženy více zahradničily. Když se podíváme na složení organizace ČZS Zubří, tak je v ní vyšší zastoupení mužů než žen. Dotazník jsem předala, ale již jsem nemohla kontrolovat, zda ho vyplnil z rodiny ten, kdo na zahrádce tráví více času. Navíc většina respondentů uváděla, že na zahrádku dochází s partnerem, takže je dost možné, že do zahrádky dávají oba partneři stejné úsilí. Grafické procentuální rozložení pohlaví můžete vidět na grafech č. 16 a 17.

Grafy č. 16, 17

Zahrádkáři ze ZO

Přídomní zahrádkáři



Zdroj: Vlastní dotazníkové šetření, 2015

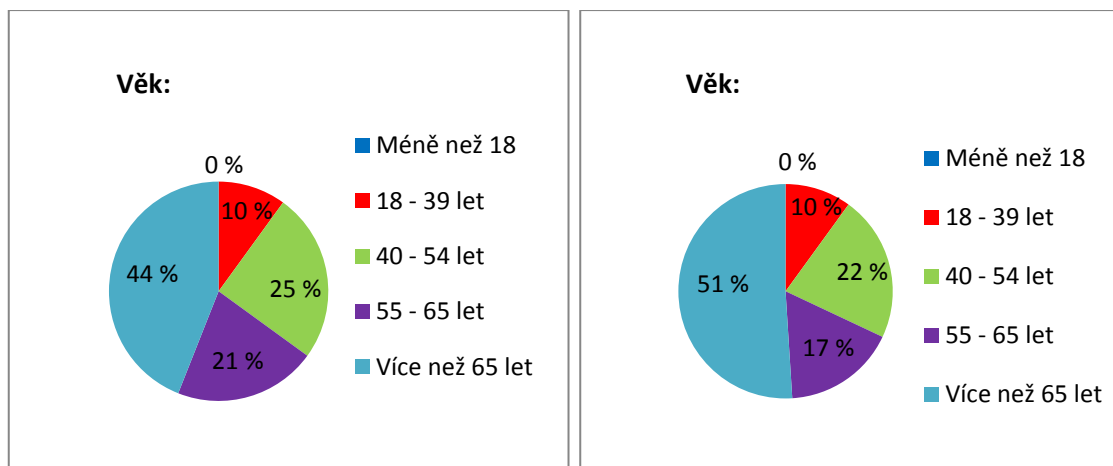
Další osobní otázka se týkala věku respondentů. U této otázky se potvrdilo, že většina zahrádkářů je v důchodovém věku. Zde se vyplatila anonymita dotazníku, jelikož se jedná o soukromou otázku, na kterou lidé často nechtějí odpovídat, ani jeden dotazník nebyl bez této informace. Nikdo nebyl mladší 18 – ti let, zato nad 54 let mělo 65 % respondentů ze ZO a 68 % přídomních. Výsledky se shodují s ostatními výzkumy prováděnými v ZO v Česku. Zde můžeme vidět rozdíl od západní Evropy, jak na příkladu Francie Librova (2003) uvádí, že typický francouzský zahrádkář má 35 let. Na otázku o věku navazuje a zároveň ji potvrzuje následující otázka, že nejvíce lidí, a to přes 50% u obou sledovaných skupin, jsou důchodci. Tato skutečnost je dána jistě tím, že lidé v důchodovém věku mají na zahrádku více času než lidé v zaměstnání a berou ji jako určitou „společenskou“ událost, kde se setkávají s lidmi, jak mi potvrdil jeden ze zahrádkářů: „To víte, s manželkou bydlíme v paneláku a tam sedět celý den mezi čtyřmi stěnami není bůhví co. Na zahrádku docházíme každý den, když počasí dovolí, každý si děláme svou práci, povykládáme se sousedy. Někdy pořádáme i větší sešlosti, opékáme špekáčky a vracíme se zpátky do mladých let. Mladé to tady zatím netáhne, ale však počkejte,

až budou v důchodu jako my, jak budou rádi, že jim zahrádku přenecháme“. Procentuální zastoupení věkových skupin znázorňují grafy č. 18 a 19.

Grafy č. 18, 19

Zahrádkáři ze ZO

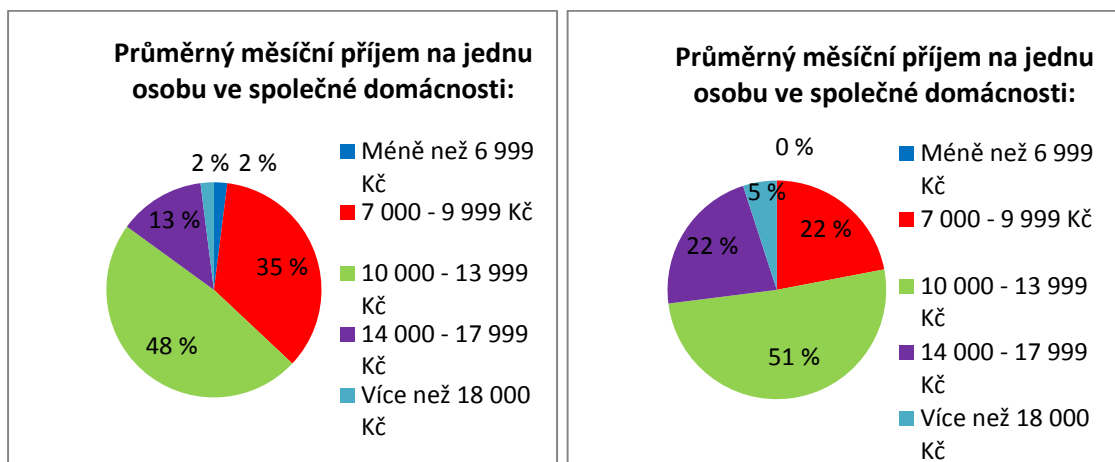
Přídomní zahrádkáři



Zdroj: Vlastní dotazníkové šetření, 2015

Předposlední otázka se týkala rodinného rozpočtu. Jelikož se pohybujeme v oblasti s nízkými příjmy, rozmezí rozpočtu začínalo pod úrovní 6 999 Kč na jednoho člena domácnosti. Do této kategorie připadl jeden respondent ze ZO. Nejvíce lidí se pohybovalo v rozmezí od 10 000 do 13 999 Kč, a to jak u zahrádkářů ze ZO (48 %), tak u přídomních zahrádkářů (51 %). Tato otázka úzce souvisí z předchozí, kdy nejvíce lidí jsou důchodci (takže žádné vysoké příjmy), anebo zaměstnanci (když sem se s lidmi bavila, většina pracovala v zuberských gumárnách, a nebo v různých firmách v areálu Tesly v Rožnově), podnikatelé byli pouze 4 z každé skupiny. Výzkum Smithe a Jehličky udává, že je vyšší procento domácností – samozásobitelů s dobrou životní úrovní než těch se špatnou. I můj průzkum toto částečně potvrdil, jelikož udaný rozpočet lidí je v průměru s měsíčními příjmy na osobu, za tento kraj – pro rok 2014 to bylo 13 149 Kč (ČSÚ, 2014c). Je pravdou, že v ZO má pouze 15 % respondentů příjmy vyšší než 14 000 Kč, u přídomních zahrádkářů je to 27 %. Zato příjmy nižší než 10 000 má v ZO 37 % respondentů, u přídomních zahrádkářů je to 22 %. Z toho vyplývá, že zahrádky ZO osadách mají spíše lidé s nižšími příjmy než je průměr za Zlínský kraj. Grafické procentuální zastoupení příjmových skupin je vyobrazeno na grafech č. 20 a 21.

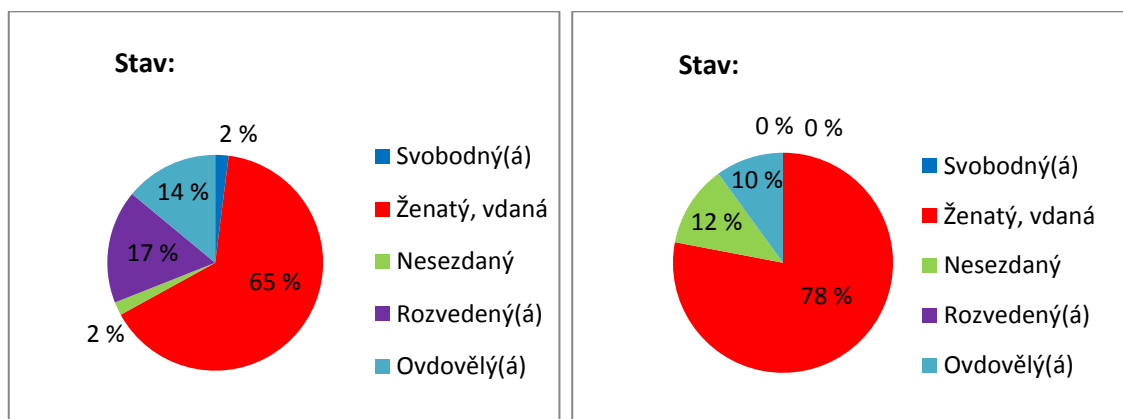
Grafy č. 20, 21

Zahrádkáři ze ZO**Přídomní zahrádkáři**

Zdroj: Vlastní dotazníkové šetření, 2015

Poslední otázka se týkala rodinného stavu, kdy drtivá většina je v manželství, svobodný je pouze jeden respondent. Zajímavostí je, že u přídomních zahrádkářů nebyl ani jeden svobodný, ani rozvedený respondent, u zahrádkářů v ZO bylo 9 rozvedených a jeden svobodný. Toto malé procento lidí potvrzuje statistiky rozvodovosti, kdy ve Zlínském kraji je jedna z nejnižší rozvodovostí v Česku, hned po kraji Vysočina (ČSÚ, 2014). Procentuální vyjádření rodinného stavu znázorňují grafy 22 a 23.

Grafy č. 22, 23

Zahrádkáři ze ZO**Přídomní zahrádkáři**

Zdroj: Vlastní dotazníkové šetření, 2015

Závěr

Samozásobitelství a problematika ZO je i přes současnou supermarketizaci potravinového systému stále v zájmu lidí a troufám si říct, že tento zájem se bude stále zvyšovat. Po prostudování literatury na toto téma, či na téma příbuzné (druhé bydlení), jsem si vytyčila hlavní cíle a především formulovala hypotézy, které díky studiu materiálů a především díky zpracování svého vlastního dotazníkového šetření můžu potvrdit či vyvrátit.

První hypotéza „**V Česku a zahraničí byl odlišný vývoj počtu ZO**“ se potvrdila. Zatímco vrchol počtu ZO a jejich zakládání v zemích západní Evropy nastal v období světových válek, u nás díky změně režimu v roce 1948, který izoloval lidi od cest do zahraničí a nenechával jim prostor na vlastní seberealizaci, k tomu došlo v 70. a 80. letech minulého století. Tímto můžeme navázat na potvrzení druhé hypotézy „**ZO u nás byly zakládány především kvůli tehdejšími sociálními podmínkám a potřebě seberealizace**“. Lidé na svých zahrádkách nacházeli odreagování a společenské využití, které se jim nedostávalo. Především lidé žijící v paneláku, kteří neměli zahradu u domu, měli touhu utíkat na své zahrádky v ZO. Tímto způsobem vznikla také mnou zkoumaná osada v Zubří.

Hypotézu „**V Česku po změně režimu v roce 1989 nastal úpadek rozvoje a výstavby ZO, který trvá dodnes**“ mohou také potvrdit, i když snad se tato situace začne pomalu obracet. Po společenské a politické změně, která s sebou nesla restituční zákony, mnoho osad zaniklo právě díky navrácení pozemku původním majitelům. Nejen toto, ale také dostupnost zboží, otevření hranic a větší společenské vyžití přispěly k tomu, že počet ZO a také počet členů v ČZS začal klesat.

Další zformulované hypotézy se již týkaly vlastního dotazníkového šetření.

Hypotézu „**Lidé od pěstování ovoce a zeleniny přecházejí k okrasným zahradám a zahrádku začínají více využívat k rekreaci**“ mohou potvrdit díky terénnímu průzkumu ZO a díky rozhovorům se zahrádkáři. Ze samotného dotazníku vyplynulo, že lidé stále více pěstují ovoce a zeleninu, než by měli pouze okrasné zahrady a na zahrádce odpočívali. Ovšem samotní zahrádkáři mi potvrdili, že ještě před pár lety nikdo na svých zahrádkách neměl tolik kytíček a skalniček jako dnes.

Další hypotéza „**Zahrádku mají spíše starší lidé s vyšší životní úrovní**“ se mi potvrdila jen částečně. Je pravdou, že nejvíce respondentů uvedlo, že mají příjmy, které jsou v průměru za kraj, ve kterém se osada nachází, ovšem když spojím i ostatní respondenty, vyšlo, že zahrádky mají spíše lidé s nižšími příjmy. Ovšem hypotéza, že zahrádku mají spíše starší lidé, se mi potvrdila stoprocentně. Je to dáno jistě tím, že lidé v důchodu mají na svou zahrádku daleko více času než lidé zaměstnaní. Ještě stále do Česka nedošel trend ze západoevropských zemí, kde má zahrádku stále více lidí v mladším věku.

Poslední hypotéza, zda „**ZO mají budoucnost**“ mi byla také potvrzena. Mnoho lidí mi neodpovědělo, že by zvažovalo prodej zahrádky, spíše počítají s tím, že budou stále pokračovat v činnosti jako doposud, případně zahrádku přenechají mladší generaci, u které většinou také předpokládají, že budou zahrádku využívat k zahrádkářské činnosti. Respondenti si také nemyslí, že by v poslední době zájem o zahrádkaření upadal. Možná právě začíná nová éra požadavků na kvalitu a čerstvost potravin.

Zahrádkaření prošlo v průběhu posledních šedesáti let značnými změnami a velmi se promítlo do života lidí. Bylo velmi ovlivněno politickými a s nimi souvisejícími společenskými změnami, které se v průběhu let udávaly. V období socialismu bylo bráno jako útek od totalitní společnosti panující ve městech a jako určitý způsob smysluplného trávení volného času, který lidem přinášel jak určitý druh seberealizace a svobody, tak společenské vyžití, které ZO dostatečně poskytovaly. V období transformace mnoho osad zaniklo (kvůli právnímu hledisku - privatizace), ovšem také se snížil počet zahrádkářů a lidé se začali pomalu svých zahrádek zbavovat a nově vznikaly již zcela výjimečně. Lidem se otevřely daleko větší možnosti trávení volného času, určitou roli hrálo také otevření trhu a celková dostupnost potravin v široké škále druhů. Období transformace přikládáme charakter postindustriální společnosti, kdy dochází k transformaci průmyslu do služeb a ústřední hodnotou je teoretické vědění (Keller, J., 2011). Tomu můžeme přičíst, že čím dál víc lidí tráví v práci stále více času a nedělá na osmihodinové směny, tudíž nemá na zahrádku čas. Neměnil se pouze vývoj zahrádkaření (samozásobitelství), ale i celkové spotřební chování lidí.

SEZNAM POUŽITÉ LITERATURY

Knihy a časopisy

AMBROŽOVÁ, V. a kol. (2011): Zahrádkáři v Čechách a na Moravě: Historie, současnost, budoucnost. ČZS, Praha, 142 s. ISBN 978-80-85362-69-5

BIČÍK A a kol. (2004): Druhé bydlení v Česku. KSGRR PřF UK, Praha, 167 s. ISBN 80-238-7002-5.

BIČÍK, I., JANČÁK, V. (2005): Transformační procesy v českém zemědělství po roce 1990. KSGRG PřF UK, Praha, 103 s. ISBN 80-86561-19-4.

ČSÚ (2000): Statistická ročenka ČR 2000. ČSÚ, Praha, 759 s. ISBN 80 – 7223 – 343 – 2, ISBN 80 – 7183 – 218 – 9

DVOŘÁKOVÁ – JANŮ V. (1999): Lidé a jídlo. ISV nakladatelství, Praha, 182 s. ISBN 80-85866-41-2.

FSÚ (1990): Statistická ročenka ČSFR 1990. SNTL, Praha, 740 s. ISBN 80 – 03 – 00516 – 7

FSÚ (1980): Statistická ročenka ČSSR 1980. SNTL, Praha, 694 s.

FSÚ (1970): Statistická ročenka ČSSR 1970. SNTL, Praha, 603 s.

GIBAS a kol. (2013): Zahrádkové osady: Stíny minulosti, nebo záblesky budoucnosti. Praha, 147 s. ISBN 978-80-87398-30-2

HNILIČKA, Pavel: Sídlní kaše. Otázky k suburbánní výstavbě kolonií rodinných domů. Brno 2005, s. 35. ISBN 80-736-6028-8.

JEHLIČKA, P a SMITH, J (2011): Demodernizace nebo inovace? Samozásobitelství, post – socialismus a politika udržitelné spotřeby potravin. Katedra geografie, The open University, Milton Keynes, UK, s. 56

JEŘÁBEK, H (1992): Úvod do sociologického výzkumu. Katedra sociologie fakulty sociálních věd UK, Praha, 162 s. ISBN 80-7066-662-5.

KELLER, J. (2011): Tři sociální světy - sociální struktura postindustriální společnosti. Slon, Praha, 211 s. ISBN 978-80-7419-044-5.

KLVAČ, P., ULČÁK, Z. (2008): Samozásobitelství potravinami – může být život na venkově luxusní? In Venkovská krajina 2008. Brno: Veronica, s. 48-52.

Kronika ZO-ČZS Zubří

LIBROVÁ, H (2003): Vlažní a váhaví. Kapitoly o ekologickém luxusu. Doplněk, Brno, 319 s. ISBN 80-7239-149-6.

LIBROVÁ, H (1994): Pestří a zelení. Kapitoly o dobrovolné skromnosti. Veronica, Hnutí DUHA, Brno, 218 s. ISBN 80-85368-18-8.

MACL, O. (1999): Zahrádkářské hnutí, kořeny, tradice, vývoj. Protisk, Hradec Králové, 64 s.

MACL, O. (2000): Zahrádkářské hnutí, etapy vývoje, zakladatelé, vznik v regionech. Protisk, Hradec Králové, 31 s.

PÁNKOVÁ, Eva: Moje vzpomínky na parky a zajímavá zákoutí Brna. Brno, Kulturní a informační centrum města Brna 2004, s. 155

PELEŠKA (1982): 25 let práce a činnosti zahrádkářů v ČSR 1957 – 1982. ČZS, Praha, 242 s.

PLETÁNEK, J. (1922): Zahrádkové kolonie v cizině i u nás. Ústřední svaz spolků pro zakládání a udržování zahrádkových kolonií v Československé republice. Praha, 82 s.

SURYNEK, A.; KOMÁRKOVÁ, R.; KAŠPÁRKOVÁ, E. (2001): Základy sociologického výzkumu, Managment Press, Praha, s. 160. ISBN 80-7261-038-4.

VÁGNER, J., FIALOVÁ, D. (2004): Regionální diferenciacie druhého bydlení v Česku. KSGRR PřF UK, Praha, 286 s. ISBN 80-86561-15-1.

ZICH, F. (2009): Úvod do sociologického výzkumu. Vysoká škola finanční a správní, o.p.s., 2004, 115 s. ISBN 80-86754-19-7.

Studentské práce

DAŇKOVÁ, Š (2012): Druhé bydlení v městské zástavbě: případ zahrádkářské kolonie v Libni. Bakalářská práce, PeDF JCU, České Budějovice, 62 s.

FIALOVÁ, D. (2000): Transformace druhého bydlení (v zázemí Prahy). Dizertační práce. KSGRR PřF UK, Praha, 136 s.

KEYZLAROVÁ (2012): Zahrádkaření a chataření – environmentální, sociální a ekonomické aspekty na příkladu města Brna. Disertační práce. PřF MUNI, Brno, 210 s.

KLOUPAROVÁ, P. (2009): Zahrádkářská kolonie jako kulturní fenomén. Etnologická interpretace. Diplomová práce. ÚEE FF MU, Brno, 110 s.

KUNDERA, Z. (2014): Příměstské zahrádky ve Znojmě. Diplomová práce. Geografický ústav PřF MU, Brno, 97 s.

KUPERA, A. (2008): Současný stav a perspektivy zahrádkářských osad v aglomeracích Česka. Diplomová práce, PřF UK, Praha, 82 s.

MATĚJOVSKÁ, L (2012): Případová studie zahrádkové osady Klecánky aneb není zahrádkář jako zahrádkář. Diplomová práce, FHS UK, Praha, 66 s.

PROKŮPKOVÁ, L (2014): Význam zahrádkářství v době tzv. normalizace. Bakalářská práce, FHS UK, Praha, 76 s.

SVOBODOVÁ, (2004): Zahrádkové osady v Česku na příkladě modelového území Jindřichohradecka. Diplomová práce. Praha

ŠKANTOVÁ, S (2009): Principy ekologického zemědělství v samozásobitelství na českém venkově. Diplomová práce. KES FSS MU, Brno, 64 s.

ŠTIKOVÁ, O (2014): Vývoj spotřeby potravin v uplynulých 20 letech. Ústav zemědělské ekonomiky a informací

ŠVÁB, P (2004): Výzkum zahrádkaření a zahrádkových osad v Praze na příkladu modelového území. Ročníková práce, PřF UK, Praha, 38 s.

VÁGNER, J. (1999): Geografické aspekty druhého bydlení v České republice. Dizertační práce. KSGRR PřF UK, Praha, 201 s.

VALEŠOVÁ, I (2013): Život za brankami: Pražské zahrádkové osady Technomat a Cibulka. In Gibas a kol. (2003): Zahrádkové osady Stíny minulosti, nebo záblesky budoucnosti. Praha, 147 s.

Internetové zdroje

ČSÚ (2007): Zemědělská produkce domácností – 2006. Dostupný z: <https://www.czso.cz/csu/czso/zemedelska-produkce-domacnosti-2006-j5h0q3iqce> [cit. 25.6.2015]

ČSÚ (2014a): Demografická ročenka ČR 2013. Dostupné z: <https://www.czso.cz/csu/czso/demograficka-rocenka-ceske-republiky-2013-r9dwy2nt35> [cit. 5.7.2015]

ČSÚ (2014b): Statistická ročenka ČR 2014. Dostupné z: <https://www.czso.cz/csu/czso/statisticka-rocenka-ceske-republiky-2014-n-zi0tqklk5k> [cit. 5.7.2015]

ČSÚ (2014c): Příjmy a životní podmínky domácností – 2014. Dostupné z: <https://www.czso.cz/csu/czso/prijmy-a-zivotni-podminky-domacnosti-2014> [cit. 5.7.2015]

ČSÚ (2003 – 2014): Statistická ročenka ČR. Dostupné z: www.czso.cz [cit. 5.7.2015]

ČT (2006): Zahrádka a zahrádkaři. Padající květináč. [online], 27. 9. 2006.

Dostupné z: <http://www.ceskatelevize.cz/ivysilani/10095359318-padajici-kvetinac/306295350050007/titulky> [cit. 20.5.2015]

ČÚZK (2014): Prohlížeč služba - WMS Ortofoto. Praha, Český úřad zeměměřický a katastrální, 2014.

ČZS: ČZS patří k největším spolkům v České republice. Dostupné z: http://www.zahradkari.cz/index_czs.php

Department for Communities and Local Government (2014): Government offers support for locally – led garden cities. Dostupný z: <https://www.gov.uk/government/news/government-offers-support-for-locally-led-garden-cities> [cit. 1.6.2015]

DRESCHER, A. W. (2001): The German Allotment Gardens – a model for poverty alleviation and food security in southern african cities?. Dostupný z: <http://www.cityfarmer.org/germanAllot.html> [1.6.2015]

GARNETT, Z.: Urban ariculture in London : Rethinking our food economy. Dostupný z: http://www.ruaf.org/sites/default/files/London_1.PDF [2.6.2015]

KING, B. (2011): A brief history of allotments in England. Dostupné z: <http://bkthisandthat.org.uk/?s=A+brief+history+of+allotments+in+england> [2.6.2015]

LABUTA, L. (2010): Základní vnitrosvazové předpisy Českého zahrádkářského svazu o.s. Dostupné z: http://www.zahradkari.cz/dokumenty/download/zakladni_vnitrosvazove_predpisy.pdf [cit. 17.6.2015]

MIOVSKÁ, L. (2009): Generel zahrádkových osad v Praze – podkladová studie 2009. Dostupné z: http://arnika.org/soubory/dokumenty/mesta/kauzy/Zahradky/generel_09_podklad_1_verze_PS.pdf [1.6.2015]

Návrh zákona o zahrádkářské činnosti (2009): Parlament České republiky. Dostupné z: <http://www.psp.cz/sqw/text/tiskt.sqw?O=5&CT=791&CT1=0> [15.6.2015]

Návrh na vydání zákona o podpoře zahrádkářské činnosti (2015): Parlament České republiky. Dostupné z: http://www.zahradkari.cz/dokumenty/zahradkarsky_zakon.php [15.6.2015]

PAUKNEROVÁ, GIBAS, ČÍŽEK (2010): Oáza klidu nebo ráj golfistů? Zahrádkáři a postsocialistická transformace (nejen) v Praze. Dostupné z: http://www.academia.edu/1581047/O%C3%A1za_klidu_nebo_r%C3%A1j_golfist%C5%AF_Zahr%C3%A1dk%C3%A1%C5%99i_a_postsocialistick%C3%A1_transformace_nejen_v_Praze [cit. 2.6.2015]

PEIGER, V. (2010): Charakteristika environmentálních dopadů samozásobitelství potravinami ve zvolené lokalitě

STORL, W-D. (2003). Zahrada jako mikrokosmos. Dostupné z: <http://www.neolokator.cz/wp-content/uploads/2013/05/Zahrada-jako-mikrokosmos-Storl.pdf> [cit. 1.6.2015]

ŠTIKOVÁ a kol. (2009): Vliv socio – ekonomických faktorů na spotřebu potravin. Dostupný z: http://www.uzei.cz/data/usr_001_cz_soubory/studie095.pdf [cit. 21.6.2015]

URBAN (2005): Kroky při přípravě a realizaci dotazníkového šetření. Dostupné z: http://www.czp.cuni.cz/czp/images/stories/Vystupy/Seminare/2005%20LS%20Ocenovani%20ZP/urban_priprava_dotazniku.pdf [cit. 25.6.2015]

PŘÍLOHY

Příloha č. 1:

Dotazník k bakalářské práci na téma Zahrádkářské osady v ČR

Vážení respondenti,

jmenuji se Pavčina Divínová a jsem studentkou oboru Demografie a sociální geografie na Přírodovědecké fakultě Univerzity Karlovy v Praze. Tento dotazník slouží jako podklad pro mou bakalářskou práci na téma Zahrádkářské osady v ČR. Data v dotazníku jsou zcela anonymní a budou sloužit pouze k zmíněným účelům.

V dotazníku zaškrtněte vždy jen jednu nejužitečnější odpověď, popřípadě dopište požadované. Předem děkuji za Vaši ochotu a spolupráci.

Zpracovatelka:

Pavčina Divínová

Za KSGRR PřF UK:

doc. RNDr. Ivan Bičík, CSc.

1. Myslíte si, že zájem o zahrádkaření v posledních letech upadá? Ano Ne

2. Jak často v průměru svou zahrádku navštěvujete?
 - a) V sezóně denně
 - b) V sezóně alespoň 3x do týdne
 - c) O víkendech
 - d) Párkrát do měsíce

3. S kým zahrádku nejčastěji navštěvujete?

-
- a) Sám
 - b) S partnerem/partnerkou
 - c) S dětmi/s vnuky
 - d) Jiné (kamarádi,...):
4. Zahrádku máte
- a) U rodinného domu
 - b) V zahrádkové osadě
5. V případě, že nemáte zahrádku u domu, jak se na zahrádku dopravujete?
- a) Pěšky
 - b) Na kole
 - c) Na motorce
 - d) Autem
 - e) Jiný druh dopravy (MHD,...):
6. Čemu se na zahrádce převážně věnujete?
- a) Zahrádkaření
 - b) Kutilství
 - c) Odpočinku
 - d) Debatám se sousedy a známými
7. V případě odpovědi na předchozí otázku „zahrádkaření“, odhadněte (v %), jak se věnujete jednotlivým činnostem a popřípadě vepište druhy, které pěstujete
- Pěstování zeleniny
 - Druhy:
 - Pěstování ovoce
 - Druhy:
 - Bylinky na čaj/koření
 - Druhy:
 - Okrasná zahrada
8. Odhadněte, jaký podíl celkové spotřeby domácností tvoří produkty z Vaší zahrádky:
- a) Do 15 %
 - b) 16 – 30 %
 - c) 31 – 45 %
 - d) více než 45 %
9. Sklizenou úrodu
- a) Celou spotřebujete sami
 - b) Část rozdáte rodině a známým

c) Určitou část prodáte

10. Vlastnický vztah

a) V soukromém vlastnictví

b) V pronájmu od:

soukromé osoby ČZS zemědělské družstvo jiné:

11. Jak chcete zahrádku využít v budoucnu? (zaškrtněte odpověď a, b nebo c a potom jednu z nabízených možností)

a) Zahrádkaření: sám potomci

b) Rekreace: sám potomci

c) Prodej

12. Pohlaví: Žena Muž

13. Věk

a) Méně než 18

b) 18 – 39

c) 40 – 54

d) 54 – 65

e) 65+

14. Jste

a) Student

b) Zaměstnanec

c) Soukromý podnikatel

d) Nezaměstnaný

e) Důchodce

15. Průměrný měsíční příjem na jednu osobu ve společné domácnosti

a) Méně než 6 999 Kč

b) 7 000 – 9 999 Kč

c) 10 000 – 13 999 Kč

d) 14 000 – 17 999 Kč

e) 18 000+ Kč

16. Stav

a) Svobodný(á)

- b) Ženatý, vdaná
- c) Nesezdaný(á), v páru žijící
- d) Rozvedený(á)
- e) Ovdovělý(á)

Děkuji za Váš čas strávený při vyplňování dotazníku.

Kontaktní údaje v případě zájmu o výsledky výzkumu nebo v případě jakéhokoliv dotazu.

Mail: pavlina.divinova@seznam.cz

Adresa za KSGRR: Albertov 6
128 43, Praha 2

