

UNIVERZITA KARLOVA V PRAZE

Fakulta humanitních studií



BAKALÁŘSKÁ PRÁCE

Nezaměstnanost z hlediska vzdělání.

Vysokoškolské vzdělání jako faktor snižující nezaměstnanost.

Lucie Krajčovičová

Praha 2016

Vedoucí práce: Ing. Inna Čábelková, Ph.D.

Prohlášení

Prohlašuji, že jsem práci vypracovala samostatně. Všechny použité prameny a literatura byly řádně citovány. Práce nebyla využita k získání jiného nebo stejného titulu.

V Praze dne:

.....

podpis

Poděkování

Děkuji paní Ing. Inně Čábelkové, Ph.D. za pomoc při vymezení tématu bakalářské práce, za vstřícnost, cenné rady a čas, který mi věnovala při konzultacích.

OBSAH

| | |
|---|-----------|
| 1. ÚVOD | 3 |
| 2. TEORETICKÁ ČÁST | 4 |
| 2. 1. Nezaměstnanost | 4 |
| 2.1.1. Práce a její význam v životě člověka | 4 |
| 2.1.2. Pojem nezaměstnanost | 4 |
| 2.1.3. Míra nezaměstnanosti | 5 |
| 2.1.4. Druhy nezaměstnanosti | 5 |
| 2.1.5. Dlouhodobá nezaměstnanost | 6 |
| 2.1.5.1. Ekonomické dopady dlouhodobé nezaměstnanosti | 8 |
| 2.1.5.2. Sociální dopady dlouhodobé nezaměstnanosti | 8 |
| 2.1.5.3. Psychické dopady dlouhodobé nezaměstnanosti | 9 |
| 2.1.5.4. Ostatní dopady dlouhodobé nezaměstnanosti | 11 |
| 2.1.6. Vývoj nezaměstnanosti za posledních 20 let | 11 |
| 2.1.6.1. Vývoj nezaměstnanosti v Československu do roku 1989 | 11 |
| 2.1.6.2. Vývoj nezaměstnanosti v České republice po roce 1989 | 12 |
| 2. 2. Vzdělání | 18 |
| 2.2.1. Pojem vzdělání | 19 |
| 2.2.2. Vývoj vzdělání | 19 |
| 2.2.3. Význam vzdělání na trhu práce | 20 |
| 2.2.3.1. Vzdělání jako intelektuální kapitál | 20 |
| 2.2.3.2. Vzdělání v dnešní době a motivace ke vzdělání | 20 |
| 2.2.4. Sociální nerovnosti ve vzdělávání | 21 |
| 2.2.4.1. Pojem sociální nerovnost | 21 |
| 2.2.4.2. Rovnost a nerovnost vzdělávacích příležitostí | 21 |
| 2.2.4.3. Bernstein a jeho jazykové kódy | 22 |
| 2. 3. Absolventi VŠ a trh práce | 23 |
| 2.3.1. Postavení absolventů VŠ na trhu práce | 23 |
| 2.3.2. Nezaměstnanost a absolventi VŠ | 24 |
| 2.3.3. Uplatnění absolventů VŠ na trhu práce | 25 |
| 2.3.4. „Diplom není vše“ | 26 |

| | |
|---|-----------|
| 2.4. Další faktory, které mohou mít vliv na nezaměstnanost | 28 |
| 2.4.1. Pohlaví | 28 |
| 2.4.2. Okresy, kraje a odvětví | 29 |
| 2.4.3. Spokojenost se životem a partnerské vztahy | 31 |
| 2.4.4. Používání internetu | 32 |
| 3. EMPIRICKÁ ČÁST | 34 |
| 3.1. Cíl empirické části práce | 34 |
| 3.2. Výzkumná metoda | 34 |
| 3.3. Popis výzkumného vzorku | 35 |
| 3.4. Použitá statistická metoda | 35 |
| 3.5. Výběr otázek | 36 |
| 3.6. Výsledky ordinální regresní analýzy | 41 |
| 3.7. Shrnutí | 45 |
| 3.8. Hodnocení kvality výzkumu | 45 |
| 4. ZÁVĚR | 46 |
| Seznam použitých zdrojů | 47 |

1. ÚVOD

Ve své bakalářské práci se zabývám problematikou nezaměstnanosti a významu vzdělání absolventů vysokých škol. Domnívám se, že nezaměstnanost v životě člověka patří k nejnáměnnějším jevům a zároveň k problémům moderní společnosti. Téma o nezaměstnanosti jsem si vybrala, protože se do této obtížné situace může dostat každý z nás. Uvědomuji si, že je to problematika velmi rozsáhlá a není ji možné v rámci této práce pojmut v celém rozsahu. Proto jsem si vybrala užší téma týkající se vysokoškolského vzdělání jako faktoru snižující nezaměstnanost.

Bakalářská práce se skládá z teoretické části a z empirické části. Teoretickou část jsem rozdělila do čtyř hlavních kapitol a několika podkapitol.

V teoretické části své bakalářské práce jsem se zaměřila na vysvětlení základních pojmů týkajících se nezaměstnanosti a vzdělání. Dále se pokusím popsat vztah mezi nezaměstnaností a vzděláním absolventů vysokých škol, který je hlavním tématem mé práce a bude následně předmětem empirického výzkumu.

V empirické části realizuji vlastní výzkum, kde budu zkoumat, zda existuje vztah mezi dosaženým vysokoškolským vzděláním a nezaměstnaností a také budu zkoumat i ostatní možné vlivy. Nejprve si stanovím vlastní cíl výzkumu, stanovím hypotézu, popíši statistické data, vzorek a jakou statistickou metodu vyhodnocení dat použiji. Pro svůj výzkum jsem si vybrala data sesbírané výzkumníky Centra pro výzkum veřejného mínění pro Sociologický ústav AV ČR. Využiji datový soubor „Naše společnost 2015 - prosinec“. Na základě sekundární analýzy dat se pokusím zjistit, zda mnou stanovená hypotéza platí a v závěru se pokusím výsledky shrnout.

2. TEORETICKÁ ČÁST

2. 1. Nezaměstnanost

V úvodu kapitoly se pokusím přiblížit především základní pojmy jako práce a nezaměstnanost. Dále zmíním základní druhy nezaměstnanosti a popíši možné dopady dlouhodobé nezaměstnanosti na člověka a jeho rodinu. V závěru kapitoly se pokusím nastínit vývoj nezaměstnanosti na českém území za posledních 20 let.

2.1.1. Práce a její význam v životě člověka

Dle Mayerové a Růžičky (2001) práce významně zasahuje do života každého člověka. Je všudypřítomná v lidském konání a pro každého člověka má individuální význam. Člověku přináší nejen materiální prospěch, ale dává mu také pocit společenské užitečnosti. Ztráta zaměstnání může tedy představovat negativní zlom v životě člověka. Dojde nejen k ztrátě jisté životní úrovně, ale také ke ztrátě statusu, který je spojen s určitým zaměstnáním a s pozicí v širší společnosti. (Mayerová, Růžička, 2001).

Výsledkem práce nejsou jen statky či služby, ale díky ní se vytváří sociální pole kontaktů, kde vedeme rozhovory a uzavíráme přátelství s jinými lidmi. Pokud je člověk spokojen se svou prací, stává se pak práce jedním z důležitých zdrojů seberealizace. (Buchtová at al., 2013).

2.1.2. Pojem nezaměstnanost

Mezinárodní úřad práce v Ženevě definuje nezaměstnaného člověka, jako jedince, který je: schopný práce (věkem, zdravotním stavem,...), aktivně hledající zaměstnání ale v dané chvíli stále bez zaměstnání, i přes svoji snahu si jej najít (Mareš, 2002).

Nezaměstnanost je stav, kdy lidé sice pracovat chtějí a práci hledají, protože je pro ně zdrojem obživy, ale stejně nemohou žádnou přiměřenou a přijatelně placenou práci získat (Hartl, Hartlová, 2000).

V České republice existují skupiny lidí, které jsou bez práce a aktivně ji nehledají, např. malé děti a chceme-li posuzovat nezaměstnanost, je nutné vyčlenit

tyto skupiny lidí, kteří nepotřebují práci hledat a nezaměstnanost se jich tedy netýká (Jadourek, 2003).

2.1.3. Míra nezaměstnanosti

Míru nezaměstnanosti v České republice počítá Český statistický úřad. Na jeho internetovém portále se můžeme dozvědět, že na základě dohody s Ministerstvem práce a sociálních věcí se od ledna 2013 používá nový ukazatel registrované nezaměstnanosti - tzv. „podíl nezaměstnaných osob“, který vyjadřuje podíl dosažitelných uchazečů o zaměstnání ve věku 15 - 64 let ze všech obyvatel ve stejném věku. Tento ukazatel nahrazuje doposud zveřejňovanou „míru registrované nezaměstnanosti“, která poměřuje jen všechny dosažitelné uchazeče o zaměstnání pouze k ekonomicky aktivním osobám.

Vzorec pro výpočet „podílu nezaměstnaných osob“ lze vidět na obrázku č. 1:

Obrázek 1. Výpočet Podílu nezaměstnaných osob.

upravená věková skupina

$$\frac{\text{dosažitelní uchazeči o zaměstnání evidovaní na ÚP ve věku 15 - 64 let}}{\text{počet obyvatel ve věku 15 - 64 let}}$$

jmenovatel zahrnuje kromě pracovní síly i počet ekonomicky neaktivních osob

Zdroj: ČSÚ a MPSV, 2012

2.1.4. Druhy nezaměstnanosti

První typ nezaměstnanosti můžeme nazvat frikční nezaměstnaností. Ta označuje dle Mareše (2002) dobu přechodu od jednoho zaměstnání k druhému či dobu nalezení práce po přestěhování. Zařazují se sem i absolventi¹ škol, kteří hledají

¹ Podle definice na internetovém portále Ministerstva práce a sociálních věcí (2004) je absolventem označován uchazeč o zaměstnání, který je evidován na úřadě práce podle místa trvalého bydliště k určitému datu a u kterého doba od úspěšného ukončení studia nepřekročila 2 roky.

zaměstnání po absolvování školy. Délka frikční nezaměstnanosti bývá kolem 6 až 12 týdnů, jedná se tedy o krátkodobou nezaměstnanost. (Mareš, 2002).

Dalším známým typem je strukturální neboli technologická nezaměstnanost. Tento druh nezaměstnanosti podle Mareše (2002) vzniká, když nabídka práce určitého druhu převyšuje poptávku v uvedené struktuře a zároveň když osoby, které si hledají práci, nejsou dostatečně mobilní, aby si v jiných regionech či odvětvích našli práci. Vývoj v jednotlivých oborech je proměnlivý a ne každý je schopen se stěhovat za prací. Touto nezaměstnaností jsou ohroženy například starší osoby i absolventi, jejichž kvalifikace nemusí odpovídat kvalifikačním požadavkům volných míst. Řešením této nezaměstnanosti může být například rekvalifikace či vytvoření nových pracovních míst státem. Strukturální nezaměstnanost trvá delší dobu, což znamená, že je nebezpečnější. (Mareš, 2002).

Dalšími typy nezaměstnanosti dle Krebse (2007), které se mohou taktéž týkat absolventů vysokých škol, jsou například sezónní nezaměstnanost či dobrovolná nezaměstnanost. Sezónní nezaměstnanost vzniká v důsledku sezónních změn v nabídce zaměstnání nebo nabídce práce. Sezónní nezaměstnanost je způsobena výkyvy v nabídce práce a zmiňovanými ročními obdobími. Dále se může jednat také o nerovnováhu produkce v odvětvích, závislou na počasí (stavební práce, zemědělské práce). U absolventů škol se objevuje tento typ nezaměstnanosti v souvislosti s cyklem školního roku, v měsících září se obvykle absolventi hlásí do evidence úřadu práce. (Krebs a kol. 2007).

Dobrovolná nezaměstnanost je situace, kdy nezaměstnaný dává přednost jiným aktivitám před prací při dané mzdové sazbě. Nezaměstnaný raději preferuje volný čas před nedostatečně placenou prací. (Tuleja at al., 2006).

Mareš (2002) u absolventů vysokých škol zmiňuje také i tzv. skrytou nezaměstnanost. Ta je dána tím, že z údajů o nezaměstnaných jsou vyřazovány osoby, které sice nemají zaměstnání, ale jsou momentálně zařazeny do programů aktivní politiky zaměstnanosti, například když se účastní rekvalifikací (Mareš, 2002).

2.1.5. Dlouhodobá nezaměstnanost

Dlouhodobá nezaměstnanost je ekonomickým a sociálně nežádoucím jevem, protože čím déle je člověk bez zaměstnání, tím má menší naději získat zpátky pracovní uplatnění (Hartl, Hartlová, 2000).

Dlouhodobá nezaměstnanost je spojena s častým výskytem období opakované nezaměstnanosti v průběhu života jedince (Sirovátka, Řezníček, 1995). Mezinárodní organizace práce považuje za dlouhodobě nezaměstnané osoby ty, které jsou bez zaměstnání déle než jeden rok, u absolventů je to 6 měsíců (Lacina a kol., 2007).

Dle Buchtové at al. (2013) mohou absolventi vysokých škol zaujímat různé postoje k hledání zaměstnání. Nezaměstnaní absolventi mají zájem svou situaci změnit, jsou ochotni se např. dále vzdělávat, účastnit se rekvalifikačních kurzů navštěvovat výběrová řízení, investovat do svého vzdělání. Snaha změnit situaci může být spojena také např. s odstěhováním se za prací, snahou o hledání práce v zahraničí i za cenu odloučení od rodiny, rozhodnutí pro soukromé podnikání, samostatně výdělečnou činnost. Je zde snaha o vyhledávání nových informací v co nejvíce dostupných oblastech. Dalším postojem může být přizpůsobení se. V této situaci jsou dlouhodobě nezaměstnaní absolventi do určité míry ochotni změnit svou profesi, méně často potom své bydliště. Někteří dlouhodobě nezaměstnaní absolventi mohou zaujímat i pasivní postoj - „čekají“, že se situace sama vyřeší a často jsou bezradní. Nesnaží se, např. změnit nebo doplnit svou kvalifikaci, pokud je nevyhovující. Doufají, že se jim podaří nalézt zaměstnání při zachování stávajících životních podmínek. (Buchtová at al., 2013).

Sirovátka a Mareš (2003) zmiňují řadu důvodů, proč lidé setrvávají jako nezaměstnaní – jsou to například důvody týkající se charakteru nabízených pracovních míst (nevyhovující plat), důvody jako deficit příležitostí na dostupném trhu práce (nejsou nabídky v místě bydliště či okolí, málo pracovních zkušeností, je žádána jiná kvalifikace,...). Uchazeči nemají mnohdy motivaci k přijetí zaměstnání i díky vysokým podporám v nezaměstnanosti (Sirovátka, Mareš, 2003).

Jakmile se lidem po dlouhou dobu nedaří najít vhodné zaměstnání, můžou se dostat do ekonomických potíží, které mnohdy vedou až k existenčním problémům celé rodiny (Plesník, 2006).

2.1.5.1. Ekonomické dopady dlouhodobé nezaměstnanosti

Čím déle zůstává člověk nezaměstnaný, tím se podle Mareše (1998) jeho finanční a existenční situace stává horší. To, v čem nezaměstnaným brání finanční tíseň, není jen uspokojování kulturně definovaných potřeb určitou úrovní spotřeby zboží, ale je to také potvrzení vlastní pozice v konzumní společnosti, v níž je předpokládáno udržování určité úrovně spotřeby a určitého životního standardu (Mareš, 1998).

Podle Vágnerové (2004) nezaměstnaný upadá na nižší úroveň a nemůže si dovolit totéž, co lidé z jeho sociální vrstvy. Obvykle se jedná o relativní strádání, protože nezaměstnaný dostává podporu v nezaměstnanosti, ale i to je pro mnohé stresující - podporu ekonomicky potřebují, ale sociálně je pro ně těžko přijatelná, protože potvrzuje jejich podřadnou roli (Vágnerová, 2004).

Když se mladý člověk stane zaměstnaným, stává se dle Mareše (1998) v soudobé průmyslové společnosti definitivně i dospělým. Je to důležitý faktor například i při navazování známostí mezi mladými muži a ženami a při zakládání rodiny. Výdělek plynoucí ze zaměstnání poskytuje mladému člověku vážnost a status dospělého člověka. (Mareš, 1998).

2.1.5.2. Sociální dopady dlouhodobé nezaměstnanosti

Mareš (1998) ztrátu zaměstnání spojuje se změnou sociálního statusu, životní úrovně i sociální role nezaměstnaného. Jak píše Gola (2012), dalšími negativy jsou také vyšší výdaje státního rozpočtu na sociálních dávkách a službách, současně jsou nižší příjmy díky neodvedeným daním z příjmu a díky nižší koupěschopnosti obyvatelstva i DPH či spotřební daně.

Ztrátou zaměstnání se dle Buchtové at al. (2013) člověk ocitá v sociální izolaci, ztrácí kontakt se svými sociálními kontakty, omezí se počet sociálních styků, mezi které patří například i bývalí kolegové. Přesvědčení lidí, že nezaměstnanost nemusí být jen kvůli jejich neschopnosti, ale třeba jiným okolním vlivům jako třeba ekonomické situaci, je obtížné. Důsledkem může být snížení sebevědomí na trhu práce, negativního postoje k životu, člověk se může cítit osamocen a přestává vyhledávat okolní společnost, jelikož se vyrovnává se ztrátou práce. (Buchtová at al., 2013).

Buchtová at al. (2013) také dodávají, že ztráta zaměstnání pro člověka představuje i statusový pád. Člověk ztrácí status zaměstnaného a je nucen přijmout společensky méněcenný status nezaměstnaného. Od nezaměstnaného se očekává,

že bude schopen svou situaci změnit a nese za to zodpovědnost. Pokud ale práci nenachází, je často okolím vnímán jako neschopný a líný. Společnost požaduje, aby nezaměstnaný věnoval maximum času aktivnímu hledání práce, bez ohledu na reálné šance, a byl ochoten přijmout jakoukoli práci za jakoukoli mzdu. (Buchtová at al., 2013).

Jak píše Vágnerová (2004), negativní postoje společnosti, které představují jeden ze stresorů, se snadno zafixují a dlouhodobě nezaměstnaný člověk tak získává stabilní nepříznivé hodnocení, jehož se obtížně zbavuje. Lidé mnohdy už ani nevěří, že by nějaké zaměstnání našli, ale chovají se, jako by je hledali a dělají to, co se od nich očekává. Jde o obrannou reakci sociálně znevýhodněného člověka, jehož cílem je snížení rizika dalšího sociálního stresu. Člověk, který je dlouhodobě nezaměstnaný, postupně na lepší status rezignuje, identifikuje se s lidmi podobně postiženými a tím se zařazuje do určité sociální kategorie. Tuto podřadnou společenskou vrstvu lze definovat její izolací, vyřazením ze společnosti a trvalejší závislostí na sociální podpoře. (Vágnerová, 2004).

Mareš (2002) konstatuje, že se sociální izolací se rozdílně vyrovnávají různé věkové skupiny. Čerství absolventi mohou tento stav často snášet lépe než lidé ve starším věku. Sociální odloučenost mohou lidé často překonat díky sociálním sítím, které jim pomáhají udržet kontakt a navázat nová přátelství. Ale i pro mladého člověka být nezaměstnaným někdy znamená žít bez pravidelného pracovního příjmu a být odkázán na rodiče, se kterými často absolventi stále ještě žijí ve společné domácnosti. (Mareš, 2002).

Krebs (2007) dodává, že nezaměstnanost však nevylučuje aktivní životní styl a vyrovnané rodinné vztahy. Vše závisí také na individuálních postojích, ekonomickém zázemí a strategii nezaměstnaných. Někteří lidé se vyrovnávají s nezaměstnaností lépe než druzí. S nezaměstnaností se lépe vyrovnávají ti, co jsou nezaměstnaní kratší dobu a s předchozí prací byli nespokojeni, a ti, co mají úspory i zázemí a jsou adaptabilnější. (Krebs a kol., 2007).

2.1.5.3. Psychické dopady dlouhodobé nezaměstnanosti

Dle Mareše (2002) rozbití časové struktury dne je považováno za jeden z nejvýraznějších psychologických důsledků nezaměstnanosti. U dlouhodobě nezaměstnaných absolventů potom nedochází k vytvoření žádných pracovních návyků, chybí smysluplné uspořádání denních aktivit. Čas přestává být pro člověka důležitý, ztrácí svůj obsah, často je spojován s nudou a pasivními a společensky

nežádoucími aktivitami. Opět se zde ukazuje, že zvláště pro mladé lidi je narušení struktury dne nebezpečné, protože tito ještě nemají časový režim s pracovními návyky zažitý. (Mareš, 2002).

Mareš dále (2002) tvrdí, že ztráta zaměstnání vyvolává různé psychosomatické reakce, které můžeme chápat jako reakci na zátěž nebo pokus o její zvládnutí. Obecně platí, že čím déle nezaměstnanost trvá, tím jsou psychické změny větší. Nezaměstnanost může vyvolat psychické napětí, úzkost a strach. Reakcí na ztrátu zaměstnání může být zlost a vztek, který může být zaměřen na předpokládaného viníka dané situace. Nezaměstnaný se stává emočně labilnějším a zranitelnějším, klesá pocit celkové životní spokojenosti. (Mareš, 2002).

Podle Vágnerové (2004) mohou být lidé silně motivováni ke zlepšení své situace, za každou cenu se snaží najít práci. Tento jev nazýváme „fighting spirit“ a je lepším předpokladem ke zvládnutí potíží než pasivní strategie, kdy se člověk vzdává, o nic neusiluje a tak rezignuje na řešení svých potíží. Nezaměstnanost bere jako osud, s nímž nejde nic dělat. Takto obvykle reagují lidé s nízkým vzděláním a mnoha negativními zkušenostmi. (Vágnerová, 2004).

Buchtová at al. (2013) zmiňují, že nezaměstnaní lidé cítí většinou psychickou nepohodu či úzkost. Dlouhodobá nezaměstnanost má negativní vliv na zdraví a pohodu zejména u lidí středních let, zatímco starší a mladší věkové skupiny se většinou stabilizují rychleji. Nezaměstnanost není prožívána stejným způsobem. Lidé, kteří jsou více oddaní svému zaměstnání, obvykle vykazují horší duševní zdraví, pokud ztratí práci. Schopnost nezaměstnaného vyrovnat se se ztrátou práce je závislá na tom, jakou hodnotu ztracenému zaměstnání připisoval a jak moc mu byl oddán. Duševní zdraví může pozitivně ovlivnit sociální prostředí, jako např. četnost mezilidských kontaktů, emocionální opora okolí apod. (Buchtová at al., 2013).

Souvislost mezi nezaměstnaností a zhoršením zdravotního stavu se objevují již ve studiích z 30. let, kdy byla zdůrazňována především podvýživa či nevyvážená strava a nemoci s nimi spojené (Mareš, 2002). Nezaměstnanost působí na zdraví člověka nejen v důsledku stresu, ale také může způsobit zvýšení výskytu rizikového chování u nezaměstnaných jedinců, jako je např. zvýšené užívání alkoholu, cigaret, menší motivace redukovat svoji tělesnou váhu a měnit své stravovací návyky (Buchtová, 2013).

2.1.5.4. Ostatní dopady dlouhodobé nezaměstnanosti

U dlouhodobě nezaměstnaných se mohou objevovat taktéž sociálně patologické jevy. Toto sociální selhání znamená podle Matouška (2010) společenský neúspěch ohrožující svého nositele, případně další lidi. Zahrnuje: kriminální chování, závislost na alkoholu, na nealkoholových drogách, hráčství, sebevražedné jednání, nezaměstnanost, předčasné ukončení povinného vzdělávání u dětí, těhotenství před dosažením hranice dospělosti, život bez domova na ulicích, prostituci, příslušnost k sektám. (Matoušek, 2010).

Dle Vágnerové (2004), je-li člověk dlouhodobě nezaměstnaný, může odmítat obecně platné hodnoty a sociální normy společnosti, která mu neposkytla potřebnou šanci. V souvislosti s nezaměstnaností dochází k nárůstu kriminality. Nebezpečí se vyskytuje hlavně u mladých nezaměstnaných, kteří nemusí zvládnout přemíru volného času či krizi z nemožnosti smysluplné seberealizace. Nebezpečné je rozhodnutí zůstat dlouhodobě nezaměstnaný a využívat ke své obživě rodinu, sociální systém nebo nelegální činnost. Kriminalita se pak může stát pro lidi s ještě nevytvořenými pracovními návyky přitažlivým východiskem, protože šikovně prováděná kriminalita se může vyplácet mnohem více než špatně placená práce. (Vágnerová, 2004).

Buchtová at al. (2013) u dlouhodobě nezaměstnaných taktéž poukazují na nebezpečí sebevražd. Mnoho volného času může být ze začátku chápáno jako dovolená, kdy člověk uvažuje nad svým dosavadním životem. Když si ale nezaměstnaní nemohou najít práci delší čas, začnou si myslet, že již nemohou ovlivnit svůj život a nezaměstnaní se mohou cítit beznaděje. Nezaměstnanost se může stát i nebezpečným problémem politickým. Zejména vysoké procento dlouhodobě nezaměstnaných absolventů, u nichž se projevuje větší výskyt sociálně patologických jevů, mohou být příčinou negativního vývoje společnosti.

2.1.6. Vývoj nezaměstnanosti za posledních 20 let

2.1.6.1. Vývoj nezaměstnanosti v Československu do roku 1989

Dle Rákosníka (2008) nezaměstnanost sahá mnohem hlouběji do historie. Zařazení slova „nezaměstnanost“ do slovníku přisuzujeme přechodu států na tržní hospodářství po průmyslové revoluci. Tehdy byla ale nezaměstnanost nízká, protože ženy nebyly považovány za pracovní sílu (Rákosník, 2008).

Pro období 1. světové války bylo podle Rákosníka (2008) charakteristické velmi nízkou nezaměstnaností a pozornost na ni byla zaměřena až v průběhu 20. a 30. let díky Velké hospodářské krizi. Ta byla odstartována Černým čtvrtkem 1929, kdy došlo ke Krachu na New Yorkské burze. Československou republiku zasáhla vlna nezaměstnanosti v době 30. let 20. století právě vlivem Velké hospodářské krize. Statistiky z roku 1928 uvádějí něco kolem padesáti tisíc nezaměstnaných. V roce 1930 počet nezaměstnaných byl dokonce kolem 105 000 a v roce 1933 bylo v Československu kolem 700 000 nezaměstnaných z počtu 10 674 386 obyvatel. Krize měla velké dopady na ekonomickou situaci nezaměstnaných včetně jejich rodin. Nezaměstnanost se zvyšovala a za její příčinu už nebyla považována nechuť lidí k práci či lenivost ji hledat. (Rákosník, 2008).

Pavelka et al. (2011) konstatují, že v průběhu 2. světové války nezaměstnanost zase ustoupila, jelikož se lidé stali pracovní silou válečného průmyslu. Po skončení 2. světové války se objevovalo mnoho volných pracovních míst, které byly spojeny s obnovou struktury Československa. Po válce si tak začali lidé sami vyhledávat pracovní příležitosti. V Československu se dostala k moci Komunistická strana Československa, které slibovala občanům plnou zaměstnanost. Právo a práci bylo zakotveno nejenom v Ústavě z roku 1948, v Socialistické ústavě z roku 1960, ale také v Ústavním zákoně o československé federaci z roku 1968. Pro 60. a 70. léta byla charakteristická technologická nezaměstnanost. S tím, jak se rozvíjela nová technologie, se začala nahrazovat lidská práce stroji a v 80. letech už nezaměstnanost v Československu prakticky neexistovala, neboť většina ekonomicky aktivních lidí byla zaměstnána a pobírala mzdu. (Pavelka et al., 2011).

2.1.6.2. Vývoj nezaměstnanosti v České republice po roce 1989

Jak píše Pavelka et al. (2011) v Československu před rokem 1989 neexistovala žádná oficiální nezaměstnanost a tak jako v ostatních socialistických státech, tak i v ČSSR se vyskytovala umělá přezaměstnanost. Až počátku 90. let se u nás objevila „nezaměstnanost“ jakožto absolutně nový společensko-ekonomický jev. (Pavelka et al., 2011).

„1. vlna nezaměstnanosti“ - rok 1989 byl dle Jírové (1999) zlomový rokem pro vývoj České republiky, změně se dočkal i pracovní trh, který se začal formovat ihned po zahájení procesu transformace české ekonomiky v roce 1990. V počátečních letech transformace byla míra nezaměstnanosti relativně stabilní

a poměrně nízká. Na této skutečnosti se podílela řada faktorů, například: rozsáhlé vlastnické změny, zájem obyvatelstva o podnikání, příznivá kvalifikační struktura, předčasné odchody do důchodu, strukturální přesuny v oblasti zaměstnanosti. V úvodu transformace Česká republika zaznamenala prudký nárůst soukromého sektoru. Zaměstnanost v soukromém sektoru stoupala vysokým tempem. Zejména malé a střední firmy měli zájem o uvolněné pracovníky ze státního, veřejného nebo družstevního sektoru ekonomiky. (Jírová, 1999).

Winkler a Žižlavský (2004) zmiňují rok 1990, kdy soukromé firmy zaměstnávaly jen 3% pracovníků, ale v roce 1992 se jejich podíl navýšil na více jak 50%. Počátkem 90. let došlo k odchodu velké části tzv. pracujících důchodců do starobního důchodu (cca 250 000 osob = 5% pracovní síly), což přispělo k výraznému snížení míry ekonomické aktivity. Kromě důchodců odcházeli z pracovního trhu ženy. Tuto skutečnost podpořilo prodloužení mateřské dovolené ze dvou na tři roky. (Winkler, Žižlavský, 2004). Mezi pozitivní faktory, které působily ve směru k trhu práce, spadalo založení nových institucí, např. informační a poradenská střediska, či okresní úřady práce (Sirovátka, Žižlavský, 2002). Na internetovém portále Českého statistického úřadu se můžeme dozvědět, že míra registrované nezaměstnanosti byla v Československu na konci roku 1990 jen okolo 0,66% (ČSÚ, 2014).

„2. vlna nezaměstnanosti“ - k největšímu poklesu zaměstnanosti došlo v roce 1991, kdy se zvyšoval počet registrovaných uchazečů o práci a během roku vzrostl až o 40 % měsíčně (Sirovátka, Žižlavský, 2002). Po roce 1992 byla zahájena velké privatizace. Dle Pavelky et al. (2011) druhá vlna těžce zasáhla privatizující se banky a podniky, které se zbavovaly nadbytečných pracovníků. Sekundární sektor na Severní Moravě a v Severních Čechách zaznamenal vzrůst nezaměstnanosti. Nezaměstnanost nadále rostla taktéž v primárním sektoru (v příhraničních zemědělských okresech) a naopak v terciárním sektoru (sektoru služeb) zaměstnanost rostla. Začínala se tedy tvořit skupina dlouhodobě a opakovaně nezaměstnaných žijících ze sociálních dávek. (Pavelka et al., 2011).

Pavelka et al. (2011) dále uvádějí, že mezi roky 1993 až 1995 se nezaměstnanost pohybovala jen okolo 3 %. Úřady práce evidovaly v začátku svého působení 72% lidí, kteří pobírali příspěvky. Tato situace se změnila, kdy došlo ke zpřísnění zákonů. Počet uchazečů o příspěvky se zmenšil a to zejména kvůli zkrácení doby výplaty dávek. V roce 1996 se výrazně změnilo odvětví činnosti pracujících osob. Hlavním úsekem činností byly služby, ve kterých pracovalo kolem

50% všech pracujících. Trh byl ovlivněn stoupající nabídkou zahraničních pracovníků. (Pavelka et al., 2011).

Rok 1996 byl posledním rokem, kdy se míra nezaměstnanosti pohybovala okolo zmíněných 3 %, následující roky vykazovala spíše vzrůstající tendenci (Černohorská, 2006).

Informace o dalším vývoji nezaměstnanosti v České republice od roku 1999 až do roku 2015 čerpám z analýz vývoje zaměstnanosti a nezaměstnanosti, které byly zveřejněny na integrovaném portále Ministerstva práce a sociálních věcí. Analýzy jsou zpracovávány na základě statistických dat ze zdrojů MPSV a Českého statistického úřadu.

„3. vlna nezaměstnanosti“ - díky výše zmíněným analýzám můžeme dohledat, že v letech 1999 došlo k nárůstu nezaměstnanosti a ke konci téhož roku byla v České republice nezaměstnanost 9,4%. Dále se můžeme dočíst, že jako jedno z legislativních opatření, které vláda České republiky vyhlásila v roce 1999, byl tzv. Národní plán zaměstnanosti, díky kterému se měl zlepšit stav trhu práce. Došlo ke krátkodobému oživení ekonomiky, růstu HDP a nezaměstnanost se snižovala. Plán obsahoval podpůrné programy pro rizikové skupiny obyvatel, regiony, pro které nezaměstnanost představovala velké nebezpečí. (MPSV, 2006).

Další analýzy ukazují, že od poloviny roku 2002 došlo opět k mírnému nárůstu míry nezaměstnanosti a magická hranice byla překonána v roce 2003, kdy nezaměstnanost docílila 10%. Společným znakem regionů s nadprůměrnou nezaměstnaností je velmi nízká tvorba volných pracovních míst. V tomto roce vzrostl počet zaměstnaných osob v průmyslu, ve školství, v obchodě, v pohostinství a ubytování, v dopravě a telekomunikacích, ve službách pro podniky. Poklesl ve veřejné správě a v ostatních veřejných a sociálních službách. Nejvíce jsou dlouhodobou nezaměstnaností, postiženy zejména kraje Moravskoslezský, Ústecký a Olomoucký kraj. (MPSV, 2004).

„4. vlna nezaměstnanosti“ - počínaje rokem 2004, kdy Česká republika ještě nebyla součástí EU, byla dle analýz z tohoto roku naměřena míra nezaměstnanosti 9,8%. Důvodem tohoto nárůstu nezaměstnanosti je ukončení pracovních poměrů uzavřených na dobu určitou. Dalším důvodem bylo i zastavení sezónních prací v zemědělství a stavebnictví, konec veřejně prospěšných prací, na jejichž podpoře se podílí úřady práce. Důvodem bylo také zrušení povinné vojenské služby. (MPSV, 2005).

Zároveň rok 2004 znamená pro Českou republiku další důležitý mezník

ve vývoji pracovního trhu. 1. května 2004 se Česká republika, spolu s dalšími devíti státy, stala členem Evropské unie. Na základě integrace České republiky do EU vláda schválila Národní akční plán zaměstnanosti na léta 2004 až 2006. Na portále se můžeme také dovědět, že začátkem roku 2004 spustilo MPSV, v rámci aktivní politiky zaměstnanosti, program „První příležitost“. Úřady práce mají nabídnout mladé nezaměstnané generaci do 25 let pracovní místa, nebo zvýší jejich zaměstnatelnost pomocí rekvalifikací, odborných praxí či školením. Obdobným se stal i program „Nový start“, který se zaměřoval na problematiku dlouhodobé nezaměstnanosti u osob nad 25 let. Národní akční plán na léta 2004-2006 potvrdil, že MPSV bude pokračovat v realizaci projektu „Aktivní výběr kvalifikovaných zahraničních pracovníků“. Dokument, který výrazně ovlivnil dosavadní vývoj Evropy, se nazýval Lisabonská strategie. Obsahoval následující doporučení týkající se politiky zaměstnanosti: pomoc nezaměstnaným a neaktivním na trhu práce; podpora podnikání, které tvoří pracovní místo; investice do lidského kapitálu; podpora aktivního stárnutí; zamezení diskriminace znevýhodněných osob na trhu práce; hospodářský růst (stavebnictví, automobilový průmysl...); příliv investic ze zahraničí. (MPSV, 2005, 2006).

Tím, že se Česká republika stala členem EU, automaticky získala možnost využívat sofistikovaný systém EURES, což je poradenská a informační síť volného pohybu pracovních sil. Tato síť usnadňuje přístup pracovníkům na pracovní trhy jednotlivých členských zemí Evropské unie i Evropského hospodářského prostoru. (MPSV, 2004).

Ke konci roku 2007 průměrná míra registrované nezaměstnanosti poklesla až na 6,6%. Dynamika poklesu byla větší než v roce 2006. Z analýz na portále MPSV můžeme soudit, že to byl největší pokles od roku 1993. Tyto analýzy také konstatují, že k tomuto došlo díky přebytku volných pracovních míst v oblasti služeb, strojírenství a elektrotechniky. Důležitou roli sehrála také aktivní politika zaměstnanosti. Docházelo k rostoucímu zájmu o nové pracovníky ze strany zaměstnavatelů. Na trh práce se dostávaly slabší populační ročníky a silné ročníky odcházely do důchodu. (MPSV, 2008).

„5. vlna nezaměstnanosti“ - v polovině roku 2007 se dle analýz začíná velice prosazovat ekonomická a finanční krize, a to v celosvětovém měřítku. Tato krize vznikla v USA a její počátek byl zakotven v nestabilním prostředí bank, které půjčovaly finanční prostředky na bydlení občanům USA. Analýzy dále prozrazují, že světová ekonomická krize do České republiky dorazila na konci roku 2008. Firmy

zaznamenaly prudké oslabení ekonomiky a zažívaly velké poklesy poptávek. Těžké období neulehčovaly ani banky, protože omezovaly přístupy k finančním prostředkům. Toto vše se samozřejmě projevilo v oblasti zaměstnanosti. Nejvíce byli postiženi zaměstnanci z automobilového průmyslu a z elektroprůmyslového odvětví a další podniky, které byly zaměřené na produkci zboží dlouhodobé spotřeby. I přes krizi dochází v roce 2009 k nárůstu podnikatelské činnosti. Někteří podnikatelé byli však nuceni podat insolvenční návrhy s čímž také souviselo i velké propuštění zaměstnanců. Omezovala se pracovní doba a poslední variantou bylo i ukončení provozu. (MPSV, 2008, 2009).

Za období od června 2008 do června 2009 analýzy ukazují, že v eurozóně o práci přišlo více než 3 miliony lidí. 8. ledna 2009 byla představena vládou Národní ekonomická rada vlády (NERV). Byl to nezávislý poradní orgán, který pomáhal vládě nalézt nejvhodnější podobu reforem a ekonomických opatření. NERV radil české vládě od ledna 2009, kdy Česká republika začala pociťovat první dopady ekonomické recese. Od srpna 2013 je činnost NERV pozastavena. (Vláda ČR, 2009).

V prosinci 2009 dle analýz MPSV činila průměrná míra registrované nezaměstnanosti 9,2 %. To také vedlo ke zvýšení výdajů na výplatu podpor v nezaměstnanosti. Celková nezaměstnanost se v roce 2009 zvýšila ve všech regionech s výjimkou Prahy a Středočeského kraje. Největší pokles zaměstnaných byl ve Zlínském a Moravskoslezském kraji. Hospodářská krize se v oblastech zaměstnanosti a nezaměstnanosti v České republice projevovala po celý rok 2009, k jejímu zmírnění došlo až ke konci roku. (MPSV, 2010).

Na konci roku 2010 analýzy na portále MPSV ukazují vzrůst míry nezaměstnanosti na 9,6 %. Důvodem bylo spojení několika příčin. Projevuje se zde sezónní vliv na několik oblastí, zejména stavebnictví, zemědělství nebo cestovní ruch. Dalším důvodem je pokles kupní síly pracovníků, jejichž důvodem je hospodářská recese. Ta zvýšila počet podnikatelských subjektů, ukončujících svou činnost. V září 2011 analýzy ukazují mírný pokles nezaměstnanosti, díky zpomalení narůstajícího počtu absolventů škol, ale naopak vzrostl počet vyučených osob. Míra nezaměstnanosti v roce 2012 se dostala na hranici 8,1% a za tímto poklesem najdeme sezonní práce, které vrcholí v letních měsících. Bylo sice zaznamenáno snížení počtu nezaměstnaných, ale situace na trhu práce není nijak pozitivní. Podniky nechtějí nabírat nové zaměstnance a vyčkávají na vývoj eurozóně. (MPSV, 2011, 2012).

Od ledna roku 2013 se začal používat nový ukazatel registrované nezaměstnanosti v České republice s názvem „Podíl nezaměstnaných osob“ a tento nový ukazatel na konci prosince roku 2013 dosáhl hodnoty 7,4 %. (MPSV, 2012).

V dubnu 2013 byla schválena „Koncepce politiky zaměstnanosti“ pro roky 2013 až 2020. Její součástí je rozsáhlý analytický rozbor stávajícího stavu trhu práce, přístupu politiky zaměstnanosti, její účinnosti a efektivity. Strategie zaměstnanosti vymezuje problémy českého trhu práce a jejich příčiny, hlavní cílové skupiny, které budou cílem podpory opatření a nástrojů aktivní a státní politiky zaměstnanosti. Strategie zaměstnanosti identifikovala čtyři hlavní priority: podporu přístupu k zaměstnání (zejména pro skupiny ohrožené na trhu práce), podporu rovnosti žen a mužů na trhu práce, podporu přizpůsobení podniků a zaměstnanců a rozvoj veřejných služeb zaměstnanosti. Uskutečňování Strategie si proto vyžádá sérii dílčích implementačních dokumentů s kratším časovým horizontem (cca 3 roky) - tzv. akčních plánů. Pro počáteční období, tedy na léta 2014 - 2017 je tímto dokumentem materiál „Aktivizační opatření k řešení nepříznivé situace na trhu práce“. Dalším dílčím dokumentem je program „Záruky pro mládež České republiky“. Vláda České republiky garantuje, že každý mladý člověk do 25 let dostane kvalitní nabídku zaměstnání, dalšího vzdělávání, odborné přípravy nebo stáže. (MPSV, 2014).

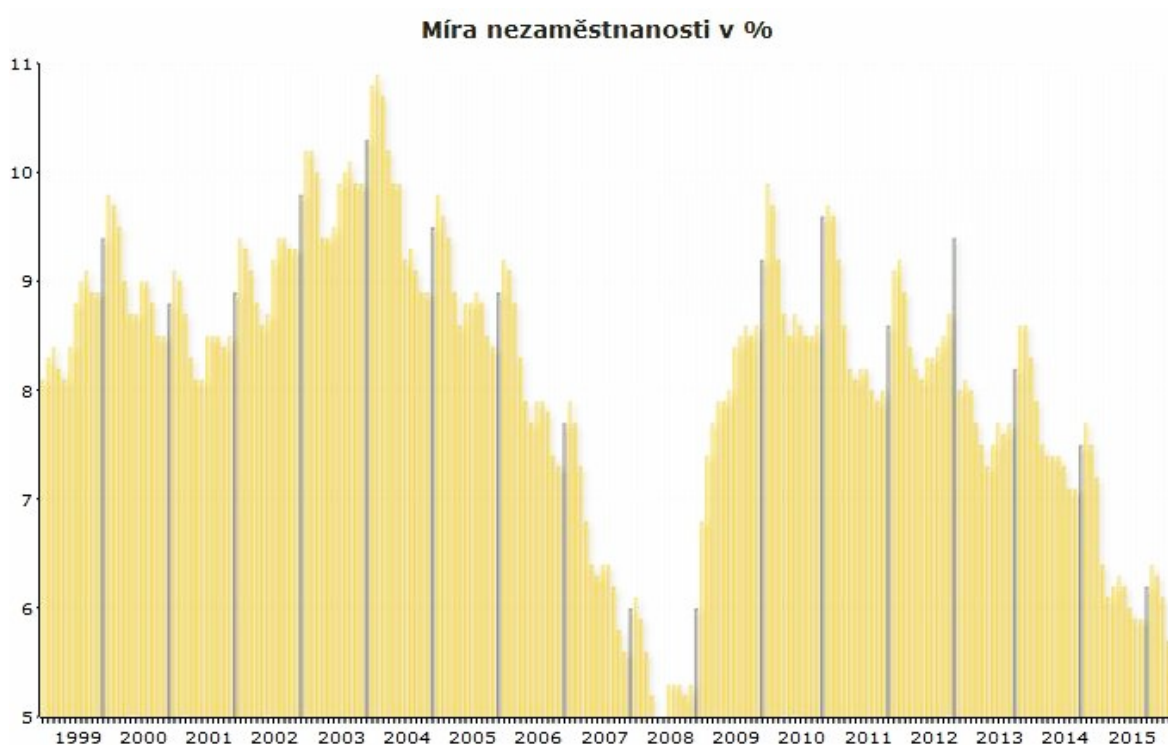
V roce 2014 dle analýz byla ke konci lednu míra nezaměstnanosti 8,6 %. Vývoj na trhu práce pozitivně ovlivňují nástroje, které Úřad práce ČR v hojné míře uplatňuje v rámci aktivní politiky zaměstnanosti, např. veřejné prospěšné práce, rekvalifikační kurzy, rozmach pracovních agentur. Ačkoliv byla situace na trhu práce složitá, začíná se pomalu obracet k lepšímu, recese v roce 2015 už pominula a to se projevuje poklesem nezaměstnanosti. (MPSV, 2015).

Nezaměstnanost jak uvádí Novák (2016) na internetovém portále kurzy.cz v červnu 2016 klesla na 5,4% a je nejnižší od ledna 2009. Situaci na pracovním trhu ovlivňuje především růst české ekonomiky, průmyslové výroby a doznívající nástup jarních sezónních prací ve stavebnictví a zemědělství, dále pak ve službách, lesnictví, těžbě, potravinářství, lázeňství či turistickém ruchu. Nejnižší nezaměstnanost dle serveru vykazaly ke konci května okresy Rychnov nad Kněžnou (1,9 %), Praha-východ (2,1%) či Benešov (2,8 %). Kromě rostoucí ekonomiky se na vývoji na trhu práce pozitivně podepisuje také aktivní komunikace ÚP ČR se zaměstnavateli. V rámci monitoringu trhu práce kontaktují jeho zaměstnanci firmy v regionu, vyhledávají volné pracovní pozice pro uchazeče o zaměstnání a poskytují

jim informace o jednotlivých nástrojích a opatřeních aktivní politiky zaměstnanosti, které slouží zejména k eliminaci dlouhodobého setrvání uchazečů v evidenci. (Novák, 2016).

V mezinárodním srovnání měla ČR, podle výsledků za duben, nejnižší nezaměstnanost v EU. Analýzy dle serveru pro rok 2016 předpokládají, že se nezaměstnanost bude i během letošního roku dále snižovat a to až k 5 % ke konci letošního roku. (Novák, 2016). Celkové porovnání míry nezaměstnanosti od roku 1999 – 2015 lze vidět níže na grafu č. 1:

Graf 1. Srovnání míry registrované nezaměstnanosti 1999 – 2015.



Zdroj: kurzy.cz [cit. 31. 04. 2016]

2. 2. Vzdělání

V úvodu této kapitoly se budu snažit přiblížit pojem vzdělání, jeho vývoj v české historii, jeho význam ve společnosti a především na trhu práce. Dále se pokusím vysvětlit dva protichůdné názory, které se týkají vztahu mezi vzděláváním a sociální nerovností.

2.2.1. Pojem vzdělání

Vzdělání je definováno jako souhrn vědomostí, dovedností, schopností, postojů a zájmu, které si jednotlivec osvojil prostřednictvím vzdělávacího procesu (Vališová, Kasíková, 2010). Vzdělání je výsledek činnosti - vzdělávání, kterým se rozumí proces získávání a rozvíjení vědomostí, duševních schopností a praktických dovedností (Veteška, Tureckiová, 2008).

Dle Průchy (2012) se vzdělání dá rozdělit na formální a neformální. Formální je definováno platnými zákony, probíhá ve stanoveném čase a formě a je složeno z jednotlivých stupňů (základní, střední a vysokoškolské). Neformální vzdělání organizují různé instituce, které nepatří do formálního vzdělávacího systému, např. rekvalifikační kurzy a školení. V České republice je právo na vzdělání zakotveno v Ústavě ČR, konkrétně v Listině základních práv a svobod. (Průcha, 2012).

2.2.2. Vývoj vzdělání

České vzdělání si dle Vališové a Kasíkové (2010) v české historii udržuje dobrou tradici od roku 1939, kdy bylo považováno za jedno z nejlepších v Evropě. Poválečné období Československa v letech 1945 až 1948 se zapsalo do historie, jako období s velmi napjatou atmosférou v otázkách budoucího vývoje školství. Řešením této situace bylo vydání zákona o základní úpravě jednotného školství v roce 1948. Zákon poskytoval všem dětem jednotné vzdělání. Jednotná státní škola byla rozdělena na 3 stupně: 1. stupeň (1. - 5. ročník), 2. stupeň (6. - 9. ročník), 3. stupeň (gymnázia).

V roce 1953 dochází ke změně povinné školní docházky na osmiletou; v roce 1959 je prodloužena na 9 let a tříletá střední škola prodloužena na 4 roky, a v roce 1976 je první stupeň základní školy zkrácen o jeden rok.

Po roce 1989 vyvstala nutnost přehodnocení a úpravy stávajících učebních osnov. Na prvním stupni základních škol byly zavedeny do praxe tři vzdělávací programy: obecná škola, základní škola a národní škola. Rozšířila se síť vysokých škol a vznikají vyšší odborné školy. (Vališová, Kasíková, 2010).

Havlík a Kořa (2011) dodávají, že v dnešní době prochází školou téměř každý, a zároveň si všichni uvědomují, že je pro život hodně důležitá.

2.2.3. Význam vzdělání na trhu práce

Vzdělání bývalo v minulosti podceňováno, ale v dnešní době jeho význam stále roste. Vzdělanost nám má pomoci: 1. třídít, vyhodnocovat a vybírat informace; 2. osvojovat si nové vědomosti a učit se; 3. používat znalosti v běžném životě; 4. vytvářet si vlastní názory a postoje; 5. rozhodovat se. (Murphyová-Wittová, Stamerová-Brandtová, 2007).

2.2.3.1. Vzdělání jako intelektuální kapitál

Dle Bartoňkové (2010) může být vzdělání jedním z předpokladů pro navýšení jak kulturního a sociálního kapitálu, tak i kapitálu materiálního a finančního. Vzdělání proto bývá často označováno intelektuálním kapitálem. Společnost, která je složena z více vysoce vzdělaných jednotlivců, má větší rozvojový potenciál, protože vzdělaní a kvalifikovaní jednotlivci jsou hlavní silou a zároveň i nositeli ekonomického a kulturního rozvoje dané společnosti. (Bartoňková, 2010).

2.2.3.2. Vzdělání v dnešní době a motivace ke vzdělání

Fialová (2010) zmiňuje, že mladí lidé věnují v dnešní době mnoho energie a času tomu, aby získali vzdělání. Mládí je často vnímáno jako období přípravy na život a zároveň přípravy na povolání. Školní vzdělávání je pro děti a mládež povinností a je strukturujícím činitelem jejich životní dráhy. (Fialová, 2000). Většina pedagogů uznává, že je potřeba studenty motivovat, avšak jen málo školních výzkumů se zaměřuje na motivaci studentů (Harrell at al., 1985).

Dle Prudkého (2010) je na vysokoškolské vzdělání obecně pohlíženo jako zdroj blahobytu či úspěchu. Je bráno také jako tržní artikl. Studenti se rozhodují pro obory, které jim mohou zajistit určitou prestiž ve společnosti. Někdy je vysokoškolské vzdělání chápáno v rodině jako tradice, kterou mladí lidé chtějí udržovat. Někdy ale dochází i k „odkládání“, kdy studenti nechtějí nastoupit na trh práce a prodlužují si studentský život pokračováním ve studiu na vysokých školách. V takových případech se jedná u studentů o nejasnou představu, co by chtěli vykonávat za zaměstnání. (Prudký, 2010).

Dle Kellera a Tvrdého (2008) lidé studují především proto, že vzdělání chápou jako výhodnou investici, kterou později využijí na trhu práce, kdy své vzdělání budou chtít maximálně finančně zúročít. Již výzkumy v roce 1989 ukázaly, že rozhodujícím motivem pro studium daného oboru je zájem o daný obor (stejně jako dnes). Další motivací je obor vystudovaný na střední škole a snaha pokračovat

v něm a jako poslední motivaci uváděli respondenti doporučení rodičů a přátel. (Keller, Tvrdý, 2008).

2.2.4. Sociální nerovnosti ve vzdělávání

2.2.4.1. Pojem sociální nerovnost

V rámci sociální struktury můžeme mluvit o sociálních nerovnostech, jež jsou způsobeny nedostatkostí služeb a statků a nerovného přístupu jedinců a skupin k těmto statkům. Na základě těchto nerovností ve společnosti, mají skupiny jedinců nerovný sociální status. Sociální status vyjadřuje míru prestiže jedné sociální skupiny vůči druhé. Sociální status je tedy spojován s měřitelnými jevy jako majetek, moc a vzdělání. (Jandourek, 2003).

2.2.4.2. Rovnost a nerovnost vzdělávacích příležitostí

Koucký a Zelenka (2010) zdůrazňují, že úroveň dosaženého vzdělání spoluvytváří status jedince, a tak působí na jeho zařazení do určité sociální vrstvy (třídy). Vzdělání je jedním z faktorů společenské nerovnosti, která je způsobena různými socioekonomickými a sociokulturními charakteristikami lidí jako je majetek, příjem, profesionální postavení, příslušnost k určité etnické skupině aj. (Koucký, Zelenka, 2010).

Dle Průchy (2003) se odborníci liší v objasňování vztahů vzdělání a sociální nerovnosti a střetávají se dvě protichůdná pojetí. Prvním je chápání vzdělání jako získaného statusu - část vědců soudí, že existence sociální nerovnosti je do značné míry ovlivňována tím, jak se jednotlivec více či méně přičiní o budování svého statusu. Každý člověk má ve své moci, jakou vzdělávací dráhu si zvolí a jakou úroveň vzdělání dosáhne. Jestliže se sám dostatečně nepřičiní svou aktivitou a dosáhne jen nízkou úroveň vzdělání, zodpovídá si sám za důsledky z této úrovně plynoucí – menší příjem, menší šance na volbu povolání atd.

Jiní zase chápou vzdělání jako důsledek sociální nerovnosti - jde zde o to, že lidé nemají rovnocenné příležitosti ke vzdělávání, a to především v důsledku sociokulturních parametrů jejich rodinného prostředí, v němž se od dětství vyvíjejí. Díky zajištění rovného přístupu ke vzdělávání bude zajištěn i potřebný ekonomický a společenský rozvoj, což je hlavním cílem vyspělé společnosti. Přestože je rovný přístup formálně zaručen vládami rozvinutých zemí, projevuje se spíše meritokratická

koncepte, kdy jsou sice zdůrazňovány výsledky a schopnosti jedince, ale ukazuje se, že jsou neustále zvýhodňováni ti, kteří měli lepší podmínky k jejich dosažení díky bohatšímu a stimulujícímu prostředí rodiny. (Průcha, 2003).

Zelenka (2008) mluví taktéž o roli různých kapitálů, především však o ekonomickém kapitálu, který představuje materiální a finanční zajištění rodiny. Jeho nedostatek je částečně kompenzován poskytováním stipendia, půjček či vytvářením různých nadací. Takřka neřešitelné je zvyšování množství sociálního a kulturního kapitálu, který také vytváří nerovnosti ve vzdělávání a pozdějším uplatňování se na trhu práce. Kulturním kapitálem rozumíme stupeň participace na dominantní statusové kultuře, na níž je založeno školní vzdělání. Naproti tomu sociální kapitál je charakterizován sítí styků a známostí, které mohou být využity k dosažení určitých cílů. Všechny tři typy nerovností (finanční kapitál, kulturní úroveň a společenské kontakty) jsou těsně spojeny se vzděláním a vykonávanou prací rodičů. Tedy jinou úroveň kapitálů bude mít student z rodiny dělníka a jinou z rodiny váženého lékaře. Rodiny, které mají vysokou úroveň všech tří forem kapitálu, mají pozitivní vztah ke vzdělávání a jejich děti jsou pak silně motivovány k pokračování v terciárním studiu. Naopak děti v opačné situaci jsou často nuceni odejít ze vzdělávacího cyklu a nastoupit do zaměstnání, většinou i kvůli špatné finanční situaci rodiny. (Zelenka, 2008).

Zelenka (2008) zmiňuje ještě jeden další významný ukazatel, který ovlivňuje vzdělání, a to je vzdělání rodičů. Podle výzkumů v České republice lidé, kteří dosáhli vysokoškolského vzdělání, mají rodiče vysokoškoláky mnohem častěji, než ti, kteří mají pouze středoškolské nebo základní vzdělání. (Zelenka, 2008).

2.2.4.3. Bernstein a jeho jazykové kódy

Průcha (2003) zmiňuje britského sociologa Bernsteina, podle něhož je školní vzdělávání dětí výrazně ovlivňováno sociálními a jazykovými faktory. V jazykové komunikaci dvě varianty jazyka – tzv. omezený kód a rozvinutý kód. Proces osvojování těchto kódů je dán příslušností dítěte k sociální třídě. Děti z „nižší třídy“ (dělnické rodiny a jiné s nižší úrovní vzdělání) používají omezený kód, zatímco děti ze „střední a vyšší třídy“ (z rodin inteligence) si osvojují i rozvinutý kód, čím mohou získat lepší přístup ke vzdělávání. Dle Průchy (2003) tedy existuje zásadní vliv rodinného prostředí na úspěšnost dítěte ve škole.

Sirovátka s Marešem (2003) dodávají, že česká společnost je již natolik rozvinutá, že i sociálně slabší mají rovný přístup ke vzdělání (minimálně na úrovni státního školství). Zdůrazňují, že díky péči ale i štěstí se lidé mohou propracovat k lepšímu postavení, platu či celkovému zlepšení jejich životních podmínek. (Sirovátka, Mareš, 2003).

2. 3. Absolvent a trh práce

V této kapitole se budu zabývat absolventy vysokých škol a jejich postavením a uplatněním na trhu práce a výhodami a nevýhodami, které sebou může přinést vysokoškolský diplom při hledání zaměstnání.

2.3.1. Postavení absolventů VŠ na trhu práce

Dle Kouckého a Zelenky (2010) Česká republika zažívá růst vysokého školství. Počet míst na českých vysokých školách neustále stoupá a již několik let Česká republika patří mezi země, kde počet absolventů s terciárním vzděláním roste nejrychleji. Vysoké školy produkují kvalifikované odborníky a výzkumné pracovníky z mnoha oborů, ale i přesto, že se počet míst na vysokých školách neustále zvyšuje, je podíl vysokoškolských vzdělaných lidí na českém trhu mnohem nižší ve srovnání s jinými rozvinutými zeměmi. (Koucký, Zelenka, 2010).

Zaměstnatelností dle Hroníka (2007) můžeme považovat schopnost a možnost získat a udržet si práci. Zaměstnavatele nezajímá jen samotná odbornost, ale žádají i vysoký podíl různých vlastností a dovedností. Tento soubor znalostí, dovedností a nabytých zkušeností, který podporuje dosažení určitého cíle, bývá označován jako „kompetence“. (Hroník, 2007).

Za důležité považují zaměstnavatelé dle Brennerových (2008) např. schopnost řešit problém, ústní a písemný projev na úrovni, schopnost týmové práce, používání výpočetní techniky, znalost cizích jazyků a vědomosti a znalosti o určitém oboru, které jsou potřebné pro zvládnutí pracovních i jiných úkolů na odborné úrovni. Tyto „kompetence“ pak mohou být jedním z důvodů, kdy lidé s nižším vzděláním nacházejí práci snadněji, než lidé s vyšším vzděláním (Brenner, Brenner, 2008).

Koucký a Zelenka (2011) dodávají, že obecně platí, že čím více je na trhu práce vysokoškoláků, tím těžší je pro ně práci najít. Pokud je vysokoškoláků více než odpovídajících pracovních míst, pak také absolventi vysokých škol mají problém

nějakou práci sehnat nebo často získávají práci méně kvalifikovanou. Důvody této špatné situace vysokoškoláků na trhu práce můžeme spatřovat zejména v tom, že tito lidé vstupují na pracovní trh jako nováčci bez pracovní historie, zkušeností a návyků. Proto jsou na trhu práce na tom lépe ti, kteří již během studia získali nějakou praxi, pokud možno ve svém oboru (Koucký, Zelenka, 2011).

2.3.2. *Nezaměstnanost a absolventi VŠ*

Zákon o zaměstnanosti řadí dle Langové (2009) absolventy mezi uchazeče o zaměstnání, kterým je potřeba věnovat zvýšenou péči při zprostředkování zaměstnání. Hlavní důvody pro přijetí absolventa jsou znalosti jazykové, počítačové a administrativní. Některé firmy zaměstnají absolventa kvůli podpoře z úřadu práce. Po skončení studia je pro absolventa výhodné zaregistrovat se na úřad práce. Dostatečným důvodem je skutečnost, že úřad práce za absolventa hradí zdravotní pojištění, které by si musel hradit sám. (Langová, 2009).

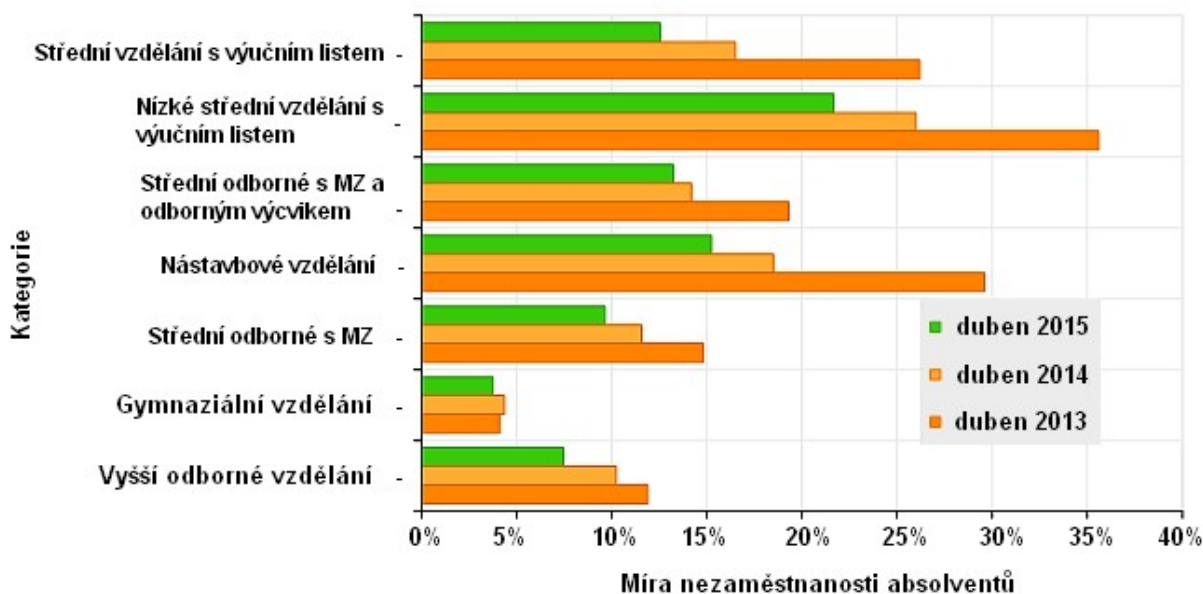
Absolventi škol jsou podle internetového portálu Národního ústavu odborného vzdělávání rizikovou skupinou ekonomicky aktivního obyvatelstva. Hůře se uplatňují na trhu práce a jejich nezaměstnanost je ovlivněna celou řadou faktorů, například: ekonomickou situací země, celkovou nezaměstnaností, stavem trhu práce i strukturou absolventů škol.

Výhodami absolventa vysoké školy z pohledu firem je podle Kalouskové a Vojtěcha (2008) skutečnost, že se lépe učí nové věci, dokážou se přizpůsobit a rychle zapadnout do kolektivu, jsou flexibilní, nejsou zatíženi nevhodnými pracovními návyky, jsou ochotni se dále vzdělávat a mají nižší platové požadavky než lidé s praxí. Vzdělaným lidem se dostává minimálně tři výhod oproti méně vzdělaným pracovníkům na trhu práce: a) vyšší mzdy, b) rychlejší nárůst mezd a kariérní postup a c) větší stabilita zaměstnání (Kalousková, Vojtěch, 2008).

Klimplová (2005) dodává, že pokud absolventi vysokých škol nenajdou práci, má to pro ně řadu negativních dopadů. Nejvýznamnějším je finanční závislost na rodičích, nedostatek peněz však zasahuje do všech sfér společenského života. Musí se omezit ve spotřebě, nedobrovolně omezit sociální kontakty a změnit své životní strategie a plány. Dlouhodobá nezaměstnanost u absolventů způsobí nastolení pocitu méněcennosti, zbytečně ztraceného času a snížení motivace pracovat (Klimplová, 2005).

Na internetovém portále infabsolvent.cz můžeme nalézt níže zkopírovaný graf č. 2 porovnávající vývoj míry nezaměstnanosti napříč jednotlivými kategoriemi vzdělání za roky 2013, 2014 a 2015. Míra nezaměstnanosti zde vyjadřuje, kolik procent absolventů si nedokázalo najít na pracovním trhu uplatnění a přihlásilo se do evidence úřadů práce.

Graf 2. Míra nezaměstnanosti absolventů ČR (2013, 2014, 2015).



Zdroj: infabsolvent.cz [cit. 08. 06. 2016]

Na portále se můžeme také dočíst, že na pokles míry nezaměstnanosti absolventů středních a vyšších odborných škol měla větší vliv lepší se ekonomická situace a podmínky na pracovním trhu. Další pozitivní rolí bylo i demografické stárnutí populace a zavedení státní maturitní zkoušky. Studenti, kteří nebyli u maturitní zkoušky úspěšní, nedokončili studium a nemohli se tedy stát absolventy. Mezi absolventy registrovanými na úřadech práce jsou tedy spíše zastoupeni schopnější studenti. Jestliže by státní maturitní zkouška nebyla zavedena, můžeme předpokládat, že by byla míra nezaměstnanosti čerstvých absolventů vyšší.

2.3.3. Uplatnění absolventů VŠ na trhu práce

Dle internetového portálu dzob.cz diplom v ruce znamená v životě mladého člověka otevření nové kapitoly, ale někdy tato kapitola může začít zdlouhavým hledáním prvního zaměstnání. Čerstvě vystudovaní absolventi nezačínají svůj profesní život na stejné startovací čáře. Jejich šance na trhu práce závisí na oboru,

kteří vystudovali a také na lokalitě, ve které se o práci ucházejí. Studenti myslí během studia také na to, jak obohatit svůj profesní životopis, zapojují se např. do studentských programů, hledají si brigády v oboru, ucházejí se o stáže, studují v zahraničí, pracují na vlastních projektech. To vše zvyšuje šance nastoupit po absolvování školy do zaměstnání.

Zelenka (2008) provedl výzkum o uplatnění absolventů na pracovním trhu, který ukázal, že mladí lidé, kteří studovali bakalářské studium, mají poměrně dobré uplatnění na trhu práce. Své zaměstnání nacházejí rychleji avšak velmi často jen na dobu určitou či jen na částečný úvazek. Naproti tomu studenti magisterského stupně studia a jejich uplatnění na trhu práce je ve všech ohledech výborné. Doba, kdy hledají své první zaměstnání je velice nízká. (Zelenka, 2008).

Rok 2014 přinesl dle analýz na internetovém portále MPSV české ekonomice mírné oživení a pokles nezaměstnanosti. Do České republiky zamířilo mnoho zahraničních investorů, firmy otevíraly nové pobočky a nabízely nová pracovní místa. Podobný trend nastal i v roce 2015. Absolventi především technických oborů, informatiky a specializovaného zaměření jsou na trhu velmi žádaní a zaměstnavatelé mají o ně velký zájem a to již v průběhu samotného studia např. na veletrzích pracovních příležitostí, které jsou pravidelně pořádány. (MPSV, 2015).

2.3.4. „Diplom není vše“

Dle Ůttl a Härter (2006) může být vysokoškolský diplom předpokladem pro lepší vyhlídky na úspěch na trhu práce, ale sám o sobě mnohdy nestačí k zajištění práce. Jak tedy zaměstnavatel vybírá tu správnou osobu z mnoha uchazečů, kteří mají všichni stejný diplom? Dovednosti a zkušenosti, které získají absolventi ještě během studia na škole, jsou tím, co jim může přinést výhodu nad ostatními kandidáty. Podle firem nejsou české školy dostatečně zaměřeny na praxi, protože odborná a praktická příprava studentů probíhá pouze ve školách a ne na pracovištích firem. Velkým problémem je i nevhodná struktura oborů, která neodpovídá potřebám pracovního trhu a požadavkům firem. Školy tak otevírají obory, po jejichž absolventech není na pracovním trhu poptávka. Vystudovat prestižní univerzitu pro získání zaměstnání nestačí. Nejen absolventi se potýkají s nedostatkem praktických znalostí. I zkušenější uchazeči musí své vědomosti neustále doplňovat a sledovat rychlý vývoj svého oboru, jinak dojde ke stagnaci jejich kariérního postupu. (Ůttl, Härter, 2006).

V souvislosti s problematikou zaměstnanosti absolventů můžeme dle Hofmana a Steijna (2003) hovořit o konceptu odsunutí. Předpokládá se, že vysoce kvalifikovaní pracovníci, kteří nemohou najít práci odpovídající jejich schopnostem, budou přijímat pracovní místa pod jejich úroveň vzdělání a schopností a to na úkor pracovníků se střední kvalifikací, kteří budou přijímat méně kvalifikované pracovní pozice (Hofman, Steijn, 2003).

Dle Holanové (2014) může být pro některé uchazeče vysokoškolský diplom dokonce i nevýhodou. Zaměstnavatelé si častou kladou otázku, zda jim překvalifikovaný kandidát brzy takové místo neopustí nebo zda nebude mít neúměrné mzdové požadavky. Někteří absolventi vysokých škol po dostudování očekávají, že budou vydělávat více, než je průměrný plat v České republice. Většinou se jedná o absolventy škol s technickým zaměřením. V dnešní době se stává trendem, že absolventi vysokých škol a univerzit zabírají místa pracovníkům se středoškolským vzděláním a tím poněkud komplikují situaci lidem s nižším vzděláním. V poslední době se absolventi vysokých škol zaměřují na pozice s co nejnižšími kvalifikačními nároky a tím mohou tvrdě narazit na obrovskou konkurenci. Někdy se stává, že někteří absolventi své vysokoškolské vzdělání dokonce zatajují. (Holanová, 2014).

Óttl a Härter (2006) také konstatují, že spousta odborníků bere snahu získat dočasně třeba i práci mimo obor nebo méně kvalifikovanou jako odrazový můstek. Čekání na ideál mnohdy znamená ztrátu pracovních návyků i motivace. Každému se může v životě stát, že bude muset dočasně přijmout horší místo. Bez potřebné praxe totiž není šance posunout se dál na pozici, která více odpovídá kvalifikaci absolventa. (Óttl, Härter, 2006).

Óttl a Härter dodávají (2006), že výzkumy potvrzují značnou hodnotu titulu, ačkoliv počet osob s vysokoškolským vzděláním roste. Schopnosti a znalosti, které lidé získají na vysoké škole spolu s věkem a zkušenostmi jsou opravdovým přínosem pro jejich kariérní post (Óttl, Härter, 2006).

2. 4. Další faktory, které mohou mít vliv na nezaměstnanost

2.4.1. Pohlaví

Dle průzkumu veřejného mínění o postavení žen na trhu práce, který provedly Křížková a Hašková v roce 2002, až jedna čtvrtina populace považuje ženy za jednoznačně znevýhodněné na trhu práce, a pouze jedna pětina si myslí, že v postavení mužů a žen na trhu práce není rozdíl. Více informací a důkladnou analýzu můžeme nalézt na internetovém portále Ministerstva práce a sociálních věcí z roku 2003, které zveřejnilo průzkum veřejného mínění o postavení žen na trhu práce. Podle názorů žen i mužů v tomto průzkumu jsou na trhu práce znevýhodněny především tyto skupiny: ženy s dětmi v předškolním věku, ženy staršího věku, ženy po mateřské dovolené, lidé s nízkým vzděláním, lidé zdravotně handicapovaní a ženy samoživitelky. Tyto skupiny zařadily mezi pět nejvíce znevýhodněných skupin na trhu práce polovina až tři čtvrtiny žen a třetina až dvě třetiny mužů (viz tabulka č. 1). (Křížková, Hašková, 2003).

Tabulka 1. Nejvíce znevýhodněné skupiny na trhu práce.

| | Muži | Ženy |
|---------------------------------|------|------|
| Lidé s nízkým vzděláním | 66,2 | 63,6 |
| Lidé těsně po ukončení SŠ | 44,7 | 44,9 |
| Lidé těsně po ukončení VŠ | 22,5 | 21,9 |
| Ženy po mateřské dovolené | 54,6 | 63,7 |
| Ženy s dětmi v předškolním věku | 66,5 | 73,4 |
| Ženy s dětmi ve školním věku | 29,5 | 34,3 |
| Ženy samoživitelky | 38,9 | 48,1 |
| Muži samoživitelé | 10,1 | 7,0 |
| Ženy staršího věku | 61,3 | 66,8 |
| Muži staršího věku | 52,4 | 34,5 |
| Lidé zdravotně handicapovaní | 56,5 | 53,2 |
| Jiné skupiny žen | 1,8 | 3,8 |

N muži = 521
N ženy = 545

Zdroj: Křížková, Hašková, 2003. [cit. 14. 05. 2016]

Dle Vágnerové (2004) nezaměstnanost zasáhne většinou ženu než muže. U mladé ženy vidí zaměstnavatel riziko, že se rozhodne založit rodinu a on bude muset hledat zástup. V případě, kdy je žena starší, zaměstnavatel si není jistý její flexibilitou. Nezaměstnanost je taktéž problémem mladých žen do 25 let, které právě ukončily studium a jejich kvalifikace je nízká. Většinou zaměstnavatelé nejsou

ochotni investovat úsilí, čas ani finance k jejich zaučení do daných pracovních úkolů. (Vágnerová, 2004).

Buchtová at al. (2013) tvrdí, že se s dlouhodobou nezaměstnaností velmi často setkávají lidé (a to především ženy) s určitým zdravotním omezením, ačkoliv se často jedná o svědomité a pečlivé zaměstnance. Problémem je, že zaměstnavatelé většinou nejsou ochotni poupravit jejich pracovní náplň či pracovní dobu (Buchtová at al., 2013).

Jak píše Křížková a Hašková (2003) ve svém průzkumu veřejného mínění, důvody, které vidí ženy v nižší úspěšnosti v zaměstnání oproti mužům, jsou nedostatek příležitostí daný dominancí mužů nebo diskriminační prostředí trhu práce obecně, které znevýhodňuje především ženy s dětmi.

Dle Nývlt (2014), se Česká republika vyznačuje vyšší úrovní nezaměstnanosti žen (8,3 % nezaměstnaných žen proti 5,9 % nezaměstnaných mužů). Genderové rozdíly jsou nepatrné jen v rámci krátké doby po ukončení studia (u žen pravděpodobnost nezaměstnanosti je kolem 24,7 % a u mužů přibližně 25,5 %). Větší než trojnásobnou nezaměstnanost lze pozorovat u matek ve srovnání s otci žijícími v rodinách s malými dětmi. (Nývlt, 2014).

2.4.2. Okresy, kraje a odvětví

Stěhování za zaměstnáním do jiného okresu či kraje není nijak populární. Jak tvrdí Bučková (2011), z průzkumu DIRECT Pojišťovny vyplývá, že se z důvodu změny zaměstnání stěhoval každý desátý Čech, ale i přesto stále platí, že lidé kvůli práci většinou nejsou ochotni se stěhovat. Ochotní stěhovat jsou především mladí lidé bez závazků, například absolventi středních a vysokých škol (Bučková, 2011).

Bučková (2011) dále píše, že jinak je tomu u dojíždění do práce. Lidé, kteří nejsou úspěšní s hledáním zaměstnání, si místa váží a nevdají jim delší dojezdová doba do zaměstnání. Nejvíce lidí odchází za prací z Karlovarského kraje, pracovníků ubývá také na severní Moravě, kde leží Bruntálsko, okres s nejvyšší nezaměstnaností v Česku (Bučková, 2011).

Dle nejnovějších průzkumů Úřadu práce za duben 2016 nejnižší nezaměstnanost v České republice dlouhodobě vykazují okresy Praha-východ, Prachatice, Benešov, Rokycany, Pelhřimov a Mladá Boleslav. Nejvyšší nezaměstnanost převládá v okresech Most, Ústí nad Labem, Karviná, Ostrava-město, Chomutov, Děčín a Sokolov. Tradičně nejnižší podíl nezaměstnaných byl

zaznamenán v kraji hl. město Praha a naopak nejvyšší v krajích Ústeckém a Moravskoslezském. V těchto krajích většina nezaměstnaných volí rekvalifikaci, ve které se zaměřují na počítačové dovednosti, zdravotní a sociální oblast či účetnictví. Další podstatným faktorem podílejícím se na snižování nezaměstnanosti na trhu práce je zřizování veřejně prospěšných prací (Beránková, 2016).

Největší zaměstnanost osob v roce 2014 byla dle Svobodové at al. (2015) v odvětvích velkoobchod (velkoobchod se dřevem a stavebními materiály...), maloobchod (maloobchod s oděvy a textilem, maloobchod s farmaceutickými přípravky, maloobchod s potravinami, nápoji, tabákovými výrobky,...) a opravy a údržba motorových vozidel. V České republice jsou rozdíly ve vzdělání patrné i regionálně - regiony s vysokým podílem zemědělství a průmyslu, hlavně těžkého, textilního a bižuterního, mají vysokou nezaměstnanost. Nižší nezaměstnanost je typická zase pro automobilový průmysl, dodavatelský průmysl pro automobily, kde je vyžadována vyšší kvalifikace. (MPSV, 2011).

Jak uvádí Tuček (2016) byla nejvyšší nezaměstnanost k 31. 4. 2016 v Ústeckém kraji, kde v rámci nástrojů aktivní politiky nezaměstnanosti bylo podporováno 7 542 uchazečů o zaměstnání. V případě vyhrazených společensky účelných pracovních míst se jednalo o podporu administrativních pracovníků, prodavačů, stavebních, výrobních a pomocných dělníků. V případě samostatně výdělečné činnosti to byla podpora například kadeřníků, prodavačů, účetních. U veřejně prospěšných prací se jednalo o uklízeče budov, škol, sportovišť. Co se týče chráněných pracovních míst, byli podporováni dělníci (výrobní, manipulační, pomocní), administrativní pracovníci aj. Podíl nezaměstnaných byl k 31. 5. 2016 v Ústeckém kraji 8,5%. (Tuček, 2016).

Specifickou oblast ve vývoji dlouhodobé nezaměstnanosti představuje hlavní město Praha. Dle krajské správy ČSÚ má Praha nejnižší počet osob bez zaměstnání vůči ostatním krajům a sídlí zde mnoho tuzemských a mezinárodních zaměstnavatelů. Je zde stabilní a pestrý trh práce a nadprůměrně kvalifikovaný potenciál pracovní síly. Ze socioekonomických výzkumů vyplývá, že lidé v jiných krajích většinou nejsou ochotni se stěhovat za zaměstnáním. Naproti v Praze a středočeském kraji je situace opačná. Praha nabízí vyšší životní úroveň, větší rozmanitost pracovních příležitostí a vyšší mzdové ohodnocení. (Krajská správa ČSÚ v hl. m. Praha, 2012).

V tabulce č. 2 můžeme vidět nejnovější údaje o nezaměstnanosti ve všech krajích.

Tabulka 2. Podíl nezaměstnaných osob na obyvatelstvu k 31. 5. 2016.

| KRAJE | PODÍL V % |
|----------------------|------------|
| ÚSTECKÝ KRAJ | 8,5 |
| MORAVSKOSLEZSKÝ KRAJ | 7,7 |
| JIHOMORAVSKÝ KRAJ | 6,1 |
| KARLOVARSKÝ KRAJ | 6,1 |
| OLOMOUCKÝ KRAJ | 5,8 |
| LIBERECKÝ KRAJ | 5,5 |
| VYSOČINA | 4,9 |
| ZLÍNSKÝ KRAJ | 4,9 |
| STŘEDOČESKÝ KRAJ | 4,6 |
| JIHOČESKÝ KRAJ | 4,1 |
| PARDUBICKÝ KRAJ | 4,0 |
| KRÁLOVEHRADECKÝ KRAJ | 3,9 |
| PRAHA | 3,9 |
| PLZEŇSKÝ KRAJ | 3,8 |
| CELKEM ČR | 5,4 |

Zdroj: NOSPPP, 2016. [cit. 19. 06. 2016].

Mareš (2002) popisuje nebezpečí regionální nerovnováhy. Podle něj není žádoucí, aby se důležitá administrativní, průmyslová, business centra soustředila do jednoho místa. Proto jsou aplikovány nástroje, které podporují regiony postižené nezaměstnaností – např. podpora růstu příjmu; přesun veřejných úřadů z bohatších regionů do chudších; vytváření nových pracovních příležitostí nebo směřování investic do infrastruktury a podnikatelských služeb. (Mareš, 2002).

Dle Nováka (2016) již nyní snižování nezaměstnanosti začíná narážet na přirozené limity. Jedná se o nesoulad mezi poptávkou ze strany firem a kvalifikací uchazečů. V budoucnu bude větší nesoulad mezi nabídkou a poptávkou po uchazečích v rámci jednotlivých regionů. (Novák, 2016).

2.4.3. Spokojenost se životem a partnerské vztahy

Práce dle Červenky (2015) je nejen zdroj obživy, ale i prostředek seberealizace, vnitřního naplnění a jeden z klíčových prvků integrace jedince do společnosti a jeho zakotvení v ní je jednou z nejdůležitějších součástí lidského života,

kteřá se silně promítá do jeho kvality. Prací v průměru strávíme podstatnou část života a práce náš život a náš čas zásadním způsobem formuje a strukturuje (Červenky, 2015).

Baumgartner (2004) tvrdí, že se délka nezaměstnanosti může promítnout do hodnocení kvality života nezaměstnaného. Například i starší studie Hepworthové dokazuje, že nezaměstnanost negativně působí na nezaměstnaného jak z hlediska jeho kvality života, tak i na jeho fyzické zdraví. Studie taktéž ukázala, že největší vliv nezaměstnanosti na zmíněné charakteristiky byl u věkové skupině 35-44 let a u osob bez vzdělání. (Hepworth, 1980).

Buchtová at al. (2013) dodávají, že nezaměstnaní muži se hůře vyrovnávají se ztrátou finančního zázemí, která přichází spolu se ztrátou práce, než ženy a častěji ztrátu zaměstnání kompenzují zájmy a koníčky. Vliv nezaměstnanosti můžeme pozorovat taktéž na rodině nezaměstnaného. Ztráta zaměstnání představuje krušnou situaci pro celou rodinu. Nezaměstnaný ztrácí v rodině své původní postavení a snižuje se jeho sociální status. Může docházet ke změně ve vztazích mezi rodinnými příslušníky vlivem omezení kontaktů s ostatními lidmi mimo rodinu, což způsobuje růst napětí mezi členy. Dochází také ke změně rodinných zvyklostí v oblasti spotřeby, je nutná redukce uspokojení různých potřeb členů rodiny. Rodina může ale poskytovat i nezaměstnanému oporu a fungovat jako jeho zdroj jistoty a bezpečí. Tuto oporu snadněji přijme např. matka nebo mladý člověk. Pro muže, který je chápán jako hlava rodiny, to tak snadné být nemusí. V rodině roste napětí a riziko konfliktů, může dojít i k domácímu násilí nebo krizi a následnému rozpadu rodiny. (Buchtová at al., 2013).

2.4.4. Používání internetu

Jak píše Malečková (2014), téměř tři čtvrtiny Čechů v roce 2014 uvedly, že používají počítač a internet. Stále se ale téměř 1,9 milionů obyvatel ČR nikdy nepřipojilo k internetu a jsou to zejména osoby ve věku nad 65 let. Dále platí, že internet používají častěji muži, mladší osoby a osoby s vyšším vzděláním. Co se týče studentů, téměř všichni starší 16 let používají internet. Z vysokoškolsky vzdělaných osob má s internetem zkušenosti 95 % z nich. (Malečková, 2014).

Dle Vašíčka (2010) větší dostupnost internetu může posloužit k rozvoji nového podnikání na internetu. Lidé se tak mohou díky internetu vzdělávat, zvyšovat svůj všeobecný rozhled, což pak vede k růstu konkurenceschopnosti na globálním

pracovním trhu. Internet tak poskytne lidem příležitost k výdělku, což má za následek taktéž snižování nezaměstnanosti. (Vašíček, 2010).

Použití internetu dle výzkumu ekonomů Kuhna a Mansoura (2011) sniží dobu hledání nového místa o čtvrtinu oproti klasickým metodám. Jako vysvětlení uvádějí stále se zvyšující počet lidí a firem užívajících internet. Člověk bez práce si tedy snadno a rychleji může najít více možností volných míst a může se ozvat potenciálním zaměstnavatelům. Ekonomové taktéž zmiňují zlepšení serverů nabízející zprostředkování práce. (Kuhn, Mansour, 2011). Pomocí různých filtrů si můžeme na těchto serverech zadat vzdělání a požadovanou profesi a pak už jen stačí pročitat jednotlivé inzeráty. Nejvíce navštěvovanými stránkami u nás jsou například www.prace.cz a www.jobs.cz, kde si můžeme vybrat z mnoha kategorií práce, brigády nebo přivýdělky (Rýnová, Vrabec, 2003).

Jak uvádí Ondráčková a Rybová (2015) v dnešní době je zcela přirozené, že se informace o uchazečích o zaměstnání hledají na internetu a sociálních sítích. Mezi ty nejvýznamnější můžeme zařadit například Facebook. Takhle síť dává uživatelům šanci, že v okruhu svých známých a přátel najde někoho, kdo mu doporučí příštího zaměstnavatele. Nejvíce Facebook využívá věková kategorie 25-34 let a asi 50% uživatelů této sítě, kteří si hledají práci má vysokoškolské vzdělání. Práci přes Facebook lze nejen získat, ale o potenciální pozici můžeme taktéž snadno přijít. Dle výzkumu až 35 % uchazečů ztratí potenciální pozici díky obsahu, který zveřejňují na svém internetovém profilu. (Ondráčková, Rybová, 2015).

Studie Burkeové a Krauta z roku 2013 sledovala tři tisíce lidí po dobu tří měsíců. Z tří tisíc zkoumaných bylo 169 lidí v po nějakou dobu studie nezaměstnáno. Autoři tak zjistili, že lidé, kteří pravidelně Facebook používají, našli zaměstnání mnohem rychleji než ti, kteří se o hledání zaměstnání na svých sociálních sítích vůbec nesevěřili, nebo na Facebook vůbec nechodili. (Burke, Kraut, 2013).

Další významnou sítí podle Ondráčkové a Rybové (2015) je LinkedIn. Je to rychle rostoucí sociální síť zaměřená na mapování, udržování, rozvíjení a navazování pracovních vztahů. V České republice tuto síť nyní využívá přes 650 000 lidí. Sdružuje lidi z informačních technologií a služeb, telekomunikací, finančních služeb, reklamy a marketingu, softwarového inženýrství. Personalisté sítě se zaměřují na řady pasivních kandidátů a sami tyto lidi oslovují a nabízejí jim výhodné pracovní pozice. Uživatelé této sítě mohou nabídky od vybraných firem automaticky odebírat, a tím pádem se mohou dozvědět o nových volných pracovních nabídkách. (Ondráčková, Rybová, 2015).

3. EMPIRICKÁ ČÁST

3. 1. Cíl empirické části práce

Podle výzkumu Úlovce a Vojtěcha (2014) má na nezaměstnanost dopad především vývoj vzdělanostní struktury ve společnosti, požadavky zaměstnavatelů na dosaženou úroveň vzdělání a také celkový počet absolventů škol vstupujících na pracovní trh. Ve společnosti stále převládá názor, že s vysokoškolským vzděláním klesá riziko nezaměstnanosti. (Úlovec, Vojtěch, 2014).

Základním cílem empirické části mé práce bude tedy zjistit, zda vysokoškolské vzdělání je jedním z faktorů, který snižuje míru nezaměstnanosti. Předpokládám, že dosažení vysokoškolské úrovně vzdělání souvisí se snižováním míry nezaměstnanosti, čili předpokládám, že se objeví rozdíly v míře nezaměstnanosti a to v porovnání respondentů s vysokoškolským vzděláním a respondentů s nižší úrovní vzdělání.

Má základní hypotéza pro můj výzkum zní: **“Nezaměstnanost vysokoškoláků je nižší než u respondentů s nižším vzděláním.”**

Vzdělání však není jediným faktorem, který může ovlivňovat nezaměstnanost, ačkoliv je pro mě v tomto výzkumu klíčové. V poslední kapitole teoretické části, jsem zmiňovala další faktory, které by mohly mít vliv na nezaměstnanost. Proto pro ucelenější pohled jsem se na závěr rozhodla přidat několik dalších proměnných a to tyto: v jakém kraji respondenti žijí, jestli žijí s partnerem ve společné domácnosti a zda respondenti používají internet.

3. 2. Výzkumná metoda

K realizaci mého výzkumu použiji metodu sekundární analýzy dat kvantitativní povahy. Data jsou volně dostupná na internetovém portále Českého sociálněvědního datového archivu Sociologického ústavu Akademie věd ČR v systému zvaném „NESSTAR“.

Pro svůj výzkum použiji datový soubor „Naše společnost 2015 - prosinec“ a využiji jednu z jeho podsekcí nazvanou „Sociodemografické a další otázky“ z téhož roku a měsíce. Data byla získána standardizovaným dotazníkovým šetřením pomocí

interview školenými tazateli z Centra pro výzkum veřejného mínění.

Sekundární analýza dat, jak tvrdí Reichel (2009), je relativně levná metoda, ale nevýhodou může být například, že získaná data touto metodou mohou být převzata s chybami, kterých se dopustili předchozí výzkumníci, a je obtížnější tyto chyby odhalit.

3. 3. Popis výzkumného vzorku

Dotázáno bylo 1048 osob reprezentující obyvatelstvo ČR starší 15 let. Parametry souboru odpovídají struktuře obyvatel České republiky v členění podle sociodemografických charakteristik (pohlaví, vzdělání, věk) i podle místa bydliště a regionu. Terénního sběru dat se zúčastnilo celkem 219 tazatelů, kteří hodnotili dotazovací situaci v průměru velmi dobře.

3. 4. Použitá statistická metoda

Mojí výzkumnou strategií je kvantitativní výzkum, který mi umožní ověřit si stanovenou hypotézu. Získaná data budou vyhodnocena v programu SPSS. K vyhodnocení dat použiji statistickou metodu nazvanou ordinální logistická regresní analýza. Dle Řehákové (2000) je cílem této analýzy nalézt co nejúspornější ale současně taktéž věcně smysluplný model, který popíše vztah mezi závislou čili vysvětlovanou proměnnou a skupinou nezávislých tedy vysvětlujících proměnných. V této metodě musíme ale taktéž počítat s obousměrným vztahem mezi našimi proměnnými, ačkoliv jsme je nazvali jako závislé a nezávislé. Regresní analýza se počítá podle následujícího vzorce:

$$y = \text{logit} (b_0 + b_1x_1 + b_2x_2 + b_3x_3 + \dots)$$

y je závislá proměnná

$x_1, x_2, x_3 \dots x_n$ jsou nezávislé proměnné

$b_1, b_2, b_3 \dots b_n$ - regresní koeficienty

b_0 značí průsečík osy y , konstantní člen

Před samotnou analýzou dat a testováním hypotéz formuluji tzv. nulovou hypotézu (H_0) a alternativní hypotézu (H_1). Nulová hypotéza je pravým opakem toho, co chceme výzkumem dokázat. To znamená, že námi předpokládaný vztah neexistuje a proměnné na sobě nejsou závislé. V tomto výzkumu by to znamenalo, že zde není vztah mezi vysokoškolským vzděláním a snižováním míry

nezaměstnanosti. Alternativní hypotéza zase popírá platnost nulové hypotézy a naznačuje, že nějaký vztah mezi proměnnými existuje. V případě, že neprokážeme platnost alternativní hypotézy, neznámá to, že nulová hypotéza musí nutně platit, avšak, to, že nezamítneme nulovou hypotézu, neznámá její potvrzení. Znamená to pouze to, že nemáme k dispozici dostatek důkazů, na základě kterých ji můžeme zamítnout. (Hendl, 2004).

Dalším krokem je určení hladiny významnosti α (alfa), která bude představovat, nakolik je pravděpodobné, že nulová hypotéza může být zamítnuta, i když platí. Ve většině případů se dle Hendla (2004) volí velmi nízká hladina významnosti a to 0,05 a tuto hodnotu budu ve svém výzkumu brát v potaz.

Po stanovení hladiny významnosti přikročím k samotnému výpočtu, který provedu pomocí programu SPSS zvolenou ordinální regresí. Po získání zpracovaných dat analýzou, budu sledovat hodnotu pravděpodobnosti P , která značí statistickou významnost a odpovídá na otázku: „Jestliže nulová hypotéza platí, jaká je pravděpodobnost, že získáme právě vypočítanou hodnotu nebo hodnotu testovací statistiky?“ Pokud je P hodnota malá ($P < \alpha$ nebo $P = \alpha$), pak dojde k zamítnutí nulové hypotézy a je platná alternativní hypotéza. Jestliže P hodnota bude vyšší ($P > \alpha$), pak je nulovou hypotézu nelze zamítnout. V případě, že je hodnota P větší než 0,1, můžeme říci, že se výsledky analýzy shodují s nulovou hypotézou.

Dalším sledovaným údajem je kladná či záporná hodnota koeficientu. Hodnotu koeficientu budu sledovat pro určení směru taktéž vysvětlované proměnné na vysvětlující proměnné. (Hendl, 2004).

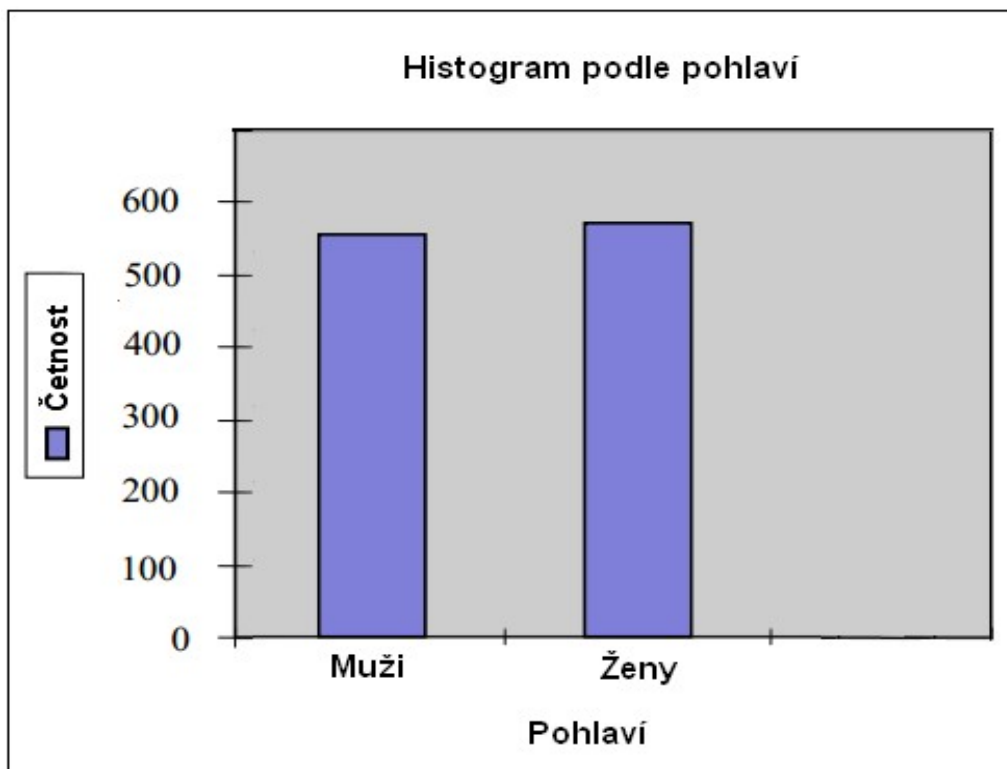
3. 5. Výběr otázek

Jak jsem již zmínila, pro svůj výzkum jsem si vybrala baterii otázek s názvem „Sociodemografické a další otázky“,² z kterých použiji otázky ohledně pohlaví, věku, dosažené úrovně vzdělání, zda byli respondenti někdy během života nezaměstnaní déle než 6 měsíců, ve kterém kraji žijí, jestli žijí s partnerem ve společné domácnosti, zda jsou uživateli internetu. Tyto otázky odpovídají cíli mého výzkumu a taktéž díky nim mohu zkoumat další možné faktory, které mohou mít vliv na nezaměstnanost. Ještě než začnu s analýzou dat, vyřadím všechny respondenty, jejichž odpovědi nevyhovují - tedy ty, kteří odpověděli „nevím“ a ty, jejichž odpověď u zvolených otázek chyběla.

² Data stažena: 02. 03. 2016

Na následujících grafech č. 1 a č. 2 můžeme vidět rozdělení respondentů podle pohlaví a věku.

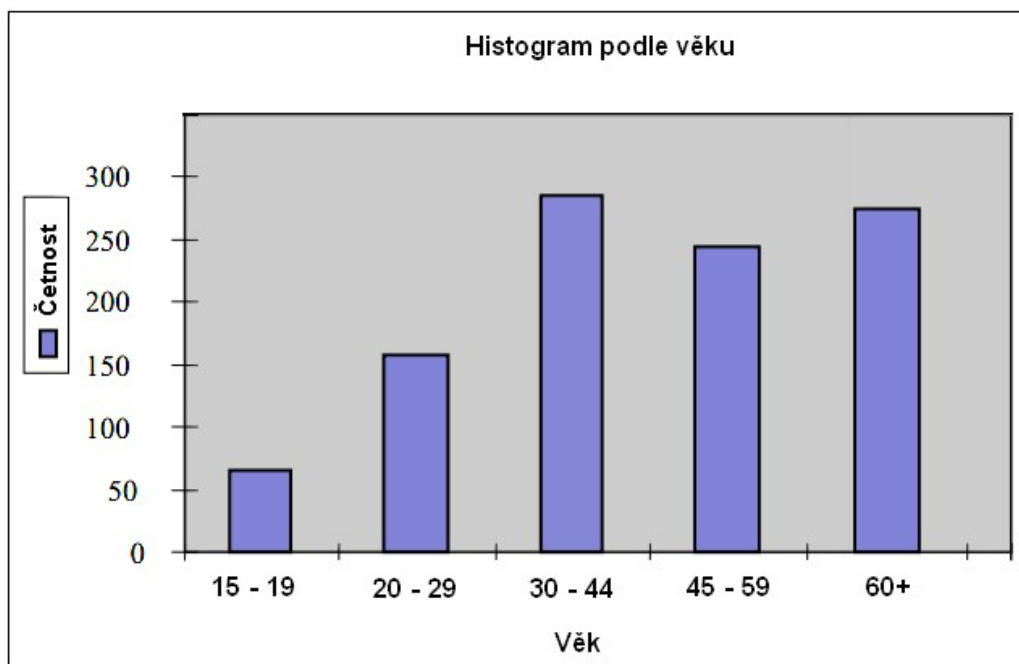
Graf 1. Rozdělení respondentů podle pohlaví



Tabulka 1. - Rozložení populace podle pohlaví

| Pohlaví | Počet respondentů | % |
|---------|-------------------|------|
| muž | 522 | 49,9 |
| žena | 525 | 50,1 |

Graf 2. Rozdělení respondentů podle věku



Tabulka 2. - Věkové rozložení populace

| Věk | Počet respondentů | % |
|---------|-------------------|------|
| 15 - 19 | 66 | 6,3 |
| 20 - 29 | 163 | 15,6 |
| 30 - 44 | 288 | 27,5 |
| 45 - 59 | 248 | 23,7 |
| 60+ | 281 | 26,9 |

Na otázku „*Jaké je vaše nejvyšší ukončené vzdělání?*“ respondenti odpovídali těmito možnými způsoby:

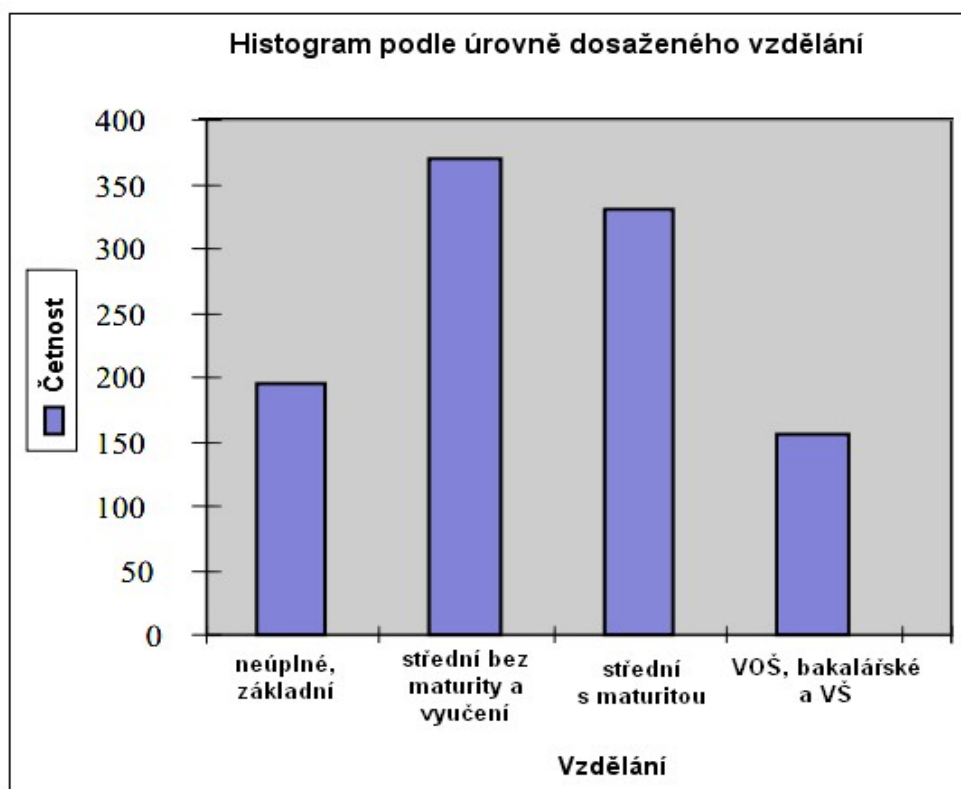
- a) nedokončené základní,
- b) dokončené základní,
- c) vyučení,
- d) střední bez maturity,
- e) střední odborné s maturitou,
- f) střední všeobecné s maturitou,
- g) vyšší odborné,
- h) vysokoškolské bakalářské,
- i) vysokoškolské magisterské, inženýrské,
- j) postgraduální vzdělání, vědecká příprava.

Pro lepší přehlednost použiji čtyři základní kategorie vzdělání:

Tabulka 3. - Rozložení populace dle dosažené úrovně vzdělání

| Dosažená úroveň vzdělání | Počet respondentů | % |
|--------------------------------|-------------------|------|
| (neúplné) základní | 192 | 18,4 |
| střední bez maturity a vyučení | 369 | 35,4 |
| střední s maturitou | 324 | 31,1 |
| VOŠ, bakalářské a VŠ | 185 | 15,1 |

Graf 3. Rozdělení respondentů podle úrovně dosaženého vzdělání



Dále vyberu otázku, která se vztahuje k nezaměstnanosti a její doslovné znění bylo toto: "Byl jste nezaměstnaný déle než 6 měsíců kdykoliv během života?" 359 (34,4%) respondentů na tuto otázku odpovědělo „ano“ a 682 (65,3%) respondentů odpovědělo „ne“.

Další otázka se vztahovala ke krajům, ze kterých respondenti pocházejí. Rozdělení respondentů dle krajů můžeme vidět v níže uvedené tabulce č. 4:

Tabulka 4. - Rozložení populace dle krajů

| Kraje | Počet respondentů | % |
|-----------------|-------------------|------|
| Hl. město Praha | 132 | 12,6 |
| Středočeský | 121 | 11,5 |
| Jihočeský | 68 | 6,5 |
| Plzeňský | 58 | 5,5 |
| Karlovarský | 34 | 3,2 |
| Ústecký | 82 | 7,8 |
| Královéhradecký | 56 | 5,3 |
| Pardubický | 47 | 4,5 |
| Vysočina | 54 | 5,2 |
| Jihomoravský | 121 | 11,5 |
| Olomoucký | 55 | 5,2 |
| Zlínský | 64 | 6,1 |
| Moravskoslezský | 125 | 11,9 |

Předposlední otázka, kterou využiji pro svůj výzkum, zní: „*Žijete ve Vaší domácnosti s manželem/kou nebo se stálým partnerem/kou?*“ Na otázku odpovědělo 613 (58,6%) respondentů "ano" a 433 (41,4%) respondentů odpovědělo "ne".

Poslední otázka, jejíž data využiji pro výzkum, zní takto: „*Používáte internet, to je www stránky, e-mail nebo kteroukoliv jinou část internetu, ať již ze svého počítače, mobilního telefonu, tabletu, případně z jiného zařízení?*“ Na tuto otázku odpovědělo 810 (77,3%) respondentů „ano“ a 236 (22,5%) respondentů „ne“.

3. 6. Výsledky ordinální regresní analýzy

První část - vztah mezi nezaměstnaností a vysokoškolským vzděláním

Jak tvrdí Buchtová at al. (2013), nejpočetnější skupinou uchazečů o zaměstnání podle kvalifikace jsou lidé se základním vzděláním nebo lidé bez vzdělání, kteří jsou nejvíce ohroženi dlouhodobou nezaměstnaností. Jejich nízká úroveň vzdělání je nevýhodou na trhu práce. Ve srovnání s ostatními skupinami mají výrazně větší problémy se získáním pracovního uplatnění. Důvodem může být i technologický pokrok, který vede ke snižování poptávky po pracovnících s nízkou kvalifikací. Míra nezaměstnanosti absolventů nižšího středního vzdělání a s výučním listem je většinou nejvyšší, jejich uplatňování na trhu práce je velmi obtížné. (Buchtová, 2013). Co se týká terciárního vzdělání, dle SVP PedF UK absolventi vysokých škol a vyšších odborných škol mohou snadněji nalézt práci a jejich míra nezaměstnanosti je spíše nižší než míra nezaměstnanosti osob s nižším vzděláním. Samozřejmě ale stále existují rozdíly v nezaměstnanosti absolventů různých oborů a škol. Na základě těchto tvrzení jsem si stanovila základní hypotézu mého výzkumu: „**Nezaměstnanost vysokoškoláků je nižší než u respondentů s nižším vzděláním.**“ Výsledky analýzy může vidět v tabulce č. 1:

Tabulka 1. - Výsledky regresní analýzy³

| | | koeficient | P hodnota | |
|----------------------|--|--------------------------------|----------------|------|
| Threshold | EU.179a Byl někdy nezaměstnaný déle než 6 měsíců [EU_179A = 1] | -1,582 | ,000 | |
| Location | t_VEK_5 | -,046 | ,409 | |
| | IDE.8 Pohlaví | muž | -,014 | ,915 |
| | | žena | 0 ^a | . |
| | t_VZD - Transformované vzdělání (4 kat.) | (neúplné) základní | -,862 | ,001 |
| | | střední bez maturity a vyučení | -1,123 | ,000 |
| | | střední s maturitou | -,612 | ,009 |
| VOŠ, Bakalářské a VŠ | | 0 ^a | . | |

Tabulka ukazuje, že regresní analýza poskytla statisticky významný výsledek ve vztahu transformované vzdělání a nezaměstnanost, kde je P hodnota nižší než stanovená hladina významnosti 0,05. Statistický významný výsledek můžeme vidět

³ Cox and Snell Pseudo R-Square byl 0,030; Nagelkerke Pseudo R-Square byl 0,041 a McFadden Pseudo R-Square byl 0,023.

jen v případě neúplného vzdělání, středního bez maturity/vyučení a u vzdělání středního s maturitou. Avšak u vzdělání vysokoškolského/vyššího odborného nebyla prokázána statistická významnost proměnných. Má hypotéza nebyla potvrzena a nemůžeme říci, zda je nezaměstnanost vysokoškoláků nižší či vyšší v porovnání s respondenty s nižším vzděláním a proto se v dalších částí výzkumu pokusím zjistit, zda na nezaměstnanost mají vliv i jiné faktory.

Druhá část - vztah mezi nezaměstnaností a kraji

Jak již bylo zmíněno v metodologické části, nejnižší podíl nezaměstnaných je pozorován v kraji hl. město Praha, kde je tradičně nejnižší počet osob bez zaměstnání vůči všem ostatním krajům. Naopak nejvyšší podíl nezaměstnaných je dlouhodobě sledován v krajích Ústeckém a Moravskoslezském. Má hypotéza tedy zní takto: **„Nezaměstnanost je vyšší v Ústeckém a Moravskoslezském kraji, než v kraji hl. město Praha.“** Na výsledky analýzy se můžeme podívat níže v tabulce č. 2:

Tabulka 2. - Výsledky regresní analýzy⁴

| | | koeficient | P hodnota |
|--|--|----------------|-----------|
| Threshold | EU.179a Byl někdy nezaměstnaný déle než 6 měsíců [EU_179A = 1] | -1,433 | ,000 |
| Location | t_VEK_5 | -,001 | ,762 |
| | IDE.8 Pohlaví | | |
| | muž | -,032 | ,818 |
| | žena | 0 ^a | . |
| t_VZD - Transformované vzdělání (4 kat.) | (neúplné) základní | -,852 | ,002 |
| | střední bez maturity a vyučení | -1,175 | ,000 |
| | střední s maturitou | -,626 | ,010 |
| | VOŠ, Bakalářské a VŠ | 0 ^a | . |
| kraje ČR | Hl. město Praha | -,117 | ,664 |
| | Středočeský | ,560 | ,050 |
| | Jihočeský | ,338 | ,306 |
| | Píseňský | ,373 | ,294 |
| | Karlovarský | -,282 | ,479 |
| | Ústecký | -,287 | ,333 |
| | Liberecký | -,438 | ,287 |
| | Královehradecký | -1,012 | ,003 |
| | Pardubický | -,180 | ,614 |
| | Vysočina | ,271 | ,453 |
| | Jihomoravský | ,160 | ,558 |
| | Olomoucký | ,499 | ,174 |
| | Zlínský | 1,029 | ,008 |
| | Moravskoslezský | 0 ^a | . |

⁴ Cox and Snell Pseudo R-Square byl 0,069; Nagelkerke Pseudo R-Square byl 0,095 a McFadden Pseudo R-Square byl 0,055.

V tabulce můžeme poznat, že regresní analýza poskytla statisticky významný výsledek na hladině významnosti 5% ve vztahu kraje a nezaměstnanost, ale pouze v případě Středočeského, Královéhradeckého a Zlínského kraje. U ostatních krajů nebyla prokázána statistická významnost proměnných, tím pádem má hypotéza nebyla taktéž prokázána. Na základě záporných a kladných koeficientů, můžeme říci, že vyšší nezaměstnanost byla v Královéhradeckém kraji než v kraji Zlínském a Středočeském.

Třetí část - Nezaměstnanost a partnerský vztah

Většina nezaměstnaných dle Buchtové (2007) uvádí, že rodinné zázemí je pro ně hlavní životní oporou, která jim významně pomáhá překonávat obtížnost životních situací. Vliv této opory však podstatně ovlivňovala délka nezaměstnanosti. U dlouhodobě nezaměstnaných byl největší oporou životní partner žijící ve společné domácnosti. Nezaměstnaného je třeba podpořit v hledání práce, aby se co nejrychleji zařadil do pracovního procesu a nestal finančně závislým na partnerovi, se kterým žije. (Buchtová, 2007).

V této části analýzy budu testovat hypotézu, která zní: „**Nezaměstnanost lidí, kteří žijí v domácnosti společně s partnerem, je nižší, než u lidí, kteří nežijí v partnerském vztahu.**“ Výsledky analýzy můžeme vidět v tabulce č. 3:

Tabulka 3. - Výsledky regresní analýzy⁵

| | | | koeficient | P hodnota |
|-----------|--|--------------------------------|----------------|-----------|
| Threshold | EU.179a Byl někdy nezaměstnaný déle než 6 měsíců [EU_179A = 1] | | -1,516 | ,000 |
| Location | t_VEK_5 | | -,060 | ,286 |
| | IDE.8 Pohlaví | muž | -,039 | ,773 |
| | | žena | 0 ^a | . |
| | t_VZD - Transformované vzdělání (4 kat.) | (neúplné) základní | -,806 | ,002 |
| | | střední bez maturity a vyučení | -1,099 | ,000 |
| | | střední s maturitou | -,598 | ,011 |
| | | VOŠ, Bakalářské a VŠ | 0 ^a | . |
| | IDE.3b Žije s partnerem | ano | ,185 | ,190 |
| | | ne | 0 ^a | . |

⁵ Cox and Snell Pseudo R-Square byl 0,031; Nagelkerke Pseudo R-Square byl 0,043 a McFadden Pseudo R-Square byl 0,024.

Jak můžeme vidět, statisticky významná hodnota P je u otázky zda „Žije s partnerem“ větší než 0,05, tím pádem zde nebyla prokázána statistická významnost proměnných.

Pátá část - vztah mezi nezaměstnaností a používání internetu

Podle výzkumu Kuhna a Skuteruda (2004), lidé, kteří hledají práci na internetu, jsou méně častěji nezaměstnaní, než ti, kteří se nepokoušejí hledat práci na internetu. Jak píše server CV market, internet samozřejmě může přinést řadu výhod a nástrojů pro cestu nalezen důležité však je, umět těchto výhod využívat. Ten, kdo na internetu hledá práci poprvé či podruhé může snižovat svoji šanci najít zaměstnání. Důvodem mohou být chyby, které uchazeč o zaměstnání dělá při hledání na internetu - např. je důležité sdělit v životopise pravdivé informace (dosažené vzdělání, znalost jazyků atd.). Většina nesrovnalostí, které uvedeme v životopisu, se projeví při osobním pohovoru. Jak zjistil Zima (2013), celkově 21% nezaměstnaných využívajících internet tvrdí, že je těžké se na pracovních portálech vyznat.

V této části analýzy budu testovat hypotézu, která zní: „**Lidé, kteří používají internet, mají větší šanci najít si zaměstnání, než ti, kteří internet nepoužívají.**“

Výsledky analýzy můžeme vidět v tabulce č. 4:

Tabulka 4. - Výsledky regresní analýzy⁶

| | | | koeficient | P hodnota |
|-----------|--|--------------------------------|----------------|-----------|
| Threshold | EU.179a Byl někdy nezaměstnaný déle než 6 měsíců [EU_179A = 1] | | -1,426 | ,000 |
| Location | t_VEK_5 | | -,028 | ,659 |
| | IDE.8 Pohlaví | muž | -,022 | ,867 |
| | | žena | 0 ^a | . |
| | t_VZD - Transformované vzdělání (4 kat.) | (neúplné) základní | -,824 | ,002 |
| | | střední bez maturity a vyučení | -1,109 | ,000 |
| | | střední s maturitou | -,610 | ,010 |
| | | VOŠ, Bakalářské a VŠ | 0 ^a | . |
| | OM.31 Používá internet | ano | ,108 | ,559 |
| | | ne | 0 ^a | . |

⁶ Cox and Snell Pseudo R-Square byl 0,029; Nagelkerke Pseudo R-Square byl 0,039 a McFadden Pseudo R-Square byl 0,022.

Jak můžeme vidět, statisticky významná hodnota P u otázky zda „Používá internet“ je větší než 0,05, tím pádem zde nebyla prokázána statistická významnost proměnných. Hodnota P je dokonce větší než 0,1 což znamená, že zde není žádný vztah mezi nezaměstnaností a používáním internetu.

3. 7. Shrnutí

Stěžejním cílem empirické části této práce, bylo zjistit, zda existuje nějaký vztah mezi vysokoškolským vzděláním a nezaměstnaností. Mojí hlavní hypotézou bylo tvrzení, že nezaměstnanost vysokoškoláků je nižší než u respondentů s nižším vzděláním. Výsledky regresní analýzy bohužel neprokázaly statistickou významnost těchto proměnných, takže nulovou hypotézu, že zde mezi těmito proměnnými není žádný vztah, nelze zamítnout.

3. 8. Hodnocení kvality výzkumu

Jak píše Hendl (2004), kvalita kvantitativního výzkumu může být definována z hlediska tří kritérií: validity, reliability a objektivita. Objektivita jednoduše znamená, na kolik jsou výsledky nezávislé na výzkumníkovi nebo měřeném jedinci ve smyslu subjektivního úmyslného či neúmyslného zkreslení. Co se týče validity, ta vychází z požadavku, že výzkumník má z výsledků měření odvodit správné závěry a rozhodnutí. Důležitá je taktéž reliabilita, která udává stupeň shody výsledků měření objektu či osoby provedeného za stejných podmínek. (Hendl, 2004).

Tazatelé CVVM získali sekundární data prostřednictvím standardizovaných rozhovorů, což je způsob, který zaručuje vyšší kvalitu výzkumu díky přímému kontaktu tazatelů s respondenty. Výhodou je, že mohou reagovat na různé situace, když například není respondentovi nějaká otázka jasná. Dle Silvermana (2005) sociologové využívají standardizovaný rozhovor, když chtějí stanovit stejná pravidla pro všechny. Tato metoda jim umožní odstranit z výpovědí veškerou subjektivitu respondenta - např. očekávání, hodnoty, touhy, takže finálním výstupem je čistá objektivní pravda. Co se týče nevýhod tohoto způsobu sběru dat, můžeme říci, že je to velice pracná a nákladná technika, která vyžaduje spolupráci vyškolených tazatelů v terénu. Hrozí zde například falzifikace dat, kdy může dojít ke zkreslení osobnosti tazatele. Další nevýhodou této metody může být i například málo přesvědčivá anonymita výzkumu pro respondenty. (Silverman, 2005).

4. ZÁVĚR

Má bakalářská práce pojednávala o nezaměstnanosti a vzdělání, o jejich možném vztahu na pracovním trhu a to konkrétně u vysokoškolsky vzdělaných lidí.

V teoretické části jsem vysvětlila základní typy nezaměstnanosti, jaké mohou být její dopady na člověka a jak se nezaměstnanost vyvíjela na českém území od roku 1989 až do dnešní doby.

Co se týče vzdělání, na úvod jsem snažila přiblížit jeho vývoj na českém území, jaký je jeho význam na trhu práce a zda existují ve společnosti sociální nerovnosti ve vzdělávání.

Poté jsem se konkrétněji zaměřila na vysokoškolsky vzdělané lidi. V rámci této problematiky jsem se snažila uvést rozdílné názory na uplatnění vysokoškoláků na pracovním trhu, kdy jejich diplom může i nemusí být výhodou.

Na závěr teoretické části jsem popsala i další možné faktory, které mohou být sledovány ve vztahu k nezaměstnanosti.

V empirické části této práce jsem se snažila prostřednictvím výzkumu dokázat, že nezaměstnanost lidí s vysokoškolským vzděláním je nižší, než u lidí s nižším vzděláním. Regresní analýza sekundárních dat však ukázala, že zde nebyla statistická významnost těchto dvou proměnných, takže moje teorie se tedy na základě dostupných dat nepotvrdila.

Seznam použitých zdrojů

Literatura

Bartoňková, H. (2010). Firemní vzdělávání. Strategický přístup ke vzdělávání pracovníků. 1. vyd. Praha: Grada Publishing a.s.

Baumgartner, F. (2004). Kvalita života nezamestnaných vo vzťahu k stratégiám zvládania záťaže. In B. Buchtová (Ed.), Psychologie a nezaměstnanost: Zkušenosti a praxe. Brno: Masarykova univerzita.

Brenner, D., Brenner, F. (2008). Poznejte své silné a slabé stránky. Základ úspěšného stanovení cílů a plánů v kariéře. Praha: Grada Publishing a.s.

Buchtová, B., Šmajš, J., Boleloucký, Z. (2013). Nezaměstnanost. 2., přepracované aktualizované vydání. Praha: Grada Publishing a.s.

Fialová, L. (2010). Aktuální problémy didaktiky. Praha: Karolinum.

Hartl, P., Hartlová, H. (2000). Psychologický slovník. Praha: Portál.

Havlík, R., Kořa, J. (2011). Sociologie výchovy a školy. Praha: Portál.

Hendl, J. (2004). Přehled statistických metod zpracování dat. Analýza a metaanalýza dat. Praha: Portál.

Hroník, F. (2007). Rozvoj a vzdělávání pracovníků. Praha: Grada Publishing a.s.

Jandourek, J. (2003). Úvod do sociologie. Praha: Portál.

Jírová, H. (1999). Trh práce a politika zaměstnanosti. Praha: VŠE.

Keller, J., Tvrдый, L. (2008). Vzdělanostní společnost? Chrám, výtah a pojišťovna. Praha: Slon

Krebs, V. a kol. (2007). Sociální politika. Praha: ASPI

Lacina, L. a kol. (2007). Měnová integrace. Náklady a přínosy v měnové unii. 1. vyd. Praha: C. H. Beck.

Mayerová, M., Růžička, J. (2001). Sociologie v ekonomické praxi. Plzeň: Západočeská univerzita.

Mareš, P. (1998). Nezaměstnanost jako sociální problém. Praha: Sociologické nakladatelství.

Mareš, P. (2002). Nezaměstnanost jako sociální problém. 3. rozšíř. vyd. Praha: Slon.

Matoušek, O. (2010). Sociální práce v praxi. Praha: Portál.

Murphyová-Wittová, M., Stamerová-Brandtová, P. (2007). Připravte své dítě do života. 8 klíčových dovedností, které by vaše dítě mělo zvládnout. Praha: Grada Publishing a.s.

Óttl, C., Härter, G. (2006). Prodejte své schopnosti: ukažte, co se ve vás skrývá. Praha: Grada Publishing a.s.

Pavelka, T., Löster, T., Makovský, P. a Langhamrová, J. (2011). Dlouhodobá nezaměstnanost v České republice. 1. vydání. Slaný: Melandrium.

Plesník, V. (2006). Problém dlouhodobé nezaměstnanosti: praxe a východiska. Krnov: Reintegra.

Prudký, L. (2010). „Studenti v procesech univerzalizace terciárního vzdělávání.“ Pp. 27-59 in Prudký, L., Pabian, P., Šima, K. České vysoké školství. Na cestě od elitního k univerzálnímu vzdělávání 1989-2009. Praha: Grada Publishing a.s.

Průcha, J. (2012). Alternativní školy a inovace ve vzdělávání. Praha: Portál.

Rákosník, J. (2008). Odvrácená tvář meziválečné prosperity. Nezaměstnanost v Československu v letech 1918-1938. Praha: Karolinium.

Reichel, J. (2009). Kapitoly metodologie sociálních výzkumů. 1. vyd. Praha: Grada Publishing a.s.

Rýnová, A., Vrabec, V. (2003). Jak se na Internetu uživit. Internet jako potencionální zdroj nových pracovních příležitostí pro neslyšící. Praha: FRPSP

Silverman, D. (2005): Ako robiť kvalitatívny výskum. Praktická príručka. Bratislava: Ikar

Sirovátka, T., Řezníček, I. (1995). Dlouhodobá nezaměstnanost a záchranná sociální síť (srovnávací studie ze tří okresů). Brno: Masarykova univerzita.

Sirovátka T., Žižlavský M. (2002). Český trh práce ve 2. polovině 90. let. Praha: VŠE.

Sirovátka, T., Mareš, P. (2003). Trh práce, nezaměstnanost, sociální politika. Brno: Masarykova univerzita.

Tuleja, P., Majerová, I., Nezval, P. (2006). Základy makroekonomie. Brno: Computer Press.

Vágnerová, M. (2004). Psychopatologie pro pomáhající profese. 3. rozš. A přeprac. vyd. Praha: Portál.

Vališová, A., Kasíková, H. (2010). Pedagogika pro učitele. 2., rozšířené a aktual. vyd. Praha: Grada Publishing a.s.

Veteška, J., Tureckiová, M. (2008). Vzdělávání a rozvoj podle kompetencí. Praha: Univerzita Jana Amose Komenského.

Winkler, J., Žižlavský, M. (2004). Český trh práce a Evropská strategie zaměstnanosti. Brno: Masarykova univerzita ve spolupráci s VUSPS, MPSV ČR.

Zelenka, M. (2008). Přejchod absolventů škol ze vzdělávání na pracovní trh. 1. vydání. V Praze: Pedagogická fakulta, Univerzita Karlova.

Články v online časopisech

Černohorská, L. (2006). Komparace vývoje nezaměstnanosti v České republice a na Slovensku. *Scientific papers of the University of Pardubice, Series D, Faculty of Economics and Administration*. 10, s. 34-43. Dostupné z: www.dk.upce.cz/bitstream/10195/32228/1/CL576.pdf

Červenka, J. (2015). Spokojenost s celkovým pracovním životem: co představuje a s čím souvisí? *Časopis Naše společnost*. Sociologickým ústavem AV ČR. 13 (1), s. 34-43. Dostupné z: www.cvvm.soc.cas.cz/media/com_form2content/documents/c3/a7407/f11/NS15-1_Spokojenost%20s%20celkovym%20pracovnim%20zivotem.pdf

Harrell, A., Caldwell, C. and Doty, E. (1985). Within-Person Expectancy Theory Predictions of Accounting Students' Motivation to Achieve Academic Success. *Accounting Review*, 60, s. 724-735. Dostupné z: www.jstor.org/stable/247468?seq=1#page_scan_tab_contents

Hepworth, S., J. (1980). Moderating factors of the psychological impact of unemployment. *Journal of Occupational Psychology*, 53, 139-145. Dostupné z: www.researchgate.net/publication/232577370_Moderating_Factors_of_the_Psychological_Impact_of_Unemployment

Hofman, A. W. H., Steijn, A. J. (2003). Students or lower-skilled workers? 'Displacement' at the bottom of the labour market. *Higher Education*, 45(2), s. 127-146. Dostupné z: www.academia.edu/18387126/Students_or_lower-skilled_workers_Displacement_at_the_bottom_of_the_labour_market

Kuhn, P., Skuterud, M. (2004). Internet Job Search and Unemployment Durations. *American Economic Review*. Vol. 94 No. 1, s. 219-232. Dostupné z: www.econ.ucsb.edu/~pjkuhn/Research%20Papers/netsearch.pdf

Kuhn, P., Mansour, H. (2011). Is Internet Job Search Still Ineffective? *Discussion Paper Series*. No. 5955, s. 1-33. Dostupné z: <http://ftp.iza.org/dp5955.pdf>

Průcha, J. (2003). Sociální nerovnosti ve vzdělávání: Aktuální problematika pro českou pedagogiku. *Časopis Pedagogika*. Univerzita Karlova v Praze - Pedagogická fakulta. 53, s. 287-299. Dostupné z: www.pages.pedf.cuni.cz/pedagogika/?attachment_id=1947&edmc=1947

Řeháková, B. (2000). Nebojte se logistické regrese. *Sociologický časopis*, Vol. 36 (No. 4: 475-492), s. 475-492. Dostupné z: sreview.soc.cas.cz/uploads/5f6961faa17dd98a67cfb71a5205469d297369f5_372_475REHAK.pdf

Další elektronické materiály

Beránková, K. (2016). Nezaměstnaných bylo v dubnu nejméně od ledna 2009. In: portal.mpsv.cz [online]. [cit. 18. 06. 2016]. Dostupné z: www.portal.mpsv.cz/upcr/media/tz/2016/05/2016_05_09_tz_nezamestnanost_duben_2016.pdf

Buchtová, B. (2007). Psychické důsledky dlouhodobé nezaměstnanosti. In: ihned.cz [online]. [cit. 17. 06. 2016]. Dostupné z: www.hrm.ihned.cz/c1-20305490-psychicke-dusledky-dlouhodobě-nezamestnanosti

Bučková, M. (2011). Dojíždět ano, ale měnit kvůli práci bydliště? To ne. In: thoughtcrumbs.com [online]. [cit. 16. 06. 2016]. Dostupné z: www.finance.idnes.cz/dojizdet-ano-ale-menit-kvuli-praci-bydliste-to-ne-f67-/podnikani.aspx?c=A110505_1579400_viteze_bab

Burke, M., Kraut, R. (2013). Using Facebook after Losing a Job: Differential Benefits of Strong and Weak Ties. In: thoughtcrumbs.com [online]. [cit. 18. 06. 2016].

Dostupné z: www.thoughtcrumbs.com/publications/Burke-CSCW2013-FBandJobLoss.pdf

Český sociálněvědní datový archiv (2016). Systém NESSTAR - Naše společnost 2015. In: nesstar.soc.cas.cz [online]. (staženo: 02. 03. 2016).

Dostupné z: nesstar.soc.cas.cz/webview

Český statistický úřad (2014). Česká republika od roku 1989 v číslech. In: mpsv.cz [online]. [cit. 03. 03. 2016]. Dostupné z:

www.czso.cz/documents/10180/20541931/3201814_0507.pdf/3a20982b-c661-47e4-8841-8e83a926a93e?version=1.0

Český statistický úřad a Ministerstvo práce a sociálních věcí. (2012). Nový ukazatel registrované nezaměstnanosti v ČR. In: czso.cz [online]. [cit. 05. 03. 2016]. Dostupné z: www.mpsv.cz/files/clanky/13857/podil_nezamestnanych.pdf

CV Market. 10 chyb nejčastějších chyb při hledání práce na internetu.

In: cvmarket.cz [online]. [cit. 14. 06. 2016]. Dostupné z:

www.cvmarket.cz/career.php?menu=1&lastmenu=385&text_id=453&career_style=2

Diplom nestačí: vlastní projekty a nápady pomohou. In: dzob.cz [online].

[cit. 08. 05. 2016]. Dostupné z: www.dzob.cz/aktuality/diplom-destaci-vlastni-projekty-a-napady-pomohou

Filipová, Š. (2010). V roce 2009 byla průměrná míra registrované nezaměstnanosti 8%. In: mpsv.cz [online]. [cit. 16. 03. 2016].

Dostupné z: www.mpsv.cz/files/clanky/8757/11052010.pdf

Gola, P. (2012). Strašák dlouhodobé nezaměstnanosti. In: fineexpert.e15.cz [online]. [cit. 05. 03. 2016].

Dostupné z: fineexpert.e15.cz/strasak-dlouhodobé-nezamestnanosti

Holanová, T. (2014). Kam po vysoké škole? Tvrdá čísla o srážce s realitou. In: zpravy.aktualne.cz. [online]. [cit. 07. 05. 2016]. Dostupné z: www.zpravy.aktualne.cz/ekonomika/kam-po-vysoke-skole-tvrda-cisla-o-srazce-s-realitou/r~224e4af244c811e4b3d60025900fea04

Kalousková, P., Vojtěch, J. (2008). Potřeby zaměstnavatelů a připravenost absolventů škol – souhrnný přehled. In: nuov.cz [online]. [cit. 06. 05. 2016]. Dostupné z: www.nuov.cz/uploads/Vzdelavani_a_TP/Potreby_zamestnavatele_souhrn.pdf

Klimplová, L. (2005). Nezaměstnaní absolventi škol na českém pracovním trhu. Účelové programy na lokálních trzích práce. In: muni.cz. [online]. [cit. 06. 05. 2016]. Dostupné z: www.is.muni.cz/publication/909210/cs

Koucký, J., Zelenka, M. (2010). Postavení vysokoškoláků a uplatnění absolventů vysokých škol na pracovním trhu 2010. In: strediskovzdelavacipolitiky.info [online]. [cit. 05. 05. 2016]. Dostupné z: www.strediskovzdelavacipolitiky.info/download/Absolventi_VS_2010.pdf

Koucký, J., Zelenka, M. (2011). Postavení vysokoškoláků a uplatnění absolventů vysokých škol na pracovním trhu 2011. In: strediskovzdelavacipolitiky.info [online]. [cit. 05. 05. 2016]. Dostupné z: www.strediskovzdelavacipolitiky.info/download/Absolventi_V%C5%A0_2011.pdf

Krajská správa ČSÚ v hl. m. Praze (2012). Migrace v hl. m. Praze. In: czso.cz [online]. [cit. 14. 05. 2016]. Dostupné z: www.czso.cz/documents/10180/20567025/104035-12.pdf/eda63a12-6d18-4c93-b3b0-259dbd5552e3?version=1.0

Křížková, A., Hašková, H. (2003). Průzkum veřejného mínění o postavení žen na trhu práce. In: mpsv.cz [online]. [cit. 14. 05. 2016]. Dostupné z: www.mpsv.cz/files/clanky/957/zprava.pdf

Langová, D. (2009). Ze školy rovnou na úřad práce. Absolventům se to vyplatí. In: finance.idnes.cz [online]. [cit. 04. 05. 2016]. Dostupné z: www.finance.idnes.cz/ze-skoly-rovnou-na-urad-prace-absolventum-se-to-vyplati-pj5-/podnikani.aspx?c=A091007_1268853_zamestnani_bab

Malečková, R. (2014). Téměř tři čtvrtiny Čechů jsou online. In: czso.cz [online]. [cit. 15. 06. 2016]. Dostupné z: www.czso.cz/csu/czso/temer_tri_ctvrtiny_cechu_jsou_online_20141202

Ministerstvo práce a sociálních věcí ČR. (2003). Analýza vývoje zaměstnanosti a nezaměstnanosti v roce 2002. In: portal.mpsv.cz [online]. [cit. 12. 03. 2016]. Dostupné z: www.portal.mpsv.cz/sz/politikazamest/trh_prace/rok2002/analyza_za_rok_2002.pdf

Ministerstvo práce a sociálních věcí ČR. (2008). Analýza vývoje zaměstnanosti a nezaměstnanosti v roce 2007. In: mpsv.cz [online]. [cit. 15. 03. 2016]. Dostupné z: www.mpsv.cz/files/clanky/5366/Analyza_nezamestnanost.pdf

Ministerstvo práce a sociálních věcí ČR. (2011). Analýza vývoje zaměstnanosti a nezaměstnanosti v roce 2010. In: mpsv.cz [online]. [cit. 23. 03. 2016]. Dostupné z: www.mpsv.cz/files/clanky/10811/analyza.pdf

Ministerstvo práce a sociálních věcí ČR. (2012). Analýza vývoje zaměstnanosti a nezaměstnanosti v roce 2011. In: mpsv.cz [online]. [cit. 30. 03. 2016]. Dostupné z: www.mpsv.cz/files/clanky/12927/Analyza_zamestnanost_2011.pdf

Ministerstvo práce a sociálních věcí ČR. Definice absolventa pro potřeby statistického sledování. In: portal.mpsv.cz [online]. [cit. 03. 05. 2016]. Dostupné z: www.portal.mpsv.cz/sz/stat/abs

Ministerstvo práce a sociálních věcí ČR. (2006). Národní plán zaměstnanosti České republiky. In: portal.mpsv.cz [online]. [cit. 05. 04. 2016]. Dostupné z: www.portal.mpsv.cz/sz/politikazamest/narodni_akcni_plan/narodniplan1999/narodniplananzamest

Ministerstvo práce a sociálních věcí ČR. (2004). Služba EURES v České republice. In: portal.mpsv.cz [online]. [cit. 10. 03. 2016].

Dostupné z: www.portal.mpsv.cz/eures/sit

Ministerstvo práce a sociálních věcí ČR. (2014). Strategie politiky zaměstnanosti do roku 2020. In: portal.mpsv.cz [online]. [vid. 15. 12. 2014].

Dostupné z: www.portal.mpsv.cz/sz/politikazamest/strateg_zam_2020

Ministerstvo práce a sociálních věcí ČR. (2004). Tisková zpráva. Nezaměstnanost na konci roku 2003. In: mpsv.cz [online]. [cit. 12. 03. 2016].

Dostupné z: www.mpsv.cz/files/clanky/399/150104b.pdf

Ministerstvo práce a sociálních věcí ČR. (2005). Věc: Analýza vývoje zaměstnanosti a nezaměstnanosti v roce 2004. In: portal.mpsv.cz [online]. [cit. 12. 03. 2016].

Dostupné z:

www.portal.mpsv.cz/sz/politikazamest/trh_prace/rok2004/analyza_zam_nezam_rok_2004.pdf

Ministerstvo práce a sociálních věcí ČR. (2009). Věc: Analýza vývoje zaměstnanosti a nezaměstnanosti v roce 2008. In: portal.mpsv.cz [online]. [cit. 15. 03. 2016].

Dostupné z: www.portal.mpsv.cz/sz/politikazamest/trh_prace/rok2008/Anal2008.pdf

Ministerstvo práce a sociálních věcí ČR. (2013). Věc: Analýza vývoje zaměstnanosti a nezaměstnanosti v roce 2012. In: portal.mpsv.cz [online]. [cit. 30. 03. 2016].

Dostupné z: www.portal.mpsv.cz/sz/politikazamest/trh_prace/rok2012/anal2012.pdf

Ministerstvo práce a sociálních věcí ČR. (2014). Věc: Analýza vývoje zaměstnanosti a nezaměstnanosti v 1. pololetí 2014. In: portal.mpsv.cz [online]. [cit. 31. 04. 2016].

Dostupné z:

www.portal.mpsv.cz/sz/politikazamest/trh_prace/rok2014p1/anal2014p1.pdf

Ministerstvo práce a sociálních věcí ČR. (2015). Věc: Analýza vývoje zaměstnanosti a nezaměstnanosti v 1. pololetí 2015. In: portal.mpsv.cz [online]. [cit. 31. 04. 2016].

Dostupné z:

www.portal.mpsv.cz/sz/politikazamest/trh_prace/rok2015p1/anal2015p1.pdf

Národní ústav odborného vzdělávání. Nezaměstnanost absolventů škol. In: nuov.cz [online]. [cit. 11. 05. 2016]. Dostupné z: www.nuov.cz/nezamestnanost-absolventu-skol

Nezaměstnanost absolventů. In: infoabsolvent.cz [online]. [cit. 13. 05. 2016]. Dostupné z: www.infoabsolvent.cz/Temata/ClanekAbsolventi/5-1-04

Nývlt, O. (2014). Nezaměstnanost mladých je velkým problémem Evropy. In: czso.cz [online]. [cit. 18. 06. 2016]. Dostupné z: www.czso.cz/csu/czso/nezamestnanost_mladych_je_velkym_problemem_evropy_20141127

Nezaměstnanost mladých v EU a České republice. In: euractiv.cz [online]. [cit. 09. 05. 2016]. Dostupné z: www.euractiv.cz/rozvoj-venkova-v-reformovane-szp/link-dossier/nezamestnanost-mladych-v-ceske-republice-000125

Nezávislý odborový svaz pracovníků potravinářského průmyslu a příbuzných oborů Čech a Moravy. (2016). Podíl nezaměstnaných osob k 31. 5. 2016. In: nosppp.cmkos.cz [online]. [cit. 19. 06. 2016]. Dostupné z: nosppp.cmkos.cz/?q=node/21

Novák, M. (2016). Nezaměstnanost v ČR, vývoj, rok 2016. In: kurzy.cz [online]. [cit. 31. 04. 2016]. Dostupné z: www.kurzy.cz/makroekonomika/nezamestnanost/

Ondráčková, A., Rybová, R. (2015). Hledání práce přes sociální sítě: Jak si upravit profil? In: finexpert.e15.cz [online]. [cit. 16. 06. 2016]. Dostupné z: finexpert.e15.cz/hledani-prace-pres-socialni-site-jak-si-upravit-profil

Středisko vzdělávací politiky Pedagogické fakulty UK. Nezaměstnaní absolventi VŠ. In: strediskovzdelavacipolitiky.info [online]. [cit. 16. 06. 2016]. Dostupné z: www.strediskovzdelavacipolitiky.info/default.asp?page=db

Svobodová, L., Mlezivová, I., Vinopal, J., Červenka, J. (2015). Proměny kvality pracovního života. In: vubp.cz [online]. [cit. 16. 05. 2016]. Dostupné z: www.vubp.cz/kvalita-pracovniho-zivota/publikace_promeny-kpz.pdf

Tuček, M. (2016). Nezaměstnanost v Ústeckém kraji - duben 2016. In: mulitvinov.cz [online]. [cit. 16. 06. 2016]. Dostupné z: www.mulitvinov.cz/nezamestnanost-v-usteckem-kraji/d-452847

Úlovec, M., Vojtěch, J. (2014). Nezaměstnanost absolventů škol se středním a vyšším odborným vzděláním - 2014. In: nuv.cz [online]. [cit. 17. 06. 2016]. Dostupné z: www.nuv.cz/uploads/Vzdelavani_a_TP/NZabs_duben2014_pro_www_fin.pdf

Úřad práce ČR. (2014). Tisková zpráva. Nezaměstnanost v lednu 2014: 8,6 %. In: portal.mpsv.cz [online]. [cit. 31. 03. 2016]. Dostupné z: www.portal.mpsv.cz/upcr/media/tz/2014/02/2014_02_10_tz_nezamestnanost_leden.pdf

Vašíček, I. (2010). Internet všem. In: vasicek.blog.idnes.cz [online]. [cit. 17. 06. 2016]. Dostupné z: www.vasicek.blog.idnes.cz/blog.aspx?c=129136

Vláda České republiky. Národní ekonomická rada vlády. In: vlada.cz [online]. [cit. 17. 03. 2016]. Dostupné z: www.vlada.cz/cz/ppov/ekonomicka-rada/narodni-ekonomicka-rada-vlady-51371/

Zima, P. (2013). Nezaměstnaní a hledání práce přes internet. In: seznam.cz [online]. [cit. 14. 06. 2016]. Dostupné z: www.1.im.cz/seznam/blog/articles/2013_09_05_TK_Volná%20místa_final1.pdf