

UNIVERZITA KARLOVA V PRAZE

FAKULTA SOCIÁLNÍCH VĚD

Institut sociologických studií

Katedra veřejné sociální politiky

Martin Slavík

**Analýza nákladů na bydlení vojáků
z povolání v České republice**

Diplomová práce

Praha 2016

Autor práce: **Martin Slavík**

Vedoucí práce: **Mgr. Martin NEKOLA, PhD**

Rok obhajoby: **2016**

Bibliografický záznam

SLAVÍK, Martin. *Analýza nákladů na bydlení vojáků z povolání v České republice*. Praha, 2016. 79 s. Diplomová práce (Mgr.) Univerzita Karlova, Fakulta sociálních věd, Institut sociologických studií. Katedra veřejné a sociální politiky. Vedoucí diplomové práce Mgr. Nekola Martin, PhD.

Abstrakt

Diplomová práce se zabývá tématem nákladů na bydlení a dojíždění vojáků z povolání Armády České republiky. Analyzuje nejen samotné náklady na bydlení a dojíždění, ale rovněž i subjektivní vnímání této zátěže pro domácnosti jednotlivých vojáků z povolání. Analyzován byl vzorek za celou Armádu České republiky, v němž byli zastoupeni vojáci z jednotlivých úvarů a posádkových měst napříč celou Českou republikou. Pro výslednou analýzu byly použity data sebíraná pomocí dotazníku a rovněž byla použita sekundární analýza dat. Výsledkem bylo, kromě jiného, zjištění jaké strategie používají vojáci při zajišťování svého bydlení a dojíždění. Další zjištěné poznatky jsou popsány v empirické části a v závěru diplomové práce.

Abstract

This thesis deals with housing costs and commuting of professional soldiers of the Army of the Czech Republic. It analyzes not only the cost of housing and commuting , but also the subjective perception of the burden on individual households of soldiers. The sample was analyzed for the entire Army of the Czech Republic , which were represented by soldiers from various units and garrison towns across the Czech Republic . For the final analysis were used data gathered by a questionnaire and also was used secondary data analysis . The result was , among other things , to determine what strategies are used by soldiers to provide their housing and commuting . Other findings are described in the empirical part and at the end of the thesis.

Klíčová slova

voják z povolání, náklady na bydlení, příspěvek na bydlení, dojíždění, dvojí domácnost

Keywords

a soldier by profession, the cost of housing, housing benefit, commuting, double household

Rozsah práce: 133 896 znaků s mezerami

Prohlášení

Prohlašuji, že jsem předkládanou diplomovou práci zpracoval samostatně a použil jen uvedené prameny a literaturu. Současně dávám svolení k tomu, aby tato práce byla zpřístupněna v příslušné knihovně UK a prostřednictvím elektronické databáze vysokoškolských kvalifikačních prací v repozitáři Univerzity Karlovy a používána ke studijním účelům v souladu s autorským právem. Diplomová práce nebyla využita k získání jiného nebo stejného titulu.

V Praze dne 4. ledna 2016

Martin Slavík

Poděkování

Na tomto místě bych rád poděkoval vedoucímu práce Mgr. Martinu Nekolovi, PhD., se kterým jsem po celou dobu práci konzultoval.

Institut sociologických studií
Teze diplomové práce 2012/2013

Jméno studenta/studentky: Bc. Martin SLAVÍK, DiS

Název v jazyce práce: Analýza nákladů na bydlení vojáků z povolání v České republice

Název v anglickém jazyce: Analysis of the cost of housing soldiers from the profession in the Czech Republic

Klíčová slova: voják z povolání, náklady na bydlení, příspěvek na bydlení, dojíždění, dvojí domácnost

Klíčová slova anglicky: a soldier by profession, the cost of housing, housing benefit, commuting, double household

Akademický rok vypsání: 2012/2013

Jazyk práce: český

Typ práce: diplomová práce

Ústav: Katedra veřejné a sociální politiky

Vedoucí / školitel: Mgr. Martin NEKOLA, PhD

Obor práce: Veřejná a sociální politika

ZÁSADY PRO VYPRACOVÁNÍ:

1. Vymezení předmětu zkoumání, zdůvodnění výběru výzkumného tématu, návaznost na jiné práce

V současné době, již 9 rokem, pracuji jako voják z povolání. Práce profesionálního vojáka je ze své podstaty v mnoha hlediscích specifická. Jedním ze specifík je i rozdílné místo výkonu práce od místa trvalého bydliště nebo bydliště vojákovi rodiny. Ne v každém městě je dislokována vojenská posádka. Vojáci jsou tak často nuceni denně dojíždět do zaměstnání nebo si zařídit v místě dislokace ubytování (s tím je spojena problematika vedení dvojí domácnosti a odluka od rodiny) nebo se musí přestěhovat do místa dislokace útvaru i s rodinou. Všechny tyto varianty jsou spojeny s vysokými náklady. Až do současnosti byly tyto náklady na dojíždění a bydlení vojákům kompenzovány příspěvkem na bydlení. Po jeho zdanění v roce 2012

došlo k poklesu příjmu, který je však kompenzován doplatkem ve formě měsíční odměny. Toto řešení situace je ovšem provizorní. S touto variantou se v zákoně počítá do konce roku 2013.

V současnosti je připraven nový zákon o vojácích z povolání a nový zákon o služebním platu, který mimo jiné nově řeší i bytovou otázku vojáků z povolání. V důvodové zprávě je uvedeno, že nové řešení příspěvku na bydlení by mělo více reflektovat současnou situaci a rozdíly v nákladech na bydlení a denní dojížděku vojáků z povolání. Není zcela jasné, na základě jakých dat je nový příspěvek na bydlení koncipován. Rád bych se ve své práci věnoval skutečnému zatížení domácností vojáků náklady na bydlení a denní dojížděku, adresností a efektivitou příspěvku na bydlení ať již v jeho „staré“ variantě nebo nové navrhované podobě a možnými jinými návrhy řešení bytové otázky vojáků z povolání.

Předmětem výzkumu bude výše nákladů na bydlení a domácnost, denní dojížděku do místa trvalého pobytu a místa výkonu služby. Objektem výzkumu budou vojáci z povolání pracující v posádkách, útvarech a zařízeních rozmístěných po celé ČR. Spektrum bude široké, bude se jednat jak o vojáky svobodné, tak i ty co mají již vlastní rodinu (dle zákona č. 221/99 Sb.), ty co mají trvalý pobyt v místě výkonu služby, i těch kteří zde žijí na ubytovnách nebo v pronajatých bytech či těch kteří do místa výkonu služby denně dojíždí.

2. Cíle diplomové práce

Cílem práce je na základě provedeného kvantitativního (dotazníkové šetření) a kvalitativního (rozhovory) výzkumu objasnit, jak vojáci z povolání zajišťují svou potřebu bydlení. Na základě sebraných dat zjistit jak vysoké jsou náklady na bydlení. Do těchto nákladů bych rád zahrnul mimo jiné i náklady na dojíždění do zaměstnání. Zjistit, s jakými problémy se v otázce bydlení a výkonu svého povolání musejí potýkat. A zjistit, zda příspěvek na bydlení, má opravdu sloužit ke krytí nákladů s tím spojených nebo jako kompenzace platu.

Zkoumány budou způsoby bydlení vojáků z povolání a s tím spojená výše jejich nákladů na zajištění bytových potřeb.

Výstupem bude ucelený přehled o způsobech bydlení vojáků z povolání, výši jejich měsíčních nákladů na bydlení a porovnání s příspěvkem na bydlení.

SEZNAM ODBORNÉ LITERATURY:

BENEFITY PRO ZAMĚSTNANCE - PROČ? [online]. Bez vřočení. Dostupné online: <<http://www.profimen.cz/personalni-poradenstvi-a-sluzby/systemy-odmenovani-a-motivace-benefity/>>.

Bílá kniha o obraně. 1. vyd. Praha: Ministerstvo obrany České republiky - odbor komunikace a propagace, 2011. 167s. ISBN 978-80-7278-564-3.

HARRY VAN, d.H. and HAFFNER, M. Housing Expenditure and Housing Policy in the West European Rental Sector. *Journal of Housing and the Built Environment*, 2000, vol. 15, no. 1. pp. 71-92 ProQuest Central; ProQuest Hospital Collection; ProQuest Natural Science Collection; ProQuest Science Journals; ProQuest Technology Collection. ISSN 15664910.

KOKTA, Jan. Příspěvky na bydlení ve vybraných evropských zemích. *Veřejná správa*, 2002, **13**(17), s. 26-30. ISSN 1213-6581. Dostupné také z: <http://aplikace.mvcr.cz/archiv2008/casopisy/s/2002/0017/zahr_1.html>.

LUX, Martin a Tomáš KOSTELECKÝ. *Bytová politika: teorie a inovace pro praxi*. Vyd. 1. Praha: Sociologické nakladatelství, 2011, 229 s. ISBN 978-80-7419-068-1.

LUX, Martin. *Bydlení - věc veřejná: sociální aspekty bydlení v České republice a zemích Evropské unie*. 1. vyd. Praha: Sociologické nakladatelství, 2002, 287 s. ISBN 80-86429-12-1.

MINISTERSTVO FINANČÍ, *Státní rozpočet* [online]. Bez vřočení. Dostupné online: <http://www.mfcr.cz/cps/rde/xchg/mfcr/xsl/stat_rozp.html>.

MINISTERSTVO OBRANY, *Bílá kniha* [online]. Bez vřočení. Dostupné online: <<http://www.mocr.army.cz/informacni-servis/bilakniha/dokumenty/ceske-dokumenty/dokumenty-46088/>>.

MINISTERSTVO OBRANY, *Obranná strategie České republiky*. [online]. Bez
vročení. Dostupné online: <[http://www.mocr.army.cz/informacni-
servis/zpravodajstvi/vlada-schvalila-obrannou-strategii-cr-74858/](http://www.mocr.army.cz/informacni-servis/zpravodajstvi/vlada-schvalila-obrannou-strategii-cr-74858/)>.

MINISTERSTVO OBRANY, *Rezortní rozpočet* [online]. Bez vročení. Dostupné
online: <[http://www.mocr.army.cz/finance-a-zakazky/resortni-rozpocet/resortni-
rozpocet-5146/](http://www.mocr.army.cz/finance-a-zakazky/resortni-rozpocet/resortni-rozpocet-5146/)>.

MINISTERSTVO OBRANY, Vývoj skutečných počtů osob v resortu MO ČR v
letech 1993-2012. [online]. Bez vročení. Dostupné online:
<<http://www.army.cz/scripts/detail.php?id=51566>>.

MINISTERSTVO OBRANY, *Zákony v působnosti Ministerstva obrany* [online].
Bez vročení. Dostupné online: <[http://www.mocr.army.cz/dokumenty-a-
legislativa/dokumenty/zakony-a-provadeci-pravni-predpisy-172/](http://www.mocr.army.cz/dokumenty-a-legislativa/dokumenty/zakony-a-provadeci-pravni-predpisy-172/)>.

Návrh zákona č. 221/1999 Sb. [online]. Bez vročení [cit. 2013-01-02]. Dostupné online:
<<http://eklep.vlada.cz/eklep/page.jsf>>.

Návrh zákona o platu. [online]. Bez vročení [cit. 2013-01-02]. Dostupné online:
<<http://eklep.vlada.cz/eklep/page.jsf>>.

OCHRANA, František. Finanční krize, její dopady na státní rozpočet a východiska
tvorby protikrizové strategie resortu Ministerstva obrany. *Vojenské rozhledy*, 2012, **1**, s.
89 – 98. ISSN 1210-3292.

PERNICA, Bohuslav. Rozpočtová politika české vlády ve věcech vnitřní a vnější
bezpečnosti po roce 1998. *Vojenské rozhledy*, 2011, **3**, s. 66 – 76. ISSN 1210-3292.

The private rented housing market: regulation or deregulation? [online]. Aldershot,
Hants, England: Ashgate, ©2007 Dostupné z:
<<http://site.ebrary.com/lib/natl/Doc?id=10209171>>.

Transformace resortu MO, *A-report*, 2008, *zvláštní číslo*, s.17. ISSN 1211-801X

TŮMA, Miroslav. *Obranná politika Československé a České republiky (1989 – 2009)*. Praha: MO ČR – Prezentační a informační centrum MO, 2009, 232 s. ISBN 978-80-7278-522-3.

VALENTOVÁ, Božena. *Příspěvky na bydlení: (zkušenosti z vybraných evropských zemí)*. 1. vyd. Praha: Arch, 1993, 34 s.

Zákon č. 221/1999 Sb. [online]. Bez vrocení. Dostupné online:

<http://www.mocr.army.cz/images/id_0000_1000/172/221-1999_-_platne_zneni.pdf>.

PŘEDBĚŽNÁ NÁPLŇ PRÁCE:

1. Výzkumné otázky a hypotézy

Profese vojáka z povolání je v mnoha ohledech velmi specifická. Jedním z těchto specifíků, kromě náročnosti samotné profese, je i problematika spojená s bydlením vojáků z povolání. Výkon tohoto povolání je ve většině případů spojen s vysokými náklady na bydlení a dojíždění.

První z příčin vysokých nákladů je vedení dvojí domácnosti – souběh financování domácnosti rodiny vojáka v místě trvalého pobytu a financování druhé domácnosti vojáka v místě výkonu služby.

Do vysokých nákladů na bydlení se také ve značné míře promítají náklady spojené s denní/týdenní dojížděnkou do zaměstnání.

Další z možných příčin vysokých nákladů na bydlení je přestěhování vojáka a jeho rodiny do místa výkonu služby a s tím spojené zvýšené náklady na pořízení vlastního bydlení nebo financování nájemního bydlení.

2. Teoretická východiska

Musíme si přiznat, že současný stav AČR není dobrý. Odráží se v něm hned několik faktorů. Mezi největší problémy patří odsouvané investiční požadavky, nesystémové škrtání v rozpočtu MO, ale především personální oblast resortu. (Bílá

kniha o obraně, 2011) Všechny tři zde uvedené problémy mohou mít značný vliv na další vývoj celého resortu a samozřejmě se mohou i zpětně odrazit v hospodaření celého státu. Myslím si, že zvláštní pozornost si hlavně zaslouží poslední ze zmiňovaných problémů a to oblast personálního zabezpečení. Zajišťování obrany ČR řeší zákon č. 1993 Sb. (Ústava ČR), ústavní zákon č. 110/1998 Sb., o bezpečnosti ČR, zákon č. 222/1999 Sb., o zajišťování obrany ČR, zákon č. 219/1999 Sb., o ozbrojených silách ČR. (<http://www.mocr.army.cz/dokumenty-a-legislativa/dokumenty/zakony-a-provadedci-pravni-predpisy-172/>, cit. 2013-05-25) Mezi nejdůležitější české strategické dokumenty patří *Bílá kniha o obraně, Bezpečnostní strategie České republiky – září 2011* a *Obranná strategie České republiky – září 2012*, která nahrazuje *Vojenskou strategii ČR z roku 2008*. (<http://www.mocr.army.cz/informacni-servis/bilakniha/dokumenty/ceske-dokumenty/dokumenty-46088/>, cit. 2013-05-25) Obrana je financována za státního rozpočtu. Přehled příjmů a výdajů nalezneme v kapitole 307 – resort Ministerstva obrany. Do příjmů řadíme příjmy z činnosti organizačních složek státu a příjmy z pojistného na sociální zabezpečení a příspěvku na státní politiku zaměstnanosti. Výdaje členíme na dvě hlavní kategorie kapitálových a běžných výdajů. (http://www.mfcr.cz/cps/rde/xchg/mfcr/xsl/stat_rozp.html, cit. 2013-05-25) Do běžných výdajů řadíme platy zaměstnanců a ostatní platby za provedenou práci, důchody a ostatní sociální dávky, povinné pojistné placené zaměstnavatelem a přiděl do FKSP atd.. (http://www.mfcr.cz/cps/rde/xchg/mfcr/xsl/stat_rozp.html, cit. 2013-05-25) V průběhu let od roku 1993 až do současnosti došlo k několika zásadním změnám v personálním zajištění resortu obrany. Asi nejdůležitějším krokem v soudobé historii resortu byla profesionalizace Armády ČR, která se uskutečnila k 1. 1. 2005. Vývoj počtu personálu má neustále klesající trend a ke konci roku 2012 měla AČR 21751 vojáků v aktivní službě. (<http://www.army.cz/scripts/detail.php?id=51566>, cit. 2013-05-25) V roce 2007 si ministerstvo obrany stanovilo cíle a podmínky pro svůj další rozvoj. Dlouhodobého rozvoje resortu MO lze dosáhnout pouze tak, že se výdaje rozpočtové kapitoly MO budou pohybovat mezi 1,4 – 2,0% HDP. Další podmínkou je aby se při rozdělování výdajů použilo alokační pravidlo 50-30-20. Výdaje by se podle tohoto pravidla rozdělily v poměru: 50% osobní výdaje (platy, pojistné, příspěvek na bydlení, atd.), 30% běžné a související výdaje a 20% kapitálové výdaje (investice). (A-report, zvláštní číslo 2008) První ze stanovených podmínek se nedaří naplňovat. Jednou z příčin může být i současná ekonomická krize, která se jako krize systémová odrazila v celé společnosti. Druhou ze stanovených podmínek se daří plnit. Výdaje se daří více

méně držet ve stanovených hranicích. Zajímavé řešení v této souvislosti je vidět na výdajích v oblasti personálu. Pokud nahlédneme do závěrečných účtů státního rozpočtu publikovaných na stránkách MO (<http://www.mocr.army.cz/finance-a-zakazky/resortni-rozpocet/resortni-rozpocet-5146/>, cit. 2013-05-25) zjistíme, že výdaje na platy zůstávají přibližně ve stejné výši, ale počet zaměstnanců resortu již několik let klesá (<http://www.army.cz/scripts/detail.php?id=51566>, cit. 2013-05-25). Z tohoto lze vyvozovat, že je tímto způsobem dosahováno udržení průměrných platů a zachování konkurenceschopnosti na trhu práce.

Udržení konkurenceschopnosti na trhu práce je rovněž jednou z priorit současné armády. Dosáhnout se jí snaží zatraktivněním vojenského povolání, propagací na veřejnosti a udržením popřípadě i zlepšením platových podmínek pro vojáky z povolání. Jednou z cest vylepšení finančního zabezpečení vojáků a péče o ně je i možnost zaměstnavatele poskytovat svým zaměstnancům různé benefity, nebo-li zaměstnanecké výhody. Tyto výhody mají sloužit především k navýšení platu. Obecně můžeme hovořit o různých finančních příspěvcích na pojištění, kulturní akce a sport, vzdělávání, zdravotní péči nebo rekreaci. Asi nejvíce používanými benefity v současnosti jsou příspěvky na stravování, příspěvky na různá komerční pojištění (důchodová, životní), vstupenky na rozličná sportoviště, kulturní a zábavné akce a v neposlední řadě třeba také příspěvek na dopravu do zaměstnání a na ubytování, který zaměstnavatel poskytuje zaměstnancům v oblastech se špatnou dopravní dostupností nebo nedostatkem kvalifikovaných zaměstnanců. (<http://www.profimen.cz/personalni-poradenstvi-a-sluzby/systemy-odmenovani-a-motivace-benefity/>, cit. 2013-05-25)

I AČR jako jeden z významných zaměstnavatelů v ČR poskytuje svým zaměstnancům tento druh benefity. Jedním z důvodů jeho poskytování je již výše zmíněná potřeba přitáhnout dostatek kvalifikovaných zaměstnanců a částečně kompenzovat náklady na jejich bydlení a náklady spojené s dopravní obsluhností. Nicméně v poslední době je tento druh příspěvku častokrát kritizován veřejností a to především na základě mnohdy neobjektivních informací v různých médiích. Kritizován je nejen pro svoji výši, ale i pro svoji plošnost, která neodráží skutečnou potřebu kompenzace zvýšených nákladů. Podobná problematika se řeší v oblasti sociální politiky. Zde také existuje sociální dávka, která kompenzuje potřebným rodinám náklady na bydlení. Tato dávka byla zavedena již na začátku 90. let a prošla od té doby vývojem od dávky, která byla přidělována plošně až po dávku, která se snaží reflektovat skutečné příjmy rodiny a náklady na její bydlení. V jeho výpočtu se porovnávaly

náklady na společné potřeby domácnosti, rozhodné příjmy rodiny a životní minimum. S postupem času došlo k předefinování jeho konstrukce, když byly do jeho výpočtu zahrnuty normativní náklady na bydlení a došlo i k diferenciaci životních nákladů podle velikosti obce místa trvalého pobytu. (Lux 2011: 112 - 117) Domnívám se, že obdobného modelu by se dalo využít i v rámci konstrukce příspěvku na bydlení pro vojáky z povolání, za dodržení některých dalších podmínek, které současná úprava neřeší a to je mimo jiné diferenciaci obcí nejen podle velikosti, ale i např. podle výše tržního nájemného atd.

3. Metody a zdroje dat

K dosažení cílů práce jsem si zvolil následující metody:

- dotazníkové šetření
- rozhovor

Jako hlavní metodu sběru dat, určených pro následnou statistickou analýzu, použiji dotazníkové šetření. Nejvhodnějším nástrojem se jeví dotazník. Objektem dotazníkového šetření budou vojáci z povolání. Vzhledem k velikosti základního souboru bude provedeno výběrové šetření. S ohledem na znalost některých významných charakteristik základního souboru, bych volil použití kvótního výběru. V návaznosti na velikost základního souboru (cca 21 tis. jednotek), bych velikost zkoumaného vzorku stanovil na cca 400 respondentů.

Rozhovory využiji jako vhodnou kvalitativní metodu k získání hlubších poznatků o způsobech řešení bytové otázky a o důvodech konstrukce příspěvku na bydlení. Rozhovory budou vedeny se zaměstnanci resortu MO, kteří mají ve své gesci návrhy řešení a realizaci opatření zabezpečení vojáků z povolání.

4. Předpokládaná struktura diplomové práce

Úvod

1. Ekonomie obrany státu
2. Historie současné AČR
3. Ekonomické aspekty bydlení
4. Životní úroveň
5. Příspěvek na bydlení

6. Systém benefitů v ačr

7. Náklady na bydlení

Závěr

PŘEDBĚŽNÁ NÁPLŇ PRÁCE V ANGLICKÉM JAZYCE:

(nemusí být překladem české „předběžné náplně práce“)

The subject of research will be the amount of the cost of living and household, daily commuting to the place of residence and the place of service. The research will be professional soldiers working in the garrisons, services and installations located throughout the Czech Republic. Spectrum will be wide, it will be single soldiers, as well as those who have a family of their own (according to Act No. 221/1999 Sb.), those who have permanent residence in the place of the service, as well as those who live in military hostels or in rented homes or for those who commute daily to the place of service. The aim of the work is based on quantitative (survey) and qualitative (interviews) research to clarify how professional soldiers to ensure their need for housing. Based on the collected data to find out how high are the cost of housing. Find out what problems the issue of housing and the exercise of their profession must contend with. And to determine whether the housing allowance, has really serve to cover the costs associated with it, or as a compensation for the salary. Explored the ways housing troops from the occupation and the associated above their cost of housing needs.

As the main method of collecting data, intended for subsequent statistical analysis, I will use the questionnaire survey. The questionnaire appears to be the most appropriate instrument. A questionnaire survey will be professional soldiers. Due to the size of a population will be carried out by random sampling. With regard to the knowledge of some of the important characteristics of the population, I would have voted for the use of quota selection. In relation to population size (approximately 21 000 units), the sample size would be set at approximately 400 respondents. The talks I will use as an appropriate qualitative method to obtain a deeper knowledge of the ways of solution of the housing question and of the reasons for construction of housing allowance. Interviews will be conducted with the staff of the resort, who have in their coordination and proposals for solutions and the implementation of security measures for the professional soldiers.

The output will be a comprehensive overview of how housing of professional soldiers, the amount of their monthly housing costs and compared to the contribution of the housing.

Datum:

Podpis studenta:

Podpis vedoucího práce:

Obsah

ÚVOD.....	18
1. VÝZKUMNÉ CÍLE A OTÁZKY	20
2. TEORETICKÉ KONCEPTY.....	22
3. METODOLOGIE.....	24
3.1 Výzkumný soubor	24
3.2 Specifikace dotazníku a výzkumu	25
3.3 Statistika respondentů	26
3.4 Problémy a nedostatky	27
3.5 Operacionalizace pojmů	27
4. SOCIÁLNÍ A EKONOMICKÉ ASPEKTY BYDLENÍ.....	29
5. BYTOVÁ POLITIKA ČR A JEJÍ NÁSTROJE	33
5.1 NÁSTROJE BYTOVÉ POLITIKY	36
5.1.1 Státní programy podpory bydlení.....	36
5.1.2 Daňové nástroje	39
5.1.3 Sociální dávky	40
5.1.4 Příspěvek na bydlení dle zákona o vojácích z povolání – minulá a současná úprava	42
6. VÝVOJ V RESORTU MO OD ROKU 1989	44
7. ANALÝZA NÁKLADŮ NA BYDLENÍ VOJÁKŮ Z POVOLÁNÍ.....	48
7.1 Základní demografická data	48
7.2 Způsob jakým zajišťují vojáci z povolání své bydlení.....	53
7.3 Výše nákladů na bydlení.....	55
7.4 Způsob dojíždění vojáků z povolání do místa výkonu služby	62
7.5 Výše nákladů na dojíždění.....	70
7.6 Problémy s kterými se musejí vojáci z povolání potýkat v otázkách bydlení a dojíždění ..	76
ZÁVĚR	82
SUMMARY	85
POUŽITÁ LITERATURA.....	88
SEZNAM TABULEK A GRAFŮ	93
SEZNAM PŘÍLOH.....	95
PŘÍLOHY	96

Úvod

Práce profesionálního vojáka je ze své podstaty v mnoha hlediscích specifická. Jedním ze specifík je i rozdílné místo výkonu práce od místa trvalého bydliště nebo bydliště vojákovi rodiny. Ne v každém městě je dislokována vojenská posádka. Vojáci jsou tak často nuceni denně dojíždět do zaměstnání nebo si zařídit v místě dislokace ubytování (s tím je spojena problematika vedení dvojí domácnosti a odluka od rodiny) nebo se musí přestěhovat do místa dislokace útvaru i s rodinou. Všechny tyto varianty jsou spojeny s vysokými náklady. Až do současnosti byly tyto náklady na dojíždění a bydlení vojákům kompenzovány příspěvkem na bydlení. Po jeho zdanění v roce 2012 došlo k poklesu příjmu, který je však kompenzován doplatkem ve formě měsíční odměny. Toto řešení situace je ovšem provizorní, nicméně zůstává nadále v platnosti. S touto variantou se v zákoně původně počítalo pouze do konce roku 2013, s tím, že do konce roku dojde ke schválení novely zákona o vojácích z povolání, který by mimo jiné nově řešil způsob výpočtu a výši příspěvku na bydlení. S pádem vlády Petra Nečase v červnu 2012 došlo i k tomu, že novela zákona se dostala v poslanecké sněmovně PČR pouze do 1. čtení. Nová vláda Bohuslava Sobotky se novelou zákona zabývala na jaře roku 2014 a rozhodla, že bude muset být znovu projednán ve výboru pro obranu a bezpečnost.

V současnosti je připraven nový zákon o vojácích z povolání a nový zákon o služebním platu, který mimo jiné nově řeší i bytovou otázku vojáků z povolání. V důvodové zprávě je uvedeno, že nové řešení příspěvku na bydlení by mělo více reflektovat současnou situaci a rozdíly v nákladech na bydlení a denní dojížděku vojáků z povolání. Není zcela jasné, na základě jakých dat je nový příspěvek na bydlení koncipován. Rád bych se ve své práci věnoval skutečnému zatížení domácností vojáků náklady na bydlení a denní dojížděku, adresností a efektivitou příspěvku na bydlení ať již v jeho „staré“ variantě nebo nové navrhované podobě a možnými jinými návrhy řešení bytové otázky vojáků z povolání.

Předmětem výzkumu byla výše nákladů na bydlení a domácnost, denní dojížděku do místa trvalého pobytu a místa výkonu služby. Objektem výzkumu byli vojáci z povolání pracující v posádkách, útvech a zařízeních rozmístěných po celé ČR. Spektrum bylo široké, jednalo se jak o vojáky svobodné, tak i ty co mají již vlastní rodinu (dle zákona č. 221/99 Sb.), ty co mají trvalý pobyt v místě výkonu služby, i ti

kteří zde žijí na ubytovnách nebo v pronajatých bytech či těch kteří do místa výkonu služby denně dojíždí.

Udržení konkurenceschopnosti na trhu práce je rovněž jednou z priorit současné armády. Dosáhnout se jí snaží zatraktivněním vojenského povolání, propagací na veřejnosti a udržením popřípadě i zlepšením platových podmínek pro vojáky z povolání. Jednou z cest vylepšení finančního zabezpečení vojáků a péče o ně je i možnost zaměstnavatele poskytovat svým zaměstnancům různé zaměstnanecké výhody. Obecně můžeme hovořit o různých finančních příspěvcích na pojištění, kulturní akce a sport, vzdělávání, zdravotní péči nebo rekreaci. Asi nejvíce používanými benefity v současnosti jsou příspěvky na stravování, příspěvky na různá komerční pojištění (důchodová, životní), vstupenky na rozličná sportoviště, kulturní a zábavné akce a v neposlední řadě třeba také příspěvek na dopravu do zaměstnání a na ubytování, který zaměstnavatel poskytuje zaměstnancům v oblastech se špatnou dopravní dostupností nebo nedostatkem kvalifikovaných zaměstnanců.¹ I AČR jako jeden z významných zaměstnavatelů v ČR poskytuje svým zaměstnancům tento druh benefity. Jedním z důvodů jeho poskytování je potřeba přitáhnout dostatek kvalifikovaných zaměstnanců a částečně kompenzovat náklady na jejich bydlení a náklady spojené s dopravní obsluhností. Problematická je nejen jeho výše ale i plošnost, která neodráží skutečnou potřebu kompenzace zvýšených nákladů. Podobná problematika se řeší v oblasti sociální politiky. Zde také existuje sociální dávka, která kompenzuje potřebným rodinám náklady na bydlení. Tato dávka byla zavedena již na začátku 90. let a prošla od té doby vývojem od dávky, která byla přidělována plošně až po dávku, která se snaží reflektovat skutečné příjmy rodiny a náklady na její bydlení. V jeho výpočtu se porovnávaly náklady na společné potřeby domácnosti, rozhodné příjmy rodiny a životní minimum. S postupem času došlo k předefinování jeho konstrukce, když byly do jeho výpočtu zahrnuty normativní náklady na bydlení a došlo i k diferenciaci životních nákladů podle velikosti obce místa trvalého pobytu. (Lux 2011: 112 - 117) Domnívám se, že obdobného modelu by se dalo využít i v rámci konstrukce příspěvku na bydlení pro vojáky z povolání, za dodržení některých dalších podmínek, které současná úprava neřeší a to je mimo jiné diferenciaci obcí nejen podle velikosti, ale i např. podle výše tržního nájemného nebo výše výdajů na bydlení dle jednotlivých měst, či okresů nebo krajů.

1. Výzkumné cíle a otázky

Cíle diplomové práce

Cílem práce je objasnit, jak vojáci z povolání zajišťují svou potřebu bydlení. Na základě sebraných dat zjistit jak vysoké jsou náklady na bydlení. Do těchto nákladů jsem zahrnul mimo jiné i náklady na dojíždění do zaměstnání. Zjistit, s jakými problémy se v otázkách bydlení a dojíždění, ve spojení se svým povoláním, musejí potýkat.

Zkoumány byly způsoby bydlení vojáků z povolání a s tím spojená výše jejich nákladů na zajištění bytových potřeb. Dále byly zkoumány způsoby dojíždění do místa výkonu služby a náklady s tím spojené. V neposlední řadě byly zjišťovány strategie, které vojáci volí při zajišťování bydlení a dojíždění do místa výkonu služby.

Vstupní předpoklady

Profese vojáka z povolání je v mnoha ohledech velmi specifická. Jedním z těchto specifíků, kromě náročnosti samotné profese, je i problematika spojená s bydlením vojáků z povolání. Výkon tohoto povolání je ve většině případů spojen s vysokými náklady na bydlení a dojíždění.

Jednou z příčin vysokých nákladů je vedení dvojí domácnosti – souběh financování domácnosti rodiny vojáka v místě trvalého pobytu a financování druhé domácnosti vojáka v místě výkonu služby.

Do vysokých nákladů na bydlení se také ve značné míře promítají náklady spojené s denní/týdenní dojížděnkou do místa výkonu služby.

Výzkumné otázky

1. Jakým způsobem zajišťují vojáci z povolání své bydlení v místě trvalého pobytu a v místě výkonu služby?

¹ Systémy odměňování a benefity. [online]. Dostupné z: <http://www.profimen.cz/personalni-poradenstvi-a-sluzby/systemy-odmenovani-a-motivace-benefity/>

2. Jak vysoké jsou jejich náklady na bydlení?
3. Jakým způsobem dojíždějí vojáci z povolání do místa výkonu služby?
4. Jak vysoké jsou jejich náklady na dojíždění?
5. Jaké volí strategie při zajišťování bydlení a dojíždění ve spojení s výkonem svého povolání?

2. Teoretické koncepty

Dne 14. 11. 2013 se na Ministerstvu obrany ČR konalo velitelské shromáždění Armády ČR. Na jeho zahájení byl rovněž přítomen předseda vlády Jiří Rusnok. Ten ve svém úvodním projevu pronesl důležitou myšlenku, kterou považuji za zcela zásadní pro svou diplomovou práci a téma, které v ní zpracovávám. Podle Rusnoka (2013) platí paradigma, že „armáda je základem státu. Budování armády je budováním státu. Péče o armádu je péčí o veřejné blaho občanů České republiky.“ Já bych k tomu ještě dodal, že péče o blaho vojáků znamená budování kvalitní armády.

Tyto myšlenky odkazují na jeden ze společensky vědních přístupů užívaný ve veřejné politice. Jedná se o politickou ekonomii blahobytu. Hlavní myšlenkou tohoto modelu je, že tržní ekonomika je základem racionálního lidského chování. Rovněž tento ekonomický směr zastává názor, že porovnání různých stavů ekonomiky nelze vždy provádět objektivními metodami, ale vyžaduje i hodnotové soudy, které mohou vést k různým závěrům. Jedním z těchto hodnotových soudů je podle Boadwaye (1984) i předpoklad individualismu, kdy se předpokládá, že člověk je sám schopen nejlépe posoudit své preference a zvolit si pro sebe nejvýhodnější možnost.

Zároveň si i ekonomie blahobytu uvědomuje nedokonalosti trhu v oblasti alokace statků a je si vědoma toho, že „*trh neumí agregovat snahy jednotlivce o maximalizaci zisku tak, aby to bylo optimální pro celkové blaho společnosti. (...) Ekonomie blahobytu spíše naznačuje, že politické instituce je možné provozovat tak, aby se korigovala takzvaná selhání trhu. V tomto smyslu interpretuje veřejnou politiku buď jako doplněk trhu, nebo jeho náhražku.*“ (Potůček 2005: 72)

Obrana je z pohledu veřejné ekonomie čistě veřejný statek, jež je ze své podstaty nedělitelný, nerivalitní a nikdo nemůže být z jeho spotřeby vyloučen. V případě takového veřejného statku o jeho spotřebě rozhoduje stát prostřednictvím vlády, sněmovny a MO ČR. Na druhou stranu bydlení je čistě soukromý statek, o kterém se rozhoduje na trhu prostřednictvím nabídky a poptávky. V případě zajišťování bydlení vojáků z povolání je však nutné, aby se stát prostřednictvím svých institucí podílel na uspokojení této potřeby a korigoval tak selhání trhu přesně tak jak je uvedeno výše. Důvodem intervence státu je především to, že je potřeba zajistit dostatek kvalifikovaného a schopného personálu. Jednotlivé posádky jsou nerovnoměrně rozmístěny po celém území státu a nejsou vždy schopny zajistit dostatek personálu rekrutací přímo v místě nebo blízkém okolí. Je proto potřeba, aby docházelo k dislokaci

personálu podle aktuálních potřeb armády a s tím, je samozřejmě spojeno i stěhování za prací. Jelikož je bydlení dosti nákladnou investicí je žádoucí aby se stát v tomto případě angažoval a zasahoval do zajišťování tohoto ryze soukromého statku.

3. Metodologie

Jako metodu sběru dat, určených pro následnou statistickou analýzu, jsem použil dotazníkové šetření. Nejvhodnějším nástrojem se jevil dotazník, protože provedení výzkumu na tak velkém vzorku a území (vojenské útvary jsou rozmístěny po celé ČR) by byl časově i finančně velmi náročný. Pomocí dotazníku bylo možné oslovit velké množství respondentů. Data zjištěné tímto dotazníkem se dala přehledně třídit a vyhodnocovat. Objektem dotazníkového šetření byli vojáci z povolání. Vzhledem k velikosti základního souboru bylo provedeno výběrové šetření založené na teorii pravděpodobnosti. S ohledem na velikost a charakteristiku základního souboru, jsem volil použití metody náhodného výběru.

Jako další z metod zpracování dat jsem si pro tuto práci zvolil sekundární analýzu dat. Vzhledem k druhu výzkumné práce a povaze zkoumaného problému se jevila jako nejvhodnější. Data, která byla použita v této práci, pocházejí z mnoha různých zdrojů, jako jsou například zákony a podzákoné normy, strategické dokumenty ministerstva obrany, rozličné studie a v neposlední řadě i statistická data zveřejňovaná dotčenými institucemi na internetu.

Mimo výše uvedené zdroje jsem v této práci pracoval i s další literaturou a zdroji uvedenými v seznamu literatury.

3.1 Výzkumný soubor

V tabulce č. 1 je vidět jaký byl počet a složení vojáků z povolání z hlediska zařazení do hodnostních sborů v roce 2014. Podle zjištěných dat bylo v době provedení šetření (přelom let 2014/2015) ve služebním poměru 21 011 vojáků z povolání. Tyto počty bylo předem nutné očistit o počty vojáků, kteří byli takzvaně v dispozici (1 184). Jednalo se především o vojáky do půl roku před skončením služebního poměru. Další skupinou, kterou bylo potřeba vyřadit z výběru, byli vojáci v přípravě (základní kurz, studium na vysoké škole – celkem 955) a dále hodnostní sbor generálů, který čítal pouze 20 vojáků. Zbývajících 18 852 vojáků z povolání tvořilo základní soubor a z něj byl proveden výpočet velikosti vzorku.

Tabulka č. 1: Skutečné počty osob podle současných platných zákonů

Stav k	Gen	VD	ND	PS	PdS	Mužstvo	PřS	Disp	VZP celkem
2014	20	1981	3315	5875	6894	787	995	1184	21011

Poznámky:

1. Gen (generálové), VD (vyšší důstojníci), ND (nižší důstojníci), PS (praporčický sbor), PdS (poddůstojnický sbor), PřS (přípravný sbor), Disp (dispozice), VZP (vojákyň/vojáci z povolání) a OZ (občanští zaměstnanci).

Zdroj: <http://www.mocr.army.cz/scripts/detail.php?id=51566>

Výzkumný soubor postavený na základě náhodného výběru je uveden v následující tabulce. K výpočtu velikosti vzorku byla použita internetová aplikace,² kde jsem po zadání několika parametrů (Confidence Level – 95 %; Proportion – 0,5; Confidence Interval – 0,05) a velikosti základního souboru získal výslednou velikost výzkumného vzorku, který je uveden v tabulce č. 2.

Tabulka č. 2: Počty výzkumného souboru dle základní charakteristiky

	Důstojnický sbor	Praporčický sbor	Poddůstojníci a mužstvo	VZP celkem	Výzkumný vzorek
skutečné počty	5269	5875	7681	18825	377

Zdroj: autor, vlastní zpracování

Základní soubor byl rozčleněn na skupiny podle příslušnosti k jednotlivým hodnostním sborům, tak aby v průběhu výzkumu byli osloveni respondenti ze všech těchto skupin a byli v tomto celkovém vzorku zastoupeni. Výzkumný vzorek byl vypočítán z celkového základního souboru a při výběru oslovených respondentů jsem se snažil zachovat proporcionální zastoupení jednotlivých sborů.

3.2 Specifikace dotazníku a výzkumu

Výzkum byl proveden metodou dotazníkové šetření, které probíhalo na síti internet. On-line dotazník byl vytvořen pomocí nástroje pro tvorbu elektronických

² <http://www.nss.gov.au/nss/home.nsf/pages/Sample+size+calculator>

dotazníků zprostředkovaného internetovou firmou Survio. Výzkum probíhal v období od 6. 11. 2014 do 18. 03. 2015. Respondenti byli osloveni celkem ve dvou větších vlnách pomocí emailu, který obsahoval, zaprvé žádost o účast na výzkumu a jeho krátké představení a zadruhé tento email obsahoval přímý odkaz na on-line dotazník. První větší skupina respondentů byla oslovena dne 10. 12. 2014 a druhá skupina respondentů byla obeslána dne 21. 1. 2015. Menší množství vojáků z povolání bylo osloveno přímo mimo tyto dvě hlavní vlny. Dohromady bylo osloveno 3343 vojáků z povolání. Návratnost byla 400 vyplněných dotazníků. Celkem byly vyřazeny 4 dotazníky, protože nebyly vyplněny nebo v nich byly dle mého názoru záměrně uvedeny nemožné údaje (např. náklady na bydlení 100 000,--/měsíc, náklady na dojíždění 30 000,--/měsíc atd.)

Dotazník tvořilo celkem 23 otázek, které byly rozčleněny logicky do třech skupin. První skupina otázek se zaměřila přímo na bytovou otázku vojáků z povolání, druhá byla zaměřena na problematiku dojíždění vojáků z povolání do místa výkonu služby a poslední třetí skupina otázek byla zaměřena na sběr demografických údajů o respondentech.

3.3 Statistika respondentů

Návratnost byla celkem nízká, činila pouze 12 %. Důvodem by mohla být možná neochota se takového výzkumu účastnit, nepřímé působení na oslovené respondenty ze strany výzkumníka nebo problém s technickým provedením výzkumu. Respondenti byli osloveni pomocí emailu na celoarmádní datové síti v uživatelském prostředí Štábního informačního systému (ŠIS). Celoarmádní datová síť (CADS) a její uživatelské prostředí ŠIS nejsou volně přístupné s běžným internetem a proto bylo pro potenciálního respondenta nutné odkaz buď zkopírovat na paměťové médium a následně ho použít na jiném PC, kde byl možný přístup na internet, nebo tento odkaz ručně přepsat do internetového vyhledávače. Další z možností, kterou respondenti využívali nejčastěji, bylo, že mi poslali své soukromé emailové adresy, kam jsem jim přímý on-line odkaz zaslal.

Celková návštěvnost on-line dotazníku za celou dobu trvání výzkumu činila 635 návštěv, což v přepočtu činí 19 % respondentů celkového počtu oslovených. Dokončeno bylo celkem 400 dotazníků, 67 dotazníků zůstalo nedokončeno a ve 171 případech došlo pouze k zobrazení dotazníku, aniž by byl vyplněn. Celková úspěšnost vyplnění

dotazníku činila 62,8 %. Zdrojem návštěv dotazníku byl ve 100 % přímý odkaz, zaslaný na email. Čas, který potřebovali respondenti k vyplnění dotazníku, činil nejčastěji 5 – 10 min (56,9 % respondentů) nebo 10 – 30 min (41,7 % respondentů).

3.4 Problémy a nedostatky

Mezi zásadní nedostatky v provedení samotného výzkumu bych zařadil již výše zmíněné nepřímé působení výzkumníka přímo na respondenty a technické problémy s nekompatibilitou CADS a běžné otevřené sítě internet.

Mezi nedostatky, které se týkají přímo dotazníku, bych zařadil možnou nesrozumitelnost některých otázek, které se týkali místa výkonu služby a místa trvalého pobytu a souvislosti místa výkonu služby/místa trvalého pobytu s četností dojíždění a náklady na dojíždění. V průběhu již běžícího výzkumu jsem byl některými respondenty upozorněn na skutečnost, že v otázce „Jaké je Váš rodinný stav?“ chybí možnost „rozvedený/á“. Jelikož výzkum již běžel a abych zachoval stejné podmínky pro všechny respondenty, rozhodl jsem se tuto možnost již nedoplňovat.

3.5 Operacionalizace pojmů

Voják z povolání – „Vojákem z povolání (dále jen "voják") je občan, který vojenskou činnou službu vykonává jako svoje zaměstnání. Voják je ve služebním poměru k České republice. Občan může být povolán do služebního poměru jen na základě vlastní žádosti.“³

Místo výkonu služby – Místo určené vojákovu služebním orgánem jako místo výkonu služby, zpravidla shodné s místem dislokace vojenského útvaru nebo zařízení.

Místo trvalého pobytu – „Místem trvalého pobytu vojáka se rozumí obec, v níž je voják hlášen k trvalému pobytu.“⁴

³ zákon č. 221/1999 Sb., o vojácích z povolání. [online]. Dostupné z: http://www.mocr.army.cz/images/id_0000_1000/172/221-1999_-_platne_zneni.pdf

⁴ tamtéž

Rodina vojáka – „Za rodinu vojáka se pro účely tohoto zákona považují, mají-li trvalý pobyt na území státu, jeho manžel nebo druh, vlastní děti, osvojení, děti svěřené vojákově do pěstounské péče nebo do výchovy, vlastní rodiče, osvojitelé, opatrovníci, pěstouni, popřípadě další osoby žijící v domácnosti s vojákem. Ženatým vojákům z povolání jsou postaveni naroveň osamělí vojáci z povolání, kteří žijí a hospodaří v domácnosti alespoň s jedním rodinným příslušníkem, kterému poskytují zaopatření.“⁵

Domácnost - Domácnost tvoří fyzické osoby, které spolu trvale žijí a společně uhrazují náklady na své potřeby.⁶

Druhá domácnost – Domácnost, kterou má voják v místě výkonu služby, pokud je toto místo odlišné od místa trvalého bydliště, bydliště rodiny vojáka. Zpravidla se jedná o pokoj na ubytovně nebo pronajatý byt či pokoj v bytě.

Dojížděka do zaměstnání – Frekvence a způsob dojíždění vojáků z povolání do zaměstnání.

Náklady na bydlení – Náklady spojené s úhradou služeb spojených s bydlením (nájem, platby za elektřinu, vodné, stočné, TUV, topení, plyn, splátky hypotéky atd.).

Náklady na dojíždění – Náklady spojené s dojížděním do zaměstnání (jízdenky, náklady na provoz auta – palivo, údržba, pojištění).

⁵ zákon č. 221/1999 Sb., o vojácích z povolání. [online]. Dostupné z: http://www.mocr.army.cz/images/id_0000_1000/172/221-1999_-_platne_zneni.pdf

⁶ zákon č. 89/2012 Sb., občanský zákoník. [online]. Dostupné z: <http://business.center.cz/business/pravo/zakony/obcankzak/cast1.aspx>

4. Sociální a ekonomické aspekty bydlení

Státy označované jako tzv. welfare states, kam se řadí i Česká republika, nahlízejí na právo na bydlení jako na jedno ze základních práv sociálních. Stát sociálních práv je „výsledkem rozšíření občanských práv na práva sociální; institucí, jež se má těmito právy zabývat, je welfare state“ (Morawski 2005: 130). Úlohou sociálního státu v oblasti sociálních práv je, že takový stát „na sebe bere péči o sociální práva svých občanů. Tento typ práv se objevil ve třetí fázi rozvoje občanských práv, kdy osobní a politická práva dosáhla už určité pokročilosti“ (Morawski 2005: 145). Ruku v ruce s vývojem sociálního státu a sociálních práv se začal prosazovat názor, že „legitimním sociálněpolitickým cílem je poskytnout šanci na slušné bydlení všem“ (Potůček 1995: 96).

Sociální práva, stejně tak jako základní lidská práva, jsou základem většiny současných moderních států a jsou zakotvena jak v mezinárodních dokumentech, tak samozřejmě i v mnoha národních dokumentech těchto jednotlivých států světa. Mezi nejvýznamnější mezinárodní dokumenty, v kterých je zakotveno právo na bydlení, patří **Mezinárodní pakt o hospodářských, sociálních a kulturních právech, Všeobecná deklarace lidských práv** a v neposlední řadě **Deklarace práv dítěte**. Česká republika ratifikovala všechny tyto tři mezinárodní dokumenty.⁷

Mezi nejdůležitější právní dokumenty každého státu je Ústava a Listina základních práv a svobod, kde bývá častokrát zakotveno i právo na bydlení. V případě České republiky tomu tak však není, ale „*Ústavní soud ČR ve svém známém nálezu, kterým zrušil vyhlášku 176/1993 Sb. o nájemném z bytu a úhradě za plnění poskytovaná s užíváním bytu, výslovně zdůraznil, že i když právo na bydlení není výslovně zmíněno v Listině základních práv a svobod, vyplývá povinnost státu podílet se na zajištění bydlení pro občany z řady mezinárodních dohod, a že tedy lze právo na bydlení považovat za jedno z významných sociálních práv*“ (Křeček, 2004).

Další zmínky o právu na bydlení lze dohledat například v České sociální doktríně, která se odkazuje na Listinu základních práv a svobod a kde se v rámci zabezpečení důstojného životního minima hovoří o tom, že „*každý občan má právo na takovou životní úroveň, která by jemu a jeho rodině zajistila zdraví a základní podmínky*

⁷ Mezinárodní pakt o občanských a politických právech a Mezinárodní pakt o hospodářských, kulturních a sociálních právech. VLÁDA ČESKÉ REPUBLIKY. [online]. Dostupné z: <http://www.vlada.cz/scripts/detail.php?id=19852>

pro existenci, počítaje v to zejména výživu, ošacení, přiměřené bydlení, péči o zdraví a lékařskou pomoc, jakož i nezbytné sociální služby a dávky“⁸

V neposlední řadě se o bydlení rovněž zmiňuje zákon o vojácích z povolání⁹, kde se konkrétně v § 61 hovoří o ubytování nebo bytu. Ministerstvo obrany se zde zavazuje zajistit vojákovi z povolání ubytování nebo byt v místě výkonu služby nebo v místě z kterého je možné denně dojíždět a to po celou dobu trvání služebního poměru. Jedná-li se o přidělení bytu, je nutné, aby si voják podal žádost, o které následně rozhoduje bytové komise, kterou pro tyto účely zřizuje příslušný služební orgán. Ta pak posuzuje nárok vojáka na byt z několika hledisek a přihlíží především k bytovým a sociálním podmínkám vojáka a jeho rodiny, zohledňuje dobu odloučení vojáka od rodiny a rovněž přihlíží i ke zdravotnímu stavu vojákovi rodiny. Vojáci, kteří nebydlí ve služebním bytě, pak mají nárok na měsíční příspěvek na bydlení.

Bydlení z pohledu ekonomie patří mezi jednu ze základních lidských potřeb. Takovou potřebou se v rámci ekonomie rozumí především „*pociťovaný nedostatek*“ (Tetřevová 2003: 22). Bydlení je potřebou individuální, neboť „*individuální potřeby pociťuje člověk jako genetický druh, jsou mu bytostně vlastní*“ (Tetřevová 2003: 23). Ve společnostech, které jsou založeny na principu tržního hospodářství je bydlení „*z povahy věci privátním statkem (zbožím) obchodovaným na trhu, kde převažující nabídka nad poptávkou krátkodobě ceny snižuje a naopak převažující poptávka nad nabídkou krátkodobě ceny zvyšuje.*“ (Lux, Sunega, Kadlecová 2011: 23) Rozhodně se nejedná o veřejný statek, protože ten je definován „*nedělitelností spotřeby (tj. jeho spotřebou nesnižují užitek ze spotřeby ostatních lidí) a nemožností vyloučit ze spotřeby daného statku ostatní spotřebitele.*“ (tamtéž) Z toho vyplývá, že bydlení je privátním (rivalitním statkem), kdy má člověk právo bydlet v určitém bytě či domě a tak vyloučit ostatní lidi z užívání tohoto statku. Protože se však jedná o základní lidskou potřebu a jeho spotřeba je „*pro soudržnou společnost a udržitelný ekonomický růst důležitá (stejně jako kvalitní vzdělání nebo zdravotnictví)*“ (Lux, Sunega, Kadlecová 2011: 23), zasluhuje si i tento statek podporu ze strany státu.

Oproti jiným typům statků má bydlení některá svá další specifika. Kromě nemožnosti perfektní znalosti situace na trhu a velkého množství pozitivních i negativních externalit se dle Luxe jedná o tyto další zvláštnosti:

⁸ Sociální doktrína. [online]. Dostupné z: <http://www.socioklub.cz/doktrina6.php>

⁹ zákon č. 221/1999 Sb., o vojácích z povolání. [online]. Dostupné z: http://www.mocr.army.cz/images/id_0000_1000/172/221-1999_-_platne_zneni.pdf

„ - Bydlení je velmi heterogenním, komplexním, multi-dimenzionálním zbožím.
Jak domy, tak byty určené k bydlení se navzájem liší v rozsáhlé škále nejrůznějších charakteristik (atributů), které poskytují svým spotřebitelům specifické bytové služby. Liší se ve velikosti užitné plochy, designu, stáří, kvalitě použitých materiálů pro výstavbu, právním důvodu užívání, počtu a kvalitě přidružených prostor jako je garáž, sklep, zahrada, dílna tělocvična, bazén ... Cena bydlení je rovněž do velké míry určována kvalitou okolního prostředí, sociální strukturou spoluobyvatel, hlučností okolí, kvalitou veřejného prostranství, silnic, chodníků či dostupností bydlení do místa zaměstnání, škol, zdravotních a kulturních zařízení.

- Bydlení je typem dlouhodobě trvanlivého zboží nebo také zbožím dlouhodobé spotřeby. Vlastnické bydlení se však stává nejen předmětem spotřeby, ale rovněž specifickou investicí. *Všude na světě je cena vlastnického bydlení natolik vysoká, že k jeho pořízení je zpravidla potřeba dlouhodobě splatných hypotečních úvěrů. Vzhledem k nemalé finanční zátěži se pak přirozeně domácnosti snaží investovat do takového bydlení, u kterého předpokládají, že jeho budoucí cena se vyrovná minimálně úhrnu všech nákladů spojených s jeho pořízením (včetně nákladů obětované příležitosti). I domácnosti, které se nesnaží o spekulativní zisk (tj. koupi a následný prodej či pronájem), na trhu bydlení při koupi či výstavbě svého bydlení vystupují ve dvojí roli: jako spotřebitelé i investoři.*

- Významnou charakteristikou bydlení je rovněž jeho fixace v prostoru. *Oproti většině jiných zboží bydlení nemůže být jednoduše „přeneseno“ jinam, z jednoho prostoru do jiného. Pokud si domácnost pořizuje své bydlení, pak volí mezi kvalitou služeb spojených s bydlením v příslušném místě a dostupností svého zaměstnání, škol pro své děti, lékařské péče, kulturních podniků apod. Je zřejmé, že cena bydlení v blízkosti center zaměstnanosti (např. centra Prahy) je vyšší, než by byla cena bydlení pro jinak stejnou kvalitu bydlení v místě vzdálenějším od centra.*

- Vysoké transakční náklady případných stěhování, *tj. nalezení nového bydlení a přestěhování je spojeno s nemalými náklady (a to nejen vyjádřeno v penězích, ale rovněž investovaného času a emocí), které přímo nesouvisí s pořízením nového bydlení – tzv. náklady transakce, transakční náklady. Výsledkem je, že trh reaguje na změny*

v příjmech domácností (důchodový efekt) relativně velmi pomalu ve srovnání s možným přizpůsobením ve chvíli, kdy by transakční náklady přestěhování byly nulové. (...) Transakční náklady jsou často natolik velké (zejména při zapojení zprostředkovacích článků jako jsou realitní kanceláře), že do velké míry ovlivňují i samotný výběr budoucího nebo prvního bydlení. (...) Bydlení je navíc zbožím relativně velmi málo likvidním, alespoň ve srovnání s finančními aktivy, a přitom velmi drahým, proto opatrnost před koupí je mnohem větší a rozhodování mnohem delší než u většiny ostatních spotřebních statků;

- Relativně vysoká míra „vměšování“ státu na trhu s bydlením. Státní intervence souvisí zejména se skutečností, že bydlení je rovněž základní lidskou potřebou a některé státy dokonce řadí právo na bydlení mezi základní sociální lidská práva. Jako statek, jež je v zásadě nutný pro přežití, by se mohl stát předmětem spekulace, resp. snahy požadovat za jistých okolností cenu vyšší než cenu tržní.“ (Čermák, Kostelecký, Košinář, Lux, Sunega 2004: 38-39).

Prakticky všechny rozvinuté země v současném světě fungují na principech smíšené ekonomiky, která „představuje takový typ ekonomického systému založeného na koexistenci: ziskového a neziskového (především veřejného, ale i soukromého) sektoru“ a „různých forem vlastnictví (soukromého, státního, municipálního apod.)“ (Tetřevová 2003: 37). Do neziskového veřejného sektoru lze zařadit například různé typy dotací a programů podporujících bydlení, zatímco u neziskového sektoru se jedná především o organizace, které zprostředkovávají bydlení znevýhodněným skupinám. Do ziskového sektoru patří logicky především trh s nemovitostmi (nákup, prodej, pronájem).

V případě vojáků z povolání stát prostřednictvím ministerstva obrany provádí opatření z oblasti bytové politiky za pomoci příspěvku na bydlení nebo zajištění ubytování za úhradu.

5. Bytová politika ČR a její nástroje

Řešení bytové oblasti není otázkou pouze České republiky nebo jen určité skupiny obyvatel jako jsou například vojáci z povolání. Dlouhodobě se tato problematika řeší v celé Evropě. Asi největší nedostatek bytů nastal na evropském kontinentě po II. světové válce. Spíše než otázku kvality bydlení bylo potřeba řešit kvantitativní stránku věci. Řešením byla samozřejmě masová bytová výstavba. Mezi další nástroje patřila regulace nájemného nebo přidělový systém, který měl zabezpečit ubytování co největšímu počtu obyvatel. Výše uvedené nástroje byly používány i v tehdejší Československu. Vrchol bytové výstavby spadá do 70. let minulého století. S tím jak rostl počet bytů, začala se zlepšovat i samotná kvalita bydlení. Toto se projevilo především zvětšením obytné plochy na osobu nebo zlepšením kvality vybavení bytů. Standardem se postupem času staly přívody teplé a studené vody, toalety a koupelny nebo například ústřední topení. (Kieffer, 1993).

Bytová politika, která byla v České republice uplatňována po druhé světové válce až do roku 1989, byla založena na tzv. administrativně přidělovém systému, systému založenému na centrálně plánované ekonomice. Tento systém „ vychází z myšlenky, že pocitovaný deficit bytů může být odstraněn pouze jejich přidělováním, podle soustavy právních norem, které jsou pro toto přidělování vytvořeny, a další výstavbou bytů“ (Poláková 1997: 257). Tato myšlenka oklešťovala fungování trhu pouze na stranu nabídky. Vyplývá z ní, že navyšováním bytové výstavby dokážeme uspokojit poptávku po bytech, což je věc téměř nemožná a popírající zákonitosti fungování trhu. Zásadním nedostatek tohoto systému vidím v jakémsi bludném kruhu, do kterého se může dostat, a to jednoduše proto, že jsou-li „ceny podstatně nižší než celkové náklady spojené s výstavbou, správou a údržbou bytů, pak bude existovat permanentní převýšení koupěschopné poptávky nad nabídkou, což se projeví v podobě trvalého nedostatku bytů“ (Poláková 1997: 257).

Po revolučním roce 1989, přešla Česká republika od administrativně přidělového systému zpět k tržnímu hospodářství. To sebou však mimo jiné neslo i negativní efekty a jak se navíc ukázalo, „mnohé procesy, spjaté se zaváděním tržního hospodářství a se změnou vlastnictví (restituce, odstátnění, privatizace), nebyly dostatečně dobře připraveny po administrativní a právní stránce a že samotné představy politiků i veřejnosti o míře a formě uplatnění trhu v životě společnosti byly leckde neadekvátní a nereálné“ (Potůček 1997: 30).

Role státu se postupem času stávala více a více marginální. Bydlení jako statek začalo být vnímáno spíše jako záležitost čistě soukromá a stát se snažil převést svou zodpovědnost na jiné subjekty. Těmito subjekty byly obce, do jejichž vlastnictví „*byl převáděn hluboce ztrátový a mnohdy zdevastovaný fond. Obce byly postaveny do role majitelů a správců bytového fondu, přičemž transfer majetku (bytového fondu) do vlastnictví obcí nebyl provázen odpovídajícím posílením obecních rozpočtů o prostředky nutné k jeho údržbě a opravám*“ (Poláková 2010: 412). To vedlo k tomu, že se obce postupně zbavovaly bytového fondu v rámci privatizace nebo jej převáděli na jiné právnické osoby či přímo na nájemníky. (Poláková, 2010). K tomu bylo rovněž potřeba, aby stát schválil zákony, které by umožňovali lepší a snadnější převod majetku, případně jeho koupi a financování. Postupně tak došlo například ke schválení zákona o stavebním spoření nebo vzniku Státního fondu rozvoje bydlení. (Slavík, 2011)

Požizení vlastního bydlení nikdy nebyla laciná a jednoduchá záležitost. Dostupnost vlastnického bydlení lze měřit pomocí ukazatele, který je konstruován jako poměr pořizovací ceny nového bytu a čistých ročních příjmů domácností. Při konstrukci tohoto ukazatele jsem z části vycházel z jednoho z indikátorů dostupnosti vlastnického bydlení, tak jak je stanovil Lux (2002) ve své studii. (Slavík, 2011) Data, která byla použita pro vlastní výpočty, byla získána z výsledků šetření Českého statistického úřadu, a to Analýza bytové výstavby 2011 a Příjmy a životní podmínky domácností 2013 – Domácnosti celkem v letech 2005–2013.

Tabulka č. 3: Průměrný příjem domácností a pořizovací cena nových bytů v tis.

	2005	2006	2007	2008	2009	2010	2011	2012	2013
příjem	262	274	297	321	351	359	374	367	363
pořizovací cena bytu v RD	2743	2849	2906	3088	3122	3214	3249	3265	3287
pořizovací cena bytu v BD	1575	1664	1646	1889	2038	2576	2043	2022	1978

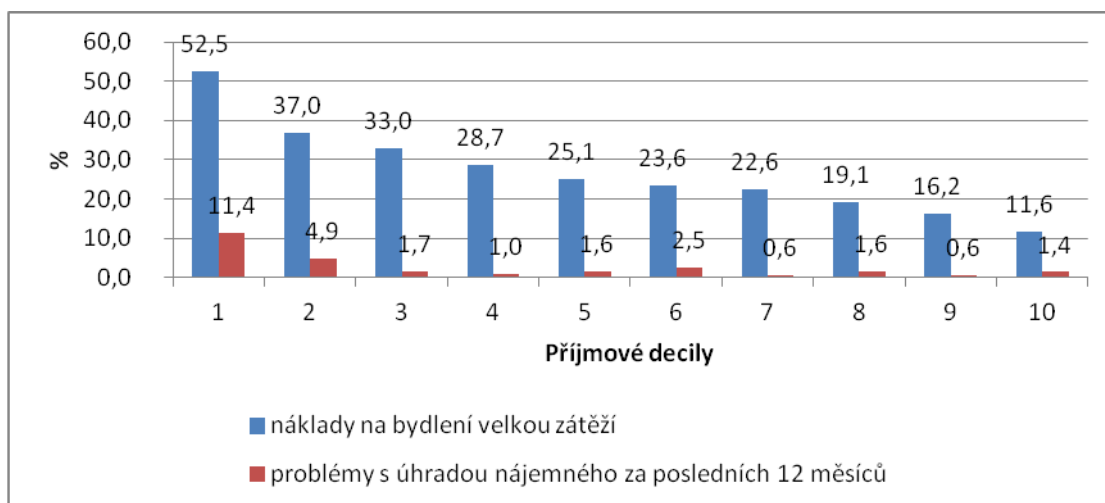
Zdroj: ČSÚ, Slavík 2011, vlastní výpočty

Čisté příjmy domácností v průběhu let postupně rostly. Také pořizovací ceny nemovitostí vykazují stoupající tendenci. Zatímco u cen rodinných domů ceny stále, i když v posledních letech mírněji, stoupají, ceny nových bytů v bytových domech od roku 2010 postupně klesají. Nejnižší hodnoty dosahoval ukazatel dostupnosti u

rodinných domů v roce 2011, kdy k pořízení nového domu stačilo 8,9 násobek ročního příjmu. U bytů v bytových domech má koeficient už od roku 2011 hodnotu 5,5, což je nejméně za celé posuzované období. Nelze se domnívat, že všechny domácnosti dosahují na průměrné příjmy a proto lze předpokládat, že vlastnické bydlení si budou moci dovolit spíše domácnosti s průměrnými a vyššími příjmy a s vyšší mírou spořivosti.

Druhým významným sektorem bydlení v České republice je sektor nájemního bydlení. Tak jako oblast vlastnického bydlení, tak i oblast nájemního bydlení má své nezastupitelné místo na trhu. I tento druh bydlení si prošel v uplynulém čtvrtstoletí určitým vývojem. Nejdůležitějším milníkem byl, stejně jako v případě vlastnického bydlení, převod bytového fondu do majetku obcí. Ze státních bytů se pak staly obecní nájemní byty. Peníze vybrané na nájemném, však často nestačili na pokrytí výdajů spojených s provozem a údržbou obecního bytového fondu, proto se obce rozhodly k privatizaci části svého bytového fondu. Některé byty tak přešli do osobního vlastnictví, z jiných se pak staly byty nájemní v soukromých rukách. Některé byty si však obce ponechaly, protože *„obce měli sami rozhodnout, které byty si ponechají trvale, a to mimo jiné i proto, aby mohly jejich prostřednictvím realizovat v oblasti bydlení svoji sociální politiku“* (Poláková 2010: 413). Dalším přelomovým okamžikem byla první deregulace nájemného v roce 1992. Postupem let se nájemné zvyšovalo a začalo záležet nejen na velikosti bytu, ale i na poloze jednotlivých obcí. Celková deregulace nájemného byla nakonec ukončena začátkem roku 2011. Na základě dat ze šetření ČSÚ Příjmy a životní podmínky domácností 2011, je možné pozorovat subjektivní názory domácností na míru zatížení náklady na bydlení v prvním roce po úplné deregulaci nájemného. Jako velkou zátěž vnímá náklady na bydlení více jak polovina domácností (52,5 %), které náleží do 1. příjmového decilu. Navíc 11,4 % z těchto domácností uvedlo, že za uplynulých 12 měsíců mělo problémy s úhradou nájemného. Více jak třetina domácností z 2. a 3. příjmového decilu rovněž vnímá náklady na bydlení jako značnou zátěž.

Graf č. 1: Subjektivní hodnocení zatížení domácností náklady na bydlení podle příjmových decilů



Zdroj: ČSÚ - Příjmy a životní podmínky domácností 2011, Slavík 2011, vlastní výpočty

5.1 Nástroje bytové politiky

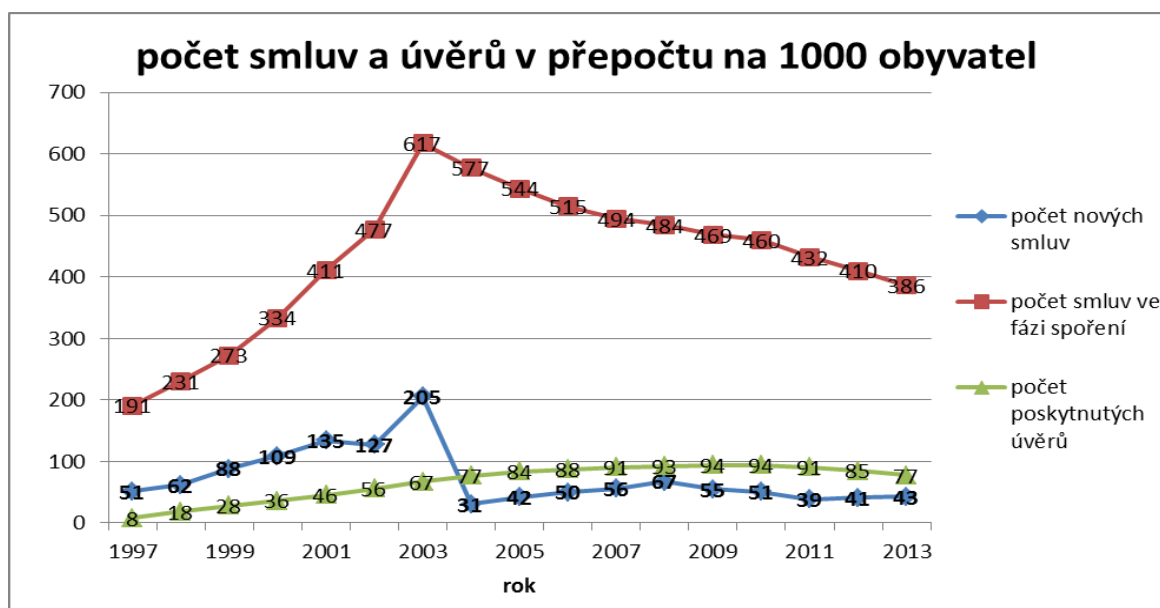
Použití nástrojů bytové politiky se v jednotlivých státech Evropy liší. Nelze říci, že by existovaly státy, které by používali naprosto identický soubor těchto nástrojů. Obecně lze rozlišovat nástroje nebo programy na ty, které mají sloužit k podpoře poptávky po bydlení a na ty, které mají sloužit k podpoře nabídky bydlení. Programy podporující nabídku bydlení jsou zacíleny především na investory a výstavbu nových bytů či bytových domů. Naopak programy podporující poptávku po bydlení jsou zaměřeny spíše na domácnosti, u kterých je potřeba snížit výdaje na bydlení nebo je udržet na takové úrovni aby nebyly pro danou domácnost ohrožující. Do této kategorie se řadí především různé daňové úlevy nebo jednotlivé formy příspěvků na bydlení. Další možné dělení, je dělení na státní programy podpory bydlení, daňové nástroje a dávky sociálního zabezpečení.

5.1.1 Státní programy podpory bydlení

Do státem podporovaných programů, které Česká republika používá, patří za prvé stavební spoření. Jedná se o nástroj, který má podporovat poptávku po bydlení.

Stavební spoření je určeno fyzickým i právnickým osobám, s tím že nárok na státní podporu mají pouze osoby fyzické. Po ukončení doby spoření je možno čerpat úvěr ze stavebního spoření, nebo lze tento úvěr také čerpat ještě před naspořením cílové částky ve formě překlenovacího úvěru. Další nezanedbatelnou výhodou tohoto finančního produktu je možnost odepsat si zaplacené úroky z úvěru od daňového základu. Největší zájem o stavební spoření byl mezi lety 1997 – 2003, kdy také došlo k uzavření nejvíce nových smluv. Absolutně nejvíce nových smluv bylo uzavřeno v roce 2003.

Graf č. 2: Počet smluv a úvěrů ze stavebního spoření v přepočtu na 1000 obyvatel



Zdroj: MMR a ČSÚ, Slavík 2011, vlastní výpočty

V roce 2003 dochází k závažným změnám v podmínkách stavebního spoření. Prodloužila se minimální doba spoření z 5 na 6 let, snížila se maximální částka státní podpory ze 4500 na 3 tisíce. V současné době činní státní podpora maximálně 2 tisíce za rok a navíc jsou zdaněny i úroky z vkladů i státní podpory. I přes tato opatření zůstává tento finanční produkt stále velmi oblíbený. Navíc tento bankovní produkt byl a dosud stále je považován z hlediska rizika za jeden z nejbezpečnějších způsobů spoření. Toho je dosahováno především přísnými pravidly pro provozování bank, které mohou toto spoření poskytovat a také omezením obchodních aktivit těchto bank, které by mohli vést k rizikovějším obchodním transakcím.¹⁰ Druhým důležitým programem na podporu

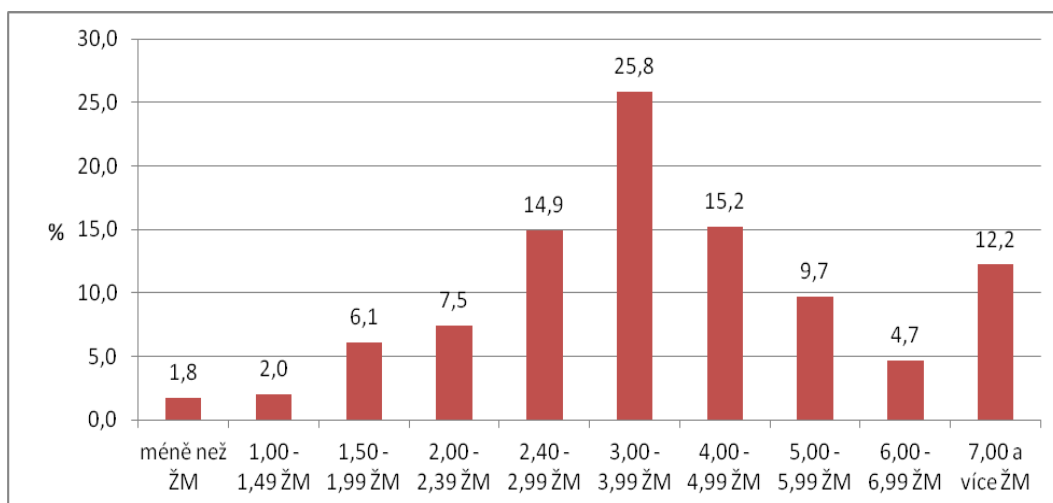
¹⁰ Stavební spoření v ČR. [online]. Dostupné z: <http://www.acss.cz/cz/stavebni-sporeni/stavebni-sporeni-v-cr/>

bydlení, na kterém se stát podílí, je podpora hypotečních úvěrů. Existovali dvě formy této podpory. Jednak podpora hypotečního úvěrování bytové výstavby a za druhé, podpora hypoték pro mladé lidi na starší byty. V současné době zůstává v platnosti pouze druhá z uvedených podpor.¹¹

Tato podpora má formu dotace na zaplacené úroky. Podmínkou je aby úroková míra hypoték byla vyšší než 5% a v tom případě stát přispívá na úhradu části úroků nad touto hranicí. Pokud se ovšem úroková míra pohybuje pod hranicí 5 %, pak je dotace nulová. Omezená je rovněž výše úvěru, na který je dotace poskytována a ta činí u bytů max. 800 tis a u rodinných domů max. 1,5 mil. Úroková dotace je pak poskytována po celou dobu splácení, nejdéle však po dobu deseti let.¹²

Jak je patrné z grafu, financování bytových potřeb pomocí hypotéky a úvěru ze stavebního spoření je spíše doménou středně příjmových a vysoko příjmových domácností. Asi nejvíce tyto produkty využívají domácnosti, jejichž příjmy se pohybují v rozmezí 2,00 až 5,00 násobku životního minima. Jsou to domácnosti s dostatečnými příjmy na to, aby si dokázaly část finančních prostředků uspořít a část peněz získat prostřednictvím hypotečních úvěrů a úvěrů ze stavebního spoření. (Slavík, 2011)

Graf č. 3: Domácnosti využívající úvěry na pořízení bydlení – rozdělení vzhledem k životnímu minimu



Zdroj: ČSÚ - Příjmy a životní podmínky domácností 2013, Slavík 2011, vlastní výpočty

¹¹ Podpora hypoték. [online]. Dostupné z: <http://www.mmr.cz/cs/Stavebni-rad-a-bytova-politika/Bytova-politika/Programy-Dotace/Podpora-hypotek>

¹² tamtéž

Jednou z nejdůležitějších státních institucí, která se podílí na bytové politice státu a na podpoře bydlení je Ministerstvo pro místní rozvoj. Do jeho kompetence spadá i několik programů majících za úkol podporu bydlení a rozvoj a udržování bytového fondu. Do jeho pravomocí rovněž spadá správa a nakládání s finančními prostředky určenými pro regionální bytovou politiku.¹³ Mezi nejdůležitější činností patří poskytování úvěrů bytovým družstvům, obcím či fyzickým a právnickým osobám v rámci programů podpory výstavby podporovaných bytů, podpory regenerace panelových sídlišť, podpory výstavby technické infrastruktury nebo podpory oprav domovních olověných rozvodů.

Další z významných státních institucí pohybující se na poli bytové politiky je Státní fond rozvoje bydlení. Jeho úkolem je rovněž poskytování úvěrů bytovým družstvům, obcím a fyzickým osobám. Do jeho portfolia patří programy jako např. Úvěr 150 na pořízení vlastnického bydlení mladých lidí do 36 let věku nebo Úvěry na modernizaci či program PANEL 2013+. Dalšími dotačními tituly, které jsou však určeny převážně obcím, jsou například Programy Pro obce na modernizaci bytového fondu či Dotace na výstavbu nájemních bytů. K řešení následků povodní je určen Program Živel.¹⁴

5.1.2 Daňové nástroje

Daňové nástroje, jako jedna z forem podpory bydlení, mají charakter nepřímé podpory. To znamená, že občané nedostanou podporu přímo, ale jsou zvýhodněni například osvobozením od platby daně nebo nižší sazbou daně. Mezi nejdůležitější daňové nástroje v současnosti řadíme už jen daň z převodu nemovitosti a daň z příjmu.

Předmětem daně z převodu nemovitostí je prodej a přechod vlastnických práv k nemovitostem. Plátcem daně je v současné době nabyvatel nemovitosti. V některých případech může být od této povinnosti osvobozen. Jedná se především o převody bytů nebo rodinných domů z vlastnictví družstva od osobního vlastnictví konkrétní fyzické

¹³ Ministerstvo pro místní rozvoj. [online]. Dostupné z: <http://www.mmr.cz/Ministerstvo>

¹⁴ Programy a podpory. [online]. Dostupné z: <http://www.sfrb.cz/programy/>

osoby. Rovněž je osvobozen od placení daně první úplatný převod bytu v novostavbě.¹⁵ Účelem je podpora vlastnického bydlení.

Druhým daňovým nástrojem je daň z příjmu. Jednak je možné osvobodit některé příjmy od daně a jedna je možné některé položky odečítat od daňového základu. Od daně lze osvobodit příjmy z prodeje rodinného domu nebo bytu či spoluvlastnického podílu, pokud zde měl majitel trvalé bydliště alespoň 2 roky. Rovněž je od daně osvobozen příjem z převodu členských práv družstva. Dále jsou osvobozeny „*dotace ze státního rozpočtu, z rozpočtu obcí, krajů, státních fondů, Národního fondu, regionální rady regionu soudržnosti (...), příjem získaný formou nabytí vlastnictví k bytu jako náhrady za uvolnění bytu, a dále náhrada (odstupné) za uvolnění bytu, vyplacená uživateli bytu za podmínky, že poplatník náhradu (odstupné) použil nebo použije na uspokojení vlastní bytové potřeby nejpozději do jednoho roku následujícího po roce, v němž náhradu (odstupné) přijal, (...) obdobně se postupuje i u příjmů z úplatného převodu práv a povinností spojených s členstvím v družstvu, pokud v souvislosti s tímto převodem bude zrušena nájemní smlouva k bytu, použije-li poplatník získané prostředky na uspokojení bytové potřeby*“¹⁶

Odpočítat od daňového základu si lze zaplacené úroky z úvěru ze stavebního spoření a úroky z hypotečních úvěrů. Maximální si však může každý poplatník ve zdaňovacím období odečíst 300 000 Kč.¹⁷

5.1.3 Sociální dávky

Sociální dávky spadají spíše do oblasti sociální politiky státu, ale v některých případech se prolínají i s politikou bytovou. Z pohledu ekonomie mají sociální dávky spíše podporovat poptávku po bydlení, ale protože vše se vším souvisí a poptávka ovlivňuje nabídku i v tomto případě mají tyto dávky nezanedbatelný vliv i na nabídku bydlení. Konkrétně lze hovořit o sektoru nájemního bydlení, kdy se pronajímatelé bytů, či majitelé bytů orientují přímo na sociálně slabší klienty, kterým stát vyplácí např. příspěvek na bydlení.

¹⁵ Jak na daň z nemovitosti. [online]. Dostupné z: <http://www.penize.cz/16967-jak-na-dan-z-prevodu-nemovitosti>

¹⁶ zákon č. 586/1992 Sb., o daních z příjmu. [online]. Dostupné z: <http://business.center.cz/business/pravo/zakony/dprij/cast1.aspx>

¹⁷ tamtéž

Od roku 1989 až dosud se v rámci sociální a bytové politiky objevilo několik druhů sociálních dávek. Šlo například o sociální příspěvek k vyrovnání zvýšení cen tepelné energie nebo sociální příspěvek k vyrovnání zvýšení cen nájemného. Tyto dávky v současné době nemají již své opodstatnění, a proto již neexistují. Jsou však takové, které jsou v platnosti ještě dnes. Konkrétně se jedná o příspěvek na bydlení a doplatek na bydlení.

Pro ty, kteří mají problémy s úhradou nákladů na bydlení a jsou jimi nadměrně zatíženi, je určen příspěvek na bydlení, který tvoří druhý pilíř bytové politiky. Ze své povahy je to spíše nástroj na podporu poptávky po bydlení. Příspěvek na bydlení existuje v České republice od roku 1996. Od té doby prošla jeho konstrukce několika změnami. Původně měl nárok na příspěvek pouze vlastník nebo nájemce bytu, který zde měl hlášen trvalý pobyt. Rozhodný příjem v rodině musel být nižší, než součin životního minima rodiny a koeficientu 1,60. Výše příspěvku (D) byla pak vypočítána podle následujícího vzorce:

$$D = \frac{\text{náklady na domácnost rodiny} * \text{rozhodný příjem rodiny}}{\text{životní minimum rodiny} * 1,60}$$

Výše nákladů na domácnost rodiny a životní minimum bylo normativně stanoveno a jediným údajem, který byl zohledňován ve své skutečné výši, tak zůstal pouze rozhodný příjem rodiny. Asi největší slabinou tohoto výpočtu tak bylo, že nebral v úvahu, jakou část příjmů musí domácnost ve skutečnosti na bydlení vynaložit. (Lux 2002: 162 – 164)

Změna přišla v roce 2007. Na příspěvek má nově nárok jak vlastník, tak nájemce bytu přihlášený zde k trvalému pobytu, splňuje-li následující dvě podmínky:

- náklady na bydlení jsou vyšší než rozhodný příjem rodiny násobený koeficientem 0,30 (v případě bydliště na území Prahy se používá koeficient 0,35),
- příjem rodiny násobený koeficientem 0,30 (0,35 – Praha) není vyšší než normativní náklady na bydlení.

Obě výše uvedené podmínky musí být splněny zároveň. Výsledná výše příspěvku se pak vypočítá tak, že od normativních nákladů pro danou domácnost

zjištěných z příslušné tabulky odečteme násobek rozhodného příjmu a koeficientu 0,30 (0,35 – Praha). (http://portal.mpsv.cz/soc/ssp/obcane/prisp_na_bydleni, cit. 2015-11-05)

Další v řadě je doplatek na bydlení. Doplatek na bydlení je poskytován v rámci pomoci v hmotné nouzi a jako takový by měl sloužit k úhradě odůvodněných nákladů na bydlení. Poskytován je až poté, co byly vyčerpány všechny předchozí možnosti jako je snaha uhradit náklady svépomocí, pomoc rodiny, příspěvek na bydlení nebo příspěvek na živobytí. Doplatek na bydlení se poskytne oprávněnému žadateli v takové výši, aby mu, když zaplatí všechny náklady spojené s bydlením, zůstala částka na živobytí. Doslova se pak *„od částky odůvodněných nákladů na bydlení připadajících na kalendářní měsíc (snížené o příspěvek na bydlení náležející za předchozí kalendářní měsíc) odečte částka, o kterou příjem osoby/společně posuzovaných osob (včetně vyplaceného příspěvku na živobytí) převyšuje částku živobytí osoby/společně posuzovaných osob“*¹⁸

5.1.4 Příspěvek na bydlení dle zákona o vojácích z povolání – minulá a současná úprava

Dle zákona o vojácích z povolání bylo až do nedávné doby ministerstvo obrany povinno vojákově zabezpečit ubytování nebo byt v obci výkonu služby nebo v obci, ze které je do místa výkonu služby denně dojíždět. V posledních letech se již byty nepřidělují, protože se jich ministerstvo obrany ve většině případů postupně vzdalo ve prospěch obcí. Stále je možné ale získat ubytování, většinou na ubytovně. Většina ubytoven dnes již rovněž nepatří ministerstvu obrany, ale v drtivé většině je spravuje příspěvková společnost Armádní servisní (AS-PO).

Dle zákona o vojácích z povolání měl dříve nárok na přídavek na bydlení voják, který nebydlel ve služebním bytě. V takovém případě mu náležel přídavek na bydlení „ve výši od 0,8 do 1,7násobku minimální mzdy podle obce výkonu služby a podle počtu obyvatel žijících v místě výkonu služby.“¹⁹ Výši koeficientu a kategorii obce určovala vždy vláda, ale v posledních letech platnosti tohoto zákona byla výše příspěvku pro všechny stejná a to 10 200,--. Původně náležel všem vojákům tento přídavek nezdaněný.

¹⁸ Doplatek na bydlení. [online]. Dostupné z: <http://portal.mpsv.cz/soc/hn/obcane/bydleni>

¹⁹ zákon č. 221/1999 Sb., o vojácích z povolání. [online]. Dostupné z: http://www.mocr.army.cz/images/id_0000_1000/172/221-1999_-_platne_zneni.pdf

Od roku 2012 podléhal jak dani z příjmu, tak i odvodů na sociální a zdravotní pojištění. Vojákům, kterým nebyl přidělen služební byt ani nemohli do místa výkonu služby denně dojíždět bývalo poskytnuto ubytování za náhradu zpravidla ve vojenské ubytovně.

V nově navržené novele došlo k několika zásadním úpravám, právě v oblasti přídatku na bydlení. Nově se tato dávka nazývá služební příspěvek na bydlení. Zatímco podmínky nároku na něj zůstaly víceméně bez změny, došlo k poměrně razantní úpravě jeho výše a výpočtu. Tak jako v předchozí úpravě i zde je nastavena základní částka, která v tomto případě činí 3 000,-- a dále je zde stanoveno rozmezí pro nastavení koeficientu dle velikosti obce místa výkonu služby. Služební příspěvek na bydlení tak může dosáhnout až dvojnásobku svého základu. Novinkou je rovněž zohlednění počtu společně žijících rodinných příslušníků. Za každého z nich se částka služebního příspěvku navyšuje měsíčně o 300,--, maximálně však o 1 200,--, což odpovídá dalším čtyřem členům domácnosti. Naprostou novinkou je, že pokud v domácnosti žije společně více vojáků z povolání, náleží každému z nich rovný díl ze služebního příspěvku na bydlení, který se mezi ně rozdělí. Například pokud jsou oba manželé vojáky z povolání a žijí spolu ve společné domácnosti, tak potom každý z nich dostane polovinu služebního příspěvku na bydlení. Tento služební příspěvek na bydlení rovněž, tak jako jeho předchůdce, podléhá dani z příjmu a odvodům na sociální a zdravotní pojištění.²⁰

²⁰ zákon č. 221/1999 Sb., o vojácích z povolání. [online]. Dostupné z: http://www.mocr.army.cz/images/id_0000_1000/172/221-1999_-_platne_zneni.pdf

6. Vývoj v resortu MO od roku 1989

Události roku 1989 nepřinesly změny nejen ve společnosti a v politice, ale samozřejmě i v armádě. Koncepce armády před rokem 1989 byla do značné míry ovlivněna studenou válkou a bipolárním rozdělením světa na „východ“ a „západ“. Rozhodující skutečností bylo členství tehdejšího Československa ve Varšavské smlouvě a jeho podřízenost Sovětskému svazu. Vzhledem ke své geografické a politické poloze v tehdejší Evropě, sloužilo Československo jako předsunuté nárazníkové pásmo, jako klín vražený do předních linií protivníka. Z toho samozřejmě vyplývalo i rozmístění ozbrojených sil na našem území. Území bylo tehdy rozděleno na dvě vojenská teritoria, na tzv. Východní a Západní vojenský okruh. Nejvíce sil bylo logicky rozloženo podél západních hranic v Západním vojenském okruhu. Tehdy se jednalo o téměř 85 % pozemního vojska.²¹

Krátce po událostech z konce roku 1989 došlo i v rámci armády k několika zásadním změnám. Pomineme-li nutnou demokratizaci armády a návrat některých rehabilitovaných vojáků z povolání zpět do služby, šlo především o zásadní změny v obraně doktríně a způsobu zajištění obrany země. Tento krok byl spojen především s nutnou redislakací vojsk (personálu i techniky), jeho reorganizací a částečnou redukcí. Bylo nutné zabezpečit obranu země ze všech směrů a k tomu bylo navíc potřeba převzít posádky a úkoly od odsunovaných sovětských vojsk, k jejichž odsunu došlo v roce 1992.²²

Dalším významným milníkem v historii naší armády bylo rozdělení tehdejší ČSFR na konci roku 1992 a vznik samostatného Českého státu 1. 1. 1993. Síly a prostředky tehdejších ozbrojených sil byly rozděleny v poměru 2:1. Opět došlo k redislakaci některých posádek. Nejdůležitější bylo to, že se vojáci museli rozhodnout, v které ze vznikajících armád chtějí zůstat sloužit. Poměrně velká část vojáků slovenské národnosti (cca 7tis.) se tehdy rozhodla, že zůstane sloužit v české armádě a přijme tak české občanství.²³

V souvislosti s výše uvedenými fakty, které se týkají především nutných redislakací vojsk, se zhoršila sociální stránka života vojáků z povolání. Tůma (2009) poukazuje na fakt, že po redislakaci jednotek především z oblastí Západního vojenského

²¹ TŮMA, Miroslav. *Obranná politika Československé a České republiky (1989 – 2009)*. Praha: MO ČR – Prezentační a informační centrum MO, 2009, 232 s. ISBN 978-80-7278-522-3.

²² tamtéž

okruhu „museli vojáci z povolání opustit mnoho plně vybavených posádek, které umožňovaly ubytování rodin vojáků, kvalitní školy pro děti a pracovní příležitosti pro manželky. Vznikly nové posádky, ale všechny nebyly plně vybaveny, manželky vojáků měly problémy najít práci v méně rozvinutých oblastech země, což ve svých důsledcích prohlubovalo celkový úpadek rodinných příjmů. Protože se snížil počet posádek, ty, které zbývaly, byly přeplněny, což často neumožňovalo vojákům z povolání žít se svými rodinami. Při akutním nedostatku bytů nebylo již reálné, aby vojáci z povolání spoléhali jako dříve na tradiční dosažitelnost bytů od místních samospráv. Proto většina vojáků z povolání řadu let žila v průběhu pracovního týdne na ubytovnách a rodiny navštěvovala o víkendech.“ (Tůma 2009: 71 - 72) V současné době je situace o něco lepší, nicméně stále poměrně značná část vojáků z povolání žije přes týden na ubytovnách nebo denně dojíždí do zaměstnání z okolních měst někdy vzdálených třeba i několik desítek kilometrů.

V roce 1999 vstoupila Česká republika do NATO. To sebou přineslo několik pozitivních změn, které se uskutečnily v rámci armády. Nejdůležitější byla v oblasti legislativy, a to přijetí novelizovaného zákona o vojácích z povolání, který zásadně měnil podmínky služebního poměru. Zároveň nastavil podmínky pro budoucí profesionalizaci AČR. K té došlo nakonec až v roce 2004. S novými profesionálními vojáky byl sjednáván služební poměr na dobu určitou v minimální délce trvání dvou let, s tím, že mohl být po vzájemné dohodě několikrát prodloužen. Voják byl zároveň omezen na některých svých právech (politických, hospodářských, sociálních), což mu bylo „kompenzováno např. stanovením přídatku na bydlení, výsluhovými náležitostmi aj.“ (Tůma 2009: 79) Nicméně v roce 2005 oznámil tehdejší ministr obrany, že je potřeba snížit nárůst nákladů v oblasti právě výše zmíněného příspěvku na bydlení a výsluhových příspěvků. „Dosavadní výpočet z výsluhového příspěvku z výše služného z posledního roku se měl změnit na výpočet z posledních 5-10 let. Rozsah přídatku na bydlení, dosahující nyní měsíčně univerzální částky přibližně 10 000 Kč, by se měla v budoucnosti stanovovat podle výše místně obvyklého nájemného, a to bez závislosti na výši minimální mzdy. Příslušná zákonná úprava, která měla vstoupit v platnost od ledna roku 2006, však nebyla přijata.“ (Tůma 2009: 79)

V následujících letech došlo k dalším restriktivním opatřením v oblasti platů vojáků z povolání. Nejdříve v roce 2011 došlo k plošnému snížení platů o 10% ze

²³ TŮMA, Miroslav. *Obranná politika Československé a České republiky (1989 – 2009)*. Praha: MO ČR – Prezentační a informační centrum MO, 2009, 232 s. ISBN 978-80-7278-522-3.

základního tarifu. Od roku 2012 byl zdaněn i příspěvek na bydlení. Tento výpadek v příjmu (jedná se v průměru o 3000,-/měsíc/osobu) je v současné době kompenzován měsíčně se opakující kázeňskou odměnou v již zmíněné částce, která zatím dani z příjmu nepodléhá. Jedná se pouze o dočasné a velmi nelogické opatření. Zásadní nevýhodou je především to, že se velitelům na všech stupních velení dostal do rukou nástroj, kterým mohou ovlivňovat výši příjmu svých podřízených (udělení nebo neudělení kázeňské odměny v závislosti na udělení/neudělení kázeňského trestu). Vše by měla napravit novela zákona o vojácích z povolání, která mimo jiné nově řeší i formu a výši příspěvku na bydlení.

V současné době se však resort MO potýká i s dalšími problémy. Mezi nejdůležitější lze počítat odsouvané investiční požadavky, nesystémové škrtání v rozpočtu MO, ale především personální oblast resortu. (Bílá kniha o obraně, 2011) Všechny tři zde uvedené problémy mohou mít značný vliv na další vývoj celého resortu a samozřejmě se mohou i zpětně odrazit v hospodaření celého státu. Myslím si, že zvláštní pozornost si hlavně zaslouží poslední ze zmiňovaných problémů a to oblast personálního zabezpečení. Zajišťování obrany ČR řeší zákon č. 1993 Sb. (Ústava ČR), ústavní zákon č. 110/1998 Sb., o bezpečnosti ČR, zákon č. 222/1999 Sb., o zajišťování obrany ČR, zákon č. 219/1999 Sb., o ozbrojených silách ČR.²⁴ Mezi nejdůležitější české strategické dokumenty patří *Bílá kniha o obraně, Bezpečnostní strategie České republiky – září 2011* a *Obranná strategie České republiky – září 2012*, která nahrazuje *Vojenskou strategii ČR z roku 2008*.²⁵

Obrana je financována za státního rozpočtu. Přehled příjmů a výdajů nalezneme v kapitole 307 – resort Ministerstva obrany. Do příjmů řadíme příjmy z činnosti organizačních složek státu a příjmy z pojistného na sociální zabezpečení a příspěvku na státní politiku zaměstnanosti. Výdaje členíme na dvě hlavní kategorie kapitálových a běžných výdajů.²⁶ Do běžných výdajů řadíme platy zaměstnanců a ostatní platby za provedenou práci, důchody a ostatní sociální dávky, povinné pojistné placené zaměstnavatelem a příděl do FKSP atd..²⁷ V průběhu let od roku 1993 až do současnosti došlo k několika zásadním změnám v personálním zajištění resortu obrany. Asi

²⁴ Zákony v působnosti Ministerstva obrany. [online]. Dostupné z: <http://www.mocr.army.cz/dokumenty-a-legislativa/dokumenty/zakony-a-provadeci-pravni-predpisy-172/>

²⁵ České strategické dokumenty. [online]. Dostupné z: <http://www.mocr.army.cz/informacni-servis/bilakniha/dokumenty/ceske-dokumenty/dokumenty-46088/>

²⁶ Státní rozpočet. [online]. Dostupné z: http://www.mfcr.cz/cps/rde/xchg/mfcr/xsl/stat_rozp.html

²⁷ tamtéž

nejdůležitějším krokem v soudobé historii resortu byla profesionalizace Armády ČR, která se uskutečnila k 1. 1. 2005. Vývoj počtu personálu má neustále klesající trend a ke konci roku 2012 měla AČR 21751 vojáků v aktivní službě.²⁸ V roce 2007 si ministerstvo obrany stanovilo cíle a podmínky pro svůj další rozvoj. Dlouhodobého rozvoje resortu MO lze dosáhnout pouze tak, že se výdaje rozpočtové kapitoly MO budou pohybovat mezi 1,4 – 2,0% HDP. Další podmínkou je aby se při rozdělování výdajů použilo alokační pravidlo 50-30-20. Výdaje by se podle tohoto pravidla rozdělily v poměru: 50% osobní výdaje (platy, pojistné, příspěvek na bydlení, atd.), 30% běžné a související výdaje a 20% kapitálové výdaje (investice). (A-report, zvláštní číslo 2008) První ze stanovených podmínek se nedaří naplňovat. Jednou z příčin může být i ekonomická krize, která se jako krize systémová odrazila v celé společnosti. Druhou ze stanovených podmínek se daří plnit. Výdaje se daří více méně držet ve stanovených hranicích. Zajímavé řešení v této souvislosti je vidět na výdajích v oblasti personálu. Pokud nahlédneme do závěrečných účtů státního rozpočtu publikovaných na stránkách MO²⁹ zjistíme, že výdaje na platy zůstávají přibližně ve stejné výši, ale počet zaměstnanců resortu již několik let klesá³⁰. Z tohoto lze vyvozovat, že je tímto způsobem dosahováno udržení průměrných platů a zachování konkurenceschopnosti na trhu práce.

²⁸ Vývoj skutečných počtů osob v resortu MO ČR v letech 1993 – 2015. [online]. Dostupné z: <http://www.army.cz/scripts/detail.php?id=51566>

²⁹ Resortní rozpočet. [online]. Dostupné z: <http://www.mocr.army.cz/finance-a-zakazky/resortni-rozpocet/resortni-rozpocet-5146/>

³⁰ Vývoj skutečných počtů osob v resortu MO ČR v letech 1993 – 2015. [online]. Dostupné z: <http://www.army.cz/scripts/detail.php?id=51566>

7. Analýza nákladů na bydlení vojáků z povolání

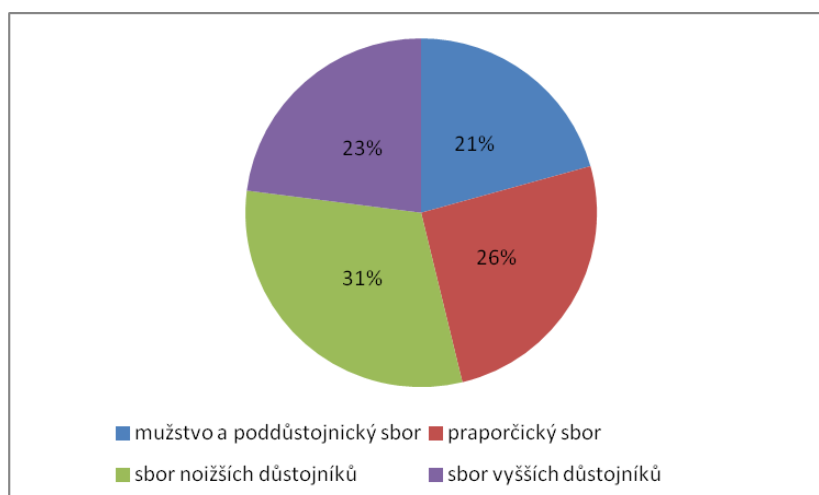
Výzkum týkající se bytové otázky vojáků z povolání probíhal v období 6. 11. 2014 – 18. 03. 2015. Cílem tohoto výzkumu, stejně tak jako cílem této diplomové práce, bylo objasnit, jak vojáci z povolání zajišťují svou potřebu bydlení. Na základě dotazníkového šetření zjistit, jak vysoké jsou náklady na bydlení, jak vysoké jsou náklady spojené s vedením tzv. „druhé domácnosti“ a jak vysoké jsou náklady spojené s dojížděním do zaměstnání. Dále bylo zkoumáno, jaké strategie vojáci volí při zajišťování bydlení a dojíždění do místa výkonu služby. Zároveň byly zjišťovány problémy, se kterými se v otázkách bydlení a dojíždění musejí potýkat.

7.1 Základní demografická data

Celkově se výzkumu zúčastnilo 396 respondentů a jejich vyplněné dotazníky byly zařazeny do vyhodnocení. Z hlediska zastoupení pohlaví bylo do vyhodnocení zařazeno 73 žen (18,4 %) a 323 mužů (81,6 %). Skutečné zastoupení vojáků z povolání v AČR podle výsledků Kvalitativní genderové analýzy činilo k 1. 1. 2014 13,85 %.³¹ Největší podíl žen je zastoupen v praporčickém sboru (42,5 %) a sboru nižších důstojníků (31,5 %). Ženy ve většině případů zastávají funkce středního managementu nebo funkce odborné, kterým jsou přiřazeny hodnosti právě ze sborů praporčíků nebo nižších důstojníků. Naopak nejmenší zastoupení mají ženy ve sboru vyšších důstojníků (8,2 %). U mužů je naopak nejvyšší zastoupení ve sborech nižších (30,7 %) a vyšších (26,3 %) důstojníků. Ve sborech mužstva a poddůstojníků a sboru praporčickém jsou naopak muži zastoupeni téměř rovnoměrně a to po cca 21 %.

Celkově je výzkumný soubor rozdělen podle hodnostních sborů téměř rovnoměrně: mužstvo a poddůstojníci – 82 dotazníků (21 %), praporčický sbor – 101 dotazníků (26 %), sbor nižších důstojníků – 122 dotazníků (31 %) a sbor vyšších důstojníků – 91 dotazníků (23 %).

Graf č. 4: Hodnostní sbory



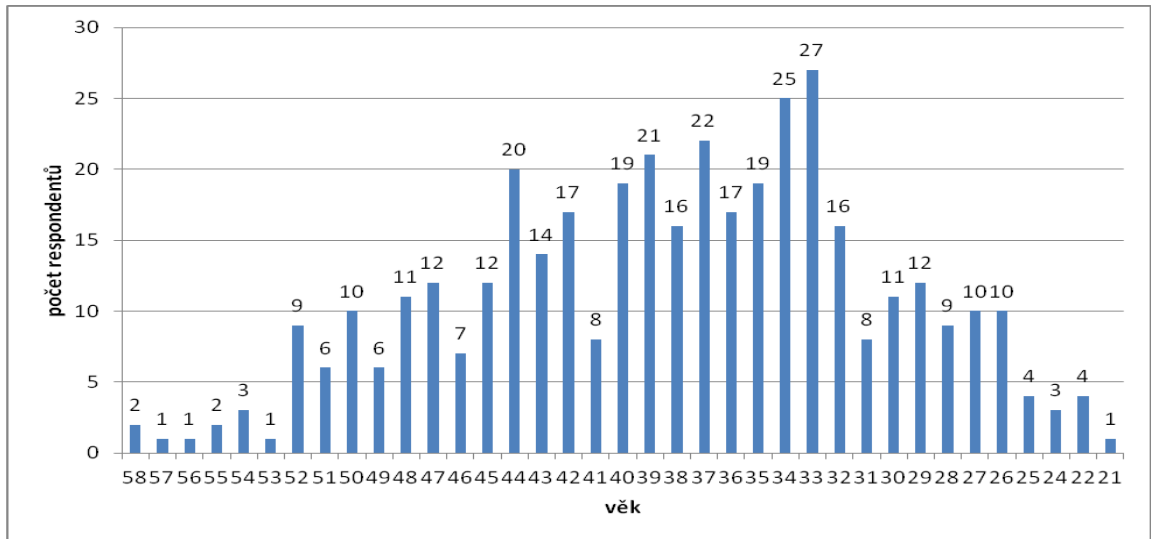
Zdroj: autor, vlastní zpracování

O AČR se v poslední době tvrdí, že je nejen armádou plně profesionální, ale také armádou s relativně vysokým věkovým průměrem, který v současné době činí cca 36 let. Tento fakt a také nedostatečnou naplněnost tabulek počtů se nyní velení ozbrojených sil snaží napravit vyšší rekrutací nových příslušníků. Průměrný věk dotazovaných příslušníků AČR činil 38 let, přičemž medián byl 37,5 roku. Naopak nejčastěji uváděným věkem bylo 33 let. Nejvíce dotazovaných se nacházelo v intervalu 26 – 52 let. Nejmladšímu účastníku výzkumu bylo 21 a nejstaršímu 58 let. Statisticky starší jsou muži než ženy. U mužů činní věkový průměr 38,5 roku zatímco u žen je tento věk 36,7 roku. Nejčastějším věkem u mužů je 34 a u žen 33 let. Nejmladším hodnostním sborem je sbor mužstva a poddůstojníků, kde činní průměrný věk 33,4 roku a medián a modus vykazují shodnou hodnotu 33 let. Druhým nejmladším hodnostním sborem je sbor nižších důstojníků, kde činní průměrný věk 36,5 roku. Tento průměrný věk snižují především noví důstojníci, kteří přicházejí do armády přímo z vysoké školy, nejčastěji z Univerzity obrany v Brně. Nejčastěji uváděným věkem bylo stejně jako u praporčíckého sboru 34 let. Nejstaršími účastníky výzkumu byli logicky příslušníci sboru vyšších důstojníků, kde činil průměrný věk 45,5 roku, medián 45 let a nejčastěji uváděným věkem bylo 44 let.³²

³¹ Rovné příležitosti mužů a žen. [online]. Dostupné z: <http://www.mocr.army.cz/informacni-servis/povinne-informace/1-rovne-prilezitosti/rovne-prilezitosti-muzu-a-zen-54018/>

³² Dosud v AČR neexistoval kariérní řád, který by umožnil vojákům na základě jasných a předem stanovených podmínek postupovat dále v kariéře a růst v hodnostech. Proto je zcela běžné, že v současné době jsou někteří vojáci na základních pozicích v průměru i 10 let a v některých případech dokonce i let 30. To pak samozřejmě vede ke stárnutí populace i v těch nejnižších hodnostech. Tuto

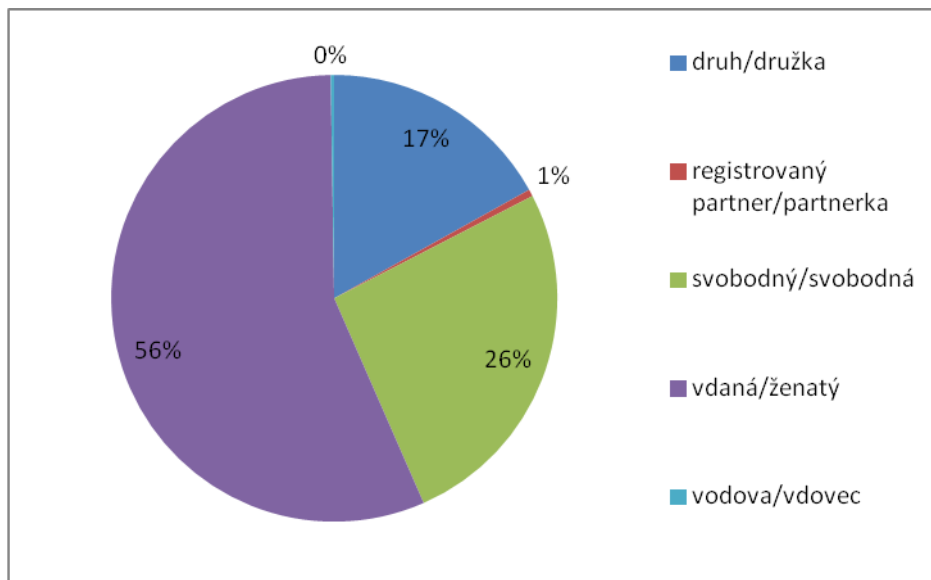
Graf č. 5: Věk respondentů



Zdroj: autor, vlastní zpracování

Téměř tři čtvrtiny respondentů žije v nějakém druhu svazku, ať již jako druh nebo družka (17 %) nebo jako manželé (56 %) či jako registrovaní partneři (1 %). Více jak čtvrtina respondentů (26 %) uvedlo, že jsou svobodní.

Graf č. 6: Rodinný stav



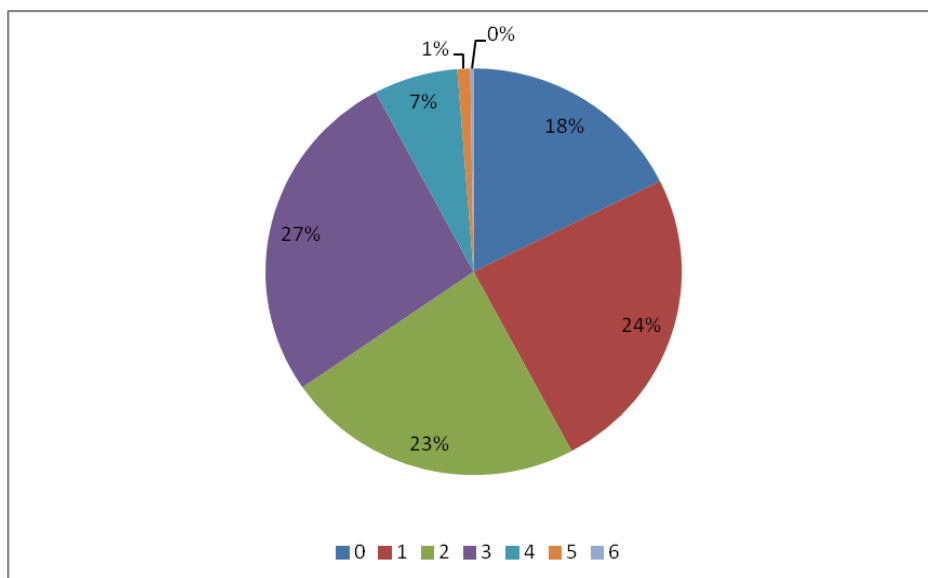
Zdroj: autor, vlastní zpracování

nesrovnalost by měla napravit novela zákona o vojácích z povolání, která vstoupila v platnost 1. 7. 2015. Zaprvé zavádí dvě kariéry a to buď kariéru důstojnickou, nebo kariéru tzv. „stříbrného“ sboru mužstva, poddůstojníků a praporečků. Prostupnost mezi těmito sbory by měla být minimální. Zadruhé zavádí tzv. dobu rozhodnou – dobu, po kterou je možno zastávat dané místo v dané hodnosti. Tato dvě opatření by měla zajistit kariérní postup vojáků a společně s plynulou rekrutací i by měla rovněž zajistit i kontinuální omlazování v nejnižších hodnostech.

Mezi svobodnými tvoří největší skupinu vojáci z povolání, kteří patří do hodnostního sboru nižších důstojníků (35 %). Jedná se o vojáky a vojákyně, kteří jsou vysokoškolsky vzdělání a v převážné většině žijí sami bez dalších vyživovaných osob. Jejich věkový průměr činí 32 let. Ti co uvedli, že žijí ve vztahu jako druh nebo družka patřili téměř ze 40 % do hodnostního sboru mužstva a poddůstojníků. Jejich věkový průměr je 33 let a zpravidla vyživují 1 další osobu. Skupinu ženatých nebo vdaných vojáků a vojákyn z povolání opět z větší části (32 %) tvoří příslušníci sboru nižších důstojníků, jejichž věkový průměr tentokrát činí 38 let a v průměru vyživují další 3 osoby, s největší pravděpodobností manželku/manžela a 2 děti. Nutno ještě poznamenat, že v dotazníku chyběla možnost zvolit rodinný stav rozvedený/rozvedená, na což jsem byl od několika respondentů také upozorněn. Zároveň se tito respondenti ve valné většině přihlásili k rodinnému stavu svobodná/svobodný.

Nejčastěji žije voják nebo vojákyně z povolání v domácnosti s dalšími třemi vyživovanými osobami. Lze se domnívat, že se jedná nejčastěji o manželku/manžela a 2 děti. Ve 23 % případů uváděli respondenti sdílení domácnosti s 2 dalšími osobami, což by odpovídalo rodině s jedním dítětem. Další častou odpovědí bylo soužití s 1 osobou, což uvedlo celkem 24 % respondentů. Celkem 70 respondentů odpovědělo, že žijí sami a nemají ve své domácnosti další vyživované osoby. Tito respondenti v drtivé většině uvedli jako svůj rodinný stav „svobodná/svobodný“. Pouze v jednom případě uvedl respondent, že s ním ve společné domácnosti žije dalších 6 vyživovaných osob.

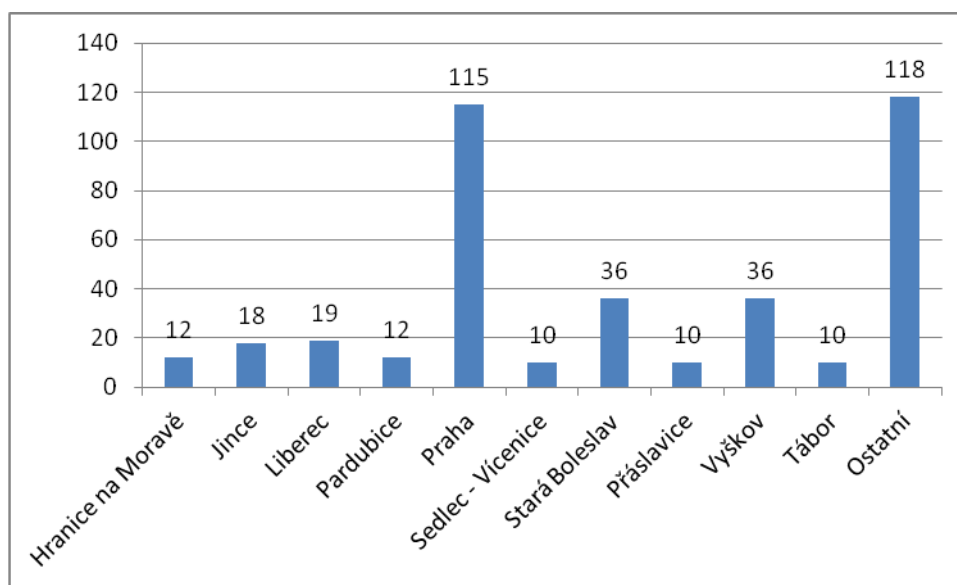
Graf č. 7: Počet vyživovaných osob, žijících s vojáky ve společné domácnosti



Zdroj: autor, vlastní zpracování

Celkem bylo osloveno 3343 vojáků a vojačky z povolání z celkem 53 vojenských útvarů a zařízení dislokovaných ve 47 posádkových městech a odloučených pracovištích po celé České republice. Největším posádkovým městem je v současnosti Praha, kde je v rámci jednoho posádkového města, dislokováno nejvíce vojenských útvarů a zařízení. Mezi nejvýznamnější patří kromě Generálního štábu a Ministerstva obrany i základna dopravního letectva Kbely, Hradní stráž a vojenská kancelář prezidenta republiky, Posádkové velitelství Praha, Agentura služeb, logistiky a komunikačních a informačních systémů a mnoho dalších včetně Vojenské policie a Vojenského zpravodajství. Proto i nejvíce respondentů (115) uvedlo jako místo výkonu služby právě Prahu.

Graf č. 8: Místo výkonu služby



Zdroj: autor, vlastní zpracování

V současné tvoří tzv. páteř armády dvě brigády. Jedná se o 4. brigádu rychlého nasazení a její jednotlivé prapory, které jsou převážně dislokované na území Čech a to konkrétně v Žatci, Chrudimy, Táboře a Jindřichově Hradci. Další je 7. mechanizovaná brigáda, která je naopak rozmístěna spíše na území Moravy a Slezska a to v Hranicích na Moravě, Přešlavicích a Bučovicích. Mezi další významné posádky patří Jince (dělostřelectvo), Stará Boleslav (vojenská policie, centrum řízení letového provozu), Liberec (chemické vojsko), Pardubice (logistika), Sedlec – Vícenice a Čáslav (letectvo), Bechyně (ženisté a záchranný prapor), Prostějov a Opava (průzkum a elektronický boj), Strakonice (protiletadlová obrana) nebo Vyškov (základní výcvik nově přijatých vojáků,

další odborné a kariérové kurzy), či Brno (Univerzita obrany). Počty dotazníků z jednotlivých míst výkonu služby jsou zaznamenány v grafu č. 8. V rámci položky „Ostatní“ se nacházejí ta města a odloučená pracoviště, z kterých se podařilo sebrat 9 a méně dotazníků jako např. Brno, Čáslav, Chrudim, Jindřichův Hradec, Olomouc, Prostějov, Strakonice, Žatec a další.

Jak je patrné z výše uvedeného textu, tak armáda je sice rozprostřena po celém území České republiky, ale některé specializované útvary jsou dislokovány pouze na jednom či dvou místech. To samozřejmě sebou nese požadavek na rekrutaci sil i z jiných regionů. Tyto vojáky a vojákyně je dobré vhodně motivovat právě příspěvkem na bydlení, vhodným typem poskytnutého ubytování nebo jinými pobídkami jako například příspěvkem na přestěhování nebo nějakou formou příspěvku na dojíždění.

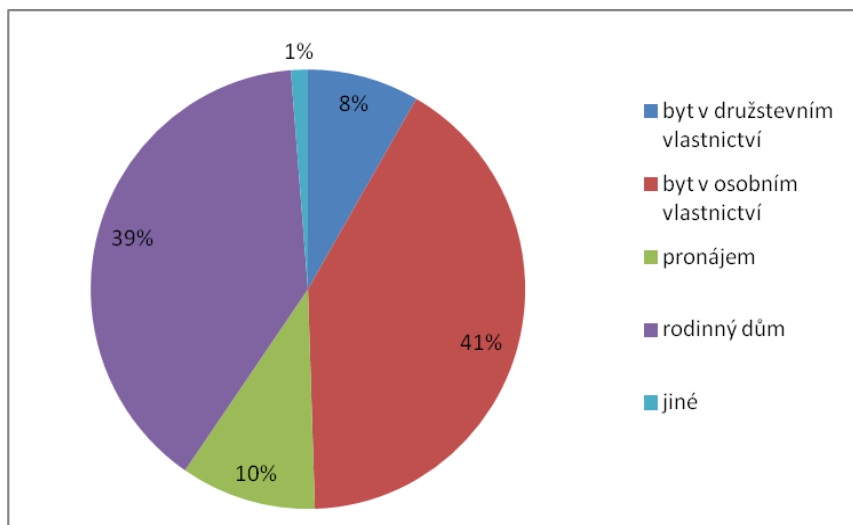
7.2 Způsob jakým zajišťují vojáci z povolání své bydlení

Vojáci mohou mít trvalé bydliště v místě výkonu služby nebo v jiném místě. Pokud mají místo trvalého pobytu jinde než místě výkonu služby, pak do tohoto místa výkonu služby mohou buď denně nebo týdně dojíždět, nebo zde mají jiný přechodný typ ubytování. Ministerstvo obrany může vojákům poskytnout např. ubytovnu, jako přechodný typ ubytování. Voják z povolání má ze zákona právo na poskytnutí ubytování nebo služebního bytu pokud je místo trvalého pobytu rodiny vojáka jiné než místo výkonu jeho služby.

Bydlení v místě trvalého pobytu

Nejčastější způsob bydlení v místě trvalého pobytu je bydlení v bytě v osobním vlastnictví. Tuto možnost uvedlo 41 % všech respondentů. Druhou nejčastější formou bydlení je bydlení v rodinném domě. V 10 % případů si respondenti, jako způsob svého bydlení v místě trvalého bydliště, zvolili pronájem a 8 % vojáků a vojákyně z povolání bydlí v družstevních bytech. V kolonce „jiné“ uváděli respondenti většinou bydlení s rodiči v jejich bytě, služebním bytě, nebo rodinném domě.

Graf č. 9: Způsob bydlení v místě trvalého pobytu (společného bydliště rodiny)



Zdroj: autor, vlastní zpracování

V 324 případech (82 %) respondenti uvedli, že mají místo trvalého pobytu (společného bydliště rodiny) jiné, než je jejich místo výkonu služby. Tito vojáci nejčastěji bydlí v rodinných domech (43,6 %) nebo v bytech v osobním vlastnictví (38,6 %). Z celkového počtu vojáků, kteří nemají místo trvalého pobytu v místě výkonu služby, celých 65 % zároveň uvedlo, že v místě výkonu služby ani nebydlí (v žádné formě ubytování) respektive se lze u těchto respondentů odůvodněně domnívat, že do místa výkonu služby dojíždí. Jejich nejčastější odpovědí bylo, že do místa výkonu služby dojíždějí 5x týdně, což odpovídá dennímu dojíždění. Zbylých 35 % respondentů uvedlo, že kromě trvalého bydliště, mají v místě výkonu služby nějaký další druh ubytování. Nejčastěji tito vojáci volí některou z forem nájemního bydlení. Ve 42 případech uvedli respondenti pronájem, v 57 případech uvedli respondenti, že bydlí na ubytovně. Vlastnickou formu bydlení (byt v osobním vlastnictví, rodinný dům) zvolilo 12 respondentů.

Pouze 18 % z celkového počtu respondentů uvedlo, že jejich místo trvalého pobytu (společného bydliště rodiny) se shoduje s místem výkonu služby. Nejvíce respondentů, kteří uvedli tuto odpověď, pocházelo z Prahy (14), Liberce (11) a Vyškova (8). Jedná se především o větší města s velkými posádkami s dlouholetou vojenskou historií. Na druhou stranu, v těchto městech jsou vzhledem k jejich poloze, vybavenosti a pracovním příležitostem, jedny z nejdražších nemovitostí. I přesto téměř 85 % respondentů uvedlo, že v místě trvalého pobytu využívají k bydlení nemovitosti v některé z forem vlastnictví. Nejčastěji se jednalo o byty v osobním vlastnictví, dále

pak bydlení v rodinném domě nebo bydlení v družstevním bytě. Pouze 8 respondentů uvedlo, že v místě trvalého pobytu žije v pronájmu.

7.3 Výše nákladů na bydlení

Vzhledem k faktu, že vojáci mohou bydlet jak přímo v místě výkonu služby, tak do něj mohou i dojíždět a bydlet tak ve zcela jiné obci, musíme i při zjišťování výše nákladů na bydlení k této skutečnosti přihlídnout. Při zkoumání velikosti nákladů na bydlení respondenti uváděli výši nákladů jak v místě bydliště, tak měli rovněž možnost uvést, jak vysoké náklady na bydlení mají v místě výkonu služby, pokud si zde musí nějaký druh ubytování hradit.

Průměrné náklady na bydlení vojáků z povolání, jenž se účastnil výzkumu, mírně překračují částku 9 tis za měsíc, konkrétně tento průměr činí 9044,--/měsíc. Tyto náklady v sobě zahrnují jak náklady na bydlení v místě bydliště, tak i náklady na bydlení, které mají vojáci v místě výkonu služby. Vezmeme-li v úvahu domácnost statisticky průměrného vojáka z povolání, kterou tvoří celkem 4 členové žijící buď v Praze, nebo jiném větším posádkovém městě, tak se tyto náklady velmi přibližují normativním nákladům, tak jak jsou například stanoveny zákonem o Státní sociální podpoře pro výpočet příspěvku na bydlení. Tento zákon definuje normativní náklady jako „*průměrné náklady na bydlení podle velikosti obce a počtu členů domácnosti. Zahrnují pro nájemní byty částky nájemného v souladu se zákonem o nájemném a pro družstevní byty a byty vlastníků obdobné náklady. Dále jsou do nich zahrnuty ceny služeb a energií. Normativní náklady na bydlení jsou propočítány na přiměřené velikosti bytů pro daný počet osob v nich trvale bydlicích.*“³³ Pro rok 2015 jsou tyto náklady pro čtyř člennou domácnost žijící v družstevním bytě nebo bytě v osobním vlastnictví stanoveny na částku 11 676,--. Ke krytí těchto nákladů sloužil až do 1. 7. 2015 příspěvek na bydlení, který byl stanoven paušálně částkou 10 200,--/měsíc. Až do roku 2012 tento příspěvek nepodléhal žádné dani ani jiným odvodům. Počínaje rokem 2012 byl příspěvek na bydlení vojáků z povolání zdaněn nejen 15% daní z příjmu, ale rovněž podléhal odvodům na sociální a zdravotní pojištění. Tím se jeho výše fakticky snížila až na částku 9 078,--. Pro to aby nedošlo k razantnímu poklesu příjmů vojáků, bylo stanoveno, že chybějící částka bude kompenzována formou kázeňské odměny. Toto

opatření mělo mít pouze dočasný charakter a mělo platit pouze rok do účinnosti novely zákona o vojácích z povolání. Nakonec byla platnost tohoto opatření několikrát prodloužena a to především z důvodu zpoždění přijetí novely výše zmíněného zákona, které bylo zapříčiněno mimo jiné pádem vlády Petra Nečase a následnými předčasnými volbami konanými v roce 2013.

Zatím jsme posuzovali celkové náklady na bydlení za celý výzkumný soubor. Pro lepší analýzu a pochopení bytové situace vojáků jsem si tento soubor dat dále rozdělil na několik podskupin. První podskupinou posuzovaných nákladů na bydlení jsou náklady, které se omezují pouze na místo trvalého bydliště. Ty jsou samozřejmě o něco nižší než výše zmíněné celkové náklady. Průměrná výše za tuto skupinu činí 7501,-- , přičemž nejčastější hodnotou (modem) v této skupině je částka 6000,--. Tento rozdíl mezi hodnotami, je zapříčiněn jednak typem nemovitosti (byt, rodinný dům), tak druhem vlastnictví (osobní vlastnictví, družstevní vlastnictví, pronájem, podnájem). Nezanedbatelný vliv na průměrnou výši výdajů má i obec, kde má voják a jeho rodina trvalý pobyt. Podle dat ČSÚ mohou být přitom regionální rozdíly v nákladech na bydlení (například při rozdělení podle krajů) zásadně významné. Například zatímco průměrné náklady na bydlení za celou ČR činí 5602,--, průměrné náklady na bydlení v Praze činí již 7370,-- oproti třeba kraji Vysočina, kde domácnosti za bydlení vydají v průměru 4600 Kč/měsíc.³⁴ Výkyv v mezních hodnotách může rovněž zapříčiňovat promítnutí nákladů na hypoteční úvěry, či úvěry ze stavebního spoření do celkových výdajů za bydlení.

Ne všichni vojáci bydlí v místě výkonu služby nebo do něj mohou denně dojíždět. Tuto situaci přitom musí řešit dalším způsobem ubytování (pronájem, ubytovna atd.), tzv. druhou domácností. Další podskupinu nákladů na bydlení proto tvoří výdaje za výše uvedené druhy ubytování v místě výkonu služby. Průměrná výše těchto nákladů činí 4633,--, přičemž nejčastěji uváděnou hodnotou je částka 3000,--. Výsledná hodnota průměru je ovlivněna druhem bydlení. Náklady na ubytovnu jsou celkově nižší než, náklady na bydlení v pronájmu. Zatím co za ubytovnu zaplatí vojáci v závislosti na velikosti pokoje a počtu spolubydlících průměrně 3500,-- , za bydlení v pronájmu zaplatí cca o 3000,-- více. Průměrná částka činí 6100,-- za měsíc. Nejvíce za pronájem se přitom tradičně platí v Praze a dále například ve Staré Boleslavi. Vojenské

³³ Příspěvek na bydlení. [online]. Dostupné z: https://portal.mpsv.cz/soc/ssp/obcane/prisp_na_bydleni

ubytovny v současné době ve většině případů spravuje příspěvková organizace Armádní servisní (AS-PO), což víceméně zabezpečuje stejné ceny po celé republice. Jak již bylo řečeno výše, ceny ubytování v těchto ubytovnách se odvíjejí především od velikosti pokoje a počtu lůžek, či vybaveností sociálním a dalším zařízením.

Poslední podskupina nákladů velmi úzce souvisí se skupinou předchozí. Jedná se o náklady na bydlení nasčítané za výdaje v místě bydliště rodiny vojáka a v místě výkonu služby. Tyto náklady jsou logicky nejvyšší ze všech dosud analyzovaných podskupin. Průměrná výše výdajů za bydlení činí v tomto případě 10 224,-- za měsíc. Velmi podobné hodnoty vykazují jak modus (10 000,--) tak i medián (9800,--) zkoumaného souboru. Přesnější přehled o analyzované podskupině nám poskytne tabulka č. 4, kde jsou respondenti rozděleni do několika tarifních pásem podle výše nákladů na bydlení.

Tabulka č. 4: Celkové náklady na bydlení v trvalém bydlišti a místě výkonu služby – rozčleněno do intervalů

pásmo v Kč	0 – 4 999	5000 – 9 999	10 000 – 14 999	15 000 – 20 000	Celkem
počet osob	12	46	20	35	113
vyjádření v %	10 %	41 %	18 %	31 %	100%

Zdroj: autor, vlastní zpracování

Nejvíce vojáků (41 %) se pohybuje v intervalu 5 – 10 tis./měsíc, ale zároveň druhou největší skupinu (31 %) tvoří vojáci, jejichž výše nákladů spadá do intervalu 15 – 20 tis. za měsíc. Zajímavostí v tomto případě je, že nejvíce respondentů se nachází na pravé a levé straně od středního intervalu, kde leží průměrná hodnota za celý soubor.

Subjektivní vnímání nákladů na bydlení

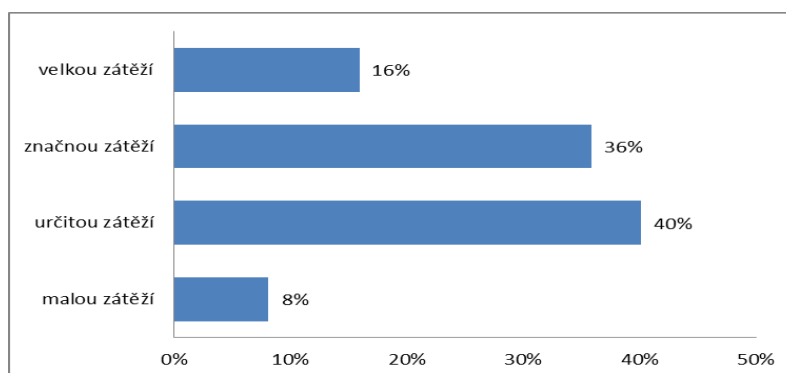
V předchozí části jsem se věnoval výši nákladů na bydlení vyjádřenou v penězích. Analyzovány byly jak náklady na bydlení v místě bydliště rodiny, tak náklady které vojáci musejí vynaložit při zajišťování druhého bydlení v místě výkonu služby tak i celkové výdaje za obě domácnosti. Politická ekonomie blahobytu, jež považuje tržní ekonomiku za základ racionálního lidského chování, tvrdí, že je jedinec sám nejlépe schopen posoudit své preference a zvolit si pro sebe nejlepší možnost.

³⁴ Domácností podle krajů. [online]. Dostupné z: <https://www.czso.cz/documents/10180/20543103/16002115141d.pdf/ee1675c3-a83b-4568-8e44->

(Boadway, 1984) Subjektivní vnímání míry zatížení náklady na bydlení se může v posuzování takových preferencí také promítnout, proto pro dokreslení a zpřesnění bytové situace vojáků z povolání považují za důležité zjistit, jak tyto náklady vnímají sami vojáci.

Podle grafu č. 10 je vidět, že jako velkou či značnou zátěž vnímá své náklady na bydlení 52 % z dotázaných vojáků z povolání. Jako určitou zátěž označilo své výdaje na bydlení 40 % vojáků. Pouze 8 % z dotázaných se domnívá, že jejich výdaje na bydlení jsou pro jejich domácnost pouze malou zátěží.

Graf č. 10: Míra zatížení domácností vojáků z povolání náklady na bydlení



Zdroj: autor, vlastní zpracování

Jako velkou zátěž respondenti nejčastěji označili částku 15 000,--, přičemž jako nejnižší takto označili již částku 4 000,-- a nejvyšší částku 30 000,--. Průměr za tuto kategorii činí 12 633,--. Za značnou zátěž pro svou domácnost považují respondenti nejčastěji částku 10 tisíc. Průměr je pak pouze o něco málo větší a činí 10 873,--. Určitou zátěží je pro domácnosti vojáků částka 7 535 Kč/měsíc. Pro někoho to může být již částka 1 500,--. Jako malou zátěž vnímají vojáci průměrně částku 5 453,--. Pro lepší orientaci poslouží tabulka č. 5. Protože každý může míru zatížení vnímat rozdílně, stanovil jsem intervaly a pomocí většiny se pokusil zjistit jak velká částka je vnímána jako malá, určitá, značná či velká zátěž. Závislost mezi velikostí nákladů na bydlení a mírou vnímání zátěže byla testována pomocí neparametrického statistického testu chí-kvadrát test nezávislosti dvou znaků. Sledované znaky byly testovány na 5% hladině významnosti při 12 stupních volnosti. Na základě porovnání vypočtených hodnot testového kritéria (115,26) a příslušného kvantilu rozdělení χ^2 pro 12 stupňů volnosti (21,03) lze prokázat závislost mezi sledovanými znaky. Pokládám závislost mezi výši

nákladů na bydlení a mírou vnímání jejich zátěže na 5% hladině významnosti za prokázanou.

Tabulka č. 5: Vnímání zátěže náklady na bydlení - rozčleněno do intervalů

	0 – 4 999	5 000 - 9 999	10 000 – 14 999	15 000-19 999	20 000 a více
malá zátěž	50%	44%	3%	3%	0%
určitá zátěž	16%	63%	16%	3%	2%
značná zátěž	4%	42%	35%	13%	6%
velká zátěž	5%	24%	34%	29%	8%

Zdroj: autor, vlastní zpracování

Jak je z tabulky patrné, tak jako malá zátěž je nejčastěji vnímána částka do 5 tisíc, ale významný je i interval od 5 do 10 tis.. Nejčastěji uváděná hodnota pro tuto kategorii se nachází na hranicích těchto intervalů a činí 5 000,--. U kategorie „určitá zátěž“ jsou výsledky jednoznačnější a většina respondentů, kteří tuto možnost zvolila, se nachází v intervalu 5 – 10 tisíc. V kategorii „značná zátěž“ není situace opět tak jednoznačná. Více jak 40 % respondentů se sice nachází v intervalu 5 – 10 tisíc, ale významný je pro tuto kategorii i interval 10 – 15 tisíc, přičemž nejčastěji uváděná hodnota 10 000,-- se opět nachází mezi těmito intervaly. Jako velkou zátěž označilo nejvíce respondentů částku v intervalu 10 – 15 tisíc, čemuž odpovídá i průměr za tuto kategorii, který činí 12 633,--.

Dalším faktorem, který může mít vliv na subjektivní vnímání zatížení jednotlivých domácností náklady na bydlení, je počet společně žijících členů. Jedna z otázek tak směřovala na počet vyživovaných osob, které žijí s vojákem ve společné domácnosti. Odpovědi na tuto otázku pak byly dány do souvislosti s tím, do jaké míry se cítí vojáci zatíženi výdaji na bydlení. Jak již bylo poznamenáno v předchozí části vyhodnocení, tak nejvíce respondentů (40,2 %) vnímá výdaje na bydlení pro svou domácnost jako určitou zátěž. Nejčastěji (10,2 % z celkového počtu dotazovaných) se takto vyjadřovali respondenti, kteří vyživují další dva členy domácnosti, což lze přirovnat například rodině s jedním dítětem. Jako určitou zátěž vnímá výdaje na bydlení rovněž domácnost vojáka s dalšími třemi vyživovanými osobami (10,1 % z celkového počtu). Celkově největší zastoupení (10,9 % z celkového počtu) tvoří skupina vojáků, kteří vyživují další 3 členy své domácnosti a považují své výdaje na bydlení za velkou zátěž.

Tabulka č. 6: Vztah počtu vyživovaných osob a zátěže nákladů na bydlení

počet vyživovaných osob	malou zátěží	určitou zátěží	značnou zátěží	velkou zátěží	suma
0	2,0%	8,1%	2,3%	5,3%	17,7%
1	2,8%	9,6%	4,3%	7,8%	24,5%
2	0,8%	10,6%	3,5%	8,3%	23,2%
3	1,5%	10,1%	4,3%	10,9%	26,8%
4	0,8%	1,3%	1,5%	3,0%	6,6%
5	0,3%	0,3%	0,0%	0,5%	1,0%
6	0,0%	0,3%	0,0%	0,0%	0,3%
suma	8,1%	40,2%	15,9%	35,9%	100,0%

Zdroj: autor, vlastní zpracování

Závislost mezi počtem společně žijících členů domácnosti a mírou vnímání zátěže byla testována pomocí neparametrického statistického testu chí-kvadrát test nezávislosti dvou znaků. Sledované znaky byly testovány na 5% hladině významnosti při 18 stupních volnosti. Na základě porovnání vypočtených hodnot testového kritéria (18,23) a příslušného kvantilu rozdělení χ^2 pro 18 stupňů volnosti (28,78) lze prokázat nezávislost sledovaných znaků. Pokládám závislost mezi počtem členů domácnosti a mírou vnímání zátěže nákladů na bydlení na 5% hladině významnosti za neprokázanou.

Obdobně jako počet vyživovaných osob bylo porovnáváno místo bydliště rodiny a místo výkonu služby se subjektivním vnímáním míry zatížení domácností náklady na bydlení. Jako velkou zátěž pro svou domácnost považují výdaje za bydlení nejčastěji vojáci, kteří bydlí v místě výkonu služby (ubytovna, pronájem) a zároveň mají trvalý pobyt a bydliště rodiny jinde. Do jejich hodnocení míry zatížení se promítají především náklady na vedení dvou domácností. Vojáci, kteří mají trvalý pobyt v místě výkonu služby nebo do místa výkonu služby dojíždí a nebydlí tam, označily výdaje na bydlení nejčastěji za určitou zátěž pro svou domácnost.

Závislost mezi bydlištěm a mírou vnímání zátěže byla rovněž testována pomocí chí-kvadrát testu nezávislosti. Sledované znaky byly opět testovány na 5% hladině významnosti, tentokrát při 6 stupních volnosti. Na základě porovnání vypočtených hodnot testového kritéria (39,67) a příslušného kvantilu rozdělení χ^2 pro 6 stupňů volnosti (12,59) bylo možno prokázat závislost sledovaných znaků. Pokládám závislost mezi bydlištěm a mírou vnímání zátěže na 5% hladině významnosti za prokázanou.

Tabulka č. 7: Vztah bydliště a zátěže rodiny náklady na bydlení

	nebydlí v místě výkonu služby a do místa výkonu služby dojíždí	trvalý pobyt v místě výkonu služby	bydlí v místě výkonu služby a zároveň má trvalý pobyt jinde	suma
malá zátěž	4%	3%	2%	8%
určitá zátěž	23%	7%	10%	40%
značná zátěž	21%	6%	10%	36%
velká zátěž	6%	3%	7%	16%
suma	54%	18%	28%	100%

Zdroj: autor, vlastní zpracování

Spokojenost s bydlením

V dotazníku byla respondentům rovněž položena otázka, která měla zjistit spokojenost s jejich současnou bytovou situací. Hodnocení bylo provedeno za pomoci hodnotící škály od 1 do 10, kdy 1 znamenalo velmi spokojen/na a 10 velmi nespokojen/na. Mezi vojáky celkově převládali spíše pozitivní odpovědi z levé části hodnotící škály. Celkem 71 % dotázaných hodnotilo svou bytovou situaci maximálně do stupně 5, což znamená, že jsou s ní převážně spokojeni. Nejvíce respondentů (25,1 %) hodnotilo spokojenost se svou bytovou situací stupněm 3, zatímco velmi nespokojeno (stupeň 10) je pouze 1,8 % z dotázaných. Celková průměrná známka spokojenosti s bytovou situací činí za celý výzkumný soubor 4,86, což nasvědčuje spíše spokojenosti s bydlením. Podobně jako v průzkumu, který uskutečnil Kostelecký na téma „Postoje obyvatel k situaci na trhu s bydlením a bytové politice: existují v České republice „housing classes“?“ (Kostelecký, 2005) jsou relativně nejspokojenější ti vojáci, kteří žijí ve vlastním bytě nebo vlastním domě (průměrná známka 4,05). Méně jsou spokojeni vojáci žijící v družstevních bytech (4,7), ještě méně vojáci žijící v nájmu nebo podnájmu (6,05).

Porovnávána byla rovněž spokojenost s bydlením ve vztahu k bydlišti. Pomocí chí-kvadrát testu nezávislosti byla na 5% hladině významnosti při 18 stupních volnosti prokázána závislost mezi spokojeností s bytovou situací a bydlištěm vojáků z povolání. Nejvíce spokojeni jsou se svou bytovou situací ti vojáci, kteří bydlí v místě výkonu služby. Celkem 26,8 % z nich ohodnotilo své současné bydlení známkou 3. Průměrná

známka za celou kategorii dosáhla hodnoty 3,89. Velmi podobné výsledky byly zjištěny i skupiny vojáků, kteří za práci musejí dojíždět. I ti nejčastěji (30,5 %) hodnotili svou bytovou situaci známkou 3, přičemž celková průměrná známka za výše uvedenou kategorii činila 3,91. Nejhuře svou současnou bytovou situaci hodnotí skupina vojáků, kteří kromě nákladů na domácnost v místě bydliště rodiny musí hradit náklady na tzv. druhou domácnost v místě výkonu služby (ubytovna, pronájem, podnájem). Více jak pětina z nich (21,2 %) hodnotila spokojenost s bydlením známkou 8. Výsledná známka za celou kategorii pak je 5,58, což je nejvíce negativní hodnocení ze všech zmíněných kategorií a naznačuje spíše nespokojenost než spokojenost této skupiny s bytovou situací. S přihlédnutím k předchozím zjištěným datům, které se zaměřovaly na míru zatížení domácností vojáků náklady na bydlení, lze konstatovat, že do celkové spokojenosti s bytovou situací se značnou měrou promítají skutečné náklady na bydlení a jejich subjektivní vnímání. Tomu odpovídají i následující výsledky, kdy byla dána do souvislosti míra zatížení a celková spokojenost s bytovou situací. Ti co vnímají výdaje na bydlení jako malou zátěž nejčastěji (31,3 %) hodnotili svou bytovou situaci známkou 2. Naopak ti co vnímají náklady na bydlení jako velkou zátěž pro svou domácnost, nejčastěji hodnotili svou bytovou situaci známkou 8 a to ve více než pětině případů. Průměrná známka v tomto případě činila 5,65, což opět odpovídá spíše nespokojenosti se současnou bytovou situací vybraných vojáků. Nezanedbatelný vliv na míru spokojenosti mohou mít i další faktory jako je například velikost bytu, možnost si pořídit vlastní bydlení nebo vzdálenost dojížděky do zaměstnání, což ale bude analyzováno v jiné části vyhodnocení.

7.4 Způsob dojíždění vojáků z povolání do místa výkonu služby

Další oblastí, která byla zkoumána, byla oblast dojíždění a jakým způsobem a jak často se vojáci z povolání dopravují do místa výkonu služby. Téměř dvě třetiny (64 %) z dotázaných respondentů uvedli, že do zaměstnání dojíždí 5x denně. Ti co pracují ve směnném provozu, nejčastěji dojíždějí 2x týdně do místa výkonu služby – tuto variantu zvolilo 30 % z těch, co ve směnném provozu pracují. Oproti tomu, ti co ve směnném provozu nepracují, dojíždějí do zaměstnání nejčastěji 5x za týden (68 % z těch co nepracují ve směnném provozu).

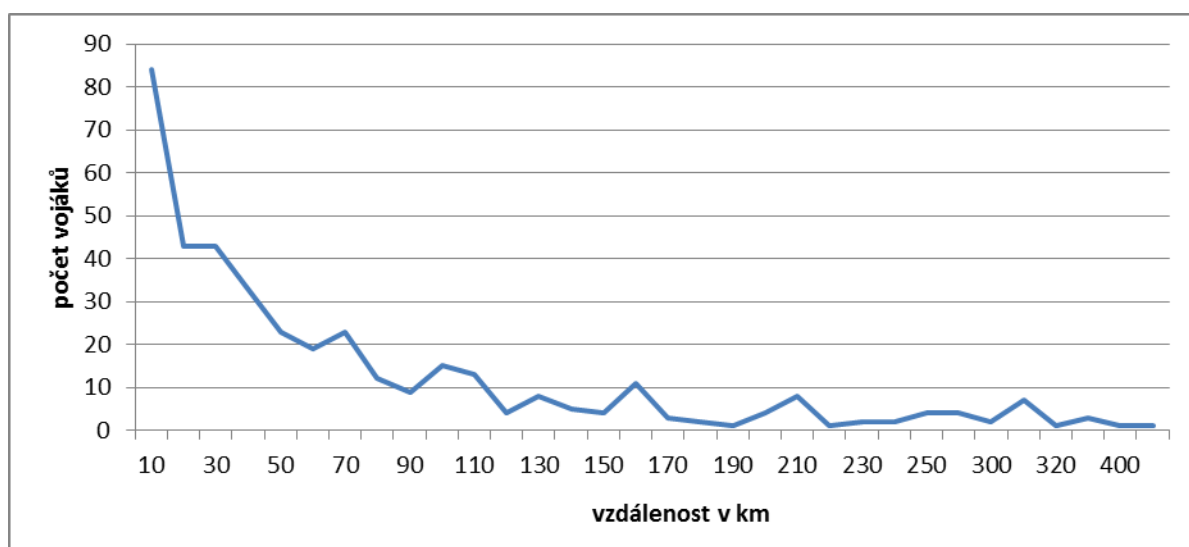
Podle místa z kterého vojáci do zaměstnání dojíždějí lze celý soubor rozdělit na tři skupiny. První skupinou jsou ti respondenti, kteří do místa výkonu služby dojíždějí z jiné obce a ti v 81 % případů dojíždějí do zaměstnání 5x týdně jedním směrem. Obdobný výsledek se podařilo zjistit i u druhé skupiny respondentů, kteří bydlí přímo v místě výkonu služby a i ti dojíždějí do zaměstnání nejčastěji 5x týdně (76 % z dotázaných). Naprosto jiný výsledek je patrný u třetí skupiny vojáků z povolání, kteří mají svou domácnost jinde než v místě výkonu služby, ale přes týden zde žijí buď v pronájmu, podnájmu nebo na ubytovně. Tato skupina nejčastěji uváděla, že do místa výkonu služby dojíždí 1x týdně jedním směrem.

Průměrná vzdálenost dojíždění do zaměstnání je 66,8 km, avšak nejčastější vzdálenost dojížděky činí 25 km. Nutno podotknout, že toto je hodnocení za celý výzkumný soubor, který je tvořen jak těmi, kteří bydlí v místě výkonu služby, tak těmi, kteří dojíždějí do zaměstnání denně a v neposlední řadě také těmi, kteří žijí v takové vzdálenosti, že do zaměstnání dojíždějí 1x týdně a přes týden žijí v místě výkonu služby na ubytovně nebo v pronájmu. Posledně zmíněná skupina má značný vliv na hodnotu celkového průměru, protože hodnoty zde zaznamenané jsou tak vysoké, že tento průměr deformují, čehož je důkazem velký rozdíl mezi průměrem a modem. Celý soubor jsem si rozdělil do 6 vzdálenostních pásem po 50 km od 0 po 250 a více km. Nejvyšší zaznamenaná hodnota byla 450 km jedním směrem. Více jak polovina respondentů (57 %) se nachází v pásmu dojíždění 0 – 49 km. Průměr za toto pásmo činí 17,4 km, přičemž nejčastěji uváděnou hodnotou je právě výše zmíněných 25 km. Druhou velmi významnou skupinu tvoří vojáci, kteří se nacházejí v pásmu 50 – 99 km. Zde se nachází rovná pětina respondentů (20 %) z celého výzkumného souboru. Průměr tohoto pásma je 68,8 km a modus činí 50 km. Zajímavostí je, že modus tohoto pásma se nachází na začátku pásma a průměr za tuto skupinu je velmi blízký průměru za celý výzkumný soubor. Naopak modus prvního pásma (25 km) odpovídá modu celého výzkumného souboru. Rozložení výzkumného souboru nám dobře ilustrují následující tabulka č. 8 a graf č. 11.

Tabulka č. 8: Vzdálenost dojíždění – celkově

vzdálenost	0 -49	50 – 99	100 - 149	150 - 199	200 - 249	250 a více	suma
počet vzp	226	78	34	21	17	20	396
počet vzp v %	57%	20%	9%	5%	4%	5%	100%
průměr v km	17,4	68,8	116,2	162,6	216,3	305,5	66,8
modus	25	50	100	150	200	300	25
medián	15	65	117,5	150	210	300	35

Zdroj: autor, vlastní zpracování

Graf č. 11: Vzdálenost dojížd'ky - celkem

Zdroj: autor, vlastní zpracování

Průměrná vzdálenost, kterou musí absolvovat denně ti, kteří mají bydliště jinde než v místě výkonu služby činí 52,3 km. Nejčastější hodnota je však opět o něco nižší a činí v tomto případě rovných 30 km. Více jak polovina (55 %) z těchto vojáků se nachází v pásmu dojíždění 0 – 49 km, přičemž průměr za toto pásmo činí 26,3 km. Druhou největší skupinu tvoří vojáci, jejichž vzdálenost dojíždění se nachází v pásmu 50 – 99 km. Průměr tohoto pásma je 67,7 km. Obdobně jako u celého souboru i zde modus (30 km) spadá do prvního pásma a průměr náleží do pásma druhého. V rámci denního dojíždění je většina vojáků (89 %) ochotna urazit vzdálenost do 100 km jedním směrem. Pouze 11 % z dotázaných je ochotno do zaměstnání denně dojíždět více jak 100 km jedním směrem.

Poměrně rozdílná je situace u skupiny vojáků z povolání, kteří mají trvalý pobyt jinde než v místě výkonu služby, ale zároveň bydlí v místě výkonu služby. I když se dle rozdělení podle vzdálenostních pásem nejvíce respondentů nachází v prvním pásmu 0 –

49 km, celých 33 % z dotázaných, průměrná vzdálenost dojížd'ky je u této skupiny 133,4 km a nejčastěji uváděnou hodnotou je 150 km. V tomto případě není situace tak jednoznačná jako u denního dojíždění, kdy se téměř všichni respondenti nacházeli v prvních dvou pásmech. Zde je situace poněkud rozdílná a celých 61 % respondentů se nachází více méně rovnoměrně rozloženo ve čtyřech pásmech od 100 km výše. Tento trend nám naznačuje, že od určité vzdálenosti se již nevyplatí denně dojíždět a vojáci volí raději dojíždění týdně, přičemž mezi vzdálenostmi mohou být velké rozdíly a pokrývají několik pásem. Zlomová vzdálenost, o které zde hovoříme, je v našem případě právě 100 km.

Poslední skupinou, kterou budeme analyzovat z pohledu vzdálenosti dojížd'ky do zaměstnání, jsou vojáci, kteří bydlí v místě výkonu služby. V případě této skupiny se všichni respondenti vešli do jediného pásma a průměrná vzdálenost byla 5,9 km, přičemž nejčastěji udávaná vzdálenost byla 2 km. Vzdálenosti zde uváděné jsou do značné míry ovlivněné velikostmi obcí, kde vojáci žijí a zároveň pracují. Zatímco v případě menších obcí nebo dokonce krajských měst se vzdálenosti pohybují v rozmezí 1 – 5 km, v případě hlavního města Prahy není výjimkou vzdálenost i 15 km a více.

Doba dojíždění

V předchozí části jsme se věnovali četnosti dojíždění a vzdálenosti, jakou vojáci absolvují při cestě z místa bydliště do místa výkonu služby. V této části se budeme věnovat době, kterou vojáci stráví na cestě do zaměstnání. Tak jako u analýzy vzdáleností i v případě doby dojíždění jsem si ji rozdělil do několika pásem. V tomto případě po půl hodinách. Zatímco nejkratší časový úsek, který byl uveden, byly 4 minuty, nejdelší doba dojížd'ky byla 330 minut. Průměrná doba, kterou vojáci stráví na cestě do zaměstnání (místa výkonu služby) činila za celý výzkumný soubor 64 minut. Nejčastěji však uvedli, že na cestě stráví minut 30. Tak jako v případě vzdáleností i v případě doby dojíždění se nejvíce respondentů z celkového počtu nachází v prvních dvou časových intervalech od 0 do 59 minut. Velikost zastoupení v těchto dvou pásmech je téměř identická, když v prvním pásmu je 30 a v druhém 31% ze všech respondentů. Podobně jako při analýze vzdáleností i zde můžeme narazit na jednu zajímavost, a to že modus (nejčetnější hodnota) celého souboru se nachází přesně na začátku druhého časového pásma (30 minut), ale průměr, který je jednou tak větší se nachází až v pásmu třetím.

Tabulka č. 9: Průměrná doba dojíždění - celkem

počet minut	0 -29	30 - 59	60 - 89	90 - 119	120 - 149	150 - 179	180 - 209	210 - 239	240 a více
počet vzp	119	122	59	27	23	14	15	2	15
vzp v %	30%	31%	15%	7%	6%	4%	4%	1%	4%
průměrný čas	16,3	38,8	66,2	95,2	124,1	152,5	184	210	267,7
modus	20	30	60	90	120	150	180	210	240
medián	15	40	60	90	120	150	180	210	270

Zdroj: autor, vlastní zpracování

U vojáků z povolání, kteří dojíždějí do místa výkonu služby denně je nejběžnější doba strávená na cestě jedním směrem v rozmezí 30 – 59 minut. V tomto intervalu se nachází 45 % vojáků z této skupiny dojíždějících. Rovněž se v tomto intervalu nachází průměrná doba denní dojížděky, která v tomto případě činí 53 minut. Druhou největší skupinu tvoří ti, co dojíždějí 60 – 89 minut a ve třetí skupině jsou ti vojáci, jimž cesta do zaměstnání trvá maximálně 29 minut. V podstatě drtivá většina vojáků je ochotna do místa výkonu služby dojíždět denně pokud cesta jedním směrem trvá do 90 minut, přičemž nejčastěji uváděnou dobou dojíždění je 30 min. Pouze 14 % vojáků je ochotno dojíždět do zaměstnání déle jak hodinu a půl.

Tabulka č. 10: Průměrná doba dojíždění - vojáci co nebydlí v místě výkonu služby a dojíždí tam

počet minut	0 -29	30 - 59	60 - 89	90 - 119	120 - 149	150 a více
počet vzp	35	95	50	19	9	3
vzp v %	17%	45%	24%	9%	4%	1%
průměrný čas	18,4	39,7	65,9	93,7	121,7	203,3
modus	20	30	60	90	120	-----
medián	20	40	60	90	120	210

Zdroj: autor, vlastní zpracování

Průměrný čas strávený na cestě do zaměstnání těmi, kteří dojíždí jednou týdně a mají druhou domácnost v místě výkonu služby, je 112 minut. Časová škála je v případě těchto vojáků velmi rozsáhlá a pokrývá ji 8 časových intervalů od 0 do více než 210 minut. Nejčastěji uváděnou hodnotou je stejně jako v předchozím případě 30 minut. Podobně jako v případě analýzy vzdáleností dojížděky ani zde není situace tak

jednoznačná jako u denního dojíždění, kdy se téměř všichni respondenti nacházeli v prvních dvou pásmech. Zde je situace však poněkud rozdílná a celých 57 % respondentů se nachází více méně rovnoměrně rozloženo v pěti pásmech od 90 minut výše. Tento trend nám naznačuje, že od určité doby a vzdálenosti se již nevyplatí denně dojíždět a vojáci volí raději dojíždění týdenní, přičemž mezi časy mohou být velké rozdíly a pokrývají několik pásem. Zlomová doba, o které zde hovoříme, je v našem případě 90 minut.

Tabulka č. 11: Průměrná doba dojíždění – ti co mají trvalý pobyt jinde než v místě výkonu služby, ale zároveň bydlí v místě výkonu služby

počet minut	0 -29	30 - 59	60 - 89	90 - 119	120 - 149	150 -179	180 - 209	210 a více
počet vzp	25	17	6	8	14	13	15	15
vzp v %	22%	15%	5%	7%	12%	12%	13%	13%
průměrný čas	17,24	34,4	68,3	98,8	125,7	152,7	184	265
modus	20	30	60	90	120	150	180	240
medián	20	30	70	97,5	120	150	180	270

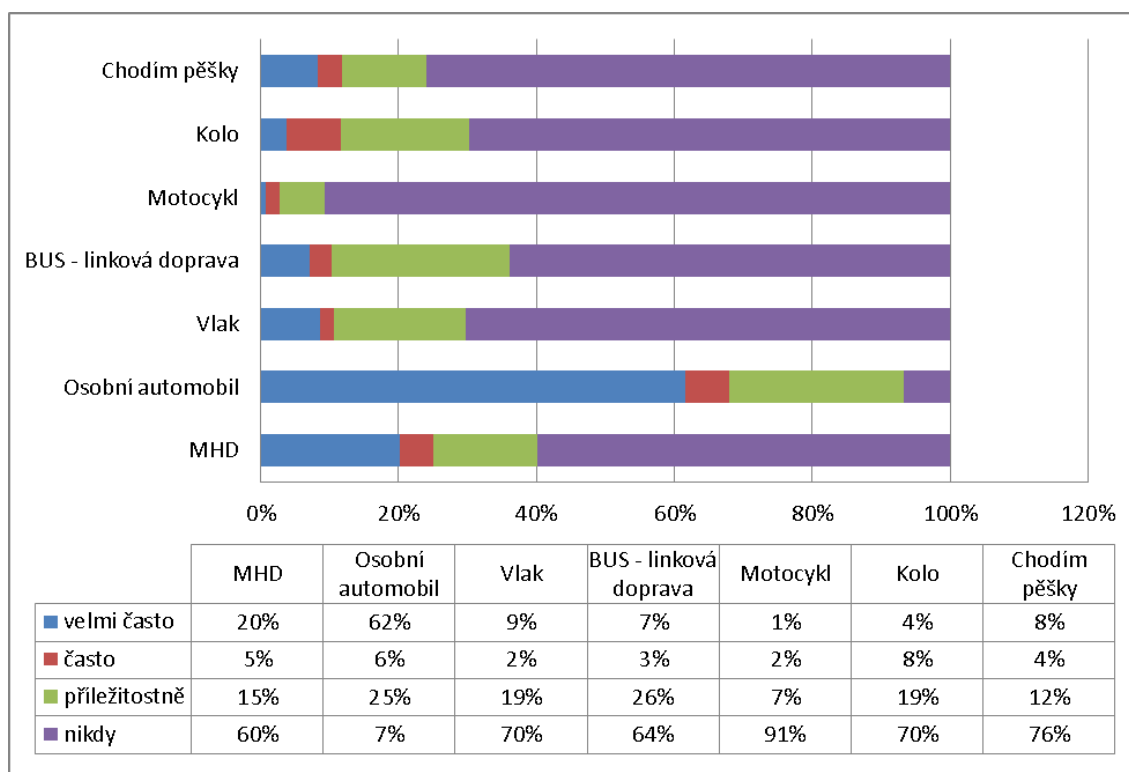
Zdroj: autor, vlastní zpracování

Poslední skupinou, kterou budeme analyzovat z pohledu doby dojíždění do zaměstnání, jsou vojáci, kteří bydlí v místě výkonu služby. V případě této skupiny se všichni respondenti vešli do dvou pásem a průměrná doba byla 20 minut, přičemž nejčastěji udávaná doba byla 15 minut. Stejně jako v případě posuzování vzdáleností i zde v případě času jsou tyto doby do značné míry ovlivněné velikostmi obcí, kde vojáci žijí a zároveň pracují. Zatímco v případě menších obcí nebo dokonce krajských měst se časy pohybují v rozmezí 5 – 20 minut, v případě hlavního města Prahy není výjimkou doba dojíždění i 45 minut a více. Do značné míry ovšem také závisí na druhu dopravního prostředku, který je k dojíždění obvykle používán.

Prostředky dopravy

V předchozí části jsme se věnovali době, kterou stráví vojáci z povolání na cestě do místa výkonu služby/zaměstnání. Bylo zde rovněž řečeno, že celková doba dojíždění je do jisté míry ovlivněna způsobem přepravy či druhem dopravního prostředku, který vojáci k dopravě používají. Přehled nejčastěji využívaných způsobů dopravy a jejich využití, či oblíbenost můžeme vidět v následujícím grafu č. 12 s tabulkou.

Graf č. 12: Prostředky dopravy a jejich využití - celkem



Zdroj: autor, vlastní zpracování

Podle zjištěných dat patří osobní automobil jednoznačně mezi nejoblíbenější způsoby dopravy do místa výkonu služby/zaměstnání. Celkem 62 % respondentů se vyjádřilo, že tento dopravní prostředek používá velmi často a jako častý způsob dopravy ho označilo dalších 6 % z dotázaných. Příležitostně ho jako prostředek dopravy do zaměstnání využívá alespoň ¼ vojáků z povolání. Možnost „nikdy“ zvolilo u tohoto dopravního prostředku pouze 7 % dotazovaných, což je nejméně ze všech způsobů dopravy. Oblíbenými doplňkovými prostředky v kombinaci s osobním vozidlem jsou vlak, který označilo jako příležitostnou možnost dopravy 29 % z těch, co nejvíce preferují jízdu autem a BUS – linková doprava, kterou označilo dokonce 34 % z těchto vojáků. Celkově druhým nejoblíbenějším dopravním prostředkem je MHD, kterou označilo 20 % vojáků jako prostředek, jež používá pro svou dopravu velmi často. Další pětina vojáků MHD využívá často nebo alespoň příležitostně. Ostatní způsoby dopravy nejsou dle výsledků příliš oblíbené, naopak jsou využívány spíše příležitostně a velké procento respondentů se vyjádřilo, že je pro svou dopravu vůbec nepoužívá.

Ještě větší podíl vojáků využívajících pro svou dopravu do zaměstnání osobní automobil se nachází ve skupině těch, co dojíždějí do místa výkonu služby denně. V tomto případě osobní automobil volí velmi často 80 % vojáků z povolání. Možnost

„nikdy“ u osobního automobilu označilo z této skupiny pouze 2 % z dotázaných respondentů. Druhým nejčastějším způsobem dopravy je opět MHD. Podobné procentní zastoupení, co se týče častosti, mají autobusová linková doprava a vlak (8 a 7 %), které se tak řadí na třetí a čtvrté místo. Mezi nejvyužívanější doplňkový způsob dopravy (označeno jako možnost „příležitostně“) patří cestování autobusovou linkovou dopravou. Tuto možnost zvolilo 31 % vojáků, kteří dojíždějí denně. V kombinaci s osobním automobilem je opět nejvíce používána jako doplňkový způsob dopravy autobusová linková doprava. Příležitostně ji používá 33 % z těch vojáků, kteří velmi často dojíždějí do zaměstnání osobním vozidlem. Nejméně využívanými způsoby dopravy u této skupiny jsou motocykl a kolo a zcela logicky je na posledním místě chození do zaměstnání pěšky.

Poněkud odlišná je situace u skupiny vojáků, kteří bydlí trvale nebo přechodně v místě výkonu služby. Zde se procentní zastoupení využívání jednotlivých dopravních prostředků od předchozích skupin liší. I přestože v této skupině zůstává nejvyužívanějším způsobem dopravy osobní automobil, jeho postavení zde není ale již tak dominantní jako v předchozích případech. Zatím co autem velmi často dojíždí 41 % respondentů, MHD v této skupině rovněž velmi často používá 28 % vojáků a pěšky se do zaměstnání dopravuje velmi často i 16 % z dotázaných. Ještě více vojáků označilo chození pěšky za příležitostný způsob přesunu (21 %) a příležitostně se do zaměstnání dopravuje i 23 % vojáků na kole. Na tento způsob dopravy mají do značné míry vliv jak povětrnostní podmínky, tak i roční doba. Nejméně preferovanou variantou dopravy, stejně jako u předchozích skupin, je použití motocyklu. Na závěr je nutno ještě podotknout, že do této zkoumané skupiny se řadí jak vojáci, kteří trvale bydlí v místě výkonu služby, tak ti kteří tam bydlí přechodně a jednou týdně tam dojíždějí, ti pak kombinují několik možná i zcela odlišných způsobů dopravy. To se pak odráží i v celkových výsledcích za tuto skupinu.

Dojížd'ka autem

K nejoblíbenějším a nejčastěji používaným dopravním prostředkům mezi vojáky patří osobní automobil. Možnost dojíždění autem ať již velmi často, často nebo alespoň příležitostně označilo celkem 340 respondentů (86%). Více jak polovina z těchto respondentů (55 %) uvedlo, že automobilem dojíždí sám/sama. Naproti tomu 38 % vojáků z povolání dojíždí autem do zaměstnání s některým ze svých kolegů. Pouze 7 %

dotázaných uvedlo, že do zaměstnání dojíždí s jinými spolucestujícími, nejčastěji s rodinnými příslušníky – manželi, manželkami nebo dětmi. Ti co jezdí do zaměstnání sami, tak v drtivé většině případů nebydlí v místě výkonu služby a dojíždí 5x týdně, přičemž průměrná vzdálenost, kterou urazí jedním směrem, činí 27 km. Tito vojáci stráví na cestě do nebo ze zaměstnání v průměru 38 minut.

Ti co dojíždějí sami autem, tak nejčastěji jezdí do zaměstnání 5x týdně, průměrně 27 km, časově v průměru 38 min a nebydlí v místě výkonu služby.

7.5 Výše nákladů na dojíždění

Podobně jako když jsme analyzovali náklady na bydlení i nyní při analýze nákladů na dojíždění bude nutné přihlídnout k faktu, že vojáci mohou bydlet jak přímo v místě výkonu služby, tak do něj mohou i dojíždět a bydlet ve zcela jiné obci. Proto se do výše nákladů na dojíždění promítá nejen vzdálenost, kterou musejí vojáci denně/týdně překonat, ale i náklady na jednotlivé prostředky dopravy, které ke svému cestování používají.

Průměrné náklady na dojíždění vojáků z povolání, jenž se účastnili výzkumu, dosahují téměř 2,5 tis. Kč za měsíc, konkrétně tento průměr činí 2437,--/měsíc. Tyto výdaje v sobě zahrnují jak náklady na dojíždění do místa výkonu služby, tak i náklady na dojíždění, které mají vojáci v místě výkonu služby, přičemž pro některé z nich je místo výkonu služby zároveň bydlištěm jejich rodiny. Nicméně pro účely výzkumu byla sledována pouze celková částka bez rozlišení na náklady v místě výkonu služby a náklady vynaložené na cestování do místa výkonu služby/zaměstnání. Nejčastěji uváděnou částkou byly 2000 Kč, přičemž nejmenší uvedená částka byla 0 Kč a nejvyšší naopak 10 000,--.

Prozatím jsme posuzovali náklady na dojíždění za celý výzkumný soubor. Pro lepší analýzu a pochopení problematiky dojíždění, jsem si podobně jako v případě bytové situace vojáků, i tento soubor dat dále rozdělil na několik podskupin. První posuzovanou podskupinou jsou vojáci z povolání, kteří nebydlí v místě výkonu služby, ale denně tam dojíždějí. Průměrná výše nákladů za tuto skupinu činí 2839,-- , přičemž nejčastější hodnotou (modem) v této skupině je částka 2000,--. Nezanedbatelný vliv na průměrnou výši výdajů má i vzdálenost obce, kde má voják a jeho rodina trvalý pobyt od místa výkonu služby.

Ne všichni vojáci bydlí v místě výkonu služby nebo do něj mohou denně dojíždět. Tuto situaci přitom musí řešit dalším druhem ubytování (pronájem, ubytovna atd.) tzv. druhou domácností. Další podskupinu nákladů na dojíždění proto tvoří výdaje těch, co do místa výkonu služby dojíždějí jednou týdně a přechodně zde bydlí, vedou tzv. druhou domácnost. Průměrná výše výdajů za dojíždění v této skupině činí 2906,--, přičemž nejčastěji uváděnou hodnotou je opět částka 2000,--. Výsledná hodnota průměru je ovlivněna zaprvé vzdáleností z místa bydliště do místa výkonu služby a za druhé druhem použitého dopravního prostředku.

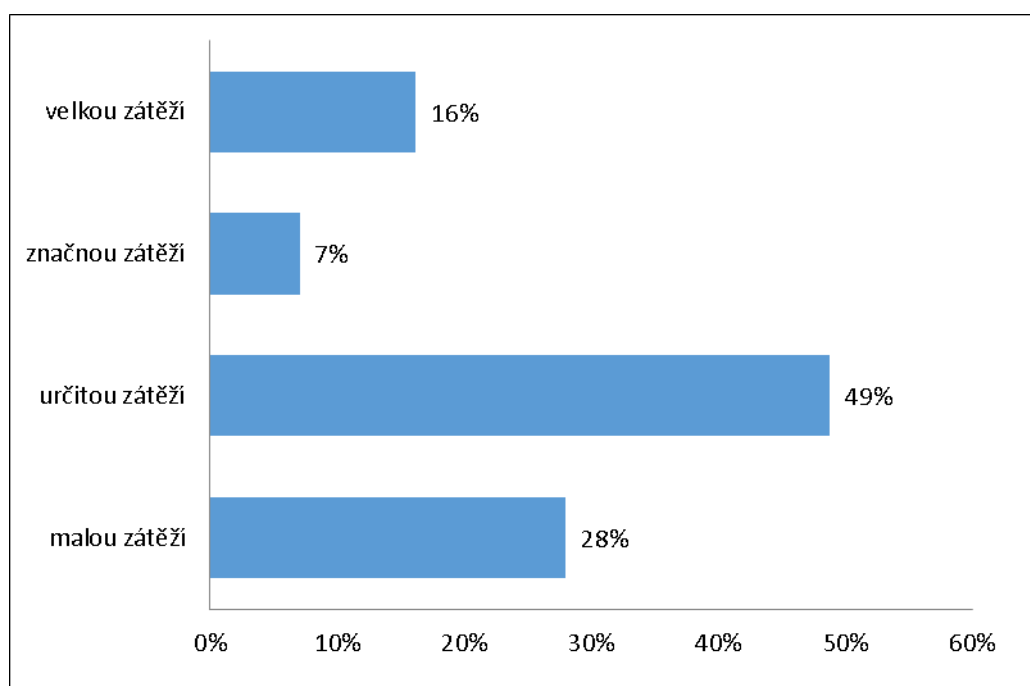
Do třetí a poslední podskupiny patří ti vojáci z povolání, kteří mají bydliště v místě výkonu služby. U těchto vojáků se dá zcela logicky očekávat, že jejich výdaje za dojíždění do zaměstnání budou nejnižší ze všech třech podskupin. Průměrná výše výdajů na dojíždění činí v tomto případě 576,-- za měsíc. Velmi podobné hodnoty vykazují jak modus (500,--) tak i medián (450,--) zkoumaného souboru.

Subjektivní vnímání

Dle politické ekonomie blahobytu, jež považuje tržní ekonomiku za základ racionálního lidského chování, je jedinec sám nejlépe schopen posoudit své preference a zvolit si pro sebe nejlepší možnost. (Boadway, 1984) Subjektivní vnímání míry zatížení náklady na dojíždění se může v posuzování takových preferencí, které se týkají například volby povolání nebo ochoty za práci dojíždět, také promítnout.

Podle následujícího grafu č. 13 je vidět, že jako velkou či značnou zátěž vnímá své náklady na dojíždění pouze 23 % z dotázaných vojáků z povolání. Naopak jako určitou zátěž označila své výdaje na dojíždění téměř polovina respondentů (49 %). Více jak čtvrtina (28 %) z dotázaných se domnívá, že jejich výdaje na dojíždění jsou pro jejich domácnost pouze malou zátěží.

Graf č. 13: Míra zatížení domácností vojáků z povolání náklady na dojíždění



Zdroj: autor, vlastní zpracování

Závislost mezi velikostí nákladů na dojíždění a mírou vnímání zátěže byla obdobně jako v případě nákladů na bydlení testována pomocí testu chí-kvadrát test nezávislosti. Sledované znaky byly testovány na 5% hladině významnosti při 12 stupních volnosti. Na základě porovnání vypočtených hodnot testového kritéria (129,91) a příslušného kvantilu rozdělení χ^2 pro 12 stupňů volnosti (21,03) lze prokázat závislost mezi sledovanými znaky. Pokládám závislost mezi výší nákladů na dojíždění a mírou vnímání jejich zátěže na 5% hladině významnosti za prokázanou.

Jako velkou zátěž respondenti nejčastěji označili částku 4 000,--, přičemž jako nejnižší takto označili již částku 2 200,-- a nejvyšší částku 10 000,--. Průměr za tuto kategorii činí 5 196,--. Za značnou zátěž pro svou domácnost považují respondenti nejčastěji částku 5 tisíc, což je o 1 tisíc vyšší částka než v předchozí kategorii. Průměr v kategorii „značná zátěž“ činí 3 570,--. Určitou zátěží je pro domácnosti vojáků částka 2 609 Kč/měsíc. Pro někoho to však může být již částka 500,--. Jako malou zátěž vnímají vojáci průměrně částku 869,--. Pro lepší orientaci poslouží tabulka č. 12. Protože každý může míru zatížení vnímat rozdílně, stanovil jsem intervaly a pomocí většiny se pokusil zjistit jak velká částka je vnímána jako malá, určitá, značná či velká zátěž.

Tabulka č. 12: Kontingenční tabulka zátěže nákladů na dojíždění rozčleněno do peněžních intervalů

	0 - 1999	2000 - 3999	4000 - 5999	6000-7999	8000 a více
malá zátěž	85%	14%	1%	3%	0%
určitá zátěž	30%	50%	18%	3%	1%
značná zátěž	0%	25%	32%	29%	14%
velká zátěž	6%	50%	36%	8%	0%

Zdroj: autor, vlastní zpracování

Jak je z tabulky patrné, tak jako malá zátěž je zcela jednoznačně nejčastěji vnímána částka do 2 tisíc. Nejčastěji uváděná hodnota pro tuto kategorii se nachází ve čtvrtině intervalu a činí 5 00,--. U kategorie „určitá zátěž“ se většina respondentů, která tuto možnost zvolila, nachází v intervalu 2 – 4 tisíce. V kategorii „značná zátěž“ není situace tak jednoznačná jako v předchozích dvou kategoriích. Více jak 32 % respondentů se nachází v intervalu 4 – 6 tisíc. Jako velkou zátěž označilo nejvíce respondentů překvapivě částku v intervalu 2 – 4 tisíc, což je paradoxně nižší interval než u kategorie „značná zátěž“, který byl na škále zatížení níže.

Podobně jako u zatížení náklady na bydlení i v případě výdajů na dojíždění je jedním z faktorů, který by mohl mít vliv na subjektivní vnímání tohoto zatížení jednotlivými domácnostmi, počet společně žijících členů. Jedna z otázek tak opět směřovala na počet vyživovaných osob, které žijí s vojákem ve společné domácnosti. Odpovědi na tuto otázku pak byly dány do souvislosti s tím, do jaké míry se cítí vojáci zatíženi výdaji na dojíždění. Jak již bylo poznamenáno v předchozí části vyhodnocení, tak nejvíce respondentů (49 %) vnímá výdaje na dojíždění jako určitou zátěž pro svou domácnost. Nejčastěji (13 % z celkového počtu dotazovaných) se takto vyjadřovali respondenti, kteří vyživují další jednoho nebo 3 členy domácnosti, což lze pro lepší ilustraci přirovnat například k bezdětnému páru nebo rodině s dvěma dětmi. Jako určitou zátěž vnímá výdaje na bydlení rovněž domácnost vojáka s dalšími dvěma vyživovanými osobami (12 % z celkového počtu).

Stejně jako v případě vztahu vnímání míry zatížení náklady na bydlení a počtu vyživovaných osob se ani v případě vnímání míry zatížení náklady na dojíždění a počtu vyživovaných osob nepodařilo prokázat závislost mezi sledovanými znaky. Nezávislost znaků byla testována pomocí chí-kvadrát testu nezávislosti při 5% hladině významnosti a 18 stupních volnosti. Na základě porovnání vypočtených hodnot testového kritéria

(12,97) a příslušného kvantilu rozdělení χ^2 pro 18 stupňů volnosti (28,78) lze prokázat nezávislost sledovaných znaků. Pokládám závislost mezi počtem členů domácnosti a mírou vnímání zátěže nákladů na dojíždění na 5%-ní hladině významnosti za neprokázanou.

Tabulka č. 13: Vztah počtu vyživovaných osob a zátěže nákladů na dojíždění

Počet vyživovaných osob	malou zátěží	určitou zátěží	velkou zátěží	značnou zátěží	Celkem
0	7%	7%	1%	3%	18%
1	8%	13%	1%	3%	24%
2	6%	12%	2%	4%	23%
3	6%	13%	3%	5%	27%
4	3%	3%	1%	1%	7%
5	0%	1%	0%	0%	1%
6	0%	0%	0%	0%	0%
Celkový součet	28%	49%	7%	16%	100%

Zdroj: autor, vlastní zpracování

Obdobně jako počet vyživovaných osob bylo porovnáváno místo bydliště rodiny a místo výkonu služby se subjektivním vnímáním míry zatížení domácností náklady na dojíždění. Jako určitou zátěž pro svou domácnost považují výdaje na dojíždění nejčastěji vojáci, kteří bydlí jinde než v místě výkonu služby a denně do zaměstnání dojíždějí. Druhou nejpočetnější skupinu tvoří vojáci, kteří bydlí v místě výkonu služby (ubytovna, pronájem) a zároveň mají trvalý pobyt a bydliště rodiny jinde. Do jejich hodnocení míry zatížení se stejně jako v případě nákladů na bydlení promítají především náklady na vedení dvou domácností, jejichž nedělitelnou součástí jsou právě i výdaje za dojíždění. Vojáci, kteří mají trvalý pobyt v místě výkonu služby, označily výdaje na bydlení nejčastěji za malou zátěž pro svou domácnost.

Závislost mezi bydlištěm a mírou vnímání zátěže byla rovněž testována pomocí chí-kvadrát testu nezávislosti. Sledované znaky byly opět testovány na 5% hladině významnosti, tentokrát při 6 stupních volnosti. Na základě porovnání vypočtených hodnot testového kritéria (101,46) a příslušného kvantilu rozdělení χ^2 pro 6 stupňů volnosti (12,59) bylo možno prokázat závislost sledovaných znaků. Pokládám závislost

mezi bydlištěm a mírou vnímání zátěže nákladů na dojíždění na 5%-ní hladině významnosti za prokázanou.

Tabulka č. 14: Vztah bydliště a zátěže rodiny náklady na dojíždění

Popisky řádků	bydlí v místě výkonu služby a zároveň má trvalý pobyt jinde	nebydlí v místě výkonu služby a do místa výkonu služby dojíždí	trvalý pobyt v místě výkonu služby	Celkový součet
malou zátěží	7%	13%	8%	28%
určitou zátěží	15%	28%	6%	49%
velkou zátěží	3%	4%	1%	7%
značnou zátěží	4%	9%	3%	16%
Celkový součet	29%	53%	18%	100%

Zdroj: autor, vlastní zpracování

Spokojenost s dojížděním

Stejně jako v případě bytové situace i nyní byla v dotazníku respondentům položena otázka, která měla zjistit spokojenost s jejich dojížděním. Hodnocení bylo provedeno za pomoci hodnotící škály od 1 do 10, kdy 1 opět znamenalo velmi spokojen/na a 10 velmi nespokojen/na. Podobně jako při zjišťování spokojenosti s bytovou situací i nyní mezi vojáky celkově převládali spíše pozitivní odpovědi z levé části hodnotící škály. Celkem 61 % dotázaných hodnotilo spokojenost se svým dojížděním maximálně do stupně 5, což znamená, že jsou s ním převážně spokojeni. Nejvíce respondentů (16 %) hodnotilo spokojenost se svou bytovou situací stupněm 5, zatímco velmi nespokojeno (stupeň 10) byly pouze 4 % z dotázaných. Celková průměrná známka spokojenosti s dojížděním činí za celý výzkumný soubor 4,31, což nasvědčuje spíše spokojenosti s vlastním bydlením.

Porovnávána byla rovněž spokojenost s dojížděním ve vztahu k bydlišti. Pomocí chí-kvadrát testu nezávislosti byla na 5% hladině významnosti při 18 stupních volnosti prokázána závislost mezi spokojeností s bytovou situací a bydlištěm vojáků z povolání.

Nejvíce spokojeni jsou se svým dojížděním ti vojáci, kteří bydlí v místě výkonu služby. Celkem 17 % z nich ohodnotilo své současné dojíždění známkou 2. Průměrná známka za celou kategorii dosáhla hodnoty 4,1. Poněkud odlišné výsledky byly zjištěny u skupiny vojáků, kteří za prací musejí dojíždět. Ti nejčastěji (18 %) hodnotili svou

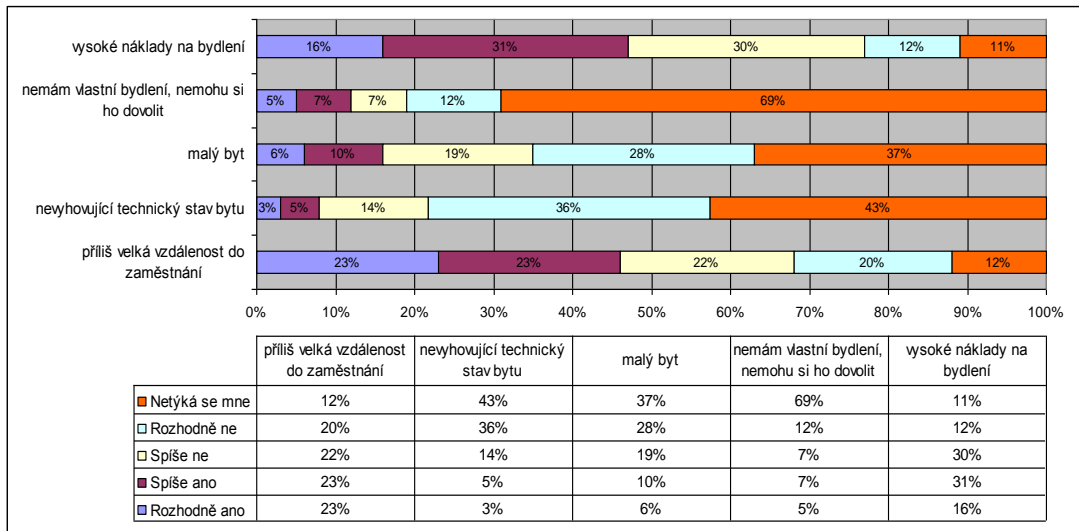
bytovou situaci známkou 5, přičemž celková průměrná známka za výše uvedenou kategorii činila 4,86. Nejhůře svou současnou dojížděku hodnotí skupina vojáků, kteří kromě nákladů na domácnost v místě bydliště rodiny a nákladů na tzv. druhou domácnost v místě výkonu služby (ubytovna, pronájem, podnájem) si musí ještě hradit dojíždění do místa a někdy i v místě výkonu služby (např. v Praze). Více jak pětina z nich (15 %) z nich hodnotilo spokojenost s dojížděním známkou 7. Výsledná známka za celou kategorii pak je 5,33 což je nejvíce negativní hodnocení ze všech zmíněných kategorií a naznačuje spíše nespokojenost než spokojenost této skupiny s dojížděním. Přihlédneme-li, obdobně jako v případě nákladů na bydlení, k předchozím zjištěným datům, které se zaměřovaly na míru zatížení domácností vojáků náklady na dojíždění, lze konstatovat, že do celkové spokojenosti s dojížděkou, se značnou měrou promítají skutečné výdaje na dojíždění a jejich subjektivní vnímání. Tomu odpovídají i následující výsledky, kdy byla dána do souvislosti míra zatížení a celková spokojenost s dojížděním. Ti, co vnímají výdaje na dojíždění jako malou zátěž, nejčastěji (33,9 %) hodnotili svou dojížděku známkou 2. Naopak ti co vnímají náklady na dojíždění jako velkou zátěž pro svou domácnost, nejčastěji hodnotili svou dojížděku známkou 10 a to v 28,6 % případů. Průměrná známka v tomto případě činila 8,21, což rozhodně odpovídá spíše nespokojenosti než spokojenosti se současnou dojížděkou vybraných vojáků. Nezanedbatelný vliv na míru spokojenosti mohou mít i další faktory jako je vzdálenost dojížděný, čas strávený na cestě nebo druh dopravního prostředku, či kvalita a častost spojů hromadné či linkové dopravy.

7.6 Problémy s kterými se musejí vojáci z povolání potýkat v otázkách bydlení a dojíždění

Poslední ze sledovaných oblastí byly problémy spojené s bydlením či dojížděním a vnímání míry jejich závažnosti pro daného respondenta. Vojáci měli v tomto případě možnost se vyjádřit k 5 možným problémům, s kterými by se mohli setkat v otázce bydlení a ke čtyřem možným problémům, s kterými by se mohli setkat v oblasti dojíždění. Míru závažnosti měli možnost vyjádřit na pěti bodové stupnici do „rozhodně ano“ po „rozhodně ne“ nebo mohli zvolit možnost, že se jich tato situace či problém netýká.

V první řadě se zaměříme na potencionální problémy spojené s bydlením. Jak již bylo řečeno výše, měli vojáci možnost vyjádřit se k pěti různým problémům, které s bydlením souvisí. Posuzovány byly velikost a technický stav bytu, možnost pořízení si vlastního bydlení, vysoké náklady na bydlení a příliš velká vzdálenost do zaměstnání. Za největší problém spojený se svým současným bydlením považují vojáci příliš velkou vzdálenost do zaměstnání. Tento problém považuje rozhodně za závažný 23 % respondentů a dalších 23 % ho považuje alespoň za závažný. Pouze 12 % z dotázaných se domnívá, že se jich tento problém netýká. Ti co považují vzdálenost do zaměstnání za velmi závažný problém, v průměru dojíždí 138 km jedním směrem při týdenním dojíždění a ti co považují vzdálenost do zaměstnání za závažný problém, dojíždí v průměru 93 km jedním směrem pětikrát týdně. Za druhý nejzávažnější problém považují vojáci ve 47 % případů vysoké náklady na bydlení. Přesně 30 % z dotázaných se domnívá, že pro ně nejsou vysoké náklady na bydlení nějakým zásadním problémem. Pouze 11 % vojáků odpovědělo, že se jich tento problém vůbec netýká. Výše průměrných nákladů u těch vojáků z povolání, kteří tento problém považují za velmi závažný, dosahuje částky 11 862,--. A jsou to především vojáci, kteří financují dvě domácnosti, jednu v místě bydliště rodiny a jednu v místě výkonu služby (pronájem nebo ubytovna). Nevyhovující technický stav bytu rozhodně nepovažuje za problém 36 % respondentů a dokonce 43 % vojáků prohlásilo, že se jich tento problém netýká vůbec. Dále vojáci nepovažují za problematickou velikost bytu nebo to, že by neměli vlastní bydlení. U nemožnosti pořídit si vlastní bydlení se 69 % vojáků vyjádřilo v tom smyslu, že se jich tato problematika vůbec netýká, což je největší procentní zastoupení z celého porovnání.

Graf č. 14: Problémy v otázkách bydlení

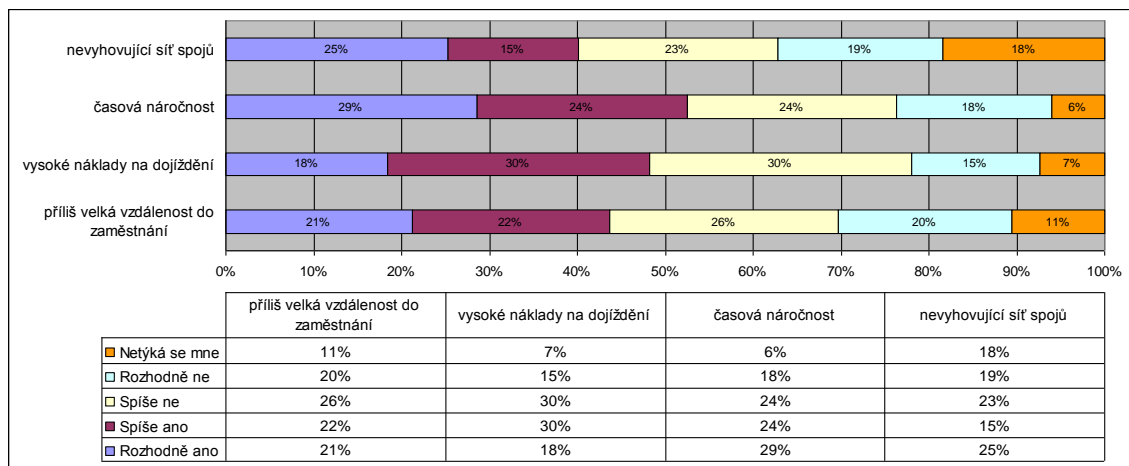


Zdroj: autor, vlastní zpracování

Po analýze problémů spojených s bydlením se nyní zaměříme na potencionální problémy spojené s dojížděním. Jak již bylo řečeno dříve, měli vojáci možnost vyjádřit se ke čtyřem různým problémům, které souvisí s dojížděním. Posuzovány byly vzdálenost a časová náročnost dojíždění, nevhovující síť spojů a vysoké náklady na dojíždění. Za největší problém spojený se svým současným dojížděním považují vojáci přílišnou časovou náročnost dojíždění do zaměstnání. Celkem 53 % respondentů považuje tento problém do nějaké míry za závažný a celých 29 % vojáků označilo časovou náročnost dojíždění za rozhodně závažný problém, s kterým se musejí vyrovnávat. V 18 % případů respondenti uvedli, že dojíždění pro ně není rozhodně problém a pouze 6 % vojáků uvedlo, že se jich tento problém vůbec netýká. Ti co považují časovou náročnost dojížděky do zaměstnání za velmi závažný problém, v průměru dojíždí 108 minut jedním směrem většinou při denním dojíždění a ti co považují časovou náročnost dojížděky do zaměstnání za závažný problém, dojíždí v průměru 73 minut jedním směrem pětkrát týdně. Podobně jako v případě analýzy problémů spojených s bydlením i zde za druhý nejzávažnější problém považují vojáci ve 48 % případů vysoké náklady. V tomto případě na dojíždění. Přesně 15 % z dotázaných se domnívá, že pro ně nejsou vysoké náklady na dojíždění nějakým zásadním problémem. Pouze 7 % vojáků odpovědělo, že se jich tento problém vůbec netýká. Výše průměrných nákladů u těch vojáků z povolání, kteří tento problém považují za velmi závažný, dosahuje částky 4 109,-. Nevhovující síť spojů považuje za do určité míry za problematické až 40 % respondentů a vzdálenost dojíždění je problematická pro

42 % dotázaných. Celkově lze říci, že všechny uvedené problémy spojené s dojížděním, považují vojáci za do určité míry pro ně závažné.

Graf č. 15: Problémy v otázkách dojíždění



Zdroj: autor, vlastní zpracování

7.7 Závěr a zhodnocení situace vojáků z povolání v oblasti bydlení a dojíždění

Více jak 4/5 (82 %) dotázaných vojáků a vojáků z povolání uvedlo, že mají místo trvalého pobytu (společného bydliště rodiny) jiné, než je jejich místo výkonu služby. To znamená, že pouze 18 % bydlí ve stejné obci, jako i pracuje. Většina (65 %) z těch vojáků, kteří bydlí jinde, než v místě výkonu služby do tohoto místa dojíždí denně a zbylých 35 % tam dojíždí týdně a zde přes týden bydlí nejčastěji buď na ubytovně, nebo v pronájmu.

Průměrné náklady na bydlení vojáků z povolání, jenž se účastnili výzkumu, mírně překračují částku 9 tis za měsíc, konkrétně tento průměr činí 9044,--/měsíc. Tyto náklady v sobě zahrnují jak náklady na bydlení v místě bydliště, tak i náklady na bydlení, které mají vojáci v místě výkonu služby. Průměrná výše nákladů na bydlení v místě trvalého bydliště je 7501,-- a průměrné náklady na druhé bydlení v místě výkonu služby činí 4633,--, přičemž budeme-li posuzovat celkové náklady na bydlení pouze těch co musí financovat nejenom svou domácnost, ale i bydlení v místě výkonu služby dostaneme se na průměrnou částku 10 244,-- za měsíc. Tito vojáci také nejčastěji vnímají své výdaje za bydlení jak velkou zátěž pro svou domácnost. Pomocí

statistického testu byla prokázána závislost mezi bydlištěm a vnímáním zátěže nákladů na bydlení.

Průměrná vzdálenost dojíždění do zaměstnání je 66,8 km. Průměrná vzdálenost, kterou musí absolvovat denně ti, kteří mají bydliště jinde než v místě výkonu služby činí 52,3 km přičemž na cestě jedním směrem stráví 30 – 59 minut. V rámci denního dojíždění je většina vojáků (89 %) ochotna urazit vzdálenost do 100 km jedním směrem a strávit na cestě do zaměstnání max. 90 minut jedním směrem. Poměrně rozdílná je situace u skupiny vojáků z povolání, kteří mají trvalý pobyt jinde než v místě výkonu služby, ale zároveň bydlí v místě výkonu služby. Průměrná vzdálenost dojížděky je u této skupiny 133,4 km a nejčastěji uváděnou hodnotou je 150 km, přičemž v průměru jim cesta trvá 112 minut. V tomto případě není situace tak jednoznačná jako u denního dojíždění, kdy se téměř všichni respondenti nacházeli v prvních dvou vzdálenostních pásmech do 100 km. Zde je situace poněkud rozdílná a celých 61 % respondentů se nachází více méně rovnoměrně rozloženo ve čtyřech pásmech od 100 km výše a zároveň se 57 % vojáků nachází více méně rovnoměrně rozloženo v pěti časových pásmech od 90 minut výše. Tento trend nám naznačuje, že od určité vzdálenosti a doby se již nevyplatí denně dojíždět a vojáci volí raději dojíždění týdenní, přičemž v rámci vzdáleností a časů mohou být velké rozdíly a pokrývají několik pásem. Zlomová vzdálenost a čas, o kterých zde hovoříme, jsou v našem případě právě 100 km a 90 minut.

Vůbec nejoblíbenějším a nejčastěji používaným prostředkem dopravy do zaměstnání je osobní automobil, přičemž více jak polovina z těch, kteří ho využívají k dopravě do práce, jezdí sama a 38 % vojáků dojíždí autem do zaměstnání společně s některým ze svých kolegů.

Průměrné náklady na dojíždění vojáků z povolání činí 2437,--/měsíc. Tyto výdaje v sobě zahrnují jak náklady na dojíždění do místa výkonu služby, tak i náklady na dojíždění, které mají vojáci v místě výkonu služby, přičemž pro některé z nich je místo výkonu služby zároveň bydlištěm jejich rodiny. Průměrná výše nákladů těch co do místa výkonu služby dojíždí denně činí 2839,--. Výdaje těch, co do místa výkonu služby dojíždějí jednou týdně a přechodně zde bydlí, vedou tzv. druhou domácnost, činí 2906,--.

Nasčítáme-li tak celkové průměrné náklady na dojíždění a bydlení u dvou nejvíce zastoupených skupin, zjistíme, že vojáci, kteří do místa výkonu služby dojíždí denně, mají měsíční výdaje ve výši 10 340,-- a vojáci, kteří do místa výkonu služby

dojíždějí 1x týdně a financují si zde svou druhou domácnost, mají tyto celkové výdaje dokonce ve výši 13 083,--.

Pomocí statistického testu chí-kvadrát test nezávislosti se podařilo prokázat závislost mezi vnímáním zátěže nákladů na bydlení a jejich výší, či místem bydliště. Naopak se nepodařilo prokázat závislost mezi vnímáním míry zátěže nákladů na bydlení a počtem vyživovaných osob. Bylo rovněž prokázáno, že na spokojenost s bydlením má vliv vztah místa bydliště rodiny a místa výkonu služby. Stejných výsledků jako v případě analýzy nákladů na bydlení bylo dosaženo v oblasti nákladů na dojíždění.

Závěr

Česká republika jako suverénní stát potřebuje zajišťovat svoji obranu. To mimo jiné činní prostřednictvím Armády České republiky. Základem armády jako jakékoli jiné organizace je personál. Na ten jsou však kladeny určité kvalifikační, odborné, osobnostní, zdravotní či bezpečnostní požadavky, které musí každý voják z povolání splňovat. Jelikož služba v armádě již není povinná, musí i resort obrany, stejně jako ostatní instituce a firmy, mít potencionálním zájemcům co nabídnout, aby se pro ně stal natolik atraktivní, že se lidé rozhodnou dobrovolně vstoupit do služebního poměru. Občané, kteří se rozhodnou v armádě sloužit, se mimo jiné dobrovolně vzdávají některých svých práv, jako například být organizován v politické straně, být volen, či práva stávkovat. Protože ne v každém městě či regionu je dislokovaná vojenská posádka a ne v každé posádce či útvaru najde člověk své uplatnění (například z pohledu odborné kvalifikace) nese sebou práce v armádě i další nároky na člověka v podobě případného dojíždění do místa výkonu služby či náhradního ubytování v místě výkonu služby. To je samozřejmě spojeno s nezanedbatelnými náklady. Právě tato problematika byla předmětem této diplomové práce.

Bydlení jako statek je velmi komplexním zbožím, v jehož ceně se promítá mimo jiné velikost či stáří bytu, kvalita provedení či přidružené prostory. Vzhledem k výsledkům výzkumu, který byl proveden se lze domnívat, že kvalita bydlení vojáků je na velmi dobré úrovni a technický stav a kvalitu svého bydlení nepovažují za problematickou. Rovněž vojáci nepovažují za problematickou velikost bytu.

Bydlení jako typ dlouhodobého zboží je nejen předmětem spotřeby, ale rovněž investicí, přičemž cena pořízení takového bydlení bývá vysoká. Vojáci, stejně jako i ostatní občané ČR, mají k dispozici některé z finančních produktů určené k financování takové investice. Jedná se především o stavební spoření a úvěry z něj či hypoteční úvěry. Z výsledků analýzy vyplývá, že vojáci nemají větší potíže pořídit si vlastní bydlení. U nemožnosti pořídit si vlastní bydlení se 69 % vojáků vyjádřilo v tom smyslu, že se jich tato problematika vůbec netýká, což je největší procentní zastoupení z celého porovnání problémů spojených s bydlením, které byly u vojáků zkoumány.

Pořízení bydlení bývá většinou jednorázovou investicí, ale s jeho užíváním jsou samozřejmě spojeny další pravidelně se opakující náklady. Jejich výši považují vojáci z povolání za druhý nejzávažnější problém a to téměř v polovině případů. Průměrná výše nákladů na bydlení u těchto vojáků se blíží částce 12 tis./měsíc a jedná se

především o ty, kteří financují zároveň dvě domácnosti, jednu v místě bydliště rodiny a jednu v místě výkonu služby (pronájem, ubytovna). Za zásadní problém nepovažuje vysoké náklady na bydlení třetina vojáků a 11 % dotázaných odpovědělo, že se jich tento problém vůbec netýká. Průměrné náklady na bydlení všech vojáků, kteří se účastnili výzkumu, mírně překračují částku 9 tis za měsíc. Pomocí statistického testu byla prokázána závislost mezi bydlištěm a vnímáním zátěže nákladů na bydlení. Vojáci, kteří nejvíce považují výdaje na bydlení za velkou zátěž pro svou domácnost, patří opět do skupiny těch, co musí financovat bydlení v místě bydliště rodiny a zároveň v místě výkonu služby. Rovněž se podařilo prokázat závislost mezi vnímáním zátěže nákladů na bydlení a jejich výší. Naopak se nepodařilo prokázat závislost mezi vnímáním míry zátěže nákladů na bydlení a počtem vyživovaných osob. Bylo rovněž prokázáno, že na spokojenost s bydlením má vliv vztah místa bydliště rodiny a místa výkonu služby.

Další z bodů, které charakterizují komplexnost bydlení jako statku, je dostupnost bydlení do místa zaměstnání. To také souvisí s další charakteristikou bydlení, což je jeho fixace v prostoru, kdy domácnosti při pořizování nového bydlení opět tuto dostupnost zohledňují. Více jak 80 % dotázaných vojáků a vojaček z povolání uvedlo, že mají místo trvalého pobytu (společného bydliště rodiny) jiné, než je jejich místo výkonu služby. To znamená, že pouze 1/5 bydlí ve stejné obci, jako i pracuje. Většina (65 %) z těch vojáků, kteří bydlí jinde, než v místě výkonu služby do tohoto místa dojíždí denně a zbylých 35 % tam dojíždí týdně a zde přes týden bydlí nejčastěji buď na ubytovně, nebo v pronájmu. Za největší problém spojený se svým současným bydlením považuje skoro polovina vojáků z povolání (46 %) právě příliš velkou vzdálenost do zaměstnání. V souvislosti s analýzou dojížděky vojáků do zaměstnání se největším problémem jeví jeho časová a finanční náročnost. Průměrná výše nákladů na dojíždění činí téměř 2,5 tis./měsíc. Vůbec nejoblíbenějším a nejčastěji používaným prostředkem dopravy do zaměstnání je osobní automobil.

Podobně jako v případě nákladů na bydlení, tak i u nákladů na dojíždění se pomocí testování podařilo prokázat závislost mezi vnímáním zátěže nákladů na dojíždění a jejich výší, či místem bydliště. Naopak se nepodařilo prokázat závislost mezi vnímáním míry zátěže nákladů na dojíždění a počtem vyživovaných osob. Bylo rovněž prokázáno, že na spokojenost s dojížděním má vliv vztah místa bydliště rodiny a místa výkonu služby.

Stát, který je prostřednictvím ministerstva obrany zodpovědný za zabezpečení vojáků z povolání plní svou funkci v oblasti zabezpečení bytové politiky ve vztahu

k vojákům z povolání buď přímo pomocí příspěvku na bydlení, nebo nepřímo pomocí dalších nástrojů bytové politiky, které jsou dostupné i ostatním občanům ČR. Na druhou stranu se domnívám, že by bylo potřeba lépe reagovat na potřeby vojáků větší adresností příspěvku na bydlení a případně zavedením příspěvku na dojíždění. Možným řešením současné situace by mohlo být znovu zavedení institutu služebních bytů, ale realizace této varianty by byla natolik nákladná, že nepřipadá v úvahu a navíc ji ministerstvo samo před lety opustilo. Dalším možné řešení bych spatřoval v zavedení adresného příspěvku na bydlení, jenž by reflektoval místně obvyklé náklady na bydlení v místě bydliště rodiny vojáka a jehož konstrukce výpočtu by mohla například kopírovat způsob výpočtu příspěvku na bydlení dle zákona o státní sociální podpoře. Takto vypočítaný příspěvek by bylo vhodné doplnit příspěvkem na dojíždění, pokud by se voják rozhodl do místa výkonu služby dojíždět a příspěvkem na ubytování v místě výkonu služby, pokud by se vojáka rozhodl pro bydlení na ubytovně nebo v pronájmu.

Summary

Czech Republic as a sovereign State needs to ensure its defence. This involved, inter alia, through the Army of the Czech Republic. The Foundation of the army like any other organization, is the staff. That, however, are subject to certain qualifications, professional, personal, health or safety requirements, which must comply with each soldier. Since service in the army is no longer mandatory, must also the ministry of defence, as well as other institutions and companies, have the potential to offer candidates to become so attractive that people decide voluntarily to enter into service. Individuals who choose to serve in the army, among others, giving up some of their rights on a voluntary basis, such as, for example, be organized in a political party, to be elected, or the right to strike. Because not in every town or region is the military base and not in each military base finds the man of his application (for example, from the perspective of vocational qualifications) entails work in the army and another demands on man in the form of possible commuting to the place of performance of services or of the replacement accommodation at the place of performance of the service. It is, of course, associated with non-negligible cost. This issue has been the subject of this thesis.

Housing as the goods is very complex, in which the price of the goods is reflected, inter alia, the size or age of the apartment, the quality of the design or associated facilities. The results of the research, which was carried out, it can be assumed that the quality of housing of soldiers is on a very good level and the technical condition and the quality of their housing is not considered problematic. Also, the soldiers do not consider problematic the size of the apartment.

Housing as a fixed type of goods is not only the subject of consumption, but also investment, while the price of acquisition of such housing is high. The soldiers, as well as other citizens of the Czech republic, have available some of the financial products intended for the financing of such investments. This is all about building savings and loans or mortgage loans from it. The results of the analysis show that the soldiers do not have more difficulties to get its own housing. The inability to acquire their own housing with 69% of the soldiers expressed in the sense that this issue does not affect at all, which is the largest percentage of representation of the whole comparison of problems related to the housing market, which have been examined for the soldiers.

Buying a home is usually a one-time investment, but with its using are of course linked to the next regularly recurring costs. Their amount shall be considered by soldiers for the second most serious problem and that nearly in a half of cases. The average amount of housing costs for these soldiers approaching the amount of 12 000/month, and it is mainly those who bankroll at the two households, one in the place of residence of the family, and one in the place of performance of the services (rental, lodging house). A major problem is not considered high housing costs a third of the soldiers and 11% of those surveyed replied that they have this problem at all. The average cost of living of all soldiers who took part in the research, slightly in excess of the amount of 9 000 per month. Using statistical test was proven by the dependency between the resident and the perception of burden of housing costs. The soldiers, who most consider the expenditure on housing for the large burden on their household belong to the group of those who must finance the housing in the place of residence of the family, and at the same time at the place of performance of the service. Also managed to demonstrate the relationship between the perception of burden of housing costs and their amount. In contrast, failed to demonstrate the relationship between the perception of the extent of the burden of costs on the housing and the number of dependants. It was also shown that the satisfaction with the housing market affects the relationship of the place of residence of the family and of the place of performance of the service.

Another of the points that characterize the complexity of a living as a goods, is the availability of housing to the place of employment. It also is related to other characteristics of the housing, which is its fixation in space, the household when they purchase new housing take this availability again into account. More than 80% of those soldiers of the profession said that they have a place of residence different than their place of service performance. This means that only 1/5 of them lives at the same place, as well as works. The majority (65%) of those soldiers, who lives elsewhere than at the place of performance of the service daily commutes to this place and 35% commutes a week there and here over the week they lives most often either in the lodging house or in the rental. The largest problem associated with current housing sees nearly half of the soldiers (46%) in great distance to work. In connection with the analysis of commuting to work the biggest problem seems to be time and financial demands. The average cost of commuting is almost 2.5 thousand/month. The most popular and the most frequently used means of transport to work is a personal car.

As in the case of housing costs, the costs of commuting to demonstrate by testing managed a dependency between the perception of the cost of commuting, and their amount, or place of residence. In contrast, failed to demonstrate the relationship between the perception of the extent of the burden of the cost of commuting and the number of dependants. It was also shown that satisfaction with commuting affects the relationship of the place of residence of the family and of the place of performance of the service.

The State, through the Ministry of defence is responsible for the security of the soldiers, fulfills its function in the area of security of housing policies in relation to the soldiers, either directly by using the housing allowance, or indirectly by using the other instruments of the housing policies that are available to other citizens of the Czech republic. On the other hand, I believe that would be needed to better respond to the needs of soldiers increased addressing of housing allowance and, where appropriate, the introduction of the allowance for commuting. A possible solution of the current situation could be the introduction of the institute of official flats, but the implementation of this option would be so expensive, that there is not an option and, moreover, the Ministry alone have left it years ago. Another possible solution I saw in the introduction of address housing allowance, which would reflect the normal cost of housing locally in the place of residence of the family of the soldier and the structure of the calculation could, for example, to copy the method for calculating the housing allowance under the Act on State social support. This computed contribution would be appropriate to add a contribution to commute if the soldier decided to commute to their place of service and contribution to accommodation at the place of the services, if the soldier decided for a living at the lodging house or in rental.

Použitá literatura

ASOCIACE ČESKÝCH STAVEBNÍCH SPOŘITELEN, *Stavební spoření v ČR*. [online]. [cit. 2015-11-05]. Dostupné z: <http://www.acss.cz/cz/stavebni-sporeni/stavebni-sporeni-v-cr/>

BENEFITY PRO ZAMĚSTNANCE - PROČ? [online]. Bez vrocení. Dostupné z: <http://www.profimen.cz/personalni-poradenstvi-a-sluzby/systemy-odmenovani-a-motivace-benefity/>

Bílá kniha o obraně. 1. vyd. Praha: Ministerstvo obrany České republiky - odbor komunikace a propagace, 2011. 167s. ISBN 978-80-7278-564-3.

BOADWAY, R. F., *Welfare Economics*. Wiley-Blackwell, 1984, 356 s. ISBN: 978-0-631-13327-8.

ČERMÁK, D., KOSTELECKÝ, T., KOŠINÁŘ, P., LUX, M., SUNEGA, P. (2004): *Standardy bydlení 2003/2004: Bytová politika v ČR – efektivněji a cíleněji*. Praha: Sociologický ústav Akademie věd České republiky.

ČSÚ, *Životní podmínky: Domácnosti podle krajů*. [online]. [cit. 2015-11-06]. Dostupné z: <https://www.czso.cz/documents/10180/20543103/16002115141d.pdf/ee1675c3-a83b-4568-8e44-352cf6a777aa?version=1.0>

INTEGROVANÝ PORTÁL MPSV, *Příspěvek na bydlení*. [online]. [cit. 2015-11-05]. Dostupné z: http://portal.mpsv.cz/soc/ssp/obcane/prisp_na_bydleni

INTEGROVANÝ PORTÁL MPSV, *Doplatek na bydlení*. [online]. [cit. 2015-11-07]. Dostupné z: <http://portal.mpsv.cz/soc/hn/obcane/bydleni>

KIEFFER, Luc a Milan BARVÍK. *Zásady bytové politiky: zkušenosti zemí Evropské hospodářské komise se zvláštním zřetelem k zemím v procesu transformace*. Praha: Výzkumný ústav výstavby a architektury, 1993, 46 s. ISBN 80-85124-23-8.

KOSTELECKÝ, T., Postoje obyvatel k situaci na trhu s bydlením a bytové politice: existují v České republice „housing classes“?. Sociologický časopis/Czech Sociological Review 2005, Vol. 41, (No. 2: 253–270). [online]. [cit. 2014-07-05] Dostupný z: http://sreview.soc.cas.cz/uploads/a6951e5aa03b80a951089d7091997d0f9892d3f0_547_25kostel20.pdf

KREBS, V., DURDISOVÁ, J., POLÁKOVÁ, O., ŽIŽKOVÁ, J. *Sociální politika*. Praha : Codex Bohemia, 1997. 328 s. ISBN 80-85963-33-7.

KŘEČEK, S. (2004): Bydlení je sociálním právem. *Krajská organizace SON Liberec*. [cit. 2014-02-03]. Dostupné z: http://www.liberec.son.cz/aktuality/2004-6/bydleni_je_pravem.htm

LUX, Martin a Tomáš KOSTELECKÝ. *Bytová politika: teorie a inovace pro praxi*. Vyd. 1. Praha: Sociologické nakladatelství, 2011, 229 s. ISBN 978-80-7419-068-1.

LUX, M, SUNEGA, P., KADLECOVÁ, M. 2011. „Bydlení a trh.“ Pp. 18-48 in LUX, M., KOSTELECKÝ, T., (eds.). *Bytová politika: teorie a inovace pro praxi*. Praha: Sociologické nakladatelství SLON. 229 s. ISBN 978-80-7419-068-1.

LUX, Martin. *Bydlení - věc veřejná: sociální aspekty bydlení v České republice a zemích Evropské unie*. 1. vyd. Praha: Sociologické nakladatelství, 2002, 287 s. ISBN 80-86429-12-1.

MINISTERSTVO FINANČÍ, *Státní rozpočet* [online]. [cit. 2013-05-25]. Dostupné z: http://www.mfcr.cz/cps/rde/xchg/mfcr/xsl/stat_rozp.html

MINISTERSTVO OBRANY, *Bílá kniha* [online]. [cit. 2013-05-25]. Dostupné z: <http://www.mocr.army.cz/informacni-servis/bilakniha/dokumenty/ceske-dokumenty/dokumenty-46088/>

MINISTERSTVO OBRANY, *Rezortní rozpočet* [online]. [cit. 2013-05-25].
Dostupné z: <http://www.mocr.army.cz/finance-a-zakazky/resortni-rozpocet/resortni-rozpocet-5146/>

MINISTERSTVO OBRANY, *Rovné příležitosti mužů a žen*. [online]. [cit. 2015-03-18].
Dostupné z: <http://www.mocr.army.cz/informacni-servis/povinne-informace/1-rovne-prilezitosti/rovne-prilezitosti-muzu-a-zen-54018/>

MINISTERSTVO OBRANY, *Vývoj skutečných počtů osob v resortu MO ČR v letech 1993-2015*. [online]. [cit. 2013-05-25]. Dostupné z:
<http://www.army.cz/scripts/detail.php?id=51566>

MINISTERSTVO OBRANY, *Zákony v působnosti Ministerstva obrany* [online].
[cit. 2013-05-25]. Dostupné z: <http://www.mocr.army.cz/dokumenty-a-legislativa/dokumenty/zakony-a-provadeci-pravni-predpisy-172/>

MINISTERSTVO PRO MÍSTNÍ ROZVOJ, *Ministerstvo pro místní rozvoj*. [online].
[cit. 2015-11-05]. Dostupné z: <http://www.mmr.cz/Ministerstvo>

MINISTERSTVO PRO MÍSTNÍ ROZVOJ, *Podpora hypoték*. [online]. [cit. 2015-11-05]. Dostupné z: <http://www.mmr.cz/cs/Stavebni-rad-a-bytova-politika/Bytova-politika/Programy-Dotace/Podpora-hypotek>

MORAWSKI, W. (2005): *Ekonomická sociologie*. Praha: SOCIOLOGICKÉ NAKLADATELSTVÍ (SLON).

Novela zákona o vojácích z povolání. [online]. [cit. 2015-11-08]. Dostupné z:
<http://www.zakonyprolidi.cz/cs/1999-221>

Návrh zákona o platu. [online]. Bez vrocení [cit. 2013-01-02]. Dostupné z:
<http://eklep.vlada.cz/eklep/page.jsf>

OCHRANA, František. Finanční krize, její dopady na státní rozpočet a východiska tvorby protikrizové strategie rezortu Ministerstva obrany. *Vojenské rozhledy*, 2012, **1**, s. 89 – 98. ISSN 1210-3292.

POTŮČEK, M. (1995): *Sociální politika*. Praha: SOCIOLOGICKÉ NAKLADATELSTVÍ (SLON).

POLÁKOVÁ, O., in KREBS, V. a kolektiv. *Sociální politika*. 5., přeprac. a aktualiz. vyd. Praha: Wolters Kluwer ČR, 2010. 542 s. ISBN 978-80-7357-585-4

POTŮČEK, M. (1997): *Nejen trh*. Praha: Socioklub.

POTŮČEK, Martin a kol. *Veřejná politika*. Upr., dopl. a aktualiz. vyd. v českém jazyce. Praha: Sociologické nakladatelství (SLON), 2005. 399 s. Studijní texty; sv. 35. ISBN 80-86429-50-4.

RUSNOK, Jiří. *Jiří Rusnok: Důležité je klást důraz na rozvíjení kvality vojáků a velitelského sboru*. [online]. [cit. 2013-05-25]. Dostupné z: <http://www.army.cz>

SLAVÍK, Martin. *Bytová politika v České republice*. Ústí nad Labem, 2011. bakalářská práce (Bc.). UNIVERZITA JANA EVANGELISTY PURKYNĚ V ÚSTÍ NAD LABEM. Fakulta sociálně ekonomická

SOCIOKLUB. (2002): Sociální doktrína České republiky - III. Lidská a sociální práva - Základní osnova sociální doktríny. [cit. 2011-02-06]. Dostupné z [www](http://www.socioklub.cz/doktrina6.php)

STÁTNÍ FOND ROZVOJE BYDLENÍ, *Programy a podpory*. [online]. [cit. 2015-11-05]. Dostupné z: <http://www.sfrb.cz/programy/>

TETŘEVOVÁ, L. (2003): *Veřejná ekonomie. Úvod do problému*. Pardubice: Univerzita Pardubice.

The private rented housing market: regulation or deregulation? [online]. Aldershot, Hants, England: Ashgate, ©2007 Dostupné z:
<http://site.ebrary.com/lib/natl/Doc?id=10209171>

Transformace rezortu MO, *A-report*, 2008, *zvláštní číslo*, s.17. ISSN 1211-801X

TŮMA, Miroslav. *Obranná politika Československé a České republiky (1989 – 2009)*. Praha: MO ČR – Prezentační a informační centrum MO, 2009, 232 s. ISBN 978-80-7278-522-3.

VLÁDA ČESKÉ REPUBLIKY. (2006): Mezinárodní pakt o občanských a politických právech a Mezinárodní pakt o hospodářských, kulturních a sociálních právech. *VLÁDA ČESKÉ REPUBLIKY*. [cit. 2014-02-03]. Dostupné z:
<http://www.vlada.cz/scripts/detail.php?id=19852>

Jak na daň z převodu nemovitostí. [online]. [cit. 2015-11-05]. Dostupné z:
<http://www.penize.cz/16967-jak-na-dan-z-prevodu-nemovitosti>

Právní předpisy:

Zákon č. 89/2012 Sb., občanský zákoník

Zákon č. 221/1999 Sb., o vojácích z povolání

Zákon č. 586/1992 Sb., o daních z příjmů

Seznam tabulek a grafů

Tabulka č. 1: Skutečné počty osob podle současných platných zákonů	25
Tabulka č. 2: Počty výzkumného souboru dle základní charakteristiky	25
Tabulka č. 3: Průměrný příjem domácností a pořizovací cena nových bytů v tis.	34
Tabulka č. 4: Celkové náklady na bydlení v trvalém bydlišti a místě výkonu služby – rozčleněno do intervalů	57
Tabulka č. 5: Vnímání zátěže náklady na bydlení - rozčleněno do intervalů	59
Tabulka č. 6: Vztah počtu vyživovaných osob a zátěže nákladů na bydlení	60
Tabulka č. 7: Vztah bydliště a zátěže rodiny náklady na bydlení	61
Tabulka č. 8: Vzdálenost dojíždění – celkově	64
Tabulka č. 9: Průměrná doba dojíždění - celkem	66
Tabulka č. 10: Průměrná doba dojíždění - vojáci co nebydlí v místě výkonu služby a dojíždí tam	66
Tabulka č. 11: Průměrná doba dojíždění – ti co mají trvalý pobyt jinde než v místě výkonu služby, ale zároveň bydlí v místě výkonu služby	67
Tabulka č. 12: Kontingenční tabulka zátěže nákladů na dojíždění rozčleněno do peněžních intervalů	73
Tabulka č. 13: Vztah počtu vyživovaných osob a zátěže nákladů na dojíždění	74
Tabulka č. 14: Vztah bydliště a zátěže rodiny náklady na dojíždění	75
Graf č. 1: Subjektivní hodnocení zatížení domácnosti náklady na bydlení podle příjmových decilů	36
Graf č. 2: Počet smluv a úvěrů ze stavebního spoření v přepočtu na 1000 obyvatel	37
Graf č. 3: Domácnosti využívající úvěry na pořízení bydlení – rozdělení vzhledem k životnímu minimu	38
Graf č. 4: Hodnostní sbory	49
Graf č. 5: Věk respondentů	50
Graf č. 6: Rodinný stav	50
Graf č. 7: Počet vyživovaných osob, žijících s vojáky ve společné domácnosti	51
Graf č. 8: Místo výkonu služby	52
Graf č. 9: Způsob bydlení v místě trvalého pobytu (společného bydliště rodiny)	54
Graf č. 10: Míra zatížení domácností vojáků z povolání náklady na bydlení	58
Graf č. 11: Vzdálenost dojížděky – celkem	64

Graf č. 12: Prostředky dopravy a jejich využití – celkem	68
Graf č. 13: Míra zatížení domácností vojáků z povolání náklady na dojíždění	72
Graf č. 14: Problémy v otázkách bydlení	78
Graf č. 15: Problémy v otázkách dojíždění	79

Seznam příloh

Příloha č. 1: Dotazník

Přílohy