

**Univerzita Karlova v Praze  
Fakulta humanitních studií**

**BAKALÁŘSKÁ PRÁCE**

**Hana Eichlerová  
2007**

**Univerzita Karlova v Praze  
Fakulta humanitních studií**

Studijní program: Humanitní studia  
Studijní obor: Studium humanitní vzdělanosti

Forma studia: prezenční  
Školní rok: 2006/2007

**Problematika sociální exkluze v České republice  
po roce 1989**

Vypracovala: **Hana Eichlerová**  
Vedoucí bakalářské práce: **Ing. Libor Prudký, Ph.D.**

### **Místopřísežné prohlášení**

Místopřísežně prohlašuji, že bakalářskou práci na téma „Problematika sociální exkluze v České republice po roce 1989“ jsem vypracovala samostatně s použitím literatury, kterou uvádím v příloženém seznamu.

V Praze dne 14. února 2007

Podpis.....

## OBSAH

Úvod	6
I. Sociální exkluze a transformace české společnosti	8
I.1 Transformace společnosti a sociální rizika	8
I.2 Občanství, sociální exkluze a její vymezení	8
I.3 Chudoba a sociální vyloučení	11
I.4 Fenomén underclass	13
I.5 Individualizace sociálních rizik	14
I.6 Faktory vlivu na sociální exkluzi	14
I.7 Oblasti sociálního vyloučení	15
Možnosti uplatnění na trhu práce a souvislost s dosaženým vzděláním. Bydlení. Zdravotní péče. Rodinné zázemí.	
I.8 Skupiny ohrožené sociálním vyloučením	22
Romské etnikum. Osoby se zdravotním postižením. Migranti. Jedinci izolovaní.	
I.9 Bezdomovství	25
I.10 Sociální vyloučení z aspektu exkludujících	28
I.11 Sociální stát a mechanismy sociální politiky	30
I.12 Evropa a sociální stát	31
I.13 Transformace a sociální stát	32
Efektivita sociální politiky v České republice	
I.14 Občanský sektor	36
Mezinárodní organizace. Občanské sdružení Naděje	
II. Analýza vybraných sociálních charakteristik klientů Naděje jako typické skupiny exkludovaných	38
II.1 Metodologie	38
II.2 Celkový přehled o klientech občanského sdružení Naděje	39
Počet klientů v zastoupení žen a mužů. Věkové kategorie klientů. Rodinný stav. Děti. Státní příslušnost a národnost. Vzdělání. Původní Povolání a zaměstnání. Doba bez zaměstnání. Důvody vyhledání pomoci. Místa pobytu klientů v Praze. Rodinný původ. Zdravotní	

pojištění. Počet návštěv klientů ve sdružení Naděje.	
II.3 Korelační vztahy mezi jednotlivými proměnnými a další vzájemná srovnání charakteristik	52
Rodinný stav klientů podle věkových kategorií. Rodinný stav a počet Děti. Původní povolání podle vzdělání klientů. Zaměstnání podle vzdělání klientů. Dosažené vzdělání mužů a žen. Rozdělení délky nezaměstnanosti podle věku klientů. Nezaměstnanost a vzdělání.	
II.4 Srovnání vybraných charakteristik klientů Naděje a celkové populace v České republice.	60
Počet klientů, dělení podle pohlaví a srovnání s celkovou populací. Rodinný stav klientů Naděje a celkové populace. Srovnání nejvyššího dosaženého vzdělání u klientů Naděje a celkové populace. Porovnání složení ekonomicky aktivních klientů a dat za celou populaci. Srovnání podílu nezaměstnaných mezi klienty Naděje a celé populace.	
II.5 Závěry analýzy	65
III. Závěr	67
Literatura a jiné zdroje	70
Přílohy	72

## Úvod

Sociální exkluze je problémem, který se netýká pouze exkludovaných, ale celé společnosti. Přes veškeré snahy se zatím tento problém nepodařilo s větší úspěšností řešit. Speciální exkluze je „stále pojem, na jehož přesné definici se badatelé zatím neshodli“ (Rabušic 2000, s. 69). Jedná se o multidimenzionální sociální jev nebo proces, při němž jsou někteří jedinci nebo skupiny odděleny či oddělovány od majoritní společnosti. Vyloučení se týká celkové situace, která určuje v podstatě celý život jedince. Tento jev nelze jednoznačně charakterizovat, protože zahrnuje heterogenní skupiny nebo jedince, na jejichž vyloučení se podílejí různou měrou různé faktory - společenské i individuální, například situace na trhu práce a lidský kapitál. Nejedná se pouze o lidi, jež propadli sociálním sítím – tedy o ty, jež se nedokázali přizpůsobit změnám po roce 1989, nebo se vlivem nevhodných životních poměrů a podmínek v dětství nedokáží osamostatnit, postarat se sami o sebe a nést plně zodpovědnost za svůj život, o ty, jež mají nižší vzdělání, nebo horší zdravotní stav a nemohou se uplatnit na trhu práce, o ty jež jsou diskriminováni na základě pohlaví a rodinných poměrů, věku nebo etnicity. Sociální exkluze znamená omezenou participaci na životě společnosti. Proto se může týkat také bohatých, jež se mohou sami od společnosti distancovat a neplnit své občanské povinnosti. Bohatí i chudí mají tendenci se separovat. Zde se jedná o mechanismus sociální, materiální a kulturní izolace – rozrůstající se vilové čtvrti na okrajích velkých měst už nejsou úplnou novinkou ani v zemích střední Evropy, stejně jako chudé čtvrti a sídliště, kam se stěhují lidé z nižších vrstev společnosti a odkud odchází střední vrstva. Sociální exkluze se týká nerovnosti ve společnosti. Exkluze může znamenat vyloučení některých skupin nebo jedinců majoritní společností, nebo se sami tyto jedinci a samotné skupiny mohou separovat a izolovat od majoritní společnosti – to se děje například v případě bohatých lidí nebo v případě komunit, založených na etnicitě, národnosti, náboženství apod., komunit, které se vyznačují více či méně odlišnými zvyky, odlišným systémem hodnot a způsobem života.

V této práci se zaměřuji hlavně na sociální exkluzi nižších vrstev společnosti, zejména pak na ty „nejpotřebnější“, u nichž selhává pomoc ze strany systému sociálního státu, který si klade za cíl zajištění nezbytného životního standardu všem svým občanům, rovnost příležitostí a ochranu lidí znevýhodněných. Cílem práce je přiblížit fenomén sociální exkluze u nižších vrstev a zjistit. Výzkum má teoretickou část, v níž blíže vymezuji toto pojetí sociální exkluze, poukazuji na různé aspekty problému a sociální rizika, jež vystavují jedince vyššímu riziku sociálního vyloučení. Popisují zde dále skupiny, jež jsou nejvíce ohroženy sociálním vyloučením. Teoretickou část uzavírají možnosti pomoci, mezi něž patří stát, občanský sektor a rodina. Navazující výzkumná část je analýzou vybraných sociálních charakteristik klientů občanského sdružení Naděje jako typické skupiny exkludovaných podle výše zvoleného vymezení sociální

exkluze, tedy exkluze jako vyloučení nejnižších vrstev, lidí nejpotřebnějších a často také bez domova. Práce má ozřejmit heterogenitu problému, nalézt charakteristiky, které se u této skupiny exkludovaných nalézají ve větší míře, a tyto charakteristiky dále analyzovat na souboru klientů občanského sdružení Naděje. Celý problém také vztahuje k efektivitě sociální politiky.

# I.

## **Sociální exkluze a transformace české společnosti**

### **I.1 Transformace společnosti a sociální rizika**

Rok 1989 přinesl do české společnosti mnoho dlouho nepozorovaných prvků, mezi něž můžeme zařadit zvýraznění a prohloubení nerovností a chudoby. Z navenek egalitářské společnosti se stala společnost v níž se prohlubují sociální rozdíly mezi jedinci i sociálními skupinami. Postupně se zde tedy během transformačních procesů změnila sociální stratifikace. Se současným systémem demokracie se tu začala projevovat sociální rizika spojená s tímto systémem. Jejich výskyt byl pozvolný, jak například ukazuje časová řada míry nezaměstnanosti, jež tu byla vlivem některých přetrvávajících aspektů minulého režimu (jako je například přezaměstnanost) i při postupující ekonomické transformaci ještě v polovině 90. let 20. století relativně nízká. Nicméně postupem transformace začala být také naléhavější potřeba vyrovnat se s těmito začínajícími společensky nežádoucími jevy v nově se tvořící sociálně diferencované společnosti, která s tímto ještě neměla takřka žádnou zkušenost.

Sociální stratifikace odráží strukturu nerovností kategorií, skupin, tříd a statusů v určité společnosti. Jde o nerovnost v získávání zdrojů, ale i ve způsobu jejich užití, což se projevuje jako nerovnost životních stylů a šancí. Symbolické vyjadřování statusu se vyskytuje ve všech vývojových etapách společnosti. Sociální stratifikace může být dána původem, vzděláním a ekonomickou situací, která souvisí většinou s uplatněním na trhu práce.

I v minulém režimu byla česká společnost diferencovaná, ale jiným způsobem, než dnes. Klíčovým aspektem tehdy byla příslušnost a funkce ve straně. Dnes je to hlavně sociální kapitál (vzdělání, kontakty atd.), jež do značné míry určuje příjmy jedince, čímž je pak potvrzován jedincův status a místo ve společnosti vůbec (Mareš, 1999).

### **I.2 Občanství, sociální exkluze a její vymezení**

Princip univerzálního občanství stojí na myšlence, že všichni dospělí s trvalým pobytem v daném státě, jsou občany tohoto státu a jsou si ve svých právech rovni. Občanům musí být umožněna participace na záležitostech, týkajících se této společnosti. Soudržnost společnosti je založena právě na participaci jedinců-občanů ve třech integračních rovinách společnosti. Těmito rovinami je stát (legislativa, jeho ochrana a sociální pomoc), ekonomický sektor (tržní hospodářství, zvláště trh práce) a občanská společnost (solidarita, nestátní organizace, zařadme



sem nyní i rodinu).<sup>1</sup> Přes tyto roviny probíhá občanská, ekonomická a sociální integrace jedinců do společnosti.

U jedinců, jejichž vazba na alespoň jednu z těchto integračních rovin společnosti je z nějakého důvodu oslabena, nebo k některé z nich nemají tito jedinci přístup, se hovoří o riziku sociální exkluze, vyloučení. Termín sociální exkluze se dá vymezit různými způsoby podle toho, na co klademe při jeho zkoumání důraz. Při snaze jej teoreticky uchopit se zatím omezujeme spíše jen na popis exkluze pomocí rizik, jež k exkluzi vedou, na konstatování, že jedinec nemůže plně participovat na životě společnosti z důvodů, které se právě týkají těchto rizik, a na snahu zahrnout všechny oblasti a činitele, jež se exkluze týkají. Takto ovšem nabývá termín mnoha různých hledisek a významů, přičemž se také mění skladba, rozsah a charakter skupiny těch, které při těchto vymezeních řadíme mezi exkludované. Problémy s definováním pojmu tak mohou nastávat například proto, že sociálně exkludování, tedy vyloučení, nejsou nějakou jednotně charakterizovatelnou sociální skupinou, nebo také proto, že každá společnost (mám zde na mysli hlavně státy a jejich majoritní společnosti) má v určitých aspektech trochu odlišný systém hodnot a norem, na které též klade různý důraz. Z toho také plyne různý pohled na to, co je „jiné“ a jak moc je toto „jiné“, jak moc je to odmítáno a vylučováno ze společnosti. Sociální vyloučení je výrazem pro ztrátu pevného místa ve společnosti. Není to přitom pouze konečný stav, ale i proces. Fenomén sociálního vyloučení byl dlouho také jaksi implicitně zahrnován do konceptů chudoby.

Výrazněji se v politickém diskursu začalo hovořit o problému sociální exkluze v souvislosti s programy boje proti chudobě Evropského společenství z roku 1988. V roce 1989 se tento pojem dostal i do preambule Sociálních charty Evropského společenství.

Kotýnková (1999, 2000) používá pracovní definování exkluze, které vzniklo pro potřeby zpracování celoevropské zprávy o rozsahu a průběhu sociálního vyloučení. Zní takto: sociální vyloučení odráží nerovnost jednotlivců nebo celých skupin obyvatelstva při jejich participaci na životě společnosti, přičemž tato nerovnost je výsledkem nedostatku příležitostí pro všechny, kteří mají zájem participovat na životě společnosti, a plodí jejich nemožnost spolupodílet se na tomto životě, jejich izolaci a odtržení od společnosti.

Vyloučení je specifikováno jako důsledek nerovného přístupu k pěti základním zdrojům společnosti, jimiž jsou: zaměstnání, bydlení, sociální ochrana, zdravotní péče a vzdělání.

Atkinson (2000) zmiňuje dva pokusy konstruovat koncepty sociální exkluze. První se vztahuje k francouzské tradici, která oproti druhé, anglosaské tradici držící se konceptu chudoby, bere v potaz existenci morálního a sociálního řádu ve společnosti a má za to, že stát má zajistit aby do tohoto řádu byli asimilováni všichni občané. Klade tedy za cíl integraci a participaci všech občanů v národním sociálním a morálním řádu. Tento koncept zdůrazňuje spíše solidaritu než

---

<sup>1</sup> Kotýnková M. 1999. Fenomén sociálního vyloučení v kontextu české společnosti. In Potůček M. (Ed.), Česká společnost na konci tisíciletí. Praha: UK v Praze, Karolinum

soutěží. Jádrem koncepce je v národu a sociální vyloučení je vnímáno jako procesy, vedoucí k přetržení sociálních vazeb a k marginalizaci ve vztahu k národu. Vyloučení je chápáno jako důsledek sociálních a ekonomických změn, spojených s dlouhodobou nezaměstnaností a vznikem izolovaných prostorů, které jsou sociálně a prostorově odděleny od zbytku společnosti. Francouzští badatelé<sup>2</sup>, popisující procesy vedoucí k oslabení sociálních vazeb ve společnosti, nahrazují často termín exkluze pojmy „sociální diskvalifikace“ nebo „desintegrace“.

Koncept chudoby vychází v podstatě z anglosaského liberálně individualistického diskursu. V tomto pojetí je společnost dělena do skupin, které jsou ve vzájemně otevřené soutěži.

Atkinson zdůrazňuje Paugamovo<sup>3</sup> rozdělení vztahu k chudobě do třech typů – 1) integrovaná chudoba, 2) marginální chudoba a 3) zneschopňující chudoba. Koncepce třetího typu chudoby se vlastně týká toho, co si běžně představujeme pod sociální exkluzí – jedná se o lidi mimo trh práce, často s neadekvátním bydlením, špatným zdravím a jsou sociálně závislí. S růstem jejich izolovanosti od zbytku společnosti jsou vyloučené skupiny nahlíženy jako zdroj hrozby sociální soudržnosti a sociálního řádu<sup>4</sup>. Paugmanův koncept sociální exkluze má tedy ještě podobu konceptu chudoby.

Evropská komise, jež začala s pojmem sociální exkluze v osmdesátých letech minulého století pracovat, vnímá exkluzi jako proces i důsledek. Postihuje vícerozměrnou povahu mechanismů a faktorů, kromě zaměstnání si také všímá oblasti bydlení, vzdělávání, zdraví a přístupu ke službám. Ovšem jedná se takřka jen o popis bez postižení kauzálních procesů a definování. Diskurs EU nicméně zdůrazňuje placenou práci jako primární způsob integrace do společnosti. Zjednodušuje a redukuje model exkluze v oblasti témat genderu, rasy, třídy, nízké mzdy, chudých pracujících atd. Pak vynikají ti, jež vykazují sociálně patologické formy chování (zločinci, drogově závislí, mentálně postižení...), kteří žijí na okraji společnosti.

Exkluze je procesem marginalizace a izolace, na němž se podílí i systém daného státu. Je procesem, který ovlivňuje jedince i sociální skupiny a má multidimenzionální povahu s ekonomickými, sociálními a politickými aspekty. Dává do vztahu chudobu a nezaměstnanost, sociální integraci a občanství. Souvislost exkluze s občanstvím zohledňuje vylučované jako skupiny lidí, kteří jsou částečně nebo zcela mimo efektivní rámec lidských práv. V souvislosti s tímto a s integračními rovinami je vlastně vylučovaným lidem odepíráno nebo zamezováno v plném užívání jejich občanských, politických a sociálních práv. Je zde tedy zamezováno v možnosti být plnohodnotným občanem. Pokud je exkluze takto chápána jako protiklad plnoprávného občanství se všemi jeho právy, nároky a povinnostmi, které mu stát garantuje, může to znamenat zpochybnění principů, na nichž je založena současná demokratická

---

<sup>2</sup> Toto uvádí Rabušic L. 2000. Sociální exkluze a nové třídy. Brno: Masarykova univerzita; zde odkazuje Rabušic na Strobela. Více k tomu Strobel, P.: „From Poverty to exclusion: a Wage-earning Society or a Society of Human Rights?“, International Social Science Journal 148, June: 173 – 189.

<sup>3</sup> Atkinson R. 2000. Sociální exkluze a nové třídy. Brno: Masarykova univerzita

<sup>4</sup> Tamtéž

společnost – konkrétně jejího principu univerzálního občanství.<sup>5</sup> K tomuto pohledu na význam sociální exkluze se také přikláním.

Ochranu lidských práv a svobod zajišťuje například Listina základních práv a svobod, která je také součástí ústavního pořádku České republiky. Listina říká, že: Lidé jsou svobodní a rovní v důstojnosti i v právech (čl. 1); základní práva a svobody se zaručují všem bez rozdílu pohlaví, rasy, barvy pleti, jazyka, víry a náboženství, politického či jiného smýšlení, národního nebo sociálního původu, příslušnosti k národnostní nebo etnické menšině, majetku, rodu nebo jiného postavení (čl. 3, odst. 1); každý, kdo je v hmotné nouzi, má právo na takovou pomoc, která je nezbytná k zajištění základních životních podmínek (čl. 30, odst. 2); každý má právo na ochranu zdraví... (čl. 31).

### I.3 Chudoba a sociální vyloučení

Již byla zmíněna jistá vazba mezi pojetím chudoby a sociální exkluze. Konceptuální akcent na chudobu má své anglosaské kořeny. Rabušic (2000) zmiňuje, že z tohoto pohledu je chudoba příčinou toho, že člověk nemůže participovat na běžném životě společnosti, takže je z ní exkludován. Chudoba tedy vylučuje a izoluje lidi od zbytku komunity. Vyloučení je v anglosaském kontextu nedostatek participace na životě společnosti. K tomu Rabušic (2000) dodává, že se z toho vytrácí původní význam, týkající se struktury moci a nerovnosti – tedy sociální stratifikace.

Sociální exkluze a chudoba neznamenaají totéž. Chudoba přináší určitou materiální deprivaci, ale nutně neznamená vyloučení ze společnosti a zamezení participace člověka na životě společnosti, i když ekonomické podmínky participaci v některých aspektech dost ovlivňují. Lidé, kteří se někdy v životě ocitají v tíživé ekonomické situaci, nemusí být ještě odříznuti od hlavního proudu (Giddens 2004). Chudoba může být faktorem sociální exkluze, ale také nemusí. Kotýnková (2000) trefně vystihuje vztah mezi chudobou a exkluzí. Uvádí, že chudoba je důsledkem nerovného přístupu k rozdělovanému bohatství společnosti a výsledek nerovnosti při distribuci bohatství vytvářeného tržní ekonomikou. Chudoba je tedy vyloučením od materiálních zdrojů společnosti. Kdežto sociální vyloučení znamená ztrátu svého pevného místa ve společnosti. Chudoba může vést k sociální exkluzi, stejně tak ale může být sociální exkluze příčinou chudoby.

---

<sup>5</sup> Na toto s odkazem na Strobela poukazuje Rabušic ve stati *Koho Češi nechtějí*. In: Sociální exkluze a nové třídy, Brno 2000; více k tomu Strobela, P.: „From Poverty to exclusion: a Wage-earning Society or a Society of Human Rights?“, *International Social Science Journal* 148, June: 173 – 189.

Chudí i exkludovaní, ať již z ekonomického nebo jiného důvodu, mají omezenou možnost plnit povinnosti a uplatňovat práva plynoucí z pozice občana. Jednak mají omezený přístup ke společenským aktivitám a rozvoji potřebných schopností, jednak mohou ve svém stavu ztrácet motivaci participovat na těchto aktivitách širší společnosti, které zahrnují další vzdělávání a zájmové činnosti pro volný čas, práci a sociální kontakty, politiku, spotřebu zboží a služeb, přístup ke zdravotní péči a ke kultuře.

U chudých i sociálně vyloučených můžeme pozorovat v různé míře tyto průvodní jevy (Mareš, 1999):

- nedostatek fyzického komfortu, k čemuž se řadí též problémy s bydlením, charakterizované buďto špatnými podmínkami bydlení nebo absencí stálého bydliště vůbec.
- problémy ve zdravotní oblasti
- nedostatek bezpečí a jistoty
- nevyhovující stav zaměstnání – platové podmínky, těžší možnost uplatnění, ztráta sociálně ceněných funkcí
- nedostatek kvalitního vzdělávání, i když toto není pravidlem
- nízká sebedůvěra, nedostatek úcty a nízké aspirace v socioekonomické oblasti
- nestabilita rodiny
- nedostatek určitých symbolů středního statusu

Chudý i sociálně vyloučený člověk se může dostávat, a pravděpodobně také dostává, do situací, kdy pociťuje ztrátu vlastní důstojnosti a jeho komplikovaný stav je tak ještě více zatěžován dalšími psychologickými aspekty. Může se cítit osaměle, bezradně a nevědět, kde hledat pomoc. Může se za sebe stydět a bát se o pomoc požádat. Jeho mínění o sobě se snižuje a může být doprovázeno pocitem křivdy ze strany společnosti. Tyto psychické vlivy ztěžují a zpomalují možnost zpětné integrace do společnosti.

Sociální vyloučení má často charakter sociální izolace. Vyznačuje se určitou bezmocí a neschopností kontrolovat okolnosti svého vlastního života. Lidé, jež jsou ohroženi sociálním vyloučením, většinou neznají svá oprávnění, a nebo nevědí, jak postupovat při jejich uplatňování.

O zajištění lidské důstojnosti dbají sociální, občanská a politická práva, která jsou nedělitelná. Pro jejich ochranu byly Radou Evropy přijaty dva dokumenty: Konvence na ochranu lidských práv a základních svobod z roku 1950, Sociální charta z roku 1961. Charta byla v osmdesátých aktualizována a v devadesátých letech revidována. V Sociální chartě je článek 30, který hovoří o právu na ochranu před chudobou a před sociálním vyloučením.<sup>6</sup> Česká republika jako člen Evropské Unie chartu přijala a zavázala se jako ostatní státy vypracovávat Národní akční plány sociálního začleňování (NAPSI).

---

<sup>6</sup> Znění revidované charty v češtině lze nalézt na této internetové stránce: <http://www.cmkos.cz/eit/revido.htm>

## I.4 Fenomén underclass

Neustále rostou náklady na aktivity potvrzující určitý status i přináležitost ke společnosti vůbec a ekonomický nedostatek může ztěžovat nebo i zamezovat nalezení vlastní pozice ve společnosti a formování vlastní identity v ní, až po možnost tvořit hodnoty a být hodnotou pro druhé. Nedostatek příjmů tak může vést k sociální deprivaci, která zahrnuje nejen psychické a fyzické strádání, ale i nedostatek něčeho, co je v dané společnosti obecně považováno za hodnotu, například adekvátní příjem. Deprivovaní klesají pod životní standard majoritní společnosti.

V souvislosti s tímto se diskutuje otázka<sup>7</sup>, zda takoví lidé sdílejí s majoritní společností stejné hodnoty a ideály, zda si nevytvořili vlastní na základě podmínek pro přežití ve stavu trvalé nouze, od čehož by se také mohly odvíjet jiné vzorce chování. V takovémto případě by se jednalo o underclass, o tzv. “kulturu bídy“, o určitou sociální skupinu, určenou také lokálně, ať už se jedná o čtvrti, nebo pouze domy, protože chudí lidé mají tendenci vlivem podmínek a svých možností koncentrovat se na určitém území a vytvářet subkulturu, která je zpětně do chudoby uzavírá a brání jim vymanit se z ní. Tato skupina populace se adaptuje nebo socializuje na přežití v určitých extrémních podmínkách, kterými se jejich lokalita vyznačuje. Jedinci z takového prostředí, jako jsou ghetta nebo slumy, nejsou dostatečně navyklí na život v “normální“ společnosti a často se v ní potýkají s neúspěchem. Kultura bídy se pak předává socializací z generace na generaci a místo aktivních občanů má sklon produkovat klienty sociálního státu, vytváří jiné normy a hodnoty, vhodné pro přežití v určitých extrémních podmínkách a je spojována se sociálními patologiemi.<sup>8</sup> Území a sociální exkluze na sebe mohou působit jedním i druhým směrem: buď vzniká územní sociální exkluze koncentrací sociálně vylučovaných osob či skupin, nebo právě atributy území zvyšují riziko sociální exkluze jeho obyvatel. V České republice se tento trend zatím neprojevuje tak markantně, jako například ve velkých městech USA. I když i zde můžeme vymezit některé lokality se špatnou infrastrukturou, nedostatkem nabídky zaměstnání, školství a možností dalšího vzdělávání, špatným zpřístupněním dalších služeb a nedostatkem možností kvalitního trávení volného času – jako jsou sportoviště, kulturní zařízení apod. V České republice jde spíše o městská ghetta, jimiž mohou být celé čtvrtě, jako například Chánov, častěji jimi mohou být ulice nebo jednotlivé budovy. Izolované venkovské osady, jako je tomu například u romských osad na Slovensku, nejsou pro Českou republiku typické.

---

<sup>7</sup> Např.: Mareš 1999

<sup>8</sup> Více k tomu Mareš 1999, str. 175 – 184

## I.5 Individualizace sociálních rizik

Nesmím zde ovšem opomenout určitý vývojový trend, který se během 2. poloviny 20. století objevil v (post)moderních společnostech a objevuje se po roce 1989 i u nás. Ulrich Beck ve své koncepci rizikové společnosti staví proti tradičním stratifikačním teoriím, vycházejícím z třídního pojetí společnosti, své pojetí společnosti individualizované, kdy se jedinec vyvazuje z tradičních sociálních vazeb a jeho osud se ze sdíleného s určitou třídou či vrstvou stává osudem ryze osobním. To se pak odráží také v individualizaci některých společenských rizik (například nezaměstnanosti), proti nimž nemůže být potom vyvíjena dostatečně účinná celospolečenská obrana. Propadnutí takovým rizikům, tedy problém systému, jde pak na vrub neschopnosti a selhání jedince, který nenachází oporu v něčem takovém, jako je třída – v porovnání s tímto stavem tvořili dříve dělníci jasně vymezenou vrstvu, jež byla společností akceptována a mohla mít i určitý vliv, pokud se sjednotila. Její problémy nebylo možné přehlížet. Dnes je tomu tak, že „třídní osud se rozštěpil na nejmenší jednotky – na *přechodné úseky života*“ (Beck, 2004, s. 146).

Beck ovšem přiznává, že rozdělení některých rizik svou intenzitou a kumulací má charakter určitého třídního rozvrstvení – bohatí si mohou například dopřát životosprávu, jež některá soudobá rizika eliminuje. Na druhou stranu u chudších vrstev se rizika kumulují vlivem špatného bydlení, lokality, zaměstnání v nevyhovujících podmínkách, nákupem levných potravin, nemožností dopřát si odpovídající zdravotní péči, lepší vzdělání atd. Finanční zajištěnost a informovanost napomáhají vyrovnávání se s některými soudobými riziky.

## I.6 Faktory vlivu na sociální exkluzi

Na sociální exkluzi se podílí řada faktorů. Je to multidimenzionální proces, při kterém se často vyskytuje kumulace těchto faktorů u jednotlivců nebo skupin ohrožených sociálním vyloučením. Faktory můžeme dělit na objektivní a subjektivní. Objektivní faktory jsou ovlivněny sociální politikou státu, zákonodárstvím a situací na trhu práce. Subjektivní jsou ovlivněny společenskými skupinami, rodinami, jednotlivci, jejich schopnostmi, rysy, charakterem, věkem apod. (Hradečtí, 1996). Dále můžeme faktory dělit na materiální (ztráta bydlení, nezaměstnanost, nedostatečné příjmy, zadluženost), vztahové faktory (změny struktury rodiny, rodinné či partnerské problémy, diskriminace žen), osobní faktory (mentální retardace, duševní či tělesná choroba, invalidita, alkoholismus a jiné závislosti, sociální nezralost) a faktory institucionální (propuštění z ústavu, vězení, opuštění dětského domova).<sup>9</sup> Faktory, jež mohou

---

<sup>9</sup> Hradečtí 1996

vést až k exkluzi, jsou vždy limitovány tím, jak se jedinec dokáže postavit k problémům, s nimiž se setkává.

## **I.7 Oblasti sociálního vyloučení**

### **Možnosti uplatnění na trhu práce a souvislost s dosaženým vzděláním**

„Nerovné postavení osob na trhu práce plyne z jejich použitelnosti v produkci. Je to lidský kapitál, jehož velikost zařazuje jedince na trhu práce do výhodné či nevýhodné pozice a predestinuje ho k většímu či menšímu příjmu a k větší či menší nejistotě zaměstnání a tím i k dalším věcem, které jsou s výší příjmu a jistotou zaměstnání spojeny. Lidský kapitál je spojován především se vzděláním“ (Mareš P., 1999, s. 37).

Během transformačních procesů došlo v České republice ke zvýšení autonomie škol. Decentralizace vzdělávacího systému umožnila větší flexibilitu a možnost výběru školního zařízení. Změnilo se také financování škol. Dnes je školství financováno ze státního rozpočtu, z regionálních správních celků, nadací a případným zavedením školného na té které škole. Bylo zrušeno bezplatné poskytování učebnic a dotace na obědy a mimoškolní aktivity. Tato reforma přináší jistá rizika pro děti z chudých rodin. Tato rizika vyplývají z nutnosti hradit výdaje spojené s výukou. Děti z chudých rodin jsou omezeny také ve výběru středních a vyšších škol, protože na některých bylo zavedeno školné. Toto omezení bude dosti poškozující v tom případě, že soukromé školy dosáhnou obecně alespoň té úrovně, jakou mají u nás školy státní.

V souvislosti s vazbou uplatnění na trhu práce a dosaženým vzděláním Beck (2004) upozorňuje na ambivalenci, kdy dnes už doklady vzdělání nezaručují uplatnění na trhu práce, ale stávají se nutnou podmínkou, aby měl člověk vůbec na trhu práce šanci. Bez těchto dokladů se šance na zaměstnání rapidně zmenšuje. Vzdělání už ale samo o sobě k zajištění zaměstnání přestává stačit a váhu opět získávají mimofunkční kritéria, jako jsou známosti, vystupování apod. Beck poukazuje na to, že struktura nezaměstnanosti má dnes široký rozptyl a žádná kvalifikace a profese neposkytuje před nezaměstnaností ochranu.

### ***Marginalizace na pracovním trhu***

Pro společnost je velice důležité, aby měla dynamický trh práce, který umožňuje snadný přístup k zaměstnání. Marginalita je protiklad k participaci, nebo je vyjádřením nedostatku participace (Sirovátka, 1997). Marginalizace na pracovním trhu pak označuje proces, při němž jsou určitým specifickým pracovním silám přiřazovány jisté pracovní pozice, které jsou většinou hůře

placené, mohou také neúměrně zatěžovat lidský organismus (náročností a nedostatečnou hygienou práce, tedy včetně nevyhovujících pracovních podmínek), je o tyto pozice proto malý zájem a jsou vesměs spojeny se sekundárním trhem práce. Na marginalizaci se podílejí tržními procesy a struktury sociálních vztahů a norem, které v případě marginalizovaných pracují spíše proti nim a znamenají pro ně omezení. Nejčastěji se marginalizace na pracovním trhu týká lidí nekvalifikovaných a bez pracovní zkušenosti, zdravotně postižených, lidí ve vyšším věku, žen s malými dětmi, příslušníků etnických menšin, dříve trestaných osob a lidí s náročnou dostupností – z odlehlých oblastí. Při tom hrají roli i specifika pracovního trhu, a samozřejmě proces soutěžení a selekce, který ovlivňuje nabídka a poptávka, produktivita pracovní síly a také motivace uchazečů o zaměstnání. Specifická míra nezaměstnanosti nekvalifikovaných čtyřikrát převyšuje nezaměstnanost kvalifikovaných. Ještě hůře jsou na tom zdravotně postižení a mladí lidé do 19 let.<sup>10</sup> Pro marginální postavení na pracovním trhu jsou rozhodující komplexní vztahy mezi nabídkou a poptávkou a kvalitou lidského kapitálu. Při kumulaci handicapů na straně pracovní síly se zmenšuje i šance na uplatnění se na trhu práce. Při efektivitě hledání práce mělo význam trvání dosavadní nezaměstnanosti (šance se snižují s délkou nezaměstnanosti), příslušnost k romskému etniku, a počet dětí – v tomto případě byla efektivita hledání zaměstnání vyšší, asi z důvodu finanční povinnosti vůči dětem<sup>11</sup>. U marginalizovaných je silným faktorem kombinace nekvalifikovanosti a příslušnosti k romskému etniku, nízká kvalifikace v kombinaci se zdravotním postižením a také nízký věk spojený s malou, nebo žádnou praxí. U žen se jedná hlavně o kombinace nekvalifikovanosti a zdravotního postižení, často mají ztížené možnosti uplatnění se, protože mají malé děti, vyšší věk nebo se nacházejí v odlehlých oblastech. U žen je stále významnou zátěží pro uplatnění na trhu práce rodina – ať už kvůli malým dětem, samoživitelství, nebo nutnosti starat se o nemocného člena domácnosti. Rodina je u nás stále výrazně ženskou doménou, proto se stále v možnostech uplatnění u žen zohledňuje a může klást překážky v možnostech zaměstnání, ale u zaměstnání mužů nehraje pro zaměstnavatele prakticky žádnou roli, může samozřejmě hrát roli motivační u uchazeče o zaměstnání. Toto vytváří na trhu práce nebezpečné klima pro samoživitelky, kterých přibývá, ať už z důvodu rozvodu, nebo v případě svobodných matek.

Diskriminace na pracovním trhu, vycházející od zaměstnavatelů se opírá buď o hypotézu životního cyklu, jako je tomu právě u žen nebo u zohledňování věku, nebo hypotézy lidského kapitálu, založenému na dispozicích jedince. Proces diskriminace odráží sociální předsudky a stereotypy o skupinách, k nimž tyto uchazeči náležejí, částečně je i založen na racionálním ekonomickém kalkulu. Obecným problémem je ale nedostatek kvalifikace. Stále také působí genderové stereotypy, odrážející se mimo jiné v úrovni mezd a pracovních podmínkách. I

---

<sup>10</sup> Více Sirovátka, in: Sociologický časopis, XXXIII, 2/1997, str. 172

<sup>11</sup> Tamtéž



pracovníci státních služeb oblasti zaměstnanosti častěji respektují stranu poptávky a uvedené kategorie pracovníků směřují hlavně k marginálním pracovním místům.

Pokud dávky v nezaměstnanosti mají vysoký poměr náhrady, pak to může být pro vrstvy s nižšími příjmy demotivující a otvírá se tak past nezaměstnanosti. To se ovšem v České republice nijak zvlášť neprojevilo. Jako významnější faktor, než je ekonomická pobídka, je v tomto případě snaha uniknout marginalizované pozici. Teprve pokud se z této pozice nedaří nijak uniknout, nastupuje kalkulace výší příjmů a náhrady v podobě dávek. Pak se i u nás setkáváme s případem, kdy je vytlačení některých marginalizovaných skupin na sekundární trh práce doprovázeno jejich neochotou a nezájmem o nabízená nevýhodná místa, což s sebou přináší i nebezpečí dlouhodobé nezaměstnanosti a pasivity.

Diskriminace a marginalizace na trhu práce například z důvodu etnicity, pohlaví, věku, kvalifikace či tělesného nebo duševního handicapu, podporuje statusovou chudobu u těchto sociálních kategorií a může vést k ohrožení jedince sociálním vyloučením. I přes zaměstnanost nezaručují nízké mzdy některých lidí standardní uspokojování jejich potřeb ani ekonomickou jistotu. To je hlavně spojeno s pozicemi na sekundárním trhu práce, na němž je poptávka po nekvalifikované práci. Můžeme též konstatovat, že s pokračujícím technickým rozvojem bude poptávka po nekvalifikované práci dále klesat, protože bude moci výroba využívat nových a stále efektivnějších metod a způsobů postupu a další automatizace.

### ***Nezaměstnanost***

Desetiprocentní míra nezaměstnanosti je sociální realitou v mnoha zemích a stala se jí postupně i u nás. „Náhlé uvolnění systému pracovní povinnosti postavilo v relativně krátké době sociálně méně adaptované a marginální skupiny populace trvaleji na okraj i mimo trh práce. Prohlubuje se postupně diferenciací příjmů a vyhraňují se nízkopříjmové skupiny populace, jejichž příslušníci se často propadají ve srovnání se svými dřívějšími a donedávna stabilními příjmy“ (Sirovátka, Řezníček, 1994, s. 81). Nárůst nezaměstnanosti v České republice nastal během transformačních procesů v důsledku uvolňování přezaměstnanosti. Udržování nízké nezaměstnanosti v první polovině 90. let u nás vyplývalo z rozvoje soukromého sektoru a také pro celkový pokles počtu výdělečně činných osob.

Nezaměstnanost má mnoho podob a také strategií, jak se s ní vyrovnat. Nejzávažnější formou nezaměstnanosti dnes je dlouhodobá nezaměstnanost, kdy je člověk bez zaměstnání déle než jeden rok. S rostoucí délkou nezaměstnanosti klesá pravděpodobnost znovuzískání pracovních příležitostí. Dlouhodobě nezaměstnaní tvoří výrazně heterogenní skupinu, u které se v různých kombinacích kumulují různé handicap, které byly popsány výše. Můžeme je rozdělit na objektivní podmínky na pracovním trhu a individuální charakteristiky nezaměstnaných. Tyto charakteristiky tvoří „lidský kapitál“ a handicap, které se toho týkají, jsou vzdělání,

nedostatečná praxe, zhoršený zdravotní stav, různé diskriminující prvky – etnicita, věk, pohlaví a rodinný stav. Nejvýznamnějším nástrojem adaptace v situaci dlouhodobé nezaměstnanosti je vedle sociálních dávek také neformální sektor. Významná je jeho role v důsledku nejistot spojených s přiznáním nároku na dávky. U nezaměstnaných nejsou nápomocné kontakty mimo rodinu příliš rozsáhlé. Při hledání práce poskytují příbuzní více pomoci než přátelé nebo sousedé. Příbuzní mohou pomoci v čase osobní krize ubytováním, stravou i psychickou podporou.

Podle koncepce Ulricha Becka (2004) musejí lidé, postižení masovou nezaměstnaností, dnes sami nést obtížnou situaci, proti níž existovaly dříve v třídně orientovaných životních souvislostech zavedené odlehčující alternativní modely a obranná a podpůrná opatření. Nezaměstnanost ztratila svou třídní souvislost. Už není třídním osudem nebo osudem marginálních skupin, nýbrž byla podle Becka generalizována a normalizována. Z veškeré populace přibývá počet lidí, jež s ní mají zkušenost, i opakovanou. I tak Beck konstatuje, že se nezaměstnanost soustřeďuje ve skupinách, které jsou svým profesním postavením znevýhodněny. Riziko nezaměstnanosti a trvalé nezaměstnanosti se zvyšuje u osob s malým nebo žádným odborným vzděláním, u žen, u starších pracujících a cizinců, u zdravotně postižených a u mladistvých.

Marginalizovaní volí různé strategie, které buď pomáhají uniknout této jejich pozici, nebo ji fixovat. Ty, které směřují k začlenění na pracovním trhu jsou<sup>12</sup>: *strategie hledání* na primárním trhu práce nebo přijetí sekundární pozice, ale finančně výhodné; *strategie hledání a vyčkávání*, které se vyznačuje přijetím sekundární pozice, ale podržením aspirací, se střídání zaměstnání a opakováním nezaměstnanosti; *strategie duální pozice* znamená přijetí marginalizované pozice na neformálním pracovním trhu v kombinaci se sociálními dávkami. Strategie směřující mimo pracovní trh jsou: *rezignující strategie* odkázanosti na dávky; *strategie odmítání marginalizované pozice*, kdy vyčkávání přechází k dlouhodobé nezaměstnanosti; *strategie jiných aktivit*, která se orientuje na jiné aktivity, než jsou ty na pracovním trhu.

Nezaměstnanost může být někdy výsledkem dobrovolné volby, ve které výhody volného času, sociální dávky a možnost ilegálního příjmu převažují nad nejistotou a jistými náklady, například dojížděním, nepříjemnými pracovními podmínkami a nízkou mzdou, které s sebou přináší podřízené pracovní postavení.

V souvislosti s nezaměstnaností se široce diskutuje, ovšem již méně široce empiricky podchycuje, otázka doplňování příjmů nezaměstnaných v ilegální (šedé) ekonomice. *Utajení* je totiž důležité vůči institucím, sousedům a vůči celé společnosti. Svě příjmy touto cestou zvyšují někteří lidé, kteří nemají možnost si svůj příjem dostatečně zvýšit jiným způsobem – z dávek, pomoci příbuzných, nebo na pracovním trhu, anebo se stal výdělek v šedé ekonomice jejich

---

<sup>12</sup> Dělení čerpáno z: Sirovátka T. in: Sociologický časopis, XXXIII, 2/1997, s. 183 – 186.

životní strategií vlivem prostředí, socializace a svého lidského kapitálu. Může jít o pracovníky, kteří se uchycují na sekundárním trhu práce, kde jsou hůře odměňováni a jejich možnost pomoci si sociálními dávkami k naplnění nějakého životního standardu je malá, nebo žádná. Je třeba zde zmínit také skupinu, která nemá prakticky žádnou šanci proniknout na pracovní trh – jedná se o lidi bez domova, kteří nezdědali příjmy o své doklady. Bez dokladů není možná ani jejich evidence v úřadu práce, čímž se jim zamezuje možnost pobírat dávky sociální pomoci. Práce v šedé ekonomice je však velmi nejistá z hlediska odměny za provedenou práci, z hlediska pracovních podmínek a absence platby pojištění zaměstnavatelem. Takto si zde mohou vydělávat také nízko kvalifikovaní cizinci převážně z východních zemí.

## **Bydlení**

Během transformace u nás skončila státní bytová výstavba. Nedostatek bytů, a to převážně ve velkých městech, který zde byl ještě před rokem 1989 se tak ještě zvětšil. Došlo také k likvidaci podnikových ubytoven. Tato bytová politika měla za následek nedostatek finančně dostupných bytů, segregaci bydlení v závislosti na rostoucí příjmové nerovnosti, a vznik bezdomovství, do kterého se mohou velice snadno dostat lidé, kteří se bez dostatečného majetku ocitnou bez zaměstnání, nebo onemocní, či se ocitnou v jiné závažné životní situaci, a nebude v jejich možnostech pronajmout si nebo udržet finančně dostupné bydlení. Tím jsou ohroženi nízko-kvalifikovaní a nízko-placení, příslušníci etnických menšin, migranti, lidé čerstvě po rozvodu, lidé drogově závislí a propuštění vězni. Riziko bezdomovství se zvyšuje, pokud nemají lidé dostatečné rodinné zázemí, například mladí lidé, opouštějící ústavy dětské péče (Kotýnková, 2000).

Dávka sociální podpory v podobě příspěvku na bydlení má pomoci domácnostem s nejnižšími příjmy, je nárokována a vyplácena všem domácnostem s příjmem do 1,4-násobku životního minima.

Podívejme se trochu blíže na současnou situaci bydlení v České republice. Chci se teď dotknout projektu deregulace nájemného. M. Lux (2000) vesměs vítá deregulaci nájemného. Předkládá možnosti sociálního bydlení, které je jako nástroj sociální politiky zavedeno v zemích EU. Je to sektor nájemného bydlení určený hlavně pro příjmově slabší vrstvy populace. Pro přidělení sociálního bydlení se zohledňuje sociální potřebnost žadatele. Jaké byty by to měly ale být u nás? Nejspíše státní nebo obecní. Vedle této možnosti existují ještě adresné příspěvky na bydlení. Co se týče regulace nájmu, tak je sice obvyklá ve všech zemích EU, ale není tak plošná a tolik odlišná od tržních cen nájmu, jako v České republice. Na základě svých výpočtů dochází Lux k tomu, že různé typy bydlení – družstevní, nájemní, vlastnický, byt či dům – se navzájem neliší, co se týče ekonomické situovanosti jejich obyvatelů. To znamená, že regulací nájemného

jsou vlastně zvýhodněny majetnější skupiny obyvatel, žijící ve stejném typu bydlení, jako někteří ekonomicky slabší.

Na nízké bytové diferenciaci v závislosti na ekonomickém statusu se může podílet fakt, že obyvatelé po roce 1989 prostě zůstali bydlet tam, kde bydleli do té doby, i když se jejich ekonomický status během doby transformace změnil.

Proti Luxovým úvahám a závěrům musím vyjádřit ještě určitou pochybnost, že bude možné, v případě zavedení vyšší míry deregulace srovnatelné s tou v dalších členských státech EU, také podchytit ekonomický stav všech domácností, již obývajících byty, které by získaly status sociálního bydlení. Nedovedu si představit, jak bude možné zkoumat u všech domácností, zda ještě mají nárok na sociální bydlení, a v případě, že ne, jakým způsobem budou takové domácnosti přiměny opustit toto bydlení a hledat si jiné, dražší, aby se uvolnil dostatek sociálních bytů pro lidi, jimž na ně vznikne nárok a kteří na své dosavadní bydlení vlivem deregulace již mít nebudou. Kam půjdou tito lidé s nižšími příjmy, dokud se pro ně neuvolní sociální bydlení, když to dosavadní bydlení se pro ně stane finančně nepřijatelné? Vzhledem k již zmíněnému faktu, že je v České republice nedostatek volných bytů, je tato otázka ve spojitosti s deregulací nájemného silně aktuální.

Nižší střední vrstvy by tak mohly být potenciálně ohroženy radikálním propadem životního standardu a mohlo by u nich vzrůst i riziko chudoby a v důsledku toho i riziko sociální exkluze. Zatím jsou to ovšem pouze spekulace, ale v případě, že vyšší míra deregulace nastane a nebude zde dost bytů, aby bylo možno uspokojit poptávku po bydlení i příjmově nižších vrstev, budeme možná moci sledovat proměnu sociální stratifikace i proměnu podoby a rozsahu sociální exkluze. Možná, že budeme muset přijmout i některé nové společenské normy. V současné době se u nás jedná o sociálním bydlení s souvislostí s nižší, pětiprocentní sazbou daně při jejich výstavbě. Uvidíme, jak se situace vyvine dál.

V současnosti již začíná být patrná také u nás diference kvality bydlení ve vztahu k příjmům domácností. Mareš (2005) uvádí, že u příjmově chudých lze pozorovat, co se týče bydlení, častější výskyt nedostatků a jejich kumulaci – jedná se hlavně o nedostatek místa, pak je častěji uváděna větší vlhkost a celkově špatný stavebně-technický stav bytu. To má pak samozřejmě vliv na zdraví.

## **Zdravotní péče**

Po roce 1989 došlo v České republice k privatizaci poskytovaných služeb a zdůraznila se odpovědnost každého jedince za svoje zdraví. Dřívější financování systému zdravotnictví pouze ze státního rozpočtu bylo nahrazeno financováním na základě pojišťovacího systému, který zde má všeobecný charakter. U obyvatel, kteří mají dostatek finančních prostředků, se objevily

možnosti volby lékařů a lékařských zařízení, výběr kvality služeb a možnost nadstandardní péče. Pojistný systém ovšem trpí nedostatkem finančních prostředků a diskutuje se v tomto směru také spoluúčast pacienta. Pojištění zaručuje standardní péči i příjmově nižším vrstvám obyvatel, ovšem v případě zavedení příplácení pacientem není zaručeno, že si tyto vrstvy budou moci nadále dovolit některou dnes standardní zdravotní péči. Při zdražování léků se tyto léky stávají již nyní pro některé obyvatele finančně špatně dostupnými, což by mohlo vést u některých onemocnění k vážným problémům, nebo i k ohrožení života.

Zdravotní problémy jsou přitom u lidí z chudších vrstev nebo u lidí exkludovaných či exkluzí ohrožených častým jevem. Buď jejich zdravotní stav zapříčiňuje jejich ekonomickou situaci nebo i vyloučení, jako tomu může být v případě tělesně postižených a dalších invalidních lidí, nebo je špatný zdravotní stav následkem jejich ekonomického statusu nebo vyloučení – často z důvodu špatných pracovních podmínek u nízko kvalifikovaných pracovníků, jež jsou na trhu práce marginalizováni, dále mají podíl na zhoršeném zdravotním stavu zpravidla také nevyhovující podmínky bydlení a celková životospráva těchto lidí, která odpovídá jejich možnostem, návykům i informovanosti.

## **Rodinné zázemí**

Rodina funguje jako záchranná síť. Rodina a širší síť známých může poskytovat důležité kontakty při hledání zaměstnání. Působí také jako sociálně kontrolní mechanismus – poskytuje normativní orientaci, kontrolu jednání a nabízí strategii řešení obtížné situace. Příbuzenské a přátelské sítě pomáhají překonat i kumulaci různých znevýhodňujících faktorů. Rodina, fungující rodina, poskytující zázemí a skutečný domov a lidskou sounáležitost, je také významným prvkem, ovlivňujícím startovní čáru do samostatného života jedince. Děti z nefunkčních rodin či dětských domovů mají častěji problémy se zodpovědným uchopením svého života do vlastních rukou. Mají problémy se adaptovat, nebo vést samostatný život, protože jim chybí potřebné sociální a pracovní návyky. Děti z dětských domovů se v plnoletosti objeví ve světě, v němž se neorientují, bez prostředků a bez zázemí.

Role rodiny byla při zvládání rizik tradičně klíčová. Dnes je ale ohrožena sama rodina, její různé funkce a stabilita. Na zvláštní dvouznačnost rodiny v dnešní situaci upozorňuje Sirovátka (2005), který vidí nesporný přínos stabilní a fungující rodiny, jež má ochrannou funkci před různými rizikovými situacemi, formuje lidský a sociální kapitál svých členů a umožňuje jim lépe využívat jejich životní šance. Na druhou stranu ale může funkce rodiny dopadat na některé oblasti života. Může například snižovat šance jedince na trhu práce při pečovatelských závazcích. Děti se mohou jevit jako jeden z faktorů nezaměstnanosti a chudoby, a to v případech, kdy je dětí více než dvě a v případech samoživitele. Individualizace forem

soukromého a rodinného života posouvá rodinu od „instituce“ k „volbě“ (Sirovátka, 2005). Proces ženské emancipace s důrazem na seberealizaci musí být doprovázen paralelní možností naplnění aspirací v oblasti rodinného a soukromého života i aspirací v oblasti pracovního a společenského uplatnění. Jak se zdá, tak ale tyto oblasti zaostávají – rodina je stále v drtivé většině plně starostí ženy, což jí stěžuje uplatnění na trhu práce a se současnou malou stabilitou rodiny to může ji a její děti uvrhovat ve vyšší riziko sociálního propadu a sociálního vyloučení. „Omezení možnosti harmonizace voleb týkajících se těchto různých dominant života mohou být chápána jako jeden z důležitých aspektů procesu sociálního vyloučení“ (Sirovátka, 2005, s. 20).

## **I.8 Skupiny ohrožené sociálním vyloučením**

Z toho, co bylo dosud řečeno, vyplývá, že riziko sociálního vyloučení a sociální vyloučení samo se ve větší míře týká určitých skupin obyvatel. U nich se často kumulují rizika, zvyšující ohrožení sociálním vyloučením. Jsou to stejné skupiny jako v celé Evropě. Jedná se především o etnické menšiny, zdravotně postižené, migranty a pak početná různorodá skupina, kterou Kotýnková (1999, 2000) označuje jako jedince izolované.

### **Romské etnikum**

U etnických menšin se tento problém týká v České republice hlavně romského etnika. Jistý problém zde nastává s tím, že Rómové se často ke své národnosti nehlásí, a tím spíše toto platí, pokud se údaj někam zaznamenává. Tento jev přetrvává nebo se dokonce rozšiřuje. V roce 1991 se ve Sčítání lidu k romské národnosti přihlásilo 32 903 Rómů a v roce 2001 dokonce pouhých 11 746! Odhady jejich skutečného počtu se přitom pohybují v rozmezí 200 až 300 tisíc. Tento rozdíl je veliký a bohužel s sebou nízky oficiální počet Rómů, jež se ke své národnosti přihlásili, nese riziko bagatelizace jejich problémů a malou možnost uplatňování svých práv a vlivu jako početné menšiny.

Kotýnková uvádí tvrzení, že „téměř celé etnikum má v české společnosti nízkou sociální úroveň, která vyplývá především z nízkého stupně vzdělanosti a dosažené kvalifikace“ (Kotýnková 1999, s. 79). Od nízkého stupně vzdělání a kvalifikace se odvíjí i vysoká míra nezaměstnanosti, která s sebou nese další sociální problémy jako je závislost rodin na sociálních dávkách, nízká sociální pozice ve společnosti, kriminalita orientovaná na drobné krádeže. Situaci Rómů ovlivňují i určité společenské stereotypy a různé formy rasismu, ovšem na obou stranách – tedy jak ve většinové společnosti, tak na straně Rómů. Rómové svou situaci vnímají jako „my“

versus „oni“, kde sami sebe vidí jako oběti, sužované a trpící pod nadvládou „gádžů“. Mají tendenci se uzavírat vůči „gádžům“, které vnímají jako ty mocné, kteří se snaží jim vnucovat svou vůli a ovládat je. Vnímají tak majoritní společnost celkově negativně, jako společnost těch, co jim ubližují a snaží se jim vnucovat svoje pravidla a hodnoty. Z toho potom vyplývají i postoje a chování vůči majoritní společnosti – Róm Róma nikdy neokrade, pokud okrade „gádžu“, tak na tom z jejich pozice není nic špatného. Dokonce ani v případě, že je Róm chycen a je za to ve vazbě, není toto chování romskou komunitou odsuzováno. Na druhou stranu diskriminace ze strany majoritní společnosti se může projevat například častým umísťováním romských dětí do zvláštních škol, čímž se jim zamezuje v přístupu k dalšímu vzdělávání. Při tom hraje roli jazyková bariéra. Tento problém pomáhají řešit různé přípravné třídy pro děti v předškolním věku. Ovšem diskriminace ze strany majoritní společnosti se projevuje také na pracovním trhu ze strany zaměstnavatelů, kteří vlivem zakořeněných stereotypů nechtějí zaměstnávat Rómy nebo jim nabízejí hůře placená místa často s nevyhovujícími pracovními podmínkami. Zároveň je možné pozorovat v romské komunitě trend oslabování vazeb tradiční velkorodiny, tím se zvyšuje riziko, že pokud se Róm ocitne v tíživé životní situaci, nemá se již na koho obrátit. Rómské elity s vyšším stupněm vzdělání a lepším uplatněním se na trhu práce se buďto samy přestanou ke komunitě hlásit, nebo jsou komunitou odmítáni, protože nesdílí společný osud a jsou vnímáni spíše jako příslušníci majoritní společnosti. To je pro romskou komunitu ztráta, protože tyto elity mohou působit jako vzor a povznést v komunitě význam vzdělání.

Rómové se také orientují hlavně na přítomnost, ne na budoucnost, proto u nich vzdělání nemá takovou váhu.

Považuji pokusy o asimilaci Rómů na základě zničení jejich tradic, kultury a jazyka za velmi nešťastné. Je potřeba najít zlatou střední cestu, kdy by se Rómové cítili být plnohodnotnými občany, nikoli spoluobčany, ovšem ne za cenu svých tradic a kultury. Aktivní přístup je nutný na obou stranách a cíl cesty k opravdu pluralitní společnosti je ještě kus před námi.

## **Osoby se zdravotním postižením**

Tyto osoby mají hlavně problém uplatnit se na trhu práce, protože z důvodu zdravotních problémů mívají nižší výkonnost a vyšší absenci, nebo je potřeba upravit pracoviště. Některá zdravotní postižení vznikají až v důsledku zaměstnání, a to hlavně u manuálních prací. Možnost uplatnění postižených na trhu práce se dále snižuje v důsledku zániku chráněných dílen a pracovišť se zajištěným odbytem vyráběného zboží, zánikem velkých podniků s tradiční péčí o postižené a zánikem profesí, tradičně obsazovaných těmito pracovníky. Invalidní důchod přitom často nestačí k zajištění životních potřeb a péče u těchto lidí. Malé šance na uplatnění na trhu

práce mají i lidé s částečným invalidním důchodem, takže jsou jejich příjmy ještě více omezeny. Tito lidé jsou často odkázáni na pomoc nestátních neziskových organizací.

## **Migranti**

Česká republika má po roce 1989 po dlouhé době otevřené hranice a nyní, po vstupu do EU ještě více. Přicházejí sem vedle turistů také žadatelé o azyl a migranti. Česká republika se pomalu začala stávat také cílovou, nejen tranzitní zemí.

Migranti jsou ohroženi sociálním vyloučením hlavně tehdy, pokud jsou zde nelegálně. Kotýnková (2000) uvádí, že vedle asi 150 tisíc cizinců uplatňujících se na českém trhu práce, se zde ještě odhaduje asi 100 až 200 tisíc ilegálních pracovníků z ciziny. Jde hlavně o pracovníky z východních zemí a z Polska, mezi nimiž převažují dělníci. Využívají se hlavně jako levná pracovní síla, která zde ovšem, právě s ohledem na svou ilegalitu, nemá zajištěnou právní ochranu, zdravotní péči, a zároveň se může cítit izolovaná až vyloučená v důsledku svých odlišností v životních zvycích, v důsledku jazykové bariery a neznalostí zdejšího prostředí. Tito většinou nekvalifikovaní dělníci nacházejí uplatnění na sekundárním trhu práce. Jejich pracovní a životní podmínky jsou často nedůstojné.

## **Jedinci izolovaní**

Tato skupina zahrnuje lidi nejrůznějších charakteristik, které by je mohly vystavovat většímu riziku sociální exkluze. Obecně jde o lidi, kteří se nejsou schopni adaptovat na svou současnou životní situaci nebo se těžce přizpůsobují změnám, které zde po roce 1989 nastaly. Nemohou z nějakých důvodů uchopit svůj život a nést za něj nebo za jeho následky individuální zodpovědnost. Na tom nese různou měrou podíl společnost a často i okolnosti, které jedinec sám nemohl dobře ovlivnit. Tuto "skupinu" tvoří lidé neschopní vytvořit si interpersonální vztahy, mladí lidé, kteří se ocitnou mimo svou rodinu, nebo opouštějící v plnoletosti dětské domovy, osamělé matky, osamělí staří lidé, alkoholici, drogově závislí, gambleři, propuštění vězni, HIV pozitivní a běženci (Kotýnková 1999, 2000, Hradečtí 1996).

Rychlý růst obyvatelstva ve městech způsobuje problémy – zatěžuje prostředí, zvětšuje nedostatek bytů, zhoršuje zabezpečení základních služeb a infrastrukturu. Města umožňují lepší podmínky vzdělání, šanci na sociální a ekonomický vzestup a pracovní příležitosti pro ženy. Ovšem nerovnost mužů a žen, přetrvávající (a pro ženy stigmatizující) důraz na odlišnost jejich rolí, povinností a tím i nerovnost přístupu k různým prostředkům ztěžuje ženám možnost



pozvednout svou životní úroveň a životní úroveň jejich dětí. Rozvedené a separované ženy se musejí stále potýkat s diskriminací, vykonávat často těžkou fyzickou práci, bez přístupu ke vzdělání překonávat daleko těžší úkoly života chudých a bez domova (Hradečtí, 1996).

## I.9 Bezdomovství

Život člověka v průmyslové a technické společnosti je stále komplikovanější a neustálé změny vyvolávají v mnohých lidech nejistotu, strach a úzkost. Musíme se neustále adaptovat v rychle se měnících společenských procesech. Adaptace na životní podmínky ale není u každého stejná. Poruchy socializace, bariery v mezilidských vztazích, nemoc, duševní nebo tělesné postižení, věk atd. mohou bránit v tom, aby člověk mohl odpovědně uchopit svůj život a svou svobodu.

Extrémní podobou sociálního vyloučení je bezdomovství. Mezi nimi najdeme jedince z předchozích skupin. V tomto případě se nejedná o samostatnou kategorii, ale krajní projev vlivů sociální exkluze na životní situaci jedinců, u nichž je možné pozorovat kumulaci sociálních rizik. Nejedná se pouze o nejkřiklavější případy lidí spících na ulicích dalších veřejných místech, ale také i jedince a rodiny žijící v nevyhovujících, nejistých či nebezpečných podmínkách (Mareš, 1999). U bezdomovců je častá kumulace handicapů, které se vyskytují u výše popsaných skupin, a jsou proto také znevýhodněni v možnostech uplatnění se na trhu práce, mají problematické, nebo žádné bydlení, ať už z příčin, týkajících se mezilidských vztahů, nebo z příčin finančních. Mají v drtivé většině také zdravotní problémy, buď jako následek života v nevhodných podmínkách a se špatnou životosprávou, nebo mohou být zdravotní problémy v příčině jejich celkové situace. Jsou to lidé trpící buďto hmotnou nouzí, kterou u člověka vyvolává příjem nižší, než je životní minimum, nebo jsou v sociální nouzi, kdy nejsou fakticky schopni uspokojit své základní životní potřeby. Ta může mít dlouhodobý charakter, rozvíjet se z hmotné nouze, nebo může být způsobena nějakou silnou životní událostí. Uplatňování práv v sociální oblasti je vesměs fixováno na místo trvalého pobytu, což bývá v případě bezdomovců velký počáteční problém. Jsou to lidé, kteří se nechtějí nebo nemohou zdržovat v místě trvalého pobytu. Uplatňování práv se pak oslabuje s prostorovou a časovou vzdáleností od fiktivního místa trvalého pobytu a v případě pozbytí dokladů ztrátou nebo krádeží se jeho práva stávají teorií (Hradečtí, 1996). Nemá možnost se ubytovat, nemůže se dát zaměstnat ani přihlásit jako uchazeč o práci. Nemá z čeho platit poplatky za vystavení nových dokladů, nemůže žádat ani lékařskou péči, hrazenou pojištěním. Doklady jsou nezbytností a při vyřizování potřebují bezdomovci pomoci, protože se u nich často projevuje obava z jednání s úřady a s institucemi, vzešlá většinou odbýváním a arogancí některých úředníků.

Uplatnění nároku na státní příspěvek na bydlení je vázán na trvalé bydliště, stálé zaměstnání či registraci na úřadu práce, osobní doklady, placení nájemného v předchozích obdobích atd. Při

výše jmenovaných skutečnostech, které se týkají bezdomovců, je jisté, že tyto dávky na bydlení jsou jim také nedostupné. Řešení, která přináší azylové domy, holobyty, nebo jiná obecní ubytovací zařízení znamenají pomoc konkrétní osobě v konkrétním čase, nejsou však řešením problému bezdomovství.

Člověk bez domova je tedy bez pomoci sociálního státu často odsouzen uspokojovat své základní životní potřeby, nedůstojným způsobem, což lze označit za morální nouzi.

Bezdomovství není věc individuálního výběru, ale podílí se na tom souhra ekonomických sil, sociálních sil a struktur. Vedle bezdomovství zjevného je zde ještě jeho latentní forma, musíme tedy brát v úvahu nejen lidi bez přístřeší, ale i v podnájmech, neadekvátních bytech provizorního charakteru, lidi bydlící u přátel, rodičů, ve sklepích, v polorozpadlých domech, kontejnerech, prostorech pod schodišti, stanech, karavanech, squattech atp. Lidé bez domova musejí často improvizovat, aby vůbec našli pro svůj odpočinek takováto nepřijatelná přístřeší.

Vedle kategorie zjevného bezdomovství tedy existuje ještě bezdomovství skryté a potenciální. Zjevné bezdomovství se týká lidí bez střechy nad hlavou. Na druhou stranu jsou zde lidé, jejichž ubytování je nejisté a mezi těmito dvěma póly existuje celá řada rozličných životních situací, skýtající například nouzové ubytování na kratší či delší dobu. Nejviditelnější a zároveň nejredukovanější část populace bezdomovců tvoří bezdomovci zjevní, kteří přespávají na nádražích, v zimě v noclehárnách, azylových domech, kteří ovšem reprezentují pouze část obyvatel bez trvalého bydliště. Být bez přístřeší jen s fiktivním trvaným bydlištěm a žít na ulici souvisí s nedostatkem peněz a dalších prostředků i vhodných příležitostí.

„Bezdomovci, společensky diskvalifikovaní, ztrácejí vazby se svými rodinami a vzdalují se vazbám administrativním. Sami, bez zaměstnání, bez vztahu k rodině, příbuzným, kumulují časté handicapy, ..., hledají finanční pomoc nebo potravinový balíček, staré a obnošené šatstvo. Existuje relace mezi ztrátou ubytování, zaměstnání a občanského průkazu. Bludný kruh, známý všem lidem bez domova, kteří ztratili důvěru sami v sebe. Proces readaptace těchto desocializovaných je dlouhý a nejistý. Aby se naučili elementárním normám kolektivního života, vyžaduje enormního úsilí“ (Hradečtí, 1996, s. 37). Často je jim útočištěm nádraží, které má pro nejnuznější populaci zvláštní přitažlivost – jako křižovatka obchodních cest bylo nádraží oblíbeno vždy právě tuláky. Dnes jsou nádraží místem odpočinku a setkávání lidí opuštěných a bez prostředků. Je vhodným místem, protože bývá v centru, uzavírá se pozdě v noci, skýtá útočiště a možnost kontaktů s ostatními. Může ale také skýtat pro osamělé a vyloučené jedince nebezpečí. Hrozí zde drobná kriminalita nebo i nesmyslné násilí. Tak může být bezdomovec na nádraží okraden o doklady, pokud je ještě má, nebo může být z ničeho nic napaden. V poslední době se také rozšiřují zprávy a nahrávky násilí, páchaného na této skupině populace. Tito lidé skýtají totiž snadný cíl, protože pro své sociální vyloučení a stigmatizaci, často i negativní zkušenost s represivními pořádkovými složkami, a také z důvodu absence dokladů takový trestný čin, na nich spáchaný, většinou neohlásí, a v případě, že ohlásí, zůstává často

nepotrestán. Protože je jim zdravotní péče takřka nedostupná, možná zranění z takového násilí zůstávají neléčena a mohou způsobovat další vážné komplikace celkového špatného stavu těchto lidí. Tyto skutečnosti ještě více podlamují jejich psychiku a utvrzují v nich pocity beznaděje a vlastní méněcennosti.

Skupina bezdomovců skrytých zdaleka předčí viditelnější formu bezdomovství zjevného. Neustále hledají nějaké stálější ubytování, což může být velmi vysilující. Nemožnost dosáhnout vlastního adekvátního bydlení za pomoci svých zdrojů je vystavuje nejrůznějším situacím nejistého a přechodného ubytování. V ubytovnách nemusí být místo, nebo jsou určeny jen určitým specifickým kategoriím lidí. Matky zde bývají oddělovány od dětí dospívajícího věku.

Skupinou velmi ohroženou sociální exkluzí jsou propuštění vězni, jež se ocitají na ulici bez rodinného zázemí, bez peněz, dokladů, bez zápočtového listu, bez dokladů k evidenci na Úřadu práce, bez nároku na dávky státní sociální pomoci a bez ubytování. Velký počet bezdomovců pochází z dětských domovů, kteří z nich přicházejí nepřipraveni na samostatný život. Chybí jim kvalifikace, vzdělání, zázemí, materiální zajištění a pracovní návyky.

Příčiny a podoby bezdomovství se u mužů a žen obecně liší. Bezdomovství u mužů má více veřejný charakter a převládají zde jako prvotní faktory materiální – ztráta bytu, zaměstnání nebo nedostatečné příjmy. Kombinují se často s osobními faktory jako je nemoc, stáří, osamělost, alkoholismus či jiná závislost. Mužům je také přirozenější tendence demonstrovat svůj stav vyhledáváním pomoci, nebo jeho předváděním na veřejnosti (Hradečtí, 1996). U žen stojí v příčině jejich situace především faktory vztahové v podobě partnerských problémů, často doprovázených násilím. Ženy většinou chtějí předejít životu v podmínkách zjevného bezdomovství, je proto u nich častěji patrná forma bezdomovství skrytého. Svůj partnerský problém řeší bydlením u známých, přítelkyně, rodičů, nebo návratem po jistém čase. Ženy zjevného, skrytého i potenciálního bezdomoví mají s sebou často děti. Ohrožení bezdomovím u dětí je dáno špatnou rodinnou situací, ústavní výchova, alkohol a jiné návykové látky, nezaplňený volný čas a ztráta pevnosti rodinných priorit. Obecně jsou největšímu riziku bezdomovství vystaveny osoby osamělé, izolované, které buď opustily rodinu, nebo jí byly opuštěny. Také rodině s jedním rodičem hrozí vyšší riziko bezdomovství. V čele těchto rodin jsou ve velké většině ženy. Mezi lidmi bez domova se stále častěji objevují velmi mladé dívky bez domova (Hradečtí, 1996), přicházející z dětských domovů, výchovných ústavů, nebo z nějakého důvodu musely opustit. Násilí v rodině může být jednou z příčin opuštění domova, což se týká i mladých mužů. Hradečtí poukazují na to, že intolerance vůči ženám ve stavu sociální exkluze ještě větší, než vůči mužům na ulici. Jejich situace se ještě více komplikuje faktem mateřství a soudobým častým rozpadem manželství nebo partnerství. Ženy jsou tak vystaveny mimořádnému riziku navzdory proklamované rovnosti. S nimi jsou samozřejmě riziku nouze a následně bezdomovství vystaveny i jejich děti. Ženy často volí latentní formu

bezdomovství také z důvodu, že přijmout zjevnou formu bezdomovství by jim mohlo znemožnit starat se o své děti, o které chtějí pečovat.

Muži bezdomovci jsou povětšinou svobodní, kdežto ženy jsou nebo byly ve většině případů vdané.

Ztráta domova znamená také ztrátu společenství a místa v něm, znamená naprostou izolaci, úplné vyloučení, vedoucí k zoufalství a sebedestrukci. Pokud se člověku bez domova naskytne možnost něco si vydělat, pak jsou to příležitostné práce buď formou dohody o provedení práce, nebo nelegálně bez jakékoliv dohody, kde jsou bezdomovci využíváni na práci za stravu a nocleh, či za velmi malou finanční odměnu a absencí platby sociálního a zdravotního pojištění. Bez trvalého bydliště se člověk nemůže přihlásit na úřadu práce, čímž přichází o právo na podporu v nezaměstnanosti, nemůže vykonávat veřejně prospěšné práce a účastnit se rekvalifikačních kurzů.

V souvislosti s jejich životní situací bezdomovci trpí psychickými a emočními problémy a poruchami a dopouštějí se protispolečenského jednání, které má i kriminální charakter. Většinou se jedná ale o drobné krádeže; bezdomovci nejsou schopni participovat na organizovaném zločinu.

S životními podmínkami u bezdomovců souvisí i zdravotní stav. Hradečtí (1996) uvádějí, že 80 – 90 % bezdomovců hledajících pomoc trpí ve větší nebo menší míře zdravotním postižením, anebo chronickou akutní chorobou. K dalšímu poškozování organismu dochází vlivem alkoholu a jiných návykových látek. Alkohol působí dočasné vysvobození z neutěšené životní situace.

Tuto část, věnovanou extrémní podobě sociálního vyloučení můžeme shrnout tak, že bezperspektivní postavení, nízká vzdělanost, mentální úroveň, vliv patologické rodinné výchovy, nedostatek pozitivních životních zkušeností, nemoci a postižení, dlouhodobá nezaměstnanost a tedy nemajetnost a zadlužení jsou znaky provázející bezdomovství. Nižší normy společenského chování pak souvisí s neschopností navázat vztahy, pevné rodinné svazky a zaujmout důležitou pozici v sociálním systému.

## **I.10 Sociální vyloučení z aspektu exkludujících**

Ladislav Rabušic (2000) se ovšem na fenomén sociální exkluze dívá z jiného úhlu. Zaměřuje svou pozornost k situaci, kdy určité skupiny prostřednictvím svých strategií aktivně brání jiným dostat se ke zdrojům a společenským pozicím. Zmiňuje zde Parkinův pojem sociálního uzavírání.

Rabušic se zaměřuje na symbolickou exkluzi, která vyjadřuje odmítání a stigmatizaci některých sociálních skupin většinovou společností. Má podobu vylučování verbálního, skrze vyjadřování

různé míry odmítání a odporu. Takové symbolické odmítání se může stát platformou, na níž se formuje příslušná symbolická akce a reálný odpor, doprovázený činy. Exkluze je zřídka zjevná, mnohdy má latentní povahu a dvě strany – tu jež má pocit, že je vylučována, a tu jež odmítá některé ze sociálního prostoru, v němž se pohybuje, a pokládá je za „jiné“, deviantní, protože by se s nimi podle něho mělo i náležitě jednat – zakázat jim to, co je činí odlišnými, nebo tyto „jiné“ zakázat jako skupinu úplně (Rabušic, 2000). Symbolická sociální exkluze tak získává subjektivní aspekt. V odmítání některých skupin obyvatel většinovou společností může odhalit potenciální kořeny exkluze a sociálního uzavírání. Používá pro srovnání výzkumu zvaného European Values study (EVS), kde je položen dotaz, koho respondenti nechtějí mít za sousedy. Tak zjišťuje míru české sociální intolerance. Tolerance se ve srovnání 1991 a 1999 výrazně zvýšila a zařadila se takřka k západním zemím. Lidé v roce 1991 odmítali nejvíce alkoholiky, pak narkomany, Rómy, kriminálníky; pak homosexuály a lidi s AIDS. Zatímco alkoholici, narkomani a kriminálníci si zachovali vysokou úroveň intolerance, u Rómů došlo k výraznému poklesu intolerance většinovou společností. Z původní intenzity kolem 75% odmítání se snížila na 40%. Můžeme tedy odhadovat určitý příznivý trend majoritní společnosti vůči rómské populaci, snaha o soužití je ovšem nutná na obou stranách. Ve výsledcích může hrát na druhou stranu roli i vědomí „politické korektnosti“. Ovšem je zde naděje, že verbální tolerance povede i k jisté behaviorální toleranci. Tlak na minimalizaci symbolického vyloučení zakládá obecnou normu, která je regulátorem sociálního chování.

Odmítání někoho je, jak uvádí Rabušic (2000), výrazem strachu, nedůvěry a sobectví. Přítom důvěra je důležitá pro fungování lidské společnosti a demokratických principů ve společnosti. Symbolická exkluze by měla mít vazbu na interpersonální důvěru. Ta je ale v České republice i v roce 1999 nízká.

Občanské sdružení Naděje uspořádalo v roce 1993, ve spolupráci s AMASIA 1996 anketní průzkum, zaměřený na všeobecné společenské mínění o bezdomovcích. Z odpovědí vyplývají jednoznačně negativní postoje vůči této části populace. Na otázku kdo jsou bezdomovci odpovědělo 28 % (nejvíce) dotázaných, že jsou to opilci, flákači, zloději a kriminální živly. Na otázku, jako se člověk může stát bezdomovcem, odpovědělo 34 % tak, že se mu nechce pracovat. Nejčastější odpovědí na otázku, kdo a jak by měl řešit problém bezdomovství, bylo nejčastější odpovědí, že by se o ně měla postarat policie – zavřít (31% odpovědí), častou odpovědí (16%) bylo také dát je do nějakého ústavu. Ve většinové společnosti převládají tendence přisuzovat bezdomovcům asociálnost a antisociálnost. Veřejnost se od nich distancuje. Panuje tendence negativní společenské jevy vnímat podle jejich rozšíření – pokud se jedná o relativně malý počet lidí ve společnosti, pak je to hlavně vnímáno jako záležitost jejich vlastního selhání. Ovšem pokud se začne rozrůstat část populace, zasažená tímto jevem, pak to začíná být vnímáno stále více jako problém a selhání systému.

## I.11 Sociální stát a mechanismy sociální politiky

Povinností státu je zajistit podle principu univerzálního občanství, aby každý občan mohl naplnit tento status. Stát toto zajišťuje pomocí redistribučních mechanismů sociální politiky.

Vyspělé státy dnes vyvíjejí značné úsilí v překonání nerovností souvisejících se zamezením přístupu ke zdrojům společnosti, aby měl každý stejnou šanci participovat na životě společnosti a nebyla mu upírána práva ale i závazky, jež společnost svým členům obecně zajišťuje.

Večeřa charakterizuje sociální stát, jako „[...] takový stát, v němž se v zákonech, ve vědomí a v postojích lidí, v aktivitách institucí a v praktické politice prosazuje myšlenka, že sociální podmínky, v nichž lidé žijí, nejsou jen věcí jedinců a rodin, nýbrž věcí veřejnou.“ (Večeřa, 1996, s. 28) – tuto charakteristiku čerpá od Potůčka. Dále sociální stát vymezuje jako stát, v němž demokraticky organizovaná moc prostřednictvím sociálního zákonodárství a činnosti státních orgánů a institucí garantuje pro každého základní příjem na úrovni životního minima, poskytuje dávky sociální pomoci, jež mají za cíl eliminovat sociální rizika a zajistit tak jistou úroveň sociálního bezpečí a suverenity jedince, a také zajišťuje dostupnost veřejných sociálních služeb pro všechny bez ohledu na jejich sociální status. Snaží se svou činností snížit sociální nerovnosti.

Sociální politika znamená určitou koncepci postupů různého rozsahu a dosahu podle toho, jaká je celková politika a ekonomická situace v daném státě. Obecně má pomáhat v tíživé sociální situaci. Neomezuje se ovšem pouze na působnost státu a jeho sociálních institucí. Rozsah subjektů (činitelů) i objektů (adresátů pomoci) je mnohem širší. Určitý subjekt sociální politiky může být současně i objektem. Činiteli sociální politiky jsou hlavně: stát, rodina, občanské iniciativy (různé dobročinné organizace), církve (charitní a duchovní činnost), samosprávné orgány, zaměstnavatelské organizace, nestátní instituce poskytující veřejné sociální služby, zájmové organizace a občané. Sociální politika se na státní úrovni stará o politiku zaměstnanosti, garanci minimální mzdy a zabezpečení v nezaměstnanosti, o zdravotní, vzdělávací politiku, politiku bydlení a o sociální zabezpečení, jehož nástrojem je sociální pojištění, státní sociální podpora, sociální pomoc. Sociální zabezpečení zaručuje občanům základní příjem, jež je státem garantován a poskytován jedincům nebo rodinám na úrovni životního minima, které bývá definováno jako práh chudoby. Rozlišují se dvě možné úrovně životního minima: existenční minimum, což je souhrn statků a služeb, nezbytně nutných, aby nedošlo k ohrožení života a zdraví občana. Druhou úrovní je sociální minimum, které zaručuje jedinci uspokojování životních potřeb na minimální společensky přijatelné úrovni. Od životního minima se odvíjejí i dávky sociálního zabezpečení. Státní sociální podpora sestává z přídatků na děti, mateřského příspěvku, rodičovského příspěvku, příspěvku při péči o člena rodiny, z příspěvku při narození dítěte, příspěvku při péči o dlouhodobě těžce zdravotně postižené dítě.

Sociální stát se na konci 20. století vyznačuje řadou krizí – diskutuje se krize jeho legitimacy z nadměrné byrokratizace, ze selhání při řešení základních cílů a z nepochybnosti mezi prostředky a výsledky jeho působení. Sociální stát se dostává do finanční krize z důvodu neschopnosti národních států pokrývat rostoucí výdaje na něj. Sociální stát je také těžké kontrolovat, rozvíjí své aktivity stále více z popudů na základě zájmů skupin uvnitř svého aparátu. Diskutuje se také krize distribuce. Smysl a účel sociálního státu zpochybňují argumenty, týkající se jeho možného negativního vlivu na pracovní etiku. Kritici poukazují na růst počtu oprávněných osob, rozsahu oprávnění, na dysfunkci a na zneužívání tohoto systému. Vedle těch, co mohou tento systém zneužívat, existují i ti, jež nevyužívají svých oprávnění ve vztahu k sociálnímu státu. Může to být dáno jejich neinformovaností, nebo jejich hodnotovým systémem, který jim brání v tom, žádat a pobírat sociální dávky. Z hlediska nečerpání dávek oprávněnými osobami se hovoří o krizi efektivnosti sociálního státu, respektive o krizi cílenosti jeho pomoci. Petr Mareš (2000) poukazuje na to, že u nás i v zahraničí se odhaduje, že asi 19 – 30% z oprávněných osob dávek nevyužívá, na druhou stranu asi 50% příjemců pobírá dávky neoprávněně.

## I.12 Evropa a sociální stát

Uvnitř celé evropské společnosti, ohrožené kolapsem sociální solidarity a soudržnosti, dochází k marginalizaci významných částí populace. V důsledku toho vznikla i potřeba integrovat tyto vyloučené jednotlivce a skupiny. V debatách na toto téma byla zmiňována občanská práva, která pro vyloučené buď neplatila, nebo jim byla odeprána. Evropa si zároveň v globálním kontextu nemůže dovolit nadále udržovat současná uspořádání sociálního státu, jelikož fungují jako omezení konkurenceschopnosti evropské ekonomiky. Sociální stát tedy musí být reformován a sociální výdaje omezeny.

Nejzřejmějším problémem všech evropských států je vysoká nezaměstnanost.<sup>13</sup> Zdejší sociální systémy čelí tlakům, aby zvýšily výdaje na rostoucí populaci lidí v důchodovém věku, což musejí na druhé straně financovat lidé v produktivním věku, kterých ubývá. Kvůli globální konkurenci roste také tlak na omezení výdajů na sociální ochranu. Veřejné výdaje, hlavně v sociální oblasti, pohltily finance, které mohly být produktivně investovány. Díky tomu se zvedly i náklady na práci, což se odrazilo i ve mzdách a bránilo to vytváření pracovních míst. Z toho je vidět potřebu redukovat náklady na sociální ochranu a vytvořit „flexibilnější trh práce“.

Tlaky na reformu sociálního státu v sobě nesou také určitou potřebu reformovat koncepci občanství. Atkinson (2000) v tomto směru poukazuje na fakt, že se objevuje silná reakce proti

---

<sup>13</sup> Blíže k tomu Atkinson R. 2000. in: Sociální exkluze a nové třídy. Brno: Masarykova univerzita, str. 49

přístupům, založeným na občanských právech. Reakce argumentuje tím, že takový přístup klade příliš velký důraz na práva a dosti ignoruje povinnost, tedy odpovědnost (Atkinson, 2000). Atkinson uvádí za příklad Meada, který zdůrazňuje přílišnou liberálnost sociálního státu, kde práva umožňují žádat dávky, aniž by se na oplátku požadovalo něco od žadatelů, jež takto nemají žádnou povinnost. Dlouhodobí žadatelé se tak odlučují od trhu práce i společnosti. Evropská komise začala do svého sociálního akčního programu zařazovat také apel na poskytování příležitostí pro všechny, aby všichni hráli aktivní roli ve společnosti – tzn. vytváření příležitostí k aktivnímu zapojení se (European Commission, 1995).

### **I.13 Transformace a sociální stát**

Sociální stát má tlumit velké nerovnosti a podržet většinu populace nad hranicí chudoby. Pomoc rizikovým skupinám obyvatel má za cíl chránit jednak je a jednak celou společnost.

V reálném socialismu byla česká společnost vlastně společností jedné třídy, tudíž byli jakoby všichni navzájem na stejné úrovni. Problémem tu tedy nebyla chudoba relativní uvnitř společnosti, ale celková chudoba české společnosti v relaci k západním zemím. Socialistický stát kladl velký důraz na sociální práva, kterými byly garantovány sociální jistoty – byla to účinná sociální kontrola. Na rozdíl od sociálních práv byly osobní svobody a politická práva omezena. Sociálnímu propadu některých skupin populace bránil minulý režim zejména masovými dotacemi do sociálních sfér, kde byl tradičně větší podíl chudých a deprivovaných – to znamená do odvětví s větším podílem nekvalifikované práce. Dávky byly plošné a měly univerzální povahu. Dnes, když dochází k individualizaci sociálních rizik, jak popisuje Beck (2004), situace si vyžádala, aby byli nyní již dávky pomoci adresné. Sociální stát v minulém režimu naopak pomáhal plošně bezplatným zdravotnictvím a školstvím, mohutnými dotacemi cen základních potravin, bydlení a energií. Zdroje nebyly transparentní. Chudé byly zejména domácnosti dělníků (asi polovina chudých) a starobních důchodců (asi třetina, po roce 1985 podíl klesl na 22%).<sup>14</sup> Dovoupříjmový model rodiny s jedním či dvěma dětmi se stal společenskou normou. Nejrozšířenější typ chudoby měl charakter přechodné etapy, kdy z mateřských důvodů byl rodinný příjem ochuzen o jeden plat. Sociální dávky tehdy nebyly nárokové a jedinec musel dokazovat, že nemá dostatečně vysoké zdroje. V konečné instanci přípuštění podpory záleželo na úsudku úředníka magistrátu (Mareš, 1999). Při zamítnutí sociální podpory a faktu, že charita a žebrání jinde než u státu byly zakázány a kriminalizovány, stávala se situace pro neúspěšné žadatele značně obtížnou. Pomoc chudým neměla zákonná ustanovení a zákonná minimální mzda nebyla nikdy stanovena. Nárokováná nebyla ani podpora v nezaměstnanosti a žadatel

---

<sup>14</sup> Mareš P. 1999. Sociologie nerovnosti a chudoby. Praha: Sociologické nakladatelství



musel doložit, že se o něho nemohou postarat příbuzní. Tato sociální politika byla vedena principem univerzální (povinné) zaměstnanosti (Mareš 1999). Redistribuce, potřebná na plošné státní dotace, byla založena na zestátnění soukromého majetku.

Po roce 1989 v české společnosti vzkvétala naděje, že obnovením legitimacy vlastnických práv dojde k ekonomickému růstu a zvýšení životní úrovně obyvatel. Už si ale lidé moc nepřipouštěli, že tím dojde také k růstu nerovnosti a zviditelnění chudoby. Růst nerovnosti je zatím patrný hlavně na krajních polohách sociální stratifikace – na chudých a bohatých. Transformace se obecně ovšem vyznačovala obecným poklesem životní úrovně u celé společnosti, což bylo dáno velkým nárůstem cen a přetrvávající mzdovou nivelizací v první polovině 90. let.

Změny oproti předchozímu režimu spočívají hlavně ve vzniku nerovnosti v sociálním postavení, v omezení plošných ekonomických zásahů, které dříve dotovaly chudá ekonomická odvětví, v přechodu od univerzálních sociálních dávek k dávkám adresným a v růstu nezaměstnanosti. Zároveň s tím se mění charakter obyvatel ohrožených chudobou a materiálním nedostatkem. Vzrostl počet takto ohrožených obyvatel. Zatímco dříve šlo hlavně o chudobu etapovou, týkající se hlavně životního a reprodukčního cyklu, kdy byla žena na mateřské a rodina tak byla odkázaná na jeden příjem, nebo v případě starobních důchodců, dnes jde o chudobu spíše trvalou, závislou na uplatnění se na trhu práce, a zjevnou (Mareš, 1999).

Zodpovědnost státu byla při transformaci přenesena od maximálně přípustného příjmu k minimálnímu příjmu, který má chránit jednotlivce nebo domácnost před hmotnou nouzí (Kotýnková, 2000). Jednotlivec je odkázán na svou schopnost uspět na trhu práce a na povinné pojištění pro případ, že by zaměstnání ztratil.

Podpory v nezaměstnanosti jsou dnes sice nárokovány, ale jsou omezeny svou výší a dobou, po kterou jsou vypláceny. Dlouhodobě nezaměstnaní, tj. ti, kteří jsou bez zaměstnání déle než jeden rok, mají nárok pouze na dávky sociální potřeby do výše životního minima.

Po roce 1989 byl také zrušen dřívější monopol v organizaci a poskytování sociálních služeb, došlo k reformě dotací sociálního zabezpečení a zdravotní péče zavedením povinného pojištění. Fakt, že se zde v období transformace začala objevovat sociální exkluze, dlouhodobá či opakovaná nezaměstnanost a přímé ohrožení mnoha sociálních skupin chudobou v důsledku snížení životní úrovně širokých vrstev společnosti, nevyužívání nebo naopak zneužívání dávek sociální pomoci, tlak na snížení nebo zvýšení těchto dávek, to vše poukazuje na určité selhávání systému sociální politiky státu. Jakoby se jí nedařilo dosáhnout cílů a principů, jež si vytkla. Efektivnosti sociální politiky v České republice se dotknu v následující kapitole.

## **Efektivita sociální politiky v České republice**

Již jsem se zmínila o tom, že sociální stát prochází určitým krizovým obdobím a že vznikají někdy i určité protichůdné tlaky ohledně podoby jeho reformy. Krize cílenosti jeho pomoci spočívá v tom, že jedni využívají jeho dávky bez oprávnění a druzí tyto dávky nevyužívají, ač na ně mají nárok. Mezi těmi, jež svůj nárok neuplatňují představují nezanedbatelný podíl i v české společnosti ti nejchudší. To je problém, který se týká také informovanosti a sociální kompetence těchto lidí. Administrátoři sociálního systému se na krizi cílenosti podílejí chybnými rozhodnutími při posuzování oprávnění žadatelů, nebo i pasivitou či stigmatizujícími praktikami při jednání s klienty (Mareš 2000). Osoby oprávněné k dávkám se jich mohou vzdát, protože jim v tom brání jejich hodnotový systém a dávky považují za potvrzení vlastního selhání, nebo proto, že se jim přínos dávek nejeví významný; oprávnění mohou také pochybovat o svém nároku na dávky. Primárním faktorem při nečerpání sociálních dávek je ovšem nedostatečná informovanost a znalosti lidí k dávkám oprávněných (Mareš, 2000). To se týká lidí se sníženou sociální kompetencí, jež se nedokáží zorientovat v celém systému a procesu uplatnění svých oprávnění. Z chudších vrstev získávají více ze sociálního státu ti, kteří jsou lépe informováni (Mareš, 2000). Míru nečerpání sociálních dávek vedle informovanosti ovlivňují i tvůrci opatření sociálního státu a administrátoři jeho činnosti. Zde může působit nejasnost a komplikovanost pravidel a způsob jednání úředníků s klienty.

Zevrubná informovanost o sociálních dávkách mezi potenciálními příjemci sice je, ale informace jsou často hodnoceny jako špatně dostupné nebo méně srozumitelné (Mareš, 2000). Rozšířený je mezi těmito lidmi i pocit bezmoci při jednání s úřady a bezradnost při vyplňování formulářů. Polovina lidí s příjmem do životního minima uvádí, že se setkala s neochotou úředníků, při pokusech se blíže informovat (Mareš, 2000). Klima, které vytvářejí úředníci a složitost celé procedury mají tedy taky svůj podíl na tom, že dávky nevyužívají ti, kteří by byli k jejich užívání oprávněni. Tím si vlastně sám sociální stát svým systémem podřezává pod sebou větev a poskytuje argumenty kritikům.

Teď se trochu zaměříme na vztah nízko-příjmových skupin obyvatel a systému sociálních dávek. Sociální dávky poskytované v závislosti na výši příjmu mohou vytvářet „past“, neboť s růstem příjmu zaniká jedinci, požívajícím dávky, nárok na tyto dávky (Sirovátka, 2000). Tito lidé se mohou ocitnout v trvalé závislosti na těchto dávkách, což vyčerpává sociální systém a naopak v delším období tyto dávky neposkytují příjemcům dostatečnou ochranu proti sociální deprivaci a vyloučení. Účinnost záchranné sociální sítě a příjmově testovaných dávek je důležitá, protože vytváření sociální závislosti se neslučuje se záměry transformačního procesu, jež zdůrazňuje individuální odpovědnost.

V druhé polovině 90. let 20.století se u nás začíná projevovat dynamický nárůst nezaměstnanosti, i dlouhodobé, jež postihuje více některé skupiny lidí. Podíl nezaměstnaných z celkového počtu příjemců dávek sociální pomoci činí zhruba 80 %, přitom se jedná zejména o dlouhodobě nezaměstnané (Sirovátka, 2000). Mění se vzorce rodinného života, oslabuje funkčnost a častá je nestabilita rodin – ochranná funkce pak v řadě případů ohrožení chudobou a vyloučením selhává. Sociální dávky jsou nastaveny mimořádně nízko. Z důvodu nízkých mezd je nízko nastaveno i životní minimum a dávky v nezaměstnanosti se pohybují něco kolem 30 – 40 % průměrné čisté mzdy.

Při formování závislosti na dávkách sociální pomoci může hrát roli poměr náhrady, rezignace na hodnotu práce, pramenící ze zkušeností jednotlivců a hodnocení jejich šancí. U závislých na dávkách se může projevit hodnotový posun od etiky práce, také tu má vliv prostředí – může docházet k zformování specifické subkultury chudoby (underclass).

V České republice představují asi 80 % příjemců dávek sociální pomoci domácnosti s jedním nezaměstnaným členem, ve 30 % úplných domácností příjemců dávek se jedná o domácnosti, kde jsou oba partneři nezaměstnaní. 60 % na dávkách závislých domácností s dětmi je neúplných, tvoří přitom 30 % všech domácností přijímajících dávky sociální pomoci (Sirovátka, 2000). Negativně se projevuje nedostatečné sociální zázemí a malá podpora ze strany rodiny, vysoký je tudíž mezi příjemci dávek podíl domácností jednotlivců. Systém sociální pomoci je určen ke krátkodobé pomoci, tak je i nastavena výše životního minima, která nepočítá s úhradou předmětů dlouhodobé spotřeby. Toto by mělo působit jako pobídka, jenže asi 58% příjemců je na dávkách déle, než rok. Příjmově testovaný systém dávek má poskytovat dostatečnou sociální ochranu a působit přitom pozitivně na pracovní pobídky. Ovšem ochranná funkce se jeví jako nedostatečná a současně dochází ke zneužívání dávek. Úroveň životního minima, od něhož se odvozuji dávky sociální pomoci, klesla v letech 1992 – 1998 u jednotlivce z 66 % na 50 % a u čtyřčlenné rodiny z 47 % na 38 % ve vztahu k čistým příjmům na člena domácnosti zaměstnance (Sirovátka, 2000). Příjemci sociálních dávek si někdy vypomáhají na nelegálním trhu práce. Při volbě mezi dávkami a nejistým zaměstnáním zkušenost lidí na dávkách učí strategii kombinace zdrojů příjmů. Systém státní sociální podpory reaguje také s určitým zpožděním na pokles příjmu a situace potřeby, a tedy často neodpovídá aktuální potřebě. Dávky sociální pomoci se tak jeví jistější a volí je často ženy s malými dětmi, typicky samoživitelky. Tyto nízké dávky sociální pomoci jsou pak doplňovány s využitím sociálních sítí. V České republice je těžké stanovit výši dávek kvůli nízkým mzdám, které často umožňují jen nízkou životní úroveň. Systém sociální ochrany to řeší kombinací dávek státní sociální podpory a dávek sociální pomoci, které po započtení dávek státní sociální podpory dorovnávají příjem do úrovně životního minima. Také jsou dávky státní sociální podpory ponechány jako doplněk k pracovním příjmům, s růstem příjmu jejich výše ovšem klesá.

## **I.14 Občanský sektor**

Sociální vyloučení může mít i nevratný charakter, pokud nepřijde včasná a účinná pomoc. Celý koncept státní sociální politiky není paradoxně schopen zajistit základní hmotnou a sociální úroveň pro ty, jež můžeme označit jako nejpotřebnější. Opatření a pomoc sociálního státu selhává u bezdomovců, kteří nemohou od státu žádat žádné dávky, protože nemají trvalé bydliště, doklady, a často mají sníženou sociální kompetenci. Přístup úřadů je může dále odrazovat od toho, aby se pokoušeli zde hledat pomoc, bez níž se ovšem neobejdou. Pomocnou ruku jim může poskytnout a poskytuje občanský sektor, konkrétně díky občanským sdružením, nestátním neziskovým a církevním organizacím. Tyto občanské iniciativy zde mohou fungovat až od roku 1989 a berou na sebe starost o osoby, jež samy nedokáží nést odpovědnost za svůj život. Nastupují jako jediná záchrana ve chvíli, kdy nefunguje pomoc uvnitř rodiny a kdy postižená osoba nedokáže nebo nemůže žádat pomoc od obce nebo státu. Fungují ovšem také jako doplnění pomoci od státu nebo obce.

### **Mezinárodní organizace**

V mezinárodním měřítku se sociálním vyloučením zabývá FEANTSA, Evropská federace národních sdružení pracujících s bezdomovci vzniklá v roce 1989. Dále je to EAPN, což je Evropská síť sdružení bojujících proti chudobě a společenskému vyloučení. A kromě jiných je důležitou sítí také FEBA, což je Evropská federace potravinových bank.

### **Občanské sdružení Naděje**

Toto občanské sdružení představuje jednu z alternativ pomoci, jež nabízí občanský sektor v České republice lidem ohrožením sociální exkluzí nebo již exkludovaným. Občanské sdružení Naděje vzniklo v roce 1990 a bylo registrováno u Ministerstva vnitra. Podle stanov se jedná a sdružení nepolitické a mezikonfesní s celostátní působností. Naděje má dnes své pobočky v České Třebové, Brně, Jablonci nad Nisou, Litoměřicích, Litomyšli, Mladé Boleslavi, Nýrsku, Nedašově, Otrokovicích, Písku, Plzni, Praze, Vizovicích, Vsetíně, Vysokém Mýtě a ve Zlíně. Sdružení Naděje má několik programů: integrační program, program pro třetí věk, pro mentálně postižené, program podpory rodiny, misijní, zdravotní program a potravinovou pomoc.

Integrační program napomáhá integrovat, nebo navrátit člověka do společnosti, pokud se z jakýchkoliv důvodů ocitl na jejím okraji. Program je víceúrovňový. Jeho základem jsou denní centra se streetworkerem a nízkoprahové noclehárny. Na ně navazují další stupně azylového ubytování. Dalším bodem jsou terénní služby v domácnostech ohrožených lidí. Službu doplňují centra pro děti a mládež. Součástí programu je job-klub, vytváření pracovních příležitostí, ordinace praktického lékaře, duchovní péče, krizové služby – ubytování v zimě, potravinová pomoc, a doplňkové služby – sociální jídelna a šatník.

Program pro třetí věk se zaměřuje na pomoc seniorům a na podporu jejich soběstačnosti. Tento program zahrnuje pečovatelskou a domácí péči, ambulantní služby – denní stacionáře, pobytové služby, zdravotní péči a rehabilitaci, duchovní péči a doplňkové služby.

Program pro mentálně postižené zahrnuje terénní služby - asistenci v chráněném bydlení, denní stacionáře a dílny, pobytové služby, zprostředkování pracovních příležitostí u jiných zaměstnavatelů, zdravotní péči, vzdělávání, duchovní péči doplňkové služby zaměřené na různé pobyty, soutěže a možnost kulturního vyžití. Důraz je přitom kladen na individuálně zaměřené služby každému jednotlivci.

Program podpory rodiny se zabývá hlavně náhradní rodinnou péčí a pomocí mladým rodinám. Program poskytuje centra pro děti a mládež s možnostmi aktivit volného času, mateřské centrum a hlídání dětí, duchovní péči, doplňkové služby: odpolední a víkendové programy a tematicky zaměřené kempy.

Duchovní a zdravotní programy probíhají různým způsobem a v různé míře napříč ostatními programy, přičemž se u duchovního a pastorálního programu nejedná o vnucování.

Program potravinové pomoci jde také napříč programy, zohledňuje nutnost nasycení jako základní fyziologickou potřebu člověka, proto také stála potravinová pomoc na samém počátku činnosti Naděje – tato pomoc je poskytována při krizových stavech, jako jsou povodně, nebo potravinový nedostatek v ohrožených zahraničních oblastech.

Naděje si tedy obecně klade za cíl prevenci a pomoc proti chudobě, osamělosti a sociálnímu vyloučení. Poskytuje síť služeb lidem v nouzi na křesťanských základech. Jedná se o pomoc duchovní, morální, sociální, zdravotní, lékařskou, hygienickou, stravovací, ubytovací, hmotnou, právní, poradenskou, osvětovou, vzdělávací apod. Tuto pomoc zaměřuje Naděje zejména na lidi osamělé, zdravotně postižené, nebo jinak znevýhodněné a ohrožené sociálním vyloučením včetně jeho extrémní podoby – bezdomovství.

Data pro výzkum v druhé části této práce jsou čerpána z databáze tohoto sdružení, konkrétně ze střediska jeho pražské pobočky, jež sídlí v Bolzanově ul. 7 na Praze 1, strategicky poblíž Hlavního nádraží.

## II.

### **Analýza vybraných sociálních charakteristik klientů Naděje jako typické skupiny exkludovaných**

#### **II.1 Metodologie**

Z teoretické části vyplývá, že by měli být více ohroženi sociální exkluzí lidé, u nichž se vyskytují následující charakteristiky: nízká kvalifikace, nízké vzdělání, zdravotní postižení, často i psychické problémy, nemoci nebo psychická postižení, mateřství-samoživitelství, malé děti, příslušnost k etnické či národnostní menšině, jiné občanství (cizinci), nízký či vysoký věk, jež brání v uplatnění na trhu práce, nezaměstnanost, problematické bydlení, nevyhovující rodinné zázemí v dětství, chybějící opora v rodině jako záchranné sociální sítě, osamělost, závislosti. Cílem analýzy je, zda a do jaké míry se potvrzuje hypotéza o výskytu těchto charakteristik u lidí sociálně exkludovaných. Typickou skupinu exkludovaných představují klienti občanského sdružení Naděje.

Analýza vybraných charakteristik byla prováděna právě na základě údajů o klientech poskytnutých z kartotéky nestátní neziskové organizace Naděje. Na tomto kvantitativním průzkumu jsem se podílela téměř od začátku. Údaje z karet jsme převáděli do databáze v programu SPSS. Tvůrci této databáze postupem času projekt opustili z důvodu ukončení studia nebo kvůli jiné činnosti, takže bylo velice nesnadné některé informace zpětně zjistit. Nepodařilo se mi konkrétně zjistit, jaká klasifikace byla použita pro kategorie zaměstnání a původního povolání. Zároveň během let fungování vystřídal sdružení Naděje celkem čtyři typy karet, v nichž byly vedeny údaje o klientech. Bylo tedy nutné vytvořit ještě databázi, která by byla kompatibilní starším typům karet, přičemž z těch nejstarších karet, používaných v letech 1991, 1992 a zčásti i 1993, se potřebná data nedala příliš číst – na některé podstatné údaje zde nebylo vyhrazeno místo, a byly tedy uváděny pouze sporadicky a značně nepřehledně. Práce je dále členěna do tří částí. V první jsou podány základní informace o celém souboru podle jednotlivých proměnných charakteristik. Druhá část je věnována korelačním vztahům a dalším kombinacím jednotlivých charakteristik, jako je například nejvyšší dosažené vzdělání a zaměstnání. Ve třetí části srovnávám vybrané charakteristiky souboru s údaji za celou populaci na základě dat ze Sčítání lidu, domů a bytů 2001 a z dalších zdrojů ČSÚ.

Data z karet o klientech byla ukládána do databáze SPSS od ledna do listopadu 2004 a během toho se podařilo uložit data celkem o 4 625 klientech, což byla tehdy zhruba třetina klientů vybrané pobočky organizace Naděje. Počet klientů se neustále rozrůstá a jejich výběr pro průzkum byl náhodný – vždy se jednalo o vzorek mužů a žen podle abecedního zařazení jejich jmen v kartotéce. Výběr a rozsah souboru umožňuje získat poměrně spolehlivé charakteristiky o lidech sociálně vyloučených nebo sociálním vyloučením ohrožených.

Při zjišťování vzdělání klientů Naděje byla škála zjišťovaných stupňů dosaženého vzdělání přeformulována v souladu s Mezinárodní normou pro klasifikaci vzdělání (ISCED – International Standard Classification of Education), která byla vytvořena organizací UNESCO a kterou používá Český statistický úřad i ve Sčítání lidu domů a bytů.

Kategorie pobytu v Praze a rodinného původu jsem rozšířila o několik kategorií podle četnosti uvádění. U důvodů vyhledání pomoci, u pobytu v Praze a u rodinného původu je počet odpovědí vyšší, než je počet klientů souboru, a to z toho důvodu, že klienti měli možnost uvést více odpovědí.

## **II.2 Celkový přehled o klientech občanského sdružení Naděje**

V první části analýzy výběrového souboru klientů občanského sdružení Naděje se jedná o celkový popis souboru podle jednotlivých proměnných, jako je pohlaví, rodinný stav, počet dětí, vzdělání atd. Má tedy za cíl přinést souhrnné informace o klientech Naděje.

### **Počet klientů v zastoupení žen a mužů**

Tabulka 1:

Celkový počet klientů zahrnutých do výzkumu, podíl mužů a žen

Počet klientů	Abs.	%
muži	4 072	88,0
ženy	553	12,0
celkem	4 625	100

Z celého výběrového souboru, který čítal 4 625 osob, bylo celkem 88 % mužů a pouze 12 % žen (tabulka 1). Tato skutečnost může poukazovat právě na to, že ženy mají tendenci svou sociální exkluzi skrývat – buď žijí u příbuzných, známých a podobně. Zjevnější formu vyloučení můžeme pozorovat u mužů, kteří svou neutěšenou životní situaci více demonstrují. Muži jsou častěji vidět na veřejných prostranstvích a také častěji žádají o pomoc. Ovšem latentní forma sociální exkluze, která se u žen projevuje, ještě neznamená, že neexistuje, nebo

že by se žen snad týkala méně. Velkým problémem je riziko sociální exkluze právě u žen s dětmi.

## Věkové kategorie klientů

Tabulka 2:

Věkové kategorie klientů k roku jejich první návštěvy

Věkové kategorie k roku 1. návštěvy	Abs.	%
do 19 let	207	4,5
20 - 29 let	1217	26,3
30 - 39 let	1294	28
40 - 49 let	1077	23,3
50 - 59 let	663	14,3
60 - 64 let	102	2,2
65 a více let	61	1,3
neuvedeno	4	0,1
celkem	4625	100

Mezi klienty je největší počet při jejich první návštěvě Naděje třiceti až čtyřicetiletých. Asi 80% klientů souboru dosahovalo při první návštěvě věku v rozmezí od dvaceti do padesáti let. Lidí důchodového věku bylo o něco méně, než mladistvých, kterých bylo pouze 4,5 %. Do stavu nouze a nutnosti vyhledání pomoci se tak dostávají hlavně lidé v produktivním věku, poněkud pak dvacetiletí a třicetiletí.

## Rodinný stav

Tabulka 3:

Rodinný stav klientů

Rodinný stav	Abs.	%	% z uvedených
svobodný	2259	48,8	50,3
ženatý, vdaná	534	11,5	11,9
rozvedený	1623	35,1	36,1
vdova, vdovec	78	1,7	1,7
celkem uvedených	4494	97,2	100
neuvedeno	131	2,8	
celkem	4625	100	

V tabulce 3 můžeme vidět, že téměř polovina klientů uvedla jako svůj rodinný stav, že jsou svobodní. Další početnou skupinu v souboru klientů představují rozvedení, kterých je něco



přes 35 %. Toto zjištění může poukazovat na silnou roli rodiny jako záchranné sociální sítě. Pokud tato síť chybí, je pak jedinec nucen hledat pomoc jinde. A v případě bezdomovců, kteří většinou přijdou o své doklady a nemají trvalý pobyt, se nejedná o pomoc od státu, který ve svém systému dávek sociální pomoci požaduje bydliště a doklady. U bezdomovců je jedinou možnou pomocí právě občanská iniciativa ve formě neziskových sdružení a organizací.

## Děti

Tabulka 4:

Počet dětí

Počet dětí	Abs.	%	% z uvedených
0	2642	57,1	57,8
1	832	18	18,2
2	705	15,2	15,4
3	247	5,3	5,4
4	89	1,9	1,9
5 a více	53	1,1	1,2
celkem uvedených	4568	98,8	100
neuvedeno	57	1,2	
celkem	4625	100	

Přes 57 % klientů ze souboru je bezdětných. Další dvě početnější skupiny tvoří lidé s jedním (18,2 %) či se dvěma dětmi (15,4 %). Vezmeme-li v potaz, že celých 88 % klientů ze souboru jsou muži, a ti bývají většinou svobodní a sami, jak uvádějí Hradečtí (1996), pak toto zjištění odpovídá jejich odhadům i každodenní zkušenosti. Přesto je třeba brát v úvahu, že něco přes 40 % klientů má nějaké dítě. Nevyplývá z toho ovšem, v jakém rozsahu je klient zatížen péčí o dítě.

## Státní příslušnost a národnost

Tabulka 5:

Státní příslušnost

Státní příslušnost	Abs.	%
ČR	4271	92,3
SR	223	4,9
Ukrajina	6	0,1
jiná	14	0,3
neuvedeno	111	2,4
celkem	4625	100

Tabulka 6:

## Národnost

Národnost	Abs.	%
Česká	3988	86,2
Slovenská	397	8,6
Polská	9	0,2
Německá	8	0,2
Ruská	2	0,04
Ukrajinská	6	0,1
Romská	9	0,2
Maďarská	22	0,5
jiná	24	0,5
neuvedeno	160	3,5
celkem	4 625	100

Co se týče státní příslušnosti, tak se v drtivé většině jedná o Čechy. Je to celkem 92,3 %. Naprostá většina klientů se přihlásila také k české národnosti. Malé procento klientů jsou Slováci. Naproti tomu k romské pouze 9 klientů. To může znamenat, že ačkoli se v současné době hovoří o oslabování vazeb romské velkorodiny, tak je pořád pro Rómy velkou oporou. Také větší počet dětí skýtá větší sociální dávky, takže rodiny mohou na těchto dávkách přežívat nad hranicí chudoby. Dalším důvodem, proč bylo mezi klienty pouze 9 lidí, jež se přihlásili k romské národnosti, může být i to, že v mnoha případech, hlavně pokud se údaje zapisují, například při sčítání lidu, Rómové svoji romskou národnost neuvádějí. Buď neuvedou nic nebo uvedou národnost českou. Toto ovšem brání ve zjištění jejich přesnějšího počtu, a protože se ve statistikách potom objevuje číslo výrazně menší, než by odpovídalo skutečnosti, Rómové se tak sami připravují o možnost, aby jejich problémy, jako problémy početné menšiny, byly adekvátně řešeny na státní úrovni.

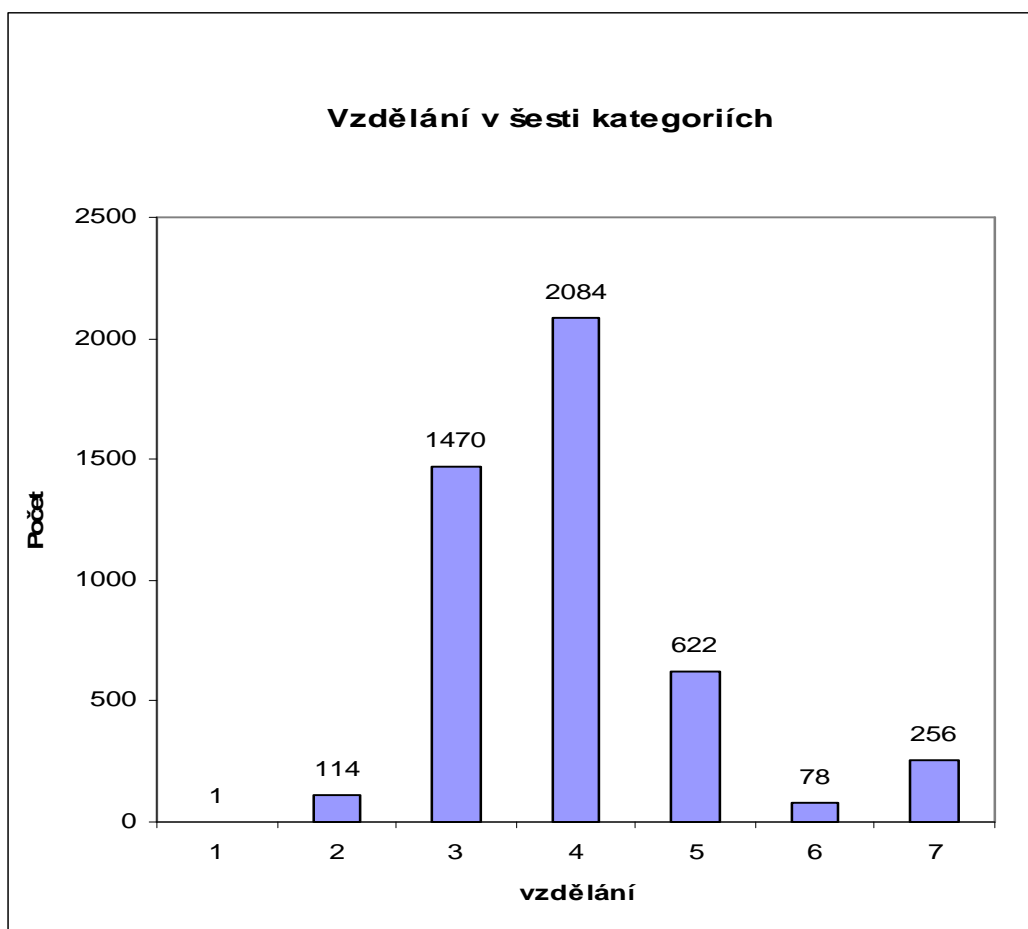
**Vzdělání**

Tabulka 7:

## Vzdělání

Vzdělání	počet	%	% z uvedených
bez vzdělání	1	0,02	0,02
neukončené základní, zvláštní škola	114	2,5	2,6
základní škola	1470	31,8	33,6
vyučen bez maturity, střední odborné bez maturity	2084	45,1	47,7
vyučen s maturitou, střední s maturitou	622	13,4	14,2
Vysokoškolské	78	1,7	1,8
celkem uvedeno	4369	94,5	100
Neuvedeno	256	5,5	
celkem	4625	100	

Graf 1:



Legenda grafu: 1 = bez vzdělání, 2 = neukončené základní, zvláštní škola, 3 = základní, 4 = střední bez maturity, 5 = střední s maturitou, 6 = vysokoškolské, 7 = neuvedeno

V tabulce 7 je zachycena výše dosaženého vzdělání klientů Naděje. Ukazuje se, že největší počet klientů má střední vzdělání bez maturity a nebo základní školu. Dohromady tyto dvě skupiny tvoří asi 77 %. Znamená to tedy, že klienti mají hlavně nižší vzdělání. Nižší vzdělání se zase může odrážet v komplikovanějším nacházení uplatnění na trhu práce, z čehož plyne následně tíživá finanční a často i psychická situace. Je třeba ovšem zohlednit také to, že se mezi klienty Naděje nachází 13,4 % lidí s maturitou a 1,7 % vysokoškoláků. To podporuje tvrzení, že i když je vzdělání velmi důležitou složkou lidského kapitálu, tak samo o sobě ještě nezajišťuje jedinci ochranu před sociálním vyloučením.

## Původní povolání a zaměstnání

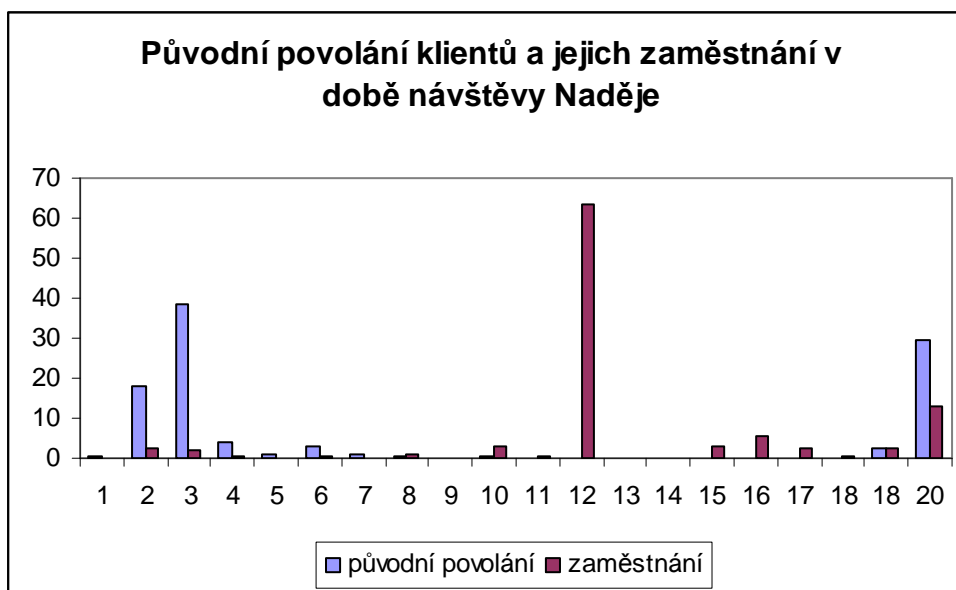
Tabulka 8:

Původní povolání a zaměstnání v době návštěvy sdružení Naděje, děleno podle ekonomické aktivity

Dělení podle ekonomické aktivity		původní povolání		zaměstnání	
		Abs.	%	Abs.	%
ekonomicky aktivní		3119	67,4	3379	73,1
	zaměstnaný/á				
	soukromý zemědělec	0	0	0	0
	Zemědělský dělník	30	0,6	0	0
	nekvalifikovaný dělník	831	18	120	2,6
	kvalifikovaný dělník	1788	38,7	100	2,2
	mistr, nižší technik	196	4,2	12	0,3
	rutinní, nemanuální	41	0,9	11	0,2
	nižší odborník	133	2,9	14	0,3
	vyšší odborník	47	1	2	0,04
	Samostatný bez zaměstnanců	26	0,6	43	0,9
	Samostatný se zaměstnanci	2	0,04	0	0
	Brigády	16	0,3	133	2,9
	mateřská dovolená	5	0,1	12	0,3
	nezaměstnaný/á	4	0,1	2932	63,4
ekonomicky neaktivní		145	3,1	655	14,1
	student	7	0,2	10	0,2
	v domácnosti	1	0,02	1	0,02
	starobní důchodce	2	0,04	141	3
	invalidní důchodce	10	0,2	250	5,4
	částečný invalidní důchod	3	0,1	121	2,6
	ČID + uvedena nezaměstnanost	0	0	14	0,3
	nikdy nepracoval	122	2,6	118	2,6
neuvedeno		1361	29,4	591	12,8
celkem		4625	100	4625	100

Seřazeno podle Sčítání lidu, domů a bytů 2001 + doplněno

Graf 2:



*Legenda grafu: 1 = zemědělský dělník, 2 = nekvalifikovaný dělník, 3 = kvalifikovaný dělník, 4 = mistr, nižší technik, 5 = rutinní, nemanuální, 6 = nižší odborník, 7 = vyšší odborník, 8 = samostatný bez zaměstnanců, 9 = samostatný se zaměstnanci, 10 = brigády, 11 = mateřská, 12 = nezaměstnaný, 13 = student, 14 = v domácnosti, 15 = starobní důchodce, 16 = invalidní důchodce, 17 = částečný ID, 18 = částečný ID + uvedena nezaměstnanost, 19 = nikdy nepracoval, 20 = neuvedeno. Údaje jsou v procentech*

U původního povolání klientů Naděje a jejich aktuálního zaměstnání v době první návštěvy je patrný zejména enormní nárůst počtu nezaměstnaných. Zatímco nezaměstnanost uvedli u původního povolání pouze 4 klienti, tak u současného zaměstnání se k nezaměstnanosti přihlásilo 2 932 klientů, což je celkem 63,4 %. Mezi nezaměstnané jsem ovšem nepočítala různé kategorie, které jsem nechala zvlášť, jako je například brigáda, Abych oddělila ty, jež mají alespoň nějaký zdroj příjmů. Zvýšil se také podíl mezi ekonomicky neaktivními, a také je patrný pokles podílu většiny kategorií povolání u ekonomicky aktivních (tabulka 1.8), i když celkový podíl ekonomicky aktivních vzrostl z původních 67,4 % na 73,1 %, musíme zde totiž počítat s onou nezanedbatelnou částí, kterou tvoří nezaměstnaní. U ekonomicky aktivních vzrostl jejich podíl u matek na mateřské, brigádníků a lidí samostatně výdělečně činných bez zaměstnanců. Jejich podíl ovšem i tak není příliš velký. Lidí s vlastními příjmy, plynoucími z jejich stálého zaměstnání je tak mezi klienty pouze 6,54 %. Mezi ekonomicky neaktivními se jednoznačně zvýšily počty starobních i invalidních důchodců, což jsou také dvě kategorie, které jsou znevýhodněny na trhu práce, mají větší nároky na zdravotní péči a mohou se častěji potýkat s osamělostí, což je nakonec může vést k vyhledání pomoci.

## Doba bez zaměstnání

Tabulka 9:

Počet měsíců bez zaměstnání

Doba bez zaměstnání v měsících	Abs.	%
1	501	16,2
2	220	7,1
3	161	5,2
4	106	3,4
5	61	2
6	158	5,1
7	35	1,1
8	39	1,3
9	48	1,5
10	19	0,6
11	16	0,5
12	245	7,9
dlouhodobě nezaměstnaný/á	835	27
nikdy nepracoval/a	118	3,8
neuveдено	536	17,3
Celkem	3098	100

U trvání doby bez zaměstnání je ale počet odpovědí vyšší, než je počet klientů, kteří se k nezaměstnanosti hlásili u zaměstnání. Může to prozrazovat, že se, ať už jsou to brigádníci, nebo mají částečný invalidní důchod atp., subjektivně cítí jako nezaměstnaní, nebo to nechtěli u zaměstnání otevřeně přiznat. Ovšem stav bez trvalého pracovního poměru přiznávají právě délkou období bez mzdy. I když procentní rozdíl mezi podílem nezaměstnaných u proměnné „zaměstnání“ (tabulka 8) a nezaměstnaných, prozrazujících se přiznáním délky bez zaměstnání není příliš velký, ze 63,4 % se dostal na hodnotu 67 %. Považuji nadále za více validní údaj z délky období bez zaměstnání, tedy podíl počtu všech odpovědí v tabulce 1.9 na celkovém souboru klientů. 51,9 % z nich jsou nezaměstnaní méně, než jeden rok. 27 % pak tvoří dlouhodobě nezaměstnaní. S délkou nezaměstnanosti klesají pracovní návyky i možnost, či schopnost uchytit se na trhu práce. 16,2 % klientů souboru jsou čerstvě nezaměstnaní a hledají pomoc rovnou v začátcích. Je tu patrný silný dopad ztráty zaměstnání na jedince. Ztráta zaměstnání je také mezi nejčastějšími důvody vyhledání pomoci (viz. tabulka 10).

## Důvody vyhledání pomoci

Tabulka 10:

Důvody vyhledání pomoci

Důvody příchodu	Abs.	% z počtu odpovědí	% z počtu klientů
ztráta bytu/bydlení	2081	16,4	45
ztráta zaměstnání	1785	14,1	38,6
finanční problémy/dluhy	2366	18,7	51,2
důchodce s malým příjmem	74	0,6	1,6
manželské a partnerské problémy	471	3,7	10,2
vztahy rodiče – děti, sourozenci	659	5,2	14,2
alkohol, drogy, jiná závislost	97	0,8	2,1
alkohol	424	3,3	9,2
drogy	315	2,5	6,8
jiná závislost	88	0,7	1,9
špatný psychický stav, mentální/psychická nemoc	266	2,1	5,8
tělesná vada, nemoc, invalidita	1063	8,4	23
administrativní důvody	218	1,7	4,7
propuštění z ústavu	703	5,5	15,2
propuštění z vězení	1538	12,1	33,3
cizinec – migrant, uprchlík, turista	11	0,1	0,2
osamělost	216	1,7	4,7
jiný důvod	306	2,4	6,6
celkem uvedeno	12681	100	

Důvody příchodu	Abs.	%
celkem uvedlo klientů	4343	93,9
neuveдено	282	6,1
celkem	4625	100

Klienti velmi často uváděli několik důvodů vyhledání pomoci najednou. Proto se liší procentní podíl z počtu odpovědí a z počtu klientů. Nejvyšší podíl mají jako důvod vyhledání pomoci „finanční problémy/dluhy“, které uvedla polovina klientů. Dalšími častými důvody byla ztráta bydlení, kterou uvedlo 45 % klientů, a ztráta zaměstnání, jíž uvedlo celkem 38,6 % klientů. Nezanedbatelný je také podíl klientů, který dosahuje 33,3 %, a také invalidita nebo tělesná vada, nemoc, kterou uvedlo 23 % klientů. Uvedené důvody můžeme tady označit za nejvíce rizikové faktory, ohrožující jedince sociálním vyloučením. Cizinců, kteří by zde hledali pomoc, je málo. Vyšší je již počet klientů, kteří mají nějaké rodinné problémy, buďto

partnerské, nebo se jedná o vztahy rodičů a dětí, málo o vztahy sourozenecké. Pomoc po propuštění z ústavu vyhledalo celkem 15,2 % klientů.

## Místa pobytu klientů v Praze

Tabulka 11:

Pobyt klientů v Praze

Pobyt v Praze	Abs.	% z odpovědí	% z klientů
vlastní byt	105	2,3	2,3
u někoho v bytě	543	11,7	11,7
v podnájmu	75	1,6	1,6
ubytovna	523	11,3	11,3
nádraží	1 379	29,7	29,8
MHD, vlaky	166	3,6	3,6
chata	17	0,4	0,4
venku	135	2,9	2,9
squatt	39	0,8	0,8
neziskové org.	33	0,7	0,7
nebytové interiéry	18	0,4	0,4
jiný	1 605	34,6	34,7
celkem uvedeno	4 638	100	

Pobyt v Praze	počet	%
uvedlo klientů	3 870	83,7
neuvedeno	755	16,3
celkem klientů	4 625	100

U míst pobytu v Praze klienti také uváděli i několik odpovědí, protože se zdržují na více místech, jak si zrovna žádá, nebo jak zrovna umožňuje situace. Ve vlastním bytě bydlí pouze 2,3 % klientů. U někoho v bytě, v podnájmu, nebo na ubytovně bydlí celkem 24,6 % klientů – toto bydlení můžeme označit jako bydlení méně jisté, nebo dočasné, splňující však základní požadavky bydlení. Takto bydlící lidé jsou ohroženi potencionálním bezdomovstvím. Zanedbatelné procento využívá možnosti ubytování v nestátních neziskových organizacích. Další uvedené způsoby bydlení nesplňují základní podmínky zdravého a důstojného bydlení. Zde nalézá úkryt a možnost odpočinku celkem 37,9 % klientů, z nichž 29,8 % k tomu volí prostory nádraží, kde mohou nalézt teplo, odpočinek, kontakt s ostatními, hygienické zařízení i možnost nějakým způsobem přijít k penězům. Často je v prostoru nádraží nebo u něj možnost levného občerstvení.



## Rodinný původ

Tabulka 12:

Rodinný původ

Rodinný původ	Abs.	% z odpovědí	% z klientů
úplná rodina	2060	64,4	44,5
neúplná rodina	809	25,3	17,5
dětský domov	286	8,9	6,2
vychován příbuznými	10	0,3	0,2
pěstounská péče, adopce	31	1	0,7
jiný	5	0,2	0,1
celkem uvedeno	3 201	100	

Rodinný původ	Abs.	%
uvedlo klientů	3 077	66,5
neuvedeno	1 548	33,5
celkem klientů	4 625	100

Také v tomto případě mohli klienti uvést, a také uváděli více odpovědí, protože prošli během svého dětství a dospívání několika formami péče. Téměř polovina klientů souboru uvedla jako rodinný původ úplnou rodinu, ale úplnost rodiny ještě neznamená její funkčnost. Zaměřme se tedy na ostatní odpovědi. 8,9 % klientů má zkušenost s dětským domovem, 25,3 % s neúplnou rodinou. Určitě tedy 34,2 % klientů zažilo v dětství určitou rodinnou krizi, nebo rodinu nikdy nezažily. Tito lidé mohou trpět určitou neschopností navazovat a udržovat hlubší a trvalé vztahy, chybějí jim potřebné sociální návyky, nevědí příliš, jak se o sebe postarat, a pokud se dostanou do nějaké krizové situace v dospělosti, nemívají, o koho se opřít. Tímto se stávají velice rizikovou skupinou, co se týče sociálního vyloučení. Velmi malá část má zkušenost s péčí příbuzných, pěstounskou péčí nebo adopcí, které mohou do značné míry nahradit funkce tradiční rodiny, ne-li zcela.

## Zdravotní pojištění

Tabulka 1.13:

### Zdravotní pojištění

Zdravotní pojištění	počet	%
uvedena pojišťovna	2376	51,4
neuvedena pojišťovna	2249	48,6
celkem	4625	100

Zhruba polovina klientů uvedla nějakou zdravotní pojišťovnu. Druhá polovina zdravotní pojištění nejspíše nemá, respektive neplatí. Je to dáno hlavně asi jejich nezaměstnaností a nemožností registrovat se na úřadu práce z důvodů chybějících dokladů nebo absencí trvalého bydliště. Této polovině je tedy ztížen přístup k lékařské péči a hledají k ní cestu přes občanské sdružení.

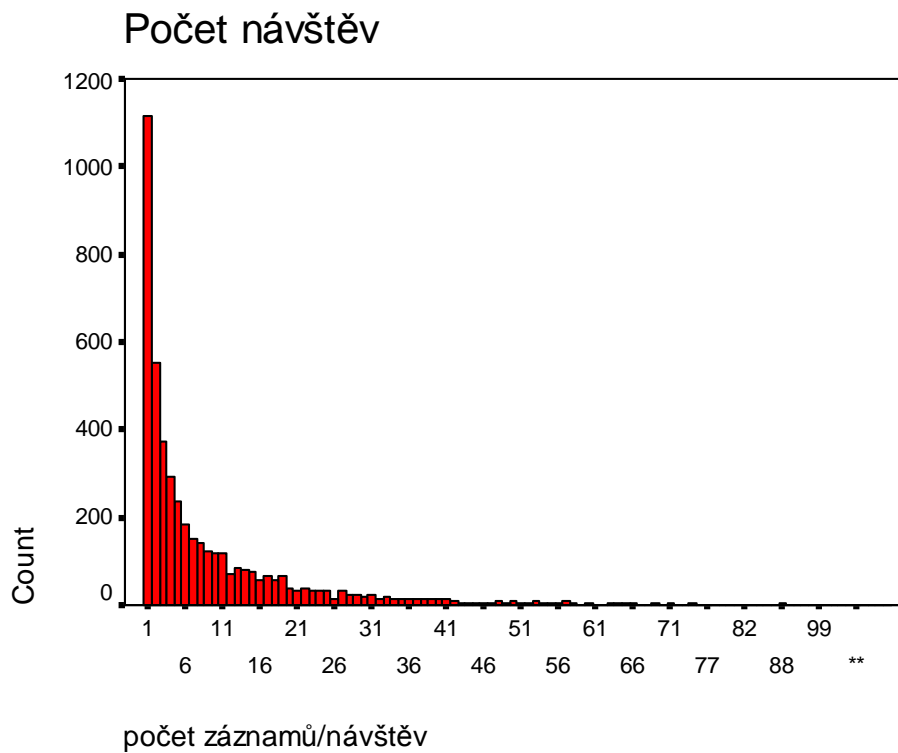
## Počet návštěv klientů ve sdružení Naděje

Tabulka 14:

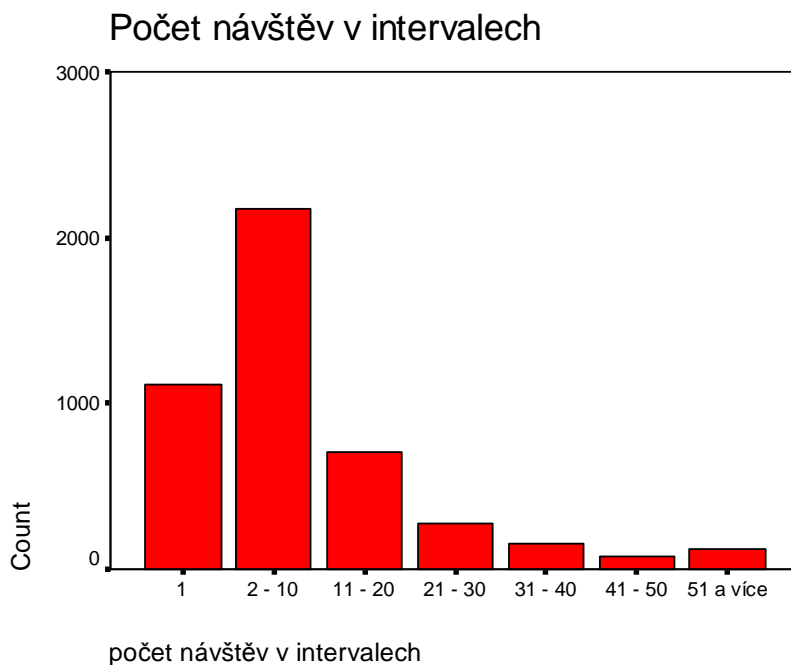
### Počet návštěv v intervalech

Počet návštěv v intervalech	Abs.	%	kumulativní %
1	1117	24,2	24,2
2 - 10	2177	47,1	71,3
11 - 20	711	15,4	86,7
21 - 30	277	6	92,7
31 - 40	149	3,2	95,9
41 - 50	72	1,6	97,5
51 a více	122	2,6	100
celkem	4625	100	

Graf 3:



Graf 4:



Celých 71,3 % klientů hledalo pomoc v Naději nejvýše desetkrát. Z nich potom 24,2 % z celého souboru hledalo tuto pomoc pouze jednou. Byly to hlavně případy akutní

potřeby lékaře, jídla, ošacení, hygieny nebo noclehu. Někteří potřebovali pouze pomoci při vyřizování dokladů a různých dávek sociální pomoci. U dalších zhruba 30% se jedná o potřebu pomoci dlouhodobějšího charakteru. Jsou to lidé bez stálého přístřeší, příjmu a v drtivé většině se zdravotními problémy. Také jim chybí rodinné zázemí, kam by se mohli uchýlit.

### **II.3 Korelační vztahy mezi jednotlivými proměnnými a další vzájemná srovnání charakteristik**

Při korelační analýze přes vyšla významná závislost mezi těmito proměnnými:

- a) *Věkové kategorie x rodinný stav*
- b) *Věkové kategorie x počet dětí*
- c) *Věkové kategorie x délka nezaměstnanosti*
- d) *Rodinný stav x počet dětí*
- e) *Vzdělání x původní povolání*
- f) *Počet měsíců bez zaměstnání x rok 1. návštěvy*
- g) *Rok 1. návštěvy x doba bez zaměstnání*
- h) *Doba bez zaměstnání x počet záznamů*

Bližší jsem se u nich zabývala vztahem mezi věkem a rodinným stavem, věkem a počtem dětí, věkem a délkou nezaměstnanosti, rodinným stavem a počtem dětí, vzděláním a původním povoláním, dále mě zajímalo rozdělení vzdělání a pohlaví, vzdělání v kategorii nezaměstnaných, rozdělení původního povolání u nezaměstnaných a rozložení vzdělání a zaměstnání v době návštěvy Naděje.

## Rodinný stav klientů podle věkových kategorií

Tabulka 15:

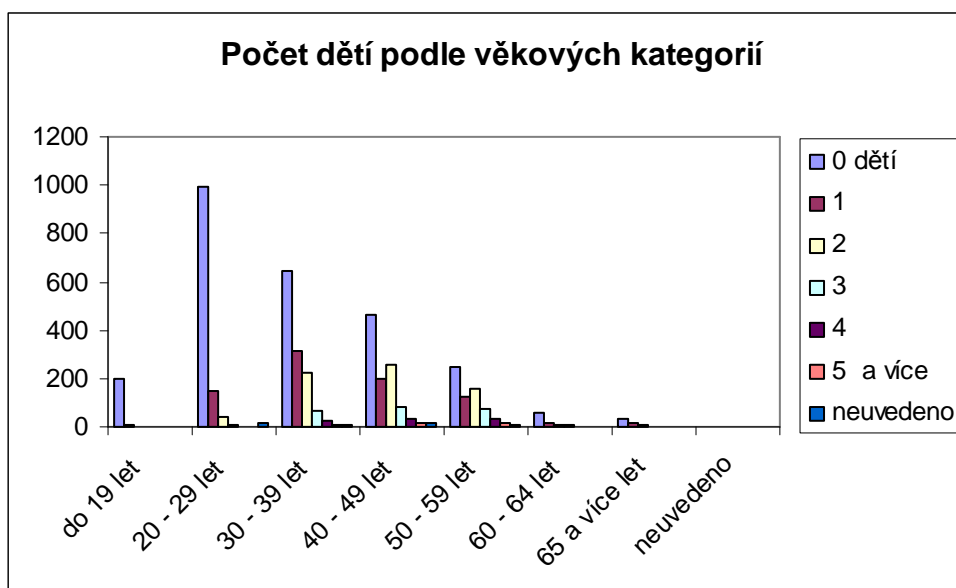
Rodinný stav klientů Naděje, dělení podle věkových kategorií

Rodinný stav podle věkových kategorií												
věk	rodinný stav											
	svobod- ný/á	%	ženatý, vdaná	%	rozve- dení	%	vdova, vdovec	%	neued.	%	celkem	%
do 19 let	193	4,2	1	0,02	0	0	0	0	13	0,3	207	4,5
20 - 29 let	996	21,5	88	1,9	94	2	2	0,04	37	0,8	1217	26,3
30 - 39 let	562	12,2	191	4,1	497	10,7	12	0,3	32	0,7	1294	28
40 - 49 let	319	6,9	130	2,8	572	12,4	20	0,4	36	0,8	1077	23,3
50 - 59 let	146	3,2	97	2,1	386	8,3	26	0,6	8	0,2	663	14,3
60 - 64 let	30	0,6	18	0,4	49	1	3	0,1	2	0,04	102	2,2
65 a více let	12	0,3	9	0,2	23	0,5	15	0,3	2	0,04	61	1,3
neuve deno	1	0,02	0	0	2	0,04	0	0	1	0,02	4	0,1
celke m	2259	48,8	534	11,5	1623	35,1	78	1,7	131	2,8	4625	100

Největší zastoupení v souboru mají věkové kategorie 20 – 29, 30 – 39 a 40 – 49 let. Jedná se celkem o bezmála 80 % klientů. V jejich rodinném stavu můžeme sledovat určitý posun. Zatímco dvacetiletí jsou v drtivé většině svobodní a také svobodní. Tato skupina je také v celém souboru nejpočetnější a zahrnuje 21,5 % klientů. Ženatí/vdané a rozvedení v této věkové kategorii se od sebe početně příliš neliší. U třicetiletých je stále vysoký počet svobodných, ale oproti předchozí věkové kategorii je zde vyšší podíl rozvedených. U čtyřicetiletých se dokonce podíl svobodných a rozvedených obrací v převahu rozvedených a je to druhá nejpočetnější skupina souboru, za níž je pouze s malým početním odstupem skupina svobodných třicetiletých. V žádné z věkových kategorií nepřevládají vdané a ženatí nad jiným rodinným stavem. U nejmladší generace se jedná o svobodné lidi, zatímco u starších převládají rozvody. Můžeme konstatovat, že i když se s věkem mění rozdělení klientů podle rodinného stavu, obecně převládají lidé, kteří jsou sami a v případě osobní krize se mohou obrátit pouze na občanské sdružení.

## Počet dětí podle věku klientů Naděje

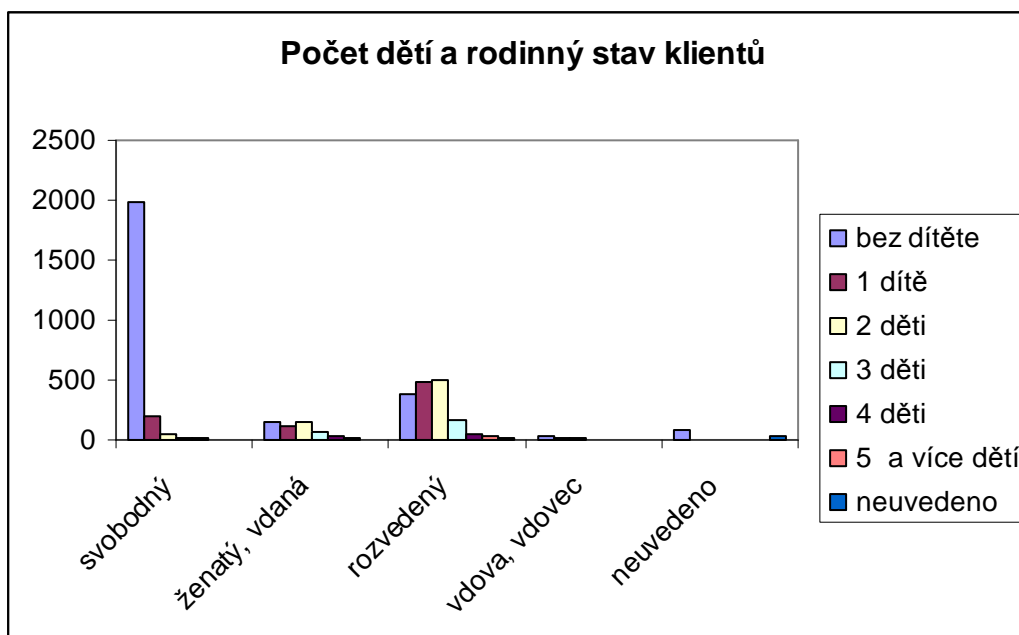
Graf 5:



Nejčastější jsou v souboru opět dvacetiletí a bezdětní, kteří činí 21,5 % souboru klientů (viz. Příloha 1). S přibývajícím věkem přibývá ovšem podíl klientů s jedním či dvěma dětmi v porovnání s bezdětnými. U čtyřicetiletých je poměr bezdětných a součtu lidí s jedním či dvěma dětmi takřka vyrovnán. Ve všech věkových kategoriích převládá bezdětnost, pokud je počet dětí rozdělen. Pokud bychom měli brát v úvahu dělení pouze na klienty s dítětem či dětmi na jedné straně a bezdětnými klienty na druhé, pak musíme konstatovat, že bezdětní převládají zcela ve dvou nejmladších kategoriích, u třicetiletých je to téměř vyrovnáno a čtyřicetiletí a padesátiletí mají častěji děti. U šedesátiletých a starších se poměr obrací. Samozřejmě v případě péče také roste s množstvím dětí i nutnost zajistit jim základní životní úroveň, k čemuž je potřeba mít dostatečný příjem. U svobodných matek, které toto svým dětem a sobě zajistit nedokáží a dostanou se do fáze, kdy je vyhledání pomoci nutné, například přes nestátní organizace, je zde velká pravděpodobnost, že jim budou děti úředně odebrány. Děti pak přecházejí do ústavní péče dětských domovů, přitom je pro ně blízká osoba velice důležitá a pro matky to může být také frustrující situace. U žen i mužů v souboru klientů je procentní zastoupení bezdětnosti a rodičovství, děleného podle počtu dětí, téměř stejné.

## Rodinný stav a počet dětí

Graf 6:



Nejvíce klientů je svobodných a zároveň bezdětných (viz. příloha 2). Tato skupina činí celých 43 % výběrového souboru klientů. Další početné zastoupení můžeme vidět u rozvedených s žádným (8,3 %), jedním (10,6 %), nebo dvěma dětmi (10,7 %). Tyto kombinace jsou mezi klienty nejčastější. Vysoká míra svobodných a bezdětných nemůže být uspokojivě vysvětlena převážně nižším věkem klientů, protože dvacetiletí a třicetiletí, kterých je v souboru nejvíce (54,3 % celkem), jsou právě ti, jež obvykle zakládají rodiny. Pokud vezmeme v potaz i vysoký počet rozvedených, může se v případě klientů jednat ve větší míře, ať už u svobodných nebo rozvedených, o neschopnost vytvářet hlubší a trvalejší vztahy, nebo o nemožnost vytvářet pevné svazky, ať už z důvodů psychických s různými příčinami, nebo z důvodů ekonomických, které se mohou týkat také problému bydlení. Zajímalo mě také, zda se nějak bude lišit rodinný stav a počet dětí u mužů a u žen. Žádné významnější rozdíly při dělení podle pohlaví se ale neobjevily.

## Původní povolání podle vzdělání klientů

V celém souboru klientů Naděje převažují u kategorií původní profese nekvalifikovaní a kvalifikovaní dělníci (viz. Příloha 3). Dohromady tvoří 56,7 % souboru. U nekvalifikovaných dělníků převažuje základní vzdělání, u kvalifikovaných naprosto převládá střední vzdělání bez

maturity, pak je u této kategorie také zastoupeno hodně klientů se základní školou a také se zde objevují ve větší míře maturanti. Mezi klienty s maturitou je kategorie kvalifikovaných dělníků také nejvíce početně zastoupena. Nejpočetnější skupinou souboru jsou kvalifikovaní dělníci se středním vzděláním bez maturity. Tato skupina tvoří 27,7 % souboru klientů Naděje. Nekvalifikovaní a kvalifikovaní dělníci se základním a středním vzděláním bez maturity, tedy nejpočetnější skupiny klientů, tvoří dohromady polovinu všech klientů souboru (51,1 %).

### Zaměstnání podle vzdělání klientů

Zde nás hlavně zajímá, jak vypadá současný stav zaměstnání klientů v návaznosti na jejich nejvyšší dosažené vzdělání (viz. Příloha 4). Nejpočetnější skupiny tvoří klienti se středním vzděláním bez maturity, pak se základním vzděláním, a třetí největší skupinou jsou lidé s maturitou. Všechny tři tyto skupiny mají největší zastoupení mezi současnými nezaměstnanými. Nezaměstnanost je ovšem nejpočetnější současný stav u všech kategorií vzdělání a celkem představuje přes 60 % klientů. Nejpočetnější skupinou jsou nezaměstnaní se středním vzděláním bez maturity, kteří představují celkem 32 % klientů. Nezaměstnaní se základním vzděláním tvoří 20,3 % a nezaměstnaní s maturitou 8,6 % klientů. Proti původnímu povolání je tedy vidět značný nárůst počtu nezaměstnaných právě v nejpočetnějších skupinách vzdělání.

### Dosažené vzdělání mužů a žen

Tabulka 20:

Dosažené vzdělání klientů dělené podle pohlaví

Vzdělání podle pohlaví	pohlaví			
	muž	%	žena	%
nejvyšší dosažené vzdělání				
bez vzdělání	1	0,03	0	0
neukončené základní, zvláštní škola	90	2,3	24	4,8
základní škola	1228	31,8	242	48,2
vyučen bez maturity, střední odborné bez maturity	1940	50,2	144	28,7
vyučen s maturitou, střední s maturitou	539	13,9	83	16,5
vysokoškolské, vyšší	69	1,8	9	1,8
celkem	3867	100	502	100

Zatímco u mužů je největší podíl těch, jež jsou vyučení nebo mají střední vzdělání bez maturity, což je 50,2 % mužů, u žen je nejpočetněji zastoupeno pouze základní vzdělání,



kterého dosáhlo 48,2 % žen. Pokud jde o tři nejnižší kategorie vzdělání, tzn. bez vzdělání, neukončené základní, zvláštní a základní školu, musím konstatovat, že se toto vzdělání jako nejvyšší dosažené týká 34,4 % mužů, ale 53 % žen. U nižšího vzdělání mají tedy ženy vyšší podíl, než muži. Ovšem pokud jde o střední vzdělání s maturitou, pak je zde větší podíl u žen než u mužů. Největší rozdíl v procentním zastoupení mužů a žen je v kategorii středního vzdělání bez maturity, jehož dosáhlo 50,2 % mužů a 28,7 % žen. Jedná se tedy zhruba o dvacetiprocentní rozdíl. Muži jsou tedy častěji vyučeni, nebo mají za sebou nějaký střední obor bez maturity, kdežto u žen převládá základní vzdělání, ale více jich dosahuje maturity. Obecně lze ale říci, že je vzdělání u obou pohlaví spíše nižší.

### Rozdělení délky nezaměstnanosti podle věku klientů

Tabulka 21:

Délka nezaměstnanosti podle věkových kategorií klientů

Krátkodobá/dlouhodobá nezaměstnanost podle věku	nezaměstnanost						
	věkové kategorie	až rok	%	déle než rok	%	Celkem	%
do 19 let	83	2,8	5	0,2	88	3	42,5
20 - 29 let	638	21,4	128	4,3	766	25,7	62,9
30 - 39 let	688	23,1	249	8,4	937	31,4	72,4
40 - 49 let	477	16	261	8,8	738	24,8	68,5
50 - 59 let	244	8,2	183	6,1	427	14,3	64,4
60 - 64 let	12	0,4	8	0,3	20	0,7	19,6
65 a více let	1	0,03	1	0,03	2	0,07	3,3
neuvedeno	2	0,1	0	0	2	0,07	50
celkem	2145	72	835	28	2980	100	

Nejvíce nezaměstnaných patří mezi třicetileté (31,4 %). Mezi všemi třicetiletými je naopak 72,4 %, což je také největší podíl nezaměstnaných ze všech věkových kategorií. Ovšem převládá u nich nezaměstnanost krátkodobá, tak jako u všech mladších kategorií. Poměr mezi dlouhodobě a krátkodobě nezaměstnanými se začíná vyrovnávat u padesátiletých. U šedesátiletých a starších je dlouhodobá a krátkodobá nezaměstnanost početně zastoupena zhruba nebo zcela stejně. U dvacetiletých je druhé největší procentní zastoupení v krátkodobé nezaměstnanosti, zatímco v dlouhodobé nezaměstnanosti je podíl dvacetiletých malý. Nejvyšší procentní zastoupení u dlouhodobě nezaměstnaných mají čtyřicetiletí a jen s nepatrným rozdílem potom třicetiletí. U dlouhodobé nezaměstnanosti se tedy těžiště přesouvá o kategorii

výše, než u krátkodobě nezaměstnaných, kde se vysoký podíl dvacetiletých a nižší u čtyřicetiletých. Dá se říci, že s věkem u klientů stoupá i ohrožení dlouhodobou nezaměstnaností.

## Nezaměstnanost a vzdělání

Tabulka 22:

Vzdělanostní struktura nezaměstnaných

Nezaměstnanost podle vzdělání							
vzdělání	nezaměstnanost						% z kategorie vzdělání
	kratší než rok	%	delší než rok	%	celkem	%	
neukončené základní, zvláštní škola	18	0,8	28	3,4	46	1,5	40,4
základní škola	641	29,9	307	36,8	948	31,8	64,5
vyučen bez maturity, střední odborné bez maturity	1135	52,9	371	44,4	1506	50,5	72,3
vyučen s maturitou, střední s maturitou	294	13,7	111	13,3	405	13,6	65,1
vysokoškolské	31	1,4	10	1,2	41	1,4	52,6
neuvedeno	26	1,2	8	1	34	1,1	13,3
celkem	2145	100	835	100	2980	100	

Nejvíce nezaměstnaných, a to celých 50,5 % má střední vzdělání bez maturity. Druhou nejpočetnější skupinu nezaměstnaných, co se vzdělání týče, tvoří klienti se základním vzděláním (31,8 % z nezaměstnaných). Kromě klientů se základní školou a střední bez maturity mají mezi sebou velký počet nezaměstnaných i maturanti. 65,1 % klientů s maturitou se potýká s nezaměstnaností. Nadpoloviční zastoupení nezaměstnaných je mezi klienty se základním, středním bez maturity i s maturitou i s vysokoškolským vzděláním – v každé z těchto kategorií. 72 % nezaměstnaných klientů je nezaměstnaných méně než jeden rok, 28 % pak déle než jeden rok.

## Rozložení nezaměstnanosti podle původního povolání klientů

Tabulka 23:

Rozložení nezaměstnanosti podle původního povolání klientů Naděje

Nezaměstnanost a původní povolání			
	Abs.	% z nezaměstnaných klientů	% z kategorie původního povolání
v domácnosti	1	0,03	100
mateřská dovolená	3	0,1	60
nezaměstnaný	2	0,1	50
invalidní důchodce	1	0,03	10
zemědělský dělník	22	0,7	73,3
nekvalifikovaný dělník	628	21,1	75,6
kvalifikovaný dělník	1337	44,9	74,8
mistr, nižší technik	148	5	75,5
rutinní, nemanuální	31	1	75,6
nižší odborník	84	2,8	63,2
vyšší odborník	27	0,9	57,4
samostatný bez zaměstnanců	11	0,4	42,3
samostatný se zaměstnanci	2	0,1	100
brigády	7	0,2	43,8
nikdy nepracoval	2	0,1	1,6
neuvedeno	674	22,6	49,5
celkem	2980	100	

Při srovnání všech kategorií původního povolání a zaměstnání vyšly jednoznačně jako nejvíce zastoupené mezi klienty dvě skupiny, vedle početné skupiny klientů, kteří původní povolání neuvedli (celkem 29,4 % klientů): nezaměstnaní kvalifikovaní dělníci, kteří tvořili 28,4 % ze souboru klientů; druhou nejpočetnější skupinou byli nezaměstnaní nekvalifikovaní dělníci, kteří představují celkem 13,4 % z klientů.

Následující rozdělení nezaměstnaných podle původního povolání má za cíl zjistit, jak může kvalifikace ovlivnit budoucí nezaměstnanost (tabulka 23). Jednoznačně vedoucí podíl mají mezi nezaměstnanými klienty původně kvalifikovaní dělníci. Tvoří 44,9 % všech nezaměstnaných. Další početnou skupinou jsou nekvalifikovaní dělníci, kteří tvoří 21,1 % z celkového počtu nezaměstnaných klientů. Podle procent nezaměstnaných v jednotlivých povoláních je jich přes 70 % u zemědělských dělníků, nekvalifikovaných i kvalifikovaných dělníků, mistrů a nižších techniků, rutinních nemanuálních. Vysoký je podíl nezaměstnaných i mezi původně nižšími odborníky, vyššími odborníky i samostatně výdělečně činnými. Dovolím si na základě toho konstatovat, že dělnické profese jsou vystaveny velkému riziku nezaměstnanosti a sociální exkluze pro své velké zastoupení v celkovém souboru klientů, ale i mezi nezaměstnanými. Ale nižší technické a rutinní, nemanuální profese mohou být také

vystaveny vysokému riziku nezaměstnanosti, i když jejich celkový počet mezi klienty není příliš velký v porovnání s dělnickými profesemi (viz. tabulka 8). Ovšem na stav sociálního vyloučení většinou spolupůsobí více faktorů.

## **II.4 Srovnání vybraných charakteristik klientů Naděje a celkové populace** **v České republice**

V této části analýzy srovnávám vybrané charakteristiky souboru klientů občanského sdružení Naděje s údaji o celé české populaci. Jde o kategorie pohlaví, rodinného stavu, dosaženého vzdělání a podílu nezaměstnaných.

### **Počet klientů, dělení podle pohlaví a srovnání s celkovou populací**

Tabulka 24:

Srovnání zastoupení pohlaví v souboru klientů a v celé populaci

Pohlaví	klienti Naděje		celá populace
	Abs.	%	%
Muži	4 072	88	49
Ženy	553	12	51
<b>Celkem</b>	<b>4 625</b>	<b>100</b>	<b>100</b>

*Zdroj dat za celou populaci: Sčítání lidí, domů a bytů 2001*

Při interpretaci procentního zastoupení mužů a žen v souboru klientů a celkové populace je na místě jistá opatrnost (tabulka 24). Jak upozorňují Hradečtí (1996) ve své knize o bezdomovství, ženy hledají různé alternativy, než svůj skutečný životní stav "zveřejní" a požádají o pomoc. U mužů je podle Hradeckých a jejich každodenní zkušenosti ze sdružení Naděje typičtější demonstrována forma sociálního vyloučení, buď na veřejnosti nebo žádostmi o pomoc. Takže, pokud pohlaví v celkové populaci zastoupené více než padesáti procenty v souboru klientů vykazuje pouze 12 % podíl, neznamená to, že se tohoto pohlaví zkoumaný problém příliš netýká. Ale potvrzuje se skutečnost, že tzv. „zjevné bezdomovství“ je záležitostí hlavně mužů.

## Rodinný stav klientů Naděje a celkové populace

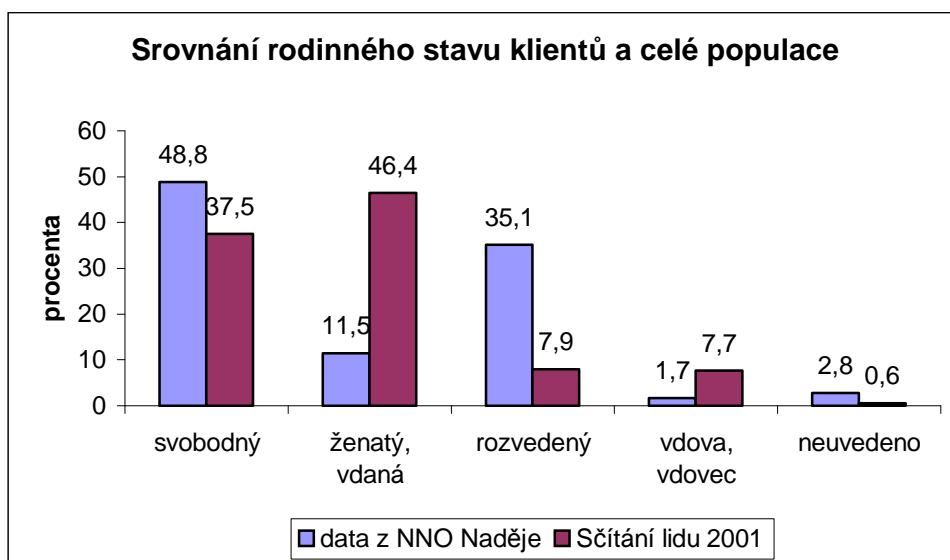
Tabulka 25:

Srovnání rodinného stavu klientů s celkovou populací

Dělení podle pohlaví a rodinného stavu		klienti Naděje		celá populace
		Abs.	%	%
Muži	svobodní	2056	50,5	42,3
	ženatí	419	10,3	47,6
	rozvedení	1445	35,5	7,1
	ovdovělí	40	1	2,5
	neuveďeno	112	2,8	0,6
Ženy	svobodné	203	36,7	32,9
	vdané	115	20,8	45,2
	rozvedené	178	32,2	8,8
	ovdovělé	38	6,9	12,6
	neuveďeno	19	3,4	0,5

Zdroj dat za celou populaci: Sčítání lidí, domů a bytů 2001 (počítají se 18-letí a starší)

Graf 7:



Při srovnávání rodinného stavu klientů a celkové populace je vidět markantní rozdíl v procentním zastoupení ženatých a vdaných mezi klienty a celkovou populací jak u mužů, tak u žen. Ženatí muži tvoří v celkové populaci mužů 47,6 % oproti pouhým 10,3 %, které ženatí tvoří mezi muži-klienty. U žen sice není procentní rozdíl tak velký, ale není nezanedbatelný. V celkové populaci žen je 45,2 % vdaných proti 20,8 % vdaných klientek. Nejvyšší procentní zastoupení mají v celkové populaci právě ženatí/vdané. Kdežto u souboru klientů Naděje převládá u obou pohlaví svobodný stav, za nímž jsou druhou nejobjemnější skupinou

rozvedení u mužů i u žen. Podíl rozvedených v celé populaci se pohybuje kolem 8 % oproti více než 30 % u klientů a klientek (viz. graf 7).

## Srovnání nejvyššího dosaženého vzdělání u klientů Naděje a celkové populace

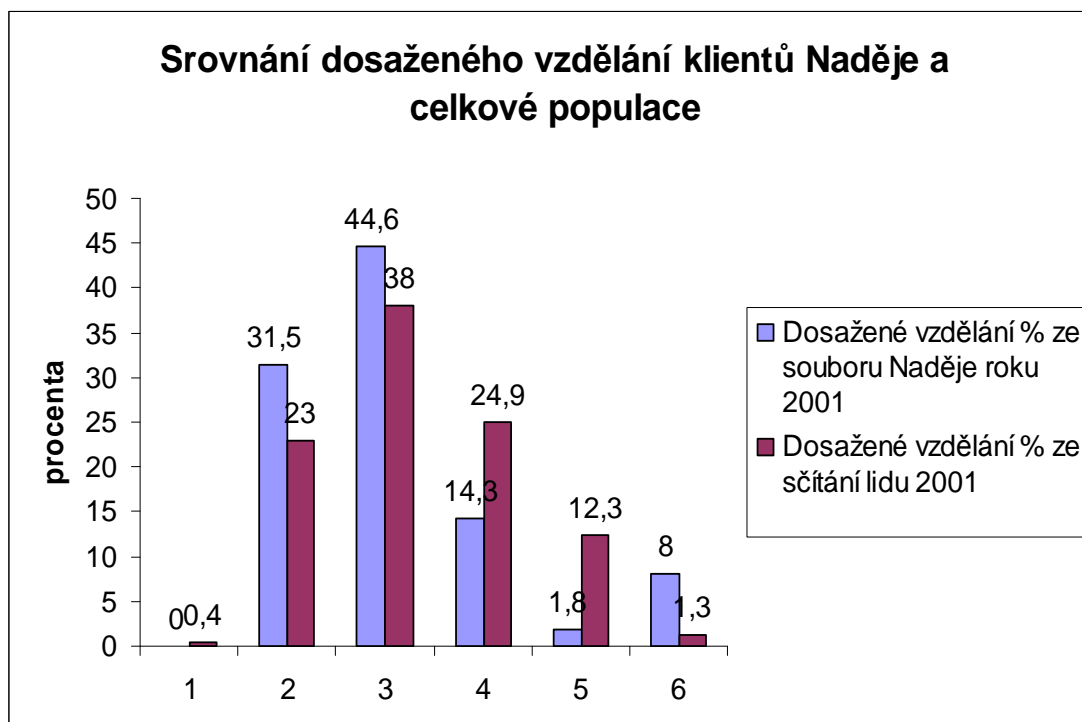
Tabulka 26:

Dosažené vzdělání klientů a celkové populace

Dosažené vzdělání	% ze souboru Naděje roku 2001	% ze sčítání lidu 2001
bez vzdělání	0	0,4
základní včetně neukončeného	31,5	23
vyučení, střední odborné bez maturity	44,6	38
střední s maturitou	14,3	24,9
vyšší odborné a vysokoškolské	1,8	12,3
neuvedeno	8	1,3
celkem	100	100

Zdroj dat za celou populaci: Sčítání lidí, domů a bytů 2001 (počítají se 15-letí a starší)

Graf 8:



Legenda grafu: 1 = bez vzdělání, 2 = základní vzdělání, 3 = střední bez maturity, 4 = střední s maturitou, 5 = vysokoškolské, 6 = neuvedeno

Ze srovnání vzdělání celkové populace a souboru klientů Naděje je patrný větší procentní podíl u klientů v kategoriích základního vzdělání a středního bez maturity. Ovšem jak naznačuje i graf 8 s vyšším vzděláním se poměr obrací, takže vysokoškolsky vzdělaných je v celkové populaci 12,3 % zatímco mezi klienty Naděje pouze 1,8 %. Co se týče středního vzdělání bez maturity, tak není mezi celkovou populací a klienty příliš velký rozdíl. Přitom tato kategorie vzdělání (tabulka 26) tvoří kolem 50 % nezaměstnaných v souboru klientů. Střední vzdělání bez maturity je tedy v České republice nejčastější stupeň nejvyššího dosaženého vzdělání, ale může být také více ohrožen nezaměstnaností a sociálním vyloučením.

### Porovnání složení ekonomicky aktivních klientů a dat za celou populaci

Tabulka 27:

Porovnání skladby ekonomicky aktivních klientů a ekonomicky aktivních v celé populaci

Srovnání ekonomicky aktivních	1996		1997	
	% z ek. aktivních v souboru klientů Naděje	% z ek. aktivních z celé populace	% z ek. aktivních v souboru klientů Naděje	% z ek. aktivních z celé populace
soukromí zemědělci	0	0,5	0	0,4
zemědělství dělníci	0	4,1	0	1,3
nekvalifikovaní dělníci	66,7	23,8	72,7	20
kvalifikovaní dělníci	16,7	15,9	18,2	15,5
mistři, nižší technici	0	5,3	0	7,9
samostatní bez zaměstnanců	8,3	2,3	0	3,2
samostatní se zaměstnanci	0	1,7	0	3,2
rutinní nemanuální	8,3	17,3	0	14,8
nižší odborníci	0	17,5	9,1	20
vyšší odborníci	0	11,7	0	13,7
celkem	100	100	100	100

*Zdroj rozdělení ekonomicky aktivních za celou populaci: Večerník, J. (Ed.). (1998). Zpráva o vývoji české společnosti 1989 – 1998. Praha: Academia*

Tabulka 27 ukazuje podíl jednotlivých zaměstnání mezi ekonomicky aktivními. Kde je procentní zastoupení vyšší v souboru klientů Naděje než v datech za ekonomicky aktivní v celé populaci, tam se jedná o profese, které jsou v běžné populaci více ohroženy rizikem

sociální exkluze. Tento procentní rozdíl je velký u nekvalifikovaných dělníků, to znamená, že jsou jako kategorie více ohroženi sociální exkluzí, než jiné profese. Relativně chráněni před rizikem sociálního vyloučení jsou vyšší odborníci, samostatní se zaměstnanci, mistři/nížší technici, zemědělstí dělníci a zemědělci.<sup>15</sup> U kvalifikovaných dělníků procento v souboru klientů a ekonomicky aktivních z celé populace zhruba odpovídá.

### Srovnání podílu nezaměstnaných mezi klienty Naděje a celé populace

Tabulka 28:

Srovnání nezaměstnanosti u klientů Naděje a u celé populace v letech 1993 - 2003

Nezaměstnanost v procentech		
Rok	klienti Naděje	celková populace
1993	64,9	4,3
1994	63,2	4,3
1995	50,9	4
1996	63,8	3,9
1997	71,1	4,8
1998	70,9	6,5
1999	69,5	8,7
2000	67,5	8,8
2001	59,9	8,1
2002	63	7,3
2003	66,3	7,8

*Data za celou populaci jsou čerpána z Časové řady základních ukazatelů VŠPS, za celou populaci jsou zde brána data o 15 – 64letých.*

Tabulka 28, srovnávající nezaměstnanost u klientů Naděje a u celé populace demonstruje, že i přes postupný nárůst míry nezaměstnanosti v celé populaci, u klientů Naděje zůstává procentuální podíl nezaměstnaných konstantně zhruba kolem 60 – 70%. Rozdíl v míře nezaměstnanosti za celou populaci a za soubor klientů zůstává zhruba v rozmezí 50 až téměř 70%.

<sup>15</sup> Srov. procentní zastoupení zaměstnání klientů Naděje viz. tabulka 8



## **II.5 Závěry analýzy**

Z analýzy dat výběrového souboru klientů občanského sdružení Naděje vyplývá, že sociální exkluzí ve zjevné formě jsou nejvíce ohroženi lidé bez rodinného zázemí, tedy svobodní a bezdětní. Další početnou skupinu tvoří rozvedení. Při srovnání s celkovou populací je zde výrazně méně ženatých a vdaných. K tomu se u klientů často přidává nefunkční rodina v dětství nebo ústavní péče. Většinou jde o lidi s dělnickou profesí a nižším vzděláním, kteří jsou v době vyhledání pomoci bez zaměstnání. Dlouhodobě nezaměstnaných je mezi nezaměstnanými klienty 27 %. Klienti mají zřídka nějaké stálé bydlení, které by navíc odpovídalo vhodným standardům. Častou alternativou pobytu v Praze je jim nádraží. Do stavu sociálního vyloučení a nutnosti vyhledání pomoci se dostali podle svých odpovědí hlavně z důvodu finančních problémů a dluhů. Velký počet klientů uvádí jako důvod vyhledání pomoci také ztrátu zaměstnání, což určitě souvisí s finančními problémy. 45 % klientů uvádí jako důvod příchodu do Naděje ztrátu bydlení. Tento problém se také odráží v jejich způsobech pobytu v Praze. Další početnou skupinu vyloučených tvoří propuštění vězňů, kterých je v souboru 33,3 %. Problémy se zdravím uvádí celých 23 %, přitom polovina z klientů neuvádí zdravotní pojišťovnu. V naprosté většině klientů se jedná o Čechy, Romové se k romství příliš nehlásí, takže jejich uvedený počet bude málo validní. Také zde může působit fakt, že i přes uvolňování vazeb, tradiční romská velkorodina stále ještě dobře funguje jako záchranná sociální síť. V souboru klientů se jedná převážně o lidi mezi 20 až 50 lety, tedy o lidi v produktivním věku a spíše mladších kategoriích. Oproti celkové populaci mají klienti nižší vzdělání, ale najdou se mezi nimi i vysokoškolsky vzdělaní.

Hypotézu o výskytu stanovených charakteristik u sociálně exkludovaných lze ve většině těchto charakteristik na základě analýzy souboru klientů Naděje potvrdit. U klientů je ve srovnání s celkovou populací častější nižší dosažené vzdělání a kvalifikace, 23% klientů trpí nějakými zdravotními problémy, i když invalidních lidí je v souboru jen 8,3% a důchodců 3%. To může být zapříčiněno špatnými životními nebo pracovními podmínkami a nedostupností zdravotní péče. Nejvíce početně zastoupenou věkovou kategorií mezi klienty jsou lidé ve věku 30 – 39 let. Druhou nejpočetnější skupinou jen s malým početním rozdílem vůči té nejpočetnější jsou dvacetiletí. Dohromady tyto skupiny tvoří 54,3 % klientů. Proti tomu lidé vyššího věku 60ti a více let jsou mezi klienty zastoupeni minimálně, což znamená, že se v tomto ohledu hypotéza potvrdila jen zčásti. Etnické či národnostní menšiny a cizinci/migranti tvoří taktéž takřka zanedbatelnou část souboru. Cizinci nejspíše hledají pomoc jinde. Etnické či národnostní menšiny mají tendenci k semknutosti a soudržnosti, a tak mohou svépomocí účinně bránit sociálnímu propadu jedinců nebo rodin náležejících k nim. To ovšem nevyvrací možné tendence separace, ať už ze strany majoritní společnosti nebo ze strany menšiny. V tomto případě nelze hypotézu z hlediska sociálního propadu potvrdit, ale z hlediska určité tendence k

sociální a kulturní separaci či izolovanosti ji nelze ani vyvrátit. Závislostí na nějakých návykových látkách, alkoholu nebo gamblerstvím trpí zhruba 20% klientů souboru (tabulka 10), takže se tato okolnost může často podílet na jejich sociální exkluzi. Vliv samoživitelství nebo nutnosti péče o malé děti či dítě na sociální exkluzi nelze na souboru ověřit. Osamělost jako důvod vyhledání pomoci nebyla uváděna příliš často (tabulka 10), ale z vysokého podílu svobodných a rozvedených lze usuzovat na nemožnost obrátit se s prosbou o pomoc na někoho ze svého okolí.

Tato analýza ukazuje důležitou úlohu rodiny, vzdělání, kvalifikace a zaměstnání. To jsou klíčové oblasti, které mohou člověka před sociální exkluzí do značné míry uchránit, nebo jej vystavit vyššímu riziku exkluze. Problémy, se kterými se exkludovaní potýkají, se pak týkají hlavně bydlení, zdravotní péče a nezaměstnanosti.

### III.

#### Závěr

Společenské změny, ke kterým dochází v České republice po roce 1989, zasáhly obyvatelstvo, jež nebylo připraveno na tak markantní a rychlou změnu životního stylu. Transformace společnosti z nepřírozeného stavu s sebou přinesla také negativní jevy, kterým jsme neuměli pohotově čelit, ani jsme s nimi mnohdy nepočítali. Adaptabilita na nové společenské prostředí není u každého stejná a klesá s nedostatečným vzděláním, věkem, s fyzickým a psychickým postižením nebo onemocněním. Současná krize rodiny rozhodně adaptabilitě a pomoci při neschopnosti nebo nemožnosti se adaptovat nijak nepřispívá. Ve většině jsou mezi hledajícími pomoc v občanském sdružení Naděje právě lidé poznamenaní v dětství nefunkčností rodiny. Malá opora rodiny je také jedním z důvodů, proč se člověk dostává do neutěšené situace, a nebo z ní nemůže uniknout. Zázemí a opora rodiny se ukazuje být v mnoha ohledech klíčovým faktem. Většina klientů Naděje je svobodných nebo rozvedených.

Mareš ve své analýze faktorů sociální exkluze (2005) poukazuje opět na komplexnost faktorů sociálního vyloučení v České republice, stejně jako na potřebu komplexního, přitom ale individualizovaného přístupu k řešení otázek sociálního začleňování. Pro začleňování má klíčový význam začlenění na trhu práce, které je vnímáno jako prevence chudoby, jako zdroj uspokojení materiálních potřeb, ale též zdroj určitého sociálního statusu, tedy určité prestiže a sebeúcty. Důležitost uplatnění na trhu práce potvrzuje i zjištění markantního přesunu u klientů Naděje od původních povolání k nezaměstnanosti jako aktuálnímu stavu. Ze souboru klientů se jich 67 % ocitlo bez trvalého pracovního poměru. Právě ztráta práce se objevuje mezi důvody vyhledání pomoci u 38,6 % klientů.

V České republice je v porovnání s EU 15 nadprůměrná míra dlouhodobé nezaměstnanosti i velmi dlouhodobé nezaměstnanosti (delší než 24 měsíců). Více než polovina nezaměstnaných je v registru více než jeden rok a téměř třetina (31,3 %) dokonce déle než dva roky (Mareš, 2005: 30). Možnost snadného přístupu na trh práce je zásadní jak pro jedince, z důvodu jeho zdrojů příjmů, tak pro celou společnost, kvůli snížení počtu lidí závislých na sociálních dávkách, které stát ekonomicky zatěžují a jejichž efektivita je zpochybňována. Giddens (2004) v tomto směru navrhuje vytváření pracovních míst ovšem s tím, že by byl pracovní trh nastaven tak, aby byl dostatečně pružný, aby občanům umožňoval zvýšit si kvalifikaci nebo se requalifikovat a aby dokázal vytvořit atmosféru, kdy zaměstnanec nemusí být pod stálým tlakem, že přijde o práci. Dává za příklad holandskou sociální reformu. Vytvářená pracovní místa by měla poskytovat i

možnost výběru mezi místy na částečný úvazek, což by samozřejmě pomohlo matkám s dětmi. Trh práce by měl umožňovat pracovníkům rozvíjet jejich kvalifikaci participací na různých kurzech a školeních. Holandský model umožňuje i tzv. rotaci, kdy zaměstnanec na určitou dobu opouští své místo, aby si během té doby zvýšil kvalifikaci, přičemž stát poskytuje tomuto zaměstnanci příspěvky. Giddens (2004) dále poukazuje na to, že dnešní sociální programy se chovají, jako by bylo možné jednotlivce zařadit do nějakých kategorií, například „nezaměstnaných“ nebo „bezdomovců“. Taková kategorizace vzhledem k heterogenitě a rozsahu těchto problémů, jak se to projevuje z výsledků analýzy klientů Naděje, je nutně zkreslující a vede často k neefektivitě státních sociálních opatření. Giddens (2004) upozorňuje na nepraktičnost tohoto současného přístupu v momentě, kdy uvážíme, že lidé mohou například ve stavu chudoby setrvat různě dlouho. Navrhuje, že by kritériem mohla být délka trvání takového stavu, podle které by bylo možné zvolit postup. Čas přitom hraje v problému důležitou roli, protože sociální dávky nestačí pokrýt náklady na předměty dlouhodobé spotřeby, jsou nastaveny jen jako krátkodobá pomoc, která ovšem nepřináší řešení daného stavu. V dlouhodobé nezaměstnanosti je těžší nalézt cestu zpět na pracovní trh. Giddens (2004) dále navrhuje zaměřit se na mladé lidi. I v souboru klientů Naděje tvoří mladí lidé vysoký podíl (viz. tabulka 2), což vypovídá o pádnosti zaměření zájmu na mladé lidi. Investice do rozvoje lidského kapitálu se zdají být rozumnou strategií. U chudých a nezaměstnaných se jednoznačně projevují snahy překonat tento stigmatizující stav, než v něm uvíznout. Proto by státní podpora neměla být snížena, ale využita jinak. Pokud oprávnění žadatelé o podporu touží po nezávislosti, vyplatí se do nich investovat (Giddens, 2004). Jen omezený počet lidí se staví do role „obětí“ a to, že uvízli v chudobě, přisuzují především tomu, že jsou dlouho bez práce. Nedařilo se jim najít zaměstnání, a tak snahu po čase vzdávají a zůstávají závislí na sociální podpoře.

Sociální politika je v České republice nedostatečná v tom, že zde existuje počet osob, které jsou trvale chyceny v pasti chudoby a sociálního vyloučení, nebo se pohybují na hranici ohrožení a upadnutí do stavu chudoby či vyloučení. Mareš (2005, s. 31) uvádí, že „česká sociální politika zaostává ve vztahu k Evropské unii v tzv. aktivních výdajích, jako je právě aktivní politika zaměstnanosti, podpora bydlení, a také podpora rodin dávkami a konečně oblast vzdělání.“

Další důležitou dimenzí začleňování je dostupnost a kvalita bydlení. V České republice je nedostatek krizových intervenčních míst například pro bezdomovce, nebo oběti domácího násilí, dále špatná dostupnost standardního sociálního bydlení. Mnoho klientů Naděje uvedlo pouze fiktivní adresu a podle odpovědí na otázku pobytu v Praze jich pouze 2,3 % bydlí ve vlastním bytě a 1,6 % v podnájmu. Zbytek tvoří nejisté nebo prakticky žádné ubytování. Celých 45 % klientů uvedlo jako důvod vyhledání pomoci také ztrátu bydlení.

Dalšími dimenzemi sociální inkluze je vzdělání a dostupnost zdravotní péče, která je například u bezdomovců velice potřebná a zároveň vzhledem k absenci zdravotního pojištění, dalších dokladů a peněz takřka nedostupná.

Starost o společensky závislé a málo adaptované jedince je součástí péče státu i všech jeho občanů. Uspokojování alespoň základních potřeb lidí sociálně handicapovaných a vyloučených je problém, jímž bychom se měli zabývat všichni. Na nás všech závisí, zda se vytvoří sociální politika, jež by účinně omezovala sociální nerovnováhu a zajišťovala potřebné podmínky pro vývoj jedinců, rodin, skupin i společenských celků.

Nerovnost v nějaké podobě byla a bude v lidské společnosti vždy. Na státu, občanském sektoru, rodině i samotných jedincích ale závisí to, zda tato nerovnost povede k vyloučení některých jedinců a skupin ze společnosti, nebo zda budeme jako společnost umět zajistit rovnost příležitostí, dát šanci každému, kdo o ni stojí, vítat pluralitu a využít schopnosti každého, kdo se chce na životě společnosti, na jejích hodnotách, jejím rozvoji a chodu aktivně podílet.

## LITERATURA A JINÉ ZDROJE

- Atkinson, R. (2000). Občanství a boj proti sociální exkluzi v kontextu reformy sociálního státu, in: Sociální exkluze a nové třídy. Brno: Masarykova univerzita.
- Beck, U. (2004). Riziková společnost, Na cestě k jiné modernitě. Praha: Sociologické nakladatelství.
- Giddens, A. (2004). Třetí cesta a její kritici. Praha: Mladá fronta.
- Hradečtí, V. a I. (1996). Bezdomoví – extrémní vyloučení. Praha: Občanské sdružení Naděje.
- Kotýnková, M. (1999). Fenomén sociálního vyloučení v kontextu české společnosti. in: Potůček M. (Ed.). Česká společnost na konci tisíciletí 2. Praha: UK v Praze, Karolinum.
- Kotýnková, M. (2000). Rozsah a průběh sociálního vyloučení v české společnosti. in: Sociální exkluze a nové třídy, Masarykova univerzita, Brno.
- Lux, M. (2000). Sociální nájemní bydlení v ČR ve světle komparativního srovnání. in: Sociologický časopis, XXXVI, 2/2000. Praha: Sociologický ústav AV ČR.
- Mareš, P. (2005). Faktory sociálního vyloučení. Brno: VÚPSV.
- Mareš, P. (1999). Sociologie nerovnosti a chudoby. Praha: Sociologické nakladatelství.
- Mareš, P. (2000). Sociální politika a sociální kompetence jejích klientů. in: Sociologický časopis, XXXVI, 2/2000. Praha: Sociologický ústav AV ČR.
- Potůček, M. (1995). Sociální politika. Praha: Sociologické nakladatelství.
- Rabušic, L. (2000). Koho Češi nechtějí?. in: Sociální exkluze a nové třídy. Brno: Masarykova univerzita.
- Říčan, P. (1998). S Romy budeme žít, jde o to jak: dějiny, současná situace, kořeny problémů, naděje společné budoucnosti. Praha: Portál.
- Sirovátka, T. (1997). Sociální a ekonomické faktory marginalizace na pracovním trhu v České republice. in: Sociologický časopis, XXX, 2/1997. Praha: Sociologický ústav AV ČR.
- Sirovátka, T. (2000). Sociální dávky a jejich příjemci: na „sociální trampolíně“, nebo ve slepé uličce?. in: Sociologický časopis, XXXVI, 2/2000. Praha: Sociologický ústav AV ČR.
- Sirovátka, T. (2005). Životní šance, rodina a sociální politika. in: Rodinná politika jako nástroj prevence sociálního vyloučení (sborník z česko-německo-rakouské konference). Brno: Národní centrum pro rodinu.

Sirovátka, T., Řezníček, I. (1995). Dlouhodobá nezaměstnanost a záchranná sociální síť (Srovnávací studie tří okresů). Brno: Masarykova univerzita.

Večerník, J. (Ed.). (1998). Zpráva o vývoji české společnosti 1989 – 1998. Praha: Academia. Str. 30 – 37, 206 – 208.

Večeřa, M. (1996). Sociální stát, Východiska a přístupy (2. vyd.). Praha: Sociologické nakladatelství.

Veselá, J. (2006). Sociologický výzkum a jeho metody. Pardubice: Univerzita Pardubice, fakulta ekonomicko-správní.

Kancelář Rady vlády ČR pro záležitosti romské komunity (2005). Zpráva o stavu romských komunit v České republice 2004, Koncepce romské integrace. Praha: Úřad vlády České republiky.

Český statistický úřad: [www.czso.cz](http://www.czso.cz)

Občanské sdružení Naděje: [www.nadeje.cz](http://www.nadeje.cz)

Předsednictvo České národní rady (1992). Listina základních práv a svobod: <http://www.psp.cz/docs/laws/listina.html>

Rada Evropy (1996). Revidovaná Evropská sociální charta: <http://www.cmkos.cz/eit/revido.htm>

Sčítání lidu, domů a bytů: <http://www.czso.cz/sldb/sldb.nsf/i/home>

### Příloha 1: tabulka 16

Věkové kategorie a počet dětí

Počet dětí ve věkových kategoriích k roku 1. návštěvy klientů v NNO Naděje																
věkové kategorie	počet dětí															
	0	%	1	%	2	%	3	%	4	%	5 a více	%	neued.	%	celkem	%
do 19 let	198	4,3	6	0,1	0	0	1	0,02	0	0	0	0	2	0,04	207	4,5
20 - 29 let	996	21,5	153	3,3	39	0,8	9	0,2	1	0,02	3	0,1	16	0,3	1217	26,3
30 - 39 let	649	14	311	6,7	227	4,9	65	1,4	21	0,5	9	0,2	12	0,3	1294	28
40 - 49 let	460	9,9	200	4,3	258	5,6	86	1,9	35	0,8	20	0,4	18	0,4	1077	23,3
50 - 59 let	251	5,4	124	2,7	160	3,5	76	1,6	29	0,6	17	0,4	6	0,1	663	14,3
60 - 64 let	55	1,2	20	0,4	12	0,3	8	0,2	3	0,1	3	0,1	1	0,02	102	2,2
65 a více let	31	0,7	16	0,3	9	0,2	2	0,04	0	0	1	0,02	2	0,04	61	1,3
neued.	2	0,04	2	0,04	0	0	0	0	0	0	0	0	0	0	4	0,1
celkem	2642	57,1	832	18	705	15,2	247	5,3	89	1,9	53	1,1	57	1,2	4625	100



**Příloha 2: tabulka 17**

Rodinný stav a počet dětí

Rodinný stav a počet dětí																
stav	počet dětí															
	0	%	1	%	2	%	3	%	4	%	5 a více	%	neued.	%	celkem	%
svobodný	1989	43	193	4,2	43	0,9	15	0,3	10	0,2	7	0,2	2	0,04	2259	48,8
žnatý, vdaná	154	3,3	121	2,6	154	3,3	59	1,3	27	0,6	15	0,3	4	0,1	534	11,5
rozvedený	384	8,3	489	10,6	497	10,7	168	3,6	47	1	29	0,6	9	0,2	1623	35,1
vdova, vdovec	29	0,6	25	0,5	10	0,2	5	0,1	4	0,1	2	0,04	3	0,1	78	1,7
neueveno	86	1,9	4	0,1	1	0,02	0	0	1	0,02	0	0	39	0,8	131	2,8
celkem	2642	57,1	832	18	705	15,2	247	5,3	89	1,9	53	1,1	57	1,2	4625	100

Příloha 3: tabulka 18

Původní povolání podle vzdělání klientů

Vzdělání a původní povolání klientů																
původní povolání	vzdělání															
	bez vzdělání	%	neukončené základní, zvláštní škola	%	základní škola	%	vyučen/ střední odborné bez maturity	%	vyučen/ střední s maturitou	%	vysoko-školské	%	neuvedeno	%	celkem	%
student	0	0	0	0	5	0,1	0	0	2	0,04	0	0	0	0	7	0,2
v domácnosti	0	0	0	0	0	0	0	0	1	0,02	0	0	0	0	1	0,02
mateřská dovolená	0	0	1	0,02	3	0,1	1	0,02	0	0	0	0	0	0	5	0,1
nezaměstnaný	0	0	1	0,02	1	0,02	1	0,02	1	0,02	0	0	0	0	4	0,1
starobní důchodce	0	0	0	0	2	0,04	0	0	0	0	0	0	0	0	2	0,04
invalidní důchodce	0	0	3	0,1	4	0,1	2	0,04	0	0	0	0	1	0,02	10	0,2
částečný ID	0	0	0	0	2	0,04	0	0	0	0	0	0	1	0,02	3	0,1
zemědělský dělník	0	0	0	0	14	0,3	14	0,3	2	0,04	0	0	0	0	30	0,6
nekvalifikovaný dělník	0	0	38	0,8	<b>567</b>	12,3	<b>185</b>	4	36	0,8	1	0,02	4	0,1	<b>831</b>	18
kvalifikovaný dělník	0	0	9	0,2	<b>329</b>	7,1	<b>1279</b>	27,7	<b>147</b>	3,2	5	0,1	19	0,4	<b>1788</b>	38,7
mistr, nižší technik	0	0	0	0	3	0,1	105	2,3	86	1,9	0	0	2	0,04	196	4,2
rutinní, nemanuální	0	0	0	0	7	0,2	7	0,2	26	0,6	1	0,02	0	0	41	0,9
nižší odborník	0	0	0	0	16	0,3	35	0,8	74	1,6	7	0,2	1	0,02	133	2,9
vyšší odborník	0	0	0	0	0	0	1	0,02	14	0,3	32	0,7	0	0	47	1
samostatný bez zaměstnanců	0	0	1	0,02	6	0,1	7	0,2	11	0,2	1	0,02	0	0	26	0,6
samostatný se zaměstnanci	0	0	0	0	0	0	2	0,04	0	0	0	0	0	0	2	0,04
brigády	0	0	0	0	11	0,2	4	0,1	1	0,02	0	0	0	0	16	0,3
nikdy nepracoval	0	0	13	0,3	69	1,5	28	0,6	11	0,2	0	0	1	0,02	122	2,6
neuvedeno	1	0,02	48	1	431	9,3	413	8,9	210	4,5	31	0,7	227	4,9	1361	29,4
celkem	1	0,02	114	2,5	<b>1470</b>	31,8	<b>2084</b>	45,1	622	13,4	78	1,7	256	5,5	4625	100

Příloha 4: tabulka 19

Zaměstnání klientů podle vzdělání

Vzdělání a zaměstnání klientů																
Zaměstnání	vzdělání															
	bez vzdělání	%	neukončené základní, zvláštní škola	%	základní škola	%	vyučen/ střední odborné bez maturity	%	vyučen s maturitou, střední s maturitou	%	vysoko-školské	%	neuveдено	%	celkem	%
student	0	0	0	0	4	0,1	4	0,1	2	0,04	0	0	0	0	10	0,2
v domácnosti	0	0	0	0	1	0,02	0	0	0	0	0	0	0	0	1	0,02
mateřská dovolená	0	0	0	0	7	0,2	3	0,1	2	0,04	0	0	0	0	12	0,3
nezaměstnaný	0	0	45	1	<b>937</b>	20,3	<b>1480</b>	32	<b>397</b>	8,6	41	0,9	32	0,7	2932	63,4
starobní důchodce	0	0	2	0,04	29	0,6	45	1	28	0,6	7	0,2	30	0,6	141	3
invalidní důchodce	1	0,02	24	5	81	1,8	72	1,6	34	0,7	10	0,2	28	0,6	250	5,4
částečný ID	0	0	6	0,1	51	1,1	49	1,1	9	0,2	0	0	6	0,1	121	2,6
nequalifikovaný dělník	0	0	5	0,1	51	1,1	47	1	10	0,2	0	0	7	0,2	120	2,6
kvalifikovaný dělník	0	0	0	0	21	0,5	58	1,3	16	0,3	3	0,1	2	0,04	100	2,2
mistr, nižší technik	0	0	0	0	1	0,02	4	0,1	7	0,2	0	0	0	0	12	0,3
rutinní, nemanuální	0	0	0	0	2	0,04	3	0,1	5	0,1	1	0,02	0	0	11	0,2
nižší odborník	0	0	0	0	4	0,1	4	0,1	6	0,1	0	0	0	0	14	0,3
vyšší odborník	0	0	0	0	0	0	0	0	0	0	2	0,04	0	0	2	0,04
samostatný bez zaměstnanců	0	0	0	0	6	0,1	19	0,4	14	0,3	3	0,1	1	0,02	43	0,9
brigády	0	0	1	0,02	47	1	63	1,4	17	0,4	1	0,02	4	0,1	133	2,9
nikdy nepracoval	0	0	12	0,3	69	1,5	27	0,6	9	0,2	0	0	1	0,02	118	2,6
ČID + uvedena nezaměstnanost	0	0	1	0,02	4	0,1	7	0,2	1	0,02	0	0	1	0,02	14	0,3
neuveдено	0	0	18	0,4	155	3,4	199	4,3	65	1,4	10	0,2	144	3,1	591	12,8
celkem	1	0,02	114	2,5	1470	31,8	2084	45,1	622	13,4	78	1,7	256	5,5	4625	100





