

Univerzita Karlova v Praze

Pedagogická fakulta

**Zaniklé sakrální stavby královského
města Znojma a blízkého okolí**
**Ruined sacred buildings of royal town
Znojmo and the nearest surroundings**

Bc. Jan Kočí

Katedra dějin a didaktiky dějepisu

Vedoucí diplomové práce: Mgr. Dušan Foltýn

Studijní program: Učitelství pro střední školy

Rok 2015

Prohlašuji, že jsem diplomovou práci na téma *Zaniklé sakrální stavby královského města Znojma a blízkého okolí* vypracoval pod vedením vedoucího diplomové práce samostatně za použití v práci uvedených pramenů a literatury. Dále prohlašuji, že tato diplomová práce nebyla využita k získání jiného nebo stejného titulu.

Dne 20. 7. 2015

.....

podpis

Rád bych na tomto místě poděkoval Mgr. Dušanu Foltýnovi za cenné rady, věcné připomínky, vstřícnost a flexibilitu během zpracování mé diplomové práce. Zároveň bych rád poděkoval pracovníkům Státního okresního archivu ve Znojmě, jakož i pracovníkům Jihomoravského muzea ve Znojmě za pomoc při získání potřebných informací a podkladů. V neposlední řadě bych chtěl poděkovat své rodině, přítelkyni, dědečkovi, a především mému učitelskému vzoru, babičce, za podporu po celou dobu mého studia.

Dne 20. 7. 2015

.....
podpis

NÁZEV:

Zaniklé sakrální stavby královského města Znojma a blízkého okolí

AUTOR:

Bc. Jan Kočí

KATEDRA (ÚSTAV):

Katedra dějin a didaktiky dějepisu

VEDOUCÍ PRÁCE:

Mgr. Dušan Foltýn

ABSTRAKT:

Obsahem mé diplomové práce je shrnutí všech dosud objevených sakrálních staveb na území královského města Znojma, které se do současné doby nedochovaly, byly zničeny nebo přestaveny. Postupně jsou popsány zaniklé stavby velkomoravské, středověké i novověké. Speciální část tvoří kapitola o zaniklých sakrálních stavbách hřbitovních. Zaniklé sakrální stavby Znojma byly studovány z pohledu historického, architektonického a z pohledu současného stavu a využití. Osobním přínosem do této práce je restaurátorské hledisko a naznačení možností ke zlepšení dané situace.

Ke studiu byly použity primární prameny z archivních sbírek ve Znojmě, česká i německá regionální literatura, soubory dobových periodik, pohlednic i sekundární literatury moderní. Také bylo využito možnosti konzultací s místními historiky, a osobní navštívení všech popisovaných lokalit pro vytvoření vlastního náhledu a fotografií.

Tato diplomová práce není prvním soupisem zaniklých sakrálních staveb ve Znojmě, je však prvním kompletním soupisem zaměřeným přímo na toto téma.

KLÍČOVÁ SLOVA:

Zaniklé, Sakrální, Kostely, Kaple, Synagogy, Znojmo

TITLE:

Ruined sacred buildings of royal town Znojmo and the nearest surroundings

AUTHOR:

Bc. Jan Kočí

DEPARTMENT:

The History and History Didactics Department

SUPERVISOR:

Mgr. Dušan Foltýn

ABSTRACT:

The content of my thesis is a summary of all so far discovered sacral buildings in the territory of the royal town Znojmo, that have not been preserved, but that were destroyed or rebuilt. Gradually there are described defunct the Great Moravian buildings, the medieval and the modern buildings. A special part is the chapter of defunct sacral buildings of the cemetery. Defunct sacral buildings in Znojmo were studied from the perspective of historical, architectural and from the viewpoint of current status and utilization. Personal contribution to this work is a restoration viewpoint and pointing out options to improve the situation.

To study were used the primary sources from the archival collections in Znojmo, Czech and German regional literature, files of contemporary periodicals, postcard of the secondary modern literature. The possibility of consultations with local historians and a personal visitation of all described sites for creating custom preview and photos were used as well.

This thesis is not the first register of defunct sacral buildings in Znojmo, however is the first complete register, which is focused directly on this topic.

KEYWORDS:

Ruined, Sacred, Churches, Chapels, Synagogues, Znojmo

Obsah

1	Úvod.....	5
2	Teoretická východiska	7
2.1	Literatura.....	7
2.2	Prameny	8
2.3	Obrazové materiály.....	8
2.4	Periodika	9
3	Výzkum.....	10
3.1	Zanikání sakrálních staveb velkomoravských	10
3.1.1	Kostel I - Hradiště sv. Hypolita	12
3.1.1.1	Historie	12
3.1.1.2	Architektura	13
3.1.1.3	Současný stav	13
3.1.1.4	Restaurátorské hledisko.....	14
3.1.2	Kostel II - Hradiště sv. Hypolita.....	15
3.1.3	Obrazová příloha I	16
3.2	Zanikání sakrálních staveb středověkých	20
3.2.1	Kostel nanebevzetí Panny Marie kláštera minoritů a klarisek.....	22
3.2.1.1	Historie	22
3.2.1.2	Architektura	25
3.2.1.2.1	Kaple sv. Bernardina - Oratoř klarisek	26
3.2.1.2.2	Znojemská loreta.....	27
3.2.1.3	Současný stav	28
3.2.1.4	Restaurátorské hledisko.....	29
3.2.2	Kostel sv. Petra a Pavla.....	30

3.2.2.1	Historie	30
3.2.2.2	Architektura	31
3.2.2.3	Současný stav	32
3.2.2.4	Restaurátorské hledisko	32
3.2.3	Kostel sv. Jana Křtitele	34
3.2.3.1	Historie	34
3.2.3.2	Architektura	35
3.2.3.3	Současný stav	36
3.2.3.4	Restaurátorské hledisko	37
3.2.4	Špitál s kostelem sv. Alžběty, později kostel sv. Kateřiny	38
3.2.4.1	Historie	39
3.2.4.2	Architektura	43
3.2.4.2.1	Kostel sv. Kateřiny	43
3.2.4.3	Současný stav	43
3.2.4.4	Restaurátorské hledisko	44
3.2.5	Středověká židovská synagoga	45
3.2.5.1	Historie	46
3.2.5.2	Současný stav	47
3.2.5.3	Restaurátorské hledisko	47
3.2.5.3.1	Rituální židovské lázně – mikve	48
3.2.6	Obrazová příloha II	49
3.2.6.1	Sdružený klášter minoritů a klarisek	49
3.2.6.2	Kostel sv. Petra a Pavla	55
3.2.6.3	Kostel sv. Jana Křtitele	57
3.2.6.4	Špitál s kostelem sv. Alžběty, později kostel sv. Kateřiny	60
3.2.6.5	Středověká synagoga	63

3.3	Zanikání sakrálních staveb novověkých	64
3.3.1.1	Historie	66
3.3.1.2	Architektura	67
3.3.1.3	Současný stav	68
3.3.1.4	Restaurátorské hledisko	69
3.3.2	Kaple Panny Marie Pomocné	71
3.3.2.1	Historie	71
3.3.2.2	Architektura	73
3.3.2.3	Současný stav	73
3.3.2.4	Restaurátorské hledisko	74
3.3.3	Znojemská synagoga.....	75
3.3.3.1	Historie	76
3.3.3.2	Architektura	76
3.3.3.3	Současný stav	77
3.3.3.4	Restaurátorské hledisko	77
3.3.4	Obrazová příloha III.....	78
3.4	Zaniklé hřbitovní objekty.....	85
3.4.1	Hřbitovní kaple u kostela sv. Mikuláše	85
3.4.1.1	Kaple sv. Anny	85
3.4.1.2	Kaple sv. Václava	86
3.4.1.3	Kaple sv. Barbory	86
3.4.1.4	Kaple Cyrila a Metoděje a kaple neznámého svěcení	87
3.4.1.5	Kaple sv. Jana Nepomuckého.....	87
3.4.2	Další zaniklé hřbitovní objekty.....	88
3.4.2.1	Židovská obřadní síň	88
3.4.3	Shrnutí.....	89

3.4.4	Obrazová příloha IV	90
4	Metodika práce a použitý materiál.....	92
5	Výsledky	94
6	Závěr	97
7	Seznam obrazových příloh.....	101
8	Seznam použitých informačních zdrojů	104
8.1	Prameny	104
8.2	Literatura.....	104
8.3	Periodika	108
8.4	Internetové zdroje	108

1 Úvod

Ostrožna nad řekou Dyjí již od pravěku svou vhodnou polohou lákala člověka k usazení. Díky historickým vykopávkám a archeologickým výzkumům je možné se na území Znojma setkat s artefakty z pozdní doby kamenné, z doby bronzové i starší doby železné. Právě v tomto „laténském“ období zde vyrostlo první palisádové opevnění a sídlištní lokalita. Z doby na sklonku existence Římské říše byly nalezeny nejen sídlištní objekty, ale i žárové pohřebiště v prostoru současné vesnické prodejny.¹

Rozvoj velkomoravského hradiště na Hoře sv. Hypolita byl předčasně ukončen vpádem Maďarů v polovině desátého století. Snad díky lepší přístupnosti a větší blízkosti hlavního cestovního tahu na jih se sídlo přeneslo na protější svah přes údolí Gránického potoka. Na levém břehu řeky Dyje vzniklo přemyslovské Znojmo, roku 1226 povýšené na město královské. První zmínky o Znojmu pochází z roku 1048, k roku 1092 jsme si jisti existencí znojemského údělu. Znojemští si razili vlastní mince a do Znojma během své vlády přijel alespoň jednou snad každý český panovník, přičemž tu i jedna vládnoucí dynastie roku 1437 vymřela.

Město Znojmo a přilehlé okolí bylo jednou z vůbec prvních christianizovaných oblastí našeho dnešního území. Křesťanská tradice se zde udržela přes tisíc let. Znojmo bylo téměř vždy katolické. Během husitských nepokojů byli radikálové velmi rychle odstraněni a město si udrželo své bývalé vyznání. Změna přišla až v druhé polovině 16. století s rychlým šířením protestantského luterského hnutí ve Znojmě. Po třicetileté válce a vyplenění Znojma Švédy roku 1645, přišlo uklidnění a nový městský rozvoj. Znojmo zasáhly války napoleonské. V roce 1805 Znojem protáhli Rusové i Francouzi před bitvou u Slavkova, následně roku 1809 se v okolí města odehrála bitva, známá jako bitva u Znojma. Znojemský hrad nad řekou Dyjí s výhledem do dolního Rakouska stál stovky let připraven bránit české země, proti dobyvačné islámské nemoci. Tento úkol po porážce Turků u Vídně roku 1683 pozbyl významu a hrad s městem svého strategického postavení. Město moravské, avšak s obyvatelstvem německým, dávalo

¹ ČUČKA, Oldřich: *Dějiny královského města Znojma a znojemského kraje od nejstarších dob do sedmdesátých let 19. století*. Brno, 1998

vždy rádo najevo germánskou sounáležitost, a proto během utváření českého státu stálo jako hlavní město Německé jižní Moravy mimo toto dění.

V roce 1910 bylo ve Znojmě napočítáno celkem 17 tisíc Němců, zatímco Čechů necelých dva a půl tisíce. Po konci druhé světové války a po vyhnání Němců zůstalo město zcela české, někde dokonce až nacionalisticky moravské.

Dnes je Znojmo městem s rozšířenou působností spadající pod Jihomoravský kraj, ležící na rakouských hranicích 55 km jihozápadně od Brna a 75 km severozápadně od Vídně. Se svými 40 tisíci obyvateli je druhým největším městem Jihomoravského kraje a historickým centrem jihozápadní Moravy.

Jednou z nejsmutnějších součástí historie každého města je urbanistická asanace církevních staveb, mnohdy staveb několik staletí starých, pouze za účelem vzniku ekonomicky využitelnější budovy. Tato část historie je ovšem nejčastěji přehlížena, bezdůvodně. Ne jinak tomu doposud bylo ve Znojmě, kde téměř každé náměstí skrývá pod svým povrchem základy zapomenutého středověkého kostelíku, nebo alespoň barokní kaple.

Cílem této práce je zmapování míst zaniklých sakrální staveb na území znojemského starého města, předhradí a těsného okolí blízkého Louckého kláštera. Popisuje dispozice a historii několika sakrálních staveb, které byly zničeny, zbourány nebo rozebrány do konce tisíciletí, a to chronologicky od nejstarších velkomoravských objektů, přes středověké kláštery a kostely, až po novověké barokní kaple, oratoře, ale také synagogy.

2 Teoretická východiska

Východiskem této práce je kompletní soupis historie a architektury zaniklých sakrálních staveb ve městě Znojmě a jeho blízkém okolí. Kromě centra středověkého města je zmapovaná i blízká lokalita velkomoravského Hradiště sv. Hypolita a premonstrátský klášter v jižní části. Město Znojmo, jako jedno z nejvýznamnějších středověkých měst, přitahuje na sebe v současnosti stále větší pozornost díky zvýšeným investicím do turistického ruchu, což umožnilo v roce 2010 získání ocenění „Historické město roku“.

2.1 Literatura

V historii města již proběhlo několik pokusů o alespoň stručné sepsání historie zaniklých staveb ne světského typu. Nejbližší tomuto byl MUDr. Karel Fila, jehož několika stránkový soupis *Zaniklé církevní stavby ve Znojmě* napsaný strojopisem se stal úhelným kamenem dalšího bádání. Během výzkumu bylo nutné oslovit významné žijící znojemské historiky, například PhDr. Jiřího Kacetla, jenž ochotně konzultoval všechny objevené individuality, či ředitele Státního okresního archivu Znojmo Mgr. Davida Nehybu, který bez prodlev poskytoval všechny potřebné a dostupné archiválie.

Dalším významným pramenem, nejenom k zaniklé sakrální architektuře, je *Encyklopedie moravských a slezských klášterů* od kolektivu vedeného Mgr. Dušanem Foltýnem, pod jehož taktovkou vznikala i tato práce. Z dalších významných, a v práci použitých, autorů lze zmínit citovaného znojemského historika Lubomíra Emila Havlíka (*Z minulosti města a jeho památek*) či archeologa Bohuslava Klímu.

Z moderní znojemské literatury stojí za zmínku *Historie Znojma v obrazech* od Vlastimila Janků či *Znojmo v proměnách* od Emanu Macouna. Ze starší literatury uvádím *Vlastivědu moravskou* Františka Peřinky z roku 1904.

2.2 Prameny

K výzkumu byly použity primární prameny nacházející se ve Státním okresním archivu Znojmo. Nutno podotknout, že vedení i zaměstnanci znojemského archivu jsou ve své věci odborníci a k badatelům velmi vstřícní. Mezi archiváliemi vyhledali všechny dostupné materiály k danému tématu, a dokonce je označili pro lepší a rychlejší zpracování.

Kromě Katalogu staré spisovny² byly použity zápisy z městských rad, protokoly z jednání Městských národních výborů, formální dopisy úředního typu a další archiválie, především pak z 19. století. Vzhledem k poloze Znojma u rakouských hranic a jeho, z velké části německé, minulosti je většina starých dokumentů v německém jazyce. Ku pomoci byly taktéž městské kroniky, včetně jejich obrazových příloh.

2.3 Obrazové materiály

K obrazové dokumentaci byly použity fotoreprodukce archiválií ze znojemského městského archivu i Jihomoravského muzea, kde byla velmi nápomocná a ochotná kurátorka sbírek fotoarchivu paní Alena Vysočanová. Dalším zdrojem obrazového materiálu byly internetové stránky, aplikace Google Earth pro pohled z ptačí perspektivy, soubory archivních pohlednic z městského archivu, fotografické knihy, porovnávající dřívější a současný stav. Pro architektonické nákresy bylo použito především rekonstrukcí stavitele Václava Pavlíka, spolupracujícího s Karlem Filou na soupisku *Zaniklé církevní stavby ve Znojmě* z roku 1995.

Velkou část obrazových příloh této práce tvoří mé vlastní fotografie současného stavu popisovaných památek. Většinou se jedná pouze o místa, kde zaniklé stavby stávaly. Tyto fotografie jsou pro porovnání kladeny vedle dobových znázornění (historických fotografií, autentických maleb) těchto už neexistujících sakrálních staveb.

² Bohatý Katalog staré spisovny se dochoval díky soupisu správce Bergharta, který zaevidoval archiválie od nejstarších dokumentů (městské knihy 1363), do roku 1792, resp. 1865

2.4 Periodika

Stejně tak byla pro práci použita i současná znojemská periodika *Znojemsko*, *Znojemský týden* a *Znojemské listy*, a to především ve své internetové online podobě. Nejčastěji byly využívány vydání od roku 2006 do současnosti.

Pro tuto práci musela být využita dokonce i historická znojemská periodika německé provenience, *Znaimer Wochenblatt* a *Südmährenland*, a to především vydání z roku 1923 a 1933, taktéž uložené ve Státním okresním archivu ve Znojmě.

3 Výzkum

Výzkum prováděný pro tuto práci je rozčleněn do tří hlavních oblastí: Zanikání staveb velkomoravských, středověkých a novověkých. U každé stavby je postupně popsána historie, architektura současného stav památek a především restaurátorské hledisko, jež by mohlo být v budoucnu nápomocné pro zlepšení současného nevyhovujícího stavu. Taktéž je text doprovázen obrazovým materiálem jak historickým, tak současným či rekonstruovaným, v podobě zvláštních obrazových příloh na konci každé ze tří hlavních částí.

3.1 Zanikání sakrálních staveb velkomoravských

Geografická poloha okrajového pásu Českomoravské vysočiny, bohatého na náhorní ostrožny, předurčoval Znojmo a jeho okolí, které se zde nachází, k osídlení už od moravského pravěku. První stálé rozsáhlé sídliště vyrostlo na větší ze dvou skalních ostrožen nad řekou Dyjí už mezi 8. – 10. stoletím. Nazýváno bylo Pöltenberg, dnes česky Hradiště sv. Hypolita (viz Obr. 1), a jeho dějiny jsou úzce spjaty s historií vývoje proboštství jediného českého rytířského řádu, křížovníků s červenou hvězdou, jenž zde několik staletí přebývá mezi klášterními zdmi.³

Největšího rozmachu a intenzity osídlení dosáhlo Hradiště v 9. století a první polovině století desátého. Ostrožna byla chráněna dvojím valem, který objímal plochu o výměře asi 20 ha, čímž se Hradiště řadilo mezi nejrozsáhlejší hradiska u nás. Hradbou byla opatřena i přirozeně bráněná místa, srázy údolí Dyje a Gránického potoka. Hradiště se stalo centrem jihozápadní Moravy, což jej předurčovalo k výměnnému obchodu se zbožím z jednotlivých oblastí. Zánik hradiska spolu s velkomoravskými kostely je podle dosavadních poznatků kladen do poloviny 10. století. Na celé délce valu byly zachyceny stopy požáru. Slovanská hradba pak byla zničena jednorázově a násilně. Podle neurčitých zpráv měli ke Znojmu v letech 945 - 957 přitáhnout Maďaři, tehdy

³ KLÍMA, Bohuslav: *Znojemská rotunda ve světle archeologických výzkumů*. Brno Masarykova univerzita, 1995

plenící Evropu z východu, kterým se však tehdejší obyvatelé ještě ubránili. Avšak později, v letech 949 - 957, bylo celé hradisko spolu s celým krajem Maďary zpustošeno. Z tohoto období se na Hradišti podařilo do této doby nalézt mnoho objektů a nálezů typických pro deváté a desáté století.⁴

Název Hradiště (Gradisc) se objevuje v listinách až v roce 1243, ale je jisté, že již 7. prosince 1240 daroval český král Václav I. tamní proboštství pražskému řádu křížovníků s červenou hvězdou (viz podkapitola 3.2.4). Barokní podoba dochovaná do současnosti začala vznikat až po požáru roku 1629. Přestavbu přerušil jen vpád a rabování Švédů roku 1645.⁵

Výzkumem Hradiště sv. Hypolita se zabývalo několik významných českých historiků a archeologů. Například Jaroslav Palliardí se Hradištěm začal zabývat jako vůbec první odborník, František Vildomec převzal výzkumy právě po Palliardim a Inocenc Ladislav Červinka, který, ač sám, na lokalitě nikdy výzkum neprováděl, podal jako první obraz celého Hradiště na základě nálezů obou předešlých archeologů.

Už od počátků systematického výzkumů archeologa Františka Kalouska v 50. letech, který tušil na Hradišti velkomoravskou kamennou architekturu, byla očekávána a hledána architektura především sakrální. Nejvýznamnější sakrální objevy ovšem na sebe nechaly čekat až do roku 1996. Na Hradišti sv. Hypolita u Znojma se totiž s největší pravděpodobností nacházela jedna z prvních křesťanských církevních staveb na Moravě, Slovensku i v Čechách. Jednalo se o kostelík, založený pravděpodobně ještě několik desítek let před rokem 863. Tento více než tisíc let starý svatostánek stával na vrcholku zdejší skalní ostrožny, v centrální části velkomoravské pevnosti. Za objevení a rozpoznání zbytků základů takto významné stavby vděčíme brněnskému archeologovi Bohuslavu Klímovi mladšímu.

⁴ HAVLÍK, Lubomír Emil: *Znojenské Hradiště sv. Hypolita*. 1. vyd. Brno: Vlastivědný věstník mor., 1956a

⁵ Rytířský řád Křížovníků s červenou hvězdou. [citováno 2015-06-05]. Dostupné z: <http://www.krizovnici.eu/cz/mista-pusobeni-radu/hradiste-sv-hypolita-nad-znojmem>.

3.1.1 Kostel I - Hradiště sv. Hypolita

Právě zde na Hoře sv. Hypolita vznikla jedna z nejstarších a vůbec prvních křesťanských církevních staveb na Moravě, Slovensku i v Čechách. Jednalo se o předrománský kostelík velkomoravského typu (dnes označovaný jako „Kostel I“).

Na objev této, předem očekávané architektury čekali odborníci i nadšenci několik desítek let až do konce minulého tisíciletí. Následně po prvním kostelu byly v základech současného barokního chrámu objeveny základy velkomoravské rotundy s jednou apsidou.

Dnes je jisté, že současné Hradiště sv. Hypolita bylo sídelním předchůdcem dnešního Znojma, s historií spadající hluboko před všechny písemné záznamy. Jen se štěstím byly objeveny jedny z nejstarších dokladů křesťanské architektury na našem území.

3.1.1.1 Historie

Kostel byl pravděpodobně založen ještě před rokem 863, několik desítek let před tím, než na Velkou Moravu přišli věrozvěsti Konstantin a Metoděj. Tento více než tisíc let starý církevní objekt stával na samém vrcholku skalního výčnělku, v centrální části hradiště (viz Obr. 2). Zbytky základů byly objeveny v roce 1996 brněnským archeologem Bohuslavem Klímou mladším, jenž zde započal výkopy už v roce 1986. Usilovná desetiletá práce nakonec přinesla své výsledky, když v blízkosti pravděpodobné původní vstupní brány byly odkryty pozůstatky zdiva velmi starého vzhledu, o nichž bylo možné prohlásit, že jsou pozůstatkem hledané sakrální stavby ze slavného období Velké Moravy.⁶

Bohužel výzkum velkomoravských objektů na Hradišti u Znojma se nemůže opřít o žádný primární pramen, veškeré informace čerpáme pouze z artefaktů zachovaných pod zemí a z jejich interpretací současných vědců.

⁶ BÍLEK, Libor. *Pozůstatky velkomoravského kostela ve Znojmě – Hradišti sv. Hypolita*. [online]. 2009 [citováno 2015-06-05]. Dostupné z: www.znojmo-hradiste.wz.cz

3.1.1.2 Architektura

Základy kostela byly kvůli velmi malé vrstvě zeminy v minulosti několikrát silně porušeny. Nejdříve ve středověku obděláváním zde vysazené vinice. Pozůstatkem zemědělského „vláčení“ jsou mělké žlábkové stavební materiálu i skalním podloží. V novověku byly základy překryty stavbami hospodářských budov (viz Obr. 3) Naposledy v polovině 19. století, kdy byla přes celý jeden roh základů kostela vybudována stodola, která zde v nezměněném stavu stojí dodnes.

Kostelík tvořila obdélníková loď o vnitřních rozměrech 7,75 a 5,90 metru, na níž navazoval obdélný presbytář s vnitřní velikostí 3,90 a 3,40 metru. Šířka základů zdí se pohybovala od šedesáti do osmdesáti centimetrů. „Kostel I“ byl orientován svou delší osou ve směru od východu na západ. Menší obdélníkovou stavbu tvořila vlastní loď s připojeným kněžištěm (stavební fáze I), později byla přistavěna ještě předsíň, jejíž zdivo nenavazuje přímo na základy kostela (stavební fáze II - viz Obr. 3).

V předsíni byly nalezeny dva dětské hroby, nejspíše z 10. století. V podlaze lodi kostela se podařilo najít také několik křivých jamek v pravidelných rozestupech. Byly do nich nejspíše zasazeny kůly, které mohly nést úzký ochoz nad vchodem do lodi kostela.⁷ Předpokládaný půdorys kostela pod současnou novodobou zástavbou rekonstruoval podle nálezů architekt Kováčik. (viz Obr. 4)

3.1.1.3 Současný stav

Současný stav je dobře demonstratelný na Obr. 5. Zbytky základů byly očištěny a doplněny, bohužel nepůvodním materiálem, který se samozřejmě nemohl dochovat. Nad půdu vyvýšená vrstva kamenů a malty je dodělávána v posledních čtyřech letech. Vnitřek základů byl vysypán hrubým štěrkem, aby bylo zabráněno další degradaci původních materiálů. Vyvýšena a s ostatním zdivem navázána byla i předsíň z pozdější stavební fáze II. Křivé jamky, podpírající malou tribunu hned za vchodem do hlavní lodi, byly taktéž vyznačeny a zakomponovány.

⁷ KLÍMA, Bohuslav: *Objev prvního velkomoravského kostela na hradišti sv. Hypolita ve Znojmě*. In: Sborník prací Pedagogické fakulty Masarykovy univerzity v Brně, řada společenských věd č. 18, Brno, 2001

Zbytky kostela se nachází v hospodářském dvoře za současným klášterem, hned vedle hlavního tahu mezi Znojmem a Hradištěm. Jelikož se tato památka nenachází na veřejném prostranství a už vůbec ne v typické turistické lokalitě, přestože by si to zrovna Hradiště zasloužilo, leží dnes pozůstatky velkomoravského kostela mimo zájem širší veřejnosti, i většiny historie milovných návštěvníků.

3.1.1.4 Restaurátorské hledisko

Díky pečlivé práci se pod vrstvou zeminy podařilo na matečné skále rozpoznat stopy malty, která na mnoha místech ještě na původním místě držela větší i menší kamenné desky a bloky. V následujících výzkumných sezónách se podařilo jasně rozpoznat několik nároží odkrývané budovy, které téměř přesně odpovídají tomu, jak původně vypadal dodnes stojící velkomoravský kostelík sv. Markéty ve slovenských Kopčanech.

Z restaurátorského a památkového hlediska nastává velký problém s objektem překrývajícím více jak čtvrtinu kostela. Hospodářská budova je chráněna nejen kvůli svému stáří, ale i umístění, a je pravděpodobné, že část základů velkomoravské stavby v těchto místech padly zcela za oběť novověké výstavbě.

Hradiště u Znojma, jakožto malá obec typického vesnického vzhledu, nemá bohužel ambice získávat turistické návštěvníky, kteří by zvýšili povědomí o vesnici. Do reklamy ani turistického ruchu zde investováno není a bez propagace v dnešní době není možné zaujmout. Velkou výhodou tedy je alespoň klid a samota rozprostírající se v celé vesnici při procházkách v místech prastarého velkomoravského osídlení a volný přístup ke Kostelu I, který je k nalezení po odbočení do vrat vlevo ihned při příjezdu do Hradiště směrem od Znojma. Díky veřejně volnému přístupu je možné základy velkomoravského kostela kdykoliv bezplatně shlédnout. Jejich potenciál však zůstává nevyužit a nejspíše dlouho ani více využit nebude, kvůli nedostatku peněz, strachu z nových věcí, velmi vysokému průměrnému věku obyvatel Hradiště i snaze udržet současnou podobu klidného pomalého života ve starobylé vesnici.

Pro začátek by určitě pomohla alespoň zmínka o velkomoravské architektuře v oficiálních znojmských průvodcích, nebo několik šikovně umístěných směrovek ve městě, směřujících k unikátnímu kostelu na Hradišti.

3.1.2 Kostel II - Hradiště sv. Hypolita

V roce 1988 došlo k prozkoumání tušeného pohřebiště z 11. až 18. století vedle presbytáře současného kostela (viz Obr. 6). Na dvaceti metrech čtverečních zde ležely kostry v sedmi vrstvách nad sebou. Bylo zde objeveno i velmi staré zdivo pod současným barokním chrámem. Původně bylo předpokládáno, že zbytky základů patří gotickému kostelíku ze 13. století, zmíněném v písemných pramenech, tj. stavbě předcházející současnému baroknímu chrámu. Po odkrytí další vrstvy bylo z okrouhlého tvaru zdi usouzeno, že by se mohlo jednat o rotundu z 11. století. Moderní výzkumy na přelomu tisíciletí však pomohly datovat zbytky stavby do velkomoravského období, a zařadili se tak mezi úplně první křesťanské církevní stavby na našem území.⁸

K dataci vzniku rotundy pomohly až výzkumy v letech 1997 a 1998. Díky připojování kláštera na kanalizační síť bylo možné prozkoumat větší plochu okolo dnešního kostela, a tentokrát byly v nejnižší vrstvě prokazatelně objeveny velkomoravské hroby. Celkem se jednalo o deset velkomoravských hrobů s typickou výbavou jako jsou ostruhy, sekery bradatice, zlacené tepané gombíky a stříbrné náušnice. Hroby byly uspořádány v oblouku kolem rotundy, při čemž na okraji byly hroby bojovníků a směrem dovnitř byly umístěny hroby dětí. Zbytek pohřebiště je nejspíš navždy ztracen pod stavbou dnešního kláštera.⁹

Tzv. Kostel II je místním zcela neznámý, nezůstala z něho žádná připomínka dokládající jeho umístění nebo alespoň existenci. Základy velkomoravské rotundy byly během několikery přestavby zakomponovány do základů novějších sakrálních staveb (viz Obr. 7).

Pro celou obec by bylo přínosem, kdyby se své velkomoravské historii více věnovala, oba starobylé kostely intenzivněji propagovala a zbylé artefakty veřejně zpřístupnila společně s nezbytnou úpravou nejbližšího okolí.

⁸ PUNČOCHÁŘ, Petr: *Znojmo - Hradiště: ARCHEOLOGICKÉ VÝZKUMY* [online]. 2009 [citováno 2015-06-05]. Dostupné z: <http://znojmo-hradiste.wz.cz/kostel2.html>

⁹ tamtéž

3.1.3 Obrazová příloha I



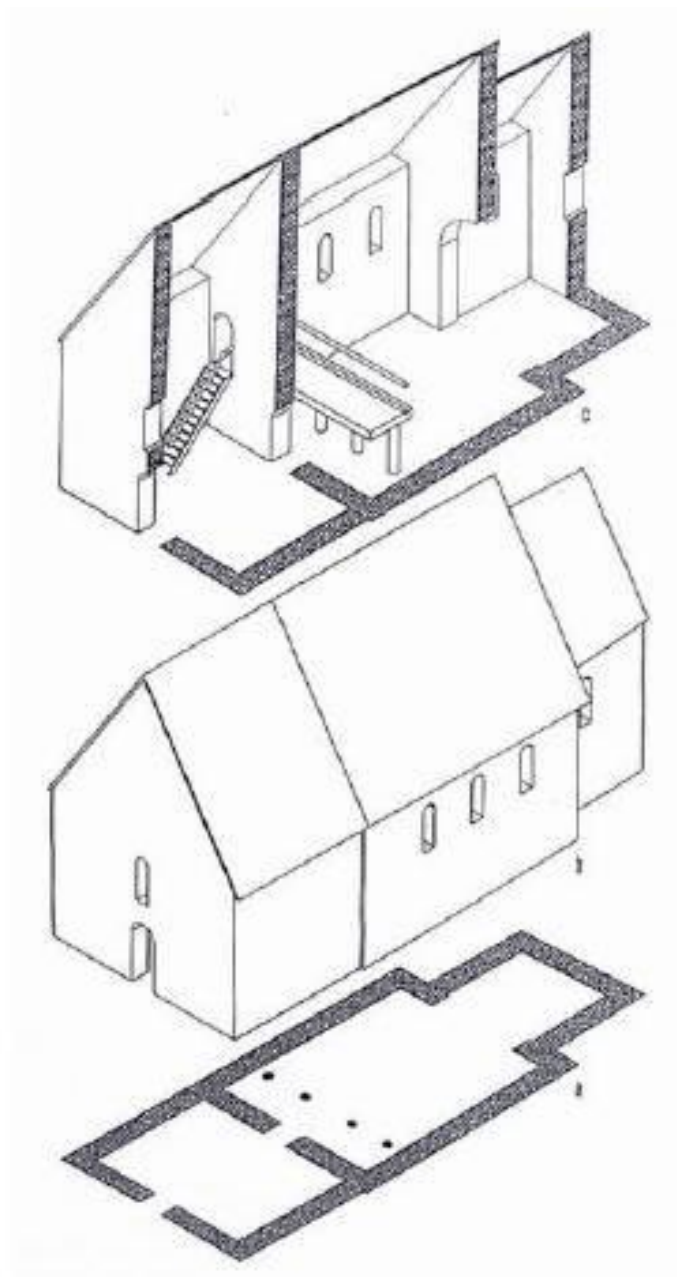
Obr. 1: Současná podoba proboštví sv. Hypolita v Hradišti u Znojma¹⁰



Obr. 2: Vyznačení polohy Kostela I v katastru dnešní obce¹¹

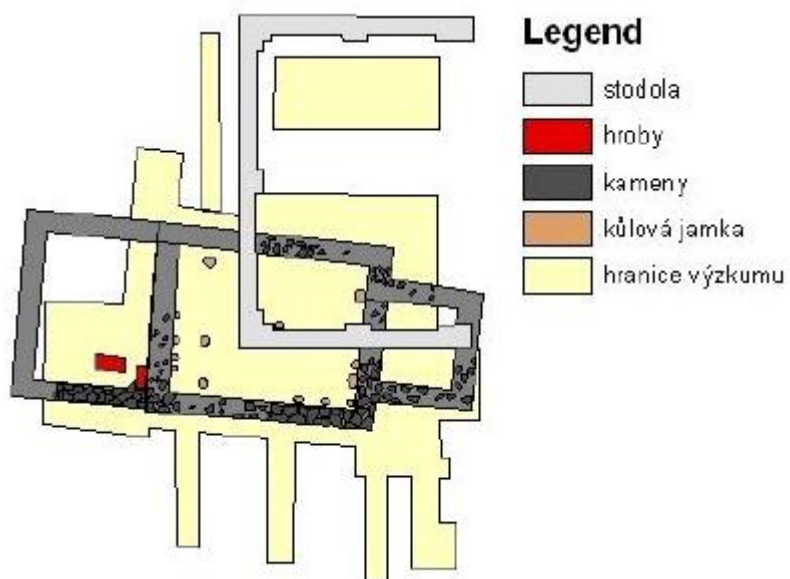
¹⁰ zdroj: Google Earth, [citováno 5. 6. 2015]

¹¹ zdroj: BÍLEK, Libor. *Pozůstatky velkomoravského kostela ve Znojmě – Hradišti sv. Hypolita*. [online]. 2009 [citováno 2015-06-05]. Dostupné z: www.znojmo-hradiste.wz.cz .



Obr. 3: Možná podoba velkomoravského kostela na Hradišti v jeho druhé (mladší) stavební fázi, tj. po přístavění předsíně – tzv. nartexu¹²

¹² Autoři Ing. M Říčný a ing. V Čuhel; zdroj: BÍLEK, Libor. *Pozůstatky velkomoravského kostela ve Znojmě – Hradišti sv. Hypolita*. [online]. 2009 [citováno 2015-06-05]. Dostupné z: www.znojmo-hradiste.wz.cz



Obr. 4: Půdorysná dispozice Kostela I. pod novodobou zástavbou¹³



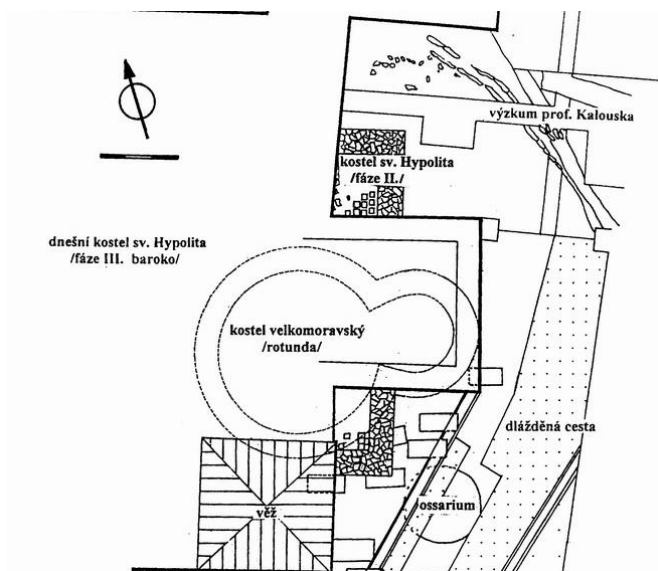
Obr. 5: Současný stav Kostela I.¹⁴

¹³ Autor J. Kováčik; zdroj: BÍLEK, Libor. *Pozůstatky velkomoravského kostela ve Znojmě – Hradišti sv. Hypolita*. [online]. 2009 [citováno 2015-06-05]. Dostupné z: www.znojmo-hradiste.wz.cz

¹⁴ foto: KOČÍ Jan, Znojmo- Hradiště, 2015



Obr. 6: Vyznačení polohy Kostela II, pod současným klášterním kostelem, v katastru dnešní obce¹⁵



Obr. 7: Půdorys velkomoravské rotundy pod klášterem sv. Hypolita¹⁶

¹⁵ zdroj: BÍLEK, Libor: *Pozůstatky velkomoravského kostela ve Znojmě – Hradišti sv. Hypolita*. [online]. 2009 [citováno 2015-06-05]. Dostupné z: www.znojmo-hradiste.wz.cz

¹⁶ zdroj: PUNČOCHÁŘ, Petr: *Znojmo - Hradiště: ARCHEOLOGICKÉ VÝZKUMY* [online]. 2009 [citováno 2015-06-05]. Dostupné z: <http://znojmo-hradiste.wz.cz/kostel2.html>

3.2 Zanikání sakrálních staveb středověkých

Počátkem 13. století skončila doba feudálního znojemskeho knížectví, které bylo jako součást přemyslovského státu naplněno neustálými spory mezi znojemskými knížaty a pražskými vévody. Další společenský a hospodářský vývoj městské aglomerace, vzniklé zde již mnohem dříve, byl přímo spjat s rozvojem města jako právní středověké jednotky. Status královského města udělil Znojmu r. 1226 král Přemysl Otakar I. Za bojů o trůn po vymření Přemyslovců, roku 1306, stálo Znojmo na straně Jindřicha Korutanského a velmi utrpělo rakouskými útoky. Roku 1308 se smlouvou uzavřenou na znojemském hradě Habsburkové zřekli svých nároků na český trůn a po dvou letech se českým králem stal Jan Lucemburský.¹⁷ Z významných událostí přelomu 13. a 14. století ve Znojmě uvedme například svatbu dcery Jana Lucemburského a Elišky Přemyslovny, dvanáctileté Anny, roku 1335. Albrecht IV. Habsburský zde roku 1404 během obléhání města zemřel na úplavici.¹⁸ Český a uherský král Zikmund Lucemburský úplavici se štěstím přežil. Znojmo se mu i přesto stalo osudné a roku 1437 zde český a uherský král Zikmund Lucemburský spadl z koně a zemřel. Znojmo, jakožto centrum Jižní Moravy, navštívil ve středověku každý český král.¹⁹ V roce 1451 se do Znojma podíval dodnes uctívaný znojemský apoštol Jan Kapistrán. Několik týdnů zde kázal a varoval věřící před husitskými bludy. Dokonce zde i zázračně uzdravil některé znojemské obyvatele a později udržoval tento světec se zástupci města písemnou korespondenci. Kapistránovo působení ve Znojmě připomíná dnes nově opravený kostel sv. Alžběty, původně zasvěcený právě Kapistránovu učitelu sv. Bernardinu Sienskému, kde svého času kázal. Jeho na území Čech přivedlo zpět do katolické církve na jedenáct tisíc věřících.²⁰

Už ve čtrnáctém století mělo město dlážděné ulice a náměstí, vodovod i vlastní míry. Ve městě byly dva špitály, řada lázeňských domů a nechyběly tu ani domy veselých paní či veřejných žen. O špitálu před Horní branou jsou zprávy z berního registru z roku 1363, špitál sám byl však daleko starší. Druhý špitál se nacházel od

¹⁷ HAVLÍK, Lubomír Emil: *Dějiny královského města Znojma*. Brno, 1994

¹⁸ HAMANNOVÁ, Brigitte: *Habsburkové. Životopisná encyklopedie*. Praha, Brána; Knižní klub, 1996

¹⁹ BAUER, Jan: *Po proudu Dyje, Krajem vína a slavné historie*, Regia, 2014

²⁰ JINDRÁČEK, Efram: *Sv. Jan Kapistrán - Apoštol Znojma. Život Znojemských Farností*, 2010

14. století před Dolní branou. Ve městě existovala i léčebna pro duševně choré či dům pro lidi, kteří "rozum nemají".²¹ Za husitských válek zůstali Znojemští na katolické straně. Husitští vůdcové skončili v plamenech a jejich pokus o převzetí moci byl potlačen.²²

Znojmo, jakožto jedna z nejstarších osídlených českých a moravských lokalit, navazovalo styky s tehdejší vrcholnou formou křesťanství od samých počátků známých českých dějin. V centru zájmu dnešního městského vedení jsou právě i zaniklé středověké stavby, nejen kostely. Podpovrchové zbytky významných zaniklých staveb se v současnosti stále více objevují, díky intenzivnějším investicím do oprav městských komunikací a inženýrských sítí. Tyto stavební zásahy mnohdy odkrývají neporušené starověké hroby na nejrušnějších místech vnitřního města²³, nebo třeba nejnověji raně novověkou cisternu na vodu²⁴. Při jedné takovéto rekonstrukci v nedávné době (2009) byly v centru města, na dnešním Václavském náměstí, odkryty základy středověkého kostela sv. Petra a mohl být proveden řádný archeologický průzkum. O několik let dříve (2006 - 2007) stavební stroje odkryly pozůstatky špitálního hřbitova.

Tato podkapitola se věnuje několika, právě takto objeveným, významným zaniklým středověkým objektům. Jednomu částečně dochovanému, a dokonce svým způsobem funkčnímu a dalším sakrálním objektům zničeným dříve, než mohly být zaznamenány na jakémkoliv obrazové médium.

²¹ HAVLÍK, Lubomír Emil: *Dějiny královského města Znojma a Znojemského kraje od nejstarších dob do sedmdesátých let 19. století*. Brno, 1998

²² PECHNÍKOVÁ, Markéta. *Antropologická analýza kosterních pozůstatků ze Znojma - nám. Svobody: Diplomová práce*. Brno: MU, 2008

²³ MOŠTĚK, Martin: Opravy Divišova náměstí odhalily hrob z doby bronzové. *Znojemský deník* [online]. 2014 [citováno 2015-06-05]. Dostupné z: http://znojemsky.denik.cz/zpravy_region/obrazem-opravy-divisova-namesti-odhalily-hrob-z-doby-bronzove-20140717.html

²⁴ SMOLA, Vojtěch: V centru Znojma objevili unikát. Historickou cisternu na vodu, *Znojemský deník* [online]. 2015 [citováno 2015-06-05]. Dostupné z: http://znojemsky.denik.cz/zpravy_region/v-centru-znojma-objevili-unikat-historickou-cisternu-na-vodu-20150313.html

3.2.1 Kostel nanebevzetí Panny Marie kláštera minoritů a klarisek

Kostel nanebevzetí Panny Marie byl kostel společný pro sdružený mužský klášter minoritů a ženský klášter klarisek. Stával v těsné blízkosti přemyslovského hradu ve Znojmě, na hraně svahu strmě klesajícího ke Gránickému potoku, s přímým výhledem na velkomoravské hradiště sv. Hypolita s proboštstvím křížovníků s červenou hvězdou.

3.2.1.1 Historie

Klášter minoritů, později františkánů, s kostelem nanebevzetí Panny Marie byl založen Přemyslem Otakarem I. ještě před povýšením Znojma na královské město. Stalo se tak patrně roku 1221²⁵ či 1222²⁶, soudě podle už nečitelného nápisu na úlocích portálu ve znojmském lapidáriu. Klášter mohl být dokonce založen až mezi lety 1233 – 1239 synem Přemyslovým, Václavem I., jak hlásá vývěska Jihomoravského muzea sídlícího v bývalém konventu.

K roku 1274²⁷, kdy je v klášterním nekrologu zmíněna smrt první klarisky, nebo spíše k roku 1271²⁸, byl králem Přemyslem Otakarem II. založen klášter klarisek těsně napojený z jihovýchodní strany na tehdejší kostel, který byl údajně vysvěcen roku 1273 olomouckým biskupem Brunem ze Schauenburku.²⁹ Kostel nanebevzetí Panny Marie, či chrám Matky Boží jak byl poeticky nazýván, měly oba řády společný. Klášterní zahradu chránila zeď a oddělovala ji od tehdejšího židovského ghetta. Samotný klášter menších bratří byl zasvěcen sv. Antonínu Paduánskému, jehož kult měl ve Znojmě vždy silné kořeny, zatímco klášter sester byl zasvěcen sv. Kláře.

V bitvě na moravském poli, na území dnešního Rakouska, padl roku 1278 český král Přemysl Otakar II. Po své smrti byl pochován nejdříve ve Vídni a v květnu následujícího roku bylo jeho tělo převezeno do nejbližšího moravského minoritského kláštera. Shodou okolností stál takový vhodný klášter přímo v centru rychle se

²⁵ FILA, Karel: *Zaniklé církevní stavby ve Znojmě*. Znojmo, 1995

²⁶ FOLTÝN, Dušan: *Encyklopedie moravských a slezských klášterů*. 1. vydání, Libri, 2005

²⁷ FILA, Karel: *Zaniklé církevní stavby ve Znojmě*. Znojmo, 1995.

²⁸ FOLTÝN, Dušan: *Encyklopedie moravských a slezských klášterů*. 1. vydání, Libri, 2005

²⁹ tamtéž

rozšiřujícího královského města Znojma. Zde byl za přítomnosti královny Kunhuty na čas pochován. Král po smrti našel klid daleko od braniborských hord pobývajících tou dobou zrovna v Praze. Tělo zde bylo v kryptě uloženo až do roku 1296, než ho už dospělý pětadvacetiletý syn Václav II., nechal převézt do Prahy a pohřbít v Anežském klášteře.

Ve 14. století oba kláštery, označované společným názvem „*monasterium Sanctae Marie*“, profitovaly na světských nadacích a darech lokální šlechty.³⁰ S klášterem byla například spřízněna vedlejší rodová linie pánů z Kunštátu – pánové z Kunštátu a Jevišovic. Tento rod ve Znojmě proslavil především jeden její člen, Hynek I. řečený Suchý čert, který dokázal včas posílit městskou posádku a roku 1404 ubránit Znojmo před dvanáctitisícovou uhersko-rakouskou armádou Zikmunda Lucemburského a Albrechta Habsburského.³¹

Roku 1494 zachvátil klášter velký požár a poškodil archiv klarisek. Po opravě byl roku 1498 znovu vysvěcen tamní kostel. Na pozemcích a v objektu kláštera v těsném sousedství znojemského hradu, se dokonce konávaly moravské zemské sněmy. Například na sněmu moravských stavů roku 1528 král Ferdinand I. učinil první pokus o potlačení habánů.³²

Už na začátku 16. století, tři sta let od svého založení, byl ovšem klášter téměř opuštěný a byl proto roku 1534 na příkaz krále Ferdinanda I. obsazen observantskou odnoží minoritů, františkány z kostela sv. Alžběty na dolním předměstí. Další velké požáry postihly klášter v letech 1584 a 1594. S opravami pomáhalo i město, a tak se už roku 1600 mohl v prostorách kláštera konat moravský zemský sněm.³³ Další zemské sněmy se v refektáři kláštera konaly ještě v letech 1611 a 1628, při vyhlášení Obnoveného zřízení zemského pro dědičné markrabství moravské králem Ferdinandem II.

³⁰ FOLTÝN, Dušan: *Encyklopedie moravských a slezských klášterů*. 1. vydání, Libri, 2005

³¹ PLAČEK, Miroslav; FUTÁK, Peter. *Páni z Kunštátu. Rod erbu vrchních pruhů na cestě k trůnu*. Praha, Lidové noviny, 2006

³² KAMENÍČEK, František: *Zemské sněmy a sjezdy moravské, jejich složení, obor působnosti a význam*, díl III., Brno 1905

³³ FOLTÝN, Dušan: *Encyklopedie moravských a slezských klášterů*. 1. vydání, Libri, 2005

Během stavovského povstání byli mniši i jeptišky vypuzeni a kláštery v letech 1619 – 1620 sekularizovány. Duchovní se mohli vrátit až po bitvě na Bílé hoře. K roku 1685 bylo františkánům vystaveno povolení k výstavbě vlastní lékárny (objekt E – Obr. 17 a Obr. 18), s pozdější klášterní nemocnicí sv. Františka a sv. Dominika.³⁴

Klášter klarisek byl zrušen výnosem císaře Josefa II. dne 22. května 1782, přičemž poslední jeptiška dožívala ve Znojmě až do roku 1833. Mužský klášter františkánů byl uzavřen taktéž císařským dekretem o dva roky později, konkrétně 21. srpna 1784. Řeholní domy obývalo v době zrušení 34 jeptišek a 33 mnichů. Majetek obou klášterů převzal náboženský fond.³⁵

Už roku 1784 byla oratoř klarisek přestavěna na městské divadlo. Roku 1808 se františkánský špitál adaptoval na vojenskou chlapeckou vychovatelnu a o rok později po napoleonské bitvě u Znojma byl ve zrušeném klášteře zřízen vojenský špitál.

Od roku 1827 probíhali v klášteře a okolí horlivé stavební úpravy. Byla zbudována dnešní ulice Přemyslovců, barokní trakt s dormitářem klarisek byl přebudován na gymnázium, kde ve svých 28 letech jako suplent řečtiny, latiny, němčiny a matematiky vyučoval zakladatel genetiky Gregor Johann Mendel. Ještě později byla škola transformována na obchodní akademii, která zde sídlí do dnes. Ve zdi hned vedle hlavního školního vchodu zůstal původní barokní vchod do dormitáře jeptišek (viz Obr. 9). Zadní trakt kláštera klarisek byl roku 1893 přebudován pro potřeby měšťanské dívčí a národní školy, tzv. Otakarky. Zde dodnes sídlí škola základní, ZŠ Václavské náměstí.

Budovy františkánského konventu i s kostelem byly přebudovány na tzv. Frohnfest, krajskou, později okresní, věznici. Do roku 1846 však byly zdemolovány poslední zbytky středověkého kostela a tentýž rok se budova konventu zvyšuje o druhé patro. Po první světové válce roku 1919 byla konečně zrušena věznice v bývalém klášteře a budovy přešly do správy československé armády. Od roku 1921 začaly být budovy spravovány znojemským muzeem, stejně jako budovy hradu. Od roku 1947 sem vzniknuvší Jihomoravské muzeum přímo přesídlilo a je hlavní muzejní budovou až do současnosti. V bývalém konventu františkánů jsou nejen rozsáhlé výstavní prostory

³⁴ FOLTÝN, Dušan: *Encyklopedie moravských a slezských klášterů*. 1. vydání, Libri, 2005

³⁵ tamtéž

regionálních sbírek od archeologie, botaniky, přes mineralogii až po zoologii, taktéž je zde situováno celé vedení, část depozitáře a materiálově rozdělené restaurátorské a konzervátorské dílny s celkem kvalitní výbavou.

3.2.1.2 *Architektura*

Nejstarší zachovanou částí minoritského kláštera je severozápadní rameno křížové chodby s masivními zdmi, bez opěrných pilířů, zaklenuto křížovou klenbou (viz Obr. 11)

Půdorysně se jednalo o asymetrické basilikální dvoulodí, kde je k vysoké hlavní lodi připojena jediná loď boční, stejně jako u pražského Anežského kláštera. V letech 1653 - 1654 byly vystavěny dvě nové věže v západním průčelí: jedna patřící minoritům se zvonem, zasvěceným Panně Marii a sv. Antonínovi Paduánskému, druhá věž patřila klariskám se zvony sv. Františka a sv. Kláry. Do dnešní doby se dochovalo pouze několik fragmentů částí kostela, především jihovýchodní zeď hlavní lodě (viz Obr. 16).³⁶

Rozměry kláštera byly přibližně odvozeny. Šířka dvojlodí byla asi 16 metrů, délka lodě 32 metrů a presbytáře dalších 21 metrů. Výška kostela včetně střechy byla asi 23 metrů.³⁷ (viz Obr. 10)

Od roku 1513 je zmiňována laická kaple přiléhající ke kostelu v zahradách kláštera klarisek, ta ale byla zbourána už v roce 1615 při prodlužování kostela. Klarisky také měly svou vlastní oratoř v prvním patře vedlejší lodě kostela (viz Obr. 12), zcela oddělena od mužské části kláštera, aby nebyla porušena přísná klauzura. Modlitebna byla využívána až do doby, než byla na začátku 18. století postavena nová samostatná barokní oratoř (objekt D – viz Obr. 17 a Obr. 18), (více podkapitola 3.2.1.2.1).

Z dalších významných architektonických částí je možné zmínit kryptu pod vedlejší lodí, kterou si nechaly roku 1686 vybudovat klarisky, a na kterou se po zrušení

³⁶ Minoritský klášter. Jihomoravské muzeum ve Znojmě. [citováno 2015-06-06]. Dostupné z: <http://www.znojmu.cz/mk.htm>

³⁷ FILA, Karel: *Zaniklé církevní stavby ve Znojmě*. Znojmo, 1995

a rozebrání kostela pozapomnělo, až do náhodného znovuobjevení při kopání plynového potrubí.

Od konce 18. století byl sdružený klášter postupně rozebírán, nových stavebních úprav se dočkaly pouze části stojící dodnes.

3.2.1.2.1 Kaple sv. Bernardina - Oratoř klarisek

Nová barokní budova oratoře pro řádové sestry vznikala jako noční modlitebna na místě někdejší kaple sv. Bernardina. Tato kaple vznikla pokatoličtěním bývalé židovské synagogy po vyhnání židů z města Ladislavem Pohrobkem roku 1454. Tento objekt se stal jádrem sporu mezi louckými opaty, kteří si chtěli kapli přivlastnit, a znojemskou radnicí.³⁸ Díky vlivu luterského učení a poklesu počtu katolíků ve Znojmě, město vyhrálo a zřídilo v kapli muniční sklad. Roku 1604 se z bývalé kaple stala sladovna, která třicetiletou válkou poničena chátrala v ústí dnešní ulice Veselé, dřívějšího židovského ghetta až do roku 1723, než byl celý přilehlý hospodářský pozemek městem věnován řádu klarisek.

Řádové sestry chtěly místo pod zdevastovanou kaplí sv. Bernardina využít pro stavbu nové oratoře, noční kaple, jejíž stavba trvala patrně až do roku 1730 (viz Obr. 13). Tuto stavbu měl však vbrzku čekat smutný osud. Před svým dokončením a vysvěcením, aniž by mohla začít plnit svůj úkol, byla roku 1782, spolu s klášterem klarisek, zrušena.³⁹

Velmi brzy, roku 1784, však byla kompletně nová nepoužívaná budova adaptována za pět set zlatých z náboženského fondu na první znojenské městské divadlo a jako divadlo sloužila bývalá oratoř více jak sto let, než přestala stačit rostoucímu počtu kultury-chtivých diváků. Vydržela i bourání středověkého kláštera, než byla sama roku 1893 zcela rozebrána (viz Obr. 14). Od roku 1900 má Znojmo nové městské divadlo, inspirované Vídní, na volném prostranství bývalého Dolního předměstí.

³⁸ Mezi zainteresovanými opaty byl i Šebestián Freytag z Čepirohu, zakladatel okurkové tradice ve Znojmě.

³⁹ FILA, Karel: *Zaniklé církevní stavby ve Znojmě*. Znojmo, 1995

Oratoř měla na severní straně barokní štít lehce překrývající stanovou střechu na jižním konci zkosenou. K rozměrům oratoře lze zmínit akorát šířku (14,20 m), délku (21,30 m) a výšku (26,60 m).⁴⁰

3.2.1.2.2 Znojemská loreta

Ze zaniklých sakrálních staveb je znojemská loretánská kaple nejspíše tou nejvíce zapomenutou, jelikož zmizela z povědomí občanů Znojma. Žádná publikace ji podrobněji neuvádí, žádný historik se jí více nezabýval, nejširší její připomínka je v práci *Loretánský stavební typ v Čechách a na Moravě* od Ing. Jana Bukovského z roku 1966. Ostatní informace známe pouze z výzkumu farních písemností prováděných nadšenci z místní křesťanské komunity vydané v křesťanském periodiku *Život znojemských farností*. Je velmi pravděpodobné, že takto typická mariánská stavba musela mít ve Znojmě své místo, nejspíš u jednoho z novějších křídel kláštera klarisek. Umístění Svaté chýše, prostého nazaretského obydlí obývané Marií s Josefem a Ježíšem, jejíž prototyp byl zázračně přenesen do italského Loreta, aby byl zachráněn před devastací barbarskými muslimy, je naznačen na Obr. 18 červenou tečkou a písmenem F.

Díky bohatým milodarům mohla být italská Santa Casa vyzdobena mramorem tesaným samotným Bramantem. První česká loreta vznikla roku 1584 v Horšovském Týně, díky přičinění rodu Lobkoviců. Znamá pražská loreta s unikátní zvonkohrou byla postavena až v roce 1625. Znojemská loreta je ještě o století mladší, z roku 1713.

Loreta v rajské zahradě klarisek nestála samostatně a byla zakomponovaná do východního křídla. Měla obdélníkový půdorys 9 metrů dlouhý a 4 metry široký. Stavba dosahovala výšky 4 metry. Vnitřní zařízení lorety bylo pravděpodobně typické pro svatou chýši: ohniště, rezné zdivo, malby a kopie loretánské madony, jež má být dílem sv. Lukáše. Soška zdobící znojemskou svatou chýši zmizela a není dohledatelná.⁴¹

Loreta byla zcela zničena a odstraněna při likvidaci kláštera klarisek. Podle Ing. Bukovského vznikla následně nová loreta ve věži dominikánského kostela

⁴⁰ FILA, Karel: *Zaniklé církevní stavby ve Znojmě*. Znojmo, 1995

⁴¹ BUKOVSKÝ, Jan: *Loretánské kaple v Čechách a na Moravě*, Libri, 2000

Nalezení sv. Kříže a teoreticky sem mohlo být přeneseno zařízení z lorety od klarisek. Do současnosti se však zatím nic z výše zmíněného nenalezlo.

3.2.1.3 *Současný stav*

Po josefinském rušení byl kostel i krypta zapečetěny a začaly chátrat. Největší stavební úpravy probíhaly v letech 1827 – 1840. Celá vedlejší loď kostela byla rozebrána i s přilehlou starou kvadraturou klarisek. Sutiny byly na místě rozhrnuty a zarovnány do úrovně dnešní ulice Přemyslovců. V proluce mezi frohnfestem a gymnáziem (barokním dormitářem klarisek, dnes obchodní akademií) vzniklo v závěru 19. století školní hřiště. V minulých desetiletích byla plocha nevhodně zaasfaltována. Můžeme si jistě jen přát, aby tento prostor, který dnes zdobí tři barokní sochy světců z polí u Purkrábky v loňském roce restaurované (viz Obr. 16), ale také bohužel parkující auta, byl vhodněji upraven, a takto významné místo nesloužilo pouze jako parkoviště pro zaměstnance školy.⁴²

Dnes jsou v bývalém konventu pracovny, ředitelství, konzervátorské laboratoře a výstavní prostory Jihomoravského muzea. Atrium muzea je hojně využíváno na společenské události. Roku 2008 zde při příležitosti výročí 730 let od úmrtí Přemysla Otakara II. byly pořádány přemyslovske slavnosti, a dokonce zde byly vystaveny pohřební insignie tohoto významného českého krále.⁴³ Od roku 2005, kdy ve Znojmě vznikl hudební festival, je klášter, a především jeho rajský dvůr, pravidelně využíván jako kulisa k operám hraným pod otevřeným nebem (Vivaldiho *Dorilla in Tempe*, *Hydnova Il mondo della Luna* a další).⁴⁴

⁴² KACETL, Jiří: Vědomil Vildomec prý nechal tajemné podzemí zasypat. *Znojemsko* [online]. 2011 [citováno 2015-05-05]. Dostupné z: <http://www.znojemsko.cz/clanek/vedomil-vildomec-pry-nechal-tajemne-podzemi-zasypa/3280>

⁴³ MAREČEK, Lubomír: Znojmo ukazuje unikátní klenoty Přemysla Otakara II.. *iDnes* [online]. 2011 [citováno 2015-05-05]. Dostupné z: http://brno.idnes.cz/obrazem-znojmo-ukazuje-unikatni-klenoty-premysla-otakara-ii-ptf-/brno-zpravy.aspx?c=A080826_1034682_brno_taj

⁴⁴ server: Hudba Znojmo. [online]. 2015 Dostupné z: <http://www.hudbaznojmo.cz/>

3.2.1.4 Restaurátorské hledisko

Na parapetu jediného původního okna v jihozápadní chodbě ambitu minoritů je vytesáno několik stavovských erbů ze začátku 14. století. Tyto znaky by se mohly vztahovat k datu 18. ledna 1307, kdy Rudolf Habsburský, jakožto čerstvý český král, vyhlásil s otcem a svými bratry ve Znojmě nový dědický řád. Mezi znameními vytesanými do pískovce lze rozpoznat pěticipou růži, zkřížená břevna či korunovaného jednoocasého lva (viz Obr. 19). Kvůli nevhodnému umístění, a téměř nulové chemické konzervaci, vzlíná po neizolovaných stěnách vlhkost, přičemž způsobuje urychlení eroze pískovce. Jeden ze symbolů už dnes není rozpoznatelný. Přirozená vlhkost, návštěvníci současného muzea spolu s nedokonalou ochranou tvořenou jedním kusem silného transparentního plastu nad symboly degradují stále rychleji materiál nesoucí sedm set let starou připomínku habsburského rodinného dostavení z počátku 14. století. V současnosti jsou erby překryté igelitem, jelikož v interiérech muzea právě probíhají až do roku 2017 stavební úpravy. Tato historická připomínka středověkých časů ve Znojmě bude nyní návštěvníkům minimálně po následující dva roky skryta.

Pro restaurátory a archeology však v klášteře zůstává jedno velké tajemství už od dob ředitele Vědomila Vildomce, který po náhodném odkrytí krypty klarisek z roku 1686 při kopání plynové přípojky, zakázal nález hlásit a kryptu nechal bez archeologického průzkumu zasypat. S tímto svědectvím přišel Vladimír Tesař, někdejší zaměstnanec pivovaru, který se na pracích podílel.⁴⁵ Lze jen doufat, že v budoucnu se krypta otevře, prozkoumá, zdokumentuje a celý prostor bude z památkového hlediska mnohem lépe upraven.

⁴⁵ KACETL, Jiří: Vědomil Vildomec prý nechal tajemné podzemí zasypat. *Znojemsko* [online]. 2011 [citováno 2015-05-05]. Dostupné z: <http://www.znojemsko.cz/clanek/vedomil-vildomec-pry-nechal-tajemne-podzemi-zasypa/3280>

3.2.2 Kostel sv. Petra a Pavla

Na Otakarově, dříve Petrském, dnes Václavském náměstí ve Znojmě stál více jak čtyři století kostel svatých Petra a Pavla. Dnes již dlouho zaniklý kostel byl v minulosti městskou kaplí placenou především z darů měšťanů. Kostel stál v centru města blízko přemyslovského hradu. Díky svému umístění v nejrušnější části města, mezi hradem a horním náměstím, ovládl prostor dříve zaniklé židovské čtvrti v dnešní Veselé ulici, a stal se i hlavním luterským svatostánkem. Od poloviny 16. století se totiž ve Znojmě šířilo protestantské hnutí, které postupně zabíralo znojemské kostely. Roku 1580 městská rada nechala kázat v petrském kostele luterské učení. Od roku 1619 patřil k protestantským i hlavní kostel sv. Mikuláše, katolíků ve městě zbylo asi dvacet. Po bělohorské bitvě se město rychle rekatolizovalo díky jezuitskému řádu, zavedeném do kostela sv. Michala, a kapucínskému řádu, pro který založil císař Ferdinand II. při návštěvě Znojma roku 1628 na Dolním náměstí nový klášter.⁴⁶

Znojemské staré město se díky častým investicím do oprav a renovací otevírá stále více archeologickým výzkumům. Ne jinak tomu je v oblasti popisované lokality. Ze současného výzkumu vyplývá, že dnes známá podoba Václavského náměstí a ulice Přemyslovců je přestavba stará velmi málo přes sto let.

3.2.2.1 Historie

O kostelu samotném nejsou dochovány skoro žádné písemné zprávy. Prameny zachycující historii zrušeného kostela stihl v devatenáctém století zpracovat regionální historik Anton Hübner.

První zmínku o kostelu je datovaná k roku 1420, kostel tedy stál ve městě už před začátkem husitským nepokojů. Tento záznam říká, že zlatník Otto odkázal kostelu šest hřiven na mše svaté a udržování nočního světla.⁴⁷ O kostelu se však nedochovaly základní údaje jako budovatel, stavitel ani přesný rok vzniku. Historik Karel Fila přesto datoval vznik kostela na konec třináctého století.

⁴⁶ *Kostel sv. Mikuláše ve Znojmě*. ŘK farnosti Znojma u kostelů sv. Mikuláše a sv. Kříže. Dostupné z: <http://www.farnostznojmo.cz/historie>.

⁴⁷ FILA, Karel: Něco znojemské historie - Zaniklé církevní stavby. *Zpravodaj znojemských farností*, 1996

Nejvíce zpráv se dochovalo o darech měšťanů, použitých na provoz a vybavení. Kostel měl také příjem z dávek z městských polí u Vrbovce. Kostel byl nejspíše samostatný, protože k roku 1457 vystupuje v listinách kaplan Augustin od sv. Petra. Následně se kostel stal filiálním ke kostelu sv. Mikuláše zbudovaného před rokem 1103.

Během náboženské reformace se svatostánek Petra a Pavla stal centrem protestantského hnutí ve městě. Luterství podlehl celé město včetně vedení, a proto bylo pokořující vyhlášení obnoveného zřízení zemského roku 1628 právě ve Znojmě. Od konce roku 1630 začala i ve Znojmě probíhat nucená rekatolizace. Kostel byl opětovně pokatoličtěn a navrácen ke sv. Mikuláši.

Josefínskou náboženskou reformací však starý kostelík v centru města neustál a roku 1782 byl spolu se sousedním klášteřem klarisek zrušen. Nejspíš k roku 1786 byl nevyužívaný nadbytečný kostel přestavěn na solní sklad. Roku 1823 bylo zbořeno presbyterium, díky čemuž se zvětšilo náměstí, a byla zde také postavena kašna. Po odkoupení kostela městem, byla stojící loď kostela roku 1830 přestavěna na požární zbrojnici, či spíše sklad zastaralých městských stříkaček. Tyto práce na zvelebení města probíhaly z důvodu plánované návštěvy posledního císaře Svaté říše římské národa německého Františka I. a jeho manželky císařovny Karolíny roku 1833.

Roku 1837 bylo nařízeno zboření zbývající lodě. Zcela rozebrán a srovnán se zemí byl v roce 1840 v konečné fázi stavebních úprav, při nichž vznikla dnešní podoba ulice Přemyslovské, Veselé a současného Václavského náměstí.⁴⁸

3.2.2.2 *Architektura*

Kostel měl podobu jednoduché halové stavby s lomeným presbytářem, z vnějšku opatřený opěrnými pilíři (viz Obr. 20 a Obr. 21). Z dochovaných zobrazení, například z roku 1847 (viz Obr. 20), lze odvodit, že zaznamenaná podoba byla vrcholně gotickou stavbou, čemuž odpovídá struktura zdiva i typ použité malty.⁴⁹

⁴⁸ SOkA, Katalog staré spisovny, záznam 1/25R, poznámka 200

⁴⁹ SMOLA, Daniel: Archeologové na Václavském náměstí končí, našli šedesát koster, *Znojemský deník* [online]. 2009 [citováno 2015-05-04]. Dostupné z: http://znojemsky.denik.cz/zpravy_region/archeologove-na-vaclavskem-namesti-konci-nasli-sed.html

V době protestantské vlády bylo kostelu zbudováno kryté spojení průčelí a prvního patra přilehlé budovy areálu klarisek. Pod krytým mostkem musel být zbudován obloukový podjezd. Stavební místo koupil od města farář Martin Schwarberger roku 1576 a zbuvoval si dům se zakomponovaným podjezdem, který jde vidět na Obr. 21 uprostřed. Tento dům s podjezdem mezi petrským kostelem a klášterem klarisek vydržel až do kompletní demolice kostela roku 1840.⁵⁰

Zjištěné rozměry kostela (viz Obr. 22) byly na šířku necelých 9 metrů, na délku lehce přes 17 metrů a včetně střechy byl celý kostel vysoký 16 metrů.⁵¹ Vzhled kostela se dochoval na několika vedutách Znojma. Na vedutě z roku 1683 od neznámého autora a především na vedutě z roku 1728 ze sbírky Dismase z Hoferu.

3.2.2.3 *Současný stav*

Pod náměstím prochází turistická stezka znojemského podzemí, kde jde slyšet zvuk vody tryskající z funkční kašny se sochou českého patrona sv. Václava z druhé poloviny 17. stol. od znojemského sochaře Viléma Mandíka, který vytvořil například známou Herkulovu kašnu v Olomouci. (viz Obr. 23)

Na Obr. 23 je vlevo k vidění ZŠ Václavské náměstí, dříve před přestavbou budovy kláštera klarisek. Vedle budovy byla branka oddělující zdejší židovskou čtvrť od zbytku města, hned za brankou v ústí ulice stála židovská synagoga.

3.2.2.4 *Restaurátorské hledisko*

Archeologické výzkumy na náměstí objevily rozsáhlé pohřebiště podle původních odhadů ze začátku dvanáctého století. Nejnovější nálezy ale potvrdily už dřívější úvahy, že hřbitov s kostelem nesouvisí, je mnohem starší a v době stavby

⁵⁰ FILA, Karel: Něco znojemské historie - Zaniklé církevní stavby. *Zpravodaj znojemských farností*, 1996

⁵¹ FILA, Karel: *Zaniklé církevní stavby ve Znojmě*. Znojmo, 1995

kostela byl už nejspíš zrušený.⁵² Smutné je, že o kostele v místech jeho bývalé lokace není jediná zmínka.

Jediný hmatatelný důkaz o existenci významného středověkého svatostánku je k nalezení pouze ve znojenském podzemí, kde je možné najít poslední kamenné pozůstatky základů kostela. (viz Obr. 24)

V jednom vybetonovaném rameni znojenského podzemí je průchod uzavřen několika velkými kamennými bloky, jež jsou oněmi posledními dochovanými zbytky kostela. Přístupnost těchto zbytků všem návštěvníkům odváživším se na nejjednodušší podzemní stezku je velkým plusem pro tuto zaniklou církevní stavbu. Žádný jiný sakrální objekt neměl takové štěstí, aby jeho základy byly veřejně přístupné. Přesto většinu návštěvníků zataraseny průchod a téměř tisíciletý doklad znojenské bohabojnosti nezajímá.

V prostorech současného Václavského náměstí stál nejen středověký kostel spojený mostkem s budovami kláštera klarisek, ale také středověká synagoga při ústí dnešní Veselé ulici. Bylo by vhodné v těchto místech instalovat informační tabuli s rekonstruovanou středověkou podobou dnešního náměstí. K historizující tváři města by také přispělo vyznačení základů bývalého kostela ve vozovce, jako se tak děje u některých jiných zaniklých sakrálních staveb. To by ovšem v dnešní situaci a podobě byl kvůli instalované novověké kašně složitý a spíše kontraproduktivní úkol.

Na domě č. p. 3 na Václavském náměstí pamětní deska z roku 2001 připomíná pobyt varšavského a hlavního vídeňského patrona, svatého Klementa Mariu Hofbauera, který se zde vyučil pekařem. Zakládal mnoho škol pro chudé včetně první dívčí průmyslové školy v Evropě a roku 1909 byl svatořečen. Místo, jakým je pro Znojmo Václavské náměstí, tolik prodchnuté náboženskou spiritualitou, těžko hledat další. I proto by nebylo od věci bývalé stavby a osudy tohoto místa veřejně připomenout a nejen návštěvníky města, ale i místní obyvatele, na všechny individuality vhodně upozornit.

⁵² SMOLA, Daniel: Archeologové na Václavském náměstí končí, našli šedesát koster, *Znojemský deník* [online]. 2009 [citováno 2015-05-04]. Dostupné z: http://znojemsky.denik.cz/zpravy_region/archeologove-na-vaclavskem-namesti-konci-nasli-sed.html

3.2.3 Kostel sv. Jana Křtitele

Kostel sv. Jana Křtitele ve Znojmě stále jeden existuje. Dokonce na stejném náměstí, kde několik staletí stával původní kostel gotický, jen na protilehlé straně. Současný kostel Jana Křtitele náleží k bývalému konventu kapucínů zavedených do Znojma samotným císařem Ferdinandem II. roku 1628 během moravského zemského směny, který měl vyhlásit „Obnovené zřízení zemské“ pro Moravu.

Kostel starší, původně gotický, stál na jednom z dodnes nejrušnějších míst ve městě. Kříží se zde cesty ze starého města od kostela sv. Mikuláše s hlavním pěším tahem skrze město. Z kostela dodnes bohužel nezůstaly ani základy jelikož místo na kterém stál, bylo během staletí několikrát kompletně asanováno a předěláváno až do dnešní podoby.

3.2.3.1 *Historie*

Sakrální stavba na místě dnešního obchodního domu Dyje je podle dochované listiny Urbana IV. poprvé zmiňována v roce 1261 mezi brněnskými a bitovskými kostely, které si nárokovala olomoucká kapitula. O gotické stavbě, založené nejspíše v polovině třináctého století, existuje první skutečně potvrzená zmínka z roku 1408, kdy v kostele kázal farář od sv. Mikuláše. Toho roku získal kostel uprostřed střechy věžičku s hodinami. Kostel byl udržován i vyzdoben z městských peněz, což dokládají staré městské knihy, stejně jako samostatnost kostela a jeho duchovních.

Kostel na největším znojmském náměstí fungoval do roku 1604, kdy byl rozhodnutím městské rady přestaven na kupecký sklad a znojmskou celnici.⁵³ V době protestantského rozmachu začal kostel stále více než bohoslužbám sloužit jako tržiště ke kupčení a obchodům, na což si u městské rady stěžoval i jeden z louckých opatů té doby. Se začátkem rekatolizace mohl být kostel roku 1624 vrácen původnímu účelu a objekt začal opět sloužit jako kaple, přičemž ho do správy dostali jezuité od

⁵³ FILA, Karel: *Zaniklé církevní stavby ve Znojmě*. Znojmo, 1995

sv. Michala. Od roku 1627 se každoročně na Hromnice pořádala v kostele velká slavnost za přítomnosti celého města.⁵⁴

Kostel sloužil svému poslání až do josefínských patentů roku 1786. Kaple byla následně zrušena, odsvěcena a na základě císařského nařízení prodána roku 1790 městu Znojmu. Znojmo jako vlastník objektu v centru města využilo toho k přestavbě bývalého kostela na sýpku a takto budova fungovala téměř dalších sto let.

Roku 1796 byla odstraněna nepotřebná cibulová věžička s hodinami a po stranách bývalého kostela byly přistavěny malé krámky, typické pro pozdější zobrazení (viz Obr. 26). V dubnu roku 1852 město předalo celou budovu budoucímu starostovi Znojma, Antonu Jungnickelovi. Podmínkou bylo, že z bývalého kostela vybuduje patrový obytný dům a že bude stále poskytovat prostory všem čtrnácti zaběhlým nájemcům obchodních míst. Bývalý kostel sv. Jana Křtitele stál ve své velmi silně přestavěné podobě až do konce druhé světové války, kdy byl dům zasažen svrženou americkou bombou a kvůli poškození musel být hned v roce 1945 stržen. Do roku 1946 nezbyly po bývalém obytném domě, natož zbytcích kostela, ani nejmenší památky a celý prostor byl upraven na relaxační parkovou zónu.

3.2.3.2 *Architektura*

Kostelem se v současnosti zabýval především Václav Pavlík, jenž je autorem většiny půdorysných a architektonických rekonstrukcí znojemských zaniklých kostelů. Podle Pavlíkovy kresby byl kostel jednolodní (viz Obr. 29) se stejně vysokou lodí i presbytářem (viz Obr. 25), původní vzhled tedy vůbec neodpovídá známému obrazu Franze Flora z roku 1850, který ze svého domu na Masarykově náměstí namaloval presbytář kostela mnohem vyšší (viz Obr. 26). Uprostřed střechy měl kostel věžičku s cibulovou bání a hodinami.

Přesné územní zaměření kostela známe z Weberova vojenského plánu města z roku 1815, stejně tak je podoba kostela dobře patrná z veduty Znojma z roku 1728 ze sbírky Dismase z Hoferu. Míry kostela byly odvozeny právě z těchto záznamů. Na

⁵⁴ FILA, Karel: Něco znojemské historie - Zaniklé církevní stavby. *Zpravodaj znojemských farností*, 1996

délku měl kostel 21,30 metru, na šířku pouhých 7,60 metru a jeho výška včetně střechy byla 14 metrů. Kostel byl v roce 1852 přestaven na vícepatrový obytný dům tzv. „špalíček“ (viz Obr. 27). Tento obytný dům na lukrativním místě bohužel neustál zásah leteckou pumou v roce 1945. Sutin y zničeného, v obytný dům přestaveného, kostela byly odstraněny a uvolněné místo prošlo parkovou úpravou (viz Obr. 28).

3.2.3.3 *Současný stav*

Kostel byl odsvěcen a přestaven ještě před vynálezem fotografie. Do dnešních dnů se tedy dochovalo pouze několik maleb zobrazujících kostel perspektivně zkr esleně na vedutách, nebo jsou vytištěny na dobové pohlednice či střelecké terče. Nejznámější je asi obraz pláteníka Františka Flora z roku 1850, který stihl kostel namalovat těsně před úplnou přestavbou v obytný dům, z okna svého bytu na dnešním Masarykově náměstí.

Proměny dnešního Masarykova náměstí jsou dobře patrné na sérii obrázků 26, 27, 28 a 30. Obrázek 26 je olejomalba Franze Flora z roku 1850, obrázek 27 zachycuje nově postavený obytný dům „špalíček“, po přestavbě, kolem roku 1900. Na obrázku 28 je zachycena horní strana Masarykova náměstí s volným parkovým prostranstvím vzniklým na místě bývalého kostela. Tento snímek vzniknul mezi rokem 1946, po odklizení sutin napáchaných americkým bombardováním, které se štěstím těsně minulo gotickou radniční věž, a rokem 1971, kdy začala být stavěna nová multifunkční budova. Dnes plní obchodní dům Dyje stále své původní poslání. Kromě různě zaměřených obchodních sekcí je v prvním patře umístěna kavárna s terasou a výhledem na celé náměstí.

V místech středověkého gotického kostela sv. Jana Křtitele stojí dnes, už více jak půl století, vizuálně atraktivní funkcionalistická stavba obchodního domu Dyje (viz Obr. 28). Díky tomu vznikl, v centru středověkého města, pohled na unikátní spojení dvou diametrálně odlišných stavebních stylů dělících od sebe půl tisíciletí.

3.2.3.4 Restaurátorské hledisko

Z kostela sv. Jana Křtitele nezbyly bohužel ani základy. Veškerý současný i budoucí výzkum musí být prováděn pouze na základě historických dokumentů a zachovaných písemných pramenů, jelikož archeologický průzkum již není možný. Z památkářského hlediska ovšem začíná mnohem zajímavější boj o zachování funkcionalistické dominanty v centru goticko-renesančního centra.

Obchodní dům Dyje měl být původně brněnským Národním, dnešním Mahenovým, divadlem podle projektu, který v roce 1938 vypracoval Bohuslav Fuchs. Stavba však byla realizována až v roce 1971 jeho synem Kamilem Fuchsem a projektantem Josefem Opatřilem.⁵⁵ Pro mnoho lidí je designově atypická betonová kostka před gotickou věží, vedle renesančního obytného domu a barokního paláce největší městskou ohyzdností. Bohužel, takto mluví i někteří rodilí občané Znojemští, kteří by byli schopni ničit historické architektonické památky mrknutím oka, jen kvůli zkompromitování jedné z mnoha moderních ideologií.

Kromě vypsání několika peticí požadující zbourání celého funkcionalistického díla, kritizuje budovu i vedení města na oficiálních internetových stránkách Znojma v rubrice Sedmasedmdesát divů: *„V každém ohledu však výsledná, hmotově předimenzovaná, skoro obludně působící budova s okolní středověkou zástavbou Masarykova náměstí a okolních ulic nikdy nesrostla. Umístění a proporce obchodního domu Dyje jsou výsměchem tradičnímu západoevropskému urbanismu a dokonalou ukázkou necitlivého přístupu, až brutality stavebního plánování v totalitním Československu“*.⁵⁶

⁵⁵ PAVLAČKOVÁ, Sylva: Obchodní dům Dyje měl být původně divadlo. *Znojemský deník* [online]. 2009 [citováno 2015-06-06]. Dostupné z: http://znojemsky.denik.cz/zpravy_region/obchodni-dum-dyje-mel-byt-puvodne-divadlo20090918.html

⁵⁶ tamtéž

3.2.4 Špitál s kostelem sv. Alžběty, později kostel sv. Kateřiny

V oblasti dnešního náměstí Svobody, dřívějšího Horního předměstí, se ve 12. století rozkládala osada Bala. S rozvojem Znojma na přelomu 13. a 14. století a v souvislosti s výstavbou dvojíých kamenných hradeb, došlo k přeměně vesničky Baly v Horním předměstí Znojma, odděleného vysokou městskou hradbou, zesílenou několika kruhovými věžemi. Hlavní cesta vedoucí z města přes Horní předměstí směrem na Jihlavu a Prahu procházela hradebním opevněním skrze dodnes stojící tzv. Horní či Pražskou bránu (viz Obr. 31), kudy ve středověku vedla tzv. haberská cesta.⁵⁷

Prostranství před vstupem do města zůstávalo z vojensko-strategických důvodů nezastavěné, mnohokrát se tu šikovala armáda. Nejčastěji jsou v souvislosti s vojenskými manévry na znojemských předměstích zmiňovány roky 1566, 1593 a 1596.⁵⁸ Zástavbu Horního předměstí lze z těchto důvodů tušit nejbližší v linii jednoho sta metrů od hradeb. K roku 1397 evidují městské berní knihy už 92 domků. Ještě dále před Horním předměstím, nad křižovatkou cest na Jihlavu a do Citonic, bylo od 13. do 18. století městské popraviště dodnes nazývané „Soudní vrch“.

První klášterní špitál na území Znojma vznikl velmi brzy po povýšení města do statusu královského. Starší špitály byly pouze v Kremži (založen 1210 Babenberky), v Praze (1233 u kláštera sv. Haštala Anežkou Českou inspirovanou Alžbětou Durynskou), v Brně (1238 založený brněnským měšťanem Rudgerem) a v Olomouci, ovšem zmínka z roku 1050 je nejspíše podvrh a špitál je bezpečně datován až od roku 1347. Roku 1237 bylo pražské špitální bratrstvo papežem transformováno do jediného českého mužského řádu křížovníků s červenou hvězdou. Většina špitálů v českých zemích vznikala až v průběhu 14. století.⁵⁹

První znojemský špitál byl založen v roce 1240 právě křížovníky s červenou hvězdou, po té co byli českým králem Václavem I. uvedeni do, tehdy již politicky bezvýznamného, sídla znojemských proboštů na Hradišti sv. Hypolita, tehdejší Hoře

⁵⁷ server: Znojmcity.cz, *Horní či Pražská brána*. [online]. Dostupné z: <http://www.znojmcity.cz/21-horni-ci-prazska-brana/d-2834>

⁵⁸ PECHNÍKOVÁ, Markéta. *Antropologická analýza kosterních pozůstatků ze Znojma - nám. Svobody: Diplomová práce*. Brno: MU, 2008

⁵⁹ KACETL, Jiří: *Historie středověkého měšťanského špitálu na Horním předměstí Znojma*. In: Sborník Státního okresního archivu Znojmo, 2008

sv. Hippolita. Převod majetku potvrdil roku 1247 olomoucký biskup Bruno ze Schauenburku. Podmínkou pro předání kláštera českému rytířskému řádu byl závazek pečovat o chudé a nemocné, čímž bylo vytvořeno první nezbytné sociální zázemí pro vzniknuvší královské město.

3.2.4.1 *Historie*

Klášterní špitál na Hradišti potřebám rostoucího města velmi brzo přestal postačovat, navíc byl odlehlý, cesta z města ke klášteru trvala přibližně hodinu pěšky. Největší nevýhodou byla pravděpodobně malá kapacita, a proto bohatší znojemští měšťané iniciovali výstavbu špitálu nového, a to na Horním předměstí u staré cesty vedoucí od Pražské brány směrem na Jihlavu. Poloha nového špitálu zajišťovala nemocným komfort hlavně díky své velmi malé vzdálenosti, kdy se z hodinové cesty stala cesta dlouhá pouhých pár minut. Jeden z nejdůležitějších úkolů nového špitálu byla ochrana před šířením chorob v ulicích vnitřního města.

První písemná zmínka o novém špitálu na Horním předměstí je z roku 1363 a pochází z nejstarší dochované dědické knihy města Znojma. Motivem pro vznik znojemského špitálu mohla v této době být právě první velká morová epidemie, která postihla Znojmo v roce 1351. O denním chodu špitálu se nelze moc dozvědět, ale dá se odvodit, že jako měšťanská instituce měl svého správce jmenovaného městskou radou, který byl patronem špitálu a dozíral na jeho fungování. Službu ve špitálu vykonávaly bekyňe, které sídlily ve vlastním domě.⁶⁰

Důležitá je zmínka z roku 1380, kdy olomoucký generální vikář Jan z Ghulenu, pozdější probošt v blízkém Olbramkostele, a pravděpodobně i tehdejší patron špitálu, vyzval všechny věřící k odevzdání almužen znojemskému „špitálu sv. Alžběty“. První opravdová zmínka přímo o špitálním kostele sv. Alžběty je z roku 1391. Postavit špitál blízko města, ale zároveň za hradbami, se ukázalo jako prozíravé především během morových epidemií v letech 1392 a 1410.⁶¹

⁶⁰ KACETL, Jiří: *Historie středověkého měšťanského špitálu na Horním předměstí Znojma*. In: Sborník Státního okresního archivu Znojmo, 2008

⁶¹ tamtéž

Na konci října 1425 byl měšťanský špitál na Horním předměstí i s kostelem sv. Alžběty zcela vyrabován a zničen husity. Osazenstvo špitálu muselo být přesídleno do opuštěného domu olbramkostelského probošta ve městě. Hned roku 1426 znojemští konšelé vyzývali měšťany ke sbírce na obnovení špitálu na místě husity zničeném, ale praktickém a dlouho zavedeném. Zatímco zprovoznění špitálu bylo otázkou několika měsíců, obnova špitálního kostela sv. Alžběty se vlivem pohusitské hospodářské krize 15. století velmi protahovala.

Štědrost znojemských měšťanů vůči špitálu na Horním předměstí narůstala s hospodářským oživením po druhé polovině 15. století. V roce 1449 odkázal zámožný kramář Jakš dvanáct kop na provoz špitálu a dvacet osm kop na výstavbu špitální kaple. Markéta, vdova po kramáři Jakšovi, odkázala roku 1457 na stravu pro chudé ve špitálu třicet kop a deset kop věnovala na obnovu kostelíka sv. Alžběty. V roce 1450 odkázal deset kop na stavební práce ve špitálu měšťan Petr ze Slupu, a takovýchto další záznamů lze v archivu najít velkou spoustu.⁶²

Mezi poslední důkazy o významné pozici špitálu a kostela sv. Alžběty na Horním předměstí, patří dopis městské rady z roku 1519. Konšelé si v listu vymínají právo investitury pro dva oltářníky v kostele sv. Alžběty. Od roku 1523 se však začalo připravovat založení nového špitálu také na Dolním předměstí. V listopadu roku 1534 král Ferdinand I. zavedl do téměř nevyužívaného minoritského kláštera františkány od sv. Bernardina a opuštěná konventní budova s kostelem připadla městu pod podmínkou jejich využití k prospěchu. Vedení města nelenilo a založilo zde ihned nový špitál. Od toho roku tak ve Znojmě fungovaly dva měšťanské špitály, jeden blázinec a jeden chorobinec, využívaný zejména během morových epidemií v 16. století.

Nový špitál, dnešní stará nemocnice, situovaný do velmi rozlehlého areálu bývalého františkánského konventu, byl oproti starému hornímu špitálu větší, modernější, komfortnější a v porovnání se skromnými prostory špitálu starého hygienicky lépe řešený. Nový špitál se také těšil přízni a darům znojemských měšťanů jako dříve špitál původní, proto význam horního špitálu začal upadat. Přispěl k tomu i

⁶² KACETL, Jiří: *Historie měšťanského špitálu s kostelem sv. Alžběty, později sv. Kateřiny na Horním předměstí Znojma*. In: Zaměřeno na středověk. Zdeňkovi Měřinskému k 60. narozeninám. Praha: Lidové noviny, 2010

fakt, že s nástupem protestantismu ve Znojmě, se ze špitálního kostela sv. Alžběty stal hlavní kostel novoutrakvistů z celé oblasti Horního předměstí. Mezitím rostl význam dolního špitálu, stále se rozvíjel a kostel sv. Bernardina Sienského využívali nemocní stále více jako „špitální kostel“.

Poslední ránu dříve významnému špitálu a kostelu na Horním předměstí uštědřily silné morové epidemie v letech 1570, 1571 a 1584, stejně jako již dříve zmíněné, několika týdenní shromažďování českých a moravských armád.

Krátce před rokem 1600 došlo k jeho definitivnímu uzavření. Mobiliář byl částečně přestěhován do dolního špitálu a zbytek odprodán. Důvodem ke zrušení byla kromě značného poškození a zchátralosti především neschopnost konkurovat modernímu špitálu na Dolním předměstí.⁶³

V březnu 1619 bylo Znojmo obsazeno stavovským vojskem a dobývání města císařskou armádou mělo na Horní předměstí zdrcující dopad. Stejně tak bylo rozhodnuto o osudu budov zrušeného špitálu a nepoužívaného kostelíka. Roku 1645 bylo Znojmo po třídenním obléhání švédskou armádou dobyt, hradby rozbořeny a oba špitály, stejně jako spousta ostatních budov vyrabovány, vypáleny a zdemolovány do základů.⁶⁴ Podle berních knih z roku 1667 bylo na Horním předměstí osídleno pouhých šest domů, dalších šest domů zde stálo pustých.

Až ke konci 17. století se na Horní předměstí začal vracet život. Zdejší podniky, především normanská pohostinství, jaké se tu udržely až do úplného začátku dvacátého století, vdechly Hornímu předměstí znovu život. Tou dobou začala ve Znojmě bohatnout nová vrstva německé šlechty, například Schauenburgové, Questenburgové, a pro Znojmo, či blízký Vranov nad Dyjí snad nejdůležitější, rod Althanů.

V roce 1702 poskytla městská rada zpustlé pozemky a trosky bývalého horního špitálu a kostela sv. Alžběty znojenskému pekaři Jakubu Kristiánu Coradovi, který zde v letech 1702 – 1705, v místech bývalého špitálního kostela nechal vystavět na své náklady kostel nový, barokní, zasvěcený sv. Kateřině.⁶⁵ Proto k vysvěcení došlo na den

⁶³ KACETL, Jiří: *Historie středověkého měšťanského špitálu na Horním předměstí Znojma*. In: Sborník Státního okresního archivu Znojmo, 2008

⁶⁴ tamtéž

⁶⁵ FOLTÝN, Dušan: *Encyklopedie moravských a slezských klášterů*. 1. vydání, Libri, 2005

sv. Kateřiny, 25. listopadu roku 1705. Nový kostelík v barokním stylu se stal novým místem bohoslužeb pro obyvatele Horního předměstí a hosty zmíněných hostinců.

Pekař Corada, který dotoval kostel obnosem tři sta zlatých, si přál bohoslužby v češtině, což byl ve většinově německém městě problém. Správou kostela mohli být pověřeni jesuité od sv. Michala, avšak tento záměr nebyl realizován. Corada se tedy roku 1713 rozhodl věnovat kostel vídeňským řádu obutých karmelitánů, u nichž byl bratrem laikem jeho syn. Karmelitáni se až do roku 1738 snažili nový kostel a ještě novější přistavěnou klášterní budovu získat. I přes přání zakladatele kostela i městské rady, vyšší instance uvedení tohoto řádu do Znojma nepovolila. Kostel sv. Kateřiny byl tedy od roku 1714 filiálním ke sv. Mikuláši.⁶⁶

Díky rychlému rozvoji města byla mezi Horním předměstím a Soudním vrchem roku 1779 založena nová osada Mansberk. Nejbližší funkční kostel byl při této příležitosti povýšen na samostatnou lokálii. Od roku 1802 začal nově spadat pod působnost dominikánského kostela Nalezení svatého kříže. Pro osadu Mansberk literatura uvádí instalovanou kapličku se zvoničkou z devatenáctého století (konkrétně 1829), nic z toho se však do dnešních dnů nedochovalo.⁶⁷

I když kostel bez funkčního kláštera přežil josefínské reformy, byl vypleněn za napoleonských válek. V poválečné době už nebyl opravován a chátral. Na jaře roku 1824 byl prohlášen zemskou radou jako jeden z nadbytečných, byl odsvěcen a zrušen. Mobiliář kostela byl darován do církevních budov v okolí a zbytek byl vydražen pro potřeby náboženského fondu. Podle záměru krajského hejtmana byl kostel i s přílehlými budovami vydražen. Kostel byl pobořen a zbytek budov přeměněn v obytný dům. Tento dům začal sloužit jako ubytovna pro židovské poutníky, kteří měli už několik staletí zakázáno nocovat uvnitř města.

Po znárodnění roku 1945 už nebyly budovy bývalého přestavěného kostela nikterak udržovány a po třiceti letech chátrání byly v roce 1976 zdemolovány úplně.⁶⁸

⁶⁶ FOLTÝN, Dušan: *Encyklopedie moravských a slezských klášterů*. 1. vydání, Libri, 2005

⁶⁷ FILA, Karel: *Něco znojemské historie - Zaniklé církevní stavby. Zpravodaj znojemských farností*, 1996

⁶⁸ KACETL, Jiří: *Historie středověkého měšťanského špitálu na Horním předměstí Znojma*. In: Sborník Státního okresního archivu Znojmo 23/2008

3.2.4.2 *Architektura*

Podlouhlá obdélníková budova špitálu, ve směru výpadové cesty ze Znojma na Jihlavu, navazovala na jednoduchý jednolodní špitální chrám zasvěcený svaté Alžbětě. Kostel je orientován ve směru z východu na západ. Jediná loď měla rozměry 9,80 metru na délku a 8,30 metru na šířku (viz Obr. 32). Presbytář měl kruhové ukončení 7,30 x 7,30 metru. Kostel prošel v průběhu své existence několika přestavbami. V jeho vnějším prostoru se rozkládalo pohřebiště s mnoha kosterními pozůstatky (viz Obr. 33).⁶⁹

Špitální kostel na Horním předměstí byl podle nákresové rekonstrukce s velkou pravděpodobností podobný novému špitálnímu kostelu na předměstí dolním, tj. dnešnímu kostelu sv. Alžběty u staré znojemské nemocnice. (viz Obr. 34)

3.2.4.2.1 Kostel sv. Kateřiny

Nově vybudovaný kostel sv. Kateřiny měl jednoduchý obdélníkový půdorys s rozměry 10,60 metru na šířku a 16,20 metru na délku, které byly odvozeny ze situačního plánu města Znojma od Thomase Webera z roku 1815 (Situationsplan der Kreisstadt ZNAIM).⁷⁰ Výška včetně střechy byla 17,80 metru. Zajímavostí je, že do roku 1786 byly pro kostel odlity celkem tři zvony. Dne 10. ledna 1825 byl kostel dán do dražby i s přilehlými okolními stavbami.⁷¹

Grafické rekonstrukce jednoduchého obdélníkového kostela jsou k vidění na rekonstrukcích stavitele Václava Pavlíka na obrázcích 35 (půdorys) a 36 (stavba).

3.2.4.3 *Současný stav*

V současné době stojí na nynějším náměstí Svobody, v místech středověkého špitálu a kostela sv. Alžběty, později i Kateřiny, polyfunkční dům s obytnými byty a komerčními prostory, dostavený v roce 2009 po průtazích způsobených záchranným archeologickým výzkumem. (viz Obr. 37)

⁶⁹ FILA, Karel: *Zaniklé církevní stavby ve Znojmě*. Znojmo, 1995

⁷⁰ tamtéž

⁷¹ KACETL, Jiří: *Historie středověkého měšťanského špitálu na Horním předměstí Znojma*. In: Sborník Státního okresního archivu Znojmo, 2008

3.2.4.4 Restaurátorské hledisko

V letech 2006 – 2007 byl Ústavem archeologické památkové péče v Brně prováděn záchranný archeologický výzkum, vedený znojemským archeologem Mgr. Zdeňkem Čižmářem. Výzkum probíhal v prostoru parkoviště vedle finančního úřadu, kvůli předpokládané výstavbě budoucího polyfunkčního domu na dnešním náměstí Svobody ve Znojmě.⁷²

Nejstarší nálezy byly z vrstvy datované do 12. století a dokládaly existenci raně středověké cesty na Prahu. V první ze dvou etap archeologického záchranného výzkumu se podařilo prozkoumat půdorys špitálního kostela zasvěceného sv. Alžbětě. Ve vnějším prostoru se rozkládalo velké pohřebiště se 147 hroby, ze kterých bylo vyzvednuto 149 hrobových kosterních pozůstatků, nebo jejich částí, ukládaných kolem kostela od 13. do 16. století. Celkem byly z míst klášterního hřbitova zachráněny kosterní pozůstatky minimálně 229 jedinců.⁷³

Kvůli významnosti objevu prohlásil Archeologický ústav Akademie věd ve spolupráci s Národním památkovým ústavem nález za kulturní památku, a začalo se uvažovat o vybudování veřejnosti přístupného prostoru, který by odkryté základy kostela zakonzervoval a zachoval v neporušeném stavu příštím generacím. Stavební lobby ovšem opět zafungovala a peníze, které by mohly být použity na zpřístupnění zbytků kostela, byly zaplacený stavební firmě za zdržení stavby a s tím vzniklé škody. Kostel byl pouze zakonzervován, zalit betonem a zcela zastavěn domovním blokem.⁷⁴

⁷² KRUTIŠ, Dalibor: Stát dluží stavařům miliony. *Znojemský deník* [online]. 2008 [citováno 2015-06-25]. Dostupné z: http://znojemsky.denik.cz/zpravy_region/stat-dluzi-stavarum-miliony20080712.html.

⁷³ PECHNÍKOVÁ, Markéta. *Antropologická analýza kosterních pozůstatků ze Znojma - nám. Svobody: Diplomová práce*. Brno: MU, 2008.

⁷⁴ KRUTIŠ, Dalibor: Stát dluží stavařům miliony. *Znojemský deník* [online]. 2008 [citováno 2015-06-25]. Dostupné z: http://znojemsky.denik.cz/zpravy_region/stat-dluzi-stavarum-miliony20080712.html.

3.2.5 Středověká židovská synagoga

Ve starém znojemském městě, na dohled znojemského hradu, se ve středověku rozkládala židovská čtvrť. Podle historických pramenů židé ve Znojmě sídlili nejspíše už před rokem 1330. Je samozřejmé, že pro potřeby místních židů musel být na tomto malém kousíčku města vyčleněn prostor pro synagogu. Ovšem znojemští židé čelili perzekucím ze strany většinového obyvatelstva stejně jako jejich souvěrci v jiných městech. Nejstarší zmínka o znojemské synagoze je z roku 1390.⁷⁵

Představu o podobě života městských židů ve Znojmě přináší jeden německy psaný pergamen datovaný k roku 1454:

„Ladislav, král český a uherský, vévoda rakouský poznal těžkosti, jež měšťané města Znojma a jejím obyvatelům od židů ve Znojmě usedlých byly způsobeny, čímž přišli do veliké chudoby a zkázy a ještě třeba do větší chudoby a k větším škodám mohli by přijíti, uděluje tu milost měšťanům, obci a obyvatelům ve Znojmě, že je jako král český a markrabě moravský zbavuje všech židů tím způsobem, že všichni židé a židovky ve Znojmě, staří i mladí žádného nevyjímaje majetku, mají opustiti Znojmo do příštího sv. Martina. Též měšťané ve Znojmě, obec a její obyvatelé mají těmito židům, kteří u nich bydleli a se odstěhovali, vypůjčený obnos, který jim ještě dluží zaplatiti podle obsahu milosti, kterou jim král Ladislav ohledně židovského dluhu udělil. Znojemským měšťanům mají připadnout veškeré židovské domy, lazebny, synagoga a hřbitov, na věž mají dosaditi křesťany a židy do těchto nebo jiných domů více nepouštěti. S těmito domy mají jednat podle potřeb města. Znojemští měšťané jsou ale povinni králi Ladislavu, jeho dědicům a nástupcům platiti každoročně tentýž úrok a daně jak jich židé platili do královské komory a to 40 kop grošů obyčejných, běžné měny na Moravě, polovinu na sv. Jiří a polovinu na sv. Havla.“ (Originál na pergamenu v němčině).⁷⁶

⁷⁵ ČERNOŠEK, Lubomír – JAKL, Karel: *70 let od zničení znojemské židovské synagogy*, In: Sborník Státního okresního archivu Znojmo, 2008

⁷⁶ AUER, Josef: *Vypuzení židů ze Znojma roku 1454*. In: Sborník "Od Horácka k Podyjí", č. 7-8, roč. IV., 1927

Teprve Ferdinand II. udělil židům roku 1629 právo nákupu na znojemských trzích.⁷⁷ Zákaz nocovati uvnitř hradeb pro osoby židovského vyznání však přetrval až do jeho zrušení v roce 1848

Po odchodu židů z města byla židovská ulice z radosti nad jejich odchodem přejmenována na ulici Veselou, nebo to snad bylo pro množství veřejných domů a pohostinství zde vzniklých. Židé ale nešli daleko, usadili se v blízkých obcích jako v Šafově, Miroslavi, Krumlově, Jemnici a v dalších místech, kde nově založili své náboženské spolky. V Šafově byla komunita znojemských židů největší a dodnes se zde zachoval velký židovský hřbitov. Do města se židé navrátili až v roce 1848, a následně si založili nový židovský spolek MINJAN (minimálně deset mužů sešlých k modlitbě), roku 1870 přetvořený na židovskou náboženskou obec: „Israelitské náboženské společenstvo“.⁷⁸

3.2.5.1 *Historie*

Středověká synagoga neznámého stáří, vzniklá před rokem 1390 na Veselé ulici č. 3, ve znojemské židovské čtvrti, byla roku 1454 či 1455, po vyhnání židů ze Znojma, proměněna a převěcena na katolickou kapli sv. Bernardina. Po rozšíření protestantského Lutherova učení v 16. století po celém městě, si ji protestanté přeměnili na svoji modlitebnu, díky blízkosti hlavního místního luterského kostela sv. Petra a Pavla.

Koncem šestnáctého století však byla změněna nejdříve na zbrojní sklad a krátce nato na sladovnu. Sladovna i s přílehlým hospodářským dvorem byla městem darována klariskám sousedního kláštera.⁷⁹ Sladovna byla zbourána a na jejím místě vznikla noční modlitebna řádových sester. Synagoga jako taková zcela kompletně zanikla a její zbytky byly přestaveny. Pozorné oko však dodnes na domě ve Veselé ulici č. 3 může rozpoznat renovovanou věžičku, jež je připisovaná bývalé středověké synagoze (viz Obr. 38).

⁷⁷ ČERNOŠEK, Lubomír – JAKL, Karel: *70 let od zničení znojemské židovské synagogy*, In: Sborník Státního okresního archivu Znojmo, 2008

⁷⁸ tamtéž

⁷⁹ FILA, Karel: *Zaniklé církevní stavby ve Znojmě*. Znojmo, 1995

3.2.5.2 *Současný stav*

Počátkem 17. století byly nejbližší objekty v okolí synagogy přestavěny na obytné domy, zachovala se zde jen rituální židovská lázeň. Tato židovská lázeň je dodnes k nalezení pod funkčním obchodem STELLA s drobnými předměty. Paní majitelka Olga Pšeničková spolu s manželem je velmi ochotná a po domluvě nechává zájemce shlédnout sklepení včetně rituální židovské lázně, případně je lze i vyfotografovat. (viz Obr. 39)

Z židovské architektury se vesměs dochovala pouze věžička, snad patřící staré středověké synagoze, zakomponovaná do obytného domu s obchodem. Těžko předpokládat, že je kompletně zachovaná a z původního materiálu. K tomuto zjištění by musel vést delší výzkum a bylo by nutné udělat přímo na místě podpovrchové sondy. Nová synagoga postavená nově založeným „Israelitským náboženským společenstvem“ byla zničena během křišťálové noci v roce 1938 a poválečná modlitebna ve Velké Michalské č. 4, pozdější synagogální sbor udržovaný do padesátých let, postupem času a úbytkem členů taktéž zanikl.

3.2.5.3 *Restaurátorské hledisko*

Z pohledu památkáře, či alespoň historie milovného člověka, jsou židovské lázně ve Znojmě ojedinělý unikát. Poslední důkaz židovské přítomnosti ve městě, který od vyhnání židů dekretem Ladislava Pohrobka roku 1454 a zrušení židovské čtvrti vydržel do dnes. Ve městě, které vyhrálo soutěž „Historické město“ roku 2010 a snaží se svůj potenciál směřovat do rozvoje turistického ruchu, by možná bylo lukrativnější, místo obchůdku s ručně vyráběnými drobnostmi zřídit v místech někdejší synagogy například židovské muzeum s alespoň limitovaným přístupem do sklepních prostor, aby bylo pro návštěvníka Znojma možné zažít atmosféru tisíciletých rituálních lázní na vlastní kůži.

Zcela jistě by nebylo od věci udělat hlubší architektonicko-restaurátorský průzkum ve všech částech současného objektu a zjistit, jestli se nedochoval původní materiál.

3.2.5.3.1 Rituální židovské lázně – mikve

Ve sklepení dnešního obchodu Stella s drobnými a dekoračními předměty, se nachází hluboká obdélníková místnost (cca 4 x 5 metrů), o níž historici tvrdí, že byla rituální očištnou lázní pro znojemské židy. Majitel domu to sice považuje za nepravděpodobné, avšak není pochyb, že místnost ve sklepení měla pro židy navštěvující přilehlou synagogu určitý význam.

Znojemská mikve je hluboká asi dva a půl metru se stálou hladinou podzemní vody ve výšce metr a půl nade dnem. Podle majitele domu je dno místnosti falešné, zespona klenuté, a pravé dno se nachází v hloubce dalších dva a půl metru, přičemž spodní místnost je už několik staletí stabilně zaplavená vodou. Po obvodu na dně jsou vidět pozůstatky kamenného schodiště vedoucího do vody.

Přívod podzemní vody je nejspíš naveden z tzv. jezuitského vodovodu, pramenů vyvěrajících pod kostelem sv. Michala, jenž je nejvyšším místem celého města. Hladina se v mikve drží stabilní, a tak s ní současní majitelé zalévají svou zahrádku. Traduje se, že studená voda (podle majitele cca 5 – 10 °C) byla ohřívána pomocí rozpálených kamenů.

Pro alespoň letnou představu vzhledu znojemské mikve je přiložen obrázek **39**. Přístup k ní není v současnosti bezpečnostně zajištěn, proto by okamžité zpřístupnění nebylo možné. Avšak zpřístupnit tuto památku alespoň pro zájemce by bylo velmi vhodné.

3.2.6 Obrazová příloha II

3.2.6.1 Sdružený klášter minoritů a klarisek



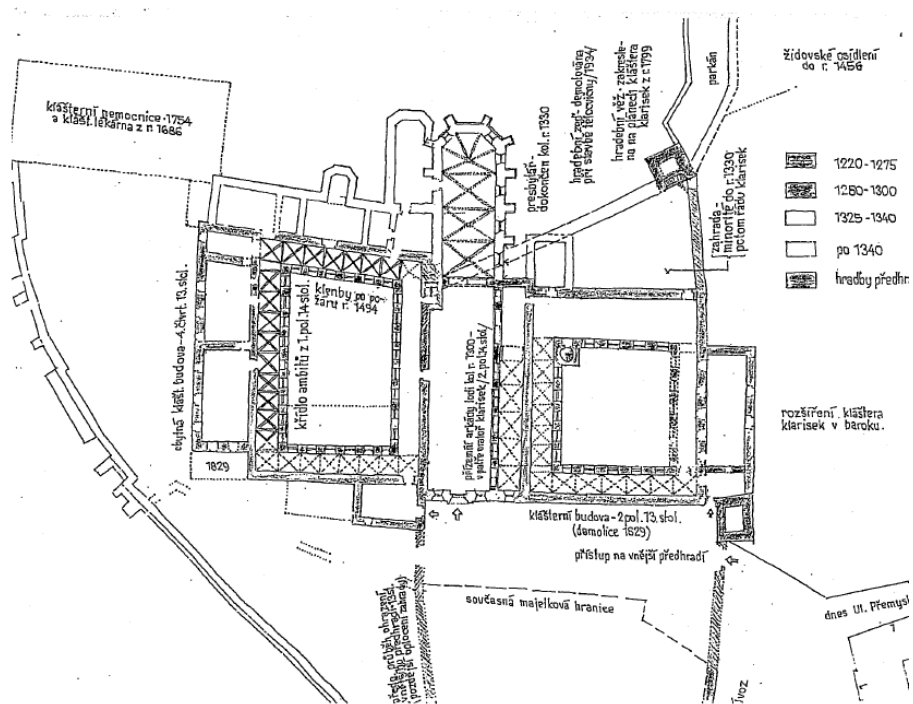
Obr. 8: Pohled na proluku vzniklou zbořením kostela s bývalou oratoří, mezi mužským a ženským klášterem⁸⁰



Obr. 9: Původní barokní portál dormitáře klarisek, vedle současného nově proraženého vchodu do školy⁸¹

⁸⁰ foto: KOČÍ Jan, Znojmo, 2015

⁸¹ foto: KOČÍ Jan, Znojmo, 2015



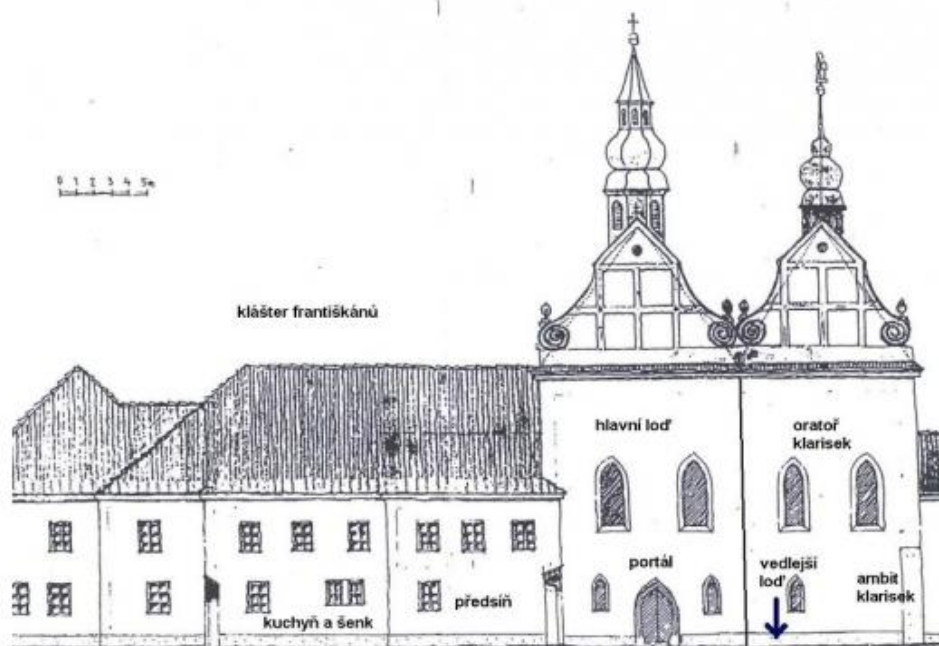
Obr. 10: Půdorys středověkého kláštera⁸²



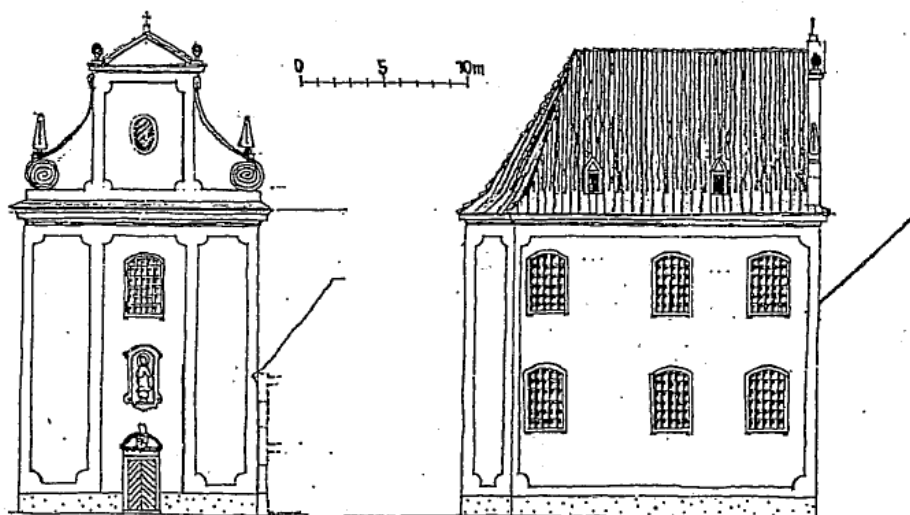
Obr. 11: Křížová chodba, nejstarší dochovaná část minoritského kláštera.⁸³

⁸² Autor V. Pavlík; zdroj: FILA, Karel: *Zaniklé církevní stavby ve Znojmě*. Znojmo, 1995

⁸³ foto: KOČÍ Jan, Znojmo, 2014



Obr. 12: Rekonstrukce dnes již neexistující jihozápadní části ⁸⁴



Obr. 13: Návrh podoby nové barokní oratoře, vzniklé z kaple sv. Bernardina ⁸⁵

⁸⁴ Autor V. Pavlík, zdroj: KACETL, Jiří: Vědomil Vildomec prý nechal tajemné podzemí zasypat. *Znojemsko* [online]. 2011 [citováno 2015-06-05]. Dostupné z: <http://www.znojemsko.cz/clanek/vedomil-vildomec-pry-nechal-tajemne-podzemi-zasypa/3280>

⁸⁵ Autor V. Pavlík; zdroj: FILA, Karel: *Zaniklé církevní stavby ve Znojmě*. Znojmo, 1995



Obr. 14: Stav během bourání prvního městského divadla, bývalé nevysvěcené oratoře⁸⁶



Obr. 15: Dnešní podoba nádvoří. Vlevo bývalý dormitář klarisek, místo budovy vpravo stávala orator⁸⁷

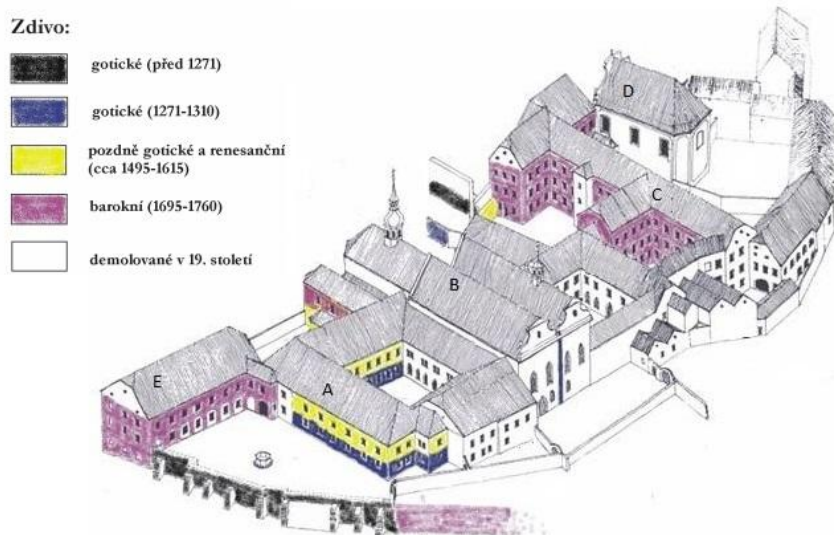
⁸⁶ zdroj: Fotografie ze soukromých sbírek, zveřejněné na stránce: Historické Znojmo. [online]. [citováno 2015-07-04]. Dostupné z:

https://www.facebook.com/pages/Historick%C3%A9-Znojmo/611919685490952?sk=photos_stream.

⁸⁷ foto: KOČÍ Jan, Znojmo, 2015



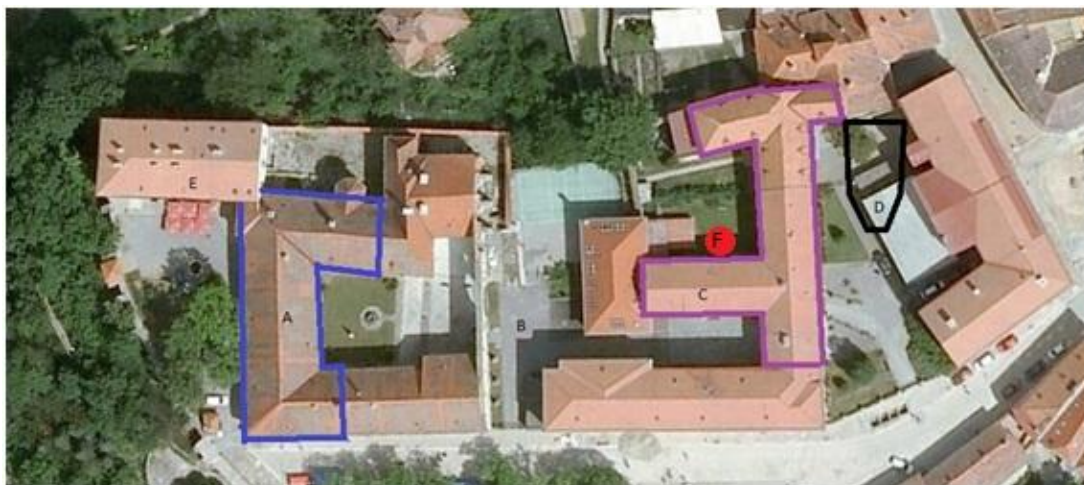
Obr. 16. Renovované Purkrábkovy sochy zvelebující vzniklé zákoutí v místech zbořeně hlavní lodě⁸⁸



Obr. 17: Stav těsně před zrušením, Současné dispozice minoritského kláštera (A – nejstarší dochované části kláštera, v současnosti sídlo Jihomoravského muzea; B – proluka vzniklá vybouráním kostela a zaasfaltováním; C – barokní přestavba kláštera klarisek, dnes Obchodní akademie; D – naznačený půdorys v místech, kde stávala oratoř; E – bývalý špitál a lékárna, dnes restaurace Café Muzeum)⁸⁹

⁸⁸ foto: KOČÍ Jan, Znojmo, 2015

⁸⁹ Autor V. Pavlík, zdroj: Klášter minoritů a klarisek ve Znojmě: Středověká podoba stavby. Jihomoravské muzeum ve Znojmě. [citováno 2015-07-06]. Dostupné z: http://www.znojmuz.cz/mk/mk_2.pdf



Obr. 18: Současné dispozice minoritského kláštera (A – nejstarší dochované části kláštera, v současnosti sídlo Jihomoravského muzea; B – proluka vzniklá vybouráním kostela a zaasfaltováním; C – barokní přestavba kláštera klarisek, dnes Obchodní akademie; D – naznačený půdorys v místech, kde stávala oratoř; E- bývalý špitál a lékárna, dnes restaurace Café Muzeum, F - Loreta)⁹⁰



Obr. 19: Současný stav středověkých erbů na parapetu okna v ambitu minoritského kláštera⁹¹

⁹⁰ zdroj: Google Earth, [citováno 2015-06-06]

⁹¹ foto: Vysočanová Alena, Znojmo, 2015

3.2.6.2 Kostel sv. Petra a Pavla



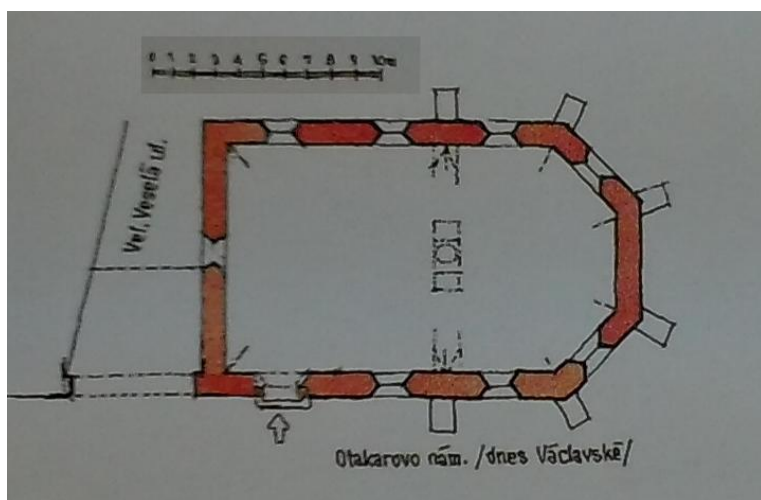
Obr. 20: Vpravo kostel sv. Petra, uprostřed podjezdový obytný dům, vlevo hospodářské budovy kláštera klarisek.⁹²



Obr. 21: Rekonstrukce podoby kostela sv. Petra a Pavla⁹³

⁹² zdroj: FILA, Karel: *Zaniklé církevní stavby ve Znojmě*. Znojmo, 1995

⁹³ Autor V. Pavlík; zdroj: JANKŮ, Vlastimil: *Dějiny Znojma v obrazech*. Brno, 2006



Obr. 22: Půdorys kostela sv. Petra a Pavla⁹⁴



Obr. 23: Dnešní podoba Václavského náměstí, vlevo ZŠ Václavské náměstí, bývalý zadní trakt kláštera klarisek⁹⁵

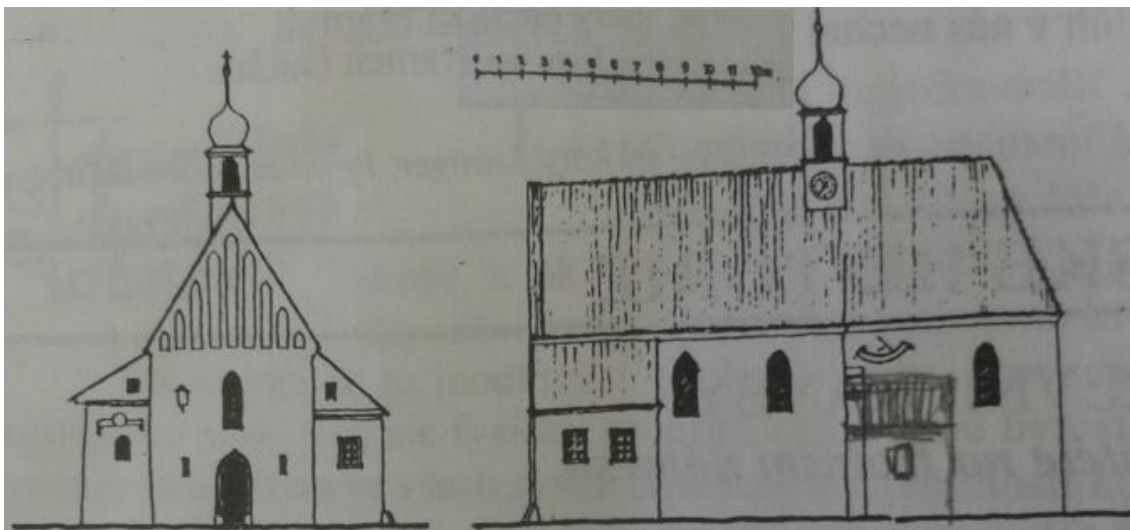
⁹⁴ Autor V. Pavlík; zdroj: JANKŮ, Vlastimil: *Dějiny Znojma v obrazech*. Brno, 2006

⁹⁵ foto: KOČÍ Jan, Znojmo, 2015



Obr. 24: Zbytky základů kostel sv. Petra a Pavla, přístupné ze znojmského podzemí⁹⁶

3.2.6.3 *Kostel sv. Jana Křtitele*



Obr. 25: Rekonstruovaná podoba kostela sv. Jana Křtitele⁹⁷

⁹⁶ foto: KOČÍ Jan, Znojmo, 2014

⁹⁷ Autor V. Pavlík; zdroj: FILA, Karel: *Zaniklé církevní stavby ve Znojmě*. Znojmo, 1995



Obr. 26: Olejomalba z roku 1850, od Franze Flora⁹⁸



Obr. 27: Archivní pohlednice, pohled na tzv. „špalíček“⁹⁹

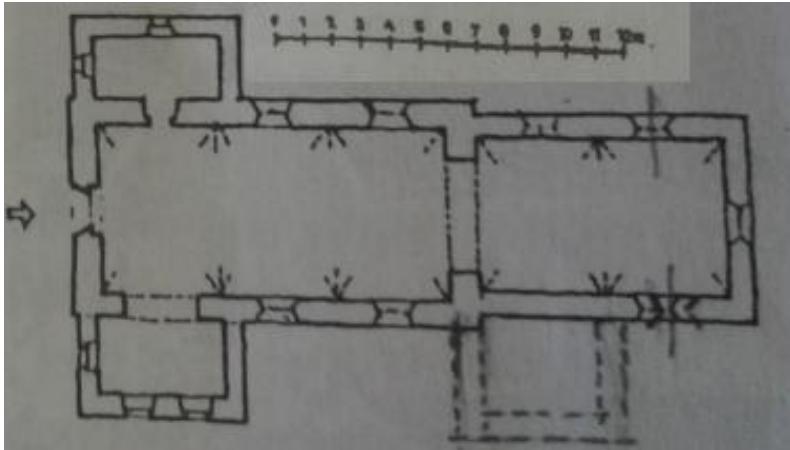


Obr. 28: Pohled na vzniklý parčík po vybombardovaném obytném „špalíčku“¹⁰⁰

⁹⁸ zdroj: JANKŮ, Vlastimil: *Dějiny Znojma v obrazech*. Brno, 2006

⁹⁹ zdroj: SOKA Znojmo, fond Archiv města Znojma, Sběrka pohlednic, Po- 1014

¹⁰⁰ zdroj: Fotografie ze soukromých sbírek, zveřejněné na stránce: Historické Znojmo. [online]. Dostupné z: <https://www.facebook.com/pages/Historick%C3%A9-Znojmo/611919685490952?fref=ts>



Obr. 29: Půdorys kostela sv. Jana Křtitele na Dolním znojemském náměstí¹⁰¹



Obr. 30: Současný pohled na náměstí T.G.M. ve Znojmě, v místech OD Dyje stával gotický kostelík sv. Jana Křtitele¹⁰²

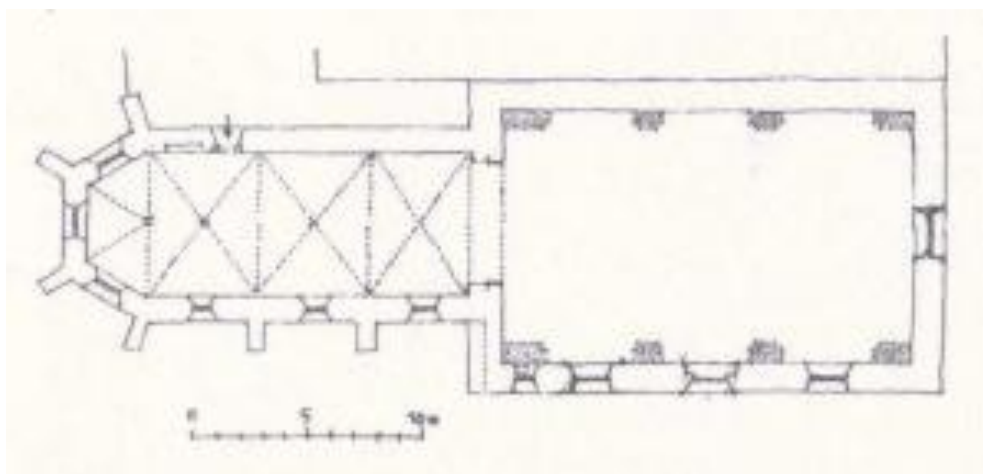
¹⁰¹ Autor V. Pavlík; zdroj: FILA, Karel: *Zaniklé církevní stavby ve Znojmě*. Znojmo, 1995

¹⁰² foto: KOČÍ Jan, Znojmo, 2015

3.2.6.4 Špitál s kostelem sv. Alžběty, později kostel sv. Kateřiny



Obr. 31: Horní (Pražská) brána, současný stav¹⁰³



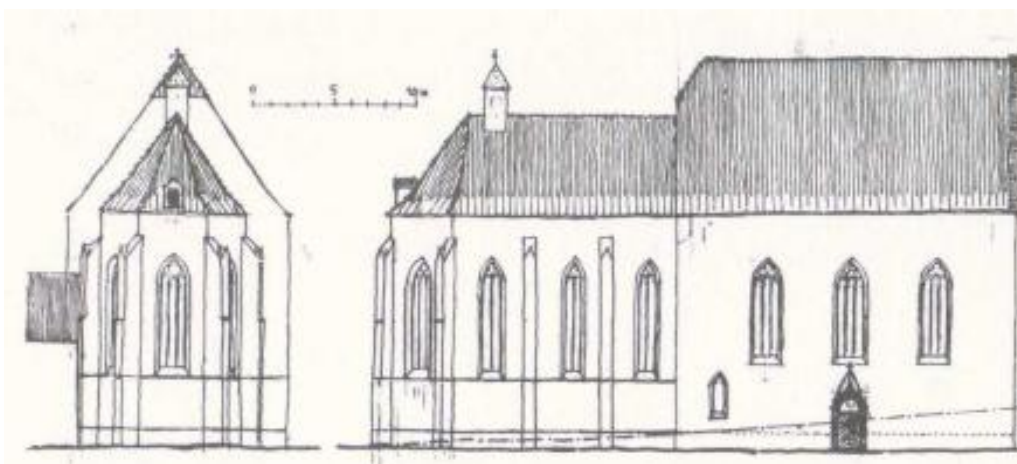
Obr. 32: Kresebná rekonstrukce původního špitálního kostela sv. Alžběty v polovině 16. století¹⁰⁴

¹⁰³ foto: KOČÍ Jan, Znojmo, 2015

¹⁰⁴ Autor V. Pavlík; zdroj: FILA, Karel: *Zaniklé církevní stavby ve Znojmě*. Znojmo, 1995



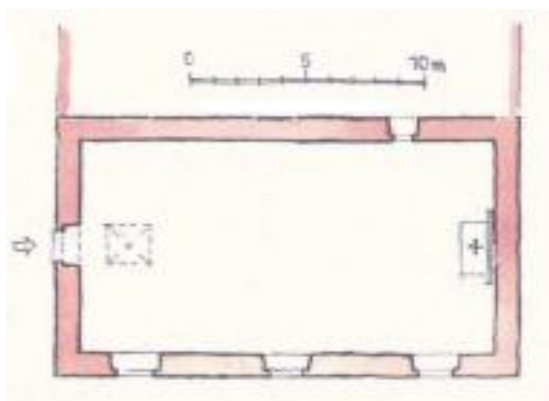
Obr. 33: Odkrytý půdorys špitálního kostela¹⁰⁵



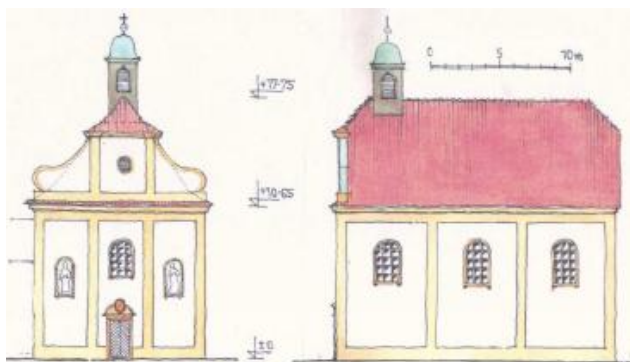
Obr. 34: Kresební rekonstrukce původního špitálního kostela sv. Alžběty v pol. 16. století¹⁰⁶

¹⁰⁵ zdroj: PECHNÍKOVÁ, Markéta. *Antropologická analýza kosterních pozůstatků ze Znojma - nám. Svobody: Diplomová práce*. Brno: MU, 2008

¹⁰⁶ Autor V. Pavlík; zdroj: FILA, Karel: *Zaniklé církevní stavby ve Znojmě*. Znojmo, 1995



Obr. 35: Půdorysná rekonstrukce barokního kostelíku sv. Kateřiny¹⁰⁷



Obr. 36: Kresebná rekonstrukce kostela sv. Kateřiny, postaveného na základech kostela sv. Alžběty na počátku 18. století¹⁰⁸



Obr. 37: Současný polyfunkční dům na místě středověkého špitálu s kostelem sv. Alžběty¹⁰⁹

¹⁰⁷ Autor V. Pavlík; zdroj: JANKŮ, Vlastimil: *Dějiny Znojma v obrazech*. Brno, 2006

¹⁰⁸ zdroj: JANKŮ, Vlastimil: *Dějiny Znojma v obrazech*. Brno, 2006

¹⁰⁹ foto: KOČÍ Jan, Znojmo, 2015

3.2.6.5 Středověká synagoga



Obr. 38: Přestavba středověké zástavby v těsné blízkosti středověké synagogy, věž možná patřila synagoze, pod současným obchodem je zachovaná středověká rituální lázeň¹¹⁰



Obr. 39: Středověká rituální židovská mikve, pod současným obchodem Stella¹¹¹

¹¹⁰ foto: KOČÍ Jan, Znojmo, 2015

¹¹¹ foto: KOČÍ Jan, Znojmo, 2015

3.3 Zanikání sakrálních staveb novověkých

„V roce 1593, bylo město Znojmo pěkně vystavěné, třetí na Moravě, v kraji na víno a obilí velmi úrodném a s mnoha kostely“, píše Bartoloměj Paprocký.¹¹² Ve městě hrála hudba a konaly se turnaje. Ve městě, čítajícím v té době přes šest tisíc obyvatel, byla zřízena pošta, roku 1562 nový vodovod, v letech 1563 – 1589 byla postavena řada kašen. Množství privilegovaných trhů, podporujících obchod, zvyšovalo prosperitu města, které stále bohatlo.

Znojmo celkově v novověku prosperovalo. Dokladem toho je mnoho honosných měšťanských domů z 15. a 16. století, v několika patrech propojených podzemními chodbami, kam se znojemští podle legend v případě ohrožení schovávali. Chodby jsou pospojované v desítky kilometrů dlouhé, dnes turisticky atraktivní, podzemí. I do Znojma dorazila po pozdní gotice, moderní renesance, často doložitelná sgrafity na fasádách v centru. Mnoho starších budov má dnes historizující fasády, které původní materiály překryly.

Od poloviny 16. století se město stávalo stále více protestantské. Roku 1619 evangelíkům, především luteránům, ale i novoutrakvistům, patřili všechny kostely, včetně hlavního chrámu sv. Mikuláše přímo naproti znojemskému hradu. Po roce 1620 bylo město nuceně pokatolíčtěno a brzy bylo zapojeno do bitev třicetileté války. V roce 1645 bylo po třidenním obléhání Znojmo dobyto švédskou armádou generalissima Tornstenssona dotahuvší z bitvy u Jankova. Kvůli nevyhnutelným krutostem války a moru zemřelo ve městě několik tisíc obyvatel.

Město bylo vždy převážně německé, včetně místní elity, a z hrůzy třicetileté války se vzpamatovávalo celých sto let. Po vzdělanostní a umělecké stránce sehrála nezastupitelnou roli rekatolizace pomocí zavedení jezuitů a kapucínů, katolických řádů ve Znojmě do té doby neexistujících.

Barokní období celkově změnilo tvář stále velmi středověkého města. V centru byl zmohutněn dominikánský klášter s kostelem Nalezení sv. Kříže. Pod městem byla

¹¹² HAVLÍK, Lubomír Emil: *Znojmo, z minulosti města a jeho památek*. 1. vyd. Brno, 1956b

zase rozestavěna gigantická přestavba zdejšího Louckého kláštera. Do dnešní podoby bylo přestavěno i hradištské proboštství s kostelem sv. Hypolita.

Roku 1742 po pruské invazi se opevnění ukázalo už jako zcela zbytečné, Znojmo s rozvojem moderní techniky a vojenství ztratilo pevnostní charakter a už za napoleonských válek začaly být postupně demolovány. Naštěstí bitva u Znojma mezi francouzskými a rakouskými armádami roku 1809 neměla na život ve Znojmě tak velký vliv jako na okolní zcela vypleněné vesnice.¹¹³

V 19. století se město úplně otevřelo a začala nová moderní výstavba. Byly zakládány veřejné parky a zahrady, vznikla plovárna na řece Dyji, vznikaly první malé továrničky, především kolem řeky, a největší rozmach průmyslu byl zaznamenán s napojením Znojma na císařskou železnici spojující Brno s Vídní roku 1870. Po naprojektování moderního urbanistického plánu začaly ve městě růst nové instituce jako školy, vodárna, hřbitov, kasárna či nové divadlo. Znojmo se od začátku své průmyslové éry chlubilo nadprodukcí vinné révy, ovoce a především vynikajícími nakládanými okurkami, které se zde pěstovaly už od roku 1572, kdy si jejich semínka nechal z Maďarska poslat loucký opat Šebestián Freytag z Čepirohu. Okurková tradice zanikla po půl tisíciletí až v nešťastných letech po „sametové revoluci“, kdy byla největší znojemská továrna, jakožto i ostatní znojemské prosperující podniky, roku 2003 vytunelována a její provoz byl ukončen.

Tato kapitola pojednává především o dvou barokních kaplích, jejichž existence neměla dlouhého trvání a také o jedné židovské synagoze, která by nejspíše dodnes stála nebýt nesmyslné krutosti druhé světové války.

¹¹³ HAVLÍK, Lubomír Emil: *Znojmo, z minulosti města a jeho památek*. 1. vyd. Brno, 1956b

3.3.1 Kostel sv. Barbory

Dva nejnovější kostely ve Znojmě postavené, výše zmíněný kostel sv. Kateřiny na místě bývalého špitálu sv. Alžběty a kostel sv. Barbory na zcela opačné straně města, až u Louckého kláštera, postihl velmi podobný osud.

Z původní, dodnes stojící, románské trojlodní basiliky Nanebevzetí Panny Marie a sv. Václava v Louce, se zachovaly jen tři portály, spodní část půlkruhové apsidy a prostorná románská krypta, rozdělená šesti pilíři na dvě lodi. Kostel nese prvky všech stavebních slohů. Nejnovější, vrstva je barokní. Za husitských válek byl roku 1425 kostel s klášteřem zničen. Brzy byl však obnoven a další úpravy v klášteře se prováděly po celé 16. a 17. století. V kostele, v patře nad sakristií, se dochovala vybavená zajímavá renesanční kaple sv. Šebestiána s oltářem z roku 1580.

Opět vyplněn byl klášter během tažení švédské armády generalissima Tornstenssona roku 1645. Po konci války se místní chráněnci znovu pustili do oprav a tak stále dokola s každým novým konfliktem, než byl celý monumentální, ale nedostavěný a tou dobou téměř prázdný, klášter 29. července 1784 zrušen.

Dnes je celý kostel Nanebevzetí Panny Marie a sv. Václava a především tři čtvrtiny Louckého kláštera v rozestavěné barokní podobě.¹¹⁴

3.3.1.1 Historie

Premonstrátský klášter v Louce byl i přes své umístění jižně od Znojma vždy významným a důležitým nábožensko-politickým subjektem. Po celou dobu své historie byl nejbohatším církevním objektem až po rakouský Melk. Nejen, že mu byly přiřazeny kostely a kaple ve Znojmě a v okolí Znojma (například i v Příměticích), za prvních Lucemburků mu bylo dokonce přiznáno i rychtářství přímo ve městě. Od svého založení měl klášter svůj vlastní kostel Nanebevzetí panny Marie a sv. Václava. V těsné blízkosti kláštera ovšem existovalo několik sakrálních staveb menších.

Největší a nejdůležitější z nich byla kaple sv. Barbory stávající na tzv. děkanském poli, rozprostírajícím se od kláštera směrem na Brno. (viz Obr. 40)

¹¹⁴ KROUPA, Petr. *Premonstrátský klášter Louka*. In: Jižní Morava. Vlastivědný sborník. Brno: Muzejní a vlastivědná společnost v Brně, 1996

Z roku 1704 se dochovala darovací listina na tisíc zlatých od Tobiase Konstantina Pillera na stavbu hřbitovní kaple u klášterního hřbitova, rozkládajícího se severovýchodně od kláštera. Stavba byla brzy započata a kaple byla postavena naproti klášterní škole u jedné strany čtvercového klášterního hřbitova. Vysvěcena byla už roku 1710.¹¹⁵

Kaple je zachycena na vedutě města Znojma z roku 1728 ze sbírky Dismase z Hoferu, či na Wernerově zobrazení z roku 1732. Jako největší kaple v nejbližší oblasti Louckého kláštera byla roku 1756 povýšena na farní kostel, což ovšem nemohlo mít dlouhého trvání. Blížící se vláda Josefa II. byla plná reforem, avšak snad největší společenskou změnu přineslo s sebou právě rušení kostelů a sekularizace po tisíce let nábožensky manipulované společnosti.

Kostel sv. Barbory byl zrušen spolu s Louckým klášteřem císařským výnosem roku 1784. Jako obvyklý způsob využití bývalých sakrálních budov se ukázala přestavba na různá skladiště a sýpky, a tak hned rok po zrušení byly strženy kostelní věže až po římsu a kostel byl využit přesně zmíněným způsobem. Farní škola, která zde už léta sloužila, byla kvůli nedostatku financí roku 1796 přestěhována z budovy u bývalé kaple sv. Barbory do přízemí jižního křídla nových konventních budov, ale nakonec byla roku 1802 kvůli prostorovým nárokům tabákové továrny přemístěna zpátky, do nejstarší nepřestavěné západní části konventu navazující přímo na kostel. Zde škola fungovala až do roku 1998.¹¹⁶

O demolici chátrajícího objektu bylo rozhodnuto 1851 a bourání urychleně započalo. V roce 1852 se ještě o kapli, pozdějším kostele, zmiňuje znojemské německy psané periodikum *Znaimer Wochenblatt*.

3.3.1.2 Architektura

Rozměry kaple, pozdějšího farního kostela, se nám dochovaly pouze přibližné, a to na starých pozemkových mapách, či plánu města z roku 1750. Snad všechny sakrální

¹¹⁵ FILA, Karel: *Zaniklé církevní stavby ve Znojmě*. Znojmo, 1995

¹¹⁶ KOČÍ, Jan: *Novodobá historie bývalého premonstrátského kláštera v Louce u Znojma (1784-2010)*, PedF UK, Praha, 2010

stavby jsou zobrazeny na dvou nejdůkladnějších vedutách Znojma, nejinak je tomu i u kaple sv. Barbory. Její podoba je zaznamenána na Wernerově zobrazení, stejně jako na starší vedutě Dismase z Hoferu. Dodnes jsou i nedestruktivními archeologickými metodami naležitelná místa původního umístění staveb, např. podle jinak rostoucí trávy či podle pohledu z ptačí perspektivy na, dnes veřejně nepoužívané, pozemky. (viz Obr. 40).

Na délku měla kaple 21,30 metru, na šířku 12,50 metru. Loď byla včetně střechy vysoká 21,50 metru, přiléhající věž měla 24,50 metru a se střechou celých 37 metrů. (viz Obr. 41)¹¹⁷ Jednoduchá jednolodní stavba s vysokou věží je zrekonstruovaná podle odhadů na obrázku 42.

3.3.1.3 *Současný stav*

V současné době chátrá celý areál bývalého louckého opatství. Děkanské pole, rozprostírající se severovýchodně od kláštera, s bývalým klášterním hřbitovem, školou, jejíž půdorys lze rozeznat nedestruktivní archeologií z ptačí perspektivy (viz Obr. 40), a kaplí, jejíž základy už dávno zarostly, nyní slouží nejčastěji jako stanové městečko pro v klášteře probíhající festivaly nebo jako cvičební hřiště pro kruhové tréninky pohybových Znojemských. Jak je vidět na obrázku 44, plocha je rozlehlá, ale neudržovaná, v případě nutnosti nanejvýše pokosená, v klášteře žijícím správcem panem Stixem.

Z celé stavby se dochoval pouze barokní oltář, který byl převezen na znojemský hrad a zde umístěn do hradní kaple hrabat z Deblínu. V kapli musí být udržovány stabilní podmínky a výzdoba oltáře prošla restaurátorskými laboratořemi Jihomoravského muzea. Oltář je k vidění na obrázku 43.

V současnosti nic nenasvědčuje snaze daný stav jakkoliv změnit. Od zrušení kasáren umístěných v prostorách kláštera roku 1990 se na několika úrovních rozhoduje o osudu největší znojemské stavby.

¹¹⁷ FILA, Karel: *Zaniklé církevní stavby ve Znojmě*. Znojmo, 1995

3.3.1.4 Restaurátorské hledisko

Nové, podle projektu dolnorakouského zemského zednického mistra Franze Antona Pilgrama ve třech etapách stavěné konventní budovy v barokním hávu, jejichž stavbu už roku 1745 inicioval loucký opat Hermenegild Meyer, dostali po zrušení kláštera a jeho vyklizení vojáci. Nutno podotknout, že na Pilgramově barokním projektu pokračoval po jeho smrti roku 1761 pozdější dvorský císařský architekt Franz de Paula Anton Hillebrandt, který ovšem ze stavby snad kvůli nedostatku financí odešel, a že práce na barokní přestavbě byly nejspíš roku 1778 zastaveny.

V roce 1827 panství Louka koupili, za 223 000 zlatých, bratři Karl Emanuel a Leopold Franz von Liebenbergovi, vídeňští bankéři, kteří na severní straně kláštera založili roku 1830 anglický park. Vdova po Leopoldu Franzovi, jediná zbývající majitelka bývalého kláštera a celého louckého panství, prodala počátkem roku 1851 klášterní budovy včetně zahrad a anglického parku císařské armádě za 135 000 zlatých. Ihned poté byla 24. února 1851 císařským nařízením do klášterních zdí přestěhována Vídeňská ženijní akademie a taktéž bylo z prostorových důvodů rozhodnuto o demolici kostela sv. Barbory i celého hřbitova.¹¹⁸

V letech 1977 se v kasárnách prováděly stavební úpravy, většinou typu výměny proslapané dlažby nebo výměny shnilých dveří za dveře typizované. Také bylo zaváděno etážové topení. Stejně tak probíhaly opravy a restaurátorské zásahy v letech 1978, oprava fasády 1979, výměna všech dveří 1981, a v letech 1982 a 1983 byly obnoveny významné štuky v některých sálech.

Na přelomu 1994 a 1995 nechal Okresní úřad ve Znojmě zbořit všechny staré komíny a vyzdít nové z režného zdiva. Roku 1995 byly kompletně vyměněny krovy, vikýře i krytina na všech střeších kláštera.

Od roku 1994 je celý komplex kláštera zařazen do Programu záchrany architektonického dědictví Ministerstva kultury ČR. V Ústředním seznamu kulturních památek ČR je Loucký klášter veden pod registračním číslem 6967.

¹¹⁸ KOČÍ, Jan: *Novodobá historie bývalého premonstrátského kláštera v Louce u Znojma (1784-2010)*, PedF UK, Praha, 2010

V roce 1995, když komplex opustili poslední vojáci a vojenská technika z vozového parku, který byl vybudován v prostorách klášterních zahrad, bylo pro znojemský okresní úřad vypracováno několik studií na opravu, využití a návratnost investic v bývalém klášteře. Zatímco bezprostředně po vyklizení areálu v roce 1996 byla cena veškerých oprav spočítána na 500 milionů korun, v roce 1999 už to bylo 750 milionů, v roce 2006 celkem 1 miliarda korun a v roce 2010, slovy znojemského starosty, by celková oprava stála 4 miliardy korun. V červnu 2009 se Úřad pro zastupování státu ve věcech majetkových pokusil čtyřmi koly výběrového řízení klášterní komplex prodat, ale ani po té, co cena spadla z původních 160 milionů na necelých 55 milionů, se kupec nenašel.

Všechny studie se vyjádřily ke stavu kláštera spíše skepticky. Pro maloobchodní využití je komplex moc daleko od centra a pro velkoobchodní využití je neprakticky vnitřně členěn. K využití bylo nejčastěji doporučeno školící a rekreační středisko nějaké nadnárodní organizace. Podle agentury Parnas CZ by měl být komplex nabídnut společnosti jako je NATO, EU nebo některá složka OSN. Mezi kontakty na potencionální kupce ovšem figurovaly i firmy jako Nestlé, Danone či velké domácí společnosti jako Delvita, Telecom, či dokonce organizace jako je Rada Evropy a lyonský Interpol. Další nápady k využití komplexu budov byly různé: depozita, ubytovací zařízení, zdravotnické zařízení, rekreační zařízení.

Dne 28. září 2009 vydala ČTK zprávu, že o Loucký klášter má zájem skupina cizích investorů, která by bývalý klášter přestavěla v hotelový komplex s obchody a restauracemi a dalšími službami. Objem investice byl odhadnut na 50 milionů eur, tedy asi 1,3 miliardy korun. Ve vnitřních prostorách barokního konventu by mohl fungovat hotel zaměřený na běžné turisty i firemní klientelu. Uvnitř by vznikla wellness centra včetně bazénů, restaurace a také prostory pro pořádání kongresů. Mezinárodní skupina investorů se ovšem skládala z obchodníků ze Saudské Arábie a Egypta, kteří provozují obdobné objekty v Dubaji a Římě. Z této arabské nabídky nakonec sešlo.

První bezplatný převod kláštera na město Znojmo byl plánován už v roce 2006. Konečně v roce 2010, po sedmnácti letech zbytečného chátrání, byl bývalý klášter převeden na město Znojmo. Do roku 2015 se však nezměnilo ani to nejmenší a obrovský sakrální objekt bude nejspíš chátrat dál. Stěží se tak dá v takovémto případě očekávat jakoukoliv připomínku sakrálních staveb menších.

3.3.2 Kaple Panny Marie Pomocné

Kruhová kaple na současném Mariánském náměstí je jedním z nejdokonaleji dokumentovaných sakrálních objektů. Především díky jejímu nízkému věku (postavena 1822) se dochovaly všechny dokumenty dokládající původ, sponzory i stavitele kaple.

V posledních letech byla mariánská kaple ze všech zaniklých sakrálních objektů nejdiskutovanější, a to především kvůli snaze o její obnovení.

3.3.2.1 *Historie*

Stroze klasicistní kruhová kaple byla postavena v roce 1822 zednickým mistrem Josefem Dämischem na objednávku manželů Scharfnitzelových, kteří koupili zdejší pozemky s vinicemi už roku 1818. Výstavba začala 2. února 1822 na místě dřívějších božích muk z roku 1730 poté, co bylo přichystáno vše na realizaci Dämischova projektu datovaného do roku 1821. Místo s duchovní tradicí bylo vybráno na prázdném prostranství mezi vinicemi za městskou bránou směrem na Brno, v místech dnešního sedmiramenného kruhového objezdu na hlavním tahu Praha – Vídeň skrze Znojmo. (viz Obr. 45) Už dne 13. července 1822 byla kaple vysvěcena.¹¹⁹

K roku 1840 se dochovala zmínka o novém obraze od Franze Ferenceze dodaného do kaple. Nový majitel kaple a přilehlých vinic, Agnes Adamek, o půl století později své pozemky prodal městu a vlastníkem kaple i okolních parcel se roku 1890 stalo výhradně samo město.

Po vyhlášení samostatného Československého státu se i v germanizovaném pohraničí městu hospodářsky dařilo a na své náklady nechalo roku 1923 kompletně kapli zrekonstruovat, přičemž vznikl nápad, přemístit tuto sakrální stavbu přibližně o sto metrů jižním směrem po svahu níže, aby nepřekážela nové moderní výstavbě v době ekonomické konjunktury a modernizací komunikací pro rozvíjející se dopravu. Uskutečnění tohoto plánu překazila druhá světová válka.

¹¹⁹ FILA, Karel: *Zaniklé církevní stavby ve Znojmě*. Znojmo, 1995

Problém odstranění kaple znovu vyvstal v roce 1949 při plánované celkové rekonstrukci náměstí. Přesun měl být realizován pomocí lyžin, kvůli velké váze však bylo od tohoto plánu ustoupeno. Rozebrání na jednotlivé použitelné části a vystavení přesné kopie kaple zase neprošlo u památkářů. Proti tomuto návrhu vystoupil dokonce i Státní památkový úřad pro Moravu a Slezsko v Brně, neboť vnímal zboření a znovu postavení jako neslučitelné se zásadami památkové péče.¹²⁰ Na stranu ochránců kapličky se postavil i Okresní národní výbor ve Znojmě, který podmínil své rozhodnutí souhlasem památkového úřadu.

Kaple se dostala do opět středu zájmů až s plánovanou výstavbou památníku Rudé armády na dříve Benešově, tehdejším Stalingradském a současném Mariánském náměstí, se kterým malinká sakrální stavbička nemohla soupeřit. Plán na přesunutí kapličky, resp. na její zbourání a znovuustavení bylo vyhrazeno 102 260 korun. Ovšem zároveň Ing. J. Rutar a Ing. O. Možný už zde upozorňují, že se nejedná o nějakou význačnou historickou stavbu, jelikož byla zbudována pouze v roce 1822.¹²¹ Následná zpráva z 15. března 1949 uvádí, že náklady bude ještě možné snížit o 12 až 15 tisíc korun pokud některé základní práce budou prováděny v rámci dobrovolných brigád. Osud kapličky ale zpečetilo až prohlášení JUDr. K. Keyzlara a Ing. Josefa Komárka z technického oddělení, které tvrdilo, že se nejedná o nijak zvláště cennou památku, navíc starou pouhých sto dvacet let.¹²²

Po rozhodnutí rady místního národního výboru se započalo s bouráním. Kaple Panny Marie Pomocné definitivně zanikla 7. června 1952. Materiál poté použili stavbaři na budování kravína v Mašovicích.¹²³

¹²⁰ SOKA Znojmo, fond Archiv města Znojma, Městský stavební úřad 1825-1945 (1958), dopis ze dne 22. 4. 1949, inv. č. 28, sign. 616/7

¹²¹ SOKA Znojmo, fond Archiv města Znojma, Kronika Města Znojma 1918-1923, Příloha ke kronice, karta č. 1, příloha č. 34/II/18-23

¹²² SOKA Znojmo fond Archiv města Znojma, Městský stavební úřad 1825-1945 (1958), dopis ze dne 25. 5. 1950, inv. č. 28, sign. 616/7

¹²³ MAŽÁROVÁ, Monika: *Architektura a urbanismus ve Znojmě 1945-1989: bakalářská práce*. Olomouc: UPOI FF, 2011

3.3.2.2 *Architektura*

Kaple Panny Marie Pomocné byla klasicistní kruhová stavba s vnějším průměrem 5 metrů a vnitřním 3,55 metru. (viz Obr. 50) Výška kaple až po lucernu byla téměř devět metrů.¹²⁴ Detailní vzhled mariánské kaple je k vidění na obrázku 48. Umístění kaple v ústí dnešní Alšovy ulice je zřejmé na obrázku 46.

3.3.2.3 *Současný stav*

Kaple začala na svém místě překážet v době, kdy na okružní silnici kolem znojemských hradeb vzniklo hvězdicové Mariánské náměstí, inspirované pařížským Place de l'Étoile. V roce 2004 vznikl nápad na znovuoobnovu mariánské kaple v nové moderní podobě nedaleko místa kaple původní a dokonce byl položen základní kámen. Kaple měla být zasvěcena Panně Marii, Matce evropských národů, a vedení města Znojma vydalo i písemnou výzvu k podání nabídky na stavbu kaple.¹²⁵ Odhadem měla výstavba stát kolem 7 milionů korun, přičemž každý rok měly být z městského rozpočtu vyčleněny 4 miliony korun na fond výstavby. Na stavbu ročně přispívala i církev částkou půl milionu korun.¹²⁶ S globální krizí v roce 2008 ubylo v městském rozpočtu peněz a položka výstavby byla poprvé škrtnuta.

V roce 2011 položka dotací výstavby mariánské kaple velmi nenápadně zmizela z návrhu rozpočtu Znojma úplně. Podle slov tehdejšího místostarosty Pavla Balíka kvůli splácení vysokého úvěru z dob starostování Petra Nezvedy, proslaveného svou korupční kauzou, nebyly na stavbu peníze. Přesto sedm let po položení základního kamene měla kaple vyřešené stavební povolení a radní vybrali i stavební firmu.¹²⁷ Současný stav mariánského náměstí je zdokumentovaný na obrázku 51.

¹²⁴ FILA, Karel: *Zaniklé církevní stavby ve Znojmě*. Znojmo, 1995

¹²⁵ server:Znojmocity.cz. [online]. Dostupné z: http://www.znojmocity.cz/VismoOnline_ActionScripts/File.ashx?id_org=19341&id_dokumenty=5753

¹²⁶ MOŠTĚK, Martin: Město končí přípravu stavby Mariánské kaple. [online]. Dostupné z: http://znojemsky.denik.cz/zpravy_region/konci-pripravu-stavby-marianske-kaple20080701.html. *Znojemský deník* [online]. 2008 [citováno 2015-04-06]. Dostupné z: http://znojemsky.denik.cz/zpravy_region/konci-pripravu-stavby-marianske-kaple20080701.html.

¹²⁷ PAVLAČKOVÁ, Sylva: Stavba Mariánské kaple: znovu odloženo. *Znojemský deník* [online]. 2011 [citováno 2015-04-06]. Dostupné z: http://znojemsky.denik.cz/zpravy_region/stavba-marianske-kaple-znovu-odloženo20110316.html?reakce=link&id=966140

3.3.2.4 *Restaurátorské hledisko*

Znojemští památkáři nikdy nejnovější návrh výstavby moderní kaple nepovažovali za šťastné řešení. Podle hlavního znojemského památkáře Jana Kozdase by na místě měla stát kopie kaple nebo pietní vzpomínka. Proti návrhu bojoval i Okrašlovací spolek, který jako vzor předkládal Drážďany, které se průběžně dostavují dle původních plánů a nebojí se kopírování. V opačném případě město přichází o své historické kouzlo.¹²⁸

Moderní podoby měl stavbě vdechnout především plášť stavby, obepínající betonovou kapli a přístupové schodiště s rampou, který by byl ze smaltovaného skla. Nejdůležitějším prvkem z historického i památkového hlediska by ovšem bylo uložení dochovaných částí vybavení staré kaple.

Dodnes tabulka na domě poblíž místa, kde kaple stávala, připomíná její osud a upozorňuje na body ve vozovce, vyznačující půdorys zaniklé stavby. Po důkladném prohlédnutí ústí Alšovy ulice na Mariánské náměstí jsou opravdu ke spatření čtyři malé železné válečky zalité do asfaltu a zaježděné do černa, takže jsou velmi snadno přehlédnutelné.

¹²⁸ PAVLAČKOVÁ, Sylva: Stavba Mariánské kaple: znovu odloženo. *Znojemský deník* [online]. 2011 [citováno 2015-04-06]. Dostupné z: http://znojemsky.denik.cz/zpravy_region/stavba-marianske-kaple-znovu-odloženo20110316.html?reakce=link&id=966140

3.3.3 Znojmská synagoga

Už roku 1454 bylo ze Znojma vyhnáno židovské obyvatelstvo, byla zrušena židovská čtvrť poblíž znojmského hradu, majetky židů byly zabaveny a v nově vzniknuvší ulici Veselé byly z židovských domů udělány domy veřejné pro potěchu místních mužů. První prolomení všemožných zákazů pro osoby židovského vyznání přišlo s Ferdinandem I., jenž povolil židům navštěvovat městské a výroční trhy. Zákaz nocování uvnitř hradeb pro osoby židovského vyznání platil až do reformy roku 1848. K tomuto roku žilo ve městě 19 osob židovského vyznání. Roku 1869 už dokonce 357 osob což tvořilo 3 % obyvatel. Maximálního počtu 749 židovských osob ve městě bylo dosaženo roku 1921.

První židé se ve Znojmě nově usadili až roku 1851, konkrétně 25. května, kdy se po čtyřech letech ve městě natrvalo usadil Markus Freiburger. Od tohoto roku je koncese na přípravu košer pokrmů poskytnuta domu na Pražské ulici č. 5, zároveň s tím zde vzniká první novodobá modlitebna, téhož roku založeného, židovského spolku MINJAN. Díky rostoucímu počtu je modlitebna přestěhována do větších prostor na Velké Mikulášské č. 14. Od roku 1860 směli židé opět získávat pozemky a díky většímu počtu členů si ve městě mohli ustanovit roku 1865 nové „Israelitské náboženské společenstvo“ a v květnu 1870 rovnou novou samostatnou náboženskou obec. Modlitebna byla přesunuta zpět na Pražskou ulici č. 2. Samostatná náboženská obec vydržela až do druhé světové války. Po válce byla židovská obec obnovena, ale vzhledem k demolici velké synagogy na Horním předměstí, používané od roku 1888, musela být zřízena modlitebna nová ve Velké Michalské. (viz Obr. 54)

K významným dokladům židovské přítomnosti ve městě patří dva židovské hřbitovy. Středověký hřbitov, dnes však zaniklý, se rozkládal mezi dnešní ulicí Na Valech a městskými hradbami. Fungoval do roku 1454, kdy byli židé vyhnáni a hřbitov tak už nebyl potřeba. Nový hřbitov byl založen roku 1868 severně od města, hned na začátku současných Přímětic, u odbočky na Únanov. O rok později sem byly přeneseny exhumované kosterní pozůstatky ze starého hřbitova. Tento hrob je označen obeliskem.

Mezi významné znojenské rodáky židovského vyznání patří sochař Hugo Lederer či technik Siegmund Strauss, který roku na začátku 20. století pomáhal zkonstruovat zesilovací elektronku.¹²⁹ Snad nejznámějším znojemským židem byl Rudolf Wotzilka, který nejenže vlastnil na dnešním Divišově náměstí konkurenční pivovar k pivovaru městskému, ale také se stal roku 1906 prvním židem v historii, který zasedl ve znojenské městské radě.¹³⁰

3.3.3.1 Historie

Středověká synagoga ve Veselé ulici, neznámého stáří, byla roku 1455 změněna na křesťanskou kapli sv. Bernardina, později využita jako sladovna a obytný dům. Po návratu židů v roce 1851 vznikla nová modlitebna na Pražské č. 5, následně byla z kapacitních důvodů přesunuta na Velkou Mikulášskou č. 14, posléze zpět na Pražskou č. 2, kde vydržela až do vzniku nové synagogy postavené v maurském slohu na dnešním náměstí Svobody, vysvěcené 2. září 1888. O čtyři měsíce později zde proběhla první svatba a bohoslužby se zde konaly až do roku 1938. V noci z 9. na 10. listopadu 1938 proběhla tzv. „křišťálová noc“ a zfanatizovaný nacistický dav synagogu vypálil a zničil. Do roku 1940 byla synagoga do základů rozebrána

Poválečná modlitebna přeživších a navrátivších se židů byla zřízena ve Velké Michalské č. 4 (viz Obr. 54). Pozdější, zde vytvořený synagogální sbor udržovaný do padesátých let postupem času a úbytkem členů taktéž zanikl.

3.3.3.2 Architektura

Před stavbou nové synagogy byla modlitebna do roku 1870 v hostinci Kopf na Pražské ulici č. 2. Stavbě nové synagogy předcházelo zbourání místního hostince. Znojemská synagoga byla projektovaná tehdy moderním historizujícím vídeňským architektem Ludwigem Schönem, který projektoval například i radnici v Šumperku, a

¹²⁹ FIEDLER, Jiří: *Jewish Sights of Bohemia and Moravia*. 1. vyd. Praha: Sefer, 1991

¹³⁰ ČERNOŠEK, Lubomír – JAKL, Karel: *70 let od zničení znojemské židovské synagogy*, In: Sborník Státního okresního archivu Znojmo, 2008

postavena znojemským stavitelem Josefem Schweighoferem za 65 000 zlatých. Konečná podoba a umístění synagogy na dnešním náměstí Svobody je k vidění na obrázku 52. Synagoga byla postavena v tehdy oblíbeném maurském slohu, stejně jako hřbitovní obřadní síň na novém židovském hřbitově.

3.3.3.3 *Současný stav*

Ve Znojmě vznikl roku 1865 nový židovský spolek, roku 1868 byl založen nový hřbitov a v roce 1888 vznikla nová monumentální synagoga. Tato éra však neměla dlouhého trvání. Kvůli nacionalistickým náladám a druhé světové válce většina znojemských židovských sakrálních objektů zanikla, byla přestavena nebo rozebrána. Synagoga, přestože sloužila jen padesát let, se dočkala vypálení, vyrabování a totální demolice. Pohled na místo jejího původního umístění je zobrazen na obrázku 53. Na jejím místě dnes stojí stavba zvaná „Bílý dům“ a v něm sídlí znojemský finanční a pracovní úřad. Přes bývalé Horní předměstí vede hlavní tah skrze Znojmo a kolem místa kde stála dříve synagoga tak dnes denně projedou tisíce aut.

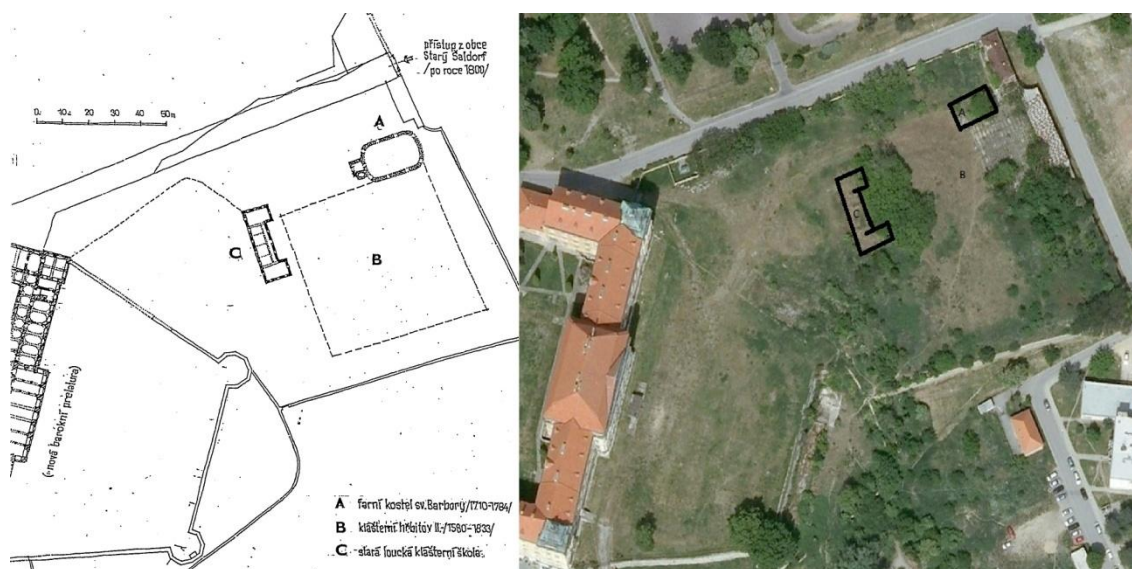
3.3.3.4 *Restaurátorské hledisko*

V minulých stoletích byly v nynější vilové čtvrti Na Valech vykopány náhrobky ze 14. století zbylé po vyhnání židů roku 1454. Náhrobky byly nalezeny už v letech 1804 a 1929, dva z nich jsou zazděny na domech č. 9 a 13 v ulici Na Valech, další jsou uloženy v místním Jihomoravském muzeu.¹³¹ Další vykopané náhrobky, nejstarší z roku 1256 byly zazděny právě do stěny synagogy. (viz Obr. 56).

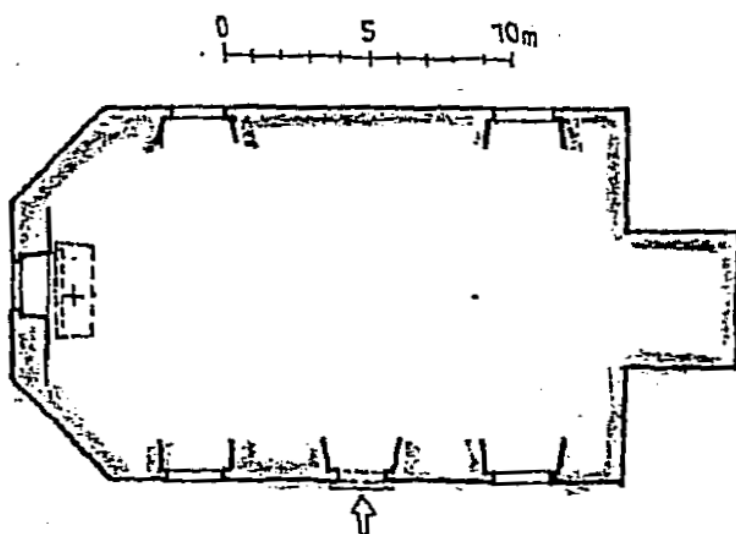
Je smutné, že na jednu z nejunikátnějších znojemských sakrálních staveb bylo celých sedmdesát let zapomenuto a pamětní desky včetně kultivace pamětního místa bylo provedeno až na výročí jejího zničení v roce 2008.

¹³¹ Židovské komunity v Čechách a na Moravě. *Znojmo-Holocaust* [online]. 2011 [citováno 2015-04-06]. Dostupné z: <http://www.holocaust.cz/zdroje/zidovske-komunity-v-cechach-a-na-morave/jiri-fiedler-zidovske-pamatky-v-cechach-a-na-morave/znojmo/>

3.3.4 Obrazová příloha III

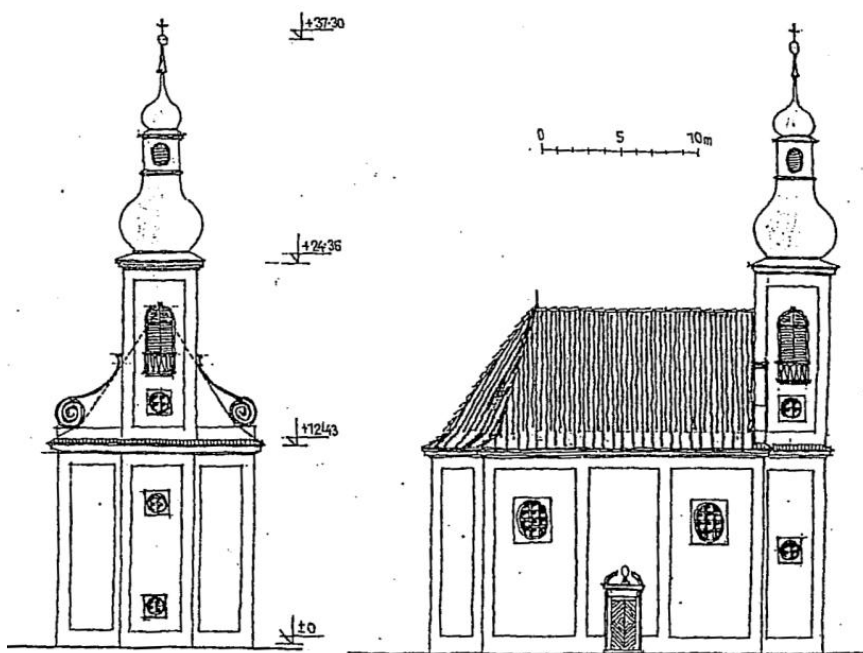


Obr. 40: Letecký pohled na děkanské pole u Louckého kláštera s vyznačenými objekty¹³²

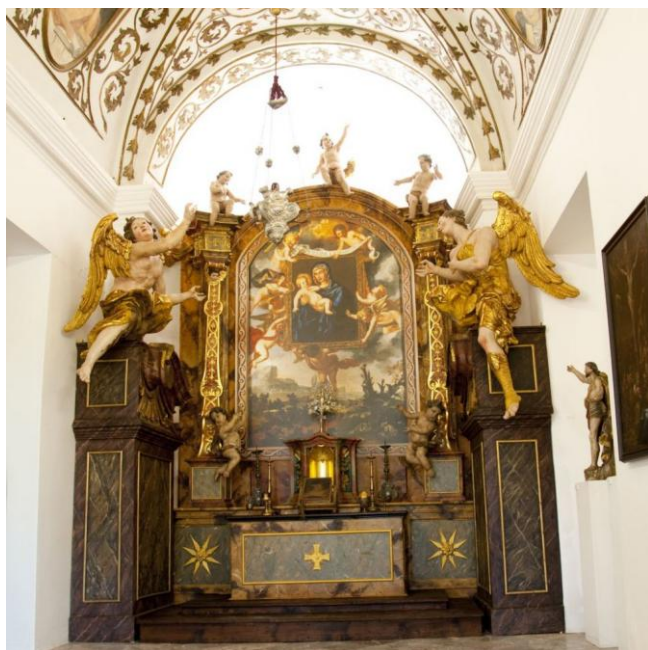


Obr. 41: Půdorys kaple sv. Barbory¹³³

¹³² Autor V. Pavlík; zdroj: FILA, Karel: *Zaniklé církevní stavby ve Znojmě*. Znojmo, 1995; +Google Earth
¹³³ Autor V. Pavlík; zdroj: FILA, Karel: *Zaniklé církevní stavby ve Znojmě*. Znojmo, 1995



Obr. 42: Rekonstruovaná podoba kaple sv. Barbory¹³⁴



Obr. 43: Oltář ze sv. Barbory, umístěný v Deblínské kapli znojemského hradu¹³⁵

¹³⁴ Autor V. Pavlík; zdroj: FILA, Karel: *Zaniklé církevní stavby ve Znojmě*. Znojmo, 1995

¹³⁵ foto: KOČÍ Jan, Znojmo, 2013



Obr. 44: Současný pohled na děkanské pole, do míst kde stával kostel sv. Barbory¹³⁶



Obr. 45: Mariánská kaple na pohlednici z roku 1931¹³⁷

¹³⁶ foto: KOČÍ, Jan; Znojmo, 2015

¹³⁷ zdroj: SOkA Znojmo, fond Archiv města Znojma, Sbirka pohlednic, sgn. Po - 768



Obr. 46: Pohled na dnešní Mariánské náměstí, před demolicí kaple¹³⁸



Obr. 47: Současný pohled na Mariánské náměstí¹³⁹

¹³⁸ zdroj: SOkA Znojmo, fond Archiv města Znojma, Sbirka pohlednic, sgn. Po - 2282

¹³⁹ foto: KOČÍ, Jan; Znojmo, 2015

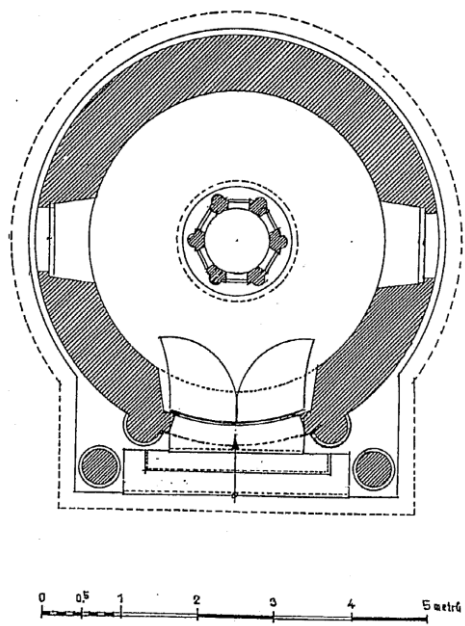


Obr. 48: Detail Mariánské kaple¹⁴⁰

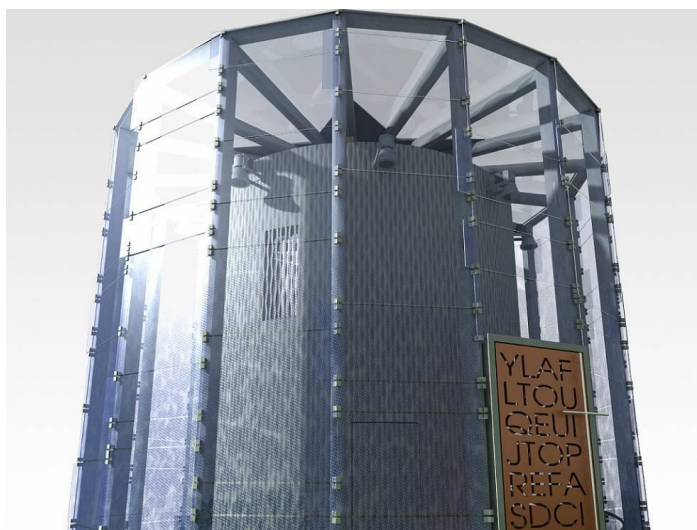


Obr. 49: Bourání kaple v roce 1952¹⁴¹

¹⁴⁰ Galerie: Znojemské zaniklé časy. (Fotoarchiv JMM). [citováno 2015-05-07]. Dostupné z: http://znojemsky.denik.cz/galerie/zanikle_znojmo.html?mm=9096



Obr. 50: Půdorys mariánské kaple¹⁴²

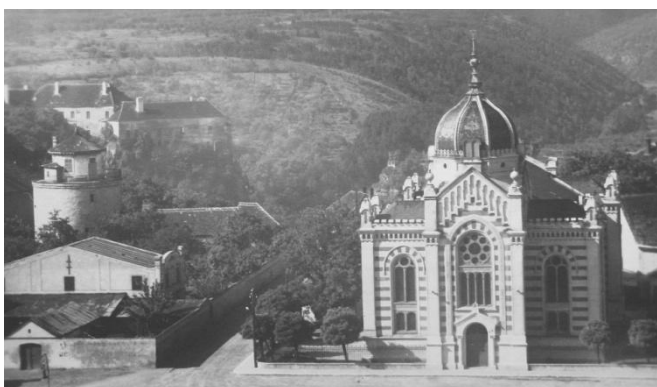


Obr. 51: Moderní podoba kaple, která měla být instalovaná na novém místě¹⁴³

¹⁴¹ zdroj: Fotografie ze soukromých sbírek, zveřejněné na stránce: Historické Znojmo.[online]. Dostupné z: <https://www.facebook.com/pages/Historick%C3%A9-Znojmo/611919685490952?fref=ts>

¹⁴² Autor V. Pavlík; zdroj: FILA, Karel: *Zaniklé církevní stavby ve Znojmě*. Znojmo, 1995

¹⁴³ zdroj: MOŠTĚK, Martin: Město končí přípravu stavby Mariánské kaple. *Znojemský deník* [online]. 2008 [citováno 2015-07-05]. Dostupné z: http://znojemsky.denik.cz/zpravy_region/konci-pripravu-stavby-marianske-kaple20080701.html



Obr. 52: Pohled na synagogu na dnešním náměstí Svobody, v pozadí znojemský hrad¹⁴⁴



Obr. 53: Současný pohled do míst kde stávala synagoga, dnes Finanční úřad¹⁴⁵



Obr. 54: Velká Michalská č. p. 4, sídlo synagogálního sboru znojemských židů po roce 1945¹⁴⁶

¹⁴⁴ zdroj: ČERNOŠEK, Lubomír – JAKL, Karel: *70 let od zničení znojemské židovské synagogy*, In: Sborník Státního okresního archivu Znojmo, 2008

¹⁴⁵ foto: KOČÍ, Jan; Znojmo, 2015

¹⁴⁶ foto: KOČÍ, Jan; Znojmo, 2015

3.4 Zaniklé hřbitovní objekty

Pro místní velkou neznámou jsou zaniklé hřbitovní kaple ve Znojmě. Málokdo tuší, že až do josefínských reforem roku 1786, které zakazovaly pohřbívání uvnitř měst, byl u farního kostela sv. Mikuláše ve Znojmě první městský hřbitov. Po roce 1786 byl hřbitov přenesen do zaběhnutého špitálu na Dolním předměstí k novému kostelu sv. Alžběty. Po zrušení hřbitova přestaly mít místní sakrální stavby význam a nebyly udržované, popřípadě byly využívány jako sklady.

Ještě v roce 1874 je mezi dopisy od čtenářů znojemského *Znaimer Wochenblattu* k vidění stížnost, že během dešťů zde ze země trčí kusy rakví a kosti. Z kaplí už v této době byly pouze trosky a jejich stav a podoba se nedá podrobněji zhodnotit, jelikož většinou se téměř nic nedochovalo. Podoby některých kaplí se dochovaly díky terčům znojemských ostrostřelců, některé na vedutách, u některých bohužel známe jen jejich zasvěcení.

Tato kapitola se zabývá několika zaniklými sakrálními stavbami kolem kostela sv. Mikuláše, jen z největších obzorových dominant Znojma.

3.4.1 Hřbitovní kaple u kostela sv. Mikuláše

Kolem hlavního městského kostela, na dohled rotundy sv. Kateřiny, se rozprostíral nejstarší znojemský městský hřbitov a to až do zákazu pohřbívání uvnitř hradeb, kdy musel být založen na vhodnějším místě. Pro hřbitovy byla sakrální architektura ve formě kaplí typická. Na maličkém prostranství před hlavním vchodem do kostela stálo hřbitovních kaplí hned několik (viz Obr. 55)

3.4.1.1 Kaple sv. Anny

U největšího farního kostela sv. Mikuláše ve Znojmě přes podhradí zvané „Jáma“ na dohled znojemského hradu stálo kaplí hned několik. Dodnes tu stojí kaple zasvěcena sv. Martinu a sv. Anně a Kateřině, zvaná kaplí svatováclavskou. Tato kaple je unikátní svým provedením: dvě patra nad sebou ukotvena na skále nad Dyjí, a pozdě gotickou krouženou síťovou klenbou v horní kapli.

Vlevo před hlavním vchodem do kostela však stávala jiná kaple neznámého stáří, taktéž zasvěcena sv. Anně. Ze všech okolních zaniklých kaplí byla asi největší a náležela louckému opatství. Kaple byla během protestantského rozmachu zabrána přívrženci luterského učení, jako ostatně všechny ostatní znojenské kostely. Svou funkci během této doby přestala plnit a kaplí se stala až po navrácení do vlastnictví Louky.

Už roku 1677 ale kaple chátrala, byla bez oken a lavic, s poničeným oltářem a sloužila jako komora pro procesní sochy. Anton Hübner zaznamenal, že u kaple byla zbudovaná Olivetská hora, po které zbylo osm pilířů s pašijovými výjevy.

Kaple byla zcela odstraněna při zrušení městského hřbitova v roce 1786. Jediné její grafické zobrazení můžeme najít na perspektivní vedutě Znojma z roku 1740 ze sbírky Dismase z Hoferu.

3.4.1.2 Kaple sv. Václava

Název Svatováclavská kaple jako označení pro dvoj-kapli sv. Martina, sv. Anny a sv. Kateřiny zbylo nejspíše jako pozůstatek po jiné kapli sv. Václava, které zde dříve, na místním hřbitově, opravdu stávala. Ovšem už roku 1585 je uváděna jako zdemolovaná, jelikož jí uragán odnesl střechu. Roku 1620 zanikla zcela, možná i proto, že právě zde se konaly české bohoslužby.

Vše co se o kapli dochovalo je k nalezení ve svatomikulášské farní kronice *Protocollum domesticum*.

3.4.1.3 Kaple sv. Barbory

Na opačné straně než kaple sv. Anny, vpravo při východu z kostela stávala čtyřboká kaple sv. Barbory vzniklé snad z hradební věže stojící u schodů do „Jámy“. Skrze „Jámu“, tehdejší jedinou osídlenou oblast v chráněné proláklíně mezi přemyslovským hradem a svatomikulášským kostelem svažující se k životadárné řece Dyji, procházela nejspíše v dávné době stezka z Prahy na Vídeň. Dnes se zde nachází ulice Staré město s celkem asi čtyřiatvaceti staveními. Kaple je zmiňována v městských knihách od roku 1453, taktéž 1457 či 1483, všechno především dary za sloužení mší.

Kapli opět zmiňuje Anton Hübner ve svých *Pamětihodnostech*, jelikož v jeho době byly ještě patrné zbytky základů. Nové zmínky či objevy při renovaci okolí mikulášského kostela nejsou známy.

3.4.1.4 Kaple Cyrila a Metoděje a kaple neznámého svěcení

Z patnáctého století se dochovala jediná zmínka taktéž o kapli zasvěcené Cyrilu a Metoději. Neexistuje ale žádný jiný zdroj či pramen opravdu dokládající existenci této kaple, či snad její umístění.

Naopak je známo umístění jedné menší kaple neznámého původu za presbytářem kostela, v místech dnešní pseudogotické věže z roku 1848. Těžko usuzovat, že se pod nově zbudovanými základy věže dochovaly jakékoliv stopy po původní neznámé kapli. I tento objekt je naznačen na vedutě z Hoferovy sbírky, nejlépe je však zobrazen na střeleckém terči z roku 1837.

Zda je kaple Cyrila a Metoděje, o které většinou neví ani znojemští historici, totožná s kaplí neznámého svěcení dochované na vedutě nebylo nikdy ani naznačeno, přesto zatím ani vyloučeno. Lze jen doufat, že budoucnost a zájem o historii odkryje ještě některá zbývající tajemství.

3.4.1.5 Kaple sv. Jana Nepomuckého

Poslední a nejspíš nejnovější z hřbitovních sakrálních objektů v okolí farního kostela, kaple sv. Jana Nepomuckého, je zmiňována k roku 1729, v době kanonizování tohoto českého světce. V jednom díle Gregora Wolneho je u seznamu duchovních správců kostela sv. Mikuláše poznámka, že Jiří Kvasnička dostal povolení sloužit mše v právě nově obnovené hřbitovní kapli sv. Jana Nepomuckého s jedním oltářem. Obraz Jana Nepomuckého umístěný v kostele je s největší pravděpodobností obraz dříve shlížející z oltáře v kapli.

Zda jde o zcela novou kapli na původním místě nebo renovovanou kapli starší, pravděpodobně kapli sv. Barbory u schodů, není zmíněno. Každopádně byl tento svatostánek zrušen jako všechny okolní objekty spolu s hřbitovem roku 1786.¹⁴⁷

3.4.2 Další zaniklé hřbitovní objekty

Na tomto místě bude zmíněna pouze obřadní síň, která vznikla na nově založeném židovském hřbitově na rozcestí silnic do Přímětic a Únanova. Při jízdě po hlavní silnici do Přímětic je zarostlý hřbitov velmi dobře vidět po levé ruce. Pozůstatky zdejší architektury jsou i z dálky dobře rozpoznatelné. Hřbitov není uzamčen a je volně veřejně přístupný.

3.4.2.1 Židovská obřadní síň

Nově vzniklá židovská náboženská obec ve Znojmě nezbuodovala v druhé polovině devatenáctého století jenom novou synagogu v blízkosti horní městské brány (viz podkapitola 3.3.3). Nově byl roku 1868 založen hřbitov přibližně dva kilometry od města u rozcestí. Na tento hřbitov byly roku 1869 vzniknuvším pohřebním bratrstvem „Chewra Kadiša“ částečně přesunuty exhumované a zachráněné ostatky ze starého hřbitova v dnešní ulici Na Valech, dodnes místo připomíná mohyla. V devatenáctém století bylo vykopáno několik středověkých náhrobních kamenů, některé byly zazděny do fasády nově vznikajících vícepatrových vil a pět nejstarších bylo zazděno do stěny synagogy, kde byly veřejně k vidění (viz Obr. 56)

S novým, stále se rozšiřujícím pohřebišťem vznikla i potřeba vystavení obřadní síně přímo na hřbitově. Architektonický model byl převzat z nové synagogy a síň tak byla postavena taktéž v maurském slohu. Avšak stejně jako synagoga nevydržela nacistické řádění a byla kompletně rozebrána (viz Obr. 57).

¹⁴⁷ FILA, Karel: Něco znojemské historie - Zaniklé církevní stavby. *Zpravodaj znojemských farností*, 1996

Obřadní síň se nalézala uprostřed hřbitova. Byla to polyfunkční budova sloužící nejen jako smuteční síň, ale i márnice a byt hrobníka. Postavena byla podle návrhu Wilhelma Stiassnyho, vídeňského architekta, v letech 1903 - 1904.¹⁴⁸

Po křišťálové noci roku 1938, kdy byla vypálena nová synagoga, byla do základů nacisty rozebrána i židovská obřadní síň. Hřbitov sám zarůstal až do roku 2001, kdy byl alespoň vyklestěn od náletových dřevin. Ani dnes není hřbitov nijak významněji udržován a tak poslední důkazy o přítomnosti židovstva ve městě Znojmě, pomalu, ale jistě zarůstají luční travou.

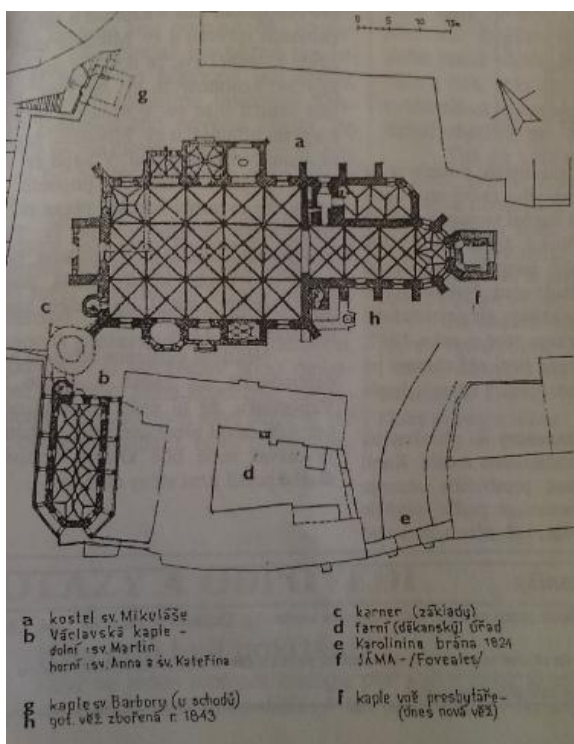
3.4.3 Shrnutí

Hřbitovní architektura ve městě očividně zanikala nejrychleji. Absolutní konec hřbitovních a zádušních kaplí v centrech měst přinesl jeden z hygienických patentů Josefa II. roku 1786. Od tohoto roku se nesmí mrtví pohřbívat uvnitř městských hradeb, ale pouze vně.

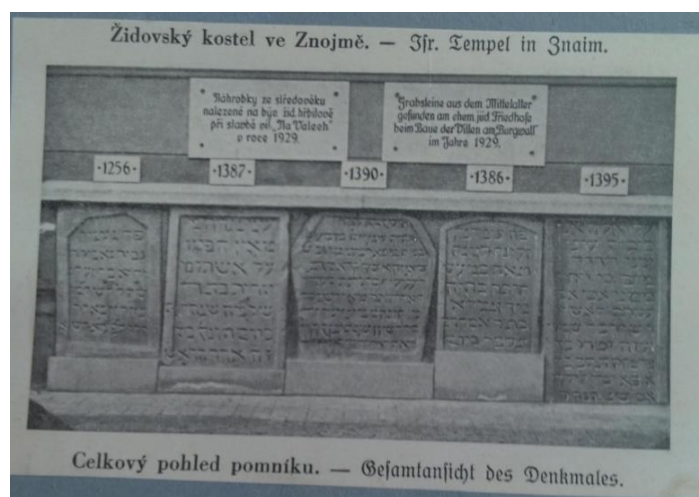
Je logické, že u největšího kostela ve Znojmě, u kterého navíc několik staletí sloužila maličká zahrádka před současným hlavním vchodem jako hlavní a jediný městský hřbitov, musela stát i tomu odpovídající sakrální architektura. Bohužel vzhledem ke všednosti těchto staveb nepovažoval nikdo za důležité zajímat se o hřbitovní sakrální architekturu. I dodnes je pouze okrajovým tématem, mimo hlavní zájem badatelů.

¹⁴⁸ ČERNOŠEK, Lubomír – JAKL, Karel: *70 let od zničení znojenské židovské synagogy*, In: Sborník Státního okresního archivu Znojmo, 2008

3.4.4 Obrazová příloha IV



Obr. 55: Situace hřbitovních kaplí v okolí kostela sv. Mikuláše¹⁴⁹



Obr. 56: Pět nejstarších nalezených náhrobních kamenů zakomponovaných do zdi synagogy. (Pohlednice uložena v městském archivu)¹⁵⁰

¹⁴⁹ zdroj: FILA, Karel: Něco znojemské historie - Zaniklé církevní stavby. *Zpravodaj znojemských farností*, 1996

¹⁵⁰ zdroj: SOkA Znojmo, fond Archiv města Znojma, Sbirka pohlednic sgn. Po - 1875



Obr. 57: Židovská obřadní síň během bourání, 1938¹⁵¹

¹⁵¹ zdroj: ČERNOŠEK, Lubomír – JAKL, Karel: *70 let od zničení znojenské židovské synagogy*, In: *Sborník Státního okresního archivu Znojmo*, 2008

4 Metodika práce a použitý materiál

K práci byly využity typické heuristické postupy. Kromě sestavení základní kostry práce z dostupné sekundární literatury, byly využívány především osobní konzultace s místními regionálními historiky a odborníky z muzejních a památkových institucí. Sekundární literatura byla zapůjčena v městském archivu ve Znojmě, zároveň s prameny primárními, mezi kterými nechyběla stará periodika, zápisy z městských rad, spisy ze stavebního úřadu, vyjádření tehdejších odborníků ke stavu památek, rozpočty na opravy, úpravy, či demolice nepotřebných sakrálních staveb. Stejně tak byla využita současná periodika, jelikož město Znojmo, spolu s celkovými úpravami veřejného prostranství, vydává na světlo zapomenutá tajemství a stále častěji jsme svědky nečekaných objevů, přestože bychom řekli, že v takto překopaném městě už nelze nic nového objevit.

První kapitola o zaniklých velkomoravských sakrálních stavbách čerpala především z archeologických nálezů a zpráv z dřívějších výzkumů. Na Hradišti sv. Hypolita, kde se velkomoravské hradisko nacházelo, probíhal výzkum na konci minulého tisíciletí, a především díky archeologovi Bohuslavu Klímovi mladšímu máme tamní nálezy odborně interpretované a snad i chronologicky správně zařazené.

Další kapitola: „Zanikání sakrálních staveb středověkých“ vychází především z publikací už dříve zpracovávající primární prameny potřebného tématu a konzultací s odborníky, kteří se touto heuristikou primárních pramenů zabývají. Mezi oslovené odborníky z Jihomoravského muzea patří historik a kurátor podsbírek listin a numismatiky, kurátor uměleckohistorických sbírek, kurátorka sbírky fotoarchivu a v neposlední řadě i místní konzervátorka. Prameny ke zmíněným středověkým stavbám byly velice přehledně zpracovány v některých dílech farního zpravodaje *Život znojemských farností*, vydávaném znojemskými dominikány a vypracovaném znojemským „farním týmem“ historie-milovných bratrů, jáhnů a laiků.

Předposlední kapitola pojednává o zaniklých stavbách sakrálních, ovšem založených a postavených v novější době. Často se jedná o stavby barokní, klasicistní i ještě novější, které neustály josefínské reformy, byly na nevhodném místě, přestaly plnit svou funkci či byly odstraněny z nábožensko-politických důvodů. K výzkumu těchto

objektů byly používány především primární prameny uložené ve Státním okresním archivu ve Znojmě. Novější stavby byly kompletně zdokumentované a podkladové materiály se povětšinou zachovaly všechny. Důležitou vlastností pro výzkum regionální historie města Znojma je znalost německého jazyka, jelikož většina materiálů znojenské provenience z 18. a 19. století je psána kompletně německy. Stejně tak jsou německy psaná tehdejší znojemská periodika *Znaimer Wochenblatt* a *Südmährenland*, v této kapitole použitá, jež se věnují objektům tehdejšího času ještě existujícím, dnes zaniklým.

Poslední kapitola hlavního textu se věnuje zaniklých hřbitovním sakrálním objektům, které stály a dodnes stojí na okraji zájmu odborné společnosti. Pro potřeby diplomové práce jsou zpracovány především kaple v okolí hlavního farního kostela sv. Mikuláše, u něhož stál až do josefínských reforem hlavní městský hřbitov a hřbitovní architektura zde nesměla chybět. Dostupné prameny o objektech kolem svatomikulášského kostela byly taktéž zpracovány znojemskými farníky, kteří tak udělali velmi záslužnou službu pro celou znojemskou historii.

Mimo hlavní osu této práce je do textu zasazena historie znojemských židů a sakrální židovské architektury. Vzhledem k osudům židovstva v královských městech českých zemí, není zbylá architektura nijak úchvatná, pokud vůbec nějaká zbyla. Největším přínosem popisu této smutné části historie Znojma bylo zdokumentování, v průvodcích prezentované, židovské rituální lázně – mikve. Potřebné informace byly průběžně nacházeny především v sekundární literatuře či prepisech starých německých dokumentů.

Tato práce jako celek shrnuje téměř všechny dostupné informace o výše zmíněných sakrálních objektech. Je samozřejmé, že souhrn poznatků, vzhledem k rozsahu práce a množství popisovaných objektů, asi nebude úplně kompletní, přesto však je dnes tento spis nejrozsáhlejší prací o zaniklých sakrálních stavbách ve Znojmě.

5 Výsledky

Všechny popisované stavby byly zhodnoceny z restaurátorského hlediska. Po prostudování historie zkoumaných objektů, jejich architektury, a především po zhodnocení současného stavu, byla pro jednotlivé památky, či jejich pozůstatky vytvořena nezávazná doporučení využívající vlastních zkušeností nabraných během studia restaurování a konzervování uměleckých předmětů na Vysoké škole chemicko-technologické.

Jak je patrné z textu práce, některé sakrální stavby dříve zaniklé jsou dnes znovu nalezené, obnovené, šikovně zakonzervované a veřejně přístupné, aby mohly plnit svou informativní, někdy i historicky estetickou, funkci. Kromě hřbitovních kaplí zbylo téměř vždy po stavbě nějaké reziduum. Většinou to jsou pod povrchem, či ve sklepeních domů, zakonzervované základy zaniklých staveb. Nejčastěji kvůli nedostatku peněz jsou tyto zbytky památek bez veřejného přístupu a většinou pouze zalité do betonu, a takovými způsobem pouze zakonzervované pro „budoucí generace“, jak rádi opakují památkáři v těchto situacích.

Některé zaniklé stavby byly zcela vymazány z paměti města včetně základů, například hřbitovní objekty kolem kostela sv. Mikuláše, o těchto stavbách zbylo pár kusých informací v primárních pramenech, někde je známo pouze zasvěcení. Stejně tak zcela z povědomí zmizel původně gotický kostel sv. Jana Křtitele zdobící horní stranu Masarykova náměstí, z něhož nezbyly ani základy.

Další stavby, jejichž základy byly objeveny, odkryty, zdokumentovány ale nenašly se peníze na jejich úpravu, jsou většinou na dalších pár staletí zakonzervovány pod povrchem země. Špitální kostel sv. Alžběty je takto zachován ve sklepení nově vybudovaného polyfunkčního domu, či základy, svého času hlavního protestantského kostela sv. Petra a Pavla, dnes pod povrchem jednoho ze znojemských náměstí, jsou k vidění alespoň z turisticky přístupného znojemského podzemí.

Z památkového hlediska je pro Znojmo výhodné zaniklé sakrální stavby propagovat, děje se tak však s mnohaletými průtahy, a později než by bylo bývalo vhodné. Základy velkomoravského kostelíku na Hradišti sv. Hypolita u Znojma byly postupně restaurovány do přijatelné podoby až v posledních několika letech.

Připomínka nové židovské synagogy ve formě pamětní bronzové tabulky byla instalována až sedmdesát let po jejím zániku. Mariánskou kapli na silniční tepně skrze Znojmo připomínají pouze čtyři špinavé kovové kostky zalité v asfaltu uprostřed silnice.

Samostatnou kapitolou znojenských památek je premonstrátský klášter v Louce. Tato nedostavěná barokní přestavba od svého zrušení v roce 1784 chátrá stejně jako její okolí, nárazově využívané pro potřeby větších hudebních produkcí. Naštěstí celý klášter i kostel Nanebevzetí panny Marie a sv. Václava vydržel ve své podobě do současných dní, včetně románské krypty a části gotického ambitu. V celém areálu byla z původních staveb zcela srovnána se zemí pouze kaple, následně kostel sv. Barbory na děkanském poli vedle klášterního hřbitova. Celý areál je obrovský, nevyužitý a už čtvrt století se vedou spory o podobu a financování jakékoliv rekonstrukce.

Nejvíce užitečnou a dodnes funkční zaniklou sakrální stavbou ve Znojmě je jednoznačně bývalý sdružený klášter minoritů a klarisek. V bývalém mužském konventu je umístěno ředitelství a výstavní prostory Jihomoravského muzea, v ženské části kláštera jsou dodnes školní instituce. Dokonce i v klášterní lékárně a pozdějším špitálu je dnes restaurační zařízení. Zaniklému „chrámu Matky boží“ mezi mužskou a ženskou částí kláštera je věnováno velmi málo pozornosti a bývalá posvátná půda slouží pouze jako parkoviště. Ještě hůře, ve srovnání s kostelem, je na tom bývalá kaple sv. Bernardina, následná nedokončená oratoř klarisek adaptovaná na první znojenské divadlo. Po úplném rozebrání byly na jejím místě postaveny technické budovy přilehlé základní školy a povědomí o nejstarším znojenském divadle zmizelo. Avšak nejhůře ze všech stavebních památek v blízkém okolí znojenského hradu skončila znojenská loreta. Nebýt několika málo zmínek o její možné existenci ve starší literatuře zkoumající mariánské památky na našem území, znojenská loreta by i této práci zůstala zatajena.

Speciální součástí této práce je stručné shrnutí dějin znojenských židů a židovské obce existující ve Znojmě, s různými přestávkami, od roku (asi) 1330 až do roku 1938. Mezitím byli židé, jako původci všeho zla, vyhnáni z královských měst Ladislavem Pohrobkem roku 1454. Kvůli tomuto unáhlenému kroku Znojmo přišlo o všechny památky židovské architektury. Stará židovská synagoga zanikla, byla přestavěna na kapli sv. Bernardina a následně zbourána. V přiléhajícím domě se ve sklepení nachází

údajná rituální lázeň, zda však opravdu tento zaplavený prostor patřil synagoze a zda zde probíhaly rituální očisty, není dodnes jasné ani předním odborníkům.

Nesmýslná perzekuce židů skončila s nástupem Františka Josefa I. na rakouský trůn v roce 1848. Židům nemělo být nadále zakazováno nocovat uvnitř hradeb, mohli se do města nastěhovat a začali požívat i do té doby upíraných náboženských práv. Ihned toho využili a ve Znojmě vznikla nová židovská obec, byl založen nový hřbitov a vznikla nová monumentální synagoga. Tato éra však neměla mít dlouhého trvání a její konec se schyloval se silícími nacionalistickými náladami a blížící se druhou světovou válkou. Většina znojmských sakrálních objektů zanikla, byla přestavena nebo rozebrána. Synagoga se však v době radikálních nálad dočkala vypálení, vyrabování a totální demolice.

Z restaurátorského hlediska je současný stav zaniklých sakrálních budov ve Znojmě spíše nevyhovující. Soustavná péče se věnuje pouze bývalému minoritskému klášteru, který i nyní (2015 – 2017) podléhá opravným stavebním pracím v celém interiéru. Pro Znojmo by bylo přínosem zpřístupnit zbytky zaniklých budov veřejnosti v co největším rozsahu, například po vzoru římských vykopávek v centru Vídně. Tam, kde se pozůstatky sakrálních staveb zachovaly, je nutné lépe řešit informovanost a propagaci, která je například v případě velkomoravských kostelů téměř nulová. Je samozřejmé, že u staveb kompletně asanovaných ani takovýto postup není možný, proto by na těchto místech neměly chybět informační tabule s rekonstruovanou podobou a základními údaji. Nejlepší možností by bylo holografické promítání zaniklých staveb na jejich původních místech a v jejich skutečných rozměrech. Technologie pro uskutečnění těchto futuristických plánů už existuje, ovšem stabilní využití pro památkářské účely v nejbližší době nejspíše nehrozí.

6 Závěr

Tato práce se snaží shromáždit všechny dostupné informace a prameny týkající se zaniklých sakrálních objektů královského města Znojma. V regionální literatuře zatím chybí jakákoliv publikace šířeji rozpracovávající zmíněné téma a většina zaniklých církevních staveb byla zpracována jen velmi heslovitě, nejčastěji formou jednotlivých krátkých článků aktuálního výzkumu v průběžných sbornících muzejních institucí. Tento spis by mohl nedostatek napravit. Obsahuje kompletní soupis všech dosud objevených už neexistujících sakrálních staveb, které na území Znojma během celé jeho historie vznikly.

K práci byly použity listiny a spisy z archivních fondů Státního okresního archivu ve Znojmě, konkrétně zápisy městských rad, korespondence mezi úřady, fond stavebního úřadu, kroniky města včetně obrazových příloh, stejně tak byly použity staré pohlednice a architektonické nákresy zde uložené. Dále bylo využito regionální literatury vydávané Jihomoravským muzeem či znojemským archivem (Sborníky, Ročenky), fotografické knihy místní provenience, moderní rekonstrukce staveb či jejich historické fotografie. Úhelným kamenem práce byl heslovitý soubor poznatků o zaniklých církevních stavbách ve Znojmě od MUDr. Karla Fily ve spolupráci s architektem Václavem Pavlíkem z roku 1995. Tento třiceti stránkový strojopis sloužil jako seznam církevních staveb a těch nejdůležitějších informací týkajících se zmiňovaných objektů, a to pouze pro potřeby znojemských historiků.

Veškerá vhodná literatura týkající se tématu byla vyčerpána, vzhledem k poloze Znojma u rakouských hranic a jeho historii, jsou některé publikace či prameny v německém jazyce. Samozřejmě bylo využito i současných periodik pro popis moderních dějin, dnešního stavu či budoucích plánů. Velké díky patří taktéž znojemským regionálním historikům z Jihomoravského muzea a městského archivu, kteří byli ochotni téma této práce konzultovat a bezplatně darovat svoje vědomosti k prospěchu výzkumu a zlepšení kvality této práce.

Práce pojímá zanikání církevních staveb na území Znojma a blízkého okolí v celkové chronologii českých zemí. Je tedy rozdělena na několik okruhů podle doby, v níž stavby vznikaly. Nejstarší době, velkomoravské, je věnována samostatná kapitola.

Těsná blízkost současného Hradiště sv. Hypolita a Znojma přímo nahrává možnosti chápat celou tuto městskou oblast jako velkomoravskou a začít s výzkumem zaniklých církevních staveb přímo v této době. Následují zaniklé stavby středověké, kterých Znojmo jako úředně přemyslovské, a od roku 1226 královské, město mělo mnoho, ale z kterých se do dnešní doby zachovalo velmi málo, většinou pouze novověké přestavby. Další součástí práce jsou zaniklé stavby novověké, jedná se především o barokní stavby, které kvůli svému nízkému věku a malé historické hodnotě byly rozebrány a kompletně odstraněny. Poslední, čtvrtou částí jsou zaniklé hřbitovní objekty především z prvního znojmského městského hřbitova u kostela sv. Mikuláše.

Speciální součástí práce jsou průběžně naznačené dějiny znojmských židů, od prvních zmínek, přes jejich vyhnání z královských měst roku 1454 Ladislavem Pohrobkem a opětovný návrat v roce 1851, až do zániku samostatné židovské obce ve Znojmě a její poválečnou historii.

Na závěr snad shrnutí hlavních myšlenek a informací během výzkumu získaných: Velkomoravské stavby na území Znojma a jeho okolí byly předpokládány, ale dlouho nedoložené. Naštěstí pouze do výzkumu archeologa Bohuslava Klímy mladšího, který na konci tisíciletí objevil na Hradišti pozůstatky základů velkomoravského kostela, později dokonce i velkomoravské rotundy zakomponované v základech současného barokního chrámu patřícímu křížovníkům s červenou hvězdou. Základy prvního nalezeného kostela jsou v dnešní době zrestaurované, kompletně upravené včetně blízkého okolí a dokonce i veřejně přístupné, ovšem nepropagované a zbytečně trpící nedostatkem zájmu i přes svůj ohromný historický i turistický potenciál.

Středověké církevní stavby se taktéž nedochovaly téměř vůbec. Ze čtyř popisovaných objektů jsou dva zcela ztraceny, jeden zakonzervován pod zemí a přístupný pouze z podzemí a jen jeden objekt se v částečné podobě a dokonce svým způsobem funkční dochoval do dnes. Zcela zaniklým je kostel sv. Jana Křtitele, který stál na místě funkcionalistického obchodního domu Dyje. Po přestavbě kostela na obytný dům, byl nešťastnou náhodou zasažen americkou leteckou pumou a kompletně zničen. Kvůli následné stavbě se nedochovaly ani základy a kostelík je tak známý pouze z historických nákresů. Dalším, zcela zaniklým sakrálním objektem je špitální kostel sv. Alžběty na bývalém Horním předměstí Znojma. Kostel byl před plánovanou stavbou polyfunkčního domu odkryt, zaměřen, zdokumentován a jeho základy měly být

dokonce zrestaurovány a v zakonzervované podobě zpřístupněny veřejnosti ve sklepeních nového domu. Jako obvykle však vyhrály peníze a stavební lobby. Zbytky kostela byly zality betonem a alespoň takto nešikovně zachovány pro příští generace a vhodnější technologie. Posledním, zcela zmizelým středověkým objektem je kostel sv. Petra a Pavla na dnešním Václavském náměstí. Tento hlavní znojemský protestantský svatostánek byl taktéž kompletně zdemolován a pohřben pod moderním povrchem, přestože by bylo vhodné základy v odkryté podobě zveřejnit. Naštěstí je několik kamenů ze základů kostela k vidění v jednom z ramen znojemského podzemí.

Jediným dosud funkčním středověkým sakrálním objektem je bývalý klášter minoritů, později františkánů, a klarisek. I přes rozebrání sdruženého chrámu Matky boží se zachovaly naštěstí oba konventy. V mužské části dodnes sídlí Jihomoravské muzeum, které zde má výstavní sály stejně tak i část depozitáře a celé vedení. V ženské části je dnes obchodní akademie a základní škola. S klášterem byly svázány i další významné sakrální stavby, například barokní oratoř klarisek, která nestihla být ani vysvěcena a které byla adaptována na první znojemské městské divadlo. Loreta – svatá chýše, taktéž umístěna u jednoho křídla konventu klarisek byla zrušena a úplně odstraněna. Dnes je v místech, kde stávala školní dvůr.

Mezi středověké zaniklé sakrální stavby byla taktéž zařazena znojemská středověká synagoga, z níž se dochovala pouze pravděpodobná židovská rituální lázeň – mikve – ve sklepení jednoho z nejbližších přilehlých objektů.

Zaniklé novověké církevní stavby zastupují především barokní kaple budované těsně před josefínskými náboženskými reformami ke konci osmnáctého století. Tudiž neměly dlouhé existence a svému poslání sloužily v porovnání s jinými staršími objekty podstatně kratší dobu.

Veřejně nejdiskutovanější zaniklou sakrální stavbou ve Znojmě je kaple Panny Marie Pomocné, jež stávala na dnešním Mariánském náměstí u výjezdu z ulice Alšovy. Kaple byla na povel tehdejšího komunistického vedení právě kvůli svému krátké existenci rozebrána bez náhrady, přestože byl přesun kaple nebo postavení její kopie už dlouho v jednání. Ekonomická krize roku 2008 zarazila i snahu o postavení připomínkové moderní novostavby Panny Marie – Matky evropských národů.

Kaple, pozdější farní kostel, sv. Barbory na děkanském poli u Louckého kláštera sdílela svůj osud společně s louckým opatstvím. Vznikala v době ekonomického

rozmachu a barokní přestavby kláštera, zrušena byla taktéž spolu s ním, výnosem císaře Josefa II. v roce 1784. Z památkového hlediska je významné, že do dnešních dob se zachoval alespoň oltář z této kaple a je umístěn v hradní kapli znojemského hradu.

Svou vlastní kapitolu si zasloužila i velmi často opomínaná znojemská synagoga. Vzhledem k nulovému počtu osob židovského vyznání ve Znojmě je tato součást městských dějin nevědomky zatlačována do pozadí, přestože měla pro Znojmo nevyčísitelný přínos. Znojemští židé se zasloužili o největší rozvoj průmyslu ve městě a díky takto získávanému kapitálu mohlo město bohatnout. Dokonce i dnes tak nenápadná samozřejmá věc jako je zavařovací sklenice plná kyselých nakládaných okurek, je vynálezem židovské rodiny usazené ve Znojmě. Díky tomuto mohla být zrychlena výroba a Znojmo právě díky nakládaným okurkám získalo celosvětové uznání. Synagoga vydržela ve Znojmě pouhých padesát let a před začátkem druhé světové války byla zničena nacionalisticky zmanipulovaným davem.

Poslední část mého výzkumu se zabývá zaniklými sakrálními stavbami hřbitovními, a to především v okolí hlavního znojemského kostela sv. Mikuláše. Několik kaplí zde postavených zmizelo spolu s místním městským hřbitovem roku 1786. Poslední popisovanou stavbou mírně vybočující z koncepce kapitoly je obřadní síň z nového židovského hřbitova ve Znojmě. Mezi sakrální hřbitovní stavby by však i tento objekt mohl být zařazen a nebyl zde proto vynechán.

Ke všem zaniklým církevním stavbám byl kromě popisu celé známé historie a jejich architektury, zdokumentován i současný stav a především byly všechny zaniklé památky zhodnoceny z restaurátorského hlediska. Tento pohled hodnotí nakládání s pozůstatky staveb, jejich propagaci, plánovanou péči, uložení záznamů a přináší i některé návrhy na zlepšení současného nevyhovujícího stavu.

V současné době není zaniklým sakrálním stavbám ve Znojmě věnována přílišná pozornost, nejen z důvodů časových a finančních. Pro město je však taktéž výhodnější investovat spíše do nových lukrativních projektů, než do zaniklých staveb, o něž není mezi nezalou veřejností žádný zájem. Lze jen doufat, že budoucnost tento stav změní.

7 Seznam obrazových příloh

Obr. 1: Současná podoba probošství sv. Hypolita v Hradišti u Znojma	16
Obr. 2: Vyznačení polohy Kostela I v katastru dnešní obce.....	16
Obr. 3: Možná podoba velkomoravského kostela na Hradišti v jeho druhé (mladší) stavební fázi, tj. po přistavění předsíně – tzv. nartexu.....	17
Obr. 4: Půdorysná dispozice Kostela I. pod novodobou zástavbou	18
Obr. 5: Současný stav Kostela I.....	18
Obr. 6: Vyznačení polohy Kostela II, pod současným klášterním kostelem, v katastru dnešní obce	19
Obr. 7: Půdorys velkomoravské rotundy pod klášterem sv. Hypolita.....	19
Obr. 8: Pohled na proluku vzniklou zbořením kostela s bývalou oratoří, mezi mužským a ženským klášterem	49
Obr. 9: Původní barokní portál dormitáře klarisek, vedle současného nově proraženého vchodu do školy	49
Obr. 10: Půdorys středověkého kláštera	50
Obr. 11: Křížová chodba, nejstarší dochovaná část minoritského kláštera.	50
Obr. 12: Rekonstrukce dnes již neexistující jihozápadní části	51
Obr. 13: Nákras podoby nové barokní oratoře, vzniklé z kaple sv. Bernardina.....	51
Obr. 14: Stav během bourání prvního městského divadla, bývalé nevysvěcené oratoře	52
Obr. 15: Dnešní podoba nádvoří. Vlevo bývalý dormitář klarisek, místo budovy vpravo stávala oratoř.....	52
Obr. 16: Renovované Purkrábkovy sochy zvelebující vzniklé zákoutí v místech zbořené hlavní lodě.....	53
Obr. 17: Stav těsně před zrušením, Současné dispozice minoritského kláštera (A – nejstarší dochované části kláštera, v současnosti sídlo Jihomoravského muzea; B – proluka vzniklá vybouráním kostela a zaasfaltováním; C – barokní přestavba kláštera klarisek, dnes Obchodní akademie; D – naznačený půdorys v místech, kde stávala oratoř; E – bývalý špitál a lékárna, dnes restaurace Café Muzeum).....	53

Obr. 18: Současné dispozice minoritského kláštera (A – nejstarší dochované části kláštera, v současnosti sídlo Jihomoravského muzea; B – proluka vzniklá vybouráním kostela a zaasfaltováním; C – barokní přestavba kláštera klarisek, dnes Obchodní akademie; D – naznačený půdorys v místech, kde stávala oratoř; E- bývalý špitál a lékárna, dnes restaurace Café Muzeum, F - Loreta).....	54
Obr. 19: Současný stav středověkých erbů na parapetu okna v ambitu minoritského kláštera.....	54
Obr. 20: Vpravo kostel sv. Petra, uprostřed podjezdový obytný dům, vlevo hospodářské budovy kláštera klarisek.	55
Obr. 21: Rekonstrukce podoby kostela sv. Petra a Pavla	55
Obr. 22: Půdorys kostela sv. Petra a Pavla	56
Obr. 23: Dnešní podoba Václavského náměstí, vlevo ZŠ Václavské náměstí, bývalý zadní trakt kláštera klarisek	56
Obr. 24: Zbytky základů kostel sv. Petra a Pavla, přístupné ze znojemského podzemí	57
Obr. 25: Rekonstruovaná podoba kostela sv. Jana Křtitele	57
Obr. 26: Olejomalba z roku 1850, od Franze Flora.....	58
Obr. 27: Archivní pohlednice, pohled na tzv. „špalíček“	58
Obr. 28: Pohled na vzniklý parčík po vybombardovaném obytném „špalíčku“	58
Obr. 29: Půdorys kostela sv. Jana Křtitele na Dolním znojenském náměstí	59
Obr. 30: Současný pohled na náměstí T.G.M. ve Znojmě, v místech OD Dyje stával gotický kostelík sv. Jana Křtitele.....	59
Obr. 31: Horní (Pražská) brána, současný stav	60
Obr. 32: Kresebná rekonstrukce původního špitálního kostela sv. Alžběty v pol. 16. století.....	60
Obr. 33: Odkrytý půdorys špitálního kostela.....	61
Obr. 34: Kresebná rekonstrukce původního špitálního kostela sv. Alžběty v pol. 16. století.....	61
Obr. 35: Půdorysná rekonstrukce barokního kostelíku sv. Kateřiny	62
Obr. 36: Kresebná rekonstrukce kostela sv. Kateřiny, postaveného na základech kostela sv. Alžběty na počátku 18. století	62
Obr. 37: Současný polyfunkční dům na místě středověkého špitálu s kostelem sv. Alžběty	62

Obr. 38: Přestavba středověké zástavby v těsné blízkosti středověké synagogy, věž možná patřila synagoze, pod současným obchodem je zachovaná středověká rituální lázeň	63
Obr. 39: Středověká rituální židovská mikve, pod současným obchodem Stella.....	63
Obr. 40: Letecký pohled na děkanské pole u Louckého kláštera s vyznačenými objekty	78
Obr. 41: Půdorys kaple sv. Barbory.....	78
Obr. 42: Rekonstruovaná podoba kaple sv. Barbory	79
Obr. 43: Oltář ze sv. Barbory, umístěný v Deblínské kapli znojemského hradu	79
Obr. 44: Současný pohled na děkanské pole, do míst kde stával kostel sv. Barbory	80
Obr. 45: Mariánská kaple na pohlednici z roku 1931.....	80
Obr. 46: Pohled na dnešní Mariánské náměstí, před demolicí kaple.....	81
Obr. 47: Současný pohled na Mariánské náměstí	81
Obr. 48: Detail Mariánské kaple	82
Obr. 49: Bourání kaple v roce 1952.....	82
Obr. 50: Půdorys mariánské kaple.....	83
Obr. 51: Moderní podoba kaple, která měla být instalovaná na novém místě	83
Obr. 52: Pohled na synagogu na dnešním náměstí Svobody, v pozadí znojemský hrad84	
Obr. 53: Současný pohled do míst kde stávala synagoga, dnes Finanční úřad.....	84
Obr. 54: Velká Michalská č. p. 4, sídlo synagogálního sboru znojemských židů po roce 1945	84
Obr. 55: Situace hřbitovních kaplí v okolí kostela sv. Mikuláše.....	90
Obr. 56: Pět nejstarších nalezených náhrobních kamenů zakomponovaných do zdi synagogy. (Pohlednice uložená v městském archivu)	90
Obr. 57: Židovská obřadní síň během bourání, 1938	91

8 Seznam použitých informačních zdrojů

8.1 Prameny

1. SOkA Znojmo, fond Archiv města Znojma, Spisovna 918-1938, karton č. 46, spis II/2c-11
2. SOkA Znojmo, fond Archiv města Znojma, Kronika Města Znojma 1918-1923, Příloha ke kronice, karta č.1, příloha č. 34/II/18-23
3. SOkA Znojmo, fond Archiv města Znojma, Sběrka Archiválií, sgn. 7/86 – 84
4. SOkA Znojmo, fond Archiv města Znojma, Sběrka pohlednic sgn. Po - 768, 1014, 1015, 1875, 2282
5. SOkA, Katalog staré spisovny, záznam 1/25R, poznámka 200
6. SOkA Znojmo, fond Archiv města Znojma, Městský stavební úřad 1825-1945 (1958), dopis ze dne 22. 4. 1949, inv. č. 28, sign. 616/7.
7. SOkA Znojmo fond Archiv města Znojma, Městský stavební úřad 1825-1945 (1958), dopis ze dne 25. 5. 1950, inv. č. 28, sign. 616/7.
8. SOkA Znojmo, fond archiv městského stavebního úřadu, 1825
9. SOkA Znojmo, fond Archiv města Znojma, oddíl Nejstarší knihy a rukopisy 1363-1790
10. SOkA Znojmo, fond Archiv města Znojma, oddíl Listiny 1281-1862
11. Informace z přednášky Bohuslava Klímy („*Velkomoravské pohřebiště na Hradišti objeveno*“), prezentované dne 10. 1. 2008 v rámci přednáškového cyklu JMM ve Znojmě.

8.2 Literatura

1. AUER, Josef: *Vypuzení židů ze Znojma roku 1454*. In: sborník "Od Horácka k Podyjí", 1927
2. BAUER, Jan: *Po proudu Dyje, Krajem vína a slavné historie*, Regia, 2014
3. BUKOVSKÝ, Jan: *Loretánské kaple v Čechách a na Moravě*. Libri, 2000
4. CIPRIAN, Pavel: *Jihomoravské muzeum ve Znojmě*. Brno: K-Public, 1996

5. ČERNOŠEK, Lubomír – JAKL, Karel: *70 let od zničení znojenské židovské synagogy*, In: Sborník Státního okresního archivu Znojmo, 2008
6. ČUČKA, Oldřich: *Dějiny královského města Znojma a znojemského kraje od nejstarších dob do sedmdesátých let 19. století*. Brno, 1998
7. ČUČKA, Oldřich: *750 let města Znojma*. Brno, 1976
8. DOSTÁL, Bořivoj: *Velkomoravské Znojensko ve světle archeologických nálezů*. Brno, 1961
9. FIEDLER, Jiří: *Jewish Sights of Bohemia and Moravia*. Praha: Sefer, 1991
10. FILA, Karel: *Zaniklé církevní stavby ve Znojmě*. Znojmo, 1995
11. FOLTÝN, Dušan: *Encyklopedie moravských a slezských klášterů*. 1. vydání, Libri, 2005
12. GOLD, Hugo: *Židé a židovské náboženské společnosti na Moravě v minulosti a současnosti*. Brno, 1929, (2008)
13. HAMANNOVÁ, Brigitte: *Habsburkové. Životopisná encyklopedie*. Praha: Brána, 1996
14. HAVLÍK, Lubomír Emil: *Dějiny královského města Znojma*. Brno, 1994
15. HAVLÍK, Lubomír Emil: *Znojenské Hradiště sv. Hypolita*. Brno: Vlastivědný věstník mor., 1956
16. HAVLÍK, Lubomír Emil: *Znojmo, z minulosti města a jeho památek*. Brno, 1956
17. HAVLÍK, Lubomír Emil: *Dějiny královského města Znojma a Znojemského kraje od nejstarších dob do sedmdesátých let 19. století*. Brno, 1998
18. HEŘMAN, Jan. *Jewish Cemeteries in Bohemia and Moravia*. Praha: Rada židovských obcí ČSR, 1980
19. HÜBNER, Anton: *Dějiny pamětihodnosti Znojma*. 1843, 1846, 1854
20. HÜBNER, Anton: *Paměti královského města Znojma*. 1869
21. CHALOUPKA, Gracián: *Znojmo do počátku 14. století*. Brno, 1969
22. JANKŮ, Vlastimil: *Dějiny Znojma v obrazech*. Brno, 2006
23. JINDRÁČEK, Efram: *Sv. Jan Kapistrán - Apoštol Znojma. Život Znojemských Farností*, 2010
24. KACETL, Jiří: *77 divů Znojma*. Znojmo: Znojemská Beseda, 2008

25. KACETL, Jiří: *Historie měšťanského špitálu s kostelem sv. Alžběty, později sv. Kateřiny na Horním předměstí Znojma*. In: Zaměřeno na středověk. Zdeňkovi Měřinskému k 60. narozeninám. Praha, 2010
26. KACETL, Jiří: *Historie středověkého měšťanského špitálu na Horním předměstí Znojma*. In: Sborník Státního okresního archivu Znojmo. 2008
27. KACETL, Jiří - LIBOR, Jan : *Poceta králi. K 730. výročí smrti českého krále, rakouského vévody a moravského markraběte Přemysla Otakara II*. Brno a Znojmo: Matice moravská, 2008
28. KAMENÍČEK, František: *Zemské sněmy a sjezdy moravské, jejich složení, obor působnosti a význam*. Brno, 1905
29. KLENOVSKÝ, Jaroslav: *Židovské památky Moravy a Slezska*. Era, 2001
30. KLÍMA, Bohuslav: *Znojmská rotunda ve světle archeologických výzkumů*. Brno, Masarykova univerzita, 1995
31. KLÍMA, Bohuslav: *Výzkum na Hradišti ve Znojmě*. In: Přehled výzkumů AU ČSAV za rok 1986. Brno: AU ČSAV, 1989
32. KLÍMA, Bohuslav: *Hradiště sv. Hypolita ve Znojmě. Deset let archeologických výzkumů velkomoravského centra (1986-1995)*. In: Sborník prací PdF MU v Brně. Brno: Masarykova univerzita, 1999
33. KLÍMA, Bohuslav: *Znojmo – Hradiště sv. Hypolita. Záchranný i systematický archeologický výzkum v roce 2000*. In: Přehled výzkumů AU AV ČR v Brně. Brno: AU AV ČR, 2000
34. KLÍMA, Bohuslav: *Výsledky archeologického bádání ve velkomoravském výšinném hradišti sv. Hypolita ve Znojmě v letech 1996-1997*. In: Sborník prací, PdF MU v Brně. Brno: Masarykova univerzita, 2003
35. KLÍMA, Bohuslav: *Objev části velkomoravského pohřebiště pod středověkým až novověkým hřbitovem u kostela sv. Hypolita ve Znojmě-Hradišti*. In: Sborník na počest Dariny Bialekovéj. Nitra, 2004
36. KLÍMA, Bohuslav: *Nová etapa archeologických výzkumů Znojma-Hradiště*. 1989
37. KLÍMA, Bohuslav: *Archeologický výzkum MU na velkomoravském výšinném hradišti sv. Hypolita ve Znojmě*. In: Velká Morava mezi východem a západem. Brno, 2001

38. KLÍMA, Bohuslav: *Objev prvního velkomoravského kostela na hradišti sv. Hypolita ve Znojmě*. In: Sborník prací Pedagogické fakulty Masarykovy univerzity v Brně. Brno, 2001
39. KOČÍ, Jan: *Novodobá historie bývalého premonstrátského kláštera v Louce u Znojma (1784-2010)*, PedF UK, Praha, 2010
40. KROUPA, Petr: *Premonstrátský klášter Louka*. In: Jižní Morava. Vlastivědný sborník. Brno: Muzejní a vlastivědná společnost v Brně, 1996
41. KROUPA, Petr - KROUPA, Jiří – SLAVÍČEK, Lubomír-UNGER, Josef: *Premonstrátský klášter v Louce. Dějiny – umělecká výzdoba – ikonologie*. Znojmo: Jihomoravské muzeum ve Znojmě, 1997
42. MACOUN, Eman: *Znojmo v proměnách..* Třebíč, Akcent, 2012
43. MAŽÁROVÁ, Monika: *Architektura a urbanismus ve Znojmě 1945-1989: bakalářská práce*. Olomouc: UPOI FF, 2011
44. PECHNÍKOVÁ, Markéta. *Antropologická analýza kosterních pozůstatků ze Znojma - nám. Svobody: Diplomová práce*. Brno: MU, 2008
45. PEŘINKA, František: *Vlastivěda moravská*, 1904
46. PLAČEK, Miroslav; FUTÁK, Peter. *Páni z Kunštátu. Rod erbu vrchních pruhů na cestě k trůnu*. Praha, Lidové noviny, 2006.
47. PODBORSKY, Vladimír – VILDOMEK, Vědomil: *Pravěk Znojemska*. Brno: Musejní spolek, 1972
48. PODBORSKÝ, Vladimír: *50 let archeologických výzkumů Masarykovy univerzity na Znojemsku*. Brno: Masarykova univerzita, 2001
49. POLESNÝ, Karel: *Znojemští židé ve 14. století*. In: Sborník "Od Horácka k Podyjí", 1927
50. RICHTER, Václav – SAMEK, Bohumil – STEHLÍK, Miloš: *Znojmo*. Praha 1966
51. SVOBODOVÁ, Monika: *K otázce velkomoravské církevní architektury (na území Moravy a Slovenska)*. Brno, PdF MU, 2003
52. ŠVÁBENSKÝ, Mojmír: *Dějiny archivu premonstrátského kláštera v Louce u Znojma*. In: Sborník k nedožitým padesátinám PhDr. Jiřího Radimského. Brno: Státní archiv, 1969
53. VRBKA, Anton: *Gedenkbuch der Stadt Znaim.1 902*, 1927

54. WIHODA, Martin: *Morava v době knížecí 906–1197*. Praha: Lidové noviny, 2010

8.3 Periodika

1. FILA, Karel: Něco znojemské historie - Zaniklé církevní stavby. *Zpravodaj znojemských farností*, 1996
2. GROSSMANN, Jiří: Z historie Židů ve Znojmě, In: *Znojemsko*, 2008
3. KLENOVSKÝ, Jaroslav: Z historie židovské obce ve Znojmě, In: *Znojemsko*, 2008
4. *Südmährenland*, ročník 1933 (SOkA Znojmo)
5. *Znaimer Wochenblatt*, ročník 1923 (SOkA Znojmo)

8.4 Internetové zdroje

1. KACETL, Jiří: Vědomil Vildomec prý nechal tajemné podzemí zasypat. *Znojemsko* [online]. 2011 [citováno 2015-05-05]. Dostupné z: <http://www.znojemsko.cz/clanek/vedomil-vildomec-pry-nechal-tajemne-podzemi-zasypa/3280>
2. KRUTIŠ, Dalibor: Stát dluží stavařům miliony. *Znojemský deník* [online]. 2008 [citováno 2015-06-25]. Dostupné z: http://znojemsky.denik.cz/zpravy_region/stat-dluzi-stavarum-miliony20080712.html
3. MAREČEK, Lubomír: Znojmo ukazuje unikátní klenoty Přemysla Otakara II.. *iDnes* [online]. 2011 [citováno 2015-05-05]. Dostupné z: http://brno.idnes.cz/obrazem-znojmo-ukazuje-unikatni-klenoty-premysla-otakara-ii-ptf-/brno-zpravy.aspx?c=A080826_1034682_brno_taj

4. MOŠTĚK, Martin: Opravy Divišova náměstí odhalily hrob z doby bronzové. *Znojemský deník* [online]. 2014 [citováno 2015-06-05]. Dostupné z: http://znojemsky.denik.cz/zpravy_region/obrazem-opravy-divisova-namesti-odhalily-hrob-z-doby-bronzove-20140717.html
5. MOŠTĚK, Martin: Město končí přípravu stavby Mariánské kaple. *Znojemský deník* [online]. 2008 [citováno 2015-07-05]. Dostupné z: http://znojemsky.denik.cz/zpravy_region/konci-pripravu-stavby-marianske-kaple20080701.html
6. PAVLAČKOVÁ, Sylva: Stavba Mariánské kaple: znovu odloženo. *Znojemský deník* [online]. 2011 [citováno 2015-04-06]. Dostupné z: http://znojemsky.denik.cz/zpravy_region/stavba-marianske-kaple-znovu-odloženo20110316.html?reakce=link&id=966140
7. PAVLAČKOVÁ, Sylva: Obchodní dům Dyje měl být původně divadlo. *Znojemský deník* [online]. 2009 [citováno 2015-06-06]. Dostupné z: http://znojemsky.denik.cz/zpravy_region/obchodni-dum-dyje-mel-byt-puvodne-divadlo20090918.html
8. PUNČOCHÁŘ, Petr: *Znojmo - Hradiště: ARCHEOLOGICKÉ VÝZKUMY* [online]. 2009 [citováno 2015-06-05]. Dostupné z: <http://znojmo-hradiste.wz.cz/kostel2.html>
9. SMOLA, Daniel: Archeologové na Václavském náměstí končí, našli šedesát koster, *Znojemský deník* [online]. 2009 [citováno 2015-05-04]. Dostupné z: http://znojemsky.denik.cz/zpravy_region/archeologove-na-vaclavskem-namesti-konci-nasli-sed.html
10. SMOLA, Vojtěch: V centru Znojma objevili unikát. Historickou cisternu na vodu, *Znojemský deník* [online]. 2015 [citováno 2015-06-05]. Dostupné z: http://znojemsky.denik.cz/zpravy_region/v-centru-znojma-objevili-unikat-historickou-cisternu-na-vodu-20150313.html
11. Historické Znojmo. [online]. Dostupné z: <https://www.facebook.com/pages/Historick%C3%A9-Znojmo/611919685490952?fref=ts>

12. Galerie: Znojenské zaniklé časy. (Fotoarchiv JMM). Dostupné z: http://znojemsky.denik.cz/galerie/zanikle_znojmo.html?mm=9096
13. Rytířský řád Křižovníků s červenou hvězdou. Dostupné z: <http://www.krizovnici.eu/cz/mista-pusobeni-radu/hradiste-sv-hypolita-nad-znojmem>
14. Minoritský klášter. Jihomoravské muzeum ve Znojmě. Dostupné z: <http://www.znojmuz.cz/mk.htm>
15. Znojmocity.cz. [online]. Dostupné z: <http://www.znojmocity.cz>
16. Hudba Znojmo. [online]. Dostupné z: <http://www.hudbaznojmo.cz/>
17. *Kostel sv. Mikuláše ve Znojmě*. ŘK farnosti Znojma u kostelů sv. Mikuláše a sv. Kříže. Dostupné z: <http://www.farnostznojmo.cz/historie>