

Univerzity Karlova v Praze

Filozofická fakulta
Ústav pro archeologii

Bakalářská práce

Eliška Němcová

**Nálezové kontexty neolitické figurální plastiky na
jihozápadním Slovensku**

**Find Contexts of Neolithic Figural Art in Southwest
Slovakia**

Za pomoc a cenné rady děkuji především vedoucí bakalářské práce paní PhDr. Kamile Remišové Věšínové, PhD. Dále děkuji panu doc. PhDr. Juraji Pavúkovi, DrSc. za ochotu a doplnění odborné literatury. Děkuji.

Prohlašuji, že jsem bakalářskou práci vypracovala samostatně, že jsem řádně citovala všechny použité prameny a literaturu a že práce nebyla využita v rámci jiného vysokoškolského studia či k získání jiného nebo stejného titulu.

V Praze dne.....

.....

Podpis

Abstrakt

Bakalářská práce pojednává o nálezových kontextech figurální plastiky v období neolitu na území jihozápadního Slovenska. Katalog, který je k práci přiložen, uvádí nálezy z Trnavského, Bratislavského a Nitranského kraje. K těmto nálezům bylo vytvořeno kritické hodnocení a v práci je uveden stav zachování, vzhled a rozměry nálezů, případně jejich analogie z okolních oblastí.

Práce se dále věnuje typologickému vývoji figurální plastiky na jihozápadním Slovensku v jednotlivých obdobích neolitu.

Nedílnou součástí práce je porovnání paleolitického a neolitického figurálního umění. Uvádí, jaké jsou podobnosti a rozdíly ve formě, materiálu a nálezových kontextech na území Evropy. Dále popisuje nejčastější typy nálezových okolností a jejich případnou interpretaci v rámci Evropy a Předního východu. Vyzdvihuje také neobvyklé, ale zásadní nálezové kontexty z území jihozápadního Slovenska.

Klíčová slova: jihozápadní Slovensko; neolit; nálezový kontext; figurální umění; neolitická plastika

Abstract

This bachelor's thesis examines find contexts of Neolithic figural art in Southwest Slovakia. A list of finds from Trnava, Bratislava and Nitra districts is attached to the thesis. These finds were critically evaluated and their conservation status, their appearance, size and their possible equivalents from surrounding areas.

Additionally, the thesis considers typological development of figural art in Southwest Slovakia during individual periods of Neolithic.

An integral part of this paper is comparison between Palaeolithic and Neolithic figural art. The thesis presents similarities and differences regarding their form, material and find contexts in Europe. Furthermore, it describes the most frequent types of find contexts and their eventual interpretation within Europe and Near East. The thesis also emphasizes atypical, nevertheless, essential contexts in Southwest Slovakia.

Key words: Southwest Slovakia; Neolithic; Find context; Figural art; Neolithic figural art

Obsah

1. Úvod.....	7
2. Úvod do problematiky neolitické figurální plastiky	9
2. 1. Počátky plastiky.....	9
2. 2. Neolitická plastika	9
2. 3. Antropomorfní plastika.....	10
2. 3. 1. Volná antropomorfní plastika	10
2. 3. 2. Aplikovaná antropomorfní plastika	11
2. 4. Zoomorfní plastika	12
2. 4. 1. Volná zoomorfní plastika.....	12
2. 4. 2. Zoomorfní nádoby	13
2. 4. 3. Zoomorfní aplikace.....	13
2. 4. 4. Pokličky se zoomorfním motivem	13
3. Vývoj a rozdíly figurálního umění v období staršího pravěku a jeho nálezové kontexty....	15
3. 1. Rozdíly ve výrobní technice	16
3. 2. Nálezové kontexty	16
3. 2. 1. Nálezové kontexty figurální plastiky v rámci Evropy	18
4. Typologický vývoj neolitické plastiky na Slovensku	21
4. 1. Antropomorfní plastika.....	21
4. 2. Zoomorfní plastika	23
5. Antropomorfní plastika na jihozápadním Slovensku.....	24
5. 1. Kultura s lineární keramikou	24
5. 1. 1. Želiezovská skupina.....	25
5. 2. Lengyelská kultura	28
5. 2. 1. Plastiky přechodného stupně – fáze Santovka	31
5. 2. 2. Plastiky stupně lengyel II.....	32
5. 2. 3. Skupina Bajč-Retz.....	33
6. Zoomorfní plastika na jihozápadním Slovensku.....	35
6. 1. Kultura s lineární keramikou	35
6. 1. 2. Želiezovská skupina.....	36
6. 2. Lengyelská kultura	37
6. 2. 1. Přechodný stupeň – fáze Santovka	38
7. Výroba zoomorfní figurky a krychlových předmětů s otvory ze Santovky (okr. Levice) ...	41
8. Závěr.....	45

9. Seznam pramenů a literatury:.....	47
9. 1. Seznam literatury:.....	47
9. 2. Elektronické zdroje.....	49
9. 3. Ústní sdělení	49
10. Zdroje obrazové přílohy	50
10. Obrazová příloha	52
11. Tabulka nálezů	78
11. 1. Antropomorfní nálezy.....	78
11. 2. Zoomorfní nálezy	81

1. Úvod

Pravěká plastika patří mezi první lidské výtvarné projevy a její zkoumání si jistě zaslouží naši pozornost. Zanechává za sebou velké otazníky, co se týče jejího významu a funkce. Mezi ostatními archeologickými nálezy je velice atraktivní, problémem však zůstávají málokdy popsané nálezové okolnosti, které byly badateli minulého století často opomíjeny. Některé z nálezů, které uvádím v této práci, byly ze svého kontextu již dříve vytrženy a interpretovány zcela bez znalosti nálezových okolností. Díky zažitým názorům byla totiž neolitická plastika dříve striktně řazena mezi kultovní předměty a pro pokusy o odlišnou interpretaci tu nezbylo místo.

Druhým problémem bývá stav zachování exemplářů tohoto typu artefaktu. Ve většině případů se archeolog setká pouze s fragmenty různých druhů plastik a v určitých případech ji dokonce hledá i v artefaktech, které s ní pravděpodobně nesouvisí. Pokud se u fragmentu prokáže, že se jednalo o plastiku, je velmi problematické zařadit ji do dalších kategorií, které jsou vytvářeny podle subjektivního pohledu badatele.

V literatuře se setkáváme hned s několika termíny označení keramické plastiky: plastika, soška či figurka. Můžeme se setkat i s termínem idol či venuše, avšak jejich význam už evokuje jisté zařazení a není vhodný pro obecné označování (*Podborský 1983, 7*).

V bakalářské práci se snažím shromáždit nálezy neolitické figurální plastiky z území jihozápadního Slovenska a pracovat s nimi s ohledem na jejich nálezový kontext. Právě nálezový kontext může možné funkce figurální plastiky objasnit. Aby to ale bylo možné, je nutné, aby se tyto artefakty nacházely ve svém primárním kontextu¹. Mým cílem je zjistit, zda byl tento vypovídající kontext u jednotlivých artefaktů badateli zaznamenán.

Pro lepší orientaci jsem vytvořila katalog nálezů s jejich stručnými popisy. V práci věnuji dvě kapitoly popisu jednotlivých nálezů, které jsou v katalogu uvedeny.

Pracuji s již dříve publikovanými nálezy, které byly interpretovány a v mnoha případech rozděleny mezi antropomorfní a zoomorfní. Tyto interpretace a kategorie se mohou v dostupné literatuře lišit, proto jsem se přiklonila k názorům, které mi přišly podle kreseb či fotodokumentace pravděpodobnější. Nálezy, které podle nákresu či fotografie nelze prokazatelně zařadit mezi zoomorfní či antropomorfní plastiku pouze zmiňuji, ale v katalogu nálezů je neuvádím.

¹ viz. kapitola 3. 2. Nálezové kontexty

V praktické části bakalářské práce jsem se zaměřila na lokalitu Santovka (okr. Levice), kde byly nalezeny antropomorfní i zoomorfní plastiky, mezi kterými se objevily i zvířecí figurky s otvory v zádech a s nimi pravděpodobně související krychlové předměty s identickými otvory.

Tyto předměty byly interpretovány jako lampičky, ale názory J. Pavúka (1997) a E. Bánffy (1997) s touto představou nekorespondují. J. Pavúk předpokládá, že se jedná o dózičky, sloužící k uchovávání prozatím neznámého obsahu. Na základě konzultací s doc. PhDr. Jurajem Pavúkem DrSc. jsem se rozhodla ověřit interpretaci a pokusila jsem se vytvořit tři různé exempláře (dva krychlové a jeden zoomorfní). Pracovní postup a fotodokumentace jsou zaznamenány v poslední kapitole.

V bakalářské práci jsem se snažila shromáždit nálezy z jihozápadního Slovenska a zjistit, zda byly nalezeny ve vypovídajícím kontextu. Většina nálezových kontextů je bez vypovídající hodnoty, některé nebyly zaznamenány vůbec. Přesto je u některých z nich možné pokusit se o jejich interpretaci. Jedná se o nálezy z hrobových kontextů.

2. Úvod do problematiky neolitické figurální plastiky

2. 1. Počátky plastiky

Již v paleolitu můžeme pozorovat počátky práce s hlínou, která představuje mimo jiné i počátky figurální plastiky.

První vypálené úlomky hlíny známe už z aurignacienu (40-30 tisíc let př. n. l.) a to z jeskyně Klisoura na severu Řecka, v blízkosti města Kastoria, pravděpodobně se ale jedná o náhodně vypálené tvary v blízkém okruhu ohniště. Záměrná modelace a výpal hlíny jsou známé až z období gravettienu (31-22 tisíc let př. n. l.) a příbuzných kultur severní Euroasie (*Svoboda 2011*, 145-146).

V pozdním paleolitu a mezolitu (11-5,5 tisíce let př. n. l.) se umění omezuje hlavně na dekorativní výzdobu kostěných a parohových nástrojů a zbraní. Výjimky představují zdbené dřevěné nástroje. Stylizace lidské postavy se objevuje na území střední a severní Evropy zcela výjimečně² (*Svoboda 2011*, 103).

Přechod k usudlému životu se objevil i na neolitické plastice. Oproti paleolitickým figurkám je většinou možné neolitické figurky postavit (opřít) nebo posadit. Některé detaily se od paleolitu nelišily. Na plastice z Anatólie či Balkánu můžeme stále pozorovat typické šrafování na povrchu těla nebo dekorativní pásy obepínající tělo. K rozkvětu figurální plastiky z pálené hlíny dochází na území středního Podunají a Moravy zejména v období lengyelské kultury (*Svoboda 2011*, 106-107).

2. 2. Neolitická plastika

Neolitická plastika se objevuje v různých podobách. Nejčastěji se setkáváme s plastikou zoomorfní a antropomorfní. Tyto dvě kategorie můžeme dále rozdělit do dalších podskupin, jako je plastika volná či aplikovaná. Aplikovaná se váže na keramický materiál a představuje široké spektrum plastické výzdoby, která může být zvířecí, lidská (*Podborský 1985*, 110) nebo abstraktní (*Remišová-Věšíňová 2009*, 147).

Další skupinu tvoří zvláštní předměty, mezi které můžeme zařadit drobné keramické závěsky s otvory, podobající se spondylovým šperkům, modely domů, přenosných pícek apod. (*Čížmář 2008*, 154-155). Do této kategorie lze zařadit i nálezy keramických stoliček, které mohly být součástí volné plastiky. Tyto stoličky představují jakýsi „trůn“ na kterém

² Výjimkou je monumentální dřevěný idol z Šigirského rašeliniště na středním Uralu (*Svoboda 2011*, 103).

figurka sedí, příkladem je tzv. Magna Mater z Nitranského Hrádku (okr. Nové Zámky), (*Vladár 1979*, 49). Stoličky se objevují i samostatně, takovým příkladem je například nález z maďarské lokality Szombathely-Oladi plató (*Ilon 2007*, 233).

2. 3. Antropomorfní plastika

Mezi archeology panuje obecně zažitá představa, že volná ženská plastika početně jasně převažuje nad plastikou mužskou. Ovšem tento závěr základce zakládá na výkladu badatelů, kteří podle svého subjektivního pocitu zařadili tyto figurky mezi ženské. Jak ale určíme, které z fyzických znaků sošek jsou opravdu ženské a které mužské? U některých figurek je takovéto zařazení jasně prokazatelné díky znázorněným pohlavním znakům, u jiných se ale jedná pouze o zobrazení stylizované. U mnoha figurek se projevují pouze některé ženské znaky, jako jsou širší boky, ale nejsou zvýrazněna ženská ňadra a může tomu být i naopak. Ovšem existují i takové případy, kdy jsou sošky bezpohlavní nebo hermafroditní (*Bolger 2013*, 246).

Druhou otázkou u fragmentů (např. nohou) je, zda byly původně součástí plastiky ženské či mužské? Z tohoto důvodu je předpoklad početně převažující ženské plastiky neprokazatelný a nálezy, které máme k dispozici, nemusí reflektovat skutečný stav produkce antropomorfní plastiky v neolitu (*Bolger 2013*, 246).

Vymezit a rozlišit jednotlivé kategorie plastiky se pokusil V. Podborský (*1985*) podle nálezů kultury s moravskou malovanou keramikou z lokality Těšetice-Kyjovice (okr. Znojmo). Některé kategorie se k utřídění plastiky dají použít obecně, jiné jsou vhodné výhradně pro tuto lokalitu a nálezy z jiných částí Evropy nelze podle těchto kritérií hodnotit.

Vhodné je rozdělit si plastiku na volnou a aplikovanou (*Podborský 1985*, 63). Rozdělení do těchto kategorií však není vždy lehkým úkolem. Už kvůli stavu zachování materiálu je často problematické nález do jedné z těchto skupin zařadit.

2. 3. 1. Volná antropomorfní plastika

Samostatnou antropomorfní plastikou se rozumí sošky mužské a ženské, které mohou být stojící nebo sedící (*Čižmář 2008*, 154). Patří sem také sošky bezpohlavní, jakou je např. soška z lokality Sormás-Mántai-dűlő v Maďarsku (*Ilon 2007*, 90) nebo sošky oboupohlavní.

2. 3. 2. Aplikovaná antropomorfní plastika

Vladimír Podborský (1985, 110) rozděluje antropomorfní aplikovanou plastiku MMK na antropomorfní nádoby a jiné aplikované antropomorfní motivy. J. Pavúk toto rozdělení využívá pro plastiku následovně: „Rozlišujeme dva druhy antropomorfní a zoomorfní keramiky: nádoby, které podstatnými detailmi alebo celkovým tvarom napodobujú ľudskú či zvieraciu postavu a nádoby, na ktorých je aplikovaná len jedna typická časť, ale pôvodná forma sa pritom nemení“ a vztahuje ho pro všechny kultury neolitu (Pavúk 1981, 38).

2. 3. 2. a Antropomorfní nádoby

Jeden z druhů antropomorfních nádob se vyznačuje především motivy tváří na keramických nádobách, které jsou označovány také jako „Kopfgefässe“, a zároveň jsou považovány za autochtonní v LnK. Jedná se o lidské tváře, antropomorfní reliéfy či masky, které jsou samy o sobě součástí nádoby. Největšího rozmachu dosáhly ve středním neolitu v období železovské skupiny (Podborský 1985, 110).

Antropomorfní nádoby v období lengyelské kultury, která na území jihozápadního Slovenska navázala na skupinu železovskou, můžeme dělit na nádoby svodínského typu, které se vyznačují plastickými ženskými ňadry na výduti, náznakem lidské hlavy v podobě prstencovitého rozšíření na horní části hrdla a stylizované lidské paže, vztyčené v adoračním gestu. Podle J. Pavúka (1981, 42) drží figura v ruku nádobu a někdy je paže zakončena stylizací ruky s prsty. Tento typ se vyskytuje také v lengyelských, ve většině případů dětských hrobech (Kazdová 1998, 130) a mohly mít souvislost s pohřebním rituálem. Příkladem jsou antropomorfní nádoby ze Svodína (okr. Nové Zámky). V ojedinělých případech se vyskytují také ve formě zlomků ve výplni sídlištních jam (Kazdová 1998, 130). Takovým příkladem je nález fragmentů antropomorfní nádoby z Buštěhradu (okr. Kladno), (Lička – Bareš 1979).

2. 3. 2. b Plastické aplikace

Mezi další aplikované antropomorfní motivy patří velké množství výzdobných či funkčních prvků. Sem můžeme zařadit artefakty, které mají tvar některé části těla, např. nohy, ruky, hlavy, falus aj. a vyskytují se samostatně anebo tvoří či tvořily součást jiného artefaktu (Podborský 1985, 116-118). Příkladem takovéto aplikace je reliéf lidské postavy na nádobě z Čataje (okr. Senec), který patří do kultury LnK (Pavúk 1981, 80).

2. 4. Zoomorfní plastika

V. Podborský (1985) rozdělil zoomorfní plastiku do několika kategorií. Stejně jako u antropomorfní plastiky nacházíme volnou zoomorfní plastiku, zoomorfní nádoby, tzv. zoomorfní pokličky a výčnělky či držadla.

2. 4. 1. Volná zoomorfní plastika

Tyto artefakty jsou často uhnětené z jednoho kusu keramické hmoty, ke které jsou v některých případech nalepeny končetiny nebo jiné drobnější detaily. Objevují se exempláře, které mají tělo zpevněno tyčinkovitou výztuhou. Modelace je povětšinou hrubší, ani samotný materiál neprocházela speciální úpravou. Výzdoba není tak častá, v některých případech se objevuje rytí, v případě moravské malované keramiky malování. Pokud se na nález vyskytne plastická ornamentika, může představovat páteř či mléčné žlázy (Podborský 1985, 123).

U těchto nálezů je problematické určení druhu zvířete. Předpokládá se však, že se jedná o zvířata, ke kterým měl člověk blízko. Zastoupeny byly převážně zvířata domácí, které člověk sám choval nebo divoká zvěř, kterou lovil. V obou případech přišel člověk s těmito zvířaty do blízkého kontaktu.

Zdá se, že nejčastěji se vyskytují figurky v podobě domácích, tedy domestikovaných zvířat, která představovala nedílnou součást hospodářství. Můžeme se setkat s figurkou prasete, dále pak s figurkami ovcí, koz, dokonce i psů a různé lovné zvěře, jakými jsou např. zajíc, medvěd či pták. Stejně jako u plastiky antropomorfní se v mnoha případech potýkáme s interpretací, především kvůli časté fragmentarizaci (Podborský 1985, 125-127).

Jen málokdy se podaří určit druh zvířete, je totiž možné, že se autor v některých případech nesnažil vytvořit konkrétní zvíře, ale jeho cílem bylo vytvořit pouze zvíře schematizované.

Ztvárnění se projevuje především u modelace zvířecího těla. Detaily, jako jsou uši, oči rohy apod. jsou většinou naznačeny plasticky. Pohlaví bývá znázorněno pouze ve výjimečných případech (Podborský 1985, 127), zdá se, že takovéto určení nehrálo pro člověka žádnou významnou roli.

Přestože funkce těchto zoomorfních plastik je prozatím neznámá, pravděpodobně mohla sloužit k různým účelům, podle V. Podborského (1985, 128) by se mohlo jednat o obětiny či dokonce drobné hračky.

2. 4. 2. Zoomorfní nádoby

Zoomorfní nádoby se vyskytují v návaznosti na sídliště na území střední Evropy již od staršího neolitu. Svůj rozmach zaznamenávají v období lengyelské kultury. Na území středního Podunají v období lengyelské kultury je také běžná tzv. nepravá zoomorfika, která se vyznačuje vzhledem klasické nádoby, přičemž má aplikované zvířecí motivy např. ve formě výčnělku. U zoomorfních nádob je ještě větší problém s určením zvířecího druhu, než je tomu u volné plastiky. Reálné zobrazení musíme brát s rezervou, ve většině případů se jedná o znázornění nohou, rohů atd. Vyskytují se i různé fantaskní exempláře, kde jsou promíchány motivy více zvířat nebo i zvířete a lidské postavy (*Podborský 1985, 129-134*).

2. 4. 3. Zoomorfní aplikace

Stylizované zoomorfní motivy se běžně vyskytují, nejčastěji ve formě zvířecí hlavy, namísto pupků či jako držadla na keramických nádobách. Představují nejčastější formu aplikací na lengyelské keramice, v rámci časového i prostorového rozsahu (*Podborský 1985, 138*).

Problém nastává při kategorizaci těchto výčnělků, jelikož v mnoha případech nelze rozlišit, zda se jedná právě o výčnělky či o ulomené části volné plastiky.

2. 4. 4. Pokličky se zoomorfním motivem

Zvířecím motivem na pokličkách bývá držadlo. Můžeme jmenovat například fragment plastiky, pravděpodobně kozla, z Hlubokých Mašůvek (okr. Znojmo), patřící do lengyelské kultury (*Čížmář 2008, 224*). Tyto artefakty jsou nazývány „*pokličkami*“ jen kvůli svému vzhledu, do ústí nádob totiž nepasují. Předpokládá se u nich odlišná funkce. To podporuje i fakt, že se ve stejném období vyskytují pokličky s jednoduchou rukojetí, které mají praktickou funkci a do ústí nádob pasují. Většina exemplářů je vyrobena podle jedné normy, často se u nich vyskytuje kulatý otvor nebo prolomené okénko.

Tento trend vytváření zoomorfních držadel na tzv. pokličkách nemá svého předchůdce, jedná se o nové tvary, které mají své základy v lengyelské kultuře z prostředí mladého balkánského neolitu, konkrétně v butmirské kultuře. K rozšíření zoomorfně zdobených pokliček došlo zejména v západolengyelské oblasti, zvláště na Moravě. Na Slovensku můžeme hledat analogické tvary v Nitranském Hrádku (okr. Nové Zámky) či

v Santovce (okr. Levice), i když v tomto případě se jedná o sporadické nálezy (*Podborský 1985, 135-138*).

3. Vývoj a rozdíly figurálního umění v období staršího pravěku a jeho nálezové kontexty

Je známo, že figurální umění vytvářel člověk už v období Aurignacienu (35 000 – 30 000 př. n. l.). K jeho největšímu rozkvětu došlo na území mezi Španělskem a Slovenskem v období Magdalenieniu (18 000 – 12 000 př. n. l.). V následujícím období Azilianu (12 000 – 9600 př. n. l.) přechází figurální umění ke schematizaci, zoomorfní a antropomorfní ztvárnění téměř vymizelo. Toto území téměř postrádá figurální umění i během mezolitu (9600 – 5600 př. n. l.) a znovu se objevuje na počátku neolitu.

V období lineární keramiky (5600 – 4900 př. n. l.) se zoomorfní a antropomorfní nálezy objevují mezi Pařížskou pánví a Ukrajinou, severní hranici tvoří Severoněmecká nížina a na jihovýchodě sahá distribuce figurálního umění až k Balatonskému jezeru.

K opětovnému rozkvětu došlo v období lengyelské kultury (4900/4800 – 4300/4200 př. n. l.), především na území Dolního Rakouska, Moravy, Maďarska a Slovenska.

Při porovnávání paleolitického a neolitického figurálního umění je zajímavé pozorovat odlišnosti, které se projevují především územně. Přestože se lokality z období Magdalenieniu hojně vyskytují na území Španělska, Francie až po Českou Republiku a Slovensko, s figurálním uměním (především nástěnným) se můžeme setkat převážně ve Francii a na Pyrenejském poloostrově. Naopak v období neolitu se většina antropomorfních a zoomorfních nálezů vyskytuje ve střední a východní Evropě.

Z neolitu nám nejsou známa žádná ztvárnění v životní či větší velikosti. Výjimku tvoří půl metru vysoká plastika z Mašovic (okr. Znojmo) datovaná do lengyelské kultury, žádné starší plastiky této velikosti neznáme (*Becker 2014*, 30- 32).

Dřívější obecná představa figurální plastiky, která jasně vyobrazuje kyprou postavu ženy s velkými ňadry a zvýrazněnými boky či břichem a ženským pohlavím, jasně převažovala. Ve skutečnosti jen malá část těchto tzv. venuší koresponduje s tímto popisem. Příkladem je „Moravanská“ či „Willendorfská venuše“. Obě pochází z období Gravettieniu (30 000 – 20 000 př. n. l.).

Druhou skupinu tvoří figurky, které nemají vyznačeny ženské genitálie, ale zároveň je zřejmé, že představují ženu. Jsou jimi např. „venuše“ z Kostěnek nebo z lokality Avdějovo v Rusku, také z Gravettieniu.

Třetí skupinu můžeme charakterizovat jako „dvousmyslné vyobrazení“. Pod tímto označením chápeme figurky, které mohou zobrazovat zároveň ženské a mužské pohlaví. Jako příklad uveďme tzv. přívěšek z Dolních Věstonic (okr. Břeclav). Podle S. Hansena existovala

v produkci figurek kontinuita mezi paleolitem a neolitem. O prvních soškách z Předního východu můžeme prohlásit, že jsou přibližně stejně staré jako sošky z pozdního paleolitu v Evropě.

Neolitická plastika se od paleolitické odlišuje materiálově. V neolitu se setkáváme především s hliněnými figurkami, zatímco kámen se k jejich výrobě používal spíš vzácně.

S. Hansen navrhuje tři hypotézy týkající se funkce neolitického figurálního umění. Neolitická plastika představuje nedílnou součást rituální sféry. Její funkce však není jednotná a má několik odlišných rolí. Za druhé mohla v rámci agrární společnosti, která produkovala figurální umění, zastupovat sociální rozdíly jedinců v rámci skupiny. A na závěr prohlašuje, že vznik produkce plastiky koresponduje se složitostí společnosti. Lze podle něj předpokládat, že společnost s větším počtem obyvatel mohla používat figurální plastiku v mnohem větší míře (*Hansen 2001*, 39-45).

3. 1. Rozdíly ve výrobní technice

V období paleolitu se používala velká škála odlišných technik, jako je malba, rytina, reliéf, vyřezávání a další. Figurální nádoby neznáme vůbec a samotné figurky jsou trojrozměrné a spíše vzácné. Co se týče malby, v kultuře s lineární keramikou nebyla využívána pro ztvárnění figurálního umění, ale s inkrustací se můžeme setkat na nádobách či samotných figurkách. Formy antropomorfního ztvárnění v kultuře s lineární keramikou jsou rytiny a kresby na nádobách (*Pavúk 1981*), dále reliéfy, vyřezávání, aplikace, figurální nádoby a volná plastika (*Becker 2014*, 31).

V mladém paleolitu převažují nálezy zoomorfního umění nad antropomorfním, které je vzácnější. Jedná se o silně stylizovaná až realistická vyobrazení. Co se týče zvířat, která člověk vyobrazoval, patří sem velcí savci, jako jsou bizoni, koně, jeleni, jeskynní lvi a mamuti, ale také méně obvyklá zvířata jako tuleni, ptáci, ryby nebo hmyz.

V neolitu je naopak více zastoupeno antropomorfní vyobrazení. Hybridní postavy zvířat a lidí se vyskytují jen zřídka (*Becker 2014*, 31-32).

3. 2. Nálezové kontexty

V. Becker popisuje tři druhy kontextů. Prvním je „Mikro-kontext“, který popisuje umístění daného nálezu v jeho nejbližším rozsahu. V paleolitu byla antropomorfní i zoomorfní vyobrazení nalezena zcela samostatně, odtržena od jakýchkoli jiných předmětů

nebo se naopak vázala na šperky, nástroje a zbraně. V některých případech se vázala na kamenné stěny či stropy jeskyní.

V neolitu se figurální zobrazení vyskytuje samostatně, ale mohlo být také součástí keramických nádob. Na rozdíl od paleolitu se však neobjevují na pracovních nástrojích ani na jiných předmětech denní potřeby. Pokud se objevovaly na stěnách domů, nezachovaly se kvůli jejich destrukci.

Druhý tzv. „Meso-kontext“ zachycuje asociace mezi jednotlivými figurálními výjevy. Jednotlivě nalezené figurální artefakty nelze hodnotit jako související. Mohou se vyznačovat stejnými či podobnými rysy, ale je nutné hodnotit je odděleně. Vyskytují se ovšem i výjimky, např. rituální scény, kde bylo nalezeno několik figurek pohromadě. V tomto případě spolu souvisejí. Takovým příkladem je „kultovní scéna“ z Ovčarova v Bulharsku, kde se našly pohromadě čtyři ženské figurky, tři stolky, devět židlí, tři miniaturní nádoby s víky, dvě větší misky a tři předměty interpretované jako bubny. O významu celé scény se však můžeme zatím jen dohadovat.

Poslední kontext nazývá V. Becker jako „Makro-kontext“, můžeme ho označit jako nálezový. „Makro-kontext“ popisuje místo, kde se figurální vyobrazení nacházelo. Z paleolitu známe většinu figurálního zastoupení z jeskyní nebo z míst, které nebyly od jeskyň vzdáleny více než jeden kilometr. V neolitu, kromě Itálie, nálezy z jeskyní chybí. Ve většině případů se jedná o nálezy sídlištní. Bývají součástí sídlištního odpadu, tedy v odpadních jamách a jen těžko se zjišťuje jejich původní umístění (*Becker 2014, 32-33*).

Figurální plastiku nacházíme v největší míře v rámci sekundárního kontextu. Pod pojmem sekundární kontext si představme výplně sídlištních jam v blízkosti obytných prostor na sídlištních. Nálezy z tohoto kontextu jsou ve většině případů fragmentární, ať už účelně nebo náhodou a stejně jako nálezy z terciálního kontextu nejsou vhodné pro interpretaci.

Za terciální kontext považujeme nálezy ze vzdálenějších sídlištních jam nebo náhodně objevené předměty nalezené při povrchové prospekci. I v tomto případě se většině případů setkáváme pouze s fragmenty.

Pro interpretaci je nejvhodnější kontext primární, který představují nálezy z obydli a jeho bezprostřední blízkosti. Patří sem i stavební obětiny, sošky aranžované do rituálních scén a nálezy z hrobů (*Remišová-Věšíňová 2009, 153-164*).

Nálezovými kontexty neolitické figurální plastiky se zabývala i E. Bánffy (*2001, 65-75*). Ve své práci se uvádí tři nejpravděpodobnější nálezové kontexty související s figurální plastikou. Figurky byly nejčastěji umístěny do hrobu, mohly pocházet ze svatyně nebo byly součástí sídelního areálu.

V rámci střední a východní Evropy můžeme v neolitu pozorovat určitý fenomén. Kromě výjimek, jako je kultura pozdního neolitu Hamangia, rozprostírající se kolem dolního toku Dunaje, se setkáváme s uložením plastiky do hrobů pouze ojediněle. Zatímco naprostá většina známé plastiky pochází ze sídlištního kontextu. Nálezy pocházejí z obydlí, zvláštních prostor v domě určených k domácímu kultu. Také z jam poblíž domů, které mohly mít funkci odpadní, stavební nebo so mohlo jednat o zvláštní obětní jámy.

3. 2. 1. Nálezové kontexty figurální plastiky v rámci Evropy

Evropští archeologové v posledních desetiletích rozvinuli svůj zájem o nálezové kontexty figurální plastiky a získali mnoho zajímavých výsledků. Ve většině případů se zabývají kontexty sídlištními, kde se figurální plastika nachází nejčastěji. Není to však jediné prostředí, kde se s plastikou můžeme setkat. Proto je nutné rozšířit pole bádání také k pohřebním kontextům (*Terna 2014*, 154). Na území jihozápadního Slovenska můžeme pracovat s antropomorfními nádobami z hrobů ve Svodíně (okr. Nové Zámky). Jejich nálezové prostředí popisují např. V. Němejcová-Pavúková (*1986a*) nebo J. Lichardus a S. Šiška (*1970*).

S. Terna (*2014*, 155-156) se zabýval územím jihovýchodní Evropy, v období neolitu a eneolitu, kde vymezil dvě oblasti shluku s nálezy figurek v hrobovém kontextu.

První shluk se nachází v západním regionu Černého moře. V této oblasti se vyskytují pohřebiště kultury Hamangia z pozdního neolitu, pohřebiště kultury Varna a komplexu Kodjadermen – Karanovo VI – Gumelnița z eneolitu. Na dvou pohřebištích z této oblasti se figurky vyskytovaly opakovaně a jejich proměny můžeme pozorovat od období neolitu po eneolit. V bulharském Durankulak byly interpretovány jako zastupitelé statutu jednotlivců.

V kultuře Hamangia můžeme sledovat hroby dospělých, především ženské, kde byly uloženy samotné figurky a kenotafy s figurkami. Zatímco hroby příslušející kultuře Varna obsahovaly jen kenotafy s figurkami. V obou případech bylo zjištěno, že hroby s těmito přídatky obsahovaly více keramických nádob než hroby, které figurky neobsahovaly. Zároveň se zdá, že tyto hroby byly situované v nejbohatší části tohoto pohřebiště a je tedy možné předpokládat, že zde byly uloženy ostatky členů z vyšších společenských vrstev.

Druh místo shluku označuje S. Terna jako severozápadní a severní oblast Černého moře. V této oblasti se vyskytují ploché hroby i mohyly komplexu Hadžider – Cernavoda I, Trypilské kultury fáze C2, kultury Usatovo a stepní kultury „Serezlievka“ z pozdního eneolitu a časně bronzové. Rozdíly ve výbavě hrobů nejsou tolik markantní, jako tomu bylo na

lokalitě Durankulak. Zde se figurky objevují převážně v dětských kostrových hrobech. Známé jsou i kenotafy. Během pohřbívání usatovské kultury je možné pozorovat rozdíly v ornamentice plastik z lokality Usatove a Maiaky na Ukrajině. Je možné, že se zde vyskytovaly oddělené sociální jednotky, možná oddělené „kmeny“.

Na konci svého příspěvku si S. Terna klade otázku, zda je přítomnost figurální plastiky v pohřbech doménou jednotně se vyvíjející tradice západní a severozápadní oblasti Černého moře nebo se potýkáme s dvěma odlišnými a individuálními tendencemi (*Terna 2014*, 156).

Situace figurální plastiky v hrobech je na Slovensku zcela odlišná. Podle J. Pavúka (*1981*, 45-47) se na území Slovenska nesetkáváme s ukládáním figurální plastiky do hrobů. V hrobovém kontextu se tyto předměty nacházejí pouze výjimečně. Pokud byly uloženy do hrobu, patřily jednotlivcům, kteří byli spjati s kultem. Jednalo se o keramiku, která nebyla určena k dennímu používání, ale k výjimečným událostem. Jako příklad uvádí rituální obřad přivolávání deště.

Takovou to výjimku tvoří mísa železovské skupiny s reliéfem hada z Dvorů nad Žitavou (okr. Nové Zámky), která byla uložena v hrobě spolu s bohatě zdobenými nádobami, žernovem a drtidlem (*Pavúk 1981*, 81). V hrobu byla uložena kostra v natažené poloze. U pravé ruky měla položené malé drtidlo z čediče a u druhé ruky se nacházela poškozená pískovcová podložka. Keramické nádoby se údajně soustřeďovaly u nohou kostry. Celkově se v hrobovém inventáři našlo sedm rekonstruovatelných nádob, dva okrajové fragmenty, fragment z dvojkónické nádoby a fragment ze dna tenkostěnné nádoby (*Pavúk 1964*, 65).

Druhou výjimku představují čtyři antropomorfní nádoby ze Svodína (okr. Nové Zámky), z nichž se tři vyskytovaly v hrobech dětských a jedna v hrobě, pravděpodobně mužském. V dětském hrobě, kde byla uložena antropomorfní nádoba, která má místo dlaní nádoby, se našly tři další keramické nádoby a fragmenty spondylového náramku. V nejbohatším hrobě, označeném jako 112/80, který obsahoval antropomorfní nádoby, jednu s rukama zakončenými prsty a druhou nádobami, byla uložena dětská kostra pokrytá několika stovkami spondylových a vápencových korálků. Před kostrou byl vytvořen vyvýšený schod, na kterém bylo položeno devět v řadě rozestavěných, nádob (mezi nimi i dvě antropomorfní) a hliněný oltář. Obě nádoby byly otočeny směrem ke kostře, s rukama „ochranitelsky“ vztyčenými nad dítětem. Stejným způsobem byla uložena i druhá antropomorfní nádoba, která měla také místo dlaní miniaturní nádoby, z dětského hrobu 134/80, který ale nebyl bohatě vybaven. Všechny antropomorfní nádoby patří do lengyelské kultury (*Němejcová-Pavúková 1986a*, 146).

Z doposud nalezených plastik či jejich fragmentů z celého neolitu na jihozápadním Slovensku lze vypořádat, že se většina z nich vyskytovala v sekundárním nálezovém kontextu.

Na sídlišti Santovka (okr. Levice) nebo Štúrovo (okr. Nové Zámky) se objevila plastika v tzv. hlinících (*Pavúk 1994, 72*). Ze Štúrova známe také plastiku z jam stavebních. V některých případech, většinou se jedná o starší výzkumy, nebyl nálezový kontext zaznamenán vůbec.

4. Typologický vývoj neolitické plastiky na Slovensku

V období neolitu nastaly nejen na území Slovenska sociokulturní změny, které ovlivnily hmotnou i duchovní kulturu společností. Změny můžeme pozorovat i na keramice a s ní související plastice (*Vladár 1979*, 21).

4. 1. Antropomorfní plastika

S pojmem volná plastika je třeba zacházet velmi opatrně. Na území Slovenska je ve starším i středním neolitu vzácná. Za to může především stav zachování jednotlivých exemplářů, jelikož žádná soška se nedochovala v původním stavu a jen málokteré je možné s jistotou zařadit mezi volnou plastiku. Většina dosud známé antropomorfní plastiky kultury s lineární keramikou (dále LnK) či železovské skupiny byla původně součástí nádob. Jednalo většinou o miniatury, modelované na stěně nádoby nebo na jejím okraji. Přes okraj často přečnívaly, z toho důvodu došlo snadno k jejich poškození či odlomení. Názorným příkladem je nádoba LnK z Čataje (okr. Senec), na které je aplikovaná postava, jejíž ramena lemují okraj nádoby. Hlavička, která by nádobu přesahovala, se z tohoto důvodu nedochovala (*Pavúk 1981*, 49-52, obr. 31).

Nejstaršími neolitickými plastikami z území Slovenska, které můžeme zařadit do LnK, jsou plastika z Cífer-Pácu (okr. Trnava), reliéfní postavy z Čataje (okr. Senec) a Bíně (okr. Nové Zámky). Svérázné typy, objevující se ve střední Evropě představují ploché plastiky s rukama v bok z Cífer-Pácu, Dvorníků (okr. Hlohovec) a Boskovštejna na Moravě (okr. Znojmo), které se od typické balkánské plastiky liší vyobrazením rukou a hlavy (*Pavúk 1981*, 52).

Ve středním neolitu přerušil vývoj LnK na jihozápadním Slovensku tzv. železovský typ (*Točík 1970*, 43), který osídlil i území jihovýchodní Moravy³, Maďarska, Dolního Rakouska a Burgenlandu (*Pavúk 1969*, 277-279), zhruba v rozmezí 5450 – 5050 př. n. l. Železovský typ se vyznačuje typickými znaky, jako jsou delší svislé vrypy nebo žlutě či bíle malované pásy, vyplňující plochu mezi liniemi (<http://www.archeologiask.sk/slovenska-archeologia/chronologia-a-kultury/neolit.html>), které můžeme pozorovat na plastice, případně na keramice, kde se vyskytuje plastika aplikovaná. Při nástupu železovské skupiny se území středního Podunají výrazně odklonilo od vývoje ve střední Evropě a stalo se součástí vlivu jihovýchodních kultur (*Pavúk 1981*, 54), jako je kultura bukovo-horská nebo skupina

³ Např. sídliště v Mikulově – „Turoid“.

Szakálhát-Lebő (*Točík 1970*, 43). Na nádobách železovské skupiny s lidskými obličejí, jako jsou nádoby ze Štúrova (okr. Nové Zámky), Blatného (okr. Senec) nebo Cífer-Pácu (okr. Trnava), je možné vyzorovat technické výzdobné prvky a kompoziční kontext. Setkáváme se s plasticky modelovanýmnosem a nadočnicovými oblouky, zatímco ústa a oči jsou naznačeny vodorovnými vpichy nebo krátkými liniemi. V železovské skupině můžeme vidět náznaky vlasů či účesu, který je vytvořen rýhami a liniemi. Opakujícím se rysem je trojúhelníková kompozice obličejí (*Pavúk 1981*, 54).

Výrazná změna nastala s nástupem lengyelské kultury, která na jihozápadním Slovensku navázala na železovskou skupinu. Forma ani ornament nenavazovaly na předcházející styl železovské skupiny. K tomuto předělu nedošlo náhle, můžeme ho sledovat v průběhu protolengyelu, kdy došlo k výrazným změnám ve středním Podunají i celé střední a východní Evropě. Plastika se vyvíjela podobně jako keramika. Typologicky je možné sledovat vývoj i na jednotlivých známých exemplářích: od sošky ženy nesoucí nádobu z Vozokán (okr. Galanta), patřící ještě do železovské skupiny, která se formou podobá figurce lužianské skupiny z Abrahámu (okr. Galanta), spadající do přechodného období středního a mladšího neolitu. Následuje vývoj k soškám střelického typu, podle naleziště Střelice na Moravě, jejímž reprezentantem na Slovensku je jedna z figurek ze Svodína (okr. Nové Zámky). „*Nový je záujem o detailnejšie prekreslenie ľudskej hlavy i stvárnenie proporcií ľudského tela. Ruky bývajú pahýľovité... podobne sú modelované aj dolné končatiny bez chodidla (zastokrávali sa do obilia?). Frontálna časť sošky býva rovná, iba prsia a lono vybočujú zo zvislej roviny. Na celej soške spravidla dominujú preexpenované boky*“ (*Pavúk 1981*, 60-61).

Výrazný typologický přelom nastal s tzv. typem Hluboké Mašůvky, který zásadně změnil schematizaci a zároveň naturalizaci. Doposud byly hlava a obličej ztvárňovány s naturalistickými prvky, zatímco končetinám se nevěnovala větší pozornost, převážně se objevovaly jako pahýly. S novým typem došlo k obratu. Hlava se postupně schematizovala a objevují se zvýrazněné ruce a chodidla.

Na konci lengyelu se schematizace se postupně prohlubovala, až došlo k úpadku produkce antropomorfní plastiky. Na Slovensku uzavírá výskyt neolitické antropomorfní plastiky skupina Bajč-Retz na rozhraní 4. a 3. tisíciletí př. n. l. Ženské sošky této skupiny jsou vhodným předobrazem ženské plastiky bádenské kultury. Figurky postrádají hlavu a místo ní mají otvor, kam se mohly zasadit libovolné hlavičky podle potřeby uživatele. Oproti předchozím typům nemá plastika vyznačené ruce (*Pavúk 1981*, 60-65).

4. 2. Zoomorfní plastika

Na jihozápadním Slovensku se volná zoomorfní plastika vyskytuje v podobě opravdových miniatur. Stejně, jako je u antropomorfní plastiky častým problémem určení pohlaví, které v mnoha případech pravděpodobně u vzniku figurky nehrálo žádnou roli, u zoomorfní plastiky je velmi těžké, v mnoha případech až nemožné. Stejně jako určení zvířecího druhu. Výskyt zoomorfní plastiky v mnohých formách můžeme sledovat až do středověku, přičemž jejich účel byl podle J. Pavúka především kultovní.

Na Slovensku byly zvířecí motivy ztvárňovány, na rozdíl od lidských, výhradně plasticky. Často se objevují výčnělky v podobě beraních či býčích rohů. Býk byl obecně velice populárním motivem už v paleolitických jeskyních (*Pavúk 1981, 52-56*). Avšak u těchto aplikací se často dostáváme do problému už při jejich zařazování mezi plastiku.

5. Antropomorfní plastika na jihozápadním Slovensku

Mezi nálezy antropomorfní plastiky z jihozápadního Slovenska můžeme zařadit volnou plastiku, antropomorfní aplikace a antropomorfní nádoby. Jelikož se práce zabývá plastikou, neobjevují se zde kresby či rytiny na nádobách. Jsou zde uvedeny také fragmenty plastik, jako jsou fragmenty nohou, rukou apod., u kterých není jasně prokazatelné, zda se jedná o část antropomorfní plastiky, ale můžeme to u nich předpokládat.

5. 1. Kultura s lineární keramikou

Antropomorfní plastika se vyskytuje v průběhu celého trvání LnK (cca 5700/5600 – 5000) a byla rozšířena na celém jejím území. Známé exempláře jsou typologicky nejednotné a ve značné míře se odlišují (*Vostrovská 2007-2008*, 54).

Zachovalý plastický *reliéf lidské postavy* na nádobě (obr. 25), tentokrát bez hlavičky, která se právě z tohoto důvodu nezachovala, pochází z **Čataje** (okr. Senec). Řadíme jej do starší LnK, okolo roku 5000 př. n. l. Výška nádoby je 7 cm a výška postavy 5,2 cm. Povrch nádoby je zdoben rytým meandrem, kterému dominují trup a končetiny lidské postavy. Kromě hlavičky chybí i pravá ruka a pas má postava naznačen rýhou (*Pavúk 1981*, 80).

Obdobným příkladem je *reliéf lidské postavy* (obr. 26) na nádobě z **Bíně** (okr. Nové Zámky). V tomto případě se nedochovala hlava ani horní končetiny, pouze část postavy od pasu dolů. Povrch nádoby je sivý a leštěný, výška fragmentu je 7 cm a je také datován do roku 5000 př. n. l. (*Pavúk 1981*, 80).

Podle J. Pavúka (*1981*, 52) patří mezi nejstarší plastiky slovenského neolitu, společně s reliéfy z Čataje a Bíně také *torzo ploché plastiky s rukama v bok* (obr. 27-28) z **Cífer-Pácu** (okr. Trnava). Povrch je šedohnědý, výška 5,3 cm. Torzo je na hrudi a zádech zdobeno žlábkovitými rýhami a řadíme jej do 1. pol. 5. tisíciletí př. n. l. Původně bylo patrně aplikované na okraji nádoby (*Pavúk 1981*, 81).

V Cífer-Pácu bylo v sídlištním objektu 355 objeveno *antropomorfní sedící torzo*, které podle T. Kolníka představuje ouško nádoby. Autor se přiklání k interpretaci mužské sedící postavy. Na obličejové části je plastika ztvárněna nos a malé jamky znázorňují oči. Na zadní straně jsou naznačeny dlouhé rovné vlasy nebo pokrývka hlavy. Trup je od krku a nohou oddělen horizontální rýhou a na zádech má postava čtyři rýhy ve tvaru obráceného písmene V. V sedací partii má plastika otvor neznámé funkce. Plastika je relativně dobře vypálená, šedočerné barvy s organickými příměsmi (*Kolník 1980*, 143-144).

Do mladšího období lineární keramiky, tedy 1. pol. 5. století př. n. l., můžeme zařadit *výčnělek v podobě antropomorfní hlavičky* (obr. 29) na tlustostěnné nádobě ze sídliště **Štúrovo** (okr. Nové Zámky). Hlavička je velmi schematická, vymodelována vrypy pomocí nehtů (Pavúk 1981, 81).

Dosud nejstarším příkladem antropomorfní nádoby na území jihozápadního Slovenska je *torzo antropomorfní nádoby* (obr.15) z **Veľkého Kýru** (okr. Nové Zámky), jehož výška je 6,6 cm a průměr 10,3 cm. Antropomorfní znaky jsou vyobrazeny ve formě hlavy s náznakem účesu, tzv. vlaštovčího hnízda. Ten je vytvořen drobnými vývalky hlíny, které jsou těsně vedle sebe (Pavúk 1981, 38).

Obdobným způsobem jako na antropomorfní nádobě z Veľkého Kýru má vlasy naznačené i figurka z **Veľkého Grobu** (okr. Galanta) a další plastiky ze severního Zadunají (podle ústního sdělení J. Pavúka, 10. 4. 2015). *Hlavička ženské plastiky s účesem* z Veľkého Grobu (obr.16), která nese stopy červeného barviva, je vysoká 5 cm a byla vyrobena okolo roku 5000 př. n. l. z jemnozrné hlíny, tmavosivé až černé barvy. Tvář má figurka zobrazenou ve stylu karikatury (Vladár 1970, 119), výrazným rysem je nos, který působí zobákovitým dojmem. J. Pavúk předpokládá, že se jedná o ulomenou hlavičku aplikované plastiky. Hlavičky figurek, které přesahovaly přes okraj nádob, jako tomu mohlo být v tomto případě, se téměř v každém případě poškodily nebo ulomily (Pavúk 1981, 52).

V **Pečeňadech** (okr. Piešťany) se zachoval *fragment levé lidské nohy* s dobře vymodelovaným chodidlem, kde můžeme vidět *vyznačené* prsty a na vnější straně lýtka tři svislé linie, zakončené jamkou. Fragment datujeme do období mladší LnK, ale není jasné, zda se jednalo o samostatnou plastiku či o aplikaci antropomorfní nádoby (Pavúk 1975, 79; obr. 58:1).

5. 1. 1. Želiezovská skupina

Exemplář volné plastiky želiezovské skupiny představuje tzv. *Venuše s nádobkou* z **Vozokán** (okr. Galanta), (Vladár 1970, 120). Figurka se svou formou podobá soškám z jihovýchodní Evropy. Díky trojúhelníkovité hlavě se přibližuje soškám kultury Vinča. Obličejová část je vytvořena stlačením prstů, trup má oválný, rozdělený dvojicí rýh a pohlaví naznačené vpichem. Nádoba, kterou figurka drží, splývá s jejími pažemi. Celá soška je vytvořena z drobnozrné šedé hlíny. Vysoká je 8,7 cm, průměr nádobky činí 3,7 cm.

Přibližně stejně staré je *ploché torzo volné antropomorfní plastiky* ze **Šárovců** (okr. Levice). Jedná se o plastiku abstraktní, s negativním ornamentem ve tvaru písmene H. Tento

symbol patří ke znakům bukovohorské kultury a objevuje se i na nádobách. Torzo bylo nalezeno na sídlišti železovské skupiny, ale náleží bukovohorské kultuře v Potisí, kde se ploché figurky takového typu objevují od počátku neolitu. Rozměry figurky jsou 7,3 x 5,1 x 1,8 cm (Pavúk 1981, 59-60 ; 81).

Plochou antropomorfní plastiku známé také z **Dvorníků** (okr. Hlohovec). Figurka má ruce v bok, její hlava je neúměrně velká tělu, nohy má useknuté a dolní část těla mírně nahnutou dopředu. J. Vladár (1979, 28) předpokládá, že patří do železovské skupiny díky modelaci obličeje, která připomíná lidské tváře na železovských nádobách. Podle J. Pavúka (1970, 40-41) pochází z této lokality keramika volútová (LnK) i železovská, proto se nepřiklání k přesné dataci. Figurka je 5,5 cm vysoká (obr. 67).

Na sídlišti v **Mužle-Čenkově** (okr. Nové Zámky) bylo objeveno několik fragmentů plastiky z období železovské skupiny. Tyto fragmenty mohly být původně součástí volné antropomorfní plastiky.

Fragment *rovné antropomorfní nožky* z Mužly-Čenkova (obr. 69-70), která měří přibližně 6 cm, má vyznačené čtyři prsty a je zdobený dvěma vertikálními liniemi, které jsou v oblasti lýtka přetnuty třemi šikmými liniemi (Kuzma 1990, 445). Plastika má světle hnědou barvou se stopami červeného barviva a byla vyrobena z hlíny s příměsí hrubého písku. Fragment byl nalezen v sídlištní jámě v sektoru E/2.

Druhá *antropomorfní nožka* ze stejné lokality (Kuzma 1990, 446) byla v tomto případě ohnutá v kolenu (obr. 71). Chodidlo je odděleno širší linií a prsty jsou odlomené. Na vnější straně je částečně leštěná, na spodní straně naopak hrubě vypracovaná. Povrch nožky je červeně malovaný, barva materiálu hnědo šedá až černá s příměsí drobných kamínků. Nožka je až po koleno dutá. Fragment byl nalezen v sídlištním objektu v sektoru N/8.

V Mužle-Čenkově v sídlištním objektu 256, nepravidelného oválného tvaru, byla objevena *aplikace antropomorfní hlavičky* s oválnou tváří (obr. 31), jejíž rozměry jsou 2,6 x 2,2 cm. Ústa a oči má vyznačeny malými vrypy. Nad očima má rytou linii, kolmo přerušovanou drobnými zářezy, které mohly znázorňovat účes nebo čelenku. Povrch je kromě oblasti nosu leštěný, šedý, se stopami červeného barviva (Kuzma 1990, 431).

Unikátní *antropomorfní nádoba* (obr. 21-22), prozatím jediná svého druhu, která se našla v mělké jámě, pochází ze sídliště v **Blatném** (okr. Senec). Nádoba je vytvořena v duchu neolitické stylizace, tudíž její tvar nerespektuje lidské proporce, ale zdůrazňuje pouze některé lidské rysy. Jedná se o torzo nádoby ve tvaru lidského obličeje, které stojí na dvou lidských nohách. Nohy jsou stylizované, nemají vyznačené prsty ani jiné detaily. Obličejová část je typická pro nádoby železovské skupiny, nos a obočí jsou reliéfní, oči a ústa má znázorněny

jednoduchými rýhami. Tvář je olemovaná plastickým páskem. Povrch nádoby je světlehnědý a zadní část nádoby je zdobena větvičkovitým vzorem. Je vysoká 12,5 cm. Nádoby můžeme zařadit do středního neolitu, okolo roku 4500 př. n. l.

Ze sídliště v Blatném disponujeme další *antropomorfní nádobou*, která nemá lidský obličej, ale má podstavu na lidských nožkách a vymodelované mužské genitálie (obr. 19-20). Nádoba je tenkostěnná s mírně oválným ústím. Hrnčič opět využil stylizaci a lidské znaky zobrazil v detailech. Nohy, na kterých nádoba stojí, mají tentokrát znázorněny prsty rytými drážkami. Povrch nádoby je šedohnědý, hladký, leštěný a slabě žlábkovaný (Pavúk 1981, 38-39, 80).

Nejstarší vyobrazení rukou v adorační poloze představuje *antropomorfní plochý výčnělek* s lidskou tváří, datovaný do železovské skupiny z Blatného (obr. 30). Výška výčnělku je 5,4 cm (Pavúk 1981, 54-81).

Dva fragmenty keramické nádoby s antropomorfními reliéfy byly nalezeny na neolitickém sídlišti **Hurbanovo-Bohaté** (okr. Komárno). Fragmenty nádob pocházejí z různých objektů železovské skupiny. Prvním exemplářem je *antropomorfní reliéf* (obr. 76) na vnější straně zlomku nádoby světlohnědé barvy s hlazeným povrchem a anorganickými příměsmi. Zachovaná část postavy má výšku 7,2 cm. Postava má detailně propracovaný obličej. Můžeme vidět pootevřená ústa, vystupující nos s nosními dírkami a vyhloubené oční jamky. Postava má vypouklé břicho, na kterém je vpichem znázorněn pupík, ruce má v bok a zdá se, že na nich má vpichy znázorněné náramky, stejně jako náhrdelník na krku. Stejným způsobem má patrně zobrazený opasek (Březinová – Pažinová 2001, 93-94). Tento fragment se nacházel v jámě kruhového tvaru, pravděpodobně zásobní, společně s mazanicí, opracovaným kamenem, zvířecími kostmi, keramickými fragmenty a blíže neurčitelným drobným předmětem (Březinová – Pažinová 2001, 19).

Na druhém fragmentu silnostěnné nádoby můžeme vidět *reliéf mužské postavy* (obr. 77), jehož výška je 6,5 cm. Nádoba má šedohnědou barvu s hlazeným povrchem a anorganickými příměsmi. Na vnější straně vystupuje dolní část trupu s mužským pohlavním orgánem. I tato postava má ruce založené v bok a tři prsty vyznačené vyhloubenými rýhami (Březinová – Pažinová 2001, 94). Jáma, ve které byl fragment nalezen, měla kruhový tvar s písčitou výplní a mimo něj obsahovala také zvířecí kosti, kostěnou industrii a další keramické zlomky.

Zatímco u druhého reliéfu je zřejmé, že se jedná o vyobrazení mužské postavy, u prvního není zcela jasné, zda se jedná o ženu. Tuto interpretaci posiluje i pravděpodobné zobrazení šperků (Březinová – Pažinová 2001, 31).

Obecně lze říci, že ze středoevropského prostoru se z antropomorfních plastik zachovávají převážně torza plastik, ve výšce do 10 cm, nebo hlava. Pohlavní znaky nejsou vyznačeny ve všech případech. Co se týče společných detailů, hlava může mít oblý tvar nebo trojúhelníkový. Temeno hlavy bývá rovné, někdy protažené dozadu a zdobené rytím. V některých případech se můžeme setkat s náznakem účesu, kde se mohou dochovat stopy barviva. Pokud jsou ztvárněny detaily obličeje, bývají oči znázorněny důlky a nos plasticky. Ústa nejsou doplněna vždy. Na figurkách se můžeme setkat s rytou výzdobou, většinou na zádech nebo na hlavě. Motivem jsou jedlové větvičky, voluta nebo krokvice a další (Vostrovská 2007-2008, 56).

5. 2. Lengyelská kultura

Lengyelská kultura, na Moravě zastoupená kulturou s moravskou malovanou keramikou, geograficky rozšířenou na území jižní jihovýchodní Moravy, východního Rakouska, jihozápadního a středního Slovenska. V absolutní chronologii je její počátek řazen okolo roku 4800 př. n. l., až po pozdní fázi přibližně 4300 př. n. l., kdy volně přechází do časného eneolitu (Bánffy 1997, 7).

Díky dosavadnímu stavu výzkumu se zdá, že se na Slovensku vyskytuje keramických antropomorfních figurek méně, než je tomu na Moravě, v Rakousku a částečně také v Maďarsku. Situace by se mohla změnit, pokud by na Slovensku proběhlo více takových výzkumů, jako například ve Svodíně či v Žilkovcích.

Nejstarší exemplář, který řadíme do protolengyelské kultury, je odlomená *hlavička figurky z Abrahámu* (okr. Galanta). Podle E. Kazdové se na této lokalitě projevují znaky lužianské skupiny, které podle J. Pavúka řadí do protolengyelu II, tedy protolengyelské mladší fáze (Kazdová 1986, 15-16). *Hlavička* je šikmo odlomena, trojúhelníkovitě tvarovaná a je vysoká 48 mm. Oči a ústa má naznačeny zářezy, nos je plastický a uši byly zhotoveny pomocí stlačení prstů. Na zadní straně *hlavičky* jsou pomocí klikatých linií naznačeny vlasy. Podle J. Pavúka se jedná se o zatím jedinou figurku na území Slovenska z období proto-lengyelské kultury, která nemá analogii a patrně ani žádné vzory z předcházející železovské skupiny (Pavúk 2003, 311). B. Novotný (1962, 94) také předpokládá, že se jedná o torzo nějaké větší plastiky, která se bohužel nedochovala. Hlavičku řadí do lužianské skupiny. Podle J. Vladára (1979, 41) vznikla okolo roku 3800 př. n. l. (obr. 51).

Do raného lengyelu I, stupeň Nitranský Hrádok, můžeme zařadit jedenáct fragmentů antropomorfní plastiky, které byly nalezeny na sídlišti ve **Svodíně** (okr. Nové Zámky). Mezi

tyto exempláře patří *torzo volné antropomorfní plastiky* (obr. 39) z objektu 380/76, mající téměř kulovitou hlavu s naznačeným účesem, obloukovitě vyrytým obočím nad okrouhlými vpichy, znázorňujícími oči (Pavúk 2003, 311-312). Torzo má ulomené paže, které byly pravděpodobně původně rozpřaženy. Ňadra má drobná, umístěna v úrovni paží. Její tělo má výšku 10,5 cm a je zhotoveno z jednoho kusu hlíny. Fragment má oválný tvar, na jehož povrchu můžeme vidět stopy červené barvy. Tento exemplář řadíme mezi typ Střelice, jež se podle V. Podborského (1985, 65) vyznačují horizontálním zahrocením pahýlů paží. Plastiky „střelického typu“ nalezneme také v Bratislavě či v Budmericích (okr. Pezinok).

Ženské plastiky typu Střelice ze Svodína je možné srovnávat s některými plastikami ze sídliště a pohřebiště lengyelské kultury v Aszódu v Maďarsku.

Další zajímavý exemplář ze Svodína představuje *torzo sedící figurky* (obr. 64-65) z objektu 400/77, které je vyrobeno z cihlově hnědé hlíny. Torzo má v loktech ohnuté paže a na prsou spojené dlaně, jako by se figurka modlila. Z profilu je jasně vidět, že se spodní část trupu zakřivuje do sedící polohy, ale z fragmentu, který máme k dispozici, není jasné, zda se jedná o plastiku ženy či muže (Pavúk 2003, 312-313).

Svodín, sídliště s mohutnou fortifikací a pohřebištěm lengyelské kultury, se stal významnou lokalitou v celoevropském měřítku také díky čtyřem *antropomorfním nádobám*, které pochází ze dvou dětských a jednoho pravděpodobně mužského hrobu.

Dvě z nich mají plasticky vymodelované ruce (obr. 18), vztyčené v adorační poloze, prsovité výčnělky a hlavu naznačenou prstencovou výdutí na hrdle nádoby. Rozdílná je úprava jejich rukou. „*Na prvej nádobe zo Svodína (z roku 1934) sú ruky ukončené miniatúrami nádob, ktoré znázorňujú súčasne akciu – ženskú postavu nesúcu či držiacu nádobu. Na druhej (z roku 1965) sú vyznačené prsty i dľaň a na ďalších fragmentoch sú detaily ruky ešte zreteľnejšie*“ (Pavúk 1981, 42-43). Jejich vznik je odhadován okolo 1. pol. 4. tisíciletí př. n. l. (Pavúk 1981, 80).

Společně s antropomorfní nádobou s rukama ukončenýma miniaturními nádobami byly v bohatě vybaveném dětském hrobu 134/80 uloženy další tři keramické nádoby a pozůstatky spondylového náramku.

V nejbohatším dětském hrobě č. 112/80 byly uloženy dvě *antropomorfní nádoby*. Jedna s rukama zakončenýma naznačením prstů (Němejcová-Pavúková 1986a, 146). Dvě stylizované ruce dosahují úrovně výdutě. Dlaně jsou vyznačené kruhovou jamkou s dvěma výčnělky u kraje. Provrtané výčnělky mají i na ohybech rukou. Nádoba je vyrobena z jemné plavené hlíny a zachovaly se na ní stopy červeného malování. Červeně malované bylo i ústí nádoby, stejně jako vnitřní strana rukou. Výška nádoby je 28,9 cm, délka rukou 12,7 cm.

Druhá nádoba měla ruce zakončené miniaturními nádobami (*Němejcová-Pavúková 1981*, 188). Společně s antropomorfní nádobou byla v hrobě uložena esovitě profilovaná mísa, fragment kamenné sekery s obloukovitým ostřím a kostěné šídlo (*Lichardus – Šiška 1970*, 312-313). Analogii k nádobě s rukama zakončenýma prsty můžeme hledat v Nitranském Hrádku-Zámečku. Zde se našel sídlištní materiál starší lengyelské kultury, fragment ruky s členěnými prsty a plastickými výčnělky (*Lichardus – Šiška 1970*, obr. 17). Další fragmenty, které mají podobně formované ruce, pocházejí například z jižní Moravy, konkrétně z Boskovštejna nebo ze Střelic (okr. Znojmo), (*Lichardus – Šiška 1970*, 318).

Čtvrtá *antropomorfní nádoba* ze Svodína (obr. 18), nalezená v hrobě 2/71, patří do starší lengyelské kultury (lengyel I, stupeň Nitranský Hrádok). Jedná se o malou, pohárovitou, tenkostěnnou nádobu s válcovitým hrdlem a dvojkónickým tělem. Vysoká je 10,2 cm. Její vymodelované, v kolenou ohnuté nohy s miskovitými prohlubněmi a malé prsovitě výčnělky (stejně jako měly předchozí dvě nádoby) evokují podobu sedící ženy (*Pavúk 1981*, 43, 80).

Jak už bylo řečeno výše, s *antropomorfní plastikou střelického typu* (obr. 55) se můžeme setkat i v **Bratislavě-Mlynské dolině**, kde probíhal archeologický výzkum pod vedením Z. Farkaše (*1986*, 64-65). V průběhu výzkumu byly odkryty dva sídlištní objekty 2/82 a 3/82, kde se nacházely čtyři fragmenty antropomorfní plastiky. Spolu s těmito fragmenty se v objektech nacházely dvě naběračky, miniaturní nádoba a model „Býčích“ rohů. Keramický inventář byl datován do lengyelské kultury fáze Ia.

V další fázi Ib v **Bratislavě-Dúbravce** na návrší Devínská kobyly byly v objektu 1/80 objeveny dva *fragменты horních končetin* (obr. 56), pravděpodobně antropomorfní plastiky. Spolu s nimi se v zásypu objektu našlo 1519 keramických fragmentů, dva krychlové předměty s otvorem, jedna naběračka, 79 exemplářů štípané industrie, pět brusných kamenů, část sekery, tkalcovské závaží a jeden plastický trojúhelníkový předmět z vápence.

Fragment hlavičky z Budmeric (okr. Pezinok) se nacházel v objektu č. 2, který byl interpretován jako hliník. Fragment je vysoký 3 cm a má červenožlutý povrch. V hliníku byl objeven také fragment dolní končetiny, ale nelze určit, zda se jedná o fragment antropomorfní či zoomorfní plastiky. Fragment je vysoký 2,2 cm (obr. 66). Spolu s těmito fragmenty obsahoval objekt fragmenty keramických nádob, hliněný korálek, tkalcovské závaží, fragment krychlového předmětu s otvorem, fragment hliněného kotouče s otvorem uprostřed, rourkovité držadlo naběračky a jednu kompletní naběračku (*Novotný 1986*, 207-208).

Často popisovanou sedící antropomorfní plastikou je bezpochyby tzv. *Magna Mater* z **Nitranského Hrádku** (okr. Nové Zámky). Pohlavní znaky u ní nejsou znázorněny, to ale není u antropomorfních plastik výjimka.

Na pravé zadní straně má tenké rýhy, které jsou vysvětlovány jako znázornění vlasů (obr. 49-50). Přestože se jedná o známou plastiku, která se v literatuře objevuje poměrně často, nikdy nebyla podrobně zkoumána a není jasné, zda k sobě jednotlivé díly, které dnes tvoří zrekonstruovanou plastiku, opravdu patří. Díky ní se rozšířilo typové spektrum keramických figurek raného lengyelu a oblast rozšíření tohoto typu se posunula za hranice Moravy a Rakouska (Pavúk 2003, 312-313).

5. 2. 1. Plastiky přechodného stupně – fáze Santovka

Sídliště s hroby v **Santovce** (okr. Levice), které přesahuje svou rozlohou do obce Domadice, tvoří mezistupeň lengyelské kultury na Slovensku a v Karpatské kotlině. Keramický inventář představuje odlišný či nerozlišený úsek lengyelské kultury na tomto území, která je na Moravě známá jako fáze Ib kultury s MMK. Na Slovensku se podle této lokality vymezil přechodný stupeň mezi lengyelem I a lengyelem II a je označován jako přechodná fáze Santovka. Keramický inventář z tohoto sídliště dokládá plynulý přechod výzdoby na keramice, která přechází z lengyelu I s rytou malovanou ornamentikou ke stupni lengyel II s bílým malováním na červeném podkladě (Pavúk 1997, 65-66 ; Bánffy 1997, 36).

Na sídlišti Santovka se našlo několik exemplářů antropomorfní plastiky. V sídlištních jamách se objevila torza lidských keramických plastik. Jeden nejzajímavějších nálezů je 10 cm vysoké *torzo ženské figurky* s realistiky vymodelovaným břichem, na němž má figurka položené ruce, v pokročilém stádiu těhotenství. Břicho má také jasně vyobrazený pupík a pod ním je ženský klín, naznačený formou rytého trojúhelníku (obr. 62-63). Takoveto vyobrazení gravidní ženy je u mladoneolitických volných plastik na Slovensku velice neobvyklé (Pavúk 2003, 314-316).

Nejlépe použitelné analogie k antropomorfním figurkám ze Santovky je možné najít na lokalitě Mórágy (Pavúk 2003, 316) v Maďarsku.

Torzo hliněné figurky ze Santovky, nalezené v objektu 22/86 představuje opět nový typ lengyelské antropomorfní plastiky na Slovensku. *Torzo* je 70 mm vysoké a 30 mm silné (Pavúk 2003, 316, obr. 2.2). Plastika má poškozený trup a ulomené ruce. Zvláštní je především znázornění obličeje. Hlavním rysem je 25 mm dlouhý, plasticky modelovaný nos, který je posazen mezi obočí. Oči má figurka znázorněny u kořene nosu v prohlubni pod obočím. Nad ním je výběžek znázorňující čelo. Zatímco ústa figurky chybí, uši má po stranách vymodelované.

Z této lokality je známa také volná *mužská plastika*, podle členění V. Podborského tzv. *miniaturní* (Pavúk 2003, 316). Fragment plastiky měří 4,3 cm. Hlavička je silně stylizována a má zkrácený krk (obr. 60-61).

Do fáze Santovka můžeme zařadit i *torzo ženské plastiky* z **Košolné** (okr. Trnava). Figurka je vysoká 6 cm a má hlavičku pyramidovitého tvaru, která má na spodní části knoflíkovité výstupky. Obě ruce má ulomené a v jejich úrovni jsou naznačena prsa, která vypadají podobně jako výstupky na hlavičce (obr. 72). Pro tuto fázi jsou figurky se zakulacenou hlavičkou bez detailních rysů obličeje poměrně typické. Příkladem je plastika z Brna-Maloměřic, Falkensteinu v Německu nebo z Langenzersdorfu v Rakousku (Pavúk 2003, 318).

V Košolné byly v jamách, které je podle L. Kraskovské (1955, 101-102) možné považovat za pozůstatky příbytků, nalezeny ještě další tři fragmenty antropomorfní plastiky. *Fragment spodní části lidské figurky* z Košolné (obr. 73) má výšku 6 cm a byl vymodelován z jednoho kusu hlíny hnědošedé barvy. Plastika je jen slabě vypálená. Předpokládá se, že se jedná o schematickou plastiku ženy, u které můžeme díky modelaci spodní části těla vidět na frontální straně trojúhelník, značící ženské pohlaví.

V jedné sídlištní jámě v Košolné byly nalezeny dva *fragmenty dolní končetiny*. Jeden má výšku 5,2 cm (obr. 75) a druhý, ohnutý (obr. 74), je vysoký 2,8 cm. Je možné, že původně pochází z jedné sošky. Ohnutá noha naznačuje, že se jednalo o plastiku sedící (Kraskovská 1955, 102).

5. 2. 2. Plastiky stupně lengyel II

Spolu s typicky bíle malovanou keramikou stupně lengyel II bylo nalezeno *torzo lidské figurky* v **Bohdanovcích** (okr. Trnava). Torzo je vysoké 6 cm a kromě nosu, který byl vymodelován stlačením prstů, nemá žádné obličejové detaily. Zachovala se odlomená levá ruka ve vodorovné poloze, bez vyznačení prstů. Pod úrovní paží jsou knoflíkovitě znázorněna ňadra (obr. 59). Takovýto tvar těla je pro stupeň lengyel II poměrně typický, jen postavení rukou je výjimečné (Pavúk 2003, 318).

Lidské torzo z **Pečeňad** (okr. Piešťany) má pyramidovitě tvarovanou hlavičku a ulomené obě ruce. Nos a oči má naznačeny pouze vpichy. Uši má znázorněny šikmo provrtanými výstupky, ústa vyznačena nemá. Na zadní straně v úrovni ramen má další dva šikmo provrtané knoflíkovité výstupky. Vodorovně provrtaná má figurka i prsa (Pavúk 2003, 318). Na přední straně můžeme vidět těsně pod hlavičkou meandrový obrazec (Točík 1970).

Vzadu na hlavičce a současně na krku má figurka vyznačeny vlasy rytými liniemi (obr. 40-41). Zachovalá část plastiky má výšku 8 cm. Fragment ženské plastiky se nacházel v sídlištním objektu 3, který dále obsahoval zbytky keramických nádob a kostěné nástroje. (Pavúk 1965, 27-37).

Další lokalitou, kde bylo nalezeno *torzo sedící ženské postavy* (Pavúk 2003, 318), patřící do lengyelu II, jsou **Žilkovce** (okr. Hlohovec). Dochovala se pouze spodní část figurky, ale silné hýždě a linií vyznačený štíhlý pas poukazují na to, že se jedná o figurku ženy. Plastika je svisle rozdělená na dvě části, které do sebe zapadají (obr. 57-58). V kolenou jsou nohy značně ohnuté, což indikuje sedící polohu figurky. Výška zachovalé části je 13,5 cm, zadní část je zbarvena do cihlově červené, zatímco vpředu je figurka šedo černá. Takto modelovaná sedící či téměř ležící plastika bez stoličky je v lengyelské kultuře vzácností (Pavúk 2003, 319).

Na sídlišti v Žilkovcích se nacházelo téměř dvacet fragmentů antropomorfní plastiky, většinou bez výraznějších diagnostických znaků. Některé fragmenty patří pravděpodobně do zoomorfní plastiky, ale z jejich vzhledu to není zcela jasné (Pavúk 1999, 83 ; obr. 2-5).

Z nově definované lengyelské fáze III, stupeň Brodzany nejsou na území jihozápadního Slovenska známy žádné nálezy antropomorfní plastiky (Pavúk 2003, 319).

5. 2. 3. Skupina Bajč-Retz

Do skupiny Bajč-Retz můžeme z území jihozápadního Slovenska zařadit dvě ženské sošky z **Čataje** (okr. Senec). První je *miniaturní figurka* (obr. 42), jejíž hlava se nezachovala a levá ruka a noha jsou výrazně poškozené. Vyrobená je z plavené hlíny se světlehnědým zbarvením. Její vznik se odhaduje okolo roku 3000 př. n. l. Výška figurky je 6 cm, šířka v pase 2,2 cm a maximální hloubka 2,3 cm.

Z druhé sošky z Čateje se zachovalo pouze *torzo* bez hlavy a rukou, které jsou odlomené. Torzo je na frontální straně symetricky zdobeno brázděným vpichem, což je pro tuto skupinu typické. Na zádech a v pase má klikatý ornament (obr. 43). Rozměry sošky jsou 6,5 x 3,6 x 1,6 cm a datovaná je stejně jako předchozí figurka okolo roku 3000 př. n. l.

Díky soškám z Čataje se podařilo do této skupiny chronologicky zařadit i *plastiku ženy* z **Krásna** (okr. Topoľčany), která má ploché tělo, krátké vztyčené paže a velmi stylizovanou hlavu. Ženským prvkem jsou pouze prsa a mírně zvýrazněné boky. Hlava a ruce v adoračním gestu jsou původně odlomené (obr. 68). Povrch sošky je sivý a drsný díky příměsí

hrubozrnných minerálů v hlíně. Figurka je datována okolo roku 3000 př. n. l., je vysoká 13,2 cm, v pase je široká 6,5 cm a její hloubka v pase je 3,1 cm (*Pavúk 1981*, 64-65 ; 82).

6. Zoomorfní plastika na jihozápadním Slovensku

Nálezy zoomorfní plastiky na jihozápadním Slovensku jsou zastoupeny volnými figurkami, zoomorfními nádobami a také zoomorfními aplikacemi. V kapitole jsou uvedeny lokality s nálezy neolitické zoomorfní plastiky z Trnavského, Bratislavského a Nitranského kraje.

6. 1. Kultura s lineární keramikou

Z 1. pol. 5. tisíciletí př. n. l. máme k dispozici volnou *zoomorfní plastiku* z **Bíně** (okr. Nové Zámky). Zvířecí postavu zdobí po obou stranách dvojdílný meandr, výška těla je 12 cm, délka 17 cm a šířka 7, 9 cm. Figurka má na zádech válcovitý otvor o průměru 2 cm a v jejím středu jsou stopy po odlomení, pravděpodobně nádobky či jiné součásti plastiky (obr. 44). Povrch je leštěný a má šedou barvu (Pavúk 1981, 82). U této plastiky se podle J. Pavúka (1981, 67) jedná pravděpodobně o podstavec v podobě býka. V Gradešnici, na jihu Makedonie (Bánffy 1997, Fig. 28/4), se našla obdobná zoomorfní figurka s otvory v zádech. I přesto, že se u nálezů z Gradešnice jedná o pozdněneolitickou plastiku z lengyelské kultury, mají obě sošky stejný tvar a identický výzdobný meandr, pokrývající tělo plastiky.

Lokalitu bohatou na nálezy exemplářů *aplikované zoomorfní plastiky* představuje sídliště **Štúrovo** (okr. Nové Zámky), které leží na Dunaji na nejjižnější hranici Slovenska s Maďarskem.

Zachoval se fragment, na kterém můžeme vidět *ouško ve tvaru býčí nebo beraní hlavičky* (obr. 33). Ouško nádoby je vytvořeno spojením rohů s nádobou. Výška fragmentu je 7 cm a povrch nádoby je šedočerný. Jeho vznik odhadujeme okolo 1. pol. 5. tis. př. n. l. (Pavúk 1981, 81). Býk či beran má naznačené oči a ústa pomocí jednoduchých rýh. Fragment se nacházel v sídlištní jámě 132, která byla interpretována jako hliník (Pavúk 1994, 72).

Z mladšího období lineární keramiky byl ve stavební jámě 76, která byla součástí půdorysu domu 20 (Pavúk 1994, 71), nalezen fragment nádoby s *aplikovanou zvířecí hlavičkou*. Na hlavičce můžeme sledovat náznaky očí a úst, které byly vytvořeny pomocí jednoduchých vrypů a dva výstupky znázorňující uši (Pavúk 1994, 171; Taf: 10:19).

6. 1. 2. Želiezovská skupina

Na nálezšti ve **Štúrově** se vyskytovaly také zoomorfí výčnělky i z inventáře želiezovské skupiny. Jedná se o tenkostěnnou amforu, na které byly aplikovány *výčnělky ve tvaru býčích hlaviček* (obr. 34-35). Na zachované části nádoby můžeme vidět bohaté zdobení dvojlineárními vzory s červeným malováním. Na této amfoře byly původně aplikovány minimálně tři býčí hlavičky, které mají oči naznačené záseky, uši malými výčnělkami a na čele mají vyrytý rovnoramenný trojúhelník (Pavúk 1981, 81). Výška hlaviček je 6 cm a nádobu datujeme do 2. pol. 5. tisíciletí př. n. l. (Pavúk 1981, 81). Fragменты амфоры се находили в строительной яме (Pavúk 1994, Taf. 19: 1-11).

Další, tentokrát *stylizovaná býčí hlavička* (obr. 36), rovněž aplikace na tenkostěnné amfoře, pochází, stejně jako předchozí exemplář, ze Štúrova. Datovaná je do 2. pol. 5. tisíciletí př. n. l. Výška hlavičky je 3,2 cm, oči a ústa jsou vyznačeny jednoduchými zářezy. Další čtyři zářezy má i na vrcholu hlavičky (Pavúk 1981, 81).

Zajímavým exemplářem z 2. pol. 5. tisíciletí je *mísa s reliéfem hada* na vnitřní straně nádoby z **Dvorů nad Žitavou** (okr. Nové Zámky). Výška nádoby je 9 cm. V porovnání s ostatními nálezovými kontexty je zajímavá především díky tomu, že byla uložena v hrobě, spolu s dalšími, bohatě zdobenými nádobami, žernovem a drtidlem (Pavúk 1981, 81). Had byl vymodelován samostatně a až poté přilepen na vnitřní stranu mísy (obr. 32).

Na sídlišti želiezovské skupiny ve Dvorech nad Žitavou byla nalezena také amfora, která má na hrdle reliéfně aplikovaný *bukranion* (obr. 37-38). Těsně pod hrdlem, na plecích, jsou tři *schematizované zvířecí figurky* a na výdutí další tři zoomorfí výčnělky *býčích hlaviček* (Pavúk 1981, 58). Povrch nádoby je leštěný, červenožlutě malovaný a doplněný rytou výzdobou. Výška nádoby je 16 cm a spadá do 2. pol. 5. tisíciletí př. n. l. (Pavúk 1981, 81).

Mimo antropomorfních nálezů se na sídlišti v **Hurbanově-Bohaté** (okr. Komárno) našly dva fragmenty údajných zoomorfích výčnělek. Zmíněn bude pouze jeden z nich, protože u exempláře z objektu 152 není jasně prokazatelné, zda se jedná o zoomorfí výčnělek⁴.

⁴ Fragment výčnělku modelovaný do tvaru zvířecího trupu?

Aplikovaný zoomorfní výčnělek z Hurbanova-Bohaté (obr. 78-79) je tmavohnědé barvy s otvorem pod hlavičkou, má hlazený povrch s drobnými anorganickými příměsmi. Výčnělek je vymodelován do tvaru zvířecí hlavičky s rohy. Výška výčnělku je 1,7 cm, šířka 2,6 cm a délka 2 cm (Březinová – Pažinová 2001, 95). Prohlubněmi má naznačeny oči a vystupující nos. Obrysy objektu, ve kterém se výčnělek nacházel, nebyly zcela jasné. Jednalo se patrně o sídlištní jámu s homogenní písčitou výplní. Její inventář obsahoval keramiku, archeobotanické vzorky, opracovaný kámen, zvířecí kosti a kostěnou industrii. Jáma byla několikrát narušena dalšími objekty (Březinová – Pažinová 2001, 29).

Na sídlišti v **Mužle-Čenkově** (okr. Nové Zámky) bylo I. Kuzmou rozpoznáno 33 aplikovaných zoomorfních exemplářů (Kuzma 1990, 447). Jedná se o stylizované tvary, které je možné považovat za zvířecí, avšak jejich ztvárnění není zcela prokazatelné.

6. 2. Lengyelská kultura

Do stupňů I nebo II lengyelské kultury řadí A. Točík také zoomorfní fragmenty z **Nitranského Hrádku** (okr. Nové Zámky). Tyto nálezy pocházejí z povrchových sběrů, takže jejich původní nálezový kontext je nejasný. Dvě odlomené *zoomorfní hlavičky* nejsou dostatečně kvalitně vypálené, povrch mají potažen jemnou hlinkou a v hlíně, z níž jsou vyrobeny, jsou příměsí písku. Předpokládá se, že zvířecí hlavičky byly původně součástí volných plastik, patrně koní nebo prasat. Na obou plastikách jsou výstupky naznačeny uši, hlavu mají prodlouženou a na konci useknutou. Jedna z hlaviček má ústa naznačena linií, druhá vodorovně propíchnutým výstupkem. Z jedné plastiky se zachoval fragment nohy, který by mohl patřit k jedné z hlaviček (Točík 1978, 283; obr. 1-3).

Z období lengyelské kultury máme k dispozici dva zajímavé nálezy zoomorfních nádob ze sídliště v **Abrahámu** (okr. Galanta). Jedna z nádob představuje pravděpodobně *nádobu ve tvaru medvěda* (obr. 23-24), s jehož vyobrazením se na Slovensku doposud nesetkávali. Vyobrazení medvěda vysvětluje J. Pavúk (1981, 48) jako možné přizpůsobení výraznému výkyvu klimatu, který nastal ve střední Evropě koncem středního neolitu na začátku lengyelské kultury. Kvůli této změně nastalo suché období, které vedlo k nepříznivým podmínkám pro pěstování obilí, a zemědělec se musel znovu uchýlit k lovu divoké zvěře. Zrod lengyelské kultury také doprovázely vlivy z jihovýchodní Evropy, se kterými se mohl na Slovensko dostat kult medvěda do Karpatské kotliny. Zoomorfní nádobu řadíme do lužianské skupiny, okolo 1. pol. 4. tisíciletí př. n. l. (Pavúk 1981, 80). Je vysoká 14 cm a její hrdlo a tělo je zdobeno červeno-žlutými pruhy (Vladár 1979, 120).

Na sídlišti v Abrahámu byla objevena ještě jedna *zoomorfní nádoba*, která pravděpodobně ztvárňuje medvěda (obr. 52-54). Charakter nádob je stejný, liší se pouze v detailech. Výška nádoby je 20,4 cm a na povrchu se zachovaly stopy červeného barviva (Vladár 1979, 120).

6. 2. 1. Přechodný stupeň – fáze Santovka

Na sídlišti **Santovka** (okr. Levice) bylo objeveno jedenáct celých nebo fragmentarizovaných zoomorfních figurek s cylindrickými otvory v zádech (Pavúk 1981, 67-70).

Největší z figurek je *volná zoomorfní plastika s dvěma otvory* (obr. 46) v zádech zobrazuje patrně býka, na bocích má pupíky, dlouhá je 16 cm a vysoká 13 cm (Pavúk 1997, 69 ; Bánffy 1997).

Další *volná zoomorfní figurka* (obr. 47) pochází pravděpodobně z hrobu a na obou stranách je zakončena býčími hlavičkami. Pod hlavičkami je provrtána a na zádech má otvor. Její výška je 7,5 cm (Bánffy 1997, 24).

Nejmenší z volných *zoomorfních figurek* ze Santovky (obr. 48) má v zádech jeden otvor je dlouhá 6,6 cm a vysoká 4,1 cm (Pavúk 1997, 69-70). Hlavička je silně stylizovaná, naznačena pouze výčnělkem (Bánffy 1997, 25). E. Bánffy (1997, 25) řadí do této skupiny ještě fragmentarizovanou *plastiku s mělkým otvorem v zádech z Velkých Kostol'an* (okr. Piešťany). Podle B. Novotného (1958, Pl. 7/7) se však nejedná o zoomorfní figurku, nýbrž o krychlový předmět. Taktéž fragmentarizovanou, *stylizovanou plastiku z Komjatic* (okr. Nové Zámky). E. Bánffy (1997, 25; Fig. 10. 3) v ní spatřuje zoomorfní plastiku, u které je naznačen ocas formou výčnělku. U tohoto fragmentu není zřejmé, zda se jedná o zoomorfní vyobrazení, např. A. Točík (1978, 255-256) popisuje tento nález jako fragment stoličky, s prohlubní ve tvaru nádoby. Z tohoto důvodu nebude fragment zařazen v tabulce nálezů.

Kromě zoomorfních figurek bylo v Santovce objeveno 25 25 krychlových dóziček či jejich fragmentů (Pavúk 1997, 66; 1981, 67-69), které bychom podle kritérií Z. Čižmáře zařadili do kategorie *zvláštních předmětů* (2008, 154). J. Pavúk tyto dózičky rozlišil do více variant podle jejich vzhledu, počtu pupíků a jejich umístění či různého způsobu provrtání. Některé z nich jsou na nožkách. Výška dóziček je poměrně podobná, pohybuje se okolo 4 cm (1997, 66-68).

Kromě dóziček se na sídlišti našly i čtvercové destičky, které mají v rozích rozmístěné otvory a mohly sloužit jako jejich pokličky. Na pokličce je možné vidět pupík, který se dá

považovat za držadlo (Pavúk 1997, 68, obr. 2:2). Díky těmto pokličkám se předpokládá, že se jedná právě o schránky, které měly být zavřené a sloužily k uchování nějakého obsahu. Co se v nich uchovávalo, se prozatím nepodařilo zjistit (Pavúk 1997, 69). V dřívější literatuře se o těchto nálezech psalo jako o lampičkách. J. Pavúk (1997) s tímto názorem nesouhlasí. Stejný názor na tuto problematiku sdílí E. Bánffy. Prohlubně či otvory nejsou natolik velké, aby mohly pojmout dostatečné množství oleje nebo tuku, které by udržely plamen déle než pár minut. Navíc se takto mělký otvor nezdá jako praktický pro uchycení knotu či nitě. (1997, 53).

Co se týče svislého provrtání dóziček, existuje několik výkladu jejich funkce. Otvory zde mohly být, jak už bylo řečeno, k zaklnutí pokličky či k připevnění jiné pokrývky. Svisle provrtané otvory mohly sloužit i k zavěšení. V tomto případě by mohly být zavěšeny společně s pokličkami, se kterými by se dalo volně pohybovat a dózičku otevírat. Je třeba upozornit na výskyt dóziček v hrobovém kontextu, kde se objevují i bez pokliček (Pavúk 1981; 1998). E. Bánffy (1997) se naopak snaží vyvrátit funkci těchto otvorů, které podle ní k zavěšování nesloužily. Jejím prvním argumentem je fakt, že otvory nejsou ve většině případů provrtány vertikálně, ale šikmo, někdy téměř horizontálně a tím pádem neumožňují zavěšení. E. Bánffy nazývá tyto typy předmětů jako „altarpieces“ (oltářní předměty). Většina z nich má podstavec, zoomorfní stojí na čtyřech nožkách. Z jakého důvodu by se takovéto předměty tedy zavěšovaly? Mimo to podkládá svůj argument i faktem, že se tyto předměty objevují v mnoha variantách od časného neolitu až po pozdní eneolit, tudíž je nelogické, že by se zavěšovaly pouze v období lengyelské kultury (1997, 30-31).

E. Bánffy (1997) považuje tento typ předmětů (ať už se jedná o krychlovité dózičky nebo zoomorfní figurky s otvory v zádech) za různé varianty jednoho typu artefaktu se shodnou funkcí. Krychlové dózičky řadí mezi geometrické nálezy a plastiku se zvířecími znaky mezi zoomorfní. Obě tyto varianty mají společné znaky, jako jsou záměrně vytvořené otvory, provrtání a pupíky. Zoomorfní a geometrické se liší svou formou a vzhledem.

Co se týče funkce či významu dóziček a s nimi spojovaných zvířecích nádržek, zůstává tato otázka stále otevřená. Nálezy pocházejí převážně ze sídlištních jam, kde skončily s ostatními dále nepoužitelnými nádobami jako odpad, ale také z hrobů. Problémem při interpretaci těchto předmětů je především fakt, že většina z nich byla objevena během starších výzkumů. Tehdy byly řazeny mezi neobvyklé nálezy a vytrženy z původního nálezového kontextu (Bánffy 1997, 54).

K předmětům se zoomorfními motivy ze sídliště Santovka řadíme také *držadlo oválné pokličky* (obr. 45), která je ukončena dvěma proti sobě orientovanými zvířecími hlavičkami.

Držadlo je červeně malované, vyrobené ze zrnité hlíny, na povrchu mělo bílý ornament a vzniklo pravděpodobně okolo roku 3500 př. n. l. Povrch držadla není zcela rovný. Výška předmětu je 8,3 cm, poloměr 2,5 x 2,7 cm (*Pavúk 1981, 82*).

7. Výroba zoomorfní figurky a krychlových předmětů s otvory ze Santovky (okr. Levice)

Prvním krokem k výrobě figurek byla příprava keramické hlíny. Pro tento účel byla použita hlína, vytěžená z Laa an der Thaya v Dorním Rakousku. Jelikož byla hlína hodně znečištěna, bylo potřeba ji zbavit nečistot a kamenů.

Poté, co byla hlína řádně očištěna, rozemlela se pomocí kamene na písčnou hmotu, která byla dostatečně jemná.



Obrázek 1. Rozmělnění hlíny kamenem

Poté se přidala trocha vody a rukama se uhnětla homogenní hmota. Hlína by měla být dobře tvarovatelná a ne příliš mokrá. Zda je homogenní ověříme tak že si uválíme váleček a poté ho roztrhneme na dva díly. Pokud je hmota uprostřed mírně houbovitá, můžeme s ní dále pracovat a tvarovat do požadovaného tvaru.



Obrázek 2. Hnětení hlíny

Následujícím krokem bylo vytvořit dva krychlovité předměty podle nálezů se Santovky. První krychle má hladký povrch bez výzdoby a pupíků. Není propíchnuta a má

kruhový otvor. Výška krychle je 4, 4 cm (*Pavúk 1997*). Jelikož se hlína během výpalu zmenší, bylo potřeba vyrobit krychli o něco větší. Krychle měla před výpalem přibližně 5, 5 cm. Problematické bylo dosáhnout správných rozměrů. Pomocí dřevěné špachtle se vyhladil povrch a otvor se vytlačil pouze pomocí prstů do hloubky zhruba 1,5 cm.



Obrázek 3. Tvarování krychle



Obrázek 4. Hlazení povrchu



Obrázek 5. Vytlačení otvoru

Kvůli tlaku povrch popraskal, bylo potřeba ho znovu zarovnat, nejprve pomocí prstů a poté dřevěnou stěrku. Pokud se hlína špatně tvaruje, je dobré ji mírně navlhčit.

Druhá krychle se vyrobila stejným způsobem. Její výška je 3,5 cm (*Pavúk 1997*). Před výpalem byla opět o centimetr větší. Druhá krychle má také kruhový otvor a zároveň má horizontálně propíchnuté okraje. Otvory se vytvořily pomocí dutého stébla.



Obrázek 6. Propíchnutí otvoru stéblem



Obrázek 7. Vytlačení otvoru dřívkem

Po vytlačení otvoru bylo nutné povrch vyhladit, jelikož znovu došlo k popraskání. Povrch se zahladil navlhčenými prsty a poté zarovnal dřevěnou stěrku. Obě krychlové „dózičky“ se odložily ke schnutí po dobu jednoho dne.

Posledním exemplářem je 10, 5 cm vysoká a 12, 7 cm dlouhá zoomorfní figurka připomínající kozu. Hloubka otvoru v zádech je podle popisu 3, 5 cm (*Pavúk 1997*). Jelikož hlína už byla připravená, prvním krokem bylo vytvořit tělo jako základ figurky. Nejprve se

vytvořil váleček, z kterého se vymodeloval přibližný tvar kvádrů. Výška těla odpovídala popisu, ale délka dosahovala pouze 9 cm. Z toho důvodu bylo potřeba přidat více keramické hlíny. Jelikož se hmota se stále rozpadala, celý tento postup se zrušil. Aby se dosáhlo správných rozměrů figurky, nakreslila se na papír předloha.



Obrázek 8. Nákres figurky



Obrázek 9. Tvarování těla a kontrola rozměrů podle nákresu

Podle předlohy se vytvarovalo tělo kvádrového tvaru. Samostatně se vymodelovala hlava a ocas, které byly k tělu přilepeny a zahlazeny navlhčenými prsty. Poté, co hlava a ocas zaschly, přistoupilo se k modelování nohou. Jelikož má figurka podle předlohy tenčí přední nohy, vytvořily se nejprve nohy zadní. Vymodelovaly se dva válečky, které se opět přilepily k tělu a poté dotvarovaly. Stejným způsobem byly vytvořeny i nohy přední.

Otvor se v tomto případě nevytlačil, jelikož by hrozilo poškození těla, ale vydlabal se pomocí dřevěného nástroje do požadované hloubky. Okraje otvoru se musely průběžně vyhlazovat navlhčenými prsty. Poté se přešlo k detailům. Ústa se vyryla pomocí kostěné jehly jemnými tahy. Na trup zvířete se přilepily dva pupíky, každý z jedné strany.

Posledním krokem bylo zdrsnění povrchu pomocí dřevěné stěrky a poté jeho zarovnání. Aby byl povrch hladký, použil se k jeho zarovnání kámen.

Po dokončení všech úprav bylo potřeba nechat figurku uschnout, aby ji bylo možné vypálit v ohni. Kvůli tloušťce těla se musela hlína sušit alespoň dva dny.



Obrázek 10. Dlabání otvoru



Obrázek 11. Úprava povrchu



Obrázek 12. Pracovní nástroje z organického materiálu.

Aby hlína lépe vyschla, přiložily se všechny figurky k ohni. Bylo nutné, aby zůstaly v dostatečné vzdálenosti od plamene, jinak by mohlo dojít k popraskání. Když předměty získaly narůžovělou barvu, mohly se postupně přibližovat blíže k plamenu. Poté co byl celý jejich povrch růžový, daly se předměty do ohně na rozpálené uhlíky. Jejich výpal trval přibližně tři hodiny. Předměty získaly po výpalu šedou barvu.



Obrázek 13. Schnutí předmětů u ohně



Obrázek 14. Předměty po výpalu

8. Závěr

Cílem práce bylo vytvořit katalog nálezů neolitické figurální plastiky, která se vyskytovala na lokalitách jihozápadního Slovenska. Katalog obsahuje stručný popis antropomorfních a zoomorfních exemplářů, u kterých je prokazatelné figurální ztvárnění. Nálezy, které nelze podle fotodokumentace či kresby jednoznačně identifikovat jako figurální plastiku, jsem do katalogu nezařadila. Jelikož práce vychází z doposud publikovaných nálezů, v katalogu nejsou uvedeny fragmenty plastik, které nebyly v publikacích popsány. O jejich počtu na nalezištích se zmiňuji v jednotlivých kapitolách.

Přestože je kritické hodnocení pramenů rozděleno do dvou kapitol na antropomorfní a zoomorfní plastiku, vyskytují se zde i exempláře (fragmenty končetin, hlav apod.), u kterých není takováto kategorizace možná. Tyto nálezy jsou proto uvedeny v jedné z těchto kategorií podle návrhů jednotlivých badatelů. Přičemž toto zjištění potvrdilo jeden z problémů při studiu plastiky, kterým je špatný stav jejich zachování.

Součástí práce je také typologický vývoj antropomorfní a zoomorfní plastiky na území Slovenska a zároveň popis její proměny a tendencí v průběhu neolitu.

Hlavním cílem práce bylo zjistit nálezové okolnosti figurální plastiky na jihozápadním Slovensku. Potvrdilo se, že většina nálezů pochází ze sídlištního, sekundárního či terciálního kontextu, který je nevhodný pro interpretaci plastiky. Přesto se zde vyskytují výjimky, jedná se o antropomorfní plastiky či zoomorfní aplikace na nádobách, které byly uloženy v hrobech. Plastiku uloženou v hrobu lze považovat za primární, tedy vypovídající nálezový kontext (*Remišová Věšíňová 2009, 154*).

Tři antropomorfní nádoby ze Svodína (okr. Nové Zámky) byly uloženy v dětských hrobech. V obou případech zde mohly být uloženy k „ochraně“ dítěte, což nám napovídá jejich pozice v hrobu. Nádoby byly postaveny nad ostatky s rukama vztyčenýma směrem k dítěti (*Němejcová-Pavúková 1986a, 146*).

U zoomorfní aplikace hada na vnitřní straně mísy z Dvorů nad Žitavou (okr. Nové Zámky) víme, že pocházel z hrobu a jeho funkce mohla být rituální (*Pavúk 1964, 65*).

Ostatní nálezy se nacházely převážně v sídlištních jamách, ať už stavebních, zásobních či odpadních. Některé z nich nebyly blíže popsány a jediné, co můžeme o jejich nálezovém kontextu říci je, že byl sídlištní. V některých případech nemáme o nálezovém kontextu žádné informace, jelikož byl nález, coby „zajímavější“ než jeho okolí ze svého prostředí vytržen a hodnocen zcela samostatně. Z tohoto důvodu není možné pokoušet se o jeho interpretaci.

Práce se věnuje také srovnání paleolitické a neolitické plastiky. Klade se zde důraz na rozdíly a odlišnosti figurálního umění, použití materiálu a také motivů. Konkrétní případ z oblasti Černého moře ukazuje, jak se odlišují nálezové okolnosti na Předním východě a ve střední Evropě v období neolitu a eneolitu. Místní figurky jsou zde interpretovány jako možné symboly sociálního statutu.

Praktickou částí bylo vyrobit tři odlišné exempláře plastiky ze Santovky (okr. Levice). Problém při jejich výrobě bylo především dodržení rozměrů a přesného napodobení tvaru. Pro přesnější výrobu replik by bylo potřeba znovu změřit předměty a vždy uvádět rozměry otvorů. Nálezy jsem měla možnost vidět v Ponitranském múzeu v Nitre, ale bohužel jsem k nim nezískala přístup k vlastní fotodokumentaci. Dále je s těmito předměty možné provést ověřování jejich funkce.

Ke studiu figurální plastiky je nutné zachovat si odstup od představ, které máme dnes a nesnažit se je aplikovat na představy tehdejší. Pozitivním zjištěním je, že se stále více badatelů zaměřuje právě na studium nálezových kontextů, které by mohly v budoucích letech přinést nové poznatky o funkci plastiky.

9. Seznam pramenů a literatury:

9. 1. Seznam literatury:

Bánffy, E. 2001: A Unique Prehistoric Figurine of the Near East 15. Archeolingua, Series Minor. Budapest.

Bánffy, E. 1997: Cult of the Neolithic Lengyel culture. Connection and Interpretation 7. Archeolingua, Series Minor. Budapest.

Becker, V. 2014: Ways of contextualisation for anthropomorphic and zoomorphic figurines. In: C.-E. Ursu – S. Terna (eds), Anthropomorphism and symbolic behaviour in the Neolithic and Copper Age communities of South-Eastern Europe, Suceava, 29-45.

Bolger, D. 2013: A Companion to Gender Prehistory. Blackwell Companions to Anthropology. Chichester.

Březinová, G. - Pažinová, N. 2011: Neolitická osada Hurbanovo-Bohatá. Nitra.

Čížmář, Z. 2008: Život a smrt v mladší době kamenné. Brno-Znojmo.

Eisner, J. 1933: Práce Učené společnosti Šafaříkovy v Bratislavě 13. Slovensko v pravěku. Bratislava.

Farkaš, Z. 1986: Die älteste Besiedlung durch Träger der Lengyel-Kultur im Raum des Bratislava Tores. In: Internationales Symposium über die Lengyel-Kultur, Nové Vozokany 1984, 61-67.

Hansen, S. 2001: Neolithic Sculpture. Some Remarks on an Old Problem. In: Biehl, P. F. - Bertemes, F. - Meller, H. (eds.), The archeology of Cult and Religion. Budapest, 37-52.

Ilon, G. 2007: Százaszorszépek emberábrázolás az őskori nyugat-Magyarországon./ Menschendarstellung im urzeitlichen Westungarn. Szombathely.

Kalicz, N. (ed.) 1977: Die Linienbandkeramik in der Grossen Ungarischen Tiefebene. Budapest.

Kazdová, E. 1986: Některé znaky protolengyly ve starším stupni moravské s moravskou malovanou keramikou. In: Sborník prací Filozofické fakulty brněnské univerzity E 31, Brno, 15-24.

Kazdová, E. 1998: Depot lineární keramiky s antropomorfní nádobou z Těšetic-Kyjovic, okr. Znojmo. In: Otázky neolitu a eneolitu našich krajín. Zborník referátov z 20. pracovného stretnutia, Liptovská Sielnica 9.-12. X. 2001, Nitra, 129-136.

Kolník, T. 1980: Výskum v Cífer-Páci v roku 1978, Archeologické výskumy a nálezy na Slovensku v roku 1978, 142-154.

Kolník, T. 1980: Výskum v Cífer-Páci v roku 1979, Archeologické výskumy a nálezy na Slovensku v roku 1979, 106-111.

Košnar, L. 2005: Německo-český archeologický slovník. Praha.

Kraskovská, L. 1955: Nálezy hlinenej plastiky v Košolnej. Slovenská archeológia 3, 101-103.

Kuzma, I. 1990: Plastika železovskej skupiny v Mužle-Čenkova, Slovenská archeológia 38/2, 429-451.

- Lička, M. - Bareš, M. 1979:* Antropomorfní nádoba lengyelské kultury z objektu č. VI/30 z Buštěhradu, okr. Kladno. In: Sborník. Národ. Muz. Praha 33/2-3, řada A-Historie, 69-172.
- Lichardus, J. - Šiška, S. 1970:* Záchraný výskum pohrebiska a sídliska lengyelskej kultúry vo Svodíne roku 1965, Slovenská archeológia 18/2, 373-412.
- Makkay, J. 1973:* Eingeritzte und plastische Menschendarstellungen der transdanubischen Linienbandkeramik. In: Prähistorische Idolkunst. München, 16-19.
- Němejcová-Pavúková, V. 1981:* Výsledky archeologického výskumu vo Svodíně, AVANS v roku 1980, 186-190.
- Němejcová-Pavúková, V. 1986a:* Vorbericht über die Ergebnisse der systematischen Grabung in Svodín in den Jahren 1971-1983, Slovenská archeológia 34, 133-173.
- Novotný, B. 1958:* Slovensko v mladšej dobe kamennej. Bratislava.
- Novotný, B. 1962:* Lužianska skupina a počiatky maľovanej keramiky na Slovensku. Bratislava.
- Novotný, B. 1986:* Siedlungsgruben in Budmerice (bez. Trnava) und ihre Stellung in den Anfängen der Lengyel-Kultur. In: Internationales Symposium über die Lengyel-Kultur, Nové Vozokany 1984, 207-212.
- Pavúk, J. 1964:* Grab des Želiezovce-Typus in Dvory nad Žitavou, Slovenská archeológia 12, 5-65.
- Pavúk, J. 1969:* Chronologie der Želiezovce-Gruppe, Slovenská archeológia 17/2, 269-368.
- Pavúk, J. 1975:* Zachraný výskum v Pečeňadoch, AVANS v roku 1974, 78-80.
- Pavúk, J. 1976:* Záchraný výskum na trase autostrády v Čataji, AVANS v roku 1975, 177-181.
- Pavúk, J. 1977:* Nálezisko lengyelskej a badenskej kultúry v Santovke a Domadiciach, Archeologické výskumy a nálezy na Slovensku v roku 1976, 221-212.
- Pavúk, J. 1965:* Nové nálezy lengyelskej kultúry na Slovensku, Slovenská archeológia 13, 27-47.
- Pavúk, J. 1981:* Umenie a život doby kamennej. Bratislava.
- Pavúk, J. 1987:* Sídlisko lengyelskej kultúry v Santovke a Domadiciach, AVANS v roku 1986, 84-85.
- Pavúk, J. 1994:* Štúrovo. Ein Siedlungsplatz der Kultur mit Linearkeramik un der Želiezovce-Gruppe. Nitra.
- Pavúk, J. 1997:* Kockovité a zoomorfné dózičky lengyelskej kultúry zo Santovky. In: Sborník prací Filozofické fakulty brněnské univerzity M 2, Brno, 65-78.
- Pavúk, J. 1998:* Hlavné výsledky výskumu sídliska lengyelské kultury v Žlkovciach, Slovenská archeológia 46, 169-185.
- Pavúk J. 2003:* Menschliche Tonfiguren der Lengyel-Kultur aus der Slowakei. In: E. Jerem – P. Raczky (ed.), Mofgenrot der Kulturen. Frühe Etappen der Menschheitsgeschichte in Mittel- und Südosteuropa. Festschrift für Nándor Kalicz zum 75. Geburtstag, Budapest, 311-325.
- Podborský, V. 1985:* Těšetice-Kyjovice II. Figurální plastika lidu s moravskou malovanou keramikou. Brno.
- Remišová-Věšínová, K. 2009:* K problematice interpretce antropomorfní plastiky neolitu, Praehistorica XXVIII. 145-177.

Svoboda, J. A. 2011: Počátky umění. Praha.

Terna, S. 2014: Clay Figurines in Mortuary Context in the Neolithic and Copper Age of the Western, North-Western and Northern Black Sea Regions: Disparate Phenomena or Consequent Episodes? In: G. Dumitroaia – C. Preoteasa – C. D. Nicola (eds.), Cucuteni Culture within the European Neo-Eneolithic Context. International Cucuteni – 130, Piatra-Neamț, 154-157.

Točík, A. 1970: Slovensko v mladšej dobe kamennej II. Pravek Slovenska. Bratislava.

Točík, A. 1977: Zjišťovací výskum v Nitranskom hrádku v roku 1976, Archeologické výskumy a nálezy na Slovensku v roku 1976, 281-291.

Točík, A. 1978: Záchraný výskumy v Komjaticiach-Tomašově, Archeologické výskumy a nálezy na Slovensku v roku 1977, 266-272.

Vladár, J. 1969: Frühäneolithische Siedlung und Gräberfeld in Branč. Študijné zvesti Archeologického ústavu Slovenskej akademie vied 17, 497-512.

Vladár, J. 1979: Davnovékové umenie Slovenska 8. Pravěká plastika. Bratislava.

Vostrovská, I. 2007-2008: Antropomorfní plastika kultury s lineární keramikou z Brodku u Prostějova (okr. Prostějov). In: Sborník prací filosofické fakulty brněnské univerzity. Studia Minora Facultas Philosophicae Universitatis Brunensis M 12-13, Brno, 49-59.

9. 2. Elektronické zdroje

https://www.academia.edu/1222525/%C4%8Cesko_-_anglicko_-_n%C4%9Bmeck%C3%BD_slovn%C3%AD%C4%8Dek_pro_studenty_archeologie (27. 6. 2015).
<http://www.archeologiask.sk/slovenska-archeologia/chronologia-a-kultury/neolit.html> (3. 3. 2015).
http://www.bylany.com/pdf/neolit_stredni_evropy.pdf (10. 7. 2015).

9. 3. Ústní sdělení

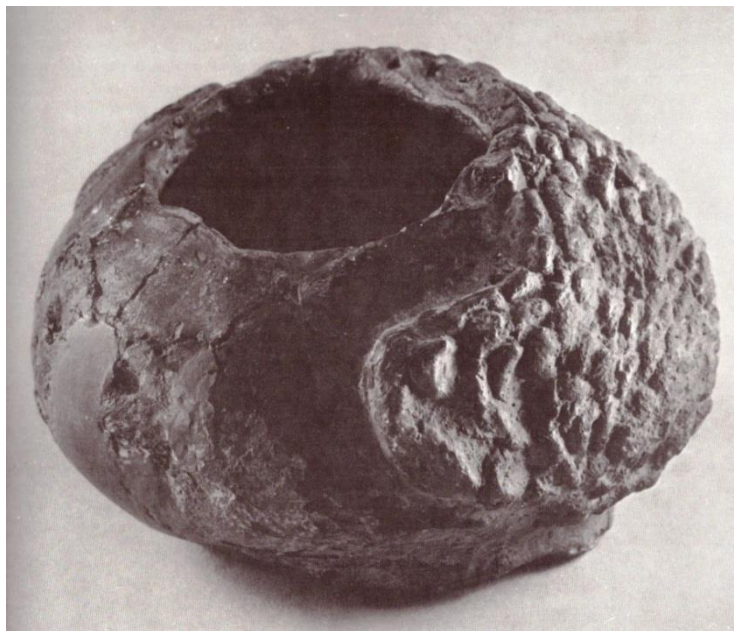
Pavúk, J. Ústní sdělení (10. 4. 2015).

10. Zdroje obrazové přílohy

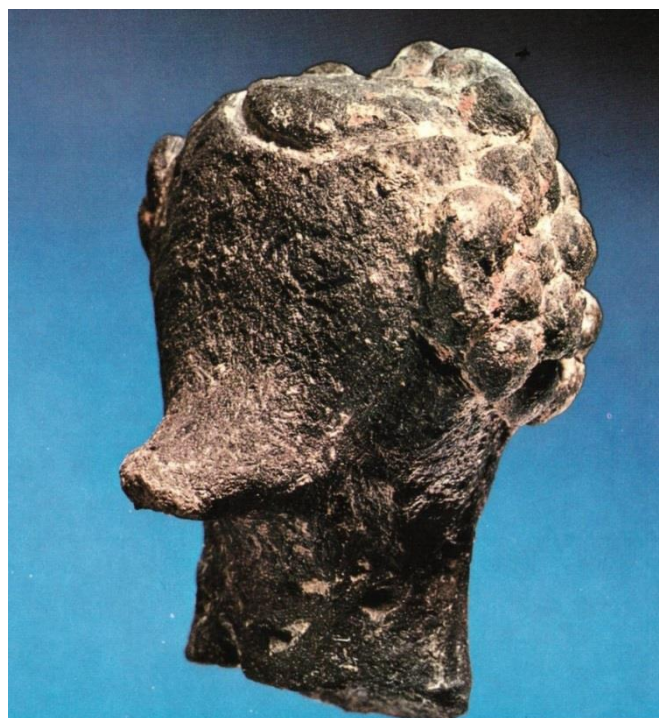
1. Vlastní fotografie
2. Vlastní fotografie
3. Vlastní fotografie
4. Vlastní fotografie
5. Vlastní fotografie
6. Vlastní fotografie
7. Vlastní fotografie
8. Vlastní fotografie
9. Vlastní fotografie
10. Vlastní fotografie
11. Vlastní fotografie
12. Vlastní fotografie
13. Vlastní fotografie
14. Vlastní fotografie
15. *Pavúk 1981*; obr. 18; str. 3
16. *Vladár 1979*; obr. 6; str. 25
17. *Pavúk 1981*; obr. 23; str. 38
18. *Pavúk 1981*; obr. 24; str. 39
19. *Pavúk 1981*; obr. 22; str. 37
20. *Pavúk 1981*; obr. 21; str. 36
21. *Pavúk 1981*; obr. 19; str. 35
22. *Pavúk 1981*; obr. 20; str. 35
23. *Pavúk 1981*; obr. 27; str. 41
24. *Pavúk 1981*; obr. 26; str. 41
25. *Pavúk 1981*; obr. 31; str. 44
26. *Pavúk 1981*; obr. 32; str. 44
27. *Pavúk 1981*; obr. 33; str. 45
28. *Pavúk 1981*; obr. 34; str. 45
29. *Pavúk 1981*; obr. 35; str. 46
30. *Pavúk 1981*; obr. 37; str. 46
31. *Kuzma 1990*; obr. 8; str. 436
32. *Pavúk 1981*; obr. 43; str. 51
33. *Pavúk 1981*; obr. 44; str. 52
34. *Pavúk 1981*; obr. 45; str. 52
35. *Pavúk 1981*; obr. 46; str. 53
36. *Pavúk 1981*; obr. 47; str. 55
37. *Pavúk 1981*; obr. 48; str. 56
38. *Pavúk 1981*; obr. 49; str. 57
39. *Pavúk 1981*; obr. 53; str. 61
40. *Pavúk 1981*; obr. 54; str. 62
41. *Pavúk 1981*; obr. 55; str. 62

42. *Pavúk 1981*; obr. 56; str. 63
43. *Pavúk 1981*; obr. 58; str. 64
44. *Pavúk 1981*; obr. 60; str. 65
45. *Pavúk 1981*; obr. 66; str. 70
46. *Pavúk 1981*; obr. 61; str. 66
47. *Pavúk 1981*; obr. 63; str. 68
48. *Pavúk 1981*; obr. 65; str. 70
49. *Vladár 1979*; obr. 26; str. 48
50. *Vladár 1979*; obr. 27; str. 49
51. *Vladár 1979*; obr. 18; str. 41
52. *Vladár 1979*; obr. 19; str. 42
53. *Vladár 1979*; obr. 22; str. 44
54. *Vladár 1979*; obr. 23; str. 45
55. *Farkaš 1986*; Abb. 3: 5; str. 64
56. *Farkaš 1986*; Abb. 4: 5 – str. 65
57. *Pavúk 2003*; Abb. 5. 1a – str. 319
58. *Pavúk 2003*; Abb. 5. 1b – str. 319
59. *Pavúk 2003*; Abb. 5. 2 – str. 319
60. *Pavúk 2003*; Abb. 2. 1a – str. 315
61. *Pavúk 2003*; Abb. 3. 1a – str. 317
62. *Pavúk 2003*; Abb. 2. 3a – str. 315
63. *Pavúk 2003*; Abb. 8 – str. 322
64. *Pavúk 2003*; Abb. 1. 2a – str. 312
65. *Pavúk 2003*; Abb. 1. 2c – str. 312
66. *Pavúk 2003*; Abb 7.1 – str. 321
67. *Vladár 1979*; obr. 10 – str. 32
68. *Vladár 1979*; obr. 42 – str. 67
69. *Kuzma 1990*; obr. 10 – str. 437
70. *Kuzma 1990*; obr. 10 – str. 437
71. *Kuzma 1990*; obr. 11 – str. 437
72. *Kraskovská 1955*; obr. 1 – str. 106
73. *Kraskovská 1955*; obr. 2 – str. 106
74. *Kraskovská 1955*; obr. 4 – str. 106
75. *Kraskovská 1955*; obr. 3 – str. 106
76. *Březinová – Pažinová 2011*; Tab. II. 1 – str. 204
77. *Březinová – Pažinová 2011*; Tab. II. 1 – str. 204
78. *Březinová – Pažinová 2011*; Tab. II. 2 – str. 204
79. *Březinová – Pažinová 2011*; Tab. II. 2 – str. 204

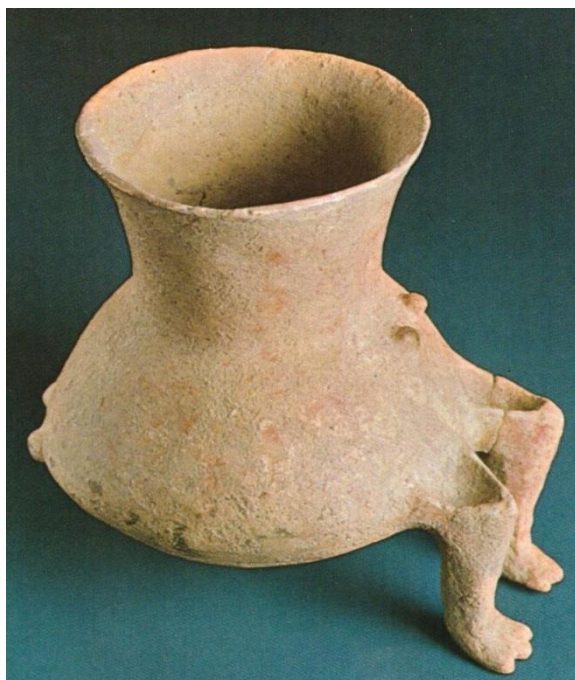
10. Obrazová příloha



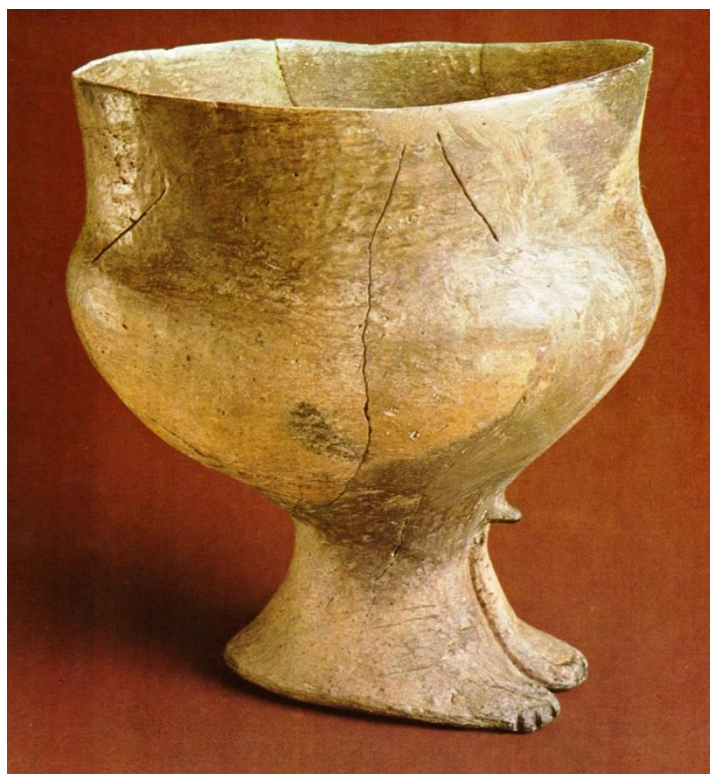
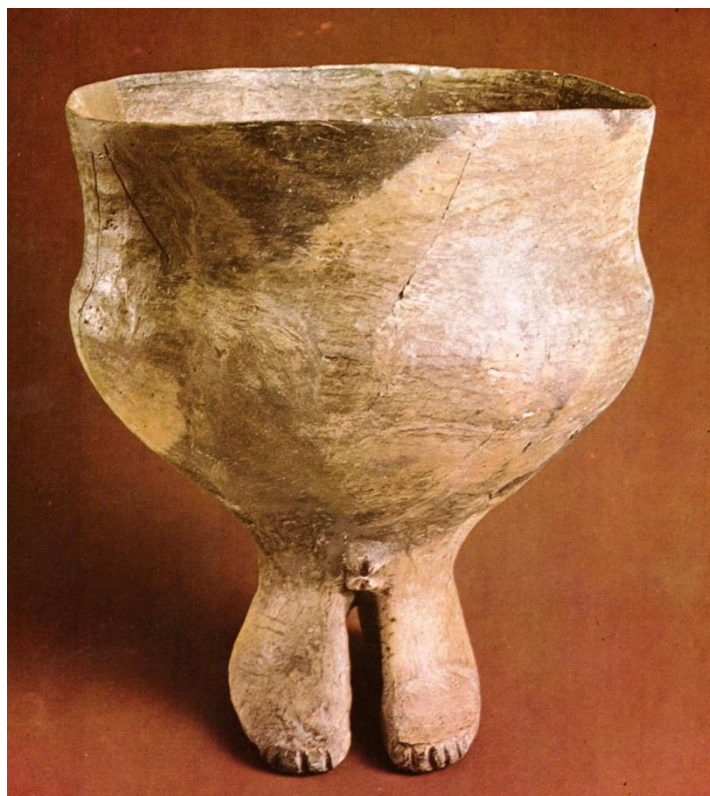
Obrázek 15. Torzo antropomorfní nádoby z Velkého Kýru



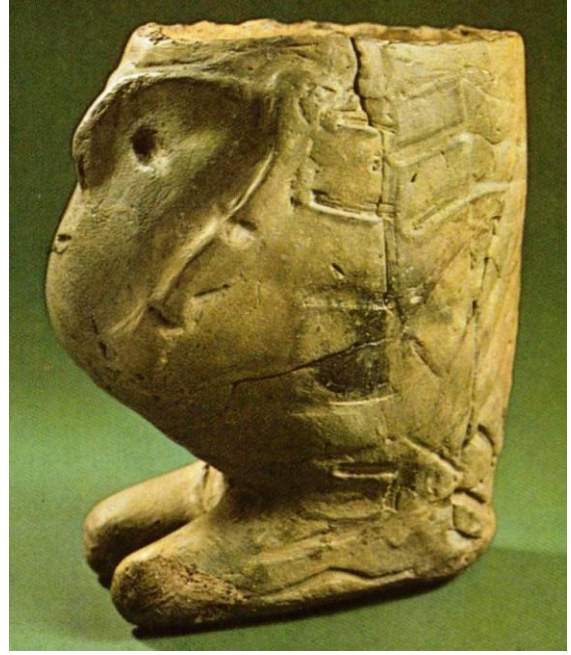
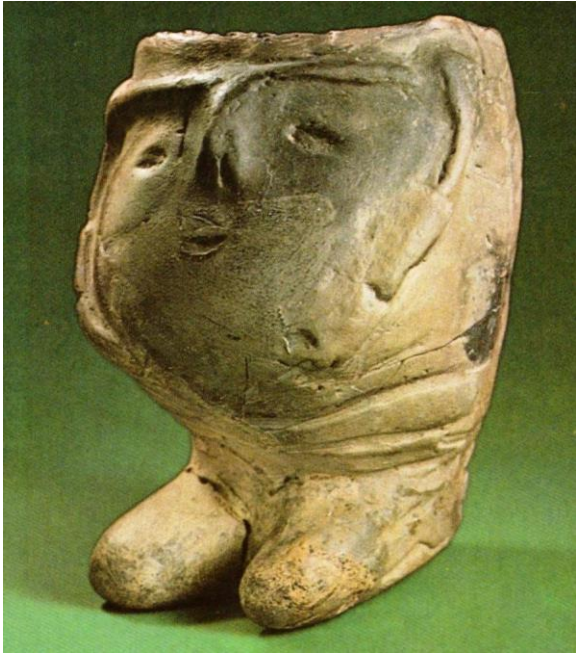
Obrázek 16. Fragment hlavičky z Velkého Grobu



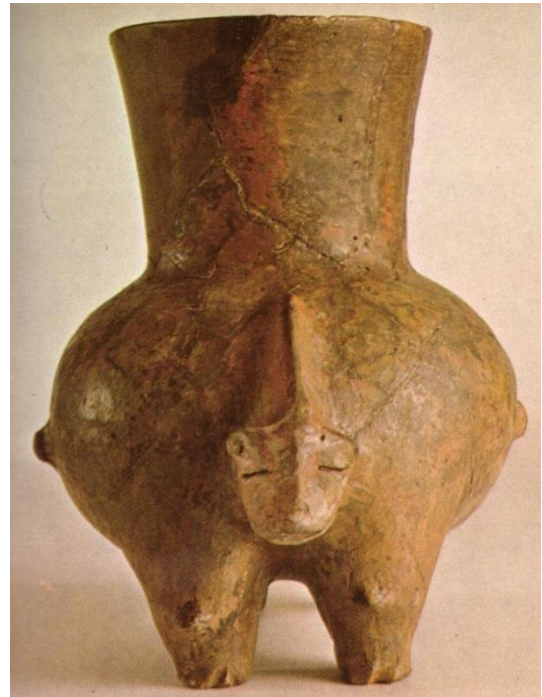
Obrázek 17.- 18. Antropomorfní nádoby ze Svodína



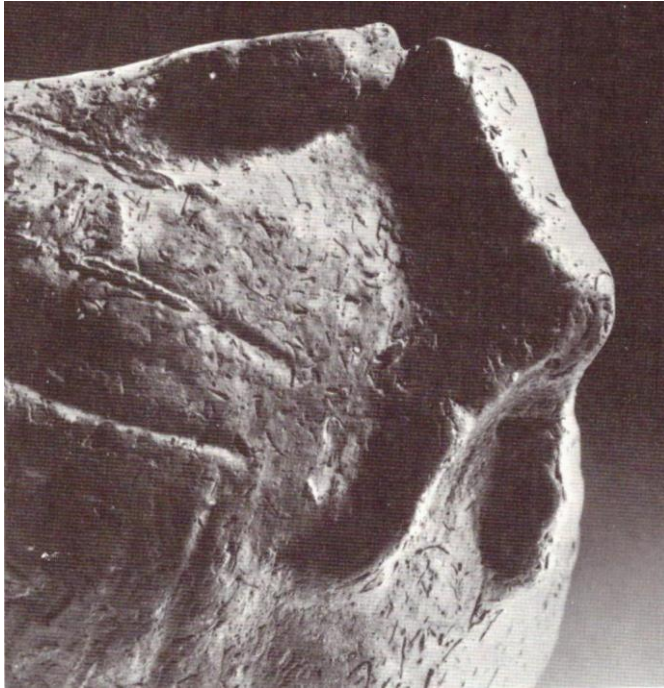
Obrázek 19. – 20. Antropomorfní nádoba z Blatného



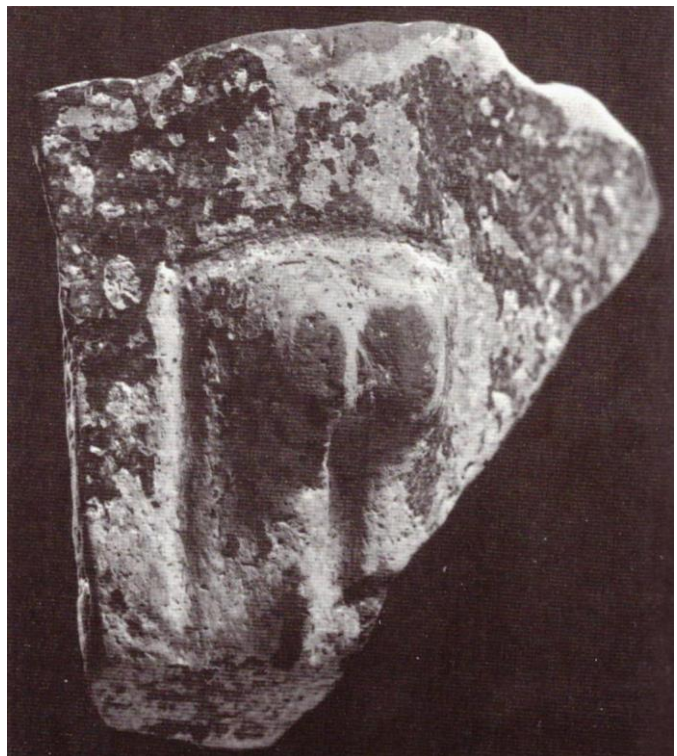
Obrázek 21. – 22. Antropomorfni nádoba z Blatného



Obrázek 23. – 24. Zoomorfni nádoba v podobě medvěda z Abrahámu



Obrázek 25. Reliéf lidské postavy z Čataje



Obrázek 26. Torzo reliéfu lidské postavy z Bíně



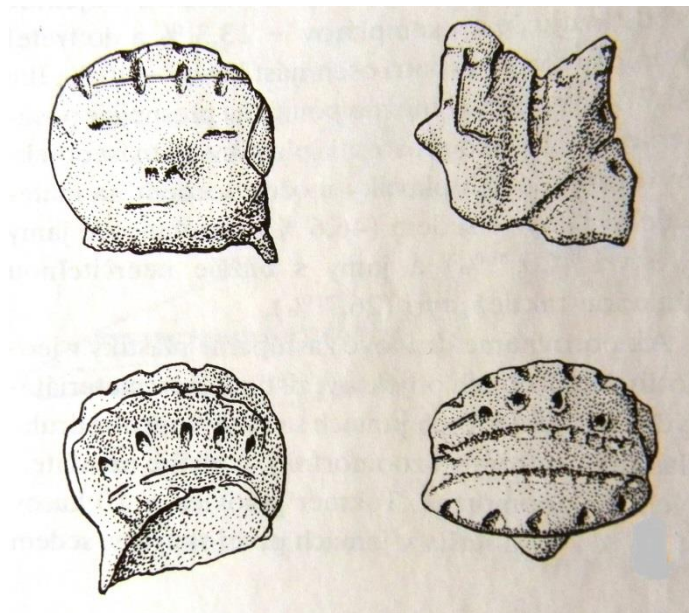
Obrázek 27. – 28. Torzo ploché plastika s rukama v bok z Cífer-Pácu



Obrázek 29. Aplikace (lidské?) hlavičky ze Štúrova



Obrázek 30. Výčnělek v podobě lidské postavy z Blatného



Obrázek 31. Aplikace antropomorfní hlavičky z Mužly-Čenkově



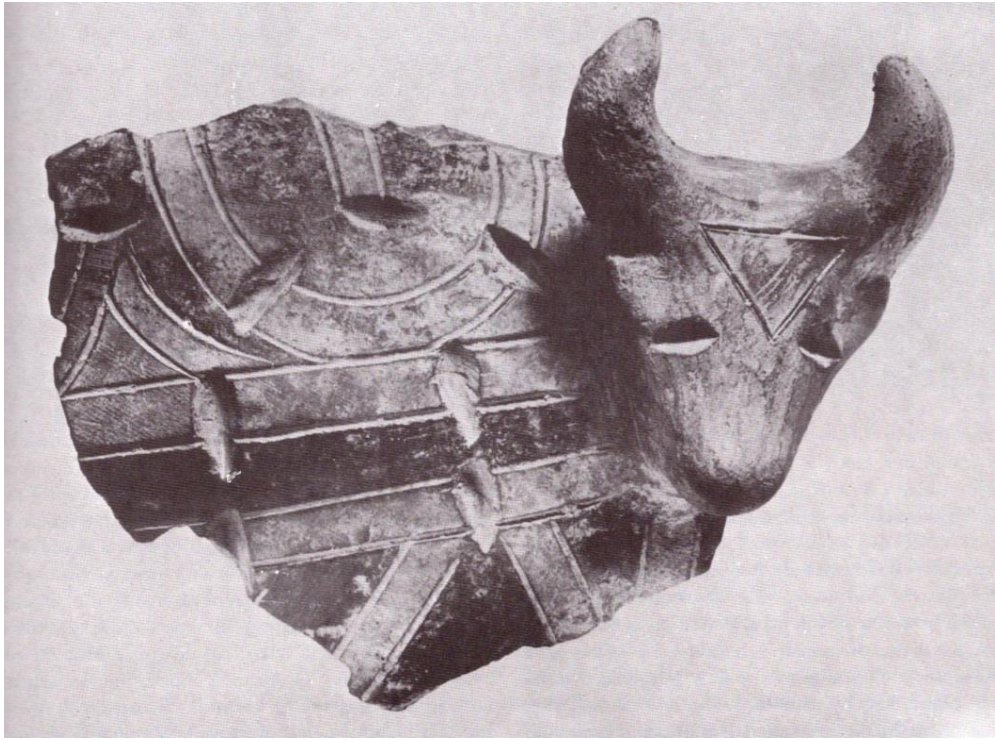
Obrázek 32. Reliéf hada na vnitřní straně nádoby z Dvorů nad Žitavou



Obrázek 33. Ouško v podobě býčí hlavičky ze Štúrova



Obrázek 34. Výčnělek v podobě býčí hlavy ze Štúrova



Obrázek 35. Výčnělek býčí hlavy ze Štúrova



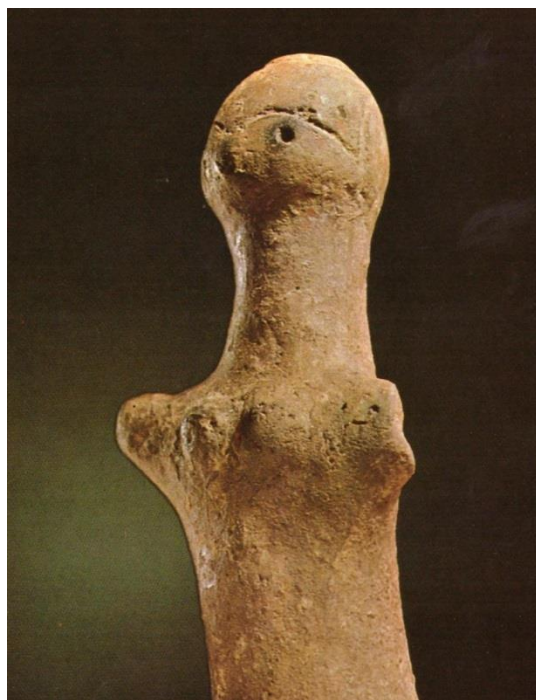
Obrázek 36. Aplikace stylizované býčí hlavičky ze Štúrova



Obrázek 37. Detail amfory z Dvorů nad Žitavou



Obrázek 38. Amfora ze Štúrova s bukranionem a zvířecími aplikacemi



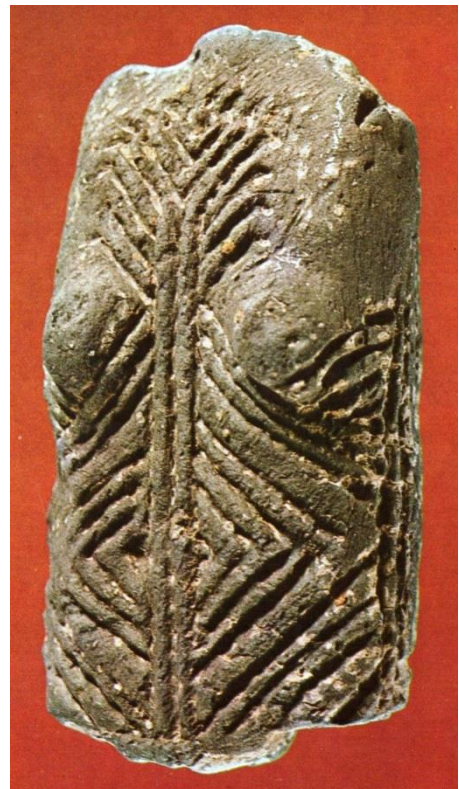
Obrázek 39. Torzo plastiky ze Svodína



Obrázek 40. – 41. Torzo ženské plastiky z Pečeniad



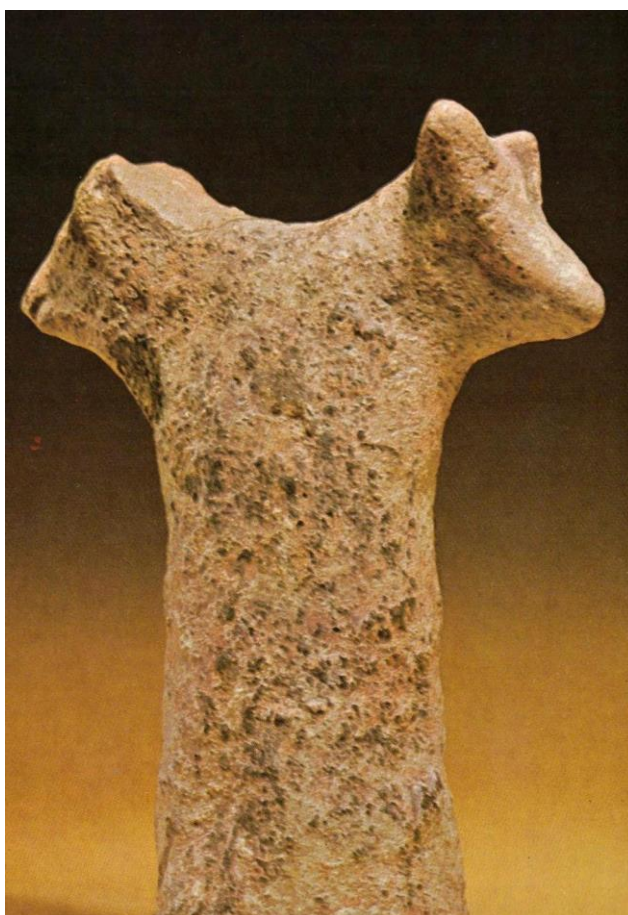
Obrázek 42. Miniaturní torzo plastiky z Čataje



Obrázek 43. Torzo plastiky z Čataje



Obrázek 44. Zoomorfní plastika z Bíně



Obrázek 45. Zoomorfní držadlo ze Santovky



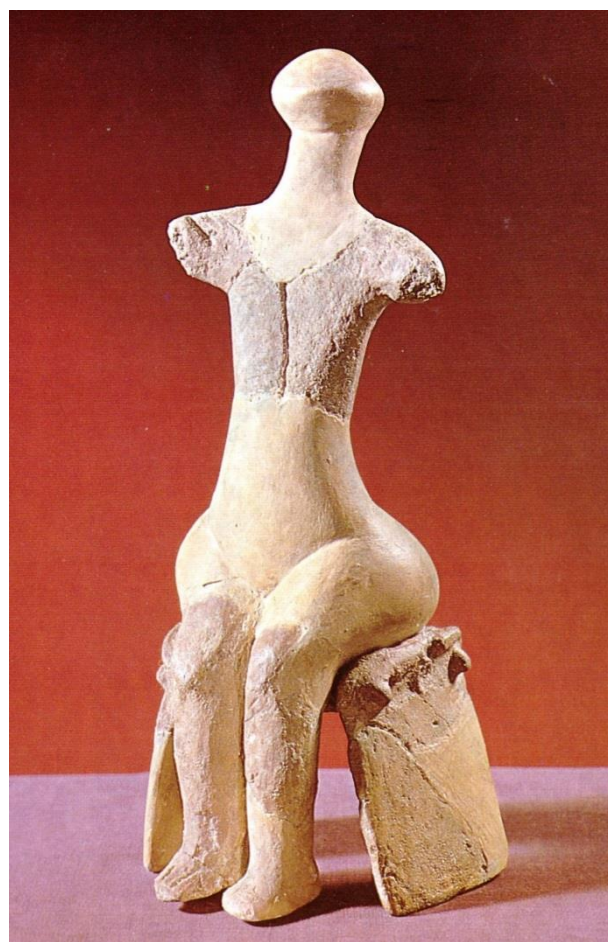
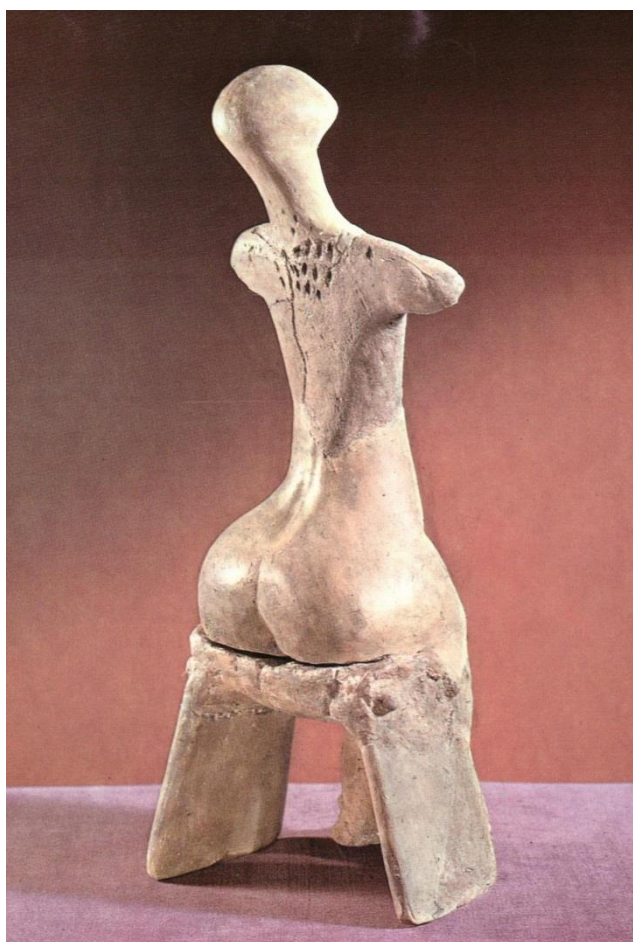
Obrázek 46. Zoomorfní plastika s otvory ze Santovky



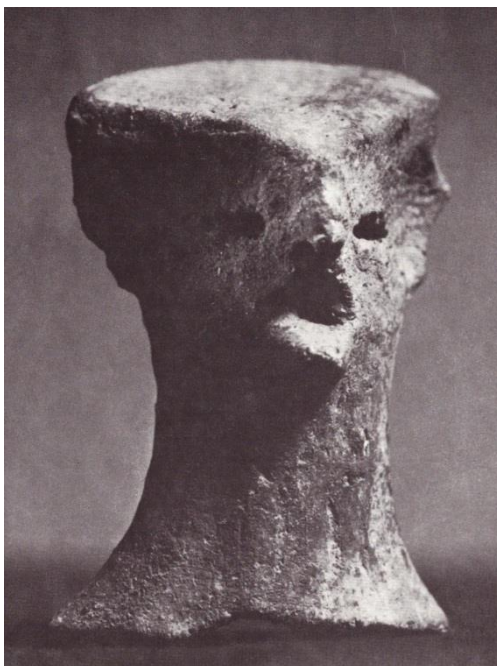
Obrázek 47. Zoomorfní plastika s otvorem



Obrázek 48. Zoomorfní plastika s otvorem ze Santovky



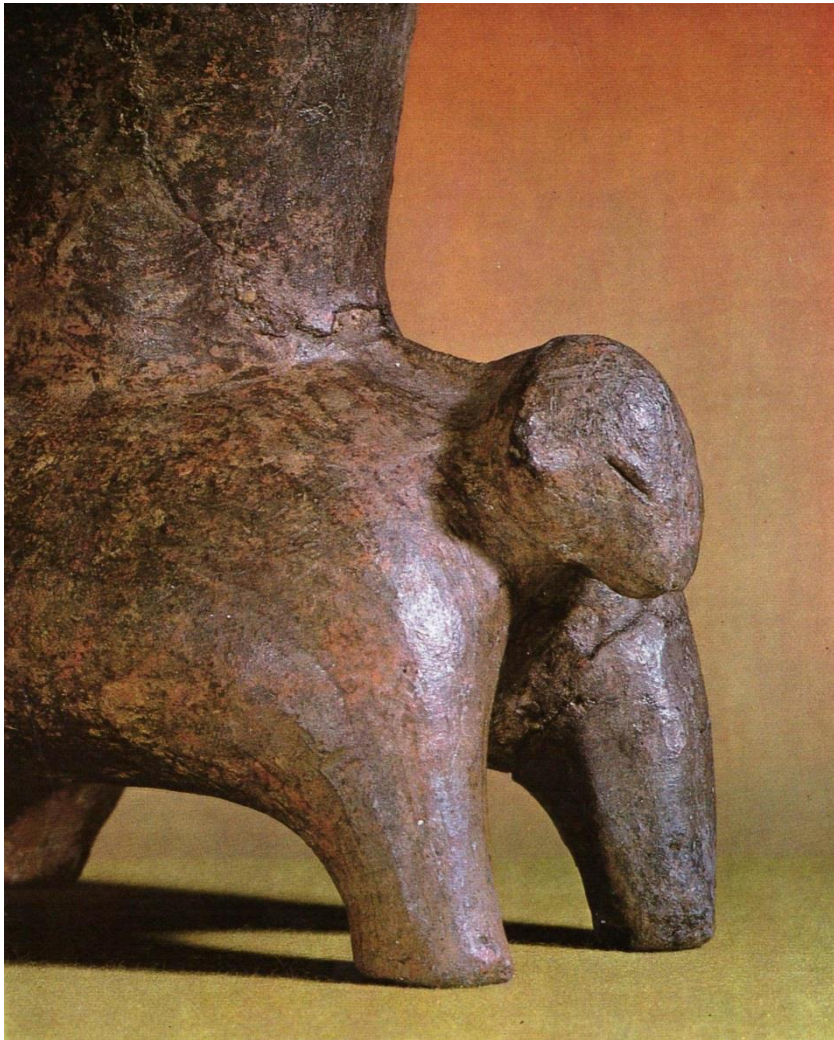
Obrázek 49. – 50. Sedící antropomorfní plastika z Nitranského Hrádku



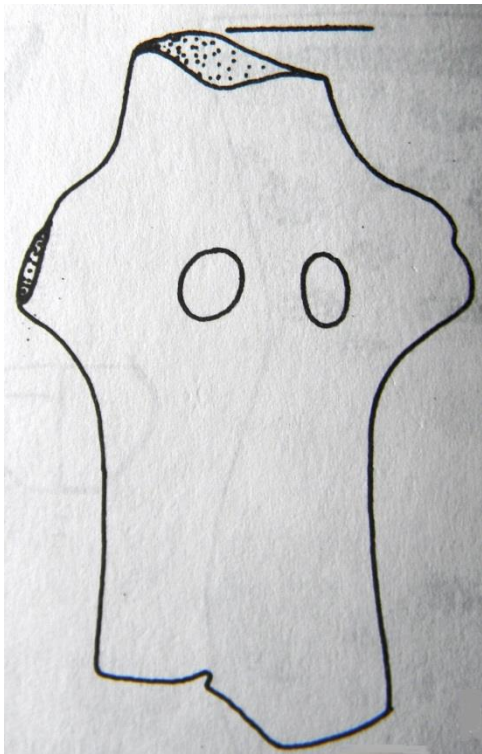
Obrázek 51. Fragment hlavičky antropomorfní plastiky z Abrahámu



Obrázek 52. Antropomorfní nádoba ve tvaru medvěda z Abrahámu



Obrázek 53. – 54. Zoomorfni nádoba ve tvaru medvěda z Abrahámu



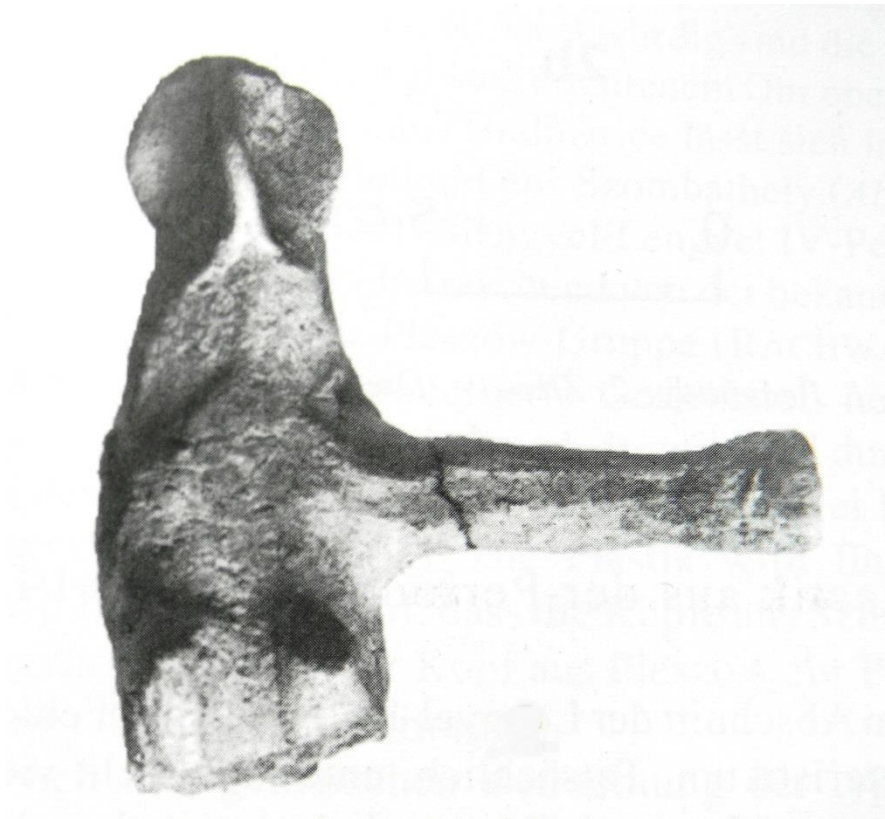
Obrázek 55. Torzo z Bratislavy-Mlynské doliny



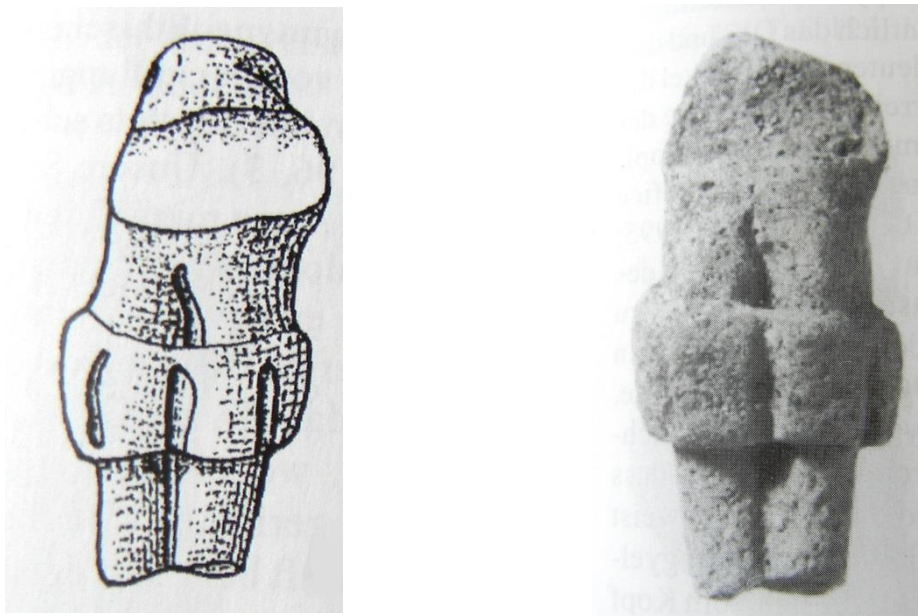
Obrázek 56. Fragment horní končetiny z Bratislavy-Dúbravky



Obrázek 57. – 58. Torzo z Žlkovců



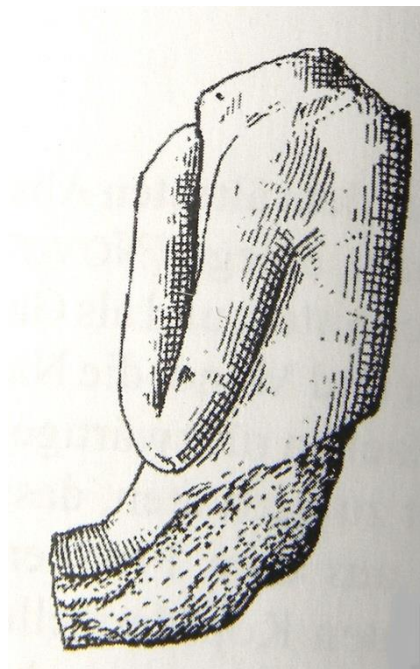
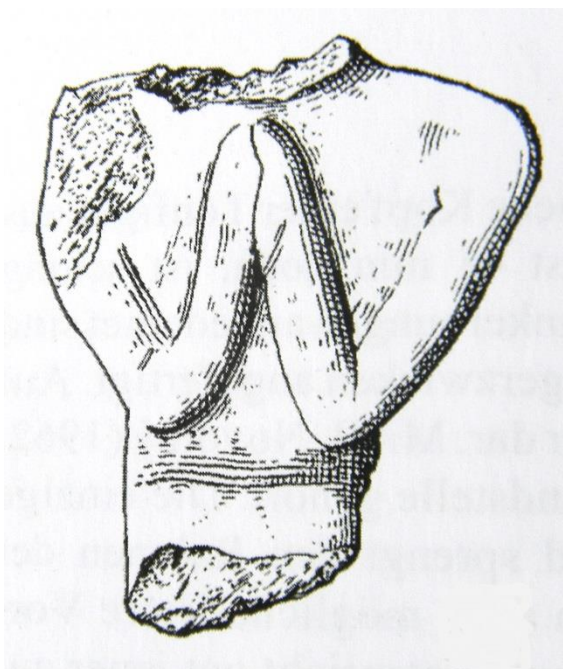
Obrázek 59. Torzo z Bohdanovců



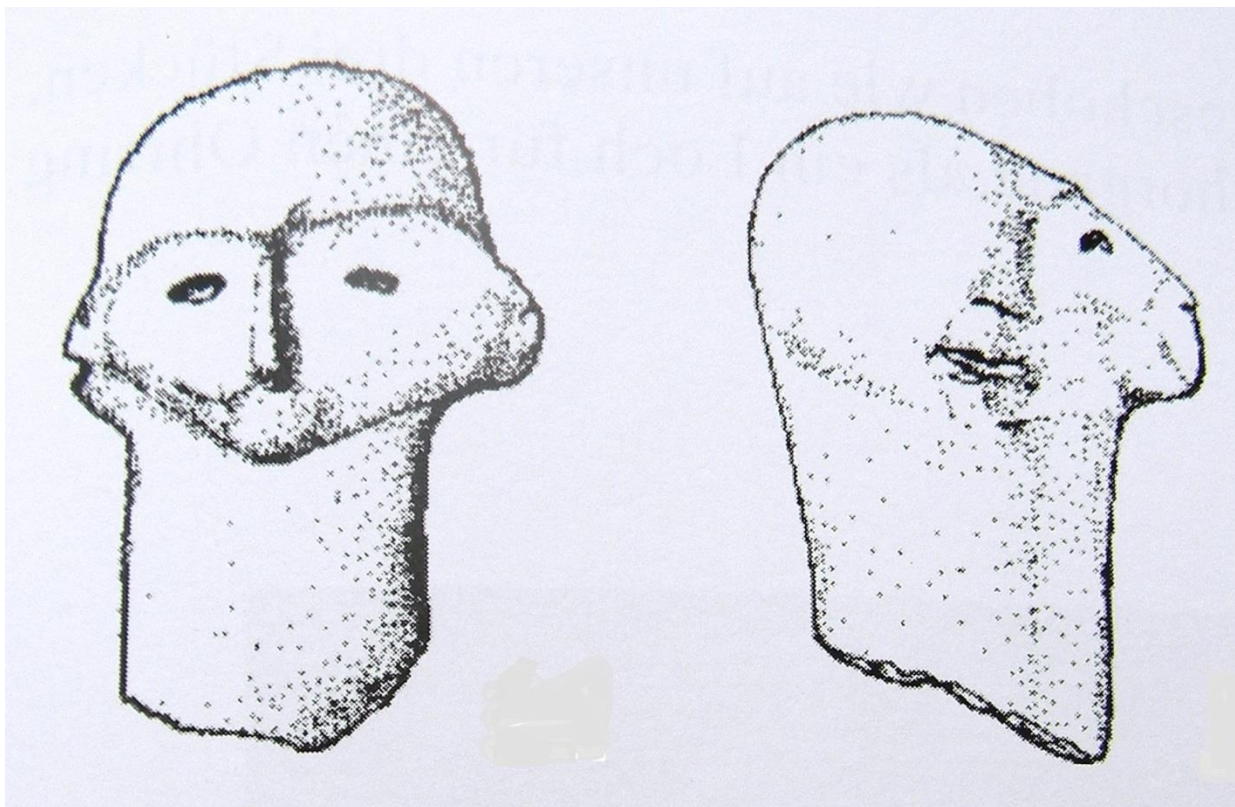
Obrázek 60. - 61. Torzo ze Santovky



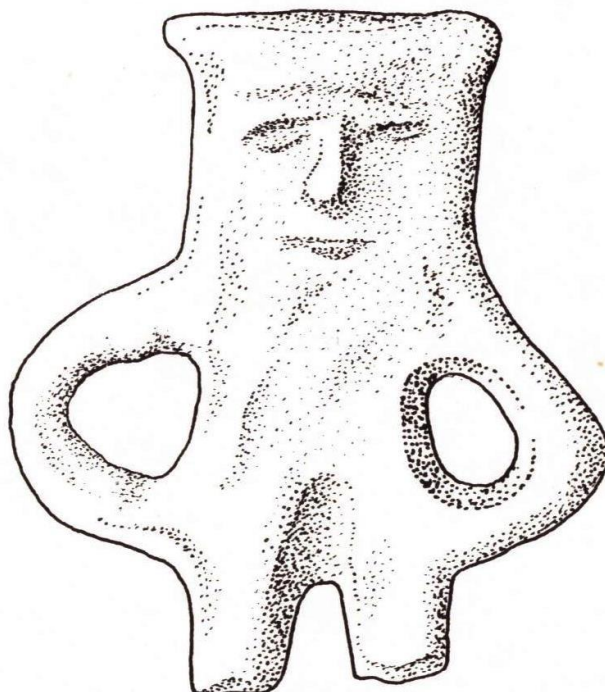
Obrázek 62. – 63. Torzo gravidní ženy ze Santovky



Obrázek 64. – 65. Torzo sedící plastiky ze Svodína



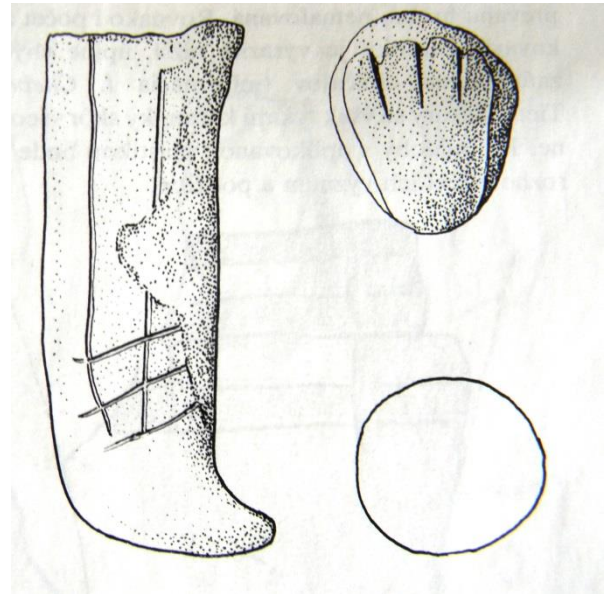
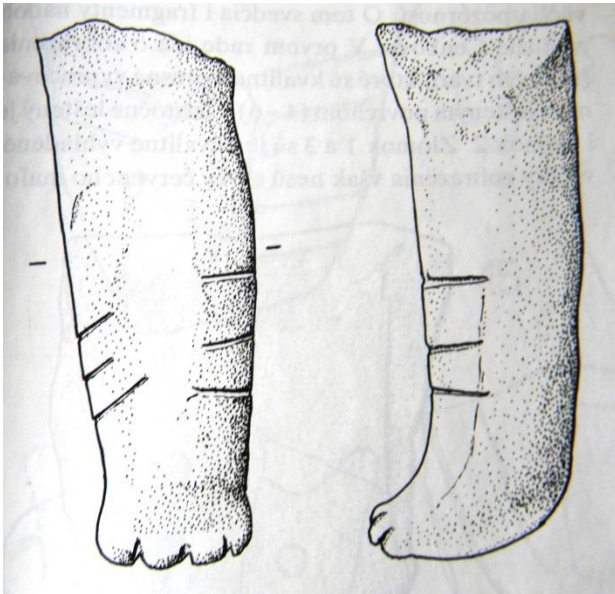
Obrázek 66. Fragment hlavičky z Budmeric



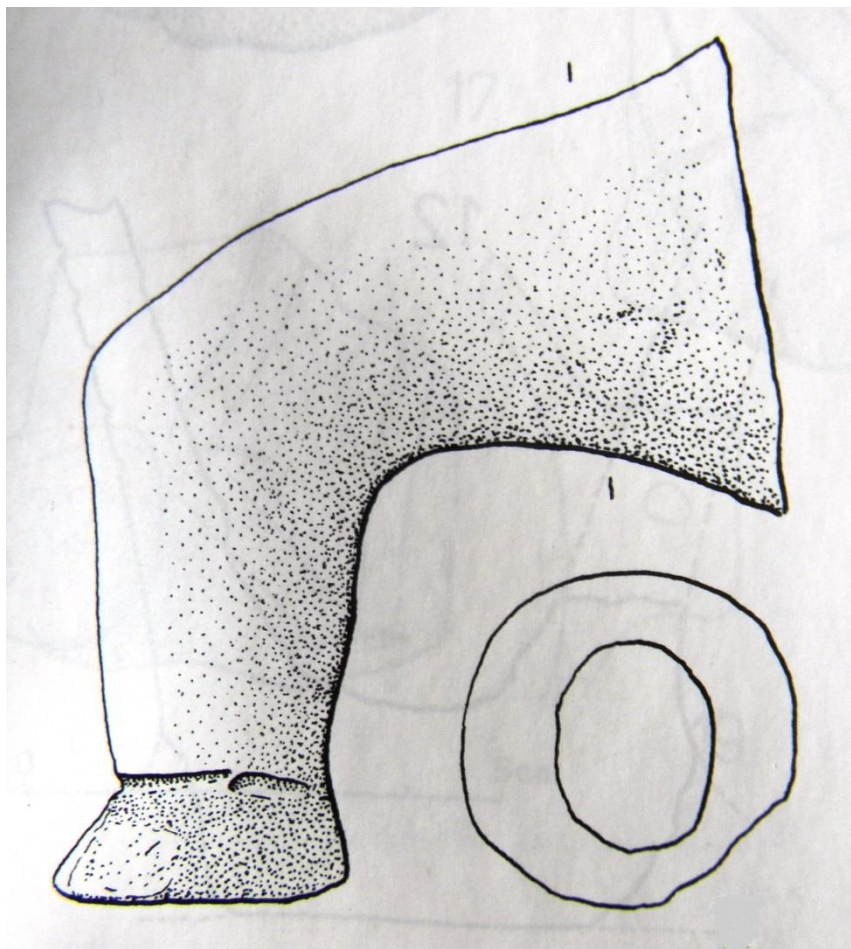
Obrázek 67. Plastika z Dvorníků



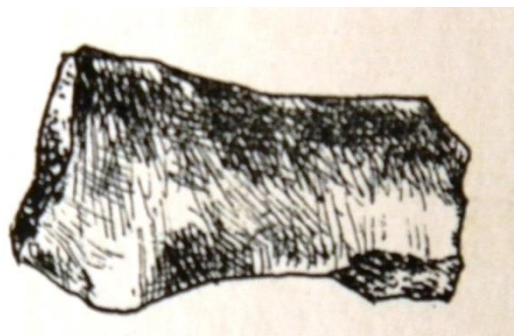
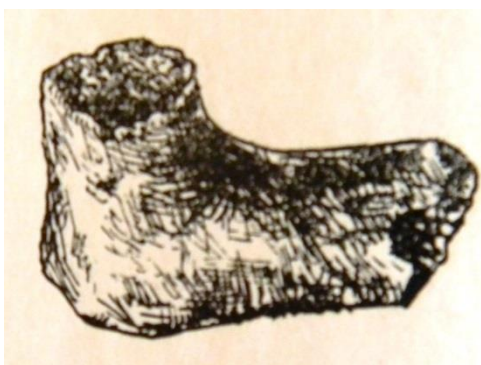
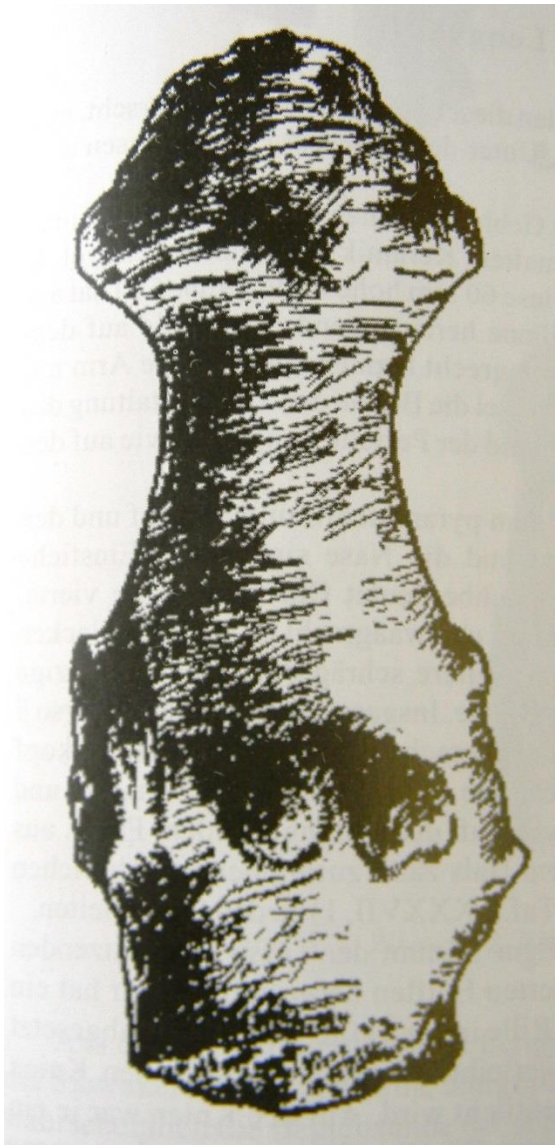
Obrázek 68. Antropomorfní plastika z Krásna



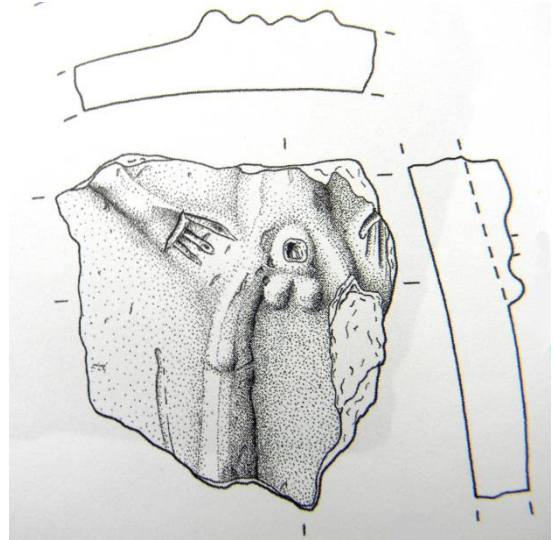
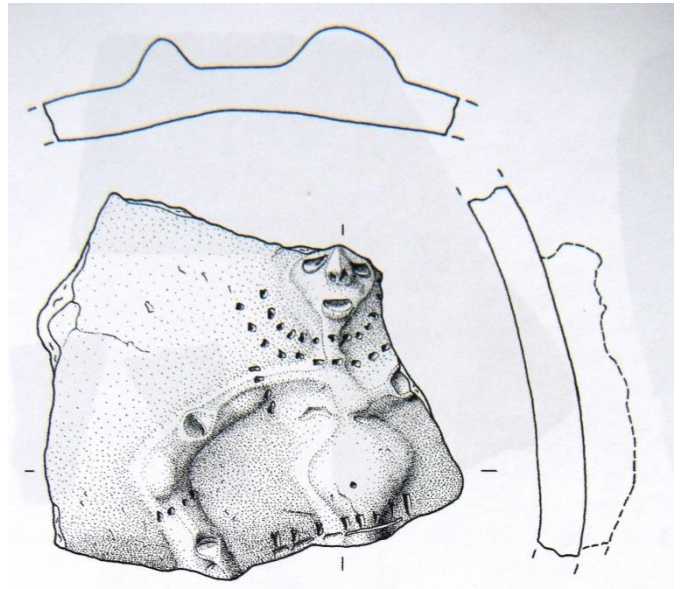
Obrázek 69. – 70. Fragment dolní končetiny z Mužly-Čenkova



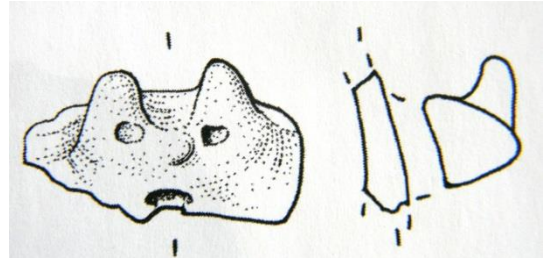
Obrázek 71. Fragment ohnuté dolní končetiny z Mužly-Čenkova



Obrázek 72. – 75. Fragmenty plastik z Košolnej



Obrázek 76. – 77. Reliéfy na nádobách z Hurbanovo-Bohaté



Obrázek 78. – 79. Aplikovaná plastika z Hurbanovo-Bohaté

11. Tabulka nálezů

11. 1. Antropomorfní nálezy

číslo	lokalita	okres	nález	nálezový kontext	pohlaví	povrch	výzdoba	rozměry	kultura	datace	poznámka
1	Abrahám	Galanta	hlavička antropomorfní figurky	neznámý	nelze určit	neuveďeno	ne	V. hlavičky: 4,8 cm	proto-lengyel, lužianská sk.	3800 př. n. l.	naznačení účesu
2	Bíňa	Nové Zámky	reliéf lidského torza na nádobě	sídlištní	nelze určit	šedý, leštěný	ne	V. fragmentu: 7 cm	LnK	5000 př. n. l.	—
3	Blatné	Senec	antropomorfní nádoba	sídlištní jáma	nelze určit	světlehnědý	ano	V: 12,5 cm	železovská sk.	4500 př. n. l.	—
4	Blatné	Senec	antropomorfní nádoba	sídlištní jáma	mužské	leštěný	ano	V: 21,5 cm	železovská sk.	2. pol. 5. tis. př. n. l.	mužské genitálie, vyznačení prstů na chodidlech
5	Blatné	Senec	antropomorfní výčnělek	sídlištní	nelze určit	šedý	ne	V: 5,4 cm	železovská sk.	2. pol. 5. tis. př. n. l.	ruce v adorační poloze
6	Bohdanovce	Trnava	lidské torzo	sídlištní	ženské	bíle malovaný	ano	V: 6 cm	LgK	fáze II	—
7	Bratislava - Mlynská dolina	Bratislava	torzo antropomorfní plastiky	sídlištní	ženské	okrový/červenohnědý?	ano	cca V: 16 cm	LgK	fáze Ia	—
8	Bratislava-Dúbravka	Bratislava	fragment horní končetiny	sídlištní	nelze určit	okrový	ne	D: 12 cm	LgK	fáze Ib	—
9	Bratislava-Dúbravka	Bratislava	fragment horní končetiny	sídlištní	nelze určit	okrový	ne	D: 9 cm	LgK	fáze Ib	—
10	Budmerice	Pezinok	fragment hlavičky	hliník	nelze určit	červeno-žlutý	ne	V: 3 cm	LgK	sk. Lužianky	plastika "střelického typu"
11	Budmerice	Pezinok	fragment dolní končetiny	hliník	nelze určit	neuveďeno	ne	V: 2,2 cm	LgK	sk. Lužianky	—
12	Cífer-Pác	Trnava	ploché torzo s rukama v bok	kulturní vrstva	nelze určit	šedohnědý	ano	V: 5,3 cm H: 1,6 cm	LnK	1. pol. 5. tis. př. n. l.	naznačení účesu?
13	Cífer-Pác	Trnava	sedící torzo	sídlištní	nelze určit/mušský?	šedočerný	ano	cca V: 8 cm	LnK	1. pol. 5. tis. př. n. l.	znázornění účesu
14	Čataj	Senec	miniaturní antropomorfní plastika	sídlištní jáma	ženské	světlehnědý	ne	6 x 2,2 x 2,3 cm	sk. Bajč-Retz	3000 př. n. l.	—
15	Čataj	Senec	torzo trupu	sídlištní jáma	ženské	neuveďeno	ano	6,5 x 3,6 x 1,6 cm	sk. Bajč-Retz	3000 př. n. l.	—
16	Dvorníky	Hlohovec	plochá plastika s rukama v bok	sídlištní?	mužské?	neuveďeno	ne	V: 5,5 cm	železovská sk.?		—
17	Hurbanovo-Bohatá	Komárno	reliéf na nádobě	zásobní jáma?	ženské?	světlehnědý, hlazený	ano	V. postavy: 7,2 cm	železovská sk.	starší fáze lia	gravidní žena?
18	Hurbanovo-Bohatá	Komárno	reliéfní dolní části těla na nádobě	sídlištní jáma	mužské	šedohnědý, hlazený	ano	V. postavy: 6,5 cm	železovská sk.	starší fáze lia	—
19	Košolná	Trnava	torzo antropomorfní plastiky	sídlištní jáma	ženské	hnědošedý	ne	V: 6 cm	LgK	fáze Santovka	—
20	Košolná	Trnava	spodní část torza	sídlištní jáma	ženské?	hnědošedý	ne	V: 6 cm	LgK	—	—

21	Košolná	Trnava	fragment dolní končetiny	sídlištní jáma	nelze určit	hnědošedý	ne	V: 5,2 cm	LgK	—	—
22	Košolná	Trnava	fragment dolní končetiny	sídlištní jáma	nelze určit	hnědošedý	ne	V: 2,8 cm	LgK	—	—
23	Krásno	Topoľčany	antropomorfní plastika	sídlištní	ženské	šedý, drsný	ne	13,2x6,5 x3,1 cm	sk. Bajč-Retz	3000 př. n. l.	—
24	Mužla-Čenkov	Nové Zámky	rovná antropomorfní nožka	sídlištní jáma	nelze určit	světle hnědý, na pravé straně hlazený, stopy červeného barviva	ano	cca V: 6 cm	železovská sk.	—	—
25	Mužla-Čenkov	Nové Zámky	ohnutá antropomorfní nožka	sídlištní jáma	nelze určit	hnědošedý až černý, červeně malovaný, částečně leštěný	ne	cca V: 7 cm	železovská sk.	—	—
26	Mužla-Čenkov	Nové Zámky	aplikace antropomorfní hlavičky	sídlištní jáma	nelze určit	šedý, částečně leštěný, červeně malovaný	ano	V:2,6 cm; D: 2,2 cm	železovská sk.	—	účes/čelenka?
27	Nitranský Hrádok	Nové Zámky	sedící antropomorfní plastika	sídlištní	ženské	světlehnědý	ne	V: 27 cm	LgK	3600 př. n. l.	tzv. Magna Mater
28	Pečeňady	Piešťany	fragment dolní končetiny	sídlištní	nelze určit	neuveďeno	ano	cca V: 4 cm	LnK	—	—
29	Pečeňady	Piešťany	torzo antropomorfní plastiky	sídlištní jáma	ženské	neuveďeno	ano	V: 8 cm	LgK	3500 př. n. l.	naznačení účesu
30	Santovka	Levice	torzo antropomorfní plastiky	hlínik?	ženské	neuveďeno	ne	V: 10 cm	LgK, fáze Santovka	3500 př. n. l.	gravidní žena
31	Santovka	Levice	torzo antropomorfní plastiky	sídlištní	mužské ?	neuveďeno	ne	V:7 cm; Š: 3 cm	LgK, fáze Santovka	3500 př. n. l.	—
32	Santovka	Levice	miniaturní plastika	sídlištní	mužské	neuveďeno	ne	V: 4,3 cm	LgK, fáze Santovka	3500 př. n. l.	—
33	Svodín	Nové Zámky	torzo antropomorfní plastiky	sídlištní	ženské	hladký šedý, na zádech leštěný a částečně červeně malovaný	ne	V: 10,5 cm	LgK	1. pol. 4. tis. př. n. l.	"střelický typ"
34	Svodín	Nové Zámky	sedící torzo	sídlištní	nelze určit	cihlovně hnědý	ne	cca V: 9 cm	LgK	1. pol. 4. tis. př. n. l.	—
35	Svodín	Nové Zámky	antropomorfní nádoba s aplikací rukou	dětský "bohatý" hrob	ženské	hladký, červeně malovaný	ano	V: 28,9 cm	LgK	1. pol. 4. tis. př. n. l.	vyznačení prstů na rukou
36	Svodín	Nové Zámky	antropomorfní nádoba s aplikací rukou	dětský "bohatý" hrob	ženské	hladký, žlutohnědý a šedý, červeně malovaný	ano	V: 25,6 cm	LgK	1. pol. 4. tis. př. n. l.	ruce ukončené miniaturními nádbami
37	Svodín	Nové Zámky	antropomorfní nádoba s aplikací rukou	dětský hrob	ženské	hladký, červeně malovaný	ano	neuveďeno	LgK	1. pol. 4. tis. př. n. l.	ruce ukončené miniaturními nádbami

38	Svodín	Nové Zámky	antropomorfní nádoba s aplikací nohou	mužský? hrob	ženské	červeně malovaný se stopami bílého ornamentu	ano	V: 10,2 cm	LgK	1. pol. 4. tis. př. n. l.	—
39	Šárovce	Levice	abstraktní torzo	sídištní?	nelze určit	neuveдено	ano	7,3x5,1x1,8 cm	bukovohorská kultura	5700 - 4250 př. n. l.	import
40	Štúrovo	Nové Zámky	aplikace antropomorfní hlavičky	sídištní	nelze určit	hrubý	ne	V. hlavičky: 4,3 cm	LnK	1. pol. 5. tis. př. n. l.	—
41	Velký Grob	Galanta	hlavička	sídištní?	nelze určit	tmavě šedý, stopy červené barvy	ano	V: 5 cm	LnK	5000 př. n. l.	—
42	Velký Kýr	Nové Zámky	torzo antropomorfní plastiky	sídištní?	nelze určit	šedočerný	ne	V: 6,6 cm	LnK	1. pol. 5. tis. př. n. l.	naznačení účesu
43	Vozokany	Galanta	plastika držcí nádobu	sídištní	ženské	šedý	ne	V: 8,7 cm; r. nádobky : 3,7 cm	železovská sk.	4000 př. n. l.	—
44	Žlkovce	Hlohovec	torzo hýždě s dolními končetinami	sídištní jáma	ženské?	šedočerný a cihlově červený	ne	V: 13,5 cm	LgK	LgK II	—

11. 2. Zoomorfní nálezy

číslo	lokalita	okres	nález	nálezový kontext	povrch	výzdoba	rozměry	kultura	datace	poznámka
1	Abrahám	Galanta	zoomorfní nádoba ve tvaru medvěda	sídištní?	hnědý, červeně malovaný	ano	V: 14 cm	LgK, sk. Lužianky	1. pol. 4. tis. př. n. l.	—
2	Abrahám	Galanta	zoomorfní nádoba ve tvaru medvěda	sídištní?	stopy červeného barviva	ano	V: 20,4 cm	LgK, sk. Lužianky	1. pol. 4. tis. př. n. l.	—
3	Bíňa	Nové Zámky	zoomorfní plastika v podobě býka?	sídištní	šedý	ano	12x7,9x17 cm	LnK	1. pol. 5. tis. př. n. l.	na zádech válcovitý otvor
4	Dvory nad Žitvou	Nové Zámky	mísa s reliéfem hada	kostrový hrob	světle šedý, leštěný	ano	V. nádoby: 9 cm, D. hada: 20 cm	železovská sk.	2. pol. 5. tis. př. n. l.	had je na míse aplikován
5	Dvory nad Žitvou	Nové Zámky	amfora se zoomorfními aplikacemi	sídištní	leštěný, červenožlutě malovaný	ano	V. nádoby: 16 cm	železovská sk.	2. pol. 5. tis. př. n. l.	bukranion, 3 schematické zvířecí figurky, 3 výčnělky býčích hlaviček
6	Hurbanovo-Bohatá	Komárno	zoomorfní aplikovaný výčnělek	sídištní jáma?	tmavohnědý, hlazený	ne	1,7x2,6x1,5 cm	LnK	I. stupeň mladší LnK	—
7	Nitranský Hrádok	Nové Zámky	fragment zoomorfní hlavičky	nelze určit	hlinkový	ne	cca V: 2 cm, Š: 3 cm	LgK	LgK I nebo II	z povrchových sběrů
8	Nitranský Hrádok	Nové Zámky	fragment zoomorfní hlavičky	nelze určit	hlinkový	ne	cca V: 4 cm, Š: 4,5 cm	LgK	LgK I nebo II	z povrchových sběrů
9	Nitranský Hrádok	Nové Zámky	fragment zoomorfní nohy	nelze určit	hlinkový	ne	cca V: 4 cm	LgK	LgK I nebo II	z povrchových sběrů
10	Santovka	Levice	zoomorfní figurka s dvěma cylindrickými otvory	hlíník	cihlovně hnědý	ne	V: 13 cm; D: 16 cm	LgK, fáze Santovka	3500 př. n. l.	—
11	Santovka	Levice	zoomorfní figurka s cylindrickým otvorem	kostrový hrob?	hnědý	ne	7,5x10,2x4,6 cm; h. jamky: 1,4 cm	LgK, fáze Santovka	3500 př. n. l.	na obou stranách vertikálně provrtána
12	Santovka	Levice	zoomorfní figurka s cylindrickým otvorem	hlíník	hnědošedý	ne	4,1x6,6x3,3 cm	LgK, fáze Santovka	3500 př. n. l.	—

13	Santovka	Levice	zoomorfní figurka s cylindrickým otvorem	sídlíštní	hnědý	ne	V: 10,5 cm; D: 12,7 cm; H. jamky: 3,5 cm	LgK, fáze Santovka	3500 př. n. l.	—
14	Santovka	Levice	držadlo se zoomorfním zakončením	sídlíštní	nerovný, červeně malovaný, bílý ornament	ano	V: 8,3 cm	LgK, fáze Santovka	3500 př. n. l.	—
15	Štúrovo	Nové Zámky	aplikované zoomorfní ouško	hlíník	šedočerný	ne	V: 7 cm	LnK	1. pol. 5. tis. př. n. l.	na čele hlaviček trojúhelník
16	Štúrovo	Nové Zámky	aplikovaná zoomorfní hlavička	stavební jáma	hrubý?	ne	cca V. hlavičky: 2 cm	LnK	—	—
17	Štúrovo	Nové Zámky	aplikace býčí hlavičky na amfoře	stavební jáma	červeně pomalovaný	ano	V. hlavičky: 6 cm	železovská sk.	2. pol. 5. tis. př. n. l.	na čele hlaviček trojúhelník
18	Štúrovo	Nové Zámky	aplikace býčí hlavičky na amfoře	stavební jáma	červeně pomalovaný	ano	V. hlavičky: 6 cm	železovská sk.	2. pol. 5. tis. př. n. l.	na čele hlaviček trojúhelník
19	Štúrovo	Nové Zámky	aplikace býčí hlavičky na amfoře	stavební jáma	červeně pomalovaný	ano	V. hlavičky: 6 cm	železovská sk.	2. pol. 5. tis. př. n. l.	na čele hlaviček trojúhelník, není k dispozici
20	Štúrovo	Nové Zámky	aplikace stylizované báčí hlavičky na amfoře	sídlíštní	šedý, matný i leštěný	ano	V. hlavičky: 3,2 cm	železovská sk.	2. pol. 5. tis. př. n. l.	—
21	Vyškovce nad Ipľom	Levice	zoomorfní plastika s otvorem	neznámý	neuveďeno	neuveďeno	neuveďeno	LgK	—	—