

UNIVERZITA KARLOVA V PRAZE  
FAKULTA TĚLESNÉ VÝCHOVY A SPORTU

**Dotační politika ve sportu města Přebouč**

Diplomová práce

Vedoucí diplomové práce:

**doc. PhDr. Irena Slepíková, CSc.**

vypracoval:

**Bc. Michael Moravec**

Praha, srpen 2015

Prohlašuji, že jsem tuto diplomovou práci zpracoval zcela samostatně a že jsem uvedl všechny použité informační zdroje a literaturu v soupisu bibliografických citací. Tato práce ani její podstatná část nebyla předložena k získání jiného nebo stejného akademického titulu.

V Praze, dne

.....

podpis diplomanta

## **Evidenční list**

Souhlasím se zapůjčením své diplomové práce ke studijním účelům. Uživatel svým podpisem stvrzuje, že tuto diplomovou práci použil ke studiu a prohlašuje, že ji uvede mezi použitými prameny.

Jméno a příjmení:

fakulta/katedra:

datum vypůjčení:

podpis:

---

### **Poděkování**

Touto cestou bych rád poděkoval vedoucí své diplomové práce doc. PhDr. Ireně Slepíčkové, CSc. za odborné vedení, sdílení zkušeností a poskytování rad, jež vedly k dokončení této diplomové práce.

## **Abstrakt**

- Název:** Dotační politika ve sportu města Přelouč
- Cíle:** Hlavním cílem této práce je deskripce politiky města Přelouče v podpoře sportu, financování sportu na lokální úrovni s popisem jednotlivých možností financování, budování sportovní infrastruktury v dlouhodobějším pohledu, se zaměřením na čerpání dotací pro sport.
- Metody:** V této závěrečné práci je použita metoda smíšeného výzkumu skládající se z práce s dokumenty vztahujících se k poskytovaným dotacím na vybrané sportovní objekty ve městě. Dále rozhovory a dotazování – osobní, písemné se zastupiteli města Přelouč a obcí ve správním obvodu města a se správci sportovních objektů.
- Výsledky:** Výsledkem práce je text zachycující informace o rozsahu a výši podpory města do sportovní infrastruktury, popis jednotlivých oblastí financování s důrazem na dotace. Město Přelouč stanovilo sport jako jednu z priorit své politiky a v rámci rozpočtu vyčleňuje do sportu kolem 1%. Za posledních deset let realizovalo i za pomoci státních a evropských dotací tři velké projekty pro rozšíření sportovní infrastruktury. Vytváří tak podmínky pro sport i obyvatelům obcí ve spádovém obvodu města, kde není situace na takové výši jako ve městě Přelouč.
- Klíčová slova:** sport, obec, veřejná správa, dotace, financování sportu, sportovní politika

## **Abstrakt**

**Title:** The subsidy policy applied by the city of Přebouč in sport

**Objectives:** The main objective of this thesis is to describe the policy of the city of Přebouč in the support of sport, sports funding at the local level with the description of individual funding opportunity, building sports infrastructure in the long run focusing on receiving grants for sport.

**Methods:** In this diploma thesis the method of mixed research is used consisting of work with documents related to grants provided to selected sports facilities in the city. Further personal or written interviews and questioning with representatives of the city of Přebouč and villages in the district of the city and with sports facilities managers.

**Results:** The result of the thesis is a text that contains information about the support given by the city into the sports infrastructure, description of the areas of financing with an emphasis on subsidies. The city of Přebouč fixed the sport as one of its policy priorities and within the budget allocates to sport around 1%. Over the last ten years, the city of Přebouč realized with the help of state and European grants three large projects for the expansion of the sports infrastructure. The city creates sports conditions for the village inhabitants in the urban district where the situation is not at such level as in the city.

**Key words:** sport, village, public administration, grants, subsidy, sports funding, sports policy

## Obsah

1. ÚVOD.....	10
2. TEORETICKÁ VÝCHODISKA PRÁCE .....	11
2.1 Sport .....	11
2.2 Sportovní politika.....	12
2.3 Veřejný sektor.....	13
2.3.1 Veřejná správa .....	14
2.3.1.1 Reforma veřejné správy.....	14
2.3.1.2 Součásti veřejné správy .....	15
2.3.1.3 Tvorba státního a obecního rozpočtu .....	19
2.4 Veřejný sektor a sport.....	21
2.4.1 Sport jako ekonomický statek.....	22
2.4.2 Rozdělení ekonomických sektorů ve sportu.....	22
2.4.3 Nestátní neziskové organizace .....	23
2.4.4 Veřejná správa a nestátní neziskové organizace .....	24
2.5 Financování v oblasti sportu.....	26
2.5.1 Subjekty veřejného sektoru ve sportu .....	26
2.5.2 Finanční prostředky z veřejných rozpočtů .....	28
2.5.3 Další možnosti získávání finančních prostředků .....	33
2.5.3.1 Strukturální fondy .....	33
2.5.4 Programy v oblasti sportu a tělovýchovy .....	34
2.5.4.1 Neinvestiční oblast.....	34
2.5.4.2 Investiční oblast .....	35
3. CÍLE PRÁCE .....	37
3.1 Dílčí cíle a úkoly.....	37

4.1	Design výzkumu .....	39
4.2	Metody sběru dat .....	39
4.	VÝSLEDKOVÁ ČÁST .....	41
5.1	Charakteristika města Přelouče .....	41
5.1.1	Historie města .....	41
5.1.2	Město a sport .....	42
5.1.2.1	Orgány města odpovědné za sport .....	44
5.2	Rozpočet města .....	46
5.3	Dotace na výstavbu sportovních zařízení .....	52
5.4	Spádový obvod města Přelouč .....	63
5.	DISKUSE .....	69
6.	ZÁVĚR .....	72
	ZDROJE .....	73
	SEZNAM TABULEK, OBRÁZKŮ A GRAFŮ .....	77
	SEZNAM PŘÍLOH .....	79



## **Seznam použitých zkratk**

apod. – A podobně

a.s. – akciová společnost

atd. – A tak dále

BK – Basketbalový klub

ČR – Česká republika

ČUS – Česká unie sportu

DPH – Daň z přidané hodnoty

EU – Evropská unie

FK – Fotbalový klub

HC – Hokejbalový klub

HDP – Hrubý domácí produkt MŠMT – Ministerstvo školství mládeže a tělovýchovy

o.p.s. – obecně prospěšná společnost

o.s. – občanské sdružení

RC – Rugbyový klub

region soudržnosti severovýchod

ROP NUTS II SV – Regionální operační program pro

s.r.o. – společnost s ručením omezeným

TJ – tělovýchovná jednota

# 1. ÚVOD

Sport je celospolečenským fenoménem a zasahuje do života většiny populace, ať už svou aktivní nebo pasivní formou. Tím jak roste zájem o sport, roste úměrně tomu i nutnost zvýšení podpory ze strany veřejných rozpočtů. K problémům jak by měla probíhat spolupráce a pravidla podpory, sestavuje východiska obor sportovní politiky. Diskuse jak by měla spolupráce na jednotlivých úrovních probíhat, je do značné míry nekonečné téma, stejně jako výše financí, které do sportu plynou ze státní kasy, v poměru s tím jaké hodnoty sport vytváří pro stát. To, že má sport celospolečenský význam a vytváří tak prostor pro aktivní trávení volného času běžné populace je patrné. To, že sport zaměstnává vrcholové sportovce, kteří svými výkony budují prestiž nejen sportu, ale na mezistátní úrovni především prestiž daného státu také. To co je už pro běžné lidi méně zřejmé, že sport vytváří reálné finanční přínosy státu. Ať už jsou to nemalé příjmy pro státní rozpočet z široké oblasti sportu, reálné ušetření nákladů na zdravotnickou péči, díky zlepšení kvality života nebo podíl na tvorbě HDP státu.

Proto je důležité, aby podpora sportu fungovala nejen na státní úrovni, ale začínala především od nižších úrovní veřejné správy, tedy obcí, měst, popřípadě krajů.

V této diplomové práci jsem se proto zaměřil na to, jak funguje podpora sportu a sportovní politika v oblasti, která je mi známá a kde působím a mám tak zájem na tom, aby zde tato podpora fungovala co nejlépe.

Vybral jsem si tedy pro objekt diplomové práce město Přelouč a spádový obvod obcí, které sem patří. Kromě toho, že je mi tato oblast velice známá, byl jedním z hlavních důvodů výběru Přelouče a zmapování podpory sportu v ní to, že i pro běžného občana je patrná snaha města o zkvalitnění sportovního prostředí na daném území. Za posledních deset let dalo město vzniknout několika nepřehlédnutelným projektům, které se významně odráží na zkvalitnění sportu ve městě, podpoře mládeže a pozvednutí soutěžní úrovně sportovních oddílů.

Město Přelouč má samo o sobě rozlohu 30,5 km<sup>2</sup> a jeho počet obyvatel dosahoval (k 31. 12. 2012) 9061 obyvatel, včetně sedmi místních částí, které ke městu patří. Přelouč je ale obcí s rozšířenou působností a do jejího spádového obvodu patří dalších 42 obcí, které v součtu čítají dalších přibližně 26 tisíc obyvatel. Město Přelouč tak svou sportovní politikou a budováním sportovního zázemí ve městě nevytváří podmínky jen pro pár tisíc obyvatel na svém území, ale celkem pro takřka čtyři desítky tisíc obyvatel, kteří v této oblasti žijí

## 2. TEORETICKÁ VÝCHODISKA PRÁCE

Tato diplomová práce je zaměřena na fungování veřejné správy v oblasti podpory sportu. Především pak na fungování veřejné správy, budování a provoz sportovní infrastruktury a podporu sportovních oddílů. V úvodu teoretické části práce jsou definovány pojmy sport a sportovní politika, tak jak je na ně nahlíženo z pohledu několika autorů.

Dále je v této části popsán veřejný sektor a funkce veřejné správy. Následováním propojením veřejné správy a sportu a možnostmi financování sportu, které u nás probíhají. V závěru teoretické části jsou představeny programy, které připravil stát na podporu sportu v roce 2015.

### 2.1 Sport

Sport je nezastupitelným fenoménem, který velmi významně ovlivňuje kvalitu života. Je symbolem zdravého životního stylu. Jeho působením se zlepšují oblasti somatické, psychické, sociální jedince. Podporuje životní prostředí. Při jeho rekreačním provozování se zlepšuje celková životní pohoda a sebeúcta, čímž se naplňují staré filosofické směry pohledu na sport. Sport jako sociální faktor také významně ovlivňuje celkový společenský vývoj jedince.

*„Sport je význačným společenským jevem, je charakteristický jednak svými specifickými vlastnostmi, jednak svým postavením a funkcemi ve vztahu k ostatním oblastem společenského života. Je dokázáno, že sport má i výrazný ekonomický přínos, podílí se na vytváření HDP. Četné vazby sportu na různé vědní obory a disciplíny se odrážejí v politice státu, mají vliv na výchovu, vzdělání a umění, vyznačují se značným formativním působením, ovlivňují tělesný a psychický rozvoj jedince. Sport se výrazně podílí na uspokojování potřeb jednotlivců a současně na sebe soustřeďuje pozornost a zájem širokých vrstev obyvatelstva.“ (Durdová, 2012)*

Obecných definicí jak je sport prezentován je mnoho, ať už je to v Encyklopedii tělesné kultury (1988) nebo Ottově encyklopedii (1908) a Ottově slovníku naučném (1943), které vycházejí z anglického významu slova nebo latinského disportare (bavit se, rozptylovat se).

Díky tomu můžeme také na sport nahlížet z různých pohledů. A to buď v širším pojetí, kdy slovo sport je v podstatě zastřešující, někde na úrovni tělesné kultury. Nebo v užším smyslu, kdy je pouhou složkou tělesné kultury jako sport vrcholový nebo výkonnostní.

Z definic jak je sport prezentován v Bílé knize o sportu, v Zákoně o podpoře sportu a dalších pramenech jsem vybral tu, která byla uvedena Evropskou chartou sportu, přijatou Radou Evropy v roce 1992.

*„ „Sportem“ se rozumí všechny formy tělesné činnosti, která at' již prostřednictvím organizované účasti či nikoli, si kladou za cíl projevení či zdokonalení tělesné i psychické kondice, rozvoj společenských vztahů nebo dosažení výsledků v soutěžích na všech úrovních.“*

(Evropská charta sportu, 2002, článek 2)

## **2.2 Sportovní politika**

Je bezpochyby, že odvětví sportu a politiky, míněno ve smyslu veřejné správy, spolu úzce souvisí. Ať už jde o mezinárodní vztahy založené na sportovních úspěších, té které země, tak vyjednávání s místními politikami o finančních podporách sportu.

Byers, Slack, Parent (2012) popisují sportovní politiku jako směr, který udává, kudy by se měl sport ubírat. Je tvořena národními vládami a sportovními organizacemi, za účelem pomoci sportu k dosažení jeho cílů. Pro dosahování cílů v organizacích v soukromém sektoru hovoříme o strategii, ve veřejném sektoru o politice. Národy, provincie, státy i kraje mají svou vlastní politiku, pomocí které řídí směr svých aktivit. Výzkumy nahlíží na utváření sportovní politiky jako na proces, srovnávají politiky různých zemí a implementují vládní politiky do sportovního systému. Hlavní hnací silou pro výzkum sportovní politiky je zvyšující se účast a zájem vlád ve sportovních záležitostech. Vláda uznává schopnost sportu dosáhnout širších vládních cílů týkajících se zdraví, sociální pohody, kriminality a dalších souvisejících problémů, které jsou důležité pro moderní společnosti. Z tohoto důvodu se vlády více zapojují do financování sportu a vytváření politiky, která má dopad na sport. Jednou z otázek, kterou se vlády zabývají, je například to jak může účast ve sportu ovlivnit zdravotní stav a sociální hodnoty lidí, díky čemuž se pak snižují náklady na zdravotní péči, trestnou činnost a anti-sociální chování. Dále se vlády v tomto ohledu zabývají například dobrovolnictvím, které je přínosem jak pro širší společnost tak jednotlivce. Proces

tvorby sportovní politiky je zkoumána v řadě různých zemí, což vede ke srovnání těchto procesů a diskusím, jak politika ovlivňuje sport.

V rámci Evropské Unie vznikl ve vztahu ke sportu materiál Bílá kniha o sportu – dokument Komise evropských společenství projednaný v Bruselu 11. 7. 2007. Jejím účelem je strategická orientace týkající se role sportu v EU. Součástí Bílé knihy o sportu jsou konkrétní opatření v podobě Akčního plánu Pierre de Coubertain, zaměřený především na společenské a hospodářské aspekty sportu (veřejné zdraví, vzdělávání, sociální začlenění, dobrovolnická činnost, vnější vztahy a financování sportu). Kromě přínosů sportu zahrnují tyto aspekty i závazky EU, jednotlivých států, až samospráv na místní úrovni.

Koncept Bílé knihy o sportu stejně jako Evropské charty sportu platí i v České republice. Ten se stal základem pro vznik Zákona o podpoře sportu. Ten bere v potaz úkoly a odpovědnost územních složek. Obcím, zákon přisuzuje:

- Zabezpečování rozvoje sportu pro všechny a přípravy sportovních talentů, včetně zdravotně postižených občanů
- Zajišťování výstavby, rekonstrukce, udržování a provozování svých sportovních zařízení a jejich poskytování pro sportovní činnost občanů
- Kontrolu účelného využívání svých sportovních zařízení
- Zabezpečení finanční podpory sportu ze svého rozpočtu

(Slepičková I. a kol., 2008)

## **2.3 Veřejný sektor**

Veřejný sektor je významnou složkou národního hospodářství. Jeho existence je dána selháním trhu, kdy soukromý a veřejný sektor jsou ve vzájemném vztahu. Pokud selhává soukromý sektor, nastupuje veřejný a naopak. Svou účinností se vzájemně podporují a doplňují a vyrovnávají tržní selhání.

Mezi hlavní funkce a činnosti veřejného sektoru patří:

- Zabezpečování veřejných statků
- Zabezpečování tzv. hraničních statků
- Vytvoření podmínek pro fungování soukromého sektoru

- Přispívat k ekonomickému růstu
- Dosáhnout větší spravedlnosti při rozdělování
- Napravovat a odstraňovat důsledky tržního selhání např. negativní externality

Veřejný sektor je nástrojem veřejné politiky. Ta stanovuje jeho úkoly a priority, nástroje k jejich dosažení ale i finanční nástroje pro jejich plnění. (Peková, Pilný, Jetmar, 2008)

Veřejný sektor je řízen a organizován veřejnou správou, respektive orgány veřejné správy.

### 2.3.1 Veřejná správa

Na veřejnou správu můžeme nahlížet ve dvou odlišných koncepcích. Prvím z nich je **materiální** pojetí veřejné správy. To nahlíží na veřejnou správu jako na činnost, tedy spravování věcí veřejných. Je to souhrn všech činností souvisejících s vládnutím, spravováním a poskytováním veřejných služeb. Druhým pohledem na veřejnou správu je v koncepci **formální**. Kde se jedná o institucionalizaci předchozích činností v ustálených procedurách a organizačních formách. To představuje přímé vykonavatele veřejné správy, kterými jsou státní úřady, nebo další od státu odlišné osoby a organizační jednotky vykonávající veřejnou správu. (Potůček, 2005)

Veřejná správa je jádrem veřejného sektoru. Chápeme ji jako správu věcí veřejných v rámci organizované společnosti do podoby státu. Jde o výkon veřejné moci ve státě, kterou disponuje sám stát a další subjekty pověřené jejím výkonem (Káňa, 2013)

Základem pro fungování měst, městysů a obcí jsou obecní úřady. Obecní úřady jsou tou hybnou silou pro život a fungování obcí. Přání obyvatel, by měli realizovat obecní zastupitelé, kteří jsou voleni občany ve volbách.

#### **2.3.1.1 Reforma veřejné správy**

Reforma veřejné správy nastala v několika etapách až po roce 1993, kdy vznikla samostatná Česká republika. Do roku 1989 byla totiž veřejná správa centralistická, zabezpečována státem. V první etapě reformy veřejné správy bylo asi nejdůležitějším bodem přijetí ústavního zákona č. 347/1997 Sb., o zřízení územních samosprávných celků. Na základě toho vzniklo 14 krajů a zákon nabyl účinnosti 1. ledna 2000. Ve

druhé etapě byly v roce 2003 zrušeny okresní úřady a jejich pravomoc převzaly nově vzniklé instituce - obce s rozšířenou působností. V některých případech převzaly pravomoc kraje a jiné správní celky. Toto vedlo k postupné decentralizaci veřejné správy. V rámci reformy byl přijat také zákon č. 115/2001 Sb., o podpoře sportu, který vymezuje sport jako „veřejně prospěšnou činnost. Ve správních institucích tak začínají fungovat odbory pro školství, mládež a sport a jsou pověřovány kompetentní pracovníci k řešení problematiky v oblasti sportu a volného času.

### **2.3.1.2 Součásti veřejné správy**

Subjekty vykonávající veřejnou správu v České republice jsou:

- Státní správa – státní instituce vykonávají veřejnou správu přímo
- Územní samospráva – vykonává především vlastní samosprávu

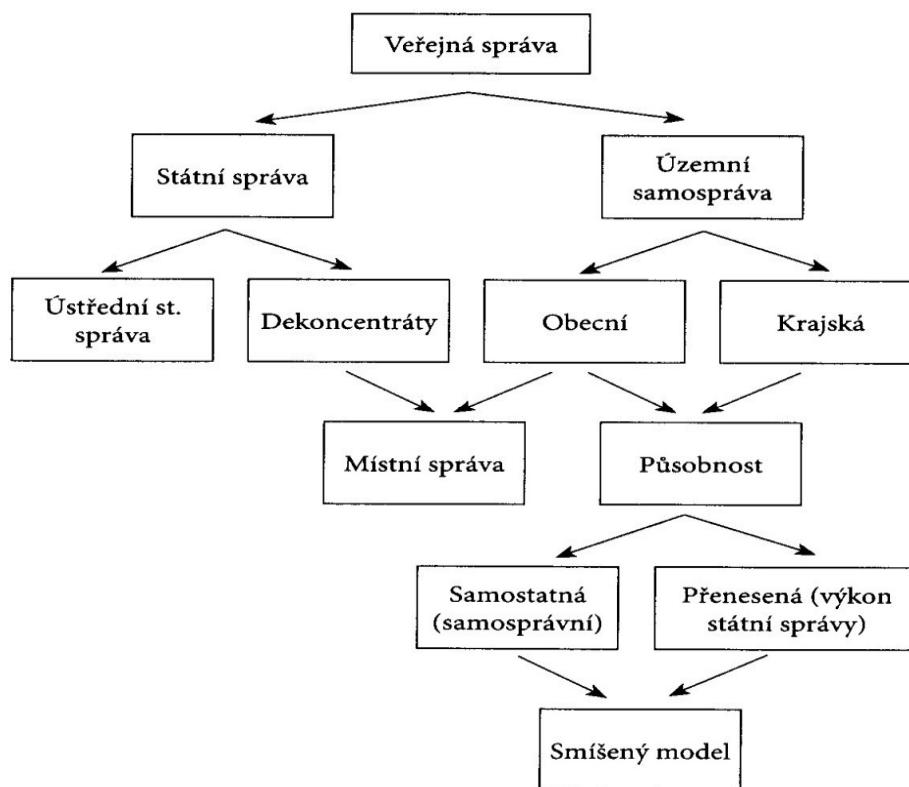
veřejnou správu vykonává odvozeně nebo v přenesené působnosti

- Jiné subjekty, o nichž to stanoví ústava nebo zákon (veřejné ústavy, veřejné podniky, státní fondy, nadace, nadační fondy, obecně prospěšné společnosti apod.)

Státní správa má dominantní funkci, samospráva se pak soustřeďuje na potřeby občanů žijících na určitém menším území než je stát a je k výkonu pověřena příslušným zákonem.

V ČR je používán smíšený systém místní správy. Územní celky jsou ve dvou úrovních, kterými jsou obce a vyšší územní samosprávné celky kraje. Vykonávají vlastní samosprávu, tedy činnosti v rámci samostatné působnosti. Obce i kraje mohou vykonávat také úkony státní správy. Potom hovoříme o tzv. přenesené působnosti. (Peková, Pilný, Jetmar, 2008)

Schéma 1 Součásti veřejné správy



Zdroj: Peková, J., Pilný, J., Jetmar, M.: Veřejná správa a finance veřejného sektoru

Mezi instituce veřejné správy patří:

- prezident
- vláda
- orgány státní správy (ministerstva)
- vojenské újezdy
- orgány územní samosprávy na úrovni obcí a krajů
- jiné instituce ve veřejné správě

### Stát a státní správa

Státní správa jako součást správy veřejné je nezastupitelná a nezbytná. Je uskutečňována státem a je odvozena od podstaty postavení a poslání státu způsobu realizace státní moci. (Průcha, Pomahač, 2002)

Stát je charakterizován jako ekonomický subjekt mezinárodního práva s mezinárodním uznáním a suverenitou, který má vlastní území s vlastním



obyvatelstvem a existuje zde státní moc. Zákonodárným orgánem v demokratických zemích je parlament.

Státní správa zahrnuje dva typy orgánů, na které stát deleguje správu. Těmi jsou:

- a) Orány se všeobecnou působností – ústřední vláda
- b) Orány se specializovanou působností – ministerstva a další ústřední orgány

Státní správa má kromě moci výkonné také moc nařizovací, kde využívá své mocenské nástroje (Peková, Pilný, Jetmar, 2008)

Instituce státní úrovně v ČR jsou: parlament, prezident, vláda, ústřední orgány státní správy, orgány státní správy s celostátní působností a ostatní dekoncentrované orgány státní správy.

### **Územní samospráva**

Část veřejné správy je z části delegována na jiné, nestátní subjekty. Ty mají za úkol především spravovat území menší, než stát a naplňovat potřeby občanů a jejich právo na samosprávu. Naplňuje tím tedy základní demokratické principy a buduje tzv. občanskou společnost, kde se mohou občané podílet na řízení svých veřejných záležitostí. Dochází tedy postupně ke stále větší decentralizaci moci a s tím i principu subsidiarity

Dvě základní funkce, které územní samospráva naplňuje jsou:

- a) Samostatná působnost – která naplňuje lokální/ regionální potřeby občanů
- b) Přenesenou působnost – tedy výkon státní správy v rámci přenesení kompetencí

(Peková, Pilný, Jetmar, 2008)

V České republice byla územní samospráva obnovována reformou veřejné správy po roce 1993, kdy vznikla samostatná Česká republika. Kromě přijetí nové ústavy vznikla řada zákonů řešících problematiku územní samosprávy. Jsou jimi zákon o obcích, zákon o krajích a zákon o hlavním městě Praze. Během reformy vzniklo 14 vyšších územně samosprávných celků, tedy krajů. A obec se stala základním územně samosprávným celkem

## **Obec jako základní celek územní samosprávy**

*„Obec je základním územním samosprávným společenstvím občanů; tvoří územní celek, který je vymezen hranicí území obce“ (Sbírka zákonů, zákon č. 128/ 2000 Sb., o obcích)*

Do její samostatné působnosti spadají záležitosti v zájmu obce a občanů. Obec má svůj vlastní majetek, o který pečuje a dále ho rozvíjí. Dále obec vykonává státní správu, na základě přenesené působnosti. V každé obci je zřízeno zastupitelstvo, jakožto kolektivní orgán zvolený v komunálních volbách, na čtyřleté volební období. Zastupitelstvo má hlavní rozhodovací pravomoci v samostatné působnosti. Pokud rozhodnutí nespádají pod vyšší územní samosprávný celek, podléhají právě zastupitelstvu. Ve svých řadách volí zastupitelstvo členy rady obce (města) a jejich jednání probíhají minimálně čtyřikrát ročně.

- rada obce – výkonný orgán s lichým počtem členů (max. 11 členů), podléhající zastupitelstvu
- starosta – představitel a statutární orgán obce, odpovědný zastupitelstvu
- místostarosta – zastupuje starostu v jeho nepřítomnosti
- obecní úřad – je tvořen starostou, místostarostou, tajemníkem obecního úřadu a zaměstnanci obce
- výbory – jsou dobrovolné kontrolní orgány, vždy s lichým počtem členů
- komise – dobrovolné poradní orgány

Druhy obcí rozlišené dle zákona o obcích:

- obec
- městys – jedná se o obec, pokud tak na návrh obce stanoví předseda Poslanecké sněmovny Parlamentu ČR po vyjádření vlády
- město – obec, která má alespoň 3000 obyvatel, jestliže o to požádá předsedu Poslanecké sněmovny Parlamentu ČR, městem byla již při nabytí zákona o obcích v roce 2001

- statutární město – jejich území je členěno na městské obvody nebo městské části s vlastními orgány samosprávy
- hlavní město Praha – je upraveno zvláštním zákonem č. 131/2000 Sb., o hlavním městě Praze

### **2.3.1.3 Tvorba státního a obecního rozpočtu**

Otázkou jak rozpočet vzniká, kde se generují peníze pro sestavování rozpočtů a jakou měrou přispívá stát do těchto rozpočtů, se zabýval ve své diplomové práci např. Hostinský (2011). Rozpočet obce i států se skládá ze dvou položek, kterými jsou příjmy a výdaje. Z jakých aktivit plynou příjmy do rozpočtu a jaké jsou hlavní výdajové položky, si ukážeme na následujícím rozdělení.

#### **Rozpočet státu**

##### Příjmy

K sestavení státního rozpočtu, je nejprve nutné sestavit odhad příjmů, které do rozpočtu plynou. Hlavním příjmem státního rozpočtu jsou daně a odhad příjmů se tedy odvíjí od odhadu růstu domácího produktu, který následně určuje výši daňového základu.

Největší položku daňových příjmů zaujímá daň z přidané hodnoty (DPH). Aktuální výše DPH, pro rok 2015, jsou 21% v základní sazbě, 15% první snížené sazbě a 10% v druhé snížené sazbě. Dalšími daňovými příjmy je daň spotřební, vztahující se na alkohol cigarety a pohonné hmoty. A další položkou jsou daně z příjmů fyzických a právnických osob ve výši 15 respektive 19%.

Hlavními nedaňovými příjmy státu jsou odvody na sociální zabezpečení. (Hostinský, 2011, upraveno pro rok 2015)

##### Výdaje

Část rozpočtu státu je přerozdělována krajům a obcím. Další výdaje, platba důchodů, sociálních dávek, zdravotního pojištění dětí, studentů, nezaměstnaných a důchodců a platy svým zaměstnancům, jsou státu uloženy zákonem. (Vykoukal, 2005)

## **Rozpočet obce**

### Příjmy

Stejně jako u rozpočtu státu jsou hlavním zdrojem příjmů daně. Vycházejí ze zákona č.243/2000 Sb., o rozpočtovém určení výnosů některých daní územním samosprávným celkům a některým státním fondům, v novele zákona platné k 1. 1. 2015. Daňové příjmy obcí tvoří výnos daně z nemovitých věcí, podíl na 20,83% z celostátního hrubého výnosu z DPH, podíl na 22,87% z celostátního hrubého výnosu daně z příjmů fyzických osob ze závislé činnosti, podíl na 23,58% z celostátního hrubého výnosu daně z příjmů fyzických osob vybírané srážkou podle zvláštní sazby, podíl 23,58% z 60% z celostátního výnosu daně z příjmů fyzických osob sníženého o předešlé výnosy, podíl 23,58% z celostátního hrubého výnosu z příjmů právnických osob a další. Z tohoto systému jsou vyjmuta 4 největší města (Praha, Brno, Ostrava a Plzeň). Výpočet podílu z daní se dále odvíjí od velikosti obce, počtu obyvatel, počtu dětí a žáků a počtu obyvatel obce upraveným koeficientem velikostní kategorie.

Dalšími příjmy obce mohou být správní poplatky, místní poplatky. Mezi nedaňové příjmy můžeme zařadit lesní hospodářství, vodní hospodářství, nájemné z nebytových prostor, podíl v bytovém družstvu, příjmy ze sportovišť, pokut atd. Dále můžeme určit příjmy kapitálové, jako je prodej bytů, pozemků apod. a příjmy z dotací, mezi které patří běžné dotace na výkon státní správy nebo dotace na školství.

### Výdaje

Výdaje obce rozdělujeme z pravidla na běžné a kapitálové. Mezi běžné patří daň z příjmů obce, opravy a služby, platy zaměstnancům obce, provoz městské policie a hasičů, technické služby, sociální služby, příspěvky školám, sportovním klubům a svazům, pořádání kulturních a sportovních akcí, propagace města a další.

Oproti tomu kapitálové výdaje jsou například nákup vybavení pro úřad nebo městskou policii a hasiče, budování kanalizace, chodníků a sportovišť nebo nákup nemovitostí.

(Zákon č. 243/2000 Sb.)

## 2.4 Veřejný sektor a sport

Podle Gleska (2000) podle klasifikace veřejného a soukromého sektoru, naopak spadá celá sféra dobrovolně organizované tělesné výchovy a sportu do soukromého sektoru. Všechny tyto činnosti jsou podle něj mimo zájem vlády a specifický je vysoký podíl vlastnictví sportovních zařízení sportovními kluby.

Důvod účasti veřejné správy ve sportu je brán jako tržní selhání. Právě tržní selhání projevující se ve sportovním prostředí jsou argumenty pro zásahy veřejné správy ve sportu, či přímé poskytování veřejných sportovních služeb. Mimo to je také jedním z hlavních důvodů zásahů veřejné správy sociální spravedlnost. (Gratton, Taylor, 2000)

Tělesná výchova a sport jako složky tělesné kultury jsou v České republice významně podporovány v rámci veřejného sektoru z veřejných rozpočtů. Podle Strecková, Malý (1998) je tělesná kultura podporována v odvětví rozvoje člověka, stejně jako školství, kultura, zdravotnictví a sociální služby. Odtud také plyne zahrnutí tělesné kultury do státního rozpočtu Ministerstva školství, mládeže a tělovýchovy.

Tělesná výchova, pohybová rekreace i sport naplňují znaky veřejného sektoru svou funkcí, posláním, činností i cíli. Balík (2009) definoval v samostatné působnosti obce, funkce obce v sedmi oblastech. Aby byl plně využit potenciál sportu, mělo by být poskytování sportovních služeb součástí většiny z těchto funkcí.

- Funkce sociální (vzdělávání, zdravotnická péče, sport, kulturní oblast)
- Funkce ekonomické (hospodaření, zakládání právnických osob)
- Funkce politické (volba orgánů obce, vytváření partnerství s dalšími obcemi)
- Funkce ekologické (zajišťování čistoty, odvoz odpadu)
- Funkce bezpečnostní (pravomoc zřizovat obecní policii)
- Funkce infrastrukturní (správa údržba, provoz zařízení)
- Funkce prognostické (rozvoj obce, územní plán, koncepční dokumenty)

Sport se svou rozmanitostí nalézá ve všech typech statků. Významné místo zaujímá ve veřejném sektoru díky své výchovné funkci. Sport a tělovýchova jsou v ČR výrazně podporovány veřejnými financemi. Ve veřejném sektoru je tělesná kultura a v ní sport obsažena v bloku odvětví rozvoje člověka. (Novotný, 2010)

### 2.4.1 Sport jako ekonomický statek

Při charakteristice sportu jako veřejného nebo soukromého statku můžeme vycházet z jejich spotřeby. Zde pak rozhodují například kritéria vylučitelnosti a rivality spotřeby statku. Čistý soukromý statek je vylučitelný a rivalitní, čistý veřejný statek naopak nevylučitelný a nerivalitní. Kombinace těchto dvou možností jsou statky smíšené (Malý, 2002).

Podrobnější pohled přináší rozdělení podle Jacksona a Browna (in Novotný, 2010), podle vylučitelnosti a dělitelnosti spotřeby statku. Ti za čistě soukromý statek považují například soukromý plavecký bazén, sportovní amatérský klub, lyžařská sjezdovka s vlekem. Smíšenými statky jsou značené turistické cesty, cyklostezky, veřejně přístupné dětské hřiště, veřejné přírodní koupaliště.

### 2.4.2 Rozdělení ekonomických sektorů ve sportu

Realizace aktivit ve sportu může být zabezpečena z různých hledisek. Rozdělujeme zde kritérium ziskovosti/neziskovosti a soukromého nebo veřejného pohledu. Pro toto rozčlenění se používá rozdělení do jednotlivých sektorů. Navíc pak do procesu vstupují významným způsobem i domácnosti.

- **Ziskový (tržní) sektor:** Je to část hospodářství financována z prodeje statků subjekty ziskového sektoru za tržní cenu, určenou vztahem nabídky a poptávky. Cílem obchodních společností a živností, které v rámci tohoto sektoru působí je zisk.
- **Neziskový (netržní) sektor:** Finanční prostředky jsou získávány částečně prodejem statků, ale hlavně takzvaným přerozdělovacím procesem. Cílem tohoto sektoru je zisk v podobě dosažení užitku, zpravidla v podobě veřejné služby.
- **Neziskový veřejný sektor:** Je část neziskového sektoru financována z veřejných financí a řízena veřejnou správou pro realizaci služeb ve veřejném zájmu. V rámci tohoto sektoru působí také neziskové organizace státní nebo územně samosprávných celků.
- **Neziskový soukromý sektor (třetí sektor):** Je financován ze soukromých financí, ale i veřejných rozpočtů. Jeho cílem není zisk, ale přímý užitek. Soukromé fyzické a právnické osoby vkládají své finance, aniž by očekávali, že

jim vklad přinese finančně vyjádřený zisk. V rámci tohoto sektoru působí nestátní neziskové organizace (NNO).

- **Sektor domácností:** Hraje významnou roli v národním hospodářství koloběhem svých finančních toků a vystupováním na trhu produktů, faktorů a kapitálu a s tím související podporou aktivit tělesné kultury.

(Hobza, Rektořík, 2006)

Pro další část práce se budu soustředit především na sektor neziskový soukromý, konkrétně NNO. Velká část sportovních oddílů a dalších organizací zabývajících se sportem a volnočasovými aktivitami v obcích jsou zakládány jako nestátní neziskové organizace. Jsou jimi občanská sdružení, nadace, nadační fondy, zařízení církve a obecně prospěšné společnosti. Ty vyvíjejí svou činnost ve prospěch svých členů nebo veřejnosti. Poskytují služby, které nejsou státem poskytované, nebo je poskytuje neefektivně.

Podle Novotný, Lukeš a kol. (2008) NNO vyplňují prostor mezi trhem státem a rodinou.

### **2.4.3 Nestátní neziskové organizace**

NNO jsou organizace založeny primárně za jiným účelem, než je maximalizace zisku. Své příjmy pro vyrovnání nákladů proto získávají z prodeje svých aktivit, dotací, darů a příspěvků včetně těch z veřejných rozpočtů. Vygenerovaný zisk pak zpětně investuje do své činnosti. NNO rozšiřují nabídku veřejného sektoru, pracují v mnoha oblastech včetně sportu a vůči státu jsou autonomní. Fungování a dohled nad NNO zastřešuje Rada vlády pro nestátní neziskové organizace (RNNO). (Hobza, Rektořík, 2006)

Podle Salamon (2003) jsou charakterizovány NNO jako organizované, soukromé, samosprávné a dobrovolné instituce, nerozdělující zisk mezi své členy. To znamená, že jsou zakládány smlouvou nebo zřizovací listinou a mají stanovenou organizační strukturu, jsou oddělené od vlády, ale i tak využívají část jejich financí, disponují vnitřní strukturou a je zde zastoupena určitá míra dobrovolného prvku. Jako organizace, založené za jiným účelem než je podnikání, musí veškeré své zisky zpětně vložit do činnosti organizace.

V České republice využívají NNO nejčastěji právních forem občanského sdružení (OS), nadací, nadačních fondů, obecně prospěšných společností (OPS) a evidovaných právnických osob (EPO).

Počty NNO v České republice v letech 2010-2013, podle jednotlivých právních forem, jsou ukázány v následující tabulce.

Tabulka 1 Počty NNO v letech 2010-2013

Rok	OS	Nadace	Nadační fondy	OPS	EPO	Celkem NNO
2010	72111	449	1205	1958	4352	80075
2011	75627	455	1269	2126	4366	83843
2011	79002	460	1331	2299	4365	87457
2013	84400	500	1323	2571	4176	92970

Zdroj: [http://www.neziskovky.cz/sdata/stat\\_NNO\\_tabulka\\_1990\\_2013\\_619.pdf](http://www.neziskovky.cz/sdata/stat_NNO_tabulka_1990_2013_619.pdf)

Jednotlivé právní formy NNO jsou upraveny zákony, které upravují jejich registraci, organizační strukturu, finanční řízení, hospodaření a zánik organizace. Od 1. 1. 2014 nabyt účinnosti zákon č. 89/2012 Sb., nový občanský zákoník, který nahradil předešlé zákony, které upravovaly normy a fungování NNO. Do té doby byla například občanská sdružení upravena zákonem č.82/1990 Sb., o sdružování občanů. Mezi další zákonné úpravy, které se týkají NNO patří ústavní zákon č. 2/1993 Sb. a Zákoník práce. Kromě toho jsou NNO upraveny ještě dalšími právními předpisy, obecnými zákony a věcně příslušnými zákony.

#### **2.4.4 Veřejná správa a nestátní neziskové organizace**

Zajišťování služeb především v oblasti školství, kultury, dopravy, obrany, soudnictví a vězeňské služby, důchodové zabezpečení a další, ale pro nás především podstatné zajištění služeb v oblasti sportu, je povinností veřejné správy, vyplývající z Listiny základních práv a svobod, v rámci plnění tzv. funkcí státu. Pro jejich naplňování jsou zřizovány příspěvkové organizace a organizační složky. Z tohoto pak plyne oboustranná spolupráce veřejné správy a nestátních neziskových organizací. Tato spolupráce je ze strany veřejné správy naplňována především poskytováním dotací těmto organizacím a ze strany NNO zabezpečením veřejně prospěšných služeb.



Důvodem účasti NNO v naplňování veřejných služeb je působnost v místě, kde je služba vyžadována a tedy znají nejlépe danou poptávku a mohou reagovat na její změny.

Nejběžnější nestátní neziskovou organizací ve sportu je občanské sdružení. (Hobza, Rektořík, 2006)

To odkud a v jakém podílu plynou prostředky z veřejných rozpočtů na projekty NNO vystihuje tabulka č. 2.

Tabulka 2 Dotace z veřejných rozpočtů na projekty NNO ve vybraných oblastech státní dotační politiky v roce 2003 (v%)

Vybrané oblasti činností	Státní rozpočet	Krajské rozpočty	Rozpočty pověřených obcí
Poskytování sociálních služeb	35,7	20	15,1
Rozvoj sportu a tělovýchovy	34,1	31,8	54,3
Rozvoj kultury	11,2	21,5	14,7
Péče o ohrožené a problémové skupiny obyvatel	6,4	10,5	6,6
Ochrana životního prostředí	2	5,7	1,7

Zdroj: RNNO (2004) Rozbor financování NNO z vybraných veřejných rozpočtů. Převzato z (Hobza, Rektořík, 2006)

Z tabulky vyplývá, že projekty NNO v oblasti rozvoje sportu a tělovýchovy jsou v největším podílu podporovány jak z rozpočtu státu, kraje i obcí. S nastoupeným trendem decentralizace je vidět, že největší podíl pak přidělují do sportu právě obce, které mají nejbližší k potřebám a problémům místních NNO v oblasti sportu. Z celkového podílu financí z rozpočtu obcí, určených na projekty NNO, získávají ty v oblasti sportu a tělovýchovy přes 50%.

## 2.5 Financování v oblasti sportu

Celá nabídka sportovních produktů a služeb v rámci sportu je determinována mimo jiné také ekonomickými možnostmi podpory a to jak ze strany státních a samosprávných orgánů, tak ze strany zdrojů soukromých.

Tato podpora nabídky ve sportu je realizována dvěma základními způsoby:

- institucionálně (subjekty nabízející produkt tělesné kultury)
- finančně (přímo – hmotná podpora subjektů tělesné kultury tedy granty, dotace, atd. a nepřímo – vhodnou daňovou politikou)

Konečným příjemcem na straně poptávky po produktech sportu je pak individuální spotřebitel, nakupovat je může ale také stát a samospráva. (Hobza, Rektořík, 2006)

### 2.5.1 Subjekty veřejného sektoru ve sportu

Subjekty zajišťující nabídku v oblasti sportu vycházejí podle Hobza, Rektořík (2006) z rozdělení veřejného sektoru na státní a samosprávný. Ve státním sektoru jsou služby zabezpečovány především neziskově orientovanými subjekty a ziskové zde tedy nejsou zahrnuty. V samosprávném působí jak ziskové tak neziskové. Dohromady pak pokrývají nabídku v celé oblasti sportu, tedy tělesné výchově, pohybové rekreaci a sportu.

Subjekty zajišťující činnost sportu:

- v tělesné výchově především školy od základních až po vysoké
- v pohybové rekreaci jsou to:
  - obce, města a sdružení obcí
  - příspěvkové organizace obcí a měst zajišťující provoz sportovních zařízení
  - ziskově orientované obchodní společnosti zřizované za účelem komerčního využití a jejichž vlastníkem je obec
  - spolky za účelem podpory výkonnostního sportu
- vrcholový sport zajišťovaný pomocí resortních středisek podporovaných komplexním financováním

V rámci poskytování obecních sportovních zařízení tedy existují čtyři možnosti. Jsou jimi interní poskytování, příspěvkové organizace, obchodní společnosti a spolky. Ty můžeme dále obecněji zařadit jako veřejnoprávní organizace (interní poskytování a příspěvkové organizace), ziskové soukromoprávní organizace (obchodní společnosti) a neziskové soukromoprávní organizace (spolky).

### **Interní poskytování**

Tyto organizační složky nemají právní subjektivitu a můžeme sem proto také zařadit případy, kdy obce poskytují sportovní zařízení přímo, prostřednictvím svých zaměstnanců.

Zřizování těchto organizačních složek je vymezeno zákonem č. 250/2000 Sb., o rozpočtových pravidlech územních rozpočtů, ve znění pozdějších předpisů. Vzniká rozhodnutím zastupitelstva obce pomocí zřizovatelské listiny, která musí mimo jiné obsahovat účel činnosti a vymezení majetku. Složka nemá právní subjektivitu a není účetní jednotkou, její rozpočet je složkou rozpočtu obce.

Výhodou těchto složek je, že má obec přímý vliv a kontrolu nad poskytováním daných služeb. Obec tak nemá problémy s dodavatelskými vztahy, reklamacemi a dalšími transakčními náklady. Při plném využití zaměstnanců a zařízení, může jít o nejlevnější způsob poskytování veřejných služeb. (Rousek, 2011). V případě sportovních zařízení se může jednat o veřejná hřiště, cyklostezky, skate-parky nebo běžkařské tratě.

### **Příspěvkové organizace**

Tyto organizační složky mají vlastní právní subjektivitu. Podle zákona o obcích rozhoduje o zřízení a zrušení zastupitelstvo obce. Zřizovací listina musí mimo jiné obsahovat hlavní účel složky, vymezení majetku, který se organizaci předává k hospodaření, označení statutárních orgánů a způsob, jakým jménem vystupují. Organizace mohou realizovat i doplňkovou činnost, z níž zisk používají na provoz činnosti hlavní, ale mohou i jinak. Podle novely zákona č. 250/2000 Sb., umožňuje příspěvkovým organizacím kromě spravování majetku i vlastnictví majetku. Zřizovatel tak může bezúplatně převést majetek do vlastnictví organizace, pokud je to pro ni výhodnější. Z důvodu možných oprav a rekonstrukcí, si většinou ale ponechává sportovní zařízení ve vlastnictví zřizovatel. (Pospíšil, 2012)

### **Obchodní společnosti**

Zakládání akciových společností a společností s ručením omezených je přímo vymezeno zákonem č. 250/2000 Sb. Mohou být zakládány i za jiných účelem než je

podnikání. Tím účelem může být veřejně prospěšná činnost nebo hospodářské využívání majetku obce. (Pospíšil, 2012). Obec tyto společnosti může zakládat sama nebo být jejich společníkem.

### Spolky

Poskytování sportovních zařízení může být zajištěno pomocí spolků. Těm jsou zařízení zapůjčena za pronájem nebo prodána či darována podle zákona č. 128/2000 Sb., o obcích. Spolek může být založen alespoň třmi osobami vedenými stejným zájmem a vzniká dnem zápisu do veřejného rejstříku. Stejně jako příspěvkové organizace mohou i spolky vykonávat vedlejší činnost, která musí být v podpoře činnosti hlavní nebo v hospodářském využití spolkového majetku. Spolky jsou nezávislé na představitelích obce. Tato zařízení se často používají pro výkonnostní sport členů spolku.

Popelka ve své dizertační práci shrnul hodnocení jednotlivých forem organizačních složek.

Tabulka 3 Hodnocení forem pro poskytování sportovních zařízení a služeb

	<i>Právní subjektivita</i>	<i>Nejvyšší orgán</i>	<i>Rozpočet</i>	<i>Vlastnictví v majetku</i>	<i>Doplňková činnost</i>	<i>Kontrola obce</i>	<i>Zásadní rozhodování</i>	<i>Flexibilita</i>	<i>Motivace personálu</i>
<i>organizační složka</i>	ne	zastupitelstvo	obecní	ne	ne	vysoká	zastupitelstvo	nízká	nízká
<i>příspěvková organizace</i>	ano	zastupitelstvo	obecní	ano	ano	vysoká	zastupitelstvo	střední	střední
<i>a.s./s.r.o.</i>	ano	rada	vlastní	ano	ano	střední	představenstvo jednatel	vysoká	vysoká
<i>spolek</i>	ano	členil schůze	vlastní	ne*	ano	není	členská schůze	nízká	nízká

Zdroj: Popelka, 2015

\*záleží, zda jde o výpůjčku, pronájem či prodej

## 2.5.2 Finanční prostředky z veřejných rozpočtů

### - Státní rozpočet

Státní rozpočet je schvalován parlamentem České republiky a upraven zákonem o státním rozpočtu. Je nejvýše postaveným ve veřejném rozpočtu a odvíjí se od něj hospodaření státu. Příjmy do státního rozpočtu plynou z daní, sociálního a zdravotního pojištění, cel, z činnosti organizačních složek státu, odvodů příspěvkových organizací, odvodů zbyvajících zisku České národní banky, správních a soudních poplatků, prodeje a nájmu majetku, návratných finančních výpomocí ze státního rozpočtu a další příjmy dané zákonem. Oproti tomu výdaje jsou směřovány zejména na činnost organizačních složek státu,

příspěvky na provoz a dotace příspěvkových organizací, dávky důchodového a nemocenského pojištění, sociální dávky a podporu, aktivní politiku zaměstnanosti, dotace občanských sdružením a politickým stranám, dotace samosprávným celkům na jinou než podnikatelskou činnost a dotace právníkům a fyzickým osobám na podnikatelskou činnost a další výdaje dané zákonem.

Vztahy sportovních organizací ke státnímu rozpočtu, z nichž:

- vyplývají příjmy do státního rozpočtu jsou  
daňové povinnosti, splátky návratných finančních výpomocí, platby za používání státního majetku a další splátky plynoucí ze zákona
- vyplývají výdaje státního rozpočtu jsou  
dotace občanským sdružením  
  
(Durdová, 2012)

#### - **Rozpočet krajů měst a obcí**

Kraje poskytují finanční prostředky do sportu v rámci dotací v oblasti mládeže tělovýchovy a sportu. Rada kraje rozhoduje o poskytování dotací občanským sdružením na jeden kalendářní rok.

Podpora od měst a obcí je mimo jiné vymezena také zákonem o obcích. Jejich rozpočty jsou řízeny metodikou nebo vyhláškou od zastupitelstva. Rozpočty obcí jsou dány také jejich velikostí, geografickou polohou, demografií a jejich aktivitami na daném území. Od toho se dále odvíjí podpora sportovních organizací v dané obci.

Nicméně obce ani města nemají podporu sportovních organizací danou žádným právním předpisem. Jde tedy o složitá vyjednávání, mezi zástupci obce a sportovních organizací, o podpoře sportu a její míře v dané obci.

Podpora z veřejných rozpočtů obcí jako provozovatelů sportovních zařízení je upravena zákonem č. 115/2001 Sb., o podpoře sportu, ve znění pozdějších předpisů. Podle něj vytvářejí obce v samostatné působnosti podmínky pro sport:

- zabezpečováním rozvoje sportu pro všechny a přípravu sportovních talentů včetně zdravotně postižených občanů
- zajišťováním výstavby, rekonstrukce, udržováním a provozem svých sportovních zařízení a poskytováním pro sportovní činnost občanů
- kontrolou účelného využívání svých sportovních zařízení
- zabezpečováním finanční podpory sportu ze svého rozpočtu

#### - **Další možnosti financování**

V publikaci Durdové (2012) jsou zmíněny další možnosti, z kterých mohou plynout finance do sportu.

Finanční prostředky ze zdrojů Českého svazu tělesné výchovy

Příjmy z vybraných členských příspěvků, prodeje vstupného, prodeje merchandises

Příjmy klubů z prodeje hráčů

Příjmy od komerčních partnerů (sponzoring)

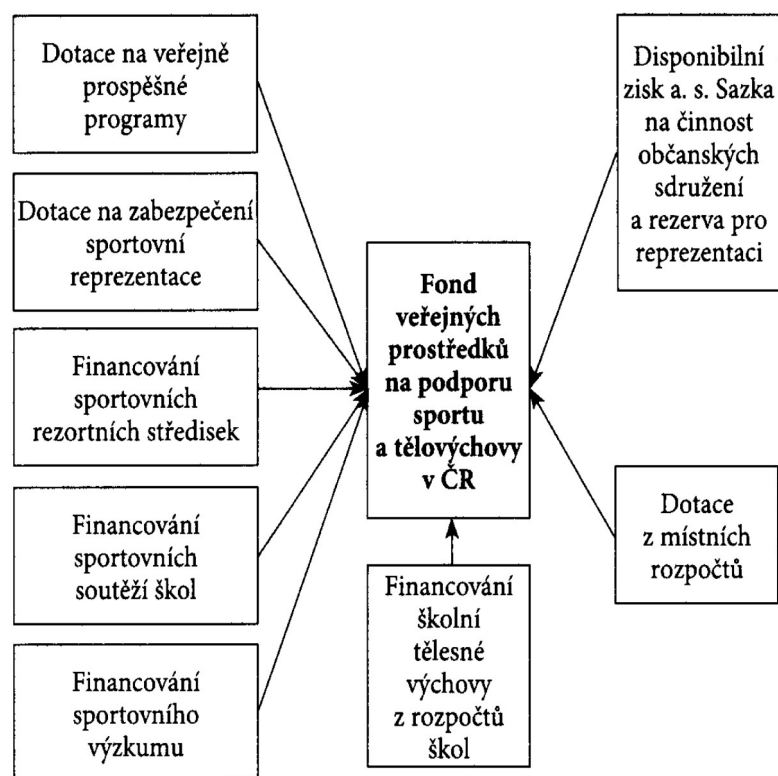
Příjmy z loterijních činností

Zdroje z fondů Evropské unie

Vlastní podnikatelská činnost klubu (reklamní služby, pronájmy, prodeje nemovitostí, pořádání akcí, občerstvení a pohostinství, poradenské služby, prodej zboží a služeb)

Obecný tok financí z veřejných zdrojů do sportu ukazuje následující schéma:

Schéma 2 Finanční podpora sportu z veřejných rozpočtů v ČR



Zdroj: Novotný, J. Ekonomika sportu

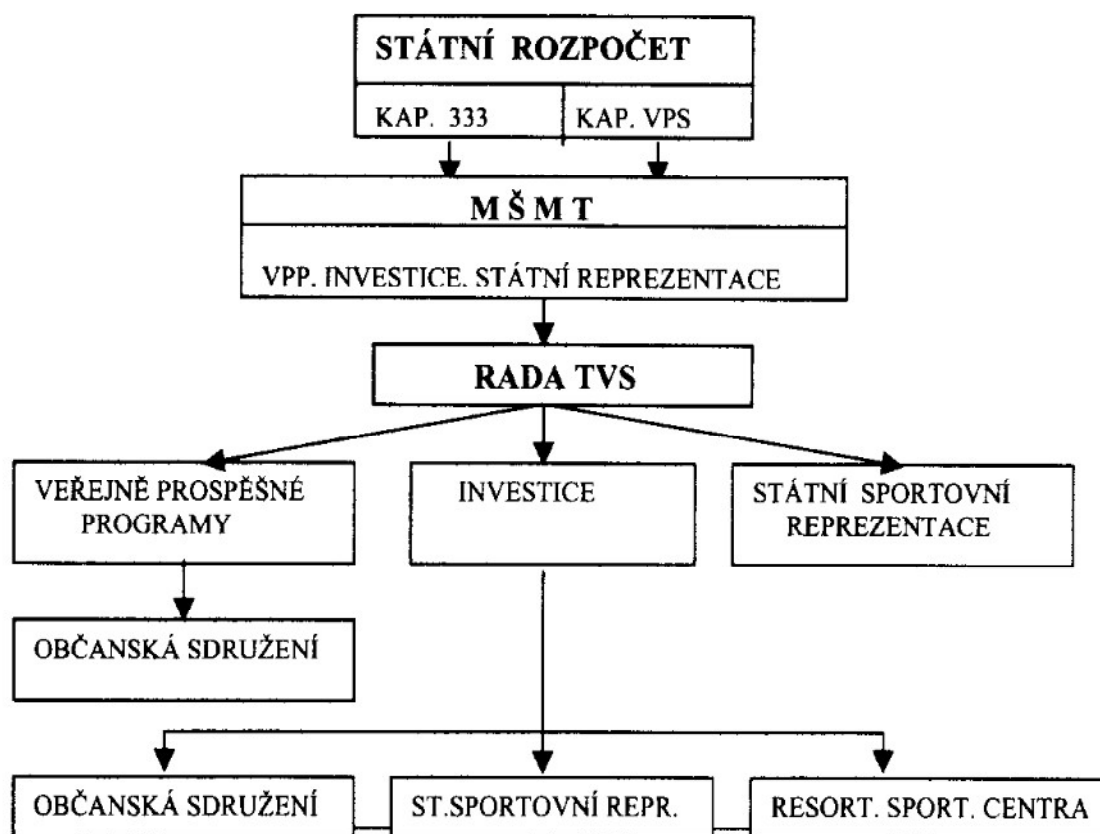
Nejčastěji se ve sportu uplatňuje takzvané vícezdrojové financování, které využívá dvou druhů zdrojů a to jednak centrálních a dále lokálních.

Pro efektivní využívání těchto zdrojů, jsou směřovány k místům potenciální spotřeby, tedy do rozpočtů municipalit popřípadě do rozpočtů regionálních nebo krajských orgánů. Prostředky pro financování sportu jsou soustřeďovány ve státním rozpočtu. Tyto státní zdroje jsou pak přidělovány do rozpočtů MŠMT přímo nebo z kapitoly Všeobecná státní správa. Při fungování Sazky tvořili její výnosy podstatnou část nestátních zdrojů financování.

(Peková, Pilný, Jetmar, 2008)

Rozdělování státních zdrojů na podporu sportu a tělovýchovy můžeme vidět na schématu.

Schéma 3 Rozdělování státních zdrojů na podporu sportu a tělovýchovy



Zdroj: Novotný, J. Ekonomika sportu

Dotace ze státního rozpočtu plynou do sportu ve dvou oblastech a to investiční a neinvestiční.

Neinvestiční výdaje jsou tvořeny veřejně prospěšnými programy, zaměřenými především na mládež, programy na provoz a údržbu tělovýchovných zařízení, státní sportovní reprezentaci a resortní sportovní centra. Neinvestiční výdaje jsou seskupovány do tzv. programů.

Oproti tomu se investiční výdaje poskytují převážně pro občanská sdružení, státní sportovní reprezentaci, sportovní svazy atd.

Další možností prostředků pro sport jsou místní zdroje. Ty v České republice tvoří rozpočty krajských úřadů, rozpočty měst a obcí a ostatní zdroje, jimiž jsou příspěvky podniků a organizací, sponzorství a dary. Z hlediska podpory krajů, jde v podstatě o přerozdělování rozpočtu MŠMT určeného na podporu tělovýchovy v rámci odboru školství. Dále na úrovni krajů působí krajská sdružení dříve ČSTV, dnes ČUS. Ty se podílejí na vytváření podmínek a podpoře a aktivit ve sportu. U výdajů měst a obcí na



podporu sportu, záleží na finančních možnostech jednotlivých měst. Často je zřízen tzv. sportovní fond, ze kterého plynou finance pro sport.

### **2.5.3 Další možnosti získávání finančních prostředků**

Pro sportovní prostředí je možné čerpat další finanční prostředky, na projekty, které nejsou v možnostech obce. Jde o možnost čerpání prostředků z dotací státu, evropských fondů atd. Pro potřeby čerpání financí z Evropské Unie je používáno rozdělení státu do územních jednotek. Česká republika je rozdělena do jednotlivých územních jednotek, klasifikovaných jako NUTS. Vymezení jejich úrovní je dáno počtem obyvatel a jejich rozlohou. Úrovní NUTS III odpovídají jednotlivé kraje České republiky. Úroveň NUTS II, jsou regiony soudržnosti. Těchto regionů je celkem 8 a jsou základní statistickou jednotkou pro výpočet HDP na obyvatele v oblasti regionální politiky EU. Na základě tohoto údaje je pak přidělována podpora ze strukturálních fondů.

#### **2.5.3.1 Strukturální fondy**

Strukturální fondy jsou tedy nástrojem regionální politiky (hospodářské a sociální soudržnosti) a mají za úkol snížit rozdíly mezi členskými státy a jejich regiony. Skládají se ze dvou fondů a to Evropského fondu pro regionální rozvoj, zaměřeného na modernizaci a posilování hospodářství a Evropského sociálního fondu, podporujícího aktivity v zaměstnanosti a lidských zdrojů. Fondy vycházejí ze tří základních cílů. Těmi jsou konvergence, regionální konkurenceschopnost a zaměstnanost, Evropská územní spolupráce. Peníze z nich jsou čerpány v několikaletých cyklech tzv. programovacích období. Dosahování jednotlivých regionálních cílů se pak děje za pomoci tzv. operačních programů, které jsou základním strategickým dokumentem finanční a technické podpory ([www.strukturalni-fondy.cz](http://www.strukturalni-fondy.cz))

V letech 2004 – 2006, bylo podle směrů státní politiky uloženo Ministerstvu školství mládeže a tělovýchovy finančně podporovat programy státní sportovní reprezentace, rozvoje talentů, významných sportovních akcí, školních aktivit, sportu pro všechny, zdravotně postižených sportovců, antidopingové programy, vědy a výzkumu a rozvoje technické základny sportovní infrastruktury. Dále byly uloženy pokyny na

podporu sportu ministerstvu vnitra a zdravotnictví a také doporučení pro kraje, obce a občanská sdružení pro spolupráci na realizaci směrů státní politiky. ([www.msmt.cz](http://www.msmt.cz))

## **2.5.4 Programy v oblasti sportu a tělovýchovy**

### **2.5.4.1 Neinvestiční oblast**

Programy v oblasti podpory sportu slouží k podpoře cílů a priorit státní politiky. Jejimi strategickými cíli jsou především změna hodnotové orientace občanů, zlepšování podmínek k provozování sportu, vytváření podmínek pro sportování dětí a mládeže na školách, dosahování sportovních výsledků na světových soutěžích a vytváření programů pro zamezení negativních jevů ve sportu. V tomto se dále odrážejí i priority, na které se státní politika zaměřuje. Jsou jimi například vzdělávání dobrovolníků, rozšiřování nabídky sportu pro všechny, podpora principů Fairplay, podpora celoživotně provozovatelných sportů a olympijských sportů ve státní reprezentaci, péče o sport dětí a mládeže atd.

Konkrétní státní programy, vyhlášené na podporu sportu pro rok 2015 v neinvestiční oblasti dostupné na (<http://www.msmt.cz/sport/statni-podpora-sportu-pro-rok-2015>) jsou:

- Program I – Sportovní reprezentace
- Program II – Sportovně talentovaná mládež
- Program III – Činnost sportovních organizací
- Program IV – Údržba a provoz sportovních zařízení
- Program V – Činnost sportovních svazů
- Program VI – Významné sportovní akce
- Program VII – Zdravotně postižení sportovci
  - VII/1 – sportovní reprezentace
  - VII/2 – sportovně talentovaná mládež
  - VII/3 – všeobecná sportovní činnost
  - VII/4 – významné sportovní akce

Tyto programy jsou pro nestátní neziskové organizace vyhlašovány Ministerstvem školství, mládeže a tělovýchovy v souladu se zákonem č.218/2000 Sb., o rozpočtových pravidlech a v souladu s usnesením vlády z roku 2010 č. 92 o Zásadách vlády pro poskytování dotací ze státního rozpočtu NNO. Programy jsou dále zaměřeny na obsahové plnění usnesení vlády z roku 2011 č. 167 o Koncepci státní podpory sportu v České republice a opírají se o zákon č. 115/2001 Sb., o podpoře sportu, ve znění pozdějších předpisů.

#### **2.5.4.2 Investiční oblast**

Pro státní podporu sportu v investiční oblasti pro rok 2015 je vyhlášen program č. 133510 (Podpora materiálně technické základny sportu). Tyto programy jsou veřejně vyhlašovány v souladu se zákonem č. 218/2000 Sb., o rozpočtových pravidlech a o změně některých souvisejících zákonů, ve znění pozdějších předpisů a s usnesením vlády z roku 2010 č. 92 o Zásadách vlády pro poskytování dotací ze státního rozpočtu České republiky nestátním neziskovým organizacím ústředními orgány státní správy, ve znění pozdějších usnesení vlády. Státní dotace jsou poskytovány NNO a plní podmínky zákona č. 89/ 2012 Sb., občanský zákoník.

Rozpočet celkem na výdajový blok „Podpora sportu“ činí 2 981 136, 343 Kč.

Programy vypisuje MŠMT pro NNO a územní samosprávné celky a orientují se na plnění usnesení vlády č. 167 o Koncepci státní podpory sportu v České republice a mají oporu v zákonu č. 115/2001 Sb., o podpoře sportu.

Pravidla o poskytnutí dotace jsou stanovena zákonem č. 218/2000 Sb., a poskytovatelem dotace MŠMT: a) na peněžní prostředky ze státního rozpočtu není právní nárok, b) o poskytnutí a výši dotace rozhoduje poskytovatel, c) na rozhodnutí o poskytnutí se nevztahují předpisy o správním řízení a je vyloučeno jeho soudní přezkoumání, d) dotace je zaměřena na podporu sportovní činnosti, není zaměřeno na podporu školních hřišť a tělocvičen, e) dotace nesmí být použita na podnikatelské a jiné činnosti vedoucí k vytváření zisku.

Účelově jsou tyto dotace zaměřeny na podporu materiálně technické základny sportovních organizací (133512), podporu materiálně technické základny sportovní reprezentace (133513) a podporu materiálně technické základny „Národním sportovním centřum“ (133610)

Hodnotící prioritní kritéria pro přidělování dotací jsou:

- Výše spoluúčasti u podané žádosti (do 30% a nad tento limit)

- Vlastnictví sportovního zařízení (NNO – spolek, město, obec, budovy – pozemky)
- Stav sportovního zařízení (mimořádné záležitosti, havárie, opravy, rekonstrukce, nové stavby)
- Sportovní účel (sportovní reprezentace, místní, obecní zájem)
- Stavby podléhající nebo nepodléhající zápisu do katastru nemovitosti (legislativní oprávnění stavby, časová náročnost, technická dokumentace atd.)
- Částečný nedostatek – požadavek na změnu, úpravu, či výjimku

Požadavky jsou dále členěny na stavby a stroje a strojní zařízení.

Dalšími hodnotícími kritérii jsou dále schopnost dofinancování akce z dalších zdrojů – města, obce a jejich výše spoluúčasti nad požadovaných 30%; povinnost provozovat zařízení minimálně 5 let pro veřejnost od data přijetí dotace; doporučení sportovního spolku s celostátní působností; doporučení zastřešující sportovní organizace; připravenost akce; výše disponibilních zdrojů na opravy atd. ([www.msmt.cz](http://www.msmt.cz))

Každý žadatel musí vyplnit oficiální formulář žádosti včetně elektronické verze. Dále jsou na webových stránkách jednotlivé metodické pokyny pro zadávání veřejných zakázek. Ty musí splňovat všechny náležitosti, aby mohly být dotace přiděleny a čerpány.

Zpracování všech dokumentů pro přidělení dotací na projekty v oblasti sportu je značně komplikované. Proto si město Přelouč například na zpracování těchto projektů najímá specializované firmy, aby žádosti a projekty obsahovaly všechny náležitosti a byla tak reálnější možnost na dotace dosáhnout

### **3. CÍLE PRÁCE**

Hlavním cílem diplomové práce je prozkoumat fungování sportovní politiky obcí spádového obvodu města Přelouče a především města Přelouče jako největšího a hlavního centra této oblasti, se zaměřením na dotace poskytované pro účely budování sportovního zázemí města.

#### **3.1 Dílčí cíle a úkoly**

K realizaci jednotlivých cílů práce je potřeba splnit dílčí úkoly:

1. Analyzovat rozpočet města za posledních deset let a seznámit se s fungováním veřejné správy ve vztahu ke sportu
2. Popsat realizaci největších projektů ve sportovní infrastruktuře za posledních deset let a zhodnotit jejich provoz
3. Vyhodnotit dotazníkové šetření zkoumající sportovní politiku ve spádovém obvodu města Přelouč

#### 4. METODOLOGIE

V této části se zaměřím na popis jednotlivých metod, které vedou k získání všech potřebných dat a informací pro účely této diplomové práce.

*„Veřejná politika užívá velké spektrum metodologií, metod, metodik (technik) a heuristik. Je tedy vhodné je nějakým způsobem klasifikovat a systematizovat.“* (Veselý, Nekola, 2007, str. 145)

Tato práce je případovou studií, kde ke sběru dat a informací budu využívat smíšeného výzkumu složeného jednak z práce s dokumenty a jednak z rozhovorů. Rozhovory budou probíhat osobně, pomocí polo-strukturovaných rozhovorů, ale i za použití strukturovaného dotazníku pro zjištění situace v politice obcí směrem ke sportu, který částečně vychází ze standardizovaného dotazníku vytvořeného pro dizertační práci „Péče obcí o sport v regionu Severozápad“ Balatka 2008. Dotazník je zaměřen na podporu sportu v obcích ve spádovém obvodu města Přelouč. Zjišťuje postavení sportu v obcích, zakomponování sportu do veřejné správy obcí, podporu sportovních oddílů i neorganizovaného sportu, čerpání dotací atd.

Případová studie zachycuje problematiku, popis vztahů a jejich celistvost. Je zde sbíráno velké množství dat od jednoho nebo několika málo jedinců (Hendl, 2005)

Hendl (2005) uvádí, že pro smíšený výzkum se na úvod používají kvalitativní metody sběru dat, poté se přechází na dotazování pomocí strukturovaného dotazníku, následně doplněného o hloubkové dotazování vybraných účastníků.

Ve smíšeném výzkumu se míchají metody jak kvalitativního, tak kvantitativního výzkumu. Tyto výzkumy se liší především způsobem sběru dat a počtem jednotek zahrnutých do výzkumu. Od toho se odlišují jednotlivé způsoby analýzy a interpretace získaných dat. Kvantitativní výzkum je založen na tvorbě teorií, formulaci výzkumných hypotéz a jejich potvrzení nebo vyvrácení pomocí statistických analýz dostatečně velkého vzorku.

Kvalitativní výzkum se oproti tomu snaží pochopit fenomény, jako jsou chování nebo instituce, na základě toho jak je vnímají a prožívají jednotliví lidé, popř. skupiny ve svém prostředí a v různých situacích. Proces výzkumu obvykle zahrnuje obecnou výzkumnou otázku, sběr velkého množství dat, od relativně malého počtu respondentů a interpretaci výsledků a formulaci předběžných závěrů nebo hypotéz. Každý z těchto přístupů řeší odpovědi na jiné otázky, přesto se často navzájem doplňují.

(Veselý, Nekola, 2007)

## 4.1 Design výzkumu

Výzkumný design neboli research design je podrobné uspořádání výzkumného projektu. Je to kompaktní celek výzkumných postupů, do nichž jsou začleněny jednotlivé metodologie a metody výzkumné práce. Tyto postupy orientují výzkumníka k předmětu zkoumání a k výzkumným cílům a jsou vzájemně vnitřně logicky spjaté.

Výzkumný design se skládá ze tří hlavních složek. Jsou jimi celkové struktury výzkumu (výzkumný problém a zvolený přístup k jeho řešení), sběr dat (jaká data jsou potřeba a jak je získat), analýza a interpretace dat (jaké metody budou použity k řešení výzkumného problému).

Pro tuto práci bude nejvhodnější zvolit typologii případové studie, která je vhodná k výzkumům témat, která jsou málo probádaná nebo z vnějšku těžko srozumitelná. Jde o studium konkrétního jedince, programu, události, instituce, procesu apod. v určitém časovém úseku. Případové studie ještě můžeme dále rozdělit na jednopřípadové nebo vícepřípadové.

(Veselý, Nekola, 2007)

## 4.2 Metody sběru dat

Z hlediska přístupů k získávání dat jsme si metody jejich získávání rozdělili na kvalitativní a kvantitativní. Nyní se potřebujeme zabývat otázkou rozdělení dat podle jejich zdroje. Tak je můžeme v zásadě rozdělit dvojím způsobem. Jednak to jsou data primární, získaná pomocí vlastního výzkumu a jednak to jsou data sekundární, tedy taková data, která již někdo v minulosti sebral a publikoval. Data je většinou nutné spolu kombinovat. Od těchto dvou druhů dat se tedy odvíjí i činnosti související s jejich získáváním. Buď je to **sběr a analýza relevantních dat a dokumentů** vytvořených druhými osobami nebo **vlastní práce v terénu** tzv. fieldwork. (Veselý, Nekola, 2007)

### Primární zdroje dat

Primární data můžeme získávat verbalizovanou nebo neverbalizovanou formou jednání nebo reakcemi na podněty, ke kterým přistupujeme buď formální či neformální cestou. Na základě toho rozlišuje Veselý, Nekola (2005) dvě základní metody sběru primárních dat. Těmi jsou **pozorování** a **dotazování** (rozhovor nebo pomocí dotazníku). Existuje mnoho jejich variant, které se odvíjí od povahy výzkumu a zvoleného přístupu.

Pro tuto diplomovou práci bude tedy ke sběru primárních dat použito dotazníkové šetření, společně s polo-strukturovanými rozhovory se zastupiteli obcí správního obvodu města Přelouče, místostarostou města Přelouče jako hlavní osobou zodpovědnou na sportovní prostředí města panem Ing. Ivanem Moravcem a předsedou sportovní komise města Přelouč, a také správci sportovních zařízení, toto vše doplněno o emailovou komunikaci a telefonické rozhovory pro upřesňující informace.

Pro dotazníkové šetření bude použito jednak strukturovaného dotazníku, který částečně vychází ze standardizovaného dotazníku použitého pro dizertační práci „Péče obcí o sport v regionu Severozápad“ Balatka 2008, předloženého zastupitelům obcí ve správním obvodu města Přelouče.

### **Sekundární zdroje dat**

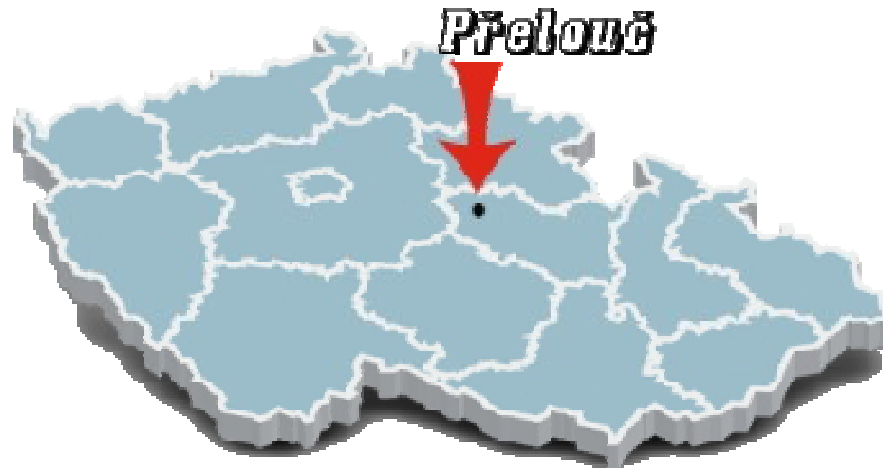
Sekundární data jsou základním stavebním kamenem pro tuto diplomovou práci. Sekundární zdroje dat mají svá specifika, která mohou být ale také jejich limity. Tato data jsou sebrána někým druhým, často tedy i za jiným účelem než je náš výzkum. Jejich sběr je relativně jednoduchý, jsou komplexní povahy a věcně zaměřená. Dvě základní metody sloužící ke sběru sekundárních dat jsou **vyhledávání dokumentů** (literature search) a **vyhledávání datových záznamů** (file review). Mezi základní zdroje těchto dat ve veřejné správě patří: odborné studie a monografie, články, expertizy, zákony a judikáty, běžná periodika, encyklopedie a slovníky, statistiky, dokumenty veřejné zprávy, politické studie nebo zprávy odborníků a konzultantů. (Veselý, Nekola, 2007)

Pro diplomovou práci jsem použil sekundární data dostupná z publikované literatury, internetových zdrojů, socio-ekonomických studií budovaných sportovišť, webových stránkách města Přelouč nebo rozpočtových opatření jednotlivých let.



## 4. VÝSLEDKOVÁ ČÁST

### 5.1 Charakteristika města Přelouče



Město Přelouč se nachází v Pardubickém kraji. Je součástí východního Polabí, leží tedy na řece Labi a to v nadmořské výšce 220m. K 31. 12.2012 bylo evidováno 9061 obyvatel a včetně integrovaných obcí Přelouč dosahuje rozlohy 30,5 km<sup>2</sup>. Převážná většina obyvatel, ale žije v lokalitě městského typu, jen malá část obyvatel, asi 1000, žije v oblastech venkovského typu.

K městu Přelouč náleží sedm místních částí, kterými jsou Klenovka, Tupesy, Škudly, Lhota, Štěpánov, Mělice a Lohenice.

Město Přelouč leží na jedné z hlavních železničních tratí Česká Třebová – Praha. Dále leží na hlavní trati silnice Pardubice – Kolín a napojuje se zde hlavní silniční spoj do Kutné Hory.

Nejvýznamnějším symbolem města je městský znak, který zobrazuje černý rošt na zlatém poli, zanesený v listinách ze 16. století.

Nejnámější celospolečenskou a kulturní akcí pořádanou každoročně na území města, jsou Ceny Františka Filipovského za dabing, nesoucí název podle celostátně proslulého rodáka z Přelouče. ([www.mestoprelouc.cz](http://www.mestoprelouc.cz))

#### 5.1.1 Historie města

Přelouč je jedním z nejstarších historicky doložených míst v regionu. Dá se říct, že společně s krajským městem Pardubice, patří k historicky nejstarším a zároveň nejvýznamnějším místům regionu. První zmínky o městě sahají až do roku 1086 a už

roku 1261 získala Přelouč městské právo. Přes jednotlivé vrcholy a pády, které byly způsobeny dobýváním a ničením města proto, aby bylo znovu pozvednuto jako strategické a významné místo, se postupem času stalo významným hospodářským městem se statutem okresního města. ([www.mestoprelouc.cz](http://www.mestoprelouc.cz))

Současná podoba Přelouče je udávána moderními přestavbami pro účely současného obyvatelstva, přesto se zachováním historického koloritu města vytvořeného historickým vývojem. S tím je spojena modernizace a výstavba infrastruktury, budování kulturního a veřejného zázemí pro obyvatele, umožnění velkým nadnárodním podnikům působit na území města. Součástí přestavby a budování nových objektů a zázemí jsou i finance plynoucí do sportovního prostředí.

### **5.1.2 Město a sport**

V některých obdobích z města sportovní atmosféra doslova dýchá. Město bylo totiž každoročním hostitelem fotbalového žákovského turnaje, na který se sjížděla fotbalová mužstva z celé republiky i ze zahraničí a bylo tak zde k vidění mnoho mladých fotbalových talentů.

Zázemí ve městě mají sporty běžně rozšířené a důvěrně známé mezi populací jako jsou fotbal, basketbal a dnes už i v povědomí lidí známý florbal. Nutno říct, že žádný z těchto sportů se ve městě nehraje jen tak pro zábavu, ale dosahuje úrovně minimálně krajských soutěží.

Mimo tyto sporty, ale neméně významnou roli, ba naopak možná ještě významnější hrají sporty ne už tak rozšířené. Mezi ty patří například hokejbal, kde HK Jestřábi Přelouč působí v národní soutěži. Dále asi jedním z nejvýznamnějších sportů v Přelouči, co se úrovně soutěže týče je rugby. Oddíl rugby zde byl založen už v roce 1974 a postupně se tým propracoval, až do extraligové soutěže. V současnosti působí mužské rugby v 1. lize a několik jejich hráčů je na soupisce národního mužstva. Jako jedno z mála měst má přeloučské rugby i svůj ženský tým, který hraje během let na úrovni nejvyšší a druhé nejvyšší soutěže a rovněž i ženský tým má několik svých hráček v reprezentačním výběru.

Tabulka 4 Přehled největších sportovních oddílů s počty registrovaných sportovců ve městě Přelouč

<i>oddíl</i>	<i>počet členů</i>	<i>úroveň soutěže A týmu</i>
FdC Maddox Přelouč	20	2. florbalová liga
FK Přelouč	114	krajský přebor
HC Jestřábi Přelouč	79	I.NHbL
RC Přelouč	115	1. liga
Tenis Club Přelouč	31	okresní soutěž
BK Přelouč	86	2. liga

Jako jsme rozdělili sporty, které jsou známé a ty které méně, můžeme také sporty a oddíly ve městě rozdělit na ty tradiční, jež mají ve městě svou historii a sporty moderní, dostávající se do povědomí v posledních letech.

Svou historii zde mají, asi jako kdekoliv jinde, sdružení, mezi nimiž jsou Sokol, Junák nebo Orel, které se snaží o rozvoj těla a vedou své členy ke sportu. Velkou sportovní tradici má ve městě například i klub kuželkářů SK Kuželky Přelouč, jejíž členové sbírali úspěchy i na republikových mistrovstvích. Z modernějších oddílů a sportů můžeme jmenovat zejména střelecký klub, vodní lyžování nebo futsal.

Tabulka 5 Seznam sportovních oddílů s počty svých členů ve městě Přelouč

<i>oddíl</i>	<i>počet členů</i>
<b>Sokol</b>	185
<i>aikido</i>	40
<i>florbal</i>	53
<i>stolní tenis</i>	30
<i>volejbal</i>	29
<i>karate</i>	23
<b>Jednota Orel</b>	119
<b>SK Kuželky Přelouč</b>	29
<b>Futsal FC Mazáci Přelouč</b>	21

O zájmovou, tělovýchovnou činnost a sport dětí a mládeže, se pak ve městě, kromě již zmíněných sdružení starají například Dům dětí a mládeže, Charita Jakub klub, Volant, o.p.s. a další.

### **5.1.2.1 Orgány města odpovědné za sport**

Jak již bylo zmíněno, sport je ve městě Přelouči velice populární jak z hlediska výkonnostního, tak z hlediska možnosti trávení volného času. Dalo by se tedy očekávat, že takové město bude mít při své správě zřízeny orgány, které se o sport ve městě starají.

Vyjmenujme si tedy orgány, osoby nebo složky za sport odpovědné.

#### **Osoba odpovědná za sport**

V rámci fungování městského úřadu a především sestavování rozpočtu města na jednotlivé roky, je zde osoba pověřená sportem. Ta má přehled o jednotlivých sportovních klubech, organizacích a sdruženích působících ve sportu. Na základě jejich potřeb a bilancí z minulých let sestavuje tato osoba část z rozpočtu města, která se věnuje sportu. Především pak příspěvkům a dotacím na provoz jednotlivých sportovních klubů. Ve městě figuruje 6 hlavních sportů. Dotace a příspěvky do těchto sportů pokrývají největší část rozpočtu. Zahrnuje do rozpočtu i mimořádné výdaje, které nejsou každoročně běžné, jako jsou oslavy, výročí nebo dotace na nákup techniky. Osoba odpovědná za sport také v rámci rozpočtu určuje výši financí připadající do sportovního fondu, který spravuje sportovní komise.

V současném volebním období zastává tuto pozici místostarosta města Přelouč, pan Ing. Ivan Moravec. Ten jako místostarosta vykonává své funkce již třetí volební období jako nestraní. Mimo to je ale také uveden na kandidátce v koalici pro Pardubický kraj KDU-ČSL Nestraní SNK ED. Pro přehledný popis všech funkcí, které jako místostarosta vykonává v rámci organizační struktury úřadu města, je zobrazeno v následujícím obrázku.

Obrázek 1 Funkce Ing. Ivana Moravce v organizační struktuře úřadu města Přelouč

<b>místostarosta</b>	Rada města
	Zastupitelstvo
<b>zastupitel</b>	Povodňová komise
	Bezpečnostní rada

<b>člen</b>	Řídící a monitorovací komise pro realizaci strategického plánu rozvoje města
-------------	--

(www.mestoprelouc.cz)

### Sportovní komise

Sportovní komise, spadá svým zařazením pod radu města. Je složena ze šesti členů komise a předsedy. Jejím primárním cílem je zabezpečovat menší sportovní oddíly a sdružení, kromě již zmíněných šesti hlavních, pro které jsou vymezeny příspěvky přímo v rozpočtu města. K tomuto účelu disponuje komise financemi, které jsou v rámci rozpočtu přiděleny do sportovního fondu. Tato částka je každoročně stanovena na úrovni 150 tis. Kč.

V roce 2014 byly například finance ze sportovního fondu rozděleny sportovní komisí následovně.

Tabulka 6 Rozdělení finančních prostředků ze sportovního fondu za rok 2014

<i>účel</i>	<i>částka</i>
FK Přelouč	24 000
BK Přelouč	20 000
Orel Jednota Přelouč	24 000
HC Jestřábi Přelouč	24 000
TJ Sokol	24 000
RC Přelouč	20 000
Palmička Přelouč	3 500
Nohejbalový klub Klenovka	5 000
Tennis club Přelouč	5 500

(www.mestoprelouc.cz)

Dalším hlavním úkolem komise, je přijímat podněty od obyvatel města, které se dotýkají sportu, vyhodnocovat tyto podněty a reagovat na ně.

Funkci předsedy sportovní komise ve stávajícím volebním období vykonává pan Ing. Pavel Hrdý. Ten stejně jako místostarosta zastává v organizační struktuře města několik funkcí

Obrázek 2: Funkce Ing. Pavla Hrdého v organizační struktuře města Přelouč

<b>zastupitel</b>	Zastupitelstvo
<b>člen</b>	Rada města
<b>vedoucí/ředitel</b>	DDM Přelouč
<b>předseda</b>	<b>Sportovní komise</b>

(www.mestoprelouc.cz)

Pro sportovní halu a sportoviště patřící pod správu města, úřad pověřuje správce těchto objektů, kteří mají na starosti provoz, pronájemy a další věci s tímto spojené. Ti se následně zodpovídají příslušným orgánům města dotýkajících se sportu.

Dále věci spojené s provozem, údržbou, opravami, ale i administrace a návrhy nových projektů pro sportovní zázemí ve městě, spadají pod správu odboru Správa majetku a Oddělení hospodářské správy

## 5.2 Rozpočet města

Rozpočet města Přelouče je sestavován s ohledem na rozpočty minulých let. Návrh rozpočtových opatření je schvalován koncem dubna každého roku. Město ročně disponuje rozpočtem okolo 150 000 tisíc Kč. Pro příklad v roce 2014 činily příjmy rozpočtu částku ve výši 147 974 tis. Kč, oproti tomu výdaje se pohybovaly ve výši 163 690 tis. Kč. Pro rok 2015 je pak poměr příjmy/ výdaje v návrhu rozpočtových opatření stanoven ve výši 150 340/ 150 340 tisíc Kč. Jelikož se rozpočet stanovuje v rovnovážné bilanci, jsou schodky dorovnávány z volných (účelově nevázaných) financí z minulých let.

Výdaje a příjmy v kategorii sportu, můžeme v rozpočtu najít v několika oblastech. Nejvyšší položkou jsou výdaje pro sportovní kluby a organizace zabývající se sportem. Dále jsou ve výdajích zahrnuty finance pro sportovní fond zřízený městem, který dále rozděluje finance sportovním organizacím. Další a asi největší položkou v rozpočtu města, jsou příjmy a výdaje plynoucí z provozu sportovních objektů, které vlastní město a dalších sportovišť.

Pro přehlednější znázornění financí plynoucích do sportu v rámci rozpočtu města, se můžeme podívat, na následující tabulky, které porovnávají rozpočet města z let 2014/2015.

Tabulka 7 Rozpočet města v oblasti sportu pro roky 2014/2015 (prezentace města, příspěvky) v tis. Kč

<i>Prezentace města, příspěvky</i>	<i>rozpočet 2014</i>	<i>rozpočet 2015</i>
Rugby Club Přelouč - dotace	100	100
Rugby Club Přelouč - oslavy 40 let	30	-
Rugby Club Přelouč - nákup traktoru	150	-
TJ Sokol Přelouč - dotace	300	300
FK Přelouč - dotace	160	180
FK Přelouč - žákovský turnaj	100	100
HC Jestřábi Přelouč - dotace	100	100
Junák, středisko Přelouč - dotace	50	50
Orel Jednota Přelouč - florbal	100	100
Basketbalový klub Přelouč - dotace	100	100
Stehno marine klub Pardubice - ME	100	-
Charita Jakub klub - dotace	120	120
Rodinné centrum Sluníčko Přelouč	25	25
Volant, o.p.s. Přelouč	25	25
příspěvky schválené radou (zájmová činnost)	40	39
příspěvky schválené radou (tělovýchovná činnost)	-	18
vzdělávací projekty (volný čas dětí a mládeže)	7	-
vzdělávací projekty (zájmová činnost)	30	-
<b>sportovní fond</b>	150	150
<b>CELKEM</b>	<b>1687</b>	<b>1407</b>

Zdroj: Návrh rozpočtových opatření rozpočtu města, 2014 a 2015

První tabulka z části rozpočtu města ukazuje finance přidělené sportovním klubům, organizacím a dalším zařízením zabezpečujícím sport, volný čas a zájmovou činnost. Celou tuto oblast navrhuje do rozpočtu osoba zodpovědná za sportovní sféru v rámci města Přelouče. Konkrétní osobou je místostarosta města pan Ing. Moravec. V rámci této oblasti je zároveň část peněz vyčleněná do sportovního fondu, který spravuje sportovní komise zřízená městem, v čele s předsedou panem Ing. Hrdým. Tyto peníze sportovní komise ideálně rozdělují pro potřeby menších sportovních oddílů a okrajových sportů, které nemají přímo vyčleněný roční příspěvek pro svou činnost, v rámci rozpočtu města. Příspěvky těmto oddílům se rozdělují na základě předložené

žádosti, které jsou projednávány a schvalovány členy sportovní komise nebo na základě přidělení financí v minulých letech.

Tabulka 8 Rozpočet města v oblasti sportu pro roky 2014/2015 (běžné výdaje a provozní náklady) v tis. Kč

<b><i>Běžné výdaje a provozní náklady</i></b>	<b><i>rozpočet 2014</i></b>	<b><i>rozpočet 2015</i></b>
sportovní hala - provoz	1600	1600
sportovní areál pod parkem - provoz	70	80
CELKEM	1670	1680

Zdroj: Návrh rozpočtových opatření rozpočtu města, 2014 a 2015

Druhou částí rozpočtu vztahující se k podpoře sportu ve městě jsou Běžné výdaje a provozní náklady. Ty souvisejí především s provozem sportovní haly a přilehlého sportovního areálu vybudované za pomoci státní dotace v roce 2010. Při budování sportovní haly bylo město srozuměno s roční ztrátou ve výši 1,7 milionu Kč, kompenzovanou celospolečenskými přínosy obyvatelů města.

Poslední částí rozpočtu vztahující se ke sportu, je správa majetku a investice. Tato část se zabývá opravami a údržbou sportovních zařízení, rekonstrukcemi a také dotacemi pro nově plánované nebo již probíhající projekty v oblasti sportu. S tím souvisejí například administrace projektů nebo výkupy pozemků.

Tabulka 9 Rozpočet města v oblasti sportu pro roky 2014/2015 (správa majetku, investice) v tis. Kč

<b><i>Správa majetku, investice</i></b>	<b><i>rozpočet 2014</i></b>	<b><i>rozpočet 2015</i></b>
dětská hřiště - údržba a drobný majetek	200	400
dopravní hřiště	20	-
akce údržby, opravy a havárie (sportovní zařízení)	70	20
akce údržby, opravy a havárie (zařízení pro zájmovou činnost)	70	130
akce údržby, opravy a havárie (zařízení pro volný čas dětí a mládeže)	10	10
sportovní hala management projektu	44	44
sportoviště pod parkem - opravy	80	100
hokejbalové hřiště - dokončení terénních úprav	50	-
fotbalový stadion - rekonstrukce, administrace dotace	559	4320



cyklostezka Přelouč Lhota	90	180
<b>CELKEM</b>	<b>1193</b>	<b>5204</b>

Zdroj: Návrh rozpočtových opatření rozpočtu města, 2014 a 2015

Pokud bychom se podívali na část rozpočtu města, týkající se příjmů ze sportu, můžeme zjistit, že z hlediska rovnovážné bilance se tato položka výdajům ani z daleka nevyrovná. Musíme mít však na paměti, že sport přináší i jiné zisky, než pouze finanční. Jsou to především celospolečenské přínosy, místním obyvatelům, sportovním oddílům, příspěvkovým organizacím a školám. Samozřejmě, ale sport svou popularitou ve městě, přináší i ekonomické přínosy. Tyto příjmy a přínosy městu je ale obtížné vyjádřit nějakými konkrétními čísly. Příjmy do rozpočtu města tak plynou hlavně z provozu sportovní haly, po jejím vybudování v roce 2010 a to částkou ve výši 450 tis Kč. A za druhé jsou to příjmy z pronájmu hokejbalového hřiště, ve výši 36 tis Kč.

Rozpočet města není během roku stabilní a jednotlivá rozpočtová opatření jsou oproti původnímu schválenému rozpočtu značně odlišná. Jak se vyvíjel rozpočet ve sportu, během roku 2014, v jednotlivých rozpočtových opatřeních ukazuje tabulka.

Tabulka 10 Vývoj rozpočtu ve sportu v roce 2014

<b>rozpočet 2014</b>	schválený	RO I	RO II	RO III	RO IV	RO V	RO VI	RO VII
<i>Rugby Club Přelouč - dotace</i>	100	100	100	100	100	100	100	100
<i>RC Přelouč - oslavy 40 let</i>	0	0	30	30	30	30	30	30
<i>RC Přelouč - nákup sekačky</i>	0	0	150	150	150	150	150	150
<i>TJ Sokol Přelouč - dotace</i>	300	300	300	300	300	300	300	300
<i>FK Přelouč - dotace</i>	160	160	160	160	195	195	195	195
<i>FK Přelouč - žákovský turnaj</i>	100	100	100	100	100	100	100	100
<i>HC Jestřábi Přelouč - dotace</i>	100	100	100	100	100	100	100	100
<i>Junák středisko Přelouč</i>	50	50	50	50	50	50	50	50
<i>Orel jednota Přelouč</i>	100	100	100	100	100	100	100	100
<i>Basketbalový klub Přelouč</i>	100	100	100	100	100	100	100	100
<i>Stehno MK - ME vodní lyžování</i>	0	100	100	100	100	100	100	100
<i>Charita Jakub klub - dotace</i>	100	120	120	120	120	120	120	120
<i>Rodinné centrum Sluníčko</i>	25	25	25	25	25	25	25	25
<i>Volant, o.p.s Přelouč</i>	0	25	25	25	25	25	25	25
<i>příspěvky schválené radou (tělovýchovná a zájmová činnost)</i>	45	45	40	43	58	58	56	56
<b>sportovní fond</b>	150	150	150	150	150	150	150	150
<i>vzdělávací projekty (tělovýchovná a zájmová činnost)</i>	30	30	30	1	1	1	1	1
<b>CELKEM</b>	<b>1360</b>							<b>1702</b>

Z vývoje jednotlivých rozpočtových opatření během roku je vidět, jak se v některých případech navyšují finanční příspěvky sportovním oddílům. Je to dáno změnami potřeb oddílů nebo nově vzniklými situacemi. Navýšení rozpočtu nastává také v případech vzniklých projektů během roku, na které bylo zažádáno o příspěvek města, jako je tomu v případě ME ve vodním lyžování nebo oslav 40 let ragbyového klubu. Naopak plánované projekty, které se nezrealizují, nebo o ně není dostatečný zájem, jako je vidět na případě vzdělávacích projektů, výši rozpočtu snižují. Ve většině případů je ale situace opačná, rozpočet se tak zpravidla oproti plánovaným návrhům značně navyšuje.

Během posledních let můžeme také vyzorovat, že ve městě existují organizace působící ve sportu nebo přímo sportovní kluby, které jsou stabilní a pravidelně získávají prostředky na svou činnost z rozpočtu města. To jak se vyvíjela výše příspěvků během let 2005-2015 ukazuje opět tabulka.

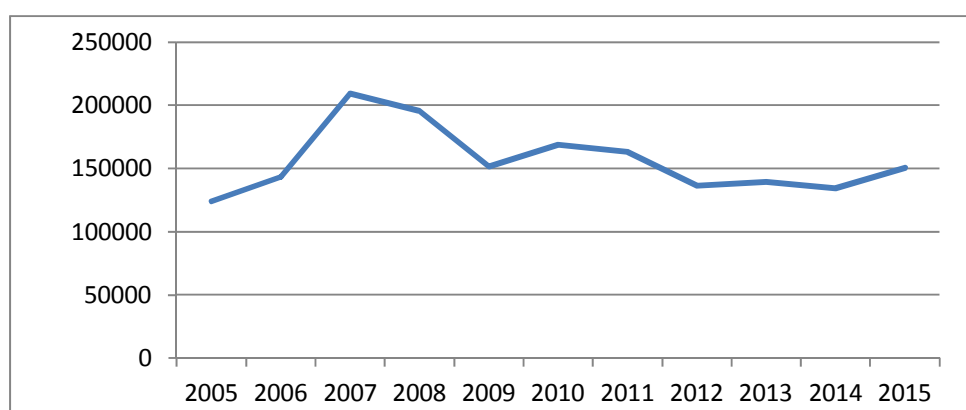
Tabulka 11 Vývoj výše příspěvků ve sportu v rámci rozpočtu města v tis. Kč

rok	2005	2006	2007	2008	2009	2010
Rozpočet	124251	143454	209353	195604	151828	168898
Příspěvky	1204	950	820	1008	655	655

2011	2012	2013	2014	2015
163244	136472	139190	134583	150340
755	755	1285	1400	1407

Ještě lépe pak popíší tendenci vývoje vytvořené grafy.

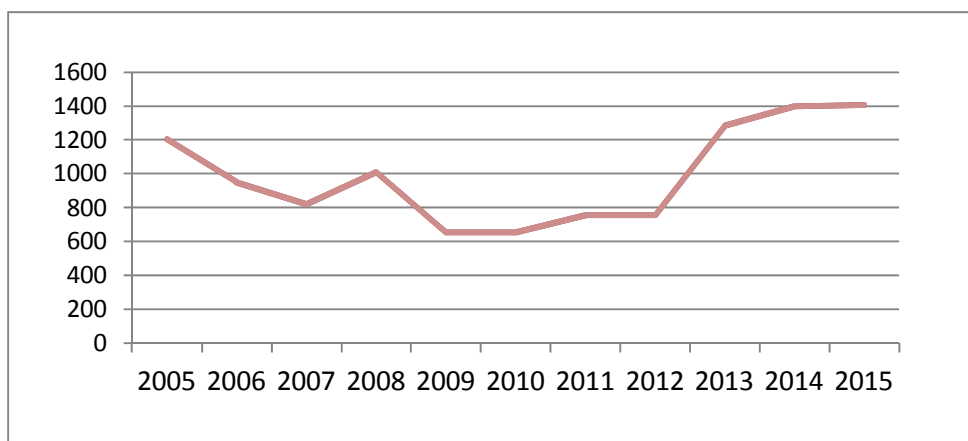
Graf 1 Vývoj rozpočtu města Přelouče v letech 2005-2015 (v tis. Kč)



Tabulka 12 Procentuální podíl příspěvků k rozpočtům v jednotlivých letech

rok	2005	2006	2007	2008	2009	2010	2011	2012	2013	2014	2015
podíl (v %)	0,97	0,66	0,39	0,52	0,43	0,39	0,46	0,55	0,92	1,04	0,94

Graf 2 Vývoj příspěvků sportovním organizacím v rámci rozpočtu města v letech 2005-2015 (v tis. Kč)



Procentuální podíl příspěvků k rozpočtům v jednotlivých letech, odpovídá i grafu vývoje příspěvků za posledních deset let. Můžeme vidět, že podíl příspěvků k rozpočtu byl od roku 2006 do roku 2012 stabilní na úrovni 0,5% s odchylkou maximálně 0,15%. Tomu s výjimkou roku 2008 odpovídá i vývoj příspěvků do sportu. Výraznou změnu můžeme v obou případech pozorovat v roce 2013, kdy se zvýšila výše příspěvků do sportu. V poměru k rozpočtu došlo k navýšení na 0,9 až 1%. To představuje až dvojnásobné navýšení finančních prostředků na příspěvky sportovním oddílům. Nedošlo však k výraznému navýšení sportovních oddílů. Podle vyjádření místostarosty je navýšení dáno změnou politiky města ve vztahu ke sportu a postavení sportu jako jedné z priorit města.

Podrobný přehled o vývoji příspěvků, si ukážeme v následující tabulce, jak se vyvíjely příspěvky sportovním klubům a organizacím, které byly zahrnuty pravidelně v rozpočtu města mezi lety 2010-2015.

Tabulka 13 Vývoj příspěvků jednotlivých sportovních organizací a klubů (v tis. Kč)

<b>Prezentace města, příspěvky</b>	<b>2010</b>	<b>2011</b>	<b>2012</b>	<b>2013</b>	<b>2014</b>	<b>2015</b>
<i>Rugby Club Přelouč - dotace</i>	50	50	50	100	100	100
<i>TJ Sokol Přelouč - dotace</i>	50	150	150	300	300	300
<i>FK Přelouč - dotace</i>	80	80	80	160	160	180
<i>FK Přelouč - žákovský turnaj</i>	100	100	100	100	100	100
<i>HC Jestřábi Přelouč - dotace</i>	50	50	50	100	100	100
<i>Junák, středisko Přelouč - dotace</i>	50	50	50	50	50	50
<i>Orel Jednota Přelouč - florbal</i>	50	50	50	100	100	100
<i>Basketbalový klub Přelouč - dotace</i>	50	50	50	100	100	100
<i>Charita Jakub klub - dotace</i>	25	25	25	100	120	120
<i>Rodinné centrum Sluníčko Přelouč</i>	0	0	0	25	25	25
<i>Volant, o.p.s. Přelouč</i>	0	0	0	0	25	25
<i>příspěvky schválené radou (zájmová činnost)</i>	0	0	0	0	40	39
<i>příspěvky schválené radou (tělovýchovná činnost)</i>	0	0	0	0	0	18
<i>vzdělávací projekty (zájmová činnost)</i>	0	0	0	0	30	0
<b>sportovní fond</b>	150	150	150	150	150	150
<b>CELKEM</b>	655	755	755	1285	1400	1407

Zde můžeme vidět, že příspěvky jednotlivým organizacím postupně během let rostou. Jak už jsem zmínil, nejvýznamnějšího nárůstu bylo dosaženo u většiny organizací v roce 2013 a od té doby mají stále mírně rostoucí tendenci. Z toho je patrné, jakým směrem se ubírá politika města, s ohledem na sportovní prostředí.

### 5.3 Dotace na výstavbu sportovních zařízení

Tato kapitola diplomové práce je soustředěna na projekty výstavby a rekonstrukce sportovní infrastruktury města. Slouží jako ukázka priorit města ve vztahu ke sportu, zájmu podporovat jak sport výkonnostní, tak sport pro všechny a rozvoje sportovní infrastrukturu města. Pro tuto část byly vybrány tři největší projekty za posledních let, které byly realizovány za pomoci dotací. Představeny budou jednotlivé projekty, typy dotací a finančních prostředků, které město využívá a využití projektů v následujících letech. Na závěr je představen plánovaný projekt rekonstrukce fotbalového hřiště, pro rok 2015. Informace pro tuto část byly čerpány z projektových dokumentací jednotlivých projektů, rozhovorů se zástupci města a rozhovorů se správci sportovních zařízení a dalších kompetentních osob.

## MĚSTSKÁ SPORTOVNÍ HALA

Pro město Přelouč, které se nachází ve východním polabí a je součástí Pardubického kraje a jehož katastrální rozloha, včetně integrovaných obcí činí 30,5 km<sup>2</sup>, bylo vybudování víceúčelové sportovní haly jednou z priorit roku 2005. Jen na území města žije přes 9 tisíc obyvatel a bylo tedy relevantní rozšířit na jeho území materiální základnu sportu v Pardubickém kraji, vytvořit vhodné podmínky pro rozvoj výkonnostního sportu, rozšířit nabídku možností aktivního trávení volného času, podpořit volnočasové aktivity na nekomerční bázi, zkvalitnit výuku hodin tělesné výchovy a zvýšit atraktivitu města a odstartovat tak jeho další rozvoj. Investorem a provozovatelem se stalo samo město.

Projekt výstavby sportovní haly vznikl jako dostavba areálu ZŠ Smetanova, do kterého samo město před tímto projektem investovalo již přes 16 mil. korun.

Samotná realizace výstavby pak probíhala v letech 2007-2010 za pomoci financování dotace z regionálního operačního programu na podporu regionu soudržnosti Severovýchod (ROP NUTS II SV). Město bylo připraveno realizovat projekt i z vlastních zdrojů, což by bylo možné jen ve střednědobém až dlouhodobém horizontu. (Studie ekonomického hodnocení projektu, 2008)

Tabulka 14 Podrobné časové mezníky projektu

<i>fáze projektu</i>	<i>časový mezník</i>	<i>datum</i>
<b>Přípravná fáze</b>	Datum zahájení projektu	01.4.2005
	Datum fyzického zahájení	15.10.2007
<b>Realizační fáze</b>	Datum fyzického ukončení	24.03.2010
	Datum ukončení projektu	24.04.2010
<b>Provozní fáze</b>	Datum finančního ukončení	24.07.2010
	Datum ukončení udržitelnosti	24.07.2015

Zdroj: Studie ekonomického hodnocení projektu, 2008

Pro profinancování projektu byla realizační fáze rozdělena do čtyř finančních etap s následujícími mezníky.

Tabulka 15 Realizované finanční etapy projektu

<i>etapa</i>	<i>od</i>	<i>do</i>	<i>Termín žádosti o platbu</i>	<i>Požadovaná částka k proplacení dotace RR v Kč</i>
<b>1.</b>	25.09.2005	15.10.2008	15.11.2008	21 397 930,00
<b>2.</b>	16.10.2008	31.01.2009	20.02.2009	5 677 002,00
<b>3.</b>	01.02.2009	24.09.2009	24.10.2009	11 405 404,00
<b>4.</b>	25.09.2009	24.03.2010	24.04.2010	519 664,00
<b>CELKEM</b>				<b>39 000 000,00</b>

Zdroj: Studie ekonomického hodnocení projektu, 2008

Dotace z rozpočtu Regionální rady tvořila ve výsledku 87,34% celkové investice. Z toho dotace EU z Evropského fondu pro regionální rozvoj činila 80,26%. Zbylé krytí investice tvořily vlastní zdroje investora z rozpočtu města Přelouče. Celkové shrnutí zdrojů krytí majetku si ukážeme v následující tabulce.

Tabulka 16 Zdroje krytí majetku výstavby městské sportovní haly

<i>Zdroje krytí majetku</i>	<i>částka v Kč</i>
<b>Vlastní zdroje</b>	15 575 847,32
<b>Dotace z rozpočtu Regionální rady</b>	39 000 000,00
<i>Z toho dotace EU z fondu pro regionální rozvoj</i>	35 837 881,45
<b>CELKEM</b>	<b>54 575 847,32</b>

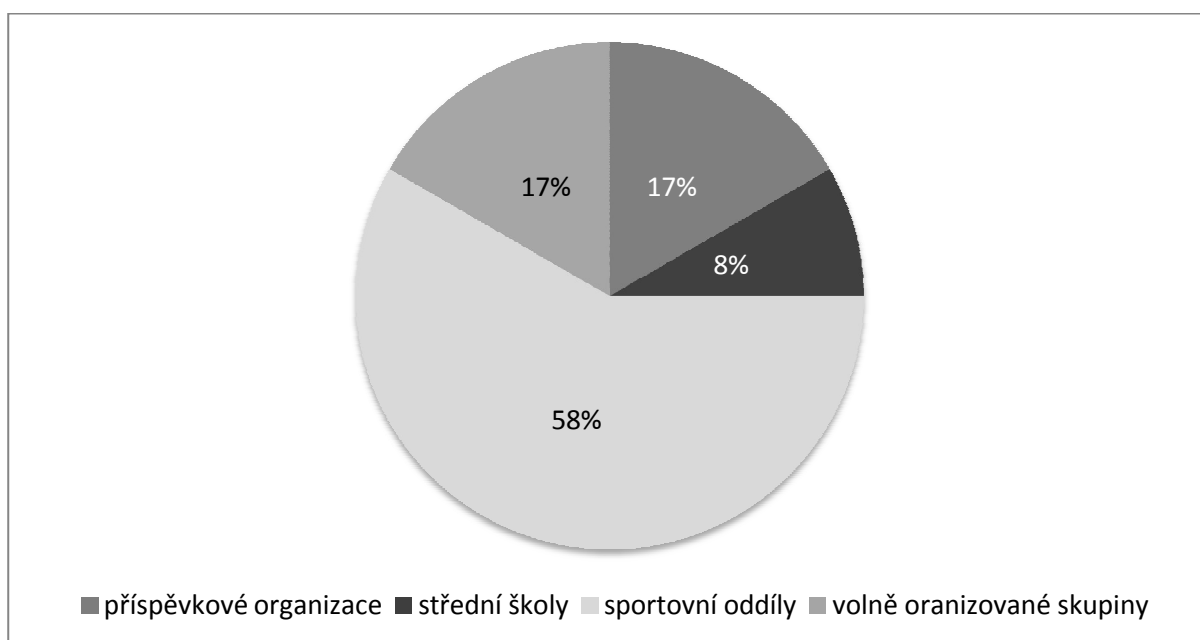
Zdroj: Studie ekonomického hodnocení projektu, 2005

Realizací projektu tak vznikla sportovní hala, která vytvořila dostatečné kapacitní prostory pro výuku hodin tělesné výchovy a zájmových kroužků, prostor pro ligové zápasy sportovních oddílů i dostupné prostory pro neregistrované sportovce a aktivní trávení jejich volného času.

Jako plánované cílové skupiny, byly v projektu zahrnuty, **sportovní oddíly a kluby** (TJ Sokol Přelouč, OREL, FdC Maddox Přelouč, FK Přelouč, HC Jestřábi Přelouč, RC Přelouč, TENNIK CLUB Přelouč a další), **příspěvkové organizace města** (mateřské školy, základní školy, Dům dětí a mládeže Přelouč), **Městská policie Přelouč, střední školy, další** (neregistrovaní sportovci, volně organizované skupiny, sdružení a podnikatelé aj.).

Předpokládané procentuální využívání jednotlivými skupinami, ukazuje následující graf.

Graf 3 Předpokládaný rozvrh využití sportovní haly



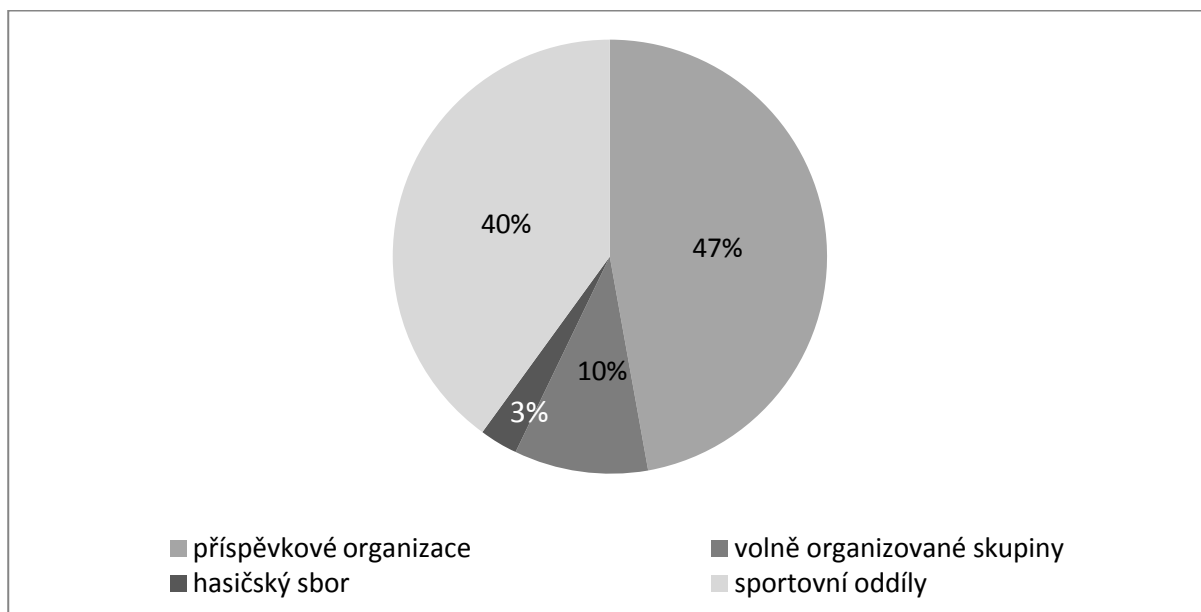
Zdroj: Studie ekonomického hodnocení projektu, 2005

Na základě konkurenčních hal v okolí a usnesení Rady města byla stanovena výše nájemného na 350 Kč/hodinu s tím, že příspěvkové organizace (školy) mají tuto službu zdarma. Podle ekonomické studie by s předpokládaným využitím haly činily maximální zisky z pronájmu přibližně 750 tisíc korun. Oproti tomu náklady na provoz haly (spotřeba energií, mzdové náklady, zajištění provozu a další) měly dosahovat výše až 2,5 mil korun za rok. Z toho je patrné, že je tento projekt ztrátový v plánované výši až 1,7 mil ročně, s čím město počítá a ročně bude tuto částku dotovat oproti celospolečenským příjmům, které tato hala přináší.

### **Současnost**

V projektu sportovní haly se počítalo s většinovým využitím haly pro sportovní oddíly. V porovnání s rozvrhem využití hodin v roce 2014 ale můžeme vidět, že poměr využití příspěvkových organizací je téměř rovnocenný se sportovními oddíly. Reálně pak halu vůbec nevyužívá střední škola (Gymnázium a střední odborná škola Přelouč), která má k dispozici své vlastní tělocvičnu a pro volnočasové aktivity už příliš prostoru v rozvrhu haly nezbývá. Pro porovnání s původním plánem použijeme následující graf. Rozvrhy hodin jsou stejně jako v plánovaném projektu brány jen během pracovního týdne.

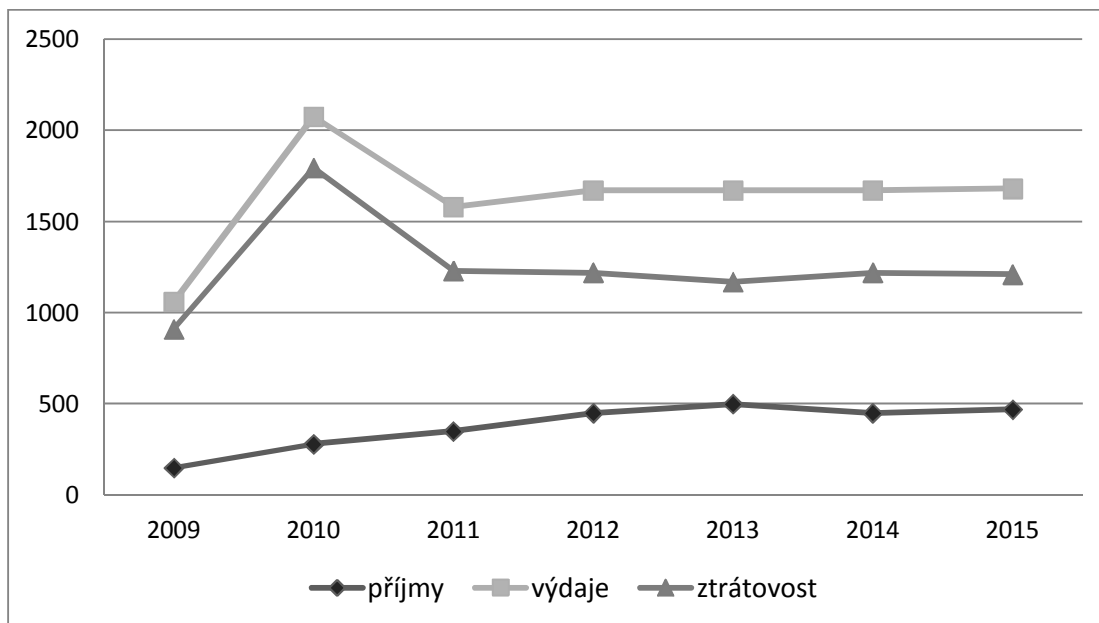
Graf 4 Rozvrh využití sportovní haly za rok 2014



Z návrhů rozpočtů jednotlivých let od výstavby haly můžeme vyčíst nákladovost provozu haly a zátěž pro rozpočet města, ale také míru samofinancování z nájemného.

To jak se vyvíjely náklady a příjmy z provozu haly, v porovnání s předpokládanou výší ztrátovosti, ukazuje následující graf. Poprvé se tyto položky promítly do rozpočtu města v roce 2009.

Graf 5 Vývoj financí z provozu haly





Z tohoto můžeme usoudit, že průměrná ztrátovost haly, za těchto sedm let, je 1250 tis. Kč/rok. V posledních letech, ale můžeme vidět ustálení hodnot, kde se ztrátovost haly pohybuje na úrovni 1200 tis. Kč/rok, což je značný pokles oproti původním předpokladům.

### **Shrnutí**

Přesto s sebou provoz haly nese nemalou finanční zátěž pro rozpočet města. Její přínos musíme tedy hledat jinde než jen ve finančních příjmech. V první řadě jsou to celospolečenské příjmy, které přináší další možnost sportovního vyžití ve městě. Pokud se, ale i přesto zaměříme na ekonomické hledisko provozu, sportovní hala reálně ušetří Základním školám Smetanova a Masarykova v Přelouči 231 respektive 51 tis. Kč ročně, za pronájem tělocvičen Sokola a Gymnázia. Pro sportovní kluby činí úspora vzhledem k levnějšímu nájemnému a anulaci cestovního přibližně 64 tis Kč ročně. Další přínosy činily zisky pro dodavatele během výstavby haly ve výši až 6,9 mil, během udržitelnosti projektu pak ještě 2 mil Kč ročně. V další řadě je to vytvoření nových pracovních míst, příjmy pro stát z DPH při výstavbě. Během doby užívání projektu se vytvořily podmínky pro sport obyvatelům Přelouče a její spádové oblasti, která čítá okolo 26 tis. obyvatel. Tento projekt díky dotacím s sebou nese zátěž udržitelnosti až do roku 2015, kdy musí být provozován a poskytován v souladu s podmínkami na základě, kterých byla dotace přidělena. Po skončení této doby se mohou podmínky změnit ve vztahu k většímu komerčnímu využití haly a zapojení sponzorů do projektu.

### **KUŽELNA PŘELOUČ**

Kuželkářský sport je jedním ze sportů s největší tradicí a úspěchy ve městě Přelouč. Kuželkářský oddíl zde byl založen již roku 1953 a členové si svépomocí, za podpory ÚAOZ Přelouč, postavili první halu s asfaltovou dráhou roku 1957. Ta patřila mezi nejlepší kuželny v ČR a její provoz byl zahájen mezistátním utkáním mezi celky NDR a ČSR. Od roku 1974 disponovala kuželna automatickými stavěči, které byly postaveny za pomoci města, AOZ a dalších. Hráči oddílu dosahují dlouhodobě výborných úspěchů. V roce 1975 se dorostenecké družstvo umístilo na mistrovství ČSSR na 2. místě, Jiří Sedlák obsadil v roce 1979 místo 4., v kategorii dospělých se v roce 1982 Mírek Skala probojoval na mistrovství ČSR a družstvo dospělých se v téže roce pokoušelo o postup do ligy. Největšího úspěchu posledních let dosáhl opět Mírek Skala, který obsadil v roce 2004 druhou příčku na mistrovství Pardubického kraje a posléze se stal vítězem na Mistrovství České republiky.

V roce 2004 byl statistikem posouzen nevyhovující stav budovy. Proto se město rozhodlo, na základě tradice tohoto sportu, vyčlenit část rozpočtu a v roce 2006 byla stará kuželna zdemolována a postavena nová, čtyř dráhová kuželna. Její stavba byla dokončena v roce 2007 a stala jednou ze dvou čtyř-drah, které jsou na území ČR a začala sloužit, kromě potřeb oddílu i široké veřejnosti. (kuzelkyprelouc.cz)

Město Přelouč se stalo vlastníkem kuželny roku 2001. Její správu, ale přenechalo oddílu SK Kuželky Přelouč, který tak zabezpečuje chod kuželny, hradí její provoz, pronajímá kuželnu veřejnosti a provádí drobné opravy.

Dotace vyčleněná z rozpočtu města na výstavbu nové budovy kuželny a demolici staré byla poskytnuta ve výši 11 milionu Kč.

### **Současnost**

V současnosti je tedy přenechána správa kuželny oddílu SK Kuželky Přelouč. Celé finanční náklady tedy leží na bedrech tohoto oddílu. Ty jsou pokrývány z části členskými příspěvky, pořádáním turnajů, z části sponzory oddílu, ale největší měrou z komerčního poskytování kuželny široké veřejnosti a pronájmu dalším kuželkářským oddílům.

Provoz kuželny tak ve výsledku dosahuje rovnovážné bilance a negeneruje žádný zisk. Případný minimální zisk nebo ztráta v daném roce se kompenzují provozem kuželny v dalších letech. Jak je patrné z rozpočtu města, kuželkářský oddíl nedostává příspěvky na svůj provoz od města, jako kompenzace toho mají kuželnu ve své správě.

Tabulka 17 roční náklady na provoz kuželny

<i>roční náklady na provoz</i>	<i>částka (v Kč)</i>
plyn	40 000
elektřina	40 000
voda	10 000
Poplatky za popelnice	2 200
Revize plynového kotle	800
Další poplatky	5000

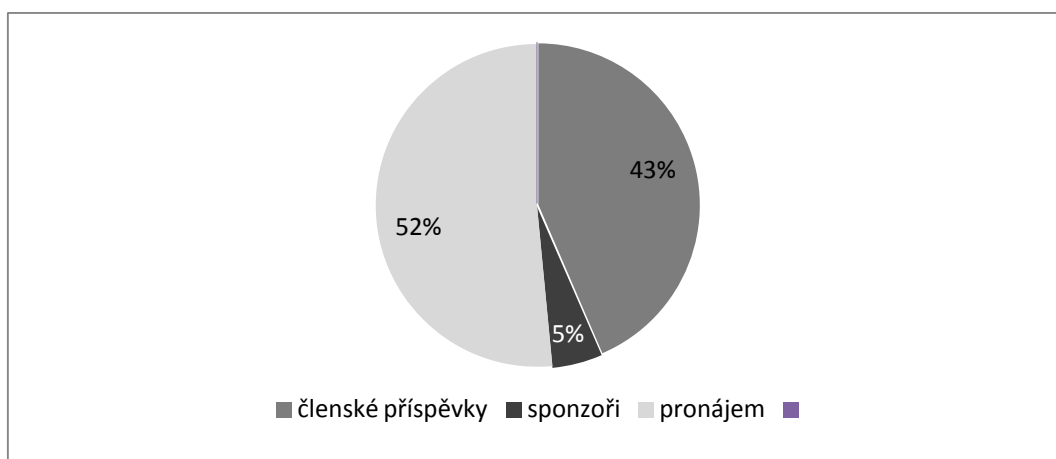
K dalším mimořádným nákladů patří výměna kuzelek jednou za dva roky v hodnotě 25 tis. Kč a výměna koulí jednou za 7 let v hodnotě 18 tis. Kč. Údržbu a chod kuželny zajišťují členové oddílu bezplatně, v rámci vypsanych brigádnických hodin.

Z toho vyplývá, že kuželna musí ročně pokrýt náklady ve výši okolo 100 tis. Kč. Z toho částku 5 tis. Kč pokrývají sponzoři, další část 1500 tvoří členský příspěvek od každého z 29 členů. Zbylé náklady pokrývá pronájem kuželny, kdy je hodinová sazba od pronájmu jedné dráhy ve výši 160 až po pronájem čtyř drah ve výši 500 korun.

Tabulka 18 Zdroje příjmů kuželny

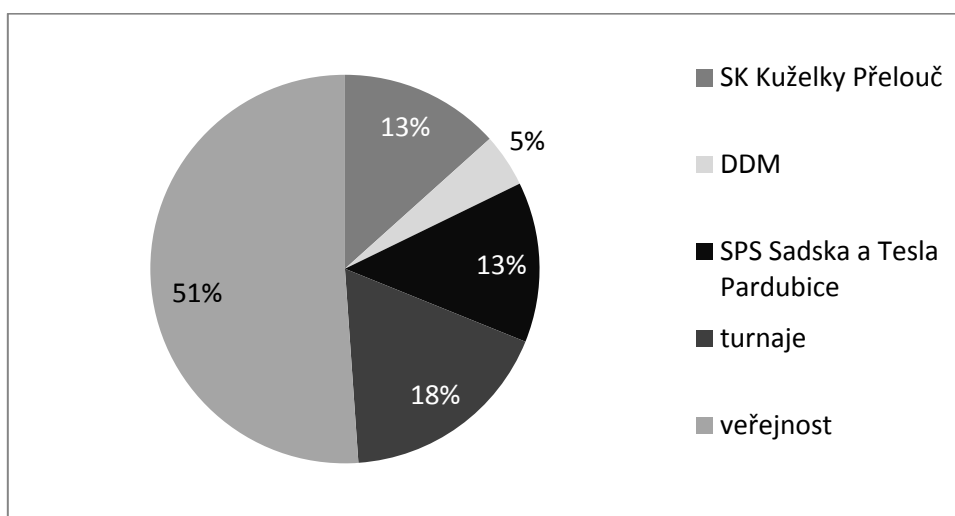
<i>příjmy na provoz kuželny</i>	<i>částka (v Kč)</i>
sponzoři	5000
členské příspěvky	43500
pronájem	51500

Graf 6 Rozložení příjmů pro pokrytí nákladů kuželny



Využitelnost haly je v každém měsíci proměnlivá. Odvíjí se od pořádaných turnajů, školních prázdnin a sezóny kuželkářského sportu. Provoz haly je většinu roku vymezen od 12 do 21 hodin. To znamená v pracovním týdnu 45 hodin. O víkendech je situace rozdílná díky celodenním turnajům a větším časovým možnostem veřejnosti. Pokud budeme brát v úvahu pouze pracovní týden a tedy vymezených 45 hodin, využití haly je rozvrženo mezi několik skupin. Těmi jsou místní kuželkářská družstva A, B, C, dům dětí a mládeže, oddíly Sadská a Pardubice, turnaje a v první řadě také veřejnost. To jak je poměr využití haly v hodinách provozu rozdělen mezi tyto skupiny ukazuje graf.

Graf 7 Rozložení skupin pro využívání kuželny



## **Shrnutí**

Výstavbou nové kuželny vznikla ve městě jedna z nejlepších provozoven tohoto sportu v republice. Patří mezi jediné dvě čtyř-dráhy na našem území a dala tak pokračovat tradici tohoto sportu v Přelouči. Nejen že se zde mohou rozvíjet nové mladé talenty nebo si zde mohou vyzkoušet svou zručnost lidé z řad široké veřejnosti, ale tato kuželna vytvořila zázemí pro členy oddílu SK Kuželky Přelouč a také oddílům SPS Sadská a Tesla Pardubice hrající 2. respektive 3. ligu. Dále se zde pořádají, společně s dráhou v České Třebové všechny přebory tohoto sportu, včetně republikového. A také zde dvakrát ročně hrají své turnajové zápasy nevidomí kuželkáři.

Město tak dalo vzniknout investicí 11 mil. Kč sportu, který může fungovat sám o sobě bez dalších příspěvků města na provoz oddílu, jak je to běžné u jiných sportů.

## **SPORTOVNÍ AREÁL MĚSTA PŘELOUČ**

Sportovní areál města, je největším sportovním komplexem na daném území. Na jednom místě figurují různorodá sportoviště, která využívá široká veřejnost, ale především sportovní oddíly města. Zázemí zde mají jedny z nevýznamnějších sportů ve městě, které jsou zajišťovány především fotbalovým klubem FK Přelouč, ragbyovým oddílem RC Přelouč a hokejbalovým klubem HC Jestřábi Přelouč.

Tabulka 19 Seznam sportovišť sportovního areálu

<i>sportoviště</i>	<i>počet</i>
fotbalové hřiště	2
rugbyové hřiště	1
tenisové kurty	3
dopravní hřiště	1
atletický ovál	1
hokejbalové hřiště	1
hokejbalový kurt	1
Jiné víceúčelové hřiště	1

## **Dotace ve sportovním areálu**

S budováním sportovního areálu a vytvoření širokého zázemí pro mnoho sportů a sportovních oddílů, samozřejmě souvisí také potřeba dotací do těchto sportovišť. Ty plynou jak na budování nových sportovišť v areálu na drobné rekonstrukce, nebo na přestavby stávajících, tak aby odpovídaly regulím a potřebám současného sportu.

Ve sledovaném období můžeme pozorovat dvě největší investice v tomto areálu, z nichž jedna je připravovaná pro tento rok. První investicí je výstavba hokejbalových kabin a

rozšíření tak zázemí pro oddíl HC Jestřábi Přelouč. Druhým projektem je rekonstrukce fotbalového hřiště za pomoci dotací MŠMT.

### **Hokejbal**

Hokejbalové hřiště společně se svým zázemím slouží především pro potřeby sportovního oddílu HC Jestřábi Přelouč. Tento klub byl založen roku 1994, kdy vstoupil jako nováček do nejnižší soutěže meziokresního přeboru Východních Čech. Klub se postupně rozrůstal a v současnosti působí v soutěži I. NHbL. S popularitou tohoto sportu v Přelouči a vytvořeným zázemím, se rozrůstá i počet týmů, které v oddílu hrají. Do hokejbalového oddílu patří kromě tradičního A týmu i B tým, družstvo staršího dorostu, starších žáků a také dívčí tým.

Kromě oddílů působících pod HC Jestřábi Přelouč využívají hokejbalové zázemí i účastníci I. Zimní Přeloučské ligy, sdružení dobrovolných hasičů a veřejnost.

Pro vytíženost tohoto sportoviště bylo tedy nutno vytvořit i potřebné zázemí pro sportovce.

Proto se Rada města rozhodla pro vyčlenění části rozpočtu na vybudování nových kabin, se sociálním zařízením a možností občerstvení. V roce 2013 tedy vzniká na území sportovní areálu nový objekt, který opět zkvalitňuje sportovní prostředí města.

Po projednání mnoha variant vybudovalo město zcela nový objekt, na který byla uvolněna dotace v celkové výši 5000 tis. Kč.

Hokejbalový oddíl také dostává ročně příspěvky od města na svou činnost. Vývoj příspěvků v posledních letech je znázorněn zde.

<i>rok</i>	2010	2011	2012	2013	2014	2015
<i>Výše příspěvku (v tis. Kč)</i>	50	50	50	100	100	100

Po vybudování nového zázemí v roce 2013, plynou pro město další příjmy z možnosti pronájmu těchto prostor. Ten je hrazen účastníky zimní hokejbalové ligy, jinými týmy kromě HC Jestřábi Přelouč, které zde trénují a provozovatelem občerstvení. V roce 2014 činily příjmy z pronájmu 36 tis, v roce 2015 je pak předpokládán příjem 10 tis. Kč.

## **Fotbal**

Sportovní oddíl FK Přelouč byl založen již roku 1909. Tudíž je vidět, že i tento oddíl má ve městě dlouholetou tradici a během let si vybudoval a drží si poměrně dobrou pozici na úrovni soutěže, ve které hraje. V současnosti A tým hraje na úrovni soutěže Tlapnet krajský přebor.

Přeloučský fotbal má díky své poměrně rozsáhlé spádové oblasti, širokou základnu a hraje tak soutěže ve všech věkových kategoriích.

Oddíl má pro své účely k dispozici, přímo ve sportovním areálu dvě fotbalová hřiště s travnatým povrchem a škvárovou atletickou dráhu. Toto zázemí, společně s tribunou, kabinami a dalším příslušenstvím bylo vybudováno už roku 1975 a během let byly prováděny jen nejnútější úpravy, které byly vyžadovány provozem. Podle vyjádření místostarosty města Ing. Moravce, je podle provedených posudků v současné době vše toto v značně nevyhovujícím stavu, který neodpovídá bezpečnostním ani hygienickým normám. Proto je budovu s kabinami potřeba rekonstruovat, včetně zastřešené tribuny, která je staticky narušena. Stejně tak je potřeba obměna plochy hřiště, se špatným floristickým složením a nerovnostmi, včetně automatického zavlažování. Některé části hřiště nevyhovují platným normám a obsahují prvky zdraví nebezpečné. Do rekonstrukce spadá i atletická dráha, která je díky svému škvárovému povrchu značnou část roku nepoužitelná. Plánovaným cílem je snížení energetické náročnosti objektu zázemí a zajištění důstojných a bezpečných podmínek pro pokračování sportovní činnosti na krajské i státní úrovni.

Má tedy vzniknout fotbalové hřiště s novým travnatým povrchem o rozloze 10406 m<sup>2</sup>, s automatickým zavlažováním a opatřen světelnou výsledkovou tabulí, nové zastřešení tribuny a upravené zázemí pro hráče. A dále má vzniknout atletická dráha s novým tartanovým povrchem. Stanovená doba realizace je 20 týdnů.

Na tento projekt byla zpracovaná studie a byl předložen návrh ministerstvu na spolufinancování z programu MŠMT č. 133510 – Podpora materiálně technické základny sportu 2015.

Předpokládaná hodnota dotace 17 000 tis. Kč a město Přelouč počítá s většinovým uhrazením této částky právě z programu MŠMT. Ve vytvořené tabulce si můžeme prohlédnout varianty pro 80ti a 90ti procentního hrazení z programu ministerstva.

Tabulka 20: Předpokládané zdroje krytí majetku pro rekonstrukci fotbalového hřiště

Zdroje krytí majetku	částka (v Kč)
Dotace z programu 133510 (80%)	13 600 000
Vlastní zdroje	3 400 000
Dotace z programu 133510 (90%)	15 300 000
Vlastní zdroje	1 700 000

Z toho je patrné, že nejpravděpodobněji bude i tak město vyčlenit na tento projekt ze svého rozpočtu minimálně 1700 až 3400 tis. Kč. Předpokládaný termín zahájení byl stanoven na 5. 6. 2015. Ale i díky odvolání ministra se tyto záležitosti na ministerstvu dosud neprojednávali.

Pokud se stavba nedokončí do 30. 11. 2015 bude tento projekt řešen opět další rok.

## 5.4 Spádový obvod města Přelouč

V předchozích částech jsme si ukázali, že město Přelouč svou sportovní politikou nevytváří podmínky jen pro sportovce, kluby a obyvatele, kteří žijí a působí na území Přelouče.

Město svými projekty vytváří zároveň podmínky pro sport celému svému spádovému obvodu.

Do této oblasti spadá celkové 42 obcí, s více jak 26 000 obyvateli. Proto se v poslední části práce zaměřím právě na tuto oblast. K zjištění a popisu sportovní politiky obcí, podpoře sportu, využívání dotací a dalšího, bylo použito dotazníkové šetření.

Z celkových 42 obcí, jsem získal fungující kontakt na 38 z nich. Těmto obcím byl zaslán strukturovaný dotazník, který svým obsahem částečně vycházel ze strukturovaného dotazníku, použitého pro dizertační práci „Péče obcí o sport v regionu Severozápad“ Balatka 2008.

Z oslovených obcí se mi podařilo získat informace o 20 obcích, spádového obvodu města Přelouč.

Tabulka 21 Seznam zkoumaných obcí ve správním obvodu města Přelouč

	<i>obec</i>	<i>rozloha (v ha)</i>	<i>počet obyvatel</i>	<i>rozpočet (v tis. Kč)</i>
1.	<i>Břloh</i>	470	236	2100
2.	<i>Břehy</i>		1000	11 500
3.	<i>Choltice</i>	987	1091	25 000
4.	<i>Chvaletice</i>	851	3100	48 700
5.	<i>Jankovice</i>	801	315	2500
6.	<i>Kojice</i>	605	442	3000
7.	<i>Kladruby</i>	2380	645	8000

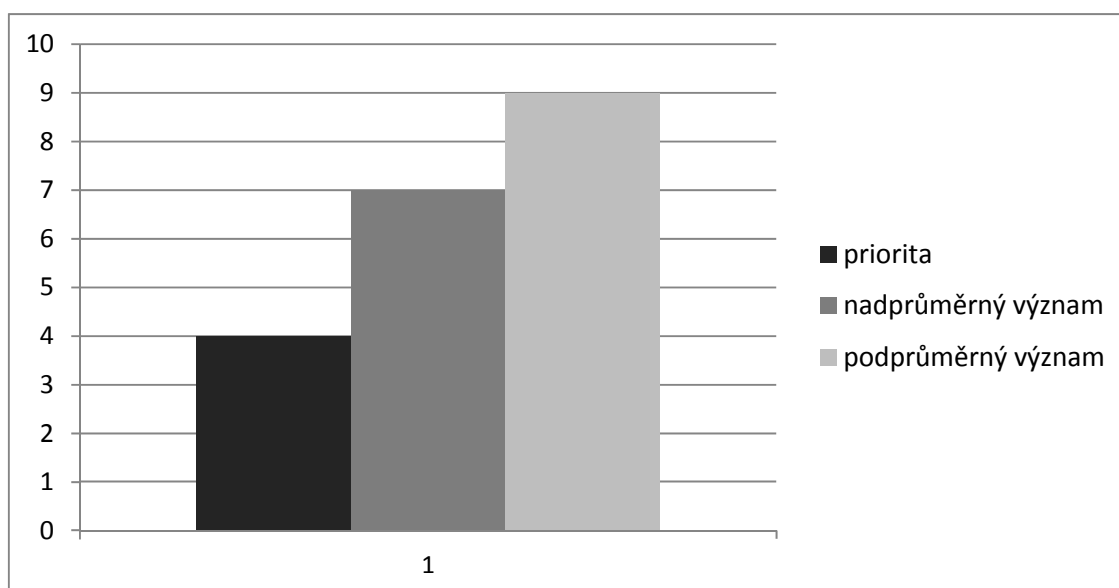
8.	<i>Lipoltice</i>	525	390	5250
9.	<i>Litošice</i>	1011	131	2000
10.	<i>Morašice</i>	447	106	1250
11.	<i>Přelovice</i>		195	2 000
12.	<i>Přepychy</i>	255	92	1365
13.	<i>Řečany</i>		1359	15 000
14.	<i>Selmice</i>	542	250	2500
15.	<i>Semín</i>	743	556	5 000
16.	<i>Tetov</i>	461	173	2 000
17.	<i>Strašov</i>	1012	329	3000
18.	<i>Trnávka</i>	363	211	1500
19.	<i>Újezd</i>		200	2 000
20.	<i>Valy</i>	429	495	5000

Návratnost dotazníku je tedy okolo 53%. Je potřeba říci, že výzkum zahrnuje převážně menší obce do jednoho tisíce obyvatel, jejichž roční rozpočet nepřesahuje 5 mil. Kč. Pět ze zkoumaných obcí disponuje poněkud vyšším rozpočtem. Z dotazníku vycházejí čtyři základní oblasti, které jsou v obcích sledovány. Sport v obci, sportovní politika, financování sportu a dotace na sport.

#### 5.4.1 SPORT V OBCÍCH

To jak je na sport nahlíženo v jednotlivých obcích, se pak odráží v celkové politice obce a podpoře sportu a sportovních klubů. Jaký význam přisuzují obce sportu, se můžeme podívat na grafu.

Graf 8 Význam sportu v obcích





Z grafu je patrné, že význam sportu v daných obcích není příliš výrazný. Pouze čtyři obce z dvaceti zkoumaných, považuje sport jako jednu z priorit na svém území. Oproti tomu rovných devět obcí přisuzuje sportu jen podprůměrný význam. To je dáno především tím, že malé obce, které čítají pouhých 100 až 200 obyvatel, nemají žádné sportovní oddíly, které by podporovaly. Podpora sportu na jejich území je pak dána především výstavbou a udržováním dětských hřišť a jiných menších sportovišť.

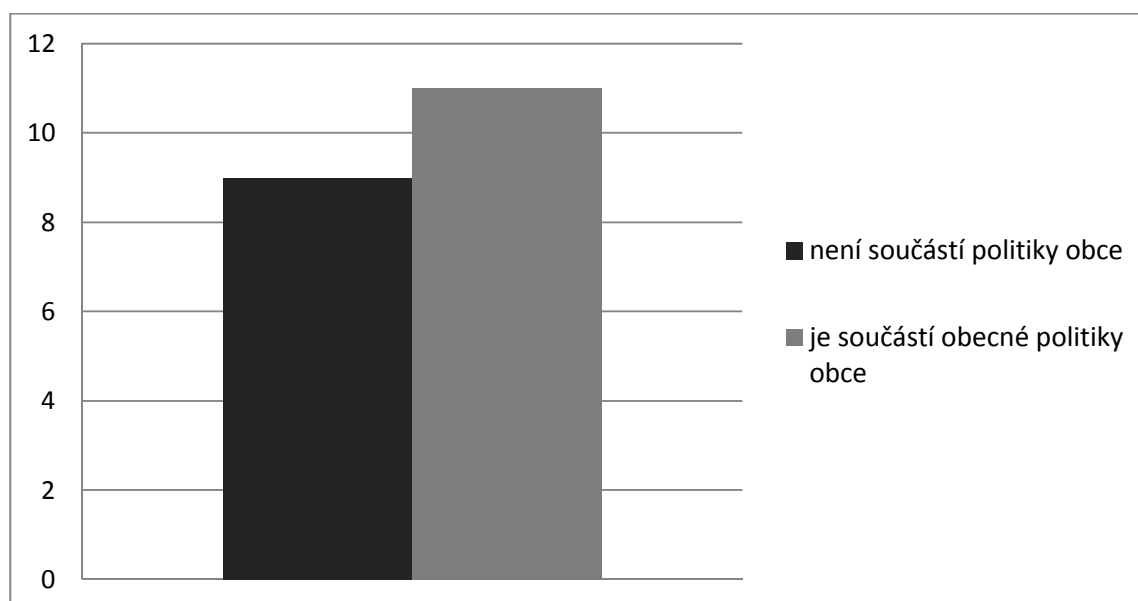
Pokud vynecháme zmíněných pět obcí, které disponují větším rozpočtem, podíváme se na počet sportovišť, kterými obce disponují, zjistíme, že ve většině z nich se nacházejí 2 v lepším případě maximálně 3 sportoviště. Z toho velkou část představují právě dětská hřiště, dále jsou to fotbalová hřiště, díky velké popularitě tohoto sportu v této oblasti, kdy převážná část obcí disponuje svým hřištěm pro fotbal nebo jsou to kurty, které mají často více využití ať už je to volejbal, nohejbal nebo tenis. Jiná sportoviště se v těchto malých obcích prakticky nevyskytují.

#### 5.4.2 SPORTOVNÍ POLITIKA

Od toho jak je v obci nastavena politika s ohledem na sport se pak odrážejí další věci. To jak je rozvíjena sportovní infrastruktura obce, jaké vznikají podmínky a zázemí pro založení a fungování sportovních oddílů nebo to jak je sport se sportovními kluby podporován finančně, to vše souvisí s politikou místní správy v obcích.

Jak se sport promítá do politiky obcí, ukazuje graf č. 9.

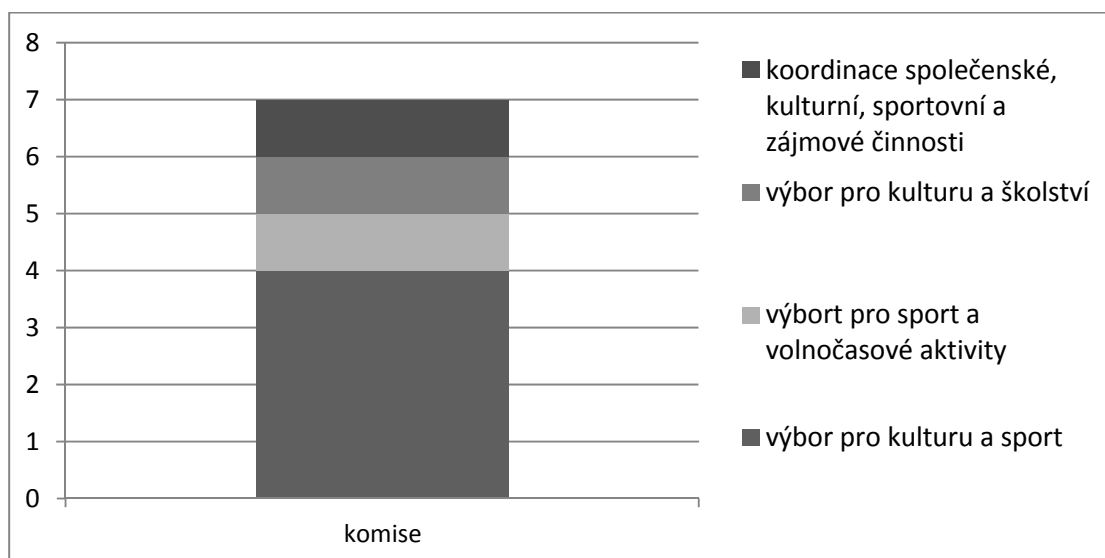
Graf 9 Sport jako součást politiky obcí



Pro 11 ze zkoumaných obcí je sport pouze součástí obecné politiky obce. Pro zbylých devět není sport vůbec součástí obecní politiky. Jiná možnost nebyla obcemi zvolena, tedy ani v jedné z obcí není sport zahrnut jako samostatná oblast politiky.

V obcích, kde je sport zahrnut jako součást obecné politiky, jsou v některých případech zřizovány výbory a komise, které se starají o záležitosti týkající se sportu. Konkrétně v 7 obcích jsou příslušné výbory zřízeny. To o jaké výbory se jedná a v jakém poměru jsou zastoupeny, ukazuje graf.

Graf 10 Výbory a komise pro sport

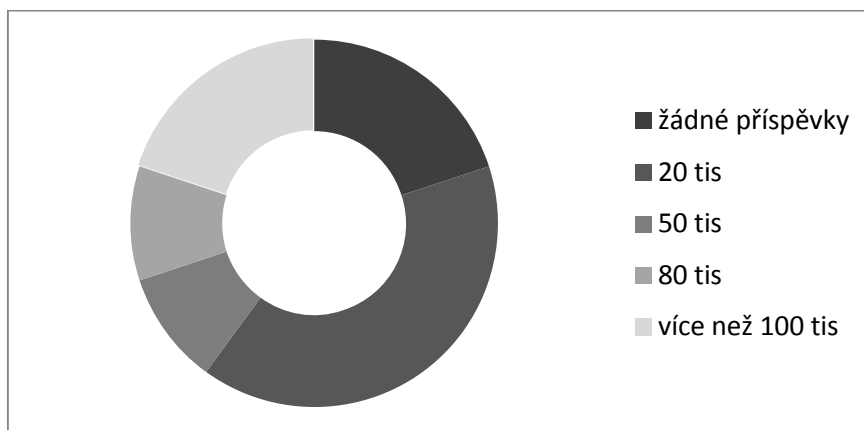


Z toho je patrné, že sport je v politice obcí nejčastěji zařazen jako součást výboru pro kulturu a sport nebo výborů sdružujících společenské, kulturní a školní záležitosti. Pouze v obci Břehy funguje výbor, který se zabývá výhradně sportem a volnočasovými aktivitami.

### 5.4.3 FINANCOVÁNÍ SPORTU

Výše financí pro jednotlivé sportovní oddíly a obecně do sportu se odvíjejí do výše rozpočtů obcí a od toho jak mají nastavenou svou sportovní politiku. Ve čtyřech ze zkoumaných obcí nejsou založeny žádné sportovní kluby, proto obce nevyhrazují žádné prostředky pro tyto účely. Dalšíh osm obcí vyčleňuje částku maximálně 20 tis. na podporu sportovních oddílů a z toho ještě dvě nepravidelně. Většina zbylých obcí podporuje pravidelně sportovní oddíly na svém území a to částkou vyšší než 80. tis ročně.

Graf 11 Výše příspěvků sportovním oddílům v obcích



Pokud už v obcích fungují sportovní oddíly, podporuje je většina obcí pravidelně každý rok.

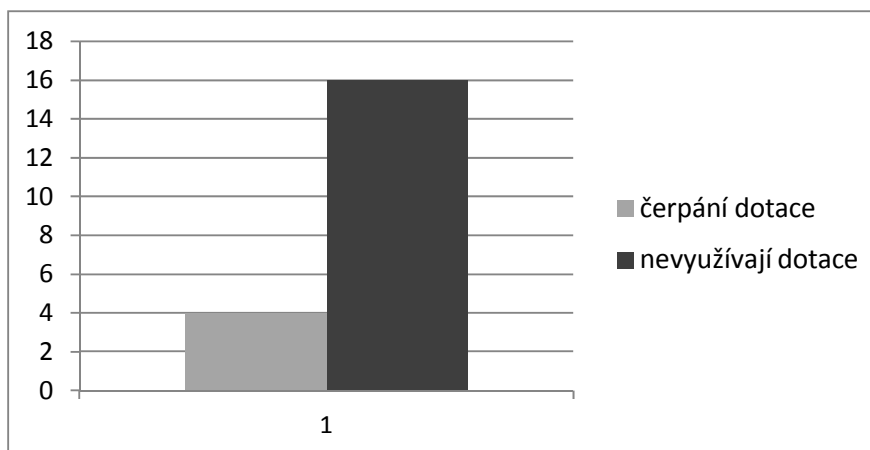
Mimo sportovní kluby vyčleňuje až 60% obcí prostředky na sport pouze nepravidelně. Oproti tomu více jak 75% obcí pravidelně vyčleňuje část svého rozpočtu na opravu a údržbu stávajících sportovišť, které jsou ve vlastnictví obce. Jedná se tedy především o dětská hřiště.

Finance určené na příspěvky sportovních klubů a podporu sportu jsou u všech obcí vyčleňovány přímo z rozpočtu obce. Pouze ve dvou případech se jednalo o jednorázové neinvestiční příspěvky.

#### 5.4.4 DOTACE

Poslední část dotazníku byla zaměřena na to, v jaké míře a zda vůbec využívali obce čerpání dotací na podporu a rozvoj sportu v posledních letech. Jak ukazuje graf, pouze 4 obce v posledních letech využily čerpání dotací za tímto účelem.

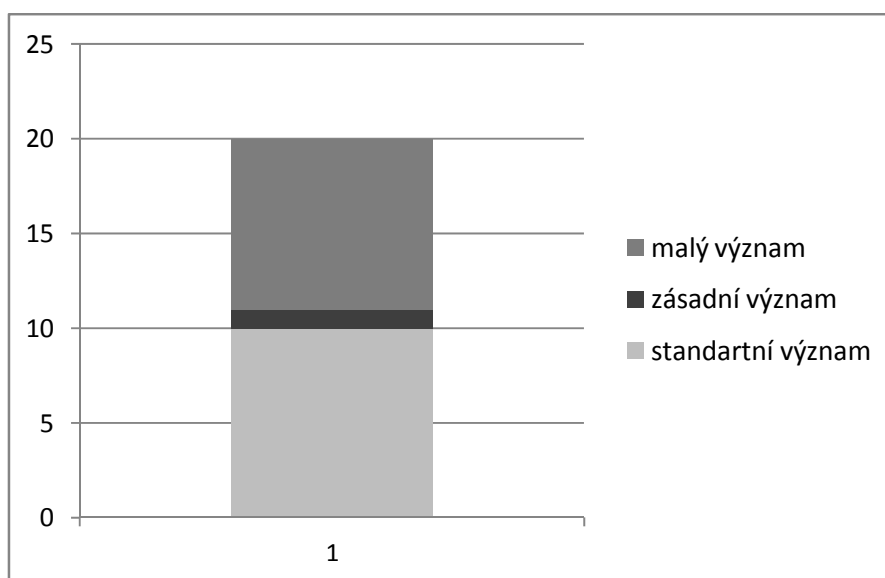
Graf 12 Využívání dotací na podporu sportu v obcích



Pokud obce využívají dotace na podporu sportu a rozvoj sportovní infrastruktury na svém území, jedná se především o dotace od kraje. Pouze v jednom případě bylo vybudováno sportoviště za podpory dotací státu z Ministerstva školství mládeže a tělovýchovy.

S tím jak málo obce využívají čerpání dotací, souvisí i význam, který obce dotacím přisuzují. Pro polovinu zkoumaných obcí má dotace pouze standardní význam, kdy by obcím posloužila pouze ke zlepšení sportovního prostředí. Pro druhou polovinu obcí je význam dotace malý. Myslí si, že jsou samy schopny dostatečně podporovat a rozvíjet sport na svém území nebo sport vůbec nepodporují. Pouze v jednom případě byl význam dotace pro obec zásadní a bez její pomoci by nebyla schopna sportovní prostředí vůbec podporovat. Jednalo se o krajskou dotaci na výstavbu nového dětského hřiště v obci Přepychy.

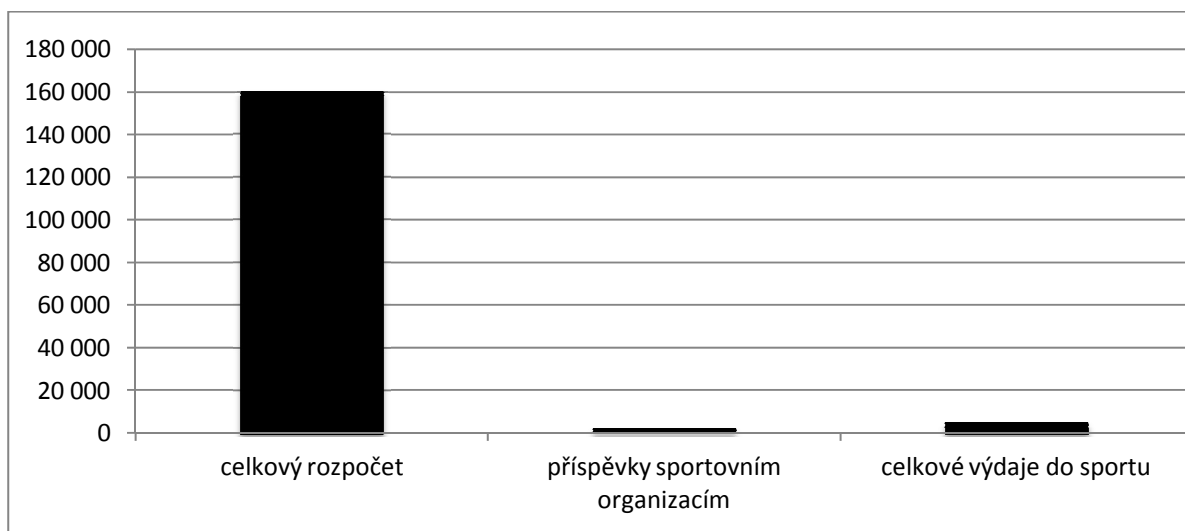
Graf 13 Význam dotací pro rozvoj sportu v obci



## 5. DISKUSE

Pokud porovnáme rozpočty města Přelouč za posledních pět let, můžeme dojít k závěru, že výdaje na příspěvky sportovním oddílům a dalším sportovním organizacím se pohybují někde okolo částky 1000 tis Kč za rok. Tato částka se nijak zásadně nemění, protože příspěvky zůstávají přibližně ve stejné výši. S celkovými výdaji je to o něco složitější, jelikož se jejich hodnota mění podle toho, jestli ten daný rok neprobíhá právě výstavba nějakého nového areálu, nebo se alespoň nepřipravuje nějaký další projekt, kdy administrace s ním spojená je taky poměrně nákladná. V průměru vychází tato částka ve výši okolo 5000 tis. Kč ročně. Porovnání s celkovou výší rozpočtu města, která je někde na úrovni 160000 tis. Kč, si ukážeme na následujícím grafu.

Graf 14: Výdaje na sport v rozpočtu města



Z těchto údajů si pak snadno můžeme dopočítat, procentuální vyjádření těchto výdajů.

Samotné příspěvky sportovním organizacím tvoří přibližně 0,9% celkového rozpočtu města a celkové výdaje do sportu tvoří asi 3,125% z ročního rozpočtu.

Zkusme tedy tyto hodnoty porovnat se státním rozpočtem. Ten například v roce 2008 zaznamenal výdaje ve výši 1084 mld. Kč, a spočítané výdaje do sportu tentýž rok činily přibližně 7,7 mld. Kč. Při stejném přepočtu na procenta dojdeme k výsledku, že výdaje na sport, v poměru k výši státního rozpočtu, jsou někde okolo 0,7%. Nedohledal jsem však, co vše se do výdajů na sport zahrnuje, přesto z porovnání vyplývá, že kdyby se jednalo pouze o příspěvky sportovním organizacím, bylo by procentuální vyjádření celkem shodné, u výdajů města i státu. Pokud by šlo ale o celkové výdaje na sport, převyšuje město Přelouč svou podporou stát, v procentuálním vyjádření, takřka 4,5krát.

To odpovídá i trendu studií Hobza (2007) nebo Novotný (2006) o zvýšené podpoře sportu z místních rozpočtů, oproti čemuž nemá podpora státu nijak výrazně stoupající tendence.

Město Přelouč jako hlavní sportovní centrum v okrese tak svou podporou sportu odpovídá směřování a tendencí teorií o podpoře sportu. Vykazuje značné prostředky jak na podporu sportovních oddílů, údržbu a provoz sportovních zařízení, ale především renovuje a buduje sportovní infrastrukturu, čímž vytváří zázemí pro sport registrovaným sportovcům i široké veřejnosti. Podle zpracovaných publikací jako je Slepíčková, Flemr (2007), které řeší otázky zapojení sportu ve veřejné správě, vytvoření programů na podporu sportu a orgány, které se sportem zabývají, neodpovídá město Přelouč tomuto pojetí. V roce 2013 změnilo město výrazně svou politiku směrem ke sportu a postavilo sport jako jednu z priorit města. V rámci svého úřadu zřídilo město sportovní komisi, která řeší z otázky v oblasti sportu, přijímá návrhy ze stran občanů a dává podněty městu k realizaci nových projektů. V rámci rozpočtu města je jí vyčleněna suma 150 tis. Kč, pomocí nichž by měla zabezpečovat chod drobných sportovních oddílů a okrajových sportů. Podle tvrzení předsedy komise Ing. Hrdého, je ale málo žádostí o příspěvky ze strany těchto oddílů, částečně z nedostatku informací o fungování této komise, a proto jsou finance rozděleny pro potřeby větších sportovních oddílů.

Novotný (2000) píše o vývoji vlastnictví sportovní infrastruktury obce a snaze přenechávat její vlastnictví do rukou jiných organizací. To se v této práci nedá potvrdit, jelikož správa sportovních objektů města je v jednotlivých případech různá. Jsou zde klasické modely, kdy město přenechává například fotbalová hřiště apod. do správy oddílu a dále oddíl finančně podporuje. Pak je zde například model kuželny, kdy město zainventovalo do tohoto objektu a přenechalo jeho plné fungování kuželkářskému oddílu, který už ale nadále nepodporuje a celé finanční břemeno mu přenechává. Přesto majitelem zůstává město. Jediným objektem, který tak zůstává v plné správě města a město je jeho vlastníkem, je sportovní hala.

V otázkách spádového obvodu města se bohužel nemohu plně shodovat s pracemi Balatky (2007) nebo Havla (2010). Bohužel zde není patrná výrazná snaha na podpoře sportu ve většině obcí. Je to pochopitelně dáno jejich velikostí. Přesto většina malých obcí nemá tendence sport ve větší míře podporovat, v některých se dokonce nezakládají žádné sportovní oddíly. Proto jsem se v dotazníku snažil zjistit i to zda existuje spolupráce v této oblasti mezi obcemi nebo přímo s městem Přelouč. Bohužel se k této části většina nevyjadřovala nebo na ni odpověděli záporně. Proto by měla být ceněna

snaha některých obcí, jako jsou Přepychy, které sice nemají prostředky ze svého rozpočtu na podpoře sportu, přesto se snaží získat finance například z dotací, aby mohli vybudovat alespoň dětské hřiště a podporovat tak pohyb těch nejmenších.

V menších obcích je také těžko dohledatelná celková výše finančních prostředků určených na sport. V rámci rozpočtů je nejednoznačné vymezení sportu a často je zahrnut pod jinou obsáhlejší oblast. To je dáno i nejednoznačnou organizační strukturou sportu v obcích jak o tom píše Slepíčková (2000).

## 6. ZÁVĚR

Město Přelouč, ač nepatří mezi největší sportovní města v zemi a je v dosahu mnohem známějších měst, jako jsou Pardubice, které patří mezi vyhlášená hokejová města nebo Kolín, popřípadě Hradec Králové, je i tak místem, které sportu svým myšlením, politikou a bezesporu i složením obyvatel, přeje. Už při prvním průjezdu městem, poznáme, že sport je zde nemalou součástí běžného života. Od mnoha malých sportovišť a dětských hřišť, kterými je město protknuto, přes větší sportovní stavby, tělocvičny, kuželnu, až po velký sportovní areál, kde se nachází fotbalová hřiště, hřiště a zázemí pro hokejbal, hřiště pro rugby, doplněné tenisovými kurty a dopravním hřištěm. A v neposlední řadě multifunkční městská hala, vybudovaná za pomoci státních dotací.

V diplomové práci bylo prozkoumáno a představeno fungování veřejné správy ve vztahu ke sportu. Jak jsou jednotlivé položky týkající se sportu zahrnuty v rozpočtu města a jaká výše finanční podpory do sportu ve městě vlastně plyne. V rámci rozpočtu byl vyčleněn sportovní fond, v rámci něhož byla v práci představena funkce sportovní komise. Všechny tyto části vedou k představě, že pro město Přelouč představuje sport jednu z priorit a snaží se ho podporovat. To je patrné nejen z přehledu rozpočtů, kde je vidět výše příspěvků sportovním oddílům, ale také na budování sportovní infrastruktury, které ve městě vzniká. Jako důkaz toho byly popsány tři největší projekty posledních deseti let, které město na své náklady nebo za účasti státních a evropských dotací realizovalo. Také byl představen další projekt, který je ve fázi příprav a na jehož schválení realizace se stále čeká. Zde se vše odvíjí od jednání ministerstva školství mládeže a tělovýchovy o přidělení dotací na projekty pro tento rok. Další projekty, o kterých město dlouhodobě uvažuje a připravuje jejich realizaci je vybudování cyklostezky a venkovního koupaliště. Oba tyto projekty jsou, ale lokalizovány v okolí řeky Labe, jsou tedy závislé na realizaci dalšího projektu, kterým je splavnění řeky Labe.

V poslední části práce je zkoumán přístup ke sportu i v obcích, které patří do spádového obvodu města Přelouč. Zde je situace různorodá, závislejší na prioritách a velikosti obcí. Spadá sem spousta malých vesnic, které nemají dostatečné prostředky na podporu sportu. Pokud obce mají alespoň malou možnost sport podporovat, snaží se ho na svém území rozvíjet. Bohužel zde neexistuje vzájemná podpora mezi obcemi v oblasti sportu. Možná se situace změní připravovaným projektem Obce sobě, který by měl pomoci vzájemné spolupráci obcí v různých oblastech, včetně sportu.



## ZDROJE

### Publikace:

1. BALATKA, O.: Péče obcí o sport v regionu Severozápad. Praha: FTVS UK. 2007. Dizertační práce.
2. Balík, S.: Komunální politika: Obce, aktéři a cíle místní politiky. Praha: Grada. 2009
3. *Bílá kniha o sportu*. Komise evropských společenství. 2007
4. BYERS, T., SLACK, T., PARENT M. M.: Sport management, Sage Publications Ltd., London, 2012 ISBN 978-1-4129-2841-0
5. ČÁSLAVOVÁ, E.: Management a marketing sportu, Olympia, Praha, 2009  
ISBN 978-80-7376-150-9
6. ČÁSLAVOVÁ, Eva.: Management v tělesné výchově a sportu: Vybrané kapitoly. 2. vyd. Praha: Karolinum, 2000. 51 s. ISBN 80-246-0050-1.
7. DURDOVÁ, I., Ekonomické aspekty sportovního managementu, VŠB – Technická univerzita Ostrava, 2012. ISBN 978-80-248-2529-8
8. Evropská charta sportu. MŠMT. 2002
9. GLESK, P.: Manažerské aspekty športu, PEEM, Bratislava, 2000
10. JACKSON, P.M., BROWN, C.V.: Public Sector Economics. Blackwell, Oxford UK & Cambridge USA, 1994
11. KÁŇA, P.: Základy veřejné správy: *Vybrané kapitoly veřejné správy pro studium žáků středních škol*. 3. vyd. Ostrava: Montanex, 2013. ISBN 978-80-7225-319-7.
12. *Koncepce státní podpory sportu v České republice*. Praha: MŠMT ČR. 2009
13. HENDL, J. Úvod do kvalitativního výzkumu. Praha: Karolinum, 1999.  
ISBN 80-246-0030-7.
14. HENDL, J. Kvalitativní výzkum: základní metody a aplikace. Praha: Portál, 2005.  
ISBN 80-7367-040-2.
15. HOBZA, V., REKTOŘÍK, J. a kol.: Základy ekonomie sportu, Ekopress, Praha, 2006.  
ISBN 80-86929-04-3.
16. MALÝ, I.: Teoretické a metodické otázky analýz veřejných výdajových programů, Sborník referátů ze semináře, ESF MU Brno, Brno, 2002

17. NOVOTNÝ, J.: *Ekonomika sportu*, ISV nakladatelství, Praha, 2000. ISBN 80-85866-68-4
18. NOVOTNÝ, J.: *Trendy ve financování sportu v Evropě a České republice*. In DOVALIL, J., DVOŘÁK, F., MALÝ, L., CHALUPECKÁ, M. *Postavení, organizace a financování sportu v České republice*. Sborník konference, Praha: ČOV, 2006.  
ISBN 978-80-7033-999-2.
19. NOVOTNÝ, J. a kol.: *Ekonomika sportu – vybrané kapitoly III*, Oeconomica, VŠE v Praze, 2010. ISBN 978-80245-1713-1
20. OCHRANA, F.: *Metodologie vědy: úvod do problému*. Praha: Karolinum, 2009.  
ISBN 978-80-246-1609-4.
21. PEKOVÁ, J., PILNÝ, J., JETMAR, M.: *Veřejná správa a finance veřejného sektoru*, 3. přepracované vydání, Praha: ASPI, 2008.  
ISBN: 978-80-7357-351-5.
22. POPELKA, J.: *Sport jako veřejná služba: Sociální spravedlnost a efektivnost sportovních zařízení v obcích*, Praha, FTVS UK, 2015, Disertační práce
23. POTŮČEK, M.: *Veřejná politika*, Praha, Sociologické nakladatelství, 2005  
ISBN 80-86429-50-4.
24. PRŮCHA, P., POMAHAČ, R.: *Lexikon, Správní právo*. 1. vyd. Ostrava: Sagit, 2002. ISBN 80-7208-314-7.
25. ROUSEK, P.: *Analýza vybraných veřejných služeb na municipální úrovni*, Praha, VŠE v Praze, 2011. Disertační práce
26. SALAMON, L. M. a kol.: *Global Civil Society. An Overview*. Baltimor: The Johns Hopkins University, 2003
27. SEKOT, A. a kol.: *Sociální dimenze sportu*. Brno: Masarykova univerzita Brno, 2004. ISBN 80-210-3581-1.
28. SEKOT, A.: *Sociologické problémy sporu*. vyd. 1. Praha: Grada, 2008.  
ISBN 978-80-247-2562-8.
29. STRECKOVÁ, Y, MALÝ, I.: *Veřejná ekonomie pro školu i praxi*, Computer Press, Praha, 1998. ISBN 80-7226-112-6

30. SLEPIČKOVÁ, I. a kol.: Koncepce rozvoje sportu a tělovýchovy ve městě Uherské Hradiště. Praha: FTVS UK, 2010
31. SLEPIČKOVÁ, I.: Sport a volný čas- vybrané kapitoly. Praha: Karolinum. 2005. ISBN 80-264-1039-6.
32. SLEPIČKOVÁ, I. a kol.: Koncepce sportu ve Vsetíně - I. etapa řešení. Praha: FTVS UK, 2008
33. SLEPIČKOVÁ, I., FLEMR, L.: Sportovní politika obcí ve vztahu k aktivnímu životnímu stylu. Česká kinantropologie. 2007, 11, 3, s. 31-39.
34. SLEPIČKOVÁ, I., SLEPIČKA, P. & TVAROH, S.: Legislativní východiska pro sport v obcích a krajích. In I. Slepíčková, P & P. Slepíčka (Eds.) Sport a politika. Praha: FTVS UK, 2010. ISBN 978-80-86317-82-3.
35. *Studie ekonomického hodnocení projektu*. Sportovní areál ZŠ Smetanova Přelouč, 2005
36. VESELÝ, A., NEKOLA, M. eds., Analýza a tvorba veřejných politik – přístupy, metody a praxe. Praha: SLON, 2007. ISBN 978-80-86429-75-5

### **Online zdroje:**

1. MŠMT. Směry státní politiky [online]. 2004 [cit. 2015-02-11]. Dostupné z: <<http://www.msmt.cz/sport/smery-statni-politiky-na-obdobi-2004-2006?highlightWords=sm%C4%9Bry+st%C3%A1tn%C3%AD+politiky>>.
2. MŠMT. Státní podpora sportu [online]. 2015 [cit. 2015-03-03]. Dostupné z: <<http://www.msmt.cz/sport/statni-podpora-sportu-pro-rok-2015>>
3. Evropská unie. Strukturální fondy [online]. 2010 [cit. 2015-02-11]. Dostupné z: <<http://strukturalni-fondy.cz/cs/Fondy-EU/Informace-o-fondech-EU>>
4. Neziskovky.cz. Neziskové organizace [online]. 1992 [cit. 2015-01-31]. Dostupné z: <[http://www.neziskovky.cz/sdata/stat\\_NNO\\_tabulka\\_1990\\_2013\\_619.pdf](http://www.neziskovky.cz/sdata/stat_NNO_tabulka_1990_2013_619.pdf)>
5. Město Přelouč [online]. © 2015 [cit. 2015-03-04]. Dostupné z: <<http://www.mestoprelouc.cz/mesto/informace-o-meste/>>

6. Město Přelouč. Rozpočet města Přelouče 2005-2015 [online]. © 2015 [cit. 2015-03-25]. Dostupné z: <http://www.mestoprelouc.cz/mesto/dokumenty-mesta/rozpocet-mesta/?ftshow=928&ftresult=rozpo%C4%8Det>
7. SK Kuželky Přelouč [online]. © 2015 [cit. 2015-05-23]. Dostupné z: <http://www.kuzelkyprelouc.cz/>

### **Zákony:**

1. *Zákon č. 2/1993 Sb., o vyhlášení listiny základních práv a svobod jako součásti ústavního pořádku České republiky* [online]. ©2014 [cit. 2014-1-10]. Dostupné z: <http://portal.gov.cz/app/zakony/zakonPar.jsp?idBiblio=40453&fulltext=&nr=2~2F1993&part=&name=&rpp=15#local-content>
2. *Zákon č. 128/2000 Sb., o obcích* [online]. ©2014 [cit. 2014-1-11]. Dostupné z: <http://portal.gov.cz/app/zakony/zakonPar.jsp?idBiblio=49296&fulltext=&nr=128~2F2000&part=&name=&rpp=15#local-content>
3. *Zákon č. 248/2000 Sb., o podpoře regionálního rozvoje.* [online]. 2014 [cit. 2013-12-22]. Dostupné z: <http://portal.gov.cz/app/zakony/zakonPar.jsp?idBiblio=49565&fulltext=&nr=248~2F2000&part=&name=&rpp=15#local-content>
4. *Zákon 89/2012 Sb., občanský zákoník* [online]. ©2014 [cit. 2014-1-15]. Dostupné z: <http://portal.gov.cz/app/zakony/zakonPar.jsp?idBiblio=74907&fulltext=&nr=89~2F2012&part=&name=&rpp=15#local-content>
5. *Zákon č. 347/1997 Sb., o zřízení vyšších územních samosprávných celků* [online]. ©2014 [cit. 2014-1-10]. Dostupné z: <http://portal.gov.cz/app/zakony/zakonPar.jsp?idBiblio=45807&fulltext=&nr=347~2F1997&part=&name=&rpp=15#local-content>
6. *Zákon č. 115/ 2001 Sb., o podpoře sportu*
7. *Zákon č. 250/2000 Sb., o rozpočtových pravidlech územních rozpočtů, ve znění pozdějších předpisů*
8. *Zákon č.243/2000 Sb., o rozpočtovém určení výnosů některých daní územním samosprávným celkům a některým státním fondům, ve znění pozdějších předpisů*

## SEZNAM TABULEK, OBRÁZKŮ A GRAFŮ

Graf 1 Vývoj rozpočtu města Přelouče v letech 2005-2015 (v tis. Kč) .....	50
Graf 2 Vývoj příspěvků sportovním organizacím v rámci rozpočtu města v letech 2005-2015 (v tis. Kč).....	51
Graf 3 Předpokládaný rozvrh využití sportovní haly .....	55
Graf 4 Rozvrh využití sportovní haly za rok 2014.....	56
Graf 5 Vývoj financí z provozu haly .....	56
Graf 6 Rozložení příjmů pro pokrytí nákladů kuželny.....	59
Graf 7 Rozložení skupin pro využívání kuželny.....	59
Graf 8 Význam sportu v obcích .....	64
Graf 9 Sport jako součást politiky obcí .....	65
Graf 10 Výbory a komise pro sport.....	66
Graf 11 Výše příspěvků sportovním oddílům v obcích .....	67
Graf 12 Využívání dotací na podporu sportu v obcích .....	67
Graf 13 Význam dotací pro rozvoj sportu v obci.....	68
Graf 14: Výdaje na sport v rozpočtu města .....	69
Obrázek 1 Funkce Ing. Ivana Moravce v organizační struktuře úřadu města Přelouč....	44
Obrázek 2: Funkce Ing. Pavla Hrdého v organizační struktuře města Přelouč .....	46
Schéma 1 Součásti veřejné správy .....	16
Schéma 2 Finanční podpora sportu z veřejných rozpočtů v ČR.....	31
Schéma 3 Rozdělování státních zdrojů na podporu sportu a tělovýchovy .....	32
Tabulka 1 Počty NNO v letech 2010-2013.....	24
Tabulka 2 Dotace z veřejných rozpočtů na projekty NNO ve vybraných oblastech státní dotační politiky v roce 2003 (v%).....	25
Tabulka 3 Hodnocení forem pro poskytování sportovních zařízení a služeb.....	28
Tabulka 4 Přehled největších sportovních oddílů s počty registrovaných sportovců ve městě Přelouč .....	43
Tabulka 5 Seznam sportovních oddílů s počty svých členů ve městě Přelouč.....	43
Tabulka 6 Rozdělení finančních prostředků ze sportovního fondu za rok 2014 .....	45

Tabulka 7 Rozpočet města v oblasti sportu pro roky 2014/2015 (prezentace města, příspěvky) v tis. Kč .....	47
Tabulka 8 Rozpočet města v oblasti sportu pro roky 2014/2015 (běžné výdaje a provozní náklady) v tis. Kč .....	48
Tabulka 9 Rozpočet města v oblasti sportu pro roky 2014/2015 (správa majetku, investice) v tis. Kč .....	48
Tabulka 10 Vývoj rozpočtu ve sportu v roce 2014 .....	49
Tabulka 11 Vývoj výše příspěvků ve sportu v rámci rozpočtu města v tis. Kč .....	50
Tabulka 12 Procentuální podíl příspěvků k rozpočtům v jednotlivých letech .....	51
Tabulka 13 Vývoj příspěvků jednotlivých sportovních organizací a klubů (v tis. Kč) ..	52
Tabulka 14 Podrobné časové mezníky projektu .....	53
Tabulka 15 Realizované finanční etapy projektu .....	54
Tabulka 16 Zdroje krytí majetku výstavby městské sportovní haly .....	54
Tabulka 17 roční náklady na provoz kuželny .....	58
Tabulka 18 Zdroje příjmů kuželny .....	59
Tabulka 19 Seznam sportovišť sportovního areálu .....	60
Tabulka 20: Předpokládané zdroje krytí majetku pro rekonstrukci fotbalového hřiště ..	63
Tabulka 21 Seznam zkoumaných obcí ve správním obvodu města Přelouč .....	63

## **SEZNAM PŘÍLOH**

Příloha č. 1: Dotazníkové šetření „Sportovní politika a dotace ve sportu obcí“

Příloha č. 2: Seznam obcí ve správním obvodu města Přelouč

Příloha č. 3: Rozvrh hodin Městské sportovní hal

## Dotazníkové šetření

„Sportovní politika a dotace ve sportu obcí“

Název obce:

Rozloha:

Počet obyvatel:

Rozpočet obce v letech 2013 a 2014:

1. Podpora sportu v obci je
  - a) jednou z priorit
  - b) má spíše nadprůměrný význam
  - c) má spíše podprůměrný význam
  - d) není pro obec důležitá
  
2. Sport je v obci
  - a) součástí obecnější politiky
  - b) zahrnut jako samostatná část dokumentů pro oblast sportu
  - c) není součástí politiky obce
  
3. Zřizuje obec v rámci svého úřadu orgán, oddělení, komisi nebo osobu odpovědné za sport
  - a) ano (napište název útvaru nebo pracovní pozice)
  - b) ne
  
4. Dokumenty a programy na podporu a rozvoj sportu v obci obec
  - a) schválila (napište název dokumentu)
  - b) plánuje jeho schválení
  - c) nepočítá s jeho schválením
  
5. Obec je vlastníkem (vyberte z následujících, popřípadě napište počet)
  - fotbalové hřiště, dětská hřiště, ragbyové hřiště, hokejbalové hřiště, golfové hřiště, multifunkční hřiště s umělým povrchem, tenisové kurty, dopravní hřiště, skate park, střelnice, softbalové hřiště, lanový park, jiná sportoviště (vypište)



6. Na území obce se nachází (vyberte z následujících a napište počet)
- krytý bazén, venkovní koupaliště, sportovní hala, atletický stadion, víceúčelový sportovní areál, cyklostezky, běžecké tratě (zimní/letní), jiná sportovní zařízení (vypište)
7. Obec přenechává správu sportovišť sportovním organizacím, klubům jednotám atd.
- a) ano (kterým)
  - b) ne
8. Obec pronajímá sportoviště nebo jejich části sportovním organizacím, klubům jednotám atd.
- a) ano (jaká sportoviště)
  - b) ne
9. Které sporty bere obec v rámci své podpory jako hlavní (vypište)
10. Jaká je průměrná finanční podpora v rámci rozpočtu obce těchto hlavních sportů
- a) méně než 20 tis
  - b) méně než 50 tis
  - c) méně než 80 tis
  - d) více než 100 tis
11. Obec poskytuje sportovním organizacím prostředky na jejich činnost
- a) pravidelně (uved'te časová období)
  - b) nepravidelně
  - c) neposkytuje
12. Obec poskytuje finanční prostředky na sport mimo sportovní organizace
- a) pravidelně (uved'te časová období)
  - b) nepravidelně
  - c) neposkytuje
13. Obec poskytuje finanční prostředky na provoz a údržbu sportovních zařízení

- a) pravidelně
- b) nepravidelně
- c) neposkytuje

14. Obec poskytuje finanční prostředky do oblasti sportu

- a) přímo z rozpočtu obce
- b) pomocí grantů
- c) formou jednorázových neinvestičních prostředků
- d) formou vypisovaných dotací
- e) jinou formou (uveďte jakou)

15. Využívá obec čerpání dotací na podporu sportovního prostředí na svém území

- a) ano
- b) ne

16. Odkud nejčastěji obec čerpá dotace pro sport

- a) od města
- b) od státu
- c) od kraje
- d) z programů Evropské unie
- e) jiná možnost (napište)

17. Obec čerpá dotace na podporu sportu

- a) pravidelně
- b) podle aktuálních požadavků
- c) nečerpá

18. Čerpání dotací je pro rozvoj sportu v obci

- a) zásadní – bez nich by obec nemohla sport téměř podporovat
- b) standardní – pomáhají ke zkvalitnění péče o sport v obci
- c) málo významné – obec je schopna kvalitně podporovat sport i bez nich

19. Finanční prostředky plynoucí do sportu rozděluje obec na základě
- a) předem daných směrnic
  - b) podle potřeb sportovních organizací a stavu sportovních zařízení
  - c) podle jiných kritérií (napište)
20. Jaký procentuální podíl (nebo částka) z rozpočtu obce tvořily výdaje určené na příspěvky sportovním organizacím, klubům, jednotám atd. v letech 2013 a 2014
- a) pokud možno přesná částka (procenta)
  - b) přibližný odhad
  - c) nemůžeme posoudit (napište důvod)
21. Jaký procentuální podíl (nebo částka) z rozpočtu obce tvořily celkové výdaje určené na sport v letech 2013 a 2014
- a) pokud možno přesná částka (procenta)
  - b) přibližný odhad
  - c) nemůžeme posoudit (napište důvod)
22. Finanční prostředky, které obec poskytuje na podporu sportu v posledních letech
- a) jsou stabilní
  - b) mají rostoucí tendenci
  - c) mají klesající tendenci
  - d) kolísají
  - e) nelze posoudit (uved'te důvod)
23. Procentuální podíl výdajů na sport v posledních letech
- a) je stabilní
  - b) má rostoucí tendenci
  - c) má klesající tendenci
  - d) kolísá
  - e) nelze posoudit (uved'te důvod)
24. Uved'te další možnosti finanční i nefinanční podpory sportovního prostředí, které obec využívá

25. Pokud obec čerpala v posledních letech některý z možných typů dotace na rozvoj a podporu v oblasti sportu, napište příklad.

26. Existuje spolupráce s dalšími obcemi na Přeloučsku v rámci rozvoje a podpory sportu? Napište, s kterými obcemi spolupráce probíhá.

## Příloha č. 2

	<i>obec</i>	<i>počet obyvatel</i>		<i>obec</i>	<i>počet obyvatel</i>
<b>1.</b>	Brloh	235	<b>22.</b>	Přepychy	92
<b>2.</b>	Břehy	1006	<b>23.</b>	Řečany nad Labem	1359
<b>3.</b>	Bukovina u Přelouče	67	<b>24.</b>	Selmice	204
<b>4.</b>	Hlavečnick	274	<b>25.</b>	Semín	571
<b>5.</b>	Holotín	51	<b>26.</b>	Sopřeč	280
<b>6.</b>	Choltice	1107	<b>27.</b>	Sovolusky	140
<b>7.</b>	Chrtníky	84	<b>28.</b>	Stojice	201
<b>8.</b>	Chvaletice	3055	<b>29.</b>	Strašov	322
<b>9.</b>	Jankovice	328	<b>30.</b>	Svinčany	444
<b>10.</b>	Jedousov	158	<b>31.</b>	Svojšice	256
<b>11.</b>	Jeníkovice	247	<b>32.</b>	Tetov	158
<b>12.</b>	Kladruby nad Labem	642	<b>33.</b>	Trnávka	210
<b>13.</b>	Kojice	431	<b>34.</b>	Turkovice	263
<b>14.</b>	Labská Chrčice	184	<b>35.</b>	Újezd u Přelouče	205
<b>15.</b>	Lipoltice	404	<b>36.</b>	Urbanice	66
<b>16.</b>	Litošice	132	<b>37.</b>	Valy	493
<b>17.</b>	Mokošín	167	<b>38.</b>	Vápno	131
<b>18.</b>	Morašice	90	<b>39.</b>	Veselí	376
<b>19.</b>	Poběžovice u Přelouče	85	<b>40.</b>	Vyšehněvice	230
<b>20.</b>	Přelouč	9036	<b>41.</b>	Zdechovice	619
<b>21.</b>	Přelovice	211	<b>42.</b>	Žáravice	126

Příloha č. 3

DOPOLEDNE									
	1	2	3	4	5	6	7	8	9
	8.00-8.45	8.55-9.40	10.00-10.45	10.55-11.40	11.50-12.35	12.45-13.30	13.40-14.25	14.35-15.20	15.30-16.15
po	H	H							
út	H	H							
st							14-15 florbal		
čt									
pá							14-15 florbal		

	ZŠ Smetanova
	ZŠ TGM
H	HZS
	DDM

ODPOLEDNE														
	15.00-15.30	15.30-16.00	16.00-16.30	16.30-17.00	17.00-17.30	17.30-18.00	18.00-18.30	18.30-19.00	19.00-19.30	19.30-20.00	20.00-20.30	20.30-21.00	21.00-21.30	21.30-22.00
po				U13 chlapci			U13 holky							
út														
st			U13 holky			U13 chlapci			muži A		HC Jestřábi			
čt	ZŠ	ZŠ												
pá			U13 holky			muži A			muži B		ženy			

	Orel Přelouč
	BK Přelouč
	badminton
	DDM (říjen-květen)
	FK Přelouč

