

Katedra pedagogiky

BAKALÁŘSKÁ PRÁCE

Výskyt ženských obětí domácího násilí ve vybraném regionu

The incidence of women victims of domestic violence in the selected
region

Petra Kašparová

Vedoucí práce: PhDr. Jaroslava Hanušová, Ph.D.

Studijní program: Specializace v pedagogice

Studijní obor: Výchova ke zdraví se zaměřením na vzdělávání -
Základy společenských věd se zaměřením na vzdělávání

Rok odevzdání 2015

Prohlašuji, že jsem bakalářskou práci na téma Výskyt ženských obětí domácího násilí ve vybraném regionu vypracovala pod vedením vedoucího práce samostatně za použití v práci uvedených pramenů a literatury. Dále prohlašuji, že tato práce nebyla využita k získání jiného nebo stejného titulu.

V Praze, dne 1.7.2015

.....

podpis

Děkuji PhDr. Jaroslavě Hanušové, Ph.D. za její odborné vedení při zpracování mé bakalářské práce, stejně jako za její cenné rady a připomínky.

A dále děkuji Bc. Janě Steklé, DiS. za její čas a informace, které mi pro zpracování bakalářské práce poskytla.

ANOTACE

Téma bakalářské práce se týká domácího násilí. V tomto případě je to domácího násilí, které je páčáno na ženách a to v konkrétním vybraném regionu. V teoretické části vymezuji pojem domácí násilí jako takový a jeho formy. Dále zmiňuji mýty, které jsou spojené s domácím násilím. Objasňuji výskyt a fáze domácího násilí, charakterizují oběť i pachatele domácího násilí. Zmiňuji syndrom týrané ženy, který je důsledkem působení domácího násilí. V neposlední řadě se zabývám legislativním rámcem a objasňuji úlohu police a intervenčních center. V praktické části se zabývám kvalitativním výzkumem, analyzuji sesbíraná data a věnuji se jejich zhodnocení na základě poskytnutých kazuistik a statistik Intervenčního centra Respondeo, díky čemuž zjistím změny ve výskytu domácího násilí páchaného na ženách ve vybraném regionu v letech 2011, 2012, 2013.

KLÍČOVÁ SLOVA

Domácí násilí, oběť, pachatel, týrání, syndrom týrané ženy, pomoc obětem domácího násilí.

ANNOTATION

The topic of bachelor thesis concerns domestic violence. Domestic violence which is perpetrated against women in this case in particular selected region. I define the concept and types of domestic violence in the theoretical part. I mention myths of domestic violence. I explain the occurrence of phases of domestic violence and I characterize the victims and offenders of domestic violence too. I mention battered women's syndrome which is result of domestic violence. Finally I deal with legislation and laws of domestic violence and clarify the role of police and intervention centers. I deal with qualitative research, analyze collected data and valorize them with case reports from intervention center Respondeo in the practical part, because I find changes in the prevalence of domestic violence against women in the selected region in the years 2011, 2012, 2013.

KEYWORDS

Domestic violence, victim, offender, abuse, battered women's syndrome, help to victims of domestic violence

OBSAH

1	ÚVOD.....	6
2	TEORETICKÁ ČÁST	7
2.1	Vymezení pojmu domácí násilí a jeho znaky	7
2.2	Mýty a předsudky o domácím násilí.....	8
2.3	Výskyt domácího násilí	10
2.4	Příčiny, fáze a formy domácího násilí	12
2.4.1	Stalking.....	17
2.5	Charakteristika ženy jako oběti domácího násilí	19
2.6	Charakteristika pachatele / tyrana	19
2.7	Důsledky domácího násilí.....	21
2.7.1	Syndrom týrané ženy	22
2.8	Legislativní rámec a postupy policie při kontaktu s domácím násilím.....	23
2.9	Intervenční centra	27
2.10	Dílčí závěr teoretické části	30
3	PRAKTICKÁ ČÁST	31
3.1	Vymezení výzkumného cíle a výzkumných otázek.....	31
3.2	Metody výzkumu	31
3.3	Intervenční centrum Respondeo - popis cílové skupiny.....	32
3.4	Výsledky kvalitativního výzkumu	33
3.5	Interpretace dat	45
3.6	Dílčí závěr praktické části.....	51
4	ZÁVĚR	52
5	SEZNAM POUŽITÝCH INFORMAČNÍCH ZDROJŮ.....	53

1 ÚVOD

Násilí tvoří v naší společnosti nepřehlédnutelnou realitu a násilné chování se může projevit kdykoli, kdekoli a u kohokoliv. O to horší však je, pokud nám ubližuje člověk, do kterého jsme se zamilovali.

Podle sociologů tvoří rodina nejagresivnější skupinu společnosti. Mnozí z nich také poukazují na statistické údaje, podle kterých vyšlo najevo, že obětí domácího násilí se během svého života stává nejméně jednou každá čtvrtá žena. Tím je tedy vyšší pravděpodobnost, že nám ublíží někdo doma než někdo na ulici.¹

Domácí násilí nereprezentuje žádný nový problém. Tento fenomén bohužel nepatří do minulosti, ale stále tu existuje. Bývá však většinou vnímáno jako obrovské tabu, a protože většina případů domácího násilí probíhá za zavřenými dveřmi, bývá i velmi těžko odhalitelné. Jsou však způsoby, jak tento problém řešit. Existují místa, která poskytnou obětem domácího násilí podporu, existují zákony, které poskytnou obětem domácího násilí ochranu. Existují i způsoby, jak přebudovat zničené životy, ale důležité je udělat ten první krok, najít odvahu a přestat být obětí.

Ovšem není ojedinělé, že lidé, kteří ve své rodině nezažili žádné násilí, se nedokážou vcítit do role oběti a zdá se jim to nepochopitelné. Je dokonce pravidlem, že většina z nich hledá vinu na straně oběti. Domácí násilí však tvoří tak velký fenomén, kterému by měl být věnován dostatek pozornosti, poněvadž může zasáhnout kohokoli z nás. Proto by všichni, nejen odborníci a pomáhající pracovníci, ale i široká veřejnost, měli o problému domácího násilí vědět a měli by o něm přemýšlet. Co je ale jistě nejdůležitější, nikdo by k tomuto problému neměl být lhostejný.

¹ ŠEVČÍK, Drahomír a ŠPATENKOVÁ, Naděžda a kol. *Domácí násilí*. Vyd. 1. Praha: Portál, 2011. 186s. ISBN 978-80-7367-690-2.

2 TEORETICKÁ ČÁST

2.1 Vymezení pojmu domácí násilí a jeho znaky

Domácí násilí se řadí mezi nejčastější projevy násilí, které se vyznačuje nadvládou jednoho člena rodiny nad jiným členem a zahrnuje fyzické, sexuální i psychické trýznění. Nejobvyklejšími oběťmi domácího násilí jsou ženy. Častěji jsou ohroženy ty ženy, které byly týrány už jako děti, ženy, které se brzy vdaly, ženy, jejichž partner upřednostňuje netypické sexuální praktiky anebo který je závislý např. na alkoholu, drogách, apod. Rizikovou skupinou jsou také ženy užívající drogy, trpící depresemi či úzkostmi anebo ženy se sebevražednými sklony.²

„Podle deklarace OSN o odstranění násilí na ženách z roku 1993, č. 1, se za násilí páchané na ženách považuje každý projev rodově podmíněného násilí, který má, nebo by mohl mít za následek tělesnou, sexuální nebo duševní újmu nebo utrpení žen, včetně hrozby takovými činy, zastrasování a úmyslného omezování svobody, a to ve veřejném nebo soukromém životě.“³

Na počátku všeho stojí opakování a dlouhodobost. Urážky a nadávky se stupňují k psychickému týraní až k fyzickému napadení či ohrožení na životě a mohou se vyskytovat čím dál častěji. Vztah partnerů je dán asymetrií rolí a tyto role jsou přesně určené a nikdy se nestřídají. Vše se odehrává mimo veřejnost, což je dáno společnou domácností. Takto vymezila charakteristické znaky domácího násilí v roce 2006 Aliance proti domácímu násilí.⁴

Jiné definice udávají, že násilí je násilím tehdy, pokud to tak cítí oběť a vymezují domácí násilí jako donucované chování, které užívá jedna osoba k ovládnutí osoby druhé.⁵

Na základě výše zmíněných definic, lze domácí násilí souhrnně charakterizovat jako násilný proces, který je opakovaný, dlouhodobý, neveřejný, s přesně daným rozdělením rolí, úmyslného ubližování a snižováním lidské důstojnosti.⁶

² ŠEVČÍK, Drahomír a ŠPATENKOVÁ, Naděžda a kol. *Domácí násilí*. Vyd. 1. Praha: Portál, 2011. 186s. ISBN 978-80-7367-690-2.

³ MARVÁNOVÁ-VARGOVÁ, Branislava a POKORNÁ, Dana a TOUFAROVÁ, Marie. *Partnerské násilí*. Vyd. 1. Praha: Linde, 2008. 159s. ISBN 978-80-86131-76-4, s.10.

⁴ ŠEVČÍK, Drahomír a ŠPATENKOVÁ, Naděžda a kol. *Domácí násilí*. Vyd. 1. Praha: Portál, 2011. 186s. ISBN 978-80-7367-690-2.

⁵ MATOUŠEK, Oldřich a KOLÁČKOVÁ, Jana a KODYMOVÁ, Pavla. *Sociální práce v praxi*. Vyd. 1. Praha: Portál, 2005. 351s. ISBN 80-7367-002-X. str. 227.

⁶ ŠEVČÍK, Drahomír a ŠPATENKOVÁ, Naděžda a kol. *Domácí násilí*. Vyd. 1. Praha: Portál, 2011. 186s. ISBN 978-80-7367-690-2.

2.2 Mýty a předsudky o domácím násilí

Ačkoliv je domácí násilí značně rozšířený společenský problém, ne vždy je informovanost veřejnosti dobrá, takže některé představy na tuto problematiku mohou být zkreslené a názory poněkud bizarní. Někdy může být domácí násilí dokonce obhajováno, což vyplývá nejen ze zkušenosti odborníků, ale i obětí!

Mezi nejčastější mýty a předsudky patří:

1. Domácí násilí se převážně vyskytuje u sociálně slabých a nevzdělaných rodin.

Toto je jeden z nejvíce rozšířených mýtů. „*Řada výzkumů i zkušeností z praxe ukazuje, že domácí násilí se vyskytuje napříč všemi spol. vrstvami bez ohledu na věk, příjmy, bydliště, rasu, vzdělání, náboženské vyznání či spol. postavení.*“⁷

2. Některé ženy je potřeba usměrnit.

Společnost někdy zapomíná na rovnoprávnost, která existuje mezi ženami a muži, a problém domácího násilí zlehčuje či omlouvá. Předsudky zachované z dřívější doby berou ženy jako ty podřízené a pokud muže neposlouchají, je jejich potrestání zcela na místě.⁸

3. Může si za to sama.

Tímto výrokem se v podstatě domácí násilí schvaluje, legitimizuje se násilné chování a zbavuje agresivního partnera odpovědnosti za jeho násilné chování. Žena si v očích společnosti svého muže vybrala sama a tím pádem si za to může také sama. Málokdo si však uvědomí, že partner takový na začátku vztahu vůbec není, jeho agresivní projevy a násilnické chování přichází až zpravidla později. Žena si pouze přeje žít s partnerem, za kterého se provdala, a proto stále doufá, že okamžiky násilí jsou pouze výjimečné.⁹

4. Je toho na něj v poslední době moc a ujela mu ruka.

Muž či jeho okolí omlouvají násilnické chování a snaží se pocit viny vzbudit v ženě. Ženy jsou tak obviňovány z něčeho, co neudělaly anebo za co vůbec nemohou. Žádný důvod není omluvou pro agresivní chování.¹⁰

5. Byl opilý, takže za to nemůže.

„Podle studie odborného periodika *British Medical Journal* má 74 agresorů

⁷ Mýty o domácím násilí. [online, cit. 2014-07-28] Dostupné z: <http://intervencni-centrum.cipslk.cz/domaci-nasili/myty-o-domacim-nasili>

⁸ BUSKOTTE, Andrea. *Z pekla ven. Žena v domácím násilí*. Vyd. 1. Brno: Computer Press, 2008. 176s. ISBN 978-80-251-1786-6.

⁹ BUSKOTTE, Andrea. *Z pekla ven. Žena v domácím násilí*. Vyd. 1. Brno: Computer Press, 2008. 176s. ISBN 978-80-251-1786-6.

¹⁰ BUSKOTTE, Andrea. *Z pekla ven. Žena v domácím násilí*. Vyd. 1. Brno: Computer Press, 2008. 176s. ISBN 978-80-251-1786-6.

ze sta problémy s alkoholem. Jiné studie, zejména americké, naznačují, že 36 – 52 % mužů, kteří bijí ženy, zároveň pije.“ Díky alkoholu muž pozbývá veškeré zábrany a násilnické sklony, které jsou skryté, se tak mohou snáze projevit. Pití i bití může souviset s mužovou neschopností se vypořádat s nějakým svým problémem.¹¹

6. Je naprosto normální, že to v manželství skřípe.

Ano, ale je velký rozdíl mezi násilím a hádkou a v hádce nikdy nesmí jít o moc a kontrolu nad obětí. Týrání nemusí mít fyzickou podobu, aby bylo považováno za týrání. Partner odmítá svou vinu zlehčováním, popíráním a bagatelizováním celé situace. Svou odpovědnost převádí na oběť.¹²

7. Facky nejsou domácí násilí.

Facky patří mezi násilí fyzické, a proto se řadí k formám domácího násilí.¹³

8. Je to jejich soukromá záležitost a nikdo by se mezi ně neměl míchat.

Tento předsudek nás zbavuje jakési zodpovědnosti. Domácí násilí nemůže a nesmí být vnímáno jako soukromá záležitost. Agresor tak cítí, že má navrch a oběť si ještě víc vštípí pocit, že za všechno může jen ona sama a že to tak má být, že je to tak normální.¹⁴

„V roce 2004 vstoupil v účinnost § 215a trestního zákona, ve kterém byla stanovena nová skutková podstata týrání osoby žijící ve společně obývaném bytě nebo domě. Od roku 2007 poskytuje obětem domácího násilí větší ochranu také zákon č. 135 / 2006 Sb., který kromě jiných změn přináší také možnost vykázat násilnickou osobu ze společného obydlí.“¹⁵

9. Kdyby to bylo tak hrozné, už by dávno odešla.

Tento předsudek patří k jednomu z nejrozšířenějších. Větší část společnosti nerozumí tomu, proč týraná žena svého násilného partnera neopustí. Agresor však své oběti často vštěpuje, jak je neschopná a k ničemu. Oběť bývá často bez sebevědomí, nevěří si a nemá kam jít. Prožívá dilema a častokrát usoudí, že žítí bez partnera by bylo daleko těžší. O to větší strach žena prožívá, pokud má s takovým partnerem děti. Nejen, že se obává, že se o ně sama nezvládne postarat, že je finančně nezajistí apod., ale také se strachuje, aby jí děti nebyly odebrány. Tento typ argumentu používá většina agresorů k zastrašení ženy, která od nich chce odejít. Odchod bývá rovněž spojen s otázkou „ostudy“, co tomu řekne

¹¹ CONWAY, Helen. *Domácí násilí*. Vyd. 1. Praha: Albatros, 2007. 159s. ISBN 978-80-00-01550-7, s.48.

¹² CONWAY, Helen. *Domácí násilí*. Vyd. 1. Praha: Albatros, 2007. 159s. ISBN 978-80-00-01550-7.

¹³ BUSKOTTE, Andrea. *Z pekla ven. Žena v domácím násilí*. Vyd. 1. Brno: Computer Press, 2008. 176s. ISBN 978-80-251-1786-6.

¹⁴ BUSKOTTE, Andrea. *Z pekla ven. Žena v domácím násilí*. Vyd. 1. Brno: Computer Press, 2008. 176s. ISBN 978-80-251-1786-6.

¹⁵ MARVÁNOVÁ-VARGOVÁ, Branislava a POKORNÁ, Dana a TOUFAROVÁ, Marie. *Partnerské násilí*. Vyd. 1. Praha: Linde, 2008. 159s. ISBN 978-80-86131-76-4, s.18.

okolí. Mezitím již žena může ztratit pojem o tom, co je pro ni nebezpečné.¹⁶

2.3 Výskyt domácího násilí

V naší zemi se o domácím násilí začíná hovořit od druhé polovině devadesátých let. Bylo to především díky zvýšenému počtu klientů, který hlásily neziskové organizace, např. ROSA, Bílý kruh bezpečí. Jeden z úplně prvních empirických výzkumů provedl v roce 1991 Institut pro kriminologii a sociální prevenci. Tento výzkum byl proveden na základě analýzy dat z přestupkových řízení. Ve výzkumu se ukázalo, že násilné osoby tvoří ze 78 % muži a pouze v 15 % ženy, kteří jsou řádní občané na průměrné životní úrovni.¹⁷ První reprezentativní šetření v České republice provedla pro Bílý kruh bezpečí agentura STEM. Toto šetření zahrnovalo 1720 respondentů, kteří byli starší 15 ti let, a bylo zaměřeno na povědomí o domácím násilí, postoje k domácímu násilí a osobní zkušenosti s domácím násilím. Každý šestý respondent připustil výskyt domácího násilí ve svém vztahu, tj. minimálně 16 % populace. Opakování násilí přiznalo 66 %, kombinaci psychického a fyzického násilí uvedlo 50 % a 69 % domácího násilí se děje za přítomnosti dětí. Svědkem či obětí domácího násilí bylo 26 % odpovídajících. Výsledky výzkumu také poukázaly na nedostatečnou informovanost společnosti, jak se proti domácímu násilí bránit, a potvrdily zakořeněnost mýtů o domácím násilí. Neboť 61 % respondentů uvedlo, že obětí domácího násilí se obvykle stanou slabé ženy (mýtus o typické oběti) a 64 % se neztotožňuje s faktem, že násilníkem může být navenek slušně vypadající člověk (mýtus o typickém pachateli).¹⁸

V roce 2003 provedl další výzkum Sociologický ústav AV ČR a filozofická fakulta UK v Praze. Tento výzkum se uskutečnil v rámci Mezinárodního výzkumu násilí na ženách a srovnával výsledky více než z 20 zemí světa. Výzkumem, který z České republiky zahrnoval 1980 respondentek starší 18ti let, bylo prokázáno, že během svého života 38 % žen poznalo ze strany svého partnera některou z forem domácího násilí. Více než 90 % žen uvedlo, že po násilném chování měly modřiny, 27 % žen dokonce mělo řezné rány, škrábance či popáleniny, 7 % uvedlo zlomeniny a poranění hlavy. 41 % žen se cítilo

¹⁶ BUSKOTTE, Andrea. *Z pekla ven. Žena v domácím násilí*. Vyd. 1. Brno: Computer Press, 2008. 176s. ISBN 978-80-251-1786-6.

¹⁷ ŠEVČÍK, Drahomír a ŠPATENKOVÁ, Naděžda a kol. *Domácí násilí*. Vyd. 1. Praha: Portál, 2011. 186s. ISBN 978-80-7367-690-2.

¹⁸ ŠEVČÍK, Drahomír a ŠPATENKOVÁ, Naděžda a kol. *Domácí násilí*. Vyd. 1. Praha: Portál, 2011. 186s. ISBN 978-80-7367-690-2.

v ohrožení života.¹⁹

V roce 2005 bylo v rámci Modelového mezioborového projektu vztahujícího se k problematice domácího násilí, uskutečněno anketní šetření mezi nestátními neziskovými organizacemi, které právě svým působením přichází do kontaktu s oběťmi domácího násilí. Anketního šetření se zúčastnilo 58 nestátních neziskových organizací. 40 % osob, které využily služeb těchto organizací, bylo ohroženo domácím násilím. Vztah oběť – pachatel bylo 57 % spácháno v manželském páru.²⁰

Druhý reprezentativní výzkum, který pro Bílý kruh bezpečí a Philips Morris ČR provedla v roce 2006 znovu agentura STEM, se dotazovala 1690 respondentů starších 15 ti let. 13 % respondentů uvedlo, že se stalo obětí domácího násilí. Obětí fyzického a psychického domácího násilí se stalo 48 % respondentů. Fyzické domácí násilí potvrdilo 18 % respondentů. Ve stejném roce byly zveřejněny i statistické výsledky, které provedlo občanské sdružení ROSA. Toto šetření zahrnovalo 200 žen, které byly klientkami občanského sdružení. Opakoované fackování uvedlo 57 % žen, s bitím a ranami pěstmi se setkalo 48,5 % žen, 24 % žen uvedlo bytí do hlavy, obličeje či bytí hlavou o zeď nebo nábytek, 25 % klientek bylo škrceno a 23,5 % zkopáno. Dokonce 15,5 % žen uvedlo, že bylo bito v těhotenství a to nejčastěji v druhé polovině.²¹

Z provedených výzkumů vyplývá, že došlo k výrazné změně názorů, které se týkají domácího násilí jako čistě soukromé věci, a že je to problém, ke kterému by neměl nikdo zůstat lhostejný. Mýtus o pachateli, jenž nemůže být na veřejnosti slušně vypadající člověk, se také pomalu ale jistě vyvrací. Navíc bylo také potvrzeno, že domácí násilí páchají i vzdělaní lidé. Třetina agresorů měla středoškolské či dokonce vysokoškolské vzdělání. Některé rozpory však zatím přetrvávají a to především ve výskytu domácího násilí. Velká část společnosti chápe domácí násilí jako obecný jev týkající se všech vrstev společnosti, ale zároveň stále existuje mýtus, že domácí násilí je problém hlavně sociálně slabších rodin. Nesoudržné jsou stále i představy o typické oběti domácího násilí, kdy 77 % populace je přesvědčeno, že obětí domácího násilí se může stát každý, avšak stále existuje mýtus o slabé ženě, která se agresorovi neumí postavit. Výzkumy taktéž potvrdily typické

¹⁹ MARVÁNOVÁ-VARGOVÁ, Branislava a POKORNÁ, Dana a TOUFAROVÁ, Marie. *Partnerské násilí*. Vyd. 1. Praha: Linde, 2008. 159s. ISBN 978-80-86131-76-4.

²⁰ ŠEVČÍK, Drahomír a ŠPATENKOVÁ, Naděžda a kol. *Domácí násilí*. Vyd. 1. Praha: Portál, 2011. 186s. ISBN 978-80-7367-690-2.

²¹ MARVÁNOVÁ-VARGOVÁ, Branislava a POKORNÁ, Dana a TOUFAROVÁ, Marie. *Partnerské násilí*. Vyd. 1. Praha: Linde, 2008. 159s. ISBN 978-80-86131-76-4.

znaky týkající se domácího násilí.²²

V roce 2012 nechala organizace proFem agenturu NMS Market Research, aby provedla studii zaměřenou na ekonomické dopady domácího násilí. Tato studie probíhala formou online dotazníku a zahrnovala 22 otázek, na které odpovídalo 3014 žen ve věku 18 – 65 let. Z průzkumu vyplývá, že dvě pětiny žen se staly obětí nějaké z forem domácího násilí, čtvrtina žen útok zatajila a dokonce jen desetina žen ho hlásila na policii. Z toho tři pětiny žen byly napadány nejen fyzicky, ale i psychicky. Výzkum dále odhalil, že 3% napadených žen byla hospitalizována, 6% žen se díky následkům napadení ocitlo v pracovní neschopnosti a dokonce 4% žen přišlo v důsledku napadení o zaměstnání. Zarážející však je, že pouze 55% napadených žen označilo poslední partnerův útok jako domácí násilí.²³

2.4 Příčiny, fáze a formy domácího násilí

Příčiny domácího násilí nejsou zcela jasné, a proto se je snaží objasnit jednofaktorové teorie – biologicko – genetické, psychologické, sociologické a feministické přístupy. Jednofaktorové teorie však nevysvětlují celé spektrum domácího násilí. Spíše to jsou podněty pro řešení domácího násilí:

1. Biologicko – genetické teorie. Tyto teorie pouze sdělují všeobecné sklony k agresivnímu chování, ale ne samotné okolnosti vedoucí k domácímu násilí.²⁴
2. Psychologické teorie. Tyto teorie se zaměřují na agresora a soudí, že důvod násilí vězí v povaze násilné osobnosti a v jejich zvláštěnostech. Existuje ale také teorie, která sklon k násilí vysvětluje jako nedostatek lásky a péče plynoucí z dětství. Či teorie týkající se sociálního učení a přenosu vzorců násilného chování. Domácí násilí bylo také vysvětlováno jako důsledek stresu v rodině, to by se však muselo vyskytovat ve všech rodinách.²⁵
3. Sociologické teorie. Tyto teorie souvisí s feministickými přístupy, protože chápou

²² ŠEVČÍK, Drahomír a ŠPATENKOVÁ, Naděžda a kol. *Domácí násilí*. Vyd. 1. Praha: Portál, 2011. 186s. ISBN 978-80-7367-690-2.

²³ Dvě pětiny žen čelily domácímu násilí, tvrdí průzkum. [online, cit. 2015-04-27] Dostupné z: <http://www.ceskatelevize.cz/ct24/ekonomika/198032-dve-petiny-zen-v-cesku-celily-domacimu-nasili-tvrdi-pruzkum/>

²⁴ ŠEVČÍK, Drahomír a ŠPATENKOVÁ, Naděžda a kol. *Domácí násilí*. Vyd. 1. Praha: Portál, 2011. 186s. ISBN 978-80-7367-690-2.

²⁵ ŠEVČÍK, Drahomír a ŠPATENKOVÁ, Naděžda a kol. *Domácí násilí*. Vyd. 1. Praha: Portál, 2011. 186s. ISBN 978-80-7367-690-2.

domácí násilí jako výtvar typicky mužský, který souvisí s vytvářením a užitím moci ve společnosti. Rodina je tak předurčena ke vzniku domácího násilí. Podle této teorie začíná násilí již doma jako způsob života, který se rozšiřuje dále do ulic a tak ovlivňuje každého z nás.²⁶

4. Feministické přístupy. Upozorňují na vyšší postavení mužů a jejich nadvládu, ale zároveň i poukazují na nedostatek moci, který mají nad reprodukcí. Ženy přijímají násilí, které je sociálně a biologicky děděno. V manželství je kladen důraz na poslušnost a ženy tak získávají role obětí. Pokud se vzeprou tomuto stavu, jsou trestané. Tyto přístupy tak upozorňují na typické role – násilník = muž, oběť = žena.²⁷

Dnes jsou však jednofaktorové teorie spojovány multifaktorovými přístupy, které znázorňují domácí násilí jako souhrnně podmíněný jev. Příčiny tak mohou mít různou důležitost a mohou se měnit dle společnosti a jejího vývoje:

1. Makrosystémová rovina. Tato teorie přikládá příčiny vzniku domácího násilí k nadvládě a dominantnímu chování mužů, protože je stále velmi hluboce vžitý hierarchický obraz společnosti a vůdčí role mužů.²⁸

2. Exosystémová rovina. Tato teorie vysvětluje příčiny vzniku domácího násilí konkrétními vlivy, mezi které patří např. nižší vzdělanost, nezaměstnanost, apod. Exosystém tak vytváří tzv. „spouštěče“ a „tlumiče“ domácího násilí.²⁹

3. Mikrosystémová rovina. Mikrosystémem je myšlena rodina jako taková. A uvnitř každé rodiny mohou nastat jevy, které mohou zapříčinit vznik domácího násilí. Jsou to jakási rizika např. předepsaných rolí či privátnost.³⁰

4. Ontogenetická rovina. Tato rovina pátrá po důvodech domácího násilí přímo v charakteristice násilné a ohrožené osoby a studuje jejich vzájemné působení. Ontogenetická rovina předpokládá u násilné osoby řešení stresu agresivním chováním. Za rizikové se považuje setkání s násilným chováním již v dětství.³¹

²⁶ ŠEVČÍK, Drahomír a ŠPATENKOVÁ, Naděžda a kol. *Domácí násilí*. Vyd. 1. Praha: Portál, 2011. 186s. ISBN 978-80-7367-690-2.

²⁷ ŠEVČÍK, Drahomír a ŠPATENKOVÁ, Naděžda a kol. *Domácí násilí*. Vyd. 1. Praha: Portál, 2011. 186s. ISBN 978-80-7367-690-2.

²⁸ ŠEVČÍK, Drahomír a ŠPATENKOVÁ, Naděžda a kol. *Domácí násilí*. Vyd. 1. Praha: Portál, 2011. 186s. ISBN 978-80-7367-690-2.

²⁹ ŠEVČÍK, Drahomír a ŠPATENKOVÁ, Naděžda a kol. *Domácí násilí*. Vyd. 1. Praha: Portál, 2011. 186s. ISBN 978-80-7367-690-2.

³⁰ ŠEVČÍK, Drahomír a ŠPATENKOVÁ, Naděžda a kol. *Domácí násilí*. Vyd. 1. Praha: Portál, 2011. 186s. ISBN 978-80-7367-690-2.

³¹ ŠEVČÍK, Drahomír a ŠPATENKOVÁ, Naděžda a kol. *Domácí násilí*. Vyd. 1. Praha: Portál, 2011. 186s. ISBN 978-80-7367-690-2.

„Přímý kontakt jedince s násilím v průběhu jeho dětství je rizikovým faktorem, může spustit procesy kriminogeneze nebo pochody viktimoogeneze.“³²

Mezi rizikové faktory, které by mohly vést ke vzniku domácího násilí, patří:

- nerovnost pohlaví
- mladší věk (18 – 30)
- chudoba
- kriminální kariéra
- nezaměstnanost
- drogy
- etnicita
- nesezdanost
- jeden z partnerů vyrůstal v násilnickém prostředí³³

Na počátku domácího násilí jsou výstražné signály, podle kterých lze jasně rozpoznat, zda jde o projev domácího násilí či nikoliv. Mezi tyto prvotní signály patří:

- žena se v partnerově blízkosti necítí dobře a bojí se ho
- žena dělá většinu činností jen pro partnerovo potěšení
- žena nepřiznává nahlas rozdílný názor, než je partnerův
- žena se vzdává svých koníčků a přátel
- žena se podřizuje partnerovi při sexuálním styku a dělá pro ni nepříjemné věci³⁴

Mezi signály, které varují před fyzickým násilím, patří:

- partner již někdy někoho fyzicky týral
- partner ženu zastrašuje použitím fyzického násilí
- partner ženu již fyzicky napadl
- partner ženu nepřetržitě kontroluje a ovládá³⁵

Pro domácí násilí je charakteristický vzorec – tzv. cyklus domácího násilí rozdělený do čtyř fází, z tohoto důvodu není pro ženu lehké její vztah ukončit:

1. Fáze napětí. V této fázi začíná vzrůstat napětí a partneři se stále hádají. Žena začíná pociťovat strach a snaží se o usmíření, je pozorná, protože trpí pocitem viny. Muž

³² MARVÁNOVÁ-VAROVÁ, Branislava a POKORNÁ, Dana a TOUFAROVÁ, Marie. *Partnerské násilí*. Vyd. 1. Praha: Linde, 2008. 159s. ISBN 978-80-86131-76-4, s.115.

³³ MARVÁNOVÁ-VAROVÁ, Branislava a POKORNÁ, Dana a TOUFAROVÁ, Marie. *Partnerské násilí*. Vyd. 1. Praha: Linde, 2008. 159s. ISBN 978-80-86131-76-4.

³⁴ BUSKOTTE, Andrea. *Z pekla ven. Žena v domácím násilí*. Vyd. 1. Brno: Computer Press, 2008. 176s. ISBN 978-80-251-1786-6.

³⁵ BUSKOTTE, Andrea. *Z pekla ven. Žena v domácím násilí*. Vyd. 1. Brno: Computer Press, 2008. 176s. ISBN 978-80-251-1786-6.

se naopak cítí ženiným chováním vyprovokován, což se projeví verbální formou násilí.³⁶

2. Fáze násilí. Tato fáze je vyvrcholením předchozího napětí. Nastává konflikt, který může zahrnovat nejen psychické sužování, ale sexuální a fyzické týrání. Fáze je charakteristická hněvem, obviňováním, hádkami, výhrůzkami a zastrašováním. Žena se stává obětí a prožívá strach, bezmoc a zoufalství, nemá absolutně žádnou kontrolu nad partnerovým jednáním. Cítí se nešťastná a v bezvýchodné situaci, nemá energii na to, aby tuto situaci nějak řešila. Po této fázi jí zůstávají modřiny.³⁷

3. Fáze usmíření, líbánek. Tato třetí fáze je význačná výraznou změnou v chování partnera, který se ženě omlouvá a prosí ji o odpuštění. Začne být velmi pozorný, kupuje dárky a předchozí konflikt zlehčuje či dokonce popírá. Pro tuto fázi jsou tedy typické velmi přesvědčivé projevy lásky a náklonosti, neboť partner svou ženu nechce ztratit a přijít tak o kontrolu a moc, kterou nad ní má. Výjimkou nejsou ani sliby o vyhledání odborné pomoci. Pokud ho žena odmítá, vyhrožuje sebevraždou.³⁸

4. Fáze klidu. Tato fáze bývá součástí fáze usmířování a líbánek. Partner skutečně plní své sliby, jejich vztah je úžasný a žena věří v partnerovu změnu a rozmyslí si prvotní myšlenky na odchod. Fáze klidu probíhá bez násilí a konfliktů. Přetrvávající problémy se však začnou znovu hromadit, partner se snaží díl viny přičíst i ženě. Napětí se tak stupňuje a celý cyklus se začíná opakovat.³⁹

Cyklus domácího násilí je charakteristický mnoha opakováními a různou délkou trvání, může se opakovat i několikrát za den.⁴⁰

Nejvhodnější doba pro opuštění partnera by měla být doba bezprostředně po konfliktu. Vše je čerstvé a žena tak má největší motivaci k tomu, aby odešla. Zároveň to ale je i doba, ve které se žena vzpamatovává z násilí a než najde sílu, aby začala řešit závažnost situace a skutečně opustila nejenom partnera, ale i jejich domov, směřuje partner k fázi líbánek a jeho chování se začíná měnit. Tím, že mu žena pokaždé uvěří a zůstává, přestože se agrese opakuje, dostává se čím dál tím hlouběji do tohoto cyklu týrání. Žena

³⁶ ŠEVČÍK, Drahomír a ŠPATENKOVÁ, Naděžda a kol. *Domácí násilí*. Vyd. 1. Praha: Portál, 2011. 186s. ISBN 978-80-7367-690-2.

³⁷ ŠEVČÍK, Drahomír a ŠPATENKOVÁ, Naděžda a kol. *Domácí násilí*. Vyd. 1. Praha: Portál, 2011. 186s. ISBN 978-80-7367-690-2.

³⁸ ŠEVČÍK, Drahomír a ŠPATENKOVÁ, Naděžda a kol. *Domácí násilí*. Vyd. 1. Praha: Portál, 2011. 186s. ISBN 978-80-7367-690-2.

³⁹ ŠEVČÍK, Drahomír a ŠPATENKOVÁ, Naděžda a kol. *Domácí násilí*. Vyd. 1. Praha: Portál, 2011. 186s. ISBN 978-80-7367-690-2.

⁴⁰ ŠEVČÍK, Drahomír a ŠPATENKOVÁ, Naděžda a kol. *Domácí násilí*. Vyd. 1. Praha: Portál, 2011. 186s. ISBN 978-80-7367-690-2.

by proto měla od partnera odejít v období, v němž k tomu shledává co nejméně příčin.⁴¹

„Nezáleží na tom, jak dlouho jste již vdané nebo jak dlouho spolu žijete nebo kolik dětí spolu máte nebo jak velice jste na svém partnerovi finančně nebo emocionálně závislé; týrání jakéhokoli druhu je nepřijatelné.“⁴²

Domácí násilí lze rozdělit do čtyř hlavních forem, mezi které patří násilí psychické, fyzické, sexuální, ekonomické a sociální:

Psychické násilí se projevuje verbální a neverbální formou. Forma neverbální zahrnuje např. úmyslné poškozování ženinych věcí. Forma verbální pojímá slovní nadávky, ponižování či omezování, bezdůvodné podezřívání, zastrašování a vyhrožování a většinou bývá navíc doprovázena násilím fyzickým nebo sexuálním. Kromě toho však může nastat psychické násilí i ve formě sociální izolace, kdy partner ženu úmyslně izoluje od její rodiny, přátel a kolegů v práci za účelem emocionální fixace a absolutní moci. Toto násilí je však obtížně rozpoznatelné, protože nezanechává žádné viditelné známky.⁴³

Pro fyzické násilí je charakteristické fyzické ubližování zahájené prvním pohlavkem, který se stupňuje ve facku, postrkování, kopání a škrcení, útok se zbraní, až velmi často dochází k pokusu o vraždu či dokonce k zavraždění.⁴⁴

Sexuální násilí je takové násilí, při kterém je žena donucena k pohlavnímu styku. Toto donucení může probíhat skrz praktiky, které jsou ženě nepříjemné, nebo skrze jiné sexuální obtěžování, ponižování a pokoření ženy.⁴⁵

O násilí ekonomické jde v tom případě, pokud žena musí prosit o peníze či dostává je pouze na příděl anebo nemůže sama rozhodovat o vlastních penězích a je na partnerovi materiálně závislá. Dalším typickým projevem ekonomického násilí je zákaz ženě vůbec pracovat.⁴⁶

Sociální násilí či sociální izolace je typ násilí, který představuje mužovu totalitu. Žena je pod neustálým tlakem a každý její krok je kontrolován. Častá je i snaha o zpřetrhání veškerých ženinych kontaktů s rodinou, kamarády či kolegy. Muž je jediná autorita, na niž

⁴¹ CONWAY, Helen. *Domácí násilí*. Vyd. 1. Praha: Albatros, 2007. 159s. ISBN 978-80-00-01550-7.

⁴² BUSKOTTE, Andrea. *Z pekla ven. Žena v domácím násilí*. Vyd. 1. Brno: Computer Press, 2008. 176s. ISBN 978-80-251-1786-6, s.176.

⁴³ ŠEVČÍK, Drahomír a ŠPATENKOVÁ, Naděžda a kol. *Domácí násilí*. Vyd. 1. Praha: Portál, 2011. 186s. ISBN 978-80-7367-690-2.

⁴⁴ BUSKOTTE, Andrea. *Z pekla ven. Žena v domácím násilí*. Vyd. 1. Brno: Computer Press, 2008. 176s. ISBN 978-80-251-1786-6.

⁴⁵ BUSKOTTE, Andrea. *Z pekla ven. Žena v domácím násilí*. Vyd. 1. Brno: Computer Press, 2008. 176s. ISBN 978-80-251-1786-6.

⁴⁶ BUSKOTTE, Andrea. *Z pekla ven. Žena v domácím násilí*. Vyd. 1. Brno: Computer Press, 2008. 176s. ISBN 978-80-251-1786-6.

se musí pohlížet s respektem. Tento druh násilí je obvyklý u žen, které odešly na mateřskou dovolenou.⁴⁷

2.4.1 Stalking

Stalking je jednou z forem násilí, která se projevuje pronásledování, sledováním a nechtěným kontaktováním. Pronásledovatel neboli stalker je posedlý a fixovaný na určitou osobu, kterou neustále sleduje, obtěžuje a vynucuje si její pozornost, nejčastěji je tou osobou bývalý partner. Násilí a agresivita se tedy projeví až po rozchodu. Toto obtěžování zahrnuje dopisy, e-maily, SMS zprávami a to nejen celý den, ale i celou noc. Zanechané vzkazy mohou být nejen plné lásky a vyznání, ale i výhrůžek či nadávek. Stalker na svou oběť čeká opětovaně před jejím domem, sleduje její byt, stopuje ji na každém kroku. Nejednou své oběti koupí květiny a dárky nebo naopak může svou oběť děsit tím, že jí propíchná pneumatiky u vozidla či poničí fasádu domu. Kromě oběti může také obtěžovat její nejbližší okolí, rodinu, přátele, spolupracovníky a další. Tento druh obtěžování veden nejen ke snížení kvality života oběti, ale i k ohrožování její bezpečnosti.⁴⁸

Typy stalkerů:

1. Odmítnutý stalker. Tento stalker začne s pronásledováním oběti po krátkém a ne příliš hlubokém vztahu. Chce oběť dostat zpět a přivést ji tak k rozumu. Tento typ stalkera může být značně agresivní a nebezpečný a to nejen ke své oběti, ale i k lidem v jejím blízkém okolí.⁴⁹
2. Rozhněvaný stalker. Stalker tohoto typu touží po pomstě a snaží se oběti ublížit. Cítí, že s ním bylo jednáno nespravedlivě a žádá tak oplatu. Jako oběť vidí sám sebe.⁵⁰
3. Intimní neboli vztah hledající stalker. Teto příklad stalkera je do své oběti nešťastně zamilovaný a věří, že i jeho bude oběť milovat. Někdy je dokonce přesvědčen o existenci již partnerského vztahu. Nevšímají si odmítnutí ani neopětování lásky. Každá negativní komunikace zvyšuje stalkerovu motivaci.⁵¹

⁴⁷ BUSKOTTE, Andrea. *Z pekla ven. Žena v domácím násilí*. Vyd. 1. Brno: Computer Press, 2008. 176s. ISBN 978-80-251-1786-6.

⁴⁸ BUSKOTTE, Andrea. *Z pekla ven. Žena v domácím násilí*. Vyd. 1. Brno: Computer Press, 2008. 176s. ISBN 978-80-251-1786-6.

⁴⁹ BUSKOTTE, Andrea. *Z pekla ven. Žena v domácím násilí*. Vyd. 1. Brno: Computer Press, 2008. 176s. ISBN 978-80-251-1786-6.

⁵⁰ BUSKOTTE, Andrea. *Z pekla ven. Žena v domácím násilí*. Vyd. 1. Brno: Computer Press, 2008. 176s. ISBN 978-80-251-1786-6.

⁵¹ BUSKOTTE, Andrea. *Z pekla ven. Žena v domácím násilí*. Vyd. 1. Brno: Computer Press, 2008. 176s.

4. Nekompetentní ctitel. Tento typ stalkera je velmi podobný typu vztah hledající stalker. Liší se pouze tím, že pokud mu je v jeho sledování a obtěžování nějak bráněno, najde si jinou oběť.⁵²

5. Kořistnický stalker. Tento typ stalkera velmi detailně studuje svou oběť, aby na ni mohl později zaútočit.⁵³

Od roku 2010 je stalking právně upraven zákonem 40/2009 Sb., trestní zákoník, paragraf §354 Nebezpečné pronásledování.

„§ 354 – Nebezpečné pronásledování

(1) Kdo jiného dlouhodobě pronásleduje tím, že

a) vyhrožuje ublížením na zdraví nebo jinou újmu jemu nebo jeho osobám blízkým,

b) vyhledává jeho osobní blízkost nebo jej sleduje,

c) vytrvale jej prostřednictvím prostředků elektronických komunikací, písemně nebo jinak kontaktuje,

d) omezuje jej v jeho obvyklém způsobu života, nebo

e) zneužije jeho osobních údajů za účelem získání osobního nebo jiného kontaktu, a toto jednání je způsobilé vzbudit v něm důvodnou obavu o jeho život nebo zdraví nebo o život a zdraví osob jemu blízkých, bude potrestán odnětím svobody až na jeden rok nebo zákazem činnosti.

2) Odnětím svobody na šest měsíců až tři roky bude pachatel potrestán, spáchá-li čin uvedený v odstavci 1

a) vůči dítěti nebo těhotné ženě

b) se zbraní, nebo

c) nejméně se dvěma osobami.“⁵⁴

ISBN 978-80-251-1786-6.

⁵² BUSKOTTE, Andrea. *Z pekla ven. Žena v domácím násilí*. Vyd. 1. Brno: Computer Press, 2008. 176s.

ISBN 978-80-251-1786-6.

⁵³ BUSKOTTE, Andrea. *Z pekla ven. Žena v domácím násilí*. Vyd. 1. Brno: Computer Press, 2008. 176s.

ISBN 978-80-251-1786-6.

⁵⁴ JELÍNEK, Jiří a kol. *Trestní zákoník a trestní řád s poznámkami a judikaturou*. Vyd. 5. Praha: Leges, 2014. 1248s. ISBN 978-80-7502-049-9, s.495.

2.5 Charakteristika ženy jako oběti domácího násilí

Obětí domácího násilí se může stát opravdu kdokoli. Jak již bylo popsáno v mýtech, které se týkají domácího násilí, může být pro společnost naprosto nepochopitelné, že oběť doposud neodešla, a mohou hledat chyby na její straně. Násilí, které oběť prožívá, se na ni odrazí i v dalších oblastech jejího života. Projevují se u ní zdravotní obtíže, snižuje se její sociální status i výkonnost v zaměstnání, čímž je ohrožena i její ekonomická situace. U velké řady obětí jsou také prokázány psychické dopady. Na základě teorie sociálního učení se předpokládá, že ženy, které vyrůstaly v rodinách, ve kterých bylo násilí obvyklé, toto násilí očekávají i ve své nové rodině a dokonce ho i tolerují.⁵⁵

Oběť domácího násilí bývá díky týrání psychicky labilní, nevěří si, obětuje se pro rodinu. Ačkoliv věří ve sliby násilníka, naděje na změnu je nerealistická. Stává se tak ekonomicky i emocionálně závislá. Uvědomuje si svoji izolaci od širší rodiny a její sebevědomí a sebeúcta se zmenšuje.⁵⁶

2.6 Charakteristika pachatele / tyrana

Charakterizovat pachatele je velmi složité, protože všichni pachatelé domácího násilí mohou pocházet z odlišných socioekonomických i vzdělanostních rovin. Existují však podobné rysy, jako např. tzv. „dvojitá tvář“, kterou mohou mít pachatelé společnou. Ve společnosti jsou to velmi okouzující a sdílní lidé a v soukromí se chovají velmi násilnicky a hrubě. Mnoho z nich má velmi jasné představy o rozdělení mužských a ženských rolí. Někteří pachatelé také mohou pocházet z rodin, ve kterých sami jako děti zažily domácí násilí, citově strádaly anebo tam chyběla úcta. Proto uplatňují v dospělosti na svou ženu vlastnické právo.⁵⁷

„Na základě analýzy psychologických šetření partnerských agresorů v České republice v roce 2005 došli výzkumníci k závěru, že osobnost pachatele závažného partnerského násilí lze nejčastěji popsat jako anomální až psychopatickou osobnost, s rysy impulsivity, poruchami seberegulace, rigidity, sebenejistoty s nedostatečným smyslem pro realitu, ale celkem dobrou sociální kompetencí, s rysy labilní až impulsivní afektivity,

⁵⁵ MARVÁNOVÁ-VARGOVÁ, Branislava a POKORNÁ, Dana a TOUFAROVÁ, Marie. *Partnerské násilí*. Vyd. 1. Praha: Linde, 2008. 159s. ISBN 978-80-86131-76-4.

⁵⁶ ŠEVČÍK, Drahomír a ŠPATENKOVÁ, Naděžda a kol. *Domácí násilí*. Vyd. 1. Praha: Portál, 2011. 186s. ISBN 978-80-7367-690-2.

⁵⁷ MARVÁNOVÁ-VARGOVÁ, Branislava a POKORNÁ, Dana a TOUFAROVÁ, Marie. *Partnerské násilí*. Vyd. 1. Praha: Linde, 2008. 159s. ISBN 978-80-86131-76-4.

jež není dostatečně zvládnána rozumem a sníženou odolností vůči zátěži.“⁵⁸

Díky různým metodologickým postupům vzniklo několik typologií, které charakterizují pachatele.

Typy agresorů dle Holtzworth - Munroe a Stuarda (1994):

1. Muž násilný pouze doma, v rodině. Tento druh násilníka je agresivní pouze doma, nikoli ve společnosti. Zkušenosti s násilím mohou mít ze své původní rodiny.⁵⁹
2. Muž násilný i mimo domov. Tento agresor je charakteristický těžším násilím, které primárně zaměřuje vůči své rodině. Může zneužívat návykové látky a bývá emočně labilní.⁶⁰

Typy agresorů dle Jacobsona a Gottmana (1998):

1. Kobra. Tento typ násilníka je sadistický, chladný, ale zároveň vnitřně klidný. Není schopný empatie, necítí vinu a bývá velmi sobecký. O svou ženu se nestará. 90% těchto násilníků trpí antisociální poruchou osobnosti.⁶¹
2. Pit Bull. Tento typ násilníka se bojí opuštění a je proto velmi závislý na své partnerce. Touží po lásce, ale zároveň neumí ovládat své emoce a je velmi výbušný.⁶²

Typy agresorů dle Vyhlídalové (2005):

1. Násilnické osoby s výrazným emočním problémem. Tento typ není schopný žít ve vztahu a jeho láska je pro jeho nejbližší ničivá.⁶³
2. Pachatelé ovlivnění situačně. Násilné chování u tohoto typu je zahájeno nějakou životní situací, nějakou souhrou náhod a okolností.⁶⁴
3. Pachatelé „dvojí tváře“. Tento typ charakterizuje klasického pachatele domácího násilí. Pachatel agresivitu směřuje pouze proti partnerce a vůči svému okolí bývá velmi společenský, zábavný a milý. Bývá také velmi majetnická a žárlivý a partnerku se snaží

⁵⁸ MARVÁNOVÁ-VARGOVÁ, Branislava a POKORNÁ, Dana a TOUFAROVÁ, Marie. *Partnerské násilí*. Vyd. 1. Praha: Linde, 2008. 159s. ISBN 978-80-86131-76-4, s.116.

⁵⁹ ŠEVČÍK, Drahomír a ŠPATENKOVÁ, Naděžda a kol. *Domácí násilí*. Vyd. 1. Praha: Portál, 2011. 186s. ISBN 978-80-7367-690-2.

⁶⁰ ŠEVČÍK, Drahomír a ŠPATENKOVÁ, Naděžda a kol. *Domácí násilí*. Vyd. 1. Praha: Portál, 2011. 186s. ISBN 978-80-7367-690-2.

⁶¹ MARVÁNOVÁ-VARGOVÁ, Branislava a POKORNÁ, Dana a TOUFAROVÁ, Marie. *Partnerské násilí*. Vyd. 1. Praha: Linde, 2008. 159s. ISBN 978-80-86131-76-4.

⁶² MARVÁNOVÁ-VARGOVÁ, Branislava a POKORNÁ, Dana a TOUFAROVÁ, Marie. *Partnerské násilí*. Vyd. 1. Praha: Linde, 2008. 159s. ISBN 978-80-86131-76-4, s.117.

⁶³ MARVÁNOVÁ-VARGOVÁ, Branislava a POKORNÁ, Dana a TOUFAROVÁ, Marie. *Partnerské násilí*. Vyd. 1. Praha: Linde, 2008. 159s. ISBN 978-80-86131-76-4.

⁶⁴ MARVÁNOVÁ-VARGOVÁ, Branislava a POKORNÁ, Dana a TOUFAROVÁ, Marie. *Partnerské násilí*. Vyd. 1. Praha: Linde, 2008. 159s. ISBN 978-80-86131-76-4.

ze společnosti izolovat. Své děti má rád a jim neublíží.⁶⁵

Na základě těchto rozdělení lze vytyčit charakteristické chování pro tyrana:

- křičí a nadává
- ničí věci a majetek
- zesměšňuje svou ženu
- izoluje svou ženu od ostatních a popouzí proti ní děti
- nikdy nepřizná, že nemá pravdu
- nepodílí se na domácích pracích
- nestará se o děti
- očekává sex kdykoli a kdekoli
- nepřijímá odpovědnost za své chování⁶⁶

Kromě různých typů pachatele můžeme rozlišit i několik druhů agresivity:

1. Zlostná agresivita. Tato agresivita patří do reaktivní formy agresivního chování, ačkoliv má nízké riziko nebezpečnosti. Projevuje se impulzivním pohnutím, nelibostí, rozhořčením, záští či nenávisí. Úmyslným způsobováním bolesti dochází k vnitřnímu uspokojení, ale i přesto jde o málo orientované počínání z hlediska cíle.⁶⁷
2. Instrumentální agresivita. Tento druh agresivity slouží jako nástroj k získání cíle. Patří do reaktivní formy agresivního chování, ale cílem může být ochrana buď blízkých anebo ochrana vlastní.⁶⁸
3. Spontánní agresivita. Pro tento druh agresivity je typické agresivní chování, které působí bolest za účelem emocionálního uspokojení, např. sadismus.⁶⁹

2.7 Důsledky domácího násilí

Týraná či zneužívaná žena stále žije v pohotovosti a nenachází svůj klid. Být den co den vystavena domácímu násilí, je značně vyčerpávající. Žena žije v neustálém stresu, pod tlakem a napětím a bývá z toho unavená a vyčerpaná. Tyto stavy tak zapříčiňují mnoho

⁶⁵ MARVÁNOVÁ-VARGOVÁ, Branislava a POKORNÁ, Dana a TOUFAROVÁ, Marie. *Partnerské násilí*. Vyd. 1. Praha: Linde, 2008. 159s. ISBN 978-80-86131-76-4, s.19.

⁶⁶ ŠEVČÍK, Drahomír a ŠPATENKOVÁ, Naděžda a kol. *Domácí násilí*. Vyd. 1. Praha: Portál, 2011. 186s. ISBN 978-80-7367-690-2, s.75 – 76.

⁶⁷ FISCHER, Slavomil a ŠKODA, Jiří. *Sociální patologie*. Vyd. 1. Praha: Grada, 2009. 224s. ISBN 978-80-247-2781-3.

⁶⁸ FISCHER, Slavomil a ŠKODA, Jiří. *Sociální patologie*. Vyd. 1. Praha: Grada, 2009. 224s. ISBN 978-80-247-2781-3.

⁶⁹ FISCHER, Slavomil a ŠKODA, Jiří. *Sociální patologie*. Vyd. 1. Praha: Grada, 2009. 224s. ISBN 978-80-247-2781-3.

psychosomatických problémů, mezi které patří poruchy spánku, bolesti hlavy, deprese apod. Ale dokonce může dojít až k traumatu a vnitřní rovnováha ženy bývá poškozena či dokonce zničena.⁷⁰

2.7.1 Syndrom týrané ženy

„Domácí násilí v jakékoli podobě má vždy silně devastující účinky na fyzický i psychický stav ohrožené osoby.“⁷¹

Jelikož se domácí násilí děje opakovaně, dochází u postižené ženy k rozvoji tzv. syndromu týrané ženy. Tento termín použila poprvé znalkyně domácího násilí Lenore E. Walkerová, která se specializovala na dynamiku domácího násilí a jeho oběti. Podle ní je syndrom týrané ženy souborem specifických znaků a charakteristik, které vznikají následkem zneužívání a snižují tak schopnost ženy správně a účinně reagovat na zažívané násilí, a proto vymezila čtyři základní:

→ „Žena věří, že za násilí nese vinu ona.“

→ „Nedovede si představit, že by za násilí mohl být odpovědný někdo jiný než ona.“

→ „Žena se bojí o svůj život a / nebo životy svých dětí.“

→ „Žena má iracionální pocit, že násilník je všudypřítomný a vševědoucí.“⁷²

Na základě těchto projevů a charakteristik se syndrom dále dělí na tyto třídy:

1. Symptomy posttraumatické stresové poruchy. Domácí násilí může vyvolat traumatické zážitky, které se mohou projevit až opožděnou reakcí, jejich znovuprožíváním, poruchami spánku, vyčerpaností, úzkostí, strachem a depresemi. Osoby, které byly ohroženy domácím násilím, jsou také často vznětlivé, hyperaktivní, mohou trpět nervozitou, sníženým sebevědomím či naopak apatií. Bývají neprůbojné, zejména při kontaktu s někým silnějším – autoritou. Výjimečné nejsou ani pocity bezmoci a pochybnostech o sobě.⁷³
2. Naučená bezmocnost. Tento stav se může vyvinout po opakovaných pokusech opustit agresivního partnera, které však byly neúspěšné. Oběť se stává pasivní a je plná bezmoci a beznaděje. Trpí sníženým sebevědomím a než aby se snažila utéci, naučí se tyto situace

⁷⁰ BUSKOTTE, Andrea. *Z pekla ven. Žena v domácím násilí*. Vyd. 1. Brno: Computer Press, 2008. 176s. ISBN 978-80-251-1786-6.

⁷¹ ŠEVČÍK, Drahomír a ŠPATENKOVÁ, Naděžda a kol. *Domácí násilí*. Vyd. 1. Praha: Portál, 2011. 186s. ISBN 978-80-7367-690-2, s. 42.

⁷² MARVÁNOVÁ-VARGOVÁ, Branislava a POKORNÁ, Dana a TOUFAROVÁ, Marie. *Partnerské násilí*. Vyd. 1. Praha: Linde, 2008. 159s. ISBN 978-80-86131-76-4, s.41.

⁷³ ŠEVČÍK, Drahomír a ŠPATENKOVÁ, Naděžda a kol. *Domácí násilí*. Vyd. 1. Praha: Portál, 2011. 186s. ISBN 978-80-7367-690-2.

nějak přetrpět. Ze života jí vymizí veškerá radost i životní iluze. Je velmi oddaná agresivnímu partnerovi.⁷⁴

3. Sebezničující zvládací strategie. Následkem opakovaných a neúspěšných pokusů utéci od agresivního partnera, se snaží oběť svou situaci přetrpět. Aby pro ni byla celá situace snesitelnější, tak se upíná na drogy, alkohol či má dokonce vražedné a sebevražedné sklony. Sebezničující strategie se může vyvinout především u dlouhotrvajících obětí, které:

- popírají vinu účastníka, omlouvají jeho chování a přikládají ho k mimořádným jevům
- minimalizují násilí, zlehčují vážnost konfliktů
- bagatelizují následky, nepřipouští si vážnost či nebezpečnost konfliktů
- popírají viktimizaci, popírají své týrání a příčiny zranění si vymýšlejí
- odmítají možnosti pomoci, zavrhnou pomoc, která se jim jeví jako nepoužitelná a opakovaně se vrací k agresivnímu partnerovi⁷⁵

„Naše přední forenzní psycholožka a expertka na viktimologii Ludmila Čírtková upozorňuje, že se syndrom týrané osoby rozhodně nemusí projevit u každého.“⁷⁶

2.8 Legislativní rámec a postupy policie při kontaktu s domácím násilím

Základem každé pomoci a ochrany obětí domácího násilí jsou právní opatření, která jsou předpokladem efektivní pomoci. V českém právním systému je ochrana obětí domácího násilí obecně zakotvena v oblasti občanského práva, policejního zákona, zákona o přestupcích a také v trestním zákoně. Tato legislativní opatření zahrnují:

1. Týrání osoby blízké žijící ve společném domě nebo bytě. Od 1. 6. 2004 nabyla účinnost trestnost týrání osoby blízké žijící ve společném domě nebo bytě a ten, kdo týrá osobu blízkou žijící ve společném domě nebo bytě, bude potrestán odnětím svobody až na tři roky. Odnětí svobody na 2 – 8 let hrozí pachateli, který týrá osobu blízkou zvláště surovým způsobem anebo týrá více osob.⁷⁷

2. Týrání osoby blízké žijící ve společném domě nebo bytě. Od 1. 6. 2004 nabyla účinnost trestnost týrání osoby blízké žijící ve společném domě nebo bytě a ten, kdo týrá osobu blízkou žijící ve společném domě nebo bytě, bude potrestán odnětím svobody až na tři

⁷⁴ ŠEVČÍK, Drahomír a ŠPATENKOVÁ, Naděžda a kol. *Domácí násilí*. Vyd. 1. Praha: Portál, 2011. 186s. ISBN 978-80-7367-690-2.

⁷⁵ ŠEVČÍK, Drahomír a ŠPATENKOVÁ, Naděžda a kol. *Domácí násilí*. Vyd. 1. Praha: Portál, 2011. 186s. ISBN 978-80-7367-690-2.

⁷⁶ ŠEVČÍK, Drahomír a ŠPATENKOVÁ, Naděžda a kol. *Domácí násilí*. Vyd. 1. Praha: Portál, 2011. 186s. ISBN 978-80-7367-690-2, s.45.

⁷⁷ MARVÁNOVÁ-VARGOVÁ, Branislava a POKORNÁ, Dana a TOUFAROVÁ, Marie. *Partnerské násilí*. Vyd. 1. Praha: Linde, 2008. 159s. ISBN 978-80-86131-76-4.

roky. Odnětí svobody na 2 – 8 let hrozí pachateli, který týrá osobu blízkou zvláště surovým způsobem anebo týrá více osob.⁷⁸

3. Násilí proti skupině obyvatelů a proti jednotlivci. Odnětím svobody až na 1 rok je potrestán pachatel, který vyhrožuje usmrcením či těžkou újmou na zdraví anebo vyhrožuje tak, že vzbudí důvodnou obavu tísnivého pocitu.⁷⁹

4. Ublížení na zdraví. Ublížením na zdraví je myšlen stav, při kterém jsou poškozeny tělesné či duševní funkce, což vede k znesnadnění běžné činnosti a běžného způsobu života. Důležitým měřítkem při hodnocení a posuzování ublížení na zdraví, je pracovní neschopnost. Úmyslné ublížení na zdraví se trestá odnětím svobody až na 8 let.⁸⁰

5. Ublížení na zdraví. Toto ustanovení zahrnuje těžkou újmu na zdraví, která zahrnuje vážnou poruchu zdraví nebo vážné onemocnění. Úmyslné způsobení těžké újmy na zdraví může být potrestáno odnětím svobody na 2 roky až 12 let.⁸¹

6. Omezování osobní svobody. Omezování osobní svobody znamená bránit osobě v jejím volném pohybu a zároveň i o jejím pohybu volně rozhodovat. Omezování osobní svobody se trestá odnětím svobody až na 10 let.⁸²

7. Zbavení osobní svobody. Toto ustanovení vystihuje trvalé nebo dlouho trávající omezování osobní svobody, které je znesnadněno. Pachateli, který někoho zbaví osobní svobody, hrozí odnětí svobody na 3 roky až 12 let.⁸³

8. Útisk. Pachatel zneužívá tísně jiné osoby, která je na něm závislá. Tento čin může být potrestán odnětím svobody až na 6 měsíců.⁸⁴

Po vyhodnocení situace může od 1. ledna 2007 Policie české republiky rozhodnout o vykázaní násilné osoby ze společné domácnosti, popř. i zákazu vstupu zpět. *„Podle § 21a odst. 1 zákona o Polici ČR je policista oprávněn, lze – li na základě zjištěných skutečností, zejména s ohledem na předcházející útoky, důvodně předpokládat, že dojde k nebezpečnému útoku proti životu, zdraví, svobodě nebo zvláště závažnému útoku*

⁷⁸ MARVÁNOVÁ-VAROVÁ, Branislava a POKORNÁ, Dana a TOUFAROVÁ, Marie. *Partnerské násilí*. Vyd. 1. Praha: Linde, 2008. 159s. ISBN 978-80-86131-76-4.

⁷⁹ MARVÁNOVÁ-VAROVÁ, Branislava a POKORNÁ, Dana a TOUFAROVÁ, Marie. *Partnerské násilí*. Vyd. 1. Praha: Linde, 2008. 159s. ISBN 978-80-86131-76-4.

⁸⁰ MARVÁNOVÁ-VAROVÁ, Branislava a POKORNÁ, Dana a TOUFAROVÁ, Marie. *Partnerské násilí*. Vyd. 1. Praha: Linde, 2008. 159s. ISBN 978-80-86131-76-4.

⁸¹ MARVÁNOVÁ-VAROVÁ, Branislava a POKORNÁ, Dana a TOUFAROVÁ, Marie. *Partnerské násilí*. Vyd. 1. Praha: Linde, 2008. 159s. ISBN 978-80-86131-76-4.

⁸² MARVÁNOVÁ-VAROVÁ, Branislava a POKORNÁ, Dana a TOUFAROVÁ, Marie. *Partnerské násilí*. Vyd. 1. Praha: Linde, 2008. 159s. ISBN 978-80-86131-76-4.

⁸³ MARVÁNOVÁ-VAROVÁ, Branislava a POKORNÁ, Dana a TOUFAROVÁ, Marie. *Partnerské násilí*. Vyd. 1. Praha: Linde, 2008. 159s. ISBN 978-80-86131-76-4.

⁸⁴ MARVÁNOVÁ-VAROVÁ, Branislava a POKORNÁ, Dana a TOUFAROVÁ, Marie. *Partnerské násilí*. Vyd. 1. Praha: Linde, 2008. 159s. ISBN 978-80-86131-76-4.

proti lidské důstojnosti, vykázat z bytu nebo domu společně obývaného s ohroženou osobou jakož i z jeho bezprostředního okolí toho, kdo je podezřelý takového jednání.“⁸⁵

Vykázání nabývá platnosti od oznámení o vykázání osobě, která má být vykázána. Policista má však oprávnění vykázat osobu i v její nepřítomnosti. Tato osoba má za povinnost neprodleně opustit místo, na které se rozhodnutí o vykázání vztahuje. Rozhodnutí o vykázání je vydáno z úřední povinnosti a není k němu nutný souhlas osoby, která byla ohrožena. Písemné zpracování o rozhodnutí o vykázání je do 24 hodin. Tento opis spolu s opisem úředního záznamu je do 24 hodin od jeho vydání podle § 21a odst. 6 předán intervenčnímu centru.⁸⁶

Policie České republiky nejdříve posoudí výskyt charakteristických znaků domácího násilí. Hodnotí především opakovanost konfliktů, stupňování a role pachatel – oběť. K dalšímu posouzení mu složí informace, které dostal od oznamovatele, ať už se jedná o oběť, sousedy, další členy domácnosti či jiné osoby. Kromě toho si také policista ověřuje lustrací, zda již zde byly nějaké konflikty řešeny, popř. jak intenzivní útoky byly, jejich průběh, výjezdy apod. Při rozhodnutí o vykázání je toto rozhodnutí vyjádřeno nejprve ústně a poté je předáno i písemně a to oběti i vykázané osobě. Potvrzení obsahuje jména oběti a vykázané osoby, poučení o právech a povinnostech vykázané osoby a její vymezení prostoru. Při nepřítomnosti vykázané osoby, je jí poučení poskytnu při prvním kontaktu s policií. Vykázání násilné osoby ze společné domácnosti bývá zpravidla na 10 dní a tuto dobu nelze zkrátit.⁸⁷

Povinnosti vykázané osoby:

- opustit neprodleně prostor, který byl vymezený policistou v potvrzení o vykázání
- nevstupovat o tohoto prostoru
- nenavazovat kontakt s osobou, která byla v ohrožení
- na výzvu odevzdat policistovi klíče od společné domácnosti s ohroženou osobou⁸⁸

⁸⁵ MARVÁNOVÁ-VARGOVÁ, Branislava a POKORNÁ, Dana a TOUFAROVÁ, Marie. *Partnerské násilí*. Vyd. 1. Praha: Linde, 2008. 159s. ISBN 978-80-86131-76-4. , str. 72 – 73.

⁸⁶ MARVÁNOVÁ-VARGOVÁ, Branislava a POKORNÁ, Dana a TOUFAROVÁ, Marie. *Partnerské násilí*. Vyd. 1. Praha: Linde, 2008. 159s. ISBN 978-80-86131-76-4.

⁸⁷ ŠEVČÍK, Drahomír a ŠPATENKOVÁ, Naděžda a kol. *Domácí násilí*. Vyd. 1. Praha: Portál, 2011. 186s. ISBN 978-80-7367-690-2.

⁸⁸ ŠEVČÍK, Drahomír a ŠPATENKOVÁ, Naděžda a kol. *Domácí násilí*. Vyd. 1. Praha: Portál, 2011. 186s. ISBN 978-80-7367-690-2.

Práva vykázané osoby:

→ vzít si ze společné domácnosti osobní doklady, věci a cennosti

→ vzít si věci, které jsou pro ni nezbytné při podnikání či výkonu povolání i v době opuštění, ale pouze za přítomnosti policie, která tuto skutečnost předem oznámí ohrožené osobě

→ ověřit si provedení o vykázaní na lince 158

→ vyzvednout si kopii úředního záznamu o vykázaní⁸⁹

Pro doručení dalších dokumentů, si policista vyžádá novou adresu vykázané osoby. Při odmítnutí a neuposlechnutí výzvy o vykázaní, policie vykázanou osobu nejprve upozorní na možné použití donucovacích prostředků. Při opakovaném neuposlechnutí tyto donucovací prostředky uskuteční. Podání námitek vykázané osoby proti svému vykázaní řeší krajské policejní ředitelství. O tomto právu je vykázaná osoba také poučena policistou. Kromě poučení vykázané osoby má policista ze zákona také povinnost poučit osobu ohroženou. Poučení se týká o možnosti podání návrhu na vydání předběžného opatření, o možnosti spolupráce s institucemi, které se zabývají pomocí obětem domácího násilí, o následcích, pokud jsou lživě uvedeny veškeré údaje. Do tří dnů od vykázaní má policie povinnost zkontrolovat dodržování vykázaní.⁹⁰

Chránit oběť domácího násilí a zavedení této povinnosti, je z pohledu policie jednou z nejzásadnějších věcí. Mimo intervenčních center, spolupracuje také Policie České republiky i s dalšími institucemi, např. s orgány zabývajícími se sociálně právní ochranou dětí. Při kontaktu s domácím násilím musí policie zvolit optimální postup. Je důležité umět komunikovat jak s osobou ohroženou, tak s osobou násilnou, příp. s dětmi, které bývají domácímu násilí velmi často přítomny. Vznikají dokonce nové pozice specialistů, které se zabývají případy domácího násilí, či jsou zřizována specializovaná pracoviště pomoci obětem domácího násilí.⁹¹

Od ledna 2014 došlo ke změnám, které se týkají rozhodování o vykázaní násilných osob. Byl zrušen § 76b zákona č. 99/1963 Sb., občanský soudní řád. Podle nového ustanovení § 400 až § 414 a § 492 zákona č. 292/2013 Sb., o zvláštních řízeních soudních, rozhoduje o ochraně ohrožené osoby civilní soud. Další změnou je podle nového občanského

⁸⁹ ŠEVČÍK, Drahomír a ŠPATENKOVÁ, Naděžda a kol. *Domácí násilí*. Vyd. 1. Praha: Portál, 2011. 186s. ISBN 978-80-7367-690-2.

⁹⁰ ŠEVČÍK, Drahomír a ŠPATENKOVÁ, Naděžda a kol. *Domácí násilí*. Vyd. 1. Praha: Portál, 2011. 186s. ISBN 978-80-7367-690-2.

⁹¹ ČÍRTKOVÁ, Ludmila. *Policejní psychologie*. Vyd. 1. Plzeň: Aleš Čeněk, 2006. 309s. ISBN 80-86898-73-3.

zákoníku vyloučení z dědění manžela, který se vůči zůstaviteli dopustil domácího násilí.⁹² Předběžné opatření se vydává na základě návrhu, který musí vyličit skutečnosti násilí. Soud rozhodne o návrhu do 48 hodin. Předběžné opatření ukládá násilníkovi, aby opustil společné obydlí a nepohyboval se v jeho blízkém okolí a aby žádným způsobem neobtěžoval navrhovatele předběžného opatření. Maximální doba předběžného opatření byla zkrácena z 1 roku na 6 měsíců. O jeho prodloužení rozhodne soud do 2 měsíců od podání návrhu na prodloužení.⁹³

2.9 Intervenční centra

Domácí násilí patří mezi sociálními problémy, kterým se věnuje poradenství. Při dlouhodobé spolupráci se však poradenství zabývá i duševními problémy klienta, a proto může mít stejný účinek jako terapie. Terapie zahrnuje léčebné procesy, které pomáhají ženám, které se staly oběťmi domácího násilí, si uvědomit řadu věcí týkající se nejen minulého života, ale zároveň a především toho budoucího. Přestože si společnost může myslet, že domácí násilí patří mezi soukromé záležitosti. Poradenská činnost ženám, které se staly oběťmi domácího násilí, poskytuje nejen podporu, ale také jim pomáhá při hledání řešení či doporučí, jak se vyvarovat dalšímu nebezpečí nebo traumatům. Kromě toho také existují bezplatné poradenské telefonní linky, na které se oběti domácího násilí mohou také odkázat. I zde jim pracovnice poradí, jak se chovat v případě ohrožení, jak těmto situacím předcházet a jak se s nimi vyrovnat. Tato poradenství mohou být i anonymní, vše záleží na ohrožené ženě, do jaké míry služby využije. Všichni poradci jsou také vázáni zákonem o mlčenlivosti, který ukládá povinnost, se o soukromí klientek dále nevyjadřovat.⁹⁴

V České republice tvoří specializovanou sociální službu Intervenční centra, která účinně pomáhají obětem domácího násilí. Právní vymezení činnosti intervenčních center je stanoveno v zákoně č. 108/2006 Sb., o sociálních službách. Tímto zákonem je upraveno zřizování a provoz intervenčních center. A dále je jejich činnost vymezena v zákoně č. 135/2006 Sb., na ochranu před domácím násilím. Tento zákon upravuje postupy policie, soudů a sociálních služeb při řešení domácího násilí. Intervenční centra sdružuje Asociace

⁹² MINISTERSTVO VNITRA. *Sbírka zákonů Česká republika 2013, částka 112*. Rozeslána dne 27.září 2013. Vydává a tiskne Tiskárna Ministerstva vnitra, Praha. 3312s. ISSN 1211-1244.

⁹³ MINISTERSTVO VNITRA. *Sbírka zákonů Česká republika 2013, částka 112*. Rozeslána dne 27.září 2013. Vydává a tiskne Tiskárna Ministerstva vnitra, Praha. 3312s. ISSN 1211-1244.

⁹⁴ BUSKOTTE, Andrea. *Z pekla ven. Žena v domácím násilí*. Vyd. 1. Brno: Computer Press, 2008. 176s. ISBN 978-80-251-1786-6.

pracovníků intervenčních center.⁹⁵

Pomoc obětem domácího násilí zahrnuje důležité kroky v podobě identifikace problému, vypracování bezpečnostního plánu, aktualizace bezpečnostního plánu a následnou spolupráci s obětí za účelem překonání traumatu. Pomoc ženám, které se staly obětí domácího násilí má své specifické formy, a vždy se jedná v zájmu klientky. Velmi důležitý je první kontakt mezi klientkou a Intervenčním centrem. Individuální práce s obětí se rozděluje na krátkodobou a dlouhodobou spolupráci. Krátkodobá spolupráce zahrnuje především již zmíněný bezpečnostní plán a jeho vypracování. Spolupráce dlouhodobá spočívá především v emoční podpoře ženy, která se stala obětí domácího násilí. Poslední formou může být práce ve skupině. Skupina může pomoci navrátit nejen snížené sebevědomí oběti, ale zároveň jí dodá pocit, že není na všechno sama. Kromě individuální terapie se objevuje také terapie párová, která pracuje dohromady jak s obětí, tak s agresorem. Cílem této párové terapie je zlepšení vzájemné komunikace. Vhodnost a efektivita této terapie je však předmětem diskuzí.⁹⁶

Klientky jsou vždy poučeny o svých možnostech a intervenční centrum respektuje jejich rozhodnutí, ať už je jakékoliv, a služby intervenčních center jsou bezplatné a dobrovolné. Tyto služby lze dále dělit na ambulantní – v prostředí intervenčního centra, terénní – pracovník intervenčního centra navštíví klienta doma, pobytové – pomoc při zajištění ubytování. Pro co nejlepší poskytnutí služeb, spolupracuje intervenční centrum i s ostatními institucemi, mezi které patří např. OSPOD.⁹⁷

V každém případě je na prvním místě bezpečnost oběti, a proto jsou důležitá tato opatření, která jsou předpokladem pro její zachování:

- při konfliktu se vyhýbat částem domu bez dveří a oken
- při konfliktu se vyhýbat místnostem s možnými zbraněmi (např. kuchyň)
- pamatovat si důležitá telefonní čísla a zajistit si tak rychlou pomoc
- svěřit se přátelům
- promyslet si a naplánovat únik v případě nebezpečí
- připravit si sbalené pohotovostní zavazadlo s důležitými věcmi (např. doklady,

⁹⁵ ŠEVČÍK, Drahomír a ŠPATENKOVÁ, Naděžda a kol. *Domácí násilí*. Vyd. 1. Praha: Portál, 2011. 186s. ISBN 978-80-7367-690-2.

⁹⁶ MARVÁNOVÁ-VARGOVÁ, Branislava a POKORNÁ, Dana a TOUFAROVÁ, Marie. *Partnerské násilí*. Vyd. 1. Praha: Linde, 2008. 159s. ISBN 978-80-86131-76-4.

⁹⁷ ŠEVČÍK, Drahomír a ŠPATENKOVÁ, Naděžda a kol. *Domácí násilí*. Vyd. 1. Praha: Portál, 2011. 186s. ISBN 978-80-7367-690-2.

oblečení, klíče, ...) ⁹⁸

Díky zákonu č. 135/2006 Sb., na ochranu před domácím, který hovoří o vykázaní násilné osoby, se již nepředpokládá, že by oběť musela utíkat, přesto existuje doporučení věcí, které si sebou má oběť vzít při nenadálém odchodu:

- OP a rodné listy dětí
- průkaz o pojištění
- doklady, které se vztahují k bytu
- pracovní smlouvu, rozhodnutí sociálního úřadu, aj.
- doklady o přístupu k účtu
- léky, věci denní potřeby, hygienické potřeby, hračky pro děti, ...
- policejní záznamy týkající se dřívějších oznámení
- telefonní adresář ⁹⁹

Pokud se však žena cítí ohrožena, může se na Intervenční centrum obrátit sama. I ženě, které se nestala obětí domácího násilí, ale mohla by se jí stát, je poskytnuto bezplatné poradenství a také kontakty na další odborníky, které by mohla potřebovat. Na Intervenční centrum se mohou i bez souhlasu policie také obrátit i svědci domácího násilí. ¹⁰⁰

Neméně důležitou roli v pomoci obětem domácího násilí hraje také prevence. Přestože existuje řada zákonů, které mají oběti domácího násilí chránit, je také důležitá aktivní činnost ze strany celé společnosti. Je podstatné si uvědomit, že je to fenomén, který se vyskytuje opravdu často a v mnoha rodinách. V žádném případě bychom neměli podceňovat mýty, které jsou s domácím násilím spojené a které by tak mohly zkreslit naše vnímání. Je důležité být tomuto tématu otevření a naučit se domácí násilí rozpoznat a správně na něj zareagovat. Potlačení násilí znamená nejen méně obětí, ale i méně pachatelů. ¹⁰¹

Primární prevence spočívá ve snížení výskytu nových případů domácího násilí. Toto snížení se zakládá především na předcházení vzniku domácího násilí a to výběrem životního partnera. Sekundární prevence se specializuje zejména na včasné rozpoznání problému a zahrnuje všechna opatření, která slouží k zabránění zhoršení dané situace

⁹⁸ BUSKOTTE, Andrea. *Z pekla ven. Žena v domácím násilí*. Vyd. 1. Brno: Computer Press, 2008. 176s. ISBN 978-80-251-1786-6.

⁹⁹ BUSKOTTE, Andrea. *Z pekla ven. Žena v domácím násilí*. Vyd. 1. Brno: Computer Press, 2008. 176s. ISBN 978-80-251-1786-6.

¹⁰⁰ BUSKOTTE, Andrea. *Z pekla ven. Žena v domácím násilí*. Vyd. 1. Brno: Computer Press, 2008. 176s. ISBN 978-80-251-1786-6.

¹⁰¹ BUSKOTTE, Andrea. *Z pekla ven. Žena v domácím násilí*. Vyd. 1. Brno: Computer Press, 2008. 176s. ISBN 978-80-251-1786-6.

a negativním následkům, které by mohly nastat. Tato prevence může mít už podobu terapie či poradenství. Terciární prevence má za úkol zmírnit a odstranit negativní stopy domácího násilí, které zasáhly oběť. Školení pracovníci pomáhají obětem při návratu do normálního života bez násilí.¹⁰²

„Účinná prevence a intervence při kontaktu s domácím násilím může výrazně ovlivnit kvalitu života téměř pětiny rodin v ČR.“¹⁰³

2.10 Dílčí závěr teoretické části

Teoretickou část bakalářské práce věnuji objasnění pojmu domácí násilí, které je páčáno na ženách, protože právě ženy tvoří převážnou část obětí domácího násilí. Se skutečností, že právě ženy tvoří převážnou část obětí domácího násilí, je dále pracováno i v praktické části bakalářské práce, ve které provádím kvalitativní výzkum, na základě kterého chci především vyzkoumat, zda existují nějaké typické znaky pro ženy, které se stávají oběťmi domácího násilí a pokud ano, pak jaké znaky to jsou.

¹⁰² ŠEVČÍK, Drahomír a ŠPATENKOVÁ, Naděžda a kol. *Domácí násilí*. Vyd. 1. Praha: Portál, 2011. 186s. ISBN 978-80-7367-690-2.

¹⁰³ ŠEVČÍK, Drahomír a ŠPATENKOVÁ, Naděžda a kol. *Domácí násilí*. Vyd. 1. Praha: Portál, 2011. 186s. ISBN 978-80-7367-690-2., s.154.

3 PRAKTICKÁ ČÁST

Praktická část je věnována kvalitativnímu výzkumu, který byl realizován na základě poskytnutých kazuistik z Intervenčního centra Respondeo. A dále sekundární analýze dat, která mi umožní vyhodnotit a porovnat výskyt domácího násilí ve vybraném regionu v letech 2011, 2012 a 2013.

3.1 Vymezení výzkumného cíle a výzkumných otázek

Hlavním cílem mého výzkumu je zjistit, zda lze obecně charakterizovat znaky, které mají ženy jako oběti domácího násilí ve vybraném regionu společně.

Hlavní výzkumná otázka: Jaké společné znaky mají ženy, které se staly obětmi domácího násilí ve vybraném regionu?

Dílčím cílem č. 1 je určit, zda se v letech 2011, 2012 a 2013 změnila situace v evidenci klientů, kteří se stali obětmi domácího násilí ve vybraném regionu a tuto situaci porovnat se situací ve středočeském kraji a se situací v České republice.

Výzkumná otázka č. 1: Vzrostl počet evidovaných klientů, kteří se stali obětmi domácího násilí ve vybraném regionu v letech 2011 - 2013?

Dílčím cílem č. 2 je stanovit, jak se tento výskyt klientů, jež byli obětmi domácího násilí v letech 2011, 2012 a 2013, mění vzhledem k evidovaným případům vykázaní ve vybraném regionu, ve středočeském kraji a v České republice.

Výzkumná otázka č. 2: Je počet evidovaných vykázaní přímo úměrný k evidovanému počtu klientů, kteří se stali obětmi domácího násilí ve vybraném regionu v letech 2011 - 2013?

3.2 Metody výzkumu

Na základě hlavní výzkumné otázky byla nejprve zvolena kvalitativní strategie zkoumání, která nám umožňuje porozumět problému a objevit tak pravidelnosti, díky kterým můžeme formulovat nové hypotézy či teorie. Cílem je získat co nejvíce společných znaků u žen, které se staly obětmi domácího násilí ve vybraném regionu. Výzkum je realizován analýzou získaných kazuistik z Intervenčního centra Respondeo. Další část výzkumu je věnována rozboru statistik za poslední tři roky ve vybraném regionu, které mi také poskytlo Intervenční centrum Respondeo.

Kazuistiky, které mi věnovalo Intervenční centrum Respondeo, nastiňují životy žen,

které se staly oběťmi domácího násilí ve vybraném regionu v letech 2011 – 2013. Tyto kazuistiky byly vybrány náhodně, bez nějaké předchozí kategorizace. Jedinou podmínku, kterou jsem na kazuistiky měla, bylo to, aby se jednalo o ženu jako oběť domácího násilí a aby tato žena byla také klientkou Intervenčního centra Respondeo a to v letech 2011 – 2013.

Sekundární analýza dat byla použita i u rozboru statistik z Intervenčního centra Respondeo a dále pro rozbor statistik ze středočeského kraje a statistik celorepublikových, které jsou zaznamenávány Asociací pracovníků intervenčních center ČR, o.s. Rozbor těchto statistik se pro přehlednost stejně jako u kazuistik týká let 2011 - 2013. Jednotlivé statistiky jsou dostupné na internetových stránkách Občanské poradny Nymburk, o.s., jejíž součástí je právě Intervenční centrum Respondeo, a na internetových stránkách Asociace pracovníků intervenčních center ČR, o.s.

3.3 Intervenční centrum Respondeo - popis cílové skupiny

Intervenční centrum Respondeo je součástí Občanského poradny Nymburk, o. s., která tvoří největší organizaci ve Středočeském kraji a působí na území šesti okresů. Občanská poradna Nymburk, o. s. je registrovaným poskytovatelem sociálních služeb a kromě Intervenčního centra a pomoci obětem domácího násilí, se také specializuje na poradenství občanům, kteří se ocitli v nepříznivé sociální situaci (Občanská poradna), a také poskytuje podporu a poradenství občanům, kteří se stali obětí trestného činu (Centrum pro pomoc obětem). Intervenční centrum Respondeo, o. s. je nestátní neziskovou organizací, která své služby poskytuje ambulantním i terénním způsobem v okresech Nymburk, Kolín, Kutná Hora, Praha východ, Mělník a Mladá Boleslav. Sociální služby jsou Intervenčním centrem poskytovány bezplatně, anonymně, diskrétně, s respektem a individuálním přístupem a spolupráce ze strany klientů je zcela dobrovolná. Cílovou skupinou, které jsou poskytovány sociální služby, jsou osoby starší 16ti let ohrožené násilným chováním ze strany osob blízkých nebo žijících s nimi ve společném obydlí.¹⁰⁴

¹⁰⁴ Intervenční centrum. [online, cit. 2015-03-10] Dostupné z: <http://www.opnymburk.cz/intervenci-centrum.html>.

3.4 Výsledky kvalitativního výzkumu

Kazuistika č. 1

Kazuistika č. 1 se zaměřuje na klientku, 32 let, matku 4letého syna, rozvedenou. Klientka přichází na konzultaci do Intervenčního centra s tématem styku otce se synem. Klientka se rozvedla s násilným manželem, který ji fyzicky týral. Poté došlo k soudní úpravě výchovy a výživy, kdy byl čtyřletý syn svěřen do péče matky. Byl a stanovena výše výživného a styk nezletilého s otcem byl ponechán na dohodě rodičů. Po třech měsících podal otec dítěte návrh na úpravu styku, ve kterém uvádí, že matka mu kontakt s dítětem znemožňuje. K tomuto klientka sděluje, že otec projevoval o dítě pouze minimální zájem, avšak pokud jej projevil, vycházela mu vstříc. Styk se tak uskutečňoval cca 1x týdně po dobu dvou hodin a probíhal podle slov klientky tak, že dítě bylo odvezeno k babičce nezletilého. Po návratu se syn vracel ve špatném psychickém stavu, byl plačtivý a vyžadoval pozornost. Klientka sděluje, že při předávání jí otec nezletilého vyhrožoval, že jí o dítě připraví a že mu nejde o dítě, ale o to, aby klientka trpěla, neboť si to podle něj zaslouží. Klientce bylo rovněž vyhrožováno fyzickým napadením. Vše se odehrávalo za přítomnosti nezletilého. Nezletilý syn začal styk s otcem odmítat. Když ho viděl, začal plakat a nebyl k utišení. Na to reagoval otec tak, že křičel vulgarismy na klientku a obviňoval ji z toho, že je to její vina. Klientka také uvedla návrhy, aby se otec se synem stýkali tak, že jej otec bude navštěvovat doma, v jeho přirozeném prostředí. To otec striktně odmítal. Poté, co se dítě opakovaně vrátilo z návštěvy od otce ve špatném psychickém stavu, začalo se v noci pomočovat a užívat vulgarismy, požádala klientka o pomoc pracovníky OSPOD, kde jí bylo sděleno, že otec podal výše uváděný návrh na úpravu styku.

I přes tyto skutečnosti rozhodl soud o tom, že se nezletilý bude s otcem vidat jedno odpoledne v týdnu a každý lichý týden o víkendu. Otec však dítě vrací dříve, než je stanovená doba, neboť u něj dítě pláče. Klientka má tak obavy o synovu psychiku. Otec zakazuje synovi plakat, nadává mu a dítě se otce bojí. Při jednom z incidentů křičel na syna tak, že se syn strachy pomočil, za což následoval trest. Klientka si v této situaci neví rady a obává se dalších soudních řízení ohledně výchovy dítěte, kterými jí otec nezletilého vyhrožuje.

Klientka také začala spolupracovat s Fondem ohrožených dětí v možnosti asistovaného setkání rodiče s dítětem. Klientce byla doporučena aktivní spolupráce s OSPOD při řešení situace. Pracovnice také klientku informovala o možnosti podání návrhu na úpravu styku v případě, pokud má styk otce s dítětem negativní dopad na psychiku dítěte. Doporučeno

obrátit se na dětského psychologa pro stabilizaci náročné situace. Stejně tak bylo doporučeno archivovat výhrušné sms zprávy, které jí po rozvodu bývalý manžel zasílal.

V červnu 2014 klientka podala návrh na úpravu styku nezletilého syna s otcem. Klientka dále usiluje o asistované setkání syna s otcem s pomocí FOD, otec této variantě není nakloněn, a se synem využívá psychologické poradenství.

Do Intervenčního centra docházela s přestávkami zhruba ¾ roku. Klientka se na pracovníci Intervenčního centrum obracela osobně, telefonicky i e - mailovou formou, v době, kdy potřebovala podporu.

Kazuistika č. 2

Kazuistika č. 2 se zaměřuje na klientku, 34 let, matku 15letého syna a 10tileté dcery, rozvedenou. Klientka přichází na konzultaci do Intervenčního centra s tématem soužití s partnerem, který má psychiatrické onemocnění. S ním klientka žije cca 4 roky. Děti má klientka z předchozího rozvedeného manželství. Soužití se současným partnerem je obtížné, neboť přítel má diagnostikovanou bipolární afektivní poruchu, dříve označovanou jako maniodepresivní psychóza. Jedná se o psychickou poruchu projevující se nadměrnými změnami nálad, vitality, psychických funkcí, někdy i omezuje schopnost celkového přirozeného fungování. Kontakt na Intervenční centrum dostala od PČR, které klientka podávala vysvětlení ohledně své situaci doma – fyzického napadení svým partnerem.

Klientce vadilo fungování partnera. Pokud měl manickou fázi, byl schopný pracovat, byl tvořivý a měl dobrou náladou. Po užívání léků však manické epizody vymizely a byly stále méně časté. Většinu času prožíval depresivní fázi, ve které ho nic nebavilo. Chození do práce mu působilo potíže, protože neměl dostatek energie, aby zvládl celou pracovní dobu. Byl dráždivý a hádal se. Dokázal být pouze doma, ležet u televize anebo jít do hospody, ve které hrál automaty. Klientka sděluje, že je toto dlouhodobě neúnosné, protože si k práci musela vzít brigády, aby zvládla uživit rodinu, neboť její partner nevydělával. Pokud s ním klientka danou situaci řešila, skončilo to většinou hádkou. Poslední incident se vystupňoval až k fyzickému napadení klientky, po kterém musela vyhledat lékařskou pomoc a také se obrátila na policii. Vykázání odmítla. Vlivem dlouhodobosti situace, ve které fyzické napadení nebylo ojedinělé, přestaly děti matku respektovat. Klientka popisuje, že jsou drzé, neposlouchají a dokonce i došlo od jednoho dítěte k fyzickému napadení.

Klientka během konzultace velmi plakala a opakovala, že již neví, jak dále. Většinu času

tráví v práci a tak nemá dostatek času na rodinu. Pokud je doma, tak se hádají. Pracovnice spolu s klientkou rozfázovaly danou situaci – klientka by se ráda obrátila na dětského psychologa, PPP, kde by řešila situaci s dětmi. Klientka dále navrhla, že by partnera doprovodila k psychiatrovi, u kterého by řešili jeho psychické onemocnění a možnosti léčení. Pracovnice klientku podporuje v aktivním řešení situace. Zároveň pracovnice spolu s klientkou tvoří bezpečnostní plán v případě opakovaného napadení. Pracovnice také zvědomuje možnost vykázaní partnera, pokud by se násilí opakovalo, a také informuje o možnosti jeho prodloužení předběžným opatřením dle zákona 292/2013 Sb., o zvláštních řízeních soudních.

Do Intervenčního centra docházela s přestávkami zhruba 1/2 roku. V srpnu 2014 klientka kontaktovala psychiatra, se kterým domluvila schůzku, kam přitele, s jeho souhlasem, bude doprovázet. Ze strany pracovnice Intervenčního centra jí byla také nabídnuta podpora, se kterou klientka zůstává v telefonickém kontaktu.

Kazuistika č. 3

Kazuistika č. 3 se zaměřuje na klientku, 45 let, která s manželem vychovává 3 nezletilé děti. Klientka kontaktovala pracovníci Intervenčního centra poté, co v jejich rodině došlo k vykázaní násilného partnera ze společné domácnosti. Klientka by ráda podala návrh na předběžné opatření a dále by ráda spolupracovala při sepisu žaloby o rozvod manželství.

Klientka se na konzultace dostavila v doprovodu svých dětí, které v jejím průběhu poskytují své matce podporu v náročné situaci. Klientka v rámci konzultace hovoří o vývoji vztahu a eskalaci násilí ze strany svého partnera (výhrůžky zabitím), které vyvrcholilo tím, že ji před zraky dětí začal škrtit. Klientka uvádí, že již nechce své děti vystavovat tomu, aby byly nuceny sledovat, jakým způsobem se k ní otec chová, a je rozhodnuta situaci řešit. Klientka žije v současné době se svými třemi dětmi v podnájmu.

Na základě informací, jež klientka poskytla pracovníci v rámci mapování situace a na základě písemných podkladů (úřední záznam o vykázaní, lékařské zprávy...), byl sepsán návrh na předběžné opatření dle §400 a násl. zákona o zvláštních řízeních soudních, kdy za ohrožené osoby byla označeny též nezletilé děti. Klientka byla pracovníci podrobně informována o průběhu schvalování tohoto návrhu a tom, jaký režim bude trvat v průběhu platnosti předběžného opatření (násilná osoba musí dodržet zákaz kontaktování, zákaz vstupu do společného obydlí a zdržování se v jeho okolí). Klientka byla rovněž

instruována, jak postupovat v případě, že by ze strany násilné osoby docházelo k porušování usnesení. Kromě toho pracovnice klientku informovala o možnosti prodloužení doby trvání návrhu na předběžné opatření a o podmínkách, jež musí být splněny pro to, aby došlo k případnému schválení.

Dále byla ve spolupráci s klientkou zpracována žaloba o rozvod manželství a bylo pohovořeno o rozvodu manželství a náležitostech, které musí být splněny. Klientce byly předány informace o návrhu na svěřeni nezletilých dětí do výchovy. V otázkách tohoto návrhu byla klientka směřována na příslušný orgán sociálně-právní ochrany dětí.

Klientka informovala pracovníci Intervenčního centra, že jejímu návrhu na předběžné opatření soud vyhověl. Po dobu trvání předběžného opatření klientka pomoc intervenčního centra nevyužívala. Před uplynutím doby trvání tohoto opatření klientka zvažuje prodloužení doby trvání, ale následně se z domluvené konzultace pro nemoc dítěte omlouvá a k prodloužení návrhu na předběžné opatření nedochází.

V průběhu spolupráce s klientkou proběhlo několik konzultací, jejímž předmětem byl sepis příslušných podání a sociálně-právní poradenství (rozvod manželství, bydlení) a několik konzultací telefonických.

Kazuistika č. 4

Kazuistika č. 4 se zaměřuje na klientku, 45 let, která je v současné době rozvedená. S bývalým manželem má nezletilé dítě, se kterým žije sama. Klientku na Intervenční centrum odkázala PČR, neboť klientka podávala trestní oznámení na bývalého manžela. Manžel ji během manželství opakovaně bil, čemuž přihlíželo i jejich dítě, a nyní jí posílal výhrůžné SMS zprávy a vyhrožoval jí, zejména fyzickou likvidací.

Klientka se dostavila do Intervenčního centra na konzultaci. V rámci této konzultace popisuje vývoj a eskalaci násilného chování svého manžela, které vedlo k rozvodu manželství. Bývalý manžel se odmítl smířit s tím, že došlo k rozvodu manželství, a násilné chování z jeho strany pokračovalo formou výhrůžných sms zpráv a pronásledováním klientky, z čehož klientka měla obavu, že manželovy výhrůžky budou naplněny.

Sociální pracovnice pro stabilizaci psychického stavu klientky, jí doporučila možnost využít psychologickou podporu.

Nezletilé dítě se s otcem nestýká a ani o styk s ním či jeho rodinou nejevilo zájem. Vzhledem k tomu, že psychický stav nezletilého dítěte, které bylo často svědkem násilného chování otce vůči matce, byl narušen (výbuchy agresivního chování vůči matce), byla

zahájena spolupráce s dětským psychologem, pro stabilizaci stávající situace.

S klientkou bylo spolupracováno v průběhu trestního řízení. Na základě vyšetřování došlo k obvinění a následnému odsouzení bývalého manžela klientky k podmíněnému trestu odnětí svobody.

Kazuistika č. 5

Kazuistika č. 5 se zaměřuje na klientku, 35 let, která má s manželem 2 nezletilé děti. V roce 2012 proběhla jednorázová konzultace s Intervenčním centrem, při které klientka popisuje psychické násilí ze strany svého manžela.

Manžel byl chorobně žárlivý a klientka nikam nesměla sama. Pokud ji viděl, jak se baví s jiným mužem, okamžitě ji označil za lehkou ženu. Klientka neměla ani vlastní příjmy ani účet, protože to bylo podle manžela zbytečné. Její práce byla péče o manžela, děti a domácnost. Neměla ani žádné kamarády a známé. Sama mohla jet jedině na návštěvu k bratrovi a jeho rodině, i tam jí manžel opakovaně telefonoval a kontroloval, zda tam skutečně je.

Klientka hovoří, že uvažuje o rozvodu, ale neví, jak postupovat. Na základě konzultace v Intervenčním centru, začala klientka spolupracovat také s OSPOD a chce také podat návrh na svěřeni dětí do její výchovy. Jedno z dětí je však zcela ztotožněno s otcem a přimyká k němu. Vidí svou matku jako neschopnou a otce vnímá jako silnější autoritu.

Klientka se na IC obrátila opět s několikaměsíčním odstupem v situaci, kdy se pokusila opustit manžela, ale v důsledku jeho vyhrožování, že zažádá o svěřeni nezletilých dětí do své výchovy a jí zamezí ve styku s nimi, se navrátila zpět do společné domácnosti. Společné soužití vnímá klientka jako velmi problematické, opakovaně dochází k jejímu verbálnímu napadání a ponižování ze strany manžela a to zejména před dětmi.

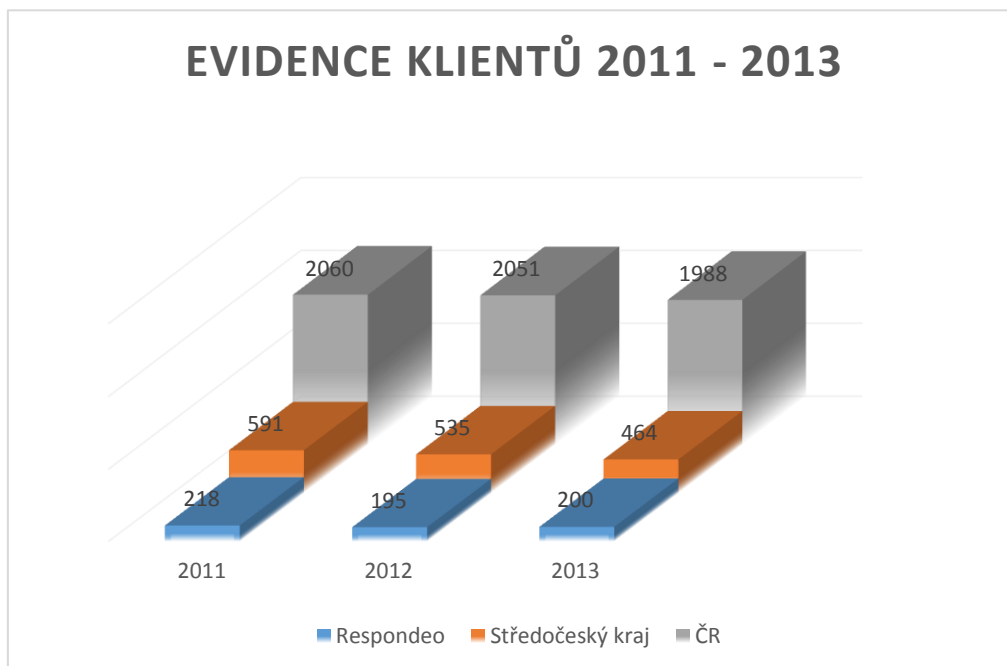
Klientka sděluje, že situace je již natolik vyhrocená, že hodlá podat žalobu na rozvod manželství a s tím související návrh na svěřeni nezletilých dětí do své péče. Klientka v této chvíli řeší rovněž svou socioekonomickou situaci, která jí omezuje v rozhodnutí. Velkou podporou je klientce její rodina, která nabízí možnosti řešení.

Klientka vnímá, že manžel manipuluje děti proti ní. V rámci následných konzultací klientka hovoří o změně v chování svého manžela, který se začal znovu snažit, nabízí jí smír, nechce se rozvádět a hovoří i o společné budoucnosti. Klientka tento manželův krok již však vnímá pouze jako manipulaci a podniká kroky pro rozvod.

Shrnutí spolupráce klientek s Intervenčním centrem Respondeo

Klientky navštěvovaly Intervenční centrum Respondeo různě dlouhou dobu. Počáteční setkávání byla především o možnostech ventilace potíží, sdílení emocí a vyslechnutí. Sociální pracovnice poskytla všem klientkám psychosociální poradenství a podporu a klientky v ní měly důvěru. V průběhu konzultací probírala sociální pracovnice s klientkami jejich možnosti řešení dané situace, pomáhala jim v jejich aktivním přístupu, motivaci i zvýšení sebevědomí.

Graf č. 1: Evidence klientů 2011 – 2013

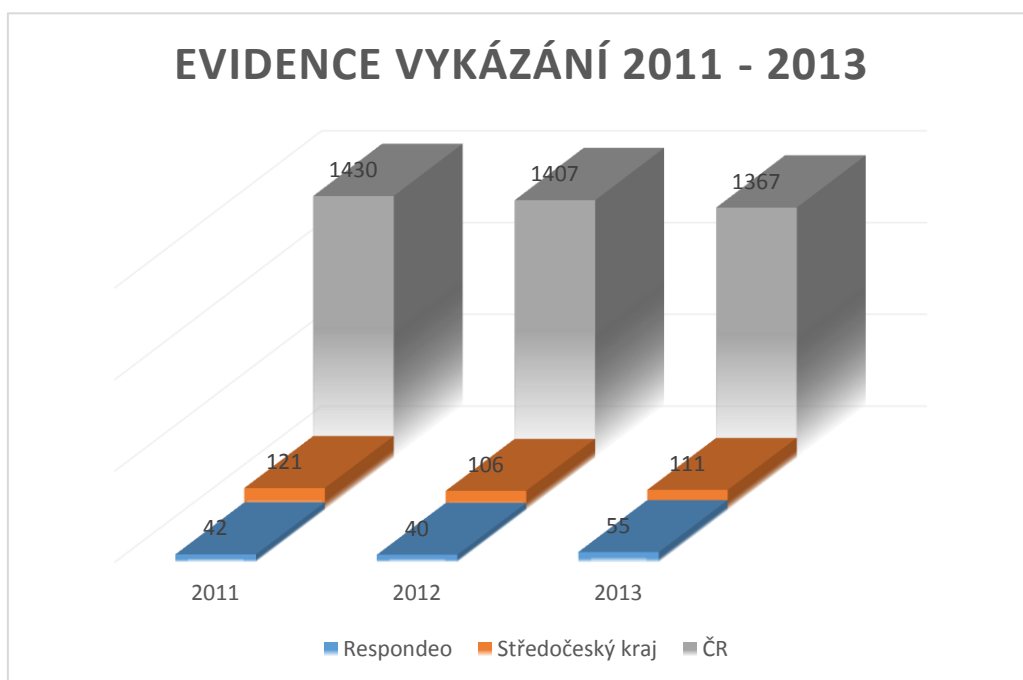


V roce 2011 bylo v Intervenčním centru Respondeo evidováno 218 nových klientů, ve středočeském kraji 591 a v celé České republice 2060.

V roce 2012 bylo v Intervenčním centru Respondeo evidováno 195 nových klientů, ve středočeském kraji 535 a v celé České republice 2051.

V roce 2013 bylo v Intervenčním centru Respondeo evidováno 200 nových klientů, ve středočeském kraji 464 a v celé České republice 1988.

Graf č. 2: Evidence vykázání 2011 – 2013

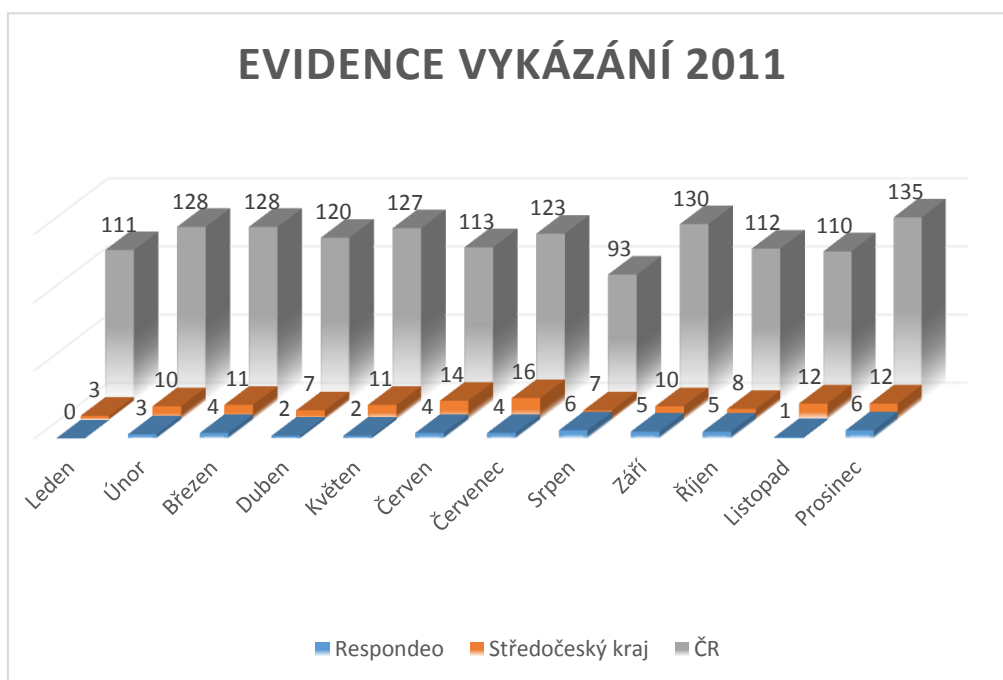


V roce 2011 bylo v Intervenčním centru Respondeo evidováno 42 případů vykázání, ve středočeském kraji 121 a v celé České republice 1430.

V roce 2012 bylo v Intervenčním centru Respondeo evidováno 40 případů vykázání, ve středočeském kraji 106 a v celé České republice 1407.

V roce 2013 bylo v Intervenčním centru Respondeo evidováno 55 případů vykázání, ve středočeském kraji 111 a v celé České republice 1367.

Graf č. 3: Evidence vykázání v roce 2011



V lednu 2011 nebyl v Intervenčním centru Respondeo evidováno žádný případ vykázání, ve středočeském kraji 3 a v celé České republice 111.

V únoru 2011 byly v Intervenčním centru Respondeo evidovány 3 případy vykázání, ve středočeském kraji 10 a v celé České republice 128.

V březnu 2011 byly v Intervenčním centru Respondeo evidovány 4 případy vykázání, ve středočeském kraji 11 a v celé České republice 128.

V dubnu 2011 byly v Intervenčním centru Respondeo evidovány 2 případy vykázání, ve středočeském kraji 7 a v celé České republice 120.

V květnu 2011 byly v Intervenčním centru Respondeo evidovány 2 případy vykázání, ve středočeském kraji 11 a v celé České republice 127.

V červnu 2011 byly v Intervenčním centru Respondeo evidovány 4 případy vykázání, ve středočeském kraji 14 a v celé České republice 113.

V červenci 2011 byly v Intervenčním centru Respondeo evidovány 4 případy vykázání, ve středočeském kraji 16 a v celé České republice 123.

V srpnu 2011 bylo v Intervenčním centru Respondeo evidováno 6 případů vykázání, ve středočeském kraji 7 a v celé České republice 93.

V září 2011 bylo v Intervenčním centru Respondeo evidováno 5 případů vykázání,

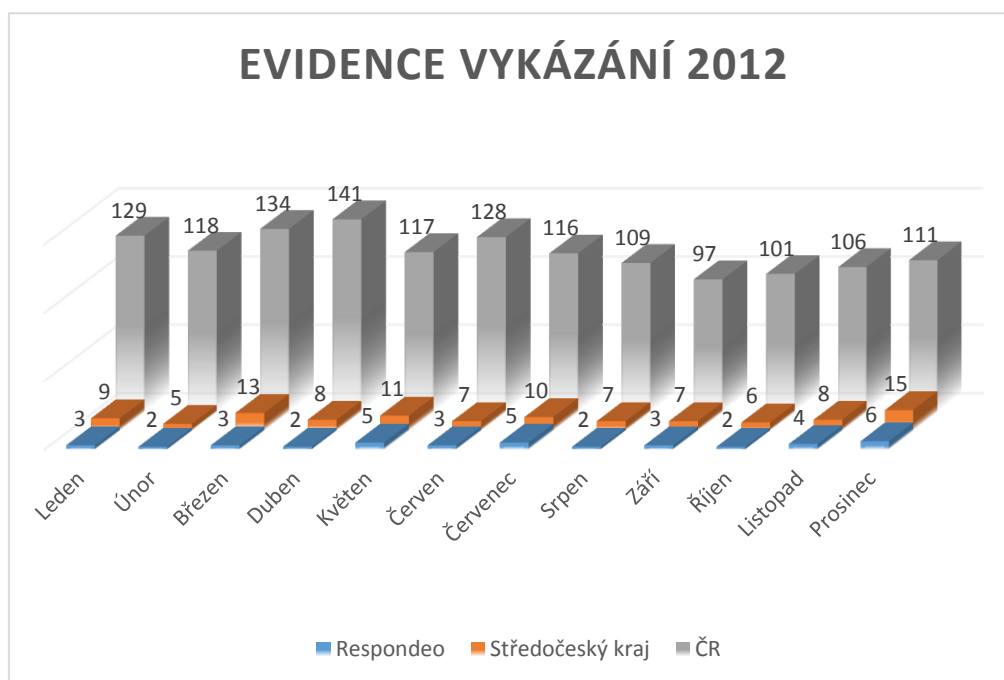
ve střeđočeském kraji 10 a v celé České republice 130.

V říjnu 2011 bylo v Intervenčním centru Respondeo evidováno 5 případů vykázání, ve střeđočeském kraji 8 a v celé České republice 112.

V listopadu 2011 byl v Intervenčním centru Respondeo evidován 1 případ vykázání, ve střeđočeském kraji 12 a v celé České republice 110.

V prosinci 2011 bylo v Intervenčním centru Respondeo evidováno 6 případů vykázání, ve střeđočeském kraji 12 a v celé České republice 135.

Graf č. 4: Evidence vykázání v roce 2012



V lednu 2012 byly v Intervenčním centru Respondeo evidovány 3 případy vykázání, ve střeđočeském kraji 9 a v celé České republice 129.

V únoru 2012 byly v Intervenčním centru Respondeo evidovány 2 případy vykázání, ve střeđočeském kraji 5 a v celé České republice 118.

V březnu 2012 byly v Intervenčním centru Respondeo evidovány 3 případy vykázání, ve střeđočeském kraji 13 a v celé České republice 134.

V dubnu 2012 byly v Intervenčním centru Respondeo evidovány 2 případy vykázání, ve střeđočeském kraji 8 a v celé České republice 141.

V květnu 2012 bylo v Intervenčním centru Respondeo evidováno 5 případů vykazání, ve střeđočeském kraji 11 a v celé České republice 117.

V červnu 2012 byly v Intervenčním centru Respondeo evidovány 3 případy vykazání, ve střeđočeském kraji 7 a v celé České republice 128.

V červenci 2012 bylo v Intervenčním centru Respondeo evidováno 5 případů vykazání, ve střeđočeském kraji 10 a v celé České republice 116.

V srpnu 2012 byly v Intervenčním centru Respondeo evidováno 2 případy vykazání, ve střeđočeském kraji 7 a v celé České republice 109.

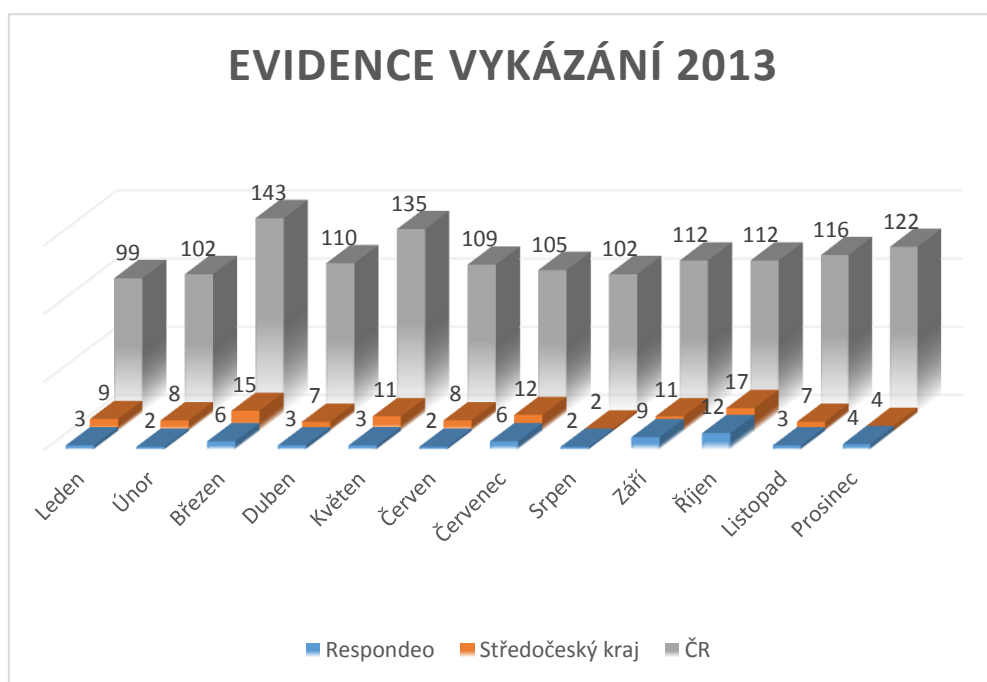
V září 2012 bylo v Intervenčním centru Respondeo evidováno 3 případů vykazání, ve střeđočeském kraji 7 a v celé České republice 97.

V říjnu 2012 byly v Intervenčním centru Respondeo evidovány 2 případy vykazání, ve střeđočeském kraji 6 a v celé České republice 101.

V listopadu 2012 byly v Intervenčním centru Respondeo evidovány 4 případy vykazání, ve střeđočeském kraji 8 a v celé České republice 106.

V prosinci 2012 bylo v Intervenčním centru Respondeo evidováno 6 případů vykazání, ve střeđočeském kraji 15 a v celé České republice 111.

Graf č. 5: Evidence vykazání v roce 2013



V lednu 2013 byly v Intervenčním centru Respondeo evidovány 3 případy vykázaní, ve střeđočeském kraji 9 a v celé České republice 99.

V únoru 2013 byly v Intervenčním centru Respondeo evidovány 2 případy vykázaní, ve střeđočeském kraji 8 a v celé České republice 102.

V březnu 2013 bylo v Intervenčním centru Respondeo evidováno 6 případů vykázaní, ve střeđočeském kraji 15 a v celé České republice 143.

V dubnu 2013 byly v Intervenčním centru Respondeo evidovány 3 případy vykázaní, ve střeđočeském kraji 7 a v celé České republice 110.

V květnu 2013 byly v Intervenčním centru Respondeo evidovány 3 případů vykázaní, ve střeđočeském kraji 11 a v celé České republice 135.

V červnu 2013 byly v Intervenčním centru Respondeo evidovány 2 případy vykázaní, ve střeđočeském kraji 8 a v celé České republice 109.

V červenci 2013 bylo v Intervenčním centru Respondeo evidováno 6 případů vykázaní, ve střeđočeském kraji 12 a v celé České republice 105.

V srpnu 2013 byly v Intervenčním centru Respondeo evidovány 2 případy vykázaní, ve střeđočeském kraji 2 a v celé České republice 102.

V září 2013 bylo v Intervenčním centru Respondeo evidováno 9 případů vykázaní, ve střeđočeském kraji 11 a v celé České republice 112.

V říjnu 2013 bylo v Intervenčním centru Respondeo evidováno 12 případů vykázaní, ve střeđočeském kraji 17 a v celé České republice 112.

V listopadu 2013 byly v Intervenčním centru Respondeo evidovány 3 případy vykázaní, ve střeđočeském kraji 7 a v celé České republice 116.

V prosinci 2013 byly v Intervenčním centru Respondeo evidovány 4 případy vykázaní, ve střeđočeském kraji 4 a v celé České republice 122.

3.5 Interpretace dat

Hlavní výzkumná otázka: Jaké společné znaky mají ženy, které se staly oběťmi domácího násilí ve vybraném regionu?

Hlavním cílem výzkumu je zjistit, zda lze obecně charakterizovat znaky, které mají ženy jako oběti domácího násilí ve vybraném regionu společně.

Tabulka č. 1: Společné znaky žen, které se staly oběťmi domácího násilí ve vybraném regionu

		č. 1	č. 2	č. 3	č. 4	č. 5
Věk oběti	19 – 26					
	27 – 40	X	X			X
	41 – 50			X	X	
Výskyt dětí	Jedno dítě	X			X	
	Více dětí		X	X		X
Typ soužití	Násilný manžel	X		X	X	X
	Násilný druh		X			
Odbor. pomoc	Psycholog	X			X	
	Psychiatr		X			
Kontakt s Inter. centrem	Osobní	X	X	X	X	X
	Telefonní	X	X	X	X	X
	Email	X				
Typ trestního řízení	Vykázání			X		
	Trestní oznámení				X	
Druh násilí	Fyzické	X	X	X	X	
	Psychické			X	X	X
	Sexuální					
	Ekonom.					X

Hlavním cílem této bakalářské práce, je na základě kvalitativního výzkumu zjistit, zda existují nějaké společné znaky u žen, které by byly charakteristické pro ženy, jenž se staly oběťmi domácího násilí ve vybraném regionu a pokud ano, tak je všechny určit. Bedlivě jsem proto prostudovala získané kazuistiky a zároveň jsem tyto získané společné znaky dále porovnávala s výsledky statistik celé ČR, které v letech 2011 - 2013 uvádí APIC. Pro jednotlivé kraje není bohužel přehled těchto společných znaků žen, které se staly oběťmi domácího násilí, nikde zveřejněn, a proto ho nemohu zahrnout do svého výzkumu. Získané výsledky jsem pro přehlednost shrnula do tabulky.

Mezi společné znaky žen, které se staly oběťmi domácího násilí, patří věk. Nejčastější věk těchto žen je 27 – 40 let a dále 41 – 50 let. Z tohoto získaného faktu tedy lze usuzovat, že nejčastější věk obětí vybraného regionu se stává žena ve věku 27 – 50 let.

Dalším společným znakem, který se objevuje ve všech případech, je výskyt dítěte / dětí. Všechny týrané ženy měly alespoň jedno dítě, ale převažují případy – domácnosti s více dětmi.

Společným znakem je taktéž vztah týrané a násilné osoby. Ve většině (čtyřech z pěti) případů týrání se jednalo o týrání ze strany manžela, pouze v jedné kazuistice týral ženu její druh.

Mezi nejčastější formu domácího násilí patří násilí fyzické a to ve čtyřech z pěti případů. Pouze v jednom případě převažuje násilí psychické, které je zároveň doprovázeno násilím ekonomickým. Sexuální násilí se u těchto týraných žen v tomto konkrétním regionu vůbec nevyskytuje.

Většina týraných žen má také společné to, že musely vyhledat odbornou pomoc, ať už psychologickou či psychiatrickou. Nejčastější spolupráce a kontakt s Intervenčním centrem byly osobní konzultace anebo konzultace telefonické.

Zajímavým ukazatelem je počet vykázaní a počet podání trestního oznámení. Z tabulky lze usoudit, že pro ženy, které se staly oběťmi domácího násilí ve vybraném regionu, není tento znak typický. Případ vykázaní a podání trestního oznámení, byl zaznamenán pouze ve dvou vybraných případech.

Tabulka č. 2: Společné znaky žen, které se staly oběťmi domácího násilí v ČR

		2011	2012	2013	Celkem
Věk oběti	19 – 26	261	189	175	625
	27 – 40	481	610	587	1678
	41 – 50	344	329	326	999
Výskyt dětí	S dětmi	836	816	773	2425
	Bez dětí	424	399	406	1229
Typ soužití	Násilný manžel	585	566	503	1654
	Násilný druh	488	446	422	1356
Typ trestního řízení	Vykázání	1430	1407	1367	4204
	Opakované vykázání	170	192	188	550

Zdroj: data z Bílý kruh bezpečí, o.s.

Porovnáním žen, které se staly oběťmi domácího násilí ve vybraném regionu se situací v celé ČR, dojdou k závěru, že hlavní znaky, které jsou typické pro ženy ve vybraném regionu, jsou shodné se znaky žen evidovaných v celé ČR. Stejně jako u žen ve vybraném regionu, tak i dle statistik APIC, je nejčastější věk oběti 27 – 40 let a 41 – 50. Mezi další shodné znaky patří i přítomnost dětí. Pokud se podíváme do tabulky, tak zjistíme, že domácností s dětmi, ve kterých se objevilo domácí násilí, je téměř 2x více oproti domácnostem bez dětí.

Totožný je i vztah osob, které byly účastníky domácího násilí, a tím je vztah manželský, ačkoliv se objevuje i zvýšený počet domácího násilí mezi druhy.

Další charakteristiky, které by se týkaly např. druhu odborné pomoci či forem domácího násilí, APIC neuvádí.

Dílčím cílem č. 1 této bakalářské práce je vyzkoumat, zda se v letech 2011, 2012 a 2013 změnila situace v evidenci klientů, kteří se stali obětí domácího násilí ve vybraném regionu a tuto situaci porovnat se situací ve středočeském kraji a se situací v České republice.

Výzkumná otázka č. 1: Vzrostl počet evidovaných klientů, kteří se stali obětí domácího násilí ve vybraném regionu v letech 2011 - 2013?

Tabulka č. 3: Evidence klientů ve vybraném regionu

Vybraný region	2011	2012	2013
Klientů celkem	218	195	200
Ženy	93,1 %	94,9 %	91,5 %
Muži	6,9 %	5,1 %	8,5 %

Zdroj: data z Občanská poradna Nymburk, Intervenční centrum Respondeo

Získaná data jsem seřadila do tabulky a po jejich důkladném prozkoumání, jsou výsledky následující. Nejvyšší počet klientů byl v roce 2011. Od té doby je počet klientů nižší a tím lze i předpokládat nižší výskyt domácího násilí, jedná se však pouze o klienty, kteří se obrátili na Intervenční centrum. Přesto jsou pro mě tyto výsledky překvapující, protože bych naopak předpokládala zvýšenou návštěvnost Intervenčního centra a to vzhledem k vyššímu výskytu agresivity lidí a řekla bych i lepší informovanosti společnosti o fungování Intervenčních center. Velmi zajímavé však je, že je nižší i počet klientů, který je tvořen ženami a naopak roste počet klientů mezi muži.

Tabulka č. 4: Evidence klientů ve středočeském kraji

Středočeský kraj	2011	2012	2013
Klientů celkem	591	535	525
Ženy	83,8 %	84,1 %	82,9 %
Muži	16,2 %	15,9 %	17,1 %

Zdroj: data z Bílý kruh bezpečí, o.s.

Porovnáním evidence klientů ve středočeském kraji v letech 2011 - 2013, zjistím, že i ve středočeském kraji je tato evidence nejvyšší v roce 2011 a poté viditelně klesá.

Tabulka č. 5: Evidence klientů v ČR

Celá ČR dle APIC	2011	2012	2013
Klientů celkem	78,5 % (2060)	79,5 % (2051)	79,2 % (1988)
Ženy	70,2 % *	71,5 % *	70,5 % *
Muži	8,4 % *	8,0 % *	8,7 % *

** APIC kromě žen a mužů, kteří se stali oběťmi domácího násilí, také uvádí % dětí
zdroj: data z Asociace pracovníků Intervenčních center (APIC)*

Procentuálním porovnáním statistik ČR, dojde k zjištění, že nejvyšší počet evidovaných klientů, který je tvořen ženami a muži, kteří navštívili v letech 2011 – 2013 Intervenční centrum, je v roce 2012. Tento výsledek se liší od evidovaného výskytu klientů ve vybraném regionu a ve středočeském kraji, ve kterých byl nejvyšší počet klientů zaznamenán v roce 2011. Výsledky z roku 2013 již vykazují nižší evidenci klientů, přestože stejně jako ve vybraném regionu stoupá počet klientů, který je tvořen muži. Tento výsledek je nečekaný, protože ve většině literatury se hovoří především o ženách

jako o obětech domácího násilí než o mužích.

Dílčím cílem č. 2 je zhodnotit, jak se tento výskyt klientů, kteří byli evidováni jako oběti domácího násilí v letech 2011, 2012 a 2013 mění vzhledem k evidovaným případům vykázaní ve vybraném regionu, ve středočeském kraji a v České republice.

Výzkumná otázka č. 2: Je počet evidovaných vykázaní přímo úměrný k evidovanému počtu klientů, kteří se stali oběti domácího násilí ve vybraném regionu v letech 2011 - 2013?

Tabulka č. 6: Evidence klientů versus evidence vykázaní v letech 2011 – 2013

	<i>2011</i>		<i>2012</i>		<i>2013</i>	
	<i>Klientů</i>	<i>Vykázání</i>	<i>Klientů</i>	<i>Vykázání</i>	<i>Klientů</i>	<i>Vykázání</i>
Region	218	42	195	40	200	55
Stř. kr.	591	121	535	106	525	111
ČR	2060	1430	2051	1407	1988	1367

Zdroj: data z Bílý kruh bezpečí, o.s.; APIC; Intervenční centrum Respondeo

Pokud se pozorně podíváme na tabulku, tak zjistíme, že zde přímá úměra neplatí, což mě velmi překvapilo. Předpokládala bych, že s vyšším výskytem evidovaného domácího násilí, se budou zvyšovat i evidované případy vykázaní. Nejvyšší výskyt domácího násilí byl v roce 2011, kdežto nejvyšší počet vykázaní ve vybraném regionu byl zaznamenán v roce 2013. A ačkoliv klesá výskyt domácího násilí, naopak případy vykázaní se zvyšují. Měsíce, ve kterých byl ale v posledních třech letech zaznamenán nejvyšší počet vykázaní, se také liší.

Porovnáním vybraného regionu a celorepublikových statistik dle APIC však zjistím, že zde přímá úměra platí. Čím je vyšší počet evidovaného výskytu domácího násilí, tím je i vyšší počet evidovaného výskytu vykázaní. Tento výsledek mě nutí k zamyšlení, jak je to možné? Může být v ostatních regionech lepší spolupráce Policie ČR s Intervenčními centry? Nebo se lidé bojí navštívit Intervenční centrum? Nebo je pro ně Intervenční centrum nedostupné? Měsíce s nejvýše zaznamenanými případy vykázaní jsou ale také odlišné. A to nejen v posledních třech letech v celé ČR, ale i v porovnání ČR s vybraným regionem. Podle těchto výsledků je tedy pravděpodobné, že ženy, které se staly obětí

domácího násilí ve vybraném regionu, nenavštíví po zásahu a vykázání pachatele policií, Intervenční centrum a nestanou se tak novými klientkami, které by byly vedeny v evidenci.

3.6 Dílčí závěr praktické části

Na základě kvalitativního zkoumání poskytnutých kazuistik a sekundární analýzy získaných statistik, jsem díky jejich vyhodnocení, dostala odpovědi na všechny tři předem stanovené výzkumné otázky.

Z provedeného výzkumu vyplývá, že typickou obětí tohoto vybraného regionu je žena ve věku 30 – 50 let, vdaná, s alespoň jedním dítětem. Tento jev je charakteristický i pro celou ČR. Dále se však ukázalo, že mezi nejčastější formu domácího násilí, příznačnou pro tento region, patří forma fyzického násilí, a že i přes ublížení, kterým si tyto ženy prožily, jen málokterá z nich podá na muže, jenž jí týral, trestní oznámení. Tudíž se neodhodlá ani k jeho vykázání.

Výsledky sekundární analýzy dat statistik, které se týkaly výskytu klientů, kteří se stali obětí domácího násilí v letech 2011 - 2013 a výskytu vykázání ve vybraném regionu a v ČR také v letech 2011 - 2013, pro mě byly překvapivé. V těchto letech klesá výskyt domácího násilí nejen v tomto vybraném regionu, ale i v celé ČR. Otázkou však zůstává, kolik klientů, kteří se stali obětí domácího násilí, nenavštívilo Intervenční centrum a je tak neevidovaných. Zajímavým a nečekaným zjištěním bylo, že naopak přibývá mužů, kteří se stávají obětí domácího násilí a to nejen v tomto vybraném regionu, ale i rovněž v celé ČR, ačkoli tato skutečnost nebyla předmětem výzkumu, je překvapující. Výskyt domácího násilí na mužích není ojedinělý a týká se především domácího násilí mezigeneračního. Z údajů však naprosto zřetelně vyplývá, že ženy trpí domácím násilím daleko více.

Díky sníženému počtu výskytu evidovaných klientů jsem se domnívala, že bude i nižší počet výskytu vykázání. Tento fakt by vyplýval i ze zkoumaných kazuistik v první části práce. Ovšem statistiky říkají něco jiného. Je proto zajímavé, že ač ve vybraném regionu je nižší výskyt klientů jako obětí domácího násilí, výskyt počtu vykázání naopak stoupá. Oproti tomu je jiná situace v ČR, kde klesá nejen evidence obětí domácího násilí, ale i evidence vykázání. Tento fakt může být dán terapií pachatelů domácího násilí, protože ačkoli je pachatel záporná postava, je důležité se zaměřit i na tuto formu intervence. Pomoc oběti je však stále na prvním místě.

4 ZÁVĚR

V současné době se problematice domácího násilí věnuje více pozornosti, než tomu bylo v minulosti. Vynakládá se více veřejných prostředků na služby, které mají obětem domácího násilí pomáhat. Dochází k legislativním změnám, které chrání oběti domácího násilí a které umožňují vykázní násilné osoby z jejich společného obydlí. Také dochází k vyššímu vzdělávání odborníků, kteří se této problematice věnují a také k hledání nových taktik, které by sloužily jako prevence tohoto fenoménu a vedly tak k jeho eliminaci.

V bakalářské práci jsem se zaměřila na oblast domácího násilí, které je pácháno na ženách a to především proto, že ženy tvoří větší část obětí a muži bývají ti násilníci, kteří se je snaží ovládnout.

V teoretické části jsem vysvětlila pojem domácí násilí a jeho znaky a také jsem objasnila mýty, které s domácím násilím souvisí. Dále jsem v rámci teoretické části charakterizovala typické oběti a typické násilníky a důsledky domácího násilí. Kromě toho jsem se věnovala legislativním postupům ochrany obětí domácího násilí a postupům policie při řešení domácího násilí. Také jsem objasnila úlohu Intervenčních center, které hrají důležitou roli v péči o oběti domácího násilí

Praktická část je tvořena kvalitativním výzkumem, který jsem mohla uskutečnit na základě poskytnutých dat z Intervenčního centra Respondeo. Kromě toho jsem se v této části rovněž věnovala evidovaným statistickým údajům, které jsou běžně dostupné pro veřejnost na internetových stránkách Bílého kruhu bezpečí, o.s. a na internetových stránkách Asociace pracovníků intervenčních center. Díky rozboru těchto statistik v letech 2011, 2012 a 2013 jsem získala odpovědi na stanovené výzkumné otázky, jejichž výsledky jsem již rozebrala v dílčím závěru praktické části.

Protože domácí násilí patří mezi jeden z nejzávažnějších společenských jevů, je proto dle mého názoru důležité také kromě prevence a pomoci obětem domácího násilí, informování široké veřejnosti. Věřím, že díky tomu by mohlo docházet k dalším pozitivním změnám v boji proti domácímu násilí a jeho výskyt by se tak mohl skutečně eliminovat.

5 SEZNAM POUŽITÝCH INFORMAČNÍCH ZDROJŮ

BUSKOTTE, A. *Z pekla ven. Žena v domácím násilí*. Vyd. 1. Brno: Computer Press, 2008. 176s. ISBN 978-80-251-1786-6.

CONWAY, H. L. *Domácí násilí: Příručka pro současné i potenciální oběti*. Vyd. 1. Praha: Albatros, 2007. 159s. ISBN 978-80-00-01550-7.

ČÍRTKOVÁ, L. Policejní psychologie. In *Postupy policie při kontaktu s domácím násilím*. Vyd. 1. Plzeň: Aleš Čeněk, 2006. 309s. ISBN 80-86898-73-3.

Dvě pětiny žen čelily domácímu násilí, tvrdí průzkum [online, cit. 2015-04-27]. Dostupné z: <http://www.ceskatelevize.cz/ct24/ekonomika/198032-dve-petiny-zen-v-cesku-celily-domacimu-nasili-tvrdi-pruzkum/>

FISCHER, S., ŠKODA, J. *Sociální patologie. Analýza příčin a možnosti ovlivňování závažných sociálně patologických jevů*. Vyd. 1. Praha: Grada, 2009. 224s. ISBN 978-80-247-2781-3.

Intervenční centrum. Ke stažení. [online, cit. 2015-03-10]. Dostupné z: <http://www.opnymburk.cz/respondeo-o-s-obcanska-poradna/ke-stazeni1.html>

Intervenční centrum. O nás. [online, cit. 2015-03-10]. Dostupné z: <http://www.opnymburk.cz/intervencni-centrum.html>

JELÍNEK, Jiří a kol. *Trestní zákoník a trestní řád s poznámkami a judikaturou*. Vyd. 5. Praha: Leges, 2014. 1248s. ISBN 978-80-7502-049-9.

MATOUŠEK, O. a kol. Sociální práce v praxi. In *Sociální práce s oběťmi násilí v rodině*. Vyd. 1. Praha: Portál, 2005. 351s. ISBN 80-7367-002-X.

MINISTERSTVO VNITRA. *Sbírka zákonů Česká republika 2013, částka 112.* Rozeslána dne 27.září 2013. Vydává a tiskne Tiskárna Ministerstva vnitra, Praha. 3312s. ISSN 1211-1244.

Mýty o domácím násilí. [online, cit. 201-07-28]. Dostupné z: <http://intervencni-centrum.cipslk.cz/domaci-nasili/myty-o-domacim-nasili>

Statistiky. [online, cit. 2014-09-19]. Dostupné z: <http://www.bkb.cz/o-nas/statistiky/>

Statistiky. [online, cit. 2014-09-19]. Dostupné z: http://www.domaci-nasili.cz/?page_id=255

ŠEVČÍK, D. a kol. *Domácí násilí: kontext, dynamika a intervence.* Vyd. 1. Praha: Portál, 2011. 186s. ISBN 978-80-7367-690-2.

VARGOVÁ- MARVÁNOVÁ, B. a kol. *Partnerské násilí.* Vyd. 1. Praha: Linde, 2008. 159s. ISBN 978-80-86131-76-4.