

**UNIVERZITA KARLOVA V PRAZE**

**FAKULTA SOCIÁLNÍCH VĚD**

Institut sociologických studií

**Barbora Krausová**

**Realizace rodinné politiky ve vztahu  
k mladým lidem v České republice a ve  
Švédsku se zaměřením na studentky matky**

*Bakalářská práce*

Praha 2016

Autor práce: **Barbora Krausová**

Vedoucí práce: **Mgr. Karolína Dobiášová**

Rok obhajoby: **2016**

## **Bibliografický záznam**

Krausová, Barbora. *Realizace rodinné politiky ve vztahu k mladým lidem v České republice a ve Švédsku se zaměřením na studentky matky*. Praha, 2016. 97 s. Bakalářská práce (Bc.) Univerzita Karlova, Fakulta sociálních věd, Institut sociologických studií. Katedra veřejné a sociální politiky. Vedoucí diplomové práce Mgr. Karolína Dobiášová.

## **Abstrakt**

Tato práce si klade za cíl představit čtenáři současnou generaci mladých lidí na vysokých školách v systému rodinné politiky České republiky a Švédska, zejména skupinu studentek, které se staly matkami během svého studia. Dále práce poukazuje na to, do jaké míry se v této fázi života angažuje rodinná politika. Práce si dává za cíl čtenáře seznámit a poskytnout mu detailní pohled na nepříliš velkou skupinu studujících matek, jak je vnímá rodinná politika obou zemí a jaká existují její opatření v kontextu jejich situace. Každá země poskytne jedinečný přístup ke zvolené situaci, který vyplývá z odlišného vývoje rodinných politik, které jsou posléze srovnány. Na modelové situaci je představeno uplatnění nástrojů rodinné politiky vůči studující matce v České republice a ve Švédsku. V závěru práce se uvažuje nad opatřeními, které ve Švédsku zlepšují situaci studujícím matkám a reálně by mohla být proveditelná i v České republice.

## **Klíčová slova**

Životní cyklus, Vynořující se dospělost, Mladý dospělý, Univerzity, Vysokoškolačky, Studium a mateřství, Rodičovství, Péče o dítě, Sociální stát, Rodinná politika, Švédsko, Skandinávský model

## **Abstract**

The objective of this thesis is to introduce the current generation of university students within the system of family policy of the Czech Republic and Sweden. The main focus is on a group of students, who got pregnant during their studies. It also

points out to up to which point family policy engages in this period of their lives. The thesis' objective is also to introduce and provide with a detail view on not a particularly large group of mothers who are studying, on how they are perceived by family policies of both countries and what measures exist in the context of their situation. Both countries provide with a unique approach towards the presented situation which follows from a different evolution of family policies which are being compared. The application of tools of family policy towards student mothers in the Czech Republic and Sweden are presented on a case study. The conclusion of this thesis considers the measures which improve the situation of student mothers in Sweden and could be implemented in the Czech Republic as well.

## **Keywords**

**Life cycle, Emerging Adulthood, Young Adulthood, Universities, Female College Students, Study and Motherhood, Parenthood, Childcare, Welfare State, Family Policy, Sweden, Scandinavian type**

**Rozsah práce:** počet znaků včetně mezer je 105 459

## **Prohlášení**

1. Prohlašuji, že jsem předkládanou práci zpracoval/a samostatně a použil/a jen uvedené prameny a literaturu.
2. Prohlašuji, že práce nebyla využita k získání jiného titulu.
3. Souhlasím s tím, aby práce byla zpřístupněna pro studijní a výzkumné účely.

V Praze dne

Barbora Krausová

## **Poděkování**

Na tomto místě bych ráda poděkovala své vedoucí bakalářské práce Mgr. Karolíně Dobiášové a respondentům za ochotnou komunikaci v průběhu expertního šetření.

**FAKULTA SOCIÁLNÍCH VĚD**  
**Institut sociologických studií**

**Projekt bakalářské práce**

**PŘEDPOKLÁDANÝ NÁZEV BAKALÁŘSKÉ PRÁCE:**

Realizace rodinné politiky ve vztahu k mladým lidem v České republice v komparaci se Švédskem

**AUTOR PRÁCE:** BARBORA KRAUSOVÁ

**KONZULTANT:** Mgr. KAROLÍNA DOBIÁŠOVÁ

**1. Vymezení předmětu zkoumání a strukturace výzkumného tématu**

Tato práce bude sledovat, jak je realizovaná rodinná politika ve vztahu k mladým lidem a studentům vysokých škol v České republice v komparaci se Švédskem. Hlavním cílem však bude zmapovat tuto rodinnou politiku ve vztahu ke studentkám, které se během studia staly matkami a ve studiu hodlají pokračovat. Jaké mají možnosti a podporu ze strany státu nebo samotných univerzit? Nebo naopak, kde podpora chybí. V první části se zaměřím na české prostředí a posléze na Švédsko.

Je nutné si uvědomit, že situace být matkou a zároveň studentkou zasahuje do mnoha oblastí a jsou zde, jak pozitiva, tak negativa. Být matkou v průběhu studia znamená menší zdravotní riziko v průběhu těhotenství než u žen, které mají své první dítě kolem třiceti let. Zároveň neustále rozvíjí své znalosti během studia a mateřství. Na rozdíl od starších žen, mají tak do budoucna lepší výchozí pozici při vstupu na pracovní trh.

V neposlední řadě je tato situace výhodná i pro stát – doba na rodičovské dovolené se studentům nezapočítává na důchod, v běžných případech ano. Tato pozitiva mají i stinnou stránku a tím je materiální a finanční podpora, kterou studentky potřebují, ale stát jí poskytne pouze v minimální míře, a proto řadu potencionálních matek na vysoké škole odrazuje. Švédská rodinná politika poskytne jinou perspektivu do tohoto problému. Ukáže, jaké jsou konkrétní služby, v jakých oblastech jsou tyto studentky podpořeny státem.

**2. Cíle a výzkumné otázky**

Cílem práce je popsat a posléze provést analýzu nástrojů sociální politiky, jejíž cílovou skupinou jsou matky-studentky. V závěru porovnat přístupy České republiky

a Švédska k této sociální skupině, tedy v jaké míře je matkám-studentkám poskytnuta pomoc.

- Jaké nástroje rodinné politiky vůči studentkám matkám využívají státy Česká republika a Švédsko?
- Jaký zaznamenala vývoj rodinná politika ve vztahu k mladým studentkám matkám za posledních 10 let v České republice a ve Švédsku?
- Jaký má pro stát přínos politika na podporu studentek matek
- Jaké možnosti dává stát potenciálním matkám?

### **3. Předpokládaná teoretická východiska**

#### **Teorie sociálního státu**

Práce bude vycházet ze základů teorie sociálního státu. Neexistuje jednotná teorie, každá teorie je základem pro různý model sociálního státu. Tyto modely slouží ke komparaci a analýze sociálních politik, kterými se jednotlivé státy vymezují a definují [Munková a kol.2004: 47]. Esping-Andersen definoval tři typy sociálních států: liberální sociální stát, korporativistický/konzervativní stát, sociálnědemokratický sociální stát. [Večeřa 2001:65-66]

#### **Teorie historického institucionalismu**

V rámci teoretického ukotvení, bude práce vycházet z institucionalismu. Tedy vývoje institucí, které tvořili a stále utvářejí nynější podobu rodinné politiky týkající se matek-studentek. Správný výklad a pochopení současných nástrojů, kterými rodinná politika disponuje v podpoře naší cílové skupiny. Budu se zabývat vývojem politik za posledních deset let u obou států.

Práce se zaměřuje na to, jak je realizovaná sociální politika, tedy skrze konkrétní instituce. Odrazem dobře fungujícího sociálního státu je odpovídající vývoj institucí, což se týká právě severovýchodních států. Jak se vyvíjely instituce v minulosti, předznamenávají jejich vývoj v budoucnosti. Koncept path – dependency se využít k pochopení vývoje institucí v rámci historického institucionalismu. Změna bude probíhat ve stejném směru i v budoucnosti, bude mít společný základ, o který se může opřít [Pierson 2000: 251].



Teorie diskursivního institucionalismu navíc dokáže popsat změnu ve vývoji, zatímco historický institucionalismus pouze samotný vývoj. Diskursivní institucionalismus tuto změnu vysvětluje skrze ideje a diskurs, tedy způsob jakým je chápán kontext problému. Neomezuje se na rámec instituce samotné. [Dudová, Hašková 2010: 37]

### **Koncept životní cyklus**

Perspektiva životního cyklu reaguje na skutečnost, že dopady programů, schémat SP na život jednotlivců není jednoduché změřit vzhledem k jejich komplexní povaze. Koncept vychází z trajektorie – klíčové životní události versus přechody

### **Koncept mladý dospělý**

Vycházím z charakteristiky konceptu mladý-dospělý, jelikož cílová skupina matky-studentky spadají do této fáze životního cyklu, nejen svým věkem, ale především svým sociálním statutem. Tento koncept je na poli rodinné politiky velmi specifický z důvodu organizace a vůbec chápání této skupiny. Každý stát definuje jinou věkovou hranici, která podléhá systému rodinné politiky v daných státech. Sociální politika ve Švédsku zahrnuje tuto skupinu do věkového vymezení 13-25 let, ačkoliv zahrnuje i jedince nad 25 let, pokud svou osobní charakteristikou spadají do této kategorie. Jedinec, který přesáhne věkový limit, ale zároveň se svými potřebami a svým sociálním statutem řadí do této kategorie, je podporován systémem rodinné politiky pro mladé. [The Swedish National Board for Youth Affairs 2010: 8]

## **4. Předpokládané metody zpracování**

Ve své práci provedu komparativní analýzu případových studií každého státu. Jde o zachycení a popis vztahů v jejich celistvosti. Sledují specifika a charakteristiky konkrétního případu. [Hendl 2005: 103-104] Využiji dvě metody sběru dat. Začnu sběrem sekundárních dat, která budou základním kamenem celé práce (Veselý, Nekola 2007: 159). Rodinná politika je ukotvena v zákonech, strategických plánech a těmi začnu, vyznačí mi prostor, ve kterém se pohybovat. Zjistím, jaké nástroje jsou využity, jaký má politika rozsah. Poté se zaměřím na odborné články, výzkumy, kde budu získávat informace o vývoji politiky.

Primární data získám pomocí expertního dotazníkového šetření. Dotazník využiju především k doplnění informací o dané problematice, které posléze zahrnu do

případových studií. Dotazníky budou zaslány expertům ve Švédsku a České republice, kteří se podílí na rodinné politice vůči matkám – studentkám ať už přímo nebo nepřímo. V dotazníku použijí převážně otevřené otázky (přesnou podobu dotazníku stále konzultuji). Vyhodnocení dotazníku provedu kvalitativní obsahovou analýzou.

## **Zdroje dat**

**Sekundární data:** zákony, dokumenty vztahující se k dané politice, odborné články, strategické plány pro tvorbu rodinné politiky apod.

**Primární data:** Expertní dotazníkové šetření

### **5. Orientační seznam literatury**

- Muralová.M.Geissler,H.2011.*Komparativní přístupy při zkoumání veřejných politik. In: Současné otázky veřejné politiky*Praha: Karolinum
- Munková.G. a kol.2005: *Sociální politika v evropských zemích.*Praha:Karolinum
- Česko.parlament. Zákon č.111/1998 Sb., ze dne 22. Dubna 1998 o vysokých školách a o změně a doplnění dalších zákonů: (zákon o vysokých školách).2007.Praha: Karolinum
- Hamplová.Dana, Mitchel.Eva, Vítečková. Miluše.2010.*Proměny rodinných a profesních startů.*Praha:Sociologický ústav Akademie věd České republiky
- MATĚJKOVÁ, Barbora a Jana PALONCYOVÁ.2005. *Rodinná politika ve vybraných evropských zemích s ohledem na situaci v České republice.*Brno: Masarykova univerzita

#### INTERNETOVÉ ZDROJE:

- Social protection in the Nordic Countries: Scope,Expenditure and Financing. [online] [cit.5.6.2014] Dostupné z:  
<http://nowbase.org/~media/Projekt%20sites/Nowbase/Publikationer/Trygtext/Social%20protection/Social%20Protection%202013.ashx>
- Swedish Family Policy – Continuity and Change in the Nordic Welfare State Model. [online] [cit.5.6.2014] Dostupné z:  
<http://onlinelibrary.wiley.com/doi/10.1111/j.1467-9515.2010.00763.x/abstract>
- ISEA : Institut pro sociální a ekonomické analýzy. [online] [cit.5.6.2014] Dostupné z:  
[www.isea-cz.org](http://www.isea-cz.org)

# Obsah

<b>OBSAH .....</b>	<b>1</b>
<b>SEZNAM POUŽITÝCH ZKRATEK A NÁZVŮ .....</b>	<b>3</b>
<b>ÚVOD.....</b>	<b>4</b>
<b>1. CÍLE PRÁCE.....</b>	<b>5</b>
1.1 Výzkumné otázky.....	5
<b>2. POUŽITÉ METODY .....</b>	<b>5</b>
2.1. POSTUP SBĚRU A ANALÝZY DAT.....	6
<b>3. TEORETICKÁ VÝCHODISKA.....</b>	<b>8</b>
3.1. TEORIE SOCIÁLNÍHO STÁTU A MODELÝ RODINNÝCH POLITIK .....	8
3.2. TYPOLOGIE RODINNÝCH POLITIK PODLE LEIDNER (2003) .....	9
3.3. PERSPEKTIVA ŽIVOTNÍHO CYKLU .....	10
3.4. MLADÝ DOSPĚLÝ.....	12
<b>4. MLADÝ DOSPĚLÝ .....</b>	<b>15</b>
4.1 VYNOŘUJÍCÍ SE DOSPĚLOST.....	15
4.2 PŘECHOD DO DOSPĚLOSTI.....	15
4.3 STUDENTI RODIČE .....	16
4.4 VYNOŘUJÍCÍ SE DOSPĚLOST V ČESKÉ REPUBLICE .....	17
<b>5. ŠVÉDSKO .....</b>	<b>19</b>
5.1 RODINNÁ POLITIKA .....	20
5.2 NÁSTROJE RODINNÉ POLITIKY .....	21
5.2.1 Rodičovská dovolená .....	21
5.2.2 Příspěvek na dítě .....	22
5.2.3 Ošetřovné.....	23
5.2.4 Příspěvek na bydlení.....	23
5.2.5 Institucionální péče.....	23
5.3 MLADÝ DOSPĚLÝ A SOCIÁLNÍ STÁT .....	24
5.3.1 Politika mladých dospělých .....	25
5.4 STUDENTKY MATKY VE ŠVÉDSKU .....	26
5.4.1 Sladování rodičovství a organizace studia.....	28
5.4.2 Finanční podpora .....	29
<b>6. ČESKÁ REPUBLIKA.....</b>	<b>30</b>
6.1. RODINNÁ POLITIKA.....	30
6.2. NÁSTROJE RODINNÉ POLITIKY .....	33
6.2.1 Peněžítá pomoc v mateřství .....	33
6.2.2 Rodičovský příspěvek.....	34
6.2.3 Příspěvek na dítě .....	35
6.2.4 Porodné .....	35
6.2.5 Institucionální péče.....	35
6.3 IDEÁLNÍ VĚK RODIČOVSTVÍ.....	37
6.4 MLADÝ DOSPĚLÝ A SOCIÁLNÍ STÁT .....	38
6.4.1 Politika mladých dospělých .....	39
6.5 STUDENTKY MATKY V ČESKÉ REPUBLICE .....	40
6.5.1 Sladování rodičovství a organizace studia.....	42
6.5.2 Finanční podpora .....	43
<b>7. SHRNU TÍ.....</b>	<b>44</b>
7.1 ČASOVÁNÍ PŘECHODŮ MLADÝCH DOSPĚLÝCH.....	44
7.2 SOUČASNÉ NASTAVENÍ RODINNÉ POLITIKY PRO STUDUJÍCÍ MATKY VE ŠVÉDSKU .....	46
7.3 SOUČASNÉ NASTAVENÍ RODINNÉ POLITIKY PRO STUDUJÍCÍ MATKY V ČESKÉ REPUBLICE .....	48

7.4	MODELOVÝ PŘÍKLAD ŠVÉDSKO.....	49
7.5	MODELOVÝ PŘÍKLAD ČESKÁ REPUBLIKA.....	50
7.6	PŘÍKLADY DOBRÉ PRAXE.....	51
<b>8.</b>	<b>ZÁVĚR .....</b>	<b>52</b>
	<b>POUŽITÁ LITERATURA.....</b>	<b>54</b>
	<b>SEZNAM PŘÍLOH.....</b>	<b>61</b>
	<b>PŘÍLOHY .....</b>	<b>62</b>

## Seznam použitých zkratek a názvů

CSN - Švédský národní odbor pro studentskou finanční pomoc

ČR – Česká republika

ČSÚ – Český statistický úřad

ESVO – organizace Evropské sdružení volného obchodu

EU – Evropská unie

EUROSTAT - European Bank for Reconstruction and Development (Evropská banka pro obnovu a rozvoj)

Försäkringskassan - Švédská agentura sociálního zabezpečení

HDP – hrubý domácí product

ISEA – Institut pro ekonomické a sociální analýzy

MFČR – Ministerstvo financí České republiky

MPSV - Ministerstvo práce a sociálních věcí

MŠMT – Ministerstvo školství, mládeže a tělovýchovy

MZČR – Ministerstvo zdravotnictví České republiky

OECD – Organization for Economic Cooperation and Development (Organizace pro hospodářskou spolupráci a rozvoj)

PŽC – perspektiva životního cyklu

VŠ – vysoká škola

ŽC – životní cyklus

## Úvod

Hlavním cílem práce je popis a analýza nástrojů rodinných politik v České republice a ve Švédsku k cílové skupině studentek matek. Tedy zjistit, jakým způsobem jsou tyto politiky realizovány a v jaké míře. Práce se bude také zabývat samotným postavením studentek matek, jak jsou chápány v rámci systému rodinné politiky a společnosti. Jaké mají možnosti a podporu ze strany státu nebo samotných univerzit? Nebo naopak, kde podpora chybí. V první části se zaměřím na české prostředí a posléze na Švédsko. V závěru porovnáám přístupy České republiky a Švédska k této sociální skupině.

Švédsko i Česká republika jsou oba státy Evropské unie, avšak jejich nástroje sociální politiky se liší. Jedním z faktorů rozdílného přístupu je historický vývoj a od toho odvozené nastavení sociálního státu. Švédsko buduje úspěšnou sociální politiku od 70. let minulého století, Česká republika byla v té době socialistickým státem, který podporoval jinou strategii v sociální politice. Po vstupu České republiky do Evropské unie v roce 2004 je sociální politika provázána s cíly této instituce, Švédsko prohlubuje univerzalizmus v rodinné politice a defamilistický přístup. Švédská rodinná politika poskytne jinou perspektivu do tohoto problému. Ukáže, jaké jsou konkrétní služby, v jakých oblastech jsou tyto studentky podpořeny státem.

Budu uvažovat nástroje rodinné politiky, které jsou využívány a jaké mají dopady na situace studujících matek. Ačkoliv zmiňuji rodinnou politiku, jejímž tvůrcem je v případě České republiky předně Ministerstvo práce a sociálních věcí, je třeba zahrnout politiku ze strany Ministerstva školství, mládeže a tělovýchovy. Ve Švédsku je obdobná situace. Tato rozpolcenost vychází i z toho, do jaké životní fáze zahrnout tuto skupinu, kdo má být tvůrcem politiky vůči studentkám matek? Zde vycházím z teorie životního cyklu, v které je definována životní fáze; mladý dospělý. Do této fáze spadají studenti vysokých škol. Tato doba je počítána do věku 25 let, což ale nekoresponduje s realitou, doba studia se prodlužuje o 2 až 3 roky. V současné době je to především životní styl studentů vysokých škol, který určuje sociální normy současné společnosti. (Katrňák 2010: 117)

Toto téma rozhodně není nové, ale tato problematika je dle mého názoru čím dál aktuálnější a to z několika důvodů; stárnutí populace a klesající počet narozených dětí; nárůst počtu žen na vysokých školách. Od roku 2001 se počet studentek na českých univerzitách z 98 tisíc navýšil v roce 2012 na více jak 214 tisíc (56%). (ČSÚ 2015)

Poměr mezi muži a ženami se vyrovnal. Na tuto situaci je minimální reakce, ačkoliv nárůst studentek je obrovský a neustále se zvyšuje. Není na místě ignorovat, že tyto studentky se při studiu dostávají do věku být potenciálními matkami.

## 1. CÍLE PRÁCE

Tato práce si klade za cíl zjistit, jak je nastavená a realizovaná současná rodinná politika ve vztahu k mladým lidem studujícím na vysokých školách v České republice v komparaci se Švédskem. Cílovou skupinou mé práce jsou studentky, které se během studia staly matkami.

### 1.1 Výzkumné otázky

- Jak jsou definováni mladí dospělí v systému rodinné politiky v České republice a Švédsku?
- Které nástroje rodinné politiky vůči studentkám matkám využívají Česká republika a Švédsko?
- Jaké možnosti dává stát potenciálním matkám studentkám?
- Jaký má nebo by mohla mít přínos politika na podporu studentek matek pro Českou republiku?
- V čem se můžeme inspirovat Švédskem?

## 2. POUŽITÉ METODY

Ve své práci provádím komparaci formou dvou případových studií. Vytvořila jsem případové studie švédské a české rodinné politiky, v závěru budu studie porovnávat. Případovou studii je vhodné zvolit při zkoumání současného fenoménu. Je důležité jej sledovat v širších souvislostech, které souvisí s jeho výskytem. (Yin 2009: 18-20) Česká republika a Švédsko jsou ohraničeny cílovou skupinou, kterou je studentka nacházející se ve věku 20-29 let a souběžně se studiem plní roli matky. „Zjišťuji souvislosti a vztahy, abych lépe porozuměla určitým jevům.“ (Jelínková, 2011: 202)

Věkově se nachází v životní fázi vynořující se dospělosti. Během této fáze se stane rodičem, tudíž svým statutem přechází do fáze dospělosti, i když je nadále studentkou. Tato kombinace rolí není v životním cyklu obvyklá. Každá země má jiný

kulturní a historický vývoj, který má vliv na to, jak rodinné politiky reagují na takto načasovaný přechod do dospělosti.

Podle Yina je důležité fenomén zkoumat do hloubky, zvláště v případě, kdy nejsou zřejmé hranice mezi zkoumaným jevem a jeho kontextem. (Yin 2009: 18-20) Důvod, proč zvolit případovou studii je i ten, že se z ní lze naučit o nepříliš doposud známé situaci. (Hendl 2005: 103-112)

U každého případu se zajímám:

- Socio-kulturní kontext
- Obecné charakteristiky rodinné politiky a její specifika
- Současnou podobu opatření vůči studentkám matek. V jaké míře a za jakých podmínek mohou čerpat rodičovské dávky, oproti nestudujícím matekám.

V poslední fázi porovnávám v jednotlivých zemích odlišnosti nástrojů, v čem se liší, a pokusím se vysvětlit nalezené rozdíly. Zároveň provedu i komparaci na modelovém modelu. Uvedu příklady dobré praxe rodinné politiky k cílové skupině ve Švédsku, které mohou sloužit jako zdroj inspirace pro české prostředí. Zmíním i příklady dobré praxe v ČR.

## **2.1. Postup sběru a analýzy dat**

„Přesvědčivost a přesnost případové studie pramení z toho, že informace, které nabízí, jsou založeny na odlišných zdrojích informací.“ (Jelínková 2011: 205) Ve své práci kombinuji dva druhy sběru dat. Začala jsem sběrem sekundárních dat, která jsou základním kamenem celé práce. (Veselý, Nekola 2007: 159) Rodinná politika je ukotvena v zákonech, strategických plánech, dokumentech jednotlivých ministerstev. Těmi jsem začala. Vyznačila mi prostor, ve kterém se pohybovat.

Poté jsem se zaměřila na odborné články, knihy, návrhy zákonů, provedené výzkumy a statistiky. Využila jsem převážně mezinárodní statistiky, jejich výhodou je dobrá srovnatelnost, nevýhodou je jiný účel sběru dat než je moje práce. (Mouralová, Geissler: 2011: 187) Zde narážím na omezení sekundárních dat, na jejich problematickou dostupnost, již zmíněný odlišný účel a jazykovou bariéru. (Veselý, Nekola 2007: 160) Jako druhý zdroj dat jsem se rozhodla pro expertní dotazníkové šetření k získání chybějících dat a informací v obou zemích.



**Tabulka č. 1: Experti Česká republika a Švédsko**

Označení experta	Instituce	Země	Důvod výběru	Období komunikace
Expert 1	ISEA: Institut pro sociální a ekonomické analýzy	Česká republika	Zakládající člen ISEA, Expert v týmu Flexibilita sladování studijního, pracovního a rodinného života	Duben 2016
Expert 2	Linköping University	Švédsko	Docent, lektor sociální práce, zabývá se přechody do dospělosti	Duben 2016
Expert 3	Mälardalen University	Švédsko	Docent sociologie, lektor sociální práce	Duben 2016
Metodické oddělení	MŠMT	Česká republika	Statistické údaje o cílové skupině	Duben 2016

Dotazníky jsem zaslala expertům na danou problematiku. Byla jsem limitována návratností dotazníku.. Z počtu 16 dotazníků, jsem obdržela zpět pouze dva. Experti, kteří vyplnili dotazník jsou uvedeni v tabulce č.1.. V ČR jsem některé další informace získala elektronickou komunikací s metodickým oddělením MŠMT.(tabulka č.1)

Na základě tzv. „desk research“ jsem sestavila dotazníky s otevřenými otázkami pro ČR a Švédsko, ten jsem přeložila do anglického jazyka (viz. Příloha 1, 2). Dotazník pro ČR obsahoval pouze tři otázky, protože většinu faktických informací jsem nastudovala z dokumentů. Zajímala jsem se hlavně o návrhy řešení a existenci dalších příkladů dobré praxe. Oslovila jsem dva experty. Jen jeden z nich zodpověděl dotazník, a to velmi podrobně. Rozhodla jsem se proto do shrnutí práce přidat jeho návrhy řešení situace v ČR.

Ve Švédsku jsem oslovila 14 expertů. Většinu z nich jsem oslovila na základě studia jejich publikací, dále jsem kontaktovala experty na univerzitách, které zaměřovaly svůj výzkum na rodinnou politiku mladých lidí. Dotazníky zodpověděli pouze dva experti, u dalších dvou jsem byla odkázána na konkrétní dokumenty v anglickém jazyce, z kterých jsem později velmi čerpala.

Témata závěrečné analýzy byla dána nástroji rodinných politik. Jsem si vědoma, že při analýze vytipovaných nástrojů, jejich rozdílná podoba „*ve srovnávaných zemích bude ovlivněna kulturou, tradicemi, hodnotami či jinými charakteristickými rysy daných společností, ve kterých se odráží celospolečenský postoj k rodině.*“ (Mouralová, Geissler: 2011: 185)

### 3. TEORETICKÁ VÝCHODISKA

V pozadí mé práce stojí teorie sociálního státu, typologie rodinné politiky, koncept životního cyklu a teorie životní fáze vynořující se dospělosti.

#### 3.1. *Teorie sociálního státu a modely rodinných politik*

Neexistuje jednotná teorie, každá je základem pro různý model sociálního státu (welfare state). Tyto modely slouží ke komparaci a analýze sociálních politik, kterými se jednotlivé státy vymezují a definují. (Munková a kol. 2004: 47) Obecný princip definice sociálního státu, v němž se většina autorů shoduje, praví, že se jedná o politický systém, jehož cílem je zajistit svým občanům slušné životní podmínky v případě nouze a mimo to podporuje, usiluje o zlepšení kvality osobního a společenského života. (Večeřa 2001: 26)

Esping-Andersen definoval tři typy sociálních států (1990). Jeho typologie je založená na charakteristice vztahu mezi státem, trhem a rodinou. Liberální sociální stát je obdobou reziduálního sociálního státu (jedinec uspokojuje své potřeby prostřednictvím své rodiny a participací na trhu práce). Minimální testované sociální dávky jsou určené těm s nejnižšími příjmy, pouze v případě nouze. Typickými představiteli jsou Velká Británie, USA. Korporativistický/konzervativní stát podporuje tradiční rozdělení rolí muže a ženy v rodině, mnohdy se projevuje silný vliv církve. Oproti liberálnímu typu se méně orientuje na roli trhu. Příkladem jsou Itálie, Německo nebo Francie. Sociálnědemokratický sociální stát je zastoupený skupinou skandinávských států, kdy čelním představitelem je Švédsko. Zakládají si na plné zaměstnanosti, solidaritě, vysoké dekomodifikaci a univerzální podpoře. (Večeřa 2001: 65-66)

Této teorii je vytýkáno mimo jiné, že v ní není zahrnutý aspekt genderu, který v současné době hraje klíčovou roli při vytváření sociálních politik. O několik let později i podpoře rodin s dětmi, což má spolu s dalšími trendy za následek situaci, kdy výše úhrnné plodnosti nedostačuje pro zachování stávajícího počtu obyvatel. Jako řešení navrhuje investovat právě do opatření podporující ženy (women friendly). (Chaloupková 2010: 81) Anderson svou typologii rozšiřuje o aspekt jemu vytýkaný a sám volá po změně. Prohlašuje, že sociální státy dnes čelí problému stárnutí populace, a proto *„věnují málo pozornosti podpoře rodin s dětmi, což má spolu s dalšími trendy za následek situaci, kdy výše úhrnné plodnosti nedostačuje pro zachování stávajícího počtu*

*obyvatel. Jako řešení navrhuje investovat právě do opatření podporující ženy (women friendly)."* (Chaloupková 2010: 81)

### **3.2. Typologie rodinných politik podle Leidner (2003)**

Další typologii sociálních států jsem zvolila podle Sigrid Leidner (2003), která klade zřetel na roli genderu. Vychází z familizace a defamilizace. Dělí sociální státy, podle toho, jaká je míra jejich intervence v podpoře rodiny versus jaký je rozsah odpovědnosti rodiny za péči o své příslušníky. Ve výsledku je možné rozpoznat, jak je systém rodinné politiky postaven z hlediska rozdělení rolí mezi mužem a ženou. Na základě užití následujících indikátorů, u kterých rozlišuje míru (slabá/ silná) a zaměření (péče v rodině/ veřejné instituce péče) vytváří typologii sociálních systémů.

Indikátory jsou: „právo na péči“ pro rodinné příslušníky; přímé a nepřímé transfery péče v podobě finanční náhrady – příspěvky, daňové odpočty atd.; sociální práva zaručující jedinci nárok na důchod, případně další práva. Její typologie (tab.č.2) je rozdělena do následujících kategorií. Explicitní familialismus - stát posiluje funkci rodiny jako pečovatele o děti, seniory, zdravotně či jinak handicapované osoby. Situace nastává z důvodu absence alternativ k péči o děti, a proto je přesměřovaná na rodiny. Volitelný familialismus - občané mají možnost rozhodnout se, zda budou o děti pečovat nebo přenechají péči na veřejné službě, která je dostupná. Implicitní familialismus - rodina není podpořena státem, veškerou péči si musí zajistit rodina sama. De-familiasmus – slabá podpora péče v rodině, ale silná podpora a dostupnost veřejných služeb. (Maříková, Plasová 2012: 1-3)

Jak volitelný, tak explicitní familialismus zaručují rodinným příslušníkům právo pečovat o své členy, ale u volitelného familialismu se toto právo nerovná povinnosti pečovat na rozdíl od explicitního. U implicitního a de-familiárního typu je absence podpory péče v rámci rodiny. De-familialismus toto oslabení kompenzuje poskytnutím organizované a kvalitní veřejné služby péče, implicitní spoléhá na vlastní finanční prostředky rodin a také na vlastní zajištění péče. (Maříková, Plasová 2012: 1-3)

**Tabulka č. 2: Typologie rodinných politik dle Leitner (2003)**

Familializace	De-familializace	
	SILNÁ	SLABÁ
SILNÁ	Silná F + Silná D = Volitelný familialismus	Silná F + Slabá D = Explicitní familialismus
SLABÁ	Slabá F + Silná D = De-familialismus	Slabá F + Slabá D = Implicitní familialismus

Zdroj: Autorka dle Maříková, Plasová 2012

### 3.3. Perspektiva životního cyklu

*„As people gain more direction to construct their own biographies, they become more responsible for their life courses“<sup>1</sup>. (Bovenberg,2008: 636)*

Teorii životního cyklu vnesl do sociologie především sociolog Glen Elder Jr. zhruba před 50 lety<sup>2</sup>. PŽC vzešla z několika disciplín – sociologie, antropologie, demografie, psychologie a historie. *„Cílem PŽC je dívat se na roli jednotlivce ve vztahu k různým sociálním institucím.“* (Kotrusová, Dobiášová 2014) Teorie životního cyklu je koncept, který zkoumá a definuje jednotlivé fáze života, přechody mezi jednotlivými fázemi, a to na základě struktury lidského života. *„Perspektiva ŽC vychází z trajektorie, kterou má v sobě ukrytý lidský život. Je založena na klíčových životních událostech a přechodech mezi těmito událostmi.“* (Kotrusová, Dobiášová 2014)

Perspektiva životního cyklu sleduje vztahy, sociální změny, životní posuny a události v čase od narození až do konce života. Jak uvádí Elder, je podstatné pochopit jednání a záměry člověka především z jeho perspektivy, kdy každý jedinec jedná v jednotlivé životní fázi odlišně. Tedy sledovat způsob, jaký zvolil při naplnění dané životní fáze. (Elder 1994: 5) Teoretický rámec perspektivy životního cyklu volí při zkoumání mikro - perspektivu, tedy sleduje individuální zkušenost jednotlivce a zdůrazňuje, jaký vliv má historické období, kultura a sociální status na tuto zkušenost (Kotrusová 2015)

<sup>1</sup> *„Tím, jak lidé získávají více možností jak sestavit své životopisy, stávají se více zodpovědnými za to, kam bude jejich život směřovat.“* (Bovenberg,2008: 636)

<sup>2</sup> G.Edler pracoval v 60. letech na dlouhodobém výzkumu Children of Great Depression. Zjistil, jak obrovský vliv mělo historické období Velké hospodářské krize v USA na životní osudy a rodinné dráhy lidí, kteří vyrostli a prožili své dětství během této krize. Z toho důvodu se začal dovolávat po formulaci nového teoretického rámce. (Elder 1994 pg.7)

ŽC je specifický tím, že trvá na provázanosti mezi lidským jednáním, načasováním a strukturálními rysy. Je třeba zdůraznit roli času a její důležitost při zkoumání. Načasování změny může zřetelně poznamenat budoucnost vývoje života jedince. (White, Wu 2014:147)

Charakteristickými rysy životního běhu jsou: dynamika, předvídatelnost a zároveň nepředvídatelnost životních událostí, složitost mezilidských vztahů, zvraty. Strukturu ŽC určují následující pojmy, které tvoří stavební kameny celého běhu. (Hutchinson 2014: 11-19).

Přechod neboli změna statusu či role. Během života projdeme velkým množstvím přechodů. Přechody jsou jasně ohraničené, v okamžiku kdy k němu dojde, stará fáze končí a nová začíná. (Př. Přechod ze střední školy na vysokou školu, do zaměstnání) Z hlediska času, přechod je postupná změna s dlouhodobými dopady, které určují další směřování trajektorie. Přechody vždy probíhají ve sféře dané trajektorie, která jim udává konkrétní podobu. Pro studium je proto nezbytné, zkoumat přechod v kontextu trajektorie. (Havlíková 2007: 189).

Kromě již uvedených poznatků o trajektorii, Settersen a Meyer tvrdí, že lidský život má v sobě několik hlavních trajektorií, které vědci sledují při zkoumání ŽC a ty se týkají rodiny, vzdělání, práce, blahobytu. Tyto trajektorie se proplétají a vzájemně se ovlivňují. (Havlíková 2007: 189)

Lze tedy předpokládat, že tyto hlavní trajektorie tvoří výslednou trajektorii, jež udává PŽC jedince. Životní běh je sestaven z životních událostí a přechodů, po sobě jdoucích. Životní událost je přirozená a v průběhu života se jedinec na tuto událost připravuje, stejně tak, jako sociální politiky dovedou na ni reagovat. Většinou životní události ohraničují přechody. Například jeden z přechodů do dospělosti je stát se rodičem. Být matkou či otcem je životní událost, která proběhla na pozadí přechodu do dospělosti. Když se dívka stane v 16 ti letech matkou, tak proběhla životní událost, ale zároveň se nenacházela v přechodu do dospělosti, stále je ve věku adolescenta.

Bod zlomu je doba, kdy dojde k prudké změně v životním cyklu, přičemž následky se neprojeví ihned. Následek změny se stává zřejmý až v dlouhodobé perspektivě a způsobí trvalý posun v životě jedince. Je atypický svou povahou. Zvraty a obraty mají dvojí účinek, buď posunou jedince dopředu, nebo dozadu. Přináší dynamiku do životního běhu. Přechod, životní událost a bod zlomu všechny vnáší změnu do života. Jak je tedy odlišit? Přechody a životní události ne vždy vyvolají tak markantní změnu jakou způsobí bod zlomu. Je třeba namítnout, že stejná událost může

pro někoho znamenat bod zlomu v životě a pro někoho „pouze“ životní událost. Jedinec subjektivně zhodnotí důležitost konkrétní změny. Za určitých podmínek se tedy může stát přechod a životní událost zároveň bodem zlomu v životě jedince.<sup>3</sup> (Hutchinson 2014:19)

Ačkoliv životní cyklus není zcela neznámý pojem, jeho teoretický rámec se začal více využívat v sociologických výzkumech a při tvorbě sociálních politik teprve nedávno. Zpočátku vědci v Evropě kladli při zkoumání ŽC z pohledu sociologie důraz na to, jaký vliv má sociální stát a jeho sociální instituce na životní cyklus jedince. Posléze obrací svou pozornost i na jedince, tedy jaký vliv má jedinec na utváření svého ŽC. (Havlíková 2007:180)

Vytváření sociální politiky v PŽC znamená změnu z pasivní sociální politiky a politiky řešící krátkodobé problémy bez pořádného konceptu na více proaktivní politiku. Proaktivní sociální politika vycházející z konceptu PŽC se zaměřuje na podporu a udržení lidského kapitálu. Dále nové změny v sociálním zabezpečení si kladou za cíl usnadnit různé přechody a mění se kombinace aktivit v průběhu životního cyklu. Bovenberg uvádí příklad zaměstnání v kombinaci s péčí o rodinu, dalšího vzděláváním a trávením volného času. (Bovenberg 2008: 636)

PŽC je potenciálem, jak chápat změny a vývoj v různých typech sociálních politik. Také se stává velmi užitečnou teorií při zkoumání komplexních přechodů – mladistvý ze střední školy přechází na vysokou školu, na pracovní trh nebo vstupy do dospělosti (Hutchinson 2014: 11); (White, Wu 2014: 147)

### **3.4. Mladý dospělý**

V posledních letech na přelomu 20. a 21. století pozorujeme, že přechod do dospělosti se stal v mnoha zemích, zejména ekonomicky vyspělých více spleťtý a zdlouhavý. Dochází k posouvání hranic, kdy mladí vstupují do dospělosti. Doba studia se prodlužuje a vstup do dospělosti se oddaluje. Se vzrůstajícím počtem studentů v terciárním vzdělání, stále více mladých lidí stráví delší období finančně závislých na státu nebo rodině bez vlastního příjmu. Koho tedy považovat za mladého dospělého a jak zvolit správnou terminologii? Obecně lze říct, že mladý dospělý je ten, kdo se nachází v období mezi adolescencí a dospělostí.

---

<sup>3</sup> Transformace životní události v bod zlomu nastává v případech: 1. Bud' se otevřou, nebo uzavřou příležitosti 2. Dojde k trvalé změně prostředí 3. Změní se jedincovo vnímání sama sebe, jeho víra nebo očekávání. Více o typologii transformace přechodu v bod zlomu: ( Hutchinson 2014: 19)

V odborné literatuře nalezneme jak názor, že mladý dospělý je přechodné období, tak že se jedná o samostatnou životní fázi. Studium tohoto období je obtížné, jelikož neexistuje jednotná terminologie. Nejčastěji se v odborné literatuře užívá pojmů mladý dospělý (*Young Adulthood*); mladý (*Youth*); raná dospělost (*Emerging Adulthood*). Přičemž Arnett namítá, že pojem mladý dospělý je neadekvátní, pokud se jedná o jedince od 18 let zhruba do 25 let. Ti se často nepovažují za dospělé, ale samotný termín je tak definuje. (Cote, Bynner 2008: 252).

Výzkumy se zaměřují hlavně na přechod do dospělosti, nikoliv na samotné jedince, kteří do přechodu vstupují. (Arnett 2006: 20) Ani přesné věkové rozhraní není jednotné. Vzhledem k tomu, že je obtížné stanovit přesnou věkovou hranici vstupu do dospělosti, řada sociologů se přiklání ke konceptualizaci mladých dospělých jako přechodného procesu do dospělosti. Tyto přechody zahrnují, ale nejsou podmíněné dokončením studia, naleznutí zaměstnání, opuštění společného bydlení s rodiči, společné soužití s partnerem, vstup do manželství, stát se rodičem. *Furlong a Cartmel (2007) definuje mladé dospělé jako etapu částečné závislosti (semi - dependency) formovanou legislativou i kulturními normami. Vznik této životní fáze vzniká v důsledku tlaku a společenských změn a změn priorit jednotlivců. (Aasave, Iacovou, Mencarini 2006: 22-23)*

Pro svou práci jsem se rozhodla vycházet z teorie J.J.Arnetta, který definoval pojem *Emerging adulthood* neboli vynořující se dospělost. Mladé dospělé vnímá jako samostatnou fázi životního cyklu v rozmezí 18-25 let.

Arnett na základě svého výzkumu charakterizoval základní rysy období rané dospělosti

1. Objevování identity
2. Nestabilita
3. Zaměření sami na sebe
4. Být mezi<sup>4</sup>
5. Možnost určit si vlastní životní dráhu

(ARNETT 2007:69)

Jedinci nacházející se v tomto období se necítí být ještě dospělými, ale zároveň už ani mladistvými. Nalezneme je v kulturách, kde mladí mohou využít delší období

---

<sup>4</sup> V Arnettově výzkumu na otázku: „Cítíš, že jsi dosáhnul dospělosti, jsi dospělý?“ 60% dotázaných ve věku 18-25 let odpověděli „ano a ne“ a necelých 10% odpovědělo ne. 2/3 dotázaných se necítí být ani dospělým, ani mladistvým. (ARNETT 2006: 15)

k prozkoumávání, co vlastně od života chtějí. Mají prostor k experimentování, zejména v lásce a kariéře. (Bynner 2005: 367-384)

Objevují svou identitu a zjišťují, co chtějí od života, mají možnost zvolit si, kam dále směřovat. Svou pozornost zaměřují hlavně na sama sebe. Zároveň toto období je typické silnou nestabilitou a nejistotou. Mladí dospělí se považují za dospělé v okamžiku, kdy:

1. Přijmou zodpovědnost sami za sebe (za své jednání)
2. Dělají vlastní rozhodnutí
3. Stanou se finančně samostatnými

Tato kritéria přichází postupně s věkem, ne najednou. Což je jeden z důvodů, proč se mladí cítí být mezi dvěma fázemi, jelikož některého kritéria už dosáhli, ale například finanční samostatnosti ne, zvláště pokud se jedná o studenty na vysokých školách, kteří teprve získají své první zaměstnání. Je třeba dodat, že za dospělé se považují, až když dosáhnou všech tří kritérií. (Arnett 2007: 68-70)

Kromě jiných faktorů při studiu mladých dospělých je třeba vzít v potaz typ sociálního státu a zjistit, jaká je vazba mladých dospělých vůči systému. Tedy do jaké míry může stát nabídnout sociální dávky nebo služby. Státy a mezinárodní instituce určují mladé dospělé hlavně dle věku, kdy každý stát má své vlastní věkové hranice. Další definice často podléhá sociálnímu a vzdělávacímu systému.

Každý stát vymezuje mladé dospělé odlišně na základě socioekonomické struktury, podle toho, jak společnost vnímá dospělost a jaké je její načasování. Ani Evropská unie nemá jednoznačnou definici mladých dospělých. Stejně jako jednotlivé státy, tak i Evropská unie definuje mladé dospělé jako přechod mezi dětstvím a dospělostí, který je doprovázen důležitými životními změnami. (European Commission 2015: 3) OSN uvažuje mladé dospělé jako skupinu jednotlivců (používá výraz youth) v rozmezí 15-24 let včetně, z kterého také vychází veškeré statistiky. Evropská unie tuto definici přejímá<sup>5</sup> do svých programů a do dokumentu Bílá kniha: Nová hybná síla pro evropské mládí<sup>6</sup>. (Save, Iacovou, Mencarini 2006: 24-26)

---

<sup>5</sup>Eurostat ale používá ve statistikách EU jiné rozdělení: 0-14 let děti; 15-29 let mladý (EUROSTUDENT V 2015)

<sup>6</sup> White Paper: A New Impetus for European Youth



## 4. Mladý dospělý

### 4.1 Vynořující se dospělost

Děti milénia jsou ti nejmladší, zároveň nastupující generace a nejstarší jsou narození krátce před rokem 1989, kteří se ocitají v období vynořující se dospělosti. Nachází se v samostatné životní a vývojové fázi, kdy se připravují na vstup do dospělosti, přebírají zodpovědnost za svůj život. Na počátku definice teoretického rámce vynořující se dospělosti, byla tato skupina shledána ve věkovém rozpětí 18-25 let. V dnešní době lze ale tvrdit, že se jejich věk posouvá až do 30 let. Tento trend poukazuje na souvislost s prodlužováním studia a dostupností vysokoškolského vzdělání, které už není privilegovanou záležitostí. Mladé dospělé najdeme zejména na univerzitách, vysokoškolské vzdělání je klíčové v definování vynořující dospělosti. V současnosti studuje na univerzitách více jak dvojnásobek studentů než před dvaceti lety. Na univerzitu vstupuje více mladých, kteří jsou první generací v rodině nebo pochází z rodiny s nízkým sociálním statusem. (Fučík, Slepíčková 2015) Ekonomická nezávislost se odkládá do vyššího věku, jelikož studenti plynule přechází na magisterské studium. Získání stabilního zaměstnání ale neznamená pro všechny mladé být dospělým. (Chaloupková 2010: 80)

Krom vlivu společenských struktur na vynořující se dospělost, je nutné chápat i psychologický aspekt. Už v šedesátých letech vývojový psycholog E. H. Erikson přišel s poznatky o vynořující se dospělosti, ačkoliv tuto skutečnost tak přímo neoznačil. Upozornil, že v ekonomicky vyspělých společnostech dochází a bude docházet k prodlužování psychologického vývoje jedince a tím i ke změně chování mladých. Během adolescence dochází k ustrnutí psychického vývoje s odkladem do pozdějšího věku. V tomto období má docházet k objasnění identity, nalezení odpovědi na to, kdo jsme. Místo toho pod vlivem zdlouhavější výuky na střední a vysoké škole, nastává psychosociální útlum – „*období sexuálního a kognitivního zrání s dosud schvalovaným odkladem definitivních závazků.*“ (Erikson 2015:78). Psychická dospělost se posouvá do pozdějšího věku, kde je prostor pro objevování vlastní identity.

### 4.2 Přejít do dospělosti

Na základě kulturních vzorců a struktury každé společnosti je pozorováno různé chování mladých, tedy jak se vypořádávají s touto fází. V Asii, konkrétně v Japonsku většina mladých žen setrvává v této fázi až do 30 ti let, jelikož odkládají přijetí

tradiční role manželky a matky. Ve Spojených státech mladí střídají frekventovaně zaměstnání, oddalují manželství a kombinují rodičovství s vysokoškolským vzděláním. Zajímavý je pohled na Evropu, kde řada autorů dochází k závěrům, že existuje souvislost mezi fází vynořující se dospělosti a nízkou hladinou plodnosti. Odsouvání rodičovství do pozdního věku nastává v důsledku chování mladých lidí. Douglass<sup>7</sup> předkládá názor, že odkládání doby vstupu do dospělosti, během které se mladí důsledně „připravují“ na poslední krok, kterým je rodičovství, nakonec někteří propásnou a přijdou o šanci mít vlastní děti. Je třeba dodat, že se jedná pouze o jeden z mnoha faktorů ovlivňující rozhodnutí mít dítě. (Douglass 2007: 101-108)

Rozlišujeme různé typy přechodu do dospělosti napříč Evropou na základě vzdělávacího systému, role rodinné politiky, bytové politiky a postojů k rodině. Ale také jsou genderově diferenciované. Ve smyslu v jaké posloupnosti jsou realizovány dané přechody – dokončení vzdělání, vlastní bydlení, stabilní zaměstnání, narození dítěte, manželství nebo partnerství. Prvním modelem jsou skandinávské státy. Švédsko a jeho sousedé kladou důraz na individuální rozvoj a hlavním indikátorem je brzký odchod od rodičů. Přímá a univerzální podpora umožní mladým lidem osamostatnit se už v brzkém věku. Stěhují se od rodičů zhruba ve dvaceti letech a ve svých 25 letech jsou víceméně samostatní se stálým zaměstnáním. (Chaloupková 2010: 42-152)

Důvody odkládání přechodu do dospělosti do pozdějšího věku jsou dány častou kombinací studia se zaměstnáním, také chtějí být nezávislí a snaží se nalézt vhodného partnera. (Douglass 2007: 104) Do druhého modelu spadají státy Francie, Belgie, Velké Británie. V těchto státech je vstup do dospělosti v první řadě spojován se vstupem na pracovní trh. Z této skupiny Francie, Belgie a navíc Maďarsko a Slovensko, pro tyto státy druhá nejdůležitější tranzice do dospělosti je především spojována s rodičovstvím. Česká republika by se řadila k této skupině států. (Chaloupková 2010: 42-152)

### **4.3 Studenti rodiče**

Studentky matky se nachází ve fázi mladých dospělý. Jedním z přechodů do dospělosti je stát se rodičem. Studenti s dětmi nejsou v jednoduché situaci. Přesto jsou to rodiče, mají právo na podporu, jako každý jiný rodič. Navíc aspirují na získání plnohodnotného vysokoškolského vzdělání. Což má do budoucna pozitivní vliv na

---

<sup>7</sup> „I propose that for these middle-class young people, “getting ready” to take the final step associated with adulthood – parenthood is such a lengthy process that it literally cuts in half the time available for childbearing.“ (Douglass, 2007:101-108)

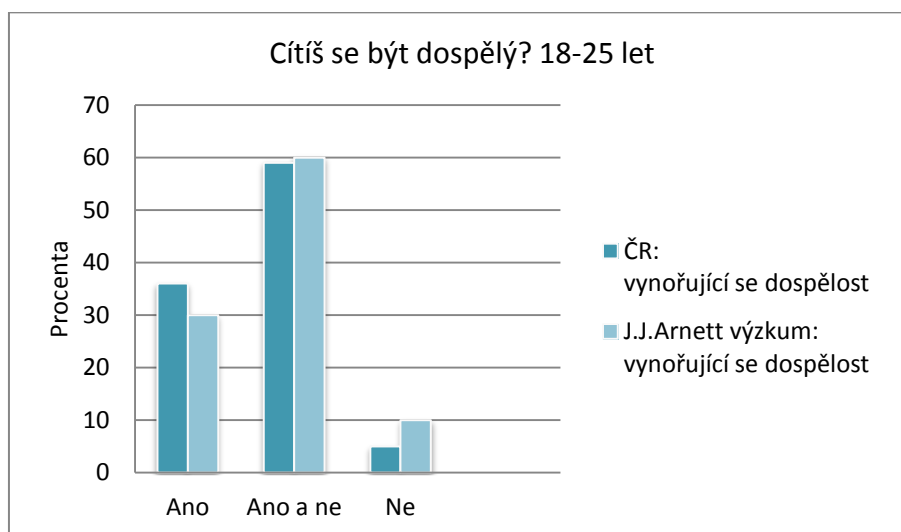
jejich děti. Řada výzkumů se shoduje, že děti rodičů s vysokoškolským vzděláním, následují své rodiče a míří na vysoké školy. (OECD 2014)

Ukázalo se, že počet studentů, kteří mají děti, souvisí s průměrným věkem dané populace. Větší procento studentů s rodiči se nachází v populaci, která je v průměru starší. Z výzkumné zprávy Sociální a ekonomické podmínky studentů v Evropě vyplývá, že největší počet studentů s dětmi je ve věku 25 let a starší. Děti studentů jsou z 80% mladších 6 let. Dá se předpokládat, že buď se studentce matce narodilo dítě během studia a ve studiu pokračuje nebo studium přeruší a posléze nastoupí. Nebo se rozhodla nastoupit ke studiu s malým dítětem bez předchozího vysokoškolského studia. *To poukazuje na potřebu flexibility v organizaci studia a zajištění dostupnosti předškolní péče pro studenty, kteří jsou rodiči*, shrnují autoři v závěru. (Gwosc, Hauschildt, Netz, Mishra 2015: 65-69)

Názory jsou různé ve vztahu k studentkám matkám. Odborníci na jedné straně tvrdí, že řada univerzit se již vypořádala se strukturálními nerovnostmi, což má pozitivní dopad i na studenty rodiče. Případné obtíže, kterým čelí, jsou tedy výsledkem převážně osobních neúspěchů během studia. Univerzity, které mají vyšší zastoupení studentů rodičů, argumentují, že mnoho studentů má děti během studia, ideálně 2 roky před absolvováním. Je pro ně snazší nastoupit ihned do zaměstnání, protože už mají děti a nevypadnou hned po ukončení školy z pracovního procesu. (Brooks 2012: 2-14)

#### **4.4 Vynořující se dospělost v České republice**

Nejvýraznějším indikátorem pro vynořující se dospělost je odpověď na otázku, zda se cítí být dotyčný/á dospělý? Stejně jako ve výzkumu Arnetta i v České republice, většina mladých si nepřipadá ani jako mladistvý ale ani jako dospělý. Cítí se být takzvaně „mezi“ („*feeling in between*“).

**Tabulka č. 3: Graf identifikace vynořující se dospělosti v ČR**

*Zdroj: autorka dle Cesty do dospělosti 2012-2016, J.J.Arnett 2007*

Jedná se období plné optimismu, mladí mohou cestovat a poznávat, mají možnost rozhodovat nezávisle o svém životě, aniž by byly příliš sankciovaní společností. Zároveň je toto období plné nejistoty a variability zároveň. Vzhledem k délce období vynořující se dospělosti, trávající přes 10 let, mladí mají za sebou řadu dlouhodobých, krátkodobých vztahů nebo preferují nezávislost a žijí sami. Mění svá rozhodnutí ohledně budoucí profese a neustále se stěhují, to jsou další ukazatele nestability. 50% mladých v Česku ve věku 18-25 let bydlí na kolejích nebo sdílí byt s dalšími mladými – spolubydlení, 32% stále bydlí s rodiči a 18% mladých je samostatných, mají vlastní nebo pronajaté bydlení. V České republice se mladí definitivně stěhují od rodičů v průměru ve 28 letech. Čeští studenti se ve velkém počtu věnují dobrovolné činnosti ve svém volném čase a více jak polovina studentů pracuje při studiu minimálně 2 až 3 dny v týdnu. (Lacinová 2014: 35-37)

Být ve fázi vynořující dospělosti má své pro a proti. Jako kolem každé životní fáze i zde je řada stereotypních očekávání a názorů, zvláště ve vztahu k mladým lidem jsou skloňovány ne příliš lichotivé výrazy, jako jsou nezodpovědnost, odmítání rodičovství nebo manželství, lehkomyšlnost a užívání si zábavy či nesoběstačnost. Mladí opravdu mohou dělat svobodná rozhodnutí, kým se stát. Na druhou stranu se musí vypořádat s obrovskou škálou možností, než kdy bývalo možné a ať se rozhodnou jakkoliv, nesou za svá rozhodnutí vlastní odpovědnost. Nabízí se další pohled na odkládání velkých životních rozhodnutí mladými.

S odkazem na Arnettův výzkum, co jsou kritéria dospělého člověka, mladí nezaškrtávali jako první možnosti, mít či nemít dítě, manželství nebo dokončení vzdělání. Naopak se objevují odpovědi, že dospělý člověk by měl být zodpovědný sám za sebe, být zodpovědný za druhé, dělat nezávislá rozhodnutí a stát se finančně nezávislým. Je tedy možné předsudek týkající se odkládání převzetí zodpovědnosti trochu poupravit – „*Mladí lidé se dnes ve velkém počtu naopak snaží, aby jejich volby a rozhodnutí, která dělají, byla správná a z dlouhodobého hlediska smysluplná.*“ (Lacinová 2014: 35-37)

K tomu je třeba doložit, že mladí lidé jsou ještě víc tradiční ve svých názorech než předchozí generace. Ačkoliv žijí v době krátkodobých manželství, velké vlny rozvodů, kdy více jak polovina manželství končí rozvodem, mnoho dětí se rodí mimo manželství, svými názory a představami jsou více tradiční než předchozí generace. 73% dotázaných zastává názor mít dítě až po uzavření sňatku, přičemž 86% uvádí, že chce setrvat v jednom manželství do konce života. (Arnett 2012)

## 5. ŠVÉDSKO

Švédsko je konstituční monarchií v čele s králem. Je jedním ze skandinávských států s 9,6 miliony obyvatel, s vysokou životní úrovní, bohatou ekonomikou a vysokými výdaji do sociální sféry až 30% HDP. Je jednou z nejúspěšnějších zemí ve sladování rodiny a zaměstnání.

Švédsko ideu genderové rovnosti prosazuje už od 60. let. Důkazem je nejvyšší zaměstnanost žen v EU 73,1 %, vysoko nad evropským průměrem (60%). Ve srovnání se zaměstnaností mužů 76,5% vedou ve vyrovnání genderových nerovností. To indikuje i nízká hodnota gender gap 15,2% (průměr EU 16.3 %). Většina párů nevstupuje do manželského svazku, žijí v nesezdaném soužití, z toho plyne i vysoké procento dětí narozených mimo manželství. Dosahuje vysokého počtu narozených dětí, úhrnná plodnost 1,89 je jednou z nejvyšších hodnot mezi vyspělými státy. Tato skandinávská země je typickým příkladem skandinávského modelu sociálně demokratického typu státu. Hlavními faktory v dosahování takových úspěchů na poli rodinné politiky jsou štědré sociální dávky rodinám, flexibilní rodičovská dovolená, prosazování rovných příležitostí pro muže a ženy v rodičovství, dostupná kvalitní péče. (Evropa) Z těchto důvodů a mnoha dalších, systém rodinné politiky Švédska je zdrojem inspirace k legislativním úpravám pro tvůrce rodinných politik v dalších státech světa. (EURYDICE); (Matějková, Paloncyová 2003: 200-212)

## 5.1 Rodinná politika

Několik základních charakteristických rysů spatřujeme na rodinné politice ve Švédsku. Je univerzální, tedy veškeré plošné dávky a služby jsou přístupné naprosto každému, kdo má trvalý pobyt ve Švédsku. Klade důraz na individuální práva. Ve švédské společnosti není základem státu rodina, ale individuum. Situaci jednotlivce posuzuje bez ohledu na jeho sociální status, profesi, pohlaví nebo rodinnou situaci. (Matějková, Paloncyová 2003: 211-2012)

Je genderově vyvážená, tedy podporuje rovnost pohlaví. Je založená na modelu dvou příjmové rodiny, na tomto motivu jsou pak konstruovány i všechny nástroje. Pro rodiče je finančně výhodnější, když se oba střídají v péči o dítě na rodičovské dovolené. (Wells, Bergnehr 91-108: 2014)

Zakládá si na vysoké redistribuci financí. Rodiny dostávají velmi štědré dávky. Finance jsou efektivně přerozdělovány do jednotlivých sektorů, takže pokrývají sociální pojištění, zdravotní a sociální služby, bydlení, vzdělání, institucionální péči. Försäkringskassan (Švédská agentura sociálního zabezpečení) je správcem agendy sociálního zabezpečení a poskytuje sociální dávky v případě nemoci, invalidity a rodinám s dětmi. Švédsko sice nemá přímo charakterizovanou rodinnou politiku, ale je hojně podporována vládou a veřejností. Rodině a dětem je věnována značná pozornost. Děti jsou v posledních letech v hlavním zájmu pozornosti, zvýšené standardy a větší dostupnost institucionální péče, denních center jsou jedním z příkladů. (Matějková, Paloncyová 2003: 220).

Rodinná politika je důležitý prvek ve švédské politice. V průměru ve státech Evropské unie 2,4% z HDP jde na finanční podporu rodin a dětí. Švédsko utratí 3,2%<sup>8</sup>, což je jeden z nejvyšších podílů HDP v oblasti rodinné politiky v EU. Aktéři si uvědomují úzkou provázanost rodinné politiky s trhem práce. Jednou z důležitých zásad, na které se shodují všichni, je dosáhnout, co nejvyšší zaměstnanosti. Jelikož každý jednotlivec má právo být schopný se postarat sám o sebe a svou rodinu. To samozřejmě prospívá i ekonomice země. A rodinná politika mimo jiné vytváří takové podmínky, aby muži i ženy měli vyrovnané možnosti na pracovním trhu a v péči o děti. (Matějková, Paloncyová 2004: 7)

Švédsko v roce 1974 zavedlo jako první na světě otcovskou dovolenou. V současnosti systém rodičovské dovolené ve Švédsku je jeden z nejlépe hodnocených

---

<sup>8</sup> Statistika OECD: [http://europa.eu/epic/countries/sweden/index\\_en.htm](http://europa.eu/epic/countries/sweden/index_en.htm)

na světě. Za posledních 40 let se rodinná politika velmi rozvinula a zlepšila své nástroje ve snaze vnést více rovnosti do rodinného života, aniž by bylo omezeno právo jednotlivce. (Matějková, Paloncyová 2003: 25)

To se podařilo díky neustálému přísunu nových reforem. Zároveň k přijetí změn nedocházelo ihned, společnost reagovala pomalu. Například, ještě na počátku 90. let pouze 7% otců využívalo rodičovskou dovolenou (nebyla ještě zavedená otcovská kvóta). Finančně byla velmi štedrá, otcové dostávali 90% z jejich platů. Byla zde ale na jedné straně neochota ze strany otců a také se jevil problém v názorové orientaci společnosti. Otcové v zaměstnání se báli žádat o rodičovskou dovolenou, jelikož zaměstnavatel automaticky počítal, že matky budou zůstat doma s dětmi. Kdyby měl zaměstnavatel větší pochopení, více otců by v té době využívalo rodičovskou dovolenou (Saxonberg 2008: 133)

## **5.2 Nástroje rodinné politiky**

### **5.2.1 Rodičovská dovolená**

Švédská rodinná politika nemá termín mateřská dovolená, jelikož se o péči ze zákona dělí oba rodiče. Jedná se o hlavní dávku vyplácenou ze sociálního pojištění. Nahrazuje příjem rodičům po dobu maximálně 480 dnů, kdy je pečováno o dítě po narození. V případě vícero dětí se délka prodlužuje o 180 dnů za každé další narozené dítě. Příspěvek může být vyplacen v různé míře i jiné než je zmíněno; jako plná náhrada 100%, 75%, 50% či čtvrtina kompenzace v rozmezí až do 8 let věku dítěte.<sup>9</sup> Přičemž otec dítěte má nárok na 10 dní navíc placené otcovské dovolené po narození dítěte. Tato kompenzace je poměrně populární, přes ¾ otců jí využívá.<sup>10</sup>

Budoucí matka může čerpat příspěvek už 60 dní před očekávaným porodem. Většinu času stráví matka péčí o dítě, otec v průměru zůstává s dítětem 44% celkové délky. Otec s vysokoškolským vzděláním stráví delší dobu na rodičovské dovolené oproti otcům bez vysokoškolského vzdělání. U matek je tomu právě naopak. Každý z rodičů má právo na 240 dnů péče. Přičemž 90 dnů je ze zákona povinen být s dítětem každý z rodičů. Jinými slovy otec musí strávit 90 dnů na otcovské dovolené, jinak peníze připadnou státu. Oba rodiče mohou zůstat doma během prvního roku dítěte, maximálně 30 dní. Každému rodiči se strhávají dny, dohromady tedy 60 dní. Tato

<sup>9</sup> Forsakringskassan: <http://www.forsakringskassan.se>

<sup>10</sup> Forsakringskassan: <https://www.forsakringskassan.se>

možnost se nesmí využít během povinných 90 dnů garantovaných pro každého rodiče zvlášť. (Wells, Bergnehr 91-108: 2014)

Nárok na rodičovský příspěvek má každý rodič, ačkoliv jeho výše je odlišná. Rodič musí být zaměstnán nebo je výdělečně činný minimálně 240 dní tj. 8 měsíců a jeho roční plat je minimálně SEK 82 100. Pak se výše denního příspěvku odvozuje od jeho příjmu, ta je rovna 80% předchozího příjmu po dobu 390 dnů do maximální výše SEK 946 denně. Zbýlých 90 dnů je plošně vyplácena dávka SEK 180 na den. Rodiče s příjmem nižším než SEK 82 100 nebo nezaměstnaní mají také nárok na příspěvek. Pouze ve snížené míře, SEK 250 denně po dobu 480 dnů, což je zhruba SEK 7500 za měsíc. (Forsakringskassan 2016)

Rodiče si mohou zajistit zvýšenou dávku tím, že si během tohoto období naleznou zaměstnaní. I studenti rodiče, kteří se plně věnují studiu, mohou uplatnit nárok na rodičovský příspěvek, ačkoliv před narozením dítěte nebyli zaměstnaní nebo neměli dostatečně vysoký příjem. Výše příspěvku se odvozuje vždy od příjmu toho rodiče (i když je minimální nebo žádný), který je momentálně na rodičovské dovolené. (Bergnehr, Wells 91-108: 2014)

Rodiče, kteří využijí příspěvku rovnoměrně během dnů, které nejsou vyhrazeny pro každého rodiče zvlášť, získávají gender bonus SEK 50 denně. Ten je osvobozený od daně, lze ho čerpat do maximální výše SEK 10 500 za jedno dítě<sup>11</sup>. V praxi tento bonus ale využívá minimum rodičů, nedá se říct, že by to mělo velký efekt na motivaci otců zůstat déle na rodičovské dovolené. Řada rodin si také nechává část rodičovské dovolené na prodloužení prázdnin s dětmi. Zaměstnavatel nemůže rodiči upřít právo na pracovní nebo rodičovskou dovolenou. (Matějková, Paloncyová 2003: 25)

### 5.2.2 Příspěvek na dítě

Od narození dítěte do věku 16 let, rodič obdrží dávku SEK 1050 měsíčně, kterým stát přispívá na děti, podmínkou je trvalý pobyt ve Švédsku. Za každé další dítě je počítána stejná částka, za 2 a více dětí dostanou rodiče příplatek pro velké rodiny, který se s počtem dětí navyšuje<sup>12</sup>. Pokud je dítě starší 16 let a přitom navštěvuje povinnou školní docházku, dítěti náleží příspěvek, dokud neukončí střední školu. Od 16

---

<sup>11</sup> <http://www.forsakringskassan.se>

<sup>12</sup> K základu SEK 1050 za každé dítě se připočítá: za 2 děti SEK 150, 3 děti SEK 604, 4 děti SEK 1614. <http://www.forsakringskassan.se>



let jsou děti vedené pod CSN (Švédský národní odbor pro studentskou finanční pomoc) a dostávají finanční příspěvek od této instituce do věku 20 let. (Forsakringskassan 2016)

### 5.2.3 Ošetřovné

Pokud dítě mladší 12 let onemocní, student rodič má právo omezit studium a starat se o své nemocné dítě. Student má nadále právo dostávat finanční podporu od CSN v plné výši. Platí ale určité časové omezení. Počet týdnů strávených s nemocným dítětem se liší v závislosti na tom, jaký je důvod nepřítomnosti. Každý z rodičů má nárok na stejný počet týdnů, které jsou hrazeny CSN v případě nepřítomnosti při studiu. (STUDERA 2016) Při dlouhodobém vážném onemocnění, infekčním onemocnění má rodič právo na 24 týdnů, při běžném onemocnění 12 týdnů a 2 týdny v souvislosti s narozením nebo adoptí dítěte. (CSN 2016)

### 5.2.4 Příspěvek na bydlení

Příspěvek na bydlení pomáhá vylepšit situaci rodičům s dětmi nebo bezdětným mladým lidem do věku 29 let, není podmínkou být studentem. Finanční příspěvek pomáhá pokrýt určitou část nájmu a poplatků. Rozsah příspěvku se odvíjí od příjmu, výše nájmu, velikosti bytu a životní situace, zda mají/nemají děti nebo zda žijí v páru. Domácnost nesmí přesáhnout rozpočet SEK 426 000 za rok, platba nájemného za měsíc je vyšší než SEK 1400, byt musí být menší než 60 m<sup>2</sup>. Důležitý je faktor, zda se jedná o rodiče samoživitele nebo ne. (Forsakringskassan 2016)

### 5.2.5 Institucionální péče

Na předškolní péči si Švédsko velmi zakládá, jedná se o zásadní podporu rodin při sladování péče a zaměstnání nebo studia. Každé dítě by mělo mít garantované místo ve školce. Předškolní zařízení navštěvuje až 83% dětí ve věku 1-5 let<sup>13</sup>. Kombinace několika opatření umožnila rodičům maximální dostupnost této veřejné služby umístit své dítě do mateřské školy. Zavedení maximální výše poplatku SEK 1313 za měsíc, povinnost zajistit místo dětem nezaměstnaných rodičů, dětem studentů nebo těm, kteří se starají o dalšího sourozence. V případě sourozenců se poplatek snižuje. Maximální výše poplatku za školku činí službu dostupnou, ta je odvozena z příjmu rodičů, pro nízko příjmové rodiny a studenty rodiče je služba zdarma. 90% nákladů na provoz

---

<sup>13</sup> V jednom roce dítěte navštěvuje zařízení: 47%; 2-3 let; 92%; 4-5 let 94% dětí.

mateřských škol je hrazen státem, rodiče přispívají z 10% do celkových nákladů. (EURYDICE 2015)

Děti nezaměstnaných rodičů mají právo docházet do školky minimálně na 3 hodiny denně nebo 15 hodin týdně. Všichni děti mají nárok na bezplatnou docházku v rozsahu minimálně 525 hodin ročně do věku 3 let. *Pokud student s dítětem studuje v prezenční formě, má právo aby jeho dítě navštěvovalo školku neomezeně, stejně jako děti rodičů se zaměstnáním. (Expert3 - dotazník) Dále obec má povinnost zajistit místo pro jejich dítě do 3 měsíců od podání žádosti. (Expert2- dotazník)* Pro všechny děti od 4 do 5 let je předškolní péče zdarma.

### **5.3 Mladý dospělý a sociální stát**

Cílová skupina je velmi rozsáhlá, švédská politika považuje za mladé, jak třináctileté v období puberty na základní škole, tak jedince starší 25 let, kteří se chystají zakládat rodiny, získávají zaměstnání s trvalým příjmem. Primárně se orientuje na jedince ve věku 13-25 let, politika ale zohledňuje i mladé až do 29 let. Při realizaci politik uvažují jak fázi dětství, mládí, tak i fázi mladých dospělých. Mladí dospělí jsou sice na základě věku považováni za dospělé, ale svým sociálním statutem a potřebami nikoliv.

Nejdůležitější pro politiku mladých je fakt, jak jsou vnímáni mladí sami o sobě. Od tohoto úhlu pohledu je odvozena veškerá politická aktivita vůči nim. Mladí jsou vnímáni jako zdroj, potenciál nikoliv jako problém. Sami o sobě mají hodnotu, nejen z důvodu, že se v budoucnu stanou dospělými, ale pro svůj status mladých lidí právě nyní. Jsou nenahraditelní, jelikož mají jedinečné znalosti a zkušenosti, které jim umožní se podílet na životě společnosti za stejných podmínek jako ostatní sociální skupiny. Tento úhel pohledu se vyvíjel v posledních 20 letech a jedná o jeden z nejdůležitějších aspektů politiky mladých ve Švédsku. (MUCF 2010: 5-11)

Mladí lidé se nachází v přechodné fázi a podle toho je nastaven i welfare systém vůči nim. Politika se snaží usnadnit proces přechodu do dospělosti, který se stává čím dál složitější. Ve všech oblastech, kde k přechodu dochází.

Zlepšit životní podmínky mladých lidí to je jeden z důležitých úkolů pro politiku mladých. Chtějí nabídnout stejné příležitosti pro všechny mladé bez ohledu na sociální podmínky, v kterých vyrůstají nebo jaký je socioekonomický status jejich rodičů. Švédský welfare systém si je toho plně vědom. Podle toho i koná. Pouze vzdělávání

a podpora neziskového sektoru mladým nestačí k zajištění lepších životních podmínek. (MUCF 2010: 5-11)

### 5.3.1 Politika mladých dospělých

Neexistuje jednotná definice, co znamená a co všechno má zahrnovat politika mladých. Každá země definuje mladé lidi různě, přisuzuje jim různé věkové rozpětí, vnímá je jinak. Jako samostatný koncept byla politika mladých ve Švédsku představena v roce 1990<sup>14</sup>. Jak již bylo řečeno, ve Švédsku se politika mladých snaží zajistit lepší životní podmínky mladých lidí. (MUCF 2010: 5-11)

Je politikou, která je ustavená na základě komplexní situace mladých. Politika je realizovaná napříč několika sektory, nezůstává pouze u vzdělání a volnočasových aktivit, tedy na ministerstvu školství, ale zasahuje i do zdravotní a sociální péče, politiky rovných příležitostí, zaměstnanosti, bydlení, trestního práva. Tyto oblasti ať už přímo nebo nepřímo mají vliv na životní podmínky mladého člověka. Politika mladých není konkrétně zakotvena v legislativě. Je ale obsažena v zákonech jednotlivých sektorů, které byly zmíněny. (MUCF 2010: 5-11) V červnu 2014 vláda přijala nový návrh strategie politiky mladých – politika ve prospěch dobrých životních podmínek, síly a vlivu.<sup>15</sup>

Dochází ke změně, hlavním cílem je stále zajištění dobrých životních podmínek mladých lidí. Je ale zdůrazněno, že tento cíl se má týkat všech mladých lidí, ti mají právo na to utvářet si svou vlastní životní cestu. V praxi to znamená, že politika mladých má maximálně dbát na to, že všichni mladí mají přístup k veřejné sociální péči a mají stejné podmínky v dostupnosti této péče v každé oblasti. Z toho plyne pro vládu, že tento cíl se má týkat všech vládních rozhodnutí, dodatků, které se jakkoliv dotýkají mladých lidí. Jen tak může být dosaženo cíle. (Kindahl 2014: 2)

Základní charakteristiky:

- Politika uvažuje jedince 13-25 let, ale také až do 29 let
- Švédská politika mladých jde dále než většina, má širší záběr, zasahuje do mnoha sektorů

<sup>14</sup> Vývoj k současné podobě politiky mladých přitom začíná už v 70. letech 20. století (MUCF 2010: 5-11)

<sup>15</sup>Nový akční plán 2014-2017: With Youth in Focus – a Policy for Good Living Conditions, Power and Influence

- Následuje model univerzální politiky, individualismus. Dát mladým příležitost, aby se z nich stali nezávislé dospělé bytosti
- Jsou potenciál, což určuje jak je politika budována. Životní fáze mladých a mladých dospělých má sama o sobě neodmyslitelnou hodnotu

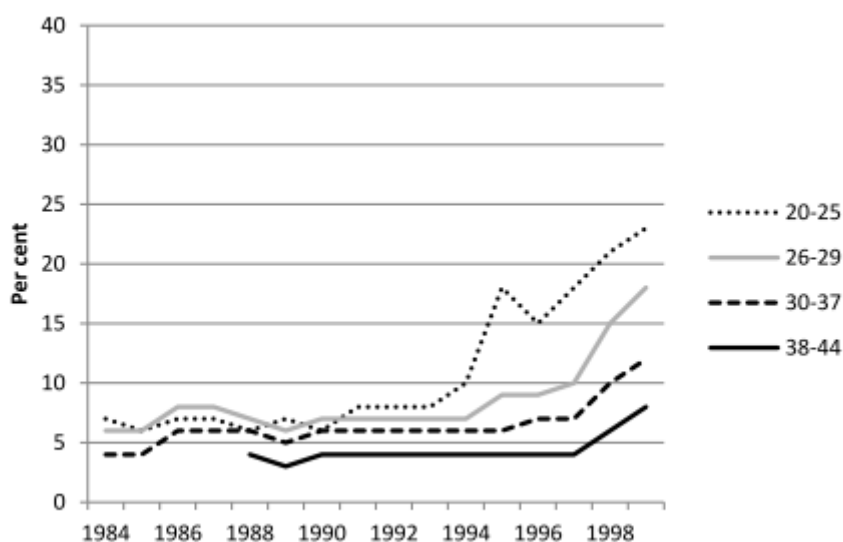
Politika mladých na národní úrovni je formulována vládou a parlamentem. Ministerstvo školství a výzkumu je zodpovědné za koordinaci politiky mladých na národní úrovni. Hlavním aktérem na podporu mladých je státní instituce Švédská agentura pro mládež a občanskou společnost. Plní cíle národní strategie, nyní po představení nové strategie svou činnost přesouvá z národní úrovně na lokální úroveň, vede dialog na této úrovni, aby zjistila, jaké oblasti by měli být posíleny v zajištění dobrých životních podmínek mladých. (Kindahl 2014: 4)

#### **5.4 Studentky matky ve Švédsku**

Ve Švédsku je běžnou praxí, že studenti jdou studovat na vysoké školy později. Po ukončení střední školy často nastoupí do zaměstnání nebo odjíždí načerpat zkušenosti do zahraničí. Průměrný věk studentů 29 let je jeden z nejvyšších v mezinárodním srovnání. Přesto nejvyšší počet studentů se nachází ve věku 20-25 let. Flexibilní vzdělávací systém umožňuje nastoupit ke studiu kdykoliv za stejných podmínek ať je studentovi 20 nebo 30 let. (STUDERA 2016)

V 90. letech nastala velká expanze počtu studentů na vysokých školách. Z celkového počtu mladých lidí, 76% studuje na vysoké škole. Vyšší počet žen v terciárním vzdělání se drží už několik let, přesto jejich počet neustále roste, rychleji u žen. Mezi léty 2000-2013 počet žen vzrostl o 16% a u mužů pouze o 7%. Ve Švédsku a ostatních severských zemích je běžné stát se rodičem během studia oproti ostatním evropským zemím. To potvrzuje vysoké procento studentů s dětmi a také nízké procento studentů, kteří nedokončí vzdělání kvůli rodičovství. Z celkového počtu studujících žen, zhruba jednu třetinu tvoří studentky matky a 13 % muži. Nejvíce studentů starších 25 let má děti, mezi mladšími studenty je pouze několik rodičů. Na druhou stranu, ve věkové skupině 20-24 let, došlo k nejvyššímu nárůstu studentů s jedním dítětem z 5 procent na necelých 25 procent. (Thalberg 2013: 17)

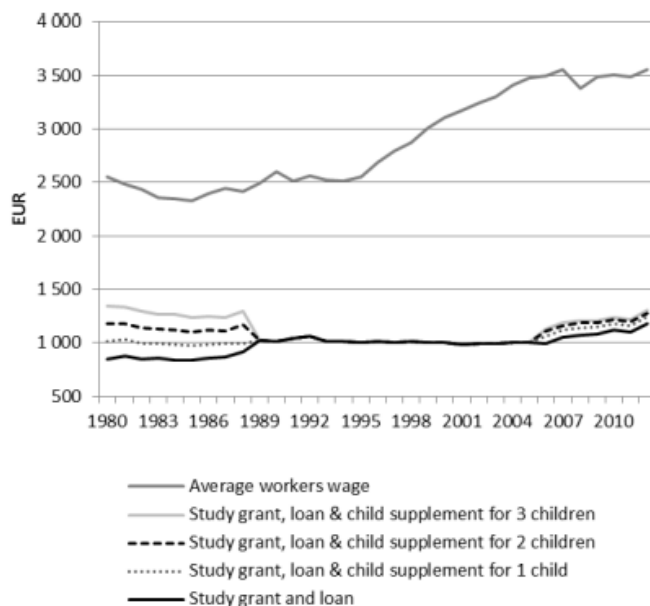
**Tabulka č.5: Graf vývoj počtu studujících matek v letech 1984-1998**



*Zdroj: THALBERG 2013*

Ačkoliv Švédsko nabízí studentům rozsáhlou finanční pomoc, nedosahuje ani zdaleka průměrnému platu v zaměstnání. V porovnání průměrná mzda narůstá daleko více, než o kolik narůstá finanční pomoc studentům. Vzniká vyšší rozdíl mezi průměrným platem a finanční pomocí studentům. V případě že rodiče s dětmi nemají další finanční příjem kromě podpory od CSN, nachází se v obtížné situaci. Je třeba dodat, že studenti rodiče dostávají další finanční pomoc od Försäkringskassan. Více jak polovina studentů při studiu pracuje, ale jsou omezení finančním limitem, kolik mohou maximálně vydělávat, když chtějí plnou částku půjčky. Strop je stanovený na SEK 71,200 za semestr, pokud jej přesáhnou, finanční podpora jim bude snížena. (Thalberg 2013: 26-27)

Tabulka č. 5: Srovnání průměrného platu v zaměstnání se studentskou finanční podporou za měsíc



Source: The Swedish National Board of Student Aid 2013a; The Swedish National Board of Student Aid 2013b; Statistics Sweden 2013b; Statistics Sweden 2009.

Zdroj: THALBERG 2013

#### 5.4.1 Slad'ování rodičovství a organizace studia

Švédský zákon o vysokých školách vychází studentům rodičům vstříc v organizaci studia. Vysoké školy přímo podléhají tomuto zákonu. Mohou sice vytvářet své vlastní vnitřní předpisy, ačkoliv nesmí být v rozporu se zákonem. Studující rodič má právo dostávat informace o studiu a případných změnách v rozvrhu v dostatečném předstihu, aby mohl zajistit péči o své dítě. Všichni studenti, nejen studenti s dětmi mají právo na dokončení svých studií, v případě, že musí přerušit své studium. (STUDERA 2016)

Studenti mají právo přerušit studium na určité období a mají přitom garantované místo ve svém studijním programu, když se vrátí ke studiu. Této možnosti mají studenti právo využít ze zdravotních, sociálních důvodů – péče o nemocné dítě, rodičovské dovolené nebo z důvodu vojenské služby<sup>16</sup>. Během přerušeno období mají přístup do prostor školy a mohou využívat studovny, knihovny a další technologická zařízení. Studenti mají také právo na prodloužení studia z důvodů již zmíněných. Studijní

<sup>16</sup> Švédský zákon o vysokých školách: kapitola 7, odstavec 33: Přerušeno studia v bakalářském, magisterském cyklu

oddělení, zkoušející profesori by měli mít pochopení pro studenty s dětmi a snažit se najít společné řešení v situacích, kdy například dítě onemocní nebo student potřebuje posunout termín odevzdání práce z důvodu péče o dítě. (Uppsala university 2005)

#### 5.4.2 Finanční podpora<sup>17</sup>

Studium na vysokých školách je pro studenty s trvalým bydlištěm ve Švédsku, občany Evropské unie nebo pro občany zemí ESVO<sup>18</sup> zcela zdarma, osvobozené od veškerých poplatků. Studenti terciárního vzdělávání dostávají hlavní finanční pomoc od CNS (Centrala studiestödsnämnden)<sup>19</sup>. Státní instituce CSN spadá pod ministerstvo školství a výzkumu. Zajišťuje finanční podporu na národní úrovni studentům od 16 let až do ukončení studií, maximálně do věku 54 let. Veškerá finanční pomoc plyne z této instituce. Z toho důvodu ve Švédsku nejsou stipendia příliš rozšířená. Každá univerzita má svůj vlastní stipendijní řád. Stipendia jsou určena hlavně pro zahraniční studenty. (Expert 2 – dotazník)

Finanční podpora pro studenty terciárního vzdělávání je poměrně štedrá a má univerzální formu. Každý student, který má trvalé bydliště ve Švédsku, je občanem Evropské unie nebo je občanem zemí ESVO, má přístup k této podpoře. Studium na vysokých školách je ve Švédsku zdarma. Finanční podpora má dlouhou tradici v této zemi, už od roku 1919. Od 60. let všeobecně, nastavení systému podpory je stejné až do dneška. (Thalberg, 2013: 24)

Finanční pomoc, kterou studenti mohou čerpat, slouží k pokrytí nákladů na studium a osamostatnění se. Základní finanční pomoc je kombinace grantu a studentské půjčky. Dále se jedná o příspěvek studentům s postižením, dodatečné půjčky, příspěvek na bydlení nebo na dítě. Grant je univerzální, bez nároku na splácení, dostupný všem studentům prezenčního studia a těm, kteří studují na částečný úvazek. Studentům prezenčního studia je vyplácen grant SEK 704 týdně po dobu 40 týdnů, studentům na částečné studium, tj. absolvují studium minimálně z 50 % rozsahu prezenčního studia, je vypočtena částka v poměru k délce a rychlosti studia. Maximálně mohou studenti obdržet SEK 28 160 v jednom roce. Za rok 2013, 71% studentů z celkového počtu všech studentů, obdrželo grant. (EURYDICE 2015)

<sup>17</sup> Veškeré částky jsou aktuální k roku 2016:

<http://www.csn.se/en/2.1034/2.1036/2.1037/2.1038/1.9267>

<sup>18</sup> Země nejsou členy EU, ale Evropského sdružení volného obchodu: Island, Norsko, Lichtenštejnsko, Švýcarsko

<sup>19</sup> Švédský národní odbor pro studentskou finanční pomoc

Studentská půjčka je také univerzálně dostupná všem studentům, kteří splňují studijní podmínky. S rozdílem, že tato finanční pomoc musí být zpětně uhrazena ve formě splátek. Základní částka je vyplácená všem, přičemž je možné si zažádat i o dodatečné půjčky, v případě potřeby. Základní půjčka činí SEK 1772 týdně na 40 týdnů pro všechny studenty prezenčního studia po dobu 6 let, maximálně SEK 70 880 za rok. Jako u vyplácení grantu, stejné pravidlo platí pro studenty částečného studia. Více jak dvě třetiny studentů využívají studentské půjčky. Student si může zažádat i o nižší půjčku. (EURYDICE 2016)

Studenti, kteří jsou starší 25 let, mohou získat dodatečnou půjčku, SEK 877 týdně. Ta je určená pro ty, kteří už měli příjem nebo nyní pracují na částečný úvazek a účelem je ulehčení zvládnání práce a studia zároveň, aby se mohli dál vzdělávat. Další půjčky navíc jsou určené studentům, kteří mají extra výdaje, které souvisí se studiem.

Studenti s dětmi obdrží extra příspěvek na dítě od CSN, jeho výše se odvíjí od počtu dětí. Na jedno dítě rodiče dostanou SEK 146 týdně<sup>20</sup>. (CSN) Tento příspěvek byl zaveden teprve v roce 2006 a v prvním semestru od jeho zavedení celkem 62 500 studentů obdrželo příspěvek na dítě. (Thalberg 2013: 25)

## 6. ČESKÁ REPUBLIKA

Česká republika je ekonomicky se rozvíjející zemí střední Evropy s 10,5 miliony obyvatel. Má za sebou dlouhý vývoj rodinné politiky, jehož podoba byla silně poznamenána politickou situací. Od 90. let se Česká republika vyvíjí jako demokratický stát, od té doby se i rodinná politika transformovala. Další změny přichází se vstupem do Evropské unie a až v posledních několika letech se teprve začíná řešit otázka genderové rovnosti v péči o dítě. Dlouhodobě se potýká s nízkou hladinou úhrnné plodnosti, která ale pomalu začíná narůstat 1,45 na 1,53 v roce 2014. Patří k zemím s nejnižší nabídkou částečných úvazků v Evropě. Česká republika je navíc atypická minimální až téměř žádnou nabídkou veřejné služby péče o děti mladších 3 let. Stát vydává 1,5% z HDP na podporu rodiny a dětí. (EUROPEA 2016)

### 6.1. Rodinná politika

Opatření týkající se rodinné politiky jsou hlavně v gesci Ministerstva práce a sociálních věcí (MPSV). Česká republika a další postkomunistické státy Střední

<sup>20</sup> 2/3/4 děti SEK 239/287/335 : <http://www.csn.se/en/2.1034/2.1036/2.1037/2.1038/1.9267>



Evropy na poli rodinné politiky stále pracují s nástroji rodinných opatření, jejichž forma je částečně zděděná z minulosti a poté modifikována do současné podoby, více méně úspěšně. Tato opatření často nejsou komplexní ani dostatečně koordinovaná. Proto vyvolávají spíše dojem, že „stávající rodinná politika je chápána převážně jako pečovatelská a podpůrná, která je více méně spojována jen s ochrannými aspekty.“ (MPSV 2004: 5)

Rodinná politika neusiluje o roztržičnost svého systému. Příčinu současné situace je třeba mimo jiné hledat v náročnosti samotného tématu rodiny. Jaká je současná role rodinné politiky ve společnosti v období měnícího se životního stylu a proměn rodinného chování. Trendy, které probíhají v rodinném chování v Západní Evropě a prosazují se už třicet let, v České republice se koncentrovaly v dynamicky se prosazující proměny rodinného chování v posledních patnácti letech. (MPSV 2004: 5)

Na jednu stranu je poměrně štedrá, na druhou stranu systém postrádá flexibilitu a efektivitu. (Sokačová 2012: 9-10)

Je založená na tradičním rodinném uspořádání, otce živitele rodiny. Systém finančně zvýhodňuje tradiční model otce breadwinera, což se týká rodin s dětmi až do věku 3 let. (Chaloupková 2010: 93) Česká republika má jednu z nejdelších mateřských dovolených. Průměrná doba strávená na mateřské je 28 týdnů oproti evropskému průměru 23 týdnů.

Současná podoba mateřské a rodičovské je v mnohém nastavena pozitivně, ale také má svá kritická místa, ty mohou negativně ovlivnit sociální postavení rodiny. Za pozitivní lze považovat možnost pracovat při rodičovské dovolené, kde není omezení ve výši výdělku nebo formě pracovního úvazku. Matka ale nesmí vykonávat stejný druh práce u stejného zaměstnavatele, ale může na druhou stranu podnikat Matka často zůstává s dítětem doma až do 3 let. Situaci neulehčuje dostupnost předškolních zařízení pro děti do 3 let, kterých je velký nedostatek. Matka je pak nucena strávit delší dobu péčí o dítě, místo aby se mohla vrátit zpět do zaměstnání. Finančně rodinná politika pomáhá rodinám s dětmi kombinací přímé a nepřímé podpory. Přímá finanční podpora je poskytována skrz systém státní sociální podpory, z něj jsou vypláceny sociální dávky hlavně rodinám s nezaopatřenými dětmi, které se ocitnou v takových sociálních situacích, které nejsou schopny vyřešit se svými vlastními prostředky. (Sokačová 2012: 9-10)

Poskytování dávek je založeno na principu solidarity. Tyto dávky mají formu testovaných a netestovaných dávek čili plošných. Ty se odvozují od výše příjmu rodiny.

Kdo má nárok na testovanou dávku, je určeno z násobku životního minima. Nepřímá podpora je poskytována ve formě daňových úlev. *Základním principem daňové podpory rodin je zajistit soběstačnost rodiny vzhledem k co možná nejmenší závislosti na sociálních dávkách a ponechat více finančních prostředků přímo v rodinném rozpočtu.* (Höhne 2008:13-15)

Současné směřování rodinné politiky má v rukách Odborná komise pro rodinou politiku<sup>21</sup>, která byla ustavená v roce 2015 pod záštitou paní ministryně MPSV. Hlavním cílem je podpora rodin a jejich životních podmínek. Komise bude zjišťovat, jakými způsoby lze tohoto cíle dosáhnout, aby byly efektivní a dlouhodobé. Na základě zjištění má vypracovat nové návrhy nástrojů rodinné politiky, které budou předány vládě k projednání. Hlavní oblasti zájmu jsou předškolní péče, nastavení rodičovského příspěvku a mateřské dovolené, péče o seniory a pomoc rodinám s dětmi ohrožených chudobou. Momentálně jsou představeny takzvané „4 opatření rodinné politiky.“ Tato opatření reagují na současné problémy rodin s dětmi:

- Úprava rodičovského příspěvku
- Volno na péči
- Otcovská poporodní péče
- Mikrojesle

(MPSV 2015)

Ačkoliv se rodinná politika snaží reagovat na diverzitu rodinných soužití a upouští od podpory tradičního modelu, přesto v tuto chvíli rodinná politika konkrétně neuvažuje situaci studentky matky ve svých opatřeních. Pokud rodina studentky není v tíživé finanční situaci, studentka matka nemá nárok prakticky na žádnou finanční pomoc ve formě přímé sociální dávky kromě podpory v mateřství. Studentka matka může mít nárok na přídavek na dítě pro sebe, pokud příjmy její rodiny nepřesahují 2,4 násobek životního minima. Finanční pomoc je navržena tak, že pomáhá pouze těm s minimálními příjmy nebo finanční pomoc směřuje k rodičům studentů než k nim samotným.) Což může být důsledkem definování studenta vysoké školy v systému rodinné péče jako nezaopatřeného dítěte. (Konečný, Matějů, Weidnerová, Vossenstein 2009: 1010- 1024

---

<sup>21</sup> Tisková zpráva: [http://www.mpsv.cz/files/clanky/20467/TZ\\_040315c.pdf](http://www.mpsv.cz/files/clanky/20467/TZ_040315c.pdf)

## **6.2. Nástroje rodinné politiky**

V následující kapitole rozeberu podrobně následující nástroje rodinné politiky: peněžité pomoc v mateřství, rodičovský příspěvek, porodné, institucionální péče.

### **6.2.1. Peněžité pomoc v mateřství**

Česká republika patří k zemím EU, které mají jednu z nejdelších mateřských dovolených. Tato finanční podpora je vyplácená z nemocenského pojištění. Není součástí státní sociální podpory. Čerpání PPM je vázáno na podmínku být plátcem nemocenského pojištění minimálně 270 dní v posledních dvou letech před porodem<sup>22</sup>. Mateřská dovolená je obdobím, během kterého je ze zákona umožněno matce zůstat doma danou dobu před porodem a po porodu. PPM je vyplácená po dobu 28 týdnů, od šestého nebo osmého týdne předpokládaného dne porodu. Pokud žena porodí dvě a více dětí, délka PPM je stanovena na 37 týdnů. Měsíční příjem matky na mateřské dovolené odpovídá přibližně 70% jejího předchozího platu. Měsíční částka je spočtena jako 69% z denního vyměřovacího základu, který se odvíjí od průměrného platu v zaměstnání za posledních 12 měsíců<sup>23</sup>.

Také otec dítěte může zůstat na mateřské dovolené, pokud také splňuje dobu, kdy je plátcem nemocenského pojištění. Může se střídat o péči s matkou, nejedná se o regulérní otcovskou dovolenou. Na mateřskou dovolenou může nastoupit nejdříve 7 týdnů po porodu dítěte a zároveň musí uzavřít písemnou dohodu o péči s matkou dítěte. Je stanovena minimální délka 7 dní pro otce na mateřské dovolené. (MPSV 2013)

Studentky, které porodí během studia, nemají nárok na její čerpání. Doba studia na vysoké škole se jim sice započítává do nemocenského pojištění. Během doby studia za ně odvádí nemocenské pojištění stát. Nárok na čerpání nemocenského pojištění vzniká až v případě úspěšně zakončeného studia. Což se netýká studentek, které se stanou matkami během studia. I kdyby studentka pokračovala ve studiu krátce po porodu, nemá nárok na peněžitou pomoc. (Špondrová 2014: 33)

Výjimku tvoří studentky, které ihned po absolvování navazují na zaměstnání. V tomto případě pokud jsou těhotné, mají nárok na peněžitou pomoc v mateřství a není nutné mít odpracované minimum 270 dní. Splnili podmínku úspěšného zakončení

---

<sup>22</sup> Zákon č.187/2006 Sb., o nemocenském pojištění, ve znění pozdějších předpisů

vysokoškolského studia a studium na VŠ a oněch 270 dní je součtem doby, kdy byla studentka ještě na vysoké škole a období v zaměstnání.<sup>24</sup>

### 6.2.2 Rodičovský příspěvek

Na rozdíl od PPM, rodičovský příspěvek je dávka vyplácená ze státní sociální podpory<sup>25</sup>. Dávka se čerpá buď ve dvouleté, tříleté nebo čtyřleté variantě do vyčerpání částky 220 000 Kč až do věku 4 let dítěte. Na tento příspěvek má nárok otec i matka. Výše měsíční dávky se odvíjí od příjmu toho rodiče, který se soustavně stará po celý den o nejmladšího potomka. Současně dítě do věku 2 let musí navštěvovat zařízení pro předškolní děti nepřesahující 46 hodin měsíčně. Matka, která nemá nárok na peněžitou pomoc v mateřství, automaticky čerpá rodičovský příspěvek a to ve čtyřleté variantě. (MPSV 2013)

Ačkoliv na tuto dávku dosáhnou všechny matky, její současné nastavení znevýhodňuje matky s minimálním nebo žádným příjmem. Ve snaze vlády zabránit zneužívání dávky rodičovského příspěvku, čerpá rodič s minimálním příjmem ze čtyřleté varianty. Nelze využít možnosti čerpání například dvouleté varianty, která by studentkám značně ulehčila zvládnout finanční situaci a urychlila návrat ke studiu.<sup>26</sup>

Příspěvek je vyplácen do maximální částky 11 500 Kč měsíčně a zároveň výše příspěvku nesmí být vyšší než 70% předchozího hrubého příjmu. Pro rodiče s příliš nízkým nebo nulovým příjmem se výpočet měsíčního příspěvku odvíjí od vyměřovacího základu. Například studentka v této situaci bude pobírat prvních 9 měsíců 7600 Kč a poté už jen 3800 Kč každý měsíc po zbytek období. Studentka ale vyčerpá pouze 216 000 Kč, jelikož se její příspěvek vypočítává z vyměřovacího základu.<sup>27</sup> Výši příspěvku je možné upravovat každé 3 měsíce a tím pádem zkrátit či prodloužit dobu čerpání rodičovského příspěvku. Touto úpravou platnou od roku 2012 se stává dávka více flexibilní. Rodič může být zároveň výdělečně činný, podmínkou je zajištění dohledu nad dítětem zletilou osobou. (MPSV 2013)

---

<sup>24</sup> § 32/2 zákon o nemocenském pojištění

<sup>25</sup> Zákon č. 117/1995 Sb., o státní podpoře, ve znění pozdějších předpisů

<sup>26</sup> Vláda se domnívala, že rodiny s nízkými příjmy, zvolí dvouleté čerpání příspěvku z důvodu rychlého navýšení příjmu. A posléze budou spíš žádat o další dávky než nástup do zaměstnání. Důvodová zpráva: <http://www.psp.cz/sqw/text/tiskt.sqw?O=5&CT=222&CT1=0> (Špondrová 2014: 34)

### 6.2.3 Příspěvek na dítě<sup>28</sup>

Rodič, jehož příjmy jsou do 2,4 násobku životního minima, což zhruba odpovídá částce 11 712 Kč, má nárok každý měsíc na přídavek na dítě. Dávka je odstupňovaná na základě věku dítěte. Do 6 let má rodič nárok na 500 Kč, 6-15 let 610 Kč a 15-26 let 700 Kč. V případě, že má studentka minimální nebo žádný příjem, má nárok na přídavek na dítě. (MPSV 2013)

### 6.2.4 Porodné

Porodné je jednorázová sociální dávka určená k nákladům spojeným s narozením dítěte nízkopříjmovým rodinám. Porodné je vypláceno na první i druhé dítě. V případě narození prvního dítěte je částka 13 000 Kč, v případě druhého dítěte je částka 10 000 Kč. Porodné je vypláceno všem rodičům, jejichž příjem byl nižší než 2,7násobek životního minima v kalendářním čtvrtletí před narozením dítěte. Z pohledu praxe, studentka, která měla hrubý měsíční příjem nižší než 13 176 Kč má nárok na porodné. (Höhne 2008)

V případě, že by studentka měla trvalé bydliště tam, kde momentálně žije a byla by vlastníkem té nemovitosti, kde bydlí nebo v nájmu, tak má nárok na přídavek na bydlení. Když studentka bydlí v podnájmu, tak nemá nárok na tuto dávku. (MPSV 2013)

### 6.2.5 Institucionální péče

Stejně jako matky v zaměstnání i studentky potřebují zajistit hlídání pro své děti, aby se mohli co nejdříve vrátit do zaměstnání či ke studiu. Předškolní péče jako veřejně dostupná služba funguje až od tří let v mateřských školách. Přičemž i tam je kapacita zařízení nedostatečná z důvodu silných ročníků. Školky jsou nuceny odmítat žádosti rodičů, které se rok od roku navyšují. Od roku 2007 do roku 2012 se počet navýšil o 3,7% tedy na 59 000 odmítnutých žádostí. U dětí ve věku 3 let je účast pouze 77% a u dětí mladších tří let jen 27%, což je i z důvodu, že mateřské školy přijímají děti prioritně od tří let, mladší děti pouze v případě, že mají zařízení kapacitu. (Strategie VŠ2020)

Všechna zařízení pro děti mladších 3 let až na výjimky je soukromá, chybí veřejná služba kvalitní péče o děti před vstupem do mateřské školy. Jednu z výjimek tvoří jesle, které byly v minulosti poměrně rozšířené. Dnes fungují pouze v omezeném

---

<sup>28</sup> Zákon o státní sociální podpoře č. 117/1995 Sb.

množství v počtu asi 45. Ministerstvo zdravotnictví v roce 2012 vydalo změnu zákona, ve které oznamuje, že jesle nebudou nadále vedená jako zdravotnická zařízení.<sup>29</sup>

Jesle ztratily finanční dotaci od ministerstva a zdravotních pojišťoven a aktuálně mohou být provozovány pouze jako vázaná živnost „Péče o dítě do tří let věku v denním režimu.“ Tudíž zmizela jediná finančně dostupná veřejná služba péče o děti. Jesle stále existují, ale nabídka vysoce převyšuje poptávku po těchto zařízeních. Současná praxe je taková, že o děti do tří let věku je pečováno hlavně domácnostech, kdy se o dítě nejčastěji stará matka. (Sokačová 2012: 9-10)

V roce 2014 byly zřízené Dětské skupiny. Jedná se o zařízení péče o děti od jednoho roku do zahájení povinné školní docházky, kde je dítěti poskytnuta výchovná péče<sup>30</sup>. Na rozdíl od mateřských škol, tato zařízení spadají pod MPSV. Dětské skupiny jsou vhodným nástrojem pro zaměstnavatele, který chce usnadnit skloubení práce a péče o dítě pro své zaměstnance. Jejich provoz a zřízení je lépe legislativně ošetřeno, zřizovatelé nejsou příliš zatíženi administrativou. Vysoká škola může být také poskytovatelem Dětských skupin<sup>31</sup>.

Jsou nekomerční, na financování provozu se podílí poskytovatel a rodiče dětí navštěvující zařízení. Ten také rozhoduje o částce, kterou uhradí rodiče. Poskytovatel si může zažádat o dotaci EU na provoz Dětských skupin, která se pohybuje od 900 000 do 6 milionů ročně při počtu 5 až 24 dětí.<sup>32</sup> Rodič dítěte může uplatnit slevu dani ve výši minimální mzdy.<sup>33</sup> V roce 2015 byla uvedena novela zákona o Dětských skupinách upravující následující podmínky. Provozovatel je povinen poskytnout péči o dítě minimálně na 6 hodin denně. Označení Dětská skupina mohou využívat pouze ta zařízení, která jsou schválená a evidována MPSV, což je zárukou profesionální péče o děti. Každý projekt rozšiřující počet míst dětem od jednoho roku je momentálně velké pozitivum. Dětské skupiny umožňují flexibilní otevírací dobu, děti jsou v menších skupinkách, je jim věnován individuální přístup. Ne každý rodič si může dovolit umístit své dítě do Dětské skupiny, často, ale ne vždy jsou částky vysoké. Je třeba zmínit, že

---

<sup>29</sup> zákon č. 372/2011 Sb., o zdravotních službách a podmínkách jejich poskytování

<sup>30</sup> Zákon č. 247/2014 Sb., O poskytování služby péče o dítě

<sup>31</sup> Ze zákona může provozovat Dětské skupiny kromě vysokých škol zaměstnavatel, fyzická osoba, pokud poskytuje službu svým zaměstnancům, nestátní neziskové organizace, územní samosprávné celky, ústavy, církve

<sup>32</sup> Poskytovatelé mohou podávat žádosti o dotace do roku 2017. Na Prahu je přidělena částka 118 000 milionů a na zbytek České republiky 882 milionů.

<sup>33</sup> Za rok 2015 se jednalo o částku 9 200 Kč.

projekt běží teprve 2 roky a počty skupin se rozšiřují a není známé, jakou budou mít podobu. (Dětské skupiny 2015)

Pilotní projekt Mikrojesle<sup>34</sup> je jedním z prorodinných opáření, kterými se zabývá Odborná komise pro rodinu na MPSV. Do budoucna mají Mikrojesle plnit roli kvalitní veřejné služby péče o dítě od šesti měsíců do čtyř let a zároveň se má jednat o finančně dostupnou službu. Mikrojesle mají být dostupné 5 dní v týdnu, alespoň 8 hodin denně. O děti se budou starat vyškolené chůvy v kolektivu maximálně 4 dětí na jednu chůvu. Služba, která v systému rodinné politiky doposud chyběla a která podporuje zapojení matky zpátky na pracovní trh. Cílem je pilotně ověřit, jak by celý systém Mikrojeslí fungoval. Výsledkem pilotáže bude návrh nové veřejné služby péče o dítě, zahrnující návrhy na legislativní úpravy pro zavedení služby do chodu. Mikrojesle jsou stejně jako Dětské skupiny podporovány z fondů EU. (MPSV 2013)

### **6.3 Ideální věk rodičovství**

Z dat Naše Společnost 2006 v České republice panuje názor, že ideální věk matky při narození prvního dítěte by měl být v 25 a u muže ve 28 letech (Chaloupková 2010: 119) Je potvrzená souvislost, že výše vzdělání mladých lidí ovlivňuje jejich představu, kdy se stát rodičem. S vyšším vzděláním, se zvyšuje ideální věk mít první dítě. V případě výzkumu Naše Společnost 2006 platilo, že část respondentů, která se narodila po roce 1970, v době výzkumu byli ve věku do 35 let a zároveň dosáhli vysokoškolského vzdělání, preferovali vyšší věk matky při narození prvního dítěte (26,6) než respondenti se středoškolským a nižším vzděláním (25). (Chaloupková 2010: 123-125).

Na jedné straně panuje názor, že ženy s vyšším vzděláním odkládají rodičovství, jelikož manželství pro ně není dostatečně atraktivní. Na druhé straně odkládání rodičovství naráží na fakt delší délky studia, nikoliv vysokoškolského vzdělání jako takového. (Chaloupková 2010: 50)

Výzkum Determinanty oddalování početí dítěte naopak ukázal jiný pohled. Byla použita data z výzkumu Páry a rodiny. Lidé s vysokoškolským vzděláním (včetně vyššího odborného) chtějí mít první dítě dříve než lidé s nižším vzděláním. V realitě je to naopak. Jsou to ženy s nižším vzděláním, kdo mají děti ve věku 26-28 let a ženy s vysokoškolským vzděláním nejdříve ve 30 ti letech. Při zjišťování počtu plánovaných

---

<sup>34</sup> <http://www.mpsv.cz/>

dětí, větší počet lidí s vysokoškolským vzděláním (včetně vyššího odborného) chce mít dvě a více dětí oproti mladým lidem se středoškolským vzděláním bez maturity, kteří preferovali jedno nebo žádné dítě. Ti zároveň uvedli dvakrát častěji (31,5 %) mít pouze jedno dítě než vysokoškoláci, pro ně byla hodnota 15,2 %. S vyšším dosažením stupně vzdělání lidé předpokládají, že budou mít větší počet dětí. Nakonec se ale méně dětí rodí vysokoškolsky vzdělaným ženám. (Lehnerová 2011: 90-92)

V prvním výzkumu bylo zřejmé, že se názory lišily na základě doby narození a úrovně vzdělání. Ve druhém výzkumu byly položeny stejné tematické otázky, s tím rozdílem, že respondenti v druhém příkladu byli mladšího věku, narození po roce 1983<sup>35</sup>.

#### **6.4 Mladý dospělý a sociální stát**

Po shrnutí, zahrnutí legislativní definice právního řádu ČR, vnímání mladých EU a MŠMT, politika mladých se zaměřuje na mladé lidi primárně ve věku 13-30 let. V národním konceptu na podporu politiky mladých lidí je zmíněná skupina mladých dospělých. V konceptu se nepoužívá označení mladý dospělý, nýbrž mladý člověk nebo mládež. Specifikují blíže tuto skupinu, jsou si vědomi jejich potenciálu i faktu, že by měli být vnímáni jako potenciál, ve smyslu být mladý. Není zde ale zcela jasně řečeno, že politika mladých je tak vnímá. (MŠMT 2014)

Tato fáze života sama o sobě je velkým přínosem pro společnost. Koncepce popisuje, že je zapotřebí mimo jiné pomoci lidem překlenout zdoluhavý proces přechodu do dospělosti. Nicméně konkrétní nástroje nejsou zatím uvedeny. Všechny kroky mají přispívat k lepšímu životnímu stylu mládeže. Rodinná politika uvažuje mladé rodiny, kam by se mohli řadit mladí dospělí. Konkrétně se část její politiky přímo nezaměřuje na mladé dospělé, žádné z jejich sekcí není cílené přímo na mladé studenty na vysokých školách. (MŠMT 2014)

Hlavní cíle současné politiky mladých jsou obsažené v Koncepci podpory mládeže na období 2014–2020. Současná politika bere v úvahu situaci mladých dospělých. Hlavním cílem je dosáhnout zvyšování kvality života mladých lidí. Současné směrování politiky mladých vycházející z Koncepce 2014-2020 je postavené na takzvaných pilířích. Pilíře, to je souhrn informací o tom, jaké charakteristiky a potřeby mají dnešní mladí lidé. Česká politika mladých si uvědomuje, že mladí odkládají důležitá životní rozhodnutí do vyššího věku a tím i vstup do dospělosti. Tuto skutečnost

---

<sup>35</sup> Páry a rodiny



reflektují tři pilíře Koncepce 2020. Od nich jsou odvozeny základní představy o tom, jaké by měly být dopady realizace Koncepce na mladé lidi.

Pilíře:

- *Usnadnění procesu přerodu mladého člověka v samostatného jedince zodpovědného za svůj život*
- *Orientace na skutečné potřeby a možnosti mladých lidí*
- *Podpora potenciálu mladých lidí pro rozvoj společnosti*

(MŠMT2014)

#### **6.4.1 Politika mladých dospělých**

Česká republika následuje pokyny a návrhy v tvorbě politiky mladých, které stanovuje Evropská unie v oblasti této politiky (*Youth Policy*). Koncepce z let 2007-2013 zahrnovala také stanovení cíle provázanosti rodinné politiky s politikou mladých. Role rodinné politiky působící v oblasti podpory mladých rodin s dětmi, měla sloužit jako ochrana mladých rodin a ekonomická podpora v období rodičovství pro mladé lidi. To samé se týkalo bytové politiky, kdy se mělo usilovat o širší dostupnost bydlení pro mladé. Z vyhodnocení této Koncepce 2007-2013 vyplývá, že jediná provázanost mezi MPSV a MŠMT tvůrcem politiky mladých, bylo dodání podkladů k materiálu MPSV Soubor prorodinných opatření.<sup>36</sup> (MŠMT 2009)

Tato spolupráce se týkala jiné cílové skupiny než mladých dospělých ve spektru mladých 13-30 let. Dále žádný z resortů se nezabýval bytovou politikou ve vztahu k mladým lidem.<sup>37</sup> V aktuální koncepci do roku 2020 se mezi 13 strategickými cíli už provázanost rodinné politiky s politikou mladých dospělých neobjevila. MŠMT sice zahrnuje MPSV, ale jedná se hlavně o zajištění informovanosti, zpřístupnit informace týkající se práv a příležitostí mladých, nebo orientace na rizikovou skupinu dětí ohrožených chudobou. Není zmíněná představa o přímé finanční podpoře, i když současná koncepce bere v úvahu současné trendy mladých dospělých, které formuluje do pilířů. Konkrétní nástroje nejsou zatím známy. (MŠMT 2014)

Česká politika má dvě základní východiska, které se týkají oblasti role státu vůči mladým lidem. Stát má být za prvé zodpovědný za vytváření podmínek pro rozvoj mladé generace. Za druhé stát uznává a podporuje skutečnost, že zodpovědnost za

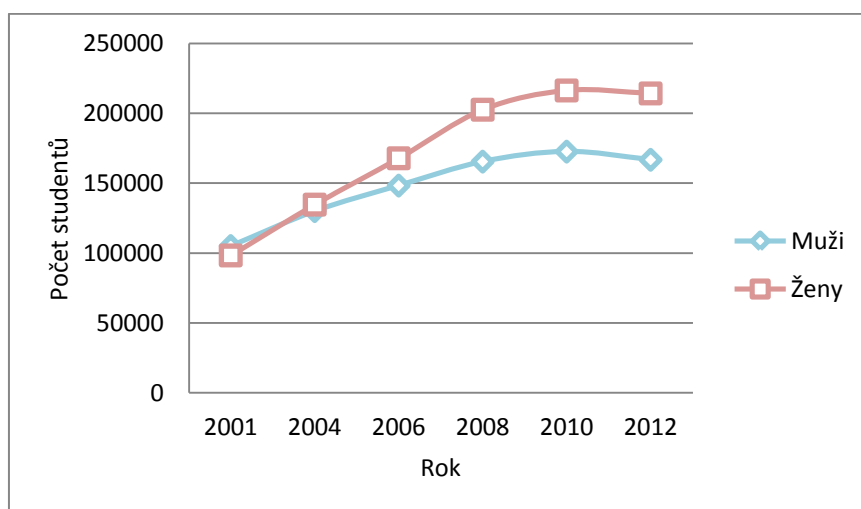
<sup>36</sup> Usnesení vlády č. 1451 o „Souboru prorodinných opatření – Prorodinný balíček“

mladé lidi připadá rodině a dále samotnému jedinci přiměřeně jeho věku. Za politiku vůči mladým lidem na národní úrovni zodpovídá Ministerstvo školství, mládeže a tělovýchovy. Plní také funkci koordinátora mezi ostatními sektory státní politiky, tuto funkci vykonává Komora mládeže. Národní institut dětí a mládeže je institucí spadající pod MŠMT, působící v oblasti ochrany mládeže a státní podpory. Svou činnost má ale pouze úzce vymezenou, na oblast neformálního vzdělávání. (NIDM 2008: 6)

## 6.5 Studentky matky v České republice

Od roku 2000 Česká republika začíná následovat trend, kdy vysoký počet mladých lidí vstupuje na vysoké školy. Za posledních deset let se počet studentů zdvojnásobil. V roce 2012 téměř polovina mladých lidí z celkové populace ve věku 20-29 studovala na vysokých školách. Při masivním nárůstu nově vstupujících studentů, u žen bylo zaznamenáno daleko vyšší procento v poměru k mužům. Obrátil se tedy poměr, nyní na českých vysokých školách studuje 182 547 žen, z celkového počtu 326 909 studentů viz graf. (tab. 6)

**Tabulka č. 6: Vývoj počtu studentů na vysokých školách v ČR dle pohlaví**



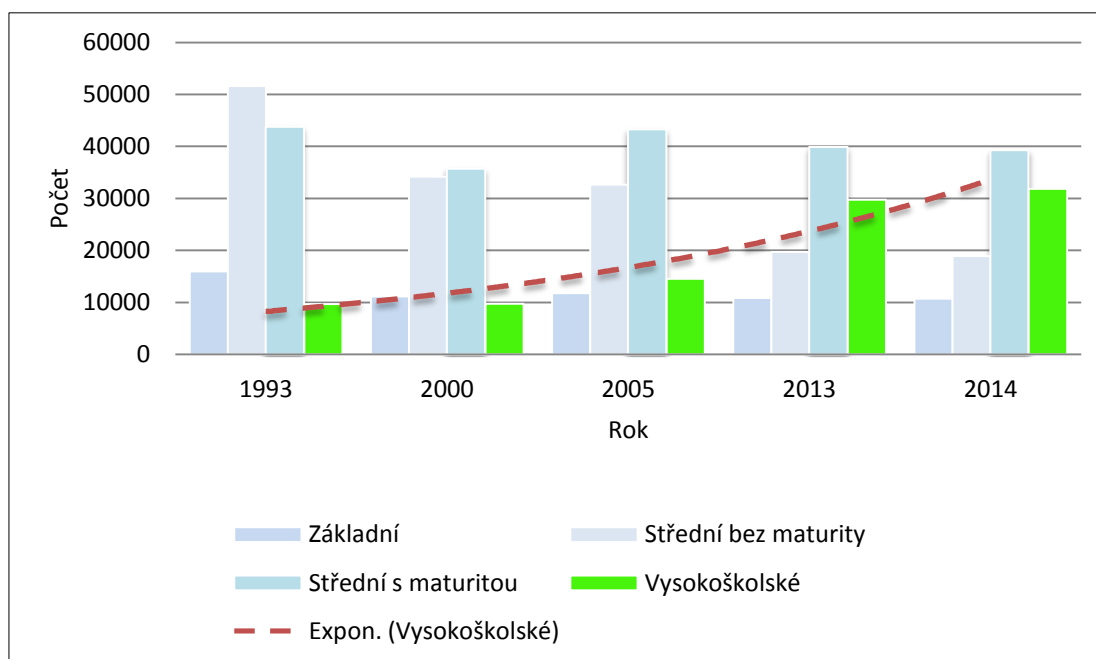
*Zdroj: autorka dle statistiky MŠMT*

Průměrný věk studentů v České republice je 25 let. Obecně se prodlužuje délka studia. Od roku 2001 došlo k prodloužení délky studia o 2,5 roku. V průměru studenti absolvují studium ve 27 letech. K tomu navíc jsou to ženy, které stráví delší dobu studiem na vysoké škole, jim se délka prodlouží až o 3,1 roku. Celkově pak žena může strávit ve vzdělání od základní až po vysokou školu téměř 19 let. (Kleňhová 2015)

Odhady z roku 2012 poukazují na počet sedmi studujících matek na 1000 studentek<sup>38</sup>. Oficiální celkové počty studujících matek statistika MŠMT nevede. Jediné, co se sleduje, je počet studentů, kteří studují v uznané době rodičovství. To jsou studenti, kteří své studium přerušili z důvodů rodičovství. Za rok 2015 jich bylo celkem 1650, ale to je pouze část studentek. Některé mohou studovat v kombinované formě nebo dokonce v prezenční. Celkový přesný počet tedy není známý (Metodické oddělení MŠMT – elektronická komunikace)

Je na místě poukázat na počet narozených dětí v jednotlivých kohortách podle dosaženého vzdělání matky při narození prvního dítěte. Jak již bylo zmíněno, stále více žen studuje na vysokých školách. Dochází tedy i k pohybu ve vzdělávací struktuře. Snižuje se počet matek se základním vzděláním, které postupují dále na střední školy. A ženy ze středních škol daleko častěji pokračují ve studiu na univerzitách. Na grafu (tab.7). je vidět, že dochází ke snižování počtu matek se středoškolským a nižším vzděláním. Pouze u vysokoškolsky vzdělaných matek, dochází pravidelně k růstu. (ČSÚ 2015)

**Tabulka č.7: Počet živě narozených dětí podle vzdělání matky**



Zdroj: autorka dle ČSÚ 2015

<sup>38</sup> Důvodová zpráva: <https://www.psp.cz/sqw/text/tiskt.sqw?O=6&CT=634&CT1>

### 6.5.1 Sladování rodičovství a organizace studia

S narůstajícím počtem žen v terciárním vzdělání se dá očekávat nárůst těchto studentek. Kromě vysokého počtu žen na vysokých školách je zde další argument, proč se zaměřit na tuto skupinu rodičů studentů. Výzkum OECD prokázal enormní propad dovedností českých žen po 32. roce věku. V tomto období je nejvíce žen na mateřské dovolené s dětmi. Studentkám se snižuje daleko více návratnost jejich investice do vysokoškolského vzdělání oproti mužům. Ztrácí stimul k dalšímu rozvoji. Někteří experti proto tvrdí, že by ženy měly jít na mateřskou už na studiích, aby pozdější návratnost do vzdělání náležitě kapitalizovaly a přerušáním rozběhnuté kariéry nezhoršovaly své vyhlídky a postavení na trhu práce. (ISEA 2013: 16)

Další specifikum v českém prostředí ve vztahu ke studentkám matkám se týká systému nemocenského pojištění. Stát ušetří na nemocenském pojištění, když je studentka na mateřské nebo rodičovské dovolené a zároveň studuje. Stát hradí studentům nemocenské pojištění během studií, ale i ženám na mateřské a rodičovské dovolené, důchodcům a dětem. Ale studentům se období studia nezapočítává na jejich důchod. V případě, že je studentka s dítětem na rodičovské během studia, stát platí pouze „jednou“ a navíc studentce se už během studia odvádí minimální částka na důchod<sup>39</sup>. (ISEA 2013: 16-18)

Studentka matka se nachází ve specifické situaci ve struktuře rodinné politiky a na poli vysokých škol. Tato situace je odrazem legislativní úpravy, která „rozlišuje právní statut studenta jako takový a právní statut studenta pro účely sociálního zabezpečení.“ (Konečný, Matějů, Weidnerová, Vossenstein 2009: 1000-1001) Z pohledu sociálního zabezpečení, stát platí za studenta prezenčního studia sociální pojištění<sup>40</sup>. V případě přerušení by si student musel hradit tyto položky sám. Když přeruší studium z důvodu rodičovství studentka matka, je jí za zákona ponechán status studenta<sup>41</sup> neboli nezaopatřeného dítěte: „Soustavná příprava dítěte na budoucí povolání, na vysoké škole trvá i po dobu, po níž je studium přerušeno, jde-li zároveň o uznanou dobu mateřství.“ (Důvodová zpráva 2013: 4)

<sup>39</sup> Náhradní doba s nejnižšími dopady na výši jejího důchodu.

<sup>40</sup> Podle § 11 zákona č. 117/1995 Sb., o státní sociální podpoře ve znění pozdějších předpisů, je nezaopatřeným dítětem dítě do skončení povinné školní docházky, a poté, nejdéle však do 26. roku věku, jestliže se soustavně připravuje na budoucí povolání. (Soustavná příprava na budoucí povolání, v systému sociálního zabezpečení jsou vedeni jako zaměstnanci)

<sup>41</sup> Znění měněných ustanovení zákona č. 117/1995 Sb., o státní sociální podpoře, s vyznačením navrhovaných změn § 12 Soustavná příprava dítěte na budoucí povolání

Ještě před pár lety nebyl příliš brán zřetel na studentky matky, až v roce 2013 došlo k legislativní úpravě školského zákona, která uvažuje studentky matky. Zákon o vysokých školách říká, že veřejné vysoké školy „*mají činit vhodná opatření pro studium rodičů, a to po dobu, po kterou by jinak trvala jejich mateřská či rodičovská dovolená.*“<sup>42</sup> Jak ze zákona vyplývá, vysoké školy mají usilovat o sladění studia a péče o dítě. Když se studentka stane během studia matkou, má právo svá studia dokončit aniž by byla sankciována za přerušení nebo prodloužení studia. Otázkou zůstává, nakolik je tato možnost reálná, zda nástroje rodinné politiky a prostředí vysokých škol vytváří dostatečné podmínky k dokončení studií. V roce 2013 byla přijatá novela školského zákona<sup>43</sup>.

V případě rodičovství se doba přerušení studia nezapočítává do celkové délky studia, tudíž osoby využívající tuto možnost nemusí platit za prodloužení studia. Toto opatření podstatně zlepšilo situaci studentů s dětmi. Prodloužení studia se totiž pohybuje v částkách 9000 – 40 000 Kč za akademický rok. *Ačkoliv byla tato novela velmi přínosná, řešila pouze tento malý (byť významný) segment. Studentka stále zůstává z pohledu zákona „nezaopatřeným dítětem“, i když má svoje dítě*<sup>44</sup>. (Expert1 - dotazník)

Stát hradí sociální pojištění za studentku. V ten samý okamžik ale přichází o svůj status studenta ve vzdělávacím systému v případě, že přeruší studium. S tím se pojí řada nevýhod pro studentky s dětmi. Ztrácí nárok na ubytovací stipendium, přístup do prostor své fakulty, nemají přístup k zařízením a informačním technologiím<sup>45</sup>. Ztrácí přístup do knihoven, online mezinárodních databází, což je omezuje například v samostudiu a v přípravě k návratu zpět ke studiu. Zároveň přichází o řadu úlev například zlevněné jízdné veřejné dopravy, studentské výhody v podobě slev. (Špondrová 2014: 34)

## 6.5.2 Finanční podpora

Finanční podpora, která se dostává studentům vysokých škol, je v gesci několika institucí - MPSV, MŠMT, MFČR, MZČR. Systém finanční pomoci studentům je postavený hlavně na nepřímé podpoře. Lze rozdělit na přímou peněžní, přímou nepeněžní, nepřímou finanční pomoc. (Konečný, Matějů, Weidnerová, Vossenstein 2009)

---

<sup>43</sup> Zákon č.111/1998 Sb., O vysokých školách § 54 Přerušení studia

<sup>44</sup> Studentka prezenčního studia s dítětem na vysoké škole v České republice ve věku do 26 let

<sup>45</sup> Zákon č.111/1998 Sb., O vysokých školách § 62 Student má právo

Od roku 2006 MŠMT vyplácí sociální a ubytovací stipendia. Toto je jediná forma přímé finanční podpory určená přímo studentům Studentka matka má nárok na ubytovací stipendium nebo zvýhodněné stravování v menze. Pouze v období, kdy nemá přerušené studium a studuje v prezenční formě studia. Ubytovací stipendium nemá formu univerzální dávky, finanční částka je pro každého studenta různá a student kombinovaného studia na ní nemá nárok. Nelze uvést přesnou částku, jelikož ta se odvíjí od stipendijního řádu každé univerzity zvlášť. „*Tato dotace není nařízená a na její získání neexistuje žádný právní nárok.*“ (Konečný, Matějů, Weidnerová, Vossenstein 2009: 1003-1004)

Sociální stipendium může získat pouze ten student, který zároveň dostává na sebe přídavek na dítě ve zvýšené míře. Nepřímou finanční pomoc získá student z ministerstva zdravotnictví. Stát hradí studentovi do 26 let nemocenské pojištění. Jestliže student během studia vykonává výdělečnou činnost ať už jako zaměstnanec nebo podnikatel a splňuje podmínky pracovního závazku, nemusí odvádět zdravotní nebo sociální pojištění ze svého příjmu. Studenti a jejich rodiči mají nárok na další nepřímou pomoc z Ministerstva financí. Studenti do 26 let a studenti doktorského studia do 28 let mohou zvýšit svůj nezdánitelný příjem o 11 400 Kč ke svému nezdánitelnému příjmu z 38 040 Kč. Jeden z rodičů studenta do 26 let pak mohou získat 25 560 Kč za rok formou nezdánitelné částky. (Konečný, Matějů, Weidnerová, Vossenstein 2009: 1003-1004)

## 7. SHRnutí

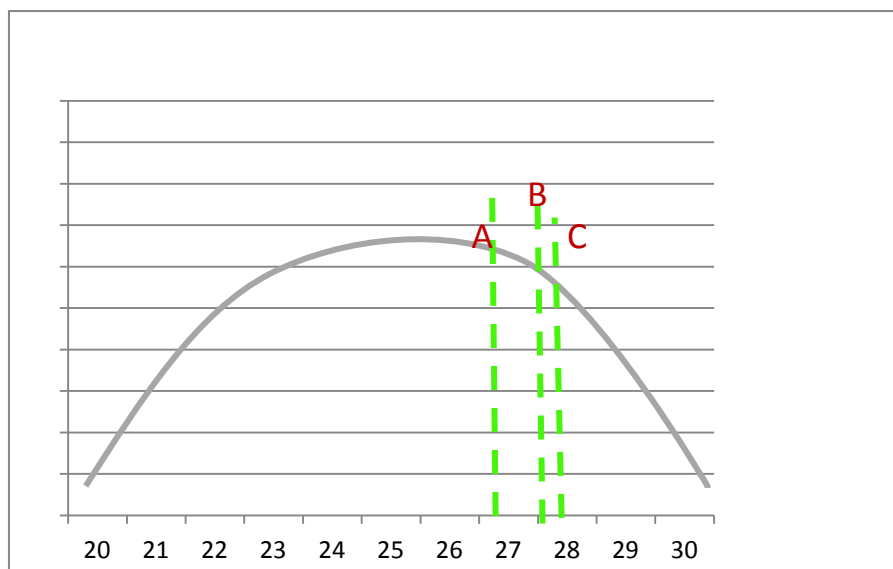
### 7.1 Časování přechodů mladých dospělých

U mladých lidí v ČR se přechody do dospělosti kumulují v jeden krátký časový úsek. Mladí lidé se musí vyrovnávat s řadou zásadních životních proměn v jednu chvíli. Řada z nich může proto některé z přechodů odkládat, jelikož nemusí mít kapacitu vše pojmout. Na grafu (tab.č. 8) jsem znázornila vybrané přechody do dospělosti. Vycházím z průměrných hodnot ukončení studia na VŠ (A), odstěhování se od rodičů (B) a průměrného věku při narození prvního dítěte (C).

V průměru pět měsíců od absolvování naleznou mladí své první stabilní zaměstnání. Mladí lidé v ČR by rok od dokončení studií zaznamenali celkem tři přechody do dospělosti. Měli by zaměstnání, bydleli ve vlastní domácnosti a již očekávali narození prvního potomka. To by znamenalo poměrně rozsáhlé ekonomické

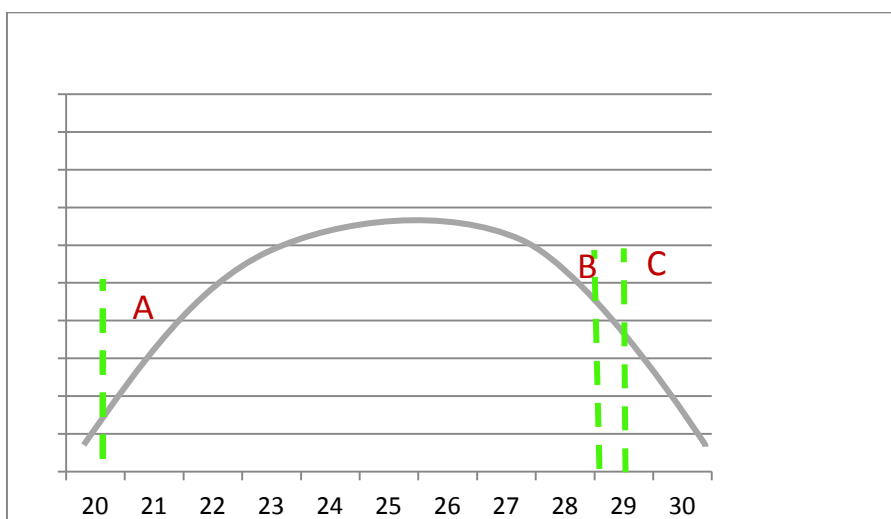
náklady. Jedná se pouze o zjednodušený modelový příklad, realita je odlišná. Nicméně faktem zůstává neustálé prodlužování studia. Pokud chce mít vysokoškolsky vzdělaná žena své první dítě před třicítkou, znamená pro ni ze studií přejít rovnou na mateřskou dovolenou nebo si pořídit své první dítě již při studiích.

**Tabulka č.8: Znázornění přechodů do dospělosti v ČR podle věku**



*Zdroj: autorka dle statistik OECD 2014, EUROSTUDENT V 2015*

Ve Švédsku jsou přechody do dospělosti rozložené do několika let (tab.č.9). Mladí lidé už po dvacátém roku obvykle nebydlí u rodičů (A). Mezi tím mají 9 let, kdy mohou studovat a pracovat aniž by byli omezováni systémem. Dospělosti dosahují postupně a ne naráz. Ve Švédsku mladí často nejdříve pracují, aby si vydělali na studium a až poté nastoupí na vysokou školu. Ačkoliv mají podporu od státu, Švédsko je jednou z nejdražších zemí na světě a nejvíce to pociťují mladí lidé. Absolvování studia (B) a mít první dítě (C) v blízkém časovém období je shodné s ČR, ale v pozdějším věku. Po škole už mají mladí vlastní bydlení a příjmy, z materiálního hlediska mají reálnou šanci se o své budoucí dítě postarat, pokud se rozhodnou stát se rodiči.

**Tabulka č.8: Znázornění přechodů do dospělosti ve Švédsku podle věku**

*Zdroj: autorka dle statistik OECD 2014, EUROSTUDENT V 2015*

Příspěvek na bydlení a studentská půjčka umožní mladému člověku osamostatnit se a začít být zodpovědný sám za sebe. Samozřejmě, že cítit se být zodpovědný je také subjektivním zhodnocením.

Přesto se jedná o nástroje rodinné a vzdělávací politiky, které přechody do dospělosti podpoří. V České republice je mladý člověk, co se týče bytové situace nejvíce závislý na své rodině a to až do ukončení studia na vysoké škole. Což zcela nepodpoří osamostatnění se.

## **7.2 Současné nastavení rodinné politiky pro studující matky ve Švédsku**

Ve Švédsku má studentka matka stejná práva jako matka se zaměstnáním. Dosáhne na stejnou podporu, ale v případě rodičovské dovolené pouze v minimální výměře. Od roku 2016 se prodloužila doba mateřské a otcovské kvóty z 60 dnů na 90 dnů, které jsou vyhrazeny pro každého rodiče zvlášť a to se týká i studujících rodičů. Pokračují v prohlubování rovnosti pohlaví. Právo na rodičovskou dovolenou obou rodičů, rodičovský příspěvek a veřejnou péči o dítě mladších 3 let jsou vhodným základem pro sladování jak zaměstnání, tak studia na VŠ.

V roce 2003 vládní komise představila návrh o zvýšení rodičovské dovolené pro studující rodiče, ale bez úspěchu. Situace studujících rodičů se ale nevytrácí. Expert 3 popisuje, že Studentské unie neustále upozorňují na tuto skupinu. „Vedou diskuze s různými politickými stranami a apelují, aby pro ně byla zajištěna větší podpora.“



*V blízké budoucnosti se ale nechystá žádná změna zákona, která by měla vliv na studující rodiče.*“(Expert 3 -dotazník)

Expert 3 také vidí hlavní podporu v tom, „že by budoucím studentům s dětmi usnadnilo situaci, kdyby pro ně byla rodičovská dovolená vyšší oproti nezaměstnaným rodičům.“ (Expert3 - dotazník). Expert 3 v jednom ze svých výzkumů dělal rozhovory se studenty, kteří se během studia stali rodiči. Byli se situací spokojeni. Oba rodiče mohli zůstat doma, když bylo volnější období ve škole, z toho jeden z nich byl na rodičovské dovolené. Sami říkali, že během studia je situace mnohem flexibilnější oproti situaci, když jsou rodiče v zaměstnání. Stejný názor zastává i Expert 2, který vidí výhodu být studentem a rodičem v časové flexibilitě oproti zaměstnání. Nevýhodou je podle něj nelehká finanční situace, situaci by výrazně pomohlo, kdyby alespoň jeden z partnerů měl stálý příjem. (Expert2 - dotazník)

**Tabulka č.10: Srovnání základních nástrojů rodinných politik pro rodiny s dětmi**

	Česká republika	Švédsko
Výdaje na rodinnou politiku	1,5% HDP	3,2% HDP
Fertilita	1,53	1,89
Cíle	Konzervativní představy	Rovnost pohlaví
Rodinná politika	Familiární přístup	De-familiární přístup
Systém rodinné podpory	2 systémy Mateřská a rodičovská odděleně	1 systém Mateřská a rodičovská dohromady
Mateřská dovolená	28 týdnů	2 týdny (součástí RD)
Kompensace	70% předchozího příjmu	80% předchozího příjmu
Rodičovská dovolená (RD)	19-56 měsíců, rychlost čerpání závislá na výši příjmu, do 4 let věku dítěte	16 měsíců (480dní) , minimum 90 dní vyhrazeno pro otce a matku, do 8 let věku dítěte
Otcovská dovolená	X	Ano
Kompensace RD	Částka 220 000 Kč vyplácena v různých intervalech	390 dní 80% předchozího příjmu, zbytek plošná dávka
Muži na RD	1,7%	44%
Ženy na RD	98,3%	56%
Průměrná doba ženy na RD	2,3 roku	1,2 roku
Veřejná péče do 3 let	Od 1 roku, zařízení Dětské skupiny, zatím omezený počet míst necelých 100 DS v ČR	Od 1 roku, každé dítě má právo na umístění. Finančně dostupné, závisí na příjmu rodiče.

*Zdroj: autorka dle Forsakringskassan, MPSV, Saxonberg 2008*

### **7.3 Současné nastavení rodinné politiky pro studující matky v České republice**

Studující matka nemá nárok na hlavní přímou finanční podporu matkám v ČR, a to je mateřská dovolená. Rodinná politika není nastavena efektivně v podpoře sladění péče a zaměstnání natož studia. Studující matka samoživitelka může využít jedinou přímou finanční dávku, rodičovskou dovolenou a to s minimálním čerpáním.

Rodinná politika ČR tím prakticky vylučuje možnost být matkou při studiu, protože systém je založen na familiárním uspořádání. To se týká i nástrojů vůči studentům VŠ. Důkazem jsou slevy na dani na studujícího člena domácnosti. Za prvé se jedná o nepřímou podporu, která pro studenty není tolik efektivní a za druhé ulehčí celkovému rodinnému rozpočtu, není mířená konkrétně na studenta jako jednotlivce.

Pro studující matku by mohly budoucí změny v rodinné politice mít pozitivní účinek. MPSV chce zavést změnu v čerpání rodičovského příspěvku a Mikrojesle v rámci nové strategie rodinné politiky. Expertka 1 navrhla dva způsoby přímé podpory pro studující rodiče, studentský rodičovský příspěvek a studentskou mateřskou dovolenou, které krátce představím. Sama ale konstatuje, *„že bez hlubší reformy rodinné politiky se toho moc změnit nedá.“ (Expert1 – dotazník)*

Studentský rodičovský příspěvek by byl vázaný na souběh studia a mateřství. Oprávněnost na příspěvek by matka doložila potvrzením o studiu. Byl by poskytovaný ve formě jako přídavky na děti, 12 měsíců v roce. Princip jeho financování *„zohlední fiskálně neutrální dopady v podobě úspor zdravotního pojištění hrazeného státem za dobu kariérní přestávky (která by jinak trvala až po skončení studia).“* Jeho výše by byla stanovena tak, *„aby se roční suma současných měsíčních částek hrazených státem na zdravotním pojištění za ženy v době mateřské a rodičovské dovolené směřujících nyní ke zdravotním pojišťovnám, vyplácela přímo studující matce a to po dobu, po kterou by jinak trvala jejich mateřská či rodičovská dovolená.“ (Expert1 - dotazník)*

Studentská mateřská dovolená by znamenala nárok na PPM matce studentce, která nesplnila 270 dní u zaměstnavatele, tedy neodváděla nemocenské pojištění. Zavedení vyplácení PPM by vyplývalo ze sdílení nemocenského pojištění manželů/partnerů. Studující matka bez nároku na „klasickou“ mateřskou dovolenou by čerpala finanční podporu z odváděného nemocenského pojištění manžela/partnera. *„Vznik nároku na mateřský příspěvek z nemocenské dávky (plynoucí z manželova/partnerova nemocenského pojištění) by byl výrazným vylepšením finanční*

*situace studentské rodiny, přičemž by pro stát byly dopady v dlouhodobém horizontu v kladných hodnotách.“ (Expert 1 – dotazník)*

## **7.4 Modelový příklad Švédsko<sup>46</sup>**

Jmenuje se Astrid, studuje obor Historie a je jí 25 let. Je prvním rokem na magisterském studiu, v pátém měsíci těhotenství. Dítě bude vychovávat sama, zároveň chce pokračovat ve studiu. Díky flexibilnímu vzdělávacímu systému může přejít na kombinované studium, alespoň na prvních pár měsíců. Když nebude zvládat, zažádá si o přerušování studia z důvodu, nemusí se jednat o celý semestr. Studiu se věnuje na plný úvazek, proto pracuje pouze 2 až 3 dny v týdnu v kavárně. V práci zůstane tak dlouho, dokud bude moct. Rodiče jí občas finančně pomůžou.

Astrid má **studentskou půjčku** ve výši SEK 7088 a **grant** SEK 2816 každý měsíc. Pokud přejde na kombinované studium, sníží se jí studentská půjčka i grant. Ale bude dostávat **studentský příspěvek** od CSN SEK 584 měsíčně, jelikož bude studující rodič. Astrid bydlí sama, náklady jí pokryje brigáda, příspěvek na bydlení SEK 900, studentská půjčka a částečně občas i rodiče. Až se jí narodí dítě, zvýší se jí **příspěvek na bydlení** na SEK 3000. Rodiče jí nabízí oporu i finanční podporu, neodmítá, ale chce být samostatná a situaci zvládnout co nejlépe sama. Tím, že Astrid nikdy nevydělala více jak SEK 82 100 za rok, bude mít nárok na **rodičovský příspěvek** ve výši SEK 7500 měsíčně po 480 dnů. Zároveň každý měsíc bude dostávat **příspěvek na dítě** SEK 1050. Je si vědoma toho, že první rok bude nelehký, bude muset omezit studium, které pak bude dohánět. Kdyby přerušila studium, **může stále navštěvovat studovnu a knihovnu** a samostudiem se připravovat na další semestr. Už se dívala i po mateřských školách ve svém okolí. Od prvního roku tam **může umístit své dítě zdarma na dobu**, jakou bude potřebovat, aby se mohla věnovat studiu. Pokud její dítě onemocní v průběhu studia, může studium omezit a postarat se o své dítě, zároveň v tyto dny **obdrží ošetřovné**, finanční dávku.

Pokud by byl partner student s minimálním příjmem, **oba partneři mají stejnou plošnou výměru rodičovského příspěvku**. Měli by navíc **zdvojnásobenou finanční podporu**. Partner pokud tak neučinil dříve, si může také zažádat o studentskou půjčku a grant. Pokud by partner vydělával minimálně částku k nároku na rodičovský příspěvek vyplácený z rodičovského pojištění, mladému páru se vyplatí, když **partner zůstane**

<sup>46</sup> Finanční částky uvedené v textu jsou již uvedené v předchozích kapitolách nebo jsou dány výpočtem zde: [www.forsakringskassan.se](http://www.forsakringskassan.se)

**delší dobu** s dítětem, protože dostane vyšší částku než studující partnerka. Může začít čerpat příspěvek co nejdřív, tím pádem se **partnerka může vrátit dříve ke studiu** nebo nemusí vůbec přerušovat.

## 7.5 Modelový příklad Česká republika

Před nedávnem Tereza zjistila, že je těhotná. Je jí 25 let, pochází z Prahy a studuje zde prvním rokem magisterské studium v prezenční formě, obor Ekonomika a management. Pro Terezu je pozitivní, **že může přerušit studium z důvodu rodičovství** a nebude doplácet za prodloužení. Má brigádu, vydělává si okolo 7000 Kč měsíčně, ale škola je pro ni prioritou. **Dostává ubytovací stipendium**, které je sice minimální, ale každá koruna se počítá. Navíc má levnější jídlo v menze, kam se chodí stravovat. O tyto výhody přijde, protože přeruší studium a **ztratí status studenta**. Bydlí v bytě s dalšími třemi studenty. Tereza si uvědomuje, že nemůže zůstat ve studentském bytě s malým dítětem. Hledá alternativy. Zjišťuje, že **nemá nárok na mateřskou**, jelikož si neplatila nemocenské pojištění v práci. Vzhledem k tomu, že je ve třetím měsíci těhotenství i kdyby si chtěla začít platit nemocenské pojištění, už by nestihla lhůtu 270 dní pro nárok na mateřskou dovolenou.

Zbývá jí tedy **rodičovský příspěvek**, který bude pobírat ve čtyřleté variantě, jelikož má minimální příjmy. To jí situaci moc neulehčí. Prvních devět měsíců bude mít 7600 Kč a poté každý měsíc 3800 Kč. Bude mít ještě nárok na **přídavek na dítě** 500 Kč měsíčně. Tereza bude dítě vychovávat sama, ale není finančně schopná se o sebe a své dítě postarat. 8100 Kč měsíčně nepokryje náklady na bydlení a denní nutnou spotřebu v prvním roce. Obrací se tedy na své rodiče, nechce být závislá na podpoře. Musí slíbit, že studia dokončí v co nejbližší době, poté se stěhuje zpět k rodičům. Má bydlení a také získala finanční podporu rodiny. Sama slíbila, že hodlá v budoucnu peníze splácet. Poslední dávku, kterou může čerpat je **porodné** v hodnotě 10000 Kč.

Tereza zůstává po narození s dítětem doma, má přerušené studium. Po pár měsících by se ráda začala připravovat na další semestr, který jí čeká, také už uvažuje o tématu své diplomové práce. Vzhledem k tomu, že má přerušené studium, tak **nemá přístup** do knihovny ani do mezinárodní elektronické databáze, a to jí znemožňuje samostudium. Když je její dítě 1,5 roku staré, Tereza se chce vrátit do školy. Hledá, kde zajistit hlídání pro své dítě, když bude na přednáškách. Její škola sice nabízí dětský koutek, ale **až pro děti od tří let**. Nechce tak dlouho čekat, dívá se po okolí. Blízko jejího bydliště by měly vzniknout za půl roku Mikrojesle, tam by mohla umístit své dítě,

nechce ale déle zůstat doma. Rozhodne se oslovit své prarodiče, zda by byli ochotní dva až tři dny v týdnu na 4 hodiny pohlídat jejich vnouče, zatímco bude na přednáškách.

V České republice by přítomnost partnera měla trochu jiný efekt. Když bude partnerem student, s vlastními zdanitelnými příjmy, mohou si zažádat o **čerpání rodičovského příspěvku na základě příjmu otce** a studentka matka může čerpat rodičovský příspěvek ve zvýšené výměře. Aby se jim tato situace vyplatila, partner by musel **vydělávat minimálně 15000 Kč hrubého měsíčně**. Pak by partnerka mohla **čerpat 10 500 Kč po dobu dvou let** místo čtyřech let. Partner může využít **odpočet na dani za vyživované dítě**, v případě, že jsou manželé, tak i **odpočet na manželku a daňový bonus**, pokud měl příjmy do šestinásobku minimální mzdy. Pokud by se jim podařilo umístit dítě do jedné z Dětských skupin, mohou využít také **slevu na dani ve výši minimální mzdy**. Když bude partner vydělavat více, zajistí lépe svou rodinu, ale nebude to mít větší vliv na dávky vyplácené matce.

## **7.6 Příklady dobré praxe**

Je očividné, že úspěšná politika Švédska ve sladování zaměstnání a péče, je úspěšná i ve sladování studia a rodičovství. V čem se ale Česká republika může reálně inspirovat od Švédska, je jejich postoj k této skupině. Švédsko neignoruje studující rodiče právě z důvodu toho, že jsou v procesu vzdělávání a přípravy na budoucí kariéru. Vyplatí se mu podporovat ty, jejichž cílem je osobní růst, což zvýší jejich šance na pracovním trhu. A jedním z cílů švédské sociální politiky, je dosáhnout co nejvyšší zaměstnanosti. (Expert 2 - dotazník)

V ČR by studujícím matkám určitě pomohla vhodně zvolená opatření na půdě vysokých škol. Ve Švédsku mají studenti s dítětem volný přístup do prostor školy, i když mají přerušené studium. Toto opatření by rozhodně nijak finančně nezatížilo univerzity, jedná se o legislativní úpravy, aby byla studentům s dětmi udělena výjimka. Například i studentský příspěvek pro rodiče s dětmi by zlepšil situaci. Ve Švédsku je tento příspěvek velmi nízký, ale přesto velmi důležitý. Má symbolickou funkci. Jako takový stojí za zmínku, protože existence příspěvku signalizuje, že společnost podporuje rodičovství v každé životní fázi. (Thalberg 2013: 25)

V České republice příkladem dobré praxe jsou finančně dostupné studentské byty na koleji pro studenty s dětmi. Jediná Univerzita Karlova na své koleji Hvězda má vyhrazených 42 bytů. Alespoň jeden z partnerů musí být studentem na UK. (Univerzita

Karlova 2015) Dalším příkladem jsem dětské koutky nebo univerzitní školky, které jsou pouze na některých školách a vznikají z vlastní iniciativy školy.

## 8. Závěr

Záměrem této práce bylo poukázat na fenomén mladých dospělých v systému rodinné politiky obecně a detailně přiblížit situaci a upozornit na skupinu studujících matek, které se nachází právě v životní fázi mladý dospělý. Skupina byla představena a vymezena na pozadí teoretického rámce životního cyklu, kde jsou mladí definováni jako samostatná životní fáze.

Rozložení přechodů do dospělosti v čase je podstatné pro jejich rozhodování o životních strategiích. Oba státy se zajímají o situaci mladých lidí, uvědomují si jejich přítomnost ve společnosti. Jsou nenahraditelní součástí společnosti. Švédsko tyto hodnoty prohlubuje více jak dvacet let, zatímco v ČR jsou zřetelně definovány, nepříliš prosazovány, teprve s provázaností strategických cílů Evropské unie v podpoře mladých.

Švédsko díky svému letitému univerzálnímu nastavení podpory rodinám, prosazování myšlenky genderové rovnosti, je schopno zareagovat a finančně pomoci i takto specifické skupině. Štědrá přímá podpora a rozšířená veřejná péče úspěšně podporuje nejen sladování rodiny a zaměstnání, ale i sladování studia a péče. Studující matka má právo na stejnou podporu jako zaměstnaná matka, ačkoliv v jiné výměře, ale stále dostačující. Studentská půjčka studentce situaci jen vylepší. Univerzity nemusí vyvíjet příliš aktivitu v podpoře, hlavní podpora zůstává na národní úrovni.

Přesto, že rodinná politika ČR pomalu prosazuje změny zlepšující situaci matek s dětmi, systém podpory je stále založen na tradičním modelu rozdělení rolí. Studující matka vůbec nezapadá do tohoto modelu, který obecně nepodporuje pracovní nebo studijní aktivitu ženy během období péče o dítě. Proto má téměř nulovou podporu a to i z pohledu podoby finančních dávek. Velká část podpory rodinám jsou nepřímé dávky formou daňových úlev, studentce matce ale nijak nepomůžou. Stejně tak omezená veřejné péče a nárok na mateřskou dovolenou. Spíše než z národní úrovně mohou prosazovat proaktivní politiku univerzity, které mají více prostoru pro realizaci.

Krom nevyhovující podoby nástrojů, stěžejním problémem je samotná definice studující matky v legislativě. Ze svého statusu studenta jí zákon vnímá jako nezaopatřené dítě, ačkoliv je matkou. Což potrhuje závislost na její rodině, která má vůči ní vyživovací povinnost. Je limitovaná svým statutem studenta.

Vzhledem k nízké fertilitě v ČR, jakékoliv změny zlepšující podmínky budoucích matek jsou vítány. Studujících matek je málo, s vysokým počtem žen na univerzitách se dá uvažovat i o jejich nárůstu. Tyto ženy dosáhnou vysokoškolského vzdělání, lze předpokládat, že budou více ekonomicky aktivní, budou odvádět více na daních a podpoří ekonomiku země. Jejich děti budou vyrůstat v prostředí, které je bude motivovat k vysokoškolskému studiu po vzoru jejich rodičů. Sloučením studia a mateřství v jedno časové období, státu ušetří výdaje nemocenského pojištění, plus další výdaje spojené s rizikovým těhotenstvím nebo umělým oplodněním.

Je evidentní, že aplikovat opatření podporující studující matky ve Švédsku na české prostředí je nemyslitelné. Nicméně je tento skandinávský stát vhodný zdroj inspirace, minimálně v jasné formulaci cílové skupiny a pohledu na ně z dlouhodobé perspektivy. Rozhodně není od věci přehodnotit definici studentky matky v českém prostředí a vnímat jí jak z pozice matky vychovávající dítě, tak z pozice studentky, připravující se na svou pracovní kariéru. Myslím si, že to by pomohlo do budoucna zlepšit jejich situaci, jelikož budoucí opatření by byla založena na správném vymezení této skupiny.

## Použitá literatura

- ARNETT, J, J. Emerging Adulthood: What Is It, and What Is It Good For? *Child Development Perspectives*. [online]. 2007. Vol.1 [cit. 2015-04-08]. Dostupné z: [http://jeffreymarrett.com/ARNETT\\_2007\\_Emerging\\_Adulthood\\_What\\_is\\_it\\_and\\_What.pdf](http://jeffreymarrett.com/ARNETT_2007_Emerging_Adulthood_What_is_it_and_What.pdf)
- ARNETT, J, J. *Thriving, Struggling & Hopeful*. [online]. 2012. [cit. 2016-04-16]. Dostupné z: <http://www2.clarku.edu/clark-poll-emerging-adults/pdfs/clark-university-poll-emerging-adults-findings.pdf>
- BOVENBERG, A., Lans. The Life-course Perspective and Social Policies: An Overview of the Issues. *CESifo Economic Studies*. [online]. 2008. č. 4 [cit. 2016-02-08]. Dostupné z: <http://cesifo.oxfordjournals.org/content/54/4/593.abstract> 10.1093/cesifo/ifn029
- BROOKS, Rachel. Student-Parents and Higher Education: a cross-national comparison. *Journal of Education Policy*. [ online ]. 2012. 17 p [cit. 2016-02-08]. Dostupné z: <http://epubs.surrey.ac.uk/721742/4/Brooks%202012%20Student-parents%20and%20higher%20education.pdf> . ISSN 0268-0939
- COTE, James, BYNNER, John, M. Changes in the transition to adulthood in the UK and Canada: the role of structure and agency in emerging adulthood. *Journal of Youth Studies*. [online]. 2008. Vol. 11. [cit. 2016-02-10]. Dostupné z: <http://www.tandfonline.com/doi/abs/10.1080/13676260801946464#.VzPKJYSLTIU> 10.1080/13676260801946464
- CSN [ online ]. 2016-02-02 [cit. 2016-02-10]. Dostupné z: <http://www.csn.se/hogskola/sjuk/vab>
- Český statistický úřad [online]. 2015-11-25 [cit. 2016-04-15]. Dostupné z: <https://www.czso.cz/documents/10180/25701905/3000021117.pdf/36db5295-aab9-4485-a8f6-6ec346a279b1?version=1.1>
- [http://www.czso.cz/csu/redakce.nsf/i/studenti\\_a\\_absolventi\\_vysokych\\_skol\\_v\\_c\\_r\\_celkem/\\$File/1\\_vs\\_studenti\\_celkem\\_12.pdf](http://www.czso.cz/csu/redakce.nsf/i/studenti_a_absolventi_vysokych_skol_v_c_r_celkem/$File/1_vs_studenti_celkem_12.pdf)
- *Dětské skupiny* [ online ]. 20151-108 [cit. 2016-02-10]. Dostupné z: <http://www.dsmpsv.cz/>
- DOUGLASS, Carrie, B. From Duty to Desire: Emerging Adulthood in Europe and Its Consequences. *Child Development Perspectives*. [online]. 2007. Vol. 1.



101-108 s. [cit. 2016-04-15.]. Dostupné z:

<http://eds.a.ebscohost.com/eds/detail/detail?sid=08c92fb5-a112-4bae-a1dc-2b5d24a71a83%40sessionmgr4003&vid=0&hid=4105&bdata=Jmxhbmc9Y3Mmc2l0ZT1lZHMtbGl2ZSszY29wZT1zaXRl>. ISSN:1750-8592.

- ELDER, Glen, H, Jr. Time, Human Agency, and Social Change: Perspectives on the Life Course. *Social Psychology Quarterly*. [online]. 1994. Vol. 57. [cit. 2015-10-15.]. Dostupné z: <http://personal.psc.isr.umich.edu/yuxie-web/files/pubs/Articles/Elder1994.pdf>
- ERIKSON, Erik, H. *Životní cyklus rozšířený a dokončený: Devět věků člověka*. Praha: Portál. 2015. 76-78 s. ISBN 978-80-262-0786-3.
- *Europa* [online]. 2016-3-8. [cit. 2016-04-15]. Švédsko. Dostupné z: [http://europa.eu/epic/countries/sweden/index\\_en.htm](http://europa.eu/epic/countries/sweden/index_en.htm)
- *Europa* [online]. 2016-3-8 [cit. 2016-04-15]. Česká republika. Dostupné z: [http://europa.eu/epic/countries/czech-republic/index\\_en.htm](http://europa.eu/epic/countries/czech-republic/index_en.htm)
- *Eurostudent* [online] 2016 [cit. 2016-04-15] Eurostudent V. Dostupné z: <http://www.eurostudent.eu/results/data>
- *Eurydice* [online]. 2015-3-25 [cit. 2016-01-15]. Early Childhood and Education Funding. Dostupné z: [https://webgate.ec.europa.eu/fpfis/mwikis/eurydice/index.php/Sweden:Early\\_Childhood\\_and\\_School\\_Education\\_Funding](https://webgate.ec.europa.eu/fpfis/mwikis/eurydice/index.php/Sweden:Early_Childhood_and_School_Education_Funding)
- *Eurydice* [online]. 2015-3-22 [cit. 2016-01-15]. Higher Education Funding. Dostupné z: [https://webgate.ec.europa.eu/fpfis/mwikis/eurydice/index.php/Sweden:Higher\\_Education\\_Funding](https://webgate.ec.europa.eu/fpfis/mwikis/eurydice/index.php/Sweden:Higher_Education_Funding)
- *Eurydice* [online]. 2016-5-9 [cit. 2016-04-15]. Czech Republic Overview. Dostupné z: <https://webgate.ec.europa.eu/fpfis/mwikis/eurydice/index.php/Czech-Republic:Overview>
- *Forsakringskassan* [online]. 2016-02 [cit. 2016-01-15]. Parental Benefits. Dostupné z: <https://www.forsakringskassan.se>
- *Forsakringskassan* [online]. 2016-02 [cit. 2016-01-15]. Housing. Dostupné z: <https://www.forsakringskassan.se>

- GWOSC, Ch, HAUSCHIDT, K, NETZ, N MISHRA, S. *Social and Economic Conditions of Student Life in Europe. Synopsis of Indicators. EUROSTUDENT V 2012–2015*. Germany: The Deutsche Nationalbibliothek. 2015. 65-69 s. ISBN 978-3-7639-5521-3.
- HAVLÍKOVÁ, Jana. Věk v sociologické teorii: Perspektiva životního běhu. *Sociální studia*. [online]. 2007. [cit. 2015-10-15.]. Dostupné z: <http://socstudia.fss.muni.cz/dokumenty/080305112817.pdf>
- HENDL, Jan. *Kvalitativní výzkum: základní metody a aplikace*. Vyd. 1. Praha: Portál, 2005, 103-112 s. ISBN 80-736-7040-2.
- HÖHNE, Sylva. *Podpora rodin s dětmi a vliv peněžních transferů na formu rodinného soužití*. Praha: VÚSP. 2008. 13-15 s. ISBN 978-80-87007-93-8
- HUTCHINSON, Elizabeth. *Dimensions of Human Behavior, The Changing Life Course*. Sage Publication. 2014. 10-20 s. ISBN 978-1-4833-2508-8.
- CHALOUPKOVÁ, Jana (ed.). *Proměny rodinných a profesních startů*. Praha: Sociologický ústav AV ČR. 2008. 45-152 s. ISBN 978-80-7330-185-9.
- *Cesty do dospělosti*. [ online ]. 2016-04-16 [cit. 2016-02-10]. Dostupné z: <http://ivdmr.fss.muni.cz/projekt-cesty-do-dospelosti>
- ISEA. *Výroční zpráva 2013*. [online]. 2013. [cit. 2016-04-15.]. Dostupné z: [www.isea.cz/wp-content/plugins/download.php?id=896](http://www.isea.cz/wp-content/plugins/download.php?id=896)
- JELÍNKOVÁ, M.. Případová studie. In: *Současné metodologické otázky veřejné politiky*. 1. vyd. Praha: Karolinum, 2011, 202-205. s. ISBN 978-80-246-1865-4
- KATRŇÁK, T., LECHNEROVÁ, Z., PAKOSTA, P., FUČÍK, P. *Na prahu dospělosti*. MU Brno, Brno: Dokořán, 2010. 117 s. ISBN 978-80-7363-352-3
- KINDAHL, Sofie. Country Sheet on Youth Policy in Sweden. [online]. 2014 [cit. 2015-10-15.] Dostupné z: [http://pjp-eu.coe.int/documents/1017981/7110688/Country\\_sheet\\_Sweden\\_2014.pdf/d041be2a-b579-4fc7-b02c-6c1284caacd0](http://pjp-eu.coe.int/documents/1017981/7110688/Country_sheet_Sweden_2014.pdf/d041be2a-b579-4fc7-b02c-6c1284caacd0)
- KLEŇHOVÁ, Michaela. *Statistika a my* [ online ]. 01-2015, datum poslední revize [ cit. 2016-04-15-]. Dostupné z: <http://www.statistikaamy.cz/2015/01/nejdrive-studia-pak-materstvi/>
- KOTRUSOVÁ, M., DOBIÁŠOVÁ, K. Perspektiva životního cyklu ve studiu sociální politiky (přednáška) Praha.:FSV UK, 6.10.2015

- LACINOVÁ, L. Cesty do dospělosti: Jak se dnes mladí lidé stávají dospělými. In: *Rodinná politika – Jaké hodnoty a principy hledáme*. [online]. 2015. [cit. 2016-04-16 ]. 35-37 s. Dostupné z:  
[http://www.rodiny.cz/images/soubory/Sbornik\\_2015.pdf](http://www.rodiny.cz/images/soubory/Sbornik_2015.pdf)
- LEHNEROVÁ, Z. Determinanty oddalování početí dítěte. *Sociální studia*. [online]. 2011. 4. [cit. 2015-10-15.]. Dostupné z  
<http://socstudia.fss.muni.cz/sites/default/files/120307191545.pdf> ISSN 1214-813X
- MATĚJKOVÁ, B., PALONCYOVÁ, J. *Rodinná politika ve vybraných evropských zemích*
- I., Praha: VÚPSV, 2003. 25-220 s.
- MATĚJKOVÁ, B., PALONCYOVÁ, J. *Rodinná politika ve vybraných evropských zemích*
- II., Praha: VÚPSV, 2004. 7 s.
- MATĚJŮ, P, KONEČNÝ, T, WEIDNEROVÁ, S, VOSENSTEIN, H. Financování studia a vývoj v nerovnostech v přístupu k vysokoškolskému vzdělávání v České republice a Nizozemsku. *Sociologický časopis/Czech Sociological Review*. [online]. 2009 Vol. 45 [cit. 2015-10-15.]. Dostupné z:  
<http://sreview.soc.cas.cz/cs/issue/108-sociologicky-casopis-czech-sociological-review-5-2009/1942> No. 5: 993–1031
- MAŘÍKOVÁ, H, PLASOVÁ, L. Kontinuita anebo změna v systému zajištění péče o seniory v České republice od roku 1948 vzhledem k genderovanosti politik péče. *Forum sociální politiky*. [online]. 2012. 3. [cit. 2016-04-16.]. 1-3 s. Dostupné z: <http://www.soc.cas.cz/publikace/kontinuita-anebo-zmena-v-systemu-zajisteni-peco-seniory-v-ceske-republice-od-roku-1948>
- Ministerstvo práce a sociálních věcí, [online] 2013 [cit. 2016-02-10]. Dostupné z: <http://www.mpsv.cz/cs/14469>
- MPSV. *Současná a připravovaná opatření rodinné politiky v zemích střední Evropy*. 2004. Praha: Ministerstvo práce a sociálních věcí České republiky, 5 s. [online]. [cit. 2016-02-10]. Dostupné z:  
[http://www.mpsv.cz/files/clanky/4354/studie\\_vancurova.pdf](http://www.mpsv.cz/files/clanky/4354/studie_vancurova.pdf)

- MOURALOVÁ, M. GEISLER, H.. Komparativní přístupy při zkoumání veřejných politik. In: *Současné metodologické otázky veřejné politiky*. 1. vyd. Praha: Karolinum, 2011, 170-193. s. ISBN 978-80-246-1865-4
- MŠMT. Koncepce podpory mládeže na období 2014 – 2020 [online]. 2014 [cit. 2016-01-02]. Dostupné z: <http://www.msmt.cz/mladez/koncepce-podpory-mladeze-na-obdobi-2014-2020>
- MŠMT. *Odbor analyticko-statistický* [ online ]. 2012 [cit. 2016-02-10]. Dostupné z: [http://dsia.uiv.cz/vystupy/vu\\_vs.html](http://dsia.uiv.cz/vystupy/vu_vs.html)
- MŠMT. Koncepce státní politiky pro oblast dětí a mládeže na období 2007-2013 [online]. 2009 [cit. 2016-01-02]. Dostupné z: <http://www.msmt.cz/vzdelavani/zakladni-vzdelavani/koncepce-statni-politiky-pro-oblast-deti-a-mladeze-na-obdobi>
- MUCF. *Youth and Youth Policy – A Swedish Perspective* . [online]. 2010 [cit. 2016-01-02]. 5-11 s. Dostupné z: [http://www.mucf.se/sites/default/files/publikationer\\_uploads/youth-and-youth-policy.pdf](http://www.mucf.se/sites/default/files/publikationer_uploads/youth-and-youth-policy.pdf)
- MUNKOVÁ, Gabriela a kolektiv. *Sociální politika v evropských zemích*. Praha: Karolinum, 2004, 47 s. ISBN 8024607808
- NIDM. *Mládež České republiky*. ČRDM. 2008. [online]. [cit. 2016-01-02]. Dostupné z: <http://www.crdm.cz/download/publikace/mladez-CR-web.pdf>
- OECD. *Education at Glance 2014*. OECD Indicators. [online]. 2015 [cit. 2016-01-02]. Dostupné z: [http://www.oecd-ilibrary.org/education/education-at-a-glance-2015\\_eag-2015-en](http://www.oecd-ilibrary.org/education/education-at-a-glance-2015_eag-2015-en)
- *PANEL.fss.muni* [ online ]. 2016 [cit. 2016-02-10]. Dostupné z: <http://www.csn.se/hogskola/sjuk/vab>
- PARLAMENT ČESKÉ REPUBLIKY POSLANECKÁ SNĚMOVNA. Důvodová zpráva č. 634/0 [online]. 2013 [cit. 2016-04-16]. Dostupné z: <https://www.psp.cz/sqw/text/orig2.sqw?idd=85160>
- SAVE, A, IACOVU, M, MENCARINI, L. Youth poverty and transition to adulthood in Europe. *Demographic Research*. [online]. 2006. Vol. 15. [cit. 2015-10-15.]. Dostupné z: <http://www.demographic-research.org/volumes/vol15/2/15-2.pdf>

- SAXONBERG, S. Právo na otce: Rodičovská dovolená ve Švédsku. In: *Proměny „rodičovské“ v České republice a kontext rodinné politiky Evropské unie*. 1.vyd. Praha: SLON. 2008.133 s. ISBN 978-80-86429-94-6
- SOKAČOVÁ , Linda. (Ne)dělání rodinné politiky v České republice. In: *Kde to ladí a kde skřípe: sladování práce a péče v mezinárodní perspektivě*. Praha: Gender Studies, 2012, 9-10 s. ISBN 978-80-86-520-40-7.
- STUDERA [ online ]. 2016-05-12 [cit. 2016-02-10]. Dostupné z: [:http://studera.nu/startpage/student-life/practical-aspects/studying-as-a-parent/](http://studera.nu/startpage/student-life/practical-aspects/studying-as-a-parent/)
- ŠPONDROVÁ, Pavla, *Právní aspekty postavení žen a mužů ve vysokoškolském prostředí a ve veřejných výzkumných institucích v České republice*. Praha: SLON. 2014. ISBN 978-80-7330-256-6.
- ŠVÉDSKÝ ZÁKON O VYSOKÝCH ŠKOLÁCH [ online ] 2015-11- 23 [cit. 2016-02-10]. Dostupné z: <https://www.uhr.se/en/start/laws-and-regulations/laws-and-regulations/the-higher-education-ordinance/#chapter7>
- THALBERG, S. *Students and Family Formation Studies on educational enrolment and childbearing in Sweden*. 2013. Disertační práce. University of Stockholm.
- UNIVERZITA KARLOVA [ online ] 2015-6-25 [cit. 2016-02-10]. Dostupné z: <http://kam.cuni.cz/KAM-10.html>
- UPPSALA University [ online ] 2005 [cit. 2016-02-10]. Dostupné z: [http://www.uu.se/en/students/your\\_rights/](http://www.uu.se/en/students/your_rights/)
- VEČEŘA, Miloš, *Sociální stát- východiska a přístupy*. Praha: SLON, 2001, s. 20-66. ISBN 80-85850-16-8.
- VESELÝ, Arnošt, Martin NEKOLA a Zuzana DRHOVÁ. *Analýza a tvorba veřejných politik: přístupy, metody a praxe*. Vyd. 1. Praha: SLON, 2007, s. 158-165. ISBN 978-80-86429-75-5
- WELLS, M, B, BERGHNER, D. Families and Family Policies in Sweden. In: *Handbook of Family Policies Across the Globe*. Springer-Verlag New York, 2014. 91-108 s. ISBN 978-1-4939-2225-3
- WHITE, Kevin, J, Wu, Q. Application of the Life Course Perspective in Child Welfare Research. *Children and Youth Services Review*. [online]. 2014. Vol. 46. [cit. 2015-12-15.]. Dostupné z: <http://www.sciencedirect.com/science/article/pii/S0190740914003168>

- YIN, Robert K. *Case study research: design and methods*. 4th ed. Los Angeles: Sage, 2009, 18-20 s. ISBN 978-1-4129-6099-1.Z

## **Seznam příloh**

**Příloha č. 1: Expertní dotazníkové šetření Švédsko**

**Příloha č. 2: Expertní dotazníkové šetření Česká republika**

## Přílohy

### Příloha č. 1: Expertní dotazníkové šetření Švédsko

#### Bachelor Thesis Questionnaire

#### Implementation of Social Policy in Relation to Young Adults in the Czech Republic and Sweden. Focus on Students with Children

Please complete the following questions to reflect your opinions and to answer factual questions to the best of your knowledge. It is not necessary to complete all of them you can also choose those questions they are directly related to your field. Your information will be kept strictly confidential.

**Please send the questionnaire back within 7 days from the date you receive it. Thank you!**

#### Sweden

*Situation: Full time students (20-29 years) of higher education who become parents during their studies*

1. In general, how does the Swedish welfare system help students to balance study and parenthood?

Remarks:

2. Which types of caring parental supporting policies could be found for student parents in Sweden, now?

- Parental leave (available for both parents)  
 Paternity leave (connected directly with a birth of a child)  
 Maternity leave only  
 Tax reduction or any other cash benefit

Remarks:

3. Based on particular situation, what kinds of financial allowances could be offered students with children by Swedish Social Insurance Agency - Försäkringskassan?

Remarks:

4. Are there any forms of non-financial services for students provided directly by Swedish Social Insurance Agency - Försäkringskassan?

Remarks:

5. What are the requirements for students to be able to place their child in a preschool?

Remarks:



6. How does the Swedish welfare system see students with children at the age of 20-29 years?

- Adults  
 Young Adults  
 Both  
 Other

Remarks:

7. Is there any evidence of how many students with children attend higher education in Sweden?

Remarks:

8. Are there services (such as campus child care, housing, centre for parents with assistance etc.) for students with children at universities?

Remarks:

9. How flexible is educational system towards students with children? (The possibility to switch full time and part time study, individual study plans etc.)

Remarks:

10. Students have a chance to apply for grant and student loan during their studies from Centrala Studiestödsnämnden. Is there also any kind of financial support which would be particularly aimed at students with children? Are there any requirements to receive the support?

Remarks:

11. Who do you consider to be the main actor in the process of creating current policies, which support students with children?

Remarks:

12. Are there any ongoing discussions about future changes in legislation connected with student parents?

Remarks:

13. In the long term, in your opinion, what are the main advantages and disadvantages of becoming young parents while studying at the same time?

Remarks:

14. How can welfare state profit from making an affordable and supportive environment for student parents?

Remarks:

## Příloha č. 2: Expertní dotazníkové šetření Česká republika

Expertní dotazníkové šetření k bakalářské práci

Realizace rodinné a vzdělávací politiky ve vztahu k mladým lidem v České republice  
v komparaci se Švédskem

***Ráda bych požádala o zaslání odpovědí v dotazníku do 2 týdnů od data přijetí. Děkuji!***

### Slad'ování péče a studia

1. Z paragrafu § 54<sup>47</sup> zákona o VŠ vyplívá, že pokud osoba přeruší studium, ztrácí status studenta po dobu přerušení studia. Což se týká i studentů a studentek, které přeruší studium z důvodu rodičovství.

Status studenta sebou přináší řadu úlev – zlevněné jízdné veřejné dopravy, studentské výhody v podobě slev, přístup do knihoven a mezinárodních databází, což jsou důležité zdroje informací při úspěšném zvládnutí studia. Stát platí za studenty sociální a zdravotní pojištění.

V případě přerušení studia studentky-matky, nemají přístup k zařízením a informačním technologiím<sup>48</sup>, ztrácí přístup do knihoven, což je omezuje například v samostudiu a v přípravě k návratu zpět ke studiu.

*Co brání v udělení výjimky studujícím matkám ve smyslu zachování statusu studenta v přístupu k zařízením a informačním technologiím? Dal by se tento návrh považovat za příklad dobré praxe?*

Odpověď:

2. Příkladem dobré praxe v podpoře studentek matek byla novela zákona o VŠ přijatá v roce 2013<sup>49</sup>. V případě rodičovství se doba přerušení studia nezapočítává do celkové délky studia, tudíž osoby využívající tuto možnost nemusí platit za prodloužení studia.

Otázka:

*Existují další příklady dobré praxe v podpoře studujících matek, které nastaly v nedávné době?*

Odpověď:

<sup>47</sup> Přerušení studia:

V době přerušení studia není osoba studentem. Uplynutím doby, na kterou bylo studium přerušeno, vzniká osobě právo na opětovný zápis do studia. Vysoká škola stanoví podmínky, za nichž se osoba v uznané době rodičovství může opětovně zapsat ke studiu dříve, než uplyne doba, na kterou bylo studium přerušeno.

<sup>48</sup> § 62 zákona o VŠ: Student má právo:

g) používat zařízení a informační technologie potřebné pro studium ve studijním programu v souladu s pravidly určenými vysokou školou

<sup>49</sup> § 62 zákona o VŠ: Přerušení studia:

(3) Doba přerušení studia po uznanou dobu rodičovství se nezapočítává do celkové doby přerušení studia podle odstavce 1 ani do maximální doby studia, je-li taková doba vnitřními předpisy stanovena.