

Přílohy

Příloha č. 1: Emil Škoda (fotografie)



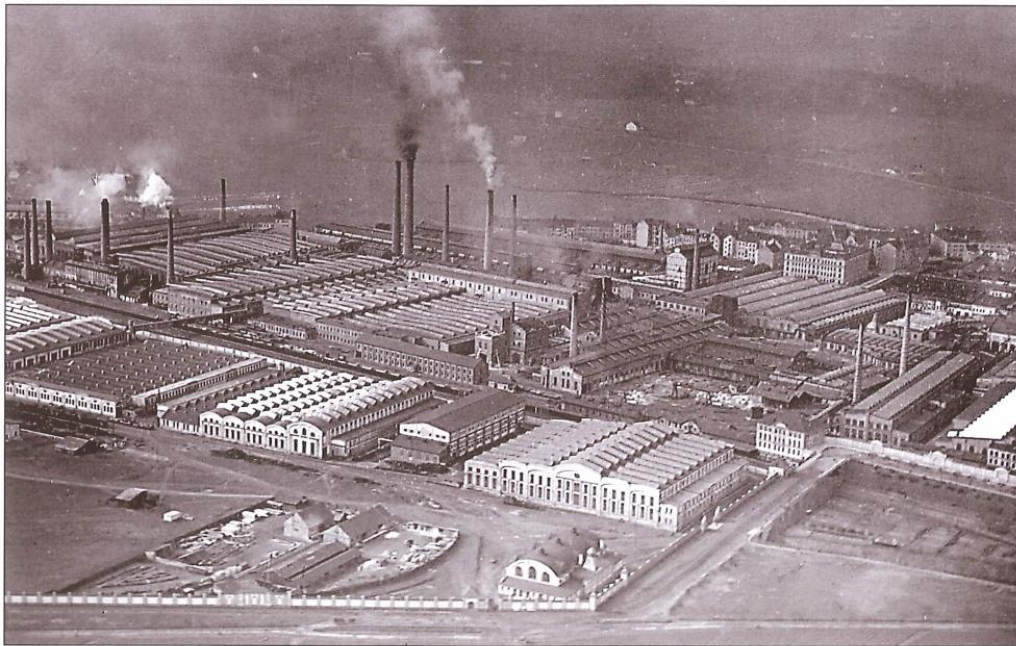
(www.skoda.cz)

Příloha č. 2: Karel Loevenstein (fotografie)



(www.wikipedie.cz)

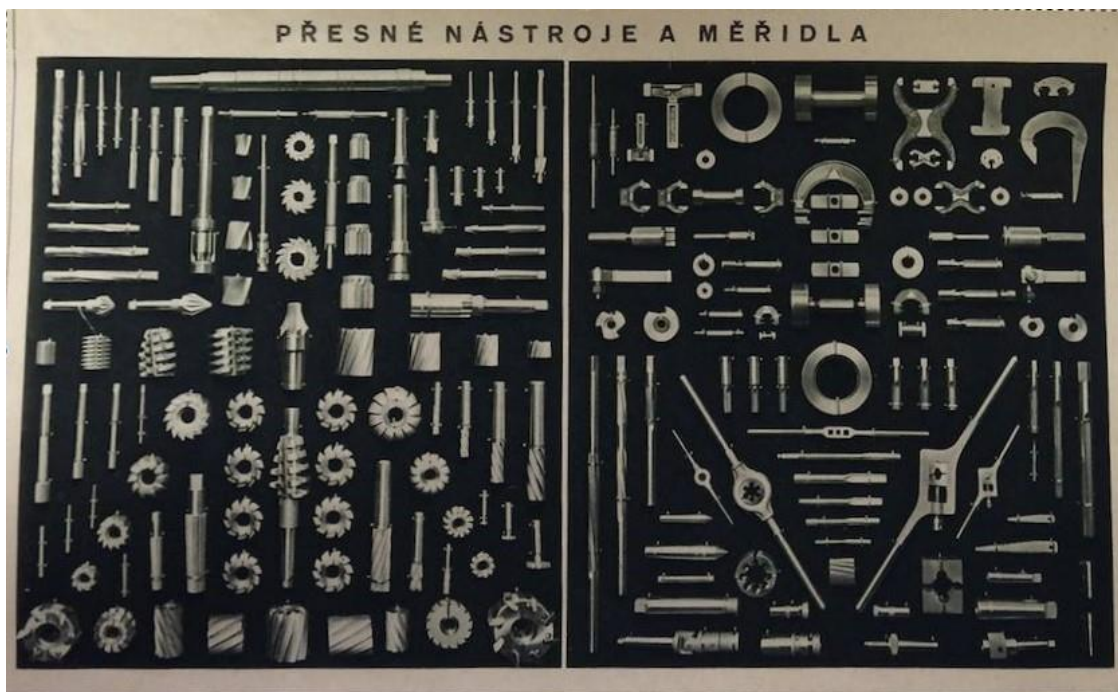
Příloha č. 3: Podoba Škodových závodů v roce 1924 (fotografie)



1924 Letecký snímek hlavního plzeňského závodu z jihovýchodu. Dole uprostřed V. brána.
An aerial view of the main Škoda Works plant from the south-east direction. The south-facing Gate 5 appears at the bottom in the middle of the picture.

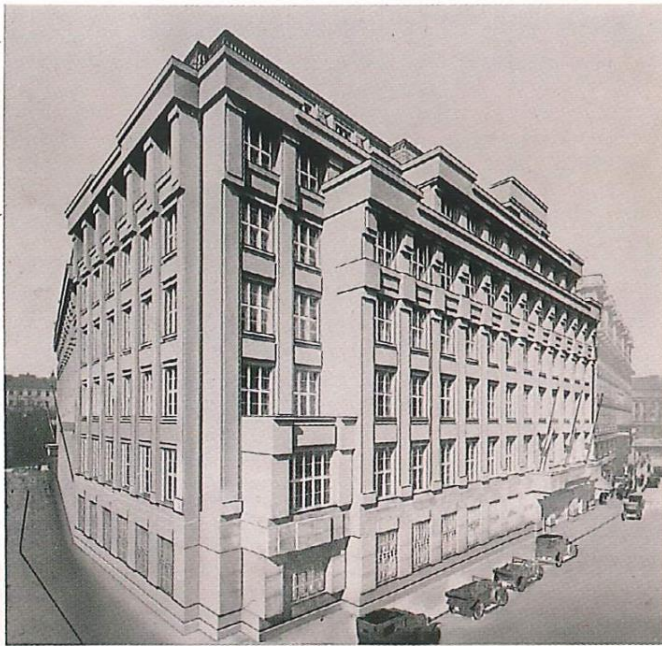
(L. Nohovcová, P. Mazaný, V. Krátký – Škodovka v historických fotografiích)

Příloha č. 4: Normalizované nářadí (fotografie)



(Škodovky závody 1869 – 1919 – 1929)

Příloha č. 5: Nová budova v Jungmannově ulici (fotografie)



1926 Budova generálního ředitelství v Praze v Jungmannově ulici.
Company headquarters in Jungmannova street in Prague.

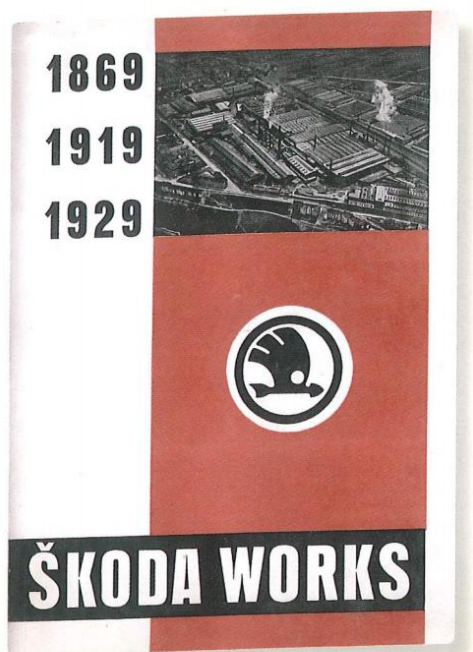
(L. Nohovcová, P. Mazaný, M. Šrámek – 150 let společnosti Škoda ve fotografiích a dokumentech)

Příloha č. 6: Novinová a časopisová inzerce (výstřížek z novin)



(Lidové noviny, 41/1933)

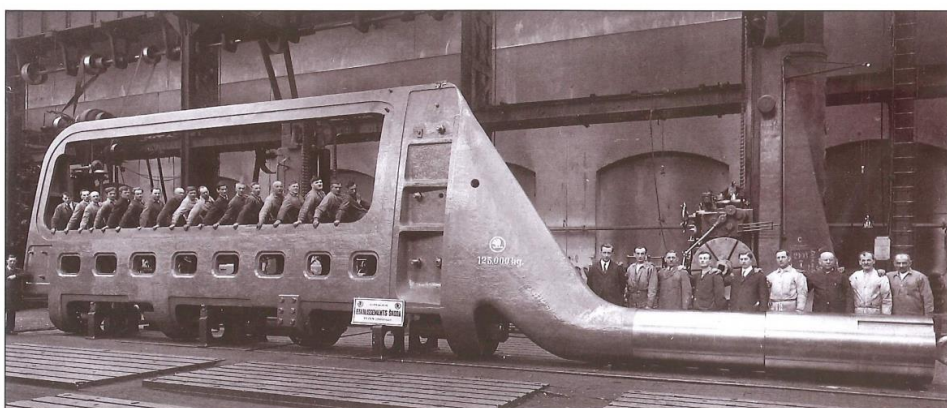
**Příloha č. 7: Propagační publikace Škodovky závody 1869 – 1919 – 1929
(fotografie)**



1929 Reklamní publikace koncernu ŠKODA.
Promotional brochure of Škoda Concern.

(L. Nohovcová, P. Mazaný, M. Šrámek – 150 let společnosti Škoda ve fotografiích a dokumentech)

Příloha č. 8: Kormidlový rám pro loď Normandie (fotografie)



1933 Unikátní zakázka – kormidlový rám a peň z lité oceli pro francouzskou zaoceánskou loď Normandie. Odlitek vážil 125 tun a patřil k nejtěžším, které Škodovka vyrobila v meziválečném období. Společnost zakázku přijala z prestižních důvodů poté, co ji pro velkou složitost odmítly francouzské a německé ocelárny. V období 1935-40 byla Normandie největší a nejrychlejší osobní loď na světě.

A unique order for the French ocean-going ship Normandie – rudder frame including connecting rod made of cast steel. The total weight of the casting was 125 tons; it was one of the heaviest products Škoda Works manufactured between the two great wars. The company accepted this order for prestigious reasons after it had been turned down by the French and German steelworks. In the period 1935-1940, Normandie was the world's biggest and fastest passenger liner.

(L. Nohovcová, P. Mazaný, V. Krátký – Škodovka v historických fotografiích)

Příloha č. 9: Vývoj loga Škody Plzeň (výstřižek z časopisu)

Obrazová dokumentace pochází ze sbírek Archivu ŠKODA.



(Škodovák, 14/2002)

Příloha č. 10: Dokument o registrování ochranné známky (archiválie)

OBCHODNÍ A ŽIVNOSTENSKÁ KOMORA V PLZNI.

Rejstřík známek
A folio 119

Císlo 2257

CERTIFIKÁT

| | |
|-----------------|--|
| Datum podání | Den 18. prosince 1923 o 8 hod. |
| Původně započta | |
| Zadatel | Společnost s r. o. Škoda, Plzeň |
| Známka |  |
| Podnik | Průmysl na stroje, slavní a platinid v Plzni. |
| Zhelt | Společnost s r. o. Škoda, Plzeň, průmyslová výroba a obchodní společnost, která se zabývá výrobou a obchodem s výrobky a stroji v oboru slavní, platinid a podobných věcí. |
| Poznámka | |

1923 Velmi významný historický dokument registrace nové ochranné známky okřídleného šípů v kruhu.

Registration document on the new Škoda trademark – a winged arrow in a circle.

(L. Nohovcová, P. Mazaný, M. Šrámek – 150 let společnosti Škoda ve fotografiích a dokumentech)

Příloha č. 11: Propagační publikace



(Jubilejní spis Škodových závodů)

Příloha č. 12: Prezentace na výstavách a veletrzích (výstřížek z novin)



Letošní expozice Škodových závodů na Pražských vzorkových veletrzích. - Foto: Archiv Škoda.

(Pestrý svět, 14/1939)

Příloha č. 13: Odlitek Peltonova kola (výstřížek z novin)



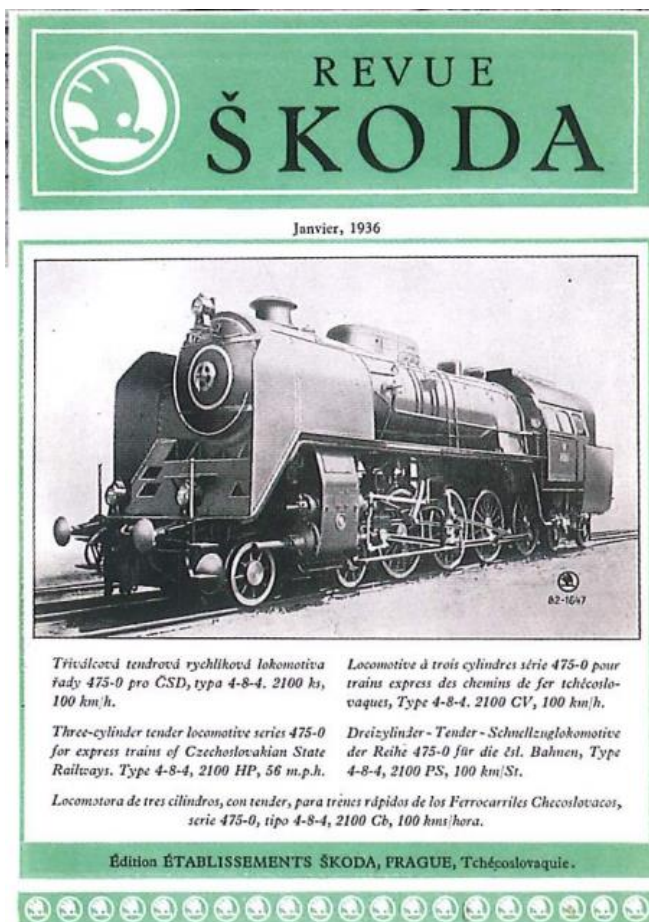
(Pestrý svět, 12/1937)

Příloha č. 14: Litinová socha ženy držící znak okřídleného šípu (výstřížek z novin)



(Pestrý svět, 12/1937)

Příloha č. 15: Revue Škoda (dobový dokument)



1939 Obálka propagačního časopisu ŠKODA-Revue.
Cover of the promotional magazine ŠKODA-Revue.

(L. Nohovcová, P. Mazaný, M. Šrámek – 150 let společnosti Škoda ve fotografiích a dokumentech)