

**UNIVERZITA KARLOVA V PRAZE**

Filozofická fakulta  
Ústav pro dějiny umění

**BAKALÁŘSKÁ PRÁCE**

Emma Lisničková

**Kostel Stětí sv. Jana Křtitele v Dolních Chabrech**

The Church of the Beheading of St. John the Baptist in  
Dolní Chabry

**Praha 2016**

**Vedoucí práce:** prof. PhDr. Ing. Jan Royt, Ph.D.

## **Poděkování**

Mé díky patří zejména vedoucímu práce panu profesoru Janu Roytovi za podporu při výběru tématu a za jeho cenné podněty a připomínky. Dále děkuji paní Janě Snížkové za poskytnuté materiály a též za její laskavou a ochotnou pomoc. V neposlední řadě děkuji panu magistru Demeteru Malat'akovi a všem ostatním, kteří mě při vzniku práce podporovali.

Prohlašuji, že jsem bakalářskou práci vypracovala samostatně, že jsem řádně citovala všechny použité prameny a literaturu a že práce nebyla využita v rámci jiného vysokoškolského studia či k získání jiného nebo stejného titulu.

V Praze dne 10. 8. 2016

Emma Lisničková

**Abstrakt:**

Práce je zaměřena na kostel Stětí sv. Jana Křtitele v Praze–Dolních Chabrech. Jedná se o románskou stavbu, která vznikla pravděpodobně ve třetí čtvrtině 12. století. Velká pozornost je věnována velmi kvalitním románským malbám v apsidě kostela. Jejich součástí je také nejstarší dochovaný mariánský cyklus na našem území. Kostelu předcházely tři starší sakrální stavby, jednou z nich byla rozměrná rotunda, z níž se dochovaly reliéfní keramické dlaždice. V práci je naznačeno možné spojení mezi tímto pozoruhodným místem a benediktinským řádem.

**Abstract:**

The thesis is focused on the church of the Beheading of St. John the Baptist in Prague-Dolní Chabry. The church is a Romanesque building, constructed presumably in the third quarter of the 12th century. A great attention is devoted to the Romanesque paintings of an exceedingly high quality in the apse of the church. They include the oldest preserved Marian cycle in our territory. The church was preceded by three older sacral buildings. One of them was a sizable rotunda, from which relief ceramic tiles are preserved. In the thesis, a possible connection between this remarkable place and the Benedictine Order is suggested.

**Klíčová slova:**

Románská architektura, románská nástěnná malba, sv. Jan Křtitel, Dolní Chabry

**Keywords:**

Romanesque architecture, romanesque wall painting, st. John the Baptist, Dolní Chabry

# Obsah

1. Úvod .....	7
2. Přehled literatury .....	9
3. Dolní Chabry .....	11
3. 1 Nejstaší historie a památky .....	11
3. 2 Ves Chabry ve středověku .....	12
3. 3 Dolní Chabry za vlády Habsburků .....	13
4. Kostel Stětí sv. Jana Křtitele .....	15
4. 1 Popis a stavební vývoj kostela .....	15
4. 2 Kostel v současnosti .....	19
4. 3 Inventář kostela .....	20
4. 4 Hřbitov .....	21
4. 5 Zvonice .....	21
5. Starší stvaby na místě dnešního kostela .....	23
5. 1 Terakotové dlaždice z románské rotundy .....	24
6. Svatý Jan Křtitel, patron kostela .....	27
7. Nástěnné malby v interiéru kostela .....	29
7. 1 Maiestas Domini a pás apoštolů .....	30
7. 2 Mariánský cyklus .....	33
8. Dolní Chabry a benediktinský řád .....	39
9. Závěr .....	41
Seznam požitě literatury a pramenů .....	43
Seznam obrázků .....	46
Obrazová příloha .....	47

# 1. Úvod

Na pravém konci malebného Dražanského údolí na severním cípu Prahy, uprostřed návsi starobylé obce Dolní Chabry, na nevelkém oválném návrší stojí jednolodní kostel Stětí sv. Jana Křtitele[1]. Přichozímu se již zdaleka naskytne pohled na půvabný komplex stavby kostela a hřbitova obehnaného ohradní zdí se zvonící. Málokdo z obyvatel Prahy ví, že se v této okrajové části města nachází stavba nezměrného významu v mnoha ohledech. Postaven na místě, které již po mnohá staletí před jeho vznikem bylo posvátnou půdou, jak dokládají nálezy tří předešlých sakrálních staveb, připomíná dodnes kolemjdoucím někdejší slávu Dolních Chabř. Ty byly zajisté vzhledem ke zdejší čilé stavební a umělecké činnosti v dobách raného středověku významným místem. Apsida kostela je vyzdobena románskými vysoce kvalitními nástěnnými malbami, mezi nimiž se nachází i pás s nejstarším dochovaným mariánským cyklem na našem území. Ten musí bezpodmínečně každého alespoň trochu kunsthistoricky poučeného návštěvníka pro nespornou kvalitu a námět naprosto neobvyklý pro dobu svého vzniku uvést v úžas.

Na první pohled drobný, nenápadný kostel skrývá pod svými základy a ve svých zdech mnohá tajemství, jež bych ráda v této práci alespoň částečně poodhalila. Pokusím se zde o komplexní pohled na tuto pozoruhodnou sakrální stavbu. Stejně jako každé jiné architektonické dílo je i ona neodmyslitelně spjata se svým okolím, proto zde krátce shrnu historii městské části Dolní Chabry. Dále se budu věnovat stavebnímu vývoji samotného kostela, dotknu se i bývalé výbavy jeho interiéru a nemohu samozřejmě vynechat již zmíněné svatostánky, které stávaly na místě toho dnešního. Zvýšenou pozornost i samostatnou podkapitolu si zaslouhují také dodnes dochované reliéfní románské dlaždice z pálené hlíny. Nebude opomenut ani další život kostela, zmíním jeho osud v současném i předchozím století. Krátce pohovořím i o nejbližším okolí kostela, tedy o hřbitově a zvonici. Velká část práce je samozřejmě vyhrazena nástěnné výzdobě apsidy a jejímu ikonografickému programu.

Práci badatele v případě kostela v Dolních Chabřech velmi ztěžuje nedostatek písemných pramenů, které by prozrazovaly cokoli o založení kostela, nebo poskytovaly nějaké informace o již zaniklých zdejších sakrálních stavbách. Pokusím se zde však na základě pramenu ze sklonku 11. století naznačit hypotetický vztah mezi dolnochaberskými svatyněmi a benediktýnským klášteřem na Ostrově u Davle. Nekladu si ovšem za cíl rozklíčovat celou tuto složitou problematiku, chci zde pouze

naznačit možné cesty, kterými by se mohl výzkum dále ubírat. Pokusím se v této práci vyložit velký význam tohoto místa v dobách středověku v hypotetické souvislosti s benediktinským řádem a s jeho stavební a uměleckou činností.

Čím déle a hlouběji se badatel zabývá touto na první pohled nenápadnou památkou, tím pevněji je přesvědčen, že se nachází na místě, které mělo v minulosti nesmírný význam, jehož důvody jsou nám neznámé. Vysvětlení, která byla doposud naznačena v literatuře, se nezdají být dostatečná.



## 2. Přehled literatury

Kostel Stětí svatého Jana Křtitele nebyl dosud v odborné literatuře dostatečně monograficky zpracován, vyjma drobné publikace, která vyšla díky úsilí Občanského sdružení pro ochranu památek v Dolních Chabrech v roce 2011.<sup>1</sup> Historii a dosavadnímu archeologickému průzkumu se zde věnuje Michal Tryml, autorem příspěvku o nástěnných malbách je Jan Royt. Jana Snížková, předsedkyně sdružení, zde shrnula dosavadní bádání věnované románským dlaždicím objeveným na podlaze rotundy, předchůdkyně dnešního kostela. Martina Mrňavá přispěla svou statí o interiéru kostela.

Zmínky v literatuře se většinou vztahují k dochovaným románským nástěnným malbám. Poprvé o nich hovoří Antonín Podlaha v *Posvátných místech království českého* v roce 1907 a dále pak František Lehner ve svých *Dějínách umění národa českého* ze stejného roku.<sup>2</sup> Věnuje se jim i Antonín Matějček a později Jiří Mašín.<sup>3</sup> K tématu nástěnných maleb přispěl svým článkem i Jiří Josefík.<sup>4</sup>

Historií, stavebním vývojem kostela i stavbami předcházejícími dnešnímu kostelu se obšírněji zabýval Zdeněk Dragoun ve své publikaci o raně středověkých památkách Prahy,<sup>5</sup> stručně je stavba představena i ve studii *Raně středověká architektura v Čechách* od Anežky Merhautové a v *Románském umění* od Dušana Třeštíka a Anežky Merhautové.<sup>6</sup> Velmi stručná zmínka o kostele i nástěnných malbách se nachází i v *Uměleckých památkách Čech*.

Po archeologickém výzkumu a restaurátorských pracích provedených v 70. letech minulého století se kostel objevil na stránkách časopisů a sborníků věnujících se archeologii a památkové péči. Předběžné výsledky průzkumu byly publikovány Zdeňkem Dragounem a Michalem Trymlem v roce 1977 ve sborníku *Středověká archeologie a studium počátků měst*.<sup>7</sup> Konečné výsledky průzkumu publikovány doposud nebyly. K obnově kostela se rozsáhlým článkem vyjádřila

---

<sup>1</sup> OSOP 2011.

<sup>2</sup> PODLAHA 1907, 288-289.; LEHNER 1907, 269.

<sup>3</sup> MATĚJČEK 1931, 19.; MAŠÍN 1954, 47-48.

<sup>4</sup> JOSEFÍK 1980.

<sup>5</sup> DRAGOUN 2002, 215-219.

<sup>6</sup> MERHAUTOVÁ 1971, 117-118.; MERHAUTOVÁ/TŘEŠTÍK 1983.

<sup>7</sup> DRAGOUN/TRYML 1977.

Jaroslava Horáková ze SÚRPMO, která projektovala novodobou stavební úpravu kostela,<sup>8</sup> k tématu přispěl

i Hubert Ječný svým textem z doby kolem roku 1980, který byl však objeven až později a publikován v časopise *Staletá Praha* v roce 2011.<sup>9</sup>

Problematiky chaberských dlaždic se ve své studii *Skromné umění* věnuje Anežka Merhautová.<sup>10</sup> Tento text byl po dlouho dobu jediným odborným zhodnocením dlaždic v literatuře, až v nedávné době toto téma znovu otevřela ve svém článku archeoložka Klára Felková spolu se Zdeňkem Dragounem.<sup>11</sup>

V kapitole věnované historii Dolních Chaber jsem využila publikaci o této městské části sestavenou Jaroslavou Krákorovou a starší knihu chaberského rodáka Karla Dvořáka *Chabry – Čimice, jejich minulost a vývoj*.<sup>12</sup>

Nezbytný vhled do širšího kontextu románského umění mi dále poskytly především publikace *Umění doby posledních Přemyslovců* a *Středověká nástěnná malba ve středních Čechách*.<sup>13</sup>

Při ikonografickém rozboru nástěnných maleb v kostele jsem využila kromě *Písma Svatého*<sup>14</sup> a novozákonních apokryfů<sup>15</sup> především *Slovník biblické ikonografie* od Jana Royta.<sup>16</sup>

Informace o dějinách, spiritualitě a kultuře benediktinského řádu a jeho kláštera na Ostrově u Davle jsem čerpala především z nepřiliš obsáhlé, ale vyčerpávající publikace *Benediktini a benediktinky v Čechách a na Moravě*, z rozsáhlého katalogu nedávné výstavy věnované benediktinské kultuře ve středověku a ze sborníků *Ora et labora* a *1000 let kláštera na Ostrově*.<sup>17</sup>

---

<sup>8</sup> HORÁKOVÁ 1974.

<sup>9</sup> JEČNÝ 2011.

<sup>10</sup> MERHAUTOVÁ 1988.

<sup>11</sup> FLEKOVÁ/DRAGOUN, v tisku.

<sup>12</sup> KRÁKOROVÁ 2006, DVOŘÁK 1948.

<sup>13</sup> KUTHAN 1982.; VŠETEČKOVÁ 2011.

<sup>14</sup> Bible, překlad 21. století, Praha 2009.

<sup>15</sup> DUS/POKORNÝ 2014.

<sup>16</sup> ROYT 2007.

<sup>17</sup> ZESCHICK 2007, FOLTÝN 2015, JAROŠOVÁ/LOMIČKOVÁ 2013, BENEŠOVSKÁ 2003.

### 3. Dolní Chabry

Dnešní část Prahy 8 Dolní Chabry leží na samém severním okraji Prahy na počátku údolí, jímž protéká Drahaňský potok pramenící právě v Dolních Chabrech. Tvoří ji dvě administrativně složené části, a to starší Dolní Chabry a mladší Horní Chabry. K hlavnímu městu byly Chabry oficiálně připojeny až 1. ledna roku 1968.<sup>18</sup>

Velký význam Dolních Chaber jistě spočíval mimo jiné v jejich umístění na křižovatce důležitých severojižních cest, které se musely vyhnout Drahaňskému údolí. Střetávaly se tu tak dvě cesty na sever: směrem na Mělnicko a směrem k Roztokům a Levému Hradci a dvě cesty na jih: přes Kobylisy k brodu přes Vltavu v Holešovicích a druhá směrem na Ďáblice, Letňany a Kbely.

#### 3. 1 Nejstarší historie a památky

Četné archeologické nálezy učiněné v Dolních Chabrech dokládají, že se jedná o prostředí osídlené lidmi již v hluboké prehistorii.

Na území dolnochaberské oblasti byly objeveny zatím jediné pražské památky z období staršího a středního paleolitu. Na místě dnes již zaniklé Beranovy cihelny byla nalezena keramická mísa, nejspíš z pozdní doby kamenné, a také pohřebiště kultury zvoncovitých pohárů, jež se vymezuje léty 2450–2300 př. n. l. Hroby ale byly ve 30. letech minulého století bohužel zničeny, a to bez jakékoliv dokumentace, zkáze unikla pouze část výbavy hrobů, včetně zvoncovitého poháru s uchem a malých džbánek. Z jiné, rovněž zaniklé cihelny na místě dnešní ulice Pod Zámečkem pochází nálezy kultury nálevkovitých pohárů (3900–3500 př. n. l.). Mezi pravěké pozůstatky z Dolních Chaber patří i stopy po člověku doby bronzové (v letech 1967–1968 objevené objekty knovízské a štítarské kultury). Zajímavým zjištěním bylo také keltské osídlení Dolních Chaber, o němž svědčí výkop keltského ženského kostrového hrobu v dnešní Doksanské ulici.<sup>19</sup>

Početné stopy se zachovaly po zdejších germánských obyvatelích, kteří zdejší oblast obývali v průběhu prvních čtyř staletí našeho letopočtu. Byly objeveny žárové

---

<sup>18</sup> [https://czso.cz/csu/czso/13-1135-08-2001\\_az\\_2007-2\\_1\\_uzemni\\_a\\_administrativ\\_vymezeni\\_prahy](https://czso.cz/csu/czso/13-1135-08-2001_az_2007-2_1_uzemni_a_administrativ_vymezeni_prahy) vyhledáno 16. 7. 2015.

<sup>19</sup> KRÁKOROVÁ 2006, 19–21.

hroby s bohatou výbavou čítající mimo jiné stočený železný meč, spony, bronzové kroužky atd.

Chloubou Dolních Chaber je také tzv. kamenný slouha, vztyčený kámen, často označovaný jako jediný pražský menhir, postavený prvními neolitickými zemědělci nebo Kelty. Leží poblíž silnice z Prahy do Veltrus. Podle Karla Dvořáka je ale označení menhir chybné. Jedná se podle něj o dolmen (kamenný stůl), neboť byl opodál nalezen zakopaný druhý kámen, který se prvnímu velmi podobá. Mohlo by se tedy jednat o další původně vertikální kámen, který spolu s prvním vynášel horizontální překlad. Zakopán byl nejspíš v době počátku obdělávání zdejší půdy z důvodu hladkého průběhu rolnických prací. Třetí vrchní kámen je ale bohužel ztracen.<sup>20</sup>

### 3.2 Ves Chabry ve středověku

Podle prof. Gustava Friedricha lze považovat za první písemný pramen zmiňující Chabry darovací listinu Konráda Brněnského z roku 1092, podle níž byla ves Chrabecy darována Ostrovskému klášteru („*Conradus, dux Bohemiae, monasterio sancti Jahannis Bapt. in Ostrov villam Kravsko in provincia Znoimensi et praedium Zahoregewici et villam Chrabercy in Bohemia donat,*“) <sup>21</sup> Tato zmínka se dochovala pouze v listinném falzu z r. 1205, do kterého byly vtěleny pamětní zápisy o darovaných statcích od počátku existence kláštera. Není bohužel jisté, zda se zmínka vztahuje k Chabrům. Například Antonín Profous ve svých *Místních jménech v Čechách* tento záznam dává do souvislosti se vsí Chabeřice.<sup>22</sup> Ale historické názvy Chaber většinou začínají slabikou Chra–, např. Craber, Chraber, neboť název vsi je nejspíš odvozen od slova *chrabrý*, na rozdíl od Chabeřic, jejichž název se většinou psal s počáteční slabikou Cha–.<sup>23</sup>

August Sedláček v *Místopisném slovníku historickém království českého* uvádí, že první písemná připomínka obce Chabry pochází z roku 1176, neuvádí zde však pramen.<sup>24</sup>

Již zcela nezpochybnitelná zmínka se dochovala v listině papeže Řehoře X. z února roku 1273, v níž papež bere pod svou ochranu Strahovský klášter premonstrátů a potvrzuje mu církevní i světská privilegia a jeho statky, mimo jiné také Chabry

<sup>20</sup> DVOŘÁK 1948, 7–8.

<sup>21</sup> CDB I, 104.

<sup>22</sup> PROFOUS 1949, 2–3.

<sup>23</sup> PROFOUS 1949, 2–3; TOMEK 1873; 47, SEDLÁČEK, 305.

<sup>24</sup> SEDLÁČEK 1908, 305.

(Craber).<sup>25</sup> Podle tohoto dokumentu Chabry ve 13. století náležely Strahovskému klášteru. Tato skutečnost nevylučuje možnost, že Chabry ve století předchozím mohly patřit řádu benediktinů, neboť od poloviny 12. století mají benediktini velkou konkurenci v nově příchozích řádech cisterciáků a premonstrátů. Jejich statky jsou dokonce odnímány a předávány těmto řádům (dokonce i celé kláštery, např. Želiv, Litomyšl, Hradisko získávají okolo poloviny 12. století premonstráti).<sup>26</sup> V roce 1352 je chaberský kostel poprvé uváděn jako farní.<sup>27</sup>

Jasnější je již zápis rovněž ze Strahovského kláštera z roku 1397: „...*také v držení kláštera je ves Chabry. Je ve vzdálenosti jedné míle od Prahy, směrem ku Staré Boleslavi...*“<sup>28</sup>

Na počátku 15. století, v bouřlivém období revolučních změn, padl za obět husitskému hnutí i Strahovský klášter a roku 1420 byl vypleněn a vypálen husitskými vojsky. Pražané se zmocnili jeho pozemků, včetně Chaber. Později se Chabry dostaly do vlastnictví císaře Zikmunda, který je v roce 1436 zastavil Starému Městu, a dvůr se vrátil do majetku Strahovského kláštera. V pramenech je po dlouhou dobu zmiňován jako „dvůr pustý“.<sup>29</sup>

### **3. 3 Dolní Chabry za vlády Habsburků**

V pramenech dochází k rozlišení Dolních a Horních Chaber až v první polovině 16. století, kdy je připomínán Pavel z Dolejších Chaber (1528).<sup>30</sup> Z roku 1538 pochází listina, kde figuruje Petr z Hořejších Chaber.<sup>31</sup>

Během 16. a 17. století se majitelé Dolních Chaber často měnili. Opat Strahovského kláštera roku 1545 odstoupil se svolením císaře dolnochaberský pustý dvůr Janu Keleckému z Kelče, pánu na Čimicích, později v 16. století se Dolní Chabry staly součástí libeňského panství Albrechta Bryknara, roku 1595 koupila toto panství Eliška Hofmannová z Grünbühlu, po její smrti jej zdědil Elišky poslední manžel Jan

---

<sup>25</sup> CDB V/2, 333–334; TOMEK 1872, 441–443; OSOP 2011, 4.

<sup>26</sup> ZESCHICK 2007, 22.

<sup>27</sup> RDP, 47; OSOP 2011, 4.

<sup>28</sup> DVOŘÁK 1948, 11.

<sup>29</sup> KRÁKOROVÁ 2006, 25.

<sup>30</sup> OSOP 2011, 5.

<sup>31</sup> KRÁKOROVÁ 2006, 25.

z Černhausu, jehož potomci měly panství v držení až do poloviny 17. století s krátkou přestávkou, kdy po bělohorské konfiskaci jako protestanté na čas o své statky přišly.

Od roku 1651 patřilo libeňské panství a s ním i Dolní Chabry hraběti Janu Hartvikovi z Nostic, po jedenácti letech bylo ale opět prodáno Starému Městu pražskému, jemuž zůstalo až do poloviny 19. století.<sup>32</sup>

---

<sup>32</sup> Ibidem.

## 4. Kostel Stětí sv. Jana Křtitele

Kostelní stavba v Dolních Chabrech zasvěcená Stětí sv. Jana Křtitele je situována na mírné oválné vyvýšenině uprostřed historického jádra obce při státní silnici. Svou polohou se vypíná nad okolní zástavbou. Návrší je obeháno ohradní zdí a kromě kostela se na něm nachází dřevěná zvonice.

Chaberský kostel byl nejpozději od roku 1352 samostatným kostelem farním až do třicetileté války, kdy farnost zanikla. Dnes bohužel neznáme místo, kde mohla stávat bývalá fara. Karel Dvořák se domnívá, že byla situována v blízkosti kostela na prázdném prostranství mezi čp. 6 a 7 a že byla zničena za náboženských bouří.<sup>33</sup> Prvním známým farářem byl Václav (do r. 1359), připomínáni jsou dále Jakub z Hoštky, poté Martin (do r. 1409), na to Petr z Lušan. Kostel vždy sloužil katolíkům, avšak v husitských dobách a ještě nějakou dobu po nich se zde přijímalo podobojí. Ještě roku 1547 zde působil farář podobojí – Duchek Klíč.<sup>34</sup>

Pozornost historiků umění upoutal kostel především po objevení románských nástěnných maleb v interiéru ing. J. Hoffmannem v roce 1905.<sup>35</sup>

V letech 1973–1976 proběhl v souvislosti s plánovanou rekonstrukcí kostela archeologický výzkum, kterou provádělo Pražské středisko státní památkové péče a ochrany přírody ve spolupráci s Muzeem hlavního města Prahy v čele se Zdeňkem Dragounem a Michalem Trymlem. Kostel byl následně restaurován.

Tento výzkum přinesl mnoho nových významných poznatků, ale s nimi ruku v ruce i řadu nejasností. Mimo jiné byly objeveny zbytky empory. Patka této empory se nachází před přední linií dnešní varhanní kruchty, zabírala tedy větší prostor.

Největším překvapením bylo však zjištění existence tří starších staveb, předcházejících dnešní románské stavbě. Těmto objektům se budu věnovat ve zvláštní kapitole.

### 4. 1 Popis a stavební vývoj kostela

Jedná se o nevelký podélný jednolodní kostel s apsidálním závěrem na východní straně[2]. Stavba je bez věží, až v 18. století vznikla sanktusníková věžička umístěná

---

<sup>33</sup> DVOŘÁK 1948, 52.

<sup>34</sup> KRÁKOROVÁ 2006, 63.

<sup>35</sup> HORÁKOVÁ 1974, 284.

na hřebeni sedlové střechy.<sup>36</sup> Jádru kostela je vystaveno z pečlivě opracovaných opukových kvádrů. Nároží lodě jsou zpevněna většími pískovcovými kvádry, které vystupují ze zdi jako lizény, stejně tak v horní části stavby byla opuka místy proložena širšími řadami pískovcových kvádrů. Lizény byly nepochybně nahoře propojeny obloučkovým vlysem. Původní římsa chybí, protože zdivo bylo v pozdější době sníženo.<sup>37</sup> Také plocha vnějšího pláště apsidy je členěna plochými lizénami, přecházejícími nahoře v obloučkový vlys.

Neomítnutá spodní část západní stěny nese stopy po ohni. Zdeněk Dragoun se domnívá, že by to mohlo nasvědčovat existenci nějaké dřevěné konstrukce, jejíž požár na průčelí zanechal ohořelé zdivo.

Lod' byla osvětlena románskými okénky, z nichž se v neporušené podobě dochovala okénka blíže k východu, stejně tak zůstala nezměněna tři okénka apsidy.

Později přistavěné závěťří na jižní straně chrání románský portál s dvakrát pravouhle odstupňovaným ostěním a hladkým půlkruhovým tympanonem.

V interiéru kostela je lod' plochostropá. Uprostřed podélných zdí se zachovaly pilíře, které naznačují původní zaklenutí lodi. Apsida je klenutá původní konchou. K lodi je připojena pravouhle dvakrát odstupňovaným vítězným obloukem přerušným římsou.

Václav Mencl zařadil kostel mezi tribunové kostely,<sup>38</sup> přestože zbytky původní empory – patka jejího středního sloupu s nárožními drápky i patky polopilířů na jižní, západní i severní stěně – byly objeveny až při pozdějších archeologických průzkumech v 70. letech. Podle patek se dá říci, že prostor pod emporou byl zaklenut dvěma poli křížové klenby. Umístění střední patky také naznačuje skutečnost, že empora byla větší než dnešní varhanní kruchta. Michal Tryml předpokládá přístup na tribunu z lodi kostela,<sup>39</sup> tím se ale názorově rozchází s Jiřím Josefíkem, který uvádí, že známky po ohni na západní stěně byly způsobeny požárem dřevěné lávky, která vedla zvnějšku ke vchodu na tribunu (vchod by se tak nacházel na místě dnešního okna), navíc byla v odstupu od západního průčelí nalezena dvojice kůlových jam, které mohly nést dřevěný můstek pro vstup na tribunu.<sup>40</sup>

---

<sup>36</sup> MERHAUTOVÁ 1971, 117; HORÁKOVÁ 1974, 284.

<sup>37</sup> Ibidem.

<sup>38</sup> MENCL 1965, 42.

<sup>39</sup> TRYML 2011, 7.

<sup>40</sup> JOSEFÍK 1980, 117.



Určení přesné doby výstavby této románské stavby je ztížené absencí písemných pramenů, neboť kostel se v pramenech objevuje až ve 14. století.<sup>41</sup> Václav Mencl upozornil na pravoúhlé příložky na bočních stěnách lodě, které jsou vytažené jen do dvoutřetinové výšky – lze tedy předpokládat patku půlkruhového příčného pasu předělujícího prostor kostela. Tyto prvky nalezneme také v kostele Sv. Máří Magdaleny v Řečanech na Čáslavsku, ve kterém se do dnešních dnů zachovala autentika z roku 1165<sup>42</sup>, nalezená v oltáři v 18. století. Mencl na základě tohoto poznatku zužuje datování na dobu kolem roku 1180.<sup>43</sup> V podstatě v souladu s tím jsou i závěry badatele Huberta Ječného, který ve své podrobné studii o možnostech datování kostela využil komparativní metodu. Na základě toho zařadil stavbu na přelom třetí a čtvrté čtvrtiny 12. století.<sup>44</sup> V brzké době by mohlo být datování kostela upřesněno, díky probíhající dendrochronologii trámu, který byl umístěn ve vítězném oblouku a jehož zbytky se ve zdech dochovaly.<sup>45</sup>

Kostel zůstal po dlouhou dobu ve své románské podobě nezměněn. Za husitských válek došlo k poboření kostela a zřejmě ke spálení krovu. Na západní zdi kostela je patrné, že štít byl v románské fázi nižší, svíral ve vrcholu střechy tupý úhel. Při dostavbě získal kostel nový krov, vrchol střechy byl zvednut a podélné zdi byly nadezděny lomovým zdivem.<sup>46</sup> Svědkem této úpravy kostela by mohl být obdélný pískovcový kámen nalezený v podkroví stavby, vložený na západní stranu románského zdiva štítu, na němž je vytesána značka kladiva, letopočet: A. D. 1439 a s čitelnými písmeny SB následovanými jedním nečitelným písmenem a písmenem Y. Jeho uložení s největší pravděpodobností souvisí s poválečnou obnovou a datum 1439 je nejspíše dobou dokončení nového stropu, štítu a krovu. Na protějším štítu je také do původního zdiva vložen kámen se štukovým reliéfem v podobě korunky. Podobný znak nalezneme i na kameni v řezenském kostele od Petra Parlěře, korunka také připomíná značky Mistra Theodorika na Karlštejně, ale přímá souvislost je bez ostatních pramenů zatím neprokazatelná.<sup>47</sup>

---

<sup>41</sup> RDP, 47.

<sup>42</sup> V listopadu roku 1165 se český král Vladislav I. spolu se svou chotí Juditou a biskupem Danielem vypravili do Řečan, kde správce čáslavského hradu Předbor vybudoval nový chrám. Biskup Daniel během svěcení vložil do oltářní menzy schránku s ostatky více než dvaceti svatých a přidal zápis uchováající svědectví o svěcení. Chrám byl původně zasvěcen Panně Marii, dnešní patrocinium sv. Máří Magdaleny vzniklo později. KLÁPŠTĚ 2012, 60.

<sup>43</sup> MENCL 1939, 19.

<sup>44</sup> JEČNÝ 2011, 5–13.

<sup>45</sup> Za tuto informaci děkuji panu PhDr. Zdeňku Dragounovi.

<sup>46</sup> TRYML 2011, 7.

<sup>47</sup> MRŇAVÁ 2011, 23.

Původně se v kostele nenacházela sakristie, její vznik řadí Michal Tryml na základě její hřebínkové klenby do období renesance.<sup>48</sup> Zřejmě vznikla po požáru, který kostel zachvátil někdy kolem roku 1500. Dochovány jsou původní dveře do sakristie s renesančním zámkem. Není zcela jisté, kdy vznikla přístavba, připojená k jižní stěně kostela, která kryje vstup do stavby. Prostor tohoto přístavku je plošně zaklenut a po obou stranách jsou po stranách vchodu umístěné kamenné lavice. Je možné, že jeho vznik spadá do stejné doby jako výstavba sakristie. V renesančním období byl také kostel pravděpodobně dvakrát lidově ornamentálně vymalován.

Další pohromou pro svatyni byla třicetiletá válka. Kostel byl za švédského vpádu v čele s vojevůdcem Bannerem koncem 30. let zpustošen a došlo i ke zničení fary, která již nebyla znovu obnovena.

Kostel pak zůstal pustý až do roku 1651. Vyplývá to ze zápisu z archivu pražského arcibiskupství z roku 1667.<sup>49</sup> Po válečném období se prováděly barokní úpravy kostela. Byla nově vystavěna hudební kruchta na západní straně kostela a pro zajištění dostatečného osvětlení pro varhaníka bylo potřeba zvětšit okno v západní stěně. Pod tímto rozšířeným oknem byl vybudován i hlavní vchod, který se dnes však již nepoužívá. V tomto období byl také přeložen krov a snižen strop. Došlo též k zúžení ostatních oken přístavbou z cihel a malty a střední románské okno apsidy bylo zazděno. Ústupky vítězného oblouku byly zkoseny a dostalo se jim výzdoby v podobě barokních kartuší.<sup>50</sup>

Koncem 19. a na počátku 20. století došlo k důkladné opravě kostela (při níž došlo k objevu románských nástěnných maleb), kterou uzavřela obnova rokokového oltáře v roce 1912.

Těsně před druhou světovou válkou bylo upraveno okolí kostela spolkem zahrádkářů, později se práce ujala sama obec. Byly vykáceny akáty, které bránily nerušenému pohledu na kostelík.<sup>51</sup> Byla také odstraněna omítka z vnějšího pláště stavby.

---

<sup>48</sup> TRYML 2006, 58.

<sup>49</sup> „... že tento kostelík, který v Dolejších Chabrech leží, od Panýra (Banner) do 1651 léta pustý byl a pod vrchností libeňskou zůstával. Potom pak ujmou se toho celá osada Dolejších i Hořejších Chaber tři kostelníci jsou zvoleni, a co tak na rolích zádušních z božího požehnání obilí vzrostlo, to zpeněžili, k čemuž také dva sousedé ze vsi Dáblic pomoci svou konkuríovali... Když správce duchovní k službám božím tam přísluhuje, pořádku dva sousedé jej stravují a k obyčejnému obědu 1 kopa míšeň. z důchodu zádušního se jemu přidává.“ Cit. v JOSEFÍK 1980, 114–115.

<sup>50</sup> MRŇAVÁ 2011, 26.

<sup>51</sup> DVOŘÁK 1948, 53.

## 4. 2 Kostel v současnosti

Od doby archeologických průzkumů a oprav v 70. letech minulého století byl kostel zanechán svému osudu, fragmenty starších staveb nebyly zasypány a stavba bohužel opět chátrala. Bohoslužby zde sice probíhaly bez ustání, ale vzhledem k odkrytému podzemí za velmi nepříznivých podmínek. Střecha a zdi stavby byly ohrožovány okolním stromovím, okapy byly rozkradeny. Statika kostela byla narušena, o čemž vypovídaly popraskané zdi. Občané Dolních Chabers se svůj kostel rozhodli zachránit a za tímto účelem vzniklo roku 2007 Občanské sdružení na ochranu památek v Dolních Chabrech. Díky neúnavnému úsilí této skupiny chaberských obyvatel se kostelu dostalo pozornosti archeologů i kunsthistoriků, proběhly na toto téma odborné diskuze a přednášky. Kostel byl i se svou výzdobou pomocí citlivých zásahů zachráněn a dodnes plní svou funkci svatostánku. Hned z počátku byly nahrazeny ukradené okapy a svody na kostele, opraveny byly i proražené vchodové dveře. Vzácné sochy ze zvonice byly nafoceny, ošetřeny a převezeny do depozitáře Arcibiskupství. Kostelní lavice byly natřeny a zabezpečeny před dřevokazným hmyzem.

V roce 2008 proběhl průzkum krovu a bylo potvrzeno, že nese znaky gotických konstrukcí, ale bohužel prošel řadou pozdějších úprav, z nichž nejméně citlivá proběhla v 70. letech minulého století. Konstrukce byla též napadena a dlouhodobě poškozována dřevokazným hmyzem, ale díky místnímu občanskému sdružení a grantu ministerstva kultury byl krov v roce 2010 opraven. V září roku 2014 překročili památkáři po dlouhých přípravách a shánění grantů k zasypání 40 let odkrytého podzemí kostela. Základy tří starších svatostánků byly tímto krokem uchráněny před dalším rozpadáním. Zasypání předcházelo přesné zaměření, ofocení a 3D skenování.<sup>52</sup>

V současné době stále slouží kostel Stětí sv. Jana Křtitele v Dolních Chabrech věřícím občanům. Oficiálně spadá pod Římskokatolickou farnost u kostela sv. Václava v Praze-Proseku a probíhají zde nejen pravidelné nedělní bohoslužby, ale i dny otevřených dveří spojené s výkladem o historii kostela pořádané chaberským občanským sdružením.

---

<sup>52</sup> <http://www.osop-chabry.cz>, vyhledáno 13. 6. 2016.

### 4. 3 Inventář kostela

Dnešní podoba prostoru chaberské svatyně je mnohem prostší, jednodušší oproti stavu interiéru před restaurováním kostela za minulého režimu[3, 4].

V době obnovy kostela po třicetileté válce byl do apsidy chaberského kostelíku pořízen také nový hlavní oltář. Bohužel z něj nyní známe jen oříznutý obraz z oltářního nástavce, který můžeme dnes vidět na jižní stěně v lodi kostela. Zobrazuje scénu smrti sv. Jana Křtitele. Voják, který pokládá hlavu Jana Křtitele na stříbrný podnos v rukou Salome, ještě v ruce drží meč, jímž vykonal popravu světce. Janovo bezhlavé tělo mu leží u nohou. Dramatické situaci přihlíží druhý voják. Obraz je velmi kvalitní, byl bezpochyby vytvořen velmi zkušeným malířem. Druhotně byl tento obraz umístěn jako oltářní nástavec nového rokokového hlavního oltáře pořízeného v 18. století, který zde setrval až do 70. let 20. století, kdy byl rozebrán a z kostela odstraněn. Nahradila ho jednoduchá mensa se sochařsky zpracovaným Ukřižovaným z roku 1867, který byl původně zavěšen na jižní stěně chrámové lodi. Důvodem této změny byla snaha zviditelnit cenné románské malby, které by jinak zůstaly za hlavním oltářem skryty.<sup>53</sup>

Na rokokovém oltáři bylo pod menším obrazem se Stětím sv. Jana Křtitele adjustováno plátno s Nejsvětější Trojicí. Tento obraz dnes lze spatřit na severní straně lodi. Součástí rámu oltáře byly také navzájem komunikující zlacené bílé sochy Árona a Zachariáše a andělů. Od roku 2007 jsou tyto postavy uloženy v depozitáři pražského arcibiskupství, do té doby byly naprosto nevhodně skladovány v chaberské zvonici.<sup>54</sup>

K inventáři kostela patřila též kazatelna, jejíž podobu dnes známe jen z dobových fotografií. Ve 20. století byla také rozebrána. Stejně tak byly z kostela odstraněny obrazy s jednotlivými zastaveními křížové cesty, obrazy na plátně z 19. století se scénami Krista žehnajícího chléb a víno a Kristova křtu v řece Jordán. Odklizení se nevyhnulo ani působivému křišťálovému lustru. Z původního vybavení tak zbyly v kostele jen lavice, vytvořené v roce 1761.

Některé předměty se po odklizení kostela ztratily zdá se nenávratně. Takovýto osud potkal i dřevěný městský znak, který visel uprostřed kruchty a podle heraldiků patřil Novému Městu pražskému. Zatím se nepodařilo zjistit proč a v jaké době se do kostela znak dostal.<sup>55</sup>

---

<sup>53</sup> MRŇAVÁ 2011, 28.

<sup>54</sup> Ibidem.

<sup>55</sup> Ibidem.

#### 4. 4 Hřbitov

O počátcích hřbitova, který dodnes obklopuje chaberský kostel, nejsou žádné zprávy. S největší pravděpodobností byl založen zároveň s kostelem. Návrší se hřbitovem a kostelem je obeháno opukovou zdí, která sloužila, soudě podle její síly, kdysi zároveň jako zeď obranná. Z nálezů hrobů i vně zdi směrem na východ je však jasné, že vznikla až později.<sup>56</sup>

Archeologický průzkum v 70. letech minulého století odkryl několik vrstev hrobů, které přísluší k různým fázím kostelních staveb. Nejprůhodnější podmínky byly ve východní části hřbitova, kde dostatečný nárůst terénu umožnil zachování řady hrobů náležejících k nejstaršímu horizontu hřbitova. Tyto hroby byly překryty vrstvou kamení a malty, která pravděpodobně vznikla při stavbě stávajícího kostela, protože do ní byly zahloubeny dva hroby s nálezy mincí z 1. poloviny 13. století. Počet hrobů se zachovaným inventářem není vysoký, ale v nejstarších hrobech byly nalezeny šperky z 11. století – 16 záušnic a náhrdelník ze skleněných perel a řezaného fluoritu.<sup>57</sup> Nejmladší hroby pochází z doby před rokem 1905, neboť v roce 1904 rozhodlo okresní hejtmánství v Karlíně, že se starý hřbitov ze zdravotních a hygienických důvodů zruší. Obec Dolní Chabry se musela postarat o založení nového hřbitova. Ten nakonec vznikl na místě v „Červených vrchách“, kam byl roku 1905 starý hřbitov přeložen.

#### 4. 5 Zvonice

Samostatně vedle kostela stojí chrámová zvonice, která ve svém podkroví ukrývá dva původní zvony. Byla vystavěna nejspíše v době vzniku sakristie. Větší zvon byl vytvořen významným pražským zvonařem Antonínem Josefem Schönfeldem, vyzdoben byl Annou Bellmannovou až o 200 let později, kdy byl přelit. Zvon se pyšní úchyťovou korunou sestávající ze šesti uch zdobených ženskými maskarony. Na těle zvonu je v reliéfu zobrazen Kristus Salvátor s korouhví a beránkem. Na druhé straně zvonu můžeme přečíst nápis: *„Zvon tento litý je nákladem zádušním chrámu Páně sv. Jana stětí v Dolních Chabrech za správy primátorství v Starém Městě pražském pana Jana Saxa roku MDCLXXXV. Byl zhotoven A. J. Schönfeldem a přelit v roce 1870 na*

---

<sup>56</sup> BRADOVÁ 2011, 32.

<sup>57</sup> DRAGON/TRYML 1977, 220.

*náklady zádušního úřadu v Praze za náměstka purkmistra Josefa Huleše. Přelit od dcery Karla Bellmanna Anny v Praze.*“

Druhý, menší zvon je opatřen nápisem: „*Pokřtěn na jméno sv. Jana stěti r. 1843, ulit v Praze od Karla Bellmanna.*“ Autor tohoto zvonu pocházel z Královce, od počátku 19. století ale žil v Praze a díky sňatku zde převzal plně vybavenou zvonařskou dílnu. V jeho díle po jeho smrti pokračovala dcera Anna.

Zvony jsou dodnes k vidění v chaberské zvonici, přestože jim mnohokrát hrozil zánik. Poprvé v roce 1917 byl menší zvon zabaven vojenskými úřady pro válečné účely a určen k roztavení. Vojáci se pro zvon skutečně dostavili, ale naštěstí omylem sňali pouze drobný zvonek sloužící ke zvonění umíráčku ze sanktusníkové vížky kostela.<sup>58</sup>

V ohrožení se zvony ocitly znovu v roce 1942, kdy byly oba sejmuty a odvezeny, taktéž pro vojenské účely. K velkému překvapení se ale oba našly po válce neporušené na pražské Štvanici a v červnu 1945 byly opět navraceny na původní místo.<sup>59</sup>

---

<sup>58</sup> DVOŘÁK 1948, 49.

<sup>59</sup> KRÁKOROVÁ 2006, 63.

## 5. Starší stavby na místě dnešního kostela

Nejdůležitějším poznatkem, který přinesl archeologický výzkum provedený v 70. letech, bylo objevení tří starších stavebních fází pod podlahou stávajícího kostela [5]. Ve starší literatuře jsou uváděny jen dvě předchozí stavby<sup>60</sup>, ale nejnověji v publikaci *Kostel Stěti sv. Jana Křtitele* Michal Tryml hovoří ještě o jednom, nejstarším dřevěném kostele. Původně totiž archeologové zastávali názor, že zbytky dřevěného kostela byly součástí mladší stavby kostela, později ale zjistili, že se jednalo o samostatný starší objekt.<sup>61</sup>

Výzkum, započatý v roce 1973, provedlo v souvislosti s plánovanou rekonstrukcí kostela tehdejší Pražské středisko státní památkové péče a ochrany přírody ve spolupráci s Muzeem hlavního města Prahy.<sup>62</sup>

Vzhledem ke shodnému umístění kostelů byly pozůstatky starších staveb značně poškozeny výkopy pro zdi mladších svatyní, ale zkázu přineslo kostelům zejména hloubení téměř dvaceti hrobových jam. Starší konstrukce se tedy do dnešních dob dochovaly pouze částečně.

O nejstarším kostele si z jeho pozůstatků můžeme učinit pouze přibližnou představu, bohužel není ani možné určit podobu půdorysu stavby. Jednalo se o drobnou dřevěnou stavbu s kamennou podezdívkou, z níž byly odkryty nepříliš silné stěny, které byly tvořeny dvěma až třemi řadami kamenů z opuky spojenými nekvalitní písčitou maltou.<sup>63</sup>

V pořadí druhou stavbu představoval obdélný kostel, jeho přesný půdorys je nám ale opět vzhledem k velmi malému množství zachovaných reliktní stavby neznámý. Bylo objeveno torzo obdélné lodi a předpokládá se, že byl kostel na své východní stěně uzavřen půlkruhovou či podkovovitou apsidou.<sup>64</sup> Zajímavou vlastností tohoto bývalého svatostánku je jeho zdivo z lomového kamene stavěné technikou opus spicatum, které se na našem území nevyskytuje příliš často. Kvůli nedostatku hmotných pozůstatků je velmi obtížné tento kostel datovat. Zdeněk Dragoun na základě užití klasové techniky zdění uvažuje o 11. století.

---

<sup>60</sup> např. DRAGOUN 2002, 215–219.

<sup>61</sup> TRYML 2011, 9.

<sup>62</sup> DRAGOUN/TRYML 1997.

<sup>63</sup> TRYML 2011, 9.

<sup>64</sup> Ibidem, 10.

Nejvíce informací se podařilo shromáždit o třetí stavbě, přesto je právě ona největší záhadou. Jednalo se o rotundu s apsidou, z jejíž konstrukce zůstalo zachováno torzo základového zdiva presbytáře a základ podpěry západní empory. Zdivo kruhové lodi rotundy se bohužel nedochovalo vůbec, neboť veškerý materiál byl použit na stavbu současného kostela. Průběh zdiva lodi dokládá pouze vnější hrana výkopu pro základy, zjištěná ve všech sondách vykopaných bezprostředně vně kostela.<sup>65</sup> Druhotné zadržování několika pískovcových kvádrů s obloučkovým vlysem ve spodní partii dnešního kostela dokládá, že byl tento prvek použit již na rotundě.

Při rekonstrukci jejího půdorysu září nás rotunda svou velikostí. Michal Tryml odhaduje její půdorys na 12,4–12,8 metru, čímž se stává druhou největší známou románskou rotundou v českých zemích. Svou velikostí ji ve své době předčila pouze rotunda sv. Víta na Pražském hradě. Určit dobu vzniku rotundy je opět velmi složité, Tryml a Dragoun hovoří o přelomu 11. a 12. století.<sup>66</sup>

### **5.1 Terakotové dlaždice z románské rotundy**

Nejzajímavější a nejspíše také nejkrásnější movitou památkou nalezenou archeology při výzkumu kostela jsou reliéfní dlaždice z pálené hlíny, které tvořily podlahu rotundy, jež bezprostředně předcházela dnešní stavbě. Tyto dlaždice, jejich materiál i ikonografický program však o místě svého nalezení přinesly spíše více otázek než odpovědí.

V průběhu archeologického průzkumu bylo získáno několik set dlaždic různého stupně poškození, z většiny dlaždic se bohužel dochovaly jen malé fragmenty. Bylo zde rozlišeno na 19 typů motivů reliéfů s rostlinnými, zvířecími i figurálními náměty. Tvary dlaždic se omezují na čtverec a obdélník. Šestiboké dlaždice, jaké byly nalezeny např. na Vyšehradě či Ostrově, se zde nevyskytují. Klára Fleková a Zdeněk Dragoun se ve svém v článku zaměřili na technologii výroby chaberských dlaždic a došli k závěru, že bylo s největší pravděpodobností užito rozložitelného rámečku.<sup>67</sup>

Nálezy terakotových dlaždic z doby románské nejsou na území Čech a Moravy neobvyklé, ale většinou tvořily výzdobu podlahy významných klášterů či knížecích sídel. Podlahy tvořené podobnými dlaždicemi byly nalezeny mimo jiné ve vyšehradských bazilikách, v Břevnovském i Sázavském klášteře, v Olomouci či

---

<sup>65</sup> Ibidem.

<sup>66</sup> TRYML 2011, 11; DRAGON 2002, 218.

<sup>67</sup> FLEKOVÁ, DRAGON, v tisku.



ve Starém Plzenci. Nálezy tohoto typu byly učiněny také v klášteře na Ostrově u Davle, kam Anežka Merhautová klade první dílnu zaměřenou na výrobu takovýchto keramických dlaždic ve střední Evropě či snad celé zaalpské evropské oblasti. Dílna zde začala pracovat během druhé čtvrtiny 12. století. Odtud podle ní pocházely také dlaždice položené v Dolních Chabrech.<sup>68</sup> Dalo by se říci, že podlahy z keramických reliéfních dlaždic z doby románské jsou svým způsobem českou specialitou. Z ostatních zemí se nám takto rané příklady tohoto typu uměleckého řemesla nedochovaly.<sup>69</sup> Ikonografická a výtvarná východiska hledá Anežka Merhautová v kamenných či mozaikových podlahách v Itálii.<sup>70</sup>

Výzdoba podlahy představovala v rámci sakrálního prostoru nejnižší významovou rovinu, proto byl pro ni určen jen omezený okruh témat a motivů, především ornament a zvířecí motivy. Obrazy ze života a smrti Krista, Panny Marie či novozákonních světců nebyly samozřejmě pro výzdobu dlaždic určených na podlahu stavby vhodné. Zdrojem zvířecích motivů byla kniha *Physiologus* a jiné středověké bestiáře.<sup>71</sup> Objevují se ale i figurální náměty, které byly použity i v chaberské rotundě. Velmi pozoruhodná je dlaždice, na které je v kruhovém medailonu zobrazena stojící mužská postava se svatozáří. Tento muž v ruce drží dvě šelmy. Výjev byl identifikován jako Daniel v jámě lvové, na čemž se shodují všichni, kdož se doposud chaberským dlaždicím věnovali.<sup>72</sup> Nejasnostmi ale oplývá další figurální námět, který pravděpodobně vytvořil stejný řezbář jako Daniela. V medailonu je uzavřeno poprsí muže s korunou, výjev je doplněn slovem REX a písmenem N. Je na první pohled jasné, že se jedná o jakéhosi vladaře. Na základě podobnosti s vyšehradskou dlaždicí, na níž je vladař identifikován jako císař Nero, označila Anežka Merhautová muže za tohoto císaře. Klára Fleková však přišla se zajímavým řešením, že se jedná o krále Nabukadnezara, který se objevuje v Danielově biblickém příběhu. Tomu odpovídá i označení REX, král, zatímco Nero by měl být označen jako císař.<sup>73</sup> Dalším pozoruhodným výjevem jsou ptáci a strom života v arkádách. Ty také souvisí s příběhem proroka Daniela, jak upozornila Fleková.<sup>74</sup> Vzhledem k značně fragmentárnímu dochování dlaždic není na základě dosavadních informací možné určit

---

<sup>68</sup> MERHAUTOVÁ 1988.

<sup>69</sup> Za tuto informaci děkují paní magistře Kláře Flekové.

<sup>70</sup> Tuto hypotézu podporují i vztahy Ostrovského klášteře k Niederalteichu a jeho vztahu k italským klášterům.

<sup>71</sup> MERHAUTOVÁ 1988, 44.

<sup>72</sup> MERHAUTOVÁ 1988, 30; SNÍŽKOVÁ 2011; FLEKOVÁ/DRAGOUN, v tisku.

<sup>73</sup> FLEKOVÁ/DRAGOUN, v tisku.

<sup>74</sup> Ibidem.

celkový ikonografický program zdejší podlahy, otázkou zůstává, zda byl vůbec nějaký vyšší smysl celku zamýšlen. Na rozdíl od Anežky Merhautové, která zde jistý celkový ikonografický význam shledala,<sup>75</sup> Klára Fleková se Zdeňkem Dragounem se domnívají, že zde byly dlaždice vedle sebe kladeny bez určitého záměru a dlažba podle nich postrádala jednotný ideový výraz.<sup>76</sup>

Anežka Merhautová spojila chaberskou podlahu s předpokládanou dílnou v Ostrovském klášteře. Tento názor zpochybnila Klára Fleková na základě faktu, že v ostrovských nálezech se nenachází žádná dlaždice totožná s chaberskou, zatímco na Sázavě nalezneme hned tři přesné analogie.<sup>77</sup> Anežka Merhautová však vylučuje možnost, že by se na Sázavě nacházela dílna na výrobu dlaždic.<sup>78</sup> Velkým problémem při určení původu dlaždic je také rozpor mezi velmi špatnou kvalitou materiálu, z něhož byly dlaždice vyhotoveny, a bohatým, výtvarně hodnotným reliéfem. Použitím velice nekvalitní, porézní hlíny s příměsí ostřiva se chaberská dlažba odlišuje od ostatní české dosud známé produkce.<sup>79</sup> Ne mnoho pozornosti bylo věnováno také pokládce podlahy.<sup>80</sup> Nabízí se samozřejmě hypotéza, že kadluby byly dováženy z dílny snad v Ostrovském klášteře a dlaždice vznikaly přímo na místě. Při chemickém rozboru materiálu se nepodařilo dokázat, že by hlína pocházela z blízkého okolí. Nepochází ale ani z Ostrova.<sup>81</sup> Původ dlaždic je tedy pro nás zatím dalším neodkrytým tajemstvím.

Nepříliš jasné je i datování dlaždic. Anežka Merhautová se věnovala chronologii dlaždic z kláštera a zařadila dlaždice z Chaber mezi první a druhou ostrovskou skupinu, čímž by jejich vznik spadal do třetí čtvrtiny 12. století.<sup>82</sup> V této době ale podle všeho měl již vzniknout současný kostel, dlažba tedy musela být položena nedlouho před zánikem rotundy, což by mohlo naznačovat, že zánik rotundy nebyl záměrným aktem, ale mohla se například stát obětí přírodní katastrofy. Zde se ale již pohybujeme ve zcela hypotetické rovině.

---

<sup>75</sup> MERHAUTOVÁ 1988, 44.

<sup>76</sup> DRAGOUN/TRYML/MJARTAN, 2010, FLEKOVÁ/DRAGOUN, v tisku.

<sup>77</sup> *Ibidem*.

<sup>78</sup> MERHAUTOVÁ 1988, 27.

<sup>79</sup> DRAGOUN/TRYML/MJARTAN, 2010, 123.

<sup>80</sup> FLEKOVÁ/DRAGOUN, v tisku.

<sup>81</sup> VAŘILOVÁ 2001.

<sup>82</sup> MERHAUTOVÁ 1988, 34.

## 6. Svatý Jan Křtitel, patron kostela

Sv. Jan Křtitel (také Jan Předchůdce), označován jako poslední a největší z proroků, „*ten, o kterém mluvil Izajáš, když říkal: „Hlas volajícího na poušti: Připravte Pánovu cestu! Urovnejte jeho stezky!“*“ (Mt 3,3).

O životě sv. Jana nás nejlépe zpravuje Lukášovo evangelium. Jan se zázračně narodil neplodným rodičům Zachariášovi a Alžbětě. Janovo narození bylo jeho otci oznámeno andělem. Za svou nedůvěru k božskému poselství byl Zachariáš stížen trestem v podobě ztráty řeči až do doby Janovy obřízky. Po návratu řeči svému synu prorokoval, že bude „*nazván prorokem Nejvyššího, neboť půjde před Pánem připravit jeho cesty...*“ (Lk 1, 76).

Jan vyrůstal na poušti, kde začal v okolí Jordánu kázat oblečen ve velbloudí srsti a s koženým pásem kolem boků (Mt 3, 4–5), vyzýval lidi, aby se od něj nechali pokřtít. Křest z jeho rukou přijal i Ježíš Kristus.

O okolnostech smrti sv. Jana nás spravují nejen kanonická evangelia. Podrobně je líčí Legenda Aurea, která také vysvětluje důvody zavedení svátku Stětí sv. Jana Křtitele.<sup>83</sup> Tento svátek křesťané slaví 29. srpna. Jan se znelíbil králi Herodovi, když vystupoval proti jeho sňatku se ženou Herodova bratra, a byl zajat. Královna Herodiada přesvědčila svou dceru Salome, která Heroda okouzila svým tanečním uměním, aby si na Herodovi vyžádala Janovu hlavu. Král i přes svou nevoli svolil a dal Jana setnout. Jeho hlava byla poté přinesena Salome na ozdobné míse (Mt 14, Mk 6).

Od 13. století se díky rozšíření byzantské legendy rozmáhá námět hlavy sv. Jana na stříbrném podnose.<sup>84</sup> Malba s touto ikonografií se nachází i v chaberské svatyni nad jižním vstupem.

Jan Křtitel často vystupuje spolu s Pannou Marií jako přímluvce v zobrazeních Posledního Soudu, takto je tomu i v konše apsidy kostela v Dolních Chabrech<sup>85</sup>

Zasvěcení kostela Stětí sv. Jana Křtitele bylo již v raném středověku velmi oblíbené a bylo v našich zemích jedním z nejčastějších, jak dokládá článek Zdeňka Boháče.<sup>86</sup>

Úcta ke svatému Janu Křtiteli byla obecně spojena především s benediktinským řádem, v českých zemích pak zvláště prostřednictvím českého světce, poustevníka

<sup>83</sup> VORAGINE/VIDMANOVÁ 2012, 242 – 250.

<sup>84</sup> ROYT 2008, 93.

<sup>85</sup> Ibidem.

<sup>86</sup> BOHÁČ 1972, 31–52.

Ivana. Tomu se podle legendy zjevil sv. Jan Křtitel na místě pozdějšího benediktinského probošství Svatého Jana pod Skalou. Zdejší kapli sv. Jana daroval Břetislav I. Ostrovskému klášteru sv. Jana Křtitele r. 1030.<sup>87</sup> Svatojánské patrocinium v rámci benediktinského řádu nalezneme kromě Ostrova u Davle a sv. Jana pod Skalou například také v Zátoni, Velízi (obě obce patřily rovněž Ostrovskému klášteru) či v Teplicích (zde opatství sv. Jana Křtitele). Také kostel Sázavského kláštera byl vybudován ke cti nejsvětější Panny Marie a sv. Jana Křtitele. Ostatně svatému Janu byl zasvěcen i klášter v Rinchnachu, který byl založen poustevníkem sv. Vintířem<sup>88</sup>, benediktinským mnichem z kláštera v Niederaltaichu.<sup>89</sup>

---

<sup>87</sup> BOHÁČ 1999, 9.

<sup>88</sup> Tento světec je úzce spjat českými zeměmi, mimo jiné zde zemřel a byl na základě svého přání pochován na Břevnově, SOMMER 2013.

<sup>89</sup> Právě z tohoto kláštera v Bavorsku byli povoláni bratři do Ostrova u Davle, BOHÁČ 1999, 5.

## 7. Nástěnné malby v interiéru kostela

Snad největším pokladem, který ukrývají zdi kostela v Dolních Chabrech, jsou dochované románské nástěnné malby v apsidě, v interiéru jsou dnes však k vidění i mladší malířské zásahy.

V roce 1905 se konala důkladná vnitřní oprava, při které bylo po odstranění vápenného povlaku v konše shledáno, že omítkou prosvítají barevné postavy. Vedoucí inženýr J. Hoffman ihned opatrně odstraňoval omítkovou vrstvu, a když poté celou plochu omyl vodou, objevil se mu krásný, nepoškozený výjev, který „*přivolaní znalci vysoko hodnotí.*“<sup>90</sup> Malby byly brzy poté nevhodně restaurovány Petrem Maixnerem [6], čímž byla ztracena původní barevnost.<sup>91</sup>

Dnes můžeme spatřit románské malby pouze v apsidě, zjištěna byla ale i malířská výzdoba vítězného oblouku, která průběžně přecházela přes výstupky na jižní stěnu lodě. Podobná situace byla i na severní stěně, přičemž románské malby zasahovaly až po dnešní úroveň podlahy kostela. Na jižní straně byla románská malba zřejmě poškozena stékáním dešťové vody po stěnách a brzy končila pod vápenným nátěrem. V jednom místě jižní stěny se podle J. Josefíka dokonce stýká pět různých omítek z postupných oprav stavby: románská s malbou, gotická s poškozenou malbou, renesanční s několika nátěry a ornamentální výzdobou, barokní a pátá z nejnovější opravy.<sup>92</sup> Malby mimo prostor apsidy byly však později zakryty.

Poprvé se k malbám vyjádřil Antonín Podlaha v *Posvátných místech království českého* a ve stejném roce i Ferdinand J. Lehner v *Dějínách umění národa českého*. Píše: „*Co ve Vratislavově kostelíku na Hradě zachováno jen částečně, spatřujeme tu celistvě nejen v konturách, ale též v barvách. Touto původní úplností kresby a malby jest koncha v Dolních Chabrech jedním z nejdůležitějších památníků v dějinách českého malířství románské doby.*“<sup>93</sup>

Antonín Matějček poukazuje na kompoziční podobnost maleb v apsidě kostela sv. Patrokla v Soestu, ovšem v redukované a upravené podobě. Z výtvarného hlediska se malby blíží k nástěnné výmalbě baziliky sv. Jiří a na základě toho klade malby do první třetiny 13. století.<sup>94</sup> S touto datací se ztotožnil i Jiří Mašín. Konstatuje, že

---

<sup>90</sup> DVOŘÁK 1948, 50.

<sup>91</sup> ROYT 2011, 19.

<sup>92</sup> JOSEFÍK 1980, 118.

<sup>93</sup> LEHNER 1907, 270.

<sup>94</sup> MATĚJČEK 1931, 19.

malby jsou zcela znehodnoceny přemalbou a zachovávají pouze kompoziční rozvrh původní výzdoby. Opakuje též Matějčkův názor, že lze malby zařadit do téhož slohového okruhu jako svatojiřské malby.<sup>95</sup>

Při restaurování kostela v 70. letech došlo k objevení spodního pásu maleb pod okny apsidy, což přineslo potřebu nového umělecko-historického zhodnocení chaberských maleb. Nejnověji se k románské výmalbě vyjádřil Jan Royt, který se domnívá, že malířská výzdoba probíhala ve dvou etapách. Do první, starší fáze by tak spadala výmalba konchy a pásu v úrovni oken, druhou by pak představoval pás nejspodnější.<sup>96</sup>

V roce 2011 přistoupilo pražské arcibiskupství k restaurování nástěnných maleb, které provedl M. Koželuh. Před započatím obnovy byl povrch nástěnné malby velmi poškozen statickými hlubšími prasklinami. Omítkové vrstvy byly zejména v místech prasklin uvolněné a odpadávaly i s barevnou plochou. Barva byla zpráškovatělá a podkladová omítka se drotila. Po odstranění silného povrchového znečištění byla zpevněna barevná vrstva a provedeny injektáže v uvolněných omítkových vrstvách. Na závěr bylo přistoupeno k reverzibilním retuší opravovaných a jiných rušivých míst.<sup>97</sup>

## 7. 1 Maiestas Domini a pás apoštolů

Celé malířské výzdobě apsidy vévodí monumentální zobrazení Krista [7]. Vousatý, dlouhovlasý Kristus je zobrazen frontálně, trůní na zlatém křesle, je oblečen do světlých spodních šatů, přes levé rameno mu splývá na klín a přes pravou nohu nádherný královský purpurový plášť se zlatým rubem. Za hlavou mu vysvítá zlatavý křížový nimbus. Kristus pozdvihá svou pravici se vztyčenými dvěma prsty v žehnajícím gestu. V levé ruce drží rozevřenou knihu, kterou si opírá o levé koleno. V knize lze dnes jen stěží rozeznat latinský nápis: EGO SVM PRIMVS ET NOVISSIMUS (Já jsem počátek i konec).<sup>98</sup>

Kristus je obklopen zelenočervenou mandorlou, z jejíhož modrého pozadí vystupují zlatou barvou provedené hvězdy. Mandorlu pozdvihuje po každé straně jeden velký anděl. Andělé jsou zobrazeni v živém pohybu, oběma rukama drží mandorlu

---

<sup>95</sup> MAŠÍN 1954, 47–48.

<sup>96</sup> ROYT 2011, 19.

<sup>97</sup> KOŽELUH 2011.

<sup>98</sup> „*Neboj se. Já jsem ten první i poslední, ten Živý. Byl jsem mrtvý a hle, jsem živý na věky věků*“, Zj 1,17 - 18 a také „*Já jsem Alfa i Omega, počátek i konec, první i poslední*“, Zj 22, 13, tato věta ovšem i ve Starém zákoně: Iz 44, 6.

a zároveň vytváří dojem letu směrem vzhůru. Jejich těla jsou mírně prohnutá a kopírují tak tvar mandorly. Mají červenozlatá křídla, stejnou barevností oplývá i jejich draperie, jejíž dynamickou rozevlátost, způsobenou jakoby rychlostí letu můžeme dnes obdivovat jen u anděla vpravo. Anděl na levé straně bohužel částečně podlehl zkáze.

U vrcholu mandorly jsou ještě zobrazeny dvě menší polopostavy, podle purpurových křídel rovněž andělé. Tito menší andělé pomáhají vynášet mandorlu s trůnícím Kristem do nebes pomocí pásek spojených s mandorlou, které s velkou pravděpodobností nesly dnes již ztracené nápisy. Vedle levého velkého anděla stojí frontálně zobrazená Panna Marie se svatozáří, v bílém šatu a s červeným pláštěm, který je přehozen přes její předloktí a volně splývá k zemi. Levá ruka Panny Marie je pozvednutá. Její protějšek tvoří na pravé straně od Krista patron kostela, sv. Jan Křtitel. Ten je podobně jako Panna Maria oblečen ve spodním světlém šatu a svrchním červeném plášti. Nad hlavou má rovněž svatozář a jeho tvář je lemována dlouhými světle hnědými vlasy a vousy. Levou rukou přidržuje pásku, která také nesla jistě nějaký, nám již neznámý nápis. Odpovídalo by tomu i gesto pravé ruky sv. Jana, která je pozvednutá se vztyčeným ukazováčkem, což ve středověké ikonografii znamenalo, že zobrazená postava promlouvá.

Scéna v konše apsidy je zobrazením ikonografického typu *Maiestas Domini*, který se vyvinul z typu Krista stoupajícího na nebesa a z typu Krista trůnícího. Kniha i Kristovo žehnající gesto odpovídají tomuto ikonografickému typu. Kristus je zde představen jako Pantokrator, Vševládce. Biblickou předlohou ztvárnění můžeme hledat například u Izajáše: „... *jsem spatřil Pána sedícího na vznešeném a vyvýšeném trůnu a lem jeho roucha naplňoval chrám...*“ (Iz 6, 1–4). Ikonografie Krista Pantokratora byla ovlivněna římskou vladařskou a triumfální symbolikou. I zde v Dolních Chabrech Kristus trůní po způsobu sedících postav starověkých vládců, výrazné je zde i tzv. vládcovské koleno jeho levé nohy, o které je opřena rozevřená kniha. Duhová mandorla pak symbolizuje smlouvu mezi Bohem a člověkem.<sup>99</sup>

Nedílnou součástí *Maiestas Domini* bývá *Deesis* a tak je tomu i v případě Dolních Chabech. Svatý Jan Křtitel a Panna Marie zde vystupují jako přímlovci u Boha.

Pod výmalbou konchy se na úrovni oken rozvíjí pás s postavami apoštolů [8]. Malby v tomto pásu doznaly v průběhu staletí značného poškození, postavy jsou dochovány jen fragmentárně.

---

<sup>99</sup> ROYT 2007, 122–123.

Na první pohled vynikne zajímavé střídání barev, kdy je vždy jeden apoštol zobrazen se spodním červeným šatem a světlým pláštěm na červeném pozadí a vedlejší apoštol má naopak světlý spodní šat, červený plášť a pozadí je světlé. Apoštolové neobvykle nehledí všichni směrem ke středu apsidy, střídání se projevuje i v postojích a směrech pohledu apoštolů, kdy je každý apoštol natočen opačným směrem než jeho soused. Každý z apoštolů je obdařen svatozáří.

Na samém levém okraji apsidy se celkem dobře dochovala postava apoštola s bílými dlouhými vousy a vlasy. V rukou drží červenou knihu. Podle Jana Royta se jedná o sv. Jakuba Většího.<sup>100</sup> Vedle něj je částečně dochována postava apoštola, taktéž držícího knihu. Celá jeho tvář a pravá část jsou ale zničeny, je tedy těžké určit, o koho se jedná. Intaktně se zachovala postava nalevo od středního okna apsidy. Vzhledem k atributu v podobě velkého zlatého klíče i typické úpravě vlasů a vousů můžeme bezpochyby říci, že se jedná o zobrazení sv. Petra. Naproti němu napravo od okna je také velmi dobře zachováno ztvárnění sv. Pavla s dlouhými hnědými vousy. V rukou opět drží knihu. Po Pavlově levé ruce vidíme posledního v celé postavě dochovaného apoštola s knihou. Horní část jeho hlavy je sice značně poškozena, ale z jeho bezvousé a mladistvě působící tváře by se dalo soudit, že se jedná o sv. Jana.

Postavy apoštolů jsou protáhlé a uzavřené ve svých objemech a vykazují náznaky ostrého zalamování draperií (tzv. zackenstil – lámaný styl).<sup>101</sup> Protáhlý, až „manýristický“ kánon se často vyskytuje v malbách konce 12. a počátku 13. století.<sup>102</sup> Vliv slohu lámaných draperií k nám proniká z byzantského umění, jemuž se otevřela cesta do střední Evropy prostřednictvím panovníků, kteří se zúčastnili křížových výprav, z nichž přinesli četné dary i válečnou kořist. Velký vliv na umění střední Evropy měly dvory štaufských panovníků a císaři, kteří pocházeli z jižní Itálie a získávali důležité postavení v nejvýznamnějších oblastech říše. Vliv slohu lámaných draperií, v němž převládly dynamické a expresivní rysy, byl ovlivněn příbuzenskými vztahy krále Přemysla Otakara I. s mocným bratrancem Hermannem Durynským.<sup>103</sup> V Sasku a Durynsku se tento nový byzantizující sloh projevil ve skupině rukopisů, mezi něž patří i Hermannův žaltář (*Landgrafenpsalter*). Při srovnání postav z tohoto rukopisu a postav svatojiřských a dolnohaberských nacházíme téměř totožné soustavy ostře zalamovaných linií rouch světců a apoštolů. Analogie z našich zemí nalezneme též

---

<sup>100</sup> ROYT 2011, 19.

<sup>101</sup> Ibidem, 22.

<sup>102</sup> VŠETEČKOVÁ 2011, 255.

<sup>103</sup> VŠETEČKOVÁ 2011, 15.



pouze v rukopisech, například v *Sedleckém antifonáři* či *Mater Verborum*. Například krásné vyobrazení vinaře z druhého jmenovaného rukopisu je svým výtvarným zpracováním torzního pohybu těla nápadně podobné andělům nesoucím mandorlu v chaberské apsidě [9, 10]. Na základě zařazení dolnochaberských maleb do tohoto okruhu ohraničuje Jan Royt provedení této fáze malířské výzdoby letopočty 1230 až 1240.<sup>104</sup>

Takovéto schéma výzdoby apsidy kostela nebylo v románském období neobvyklé. Kromě již zmiňovaného sv. Jiří na Pražském hradě nalezneme obdobnou výzdobu např. v kostele Sv. Jakuba v Rovné u Stříbrné Skalice. Výmalba kostela je zde starší než v Dolních Chabrech. Pás apoštolů zde vykazuje určité podobnosti s chaberským, především střídání barevnosti oken s jednotlivými uředníky. V bazilice svatého Jiří i v Rovné se ale nachází kolem mandorly čtyři symboly evangelistů, ty v poněkud jednodušším ikonografickém schématu chaberského *Maiestas Domini* nenajdeme. Dále můžeme v této souvislosti zmínit kostel sv. Petra a Pavla v Albrechticích v jižních Čechách, kde byly r. 1941 objeveny malby v apsidě, které Mašín datuje do pozdější doby než malby chaberské.<sup>105</sup> Opět zde najdeme stejný typ Krista ve slávě s žehnající pravicí a knihou na levém koleni, tentokrát však s nápisem *VENITE BENEDICTI PATRIS MEI*. Nenalezneme zde však pás apoštolů, pod konchou jsou vyobrazeny zástupy vyvolených a zatracených.

## 7. 2 Mariánský cyklus

Zcela překvapivým objevem bylo odkrytí pásu maleb pod okny apsidy. Tyto malby nebyly zatím dostatečně v literatuře reflektovány, krátce se jim věnuje pouze Jan Royt, který je označil za nejstarší dosud objevený nástěnný mariánský cyklus na našem území.<sup>106</sup> Z cyklu jsou zachovány čtyři scény, zobrazující významné události ze života Panny Marie: Narození, Uvedení do chrámu, Navštívení (?) a Mariino zesnutí.

Na první pohled je i přes celkem špatný stav maleb jasné, že se před námi nachází dílo nesmírné kvality. Postavy jsou v pohybu a i přes dnes neznatelné provedení tváří nám svou řečí těla sdělují mnoho. Odehrává se před námi příběh skutečných, živoucích bytostí, které již pomalu opouští topornost románských maleb. Draperie jsou splývavé a je jasné, že vliv byzantizujícího *Zackenstilu* v tomto případě již nehraje roli,

---

<sup>104</sup> ROYT 2011, 22.

<sup>105</sup> Uvádí zde 3. čtvrtinu 13. století, MAŠÍN 1954, 29.

<sup>106</sup> ROYT 2011, 22.

ostré záhyby rouch zde nevidíme. Velmi pokročilé je cítění prostoru, nacházíme tu již náznaky perspektivy. Postavy se vzájemně překrývají nebo se nachází v zákrytu za inventářem scény. Těla a tváře jsou zobrazována en face, z profilu i poloprofilu. Jednotlivé úseky děje se odehrávají v byzantizujícím architektonickém rámci, který přirozeně přechází do scény vedlejší. Dílčí části výmalby tak nejsou od sebe „odseknuty“, ale plynule přechází jedna v druhou. V první dochované scéně ze stropu splývá velmi realisticky ztvárněná draperie, která také tvoří rámeček pro děj odehrávající se pod ní.

Cyklus počínal scénou úplně vlevo, která se bohužel do našich dní nedochovala, neboť bylo do zdi necitlivě vloženo sanktuárium a tento zásah malbu nenávratně zničil [11]. Jen v levém horním rohu se dochovala velmi malá část malby, jakýsi podlouhlý špičatý cíp. Mohlo by se jednat o vrchol křídla božího posla, ovšem s velkým otazníkem, neboť z tak nepatrného kousku obrazu lze jen velmi těžko hádat předmět zobrazení. V pravém dolním rohu lze ještě spatřit část nohou stojící postavy v dlouhém šatě.

Druhá scéna [12] je poměrně dobře rozeznatelná. Vlevo na lůžku pokrytém látkou leží žena se zahalenou hlavou a se svatozáří, k ní zprava přistupují další lidé. Postava nejbližší k ní, nejspíše žena, jí podává jakousi mísu s pokrmem, za ní stojí další osoba, dnes však těžko identifikovatelná. Prostor scény uzavírá starší žena, která před sebou drží dítě se svatozáří. Pokud se zde tedy díváme na mariánský cyklus, jedná se nepochybně o scénu Narození Panny Marie a žena na lůžku je sv. Annou.

V kanonických evangeliích se o narození a životě Panny Marie před Zvěstováním nedočteme nic, dokonce v nich nenajdeme ani jména jejich rodičů, děda a báby Krista. Příběh Anny a Jáchyma, stejně jako příběh Mariina dětství vypráví např. protoevangelium Jakubovo a Pseudo-Matoušovo evangelium.<sup>107</sup> Anna byla ke svému velkému smutku až do pozdního stáří bezdětná (podobně jako např. starozákonní Sára). Nakonec ale byly její modlitby vyslyšeny a Annu navštívil Anděl, aby jí zvěstoval narození dcery. Po devíti měsících opravdu přivedla Anna na svět dívčenko jménem Marie. Narození Panny Marie bývá obvykle zobrazováno způsobem, který lze vidět v Dolních Chabrech: Anna spočívající na lůžku za přítomnosti několika žen, z nichž jedna drží novorozenou Marii.

Umělecké zobrazení Panny Marie ze 13. století je naprosto ojedinělé nejen na území Čech, ale i v rámci celého západního umění. Objevuje se nejprve v Byzanci,

---

<sup>107</sup> DUS/POKORNÝ 2014, 257–269 a 286–312.

na západě je běžné až od 15. a 16. století!<sup>108</sup> Ojediněle se objevuje již na počátku 14. století v Itálii.<sup>109</sup>

Dále spatřujeme scénu Uvedení Panny Marie do chrámu [13]. Scéna zabírá menší plochu a odehrává se v prostoru chrámu rovněž na červeném pozadí. Právě na této části pásu je nejlépe provedeno architektonické orámování scény, postavy jsou uzavřeny pod propracovanou střechou chrámu a je zde naznačena prostorová hloubka (postavy stojí za sloupy chrámu a jsou jimi zakryty). Centrum malby tvoří oltářní menza, na které stojí velký kříž. K němu zprava přistupuje kněz s mitrou na hlavě a po levé straně se k němu natahuje malá dívenka s dlouhými světle hnědými vlasy. Vedle ní pozvedá žena podlouhlý předmět, který Jan Royt označil za obětní svíci.<sup>110</sup> Mohlo by se ale jednat i o pochodeň, neboť v Jakubově protoevangeliu se praví: „*A když byly dceři tři roky, řekl Joachim: 'Zavolejte židovské dcery bez poskvrny, ať každá zapálí pochodeň a stojí s ohněm v ruce, aby se má dcera neobrátila zpět a aby něco neodvedlo její srdce od chrámu Páně.' Ony to udělaly a došly tak až do chrámu Páně.*“<sup>111</sup> (Zástupy panen s pochodněmi se objevují především v byzantském umění<sup>112</sup>). Za ženou a děvčetem je za sloupem chrámu zobrazena další postava. Není zcela jasné, zda se díváme na muže či ženu, též předmět v jejích rukou je těžko rozeznatelný. Na první pohled vypadá jako kus bílé látky, ale podle Jana Royta se jedná o dvě bílé holubice.<sup>113</sup> Postava muže se zástupnou obětí v podobě dvou holubic v rukou se běžně objevuje na výjevech Uvedení Páně do chrámu<sup>114</sup>, na Uvedení Panny Marie se však podobná osoba obvykle nevyskytuje. Dívka je bez pochyb malá Panna Marie. Na vyobrazeních tohoto námětu jsou vyjma kněze nejobvyklejšími účastníky její rodiče. Myslím si, že tento případ máme před sebou i v Chabrech. Za děvčetem stojí sv. Anna a opodál, poněkud osamocen Jáchym s obětí.

Na západě se motiv objevuje poměrně brzy, již v 8. století,<sup>115</sup> oblíbenějším se stává až od 15. století, protože skýtá možnosti bohatého rozvinutí architektonických prvků. Jako velmi častý motiv se objevují schody k chrámu, po kterých malá Panna Marie vystupuje.<sup>116</sup>

<sup>108</sup> SACHS/BADSTÜBNER/NEUMANN, 1980, 143.

<sup>109</sup> Giotto: Narození Panny Marie, kaple Scrovegni, Padova

<sup>110</sup> ROYT 2011, 20.

<sup>111</sup> DUS/POKORNÝ 2014, 261.

<sup>112</sup> SACHS/BADSTÜBNER/NEUMANN 1980, 170.

<sup>113</sup> Ibidem.

<sup>114</sup> např. Giotto: Uvedení Krista do chrámu, dolní kostel sv. Františka, Assisi.

<sup>115</sup> SACHS/BADSTÜBNER/NEUMANN 1980, 330.

<sup>116</sup> Ibidem.

Další část příběhu si bohužel současný pozorovatel nemůže vychutnat celou, její pravá polovina byla zničena. Rozeznáváme jen dvě postavy se svatozářemi [14]. Levá postava, k nám natočena ze tří čtvrtin, je částečně zakryta architekturou chrámu z předchozího výjevu. Je oblečena v červený šat a pozvedá levou ruku nahoru ke své tváři, která je lemována světle hnědými vlasy. Druhá osoba, s největší pravděpodobností žena, je zobrazena frontálně. Oblečena je ve spodní bílý šat, přes něj je přes pravé rameno přehozen tmavý vrchní plášť. Ruce má tato žena sepjaté na prsou. Jan Royt uvádí dvě možná řešení námětu: Navštívení nebo Zvěstování Panně Marii. Osobně se přikláním k první možnosti. Pokud by se jednalo o Zvěstování, byla by postava vlevo andělem a jeho gesto bychom mohli vykládat jako jeho pozdrav Panně Marii. Postava vlevo jistě není zobrazením anděla, ruce sepjaté v modlitbě tomu neodpovídají. Bylo by ale zvláštní, že by hlavní andělský atribut – křídla – byl vědomě skryt naším očím za architekturu předchozí scény. Navíc na všech výjevech tohoto mariánského cyklu má Panna Maria světle hnědé vlasy, stejně jako levá postava na tomto obraze. Proto si myslím, že se jedná o námět Navštívení: Panna Marie levicí kyne sv. Alžbětě, která k ní pokorně naklání hlavu a spíná ruce ve zbožné úctě. V souladu s tím je i důvěrná blízkost obou postav, jejich těla se vzájemně dotýkají. (Při bližším pohledu také spatříme, že postava vlevo ukazuje pravou rukou na břicho své společnice, což je podle mého velmi působný detail, který by ovšem logicky zapadl do námětu Zvěstování i Navštívení). Zobrazení sv. Alžběty, matky sv. Jana Křtitele, navíc koresponduje se zasvěcením kostela.

Příběh setkání Marie a Alžběty nalezneme v samotném Písmu Svatém, vypráví jej ve svém evangeliu Lukáš (Lk 1, 39–56). Setkání Marie s Alžbětou bylo zároveň i setkáním jejich nenarozených dětí. Navštívení je alegorickým setkáním míru a spravedlnosti, radostnou předzvěstí Kristova příchodu. Alžběta s Janem v těle reprezentují spravedlnost, Marie s Ježíškem mír.<sup>117</sup> Jan se podle evangelia po Mariině pozdravu v matčině břiše pohnul, jako by chtěl pozdravit a vzdát hold nebeskému králi. (Lk 1, 41, 44)

Ve výtvarném umění se námět ojediněle objevuje již v 6. století v Itálii.<sup>118</sup> K jeho rozšíření dochází od druhé poloviny 13. století, po zavedení svátku Navštívení Panny Marie r. 1263.<sup>119</sup>

---

<sup>117</sup> KONEČNÝ, 1948, 159.

<sup>118</sup> SACHS/BADSTÜBNER/NEUMANN 1980, 170.

<sup>119</sup> Ibidem.

Poslední vyobrazení se věnuje námětu Mariina zesnutí [15]. Jak již uvedl Jan Royt,<sup>120</sup> díváme se zde na zobrazení Smrti Panny Marie typu dormitio. Marie leží natažena na lůžku, přičemž horní polovina těla v levé části vyobrazení je mírně pozdvihnutá, její tvář se nám ukazuje z poloprofilu. Lůžko je provedeno pečlivě, jeho dolní část je vyvedena červenou barvou, svrchu je celé pokryté bílou splývavou draperií. Panna Maria je oblečená v prostém červenavém plášti, tentokrát se zlatým rubem. Levý horní roh vyobrazení nad hlavou umírající Boží matky byl bohužel zničen a s ním i postava, která stála za lůžkem na levé straně. Nyní z ní můžeme vidět pouze její ruku nesoucí nějaký protáhlý předmět, s největší pravděpodobností svíci. V centrální části obrazu stojí nad Marií postava nesoucí malé děvčátko v náručí. Přestože se nedochovala tvář této osoby, můžeme konstatovat, že se jedná o Krista nesoucí duši Panny Marie, jak je v tomto ikonografickém typu naprosto běžné.<sup>121</sup> Ve *Zlaté legendě* Jakuba de Voragine je psáno: „*A okolo třetí hodiny v noci Ježíš Kristus přišel s líbeznou melodií a zpěvem, s andělskými kúry... A tak duše vyšla z těla a unikla do náručí jejího syna.*“ V nohách lůžka je shromážděn hlouček šesti truchlících apoštolů se svatozářemi. Jeden z nich je umístěn do popředí výjevu, sklání se hluboko k nohám umírající ženy a přidržuje je. Takto bývá zobrazován na tomto výjevu sv. Pavel.<sup>122</sup> Na jeho tváři lze rozeznat dlouhé bílé vousy a vlasy. Ostatní apoštolové jsou bohužel dnešnímu oku jen těžko rozeznatelné. Vyprávění o Mariině zesnutí v Bibli nenalezneme. Ve *Zlaté legendě* se dočteme, kterak apoštolové, rozptýlení po celém světě, byli uchvázeni na oblak a doneseni ke dveřím příbytku Panny Marie.

Vyobrazení Smrti Panny Marie se nejprve objevuje pouze v byzantském umění, na západě se objevuje až během 13. století.<sup>123</sup> S jedním z nejstarších vyobrazení tohoto typu na našem území se setkáváme na miniatuře ve Svatojiřském plení, ten je však také nejspíše o několik desítek let mladší než chaberská malba (pochází z r. 1306).

Vzhledem k celému zde vyprávěnému příběhu je možné se zamýšlet nad námětem první, nedochované scény. Jak je již řečeno výše, můžeme v levém horním rohu spatřit malý objekt, který by mohl být křídlem anděla. V tom případě bychom mohli scénu určit jako Zvěstování narození Panny Marie sv. Anně,<sup>124</sup> jedná se však pouze o hypotézu, pro kterou je nepatrná dochovaná část malby slabým důkazem.

---

<sup>120</sup> ROYT 2011, 22.

<sup>121</sup> ROYT 2007, 268.

<sup>122</sup> Ibidem.

<sup>123</sup> SACHS/BADSTÜBNER/NEUMANN 1980, 339.

<sup>124</sup> o této události se dočteme např. v Protoevangeliu Jakubově.

Zobrazení této události jakožto otevření příběhu života Panny Marie by sem však logicky zapadalo, vzhledem ke skutečnosti, že její narození vidíme až na scéně druhé.

Je nesporné, že se v Dolních Chabrech nachází skvost románské nástěnné malby. Takto raný mariánský cyklus je velice neobvyklý nejen v rámci českých zemí, ale i v celoevropském měřítku se řadí mezi nejstarší cykly s náměty života Panny Marie. V nástěnném malířství je můžeme spatřit především v Itálii.<sup>125</sup> Severně od Alp se mariánské cykly objevují až v období pozdní gotiky.<sup>126</sup> Jednotlivé výjevy ze života Panny Marie se objevují nejprve samostatně, se scénami Zvěstování Panně Marii a Navštívení se pak ve středověku setkáváme v rámci cyklů Kristova dětství. Příkladem z oblasti nástěnného malířství na našem území je výzdoba znojemske rotundy sv. Kateřiny. Zde nalezneme výjevy Zvěstování i Navštívení.

Není pochyb o tom, že mistra pásu s mariánským cyklem nelze spojit s výmalbou konchy a pásu apoštolů. Jeho práce je mnohem pokročilejší a musela vzniknout později. Jan Royt se v otázce datování mariánského cyklu přiklání k 50. až 60. létům 13. věku.<sup>127</sup>

---

<sup>125</sup> např. Giotto, Padova, kol. 1305.

<sup>126</sup> např. Oltář z Buxtehude, 1390, SACHS/BADSTÜBNER/NEUMANN1980, 254.

<sup>127</sup> ROYT 2011, 126.

## 8. Dolní Chabry a benediktinský řád

Při zhodnocení veškerých dosavadních poznatků o chaberském kostele a historii tohoto místa vyvstávají otázky, na něž nedokážeme bez písemných pramenů přesvědčivě odpovědět. Proč byla v Dolních Chabrech vystavěna rotunda, které se velikostí mohla rovnat pouze ta na Pražském hradě, nejvýznamnějším místě Čech? Proč byla v rotundě položena zdobná dlaždicová podlaha se složitou ikonografií a motivistickou bohatostí, jaké známe jen z významných knížecích sídel a velkých klášterů? Jedním z možných řešení je hledat příčinu význam Dolních Chaber ve středověku v jejich umístění na křižovatce důležitých cest.<sup>128</sup> Takové vysvětlení samo o sobě se však jeví jako nedostatečný argument pro zdejší čilou stavební činnost a pro natolik umělecky významné artefakty jako jsou románské dlaždice či výzdoba apsidy, přestože poloha Chaber poblíž vltavského brodu a na křižovatce důležitých cest zde hrála jistě nezanedbatelnou roli.

Jako jedno z možných vysvětlení se nabízí souvislost s benediktinským řádem a klášteřem na Ostrově u Davle. Jak jsem již zmiňovala ve třetí kapitole, je pravděpodobné, že darovací listina Konráda Brněnského z roku 1092 se vztahuje k Dolním Chabrům. Pro možnost, že by se Chabry nacházely ve sféře benediktinského vlivu, hovoří i dochované dlaždice z chaberské rotundy (viz kapitola 5.1). Navíc rotunda vznikla nejspíše na přelomu 11. a 12. století, tedy krátce poté, co Chabry mohly být darovány Ostrovskému klášteři. Bratři, nabyvše této lokality, zde mohli zahájit významnou stavební a uměleckou činnost, jejímž výsledkem byla rotunda s reliéfní podlahou a později kostel s kvalitní výmalbou. Patrocinium sv. Jana Křtitele bylo pro benediktiny typické (viz kapitola 6). Sakrální stavbu z románského období zasvěcenou smrti tohoto světce nalezneme na území Čech též v Hostivaři. Ta patřila benediktinskému Sázavskému klášteři od roku 1132 až do husitských válek.<sup>129</sup> Dalším argumentem pro toto hypotetické spojení jsou myslím právě nástěnné malby apsidy. Bohužel nevíme, kdy přesně se kostel dostal do rukou premonstrátského řádu, víme ovšem jistě, že v jeho držení se nacházel r. 1273.

Malířská výzdoba mohla samozřejmě vzniknout až za tohoto nového majitele, ale vzhledem k východiskům horní části malby se nabízí spíše benediktinská provenience. Schéma výzdoby konchy je zjednodušeným *Maiestas Domini* ze sv. Jiří,

---

<sup>128</sup> TRYML 2011, 12.

<sup>129</sup> <http://www.mistopis.eu/mistopiscr/praha/praha15/hostivar.htm> vyhledáno 24. 6. 2016

nejstaršího benediktinského kláštera u nás. Podobné znázornění Krista ve slávě a pás apoštolů se nachází v kostele sv. Jakuba v Rovné u Stříbrné Skalice, který Miroslav Šmied dává do souvislosti se Sázavským kláštelem.<sup>130</sup> Malby se svou formální stránkou značně blíží rukopisům z benediktinského prostředí, *Sedleckému antifonáři* a *Mater Verborum*.<sup>131</sup> Mariánský cyklus, jak již bylo řečeno výše, pochází z pozdější doby než horní část výmalby. Oba řády, premonstrátský i benediktinský, se vyznačují hlubokou úctou k Panně Marii a není možné bez dalších písemných pramenů určit objednavatele a autora ideového programu dolního pásu malby.

---

<sup>130</sup> ŠMIED 2013, 184–195.

<sup>131</sup> FOLTÝN 2015, 240–243.



## 9. Závěr

V Dolních Chabrech, nepříliš známé části hlavního města Prahy, se nachází jednolodní románský kostel s poměrně neobvyklým zasvěcením Stětí sv. Jana Křtitele. Nenápadná stavba na malém pahorku uprostřed návsi skrývá ve svých zdech překrásné románské nástěnné malby a pod svou podlahou doklady o bohaté minulosti tohoto záhadného místa. Ve své práci jsem se pokusila o celkový pohled na tuto svatyni na základě studia pokud možno veškeré odborné literatury, která se tímto tématem doposud zabývala. Snaze osvětlit minulost tohoto místa však stále brání nedostatek písemných dokladů o obci i kostele z doby středověku.

V 70. letech minulého století zde probíhal rozsáhlý archeologický průzkum předcházející celkové rekonstrukci kostela. Během tohoto výzkumu došlo k několika zásadním objevům. Dnešní kostel nebyl na tomto místě prvním svatostánkem, předcházely mu tři stavby, jimž jsem se ve své práci samozřejmě také věnovala. Ke třetí stavbě, rozměrné rotundě, náležela i podlaha sestávající z reliéfně zdobených dlaždic z pálené hlíny. Velkým překvapením bylo pak odkrytí spodního pásu malby v apsidě kostela, která představuje nejstarší známý mariánský cyklus na našem území, který se vyznačuje dosti pokročilým výtvarným zpracováním hloubky prostoru. Spolu se starší malbami představujícími *Maiestas Domini* a pás apoštolů patří výzdoba kostela v Dolních Chabrech k nejkrásnějším památkám románského nástěnného malířství na našem území.

Všechny tyto objevy přirozeně vyvolávají otázku, jaký byl význam Dolních Chabrech ve středověku. Je pravděpodobné, že patřily do sféry benediktinského řádu, jak jsem naznačila v poslední kapitole své práce. Nebylo mým cílem plně dokázat tento předpoklad a komplexně obsáhnout celou problematiku. Jen jsem se snažila poukázat na toto možné propojení, které by souznělo se zdejší stavební činností, patrociniem kostela i s obsahovým a formálním provedením nástěnných maleb. Pro toto spojení hovoří též zmíněné terakotové dlaždice, jejichž výrobou se ve 12. století přednostně zabýval klášter na Ostrově u Davle, kterému byla obec Chabry nejspíše věnována na konci 11. století.

Kostel Stětí sv. Jana Křtitele je příkladem památky, která se po dlouhou dobu nenacházela ve středu zájmu laické ani odborné veřejnosti a po ukončení archeologických prací upadala pomalu v zapomnění. To se ovšem díky neúnavné snaze Občanského sdružení na záchranu památek v Dolních Chabrech v čele s paní Janou

Snížkovou začíná měnit. Díky tomuto seskupení probíhají o kostele odborné diskuze, vycházejí erudované publikace, konají se zde přednášky badatelů pro veřejnost. Díky sdružení byl kostel také zachráněn před zchátráním a dodnes žije čilým životem, konají se zde dny otevřených dveří a pravidelné bohoslužby, slouží tedy i nadále svému původnímu účelu. A každá památka, která neztratila svůj kontext, nedošla zatím ani konce svého příběhu.

## Seznam použité literatury a pramenů

### Literatura:

- BRYCH/STEHLÍKOVÁ 2003 – Vladimír BRYCH/Dana STEHLÍKOVÁ (ed.): 1000 let kláštera na Ostrově. Praha 2003
- BIBLE, PŘEKLAD 21. STOLETÍ. Praha 2009
- BOHÁČ 1972 – Zdeněk BOHÁČ: Patrocinia románských kostelů v Čechách. In: Historická geografie VIII. 1972, 31–41
- BOHÁČ 1999 – Zdeněk BOHÁČ: Ostrov. Tisíciletá historie zmařeného kláštera. Jílové u Prahy 1999
- BRADOVÁ 2011 – Eva BRADOVÁ: Hřbitov. In: Kostel Stěti sv. Jana Křtitele v Dolních Chabrech. Praha 2011, 32
- DRAGOUN 2002 – Zdeněk DRAGOUN: Praha 885 – 1310. Kapitoly o románské a raně gotické architektuře. Praha 2002
- DRAGOUN/TRYML 1977 – Zdeněk DRAGOUN/Michal TRYML: Předběžné výsledky archeologického výzkumu kostela sv. Jana Křtitele v Dolních Chabrech. In: Středověká archeologie a studium počátků měst. 1977, 221 – 207
- DRAGOUN/TRYML/MJARTAN 2010 – Zdeněk DRAGOUN/Michal TRYML/Jan MJARTAN: Restaurování torz středověkých podlah z Dolních Chaber a Břevnovského kláštera. In: Staletá Praha 2010, 123 – 131
- DUS/POKORNÝ 2014 – Jan Amos DUS/Petr POKORNÝ: Novozákonní apokryfy. Neznámá evangelia. Praha 2014
- DVOŘÁK 1948 – Karel DVOŘÁK: Chabry – Čimice. Jejich minulost a další vývoj. Praha 1948
- FLEKOVÁ/DRAGOUN v tisku – Klára FLEKOVÁ/ Zdeněk DRAGOUN: Reliéfní terakotová podlaha z chaberské rotundy. In: Zdeněk DRAGOUN/Michal TRYML: Kostel Stěti sv. Jana Křtitele v Dolních Chabrech. v tisku.
- FOLTÝN 2015 – Dušan FOLTÝN (ed.): Otevři zahradu rajskou. Praha 2015
- HORÁKOVÁ 1974 – Jaroslava HORÁKOVÁ: K obnově kostela sv. Jana Křtitele v Dolních Chabrech. In: Památková péče XXXIV. 1974, 284–296
- JAROŠOVÁ/LOMIČKOVÁ 2013 – Markéta JAROŠOVÁ/Radka LOMIČKOVÁ (ed.): Ora et labora. Vybrané kapitoly z dějin a kultury benediktinského řádu. Praha 2015
- JEČNÝ 2011 – Hubert JEČNÝ: Kostel sv. Jana Křtitele v Dolních Chabrech. In: Staletá Praha. 2011, 5–13

- JOSEFÍK 1980 – Jiří JOSEFÍK: O malířské výzdobě románského kostela v Dolních Chabrech. In: Staletá Praha. 1980, 113–121
- KLÁPŠTĚ 2012 – JAN KLÁPŠTĚ: Proměna českých zemí ve středověku. Praha 2012
- KONEČNÝ 1948 – Lubomír KONEČNÝ: Románská rotunda ve Znojmě. Ikonologie maleb a architektury. Brno 2005
- KOŽELUH 2011 – Miroslav KOŽELUH: Restarátorská zpráva. Restaurátorské práce v apsidě objektu kostela Stětí sv. Jana Křtitele v Dolních Chabrech. NPÚ 2011
- KRÁKOROVÁ 2006 – Jaroslava KRÁKOROVÁ (ed.): Dolní Chabry. Praha 2006
- KUTHAN 1982 – Jiří KUTHAN: Umění doby posledních Přemyslovců. Roztoky u Prahy 1982
- LEHNER 1907 – Ferdinand LEHNER: Dějiny umění národa českého I. Praha 1907
- MAŠÍN 1954 – Jiří MAŠÍN: Románská nástěnná malba v Čechách a na Moravě. Praha 1954
- MATĚJČEK 1931 – Antonín MATĚJČEK: Dějepis výtvarného umění v Čechách. Praha 1931
- MENCL 1965 – Václav MENCL: Panské tribuny v naší románské architektuře. In: Umění XIII. 1965, 29–62
- MERHAUTOVÁ 1971 – Anežka MERHAUTOVÁ: Raně středověká architektura v Čechách. Praha 1971
- MERHAUTOVÁ 1988 – Anežka MERHAUTOVÁ: Skromné umění. Praha 1988
- MERHAUTOVÁ/TŘEŠTÍK 1983 – Anežka MERHAUTOVÁ/Dušan TŘEŠTÍK: Románské umění v Čechách. Praha 1983
- MRŇAVÁ 2011 – Martina MRŇAVÁ: Interiér. In: Kostel Stětí sv. Jana Křtitele v Dolních Chabrech. Praha 2011, 23–28
- OSOP 2011 – OBČANSKÉ SDRUŽENÍ NA OCHRANU PAMÁTEK V DOLNÍCH CHABRECH: Kostel Stětí sv. Jana Křtitele v Dolních Chabrech. Praha 2011
- PODLAHA 1907 – Antonín PODLAHA: Posvátná místa království českého I/1. Praha 1907
- PROFOUS 1949 – Antonín PROFOUS: Místní jména v Čechách II. Praha 1949
- ROYT 2007 – Jan ROYT: Slovník biblické ikonografie. Praha 2007
- ROYT 2011 – Jan ROYT: Nástěnné malby. In: Kostel Stětí sv. Jana Křtitele v Dolních Chabrech. Praha 2011, 19–22
- SACHS/BADSTÜBNER/NEUMANN 1980 – Hannelore SACHS, Ernst BADSTÜBNER, Helga NEUMANN: Christliche Ikonographie in Stichworten. Leipzig 1980

- SEDLÁČEK 1908 – August SEDLÁČEK: Místopisný slovník historický království českého. Praha 1908
- SNÍŽKOVÁ 2011 – Jana SNÍŽKOVÁ: Románské dlaždice. In: Kostel Stětí sv. Jana Křtitele v Dolních Chabrech. Praha 2011, 13–15
- SOMMER 2013 – PETR SOMMER: Poustevník Vintř/Gunther a nejstarší české benediktinské kláštery. In: JAROŠOVÁ/LOMIČKOVÁ 2013 – Markéta JAROŠOVÁ/Radka LOMIČKOVÁ (ed.): Ora et labora. Vybrané kapitoly z dějin a kultury benediktinského řádu. Praha 2015, 9–19
- ŠMIED 2013 – Miroslav ŠMIED: Znázornění Nebeského Jeruzaléma ve výzdobě kostela sv. Jakuba v Rovné u Stříbrné Skalice v kontextu benediktinské výtvarné kultury 12. století. In: Markéta JAROŠOVÁ/Radka LOMIČKOVÁ (ed.): Ora et labora. Vybrané kapitoly z dějin a kultury benediktinského řádu. Praha 2015, 184–195
- TOMEK 1872 – Václav Vladivoj TOMEK: Dějepis města Prahy I. Praha 1872
- TRYML 2006 – Michal TRYML: Kostel Stětí sv. Jana Křtitele. In: Jaroslava KRÁKOROVÁ (ed.): Dolní Chabry. Praha 2006, 57–62
- TRYML 2011 – Michal TRYML: Historie a archeologický průzkum. In: Kostel Stětí sv. Jana Křtitele v Dolních Chabrech. Praha 2011, 6–12
- VAŘILOVÁ 2001 – Zuzana VAŘILOVÁ: Surovinové zdroje a provenience románských terakotových dlaždic. In: Archeologické rozhledy 2001
- VORAGINE/VIDMANOVÁ 2012 – Jacobus de VORAGINE/Anežka VIDMANOVÁ: Legenda Aurea. Praha 2012
- VŠETEČKOVÁ 2011 – Zuzana VŠETEČKOVÁ: Středověká nástěnná malba ve středních Čechách. Praha 2011
- ZESCHICK 2007 – Johannes Nepomuk ZESCHICK: Benediktini a benediktinky v Čechách a na Moravě. Praha 2007

### **Prameny:**

- CDB I: Jindřich ŠEBÁNEK / Sáša DUŠKOVÁ (ed.): Codex diplomaticus et epistolaris regni Bohemiae V/2. Praha 1981
- CDB V/2: Jindřich ŠEBÁNEK / Sáša DUŠKOVÁ (ed.): Codex diplomaticus et epistolaris regni Bohemiae V/2. Praha 1981
- RDP: Václav Vladivoj TOMEK (ed.): Registra decimarum papalium. Praha 1873

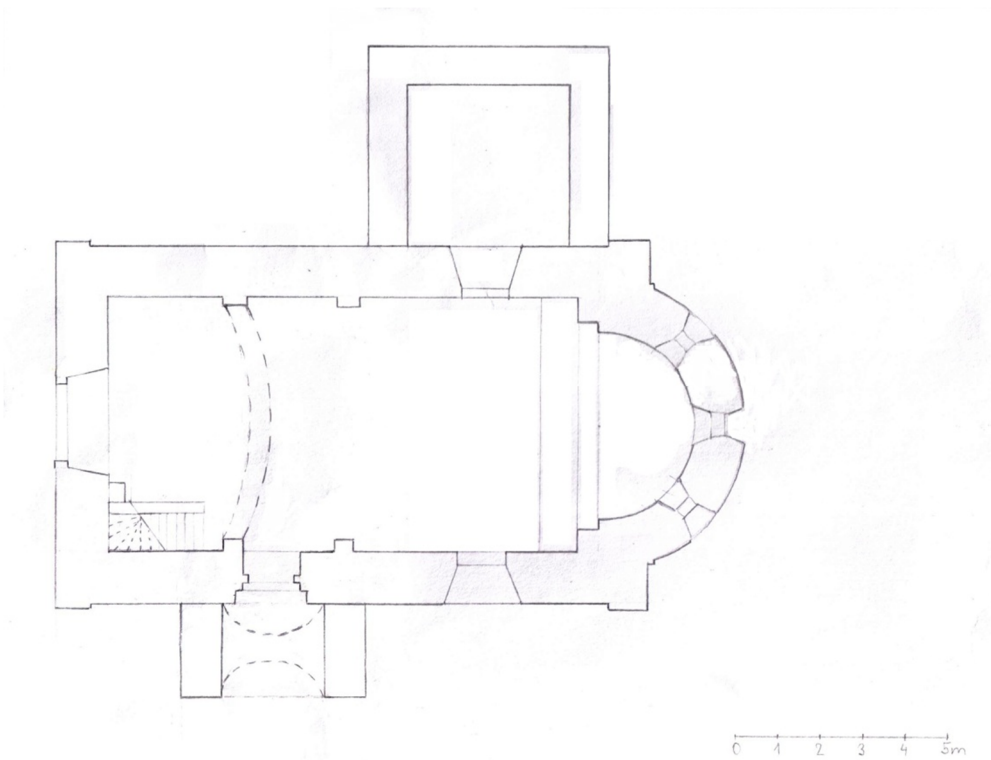
## Seznam obrázků

1. **Kostel Stětí sv. Jana Křtitele**, Praha-Dolní Chabry, pohled od severovýchodu.  
Foto: autorka
2. **Půdorys dnešní podoby kostela**. Zpracovala autorka
3. **Interiér kostela v 50. letech 20. století**. Foto: archiv Jany Snížkové
4. **Interiér kostela v současné době**. Foto: autorka
5. **Půdorys kostela se zakreslením základů starších staveb**. Reprodukce z: OSOP 2011, 8, obr. 11
6. **Stav maleb v konše v 50. letech 20. století**. Foto: archiv Jany Snížkové
7. **Maiestas Domini v současné době**. Foto: autorka
8. **Pás apoštolů**. Foto: autorka
9. **Pravý anděl nesoucí mandorlu v konše apsidy**. Foto: autorka
10. **Vinař**, Mater Verborum, fol.191r, knihovna Národního muzea v Praze, sign. X A11  
Foto: staženo z [www.mauscriptorium.cz](http://www.mauscriptorium.cz)
11. **Zničená první scéna mariánského cyklu**, vlevo nahoře její malá dochovaná část.  
Foto: autorka
12. **Narození Panny Marie**. Foto: autorka
13. **Uvedení Panny Marie do chrámu**. Foto: archiv Jany Snížkové
14. **Navštívení Panny Marie**. Foto: autorka
15. **Smrt Panny Marie**. Foto: autorka

## Obrazová příloha



1. Kostel Stětí sv. Jana Křtitele, Praha-Dolní Chabry, pohled od severovýchodu



2. Půdorys dnešní podoby kostela

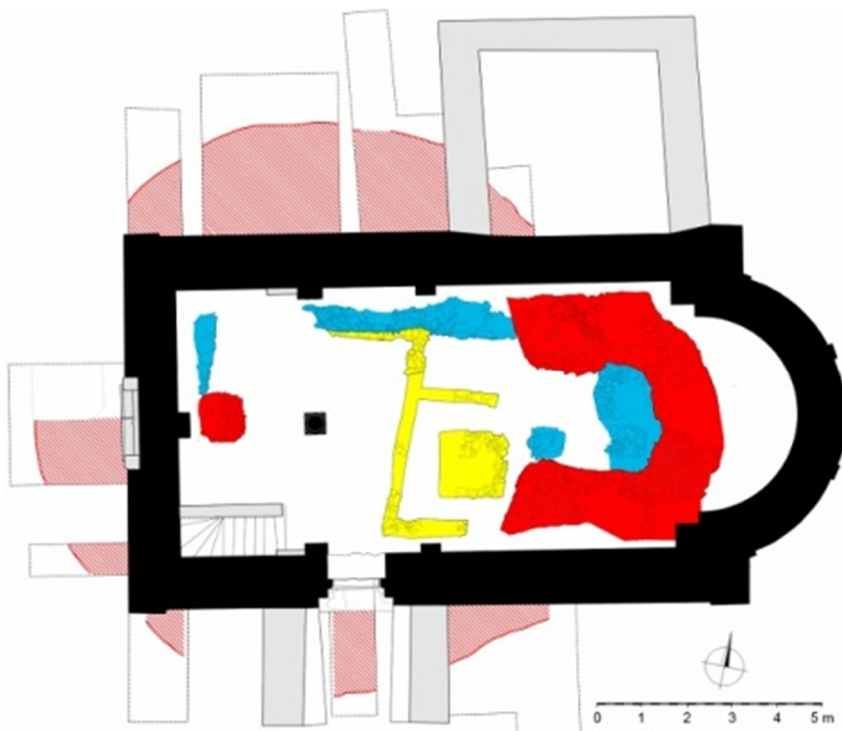


**3. Interiér kostela v 50. letech 20. století**



**4. Interiér kostela v dnešní době**





5. Půdorys kostela se zakreslením základů starších staveb, černě románská fáze, šedě mladší přístavby, červeně rotunda (tmavě základy apsidy a sloupu pro tribunu, světle půdorys lodi), modře základové zdivo podélného kostela, žlutě dochované základy nejstarší stavby



6. Stav maleb v konše v 50. letech 20. století



7. **Maiestas Domini** v současné době



8. **Pás apoštolů**



9. Pravý anděl nesoucí mandorlu v koně apsidy



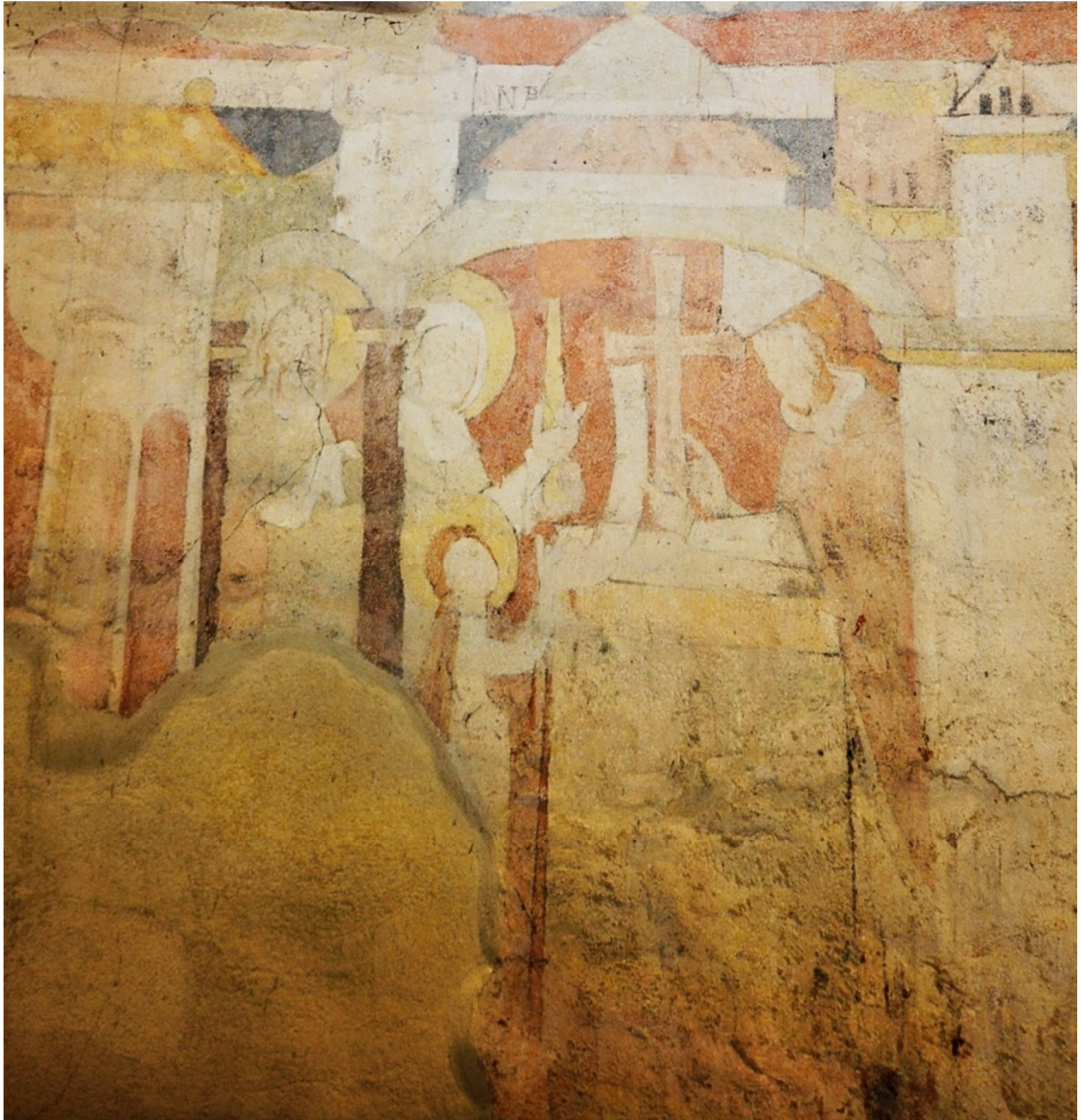
10. Vinař, Mater Verborum, fol.191r, knihovna Národního muzea v Praze, sign. X A 11



11. Zničená první scéna mariánského cyklu, vlevo nahoře její malá dochovaná část



12. Narození Panny Marie



13. Uvedení Panny Marie do chrámu



**14. Navštívení Panny Marie**



**15. Smrt Panny Marie**