

Univerzita Karlova v Praze
Přírodovědecká fakulta
Katedra sociální geografie a regionálního rozvoje

Studijní program: Geografie
Studijní obor: Učitelství geografie pro střední školy - Učitelství matematiky pro
střední školy



Tereza Hönigová

VNITŘNÍ MIGRACE VIETNAMCŮ V ČESKU A JEJÍ ZÁKONITOSTI

INTERNAL MIGRATION OF VIETNAMESE IN CZECHIA AND ITS REGULARITIES

Diplomová práce

Praha 2015

Vedoucí diplomové práce: RNDr. Eva Janská, Ph.D.

Prohlášení

Prohlašuji, že jsem diplomovou práci zpracovala samostatně, a že jsem uvedla všechny použité informační zdroje a literaturu. Tato práce ani její podstatná část nebyla předložena k získání jiného nebo stejného akademického titulu.

V Praze dne 28. června 2015

podpis

.....

Poděkování

Chtěla bych tímto poděkovat vedoucí své práce RNDr. Evě Janské, Ph.D. za cenné rady, připomínky a čas, který mi věnovala. Můj dík patří také mým rodičům, protože mě během studia bezvýhradně podporovali.

Vnitřní migrace Vietnamců v Česku a její zákonitosti

Abstrakt:

Cílem této diplomové práce je zjištění klíčových faktorů prostorového rozmístění Vietnamců, charakterizovat trendy jejich vnitřní mobility jednak na území celé České republiky, tak i na příkladech dvou vybraných krajů – Karlovarského a Ústeckého, které jsou charakteristické svou vysokou koncentrací Vietnamců v České republice. Práce využívá rozsáhlého dotazníkového šetření mezi vietnamskými migranty, které proběhlo na území celé České republiky v roce 2013. Díky tomu můžeme postihnout jejich důvody příchodu do republiky, trendy vnitřní mobility a plány do budoucna týkající se stěhování. Část práce se také zabývá otázkou, jak s migrací Vietnamců souvisí jejich zaměstnání a ubytování.

Klíčová slova: mezinárodní migrace, vnitřní migrace, imigranti, Vietnamci, prostorové rozmístění migrantů, Karlovarský kraj, Ústecký kraj, dotazníkové šetření

Internal migration of Vietnamese in Czechia and its regularities

Abstract:

The purpose of this diploma thesis is to identify the key factors in the spatial distribution of the Vietnamese, characterize trends of their internal mobility in the Czech Republic and in two regions – Karlovarský and Ústecký. These both regions are characterized by a high concentration of Vietnamese in the Czech Republic. The thesis uses a questionnaire survey among Vietnamese migrants which took place on whole territory of the Czech Republic in 2013. Therefore we can describe their reasons for coming to our republic, trends in internal mobility and future migration plans. Part of the thesis is focused on relationship between the migration of Vietnamese and their employment or accommodation.

Keywords: international migration, internal migration, immigrants, Vietnamese, spatial distribution of immigrants, Karlovarský region, Ústecký region, questionnaire survey

OBSAH

SEZNAM TABULEK	6
SEZNAM OBRÁZKŮ A GRAFŮ	7
1 ÚVOD.....	8
2 TEORETICKÝ RÁMEC	10
3 POUŽITÉ METODY A DATA.....	16
4 HISTORIE MIGRACE VIETNAMCŮ DO ČESKÉ REPUBLIKY.....	19
4.1 Vietnamci, kteří přišli do České republiky ještě před rokem 1989.....	19
4.2 Vietnamci, kteří přišli do České republiky v 90. letech 20. století.....	20
4.3 Vietnamci, kteří přicházejí do České republiky po roce 2000	20
5 ZÁKLADNÍ CHARAKTERISTIKY VIETNAMSKÉ KOMUNITY V ČESKÉ REPUBLICE.....	22
5.1 Demografická charakteristika cizinců.....	22
5.2 Ekonomická aktivita cizinců	25
5.3 Prostorové rozmístění cizinců	26
6 VNITŘNÍ MIGRACE VIETNAMCŮ	28
6.1 Věková a genderová charakteristika	29
6.2 Druh a délka pobytu	31
6.3 Výběr prvního bydliště v České republice	34
6.4 Výběr dalšího bydliště v České republice.....	36
6.5 Závislost práce a stěhování Vietnamců.....	39
6.6 Vývoj vietnamského domácnosti a bydlení obecně	44
6.7 Budoucí setrvání migrantů v České republice	49
7 VNITŘNÍ MIGRACE VIETNAMCŮ V KARLOVARSKÉM A ÚSTECKÉM KRAJI.....	50
7.1 Migrace Vietnamců v Karlovarském kraji.....	55
7.2 Migrace Vietnamců v Ústeckém kraji.....	57
8 ZÁVĚR.....	59
SEZNAM LITERATURY.....	62
ZDROJE DAT	65

SEZNAM TABULEK

Tabulka 1 Klady a zápory dotazníkového šetření podle Dismana (2002).....	17
Tabulka 2 Druh pobytu vybraných skupin cizinců v ČR v letech 1994 - 2013.....	23
Tabulka 3 Územní koncentrace Vietnamců a Ukrajinců	26
Tabulka 4 Rozmístění Vietnamců v okresech ČR v letech 2004 a 2010.....	27
Tabulka 5 Četnost stěhování Vietnamců v závislosti na pohlaví	36
Tabulka 6 Podíl respondentů vystavených negativním jevům v práci	43
Tabulka 7 Průměrné měsíční výdaje na domácnosti respondentů	47

SEZNAM OBRÁZKŮ A GRAFŮ

Obr. 1 Migrační trasy Vietnamců v Karlovarském kraji	56
Obr. 2 Migrační trasy Vietnamců v Ústeckém kraji.....	58
Graf 1 Vývoj počtu vybraných skupin migrantů na území ČR v letech 1994 – 2013....	23
Graf 2 Věkové struktury vybraných skupin cizinců v ČR v roce 2009.....	24
Graf 3 Zaměstnanost Vietnamců v letech 2002 - 2011	25
Graf 4 Věková pyramida respondentů dotazníkového šetření.....	29
Graf 5 Rozdělení respondentů na základě věku a dosaženého vzdělání.....	30
Graf 6 Procentuální rozdělení respondentů dle druhu pobytu	31
Graf 7 Druh pobytu respondentů v závislosti na délce pobytu v ČR	32
Graf 8 Počet respondentů v závislosti na roku příchodu do ČR.....	32
Graf 9 Počet stěhujících se respondentů v závislosti na délce pobytu v ČR	37
Graf 10 Vývoj zaměstnanosti u I. vlny migrantů.....	40
Graf 11 Vývoj zaměstnanosti u II. vlny migrantů	40
Graf 12 Vývoj zaměstnanosti u III. vlny migrantů	41
Graf 13 Postavení respondentů v práci za začátku pobytu a v současnosti	42
Graf 14 Ubytování respondentů z I. migrační vlny na počátku jejich pobytu v ČR	45
Graf 15 Ubytování respondentů z II. migrační vlny na počátku jejich pobytu v ČR.....	45
Graf 16 Ubytování respondentů z III. migrační vlny na počátku jejich pobytu v ČR....	46
Graf 17 Počet Vietnamců v jednotlivých krajích ČR podle SLDB 2011	50
Graf 18 Věkové struktury Vietnamců a Čechů v Karlovarském a Ústeckém kraji.....	51
Graf 19 Věková struktura Vietnamců Karlovarského a Ústeckého kraje v roce 2011...	52
Graf 20 Zaměstnanost Vietnamců ve Vietnamu a v České republice	54

1 ÚVOD

Vietnamští imigranti se stali za poslední roky nedílnou součástí české společnosti. Po Ukrajincích a Slovácích tvoří třetí nejpočetnější menšinu u nás. První občané Vietnamu přicházeli již v padesátých letech dvacátého století na základě vzájemných dohod mezi socialistickým Československem a Vietnamem za účelem získání kvalitního vzdělání a zvýšení své kvalifikace. Tito Vietnamci se však museli po určité době vrátit zpět. Změna přišla s rokem 1989, kdy byly dohody mezi oběma státy zrušeny a po pěti letech opět obnoveny. Proto v devadesátých letech přichází na naše území značné množství dalších vietnamských imigrantů, které se ještě zvýšilo se vstupem České republiky do Evropské unie v roce 2004. Počet Vietnamců dosáhl prozatímního maxima v roce 2009, od té doby stále klesá.

Díky poměrně dlouhé migrační tradici tvoří Vietnamci v mnoha městech velké a poměrně uzavřené komunity, které jsou mezi sebou propojeny sociální i ekonomickou sítí, která je často tvořena rodinnými vazbami. Většina nově příchozích Vietnamců využívá těchto sítí k příjezdu do České republiky a poté si s jejich pomocí budují zázemí a práci. Vietnamští imigranti podnikají především na základě živnostenských listů a díky tomu velmi ovlivňují regionální ekonomiku a maloobchodní trh. Na rozdíl od ostatních skupin migrantů z méně vyspělých zemí Vietnamci aktivně vytvářejí nové pracovní příležitosti (někdy i pro české občany) a tím poměrně zdatně konkurují ostatním na našem trhu. Právě díky nízké míře nezaměstnanosti, pracovnímu nasazení a důrazu na vzdělání potomků se u Vietnamské menšiny vytváří potenciální přínos pro budoucí regionální rozvoj. Z tohoto důvodu je třeba sledovat vývojové trendy v prostorovém rozmístění Vietnamců, kteří na regionální úrovni významně přetvářejí strukturu ekonomických aktivit.

S diplomovou prací navazuji na svou bakalářskou práci (Hönigová, 2011), která je zaměřena na analýzu vnitřní migrace Vietnamců v okrese Teplice. V bakalářské práci zpracovávám informace ze strukturovaných rozhovorů s vietnamskými imigranty. Použití kvalitativních metod je omezené počtem respondentů a poukazuje pouze na možné trendy. Právě o tyto trendy se také budu opírat i ve své diplomové práci.

Hlavním cílem této diplomové práce je zjištění klíčových faktorů prostorového rozmístění Vietnamců, charakterizování trendů jejich vnitřní mobility jednak na území celé České republiky, tak i na příkladech dvou vybraných krajů – Karlovarského a Ústeckého, které jsou typické svou vysokou koncentrací Vietnamců v České republice. K naplnění hlavního cíle předložené práce si kladu následující výzkumné podotázky:

1) Podle čeho si Vietnamci vybírali své první bydliště na našem území?

Došlo v čase ke změně?

2) Jak se vyvíjí následná vnitřní migrace Vietnamců na území celé České republiky?

Dochází k jejich koncentraci nebo disperzi?

3) Jaké faktory ovlivňují tuto vnitřní migraci?

Liší se četnost stěhování u mužů a žen?

Ovlivňuje migraci sídelní struktura nebo populační velikost obcí?

Jaké důvody vedou Vietnamce k vnitřní mobilitě na našem území?

4) Jak se vyvíjí vnitřní migrace Vietnamců na území dvou vybraných krajů?

Dochází ke koncentraci nebo disperzi?

Ovlivňuje migraci sídelní struktura nebo populační velikost obcí?

Jaké jsou směry migrace uvnitř daných krajů?

Vzhledem k tomu, že pracovní důvody a zaměstnanost jsou u Vietnamců prioritou v jejich migračním rozhodování, položila jsem se ještě další otázku týkající se vývoje zaměstnanosti Vietnamců v průběhu jejich pobytu v České republice.

5) Je vnitřní migrace podmíněna změnou zaměstnání?

Pokračují Vietnamci v profesi, kterou vykonávali ve své vlasti?

2 TEORETICKÝ RÁMEC

Mezinárodní migrace je spjata s lidskou společností už od okamžiku formování prvních státních útvarů. Větší pozornosti od vědecké obce se však dočkala až ve dvacátém století. Před druhou světovou válkou směřovaly mezinárodní migrační toky do nově osidlovaných území (zejména do USA, Kanady, nebo Austrálie). Po válce však začala i Evropa získávat imigrací nové obyvatelstvo a to především z bývalých kolonií. Odborníci se soustředili převážně na příčiny vzniku, udržování a směřování migračních proudů, tudíž i na prostorové rozmístění imigrantů.

Ve své práci budu věnovat zvýšenou pozornost migračním sítím. Nejen proto, že tento koncept nejlépe přispívá k pochopení vietnamské migrace na naše území. Ale také zatímco ostatní teorie mezinárodní migrace se snaží uchopit rozmístění migrantů na mezinárodní úrovni, pomocí principů migračních sítí lze pochopit prostorové rozmístění uvnitř cílových zemí na regionální úrovni.

Teorie migračních sítí (migration network theory) patří k hlavním teoriím mezinárodní migrace. Massey (1993) migrační síť popisuje jako „soubor mezilidských vazeb, které spojují migranty, bývalé migranty i nemigranty ve zdrojových i cílových oblastech prostřednictvím příbuzenských pout, přátelství a společného původu“. Každá osoba získává svou migrací různé zkušenosti a znalosti, které může dále v rámci migrační sítě předat ostatním. Pro udržení migračních proudů jsou tedy zásadní kontakty mezi migranty a jejich příbuznými, přáteli a známými v cílové i rodné zemi. Migrační sítě zvyšují intenzitu migračních toků a dále je rozšiřují. Vrchol tohoto působení nastává v okamžiku, kdy jsou migrační sítě rozšířené natolik, že umožňují bez obtíží migrovat každému, kdo má zájem. Migrace se tak stává samovolnou a také nezávislou na okolních faktorech (Massey 1993).

Masseyho teorii kritizují někteří autoři (např. Light, Bhachu, Karageorgis 1993) za přehlížení strukturálních změn, které migrační sítě vyvolávají v cílových zemích. Tvrdí, že tyto sítě pomáhají jednak svým členům práci v hostitelské zemi, ale často také samy pracovní příležitosti vytváří. Kritici připomínají i limity rozšiřování migračních sítí. Pokud je příliv migrantů do nějakého regionu větší než jeho ekonomický růst, může dojít k tzv. saturační krizi. „Ekonomická saturace nastává v okamžiku, kdy lokalita nebo

region nemá žádné pracovní příležitosti nebo ubytování, které mohou novým imigrantům nabídnout“ (Light, Bhachu, Karageorgis 1993). Následovat může růst nezaměstnanosti, návrat migrantů do vlasti nebo také stěhování migrantů do jiné oblasti.

Dalším kritikem teorie migračních sítí je Krisman (2005), který tvrdí, že tato teorie není metodologicky přesná a tudíž práce, které z ní vycházejí, mohou docházet k různým závěrům. „Síť coby neurčitá organizační struktura je chápána intuitivně a koncept je často využíván při diskuzi o obecném charakteru silně idealizovaného sociálního chování.“ (Krisman, 2005). Svoji kritiku shrnuje v několika větách takto: Sítě mezinárodní migrace se nikdy neskládají pouze z migrantů ze stejného rodiště. Migrace se sama neudržuje, vždy ji ovlivňují aktéři ze zdrojové i příjmové země. Hlavním stimulem mezinárodní migrace je zájem o pracovní sílu v příjmových zemích.

K teorii migrační sítí je tedy nutné přidat ještě další koncepty. V souvislosti s příchodem cizinců do příjmové země se často uvádí koncept gateway city, který vychází z teorie globálních měst (Sassen 2002). Globální města jsou podle Sassen (2002) místem, kde se soustřeďují sítě (ekonomické i sociální), které vytváří ekonomiky vyššího řádu. Jedná se o místa plná extrémů, kde je společnost nanejvýš polarizovaná. Sassen (2002) tvrdí, že do globálních měst míří migranti s nízkým statusem stejně jako vysoce kvalifikovaní migranti. Tyto města jsou tedy domovem migrantů z naprosto odlišných prostředí. Teorie globálních měst se zabývá především ekonomickými migranty a to ji podle kritiků značně omezuje. Přitažlivost měst spočívá často i v kulturní nabídce.

Cizinci se převážně koncentrují ve velkých městech, kde je více pracovních nabídek, zatímco domácí obyvatelstvo odchází do zázemí nebo měst nižší řádovostní úrovně. V souvislosti s tímto sestupným pohybem v sídelní hierarchii se používá termín kaskádové migrace (cascade migration). Lze ji chápat jako součást širšího procesu kontraurbanizace, tedy odchodu obyvatelstva z městských oblastí do dostupných venkovských oblastí (Champion 2005). Totéž lze očekávat i u cizinců žijících několik let ve velkém městě, kteří začnou být znevýhodňováni konkurencí svých krajanů. Protikladem tohoto sestupného pohybu je tzv. step-wise migration, která je spjata s tradičními urbanizačními procesy, tedy s územní koncentrací probíhající vzestupně od menších sídel k větším.

Migraci Vietnamců do České republiky je možné rozdělit do dvou charakterově odlišných období, na která lze aplikovat různé teorie zahraniční migrace. Před rokem 1989 přijížděli Vietnamci na naše území na základě mezivládních smluv o vzdělávání a zaměstnání. Toto období lze charakterizovat pomocí institucionální teorie (institutional theory), která zdůrazňuje roli institucí, firem nebo organizací při mezinárodní migraci (Massey 1993). Hlavními institucemi, které zapříčinily migraci z Vietnamu do Československa před rokem 1989, byly především vlády obou zemí. Migranti byli vybíráni za zásluhy, v té době nemohl vycestovat každý, kdo chtěl.

Po roce 1989 získala vietnamská migrace čistě ekonomický charakter. Hlavním důvodem k migraci bylo zlepšení své ekonomické situace. Tento důvod byl posílen obzvláště migranty z předchozího období, kteří svým známým popisovali výhody a možnosti pobytu v České republice. Toto období lze právě charakterizovat teorií migračních sítí podle Masseyho (1993). První migranti byli příbuzní a známí Vietnamců, kteří zde zůstali i přes sametovou revoluci. V posledních letech také znovu stoupal vliv některých institucí – pracovních agentur, ale i oficiální vietnamské organizace v České republice.

Pro některé cizince (například právě pro Vietnamce) je typický zvýšený sklon k podnikání. V odborné literatuře jsou hojně diskutovány především příčiny této podnikatelské činnosti. Již na začátku 20. století se odborníci se věnovali způsobu obživy u židovského etnika. Jejich vlastní ekonomiku zdůvodňovali vědci vyloučením od majoritní společnosti. Tento směr úvah byl uplatňován i později. Vysvětlení byla hledána na úrovni společnosti, která rasovým vyloučením staví migrantům bariéry na trhu práce. Imigranti proto získávají práci v oblastech, o které není mezi majoritou zájem, nebo hledají odvětví, která většinová ekonomika nepokrývá (Zhou 2004). S dalším vysvětlení přichází Light, Bhachu a Karageorgis (1993). Podle nich cizinci rozvíjí takovou ekonomickou činnost, která je pro jejich etnikum tradiční. Velký význam také přikládají migračním sítím a identifikují několik oblastí, ve kterých migrační sítě podnikatelům pomáhají:

- 1) Imigranti mají větší šanci získat zaměstnání u podnikatelů své etnické skupiny.

- 2) Migrační síť dává podnikatelům informace o cenách, technologiích i obchodních metodách.
- 3) Síť poskytuje i další vzájemnou pomoc – například půjčky, zaučení nově příchozích migrantů, pomoc při jednání na úřadech.

V České republice patří Vietnamci k podnikatelsky nejaktivnějším cizincům. Co je příčinou tohoto stavu? I tady lze najít faktory vyloučením z majoritní společnosti. Obzvláště před rokem 1989 byli Vietnamci účelově zaměstnáváni v průmyslových podnicích, kde chyběla pracovní síla (Kocourek 2005). Přesto se již tehdy Vietnamci ve svém volném času místo studia věnovali nákupu a prodeji různého zboží. Kocourek dále ve studii Drbohlava a Ezzedine – Lukšíkové (2004) píše, že zejména v jižním Vietnamu má obchodování dlouhou historickou tradici a v současném Vietnamu je pouličním obchod naprosto běžný. Vysvětlení zvýšeného sklonu k podnikání se tedy skládá jednak z vietnamských tradic a vznikajících migračních sítí, ale i z ekonomických příležitostí v 90. letech, na které Vietnamci dnes navazují.

Chování migrantů na území příjmových států zkoumají odborníci již také řadu desetiletí. Především v USA a ve skandinávských zemích má tento výzkum velkou tradici. Naopak v České republice je poměrně omezený a to z důvodu nedostatečných datových zdrojů, které se začínají pozvolna rozšiřovat. Odborníci většinou porovnávají charakter prostorového rozmístění migrantů s domácím obyvatelstvem, případně s jinou skupinou cizinců. Nejčastěji studují intenzitu vnitřního stěhování, jestli dochází ke koncentraci s rostoucí délkou pobytu, jaké faktory hrají roli při migračním rozhodování cizinců, nebo jak se liší primární (příchod do země) od následné migrace (následné vnitřní stěhování v rámci země).

V USA zjistil Bartel (1989) ve svém výzkumu největší koncentraci u migrantů z Latinské Ameriky, koncentrace u asijských migrantů byla velmi odlišná. Nejvyšších hodnot dosáhli migranti z Číny nebo Filipín, zatímco Vietnamci měli jednu z nejnižších hodnot koncentrace. Vědci obecně očekávali, že s rostoucí délkou pobytu v cílové zemi a s rostoucí integrací, budou migranti směřovat k větší prostorové disperzi. Bartel (1989) však zjistil velké rozdíly u jednotlivých skupin cizinců. Koncentrace Evropanů nebo Kanadčanů se podle očekávání snížila, zatímco koncentrace migrantů z Latinské Ameriky a Asie naopak stále rostla. Příčinami ovlivňující prostorové rozmístění cizinců

se zabývá rozsáhlé množství studií. Zůstaňme nadále v USA, kde již dříve Zavodny (1999) rozdělila cizince na ekonomické migranty, cizince migrující za účelem sjednocení rodiny a uprchlíky. Předpokládala, že každá skupina bude ovlivněna jinými faktory. Populační velikost města a přítomnost cizinců byla významnou pro uprchlíky a migranty – rodinné příslušníky. Ekonomické migranty ovlivňovala nezaměstnanost a výše mezd. Zavodny (1999) také sledovala, jak tyto faktory ovlivňují jednotlivé skupiny cizinců. Rozmístění Vietnamců je podle autorky nejvíce závislé na výši mezd a populační velikosti města, vliv podílu cizinců v regionu byl však mezi sledovanými národnostmi mezi nejnižšími.

Zahraniční výzkumy vycházejí z velmi podrobných datových databází, které jsou v České republice poněkud omezené. Je jisté, že Česko patřilo do 90. let k vystěhovaleckým zemím. Jednak díky poválečnému odsunu Němců, poté s nástupem komunismu byla zahraniční migrace utlumena a naopak vzrostla politicky motivovaná nelegální emigrace. Důsledkem je zvýšená homogenita českého obyvatelstva a málo zkušeností s multikulturním prostředím. Změnu přinesl až rok 1989 a Česká republika se postupně stala zemí přistěhovaleckou. Jednou z prvních popsala prostorové rozmístění cizinců pomocí regresní analýzy Čermáková (2002). Autorka popisovala osm národnostně různých skupin cizinců podle osmnácti faktorů (například situace na trhu práce, sídelní a populační struktura, situace na trhu s byty atd.). Dalším výzkumem pak navázal Valenta (2006), který se zaměřil na rozmístění cizinců pouze v rámci Prahy. Kvantitativní šetření na základě SLDB 2001 doplnil vlastním kvalitativním výzkumem tří velkých skupin cizinců (Číňanů, Vietnamců a Američanů). Cizinci ve městech se již dříve také zabýval Uherek (2003), který uvádí, že cizinci obecně upřednostňují bydlení ve městech. Zároveň také zmiňuje právě Vietnamce jako výjimku z tohoto pravidla. Rozmístěním Vietnamců na celém území České republiky se zabývala také Sekyrová (2007). Její výzkum je založen na kvantitativní analýze statistických dat. Podle autorky je nejvýznamnějším faktorem ovlivňující rozmístění Vietnamců geografická poloha. A to jednak vertikální poloha (hierarchie v rámci sídelní struktury), jednak horizontální (blízkost českoněmeckých hranic). Jedna z novějších studií prostorového rozmístění cizinců v České republice vyšla v roce 2011 v časopisu *Geografie*. Autoři (Čermák, Janská 2011) zmiňují, že podíl cizinců na domácím obyvatelstvu se snižuje směrem od západu k východu a pro cizince nejatraktivnější okresy leží v severní části republiky. Na druhou stranu Praha má podle nich dominantní

pozici jak v primární, tak v sekundární migraci. Je nejvýznamnějším imigračním centrem a zároveň nejdůležitějším cílem pro vnitrostátní migraci cizinců v České republice. Autoři tím tak jednoznačně potvrdili, že Praha v našich podmínkách plní funkci gateway city. Pro vietnamskou komunitu přejímají funkci gateway city spíše regionální centra, jak jsem zjistila ve své bakalářské práci (Hönigová, 2011) v případové studii regionu Teplicko.

3 POUŽITÉ METODY A DATA

Tato práce se zaměřuje na vietnamské občany mající v České republice trvalý nebo dlouhodobý pobyt. Nezohledňuje české občany s vietnamskou národností, protože cizinci po získání českého občanství nejsou sledováni Českým statistickým úřadem ani cizineckou policií. Jejich počet je však v porovnání s celou vietnamskou komunitou zanedbatelný (cca 1-2 %).

Pro charakteristiku a sledování vývoje vietnamské komunity na našem území byla použita dostupná data Českého statistického úřadu a také informace z publikací Cizinci v ČR (roky 2012, 2013, 2014), kde jsou uveřejňovány strukturální charakteristiky skupiny vietnamských občanů na našem území. Dále byl využit datový soubor ze Sčítání lidu, domů a bytů 2011 k detailnější charakteristice vietnamských migrantů žijících v Karlovarském a Ústeckém kraji. Podrobná analýza prostorového rozmístění cizinců v České republice pomocí statistických dat je z důvodu dostupnosti dat poměrně problematická. Chybí především regionálně členěná data v delším vývoji. V České republice navíc žije značné množství Vietnamců, kteří zde nejsou legálně přihlášení k pobytu (Kocourek, 2005). Zároveň místo, kde jsou Vietnamci hlášeni k pobytu, nemusí odpovídat místu jejich skutečného bydliště, které také nemusí být místem jejich podnikání. Oficiální statistiky rozmístění vietnamských občanů tedy nevypovídají přesně o geografickém obrazu skutečně přítomných Vietnamců.

Stěžejní část práce proto využívá kvantitativních metod. Podle Hendla (2005) bývá kvantitativní přístup spojován s hypoteticko-deduktivním modelem vědy. Na začátku existuje v lidské společnosti určitý problém, který je přeložen deduktivním postupem do hypotéz (Hendl 2005). Pro výsledek každého výzkumu je nezbytné, aby zvolené postupy byly validní a zároveň splňovaly podmínku reliability. Kvantitativně orientovaný výzkum, též označovaný jako verifikační (tj. potvrzující), zkoumá jen jednu objektivní realitu. Poskytuje nám omezení množství informací o velkém počtu jedinců. Tento výzkum je používán pro ověření teorií na základě stanovených hypotéz, objasnění příčin existence nebo změn zkoumaných jevů. Výsledky kvantitativního výzkumu by měly platit pro celou populaci. Jednou z forem takového výzkumu je dotazníkové šetření. Mezi jeho výhody bezpochyby patří rychlé získání velkého množství informací. Na některé otázky se respondentům odpovídá snadněji a pravdivěji písemnou formou,

než přímo tváří v tvář. Nevýhodou je pak nemožnost doplnit výsledek šetření vlastním pozorováním, nebo nejistota, zda byl dotazník správně pochopen a vyplněn (Disman, 2002). Všechny klady a zápory dotazníkového šetření shrnuje Disman (2002) v následující tabulce:

Tabulka 1 Klady a zápory dotazníkového šetření podle Dismana (2002)

DOTAZNÍKOVÉ ŠETŘENÍ	
KLADY	ZÁPORY
Vysoce efektivní technika, která může postihnout veliký počet jedinců při relativně malých nákladech.	Dotazník klade vysoké nároky na ochotu dotazovaného, je snadné „přeskočit“ otázky nebo neodpovědět vůbec.
Dotazník umožňuje poměrně snadno získat informace od velkého počtu jedinců v poměrně krátkém čase a s poměrně malým nákladem.	U dotazníku je možné, že otázky byly zodpovězeny jiným členem rodiny, nebo, a to nejčastěji, celým rodinným týmem.
Spolupracovníci v terénu jsou nezbytní jen někdy (při použití osobně rozdělovaných a sbíraných dotazníků). Požadavky na jejich zaškolení jsou nízké.	Návratnost je velice nízká. S výjimkou některých speciálních případů je tak nízká, že jakákoliv reprezentativnost vzorku je ztracena.
Náklady na šetření na rozptýleném vzorku jsou relativně nízké.	
Anonymita je relativně přesvědčivá.	
Formální shodnost podnětové situace je vysoká; „interview bias“ ¹ je prakticky vyloučen.	

zdroj: Disman (2002)

Tato práce je založena na analýze dat z dotazníkového šetření, které bylo uskutečněno na základě projektu GAČR č. P404/12/1014: Migrační vztahy cizinců (a domácího obyvatelstva) v Česku: koncentrační nebo difuzní procesy. Šetření probíhalo v měsících března až květen 2013 a bylo zaměřené na vnitřní a zahraniční migraci Ukrajinců a Vietnamců. Dotazník byl přeložen do vietnamštiny a ukrajinštiny a následně distribuován přes informační síť organizovanou Centrem pro výzkum veřejného mínění. Šetření takového rozsahu bylo na našem území realizováno vůbec

¹ „interview bias“ znamená, že respondent chce zapůsobit na osobnost tazatele

poprvé. Respondenti byli vybráni na základě kvótního výběru, přičemž kvótní proměnné byly věk, pohlaví a region. Tento výběr byl nadhodnocen migranty, kteří se stěhovali v Česku minimálně jednou (min 40% z celkového vzorku). Respondenti vyplňovali dotazníky sami, ale tazatelé je vybírali na základě aktuálních informací z relevantních zdrojů (registr obyvatel, nevládní organizace apod.). Celkově bylo vyplněno 912 dotazníků, z toho bylo 455 Vietnamců a 467 Ukrajinců. Finální podoba dotazníku je součástí přílohy.

4 HISTORIE MIGRACE VIETNAMCŮ DO ČESKÉ REPUBLIKY

Vietnamská migrace do České republiky má dlouhou tradici. Vietnamci přichází do České republiky již od poloviny 20. století. Za oficiální počátek vietnamské migrace do České republiky lze považovat datum 5. února 1950, kdy byly účelově navázány diplomatické vztahy mezi Československou republikou a Vietnamskou demokratickou republikou. Československo potřebovalo více pracovní síly především v pohraničních oblastech a Vietnam naopak získal možnost vzdělávat své pracovníky.

Na základě přečtené literatury (Brouček 2002, Kocourek 2005, Pechová 2007) vymezujeme v závislosti na době příchodu do České republiky tři odlišné skupiny Vietnamců:

- I. starousedlíci (Vietnamci, kteří přišli do ČR před rokem 1989)
- II. porevoluční příchozí (Vietnamci, kteří přišli do ČR v 90. letech 20. století), které lze dále dělit na:
 - a) Vietnamce pracující na základě bilaterální dohody podepsané v roce 1994 mezi Českou republikou a Vietnamskou socialistickou republikou
 - b) Vietnamce pracující na základě živnostenského listu
 - c) vietnamské učně
 - d) vietnamské vysokoškolské studenty a aspiranty
 - e) smíšená manželství
 - f) ilegálně přítomné Vietnamce
- III. nově příchozí migranti (Vietnamci, kteří přišli do ČR po roce 2000)

4.1 Vietnamci, kteří přišli do České republiky ještě před rokem 1989

Podle Kocourka (2005) přijížděli tito Vietnamci na naše území především s vidinou získání kvalitního vzdělání a kvalifikace. Jednalo se o žáky středních odborných učilišť a dále pak také o dělníky, praktikanty, stážisty, kteří pracovali v různých podnicích napříč republikou. Každý zaměstnavatel si vedl vlastní evidenci svých vietnamských zaměstnanců, a proto bohužel neexistují komplexní statistiky zachycující přesný vývoj. Kocourek (2005) zmiňuje například Spolanu v Neratovicích,

Fruta Mochov v Horních Počernicích, Blanické strojírny ve Vlašimi nebo sklárny Oloví na Sokolovsku.

V osmdesátých letech 20. století nastal zvrat ve vzájemných vztazích mezi Československem a severním Vietnamem, a proto se počet vietnamských občanů na našem území snížil. Po roce 1989 se navíc všichni Vietnamci museli rozhodnout, jestli se vrátí zpět do Vietnamu, nebo změni účel a formu svého pobytu a zůstanou v České republice. Ti, kteří se nevrátili zpět do Vietnamu a zůstali i po sametové revoluci, se stali vůdčími osobnostmi společenského i podnikatelského světa vietnamské komunity v České republice.

4.2 Vietnamci, kteří přišli do České republiky v 90. letech 20. století

V roce 1994 byly sepsány dohody o odborné přípravě vietnamských občanů v České republice a dohody o vzájemném zaměstnávání českých a vietnamských občanů. Tyto dokumenty umožnily Vietnamcům v České republice podnikat, proto se sem někteří vietnamští občané vrátili a další naopak nově přicházeli. V této době dochází ke standardní ekonomické migraci, na kterou lze aplikovat zmíněnou teorii sítí (např. Massey 1993). Příchozí Vietnamci začali podnikat s prodejem levného textilu, obuvi i drobné elektroniky ze stánků na tržištích. Hofírek (2009) tento stav označuje za počátek vietnamské imigrantské ekonomiky, což charakterizuje jako „soubor institucí a praktik, které jsou primárně zaměřeny na ekonomickou reprodukci. Byly vytvořeny a stále jsou i organizovány vietnamskými imigranty – především podnikateli“ (Hofírek 2009). Původní stánkový prodej ale začal upadat díky silným konkurenčním tlakům a také díky vstupu České republiky do Evropské unie. Tento akt souvisel se zrušením bezcelních zón, změnou pro prodejce výhodného kurzu české koruny vůči Euru a s celkovým úpadkem příhraničních tržnic. Vietnamci proto rychle přesunuli své podnikání do kamenných prodejen, nehtových studií, masážních salónů nebo heren.

4.3 Vietnamci, kteří přicházejí do České republiky po roce 2000

V poslední skupině se nově objevují i Vietnamci, kteří využívají k příchodu do České republiky služeb zprostředkovatelských agentur (Hofírek 2009, Pechová 2007). Existují jednak oficiální agentury s licencí na najímání a školení pracovníků, ale také samozřejmě agentury či jednotlivci pracující ilegálně.

Novým fenoménem jsou Vietnamci, kteří k nám přijíždějí rovnou s pracovním vízem a pracují na dělnických pozicích. Kromě nově příchozích migrantů se však jedná i o Vietnamce žijící na našem území delší dobu, jejichž podnikání nebylo příliš úspěšné. Podle Pechové (2007) jsou pracovní podmínky dělníků různé. Některé oficiální agentury poskytují Vietnamcům základní kurz českého jazyka, ale není to samozřejmým faktem. Podle dostupných statistických dat se však zvýšený příliv agenturních pracovníků odehrál pouze v letech 2007 a 2008. Kromě těchto agenturních pracovníků jsou stále v této posledně jmenované skupině nově příchozích migrantů i příbuzní již usdlých Vietnamců. Z tohoto důvodu je tato početná skupina některými autory (např. Kušniraková 2013) členěna do dvou podskupin: příbuzné starousedlíků a nově příchozí pracovní imigranty.

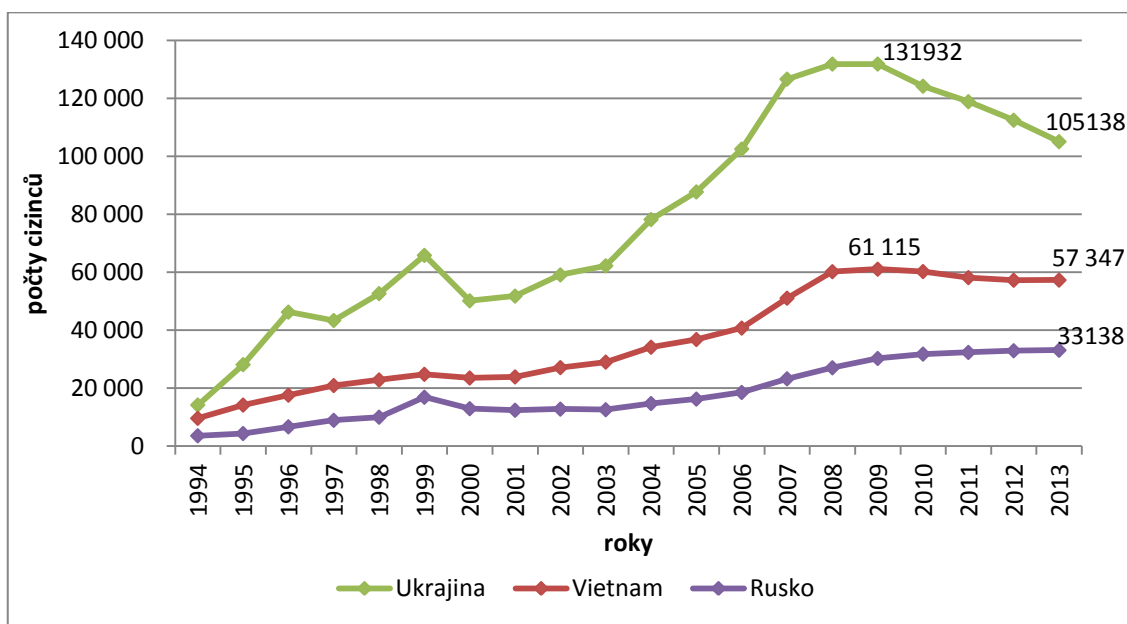
5 ZÁKLADNÍ CHARAKTERISTIKY VIETNAMSKÉ KOMUNITY V ČESKÉ REPUBLICĚ

Pro hodnocení prostorového rozmístění a chování jakékoliv skupiny obyvatel je nutné mít alespoň základní představu a její strukturu. V této kapitole budou rozebrány některé charakteristiky vietnamské populace žijící v České republice a to v kontextu nejvíce zastoupených skupin cizinců – Ukrajinců a Rusů (vyjma Slováků, kteří jsou velmi specifickou skupinou cizinců). Pracuji s datovými soubory a časovými řadami, které jsou dostupné na webových stránkách České statistického úřadu a v jeho publikacích (Cizinci v ČR 2012, 2013, 2014).

5.1 Demografická charakteristika cizinců

Vietnamci jsou dlouhodobě třetí největší skupinou cizinců u nás. V roce 2013 žilo v České republice podle ČSÚ celkem 439 189 cizinců, z nichž přibližně čtvrtina byli Ukrajinci (105 138 osob), 13 % tvořili Vietnamci (57 347 osob) a 7 % Rusové (33 138 osob). Počet vietnamských imigrantů na našem území se za posledních dvacet let více než šestkrát zvětšil. K největšímu nárůstu docházelo především po roce 2004, tedy po vstupu České republiky do Evropské unie. V roce 2009 dosáhl počet Vietnamců na našem území dosavadního maxima – 61115 migrantů. Od té doby toto číslo klesá průměrně o tisíc dvě stě ročně, jak dokládá níže uvedený graf 1. Podobný trend vykazuje i ukrajinská menšina – svého maxima také dosáhla v roce 2009 (celkem 131 932 migrantů) a od té doby jejich počet výrazně klesá. Tento pokles je zřejmě daný ekonomickou krizí a snížením počtu pracovních příležitostí. Naopak ruská menšina zaznamenává stabilní růst.

Graf 1 Vývoj počtu vybraných skupin migrantů na území ČR v letech 1994 – 2013



zdroj dat: ČSÚ

Vietnamská komunita se oproti jiným cizineckým skupinám vyznačuje některými odlišnými rysy. Jedním z nich je tendence k trvalému usazení, jak je vidět z tabulky 2. Standardní cesta cizince, který se hodlá do České republiky přistěhovat, začíná dlouhodobým pobytem. Z něj je pak možno po pěti letech získat pobyt trvalý a za dalších pět zažádat o české občanství. Trvalý pobyt získává každým rokem čím dál více Vietnamců. Ke konci roku 2013 to bylo přibližně 76 % z celkové vietnamské menšiny u nás. Podle MV ČR toto procento zatím neustále stoupá. U ruské a ukrajinské komunity v roce 2013 poprvé převažují migranti s trvalým pobytem, do tohoto roku byl trend úplně opačný.

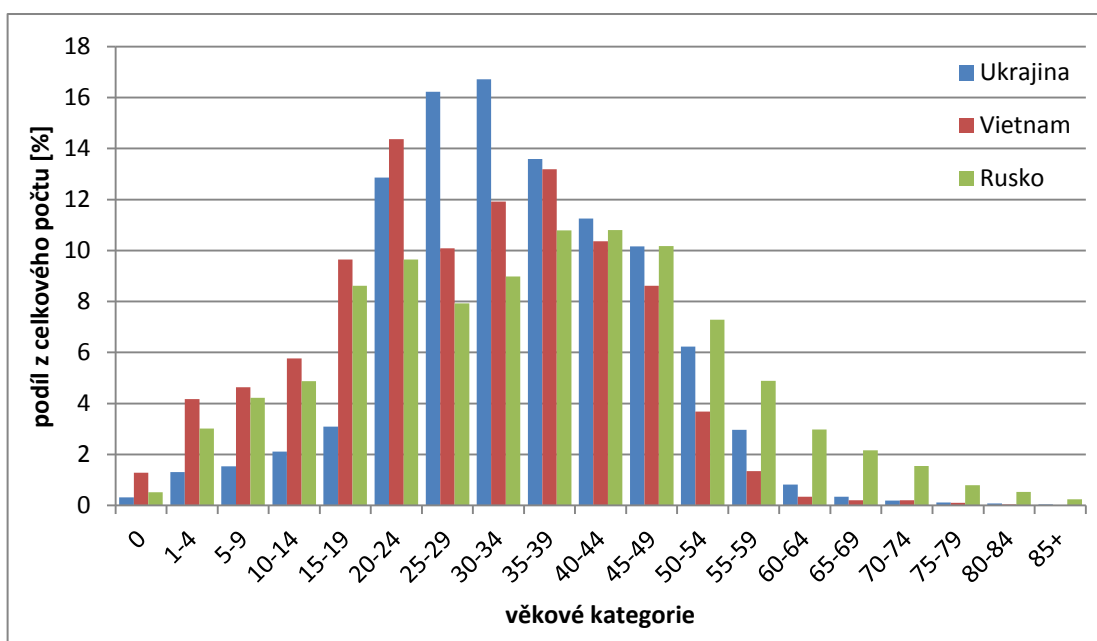
Tabulka 2 Druh pobytu vybraných skupin cizinců v ČR v letech 1994 - 2013

	1994		1999		2004		2009		2013	
	trvalý pobyt	dlouhodobý pobyt	trvalý pobyt	dlouhodobý pobyt	trvalý pobyt	dlouhodobý pobyt	trvalý pobyt	dlouhodobý pobyt	trvalý pobyt	dlouhodobý pobyt
Rusko	48 %	52 %	21 %	79 %	38 %	62 %	43 %	57 %	51 %	49 %
Ukrajina	11 %	89 %	12 %	88 %	17 %	83 %	33 %	67 %	65 %	35 %
Vietnam	11 %	89 %	32 %	68 %	61 %	39 %	59 %	41 %	76 %	24 %

zdroj dat: ČSÚ a vlastní výpočty

Věková struktura Vietnamců a Rusů se významně liší od věkové struktury Ukrajinců (viz graf 2). Ti mají nejmenší podíl dětí, a proto nelze předpokládat, že by se na naše území stěhovaly ve větší míře celé rodiny. Naopak vysoký podíl osob mezi 20 až 40 lety ukazuje, že Ukrajinci míří do Česka především za prací. Věkové struktury Vietnamců a Rusů si jsou velmi podobné, u obou zabírají velký podíl nejmladší věkové kategorie a můžeme předpokládat, že tato nová generace (především u Vietnamců) se již rodí na našem území. Naopak počet osob nad 50 let je u Vietnamců nízký. To by mohlo naznačovat, že ze skupiny Vietnamců, kteří sem přišli ještě před rokem 1989, zde mnoho nezůstalo a dominují spíše příchozí z 90. let minulého století. Také ve věkové struktuře Ukrajinců je nízký počet osob starších 50 let, což jen potvrzuje domněnku, že sem přijíždějí především za prací. Podíl žen v populaci Vietnamců i Ukrajinců se pohybuje kolem 40 %, u Rusů je podíl žen přibližně poloviční. Vyšší procento mužů je nejspíše dáno větší ochotou mužské populace riskovat nový začátek v cizí zemi.

Graf 2 Věkové struktury vybraných skupin cizinců v ČR v roce 2009



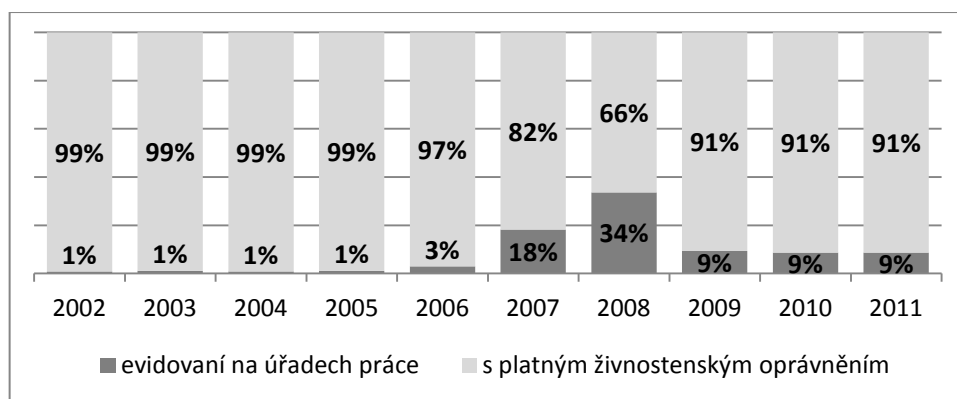
Zdroj dat: ČSÚ a vlastní výpočty

5.2 Ekonomická aktivita cizinců

Dalším typickým rysem vietnamské komunity u nás je podnikatelská aktivita se živnostenským oprávněním. Na rozdíl od ostatních skupin cizinců (Ukrajinců nebo Rusů) převažují významně počty Vietnamců se živnostenským listem nad počty zaměstnanců. Výjimkou jsou roky 2007 a 2008, kdy zvýšená potřeba levné agenturní pracovní síly před vypuknutím ekonomické krize, navýšila taktéž procento Vietnamců evidovaných úřadem práce. Vysoká procenta vietnamských živnostníků neznamenaají, že by každý držitel tohoto oprávnění zároveň podnikal ve svém vlastním obchodě. Spousta z nich naopak, i přesto že mají živnostenský list, pracují pro své krajany v jejich obchodě či podniku.

Ukrajinci se orientují spíše na krátkodobější migraci, a proto jsou zaměstnání v méně kvalifikovaných profesích, např. ve stavebnictví, nebo jako pomocní pracovníci. Naopak Rusové sem ve většině případů nepřijíždí za prací, mnoho z nich je movitých a spíše mají obavy z politické situace a z růstu kriminality v Rusku (Drbohlav, 2010).

Graf 3 Zaměstnanost Vietnamců v letech 2002 - 2011



zdroj dat: ČSÚ

5.3 Prostorové rozmístění cizinců

Co se týká prostorového rozmístění, jsou pro Vietnamce stále nejatraktivnější pohraniční okresy, kde se jich koncentruje kolem 45 % (k roku 2010). Před šesti lety však v těchto okresech žila více jak polovina všech Vietnamců. Je tedy zřejmé, že dochází možná k významnému odlivu migrantů směrem do vnitrozemí, kde začali hledat nové příležitosti pro svoji obživu. Trend klesající územní koncentrace dokládá i Janská a Čermák (2011) na základě vypočítaného Giniho koeficientu koncentrace². Naopak u Ukrajinců míra jejich koncentrace roste (viz tabulka 3).

Tabulka 3 Územní koncentrace Vietnamců a Ukrajinců (Giniho koeficient koncentrace)

	2001	2002	2003	2004	2005	2006	2007	2008
Vietnam	0,702	0,704	0,697	0,699	0,693	0,686	0,671	0,662
Ukrajina	0,638	0,658	0,641	0,661	0,682	0,696	0,716	0,727

Zdroj: Janská, Čermák (2011)

Ukrajinci se koncentrují do Prahy a dalších velkých měst České republiky, což je podmíněno blízkostí levných ubytoven nebo zaměstnání (Janská, Čermák, 2011). Ruští migranti se také nejvíce stěhují do Prahy, případně do středních Čech. Výsadní roli pro ruskou menšinu mají stále Karlovy Vary v německém příhraničí (Hönigová, 2011).

Není překvapením, že z pohraničních okresů jsou pro Vietnamce stále nejzajímavější okresy hraničící s Německem, ale i zde došlo k výraznému odlivu Vietnamců oproti minulým letům. Hofírek (2009) to zdůvodňuje vstupem České republiky do Evropské unie, zrušením bezcelních zón a změnou dříve (pro prodejce) výhodného kurzu koruny vůči Euru. Tyto okolnosti podle Hofírka (2009) způsobily úpadek příhraničních tržnic, které byly častým cílem německých a rakouských občanů, jež tvořily významnou část zákazníků vietnamských obchodníků. Téměř třetina Vietnamců dále bydlí v městských okresech (nejvíce v Praze, poté v Ostravě, Brně a Plzni).

² Giniho koeficient měří koncentraci jednoho jevu (např. populace) v rámci druhého jevu (např. území): $G = 1 - \sum_{i=1}^n (x_i - x_{i-1}) \cdot (y_i + y_{i-1})$, kde x je kumulovaný podíl populační velikosti územních jednotek, y je kumulovaný podíl rozlohy územních jednotek, n je počet zemních jednotek

Tabulka 4 Rozmístění Vietnamců v okresech ČR v letech 2004 a 2010

Okresy	rok 2004	rok 2010
hraničící s Německem (13 okresů)	45 %	33 %
hraničící s Rakouskem (5 okresů)	4 %	4 %
hraničící se Slovenskem (5 okresů)	2 %	1 %
hraničící s Polskem (12 okresů)	5 %	6 %
celkem v pohraničí	56 %	45 %

Městské okresy	rok 2004	rok 2010
Brno, Plzeň, Ostrava	26 %	14 %
Praha	13 %	17 %

zdroj dat: ČSÚ a vlastní výpočty

Mezi lety 2004 až 2010 přibylo nejvíce Vietnamců v Pardubickém kraji, dále pak na Vysočině, v Praze a ve Středočeském kraji. Tento nárůst je nejspíš způsoben vlnou nově přichozích agenturních pracovníků a také zřejmě odchodem Vietnamců z pohraničí. Dřívější centra Vietnamské komunity (Karlovarský a Ústecký kraj) zaznamenala na rozdíl od zbytku republiky spíše úbytek vietnamského obyvatelstva.

Vietnamci jsou do jisté míry specifickou a početnou skupinou cizinců v České republice. V této kapitole byli porovnáváni s dalšími početnými menšinami Ukrajinců a Rusů. Podle zjištěných informací jsou Vietnamci na našem území méně koncentrovaní. Tradiční střediska v německém pohraničí ztrácí na úkor středních Čech a to i přesto, že demografické charakteristiky Vietnamců se příliš nemění. Dlouhodobě ve vietnamské komunitě převládají muži nad ženami, mladší osoby (do 40 let) nad staršími, živnostníci nad zaměstnanci. Na rozdíl od Ukrajinců a Rusů mají Vietnamci větší tendenci získávat trvalý pobyt v České republice.

6 VNITŘNÍ MIGRACE VIETNAMCŮ

V této kapitole se budu věnovat analýze dat z dotazníkového šetření. Budu se zabývat nejen výše stanovenými trendy, ale zodpovím i výzkumné otázky stanovené v úvodu diplomové práce.

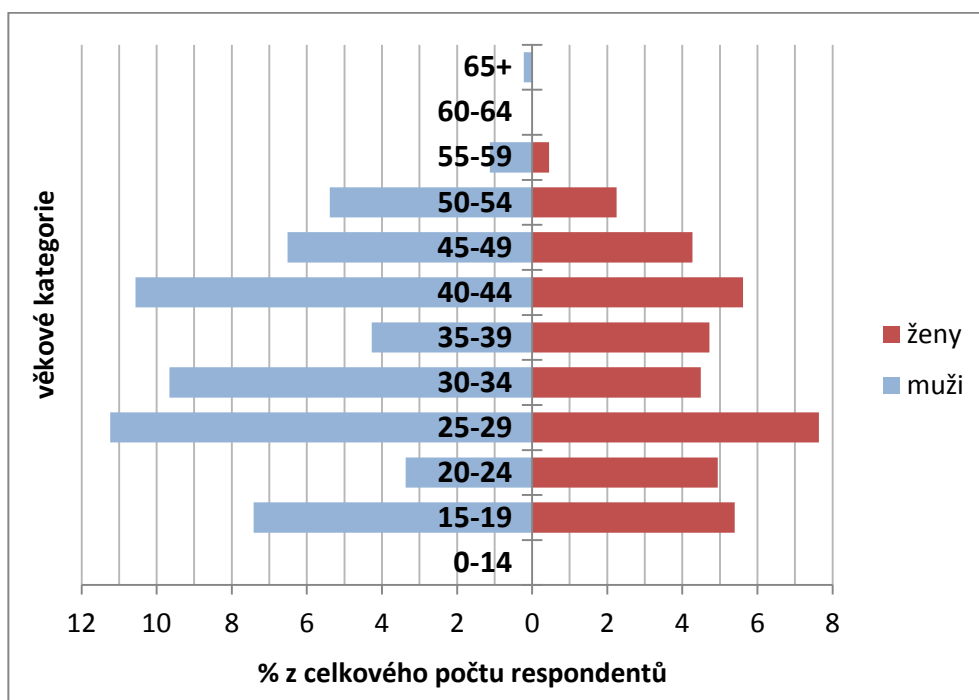
Dotazníkové šetření proběhlo na celém území České republiky na jaře v roce 2013 za účelem lepšího porozumění situace cizinců v naší republice. Dotazník začíná otázkami k socioekonomické situaci respondentů – věk, dosažené vzdělání, rodinný stav a druh pobytu v České republice. Následuje část týkající se migračních údajů každého respondenta. V ní jsou obsaženy otázky k současnému a prvnímu bydlišti respondenta, případně i k dalším pobytům, pokud se respondent vícekrát stěhoval. Kromě toho odpovídali respondenti i na dotazy o jejich příjmech, výdajích a o pracovní pozici. Další část byla věnována budoucnosti respondentů v České republice, jestli zde chtějí setrvat a jak důležité jsou pro ně kontakty s krajany nebo s Čechy. V poslední části dotazníku respondenti hodnotí svůj pobyt v České republice a odpovídají na několik otázek týkajících se jejich zdraví. Celý dotazník je součástí přílohy.

Tato kapitola je členěna do sedmi podkapitol, které vycházejí ze struktury dotazníku. V první části nejprve zanalyzují vietnamské respondenty z pohledu demografických ukazatelů k získání základní představy o struktuře vzorku dotazovaných. Druhá část je věnována důvodům výběru prvního a dalšího bydliště respondentů na území České republiky. Následně se podívám, jak závisí práce a stěhování Vietnamců a jak se vyvíjí vietnamská domácnost a bydlení obecně.

6.1 Věková a genderová charakteristika

V souboru jsou údaje od 445 respondentů, z toho od 265 mužů a 180 žen. Poměr počtu mužů i žen kopíruje celorepublikový trend genderového rozložení Vietnamců (tj. 60 % mužů a 40 % žen). Z grafu 5 je vidět, že ve všech věkových kategoriích převažují muži, výjimku tvoří kategorie 20 až 24 let a 35 až 39 let, kde mají mírnou převahu ženy. Věková pyramida dotazovaných žen se shoduje s celkovým věkovým rozložením všech Vietnamců v České republice. Celkový průběh věkové křivky s dominantní skupinou 25 až 29 let je téměř totožný. Věkové rozložení respondentů – mužů vykazuje velké rozdíly mezi jednotlivými věkovými kategoriemi a výsledná křivka není příliš kontinuální.

Graf 4 Věková pyramida respondentů dotazníkového šetření



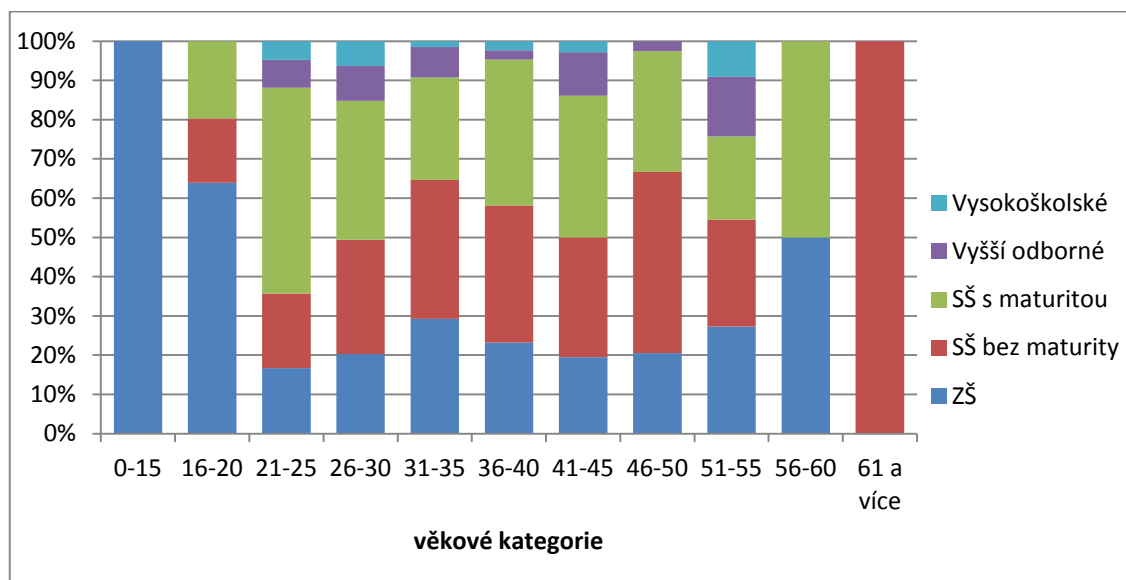
zdroj dat: dotazníkové šetření 2013 a vlastní výpočty

Věkové kategorie byly záměrně vytvořeny po pěti letech. Pouze první kategorie má rozpětí 0 – 14 let z toho důvodu, že všem dotazovaným bylo právě nad 15 let.

Žádný z respondentů není negramotný, jak dokládá graf 6, všichni ukončili alespoň základní školu. Více jak polovina získala středoškolské vzdělání ať už s maturitou nebo bez maturity. Vybraný vzorek respondentů je z tohoto pohledu

vzdělanější než celá populace Vietnamců v České republice (SLBD 2011). Naopak naprosté minimum Vietnamců ukončilo úspěšně vysokou školu. Je možné, že toto procento bude postupně narůstat, vzhledem ke studijním výsledkům vietnamských dětí a jejich úspěšnosti při přijímacích zkouškách na vysoké školy.

Graf 5 Rozdělení respondentů na základě věku a dosaženého vzdělání



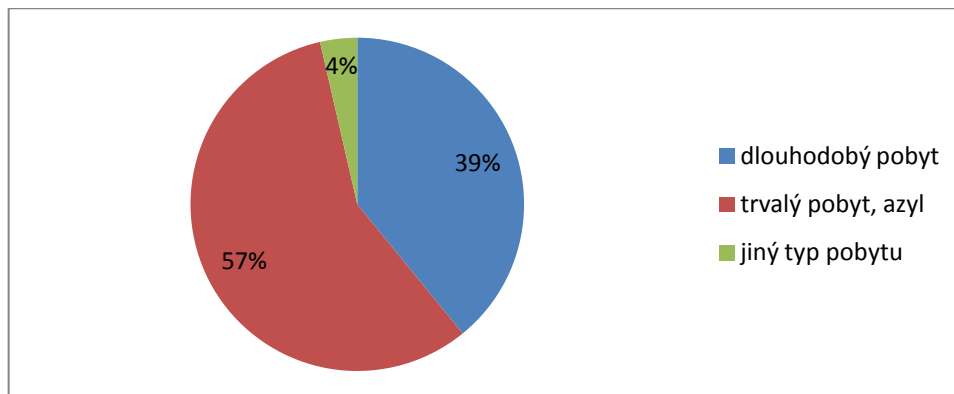
zdroj dat: dotazníkové šetření 2013 a vlastní výpočty

Více jak polovina dotazovaných žije v manželském svazku, ve kterém v drtivé většině případů oba manželé pochází z Vietnamu. Pouze 10 mužů a 5 žen uvedlo, že jejich partner pochází z České republiky. Není také pravidlem, že by oba manželé žili na našem území. Dá se předpokládat, že jeden z manželů zůstal ve Vietnamu, nebo se tam později vrátil. Tuto domněnku potvrzuje i fakt, že většina respondentů, jejichž partner tu s nimi nežije, přijela do České republiky s rodinou nebo přáteli. Ostatně tři čtvrtiny všech dotazovaných přijely do Česka s rodinou nebo s přáteli.

6.2 Druh a délka pobytu

Soubor dále poskytuje informace o druhu pobytu respondentů. Konkrétně rozlišuje dlouhodobý pobyt, trvalý pobyt a azyl, případně jiný typ bytového režimu, který ale blíže nespecifikuje. Přibližně dvě pětiny dotazovaných uvedlo, že mají povolení k dlouhodobému pobytu, ale nejčastější odpověď se týkala trvalého pobytu či azylu (viz graf 7). Podle českého cizineckého zákona začíná dlouhodobým pobytem standardní cesta cizince, který se hodlá do České republiky na čas nebo natrvalo přistěhovat. Z dlouhodobého pobytu je možno získat po 5 letech pobyt trvalý a z trvalého pobytu je pak po dalších 5 letech možné žádat o české státní občanství. Přesto je v kategorii „trvalý pobyt a azyl“ 11 respondentů, kteří uvedli, že v České republice pobývají kratší dobu než 5 let. Jestli se jedná o azylanty, není jisté, protože jako důvody příchodu do České republiky uvádějí tyto respondenti vidinu zlepšení finanční situace, nebo příjezd za rodinou případně s rodinou. Pouze dva respondenti zvolili v dotazníku možnost jiný důvod, který ale nekonkretizovali. Je možné, že se jedná o chybu ve vyplnění dotazníku. Stejně tak, se ve vzorku vyskytuje čtvrtina respondentů, kteří uvedli dobu svého pobytu v ČR delší jak 5 let a přesto mají pouze povolení k dlouhodobému pobytu.

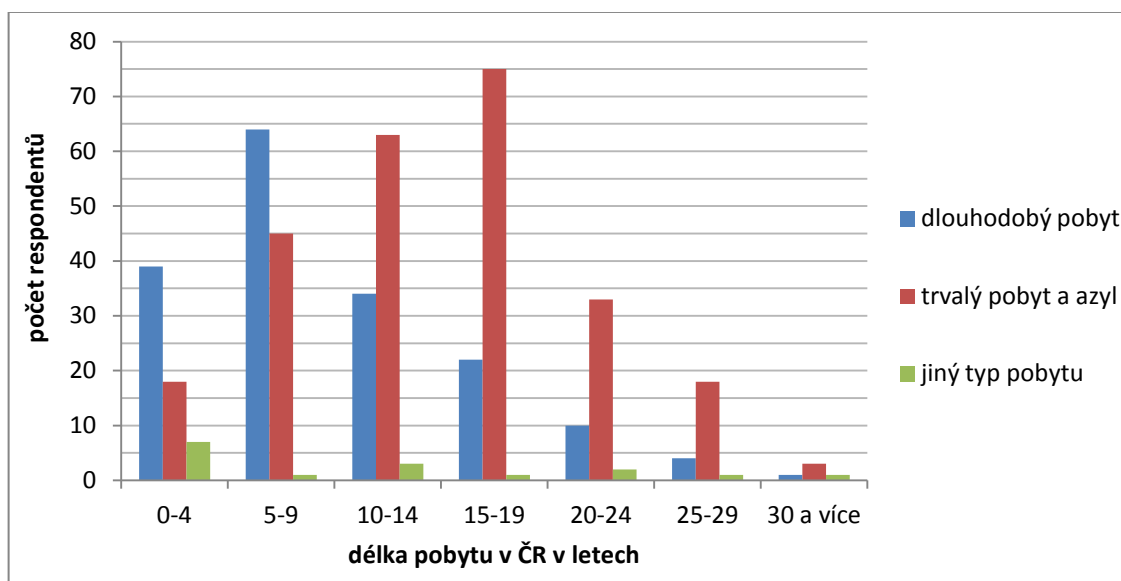
Graf 6 Procentuální rozdělení respondentů dle druhu pobytu



zdroj dat: dotazníkové šetření 2013 a vlastní výpočty

Při porovnání délky a druhu pobytu dotazovaných v grafu 8, se dá konstatovat, že se zvyšující se délkou pobytu v České republice, přibývá i počet respondentů s trvalým pobytem na úkor těch s dlouhodobým pobytem.

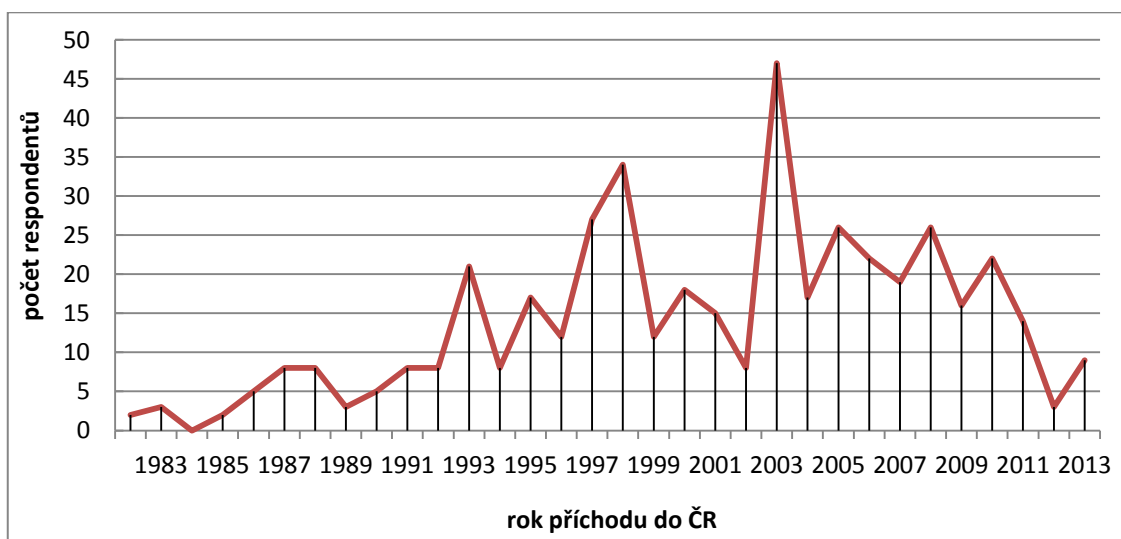
Graf 7 Druh pobytu respondentů v závislosti na délce pobytu v ČR



zdroj dat: dotazníkové šetření 2013 a vlastní výpočty

V souboru převažují Vietnamci, kteří přišli na naše území po roce 2000. V devadesátých letech dvacátého století přijela do České republiky třetina dotazovaných a z toho nejvíce v letech 1997 a 1998 (viz graf 9). Naopak nejslabší skupinou jsou starousedlíci, kteří se přestěhovali z Vietnamu ještě před rokem 1989.

Graf 8 Počet respondentů v závislosti na roku příchodu do ČR



zdroj dat: dotazníkové šetření 2013

Nejčastějším důvodem migrace Vietnamců do České republiky je vidina zlepšení finanční a pracovní situace. Další respondenti následovali své partnery nebo

rodiče v rozhodnutí opustit Vietnam a přestěhovat se do České republiky. Pouze minimum respondentů uvádělo jako důvod studium nebo příjezd za dětmi, které už v České republice žily. Většina dotazovaných mladšího věku (tj. do 24 let) přijela do České republiky s rodinou, čím starší respondenti byli, tím více převažovaly pracovní a ekonomické důvody. Podle Pechové (2007) je to dané i tím, že již od návštěvy prvních migrantů ze zahraničí do Vietnamu jsou v zemi udržovány báje o bohatství, lehkém výdělku a luxusním životě nejen v České republice. Ani v průběhu let se tento mýtus nepodařilo vyvrátit. Pechová v této souvislosti zmiňuje významný faktor: „pokud Vietnamec vlastní pět tisíc korun v Čechách, jedná se o čtvrtinu české průměrné mzdy, přiveze-li však stejnou částku do Vietnamu, může z ní jedna rodina žít i několik měsíců.“ Tento fakt si mnozí příbuzní ve Vietnamu neuvědomují a tak mýtus o „zemi zaslíbené“ stále žije.

Shrnutí:

Vzorek respondentů odpovídá celorepublikovému generovému rozložení Vietnamců. I věková struktura s dominantní skupinou (25 – 29 let) víceméně odpovídá. Naopak když porovnáme vzdělanost Vietnamců na základě Sčítání lidu, domů a bytů 2011 vychází nám vybraný vzorek respondentů jako vzdělanější, protože více jak polovina respondentů získala středoškolské vzdělání, ale podle SLBD 2011 by měla mít většina vietnamských migrantů pouze základní vzdělání. V souboru také převažují Vietnamci s trvalým pobytem nad těmi s pobytem dlouhodobým, i když rozdíl mezi nimi není tak markantní jak udávají data z ČSÚ (viz kapitola 5.1), což je nejspíš dáno vyšším počtem respondentů, kteří přišli do České republiky relativně nedávno.

6.3 Výběr prvního bydliště v České republice

Pro hodnocení migrace a hierarchické struktury osídlení byla převzata kategorizace podle Ouředníčka, Temelové a Pospíšilové (2011). Ti rozdělili obce na našem území do šesti kategorií: Praha, regionální centra – krajská města, velká města – 10 a více tisíc obyvatel, malá města – 2 až 10 tisíc obyvatel, vesnice – do 2 tisíc obyvatel. Poslední skupinu tvoří obce ležící v zázemí Prahy a regionálních center, které reprezentují suburbání osídlení. Výběr těchto obcí byl založen na kritériu 30 a více procent obyvatel denně vyjíždějících do příslušných center.

Vietnamci patřící do první vlny migrantů, tzv. starousedlíků, bydleli v počátcích svého pobytu v České republice spíše v krajských městech jako například v Brně, Hradci Králové, Pardubicích, Ostravě, Plzni nebo v Praze. Nijak zvláště nemířili do příhraničních regionů, ve kterých se posléze budovali známé vietnamské tržnice. Naopak ve druhé vlně migrantů v devadesátých letech 20. století už každý pátý mířil do příhraničních regionů, ale zároveň se mnoho Vietnamců usídlilo v Praze a v regionálních centrech (nebo-li v krajských městech). Migranti stěhující se do České republiky po roce 2000 mířili už většinou do velkých měst, která mají více než 10000 obyvatel, ale zároveň nejsou krajskými městy. Tyto města ležela hlavně v Ústeckém, Karlovarském, Středočeském a Jihočeském kraji. Podíl migrantů stěhujících se do regionálních center – Ostravy, Ústí nad Labem, Brna a do Prahy se jen nepatrně navýšil.

Obecně řečeno, nezávisle na době svého příchodu do České republiky přijížděli migranti nejvíce do hlavního města Prahy, dále pak do Ústeckého, Karlovarského a Plzeňského kraje. Co se týče velikostního typu obce, upřednostňují Vietnamci bez ohledu na dobu příchodu do Česka spíše velká města a poté regionální centra, před hlavním městem následovaným malými městy, vesnicemi a zázemími.

Důležitým kritériem pro výběr prvního bydliště v České republice bylo pro většinu respondentů místo, kde již žili jejich příbuzní. Což nám napovídá aplikovat na vietnamskou migraci v České republice migrační teorii sítí (Massey 1993). Na druhou stranu pro další byla významným faktorem možnost podnikání. Stejný podíl respondentů také uvedl, že neměli možnost ovlivnit výběr svého prvního bydliště, protože za ně rozhodoval někdo jiný z rodiny. Tito respondenti ve většině případů do

České republiky jako děti a studenti (tj. do 26 let). Velmi zřídka pak hrála roli ve výběru bydliště nabídka ubytování. Což je i dáno tím, že respondenti sehnali ubytování díky svým příbuzným, a proto uváděli jako hlavní kritérium své příbuzné. Na druhou stranu na otázku jak moc je pro respondenty důležitý počet krajanů v okolí pro výběr bydliště, odpověděl téměř každý pátý, že to pro něj není příliš důležité. Avšak je třeba uvést, že stejný podíl respondentů pokládá počet krajanů ve svém okolí za důležitý či dokonce velmi důležitý.

6.4 Výběr dalšího bydliště v České republice

Celá jedna čtvrtina dotazovaných žije po svém příchodu do České republiky stále na stejném místě a za celou dobu svého pobytu se nikdy nestěhovala. Zbylá část respondentů se stěhovala nejčastěji jednou až dvakrát, někteří dokonce šestkrát. Ne všichni však vždy měnili obec svého bydliště, přibližně sto dotazovaných se stěhovalo pouze v rámci obce. Respondentů, kteří výrazně měnili svá bydliště, ať už v rámci kraje nebo i v rámci celé republiky je nakonec jenom 219, tedy polovina celého souboru. Z těchto respondentů se 26 stěhovalo pouze v rámci okresu, dalších 53 se stěhovalo mezi okresy, ale v rámci jednoho kraje a mezi jednotlivými kraji migrovalo nakonec 140 dotazovaných.

Rozdíly v četnosti stěhování jsou vidět v tabulce 5 u obou pohlaví. Ženy se většinou nestěhují vůbec, případně se stěhují maximálně jednou či dvakrát. Zatímco muži jsou ochotní se stěhovat vícekrát než ženy. Dokonce téměř dvojnásobné množství mužů než žen bylo ochotno se stěhovat a dvakrát a více.

Tabulka 5 Četnost stěhování Vietnamců v závislosti na pohlaví

Četnost stěhování	Celkový počet respondentů	Počet mužů	Počet žen
ani jednou	115	60	55
jedenkrát	124	68	56
dvakrát	131	84	47
tříkrát	50	34	16
čtyřikrát	17	12	5
pětkrát	1	1	0
šestkrát	3	2	1

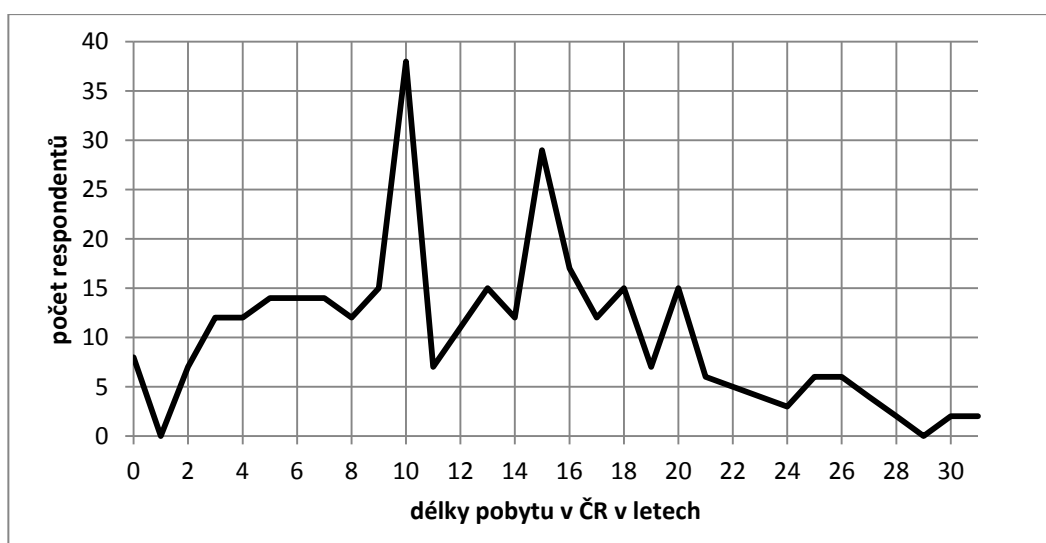
zdroj dat: dotazníkové šetření 2013

Důvody k přestěhování jsou ale u mužů i žen stejné. Znovu převažuje stěhování za lepšími pracovními podmínkami a výdělkem. Často bylo uváděno i špatné bydlení z důvodu malé velikosti nebo ceny, případně chtěli respondenti bydlet v blízkosti svých známých nebo příbuzných. Přesto, ne všichni dotazovaní uvedli u každé změny bydliště i důvod odstěhování. Zhruba čtvrtina respondentů neuvédla žádný důvod a další uvedli důvod migrace nejčastěji mezi svým prvním bydlištěm a druhým bydlištěm v České

republiky. Pouze ve dvou případech jako důvod migrace uvedeno studium a to do měst Most a Brno. V případě Mostu, soudě podle věku respondentky (20 let), se jedná spíše o střední školu, naopak do Brna se respondent stěhoval za vysokoškolským studiem. Jen šest mužů a tři ženy ve věku kolem 30 let měnili svá bydliště, protože se chtěli osamostatnit od rodičů. V těchto případech se však jednalo pouze o stěhování v rámci obce, nebo do velmi blízkého okolí a žádný z nich se dále již nestěhoval. Z důvodu ukončení nájemní smlouvy měnilo své adresy 6 % dotazovaných přibližně kolem 40 let, kteří se nejčastěji stěhovali v rámci Prahy a jejích městských částí. Posledním méně často uváděným důvodem napříč pohlavím, věkovými kategoriemi a z různých míst České republiky bylo obecně nevyhovující bydlení. Bohužel, u toho případu se nedají shrnout žádné pravidelnosti.

Stejně tak vzdělání ani rodinný stav nemá vliv na četnost migrace zpovídáných Vietnamců. V celém souboru převažují středoškolsky vzdělaní manželé, kde oba žijí v České republice a každá kategorie četnosti stěhování respondentů přesně kopíruje tento stav – nejčastěji migrují středoškolsky vzdělaní Vietnamci žijící v manželském svazku. Intenzita migrace respondentů mírně klesá s délkou jejich pobytu. Neplatí však, že by s rostoucí délkou pobytu Vietnamci přestali úplně migrovat. Podle grafu 10 se nejčastěji stěhují respondenti trávící v České republice desátý nebo patnáctý rok, což může být dáno změnou jejich podnikání. Například podle Hofírka (2009) přechodem od obchodu typu večerka k nehtovému studiu apod.

Graf 9 Počet stěhujících se respondentů v závislosti na délce pobytu v ČR



zdroj dat: dotazníkové šetření 2013

V současné době je rozložení bydlišť respondentů podle velikostních skupin obcí víceméně totožné s jejich původním rozložením. Na počátku svého pobytu v České republice si většina respondentů vybírala spíše velká města nad 10000 obyvatel následovaná regionálními centry a hlavním městem. A toto rozdělení platí i v současnosti, liší se pouze o jednotky. Skutečnost, že rozložení Vietnamců v různých typech obcí zůstalo stejné, je dáno i tím, že většina migrujících respondentů si při svém stěhování vybírala obec stejné velikosti. Také migrační proudy mezi dvěma typy obcí jsou téměř stejně početné. Jinak řečeno, jestliže se 26 respondentů přestěhovalo z velkých měst do regionálních center, pak opačným směrem (tj. z regionálních center do velkých měst) se stěhovalo 23 respondentů. Tedy migrační saldo je už všech skupin docela nízké. Konkrétně se pohybuje od -7 u vesnic do +7 u velkých měst.

Přibližně třetina všech respondentů se během své pobytu na našem území stěhovala mezi kraji. Při porovnání současného bydliště dotazovaných a jejich původního (tj. prvního) bydliště v České republice lze zjistit, jak migrační situace mezi kraji vypadá. Nejsilnější migrační proudy probíhají mezi Středočeským krajem a Prahou. Přičemž Středočeský kraj společně s Moravskoslezským a Zlínským krajem patří k nejvíce ziskovým oblastem. Naopak nejvíce migrantů ztratil Jihomoravský, Olomoucký a Liberecký kraj. Bez ohledu na tyto fakta žije v současnosti nejvíce respondentů stále v Praze, Ústeckém a Karlovarském kraji.

6.5 Závislost práce a stěhování Vietnamců

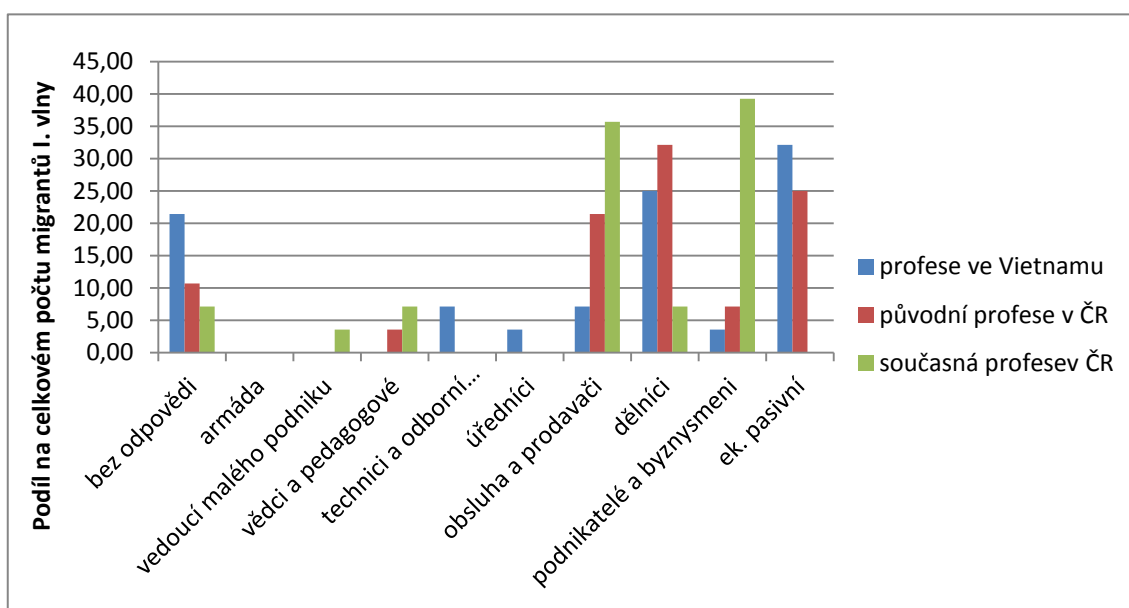
Zlepšení své pracovní a ekonomické situace jsou nejčastěji zmiňovanými důvody mezinárodní, ale i vnitřní migrace Vietnamců. Tato kapitola se tedy detailně věnuje zaměstnanosti Vietnamců v průběhu času a jejich pracovním podmínkám. Pro lepší pochopení je celý vzorek respondentů rozdělen v závislosti na době příchodu do České republiky na tři odlišné skupiny Vietnamců (viz kapitola 4):

- I. starousedlíci (Vietnamci, kteří přišli do ČR před rokem 1989)
- II. porevoluční příchozí (Vietnamci, kteří přišli do ČR v 90. letech 20. století)
- III. nově příchozí migranti (Vietnamci, kteří přišli do ČR po roce 2000)

Většina migrantů patřila ve Vietnamu buď k ekonomicky pasivnímu obyvatelstvu, nebo pracovala na dělnických pozicích a to jak v primárním, tak především v sekundárním sektoru hospodářství. Bez rozdílu jestli pro danou práci měli kvalifikaci či neměli. Jejich profesní dráha se však začíná lišit právě v závislosti na době příchodu do České republiky.

Jak už jiní autoři vzpomínali (např. Kocourek 2005, Pechová 2007) Vietnamci patřící do tzv. první vlny migrantů často na našem území pracovali na různých dělnických pozicích, případně se jednalo o studenty odborných učilišť. Ti, co zůstali i po sametové revoluci se stali vůdčími podnikateli a byznysmeny vietnamské komunity u nás. Náš vzorek respondentů tuto skutečnost jenom potvrzuje (viz graf 11). Při porovnání původní profese a současné profese respondentů z první migrační vlny je vidět výrazný nárůst podnikatelů a naopak pokles dělníků.

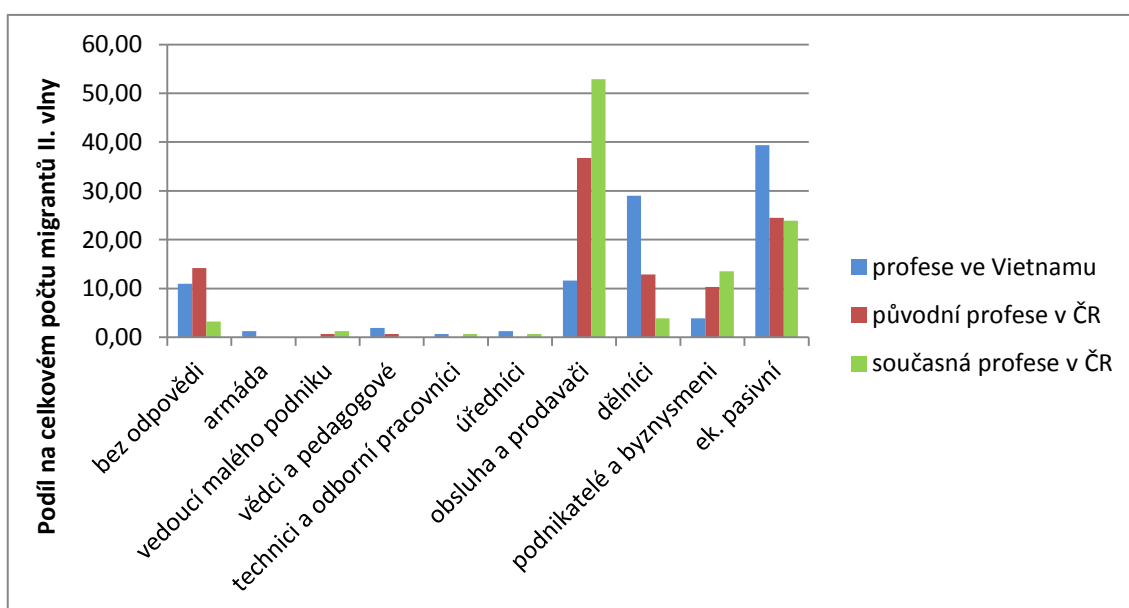
Graf 10 Vývoj zaměstnanosti u I. vlny migrantů



zdroj dat: dotazníkové šetření a vlastní výpočty

U druhé vlny migrantů také významnou skupinu tvořili respondenti, kteří se původně ve Vietnamu živilo jako různí tovární či zemědělské pracovníci. Po příchodu do České republiky se však rychle přeorientovali na obchod a začali pracovat jako prodejci rozličného zboží, jak dokládá graf 12. Jejich podíl se v průběhu let ještě zvýšil na úkor dělníků a studentů. Naopak skupina větších podnikatelů vzrostla jen nepatrně.

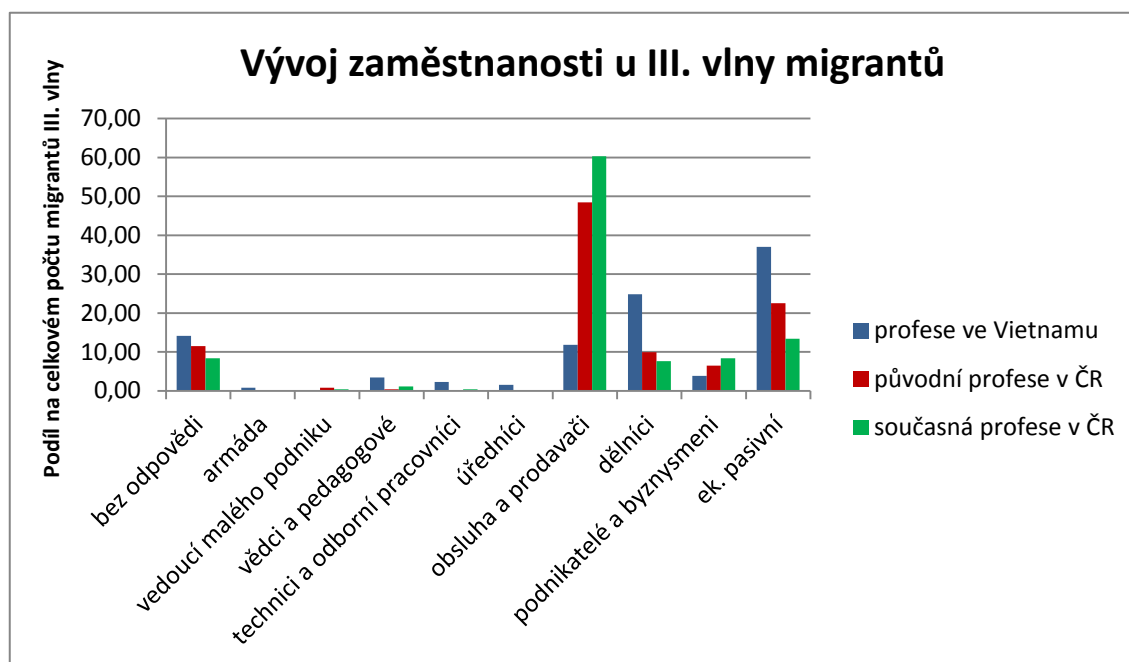
Graf 11 Vývoj zaměstnanosti u II. vlny migrantů



zdroj dat: dotazníkové šetření a vlastní výpočty

Ve třetí vlně migrantů popisuje odborná literatura (Kocourek 2005, Pechová 2007) nový fenomén – narůstající počet vietnamských agenturních pracovníků mířících cíleně za prací do českých továren. Bohužel, ve zkoumaném vzorku se tento popisovaný trend nijak výrazně neprojevil (viz graf 13). Respondenti byli původně ve Vietnamu spíše ekonomicky pasivní a ti zbylí aktivní opět patřili především do dělnické vrstvy. Po usazení v České republice se většina těchto respondentů, stejně jako mnozí krajané před nimi, přeorientovala na obslužnou a prodejní sféru a jejich počet postupně rostl, jak dokládá graf níže. Na vzorku není vidět žádný nárůst v dělnických profesích, což by dokládalo přítomnost agenturních pracovníků a také jen velmi málo respondentů označilo sebe sama za zaměstnance či klienta nějaké agentury.

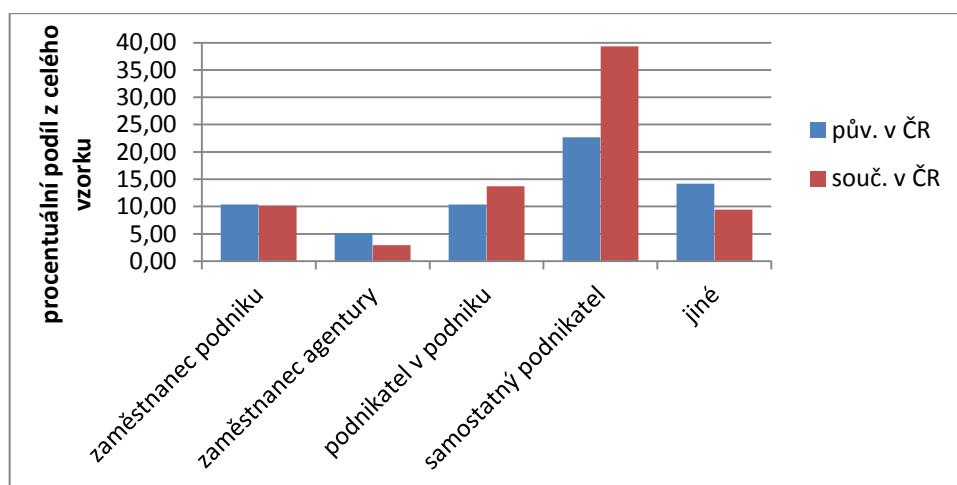
Graf 12 Vývoj zaměstnanosti u III. vlny migrantů



zdroj dat: dotazníkové šetření a vlastní výpočty

Typickým rysem pro vietnamskou komunitu je zvýšená tendence k podnikání na základě živnostenského listu. Tuto skutečnost potvrdil i náš vzorek (viz graf 14). Respondenti měli sami podle sebe označit postavení ve své práci jak na počátku svého pobytu, tak i v současném zaměstnání. V dotazníku byli zvlášť vyčleněni zaměstnanci s pracovní smlouvou v daném podniku, zaměstnanci s pracovní smlouvou u agentury, podnikatelé pracující v podniku na základě živnostenského listu a samostatní podnikatelé.

Graf 13 Postavení respondentů v práci za začátku pobytu a v současnosti



zdroj dat: dotazníkové šetření a vlastní výpočty

Z pohledu času se zvyšoval počet podnikatelů mezi respondenty a naopak klesal počet zaměstnanců (podniku i agentury). U migrantů ze třetí migrační vlny byl očekávatelný vyšší podíl agenturních pracovníků oproti migrantům z předchozích vln, většina z nich si však do současnosti vyřídila živnostenský list a pracuje na něj. Hofírek (2009) zmiňuje také diferenciaci sociální struktury vietnamských podnikatelů. Podle něj v průběhu 90. let postupně vznikla elitní skupina podnikatelů, kteří jsou vlastníky velkých firem (např. Sportisimo – síť obchodů se sportovním oblečením, nebo Panda – síť provozoven rychlého občerstvení). Střední třídu vietnamských podnikatelů pak tvoří lidé, kteří sice měli stejné výchozí podmínky jako zmíněná elita, ale z určitých důvodů se jim nepodařilo uspět. Hofírek spekuluje, že tito lidé nejspíše neměli tak výhodné kontakty a známosti. Na spodní části vietnamského podnikatelského žebříčku stojí lidé, kteří k nám přišli později, často s vidinou rychlého zbohatnutí, jenž ve Vietnamu šířili úspěšní podnikatelé. Pro tuto skupinu nebylo snadné uspět na trhu práce, a proto někteří z nich museli opustit své podnikání a nechat se zaměstnat u svých krajanů nebo agentur práce.

Pouze pětina respondentů měnila výrazně své zaměstnání. Buď si polepšili a postoupili v pracovním žebříčku do vyšších pozic (například z drobných prodejců se stali podnikateli a vedoucími malých podniků) nebo naopak opustili své dělnické profese a vrhli se jako prodejci do obslužné sféry. Neplatí ale, že by se tito migranti

stěhovali častěji než ostatní, kteří zůstali věrni své profesi. Naopak většina se stěhovala maximálně jednou a to hlavně v rámci jednoho kraje.

Na otázku srovnání současného zaměstnání s prvním zaměstnáním na začátku pobytu v České republice, odpovídali všichni, že si polepšili nebo případně zůstala kvalita jejich zaměstnání přibližně stejná. Ostatně z celého souboru 445 respondentů jich tři čtvrtiny odpovědělo na tutéž otázku stejně, tedy kladně. Pouze 7 % zhodnotilo kvalitu svého zaměstnání záporně, přičemž je zajímavé, že i přes tento fakt je většina z těchto respondentů spokojena s pobytem v České republice po finanční stránce a v časovém horizontu pěti let neplánuje stěhování zpět do Vietnamu či do jiné země. Je možné, že jejich negativní hodnocení je spjata spíše s klimatem na pracovišti než s finanční odměnou. Někteří totiž odpověděli, že byli na svém pracovišti výjimečně vystaveni časovému tlaku a pracovnímu přetížení případně nějaké formě obtěžování a diskriminaci (viz tabulka 3). Časovému presu a přetížení v práci je vystavena téměř polovina všech respondentů, což je očekávatelným a logickým důsledkem téměř nepřetržité pracovní doby s minimem volna, kterou Vietnamci absolvují při provozování své živnosti.

Tabulka 6 Podíl respondentů vystavených negativním jevům v práci

	nebyl/a jsem vystaven/a	byl/a jsem výjimečně vystaven/a	byl/a jsem opakovaně částečně vystaven/a	jsem pravidelně vystaven/a
Obtěžování, šikaně a diskriminaci	50,34 %	35,51 %	6,74 %	2,7 %
Násilí nebo hrozbě násilí	67,64 %	18,88 %	3,82 %	0,9 %
Časovému tlaku a pracovnímu přetížení	42,02 %	29,21 %	10,56 %	11,46 %
Riziku nehody a úrazu	68,09 %	15,73 %	5,39 %	1,8 %

zdroj dat: dotazníkové šetření a vlastní výpočty

6.6 Vývoj vietnamského domácnosti a bydlení obecně

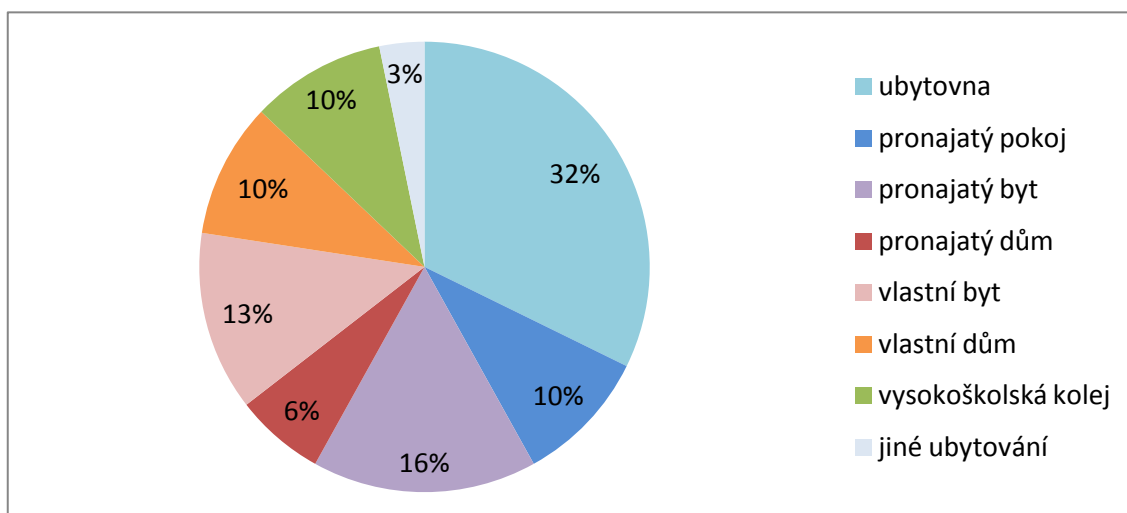
V této kapitole bude podrobněji rozebírána bytová situace u vietnamské komunity, jelikož druhým obecně uváděným důvodem stěhování bylo mezi respondenty právě nevyhovující bydlení. A to buď díky malé velikosti, či neúměrné ceny, nebo bylo bydliště respondentů příliš vzdálené od jejich příbuzných a známých.

Už Kocourek (2005) kritizoval, že neexistují spolehlivá data ohledně bydlení Vietnamců v České republice. Podle něj bydlí velká část migrantů v podnájmu, nebo u svých známých, někteří však i ve vlastních bytech. Údaje zjištěné z dotazníkového šetření však mohou tuto informační mezeru zaplnit.

Na počátku svého pobytu v České republice bydlelo téměř 38 % respondentů v pronajatém bytě, další bydleli na ubytovně nebo pouze v pronajatém pokoji. Tomu odpovídají i velikosti bytů. Většina respondentů bydlela na počátku svého současného pobytu u nás v jednopokojových až třípokojových bytech. Jsou započítány pouze obytné místnosti včetně kuchyně. Pokoje se sociálním zařízením (toaleta nebo koupelna) započítány nejsou. Velmi malá část migrantů zvolila bydlení ve vlastním bytě nebo domě. Potvrzuje se tedy Kocourkova (2005) domněnka.

Pokud se ovšem soubor rozdělí na tři skupiny migrantů v závislosti na době jejich příchodu do České republiky, objeví se rozdíly v preferenci ubytování. Respondenti, kteří k nám přijížděli ještě před rokem 1989, bydleli zpočátku podle grafu 15 především na ubytovnách. Další si pronajali byt nebo dokonce žili už ve vlastním bytě. Vysoké procento migrantů na ubytovnách souviselo s jejich zaměstnáním, které bylo domlouváno na dobu určitou. Podle Pechové (2007) se jednalo nejčastěji o šestileté pracovní stáže.

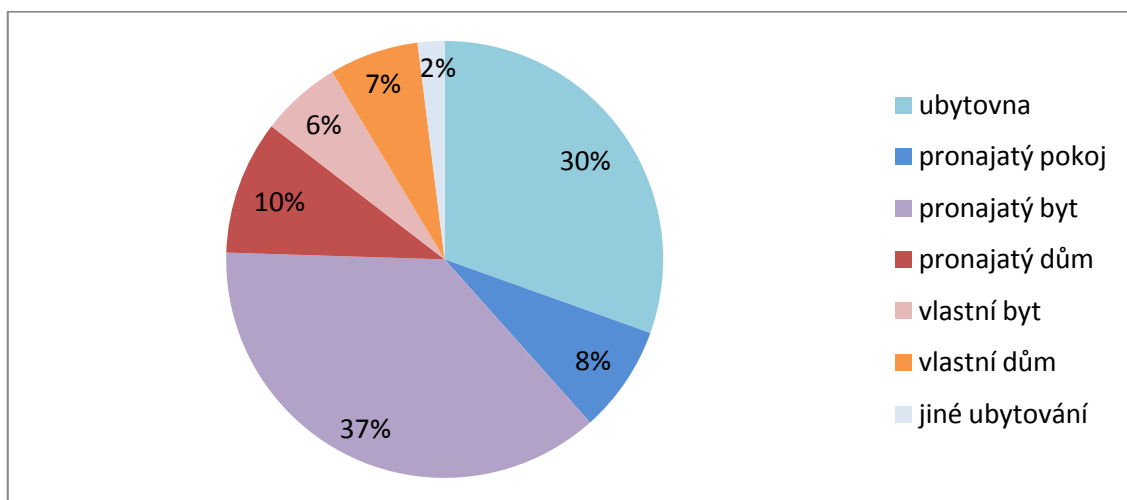
Graf 14 Ubytování respondentů z I. migrační vlny na počátku jejich pobytu v ČR



zdroj dat: dotazníkové šetření

Respondenti z druhé migrační vlny, tedy ti, kteří na naše území přijeli v 90. letech minulého století, už měli trochu jiné preference ubytování než jejich krajané. Stále jich mnoho podle grafu 16 mířilo do ubytoven, ale zároveň se výrazně zvedl podíl těch, kteří bydleli v pronajatém bytě. Na rozdíl od první vlny migrantů, zde nejsou žádní Vietnamci ubytovaní na vysokoškolské koleji. Zvýšený zájem o pronájem bytů může souviset také s tím, že se do České republiky začali postupně stěhovat celé vietnamské rodiny. Obzvláště kvůli dětem a rodinnému zázemí si Vietnamci pronajali celý byt a živitelé rodiny pak dojížděli za prací například na tržnice.

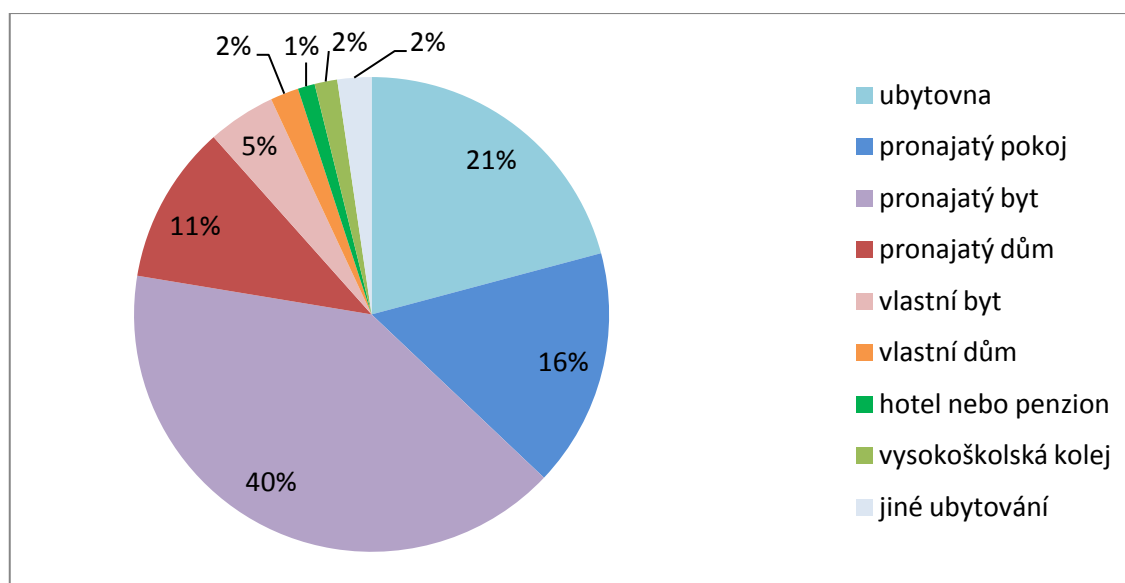
Graf 15 Ubytování respondentů z II. migrační vlny na počátku jejich pobytu v ČR



zdroj dat: dotazníkové šetření

Čím později k nám respondenti přicházeli, tím více rostl jejich zájem o pronajaté byty, pokoje nebo i celé domy (viz graf 17). Naopak podíl migrantů na ubytovnách se neustále zmenšoval. Stále ovšem platí, že vlastní bydlení si ihned po svém příchodu do České republiky může pochopitelně dovolit jen malé procento migrantů. Zároveň se tu také objevuje procento respondentů, kteří ve svých počátcích v České republice bydleli v hotelu nebo penzionu.

Graf 16 Ubytování respondentů z III. migrační vlny na počátku jejich pobytu v ČR



zdroj dat: dotazníkové šetření

Bohužel, data v souboru neukazují, jestli došlo u respondentů za dobu jejich pobytu ke změně typu ubytování. Lze ovšem předpokládat, že podíl pronájmů se bude zvyšovat na úkor bydlení v ubytovnách. Vzhledem k obtížnosti nebo nemožnosti získání hypotéky, se dá očekávat, že podíl vlastního bydlení se výrazně navyšovat nebude. I když nelze s jistotou říci, jestli migranti měnili typ svého ubytování, určitě změnili velikost své domácnosti. Zatímco jejich první domácnost zahrnovala jeden až tři pokoje, současné bydlení respondentů je o jeden nebo dva pokoje větší. Oproti původnímu stavu se tedy výrazně snížil počet jedno- a dvoupokojových bytů a naopak narostl počet tří- až čtyřpokojových domácností. Data o velikosti současného bydlení migrantů jsou však zkreslena neochotou přibližně 30 % dotazovaných odpovídat na tuto otázku.

Dále také můžeme však porovnat průměrné celkové měsíční výdaje v první domácnosti respondentů a v současné domácnosti (viz tabulka 7). Do těchto výdajů měli migranti započítat nájem, náklady na energie a vodu případně splátky hypotéky. Nejsou v nich zahrnuty výdaje za úklid bytu, za potraviny nebo za oblečení. Je očekávatelné, že se výdaje na domácnost rok od roku zvyšují. Vzhledem k menší velikosti první domácnosti, odhadli respondenti své tehdejší měsíční výdaje průměrně na 7000 Kč. Minimum bylo 250 Kč měsíčně, maximální částka se pohybovala až kolem 30 tisíc Kč. V současnosti jsou průměrné měsíční výdaje respondentů o 2700 Kč vyšší, přesto až na jednu výjimku tyto výdaje také nepřekročily částku 30 tisíc Kč. Zvláštností je jedna 28letá respondentka z Týna nad Vltavou, která průměrné měsíční výdaje za svůj pětipokojový byt odhadla na 60 tisíc Kč. Takové ceny nedosahuje pronájem bytu o velikosti 5+1 ani v nedalekých Českých Budějovicích, které jsou krajským městem. I v Praze se měsíční náklady za současné bydlení migrantů pohybují okolo 13 tisíc. V ostatních krajských městech platí respondenti jen 9500 Kč měsíčně za domácnost. Ostatně v souboru se vyskytuje 68 respondentů, kteří uvedli průměrný čistý měsíční příjem všech členů své domácnosti nižší (v některých případech výrazně nižší) než vyčíslili své průměrné měsíční výdaje. Je možné, že se jednalo o nepochopení otázky.

Tabulka 7 Průměrné měsíční výdaje na domácnosti respondentů

velikost domácnosti	průměrné měsíční výdaje	
	původní byt	současný byt
jednopokojová	4500	5600
dvoupokojová	7100	9600
třípokojová	9400	9800
čtyřpokojová	9800	10200
pětipokojová	12100	12500
celkový průměr	7000	9700

zdroj dat: dotazníkové šetření

Co se týká čistého měsíčního příjmu, pohybuje se u většiny respondentů od 15 do 40 tisíc Kč. Je to však čistý příjem všech členů domácnosti, jejichž počet i skladby se měnili v čase. Ve svých počátcích v České republice žila polovina respondentů v tří- až čtyřčlenných domácnostech, případně žila úplně sama. Vícečlenné domácnosti byly tvořeny kromě respondenta především jeho rodiči a dalšími členy rodiny. V současnosti

se ještě výrazně navýšil právě počet tří- a více členných domácností, protože spousta migrantů tu založila rodinu. Typická vietnamská domácnost nyní zahrnuje manžele (nebo partnery) a jejich děti. Občas se objeví i rodiče jednoho z manželů případně další rodinní příslušníci. Je zřejmé, že velké množství respondentů přijelo do České republiky v mladším věku a založili tu rodinu, nebo přijeli už s celou svou rodinou. Na rozdíl od prvních vietnamských imigrantů, kteří k nám přijížděli sami, a rodina je posléze následovala.

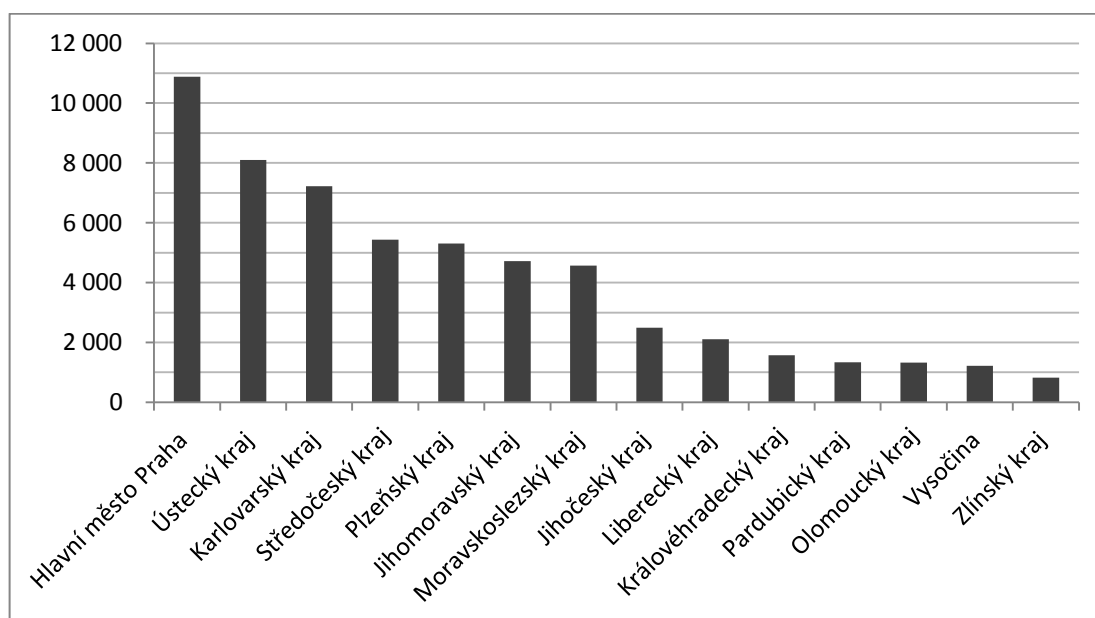
6.7 Budoucí setrvání migrantů v České republice

Na otázku zda budou žít v České republice i za tři roky, odpověděla kladně naprostá většina dotazovaných. Pouze 25 Vietnamců už u nás určitě setrvávat nehodlá, nebo spíše nehodlá. Z toho 20 respondentů se chce vrátit do Vietnamu, 4 respondenti se hodlají stěhovat do jiné země a 1 respondent ještě neví, nebo nechtěl odpovídat. Když se časový interval prodloužil na pět let, počet záporných odpovědí v otázce setrvání v České republice se zvýšil jen mírně. Pověšinou se jednalo o muže bez partnerky nebo s partnerkou nežijící v České republice, je tedy možné, že chtějí odjet kvůli rodině. Ti samí respondenti si také nejčastěji myslí, že jejich děti budou žít spíše ve Vietnamu nebo v jiné zemi než je Česká republika. S otázkou setrvání v České republice úzce souvisí i spokojenost respondentů s pobytem v naší zemi. Jelikož většina migrantů přijíždí z ekonomických důvodů, bylo na místě se ptát, jak jsou spokojeni hlavně po finanční stránce. Počet nespokojených respondentů je dvakrát větší než počet respondentů, kteří nechtějí zůstat v České republice, přesto stále výrazně převažují velmi spokojení či spíše spokojení migranti.

7 VNITŘNÍ MIGRACE VIETNAMCŮ V KARLOVARSKÉM A ÚSTECKÉM KRAJI

Oba kraje, společně s hlavním městem, patří k oblastem s dlouhodobě vysokým počtem vietnamského obyvatelstva, což dokládá graf 18. Zároveň jsou to jediné dva kraje, kde vietnamští migranti převažují nad ostatními skupinami cizinců podle Sčítání lidu domů a bytů konaného v roce 2011. Konkrétně bydlelo v roce 2011 v Karlovarském kraji 7606 Vietnamců a v Ústeckém kraji 8221 Vietnamců.

Graf 17 Počet Vietnamců v jednotlivých krajích ČR podle SLDB 2011



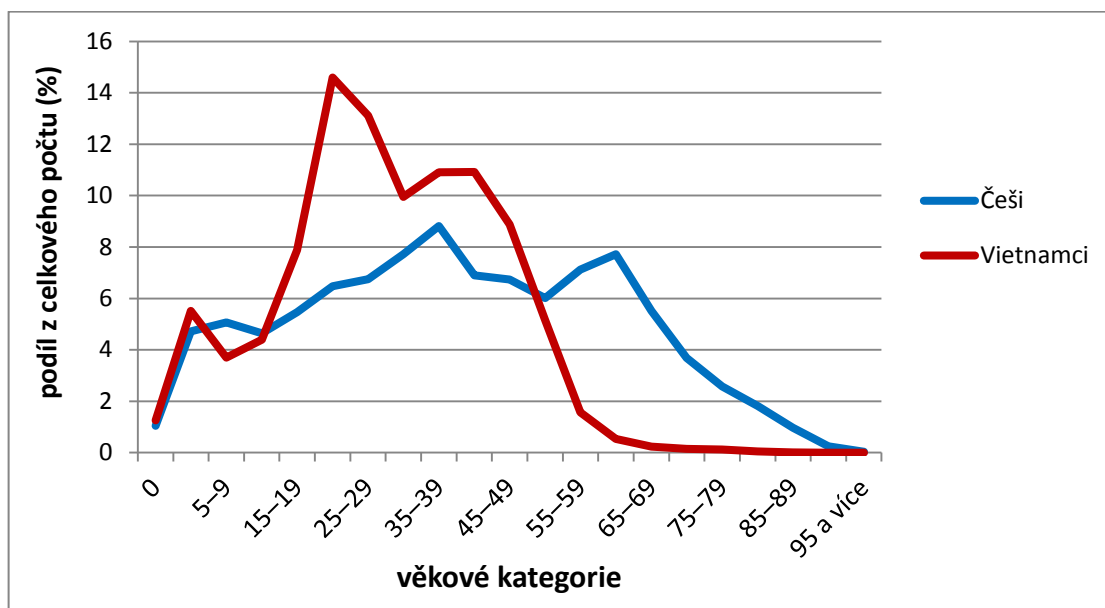
zdroj dat: ČSÚ

Přesto má však počet Vietnamců má v obou krajích klesající tendenci, na rozdíl například od Prahy, Jihomoravského či Moravskoslezského kraje. Odliv vietnamského obyvatelstva z obou zkoumaných krajů by mohl být dán i změnou vietnamského podnikání nebo zaměstnanosti Vietnamců obecně. Nejčastějším v literatuře uváděným důvodem, proč Vietnamci přicházeli do Karlovarského nebo Ústeckého kraje byla blízkost německých hranic, velká kupní síla německých obyvatel i výstavba příhraničních tržnic (Pechová 2007, Kocourek 2005). Vznikl tak tradiční obraz Vietnamců jako trhovců, kteří se usadili na českoněmeckých hranicích a žili především z německých zákazníků hledajících co nejnižší ceny. Zbylou menší část Vietnamců

zaměstnaly různé zdejší firmy a fabriky (např. Chemopetrol Litvínov) (Hönigová, 2011). Výhoda kupní síly německých obyvatel postupem času slábla a Vietnamci se začali přemísťovat do kamenných obchodů, případně se nechávali zaměstnávat v dalších českých továrnách.

Rozložení pohlaví v obou krajích kopíruje celorepublikový trend, tj. z celkového počtu tvoří tři pětiny mužů a dvě pětiny žen. Věková struktura Vietnamců v obou sledovaných krajích se výrazně liší například od věkové struktury české majority (viz graf 19). Velmi početnou skupinou jsou mladší věkové kategorie do 24 let. Markantní rozdíl ve prospěch Vietnamců se objevuje v kategoriích tzv. středního věku (25 až 49 let). Naopak u staršího obyvatelstva nad 50 let je zaznamenán výrazný pokles oproti české majoritě. Což je jednak dáno relativně krátkou délkou vietnamské migrace k nám a také tím, že první generace Vietnamců nebere Českou republiku jako konečnou zastávku, ale na stáří se vrací zpět do své vlasti.

Graf 18 Věkové struktury Vietnamců a Čechů v Karlovarském a Ústeckém kraji

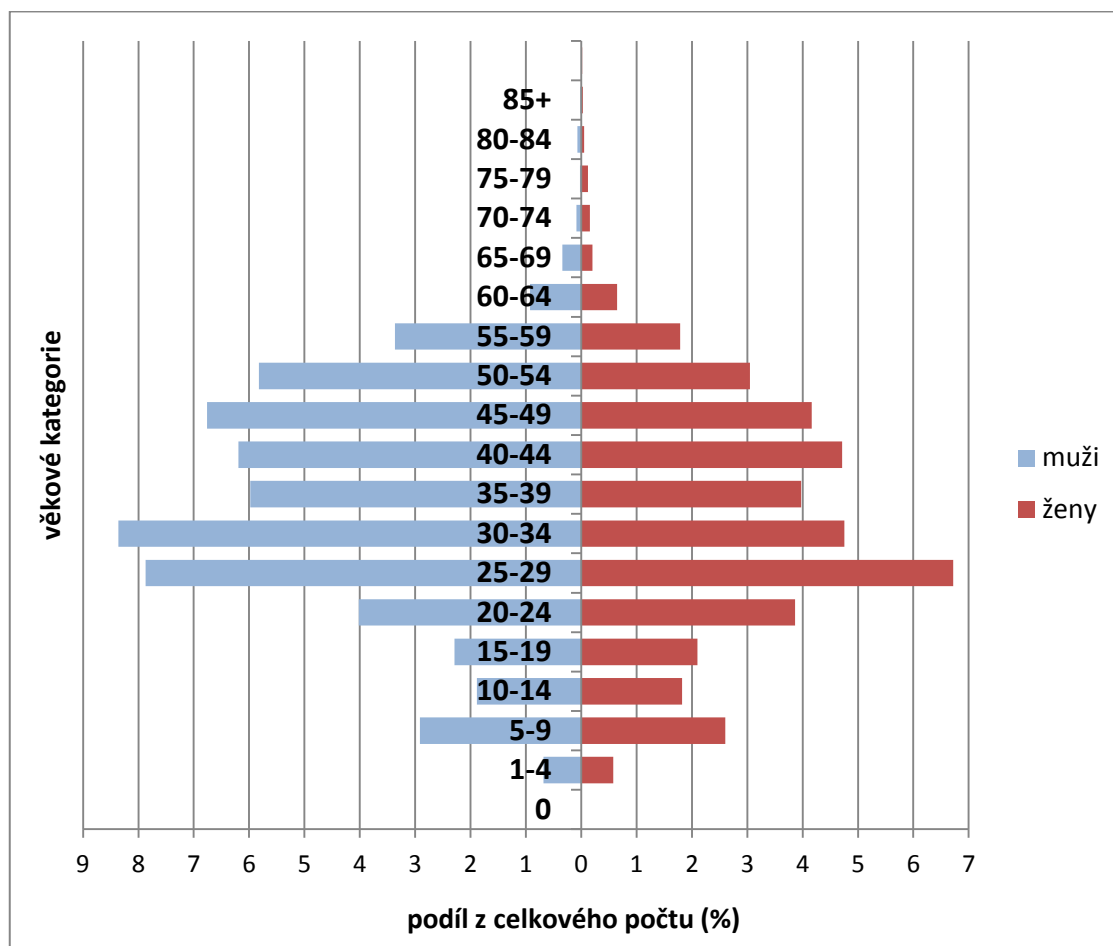


zdroj dat: SLDB 2011

Konkrétní věková pyramida vietnamského obyvatelstva (graf 20) sestavená na základě dat ze SLBD 2011 ukazuje, že převaha mužů nad ženami je typická pro téměř všechny věkové kategorie. Zatímco u nejmladších skupin jsou počty žen a mužů (resp. dívek a chlapců) poměrně vyrovnané, což může znamenat, že většina z nich se již

narodila v České republice. V kategoriích starších dvaceti let již muži výrazně dominují nad ženami. Skupiny jednotlivých pohlaví předdůchodového a důchodového věku se opět početně vyrovnávají ovšem s mírnou převahou žen.

Graf 19 Věková struktura Vietnamců Karlovarského a Ústeckého kraje v roce 2011



zdroj dat: SLDB 2011

Celkově žije v obou krajích téměř o dva tisíce více mužů než žen a dokonce stejný rozdíl (2000 osob) platí i mezi svobodnými vietnamskými občany. Neplatí však, že by zde žilo přesně 2000 svobodných vietnamských mužů hledajících partnerku. Ale určitě bude zajímavé sledovat tento jev i v budoucnosti. Možná se nám zvýší počet česko-vietnamských manželství, nebo dojde k odlivu nezadaných mužů, nebo naopak přijede více vietnamských žen.

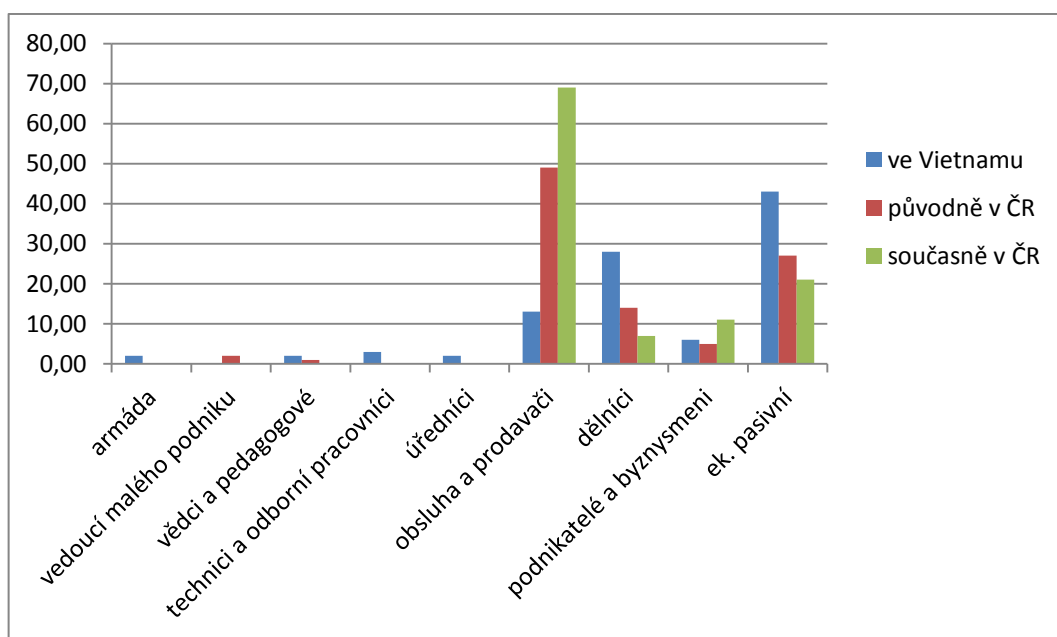
Ženatých či rozvedených mužů bydlí v obou krajích přibližně stejně jako vdaných či rozvedených žen. Naopak vdov je čtyřikrát více než vdovců, a i proto převažují ve vyšším věku ženy nad muži. Dokonce 3 Vietnamky žijí v registrovaném partnerství, muži naopak žádní. Ze SLDB 2011 není jasné, zda si vietnamští migranti vybírají za své partnery znovu Vietnamce, ale podle jejich silných rodinných vazeb dá se předpokládat, že tomu tak ve většině případů je.

Přibližně polovina Vietnamců z Karlovarského a Ústeckého kraje má pouze ukončené základní vzdělání. Jedna čtvrtina získala všeobecné nebo odborné střední vzdělání s maturitou. Ve zbylé čtvrtině převažují ti, co mají středoškolské vzdělání bez maturity, nebo nedokončili základní školu. Pouze 2 % zdejších Vietnamců získala vysokoškolský titul, ať už v bakalářském, magisterském nebo doktorském studiu.

Vzhledem k tomu, že většina Vietnamců z obou krajů je ve věku 20 až 55 let, bylo zajímavým zjištěním, že pouze 55 % patří mezi ekonomicky aktivní obyvatelstvo. Podle SLDB jsou ekonomicky aktivní všechny osoby představující pracovní sílu – zaměstnaní (pracující) i nezaměstnaní. Mezi zaměstnané patří všechny osoby ve věku 15 a více let, které v rozhodný okamžik sčítání byly v placeném zaměstnání jako zaměstnanci, patřily mezi sebezaměstnané (zaměstnavatelé, samostatně činní, členové produkčních družstev) nebo pomáhající členy rodiny. Zahrnuti jsou rovněž pracující důchodci, pracující studenti a učni a ženy na mateřské dovolené (28 resp. 37 týdnů). Navíc k ekonomicky aktivní jsou přiřezováni i nezaměstnané osoby ve věku 15 a více let, které byly v rozhodný okamžik sčítání bez práce, hledaly aktivně práci a byly připraveny k nástupu do práce. Naopak ekonomicky neaktivní jsou nepracující důchodci, ostatní nepracující osoby s vlastním zdrojem obživy, nepracující žáci, studenti a učni, osoby v domácnosti, děti předškolního věku a ostatní závislé osoby. Tato skupina tvoří zbylých 45 % vietnamského obyvatelstva ve zmiňovaných krajích. Spíše se jednalo o ženy než muže, průměrný věk kolem 22 let a ukončeným základním vzděláním.

V Karlovarském a Ústeckém kraji bydlelo alespoň jednou celkem 139 respondentů a z toho 110 respondentů bydlí v Karlovarském nebo Ústeckém kraji i v současnosti. Jedná se spíše o střední generaci Vietnamců s průměrnou délkou pobytu 13 let (tj. patří spíše do druhé vlny migrantů) a s věkem nejčastěji mezi 25 a 44 let. Vzhledem k věku respondentů nepřekvapí, že většina patřila ve Vietnamu mezi ekonomicky pasivní obyvatelstvo (nejčastěji se jednalo o studenty viz graf 21). Ti ostatní byli zaměstnáni především na dělnických pozicích. Po příjezdu do České republiky, respektive do Karlovarského a Ústeckého kraje, začala polovina respondentů pracovat ve stánku na tržnici či v kamenné prodejně. V současnosti je zaměstnáno v oblužné a prodejní sféře téměř 70 % respondentů a kromě toho se zvedl i podíl vietnamských úspěšných podnikatelů a byznysmenů.

Graf 20 Zaměstnanost Vietnamců ve Vietnamu a v České republice



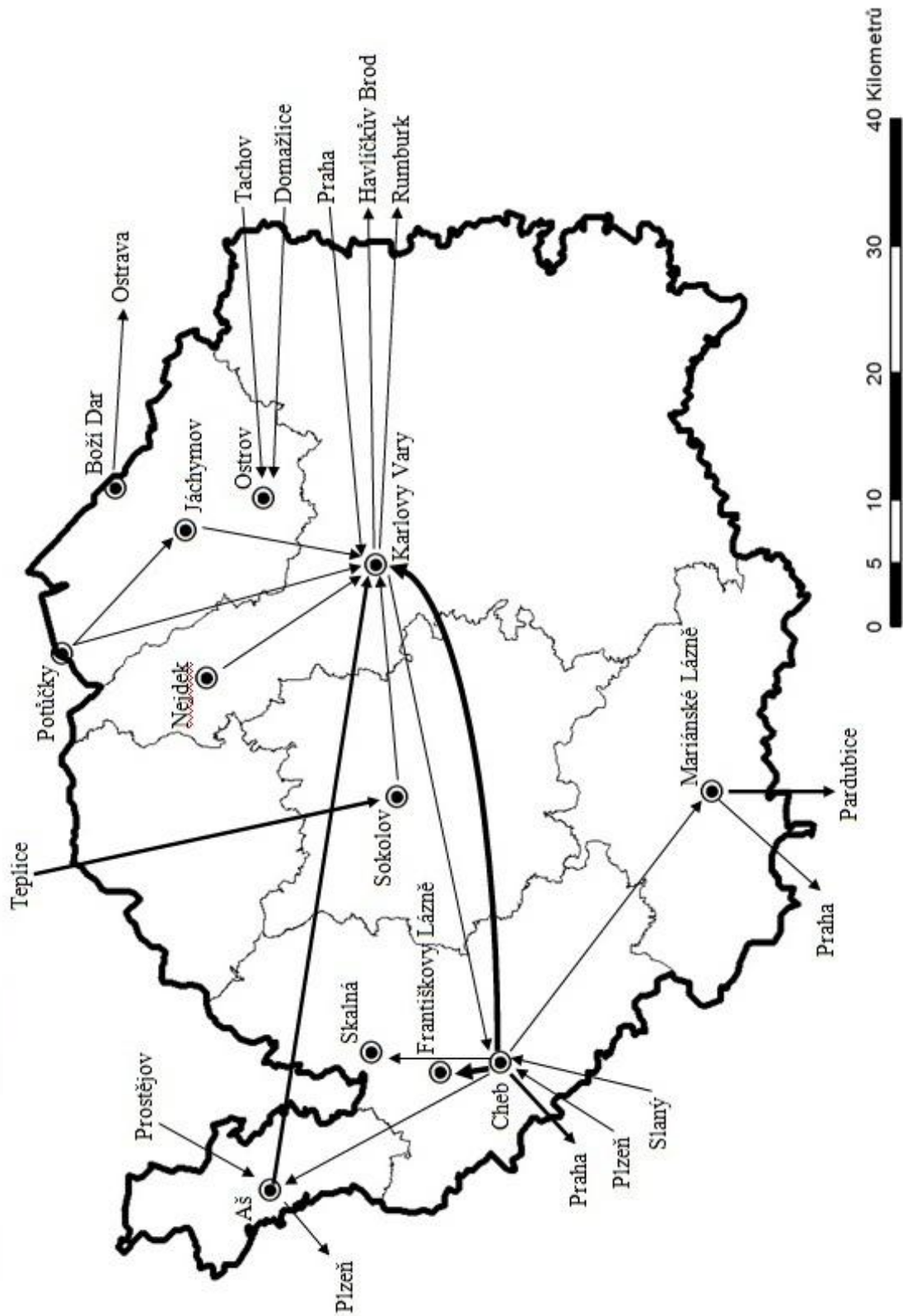
zdroj dat: dotazníkové šetření 2013

7.1 Migrace Vietnanců v Karlovarském kraji

Jako své první bydliště v České republice si téměř všichni respondenti zvolili město Cheb. Zbýlých pár jedinců se přestěhovalo do Karlových Varů nebo rovnou do příhraničních obcí Potůčky a Boží Dar. Volbu prvního bydliště ovlivnila spíše možnost práce a podnikání, než blízkost známých. Postupem času pracovních příležitostí v Chebu i jinde ubývalo, a proto se respondenti rozhodli stěhovat dál. Většina z nich zamířila do řádovostně vyšších jednotek – do krajského nebo hlavního města. Nestěhovali se jen v rámci kraje, někteří neváhali podniknout cestu přes celou republiku (např. do Pardubic, Havlíčkova Brodu nebo Ostravy). Nejčastěji se respondenti stěhovali kvůli práci (za lepšími podmínkami), ale i kvůli nevyhovujícímu bydlení (cenově i velikostně). Naopak nikdo se nestěhoval proto, aby bydlel blízko svých příbuzných či známých.

Ze získaných dat lze vytvořit mapu migračních směrů na území Karlovarského kraje. Z ní je patrné, že nejztrátovější obcí je město Cheb a dále pak příhraniční obce, ze kterých respondenti mířili spíše do Karlových Varů nebo do jiných měst v republice. Dochází tedy ke koncentraci migrantů ve dvou největších městech kraje (v Chebu a Karlových Varech). Mapa je na následující stránce.

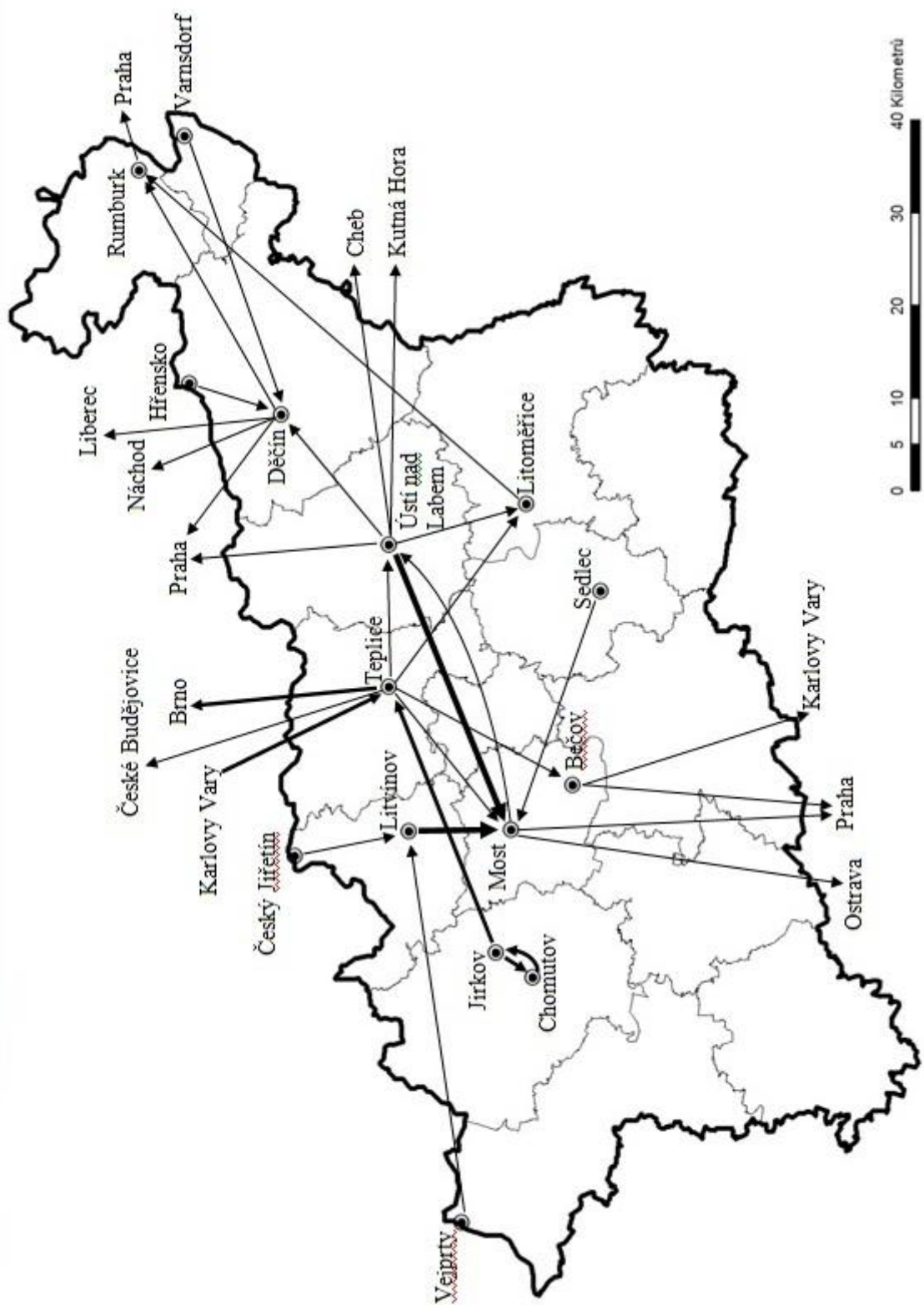
Obr. 1 Migrační trasy Vietnamců v Karlovarském kraji



7.2 Migrace Vietnamců v Ústeckém kraji

V Ústeckém kraji není otázka prvního bydliště respondentů tak jednoznačná jako v tom Karlovarském. Možná je to dáno i tím, že Ústecký kraj je větší a má více center. Dvě třetiny respondentů si jako své první bydliště zvolilo města Ústí nad Labem, Teplice a Most. Zbytek zamířil do ostatních podkrušnohorských obcí a jen pár výjimek se usadilo v těsném okolí hranic. Většina migrantů si vybírala svá první bydliště především ve snaze bydlet v blízkosti známých a příbuzných, na rozdíl od migrantů, kteří mířili do Karlovarského kraje. Je možné, že se tady utvářeli silnější a provázanější sítě migrantů pomáhajících nově příchozím. Pohraniční obce začali stejně jako v Karlovarském kraji být postupně ztrátové, Vietnamci odtud odešli do vyšších obecních jednotek. Obdobně na tom jsou i města, která dříve sloužila jako takzvané gateway city (Ley, Murphy, 2001). Teplice i Ústí nad Labem oproti dřívějšímu stavu pozbyli na přitažlivosti pro vietnamské migranty. Naopak město Most se jeví jako velmi ziskové, stěhují se sem Vietnamci z okolních obcí Ústeckého kraje. Při porovnání s Karlovarským krajem se také mnohem více migrantů stěhuje do hlavního města. Což je to možná dáno i větší blízkostí Prahy a lepší dopravní dostupností. Někteří zkoušejí své štěstí i za hranicemi kraje a kromě zmiňovaného hlavního města míří také téměř na druhý konec republiky (do Českých Budějovic, Brna nebo Ostravy). Další podobnost se nachází i mezi důvody stěhování migrantů. Opět byla nejčastější odpovědí snaha zlepšit si svojí pracovní situaci nebo polepšit si v otázce bydlení. Oproti situaci v Karlovarském kraji se zde respondenti více stěhovali za svými příbuznými nebo známými. Což by zase mohlo ukazovat na silné sítě vietnamských migrantů.

Obr. 2 Migrační trasy Vietnamců v Ústeckém kraji



8 ZÁVĚR

Hlavním cílem této diplomové práce bylo zjištění klíčových faktorů prostorového rozmístění Vietnamců, charakterizovat trendy jejich vnitřní mobility. Pokusila bych se nyní odpovědět na otázky, které jsem si na začátku práce položila a shrnout tak získané poznatky.

Nejprve mě zajímalo, podle čeho si vybírali své první bydliště na našem území a jestli došlo v čase ke změně. Důležitým kritériem pro výběr prvního bydliště v České republice bylo pro většinu Vietnamců místo, kde žili jejich příbuzní. Nejvíce přijížděli migranti do hlavního města Prahy, dále pak do Ústeckého, Karlovarského a Plzeňského kraje. Odlišné preference velikostního typu obce ovlivňuje i délka pobytu cizinců v České republice. Ti nejdéle žijící na našem území si jako první bydliště často vybírali regionální centra, s klesající délkou pobytu Vietnamci upřednostňují spíše velká města a to jak v tradičních oblastech (Karlovarský a Ústecký kraj), tak i v krajích Plzeňském, Středočeském a Jihočeském.

Dále mě zajímalo, jak se vyvíjí následná vnitřní migrace Vietnamců na území celé České republiky a jaké faktory ovlivňují tuto vnitřní migraci. Územní koncentrace Vietnamců v České republice se snižuje. Tradiční centra migrantů – Ústecký a Karlovarský kraj ztrácí na úkor středních Čech. Ze zkoumaného vzorku Vietnamců se mimo obec stěhovala pouze polovina. Rozdíly v četnosti stěhování lze vysledovat u obou pohlaví. Muži jsou ochotni se častěji stěhovat na rozdíl od žen, které se nestěhují vůbec nebo jednou. Důvody k přestěhování jsou ale bez ohledu na pohlaví totožné. Převládá stěhování za lepšími pracovními podmínkami a výdělkem, ale také nevyhovující bydlení z důvodu malé velikosti nebo ceny. Jen málo respondentů se stěhovalo kvůli studiu nebo touze osamostatnit se. Během svého vnitrostátního stěhování si migranti často vybírali obce stejné velikosti. Migrační saldo se tedy u všech typů sídel pohybuje kolem nuly. Nejnižších hodnot dosahují obce, odkud se migranti stěhovali do řádovostně vyšších sídelních jednotek. Nejsilnější migrační proudy probíhají podle respondentů mezi Středočeským krajem a Prahou.

Na regionální úrovni vypadá vnitřní migrace následovně. V Karlovarském kraji plní funkci gateway city město Cheb, které si jako své první bydliště vybrali téměř všichni migranti. Postupem času se z Chebu a také z příhraničních obcí stěhují Vietnamci především do Karlových Varů případně do jiných měst v republice. V Karlovarském kraji tedy dochází ke zvýšené koncentraci Vietnamců v krajském městě a jeho okolí. V Ústeckém kraji situace tak jednoznačná není. Původními centry migrantů byli města Ústí nad Labem a Teplice. Stejně jako v sousedním kraji i tady tyto původní centra společně s příhraničními obcemi postupně ztrácela své migranty. Z tohoto důvodu není ziskovým sídlem krajské město, nýbrž obec řádovostně nižší – město Most. Jeho atraktivita spočívá podle respondentů v pracovních příležitostech. Je tedy možné, že zde ještě nedošlo k ekonomické saturaci (Light, Bhachu, Karageorgis 1993), a proto má Most na rozdíl od Teplic a Ústí nad Labem stále co nabídnout. Kromě Mostu se Vietnamci koncentrují i v dalších velkých městech – v Děčíně, Litoměřicích nebo Chomutově. Spíše než sídelní struktura ovlivňuje migranty nasycenost dané obce jejich krajany. Potvrzuje se tedy vliv ekonomické saturace na vnitřní migraci Vietnamců.

V práci jsem se také zaměřila na podmíněnost migrace a změny zaměstnání Vietnamců. Pokračují Vietnamci v profesi, kterou vykonávali ve své vlasti? Většina migrantů patřila ve Vietnamu k ekonomicky pasivnímu obyvatelstvu, nebo pracovala na dělnických pozicích v různých sektorech hospodářství. Dá se říct, že po příchodu do České republiky ve své profesi málokdo pokračoval. Výjimkou jsou Vietnamci z první vlny migrantů, kteří na základě mezivládních smluv byli cíleně zaměstnáváni jako dělníci v různých českých podnicích. Mladší migranti z druhé nebo třetí vlny se okamžitě po příchodu na naše území přeorientovali na obchodní sféru. Po získání živnostenského oprávnění začali nabízet různé zboží a služby. V současnosti se jejich podíl společně se samostatnými podnikateli ještě navýšil.

Také bytová situace Vietnamců se v průběhu času změnila. Zatímco první bydlení získávali na ubytovnách nebo pronajmutím dvou- až tří pokojového bytu, v současnosti výrazně převažuje pronájem bytů či domů nad ubytovny a vlastním bydlením. Velikost domácnosti se postupně zvětšovala s tím, jak se měnilo složení členů domácnosti. Na počátku svého pobytu v České republice bydleli zpovídání Vietnamci se svými rodiči nebo dalšími příbuznými. Nyní vypadá typická vietnamská

rodina následovně: manželé (případně partneři), jejich děti a rodiče alespoň jednoho z partnerů, kteří obývají společně nejčastěji tří- až čtyřpokojový byt. Podle velikosti domácnosti se pak přidávají další rodinní příslušníci a příbuzní. Měsíční čistý příjem všech členů domácnosti se nyní pohybuje od 15 do 40 tisíc Kč, naopak celkové měsíční výdaje na bydlení činí průměrně 9700 Kč.

Sami respondenti shrnují svůj život v České republice jako uspokojivý, většina rozhodně v průběhu dalších pěti let nehodlá cestovat do jiné země nebo zpět do své vlasti. Většina migrantů sem přijíždí z ekonomických důvodů a po finanční stránce hodnotí svůj pobyt jako velmi dobrý. Jediným negativem zůstává pracovní klima a to především vystavení časovému presu a celkovému pracovnímu přetížení.

Otázkou zůstává, jestli tyto trendy zůstanou platné i pro další generaci Vietnamců na našem území, pro ty, kteří se již v České republice narodili a jsou daleko více začlenění do majoritní společnosti než jejich rodiče.

SEZNAM LITERATURY

- BARTEL, A. (1989): Where Do the New U.S. Immigrants Live? *Journal of Labor Economics*, 7, č. 4, s. 371-391.
- BROUČEK, S. (2002): Vietnamské etnikum v lokálním prostředí české majority. MZV, Praha, 70 s.
- ČERMÁK, Z., JANSKÁ, E. (2011): Rozmístění a migrace cizinců jako součást sociálněgeografické diferenciaci Česka. *Geografie – Sborník ČGS*, 116, č. 4, s. 422-439.
- ČERMÁKOVÁ, D. (2002): Prostorové rozmístění cizinců v České republice a jeho podmíněnosti. Magisterská práce. PřF UK, Praha, 117s.
- DISMAN, M. (2000): Jak se vyrábí sociologická znalost (příručka pro uživatele). Praha, Karolinum, 374 s.
- DRBOHLAV, D., EZZEDDINE-LUKŠÍKOVÁ, P. (2004): Integrace cizinců v ČR; Studie arménské, vietnamské a ukrajinské komunity v Praze a Středočeském kraji. Výzkumná zpráva, Mezinárodní organizace pro migraci IOM, Praha, 86 s.
- DRBOHLAV, D. (2008): Nelegální ekonomické aktivity migrantů (Česko v evropském kontextu). Praha, Karolinum, 311 s.
- DRBOHLAV, D. (2010): Migrace a (i)migranti v Česku. Praha, SLON, 205 s.
- HENDL, J. (2005): Kvalitativní výzkum – základní metody a aplikace. Praha, Portál, 407 s.
- HOFÍREK, O. (2009): Vietnamská imigrantská ekonomika v České republice. [online]. Dostupné z: <http://www.migraceonline.cz/e-knihovna/?x=2185257> [cit 27-4-11]
- HÖNIGOVÁ, T. (2011): Vnitřní migrace Vietnamců –případová studie regionu Teplicko. Bakalářská práce. PřF UK. Praha, 40 s.
- HORÁK, M. (2009): Integrace státních příslušníků Vietnamu v České republice. Diplomová práce. Brno, 99 s.
- CHAMPION, A. G. (2005): The counterurbanisation cascade in England and Wales since 1991: the evidence of a new migration dataset. *BELGEO*, s. 85-101.
- KOCOUREK, J. (2003): Profil vietnamské komunity v ČR (organizační potenciál komunity). Praha, IOM, 34 s.
- KOCOUREK, J. (2005): Vietnamci v ČR. *SOCIOweb*. [online]. Dostupné z: http://socioweb.cz/upl/editorial/download/124_socioweb_5.pdf [cit 27-4-11]

- KRISSMAN, F. (2005): Sin coyote Ni Patrón: Why the “Migrant Network” Fails to Explain International Migration. *International Migration Review*, 39, č.1, s. 4-44.
- KUŠNIRAKOVÁ, T. (2013): Vietnamci v Česku a ve světě – migrační a adaptační tendence. *Disertační práce. PŘF UK. Praha*, 169 s.
- LEY, D., MURPHY, P. (2001): .Immigration in gateway cities: Sydney and Vancouver in comparative perspective. *Progress in planning*. 55, s. 119-194.
- LIGHT, I., BHACHU, P., KARAGEORGIS, S. (1993): Migration Networks and Immigrant Entrepreneurship. *Immigration and Entrepreneurship*, 1, č.1, s. 25-49.
- MASSEY, D.S., ARANGO, J., HUGO, G., KOUAOUCCI, A., PELLEGRINO, A., TAYLOR, J.E. (1993): Theories of International Migration. A Review and Appraisal. *Population and Development Review*, 19, s. 431-466.
- NEKORJAK, M. (2009): Krize a vietnamská „komunita“ v Česku. [online]. Dostupné z: <http://www.migraceonline.cz/e-knihovna/?x=2185725> [cit 27-4-11]
- NOVOTNÝ, J., JANSKÁ, E., ČERMÁKOVÁ, D. (2007): Rozmístění cizinců v Česku a jeho podmiňující faktory: pokus o kvantitativní analýzu. *Geografie – Sborník ČGS*, 112, č. 2, s. 204-220.
- OUŘEDNÍČEK, M., TEMELOVÁ, J., POSPÍŠILOVÁ, L., eds. (2011): Atlas sociálně prostorové diferenciacie České republiky. *Karolinum, Praha*, 140 s.
- JANSKÁ, E., DRBOHLAV, D. (2008): Ekonomická a tranzitní migrace v Česku – životní příběhy nelegálních migrantů. In: Drbohlav, D.: *Nelegální ekonomické aktivity migrantů (Česko v evropském kontextu)*. Praha, Karolinum, 311 s.
- PECHOVÁ, E. (2007): Migrace z Vietnamu do ČR v kontextu problematiky obchodu s lidmi. *La Strada*. [online]. Dostupné z http://aa.ecn.cz/img_upload/224c0704b7b7746e8a07df9a8b20c098/Zprava_migrace_Vietnam.pdf [cit 27-4-2011]
- PELC, L. (2007): Vnitřní migrace v Sasku a Ústeckém kraji v období transformace. *Diplomová práce. Katedra sociální geografie a regionálního rozvoje PŘF UK, Praha*, 95 s.
- POLÁŠEK, V. (2005): Vnitřní stěhování v ČR 1991 až 2004. Praha. ČSÚ
- PRŮŠVICOVÁ, A. (2010): Integrace druhé generace Vietnamců v Praze. *Diplomová práce. Katedra sociální geografie a regionálního rozvoje PŘF UK, Praha*, 100 s.
- SASSEN, S. (2002): Global cities and diasporic network: Microsites in global society. *Global city society 2002*. Oxford University, s. 217-238.

- SCOTT, S. (2007): Způsobilost teorie "globálního města" vysvětlit současné vzorce a procesy pracovní migrace v rámci Evropy. [online]. Dostupné z:
<http://www.migraceonline.cz/e-knihovna/?x=2033536> [cit 27-4-11]
- SEKYROVÁ, L. (2007): Prostorové rozmístění vietnamských občanů v Česku a jeho zákonitosti. Diplomová práce. Katedra sociální geografie a regionálního rozvoje PřF UK, Praha, 104 s.
- SOCHŮRKOVÁ, I. (2007): Migrace obyvatelstva v jihomoravském kraji s důrazem na období po roce 1989. Bakalářská práce. Geografický ústav PřF MU, Brno, 42 s.
- ŠIŠKOVÁ, T. (2001): Menšiny a migranti v České republice. Praha, Portál, 200 s.
- ŠIŠKOVÁ, T. (1998): Výchova k toleranci a proti rasismu: zdroje a formy rasismu a netolerance: informace o národnostních menšinách: hry a cvičení pro žáky a studenty. Praha, Portál, 202 s.
- UHEREK, Z. (2003): Cizinecké komunity a městský prostor v České republice. Sociologický časopis, 37, č. 2, s. 193-216
- VALENTA, O. (2006): Prostorové rozmístění imigrantů v České republice se zvláštním zřetelem na Prahu. Magisterská práce. PřF UK, Praha
- VOJTKOVÁ, M. (2005): Teorie mezinárodní migrace. [online]. Dostupné z:
<http://www.socioweb.cz/index.php?disp=temata&shw=253&lst=113> [cit 27-4-11]
- WRIGHT, R. A., ELLIS, M., REIBEL M.. (1997): The linkage between immigration and internal labour migration in large metropolitan areas in the United States. Economic Geography 73, s. 234-254.
- ZAVODNY, M. (1999): Determinants of Recent Immigrants' Locational Choices. International Migration Review, 33, č. 4, s. 1014-1030.
- ZHOU, M. (2004): Revisiting Ethnic Entrepreneurship: Convergencies, Controversies, and Conceptual Advancements. International Migration Review, 38, č. 3, s. 1040-1074.

ZDROJE DAT

Cizinci v ČR 2012 [online]. ČSÚ. Dostupné z: <https://www.czso.cz/csu/czso/cizinci-v-cr-2012-ktwuowf7lj> [cit 28-6-15]

Cizinci v ČR 2013 [online]. ČSÚ. Dostupné z: <https://www.czso.cz/csu/czso/cizinci-v-cr-2013-4268m0lxjc> [cit 28-6-15]

Cizinci v ČR 2014 [online]. ČSÚ. Dostupné z: <https://www.czso.cz/csu/czso/cizinci-v-cr-2014-qvpx8fb5ek> [cit 28-6-15]

Život cizinců v ČR (2014) [online]. ČSÚ. Dostupné z: <https://www.czso.cz/csu/czso/zivot-cizincu-v-cr-2014-9jfs2dnxj> [cit 28-6-15]

Sčítání lidu, domů a bytů (2011) [online]. ČSÚ. Dostupné z: <https://www.czso.cz/csu/sldb/domov> [cit 28-6-15]

PŘÍLOHY

Příloha 1 Rozdělení respondentů na základě věku a dosaženého vzdělání

věkové kategorie	ZŠ	SŠ bez maturity	SŠ s maturitou	Vyšší odborné	Vysokoškolské
0-15	5	0	0	0	0
16-20	39	10	12	0	0
21-25	7	8	22	3	2
26-30	16	23	28	7	5
31-35	19	23	17	5	1
36-40	10	15	16	1	1
41-45	14	22	26	8	2
46-50	8	18	12	1	0
51-55	9	9	7	5	3
56-60	1	0	1	0	0
61 a více	0	1	0	0	0

Příloha 2 Rozdělení respondentů podle délky pobytu a druhu pobytu

	dlouhodobý pobyt	trvalý pobyt a azyl	jiný typ pobytu	celkem
0-4	39	18	7	64
5-9	64	45	1	110
10-14	34	63	3	100
15-19	22	75	1	98
20-24	10	33	2	45
25-29	4	18	1	23
30 a více	1	3	1	5

Příloha 3 Ubytování respondentů na počátku jejich pobytu v ČR podle migračních vln

	celkem	I.vlna	II.vlna	III.vlna
ubytovna	24,94	32,26	30,46	20,85
pronajatý pokoj	12,93	9,68	7,95	16,22
pronajatý byt	37,64	16,13	37,09	40,54
pronajatý dům	10,20	6,45	9,93	10,81
vlastní byt	5,67	12,90	5,96	4,63
vlastní dům	4,08	9,68	6,62	1,93
hotel nebo penzion	0,68	0,00	0,00	1,16
vysokoškolská kolej	1,59	9,68	0,00	1,54
jiné ubytování	2,27	3,23	1,99	2,32

Příloha 4 Ukázka dotazníku (viz další strana)