

UNIVERZITA KARLOVA V PRAZE

Přírodovědecká fakulta

katedra sociální geografie a regionálního rozvoje

Studijní program: Geografie

Studijní obor: Geografie se zaměřením na vzdělávání



Martina Vošmíková

**VYUŽITÍ SOKOLOVEN PRO VOLNOČASOVÉ AKTIVITY
VENKOVSKÉHO OBYVATELSTVA ČESKA
FREE-TIME ACTIVITIES IN VILLAGE SOKOL BUILDINGS IN CZECHIA**

Diplomová práce

Praha 2015

Vedoucí diplomové práce: RNDr. Dana Fialová, Ph.D.

Prohlášení

Prohlašuji, že jsem zadanou diplomovou práci zpracovala samostatně a že jsem uvedla všechny použité informační zdroje a literaturu. Tato práce ani její podstatná část nebyla předložena k získání jiného nebo stejného akademického titulu.

V Praze, dne 20. 6. 2015

.....

Martina Vošmíková

Poděkování

Na tomto místě bych ráda poděkovala RNDr. Daně Fialové, Ph.D. za podnětné poznámky k mé práci. Dále děkuji svým nejbližším, kteří mě po celou dobu mého studia bezmezně podporovali.

Obsah

Obsah	4
Seznam grafů, map, obrázků, tabulek a zkratk	6
Seznam Příloh	8
Abstrakt.....	9
1 Úvod.....	10
2 Teoreticko-metodologické poznámky	13
3 Geografické zarámování práce	17
3.1 Geografie sportu	17
3.2 Sport a volný čas.....	19
3.3 Trávení volného času na venkově	23
4 Sokolská organizace	26
4.1 Česká obec sokolská	26
4.2 Tělovýchovná jednota Sokol	28
4.3 Sokolská župa	30
4.4 Sokol – historie a vliv na společnost	31
4.5 Okolnosti vzniku Sokola	33
4.6 Rozšiřování sokolské myšlenky mimo Prahu.....	35
4.7 Vývoj do konce I. světové války	36
4.8 Sokol od vzniku Československa do roku 1938.....	41
4.9 Druhá světová válka a komunistický režim.....	42
4.10 Obnova Sokola po roce 1989.....	43
5 Sokolovna a sokolské budovy.....	51
5.1 Sokolské budovy mimo Prahu	55
5.2 Architektura venkovských sokoloven	64
5.3 Využití sokoloven na venkově	66
6 Školní geografický projekt <i>Naše sokolovna</i>	69

6.1 Co je projektová výuka?	69
6.2 Projektová výuka v historickém kontextu	72
6.3 Projektová výuka dnes	74
6.4 Projekt – <i>Naše sokolovna</i>	76
6.5 Návrh projektu	78
6.6 Realizace projektu	79
6.6.1 Realizace a hodnocení projektu v ZŠ Křinec	80
6.7.2 Realizace a hodnocení projektu v ZŠ Loučeň	82
6.8 Budoucí využití projektu	85
Závěr	86
Seznam použité literatury	88
Přílohy.....	94

Seznam grafů, map, obrázků, tabulek a zkratk

Seznam grafů

Graf č. 1: Věkové složení Sokolů na území Česka v roce 2015 (s. 45)

Graf č. 2: Podíl mužů a žen celkem ve všech věkových kategoriích (s. 49)

Seznam obrázků

Obr. č. 1: Schéma ústředí ČOS (s. 27)

Obr. č. 2: Číselné označení a počet sokolských žup v krajích (s. 30)

Obr. č. 3: Přehled sokolských jednot československých z roku 1886 (s. 37)

Obr. č. 4: Přehled sokolských jednot z roku 1901 (s. 38)

Obr. č. 5: Podíl mužů a žen (nad 18 let) na celkovém počtu členů v jednotlivých krajích v roce 2015 (s. 46)

Obr. č. 6: Počet členů Sokola v kategorii dorost v krajích v roce 2015 (s. 47)

Obr. č. 7: Podíl žactva na celkovém počtu členů v krajích v roce 2015 (s. 48)

Obr. č. 8: První sokolovna v Sokolské ulici (s. 52)

Obr. č. 9: Tylův dům (s. 53)

Obr. č. 10: Strahovský stadion (s. 54)

Obr. č. 11: Sokolovna v Českém Brodě (s. 56)

Obr. č. 12: Sokolovna v Nymburce z r. 1898 (s. 58)

Obr. č. 13: Čapkova sokolovna v Moravské Ostravě (s. 60)

Obr. č. 14: Sokolovna v Železném Brodě (s. 61)

Obr. č. 15: Sokolovna Bílovec (s. 63)

Obr. 16: Původní dispozice sokolovny v Proskovicích (s. 65)

Obr. č. 17: Současný stav sokolovny v Proskovicích (s. 65)

Obr. č. 18: Sokolovna v Křinec (s. 81)

Obr. 19: Sokolovna na Loučení (s. 83)

Obr. 20: Prezentace výsledných projektů (s. 84)

Seznam tabulek

Tab. č. 1: : Strukturovaný rozhovor s představiteli sokolských jednot (s. 15)

Tab. č. 2: Počet sokolských jednot, celkový počet Sokolů a počet obyvatel v krajích Česka k roku 2015 (29)

Tab. č. 3: Sokolské slety (54)

Seznam zkratek

ČOS – Česká sokolská obec

ČUS – Česká unie sportu

ČSÚ – Český statistický úřad

ČSTV – Československý svaz tělesné výchovy a sportu

RVP – Rámcový vzdělávací program

ŠVP – školní vzdělávací program

T. J. - Tělovýchovná jednota

UK – Univerzita Karlova

Seznam Příloh

Příloha č. 1: Počet sokolských žup a jednot v krajích

Příloha č. 2: Sokol v zahraničí do roku 1948

Příloha č. 3: Členská základna České obce sokolské pro r. 2015

Příloha č. 4: Návrh školního geografického projektu *Naše sokolovna*

Příloha č. 5: Návrh obnovy promítání kina

Příloha č. 6: Návrh kanisterapie

Příloha č. 7: Sportbar a billiard

Příloha č. 9: Posilovna

Příloha č. 10: Hudební škola jako obdoba základní umělecké školy

Abstrakt

Využití sokoloven pro volnočasové aktivity venkovského obyvatelstva Česka

Diplomová práce se zabývá využitím sokoloven pro volnočasové aktivity venkovského obyvatelstva v Česku. Vzhledem k událostem v průběhu minulého století sokolovny mnoha obcích přestaly plnit svůj původní účel, avšak zejména na venkově zůstávají dodnes zajímavým prvkem připomínající odkaz zakladatele Miroslava Tyrše. Součástí práce je zpracování historicko-geografického vývoje sokolského spolku a sonda do problematiky současného využívání sokoloven ve venkovském prostředí. Toto téma se opírá o rešerši literatury zasazující problematiku tělovýchovného spolku do geografie sportu a volného času. Cílem práce je zpracování školního geografického projektu žáky základních škol, ve kterém žáci navrhnou využití budovy sokolovny k novým účelům. Školní projekt *Naše sokolovna* je zaměřen na místní sokolovnu na pozadí historicko-geografického vývoje Sokola.

Klíčová slova: Sokol, sokolovna, venkov, školní geografický projekt

Free-time Activities in Village Sokol Buildings in Czechia

The diploma thesis deals with usage of a Sokol building for free-time activities in countryside in Czechia. Due to the political situation in the 20th century Sokol building have lost their original purpose. However, it is a symbol of Czech history that reminds of the founder of Sokol movement Miroslav Tyrš. The thesis includes the study of historical and geographical development of Sokol movement and it also mentions its contemporary situation. To fulfil the goals of the work it was necessary to study the historical texts about Sokol and discuss the fact why we study Sokol in geography field, especially sports geography and geography of free-time. The outcome of this final work was to prepare and realize a school geographical project. Students in elementary school should study the history of Sokol movement and then think of how to use the Sokol building in their village effectively.

Key word: Sokol movement, Sokol buildings, village, school geography project

1 Úvod

Sokol byl a dodnes je jednou z nejvlivnějších organizací v dějinách české tělovýchovy. Byl založen v době, kdy se český národ potýkal s nesvobodou a nedemokratickou nadvládou. Jeho činovníci hrdě bojovali za svobodu českého národa, s výjimkou první republiky, od samotného založení až do roku 1989. Již více než 150 let se Sokol snaží udržovat svou původní myšlenku založenou na antickém vzoru dokonalého člověka tzv. kalokagathia, člověka tělesně krásného, čestného a poctivého. Svým posláním Sokol daleko přesahuje nejen možnosti tělovýchovného spolku, ale i hranice Česka.

Dnes, po čtyřicetiletém odloučení se od sokolské filozofie a zneužití sokolského myšlenky spojení lidských sil za svobodu a demokracii, je Sokol pro mnoho lidí pouze nostalgickou vzpomínkou na často idealizovanou dobu první republiky. Generaci středního věku naopak připomíná komunistickým režimem podporované spartakiády. Ti nejmladší chodí do nového, jiného Sokola než chodívala generace jejich prarodičů.

K této práci je přistupováno ve dvou rovinách. Jednak je na Sokol nahlíženo jako na velmi vlivnou organizaci, která prostřednictvím jednotné myšlenky dokázala ovlivňovat jednání lidí napříč sociálními vrstvami, generacemi i státy. V kapitole č. 4 Sokolská organizace je připomenuta původní myšlenka zakladatele Miroslava Tyrše a její rozšiřování mimo hlavní město. Kapitole č. 5 Sokolovna a sokolské budovy je věnována prostoru, který slouží k vykonávání sokolské filozofie.

Druhý pohled na Sokol je prostřednictvím školního geografického projektu. Žáci zapojení do projektu studují důvod existence sokolovny v jejich obci v širším historickém a společenském kontextu. Cílem práce je připomenout žákům původní význam a vliv Sokola na politický a společenský život českého národa v průběhu jeho historie. Žáci se zpracování projektu věnují v rámci výuky, i přesto, že Sokol je organizace nabízející volnočasové aktivity. Předpokladem je, že ve venkovských obcích je to právě škola, která je organizátorem volnočasových aktivit dětí.

Práce je zejména zaměřena na venkovský prostor, protože se očekává, že na venkově má sokolovna větší společenský potenciál než ve městě. Sokolovny na venkově dodnes zůstávají významnou budovou, jako tomu bylo již na přelomu 19. a 20. století. Bývají využívány současně jako sportovní, společenský i kulturní prostor, kde volný čas tráví společnými aktivitami obyvatelé obce. Situace ve městech je jiná, vzhledem k tomu,

že v dnešní době jsou města často vybavena kromě sokoloven i sportovními halami a kulturními domy.

V práci hledám odpovědi na následující pracovní otázky:

- Jak významnou roli měla organizace Sokol ve společnosti v průběhu svého vývoje a jakou má dnes?
- Jak se měnilo využívání sokoloven v průběhu historie?
- Můžeme zjišťovat regionální diferenciaci využití venkovských sokoloven pro volnočasové aktivity?
- Do jaké míry se sokolských aktivit účastní různé věkové skupiny?
- Jak vnímají existenci sokolské budovy žáci základní školy?

Pro získání odpovědí na výše položené otázky, je třeba studovat historické prameny související s rozšiřováním sokolské myšlenky a výstavbou sokoloven na venkově. Dalším zdrojem informací z konkrétních lokalit jsou statistická data poskytnutá správním orgánem Česká obec sokolská, popř. rozhovory s činovníky jednotlivých sokolských jednot.

V úvodní části je téma diplomové práce zasazeno do geografického prostředí (viz kapitola č. 3 Geografické zarámování práce). Téma Sokola patří svou náplní do odvětví geografie sportu, i přesto, že se nejedná pouze o tělocvičný spolek. Sokolský spolek je studován z pohledu geografie volného času a jako nástroj pro utváření sociálního kapitálu ve venkovském prostředí.

Následující část práce je zaměřena na Sokolskou organizaci – její historicko-geografický vývoj, současnou situaci, architekturu a míru využití sokoloven na venkově (viz kapitola č. 4 Sokolská organizace).

Práce je zakončena kapitolou č. 6 Školní geografický projekt *Naše sokolovna* teoretickým přístupem ke školnímu výukovému projektu zaměřenému na lokalitu bydliště žáka. Teoretické zpracování je nezbytné ke správnému sestavení návrhu a následnému zpracování a zhodnocení projektu *Naše sokolovna*.

„Jako dítě jsem z domova pravidelně odcházel cvičit se slovy: „Jdu do Sokola“. Až v době dospívání jsem si při vyprávění dědy (prvorepublikového „Orla“) uvědomil, že s pojmy Sokol či Orel se snoubí nejen cvičení, ale i hrdinství, které generace Sokolů a Orlů prokázaly v průběhu totalit 20. Století. Hodnoty, za něž mnozí zaplatili životem, bychom si měli připomínat častěji, nejen v roce 150. Výročí založení Sokola či ve dnech všesokolského sletu.“ (Chromý 2011, s. 1).

2 Teoreticko-metodologické poznámky

Cílem diplomové práce je poukázat na to, jakou roli hraje budova sokolovny v životě žáka základní školy v místě jeho bydliště nebo studia. V rámci tohoto cíle je v práci studován vliv Sokola na českou společnost v jeho vývoji a za současného stavu, dále je zmapován počet členů Sokola v jednotlivých krajích. Součástí práce je sonda do využívání sokoloven ve venkovském prostředí.

K dosažení těchto jednotlivých cílů je zapotřebí nastudovat současné i historické prameny týkající se sokolské organizace. K tomu poslouží zejména díla českých autorů. Zahraniční literatura věnující se Sokolu se zaměřuje na aktivitu Sokola v exilu. Autoři žijící v zahraničí ale v rámci zachování původní myšlenky podpory českého národa, píší ve svém rodném jazyce. Informace týkající se historického vývoje spolku lze studovat v archivu České obce sokolské, kde je možné nahlédnout do sokolského týdeníku *Jas* a jeho vydáními mezi roky 1929 až 1945. Tento obrázkový rodinný časopis byl věnován informacím ze sokolského života. Některá vydání byla obohacena o poznatky ze staveb sokolských tělocvičen na venkově.

V úvodu je nutné poznamenat, že literatura, která by se věnovala sokolskému spolku z geografického hlediska, dosud neexistuje. V posledních letech, snad pro připomenutí 150 let výročí založení Sokola (1862 - 2012), bylo napsáno několik diplomových a bakalářských prací týkajících. Geografický pohled na problematiku Sokola nabízí např. práce Jana Floruse (2013) *Vývoj Sokola po roce 1989* napsaná na Masarykově univerzitě, Fakultě sportovních studií. Práce se věnuje jednak historii spolku, tak době obnovování po roce 1989. Štěpánka Pokorníková (2010) ve své bakalářské práci studuje vliv činnosti Sokol na kvalitu života obyvatel obce Žlutava. Tato práce byla napsána pod Fakultou humanitních studií na Univerzitě Tomáše Bati ve Zlíně.

Vývojem tělovýchovného spolku a jeho vlivem na společnost se zabývají autoři Jan Waldauf, Miroslav a Ladislav Jandáskovi a Marek Waic. Jan Waldauf, především jeho první publikace *Sokol – malé dějiny a velké myšlenky* z roku 2007, byla velmi nápomocná při sestavování kapitol o vývoji a vlivu Sokola na společnost. Tento první díl trojdílné série je věnován období od založení Sokola v roce 1862 až do období československého Sokola v exilu. Následující dva díly věnoval Waldauf činnosti Sokola v zahraničí a pokusu

o obnovu Sokola na našem území po roce 1989. Byl to právě Sokol v zahraničí, který významně pomohl obnově Sokola u nás po čtyřicetileté odmlce.

Dva dále jmenovaní, otec Ladislav Jandásek a syn Miroslav Jandásek, se věnovali vývoji Sokola. Ladislav Jandásek se zabýval dějinami spolku do roku 1912 v díle nazvaném *Stručné dějiny Sokolstva 1862 – 1912*. Miroslav Jandásek zpracoval dílo pojednávající o Miroslavu Tyršovi, sokolské myšlence a stručné historii spolku. Autoři věnující se historii spolku jsou ve svém výkladu zcela jednotní. Výsledkem studia literatury je sepsání stručné historie spolku. Pochopení historie a koncepce Sokola je nezbytné k dalšímu postupu v práci. Je proto potřeba si uvědomit, jaký vliv měl spolek na společenský a politický život českého národa. Na rozdíl od literatury, která by se věnovala problematice současného spolku, je literatura věnující se historii spolku poměrně obsáhlá.

Základní informace o struktuře a fungování České obce sokolské, tělovýchovných jednot a sokolských žup byly použity zejména z webové stránky www.sokol.eu, tedy domovské webové stránky České obce sokolské dále jen ČOS, která spravuje téměř všechny tělovýchovné jednoty na našem území. Informace v kapitole 4.10 Obnova Sokola po roce 1989 jsou čerpány z brožury České obce sokolské vydané k 1. 1. 2015 a jsou doplněny statistickými daty poskytovanými Českým statistickým úřadem.

Data byla zpracována v programu ArcGIS do tří obrázků (č. 5, 6 a 7) zobrazujících regionální rozdíly v počtu členů sokolských jednot pro jednotlivé věkové kategorie – žactvo, dorost a dospělí. Zároveň je tato kapitola doplněna o grafy č. 1 a 2, které zobrazují věkové složení Sokola a podíl mužů a žen v jednotlivých věkových kategoriích na celkový počet členů Sokola.

Získání dat o rozložení sokoloven v českých obcích je mimořádně složitý úkol. Sokolovny v době mezi roky 1948 a 1989 v některých případech zmizely v pohraničních oblastech. Další také svou podobu a využití. V některých případech se za sokolovny vydávaly budovy, které soužily jako tělocvičny, ale nepraktikovaly se v nich myšlenky Miroslava Tyrše (viz kapitola 4.4 Sokol – historie a vliv na společnost). Informace o jednotlivých sokolských tělocvičnách jsou proto doplňovány individuálními rozhovory s představiteli konkrétních sokolských žup nebo jednot. Jedná se o strukturovaný rozhovor prováděný jednak elektronicky emailem tak telefonicky. Tento způsob rozhovoru je volen především proto, že je nutné získat doplňující informace o jednotách, které se nacházejí v různých místech Česka. Otázky pokládané v rozhovoru jsou zaměřeny na konkrétní zjištěnou problematiku, ale veškeré rozhovory mají stejnou strukturu (viz Tab. č. 1).

Tab. č. 1: Strukturovaný rozhovor s představiteli sokolských jednot

Otázka	Možnosti
č. 1: Obec, ve které se Vaše sokolovna nachází, je:	a) vesnice
	b) město
	c) městská část
	d) městys
č. 2: V kterém roce byla Vaše sokolovna postavena?	
č. 3: K jakým účelům byla sokolovna v průběhu historie používána?	a) pouze pro tělovýchovné účely
	b) jako biograf
	c) jako kulturní sál
	d) k jiným účelům (specifikujte)
č. 4: Jakým způsobem je sokolovna využívána dnes?	a) není využívána
	b) pro sportovní i kulturní účely
	c) k jiným účelům (specifikujte)

Zdroj: vlastní zpracování

Významnou částí diplomové práce je školní geografický projekt, jehož teoretické zpracování vychází především z publikace Jany Kratochvílové (2006) *Teorie a praxe projektové výuky*. Projektový způsob vyučování je v českém vzdělávacím systému velmi diskutované téma (bližší kapitola č. 6 Školní geografický projekt *Naše sokolovna*).

V posledních letech bylo na Přírodovědecké fakultě napsáno několik bakalářských a diplomových prací týkajících se projektové či problémové výuky. Např. diplomová práce Petry Babčaníkové (2014) *Problémová výuka zeměpisu v praxi – úskalí, témata a vzdělávací cíle* pod vedením RNDr. Martina Hanuse, Ph.D., práce Jana Schrolla (2004) *Geografický projekt v kontextu vzdělávacího programu pro základní vzdělávání* pod vedením RNDr. Dany Řezníčkové, Ph.D. nebo Petra Pitelkové (2010) a její práce *Revitalizace průmyslového objektu Školní geografický projekt* pod vedením doc. RNDr. Hany Kühnlové, CSc, aj.

Pro správné zasazení projektu *Naše sokolovna* do výuky základního vzdělávání, je nezbytné studovat podpurné dokumenty, kterými se řídí český vzdělávací systém, a to Rámcový vzdělávací program vydaný Ministerstvem školství, mládeže a tělovýchovy z roku 2007 (RVP 2007). Pro potřeby vybraných škol, na kterých je projekt realizován, je zároveň třeba studovat Školní vzdělávací programy ZŠ Loučeň a ZŠ Křinec.

Praktická část, tedy realizace školního vzdělávacího projektu, vychází z poznatků studia projektového vzdělávání. V měsících duben až červen 2014 je postupně vypracováván na dvou základních školách venkovského typu, v obci Křinec v 6. ročníku ZŠ a v obci Loučeň v 8. a 9. ročníku ZŠ. Výsledkem projektu je zpracování žákovských výstupů (Přílohy č. 5 – 10).

3 Geografické zarámování práce

Vzhledem k tomu, že diplomová práce se věnuje využití sokoloven, které jsou primárně využívány k provozování sportovních aktivit, bude následující kapitola věnována uvedení do disciplíny geografie sportu. I přesto, že sokolské budovy neslouží pouze ke sportovním účelům, jejich sportovní využití je nejrozšířenější (viz kapitola č. 4.10 Obnova Sokola po roce 1989).

Dále bude v této kapitole zmíněn volný čas. Pojem volný čas ve spojení se sokolstvem úzce souvisí, protože činovníci Sokola vykonávají sportovní i kulturní a společenské aktivity zcela dobrovolně a ve svém volném čase (Stanovy ČOS 2014). Sokolovna jako prostor určený pro volnočasové aktivity slouží zejména na venkově jako nástroj k tvorbě sociálního kapitálu.

3.1 Geografie sportu

V geografii sportu se zabýváme „*sportovními aktivitami v území a proměnami jejich prostorového rozšíření, proměnlivým charakterem sportu v interakci s prostředím a s jeho účastníky a analýzou prostorových, ekonomických a environmentálních souvislostí sportovních aktivit*“ (Bale 2003 cit. v Tomeš 2012, s. 6). Část této práce je věnována prostorovému rozmístění členů spolku v Česku (kapitola 4.10 Obnova Sokola po roce 1989). Kapitoly č. 4.5 – 4.9 se zabývají vztahem mezi Sokolem a politickým a společenským životem obyvatel.

Geografie sportu může objasňovat geografickou determinaci jednotlivých sportů, jejich původ a šíření ve světě, tradiční sporty v jednotlivých zemích, podíl sportu na ekonomice států, atd. Co se Sokola týče, nemůžeme tvrdit, že sokolský sport je ryze českou tradicí, byl založen na principu německého turnerovského tělocviku. Nicméně myšlenky Miroslava Tyrše, tělocvičné názvosloví psané v češtině a otevřená podpora českého národa se šířily i mimo naše území (viz kapitola č. 4.6 Rozšiřování sokolské myšlenky mimo Prahu).

Disciplína geografie sportu je ve světě geografie poměrně nová. V roce 1966 se objevil pilotní článek poukazující na význam sportu na poli geografie, a to *A note*

on the geography of sport od Terence Burleyho (1962). Burley (1962) upozorňuje na ekonomickou podstatu sportu, jeho sociální dopady a možnost pomocí sportu charakterizovat kulturní projevy společnosti či objasnění využití městského prostoru. Jeho práce se zaměřuje na vztah geografie sportu s dalšími disciplínami jako ekonomie, historie a sociologie. Zaměřuje se především na amatérský sport (Bale, 2008).

Označení pohybové aktivity sport lze odvodit z latinského *disportare* či anglického *disport*, což překládáme jako bavit se, roznášet, rozptylovat (Sekot 2006, s. 23). Z této definice je patrné, jakou funkci měl a má sport v životě člověka. Sekot (2006) z pohledu sociologa zdůrazňuje, že sport je součást socializačního procesu jedince. Sport propojuje oblasti života. Samozřejmě, že i v rámci Sokola se činovníci socializují. Spojuje je zájem o stejnou věc.

Americký geograf zvaný otec geografie sportu John Rooney (1974) se v 70. letech věnoval výzkumným pracím zaměřeným na sport v geografii. Ve svém díle se zajímá o fotbalové hráče a jejich migraci ze středních škol na univerzity. Rooney se zasloužil o vydávání periodika *Sport and Place: An International Journal of Sports Geography* jehož byl šéfredaktorem (Conner 2014).

Jedním z dalších významných světových děl je např. *Sports Geography* od Johna Balea z let 1989 a později i 2003. Bale ve svém přístupu ke geografii sportu pohlíží na sport z mnoha perspektiv. Propojuje sport a sociologický přístup, věnuje se spojení sportu a ekonomie, sportu a historie, politologie a psychologie, objasňuje spojení sportu a vzdělávání, řeší generovou problematikou, globalizaci ve sportu, atd. (Bale 2003). I sokolský sport zasahoval, především v minulosti, do mnoha života člověka. Jde o spolek, který veřejně podporuje zájmy českého národa, svým nebývalým vlivem na společnost ovlivňoval politiku státu, spojuje lidi stejného zájmu v mnoha zemích světa, řeší otázku práv žen daleko předtím než stát (viz kapitoly č. 4.4 – 4.10).

V Česku se geografii sportu věnují geografové spíše okrajově. V jednom z čísel *Geografických rozhledů* ročníku 2011/2012 např. Tomeš (2012) poukazuje na ekonomický a politický vliv sportu. Píše, že ve sportovních aktivitách a účasti na nich lze pozorovat souvislost s biologickými, sociálními a ekonomickými znaky společnosti. Je tedy možné říci, že i sokolský sport odpovídá této charakteristice. Od samého počátku sokolský spolek zasahuje do politiky, vzdělávání a výchovy. Sokolský sport ovlivňoval i dodnes ovlivňuje každého jedince i celou skupinu cvičenců. Sokol vždy podporoval národní uvědomění

a i přes reputaci nepolitického spolku, ovlivňoval i politickou situaci státu (viz kapitoly č. 4.4 – 4.10).

Gelná (2012) se ve svém příspěvku *Sportovní aktivita a veřejná podpora sportu* v Geografických rozhledech věnuje zpracování dat agentury Median z let 2006 a 2008, kde diskutuje otázku podílu sportujících na počtu obyvatel v jednotlivých okresech a zároveň vybavenost sportovišti. Ve svém příspěvku uvádí, že zda jedinec bude či nebude sportovat, je do jisté míry ovlivněno přírodními podmínkami bydliště. Ovšem vybavenost sokolovny pravděpodobně nebude odpovídat na otázku počtu sportujících. „*Nejasnou informaci poskytují data o členech sportovních klubů a tělovýchovných jednot, která na okresní úrovni nijak nesouvisí s podílem osob, které se pravidelně věnují týmovým sportům, ani s vybaveností okresů sportovními zařízeními*“ (Gelná 2012, s. 27). A naopak počet cvičících nebude mít vypovídající hodnotu o množství a vybavenosti sokoloven v dané lokalitě.

V posledních letech bylo geografii sportu věnováno několik bakalářských a diplomových prací. Např. *Geografické aspekty rozvoje a distribuce vybraných kolektivních sportů: Proměny regionálního obrazu* od Antonína Holendy z roku 2012. Některé z prací byly věnovány profesionálním sportovcům jako *Časové a prostorové aspekty migrace českých hokejistů se zaměřením na Národní hokejovou ligu* Tomáše Ptáčka z roku 2012 a *Příspěvek ke geografii sportu: analýza úspěšnosti evropských států v profesionálním fotbale autora Michala Halady* z roku 2013. Někteří autoři popisují spojení sportu a volnému času jako práce Tomáše Kaspera *Každodenní život a volnočasové aktivity středoškoláků v Rychnově nad Kněžnou* z roku 2012 či *Volnočasové sportovní aktivity: případová studie okres Prachatice* Vladimíra Slípky z roku 2009. Jiné práce byly napsány v oblasti propojení sportu a vzdělávání, např. *Integrovaná výuka zeměpisu a tělesné výchovy – teoretická východiska a současná situace na gymnáziích* Jana Posejpala z roku 2012.

3.2 Sport a volný čas

Sokolský sport je výhradně určen pro volný čas. Pravdou je, že za dobu svého trvání vychoval nejednoho vrcholového sportovce, avšak dnešní koncept sokolské organizace je

určen pro volnočasové aktivity (Stanovy ČOS 2014). Proto se následující kapitola věnuje vymezení tohoto pojmu. Program Sokola je rozhodně určen pro širokou veřejnost. Nabízí aktivity se zaměřením na tělovýchovu, sport, kulturu, společenské akce a jiné. Rozmanitost sokolských jednot se odráží v rozdílnosti nabídky volnočasových aktivit (Žižka 2005).

Definicí volného času je velké množství, v Česku je používána např. definice Duffkové (2008), která říká, že volný čas je časový prostor, který zbývá jedinci poté, co splní veškeré pracovní i mimopracovní povinnosti. Zároveň je to soubor činností, které jedinec vykonává dobrovolně. Volnočasové aktivity přináší uspokojení jiných než základních lidských potřeb.

Jednou z nejrozšířenějších definicí volného času je definice od francouzského sociologa J. Dumazediera (1962). „*Volný čas je pohyblivá a komplexní soustava činností, jimž se jednotlivec věnuje dobrovolně buď proto, aby si odpočinul či se pobavil, nebo proto, aby rozvíjel své společenské aktivity, své záliby, své vědomosti, své znalosti či své schopnosti, poté, co se osvobodí ode všech svých profesionálních, rodinných či sociálních povinností.*“ (Dumazedier 1962 cit. v Mlčochová 2011, s. 10). Tato definice přináší velmi detailní popis volného času.

Slepičková (2011) ve svém článku *Kde hledat počátky moderního sportu* zmiňuje spojení volnočasových sportovních aktivit a procesu vzdělávání již v průběhu 16. a 17. století. Upozorňuje také na fakt, že sport jako zábava ve volném čase vznikl v době průmyslové revoluce. „*Vlivem industrializace a urbanizace se měnil způsob života lidí a trávení volného času.*“ (Slepičková 2011, s. 2). V průběhu času se preference trávení volného času zcela proměnila. S příchodem moderních technologií klesá zájem o společenské aktivity a rozšiřují se preference individuálního trávení volného času (Tuček a kol. 2003). Tento fakt by mohl ovlivnit množství zájemců o společenské aktivity v Sokole.

Šafr (2010) uvádí příklad trávení volného času české populace podle výzkumu CVVM z roku 2009. V tomto šetření uvedlo 6 % respondentů, že ve všední den nemá žádný volný čas, 25 % odpovídajících má 1-2 hodiny volného času denně, zhruba 33 % obyvatel má 3-4 hodiny denně, 18 % 5-6 hodin denně a 16 % celých 7 a více hodin volného času každý den. Během víkendu se hodnoty podstatně změní. 25 % obyvatel má 5-6 hodin volna, zhruba 33 % disponuje 7-9 hodinami volného času, kolem 30 % má 10 a více hodin volného času denně (Šamanová 2010 cit. v Šafr 2010, s. 21).

Do jaké míry se obyvatelé Česka ve svém volném čase věnují sportu, se zabýval mezinárodní komparativní výzkum ISSP 2007 Volný čas a sport, ve kterém na dotazy odpovídalo 1222 respondentů starších 18 let. Z výsledků výzkumu je zřejmé, že fyzické aktivity se denně věnuje asi 10 % obyvatel, naopak více než 20 % se sportu nevěnuje nikdy. Kolem 10 % se sportu věnuje několikrát za rok, 60 % respondentů uvedlo, že se sportu věnuje alespoň několikrát do měsíce. Jednou týdně sportuje kolem 30 % obyvatel (Bajerová 2011).

Podle Slepíčkové (2005) může volný čas nabývat několika funkcí, např. zábavnou – naplnění potřeb a pocity uspokojení, instrumentální funkce – regenerace po vykonané práci, humanizační – socializační a vzdělávací funkce. V případě Sokola můžeme hodnotit všechny ti funkce, zejména právě humanizační funkci volného času. Touto funkcí rozumíme výchovné, vzdělávací a socializační vlastnosti volného času. Volný čas má také svou socializační povahu, protože je to právě náš volný čas, ve kterém poznáváme nové lidi, utváříme sociální sítě, prožíváme sociální role, setkáváme se s novými sociálními normami, získáváme zkušenosti a učíme se novým dovednostem, a to ve společnosti dalších lidí (Slepíčková 2005).

To, čemu se jedinec rozhodne věnovat ve svém volném čase, je dáno mnoha faktory, např. biologické faktory - pohlaví, věk, zdravotní stav, sociální a kulturní - dosažené vzdělání, životní styl, prostředí, škola, zaměstnání, atd. (Pávková 2002). Volný čas v sobě skrývá dvě neoddelitelné složky. Jednak je v podstatě nezbytně důležité pro lidskou psychiku, aby se člověk nějaké volnočasové aktivitě věnoval (Duffková a kol. 2008), zároveň je nesmírně důležitý správný výběr aktivity, tak, aby vedla k fyzickému i duševnímu zdraví (Pávková 2002).

Správný výběr volnočasových aktivit se týká především dětí. Sak (2000) uvádí, že zejména v dospívání mají na jedince výchovný vliv nejen školní zařízení, ale také vrstevnické skupiny. Příslušnost k těmto skupinám určuje společné trávení volného čas. Členy skupiny spojuje společný zájem o činnost. Tyto skupiny využívají rozličných zařízení, která jim nabízí prostor pro zájmovou činnost. V našem případě to mohou být právě sokolské tělocvičny. Množství a hustota rozmístění těchto zařízení se liší ve městě a na venkově, i když v případě sokoloven je i na venkově velký potenciál. Otázkou zůstává, zda je tento potenciál dostatečně využit.

Výběr volnočasových aktivit je také zejména předurčen prostředím, ve kterém se jedinec nachází. Každý region má své tradiční způsoby trávení volného času dané určitým

kulturním bohatstvím místa a životním stylem obyvatelstva. Tímto se vytváří regionální identita člověka (Hanuliaková 2010). Pokud tuto regionální diferenciaci aktivit aplikujeme na Sokol, můžeme říci, že každý region se věnuje svým zájmovým činnostem daným tradicemi, určenými možnostmi, které nabízí přírodní prostředí. Zároveň může být Sokol jakousi zastřešující organizací, která určuje společné prvky, např. sokolská všestrannost.

Wright a kol. (2003) tvrdí, že existuje přímá souvislost mezi osobností člověka a sportovními aktivitami, které provozuje. Sport obsahuje zejména výchovnou složku, vzhledem k tomu, že jedinec pohybující se ve společnosti sportovců se učí chování v kolektivu, toleranci k ostatním a zásadám fair play.

Dle sociologických výzkumů je potvrzeno, že sportovně aktivní obyvatele lze charakterizovat podle věku – starší lidé cvičí méně, pohlaví – ženy cvičí méně než muži, vzdělání – vyšší vzdělání předurčuje k vyšší fyzické aktivitě, místa bydliště – obyvatelé měst sportují až dvakrát častěji než obyvatelé malých sídel a vesnic (Špaček 2008 cit. v Gelná 2012, s. 26).

Budova sokolovny je významným místem, kde probíhá tzv. sekundární socializace. Socializací myslíme začlenění člověka do společenského života. Vlivem interakcí ve společnosti se formuje osobnost člověka, který přijímá normy a zákonitosti společenského života (Giddens 1999). Prvotní socializace je známá jako začleňování se do společenství rodiny. Jedinec poznává svou roli mezi členy domácnosti, učí se základním pravidlům chování, osvojuje si sociální dovednosti. Napodobuje své rodiče, kteří rozhodují o aktivním či pasivním způsobu života dítěte.

Druhotná nebo tzv. sekundární socializace nastane u mladého člověka ve chvíli, kdy vstoupí do školního prostředí. V období dospívání mívá často skupina vrstevníků na jedince větší vliv než rodina. Je to účast na sportovních aktivitách, co ovlivňuje jedince především od raného dětství do dospělosti. V tomto případě hovoříme o tzv. sociologii sportem (Sekot 2006).

Sport utváří sociální kapitál. Pileček (2010, s. 65) popisuje sociální kapitál takto: *„sociální kapitál je zvláštní druh kapitálu. Reprezentuje vlastnost sociálního systému, jež nově vzniká skrze interakce prvků tohoto systému. Interakce zapříčiňují i reprodukci sociálního kapitálu formou přenosu a sdílení zdrojů, informací, znalostí mezi jednotlivci uvnitř sociálních sítí a skupin.“* Tuto myšlenku můžeme zcela aplikovat na princip

fungování sokolského spolku, potažmo v menším měřítku na sokolskou jednotu, popř. společenství lidí, které se zabývá stejnou činností ve stejném prostoru.

Lindström (2002) říká, že vztah mezi volnočasovou fyzickou aktivitou a utvářením sociálního kapitálu je jasně patrný. Avšak do tohoto vztahu vstupují individuální faktory, které ovlivňují míru sociálních vazeb, a to např. věk, pohlaví, místo původu či dosažení vzdělání. Zejména migrace obyvatel má negativní vliv na utváření sociálního kapitálu.

3.3 Trávení volného času na venkově

Není možné jednoznačně definovat pojem venkov. Např. Perlín (2010) hodnotí venkov několika kritérii. Podle počtu obyvatel můžeme říci, že pro venkov je typická nízká hustota zalidnění, z urbanistického hlediska se v případě venkova jedná o určitý typ zástavby a ze statistického hlediska lze říci, že venkovská sídla mají v Česku méně než dva tisíce obyvatel (Perlín 2010).

Sociologové si vysvětlují pojem venkov takto: „*Venkov je obydlený prostor mimo městské lokality tradičně orientovaný na zemědělství a menší hustotu obyvatel, ale i jiným způsobem života, většinou propojeným s přírodou, a také s jinou sociální strukturou ve srovnání s městem.*“ (Linhart a kol. 1996, s. 1380).

Duffková a kol. (2008) uvádí, že o volném čase, zejména ve venkovském prostředí, hovoříme s příchodem průmyslové revoluce. Slepíčková (2011) dodává, že lidskou pracovní sílu začaly na polích střídat stroje. Zároveň se začala zkracovat pracovní doba. Volný čas se postupně začal vyplňovat volnočasovými aktivitami. Jednou z nejrozšířenějších aktivit byla spolková činnost. Rozličným druhům spolkové činnosti se dařilo ve venkovském prostředí především po zrušení poddanství a roboty.

Podle Nováka (2007) byly spolkové aktivity na vesnicích úzce spojeny s fázemi zemědělského roku. Většina volnočasových aktivit, spolkové schůze, besídky a přednášky se konaly v zimním období, kdy měli obyvatelé vesnice více volného času. Naopak v letních měsících, kdy bylo zapotřebí pracovat na poli, byla činnost spolků omezena. Mezi nejvýznamnější spolky patřily hasičské spolky, zemědělské spolky a jejich specializace – včelaři, chovatelé koní, atd., následovaly spolky kulturní a sportovní. Samostatnou kapitolou byly politické strany, které i v rámci spolků pronikaly z měst

do venkovského prostředí. Jednou z nejvýznamnějších politických stran byla počátkem 20. století agrární strana, pod jejímž vlivem fungoval i Sokol (Novák, 2007).

Toto pojetí venkova již ovšem zcela neplatí. V dnešní době vlivem tzv. nepřímé urbanizace dochází na venkově k infiltraci městského způsobu života a rozdíly ve způsobu trávení volného času mezi městem a venkovem se snižují (Maříková 2003).

Herová (2009) uvádí, že na venkově jsou stále patrné sousedské vztahy. Lidé se zde často osobně znají a své problémy. Obyvatelé jedné vesnice bývají příbuzní (Blažek 2004). Maříková (2003) se ve své práci zabývá společenskými vazbami ve venkovském prostředí. Uvádí, že venkovská společnost je více vázána na tradice. Ve venkovském prostředí se dodržují rituály, které podporují sociální sounáležitost s obcí. Mlčochová (2011) dodává, že místa, kde se lidé setkávají, jsou hospody, restaurace, kulturní domy, obecní úřady, školy, knihovny a prostory církevních institucí. V tomto případě lze usuzovat, že i prostory sokoloven jsou často využívány ke společenským akcím nejenom sportovního charakteru.

V souvislosti s volným časem můžeme hovořit také o zájmové činnosti. Zájmová činnost je definována jako „*dlouhodobé emoční zaměření na určitou činnost*“ (Hartl 2010 cit. v Toncrová 2011, s. 20). „*Významně se podílí na formování názorů, postojů a přesvědčení jedince*“ (Němec 2002 cit. v Toncrová 2011, s. 20). Mezi zájmové činnosti mimo jiné patří i tělovýchovná a sportovní činnost (Toncrová 2011). Toncrová (2011) ale uvádí, že na venkově je často nedostatečná nabídka zájmových činností.

„Je důležité, aby obecní politika směřovala k rozvoji kulturně-spoolečenské činnosti jak pro děti, tak i pro dospělé. Je žádoucí, aby obce lpěly na tradicích, jako např. hasičské sbory a jejich práce s dětmi a mládeží. Některé vesnice mají i své taneční, hudební a pěvecké soubory. V řadě vesnic pracují různé sportovní kroužky a oddíly, velkou tradici mají i kvalitní divadelní soubory. Většina vesnic má na rozdíl od měst snadno dosažitelnou krajinu, vhodnou pro pobyt v přírodě. Obyvatelé vesnic by neměli zapomínat na svoji historii, památky a přírodní útvary ve svém okolí.“ (Němec 2009 cit. v Toncrová, 2011 s. 42).

Téměř každá obec je vybavena sportovním hřištěm, především fotbalovým. Prakticky v každé obci je také možné najít veřejnou knihovnu. Obce také nabízí účast na pravidelných společenských akcích či organizovaných výletech. Více než tři čtvrtiny obcí mají tělocvičnu nebo sokolovnu (Maříková 2003). Toto množství sportovních zařízení na venkově v sobě ukrývá velký potenciál. Otázkou zůstává, do jaké míry jsou sokolovny využívány k podpoře soudržnosti obyvatel obce.

Lze říci, že volným časem oplývají děti a mládež. Je to právě mladá generace, u které je vhodný výběr volnočasových aktivit zásadní a je možné, že tvoří prevenci proti sociálně patologickým jevům. Ve volném čase mezi svými vrstevníky si jedinec vytváří nové sociální role, přijímá názory ostatních a utváří se žebříček hodnot (Toncrová 2011).

Původními místy, kde se byly organizovány volnočasové aktivity pro děti a mládež na venkově, byly školy. Ve školách byly zřizovány knihovny, čítárny a venkovní hřiště. Dále školská zařízení organizovala výlety, pobyty v přírodě a soutěže (Svobodová 2012). V průběhu 20. století došlo k výraznému úbytku školských zařízení (Kučerová 2012).

Kučerová (2012) ve své studii uvádí, že klesající trend v počtu základních škol byl zaznamenán v druhé polovině 20. století (před II. světovou válkou cca 12 tisíc základních škol, dnes ve školním roce 2009/2010 3 861 základních škol). Naopak v meziválečném období bylo postaveno nebo modernizováno nejvíce škol. Základní škola byla s výjimkou nejmenších sídel a osad v každé obci (Kučerová 2012). Stejně tak tento trend odpovídá výstavbě sokoloven na našem území. Po druhé světové válce bylo zrušeno mnoho škol zejména v pohraničních oblastech, došlo k zániku více než 1 000 sídel (Kučera 2007 cit. v Kučerová 2012, s. 66). Také snížení počtu sokoloven v těchto oblastech se lze očekávat. Dalšími důvody snížení počtu základních škol bylo v poválečném období několik zákonů, např. Zákon o minimálním počtu čtyřiceti žáků ve třídě, sloučení tří školních stupňů elementárních škol a od 60. let plošné rušení malotřídních škol. Snížením počtu základních škol došlo k výraznému úbytku organizačních složek volnočasových aktivit.

Dalšími organizátory volnočasových aktivit pro děti jsou v řadě vesnic obecní zastupitelstvo, neziskové organizace – zájmové (hasiči, myslivci), sportovní (Sokol, Orel) a jednotlivci (Toncrová, 2011). Sokol se začal věnovat výchově mládeže kolem roku 1895, kdy se na třetím sokolském sletu (viz Tab. č. 2) objevili první cvičenci v kategorii dorost. I když ne v takovém rozsahu jako v první polovině 20. století, Sokol se i dnes věnuje tělesné výchově a vzdělávání dětí a mládeže (Svobodová 2012).

4 Sokolská organizace

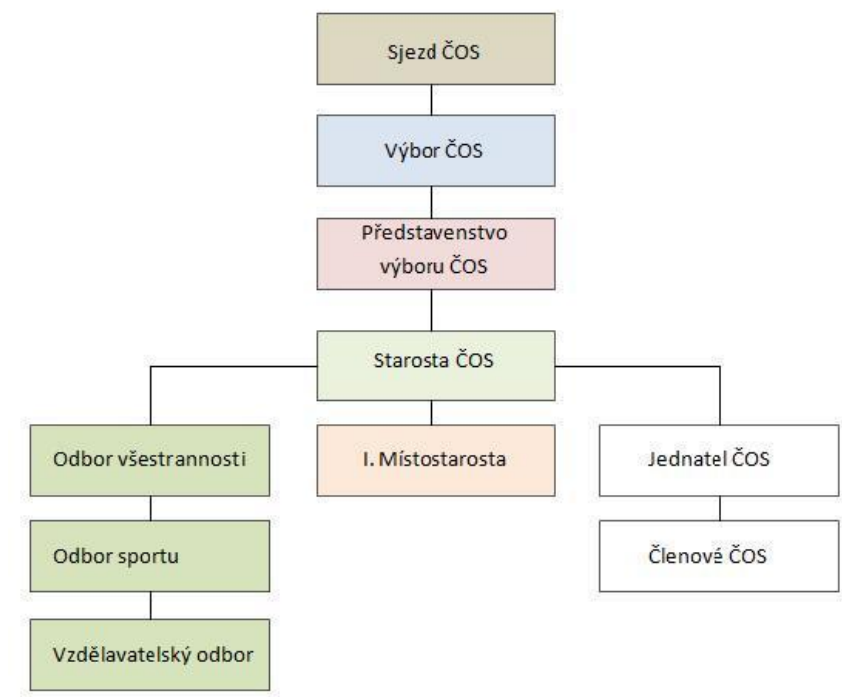
Následující podkapitoly budou věnovány Sokolskému spolku. Jeho historicko-geografickému vývoji a současnému stavu. Nejprve bude rozebrána struktura České obce sokolské (kapitoly č. 4.1 – 4.2). Budou objasněny pojmy, se kterými je v textu dále pracováno, a to Česká obec sokolská, tělovýchovná jednota Sokol (T. J.) a sokolská župa. Další podkapitoly č. 4.4 – 4.9 popisují zmíněný historicko-geografický vývoj spolku. Podkapitola 4.10 pojednává o současné situaci Sokola, jeho obnově po roce 1989 a současném stavu.

Kapitola Sokolská organizace pojednává o organizační struktuře České obce sokolské, která zastřešuje téměř všechny sokolské župy a jednoty v České republice i mimo ni. Organizace sídlí v Tyršově domě na Malé Straně v Praze 1.

4.1 Česká obec sokolská

„Česká obec sokolská je dobrovolný, demokratický, nezávislý a nepolitický spolek, sdružující své členy a členky bez rozdílu národnosti, náboženského vyznání, politického přesvědčení, rasy nebo jiných rozdílů“ (Stanovy ČOS 2014, s. 1). Česká obec sokolská sdružuje pobočné spolky, a to sokolské jednoty a sokolské župy a dále bratrské sokolské jednoty a župy v zahraničí. „Cílem a účelem ČOS je zvyšovat tělesnou zdatnost svých členů, organizovat a vykonávat tělovýchovu, sportovní, kulturní a společenskou činnost, podporovat rozvoj osobnosti a vychovávat k čestnému jednání v životě soukromém i veřejném, k národnostní, rasové a náboženské snášenlivosti, k demokracii, svobodě, humanismu, k osobní skromnosti a ukázněnosti, k lásce ke své rodné zemi a úctě k duchovnímu dědictví našeho národa, přičemž vychází z odkazu Miroslava Tyrše a Jindřicha Fügnera.“ (Stanovy ČOS 2014, s. 1).

Obr. č. 1: Schéma ústředí ČOS



Zdroj: Žižka (2005)

Česká obec sokolská je dle zákona č. 89/2012 Sb. spolkem. Česká obec sokolská je strukturovaná do tří organizačních stupňů – zastřešující **Česká obec sokolská** a pobočné spolky označené názvem **Tělovýchovná jednota Sokol** (dále jen T. J. Sokol) spolu s místem určení a **Sokolská župa** spolu s historickým nebo místopisným určením (viz Příloha č. 1). ČOS byla ustanovena v roce 1889 (ČOS, 2007).

Nejvyšším správním celkem je ústředí ČOS (viz. Obr. č. 1). Starosta ČOS (v současné době Ing. Hana Moučková – k roku 2015) zodpovídá za fungování programových útvarů – odbor všestrannosti, odbor sportu a odbor vzdělavatelský. Členové předsednictva ČOS se starají o útvary: komise investiční, komise rozpočtu, komise správy sokolského majetku, komise strategického plánování komerčního využití majetku ve vlastnictví ČOS, komise zdravotní, komise smírčí ČOS, komise pro sokolská vyznamenání. Dalšími správními útvary jsou: Programová rada, Rada pro vzdělávání, Umělecká rada, Ediční rada, Redakční rada časopisu Sokol, Ústřední škola ČOS, Ředitelství Tyršova domu a Legislativně právní útvar (Stanovy ČOS 2014).

Podle Floruse (2012) věnovala ČOS posledních letech zvýšenou pozornost těmto tématům:

- Práce s mládeží a pro mládež
- Posilování činnosti v rodinách
- Práce se seniory a pro seniory
- Prevence pronikání negativních společenských vlivů do sokolského prostředí
- Modernizace a lepší využívání komunikačních médií
- Zlepšení propagace sokolské činnosti mezi širší veřejnost
- Pořádání tělovýchovných společenských a kulturních akcí
- Pořádání sokolských akcí typu SokolGym
- Účast na akcích zahraničního sokolstva

4.2 Tělovýchovná jednota Sokol

Tělovýchovná jednota Sokol, jinak T. J. Sokol či sokolská jednota, je základní organizační jednotka organizace, která vzniká na základě rozhodnutí Předsednictva ČOS. Její vznik není vázán na budovu sokolovny, proto následující hodnoty zcela nevypovídají o využitelnosti budovy sokolovny. Data použitá v této kapitole a těch následujících pracují s počty tělovýchovných jednot a počtu činovníků Sokola za jednotlivé kraje Česka z brožury vydané ČOS k 1. 1. 2015.

Sokolských jednot, které sdružuje ČOS, je v současné době na území Česka 1106. Několik sokolských jednot funguje pod tímto označením, ale není součástí ČOS. Ve 30. letech 20. století byl počet jednot až trojnásobný (viz kapitola č 4.8 Sokol od vzniku Československa do roku 1938) Nejvíce – 193 – se nachází ve Středočeském kraji, dále v Jihomoravském najdeme 168 jednot, v Olomouckém kraji 99 jednot a v Královéhradeckém kraji 89 jednot. Naopak zdaleka nejméně sokolských jednot najdeme v kraji Karlovarském – pouze 6. Počet jednot v krajích udává rozložení počtu sokolských jednot na našem území, ovšem nevypovídá o návštěvnosti a počtu členů.

Z tabulky č. 2 můžeme vyčíst dvě hodnoty. Jednak počet sokolských jednot na obyvatele v kraji, zároveň počet skutečných členů Sokola na počet jednot. Tyto dva ukazatele odkazují na potenciální nabídku jednot v jednotlivých regionech a její

využitelnosti. Na počet obyvatel má nejvíce sokolských jednot kraj Královéhradecký, Olomoucký, Středočeský, Jihočeský a kraj Vysočina. Podle Tab. č. 2 vychází potenciální nabídka jedné sokolské jednoty od šesti do sedmi tisíc potenciálních zájemců. Pokud studujeme Obr. č. 4 v kapitole č. 4.7 Vývoj do konce I. Světové války, zjistíme, že na počátku 20. století, ještě před velkým stavebním boomem ve 20. letech, bylo nejvíce sokolských jednot na území dnešního Středočeského, Královéhradeckého, Libereckého kraje a Ústeckého kraje.

Nejméně jednot na počet obyvatel se v současné době nachází v Karlovarském kraji, dále Moravskoslezském kraji a v hlavním městě Praze (viz Tab. č. 2). Nabídka se pohybuje kolem osmnácti tisíc možných zájemců v Moravskoslezském kraji a v Praze. Na každou sokolskou jednotu v Karlovarském kraji vychází téměř padesát tisíc potenciálních zájemců. Na skutečný počet členů má nejvyšší počet sokolských jednot Karlovarský kraj vzhledem k nízkému počtu cvičenců – 523 v celém kraji, dále kraje Ústecký, Liberecký a Olomoucký. Nejméně sokolských jednot na počet členů se nachází v hlavním městě Praze.

Tab. č. 2: Počet sokolských jednot na počet obyvatel v krajích Česka a počet Sokolů k roku 2015

Kraj	počet jednot na kraje	počet obyvatel v kraji	počet členů v kraji
Hl. město Praha	64	1 259 079	23 107
Středočeský	193	1 315 299	25 725
Jihočeský	49	637 300	8 506
Plzeňský	62	575 123	9 337
Ústecký	59	823 972	5 680
Liberecký	62	438 851	6 185
Královéhradecký	89	551 590	11 597
Pardubický	67	516 372	9 071
Vysočina	75	509 895	9 980
Jihomoravský	168	1 172 853	22 093
Zlínský	48	585 261	6 473
Olomoucký	99	635 711	11 179
Moravskoslezský	65	1 217 676	8 577
Karlovarský	6	299 293	523

Zdroj: ČOS data k 1. 1. 2015, ČSÚ data k 31. 12. 2014

4.3 Sokolská župa

Sokolská župa je sdružení jednot v územním obvodu věcně a místně příslušného kraje nebo v jeho části (Stanovy ČOS 2014). První župa v Čechách vznikla v roce 1884 pod názvem Sokolská župa Tyršova (Obr. č. 2, č. 26) na středním Labi (Kopecký 1996). Jednou z nejvýznamnějších žup své doby byla župa Krále Jiřího (Jihomoravský kraj, Obr. č. 2, č. 30), která měla mezi roky 1907 a 1909 26 jednot 1 500 členů a 197 členek (Kopecký 1996). Dnes tato župa sdružuje 12 sokolských jednot a 959 členů (Brožura ČOS 2015).

V Česku sdružuje ČOS 42 sokolských žup, zastoupených v každém kraji krajským zmocněncem. Nejvíce sokolských žup je shodně ve Středočeském a Jihomoravském kraji, naopak Pardubický a Karlovarský kraj mají pouze jednu župu (viz Obr. č. 2). Počet žup krajích však neodpovídá počtu členů Sokola, neboť každá župa je jinak početná. Sokolské župy dělí hranice, které neodpovídají zcela administrativním hranicím.

Obr. č. 2: Číselné označení a počet sokolských žup v krajích



zdroj: Česká obec sokolská (2007)

Podle počtu členů je největší župa Východočeská – Pippichova v Pardubickém kraji (Obr. č. 2, č. 25) s 9071 členy. Dále všechny tři župy v hlavním městě Praze, a to župa

Jana Podlipného (Obr. č. 2, č. 1), župa Podbělohorská (Obr. č. 2, č. 3) a župa Pražská – Scheinerova (Obr. č. 2, č. 5). Všechny čítají přes 8 tisíc členů. 8 506 členů má župa Jihočeská (Obr. č. 2, č. 7,8,9), která vznikla v roce 2005 sloučením žup Jana Žižky v Táboře, župy Husovy v Českých Budějovicích a župy Jeronýmovy v Písku, župa Jihočeská 2009).

Nejmenší župa je Karlovarská (Obr. č. 2, č. 44) s 523 členy. Méně než 1 000 členů má župa Severočeská – Novákova (Obr. č. 2, č. 45) v Ústeckém kraji a župa Krále Jiřího (Obr. č. 2, č. 30) v Jihomoravském kraji. Dále v Příloha č. 1: Počet sokolských žup a jednot v krajích.

Z výše uvedených dat je patrné, že počet sokolských jednot a žup nevyovídá o počtu cvičících. V některých regionech jsou jednoty početnější. Např. Praha, kde by se dala očekávat vybavenost sportovišti, má poměrně málo jednot na počet obyvatel, ale i na počet skutečných členů. Nejmenší počet sokolských jednot na počet obyvatel má Karlovarský kraj, ale na skutečný počet členů jich má v porovnání s ostatními kraji relativně dostatek. Největší župa je v Pardubickém kraji, ale počet jednot na počet obyvatel i členů v tomto regionu není nikterak vysoký.

4.4 Sokol – historie a vliv na společnost

Následující podkapitoly 4.4 – 4.9 budou věnovány historicko-geografickému vývoji sokolského spolku. Tato část práce může být použita jako studijní materiál k doplnění informací při zpracování projektu *Naše sokolovna*. Nabízí totiž exkurz do počátku sokolského spolku a jeho vývoje na pozadí dějin konce 19. století a století 20. Součástí školního geografického projektu je studium historických pramenů týkajících místní sokolovny. Ovšem lze očekávat, že v mnoha obcích takovýto materiál nebude k dispozici, jako tomu bylo např. v případě zpracování projektu v obci Křinec.

Sokolská myšlenka byla od počátku inspirována starořeckou filozofií ideálního člověka – *kalocaghatia*. Tento starořecký pojem odkazuje na výchovu ideálního člověka. Jedná se o souhrn krásy těla a duše. Ideální člověk je krásný z vnějšku – tělesnost, i vnitřku – cnost, pokora a dobrota (Jandásek 1946). S touto filozofií se Miroslav Tyrš, zakladatel první Tělovýchovné jednoty Pražské, setkal při studiích antické kultury. Celý svůj život

věnoval jejímu šíření mezi sokolstvo. Byl přesvědčen o tom, že pouze člověk, který oplývá těmito kvalitami je schopný bojovat za práva svého národu (Jandásek 1946).

Ideální člověk vyznává čtyři hodnot pozemského života – krásu, svobodu, přátelství. Jeho síla se ale projeví až ve službě celku (Ludvíkovský 1923). Tato myšlenka pomáhala zejména sokolům, kteří se ocitli v nouzi. Ať už to byli čeští vlastenci bránící českou kulturu v době Rakouské říše a později Rakouska-Uherska, nebo sokolové-vojáci bojující na frontě ve světové válce. I krajané v zahraničí si navzájem pomáhali v duchu sokolské myšlenky.

Od samého počátku dbali vedoucí činovníci spolku na jednotnou sílu ducha i těla. Cvičenci byli vzděláváni ve sportovních disciplínách prostných, náhradí, pořadových, úpolových (šerm, vzpírání, zápas, vrh břemenem), základů atletiky, plavání, veslování, bruslení, atd. Postupně přibývaly další sporty např. zápas, šerm nebo tzv. rohování, dnes známé pod názvem box (Český rozhlas 2012). Sokolové často vyjížděli na výlety do přírody, kde probíhal jejich výcvik – zejména pochodování, a to za každého počasí. Výlety zároveň fungovaly jako propagační prostředek, kterým Sokol Pražský (viz kapitola č. 4.5 Okolnosti vzniku Sokola) představoval svou činnost na venkově. Sokolové vyjížděli ve velkém počtu až 70 členů, navíc v krojích, a tak po sobě zanechávali velký dojem a nadšení místních (Štráfaldová 2012).

Sokolská organizace měla od samého založení demokratický charakter. Lidé pod nadvládou Rakouska nepoznali demokratické uspořádání společnosti, a tak se demokratickému myšlení v Sokole teprve učili. Tyrš podporoval svobodu projevu, volby, nezájaté veřejné kontroly a svobodné, věcné kritiky. U členů politicky angažovaných vyžadoval „*uplatňování sokolských zásad a nezanášení stranických rozporů do Sokola*“ (Waldauf 2007 s. 21). Nepřípustná byla politická propaganda a náboženské přesvědčování a etnický nebo jiný útlak členů.

Sokolové si navzájem tykali a používali oslovení „bratře“ a později, po založení ženského tělovýchovného spolku i „sestro“. Cvičili pod heslem „Tužme se!“ a při setkání se zdravili „Nazdar!“ (ČOS 2007).

Tyršovy myšlenky bratrství a rovnosti vyústily v Sokole v zrovnoprávnění muže a ženy (Waldauf 2007, s. 21). ČOS (2007) uvádí, že ženy byli v Sokole angažované již od poloviny 60. let 19. století. Postavení ženy v sokolské společnosti mělo nebývalý charakter. Ženy začaly cvičit v Sokole Pražském ještě v době, kdy ještě neměly ve společnosti rovnoprávné postavení s muži. Žena byla určena k vykonávání tradičních

činností odpovídající manželce hlavy rodiny, zatímco otec pracoval a zajišťoval rodinu finančně. Ženy byly prakticky zcela vyloučeny z profesního i politického života. Neměly ani volební právo. Dostávalo se jim pouze nižšího vzdělání (Nolte 2009).

4.5 Okolnosti vzniku Sokola

Počátky tělovýchovných spolků na našem území byly ovlivněny politickým i společenským děním v Rakouské říši. Ve 40. letech 19. století byl v Praze založen soukromý německý tělovýchovný spolek inspirovaný tzv. turnerovským tělocvikem, ze kterého později vycházel Miroslav Tyrš. Tradičně byly spolky určeny zejména příslušníkům nejbohatší vrstvy německého, později i českého měšťanstva (Waic 2011).

Veškeré další spolčovací snahy měl zmařit tzv. Bachův absolutismus nastupující po nevydařené revoluci v roce 1848. I přesto byl v následujícím roce založen tělovýchovný ústav právníka a filozofa Jana Malypetra. V Malypetrově ústavu pospolu cvičili Němci i Češi. Zde také vznikla myšlenka vytvoření výhradně českého tělovýchovného spolku, která byla v roce 1862 uskutečněna Miroslavem Tyršem a Jindřichem Fügnerem (Waldauf 2007).

Po skončení doby Bachovy nadvlády v roce 1859 zavládlo na našem území všeobecné nadšení. Nastalo tzv. uvolňování poměrů, přesněji šlo o „*podporu tiskové, spolčovací, shromažďovací a petiční svobody jako základního demokratického práva občana Rakouska-Uherska*“ (Laštovka 1998, s. 7). To byla příležitost k zakládání prvních českých spolků.

Na základě nově vydaného zákona o spolčování z roku 1867 začaly spontánně vznikat spolky různého zaměření (Pečivová 2010). Čeští umělci, spisovatelé, básníci, skladatelé či malíři, jazykovědci i politici podporovali vlastenecké smýšlení českého národa. „*Zakládají se české školy a instituce, vydávají se Národní listy, pořádají se národní slavnosti, umělci se sdružují v České besedě, české písně se pějí v pěveckém souboru Hlahol.*“ (Jandásek 1946, s. 5). Nově vznikající dobrovolnické spolky mají charakter hudební – Hlahol, umělecký – Umělecká beseda, obchodnický – Merkur a divadelní, turistický, sportovní, politický, atd. (Pečivová 2010). První výhradně český tělovýchovný spolek byl založeno 16. února 1862 Prof. PhDr. Miroslavem Tyršem a podnikatelem

Jindřichem Fügnerem. Vlastní činnost zahájil spolek pod názvem Tělovýchovná jednota Pražská (později Sokol Pražský) 5. března 1862.

Prvotní důvod, který vedl k založení Sokola, souvisel s podporou národního uvědomění a identity člověka jako obrany proti rakouské nadvládě. Úkolem Sokola bylo a je „*vypěstovat u svého členstva silný pocit sebevědomí, úctu a vážnost k vlastnímu národu a tím ke zvýšenému vědomí povinnosti k němu a odpovědnosti za jeho osudy, rozvoj a svobodu.*“ (Waldauf 2007, s. 22).

Prvními členy výboru byli významné osobnosti kulturního a politického života – kníže JUDr. Rudolf Thurn-Taxis (zakladatel pěveckého sboru Hlaholu), Karel Steffek, Ferdinand Fingerhut (známý jako Náprstek), bratři MUDr. Eduard Grégr a JUDr. Julius Grégr (čeští novináři, přispěvatelé Národních listů, členové Národní strany svobodomyšlné), JUDr. Tomáš Černý (právník a politik, starosta hlavního města Prahy, starosta Sokola), prof. Rudolf Skuherský (zastávce zrovnoprávnění češtiny s němčinou jako vyučovacího jazyka) a prof. Emmanuel Tonner (pedagog, překladatel a politik, autor názvu Sokol). Z cvičitelů to byli Jan Kryšpín, František Písařovic, Jan Gross, Vojtěch Krupka, Karel Malypetr, Josef Müller a další, včetně Miroslava Tyrše (Jandásek 1946, Waldauf 2007). Byli to lidé zejména vzdělaní, politicky zainteresovaní, umělecky založení a movití. Postupně se ale začali přidávat i lidé manuálně pracující, živnostníci a dělníci, aтак vedle sebe cvičili lidé různého původu i společenského postavení. Mezi členy a podporovatele patřili např. Jan Evangelista Purkyně, Mikoláš Aleš, Jan Neruda, Karolina Světlá, později T. G. Masaryk a Eduard Beneš (Český rozhlas 2012).

Od samého počátku dávali členové Sokola najevo své názory na politický systém Rakouského císařství i Rakouska-Uherska. Symbolem Sokola se stal kroj inspirovaný Giuseppe Garibaldim, italským revolucionářem, který bojoval proti rakouským okupantům. Výběr tohoto oděvu byl jedním z mnoha revolučních projevů Sokola proti rakouským úřadům (T. J. Sokol Český Brod 2005). I samotný název Sokol a symbolika sokola v letu je odvozena od černoohorských revolucionářů.

4.6 Rozšiřování sokolské myšlenky mimo Prahu

Sokol se od počátku těšil obrovskému zájmu. V 60. letech 19. století zaznamenal nebývalou vlnu příchozích členů. Sokolské jednoty začaly záhy po založení Sokola Pražského vznikat i mimo Prahu. Už v roce založení, 1862, bylo založeno dalších 8 jednot mimo Prahu – Brno, Jaroměř, Nová Paka, Kolín, Jičín, Kutná Hora, Turnov a Příbram (Waldauf 2007). Z výčtu obcí je patrné, že se jednalo zejména o Čechy střední a východní. Pouze jedna z prvních devíti jednot vznikla na Moravě – Brno. Sokolské jednoty vznikaly v rodištích členů Tělocvičné jednoty Pražské. V Jičíně byla jednota založena vysokoškolskými studenty, kteří se vraceli na prázdniny do svých domovů (T. J. Sokol Jičín 2005). V Příbrami založili jednotu lékárník Hnilica a krupař Šembera (T. J. Sokol Příbram 2010).

V následujícím roce byla založena první sokolská jednota v zahraničí „Jižní Sokol“ v Lublani. Sokolská myšlenka se postupně šířila do ostatních slovanských zemí. Sokolské jednoty ve Slovinsku, Chorvatsku, Srbsku, Lužici v Německu a Polsku, Bulharsku, Rusku i Ukrajině tvořili místní národy inspirované Tyršovým příkladem (Waldauf 2007). Od samého počátku přemýšlel Tyrš o spojení jednak českých a také slovanských jednot pod jednotnou organizaci. Waldauf (2007) uvádí, že Svaz slovanského sokolstva vznikl však až v roce 1908.

Odlišný původ měly zahraniční jednoty ve Spojených státech amerických. Sokolskou myšlenku tam založili čeští a posléze slovenští či slovanští přistěhovalci jako vzpomínku na svou vlast. Češi a Slováci začali do USA emigrovat především v polovině 19. století. Dynamicky stoupající počet české populace zapříčinil vlnu migrace obyvatelstva do měst, kde nebylo dostatek pracovních příležitostí, a tak se lidé uchýlili k opuštění vlasti a hledání tzv. „amerického snu“. Během první světové války se americké sokolstvo účastnilo zahraničního odboje vedeného T. G. Masarykem (Waldauf 2007).

Sokolské jednoty vznikaly v mnoha dalších zemích. Vzhledem k jejich rozptýlenosti nebylo možné zakládat sdružující organizace. Udržovaly proto kontakty s českým Sokolem, byly to jednoty v Rakousku, Švýcarsku, Německu, Polsku, Francii, Maďarsku, Spojeném království, Argentíně, Dánsku a Kanadě (viz Příloha č. 2: Sokol v zahraničí do roku 1948). Jednoty vznikaly i v zemích Jižní Ameriky, Afriky a Asie. Ty ovšem většinou neměly dlouhého trvání. Jejich činnost počítáme v řádech měsíců či několika málo let.

Zahraniční jednoty byly centra českého a slovenského společenského života. Krajané se zde setkávali, pořádali národní slavnosti a udržovali český jazyk. Některé z jednot fungovali jako peněžní ústavy, zejména pojišťovny (Waldauf 2007).

4.7 Vývoj do konce I. světové války

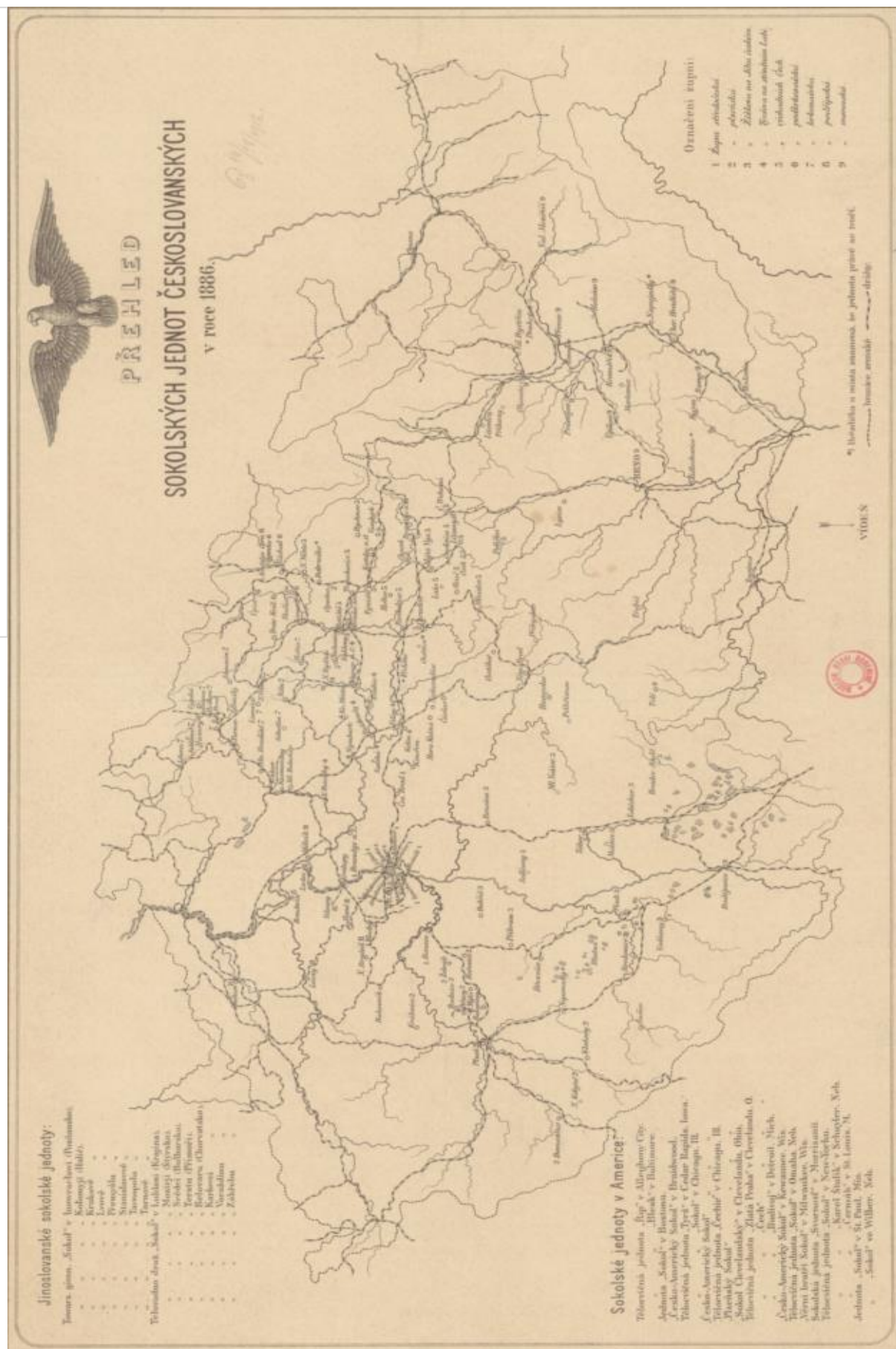
Prvotní nadšení a příliv členů Sokola střídaly doby úpadku. Rakousko-uherské vyrovnání zmařilo naděje na jakékoliv prosazení národnostních zájmů českého národa, žijícího téměř čtyři století pod nadvládou Rakouska. Vznik monarchie přinášel napětí mezi jednotlivými národy, které pramenily ze způsobu, jakým byla v 19. století formována identita národů (Nováček 2013, s. 4).

Po skončení rakousko-pruské války a nastolení nových politických poměrů zaznamenaly sokolské jednoty vlnu nově příchozích členů. V roce 1871 existovalo 120 sokolských jednot sdružujících 11 tisíc členů. V Českých zemích žilo v tomto období 7 016 531 ve 470 městech, 420 městysech a 15 970 vesnicích (údaje k 31. 10. 1857, ČSÚ 2015). „*Největší složku sokolstva tvořili řemeslníci a živnostníci (51 %), obchodníci (12 %), úředníci (8 %). Na venkov pronikal Sokol pomaleji, a proto rolníci tehdy představovali jen 3 % členstva.*“ (Waldauf 2007, s. 30).

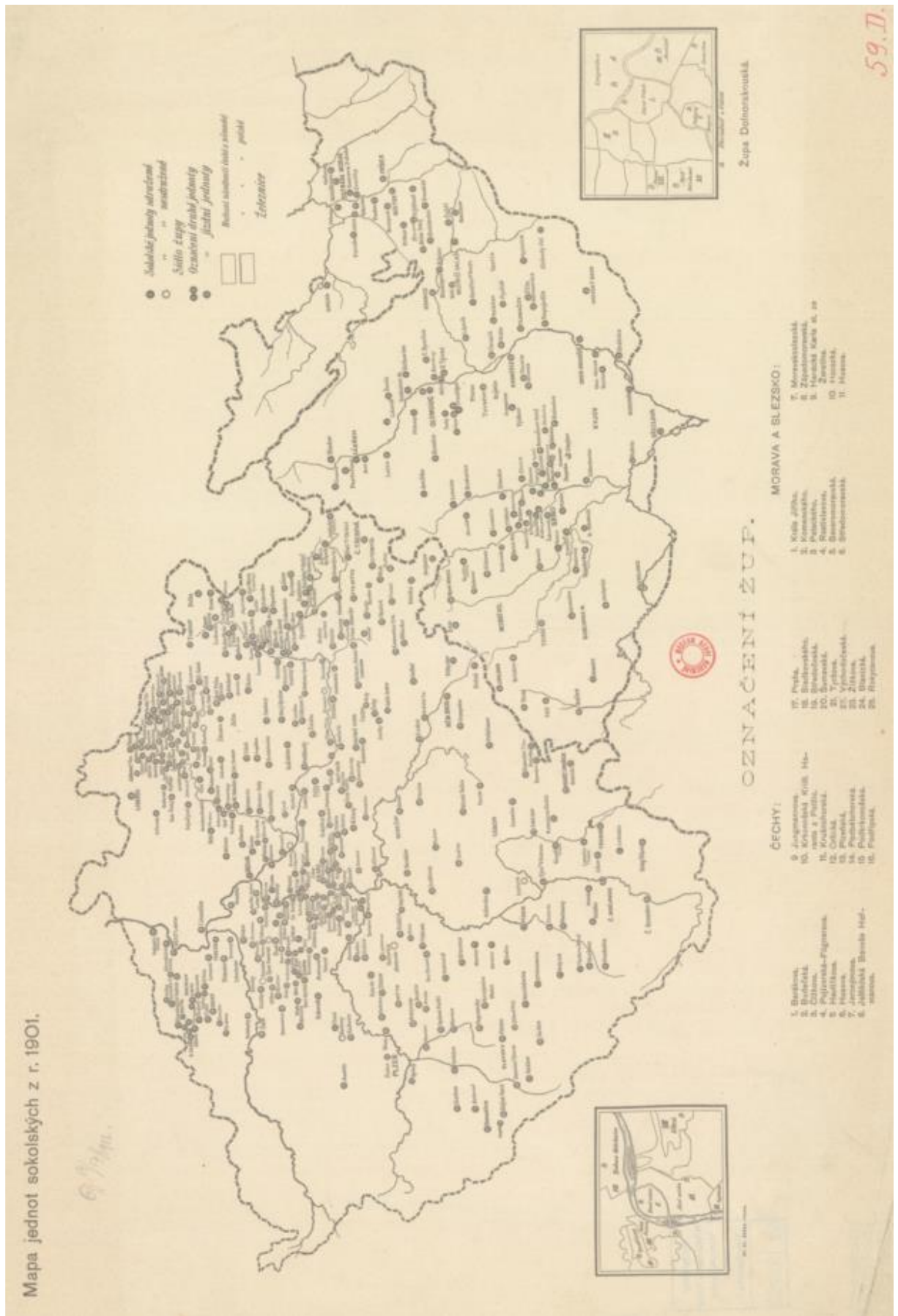
Úřady Rakouského císařství a od roku 1867 i úřady nově vzniklého Rakouska-Uherska vnímaly mocný vliv Sokola na českou společnost a jeho možnou sílu. Objevovaly se obavy z demonstrací proti rakouské vládě. V roce následujícím se měl konat první plánovaný všesokolský slet, který by byl vrcholem tělovýchovné činnosti Sokolů. Tento slet byl ovšem úřady zakázán. Činnost spolku byla omezována. Během dekády klesl počet členů Sokola o třetinu, počet jednot o polovinu (Jandásek 2010).

Dalším důvodem odlivu členů byla nejednotnost sokolských jednot. Cvičilo se rozličným způsobem. Někde dokonce úplně chyběli cvičitelé, náradí nebo vhodné prostory. Sokolské jednoty ztrácely svoje původní významné postavení ve společnosti a nový smysl spolku lidé viděli ve cvičení hasičském, který byl zaveden v Sokole Pražském v roce 1868. V některých obcích se začala činnost Sokola se sdružením dobrovolných hasičů překrývat, např. Dvůr Králové, Kutná Hora, Příbram. Toto slučování bylo proti přesvědčení Miroslava Tyrše, který neviděl v hasičské činnosti sokolskou myšlenku, a tak se počátkem 80. let zasadil o to, aby další sokolsko-hasičské jednoty nevznikaly (Jandásek 2010)

Obr. č. 3: Přehled sokolských jednot českoslovanských z r. 1886



Obr. č. 4: Přehled sokolských jednot z roku 1901



Zdroj: Mapa a sborník Přírodovědec ke fakultě. UK

Výše uvedený obr. č. 3 dokládá rozložení sokolských jednot na českém území v roce 1886. Z mapy je patrné, že nejvyšší koncentrace sokolských jednot byla severovýchodně od Prahy. Naopak nejméně jednot vznikalo do tohoto roku v pohraničí a na Moravě. Jednoty byly sdružovány do 9 sokolských žup.

Obr. č. 4 vyznačuje rozšíření sokolských jednot na našem území v roce 1901. Největší počet sokolských jednot mimo Prahu byl obdobně jako v období zachyceném na Obr. č. 3 východně a severovýchodně od Prahy. Počet sokolských jednot se zvýšil v bližším okolí hlavního města, zejména v dnešním Středočeském kaji. Současně se jednoty začaly objevovat na severozápadě v oblasti Krušných hor a na Moravě, především kolem města Brna, kde dosud téměř žádné jednoty nebyly. V roce 1901 markantně vzrostl počet sokolských jednot, které byly sdružovány ve 36 sokolských župách.

Osmdesátá léta se totiž v sokolství nesla v duchu znovu vzkříšení. Důvodem bylo „*vstoupení českých poslanců na zemský sněm a na říšskou radu. Došlo k uklidnění veřejného života a upevnění vlastenecké činnosti*“ (Waldauf 2007, s. 31). Dařilo se vlasteneckému duchu. Některá sokolská jednotna zřizovala vlastní knihovnu, jako např. v Praze, Nové Pace, Lublani, Jaroměři, Mnichově Hradišti, Jičíně, Turnově, a dalších (Tyrš 1866). Sokolské jednoty se začaly sdružovat v župy (viz kapitola Sokolská organizace). První župa – Tyršova – vznikla v roce 1884 v Kolíně (Obr. č. 2, č. 26).

V takto příznivém prostředí se zdvojnásobil počet členů Sokolstva. „*Roku 1880 bylo jen 86 sokolských jednot se 7812 členy, roku 1884 bylo jednot už 137 a v nich 17424 členů. Do roku 1884 bylo vystavěno 11 sokoloven a jmění sokolských jednot se odhadovalo na čtvrt milionu zlatých.*“ (Jandásek 1946, s. 24).

Jandásek (1946) dále uvádí, že kvůli příznivému vývoji spolku se jeho zakladatel Miroslav Tyrš rozhodl v roce 1882 uspořádat velkolepou slavnost na počest 20. výročí vzniku Sokola Pražského. Z této jubilejní slavnosti se stala všesokolská událost, tedy první všesokolský slet, kterého se zúčastnilo 76 jednot z celkového počtu 86. Sokolské slety se později staly nedílnou součástí sokolských oslav (viz kapitola č. 5 Sokolovna a sokolské budovy).

V roce 1889 byla ustanovena Česká obec sokolská. Podle Jandáska (1946) bylo sjednocení sokolských žup pod tento zemský spolek zásadní událostí pro budoucí roky. Snahy o celkové sjednocení všech jednot pramenily již v myšlenkách Miroslava Tyrše. Ten se ovšem vzniku Obce nedožil. Zemřel v roce 1884.

Na přelomu století došlo k několikanásobnému štěpení tělovýchovného hnutí. V roce 1896 vznikla na základě rozhodnutí Sociálně demokratické strany první Dělnická tělocvičná jednota. V roce následujícím byla založena Česká atletická amatérská unie. Přesto v roce 1904 ČOS sdružovala 50 935 členů v 37 župách a 645 jednotách. K roku 1912 uvádí Jandásek (1946) 1026 sokolských jednot s více než 100 000 členy. V současné době má ČOS více než 150 000 členů ve 42 župách a 1106 jednotách (Brožura ČOS 2015).

Po celou dobu existence Sokola zaznamenáváme nejvyšší koncentraci sokolských jednot na území Čech. Na území Moravy vznikl v roce 1902 v Líšni u Brna spolek s téměř stejnou filozofií a koncepcí – Orel. Důvodem vzniku ideově stejně zaměřeného spolku byla netolerance Sokola ke katolicky aktivním členům, kteří byli ze spolku vylučováni, stejně jako politicky aktivní členové.

Vzniku Orla se těšily především oblasti se silným náboženským vlivem. V roce 1909 již vznikl Orel v Uherském Hradišti, Holešově, v Hejčíně a Bohuňovicích u Olomouce, ve Valašském Meziříčí, Vsetíně, Vizovicích, Valašských Kloboukách a v Novém Jičíně. Postupně Orel pronikal z moravských oblastí i do Čech. Nejprve ve východních Čechách – Hradci Králové, Kostelci nad Orlicí, Nové Pace, Litomyšli, Libštátě, České Třebové, Náchodě, Lomnici nad Popelkou, později také v Praze, Plzni, Českých Budějovicích atd. (Orel 2009).

Hlavní myšlenkou Orla je stejně jako u Sokola výchova tělesně zdatného a kultivovaného člověka navíc v souladu s křesťanskou vírou. V současné době čítá na 17 000 členů, které sdružuje 250 jednot a 23 žup. (Orel 2009).

V roce 1914 probíhal sokolský slet v Brně, který byl ale náhle přerušena zprávou o atentátu v Sarajevu na následníka trůnu Františka Ferdinanda d'Este. 28. července 1914 vyhlásilo Rakousko Srbsku válku (Waldauf 2007).

Během první světové války mnoho členů Sokola odešlo na frontu. Sokolští vojáci byli pod zvláštním dohledem rakouských úřadů. T. J. Sokol Třebíč (2011) uvádí, že každý Sokol byl v armádě nazýván „politisch verdächtig“ politicky podezřelý. Sokolové totiž na frontách přebíhali k Rusům, Srbům a Italům, kde tvořili československé legie. Na frontě vojáci dokonce cvičili.

V roce 1915 byla na základě rozhodnutí rakouských úřadů zrušena činnost ČOS, a to zejména z důvodu „úzkých vztahů s cizinou a podezřelých protirakouských styků s americkým sokolstvem“ (Waldauf 2007, s. 38). Rozpuštěn byl zároveň i Svaz slovanského sokolstva, jehož činnost byla obnovena až v roce 1925, načež byla definitivně zlikvidována v roce 1941. Během války docházelo k persekuci Sokolů. Mnozí profesoři a úředníci byli donuceni ze Sokola vystoupit. Ve 253 tělocvičnách byly zřízeny vojenské lazarety s celkovým počtem 10 000 lůžek (Waldauf, 2007).

S koncem války se okamžitě obnovila činnost ČOS. Sokolové se angažovali zejména v Národní stráž nové republiky. Jejich úkolem bylo dodržovat pořádek v Praze i mimo ni. Sokolové udržovali pořádek i na Slovensku a do roku 1919 bránili hranice proti vpádu Maďarů.

4.8 Sokol od vzniku Československa do roku 1938

Vznikem tzv. první republiky se sokolstvo dočkalo toho, v co věřilo od samého počátku – vznik samostatného svobodného státu. Kvůli nově nabyté svobodě se Sokolu dařilo, a tak se mohl poprvé skutečně stát celonárodní organizací. Česká obec sokolská (2007) uvádí, že v době Československé republiky (1918-1938) byl počet členů Sokola kolem milionu.

Nabytá svoboda přispěla k znovuzrození Sokola. V roce 1938 měla Československá obec sokolská ve 44 župách 3337 jednot (dnes 42 žup a 1106 jednot, Brožura ČOS 2015). Sokolové využívali všech možností sokolských jednot. Nejen že cvičili, také hráli nebo chodili do sokoloven na divadelní představení a promítání. Sokol zažívá jedno z nejúspěšnějších období své existence (Jandásek 2010).

V září roku 1938 podle mnichovské dohody postoupilo Československo pohraniční území Čech a Moravy Německu. Sokolové měli úlohu pomáhat uprchlíkům z pohraničí. „Ztráty způsobené mnichovským diktátem byly nebývalé – Německo zabralo sídla 455 jednot včetně 120 sokoloven a 232 letních cvičišť, Maďarsko 49 sídel jednot, 9 sokoloven a 13 cvičišť, Polsko 44 jednot, 8 sokoloven a 20 cvičišť. V říjnu rezignoval prezident Beneš a na jeho místo nastoupil Emil Hácha“ (Waldaud 2007, s. 60).

4.9 Druhá světová válka a komunistický režim

V době, kdy se v Německu zmocnili vlády fašisté a rozšiřovali své mocenské zájmy i na Československo, byli sokolové se svými vlasteneckými myšlenkami přítěží. Mnoho jich bylo vězněno nebo odvezeno do nacistických koncentračních táborů. Filozofie Sokola ale nebyla nikdy vymýcena, naopak čeští a slovenští vojáci-sokolové zakládali nové jednoty i na frontách během obou světových válek. Okamžitě po vypuknutí války začal sokolský zahraniční odboj (Waldauf 2007).

V roce 1941 byla sokolská činnost zastavena. Německé gestapo zatkló více než tisíc sokolských činovníků. Zatčeni byli členové představenstva ČOS i hlavní činovníci žup a jednot. ČOS byla na základě říšské rady rozpuštěna. V květnu 1942 dva parašutisté Sokol – Josef Gabčík a Orel – Jan Kubiš spáchali atentát na říšského kancléře Reinharda Heydricha (Waldauf 2007).

Po skončení druhé světové války bylo zapotřebí utužit opět národní sebevědomí a v této době také zaznamenal Sokol svou největší slávu. Vystavěno bylo 1 294 sokoloven a 2 200 hřišť. Budova sokolovny se stala sportovním i kulturním střediskem každé obce. K roku 1947 měl Sokol nejvíce členů v historii – ČOS sdružovala 3 686 jednot, 1 004 987 členů, z toho 569 217 dospělých členů, 142 430 dorostu (v této době 14-18 let), 303 340 žáků z celkového počtu 8 896 133 obyvatel na našem území (data k 1. 3. 1950, ČSÚ 2015). Nejpočetnější věkovou skupinou členstva Sokola byli dospělí. Počet dospělých tvořil více než 50 % všech Sokolů. Žáků byla třetina a dorostu kolem 14 % (Waldauf 2007).

K roku 2015 má ČOS 158 033 členů, z toho 94 887 dospělých, 9 026 členů dorostu (dne 15 – 17 let) a 54 120 členů žactva. To odpovídá 60% zastoupení dospělých, 5% v dorostu a 34% v žactvu (Brožura ČOS 2015).

V roce 1948 však získali moc komunisté, a to byl v podstatě jasný konec Sokola na velmi dlouhou dobu. Při XI. sokolském sletu na Strahově vystoupilo před půl milionu cvičenců, kteří svými vystoupeními projevovali odpor vůči komunistickému režimu. Tyto projevy nesouhlasu s režimem měly pro Sokol neblahé následky. Začalo zatýkání činovníků. Sokolské slety dostaly nálepku komunistických spartakiád (Jandásek 2010). Dodnes je diskuze okolo těchto kontroverzních akcí nedokončena.

V roce 1952 byl vydán zákon o tělesné výchově a sportu, který určil řídicím orgánem Státní výbor pro tělesnou výchovu a sport. Tento Výbor převzal název Sokol. Spravoval

tělovýchovu a sport na venkově. Sokolský majetek začal být zabavován ve prospěch státu. (Uhlíř 2001).

V březnu 1957 byl zřízen Československý svaz tělesné výchovy a sportu dále jen ČSTV, který existoval až do r. 1990 (ČOS 2007). Komunisté dosáhli sjednocení Sokola, Orla, Junáka a turistických organizací, Dělnické tělocvičné jednoty a ostatních sportovních svazů násilně v roce 1948.

V mnoha venkovských jednotách zůstalo pojmenování Sokol, ale vždy se cvičilo pouze pod dohledem ČSTV. Mnoho členů Sokola ukončilo svou činnost, někteří pokračovali ve cvičení a stále říkali, že „chodí do Sokola“. Udržování sokolské tradice se dařilo zejména v exilu, zejména v USA, Kanadě, Švýcarsku, Austrálii, Itálii a Německu (Waldauf 2007).

Význam sokolských budov – sokoloven – se ztrácel. Jejich původní účel býval mnohde zrušen. Z těch největších sokoloven se staly sportovní haly (Jandásek 2010).

4.10 Obnova Sokola po roce 1989

Po čtyřiceti letech se v revolučním roce 1989 opět začalo sokolovat. Florus (2013) ve své diplomové práci popisuje, že počátky obnovy Sokola doprovázely značné komplikace, a to nejen po právní stránce. Rozepře vznikaly i uvnitř sokolské komunity. Starší generace, která zažila dobu před rokem 1948, chtěla navázat na staré sokolské tradice. Potýkala se ovšem s nedostatkem vůdčích osobností. Mladší generace poznamenaná totalitním režimem, vnímala Sokol jako historický a nmoderní. Situaci počátku 90. let navíc komplikovaly spory o navrácení sokolského majetku (Florus 2013).

Ve většině případů počet členů Sokola po roce 1989 nedosáhl původního počtu před rokem 1948. Avšak úbytek členů zaznamenávají jednoty i mezi roky 1898 a 2015. Snížení počtu členů zaznamenává např. župa Jizerská. Starostka župy Miluše Řeháková župy si tento fakt vysvětluje společenskou a ekonomickou situací v regionu i mimo něj. Říká, že po zrušení textilního a sklářského průmyslu nastal úbytek členů a sokolské aktivita stagnovala. Je to dáno zejména denní migrací obyvatel okrajových oblastí do měst za prací. Při tomto životním stylu nezbývá čas na spolkovou činnost. Celkový počet členů

Sokola v současné době výrazně neklesá, ale zvyšuje se věkový průměr. Nepřibývá mladých nových členů.

I přes mnohé obtíže byla touha po obnovení Sokola silná. Sokolská tradice se udržovala především v zahraničí. Díky tomu mohl být první sokolský sjezd organizován okamžitě po revolučním listopadu. V lednu 1990 bylo uspořádáno sokolské setkání na pražském výstavišti. Při té příležitosti bylo zvoleno ústředí ČOS a sestaveny nové stanovy organizace (Jandásek 2010). Znovu se začaly objevovat sokolské jednoty a svou činnost obnovovaly i župy. Při obnovování se navazovalo na tradice, ale jelikož spolu s vývojem společnosti prochází vývojem i sport a kultura, původní cvičební i společenský koncept Sokola byl z velké části pozměněn (ČOS 2007).

Florus (2013) ve své diplomové práci píše, že po osamostatnění sokolské organizace bylo zapotřebí vyřešit otázku financování. Po vydání zákona č. 173/90 Sb. se Sokol stal jedním ze zakladatelů Sazky, dále získává finance od Ministerstva školství, mládeže a tělovýchovy. Po krizi Sazky ČOS přišla o každoroční finanční příspěvek z této strany.

Největším odborem dnešního Sokola je odbor všestrannosti. Tvoří ho zhruba 2/3 všech činovníků. Podle věku jsou rozděleni na skupiny -- děti s rodiči, předškoláci, školní mládež – mladší a starší žactvo, dorost, dospělí. Nabízena je zejména všeobecná sportovní příprava pro děti a mládež, ale také zcela nové druhy cvičení jako jsou aerobic, kalanetika, cvičení při hudbě, turistické akce, bojová umění, moderní tance aj. Sokolové si mohou vybírat z celkem asi 80 sportů (ČOS 2007).

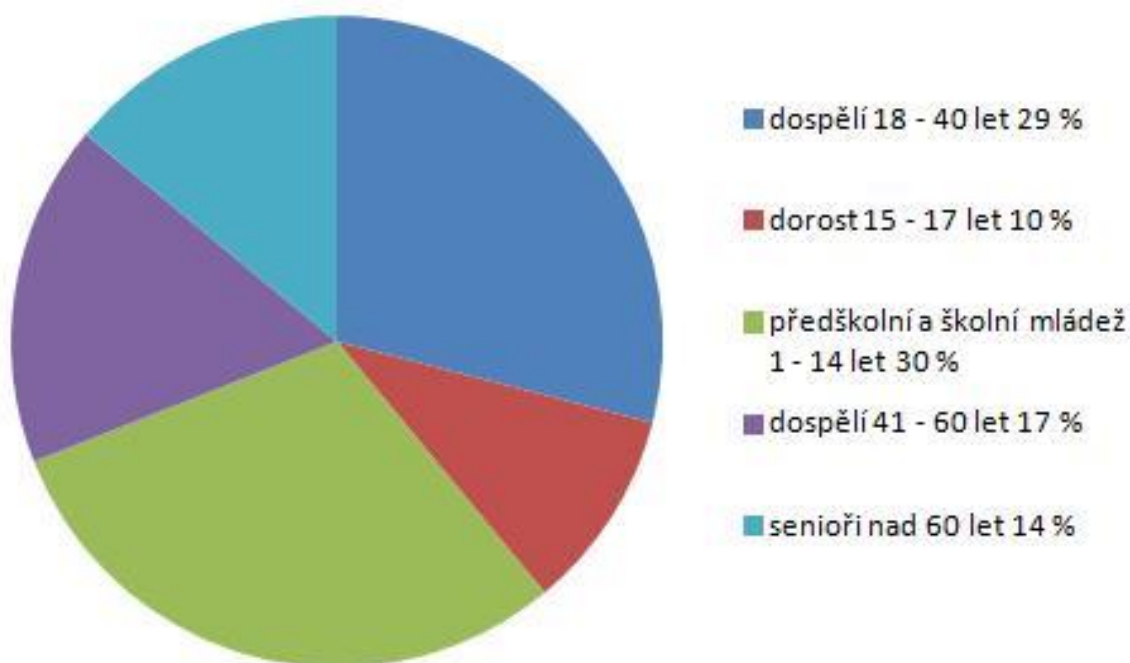
Rozhodně menší, co se týče počtu členů, je odbor vzdělavatelský, který je tvořen složkou společensko-kulturní a vzdělavatelskou. Pokud ale hovoříme o významu, není tento odbor zanedbatelný, protože je to právě činnost společensko-kulturní, která Sokol odlišuje od jiných ryze sportovních organizací. V některých sokolovnách se stále udržuje tradice divadelních nebo loutkových souborů, tanečních a pěveckých uskupení a také ústřední školy, které zajišťuje nejrůznější semináře a školení pro členy ČOS. Odbor vzdělavatelský také vydává časopis Sokolský vzdělavatel (ČOS 2007).

V některých jednotách se nezapomíná ani na kulturní složku sokolské tradice. Lázně Toušeň organizují už po několikáté přehlídku sokolských divadel v Lázních Toušeň. V letošním roce 2015 vystoupily soubory – Benátky nad Jizerou, Benecko, Bozkov, Česká Skalice, Čestín, Chlumeck nad Cidlinou, Choceň, Chrast u Chrudimi, Jilemnice, Jinonice, Královské Vinohrady, Kunvald, Kyjovice ve Slezsku, Lázně, Libochovice, Litovel, Mratín,

Mšeno, Nový Knín, Opatov na Moravě, Poniklá, Předměřice nad Labem, Pyšely, Rokycany, Slatiňany, Suchdol nad Lužnicí, Štěpánov u Olomouce, Uhřetěves, Zvoleněves (DS Lázně Toušeň, 2015).

Následující část kapitoly pojednává o současném stavu členů Sokola v jednotlivých regionech Česka. ČOS uvádí (viz graf č. 1), že nejvíce členů Sokola je ve věku 1 – 14 let, naopak zdaleka nejméně v dorostu, který odpovídá věku 15 – 17 let. Tento početní rozdíl je samozřejmě dán věkovým rozptylem pro nejmladší kategorii 1 – 14 let a pro dorost pouze 2 roky. Zároveň tento fakt můžeme diskutovat tak, že nejmladší generace dochází do Sokola na základě rozhodnutí svých rodičů, možná též rodinné tradice. Ve chvíli, kdy jedinec dosáhne věku kolem 15 let, jeho motivace k účasti na sokolském cvičení může upadat, vyhledává si jiné volnočasové aktivity. 29 % všech činovníků je ve věkové kategorii tzv. mladších dospělých ve věku od 18 do 40 let. Ve starším věku se již počet aktivních sokolů snižuje. V důchodovém věku chodí do Sokola kolem 14 % všech činovníků.

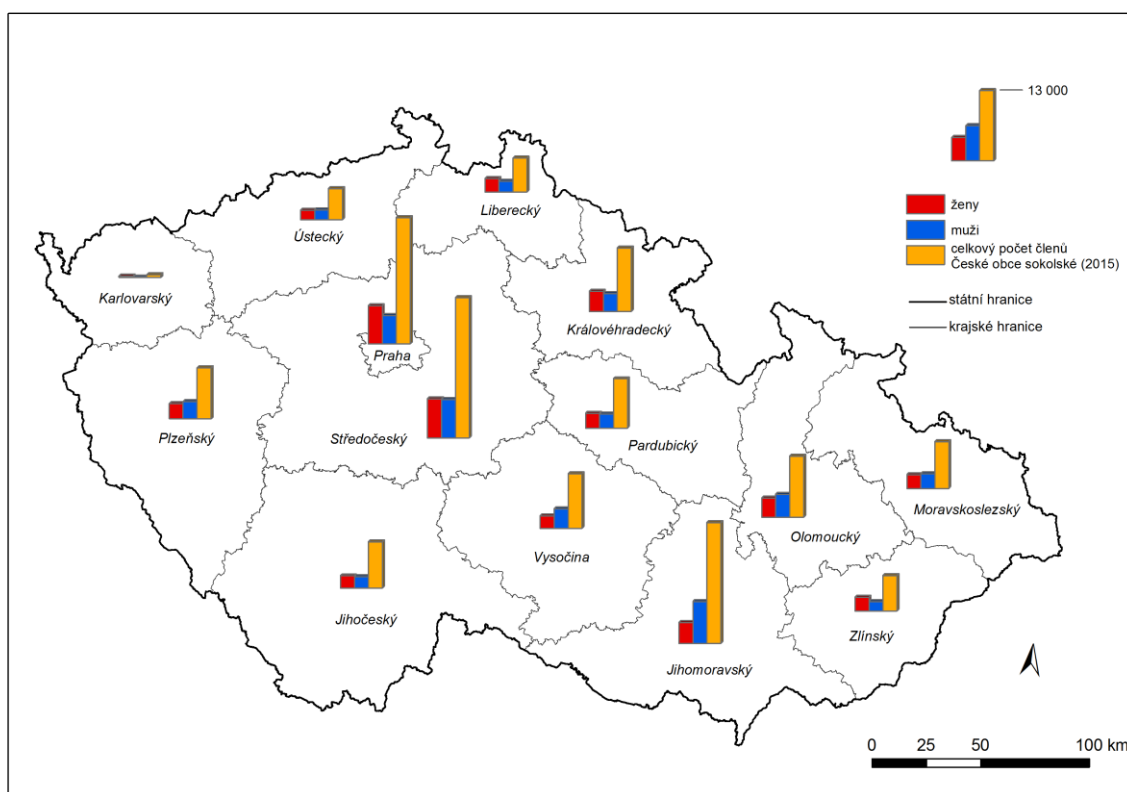
Graf č. 1: Věkové složení Sokolů na území Česka v roce 2015



Zdroj: ČOS, data k 1. 1. 2015, vlastní zpracování

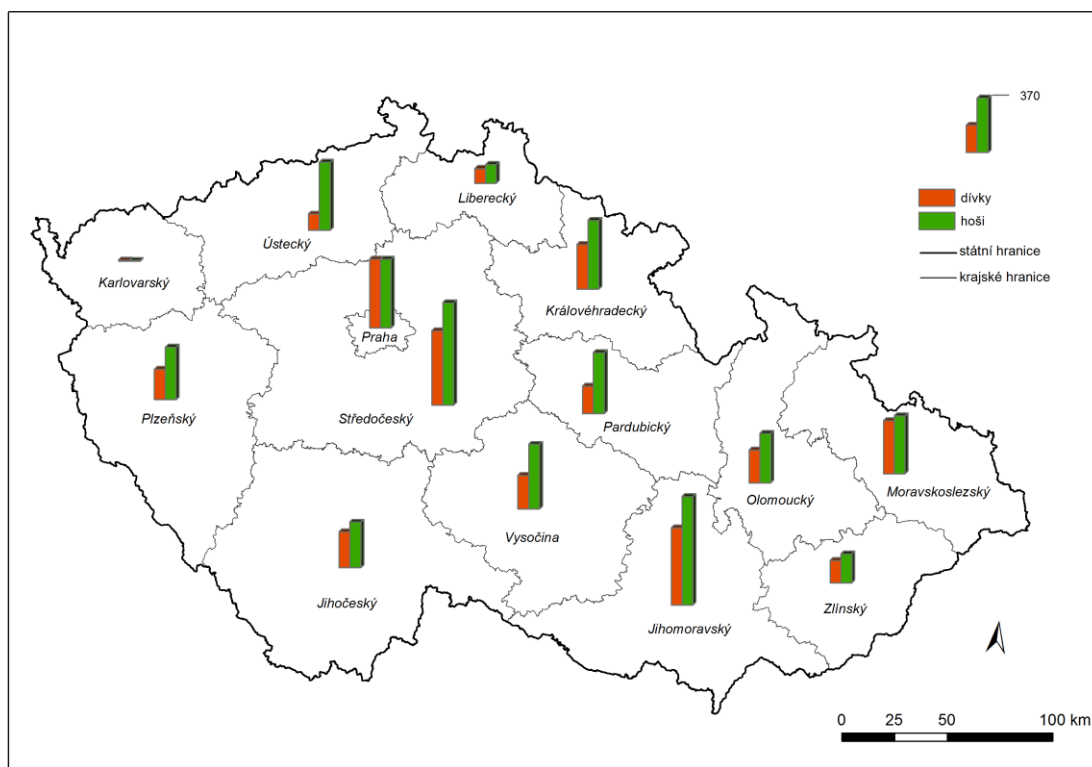
Obr. č. 5 (potažmo příloha č. 3) dokládá rozmístění sokolů – mužů i žen – na celkový počet činovníků v jednotlivých krajích (podrobněji Příloha č. 3: Členská základna České obce sokolské pro r. 2015). Z obr. č. 5 vyčteme, že ve Středočeském kraji, hlavním městě Praze, v Jihočeském kraji, Karlovarském, Libereckém, Královéhradeckém, Pardubickém a Zlínském kraji chodí do Sokola více žen než mužů nad 18 let. Rozdíly v počtu žen a mužů jsou v řádech stovek členů. Největší rozdíl je v Praze, kde k roku 2015 je v Sokole aktivních 6981 žen a 5231 mužů. Téměř stejně Sokolů z řad mužů a žen v Ústeckém kraji, kde do Sokola chodí jen o 20 méně žen než mužů. V kraji Plzeňském, Jihomoravském, Olomouckém, Moravskoslezském a Vysočině naopak muži převládají nad ženami. Z počtu členů dospělých žen a mužů lze říci, že zejména v moravských krajích jsou ženy o něco méně aktivní než muži.

Obr. č. 5: Podíl mužů a žen (nad 18 let) na celkovém počtu členů v jednotlivých krajích v roce 2015



Zdroj: ČOS, data k 1. 1. 2015, Digitální vektorová geografická databáze ArcČR 500, vlastní zpracování

Obr. č. 6: Počet členů Sokola v kategorii dorost v krajích v roce 2015



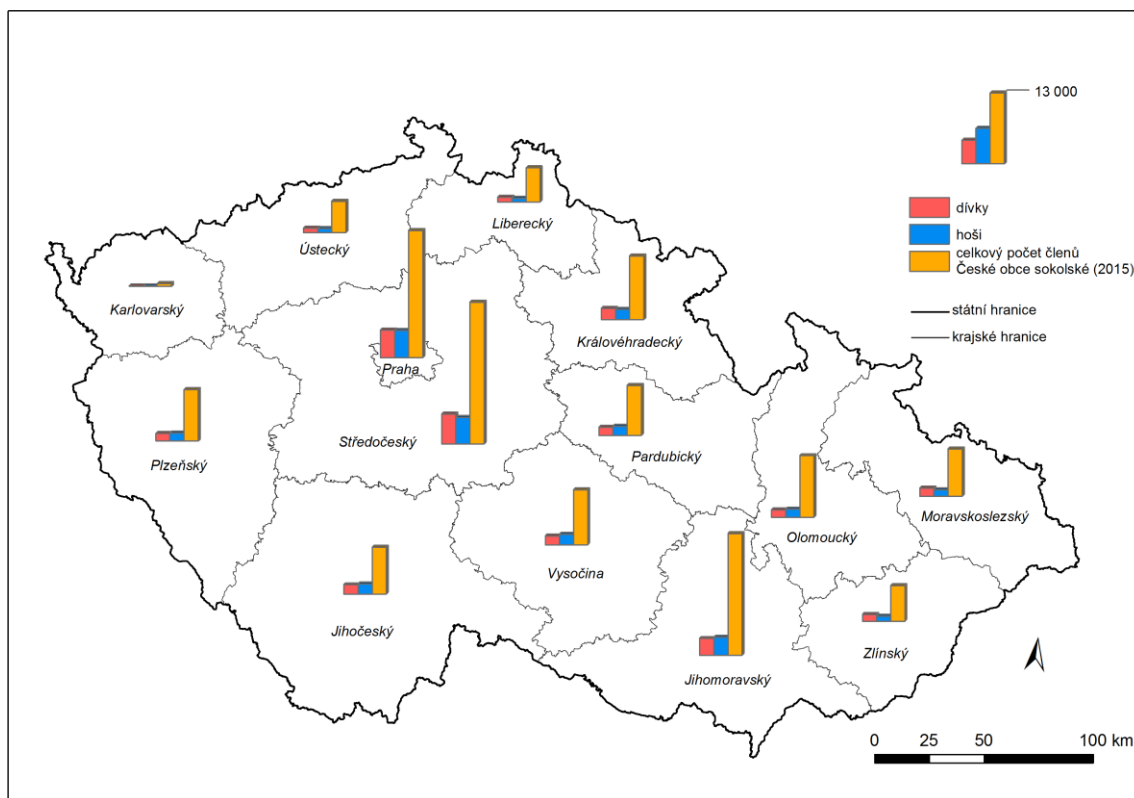
Zdroj: ČOS, data k 1. 1. 2015, Digitální vektorová geografická databáze ArcČR 500, vlastní zpracování

Následující obr. č. 6 zobrazuje počty hochů a dívek ve věkové kategorii od 15 do 17 let zvanou dorost. Z předchozího grafu č. 1 vyplývá, že tato věková kategorie je v Sokole zastoupena pouze 10 %. To si vysvětlujeme zejména tak, že věková kategorie je ohraničena roky 15 a 17, což je velmi úzký výběr z celkového věkového rozpětí věku 0 – 100 let. Dalšími faktory, nad kterými lze uvažovat, je možná nedostatečná motivace členů této věkové skupiny. V porovnání s obdobím po II. světové válce, kdy měl Sokol nejvíce členů v historii, bylo procentuální zastoupení dorostu 14 % (viz kapitola 4.8 Sokol od vzniku Československa do roku 1938). Dnes tvoří dorost kolem 5 % členské základny.

Z obr. č. 6 je jasné, že na celém našem území převažují hoši, tedy mužské pohlaví v této věkové kategorii. To může být dáno strukturou nabízených sportů jako basketbal, fotbal, florbal, sálová kopaná aj. Největší rozdíl v této kategorii je v Ústeckém kraji, kde chodí do Sokola 466 hochů a 111 dívek. Téměř stejně dívek a hochů navštěvuje Sokol v hlavním městě, 472 dívek a 473 hochů (ČOS, 2015). Největší zastoupení dorostenců je v Jihočeském kraji – 745 a ve Středočeském kraji – 703. Nejmenší pochopitelně

v Karlovarském kraji. Je to také jediný kraj, kde najdeme více dorostenek než dorostenců. Dívky zastupuje v tomto kraji 8 sokolek a 6 sokolů. Vzhledem k nízkému počtu dorostu nebyla v obr. č. 6 doplněna hodnota celkového počtu cvičenců.

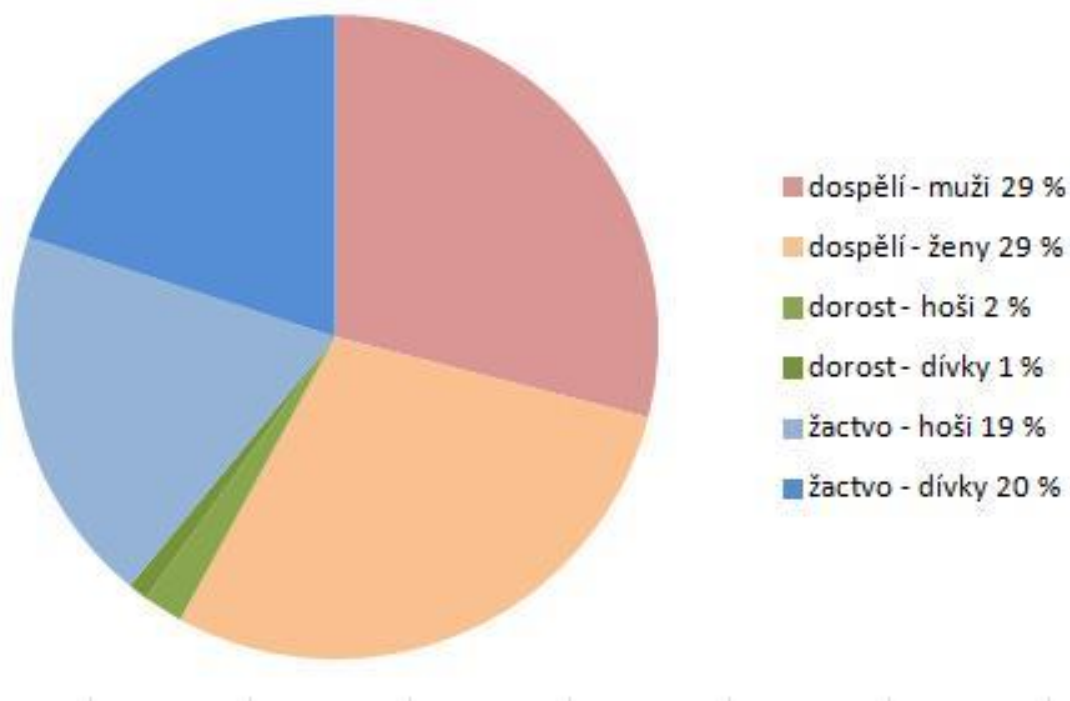
Obr. č. 7: Podíl žactva na celkovém počtu členů v krajích v roce 2015



Zdroj: ČOS, data k 1. 1. 2015, Digitální vektorová geografická databáze ArcČR 500, vlastní zpracování

Obr. č. 7 zobrazuje podíl žactva na celkovém počtu cvičenců v jednotlivých krajích. Největší počet cvičících je v Praze a ve Středočeském kraji. Nejméně v Karlovarském, Ústeckém, Libereckém a Zlínském kraji. Pokud porovnáme počet hochů a dívek, můžeme říci, že zúčastněnost obou pohlaví je celkem vyrovnaná ve všech krajích. Jen ve Středočeském kraji převažují výrazně dívky – 5 412 – nad hochy – 4 890 (viz Příloha č. 3).

Graf č. 2: Podíl mužů a žen celkem ve všech věkových



Zdroj: ČOS, data k 1. 1. 2015, vlastní zpracování

Závěrečný graf č. 2 dokládá procentuální rozložení ženského a mužského pohlaví ve všech věkových kategoriích Sokola. Největší zastoupení mají dospělí nad 18 let, a to ženy i muži 29 %. Méně v kategorii žactvo 1 – 14 let, dívky 20 % a hoši 19 %. Nejméně je v Sokole zastoupena kategorie dorost, hoši 2 % a dívky pouze 1 % všech cvičenců.

Z přednesených obrázků č. 5 – 7 můžeme říci, že nejpočetnější skupinou Sokolů jsou dospělí, především mladší věková kategorie 18 – 40 let. Druhou nejpočetnější skupinou je žactvo ve věku 1 – 14 let, v téměř shodném poměru hochů a dívek. Nejméně početnou skupinou jsou dívky ve věku 15 – 17 let. Ke zvýšení počtu dorostenců věnujících se ve volném čase Sokolu by mohl v budoucnu přispět školní geografický projekt, který má žákům druhého stupně základní školy, žákům ve věku před hranicí 15 let.

Z obr. č. 5 – 7 můžeme vnímat určité drobné regionální diference v počtu členů sokolstva. Tyto rozdíly byly již popsány v kapitole č. 4.2 na úrovni tělovýchovných jednot.

Kapitola č. 4.10 nabízí navíc genderové a věkové rozložení členstva Sokola v regionech Česka. Přesná data pro jednotlivé kraje nabízí příloha č. 3.

Lze předpokládat, že členové sokolstva se při svých aktivitách setkávají v sokolských budovách, i když tomu tak nemusí vždy být (viz kapitola č. 5 Sokolovna a sokolské budovy). Sokolovna vždy byla a dodnes je určitý symbol Sokola, který připomíná jeho původní koncepci jednoty těla i duše a boje za svobodu a práva českého národa. Otázkou je, do jaké míry se tento odkaz předkládá v Sokole dne, po jeho obnově. Následující kapitola se proto věnuje studiu venkovských sokoloven, jejich výstavbě a dnešnímu využití. Jak již bylo v úvodu řečeno, práce je zaměřena na venkovské sokolovny. Je totiž pravděpodobnější, že se i dnes používají ke sportovním, ale i kulturním a společenským akcím. Venkov oproti městu totiž neoplývá takovou vybaveností např. sportovními halami, kulturními domy, divadly, atd. (Mlčochová 2011).

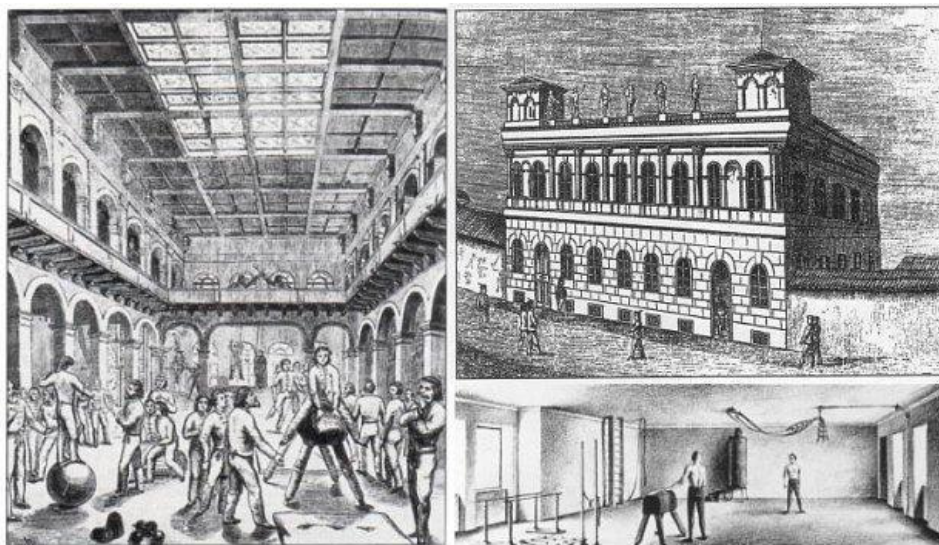
5 Sokolovna a sokolské budovy

Původní záměr práce byl zpracovat informace o regionálním rozložení sokoloven a jejich využití pro volnočasové aktivity. Ovšem ukázalo se, že tento úkol je prakticky nemožný vzhledem k událostem druhé poloviny 20. století. V této době přešly sokolské budovy do správy státu. Měnily svou podobu i způsob využití.

Následující kapitola proto nabízí pohled na sokolovnu jako prostor pro uskutečňování sokolské myšlenky. Budova sokolovny je od počátku Sokola významným místem. Dá se říci, že je to hmotný symbol připomínající sokolskou podstatu, historii i současnost. V této kapitole jsou zmíněny první sokolské budovy v Praze. Následujících podkapitoly byly věnovány studiu sokoloven na venkově, jejich typické architektuře a dnešní využití pro volnočasové aktivity.

Sokolský spolek byl založen v Praze. Je proto logické, že nejstarší sokolovna u nás se také nacházela v hlavním městě. První budova, která sloužila k cvičebním a kulturním účelům pražského sokolského spolku, byla Malypetrova tělocvična v Panské ulici (Štráfěldová 2012). Za necelý půlrok v prosinci 1862 byl Sokol přestěhován do zcela nově vystavěné budovy na rohu ulic Sokolská a Žitná (viz Obr. č. 8), tehdy Nezábranská ulice (Jandásek 1946). Vznikla tak první novorenesanční pražská sokolovna, vybudována podle návrhu Vojtěcha Ignáce Ullmanna (1822-1897). Kromě společných cvičení se zde samozřejmě konaly i koncerty, divadelní představení nebo plesy (Lukeš 2013). Dnes má budova sedm sálů pro různá využití. Svému prvotnímu účelu slouží dodnes.

Obr. č. 8: První sokolovna v Sokolské ulici



Zdroj: Radio Praha 2012

Tyršův dům

O Tyršově domě lze hovořit jako o nejznámější sokolské stavbě. Leží v samém centru Prahy, na Újezdě v Praze 1. Tyršův dům je známý pod názvem Michnův palác. Název získal podle původních majitelů, kterými byli Michnové z Vacínova. V roce 1914 získalo Michnův palác město Praha. V roce 1921 jej hlavní město prodalo České obci sokolské, která zde svou investicí vybuodovala víceúčelový reprezentativní komplex (Waldauf 2007).

Obr. č. 9: Tyršův dům



Zdroj: vlastní fotografie

Strahovský stadion

V roce 1925 byla v Praze započata stavba prvního dřevěného sokolského stadionu na Strahovských lomech. Stadion byl projektován Aloisem Dryákem. Poprvé se zde cvičilo na VIII. všesokolském sletu v roce 1926. Během následujících let měnil stadion, známý také pod názvem Masarykův stadion, svou podobu pro aktuální požadavky všesokolského sletu. V 60. letech 20. století byla stavba dokončena a rozšířena k účelu pořádání národních

spartakiád. Svou rozlohou se stadion řadí mezi největší sportovní stavby světa. Několikrát v historii byl tento prostor také zneužit k politickým účelům (Česká unie sportu 2014).

Postupně začal chátrat a stával se z něho „brownfield“ obrovských rozměrů přímo v centru Prahy. Česká unie sportu (2014) vysvětluje tento stav jako důsledek složitých majetkových vztahů. Na počátku 21. století byl alespoň částečně stadion rekonstruován klubem AC Sparta Praha ve spolupráci s hlavním městem Prahou (viz Obr. č. 10). Je státem chráněn jako kulturní památka.

Obr. č. 10: Strahovský stadion – současný stav



zdroj: Kolinová, Pálková (2010)

Tab. č. 3: Sokolské slety

pořadí	rok	místo konání	Počet cvičenců
I.	1882	Střelecký ostrov	720
II.	1891	Královská obora	2 320
III.	1895	Letenská pláň	5 000
IV.	1901	Letná	9 560
V.	1907	Letná	12 900
VI.	1912	Letná	23 600
VII.	1920	Letná	50 000
VIII.	1926	Strahov	58 800
IX.	1932	Strahov	190 000
X.	1938	Strahov	348 086
XI.	1948	Strahov	585 000
XII.	1994	Strahov	25 000
XIII.	2000	Strahov - Rošického stadion	21 540
XIV.	2006	Strahov - Rošického stadion	21 281
XV.	2012	Praha - Vršovice	10 500

Zdroj: Žížka (2005), Florus (2012)

5.1 Sokolské budovy mimo Prahu

Sokolské stánky mimo hlavní město začaly být stavěny téměř okamžitě po založení Sokola. Tělocvičny vznikaly od 60. let 19. století až do roku 1948 ve městech i venkovských obcích. Jejich podoba je proto velmi rozdílná. Architektonické zpracování sokoloven odpovídalo vždy aktuálním možnostem, situaci a prostoru, ve kterém byly tyto tělocvičny vystavovány. Podle Lukeše (2013) patří k těm architektonicky nejcennějším sokolovna v Českém Brodě od Antonína Wiehla a Antonína Balšánka. Byla vystavěna v roce 1884.

I když na základě společného cíle, každá jednotlivá sokolovna je architektonickým unikátem. Na některých projektech se podíleli architekti zvučných jmen jako Ignác Ullmann, František Krásný, Alois Dryák, Karel Hugo Kepka, Miroslav Kopřiva, atd. Zejména venkovské stavby byly však stavěny svépomocí místních sokolů (ČOS, 2007).

Sokolovny postavené před počátkem 20. století – zejména v městském prostředí – byly postaveny v novorenesančním stylu (viz Obr. č. 12). Tento architektonický sloh

doplňuje nehmotnou podstatu sokolského spolku o zhmotněnou antickou dokonalost. Sokolovny představovaly jakési chrámy pro přípravu ideálního člověka, jak uvádí Michaela Tobiášková (2014) ve své bakalářské práci věnované architektuře sokoloven ve východních Čechách.

Obr. č. 11: Sokolovna v Českém Brodě



Zdroj: Český brod (2014)

Obr. 12: Sokolovna v Nymburce z roku 1898



Zdroj: TJ Sokol Nymburk (2015)

Do sokoloven se často stoupá po schodech, které evokují mocnost a význam této budovy. Zároveň jsou tyto sokolovny zdobeny výjevy z antické mytologie.

Později, zejména v období po vzniku Československé republiky, kdy nebylo třeba více bránit český národ proti rakouským vlivům, byly sokolovny stavěny ve funkcionalistickém slohu, který se vyznačoval jednoduchostí, účelností a ekonomickým provozem. Nástěnné malby a štukatérské práce a honosné lustry již byly považovány za zbytečné (Tobiášková 2014). Dokončení stavby vždy provázely velkolepé oslavy spojené s hromadným cvičením za doprovodu hudby a účasti významných funkcionářů, ať už se jednalo o městskou či venkovskou sokolovnu.

I přes velmi rozdílnou architekturu uvádí J. Sedlecký (2009) ve svém článku *Sokolovny a jejich odkaz současnosti*, že kvůli jednotné myšlence Miroslava Tyrše měly sokolovny vesměs shodnou dispozici. Sokolovny sloužili jako cvičiště, ale zároveň jako kulturní a společenský sál. V tělovýchovných činnostech sloužili zejména ke cvičení prostným a cvičení na nářadí. K tomuto účelu bylo zapotřebí dostatečně prostorné nářaďovny. Vzhledem k organizování kulturních akcí byla budována jednoduchá jeviště, divácké balkony, popř. galerie a sklad židlí a stolů, které bylo v případě potřeby možno

jednoduše použít nebo naopak vyklidit z hlavního sálu. Součástí sokolovny bylo i sociální zařízení, často také restaurační zařízení, popř. byt správce. Společným rysem je však symbol Sokola na budově – pták sokol s roztaženými křídly. Často bývá doplněn nápisem SOKOLOVNA.

Ruku v ruce se změnou koncepce Sokola po roce 1989 se mění i zařízení a vybavení sokoloven. Dnešní sokolovny bývají uzpůsobeny k míčovým hrám (viz Obr. č. 13). Najdeme v nich obklady svítidel či osítování oken. Většina z nich, zejména ve městech, již neslouží ke kulturním účelům (Sedlecký 2009).

„Stavební uspořádání a vybavení v současných tělocvičnách je dáno především potřebami sálového provozování míčových her. Na rozdíl od dnešních tělocvičen nemusely být ty původní vnitřní povrchy stěn, svítidla a okna tak pečlivě chráněna obklady, případně osítováním před poškozením úderem míče, podlahy nebyly vyzdobeny „lajnováním“. Půdorysné rozměry a výška tělocvičny byly daleko více než dnes otázkou architektonického řešení a nemusely pouze opisovat stavebně-technické požadavky jednotlivých míčových her.“ (Sedlecký 2009).

Sokolovna v Moravské Ostravě (viz Obr. č. 13) – od roku 1990 součást ostravského městského obvodu Moravská Ostrava a Přívoz – byla vystavěna již ve 30. letech 20. století. Za desítky let provozu prošla několika rekonstrukcemi včetně oddělení jeviště od tělocvičny. Dnes nabízí prostor možnosti pro mnoho sportů včetně míčových her, tance, jógy, gymnastiky, vzpírání, atd. (Sedlecký 2009).

Obr. č. 13: Čapkova sokolovna v Moravské Ostravě



Zdroj: Sedlecký (2007)

Ve venkovském prostředí se sokolové při stavbě sokolovny potýkali s mnoha problémy, zejména s nedostatkem financí pro stavbu sokolské tělocvičny a problémové vztahy mezi Čechy a Němci v pohraničních oblastech. Následující text se věnuje těmto problémům. Ukázkou jsou vždy konkrétní případy, nicméně dle Kateřiny Wágnerové, vzdělavatelky ČOS, byly tyto problémy velmi rozšířené na celém našem území.

Na výstavbu sokolovny si mnohde museli cvičenci počkat i několik desítek let, především kvůli nedostatku financí. Např. v Železném Brodě, v místě, kam „*bloudivci našich hor*“ (Jas 1929/35) jezdili na rekreaci, začali stavět svou tělocvičnu až 67 let po založení jednoty (viz Obr. č. 14).

Obr. č. 14: Sokolovna v Železném Brodě



Zdroj: Šimr (2010)

Nejstarší jednota na Plzeňsku - Jednota Plzeň I. - realizovala stavbu tělocvičny po celých 30 letech od svého založení v roce 1866 (Jas 1929/14). První venkovská sokolovna na Plzeňsku byla postavena ze zdrojů stavebního fondu, který si sokolové založili dva roky po vzniku venkovské Jednoty Blovice v roce 1889. Koncem roku 1920 se v obci začalo stavět. Dnes má obec Blovice status města s 4 188 obyvateli (data k 4. 2. 2010, ČSÚ 2015) a Jednota Blovice čítá 355 členů (Brožura ČOS 2015).

Nejvíce sokoloven bylo vystavěno ve 20. a 30. letech 20. století. O této době hovoříme jako o zlatém věku Sokola. Přípravu a samotnou stavbu sokoloven však často doprovázely nemalé komplikace. Sokolové čelili finančním problémům spojeným

s výstavbou sokoloven, a to především na venkově. Činovníci se proto museli podílet na svatbě jak finančně, tak fyzicky. Podle Tobiáškové (2014) stanovil stavební odbor počet hodin, které museli sokolové odpracovat. Pokud se nemohli nebo nechtěli z nějakého důvodu aktivně podílet na stavbě, museli se tzv. vykoupit finančním příspěvkem.

V místech, kde se nedostávalo finančních prostředků, byla sokolovna postavena ve velmi jednoduchém, tradičním, ale funkčním stylu. Některé finance byly dány darem. Jednoty se dokonce pro vystavění tělocvičny leckde zadlužily, a tak v prvních letech sloužila sokolovna jako prostor pro vydělání peněz na splacení dluhů. Sokolovny byly využity jako biograf, ve kterém se několikrát do týdne promítalo, jinde se pořádaly zábavy s živou hudbou. Až po finančním vyrovnání mohla tělocvična sloužit sportovním účelům. Staviteli byli často sami členové Sokola, kteří pracovali dobrovolně, nebo jim byla přidělena pracovní povinnost. Např. při výstavbě sokolovny na Spořilově to bylo 6 hodin měsíčně nebo 2 koruny za hodinu (Drbalová 2012).

Jak dokládá týdeník Jas (1929/14), další jednoty původně župy plzeňské začaly stavět své stánky až ve 20. letech – např. Jednota Horní Bříza v roce 1922, Jednota Plzeň V., Kozolupy a Břasy v roce 1925 (zde byla sokolovna postavena z mlýnu), Jednota Nepomuk v roce, stejně jako Jednota, Jednota Bolevec v roce, Jednota v Nezvěsticích v roce. V době vydání periodika Jas byla započata stavba sokolských tělocvičen v obcích Třemošná, Hradiště a Chrást.

V časopise Jas (1929/14) se také píše, že důvodem odkladu stavění sokolských zařízení na Plzeňsku nebyly vždy pouze důvody finanční. „...*po velkých bojích o stavební místo, kterého nebylo lze získati pro odpor místních Němců...*“ (Jas 1929/14, s. 9). Jednotu v Jíně otevřeli sokolové v roce 1923. Jas (1929) dodává, že 90 % z původních 135 členů sokola byli horníci nebo příslušníci jejich rodin. Ve 20. letech měla obec 135 obyvatel, tzn., že v podstatě všichni obyvatelé byly zároveň sokolové. Dnes je Jíno součástí obce Švihov. K roku 2001 zde žilo 32 obyvatel (ČSÚ 2015).

Sokolovnám, které byly stavěny v převážně Němci obydlených oblastech, se časopis Jas věnuje i v dalších číslech. Např.: „*Bílovec jest okresní město ve Slezsku...Má pěknou českou minulost, bohužel přistěhovalectví – kolonisace Němci – odrodilectví a útlak za Rakouska učinily z českého obyvatelstva bezvýznamnou menšinu...Od roku 1919 trvá v Bílovci tělocvičná jednota Sokol. V roce 1924 zakoupila si jednota staveniště. Na tomto staveništi buduje v desátém roce svého trvání a za podpory župy Středomoravské*

a Moravskoslezské svůj stánek, první menšinovou sokolovnu v župě.“ (Jas 1929/22, s. 11). Sokolovna Bílovec je zobrazena na obr. č. 15.

Obr. č. 15: Sokolovna Bílovec



Zdroj: Decky

Starosta T. J. Sokol Olomouc-Nové Sady Milan Frýdecký uvádí, že v prvních letech od založení spolku roku 1895 činovníci cvičili v místním hostinci, zejména proto, že tehdy v chudé německé oblasti neměli sokolové prostředky k vystavění sokolovny. Podobným způsobem začínaly cvičit jednoty v mnoha dalších obcích. Cvičilo se ve venkovních prostorách, v prvních školních tělocvičnách nebo ve zmiňovaných hostincích. Na výstavbu méně náročné byly stavby tzv. letní cvičišť, tzn. venkovních prostor, kde Sokolové cvičili v případě přízně počasí – tenisové kurty, hřiště na míčové sporty, jízdárny, běžecké dráhy, aj. Součástí těchto letních sokoloven mohly být i tribuny pro obecní obyvatele (Václavík 2003).

Sokolovny ve venkovském prostředí vznikaly nejen z hostinců, ale i z jiných objektů, např. v obci Maxičky – dnes městská část Děčína, T. J. známá pro netradiční sport psích

zápřehů. Sokolovna zde vznikla z ubytovny pro lesní dělníky vysvětluje paní Toncarová, starostka T. J. Maxičky. Jinde z truhlárny či sladovny, stodoly, atd.

Po druhé světové válce byl ve většině případů sokolský majetek zestátněn. Sokolské budovy podléhaly často stavebním úpravám. Některé z nich byly zcela přestavěny a dnes slouží jiným účelům. Např. v obci Bratronice (T. J. Bratronice 2015) byla sokolovna postavena již v roce 1897, ale v 70. letech byla zlikvidována a na jejím místě byl postaven nový kulturní dům. V jiných sokolovnách byl interiér upravován k účelu míčových her. Nebo se sokolovny nevyužívaly, chátraly (Hájková 2012). Jinde se cvičilo dál (viz kapitola 4.9).

5.2 Architektura venkovských sokoloven

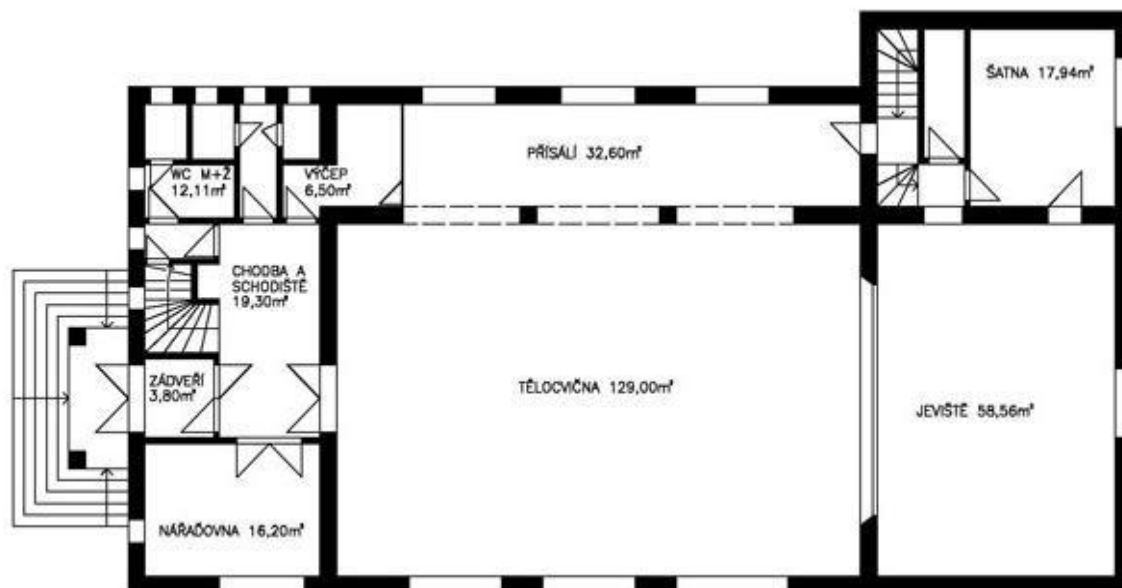
Alois Dryák (1926), jeden z významných sokolských architektů, se zabýval architekturou městských i venkovských sokoloven již ve 20. letech 20. století, v období, kdy bylo na našem území postaveno nejvíce sokoloven. Alois Dryák (1926) Ve své stati *Sokolské tělocvičny a stadiony* se zabýval teoretickým návodem a doporučením pro výstavbu sokolských budov. Především klade důraz na správný výběr místa pro výstavbu sokolovny. Říká, že by měla stát na vyvýšeném místě, aby tvořila významný prvek v obci „...právě tak jako bylo pro kostel a školu vyhledáváno vždy nejvhodnější místo, pokud možno dominující v obrazu obce nebo města, má se takové místo nalézt i pro sokolovnu.“ (Dryák 1926 cit. v Hájková 2012, s. 16). „Sokolovny se staly časem pravidelnou součástí a známým orientačním bodem každého českého a moravského města či jen trochu významnější obce.“ (Sedlecký 2009).

Sokolovna v Proskovicích (viz Obr. č. 16) – původně zemědělská obec, od roku 1990 městský obvod statutárního města Ostravy – udává typický příklad venkovské sokolské tělocvičny. Sokolská jednota v Proskovicích byla založena v roce 1912. Aby členové Sokola vydělali na provoz budovy, pořádaly zábavy a začalo se hrát ochotnické divadlo. Dodnes slouží sokolovna původním sportovním i kulturním účelům (T. J. Proskovice 2014).

Pokud byly sokolovny větší, a to zejména ve městech, měly dostatečný prostor na rozdělení do několika sálů. V jednom sále se mohlo cvičit, v druhém se hrálo divadlo. Často bylo součástí sokolovny i restaurační zařízení. Venkovské sokolovny bývají

zpravidla menších rozměrů. Mívají pouze jeden sál, který se uzpůsoboval podle aktuálních potřeb buď na tělocvičnu, nebo divadelní sál. Např. sokolovna v Proskovicích (viz Obr. č. 17) má jeden sál propojený s jevištěm, nárad'ovnu, šatnu, přísálí a výčep.

Obr. č. 16: Původní dispozice sokolovny v Proskovicích



Zdroj: Sedlecký (2007)

Obr. č. 17: Současný stav sokolovny v Proskovicích



Zdroj: Proskovice (2006)

5.3 Využití sokoloven na venkově

Následující kapitola shrnuje zjištěné informace k využívání venkovských sokoloven na našem území. Tyto informace byly zjišťovány především v jednotlivých sokolských jednotách a župách. Stejně jako u kapitoly Sokolovny a sokolské budovy ani pro téma využití sokolských tělocvičen neexistuje ucelená práce, která by činnost Sokola charakterizovala. Ani získání informací z jednot se neobejde bez komplikací. Někde zcela chybí historický materiál. Je proto velmi náročné získat detailní informace o jednotlivých regionech. Současné využití jednotlivých sokoloven je zejména na venkově velmi individuální. Až na výjimky není možné nějakým způsobem regionálně diferencovat míru a způsob využití venkovských sokoloven.

Po roce 1989 byla znovu obnovena zhruba 1/3 sokolských jednot. Byly to zejména jednoty, které ukončily svou činnost v roce 1948 (ČOS 2007). V současné době se sokolské jednoty potýkají zejména s finančními problémy. Mnohde byl sokolský majetek navrácen na základě zákona č. 173/1900 Sb. (2012). Vzdělavatelka ČOS Kateřina Wagnerová říká, že majetek několik desítek let zanedbáván, byl a stále v mnoha případech je v dezolátním stavu. Jednoty nemají dostatek financí na opravu, a tak nemovitosti nabízejí k pronájmu pohostinstvím či obchodníkům. Sokolovny jsou často nabízeny obcím, které z rozpočtu obce nebo s přispěním financí z fondů Evropské unie udržují budovy v dobrém stavu. V některých případech bylo předání majetku sokolské jednotě zcela bez problémů. Kateřina Wagnerová (2015) uvádí, že proces znovuzískání sokolského majetku byl v jednotách individuální.

Sokolské jednoty se často potýkaly s nedostatkem financí na provoz navráceného sokolského majetku, a tak některé sokolovny byly převezeny do správy obcí. Ve většině případů si ale každá jednota spravuje sokolovnu sama. Finanční prostředky získávají jednoty různým způsobem – příspěvky od členů, pořádání společenských a kulturních akcí, dotace od obcí atd. Nejčastěji získávají finance z pronájmu prostor. Součástí sokoloven bývají restaurační zařízení a jiné druhy služeb uvádí v rozhovoru Josef Těšitel, jednatel župy Tyršovy.

Můžeme však říci, že je to právě venkov, kde je stále sokolovna jedna z mála dominantních budov obce. Zároveň často bývá jedinou dostatečně prostornou budovou, kde se zároveň pořádají sportovní i kulturní akce. Téměř ve všech sokolovnách se pořádají

kulturní akce jako šibřinky, tematické plesy, akce myslivců, karnevaly, maškarní bály pro děti i dospělé, divadelní představení, atd.

Nejvíce sokoloven bylo vystavěno ve 20. a 30. letech 20. století. O této době hovoříme jako o zlatém věku Sokola. Přípravu a samotnou stavbu sokoloven však často doprovázely nemalé komplikace. Sokolové čelili finančním problémům spojeným s výstavbou sokoloven, a to především na venkově. Činovníci se proto museli podílet na svatbě jak finančně, tak fyzicky. Podle Tobiáškové (2014) stanovil stavební odbor počet hodin, které museli sokolové odpracovat. Pokud se nemohli nebo nechtěli z nějakého důvodu aktivně podílet na stavbě, museli se tzv. vykoupit finančním příspěvkem.

V místech, kde se nedostávalo finančních prostředků, byla sokolovna postavena ve velmi jednoduchém, tradičním, ale funkčním stylu. Některé finance byly dány darem. Jednoty se dokonce pro vystavění tělocvičny leckde zadlužily, a tak v prvních letech sloužila sokolovna jako prostor pro vydělání peněz na splacení dluhů. Sokolovny byly využity jako biograf, ve kterém se několikrát do týdne promítalo, jinde se pořádaly zábavy s živou hudbou. Až po finančním vyrovnání mohla tělocvična sloužit sportovním účelům. Staviteli byli často sami členové Sokola, kteří pracovali dobrovolně, nebo jim byla přidělena pracovní povinnost. Např. při výstavbě sokolovny na Spořilově to bylo 6 hodin měsíčně nebo 2 koruny za hodinu (Drbalová 2012).

Jak dokládá týdeník Jas (1929/14), další jednoty původně župy plzeňské začaly stavět své stánky až ve 20. letech – např. Jednota Horní Bříza v roce 1922, Jednota Plzeň V., Kozolupy a Břasy v roce 1925 (zde byla sokolovna postavena z mlýnu), Jednota Nepomuk v roce, stejně jako Jednota, Jednota Bolevec v roce, Jednota v Nezvěsticích v roce. V době vydání periodika Jas byla započata stavba sokolských tělocvičen v obcích Třemošná, Hradiště a Chrást.

V několika moravských jednotách se udržuje folklorní tradice. Např. v župě Slovácké, Moravskoslezské, Středomoravské, Jana Máchala, Prostějovské či v župě Krále Jiřího (viz Příloha č. 3). Jsou to např. Národopisný soubor Odra a taneční skupina T. J. Sokol Vítkovice, T. J. Sokol Skvrňany, Soubor písní a tanců Josefa Vycpálka T. J. Sokol Dolní Chabry, Muzika Josefa Vycpálka Praha, Soubor písní a tanců Dykyta v Přerově nad Labem, T. J. Sokol Lázně Toušeň, Národopisný soubor Formani při T. J. Sokol Slatiňany (Folklorní sdružení, 2010).

Dosud existují sokolovny, jejichž součástí je kino. Např. donedávna ještě sokolovna Poděbrady, dodnes sokolovna Nymburk, nebo sokolovna Týn nad Vltavou, Litomyšl, Roudnice nad Labem, Kladno, Jihlava či Mělník a další.

V městském prostředí je situace zcela jiná. Radek Smejkal, starosta T. J. Sokol Poděbrady potvrzuje, že sokolovny bývají na jednu stranu více využívány, ale často ztrácejí svou sokolskou podstatu. Kulturní využití převzaly kulturní domy, sportuje se na stadionech, sportovních halách a nesokolských tělocvičnách.

Kvůli této nejasnosti míry využívání jednotlivých venkovských sokoloven byl vytvořen školní geografický projekt, který má podpořit motivaci nejmladší generace věnovat se problematice sokolské budovy v jejich obci. Po roce 1989 byla obnovena asi jedna třetina všech sokolských jednot (viz kapitola 4.9). Můžeme tedy předpokládat, že na českém venkově existuje ještě mnoho sokoloven, ve kterých se sokolská tradice neudrží. Proto je možné využít následující projekt *Naše sokolovna* k zamyšlení se nad možným využitím sokolovny.

6 Školní geografický projekt *Naše sokolovna*

K účelům této práce byl vybrán přístup školního geografického projektu. Cílem je zpracovat návrhy pro možné využití venkovské sokolovny očima žáků základních škol, kteří jsou vzděláváni v obci venkovského typu. Projektová výuka je v posledních letech velmi oblíbenou a využívanou formou vzdělávání. V této kapitole je stručně popsána podstata projektové výuky, její možné problémy a naopak přínos v moderním vzdělávání, zasazení do historie, vznik a vývoj a dnešní evropský přístup k projektovému vzdělávání.

6.1 Co je projektová výuka?

Projektový způsob výuky je v dnešní době spojován s reformou vzdělávacího systému, která u nás probíhala od roku 1990. Ovšem v historickém kontextu se projektová metoda vyučování objevila již v myšlenkách reformního pedagogického hnutí přelomu 19. a 20. století. Projektové metody výuky vychází jednak z myšlenek reformní pedagogiky a zároveň také z americké pragmatické pedagogiky. V některých případech uvažujeme o americké pragmatické pedagogice jako součásti reformní pedagogiky (Kratochvílová, 2006).

Sylvia Chard (2014), která se zabývá osobností dítěte, říká, že úspěch ve vzdělání žáka souvisí s interaktivním přístupem k výuce. Žáci si mohou vytvářet své vlastní vědomosti a dovednosti, ale zároveň jsou závislí na učiteli jako průvodci v tomto typu vzdělávacího procesu. Chard také zdůrazňuje fakt, že sociální a emocionální dovednosti, které žáci získávají v projektové výuce, jsou stejně důležité jako akademické znalosti. Dítě žijící v 21. století má pomocí výuky získávat dovednosti kritického myšlení, spolupráce a kreativity. Projektový přístup ke vzdělávání tyto dovednosti prověřuje a navíc propojuje pohled žáka na lokalitu, ve které vyrůstá, z globálního pohledu.

Ve své publikaci *Projektové vyučování pro první stupeň základní školy* popisuje Coufalová (2006) projekt jako učební metodu, která nabízí komplexní pohled žáka na daný problém. Tento přístup se liší od tzv. parciálního pohledu na svět, který je žákům tradičně předkládán prostřednictvím jednotlivých školních předmětů. Projektová výuka zajišťuje

praktický pohled na problém z globálního hlediska. Nahlížením na problém z širšího úhlu pohledu získávají žáci lepší průpravu k řešení problémů každodenního života.

Coufalová (2006) definuje projekt několika body. Projekt:

- vychází z potřeb a zájmů dítěte, umožňuje dítěti stát se odpovědným za svou činnost
- vychází z konkrétní a aktuální situace, neomezuje se na prostor školy, mohou se do něj zapojit rodiče a širší okolí
- je interdisciplinární
- je především podnikem člověka
- přináší konkrétní produkt, průběh a výsledek jsou dokumentovány, vznikne výstup, kterým se žáci prezentují
- je zpravidla uskutečněn ve skupině
- spojuje školu s širším okolím, začleňuje školu do života obce nebo širší společnosti

Komplexní definici projektového vyučování nabízí také Kratochvílová (2006, s. 36). *„Projekt je komplexní úkol (problém), spjatý s životní realitou, s nímž se žák identifikuje a přebírá za něj odpovědnost, aby svou teoretickou i praktickou činností dosáhl výsledného žádoucího produktu (výstupu) projektu, pro jehož obhajobu a hodnocení má argumenty, které vycházejí z nově získané zkušenosti.“*

Tomková (2009) ve své práci – *Učíme v projektech* – cituje své předchůdce, kteří přistupují k projektu dvojím způsobem. Projekt lze považovat za komplexní metodu vyučování i za organizační formu. *„Jedná se o systematické řešení problému nebo konkrétního smysluplného a užitečného úkolu.“* (Tomková 2009, s. 54).

Základními znaky projektu jsou:

- odpovědnost za vlastní učení
- samostatné objevování poznatků
- žákovo úsilí o dosažení cíle, který dává práci smysl

Projektovou výuku můžeme posuzovat podle organizační formy. Na základě vztahu učitele k žákovi se jedná podle Kratochvílové (2006) o vztah partnerský. Učitel přijímá interaktivní model výuky. Frontální výuka a vedoucí funkce učitele není pro projektovou výuku žádoucí. Učitel se stává poradcem v žákově samostatné práci. Pedagogická komunikace tradiční formy učitel-žák a učitel-skupina žáků se mění na dominanci komunikace žák-žák (Mareš 1995).

Organizace výuky je směřována ke skupinové práci žáků. Skupiny lze obměňovat v jednotlivých fázích projektu. Každý žák vyniká v jiných oblastech, proto je důležité určit jeho roli a funkci ve skupině (Gatto 2015). Zároveň učitel dohlíží na to, že každý jedinec pracuje. Jednotlivé dílčí úkoly každého žáka poté skupina zpracovává a prezentuje společně (Tomková 2009).

Každá skupina potřebuje aktivní členy a vůdce, aby byla schopna pracovat. Následně jsou výsledky práce žáků prezentovány ostatním žákům. Prezentace probíhá ústní, grafickou či písemnou formou. (Kratochvílová 2006)

Podle charakteru výukového prostředí je nejvhodnější takový prostor, ve kterém žáci mohou pohodlně pracovat ve skupinách. Pro teoretickou část projektu lze využít např. knihovnu, počítačovou místnost, dílnu, atd. Pro praktickou část projektu, podle zaměření, žáci zpravidla vychází mimo prostor školy, tzv. do terénu.

Vhodné podmínky pro tvorbu projektu se týkají i příznivého sociálního klimatu ve třídě i ve škole. Žák bude pracovat, jen v případě, že se cítí dobře a v bezpečí. *„Chce-li učitel ve výuce pracovat s projekty, pak musí věnovat hodně pozornosti utváření vhodného klimatu třídy, které je nezbytnou podmínkou úspěšné realizace projektu.“* (Kratochvílová 2006, s. 20)

Kratochvílová (2006) rozděluje projekty podle délky trvání. Pokud to školní prostředí dovolí, žáci pracují na projektu několik vyučovacích hodin, nejlépe bez přerušení jinou vyučovací hodinou. Podle délky trvání můžeme rozlišovat několik typů projektů. Projekt lze zpracovat v rámci několika vyučovacích hodin, může být i dlouhotrvající, pololetní a celoroční.

Kratochvílová (2006) uvádí, že specifickou formou výuky je tzv. projektový den. Tento jednodenní celoškolní projekt je realizován minimálně jednou během školního roku na většině mateřských, základních, popř. středních škol. Projektový den žáky motivuje k práci zadanému tématu a je zpestřením každodenního života ve škole. Projektová výuka

řeší problémové zadání komplexně, využívají se mezipředmětové vztahy (viz kapitola č. 6.3 Projektová výuka dnes).

6.2 Projektová výuka v historickém kontextu

V publikaci Šmahelové (2007) najdeme popis jednotlivých významných období historie pedagogiky. Např. uvádí, že ve starém Řecku vznikaly první státní vojenské ústavy (Sparta) a soukromé všestranné ústavy (Athény). V Athénách chodí do školy pouze chlapci, na rozdíl od dívek, které jsou vzdělávány v domácnostech. Již v této době se žáci rozvíjí nejen v oblasti rozumové, ale i mravní a tělesné a estetické.

V polovině 19. století začaly být projekty prosazovány na školách ve Spojených státech amerických. Docházelo k rozšiřování reformních myšlenek do nižších stupňů škol a k jejich rozvoji. Součástí výuky se staly tzv. domácí projekty, které žáci plnili mimo čas strávený ve škole. Podle Coufalové (2006) tuto myšlenku prosadil R. W. Stinson na zemědělské škole v Massachusetts roku 1908. Smyslem tzv. „home projects“ bylo použít teoretické znalosti a ověřit je v praxi. Tyto projekty jsou v americkém školství používány velmi často i dnes.

Tento koncept od počátku sokolského sportu prosazuje Miroslav Tyrš. Výchova dětí má probíhat komplexně. Antickým příkladem se nechal Tyrš inspirovat o mnoho století později při tvorbě koncepce Sokola. *„V soutěži s národy velkými může obstáti jen tehdy, bude-li každý jeho člen především vzdělaný, ušlechtilý a silný vůlí, slovem dokonalý, krásný a dobrý, jak ideál své národní výchovy nazývali Řekové.“* (Jandásek, 1946, s. 6).

V průběhu 19. století, kdy vznikal sokolský spolek, byli učitelé Rakouského císařství ovlivněni tzv. herbartovskou pedagogikou. Johann Friedrich Herbart (1776-1841) byl německý filozof a pedagog, jehož přístup ke školní výchově se prosadil u mnoha učitelů až do příchodu reformních pedagogů 20. století. Třemi hlavními pilíři jeho přístupu k procesu vyučování byla kombinace vedení, výuky a mravní výchovy. Vyučování spočívalo v memorování mnoha pojmů a zákonů bez ohledu na jejich pochopení a vytváření souvislostí. Učitel byl vedoucí postavou v procesu vzdělávání a jeho úkolem bylo vést žáky pevnou rukou. Mravní výchova byla dítěti vštěpována formou trestů včetně

fyzických (Herbart 1977). Tento přístup ke školní výuce byl odrazem společenského vývoje.

V roce 1883 následovala reforma školského zákona, která zasáhla všechny stupně škol na území Rakouska-Uherska. „*Do školského systému po této reformě stále zasahovala církev a většinovým jazykem byla němčina, i když německy mluvícího obyvatelstva byla v Rakousku-Uhersku přibližně pouze jedna třetina.*“ (Váňa 1957, s 233). Národní uvědomění Slovanů bylo potlačováno. Reforma přinesla značné úlevy od školní docházky. Děti, obzvláště ve venkovském prostředí, často většinu roku pracovali s rodiči na poli. Jeden učitel často vzdělával skupiny počtu padesáti a více dětí (Váňa 1957).

Koncem 19. století vzniklo tzv. hnutí progresivní výchovy, které upozorňuje na závažné problémy v tradičním systému výuky. Zakladatelem progresivní (označované také jako pragmatické) výchovy byl americký filozof, psycholog, pedagog, sociolog a profesor na univerzitě v Chicagu a New Yorku John Dewey (1895-1952). Jeho cílem měl být spokojený žák, který ví, z jakého důvodu se vzdělává a proč je jeho práce užitečná. Své znalosti umí aplikovat v praxi (Field 2008). Výsledkem jeho práce byla experimentální tzv. činná škola (*learning by doing*). Žáci se aktivně podíleli na procesu vzdělávání, pracovali na projektech zaměřených na praktické činnosti člověka (Reese 2011).

Počátkem 20. století vrcholilo napětí ve školním prostředí a mnoho pedagogů cítilo potřebu závažné změny. Velký vliv na myšlení pozdějších reformátorů měla Švédka Ellen Keyová (1849-1926), která v roce 1900 vydala svou kontroverzní knihu *Barnets århundrade* (v českém překladu *Století dítěte*), ve které prohlašuje, že žádnému dítěti by nemělo být odpíráno právo na dětství. Keyová vnímala, že doba, ve které žije, je k dětem velmi nespravedlivá. Nemají možnost chodit do školy a vzdělávat se, a i když tomu tak přece jen je, učí se stylem memorování a drilování (Lengborn, 2000).

Kratochvílová (2006) uvádí, že reformní školy začaly vznikat i na našem území, poprvé v období první republiky, ve 20. letech 20. století. Propojit se sokolem Průkopníky reformního přístupu, a to již na počátku 20. století, byli učitelé na jednotlivých školách. Každý z nich přistupoval k dítěti jiným způsobem. Inspirací v historii pedagogiky jim byl Jan Ámos Komenský. Reformní snahy probíhaly nejen v centru vzdělání a kultury v Praze, ale i na venkovských školách. Tento přístup k výuce přichází v době, kdy na našem území vzniká celá řada nových sokoloven. Cvičenci Sokola si navzájem podávají pomocnou ruku, aby si mohli ve své vesnici či městě postavit společný prostor, kam budou ve volném čase docházet.

Veškeré reformní snahy byly však ukončeny v roce 1948 spolu s nástupem moci Komunistické strany Československa (Váňová 1994). Stejně jako byl zničen, alespoň na několik dalších desítek let odkaz Sokola. Následujících čtyřicet let nebyl ve vzdělání udělen prostor reformním myšlenkám. Nové změny ve školském systému nastaly po roce 1989.

6.3 Projektová výuka dnes

Se změnou politické situace u nás od roku 1990 přichází mnoho změn, mimo jiné i do vzdělávacího systému. V obměněné podobě se u nás opakuje situace konce 19. století. Kratochvílová (2006) ve své publikaci *Teorie a praxe projektové výuky* přibližuje situaci po roce 1990 tak, že se zcela mění prostředí školy. Vzdělávání se opět podrobuje myšlenkám demokratizace a humanizace. Nastává určitý odstup od praktik druhé poloviny 20. století.

V moderní škole, která se řídí dokumenty vydávanými Evropskou unií (Bílá kniha, Zelená kniha, atd.), jsou projekty zařazovány do výuky. Moderní vzdělávání totiž podporuje činnostní výuku, praktické úkoly vztažené k běžnému životu, aktivní podíl žáka na procesu vzdělávání, kolektivní práci žáků i individuální přístup učitele k žákovi. Navíc na rozvoj projektů příznivě působí i činitelé shora. Rámcové vzdělávací programy, zavedené v roce 2007, jednak podporují projekt jako prostředek naplňování vzdělávacích cílů, a zároveň nabízí jednotlivým školám dostatek prostoru k tvorbě školních výukových programů a současně neopomíjí potřebu systematičnosti vzdělávacího procesu. Prostor pro projektovou výuku nabízí v rámci školních vzdělávacích programů tzv. průřezová témata.

Východiskem pro potřeby vzdělávání ve vyspělých státech světa se stala v roce 1996 zpráva mezinárodní komise UNESCO s titulem *Vzdělávání pro 21. století: Učení je skryté bohatství*. Tento spis vznikl z důvodu potřeby sjednotit cíle a především prostředky vzdělávání v moderní globalizované a digitalizované společnosti. Zpráva vypovídá o tom, jakým způsobem by mělo být nahlíženo na vzdělávání moderního člověka. Všechny níže uvedené pilíře dokáže dobře zpracovaný školní projekt naplnit. Součástí zprávy byly vytyčeny čtyři základní pilíře vzdělávání (Faberová a kol 2009), a to:

• **učit se poznávat** – učit se spojovat dostatečně široké obecné znalosti s detailními znalostmi oboru, těžit ze vzdělávacích příležitostí v průběhu života, učit se učit

• **učit se jednat** – osvojit si pracovní kompetence vyrovnávat se různými situacemi, a pracovat v týmech, učit se jednat v podmínkách různých sociálních a pracovních činností

• **učit se žít společně** – rozvíjet pochopení pro ostatní lidi a přijmout myšlenku vzájemné závislosti, zvládat konflikty v duchu úcty, k hodnotám pluralismu, a vzájemného porozumění

• **učit se být** – rozvíjet vlastní osobnost, a schopnost jednat s větší autonomií, samostatným úsudkem a osobní odpovědností, využívat osobnostní potenciál

Důležitou otázkou, kterou by si měl učitel při tvorbě obsahu učiva položit, je otázka „proč?“. Žáci v průběhu projektu pracují na praktických úkolech, které je vnitřně motivují k práci a vzdělání. Učí se kritickému myšlení a hledání řešení problému, kterému jsou vystaveni (Edutopia Team 2008).

Tomková (2009, s. 18) zdůrazňuje potřebu přesného formulování cílů projektu. *„Učitel si určí téma nebo závěrečný produkt, ale formulování cílů se nezabývá. Projekt bez zacílení se často stává bezbřehým tématem, ve kterém žáci vykonávají různé činnosti bez vědomí jejich smyslu.“* V takovém případě mohou žáci ztratit vnitřní motivaci pro zpracování úkolu.

Kašová (1995, s. 73) popisuje výchovně vzdělávací projekt jako *„integrované vyučování, které staví před žáky jeden či více konkrétních, smysluplných a reálných úkolů.“* Zároveň je cílem projektu konkrétní výsledek, jako např. školní noviny, výstava, akce či přednáška. Důležitá je samostatná práce žáka, který nezpracovává jen předložený materiál, ale sám si zdroje k dosažení cíle vyhledává a zpracovává.

Výjimečným přínosem projektové výuky je samostatná práce žáků. Žáci tímto způsobem práce získávají nové dovednosti i znalosti. Výhodou je zcela jiný přístup k hodnocení odvedení práce oproti tradičnímu známkování. Projekt může být hodnocen i posluchači z mimoškolního prostředí podle zaměření projektu (Edutopia Team 2008).

„Působí zde vědomí vysoké odpovědnosti za práci. Výsledky činnosti žáků nezůstávají uvnitř školy, ale prezentují se navenek u příslušných odborníků a institucí. Nelze však zastírat, že právě akceptace žáků a jejich práce s okolím a ochota zodpovědných institucí tyto problémy řešit je velkým problémem. Žáci se ovšem i přesto učí

jednat jako aktivní občané, kterým nejsou lhostejné problémy v jejich okolí, adekvátním způsobem vyhledávat informace a komunikovat.“ (Tomková 2009, s. 20)

Jelikož se český školský systém řídí Rámcovým vzdělávacím programem pro základní vzdělávání, učivo je do vzdělávacích oblastí. Téma projektu v této diplomové práci – *Naše sokolovna* – by svým zaměřením odpovídala jak oblasti Člověk a společnost (dějepis, výchova k občanství), tak Člověk a příroda (fyzika, chemie, přírodopis, zeměpis).

Podle RVP žák základní školy v hodinách zeměpisu:

- vymezí a lokalizuje místní oblast (region) podle bydliště nebo školy
- hodnotí a porovnává na přiměřené úrovni přírodní, hospodářské a kulturní poměry místního regionu, možnosti dalšího rozvoje, přiměřeně analyzuje vazby místního regionu k vyšším územním celkům
- v učivu zeměpisu se objevují témata: kritéria pro vymezení místního regionu, vztahy k okolním regionům, základní přírodní a socioekonomické charakteristiky s důrazem na specifika regionu důležitá pro jeho další rozvoj (potenciál x bariéry)
- ve výchově k občanství žák: posoudí a na příkladech doloží přínos spolupráce lidí při řešení konkrétních úkolů
- v učivu výchovy k občanství se objevují témata: naše obec, region, kraj – důležité instituce, zajímavá a památná místa, významní rodáci, místní tradice; ochrana kulturních památek, přírodních objektů a majetku, zásady lidského soužití – morálka a mravnost, svoboda a vzájemná závislost, pravidla chování; dělba práce a činností, výhody spolupráce lidí

Tímto výčtem doporučených témat dle RVP České republiky lze konstatovat, že školní geografický projekt zapadá do osnov základního vzdělávání.

6.4 Projekt – *Naše sokolovna*

Projektová výuka řeší praktické úkoly ze života a nejbližšího okolí žáků. Proto i projekt pro účely této práce se zaměřuje na budovu sokolovny obci jako na prostor, který ve většině případů nebyl po více než čtyřicet let využíván ke svému původnímu

účelu. Zejména v menších obcích, i přesto, že sokolovna bývá jednou z dominantních budov, si žáci nemusí dostatečně uvědomovat její historickou a společenskou hodnotu.

Jedním z konceptů poznání regionu je projektová výuka. Projekt, jak již bylo řečeno, je postavený na otázce „proč?“. Žáci by si v projektu tedy měli dokázat odpověď na otázku: Proč byla sokolovna v naší obci postavena? Kdo chodil v naší obci do Sokola cvičit? K jakým účelům se budova sokolovny používala? Zároveň také jak se využívá budova dnes? Kde je nejbližší další sokolovna? Kolik sokoloven je v našem okrese? A zda by se daly využívat lépe, více, atd.

Podle Tomkové (2009) mají školní projekty zaměřené na řešení lokálních problémů velký společenský význam. Žáci jsou projektem vtaženi do společenského, kulturního a politického života obce. Zároveň je pravděpodobné, že budou dostatečně motivováni k práci, vzhledem k tomu, že řeší otázky, které se týkají bezprostředního okolí školy nebo jejich bydliště.

Kühnllová (1999) se zabývá výukou místního regionu prostřednictvím místního regionu. Jedná se o poznávání lokality žáka tím způsobem, že žák pracuje přímo v terénu. Výuka místního regionu má nejen vzdělávací, ale i výchovný charakter.

V každém období rozvoje Sokola věnovali činovníci svou pozornost mládeži. Nebylo snadné mládež v Sokole udržet. *„Dnešní doba je taková, že nám ukládá mládež nejprve získávat. Není zde místa k tomu, abychom rozebírali příčiny, proč jsme po skončení druhé světové války měli mládeže málo. Dalo a dá ještě hodně práce, než dosáhneme v Sokole takového stavu žactva i dorostu, jaký potřebujeme.“* Píše ve v Příručce pro vzdělavatele sokolských jednot (1946, s. 21). Dále příručka uvádí, že nejlepší vzdělavatel jednoty je bezesporu učitel, kterého je ale nesnadné přimět k práci v Sokole, protože s velkou pravděpodobností je již unaven z práce s dětmi.

Téma školního projektu souvisí s tématem celé diplomové práce. Jedná se možné využití budovy sokolovny k různým volnočasovým aktivitám z pohledu žáků základní či střední školy. Budova sokolovny je významným prvkem v obci. Ve venkovském prostoru vytváří charakter obce spolu s obecní školou a kostelem. Počátkem 20. století bylo v průběhu dvaceti let vystavěno několik stovek sokoloven v každé významnější obci. Sokolovna je symbol, který v dnešní mladé generaci často nevzbuzuje žádné emoce a pocity, ale zároveň je to budova, která nese určité poslání. V rámci projektové výuky se proto žáci seznámí s historií a významem Sokola a sokolovny jako místem pro uskutečňování sokolské filozofie.

K uskutečnění praktické části diplomové práce bylo zapotřebí vybrat takové školy, které odpovídají požadavkům práce. Jednalo se o školy venkovského typu. Současně ve venkovské obci musela být budova sokola. K tomuto účelu byly vybrány dvě základní školy v okrese Nymburk. Oběma výše popsaným požadavkům odpovídaly základní školy v Křinci a na Loučeni, kde byl školní projekt realizován, a to v Křinci v 6. ročníku v hodinách dějepisu a zeměpisu a na Loučeni v 8. a 9. ročníku v hodině přírodovědného semináře v měsíci červnu ve školním roce 2013/2014.

Charakteristiku školního projektu *Naše sokolovna* lze rozdělit do několika kategorií. Podle délky se jedná o projekt krátkodobý, který lze realizovat v rámci jednoho nebo dvou školních dní. Podle navrhovatele je tzv. uměle vytvořený, což odpovídá projektu, jehož téma a formu zpracování určuje učitel, nevychází z iniciativy žáků. Účel projektu by podle Kratochvílové (2006) neměl být v žádném případě opomenut, protože odpovídá na otázku: proč? Vysvětluje důvod vytvoření projektu, zároveň propojuje projekt s rámcovým/školním vzdělávacím plánem (viz kapitola 6.4 Zasazení projektu do RVP). V průběhu realizace žáci pracují jednak v okolí budovy sokolovny, tak ve školní třídě, kde zpracovávají získané informace do podoby plakátu. Jedná se o projekt, na kterém pracuje celá třída rozdělená do skupin po 3 – 5 žácích. Podle organizace lze projekt charakterizovat jako mezipředmětový, který svým obsahem odpovídá učivu dějepisu, zeměpisu a výchově k občanství v rámci základního vzdělávání.

Forma zpracování navazuje na práci Kratochvílové (2006), která ve své publikaci nabízí praktickou ukázkou několika uskutečněných školních projektů. Podle Kratochvílové je nutné rozdělit celou práci do tří na sebe navazujících fází: návrh, realizace a hodnocení. Každá fáze je v úspěšném projektu nezbytně nutná a měla by jí být věnována dostatečná pozornost. Všechny fáze budou v následujícím textu detailně zpracovány.

6.5 Návrh projektu

Návrh projektu předchází samotné realizaci (Příloha č. 4). V rámci přípravy byly zajištěny potřebné dokumenty, zejména texty popisující historický vývoj sokola v obci. Zároveň probíhala domluva organizace projektu s jednotlivými učiteli základních škol. Plánování projektu probíhalo v průběhu několika měsíců a odráželo se od teoretické základny pro tvorbu a realizaci projektové výuky. V procesu přípravy bylo zapotřebí zamyslet se nad

smyslem projektu, očekávaným výstupem, předpokládaným cílem, jednotlivými činnostmi, organizací, výukovými metodami, způsobem prezentace výsledků a formou hodnocení. Následně byl vytvořen návrh projektu.

Smyslem tohoto konkrétního projektu je lokální uvědomění žáků. V moderní době je Česká republika součástí větších celků jako např. Evropské unie, OSN, NATO, atd. Vzdělávací systém odpovídá požadavkům současné společenské situaci, a tak jsou žákům v základních i středních školách překládány informace nadnárodního a globálního významu. V ŠVP Loučeň se objevují v zeměpise témata jako: „*žák získává orientaci v aktuálním dění v ČR, EU a ve světě, rozvíjí se zájem o veřejné záležitosti.*“ Podporována je výchova k myšlení v evropských a globálních souvislostech. (ŠVP ZŠ Loučeň, 2014, s 350) Zároveň je ale úkolem učitelů podporovat žákovu sounáležitost s místem bydliště a uvědomění si významu lokálního kulturního dědictví, což formuje mimo jiné i morální hodnoty každého žáka.

Očekávaný výstup je plakát každé dílčí skupiny žáků zobrazující jejich vlastní návrh využití sokolovny k volnočasovým aktivitám. Tento plakát bude vystaven v budově školy. Předpokládá se prezentace plakátů na obecním úřadě a komentář členů zastupitelstva k jednotlivým návrhům žáků. Žáci by se následně měli účastnit diskuze s členy zastupitelstva. Tato diskuze nabídne kritický pohled žáka na práci zastupitelstva a tvorbu a realizaci rozvojového plánu obce.

Závěrečnou fází je hodnocení, které bude nabývat různých podob. V projektové výuce se často uplatňuje tzv. sebehodnocení žáka. Žák je hlavním aktérem ve tvorbě výsledného produktu, a tak je na místě, aby svou práci – průběh i výsledek projektu – také sám hodnotil. Hodnocení může nabývat různých podob písemných i ústních. V reflexi se hodnotí nově osvojené poznatky a dovednosti, žáci ale také vyjadřují své pocity a prožitky (Tomková 2009). Návrh projektu je zpracován v příloze č. 4.

6.6 Realizace projektu

Po fázi příprav následuje samotná realizace projektu. Projekt probíhal v obou základních školách v Křinci i na Loučeni v období června 2014. V průběhu realizace školního projektu se nevyskytly větší problémy ani na jedné škole. Projekt byl rozdělen do čtyř

vyučovacích hodin v místě sokolovny a v budově školy. Další fáze měla charakter domácí přípravy k závěrečnému hodnocení – řízených rozhovorů s obyvateli obce.

6.6.1 Realizace a hodnocení projektu v ZŠ Křinec

Křinec je středisková obec ležící v okrese Nymburk, asi 50 km severovýchodně od Prahy. K roku 2011 měla 1325 obyvatel (ČSÚ 2015). Status městys byl obci udělen v roce 2007. Významnou památkou je barokní zámek. V obci se nachází devítiletá základní škola, v které byl realizován školní projekt (Křinec, 2014). Odborný dohled prováděla Mgr. Ludmila Hájková, učitelka dějepisu, zeměpisu a českého jazyka.

K projektu byl vybrán 6. ročník s celkovým počtem 19 žáků, z toho 9 chlapců a 10 dívek. Většina žáků žije v obci Křinec, ostatní žáci dojíždí z okolních spádových obcí. V obci existuje T. J. Sokol Křinec, který má v současné době cca 35 členů. Nefunguje zde žádný sportovní oddíl. Sokolovnu donedávna využívala ke sportovním účelům ZŠ Křinec (Obr. č. 18), ovšem po rozsáhlé rekonstrukci školy byla zřízena tělocvična v areálu školy. Budova sokolovny je využívána pouze několikrát do roka k příležitosti pořádání školních představení či tematických trhů a plesů.

V první fázi projektu se žáci sami rozdělili do 5 skupin. Následně studovali historii sokolského spolku v obci a využití sokolovny v průběhu 20. století. Cílem této fáze bylo určit základní myšlenku vzniku Sokola a následně pracovat s touto myšlenkou na příkladu místní sokolovny.

Žáci v této motivační části projektu zjišťovali, zda členové jejich rodin byli či nebyli v minulosti členy Sokola. Někteří z členů rodin opravdu členy sokola byli, ovšem tradice se v rodině neudržela. Historické prameny dokládající, že činnost v sokolovně nebyly v případě obce Křince v tak obsáhlém množství na rozdíl od Loučeně. Ke studiu historie sokola byla použita v tomto případě zkrácená část této diplomové práce, konkrétně kapitoly č. 4.4 – 4.10.

V následujících dvou vyučovacích hodinách pracovali žáci na realizaci úkolu. Výsledné projekty byly např.:

- obecní kino (Příloha č. 5)

- výcvik a kanisterapie pro handikepované obyvatele Křince a okolních obcí (Příloha č. 6)
- sportbar s prostorem pro billiard a posilovna (Příloha č. 7)

Obr. č. 18: Sokolovna v Křinci



Zdroj: vlastní fotografie

Poslední fáze – hodnocení – probíhala v několika rovinách. Především žáci písemně hodnotili vlastní práci a práci celé skupiny po vytvoření plakátu. Cílem tohoto hodnocení bylo žákovo samostatné zamyšlení se nad odvedenou prací. Každý žák vypracoval vlastní hodnocení své práce ve skupině. Žáci své výkony hodnotili spíše kladně. Oceňovali práci ve skupině i nápaditost a proveditelnost projektu.

Následně každá skupina představila ostatním žákům svůj plakát. Nejlepší z nich byl třídou vybírán na základě veřejného hlasování všech žáků. S největším počtem hlasů zvítězil projekt Obnovy obecního kina (viz Příloha č. 4). Tento návrh zvítězil s největším počtem hlasů – 10 žáků z 19 hlasovalo právě pro uzpůsobení interiéru sokolovny k promítání.

Závěrečnou fází hodnocení byla diskuze se členy zastupitelstva. Zastupitelstvu byl předložen návrh kina, ke kterému se měli členové vyjádřit. Zastupitelé byli potěšeni zájmem žáků o obnovení využívání sokolovny. Projekt by podpořili, ovšem vidí problém v nedostatku finančních prostředků. Stejně tak byl návrh podpořen i rodiči a dalšími obyvateli Křince, což žáci zjišťovali v domácí přípravě na závěrečné vyhodnocení.

6.7.2 Realizace a hodnocení projektu v ZŠ Loučeň

Loučeň je stejně jako Křinec střediskovou obcí v okrese Nymburk, asi 50 km vzdálená od Prahy. K roku 2011 má Loučeň 1303 obyvatel (ČSÚ 2015). Obec má významnou rekreační funkci s velkým počtem budov druhého bydlení. Zároveň se v katastru obce nachází zámek a labyrintárium Loučeň, které je významnou atraktivitou cestovního ruchu.

V devítileté základní škole na Loučeni byl k projektu vyzván 8. a 9. ročník v rámci dvouhodinového přírodovědného semináře. Celkově se zapojilo 22 žáků, z toho 9 chlapců a 13 dívek. Odborný dohled prováděl Mgr. František Suchý, učitel zeměpisu a přírodopisu.

V první motivační fázi se žáci seznamovali s historií sokolovny v obci Loučeň. Odborným materiálem byla detailně zpracovaná publikace místního historika Zdeňka Marečka 100 let loučeňské kopané, historie sportu, obce a tělovýchovy. Tato kniha nabízí popis vývoje využití sokolovny včetně jmenných seznamů členů sokola a popisu jednotlivých akcí, které sokolská jednota pořádala. Text je doplněn mnoha autentickými fotografiemi.

Historie Sokola na Loučeni sahá již do 70. let 19. století. Mezi léty 1872-1875 zde několikrát pobýval sám Miroslav Tyrš se svou manželkou, ovšem naklonit místní katolické usedlíky k revoluční sokolské myšlence se mu nepodařilo. Až v roce 1913 byla v hostinci U Pažoutů založena Tělovýchovná jednota Sokol Loučeň. Členové Sokola byli živnostníci, obchodníci, učitelé a rolníci a také úředníci velkostatku Thurn-Taxis. V roce 1920 se poprvé účastnili v pořadí VII. všesokolského sletu. Majorátní pán loučeňského zámku Alexandr Thurn-Taxis byl synovcem Rudolfa Thurn-Taxise, člena první Tělovýchovné jednoty Pražské a zakladatele hudebních těles Moravan a Hlahol (městys Loučeň2014).

V roce 1924 byla po deseti letech od založení jednoty slavnostně otevřena sokolovna. V roce 1925 se v sokolovně začalo promítat. Pořádaly se přednášky, plesy, koncerty i divadelní představení (Mareček 2003).

Obr. č. 19: Sokolovna na Loučeni



zdroj: vlastní fotografie

Sokolovna na Loučeni se nachází v samém centru obce (viz. Obr. č. 12). V roce 2013 proběhla rozsáhlá rekonstrukce spolufinancovaná Evropskou unií z Evropského fondu pro regionální rozvoj.

V následující fázi školního projektu žáci na základě získaných informací o historii Sokola navrhovali své vlastní projekty:

- návrh na organizaci oslavy 145. výročí založení sokola v roce 2017 se sportovní i kulturní tematikou (Příloha č. 8)
- vybudování velkokapacitního bazénu v prostoru za sokolovnou a zábavní centrum v prostoru sokolovny
- realizace již v minulosti navrhované posilovny, která v obci chybí (Příloha č. 9)
- hudební škola jako obdoba základní umělecké školy (Příloha č. 10)

Fáze hodnocení probíhala obdobně jako v případě projektu v Křinci. Žáci hodnotili skupinovou práci a svůj výkon ve skupině. Z výsledků sebereflexe žáků bylo patrné, že zapojení žáků do práce nebylo vždy stoprocentní. V některých skupinách dokonce vznikly drobné konflikty, které však byly vyřešeny v rámci skupiny samotnými žáky.

Obr. č. 20: Prezentace výsledných projektů



zdroj: vlastní fotografie

V další fázi hromadného hodnocení byl vybrán nejlepší projekt, a to návrh na realizaci posilovny (viz příloha č. 9), který nejvíce odpovídal požadavkům obyvatel obce dle rozhovorů žáků. Následně byly projekty představeny členům zastupitelstva obce. Žáci i ostatní obyvatelé obce by neobnovovali v sokolovně kulturní činnost vzhledem k tomu, že se v obci nachází kulturní dům. Zastupitelé se školním návrhem souhlasili, ovšem problém vidí opět v nedostačujících financích.

6.8 Budoucí využití projektu

Výsledné produkty projektu zůstávají v obou školách a budou vystaveny k nahlédnutí spolu se zpracovanou historií sokola pro ostatní žáky školy do konce školního roku 2013/2014. Zpracovaný návrh školního projektu zůstává v rukou obou učitelů, kteří na jeho základě mohou v budoucnu realizovat podobný projekt pro jinou významnou obecní kulturní památku – např. kulturní dům, kostel, zámek a další nedostatečně využívané budovy.

Návrh projektu bude publikován na portálu rvp.cz jako stručná příručka pro učitele k vytváření dalších obdobných projektů. Na tomto portále jsou veškeré práce editovány a kontrolovány před samotnou publikací, což zaručuje jejich vysokou kvalitu.

Projekt bude také poskytnut ČOS, která ho nabídne sokolským jednotám ke zpracování v rámci volnočasových aktivit a akcí pro své členy. Projektová činnost a zapojení žáků základních i středních škol či samotných činovníků spolku může motivovat mladou generaci k členství v Sokole. „... *vše souvisí se vším. Naši předchůdci to věděli, a byť mnohé se ve společnosti změnilo, snažíme se navazovat na odkaz těch, co byli před námi*“ říká v rozhovoru paní Nováková, starostka T. J. Doubravka (2014).

Závěr

Práce byla zaměřena na studium využití sokolovny k volnočasovým aktivitám na venkově. Toto téma bylo realizováno formou školního projektu. Cílem této diplomové práce bylo zpracovat a realizovat školní geografický projekt na téma *Naše sokolovna*. V rámci tohoto projektu měli žáci studovat historii a symboliku místní sokolovny na pozadí dějin 19. a 20. století. Na základě zjištěných poznatků zpracovávali projekt, v kterém navrhovali, jak by se dala využít sokolovna v jejich obci.

Projekt byl realizován na dvou základních školách venkovského typu, ZŠ Loučeň a ZŠ Křinec. Bylo zjištěno, že žáci sokolovnu v místě bydliště nijak významně nevnímali, nicméně po zpracování projektu pochopili její možný potenciál a při studiu historické literatury v případě ZŠ Loučeň také objevili, že někteří jejich předci byli v Sokole aktivní, aniž by o tom žáci doposud věděli. Projekty byli představeny zastupitelům obcí, ti si návrhy žáků vyslechli, ale návrhy zamítali jednohlasně z důvodu nedostatku financí v obecní pokladně. Pro žáky ovšem veřejné představení jejich práce znamenalo významný krok k zapojení se do dění v obci.

Návrh projektu byl také poskytnut České obci sokolské, která nabízí všem jednotám, které zastřešuje, k dalšímu zpracování. Výsledkem tohoto počínu by mohl být komplexní pohled na využití venkovských sokoloven očima žáků základní školy. Projekt může být zpracován jak v průběhu školní výuky, tak v rámci volnočasových aktivit v Sokole. Vzhledem k tomu, že Sokol nabízí velký potenciál k utváření sociálního kapitálu, sokolské jednoty a obce by měly mít zájem na tom, aby projekt pracoval, potažmo, aby se sokolovna využívala.

Studium regionální diferenciací využití sokoloven se ukázalo téměř nemožné, vzhledem k událostem druhé poloviny 20. století, které byly pro mnoho sokolských staveb fatální. V současné době neexistuje žádný dokument mapující současný stav a počet venkovských sokoloven. Po roce 1989 byla v Česku obnovena činnost asi v jedné třetině sokolských jednot, což znamená, že zřejmě existuje stále hodně sokoloven, které nejsou buď vůbec využívány, nebo se využívají k jiným účelům než k sokolství. Otázkou do diskuze zůstává financování těchto objektů. Obnovené jednoty mohly sokolský majetek získat zpět na základě zákona č. 173/1900 Sb., ale ve většině případů, zejména na venkově, se potýkají z finančními problémy.

Potenciální využití sokoloven bylo představeno formou zpracování statistických dat poskytnutých ČOS. Na základě těchto dat byly vypracovány obrázky č. 5, 6, 7 v programu ArcGIS, které znázorňují regionální rozdílnost v počtu členů sokolstva. Podrobnější informace obsahuje Příloha č. 3. Výsledky tohoto zpracování odpovídají spíše věkové rozdílnosti než regionální, s výjimkou Karlovarského kraje, kde se nachází pouze 6 sokolských jednot a kolem 500 členů Sokola je aktivních (podrobněji kapitola č. 4.10). Nejpočetnější věková skupina je v současné době skupina dospělých (více než 18 let), následována věkovou kategorií žactvo (1 – 14 let) a nejméně početná je kategorie dorost, která zaujímá pouze 5 % všech sokolů.

Na základě studia literatury lze konstatovat, že vliv sokolského spolku na českou společnost v průběhu své existence byl nevídaný. Sokolové oddaně bojovali za zájmy českého národa od samého počátku existence spolku. Plnili poslání, které jim předložil zakladatel Miroslav Tyrš. Úloha to pro ně nebyla jednoduchá. Mnoha případech zejména ve válečných dobách přicházeli o život.

Sokolský spolek nepůsobil pouze na našem území, ale i v zahraničí (více Příloha č. 2), kde sloužil jako prostředek sdružování českých a slovenských emigrantů. Zároveň se po celou dobu zákazu spolku u nás udržovala sokolská tradice právě v těchto zahraničních jednotách.

Význam sokolského spolku na českou společnost v dnešní době není tak markantní jako v době před sto lety. Koncepce spolku se z velké části změnila. Dnes se prezentuje jako moderní organizace, která nabízí zejména sportovní vyžití. Pořádá také kulturní a společenské akce, přehlídky divadel, pěveckých a folklorních souborů, atd. I když se stále připomíná odkaz původního Sokola, dnes v době svobodné nemusí Sokolové bojovat za práva českého národa.

Seznam použité literatury

- BAJEROVÁ, K. (2011): Životní styl a sociální kapitál aktivní mladé generace. 107 s.
- BALE, J (2003): Sports geography. Routledge 2. vydání, London. 196 s.
- BLAŽEK, B. (2004): Venkovy: anamnéza, diagnóza, terapie. Brno, ERA Group. 184 s.
- BOHUŇOVSKÁ, B. (1999): Historie T.J.Sokola Jičín. Dostupný z <http://www.sokoljicin.cz/historie/> [cit. 2. 4. 2015].
- BURLEY, T. (1962): A note on the geography of sport. The Professional Geographer. Vol. 14, No. 1. Dostupný z <http://www.tandfonline.com/doi/abs/10.1111/j.0033-0124.1962.00055.x> [cit. 23. 4. 2015].
- CONNER, N. (2014): Geography of Sports. Oxford Bibliographies. Dostupný z <http://www.oxfordbibliographies.com/view/document/obo-9780199874002/obo-9780199874002-0067.xml> [cit. 3. 3. 2015].
- COUFALOVÁ, J. (2006): Projektové vyučování pro první stupeň základní školy: náměty pro učitele. Praha, Fortuna. 135 s.
- ČESKÁ OBEC SOKOLSKÁ (2007). Dostupné z <http://sokol.eu/>. [cit. 14. 3. 2015].
- ČESKÁ UNIE SPORTU (2014). Dostupné z <http://www.cuscz.cz/vyhledat.html> [cit. 10. 7. 2014].
- Český Brod (2014): Památky. Dostupný z <http://www.ceskybrod.cz/category/pamatky> [cit. 10. 5. 2015].
- Český rozhlas (2012): 150 let sokolské obce. Radio Praha. Dostupné z <http://www.radio.cz/cz/static/sokol/historie>. Cit. 22. 12. 2014.
- Český statistický úřad(2014): Data k jednotlivým krajům ČR. Dostupné z <https://www.czso.cz/> [cit. 10. 5. 2015].
- DECKY, L: Bílovec sokolovna. Dostupný http://cz.worldmapz.com/photo/119340_en.htm [cit. 10. 5. 2015].
- DRBALOVÁ, I. (2012): Sokolovna. Průvodce Praha: Spořilov. Prostor – architektura, interiér, design. Dostupný z <http://prostor-ad.cz/pruvodce/praha/sporilov/sokolov.htm> [cit. 25. 5. 2015].
- DS Lázně Toušeň (2015): Kalendář akcí. Dostupný z <http://www.ds.lt.cz/kalendar-akci/> [cit. 5. 5. 2015].
- DUFFKOVÁ, J a kol. (2008): Sociologie životního stylu. Plzeň. 237 s.
- EDUTOPIA TEAM (2008): Why Teach with Project-Based Learning? Providing Students with a Well-Rounded Classroom Experience. George Lucas Educational Foundation. Dostupné z <http://www.edutopia.org/project-learning-introduction>. [cit. 5. 10. 2014].
- FABEROVÁ, M. a kol. (2009): ŠVP a 4 pilíře vzdělávání: základ pro celoživotní učení. Závěrečná zpráva řešení grantového projektu GAČR 406/07/1482. Hradec Králové: M&V.
- FIELD, R. (2008): John Dewey (1859-1952). Internet encyclopedia of Philosophy. Dostupné z <http://www.iep.utm.edu/dewey/>. [cit. 10. 5. 2015].
- FLORUS, J. (2013): Vývoj Sokola po roce 1989. Diplomová práce. Brno, Masarykova univerzita. 108 s.

- Folklorní sdružení (2010): Folklorní sdružení České republiky. Dostupný z <http://www.folklornisdruzeni.cz/soubory> [cit. 19. 4. 2015].
- GELNÁ T. (2012): Sportovní aktivity a veřejná podpora sportu. *Geografické rozhledy*, 21, 4, s. 26-27.
- GIDDENS, A. (1999): *Sociologie*. Argo, Praha. 1. vyd. 595 s.
- HERBART, J. (1977): *J. F. Herbart a jeho pedagogika*. Praha, Státní pedagogické nakladatelství. 229 s.
- HEROVÁ, V., MAJEROVÁ, V. (2009): *Český venkov 2008: proměny venkova*. Praha, Provozně ekonomická fakulta. Česká zemědělská univerzita. 187 s.
- JANDÁSEK, L., PELIKÁN, J. (1946): *Stručné dějiny sokolstva*. Praha, Nakladatelství ČOS, 67 s.
- JANDÁSEK, M. (2010): *Čtení o Sokole*. Brno. 86 s.
- KAŠOVÁ, J. (1995): *Škola troch jinak: projektové vyučování v teorii a praxi*. Kroměříž, Iuventa. 81 s.
- KOLINOVÁ, G., PÁLKOVÁ, Š. (2010): *Strahov se může klidně zbourat miní historik architektury Lukeš*. Dostupný z http://www.lidovky.cz/strahov-se-muze-klidne-zbourat-mini-historik-architektury-lukes-pyj-/zprav-domov.aspx?c=A100805_114801_In_domov_glu. [cit. 23. 5. 2015].
- KOPECKÝ, M. (1996): *90 let Sokola v Adamově*. Adamov.
- KRATOCHVÍLOVÁ, J. (2006): *Teorie a praxe projektové výuky*. Brno, Masarykova univerzita. 160 s.
- KUČEROVÁ, S. (2012): *Proměny územní struktury základního školství v Česku*. Praha, Česká geografická společnost. 216 s. Dostupný z http://www.silvie-r-kucerova.cz/texty/Kucerova_monografie.pdf. [cit. 24. 4. 2015].
- KÜHNLOVÁ, H. (1999): *Kapitoly z didaktiky geografie*. Praha, Karolinum. 145 s.
- LAŠTOVKA, M. a kol. (1998): *Pražské spolky. Soupis pražských spolků na základě úředních evidencí z let 1895 – 1990*. Praha. 742 s.
- LINHART, J a kol. (1996): *Velký sociologický slovník*. Praha, Karolinum. 2. sv.
- LENGBORN, T. (2000): *Ellen Key. Prospects: the quarterly review of comparative education*. vol. 23, no. 3/4. Dostupné z <http://www.ibe.unesco.org/publications/ThinkersPdf/keye.pdf>. [Cit 24. 4. 2014]
- LUDVÍKOVSKÝ, J. (1923): *Antické myšlenky v Tyršově sokolském a národním programu*. Praha, ČOS. 38 s.
- LUKEŠ, J. (2013): *Stavitelství: Sokolovny a jejich odkaz současnosti*. Dostupné z http://www.casopisstavebnictvi.cz/sokolovny-a-jejich-odkaz-soucasnosti_N2583. Cit. 27. 4. 2015 [cit. 24. 5. 2014].
- MARECEK, Z. (2003): *100 let loučeňské kopané*. T. J. Sokol Loučeň. 100 s.
- MAREŠ, J., KŘIVOHLAVÝ, J. (1995): *Komunikace ve škole*. Brno, Masarykova Univerzita. 210 s.
- MAŘÍKOVÁ, P. (2003): *Význam lokální a regionální identity na českém venkově*. Agrární portál. Dostupné z http://www.agris.cz/Content/files/main_files/59/137594/marikova.pdf. [Cit. 24. 4. 2015].

- Městys Loučeň (2014): Městys Loučeň. Dostupný z <http://www.loucen.cz>. [cit. 29. 3. 2015].
- Městys Křinec (2014): Městys Křinec. Dostupný z <http://www.krinec.cz> [cit. 29. 3. 2015].
- Metodický portál: Inspirace a zkušenosti učitelů. Dostupné z <http://rvp.cz/>. [Cit. 20. 2. 2015].
- MLČOCHOVÁ, A. (2011): Trávení volného času v městském a venkovském prostředí, případová studie kraje Praha a Vysočina. Bakalářská práce. Praha, Přírodovědecká fakulta, Univerzita Karlova. 62 s.
- NOLTE, C. (2009): Every Czech a Sokol! Feminism and Nationalism in the Czech Sokol Movement. *Austrian History Yearbook*. Vol. 24. s. 79-100. Dostupné z <http://journals.cambridge.org/action/displayAbstract?fromPage=online&aid=3210564&fileId=S0067237800005269>. [cit. 25. 5. 2015]
- Orel (2009): Historie Orla. Dostupná z <http://www.orel.cz/?ukaz=historie>. [cit. 23. 12. 2014].
- NOVÁČEK, A. (2013): Polsko mezi Východem a Západem. *Geografické rozhledy*, 22, 5, s. 5–6.
- NOVÁK, P. (2007): Dějiny hmotné kultury a každodennosti českého venkova devatenáctého a první poloviny dvacátého století. Praha, Národní zemědělské muzeum. 341 s.
- PÁVKOVÁ, J. (2002): Pedagogika volného času: teorie, praxe a perspektivy výchovy mimo vyučování a zařízení volného času. Praha, Portál, 3. vyd. 231 s.
- PEČIVOVÁ, L. (2010): Činnost tábořských hudebních spolků od 60. let 19. století do roku 1918. Bakalářská práce, Brno, Masarykova univerzita. 46 s.
- PERLÍN, R. A kol. (2010): Typologie venkovského prostoru Česka. *Geografie*. c. 2, r. 115, s. 161-187.
- PILEČEK, J. (2010): Koncept sociálního kapitálu: pokus o přehled teoretických a metodologických východisek a aplikačních přístupů jeho studia. *Geografie*, 115, č. 1, s. 64–77.
- PROSKOVICE (2006): Proskovice – sokolovna. Dostupný z <http://www.panoramio.com/photo/101323079> [cit. 2. 4. 2015].
- REESE, W. (2011): Learning-by-Doing Principle. *Behavioral Development Bulletin*. Vol. 11. Dostupné z <http://baojournal.com/BDB%20WEBSITE/archive/BDB-2011-11-01-001-019.pdf>. [Cit. 27. 5. 2015].
- ROONEY, J. (1974): *A Geography of American Sport: From Cabin Creek to Anaheim*. Reading, MA: Addison-Wesley. Dostupný z http://file5.ringsbooks.org/2dvmcp_a-geography-of-american-sport-from-cabin-creek-to-anaheim.pdf. [cit. 3. 3. 2015].
- RVP (2007). Rámcový vzdělávací program. Ministerstvo školství, mládeže a tělovýchovy. Dostupný z <http://www.msmt.cz/vzdelavani/skolstvi-v-cr/skolskareforma/ramcove-vzdelavaci-programy>. [cit. 23. 4. 2015]
- SAK, P. (2000): Proměny české mládeže: česká mládež v pohledu sociologických výzkumů. Praha, Petrklíč. 291 s.

- SEDLICKÝ, J. a kol. (2007): Sokolovny a jejich odkaz současnosti. Stavebnictví. Dostupný z http://www.casopisstavebnictvi.cz/sokolovny-a-jejich-odkaz-soucasnosti_N2583 [cit. 5. 5. 2015].
- SEKOT, A. (2003): Sport a společnost. Brno, Paido. 191 s.
- SEKOT, A. (2006): Sociologie sportu. Masarykova univerzita Brno, 410 s.
- SLEPIČKOVÁ, I. (2005): Sport a volný čas: vybrané kapitoly. Praha, Karolinum, 2. vydání. 115 s.
- SLEPIČKOVÁ, I., SLEPIČKA, P. (2011): Sport a sociální stratifikace. Praha, Fakulta tělesné výchovy a sportu, Univerzita Karlova. 112 s.
- SLEPIČKOVÁ I, SLEPIČKA, P. (2012): Kde hledat počátky moderního sportu. Geografické rozhledy, 21, 4, s. 2-5.
- Sokol Příbram (2010): Historie Sokola Příbram, Dostupný z <http://sokolpribram.cz/pribramsky-sokol/historie-sokola-pribram> [cit. 14. 5. 2015].
- SVOBODOVÁ, M. (2012): Rozdíly v trávení volného času u dětí žijících na venkově a ve městě. Diplomová práce, Praha, Karlova Univerzita. 100 s.
- ŠAFR, J. (2010): Trávení volného času v České republice ve srovnání s evropskými zeměmi. Naše společnost, časopis Centra pro výzkum veřejného mínění, Sociologický ústav AV ČR, v.v.i. 8, s. 21-27.
- ŠIMR, P. (2010): První rok fungovali bez povolení. Jablonecký deník. Dostupný z http://jablonecky.denik.cz/zpravy_region/prvni-rok-fungovali-bez-povoleni20101029.html [cit. 2. 5. 2015].
- ŠMAHELOVÁ, B., SVOBODOVÁ, J. (2007): kapitoly z obecné pedagogiky. Brno, MSD s.r.o. 140 s.
- ŠTRÁFELDOVÁ, M. (2012): Sokol slaví 150 let. Nezničily ho ani totalitní režimy 20. století. Český rozhlas. Rádio praha. Dostupné z <http://www.radio.cz/cz/rubrika/historie/sokol-slavi-150-let-neznicyly-ho-ani-totalitni-rezimy-20-stoleti>. [cit. 22. 12. 2014].
- T.J. Sokol Bratronice (2015): Historie T.J. Sokol Bratronice. Dostupný z <http://www.bratronice.cz/index.php?nid=625&lid=cs&oid=695826>. [cit. 5. 5. 2015].
- T.J. Sokol Česká Brod (2005): Historie T.J. Sokola Česká Brod. Dostupný z <http://www.sokolbrod.cz/category/historie/> [cit. 5. 5. 2015].
- T. J. Sokol Nymburk (2015): Tělocvičná jednota Sokol Nymburk. Dostupný z <http://www.firmy.cz/detail/2130057-telocvicna-jednota-sokol-nymburk-nymburk.html> [cit. 25. 4. 2015].
- T.J. Sokol Ostrava Proskovice (2014): Historie T.J. Sokol Proskovice. Dostupný z <http://www.sokol-proskovice.cz/historie1/> [cit. 6. 4. 2015].
- T.J. Sokol Příbram (2010): Historie Sokola Příbram. Dostupný z <http://sokolpribram.cz/pribramsky-sokol/historie-sokola-pribram> [cit. 18. 4. 2015].
- TOBIÁŠKOVÁ, M. (2014): Architektura sokoloven ve východních Čechách. Bakalářská práce. Univerzita Pardubice, Filozofická fakulta. 67 s.
- TOMEŠ, J. (2012): Sport a geografie I. Geografické rozhledy, 21, 4, s. 6-9.
- TOMKOVÁ, A. a kol. (2009): Učíme v projektech. Praha, Portál. 173 s.

- TONCROVÁ, H. (2011): Volný čas dětí na venkově. Diplomová práce. Brno, Masarykova univerzita. 97 s.
- TYRŠ, M. (1866): Statistický přehled jednot Sokolských: pro rok 1866. Praha. 47 s.
- UHLÍŘ, J. (2001): Sokol proti totalitě 1938-1952. Praha, Karolinum. 175 s.
- VÁCLAVÍK, R. (2003): Stadion. T. J. Sokola Brno I na Kounicově ulici. Česká architektura v německém Brně – Město jako ideální krajina nacionalismu. Brno, ERA. 96 s.
- VÁŇA, J. (1957): Dějiny pedagogiky: pro pedagogické školy, vyšší pedagogické školy a vysoké školy pedagogické. Praha, Státní pedagogické nakladatelství. 378 s.
- VÁŇOVÁ, R. (1994): Školská reforma v ČSR ve 30. letech. Praha, Ústav pro informace ve vzdělávání. 52 s.
- WAIC, M. (1996): Česká tělovýchova v prvním desetiletí Československé republiky 1918-1928. Praha, Univerzita Karlova, Fakulta tělesné výchovy a sportu. 179 s.
- WALDAUF, J (2007): Sokol: malé dějiny velké myšlenky. Luhačovice, Atelier IM, 381 s.
- WRIGHT, J. a kol. (2003): Physical Activity and Young People: Beyond Participation. Sport, Education and Society. Vol. 8, No. 1. S. 17-33. Dostupné z <http://www.tandfonline.com/doi/abs/10.1080/>. [Cit. 2. 10. 2014].
- Zákon č. 83/1990 Sb. (1990): Zákon o sdružování občanů.
- ŽIŽKA, J. (2005): Dějiny a současnost Sokola. ČOS, Praha. 58 s.
- Župa Jihočeská (2009): Sokolská župa Jihočeská. Dostupné z <http://www.zupajihoceska.cz/>. [Cit. 20. 4. 2015].

Ostatní zdroje

Brožura IV. Všesokolský slet z roku 1901
 Digitální vektorová geografická databáze ArcČR 500
 Historický lexikon obcí, ČSÚ
 Jas, týdeník, ročník 1929/14, 22, 35kroc
 Mapová sbírka Přírodovědecké fakulty, Univerzity Karlovy
 Pořad České televize vysílaný v roce 2012 – Sokol, síla tradice
 Školní vzdělávací program ZŠ Křinec
 Školní vzdělávací program ZŠ Louče
 Zákon č. 173/1900 Sb.

Rozhovory

Miluše Řeháková, Starostka župy Jizerské, červen 2014
 Kateřina Wágnerová, vzdělavatelka ČOS, únor 2015
 Josef Těšitel, starosta T. J. Sokol Kolín, červen 2014
 Radek Stejskal, starosta T. J. Poděbrady, červen 2014
 Milan Frýdecký, starosta T. J. Sokol Olomouc-Nové Sady, červen 2014

Toncarová, starostka T. J. Maxičky, červen 2014
Nováková, starostka T. J. Doubravka, červen 2014
Kroc, jednatel župy Rokycanovy, červen 2014

Přílohy

Příloha č. 1: Počet sokolských žup a jednot v krajích

Kraj	Župa (označení na Obr. č. 2)	Počet T. J. Sokol
Hl. město Praha	Jana Podlipného (č. 1)	19
	Podbělohorská (č. 3)	19
	Pražská-Scheinerova (č. 5)	24
Středočeský	Baráková (č. 2)	45
	Blanická (č. 6)	16
	Budečská (č. 14)	25
	Fügnerova (č. 18)	12
	Jungmanova (č. 4)	52
	Tyršova (č. 26)	50
Jihočeský	středisko Č. Budějovice (č. 8)	24
	středisko Písek (č. 9)	15
	středisko Tábor (č. 7)	12
Plzeňský	Plzeňská (č. 11)	30
	Rokycanova (č. 12)	14
	Šumavská (č. 10)	19
Ústecký	Krušnohorská-Kukaňova (č. 16)	15
	Podřipská (č. 17)	18
	Severočeská-Novákova (č. 45)	8
	Sladkovského (č. 15)	19
Liberecký	Ještědská (č. 19)	22
	Jizerská (č. 20)	24
	Krkonošská-Pecháčkova (č. 21)	22
Královehradecký	Jičínská-Bergrova (č. 22)	21
	Orlická (č. 24)	39
	Podkrkonošská-Jiráskova (č. 23)	30
Pardubický	Východočeská-Pippichova (č. 25)	69
Vysočina	Havlíčková (č. 27)	27
	Plk. Švece (č. 28)	49
Jihomoravský	Dr. Bukovského (č. 31)	21
	Dr. Jindry Vaníčka (č. 32)	41

Kraj	Župa (označení na Obr. č. 2)	Počet T. J. Sokol
	Jana Máchala (č. 33)	54
	Krále Jiřího (č. 30)	12
	Perštejnská (č. 29)	17
	Slovácká (č. 34)	27
Zlínský	Hanácká (č. 37)	18
	Komenského (č. 35)	25
	Valašská-Fr. Palackého (č. 36)	9
Olomoucký	Olomoucká-Smrčková (č. 40)	35
	Prostějovská (č. 39)	32
	Severomoravská (č. 41)	10
	Středomoravská-Kratochvílova (č. 38)	14
Moravskoslezský	Beskydská-J. Čapka (č. 43)	22
	Moravskoslezská (č. 42)	49
Karlovarský	Karlovarská (č. 44)	6

zdroj: Česká obec sokolská (2014), vlastní zpracování

Příloha č. 2: Sokol v zahraničí do roku 1948

Sokolská zastřešující organizace	Dílčí sdružené organizace různých řádů
Svaz slovanského sokolstva, činnost 1908-1915, 1925-1941	veškeré české sokolstvo
	jihoslovanské sokolstvo
	polské sokolstvo
	ruské sokolstvo
	bulharské sokolstvo
Ukrajina, založena r. 1894	jednota Sokil-Baťko
	jednota Sič
	3 jednoty v Československu
	4 jednoty v Argentině
Lužice, činnost 1920-1933	župa Jakuba Barta-Čišinského
	župa Lubin
USA, založena r. 1865	Národní jednota sokolská - 10 jednot
	Sokolská župa Fügner-Tyršova
	Slovenská tělovýchovná jednota Sokol
	Dělnický americký Sokol
	Katolická jednota Sokol
	Sokol-Orel v New Yorku
	Slovenská katolická tělocvičná jednota Sokol
	Polský Sokol v Chicagu
	Jugoslávská župa v Chicagu
	Jugoslávská župa na Pacifiku v San Francisku
	Slovinský Sokol v Chicagu
	Srbský Sokol v Chicagu
Ruský Sokol	
Sokolská župa Dolnorakouská (Rakouská), založena r. 1894	13 jednot ve Vídni
	jednota v Dolních Velenicích
	jednota Atzgersdorf
	jednota Poštorná
Zahraněční činnosti 1921-1948	jednota v Rakousku, založena r. 1897 ve Vídni
	ve Švýcarsku, založena r. 1867 v Curychu

Sokolská zastřešující organizace	Dílčí sdružené organizace různých řádů
Zahraníční činnosti 1921-1948	12 jednot v Německu
	12 jednot Polsku
	7 jednot ve Francii
	jednota v Maďarsku, založena r. 1896 v Budapešti
	3 jednoty Spojeném království
	7 jednot Argentíně
	jednota v Dánsku, založena r. 1910 v Kodani
	10 jednot Kanadě
	3 jednoty v Belgii
	jednota v Brazílii, založena r. 1926 v Sao Paulu
	4 jednoty v Bulharsku
	jedn. v Indii, zal. v Baťově továrně v Batanagaru r. 1943
	2 jednoty v Jižní Africe
	2 jednoty v Keni
	jednota v Zimbabwe, založena r. 1947
	jednota v Paraguayi, založena r. 1937
2 jednoty v Rumunsku	
jednota ve Švýcarsku, založena r. 1867	

Zdroj: Waldauf (2007), vlastní zpracování

Příloha č. 3: Členská základna České obce sokolstvé pro r. 2015

kraj	Sokolská župa	dospělí		dorost		žactvo		celkem členů	celkem kraj
		muži	ženy	hoši	dívky	hoši	dívky		
01 Hl.m.Praha	01 Jana Podlipného	1 812	2 359	145	202	1 851	1 715	8 084	23 107
	03 Podbělohorská	1 455	1 925	89	116	1 224	1 444	6 253	
	05 Pražská - Scheinerova	1 964	2 697	239	154	1 874	1 842	8 770	
	02 Barákova	1 614	1 847	134	90	1 128	1 348	6 161	
	04 Jungmannova	2 090	2 145	127	94	1 462	1 544	7 462	
02 Středočeský	06 Blanická	779	454	52	36	174	198	1 693	25 725
	14 Budečská	670	1 070	61	90	490	726	3 107	
	18 Fügnerova	480	389	128	53	481	333	1 864	
	26 Týršova	1 430	1 292	201	147	1 105	1 263	5 438	
03 Jihočeský	08 Jihočeská	2 135	2 273	313	247	1 856	1 682	8 506	8 506
	10 Šumavská	578	689	70	44	311	449	2 141	
04 Plzeňský	11 Plzeňská	1 888	1 648	231	139	922	731	5 559	9 337
	12 Rokycanova	692	468	60	26	191	200	1 637	
	44 Karlovarská	103	253	6	8	75	78	523	
	15 Sladkovského	327	467	53	16	109	114	1 086	
06 Ústecký	16 Krušnohorská - Kukaňova	341	465	54	38	274	209	1 381	5 680
	17 Podřípská	783	454	344	46	256	349	2 232	
	45 Severočeská - Novákova	329	375	15	11	132	119	981	
07 Liberecký	19 Ještědská	549	842	29	21	337	389	2 167	6 185
	20 Jizerská	721	898	49	46	182	270	2 166	
	21 Krkonošská - Pecháčkova	737	718	50	34	149	164	1 852	
	22 Jičínská - Bergrova	586	656	43	30	265	287	1 867	
08 Královéhradecký	23 Podkrkonošská - Jiráskova	1 117	1 378	167	122	823	847	4 454	11 597
	24 Orlická	1 575	1 698	163	156	774	910	5 276	

kraj	Sokolská župa 25 Východočeská - Pípičova 27 Havíčková 28 Plk.Švece 29 Pernštejská 30 Krále Jiřího 31 Dr. Bukovského 32 Dr. Jindry Vanička 33 Jana Máchala 34 Slovácká 38 Středomoravská Kratochvílova 39 Prostějovská 40 Olomoucká - Smrčková 41 Severomoravská 42 Moravskoslezská 43 Beskydská - Jana Čapka 35 Komenského 36 Valašská - Fr.Palackého 37 Hanácká	dospělí		dorost		žactvo		celkem	celkem
		muži	ženy	hoši	dívky	hoši	dívky	hoši	dívky
09 Pardubický		2 626	2 734	419	188	1 633	1 471	9 071	9 071
10 Vysočina		1 131	701	153	63	518	397	2 963	9 980
		2 418	1 587	291	168	1 349	1 204	7 017	
		646	666	25	38	284	289	1 948	
		466	354	26	15	56	42	959	
11 Jihomoravský		808	470	34	31	225	205	1 773	22 093
		2 122	2 233	172	183	1 167	945	6 822	
		2 565	2 132	367	193	1 222	1 201	7 680	
		1 075	973	121	70	296	376	2 911	
12 Olomoucký		924	716	82	43	249	240	2 254	
		1 184	1 089	70	34	400	320	3 097	11 179
		1 438	1 227	110	97	599	638	4 109	
		667	497	78	51	253	173	1 719	
13 Moravskoslezský		1 772	1 499	282	253	760	899	5 465	8 577
		942	1 019	116	112	375	548	3 112	
		902	1 273	97	55	567	657	3 551	
14 Zlínský		282	362	56	74	162	347	1 283	6 473
		557	615	45	25	176	221	1 639	
		47 280	47 607	5 367	3 659	26 736	27 384	158 033	158 033
		muži	ženy	hoši	dívky	hoši	dívky	celkem	celkem
		dospělí		dorost		žactvo			

Příloha č. 4: Návrh školního geografického projektu *Naše sokolovna*

Název: Naše sokolovna

Realizace: 8. a 9. ročník ZŠ Loučeň, školní rok 2013/2014, 6. ročník ZŠ Křinec, školní rok 2013/2014

Typ projektu: - podle délky: krátkodobý

- podle navrhovatele: uměle vytvořený
- podle účelu: seznámení se s kulturním dědictvím obce
- návrh projektu do rozvojového plánu obce
- podle prostředí: kombinace školní a mimoškolní
- podle počtu zúčastněných: společný třídní
- podle organizace: mezipředmětový (Ze, Dě, VO)

Smysl projektu: Žáci si uvědomí význam historických budov v obci. Seznámí se s historií sokola v obci. Kriticky hodnotí současné využívání sokolovny a navrhují možné další volnočasové využití, čímž přispívají k rozvojovému plánu obce.

Výstup: Vytvoření plakátů s konkrétním návrhem volnočasového využití sokolovny.

Předpokládané cíle: kognitivní/žáci:

- porozumí textu o tradici sokola v obci
- logicky uvažují nad možným využitím budovy sokolovny
- sestaví seznam potřebných věcí k realizaci projektu
- připraví plán realizace

afektivní/žáci:

- chápou význam budovy jako kolektivního kulturního bohatství obce
- s ohledem na tradici využívání budovy sokolovny projektují svůj návrh
- zhodnotí reálné potřeby obyvatel obce
- zhodnotí realizaci rozvojového plánu obce
- provádí sebereflexi, hodnocení

psychomotorické/žáci:

- graficky zpracují svůj návrh do podoby plakátu

sociální/žáci:

- žáci spolupracují ve skupinách v počtu 3-5 žáků
- ve skupině se shodnou na formě zpracování
- pomocí rozhovorů zjišťují potřeby ostatních obyvatel obce
- svůj návrh prezentují ve škole, na obecním úřadě, popř. v místním tisku

Předpokládané činnosti: studium textů o historii Sokola v obci
prezentace získaných informací

Organizace: práce ve třídě i mimo budovu školy, práce ve skupinách 3 – 5 žáků

1. hodina – rozdělení do skupin, studium textu o historii sokola, seznámení se se základní myšlenkou sokola, prezentace myšlenek, vycházka k budově sokola – hodnocení jejího umístění v obci, architektury, okolí budovy
- 2., 3. hodina – s ohledem na tradici a současný stav budovy vypracování vlastního návrhu v podobě plakátu, prezentace návrhu ve třídě, následně domácí příprava k závěrečnému hodnocení v podobě rozhovorů s obyvateli obce hodnocení tradice Sokola v obci, zpracování návrhu do podoby plakátu, prezentace projektu, závěrečné hodnocení
4. hodina – hodnocení v podobě sebereflexe, hodnocení projektů obyvateli obce zjištěné z rozhovor

Výukové metody: metody slovní – brainstorming, metody práce ve skupinách, rozhovory, prezentace, diskuze, hodnocení

- metody práce s textem – s knihou, informacemi z internetu
- metody praktické – grafické zpracování plakátu
- metody řešení problému

Pomůcky: historické texty – v případě Loučeň publikace 100 let loučeňské kopané autora Zdeňka Marečka z roku 2003, v případě Křince neexistuje historický záznam o aktivitě v sokolovně, byla použita zkrácená část této diplomové práce kapitoly 4.4 – 4.10

Prezentace: slovní a grafická před třídou, prezentace na obecním úřadě

Hodnocení: v průběhu realizace projektu, sebereflexe žáků, hodnocení zastupiteli obce, výběr nejlépe zpracovaného projektu

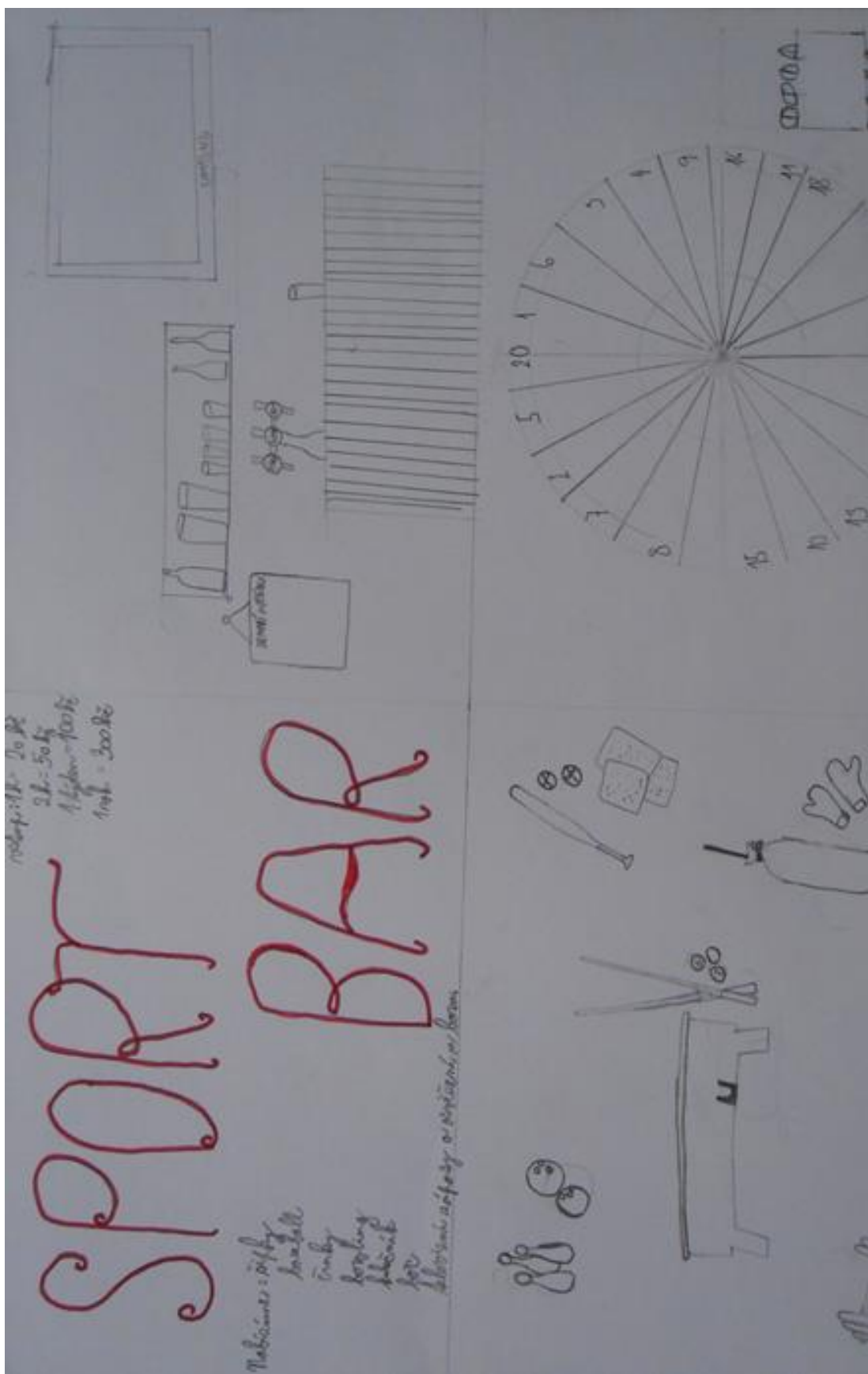
Příloha č. 5: Návrh obnovy promítání kina



Příloha č. 6: Návrh kanisterapie



Příloha č. 7: Sportbar a billiard



Příloha č. 8: Oslavy 145. výročí založení sokola v roce 2017 se sportovní i kulturní tematikou

Oslava 145. výročí Sokola Loučeň

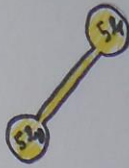
Každý rok by se tu mohlo lazecký výprava Sokola Loučeň.
Mohl by se pozvat všichni místní lidé.

A lidé, kteří se potili na skok Sokola.

Realizoval by to zastupitelstvo.

Famenné by se na tom mohla podílet děti.
Něsť přejel by se měl ulehčím na prázdné Sokola, a protože by to byla hezká tradice a

děti bychom na jaro svou úctu pro zakladatele Sokola.



POSILOVNA

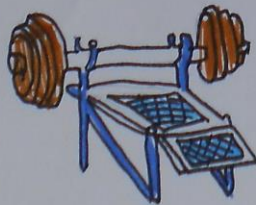
Byla by pro každého občana, který by chtěl nabrat

svalovou hmotu a posilovat si má svaly. Měla by být

realizována, protože se říká, že kam bude, ale není tam

financovat by to měla Loučiv. Náš projekt by se měl

podávat lidé s tímto nárokem souhlasit: při pr. výšce



Příloha č. 10: Hudební škola jako obdoba základní umělecké školy

