

UNIVERZITA KARLOVA V PRAZE

Husitská teologická fakulta

Diplomová práce

Fenomén potravinové pomoci

The phenomenon of food aid

Vedoucí práce:

PhDr. Monika Nová

Autor:

Bc. Terezie Kohoutková

Praha 2016

Poděkování:

Tímto bych velmi ráda poděkovala své vedoucí práce paní PhDr. Monice Nové, za trpělivost, cenné rady, ochotu a pomoc při tvorbě této diplomové práce. Dále nemohu opomenout rodinu, které tímto děkuji za trpělivost.

Prohlášení:

Prohlašuji, že jsem diplomovou práci na téma „Fenomén potravinové pomoci“ vypracovala pod vedením vedoucí diplomové práce samostatně a za použití vybraných pramenů a literatury.

5. 5. 2016

.....

Anotace

Diplomová práce „Fenomén potravinové pomoci“ se zabývá potravinovou pomocí, dále vysvětluje pojem potravinová banka, Operačním programem materiální a potravinové pomoci stanoveného na roky 2014 až 2020. Zjišťuje faktory, které ovlivňují potravinovou bezpečnost, a porovnává různé instituce nabízející potravinovou pomoc. Dalším důležitým tématem, aktuálním v současnosti, je plýtvání potravinami. Také uvádím legislativu, ale i myšlení spotřebitele a toho co ho vede k nakupování. V empirické části se zjišťují zejména otázky vyhazování potravin, jaké potraviny se nejčastěji vyhazují, ale i množství vyhozených potravin, ochota provozovatelů potravin určené k vyhození poskytovat potřebným lidem, ale i povědomí o Národní potravinové sbírce. Součástí praktické části byl krátký veřejný průzkum, kde byl dotazován člověk žijící na ulici, na téma potravinová pomoc.

Klíčová slova

Potravinová pomoc, potraviny, jídlo, plýtvání, lidé, rozvojové země, Česká republika

Anotation

The diploma thesis entitled "*The Phenomenon of food aid*" deals with the topic of food aid, including its origins, its significance and functioning, as well as affiliates of the food bank. The diploma thesis also includes The Operational Programme of Material and Food Aid, provided for years 2014 to 2020 included. Another aspect of the thesis is an actual view over the problem of food wastage. They are measured a factors which affect the food security, and it also compares a several different institutions, dealing with the food aid. As a part of the research, there is a practical survey included. The practical part tries to primarily answer questions of food wastage. Than it searches kinds of the food groceries which are wasted most often, as well as their amount. The practical part also ascertains the willingness of the operators to provide the discarded food to a people in need. It also monitors the actual knowledge about the National Food Bank itself. A case study in the form of a short interview with a homeless person in included. The interview is thematically based on the possibility and the availability of food aid itself.

Key words Food Aid, Food Groceries, Food, Food Wastage, Humans, the Third World Countries, Czech Republic.

OBSAH

OBSAH.....	8
SEZNAM ZKRATEK	7
ÚVOD.....	8
TERORETICKÁ ČÁST	
1. PLÝTVÁNÍ POTRAVINAMI	10
1.1 Zpráva Evropského parlamentu	13
1.2 Dumpsterdiving nebo freeganismus.....	14
2. POTRAVINOVÉ BANKY	16
2.1 Historie potravinových bank ve světě a u nás	16
2.2 Evropská federace potravinových bank	16
2.3 Česká federace potravinových bank.....	17
2.4 Pobočky potravinových bank.....	19
Potravinová banka Praha	19
Potravinová banka Ostrava.....	20
Potravinová banka Vysočina, o.s.....	20
Potravinová banka Liberec	21
Potravinová banka Plzeň	22
Potravinová banka pro Brno a Jihomoravský kraj	22
Potravinová banka Hradec Králové.....	22
2.5 Národní potravinová sbírka 2014.....	23
2.6 Národní potravinová sbírka 2015.....	23
3. POTRAVINOVÁ BEZPEČNOST	25
3.1 Co ovlivňuje potravinovou bezpečnost.....	25
Konflikty.....	25
Globální potravinový systém.....	26
Rostoucí ceny potravin	26
Investiční politika	27
Biopaliva.....	28
Ničení přírody a klimatické změny	28
Růst populace	30

4.	HLAVNÍ PŘÍČINY HLADU	31	
5.	OPERAČNÍ PROGRAM POTRAVINOVÉ A MATERIÁLNÍ POMOCI 2014-2020	33	
5.1	Potravinová deprivace	34	
5.2	Plán financování dle druhu dotyčné deprivace	35	
5.3	Národní systém pro distribuci pomoci v rámci Operačního programu.....	35	
5.4	Legislativa	37	
6.	GLOBALIZACE	39	
6.1	Produkce potravin v rámci globalizace	42	
7.	ORGANIZACE NABÍZEJÍCÍ JÍDLO	44	
7.1	Naděje	44	
7.2	Food not Bombs Praha	44	
7.3	Unicef	45	
7.4	Armáda spásy	45	
7.5	Arcidiecézní charita Praha	46	
7.6	Menička pro bezdomovce	46	
8.	PSYCHOLOGIE SPOTŘEBITELE.....	47	
8.1	Motivace spotřebitele	47	
8.2	Rozhodování při nakupování	48	
8.3	Spotřebitel a svět	48	
8.4	Spotřebitel a značka	49	
8.5	Spotřebitel a obal.....	49	
8.6	Spotřebitel a cena	49	
EMPIRICKÁ ČÁST			
9.	Výzkumné šetření	51	
9.1	Metoda šetření	52	
9.2	Charakteristika zkoumaného vzorku	52	
9.3	Výsledky šetření.....	53	
10.	DISKUZE	60	
ZÁVĚR			62
Seznam použité literatury			64
SEZNAM PŘÍLOH.....			68

SEZNAM ZKRATEK

ZOO	Zoologická zahrada
FNB	Food Not Bombs
UNICEF	United Nations International Children's Emergency Found (Dětský fond OSN)
OSN	Organizace spojených národů
TZN	To znamená
USA	Spojené státy americké
EU	Evropská unie
ČR	Česká republika
ATD.	A tak dále
MMF	Mezinárodní měnový fond
NPS	Národní potravinová sbírka

ÚVOD

Tato diplomová práce se zabývá tématem potravinové pomoci, ale i dalšími důležitými s ní souvisejícími tématy, které se běžně vyskytují v každodenním životě. Jako příklad uvádím globální problém plýtvání potravinami, které se věnuji v úvodní části, ale i v souvisejících kapitolách. Potravinová pomoc je celosvětovým problémem, zaměříme se tedy nejen na Českou republiku, ale i na ostatní země světa. Dále také co ovlivňuje potravinovou bezpečnost, to znamená, jaké faktory vedou k možnosti a nemožnosti získat potraviny k obživě, mohou to být klimatické změny, válečné konflikty nebo zvyšování cen potravin. Mimo jiné i velkým tématem, které budí rozporuplné názory a to je globalizace, ale také produkce v rámci globalizace.

Popisuji co je potravinová banka, jak vznikla a dále jednotlivým potravinovým bankám v rámci krajů a měst. Operačním program materiální a potravinové pomoci, který vzešel od Ministerstva práce a sociálních věcí.

Uvádím, jak myslí spotřebitel, co ho vede k nakupování jednoho produktu a jaké faktory ho ovlivňují.

Součástí práce je i legislativa, která se týká potravin a její distribuce, jaké potraviny lze uvádět do oběhu a jaké povinnosti mají provozovatelé v rámci České republiky. Zajímavostí jsou některé zákony v USA, ohledně podávání jídla lidem bez domova. A v neposlední řadě uvádím také organizace, které nabízejí potravinovou pomoc.

Cílem mé práce je popsat potravinovou pomoc, jako jev, se kterým souvisí řada současných globálních problémů.

V empirické části předkládám výsledky šetření, které proběhlo s pražskými provozovateli restaurací, fast foodů a supermarketů. Cílem šetření bylo odpovědět na otázky ohledně likvidace popřípadě druhotného zpracování nezužitkovaných potravin, např. poskytováním těchto potravin lidem, kteří si je nemohou obstarat sami. Pro účely této práce byl proveden jednoduchý veřejný průzkum, respektive menší rozhovor.

Kdy byl osloven náhodně vybraný člověk bez domova z lokality Praha 3, kterému byly položeny otázky co se týče potravin. Rozhovor zahrnuji do příloh, z toho důvodu že krátký. Téma potravinová pomoc bylo vybráno s ohledem na současnou situaci, neboť obstarání obživy, jakožto základní lidské potřeby, nemusí být pro každého člověka samozřejmostí. Velké množství populace, která k potravinám nemá zdaleka tak snadný přístup, jako my. Důvody jsou různé, od nedostatečných finančních prostředků, až po špatnou dostupnost potravin v odlehlých částech světa. Ve vyspělých státech může být příčina dána ztrátou zaměstnání, bydlení, naopak v rozvojových zemích špatné distribuce, z hlediska válek, vzdálenosti, ale také zábery půdy. Domnívám se, že téma potravinová pomoc, ať je to ve státech vyspělých či rozvojových je v dnešní době složité. Nejde jednoznačně připravit návody a hlad na celém světě vymýt. Je to dle mého názoru záležitost našich politiků, prezidentů, ale i těch co jsou nám skryti a tahají za neviditelné nitky „těch nahoře“. Pokud panuje názor, že problém není v dostatku potravin, ale v její distribuci, není to, co bychom my mohli změnit. Na druhou stranu, všechno souvisí se vším a tak i my můžeme být ohleduplní k naší planetě a k druhým lidem a zbytečně neplýtvat potravinami, když je stále hodně lidí, kteří nemají možnost si potraviny obstarat. Existují organizace, které se snaží pomáhat, aby těchto lidí bylo méně, a podílejí se na tom i lidé z celého světa, avšak bez zásahu „těch nahoře“ to sami nezvládneme.

Před napsáním této práce byla snaha s magistrou PhDr. Monikou Novou vymyslet projekt, jak pomoci se zajištěním jídla lidem, kteřísi ho sami nemohou obstarat. Viděla jsem to jako obtížné, jak z důvodů hygienické stanice, tak s možností získávat potraviny. Avšak po napsání této práce a setkání se s lidmi, kteří vaří doma potraviny získané od firem či kontejnerů to tak složitě nevidím, ba naopak. Ze své praxe mohu říci, i když to je napsáno i níže, v kontejnerech u supermarketů se dá sehnat opravdu velké množství potravin, které jsou požitelné. Sama jsem si vyzkoušela tzv. dumpster diving.

TEORETICKÁ ČÁST

1. PLÝTVÁNÍ POTRAVINAMI

Potraviny, se kterými nevhodně nakládáme, proměňujeme v odpad, což má negativní dopad na hospodářskou, sociální ale také environmentální stránku věci.

Dle výsledků Organizace pro výživu a zemědělství se na světě každý rok vyhodí či znehodnotí potraviny v hodnotě 940 milionu dolarů (<http://potravinypomahaji.cz/tricet-sampionu-velkeho-byznysu-ma-plan-jak-omezit-plytvani-potravinami/>).

Pokud se podíváme na finanční stránku vyhozených či znehodnocených potravin na celém světě, je to v přepočtu zhruba 23 miliard korun českých.

Mezi největší znehodnocovatele potravin jsou označovány Spojené státy americké. Vyhodí v průměru 760 kilogramů za rok na jednoho obyvatele. Což je celá půlka toho, co se ve Spojených státech vypěstuje nebo jinak vyrobí. Navíc 97 % vyhozených potravin končí na skládkách, přičemž tento fakt přispívá ke zhoršování hodnot emisí skleníkových plynů. Ovšem na druhé straně ve Spojených státech amerických žije téměř 50 milionů lidí, kteří trpí nedostatkem potravin.

Australané vyhodí v průměru celých 690 kilogramů potravin za rok na jednoho obyvatele, hlavní příčinou plýtvání v Austrálii jsou příliš velké nákupy.

Naproti tomu v Dánsku nejvíce potravin vyhodí restaurace, dále domácnosti, ale i kavárny. Hodnota znehodnocených potravin se pohybuje okolo 660 kilogramů. V Dánsku vzniklo hnutí, které se zabývá plýtváním potravinami a nedostatkem jídla v jiných částech země. Toto hnutí dostalo název Stop Wasting Food.

V Kanadě se vyhodí na jednoho obyvatele 640 kilogramů. Nejvíce odpadu vyprodukuje domácnosti, dále balící a zpracující společnosti a v neposlední řadě obchody. Ovšem tímto problémem ničí svou ekonomiku a životní prostředí.

Pro Norsko je plýtvání potravinami jako ekonomický problém, tak ale i etický a ekologický. Noři vyhodí zhruba 620 kilogramů potravin za rok.

Do této skupiny špatně hospodařících zemí s potravinami dále spadá Nizozemí, Velká Británie, Finsko, Malajsie, ale i Německo (<http://potravinypomahaji.cz/10-zemi-ktere-nejvice-plytvaji-jidlem/>).

Zhodnotíme-li výsledná čísla v České republice, zjistíme, že v porovnání se s výše uvedenými zeměmi, řadíme mezi národy lépe hospodařící s potravinami. Analýza ukázala, že Češi vyhodí zhruba 70 kilogramů potravin za rok na jednoho obyvatele. Nejčastější příčinou nehospodárného likvidování potravin je způsobeno proslou trvanlivostí, případně nevhodným skladováním, které vedou k jejich kažení a vznikům plísní (<http://potravinypomahaji.cz/tricet-sampionu-velkeho-byznysu-ma-plan-jak-omezit-plytvani-potravinami/>).

Za nehospodárné nakládání s potravinami nemusíme považovat pouze likvidaci po ztrátě jejich minimální trvanlivosti a následnému kažení například plísně. V poslední době se velice často setkáváme s problémem, který spočívá již v prvotní fázi výroby/pěstování potravinových produktů, tedy s nadprůměrnou produkcí, kde kvantita výroby převyšuje kvalitu požadovaných produktů.

Vyrobené potraviny, které splňují určité kvalitativní parametry, jsou následně baleny do obalových materiálů. Potraviny, které tyto podmínky nesplňují, končí na kompostech nebo jako krmivo pro zvířata. Tento negativní dopad, kdy nabídka převyšuje poptávku, je způsoben vysokým konkurenčním bojem na trhu. Výrobce tedy ve vlastním zájmu vyprodukuje vyšší množství zboží, tak aby vyhověl zákazníkovi, ale i prodejci i v mimořádných situacích. Bohužel, ne vždy si prodejci odeberou smluvené množství zboží, čímž dochází k nadměrnému naskladňování těchto potravin, které mají omezenou dobu trvanlivosti, jedná se například o mléčné výrobky.

Pokud plodiny neodpovídají předepsaným směrnici a normám Evropské unie, dochází k jejich vyřazování. Jde například o váhu, velikost, vzhled potravin ale i jejich tvar.

Tyto nejakostní plodiny se dále ukládají na skládky, nebo mohou být určeny ke zkrmování zvířaty případně jsou zaorávány do půdy. Avšak díky vysoké konkurenci mezi výrobci, kteří jsou levnější, se zemědělcům nevyplatí úrodu sklízet, neboť je i výkupní cena velmi nízká. S tím souvisí i to, zda zemědělec vyprodukuje požadované množství v daný čas a vysadí více než je potřeba. A pokud je úroda hojná, nadbytek často neprodá.

Dalším problémem je distribuce a prodej. Přepravní společnosti se může stát, že z jakéhokoliv důvodu, překročí plánovanou dobu dodání zboží, nebo zvolí nevhodný způsob přepravy, ať už jde o zabezpečení potravin, či chlazení potravin. Také může nastat, že jsou naplněny kapacity prodejních skladů, tudíž výrobce nemůže zboží vyexpedovat, a hrozí vypršení data spotřeby. A pokud má produkt narušený obal, většinou končí v koši.

Pokud se podíváme do restaurací, tak plýtvání je způsobeno nadměrnými porcemi v restauracích, nejvíce se však většinou vyhazuje v restauracích typu „All you can eat“ s otevřenými bufety, kde si lidé mohou vzít cokoli a často také více, než co dokáží zkonsumovat. To je dáno špatným odhadem poptávky a následně počtem zákazníků, jakožto konzumentů. Dále také přísnými hygienickými normami Evropské unie, kdy například musí být do dvou hodin po rozbalení spotřebovány mražené produkty.

V domácnostech je hlavní příčinou plýtvání to, že dnes lidé nedostatečně plánují při nakupování potravin a tyto nakoupené potraviny nesprávně skladují. Dále pak také podléhání výhodným akcím typu 1+1 zdarma a nakupují na mnoho dní dopředu, aniž by potraviny zkonsumovali. S tím souvisí i vaření, navaří se více jídla, ale porce se pak nesní a končí vyhozené.

Často spotřebitel zaměňuje označení na potravinách „spotřebujte do“ a „minimální trvanlivost“, datum spotřeby označuje do kdy je potravina zdravotně nezávadná a po uplynutí této doby je neprodejná. Naproti tomu po vypršení lhůty minimální trvanlivosti je potravina zdravotně nezávadná, požitelná, ale její kvalita se může změnit, u některých potravin k lepšímu (<http://zachranjidlo.cz/kde-se-plytva/>).

1.1 Zpráva Evropského parlamentu

Evropský parlament vydal v roce 2011 zprávu o plýtvání potravinami, s názvem Jak zastavit plýtvání potravinami: strategie pro zlepšení účinnosti potravinového řetězce v EU (2011/2175/(INI)).

Uvádí se, že do roku 2020 se zvýší potravinový odpad o celých 40%, což znamená zhruba 126 milionů tun, pokud nenastanou změny v rámci preventivního opatření. Zpráva též uvádí kroky, které by měli vést k omezení plýtvání potravinami:

První krok v boji proti hladu je omezit plýtvání potravinami. Dále pokud by se méně plýtvalo potravinami, byla by šance efektivněji využít půdu, ale i zlepšit řízení vodních zdrojů a pozitivní dopad na zemědělský sektor.

V minulém desetiletí nebylo třeba politických otázek na téma plýtvání potravinami, neboť produkce byla hojná, ovšem nastalo zvýšení potravinového odpadu v potravinářském dodavatelském řetězci. V rozvojových zemích dochází ke ztrátě převážně ve fázi produkce, sklizně, ale i dopravy.

V některých členských státech je zakázáno prodávat potraviny za nižší než nákladovou cenu, což je problém u maloobchodů, kdy by byla možnost tyto potraviny, kterým končí datum spotřeby a poslat tak dál do oběhu, místo toho aby skončili v odpadcích.

Plýtvání potravinami se děje v zemědělské produkci, správě a skladování, zpracování, distribuci a spotřebě, ve všech těchto fázích se plýtvá požitelnými potravinami, ať je to špatné balení, skladování, ale i návyky lidí.

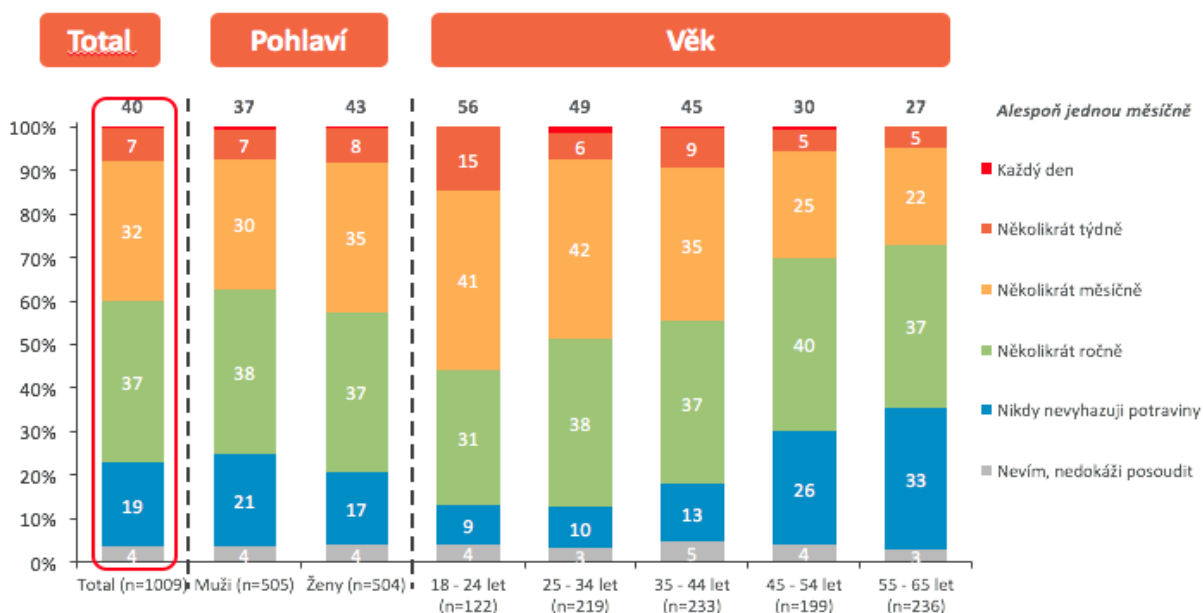
Nadměrná produkce potravin, které se následně vyhodí, má neblahé účinky na naši planetě a to zejména na vodní zdroje, ale i uvolňování emisních plynů do ovzduší. Dalším problémem je i finanční stránka, tento odpad se totiž musí nějakým způsobem zlikvidovat.

1.2 Dumpsterdiving nebo freeganismus

Je to životní styl, kterým lidé vyjadřují nesouhlas s plýtváním potravin a konzumní společností. Tak zvaní freegani, sbírají plody z volně dostupných stromů a také sbírají z kontejnerů u supermarketů, potraviny, které jsou však stále požitelné, jde zejména o ovoce, zelenina ale i balené zboží. Najít se v kontejnerech dá i pečivo, které je též požitelné (<http://pokus.blog.idnes.cz/c/470841/cesko-raj-dumpster-divingu.html>).

Ze své praxe mohu uvést, že některé kontejnery jsou obsahově velmi hojné. Najít v kontejneru u supermarketů se dá opravdu velké množství požitelných potravin. Některá zelenina a ovoce jsou samozřejmě již plesnivé a nedají se konzumovat. Ta zelenina, která není plesnivá, ale na pohled není úplně vizuálně hezká i tak končí v kontejnerech. Její konzumace není zdravotně závadná a sama jsem zkusila si potraviny vzít a sníst. Avšak co se týče pečiva, toho bývá v kontejneru velké množství. Ať se již jedná o rohlíky, chléb, ale i koláčky.

Obrázek č. 1 Jak často vyhazují lidé potraviny ze své ledničky či spíže?

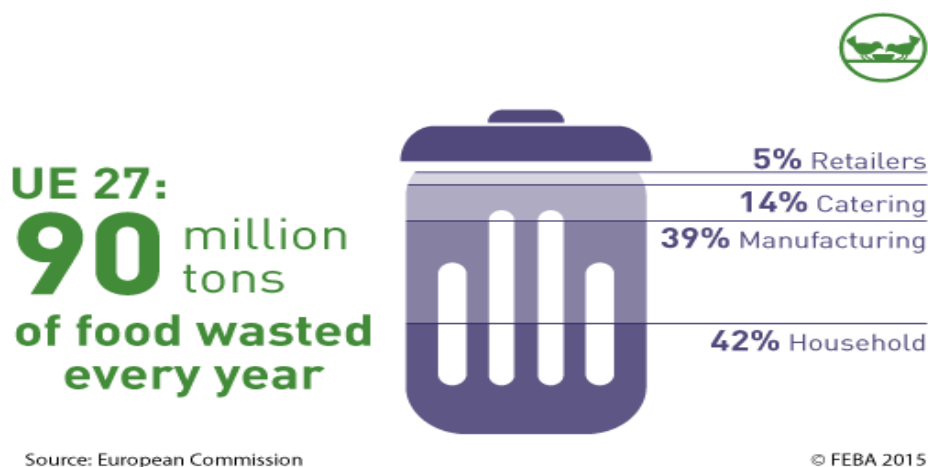


Ipsos pro konferenci Food Waste_září 2015

Zdroj: <http://www.ipsos.cz/navyky-ceske-spolecnosti-se-nemeni-plytvani-potravinami-pokracuje/>

Průzkum byl veden v roce 2015, na internetovém panelu Ipsos a realizoval se hlavně díky konferenci Food Waste 2015. Zúčastnili se ho lidé ve věku od 18 let do 65 let, celkem 1009 respondentů. Z grafu je patrné, že nejvíce vyhazují potraviny mladší lidé a to kolem 42% od 18 do 34 let. A to hlavně několikrát měsíčně. V průměru 33% obyvatel od 18 do 65 let vyhazuje potraviny několikrát ročně.

Obrázek č. 2 Kde a kolik se plýtvá potravinami



Zdroj: <http://www.eurofoodbank.eu/poverty-waste/food-waste>

Obrázek ukazuje, jednak že se v Evropě vyhodí každý rok 90 milionů tun odpadů a také procentuálně vyjádřeno, kde a kolik se plýtvá. Boj proti plýtvání potravinami je také cílem Evropské federace potravinových bank, jejímž členem je i Česká federace potravinových bank. Jimiž se budu zabývat v další kapitole.

2. POTRAVINOVÉ BANKY

V této kapitole uvedu co je potravinová banka, její historii a pobočky potravinové banky, se kterými se můžeme setkat v různých městech a krajích a v poslední řadě zde uvedu dvě Národní potravinové sbírky, které proběhly v roce 2014 a 2015.

2.1 Historie potravinových bank ve světě a u nás

V roce 1967 zakládá John Van Hengel první potravinovou banku na světě a to ve Phoenixu v Arizoně a to z důvodu snížení chudoby, která se neustále zvyšovala a také, aby zamezil plýtvání potravinami. Po tomto kroku, se několik charitativních organizací v Paříži inspiroje a v roce 1984 a založí potravinovou banku. Dále poté vznikají v dalších zemích, jako je Polsko, Portugalsko, Itálie. A o dva roky později se spojují do Evropské federace potravinových bank. Dnes má Evropská potravinová federace 253 členských organizací.

„V roce 1992 založil v ČR Ilja Hradecký, zakladatel charitativní organizace Naděje, společně s dalšími Společnost pro rozvoj potravinových bank, o dva roky později Českou federaci potravinových bank. Česká federace v roce 2005 požádala o přijetí do Evropské federace potravinových bank, prošla a stále ještě prochází transformačním procesem s cílem naplnit ustanovení Charty evropských potravinových bank“(<http://www.parlamentnilisty.cz/zpravy/kauzy/Rozdavaji-jidlo-Cechum-kteri-maji-hlad-A-ve-velkem-To-neni-vtip-306045>).

2.2 Evropská federace potravinových bank

Nezisková organizace, která sdružuje 256 evropských potravinových bank ve 23 členských státech. Členové EFPB jsou například Belgie, Česká republika, Rakousko nebo například Bulharsko. Mimo jiné schraňují potraviny, které by jinak byli vyhozeni a distribuují je do charitativních organizací, tím bojuje proti plýtvání potravinami.

Cílem, je přispět ke snížení hladu v Evropě a to právě bojem proti plýtvání potravinami a vyzývá k solidaritě, podpoře a také rozvoji dalších potravinových bank v zemích, kde jsou potřebné.

2.3 Česká federace potravinových bank

„Česká federace potravinových bank je spolek s humanitárním zaměřením a je to nevládní, apolitická a ani není vázaná na žádné náboženské hnutí“(<http://www.potravinovabanka.cz/>). Vznikla v roce 1994. Je členem evropské potravinové banky.

Shromažďuje, skladuje a přiděluje potraviny humanitárním nebo charitativní organizacím, které poskytují potravinovou pomoc, lidem, kteří ji potřebují.

Potravinová banka je občanské sdružení, které shromažďuje potraviny právě od dárců, potravinové i zemědělské přebytky, potraviny před datem spotřeby, nebo takové které nemohou jít do běžného prodeje, zejména jde o potraviny s poškozeným obalem či složení neodpovídá přesně informacím na obalu. Potraviny se dále přerozdělují potřebným institucím, které pomáhají lidem v nouzi, ať už jde o matky s dětmi nebo klienti azylových domů.

Zásobování probíhá tak, že potraviny lze darovat například z potravinářského průmyslu jsou to trvanlivé, mražené, chlazené a masné výrobky. Z hypermarketů a supermarketů jsou to čerstvé výrobky stažené z regálů buď před vypršením trvanlivosti anebo potraviny neprodejné, avšak musí být zdravotně nezávadné. Co se týče Evropské unie, Evropský program potravinové pomoci nejchudším obyvatelům EU, ten umožňuje využití potravin z intervenčních fondů a ze stažených národních přebytků, jako je obilí, rýže nebo mléko, slouží k výrobě potravin a následné předání charitativním organizacím. Veřejnost může darovat potraviny v rámci sbírek v hypermarketech či supermarketech, která právě proběhla i v roce 2015.

Skladování probíhá tak, že jsou potraviny vždy dovezeny do skladů, kde jsou roztříděny a skladovány, samozřejmě, dle nejpřísnějších hygienických pravidel potravinové bezpečnosti. Financování je zajištěno místní nebo regionální samosprávou, firemními dary, příspěvky servisních klubů nebo občanů, ale i příspěvky od neziskových organizací.

Distribuce probíhá, potraviny jsou rozděleny mezi místní neziskové organizace a sociální instituce (doprovázení osob v jejich těžkých situacích, aby mohli znovu najít místo ve společnosti). „Aby doprovázely tuto pomoc, potravinové banky nabízejí neziskovým organizacím vzdělávací programy věnované potravinové bezpečnosti, dietetickým principům a naslouchání lidem v nouzi“. (<http://www.potravinovabanka.cz/>).

Potravinové banky jsou neziskové, charitativní organizace, které shromažďují jídlo a posléze ho posílají do humanitárních a nevládních organizací, jako například noclehárny pro bezdomovce, dětské domovy či školy, tento model Potravinových bank je zejména v Severní Americe a Austrálii.

V ostatních částech země funguje model, kdy potravinové banky jídlo dávají přímo potřebným. Avšak u obou modelů, jsou hlavním dodavatelem pěstitelé, distributoři, výrobci, obchodníci, ale i dobrovolníci, kteří tak zvaně zachraňují jídlo z kontejnerů a skládek (<http://potravinypomahaji.cz/co-jsou-potravinove-banky-a-jak-funguji/>).

Jak již bylo řečeno, některé tyto potraviny nacházející se v kontejnerech jsou zdravotně nezávadné a požitelné.

U nás jsou potravinové banky nevládní spolky s humanitárním zaměřením. Banky shromažďují, skladují potraviny, které pak následně přidělují humanitárním nebo charitativním organizacím (<http://www.potravinovabanka.cz/>).

Generální finanční ředitelství vydalo Informaci, že je možné si od darovaného zboží potravinovým bankám odečíst daň z přidané hodnoty (DPH), ale pouze tehdy, kdy dárci uplatnil tento nárok.

Potravinová banka, u které tento nárok vzniká, musí být zapsána do Charty Potravinových bank, ale zároveň platným členem České federace potravinových bank, o.s. Uplatňování DPH upravuje zákon č. 235/2004 Sb. O dani z přidané hodnoty, ve znění p.p. (dále jen zákon o DPH), (file:///C:/Users/Terka/Downloads/2014_DPH_Darovani-zbozi-potravinovove-banky.pdf).

2.4 Pobočky potravinových bank

PB Praha, z. s.	PB pro Brno a JMK
PB Ostrava, z.s.	PB Hradec Králové, z. s.
PB v Ústeckém kraji z. s.	PB ve Zlínském kraji, z.s.
PB Vysočina, z.s.	PB Pardubice, z. s.
PB Liberec, z.s.	PB Karlovarského kraje
PB Plzeň, z. s.	PB v Olomouckém kraji
PB Jihočeského kraje, z.s.	

Potravinová banka Praha

Byla založena roku 2009 a patří do České federace potravinových bank. Cílem potravinové banky je předcházet plýtvání potravinami a také současně odstranit chudobu a hlad.

„Banka shromažďuje od dárců potravinové i zemědělské přebytky, přebytky produkce potravinářského průmyslu, přebytky z veřejných jídelen a restaurací., příspěvky shromážděné při veřejných sbírkách v supermarketech, ve školách, atd. Tyto potraviny dále přeroděluje potřebným. Pražská potravinová banka má cca 65 odběratelů, mezi nimi jsou zařízení pro děti bez rodičů, pro osoby v krizi, pro mládež s hendikepem, pro osoby bez domova a další skupiny obyvatel ohrožené sociálním vyloučením. Dodáváme např. organizacím Naděje, Charita, Armáda spásy, Diakonie, Klokánek, Nízkoprahová centra, Azylové domy, Romodrom, Sluneční domov, Magdaléna a dalším.“
(<http://www.potravinovabanka.cz/pb-praha-z-s-/>).

Potravinová banka potřebuje nejen dárce, ale také tým, který disponuje nákladním vozem, má k dispozici sklad s lednicemi a mrazicími boxy, vysokozdvizný vozík a to stojí jisté finanční prostředky. Proto vítají jakékoliv další sponzory. Jejich největšími sponzory jsou firmy jako je Makro, Nestlé, Ferrero, Vitana, ale také DouweEgberts a další.

Potravinová banka Ostrava

Potravinová banka v Ostravě byla registrována jako občanské sdružení, a to v roce 2009, o rok později začala svou oficiální činnost. Jejím posláním je pomáhat s odstraněním chudoby a předcházet plýtvání potravinami.

Cíle potravinové banky Ostrava jsou zdarma získávat potravinové a zemědělské přebytky a příspěvky, které jsou shromažďovány díky potravinovým sbírkám, dále účelně vydávat potraviny potřebným osobám, prostřednictvím místních organizací. Ale také podporovat solidaritu mezi lidmi.

Od dárců směřují potraviny do potravinové banky, která má sídlo na adrese Hasičská 550/50, Ostrava-Hrabůvka, a právě odtud si potraviny organizace odvázejí.

Mezi dárcce patří zemědělství výrobci, výrobci potravin, potravinové řetězce, maloobchodníci, ale také potravinové sbírky (účastní se například Tesco, Ahold Czech Republic, Česká spořitelna, Komerční banka, Dr. Oetker, Globus, Magistrát města Ostravy-zaměstnanci, Státní zemědělský intervenční fond Ostrava, ale také 1st International school of Ostrava).

Příjemci potravinové pomoci jsou lidé bez domova, lidé bezprostředně ohroženi sociálním vyloučením, lidé, kteří žijí v sociálně vyloučených lokalitách a lidé v momentální sociální nouzi.

Potravinová banka Vysočina, o.s.

Letos v lednu se v Havlíčkově Brodě uskutečnila první regionální sbírka v roce 2015. Sběrka proběhla za pomoci Obchodní akademie a Hotelovou školou Havlíčkův Brod. Podařilo se vybrat 330 kilogramů potravin. Studenti rozdávali letáky a informovali veřejnost o sbírce. V roce 2014 proběhli další sbírky, mezi nimiž i Národní potravinová sbírka, do které se zapojila velká i malá města po celé České republice.

7. 10. 2014 - 3. regionální sbírka

19. 8. 2014 - 2. regionální sbírka v Ledči nad Sázavou

22. 5. 2014 – 1. regionální sbírka v Humpolci – 150 kilogramů potravin.

V listopadu 2014 proběhla Národní potravinová sbírka na Vysočině a to v těchto řetězcích:

Tesco - Chotěboř 449,357 kg,

Penny Market - Třebíč 403 kg,

Penny Market - Žďár nad Sázavou 407 kg,

Penny Market - Světlá nad Sázavou 368,78 kg,

Penny Market - Ledeč nad Sázavou 301,264 kg

Penny Market - Pelhřimov 464 kg

Albert - Havlíčkův Brod 1090,893 kg

Tesco - Jihlava 1012 kg

Kaufland - Jihlava 1005 kg

Tesco - Telč 765 kg

Penny Market - Humpolec 365 kg.

Celkem se vybralo 6 631,294 kg. V prosinci roku 2014 proběhla regionální sbírka v Golčově Jeníkově, tam se darovalo 170 kilogramů potravin.

Potravinová banka Liberec

Historie Potravinové banky Liberec:

Roku 2012 oživil myšlenku vzniku potravinové banky v Liberci pan Jiří Cerman. Pan Jiří Cerman oslovil sdružení Naděje, které má v této oblasti zkušenosti a oslovil přímo vedoucího nízkoprahového denního centra pana Radka Hanzla.

Dalším člověkem pro založení občanského sdružení byl ředitel azylového domu společnosti Návrat, o.p.s. Robert Prade.

Bylo nejprve nutné sehnat vhodné prostory, poté byly sepsány stanovy a na MVČR schváleny a zaregistrovány v srpnu roku 2012.

Slavnostní otevření Potravinové banky Liberec proběhlo v červnu roku 2013. Mezi dodavatele potravinové pomoci v Liberci patří Tesco a Globus.

Potravinová banka Plzeň

Založena byla v červnu roku 2014, organizacemi Diecézní charita Plzeň, Městská charita Plzeň, Naděje, Diakonie CČE – Středisko Západní Čechy, Občanské sdružení ONŽ, Oblastní charita Klatovy, Rokycany, Sušice, Horažďovice a Domus.

Potravinová banka pro Brno a Jihomoravský kraj

Vznikla zápisem do rejstříku v červnu roku 2014, svou činnost zahájila tentýž měsíc roku 2014. V únoru letošního roku proběhla sbírka mezi zaměstnanci Magistrátu města Brno a vybralo se necelých 854 kilogramů potravin.

Magistrát města Brno podpořil Potravinovou banku pro Brno mimořádnou dotací a zapůjčil dlouhodobě skladovací prostory v bývalém muničním skladě.

Zakládajícími členy byli Armáda spásy v České republice, Naděje, Oblastní charita Vyškov a Občanské sdružení DEN.

Potravinová banka Hradec Králové

Potravinová banka v tomto městě byla zapsána do rejstříku teprve letos v lednu roku 2016. Je to tedy nejmladší potravinová banka v České republice.

2.5 Národní potravinová sbírka 2014

V loňském roce proběhla sbírka s názvem Národní potravinová sbírka. Podílelo se na ní více než 380 obchodů z téměř 90 malých i velkých měst, kde lidé nakoupili potraviny a dali je do košíku za pokladnami. Nejčastěji lidé nakupovali těstoviny, rýži nebo polévky. Většinou se jednalo o pár kusů, ale byli i lidé, kteří odevzdali celý košík. Dle dobrovolnice se vybralo za dopoledne 800 kilogramů potravin a to na pražském Andělu.

Akce probíhala tak, že dobrovolníci rozdávali letáky před supermarkety, kde bylo napsáno, které potraviny jsou vhodné k darování, například luštěniny, rýže, těstoviny, konzervy, instantní polévky, olej, cukr, sůl, mouka, sirupy či čaje. Zejména se jednalo o potraviny, které mají delší dobu spotřeby, aby je potravinové banky mohli poté rozdělit. Právě do potravinové banky potraviny putují.

2.6 Národní potravinová sbírka 2015

Potravinová sbírka probíhá nejen v České republice, ale také na Slovensku. V loňském roce probíhala sbírka v listopadu a to celý týden v 78 obchodních řetězcích Tesco. Na Slovensku vybrali 77 tun potravin, oproti roku 2014 to je o celých 28 tun více. Nejvíce lidé darovali těstoviny, mouku, rýži, cukr, sůl, ale například i tekutá mýdla. Nejvíce štedří byli lidé v Bratislavě, a dalších městech. Spoluorganizátorem této sbírky byla Slovenská katolícká cirkev, Potravinová banka Slovenska, ale i Evangelická diakonie.

V České republice Potravinová sbírka probíhala pouze jeden den v listopadu 2015, týkalo se supermarketů Albert, Kaufland, Tesco, Globus, Penny Market, Makro, ale i drogerie DM. Podařilo se vybrat neuvěřitelných 228 tun potravin, ale po započtení darů od firem a institucí stouplо číslo na 236 tun potravin. Pro srovnání, za celý rok 2015 se do Potravinových bank dostalo tisíc tun potravin, ovšem během jednoho dne v Národní potravinové sbírce se vybrala jedna čtvrtina potravin celoročního výtěžku.

Národní potravinovou sbírku organizuje Česká federace potravinových bank, platforma Byznys pro společnost, Armáda spásy, ale i partneři – obchody, firmy a další instituce. Také jsou zde účastní dobrovolníci, kteří rozdávali letáky a balili a rozváželi dary. Vybrané jídlo nejprve poputuje do potravinové banky ve vybraných krajích a pak přímo do neziskových organizací v místech kde jej zákazníci darovali.

Organizace Byznys pro společnost se svými akcemi snaží upozornit veřejnost na plýtvání potravinami, ale také na nedostatek potravin pro lidi bez prostředků. Dále se této organizaci v roce 2015 podařilo spolu se svými partnery dosáhnout změny, co se týče danění potravinových darů, ta se nyní blíží k nule. To je zjednodušení pro firmy, které se rozhodnou darovat potraviny po celý rok charitě.

Cílem Národní potravinové sbírky je apelovat na veřejnost, instituce, ale i firmy, aby se tolik neplýtvalo potravinami a zároveň nebylo tolik lidí, kteří si nemohou dovolit potraviny zakoupit. Dle statistik totiž v domácnostech vyhodíme kolem 80 kilogramů za rok na jednoho člověka.

3. POTRAVINOVÁ BEZPEČNOST

Potravinová bezpečnost je situace, kdy má člověk zajištěný přísun potravin, potraviny by měly obsahovat potřebné živiny a být zdravotně nezávadné.

Potravinová bezpečnost se skládá ze čtyř základních prvků:

Dostupnost potravin – potraviny musejí být fyzicky dostupné tam, kde je obyvatelé - konzumenti potřebují.

Přístup k potravinám – obyvatelé by měli být schopni si potraviny obstarat, ale také by měli mít i dostatek finančních prostředků na jejich koupi, anebo půdu a další zdroje k vypěstování potravin. Nezbytná je například voda.

Potraviny musí být kvalitní – měly by obsahovat všechny potřebné živiny, jako jsou bílkoviny, tuky, vitamíny, minerální látky, ale i cukry. Právě kvalitní potraviny nám umožňují žít zdravý a aktivní život.

3.1 Co ovlivňuje potravinovou bezpečnost

V této části se budu zabývat, tím co všechno může ovlivňovat potravinovou bezpečnost, jsou to důležité faktory, které se týkají všech obyvatel na této planetě.

Konflikty

Nejsou příčinou hladu, ale velice komplikují potravinovou bezpečnost. V rozvojových zemích je problém zejména v korupci, vnitropolitické problémy, ale také špatnými politickými rozhodnutími, které mohou vést ke hladomorům. Dále také nedostatek veřejných prostředků, nehospodárné zacházení se státním rozpočtem, technická a sociální infrastruktura není rozvinutá do té míry, který by její obyvatelé potřebovali, ať už jde o přístup k zdravotní péči či ke vzdělání. Problémem jsou i vnitřní konflikty, díky nim jsou obyvatelé vyháněni z domovů a musí opouštět i svá políčka a přicházejí o svůj způsob obživy. Například v Somálsku prakticky neexistuje centrálně řízená moc ani státní infrastruktura (<http://www.rozvojovka.cz/food-right-now-preciny>).

Globální potravinový systém

„Pozitivní dopady, které byly očekávány po zavedení neoliberalních politik, se však všude nenaplnily. Například ještě v 70. letech 20. století byly rozvojové země výhradními vývozci potravin. V současnosti je většina z nich závislá na dovozu potravin“ (<http://www.rozvojovka.cz/food-right-now-preciny>).

Bohaté země díky exportním dotacím mohou prodávat své produkty pod výrobní cenou a mohou pak také konkurovat levné produkci z rozvojových zemí. A díky liberalizaci dovozu došlo k velkému přílivu importovaných zemědělských a potravinářských produktů do rozvojových zemí.

Pokud se podíváme například na Haiti, tato země byla dříve velmi soběstačná, ale v 80. letech po přijetí liberalizační politiky, do Haiti začala proudit levná rýže z Ameriky, která představuje 90 % místně zkonsumované rýže. A pokud budeme dovážet do rozvojových zemí levné potraviny, snížíme sice hlad, ale pouze krátkodobě. Ale pokud se na to podíváme z dlouhodobého hlediska, má tato politika spíše negativní dopady na místní hospodářství než pozitivní.

Rostoucí ceny potravin

Od roku 2005 rostly ceny důležitých obilovin na globálním trhu, ceny pšenice a rýže se například od roku 2008 zdvojnásobily. Díky potravinové krizi, která vrcholila právě v roce 2008. Faktory, které potravinovou krizi způsobily, jsou rostoucí ceny ropy, díky ní, narůstaly náklady na produkci obilovin a to také z toho důvodu, že moderní zemědělství je velmi energeticky náročné. Také se zvyšovala poptávka obilovin z bohatých zemí, které vyvážejí ropu. Sucho mělo ale také vliv na potravinovou krizi (<http://www.rozvojovka.cz/food-right-now-preciny>).

„Například ceny rýže byly nejméně stabilní v historii. Většina rýže se spotřebuje v domácnostech (asi 90 % produkce) a asi s 10 % se obchoduje.

Nárůst cen rýže, ke kterému došlo na počátku roku 2008, způsobil zákaz exportu této komodity u jejích největších producentů, kterými jsou například Vietnam nebo Indie.

Tržní restrikce a sucha byly dvěma hlavními faktory, které způsobili zdvojnásobení cen pšenice. Jmenovat můžeme dlouhotrvající sucho v Austrálii mezi lety 2005 a 2006. Dále pak např. Ukrajina spolu s dalšími předními vývozci obilovin omezili nebo zakázali vývoz, aby zabránili nepříznivému vývoji domácích cen. Problém se vzrůstajícími cenami potravin pramení ze skutečnosti, že například rodina v rozvojové zemi utratí za potraviny 50 – 80 % svých příjmů. Ve vyspělých zemích za ně utratíme 10 až 20 %“ (<http://www.rozvojovka.cz/food-right-now-preciny>).

Investiční politika

Země, jak rozvojové tak i rozvinuté, jako například Česká republika se potýkají s problémem zaborů zemědělské půdy, vzdávají se tak svého bohatství, ve prospěch investorů. U zabor zemědělské půdy je problém ten, že je to pro tyto země často dost nevýhodné. Problémy, které zaborů půdy způsobují, jsou sociální, ekonomické, ekologické (rozrušování vodních zdrojů, odlesnění), ale i bezpečnostní.

„Od roku 2001 bylo poskytnuto zhruba 227 milionů hektarů zemědělské půdy v rozvojových zemích (což je ekvivalent rozlohy 29 ČR). Podle Světové banky jen v letech 2008 - 2009 získali investoři přes 40 milionů hektarů půdy v subsaharské Africe (10 milionů pak jen v pěti zemích: Etiopii, Libérii, Mosambiku, Nigérii a Súdánu). V období mezi 1961 – 2007 zhruba jen 1,8 milionů hektarů“. (<http://www.rozvojovka.cz/food-right-now-preciny>).

S tímto problémem se můžeme setkat i u nás v České republice, zastavování půdy (zemědělské i nezemědělské), znamená, že vznikají na těchto místech byty (satelitní městečka) kde jsou lidé „odsouzeni“ žít mimo dosah svého zaměstnání nebo zdravotní péče. Vznikají zde i sklady a jiné komerční budovy.

Biopaliva

Západní svět je existenčně závislý na dovozu ropy a zemního plynu a zároveň se svět potýká s klimatickými změnami, které ovlivňují životy všech obyvatel na naší planetě (<http://www.rozvojovka.cz/food-right-now-preciny>).

Evropská unie a Spojené státy americké se v roce 2003 dohodli, že zvýší svůj podíl biopaliv ve spotřebě pohonných hmot o 5,57 % do roku 2010. Evropská unie pak, že zvýší podíl biopaliv o 10 % do roku 2020. V EU a USA jsou biopaliva podporována dotacemi, ale i daňovými úlevami. Ovšem biopaliva nevedou k energetické soběstačnosti, ale mohou vytvořit závislost na dovozu jiných surovin.

Zároveň se nepotvrdily ani pozitiva na cenu potravin. “Podle odhadů IFPRI (International Food Policy Research Institute/ Mezinárodní institut pro výzkum potravinové politiky) ovlivňují biopaliva nárůst ceny potravin asi 30 %“ (<http://www.rozvojovka.cz/food-right-now-preciny>).

Ničení přírody a klimatické změny

To, že celý svět nešetrně zachází s přírodními zdroji, vede k odlesňování, přepásání pastvin, ničení krajiny, kontaminaci a celkové ztrátě půd, které by mohly být vhodné pro zemědělství.

Odlesňování je dnes velký problém, zejména pro to, že je nutné zachovat úrodné zemědělské půdy i místní ekosystémy. Například do roku 2011, došlo ke ztrátě poloviny všech původních lesů. Což je velký problém. K degradaci půdy může docházet díky úbytku biologického materiálu, půda pak podléhá více erozi a tím se ještě více snižuje úrodnost půdy. Dále také desertifikace, což znamená, degradaci půdy, kdy se z úrodné půdy stává doslova poušť. Ohroženými kontinenty jsou v podstatě všechny.

„Region východní Afriky patří podle Mezivládního panelu pro změnu klimatu (IPCC) mezi jeden z nejvíce ohrožených důsledky klimatických změn. Ty můžeme v této oblasti pozorovat už v současné době.

Projevují se zejména zkracujícím se intervalem výskytu velkých období sucha. Za poslední desetiletí bylo možné pozorovat 3 vleklá sucha. Ještě donedávna však byli obyvatelé regionu zvyklí čelit suchu každých 7 let. Vlivem klimatické změny by zde do roku 2020 mohla klesnout zemědělská produkce až o 50 %. Africké zemědělství je totiž silně závislé na srážkách (<http://www.rozvojovka.cz/food-right-now-precipity>).

Dalším problémem co se týče potravinové bezpečnosti, je kácení pralesů a následné vypěstování palmy olejně, u nás znám jako palmový olej. Například obyvatelé na Sumatře spatřují toto jako velký problém, dříve měli svá pole, nyní o ně přišli. Díky pěstování palmy olejně, která do sebe nasává vodu z podzemí, nastává velké sucho a poté vysychají i potoky a říčky.

Avšak po palmovém oleji je ve světě velký zájem. Produkce se během deseti let téměř zdvojnásobila. S palmovým olejem se můžeme setkat v téměř všech potravinách, které vyrábějí velké firmy jako Nestlé a Opavia. Pokud se bavíme o České republice. Najdeme ho například v sušenkách, Nutelle, zmrzlině, instantních polévkách, brambůrkách, ale i šamponech, pracích prostředcích, ale přidává se i do biopaliv. Je to z toho důvodu, že palmový olej je levnější než kakaové máslo, co se týče čokoládových výrobků.

Plantáže palmy olejně se nachází v Indonésii a Malajsii a tyto dvě země pokryjí téměř 90% produkce palmy olejně a rozloha těchto plantáží je 1,5 krát větší než rozloha České republiky. Tropické pralesy se musí nejprve odlesnit a to pomocí vypalování. Do ovzduší se tak dostává velké množství oxidu uhličitého a tím se narušuje i koloběh vody. Neblahé účinky to má i na faunu.

V roce 2016 proběhl v České republice výzkum společnosti Median pro Český rozhlas ohledně palmového oleje. Z 679 respondentů uvedlo 57 %, že neví o rizicích palmového oleje, 26 %, že se nevyzná v etiketách nebo že palmový olej tam není uveden a že se palmový olej více spotřebovává do paliv u letecké společnosti.

Z výsledků je také jasné, že si lidé vybírají produkty, jako jsou oleje, tuky, cukrovinky bez palmového oleje. Toto zohledňuje kolem 25 % obyvatel.

Zábory půdy, které se dějí v Indonésii, nejen, že jsou protizákonné, ale ohrožují potravinovou bezpečnost domorodých kmenů i místních komunit. Většina pralesů je pod legální ochranou, problém je však velká korupce v zemi, ať už se jedná o regionální či národní vládu. Ta může prohlásit prales za znehodnocený a následně může být vykácen. Tímto rostou i ceny potravin, neboť obyvatelé, které byli byt' vyhnány ze svých obydli a půda jim byla zabavena, musí potraviny dovážet. A značně se zvyšuje riziko přírodních katastrof (<http://www.rozvojovka.cz/food-right-now-priciny>).

Dalším globálním problémem je přístup k pitné vodě. Voda může představovat obavy, zejména pak v zemích s rychle rostoucí populací kde jsou vodní zdroje malé, klesá dostupnost pitné i užitkové vody na osobu. Nejde jen o pitnou vodu, ale i vodu zavlažovací, která je nutná k produkci potravin. Ve světě je 50 – 60% vody, která se spotřebuje použita jen na zavlažování. Odběr vody není, ale závislý pouze na rostoucím počtu obyvatel, ale také na jejich způsobu života. Pokud poroste průmyslová výroba, bude pravděpodobně růst i spotřeba vody. A tak v suchých oblastech východní a Subsaharské Afriky bude voda stále nedostatkem, ať se již jedná o vodu pro osobní účely či průmyslové. Dalším problémem ohledně vody je její znečištění. Často je příčinou lidský faktor. Průsaky z půdy, ale také vypouštění odpadních vod z průmyslu nebo havárie nebezpečných kapalin (Mezřický, 2003).

Růst populace

Není přímo problémem, ale pouze faktor, který celou situaci zhoršuje. Například velká hustota obyvatelstva je v Číně a Indii, ale také velký podíl obyvatelstva, který trpí hladem. Pro státy subsaharské Afriky a Blízké východu je typický vysoký nárůst obyvatelstva. Ovšem problém nastává tehdy, když tempo růstu obyvatel převyší tempo růstu produkce potravin. Nárůst obyvatel je spíše tedy důsledkem hladu (<http://www.rozvojovka.cz/food-right-now-priciny>).

4. HLAVNÍ PŘÍČINY HLADU

Chudoba je v dnešní době hlavní příčinou hladu, nikoliv nedostatek potravin. Protože pokud lidé nemají dostatek peněz na jídlo, nemohou si jej koupit nebo pořídit zemědělské vybavení, aby se k potravinám dostali pěstováním. A právě zemědělství je u chudých obyvatel nejčastějším způsobem, jak si zajistit obživu. A právě drobní zemědělci jsou nejčastěji postiženi hladem. Chudí lidé ve většině případů nejsou ani vlastníky půdy a mají velmi nesnadný přístup půdu získat. Je to dáno tím, že vlastnická práva zemědělců jsou omezená a vládou nepřilíš podporovaná k zakoupení půdy anebo chybí potřebné doklady. A obhospodařující se pouze malá políčka, která však nemůžou stačit na obživu.

Dalším zdrojem, ke kterému mají chudí lidé omezený přístup je voda. Pro ni musí jít až několik kilometrů a je nutné zapojit celou rodinu, protože čím více lidí, tím víc vody budou mít. Avšak to co si donesou domů, jim zdaleka nemůže stačit na více dní a stačí pouze tak na vaření a jídlo (<http://www.rozvojovka.cz/food-right-now-priciny>).

Hladiny podzemních vod stále klesají, například v Indii intenzivním čerpáním jde o 1-3 metry ročně úbytku vody. Navíc se 30 – 40% produkce potravin v Indii pěstuje na zavodňovaných pozemcích. Zemědělská půda se zmenšuje a tím klesá i produkce. Odhaduje se, že v roce 2030 Čína spotřebuje všechno obilí, se kterým se dnes obchoduje na světových trzích (Mezřický, 2003).

Dále pak velkým problémem chudých lidí je vzdělání a informovanost, díky tomu, by se jistě mohla zlepšit úroda a tím pak i finanční situace (<http://www.rozvojovka.cz/food-right-now-priciny>).

V otázce hladu jsou fakta důležitá, avšak jsou na druhé straně i mýty, které tuto problematiku provází. Uvedu zde nejčastější mýty, které doprovází problematiku hladu a potravin.

Mýtus číslo 1 je, že si lidé myslí, že není dostatek potravin pro všechny obyvatele planety. To je ovšem velmi mylná myšlenka, protože je to otázka distribuce, než že by nebyl dostatek potravin.

Mýtus číslo 2 je, abychom vyřešili otázku hladu, stačí zajistit dostatek potravin. Nejde jen o zajištění potravin, ale o to jaké potraviny lidé konzumují. Každá výživa by měla mít dostatek živin, vitamínů a správný přísun kalorií. Důležité je to zejména, pro děti a těhotné ženy. Na světě dle výsledků UNICEF zemře každou hodinu 800 dětí na podvýživu. Nemají přístup k potřebné výživě, která by jim zajistila žít.

Mýtus číslo 3. Příčinou hladu je sucho a jiné přírodní katastrofy. Co se týče sucha, komunity, které mají vybudovány zavlažovací systémy, skladovací prostory a jsou napojeni na infrastrukturu, mají šanci přečkat i sucha. Přírodní katastrofy jsou jedním z faktorů, které způsobují hlad, ale více je na vině lidský faktor a to právě potravinovými krizemi a konflikty, které ovlivňují hlad mnohem více. Díky konfliktům v zemích není možnost dopravit potraviny tam, kde je nejvíce potřebují.

Mýtus číslo 4. Hlad nastává tehdy, pokud není v obchodech dostatek jídla. To tak úplně není pravda, protože lidé mohou trpět hladem i tehdy, pokud jsou obchody plné potravin. Ale tito lidé spíše nemají přístup k potravinám a většinou ani prostředky k jejich získání.

Mýtus číslo 5. Všichni lidé, co hladoví, žijí v Africe. Na světě žije téměř jedna miliarda lidí, kteří trpí hladem a více než polovina těchto lidí žije v Asii a Tichomoří, ale také ve Spojených státech amerických, kde 50 milionů obyvatel nemá dostatek potravin.

Mýtus číslo 6. Lidé hladoví pouze při katastrofách a mimořádných událostí. Tuto skupinu představuje pouze 8 % ze všech lidí trpící hladem.

Mýtus číslo 7. Není způsob, jak pomoci těmto lidem. Omyl. Je toho hodně, co můžeme dělat. Například podpora drobných producentů z rozvojových zemí. A to nákupem výrobků, které farmářům zajistí stálý příjem. Jde o nákupy nejen potravin, ale i oblečení a dalšího zboží (<http://www.rozvojovka.cz/food-right-now-myty>, <http://www.wfp.org/stories/11-myths-about-global-hunger>).

5. OPERAČNÍ PROGRAM POTRAVINOVÉ A MATERIÁLNÍ POMOCI 2014-2020

Tento program je zaměřen na podporu distribuce potravin či základní materiální pomoc nejchudším obyvatelům, zároveň je spojen s doprovodnými opatřeními, aby se zmírnilo sociální vyloučení.

V prosinci roku 2014 byl schválen program s názvem Operační program potravinové a materiální pomoci pro rok 2014 až rok 2020 pro Českou republiku, zde uvedu, o co v programu jde. Je to program Ministerstva práce a sociálních věcí.

V České republice je ohroženo chudobou či sociálním vyloučením z roku 2013 celých 14,6 % obyvatelstva. I přesto, že v ČR je poměrně nízké riziko ohrožení chudobou, hlavně díky efektivním sociálním transferům, i tak jsou nejvíce ohroženými obyvatelé například dlouhodobě nezaměstnaní, neúplné rodiny s dětmi či rodiny s více dětmi. Ovšem u cca 678 tisíc osob je zřejmé, že se tito lidé potýkají s vážnou materiální deprivací, a to například u osob, kde narůstají výdaje na bydlení. Tím souvisí i zvyšování DPH, ale i nízká míra reálných průměrných mezd s porovnáním zvyšování cen. Mezi nejvíce ohrožené domácnosti patří neúplné rodiny s dětmi, dlouhodobě nezaměstnaní, ale i senioři, kteří žijí sami a jsou ve vážné situační krizi, s tím může pak souviset i bezdomovectví.

Z programu operačního systému vyplývá, že dle odhadů v ČR žije asi 30 tisíc lidí bez domova a za kritické se považuje i to, že přibývá lidí bez přístřeší zejména u mladých lidí opouštějící institucionální péči (děti z dětských domovů, z diagnostických či výchovných ústavů), ale i rodin s dětmi. Lidé, kteří mohou být nebo již jsou ohroženi materiální deprivací, je na celém území v ČR poměrně dost, a proto je podpora operace nejen v regionech (Operační systém potravinové a materiální pomoci, 2014).

„Vzhledem k výši alokace a záměru zvýšit dopady operačního programu potravinové a materiální pomoci (OP PMP) na situaci nejchudších osob, je nezbytné zacílit poskytování pomoci na skutečně ty nejvíce potřebné jedince či domácnosti. Prioritními oblastmi intervence OP PMP vyplývajícími z identifikace národních potřeb jsou řešení problému nedostatku potravin a základního spotřebního zboží nejchudších osob.

Jedná se zejména o osoby a domácnosti ohrožené chudobou a sociálním vyloučením, zejména materiálně deprivované děti a rodiny s dětmi v hmotné nouzi, osoby bez domova a ohrožené ztrátou bydlení.“ (<http://www.mpsv.cz/files/clanky/19256/OP.pdf>).

Potraviny pro nejchudší obyvatele budou poskytovány organizacemi, které zajišťují stravu či pomáhají při zajištění stravy, jak v podobě hotových jídel, tak potravinových balíčků, týká se i dětské výživy a nealkoholických nápojů.

Pokud se potraviny zpracovávají přímo u poskytovatele, například v Nízkoprahových denních centrech, mohou být jídla konzumována přímo na místě, případně upravena tak, aby si ji lidé mohli odnést s sebou. Co se týče potravinových balíčků, ty by měli být poskytovány, tak aby si je konzumenti mohli odnést a poté si stravu připravit sami. Také lze tyto balíčky poskytnout lidem přímo v jejich obydlí, to zajišťuje terénní práce.

Odborníci a zástupci partnerských organizací stanoví rozsah zboží pro distribuci, zejména pak proto, aby bylo zboží rozmanité a pestré.

5.1 Potravinová deprivace

„Jednou z hlavních charakteristik deprivace je nemožnost dosáhnout potřebného množství kvalitních potravin. V roce 2012 bylo v ČR 12,5 % osob, které si nemohou obden dovolit jídlo obsahující maso, což Světová zdravotnická organizace považuje za základní potřebu“. (<http://www.mpsv.cz/files/clanky/19256/OP.pdf>).

V roce 2009 si celých 20% dětí nemůže dovolit jíst maso či rybu denně, právě proto, že rodiče nemají finance na jejich koupi.

Pomoc bude zacílena zejména na osoby v domácnosti ohrožené chudobou a sociálním vyloučením, zejména pak děti s rodin materiálně deprivované, pro osoby bez domova, osoby v nevyhovujícím bydlení (například provizorní bydlení), osoby ohrožené ztrátou bydlení či osoby ve vážné sociální nouzi. Jak bylo uvedeno výše (<http://www.mpsv.cz/files/clanky/19256/OP.pdf>).

5.2 Plán financování dle druhu dotyčné deprivace

Plán financování uvádějící celkovou výši finančních prostředků na podporu z operačního programu podle druhu dotyčné deprivace a související doprovodná opatření (v EURECH).

„Doprovodná opatření - činnosti, které přesahují rámec distribuce potravin nebo základní materiální pomoci a jejichž cílem je zmírňovat sociální vyloučení nebo řešit udržitelnějším způsobem, který současně posiluje postavení nejchudších osob, naléhavé sociální situace, například poradenství týkající se vyváženého stravování nebo domácího rozpočtu“ (<http://www.mpsv.cz/files/clanky/19256/OP.pdf>).

Tabulka č. 1 Plán financování

Oblast intervence	Způsobilé výdaje z veřejných zdrojů
Celkem	27 446 882
Technická pomoc	1 372 344
Potravinová deprivace	18 252 176
z toho doprovodná opatření	0
Materiální deprivace u rodin s dětmi v hmotné nouzi	3 911 181
z toho doprovodná opatření	0
Materiální deprivace osob bez domova, osob ohrožených ztrátou bydlení a osob ve vážné sociální nouzi	3 911 181

Zdroj:<http://www.mpsv.cz/files/clanky/19256/OP.pdf>

5.3 Národní systém pro distribuci pomoci v rámci Operačního programu

Pomoc se dostane ke konečným uživatelům pomocí poskytovatele registrovaných sociálních služeb dle zákona č.108/2006 Sb., o sociálních službách, ve znění pozdějších předpisů. Předpokládá se výraznější zapojení partnerů na úrovni místní, tzn. regionální.

Zapojit obce, jejichž role by byla zejména v tom, že budou zjišťovat potřeby poskytování sociálních služeb osobám či skupinám na svém území a potřeby osob, které ji potřebují. Nutné je i zapojení krajských poboček a kontaktních pracovišť Úřadu práce. Distribuce může být poskytována také pomocí dobrovolníků, kteří budou mít smlouvu vymezující rozsah a podmínky o dobrovolnické práci. Co se týče materiální deprivace u dětí, které vyrůstají v rodině, kde je chudoba a v rodině ohrožené sociálním vyloučením je pak méně pravděpodobné, že tyto děti v dospělosti plně využijí svůj potenciál k získání práce a také mají vyšší riziko, že v dospělosti budou nezaměstnanými a ohroženi sociálním vyloučením.

To je další cíl Operačního programu, kdy je nutné se zaměřit na rodiny s dětmi, které nemají vlastní byt, žijí v azylových domech či nájemních bytech, jsou ohroženi sociálním vyloučením, ve finanční tísní a materiálně deprivované. Tyto rodiny nejvíce potřebují zajistit zboží související se základní péčí o děti, jako jsou hygienické potřeby, ošacení, obuv, školní potřeby, základní novorozenecké a kojenecké vybavy (majetek jiný než ICT – včetně nábytku s pořizovací cenou 3-40 tis., s dobou použitelnosti delší než 1 rok).

V České republice není na národní úrovni realizován žádný vládní program, který by nabízel řešení potravinové pomoci a podporoval poskytovatele přímými dodávkami potravin(<http://www.mpsv.cz/files/clanky/19256/OP.pdf>).

Mezi strategie, které se snaží zmírňovat chudobu a související materiální deprivaci jako prioritu rozvoje ČR patří:

„Strategie sociálního začleňování 2014-2020“.

„Dlouhodobá vize MPSV pro oblast sociálního začleňování“.

„Koncepce řešení problematiky bezdomovectví v ČR do roku 2020“.

„Strategie boje proti sociálnímu vyloučení na roky 2011–2015“ a „Strategie regionálního rozvoje ČR 2014-2020“ (<http://www.mpsv.cz/files/clanky/19256/OP.pdf>).

5.4 Legislativa

Zákon č. 110 /1997 Sb., § 10 říká, jak mají být uváděny potraviny na trh. Na trh je zakázáno uvádět potraviny které jsou klamavě označené nebo nabízené ke spotřebě klamavým způsobem, dále s prošlým datem použitelnosti, ale i potraviny neznámého původu. Potraviny, které jsou po datu minimální trvanlivosti, mohou být na trh uváděny jen tehdy, jsou tak označené a jsou-li bezpečné. Dále pak mohou být potraviny použitelné i k jinému než původnímu použití, ale pouze tehdy jsou-li bezpečné a je-li na nich nebo v jejich blízkosti zřetelně označen doporučený způsob použití.

Provozovatel potravinářského podniku je povinen neprodleně vyřadit ty potraviny, které byly specifikovány v prvním odstavci, dále pak také potraviny, které jsou balené do obalů, které neodpovídají požadavkům přímo použitelného předpisu Evropské unie o materiálech a předmětech určených pro styk s potravinami. Toto stanovuje Evropský parlament a Rada.

Jedná se i o potraviny nedostatečně nebo nesprávně označené, neodpovídající požadavkům na jakost stanovenou výrobcem. Potraviny páchnoucí, pokud se tedy nejedná o potraviny, jejichž charakteristikou je právě pach. Potraviny znečištěné, poškozené, deformované, ale i chemicky narušené (Úplné znění, 2016).

Ve své praxi jsem se setkala s tím, že v obchodním řetězci Albert v Horních Počernicích se vyhazuje v kontejnerech velké množství potravin, které jsou zdravotně nezávadné, nejčastěji jsem viděla v kontejnerech pečivo, ovoce, zeleninu, ale i polotovary. Pečivo si odebírala paní pro své zvířata, zejména pro koně. Nejdříve byla domluvena s vedením řetězce o odebírání. Pečivo paní nechávali v pytlech a každé ráno si pro ně mohla přijet. Nyní pečivo odebírá někdo jiný, i přesto, že byla tato paní dohodnuta s vedením jako první. Do kontejneru u řetězce Albert na sídlišti v Horních Počernicích chodí ale i lidé bez domova, se kterými jsem se osobně setkala.

Zákony ve světě jsou v některých případech podivuhodné, například v USA, ve floridském městě vás mohou zatknout, pokud podáváte jídlo lidem bez domova.

Týká se to městský parků, anebo přinejmenším 150 metrů od restaurací, obchodů a soukromých domů. Tento zákon byl schválen v roce 2014.

Ovšem již po druhé, neboť jistý aktivista, který rozdává jídlo lidem bez domova, tento zákaz dokázal spolu s dalšími aktivisty zrušit. Městská rada, chce v ulicích zakázat podávání jídla přímo na ulicích a přesunout do církevních prostor. Starosta to odůvodňuje hlavně tím, že je to město plné turistů a podle něj tak město vypadá neatraktivně.

V dalším americkém městě ve státě Kalifornie, je vyhláška, která nedovoluje podávat jídlo přímo na ulici, pokud ovšem nemají ti, kteří chtějí jídlo pro lidi bez domova rozdávát povolenku. Povolenka je závislá na místě, kde by se mělo jídlo rozdávát a stojí od 100 do 1250 dolarů. Tato legislativa se údajně dle organizace National Homeless týká již 21 amerických měst. Navíc prý ten kdo, žádá potravinovou pomoc, nemusí být jen člověk bez domova, ale jsou to i lidé, kteří sice do práce chodí, ale mají minimální mzdu a tak nemají na ubytování a na koupi potravin zároveň. Dle odhadů organizace Food Not Bombs žije v USA více, než tři milionů lidí bez domova. Ministerstvo uvádí, že je mezi nimi kolem 138 tisíc dětí a lidí mladších 18 let.

6. GLOBALIZACE

Mezinárodní měnový fond (MMF) tvrdí, že globalizace představuje „rostoucí ekonomickou vzájemnou závislost zemí ve světovém měřítku v důsledku rostoucího objemu a druhu přeshraničních transakcí zboží a služeb a toku mezinárodního kapitálu, jakož i rychlejší- ho šíření technologií.“(Švihlíková, 2010, s. 10).

Za to Jan Keller, uznávaný český sociolog, tvrdí, že globalizace je „komplexní proces technických, ekonomických, politických, sociálních a kulturních změn, jež se projevují zejména v posledních dvou desetiletích 20. století. Za jejich jádro považuje vytváření nové mocenské asymetrie, která je dána různými možnostmi mobility. Schopnost mobility zde vystupuje jako zdroj, jenž umožňuje přenášet negativní externality na vše, co zůstává prostorově vázáno. To má vážné důsledky především pro oblast sociální a ekologie.“ (Švihlíková, 2010, s. 10).

Pokud chceme zkoumat globalizaci, jako přínosnější se ukazuje systémový systém, např. jeho teorie chaosu. Vychází z toho, že svět má systémovou povahu, to znamená, že je souborem prvků, kdy změny v některých prvcích, vyvolají změny v jiných. A celý systém poté vykazuje chování a vlastností, již jsou odlišné od ostatních. A také většina systémů a to i společnosti, se chová nestandardně (Švihlíková, 2010).

Díky globalizaci se otevřel mezinárodní obchod a to mnoha zemím pomohlo k rychlejšímu růstu. Také se lidem prodloužila průměrná délka života a vzrostla životní úroveň. Také zmírnila v rozvojovém světě pocit izolace a vytvořila přístup ke vzdělání, to před sto lety nebylo možné ani mezi těmi nejbohatšími obyvateli. Otevřením se jamajského trhu s mlékem ze Spojených států v roce 1992 zlevnilo mléko pro chudé děti, za to, ale poškodilo místní statky.

V Africe mezi lety 1990 až 1998 došlo k nárůstu lidí žijících v chudobě o téměř 100 milionů, i přesto, že se slibovalo snižování míry chudoby. Naděje byla, když padlo koloniální panství v Africe, nicméně tyto naděje byly opět zmařeny a Afrika se stále propadá do hlubší bída a životní úroveň jejích obyvatel se snižuje (Stiglitz, 2003).

Komoditní trhy zahrnují i trh s potravinami, ovšem největší roli zde hraje ropa. Používá se jak při výrobě, ale i přepravě většiny statků. Trh s potravinami je velmi důležitý, neboť stále mnoho zemí je potravinově nesoběstačných, důvody mohou být různé, například klimatické změny.

V roce 2008 byl vývoj ropy, respektive její ceny velmi nestabilní a to od 150 dolarů za barel až k 30 dolarům a právě v témže roce vypukla potravinová krize (Švihlíková, 2010).

Nicméně se neodhaduje dle OSN, že by ropa v tomto století došla, avšak Světová energetická rada říká, že v letech 2020 – 2030 se situace může stát vážnou (Mezřícký, 2003).

Potravinová krize nastala roku 2008, kdy se zvýšily ceny potravin a to o celých 40% oproti roku 2007. Oproti jiným potravinovým krizím lze tuto odlišit v tom, že ceny prudce narostly a v trvání růstu cen. Díky této krizi se bohužel zvýšil počet hladovějících lidí na celém světě a to o téměř celou jednu miliardu (Švihlíková, 2010).

„Nejhorší dopady potravinové krize byly v Subsaharské Africe, která je z 80 % závislá na importu“ (Švihlíková, 2010, s. 80).

Pokud porovnááme dvě potravinové krize tu ze 70. let a tu v roce 2008, jsou zde odlišnosti. Potravinové krizi v 70. letech předcházelo dvacetileté období, kdy rostla produkce obilovin a to o 80 %. Ale špatné počasí a neúroda zapříčinili úbytek produkce, ale kvůli rostoucí populaci ji bylo nutné zvýšit. Dalším problémem, který se projevil na potravinové krizi, byl ropný šok roku 1973. Předcházející tak zvaná zelená revoluce, spočívala ve vyšším užití pesticidů a hnojiv, které se vyráběly z ropy. Poté následovala další slabá úroda v Kanadě a tehdy Sovětském svazu. Spojené státy tehdy ještě ke všemu zakázaly vývoz deseti milionů tun zrniv do již zmíněného Sovětského svazu. Ceny potravin vystoupaly v roce 1974 nejvýše a udržely se až do 80. let.

Vyspělé země jako je USA, Japonsko a země EU si své zemědělské sektory silně dotuje a chrání před dovozy, díky této politice, škodí rozvojovým zemím.

Proti tomuto vystupuje tzv. Cairnská skupina, která se snaží v rámci Světové obchodní organizace prosadit liberálnější prostředí v obchodu. Problém ovšem je v hmotné podpoře z veřejných prostředků, ale také v tzv. tarifní eskalaci, jinak řečeno zvýšením cla na zpracované potravinářské výrobky (Švihlíková, 2010).

„Lidé po celém světě se s tím vyrovnávají různě. Pro jednu miliardu lidí, kteří mají k životu k dispozici méně než jeden dolar denně, je to otázka přežití. V chatrči, uplácené z bláta na pokraji Sahary, čelí ManthitaSou, třiačtyřicetiletá vdova v mauretánské pouštní vesnici Maghlkeg cenám, které jsou na místních trzích o 67 procent vyšší než loni. Jejím řešením bylo: přestat jíst chleba. Namísto toho konzumuje levnější potraviny jako čirok, tmavou obilovinu, kterou většinou pojídají nejchudší lidé na světě. Avšak cena čiroku stoupla za poslední rok o 20 procent. Manthita vydělává tkaním textilií 50 centů denně – živí z toho tříčlennou rodinu. Jejím řešením bylo zrušit snídani. Namísto oběda pít čaj a večer podávat malou porci polévky z čiroku. „Nevím, jak dlouho takhle přežijeme“, říká.“ (Švihlíková, 2010, s. 82).

Potravinový trh jak již bylo řečeno, ovlivňuje růst cen ropy, ale také koncept biopaliv a nárůst poptávky z Číny a Indie. Tyto vlivy působí na pokles výnosů na hektar, nedostatek investic, pokles rozvojové pomoci, které jdou do zemědělství. Na trhu ovšem nedošlo k tomu, že by byl nedostatek potravin, ale byly tak drahé, že si je obyvatelé chudších zemí, zejména chudé a ženské domácnosti, nemohly vůbec dovolit.

Podle Organizace OSN pro výživu a zemědělství je nejsilnějším faktorem růstu cen potravin koncept biopaliv. Pěstováním kukuřice se vyrábí etanol v USA, díky vysokému podílu cukru. V USA bylo použito 30 % kukuřice na etanol, kde se tedy 90 % výroby etanolu soustředí na USA. V roce 2007 šlo celých 12 % světové sklizně kukuřice právě na výrobu etanolu. Biodiesel v EU především výrobou řepky. V EU bylo 60 % řepkového oleje věnováno na výrobu biodieselu.

Biopaliva v současné podobě vytvořila propojení mezi potravinovým trhem a energetickým trhem a to především proto, že osevnická plocha je celosvětově omezená a státy se tak budou muset rozhodnout, zda chtějí raději pěstovat kukuřici na výrobu etanolu či

jako potravinu, případně krmivo. S tím souvisí i cena. Jestli-že bude kukuřice příliš drahá, raději se konzumenti obrátí na rýži či pšenici.

Kukuřice je použita i jako krmivo, tudíž se může cenově zvýšit i konečný výrobek, jako je maso či mléčné výrobky.

Zhruba 20 zemí v Africe dovážejí potraviny i paliva. Pokud budou ceny růst na obou stranách, země se budou muset rozhodnout, zda dovážet potraviny či paliva. Na obojí jim nezbydou peníze.

Je to otázka morální a etická, protože pokud se kukuřice používá z většiny na výrobu etanolu a ne jako potravina, když na světě hladoví miliony lidí, jde o neospravedlnitelnou představu (Švihlíková, 2010).

6.1 Produkce potravin v rámci globalizace

Produkce potravin je komplikovaný proces, v němž půda hraje zásadní roli, avšak ne jedinou. Proces výroby tvoří z hlediska využívání prostředí čtyři hlavní složky, které jsou mezi sebou propojené a bez nich by výroba potravin nebyla možná. Patří mezi ně:

- Zdroje jako je voda, půda, pracovní síla, hnojiva a další...
- Technologie – zpracování surovin, skladování, šlechtitelství surovin, ale i zemědělské stroje.
- Přírodní prostředí – prostor pro ukládání odpadů a asimilaci znečištění.
- Instituce – metody řízení, organizace, právní předpisy, státní regulace, politika nebo dotace (Mezřický, 2003).

„Počítáme-li s růstem globální populace a zásobením populace dostatečným množstvím potravin, musí se jedna nebo více složek tohoto systému zlepšit. Oslabení funkce jedné ze složek znamená naopak snížení produkce potravin“ (Mezřický, 2003, s. 54).

V zemích dnes trpících nedostatkem potravin, není možno získat jednoduchým způsobem další půdu, ale problém je i v institucionálním zabezpečení, technologiích a přístupu k dalším zdrojům, například voda. Pokud se zemím východní a střední Afriky nezajistí mezinárodní pomoc, může se očekávat další hladomor a sociální nepokoje.

Zemědělský sektor se musí postarat o lepší výživu pro rostoucí populaci, to povede k odlesnění, erozi půdy, kontaminaci pesticidy a hnojivy, samozřejmě úměrně tím, čím více půdy bude obětováno produkci. Existuje řada způsobů, jak šetrně zacházet se zemědělskou půdou, zároveň vhodně užívat hnojiva, pesticidy i závlahovou vodu a podporovat pěstování produktivních plodin, nicméně je jasné, že v příštích desetiletích toto bude jeden z hlavních problémů lidstva. Týká se to i navazujících činností, které jsou s tím spojeny a to je skladování, konzervace, zpracování surovin, ale také doprava.

V oblastech, kde nejvíce roste populace, jsou také velmi málo vhodné klimatické podmínky. Zemědělství je špatně organizováno a jen velmi málo finančních prostředků ať již na moderní techniky, které by jistě usnadnily produkci plodin, nebo na hnojiva, která jsou velmi důležitá. A tak se bude půda získávat způsobem, který není nejlepším řešením. Jde o kácení tropických lesů a jiných blízkých ekosystémů (Mezřický, 2003).

„Zamysleme se nad celou tou spoustou lidí, jejichž činnost je nezbytná pro náš každodenní život. Kdo pěstuje kávu, kterou si dáváme do šálku? Kdo dodává elektřinu, plyn a vodu, na které spoléháme? A kteří lidé rozhodují o tom, jak, kam a kdy se přesune 1,5 bilionu dolarů, které denně projdou globálními finančními trhy s velkými důsledky pro prosperitu a rozvoj jednotlivých zemí? Patří k ohromnému množství neznámých lidí, kteří umožňují i omezují naši svobodu vybrat si život, jaký se nám líbí. Najdeme mezi nimi například zaměstnavatele, jimž se roboti vyplatí víc než živí zaměstnanci, takže oklešťují naši šanci na nalezení práce. Nebo lidi, kteří mají před očima jen své vlastní cíle a znečišťují ovzduší a produkují průmyslový odpad, což má dlouhodobý dopad na kvalitu našeho života, na prostředí a přírodu obecně“ (Bauman, 2010, s. 41).

Pokud se porovnájí lidé, které známe a se kterými jsme se například setkali jednou či je známe od vidění, zjistí se, že více náš život ovlivňují lidé ve druhé skupině a to ti, které neznáme osobně (Bauman, 2010).

7. ORGANIZACE NABÍZEJÍCÍ JÍDLO

7.1 Naděje

Denní centrum U Bulhara a Bolzanova Praha vydává teplou stravu a pití, ale také potravinové balíčky, hotových potravin či polotovarů.

Denní stacionář Brno zajišťuje stravování a to jak snídani, oběd tak i večeři.

Další pobočky střediska Naděje, kde nabízejí potravinovou pomoc: Jablonec nad Nisou, Klášterec nad Ohří, Liberec – Středisko Valdštejnská, Litoměřice – Středisko Naděje Osvobození, Lovosice a Mladá Boleslav.

7.2 Food not Bombs Praha

Jde o volné sdružení lidí a anarchistickou iniciativu, kteří po celém světě v různých městech zdarma rozdávají jídlo. Zejména pak vegetariánské jídlo. Lidé, kteří jídlo rozdávají, jsou dobrovolníci a chtějí takto poukázat na paradoxy, že na jedné straně vlády vydávají mnoho financí na nákup zbraní a na druhé straně se zvětšuje počet lidí bez domova.

Jídlo, které tato iniciativa nabízí je určeno pro všechny obyvatele, kteří o akci vědí a mohou si přijít bez rozdílů na pohlaví či společenské postavení. Iniciativa vznikla zhruba roku 1988, dobrovolníci jsou jak v USA, Kanadě, ale i Evropě. Jde také o to poukázat na příčiny negativních jevů ve společnosti, ale také protest proti ničení Země, válkám, zbrojení, chudobě a proti zneužívání zvířat.

Dobrovolníci získávají potraviny zejména z kontejnerů, skladů, obchodu se zdravou výživou, pekáren, které jsou díky předpisům neprodejně. To jsou potraviny, které nejsou vzhledově ideální anebo ty, které mají poškozený obal a prodejci je nesmí prodávat. Ale i potraviny s prošlou minimální trvanlivostí. Potraviny musí být zdravotně nezávadné. Toto jídlo získávají dobrovolníci obcházením tržnic či malých obchodů s potravinami a snaží se potraviny, které by jinak byli vyhozené užít pro lidi, kteří je potřebují.

Tímto se ukazuje, že není problém v nedostatku potravin, ale v její distribuci (<http://food-not-bombs.cz/co-to-je-food-not-bombs>).

Dobrovolníci, kteří získají potraviny, pak vaří ze surovin například polévky či saláty. Důležité je uvést, že jídlo dobrovolníci vaří sami.

7.3 Unicef

Organizace, která se snaží pomáhat dětem, ale i dalším lidem, kteří to potřebují. Působí ve více než 190 zemí světa. Založen byl roku 1946 a je součástí Organizace spojených národů. Působí v oblastech, kde je dospělým a dětem potřeba zajistit základní potřeby, jako je jídlo, hygiena, pitná voda, ale i zdravotní péči, dále základní vzdělávání dívek a chlapců, ochranu před násilím, zneužíváním a riziky nemoci AIDS. Zejména v rozvojových zemích, ale i zemí postižených válkou. Poskytuje též krizovou pomoc v situaci katastrofických událostí. Financována je z dobrovolných příspěvků vlád, ale i dobrovolných příspěvků veřejnosti a z prodeje zboží UNICEF. I přesto, že je součástí OSN, nezískává finanční prostředky z jejího rozpočtu.

Centrální sklad UNICEF v Kodani, zajišťuje zásobování a distribuci dodávek do terénů. V roce 2015 zasahoval UNICEF ve více než 70 zemí světa, například v Somálsku, jižním Súdánu, Sýrii, na Ukrajině, ale i například v Afganistánu.

7.4 Armáda spásy

Byla založena roku 1865, panem Williemem Boothem. Je to křesťanská organizace, která působí ve 127 zemí světa. U nás začala provozovat svou činnost roku 1919, ovšem v roce 1950 přerušila činnost a to až do roku 1990. Poté byla zaregistrována jako občanské sdružení. Armáda spásy poskytuje podporu v oblasti fyzické, sociální, morální, ale i duchovní.

Nízkoprahové denní centra Armády spásy poskytují poradenství, nabízí základní stravu, hygienu a možnost ošacení. NDC najdeme na Praze 7, ale i v Ostravě, Opavě, Šumperku, Brně, Karlových Varech a Krnově.

7.5 Arcidiecézní charita Praha

Charita Praha nejen, že poskytuje pomoc lidem, kteří se ocitli v nepříznivé situaci nebo na okraji společnosti, ale také poskytuje humanitární pomoc a zahraniční rozvojovou spolupráci. V oblasti zdravotní, vzdělání, ale i prevence a místního rozvoje. Zřizovatelem je Arcibiskupství pražské. Svou činnost financuje díky orgánům státní správy a místních samospráv (ministerstvo, kraje, obce), veřejných a církevních sbírek, individuální a firemní dárcovství, ale také z výnosů z vlastní hospodářské činnosti a benefičních akcí.

Azylový dům sv. Terezie poskytuje mimo jiné i jídelnu, která byla uvedena do provozu roku 2004. Otevřena je každý den od 10 do 12 hodin, platí se symbolická částka 5 Kč a za to dostanou lidé polévku, chléb a čaj. Káva je k dostání za 5 Kč. Potraviny do jídelny dostávají od firem.

Arcidiecézní charita jak již bylo napsáno výše, poskytuje i humanitární pomoc a rozvojovou spolupráci, cílem je podpora chudých dětí v rozvojových zemích ve vzdělání. Pomáhají dětem, dospělým i celým komunitám v rozvoji a k dosažení soběstačnosti a trvale vyšší životní úrovně. Působí zejména v Indii, Ugandě, Zambii, Konžské demokratické republice a Bělorusku.

7.6 Meníčka pro bezdomovce

Je to charitativní projekt, který vznikl v Brně, a jejichž partnery je například odbor sociální péče magistrátu v Brně, Krajská hygienická stanice v Brně a rovněž je jejím zřizovatelem. Do projektu jsou zapojeny restaurace, která považují za neetické vyhazovat potraviny, ať jsou to potraviny z poledního menu či potraviny určené k rychlé spotřebě.

Cílem tohoto projektu je tedy, poskytnout tyto potraviny z restaurací lidem bez domova. Zakladatelem byl pan Richard Hošek. Tento projekt je ojedinělý v celé České republice. Jídlo se vydává každý den, mezi 15 a 16 hodinou.

Za čtyři roky, co projekt běží, se předalo kolem 122 tisíc porcí pro lidi bez domova. To znamená, že by jinak v kontejneru skončilo 49 tun potravin, které jsou ale stále požitelné.

8. PSYCHOLOGIE SPOTŘEBITELE

V této kapitole stručně uvedu jak je to s motivací spotřebitele, co vede spotřebitele k nakupování, také co se s ním odehrává v průběhu nakupování, ale také jak nás ovlivňuje cena, obal, značka toho co kupujeme a v neposlední řadě jak je to se spotřebitelem a světem okolo něj.

8.1 Motivace spotřebitele

Jedním z důležitých cílů v oblasti motivace, je získání pozornosti spotřebitele. Na téma jak získat pozornost spotřebitele je předmětem mnoha úvah a studií. Většinou jde o manipulaci s materiálními podněty. Působí na sluch a zrak, poskytování informací pomocí reklamy, zprávy jsou zajímavé, dále vzbuzování emocí, kdy reklamy v tomto případě se orientují na podněcování citových vzruchů, například láska ke zvířatům a v poslední řadě nabídka, kdy jde o uspokojování potřeb. Poté lze spotřebitele motivovat ke koupi.

Pojem spotřebitel zahrnuje vše, co tak zvaně spotřebováváme, tedy i to, co nenakupujeme sami. Zákazník je ten kdo objednává i nakupuje a platí (Vysekalová, 2004).

S motivací souvisí reklama, jak již bylo řečeno výše, ale jako přesvědčovací taktiky se používají také tak zvané bezúročné splátky, reklama, která je zacílena na určitý okruh lidí, ale také možnosti volby životního stylu, metody jak povýšit jeden výrobek nad druhým nebo darování určitého zboží, pokud si zákazník koupí věc k určitému datu (Bauman, 2004).

Domnívám se, že pokud se jedná o motivaci spotřebitelů, co nakupovat, je televizní reklama velmi účinná pro určitý okruh lidí. Jedni ji vítají, druzí ji považují za manipulaci. Televizní reklamy vidíme několikrát za hodinu a tak časté připomínání je útok na naši mysl. Z pozice výrobce je reklama nutná. Ovšem domnívám se, že většina televizních reklam je klamavá.

8.2 Rozhodování při nakupování

Existuje schéma rozhodování při nákupu potravinářských výrobků, co všechno nás ovlivňuje při prvním nákupu potravin. Jsou to jak vlastnosti kupujícího, mezi ně patří sociálně ekonomické, psychologické, biologicko-fyzikální a kulturně- náboženské vlastnosti, tak i vlastnosti kupovaného zboží (potravin), tady se jedná o značku, obal, cenu, kvalitu výrobků, ale i vzhled, aroma, chuť a povrch.

Výše již bylo uvedeno, že záleží na vzhledu potravin, aby je spotřebitel koupil, je třeba, aby potravina byla vzhledově hezká. To podobné můžeme říct o obalu, ale tady se nejedná o krásu, ale neporušenost. Pokud je obal jakkoliv porušený, většina výrobků končí v kontejneru.

Dále se pak proces nakupování odvíjí od toho, zda tyto vlastnosti na nás působili kladněji záporně (Vysekalová 2004).

S tím souvisí plýtvání potravinami, pokud jsou potraviny jakkoliv nevzhledné, lidé je kupují méně. To už vědí distributoři a ti, tyto potraviny vyhazují do kontejnerů. Tím vzniká zbytečné plýtvání, neboť tyto potraviny (zejména zelenina), ať nevypadají na pohled příjemně, jsou chuťově stejné jako jejich hezcí druzi.

8.3 Spotřebitel a svět

V rámci globalizace se lokální podniky orientují na světové trhy a světové produkty a výrobky opět pronikají na lokální trhy. Česká republika a další země střední a východní Evropy se staly pro zahraniční investice dobrou oblastí. V oblasti spotřeby se tak ztrácí tradiční symboly, které pak často nahrazují loga nadnárodních firem. Některé české firmy tak přestávají být národní.

Malé a střední obchody ovlivnil příchod západních řetězců a to jak do České republiky, tak i do Polska a Maďarska. Tyto malé a střední obchody ustupovaly, avšak zatím je jejich počet vysoký. Nicméně hypermarkety, supermarkety a diskonty zvyšují své pozice na trhu a tak dochází k jejich klesání.

V letech 1999 a 2001, což jsou dva roky, klesl počet středně velkých obchodů s potravinami na českých sídlištích o 11 %. A mnoho těchto obchodů se transformovalo na obchody se smíšeným zbožím.

8.4 Spotřebitel a značka

Studie prováděná v roce 2002 v České republice, Polsku, Maďarsku, Slovensku a Velké Británii, ukázala, že lidé nejvíce značkového zboží nakupují, pokud se jedná o elektroniku a nejméně u potravin. Dále u většiny spotřebitelů je vlastnost a funkčnost výrobků důležitější než značka. Ale ti, kteří uvedli, že je pro ně značka důležitá, byli dotázáni, co je k nákupu značkového zboží vedlo, odpověděli, že pro jejich kvalitu nebo že vydrží déle. Co se týče obalu a tlaku společenského prostředí nebo fakt, že by jim někdo mohl závidět, příliš nepřiznávali. Spotřebitelé ve Velké Británii jsou přesvědčeni, že značkové zboží je, kvalitnější, lepší a známá značka v nich vzbuzuje pocit důvěry.

8.5 Spotřebitel a obal

Obal vnímáme především zrakem, tudíž ze strany výrobců hraje důležitou roli. Ale musí odpovídat obsahu, to znamená, aby se například nevyléval obsah, nepropouštěl zápach. Je tedy důležitější její praktická stránka než estetická. Obal by měl obsahovat informace o výrobku a jeho složení. U potravin jak již bylo řečeno, datum minimální trvanlivosti a datum spotřeby. U obalu hraje roli například i barva a materiál. Nejčastěji u potravinářských výrobků se používají tyto materiály, plast, plech, sklo, tetrapak, papír nebo plastová fólie a další.

8.6 Spotřebitel a cena

Pokud se podíváme na snižování cen, spotřebitelé obvykle nemají rádi zvyšování cen. Aby se cena udržela stabilní, může se to projevit na snižování kvality nebo množství. Obvykle v balení, kde její obsah není dobře vidět, dochází ke snižování množství produktu (například Granko, Chocapic), (Vysekalová, 2002).

V takovémto balení není vidět dovnitř, není vidět jejich obsah, proto výrobci naplní produktem jen lehce nad polovinu papírový či plastový obal.

Konečný papírový obal je tudíž pak větší než obsah. Spotřebitel tedy získá dojem, že kupuje větší balení za celkem dobrou cenu. Jak již bylo napsáno výše, nejčastěji se s tím setkáme u Granka, výrobků Nestlé – Chocapic, Ciniminis, Nesquik a jiné výrobky Nestlé, ale i u kávy a chipsů.

Ke změnám cen dochází v různých etapách výrobků, jiné ceny budou u výrobků nově zavádějících na trhu a například v době tak zvaného konkurenčního boje a v etapě, kdy je výrobek na trhu dlouhou dobu.

To, zda si spotřebitel výrobek koupí za tu danou cenu, se odvíjí zejména od intenzity potřeb k danému výrobku, ekonomické situaci, názorů ale i hodnocení v oblasti cen (Vysekalová, 2002).

EMPIRICKÁ ČÁST

9. Výzkumné šetření

V této diplomové práci jsem se zabývala mimo jiné i plýtváním potravinami, proto se šetření věnuje i této otázce. Dále, i zda její dotazující poskytl jídlo organizaci či jednotlivci, určené na vyhození. Cílem výzkumného šetření je ukázat, zda provozovny vyhazují potraviny a v jaké míře, také, zda byli již dotazováni na odběr jídla.

Cíle

- Zjistit kolik se v průměru na provozovnách vyhodí potravin.
- Porovnat, zda provozovatelé mají povědomí o Národní potravinové sbírce.
- Zjistit, zda by byli provozovatelé ochotni poskytnout potraviny lidem, kteří je potřebují. Zejména se jedná o potraviny, které jsou k vyhození, ale stále požitelné.
- Porovnat jaké potraviny se nejčastěji vyhazují v našich restauracích a řetězcích.
- Zjistit, zda se vyhazují na provozovnách potraviny.

9.1 Metoda šetření

Sběr dat probíhal metodou dotazníkového šetření. Dotazník byl anonymní, celkem bylo zformulováno 7 otázek, z toho 2 otázky byly otevřené, zbylých 5 otázek zavřených.

Dotazníky byly předkládány v pražských restauracích, fast foodech, ale i obchodních řetězcích a to jejím provozovatelům či manažerům. Sběr dat probíhal od února do dubna roku 2016.

Hypotézy:

Pro toto výzkumné šetření byly vystaveny tyto hypotézy

Hypotéza č. 1: Provozovatelé vyhazují na svých provozovnách potraviny.

Hypotéza č. 2: Nejčastěji se vyhazuje pečivo, zelenina a maso.

Hypotéza č. 3: V průměru se vyhodí v českých restauracích, fast foodech a supermarketech 10 kilogramů potravin

Hypotéza č. 4: Provozovatelé jsou ochotni poskytnout jídlo určené na vyhození lidem, kteří je potřebují.

Hypotéza č. 5: Provozovatelé z větší části nevědí o Národní potravinové sbírce

9.2 Charakteristika zkoumaného vzorku

Výzkumného šetření se zúčastnilo celkem 25 respondentů, kteří byli na pozici vedoucí či manažerů. Šetření probíhalo v Praze, formou osobního setkání a výběr byl náhodný. Zkoumaný vzorek je co se týče počtu dotazníků nízký a to z větší části kvůli odmítnutí vyplnění vedoucích či manažerů dalších supermarketů, fast foodu a restaurací. Z větší části odmítnutí bylo zapříčiněno, tím že tyto informace poskytovat nesmí, ale také se domnívám, že mezi lidmi panoval strach z otázek.

9.3 Výsledky šetření

V této části předložím již stanovené cíle, ale také podrobně zpracované výsledky šetření pomocí grafů a hypotézy.

Hypotéza č. 1: Provozovatelé vyhazují na svých provozovnách potraviny.

Graf č. 1



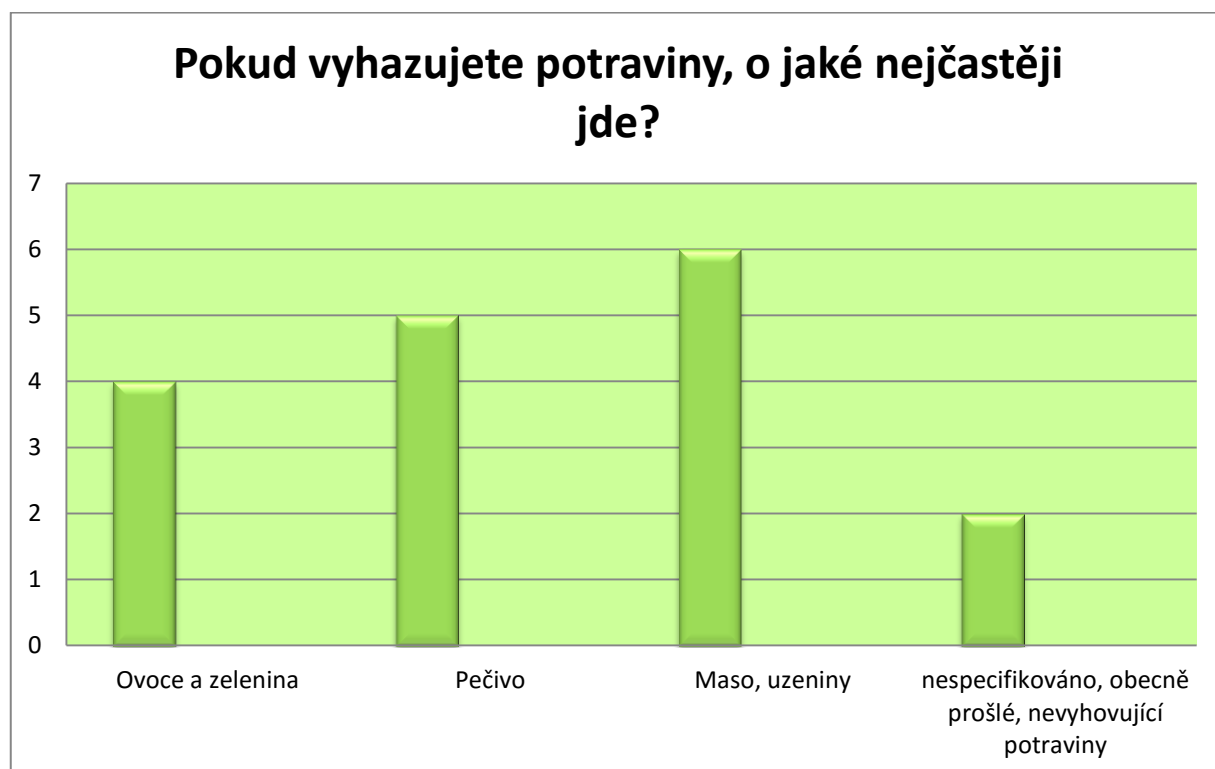
Zdroj: Vlastní

Graf č. 1 ukazuje, zda provozovatelé na svých pobočkách vyhazují potraviny. Z 25 dotázaných provozovatelů, odpovědělo 17, že vyhazují potraviny. Uvedli, že jde nejčastěji o potraviny, nespotřebované, neprodejné, či že jsou potraviny poškozené, okoralé, nebo mají poškozený obal (například maso). Osm provozovatelů na pobočkách potraviny nevyhazuje, z toho důvodu, že je potraviny určeny k vyhození drtí, nebo že dodavatelé berou zpět, či že se to v rámci provozovny spotřebuje, ale i že se potraviny zamrazí a poté spotřebují, pokud jde o potraviny, které nejsou plesnivé a nijak zdravotně závadné.

Hypotéza č. 1 se díky odpovědím potvrdila.

Hypotéza č. 2 Nejčastěji se vyhazuje pečivo, zelenina a maso.

Graf č. 2



Zdroj: Vlastní

Z grafu č. 2, vyplívá a potvrzuje se hypotéza číslo 2, že nejčastějšími vyhazujícími potravinami jsou ovoce, zelenina, pečivo, maso a uzeniny. Provozovatelé uváděli, že jde o potraviny s omezenou dobou minimální trvanlivosti, ale také přímo o konkrétní výrobky. Jako jsou bagety, hranolky, ryby, zákusky, dorty mléčné výrobky, saláty a polévky. Také sami ve dvou případech uvedli, že pokud jde o zeleninu, posílají ji do ZOO anebo na farmu pro lesní zvěř.

Hypotéza č. 2 se potvrdila, ukazuje to graf č. 2, kde nejvíce na provozovnách vyhazují ovoce a zeleninu, pečivo a maso, uzeniny.

Hypotéza č. 3 V českých restauracích, fast foodech a supermarketech se vyhodí kolem 20 kilogramů potravin.

Graf č. 3



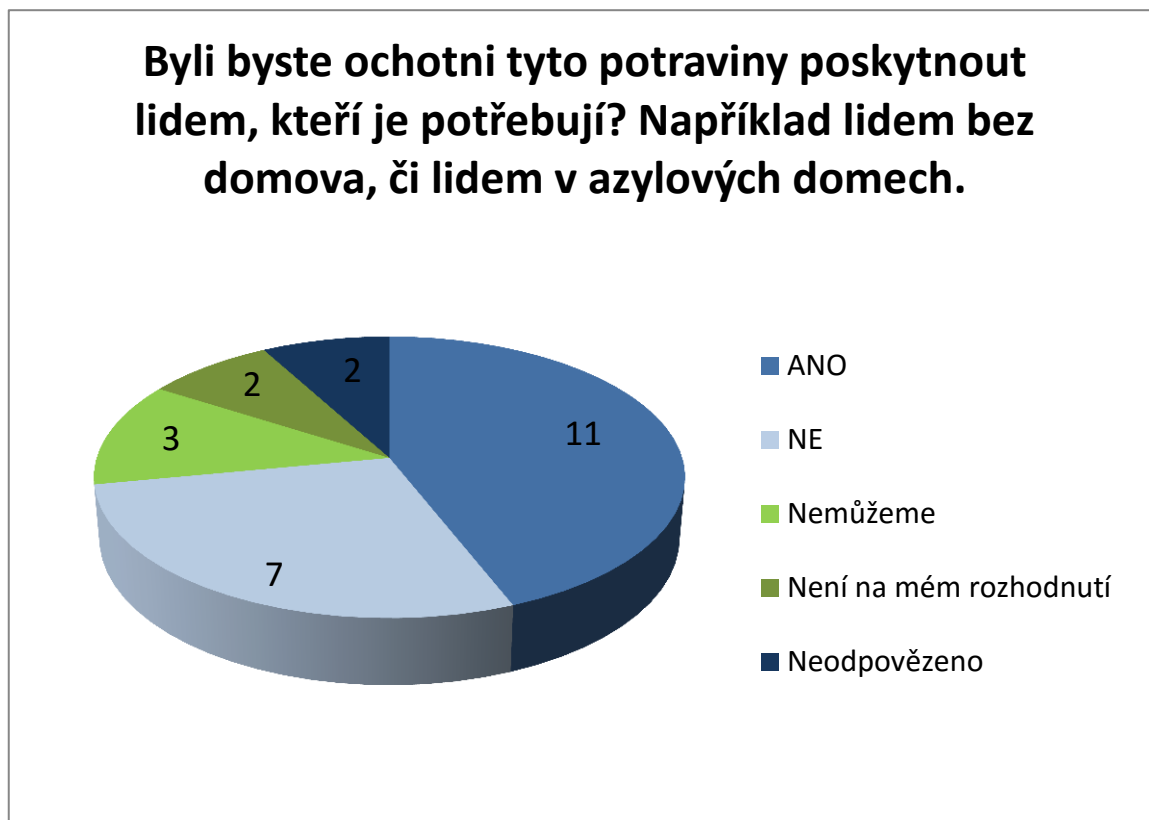
Zdroj: Vlastní

Z toho grafu jasně vyplývá, kolik kilogramů se vyhodí v pražských restauracích a supermarketů. Nejvíce je to v průměru do 10 kilogramů, to odpovědělo celkem sedm dotázaných. Za to osm odpovědělo, že nevyhazuje žádné, je to patrné i z grafu číslo 1, kdy odpověděli provozovatelé, že nevyhazují nic, buď to, že potraviny drtí, či dodavatelé berou zpět nebo se to zkrátka spotřebuje.

Hypotéza č. 3 se v tomto případě nepotvrdila.

Hypotéza č. 4 Provozovatelé jsou ochotni poskytnout jídlo určené na vyhození lidem, kteří je potřebují.

Graf č. 4



Zdroj: Vlastní

V tomto grafu je vidět, že provozovatelé by byli ochotni poskytovat potraviny, určené na vyhození, lidem, kteří je potřebují. Tím, se potvrdila hypotéza č. 4. Provozovatelé, kteří odpověděli, že by tyto potraviny lidem neposkytli, uvedli důvod ten, že jsou to potraviny určené k vyhození a prošlé potraviny. V jednom případě uvedli, že potraviny poskytují potravinové bance, ale i že se potraviny likvidují službou Asa, která zajišťuje svoz odpadů, hlavně ale šetrnou formou k životnímu prostředí.

Hypotéza č. 5 Provozovatelé z větší části nevědí o Národní potravinové sbírce.

Graf č. 5



Zdroj: Vlastní

Graf č. 3 ukazuje, jaké je povědomí provozovatelů fast foodů, restaurací a supermarketů o Národní potravinové sbírce. Zda o ní vědí či nikoliv.

Hypotéza č. 3 se tedy nepotvrdila. Neboť z odpovědí je jasné, že provozovatelé o Národní potravinové sbírce vědí. Takto odpovědělo šestnáct tazajících. Ukázalo se, že jeden z provozovatelů se dokonce účastní NPS.

Graf č. 6



Zdroj: Vlastní

Graf č. 6, ukazuje, že celkem 11 provozovatelů poskytlo jídlo určené na vyhození, za to 14 respondentů odpovědělo, že jídlo neposkytlo, ať již z hygienických důvodů, či rozhodnutí majitele, nebo že mají smlouvu s potravinovou bankou. Tudíž jsou potraviny do PB, jedná se o výrobky, jako jsou například těstoviny nebo rýže.

Graf č. 7



Zdroj: Vlastní

Graf č. 7 ukazuje, že v průměru 15 provozovatelů, dotazováni na odběr jídla pro zvířata nebyli. Zato 6 provozovatelů bylo dotazováno na odběr jídla pro zvířata a 7 pro lidi. Na otázku neodpověděli celkem 2 provozovatelé.

Jeden provozovatel restaurace uvedl, že kontaktoval pražskou ZOO, kvůli zbytkům jídla, ale nebyl zájem. Dále dávají zbytky potravin zvířatům na farmě.

Co se týče potravin, například v jednom nejmenovaném supermarketu, uvedli, že pečivo jde na farmu pro zvířata. Zato například brambory a zelenina do organizace Food Not Bombs, kde z toho dobrovolníci vaří polévky pro všechny lidi, co mají zájem. O této organizaci bylo psáno v kapitole „Organizace nabízející jídlo“.

10. DISKUZE

Šetření si kladlo za cíl zmapovat především otázky typu kolik se vyhazuje v českých provozovnách potravin, jaké se nejčastěji vyhazují, také ochotu pražských provozovatelů poskytovat tyto potraviny, které jsou určené na vyhození lidem, kteří nemají prostředky si je koupit sami. Povědomí provozovatelů o Národní potravinové sbírce, ale také, zda již v minulosti byli dotazováni na odběr potravin, jak pro lidi, tak pro zvířata.

Výsledky ukazují, že dle hypotézy č. 1 opravdu pražští provozovatelé na svých provozovnách potraviny vyhazují. A to z větší části, výsledky ukázali na 17 odpovědí kladných a 8 odpovědí bylo záporných. To znamená, že osm provozovatelů potraviny nevyhazuje, nejčastěji uváděli důvod ten, že žádné zbytky potravin nemají, nebo že jsou to potraviny neprodejně.

Hypotéza č. 2 se také potvrdila. Provozovatelé odpověděli, že nejvíce se vyhazuje maso a uzeniny, poté pečivo a v poslední řadě ovoce a zelenina. V některých případech uvedli, že se jedná o potraviny, které jsou prošlé a nevyhovující.

Hypotéza č. 3 se nepotvrdila. Byla stanovena hypotéza „V českých restauracích, fast foodech a supermarketech se vyhodí kolem 20 kilogramů potravin“, kdy se ukázalo, že se nejvíce vyhodí kolem 10 kilogramů potravin a to odpovědělo 7 provozovatelů. Za to dva provozovatelé odpověděli, že nevědí, kolik potravin se na jejich pobočce vyhodí.

Předposlední hypotéza č. 4 byla stanovena ohledně snahy poskytnout jídlo určené na vyhození lidem, kteří je potřebují. Jednalo se o lidi bez domova či lidem v azylových domech, kdy nemají prostředky si potraviny obstarat. Hypotéza se tedy potvrdila a to 11ti kladnými odpověďmi, kdy ochota provozovatelů je. Avšak sedm provozovatelů odpovědělo, že ne, nejčastěji z důvodů, že jsou to potraviny určené na vyhození, či není potravin tolik. Ale zajímavé je, že ve třech případech uvedli, že nemohou a dva respondenti neodpověděli vůbec.

Poslední hypotéza č. 5 zda pražští provozovatelé znají Národní potravinovou sbírku, se potvrdila. Celých 16 provozovatelů odpovědělo, že NPS zná, v osmi případech

uvedli, že ji neznají. V supermarketu dokonce uvedl její provozovatel, že se NPS zúčastňují.

Otázka zda již poskytli organizaci či jednotlivci potraviny určené na vyhození je o pouhé tři odpovědi vyšší. To proč neposkytli, ve dvou případech uvedli, že z hygienických důvodů a že je to rozhodnutí majitele.

To zda pražští provozovatelé již byli dotazováni na odběr jídla jak pro lidi, tak pro zvířata bylo celkem nejednoznačné. Na odběr jídla pro lidi již byli dotazováni v sedmi případech a stejné to bylo i u odběru jídla pro zvířata. V jedné restauraci na Praze 2, její provozovatel uvedl, že kontaktoval pražskou ZOO na odběr jídla pro zvířata, ale nebyl zájem. Na to v dalším případě uvedl, že dávají zbytky farmě pro zvířata.

Bohužel musím uvést, že jsem se v dost případech setkala s negativním přístupem ze strany provozovatelů fast foodů, supermarketů i restaurací. I proto je počet dotazovaných menší než který jsem si představovala. Například ve fast foodech mi bylo řečeno, že tyto informace poskytovat nesmí, avšak v pár případech se stalo, že mi provozovatelky informace daly. Zejména, když to byly ženy. Ale důvod, že tyto informace nesmí poskytovat, jsem slyšela často. V některých případech, uvedli, že odpovídat nechtějí. Na to samozřejmě mají právo. Rozhovor, který jsem vedla na pražském Žižkově s člověkem bez domova, ohledně potravinové pomoci považuji za přínosný. Proto se domnívám, že by bylo do budoucna zajímavé zpravovat rozhovor s více lidmi bez domova, právě na otázky potravinové pomoci. Avšak vzhledem k tomu, že nastali nečekané komplikace ohledně dotazníků, kterých bylo malé množství, považuji rozhovor alespoň za malou ukázkou toho, kam si lidé chodí pro potraviny, či jak si obstarávají finance. Dotazníky bylo původně zamýšleno sbírat ve fast foodech a to ve větší míře, bohužel jak se ukázalo, jsou dotazníky právě z větší části sbírány z restaurací. Ovšem přeci jen v málo případech se podařilo zahrnout do empirické části i dotazníky z fast foodu.

Na závěr bych ráda uvedla, že z větší části jsou použity internetové zdroje, protože potravinová pomoc není v literatuře zpracována tak podrobně, ba možná skoro vůbec. Knižní literatura ovšem v této práci zpracována je, ovšem v menší míře.

ZÁVĚR

Hlavním cílem mé diplomové práce bylo popsat potravinovou pomoc, jako jev, který je doprovázen řadou faktorů. Tyto faktory popsané výše souvisí s potravinovou pomocí. Tudíž je třeba se na to dívat jako na celek, bez povědomí všech rizik, které nás potkávají každý den, to nelze. Ovšem tyto rizika si vědomě neuvědomuje právě z důvodu toho, že žijeme ve vyspělé zemi. Naproti tomu je důležité, abychom se zajímali o to, co se děje v jiných zemích, protože právě to nás nedělá lhostejnými. Faktory, které jsem uváděla ohledně potravinové bezpečnosti, například jako jsou konflikty, klimatické změny, biopaliva, politika, ale také rostoucí ceny potravin se týkají všech. Avšak díky psaní této práce jsme zjistila, že je stále mnoho lidí, kteří se snaží pomáhat těm, kteří to potřebují, hlavně co se týče potravinové pomoci. A pokud jde o vyhazování potravin do kontejnerů, které domnívám se jsou stále plné, lze využít. Pokud jsou potraviny zdravotně nezávadné.

Jak jsem uváděla v kapitole „Plýtvání potravinami“, je paradox, že na jedné straně se potravinami plýtvá ve velkém měřítku a na druhé straně je tolik lidí, kteří nemají možnost si jídlo sehnat. Téma plýtvání potravinami jsme se věnovala hned v první kapitole a lehce se promítalo i do dalších kapitol.

Proto jsem na plýtvání potravinami zaměřila i své šetření, které mělo za cíl ukázat na pražských provozovnách, kolik se v nich vyhodí potravin, ale také jaké potraviny se nejčastěji vyhazují. Z výsledků se ukázalo, že z větší části provozovny potraviny vyhazují a to kolem 10 kilogramů. Jen o čtyři odpovědi, převládal názor, že pražští provozovatelé by nebyli ochotni vyhozené jídlo poskytnout dále. Domnívám se, že se jedná hlavně o to, že provozovatelé usuzují, že tyto potraviny dál do oběhu poslat nemohou anebo nechtějí.

Jak jsem se mohla setkat s vyhozenými potravinami v kontejneru v Praze Horních Počernicích, zarazilo mne, že potraviny byli požitelné a pokud jde o pečivo, toho tam bývá velké množství. Pečivo by se dalo použít jistě na farmu pro koně v blízkosti tohoto supermarketu. Záleží ovšem na rozhodnutí provozovatele té dané provozovny, zda je ochoten tyto vyhozené potraviny darovat dál.

„na planetě, která je otevřena volnému koloběhu kapitálu a komodit, má cokoliv, co se přihodí na jednom konkrétním místě, vliv na životy lidí, jejich očekávání a naděje všude jinde. O ničem nemůžeme s jistotou prohlásit, že se nás *materiálně* netýká. Naprosto nic není, nebo přinejmenším nemůže dlouho zůstat zcela indiferentní – nedotčené a nedotýkající se. Pokud jde o bídu jakéhokoliv místa, není žádný blahobyť bez viny. Shrnuto pregnantním vyjádřením Milana Kundery „jednota lidstva“, kterou přinesla globalizace, znamená především „že není kam utéct““ (Bauman, 2008, s. 15).

Na závěr ještě uvedu jednu citaci, která souvisí s touto prací a s tématy v ní uvedené. „Globální chudoba se rozlétla po světě; ne proto, že by utíkala před bohatstvím, ale proto, že byla vyhnána z vyčerpané a přeměněné půdy... Země, kterou lidé obdělávali, je nyní závislá na umělých hnojivech a pesticidech a již není schopna nést nadhodnotu, kterou by bylo možné prodat na trhu. Voda je kontaminovaná, zavlažovací systémy zanesené, studny znečištěné a nepoužitelné... Půdu zabrala vláda, aby na ní postavila přímořská letoviska a golfové hřiště, nebo ji násilně vyvlastnila za účelem pružnějšího exportu zemědělských produktů... (Bauman, 2008, s. 34).

Seznam použité literatury

ŠVIHLÍKOVÁ, Ilona. *Globalizace a krize: souvislosti a scénáře*. 1. vyd. Všeň: Grimmus, 2010. ISBN 978-80-87461-01-3.

VYSEKALOVÁ, Jitka. *Psychologie spotřebitele: jak zákazníci nakupují*. 1. vyd. Praha: Grada, 2004. Manažer. ISBN 80-247-0393-9.

Úplné znění: Ochrana spotřebitele. In.: Ostrava: Sagit, 2016, ročník 2016, číslo 1119. ISBN 978-80-7488-150-3.

(ed.). MEZŘICKÝ, Václav. *Globalizace*. Vyd. 1. Praha: Portál, 2003, s. 9-58. ISBN 80-7178-748-5.

BAUMAN, Zygmunt a Tim MAY. *Myslet sociologicky: netradiční uvedení do sociologie* [online]. V tomto překladu přeprac. originálu vyd. 1. Praha: Sociologické nakladatelství (SLON), 2004 [cit. 2016-04-1]. Studijní texty (Sociologické nakladatelství). ISBN 80-864-2928-8.

BAUMAN, Zygmunt. *Tekuté časy: život ve věku nejistoty*. Vyd. 1. Praha: Academia, 2008, s. 9-34. XXI. století. ISBN 978-80-200-1656-0.

Elektronické zdroje

Kde se plýtvá. *Zachranjidlo.cz* [online]. [cit. 2016-04-07]. Dostupné z: <http://zachranjidlo.cz/kde-se-plytva/>

Česko, ráj dumpsterdivingu. *Http://pokus.blog.idnes.cz* [online]. [cit. 2016-04-07]. Dostupné z: <http://pokus.blog.idnes.cz/blog.aspx?c=470841>

Hlavní příčiny hladu. *Www.rozvojovka.cz* [online]. [cit. 2016-04-08]. Dostupné z: <http://www.rozvojovka.cz/food-right-now-priciny>

KRATOCHVÍLOVÁ, Vendula. Zábory půdy na talíři. *Www.glopolis.org* [online]. [cit. 2016-04-08]. Dostupné z: <http://glopolis.org/cs/clanky/zabory-pudy-na-taliri/>

Sbírka potravin na Slovensku byla rekordní, lidé darovali 77 tun jídla. *Www.potravinypomahaji.cz* [online]. [cit. 2016-04-08]. Dostupné z: <http://potravinypomahaji.cz/sbirka-potravin-na-slovensku-byla-rekordni-lide-darovali-77-tun-jidla/>

Další úspěch Národní potravinové sbírky, Češi darovali 236 tun jídla. *Www.potravinypomahaji.cz* [online]. [cit. 2016-04-08]. Dostupné z: <http://potravinypomahaji.cz/dalsi-uspech-narodni-potravinove-sbirky-cesi-darovali-228-tun-jidla/>

Fakta a čísla OSN [online]. Informační centrum OSN v Praze, 2005 [cit. 2016-04-08]. Dostupné z: <http://www.osn.cz/wp-content/uploads/2014/12/fakta-osn-2005-web.pdf>

Třicet šampiónů byznysu má plán, jak omezit plýtvání jídlem. *Www.potravinypomahaji.cz* [online]. [cit. 2016-04-08]. Dostupné z: <http://potravinypomahaji.cz/tricet-sampionu-velkeho-byznysu-ma-plan-jak-omezit-plytvani-potravinami/>

10 zemí, které nejvíce plýtvají jídlem. *Www.potravinypomahaji.cz* [online]. [cit. 2016-04-08]. Dostupné z: <http://potravinypomahaji.cz/10-zemi-ktere-nejvice-plytvaji-jidlem/>

Ilona Švihlíková: Vysoká a nebezpečná hra Saúdů. *E15*[online]. 2014, **2014** [cit. 2016-04-08]. Dostupné z: <http://nazory.euro.e15.cz/analyzy/ilona-svihlikova-vysoka-a-nebezpecna-hra-saudu-1135860>

RATINGER, Tomáš, Karina POHLOVÁ a Tomáš TURECKI. *Koherence zemědělské a rozvojové politiky* [online]. Praha, 2012 [cit. 2016-04-08]. Dostupné z: glopolis.org/soubory/7636/UZEI_koherence.pdf. Studie.

Návyky české společnosti se nemění – plýtvání potravinami pokračuje. *Www.ipsos.cz* [online]. [cit. 2016-04-08]. Dostupné z: <http://www.ipsos.cz/navyky-ceske-spolecnosti-se-nemeni-plytvani-potravinami-pokracuje/>

Potravinová banka [online]. [cit. 2016-04-08]. Dostupné z: <http://www.potravinovabanka.cz/>

Rozdávají jídlo Čechům, kteří mají hlad. A ve velkém. To není vtip. *Parlamentní listy* [online]. 2014 [cit. 2016-04-08]. Dostupné z: <http://www.parlamentnilisty.cz/zpravy/kauzy/Rozdavaji-jidlo-Cechum-kteri-maji-hlad-A-ve-velkem-To-neni-vtip-306045>

Co to je Food Not Bombs. *Http://food-not-bombs.cz*[online]. [cit. 2016-04-08]. Dostupné z: <http://food-not-bombs.cz/co-to-je-food-not-bombs>

Home. *European federation of food bank* [online]. [cit. 2016-04-1]. Dostupné z: www.eurofoodbank.org

O nás. *Český výbor pro UNICEF* [online]. [cit. 2016-04-1]. Dostupné z: www.unicef.cz

Služby pro životní prostředí A.S.A. [online]. [cit. 2016-04-1]. Dostupné z: <http://www.fcc-group.eu/cs/Ceska-republika/Sluzby/Sluzby-pro-zivotni-prostredi.html>

Menička pro bezdomovce [online]. [cit. 2016-04-1]. Dostupné z: www.menickoprobezdomovce.cz

Evropský parlament vydal v roce 2011 zprávu o plýtvání potravinami. *Evropský parlament* [online]. 2011 [cit. 2016-04-1]. Dostupné z:

<http://www.europarl.europa.eu/sides/getDoc.do?type=REPORT&reference=A7-2011-0430&language=CS>

SPENCEROVÁ, Tereza. USA: Vězení za jídlo pro bezdomovce. *Literární noviny* [online]. 2014 [cit. 2016-04-1]. Dostupné z: <http://www.literarky.cz/politika/svet/18653-usa-vzeni-za-jidlo-pro-bezdomovce>

SEZNAM PŘÍLOH

Obrázek č. 1 Jak často vyhazují lidé potraviny ze své ledničky či spíže?	14
Obrázek č. 2 Kde a kolik se plýtvá potravinami	15
Tabulka č. 1 Plán financování	35
Příloha č. 1 Dotazník k šetření.....	69
Příloha č. 2 Případová studie – rozhovor - otázky.....	70
Příloha č. 3 Rozhovor s člověkem bez domova.....	71
Příloha č. 4 Leták k vydávání teplého jídla na náměstí Winstona Churchilla.....	72

Příloha č. 1 Dotazník k šetření

Diplomová práce – Fenomén potravinové pomoci

Univerzita Karlova v Praze – Husitská teologická fakulta, obor Sociální a
charitativní práce

Bc. Terezie Kohoutková

1. Vyhazujete na své provozovně potraviny?
2. Pokud ano, o jaké potraviny nejčastěji jde?
3. Kolik kilogramů za den potravin vyhodíte?
4. Byli byste ochotni tyto potraviny poskytnout lidem, kteří je potřebují?
Například lidem bez domova, či lidem v azylových domech
5. Znáte Národní potravinovou sbírku?
6. Poskytli jste někdy ať už organizaci či jednotlivci jídlo (určené na vyhození)?
7. Byli jste již dotazováni jednotlivcem či organizací na odběr jídla?
 - a) pro lidi?
 - b) pro zvířata?

Příloha č. 2 Případová studie – rozhovor - otázky
Diplomová práce – Fenomén potravinové pomoci

Univerzita Karlova v Praze – Husitská teologická fakulta, obor Sociální a
charitativní práce

Bc. Terezie Kohoutková

1. Jak si sháníte potraviny?
2. Kde si sháníte potraviny? (Kam si chodíte pro jídlo)?
3. Víte, kam si chodí ostatní lidé bez domova pro jídlo?
4. Jak často si chodíte pro jídlo?
5. Stává se, že vám dají lidé jídlo?

Příloha č. 3 Rozhovor s člověkem bez domova

Probíhal formou osobního setkání. Otázek bylo pouze pět a předem připravených. Otázky byly formulovány v souvislosti s potravinovou pomocí. I přesto, že byl tento rozhovor krátký a byl veden s jedním člověkem, vnímám jako přínosný. Rozhovor probíhal na Praze 3, v blízkosti nízkoprahového denního centra U Bulhara.

Jak si sháníte potraviny?

„Jídlo si kupuji. Chodím do práce, ale přespávám v noclehárně“.

Kde si sháníte potraviny? Kam si chodíte pro jídlo?

„Normálně v obchodě, většinou ale v akci“.

Víte, kam si chodí ostatní lidé bez domova pro jídlo?

„Do Naděje, U Bulhara, Armáda Spásy, anebo z kontejnerů, ale vím o jednom klukovi, co si chodí do pekárny, kde mu minule dali velký pytle makových štrúdlů“.

Jak často si chodíte pro jídlo?

„(smích) když je hlad. Každý den“.

Stává se, že vám dají lidé jídlo?

„Známí dají, cizí lidé ne“.

Rozhovor ukazuje, že i mezi lidmi bez domova jsou lidé, kteří si potraviny, byť v akci kupují, samozřejmě bez práce by to jistě nebylo možné. Dále rozhovor ukazuje, že povědomí pána o tom, kde, je nabídka potravinové pomoci je.

Tento pán byl vybrán náhodně, v parku u zastávky Husinecká, kde se sdružují často lidi bez domova a kde je v blízkosti středisko Naděje. Můj tázající věděl o akci FNB, kde na náměstí Winstona Churchilla podávají jídlo. Rozmluvil se i o tom, jak se na ulici dostal a byl čas i na vtípky.

TEPLÉ JÍDLO zdarma!



**KDY: ŘÍJEN-ČERVEN 16:00
KAŽDOU:**

**STŘEDU - NÁMĚSTÍ W. CHURCHILLA
SOBOTU - NÁDRAŽÍ HOLEŠOVICE
NEDĚLI - NÁMĚSTÍ W. CHURCHILLA**

kolektiv Food not Bombs Praha
MISKY A LŽÍCE S SEBOU!

FOOD-NOT-BOMBS.CZ



Summary

In my diploma thesis, titled, 'The Phenomenon of food aid', I have deal with the food aid, mainly in the Czech Republic but also around the world globally. The diploma thesis consists of the two parts. The theoretical part deals with a food banks, food wastage and the legislation in the Czech Republic and also in the United States of America. In following chapters I particularly pay attention to the globalization and to the distribution in the frame of globalization. The subsequent chapter also focuses on the behavior of a consumer together with everything what influences him during the process of buying. And at last, but not leasd I focus on an organizations that offer food in the Czech Republic.

The practical part consisted of two parts. The first part was a questionnaire survey, where a main target was to find out, how many groceries are wasted in the Prague premises, mainly restaurants, fast foods and supermarkets. Also what kind of groceries are wasted most often and how high the awareness of Prague's operators of the National Food Bank is.

The second part included an interview with a Prague homeless person. The interview is thematically based on the availability and the level of assurance of food.