

Univerzita Karlova v Praze

Pedagogická fakulta

Centrum školského managementu

Tereza Pavlovská

Aplikace neškolských právních předpisů v mateřské škole

Application of non-school legislation in kindergartens

Bakalářská práce

Studijní program: Specializace v pedagogice

Studijní obor: Školský management

Vedoucí závěrečné práce: RNDr. Jindřich Kitzberger

Rok

2016

Prohlašuji, že jsem bakalářskou práci na téma Aplikace neškolských právních předpisů v mateřské škole vypracovala pod vedením vedoucího bakalářské práce samostatně za použití v práci uvedených pramenů a literatury. Dále prohlašuji, že tato bakalářská práce nebyla využita k získání jiného nebo stejného titulu.

V Praze, 15. 4. 2016

.....

Podpis

Ráda bych touto cestou vyjádřila poděkování vedoucímu práce RNDr. Jindřichu Kitzbergerovi za jeho vstřícný přístup a trpělivost při vedení mé bakalářské práce.

.....

podpis

Aplikace neškolských právních předpisů v mateřské škole

Abstrakt:

Cílem této bakalářské práce je přiblížení a charakteristika tzv. neškolských právních předpisů (myšleno ty, které nejsou obsaženy ve školském zákoně č.561/2004 Sb.), a to v rovině teoretické i praktické a jejich aplikace v mateřských školách. Práce je zaměřená na školský management, platné právní normy týkající se rodiny, právních vztahů mezi zákonnými zástupci dětí a mateřskou školou, manželství, rozpadu manželství, péče o nezletilé dítě, práva dětí, ochranu dětí, atd. Provedeným výzkumem se zjišťovalo, jaké mají ředitelé mateřských škol na Praze 6 znalosti v neškolských právních předpisů, tedy zákonných i podzákonných norem, které musí při spolupráci s rodiči dětí a orgány státní správy pro vyřešení problémových situací aplikovat ve své každodenní práci, a jak je dovedou v praxi aplikovat.

Klíčová slova:

školský management, manažer, manažer/ka mateřské školy, charakteristika neškolských právních předpisů, rodinné právo, rodina, rozvod manželství, sociálně-právní ochrana dětí, Úmluva o právech dítěte

Application of non-school legislation in kindergartens

Abstract:

The aim of this bachelor work is to introduce and give the main characteristics of the so-called non-school legal norms (i.e. norms which are not included in the Act No. 561/2004 Coll.) in their theoretical and practical context and actual application in nursery schools. The work is focused on currently valid and effective legal norms related to the education management, family, legal relationships between legal representative of juvenile and nursery school, marriage, divorce, care for a minor child, children rights, protection of children, etc. By research presented in this work I was trying to find out to what extent the principals of nursery school in Prague 6 orientate in and understand both legal norms and legislative rules, which shall be applied in their everyday work in order to solve problematic situations with children parents and with administrative organs.

Key words:

Education management, kindergarten's manager, characteristics of the so-called non-school legal norms, family Law, family, divorce marriage, social and legal protection of children, Convention on the Rights of the Child

OBSAH

ÚVOD	7
TEORETICKÁ ČÁST	8
1.1 MANAGEMENT	8
1.1.1 <i>Charakteristika managementu</i>	8
1.1.2 <i>Popis manažera</i>	9
1.2 ŠKOLSKÝ MANAGEMENT	11
1.2.1 <i>Specifika školského managementu</i>	11
1.2.2 <i>Manažer v mateřské škole a jeho kompetence</i>	12
1.2.3 <i>Zákony přímo související s oblastí školství</i>	14
NEŠKOLSKÉ ZÁKONY	15
1.3 PŘEHLED NEŠKOLSKÝCH ZÁKONŮ	15
1.4 ZÁKONY SOUVISEJÍCÍ S CHODEM ŠKOLY A PERSONÁLNÍM OBSAZENÍM	15
1.4.1 <i>Zákoník práce</i>	15
1.4.2 <i>Obchodní zákoník</i>	16
1.5 ZÁKONY SOUVISEJÍCÍ S PRÁVY DÍTĚTE A JEHO OCHRANOU	17
1.6 RODINNÉ PRÁVO	17
1.6.1 <i>Prameny rodinného práva</i>	18
1.6.2 <i>Ustanovení rodinného práva</i>	19
1.6.2.1 <i>Manželství</i>	19
1.6.2.2 <i>Rozvod</i>	21
1.6.2.3 <i>Péče o dítě a jeho ochrana</i>	24
1.6.2.4 <i>Reakce dítěte na rozvod</i>	24
1.6.2.5 <i>Střídavá péče o dítě</i>	25
1.7 SOCIÁLNĚ-PRÁVNÍ OCHRANA DĚTÍ	28
1.7.1 <i>Charakteristika sociálně-právní ochrany dětí</i>	28
1.7.2 <i>Hlavní principy sociálně-právní ochrany dětí</i>	30
1.8 ÚMLUVA O PRÁVECH DÍTĚTE	31
1.8.1 <i>Vznik Úmluvy</i>	31
1.8.2 <i>Obsah Úmluvy a její členění</i>	31
1.8.3 <i>Principy úmluvy</i>	32
PRAKTICKÁ ČÁST	33
1.9 ÚVOD DO PRAKTICKÉ ČÁSTI	33

1.9 METODY VÝZKUMU	33
1.10DEFINOVÁNÍ ZÁKLADNÍHO SOUBORU	34
1.11VYHODNOCENÍ.....	35
1.12PŘÍPADOVÉ STUDIE	37
1.12.1 Případová studie č. 1.....	37
1.12.2 Případová studie č. 2.....	41
1.12.3 Závěr případových studií.....	44
ZÁVĚR	45
SEZNAM POUŽITÉ LITERATURY	47
PŘÍLOHY	49

ÚVOD

Každé dítě je jedinečné a individuální, a proto musí takový být i přístup profesionálně vyškoleného personálu mateřských škol. Vysoké míry profesionality nelze dosáhnout bez odpovídajícího vzdělání, praxe a v neposlední řadě manažerského vedení v podobě ředitelů mateřských škol. Ti, jakožto tvůrčí osobnosti, musí splňovat přísné osobnostní a kvalifikační podmínky s důrazem na životní zkušenost s přímou interakcí s veškerými účastníky vyskytujícími se v mateřské škole, kterými jsou děti, rodiče a zaměstnanci. Proto je bezpodmínečně nutné multispektrální zaměření ředitelů mateřských škol. Ředitel mateřské školy musí být primárně vynikající učitel, lídr (mít vizi a umět pro ni nadchnout ostatní), personalista (zajištění profesionálního přístupu zaměstnanců s ujištěním o jejich odpovídajícím přístupu k tak zodpovědné práci jako je výchova dětí) a legislativec (znalost školských zákonů, zákoníku práce, hygienické předpisy apod.)

Cílem bakalářské práce je zjistit, jaké další znalosti z oblasti práva a legislativy mají ředitelé mateřských škol a jak je využívají ve své praxi, především v práci s dětmi a rodiči. Největší důraz je přitom kladen na porozvodové situace rodiny a na zavedení střídané péče, kterou jim ustanovil soud. Mimo školský zákon je proto pozornost věnována především tzv. neškolským zákonům v prostředí mateřských škol. Jejich znalost může manažerům (vedoucím pracovníkům) poskytnout pomoc při řešení nenadálých situací (konfliktů mezi rodiči, zaměstnanci i dětmi). O důležitosti znalosti těchto neškolských zákonů v prostředí mateřských škol není pochyb.

Přínosem bakalářské práce je předání zkušeností a inspirace pro další ředitele škol v případě, že budou nuceni čelit situacím, které přináší rozvod manželství do života dětí (navštěvující jejich instituci).

Bakalářská práce je dělena do těchto částí:

- teoretická část se zabývá managementem, činnostmi manažera a kompetencemi ředitelů škol. Další část je potom zaměřena na práci ve školství z pohledu právní problematiky, kde je důraz kladen nejen na znalost zákonů přímo souvisejících s chodem školy, ale především na neškolské předpisy z oblasti rodinného práva, sociálně právní ochrany dětí a úmluvy o právech dítěte,
- praktická část obsahuje kvalitativní výzkum, prováděný metodou případové studie na modelových situacích, a metodou rozhovorů s manažery škol (telefonicky) a rodiči dětí a dotazníkovou metodou formou e-mailu.

TEORETICKÁ ČÁST

1.1 Management

1.1.1 Charakteristika managementu

Slovo management je přejato z anglického výrazu manage, jehož českým ekvivalentem je vést, řídit. Management by se tedy v nejobecnější rovině dal vnímat jako řízení, vedení nebo správa.¹ Výraz samotný pak pochází z podnikatelského prostředí. Přináší uspořádaný soubor poznatků zpracovaných formou návodů či principů, které jsou aplikovány na konkrétní podmínky řízení podniku. Tyto poznatky jsou jednak vyzorovány v praxi samotné, jednak se opírají o poznatky z oblasti vědních disciplín (např. ekonomie, sociologie, kybernetiky, teorie systému, matematiky, psychologie aj).²

Management lze také definovat jako proces tvorby a udržování takového prostředí, v němž se jednotlivci pracující ve skupinách společně snaží dosáhnout vybraných cílů.³ Konkrétněji jde v managementu o proces řízení, tedy o vedení lidí a o vhodné využití prostředků tak, aby bylo humánním, ekonomickým a racionálním způsobem dosaženo vytyčených cílů. Organizace by tedy měla co nejlépe využít lidské, materiální i finanční zdroje, které má k dispozici, aby tak dosáhla co nejlepších výsledků.⁴

Obecnými cíli takového managementu je tedy především tvorba hodnot pro své zákazníky, dosahování co nejvyšší produktivity, úspěch na trhu představujících především udržení zákazníků a prosperity a tvorba zisku (nadhodnoty).⁵

Struktura a funkce procesu managementu je rozvržena do několika kroků:

- plánování, tedy výběr úkolů a cílů, a návazně také činností, které jsou potřeba k tomu, aby ho bylo dosaženo,
- rozhodování o tom, co se má vykonat, tedy především projektování, formulování vhodných metod a prostředků a stanovení časového harmonogramu,

¹ FIALA, Roman: *Základy managementu*. Jihlava: Vysoká škola polytechnická. 2009. ISBN 978-80-87035-24-5. S. 6

² ZÁRUBA, P. A KOL. *Základy podnikového managementu*. Praha: Aleko, 1991. ISBN 80-85341-06-9. S. 12

³ HRABOVSKÝ, Miroslav: Základní pojmy, funkce a členění managementu. In. Kolektiv autorů: *Základy obecného managementu*. Olomouc: Univerzita Palackého. ISBN 80-244-1365-5. S. 7.

⁴ BEČVÁŘOVÁ, Z.: *Současná mateřská škola a její řízení*. Praha: Portál, 2003. ISBN 80-7178-537-7. S. 37.

⁵ ŠAJDLEROVÁ, I., KONEČNÝ, M.: *Základy managementu. Učební text*. Ostrava: Vysoká škola báňská, 2007. ISBN 978-80-248-1520-6. S. 11.

- organizování, při němž jsou uspořádávány potřebné prostředky k dosažení cíle, výsledkem by měl být vznik systému složeného z lidí a věcí, který nazýváme systémem organizačním (organizace),
- operativní řízení, obnášející proces řízení, kontroly a vedení členů týmu,
- kontrolování, tedy získávání zpětné vazby, abychom věděli, jak reaguje objekt zájmu na zásahy managementu.

V procesu vedení lidí je přitom důležité nezapomínat na nástroje umožňující všem zúčastněným, aby se chovali žádoucím způsobem. Takovým nástrojem je především motivace, která by měla procházet celým procesem.⁶ Motivovat své podřízené přitom nemusí manažer pouze udílením finančních odměn, ale také vytvářením pozitivního, bezpečného a přátelského prostředí, slovním oceněním a uznáním schopností zaměstnance, včasným informováním o dobrých výsledcích podniku nebo nastavením jasných, srozumitelných a splnitelných pravidel. Vyvarovat by se pak měl příliš časté a nekompetentní kontrole či výhrůžkám jakéhokoliv charakteru.⁷

1.1.2 Popis manažera

Manažer je profesionálním řídicím pracovníkem, který zodpovídá za dosahování cílů, které si organizace vytyčila, a to v rámci jednotky, která mu byla svěřena. K tomu musí vhodným způsobem využívat odborníků, příležitostí a zdrojů, přičemž největší důraz je kladen na využití svěřeného lidského potenciálu.⁸ Proto by měl mít potřebné manažerské dovednosti. Jedná se především o schopnost vést lidi, tedy zvládat umění efektivní komunikace a umět motivovat členy svého týmu, dále by měl disponovat koncepčními dovednostmi, kterými je myšleno schopnost řídit organizaci jako systém tak, aby dosáhla stanoveného cíle, tedy znát všechny její aktivity a umět je dobře koordinovat, a v neposlední řadě by měl mít také technické dovednosti potřebné k tomu, aby mohl používat potřebné metody a postupy při realizaci činností a procesů.⁹ V činnosti manažera je přitom kladen

⁶ HRABOVSKÝ, M.: Základní pojmy, funkce a členění managementu. In. Kolektiv autorů: *Základy obecného managementu*. Olomouc: Univerzita Palackého. ISBN 80-244-1365-5. S. 7 - 8.

⁷ SYNEXT: *Řízení rozvoje lidských zdrojů* [on line], 2008 [vid. 2016-04-06]. Dostupné z: <http://www.synext.cz/rizeni-rozvoje-lidskych-zdroju-angazovanost-a-motivace-tymu.html>

⁸ FIALA, R.: *Základy managementu*. Jihlava: Vysoká škola polytechnická. 2009. ISBN 978-80-87035-24-5. S. 7.

⁹ FIALA, R.: *Základy managementu*. Jihlava: Vysoká škola polytechnická. 2009. ISBN 978-80-87035-24-5. S. 7.

značný důraz především na vytváření takového prostředí, v němž by členové týmu mohli dosahovat skupinových cílů při minimální spotřebě času, peněz, materiálů a také minimální osobní nespokojenosti.¹⁰

Management, jak již bylo řečeno výše, je tedy především o řízení lidí, které ve svém týmu manažer má. Jeho všeobecným cílem je zabezpečit kvantitativní a kvalitativní stránky lidského kapitálu tak, aby bylo dosahováno cílů organizace. Takové řízení musí přitom vycházet z vize organizace (o jakou organizaci jde, co dělá, kam směřuje, pro koho pracuje) a z její strategie (dlouhodobé cíle organizace). Všeobecně je doporučováno, aby se tvorby strategie účastnili všichni zaměstnanci, což klade nároky na efektivní komunikaci. Ovšem bez přímého zapojení zaměstnanců na strategii organizace nemůže podnik očekávat, že se budou na její realizaci tito lidé aktivně podílet. Odráží-li vize a strategie hodnoty všech zúčastněných lidí, vytváří zároveň silnou angažovanost, kterou se rozumí dobrovolné přijetí organizačních hodnot všemi pracovníky. Právě manažer by pak měl být tím, kdo tento proces iniciuje a kdo za něj přejímá odpovědnost.

Manažer je tedy tím, kdo vytváří a analyzuje pracovní místa, své pracovníky získává a do svého týmu si je také sám vybírá, pomáhá jim s jejich adaptací, motivuje je, hodnotí i odměňuje a v neposlední řadě také zajišťuje jejich vzdělání a rozvoj.¹¹

Mezi vrozené osobnostní rysy manažera patří hlavně inteligence, umění řídit tým, schopnost empatie, představitivost, fantazie, tvořivost nebo komunikativnost. Další potřebné dovednosti pak získává manažer vzděláváním, a to především v ekonomické, podnikatelské a sociálně-psychologické oblasti, a také praxí, během níž rozvíjí svoje komunikativní dovednosti a dovednosti v oblasti plánování, zvládnání mezilidských vztahů nebo svých emocí.¹²

¹⁰ HRABOVSKÝ, M.: Základní pojmy, funkce a členění managementu. In: Kolektiv autorů: *Základy obecného managementu*. Olomouc: Univerzita Palackého. ISBN 80-244-1365-5. S. 7 - 8.

¹¹ KUBÁTOVÁ, J.: Řízení lidského kapitálu. In: Kolektiv autorů: *Základy obecného managementu*. Olomouc: Univerzita Palackého. ISBN 80-244-1365-5. S. 37 – 43.

¹² ŠAJDLEROVÁ, KONEČNÝ, M.: *Základy managementu. Učební text*. Ostrava: Vysoká škola báňská. ISBN 978-80-248-1520-6. S. 13.

1.2 Školský management

1.2.1 Specifika školského managementu

Školský management vychází z výše uvedeného popisu managementu a je jím myšleno řízení ve školství. Zahrnuje všechny jeho úrovně, tedy jak ústřední makrořízení – Ministerstvo školství, mládeže a tělovýchovy (MŠMT), tak i střední články krajských a obecních úřadů a samozřejmě také stupně nejnižší, tedy školy a třídy.¹³

Management ve školství, třebaže se řídí obecnými znalostmi managementu, má však svá specifika. Podle Světlíka je rozdíl především v uskutečňování směny.¹⁴ Potřeby zákazníků jsou uspokojovány procesem, při němž dochází k výměně hodnot mezi účastníky (tzv. směna). Hodnotami bývá při vedení podniků většinou produkt, tedy výrobek nebo služba. Ve škole je tímto produktem výuka a zákazníky školy jsou potom děti, rodiče a stát (Ministerstvo školství, hospodářství, zdravotnictví, Školský úřad). Zatímco při řízení podniku dochází ke směně přímo, ve školství k ní dochází zprostředkovaně. Škola sice poskytuje služby svým žákům, ale ti za tyto služby neplatí přímo, druhá část směnného aktu se totiž uskutečňuje prostřednictvím státního rozpočtu.

Škola, jakožto instituce, byla vytvořena společností, která má zájem na tom, co se ve škole děje, její činnost proto reguluje a hodnotí.¹⁵ Základním cílem školy přitom není vytvářet hodnoty v podobě materiální, ale zajišťovat řízenou a systematickou edukaci.¹⁶ Od těchto specifíků se pak odvíjí požadavky na vedení každého školského zařízení, jímž je ve funkci manažera její ředitel.

Na rozdíl od škol základních a vyšších, jejichž hlavním úkolem je poskytnout obyvatelstvu vzdělání, plní mateřská škola především funkci pečovatelskou a socializační. Slouží tak nejen jako doplněk k rodinné výchově, ale také pomáhá vyrovnávat rozdíly vyplývající z rozdílného sociálního a kulturního prostředí, z něhož děti vycházejí. Dalším, poměrně důležitým úkolem mateřských škol je pak poskytnout potřebné základy k rozvoji dětí tak, aby byly připravené na zahájení povinné školní docházky. To vše se přitom uskutečňuje pomocí řady alternativních výchovných programů, vycházejících z potřeb dětí,

¹³ BEČVÁŘOVÁ, Z.: *Současná mateřská škola a její řízení*. Praha: Portál. 1. vyd. 2003. ISBN 80-7178-537-7. S. 37.

¹⁴ SVĚTLÍK, J.: *Marketing školy*. 1. vyd. Zlín: Print centrum, 1996. S. 16

¹⁵ HELUS, Z.: *Sociální psychologie pro pedagogy*. Praha: Grada, 2007. ISBN 978-80-247-1168-3.

¹⁶ PRŮCHA, J.: *Moderní pedagogika*. Praha: Portál, 1997. ISBN 80-7178-170-3. S. 12.

jejichž zařazení do programu zařízení jsou v kompetenci ředitele. Je tedy zřejmé, že tato funkce je svým způsobem specifická a vyžaduje poměrně značnou odbornou připravenost.¹⁷

1.2.2 Manažer v mateřské škole a jeho kompetence

Ředitelem každého školského zařízení, tedy i mateřské školy, se může stát pouze ten, kdo splňuje předpoklady pro výkon činnosti ředitele. Školský zákon určuje takovému uchazeči kromě nutnosti ovládat český jazyk, mít zdravotní způsobilost a bezúhonnost (nebyl pravomocně odsouzen za jakýkoliv úmyslný trestní čin), také musí mít odbornou kvalifikaci pro přímou pedagogickou činnost.¹⁸ Ředitel mateřské školy by dále měl mít také praxi v přímé pedagogické činnosti, a to v délce alespoň tří let. Je-li mateřská škola zřizována ministerstvem, krajem, obcí nebo svazkem obcí, pak je na takové místo vyhlášen konkurz, na jehož základě je pak ředitel jmenován do vedení školy, a to na období šesti let. Před skončením této lhůty, nejdéle však tři měsíce před jejím koncem, může být vyhlášen konkurz nový, nestane-li se tak, prodlužuje se doba poměru ředitele na dalších šest let.¹⁹

Slovo kompetence v českém pojetí se nejčastěji překládá jako předpoklad či schopnost k výkonu nějaké činnosti nebo profese. Kompetencemi tedy rozumíme způsobilost zvládat určitou pracovní pozici, schopnost kvalitně ji vykonávat, mít v příslušné oblasti potřebnou kvalifikaci, vědomosti a dovednosti.²⁰ Kompetence, které by měli ředitelé mateřské školy mít, jsou uvedeny ve školském zákoně.²¹ Jde o poměrně rozsáhlý soubor kompetencí, mezi které patří samozřejmě především rozhodování o všech záležitostech týkajících se poskytování vzdělávání a školských služeb, odborné a pedagogické úrovně vzdělávání, vytváření podmínek pro další vzdělávání pedagogických pracovníků, informování všech dotčených osob o průběhu a výsledcích vzdělávání dítěte, zajištění dohledu nad dětmi, organizování provozu školského zařízení, odpovídá za použití finančních prostředků státního rozpočtu,

¹⁷ SVĚTLÍK, J.: *Marketing školy*. 1. vyd. Zlín: Print centrum, 1996. S. 47 - 48

¹⁸ Zákon č. 561/2004 Sb., §3 – 5. Dostupné z: <http://www.msmt.cz/dokumenty/novela-skolskeho-zakona-c-472-2011-sb-vyklady-a-informace>

¹⁹ SYSLOVÁ, Z. a kol.: *Jak úspěšně řídit mateřskou školu*. Praha: Wolters Kluwer ČR, a.s., 2012. ISBN 978-80-7357-976-0. S. 40.

²⁰ MANAGEMENTMANIA: *Kompetence* [on line]. 2016 [vid. 2016-04-07]. Dostupné z: <https://managementmania.com/cs/kompetence>

²¹ Zákon č. 561/2004 Sb. § 164 – 165. Dostupné z: <http://www.msmt.cz/dokumenty/novela-skolskeho-zakona-c-472-2011-sb-vyklady-a-informace>

rozhodování o přijetí dítěte k předškolnímu vzdělávání nebo povolení či zrušení individuálního vzdělávání žáka.

Ačkoliv jde o široký komplex povinností, mezi nejvíce žádanými kompetencemi ředitelů mateřských škol patří zejména řídit strategii školy, vzdělávací proces, lidi a materiální zdroje.²² Mezi základní činnosti přitom patří:

- plánování jako jedna z hlavních činností vedoucího pracovníka,
- organizování, tedy vytváření takové struktury organizace, v níž se mohou efektivně připravovat a plnit stanovené cíle; ředitel by měl vydávat jednotné příkazy a nařízení, jasně vymezovat odpovědnost a kompetence, dobře vyhodnocovat, kontrolovat a vyvozovat důsledky, v neposlední řadě by ale také měl mít citlivý přístup k lidem a znát potenciál každého podřízeného,
- vedení a motivování, kdy by měl ředitel nejen být osobním příkladem, ale také znát dobře problematiku, jíž se věnuje, udržovat kontakty se svými zaměstnanci a motivovat je k účinné spolupráci a k dosahování co nejlepších výsledků,
- kontrola, hodnocení a evaluace, tedy dohlížení na dodržování pravidel a příkazů, monitorování, měření a vyhodnocování postupu práce a jeho porovnávání s plánem, navrhovat a uskutečňovat náležitá nápravná zařízení.²³

V činnosti ředitele, jakožto manažera organizace, je nejvíce potřeba jeho schopností řídit, vést tým, vyhledávat a udržet si své kvalitní zaměstnance a umět je motivovat k práci. Mimo tyto vůdcovské dovednosti jsou také ale potřeba dovednosti ekonomického charakteru, protože ředitel je odpovědný za hospodaření školy, o jejíž rozvoj se musí zasazovat a jejíž směr musí plánovat.²⁴ Navíc se manažer mateřské školy musí vyrovnat i s další skutečností, a to růstem soutěže mezi jednotlivými zařízeními. V zájmu ředitele by tak měla být především dobrá pověst zařízení, nabídka atraktivních programů a vhodně cílena reklama tak, aby přilákala pozornost rodičů budoucích žáků školky. Při nedostatku dětí totiž hrozí omezení finančních zdrojů, čímž je ohrožen také další rozvoj mateřské školy. Ve financování škol je

²² NEZVALOVÁ, D.: *Kvalita ve škole*. Olomouc: Univerzita Palackého v Olomouci, 2002. ISBN 80-244-0452-4. S. 70.

²³ BEČVÁŘOVÁ, Z.: *Současná mateřská škola a její řízení*. Praha: Portál. 1. vyd. 2003. ISBN 80-7178-537-7. S. 45 - 46

²⁴ KICKOVÁ, P. P: *Ředitelka mateřské školy je profese, ne funkce*. In: Učitelství noviny. Archiv [on line], 2012 [vid. 2016-01-7]. Dostupné z: <http://www.ucitelskenoviny.cz/?archiv&clanek=6427>

totiž zavedena tzv. normativní metoda. Podle ní jsou školním zařízením přidělovány prostředky podle počtu žáků a výše nákladů na vzdělání žáka.

Z uvedeného je tedy zřejmé, že mimo znalost školského zákona musí ředitel ovládat i zákony další, jako je například zákoník práce, správní řád, zákony o účetnictví, hygienické předpisy, předpisy o školním stravování, bezpečnost práce, požární a zdravotnické předpisy, a v neposlední řadě i zákony týkající se rodinného práva a práva a ochrany dítěte. O některých těchto zákonech bude v této práci dále pojednáváno.

1.2.3 Zákony přímo související s oblastí školství

Samozřejmým vybavením manažera mateřské školy musí být znalost školského zákona č. 561/2004 Sb., o němž již bylo hovořeno výše. Mimo to se činnosti mateřské školy dotýká také zákon č. 563/2004 Sb. o pedagogických pracovnících a některé další vyhlášky, např. vyhláška č. 14/2005 Sb. o předškolním vzdělávání, vyhláška č. 73/2005 Sb. o vzdělávání žáků se speciálními potřebami nebo vyhláška č. 107/2005 Sb. o školním stravování.

NEŠKOLSKÉ ZÁKONY

1.3 Přehled neškolských zákonů

V předešlé kapitole byly vyjmenovány nejdůležitější tzv. školské zákony, tedy zákony přímo se týkající legislativy a provozu mateřské školy. Jak již ale bylo výše zmíněno, činnosti ředitele mateřské školy se dotýkají i zákony jiné, které budeme pro účel této práce nazývat neškolské. Dále se bude tato práce zabývat těmito neškolským zákony:

- **v oblasti práva soukromého,**
občanský zákoník (hl. rodinné právo), obchodní zákoník, zákoník práce
- **mezinárodní úmluvy,**
Úmluva o právech dítěte
- **Listina lidských práv a svobod.**

1.4 Zákony související s chodem školy a personálním obsazením

Ředitel mateřské školy je zodpovědný za chod zařízení, které jí bylo svěřeno a za jeho personální obsazení, včetně legislativy s tím spojené. V následující části budou uvedeny stručně dvě oblasti práva, které se této problematiky dotýkají. Vzhledem k zaměření této problematiky bude potom více věnováno zákonům týkajícím se ochrany a práv dítěte.

1.4.1 Zákoník práce

Zákoník práce je součástí soukromého práva a upravuje právní vztahy vznikající při výkonu závislé práce mezi zaměstnanci a zaměstnavateli. Mimo jiné upravuje pracovněprávní vztahy, zákaz diskriminace, vznik a ukončení pracovního poměru, pracovní dobu a dobu odpočinku, bezpečnost a ochranu zdraví při práci, odměňování za práci, dovolenou nebo platová a mzdová práva. Znalost tohoto zákona proto dovolí manažerovi efektivně vést personální agendu. Musí vědět, co si může k zaměstnancům dovolit a co oni si mohou dovolit

k němu. Dává mu možnost jistým způsobem korigovat výkonnost zaměstnanců nebo například možnosti, jak vyřadit nevhodné a rušivé zaměstnance.²⁵

Dle tohoto zákona se řídí veškeré uzavírání pracovněprávních vztahů (pracovních smluv). Manažer mateřské školy musí zajistit transparentní a jednoduchou pracovní smlouvu, aby si zaměstnanec byl jistý, že s ním je a bude nakládáno dle zákona a bude dělat pouze to, co má uvedeno ve smlouvě. Manažer má možnost chránit sebe i svěřenou mateřskou školu například využitím zkušební doby, hmotné odpovědnosti, přesnou definicí pracovní náplně či dodržování interních směrnic a další.

1.4.2 Obchodní zákoník

Obchodní zákoník slouží k úpravě soukromého práva a definuje základní pojmy včetně podnikání zahraničních osob, obchodního rejstříku, účetnictví podnikatelů a hospodářské soutěže. Věnuje se také obchodním společnostem (veřejná obchodní společnost, komanditní společnost, společnost s ručením omezeným a akciová společnost) a družstvu, a v závěru pak obchodním závazkovým vztahům.

Ředitel mateřské školy musí být obeznámen s tímto zákonem především proto, že mateřská škola je instituce poskytující určitou službu, tudíž vytváří užitnou hodnotu. K její tvorbě je potřeba jistých vstupních surovin (energie, jídlo, pracovníci, dodavatelské služby apod.). Tyto suroviny zajišťuje prostřednictvím jiných dodavatelů, subdodavatelů. S nimi je potřeba vyjednat obchodní smlouvu, která musí splňovat všechny podmínky uvedené v obchodním zákoníku, a také podmínky, které budou chránit instituci a zajistí její přežití.

Zodpovědný manažer vede obchodní jednání k zajištění maximálně možné kvality dodaných výrobků a služeb. Tudíž musí mít jistou úroveň obchodního ducha a vyznat se v prostředí nabízených výrobků a služeb. Při vedení mateřské školy je mimo jiné potřeba zajistit dodávku energie, vody, odpad, opravy, dodávky kvalitního jídla, veškerý hmotný majetek. Vše musí zajistit v kvalitě a hlavně transparentnosti při výběrových řízeních, aby měl podložené své rozhodnutí při volbě subdodavatele.

²⁵ Zákoník práce č. 262/2006 Sb.[on line], 2016.[vid. 2016-04-01]. Dostupné z: <http://zakony.centrum.cz/zakonik-prace>

1.5 Zákony související s právy dítěte a jeho ochranou

Z hlediska tématu této bakalářské práce budou důležitá ta odvětví práva, která se týkají práva dítěte a jeho ochrany. Nejdůležitějším neškolských zákonem je Nový občanský zákoník č. 89/2012 Sb., konkrétně v něm obsažené rodinné právo, řešící právo manželské, tedy vznik i zánik manželství, rozvod a rozvod s nezletilými dětmi, právní úpravu mezi rodiči s dětmi, rodičovskou zodpovědnost atd.

Dalším důležitým právním předpisem, který se dotýká problematiky mateřských škol, je zákon č. 359/1999 Sb., o sociálně-právní ochraně dětí, o kterém lze mluvit jako o uceleném systému práv, týkající se nezletilých osob, tedy osob mladších 18 let.

Posledním právním předpisem, na který je tato práce cílena, je Sdělení č. 104/1991 Sb., o přijetí Úmluvy o právech dítěte (dále jen Úmluva). Úmluva je mezinárodní smlouva věnující se právu dítěte na jeho život, rozvoj, ochranu a svobodné vyjadřování.

1.5.6 Rodinné právo

Protože mateřská škola je úzce propojena s rodinou, je znalost rodinného práva při řešení rodinných problémů jednou z nejdůležitějších dovedností ředitele mateřské školy. Rodinné právo upravuje osobní a majetkové vztahy mezi jednotlivými členy rodiny. Samotný pojem *rodina* není ani v současné české legislativě přesně definován. Nalézt souhrnnou a jednoznačnou definici tohoto pojmu je obtížné nejen s ohledem na různé použití tohoto pojmu, ale i vzhledem k proměnlivým hodnotovým východiskům v závislosti na kulturním a civilizačním prostředí dané společnosti. V jednotlivých vědních odvětvích a jejich partikulárních oborech se proto význam tohoto pojmu liší v závislosti na metodologických postupech (i ty jsou samy o sobě variabilní), oblasti výzkumu a pojmenované soustavě. Není tedy zcela možné hovořit o jediném transdisciplinárním termínu rodiny, ale spíše v jednotlivých aspektech a proměnlivých variantách tohoto termínu tak, jak se odrážejí v různých vědních oborech.

V dnešní moderní společnosti, snažící se o co nejširší vymezení tohoto pojmu, je rodina chápána jako celek rozličných konstelací takové formy života, která obsahuje minimálně dvougenerační soužití dětí a rodičů, má trvalý charakter a vykazuje pevné vazby mezigenerační a vnitrogenerační soudržnosti.

1.5.7 Prameny rodinného práva

České rodinné právo je definováno v několika pramenech práva, které se navzájem odlišují zejména pozicí v hierarchii právních norem.

Pramenem práva stojícím na samém vrcholu v českých právních normách je Listina základních práv a svobod č. 2/1993 Sb.). V jejím článku 32 je vymezena ústavní ochrana rodiny a rodičovství, je jím garantována zvláštní ochrana dětí a mladistvých, výslovně zdůrazňuje rovnoprávnost dětí narozených v manželství a dětí narozených mimo ně, a také věnuje zvláštní péči a ochranu v pracovněprávních vztazích žen v těhotenství. V tomto článku Listiny se výslovně zakotvuje, že péče o děti a jejich výchova je právem rodičů. Děti mají právo na rodičovskou výchovu a péči. Práva rodičů lze omezit a nezletilé dítě je možné odloučit od rodičů proti jejich vůli pouze rozhodnutím soudu a na základě zákona. Rodiče, kteří se starají o děti, mají právo na pomoc od státu.²⁶

Druhým důležitým základním pramenem českého rodinného práva je pak také Úmluva o právech dítěte z roku 1989 (sdělení FMZV č. 104/1991 Sb.).

Dalším pilířem rodinného práva je Nový občanský zákoník (dále NOZ) č. 89/2012 Sb., který v platnosti od 1. 1. 2014 začleňuje rodinné právo zpět do občanského zákoníku. Původně rodinné právo bylo upraveno především v zákoně o rodině. Rodinné právo v NOZ obsahuje čtyři hlavní části, které se týkají:

- **manželství** (vznik, sňatečná způsobilost, neplatnost, vztahy mezi manželi, zánik, rozvod),
- **vztahy mezi rodiči a dětmi** (rodičovská zodpovědnost, výchovná opatření, určení otcovství, osvojení, poručenství a opatrovnictví),
- **vztahy vyplývající z péče o dítě** (vzájemná vyživovací povinnost rodičů a dětí, vyživovací povinnost mezi ostatními příbuznými, vyživovací povinnost mezi manželi, výživné rozvedeného manžela, příspěvek na výživu a úhradu některých nákladů neprovdané matce),
- **náhradní péče o dítě** (osvojení, poručenství, opatrovnictví, svěření dítěte do péče jiné osoby, pěstounství, ústavní výchova).²⁷

²⁶ Listina základních práv a svobod, čl. 32. Dostupné z: <http://www.psp.cz/docs/laws/listina.html>

²⁷ Nový občanský zákoník č. 89/2012 Sb. Dostupné z: <http://obcanskyzakonik.justice.cz/rodinne-pravo/obecne>

Ochrana práv a oprávněných zájmů dítěte ze strany státu je upravena v zákonu č. 359/1999 Sb. o sociálně-právní ochraně dětí. Tento zákon definuje okruh dětí, kterým je třeba věnovat zvýšenou péči, práva a povinnosti orgánu sociálně-právní ochrany v rámci preventivní a poradenské činnosti, při zprostředkování náhradní rodinné péče a podobně.

Občanský soudní řád č.99/1963 Sb., v platném znění, který soudním řízením upravuje věci rodinně - právní. Občanský soudní řád upravuje postup soudu a účastníků v občanském soudním řízení tak, aby byla zajištěna spravedlivá ochrana soukromých práv a oprávněných zájmů účastníků, jakož i výchova k dodržování smluv a zákonů, k čestnému plnění povinností a k úctě k právům jiných osob.

Do pramenů rodinného práva lze počítat také zákon č. 301/2000 Sb. o matrikách, jménu a příjmení a o změně některých souvisejících zákonů.

A v neposlední řadě můžeme do pramenů rodinného práva zahrnout i zákon č. 91/2012 Sb. o mezinárodním právu soukromém. Zákon vymezuje pravomoc českých soudních orgánů ve věcech rodinných, manželských, popření otcovství, upravuje vztahy mezi manželi, rodiči, dětmi a opatrovnictví.

1.5.8 Ustanovení rodinného práva

1.5.8.1 Manželství

Manželství lze chápat jako právní a společenskou instituci, která tvoří legislativní základ pro vznik rodiny. Dle NOZ je pojem *manželství* definován takto: „§ 655 : *Manželství je trvalý svazek muže a ženy vzniklý způsobem, který stanoví tento zákon. Hlavním účelem manželství je založení rodiny, řádná výchova dětí a vzájemná podpora a pomoc.*“²⁸

Manželství se zakládá na vzájemné úctě, věrnosti, respektování a podporování druhého, společném pečování o děti, rovnosti a vytváření harmonického rodinného prostředí. Porušování těchto povinností není žádným způsobem stíháno, avšak mohl by to být podnět k rozvodu.

²⁸ Zákon č. 89/2012. Dostupné z: <http://obcanskyzakonik.justice.cz/rodinne-pravo/obecne>

Tabulka 1 a Graf 1 ukazují statistický ukazatel sňatečnosti. Sňatečnost je ukazatel reprezentující počet uzavřených sňatků v letech 1984- 2011.

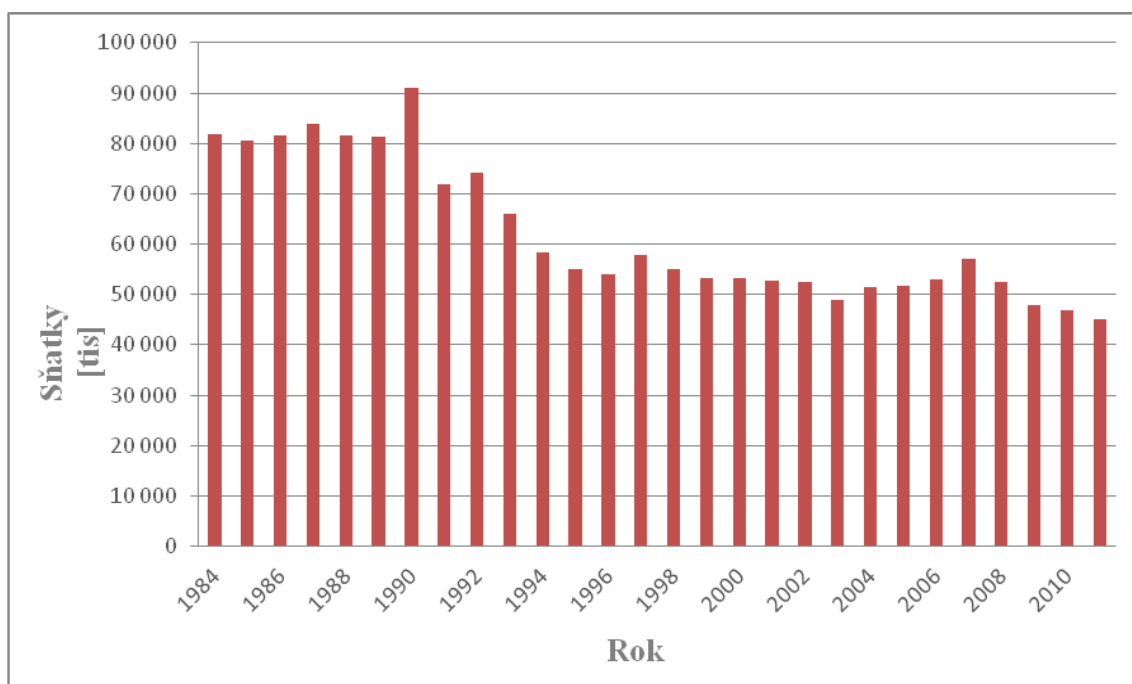
Tabulka 1: Sňatečnost v ČR v období let 1984 - 2011 [ČSÚ]

Rok	1984	1985	1986	1987	1988	1989	1990
Sňatky	81 714	80 653	81 638	83 773	81 638	81 262	90 953

Rok	1991	1992	1993	1994	1995	1996	1997
Sňatky	71 973	74 060	66 033	58 440	54 956	53 956	57 804

Rok	1998	1999	2000	2001	2002	2003	2004
Sňatky	55 027	53 321	53 321	52 732	52 374	48 943	51 447

Rok	2005	2006	2007	2008	2009	2010	2011
Sňatky	51 829	52 860	57 157	52 457	47 862	46 746	45 137



Graf 1: Sňatečnost v ČR v období let 1984 - 2011 [ČSÚ]

V roce 2003 klesl poprvé v České republice roční počet sňatků pod 50 tisíc. Od roku 2004 se počet uzavřených manželství začal opět zvyšovat, avšak nikterak výrazně. Výraznější nárůst nově vzniklých manželství přinesl až rok 2007, kdy bylo uzavřeno o 4,3 tisíce manželství více než v roce předchozím. Meziroční nárůst byl tehdy dokonce větší než celkový

nárůst z období let 2004–2006. Celkem bylo v roce 2007 oddáno 57 157 párů, nejvíce za posledních deset let. V následujících letech ale začalo vstupovat do manželství stále méně osob, v roce 2011 se v České republice uskutečnilo 45 137 svateb, což bylo nejméně od roku 1918. V roce 2012 se počet uzavřených manželství mírně zvýšil, když bylo zaznamenáno 45 206 manželství.

Instituce manželství zaniká v případě smrti jednoho z manželů, soudním prohlášením jednoho z nich za mrtvého nebo rozvodem.

1.5.8.2 Rozvod

Vzhledem k dané problematice se činnosti mateřských škol nejvíce dotýká rozvod rodičů, protože ovlivňuje chování a vnímání dotčeného dítěte a jeho okolí, a tím i chování pedagogického i nepedagogického personálu.

Rozvod je logické vyústění dlouhodobých neshod manželů. Jedná se o komplikovaný morální, právní a společenský problém. Ovlivňuje nejen život samotných manželů a jejich majtkové poměry, ale zejména jejich děti, proto se tato skutečnost odráží i na činnosti samotných mateřských škol. Rozvod představuje jedno z nejtěžších období nejen pro účastníky rozvodu, ale také pro širší rodinu. Někteří autoři řadí rozvod k projevům tzv. sociální patologie. Lze ho považovat za společenské sanační opatření, zabraňující konfliktům mezi manželi a ukončení jejich problematického soužití, které má však umožnit jiné životní perspektivy.

„§ 755: Manželství může být rozvedeno, je-li soužití manželů hluboce, trvale a nenapravitelně rozvráceno a nelze očekávat jeho obnovení.“ Takto je definován rozvod v NOZ. Lze konstatovat, že NOZ myslí i na posibilitu obnovení vztahu mezi manželi, neboli překonání manželské krize, a snaží se poskytnout naději pro urovnání sporů a poskytnout čas na definitivní rozhodnutí. O rozvodu rozhoduje vždy soud. Soudní rozvodové řízení proběhne buď jako sporný rozvod, nebo jako nesporný rozvod, pokud se druhý manžel k návrhu připojil (na základě dohody obou manželů).

V České republice není rozvod ojedinělým jevem, počty rozvádějících se rodin jsou kolísavé, ale jejich úroveň oproti jiným zemím je vysoká.²⁹ Míru rozvodovosti v České republice reprezentuje následující Tabulka 2 a její grafické znázornění na Grafu 2.

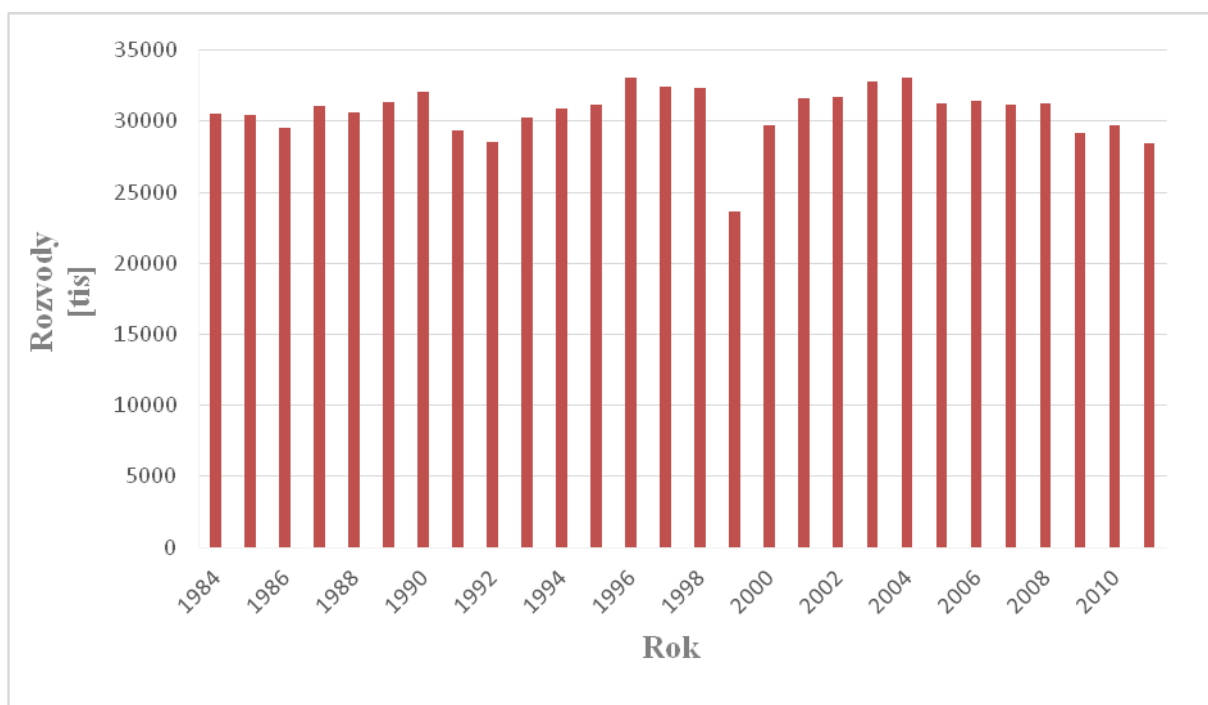
Tabulka 2: Rozvodovost v ČR v letech 1984 - 2011 [ČSÚ]

Rok	1984	1985	1986	1987	1988	1989	1990
Rozvod	30 514	30 486	29 558	31 040	30 648	31 374	32 054

Rok	1991	1992	1993	1994	1995	1996	1997
Rozvod	29 366	28 572	30 227	30 939	31 135	33 113	32 465

Rok	1998	1999	2000	2001	2002	2003	2004
Rozvod	32 363	23 657	29 704	31 586	31 758	32 824	33 060

Rok	2005	2006	2007	2008	2009	2010	2011
Rozvod	31 288	31 415	31 129	31 300	29 148	29 730	28 454



Graf 2: Rozvodovost v ČR v letech 1984 – 2011 [ČSÚ]

²⁹ MATĚJČEK, Z., DYTRYCH Z.: *Krizové situace v rodině očima dítěte*. Praha: Grada Publishing, a.s., 2002, ISBN 80-247-0332-7. S. 39

Z grafu je patrné vcelku konstantní množství rozvodů v posledních třiceti dekadách let. Zvyšující trend v 60. až 90. letech minulého století, jak je uvedeno v dlouhodobých statistikách Českého statistického úřadu (ČSÚ), je způsobený neuváženým vstupem snoubenců do posvátného stavu manželského. Právě příčina označována jako „rozdílnost povah, názorů a zájmů“ byla označována jako hlavní příčina rozvodů. Krátkodobé výkyvy v počtu rozvodů bývají obvykle důsledkem připravovaných či realizovaných legislativních změn.³⁰

Důvod k rozvodu zná česká právní úprava pouze jeden, a tím je rozvrat vztahů mezi manželi. Rozvrat je dán intenzitou a délkou jeho trvání a soud musí proto zjistit jeho existenci a příčiny, které k rozvratu vedly. Mnohdy jsou to příčiny subjektivní, do kterých spadá například nevěra, nebo objektivní, což může být neplodnost jednoho z partnerů.³¹

Důležitou podmínkou pro soudní řízení jsou písemně podložené smlouvy upravující majetkové poměry, otázky pro společné bydlení, vyživovací povinnost a pravomocné rozhodnutí soudu o úpravě poměru nezletilých dětí, o kterém se rozhoduje v období před rozvodem. Toto rozhodnutí upravuje dobu po rozvodu manželství, kde jsou stanovena práva a povinnosti k dětem, určí se, komu bude dítě svěřeno a vyživovací povinnost každého z rodičů. Soud se při rozhodování zaměřuje hlavně na osobnost, vlohy, schopnosti a vývojové schopnosti dítěte, a také na citovou orientaci k rodičům, sourozencům, prarodičům a dalším blízkým osobám. Respektuje právo dítěte na péči obou rodičů, pravidelný styk s nimi a právo rodičů získávat informace o dítěti. Jestliže jsou zákonné podmínky splněny, může soud svěřit dítě do společné výchovy se souhlasem obou rodičů nebo do střídavé výchovy obou rodičů.³²

Soud může rozvést manželství teprve tehdy, až rozhodnutí o úpravě poměrů nezletilých dětí nabude právní moci.³³

³⁰ ČSÚ: Rozvodovost [online], 2013 [vid. 2016-01-05]. Dostupné z: <http://www.czso.cz/csu/redakce.nsf/i/rozvodovost>

³¹ VESELÁ, R. a kol., *Rodina a rodinné právo: historie, současnost a perspektivy*. II. vydání, Praha: EUROLEX BOHEMIA s.r.o., 2005. ISBN 80-86432-93-9. S. 143

³² Institut střádavé a společné výchovy přinesla reforma rodinné práva z roku 1998. Do té doby se praktikovalo řešení tzv. výhradní péče jednoho z rodičů.

³³ ŠÍMA, A., SUK, M., *Základy práva pro střední a vyšší odborné školy*. XIII. vyd. Praha: C. H. Beck, 2013. ISBN 978-80-7400-490-2. S. 81, 82

1.5.8.3 Péče o dítě a jeho ochrana

V souvislosti s rozvodem je třeba určitým způsobem chránit nezletilé dítě, třebaže zvýšená ochrana dítěte spočívá v oddělení rozvodového a opatrovnického řízení, při kterém, jak již bylo uvedeno, nelze rozvést manželství před úpravou období po rozvodu.³⁴ Toto rozhodnutí určí soudní řízení podle § 176 péče soudu o nezletilého v občanském soudním řádu.³⁵

Rodičovskou odpovědností, zahrnující péči o zdravý vývoj dítěte, zajištění trvalého a harmonického bydlení, výchovu a vzdělání, jsou povinni oba rodiče. Tato odpovědnost vzniká při narození dítěte a končí v době dosažení plnoletosti. Pokud nastane situace, kdy rodiče nejsou schopni vykonávat rodičovskou odpovědnost, soud ji může pozastavit, omezit nebo v krajních případech rodiče zodpovědnosti zbavit. Za součást rodičovské odpovědnosti se nepovažuje povinnost vyživovací.³⁶

1.5.8.4 Reakce dítěte na rozvod

Je jisté, že rozvod rodičů zasáhne dítě i přesto, že se rodiče budou situaci snažit zvládat bez co nejmenších zásahů do jeho života. Při zvládání této situace přitom záleží na tom, jak je dítě vybaveno především po psychické a emoční stránce. Dalším faktorem je pak také skutečnost, je-li v rodině pouze jedno dítě nebo je-li jich více. To, jak prožívá rozchod rodičů jedináček a jak sourozenci, se totiž velmi liší.

Jedináček je na všechno sám, prožívá větší osamělost a mnohdy si neví rady se svými pocity. Ztíženější situaci má navíc především při bouřlivých rozchodech (jak u jedináčků, tak u sourozenců), kdy se stává, že každý z rodičů se snaží dítě popudit proti druhému rodiči, protože chce, aby byla výchova svěřena výhradně jemu. Většina dětí se nechá snadno zmanipulovat, přestože mohou vnitřně cítit, že takové řešení není správné. Jedináček však nemá k dispozici nikoho, kdo by mu poradil, proto dítě – jedináček potřebuje o trochu více vysvětlení, pozornosti a rozhovorů s jeho rodiči či dalšími blízkými osobami. Sourozenci to v těchto situacích mohou mít snadnější, protože na náročnou životní situaci nejsou sami,

³⁴ VESELÁ, R. a kol., *Rodina a rodinné právo: historie, současnost a perspektivy*. II. vydání, Praha: EUROLEX BOHEMIA s.r.o., 2005. ISBN 80-86432-93-9. S. 147

³⁵ Občanský soudní řád č. 99/1963 Sb. - § 176 Péče soudu o nezletilé. Dostupné z: <http://zakony-online.cz/?s22&q22=all>

³⁶ ŠÍMA, A., SUK, M., *Základy práva pro střední a vyšší odborné školy*. XIII. vyd. Praha: C. H. Beck, 2013. ISBN 978-80-7400-490-2. S. 89

mohou si o tom promluvit a společně sdílet problematickou situaci. Samozřejmě způsob zvládnání rozvodové situace je také závislý na věku dítěte.³⁷ V předškolním věku se tak mohou u dětí vyskytnout potíže s usínáním, noční můry, může dojít ke zhoršení výslovnosti, nesoustředěnosti, mohou se vyskytovat nepřiměřené výbuchy agrese, pocity viny a strach z odloučení od rodiče, a to i v případě, že jeden z rodičů se objevuje jen sporadicky.³⁸ Dítě je ovlivněno tím, co udělá dospělý, tedy rodič, kterému nejvíce důvěřuje. Může se stát, že názor dítěte ovlivní jiné dítě nebo další dospělý. Proto i v předškolním věku je už důležité o věcech mluvit jasně a srozumitelně, vědět, co dítě trápí, vysvětlit mu situaci, v níž se nachází, a pokud možno se mu více věnovat, aby citově nestrádalo. Dále je vhodné, aby rodič promluvil s pedagogem a oznámil, co se děje doma (např. rodiče se rozvádí, žijí odděleně,...). Pro pedagoga je lepší tuto informaci mít, aby mohl zareagovat na případnou změnu chování dítěte nebo dotazy ostatních dětí.³⁹ Navíc mu to umožňuje podpořit dítě v jeho těžké životní situaci a projevit mu účast a pochopení.

1.5.8.5 Strídavá péče o dítě

Třebaže je stále nejčastějším rozhodnutím soudu svěřeni dítěte do péče matky, současným trendem je péče střídavá. Jde o rodinné uspořádání péče o dítě po rozvodovém soudním řízení. Dle zákona se jedná o rovnocennou či vyrovnanou péči o dítě mezi spolu nežijícími rodiči. Tento druh péče je dlouhodobě využíván především v západoevropských zemích a zemích Severní Ameriky.

Ústavní soud nálezem I. ÚS 2482/2013 ze dne 26. května 2014 stanovil střídavou péči jako prioritní volbu v případě rozchodu rodičů, pokud je tento krok v nejlepším zájmu dítěte. Pokud je svěřeni dítěte do péče každé z potenciálních osob, pak je také zpravidla v jeho nejlepším zájmu svěřeni do péče všech těchto osob současně, neboť jen takto jsou zajištěny podmínky pro všestranný rozvoj dítěte a jen takovým postupem lze minimalizovat zásah do rodinného života dítěte.⁴⁰

³⁷ ŠPAŇHELOVÁ, I.: *Dítě a rozvod rodičů*. Praha: Grada Publishing, 2010. ISBN 978-80-247-3181-0. S. 80, 81

³⁸ NOVÁK, T., PRŮCHOVÁ, B.: *Předrozvodové a rozvodové poradenství*. Praha: Grada Publishing. ISBN 978-80-247-1449-3. S. 54

³⁹ ŠPAŇHELOVÁ, I., *Dítě a rozvod rodičů*. Praha: Grada Publishing, 2010. ISBN 978-80-247-3181-0. S. 80, 81. S. 89-92

⁴⁰ STRIDAVKA: *Dítě má právo na oba rodiče* [on line], 2015 [vid. 2016-02-06]. Dostupné z: www.stridavka.cz

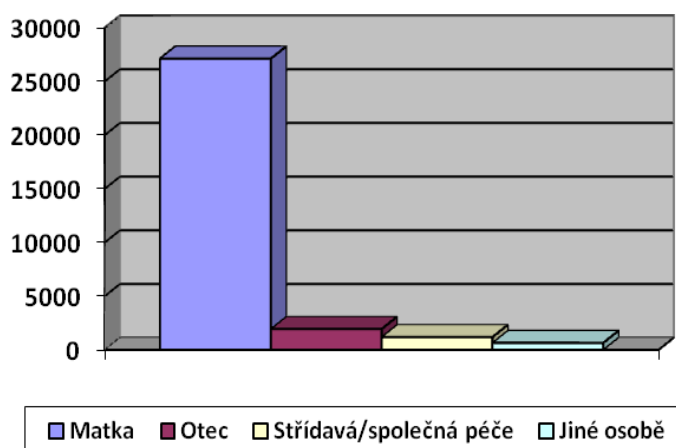
Pokud oba rodiče se střídavou péčí souhlasí, je možné tuto situaci řešit mimosoudně, neboť takové řešení je jisté pro jejich dítě mnohem šetrnější. Ale i v takovém případě je doporučováno, aby oba rodiče uzavřeli mezi sebou dohodu. V ní si společně vymezí to, jak se budou na zabezpečení dítěte finančně podílet, určí frekvenci, s jakou se budou při výchově dítěte střídat, kde bude dítě během svátků a prázdnin nebo se stanoví způsob, jakým budou rodiče řešit důležité otázky týkající se výchovy.

Mnohem častější je ale případ, kdy o střídavé péči uvažuje pouze jeden z rodičů, zatímco druhý chce dítě do výhradní péče. Pak je nutné podat návrh soudu, aby o střídavé péči rozhodl.

Následující Tabulka 3 a Graf 3 ukazují jednotlivé rozhodnutí soudu o svěřeni do daných druhů svěřeni, tzn. matce, otci, střídavé/společné péče či jiné osobě v roce 2010.

Tabulka 3: Rozhodnutí soudu o svěřeni dítěte do péče (celá ČR, rok 2010)

Matka	27 121
Otec	1 938
Střídavá/společná péče	1 184
Jiné osobně	646
Σ	30 889



Graf 3: Rozhodnutí soudu o svěřeni dítěte do péče (celá ČR, rok 2010)

Z hodnot lze jednoznačně vyčíst, že v daném roce (2010) bylo celkem 88 % rozhodnutí ve prospěch matky a pouze 4 % připadají na rozhodnutí ve prospěch střídavé/společné péče. To ukazuje na jednoznačnou preferenci matky v rozhodnutích do

svěření péče, v důsledku čehož lze předpokládat, že děti takto svěřeny do péče nemají plně k dispozici oba rodiče, chybí jim otec. Lze předpokládat, že většina případů rozhodnutí je z důvodu nezájmu ze strany otce nebo kvůli citovému upnutí dítěte spíše k matce. K malému množství rozhodnutí o střídavé/společné péči přispívá vědomí, že k jeho uskutečnění je potřeba porozumění, spolupráce a dostatek času a financí k jeho realizaci.

Dalším důvodem, proč soudy nakonec nerozhodnou o střídavé péči, pak často bývá skutečnost, že jeden z rodičů se po rozvodu odstěhuje do vzdáleného města, proto se zdá být vhodné, aby dítě mělo jeden domov a jedno školské zařízení, do kterého bude pravidelně docházet. I v takovém případě lze o střídavé péči rozhodnout a zařídit, aby dítě navštěvovalo v pravidelných turnusech dvě zařízení v místě bydliště každého rodiče.

Následující seznam definuje jednotlivé výhody a nevýhody střídavé/společné péče.

Výhody střídavé péče:

- pro děti **pokračuje stále rodinný život**,
- děti cítí, že je to **spravedlivé**, žádný z rodičů není ten "oblíbený",
- děti se cítí **méně vinny** tím, že by to mohly být ony, kdo jsou důvodem rozchodu,
- děti říkají, že jsou **milovány oběma rodiči**,
- chlapeci stále mají **otcovský model**, se kterým se mohou identifikovat,
- mizí riziko, že v období dospívání se **kontakt s jedním z rodičů** přeruší,
- rozvod není považován za zdrcující ztrátu, protože **děti neztratily důležité osoby** v jejich každodenním životě,
- staví **oba rodiče na stejnou úroveň**, co se týká léčení, vzdělání, zájmů dítěte.

Nevýhody střídavé péče:

- zvýšené **nároky na dítě** s ohledem na neustálé změny prostředí (výchovního i bydlení),
- **časová a ekonomická náročnost**,
- vysoké **nároky na spolupráci a komunikaci rozvedených rodičů** (nefunguje v případech, kdy jeden či oba rodiče nadřazují své potřeby potřebám dětí, nebo se nejsou schopni dohodnout).⁴¹

⁴¹ DUDOVÁ, T.: *Společná a střídavá péče* [on line], Sociologický ústav AV ČR, 2005 [vid. 2016-02-14]. Dostupné z: <http://www.soc.cas.cz/lide/radka-dudova>

Střídavá péče a mateřská škola

Rozvody se podle statistik dotknou převážně dětí ve věku od tří do devíti let. To tedy znamená, že rozvod jako takový se netýká jen samotných partnerů, ale velmi negativně zasáhne i do života dítěte. Je běžné, že během rozchodu dochází k hádkám mezi partnery, které jsou dítětem silně vnímány, a v souvislosti s tím se může začít chovat jinak. Tyto signály ve změně chování často zachytí učitelé ještě dříve, než padne definitivní soudní rozsudek.

O rozvodu se většinou vedení školy a učitelé dozvědí, a to bývá z pravidla proto, že jeden z rodičů se snaží do soudního sporu o dítě zatáhnout i instituci, kterou dítě navštěvuje. Nejčastěji se o to snaží matky, které se ve školce vyskytují častěji než otcové, k učitelkám mají blíže a snaží se v nich „najít spojence“ a ve druhé řadě spoléhají na „ženskou solidaritu“.

Škola má v těchto případech zůstat nestranná, protože ani vedení školy, ani jednotliví učitelé nemají šanci udělat si objektivní názor, který ani není v jejich kompetenci.⁴² V jejich poli zájmu by mělo stát právě dítě, jehož zájmy hájí a o jehož výchovu se starají. Zaměstnanci školy by se tak neměli vměšovat do sporů, jimiž rodiče procházejí, ale pomoci dítěti tuto situaci překonat nebo přispět vysvětlením ostatním dětem, které situaci nerozumí.

Další otázka pak vyvstává v případě, že dítě vzhledem k rozdílnému bydlišti obou rodičů dochází každý týden do jiné mateřské školy. Takováto situace nejen že vyžaduje citlivý přístup pedagogického personálu, ale také vícestrannou komunikaci mezi oběma školními zařízeními i rodiči dítěte.

1.6 Sociálně-právní ochrana dětí

1.6.1 Charakteristika sociálně-právní ochrany dětí

Sociálně-právní ochrana dětí je moderní a ucelený systém, který v českém právu samostatně funguje. Účelem je ze strany státu poskytnout zvýšenou ochranu nezletilým, tedy mladším 18 let. Povinnost státu k zajištění ochrany vyplývá z mezinárodních smluv, kterými jsou např. Ženevská deklarace práv dítěte, Deklarace práv dítěte, Všeobecná deklarace lidských práv, Úmluva o právech dítěte a v neposlední řadě i Listina základních práv a svobod. Těmito smlouvami je Česká republika vázaná.

⁴²KRAMULOVÁ, D.: Rozvod rodičů zasahuje i do školky. In: Informatorium: *Časopis pro výchovu a vzdělávání dětí od 3 do 8 let v MŠ a ŠD*, 23012, roč. 19. ISSN 1210-7506. S 12

Sociálně-právní ochrana neposkytuje ochranu jen dětem s trvalým pobytem v České republice, ale i těm, které zde mají povolený trvalý nebo dlouhodobý pobyt, a dále dětem, které o azyl teprve žádají. Ochrana se zaměřuje na děti, kterým zemřeli rodiče nebo žijí, ale neplní svoji rodičovskou zodpovědnost. Dále na děti, které vedou zahálčivý nebo nemravný život, čímž se míní zanedbávání školní docházky, požívání alkoholu, návykových látek, prostituce, trestné činy, opakované nebo soustavné páchání přestupků, ohrožování občanského soužití, opakované útky od rodičů nebo od těch, kteří jsou zodpovědní za jejich výchovu. Týká se ale i dětí, na kterých byl spáchán trestní čin ohrožující život, zdraví, lidskou důstojnost nebo jmění.

Na principu dobrovolnosti se mohou na výkonu sociálně-právní ochrany dětí v zákonem vymezených činnostech podílet i fyzické nebo právnické osoby, které však k takovému působení musí mít pověření. Určité činnosti představující zásadní zásah do postavení dítěte nebo osob za ně odpovědných jsou však vyhrazené státním orgánům nebo orgánům veřejné správy v přenesené působnosti.

Zajišťování práv dítěte se promítá také do dalších právních předpisů z oblasti rodinně-právní, sociální, školské, zdravotní, daňové, občanskoprávní, trestní atd., a z toho také vyplývá okruh subjektů, které ji realizují. Proto lze říci, že právní ochranu dětí není možné zahrnout do jednoho právního předpisu.

Protože Orgán sociálně-právní ochrany dětí (dále jen OSPOD) je součástí státní samosprávy, jsou jejich oddělení většinou umístěny přímo na místním úřadě. Pracovníci tohoto orgánu jsou pak sociální pracovníce, které mají zákonem ustanovené vzdělání. Ty pak vykonávají poradenskou činnost, především v oblasti řešení výchovných problémů dítěte, stanovení výživného či při umístění dítěte do ústavní výchovy. V oblasti výchovných opatření pak dohlížejí na dítě a snaží se omezit působení škodlivých vlivů na jeho výchovu. K jejich kompetencím také patří například napomenutí dítěte či osoby odpovědné za jeho výchovu, shledají-li v této oblasti nějaké nedostatky. Pracovníci OSPODu podávají návrhy soudu na omezení nebo zbavení rodičovské odpovědnosti, na nařízení, prodloužení či zrušení ústavní výchovy nebo návrhy na svěření dítěte do pěstounské péče.⁴³

Zaměstnanci mateřské školy se se sociálními pracovníci OSPODu setkávají v situacích, kdy jsou od nich požadovány zprávy o vývoji dítěte, většinou v souvislosti

⁴³ MĚSTO SLAVKOV U BRNA: *OSPOD*[on line], 2015 [vid. 2016-04-03]. Dostupné z: <http://ospod.slavkov.cz/index.php/ospod/cinnosti>

s rozvodovým řízením rodičů. Znalost norem sociálně-právní ochrany dětí je proto pro ředitele mateřské školy poměrně důležitá.

1.6.2 Hlavní principy sociálně-právní ochrany dětí

Novotná, Burdová uvádějí jako hlavní principy:

- Prospěch a blaho dětí.
- Sociálně-právní ochrana je poskytována všem dětem bez rozdílu.
- Sociálně-právní ochrana je poskytována bezplatně.
- Sociálně-právní ochrana se poskytuje všem dětem mladším 18 let.
- Stát je odpovědný za ochranu dětí před tělesným nebo duševním násilím, za ochranu zdravého vývoje z hlediska fyzického, psychického a mravního a ostatních práv.
- Orgány působící na úseku ochrany dětí jsou soudy a orgány určené zákonem.
- Hlavním pravidlem pro činnost orgánů je princip preventivního působení na rodinné vztahy.
- Důraz je kladen na ochranu dětí před sociálně patologickými jevy.
- Děti dočasně nebo trvale zbavené svého rodinného prostředí nebo děti, které nemohou být ponechány v tomto prostředí, mají právo na zvláštní ochranu a pomoc poskytovanou státem v podobě některé z forem náhradní výchovy.
- Při volbě řešení je nutno brát potřebný ohled na žádoucí kontinuitu ve výchově každého dítěte a na jeho etnický, náboženský, kulturní a jazykový původ.
- V případě osvojení dítěte do ciziny je nezbytné respektovat princip subsidiarity.
- OSPOD se ukládá povinnost sledovat výkon ústavní nebo ochranné výchovy, cílem je dodržování práv dětí, rozvoj duševních a fyzických schopností dětí, zda trvají důvody pro pobyt dítěte v zařízení a jak se vyvíjí vztahy mezi rodiči a dětmi.
- Cílem sociálně-právní ochrany dětí je též sanace rodin.⁴⁴

⁴⁴ NOVOTNÁ, V., BURDOVÁ, E: *Zákon o sociálně právní ochraně*. Praha: Linde. ISBN 80-86131-72-6. S. 42

1.7 Úmluva o právech dítěte

1.7.1 Vznik Úmluvy

Úmluvu o právech dítěte (Convention on the Rights of the Child) přijalo Valné shromáždění OSN dne 20. listopadu 1989. Od té doby ji ratifikovaly všechny státy světa (s výjimkou USA a Somálska), a je tak nejrozšířenější přijatou smlouvou o lidských právech v historii.

Zpracování tohoto dokumentu navrhlo Polsko v roce 1979. Úmluvu vytvářeli politici, neziskové organizace, právníci, lékaři, představitelé církví a další odborníci z nejrůznějších zemí. Po dlouhých 10 letech jednání byly přípravy dokončeny a došlo ke schválení dokumentu.

V únoru 1991 se k úmluvě přihlásila i Česká a Slovenská Federativní Republika. Po rozpadu Federace úmluvu přijala i Česká republika. Stát se podpisem Úmluvy zavazuje, že bude respektovat a zabezpečovat stanovená práva, bude o nich informovat nejen děti samotné, ale i veřejnost a bude se jí řídit v záležitostech týkajících se dětí. Ustanovení Úmluvy mají vyšší právní moc, než zákony domácí.

1.7.2 Obsah Úmluvy a její členění

Úmluva obsahuje celkem 54 článků. Hned první článek pojednává o tom, kdo je považován za dítě. Dítětem se tedy „rozumí každá lidská bytost mladší 18 let“ (čl. 1 Úmluvy). V úmluvě se velmi pečlivě přihlíží ke všem kulturním, náboženským, etnickým, politickým, ekonomickým a dalším odlišnostem mezi jednotlivými státy, národy a národnostními skupinami. Na právech je patrné, že jsou součástí celého komplexu práv, která zajišťují optimální rozvoj všech osobnostních předpokladů dítěte. Snaha je také o dílčí základní práva tak, aby byla oporou pro ochranu života a zajistila alespoň základní rozvoj dětí v zemích, které jsou na nižším stupni společenského vývoje.

Přijetím Úmluvy o právech dítěte se vlády jednotlivých zemí zavázaly plnit povinnost a zařadit práva v ní obsažená do legislativních norem ve svých zemích. Jednou z povinností je i pravidelné podávání zpráv (poprvé je to do 2 let a pak se zpráva podává jednou za 5 let) Výboru pro práva dětí OSN o postupu implementace Úmluvy o právech dítěte a o stavu dětí ve svých zemích. Poté je musí před Výborem obhájit, a následně podle přijatých závěrů a

doporučení Výboru sjednat případnou nápravu. Výbor dohlíží na dodržování úmluvy a tvoří ho deset expertů, kteří jsou voleni na 4 roky.

1.7.3 Principy úmluvy

Úmluva je založena na čtyřech základních principech:

- Právo na život a přežití – zaručuje zachování života, uspokojování základních potřeb (právo na přiměřenou životní úroveň, bydlení, výživu, zdravotní péči atd.);
- Právo na rozvoj – každé dítě má právo se rozvíjet, vzdělávat se a mít volný čas na hru a zábavu, ale také zaručenou svobodu myšlení, vyznání a volný přístup k informacím;
- Právo na ochranu – před násilím, vykořisťováním, zanedbáváním a všemožným zneužíváním, ale i na ochranu proti poškozování v systému trestního práva;
- Participační právo – dítě se může vyjádřit ke všemu, co se ho týká, vyslovit svůj názor na dění kolem sebe a mít slovo v záležitostech, které ovlivňují jeho život. Má právo na to, aby mu bylo nasloucháno, aby jeho názor byl brán vážně, má právo na informace.⁴⁵

⁴⁵ UNICEF ČR: Úmluva o právech dítěte [on line], 2011 [vid. 2016-02-07]. Dostupné z: <http://www.unicef.cz/aktualne/82292-umluva-o-pravech-ditete>

PRAKTICKÁ ČÁST

1.8 Úvod do praktické části

V teoretické části byly na základě citací z odborných zdrojů popsány potřebné manažerské dovednosti ředitelů mateřských školy včetně znalosti potřebných zákonných norem. Následující praktická část je zaměřena na konkrétní znalosti legislativy, největší důraz je přitom kladem především na znalost rodinného práva v souvislosti se střídavou péčí. Jejím cílem je zjistit, jak ředitelé mateřských škol využívají tzv. neškolské zákony ve své praxi.

1.9 Metody výzkumu

Při vedení výzkumu bylo použito kvantitativní i kvalitativní metodologie. Kvantitativní výzkum byl uskutečněn pomocí dotazníkového šetření. Pro tento účel byl vytvořen dotazník o šesti otázkách zaměřených na využívání některých zákonů a dále na problematiku střídavé péče. Ten byl mailem zaslán ředitelkám a ředitelům mateřských škol. Kvalitativní část se pak soustředila na sběr dat potřebných pro vytvoření dvou případových studií.

První fází bylo oslovení ředitelů mateřských škol se sídlem na městské části Praha 6 oficiálním dotazem na poskytnutí případových studií. Získání dostatečných podkladů bylo provedeno formou rozhovorů s řediteli či jejich zástupci a s rodiči. K získání celkově uceleného náhledu na situace uvedené v případových studiích, tzn. problematiku střídavé péče v prostředí mateřských škol, a také ke zjištění problematiky znalosti neškolských zákonů, byl zvolen výzkum kvantitativní. Ten spočíval v rozeslání informačního e-mailu s dotazníkem ředitelům mateřských škol v městské části Praha 6. Struktura a obsah e-mailu s dotazníkem je k nahlédnutí v Příloze č. 3. Teoretické znalosti a vědomosti byly získány z dostupné literatury a dalších moderních věrohodných a relevantních zdrojů informací.

Druhá fáze obsahovala přípravu a uskutečnění praktické části bakalářské práce, jejíž příprava čerpala ze získaných teoretických znalostí, a dále zajištění dostatečných reprezentativních dat, či v tomto případě případových studií pro potvrzení nebo vyvrácení položených hypotéz.

Ve třetí fázi pak byla získaná data z dotazníkového šetření shrnuta do ucelené tabulky. Dále pak byly ze zjištěných dat vypracovány případové studie, zaměřené na rozličné situace při aplikaci střídavé péče pro dítě umístěné v mateřské škole. První případ se zabýval dívkou,

kteří navštěvuje dvě mateřské školy ve dvou krajích, a druhý případ se týkal dvojčat-chlapců, kteří docházeli i po rozhodnutí o střídavé péči do jedné mateřské školy.

Průběh získávání dostatečných podkladů byl negativně ovlivněn přístupem oslovených ředitelů mateřských škol i samotných rodičů. Jejich přístup byl krajně nedůvěřivý se snahou vyhnout se přímé a jednoznačné odpovědi, a to i přes slovní ujištění o ochraně osobních informací.

1.10 Definování základního souboru

K získání dat byly osloveny mateřské školy na městské části Praha 6, které jsou uvedeny v následující tabulce. Osloveno bylo celkem 17 mateřských škol, odpověď byla získána z deseti z nich.

Tabulka 4: Oslovené MŠ

	Mateřská škola	Adresa	Pozice
1	MŠ Volavkova	Volavkova 1877/7 162 00 Praha 6 Petřiny	Zástupkyně ŘŠ
2	MŠ Náměstí Svobody 2	náměstí Svobody 2/930, 160 00 Praha 6 Bubeneč	zástupkyně ŘŠ
3	MŠ Praha-Nebošice	Nebošická 369 164 00 Praha 6	Ředitelka
4	MŠ Na Okraji	Na Okraji 301 162 00 Praha 6 Veslavín	Ředitelka
5	MŠ Parlérova	Parlérova 2a/47, 169 00 Praha 6 – Hradčany	Ředitelka
6	MŠ Kohoutek	Fetrovská 2b / 2579 160 00 Praha 6	Ředitelka
7	MŠ Bubeníčková	Bubeníčková 6/1880 162 00 Praha 6	Ředitelka
8	MŠ Motýlek	Arabská 10/684 16000 Praha 6 - Vokovice	Ředitelka

9	MŠ Gagarinova	Gagarinova 1103 165 00 Praha 6 - Suchdol	Ředitel
10	MŠ Čínská	Čínská 33/1950 Praha 6 – Dejvice	Zástupkyně ŘŠ

1.11 Vyhodnocení

Procentuální úspěšnost oslovení byla 59 %. Tabulka 5 ukazuje odpovědi vedoucích představitelů mateřských škol. Tyto odpovědi si byly velice podobné, proto bylo možné, je souhrnně interpretovat do jedné odpovědi.

Tabulka 5: Sumarizovaný výsledek z dotazníků s představiteli mateřských škol.

Číslo	Otázka	Odpovědi ředitelek
1.	Jeví se Vám spolupráce s OSPOD při řešení střídavé výchovy jako bezproblémová?	<i>Myslíme si, že vše je o lidech, OSPOD by měl fungovat jako zástupce práv dítěte, a tedy v tomto případě navrhnout oběma stranám optimum, kde jsou zohledněny především potřeby dítěte. Pokud jsou strany ochotné se dohodnout, tak ano.</i>
2.	Reaguje Nový občanský zákoník dostatečným způsobem na zákon č.561/2004,Sb.?	<i>Ne tak docela. Reaguje pouze v oblasti ústavní a ochranné výchovy. Úroveň reakce prověří až praxe.</i>
3.	Kde získáváte odborné právní podklady, které potřebujete pro výkon své práce?	<ul style="list-style-type: none"> • Webové stránky MŠMT, ČŠI • ÚZ jednotlivých zákonů • Placená poradna (PaedDr. Jan Mikáč) • Školení
4.	Delegujete řešení střídavé výchovy na své podřízené?	<i>Pouze v rozsahu jejich kompetencí, po konzultaci s nimi a sjednocení postupu. Komunikace s rodiči – informace o prospívání dítěte, způsob komunikace</i>

		<i>Vyzvedávání dítěte - pravidla</i>
5.	Jaké klady a zápory lze najít na střídavé výchově v období nepovinné docházky do MŠ?	<p><i>Klady: dítě má oba rodiče, kteří o něj mají zájem a spolupodílí se na jeho výchově, pravidelnost docházky, stabilní vazby s učitelkou a dětmi.</i></p> <p><i>Zápory: nejednotnost ve výchově, dva domovy pro dítě – vedlejším produktem SV může být labilita dítěte + další problémy projevující se v chování – SV = jasně nastavená pravidla dodržovaná všemi zúčastněnými stranami, častá změna prostředí, nenávaznost pedagogického</i></p>
6.	Pracujete s Úmluvou o právech dítěte? Použili jste ji někdy v praxi?	<i>Ano, slouží jako opora v případech, kdy se řeší problematika dětí a jejich problémů (např. s rodiči). Dále pro tvorbu ŠŘ, ŠVP a při jednání s rodiči, pedagogy (připomenutí, apod.).</i>

Z provedených dotazníků je patrné, že většina z oslovených řídicích pracovníků má podobné zkušenosti s aplikací legislativy a delegováním plnění legislativních požadavků na podřízené pracovníky. Lze konstatovat, že ředitelé oslovených mateřských škol jeví znalosti legislativy, a to i neškolských zákonů, avšak jejich znalost je pouze v takové míře, jaká je potřebná pro vykonávání jejich funkce.

Všichni řídicí pracovníci se ve své praxi setkali s aplikací střídavé péče a prokázali znalosti v jejím fungování. Při zajištění jejího fungování musejí manažeři neboli řídicí pracovníci mateřských škol, dávat pozor na to, jsou-li každému z rodičů poskytovány stejné informace. Při tom musí také dbát na zájmy dítěte. Dále je potřeba zajistit kvalifikované pracovníky, kteří mají zkušenosti či školení týkající se práce s dětmi z rozvedených rodin.

1.12 Případové studie

Kvalitativní průzkum byl proveden formou případových studií, které se úzce dotýkají otázky střídavé péče a ilustrují tak podstatu této problematiky.

Pro vytvoření případové studie byly zvoleny dvě modelové situace, které se týkají dětí docházejících do mateřských škol. Objektem výzkumu byly tedy děti, jejichž jména vzhledem k citlivosti problematiky nejsou uvedena, které byly soudně svěřeny do střídavé péče obou rodičů. V prvním případě jde o čtyřletou dívku, která navštěvuje MŠ ve dvou krajích, a druhý případ se týkal dvojčat-chlapců, kteří zůstali ve stejném městě.

Data potřebná k sepsání případových studií byla získávána formou rozhovorů s ředitelkami škol a také s rodiči dětí. Obě případové studie si přitom kladly za cíl zjistit, jak se střídavá péče projevuje na činnosti mateřské školy, na péči o dítě a v neposlední řadě na kvalitě komunikace mezi oběma zařízeními a rodiči dítěte. Dalším cílem bylo zjistit rozdíl mezi střídavou péčí v případě, že dítě navštěvuje v týdenních turnusech dvě mateřské školy, a v případě, že dítě dochází do stejné mateřské školy.

1.12.1 Případová studie č. 1

Rozvodová a porozvodová situace rodiny

Čtyřletá dívka byla po rozvodu svých biologických rodičů soudem svěřena do střídavé péče. Průběh rozvodu byl zdlouhavý a problematický kvůli špatným mezigeneračním vztahům mezi otcem dívky a jejím dědečkem z matčiny strany. K vydání rozhodnutí musel soud přihlédnout k vysloveným obviněním a ověřit jejich pravdivost. Následně bylo navrženo akceptovatelné východisko dle platných legislativních zákonů s normou, a to i za pomoci neškolských zákonů. S přihlédnutím na vztah mezi rodiči a příbuznými bylo nakonec rozhodnuto a rodiči akceptováno svěření potomka do střídavé péče, která je právně opatřena v Občanském zákoníku č. 89/2012 Sb., druhá část.

Po úspěšném rozvodovém řízení se matka a otec rozhodli o nesdílení společné domácnosti. Došlo k situaci, kdy matka zůstala v původním místě bydliště, hlavním městě Praze, a otec se odstěhoval za prací do kraje Vysočina. Soudním rozhodnutím bylo zavedení týdenního turnusu střídání pobytu dívky u jednotlivých rodičů. Samozřejmostí bylo ověření úrovně zázemí pro dívku prostřednictvím sociálních pracovníků.

Spolupráce mateřské školy

Pro soudní rozhodnutí byla potřeba spolupráce sociálních pracovníků s dosavadní mateřskou školou dívky pro zjištění dosavadní docházky dívky, zdali v průběhu rozvodového řízení a samotného období rozvodu nedošlo k poškození dítěte. Tato spolupráce byla pouze v podobě písemného vyjádření mateřské školy k plnění docházky dívky. Následující Tabulka 6 je výňatek z oficiálního vyjádření mateřské školy dívky, která deklaruje docházku dívky.

Tabulka 6: Výňatek z oficiálního vyjádření mateřské školy dívky deklarující její docházku.

Září 2013

2.	3.	4.	5.	6.	9.	10.	11.	12.	13.	16.
-	X	X	X	X	X	-	-	-	-	-
17.	18.	19.	20.	23.	24.	25.	26.	27.	30.	
X	-	-	-	-	-	-	-	-	X	

Říjen 2013

1.	2.	3.	4.	7.	8.	9.	10.	11.	14.	15.
X	X	X	X	X	-	-	-	-	-	X
16.	17.	18.	21.	22.	23.	24.	25.	29.	30.	31.
X	X	-	X	-	-	-	-			

Vysvětlivky: X dítě přítomno
- dítě nepřítomno

Velmi pečlivě byl v prvních týdnech sledován vliv provedených životních změn na psychiku dívky s důrazem na nebezpečí vzniku porozvodových psychických problémů.

V roce 2013 nastoupila po prázdninách čtyřletá dívka do své původní třídy. Ihned po příchodu dostala pracovnice mateřské školy, paní učitelka, od matky kopii soudního rozsudku, kterým bylo dítě svěřené do střídavé výchovy rodičů s týdenní frekvencí. Ačkoliv výsledek řízení byl znám již v květnu (tedy před prázdninami), o probíhajícím soudním řízení nemělo vedení školy ani pedagogové žádné informace, ale bylo zřejmé, že situace v rodině dívky nebyla zcela ideální. O rozhodnutí soudu, a z toho pramenícími povinnostmi týkajícími se pracovníků MŠ, se dozvěděla ředitelka MŠ od učitelky, která jí odevzdala kopii rozsudku.

Situace v roce 2014

Z rozhovoru (viz Tabulka 7) s matkou vyplynulo, že v době, kdy dívka pobývá u otce, navštěvuje MŠ na Vysočině, proto mezi tyto tzv. povinnosti patří dodržování odevzdávání dívky pouze do rukou matky nebo dědečka z matčiny strany. V rozhodnutí soudu je přesně vymezen časový harmonogram dítěte. Ten se mění po týdnech a veškeré prázdniny jsou také přesně rozděleny. Dítě tedy střídá MŠ v hlavním městě Praze a MŠ na Vysočině po týdnu. Škola jednala pouze s matkou, dívka byla totiž předávána otci mimo prostory MŠ.

Tabulka 7: Rozhovor s matkou

Číslo	Otázka	Odpověď matky
1.	Kolik škol navštěvuje vaše dítě v rámci střídavé výchovy? (dále SV)	<i>Dvě.</i>
2.	Jaké spatřujete problémy při realizaci SV vašeho dítěte ve vztahu ke škole?	<i>Moje dcera se nemůže zúčastňovat kroužků. Přestože platím školné a další poplatky v plné výši, moje dcera nemůže chodit na všechny akce (divadla, výlety). Také se některé informace dozvídám se zpožděním.</i>
3.	S kým jste byl/a nejvíce v kontaktu při řešení problémů (pokud nějaké nastaly)? – ředitel, učitel?	<i>S učitelkami. Ředitelku kontaktuji, jen když mi učitelky nedovedou pomoci.</i>
4.	Byl přístup vedení škol/y a jejich zaměstnanců dostatečně profesionální?	<i>Ne vždy. Někdy mám dojem, že ani ředitelka školy si není jistá tím, co říká. Například ve věci práv a povinností rodičů předškolního dítěte.</i>
5.	SV řešil „pouze“ soud nebo jste komunikovali i s jinými orgány? (OSPOD?)	<i>Zajímal se o nás i Orgán Sociálně Právní Ochrany Děti. Ředitelka školky pro ně psala zprávu.</i>

Dívka, dle paní učitelky, stávající situaci zvládala bez větších problémů a odloučení jak od matky, tak otce snášela dobře. V kolektivu svých vrstevníků působila spokojeně a střídání místa pobytu, resp. střídání školek ji nečinilo potíže.

Ve školním roce 2014/2015 nastoupila dívka ve své kmenové školce v Praze do předškolní třídy. Matka už předem uvedla, že by dceru chtěla po absolvování tohoto školního roku dát do 1. třídy ZŠ, ačkoliv by dívce, která má narozeniny na začátku září bylo teprve 6 let. Do kmenové mateřské školy dochází dvakrát do roka psychologka, tzn., že matka dostala vyjádření psychologa i pedagogů a na základě tohoto posudku komunikovala s otcem dítěte. Otázku, zda jejich dcera bude i příští školní rok navštěvovat dvě vzdělávací instituce nebyl otec schopen odpovědět a její řešení odsouval.

Jak již bylo zmíněno, dívka navštěvovala dvě mateřské školy. Rodiče tedy měli podle školského zákona č. 472/2011 tyto a jakékoliv změny při naplnění soudního rozhodnutí hlásit oběma navštěvovaným institucím.

Situace v roce 2016

Střídavá péče u tohoto dítěte trvá i nadále, ačkoliv v současné době opět čeká tato situace na rozhodnutí soudu. Z důvodu nadcházející školní docházky podala totiž matka návrh na výhradní péči, která jí nakonec byla soudně ustanovena. Protože se však otec dítěte odvolal, nenabýlo ještě toto rozhodnutí právní moci. Otázka, do jaké a do kolika základních škol bude dítě docházet v příštím školním roce, není tedy ještě vyřešena. Prozatím dítě nadále navštěvuje dvě mateřské školy, přičemž pracovníci mateřské školky již nejsou o vyjádření žádání.

Shrnutí studie:

Z legislativního hlediska je pro obě dotčené mateřské školy komplikované zajistit dostatečně rychlé reagování vedení a pracovníků mateřských škol na případné změny v rozhodnutí o střídavé péči dívky. Stejně tak pokud dojde k dlouhodobému výpadku jednoho z rodičů, například vlivem zahraniční cesty, bude dítě v péči jen jednoho, dostupného rodiče. Tudíž by dívka navštěvovala pouze jednu mateřskou školu a druhá mateřská škola by se tuto skutečnost dozvěděla buď v den nástupu, či až po vyvinuté iniciativě z vlastní strany.

Z pohledu vychovatelského je pro obě mateřské školy obtížné zajistit dostatečně vhodné prostředí pro dívku. Je potřeba jí věnovat zvýšenou pozornost, především proto, že

dívka přechází z jednoho kolektivu do druhého. Během týdenního vyjmutí z kolektivu předškoláků, může dojít k snadnému vyčlenění dívky. Určení zaměstnanci mateřských škol nejsou povinni spolupracovat. Ani jeden ze zaměstnanců nemůže vědět, jak s ní bylo zacházeno v druhé školce, či zda nějak psychicky neutrpěla. Je nutné legislativně zajistit spolupráci, například na základě týdenních reportů.

Náklady na dítě svěřené do střídavé péče navštěvující dvě mateřské školy (zajištění odborných pracovníků, stravování apod.) jsou nižší, jelikož dívka je v jedné mateřské škole pouze polovinu času. Tyto "úspory" jsou ale minimální a využijí se při zajištění dostatečné péče. Dotyčné mateřské školy komunikují pouze s jedním rodičem, tudíž nemohou získat celkový ucelený náhled na vývoj dítěte. Vedoucí pracovník musí zajistit komunikaci se sociálními pracovníky provádějící kontroly u každého z rodičů a zajistit informace o tom, zdali druhý z rodičů ví o základních informacích o dítěti navštěvující mateřskou školu.

Ze studie dále vyplývá, že z hlediska zajištění školní docházky prochází takového ustanovení střídavé péče dalšími komplikacemi vyžadujícími zásah soudu.

1.12.2 Případová studie č. 2

Rozvodová a porozvodová situace rodiny

Rodiče dvou chlapců (dvojčat) se po rozvodu dohodli na střídavé péči, s tím že chlapci budou navštěvovat pouze jednu vydělávací zařízení. V počátku tohoto případu to ovšem nebylo jednoduché. Každý z rodičů chtěl totiž obě děti do své výhradní péče a komunikace mezi nimi byla velmi složitá. Situace se konsolidovala až po vydání rozsudku. Matka zůstala bydlet na původním místě nedaleko MŠ a otcova dojezdová vzdálenost se prodloužila. I když chlapci měli u obou rodičů dobré zázemí a navštěvovali jen jednu MŠ, rozvod rodičů snášeli špatně a objevily se u nich poruchy jako nesoustředěnost, neklid, atd. Střídání pobytu bylo u chlapců po jednom týdnu. Po dvou letech střídavé péče snášeli sourozenci situaci mnohem lépe.

Spolupráce mateřské školy

Ředitelka MŠ se o tomto případě dozvěděla od matky ve chvíli, kdy matka požadovala písemné vyjádření o tom, že by chlapci neměli opouštět prostředí MŠ, protože špatně snáší změny. Důvod proč chtěla matka toto vyjádření, byl ten, že otec dětí si přál, aby chlapci začali

navštěvovat ještě jednu MŠ, a to proto, že po rozvodu změnil trvalé bydliště a tudíž se jeho dojezdová vzdálenost se prodloužila.

Ředitelka požádala tedy učitelky chlapců o krátké a nezaujaté vyjádření se o jejich chování a případných změnách pramenících z rozvodu rodičů. Vyjádření je zařazeno mezi přílohy. MŠ navštívila i pracovnice OSPODu, která na žádost otce strávila s chlapci několik hodin a pozorovala jejich chování a vztahy k ostatním. Výsledkem bylo doporučení ponechat děti v jednom zařízení a nevystavovat je dalšímu psychickému tlaku.

Situace v roce 2014

Ačkoliv docházka do MŠ není povinná, obě děti docházeli do zařízení pravidelně, ať byli u matky či otce. Pokud bylo potřeba něco vyřešit nebo o něčem ihned informovat, byl kontaktován ten rodič, který pro chlapce v danou chvíli přišel. Ze strany pedagogických pracovníků i vedení MŠ, byl přístup pro oba rodiče rovnocenný. Jednalo-li se tedy o závažnou věc, byli informováni oba rodiče (např. problémy s chováním, akce konané v rámci výuky atd.)

Protože chlapci navštěvovali pouze jedno zařízení, neměla mateřská škola žádné problémy např. s čerpáním normativu, ostatními neinvestičními náklady (ONIV), se stravováním, zabezpečením bezpečnosti a ani s personálním zabezpečením výuky, jak bylo uvedeno ředitelkou MŠ.

K tomuto případu bylo vyjádření získáno od obou rodičů (viz Tabulka 8), ačkoliv podrobněji se k celé situaci vyjádřila matka chlapců. Lze to shrnout tak, že se oba rodiče shodli na rovnocenném přístupu ze strany vedení mateřské školy, které si zachovalo svou objektivitu a nestrannost. S odstupem času byli rodiče schopni se dohodnout na organizaci času chlapců, naplňování jejich potřeb a dalším vzdělání. Střídavá péče fungovala bez větších problémů. Rodiče se dohodli na docházce dětí do jedné školy, proto nebyly z jejich strany vážnější obavy z včasného nástupu chlapců do ZŠ.

Tabulka 8: Rozhovor matky

Číslo	Otázka	Odpověď matky
1.	Kolik škol navštěvuje vaše dítě v rámci střídavé výchovy?	<i>Jednu. Navzdory urputnému boji otce, aby děti navštěvovaly dvě základní školy. Otec přijal vysvětlení a doporučení dětského psychologa a pracovníků mateřské školy.</i>
2.	Jaké spatřujete problémy při realizaci střídavé výchovy vašeho dítěte ve vztahu ke škole?	<i>Ve vztahu ke školce žádné. Občas déle trvá, než se ke mně některé informace donesou, ale není to nic závažného.</i>
3.	S kým jste byl/a nejvíce v kontaktu při řešení problémů (pokud nějaké nastaly)? – ředitel, učitel?	<i>S ředitelkou. Učitelky jsme zapojily jen při řešení provozních věcí.</i>
4.	Byl přístup vedení škol/y a jejich zaměstnanců dostatečně profesionální?	<i>Ano. Vždy řešili problémy rychle a dokázali poradit.</i>
5.	Svěření do střídavé péče řešil „pouze“ soud nebo jste komunikovali i s jinými orgány? (OSPOD?)	<i>Spolupracovali jsme i s OSPOD. Mimo jiné se zajímali o to, jak naše děti ve školce prospívají.</i>

Situace v roce 2016

Střídavá péče nadále pokračuje. Oba chlapci nyní docházejí do 2. třídy základní školy, přičemž rodiče se dohodli na jediném zařízení, kam jsou děti pravidelně dováženy oběma rodiči. Střídavá péče probíhá bez komplikací, zásahu soudu již nebylo potřeba.

Shrnutí studie:

Pokud děti navštěvují v rámci střídavé péče jednu mateřskou školu, nečiní to, například z ekonomického hlediska, mateřské škole žádné komplikace (čerpání normativu, stravování, personální zabezpečení výuky). Náročnější to má ovšem vedení mateřské školy,

které musí zajistit vysokou úroveň kvality komunikace a organizace mateřské školy. Pro častém delegování ze strany vedení se s touto situací musí vypořádat hlavně učitelky. V případě, že komunikace mezi rodiči a školou je vyvážená, neměla by mít škola právní ani ekonomické problémy s praktikováním střídavé péče. Manažer musí také zajistit, aby odpovědný pracovník, v jehož skupině svěřených dětí jsou děti ve střídavé péči, pečlivě sledoval vztahy mezi jimi a jejich jednotlivými rodiči a případné podezření na špatné zacházení či ovlivňování ihned hlásil nadřízenému. Ten zajistí ve spolupráci s OSPOD šetření a případnou nápravu.

1.12.3 Závěr případových studií

Z obou případových studií je zřejmé, že střídavá péče klade vyšší nároky na komunikaci a empatii pedagogického personálu mateřské školy, a tím také na vyšší odbornost její ředitelky. V obou případech na začátku docházelo k nevyjasněným střetům mezi rodiči, které se však nakonec ujasnily a byly potvrzeny soudním rozhodnutím. Nedostatkem pak v obou případech byla skutečnost, že ředitelky škol nebyly včas o střídavé péči u dítěte informovány. V obou případech se o děti zajímaly sociální pracovnice OSPODu.

Spolupráce OSPODu s mateřskou školou probíhala v prvním případě pouze písemně, kdy byla mateřská škola požádána o vyjádření, v druhém případě se sociální pracovnice dostavila přímo do zařízení, aby tak mohla vystavit potřebné doporučení.

V obou případech prokázal personál mateřské školy ochotu komunikovat a předávat potřebné informace rodičům, ačkoliv ne vždy byly informace předány včas. V prvním případě studie č. 1 je nedostatkem skutečnost, že spolu dostatečně nekomunikují obě dotčené školky, do kterých dítě dochází. Další problémy s tím spojené jsou pak v tom, že dítě nemůže navštěvovat kroužky a všechny aktivity pořádané školou. Komplikace také nastávají v období, kdy je potřeba vybrat pro děti vhodnou základní školu. Takováto situace se obešla bez problémů v případě studie č. 2, kdy se rodiče dohodli na jediné základní škole. Studie č. 1 však ukazuje, že poměrně značná vzdálenost bydlišť obou rodičů a s tím spojená nutnost návštěvy dvou základních škol vyvolává konflikty a další potřebu soudního rozhodnutí.

Jako vhodnější se tedy jeví ustanovení střídavé péče v takových případech, kdy je možné zajistit dítěti návštěvu pouze jediného zařízení

ZÁVĚR

Cíle této bakalářské práce definované v úvodní části byly splněny. Tato práce poskytuje výčet nejdůležitějších neškolských zákonů, jejich stručný obsah a definici. Bakalářská práce je soustředěna na oblast výchovy předškolních dětí v institucích k tomu určených, tedy mateřských školách. Legislativně je funkce mateřských škol dostatečně právně ošetřena, avšak jako v každém aspektu lidské činnosti existují subjektivní situace, které zákon nedokáže s určitostí rozhodnout, a je potřeba dané situace objektivně a nestranně posoudit. Takové posouzení je možné jen na základě dostatečných informací od dotčených stran, tzn. rodičů a institucí (mateřská škola, škola apod.). Konkrétní příklady byly uvedeny v případových studiích zabývajících se střídavou péčí.

Dále bylo v této bakalářské práci poukázáno (viz případová studie č. 1) na problematiku docházení do dvou různých mateřských škol. V ní vyšlo najevo, že komunikace mezi zainteresovanými mateřskými školami v praxi probíhá, ale její kvalita a intenzita závisí pouze na odbornosti odpovědných pracovníků předmětných mateřských škol, a zejména na jejich citovém a profesionálním vztahu k zaměstnání. Vhodnější se přesto jeví být ustanovení střídavé péče s tím, že dítě může docházet do jednoho zařízení. Na příkladu případové studie č. 2 je zřejmé, že komunikace se všemi zainteresovanými stranami je mnohem jednodušší a vstřícnější.

Pro vyřčený závěr z předcházejícího odstavce prokazatelně hovoří obsah případové studie č. 2, kdy se matka i otec snažili ovlivnit soudní rozhodnutí zainteresováním mateřské školy do soudního procesu s cílem získat výhradní péči. Nepovinnosti vznikající v důsledku nepovinné docházky do mateřské školy, a tím i nevztahující se legislativní školské i neškolské zákony, způsobily problémy samotnému vedení mateřské školy, které, ačkoliv nemohlo v soudním procesu absolutně nic ovlivnit, se muselo přizpůsobit vzniklým změnám, které mnohdy získalo až po kontaktování rodičů z vlastní strany.

Doporučení plynoucí z tohoto závěru jsou shrnuty v následujícím stručném seznamu:

- legislativně zajistit ohlašovací povinnost s dostatečnou časovou rezervou pro děti navštěvující mateřskou školu i v případě nepovinné docházky při jakékoliv změně v opatrovnictví,
- legislativně zajistit komunikaci a sdílení důležitých informací ohledně dětí svěřených do střídavé péče mezi dotčenými mateřskými školami v případě dítěte navštěvující dvě MŠ (např. formou měsíčních reportů),

- poskytnout mateřským školám dostatečný prostor pro vyjádření při soudním líčení o svěření péče. (např. sepsání odborného posudku doloženého prohlášením o nestrannosti),
- zajištění odborného školení pro všechny pracovníky mateřských škol, kteří pracují s dětmi z rozvedených rodin,
- manažer musí mít obchodní, personální, finanční, psychologické vzdělání, tedy provádět rozšiřující vzdělávací programy podpořené v praxi.

Samotné povědomí managementu dotčených mateřských škol v městské části Praha 6 o neškolských zákonech je na střední úrovni. Tento závěr je patrný z provedených rozhovorů s řediteli mateřských škol, kteří se až nečekaně principiálně shodovali v odpovědích na položené otázky. To lze přičítat nedostatečnému legislativnímu opatření týkající se kvality školení a praktických zkušeností. Tuto skutečnost lze napravit dodatečnými školeními spojenými s praktickými příklady, a pokud se podíváme na trend zvyšování rozvodovosti, lze čekat, že problémových situací bude stále přibývat, a je potřeba se na ně průběžně připravovat.

Manažer (vedoucí pracovník) mateřské školy musí vládnout velice rozličným dovednostem. Jako personální ředitel musí zajistit kvalifikované pracovníky s dostatečným vzděláním. Tento fakt je velice důležitý, pokud je v prostředí jakékoliv dítě z rozvedené rodiny. Z případové studie č. 1 je patrné, že je na pedagogickém pracovníkovi, aby věnoval takovému dítěti zvýšenou pozornost. Zejména zdali průběh rozvodu byl problematický. V citlivém zásahu v takovýchto případech pak může řediteli mateřské školy pomoci právě znalost rodinného práva a jiných právních ustanovení týkající se práv a ochrany dítěte.

Veškeré obory lidské činnosti jsou zákonně korigovány a ovlivňovány. Pouze správně formulované zákony jsou schopny poskytnout dostatečné podklady pro správné rozhodnutí, které kolikrát není v koexistenci s přesvědčením rodičů. Práce na vytvoření posudků vycházející z pozorování a rozhovorů nesmí být zbytečná. Zákony definují, co je potřeba, a obecně vymezí vhodné východiska z patových situací.

POUŽITÁ LITERATURA

BEČVÁŘOVÁ, Z.: *Současná mateřská škola a její řízení*. Praha: Portál. 1. vyd. 2003. ISBN 80-7178-537-7.

ČSÚ: Rozvodovost [online], 2013 [vid. 2016-01-05]. Dostupné z: <http://www.czso.cz/csu/redakce.nsf/i/rozvodovost>

DUDOVÁ, T.: *Společná a střídavá péče* [on line], Sociologický ústav AV ČR, 2005 [vid. 2016-02-14]. Dostupné z: <http://www.soc.cas.cz/lide/radka-dudova>

FIALA, R.: *Základy managementu*. Jihlava: Vysoká škola polytechnická. 2009. ISBN 978-80-87035-24-5.

HRABOVSKÝ, M.: Základní pojmy, funkce a členění managementu. In. Kolektiv autorů: *Základy obecného managementu*. Olomouc: Univerzita Palackého. ISBN 80-244-1365-5.

KICKOVÁ, P. P.: *Ředitelka mateřské školy je profesí, ne funkcí*. In: Učitelství noviny. archiv [on line], 2012 [vid. 2016-01-7]. Dostupné z: <http://www.ucitelskenoviny.cz/?archiv&clanek=6427>

KRAMULOVÁ, D.: Rozvod rodičů zasahuje i do školky. In: *Informatorium: Časopis pro výchovu a vzdělávání dětí od 3 do 8 let v MŠ a ŠD*, 2012, roč. 19. ISSN: 1210-7506

MATĚJČEK, Z., DYTRZCH, Z.: *Krizové situace v rodině dítěte*. Praha: Grada Publishing, a.s., 2002, ISBN 80-247-0332-7

NEZVALOVÁ, D.: *Kvalita ve škole*. Olomouc : Univerzita Palackého v Olomouci, 2002.. ISBN 80-244-0452-4.

NOVÁK, T., PRŮCHOVÁ, B.: *Předrozvodové a rozvodové poradenství*, Praha: Grada Publishing, a.s., 2007, ISBN 978-80-247-1449-3

NOVOTNÁ, V., BURDOVÁ, E.: *Zákon o sociálně právní ochraně*. Praha: Linde. ISBN 80-86131-72-6. S. 42

MĚSTO SLAVKOV U BRNA: *OSPOD*[on line], 2015 [vid. 2016-04-03]. Dostupné z: <http://ospod.slavkov.cz/index.php/ospod/cinnosti>

PRŮCHA, J.: *Moderní pedagogika*. Praha: Portál, 1997.. ISBN 80-7178-170-3.

SVĚTLÍK, J.: *Marketing školy*. 1. vyd. Zlín: Print centrum, 1996.

HELUS, Z.: *Sociální psychologie pro pedagogy*. Praha: Grada, 2007. ISBN 978-80-247-1168-3.

STRIDAVKA: *Dítě má právo na oba rodiče* [on line], 2015 [vid. 2016-02-06]. Dostupné z: www.stridavka.cz

SYSLOVÁ, Z. a kol.: *Jak úspěšně řídit mateřskou školu*. Praha: Wolters Kluwer ČR, a.s., 2012. ISBN 978-80-7357-976-0.

ŠAJDLEROVÁ, I., KONEČNÝ, M.: *Základy managementu. Učební text*. Ostrava: Vysoká škola báňská. ISBN 978-80-248-1520-6.

ŠÍMA, A., SUK, M.: *Základy práva pro střední a vyšší odborné školy*, XIII. vydání, Praha: C. H. BECK, 2013, ISBN 978-80-7400-490-2

ŠPAŇHELOVÁ, I., *Dítě a rozvod rodičů*. Praha: Grada Publishing, a.s., 2010, ISBN 978-80-247-3181-0

VESELÁ, R., a kol.: *Rodina a rodinné právo- historie, současnost a perspektivy*. II. vydání, Praha: EUROLEX BOHEMIA s.r.o., 2005. ISBN 80-86432-93-9

UNICEF ČR: *Úmluva o právech dítěte* [on line], 2011 [vid. 2016-02-07]. Dostupné z: <http://www.unicef.cz/aktualne/82292-umluva-o-pravech-ditete>

ZÁRUBA, P. A KOL. *Základy podnikového managementu*. Praha: Aleko, 1991. ISBN 80-85341-06-9. S. 12

Legislativa:

Listina základních práv a svobod, čl. 32. Dostupné z: <http://www.psp.cz/docs/laws/listina.html>

Nový občanský zákoník, Rodinné právo [online], 2014 [cit. Únor 2014]. Dostupné z WWW: <http://obcanskyzakonik.justice.cz/rodinne-pravo/obecne>

Občanský soudní řád (zákon č. 99/1963 Sb.) [online], 2014 [vid. 2016-01-22]. Dostupné z: <http://zakony-online.cz/?s22&q22=all>

Předpis č. 89/2012 Sb. Zákon občanský zákoník [online], 2014 [vid. 2016-02-14]. Dostupné z WWW: <http://www.zakonyprolidi.cz/cs/2012-89#cast2>

Zákon č. 561/2004 Sb. o předškolním, základním, středním, vyšším odborném a jiném vzdělávání (školský zákon), aktuální text ke dni 9. listopadu 2012 [on line], 2012 [vid. 2016-04-04]. Dostupné z: <http://www.msmt.cz/dokumenty/novela-skolskeho-zakona-c-472-2011-sb-vyklady-a-informace>

SEZNAM PŘÍLOH

Příloha č. 1

Otázky adresované zákonným zástupcům dětí svěřených do střídavé péče

- 1) Kolik škol navštěvuje vaše dítě v rámci střídavé výchovy?
- 2) Jaké spatřujete problémy při realizaci střídavé výchovy vašeho dítěte ve vztahu ke škole?
- 3) S kým jste byl/a nejvíce v kontaktu při řešení problémů (pokud nějaké nastaly)? – ředitel, učitel?
- 4) Byl přístup vedení škol/y a jejich zaměstnanců dostatečně profesionální?
- 5) Střídavou výchovu řešil „pouze“ soud nebo jste komunikovali i s jinými orgány?

Zpráva MŠ pro sociální právní ochranu dětí na Praze 6

5.4 2012

L. a M. nastoupili do mateřské školy 1. září 2010.

Nejdříve docházeli pouze na dopolední činnost, přičemž si je většinou vyzvedávala matka nebo babička (z matčiny strany). Po měsíci docházeli chlapci již na celodenní pobyt, který většinou probřečeli. Po celodenním pobytu je vyzvedávala nejčastěji matka, otec vyzvedával chlapce výjimečně. Od začátku měli chlapci špatnou adaptaci, která v menší míře trvala celý školní rok 2010/2011. Chlapci špatně snášeli změny (např. pokud přišli dříve, než byla otevřená jejich třída, začali plakat a nechtěli jít jinam). Při řízené činnosti téměř nikdy nespolupracovali. Do kolektivu se příliš nezapojovali, hráli si pouze spolu. Rodičům bylo několikrát navrženo rozdělení chlapců do oddělených tříd, ale otec nechtěl, ačkoliv by to chlapcům jistě prospělo a zvýšilo jejich samostatnost a zapojení do kolektivu. Chlapci docházeli do MŠ pravidelně a včas, nosili čisté oblečení a v případě nemoci zůstávali ihned doma.

V letošním školním roce si L. a M. stále hrají převážně spolu a jiné děti nevyhledávají. Poslední dobou je u chlapců patrná regrese (např. jedno z dvojčat se začalo pomočovat).

Příloha č. 3

Vážený pane řediteli, vážená paní ředitelko.

Obracím se na Vás s prosbou o zodpovězení dotazníku, který se stane důležitým pokladem pro odbornou práci (bakalářskou práci).

Jmenuji se Tereza Pavlovská. Jsem studentkou Pedagogické fakulty Univerzity Karlovy v Praze. V současnosti dokončuji bakalářské studium, v jehož závěru dokládám dostatečné vědomosti mimo jiné i bakalářskou práci. Bakalářskou práci mám na téma Aplikace neškolských právních předpisů v mateřské škole. V rámci psaní práce podnikám výzkum, jehož součástí je oslovení řídicích pracovníků mateřských škol na Praze 6 s dotazy týkající se tématu bakalářské práce. Otázky jsou uvedeny v následující tabulce.

Číslo	Otázka
1.	Jeví se Vám spolupráce s OSPOD při řešení střídavé výchovy jako bezproblémová?
2.	Reaguje Nový občanský zákoník dostatečným způsobem na zákon č.561/2004,Sb.?
3.	Kde získáváte odborné právní podklady, které potřebujete pro výkon své práce?
4.	Delegujete řešení střídavé výchovy na své podřízené?
5.	Jaké klady a zápory lze najít na střídavé výchově v období nepovinné docházky do MŠ?
6.	Pracujete s Úmluvou o právech dítěte? Použili jste ji někdy v praxi?

Velice Vám děkuji za odpověď a za Váš čas.

S pozdravem

Tereza Pavlovská

Dne 1. 6. 2014