

Univerzita Karlova v Praze

Pedagogická fakulta

**Katedra výtvarné výchovy**

BAKALÁŘSKÁ PRÁCE

**Mytologie ve výtvarné edukaci**

Mythology in Visual Arts Education

Bc. Šárka Brychtová

Vedoucí práce: Mgr. Helena Kafková, Ph.D.

Studijní program: Specializace v pedagogice

Studijní obor: Výtvarná výchova

Rok odevzdání: 2016

Prohlašuji, že jsem bakalářskou práci na téma Mytologie ve výtvarné edukaci vypracovala pod vedením vedoucího práce samostatně za použití v práci uvedených pramenů a literatury. Dále prohlašuji, že tato práce nebyla využita k získání jiného nebo stejného titulu.

V Praze, dne 15. dubna 2016

.....

Šárka Brychtová

Ráda bych poděkovala Mgr. Heleně Kafkové, Ph.D. za vedení mé bakalářské práce, za cenné připomínky a velmi vstřícný přístup při konzultacích. Dále bych ráda poděkovala PhDr. Leonoře Kitzbergerové, Ph.D. za vedení bakalářského semináře.

Další poděkování patří rodině a přátelům za podporu při studiu.

## **ANOTACE**

Práce je zaměřená na stropní výzdobu Zlatého sálu ve Státním zámku Telč. Jednotlivé kazety stropní výzdoby představují převážně mytologické narativy. Cílem práce je zprostředkovat tuto kulturní památku a její ikonologický význam žákům základních škol. Jako prostředek pro představení stropního dekoru je vypracován edukační program, jehož součástí je pracovní sešit kombinovaný s prvky katalogu a následná výtvarná tvorba v ateliéru. Projekt je zaměřen na uvědomění si kvalit naší kulturní tradice a výtvarné originality.

## **KLÍČOVÁ SLOVA**

mytologické narativy, historický a kulturní objekt, zámek v Telči, edukační program, základní vzdělávání, výtvarná média

## **ANNOTATION**

The bachelor thesis is focused on coffered ceiling in the Golden Hall at the state Telč castle in Telč. Each coffer depicting mostly mythological narratives. The aim is to convey this cultural heritage and its iconological significance to high school students. Coffered ceiling is introduced by education program which includes catalogue style work book and subsequent art work in the atelier. Project is focused on awareness of quality of Czech cultural tradition and art originality.

## **KEYWORDS**

mythological narratives, historical and cultural object, Telč, educational programme, elementary education

## OBSAH

1.	ÚVOD .....	7
2.	TEORETICKÁ ČÁST .....	9
2.1	Renesanční Telč.....	9
2.1.1	Zachariáš z Hradce .....	10
2.1.2	Výprava do Itálie .....	12
2.2	Kazetový strop.....	15
2.2.1	Vybrané náměty a jejich charakteristika.....	18
2.2.2	Ikonologie představených námětů .....	24
2.2.3	Láska.....	29
2.2.4	Alkohol .....	31
2.3	Ikonografie, ikonologie, atribut .....	33
3.	DIDAKTICKÁ ČÁST .....	36
3.1	Edukační program .....	36
3.1.1	Inspirační východisko .....	36
3.1.2	Téma.....	36
3.1.3	Cílová skupina .....	37
3.1.4	Obecné cíle projektu .....	37
3.1.5	Návaznost na RVP .....	38
3.2	Realizace a průběh programu .....	41
3.2.1	Realizace v interiéru s kazetovým stropem .....	41
3.2.2	Navazující výtvarná tvorba v ateliéru .....	42
3.3	Role edukátora/edukátorky .....	44
4.	PRAKTICKÁ ČÁST .....	46
4.1.	Pracovní sešit .....	46
4.1.1	Formální stránka sešitu .....	47

4.1.2 Interaktivní prvky .....	48
4.1.3 Vzorové listy interaktivního sešitu .....	49
5. ZÁVĚR.....	56
6. SEZNAM LITERATURY A PRAMENŮ.....	57
7. SEZNAM VYOBRAZENÍ.....	60

# 1. ÚVOD

Bakalářské práce *Mytologie ve výtvarné edukaci* se váže na stropní výzdobu Zlatého sálu na zámku v Telči. Státní zámek Telč je významná renesanční památka na našem území, která upoutá pozornost jednak jako celek, ale zároveň nabízí i mnoho pozoruhodného ve svých jednotlivých částech. Hlavní náplň práce je příprava edukačního programu pro stropní výzdobu Zlatého sálu, tj. jednomu z nejnákladněji zdobených sálů v zámeckém komplexu, jehož stropní dekor je na našem území zcela ojedinělý. Strop rozčleněný do třiceti osmiúhelných kazet zahrnuje bohatě zdobené figury představující postavy antické mytologie a náboženské alegorie jako představitele morálních hodnot. Tyto závěry opírám o vlastní výzkum v obhájené bakalářské práci na Filozofické fakultě Univerzity Karlovy oboru Dějiny umění,<sup>1</sup> ve které jsem se zabývala ikonografickým programem již zmíněné stropní výzdoby.

Teoretická část je zaměřená na uvedení do renesančního dění na panství v Telči a na představení ikonografického programu a ikonologického významu kazetového stropu, tak aby bylo možné se v základech orientovat v kulturních a historických kontextech doby. Představuji uvedení do poloviny 16. století, zahrnující život a zájmy zámeckého pána Zachariáše z Hradce. Pozornost je také věnována velké šlechtické výpravě do Itálie v roce 1551, která zapříčinila vdechnutí renesanční tradice i do moravské Telče.

Získané informace o době a kultuře popsané v první teoretické části práce reflektuji v navazující části didaktické. Ta je koncipována jako edukační program realizovatelný přímo v zámeckých prostorách s návaznou tvorbou v ateliéru. Hlavním prvkem programu je práce s interaktivním edukačním sešitem, který je řešený jako výstavní katalog s faktografickými pojmy, kulturně historickým kontextem, představením vybraných antických figur ze stropního dekoru a zároveň kombinovaný s pracovními listy. Katalog reflektuje ikonografický a ikonologický význam stropní výzdoby, ve kterém se prolínají dva hlavní motivy: láska a etika. K těm se váží úkoly, které dávají žákům podněty k vlastnímu zamyšlení a úvahám. Stejná pozornost je věnovaná představení výzdoby a k ní náležitým odborným pojmům, jenž jsou vysvětleny v

---

1. BRYCHTOVÁ, Šárka. Ikonografický program kazetového stropu ve Zlatém sále Státního zámku v Telči. Praha, 2016. Bakalářská práce. Karlova Univerzita. Vedoucí práce Martin Zlatohlávek.

pojmovém slovníčku (např. atribut, ikonografie, ikonologie), který je rovněž součástí katalogu. Jak již bylo napsáno výše, hlavním motivem celého programu je interaktivní sešit, který nabízí individuální práci pro jednotlivce a zároveň vytváří platformu pro skupinovou debatu nad danou problematikou. Program je vytvořený pro školní skupiny, kterou jsou vedené edukátorem či edukátorkou, který/která podává důležité informace o památce, zároveň vede práci s katalogem a následně monitoruje debatu ve skupině. Obsah výkladu je ve stručnější formě obsažen v katalogu, který si žáci odnesou z návštěvy zámku s sebou.

Praktická část je promítnutá v tvorbě interaktivního sešitu, který je pojatý jako umělecký artefakt.



## 2. TEORETICKÁ ČÁST

Teoretická část je zaměřená na představení kazetového stropu více hledisek, tak aby byla vytvořena teoretická platforma, díky, které je možné se v základech orientovat v kulturních a historických kontextech doby. Konkrétně se zabývám představením renesanční kultury v Telči, osobnosti stavitele zámku Zachariáše z Hradce. Další kapitoly jsou věnovány vybraným antickým narativům a jejich významu ve stropní výzdobě. Hlavní náplň práce je příprava edukačního programu; ten je koncipovaný jako práce se samoobslužnými pracovními listy a prací ve skupině. Z této teoretické základny jsou vybrány a upraveny pasáže do edukačních listů.

### 2.1 Renesanční Telč

Renesanční kultura se na českých šlechtických panstvích začíná výrazně uplatňovat v 50. letech 16. století. Po českém stavovském povstání roku 1547 začíná počátek útlumu politické moci aristokratických dvorů a zároveň je tato politická funkce zastíněna vzestupující rolí kulturní.<sup>2</sup> Telčský zámek i celé město také zažilo největší rozkvět v polovině 16. století. Stalo se tak za působení Zachariáše z Hradce, který získal telčské panství roku 1550<sup>3</sup> a postupně ho zveleboval. O tom, jak moc renesanční duch pronikl do každodenního života na panství v Telči, nemáme podrobnější písemné záznamy. Chybí nám zprávy o společenském životě tamní šlechty a měšťanů, o důležitých návštěvách a pro nás nejdůležitější zprávy o umělcích či řemeslnících, kteří na zámku pracovali. Při prvním pohledu na komplex telečského zámku je patrné, že se po vzoru renesance stavělo a dekorovalo vše, co bylo nově přistavěno nebo zdobeno. Autory výzdoby však zatím neznáme. Podle srovnání architektonického řešení stavby v Telči i jiných panství v Jižních Čechách, se v literatuře nejvíce setkáme se jmény architektů/stavebníků Antonína Vlacha a Baldassara Maggiho z Arogna, mistrů původem ze severní Itálie. Ze studie umělecky nejvýznamnějších staveb na Moravě

---

2 VOREL, Petr (ed.). Dvory aristokratů v renesančních Čechách. In: BŮŽEK, Václav. Opera Historica III. České Budějovice, 1993, s. 146. ISBN 80-7040-073-0.

3 KOUKAL, Petr (ed.). Narození, sňatky, manželky a děti Zachariáše z Hradce a na Telči. In: DVOŘÁK, Petr. Vlastivědný sborník Vysočiny X. Jihlava, 1996, s. 50. ISBN:80-901715-3-2

z doby renesance patřili páni z Hradce na 2–4. místo mezi ostatními šlechtickými rody.<sup>4</sup> Celkově se tedy jednalo o velice významné a umělecky známé místo již ve své době.

### 2.1.1 Zachariáš z Hradce

K renesanční proměně telečského panství se váže postava šlechtice Zachariáše z Hradce, který se narodil někdy v zimě na přelomu let 1527/1528 jako druhý syn Adama I. z Hradce a jeho manželky Anny z Rožmitálu. Přesné datum jeho narození není známé, odvozuje se tak z malby od Jacopa Seiseneggera, kde jsou Zachariáš a jeho bratr Jáchym zobrazeni jako děti.<sup>5</sup> Co se týče vzdělání, nemáme na rozdíl od jeho bratra Jáchyma přesné záznamy. Víme jen to, že Zachariáš neuměl německy.<sup>6</sup>

Roku 1553 se Zachariáš, přibližně ve věku 26 let, ženil s mladičkou tehdy osmnáctiletou Kateřinou z Valdštejna, se kterou měl láskyplný vztah, což dokládá korespondence, kde svoji manželku nazývá: „ *svú milú Kačenkú* “. <sup>7</sup> Sňatek s Kateřinou nebyl jen výhodný pro osobní Zachariášův život, ale měl i významný dopad na rozvoj celého panství, jelikož Kateřina jako věno dostala stříbrné doly u Polné a Přibyslavi.<sup>8</sup> Zachariáš se díky dědictví, správnému hospodářství a v neposlední řadě díky získanému věnu dostal v roce 1557 na pozici dvanáctého nejbohatšího šlechtice v českých zemích.<sup>9</sup>

Na základě soupisu knihovny zámeckého pána si můžeme udělat představu o jeho zálibě v historii, duchovnu, hudbě a pravděpodobně i právu, jelikož mezi knihovními svazky měly své místo i právní spisy.<sup>10</sup> Z dobových pramenů víme, že byl Zachariáš katolického vyznání.<sup>11</sup> Svě duchovní založení promítal i do výzdoby interiérů telečského zámku. Mezi další oblasti zájmů můžeme řadit zálibu v umění. Krom renesanční přestavby svého panství vynaložil Zachariáš nemalé finanční prostředky na nákup desítek obrazů, které byly součástí výzdoby zámeckých interiérů. Pro

---

4 JUROK, Jiří. Česká šlechta a feudalita ve středověku a raném novověku: Majetková a sociální struktura, politická moc a kulturní reprezentace šlechty a feudalita v českém státě ve 13. - první polovině 17. století. 1. Nový Jičín: vlastním nákladem, 2000, s. 107. ISBN 80-238-6220-0

5 KOUKAL, pozn. 3, s. 43.

6 Ibidem, s. 46

7 JUŘÍK, Pavel. Domina pánů z Hradce, Slavatů a Czerninů. 1. Praha: Libri, 2010, s. 94. ISBN 978-80-7277-444-9.

8 LEDVINKA, Václav (ed.). Rezidence a dvůr Zachariáše z Hradce v Telči (1550-1589). In: BŮŽEK, Václav. Opera historica III. České Budějovice, 1993, s. 202. ISBN 80-7040-073-0.

9 JUROK, pozn. 4, s. 107.

10 HRDLIČKA, Josef (ed.). Literární mecenát posledních pánů z Hradce. In: BŮŽEK, Václav. Opera historica VI. České Budějovice, 1998, s. 351. ISBN 80-7040-267-9.

11 BŮŽEK, Václav a HRDLIČKA, Josef. Rodinný život posledních pánů z Hradce ve světle jejich korespondence. In: BŮŽEK, Václav. Opera historica VI. České Budějovice, 1998, s. 202. ISBN 80-7040-267-9.

honosnější reprezentaci vnitřní části rezidence nechal zámecký pán vyrobit stříbrný trůn v ceně 3000 kop grošů, na jehož zhotovení bylo využito stříbra z dolů, jehož správu získal Zachariáš jako věno své manželky. Stříbrný nábytek zmizel někdy během 17. století a dnes ho známe pouze z dobové kresby. Pro přesnější představu hodnoty tehdejšího groše, zde uvádím průměr z webového portálu idnes.cz. Podle článku: *Čím se dříve v českých zemích platilo a co se dalo z výplaty koupit*, se v 16. století 5 grošů rovnalo kopě vajec.<sup>12</sup> Můžeme si tedy namísto nákladného nábytku představit 2 160 000 vajec. Dalším nákladným počinem byla koupě 10 gobelínů z Antverp za částku 1575 grošů.<sup>13</sup>

Zachariáš zemřel 6. února roku 1589.<sup>14</sup> Se svojí první manželkou Kateřinou je pohřbený v kapli Všech svatých, která je součástí v zámecké rezidence. Kapli nechal Zachariáš stavět od roku 1575 speciálně pro příležitost svého posledního odpočinku a odpočinku své první manželky.<sup>15</sup> Hrob zdobí tumba se štukovými figurami obou manželů, jejíž provedení se rovná kvalitě Habsburského mauzolea v chrámu sv. Víta, sv. Vojtěcha a sv. Václava na Pražském hradě.

### **Shrnutí do edukačního katalogu**

Zachariáš z Hradce

Zachariáš z Hradce se narodil někdy v zimě na přelomu let 1527 a 1528, zemřel roku 1589. Mezník v jeho životě je až po návratu z Itálie. V této době se Zachariáš ve věku 26 let ženil s Kateřinou z Valdštejna, kterou oslovoval: „*svú milú Kačenkú*“. Kateřina dostala jako věno stříbrné doly u Polné a Přibyslavi, ze kterých byla financována renesanční přestavba telečského zámku.

Podle soupisu knihovny měl Zachariáš zálibu v historii, umění, duchovnu, hudbě i v právních spisech. Pro svoji rezidenci koupil desítky obrazů, gobelínů a nechal vyrobit stříbrný trůn v ceně 3000 kop grošů. Což se tehdy rovnalo ceně za 2 160 000 vajec. Veliká finanční investice do uměleckých děl nám ukazuje smýšlení tehdejšího šlechtice. Zachariáš si totiž uvědomoval důležitost uměleckých děl jako nezbytné dobové sebezprezentace.

---

12 Čím se dříve v českých zemích platilo a co se dalo z výplaty koupit [online]. [cit. 2016-03-23]. Dostupné z: [http://finance.idnes.cz/cim-se-drive-v-ceskych-zemich-platilo-a-co-se-dalo-z-vyplaty-koupit-1cc-/bank.aspx?c=A020211\\_135901\\_fi\\_osobni\\_mi](http://finance.idnes.cz/cim-se-drive-v-ceskych-zemich-platilo-a-co-se-dalo-z-vyplaty-koupit-1cc-/bank.aspx?c=A020211_135901_fi_osobni_mi)

13 JUŘÍK, pozn. 7, s. 95.

14 KOUKAL, pozn. 3, s. 43.

15 KRÁL, Pavel. Pohřby posledních pánů z Hradce. In: BŮŽEK, Václav. Opera historica VI. České Budějovice, 1998, s. 403. ISBN 80-7040-267-9.

### 2.1.2 Výprava do Itálie

Po výhodném sňatku s Kateřinou z Valdštejna v roce 1553 začala přestavba starého gotického hradu na reprezentativní zámek v renesančním duchu. Tento renesanční trend byl nejvíce zapříčiněn účastí Zachariáše na šlechtické výpravě do Itálie roku 1551.<sup>16</sup> Zachariáš i jeho bratr Jáchym se jí účastnili a vykročili tak tím správným směrem k společenskému i kulturnímu vzestupu. Bratři měli ještě před cestou důležité slyšení u krále Ferdinanda I. ve Vídni. Odtud se pak připojili k velké výpravě, která měla za cíl uvítat a následně doprovodit krále Maxmiliána a královnu Marii po příplutí do Janova při jejich návratu ze Španělska zpět do vlasti. Mnohem důležitější než samotná účast v uvítací výpravě byl půlroční pobyt šlechty na italských dvorech, kde byla renesance v plném proudu – životní styl, výtvarné umění, hudba. Díky oficiální povaze šlechtické výpravy bylo možné při zastávkách v italských městech učinit prohlídky aristokratických sídel, tomu se jistě nevyhýbal ani Zachariáš z Hradce a mnozí jiní šlechtici. Někteří z výpravy mohli být seznámeni se životem na renesančním dvoře již před výpravou z oblíbené dobové knihy "Il Cortegiano" v překladu "Dvořan" od Baldassara Castiglione.<sup>17</sup>

Výprava trvala od 24. června 1551 do 20. ledna 1552.<sup>18</sup> Ve středu 24. června 1551 se šlechtici a jejich doprovod z Českých zemí, Rakous, Uher a Říše shromáždili v Linci. Celkem mohlo být v české části výpravy 200 lidí.<sup>19</sup> Z našich zemí se zúčastnilo 23 pánů a 30 rytířů s početným doprovodem.<sup>20</sup> Z Lince se výprava vydala do zacíleného Janova.

Cesta byla úmorná, na koních a v kočárech výprava zdolala jen několik desítek kilometrů denně, v hornatých krajinách to bylo obvykle 30–40 km, v nížinatých oblastech podle okolností mezi 30–70 někdy i více kilometrů.<sup>21</sup> Před výpravou vždy jeli v předstihu služebníci, aby pro své pány připravili stravu a místo k noclehu. Výprava se pohybovala na naše poměry pomalu, šlechta měla vždy po dvou až pěti dnech jednodenní přestávku. Týdně tak mohli urazit mezi 150 až 300 km. Výprava putovala přes Salcburk, jihovýchodní

---

16 LEDVINKA, pozn. 8, s. 202.

17 PÁNEK, Jaroslav. Výprava české šlechty do Itálie v letech 1551 - 1552. 1. České Budějovice: Veduta, 2003, s. 52. ISBN 80-903040-8-7.

18 Ibidem

19 Ibidem, s. 47.

20 PÁNEK, Jaroslav. Zahraniční cesty posledních Rožmberků a jejich kontakty s evropským dvorským prostředím. In: BŮŽEK, Václav. Opera historica III. České Budějovice, 1993, s. 13. ISBN 80-7040-073-0.

21 PÁNEK, pozn. 17, s. 48.

okraj Bavorského vévodství, Tyrolské hrabství, Innsbruck, dále přes spojnici střední Evropy s Itálií; Brennerský průsmyk, přes Brixen, Bolzano do Tridentu. První zastávka byla v Mantově, kde se výprava uchýlila k setrvání na jeden den a zde se poprvé setkala s klasickým renesančním dvorem.<sup>22</sup> Díky předchozím diplomatickým jednáním se nejpřednějším z výpravy dostalo přijetí ve Vévodském paláci nebo v přilehlém Svatojiřském zámku.<sup>23</sup> Je vysoce pravděpodobné, že se významnější členové výpravy podívali do dóžecího paláce s Castello di San Giorgio a měli možnost shlédnout Mantegnovy fresky v Síni novomanželů nazývanou Camera degli Sposi.<sup>24</sup> Viděli jistě i další palác v Mantově Palazzo del Te, v němž vytvořil během let 1525–1535 fresky Giulio Romano.<sup>25</sup> Toto sídlo s působivě ztvárněnými zahradami ukazovalo souznění architektonického celku s uměleckou tvorbou zahrad a interiérů. V dekorování interiéru bylo mistrně uplatněno umění fresky a štuky. Zhlédnutí této nádhery jistě zanechalo v účastnících výpravy nemalý dojem. V tomto ohledu musela jistě zapůsobit i samotná Mantova, kde moderní renesanční trend byl patrný při každém pohledu.<sup>26</sup> Dále se družina vydala navštívit Milán, kde panoval mocný rod Sforzové. V tomto téměř statisícovém městě se mohla výprava zastavit na delší čas a odpočinout si. Při prohlídce města se šlechtici setkali s mistrnou architekturou Donata Bramante. Někteří z výpravy mohli spatřit i nástěnnou malbu od Leonarda da Vinci s námětem Poslední večeře v refektáři kláštera Santa Maria delle Grazie, jelikož návštěvy církevních staveb byly běžnou součástí programu aristokratických návštěv.<sup>27</sup> Hlavní cíl výpravy město Janov nebylo pro šlechtice úplným přínosem. Zde se průvod dlouho nezdržel, jednak kvůli drahým místním službám a také kvůli přísným policejním nařízením, které nutilo návštěvníky při příchodu do města odevzdat palné i sečné zbraně.<sup>28</sup> Výprava se proto dočasně usadila v menším městě Voghera, která byla necelých sto kilometrů od Janova, což bylo den svižné jízdy na koni, a zároveň z ní bylo dobré spojení do Milána. Někteří šlechtici se přestěhovali do univerzitního města Pavie. Četná výprava se v Itálii zdržela

---

22 PÁNEK, pozn. 20, s. 13.

23 PÁNEK, pozn. 17, s. 49.

24 PÁNEK, pozn. 20, s. 13.

25 Ibidem, s. 14.

26 PÁNEK, pozn. 17, s. 52–53.

27 Ibidem, s. 55.

28 Ibidem, s. 57.

daleko déle, než se původně plánovalo, jelikož příjezd krále Maxmiliána byl zpomalen nepříznivými podmínkami počasí i politickými neshodami.<sup>29</sup>

Panstvo se snažilo, podle svých možností si co nejvíce krátit čas. Z cestovních účtů Viléma z Rožmberka víme, že nakupoval pro sebe i své dvořany módní italské ošacení i obutí. Do Vilémovy družiny patřil i dvorský krejčí Ondřej, který se učil tamní krejčovské technice. K družině byl vybrán i rožmberský kuchař Urban se dvěma kuchtíky, ti měli za úkol osvojit si italskou kuchyni.<sup>30</sup>

Konečně 13. listopadu připlul Maxmilián se svojí rodinou do Janova.<sup>31</sup> Do domoviny se šlechtická výprava spolu s královskou rodinou vraceli přes Trident.<sup>32</sup>

Celkově výprava přinesla změnu do každodenního života českých šlechticů. Po vzoru nové módy se upravilo stravování, odívání, pojetí dvorského života a samozřejmě se osvěžil názor na výtvarné a hudební umění.<sup>33</sup> Je pravděpodobné, že i na Zachariáše duch italské renesance silně zapůsobil a po svém návratu se jím nechal inspirovat v přestavbě i výzdobě svého telčského panství.

### **Shrnutí do edukačního katalogu**

#### Renesance v Telči

Renesance je chápána jako celkové oživení antické kultury s velkým zájmem o staré římské a řecké umění. Na telečském panství se renesance objevuje díky Zachariáši z Hradce, který v polovině 16. století investoval finance do přestavby gotického hradu na renesanční zámek. Inspiraci pro zvelebení svého panství načerpal při účasti na velké šlechtické výpravě do Itálie. Šlechtici s družinami se shromáždili ve středu 24. června roku 1551 v Linci a odtud zahájili cestu do italského Janova. Cesta byla úmorná, na koních a v kočárech výprava zdolala jen několik desítek kilometrů denně. V hornatých krajinách to bylo obvykle 30–40 km, v nížinatých oblastech mezi 30–70 km. První setkání s renesanční společností proběhla v Mantově a v Miláně. Někteří šlechtici s sebou brali i své dvorní kuchaře a krejčí, aby se přiučili renesančnímu trendu svého oboru. I Zachariáš byl ovlivněný renesančním duchem Itálie a po svém návratu v této nové módě zvelebil telčské panství.

---

29 PÁNEK, pozn. 17, s. 59.

30 Ibidem.

31 Ibidem, s. 66.

32 PÁNEK pozn. 20, s. 14.

33 PÁNEK, pozn. 17, s. 55.

## 2.2 Kazetový strop

Hlavní náplní této práce je snaha zprostředkovat žákům kazetovou výzdobu Zlatého sálu Státního zámku v Telči. Tato kapitola obsahuje výsledky bádání, ke kterým jsem dospěla ve své obhájené bakalářské práci na Filozofické fakultě Univerzity Karlovy s názvem: „*Ikonomografický program kazetového stropu ve Zlatém sále Státního zámku v Telči*“.<sup>34</sup> Informace o kazetách a jejich námětech jsou v následné praktické části upravené do edukačního sešitu. Texty jsou koncipované, tak aby žákům byla zprostředkována nejen formální stránka řezeb, ale dostalo se jim i možnosti získat znalosti z hlubších kontextů celé výzdoby.

Sál je situovaný ve druhém patře severního křídla zámecké rezidence a patří svými rozměry 31,5 m délky x 10 m šířky x 5,30 m na výšku a rozlohou cca 300 m<sup>2</sup> k největším místnostem zámeckého komplexu.<sup>35</sup> Další prvenství lze sálu připsat i díky výzdobě, která je z celého zámku nejrozsáhlejší a také nejnákladněji provedená. Tento přepych a náročnost dekoru byly zapříčiněny funkcí sálu, který byl primárně využíván pro příležitost tanečních plesů a bálů a zároveň sloužil k důležité prezentaci zámeckého pána. Výzdoba kazetového stropu je datována do druhé stavební etapy zámku, která probíhala v letech 1560/1563–1570/72.<sup>36</sup> Dokladem této datace je krajní řezba s letopočtem 1561 při obvodu sálu.

Výzdoba stropu je členěna do 30 osmiúhelných polí, které jsou rozvržené do třech řad po deseti sloupcích. Velikost kazet je v průměru 1,10 metrů.<sup>37</sup> V každém polygonálním poli je umístěná bohatě zdobená figura, většinou se jedná o lidské proporce kombinované se zvířecími končetinami a často doplněné o vegetabilní motivy. Každý výjev je řešen do kruhové kompozice, která je rámovaná profilovaným, malovaným rámem. Všechna pole jsou zdobena v jednotné polychromii a strop tím vytváří harmonický celek i navzdory různorodosti zobrazených výjevů.

Pro interpretaci jednotlivých řezeb jsem prvotně vycházela ze článku Květy Křížové, která pro identifikaci figur našla grafické předlohy v knize Andrey Alciata

---

34 BRYCHTOVÁ, pozn. 1.

35 TOMEK, Michal. Průzkum renesančního kasetového stropu ve Zlatém sále st. zámku v Telči. Praha, 1978. s. 1. (archiv NPÚ Telč)

36 LEDVINKA, pozn. 8, s. 202.

37 TOMEK, pozn. 34, s. 3.

*Emblematum Libellum* vydané v Lyonu roku 1550.<sup>38</sup> Dále jsem pokračovala hledáním grafických předloh v knihách s grafickými ilustracemi vydaných do roku 1561. Nejvíce ilustrací shodných s řezbami jsem našla v různých vydáních emblémů Andrey Alciata. Ve stručnější charakteristice se označení emblém používá pro kombinaci slova a obrazu v literárně výtvarné dílo, ve kterém je ukryto sdělení s morálním ponaučením. Emblém se obvykle skládá ze tří částí: krátký nadpis, alegorický obraz spojený do hádanky, kterou vykládá epigram, tj. prozaický nebo veršovaný výklad morálního obsahu.<sup>39</sup> Na základě překladu epigramů jsem dospěla k závěrům, že po stránce ikonografické se setkáváme s náměty alegorií a antických mytologických příběhů. Pokud se zaměřím na ikonologický význam stropního dekoru, domnívám se, že v něm můžeme sledovat dvě hlavní námětové linie; „*lásky a mravokárných ponaučení, která jsou dále rozvinutá v menších podtématech a vzájemně se v některých případech prolínají. V podtématech těchto dvou linií lze sledovat motiv lásky k bohu, lásky mezi dvěma lidmi, moralistní ponaučení týkající se etiky a přístupu k bohatství. Vzhledem k charakteru identifikovaných námětů se domnívám, že nám soubor vyobrazení ukazuje jakýsi návod na spořádaný život; pro něj musíme věřit a milovat křesťanského Boha, vážit si a opětovat lásku bližních, uváženě využívat bohatství a nezapomínat na dobré mravy. Vše s vědomím, že i zlo a hříchy existuje, ale my jej musíme držet v patřičných mezích tak, aby nás nemohlo ovlivňovat.*“<sup>40</sup> Nejedná se zde tedy o přímou prezentaci antické tradice, kterou renesance znovuoživila, ale setkáváme se s moderním dekorem pohanských božstev s křesťanskou aktualizací.

### **Shrnutí do edukačního katalogu**

kazetový strop

Strop Zlatého sálu je členěný do 30 osmiúhelných kazet na ploše 300m<sup>2</sup>. V každém poli je umístěná bohatě zdobená lidská nebo zvířecí figura, která je často doplněná o rostlinné motivy. Provedení je náročné nejen dekorem, ale i snahou dodržet kruhovou kompozici. Zachovat náročný kruhový tvar vede ovšem ke značné deformaci tvarů a některé figury působí přinejmenším podivně. Prostory mezi kazetami jsou

---

38 KŘÍŽOVÁ, Květa. K dalším částem výzdoby renesančních interiérů zámku v Telči. Křížová, Květa. In: Zprávy památkové péče. Časopis státní památkové péče. Praha: Národní památkový ústav 66, č. 4, (2006) s. 337-340.

39 Emblém. In: Výtvarné umění, výkladový slovník. Jan BALEKA, Praha, 2010, s. 93. ISBN 80-200-0609-5.

40 BRYCHTOVÁ, pozn. 1, s. 40.



zdobeny velkými pozlacenými šišticemi a při obvodu sálu se setkáváme s různorodými, pitvořícími se maskarony.

Co nám říkají řezby...

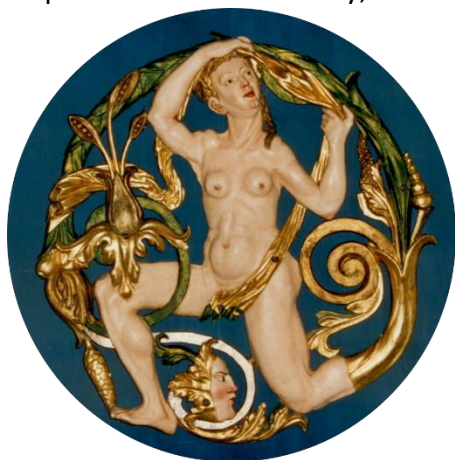
Stropní výzdoba nám představuje z větší části postavy antické mytologie. Tomu říkáme ikonografie\*stropních řezeb. Badatelé také používají slovo ikonologie\*. Tím označují skrytý význam námětu. **V našem případě skrývají antičtí hrdinové motivy lásky k Bohu, lásky mezi dvěma lidmi, ponaučení týkající se společenského chování a nakládání s bohatstvím.** Některé postavy představují i nepatřičné mravy. Jsou tu, aby ukázali, že hřích a zlo také existuje, ale musíme ho držet v patřičných mezích. Celkově nám výzdoba ukazuje **návod na čestný a spořádaný život.** S největší pravděpodobností je autorem této myšlenky sám Zachariáš z Hradce.

### 2.2.1 Vybrané náměty a jejich charakteristika

K vybraným postavám antické mytologie jsou sepsány jejich legendy, tak aby námět co nejvíce korespondoval s původním ikonologickým významem. Nejedná se zde o vyčerpávající přehled mytologických příběhů, ale o vybraný zlomek, který byl důležitý pro koncepční zařazení do stropní výzdoby. S takto upravenými charakteristikami dále pracuji v didaktické a praktické části, kde jsou texty upravené do edukačního sešitu.

#### Dafné - Daphne

Dafné je v mytologii označována jako jedna z nejkrásnějších nymf, která byla dcerou říčního boha.<sup>41</sup> Její osud je znám v důsledku zlomyslné msty boha lásky Amora. Ten zapříčinil, že se do půvabné nymfy zamiloval bůh sluneční záře Apollon. Amor tento počín uskutečnil jako odplatu za posměšky, které si tropil Apollon z jeho zlatého luku a šípů, o jejichž moci se domníval, že je chabá v porovnání s jeho morovými šípy. Mladý bůh lásky se tedy rozhodl, že mu dá zažít onen „chabý“ účinek svých střel. Zasáhl Apollóna šípem se zlatým hrotem, který vzbuzoval horoucí lásku a nevinnou Dafné, jež mu přišla náhodou do cesty, zasáhl šípem s olověným hrotem. Ten způsobil, že nymfa



1. Daphne, řezba, 1561, Zlatý sál, Státní zámek Telč, autor neznámý

lásku neopětovala.<sup>42</sup> Dafné tedy Apollonovu lásku odmítala a přála si raději zemřít než se stát jeho milenkou. Po marné snaze uniknout požádala svého otce, aby ji nechal proměnit ve vavřínový strom. Její žádosti bylo vyhověno.<sup>43</sup> Apollon je v této stropní řezbě řešen jen jako tvář z profilu; obličej je lemován rostlinným dekorem, což může poukazovat na Apollonovo pozdější zdobení hlavy vavřínovým věncem.

41 ZAMAROVSKÝ, Vojtěch. Bohové a hrdinové antických bájí. 6. Praha: Brána, 2005, s. 88. ISBN 80-7243-266-4.

42 Dafné. In: Výtvarné umění, výkladový slovník. Jan BALEKA, Praha, 2010, s. 74. ISBN 80-200-0609-5.

43 Apollon. In: Slovník námětů a symbolů ve výtvarném umění. James HALL, Praha, 1991, s. 61. ISBN 80-029-91.

## Apollon -Apollo

Jeden z nejkrásnějších bohů, bůh sluneční záře, uměleckých počinů a vědeckého bádání. Atributem pro slunečního vládce je v této kompozici zobrazení zlaté roušky nad Apollonovou hlavou. Svoji velikou moc potvrdzoval nejen na nebeské klenbě, ale i ve své věštírně v Delfách, kde zprostředkoval rozhodnutí nejvyššího boha Dia pomocí kněžky Pýthie. Tam za ním chodili lidé i bohové ze širokého okolí žádat o radu.<sup>44</sup> Apollon trávil velkou část svého času mezi bohy i mezi obyčejnými lidmi, které obveseloval svoji líbeznou hrou na lyru. Často se k němu připojovaly Múzy, známé také jako bohyně umění. Básníci je nazývali „učenými sestrami“, jim vděčili za estetickou hodnotu svých výtvorů.<sup>45</sup> Apollonovou velkou zbraní byly morové šípy, kterými trestal zlo, ale zároveň s nimi uměl oplatit i dobro. S vědomím mocného účinku svých střel se vysmíval střelám boha lásky Amora. Ten mu posměch oplatil a způsobil tak nešťastný osud nymfy Dafné, která se raději nechala proměnit ve vavřínový strom, než aby se stala jeho družkou. Bůh lásky je v této kompozici zobrazen v podobě malého chlapce s napjatým šípem vznášejícím se na oblaku.



2. Apollon, řezba, 1561, Zlatý sál, Státní zámek Telč, autor neznámý

## Prometheus - Prometheus

Postava antické mytologie, která je pro lidstvo nejdůležitější pro svoji odhodlanost, odvahu a lásku k obyčejným lidem. Toužil po spravedlivějším uspořádání světa a již při souboji Krona a Dia stál na straně Diově. Prometheus byl první, kdo požadoval, aby svět byl doplněný o nové tvory, kteří dovedou samostatně myslet. Zeus mu vyhověl a tak se mohl Prometheus pustit do práce. Nejprve vzal hlínu a začal ji modelovat do podoby muže. Athéna vdechla figurce život a před bohy se postavil první člověk. Posléze vytvořil Prometheus ještě ženu a lidské pokolení se začalo přirozeně rozrůstat. Prométheus záměrně nenaučil člověka uctívat bohy, a to bohům značně nevyhovovalo. Posléze musel Prométheus slíbit, že lid naučí připravovat bohům oběti,

44 Apollón. In: Výtvarné umění, výkladový slovník. Jan BALEKA, Praha, 2010, s. 24. ISBN 80-200-0609-5.

45 MERTLÍK, Rudolf. Starověké báje a pověsti. 5. Praha: Argo, 2014, s. 25. ISBN 978-80-257-1087-6.

jinak že Zeus lidstvo vyhubí. Svůj slib sice splnil, ale Istí dosáhl toho, že lidé měli bohům obětovat jenom kosti a tuk. Na to se Zeus velmi rozhněval a za trest odňal lidem oheň. Prometheus viděl, jak jeho lidé trpí. Připravil si proto ve svém kyji dutinu, kam potají nashromáždil uhlíky a jiskry z věčného ohně, který plál na Olympu a přinesl oheň zpět na zem.<sup>46</sup> Pomohl lidem i za cenu božího hněvu a navíc je naučil připravit na ohni vydatnější

jídlo, opracovávat v ohni kov, vytvářet nástroje, počítat a psát. Naučil je obdělávat pole pomocí býka s jařmem, zapřáhl koně do opratí a naučil ho dbát pokynů člověka, sestavil první loď. Učení završil předáním znalostí léků a léčení nemocných. Když Zeus spatřil, že mají lidé zpátky oheň, a že se jim daří ještě lépe než před tím, nemohl snést úspěšnost a samostatnost lidského pokolení. Nechal přikovat Promethea ke skále a orlem mu vyklovávat játra. Prométhea však neporazil, nikdy se mu nepovedlo docílit u Prométhea lítosti za pomoc lidu. Z utrpení ho zachránil až hrdina Herakles, který svým kyjem rozbil okovy vězně.<sup>47</sup>



3. Prometheus, řezba, 1561, Zlatý sál, Státní zámek Telč, autor neznámý

### Dionýsos - Bakchus

Bakchus je známý jako bůh vína a vinařství. Po velice složitém narození a dětství, kdy se o jeho výchovu dělili všemožní obyvatelé antického světa a neustále o jeho život usilovala bohyně Héra, ho Zeus svěřil do péče nymfám. Ty ho ukryly do hluboké jeskyně porostlé révou a tam jej vychovávaly. Tam také okusil Bakchus poprvé víno, kterým potom opájel sebe, své pěstounky i své druhy silény a satyry. Odtamtud také přinesl první sazenici vína lidem. Někteří se ihned s nadšením oddali opojení, které víno nabízelo. Jiní byli nekompromisně proti. Jedním z této skupiny byl i Thébský král Pentheus, který Bakcha nenáviděl pro jeho lásku k lehkomyšlnosti a veselí. Podle něj všechny tyto radovánky odváděly mysl lidí od důležitých a vážných věcí jako jsou válka, sebeobětování a odříkání. Řekové však nepovažovali Bakcha jen za boha vína a vinařství,

46 MERTLÍK, pozn. 45, s. 41–42.

47 ZAMAROVSKÝ, pozn. 38, s. 365–366.



4. Bakchus, řezba, 1561, Zlatý sál, Státní zámek Telč, autor neznámý

ale i za ochránce a dodavatele mízy ovocným stromům a keřům, tedy i za boha plodivé síly přírody. Vinařství a ovocnářství vyžaduje i ctnosti jakou jsou píle, dovednost a pracovitost. Jako bůh vína byl uctíván především proto, že zbavoval lidi starostí a přinášel jim radost ze života, podporoval družnost a zábavu, podněcoval lásku a uvolňoval tvůrčí síly umělců.<sup>48</sup>

#### Pan - Faunus

Řezba zachycuje postavu s atributy souhlasné pro vyobrazení Pana boha lesů, lovců a pastýřů, později ochránce celé přírody. Tento bůh se narodil s kozlíma nohama, s rohy a dlouhými vousy, vypadal tak ošklivě, že jeho vlastní matka ihned po porodu dostala strach, kterému dodnes říkáme "panický" a uprchla. Posel bohů Hermés se ho však ujal a odnesl ho na Olymp. Jakmile ho bohové spatřili, začali se hlasitě smát, a to tak mocně, že Pan ze studu utekl a schoval se do arkadských lesů. Tam všemi opuštěný, ale bez výsměchu vyrostl a následně spokojeně žil. Věnoval se pasení dobytka a hře na píšťalu syrinx.<sup>49</sup> Jeho nejmilejšími společníky byly satyrové a nymfy, se kterými se ochotně přidával k veselé družině boha Dionýsa. Ze všech ostatních bohů měl nejraději boha Apollona, kterého naučil věšteckému umění, i když sám dobře věděl, že si Apollón zřídí věštírnu v Delfách, čímž utrpí jeho vlastní věštírna v Arkádii. K lidem byl Pan celkem přívětivý. Na jedno si však museli dávat pozor, aby ho nevyrušili ze spánku. Když ho někdo probudil, vyskočil a vystrašil ho, tak že se ho zmocnil „panický strach“. Stejného vyděšení se



5. Faunus, řezba, 1561, Zlatý sál, Státní zámek Telč, autor neznámý

48 ZAMAROVSKÝ, pozn. 38, s. 104–105.

49 MERTLÍK, pozn. 44, s. 31.

dostávalo i osamělým poutníkům, kteří slyšeli jeho děsivé skřeky. Povzbudivě nepůsobil ani jeho zjev, který sám o sobě mnohé děsil.

#### Afrodita - Venuše



6. Venuše, řezba, 1561, Zlatý sál, Státní zámek Telč, autor neznámý

Pro tuto řezbu není známá grafická předloha. Figuru jsem určila jako Venuši pomocí zobrazených lastur, které ji zakrývají hýždě. Venuše byla nejkrásnější a zároveň nejmocnější z bohyně antických mýtů. Jak to bylo přesně s jejím narozením, není známé. Podle Hésioda se zrodila z mořské pěny u ostrova Kypru. „*Na Kypr čnící z vln pak doplula z Kythér a na břeh bohyně krásná a velebná vyšla...*“<sup>50</sup> Její patronát patřil lásce a kráse, které neodolali lidé ani bohové. Kromě

toho měla řadu pomocníků a pomocnic: bohyně půvabu a krásy Charitky, bohyni lichotivého přemlouvání Peithó, boha sňatku Hyména, který byl věrným přítelem a průvodcem mladého boha lásky Eróta.<sup>51</sup> Jelikož láska hraje v životě všech bohů i lidí nejdůležitější úlohu, dostávalo se Venuši veliké úcty. Venuše měla v tomto směru velkou moc a to jak z laskavé stránky lásky, tak z té šírající. Ale jak to s láskou bývá, může být poněkud nestálá a její štěstí často prchavé. Sama Venuše je známá spíše díky svým milostným záletům, avšak žádného z milenců si neudržela. Co se týče manželství, ani v tomto svazku nebyla právě šťastná. Sám nejmocnější bůh Zeus jí určil za manžela kováře Vulkána ošklivého z části ochrnutého a věčně zaneprázdněného špinavou a těžkou prací. Vynahrazení těchto nedostatků hledala nejčastěji u boha války Area, také u boha vína Bakcha a kromě jiných také u smrtelníka Adonida. Z jejích nesčetných malicherných počinů je nejznámější přízeň, kterou věnovala synovi trojského krále Paridovi. Tím, že Paridovi přislíbila nejkrásnější ženu antického světa Helenu, zasáhla hluboko do osudů mnoha hrdinů antických dějin, o nichž nám později vypráví příběh Ilias.<sup>52</sup> Venuši jsou zasvěceny rostliny myrta, růže, granátové jablko, které bylo využíváno

50 HESIODOS. Zpěvy železného věku. 1. Praha: Svoboda, 1990, s. 18. ISBN 80-205-0127-4.

51 MERTLÍK, pozn. 44, s. 82.

52 Ibidem

jako symbol pro vyznání lásky. Dále se setkáme s atributy máku, holubice, delfína, vlaštovky a lípy.<sup>53</sup>

#### Niké - Viktorie

Pro tuto řezbu nemáme nalezenou námětovou předlohu, ale podle zobrazených atributů lze předpokládat, že se jedná o bohyni vítězství Viktorii. Okřídlená figura s palmovou ratolestí a věncem v ruce je velice váženou a oblíbenou bohyní. Stejně jako Prométheus stála při velkém souboji otce a syna na straně Diově. Zeus ji pak povýšil na pozici průvodkyně. Pomáhala získat vítězství ve sportovních disciplínách, válečných bojích i uměleckých soutěžích.<sup>54</sup> Bývá zobrazována po pravici vítězných božstev Dia, Athény i Afrodity.<sup>55</sup>



7. Viktorie, řezba, 1561, Zlatý sál, Státní zámek Telč, autor neznámý

#### Demeter - Ceres

Podle způsobu zobrazení figury a jejích atributů se lze domnívat, že se jedná o bohyni úrody a plodnosti Ceres. Ceres patřila mezi sourozence, kteří žili v útrobach svého otce a čekali na vysvobození svým bratrem Diem.<sup>56</sup> Měla na starosti patronát nad úrodností země, byla dárkyní tichého a klidného života.<sup>57</sup> Považujeme ji i za dobrotivou ochránkyni manželství a rodiny.<sup>58</sup> Aby úrodnost země byla plně využita, naučila tato bohyně lidi obdělávat pole. Tímto počinem se stala zakladatelkou nového usedlého

---

53 ZAMAROVSKÝ, pozn. 38, s.12.

54 Viktorie. In: Slovník námětů a symbolů ve výtvarném umění. James HALL, Praha: Mladá fronta, 1991, s. 480–481. ISBN 80-204-0205-5

55 Niké. In: Výtvarné umění, výkladový slovník. Jan BALEKA, Praha: Academia, 2010, s. 241. ISBN 978-80-200-1909-7

56 ZAMAROVSKÝ, pozn. 38, s. 96.

57 Ceres. In: Slovník námětů a symbolů ve výtvarném umění. James HALL, Praha: Mladá fronta, 1991, s. 90–91. ISBN 80-204-0205-5

58 Demeter. In: Výtvarné umění, výkladový slovník. Jan BALEKA, Praha: Academia, 2010, s. 78. ISBN 978-80-200-1909-7

způsobu života lidí, kteří již nemuseli za potravou kočovat.<sup>59</sup> Známa je Ceres, také díky své dceři Persofóně, kterou unesl bůh Hádes do podsvětí. Marně Ceres prosila o návrat dcery zpět. Jediné co se jí povedlo způsobit, byl návrat dcery vždy na dvě třetiny roku zpět na zem. V této době je jaro a léto, avšak musí-li Persofóna zpět do podsvětí, její matka teskní a přestává dávat půdě úrodnost, to je podzim a zima.<sup>60</sup> Lidé jako úctu k této bohyni konali každoročně v polovině dubna slavnosti tzv. cereálie, při kterých se oblékali do bílého šatu. Slavnosti si užili i chudí obyvatelé, kteří byli pohoštění na státní útraty.<sup>61</sup>



8. Ceres, řezba, 1561, Zlatý sál, Státní zámek Telč, autor neznámý

### 2.2.2 Ikonologie představených námětů

Jak již bylo popsáno výše, pro identifikaci jednotlivých námětů bylo potřeba nalézt grafickou předlohu pro řezbářské provedení, která byla nejčastěji součástí emblému. Z překladu doprovodných básní těchto emblémů, lze u některých výjevů určit jejich přesný ikonologický význam. Pro ty řezby, u kterých předloha zatím nalezena nebyla, jsem vzhledem k charakteru poznanych a interpretovaných figur vybrala pravděpodobné poselství, které má přítomnost ve stropní výzdobě připomínat. Na tyto významy jsou vázány úkoly v navazující didaktické části, tak aby se žákům jednotlivé náměty aktualizovaly prostřednictvím práce s edukačním sešitem.

Z představených narativů jsou vybrány následující ikonologické významy. U nymfy **Dafné** se setkáváme s představením počestnosti, vzoru čisté lásky a věrnosti vlastním citům, které jsou ukázány ve vzdoru vůči krásnému a všemi obdivovanému bohu Apollónovi. I formální provedení figury, nasvědčuje tomu, že je Dafné zařazena do výzdoby spíše jako ctnost, která svoji nahotu nemusí skrývat. Bůh **Apollon** je v případě stropní výzdoby vykreslen spíše jako pošetilec, který se neuváženě vysmíval síle šípů boha Amora, tedy samotné lásce a její moci. **Venuše** je zařazena mezi ostatní výjevy

59 ZAMAROVSKÝ, pozn. 38, s. 96.

60 Ibidem

61 Ibidem, s. 85.



spíše jako výstraha než jako vzorový charakter. Bohyně neblaze známá sklonem k časté nevěře je otočená zády k divákovi a hýždě má přikryté dvěma lasturami, tak aby její krása nemohla vzbouzet vášně. Další „bezpečnostní“ opatření jsou dvě dekorativní kartuše, ve kterých je postava zaklíněna. Není se tedy třeba obávat, že by její prostopášnost byla přítomna mezi nobilitou na tanečním parketu. **Bakchus** nejčastěji představovaný jako bůh vína a veselí je zařazený do stropní výzdoby, aby noblesní hosté brali jeho přítomnost jako pobídku k umírněné konzumaci vína a napomenutí k střídme zábavě.<sup>62</sup> U **Pana** chybí potřebné informace k určení ikonologického významu. Zdenka Papežová, která se věnovala výzdobě na Státním zámku v Telči v polovině minulého století, interpretuje postavu jako ichthyokentaura s rohem hojnosti.<sup>63</sup> Osobně se však domnívám, že se jedná o Pana. V literatuře bývá vykládána jeho přítomnost v renesančním dekoru jako dychtivost, chtíč, smyslnost.<sup>64</sup> V upravené legendě je zdůrazněn motiv panického strachu, který je často součástí i našich životů. Bohyně **Ceres** je další bohyní, u které nelze určit její přesný význam, jelikož nebyla nalezena předloha pro její ztvárnění. Vzhledem k povaze méj didaktické části práce jsem vybrala motiv mateřské lásky, plodnosti matky země a ročních dob. U bohyně **Niké** se domnívám, že její zařazení do konceptu výzdoby je pro připomínku, že i vítězství je především v rukou božích. V tomto případě je namísto domnívat se, že je myšlen křesťanský Bůh. **Prométheus** postava pro člověka v antickém světě nadmíru důležitá. Charakterizovat ho můžeme jako personifikaci odhodlanosti, obětavosti, lásky k obyčejným lidem, statečnosti, ochoty pomoci slabším. Pro uvedení do stropní výzdoby je důležitá část epigramu inspiračního emblému: *„Játra mu rostou dnem a nocí, tu odplatu dostal za takové umění. Tak stravují své srdce v zármutku, všichni, kdo vynakládají svůj rozum a pozornost, aby znali Boží tajemství.“*<sup>65</sup>

---

62 Tuto interpretaci opírám o epigram: „Kdo s mírou užívá révové šťávy, žije stále mladý a v dobré síle.“ Z knihy Andrea Alciato, *Emblematum libellum*, Lyon 1550, kde byla nalezena grafická předloha pro provedení řezby

63 PAPEŽOVÁ, Zdenka. *Plastická a malířská výzdoba zámku v Telči*. (rukopis disertační práce na Filozofické fakultě Univerzity Karlovy v Praze). Praha, 1952. s. 60.

64 Pan. In: *Slovník námětů a symbolů ve výtvarném umění*. James HALL, Praha, 1991, s. 320–321. ISBN 80-029-91.

65 ALCIATO, Andrea. *Emblematum libellum*. Lyon, 1550.

## **Shrnutí do edukačního sešitu**

### **Viktorie - Niké**

Bohyně vítězství Viktorie je zobrazena s křídly, palmovou ratolestí a věncem v ruce. Byla velice váženou a oblíbenou bohyní. Jupiter (Zeus) ji přijal za svoji průvodkyni, proto aby mu byla všechna vítězství nakloněna. Viktorie pomáhala svým příznivcům získávat vítězství ve sportovních disciplínách, válečných bojích i uměleckých soutěžích. Bývá zobrazována po pravici božstev Jupitera (Dia), Minervy (Athény) i Venuše (Afrodity). Jupiter je v této řezbě v podobě malého býka s miskami vah.

Bohyně **Viktorie** je zařazena do výzdoby jako připomínka, že vítězství je především v rukou božích. V tomto případě je myšlen křesťanský Bůh, u kterého měl každý zbožný člověk prosit o pomoc.

### **Daphne - Dafné**

Daphne je jedna z nejkrásnějších nymf antického světa. Do této půvabné dívky se zamiloval bůh sluneční záře Apollón. Bůh lásky Amor (Erós) zasáhl Apollóna šípem se zlatým hrotem, který vzbuzoval horoucí lásku a nevinnou Daphne zasáhl šípem s olověným hrotem. Ten způsobil, že nymfa lásku neopětovala. Daphne si přála raději zemřít než se stát jeho milenkou. Po marné snaze Apollonovi uniknout se nechala proměnit ve vavřínový strom. Apollon si od té doby zdobí hlavu vavřínovými listy jako připomínku lásky k Daphne.

U **Daphne** se setkáváme s představením počestnosti, vzoru čisté lásky a věrnosti vlastnímu srdci, které jsou nám ukázány ve vzdoru vůči krásnému a všemi obdivovanému bohu Apollonovi.

### **Apollon - Apollón**

Jeden z nejkrásnějších bohů; bůh sluneční záře, uměleckých počinů a vědeckého bádání. Apollonovou velkou zbraní byly morové šípy, kterými trestal zlo. S vědomím mocného účinku svých střel se vysmíval střelám boha lásky Amora (Eróse). Ten mu posměch oplatil vystřelením zlatého a olověného šípu. Způsobil tak nešťastný osud nymfy Daphne. Bůh lásky Amor je v této kompozici zobrazen v podobě malého chlapce vznášejícího se na oblaku napjatým lukem.

Bůh **Apollon** je v případě stropní výzdoby vykreslen spíše jako pošetilec, který se neuváženě vysmíval síle šípů boha Amora a tedy samotné lásce a její moci.

### **Ceres - Deméter**

Ceres měla na starosti patronát nad úrodností země, byla dárkyní tichého a klidného života, dobrotivá ochránkyně manželství a rodiny. Ceres měla dceru Proserpinu (Persofónu), kterou unesl bůh Pluto (Hádes) do podsvětí. Bohyně marně prosila o navrácení dcery zpět. Jediné co se jí povedlo vyprosit, byl návrat dcery vždy na dvě třetiny roku zpět na zem. V této době je jaro a léto. Avšak musí-li Proserpina zpět do podsvětí, její matka teskní a půda ztrácí úrodnost, to je podzim a zima. Lidé jako úctu této bohyni konali každoročně v polovině dubna slavnosti tzv. cereálie. Při slavnosti se lidé oblékali do bílého šatu a chudí byli hoštěni na státní účet.

**Ceres** představuje cyklení čtyř ročních dob a tedy přirozený vývoj přírody. Ukazuje nám, že bychom se měli o matku přírodu náležitě starat. Dary, které nám příroda dává, na oplátku pečlivým obděláváním zase vracet. Respektovat roční doby i s tím, že nebudeme mít čerstvé ovoce a zeleninu po celý rok.

### **Venuše - Afrodita**

Venuše se zrodila z mořské pěny u ostrova Kypru jako nejkrásnější z bohyně antických mýtů. Její patronát patřil lásce a kráse, a proto se jí dostávalo veliké úcty. Sám nejmocnější bůh Jupiter (Zeus) jí určil za manžela ošklivého, z části ochrnutého kováře Vulkána (Hefaista), který byl věčně zaneprázdněný těžkou prací. Krásná Venuše, proto hledala lásku jinde. Nejčastěji u boha války Marse (Area), ale také u boha vína Bakcha (Dionýsa). Z jejích počinů je nejznámějším přízeň, kterou věnovala synovi trojského krále Paridovi. Tím, že Paridovi přislíbila nejkrásnější ženu antického světa Helenu, zasáhla hluboko do osudů mnoha hrdinů antických dějin, o nichž nám později vypráví příběh Ilias.

Krásná **Venuše** je pevně zaklíněná v dekorativním kování i její nahota je z části skrytá. Není se tedy třeba obávat, že by její prostopášnost byla přítomna mezi šlechtou na tanečním parketu. Bohyně je zařazena mezi ostatní výjevy jako ponaučení, že hřích existuje, ale my ho musíme držet v patřičných mezích.

## **Prometheus - Prometheus**

Prometheus vytvořil z hlíny postavu muže a ženy. Minerva (Athéna) vdechla figurkám život a před bohy se postavili první lidé. Lidé zpočátku nepřinášeli bohům oběti a za tuto nedostatečnou úctu jim Jupiter (Zeus) odňal oheň. Prometheus i za cenu božího hněvu a přinesl lidem oheň zpět. Navíc je naučil na ohni připravit vydatnější jídlo, opracovávat v ohni kov, počítat a psát. Učení završil předáním znalostí léků a léčení nemocných. Když Jupiter spatřil, že mají lidé zpátky oheň, a že se jim daří ještě lépe než před tím, nechal přikovat Promethea ke skále. Navíc zařídil, aby mu orel každý den vykloval játra, která přes noc dorůstají. Prometheus však nikdy nelitoval pomoci lidem, proto je ztotožňován s odvahou a láskou k druhým.

**Prométheus** postava pro člověka v antickém světě nadmíru důležitá. Zachariáš ji zařadil do výzdoby v návaznosti na utrpení způsobované orlem a stejnému utrpení těch, kteří se snaží poznat tajemství křesťanského Boha.

## **Bakchus - Dionýsos**

Bakchus je známý jako bůh vína a vinařství. Nymfy ho jako malého chlapce ukryly do hluboké jeskyně porostlé révou a tam ho vychovávaly. Tam okusil Bakchus poprvé víno, kterým potom opájel sebe, své pěstounky i své druhy silény a satyry. Odtamtud přinesl také první sazenici vína lidem. Někteří se ihned s nadšením oddali opojení, které víno nabízelo. Jiní vyčítali vínu omámení, které způsobovalo veselí a lehkomyšlnost, která odváděla mysl lidí od důležitých věcí jako je sebeobětování a odříkání. Řekové však považovali Bakcha i za ochránce a dodavatele mízy ovocným stromům a keřům, tedy i za boha plodivé síly přírody. Jako bůh vína byl uctíván především proto, že zbavoval lidi starostí a přinášel jim radost ze života, podporoval družnost a zábavu, podněcoval lásku a uvolňoval tvůrčí síly umělců.

**Bakchus** je zařazený do stropní výzdoby, aby noblesní hosté brali jeho přítomnost jako pobídku k umírněné konzumaci vína a napomenutí k střídavé zábavě. Oblouklý Bakchus nepředstavuje zdravou míru pití alkoholu, ale varování nad neuváženým opájením.

## Faun - Pan

Faun bůh lesů, lovců a pastýřů, později ochránce celé přírody. Narodil se s kozlíma nohama, s rohy a dlouhými vousy. Vypadal tak ošklivě, že se jeho vlastní matka po porodu vystrašila k „panickému strachu“ a uprchla. Všemi opuštěný vyrostl v arkadských lesích a následně tam spokojeně žil, pásal dobytek a hrál na píšťalu syrx. Jeho nejmilejšími společníky byli satyrové a nymfy, se kterými se ochotně přidával k veselé družině boha Bakcha (Dionýsa). K lidem byl Faun celkem přívětivý, pouze když byl vyrušen ze spánku, vyskočil a vystrašil dotyčného, tak že se ho zmocnila děsivá panika.

**Faun** byl na půl člověk a na půl zvíře. Tato kombinace neodpovídalo ideálu krásného lidského těla, na kterém si antická kultura velice zakládala. I naše kultura velice dbá na dokonalou stavbu těla a pečlivou úpravu zevnějšku. Co nám má, ale přítomnost Fauna přesně říci, není známé. V renesančním dekoru bývá Faun vykládán jako dychtivost, chtíč nebo smyslnost.

### 2.2.3 Láska

Láska je jedním z hlavních námětů stropní výzdoby a dovolím si zde myšlenku, že láska patří i mezi hlavní témata našich současných životů. Na základě této úvahy je kapitola věnována právě lásce a jejím podobám.

V obecném povědomí je láska: „*nejhlubší cit v lidském životě.*“<sup>66</sup> Člověk jako individuální bytost může význam slova láska chápat zcela jinak než ostatní lidé. Také ji může prožívat jinak hluboko a jinak intenzivně. Láska není jenom jeden všezahrnující pojem, ale můžeme jej vnímat v různých konotacích. V sociologickém slovníku je láska definována jako: „*vztah mezi dvěma lidmi charakterizovaný silnou citovou vazbou, nezištností, stálostí, vytrvalostí, odpovědností a vzájemnou věrností. Stadium, které může navazovat na stav zamilovanosti a přitažlivosti. V přeneseném významu též vztah ke skupině lidí, idealizované osobnosti nebo ideji, který je tak silný, že jedinec klade sebe a své zájmy až na druhé místo. Ve třetím významu je láska totožná s romantickou zamilovaností.*“<sup>67</sup> S další definicí se můžeme setkat u duchovního Tomáše Halíka: „*... schopnost překročit sebe sama, svůj sobecký životní rozvrh, opustit pole jen svých zájmů,*

---

66 JANOŠKOVÁ, Dagmar (et al). *Občanská výchova Rodinná výchova: učebnice pro základní školy a víceletá gymnázia*. 2. Plzeň: Fraus, 2011, s. 126. ISBN 978-80-7238-317-7.

67 Láska. In: *Sociologický slovník*. Jan JANDOUREK, Praha: Fraus, 2001, s. 139. ISBN 978-80-7367-269-0.

*cílů a prospěchu, otevřít se druhému. Někoho považovat pro sebe za cennějšího, než jsem sám sobě.*“<sup>68</sup>

V dnešních mediích se často setkáváme s představením lásky pouze v povrchních rovinách. Filmy, červená knihovna, dívčí a dámské časopisy často představují různé úrovně lásky bez hlubších kontextů, nehledě na ztrátu křehkosti intimních vztahů. U dospívajících žáků je orientace ve vlastních citech do značné míry zmatená a provází je nejistota, ale právě v tomto období je vývoj citlivých vztahů k vlastnímu okolí, např. k sourozencům, rodičům, přátelům, ale hlavně ke druhému pohlaví velice důležitý.<sup>69</sup>

Pod pojem láska často zahrnujeme i méně hluboké pocity. Toto si uvědomovali již staří Řekové a pro termín láska používali pět různých pojmenování podle způsobu lásky.<sup>70</sup> K tomuto členění lásky jsou koncipovány otázky v katalogu, tak aby k nim mohli být přiřazeny mytologické postavy podle jejich charakteru v antických legendách. Představují tak názorné příklady chování, které mohou sloužit pro snadnější pojmenování a částečnou orientaci ve vlastních citech dospívajících žáků i dění ve společnosti.

**Erós** (žádostivost) – láska vášnivá, smyslová založená na tělesné a duševní přitažlivosti. Erós je popisován jako láska přemáhající lidský rozum, která uvádí do stavu nejvyšší blaženosti. Vše ostatní mezi nebem a zemí se pak jeví jako druhořadé.<sup>71</sup> Tímto pojmem můžeme označit chování Venuše.

**Storgé** (starostlivost) – něžný vztah založený na dlouhodobé oddanosti, používáno hlavně pro mateřskou lásku. Srdečnou oddanost matky projevuje Ceres.

**Mániá** (posedlost) – láska šílená, žárlivá, majetnická, se závislostí na partnerovi. S takovým to jednáním se setkáváme u Apollona.

**Agapé** (laskavost, oddanost) – znamená Boží lásku a může také znamenat lásku k druhým. Je to láska nesobecká, ta která nežádá nic nazpět. Láska, jejímž cílem je starostlivě sledované dobro druhého.<sup>72</sup> Agapé můžeme charakterizovat jako pečující vztah, sladění vzájemných potřeb a takový ideál harmonického partnerského vztahu.

---

68 HALÍK, Tomáš. *Oslovit Zachea*. Praha: Lidové noviny, 2012, s. 293. ISBN 978-80-7422-159-0.

69 JANOŠKOVÁ, pozn. 72, s. 125.

70 Láska. In: *Wikipedia* [online]. 2015 [cit. 2016-09-04]. Dostupné z:

<https://cs.wikipedia.org/wiki/L%C3%A1ska>

71 Láska, prostupující všechny vrstvy lidské přirozenosti. In: *Křesťanská morálka* [online]. 2006 [cit. 2016-03-08]. Dostupné z: [http://ktf.cuni.cz/~skoblik/komentare/eros\\_agape.htm](http://ktf.cuni.cz/~skoblik/komentare/eros_agape.htm)

72 Ibidem

*„Hlavním předpokladem dobrého soužití v rodině je vztah založený na důvěře, přátelství, lásce, úctě a toleranci, schopnosti odpouštět a nalézat kompromis.“<sup>73</sup>*

**Fíliá** (náklonnost) – tímto pojmem se označuje láska přátelská, citová. Ve stropní výzdobě je představena v postavě Promethea.

### **Shrnutí do edukačního katalogu**

Láska

Ve stropní výzdobě je velká pozornost věnována lásce a jejím různým formám. Již staří Řekové si uvědomovali, že láska má mnoho podob. K vyjádření lásky používali pět různých slov.

- **Erós** – Bývá popisována jako láska přemáhající lidský rozum, která uvádí do stavu nejvyšší blaženosti. Je to láska vášnivá, smyslová založená na tělesné a duševní přitažlivosti.
- **Storgé** – něžný a starostlivý vztah založený na dlouhodobé oddanosti. Používáno hlavně pro mateřskou lásku.
- **Mániá** – láska, která se vyznačuje posedlostí, žárlivostí, majetnickým chováním a závislostí na partnerovi.
- **Agapé** – Agapé znamená Boží lásku, ale může také znamenat lásku k druhým. Je to láska, která je nesobecká, laskavá a oddaná. Lásku, jejímž cílem je starostlivě sledovat dobro druhého.
- **Fíliá** – náklonnost k bližním, láska přátelská, charakterizovaná citlivými vztahy k okolí.

#### **2.2.4 Alkohol**

Dalším tématem je alkohol a s ním spojená zábava, kterou zde zastupuje bůh Bakchus. Následující pasáž je tedy věnována alkoholu, tak aby lektor programu měl možnost získat faktické informace a snáze se orientovat v tomto (pro nezletilé žáky) citlivém tématu.

Opět se uvedu krátkou definici: *„Alkohol je látka s psychoaktivními účinky. To znamená, že zasahuje do fungování lidské psychiky a do značné míry ji upravuje. Například výrazně tlumí úzkost i bolest a přináší uvolnění, což je hlavní vlastnost, pro*

---

73 JANOŠKOVÁ, pozn. 72, s. 77.

*kterou je tak hojně vyhledáván. S celkovým uvolněním současně například prodlužuje reakční čas.“*<sup>74</sup> Krom těchto vlastností se jedná hlavně o látku návykovou, ke které je poměrně snadné vybudovat si závislost. Spory o možnosti povolit nezletilému alkohol ať jednorázově či v malé míře by měly být bezpředmětné. Zákon se v této věci vyjadřuje zcela jasně: zákaz pití alkoholu do 18 let věku. Především kvůli tomu, že před dovršení plnoletosti není zcela dokončen vývoj tělesné tak duševní stránky člověka. V případné závislosti se tak projevuje hlubší komplikace ve vývoji nezletilých, následná léčba je problematická a časté jsou i trvalé následky.<sup>75</sup> Průzkumy však uvádějí, že se s alkoholem mladiství setkávají již ve 12 letech.<sup>76</sup> Z výzkumu mezi mládeží vyplývá, že užívání alkoholu je často zapříčiněné touhou dostat se do stavu uvolnění při společenském životě a zábavě. Tento důvod uvedli teenageři v 70–100 %.<sup>77</sup>

Podle předchozích zjištění je tedy nutné s tématem alkoholu nakládat obezřetně s respektem k věku žáků. V našem případě se věk účastníků programu pohybuje kolem 14–15 let. To je věk, ve kterém podle statistiky mladiství zkušenost s alkoholem mají. Citlivé je tedy předchozí odstavce zformulován v edukačním katalogu, tak aby žáky upozornil na možná nebezpečí a nabádal je stejně jako Bakchus ke střídme zábavě.

---

74 Co se děje v těle nezletilého, když pije alkohol? In: *Respektuj 18* [online]. 2015 [cit. 2016-03-08]. Dostupné z: <http://respektuj18.cz/chapter2.html>

75 Ibidem

76 Ibidem

77 Ibidem



## 2.3 Ikonografie, ikonologie, atribut

Následující kapitola je věnována výkladu odborných pojmů Ikonografie, ikonologie, atribut a maskaron. Pojmy jsou důležité pro správné pochopení stropní výzdoby a výkladu k němu se vztahujícímu. S těmito termíny se často pracuje v textech edukačního sešitu a je důležité uvést jejich výklad. V pracovním sešitě jsou pojmy zjednodušené, tak aby se žáci mohli lépe orientovat v jejich významu a následně i ve stropní výzdobě a celém programu. Představení obrazu jako nositele myšlenek nebo skrytých sdělení může vést k pochopení i jiných uměleckých děl.

**Ikonografie** je metoda, která se zabývá určováním a rozpoznáváním námětů, osob, zvířat, alegorií apod. Takovýto rozbor artefaktu je nezbytný pro další výklad uměleckého díla, zahrnuté by mělo být i autorské připsání danému umělci, škole, lokalitě.<sup>78</sup> Většinou se tak činí podle atributů. Správné určení námětu se leckdy může stát nelehkým úkolem, jelikož badatel nesmí zapomenout brát zřetel na dobové i místní zvyklosti, které mohly výrazně ovlivnit již tradiční zobrazení.

Druhý termín **ikonologie** se zabývá vnitřním, hlubším významem zobrazených námětů. Již tedy víme, identitu zobrazených postav a naše pozornost směřuje k tomu, co nám přítomnost oné figury má přesně říct, jaký je její význam ke vztahu k jiným částem celku. Jako první se tímto tématem zabýval Aby M. Warburg a používal termín „kritická ikonologie“.<sup>79</sup> Pojem používal pro: „*nový důraz, který by kladen zejména na významovou stránku uměleckého díla a jeho funkční zakotvení v dobové sociální sféře.*“<sup>80</sup> Warburg při svém bádání řešil dílo v jeho náboženských, politických nebo psychologických stránkách, tak aby poznal do jaké míry v těchto oblastech hrálo svoji roli.<sup>81</sup>

Z oboru metodologie dějin umění je znám i termín „**ikonograficko-ikonologická metoda**“, který slučuje oba předchozí termíny. Jejím průkopníkem a zakladatelem je Erwin Panofsky. Jeho nový přístup, který ale v mnohém navazoval na A. Warburga je metodika, v níž badatel musí pracovat v daném schématu.<sup>82</sup>

---

78 Ikonografie. In: Výtvarné umění, výkladový slovník. Jan BALEKA, Praha: Academia, 2010, s. 141. ISBN 978-80-200-1909-7.

79 KROUPA, Jiří. Školy dějin umění. Metodologie dějin umění I. 2. Brno: Masarykova univerzita, 2007, s. 197. ISBN 978-80-210-4247-6.

80 Ibidem

81 KROUPA, pozn. 61, s. 198.

82 Ibidem, s. 202.

- a) Předikonografický popis: v této části se badatel/historik zabývá popisem zkoumaného objektu v jeho přirozeném významu. Pro tento krok musí být vybavený praktickou zkušeností s jinými díly, předměty a událostmi, a také musí být obeznámen s formou daného předmětu v jiných historicky se různých podmínkách.<sup>83</sup>
- b) Ikonografická analýza: řeší druhotný nebo-li konvenční význam. Pojmenovávám, co je na obraze zobrazeno, zkoumám svět obrazů, příběhů a alegorií. Pro tuto fázi musí badatel znát literární prameny, témata a pojmy dané doby a jejich různých se projevů v jiných historických podmínkách.<sup>84</sup>
- c) Ikonologická syntéza: zkoumá a zjišťuje vnitřní symbolické hodnoty díla. Tady se setkáváme s vyjádřením specifických témat jako podstatné tendence lidského myšlení. Pro správnou interpretaci je nutné znát nebo být obeznámen s tendencemi lidského myšlení a světovým názorem.<sup>85</sup>

**Atribut** je ve výtvarném umění chápán jako poznávací znak přidružený k svatým, bohům, ale také k světským postavám a alegoriím. Tímto znakem můžeme postavu identifikovat a současně charakterizovat její vlastnosti, poslání, společenské postavení nebo také životní osud. Pro atribut je zásadní být zobrazován s postavou, jelikož bez tohoto přidružení se stává symbolem, který postavu zastupuje a nese význam samostatně. K postavám může být přiřazeno i více atributů. Atribut je důležitý pro správné pochopení významu sdělení.<sup>86</sup>

---

83 PANOFSKY, Erwin. *Význam ve výtvarném umění*. 2. Praha: Malvern; Academia, 2013, s. 42–43. ISBN 978-80-87580-37-0; 978-80-200-2236-3.

84 ibidem

85 ibidem

86 Atribut. In: *Výtvarné umění, výkladový slovník*. Jan BALEKA, Praha: Academia, 2010, s. 35. ISBN 978-80-200-1909-7.

## Shrnutí do edukačního sešitu

**Maskaron** – slovo pocházející z francouzštiny znamenající šklebivá, pitvorná tvář. Jako maskaron označujeme lidskou nebo zvířecí tvář bohatě zdobenou dekorativními prvky. Do výtvarného umění se dostala díky antickým divadelním maskám.<sup>87</sup>

**Ikonografie** - se zabývá určováním a rozpoznáváním námětů, osob, zvířat, alegorií apod. Většinou se tak činí podle atributů\*. Pro správné určení námětu musí badatel brát zřetel na dobové i místní zvyklosti, které mohou výrazně ovlivnit již tradiční zobrazování.

**Ikonologie** – Zaměřuje se na vnitřní, hlubší význam zobrazených námětů. Již tedy známe identitu zobrazených postav a naše pozornost směřuje na významové sdělení uměleckého díla.

**Atribut** - poznávací znak přidružený k svatým, bohům, světským postavám, alegoriím. Znak, který je zažitý a známý pro danou bytost nebo příběh. Tímto znakem můžeme postavu identifikovat.

**Ikonograficko-ikonologická metoda** - slouží ke správnému pochopení děl. Součástí je věcný popis zobrazovaného (na obraze je tvor se čtyřma nohama). Druhým krokem je pojmenování zobrazeného (vypadá jako pes). V závěru zjišťujeme symbolické hodnoty díla (pes znamená věrnost).

---

<sup>87</sup> Maskaron. In: Výtvarné umění, výkladový slovník. Jan BALEKA, Praha: Academia, 2010, s. 216. ISBN 978-80-200-1909-7.

## 3. DIDAKTICKÁ ČÁST

### 3.1 Edukační program

Didaktické zpracování kazetového stropu je koncipováno jako edukační program, jehož součástí je práce s pracovním sešitem přímo v zámeckém komplexu a navazující výtvarná tvorba v ateliéru již mimo areál. Návrh edukačního programu je prozatím v rovině teoretické, ale při jeho tvorbě jsem počítala s možnou realizací za spolupráce Národního památkového ústavu v Telči, jehož součástí je Metodické vzdělávací centrum, které se mimo jiné věnuje i vzdělávání dětí v oblasti kultury. V metodickém centru jsou k dispozici výtvarné dílny a fotografický ateliér, ve kterém by bylo možné realizovat výtvarnou část programu.

Celý projekt je zaměřen hlavně na vnímání a prožitek díla skrze atributy, jelikož jsou to nejvěcnější z celé výzdoby. I následná vlastní výtvarná tvorba podává výpovědi skrze atribut.

#### 3.1.1 Inspirační východisko

Prvním impulsem pro zpracování telečské renesanční kulturní památky žákům a následně učitelům bylo uvědomění si, jak malá pozornost je věnována památkám v našem okolí. Tato místa často nabízí velký potenciál pro výuku a názorné uvědomění si kvalit výtvorů naší společnosti. Za druhý podnět k didaktickému zpracování stropní výzdoby považuji ikonologický význam nástropních řezeb, jejichž náměty jsou podle mého mínění aktuální i dnes. Celkově nese výzdoba jakýsi návod na čestný a spořádaný život s vědomím, že nepatřičné a společensky neuznávané jednání také existuje, ale je potřeba dodržovat bezpečné hranice.<sup>88</sup> Tento vnitřní význam je divákovi zprostředkovan skrze náměty lásky a morálky.

#### 3.1.2 Téma

Telčský strop z větší části představuje antické mytologické bohy a hrdiny. Neméně zajímavé je i ikonologické poselství, které výjevy nesou. Program se tedy skládá ze dvou složek. Jedna je věnována osmi antickým hrdinům a jejich legendám, tak aby bylo patrné, že jejich kult ovlivnil naši středoevropskou společnost po stránce

---

88 BRYCHTOVÁ, pozn. 1, s. 40.

umělecké i etymologické. Druhou částí je výběr ikonologických motivů lásky a morálky, u kterých se domnívám, že jsou aktuální i v naší době.

### **3.1.3 Cílová skupina**

Program je koncipovaný pro žáky 8. a 9. tříd základních škol, jedná se tedy o skupinu mezi 14 a 15 rokem věku. V těchto letech již žáci dokáží rozlišovat obsah a formu. Díky tomu se mohou věnovat i výrokům, které jsou pouhou hypotézou a pracovat s ní tak, že dokáží dospět k závěrům, které jsou pouze v rovině domněnek.<sup>89</sup> Dospívající je schopen vytvářet teorie a zabývat se svým budoucím ubíráním ve smyslu volby správné životní dráhy, která bude shodná s jeho zaměřením, tak aby mohl naplnit své potřeby. Zároveň je v tomto období schopný vytvářet nové názory, konstrukci idejí a strukturaci hodnot s možnými plány do budoucnosti.<sup>90</sup> Na základě těchto údajů je připraven obsah celého edukačního programu, který je z větší části zaměřen na proces vnímání a následné reflexe poznatků v reflektivním dialogu. Často se tedy pracuje s rovinou domněnek a jejich následnou interpretací.

### **3.1.4 Obecné cíle projektu**

Za hlavní cíl jsem si stanovila přiblížit žákům, učitelům a posléze i rodičům renesanční zámek v Telči s hlavní pozorností na výzdobu Zlatého sálu. Představit „obyčejné“ stropní řezby jako nositele hlubokých a nosných sdělení, které mohly vzniknout zhruba před 500 lety a zároveň být stále aktuální i v naší době. Žák je veden k osvojení renesanční tvorby a jejích námětů. Dalším záměrem je dát žákům impulsy k vlastnímu aktualizování ikonologického významu, konkrétně prostřednictvím otázek týkající se lásky a alkoholu. Vytvoření podnětů k obecnému chápání a porozumění obsahu uměleckých děl pomocí atributů. Ke snadnějšímu pochopení funkce atributů je v sešitě založen thaumatrop. Motivem obou stran je ilustrace stropní řezby. Na jedné straně je pobídka k vybarvení atributů, otáčením se pak vybarvené pozice v sítnici oka spojí. Představení ikonografie uměleckého díla jako nositele myšlenek, skrytých sdělení může vést k pochopení i jiných uměleckých děl, jelikož se často setkáváme s náročností

---

89 PIAGET, Jean a Bärbel INHELDER. Psychologie dítěte. 1. Praha: Portál, 2014, s. 102. ISBN 978-80-262-0691-0.

90 Ibidem, s. 115.

obsahu i jinde. Cílem je dát žákům prostor pro vlastní zamyšlení a zvolení atributů u představených kazet.

### 3.1.5 Návaznost na RVP

Program protíná hned několik vzdělávacích oblastí a záleží na edukátorovi/ce, se kterými z nich bude více či méně pracovat. Následující odstavce mohou být pouhou inspirací, jakým směrem se může program ubírat. Otevřenost vychází z možností návštěv různých školních skupin, které mohou mít již vlastní zaměření a výchovně vzdělávací strategie.

Možnými vzdělávacími oblastmi jsou: **Umění a kultura** (*Výtvarná výchova*). **Jazyk a jazyková komunikace** (*Český jazyk a literatura*), **Člověk a společnost** (*Dějepis, Výchova k občanství*).

Vybrané pasáže jsou shodné s Rámcovým vzdělávacím programem z roku 2013.<sup>91</sup>  
Vzdělávací oblast **Umění a kultura** (obor Výtvarná výchova)

Program představuje výtvarné umění jako nezbytnou součást kulturního života na českých panstvích v době renesančního klimatu. Nabízí úvod k pochopení uměleckého uplatňování subjektivity. Velká část programu je věnována diskuzi, při které si žáci mohou ověřit komunikační účinky a rozvoj osobního postoje v komunikaci při samostatně vytvořených či vybraných vizuálně obrazných vyjádřeních. Žákům bude dán prostor pro rozpoznávání a pojmenovávání prvků vizuálně obrazného vyjádření, které mohou následně uplatňovat při výtvarné tvorbě v ateliéru vyjádřením vlastních poznatků, variováním různých vlastností prvků a jejich vztahů pro získání osobitých výsledků.

Vzdělávací oblast **Jazyk a jazyková komunikace** (obor: Český jazyk a literatura)

Program umožňuje vnímání jazykového sdělení mimo standardní prostředí pro výuku a následně umožňuje na něj reagovat. Podpoření komunikačních schopností při rozboru děl výtvarného umění na základě přímé konfrontace s danými originály. Součástí edukačního programu je diskuze nad záměry tvorby a proměn obsahu, ve které

---

91 Rámcový vzdělávací program pro základní vzdělávání [online]. Praha: Výzkumný ústav pedagogický v Praze, 2013. [cit. 2016-3-16]. Dostupné z: <http://www.nuv.cz/file/318/>>.

mohou žáci účinně uplatňovat i prosazovat výsledky svého poznávání. Součástí programu je i práce s textem obsaženým v edukačním sešitě.

Jedním obsahů oboru Český jazyk a literatura je **KOMUNIKAČNÍ A SLOHOVÁ VÝCHOVA**

#### **Očekávané výstupy žáka**

- odlišuje ve čteném nebo slyšeném textu fakta od názorů a hodnocení, ověřuje fakta pomocí otázek nebo porovnáváním s dostupnými informačními zdroji
- rozlišuje subjektivní a objektivní sdělení a komunikační záměr partnera v hovoru
- zapojuje se do diskuse, řídí ji a využívá zásad komunikace a pravidel dialogu
- využívá základy studijního čtení – vyhledá klíčová slova, formuluje hlavní myšlenky textu, vytvoří otázky a stručné poznámky, výpisky nebo výtah z přečteného textu

Vzdělávací oblast **Člověk a společnost** (obory: Dějepis, Výchova k občanství)

Návštěva zámku seznamuje žáky s vývojem společnosti a s důležitými společenskými jevy a procesy, které se promítají do každodenního života a mají vliv na utváření společenského klimatu. Představí možnosti využívat jako zdroj informací různorodé neverbální texty společenského a společenskovedního charakteru. Směr renesance se významně dotkl skoro celé Evropy a díky tomu se demonstruje přínaléžitost k evropské kultuře. Současné s jinými vzdělávacími oblastmi se rozvíjí zájem o minulost vlastního národa i jiných kulturních společenství.

#### **Obor Dějepis**

Žáci budou mít možnost získat základní poznatky o lidském jednání v polovině 16. století tj. v době renesance. Budou jim představeny historické, sociální a kulturní souvislosti s názornými ukázkami na uměleckých řezbách. Srozumitelným výkladem lze prohloubit porozumění evropským kulturním kořenům a chápání kulturních souvislostí v době renesance. Prohlídka ozřejmuje význam kulturního a historického dědictví jako zdroje poznání a přispívá k emocionální zainteresovanosti na jeho uchování a záchraně.

Jedním z obsahů oboru Dějepis jsou **OBJEVY A DOBÝVÁNÍ - POČÁTKY NOVÉ DOBY**  
**Očekávané výstupy žáka**

- rozpozná základní znaky renesančního kulturního stylu
- vymezí úlohu křesťanství a víry v životě novověkého člověka

### **Obor Výchova k občanství**

Program nepřímo rozvíjí rozvoj citu pro místní tradici, která prohlubuje povědomí o nutnosti chránit kulturní památky. Pomocí výkladu ikonologického významu stropního dekoru jsou zdůrazněny hodnoty, jako jsou morálka a mravnost, svoboda a vzájemná závislost, výhody spolupráce lidí. Při charakteristice mytologického božstva a následné vlastní stylizaci jejich charakterů při ateliérové tvorbě se prohlubuje poznání podobnosti a odlišnosti lidí, osobních vlastností, dovedností a schopností, charakteru; vrozených předpokladů i osobního potenciálu.

Vzdělávací oblast **Člověk a zdraví** (obor: Výchova ke zdraví)

Obsahuje výchovu k mezilidským vztahům a je velmi úzce propojen s průřezovým tématem Osobnostní a sociální výchova. Žáci si rozšiřují a prohlubují poznatky o vztazích mezi lidmi a forem soužití, přátelství, lásce, partnerských vztazích, etické stránce sexuality, manželství a rodině. Dále je jim nabídnut úvod k auto-destruktivním závislostem v podobě alkoholu.



## **3.2 Realizace a průběh programu**

První část se odehrává v prostoru Zlatého sálu, ve kterém je pracováno s edukačním katalogem. Druhá část je výtvarná činnost realizovatelná v ateliérech Metodického centra. Program je koncipovaný jako půldenní projekt, který je možné realizovat v jednom vyučovacím dni.

### **3.2.1 Realizace v interiéru s kazetovým stropem**

Začátek programu se odehrává hned po příchodu do zámeckého komplexu, kdy jsou žáci prozatím nepřímě konfrontováni s renesanční tradicí. Následuje vedený program ve Zlatém sále, ve kterém je kombinována samostatná práce s katalogem a skupinová debata. Závěrečná část je pod vedením edukátora/ky, který která návštěvu uzavírá reflektováním poznatků, ke kterým žáci dospěli během vlastní práce s katalogem. Předpokládaný čas: 120 minut.

- Úvod k programu, (kde jsme, co budeme dělat).
- Motivující část: podat žákům informace týkající se postav antické mytologie s etymologickou návazností na současný slovník. Forma diskuze s odkazy k edukačnímu sešitu.
- Stručný výklad o zámku a Zachariáši z Hradce. Společná úvaha k dnešní sebeprezentaci.
- Samostatná práce s katalogem, (volné listování, odpovědi na otázky, hledání atributů, vytváření thaumatropu)
- Závěrečná část: reflektování splněných úkolů či úvah

### 3.2.2 Navazující výtvarná tvorba v ateliéru

Navazující část je koncipována do prostorů Metodického centra, ale je možné s ní pracovat i při hodinách výtvarné výchovy.

Předpokládaný čas: 180 min.

**Námět:** láska, morálka, alkohol, individualita.

**Inspirační východisko:** řezby v kazetovém stropě Zlatého sálu Státního zámku v Telči, obsah edukačního katalogu, knihy zabývající se problematikou mýtů.

**Učivo:** uplatňování subjektivity: prostředky pro vyjádření emocí, představ a osobních zkušeností. Manipulace s objekty, pohyb těla a jeho umístění v prostoru. Ověřování komunikačních účinků: zdůvodňování a utváření osobního postoje v komunikaci. Důvody vzniku odlišných interpretací vizuálně obrazných vyjádření. Uplatnění komunikačního obsahu vizuálně obrazných vyjádření, vysvětlování a obhajoba výsledků tvorby s respektováním záměru autora.

**Výstupy:** žáci vytvoří fotografii, v rámci níž vyobrazí sebe jako vybranou antickou postavu s přihlédnutím na současný oborový kontext.

- užívá prostředky pro zachycení jevů a procesů v proměnách a vztazích; k tvorbě užívá metody uplatňované v současném výtvarném umění a digitálních médiích např. fotografie

- interpretuje umělecká vizuálně obrazná vyjádření současnosti i minulosti; vychází při tom ze svých znalostí historických souvislostí i z osobních zkušeností a prožitků

- vybírá, vytváří a pojmenovává co nejširší škálu prvků vizuálně obrazných vyjádření a jejich vztahů; uplatňuje je pro vyjádření vlastních zkušeností, vjemů, představ a poznatků; variuje různé vlastnosti prvků a jejich vztahů pro získání osobitých výsledků

- vybírá, kombinuje a vytváří prostředky pro vlastní osobité vyjádření; porovnává a hodnotí jeho účinky s účinky již existujících i běžně užívaných vizuálně obrazných vyjádření

- rozliší působení vizuálně obrazného vyjádření v rovině smyslového účinku, v rovině subjektivního účinku a v rovině sociálně utvářeného i symbolického obsahu

- ověřuje komunikační účinky vybraných, upravených či samostatně vytvořených

vizuálně obrazných vyjádření v sociálních vztazích; nalézají vhodnou formu pro jejich prezentaci

**Výtvarný úkol:** stylizace, parafráze charakteristiky antických bohů.

**Popis činnosti:** Zamyslet se nad představenými bohy a bohyněmi a zvolit jednu, se kterou se nějakým způsobem ztotožní nebo naopak. Vybranou postavu ztvárnit pomocí mimiky a gest vlastního těla, která je možné zvýraznit malbou na tělo. Najít pro postavu „ekvivalenty“ atributů z naší doby. Respektovat ikonologický význam a kruhovou kompozici. Výsledek tvorby žák vyfotografuje a vlepí na určené místo do pracovního sešitu. Žák může pracovat jednotlivě nebo ve skupinách. Realizace ostatních vrstevníků si také může nalepit k daným postavám v katalogu. Práce je uzavřena edukátorem/kou v reflektivním dialogu.

**Řešené problémy:** renesanční výtvarné uchopení problematiky lásky, alkoholu, morálky a individuality.

**Realizační prostředky:** fotoaparát, stativ, osvětlení, počítač, barvy na tělo, dekorativní kosmetika, maškarní kostýmy, ovoce: hrozny, jablka, květiny: podle roční doby, barevné látky.

**Doprovodné materiály:** Zamarovský, Vojtěch: Bohové a hrdinové antických bájí. Mertlík, Rudolf: Starověké báje a pověsti. Hesiodos: Zpěvy železného věku. Petiška, Eduard: Staré řecké báje a pověsti.

### 3.3 Role edukátora/edukátorky

Prvním úkolem edukátora nebo edukátorky je podat žákům stručný výklad k teoretickému obsahu katalogu. Tj. informace o telečském zámku, Zachariáši z Hradce a kazetovém stropu. Dále otevřít a vést diskuzi nad otázkami a úkoly z pracovního sešitu. Hlavní složka programu je podpoření vnímání a komunikace ve skupině. Dialog a debata přispívá k budování či posílení pozitivních sociálních vztahů, v našem případě třídního kolektivu. Komunikace v kolektivech je jedním ze stěžejních úkolů výtvarných pedagogů či zprostředkovatelů výtvarného umění.<sup>92</sup> Edukátor tedy vyzývá k reflexi splněných úkolů v pracovním sešitě a společné diskuzi. Každému žákovi se snaží umožnit vlastní vyjádření a následně podává hodnocení odvíjející se od otevřenosti odpovědí. Vzhledem k věku žáků musí počítat s odpověďmi svérázného obsahu či snahou otázku zlehčit. Tyto odpovědi jsou žádoucí, neboť nepředstavují obecně správná stanoviska, ale vychází z žakových vlastních úvah a přemýšlení nad danou problematikou. V rámci reflektivního dialogu se edukátor musí snažit nevystavit žádného žáka posměchu či jinému znevážení ze strany spolužáků.

V diskuzi edukátor otvírá a rozvíjí otázky, které jsou připravené na základě prostudování učebnice Občanské a Rodinné výchovy, která se z části zabývá zde představenými náměty.<sup>93</sup>

- Jaké předměty užíváme k sebezpřítání dnes?
- Jaká forma lásky, z popsaných pojmů v sešitě, je podle tebe vhodná pro harmonické manželství?
- Řecký tvar jména Viktorie inspiroval světoznámou značku sportovního oblečení. Jaká značka to je?
- Jaké označení se používá pro přeměnu lidské bytosti na rostlinu či zvíře?
- Jakým pojmem pro lásku bys charakterizoval/a chování Apollóna?
- Jakým pojmem bys charakterizoval/a lásku, kterou projevovala k dceři Ceres?
- Proč byla podle tebe Venuše v manželství nešťastná?
- Jaký je rozdíl v zobrazení Daphné a Venuše?

---

<sup>92</sup> KRATOCHVÍLOVÁ, Jitka a Hana PEJČOCHOVÁ. Komunikace v průběhu tvůrčí činnosti i jako prostředek zlepšení sociálních vztahů. *Výtvarná výchova: časopis pro výtvarnou a obecně estetickou výchovu školní a mimoškolní*. 2014, (3), 14.

<sup>93</sup> JANOŠKOVÁ, pozn. 66.

- Jaké vlastnosti předpokládáš u Promethea?
- Jaký nový vynález by nás mohl takový dnešní Prometheus naučit?
- Napiš, co je podle tebe častou příčinou závislosti na alkoholu, jaké problémy lidé alkoholem řeší?
- Z čeho vzniklo slovo panický a panika?
- Co všechno lidé dnes podstupují, aby zahladili stopy potom, že byli kdysi zvířaty?

## 4. PRAKTICKÁ ČÁST

### 4.1. Pracovní sešit

Závěrečná část je věnována vlastní výtvarné tvorbě. Praktické dovednosti jsou prezentované jako didaktický interaktivní sešit, který obsahuje texty shodné s teoretickými pasážemi v úvodních kapitolách této bakalářské práce. Texty jsou upravené do srozumitelné a čtivé formy, tak aby odpovídaly věku žáků.

Ve velkých galeriích se často setkáváme s malými finančními prostředky vydávanými na edukaci, a to zapříčiňuje mezery v oblasti grafických úprav a celkové vizuální atraktivnosti edukačních tiskovin. Pokud jsou finanční prostředky k dispozici, většina z nich padne na přípravu a náklad oficiálních výstavních katalogů.<sup>94</sup> Díky možnostem i jisté volnosti, které nabízí bakalářská práce, jsem vlastní praktickou část pojala jako tvorbu interaktivního sešitu, který nepočítá s malou finanční dotací. Při volbě materiálu jsem dala přednost kvalitním tiskovinám, různých barev a druhů, tak aby se ze sešitu stal umělecký artefakt. Chtěla jsem se vyvarovat práci s „pracovní listy“ v podobě šedivého tisku na kancelářském papíře. I když může být obsahová kvalita v tištěném programu vynikající, jedná se stále o běžný kancelářský papír, který se velice rychle deformuje a často končí v odpadkových koších. S těmito vlastními poznatky jsem pracovala a snažila se vytvořit takové pracovní listy, které se žákům mohou stát trvalou připomínkou absolvovaného programu a získaných vědomostí.

Při tvorbě sešitu jsem se snažila držet typografických zásad a výtvarné originality. Interaktivní sešit jsem pojala jako standartní „pracovní listy“ s prvky výstavního katalogu. Ve slovníku výtvarného umění je katalog charakterizován tím, že dokumentuje výstavu, v našem případě se jedná o výzdobu renesančního sálu. Pro katalog je důležitá úvodní kapitola, která by měla obsahovat smysl vystavovaných děl, výsledek badatelské činnosti, ve kterém se může objevit nové datování či přiznání autorství, zjištění nových souvislostí, odbornější výklad atribuce, uvedení badatelských, historických a teoretických rozborů či programových principů. Katalog by měl obsahovat reprodukce a soupis děl a může zahrnovat postoj realizátora výstavy ke společenskému dění doby.<sup>95</sup>

---

94 FULKOVÁ, Marie, Lucie HAJDUŠKOVÁ a Vladimíra SEHNALÍKOVÁ. *Galerijní a muzejní edukace 1.* 1. Praha: Uměleckoprůmyslové museum v Praze, 2011, s. 16. ISBN 978-80-7290-535-5.

95 Výstava. In: *Výtvarné umění, výkladový slovník.* Jan BALEKA, Praha: Academia, 2010, s. 384–385. ISBN 978-80-200-1909-7.

S těmito náležitostmi jsem pracovala a upravila je, tak aby korespondovaly s dobovými kontexty a zároveň byly splněny všechny žánrové náležitosti katalogu.

Obsah textů je tedy zaměřen na počátky renesance na telečském zámku, osobnost zadavatele Zachariáše z Hradce, zlatý sál, kazetový strop, Ikonografický a ikonologický program. Sešit dále obsahuje autorské ilustrace, úkoly, soupis děl, seznam doporučené literatury, slovníček, ve kterém jsou vysvětleny odborné termíny. Text je doplněný o autorské kresby a úkoly označené autorskými epigramy, které vychází z renesančního tvarosloví.

#### 4.1.1 Formální stránka sešitu

Sešit jsem koncipovala, tak aby vydržel časté používání, proto je realizován z kvalitních materiálů. Papíry určené k tisku se pohybují kolem gramáže 160 g/m<sup>2</sup>. Tuto gramáž jsem zvolila díky menšímu riziku opotřebení listů. Sešit je svázaný do kovové kroužkové vazby, která je pevná a vydrží i časté otáčení listů. První a závěrečná stránka je z lesklého tvrdého papíru (zlatá a stříbrno-modrá). Ve vnitřních stranách je použit papír gramáže 160 g/m<sup>2</sup>, kombinovaný s pauzovacím papírem. Barevnost je pojatá v odstínech modré a krémové, což koresponduje s barevností stropní výzdoby, která je převážně zlato-modrá. Texty jsou doplněné o autorské kresby.



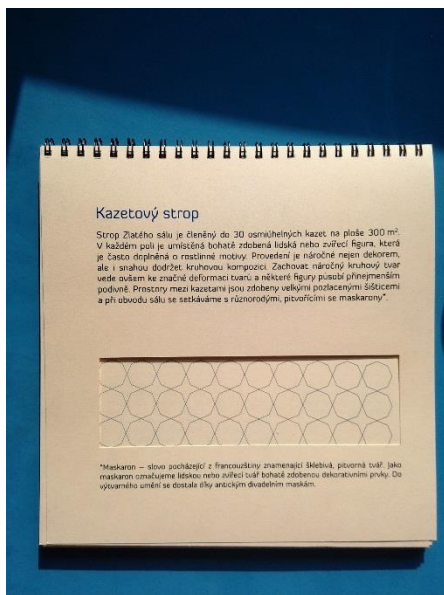
9. interaktivní sešit, přebal



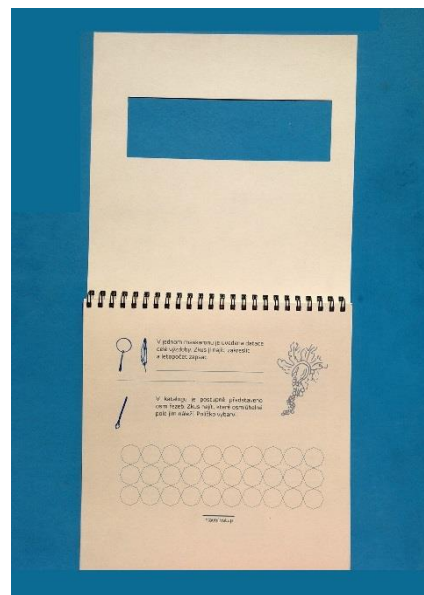
10. interaktivní sešit, titulní strana

#### 4.1.2 Interaktivní prvky

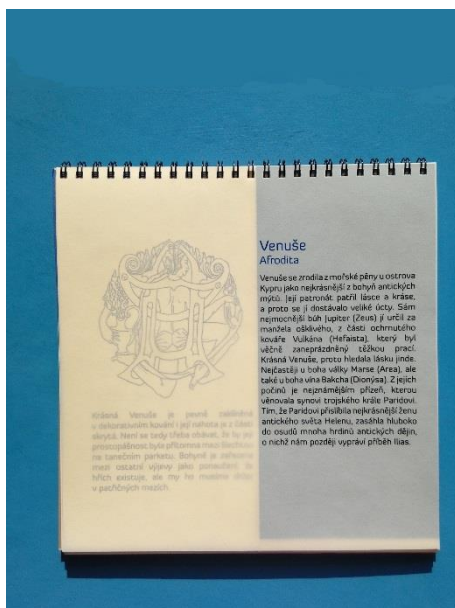
Při tvorbě sešitu jsem se zaměřila na originální, interaktivní prvky, které by měly motivovat žáky k práci se sešitem. Kromě klasických úkolů vybízejících k dopisování vlastních úvah, jsem zahrнула úkoly nabádající k pohybu po sále (např. vybarvování pozic stropních řezeb do připraveného schématu). Jedním z hlavních interaktivních prvků jsou thaumatropy, vytvořené ke každé figuře. Thaumatrop je navržený jako vložená karta, která je u hřbetu prořezaná k snadnému odtrhnutí.



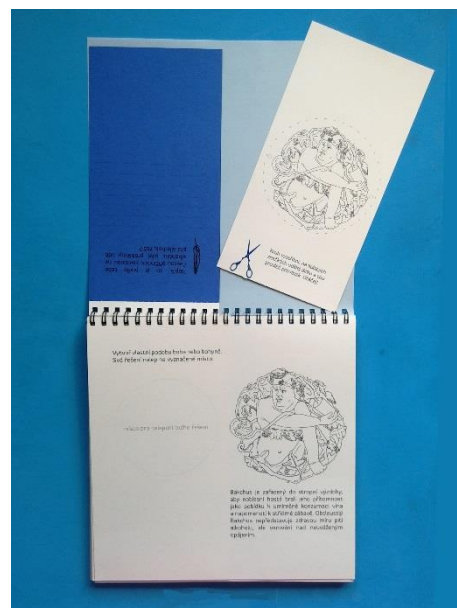
11. interaktivní sešit, prořezávaný prvek



12. interaktivní sešit, schéma výzdoby



13. interaktivní sešit, představení mytologického narativu



14. interaktivní sešit, thaumatrop







### 4.1.3 Vzorové listy interaktivního sešitu

Předkládám zde zástupce pro jednotlivé listy, tak aby byla zastoupena všechna grafická řešení. U mytologických narativů je představena pouze jedna řezba, jelikož se vše opakuje pouze s odlišným zarovnáním.

**Milý návštěvníku,**

vítej ve Zlatém sále renesančního zámku v Telči. Sešit, který držíš v rukou, ti bude průvodcem stropní výzdobou Zlatého sálu. Celý Zlatý sál je nákladně vyzdoben, ale největší krásou se honosí kazetový strop. Postupně ti budou představeny jednotlivé řezby v kazetách, jejich náměty a skryté významy. Pozornost je také věnována osobnosti zámeckého pána Zachariáše z Hradce a počátkům renesanční kultury v Telči.

Značky, které tě budou v sešitě provázet:

			
HLEDEJ	VYBARVI	PIŠ	STŘÍHEJ

15. interaktivní sešit, titulní strana

## Renesance v Telči

Renesance je chápána jako celkové oživení antické kultury s velkým zájmem o staré římské a řecké umění. Na telečském panství se renesance objevuje díky Zachariášovi z Hradce, který v polovině 16. století investoval finance do přestavby gotického hradu na renesanční zámek.

Inspiraci pro zvelebení svého panství načerpal při účasti na velké šlechtické výpravě do Itálie. Šlechtici s družinami se shromáždili ve středu 24. června roku 1551 v Linci a odtud zahájili cestu do italského Janova. Cesta byla úmorná, na koních a v kočárech výprava zdolala jen několik desítek kilometrů denně. V hornatých krajinách to bylo obvykle 30–40 km, v nížinatých oblastech mezi 30–70 km.

První setkání s renesanční společností proběhla v Mantově a v Miláně. Někteří šlechtici s sebou brali i své dvorní kuchaře a krejčí, aby se přiučili renesančnímu trendu svého oboru. I Zachariáš byl ovlivněný renesančním duchem Itálie a po svém návratu v této nové módě zvelebil telčské panství.



### 16. interaktivní sešit, řešení kapitoly Renesance v Telči

## Zachariáš z Hradce

Zachariáš z Hradce se narodil někdy v zimě na přelomu let 1527 a 1528, zemřel roku 1589. Mezník v jeho životě je až po návratu z Itálie. V této době se Zachariáš ve věku 26 let ženil s Kateřinou z Valdštejna, kterou oslovoval: „svú milú Kačenkú“. Kateřina dostala jako věno stříbrné doly u Polné a Příbyslavi, ze kterých byla financována renesanční přestavba telečského zámku.

Podle soupisu knihovny měl Zachariáš zálibu v historii, umění, duchovnu, hudbě i v právních spisech. Pro svoji rezidenci koupil desítky obrazů, gobelínů a nechal vyrobit stříbrný trůn v ceně 3000 kop grošů. Což se tehdy rovnalo ceně za 2160 000 vajec. Veliká finanční investice do uměleckých děl nám ukazuje smýšlení tehdejšího šlechtice. Zachariáš si totiž uvědomoval důležitost uměleckých děl jako nezbytné dobové sebe prezentace.



Jaké předměty užíváme k sebe prezentaci dnes?

---

---

---

---

---

### 17. interaktivní sešit, řešení kapitoly Zachariáš z Hradce

## Co nám říkají řezby...

Stropní výzdoba nám představuje z větší části postavy antické mytologie. Tomu říkáme ikonografie\*stropních řezeb. Badatelé také používají slovo ikonologie\*. Tím označují skrytý význam námětu. **V našem případě skrývají antičtí hrdinové motivy lásky k Bohu, lásky mezi dvěma lidmi, ponaučení týkající se společenského chování a nakládání s bohatstvím.** Některé postavy představují i nepatřičné mravy. Jsou tu, aby ukázali, že hřích a zlo také existuje, ale musíme ho držet v patřičných mezích. Celkově nám výzdoba ukazuje **návod na čestný a spořádaný život.** S největší pravděpodobností je autorem této myšlenky sám Zachariáš z Hradce.

### \*Ikonografie

Zabývá se určováním a rozpoznáváním námětů, osob, zvířat, alegorií apod. Většinou se tak činí podle atributů\*. Pro správné určení námětu musí badatel brát zřetel na dobové i místní zvyklosti, které mohou výrazně ovlivnit již tradiční zobrazování.

### \*Ikonologie

Zaměřuje se na vnitřní, hlubší význam zobrazených námětů. Již tedy známe identitu zobrazených postav a naše pozornost směřuje na významové sdělení uměleckého díla.

### \*Atribut

Poznávací znak přidružený k svatým, bohům, světským postavám, alegoriím. Znak, který je zařity a známý pro danou bytost nebo příběh. Tímto znakem můžeme postavu identifikovat.

## 18. interaktivní sešit, řešení kapitoly Co nám říkají řezby

## Láska

Ve stropní výzdobě je velká pozornost věnována lásce a jejím různým formám. Již staří Řekové si uvědomovali, že láska má mnoho podob. K vyjádření lásky používali pět různých slov.

### Erós

Bývá popisován jako láska přemáhající lidský rozum, která uvádí do stavu nejvyšší blaženosti. Je to láska vášnivá, smyslová založená na tělesné a duševní přitažlivosti.

### Agapé

Znamená Boží lásku, ale může také znamenat lásku k druhým. Je to láska, která je nesobecká, laskavá a oddaná. Láska, jejímž cílem je starostlivě sledovat dobro druhého.

### Mánia

Láska, která se vyznačuje posedlostí, žárlivostí, majetnickým chováním a závislostí na partnerovi.

### Storgé

Něžný a starostlivý vztah založený na dlouhodobé oddanosti. Používáno hlavně pro mateřskou lásku

### Filia

Náklonnost k bližním, láska přátelská, charakterizovaná citlivými vztahy k okolí.



Vyber z popsaných forem lásky, tu která je podle tebe vhodná pro harmonické manželství.

## 19. interaktivní sešit, řešení kapitoly Láska

## Řezby a jejich příběhy

Další stránky jsou věnované osmi řezbám, které představují postavy antické mytologie. Abychom mohli umělecká díla správně pochopit, musíme se je naučit správně číst. K tomu lze použít ikonograficko-ikonologickou metodu\*.

Každá postava má dvě jména, první je latinské a druhé řecké (uvedeno v závorkách). Jedná se však o jednu a tu samou bytost. Renesanční společnost používala spíše římská pojmenování.

### \*Ikonograficko-ikonologická metoda

Slouží ke správnému pochopení děl. Součástí je věcný popis zobrazeného (na obraze je tvor se čtyřmi nohama). Druhým krokem je pojmenování zobrazeného (vypadá jako pes). V závěru zjišťujeme symbolické hodnoty díla (pes znamená věrnost).



## 20. interaktivní sešit, řešení kapitoly řezby a jejich příběhy

Vytvoř vlastní podobu boha nebo bohyně.  
Své řešení nalep na vyznačené místo.

místo pro nalepení tvého řešení



Ceres představuje cyklení čtyř ročních dob a tedy přirozený vývoj přírody. Ukazuje nám, že bychom se měli o matku přírodu náležitě starat. Dary, které nám příroda dává, na oplátku pečlivým obděláváním zase vrátet. Respektovat roční doby i s tím, že nebudeme mít čerstvé ovoce a zeleninu po celý rok.

## 21. interaktivní sešit, řešení kapitoly Ceres

## Ceres

### Deméter

Ceres měla na starosti patronát nad úrodností země, byla dárkyní tichého a klidného života, dobrotivá ochránkyně manželství a rodiny. Ceres měla dceru Proserpinu (Persofónu), kterou unesl bůh Pluto (Hádes) do podsvětí. Bohyně marně prosila o navrácení dcery zpět. Jediné co se jí povedlo vyprosit, byl návrat dcery vždy na dvě třetiny roku zpět na zem. V této době je jaro a léto. Avšak museli Proserpina zpět do podsvětí, její matka teskní a půda ztrácí úrodnost, to je podzim a zima. Lidé jako úctu této bohyni konali každoročně v polovině dubna slavnosti tzv. cereálie. Při slavnosti se lidé oblékali do bílého šatu a chudí byli hostěni na státní účet.

#### 22. interaktivní sešit, řešení kapitoly Ceres



Jakým pojmem bys charakterizovala/a lásku, kterou projevovala Ceres?

---

---

---

---



Zapiš slovo z textu, které používáme běžně i dnes.

---

---

#### 23. interaktivní sešit, řešení kapitoly Ceres

## Thaumatrof

Je optická hračka, která předcházela animaci.



Na jedné straně vybarvi atributy, které považuješ za poznávací znaky pro danou postavu.

### 24. interaktivní sešit, řešení kapitoly Ceres, thaumatrop

## Soupis děl

1. KADMOS A JEHO ŽENA
2. NEZNÁMÝ NÁMĚT
3. NEZNÁMÝ NÁMĚT
4. KEKROPS
5. VENUŠE
6. FAJNUS
7. SMRT A LÁSKA
8. BAKCHUS
9. DAPHNE
10. NEZNÁMÝ NÁMĚT
11. NEZNÁMÝ NÁMĚT
12. APOLLON
13. NEZNÁMÝ NÁMĚT
14. LUCIFER
15. POZNÁNÍ BOHA PŘINAŠÍ LÁSKU
16. ZĚTES
17. HARPYE
18. BOREAS A ORITHYIA
19. NEPTUN
20. CÍRKEVNÍ HODNOSTÁŘ
21. CERES
22. GANYMÉDES
23. NEZNÁMÝ NÁMĚT
24. CHUDOBA
25. NEZNÁMÝ NÁMĚT
26. ŽID NA KANCI
27. PHYRIXUS
28. PROMETHEUS
29. VIKTORIE
30. ČERT

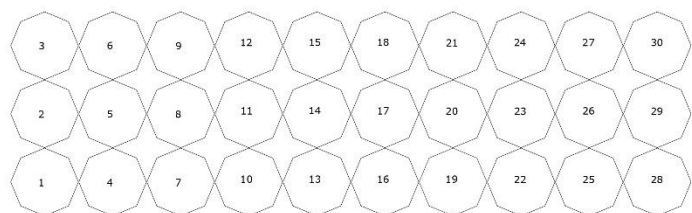
**Pokud se chceš o antických legendách dozvědět více, zkus využít tuto literaturu:**

ZAMAROVSKÝ, Vojtěch. Bohové a hrdinové antických bájí.  
MERTLÍK, Rudolf. Starověké báje a pověsti.  
HESIODOS. Zpěvy železného věku.  
PETIŠKA, Eduard. Staré řecké báje a pověsti.



### 25. interaktivní sešit, řešení kapitoly Soupis děl

### Schéma stropní výzdoby



26. interaktivní sešit, schéma stropní výzdoby

### Poznámky



---

---

---



---

---

---



---

---

---



---

---

---

27. interaktivní sešit, poznámky

## 5. ZÁVĚR

V teoretické části práce jsem shromáždila a logicky uspořádala poznatky o telečském zámku a kazetovém stropu. Snažila jsem se najít takové informace, které budou pro žáky srozumitelné a zajímavé pro jejich každodenní svět. Klíčový prvek ve zprostředkování renesančního kazetového stropu je edukační sešit, který jsem od počátku zamýšlela jako umělecký artefakt, což se podle mého názoru povedlo splnit. Program, který zde představuji, nebyl v rámci bakalářské práce uskutečněný. Nabízí podklad, který je možné dále rozvíjet. K možné realizaci v praxi předpokládám účast sponzorující instituce např. Metodické centrum Památkového ústavu v Telči. Pro uskutečnění navrhovaného edukačního programu bude zapotřebí větší finanční dotace na náklad edukačního sešitu. S tímto faktem jsem počítala již na začátku tvorby, ale nechtěla jsem kvalitu sešitu „ochudit“, pokud jsem se pohybovala pouze v teoretické rovině.



## 6. SEZNAM LITERATURY A PRAMENŮ

### Tištěné zdroje:

ALCIATO, Andrea. *Emblematum libellum*. Lyon, 1550

BALEKA, Jan. *Výtvarné umění, výkladový slovník*. Praha: Academia, 2010. ISBN 978-80-200-1909-7.

BRYCHTOVÁ, Šárka. *Ikonografický program kazetového stropu ve Zlatém sále Státního zámku v Telči*. Praha, 2016. Bakalářská práce. Karlova Univerzita. Vedoucí práce Martin Zlatohlávek.

BŮŽEK, Václav a HRDLIČKA, Josef. *Rodinný život posledních pánů z Hradce ve světle jejich korespondence*. In: BŮŽEK, Václav. *Opera historica VI*. České Budějovice, 1998. ISBN 80-7040-267-9.

FULKOVÁ, Marie, Lucie HAJDUŠKOVÁ a Vladimíra SEHNALÍKOVÁ. *Galerijní a muzejní edukace 1*. 1. Praha: Uměleckoprůmyslové museum v Praze, 2011. ISBN 978-80-7290-535-5.

HALÍK, Tomáš. *Oslovit Zachea*. Praha: Lidové noviny, 2012. ISBN 978-80-7422-159-0.  
HESIODOS. *Zpěvy železného věku*. 1. Praha: Svoboda, 1990. ISBN 80-205-0127-4.

HRDLIČKA, Josef (ed.). *Literární mecenát posledních pánů z Hradce*. In: BŮŽEK, Václav. *Opera historica VI*. České Budějovice, 1998. ISBN 80-7040-267-9.

KOUKAL, Petr (ed.). *Narození, sňatky, manželky a děti Zachariáše z Hradce a na Telči*. In: DVOŘÁK, Petr. *Vlastivědný sborník Vysočiny X*. Jihlava, 1996. ISBN:80-901715-3-2

KRATOCHVÍLOVÁ, Jitka a Hana PEJČOCHOVÁ. *Komunikace v průběhu tvůrčí činnosti i jako prostředek zlepšení sociálních vztahů. Výtvarná výchova: časopis pro výtvarnou a obecně estetickou výchovu školní a mimoškolní*. 2014, (3).

KROUPA, Jiří. *Školy dějin umění. Metodologie dějin umění I*. 2. Brno: Masarykova univerzita, 2007. ISBN 978-80-210-4247-6.

JANDOUREK, Jan. *Sociologický slovník*. Praha: Fraus, 2001. ISBN 978-80-7367-269-0.

JANOŠKOVÁ, Dagmar, ONDRÁČKOVÁ Monika, ČABÁLOVÁ Dagmar, MARKOVÁ Hana a ŠEBKOVÁ Jitka. *Občanská výchova Rodinná výchova: učebnice pro základní školy a víceletá gymnázia*. 2. Plzeň: Fraus, 2011. ISBN 978-80-7238-317-7.

JUROK, Jiří. *Česká šlechta a feudalita ve středověku a raném novověku: Majetková a sociální struktura, politická moc a kulturní reprezentace šlechty a feudalit v českém státě ve 13. - první polovině 17. století*. 1. Nový Jičín: vlastním nákladem, 2000. ISBN 80-238-6220-0

JUŘÍK, Pavel. *Dominia pánů z Hradce, Slavatů a Czerninů*. 1. Praha: Libri, 2010, s. 94. ISBN 978-80-7277-444-9.

KRÁL, Pavel. Pohřby posledních pánů z Hradce. In: BŮŽEK, Václav. *Opera historica VI*. České Budějovice, 1998. ISBN 80-7040-267-9.

KŘÍŽOVÁ, Květa. K dalším částem výzdoby renesančních interiérů zámku v Telči. Křížová, Květa. In: *Zprávy památkové péče. Časopis státní památkové péče*. Praha: Národní památkový ústav 66, č. 4, (2006)

LEDVINKA, Václav (ed.). *Rezidence a dvůr Zachariáše z Hradce v Telči (1550-1589)*. In: BŮŽEK, Václav. *Opera historica III*. České Budějovice, 1993. ISBN 80-7040-073-0.

MERTLÍK, Rudolf. *Starověké báje a pověsti*. 5. Praha: Argo, 2014. ISBN 978-80-257-1087-6.

PÁNEK, Jaroslav. *Výprava české šlechty do Itálie v letech 1551 - 1552*. 1. České Budějovice: Veduta, 2003. ISBN 80-903040-8-7.

PÁNEK, Jaroslav. *Zahraniční cesty posledních Rožmberků a jejich kontakty s evropským dvorským prostředím*. In: BŮŽEK, Václav. *Opera historica III*. České Budějovice, 1993. ISBN 80-7040-073-0.

PANOFSKY, Erwin. *Význam ve výtvarném umění*. 2. Praha: Malvern; Academia, 2013, s. 42–43. ISBN 978-80-87580-37-0; 978-80-200-2236-3.

PAPEŽOVÁ, Zdenka. *Plastická a malířská výzdoba zámku v Telči*. (rukopis disertační práce na Filozofické fakultě Univerzity Karlovy v Praze). Praha, 1952.

PIAGET, Jean a Bärbel INHELDER. *Psychologie dítěte*. 1. Praha: Portál, 2014. ISBN 978-80-262-0691-0.

TOMEK, Michal. *Průzkum renesančního kasetového stropu ve Zlatém sále st. zámku v Telči*. Praha, 1978. (archiv NPÚ Telč)

VOREL, Petr (ed.). *Dvory aristokratů v renesančních Čechách*. In: BŮŽEK, Václav. *Opera Historica III*. České Budějovice, 1993. ISBN 80-7040-073-0.

ZAMAROVSKÝ, Vojtěch. *Bohové a hrdinové antických bájí*. 6. Praha: Brána, 2005. ISBN 80-7243-266-4.

### **Elektronické zdroje:**

Co se děje v těle nezletilého, když pije alkohol? In: *Respektuj 18* [online]. 2015 [cit. 2016-03-08]. Dostupné z: <http://respektuj18.cz/chapter2.html>

Čím se dříve v českých zemích platilo a co se dalo z výplaty koupit [online]. [cit. 2016-03-23]. Dostupné z: [http://finance.idnes.cz/cim-se-drive-v-ceskych-zemich-platilo-a-co-se-dalo-z-vyplaty-koupit-1cc-/bank.aspx?c=A020211\\_135901\\_fi\\_osobni\\_mi](http://finance.idnes.cz/cim-se-drive-v-ceskych-zemich-platilo-a-co-se-dalo-z-vyplaty-koupit-1cc-/bank.aspx?c=A020211_135901_fi_osobni_mi)

*Wikipedia* [online]. 2015 [cit. 2016-09-04].

Dostupné z: <https://cs.wikipedia.org/wiki/L%C3%A1ska>

Láska, prostupující všechny vrstvy lidské přirozenosti. In: *Křesťanská morálka* [online]. 2006 [cit. 2016-03-08].

Dostupné z: [http://ktf.cuni.cz/~skoblik/komentare/eros\\_agape.htm](http://ktf.cuni.cz/~skoblik/komentare/eros_agape.htm)

Rámcový vzdělávací program pro základní vzdělávání [online]. Praha: Výzkumný ústav pedagogický v Praze, 2013. [cit. 2016-3-16]. Dostupné z: <http://www.nuv.cz/file/318/>>.

## 7. SEZNAM VYOBRAZENÍ

1. Daphne, řezba, 1561, Zlatý sál, Státní zámek Telč, autor neznámý (foto: archiv zámek Telč)	18
2. Apollon, řezba, 1561, Zlatý sál, Státní zámek Telč, autor neznámý (foto: archiv zámek Telč)	19
3. Prometheus, řezba, 1561, Zlatý sál, Státní zámek Telč, autor neznámý (foto: archiv zámek Telč)	20
4. Bakchus, řezba, 1561, Zlatý sál, Státní zámek Telč, autor neznámý (foto: archiv zámek Telč)	21
5. Faunus, řezba, 1561, Zlatý sál, Státní zámek Telč, autor neznámý (foto: archiv zámek Telč)	21
6. Venuše, řezba, 1561, Zlatý sál, Státní zámek Telč, autor neznámý (foto: vlastní archiv)	22
7. Viktorie, řezba, 1561, Zlatý sál, Státní zámek Telč, autor neznámý (foto: vlastní archiv)	23
8. Ceres, řezba, 1561, Zlatý sál, Státní zámek Telč, autor neznámý (foto: archiv zámek Telč)	24
9. interaktivní sešit, přebal (vlastní tvorba)	47
10. interaktivní sešit, titulní strana (vlastní tvorba)	47
11. interaktivní sešit, prořezávaný prvek (vlastní tvorba)	48
12. interaktivní sešit, schéma výzdoby (vlastní tvorba)	48
13. interaktivní sešit, představení mytologického narativu (vlastní tvorba)	48
14. interaktivní sešit, thaumatrop (vlastní tvorba)	48
15. interaktivní sešit, titulní strana (vlastní tvorba)	49
16. interaktivní sešit, řešení kapitoly Renesance v Telči (vlastní tvorba)	50
17. interaktivní sešit, řešení kapitoly Zachariáš z Hradce (vlastní tvorba)	50
18. interaktivní sešit, řešení kapitoly Co nám říkají řezby (vlastní tvorba)	51
19. interaktivní sešit, řešení kapitoly Láska (vlastní tvorba)	51
20. interaktivní sešit, řešení kapitoly řezby a jejich příběhy (vlastní tvorba)	52
21. interaktivní sešit, řešení kapitoly Ceres (vlastní tvorba)	52
22. interaktivní sešit, řešení kapitoly Ceres (vlastní tvorba)	53
23. interaktivní sešit, řešení kapitoly Ceres (vlastní tvorba)	53
24. interaktivní sešit, řešení kapitoly Ceres, thaumatrop (vlastní tvorba)	54
25. interaktivní sešit, řešení kapitoly Soupis děl (vlastní tvorba)	54
26. interaktivní sešit, schéma stropní výzdoby (vlastní tvorba)	55
27. interaktivní sešit, poznámky (vlastní tvorba)	55