

Univerzita Karlova v Praze

Filozofická fakulta

Ústav pro klasickou archeologii

Diplomová práce

Bc. Stanislav Kuník

Římská militaria v civilním kontextu

Roman military equipment in provincial context

Praha 2015

Vedoucí práce: Doc. Jiří Musil, Ph.D.

Poděkování

Na tomto místě bych rád poděkoval vedoucímu mé práce Doc. Jiřímu Musilovi, Ph.D za cenné rady a vstřícný přístup. Dále bych rád poděkoval mé rodině, s jejíž podporou jsem mohl tuto práci dokončit.

Prohlašuji, že jsem tuto diplomovou práci vypracoval samostatně a výhradně s použitím citovaných pramenů, literatury a dalších odborných zdrojů.

V Praze, dne 19. srpna 2015

.....

Jméno a příjmení

Klíčová slova (česky)

militaria, lovecké zbraně, provinciální archeologie, civilní sídliště, produkce zbraní (fabrica)

Klíčová slova (anglicky):

military equipment, hunting equipment, Roman provinces, archaeology, civil settlement, fabrica

Abstrakt (česky)

Diplomová práce se zaměřuje na římská militaria s ohledem na různé nálezové okolnosti civilního charakteru (sídliště, pohřebiště, aj.). Na základě jejich nálezového kontextu se práce také zaměřuje na účel, za jakým byl předmět užíván (sebeobrana, lov). Dále je zde zhodnocen význam *fabricae* v civilních lokalitách, jejich počátky, fungování a příčiny jejich zániku. Vedle toho je doplněn systém vojenských dílen, pro lepší pochopení produkce militarií v provinčních oblastech. Cílem práce je posouzení římských militarií, pocházejících z civilních kontextů a to především z Porýní.

Abstract (in English):

This thesis deals with roman military equipment with respect to various finding circumstances of civilian character. Based on the context of the find, this thesis also focus on the purpose, for which the subject was used (self-defense, hunting). There is also evaluated importance of *fabricae* in civilian sites, their beginnings, operation and reason of their termination. In addition, this work is complemented by a system of military workshops, for better understanding of production of military equipment in provincial areas. Goal of this thesis is assessment of roman military equipment, from civil contexts, especially from the Rhineland.

Obsah

1	Úvod.....	9
2	Výskyt militarií v civilním kontextu.....	11
2.1	Veteráni v civilním životě	11
2.1.1	Epigrafické doklady o pobytu veteránů	12
2.1.2	Sídelní preference a možná povolání veteránů	13
2.1.3	Výzbroj jako memorabilia	15
2.2	Civilní nošení zbraní.....	17
2.2.1	Sebevyzbrojování civilního obyvatelstva	17
2.2.2	Lov	21
2.3	Zákony o nošení zbraní.....	21
2.4	Vojáci v sídlištích v zázemí.....	22
2.5	Civilní sídliště v Dolním Porýní	23
2.5.1	Oppidum Batavorum.....	24
2.5.2	Municipium Batavorum Ulpia Noviomagus.....	25
2.5.3	De Hordes	27
2.5.4	De Geer	28
2.5.5	Westerveld	28
2.5.6	Passewaaijse.....	29
2.5.7	Oude Tielseweg	30
2.5.8	Pohřebiště v Passewaaijse.....	30
2.5.9	Oosterhout- Van Boetzelaerstraat	31
2.5.10	Klein Amerika.....	31
2.5.11	De Woerd	32
2.5.12	Wijchense Meer	32
2.5.13	Wange	33

2.6	Civilní sídliště východně od Porýní.....	35
2.7	Možnosti interpretace archeologického materiálu.....	37
2.8	Kultovní místa	39
2.8.1	Empel	41
2.8.2	Řeky	43
2.8.3	Waal	44
2.8.4	Lobith- DeBijland	45
2.9	Římské hroby.....	45
2.9.1	Porýní.....	45
2.9.2	Panonie.....	48
2.9.3	Problematika identifikace militarií v římských hrobech 51	
2.10	Shrnutí.....	52
3	Produkce militarií v civilním kontextu	53
3.1	Produkce vojenských dílen	54
3.1.1	Valkenburg.....	57
3.1.2	Nijmegen/Noviomagus	58
3.1.3	Xanten/Vetera I.....	58
3.1.4	Neuss/Novaesium	59
3.1.5	Bonn/Bonna	59
3.1.6	Identifikace	60
3.1.7	Modus operandi a organizace	62
3.2	Soukromé dílny.....	63
3.2.1	Produkce kování opasků v nevojenských dílnách	67
3.2.2	Produkce dýk a jejich pochev v nevojenských dílnách	69
3.3	Státní dílny pozdního císařství.....	70

3.4	Shrnutí.....	74
4	Závěr	76
5	Seznam literatury	79
6	Seznam obrázků	82
7	Příloha	I

1 Úvod

Zbraně a další vojenské vybavení jsou často v očích badatelů výhradně spjaty s vojenskými lokalitami, jako například legionářské tábory, pevnosti pomocných sborů, bitevní pole nebo další defenzivní struktury. Zaměření se pouze na vojenské kontexty v otázce militarií je omezené, neboť se soustředí na aktivní službu jejich majitele, ale dále se nezaobírá jejich produkcí, která se v mnoha ohledech mohla v raném principátu přesunout do soukromých dílen v civilních lokalitách, nebo tím co se s vojenským vybavením dělo po odchodu vojáka z aktivní služby. Tato práce se zaměří právě na vztah zbraní k civilním lokalitám, tj. na jejich výskyt a funkci, a také na produkci mimo vojenské kontexty.

Cílem mé práce je vyhodnotit data a informace o nálezech militarií z civilních lokalit jako jsou sídliště, pohřebiště a okolí svatyní. Dále se zaměřím na problematiku dílenské produkce v civilních sídlištích. Primárně se ve svém výkladu budu soustředit na oblast Porýní, ale pro doplnění údajů zmíním i další situace v jiných provinciích evropské části římského impéria.

První část mé práce, jak jsem již nastínil, se zaměří na civilní lokality, které rozdělím na sídliště, pohřebiště a posvátná místa, jako svatyně či říční toky. U civilních sídlišť se zaměřím na veterány a na jejich vliv na distribuci militarií po civilních lokalitách, zejména ve vilách v Porýní. Vedle toho bude důležitá také identifikace účelu nalezených zbraní tj. určit, zda byl předmět užíván k sebeobraně, lovu, nebo se jedná o memorabilium veterána, který se po své službě na lokalitě usídlil. U civilních pohřbů se zaměřím na ty, které patřily veteránům nebo šlechticům z řad místního obyvatelstva, s poukázáním na postupné vymizení hrobového depotu ve spojení s postupnou romanizací místního obyvatelstva. U posvátných míst se budu soustředit na lokalitu Empel, na které bylo objeveno velké množství militarií, pravděpodobně sloužících jako votivní dary, obětované veterány po odchodu ze služby.

Ve druhé části práce se zaměřím na produkci militarií v dílnách, které se nacházely na civilních lokalitách. Vedle toho považuji za vhodné zmínit celkový vývoj produkce vojenského vybavení v průběhu římského císařství, kdy se produkce přelívala mezi státní, vojenskou a civilní. Podoba civilních

dílen není v mnoha ohledech známa, proto začlením do této kapitoly také vojenské dílny, které jsou bádány v rámci vojenských lokalit.

2 Výskyt militarií v civilním kontextu

2.1 Veteráni v civilním životě

Abychom vysvětlili přítomnost velkého množství militarií v nevojenských kontextech, musíme se zaměřit na vlastní region jejich výskytu. Nejvýrazněji ovlivněné regiony se vykytují na limitu říše, čemuž nasvědčují převážně výzkumy z Porýní. Mezi tyto oblasti spadá i Batavia, která využívala dobrých vztahů s impériem.¹ Vztahy Říma s kmeny v Porýní měly důležitý význam. Na základě velkého počtu vojenských jednotek sestavených z místního obyvatelstva se můžeme domnívat, že hlavním zaměřením bylo vojenské využití této oblasti pro rekrutování mužů do pomocných sborů. Například Batávové měli v tomto ohledu významné postavení. Dodali římské armádě jednu ala, muže k službě u rýnské flotily, osm centurií pro legie a vybrané muže jako členy císařské tělesné stráže. Kugernové, Tungrové a Nerviové, každý vybavil pět jednotek. Zbývající kmeny v oblasti vybavily po dvou jednotkách.² Na základě tohoto množství rekrutů dodávaných z Batávie můžeme předpokládat, že z každé rodiny sloužil minimálně jeden syn v armádě, což muselo také mít socio-ekonomický dopad na celý region.

Další důležitou otázkou, kterou je potřeba zodpovědět, je životní cyklus římského vojáka a jeho vojenského vybavení. Život vojáka začal jeho přijetím do armády. Rekruti měli obvykle 20 let, ale byli přijímáni i chlapci, kteří přesáhli 15 let či třicátníci. Po zapsání musel rekrut podstoupit lékařské testy a testy zdatnosti, které trvaly až čtyři měsíce. Po všech testech byli muži přiřazeni do vojenských jednotek. Služba v armádě trvala 20 let.³ Po slavnostním vyřazení z armády se veteráni zpravidla rozhodli setrvat v oblasti, kde sloužili nebo se vrátili do své domoviny.

Jednou z lokalit, která nepřímo dokládá pohyb veteránů do větších sídlišť je Colchester ve východní Anglii. Colchester přestal být legionářským táborem k roku 49 po Kristu. Přesto jeho pozdější přeměna v *colonia* bezpochyby znamenala, že nalezená *militaria* datovaná doby, kdy se

¹ alespoň do Batávského povstání v letech 69-70 po Kristu

² NICOLAY 2007, 247

³ U pretoriánské gardy to bylo 16 let

Colchester stal civilním sídlištěm, patřila veteránům, kteří se zde mohli po ukončení své služby usadit. V Colchesteru byla nalezena široká škála militarií. Do ní spadají různá kování pochev a opasků, které se zpravidla vyskytují na vojenských lokalitách.

Veteráni byli při odchodu do výslužby finančně kompenzováni od roku 13 před Kristem a v roce 6 po Kristu se začalo využívat *aerarium militare* společně s *praemia militiae*. Od této doby kompenzace pro vojáky přestala být privilegiem, ale stala se jejich právem. Císař Augustus se pravděpodobně rozhodl zajistit vysloužilcům tyto finanční kompenzace, neboť dlouhodobá služba přestala být pro vojáky finančně únosná. Pretoriáni měli po 16-leté službě nárok na 5000 denárů, legionáři po 20-sloužbě na 3000 denárů.⁴ Na druhé straně nemáme žádné doklady o tom, že by se *praemia militiae* vztahovala také na vojáky pomocných sborů. Proto se předpokládá, že samotné udělení diplomu, a tím spjaté římské občanství bylo pro vojáky odcházející do výslužby dostačující kompenzací. Z tohoto důvodu se domnívám, že snížené finanční ohodnocení veteránů pomocných sborů může být jedním z důvodů, proč se tito veteráni po odchodu z armády rozhodli žít zemědělstvím, často v oblasti kde sami dříve žili, namísto řemeslem nebo obchodem, kterým dávali přednost veteráni z legií.

Z lehce pozdější doby máme dochované stížnosti veteránů na kvalitu půdy, kterou obdrželi, proto se také můžeme domnívat, že pozemky mohly být použity jako jistá forma finanční kompenzace. V pozdním republice bylo veteránům přiděleno 12 hektarů půdy a pravděpodobně se tato rozloha během raného císařství nesnížila.⁵

2.1.1 Epigrafické doklady o pobytu veteránů

Jedním z vhodných dokladů o pohybu a usazení se veteránů z pomocných sborů jsou vojenské diplomy. Jejich výzkum nám přinesl zajímavé údaje. Z údajů můžeme zjistit, že přes 90% veteránů z pomocných sborů se usadilo

⁴ CUPCEA 2011, 241

⁵ CUPCEA 2011, 244

v pohraničních provinciích.⁶ Z toho přibližně 80% veteránů setrvala po svém propuštění z armády v provincii, kde sloužili, 10% se usídlilo v sousední provincii. Z toho vyplývá, že posledních 10% se usadilo ve vzdálené provincii od limitu, pravděpodobně ve své domovině.⁷ Na druhé straně se skutečný poměr veteránů, kteří se usídlili v okolí své posádky a těch kteří se vrátili do své domoviny, může lišit. Za prvé se diplomy spojují primárně s veterány sloužícími u jednotek pomocných sborů a zadruhé množství diplomů, které byly vyráběny z bronzu, byly roztaveny a objevují se jako kovový odpad.⁸

Nicméně tyto výsledky dokumentující preference usazování se veteránů musíme brát s rezervou. Za prvé, se jedná o souhrn všech nalezených diplomů, přičemž nebyly vzaty v zřetel rozdíly mez oblastmi, které by mohly mít velký význam. Pokud se zaměříme pouze na jednotlivé provincie, tak dostaneme odlišná data. Například bylo objeveno deset diplomů patřících veteránům z provincie Mauretania Tinginata ve vzdálených provinciích, jako například na Dolním Dunaji. Pokud bychom se měli řídit podle výsledků výzkumu, tak bychom měli předpokládat přibližně 80 diplomů nalezených na území této provincie, namísto šestnácti.⁹

2.1.2 Sídelní preference a možná povolání veteránů

Otázkou také zůstává, co veteráni dělali po svém slavnostním vyřazení z armády. Epigrafické důkazy ukazují rozdíly v preferencích u veteránů z legie a pomocných sborů. Veteráni z legií dávali přednost městům nebo *canabae* v blízkosti svých bývalých útvarů. Někteří upřednostnili dům na venkově. Dokladem je kování koňského postroje nalezené na lokalitě Ewijk v prostorách, kde dříve stála vila, popsané nápisem: leg(io) IX Hisp(ania). Má se za to, že toto kování mohlo patřit veteránovi z Hispánie, který se svojí jednotkou sloužil v Nijmegenu.¹⁰

⁶ KELLNER 1986, 242-243

⁷ DERKS – ROYMANS 2006, 121

⁸ MANN – ROXAN 1988, 343

⁹ DERKS – ROYMANS 2006, 121

¹⁰ NICOLAY 2007, 162

U veteránů z pomocných sborů se setkáváme s jiným vzorcem. Valná většina diplomů byla nalezena na venkovských lokalitách, což by mohlo naznačit, že se tito veteráni rozhodli žít zemědělstvím, či chovem. Diplomy na venkovských lokalitách se nachází na různých místech provincie a patrně nemají žádnou spojitost s umístěním vojenské posádky. To je pravděpodobně zapříčiněno faktem, že místní rekruti se po ukončení své služby mohli snadno opětovně shledat se svojí rodinou. Některé diplomy byly nalezeny i ve městech a *vici*, což by zase znamenalo, stejně jako u veteránů z legií, že se z nich stali řemeslníci nebo obchodníci. I když tyto diplomy mohly patřit veteránům, kteří nepocházejí z dané provincie a byli rekrutováni jinde.¹¹

Někteří legionáři si ze svého *missio honesta* zakoupili půdu a živil se jako zemědělci. Od druhého století po Kristu se však množství veteránů, kteří se po odchodu z armády rozhodli žít zemědělstvím, začalo snižovat. Příklad z lokality Ewijk je tomu důkazem. U takto žijících veteránů sloužících v legii přirozeně nemusíme předpokládat, že se sami stali zemědělci, ale možná měli zaměstnance, což ale samozřejmě záleželo na jejich hodnosti a s ní spojené mzdě.

Jiní, jak se zdá, se usídlili ve městech a ve *vici* v blízkosti vojenských pevností a založili si svoji vlastní živnost. Tato živnost samozřejmě mohla vycházet od zkušeností, které veterán získal v průběhu své služby. Takovíto veteráni mohli být řemeslníky, doktory, veterináři nebo zeměměřiči. Vedle toho by také mohli být staviteli lodí (*naupagus*), vlastníky lisů na olej, barvíren, či dílen na produkci keramiky, cihel nebo kovových předmětů.¹² Nicméně doklady o těchto aktivitách ve spojení s vysloužilci jsou vzácné. Z veteránů také mohli být obchodníci. Známým příkladem je například veterán z legie Gentilius Victor, který po svém odchodu z armády obchodoval s gladii: *C. Gentilius Victor vet(eranus) leg(ionis) XXII Pr(imigeniae) p(iae) f(idelis) m(issus) h(onesta) m(issione) negotiator gladiatorius*.¹³

¹¹ NICOLAY 2007, 162

¹² CUPCEA 2011, 244

¹³ NICOLAY 2001, 59

2.1.3 Výzbroj jako memorabilia

V předaugustovském období byli legionáři vyzbrojováni armádou již standardizovanou výzbrojí. Tato situace se později změnila. Členové pomocných sborů pravděpodobně ještě v předklaudijském období nosili své vlastní tradiční zbraně.

S pomocí množství písemných pramenů v podobě papyrů a podpisů majitele, víme, že si své vybavení museli platit samotní vojáci. Proto jim byla během jejich výcviku strhávána část mzdy, aby mohli splatit svůj dluh. Vojáci byli navíc zodpovědní za veškeré opravy své výstroje a v případě nutnosti i za výměnu její částí. Potom, co bylo vybavení plně uhrazeno, se stalo plně majetkem jeho nositele. Papyrus nalezený v Egyptě dokládá předání dědictví matce Ammonia, vojáka z *cohors II Thracum*, který zahynul v roce 143 po Kristu. Vedle sumy 235 denárů a 14 a půl obolu byla navíc vyplacena částka 21 denárů a 27 a půl obolu jako náhrada za *arma* a 20 denárů za stan.¹⁴ Další dokument z Egypta (120-140 po Kristu) zmiňuje jezdce Dionýsa, který obdržel částku 1563 denárů, včetně 103 denárů za svoji výzbroj. Takto razantní rozdíl mezi oběma částkami můžeme odůvodnit délkou služby, protože za Ammonia, který zahynul v krátké době po přijetí do armády, získala jeho matka menší sumu, po tom co byl splacen dluh za ne zcela splacenou výzbroj.¹⁵

Posledním dokumentem z Egypta je poslední vůle Antonia Silvana (142 po Kristu), jezdce *ala I Thracum Mauretana*. Ten ve své vůli odkázal všechen svůj vojenský majetek a dům svému synovi. Zde by vojenský majetek mohl znamenat výzbroj nebo částku za ni utrženou. Tyto všechny dokumenty přinášejí nepřímá vodítka k otázce vlastnictví zbraní jejich nositele a jejich vztahu k armádě, kdy byla armádou vykoupena od jejich majitele nebo nepřímo od pozůstalých.¹⁶

Ve středu zájmu jsou také nápisy vlastníků na militariích. Tyto nápisy, které se nejčastěji vyskytují na helmách a umbech štítů, a obvykle nesou informaci o jednotce jejich nositele. Někdy se vyskytuje pouze jméno

¹⁴ NICOLAY 2001, 60

¹⁵ NICOLAY 2001, 60

¹⁶ NICOLAY 2001, 60

majitele. Je zajímavé, že některé exempláře nesou i více jmen. Pravděpodobně se jedná o předměty, které byly vykoupeny armádou a opět přeprodány novému rekrutovi.¹⁷

Ačkoliv si museli výzbroj vojáci zařizovat sami, ve výjimečných případech jim byla udělena jako *donativa*. Několik plechů a puklic štítů z lokality Wetterau nese nápis *Imp(eratore) Com(mod)o Aug(usto)*.¹⁸ To nasvědčuje že *donativa* nebyla vojákům udělována pouze ve finanční podobě, ale také jako výzbroj. Meče, opasky a helmy datované do 1. století s vyobrazením císařské rodiny mohou být také příklady takových to darů. Tyto dary můžeme označit za jistou formu císařské propagandy spojenou s oslavováním císařské rodiny.¹⁹

I přes to, že máme množství písemných dokladů o tom, že bylo běžné pro vojáka prodat svoji výzbroj zpátky armádě, potom co ukončili svoji aktivní službu, doklady ze sakrálních a venkovských lokalit nám naznačují další možnost, kterou vojáci měli. Neboť byla výzbroj majetkem vojáka, tak by neměl mít povinnost ji prodat armádě. Zdá se, že měli možnost volby, jak s ní naložit: prodat ji zpět armádě, nechat si ji a použít ji jako votivní dar, nebo si ji ponechat jako *memorabilium*.

Abychom pochopili, co vedlo veterány si ponechat svá *militaria* doma, musíme rozdělit jejich vojenský a společenský význam. Oproti vojenskému významu v kontextu římské armády odkazuje civilní význam na užití *militarií* v civilních záležitostech. Bylo by za hodno zmínit, že význam předmětu není pouze určen tvarem, či zdobností, ale také jeho osobní historií. Proto z důvodu společné historie spojené se službou v armádě, si někdy veteráni brali svá *militaria* s sebou do svého civilního života jako *memorabilium*, mající emociální hodnotu pro svého majitele. Význam této služby pro veterány a jejich rodiny můžeme odvodit i z nápisů na náhrobních kamenech, kde se často setkáváme s odkazy na jejich službu v armádě.

Nejlépe se tyto doklady identifikují na sídlištních lokalitách, kde jsou *militaria* nacházena poblíž vojenských diplomů. Nejlepším příkladem toho je

¹⁷ NICOLAY 2001, 61

¹⁸ NICOLAY 2001, 61

¹⁹ KÜNZL 1994, 400

lokalita Delwijnen-Eendekade, kde bylo vedle fragmentů diplomu nalezeno na 60 kusů vojenského vybavení.²⁰ Dalším dobrým zdrojem jsou kultovní lokality jako například chrám v Empel, kde byla nalezena votivní nápis, pravděpodobně zanechaný některým veteránem společně s částí své výzbroje jako votivní dar místnímu bohu Herkulovi Magusanovi.

Vedle militarií mohou být indikátory pobytu veterána na lokalitě tzv. schránky na pečeť.²¹ Ty sloužily k zapečetění soukromých dopisů psaných na voskových tabulkách. Po dlouhou dobu byly tyto předměty nacházeny primárně v římských táborech. Přesto máme v současnosti mnoho těchto předmětů nalezených v jednotlivých venkovských sídlištích. Pokud je tedy spojíme s obydlími, ve kterých byly nalezeny, můžeme se domnívat, že se jedná o doklad korespondence mezi vojáky v táborech a jejich rodinami. V případě, že toto vysvětlení přijmeme za své, musíme si položit další otázku, kdo mohl číst dopisy. Možná zde hrál roli veterán, který se vrátil do své rodné země a jako člověk, který žil v obou světech, zde mohl fungovat jako prostředník mezi vojáky a negramotným či latinsky nemluvicím obyvatelstvem.²²

2.2 Civilní nošení zbraní

I když automaticky spojujeme nošení zbraní s vojáky ve službě nebo veterány, jejich užití civilisty je také pravděpodobné. Zbraně byly civilisty používány k lovu nebo k sebeobraně.

2.2.1 Sebevzbrojování civilního obyvatelstva

Během 2. až 3. století se zdatně mění struktura nalezeného materiálu, s jasným úbytkem militarií čistě vojenského původu, jako je zbroj, štít nebo helma. Nálezy z nevojenských kontextů již striktně nejsou spojovány s navrátilci se veterány, ale spíše s civilním obyvatelstvem.²³ Militaria se již nesoustředí poblíž limitu, ale začínají se šířit po celé limitní oblasti. Od druhé

²⁰ NICOLAY 2007, 175

²¹ DERKS – ROYMANS 2006, 128

²² DERKS – ROYMANS 2006, 129

²³ NICOLAY 2007, 251

poloviny 1. století se také snižuje množství militarií, která byla užitá jako votivní dary ve svatyních. Se stejnou situací se setkáváme u hrobového inventáře Treverivů. Tato změna patrně reflektuje větší význam předmětů pro jejich majitele.

Skutečnost, že militaria přestávají mít význam jako osobní memorabilia veteránů klaudivsko-neronovského období, jde ruku v ruce se změnami v životním stylu a ideologií, které vedly v Batávské povstání.²⁴ Následné potlačení pravomocí místní šlechty vedlo k jiné snaze se odlišit od ostatního obyvatelstva. Z tohoto důvodu vzrostl počet vil a proto-vil. Navíc v této době vznikly chrámové komplexy na lokalitách Empel, Kessel-Lith a Elst.

Relativně poklidný vývoj pohraničních provincií byl přerušen výpadem Germánů kolem roku 170 a později ve 3. století. V době druhé invazní vlny docházelo k intenzivnější snaze opevnit mimo městská sídliště. Dokladem tohoto faktu je výstavba burgů na území vil.²⁵ Tato opatření poukazují, že se místní obyvatelstvo rozhodlo spoléhat na své vlastní schopnosti místo na vojenskou posádku. Tomu také nasvědčuje nárůst římských mečů typu spatha ve 2. - 3. století na území různých venkovských usedlostí.

Ve druhé polovině 3. století došlo k řadě destrukcí měst v severním Porýní a na více než 50 let byly opuštěny i venkovské usedlosti. K nápravě této situace došlo až ve 4. století za Diokleciána, kdy byly severní provincie opět osídleny. Archeologické doklady v podobě pozdně římských militarií nalzáme v opevněných městech, venkovských sídlištích, řekách a hrobech.

Ve 3. století byla čím dál tím více populace ve vnitrozemí ovlivněno napjatou situací na limitu. Od ničující události v roce 233 po Kristu bylo jasné, že posádka na limitu je pro udržení hranic nedostačující.

Proto můžeme zvážit v otázce nálezů zbraní v rámci vil i vlastní ozbrojování jejich obyvatel. Byly prokázány ochranné a preventivní zákroky ve vnitrozemních částech provincií při limitu. Doloženy jsou tyto preventivní

²⁴ NICOLAY 2007, 252

²⁵ NICOLAY 2007, 254

činnosti, jako už tolikrát, jen na městských a venkovských sídlech. Problémem je rozdělit zbraně nalezené v prostorách sídelních lokalit na zbraně sloužící k lovu a k sebeobraně, neboť k sebeobraně mohly být použity i lovecké zbraně. Pozoruhodné je, že meče a jejich příslušenství jsou detekovatelné zpravidla, až v pozdní fázi jednotlivých sídlišť, zatímco kopí, a šípy jsou známé již z kontextového fondu 2. století po Kristu. Podoba meče, který v každém případě není typickou loveckou zbraní, naznačuje modernizaci civilního obyvatelstva. Dříve se mělo za to, že nález nákončí meče naznačoval umístění vojenské jednotky v zázemí provincie, namísto možnosti, že by nositelem zbraně mohla být soukromá osoba. Je také známo, že civilistům bylo umožněno nosit v nejistých časech u sebe zbraň.²⁶ Skutečnost, že nákončí meče bylo součástí vojenské výzbroje, nedokazuje, že byl meč výhradně užíván ve vojenském prostředí. V některých případech, obzvláště v oblastech, kde bylo třeba počítat s lidovými milicemi, se to zdá více pochybným.

Každopádně jejich navýšení ve 3. století naznačuje, že v zázemí se mohly milice vyskytovat. Tomuto faktu nasvědčuje nápis na oltáři Viktorie v Augsburgu, datovaným do roku 260 po Kristu, kde je napsáno, že se bitvy vedle vojáků zúčastnili také i *populares*.²⁷ To dokládá, že zbraně byly kolem poloviny 3. století dávány i civilnímu obyvatelstvu. Se stejnou situací se také setkáváme v Anglii, kde dochází k nárůstu militarií v sídlištích. Bishop tento jev spojuje se vznikem možné domobrany nebo umístěním vojenských jednotek v rámci civilní sídelní oblasti.²⁸ Někdy byla přímo v rámci sídliště postavena pevnost, jako například v Londýně, Palmyře nebo Dura Europos. Militaria také nemusela patřit ani domobraně nebo vojenským jednotkám, ale vlastníky mohla být i osobní stráž guvernéra, jako například v Sarmizegetuse.²⁹

Jelikož severovská kolegia *iuventi* jsou doložena i v příhraničních provinciích, nelze pochybovat o jejich vojenském charakteru. Vzhledem

²⁶ PFAHL – REUTER 1996, 139

²⁷ PFAHL – REUTER 1996, 140

²⁸ BISHOP 1989, 25

²⁹ DAWSON 1990, 13

k tomu, že se jedná o vývoj ve vnitrozemí, je obtížné si představit, že by se vyhnul i civilním lokalitám. Obzvláště u odlehlejších vil, které měly velkou výnosnost, můžeme předpokládat tyto tendence.³⁰ U kopí, oštěpů a hrotů šípů, však může být v jednotlivých případech obtížné rozhodnout, zda zbraň byla použita pro lov, obranu nebo obojí.

Nejčastějšími zbraněmi používanými k vlastní obraně byly používány meče a dýky. Přesto máme problém tyto kusy archeologicky přiřadit k civilnímu obyvatelstvu. Jedním z archeologických kontextů, které jsou snadno zařaditelné do této kategorie, jsou vraky obchodních lodí. Parker zaznamenal 11 obchodních lodí, na kterých byly objeveny zbraně, z toho v devíti případech to byl meč. Lodě jsou datovány do období mezi rokem 25 před Kristem až do 2. století po Kristu. Parker předpokládá, že nalezené zbraně byly používány posádkou k obraně lodi před piráty. Například meč z vraku lodi na lokalitě Valle Ponti byl nalezen v ubikacích posádky, takže se nemohlo jednat o náklad³¹.

Během stabilnějšího období mezi Klaudiovou vládou a výpady Germánů kolem roku 170 a opět ve 3. století můžeme předpokládat, že výskyt zbraní určených k sebeobraně mezi obyvatelstvem měst a vesnic byl snížený. Projevy germánských výpadů jsou archeologicky patrné na zesílení fortifikačních prvků sídlišť.³² Deposit hrobů z druhého až třetího století také dokládá zvýšený počet zbraní mezi civilním obyvatelstvem, které se kvůli rozpadu limitu a nájezdům Germánů muselo samo postarat o svoji vlastní obranu. Většina zbraní z civilních kontextů této doby byla nalezena na venkovských lokalitách. Větší města jako Ulpia Noviomagus nebo Xanten byla opevněna a pravděpodobně zde byla umístěna i vojenská jednotka. Tomu nasvědčuje koncentrace zbraní na několika místech ve městě.

³⁰ PFAHL – REUTER 1996, 140

³¹ NICOLAY 2007, 212

³² MACMULLEN 1967, 129

2.2.2 Lov

Na základě kosterních ostatků předpokládáme, že lov měl pouze marginální roli v zásobování potravin, proto se můžeme domnívat, že měl pouze rekreační nebo symbolickou roli. Ve starověku se v severozápadních provinciích lov povoloval komukoliv. Zvěř byla lovena volně, přesto mohl být lov omezen vlastnictvím půdy.³³ Z kosterních ostatků můžeme potvrdit lov vysoké zvěře (jelen, srnec, los), divočáků, zajíců, ale i vlků, bobrů, medvědů, vyder, kun, jezevců ptáků a doložen je i rybolov. Volný lov může být důvodem četného výskytu loveckých zbraní ve venkovských vilách. V limitních oblastech se také šíří kult bohyně Diany, což hovoří pro šíření lovu.³⁴

K vymezení lovu pouze pro aristokracii došlo až v pozdním císařství. K lovu se nejčastěji používalo kopí, oštěp, prak, luk, či síť. Při lovu šelem se ale také mohli použít štít, dlouhá dýka, meč či sekera. Také existují doklady o užívání kuše. Avšak ve vilách se nejčastěji můžeme setkat s kopím, oštěpy, luky a šípy. Jasně určení předmětů jako vojenského či loveckého charakteru je často na základě nálezového kontextu problematické. Dobře se identifikují prakové koule, na základě jejich materiálu. Prakové koule vyrobené z olova byly primárně používány v armádě. Kule z pálené hlíny jsou známy primárně z venkovských oblastí předflavijské doby.³⁵

2.3 **Zákony o nošení zbraní**

Corpus Juris Civilis, který vznikl v roce 530 po Kristu za vlády císaře Justiniána I., je unikátní zdroj, který nám přináší informace ohledně právních usnesení vymezujících vlastnictví zbraní. Kodex je souborem již existujících občanských zákonů datovaných do doby od 1. století před Kristem do 3. století po Kristu. Pro náš záměr je důležitý *Lex Julia de Vi Publica*, který

³³ PFAHL – REUTER 1996, 137

³⁴ PFAHL – REUTER 1996, 137

³⁵ NICOLAY 2007, 211

vymezil případy, kdy bylo civilnímu obyvatelstvu povoleno nebo zakázáno vlastnictví zbraně. Jeho předchůdci jsou zákony z 2. století a 3. století.³⁶

Jako zbraně jsou podle zákona označeny všechny předměty, které mohou způsobit újmu jiné osobě. Zákaz nošení zbraní se nejprve zaměřuje na jednotlivé osoby, které jsou součástí ozbrojeného davu. Ze strachu z povstání bylo zakázáno být součástí takového davu. Zákaz skladování zbraní je spojen právě s těmito obavami. Civilistům bylo také zakázáno nosit zbraně na veřejných místech, či aby je používali jeden proti druhému.³⁷

Zákony také vymezily situace, ve kterých bylo civilnímu obyvatelstvu povoleno nosit zbraně. Prvním z těchto příkladů je užívání zbraní při lovu. Další povoloval civilistům, kteří cestovali mimo sídliště nosit zbraň pro svoji obranu. A nakonec bylo civilnímu obyvatelstvu povoleno vlastnit zbraně, pokud se jednalo o zboží nebo dědictví. Sem také spadají veteráni, kterým bylo povoleno po odchodu z armády si vzít svoje vybavení domů jako memorabilia.³⁸

2.4 Vojáci v sídlištích v zázemí

Je známo, že se vojáci vyskytovali v celé oblasti limitních provinciích (včetně sídlišť). Otázkou je, jak moc byla sídliště ovlivněna římskou armádou. Kromě vexilací, z nichž většina byla zodpovědná za logistiku a plnění jim zadaných úkolů. Vedle toho máme také písemné doklady o jednotlivých vojácích, kteří museli být po dlouhou dobu odloučení od svých jednotek v civilním osídlení.³⁹ Od 3. století máme doklady o vlastnictví půdy v rukou vojáků.⁴⁰ Mezi úkoly vojáků v civilních sídlištích patřil nákup materiálu, kontrola komunikací, dohled nad výběrem daní, práce pro správu. Vojáci byli umístováni spíše do měst než na venkov.

³⁶ NICOLAY 2007, 207

³⁷ NICOLAY 2007, 208

³⁸ NICOLAY 2007, 208

³⁹ Například legionář Aulus Gratus Potens v roce 236 s jeho bratrem darovali oltář Mitrově komunitě v Bingenu.

⁴⁰ PFAHL – REUTER 1996, 135

V okolí lokality Nijmegen došlo v poslední dekádě sérii výzkumů za účelem monitorování vývoje osídlení. Z těchto lokalit byl nejlépe prozkoumáno Oosterhout.⁴¹ Sídliště existovalo od konce doby železné do poloviny 3. století. Díky intenzivnímu průzkumu bylo objeveno více než 120 kusů militarií. Mezi nalezenými militarií vyniká celá čepel gladia typu Pompeje. Dále bylo odkryto různé kování. Některé kusy mohly sloužit k dekoraci helmy typu Weisenau, byly součástí plátové zbroje, peltovité přezky zdobené emailem. Dále byly nalezeny hroty kopí, šípů a součásti koňského postroje.

Zajímavou lokalitou je také Klein Amerika.⁴² Průzkum z roku 1997 rozdělil lokalitu na dva celky. Západní část sloužila jako kultovní místo, zatímco na východě se rozkládaly statky z flávijského období. Vedle mincí a spon se našlo množství kování z opasků a koňského postroje. Kování se nacházelo jak na kultovním místě, tak i na civilním sídlišti, ale na základě jejich umístění se můžeme kování spojovat spíše se statky na východní polovině lokality.

2.5 Civilní sídliště v Dolním Porýní

Na základě výzkumu z posledních desetiletí zjišťujeme, že se militaria vyskytují téměř na všech civilních lokalitách v Batávii od 1. až do 3. století po Kristu. Předměty se obvykle vyskytují v blízkosti obytných staveb. Nejčastěji se vyskytuje různé kování koňského postroje. Vedle toho se můžeme setkat s kováním či fragmenty z pochev, hrudní zbroje či helem. Tyto předměty jsou interpretovány jako osobní memorabilia veteránů.⁴³

Užívání militarií jako votivních darů v hrobech doby římské v Batávii nemá tradici a vyskytují se v hrobech výjimečně. To je zapříčiněno poměrně rychlou romanizací místního obyvatelstva, které v hojném počtu bylo rekrutováno do armády, čímž došlo i ke změně pohřebního ritu tradičního válečníka na pohřební ritus podle římského způsobu.

⁴¹ NICOLAY 2007, 104-107

⁴² NICOLAY 2007, 107

⁴³ DERKS – ROYMANS 2006, 131

Batávští důstojníci a jezci si mohli dovolit po odchodu z armády život ve vilách v okolí Nijmegenu nebo v domě přímo ve městě.

Od nepaměti hráli veteráni hlavní roli v kolonizaci pravého břehu Rýna. Rozlohu zemědělské půdy vil můžeme přepokládat stejnou jako v jiných provinciích říše. Z tohoto důvodu byly nalezené zbraně spojovány s usídlenými veterány ve vilách. Skutečně se ale jednalo o veterány? Epigrafických důkazů o usídlení veteránů je poskrovnu.

2.5.1 Oppidum Batavorum

Krátce poté, co Římané založily vojenskou základnu na lokalitě Hunerberg mezi lety 20 až 15 před Kristem, bylo v sousedství založeno civilní sídliště Oppidum Batavorum, ve středu dnešního Nijmegenu.⁴⁴ Již od svého založení mělo sídliště podobu města a s nejvyšší pravděpodobností bylo od počátku zamýšleno jako centrum pro *civitas Batavorum*.⁴⁵ Následný vývoj města byl v souladu s politikou Říma začlenění pohraničních oblastí do říše. Město mělo rozlohu 20 hektarů a bylo od poloviny prvního století po Kristu obeháno příkopem. Archeologický výzkumy prokázaly jasně římský charakter sídliště. Těžko zde žili obyvatelé batávského původu. Ve městě žili galo-římsí řemeslníci, úředníci, veteráni a další imigranti.⁴⁶ Nicméně rozvoj města byl ukončen batávským povstáním v letech 69-70, kdy bylo město zničeno. Na místě vyhořelého sídliště byl o 250 let později vybudován kastel. Mimo opevnění kastelu byl založen hřbitov s více než 5.000 pohřby.

Na území sídliště bylo nalezeno 52 předmětů náležejícím k militariím. Zpravidla se jedná o různé kování a části koňského postroje. Mezi nalezené předměty patří fragmenty štítu, kování opasků, šupinové zbroje, mezi dekorované kusy patří devět falér. Dvě z těchto falér lze identifikovat jako *dona militaria*, která byla do města parně přinesena veterány.⁴⁷ Většina militarií je datována do 1. století po Kristu. Samotnou hrudní zbroj a kování

⁴⁴ BLOEMERS 1990, 75

⁴⁵ NICOLAY 2007, 115

⁴⁶ ENCKEVORT – THIJSSSEN 2001-2002, 35

⁴⁷ NICOLAY 2007, 117

štítů můžeme spojit spíše s batávským povstáním a se střetnutím, ke kterému na jihovýchodní straně města možná došlo.

Několik kusů kování z koňského postroje bylo nalezeno na jižní straně sídliště, kde se nacházely statky.⁴⁸ Centrum města, kde proběhl intenzivnější výzkum, bylo sídliště. Nalezly se zde fragmenty šupinové zbroje, kování opasků a kování z koňského postroje.

2.5.2 Municipium Batavorum Ulpia Noviomagus

Po destrukci sídliště *oppidum Batavorum* během Batávského povstání bylo postaveno nové městské centrum Batavodurum přibližně 1500 metrů západně od Waal.⁴⁹ Na základě archeologických důkazů víme, že město prošlo rychlým vývojem. Již ke konci prvního století po Kristu. Město mělo pravidelnou pravoúhlou síť. Vedle dokladů o zpracování kovů a kostí byly objeveny i hrnčířské pece. Krátce po roce 100 během trajánovy vlády, bylo městu uděleno obchodní právo a statut municipia. Společně s tím se změnil i název města na Municipium Batavorum Ulpia Noviomagus.⁵⁰ Město se také stalo administrativním centrem *Civitas Batavorum*. Za Marka Aurelia bylo město obeháno hliněným valem, zpevněným z vnější strany kamennou zdí a obeháno příkopem. Ke konci druhého století po Kristu bylo město částečně poškozeno požárem. Existenci obce můžeme potvrdit i ve 3. století, ale pouze na základě malého množství informací. Sídliště bylo nakonec, stejně jako většina venkovních sídlišť, opuštěno někdy v letech 260/70 po Kristu pod nátlakem germánských kmenů a opět reokupováno ve 4. století.⁵¹

Výzkumy prováděné od 70. let 20. století se soustřeďují na jižní část města. Pohřebiště čítající přibližně 12500 ostatků se rozkládalo při východní straně města.

Ulpia Noviomagus patří mezi nejbohatší lokality při východní straně delty Rýna, s nalezenými více než 210 kusy militarií. Vedle zbraní se zde

⁴⁸ NICOLAY 2007, 117

⁴⁹ NICOLAY 2007, 117

⁵⁰ NICOLAY 2009, 119

⁵¹ ENCKEVORT – THIJSEN 2001-2002, 37

tradičně, jako na jiných lokalitách, objevují i různá kování a části koňského postroje.⁵² Mezi nalezeným kováním byly identifikovány kusy patřící plátové zbroji typu Corbridge a šupinové zbroji. Byl nalezen i fragment jezdecké přilby s dekorací v podobě vlasů. Tři nalezené fragmenty pochvy patřily meči typu *spatha*. Olověné formy dokládají výrobu kování koňského postroje v Nijmegenu. Velké množství těchto předmětů bylo nalezeno na jižní straně města, kde se v 1. století nacházely kovářské a hrnčířské dílny a na počátku 2. století zde byl postaven chrám a sídliště. Předměty datované do 1. století mohou být proto spojeny s vojáky, kteří se podíleli na výstavbě chrámu a militaria z 2. století můžeme spojit s chrámovým komplexem na lokalitě Maasplein.⁵³ Co se týče předmětů nalezených mimo prostory chrámového komplexu, máme tři hypotézy o jejich vlastnictví. Za prvé, některé předměty mohly být produktem místních dílen, což by mohlo platit pro některé předměty z 2. a 3. století. Za druhé, předměty mohly patřit veteránům, kteří se ve městě usadili. To by mohlo být použito na předměty datované do 1. století, a které mají jasně vojenský charakter, jako například helmy nebo vojenské opasky. A nakonec, by předměty mohly patřit civilnímu obyvatelstvu. Do této skupiny by patřily některé předměty z 2. a 3. století jako koňský postroj, opasky a meče typu *spatha*, které si obyvatelé mohli v této napjaté době pořídit.⁵⁴

Velká část předmětů je datována do období od konce 2. století do 3. století, což vyvolává několik otázek. Největším problémem je vývoj lokality v této době. Město bylo po roce 170 po Kristu z valné většiny poškozeno ohněm a jižní část města nebyla užívána až do doby někdy po roce 200 po Kristu, kdy nicméně byla tato oblast místo osídlení spíše využita k řemeslné produkci. Jak můžeme tedy vysvětlit výskyt militarii i po destrukci lokality? Jedna z možných hypotéz naznačuje usazení vojáků na lokalitě, kteří se zde masově věnovali zpracování zvířecích produktů, které zde již bylo potvrzeno.⁵⁵

⁵² ENCKEVORT – THIJSEN 2001-2002, 40

⁵³ NICOLAY 2007, 119

⁵⁴ NICOLAY 2007, 192

⁵⁵ ENCKEVORT – THIJSEN 2001-2002, 40

2.5.3 De Hordes

Jedním z dobře probádaných civilních venkovských sídlišť, s doloženým velkým množstvím militarií, je lokalita De Hordes v Nizozemí. Vývoj sídliště je rozdělen do čtyř etap: 1. předklaudijské období, 2. a 3. období (50-100 po Kristu), 4. a 5. období (100-225 po Kristu). Lokalita byla opuštěna pravděpodobně z důvodu záplav.⁵⁶

První militaria tvořená 47 exempláři jsou datována do druhé poloviny prvního století po Kristu. Mezi tyto nalezené předměty patří fragmenty pochvy meče, a dva kusy kování z plátové zbroje typu Corbridge a různá kování opasků. Nejčastějšími militarií na této lokalitě je kování z koňského postroje. Osm závěsků trojlístkovitého typu mohla být patrně *dona militaria*.⁵⁷ Z pozdější doby bylo zaevidováno 29 kusů. Jedná se pouze o kování opasku a koňského postroje.

Některé železné předměty je obtížné datovat. Jedná se o čtyři pila, dvě šipky, hroty šípů, jedenáct hrotů kopí a kule do praku. Také byl nalezen dechový nástroj (tuba nebo bučina). Pillum bylo pravděpodobně místní produkcí.⁵⁸

Většina nalezených militarií se soustředila na východní části sídliště, vedle toho se také objevují v stavbách ve středu a na západě sídliště. Zbraně byly nalezeny v celém areálu sídliště. Většina je datována do druhého století a první čtvrtiny století třetího.

Na tomto i sídlištích v sousedství je patrné, že není žádný vztah mezi nálezy a stavbami na lokalitě. Předměty se v malém množství vyskytují v přírodních depresích, studních, jámách, či v blízkosti uměle vyhloubených příkopů.

⁵⁶ NICOLAY 2007, 91

⁵⁷ NICOLAY 2007, 93

⁵⁸ NICOLAY 2007, 93

2.5.4 De Geer

Lokalita se nachází přibližně 500 metrů severně od lokality De Hordes. Lokalita De Geer byla zkoumána v letech 1989-1994. bylo zde odkryto několik pravouhlých příkopů, které mohou mít spojitost se stavbami.⁵⁹

Ačkoliv nebyl vydán žádný všeobecný přehled o nalezených kovových předmětech, u více než 50 kusů můžeme předpokládat vojenský původ. Mezi nejranější exempláře patří kování z plátové zbroje a různá kování opasků, či koňského postroje. Militaria z pozdější doby jsou zastoupena falérou a různými částmi kování koňského postroje. Nejmladšími předměty, které byl na lokalitě objeveny, jsou kování z opasků.

Rozmístění militarií po sídlišti dokládá, jak jen málo předmětů spjata s rozmístěním staveb na lokalitě. To může být zapříčiněno pozdějším obděláváním půdy.⁶⁰ Jedním z mála kontextů, který můžeme označit za původní depot předmětů je studna, která obsahovala kování koňského postroje. Přesnější datace studny je nejasná.

2.5.5 Westerveld

V posledních desetiletích byl prováděn výzkum na venkovském sídlišti Westerveld, které se nachází v oblasti Oss v Nizozemí.⁶¹ Jedná se o velké sídliště ohrazené příkopem. Jižně od lokality leží pohřebiště a v okolí se nachází větší množství menších sídlišť. Militaria byla nalezena pouze na lokalitách Westerveld a Vijver.

Sídliště na lokalitě Westerveld intenzivně zkoumáno v letech 1980-1984. výzkumy prokázaly, že lokalita byla nepřetržitě osídlena od pozdní doby železné do první poloviny 3. století po Kristu. V průběhu prvního století po Kristu došlo na lokalitě k výrazné stavební činnosti. Kolem poloviny druhého století po Kristu prošla lokalita úpadkem, který pokračoval až do opuštění sídliště kolem roku 225 po Kristu.

⁵⁹ NICOLAY 2007, 95

⁶⁰ NICOLAY 2007, 95

⁶¹ NICOLAY 2007, 97

Nesystematická detektorová prospekce odhalila malé množství kovových předmětů, které byly téměř všechny nalezeny v jámách nebo ve studních. Vedle třech mincí a 37 spon bylo také nalezeno pět kusů militarií. Všechna militaria byla identifikována jako různá kování opasků a koňského postroje. Militaria jsou datována do druhé poloviny 1. století po Kristu.

2.5.6 Passewaaijse

Výzkum sídelního komplexu z římské doby na lokalitě Passewaaijse byl započat roku 1996. Celý komplex zahrnuje také centrální pohřebiště, které je po obou stranách obklopeno sídlišti. Lokalita byla intenzivně prozkoumána detektory kovu.

Nejúplněji bylo prozkoumáno sídliště Passewaaijse Hogeweg, nacházející se východně od pohřebiště. Kanál, který rozděluje sídliště na dvě poloviny, je klíčovým stavebním prvkem na lokalitě. Kanál v předřímské době přiváděl vodu, avšak na počátku římské doby se začal plnit sídelním odpadem. Nejranější fáze osídlení začíná v pozdní době železné, přesněji kolem roku 50 před Kristem. Sídliště bylo opuštěno kolem poloviny 4. století po Kristu.⁶²

Mezi nalezenými kovovými předměty patří více než 100 militarií. Nejranějšími militarií nalezenými na lokalitě patří části pochvy meče, fragmenty zbroje *lorica segmentata*, části helem a různé komponenty kování opasků. Do pozdější doby patří 54 nálezů, ze kterých je třeba zmínit část kování pochvy dýky, faléra a kování opasků a koňského postroje. Nejmladším datovatelným předmětem je jeden kus kování opasku. Mezi předměty, které jsou hůře datovatelné, patří bronzová šupina, pravděpodobně ze šupinové zbroje, olověné prakové kule a tři hroty kopí.

Distribuce militarií po sídlišti dokládá, že nálezy kolem domů a z kanálu jsou zastoupeny přibližně ve stejném množství. V rámci obydlené části lokality se vojenské vybavení koncentruje na třech místech v okolí staveb.⁶³

⁶² NICOLAY 2007, 100

⁶³ NICOLAY 2007, 103

2.5.7 Oude Tielseweg

Pouze částečný výzkum byl proveden na lokalitě Oude Tielseweg, která se nachází západně od pohřebiště v Passewaaijse. Sídliště bylo obýváno přibližně od roku 15 před Kristem a existovalo pravděpodobně do druhé poloviny 3. století po Kristu.⁶⁴

Vedle 14 mincí a 114 spon bylo ještě objeveno 16 militarií a kování koňského postroje. Nejranějšími exempláři jsou rukojeť meče typu Kessel a kování patřící pravděpodobně helmě typu Weisenau. Mezi dalšími nalezenými předměty můžeme zmínit kování opasků a koňského postroje.

Distribuce předmětů ukazuje, že všechny byly nalezeny poblíž staveb, které v té dané době existovaly. Výše zmíněná rukojeť meče typu Kessel byla nalezena v jámě, která byla datována 150 let později, než byl tento meč v užívání. Tento fakt může naznačit, že se jednalo o dědictví, které se dědilo v rodině po několik generací.⁶⁵ Nicméně nemůžeme vyloučit možnost, že meč byl původně uložen ve starší vrstvě.

2.5.8 Pohřebiště v Passewaaijse

Pohřebiště na lokalitě Passewaaijse přineslo několik militarií. Předměty z jižní části pohřebiště se skládají ze dvou hrotů kopí a jednoho exempláře kování koňského postroje. Jeden hrot a kování byly nalezeny v navážce jámy, druhý hrot v ornici nad tou samou jámou. Na základě okolních hrobů byl tento depot datován do období mezi roky 200-260 po Kristu.⁶⁶ Nalezené ostatky po kremaci naznačují, že v hrobě byl pochován mladý muž. Další dekorativní kování nalezené v ornici je datováno do doby mezi roky 90-140 po Kristu.

⁶⁴ NICOLAY 2007, 104

⁶⁵ NICOLAY 2007, 104

⁶⁶ NICOLAY 2007, 104

2.5.9 Oosterhout- Van Boetzelaerstraat

Výzkum provedený v posledním desetiletí na lokalitě Oosterhout v severní části oblasti Nijmegen přinesl další užitečná data o výskytu militarií v civilních kontextech. Sídliště bylo nepřetržitě užíváno od pozdní doby železné do poloviny 3. století po Kristu.⁶⁷ I v římské době se zde vyskytovaly stavby domorodého charakteru, což může napovědět ohledně původu obyvatel, kteří zde žili.

Za pomoci intenzivní detektorové prospekce bylo nalezeno přibližně 120 militarií. Zbraně jsou datovány pouze do 1. století po Kristu.⁶⁸ Nejmimořádnějším nálezem je kompletní čepel meče typu Pompeje, která byla nalezena v oválné jámě, společně s dolním hrotem kopí. Dále byl objeven fragment kování pochvy meče, dva fragmenty kování patřící pravděpodobně helmě typu Weisenau, části kování z plátové zbroje a součásti koňského postroje. Nalezeno bylo také samozřejmě kování opasků, jeden exemplář je i zdoben emailem. Mezi hůře datovatelná militaria patří tři hroty kopí a hrot šípu.

Prostorová distribuce militarií ukázala, že se předměty soustředí při západní straně sídliště, hlavně v širokém příkopu, který se zde nachází. Jáma s čepelí meče se nachází severně od tohoto příkopu. Překvapivě bylo několik předmětů nalezeno v okolí staveb. Znatelné množství předmětů bylo také nalezeno napříč celého sídliště. Přílehlé pohřebiště nalézající se západně od sídliště dosud nevydalo žádná militaria.⁶⁹

2.5.10 Klein Amerika

Kovové předměty nalezené na lokalitě Klein Amerika naznačují, že se zde nacházelo domorodé sídliště nebo kultovní místo. První průzkumné sondy byly vykopány v roce 1997. Tento průzkum odhalil, že lokalita byla rozdělena minimálně do dvou zón, přičemž každá měla pravděpodobně odlišnou roli. Západní zóna sloužila zřejmě jako kultovní místo, zatímco na té východní se

⁶⁷ NICOLAY 2007, 105

⁶⁸ NICOLAY 2007, 105

⁶⁹ NICOLAY 2007, 107

nacházel statek z flavijského období. Vedle mincí a spon se našlo 24 částí kování z opasků a koňského postroje. Kování se nacházelo jak na kultovním místě, tak i na civilním sídlišti, ale na základě jejich umístění můžeme kování spojit spíše se statky na východní polovině lokality.⁷⁰

2.5.11 De Woerd

Výzkum provedený roku 1961 na lokalitě De Woerd nedaleko Kesteren se zaměřil na severní část rozsáhlého sídliště. Prozatím byla odkryta přibližně třetina celkové rozlohy sídliště. Výzkum se zaměřil na střed a západní část lokality.

Římské osídlení začalo kolem přelomu letopočtu. V klaudijském období byl vykopán systém příkopů a ve 2. století po Kristu zde byla postavena vila. Dokladem o existenci vily a s ní spojené zámožnosti majitele pozemku může být fragment fresky, který byl nalezen ve studni.⁷¹

Detektorovou prospekci bylo vedle čtyř mincí a 56 spon, také objeveno 35 militarií. Nejranějšími předměty jsou fragment kování pochvy meče typu Mohuč, části plátové zbroje, dvě přezky a další kování opasků. Z kování koňského postroje zde nacházíme různé kusy, které jsou datovány do prvního a druhého století po Kristu. Do posledního období existence lokality je datován hrot šípů a dva kusy kování koňského postroje. Mezi nedatovatelné předměty patří dva hroty kopí šíp s křídélky a čtyři hroty šipek.

Distribuce militarií se soustředí na okolí předklaudijské stavby na jihu sídliště. Zejména se jedná o součásti zbraní. Dalším místem, kde se militaria soustředí je západní periferie lokality.

2.5.12 Wijchense Meer

Části římské vily byl v letech 1999-2000 proveden archeologický výzkum. I přesto, že nebyl doložen materiál z 1. století po Kristu, byly odkryty stavební fáze z 2. - 3. století po Kristu.⁷²

⁷⁰ NICOLAY 2007, 107

⁷¹ NICOLAY 2007, 112

⁷² NICOLAY 2007, 112

Za pomoci detektoru kovů bylo nalezeno přes 40 militarií. Překvapivě pouze pár předmětů pochází z 1. století po Kristu, jako například kování štítu, opasku a několika částí koňského postroje. Z pozdějšího období bylo nalezeno různé kování opasků a koňského postroje. v okolí lokality bylo nalezeno navíc kování pochvy meče a kování opasku.

Předměty se koncentrují na jihovýchodní části zkoumané lokality, kolem odkrytých staveb. Poměrně velké množství předmětů bylo nalezeno v podél stavby, která je označena jako možná vodní věž, mohou naznačovat, že se v sousedství stavby nacházela hlavní budova komplexu vily.⁷³ Další exempláře byly například objeveny v příkopu, který obíhal kamennou stavbu se studnou.

2.5.13 Wange

Další archeologickou lokalitou, ale již vzdálenější od Porýní je lokalita Wange ve Střední Belgii. Lokalita Wange byla osídlena od neolitického období, a svého rozkvětu se dočkala v době římské. Jedním z hlavních dokladů rostoucí prosperity lokality je stavba rozlehlého obydlí středozevního typu, které je datované do konce druhého století.⁷⁴

Exempláře militarií z vily pochází ze schodišťové šachty, kde bylo nalezeno na 700 bronzových a železných předmětů. Mezi těmito předměty byly různé apliky, nýty a různá drobná dekorativní kování. U tohoto souboru byl ještě železný řetěz, který by mohly být spojen se zbytkem nalezených předmětů. Jediné co mají předměty společného je fakt, že jsou z recyklovatelných kovů. Tento soubor můžeme nakonec interpretovat, jako zásobu kovového odpadu uloženého pravděpodobně v pytli ve sklepě, aby mohl být dále zpracován.⁷⁵

Neměli bychom samozřejmě opomenout celkový význam tohoto souboru. Celkový počet 700 kusů, dělá z této sbírku jednu z největších sbírek

⁷³ NICOLAY 2007, 115

⁷⁴ LODEWIJCKX et al. 1994, 67

⁷⁵ LODEWIJCKX et al. 1994, 70

tohoto vybavení na severu římské říše.⁷⁶ Navíc nám přináší přehled variant výstroje v průběhu první poloviny třetího století po Kristu. Obzvláště ve srovnání s mnoha izolovanými nálezy na jiných lokalitách může studium takto rozsáhlého souboru přinést mnoho informací, ale také otázek. Co dělá takto rozsáhlá sbírka v průměrné vile na venkově? Sledujeme obdobné předměty nebo dokonce sbírky i na jiných kontextech a to zpravidla v bohatších vilách nebo tumuli. Mezi nimi můžeme například zmínit lokality Grimde-Tienen, Saives-Celles či Thorembais-Saint-Trond. Ve všech byly nalezeny obdobné předměty ve funerální výbavě tumuli a byly interpretovány ve spojení s kováním koňského postroje.⁷⁷ Další důležitou otázkou je přímý či nepřímý vztah vlastníka vily a armády.

S těmito předměty se také můžeme setkat i na lokalitách jiných vil, proto se lze domnívat, že se jednalo o běžný majetek vlastníka vily. Spojení předmětů s koňským postrojem je ale zpochybnitelné. Byl to římský voják, který zůstal jednou za čas ve svém sídle a jinak byl v aktivní službě ve vojenském táboře? Nebo to byl veterán, který si po vyřazení ze služby sebou vzal své vybavení? Také by se mohlo jednat o vybavení římských jednotek, které byly staženy z limitu více do vnitrozemí kolem poloviny třetího století po Kristu. Nicméně žádná z těchto úvah nebude ta správná, a pravděpodobně celý kontext bude čistě civilního rázu. Jinými slovy bylo majiteli vily umožněno používat kovové součástky pro koňský postroj a povoz podobné, ne-li stejné jako u armády, přičemž ukázal svoji prestiž a společenský status.

Přesto nesmíme opomenout fakt, jak bylo výše zmíněno, že předměty byly uloženy jako kovový odpad, který by mohl být dále zpracován podle potřeby. Jako takovou perličkou by byla úvaha, zda by majitel vily mohl být obchodníkem s kovovým odpadem, což by byla poměrně lukrativní přivýdělek, obzvláště v zimních měsících.⁷⁸ Majitel by tak mohl obchodovat s kovovými surovinami nebo rovnou s hotovými kovovými výrobky. Nicméně na lokalitě nebyly objeveny žádné známky takovýchto aktivit. V tom případě, pokud vezmeme v potaz tuto úvahu, by zpracování kovového

⁷⁶ LODEWIJCKX et al. 1994, 98

⁷⁷ LODEWIJCKX et al. 1994, 98

⁷⁸ LODEWIJCKX et al. 1994, 98

odpadu muselo proběhnout na o něco vzdálenějším místě od samotného sídla. Tato situace koresponduje s dalšími nálezy militarií v Porýní v rámci venkovských sídlišť.

Mnoho typů z bronzového souboru nalezeném ve Wange má také své paralely ve vojenských kontextech v Horno-Germánsko-Raetském limitu.⁷⁹ Dekorativní prvky s nýty se objevují na různých místech římské říše. Mimo Porýní se s nimi můžeme setkat v Mauretánii nebo Panonii.⁸⁰ Všechny tyto provincie spojuje jejich umístění na hranicích římské říše, což by mohlo spojovat tyto dekorativní prvky s vojenským prostředím.

Většina nalezeného kovového souboru se skládá z nýtů. Bronzové ozdobné předměty s nýty bývají zpravidla spojovány s armádou, a to zejména s kovářím koňského postroje (často nalezené v hrobovém inventáři pohřbů s koňskými ostatky). Nesmíme ale také vyloučit, že by mohly být ve spojení s vojenským oděvem.⁸¹

2.6 Civilní sídliště východně od Porýní

Studie zbraní v oblasti sídlišť vede k otázce ohledně jejich obyvatel. Epigrafické zdroje o tomto fenoménu se najdou jen stěží. Hlavním zdrojem informací o tomto tématu jsou nápisy, ale z jednotlivých sídel je jich obecně jen málo. Na pravém břehu Rýna byl na venkovských lokalitách nalezen pouze jeden nápis, na městských lokalitách jich bylo nalezeno dvacet. H. von Petrikovits předpokládá, že minimálně 1000 hektarů lokální zemědělské půdy mohlo být ve správě armády.⁸² Bylo by proto vhodné zmínit, že doklady o dřívějším užívání zemědělské půdy v severozápadních provinciích jsou minimální.

Na více než 89 sídelních lokalitách bylo objeveno přes 138 zbraní v rozsahu od hrotu kopí po celou vojenskou výzbroj. Nejčastěji se vyskytují

⁷⁹ LODEWIJCKX – WOUTERS – SCHUERMAN 1999, 7

⁸⁰ LODEWIJCKX – WOUTERS – SCHUERMAN 1999, 9

⁸¹ například přichycení dekorativního kovářství na opasky

⁸² PFAHL – REUTER 1996, 131

hroty kopí, oštěpů a šípů. Naneštěstí nám však tyto nálezy přinášejí jen minimální informace ohledně jejich datace a užití.

Obdobné potíže s datováním vyvstávají i u hrotů šípů, které jsou nacházeny v rámci jednotlivých osad. Kromě hrotů skládajících se ze tří ostnů, nacházejí se i exempláře se čtyřmi ostny. Ty jsou někdy v literatuře označeny jako podlahové čepy, což v tomto případě nemusí být vždy pravda.⁸³ Nadále se také setkáváme s názory, že se může jednat o hrot šipky do lovecké kuše nebo část lehkého oštěpu. Dva známé kusy z pila nalezené na lokalitách Kriftel a Osterfingen mohou být datovány nejdříve do konce prvního století.

V prostoru vil byly nalezeny meče nebo jejich příslušenství, které se vyskytují i ve vilách ve vnitrozemí. To zejména platí pro nákončí jejich pochev, nalezených v jednotlivých sídlištích v Ettlingen- Oberweier, Geislingen, Steige, Ladenburg, Schornbach, Waiblingen-Beinstein a Wössingen a datují se do období od 2. století, až do poloviny 3. století po Kristu. V dalších deseti vilách bylo nalezeno více částí kování pochvy meče, které jsou datovány do stejné doby. Intaktní čepele jsou známy z lokalit Bad Dürnheim, Hanau-Steinheim, Hepsisau, Mauern a Nattheim-Fleinheim, kde jsou předměty datovány do prvních několika desetiletí 2. století. Tato skutečnost je pozoruhodná, protože téměř všechny ostatní meče nebo jejich součásti jsou datovány do pozdní fáze vil.⁸⁴

V jednotlivých sídlištích byly nalezeny dýky, přičemž ve dvou případech se jednalo o zbraně z vojenské výzbroje. Některé kusy bylo možné datovat. Dýka z Barbingu pochází bezpečně z 1. století. Exemplář z Oberndorfu byl datován až do 3. století. Je vhodné zmínit, že již v době jejich depotu chyběly oběma zbraním části rukojeti a pochvy.

Na rozdíl od útočných zbraní je obranná zbroj v jednotlivých sídlištích zastoupena poskrovnu. Fragmenty přileb jsou uvedeny na lokalitách Hanau-Steinheim a Ruit. Vzácné jsou také součásti brnění: V Hanau-Steinheim byla také nalezena kroužková zbroj, stejně jako ve vilách Bonfeld a Oberisling-

⁸³ PFAHL – REUTER 1996, 121

⁸⁴ PFAHL – REUTER 1996, 122

Unterisling. Části štítu byly nalezeny pouze na pár lokalitách. Nevelký je i počet nalezeného kování, což by ale mohlo být vysvětleno nejasnou identifikací nalezených drobných kovaných předmětů. Bezpečně identifikované kování opasku pochází ze Sontheimu a Stadtbergenu. Tyto kování opasku jsou datovány do 1. století po Kristu.

Nebyla určena k výzbroji do boje, ale jako součást vystavované zbroje, které jsou nacházeny v mnohých vilách na limitu. Odlišné příklady slavnostních přileb pocházejí z Aschbergu, Gräfenhausen-Birkenfeldu, Ruitu, Treuchtlingenu a jejich fragmenty byly také nalezeny v Hanau-Steinheimu, Mundelsheimu, Niedertraublingu a Weißenburgu. Žádný z exemplářů, jak se jeví, nebyl vyroben před koncem 2. století po Kristu.

2.7 Možnosti interpretace archeologického materiálu

Předtím, než se zaměříme na to, jakou roli hrála veteránská sídliště, lov, vojenská činnost ve 2. století na umístění zbraní v civilním kontextu, se můžeme blíže podívat na samotný archeologický materiál. Jaké údaje ohledně jejich předchozích majitelích nám zbraně mohou přinést? Na první pohled je patrné, že inventář zbraní z vil ukazuje jisté zvláštnosti, co se týče data uložení a jejich rozmístění v rámci lokality: za prvé množství datovatelného materiálu pochází z poměrně omezeného období a to z první poloviny 3. století, za druhé je vyzorováno množství vojenské výzbroje, které se ve vilách vyskytuje již ve značně opotřebovaném stavu, a za třetí jsou patrné rozdíly v množství nalezených typů výzbroje. To znamená, že se vyskytují ve větší míře hroty kopí a doplňky mečů, zatímco fragmentů zbrojí je poskrovnu. Rozsah vojenského materiálu ve vilách naznačuje ozbrojení jejich obyvatel, zejména co se týče kopí a mečů.⁸⁵

To se vztahuje na dýky v Barbingu a Oberndorfu, k výzbroji nalezené v Hanau-Steinheimu, kování opasku z města Sontheim a Stadtbergen, hrot pila z Kriftelu a zlatý nákrčník z vily Treuchtlingen

⁸⁵ PFAHL – REUTER 1996, 125

Z výzkumů vyplývá, že se skupiny slavnostní zbroje vyskytují v sídlech veteránů. Je pozoruhodné, že nikdy nebyl vzat při interpretaci v potaz stav těchto zbraní při jejich uložení. V rámci osídlení nebyl žádný z těchto předmětů nalezen bez poškození. Na rozdíl od současných výzkumů se dřívější výzkumy nezabývaly stavem předmětů při jejich depotu. Skutečnost, že fragmenty vojenského vybavení byly nadále zpracovány v kovářských dílnách spolu s ostatním kovovým odpadem, je doložena ve 3. století ve městech i na venkově, proto fragmenty slavnostních helem nemusí dokládat výskyt veteránů v zázemí. Dýce z Oberndorfu také chyběly důležité součásti, proto byla pravděpodobně uložena jako šrot.⁸⁶

Otázkou zůstává, jak se vyřazené zbraně dostaly do vil, ale již nebyly zrekonstruovány. Bylo by zapotřebí přezkoumat všechny nalezené fragmenty militarií z této doby a ověřit, zda mají vůbec něco společného s veteránskými sídlišti.

S ohledem na tyto okolnosti nám archeologické materiály přináší pouze nepřímé důkazy o výskytu veteránů na venkovských vilách na rýnském limitu.

Zbraně určených forem tvoří pouze menší část archeologického materiálu. U většiny nálezů není jasně určen jejich původ. I když můžeme najít pro většinu příslušenství mečů paralely v pozdějších fázích limitního opevnění, nemusí tato skutečnost znamenat umístění vojáků v jednotlivých sídlech. Důležitá je také otázka sebevyzbrojování civilního obyvatelstva v blízkosti zranitelných oblastí limitu. V souhrnu lze konstatovat, že zejména oštěpy, kopí, luky a šípy byly typickými zbraněmi v sídlištích v zázemí. Poměrně často byly stále zastoupeny i meče, které zpravidla spadají do první poloviny 3. století po Kristu.⁸⁷ Dalším rysem je virtuální absence zbroje jako přileb, štítů či brnění.⁸⁸ Zde si můžeme opět připomenout, že výskyt slavnostní zbroje může odůvodnit jejich užití jako šrot na další zpracování. I když u velkého procenta zbraní nemůžeme s jistotou určit jejich využití,

⁸⁶ PFAHL – REUTER 1996, 127

⁸⁷ PFAHL – REUTER 1996, 128

⁸⁸ zbraně se v řadě vil odlišují od těch nalezených v rámci vojenských táborů

můžeme u některých předpokládat využití v lovu, sebeobraně civilního obyvatelstva a jako šrotu k dalšímu zpracování.

2.8 Kultovní místa

Jako kultovní místa můžeme označit lokality, které musí být odděleny od svého světského okolí a musí mít náboženské zaměření. Pro identifikaci jsou problematictější otevřené svatyně, které jsou známé z doby laténské, ale přetrvávají i do 1. století po Kristu. Hranice u těchto míst byla tvořena příkopem.

Mezi militarií, která sloužila jako votivní předměty, můžeme nalézt helmy, zbroj, štíty, meče a opasky. V několika svatyních byl nalezen i koňský postroj. Zatím co jsme schopni říci, svatyně byly zpravidla zasvěceny Martovi, jako další božstva se objevuje Jupiter, Minerva a neznámá bohyně Nodens.⁸⁹

Ve 2. a 3. století po Kristu dochází ke znatelnému úbytku militarií na kultovních místech. Vedle obětovaných militarií, která bezpochyby patřila vojákovi, se vyskytují i předměty, které mohly být obětovány civilisty, jako například kopí, která také sloužila k lovu. V této době můžeme také sledovat značný výskyt částí opasku a koňského postroje, které používali jak vojáci, tak i civilisté.⁹⁰

Zasvěcení militarií na římských kultovních místech je doloženo také epigraficky. Nápis na *tabula ansata* z lokality Sint-Huibrechts-Hern zmiňuje, že centurion Q. Cadius Libo Nepos zasvětil bohyni místní bohyni Vihanse štít a kopí. Nápis pochází z 3. století po Kristu. Další votivní nápis zmiňuje vojáka, který zasvětil Martovi meč, štít a helmu.⁹¹

Samotný důvod k zasvěcení militarií božstvu je zmíněn v nápisu pocházejícího ze svatyně Venuše Eryciínské na Sicílii. Dedikantem byl tribun L. Apronius Caesianus, který věnoval bohyni svůj šťastný meč, za vítězství

⁸⁹ NICOLAY 2007, 177

⁹⁰ NICOLAY 2007, 178

⁹¹ NICOLAY 2007, 178

v boji.⁹² Suetonius zmiňuje událost, kdy císař Vitellius věnoval dýku Martově svatyni v dnešní Cologni, jako symbol vítězství. Dýku, kterou Vittellius věnoval, použil císař Otho k sebevraždě.⁹³

Výzkum na lokalitě chrámového komplexu Empel, dokládá votivní depot militarií na kultovních místech. Nálezy v chrámech na lokalitě Elst a v blízkém chrámu v Elst- Westeraam prokazují, že votivní depot militarií v Empelu není ojedinělým případem. Přesto vzácnost votivního depotu tohoto druhu na obou místech naznačuje, že se nejednalo o běžnou praxi.

Na základě archeologických nálezů a písemných podkladů můžeme dedikanty s militarií rozdělit do čtyř skupin.⁹⁴

Do první skupiny spadají římsští důstojníci v aktivní službě, jako například již zmíněný Lucius Apronius Caesianus nebo Vitellius. Do této kategorie nespádají běžní vojáci, pro které nebylo běžné, aby zasvětili svá militaria svatyni, když si oproti důstojníkům museli svoji výbavu platit ze svého příjmu a navíc by riskovali trest, pokud by měli neúplnou výstroj a výzbroj.

Druhou skupinu tvoří veteráni, kteří obětovali část nebo celou svoji výzbroj, poté co opustili armádu. Soudě na základě analýzy předmětů může říci, že předmět obětovali jak veteráni z legií, tak i ti kteří sloužili u pomocných sborů. Veterán tyto předměty pravděpodobně obětoval na kultovním místě hned po odchodu z armády. Tyto militaria v tom případě mohla hrát roli v tzv. zaslíbení, kdy člověk zaslíbil božstvu dar na oplátku za jeho ochrannou ruku. Předmět byl obětován, poté co božstvo splnilo svoji část dohody. Božstvo, kterému byly militaria darována byl zpravidla Mars.

Třetí skupinu tvoří soukromí výrobci zbraní a obchodníci. Máme doklady o tom, že i civilisté obětovali militaria na kultovních místech. Někteří z nich mohou být napojeni na armádu přes produkci nebo obchod s militarií, a tím i přímý přístup k vojenskému vybavení. Například to mohl být právě výrobce zbraní, kdo věnoval dekorované umbo svatyni v Brigetiu v Maďarsku. A *gladiatorius* Tiberius Iulius Agilis, který je zmíněn na bronzové

⁹² NICOLAY 2007, 178

⁹³ NICOLAY 2007, 178

⁹⁴ NICOLAY 2007, 178

votivní destičce ve Vindonisse, měl jako obchodník s meči také přístup k militariím. Můžeme se proto domnívat, že věnoval meč Martovi za prosperující obchodování.

Poslední skupinu tvoří civilisté, kteří nemají kontakty na armádu. S civilními obětinami se může setkat v období od 2. do 5. století po Kristu, kdy se objevují mezi dary zbraně, které nemusely být ve spojení s armádou.

2.8.1 Empel

Ranější otevřená svatyně z pozdní doby železné byla v době římské nahrazena monumentální římskou svatyní zasvěcenou Herkulovi Magusanovi, který byl pravděpodobně nejvyšším batávským božstvem.⁹⁵ Starší otevřená svatyně, datovaná do roku 100 před Kristem, byla obehnaná palisádou. Pozdější římská svatyně galo-románského typu byla postavena během flávijského období. Konec kultovního místa je datován přibližně do roku 235 po Kristu.⁹⁶

V prostorách svatyně bylo nalezeno přes 1000 mincí, téměř 500 spon a přes 210 různých militarií. Nejranější militaria spadají typologicky do období meče typu Kessel 1. Ta jsou zde reprezentována fragmenty pochvy a kování z jílce meče. Do stejné doby spadá i fragment pozdě republikánského pila.

Mezi nalezenými kusy se nachází poměrně velké množství zbroje: 22x plátová zbroj (4x typ Kalkriese a 18x typ Corbridge), 12x části štítů, fragment kroužkové zbroje. Štíty mají rukojeť germánského typu. Jeden kus kování z rohu štítu lze identifikovat jako fragment pocházející z obdélného legionářského štítu. Meče jsou zde zastoupeny dvěma fragmenty čepele patřící rané formě typu *spatha*. Bylo také nalezeno kování patřící pochvám gladií typu Mohuč a Pompeje. Vedle toho se tradičně objevuje množství různých kování opasků a kování koňského postroje.

V pozdější fázi se stále vyskytují zbraně jasně vojenské provenience. Patří sem například jezdecká přilba typu Niederbieber, fragmenty plátové

⁹⁵ NICOLAY 2007, 180

⁹⁶ NICOLAY 2007, 120

zbroje typu Newstead, umbo germánského štítu, bronzové kování pochvy meče typu *spatha*, či části koňského postroje.

Do závěrečné fáze chrámového komplexu spadají hroty kopí, dvě pila, hroty šipek, olovená praková kule a různé kování.

Na základě toho, že se v blízkosti svatyně nevyskytují žádná sídliště, se můžeme oprávněně domnívat, že zde byla *militaria* zanechána jako votivní dary, pravděpodobně Herkulovi Magusanovi. U některých předmětů je patrné úmyslné poškození.⁹⁷

Množství zmiňovaných nálezů pochází ze studní mimo areál svatyně. Mezi nalezené předměty patří kupříkladu jezdecká přilba či umbo germánského štítu. Studně jsou datované do doby, kdy již svatyně zanikla. Existují názory, že votiva byla do studen vhozena během vyklízení posvátného okrsku.⁹⁸ Přesto nemůžeme vyloučit, že byla *militaria* do studen uložena primárně.

Dalším zdrojem votivně uložených *militarií* jsou různé jámy. Dobrým příkladem je náhorní plošina Kops, kde byl při výzkumu odkryt soubor římských helem. Některé helmy byly pohřbeny společně s keramikou, která mohla v momentě svého uložení obsahovat potraviny či tekutiny. V některých případech byla keramika zničena ještě před jejím uložením do jámy.⁹⁹ Je za hodno zmínit, že ne všechny helmy byly uloženy netknuté. V případě dvou helem s maskou bylo odstraněno před depotem postříbření. U jiných masek nemůžeme stanovit jejich stav při uložení do jámy, kvůli korozi a způsobu výzkumu. V jiných jámách byly také nalezeny části sedel či bronzová pochva s dýkou. Za podobných kontextových okolností byla také nalezena helma nedaleko tábora v Nijmegenu, datovaná do konce 1. století před Kristem. Mimo helmy byly ještě v prkny obložené jámě nalezeny pozůstatky štítu.

Další příklady rituálních jam pochází z okolí pevnosti Newstead. Vedle helem a keramiky se v jámách našly lebky koně a psa, železný srp, a náramky, jelení paroží, amfory, části sedla a mlýnek.

⁹⁷ NICOLAY 2007, 123

⁹⁸ NICOLAY 2007, 124

⁹⁹ ENCKEVORT – WILLEMS 1994, 128

2.8.2 Řeky

Řeky tvoří další nevojenský kontext, ve kterém se militaria vyskytovala. Nárůst nálezů začíná ke konci 19. století ve spojení s úpravou říčního dna lidskou činností.

Vhazování militarii do říčního toku je interpretováno jako jejich užití ve smyslu votivního daru, za účelem vzdání díků válečným božstvům, která nad vysloužilcem během jeho služby držela ochrannou ruku. Tyto oběti veteráni prováděli pravděpodobně hned po svém *missio honesta*. Většina těchto předmětů je datována do 1. století po Kristu. Tento názor například zastávají například Bishop a Coulston.¹⁰⁰ Způsob provedení a jméno božstva, kterému byl předmět zasvěcen v těchto případech, kdy se oběť provedla na místě, které nebylo pevně zasvěceno jednomu božstvu (na rozdíl od chrámů a svatyní) jsou nám neznámy. Tato tradice je v této době spíše spojována s jednotkami pomocných sborů, které si v prvním století po Kristu stále držely své pozdně laténské tradice, což obzvláště platilo pro oblast Porýní, kde si místní elity stále udržovaly pozici „válečnické“ aristokracie.¹⁰¹ Pokud se zaměříme na distribuci takto uložených předmětů tak zjistíme, že se často koncentrují na místech v blízkosti táborů. Někdy se ale v těchto případech může jednat o předměty, které se dostaly do řeky, když byl řekou stržen břeh na kterém se tábor nacházel.

Vedle votivního depotu se některá militaria mohla dostat do řeky ztrátou. Ke ztrátě předmětu mohlo dojít při převozu či přechodu lidí přes řeku. Dalšími možnostmi jsou potopení lodí nebo vojenský konflikt. Nicméně archeologické záznamy obsahují málo přímých důkazů o tomto jevu. Nejprokazatelnější jsou vraky lodí, kde jsou zbraně součástí lodního inventáře.¹⁰²

Jeden ze starších výzkumů proběhl v roce 1895, kdy byly provedeny pozemní práce při úpravě říčního dna Rýna na lokalitě Drielsche Veer poblíž města Doorwerth. Vedle keramiky z 2. - 3. století bylo odkryto také umbo štítu, kování koňského postroje zdobené nielem. Předměty byly datovány do

¹⁰⁰ BISHOP – COULSTON 2006, 31

¹⁰¹ NICOLAY 2007, 247

¹⁰² NICOLAY 2007, 182

1. století jako prestižní militaria do průvodů. Podle Howerda se předměty dostaly do řeky jako kořist Germánů během Batávského povstání, kdy Germáni prchali přes Rýn před Cerialiem.¹⁰³ Mezi zajímavé části postroje patří dvě faléry dekorované bustami Viktorie. Dvě kování ze sedla dokonce nosí jméno majitele M. Muttieni. Oba plíšky jsou různě silné, což by mohlo znamenat, že pochází ze dvou sedel, ale nemuselo tomu tak být. Pokud by se skutečně jednalo o dvě různá sedla, mohlo by to znamenat, že majitelem mohl být důstojník.

Další probádanou lokalitou je Kessel-Lith. Počátky výzkum spadají do 30. let 20. století. Mezi nejranější nálezy z této lokality patří dvanáct nálezů patřící mečům typu Kessel (pět čepelí, šest pochev). Tato militaria by mohla být spojena s auxiliárními jednotkami v této oblasti. Stejná provenience je předpokládána i u helmy typu Port.¹⁰⁴

Mezi čistě římská militaria spadají fragmenty čepele mečů typu *spatha*, kování pochvy gladia typu Mohuč, kování štítů, které podle umba patřily vojákům pomocných sborů a různá kování opasků. Dále byly objeveny hroty kopí a šípů.

2.8.3 Waal

Výzkum na Waal při Nijmegenu spadají do 30. let 20. století. Van Enckevort a Thijssen předpokládají, že většina materiálů zde byla uložena jako votiva ve spojení s kultovní stavbou na břehu řeky v De Winseling.¹⁰⁵ Na lokalitě byla nalezeno přes 80 militarií. Ta se skládají z dvanácti helem, částí plátové zbroje, umba, dvou gladií typu Mohuč a meče typu *spatha*. Helmy patří stylově k typům Hagenau (4x), Weusenau (3x) a Weiler (3x) a další hůře identifikovatelné kusy. Zajímavým dochovaným exemplářem je gladiátorská helma. Jako tradičně i zde se vyskytuje různé kování a koňský postroj s falérou, která je dekorována Viktorií. Z pozdějšího období se dochovalo pět helem, z toho dvě helmy jsou typu Niederbieber a jedna je typu

¹⁰³ NICOLAY 2007, 124

¹⁰⁴ NICOLAY 2007, 126

¹⁰⁵ NICOLAY 2007, 126

Guisborough. Dále sem patří hroty kopí, dvě umba, kování z pochev mečů a kování z koňského postroje.

2.8.4 Lobith- DeBijland

Militaria z lokality De Bijland pochází zřejmě z pevnosti Carvium, která byla stržena řekou.¹⁰⁶ Bylo objeveno osm mečů, z toho čtyři jsou identifikovány jako gladius typu Mohuč a dva jako *spatha*. Ve spojení s meči bylo ještě objeveno kování pochvy. Kromě mečů bylo ještě objeveno kování z koňského postroje a hlavice kopí a pila.

2.9 Římské hroby

Je známo, že první výskyt militarií v římských hrobech můžeme spojit s jednotkami pomocných sborů, do kterých vstupovali členové domorodého obyvatelstva.¹⁰⁷ Tento první výskyt je datovatelný do 1. století po Kristu, v jehož průběhu postupně tento ritus upadal. Další návrat, na některých lokalitách, jako například v Panonii nebo v Porýní, k užívání militarií v hrobové výbavě se konal ve druhém století. Tento jev se v tomto období spojuje s elitami žijícími ve vilách, které opustily zvyk pohřbívání zemřelého s předměty vojenského charakteru, a začali do hrobové výbavy dávat loveckou výzbroj, jako znak jejich společenského statutu. Například na pohřebišti v Káloz (Maďarsko) byl objeven mužský hrob, který obsahoval kompletní výzbroj. Zemřelý je proto identifikován jako člen místní aristokracie, který byl pohřben s loveckou nebo vojenskou výzbrojí.¹⁰⁸

2.9.1 Porýní

V Porýní se největší množství hrobů se zbraněmi vyskytuje na území Treverů. V okolí Dolního Rýna se tyto hroby vyskytují jen vzácně. Treverské hroby mohou být užity k interpretaci militarií a koňského postroje v hrobech.

¹⁰⁶ NICOLAY 2007, 127

¹⁰⁷ NICOLAY 2007, 199

¹⁰⁸ MÁRTON 2002, 135

Pohřebiště na lokalitě Wederath existovalo od 4. století před Kristem do 4. století po Kristu, pročež ho můžeme využít ke sledování vývoje funerálních tradic v rámci dlouhého období. Od pozdního laténu se v hrobech vyskytovaly meče, hroty kopí a štíty. Pro tyto předměty je charakteristické, že byly rituálně „zabity“. Tato praxe skončila na začátku doby římské. Dva nedávno prozkoumané hroby, které jsou datovány do poloviny 1. století po Kristu, obsahovaly vedle militarií také meče typu Mohuč. To naznačuje, že tento trend laténských pohřbů pokračoval ve středním Porýní minimálně do poloviny 1. století po Kristu¹⁰⁹.

Má se všeobecně za to, že muži, kteří byli pohřbeni v těchto hrobech pohřbeni, byli vojáci sloužící v pomocných sborech. Hlavním argumentem pro toto tvrzení je kontinuita tyto pohřbu a výskyt domácích a římských nebo imitací římských militarií.¹¹⁰

V Dolním Porýní se militaria v hrobech objevují v porovnání se středním Porýní vzácněji. Jedním z příkladů těchto hrobů je hrob na lokalitě Mehrum. Vedle římského hrotu kopí a umbra štítu byly v hrobě nalezeny i imitace římského meče, dýky a kování vojenského opasku. Roymans poznamenal, že hroby se zbraněmi v Dolním Porýní včetně hrobu na lokalitě Mehrum patřily mezi nejbohatší v regionu a předpokládá, že muži zde pohřbeni sloužili na vyšších pozicích v armádě u pomocných sborů.¹¹¹

To všechno nás vede k závěru, že hroby se zbraněmi z 1. století po Kristu patřily vojákům, či veteránům z pomocných sborů a to pravděpodobně primárně důstojníkům. Většina hrobů se nachází na pohřebištích neplnoprávného obyvatelstva. Je možné, že některé z těchto hrobů patří vojákům, kteří zahynuli během své služby v armádě a byli pohřbeni vedle svých předků.

I v druhé polovině 1. století po Kristu se vyskytují hroby s militarií. Jedním z těchto příkladů je hrob, který se nachází na pohřebišti východně od sídliště Ulpia Noviomagus. V hrobě byl nalezen meč, háček z kroužkové

¹⁰⁹ NICOLAY 2007, 200

¹¹⁰ NICOLAY 2007, 200

¹¹¹ ROYMANS 1996, 25

zbroje a kopí. Na základě tvaru meče můžeme usoudit, že hrob patřil jezdcí, který sloužil v *ala* nebo *cohors equitata*.¹¹²

Během 2. a 3. století po Kristu se v hrobech jako vojenské funerální zboží vyskytoval meč, kopí a někdy dýky, pila a šípy. Opasky byly také charakteristické pro některé hroby s militarii. Například hrob v Lyonu, kde byl nalezen meč s opaskem, dokládá, že byli veteráni a vojáci stále pohřbíváni se svými zbraněmi¹¹³. V pár případech byl nalezen i kompletní koňský postroj. Oproti 1. století po Kristu toto nejsou předměty, které se jednoznačně spojují s veterány nebo vojáky.

V téměř 80% hrobů se vyskytují hroty kopí či hlavice seker, které se nemusely využívat výhradně v armádě. Zatímco kopí můžeme také spojit lovem, sekera by mohla ještě sloužit k těžbě dřeva nebo jako zbraň. Lov byl oblíbenou kratochvílí aristokracie v pozdně římské době.

Ve studiích pozdně římské doby se badatelé často ohlíží na hroby s depotem militarií. Tradičně byly hroby často interpretovány ve spojení s novými germánskými přistěhovalci, kteří sloužili v římské armádě.¹¹⁴ Tento názor byl v poslední době zpochybňován. Vedou se spory ohledně germánského původu zemřelého. Ačkoliv některé předměty (obzvláště spony) se zdají, že byly inspirovány transrýnským uměním, stále se převážně jedná o římskou produkci.¹¹⁵ Například většina mečů jsou římské *spathae* a nalezený germánský opasek byl vyroben v římské dílně. Z tohoto důvodu jsou tyto hroby klasifikovány jako Galo-germánské nebo Galo-francké.

Další otázka vyvstává při identifikaci zesnulého jako vojáka či civilisty. Jedním z příkladů jsou helmy s aplikami Chi-Ró nalezené ve vesnicích poblíž Ijzendoornu a Liendenu, a několik helem, které byly pravděpodobně votivním darem. Předměty mohou být spojovány s veterány, kteří si je jako memorabilia vzali po ukončení vojenské služby. Také mohly být ve vlastnictví místních vůdců a jejich družin, obzvláště v 5. století.

¹¹² NICOLAY 2007, 204

¹¹³ OLDENSTEIN 1976, 88-89

¹¹⁴ NICOLAY 2007, 255

¹¹⁵ NICOLAY 2007, 255

Opasky byly nošeny jak vojáky, tak i civilisty ve 4. a 5. století. Militaria mohla také být brána jako symbol moci.

Na základě typů uložených militarií jsme schopni rámcově datovat jednotlivé hroby ze 4. a 5. století. Hroby s depotem mečů či štítů lze datovat do konce 4. století a 5. století. Hroby se sekerou, kopím a šípy můžeme zařadit zhruba do 4. století. Problémem s klasifikací hrobů je skutečnost, že mohou být datovány již do poloviny 4. století, a ne až do poslední čtvrtiny. To znamená, že je téměř nemožné chronologicky odlišit hroby se zbraněmi určenými k boji od loveckých zbraní.

Probádanější pohřebiště z tohoto období se vyskytují poblíž města Nijmegen. Většina nálezů pochází z lokality Rhenen. Zde se vyskytují pouze zbraně vojenského charakteru, jeden s mečem typu *spatha* a jeden se štítem. Ostatní hroby mají loveckou výbavu, sekery a dýky či nože. Navíc téměř všechny hroby obsahovaly opasky. Hroby se také nacházely v blízkosti usedlostí mimo pohřebiště.

O hrobech s militarií ze 4. století můžeme říct, že zbraně v hrobech poukazují na opětovné osídlení limitních oblastí během 4. století. Obyvatelstvo v této době se mohlo pocházet z Galie a oblastí za Rýnem. V této době se zavádí nový pohřební ritus, při kterém byli zesnulí pohřbeni jako zušlechtelé, či válečníci (sekera) a lovci (kopí, luk a šípy). Ve stejné době se vyskytují také hrobky s depotem vojenských zbraní, jako například meč a štít. Ohledně této skutečnosti vyvěrají názory, že se nemusí přímo jednat o symbol vojenské kariéry, ale spíše o symbol ochranné role místní šlechty.

2.9.2 Panonie

Do této podkapitoly své práce jsem se rozhodl zařadit i hroby nacházející se v Panonii, neboť jak v Porýní, tak v Panonii mají pohřby s hrobovým inventářem v podobě militarií dlouholetou tradici.

I v této oblasti můžeme zemřelé z hrobů s depotem militarií identifikovat jako vojáky v pomocných sborech nebo jako veterány. U případů s depotem hodnotnějších předmětů, či jezdeckých přileb můžeme

zemřelého případně označit za člena místní elity. Služba u jízdy pomocných sborů byla pro místní aristokracii v druhé polovině prvního století a ve druhém století po Kristu stále atraktivní, protože jí umožňovala se stále prezentovat jako válečná elita.

Nejranější příklady pohřbů vojáků pomocných sborů a veteránů na území římské Panonie se koncentrují zejména na dvou lokalitách: v okolí jezera Balaton a v okolí severní části jantarové stezky až po římské město Scarbantia.

Pohřebiště s doklady o pohřbívání vojáků pomocných sborů nebo veteránů v oblasti kolem Balatonu je známo při jeho západním břehu na lokalitě Cserszegtomaj. Jeden z hrobů, který můžeme označit za raný příklad, má ve svém hrobovém inventáři vedle hrotu kopí laténského typu také sponu typu aucissa, která je všeobecně spojována s římskou armádou v provinciálním kontextu. Tento typ spony se také vyskytuje v dalších hrobech, přičemž jeden z nich můžeme, na základě dvou severoitalských tenkostěnných čiší, které byly v jeho hrobovém inventáři, datovat do druhé poloviny prvního století po Kristu. Nejzajímavější je soubor z hrobu, který byl zakoupen maďarským národním muzeem od soukromé osoby, u kterého byl zemřelý identifikován jako jezdec.¹¹⁶ Mrtvý měl ve své hrobové výbavě téměř celou svoji výzbroj, kromě zdobené jezdecké helmy a postroje, které jsou pro jezdce nejcharakterističtějšími předměty.

Hroby vojáků pomocných sborů či veteránů, datované do prvního století, mohou být dobrým zdrojem auxiliárním mečů. Můžeme se setkat s různými kombinacemi raně císařských gladií a laténských mečů.

Vedle meče se hrobě na lokalitě Cserszegtomaj našlo kování štítu a dva hroty kopí. Kónická puklice štítu je u římské armády typická pro vojáky pomocných sborů keltského původu. Jedno kopí můžeme typologicky označit za pozdně laténské, druhé za římské.¹¹⁷

Hroby s militarii z prvního století po Kristu situované v severní Panonii patří k nejbohatším v oblasti. Jedním z dokladů tohoto tvrzení je

¹¹⁶ MRÁV 2010, 97

¹¹⁷ MRÁV 2010, 98

výskyt severoitalská terra sigillata, která je běžným a nejcharakterističtějším zbožím v hrobovém inventáři takto datovaných hrobů. Je všeobecně přijímáno, že vedle místní aristokracie a přistěhovalců si mohli pouze vojáci nebo veteráni finančně dovolit koupi drahé dovážené keramiky.

Zemřelý z hrobu z Cserszegtomaj byl identifikován jako veterán auxiliární jízdy, který si po svém vyřazení ze služby ponechal výzbroj, která pro něj měla symbolický význam. Zajímavá je také národnostní příslušnost zemřelého. Na základě nalezených diplomů z oblasti kolem Balatonu víme, že se zde usídlili příslušníci kmenů Treverů, Azalů a Ituraeů.¹¹⁸ Nejbližší auxiliární pevností, která existovala v prvním století po Kristu, v této oblasti byla pevnost Salla, která stála na jantarové stezce. Z tohoto důvodu se můžeme domnívat, že právě zde sloužil veterán z hrobu na lokalitě Cserszegtomaj.

Jantarová stezka, která vedla přes Panonii, byla v prvním století po Kristu ohniskem římských vojenských operací v této Provincii. To nám dokládá systém pevností po její délce, které byly od sebe vzdáleny jeden den pochodu. Archeologické nálezy ze samotných pevností dokládají, že posádka tvořily jízdní oddíly. Navíc se podél tohoto systému na jantarové stezce usadili na venkovských sídlištích a městech veteráni. Nejlepšími doklady jejich života zde jsou náhrobní kameny a militaria ze sídlišť či hrobů.¹¹⁹

Pohřebiště Sankt Georgen, ležící přibližně 18 kilometrů od římského města Scarbantia, pravděpodobně obsahovalo hroby datovatelné až do raného císařství. Naneštěstí bylo římské pohřebiště narušeno během výstavby sklepů v letech 1918-19 a tím i mnohé z hrobů zničeny. Mezi dochovanými předměty můžeme vidět dva podlouhlé hroty kopí, či gladius typu Mohuč. Vedle gladia typu Mohuč byl ještě nalezen fragmentární předmět, který byl s určitostí identifikován jako germánská přezka, produkovaná v Germanii Libera, a která byla datována do stejné doby jako gladius do první poloviny prvního století po Kristu. Míšení římských a germánských militarií v Panonii není ojedinělým jevem.

¹¹⁸ MRÁV 2010, 98

¹¹⁹ MRÁV 2010, 99

Další pohřebiště při severní části jantarové stezky v Panonii, kde můžeme doložit pohřby veteránů, se nacházelo na lokalitě Katzelsdorf, která leží přibližně 10 kilometrů severo-západně od Mattersburgu, kde se zřejmě nacházela římská vojenská stanice. Na pohřebišti se nachází tumulus, patřící veteránovi, sloužícímu v armádě jako jezdec. Hrobový inventář se skládal z keramiky typu terra sigillata, vyrobené v dílně L. Gelia a Romana, která nemůže být datována dříve než do klaudivského období. Dále se v tumulu našel ohnutý jezdecký meč, kónické umbo štítu a kování koňského postroje. Na základě všech informací můžeme předpokládat, že zemřelý sloužil jako jezdec v blízké římské pevnosti, pravděpodobně v Mattersburgu, a také zřejmě žil v sídlišti v blízkosti pevnosti, kde byl dříve umístěn.¹²⁰

2.9.3 Problematika identifikace militarií v římských hrobech

Rozdělení zbraní nalezených v hrobovém inventáři podle vojenského nebo loveckého charakteru nemusí být jednoznačné. Z tohoto důvodu můžeme militaria rozdělit zhruba do čtyř skupin, které zahrnou všechny typy zbraní užívaných jako milodary.¹²¹

V první skupině se nachází zbraně, které sloužily spíše k lovu, jako například kopí nebo hroty šípů. Druhá skupina je zastoupena plnou výbavou (meč, kopí a štít). O hrobech s těmito zbraněmi můžeme říci, že patřily místní aristokracii a sloužily k lovu a reprezentaci zemřelého. Ve třetí skupině můžeme najít zbraně, které nemohly sloužit k lovu. V poslední čtvrté skupině se nachází hroby římských vojáků, kteří pocházeli z provincie. Na počátku principátu bylo takovýmto mužům, kteří sloužili u pomocných sborů dovoleno nosit svoji vlastní typickou výzbroj.

Při dělení zbraní na ty co jsou vojenského nebo loveckého charakteru, se musíme podívat na kritéria, podle kterých je můžeme dělit. Prvním kritériem je typ zbraně, a zda se užíval v římské armádě. Druhým kritériem je možnost využití zbraně při lovu. Posledním kritériem je samotný hrob, a zda se nachází na římském pohřebišti.

¹²⁰ MRÁV 2010, 101

¹²¹ MÁRTON 2002, 134

Tuto problematiku můžeme ukázat na hrotu kopí. Oba typy (dlouhý listový hrot, těžký široký hrot) se vyskytují ve vojenském i civilním kontextu. Je také problém identifikovat účel kopí na základě tvaru jejich hrotu. Výjimku může tvořit standarda tzv. *beneficiarius*, která byla pravděpodobně symbolem magistráta městské správy, a jako taková mohla být nesena vojáky během magistrátových oficiálních úkonů.¹²²

U hroty kopí, které jsou nacházeny v hrobovém kontextu, bych se přiklonil k loveckému významu. Kopí jako vojenský symbol v hrobech veteránů na civilních pohřebištích nemá takový význam jako vojenský opasek nebo pochva a meč. Samozřejmě nemohu vyloučit, že se hrot kopí vyskytne v hrobě jako vojenský symbol, který by byl levnější náhradou meče s pochvou. Veterán také mohl svoji výzbroj prodat zpátky armádě, a tak by kopí bylo možnou alternativou.

2.10 Shrnutí

Pokud se ohlédneme k výše zmíněným informacím, můžeme říci, že militaria v civilních kontextech prvního století po Kristu patřila veteránům. Od druhého století se začínají vyskytovat militaria, která mohlo vlastnit i civilní obyvatelstvo. Předměty ze třetího a čtvrtého století, která jsou spojena s pronikáním germánských kmenů, můžeme také spojit s civilním obyvatelstvem, které se proti těmto novým příchozím samovybrojovalo. Stejný vzorec můžeme vidět u votivních darů ve formě militarií na kultovních místech jako je chrám na lokalitě Empel. Militaria v hrobech měla dvě různé reprezentativní role. Zatímco zbraně v hrobech z prvního století můžeme spojit s tradiční rolí válečníka, ve druhém století to je role loveckých zbraní, čímž bývá zemědělec identifikován jako člen místní elity.

¹²² MÁRTON 2002, 134

3 Produkce militarií v civilním kontextu

Tradice masové produkce militarií ve městech má svoji dlouhou tradici. V roce 399 před Kristem postavil Dionýsios I. v Syrakusách systém dílen, aby vyzbrojil svoji armádu. Scipio postavil v roce 210 před Kristem v Novém Kartágu dílny na produkci střeliva a během třetí Punske války se Kartágo soustředilo na masovou produkci vojenského vybavení.¹²³

Velkou výhodou tohoto systému bylo usnadnění masové produkce vybavení k vyzbrojení armády. Z tohoto důvodu můžeme odvodit význam vojenských dílen. V okamžiku, kdy armáda opustila mediteránní oblast, kde byla produkce militarií soustředěna do měst, se musela o své vyzbrojování postarat sama. Přirozeně díky logistice se k armádě na tažení dostávalo jisté množství zbraní z mediteránní oblasti, ale nutnost okamžitého vyzbrojení vyžadovala postavení dílen přímo na místě.

Vývoj produkce militarií můžeme rozdělit do čtyř fází. Jako první fázi můžeme označit tažení římské armády do nového území a jeho postupné podrobování. V této fázi byla většina vojenského vybavení vyrobena v dílnách v Itálii a Galii, které jako v této době romanizované části římské říše sloužily jak ekonomické centrály pro produkci a transport materiálu.

Druhá fáze začíná zpravidla dokončením obsazování nové provincie. Nové provincie se snaží být postupně co možná nejvíce nezávislé na importech z Itálie a Galie. Když se situace v provincii zklidnila, mohla se začít rozvíjet vlastní produkce v táborových dílnách a dílnách v táborových *vici*. Po této době se mohli postupně v provincii usazovat řemeslníci a obchodníci, přesto bychom neměli zapomínat na domorodé řemeslníky. I přes tyto náznaky jisté ekonomické nezávislosti nových provincií, stále byly závislé na importech z Itálie a Galie.

Třetí fáze začíná více méně plnou ekonomickou nezávislostí nové provincie. Hlavní zátěž ohledně zásobování padla na místní dílny nebo na vojenské dílny. Tato fáze započala během flávijského období. Toto období znamenalo vzestup soukromých dílen. Produkce militarií v nevojenských kontextech je patrná v dílnách nacházejících se ve *vici a canabae*.

¹²³ BISHOP – COULSTON 2006, 233

Čtvrtá fáze začíná v pozdním císařství, kdy soukromé dílny již nebyly schopny zásobovat armádu vojenským vybavením. V této době stát převzal kontrolu nad produkcí a zásobováním vojenského vybavení pro armádu.¹²⁴

3.1 Produkce vojenských dílen

Někteří klasičtí autoři nám přinášejí informace ohledně specializované produkce v rámci římské armády. Jedním z těchto autorů je i T. Paternus, prefekt za císaře Commoda. Zmiňuje tzv. *immunes*, vojáky, kteří byli zproštěni svých denních povinností, aby mohli pracovat na specifickém úkonu, jako například dohled, výkop příkopu, veterinář, architekt, lodní tesař, kovářství spojené s militarií, cihlářství, sklářství, vedení vody, lov obětní zvěře, řeznictví, kamenictví, dřevorubectví aj. Na základě informací od Patena můžeme usoudit, že v každé dílně mohlo pracovat přes 60 *immunes*. Nejnižší a největší skupinu tvořili řadoví vojáci, kteří byli posíláni do dílen na základě výrobní potřeby. Množství mužů se mohlo lišit v závislosti na velikosti jednotky. Například ve Vindolandě se na produkci pravděpodobně podílelo přes 340 mužů.

Vegetius nám přináší bližší informace ohledně hierarchie vojenských dílen v raném Principátu. V čele každé dílny byl *praefectus castrorum*, který měl pod sebou vlastní officium, která měla na starost administrativní stránku dílny. Pod praefecta také samozřejmě spadali zaměstnanci dílny. Nejstarší (tím i nejzkušenější) zaměstnanec dílny, který přímo dohlížel na produkci, byl označován jako *optio fabricae*. Hlavní složkou dílenské produkce byli *immunes*. Také zde zmiňuje řemeslníky pracující pro armádu, jako například tesaře, cihláře, či malíře. Dále poznamenal, že každá legie měla muže, kteří byli schopni vyrábět nové vybavení jako pancíře, štíty, luky a byli schopni opravit to poškozené v jejich dílnách.

Pouze pár papyrů nás informují ohledně činností probíhajících ve vojenských dílnách. Některé tabulky z Vindolandy datované do přelomu

¹²⁴ OLDENSTEIN 1985, 89

prvního a druhého století po Kristu, nám pravděpodobně přinášejí informace ohledně obchodu a výroby ve vojenských dílnách.¹²⁵

Vedle písemných zdrojů máme i mnohem přímější archeologické doklady z výzkumů různých pevností a kastelů v dolním Porýní. V následujících řádcích se podíváme na některé příklady těchto dílen.

Dílny byly více méně identifikovány na několika lokalitách z 1. a 2. století po Kristu. Mezi tyto lokality se mohou zařadit i Haltern, Hofheim, Valkenburg, Oberstimm, Inchtuthil, Wiesbaden a Vindolanda.

Typický plán dílen, které se nachází na těchto lokalitách má tvar obdélné stavby s dvorem, obvykle s velkou vodní nádrží. Stavby měly někdy velké množství místností, u kterých neznáme jejich účel. Jednou z největších staveb, o kterých se mluví jako o dílnách, je stavba G ve Veteře I.¹²⁶

Stojí za zmínku poznamenat, že žádná z možných staveb nebyla zcela identifikována jako zbrojařská dílna. Jako důkazní materiál se bere kovový odpad, vedle kterého se ale také vyskytují zbytky ze zpracování dřeva, kostí a kůže. Kovový odpad byl nalezen na lokalitě Hofheim, Oberstimm, Wiesbaden, Rheingönheim a Exeter. Vedle toho se tak vyskytují nepřímé důkazy o kovářských nástrojích.¹²⁷ Tyto nástroje byly objeveny například na lokalitě Haltern.

Jürgen Oldenstein doložil produkci militarií na germánském limitu ve 2. a 3. století na základě nalezeného kovového šrotu, který vznikl při recyklaci kovového materiálu.¹²⁸

V podstatě každá vojenská lokalita 1. století produkovala militaria, což můžeme použít na celkovou produkci. Pokud tedy přijmeme podklady z archeologických a nearcheologických zdrojů, které indikují, že armáda měla na svědomí poměrně velkou část produkce militarií, může odvodit model tohoto systému.

Je známo, že vojenské vybavení mohlo mít i vícero vlastníků, což nám potvrzují nálezy, které jsou signovány různými majiteli. Všeobecně

¹²⁵ BISHOP 1985, 3

¹²⁶ BISHOP 1985, 5

¹²⁷ BISHOP 1985, 7

¹²⁸ BISHOP 1985, 7

přijímaným názorem na přechod vybavení z jednoho majitele na dalšího byla smrt nebo odchod do výslužby, kdy byla původnímu majiteli nabídnuta finanční kompenzace za odejmutý předmět. Tato recyklace vybavení ve spojení s jeho opravami, znamenala, že armáda mohla mít nižší požadavky ohledně nové produkce. Průměrná životnost vybavení byla přibližně 20 let, a to v případě období míru. Co se týče logistiky spojené s výrobou militarií, tak se nejednalo o nic problematického. Jako dobrý zdroj surovin mohl sloužit kovový šrot, takže armáda nemusela být tak závislá na dovozu kovů ke zpracování, což umožnilo armádě rychlejší postup při vojenské kampani.¹²⁹ O tomto faktu vypovídají nálezy v rámci jednotlivých staveb na vojenských lokalitách. Jedním z dobrých dokladů o tomto jevu je budova IV v Carnuntu. V množství místností této stavby byl nalezený šrot překvapivě rozdělen podle svého typu. To by nasvědčovalo propracovaný systém recyklace vyřazeného a poškozeného vybavení.

Dalším logickým aspektem, který by snížil náklady na produkci nového vybavení, je oprava poškozeného vybavení. Vojáci si své vybavení museli platit ze svého příjmu, proto je nasnadě, že by pro ně bylo výhodnější zaplatit opravu svého poškozeného vybavení, než koupě nového.

Co se týče vlastní produkce militarií, tak nejefektivnější systém je rozdělení práce, kdy vlastní výrobu provádějí méně zkušený řemeslník pod dohledem zkušenějšího, který v případě potřeby mohl dokončit práci. Pod tímto systémem si můžeme představit, že vlastní práci mohli provádět legionáři pod dohledem tzv. *immunes*. Vlastní začlenění legionářů do výroby by vysvětlovalo kolísavou kvalitu předmětů.¹³⁰ Vedle těchto pozic produkce zaměstnala i další profese, které dělaly vedlejší úkony, spojené s výrobou. Sem bychom mohli zařadit řemeslníky vyrábějící dřevěné komponenty militarií jako násady u dlouhých zbraní nebo pochvy, kováře zpracující ingoty, či vyrábějící různá kování, koželužníky aj.

Řemeslníci ve vojenských dílnách na západě nebyli s nejvyšší pravděpodobností pod žádným centrálním dohledem. To by znamenalo, že

¹²⁹ BISHOP 1985, 9

¹³⁰ BISHOP 1985, 10

mohli při produkci použít své vlastní invence a přizpůsobit ji tak poptávce. A proto také, pravděpodobně z tohoto důvodu, máme škálu různorodých a individuálních militarií z raného Principátu.

Je obtížné rozdělit příklady této uzavřené řemeslné tradice, ale stále jsme schopni vybrat možné kandidáty. Prvním příkladem, který můžeme zmínit, je Hornogermánská tradice, styl a design dekorace, který se v tomto regionu vyskytoval v tiberio-klaudivském období a vytratil se během pozdějších dekad.

Některé příklady, které stojí za zmínku, jdou různá kování z opasků. Nejčastějšími motivy je vlčice s dvojčaty, lotosový květ, či lidská busta s cornucopiae. Tyto kusy jsou datovány do Tiberio-Klaudivského období s místem produkce v Germanii Superior, kam je připisován i původ kusů zdobených nielem.¹³¹

V porovnání se západem římské říše, se nám dostává jen pomálu archeologických dokladů o dílnách na východě. Nejčastěji citovanými zdroji ohledně této problematiky jsou Tacitus a Cassius Dio, kteří poznamenali, že se produkce militarií soustředila do měst.¹³²

3.1.1 Valkenburg

Díky výzkumům v kastelu pomocných sborů ve Valkenburgu můžeme spojit velké množství předmětů s produkcí vojenských dílen. Nejdůležitější řemeslnost produkcí v tomto táboře bylo zpracování kůže. Na několika místech bylo objeveno množství předmětů z kůže, které byly identifikovány jako boty, stany, pokrývky štítů nebo je nebylo možno blíže identifikovat.¹³³ Předměty, které byly identifikovány jako kožedělný odpad na nacházely na východní straně principia.

Části nalezené v okolí kasáren mohou naznačovat, že je používali samotní vojáci k produkci nebo opravě, přičemž konečné produkty skladovali při západní zdi kasárenských bloků.

¹³¹ BISHOP 1985, 15

¹³² BISHOP 1985, 16

¹³³ DAELE 1999, 126

Byly nalezeny také doklady dalších řemesel, i když v menší míře. Ve dvou místnostech v praetoriu byla objevena struska dokládající zpracování kovů. V jednom kasárenském bloku byla nalezena sekera, krumpáč, hřebík, hrot šípu a bronzové fragmenty, které mohou naznačovat, že místnosti sloužily jako dílny. Všechny tyto doklady o táborové produkci jsou datovány do období mezi lety 40 až 275 po Kristu.¹³⁴

3.1.2 Nijmegen/Noviomagus

V kamenné pevnosti na lokalitě Hunerberg bylo několik budov identifikováno jako dílny.

Jednou z možných dílen je budova při *via sagularis*. Svým půdorysem v podobě centrálního dvora a místnostmi na obvodu navíc i připomíná jiné stavby v různých pevnostech, které byly jako dílny identifikovány.¹³⁵

Na jihovýchodní straně byl dokonce odkryt celý dílenský komplex. Stavba umístěna nejbližší k náspu, z důvodu možné hrozby požáru a patřičné míře hluku a zápachu, byla hlavní dílnou. Kolem dílny byla umístěna cisterna, studna a sklad. Vedle drobných předmětů byla nalezena i struska, která dokládá zpracování kovů ve vojenské kovárně, která se zde nacházela. Jistá míra výrobních aktivit byla odhalena v principii, skladech a některých kasárenských blocích.

V *canabae legionis*, vojenské vesnici za táborovým opevněním, ve které mohlo podle odhadů žít 5 až 6 tisíc lidí, byly objeveny dílny, obchody a sklady. V odpadových jámách byla nalezena struska, fragmenty tyglíků a bronzů společně dokládající kovářskou produkci.

3.1.3 Xanten/Vetera I.

Vedle dokladů o produkci keramiky, zaměřené na zásobování vojáků v táborech na lokalitách Xanten, Oberaden a Haltern, se i zde setkáváme s dílnami specializujícími se na produkci militarií. Ve vnitřní dispozici tábora

¹³⁴ DAELE 1999, 126

¹³⁵ DAELE 1999, 127

byly odkryty stavby, které mohly sloužit jako sklady nebo dílny. Dokonce i některé tabernae nacházející se při *via principalis* mohly sloužit po nějakou dobu jako dílny. V jedné takové dílně při západní straně byly nalezeny nástroje a zbraně.

V okolí principie bylo nalezeno velké množství segmentů hrudní zbroje, které mohly pravděpodobně být produkcí místních dílen v i mimo samotnou pevnost.¹³⁶ To samé můžeme předpokládat u nástrojů nalezených ve Veteře I, které také mohou být místní produkcí a následně být v užívání v lokálních dílnách. Dalšími doklady potvrzujícími zpracování kovů na lokalitě jsou nalezené tyglíky.

3.1.4 Neuss/Novaesium

Uvnitř pevností B a C bylo během výzkumu probíhajícího v letech 1955 až 1962 odkryto na 28 pecí. Většina byla identifikována jako hrnčířská a pouze dvě byly s jistotou určeny jako kovářské. Šest pecí nelze s jistotou určit. Pece jsou datovány od augustovského do klaudijského období.¹³⁷

Na jihovýchodním okraji tábora byla odkryta budova, kterou můžeme na základě velkého množství nalezené strusky identifikovat jako kovářskou dílnu. Raná fáze stavby měla dřevěnou konstrukci o rozměrech 20x20 metru. Ta byla později nahrazena kamennou stavbou o rozměrech 25x22,5 metru. Dílna fungovala až do roku 104 po Kristu.¹³⁸

V kamenné pevnosti K bylo postaveno množství průmyslových staveb, které sloužily jako sklady a produkční centra pro všechny druhy vojenského materiálu.

3.1.5 Bonn/Bonna

V přilehlé *canabae legionis* pevnosti na lokalitě Bonn máme mnoho náznaků o vojenské produkci. Nejlepší příklad dílny se nachází přibližně 500 metrů severně od *porta principalis sinistra*. Komplex se skládal ze dřevěných budov,

¹³⁶ DAELE 1999, 128

¹³⁷ DAELE 1999, 128

¹³⁸ DAELE 1999, 128

ve kterých vojáci vyráběli předměty z kůže (boty, potahy štítů, stany aj.), kostí a kovu (výzbroj, nástroje, spony). Kovářská dílna byla aktivní od počátku 1. století po Kristu do roku 140, kdy byla pravděpodobně zničena požárem.¹³⁹

3.1.6 Identifikace

Vezmeme-li v potaz všechny možné archeologické informace, můžeme usoudit, že největší a nejdůležitější dílny byly umístěny mimo pevnosti, které byly dlouhodobě obývány legionáři nebo vojáky pomocných sborů.

Soudě podle plánu můžeme určit tři základní typy kovářských dílen v rámci římských pevností.

Většina dílen se skládala z řad menších místností obklopujících centrální dvůr, nebo naproti koridoru nebo haly. Některé z nich měly tvar do U a přístřešek. Tyto budovy byly někdy postaveny v páru s centrálním dvorem mezi nimi, nebo měly společnou zadní stěnu.

Obzvláště u komplexů s vnitřním dvorem je někdy velký problém je odlišit od skladů.

Druhý typ dílen má více obdélný plán s nepravidelnou vnitřní kompozicí místností

Třetí typ dílen měl komplexnější strukturu a bývá někdy označován za bazarový typ.¹⁴⁰

Struktura dílen byla takto koncipována pouze za jediným účelem: přizpůsobit práci pro *immunes* co nejefektivnějším způsobem. To spočívalo v poskytnutí velkého pracovního a skladovacího prostoru a v přístupu k vodě, pokud bude potřeba.

Dílny byly stavěny zpravidla na okraji zástavby, v pevnostech tomu tak bylo při opevnění, aby se zabránilo dalšímu šíření případného požáru, nebo také hluku nebo zápachu.¹⁴¹ Pravděpodobně snaha umístit dílny na okraj zástavby platila i pro *canabae* nebo *vici*.

¹³⁹ DAELE 1999, 129

¹⁴⁰ DAELE 1999, 129

¹⁴¹ DAELE 1999, 129

Pozemní plán dílen, postavených mimo pevnosti či tábory, nebyl tak standardizovaný, aby spadl do jedné ze tří výše zmíněných skupin. Zpravidla se jednalo o menší dílny umístěné do budov obdélného plánu ležících při cestách vedoucích přes *vici* a *canabae*. Samotné dílny pak mohly být umístěny v zadní nebo přední části budovy. V dalších případech, nicméně armáda stavěla vlastní, někdy i velmi rozsáhlé dílny ve vojenských vesnicích s vlastním plánem, odpovídajícím jejich účelu.¹⁴²

Dále od pevností, ale stále na vojenském území, kovářské dílny také neměly specifický plán. Výrobní aktivity, a v některých případech možná i topografie, byly podmíněny vzhledem a strukturou komplexu. Přemíra volného prostoru zřejmě nevyžadovala specifický typ pozemního plánu dílen, které zde byly umístěny.

Nicméně identifikace staveb jako dílny závisela především na přítomnosti pecí, drobných nálezů, nalezených uvnitř stavby, výrobního odpadu jako je struska, nářadí nebo nedokončených výrobků.

U několika případů v minulosti archeologové špatně identifikovali budovu jako dílnu i když se jednalo o sklady nebo jiný druh staveb jako zbrojnice nebo nemocnice. Účel některých staveb je i dnes tématem mnoha diskuzí.

Mimo tábory nejsou rozdíly mezi vojenskými a civilními kovářskými dílnami vždy zcela jasné.

Kromě toho docházela někdy k situacím, kdy byla náhle potřeba většího množství vojenského vybavení, mohli *immunes* jednoduše převzít budovu, která před tím sloužila ke zcela jinému účelu a přestavět ji na dílnu.¹⁴³

Na závěr tedy můžeme říci, že máme tři hlavní kritéria, podle kterých můžeme určit dílny: poloha, plán stavby a předměty nalezené uvnitř stavby. Dalšími náznaky může být přítomnost vodního zdroje, jako cisterna, studna nebo vodovodní potrubí, protože velké množství řemesel vyžadovalo ke svém

¹⁴² DAELE 1999, 130

¹⁴³ DAELE 1999, 130

činnosti přístup k vodě, nebo jámy, do kterých byl svážen odpad vzniklý během výroby.

3.1.7 Modus operandi a organizace

Římská armáda musela být vyzbrojena vybavením vysoké kvality a možná co nejmenší ceny. To je důvodem, proč armáda vytvořila rozsáhlou síť kovářských dílen, ve kterých mohly být v krátkém čase sériově vyráběny zadané části vybavení. Za tímto účelem potřebovaly tyto dílny profesionální personál, řemeslníky, kteří byli rekrutováni a následně s velkou pečlivostí vybráni.

Část vojenského vybavení byla na velmi vysoké technické úrovni, jako například balista, nebo se skládala ze specializovaného vybavení jako *dolabra*, která je nalézána výhradně ve vojenských kontextech. Proto nesmíme podceňovat význam vojáků, kteří jako kováři pracovali ve specializovaných dílnách.¹⁴⁴

Vlastní produkce v dílnách mohla být kdykoliv upravována podle aktuální situace v impériu. Mezi tyto situace patří například mír, válka, povstání, příchod nových vojáků nebo náhrada starého vybavení.

Zatímco byla armáda na tažení, mohla využít tzv. polních dílen nebo polních kováren.¹⁴⁵ Pravděpodobně druh dílny nebo kovárny ve stanech na otevřeném prostranství, kde *immunes* mohli použít své základní vybavení k opravě či produkci materiálů nebo zbroje.

V republikánském období se běžný „pracovník“ nazýval *fabri*. Jejich služeb využíval již ve svých legiích Caesar, ale nespádali do žádné oddělené jednotky. V čele těchto dílen v této době mohl pravděpodobně stát *praefectus fabrorum*.¹⁴⁶

Od Augusta byli dílny nahrazeni tzv. *immunes*, zkušenými řemeslníky, které měl pod dohledem *praefectus castrorum*. Byli osvobozeni

¹⁴⁴ DAELE 1999, 130

¹⁴⁵ DAELE 1999, 130

¹⁴⁶ DAELE 1999, 133

od běžných vojenských povinností a spadali do specifické jednotky s jejich vlastními kasárnami.

Tabulky z Vindolandi nás informují, že množství *immunes* v rámci legie byla přinejmenším jedna centurie (tj. přibližně 80 mužů) a v jednom konkrétním dni pracovalo v dílně i více než 340 mužů.¹⁴⁷ Samozřejmě každá pevnost měla své vlastní potřeby, v otázkách infrastruktury a jejich účelu, a tak se množství *immunes* a dílen mohlo měnit. Například v táboře Novaesium mohlo na základě velikosti kasáren pro *immunes*, pokud byly správně identifikovány, v dílnách pracovat až 530 *immunes*.

Máme jisté poznatky, co se týče struktury vojenských dílen. V čele dílny stál *praefectus castrorum*, který se staral o produkci a logistiku. Druhým mužem ve vedení byl *optio fabricae*, který měl pod sebou *magistri fabricae*. Ti měli na starost jednu dílnu a *immunes*, kteří tam pracovali. Asistentem magistra byl *officinarius a doctor fabrum* měl na starost papírování.¹⁴⁸

Armáda nezřídka žádala civilní dílny v civilních *vici* v nedaleko táborů, aby zajistily vojáky určitým zbožím, které nebylo vyráběno v vojenských dílnách (různé doplňky, speciální zakázky nebo luxusní zboží).

Na základě různých výzkumů můžeme vyvodit, že skoro v každé pevnosti se nacházela alespoň jedna dílna, různého produkčního zaměření.

Identifikace dílen mimo tábory a pevnosti je problematická, nejenom z důvodu nedostatku drobných předmětů, ale také kvůli škále budov, které byly užívány jako dílny. Proto jsou nejlepším dokladem o výskytu dílenské produkce pece.

3.2 Soukromé dílny

Práce ve státních vojenských dílnách byla vojenskou povinností. Na různých místech římské říše, jako je Británie, Sýrie, Afrika, či Porýní a Podunají, byly objeveny velmi podobné kusy vojenského vybavení. To podle dřívějších teorií nasvědčovalo existenci velkých centrálních dílen, které produkovaly vojenské vybavení, které poté poslaly jednotkám umístěným na různých

¹⁴⁷ DAELE 1999, 133

¹⁴⁸ DAELE 1999, 133

místech říše. Dílny mohly být pravděpodobně umístěny v Itálii nebo Galii.¹⁴⁹ Tato teorie má velký nedostatek, neboť nebyl objeven žádný rozsáhlý dílenský komplex produkující militaria, který by tuto tézi potvrdil.

Nicméně máme velké množství nálezů pocházejících z římských táborů a pevností nacházejících se v Británii, Porýní, Podunají a Africe, které toto tvrzení vyvrací. V samotných prostorách římských táborů a táborových *vici* byly objeveny důkazy o zpracování kovů.¹⁵⁰

Také písemné zdroje dokládají, že během prvních tří staletí po Kristu neexistovaly centrální, státem řízené dílny. Na druhou stranu máme množství dokladů o existenci soukromých řemeslníků a obchodníků vyrábějících a prodávajících zbraně a vojenské vybavení. Nejpravděpodobněji byly dílnám zadávány zakázky, když armáda potřebovala urychleně doplnit své zásoby vojenského vybavení. Důvodem pro tyto vojenské zakázky mohla být vysoká kvalita produkce těchto dílen. Tyto soukromé dílny se samozřejmě zřejmě nemusely specializovat pouze na výrobu vojenského vybavení, ale mohly také nabízet širší sortiment svých produktů.

K tomuto názoru mě vede představa o tom, že armáda nemusela zadávat své zakázky soukromým dílnám pravidelně, protože disponovala svými vlastními dílnami v táborech. Samozřejmě také mohly pracovat na soukromých zakázkách pro jednotlivé vojáky, například dekorativní kování pochev, které předpokládá, že nepatřilo mezi standardizovanou součást výzbroje vojáka.

Otázka ohledně rozsahu práce táborových dílen je také neúplná. Tyto dílny nemusely být schopny plně vybavit vojáky v táboře umístěné legie, což ani nemuselo být zapotřebí, protože do tábora přišli plně vyzbrojeni. Proto hlavní zaměření těchto dílen musíme vidět v opravě vojenského vybavení.¹⁵¹

Nápisy řemeslníků na mečích a na pochvách mečů dokládají zakázkovou produkci mečů a dalšího vojenského vybavení mimo vojenský tábor či táborový *vicus*. Jedním z nejlepších dokladů tohoto jevu je pochva meče nalezená ve Štrasburku, na které výrobce kování Quintus Nonienus

¹⁴⁹ OLDENSTEIN 1985, 82

¹⁵⁰ OLDENSTEIN 1985, 83

¹⁵¹ OLDENSTEIN 1985, 84

Pudens poznamenal, že tento kus vyrobil na místě zvané *ad aram*, dnešní Cologne.¹⁵² Nicméně nám chybí další důležité informace, jako například velikost této dílny nebo škála její produkce. Dále nám jsou známy nápisy soukromých výrobců mečů a štítů z Itálie. V Mohuči byl objeven nápis obchodníka s meči (lat. *gladiarius*).¹⁵³ Tento důkaz dokládá, že *militaria* byla vyráběna a prodávána soukromými osobami.

Naneštěstí nám tyto informace nepřinášejí žádné bližší informace ohledně dílen, jejich velikosti a množství jejich produkce. Velikost dílny byla pro vojenské zakázky důležitá, neboť pouze větší dílny s dostatečným množstvím kvalifikovaného personálu měly být schopny v krátkém termínu splnit větší vojenské zakázky.

Důležitá je také otázka důvodu k zadání rozsáhlé vojenské zakázky dílnám v zázemí říše. Nejčastějším vysvětlením je založení nové legie, nicméně k tomu docházelo během prvního až třetího století po Kristu velmi vzácně. Většina jednotek pomocných sborů byla založena během prvního století po Kristu, zatímco ve druhém století byly zakládány četné jednotky *numeri*.

Dalším vysvětlením může být vojenské tažení. Zpravidla byl tažení pečlivě naplánováno a vedení armády mělo dostatek času zajistit dostatečné množství zásob a vybavení, které bylo uloženo ve zbrojnicích (lat. *armamentaria*). Tempo vojenských tažení se po polovině prvního století zpomalilo. Vedle tažení se armáda také stávala součástí různých vnitřních konfliktů. Jedním z těchto písemně zdokumentovaných konfliktů bylo tažení Vespasiana z východu proti Vitelliovi, kdy si Vespasian musel zbraně pro své muže nechat vyrobit v bohatých východních městech. Dalším příkladem je nápis z Mohuče, který dokládá, že vysoce postavený důstojník Annianus byl poslán do severní Itálie, aby zajistil rekruty a zbraně z Milána.¹⁵⁴ To se stalo v době, kdy Maximinus Thrax, který táhnul z východu, aby se střetnul s Balbinem, kterého dosadil jako císaře Senát.

¹⁵² OLDENSTEIN 1985, 84

¹⁵³ OLDENSTEIN 1985, 84

¹⁵⁴ OLDENSTEIN 1985, 85

Obě předchozí situace mají podobné zázemí. V obou případech se jedná o občanské války. Na základě písemných zpráv, se zdá, že Vespasianus i Balbinus nebyli schopni si zajistit zásoby zbraní a dalšího vojenského vybavení ve svých vlastních provinciích, a tak byli nuceni si zásoby zajistit ve vybraných velkých městech. Další příčinou pro přesunutí zátěže na produkci vybavení pro armádu na soukromé dílny mohla být tažení s většími ztrátami a obranné boje, kdy táborové dílny nebyly schopny dostatečně rychle zajistit doplnění stavů. Na základě písemných zpráv můžeme předpokládat, že během prvního až třetího století neexistovaly žádné větší státní dílny na perifériích říše, které by zajistily rychlé doplnění vybavení, čímž by jediným vhodným dodavatelem se staly specializované soukromé dílny se zkušeným a kvalifikovaným personálem.¹⁵⁵

Vliv soukromých dílen ve vojenském sektoru nám také dokládají části kování nalezené v římských táborech a auxiliárních pevnostech v různých a vzdálených částech říše. Některé nalezené kusy jsou běžné pro všechny části říše. Na těchto kusech je vidět, že si jsou podobné, ale pochází z různých forem. Kusy ze stejné formy se šíří velmi vzácně a to zejména v rámci sousedních táborů, ale nikdy se nedostávají na větší vzdálenost od místa produkce. Mezi soukromé dílny, které produkovaly takováto kování, patří dílny ve městech Dura Europos, Alexandrie, Cologne a York.¹⁵⁶

Na jedné straně musíme počítat s tím, že větší dílna mohla zásobovat více táborů a pevností v provincii, ale na druhé straně se také ve stejné době vyskytují menší dílny. Tyto dílny byly schopny zásobovat jednotky v blízké, ale i vzdálenější oblasti. Dílny produkující militaria v táborech a pevnostech zásobovaly a opravovaly vybavení své vlastní jednotky.

Vliv soukromých dílen na produkci vojenského vybavení začal upadat od poloviny 3. století po Kristu, kdy došlo ke zhoršení ekonomické kondice provincií, což způsobilo, že soukromé dílny již nebyly schopny plnit armádní zakázky. Dílny, u kterých jsou doklady o produkci militarií ve 3. století, byly doloženy ve *vici* na lokalitách Eining a Tibiscum. Konec produkce militarií

¹⁵⁵ Oldenstein 1985, 85

¹⁵⁶ Oldenstein 1985, 86

pro armádu v soukromých dílnách se datuje do období vlády Diokleciána, kdy se zbrojařský průmysl stal státním monopolem.¹⁵⁷

Části militarií, u kterých můžeme s vyšší přesností určit, zda se spíše jedná o produkci soukromých dílen, jsou různá dekorativní kování, jako například kování opasků nebo pochev dýk a mečů.

3.2.1 Produkce kování opasků v nevojenských dílnách

Produkce kování opasků se v mediteránních oblastech soustředila do městských soukromých dílen. Když se římská armáda obsadila oblasti na sever od Alp, dostala se do oblastí, které nebyly dostatečně technologicky vyspělé, aby byly schopny splnit požadavky pro masivní bronzířskou produkci, kterou by uspokojily. Z tohoto důvodu římská armáda sama vyráběla tyto části opasků, vedle zbraní a zbroje. Na základě nalezených forem a literárních a epigrafických důkazů víme, že produkce byla ve vojenských táborech v rukou samotných vojáků, a to zpravidla v dílnách nebo někdy ve více nahodilém zpracování. Zatímco většina důkazů vojenské produkce pochází z druhého a třetího století po Kristu, doklady o mimo táborové produkci ve městech a *vici* začínají od druhého století po Kristu. Je zde tedy otázkou, zda se veteráni, kteří se usadili na sídlišti poblíž své bývalé jednotky, rozhodli žít řemeslem, které se naučili během své služby. Pro i zůstává otázkou vlastnictví těchto mimo táborových dílen, neboť se zde nabízí množství různých interpretací. Může se jednat o soukromé dílny nebo o vojenské, které byly pouze z důvodu vzniku požáru přemístěny mimo vlastní tábor. Kvalifikovaný řemeslník vlastní dílnu mohl pracovat na vojenských zakázkách, ale také mohl navázat obchodní styky se soukromými osobami. Otázkou je také množství práce, kterou tyto dílny vykonaly. Další předpoklad naznačuje, že vojenské dílny vyráběly základní části zbraní a zbroje, zatímco dekorativní prvky na kování a koňském postroji byly vyráběny v soukromých dílnách.¹⁵⁸

¹⁵⁷ OLDENSTEIN 1985, 88

¹⁵⁸ HOSS 2011, 41

Naproti tomu se v této době setkáváme s kusy, které byly vyrobeny v státem vlastněných dílnách. Dokladem toho jsou například nýty flávijského typu, které jsou dekorovány figurálním reliéfem. Zatím bylo objeveno přibližně 200 exemplářů, zřejmě vyrobených v dílně ve městě Besancon.¹⁵⁹

Nálezy z hrobů bývají vzácné a v někdy i matoucí. Hrob v Chassenard, datovaný do tiberiovského období, je interpretován jako hrob člena místní aristokracie, pohřbeného s maskou z jezdecké helmy, protože bývá identifikován jako velitel auxiliární jízdy. U těla byla také nalezena pozlacená přezka dekorovaná loveckými scénami a tři pozlacené pláty z opasku s dekorací v podobě hlavy císaře Tiberia mezi dvěma *cornucopiae*. Takový to opasek v hrobě kavaleryisty můžeme interpretovat různě: může se jednat o důkaz, že jezdcí nosili opasky zdobené dekorovanými pláty, nebo že muž v hrobě sloužil po jistý čas v pěchotě, nebo opasek byl císařským darem.¹⁶⁰

Dobrym dokladem o vojenské módě jsou náhrobní kameny s vyobrazením zemřelým jako pěchoty či jízdy. Opasky jezdců byly co do zdobnosti prostší, protože pláty zdobené opasky ztrácely na ohebnosti a tím i pro muže sedící na koni na praktičnosti. V technice repoussé zdobené pláty s figurální tematikou se nejčastěji setkáváme v horním Německu. Méně je tomu v dolním Německu při toku Rýna nebo na jižním pobřeží Británie.¹⁶¹

Móda v nošení dekorovaných opasků pravděpodobně započaly nižší vojenské hodnosti, kterým dekorování jejich vlastních opasků umožnilo vyjádření svého osobního symbolismu a individualismu. To by mohlo nabízet důvody pro vyšší různorodost vzorů na kování opasků, které se mohly vyskytovat ve stejnou dobu. V protikladu stojí skutečnost, že dekorace na opascích je stylově dost monotónní a to napříč celým impériem. Tato stylová monotónnost mohla být způsobena jistou abstraktní představou hodnoty a identity římského vojáka. Tato představa jim byla ve společnosti, která si potrpí na své tradice, jako je Římská říše vštěpována od dětství a zejména během života v armádě od starších členů jejich jednotek, kdy jim zdůrazňovali význam jednoty jejich útvaru (centurie, kohorta, legie). Starší

¹⁵⁹ Hoss 2011, 41

¹⁶⁰ Hoss 2011, 42

¹⁶¹ Hoss 2011, 42

vojáci nebo důstojníci také mohli nové rekruty učit ohledně adekvátnosti podoby oděvu, dekorativních vzorů apod. Proto překvapivá jednotvárnost vzorů na římských vojenských opascích, nemusela být vojákům vnucena, ale mohla být způsobena jejich vlastní touhou po shodě.¹⁶²

3.2.2 Produkce dýk a jejich pochev v nevojenských dílnách

Další součást militarií, která může doložit produkci vojenského vybavení na civilních lokalitách, jsou dýky datované do prvního století po Kristu, obzvláště kování jejich pochev. Samotná dekorace na pochvách je silným argumentem pro produkci v soukromých dílnách, v civilních sídlištích. To by zahrnovalo všechny pochvy typu A, a také rané pochvy typu B. Pozdější pochvy typu B mají poměrně omezený repertoár dekorativních motivů, který se často opakuje (např. palmety, svatyně, či šrafované kosočtverce), a také kolísá kvalita jejich provedení, což by mohlo naznačit produkci vojenských dílen, neboť vojáci pracující v táborových dílnách nemuseli dosahovat zručnosti řemeslníků v soukromých dílnách.¹⁶³

Stále nám zůstává otázka ohledně určení produkčních center zakázkové výroby pochev dýk. Pochva nalezená na lokalitě je podle profesora Ulberta dokladem o produkci v severní Itálii. Nejvhodnějším kandidátem se jeví Aquileia, která byla jedním z center kovo zpracujícího průmyslu v Cisalpině. Navíc ležela na komunikaci směřující do dalšího pravděpodobného produkčního centra v Magdalensbergu, kde byla postavena římská obchodní stanice již v prvním století před Kristem. Železné doly, tavení a zpracování kovů byly klíčové faktory pro obchod s Římem. Na základě této průmyslové tradice by nebylo překvapující, kdyby v Magdalensbergu probíhala produkce militarií pro armádu táhnoucí do Ilýrie.¹⁶⁴

Přesun dvou legií do Porýní v roce 9 po Kristu, aby nahradily legie padlé v Teutoburském lese, mohl zvýšit zájem obchodníků v Galii o obchod

¹⁶² HOSS 2011, 44

¹⁶³ SCOTT 1985, 176

¹⁶⁴ SCOTT 1985, 177

s vojenským vybavením pro zde umístěné jednotky. Tato událost také mohlo zapříčinit růst metalurgie v Galii.

Scott se domnívá, že můžeme identifikovat kování pochev vyrobené v těchto nových produkčních centrech. Příkladem této produkce mají být pochvy vykládané stříbrem, které jsou datovány do období vlády Tibéria. Pochva typu Allériot měla distribuci v Horním Porýní nad Mohučí. Pochva nalezená přímo na lokalitě Allériot, poblíž Chalons-sur-Saône, může být vodítkem k určení polohy samotné dílny.¹⁶⁵ Jako možné centrum distribuce navrhuje Scott Lyon, který jako obchodní centrum ležel v blízkosti řek Rýn a Saône. Další lokalitou, která by mohla být centrem produkce vojenského vybavení, byl Štrasburk. I když je produkce kovových předmětů ve městě prokázána, informace ohledně městského plánu a datace jsou nejasné, což může působit potíží při určení dílen jako vojenských nebo civilních.

Produkce dýk a jejich pochev podle Scotta během vlády Nera přesunuta pod vojenské dílny.¹⁶⁶ Toto tvrzení je archeologicky podpořeno různou kvalitou provedení dekorace pochev dýk. Situace v Porýní v této době byla ustálena, což napomohlo výstavbě vojenských dílen uvnitř táborů, pevností a v jejich okolí. Za tohoto stavu nebylo třeba využívat soukromých dílen v civilních sídlištích. Převedení větší části produkce militarií, hlavně základního vybavení římského vojáka, se snížily náklady na samotné vyzbrojení armády. To ale stále neznamena, že se soukromé dílny nemohly podílet na produkci zbraní v méně stabilních regionech říše, nebo nemohly na zakázku vyrábět militaria a jejich dekorativní části.

3.3 Státní dílny pozdního císařství

Zbrojařské dílny v sídlištích umožňovaly rychlé vybavení armády vojenským vybavením. Tento systém se, ale v momentě, kdy Řím expandoval mimo středomořské oblasti, stal nedostačujícím. To zejména platí v otázce logistiky, kdy by se legie na tažení musely spoléhat na dodávky nových zbraní ze vzdálených italských dílen. Samotní vojáci na tažení byli schopni

¹⁶⁵ SCOTT 1985, 178

¹⁶⁶ SCOTT 1985, 179

drobných oprav svého vybavení a jeho čištění a uchování v bojeschopnosti. Přesto produkce nového vybavení byla nad jejich síly. V takovémto případě se museli rozhodnout, zda si nechají zbraně dovést z městských dílen, nebo si zařídí zbrojařskou dílnu na místě svého pobytu. I přes tento fakt státní dílny stále byly důležitým zdrojem zbraní pro vyzbrojení legií. Tento systém si prošel ke konci republiky úpadkem. V období principátu se situace srovnala. Z důvodu změny vojenského systému ke konci třetího století, se i produkční systém musel k počátku čtvrtého století přizpůsobit. Základem této reformy byl vznik systému státních zbrojařských dílen strategicky rozestých po impériu. O některých z těchto dílen se dozvídáme pouze ze záznamů v *Notitia Dignitatum*.¹⁶⁷

Zásadním momentem pro římský zbrojařský průmysl bylo období tetrarchie. Velkého rozvoje se toto odvětví dočkalo za vlády Diokleciána. Poté vzrostl počet dílen a celé zbrojařské odvětví se stalo centralizovaným. Informace o zakládání císařských dílen přichází z vícera zdrojů. Lactancius zaznamenal založení dílny císařem v Nikomédii. Byzantinský autor Malalas zmínil založení zbrojařských dílen v Edesse, Damašku a třech dílen v Antiochii v období tetrarchie. Některé dílny byly pravděpodobně založeny na základě oblíbenosti měst u císařů. Tak si aspoň můžeme odůvodnit dílnu v Soluni, která byla residencí císaře Galeria nebo v Diokleciánově oblíbené Nikomédii. Mnohé dílny ani nejsou ze strategického hlediska vhodné pro produkci zbraní pro armádu, jako například Augustodunum, Sirmium, Trevír a Salona.¹⁶⁸

K umístění státních dílen do měst vedlo několik faktorů. Mezi nejvýraznější patří zakládání jednotek *comitatenses*, které se umísťovaly podél římských hranic, ale byly soustředěny více ve vnitrozemí, hlavně poblíž měst. Dalším důležitým faktorem pro umístění dílen byl přístup k materiálům, hlavně k železné rudě. Města také zajišťovala jiné materiály, nutné k produkci vojenského vybavení, jako dřevo, či kůže. Také zajišťovala základní životní

¹⁶⁷ LETKI 2009, 53

¹⁶⁸ LETKI 2009, 55

potřeby pro řemeslníky, přístup k silniční, či námořní přepravě a bezpečnost.¹⁶⁹

Podle *Notitia Dignitatum* bylo na území římské říše v době jejího sepsání 35 zbrojářských dílen, z toho 20 na západ a 15 na východě. Samotné dílny můžeme rozdělit do dvou skupin: skupina dílen, která produkovala výbavu pro většinu armády (*Scutaria et armorum*), byla umístěna podél východních a severních hranic. Většina dílen byla umístěna v jádrových oblastech římské armády, tj. ve východních provinciích a v Porýní a Podunají. V každém důležitém sektoru na limitu pracovaly pro potřeby armády dvě zbrojařské dílny. Z důvodu častých rebelií a nízkého významu pro impérium se v Africe a Británii dílny nevyskytují. Zbraně do Británie byly importovány ze severní Galie.¹⁷⁰

1. *Arcuraria* – Dílny produkující luky. Jedinou jmenovanou dílnou tohoto typu ve spisu *Notitia Dignitatum* byla dílna ve městě Tinicum. Umístění této dílny na západě je neobvyklé, neboť většina lučištnických jednotek byla umístěna na východě. Přesto možná právě pro tento nedostatek byla tato dílna postavena na západě.
2. *Sigittariae* – Dílny produkující šípy. Tyto dílny byly umístěny do měst Concordia a Matisco.
3. *Ballistariae* – Dílny vyrábějící vojenskou techniku. Dílny tohoto typu byly postaveny ve městech Augustodunum a Treberi.
4. *Scutariae* – Dílny vyrábějící štíty. Byly postaveny ve městech Cremona, Horreum Margi, Augustodunum, Treberi, Aquincum, Carnuntum a Lauriacum. Každá římská provincie, která ležela v Porýní a Podunají měla svoji vlastní dílnu.
5. *Spathariae* – dílny produkující meče. Tyto dílny můžeme najít v městech Luca, Remi a Ambianensis.
6. *Hastaria* – dílna vyrábějící kopí. Kopí se vyráběly v Irenopoli v Kylikii.

¹⁶⁹ LETKI 2009, 55

¹⁷⁰ LETKI 2009, 56

7. *Scordiscoria* – dílna vyrábějící sedla. Dílna se nacházela ve městě Sirmium
8. *Clibanariae* – dílny produkující výzbroj pro těžkou jízdu. Tři ze čtyř dílen tohoto typu ležely na východě říše. Jediná dílna na západě ležela v Augustodunumu.
9. *Loricariae* – dílny vyrábějící zbroj. Je zajímavým faktem, že produkce mečů a zbrojí byla na západě oddělena, ale ve stejné době byla na východě impéria produkce v té samé dílně.
10. *Armorum* – dílny vyrábějící helmy a zbraně (= *arma* (bez štítů))
11. *Armamentaria* – podle historiků měla tato dílna produkovat vojenské vybavení pro lodě. Proti tomuto názoru je skutečnost, že dílna byla umístěna v Edesse, přičemž nejsou žádné doklady o římském námořnictvu v Eufratu. Pravděpodobněji se bude jednat o označení pro zbraně (plný název dílny je *fabrica scutaria et armamentaria*).

Zbrojařské dílny byly v období pozdního císařství pod kontrolou civilní správy. V období principátu za dílny zodpovídal *praefectus castrorum*, kterému s administrativou pomáhalo *officium*. Členové této skupiny se označovali jako *immunes*. Nejstarším členem v hierarchii byl *optio fabricae*. Ten byl pravděpodobně zodpovědný za chod celé dílny.¹⁷¹ Změnami si prošly i vojenské dílny. Vegetius se zmiňuje, že dohled na řemeslníky měl *praefectus fabrum*, který byl až do klaudivského období pobočníkem vojenského velitele.

V období tetrarchie dohlížel na vojenské zbrojařské dílny prefekt *praetorio*. Nad každou dílnou dohlížel její *praepositus*, který se přímo zodpovídal prefektovi. Známý *praepositus* byl Attius Insteius Tertullus, ale jeho hodnost není přesně definována. Mohl by to být *praepositus fabrica*, který by dohlížel pouze na jednu dílnu, nebo *praepositus fabricarum*, který by dohlížel na několik dílen.¹⁷²

Jiné informace přináší Lydius, který poznamenal, že Arkadius zbavil velitele praetoriánů dohledu nad císařskými dílnami. To by znamenalo, že

¹⁷¹ LETKI 2009, 60

¹⁷² LETKI 2009, 61

správce dílen byl praetoriánský prefekt tzv. *praefecto praetorio* podle Jonese byl v čele každé dílny úředník s titulem *prepositus*, který se přímo zodpovídal prefektovi.¹⁷³

Za Konstantina vznikl nový dozorcí úřad v čele s úředníkem tzv. *magister officiorum*. Vytvořením tohoto úřadu mohl císař dosadit na důležitý kontrolní úřad svého důvěryhodného muže, který tímto dohlížel na důležité elementy v provincii, na armádu a administrativu.¹⁷⁴

Vedoucí samotných dílen byli *praepositi fabricarum* pod nimi byli úředníci kteří dohlíželi na řemeslnické spolky, *primicerius*, *biarchi* a *centenarii*. V pátém století se setkáváme s dalšími fenomény. *Deputati*, kteří byli posláni z dílen na práci k armádě. V podstatě se jednalo o posílání kvalifikovaných řemeslníků přímo ke svému odběrateli, zřejmě do táborových dílen, pravděpodobně za účelem okamžitého řešení různých problému, např. opravy. Cassiodorus zmiňuje i opačný průběh, kdy byli legionáři posíláni na výpomoc do dílen.¹⁷⁵

Vytvoření císařských zbrojařských dílen pod kontrolou civilní správy zajistilo koordinaci akcí, jejichž účelem bylo zajištění výroby a transportu vojenského vybavení k jednotkám v různých provinciích říše. Velký význam měl také fakt, že na sebe nezávisle fungující dílny byly se svojí specializací umístěny tak, aby odrážely lokální potřebu výzbroje, například dílny specializující se na produkci výzbroje pro těžkou jízdu byly umístěny přednostně na východě, kde se v této době pohybovala její většina.

3.4 Shrnutí

Produkce militarií ze státních dílen republikánského období se postupně v průběhu 1. století po Kristu přesunula do Galie a dále do oblastí při limitu. Téměř každý legionářský tábor disponoval vlastními dílnami, které mohly produkovat militaria, ale pravděpodobně jejich primárním účelem byla oprava vojenského vybavení. Podíl na produkci militarií měly i soukromé

¹⁷³ MACMULLEN 1960, 32

¹⁷⁴ LETKI 2009, 62

¹⁷⁵ MACMULLEN 1960, 32

dílny. Zpravidla se mohlo jednat o rychlé doplnění vybavení pro armádu, nebo o zakázkovou produkci pro jednotlivé vojáky ve formě různého dekorativního kování opasku nebo pochev mečů nebo dýk.

4 Závěr

Pokud se ohlédneme k výše zmíněným informacím, můžeme určit, že militaria v civilních kontextech v limitních oblastech 1. století po Kristu můžeme primárně spojit s veterány, kteří se zde usadili. Nejčastěji se militaria vyskytují na venkovských sídlištích, ale můžeme se s nimi setkat i ve městech a *vici*.

Na základě rozmístění militarií po rozloze vybraných venkovských sídlišť a vil v Porýní, které jsem výše probral, mohu konstatovat, že se často jednalo o předměty, které byly nahodile rozmístěny na různých částech sídlišť. To naznačuje, že se v mnoha případech pravděpodobně jednalo o odpad. Tyto předměty se často nacházely na okrajích lokalit nebo v různých příkopech. Na některých předmětech je vidět, na základě jejich typu a datace stratigrafické vrstvy, ve které byly uloženy, že mohly být v užívání i několik desítek let. Nalezený soubor militarií ve vile na lokalitě Wange dokládá, že tyto předměty nemusely být odhazovány, či ztraceny na různých místech sídliště, ale také byly skladovány za jistým účelem (obchod, zdroj materiálu pro další zpracování).

Studie zbraní z vil v zázemí limitu ukázala, že v rámci těchto staveb se ze zbraní hojně vyskytují zejména oštěpy, kopí, luky a šípy. Nejčastěji se však můžeme setkat s kováním opasku a s částmi koňského postroje. Pro tyto nálezy není specifikován status jejich nositele (voják či civilista). Ve vilách byly nalezeny i předměty mající jasně vojenskou provenienci (dýky, zbroj). Je zarážející, že tyto předměty ve 3. století se do vil dostaly již v opotřebovaném stavu. Zbývá se tedy zeptat, zda tato zjištění mohou skutečně být použita jako důkaz pro veterány ve vilách. Finančně zajištění veteráni měli ve městech a *vici* více ekonomických příležitostí.

Výskyt opotřebovaných militarií se ve 3. století neomezuje pouze na vily. Kovové depoty ve městech mají podobné složení. Jedna z teorií naznačuje šíření materiálů z vojenského sektoru a opouštění vojenských stanic na limitu. Důležitou otázkou jsou vztahy mezi vojáky a civilní populací v zázemí, např. společenské postavení venkovských vil. Venkovské vily mohly být také rozděleny na císařské, vojenské a soukromé. Otázkou také

zůstává, jaká opatření byla přijata na ochranu obyvatelstva v zázemí provincií. Na základě šíření militarií po civilních lokalitách v této době se můžeme domnívat, že obrana sídlišť byla ponechána v mnoha ohledech v rukou samotného civilního obyvatelstva. Výjimku tvoří ekonomicky a strategicky důležitá města, do kterých byla umístěna vojenská posádka. Také se můžeme setkat se vznikem domobrany.

Kultovní místa a říční toky jsou dalším zdrojem militarií, která se zde vyskytují v nevojenském kontextu. Nalezená militaria jsou zpravidla identifikována jako votivní dary veteránů, kteří tímto věnují část své výzbroje božstvu, které nad ním drželo ochrannou ruku. Jedním z nejlépe probádaných kultovních míst v Porýní, kde byla nalezena římská militaria je chrám Empel, který byl pravděpodobně zasvěcen Herkulovi Magusanovi. V prvním století po Kristu také přetrvává zvyk obětování militarií do řek. Hlavním problémem, se kterým se zde můžeme setkat, je identifikace předmětu jako votivního daru nebo jako náhodně ztracený. Otázka náhodné ztráty bývá spojována s předměty, které neobsahují votivní nápisy. Osobně si nejsem jistý, zda je tomu tak, neboť předpokládám, že samotné zaslíbení předmětu božstvu za ochranu během výkonu služby mohlo být dostatečné pro samotné určení božstva, kterému měl být předmět darován. Proto by bylo rytí votivního nápisu na předmět nadbytečné.

Posledním typem nevojenského kontextu, kde se můžeme setkat s římskými militarií, jsou hroby. Pohřby s militarií v hrobovém inventáři. Zatímco v prvním století můžeme zemřelého ve spojení s militarií chápat jako veterána, v následujících stoletích můžeme zemřelého identifikovat jako člena místní elity.

Schéma produkce militarií doznalo v průběhu prvního století po Kristu značných změn. Od produkce v městech ve středozevní oblasti se výroba postupně přesunula do Galie a poté do limitních oblastí. Také mnohé legionářské tábory disponovaly vlastními dílnami, které však nejčastěji sloužily k opravě vojenského vybavení. Na produkci militarií se také podílely soukromé dílny, které mohly zajistit dodávku většího množství zbraní, pokud

to bylo nutné, a také mohly vyrábět předměty na zakázku jako například různá zdobná kování opasků, pochev aj.

Tento systém doznal konce během vlády Diokleciána, který převedl produkci vojenského vybavení pod císařský úřad. Dílny, které jsou sepsány ve spisu *Notitia Dignitatum*, byly rozmístěny do měst na různých místech říše, kromě Británie a severní Afriky, které byly příliš nestabilní na to, aby zde byla postavena dílna produkující zbraně. Přesunutí dílen do větších měst zajistilo zlepšení logistiky. Každá z dílen měla zadanou specifickou produkci (meče, zbroj, šípy, těžká technika, apod.).

5 Seznam literatury

BISHOP, M.C., 1985: The military fabrica and the production of arms in the Early Principate, in M.C. Bishop (ed.), *The production and distribution of Roman military equipment*, Oxford (BAR Int. Ser. 275), 1-30.

BISHOP, M.C., 1991: Soldiers and military equipment in the towns of Roman Britain, in V.A. MAXFIELD – M.J. DOBSON (eds.), *Roman frontier studies 1989. Proceedings of the XVth International Congress of Roman Frontier Studies*, Exeter, 21-27.

BISHOP, M.C. – J.C.N. COULSTON, 2006: *Roman military equipment. From the Punic Wars to the fall of Rome*, London.

BLOEMERS, J.H.F., 1990: Lower Germany: *plura consilio quam vi*. Proto-urban settlement developments and the integration of native society, in T. Blagg – M. Millett (eds.), *The early Roman Empire in the west*, Oxford, 72-86.

CUPCEA, G., 2011: Veteran settlement and Colonia Ulpia Traiana Sarmizegetusa, in I. Piso – V. Rusu-Bolindet (eds.), *Scripta classica. Radu Ardevan sexagenarii dedicata*, Cluj-Napoca, 241-249.

DAELE, B. van, 1999: The military fabricae in Germania Inferior from Augustus to A.D. 260/270, *JRMES* 10, 125-136.

DAWSON, M., 1990: Roman military equipment on civil sites in Roman Dacia, *JRMES* 1, 7-15.

DERKS, T. – N. ROYMANS, 2006: Returning auxiliary veterans: some methodological considerations, *JRA* 19, 121-135.

ENCKEVORT, H. VAN – W.J.H. WILLEMS, 1994: Roman cavalry helmets in ritual hoards from the Kops Plateau at Nijmegen, the Netherlands, *JRMES* 5, 125-137.

ENCKEVORT, H. VAN – J. THUISSEN, 2001/2002: Militaria from the Roman urban settlements at Nijmegen, *JRMES* 12/13, 35-41.

HOSS, S., 2011: Roman military belt, in M.-L. Nosch – H. Koefoed (eds.), *Wearing the cloak: Dressing the Soldier in Roman Times*, Oxford, 29-44.

- KELLNER, H.-J., 1986: Die Möglichkeit von Rückschlüssen aus der Fundstatistik, in W. Eck – H. Wolff (eds.), *Heer und Integrationspolitik. Die römischen Militärdiplome als historische Quelle*, Cologne/Vienna, 241-248.
- KÜNZL, E., 1998: Gladiusdekorationen der frühen römischen Kaiserzeit: dynastische Legitimation, Victoria und Aurea Aetas, *JRGZM* 43, 383-474.
- LETKI, P., 2009: The state factories (fabricae) during the time of tetrarchy, *Studia nad kultura antyczna V*, Opole, 49-64.
- LODEWIJCKX, M. et al. 1993: A third-century collection of decorative objects from a Roman villa at Wange (Central Belgium), *JRMES* 4, 67-99.
- LODEWIJCKX, M. – WOUTERS, L. – SCHUERMAN, E., 1996: A third century collection of decorative objects from a Roman villa at Wange (Central Belgium): second interdisciplinary report, *JRMES* 7, 1-20.
- MACMULLEN, R., 1960: Inscriptions on armor and the supply of arms in the Roman Empire, *American Journal of Archaeology* 64, 23-40.
- MACMULLEN, R., 1967: *Soldier and civilian in the later Roman Empire*, Cambridge – Massachusetts.
- MANN, J.C. – ROXAN, M.M., 1988: Discharge certificates of the Roman army, *Britannia* 19, 341-347.
- MÁRTON A., 2002: Roman burial with a weapon from the Bécsi road cemetery (Aquincum-Budapest), *Communicationes Archaeologicae Hungariae*, Budapest, 117-152.
- MRÁV, Z., 2010: Graves of auxiliary soldiers and veterans from the first century AD in the northern part of Pannonia, *ROMECA XVII*, Zagreb, 87-116.
- NICOLAY, J.A.W., 2002: Interpreting Roman military equipment and horse gear from non-military contexts. The role of veterans, *JberGPV* 2001, 53-66.
- NICOLAY, J.A.W., 2007: *Armed Batavians: Use and Significance of weaponry and Horse Gear from Non-military Contexts in the Rhine Delta (50 BC to AD 450)*, Amsterdam.
- OLDENSTEIN, J., 1976: Zur Ausrüstung römischer Auxiliareinheiten. Studien zu Beschlägen und Zierat an der Ausrüstung der römischen Auxiliareinheiten des obergermanisch-raetischen Limesgebietes aus dem zweiten und dritten Jahrhundert n. Chr., *BRGK* 57, 49-284.

OLDENSTEIN, J., 1985: Manufacture and supply of the Roman army with bronze fittings, in M.C. Bishop (ed.), *The production and distribution of Roman military equipment*, Oxford (BAR Int. Ser. 275), 82-94.

PFAHL, S.F. – REUTER, M., 1996: Waffen aus römischen Einzelsiedlungen rechts des Rheins. Ein Beitrag zum Verhältnis von Militär und Zivilbevölkerung im Limeshinterland, *Germania* 74, 119-167.

ROYMANS, N., 1996: The sword or the plough. Regional dynamics in the romanisation of Belgic Gaul and the Rhineland area, in N. Roymans (ed.), *From the sword to the plough. Three studies on the earliest romanisation of Northern Gaul*, Amsterdam (AAS 1), 9-108.

SCOTT, I.R., 1985: First century military daggers and the manufacture and supply of weapons for the Roman army, in M.C. Bishop (ed.), *The production and distribution of Roman military equipment*, Oxford (BAR Int. Ser. 275), 160-219.

6 Seznam obrázků

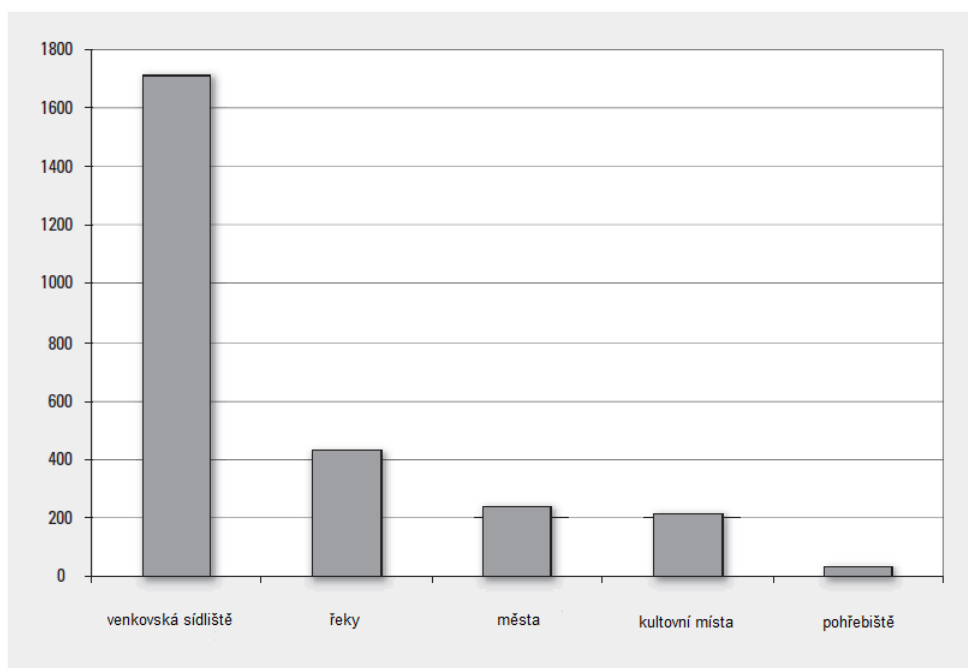
Graf 1 Celkové množství nalezených militarií v závislosti na typu civilního kontextu v deltě Rýna.....	I
Graf 2 Celkový počet výbroje, závěsníků a koňského postroje z civilních kontextů v deltě Rýna z každého období.....	I
Graf 3 Celkový počet různých typů výbroje z civilních kontextů v deltě Rýna z každého období.....	II
Graf 4 Složení militarií z venkovských sídlišť v deltě Rýna z každého období	II
Graf 5 Složení militarií z měst oppidum Batavorum a Ulpia Noviomagus Batavorum z každého období	III
Graf 6 Složení militarií na lokalitě chrámu Empel z každého období	III
Graf 7 Složení militarií v řekách delty Rýna z každého období	IV
Obrázek 1 Římské zbraně a zbroj v civilních kontextech v Dolním Porýní .	V
Obrázek 2 Římská militaria v civilních kontextech v deltě Rýna.....	V
Obrázek 3 Hroty kopí a šípů v civilních kontextech v deltě Rýna.....	VI
Obrázek 4 Plán města oppidum Batavorum	VI
Obrázek 5 Rozmístění militarií v oppidum Batavorum	VII
Obrázek 6 Plán města Ulpia Noviomagus Batavorum.....	VII
Obrázek 7 Rozmístění militarií ve městě Ulpia Noviomagus Batavorum	VIII
Obrázek 8 Rozmístění militarií na lokalitě De Horden	VIII
Obrázek 9 Rozmístění militarií na lokalitě De Geer	IX
Obrázek 10 Rozmístění militarií na lokalitě Westerveld	IX
Obrázek 11 Rozmístění militarií na lokalitě Passewaaijse.....	X
Obrázek 12 Rozmístění militarií na lokalitě Klein Amerika.....	X
Obrázek 13 Rozmístění militarií na lokalitě Oosterhout.....	XI
Obrázek 14 Rozmístění militarií na lokalitě De Woerd	XI
Obrázek 15 Rozmístění militarií na lokalitě Wijchense Meer	XII
Obrázek 16 Vila na lokalitě Wange s vyznačeným schodištěm na pravé straně	XII

Obrázek 17 Rozmístění militarií na lokalitě Empel	XIII
Obrázek 18 Lokality spojené s pobytem veteránů v okolí Balatonu.....	XIII
Obrázek 19 Plán dílny na lokalitě Wiesbaden.....	XIV
Obrázek 20 Plán dílny na lokalitě Exeter	XIV
Obrázek 21 Plán dílny na lokalitě Hofheim (bazarový typ).....	XIV
Obrázek 22 Plán dílny na lokalitě Bonn.....	XV
Obrázek 23 Plán dílny na lokalitě Inchtuthil.....	XV
Obrázek 24 Kování pochvy nalezené ve Štrasburku, patrně produkce soukromé dílny	XV
Obrázek 25 Císařské dílny pozdního císařství	XVI

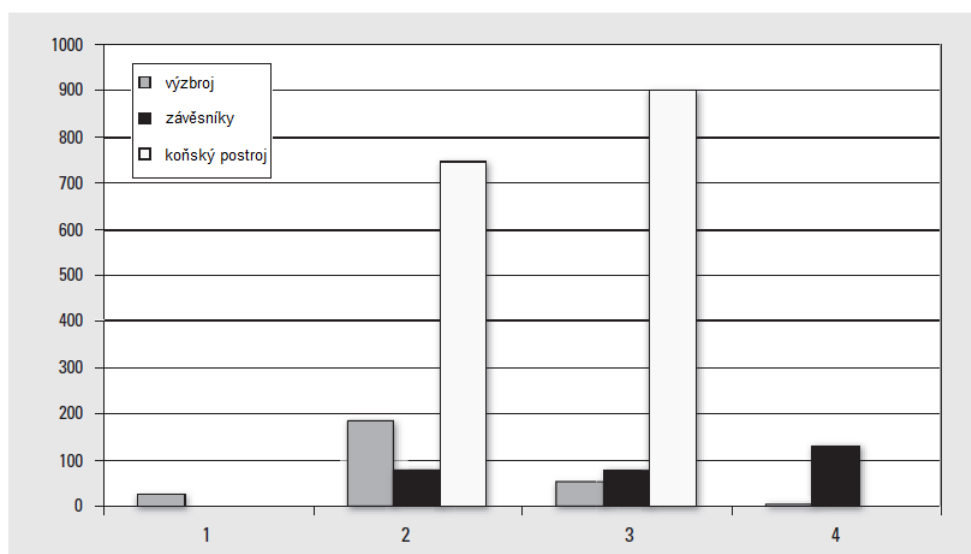
7 Příloha

Vysvětlivky:

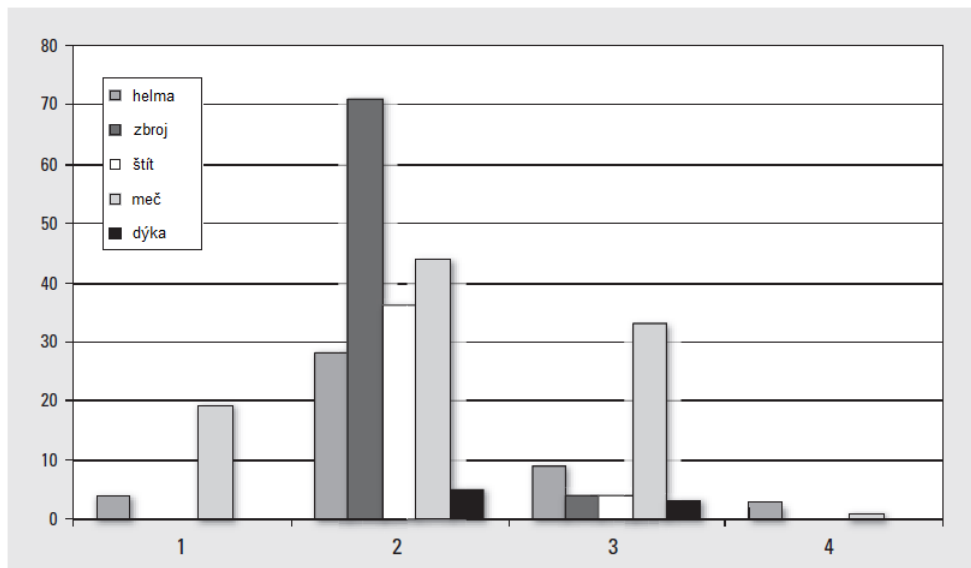
1. – 50-12 před Kristem
2. – 12-120 po Kristu
3. – 120-250/300 po Kristu
4. – 300-450 po Kristu



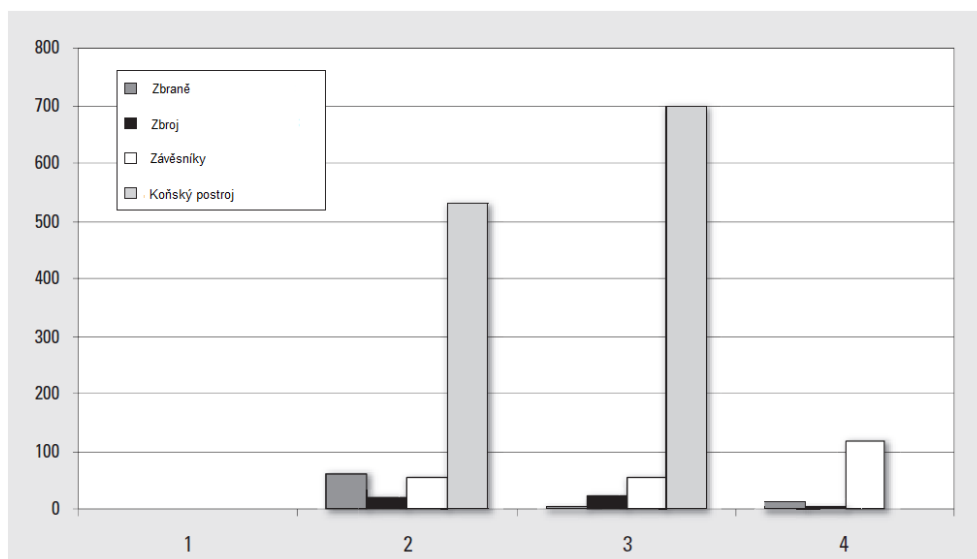
Graf 1 Celkové množství nalezených militarií v závislosti na typu civilního kontextu v deltě Rýna (NICOLAY 2007, 66, fig. 3.1)



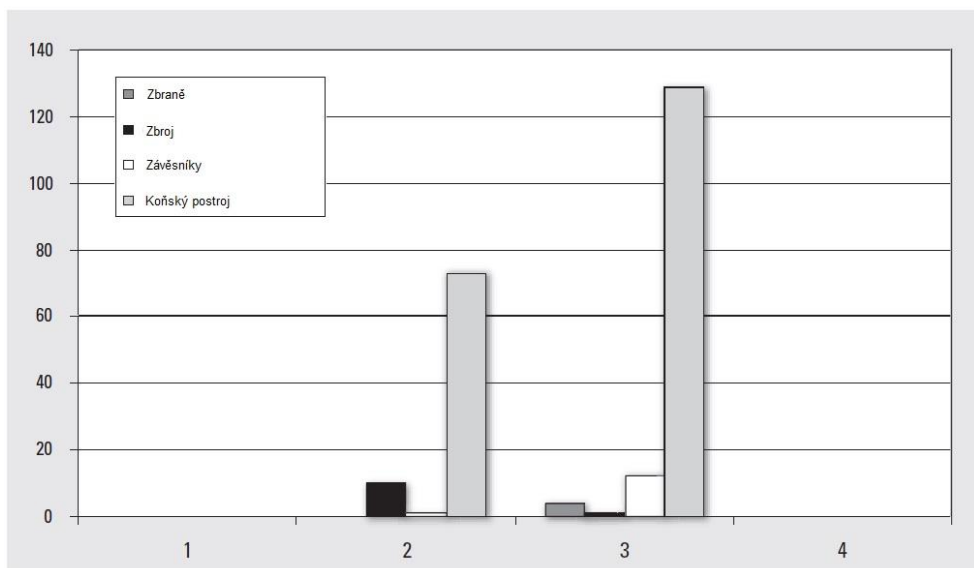
Graf 2 Celkový počet výzbroje, závěsníků a koňského postroje z civilních kontextů v deltě Rýna z každého období (NICOLAY 2007, 67, fig. 3.2)



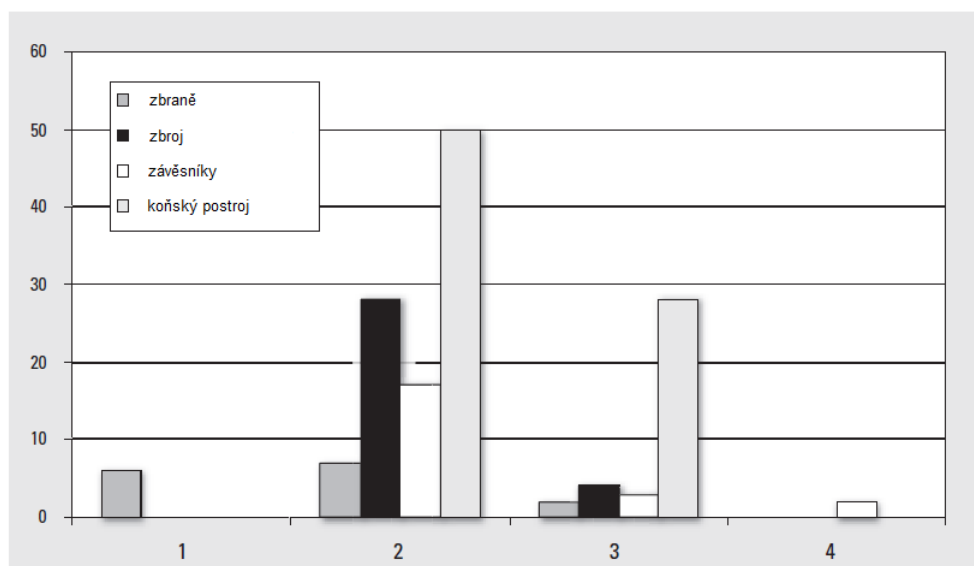
Graf 3 Celkový počet různých typů výzbroje z civilních kontextů v deltě Rýna z každého období (NICOLAY 2007, 70, fig. 3.3)



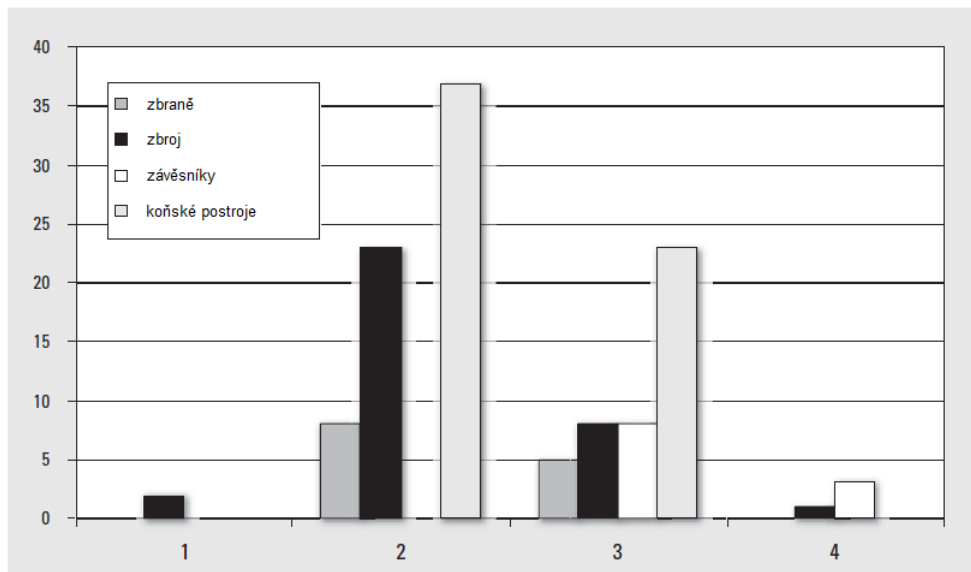
Graf 4 Složení militarií z venkovských sídlišť v deltě Rýna z každého období (NICOLAY 2007, 72, fig. 3.4)



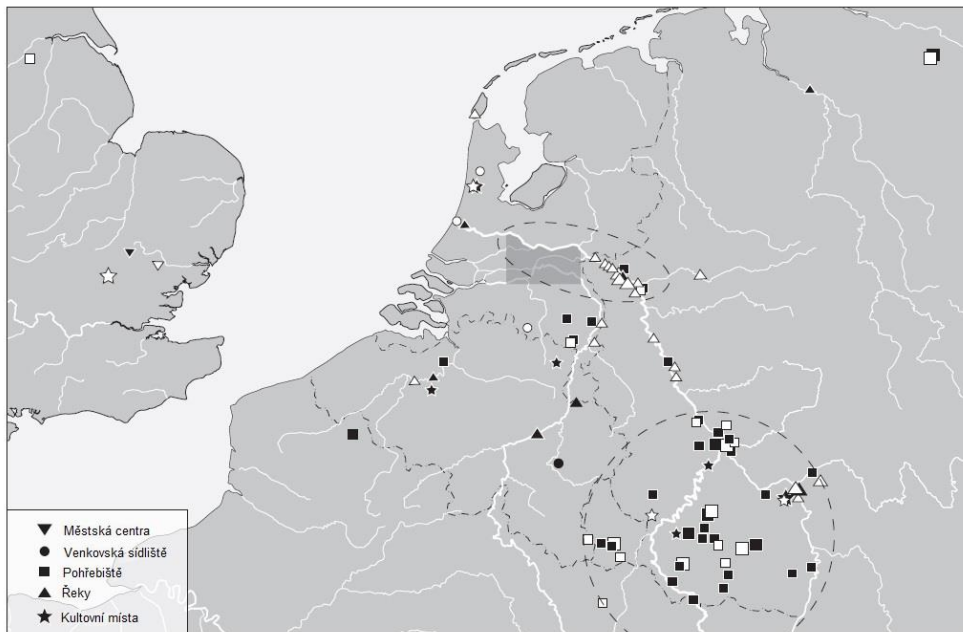
Graf 5 Složení militarií z měst oppidum Batavorum a Ulpia Noviomagus Batavorum z každého období (NICOLAY 2007, 72, fig. 3.4)



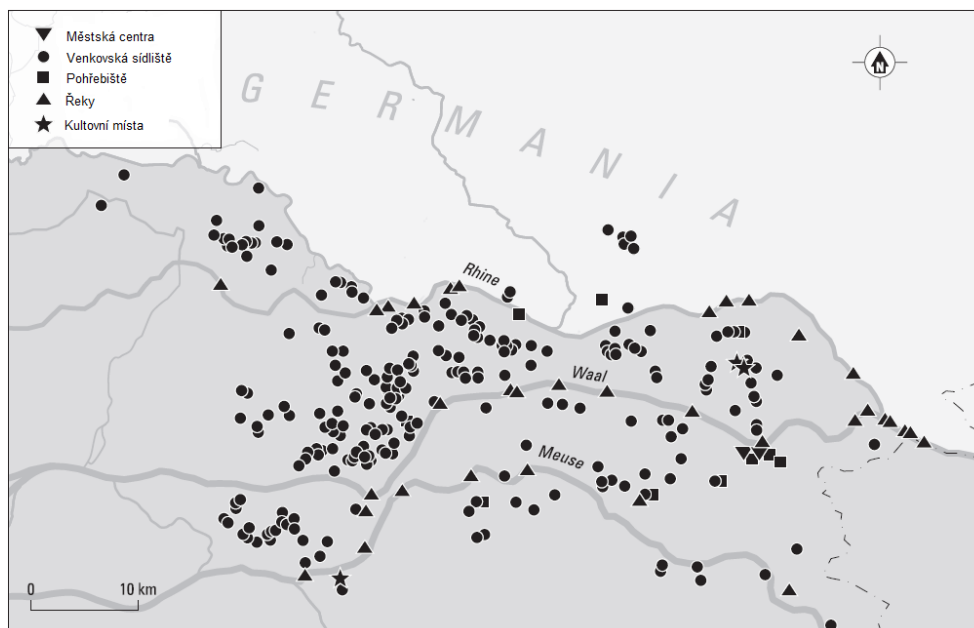
Graf 6 Složení militarií na lokalitě chrámu Empel z každého období (NICOLAY 2007, 73, fig. 3.5)



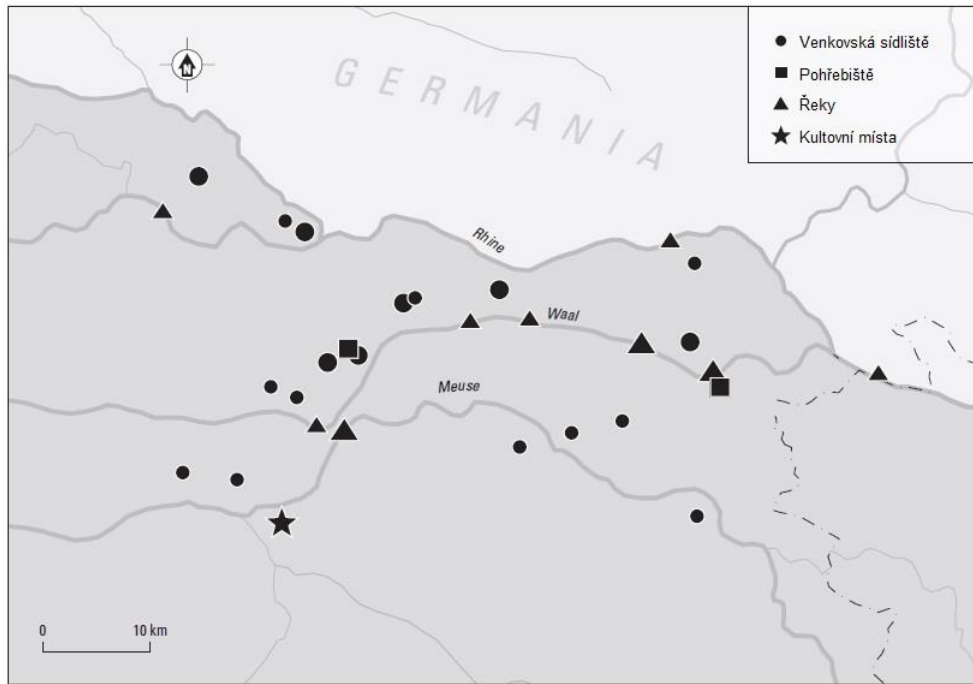
Graf 7 Složení militarií v řekách delty Rýna z každého období (NICOLAY 2007, 73, fig. 3.5)



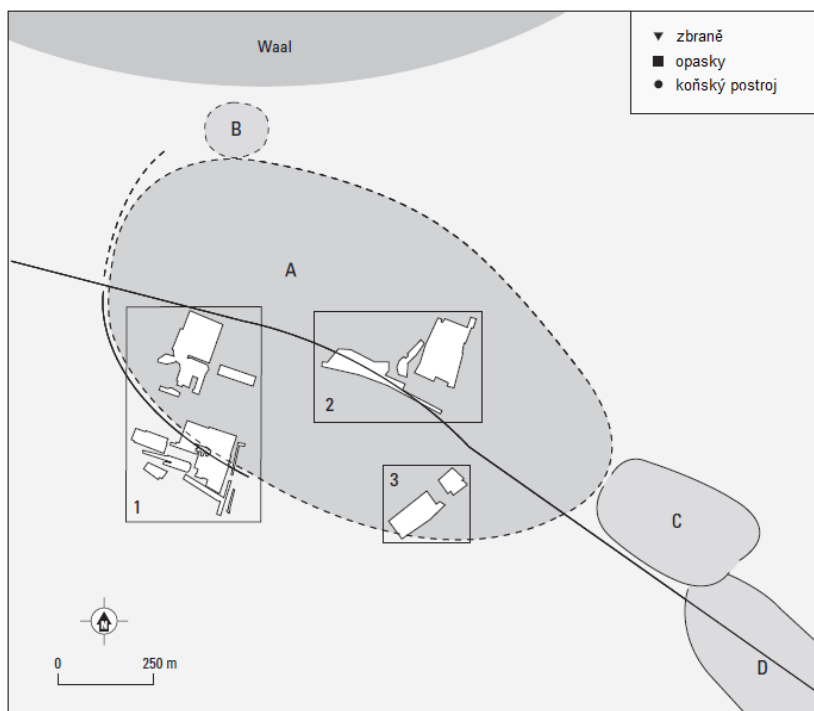
Obrázek 1 Římské zbraně a zbroj v civilních kontextech v Dolním Porýní (NICOLAY 2007, 84, fig. 3.12)



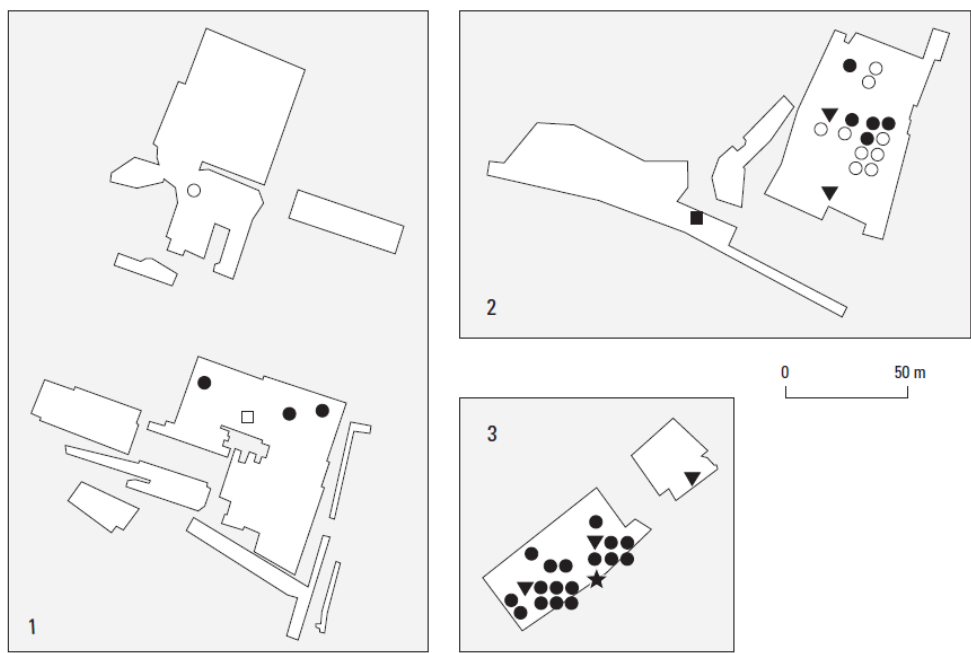
Obrázek 2 Římská militaria v civilních kontextech v deltě Rýna (NICOLAY 2007, 74, fig. 3.6)



Obrázek 3 Hroty kopí a šípů v civilních kontextech v deltě Rýna (NICOLAY 2007, 209, fig. 6.1)



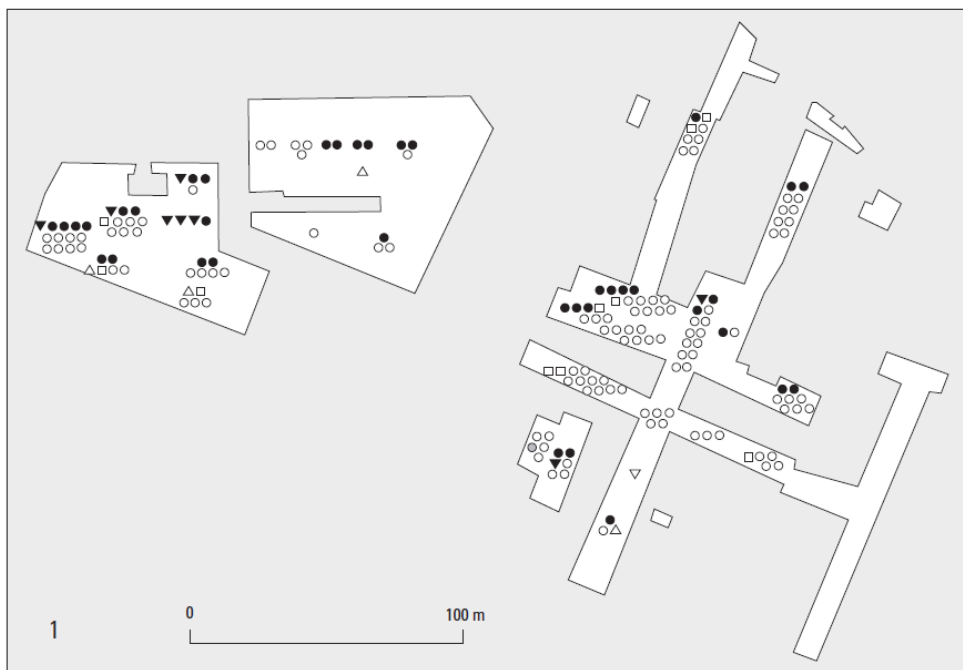
Obrázek 4 Plán města oppidum Batavorum (NICOLAY 2007, 116, fig. 3.25)



Obrázek 5 Rozmístění militarií v oppidum Batavorum (NICOLAY 2007, 116, fig. 3.25)



Obrázek 6 Plán města Ulpia Noviomagus Batavorum (NICOLAY 2007, 118, fig. 3.26)



Obrázek 7 Rozmístění militarií ve městě Ulpia Noviomagus Batavorum (NICOLAY 2007, 118, fig. 3.26)



Obrázek 8 Rozmístění militarií na lokalitě De Horden (NICOLAY 2007, 92, fig. 3.16)



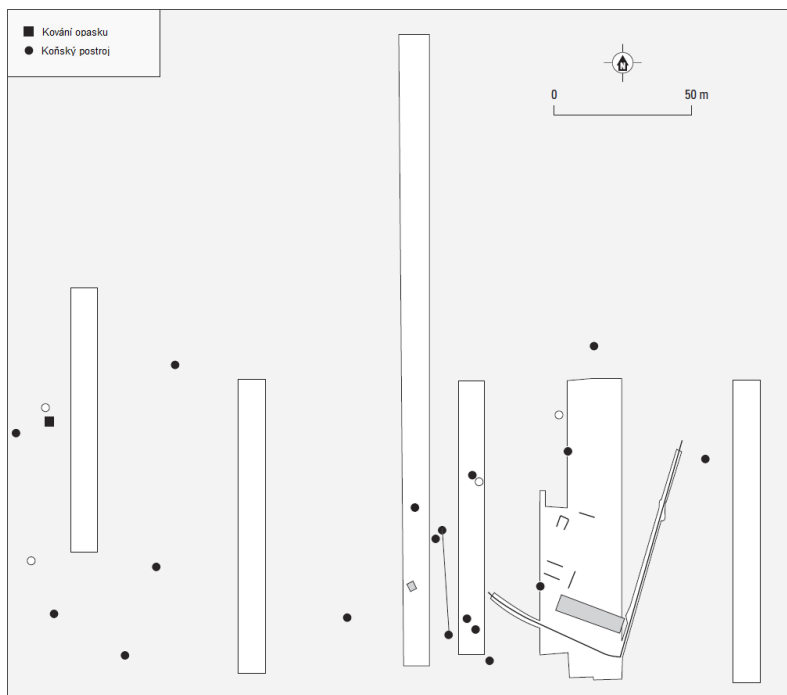
Obrázek 9 Rozmístění militarií na lokalitě De Geer (NICOLAY 2007, 96, fig. 3.17)



Obrázek 10 Rozmístění militarií na lokalitě Westerveld (NICOLAY 2007, 98, fig. 3.18)



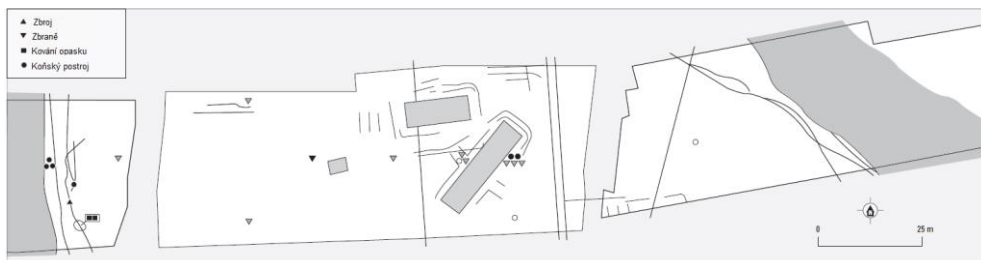
Obrázek 11 Rozmístění militarií na lokalitě Passewaaijse (NICOLAY 2007, 100, fig. 3.19)



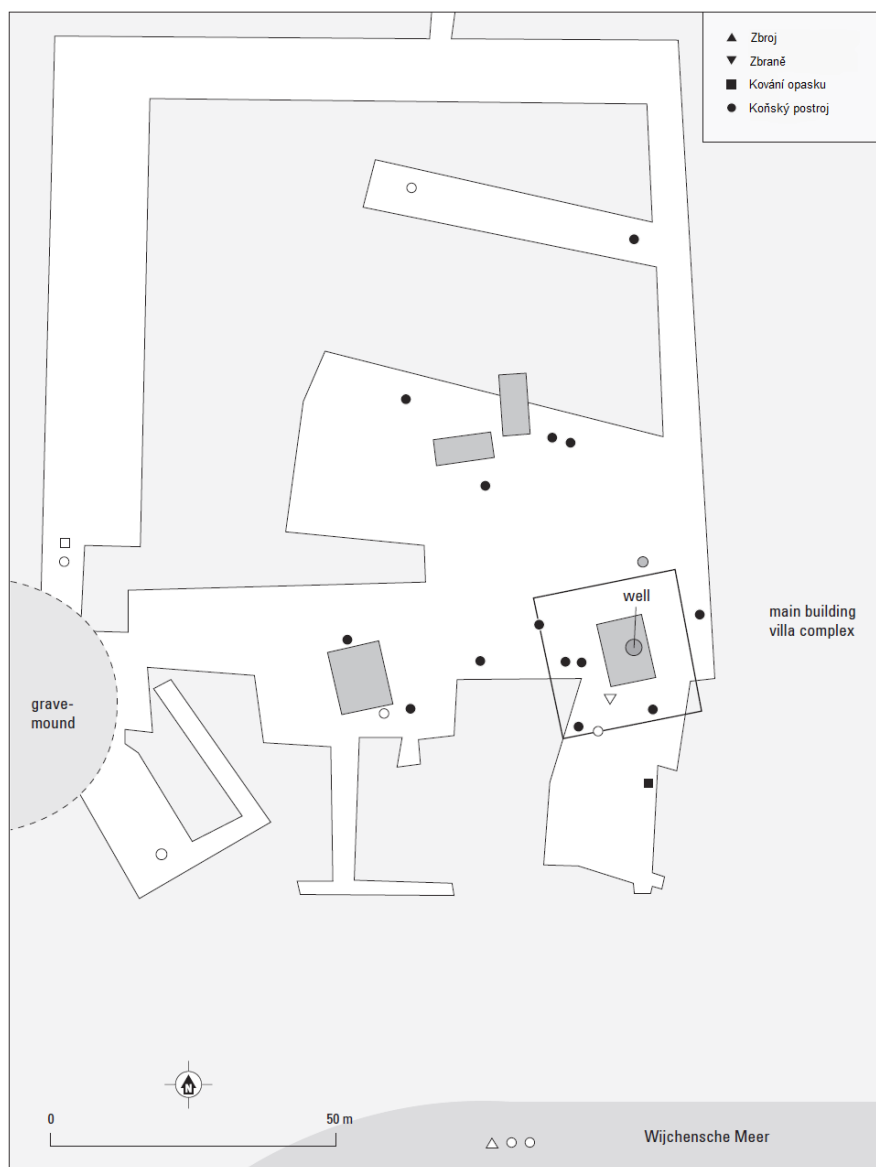
Obrázek 12 Rozmístění militarií na lokalitě Klein Amerika (NICOLAY 2007, 108, fig. 3.21)



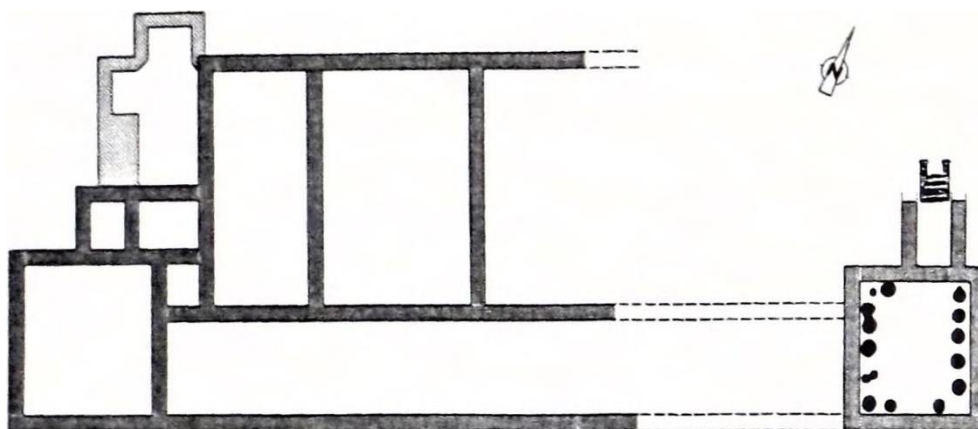
Obrázek 13 Rozmístění militarií na lokalitě Oosterhout (NICOLAY 2007, 105, fig. 3.20)



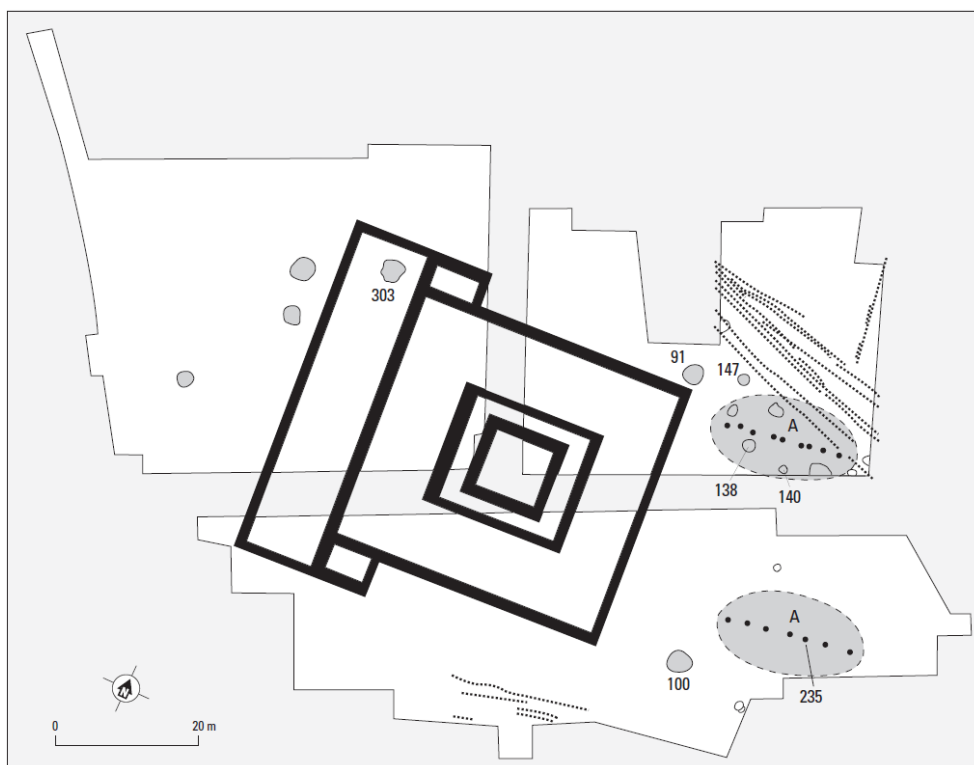
Obrázek 14 Rozmístění militarií na lokalitě De Woerd (NICOLAY 2007, 111, fig. 3.23)



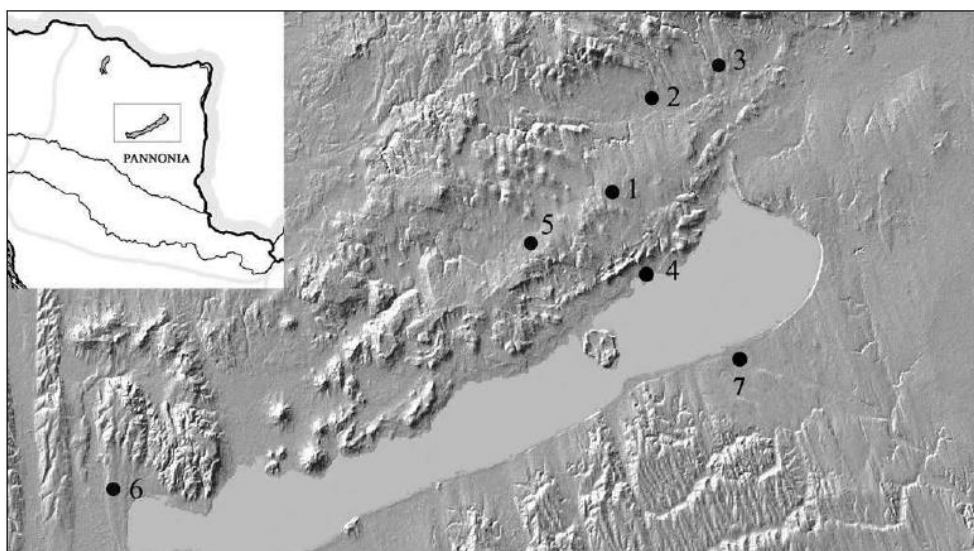
Obrázek 15 Rozmístění militarií na lokalitě Wijnchense Meer (NICOLAY 2007, 113, fig. 3.24)



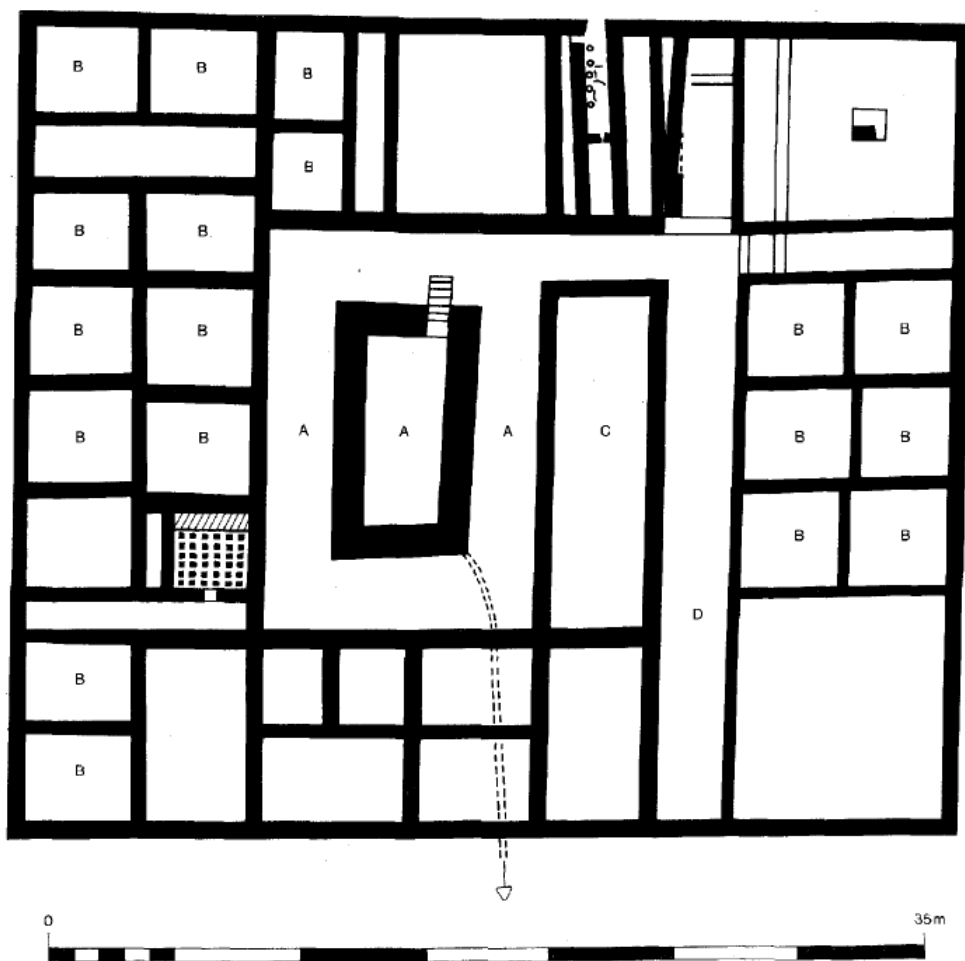
Obrázek 16 Vila na lokalitě Wange s vyznačeným schodištěm na pravé straně (LODEWICKX – WOUTERS – SCHUERMAN 1996, 2, fig. 1)



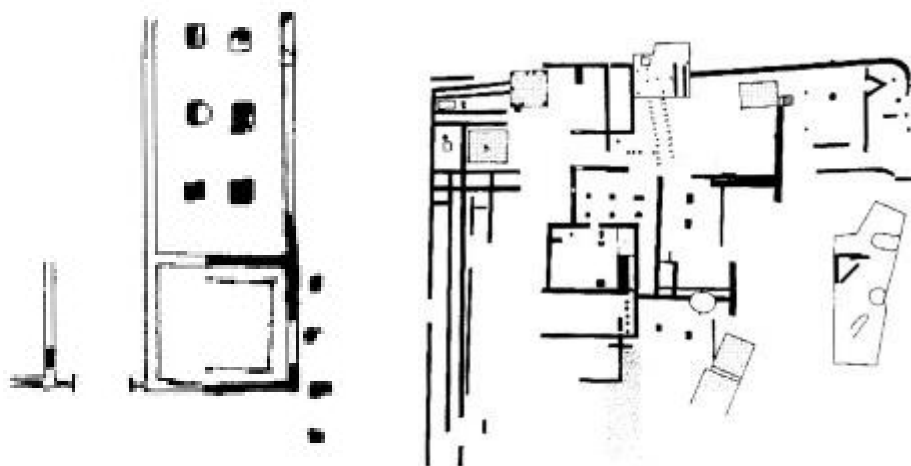
Obrázek 17 Rozmístění militarií na lokalitě Empel (NICOLAY 2007, 121, fig. 3.27)



Obrázek 18 Lokality spojené s pobytem veteránů v okolí Balatonu: 1. Nemesvamos-Balacapuszta, - 2. Gyulafiratot-Poganytelek, - 3. Osku, - 4. Csopak, - 5. Totvazsony, - 6. Dobogóhills a Cserszegtomaj, - 7. Siofok (MRÁV 2010, 97, fig. 8)

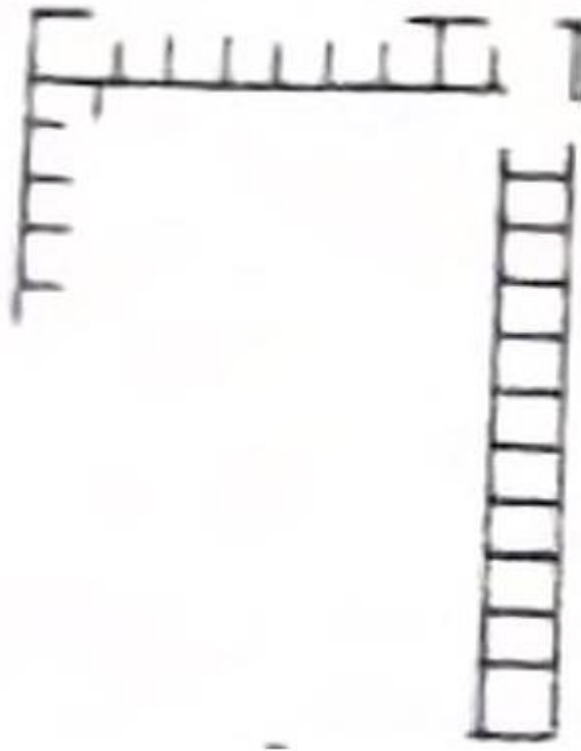


Obrázek 19 Plán dílny na lokalitě Wiesbaden (BISHOP 1985, 4, fig. 1)

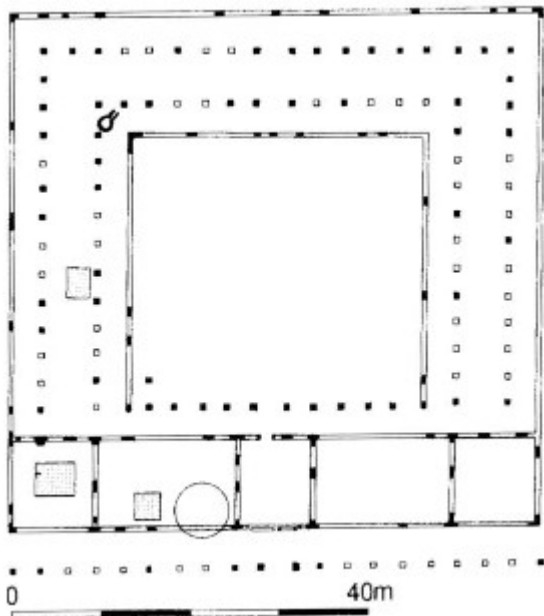


Obrázek 20 Plán dílny na lokalitě Exeter (Bishop – COULSTON 2006, 235, fig. 144)

Obrázek 21 Plán dílny na lokalitě Hofheim (bazarový typ) (BISHOP – COULSTON 2006, 235, fig. 144)



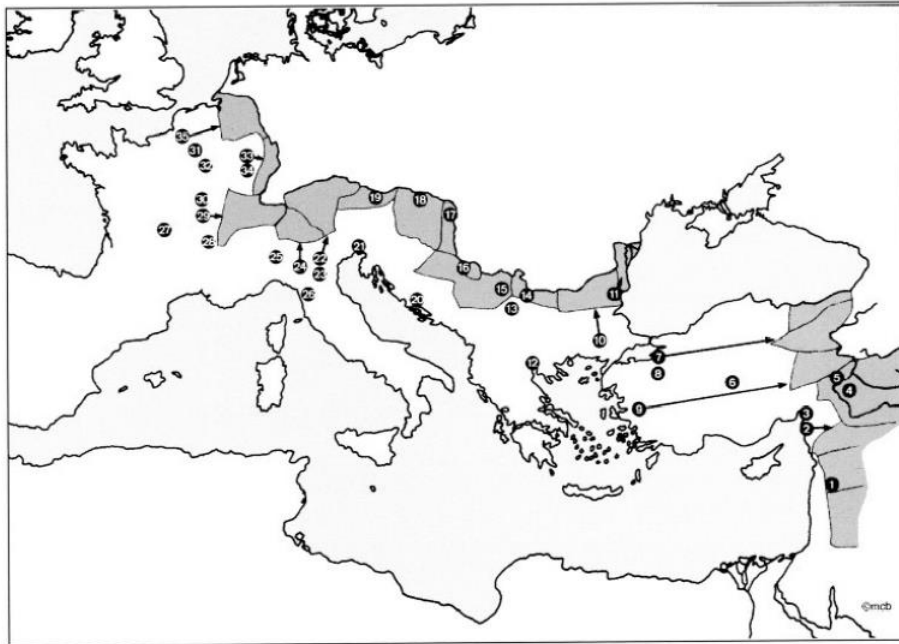
Obrázek 22 Plán dílny na lokalitě Bonn (DAELE 1999, 132, fig. 14)



Obrázek 23 Plán dílny na lokalitě Inchtuthil (BISHOP – COULSTON 2006, 235, fig. 144)



Obrázek 24 Kování pochvy nalezené ve Štrasburku, patrně produkce soukromé dílny (KÜNZL 1998, tafel 51, 4)



Oriens			Occidens		
1	Damascus	<i>scutaria et armorum</i>	16	Sirmium	<i>scutorum, scordisorum et armorum</i>
2	Antiochia	<i>scutaria et armorum</i>	17	Aquincum	<i>scutaria</i>
3	Antiochia	<i>clibanaria</i>	18	Carnuntum	<i>scutaria</i>
4	Edessa	<i>scutaria et armorum</i>	19	Lauriacum	<i>scutaria</i>
5	Irenopolis	<i>hastaria</i>	20	Salona	<i>armorum</i>
6	Caesarea	<i>clibanaria</i>	21	Concordia	<i>sagittaria</i>
7	Nicomedia	<i>scutaria et armorum</i>	22	Verona	<i>scutaria et armorum</i>
8	Nicomedia	<i>clibanaria</i>	23	Mantua	<i>loricaria</i>
9	Sardis	<i>scutaria et armorum</i>	24	Cremona	<i>scutaria</i>
10	Hadrianopolis	<i>scutaria et armorum</i>	25	Ticinum	<i>arcuaria</i>
11	Marcianopolis	<i>scutaria et armorum</i>	26	Luca	<i>spatharia</i>
12	Thessalonica	?	27	Argentorate	<i>armorum omnium</i>
13	Naissus	?	28	Matisco	<i>sagittaria</i>
14	Ratiaria	?	29	Augustodunum	<i>loricaria, ballistaria et clibanaria</i>
15	Horreum Margi	<i>scutaria</i>	30	Augustodunum	<i>scutaria</i>
			31	Suessiones	?
			32	Remi	<i>spatharia</i>
			33	Treberi	<i>scutaria</i>
			34	Treberi	<i>ballistaria</i>

Obrázek 25 Císařské dílny pozdního císařství (BISHOP – COULSTON 2006, 236, fig. 146)