

Univerzita Karlova v Praze
Pedagogická fakulta
Ústav výzkumu a rozvoje vzdělávání

Rozhodovací proces rodičů o odkladu povinné školní docházky

The decision-making process of parents in the field of postponing the compulsory school attendance

Teze disertační práce

Vedoucí práce: PhDr. David Greger, Ph.D.
Konzultantka: prof. PhDr. Eliška Walterová, CSc.
Studijní program: Pedagogika
Studijní obor: Pedagogika

Praha 2016

Mgr. Zuzana Svobodová

Úvod a východiska disertační práce

Vzdělání a jeho zásadní vliv na kvalitu života byl již mnohokrát prokázán (např. Křížková, Trhlíková, Úlovcová, Vojtěch, 2008, Matějů, Straková a Veselý, 2010). Vzhledem k tomu je jistě žádoucí zajistit k němu spravedlivý přístup. Jako jeden ze zdrojů nerovností je považováno časně rozdělování dětí do vzdělávacích proudů dle jejich schopností (**vnější diferenciaci**), které má vliv na budoucí výsledky žáků a je ovlivněno socioekonomickým a vzdělanostním statutem rodin (např. Straková, 2010). Vnější diferenciaci využívá jako jeden z mechanismů testování kognitivních schopností dětí a jejich rozdělování dle výsledků testů do různých vzdělávacích proudů, typů škol nebo tříd. Určitá forma testování je realizována i u některých výběrových základních škol (například jazykových) při zapisování dětí do první třídy a pouze spádové školy mají povinnost přijmout všechny děti ze své oblasti.

Odklad povinné školní docházky je jednou z možností, kterou mohou rodiče pro své děti zvolit při přechodu z předškolního do základního vzdělávání. Přejíždí-li dítě v naší vzdělávací soustavě z jednoho stupně do druhého, tak musí rodiče vždy vybírat z více existujících možností. Volba na počátku vzdělávací dráhy je tedy pouze první z řady následných rozhodnutí, která musí rodiče učinit v průběhu vzdělávání svých dětí. Volba jako taková je vždy již z principu zatížena sociálními mechanismy, které fungují odlišně v různých sociálních třídách. Otázka, proč se rodiče dobrovolně rozhodují pro odklad školní docházky a zda je to skutečně přínosem pro dítě, je tedy významná oblast pedagogického výzkumu, která dosud nebyla dostatečně prozkoumána. I když existují empirická zjištění týkající se školní zralosti a připravenosti dětí, analýza rozhodovacího procesu rodičů v tuto chvíli ve výzkumných zjištěních k dispozici není.

V České republice je procento jedinců, kteří nastupují do 1. ročníku ZŠ o rok později již řadu let vysoké. V 80. - 90. letech minulého století mělo odklad školní docházky přibližně 20 % dětí, v roce 2001 to bylo již 26 %. Ve větších lokalitách je toto procento ještě vyšší (Mertin, 2006). Ve školním roce 2014/15 dle statistických údajů MŠMT byla školní docházka odložena ve 19,33 % případů.

Novela školského zákona stanovuje poslední ročník mateřské školy jako první ročník povinné školní docházky s účinností od školního roku 2017/18¹. Povinné předškolní

¹ Připravovaná novela školského zákona mění rovněž některé formality týkající se odkladů PŠD. O odklad bude možné požádat během zápisu do ZŠ a nikoli, jak tomu bylo nyní do 31.5. daného roku. Zápisy do povinného vzdělávání (předškolního i základního) budou přesunuty na období od 1. do 30.4. příslušného roku.

vzdělávání je zacíleno rovněž na snižování vysokého počtu odkladů, ve kterém jsme, jak konstatuje důvodová zpráva, evropskou výjimkou, protože v jiných zemích takto vysoké počty odkladů PŠD nejsou. **O přínosu této novely** je zatím možné teoreticky diskutovat a je samozřejmě předčasné tvrdit, zda přinese či nepřinese snížení počtu odkladů PŠD a zda pozitivně ovlivní či neovlivní připravenost dětí na vstup do základní školy.

Se vstupem do základní školy a se zahajováním povinné školní docházky se pojí dva základní pojmy a to je školní **zralost** a **připravenost**. Tyto dva pojmy jsou často používány jako synonyma, přestože každý vyjadřuje v podstatě jiný aspekt správného načasování vstupu do základní školy. Školní zralost je chápána jako **dosažení vývojového stupně**, který umožní dítěti, aby se úspěšně účastnilo výchovně-vzdělávacího procesu v základní škole (Jirásek a Tichá, 1968). Školní zralost je v současné době často používána ve zdvojeném termínu **školní zralost a připravenost**, který kromě dosažení vývojového stupně zahrnuje ještě i kompetence v oblasti kognitivní, emocionálně-sociální, pracovní a somatické, které dítě nabývá a rozvíjí učním (podrobněji např. RVP PV, 2006, Kropáčková, 2008, Bednářová a Šmardová, 2011, Kutálková, 2014). Pojem připravenost je třeba chápat spíše z pedagogického hlediska, protože pro pedagogy není z hlediska jejich výchovně-vzdělávacího procesu zásadní zralost či nezralost dítěte, ale až její konkrétní projevy v jednotlivých oblastech. Spojíme-li oba termíny **a hovoříme-li o školní zralosti a připravenosti, hovoříme o komplexním pojmu**, který zahrnuje somatickou, kognitivní a emocionálně-sociální oblast vývoje a rovněž dosažení určitého stupně pracovních předpokladů a návyků (Bednářová a Šmardová, 2011)².

V současné době neexistuje v České republice **jednotný standardizovaný postup** při posuzování školní zralosti a připravenosti a ani není zcela jasné, kdo je v tomto směru kompetentní (např. také Ivatts, Čada, Felcmannová, Greger, a Straková, 2015). Zápisy do základní školy probíhají v praxi velmi rozdílně, školní zralost a připravenost se ověřuje různým způsobem. V některých školách se jedná spíše o společenskou záležitost, v jiných má zápis charakter zkoušení dítěte, některé školy při zápisu ověřují, zda má dítě předpoklady pro zvládnutí jejich vzdělávacího programu (například jazykové nadání) a děti přijímají podle výsledků testů (například do bilingvních tříd).

² Přesné rozdělení a definování termínů školní zralost a připravenost není pro můj výzkum zásadní, vzhledem k tomu, že se jedná o výzkum zaměřený na rozhodovací proces rodičů. V běžné řeči je považován za synonymum, přičemž z hlediska pedagogického se spíše hovoří o připravenosti a z hlediska psychologického a lékařského spíše o zralosti

Zápis u některých výběrových škol plní de facto funkci vnější diference již v době zahajování povinné školní docházky. I v případě, že selekce není prováděna na základě testů, praxe naznačuje, že se děti ze sociálně podobných rodinných prostředí koncentrují na určitých školách, které získávají pověst „elitních“ škol (Procházková, 2006). Školy, které nejsou označeny jako spádové, mají větší volnost při stanovování kritérií pro přijímání dětí a mají možnost ověřovat určité dílčí schopnosti, které vycházejí z jejich školního vzdělávacího programu, což je určitým mechanismem pro vytváření a vzdělanostních nerovností již v útlém věku.

1. Teoretická východiska

V oblasti pochopení rozhodovacího procesu je možné považovat za dominantní především dva přístupy vycházející jednak z Bourdieuho **teorie kulturní reprodukce** a dále z **teorie racionálního jednání**, kterou v oblasti vzdělávání rozpracoval především Goldthorpe. Jedni tedy vycházejí z toho, že rozhodování a následná volba vychází ze sociálního a kulturního kontextu, ve kterém se aktéři nacházejí, a druzí považují rozhodování za převážně racionální akt.

Rozhodování v rámci vzdělávací dráhy jsou jedním z mechanismů **reprodukce vzdělanostních nerovností** (např. Bourdieu, 1998, Katrňák, 2004 či Veselý a Matějů, 2010), ve kterém dochází k přenosu podoby vzdělávací dráhy z rodičů na jejich potomky, takže děti vysokoškolsky vzdělaných rodičů se rovněž stávají vysokoškoláky a děti rodičů s výučním listem často volí také tuto vzdělávací dráhu. Rodiče ze střední sociální třídy a s vyšším vzděláním jsou při výběru střední školy aktivnější a ambicióznější než rodiče s nižším socioekonomickým statusem a jejich děti mají větší šance na přechod do kvalitnějšího středního vzdělávání (např. Mare, 1981, David, West a Ribbens, 1994, Goldthorpe, 2003). Ambicióznější volby většinou činí samotní rodiče, kteří se v momentu volby nechávají v menší míře ovlivnit přáním dítěte než rodiče s nižším vzděláním (David, West a Ribbens, 1994). Vzdělanostní reprodukce je do značné míry ovlivňována také strukturou a především stratifikací vzdělávacích systémů, které často ovlivňují vzdělanostní nerovnosti a tím škola jako instituce přispívá k oné vzdělanostní reprodukci. Je to především **vnější diference**, která vede k časnému rozdělování dětí dle jejich schopností do vzdělávacích proudů a tím v podstatě determinuje jejich další vzdělávací dráhu (Veselý a Matějů, 2010). Rodiče s vyšším socioekonomickým a vzdělanostním statutem, kterým na vzdělání jejich dětí více záleží, si čím dál pečlivěji vybírají školu pro své dítě, což vede ke vzniku zbytkových škol, ve kterých jsou málo motivovaní žáci, kterým rodiče nejsou schopni se školními povinnostmi pomoci a

tím se jejich výsledky nadále zhoršují. Tato konkurence mezi školami a jejich rozdílná úroveň vlastně přispívá také k reprodukci vzdělanostních nerovností (Simonová a Straková, 2015). Rovněž v souvislosti s lepší školní zralostí a připraveností je možné spatřit paralelu s vyšším vzdělanostním a socioekonomickým statutem rodičů a podnětnějším sociálním prostředím, i když empirická zjištění, která by se konkrétně zabývala vztahem sociální podmíněnosti a odkladů PŠD jako svým hlavním tématem k dispozici v tuto chvíli nejsou (Langmeier, 1961, Šmelová, Petrová a Suralová, 2012). Sociální podmíněnost ovlivňuje vzdělávací dráhu dětí již od jejich raného věku a minimálně v souvislosti se školní zralostí i oblast odkladů PŠD.

Vysvětlení vysokého počtu odkladů v České republice je komplexním úkolem, který není možné zdůvodnit pouze nedostatečnou školní zralostí a připraveností českých dětí. Socioekonomický a vzdělanostní status jistě bude ovlivňovat přístup rodin ke vzdělávací dráze jejich dětí, nicméně také není jasným ukazatelem finálního rozhodnutí v této etapě. Jak uvádí Veselý (2011), jednání má svůj základ ve znalostech, přesvědčeních, postojích a hodnotách, proto považují za důležité pochopení rozhodovacího procesu rodičů na počátku vzdělávací dráhy jejich dětí, jejich přístupu ke školní zralosti a připravenosti a postojů, které rodiče k celému tomuto procesu zastávají.

2. Metodologie výzkumného šetření

Kvalitativní výzkumné šetření probíhalo v letech 2012 – 2015 a skládalo se celkem ze 41 hloubkových rozhovorů a dvou ohniskových skupin. **Výzkumný problém** představoval přechod z mateřské školy do základního vzdělávání a **rozhodování o odložení povinné školní docházky nebo jejím zahájení v termínu**. Kontextem výzkumného záměru bylo uvažování o prvotní volbě rodičů na počátku povinné vzdělávací dráhy jejich dětí s ohledem na to, že rozhodování v průběhu vzdělávací dráhy je vždy ovlivněno sociálními mechanismy.

Ve své disertační práci jsem se tedy nezabývala konkrétními aspekty školní zralosti dětí, ale **rozhodovacím procesem jejich rodičů** a tím, jak jednotliví rodiče v tomto období uvažovali, s kým danou problematiku konzultovali, co bylo pro ně v tomto období důležité a co všechno ovlivnilo jejich rozhodnutí o odložení či zahájení povinné školní docházky.

Cílem výzkumu bylo na základě zmapování tohoto rozhodovacího procesu blíže porozumět otázkám volby odkladů povinné školní docházky u jednotlivých sociálních skupin a rovněž zjistit důvod každoročního vysokého procenta odkladů v České republice a tím odpovědět na výchozí výzkumnou otázku:

Jak a proč se rodiče rozhodují pro odložení povinné školní docházky svých dětí?

Tato výchozí výzkumná otázka byla v souladu s kvalitativní metodologií dále rozpracována do **dílčích výzkumných otázek**:

1. Jaký mají rodiče názor na odklad povinné školní docházky?
2. Jakým způsobem a od koho získávají rodiče informace k odkladu PŠD?
3. Jaké důvody k odložení PŠD rodiče uvádějí?
4. Jaký je vztah mezi formálními důvody pro odklad PŠD (tj. odbornými vyjádřeními) a důvody na straně rodičů?
5. Jak obtížné je získání formálních podkladů pro odklad PŠD?
6. Jaké další faktory ovlivňují rozhodovací proces?
7. Je odložení PŠD sociálně podmíněno?

V souladu s výzkumným problémem jsem se rozhodla pro **kvalitativní strategii**, a to konkrétně pro **postupy a techniky zakotvené teorie**.

Zkoumanou populací byli zpravidla rodiče (účastnily se převážně matky) dětí předškolního nebo mladšího školního věku. Věkové rozpětí mezi dětmi dotazovaných rodičů bylo většinou od 5 do 8 let, rodiče však v rozhovorech často hovořili i o mladších a starších sourozencích, protože toto téma cítili jako aktuální i s ohledem na děti, které již v povinném vzdělávání byly nebo k němu měly ještě několik let. S ohledem na zvolený design výzkumu nebylo cílem vybrat reprezentativní vzorek respondentů, ale najít respondenty, kteří budou reprezentovat různorodé dimenze zkoumaného jevu (Hendl, 2005). Pro získání respondentů byly použity dvě základní metody: metoda sněhové koule a inzerát.

Struktura respondentů

		počet respondentů	
		rozhovory	ohniskové skupiny
Pohlaví	ženy	38 (93 %)	10 (77 %)
	muži	3 (7 %)	3 (13 %)
vzdělání	základní	3 (7 %)	0 (0 %)
	středoškolské s vyučením	9 (22 %)	5 (38 %)
	středoškolské s maturitou	12 (29 %)	3 (24 %)
	vysokoškolské	17 (42 %)	5 (38 %)
kraj	Praha a okolí	10 (24 %)	13 (100 %)
	Ústecký kraj	10 (24 %)	
	Vysočina	8 (20 %)	
	Jihočeský kraj	7 (17 %)	
	Plzeňský kraj	6 (15 %)	
Celkem		41	13

Z celkového počtu 54 respondentů (rozhovory a ohniskové skupiny) uvažovalo 28 respondentů o odkladu povinné školní docházky u svých dětí. Někteří z nich hovořili v tomto směru o více svých dětech, u kterých zvažují odklad či jim odklad už udělili, protože se jednalo o starší sourozence, někteří uvažovali o odkladu u všech svých dětí, jiní jenom u některých. Pro odložení docházky se nakonec rozhodlo celkem 15 respondentů (opět někteří u více svých dětí, tj. jedná se o počet respondentů ne o počet udělených odkladů PŠD). Vyskytly se i dvě respondentky, které o odkladu neuvažovaly vůbec a u zápisu byly překvapeny informací, že jejich dítě má mít odklad, ty se také nakonec pro odklad rozhodly. U ostatních respondentů se jednalo o zkušenosti s odkladem PŠD v širší rodině či u přátel a známých. Vzhledem ke stanovenému cíli a formulovaným výzkumným otázkám jsem zvolila jako hlavní výzkumnou metodou **hloubkový polostrukturovaný rozhovor**, který jsem doplnila o realizaci **dvou ohniskových skupin** a o **zúčastněné nestrukturované pozorování** během zápisu do prvních tříd ve dvou rozdílných školách. Pozorování během zápisu bylo ještě doplněno o **rozhovor s učitelkou prvního stupně**, která zpravidla zápisy do prvních tříd realizuje. Kombinací metod lze dosáhnout pochopení komplexnosti situace a zároveň se jedná o triangulaci, jíž je naplňován i požadavek spolehlivosti výzkumného šetření (Hendl,2005).

Rozhovory v délce 15 – 80 minut byly vedeny dle připravené osnovy zaměřené na výběr mateřské školy, odklady povinné školní docházky a výběr základní školy a byly nahrány na digitální diktafon a přepsány dle transkripční konvence navržené A. E. Leix (2006) a anonymizovány. Data získaná v rozhovorech a ohniskových skupinách byla analyzována pomocí softwaru MAXQDA 11. Analýza dat vycházela ze zvoleného výzkumného designu zakotvené teorie. Jako kódovací jednotku jsem nejprve zvolila kódování po jednotlivých řádcích (Charmaz, 2006), později jsem se zaměřila na kódování významových celků. Otevřeným kódováním jsem nastartovala vlastní analýzu dat, která probíhala průběžně hned po zahájení výzkumného šetření a dílčí výsledky a výstupy mírně modifikovaly strukturu a otázky následujících rozhovorů. Dalším přístupem pak bylo axiální kódování, kterým byly vytvářeny vztahy mezi kategoriemi a subkategoriemi. Ve fázi selektivního kódování byly kategorie dále uspořádávány a přeskupovány a následně znázorněny pomocí **paradigmatického modelu**. Jeho použití umožnilo postihnout základní analytickou linku a provázat jednotlivé kategorie a subkategorie a jejich dimenze mezi sebou navzájem (Strauss a Corbinová, 1999, Hendl, 2005).

3. Shrnutí výsledků výzkumného šetření

Základním výstupem výzkumného šetření je **zakotvená teorie**, která popisuje hlavní příčiny, faktory, podmínky a strategie sociálního jevu rozhodování o odkladu povinné školní docházky.

Rozhodnutí o odložení či zahájení povinné školní docházky je zapříčiněno především **uspokojením potřeb rodiny**, přičemž jako nejvýraznější potřebou v tomto směru se jeví **potřeba být dobrým rodičem**. Tato potřeba, která často není vědomě reflektována, ale na základě výpovědi rodičů je zřetelně patrná, je hlavním faktorem, který ovlivní výsledné rozhodnutí. Přičemž pro jednu skupinu rodičů je to právě nástup v termínu a pro jinou skupinu odložení povinné školní docházky. Tato potřeba je u rodičů sycena ujištěním, že u svých dětí nic nezanedbali, obavami z náročnosti školy a nedostatku času pro školní přípravu, snahou zajistit svým dětem spokojenost ve škole vhodnou komunitou spolužáků, vzdělávat své dítě ve zvolené škole či snahou umožnit dítěti prodloužení dětství a přirozené dozrání a tím lepší startovní pozici pro první třídu. Faktor obav z toho, že by mohli něco zanedbat je patrný, jak u rodičů odkládajících docházku, tak i u těch, kteří ji neodkládají, vzhledem k tomu, že první z nich, mají obavu, že by nástupem do školy mohli zanedbat nedostatečnou

školní zralost, jiní naopak mají pocit, že by setrváním ve školce, mohli zanedbat vhodný okamžik nástupu a tím poškodit vzdělávací dráhu svých dětí.

Rozhodovací proces je ovlivňován **postojem rodičů k odkladu povinné školní docházky**, který vychází jednak z vlastní zkušeností rodičů a je také ovlivňován komunitou, kde rodina žije či odkud pochází. Rodiče, kteří zastávají pozitivní přístup k odkladu, reagují a jednají v celém procesu jinak než rodiče, kteří mají neutrální či negativní přístup k odložení PŠD. Postoj poté určuje váhu, kterou rodiče přikládají **měsíci narození, pohlaví či školní zralosti a připravenosti svých dětí**. Rovněž ovlivňuje jednání rodičů, přípravu dětí na zápis, průběh zápisu a absolvování odborných konzultací týkajících se vývoje jejich dětí.

Absolvování zápisu do základní školy je důležitou intervenující podmínkou v celém procesu. Zápis je ve školách pojímán velmi rozdílně a také rozdílným způsobem působí na rozhodovací proces rodičů. Jeho vliv je patrný především u rodičů, kteří ho považují za závažnou zkoušku, která má ověřit zralost jejich dětí a kteří nejsou již před zápisem zcela rozhodnuti a právě zápisu přikládají rozhodující váhu v celém procesu. Přiklonění se k odkladu či nástupu po realizovaném zápisu je ale rovněž ovlivněno **postojem**, který rodina k odkladu zastává.

Specifickou skupinu v rámci rozhodovacího procesu tvoří **rodiče podzimních dětí**, které sice nastupují do základní školy v termínu a není možné u nich hovořit o odkladu PŠD, nicméně přístup k tomuto datu narození je u rodičů rozdílný a vykazuje stejné aspekty jako rozhodovací proces o odložení či zahájení PŠD u dětí narozených v jiných měsících roku. Dotazovaní rodiče podzimních dětí zastávající pozitivní přístup k odkladu byli rádi, že nemuseli odklad řešit, že za ně rozhodlo datum narození, oproti tomu se vyskytli i rodiče s negativním postojem k odkladu, kteří tohoto data narození litovali a měli pocit, že jejich dítě ztrácí ve školce zbytečně rok.

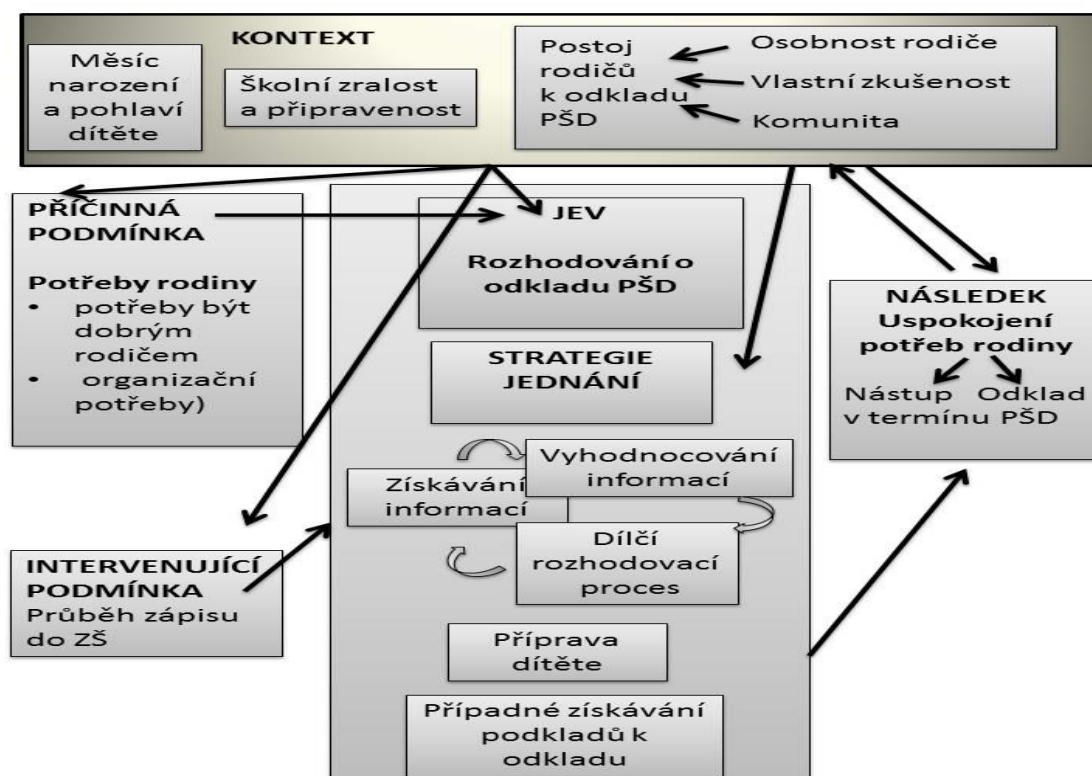
Strategie jednání zahrnuje tři až čtyři hlavní procesy: získávání informací, přípravu dítěte na zápis a přechod do školy, vyhodnocování informací a případné získávání podkladů k odkladu PŠD, v případě, že rodiče odklad pro své dítě chtějí. Rodiče zpravidla začínají tím, že **zjišťují školní zralost** a připravenost svých dětí, přičemž toto zjišťování probíhá velmi rozdílným způsobem od pouhého vlastního ujištění se o zralosti dítěte přes konzultace v mateřské škole až po velmi důkladné vyšetřování dítěte různými odborníky. **Příprava na zápis** a na přechod do základní školy je ovlivňována postojem rodičů k odkladu a osobnostními charakteristikami rodiče a ambicemi, které u zahajování PŠD pociťuje. Někteří rodiče se snaží zjištěné oblasti

nezralosti s dětmi intenzivně docvičit tak, aby dítě mohlo nastoupit do školy v termínu, jiní se naopak po získání informace o nedostatečné zralosti jejich dítěte spíše zaměřují na získání podkladů pro odklad. Řada informací přichází k rodičům nezáměrně, nicméně právě tyto nezáměrné informace mohou vést k dalším již záměrným krokům a zjišťováním. V rámci vlastního rozhodovacího procesu rodiče vyhodnocují získané informace. Toto vyhodnocování se děje průběžně formou dílčích rozhodnutí, která jsou následně ověřována či měněna na základě nových skutečností v rámci celého procesu. Jednotlivým vyhodnocovaným informacím je přikládána rozdílná váha na výsledné rozhodnutí. Obzvláště obtížnou situací pro rodiče je rozpor v jednotlivých získaných informacích, obzvláště pokud se jedná o informace z odborných zdrojů. Vyhodnocování informací je poté ovlivňováno postojem rodičů k odkladu, osobností a vlastní zkušeností rodiče.

Odklad nebo zahájení PŠD v termínu je tedy **následkem rozhodovacího procesu** a je v podstatě uspokojením rodičovské potřeby. Tento následek je u některých rodičů v dalších měsících reflektován a spokojenost či nespokojenost s tímto rozhodnutím utváří rodičovskou zkušenost, která má případně dále vliv na rozhodovací proces u dalších dětí rodičů.

Paradigmatický model volby odkladu povinné školní docházky znázorňuje obrázek 1.

Obrázek 1 – paradigmatický model volby odkladu PŠD



Za **důležitý výsledek svého šetření** považuji to, že rodiče se často nerozhodují pouze na základě školní zralosti či připravenosti svých dětí a jejich rozhodnutí je ovlivněno **faktory**, které s jejich dětmi souvisejí spíše nepřímo či spíše souvisejí s vlastní potřebou rodiče být dobrým rodičem a jsou ovlivněny postojem, který rodič k dané problematice zastává.

Rozhodování rodičů o odkladu nelze považovat za zcela **racionální proces**, jak je to prezentováno například teorií racionálního jednání, která předpokládá, že člověk bude uvažovat „ekonomickým způsobem“, tj. najde optimální řešení, pro které se rozhodne na základě jednoznačně definovaných možností, přičemž každá možnost má jasně definované možné následky z hlediska pravděpodobnosti zisku a ztráty. Nicméně pohled na racionalitu z hlediska člověka jednajícího ekonomickým způsobem neanalyzuje to, jak byly ony možnosti definovány a zda jsou skutečně výsledkem racionálního uvažování (March a Simon, 1993). Pro ilustraci toho, jakým způsobem vzniká „realita“ v představách jednotlivých lidí, je možné využít Švaříčkem (2005) citovaný *Thomasův teorém*: „*Jestliže lidé definují situace jako reálné, jsou tyto reálné ve svých důsledcích*“, kde Švaříček spatřuje v tomto směru *odklon od objektivního pohledu na realitu jako totalitu: není podstatné, zda-li určité zákonitosti existují objektivně, ale pouze to, zda jim lidé věří a jednají podle nich. Příběhy, které vypráví aktéři nejsou (nemusí být) nelogické a nepravdivé. Jsou (mohou být) logické a pravdivé pro ně samotné* (Švaříček, 2005, str. 136-137). Rovněž March a Simon (1993) hovoří o kognitivních omezeních, která neumožňují stanovit alternativy pro rozhodování zcela jasně, protože lidé nejsou schopni zcela jasně definovat zisky a ztráty jednotlivých možností z hlediska jejich realizace v budoucnosti. Přestože se tedy může rozhodnutí jevit na první pohled jako racionální akt rodičů, je zřejmé, že je ovlivňován tím, jak který jedinec chápe svou „vlastní racionalitu“ a co je pro něj „realita“.

Rozhodovací proces probíhá v určitém sociálním kontextu, který je tvořen nejenom tím, v jakém sídle či komunitě se rodič nachází či jaké je jeho bezprostřední sociální okolí, ale i s ohledem na širší podmínky dané sociální realitou v naší republice. Při analýze rozhodovacího procesu je nutné vzít v úvahu **míru nejistoty**, kterou s sebou logicky nutnost volby přináší, protože nikdy si nemůžeme být zcela jisti správností svého rozhodnutí. Bylo zjištěno, že „... *pocity nejistoty nejsou jen osobní, ale mohou být do jisté míry sdíleny s jinými členy téže společnosti... patří ke kulturnímu dědictví společnosti a jsou přenášeny a upevňovány základními institucemi jako jsou rodina, škola a stát.... jejich kořeny nejsou racionální... jejich důsledkem jsou vzorce chování*“ (Hofstede a Hofstede, 2005, str. 130).

Česká republika patří k zemím s velmi vysokým indexem vyhýbání se nejistotě³ a je tedy možné, že i tento fakt má vliv na rozhodování rodičů o odkladu povinné školní docházky. Jak bylo v rozhovorech mnohokrát zmíněno, odklad znamená pro rodiče určitou formu jistoty. Rovněž při určování školní zralosti a připravenosti je jistější a méně riskantní rozhodnout se pro „odklad pro jistotu“ než potvrdit, že je dítě dostatečně zralé ve všech oblastech.

Zamyslím-li se nad již zmiňovanou **sociální podmíněností** a jejím vlivu na rozhodovací proces v průběhu vzdělávací dráhy a nad tím, že školsky lépe připravené jsou děti rodičů s vyšším socioekonomickým a vzdělanostním statusem a nad tím, že odklad mají ale děti rodičů s nižším i vyšším statusem a nad snahou vyhnout se nejistotě, která je charakteristická pro naši republiku, jsem vedena k úvaze, že právě onen socioekonomický a vzdělanostní status je faktorem, který působí na to, jakým způsobem jednotliví rodiče přistupují k této nejistotě v souvislosti se vzdělávací dráhou svých dětí. Dle Bartákové a Plasové (2007, s. 135) *„lidé s vyšším vzděláním čelí menší míře nejistoty, a měli by tudíž inklinovat k tzv. postmaterialistickým hodnotám více než lidé s nižším vzděláním. Proto lze u vysokoškolsky vzdělaných jedinců očekávat větší orientaci na hodnoty svobody, nezávislosti, autonomie či seberealizace“*. A právě kvalitní vzdělání je cestou ke kvalitnímu životu, který bude vykazovat tyto postmaterialistické hodnoty a kvalitní start vzdělávací dráhy má vliv na celkovou budoucí školní úspěšnost. Tento fakt, ale nevysvětluje to, proč se někteří vysokoškolsky vzdělaní rodiče rozhodují raději pro odklad a jiní trvají na nástupu v termínu. Z analýzy rozhovorů a především faktorů, které ovlivňují rozhodovací proces, vyplynulo, že volba odkladu je založena i na postoji, který rodiče k odkladu zastávají. V případě, že mají negativní postoj k odkladu a ambiciózní představu o vzdělání svých dětí, rozhodně budou volit odklad pouze v krajním případě. Oproti tomu ochranný vysokoškolsky vzdělaný rodič s pozitivním přístupem k odkladu bude u svého dítěte volit spíše odložení PŠD o rok s tím, že dítě bude zralejší, chytřejší a v kolektivu silnější, tudíž bude mít lepší pozici v první třídě, bude více úspěšné a jeho dobře nastartovaná první třída bude mít pozitivní vliv na jeho další vzdělávací dráhu.

³ ČR má index vyhýbání se nejistotě 74 oproti například Německu s indexem 65, které je i tak považované za zemi s vysokým indexem vyhýbání se nejistotě, Slovensko s indexem 51 patří již k zemím kde je vyhýbání se nejistotě méně výrazné a například Velká Británie má index pouze 35. Vyšší index než ČR vykazuje například Francie s číslem 86.

4. Závěry

Ve své disertační práci jsem se zabývala tématem, které je v současné době hojně diskutováno v médiích, odborné a i laické veřejnosti. **Naše republika dlouhodobě vykazuje vysoké procento dětí s odloženou povinnou školní docházkou** a s ohledem na to, že je řadou výzkumných zjištění prokázáno, že počátek vzdělávací dráhy ovlivňuje celý její průběh, je pozornost nyní obrácena právě k této etapě. Mé šetření ukázalo, že rodiče získávají informace o školní zralosti a připravenosti svých dětí, o náročnosti základní školy, o možnostech, které při přechodu do povinného vzdělávání mají a podmínkách udělení odkladu PŠD z formálních i neformálních zdrojů a nejčastěji v posledním předškolním ročníku svých dětí. **Rozhodovací proces je ovlivňován řadou faktorů** a sycen potřebou rodiny a to především **potřebou být dobrým rodičem**. Tyto potřeby a jejich uspokojení se ovšem u jednotlivých rodičů liší. Významným okamžikem celého rozhodovacího procesu je absolvování zápisu do základní školy, který je ve školách realizován výrazně odlišným způsobem. Celý rozhodovací proces je silně ovlivněn postojem, který rodiče k odkladu zastávají a osobnostními charakteristikami rodiče, velkou roli v tom hrají i osobní zkušenosti, které rodič se vzdělávacím systémem má. Konečné rozhodnutí odložit dítěti zahájení povinné školní docházky je uspokojením potřeby rodiče být dobrý rodičem ve smyslu, že nedošlo z jeho strany k zanedbání žádné složky vývoje dítěte. Rodič tím dává svému dítěti možnost dozrát a nastoupit do první třídy připravené a zralejší, což mu zajistí výhodnější pozici v kolektivu a vůči učitelce. Zralejší dítě bude úspěšnější, bude dosahovat lepších výsledků, na domácí přípravu bude potřebovat méně času a lepší výsledky v první třídě mu umožní následnou lepší vzdělávací dráhu.

5. Použité zdroje

BARTÁKOVÁ, Helena a Blanka PLASOVÁ. Mechanizmy rozhodování žen s vysokoškolským vzděláním o přechodu z rodičovské dovolené na trh práce. In *Mareš, P., Hofírek, O. (eds.) Sociální reprodukce a integrace: ideály a meze*. Brno: Masarykova univerzita, 2007. s. 131-150, 20 s. ISBN 978-80-210-4439-5.

BEDNÁŘOVÁ, Jiřina a Vlasta ŠMARDOVÁ. *Školní zralost: co by mělo umět dítě před vstupem do školy*. Vyd. 1. Brno: Computer Press, 2010, iii, 100 s. Moderní metodika pro rodiče a učitele. ISBN 978-80-251-2569-4.

BOURDIEU, Pierre. *Teorie jednání*. Vyd. 1. Praha: Karolinum, 1998, 179 s. ISBN 80-7184-518-3.

DAVID, Miriam E., Anne WEST a Jane RIBBENS. *Mother's intuition?: choosing secondary schools* [online]. Washington, DC: Falmer Press, 1994, xii, 158 p. [cit. 2016-01-19]. ISBN 0-7507-0287-7. Dostupné z: <http://files.eric.ed.gov/fulltext/ED384136.pdf>

GOLDTHORPE, John. *The myth of education-based meritocracy*. 2003. DOI: 10.1046/j.1468-0041.2003.00324.x. ISBN 10.1046/j.1468-0041.2003.00324.x. Dostupné také z: <http://doi.wiley.com/10.1046/j.1468-0041.2003.00324.x>

HENDL, Jan. *Kvalitativní výzkum: základní metody a aplikace*. Vyd. 1. Praha: Portál, 2005, 407 s. ISBN 80-7367-040-2.

HOFF, Erika. How social contexts support and shape language development. *Developmental Review* [online]. 2006, **26**(1), 55-88 [cit. 2015-08-12]. DOI: 10.1016/j.dr.2005.11.002. ISSN 02732297. Dostupné z: <http://linkinghub.elsevier.com/retrieve/pii/S0273229705000316>

HOFSTEDE, Geert a Gert Jan HOFSTEDE. *Kultury a organizace: software lidské mysli : spolupráce mezi kulturami a její důležitost pro přežití*. Praha: Linde, 2007, 335 s. ISBN 978-80-86131-70-2.

CHARMAZ, Kathy. *Constructing grounded theory: a practical guide through qualitative analysis*. London ;: Sage Publications, 2006, xiii, 208 s. ISBN 0-7619-7353-2.

IVATTS, A, Karel ČADA, Lenka FELCMANOVÁ, David GREGER a Jana STRAKOVÁ. *Začleňování romských dětí předškolního věku: zvláštní zpráva o začleňování romských dětí do předškolního vzdělávání a péče : Česká republika*. Praha: [Nadace Open Society Fund], 2015, 52 stran. ISBN 978-80-87725-28-3.

JIRÁSEK, Jaroslav a Vladimíra TICHÁ. *Psychologická hlediska předškolních prohlídek: (metodická příručka pro lékaře a sestry školní zdravotní služby)*. 1. vyd. Praha: Státní zdravotnické nakladatelství, 1968, 106 s.

KATRŇÁK, Tomáš. *Odsouzení k manuální práci: vzdělanostní reprodukce v dělnické rodině*. Vyd. 1. Praha: Sociologické nakladatelství, 2004, 190 s. ISBN 80-864-2929-6.

KROPÁČKOVÁ, Jana. *Budeme mít prvňáčka: pro rodiče dětí od 5 let*. Vyd. 1. Praha: Portál, 2008, 158 s. Rádcí pro rodiče a vychovatele. ISBN 978-80-7367-359-8.

KŘÍŽKOVÁ, Eva, Jana TRHLÍKOVÁ, Helena ÚLOVCOVÁ a Jiří VOJTĚCH. *Přechod absolventů maturitních oborů SOU do praxe a jejich uplatnění na trhu práce: Šetření absolventů středního odborného vzdělání s maturitní zkouškou a s odborným výcvikem tři*

roky od ukončení studia [online]. Praha: NÚOV, 2008 [cit. 2014-04-09]. Dostupné z: http://www.nuov.cz/uploads/Vzdelavani_a_TP/Prechod_na_trh_prace_vyucenisMZ_2008.pdf

KUTÁLKOVÁ, Dana. *Jak připravit dítě do 1. třídy*. 3., aktualiz. vyd. Praha: Grada, 2014. ISBN 978-80-247-4856-6.

LANGMEIER, Josef. Zralost dítěte pro školu. *Československá pediatrie*, 1961, 16: 865-876.

LEIX, Alicja E. *Transkripce audionahrávek v kontextu etickém, metodologickém a technickém* (Disertační práce). Brno: Fakulta sociálních studií Masarykovy univerzity, 136 s.

MARE, Robert D. Change and Stability in Educational Stratification. *American Sociological Review* [online]. Chicago, 1981, (46(1)) [cit. 2016-01-19]. Dostupné z: <http://www.jstor.org/stable/2095027>

MARCH, James G a Herbert Alexander SIMON. *Organizations*. 2nd ed. Cambridge, Mass.: Blackwell, 1993. ISBN 0-631-18631-X.

MATĚJŮ, Petr, Jana STRAKOVÁ a Arnošt VESELÝ (eds.). *Nerovnosti ve vzdělávání: od měření k řešení*. Vyd. 1. Praha: Sociologické nakladatelství (SLON), 2010. Studie (Sociologické nakladatelství). ISBN 978-80-7419-032-2.

MERTIN, Václav. Čtvrtina dětí nastupuje do školy o rok později. *Rodina a škola*. Praha: Portál, 2006, 53(1), 14-17. ISSN 0035-7766.

PROCHÁZKOVÁ, Ivana. 2006. Vzdělávací systém České republiky v mezinárodním srovnání. In MATĚJŮ, Petr a Jana STRAKOVÁ. (Ne)rovné šance na vzdělání: vzdělanostní nerovnosti v České republice. Vyd. 1. Praha: Academia, 2006, s. 92-117. ISBN 80-200-1400-4.

Rámcový vzdělávací program pro předškolní vzdělávání. 1. vydání. [online]. Praha: Výzkumný ústav pedagogický, 2006. 48 s. [cit. 2015-08-10]. ISBN 80-87000-00-5. Dostupné z WWW: <http://www.vuppraha.cz/wp-content/uploads/2009/12/RVP_PV-2004.pdf>

Simonová Jaroslava a Jana Straková.... V tisku 2015 – potřebuji citaci

STRAKOVÁ Jana a Arnošt Veselý. Vzdělanostní nerovnosti a jejich řešení z pohledu aktérů. In MATĚJŮ, P., J. STRAKOVÁ a A. VESELÝ. *Nerovnosti ve vzdělávání: od měření k řešení*. Vyd. 1. Praha: SLON, 2010. s. 404-422. ISBN 978-80-7419-032-2.

STRAKOVÁ Jana. Vývoj diferenciacie vzdelávacích výsledků na úrovni povinného vzdelávání. In MATĚJŮ, P., J. STRAKOVÁ a A. VESELÝ. *Nerovnosti ve vzdělávání: od měření k řešení*. Vyd. 1. Praha: SLON, 2010.s. 92-108. ISBN 978-80-7419-032-2.

STRAUSS, Anselm a Juliet CORBINOVÁ. *Základy kvalitativního výzkumu: Postupy a techniky metody zakotvené teorie*. 1.vyd. Boskovice: Albert, 1999, 196 s. ISBN 80-858-3460-X.

Školský zákon. Zákon 561/2004 Sb. o předškolním, základním, středním, vyšším odborném a jiném vzdělávání: Novela č. 472/2011 Sb. In: 2011. Číslo 472. 2011. Dostupné také z: <http://www.msmt.cz/dokumenty/skolsky-zakon>

ŠMELOVÁ, Eva, Alena PETROVÁ a Eva SOURALOVÁ. *Pre-school education in the context of curriculum: children's readiness for compulsory school attendance in the context of selected EU countries - Czech Republic, Slovakia, Slovenia, Poland*. 1st English ed. Olomouc: Palacký University Olomouc, 2012. ISBN 978-80-244-3370-7.

ŠVAŘÍČEK, Roman. *Je zakotvená teorie teorií?* [online]. In: . Brno: Masarykova univerzita, 2002 [cit. 2015-07-10]. ISBN 80-210-2992-7. ISSN 1214-0414. Dostupné z: http://digilib.phil.muni.cz/bitstream/handle/11222.digilib/104570/U_Paedagogica_10-2005-1_13.pdf

VESELÝ, Arnošt. *Konceptuální rámec pro analýzu vztahu vzdelávací politiky a vzdelávacích výsledků*. Orbis scholae. 2011, volume 5, issue 1, s. 23-52.