

FILOZOFICKÁ FAKULTA UNIVERZITY KARLOVY V PRAZE

studijní obor: sociologie

Jitka Horáková

DÍTĚ NA PRAHU 21. STOLETÍ

Role Linky bezpečí v procesu socializace českých dětí a mládeže

DIPLOMOVÁ PRÁCE

Vedoucí diplomové práce: PhDr. Jana Duffková, CSc.

rok 2006

Děkuji PhDr. Janě Duffkové za souhlas vést mou diplomovou práci. Děkuji vedení Sdružení Linka bezpečí za příležitost být součástí týmu tohoto občanského sdružení, které mě inspirovalo k tématu mé práce a všem, s nimiž jsem její obsah mohla konzultovat.

Prohlašuji, že jsem diplomovou práci vypracovala samostatně s využitím uvedených pramenů a literatury.

Štěpánka Jitka

Praha, červenec 2006

Abstrakt

Při sledování vlivu společnosti na jedince si většinou všímáme dvoustranných vztahů (dítě – rodina, dítě – škola), jež proces socializace provází. Vliv těchto institucí, skupin a dalších jedinců však není izolovaný, působí souběžně. Osobnost a její sociální pole (Sak, 2000) tvoří dialektickou jednotu. Změna sociálního pole má dopad na proces sociálního zrání a na sociální osobnost jedince. Změna v osobnosti má zase tendenci promítnout se do změny pole.

Elementární sociální akty jedinců jsou nejen výpovědí o subjektech těchto sociálních aktů, ale též výpovědí o prvcích sociálního pole a o jeho celku. Rozborem procesu socializace jedinců tak můžeme usuzovat na stav celé společnosti.

Tato práce ve své teoretické části podává výčet důležitých prvků, jež sociální zrání provázejí a ovlivňují jeho kvalitu. Zároveň si všímá historického vývoje, kterým prošlo dětství a analyzuje ho na pozadí problémů, které socializaci mohou doprovázet. V neposlední řadě se zmiňuje o jednom ze specifických typů pomoci v náročných situacích doprovázejících sociální zrání, která je dětem a mladým lidem k dispozici. Zabývá se tudíž i úlohou a postavením nestátního neziskového sektoru, který v procesu socializace zaujímá.

Stejně tak z ní lze alespoň z části získat představu o soudobém českém dětství v kontextu dat z telefonické linky dětské krizové intervence Linky bezpečí. V souladu s předchozím tvrzením pak můžeme v hrubých konturách načrtnout obraz stavu celé české společnosti.

Současné české děti a mladí lidé jsou tak jiní a sociálně zrají v natolik odlišných podmínkách, že není dost dobře možné je srovnávat s předchozími generacemi. Ostatně, takové srovnání není ani cílem empirické části práce. Její ambicí je načrtnout a pojmenovat problémy, s nimiž se v procesu socializace a měnících se životních fázích potýkají mladí lidé v České republice a upozornit na potenciál dat Linky bezpečí, jež by bylo možné využít při studiu současné mladé generace.

Obsah

1	SOCIALIZACE DÍTĚTE	4
1.1	ETAPY ŽIVOTA OČIMA SOCIOLOGA	8
1.2	INSTITUCIONÁLNÍ UKOTVENÍ A SOCIALIZAČNÍ ČINITELE	11
1.2.1	Role státu	14
1.2.2	Role školy	15
1.2.3	Role rodiny	17
1.2.4	Role vrstevníků	20
1.2.5	Role nestátního sektoru	20
2	DÍTĚ JAKO AKTIVNÍ ČINTEL PROCESU SOCIALIZACE	22
2.1	STATUS DĚTSTVÍ V POSTMODERNÍ SPOLEČNOSTI VERSUS MODEL „SOCIALISTICKÉHO DĚTSTVÍ“	22
2.1.1	Emancipace dětí	26
2.1.2	Právní postavení dětí	27
2.1.3	Práva dětí v České republice	29
3	KRIZE NEJEN JAKO SOCIOLOGICKÝ FENOMÉN	31
3.1	PROBLÉMY A KRIZE V ŽIVOTĚ DÍTĚTE	32
3.1.1	Krizová intervence u dětí a mládeže	33
3.1.1.1	Telefonická krizová intervence	34
3.1.1.1.1	Historie a současnost v České republice	35
3.1.1.1.2	Zkušenosti z Velké Británie	36
4	LINKA BEZPEČÍ	38
4.1	IDEA A PODSTATA POMOCI	39
4.2	SYSTÉM PRÁCE	40
4.3	KLIENTI LINKY BEZPEČÍ Z POHLEDU EMPIRICKÉHO	42
4.3.1	Rozbor volání a volajících – vymezení pojmů	44
4.3.2	Validita zdrojů	46
4.3.3	Využívání služby	47
4.3.3.1	Dětské testování	48
4.3.3.2	Zneužití dospělým	49
4.3.4	Vliv faktorů věku a pohlaví	49
4.3.5	Vliv období a času	52
4.3.6	Reálná versus skrytá témata	54
4.3.7	Problémy každodennosti	55
4.3.7.1	Rodina	56
4.3.7.2	Škola	57
4.3.7.3	Partneři	59
4.3.7.4	Vrstevníci	60
4.3.8	Mezní situace	60
4.3.8.1	Syndrom CAN	62
4.3.8.2	Resocializace (negativní vymezení)	62
5	ZÁVĚR	64
	Přílohy	66
	Literatura	77

1 Socializace dítěte

Lidský jedinec, jenž se narodí, je především biologickým organismem, ale také komplexem duševních potencií, charakterizujících jeho lidství. Organismem, který je determinován mnoha genetickými limity, ale zároveň lidskou bytostí s možností rozvoje. Klíčovou úlohu v této „přeměně na člověka“ hraje proces socializace. Socializace začíná v okamžiku narození jedince a končí až s jeho smrtí. Člověk svůj každodenní život prožívá obklopen jinými lidmi, ať už rodinou, přáteli, spolužáky, spolupracovníky, či neznámými lidmi. Žije ve společnosti, v prostředí, v němž se musí každý okamžik nějak chovat. Toto chování a jednání není jednoznačně naší individuální záležitostí. Lidské jednání, chování a názory jsou formovány právě společností, jejími normami, zákony, zvyky a obyčeji. Teorie kognitivní disonance (L. Festinger, 1957)¹ navíc říká, že existuje snaha o sladění vlastního hodnotového systému jedince a pozic ve společnosti a společenského jednání.

Luckmann² a Berger³ hovoří o tom, že existuje tolik způsobů, jak se stát člověkem, kolik existuje lidských kultur. Podle nich neexistuje žádná lidská bytost ve smyslu biologicky daného základu, protože člověk vytváří sám sebe.⁴

V souladu s Durkheimovým⁵ tvrzením považuje autorka za úkol socializace vštípit každému dítěti pravidla a zákony. Má na jedné straně kultivační účinky na jedince, na druhé straně poskytuje společnosti možnost kontinuálního vývoje. Socializace však není pouhým „kulturním programováním“, i malé dítě má určité potřeby a nároky, které ovlivňují chování těch, kdo se o něj starají.

¹ Festinger, Leo: americký sociální psycholog.

² Luckmann, Thomas: německý sociolog, představitel neofenomenologické sociologie.

³ Berger, Peter L.: americký sociolog, představitel neokonzervativismu a fenomenologické sociologie.

⁴ Berger, P.L. – Luckmann, T.: Sociální konstrukce reality. CDK, Brno 1999, s. 52-53.

⁵ Durkheim, Émile: fr. sociolog, filozof, pedagog, hlavní představitel sociologismu.

Diferencovaný pohled na socializaci nabídl psycholog Z. Helus (1973). Rozlišil čtyři složky socializace. První je *hodnotově normativní složka*, jež tvoří deklarace společnosti o vlastních hodnotách, normách, přesvědčeních, ideálech atd. Klíčový význam mají sociální instituce, jež produkují sociální normy - do nich je možno zařadit z nejbližšího sociálního prostředí především rodinu, dále tradiční výchovné a vzdělávací instituce, náboženské instituce, politický a právní systém, ale nověji také masmédiá či počítačové sítě.

Druhou složkou socializace je *složka mezilidsky vztahová*. Na této úrovni dochází ke konkrétní interakci mezi lidmi, která je ovlivněna hodnotově normativními činiteli. Vliv mají ovšem také osobnostní specifika a jedinečnost konkrétní situace. Způsoby mezilidské interakce významně ovlivňují jak sociální komunikaci, tak proces sociálního učení, ve kterém si člověk osvojuje soubor sociálních rolí, které vyplývají z jeho pozic během života.

Třetí je tzv. *rezultativní složka systému*. Jde tu nejen o materiální produkty, ale o kulturu v širokém slova smyslu.

Individualizační aspekt socializačního procesu vyjadřuje čtvrtá složka, kterou Z. Helus nazývá *osobnostní složkou*. Jde jednak o jedinečnou konstelaci osobnostních charakteristik jednotlivce, jednak reflexi předchozích tří složek socializace samotným subjektem. V komplexnějším pohledu můžeme mluvit o identitě. Sebereflexe produkuje seberegulaci, což v důsledku znamená, že jedinec tak socializuje sám sebe. Tento subjektivní rozměr nabývá na zvláštním významu zejména v období adolescence.⁶

Proces socializace dítěte začíná doslova v prvních minutách jeho života. Lidská bytost se vždy, od prvního pohybu in utero do posledního vydechnutí, sdružuje do skupin podle geografické či historické soudržnosti: rodina, třída, společenství, národ. Lidská bytost je tudíž v každém okamžiku egem i členem společnosti a je zapojena do všech

⁶ Macek, P.: Adolescence. Portál, Praha 2003, str. 36-38.

těchto tří procesů – somatického, osobnostního a sociálního. Tyto tři procesy jsou zastoupeny třemi různými vědeckými disciplínami: biologií, psychologií a soc. vědami.⁷ Právě sociologie ukazuje, že osobnost není pouze produktem, ale i aktivním činitelem společenských vztahů.

Narozený jedinec si však nevybral společnost, do níž se narodí a alespoň v počátcích života si jen ve velmi omezené míře vybírá subjekty, které na něho působí. Lidský jedinec je tedy do značné míry sociálním produktem a socializace do určité míry sociální manipulací. Byl by ale člověk bez socializace více svobodnější? Můžeme říci, že byl, nicméně pouze jako biologický tvor, ne jako lidský jedinec, což si můžeme doložit na případech tzv. vlčích dětí.

Jak probíhá proces socializace, tj. jak si jedinec osvojuje určitý systém soc. rolí a kultury, jakými prochází stádii a jaké socializační mechanismy mají rozhodující význam na každém jednotlivém stupni?

Abychom pochopili vývoj utváření osobnosti dítěte jako celostní proces, je nezbytné provést syntézu soc. podmínek a činnosti jedince a vytvořit tak jednotný teoretický systém. Základní prvky tohoto systému musí být:

- a) obsah činnosti dítěte,
- b) okruh jeho styků vyjádřený ve struktuře jeho soc. rolí,
- c) obsah a struktura jeho sebeuvědomění.⁸

O ontogenezi lidské psychiky v dětství bylo i v českém prostředí napsáno poměrně mnoho. Ovšem sociologie dítěte je stále ještě pozapomenutou disciplínou a to i přes raný impuls a velký vklad, který přinesla průkopnická práce Arnošta Bláhy⁹. Tradičně se k dětem přistupuje prostřednictvím rodiny a školy, proto se jimi zabývá sociologie rodiny a sociologie výchovy. Dítě zde není zkoumáno jako účastník své vlastní socializace, ale jako

⁷ Erikson, E. H.: Dětství a společnost. Argo, Praha 2002.

⁸ Kon, I. S.: Sociologie osobnosti. Orbis, Praha 1971, s. 99.

⁹ Bláha, Inocenc Arnošt: český sociolog, filozof, pedagog, představitel tzv. brněnské sociologické školy.

pasivní objekt, který je zcela pod vlivem vnějších faktorů. Děti jsou v podstatě považovány za sociální minoritu bez jakékoli moci.

Na mezinárodním poli zažívá v posledních desítkách let velký vzestup disciplína nazvaná „nová sociologie dětství“. Česká sociologie prozatím tento koncept příliš nereflektovala a drží se teorie „sociálně konstruovaného dítěte“, tedy tradičního biologizujícího přístupu.¹⁰

Jednou z nejdůležitějších složek světa dětství, o níž je potřebné se zmínit, jsou „druzí“. Svět jako celek se prezentuje dítěti původně skrze specifický vztah s primárním významem druhých.¹¹ V prvních měsících života malé dítě téměř nebo vůbec nechápe rozdíl mezi lidmi a předměty, které jej obklopují, nevnímá vlastní „já“. Tvář blízké bytosti se pro něj stává tváří světa. Vlastní „já“ dítěte povstává z modu „to“, díky „ty“ toho druhého (Buber, 1968). Zde, v tomto vztahu se počíná utvářet základní důvěra. Tato bazální důvěra je ohrožena, pokud primární významní druzí anebo jejich akceptace chybí.

Existuje mnoho teoretických pozic, z nichž se vedou diskuse o problému utváření vlastního „já“, což je dáno do jisté míry tím, že teorie vývoje dítěte kladou důraz na různé aspekty socializace. Na emocionální aspekty vývoje se soustředil Sigmund Freud¹², G. H. Mead¹³ věnoval pozornost především tomu, jak se děti učí používat pojem „já“, a nejznámější díla Jeana Piageta¹⁴ se týkala kognitivních funkcí, tedy způsobů, jimiž se děti učí přemýšlet o sobě a svém okolí.¹⁵

Druzí jsou zpravidla dítěti v počátcích procesu socializace prezentováni především ve formě nukleární rodiny. V této souvislosti vyvstává mimo jiné také otázka měnících se rodinných paradigmat. Tradiční rodina a

¹⁰ Nosál, I.(ed.): *Obrazy dětství v dnešní české společnosti. Studie ze sociologie dětství*. Barrister & Principal, Brno 2004, s. 7.

¹¹ Kovařík, J.: *Dětství jako sociální jev*. Výskumný ústav práce a soc. vecí, Bratislava 1991, s. 57.

¹² Freud, Sigmund: rakouský psychiatr a neuropatolog; zakladatel psychoanalytické školy.

¹³ Mead, George Herbert: americký filozof, sociolog a soc. psycholog; představitel am. pragmatismu, interakcionismu.

¹⁴ Piaget, Jean: švýcarský psycholog, filozof a logik.

¹⁵ Giddens, A.: *Sociologie*. Argo, Praha 1999, s. 48.

genderové role hrají poměrně velkou úlohu a je s nimi takto operováno. Požadavek zdravého socializačního prostředí dítěte je v naší společnosti spojován právě s genderovými stereotypy a tlak společnosti na jednotlivce, zejména na ženy, je v tomto směru velmi silný. Vývoj chápání dětství je tak velmi silně spojen s vývojem chápání role matky. Ovšem Oakleyová¹⁶ poukazuje na to, že ani medicína, ani psychiatrie nemají nijak podloženo, že dítě potřebuje k plnému osobnostnímu rozvoji nezbytně „matku“ a „otce“. Pro kvalitní socializační proces, dle jejího názoru, potřebuje hlavně dobrou péči, stálé citové vztahy a dostatečnou úroveň verbální i neverbální komunikace.

I když došlo k určitému posunu ve vnímání genderových rolí, zejména psychologie stále zdůrazňuje nezbytnost mateřské péče pro zdravý vývoj dítěte, jako jednoho z rozhodujících faktorů pro optimální rozvoj dětské osobnosti. Na ženy, které tuto úlohu nezastávají dle převažujících představ dnešní společnosti, je nahlíženo jako na sobecké, „krkavčí“ matky, jež se nejsou ochotny obětovat pro blaho svých dětí. Péče o dítě je založena primárně na mateřské péči a ve společnosti vyznívá jako sociální konstrukt.

1.1 Etapy života očima sociologa

Dětství z pohledu sociologa můžeme chápat jako sociální instituci, která jednak utváří životy dětí, ale je také utvářena samotnými sociálními aktéry. Je považováno především za přechodnou, tranzitorní fázi a nikoli za integrální součást společnosti.¹⁷

Základní charakteristikou etapy dětství je věk. Věk sám o sobě však ještě neurčuje charakteristické rysy osobnosti. Hovoříme o biologickém věku, který zahrnuje určité etapy vývoje organismu a je určován odpovídajícími somatickými symptomy, o psychickém věku zahrnujícím etapy psychického vývoje jedince a třetí, sociální rozměr nám stanoví, jaké

¹⁶ Oakley, Ann: soudobá britská socioložka.

¹⁷ Kovařík, J.: Dětství jako sociální jev. Výskumný ústav práce a soc. vecí, Bratislava 1991, s. 6.

postavení v dané společnosti zaujímá určitá věková skupina, kdy v této společnosti nastává tzv. sociální zralost.¹⁸

Jak již bylo uvedeno, ani v nejranějších vývojových stádiích není dítě pouze pasivní, přijímající bytost - je schopné odezvy a interakce. Jejich zárodky lze pozorovat dokonce v prenatálním období.¹⁹ Každá fáze dětství je něčím typická a v sociologii se operuje s více přístupy, jimiž lze tyto etapy popsat. Jednou z nich je např. již zmíněná teorie George Herberta Meada, z níž vychází v sociologii jeden celý teoretický směr tzv. symbolický interakcionismus.

Zastavme se však déle u fáze dospívání. Proč mládež v každé době vzbuzuje takový zájem a emotivní reakce starších generací? Mládež má ve společnosti velkou, specifickou a nezastupitelnou funkci.

Sociologicky se dospívání obvykle vymezuje jako období přechodu od závislého dětství k samostatnosti dospělého člověka.²⁰ V adolescenci dochází k řadě tělesných, psychických a sociálních změn, které probíhají do jisté míry souběžně a nezávisle. Pokud jde o psychologické změny, za klíčovou se považuje dosažení osobní identity. Na tu klade ve své teorii hlavní důraz E. Erikson (1950), který období adolescence charakterizuje jako objevování sebe sama a jako naplnění obavami ze ztráty sebe samého. Erikson²¹ toto vývojové stádium utváření osobnosti pojmenoval jako „identitu proti zmatení rolí“. Mladiství se postupně vymaňují z rodičovských pout, rodičovská autorita je nahrazována hledáním identifikačních vzorců mezi vrstevníky.²² Hledání osobní identity, přechod od identity skupinové k individuální je jedním z hlavních vývojových úkolů

¹⁸ Kon, I. S.: Sociologie osobnosti. Orbis, Praha 1971, s. 84.

¹⁹ Kovařík, J.: Dětství jako sociální jev. Výskumný ústav práce a soc. vecí, Bratislava 1991, s. 58.

²⁰ Kon, I. S.: Sociologie osobnosti. Orbis, Praha 1971, s. 85.

²¹ Erikson, Erik: americký dětský psycholog rak. původu; teoretik neofreudismu.

²² Krsňák, T., Smékal, V.: Osobnost adolescenta a sociometrická pozice in Modernizace a česká rodina. Sborník prezentací na sympoziu. Barrister & Principal, Brno 2003, str. 280.

adolescence, která se překrývá s dětstvím a postupně zahrnuje stále delší údobí životní dráhy.²³

Z pohledu společnosti jde v období adolescence o přípravu na dospělé role. Sociologové zdůrazňují integraci podstatných společenských rolí do osobnosti dospívajícího. Vzájemný vztah mezi jednotlivcem a společností je podle socializační teorie primárně určován společností. S. Štech²⁴ (2000) v této souvislosti mluví o strukturálním procesu, ve kterém si dítě a posléze i dospívající sice stanovuje vlastní zákony, ovšem klíčovou roli tu podle něho hrají instituce (především škola) a přirozené autority. V již dříve zmíněné složce mezilidsky vztahové, resp. na této úrovni socializace zažívá dospívající často řadu konfliktů, protože právě adolescence je spjata s výraznou změnou obsahu repertoáru rolí. Některé jsou sice definovány explicitně (např. pozice studenta popsána ve školním řádu), přesto získávají nové rozměry, významy a novou hodnotu, a to i za rámeček původního vymezení (např. změna pozice ze žáka základní školy na studenta střední školy vede k odlišnému vnímání a hodnocení i v jiném sociálním prostředí, než je škola).

Proces socializace dospívajících ale nelze chápat pouze jako vrůstání do společnosti dospělých. V důsledku vydělení adolescence jako relativně samostatného a specifického období života vznikl i fenomén nazývaný subkultura mládeže. Předpoklady byly položeny v polovině 19. století, v období ekonomických, politických a kulturních změn v západní a střední Evropě. V 19. století bylo osamostatňování dospívajících častěji spojováno s revoltou a opozicí vůči světu dospělých, pro 20. století je to již charakteristické v menší míře. Vztah adolescent - dospělý začíná být v různých oblastech života formulován více explicitně - ať již formou legislativy, nebo prostřednictvím institucí, které společnosti pro dospívající vytváří. Na druhé straně, variabilita postojů a chování adolescentů je stále větší; ukazuje se, že proces přechodu z dětství do dospělosti je ve stále

²³ Kovařík, J.: Děťství jako sociální jev. Výskumný ústav práce a soc. vecí, Bratislava 1991, s. 31-32.

²⁴ Štech, Stanislav: docent v oboru pedagogická psychologie; věnuje se mimo jiné tématu školní psychologie.

větší míře determinován konkrétními kulturními, ekonomickými a politickými podmínkami, stejně tak i osobní historií a aktuální situací každého jedince. S růstem společenské dynamiky stoupá i význam mládeže, zejména ve zlomových obdobích, v nichž je zvýrazněna společenská diskontinuita.

Setkávání s vnějším světem není reprezentováno jen konkrétními osobními vztahy, ale i neosobními, zprostředkovanými vztahy k institucím, úřadům, byrokracii apod. Pro adolescenty obvykle představují anonymní sílu, vůči níž si je třeba uchovat určitý stupeň opatrnosti a nedůvěry. Důležité přitom je, jaké zrcadlo jim v tomto směru nastavuje generace jejich rodičů a jak probíhá mezigenerační přenos zkušeností s institucionalizovanou společností. Tlak společenských poměrů vyvolává odlišné formy adaptace a vede k různým strategiím. Jedním extrémem může být životní oportunistus a aktualismus, tedy využívání momentální příležitosti a konkrétních okolností za každou cenu, jiným extrémem je ortodoxní ulpívání na určitých normách, zásadách a hodnotách, bez ohledu na měnící se životní podmínky (Alan, 1990).²⁵

1.2 Institucionální ukotvení a socializační činitelé

Pojímání instituce dětství a nároky kladené na dítě se liší dle kulturních vzorců každé společnosti a samozřejmě také dle historického etapy. Erikson např. srovnává požadavky společnosti kladené na dítě v indiánské kultuře a kultuře evropské. Dítě je zde od malička soustavně vedeno k odpovědné společenské účasti, zatímco úkoly, které má zvládnout, jsou neustále přizpůsobovány jeho schopnostem. Oproti naší společnosti je to značný rozdíl. Dítě nijak nepřispívá prací k rozvoji naší společnosti s výjimkou situací, kdy soutěží s dospělým. Dítě je chváleno proto, že se rodič, resp. dospělý cítí chvále nakloněný bez ohledu na to, zda je úkol dobře splněn podle hledisek dospělých či nikoliv, a dítě tak nezískává žádné rozumné kritérium, jímž by své úspěchy poměřovalo.²⁶

²⁵ Macek, P.: Adolescence. Portál, Praha 2003, str. 36 - 41.

²⁶ Erikson, E. H.: Dětství a společnost. Argo, Praha 2002, s. 214.

Pojem „dětství“ je v českém jazyce poněkud zavádějící, protože míří především na určité životní údobí, fázi života, fázi ontogeneze. Anglický pojem „childhood“ v sobě nese navíc ještě konotace „děti“ (jakožto skupina), tedy cosi, co by analogicky pojmu „lidstvo“ mohl vyjadřovat starosvětsky znějící pojem „dětstvo“. V pojetí dětství jako tranzitorní fáze ontogeneze bývá opomíjena skutečnost, že dětství se historicky a kulturně proměňuje, že je něčím, co zde v dnešní podobě dříve nebylo. Opomíjí se, že je rovněž sociálním konstruktem, sociálním fenoménem, že je součástí sociální struktury a že je již do společnosti integrováno.²⁷

Vývoj sociálního konstruktů dětství můžeme shrnout do několika etap. Prvním obdobím bylo období infanticidy - tzn. zabíjení dítěte, které se datuje od starověku a trvá do 4. století po Kristu. Dítě neznamena nic, je chápáno jako předmět. Je zcela závislé na rozhodnutí svých rodičů, resp. na otci (otec jej může prodat do otroctví, používat jako sexuální objekt apod.). Ve 4. století se státním náboženstvím stalo křesťanství a v této souvislosti byl vydán zákaz zabíjení dětí. Přesto se však v těchto praktikách pokračovalo dál. Druhou etapu charakterizuje zanedbávání a nevšímavost k dítěti, které trvá až do 13. století. Křesťanství sice přineslo změnu v hodnotě dítěte, ale pouze po stránce ideologické; manipulativní přístup přetrvává. V této etapě se však začíná objevovat zájem společnosti (především církve) o děti, které se ocitly v nepříznivé situaci, např. nemanželské či opuštěné děti. Ambivalentní přístup k dítěti, charakteristický pro 3. etapu trvající od 14. do 17. století, s sebou přinesl první poznatky o vývoji dítěte a jeho potřebách. Ve čtvrté etapě – v období intruze v 18. století dochází pozvolna ke změně otcovské moci v moc rodičovskou. Rodiče se snaží formovat dítě k obrazu svému, nicméně přirozené potřeby dítěte se dostávají více do popředí a začínají být poznávány a uspokojovány.²⁸

Jak je z výše uvedeného patrné, do konce 17. století stojí dětství mimo výraznější pozornost veřejného zájmu. Má nižší postavení než dospělost a

²⁷ Kovařík, J.: Dětství jako sociální jev. Výzkumný ústav práce a soc. vecí, Bratislava 1991.

²⁸ www.detskaprava.cz

neexistuje pro něj zvláštní status. Teprve v moderní době začíná být dětství chápáno jako životní fáze, která zasluhuje zvláštní pozornost a přístup (v počátcích se hovoří pouze v kategoriích nevinnosti versus hříšnosti). Hodnota dítěte se mění v souvislosti s procesem demografické revoluce, s oddělením dětí od světa práce a jejich zařazením do institucionalizovaného výchovně vzdělávacího systému.

Myšlenka dětství jako investice do budoucnosti se dále utvrzuje v druhé polovině 19. století. Existuje snaha o sjednocení diskurzu. Řeší se správná výchova, úspěšná socializace, tzv. normální vývoj.

Pro moderní diskurz dětství ve 20. století je ústřední myšlenkou definování dětských potřeb. Klade se důraz na vztah mezi rodiči a dětmi, zdůrazňuje se odpovědnost rodičů za péči a ochranu dětí.

Pro počátek 21. století je typické další prohlubování důrazu na práva dítěte. Mění se základní paradigma dětství, uvažuje se o dětské kompetenci a nezávislosti. Qvortrup²⁹ však také upozorňuje na nejednoznačnost a rozporuplnost současných představ o dětech a dětství. Pro rodiče jsou děti na jedné straně často darem, zdrojem radosti ba smyslem života, na druhé straně představují přítěž, ekonomické břemeno a řadu komplikací.

V dnešní době můžeme hovořit o těchto kategoriích dětských potřeb:

- zajištění základních fyziologických potřeb,
- zajištění podmínek k rozvinutí lidského potenciálu,
- zajištění zdravého socializačního prostředí dítěte,
- zajištění zdravého psychického vývoje dítěte.

Co znamená zajištění zdravého socializačního prostředí? Důraz je kladen na nukleární rodinu. Ať již prostředí působí prostřednictvím jakýchkoli institucí, „láska, autorita a kázeň, to jsou tři stabilizační, spiritualizační a socializační činitelé utvářející dětskou osobnost“.³⁰

²⁹ Qvortrup, Jens: dánský sociolog zabývající se fenoménem dětství.

³⁰ Kovařík, J.: Děťství jako sociální jev. Výskumný ústav práce a soc. vecí, Bratislava 1991, s. 9.

Podle hierarchických teorií potřeb především neuspokojení potřeby bezpečí je zásadní pro vývoj osobnosti, neboť tím je znemožněna realizace dalších, tzv. vyšších potřeb. Utvářejí se specifické způsoby vyrovnávání se se zátěží, které jsou však v řadě případů nevhodné - objevují se různé adaptační potíže a anomálie v chování. Výzkumy ukazují, že nejistota a pocit nekontrolovatelnosti vlastního života mohou vést k vyhýbání se odpovědnosti a ovlivňovat efektivnost sociálního fungování člověka už v dětském věku.³¹

O statusu dětství v 21. století více v kapitole 2.1.

1.2.1 Role státu

Každá společnost vytváří na jedince určitý tlak, aby se do společnosti nějakým způsobem začlenil. Protože je tvořena souborem nejrůznějších institucí, působí tyto instituce jako prostředníci socializace. Mezi hlavní činitele socializace patří rodina, škola, vrstevníci, přátelé, pracovní skupiny apod.

Rodičovská autonomie nemůže zůstat sociálně neregulována zejména proto, že dítě je fyzicky i psychicky vůči svým pečovatelům bezbranné, ne všichni rodiče dokáží rozeznat, co je pro dítě dobré (otázkou však je, zda stát touto schopností disponuje) a existují i takoví, kteří jej mohou svými mentálními či sociálními limity poškozovat. Rodiče často vnímají dítě jako nástroj k uskutečnění svých snů, které ale mohou být v rozporu se zájmy dítěte. V neposlední řadě každá společnost má zájem na tom, aby v ní nevyrostali jedinci vychovávaní k hodnotám, které jsou neslučitelné s její vnitřní integritou.

Od konce 19. století zasahuje stát do moderní rodiny mnoha způsoby. Existuje řada opatření, která regulují soukromou sféru, ať už jde o opatření na úrovni právní, ekonomické (systém sociálního zabezpečení), na institucionální úrovni aj. Jedním z těchto právních opatření je definování práv dítěte. Tyto pozitivní změny mají však i svou druhou tvář a tou je

³¹ Poledňáková, I., Vízdalová, H., Stránská, Z., Klimusová, H.: Vzorce maladaptivního sociálního chování současné mládeže in Modernizace a česká rodina. Sborník prezentací na sympoziu. Barrister & Principal, Brno 2003, str. 253.

výrazné omezení, resp. změna autonomie rodiny. „Zájem dítěte“ sloužil a slouží jako dobrý důvod k zasahování státu do rodiny. Podle Durkheima tak stát zastupuje v kontrole rodiny rodiče manželů a bližší okolí rodiny.³² Nástroje státu jsou především v rovině právní, ve vytváření zákonů, pravidel a koncepcí státní rodinné politiky a v následné kontrole jejich dodržování. Působení státu na děti a mládež se odehrává v rovinách podpory a ochrany. Podpora představuje jak opatření státu ve prospěch řešení problémů ohrožujících mladou generaci či bránících jejímu rozvoji, tak i nejrůznější inovativní programy.

Ovšem stát není v řadě posledním činitelem, který může chování nukleární rodiny ovlivnit. Existují také nadnárodní instituce, které do tohoto prostoru zasahují. Velmi významně tak např. do postavení dítěte ve společnosti promluvila Organizace spojených národů. Dodejme, že velmi pozitivně. Nicméně opět je to vlastní stát, který rozhoduje, zda se stane signatářem a zaváže se k prosazování určitých pravidel, jejichž dodržování následně vyžaduje po dalších subjektech.

Nyní se zaměříme primárně na tři sociálně vymezené sektory scény dětství: školu, rodinu a vrstevníky.

1.2.2 Role školy

„Má-li se člověk stát člověkem, musí být vzdělán.“ Tuto myšlenku formuloval již Jan Amos Komenský. Připusťme, že jde o značně zjednodušené tvrzení. Mohli bychom namítnout, zda jedinci, kteří nejsou vzdělavatelni, přestávají být lidskými bytostmi. Význam institucionální výchovy ve škole je ale v procesu socializace neoddiskutovatelný. Dítě zde překonává duální vztahy, byť velmi významné.

Sociologie vidí pod pojmem vzdělání zejména:

- řízený proces socializace jedince, jeho vřazování do určité profesní a zprostředkovaně i sociální skupiny,

³² Singly, F. de: Sociologie současné rodiny. Portál, Praha 1999, s. 12.

- záměrné rozvíjení a pěstování osobních dispozic a schopností a jejich přeměnu v sociální kapitál, který pomáhá k vzestupné mobilitě,
- nálepku, většinou s výraznými plusovými, výjimečně minusovými znaménky v závislosti na tom, jak si daná společnost v určité době cení vzdělání,
- systém kulturních hodnot a norem, jejichž osvojení reguluje jednání lidí, spoluvytváří jejich sociální pozice, prestiž a životní styl,
- specifickou sociální instituci přímo podmiňující instituci školy a zasahující i do instituce rodiny, zaměstnání atd.,
- v určitém smyslu také jako sociální nátlakový systém.³³

Výše uvedené definice nejsou ale zdaleka vyčerpávající.

Škola hraje důležitou roli ve formování dětství. Do jisté míry také toto období prodlužuje. Po rodině se jedná o druhý nejvýznamnější socializační činitel. Děti tráví ve škole povinně značnou část svého času a je tedy nasnadě, že podstatným způsobem utváří scénář jejich dětství. Vliv spolužáků a učitelů, zejména posledně jmenovaných, jako autorit je nezanedbatelný. Škola je tak důležitým prostředkem k přípravě jedinců na jejich budoucí společenské role. V procesu socializace, resp. ve fázi adolescence je vlastně jedinou společensky uznávanou aktivitou právě vzdělávání.

Škola však není jen výuka, učitelé a domácí úkoly. Pro naprostou většinu dětí je, alespoň po určitý čas, především místem, kde se setkávají s vrstevníky, kde uzavírají, případně ruší kamarádství a přátelství. Tento sociální rozměr školy je pro děti většinou důležitější než rozměr programově edukativní.³⁴ Škola má značný význam nejen pro setkávání s vrstevníky, ale také jako zprostředkovatel různých zájmových aktivit.

³³ Rabušicová, M.: K sociologii výchovy, vzdělání a školy. Masarykova univerzita, Brno 1991, str. 9-10.

³⁴ Kovařík, J.: Dětství jako sociální jev. Výskumný ústav práce a soc. vecí, Bratislava 1991, s. 27.

Podle Pierra Bourdieu³⁵ představuje školní vzdělání výrazný kapitál. Přestává být ale atributem určitého statusu a stává se pouhou vstupenkou.

Škola má nicméně téměř monopol na označení kvality dítěte. Rodina se této změněné situaci snaží přizpůsobit mimo jiné co nejlepší orientací ve školském systému, snahou mít vliv na školní docházku dětí. Tuto snahu můžeme pozorovat např. na procesu výběru školy, do níž dítě bude chodit. Rodiče neustále hodnotí stupeň úspěšnosti předchozích strategií a přitom posuzují, jakého stupně akumulace školního kapitálu děti dosáhly, resp. jaké mají předpoklady, aby získaly v budoucnu co nejlepší vzdělání. Škola vyžaduje od rodin velké investice. Sledovat to můžeme i na příkladu mimoškolních aktivit dětí. Ty jsou ve velké míře orientovány na činnosti, které mohou pomoci zvýšit školní úspěchy, či další vzdělávání. Rodiče ve snaze zajistit potomkům co nejlepší start do života na ně tak vytváří enormní tlak, který ve spojení se stále se zvyšujícími nároky na intelekt dětí může vést až psychickým a následně fyziologickým problémům. Podle Matějčkova³⁶ odhadu se jedna pětina až jedna čtvrtina dětské populace dostává, z hlediska školních požadavků, do situace trvalého stresu.³⁷

Závislost rodiny na škole je opravdu silná. Tato závislost je však relativní, protože na druhou stranu existuje i zasahování rodiny do „prostoru školy“. Viděli jsme to již např. na snaze výběru školy, či na zapojování rodičů do chodu školy (školní rady apod.).

1.2.3 Role rodiny

Prvotní buňkou, resp. primární skupinou, v jejímž rámci probíhá socializace dítěte, je rodina. Někteří antropologové, stoupenoci freudismu, viděli dokonce ve specifických metodách péče o dítě klíč k pochopení

³⁵ Bourdieu, Pierre Félix: soudobý francouzský sociolog zabývající se sociologií umění, soc. estetikou, náboženstvím.

³⁶ Matějček, Zdeněk: český dětský psycholog.

³⁷ Kovařík, J.: Dětství jako sociální jev. Výskumný ústav práce a soc. vecí, Bratislava 1991, s. 26.

nejen jeho individuálního charakteru, ale i charakteru dané společnosti a kultury jako takové.³⁸

Již v republikánském Říme byla základním mechanismem výchovy dětí, alespoň v každém případě u společenské elity, rodina. Rodina byla základní buňkou socializace i ve středověku. Podstatně jiná situace nastala v novověku, protože proces socializace se stal složitějším. A jak je tomu nyní? Současná rodina je institucí, jejíž členové mají větší individualitu než v tradičních rodinách. Tak např. Françoise de Singly³⁹ se domnívá, že se role rodiny v procesu socializace neustále zmenšuje. Také podle Talcotta Parsonse⁴⁰ přišla rodina o mnoho ze svých dřívějších funkcí, které převzaly jiné instituce. Rodině zůstává především úkol při utváření osobnosti dítěte a stabilizace u dospělých. V souladu s durkheimovským názorem hovoří o tom, že rodina je již jen jakýmsi reziduem původní rodiny.

Téměř všechny národní zprávy a řada studií věnovaných rodině a tématům příbuzným poukazují na měnící se vzorce rodiny a na proměny životního a rodinného cyklu. „Zhroucení rodiny“ se při hlubší reflexi jeví spíše jako úbytek jednoho z typů rodiny - tradiční rodiny biologických rodičů, žijících v prvním manželství a jejich vlastních dětí. Zároveň však rodina - některá z jejích forem - zůstává centrálním místem života dětí. Většina národních zpráv potvrzuje, že méně než 1 % dětí žije mimo prostředí modální rodiny.⁴¹

Úhelným kamenem této změny je proměna vztahu k dítěti, k jeho výchově. V minulosti bylo dítě vychováváno tzv. přímým učením z generace na generaci, nebyl zde prostor pro školu. Moderní rodina se více soustřeďuje na dítě. Tato změna se projevuje např. v pozornosti, jakou rodiče věnují jeho školním úspěchům. Dítě je současně předmětem citu i tíživosti, což se navzájem nevylučuje.

³⁸ Kon, I. S.: Sociologie osobnosti. Orbis, Praha 1971, s. 101.

³⁹ Singly, Françoise: soudobý francouzský sociolog, jehož hlavním tématem je sociologie rodiny.

⁴⁰ Parsons, Talcott: americký sociolog; hlavní představitel strukturálního funkcionalismu, tvůrce teorie lidského jednání.

⁴¹ Kovařík, J.: Dětství jako sociální jev. Výskumný ústav práce a soc. vecí, Bratislava 1991, s. 16.

Jak již bylo řečeno, rodina do jisté míry ztratila část své autonomie na úkor intervencí nejrůznějších reprezentantů státu, psychologů, soudců, učitelů apod. Singly uvádí příklad z románu Čas rodičů, kde autorka V. Hesselová popisuje problémy současných rodičů při výchově svého dítěte. S trochou nadsázky tvrdí: „Nesmíte dítě zneklidňovat, říkají psychologové. Nenechte ho se poflakovat, připomínají profesori. Je úzkostné, proto se špatně učí, dodává pediatr. ...Musíte ho chránit, nařizují jedni. Otužujte ho, jinak z něj uděláte trosku. Nerozmazlujte ho. Netraumatizujte ho. Nepřenášejte na dítě své nesplněné sny. Nevzdávejte se. Nenaléhejte na ně.“ Jedinou jistotou pro rodiče pak je, že dělají vše špatně. Dělají moc nebo málo, zahrnují dítě přehnaně intenzivní péčí nebo naopak se mu dostatečně nevěnují. A správný přístup mohou získat pouze za dohledu kompetentního odborníka.⁴²

Význam rodiny v procesu socializace je však stále primární. Do popředí vystupuje zejména v predikci problémového chování. Rodiče ovlivňují jednání svých dětí v mnoha směrech. Je zřejmé, že jim předávají modely chování. Také hlavní socializační vlivy, tj. tvorba hodnot a norem, se týkají rodiny. S projevy rizikového a problémového chování souvisí dlouhodobě převládající rodinné klima, názory, přesvědčení a postoje obou rodičů, případně jejich náboženská orientace. Dysfunkce rodiny pak nevytváří pozitivní podmínky pro socializaci dětí. Nevhodné rodinné poměry mohou zhoršit podmínky dětské socializace do té míry, že se promítnou do různých typických chorob, jako jsou alergie, bolesti hlavy, deprese apod.).

Autorka se domnívá, že přes měnící a vyvíjející se prostředí nukleární rodiny, jsou to právě rodiče, na nichž tíha úkolu zdárné socializace dítěte stále leží nejvíce. Jsou to oni, kdo zasvěcují dítě do tajů fungování společnosti, osvětlují mu zákonitosti, pravidla a normy, jež by si měl jedinec osvojit a dodržovat, aby se do ní úspěšně začlenil. Snaží se mu

⁴² Singly, F. de: Sociologie současné rodiny. Portál, Praha 1999, s. 41.

předat maximum svých vědomostí a zkušeností, uchránit ho před překážkami a nástrahami, které život ve společnosti přináší.

Je nesporné, že rodina hraje podstatnou roli v životních šancích člověka. Jedince může v životě determinovat skutečnost, v jaké rodině se narodil, resp. vyrůstal. Jeho životní šance ovlivňuje skrze kulturní, ekonomický a sociální kapitál.

1.2.4 Role vrstevníků

Rodina nemá na socializaci svých dětí monopol. Významnou část času, který dětem zbývá, tráví s kamarády, spolužáky, s přáteli, kteří jsou na scéně dětství spoluaktéry životního významu. Dětská vrstevnická kultura je specifickým fenoménem, spojující - zatím stále ještě navzdory novým technologiím - současné dětské generace s tradicemi minulých dětských generací. Frones⁴³ (1988) klade důraz na podstatnou úlohu vrstevnické skupiny v socializačním procesu a při rozvoji schopností komunikace.

Vliv vrstevníků se zvyšuje v období adolescence. Tuto skutečnost konstatoval již Erikson. V žádné jiné etapě lidského života nehraje kolektiv vrstevníků tak významnou roli jako u dospívajícího. Mladý člověk poprvé získává určitou autonomii od rodiny a rodičů a tuto svou „svobodu“ žárlivě střeží. Uvnitř je však ještě slabý a nesamostatný a jen ve společnosti svých vrstevníků se cítí silný a svobodný, pouze ve styku s nimi si může uvědomovat vlastní individualitu. V tomto věkovém období neobyčejně vzrůstá význam a rozšiřuje se funkce přátelství. Potřeba přátelství je v raném mládí dokonce silnější než potřeba lásky.

1.2.5 Role nestátního sektoru

Co je myšleno pod pojmem nestátní, neziskové organizace? Jsou to instituce, jež jsou právně vymezeny jako nadace a nadační fondy, občanská sdružení, obecně prospěšné společnosti, církevní právnické organizace aj.

⁴³ Frones, Ivar: finský filozof zvyrazňující v sociologii mládeže téma gender a sociální změna.

Na neziskový sektor bylo dlouhou dobu po r. 1989 pohlíženo ze strany státních institucí jako na „Popelku“. Teprve v posledních letech začíná být jeho význam doceňován a v rámci grantových a dotačních řízení jeho činnost podporována, i když stále ještě v nedostatečné míře v porovnání s vyspělými evropskými ekonomikami. Určitou historickou paralelu s tímto postojem můžeme spatřovat v přerušení kontinuity činnosti nestátních uskupení, jež byla s příchodem komunistického režimu zakázána.

Nicméně v koncepci státní politiky pro oblast dětí a mládeže do roku 2007 je již v čl. 1.3.5 zmíněno, že nestátní neziskové organizace představují významný prvek v systému práce s dětmi a mládeží. Plní obtížně zastupitelnou roli v oblasti neformálního vzdělávání a výchovy, nabídky volnočasových aktivit, práce s rizikovými skupinami dětí a mládeže. Nemalou měrou ovlivňují zrání dětí a mládeže, jejich postoje a názory. Svými funkcemi doplňují působení rodiny a školy a dalších subjektů.

V posledních letech se ukazuje, že se u mladých lidí zvyšuje povědomí o významu nevládních a neziskových organizací. Význam této informace pro nás roste především v souvislosti s obdobím dospívání, které je spojeno s řadou zvrátů jak v osobním životě, v pojetí sebe sama, tak i v interakci se společností a jejími institucemi. Jestliže mladí lidé mají důvěru v tento typ institucí spíše než ve státní sektor, budou je schopny organizace lépe oslovit. Nesmírně důležité se toto jeví zejména u těch jedinců, u nichž dojde k rizikovému a problémovému chování. Toto chování se může obracet jednak vůči jedinci samému (např. poškozování zdraví jak tělesného, tak duševního), jednak vůči společnosti, tedy negativními dopady na druhé lidi. Široká akceptace institucí nestátního neziskového sektoru je významným aspektem fungování občanské společnosti. Postmoderní společnost, kterou nejmó výrazněji ovlivňují procesy spojené s globalizací a evropskou integrací, se vyznačuje mimo jiné extrémním nárůstem rizik a nejistot, které doléhají především na mladou generaci. Nestátní neziskový sektor může pomoci toto riziko redukovat a transformovat do únosné podoby.

2 Dítě jako aktivní činitel procesu socializace

Pro dosavadní sociologický výzkum je typické pojmát děti jako objekt rodičovského usilování a teprve nedávno začalo být bráno v potaz hledisko dítěte a jeho působení na rodiče.⁴⁴ Přičemž se nejedná pouze o situace například tzv. eroze autority rodičů v případech, kdy dítě je „chytřejší“ než rodič nebo rodiče něčemu učí.

Hovořili jsme již o specifickém postavení subkultury mládeže. Právě prostřednictvím ní dochází např. k vývoji hodnotového systému společnosti, protože interiorizace hodnotového systému společnosti se neděje prostým kopírováním. Mládež je v tomto procesu aktivním činitelem a přebírá hodnoty diferencovaně. Zpětně tak modifikuje tuto strukturu, vnáší do ní prvky inovace. Také Parsons viděl v subkultuře mládeže nástroj socializace, nástroj, který tlumí a odvádí radikálnost, agresivitu a přirozenou revolučnost mládeže do společensky přijatelné podoby.⁴⁵

2.1 Status dětství v postmoderní společnosti versus model „socialistického dětství“

Singly hovoří o rozdílu pojmání dětství a dává tento historický obrat do souvislosti s vývojem forem výchovy. Postavení dítěte nyní je vázáno na dlouhé období jeho socializace v interakci s vrstevníky, přičemž zůstává nadále závislé na rodičích.⁴⁶ Do tohoto procesu dále vstupuje požadavek na dětskou rovnoprávnost.

Rekonstrukce dětství jako sociální kategorie a instituce je variací obecnějšího procesu proměny modelu dětství jakožto instituce „těžké“ modernity ve fluidní a „nejistou“ sociální kategorii a instituci v postmoderní

⁴⁴ Kovařík, J.: Dětství jako sociální jev. Výzkumný ústav práce a soc. vecí, Bratislava 1991, s. 10.

⁴⁵ Sak, P.: Proměny české mládeže. Petrklíč, Praha 2000, str. 56.

⁴⁶ Singly, F. de: Sociologie současné rodiny. Portál, Praha 1999, s. 22.

„společnosti nejistoty“, jak ji reflektuje sociologie na Západě od 70.-80. let 20. století.⁴⁷

Tematizace fenoménu dětství v bývalém Československu v období socialistické éry vznikala postupně v průběhu 50. - 80. let 20. století. Od 60. let lze nalézt jisté snahy o změkčení či dokonce nalezení alternativ kolektivistického a etatisticko-expertního socialistického modelu. Avšak vysoká symbolická hodnota dítěte pro ideologii socialismu a spojení dětství jako sociální instituce s intenzivní státní kontrolou ve společnosti s minimálním prostorem pro privátní a občanskou autonomii, vedly nakonec k tomu, že se v éře socialismu vytvořila a panovala vcelku homogenní sociální představa o „socialistickém dětství“.

Dítě bylo v tehdejší diskurzu konstruováno jako tvarovatelná, pasivní, závislá a autoritám dospělých podřízená pre-sociální bytost. Jako taková má být vychovávána přísnou a spravedlivou autoritou dospělých.

Dětství je konstruováno jako komplexní sociální kategorie a instituce, v níž se propojuje ideologická legitimizace socialismu pomocí „mytologie počátku“ (socialismus je představován jako nový počátek historie, jako zrození dítěte) se státní sférou mocenského dohledu nad dětmi, jako budoucí dospělou populací.

Na ose rodina-škola-stát-společnost se v sociálních konstrukcích utváří představa o systému vzájemně propojených institucí kolektivní péče o „dětství“, jakási unie koordinované disciplinizace a plánované péče o vývoj dítěte jako presociální a presocialistické bytosti. Cílem společného institučního působení má být „šťastné socialistické dětství“ ve státem podporovaných a kontrolovaných rodinách a ve státem kontrolované výchově dětí k obrazu správně socializovaných budoucích občanů.

Děti a dětství se stávají záležitostmi všech a rodiče se také musí za své nakládání s dětmi zodpovídat celé „socialistické společnosti“. To, že dětství, výchova dětí je celospolečenskou záležitostí, znamená, že

⁴⁷ Nosál, I.: Diskurzy a reprezentace dětství ve věku nejistoty in Modernizace a česká rodina. Sborník prezentací na sympoziu. Barrister & Principal, Brno 2003, str. 177.

výchova dětí není již jen záležitostí rodiny, ale děje se „jednotným působením“ rodiny, státních institucí a společenských organizací.⁴⁸

Na druhou stranu se v diskurzích socialistické éry objevuje vedle socializační tematizace také biologizující konstrukce, zejména pokud jde o rané fáze dětství a mateřství. Podle pediatra Josefa Švejcara (Péče o dítě) může matku při péči o malé předškolní děti v její nepřítomnosti zastoupit pouze její matka nebo některá příbuzná. Nikdy ne muž, protože při nejlepší vůli není vybaven ženskými vlastnostmi, poskytujícími dítěti vše, co ono potřebuje. Pokud by takováto „ženská duše“ nebyla k dispozici, jako druhé řešení je umístění dítěte do kolektivních státních jeslí, jelikož personál je ženský, následně v mateřských školách také a na prvních stupních základních škol také. Dětství je tak odkázáno do monogenderového světa.

V současných úvahách o dětství lze nalézt střety tradičních socialistických (modernistických) diskurzivních konstrukcí dětství s novými představami, ve kterých se vynořují nové prvky diskontinuitní rekonstrukce dětství, ale také trvají často skrytě kontinuity s tradičními představami z éry socialismu.

Postsocialistické koncepce konstruují stále častěji dnešní děti jako bytosti nerespektující tradiční hranice dětství. Jsme svědky, jak se stále častěji tematizuje překračování hranic nevinného a chráněného dětství dospělými. Dochází k vytváření představy dnešních dětí jako "malých dospělých".

Děti v postmoderním pojetí již nejsou závislými a nekompetentními, pasivními objekty socializace, ale mohou se sami projevovat a participovat na světě dospělých. Staly se „kupní silou“, „konzumenty“ a tržními aktéry. Poprvé v moderní historii se objevuje někdo, kdo s dětmi počítá jako s vážnými partnery a zákazníky.

⁴⁸ Nosál, I.: Diskurzy a reprezentace dětství ve věku nejistoty in Modernizace a česká rodina. Sborník prezentací na sympoziu. Barrister & Principal, Brno 2003, str. 180-181.

Dětský konzumní trh a prezentace sociálního statusu dětí jako koupěschopných vytváří z dnešního dětství výrazně reflektovanou sociální strukturovanou sféru nerovností.⁴⁹

Důležitým diskontinuitním prvkem post-socialistické tematizace dětství je představa ztráty autority dospělých. Děti jsou reprezentovány nejen jako ty, které už nemají respekt (natož strach) z dospělých autorit, ale jako ty, které už ani nejsou dospělými autoritativně vymezovány do příslušných mezí žádoucího dětského chování: nejsou udržovány v poslušnosti a závislosti na dospělých, sami dospělí abdikují na funkci strážců hranic svých dětí, chovají se partnersky či jako „rovný s rovným“. Zkrátka ničí se staré hierarchie a rozměňují se hranice mezi dospělými a dětmi. Vystává tak obraz „nedětského dětství, dětství dříve dospělého, inteligentnějšího, informovanějšího, sebevědomějšího, agresivnějšího, bez respektu k autoritě dospělých a konzumního“.

V postmoderním diskurzu lze však vedle těchto liberálních představ nalézt i konzervativní nespokojenost s tímto „neohrazeným“ stavem a volání po novém ustavení hranic nebo po návratu některých prvků tradičního modernistického modelu dětství.

Mít dítě přestalo být mravní povinností vůči společnosti či přirozenou povinností vůči přírodě, ale stalo se jednou z možností palety individuální seberealizace. Představa dětství jako odpovědného plánu dospělých ale stále trvá. Více či méně reflektovaně trvá také konstrukce dětství jako sféry především ženské mateřské kompetence a odpovědnosti.

Charakteristickým rysem současného dětství je skutečnost, že přestože se děti rodí do stárnoucího světa, příležitostí setkávat se tváří v tvář se starými lidmi ve skutečnosti ubývá. Střetávají se častěji s ženami a vrstevníky než s muži a starými lidmi. Stále více dětí žije ve městech. Scéna dětství se stává do značné míry feminizovanou a urbanizovanou.

⁴⁹ Nosál, I.: Diskurzy a reprezentace dětství ve věku nejistoty in Modernizace a česká rodina. Sborník prezentací na sympoziu. Barrister & Principal, Brno 2003, str. 183.

Před světem dospělých, do něhož by měly vrůstat, jsou děti ochraňovány a zároveň jsou z něho vylučovány.

Hannah Arendtová⁵⁰ rozebírá krizi výchovy a vzdělání mimo jiné právě z hlediska proměny vnímání dětství. Tento stav popisuje na situaci v Americe, nicméně při bližším zkoumání můžeme její závěry aplikovat i na aktuální vývoj v České republice po r. 1989. Domnívá se, že k této krizi přispívá i všeobecná relativizace norem, hodnot, morálního kodexu. Toto oslabení vede k posílení významu vlastního ega a vědomí vlastní hodnoty. O tom, co je a co není správné se stále více vyjednává a to i ve vztahu k autoritám. Závislost na dospělých autoritách se oslabuje. Dalším důsledkem relativizace hodnot je důraz mladých lidí na důležitost vlastního aktuálního prožitku a situace, vyšší orientace na přítomnost.

Hovoří se také o tom, že na jedné straně dochází, v porovnání s tradiční společností, k prodloužení fáze dětství, na druhé straně se status dětství opět oslabuje, děti dospívají příliš brzy.

2.1.1 Emancipace dětí

Jak již bylo řečeno, dítě není v procesu socializace pouze pasivním činitelem, socializační proces nelze chápat jako jednotný tok sociálních obsahů od společnosti. Nicméně nakolik se stane aktivním nezáleží pouze na něm, ale mimo jiné také na společnosti v níž žije, na jejích kulturních a sociálních vzorcích. Autorce se jeví podobnost tohoto vývoje s postavením žen ve společnosti, proto užívá i v této souvislosti termínu emancipace.

Poměrně zásadním posunem v dětské emancipaci bylo schválení Úmluvy o právech dítěte. Jedná se o první obecně závaznou normu, která se týká výhradně práv dětí. Od doby její implementace do českého právního řádu povědomí v dětské populaci o jejich právech a postavení vzrostlo, zvláště po kritice, které byla Česká republika podrobena v hodnotící zprávě, jež naposledy vydal Výbor pro práva dítěte OSN dne 31.1. 2003. Tato zpráva

⁵⁰ Arendt, Hannah: americká socioložka, filozofka a politoložka něm. původu.

reagovala na výzkum UNICEF v letech 2000-2001⁵¹. Ve výzkumu se ukázalo, že ještě celých 25 % českých dětí nebylo schopno uvést ani jedno své právo. Horší situace byla zaznamenána již jen v Ázerbajdžánu, Bulharsku, Gruzii a Tádžikistánu.

2.1.2 Právní postavení dětí

Hovořili jsme již o tom, že dětství získalo zvláštní pozornost až s nástupem moderní éry a teprve 20. století je dobou, v níž se nosným tématem stává definování práva dítěte a jeho potřeb. Úmluva o právech dítěte, přijatá na závěr tohoto století, které bylo poněkud nadneseně nazváno stoletím dítěte, přinesla celou řadu nových aspektů do péče o dítě a přístupu k němu; jedná se o významný zásah do procesu socializace. Za nejdůležitější z nich lze pokládat nepřípustnost jakékoli diskriminace, prosazování nejlepšího zájmu dítěte a respektování jeho názoru, povinnost zabezpečovat dítěti jeho přežití, vývoj a ochranu, a to jak ve zdraví, tak v ohrožení, nemoci i postižení. Dítě tak má právo na všestranný, optimální vývoj a péči. V souvislosti s právem na vlastní názor získává právo i na společenskou participaci.

Úmluva byla přijata dne 20. listopadu 1989 Valným shromážděním OSN. Změnu, charakterizující postavení dítěte v moderní společnosti, dobře odráží projev na setkání delegátů dětského fóra v r. 2002 na Zvláštním zasedání Valného Shromáždění OSN k problematice dětí. Kromě nejvyšších představitelů 69 států světa a 190 národních delegací zde bylo přítomno 1700 zástupců nevládních organizací ze 117 zemí, ale především více jak 400 dětí a mladých lidí, kteří se jednání aktivně účastnili.

V předposlední větě úryvku z tohoto dětského příspěvku je patrný tento výrazný posun, tato dětská emancipace.

„Jsme děti světa,

Jsme oběti vykořisťování a zneužívání,

⁵¹ Výzkum provedený Dětským fondem OSN – UNICEF v 35 zemích Evropy a Střední Asie, který probíhal od prosince 2000 do února 2001. Výzkumu se zúčastnilo 15.200 dětí a mladých lidí ve věku 9 – 17 let, které reprezentovali 93 mil. dětí z regionu Evropy a zemí bývalého Sovětského svazu.

Jsme děti žijící na ulici,
Jsme děti ohrožené válkami,
Jsme oběti a sirotci po zemřelých na HIV/AIDS,
Jsme oběti politické, ekonomické, kulturní i náboženské diskriminace a diskriminujícího prostředí,
Jsme děti, jejichž hlasy nejsou slyšeny. Nastal čas, abychom byly respektovány.
Potřebujeme svět, který je vstřícný vůči dětem, protože takový svět je vhodný pro všechny.“⁵²

Mezilidské vztahy, působení institucí, sociální interakce, rozsah působících norem probíhají ve stále větším rámci. Pro představu, jak je tento rámec právně ošetřen, uvádí autorka přehled nejdůležitějších mezinárodních dokumentů týkajících se dětí:

- | | |
|------|---|
| 1924 | Ženevská deklarace práv dítěte |
| 1959 | Deklarace práv dítěte přijatá Spojenými národy |
| 1996 | Evropská úmluva o výkonu práv dětí vyhlášená Radou Evropy ve Štrasburku |
| 1989 | Úmluva o právech dítěte přijatá Valným shromážděním OSN |
| 1990 | Světová deklarace o přežití, ochraně a rozvoji dítěte přijatá na Světovém summitu o dětech v New Yorku |
| 2000 | Opční protokol k Úmluvě o právech dítěte o zapojení dětí do ozbrojených konfliktů
(ČR jej ratifikovala 30. 11. 2001, v platnost vstoupil 12.2. 2002) |
| 2000 | Opční protokol k Úmluvě o právech dítěte o obchodování s dětmi, dětské prostituci a dětské pornografii (ČR zatím neratifikováno) |
| 2002 | Deklarace a Akční plán Zvláštního zasedání Valného shromáždění OSN o dětech, New York |

⁵² Práva dítěte 2001 – 2010 v dokumentech OSN. Česká sekce DCI, Praha 2002.

2.1.3 Práva dětí v České republice

Bývalá ČSFR přijala Úmluvu o právech dítěte jako jeden z prvních států střední a východní Evropy. Jménem České a Slovenské Federativní Republiky byla podepsána v New Yorku dne 30. září 1990 a v platnost vstoupila v souladu s článkem 49 odst. 2 dne 6. února 1991 (104/1991 Sb.). Parlament České republiky Úmluvu ratifikoval krátce po vzniku nového státu v březnu 1993.

Úmluva má celkem 40 obsahově relevantních článků, další jsou procedurální. Státy, které se zavázaly k dodržování a plnění Úmluvy ratifikací, tedy i Česká republika, musí v určitých časových intervalech předkládat zprávy Výboru pro práva dítěte OSN. Souběžně podávají obdobné zprávy seskupení nevládních organizací. Tyto zprávy bývají zpravidla kritičtější. Obě zprávy z toho kterého státu pak příslušný výbor OSN projednává a hodnotí.

Stejně jako v případě mezinárodních dokumentů, týkajících se postavení dítěte ve společnosti, uvádí autorka výčet zákonů České republiky upravujících postavení dítěte ve společnosti, ať již jako člena rodiny, člena společnosti, pachatele trestné činnosti nebo svědka u soudu:

zákon č. 140/1961 Sb., trestní zákon

zákon č. 141/1961 Sb., o trestním řízení soudním (trestní řád)

zákon č. 99/1963 Sb., občanský soudní řád

zákon č. 40/1964 Sb., občanský zákoník

Zákoník práce č. 65/1965 Sb.

zákon č. 200/1990 Sb., o přestupcích

sdělení FMZV č. 104/1991, Úmluva o právech dítěte

zákon č. 283/1991 Sb., o Policii ČR

zákon č. 94/1993 Sb., o rodině

zákon č. 209/1997 Sb., o poskytnutí peněžité pomoci obětem trestné činnosti a o změně a doplnění některých zákonů

zákon č. 359/1999 Sb., o sociálně-právní ochraně dětí

zákon č. 109/2002 Sb., o výkonu ústavní výchovy nebo ochranné výchovy ve školských zařízeních a o preventivní výchovné péči ve školských zařízeních a o změně dalších zákonů

zákon č. 218/2003 Sb., o odpovědnosti mládeže za protiprávní činy a soudnictví ve věcech mládeže

Mezi aktuální dokumenty patří také Koncepce státní politiky pro oblast dětí a mládeže do roku 2007, přijatá vládou ČR v r. 2003 a strategie prevence sociálně patologických jevů u dětí a mládeže v působnosti resortu školství, mládeže a tělovýchovy na období 2005 – 2008.

Dítě může v České republice vyhledat pomoc nejen prostřednictvím svých rodičů, může se obrátit na určité instituce i samo. Má v případě potřeby právo kontaktovat jakoukoli instituci, které podle zákona přísluší ochrana práv dětí. Řadí se mezi ně např.: školy a školská zařízení, zdravotnická zařízení, policie, soud, orgány sociálně-právní ochrany dětí. Dítě může požádat o pomoc i bez vědomí rodičů a tyto instituce jsou povinny mu ji poskytnout.⁵³ Prozatím však v České republice chybí funkce dětského ombudsmana.

⁵³ Špatenková, N. a kol.: Krize. Psychologický a sociologický fenomén. Grada, Praha 2005.

3 Krize nejen jako sociologický fenomén

Proč v souvislosti s tématem socializace nastolujeme další téma, a sice téma krize? Protože krizové stavy jsou často nedílnou součástí procesu sociálního zrání a interiorizace jedince do společnosti. V další části práce tak autorka zaměřila pozornost na to, s jakými problémy se potýkají české děti, co ovlivňuje jejich úspěšnou socializaci, a to prizmatem zkušeností z telefonické linky dětské krizové intervence.

S pojmem krize se v posledních letech setkáváme poměrně často, dalo by se říci, že jde až o módní termín, který používáme na situace zahrnující škálu od „blbé nálady“ až po „depku“ (opět frekventované výrazy). Jak však krizi charakterizují různé vědní disciplíny?

Krize, z pohledu sociologie, je situace, kdy je vážně narušeno fungování určitého systému či jeho části. Existují různé směry sociologie, které se tématem krize zabývají z různých pohledů. Liší se mj. tím, jaké návrhy řešení přinášejí.⁵⁴

Krizové stavy jedince však zkoumá především psychologie, která krizi vnímá jako záležitost jedince, individua. Sociologie pojímá tento problém v poněkud širším záběru. Krizi vidí jako situaci, která postihuje společnost a její instituce a sociální skupiny. A součástí těchto skupin je jedinec, který tak není izolované individuum. Je ve vzájemné interakci s jinými sociálními systémy – reaguje na jejich změny snahou o adaptaci či naopak – a zpětně je také ovlivňuje. Krize jiných sociálních systémů tak vytváří referenční rámec pro krize individuální.

Vznik sociologie je vlastně také úzce spojován s pojmem krize, a sice krize tradiční společnosti. Moderní, resp. postmoderní společnost pak bývá spojována nejčastěji s krizí rodiny, krizí hodnot, autorit.

Ze všeho výše uvedeného vyplývá, že slovo krize můžeme použít v podstatě na jakoukoli situaci, která není stabilní, v níž dochází k dramatickému, negativnímu obratu.

⁵⁴ Velký sociologický slovník, s. 541

Existuje velké množství různých typologií krize. Hovoříme např. o tzv. vývojových krizích, jež bývají běžnou součástí lidského života. Vývojové krize, krize způsobené očekávanými přechody z jedné životní fáze do druhé, mezi něž můžeme např. řadit ukončení školy, nástup do práce, sňatek apod., nemají pouze negativní konotace. Přináší však s sebou změnu, přijetí nových rolí, a tento proces může nabývat i negativních rozměrů. Každý člověk totiž disponuje různě silnými adaptačními mechanismy.⁵⁵

Erik Erikson v případě vývojových krizí popsal 8 vývojových fází, tzv. osm věků, které jsou spojeny se základními vývojovými úkoly, jež musí být v průběhu životního cyklu splněny.

3.1 Problémy a krize v životě dítěte

Slovo krize (z lat. crisis = rozhodná chvíle, obrat) jsme zvyklí většinou slyšet v souvislosti s dospělými a jejich životy. Již méně si uvědomujeme, že tento stav může postihnout i děti. Jejich starosti většinou posuzujeme právě optikou dospělého a připadají nám marginální, nepodstatné a banální.

Krize v dětství má své specifické stránky a liší se v mnoha ohledech od krizí v dospělosti. Odlišnost je nejen v tom, že dítě většinou situaci, v níž se nachází, nedokáže označit jako krizi, ale také v tom, co je „spouštěčem“ krize. Projevy a důsledky takového stavu jsou naprosto jiné. Krize prožívané dítětem, jež nejsou zavčas rozpoznány a sanovány, jej často poznamenávají na celý život. Situací, které mohou být příčinou krize u dítěte, je celá řada. Mohou to být náročné životní situace spojené např. s narozením sourozence, nemoc dítěte, odloučení od rodičů, týrání a zneužívání, nástup do školy, rozvod rodičů, smrt blízké osoby a další.

U mládeže může svou roli sehrát nezvládnutá změna společenského statusu a jejího dynamického aspektu – role. Období dospívání bývá samo o sobě označováno jako kritické období a to nejen pro dospívajícího, ale i pro jeho okolí. V pubertě je mladý člověk konfrontován s krizí vlastní

⁵⁵ Špatenková, N. a kol.: Krize. Psychologický a sociologický fenomén. Grada, Praha 2005.

identity, sexuálními problémy, krizí autority, nespokojeností sám se sebou aj. Na rozdíl od dítěte však již může vyhledat pomoc sám, na základě vlastního rozhodnutí. Většinou však v takovém případě vyžaduje anonymitu, či alespoň diskrétnost ve smyslu nepodávání informací jiným osobám (rodičům, úřadům atd.).

Poruch, jejichž prostřednictvím se krizový stav může projevit, je také celá řada: problémy se zapojením v kolektivu, školní selhání, lhaní, poruchy řeči, poruchy spánku aj.

Počet ohrožených dětí vzrůstá. Požadavky, které klade postmoderní společnost na lidského jedince se velmi liší od požadavků kladených na předchozí generace. Mírné vývojové odchylky, opoždění, disproporce či vady, jež dříve snadno unikaly pozornosti, dnes vyvolávají podezření a mohou představovat vážné překážky sociálního začlenění a integrace postiženého dítěte a ve svých důsledcích distorzi zkušenosti světa dětství.⁵⁶ Mladí lidé se dostávají do kontaktu s negativními vlivy, které ohrožují jejich sociální vývoj ve věku, kdy ještě nejsou sociálně zralí a nejsou proto zcela schopni se těmto vlivům bránit.

Nicméně nepohlížejme na krizi jen jako na něco negativního. Krize jsou nevyhnutelnou součástí života a v dobrém vyústění napomáhají zrání a růstu člověka. Z řad odborníků - psychologů zaznívá názor, že děti potřebují krizi. Ukazuje se totiž, že tzv. bezproblémové děti, které v prvních letech života nebyly např. nemocné, nemusely se vyrovnávat s žádnou ztrátou a svým rodičům nepůsobily žádné těžkosti v problematických situacích, na rozdíl od „zlobivých“ dětí, mají později těžkosti v problematických situacích.⁵⁷ Krize je tedy zároveň nebezpečím, ale znamená i příležitost.

3.1.1 Krizová intervence u dětí a mládeže

Jedinec je většinou vybaven schopností hledat a nacházet přirozené cesty, které vedou z tenze. Svépomoc je tak jednou ze stěžejních

⁵⁶ Kovařík, J.: Dětství jako sociální jev. Výskumný ústav práce a soc. vecí, Bratislava 1991, s. 46.

⁵⁷ Prekopová, J., Schweizerová Ch.: Děti jsou hosté, kteří hledají cestu. Portál, Praha 2003.

strategií, jak se vyrovnávat s krizovými stavy. Platí zde však nepřímá úměra – tedy se snižujícím se věkem roste riziko nezvládnutí krizového stavu. Pokud si člověk není schopen pomoci vlastními silami, mohou nastoupit různé formy odborné pomoci, z nichž jednou z prvních je krizová intervence.

Hlavním cílem krizové intervence je ohraničit akutní krizový stav a snížit jeho intenzitu, aby nedošlo ke zhoršení, případně k tragickým následkům, které z něho mohou vyplynout.⁵⁸ Krizovou intervencí bychom mohli připodobnit k pohotovosti, která má zajistit klientovi první pomoc a poté jej odeslat na specializované pracoviště.

U dětí má krizová intervence svá specifika. Je důležité při jakýchkoli signálech brát dítě vážně a nedevalvovat sdělení. Dítě je často závislé na tom, až si někdo jeho problémů všimne. Při vyhledávání pomoci má poněkud omezené pole – může volat na linku důvěry, může se obrátit na blízkou dospělou osobu (rodiče, jiní příbuzní) nebo vyhledat pomoc cizí dospělé osoby (školní psycholog, soused).⁵⁹

3.1.1.1 Telefonická krizová intervence

Telefonická krizová pomoc je souborem metod a technik krizové práce s klientem, založených na jednorázovém nebo opakovaném telefonickém kontaktu s pracovištěm, které se deklaruje jako pracoviště telefonické krizové intervence. Jde o distanční formu pomoci, kdy je krizový intervent a klient prostorově vzdálen. V telefonické krizové intervenci se jedná o „kontakt s aktuálním problémem“. Pro konzultanta není nutné znát celou klientovu životní historii, ale jen údaje podstatné pro daný rozhovor. Jde o nezávazný kontakt, o jehož začátek, délku a ukončení rozhoduje klient. Jen na něm záleží, zda bude hovořit, zda hovor povede do konce nebo zda zavěsí. Pro mnoho lidí tak telefonický kontakt znamená bezpečnou formu kontaktu, kdy mohou zůstat v anonymitě.

⁵⁸ Knoppová, D. a kol.: Telefonická krizová intervence. Remedium, Praha 1994, s. 40.

⁵⁹ Špatenková, N. a kol.: Krize. Psychologický a sociologický fenomén. Grada, Praha 2005.

Charakteristickým znakem pro telefonickou krizovou intervenci je fakt, že pracovník linky důvěry má pro posouzení klientovy situace k dispozici pouze akustické, ne vizuální signály.⁶⁰

Hovor s dětmi má svá specifika, která jsou dána věkem a životními zkušenostmi dítěte a v neposlední řadě také tím, že dítě za sebe není právně zodpovědné. Dalším faktorem, jež je nutno brát v úvahu, je specifický dětský jazyk. V rámci dětských specifík pak vystupuje do popředí zejména období adolescence.

3.1.1.1 Historie a současnost v České republice

Telefonická krizová intervence v České republice má dvě základní formy:

- a) specializované linky zaměřené na určitou problematiku, tzv. hot line (např. AIDS, drogová problematika),
- b) linky důvěry, které nejsou profilované jen na určitý typ problémů; jsou buď pro celou populaci nebo jen pro děti či dospělé.⁶¹

Podnětem pro vznik linek důvěry byla zdravotně sociální situace ve velkých městech vyznačující se vysokou frekvencí depresí, sebevražedných pokusů i dokonaných sebevražd. Linky tedy měly být určitou formou prevence.⁶²

Na Linkách důvěry v Československu zpočátku pracovali (na rozdíl od zahraničí) výhradně profesionálové. Zároveň mohly sloužit jako odborná střediska pro intervenci v krizových situacích. Jako první ve státech střední a východní Evropy vznikla v roce 1964 Linka důvěry v Praze. Tato linka měla sídlo v areálu Psychiatrické kliniky. Iniciátorem založení byl primář MUDr. M. Plzák, CSc. Linka fungovala vždy od 16:00 do 7:30 hodin. Teprve od roku 1978 začala fungovat v nonstop provozu.

Linka důvěry pouze pro mládež vznikla v roce 1976 v Praze. Linka byla nejprve součástí Střediska pro mládež v Apolinářské na Praze 2. V roce

⁶⁰ Vodáčková, D. a kol.: Krizová intervence. Portál, Praha 2002.

⁶¹ Knoppová, D. a kol.: Telefonická krizová intervence. Remedium, Praha 1994, s. 39.

⁶² Eis, Z., Nováková H.: Linky důvěry v Československu. PL KÚNZ Kosmonosy 1982, s. 16.

1975 se osamostatnila a později byla připojena k Psychiatrické klinice Ke Karlovu, jejíž součástí byla až do roku 1991. V říjnu 1991 byla přeložena do zdravotnického zařízení RIAPS (Regionální institut ambulantních psychosociálních služeb). Prvotním cílem této linky bylo předcházet sebevraždám dětí a mládeže, včas rozeznat deprese, podat pomocnou ruku v krizi. Postupně linka rozšířila svou činnost i do oblastí osvěty, prevence, edukace a psychoterapie. Od roku 1986 poskytuje i skupinovou a rodinnou terapii. V letech 1983 – 1990 byl otevřen klub Linky důvěry mládeže, který mladým lidem poskytoval společenské zázemí a přípravu na rodinu.

Do revoluce v roce 1989 fungovalo v naší zemi jen několik pracovišť podobného typu (Linka naděje v Brně, Linka důvěry v Bílé vodě, Linka důvěry v Třebíči, Linka důvěry v rámci psychiatrické kliniky v Olomouci).

Zhruba od roku 1992 začaly vznikat další linky důvěry, zejména mimo Prahu, v regionech. Jejich zřizovateli již nebyly výhradně zdravotnické subjekty, linky důvěry se rozšířily do sféry sociální i školské. Zřizovateli linek důvěry se staly rovněž subjekty v neziskovém a nestátním sektoru, např. církve, nadace, občanská sdružení.

V roce 1995 pak vznikla Česká asociace pracovníků linek důvěry. Jde o občanské sdružení, které chce zejména sdružovat linky důvěry, podporovat je v jejich odborném rozvoji, svoji metodickou činností chránit profesionalitu těchto zařízení, a tím také chránit pracovníky i klienty.

Česká asociace pracovníků linek důvěry uvádí, že v současné době je v České republice na 70 linek důvěry.

3.1.1.1.2 Zkušenosti z Velké Británie

Myšlenka telefonické krizové intervence se zrodila ve Velké Británii. Muž, který stál na počátku pomoci po telefonu, byl anglikánský farář Chad Varah. Jeho iniciativa přispěla k tomu, že v listopadu 1953 začala v Londýně, v katakombách kostela, pracovat první stanice telefonické pomoci na světě. Tato služba vznikla na základě jednoho jeho inzerátu. Chad Varah se pozastavil nad vysokým procentem sebevražd v Londýně (docházelo až ke třem sebevraždám za den). Domníval se, že lidé si

berou život také proto, že o svých problémech nemají s kým hovořit. Proto uveřejnil 2.11.1953 do novin inzerát se slovy: „Dříve, než si vezmete život, zavolejte mi!“ Na jeho inzerát reagovalo tak velké množství lidí, že je nemohl sám uspokojit, a proto požádal o pomoc své kolegy. Společně zřídili ve sklepní místnosti anglikánského kostela malé středisko, kde byl po dobu 24 hodin u telefonu vždy někdo přítomen.

Ch.Varah koncipoval své středisko telefonické pomoci jako nepolitickou, nezávislou, nenáboženskou a dobrovolnou organizaci. Název převzal z biblické dějepisy odvozeným názvem Samaritáni. Toto středisko je v současné době stále v provozu. Za pomoci proškolených a psychoterapeuticky vycvičených dobrovolníků a s podporou profesionálů psychologů a psychiatrů poskytuje pomoc lidem v krizi, při psychických obtížích a zejména v případech ohrožení sebevraždou. V roce 1982 byly v Anglii zveřejněny výsledky výzkumu, které prokázaly, že v místech, kde byla tato pomoc zřízena, došlo ke statisticky významnému poklesu sebevraždnosti. V roce 1982 byly linky důvěry rozšířené již po celé Velké Británii. Síť, která čítala kolem 160 linek důvěry, byla nejhustší právě v této zemi.⁶³

V roce 1986 vyzval britský televizní program BBC1 své posluchače, aby mu pomohli odkrýt tabu spojené se špatným zacházením a týráním dětí. Byla zřízena nepřetržitá telefonická linka, na kterou mohli volat ti, kteří disponovali nějakou zkušeností. Masivní reakce volajících realizátory překvapila; ještě více překvapující byly detaily, které sdělovali. Tři tisíce dospělých vyplnilo dotazník BBC, v němž se 90 % z nich svěřilo (většinou poprvé ve svém životě) se svými zkušenostmi se sexuálním zneužíváním v jejich dětství. Devět z deseti respondentů byly ženy. K vyhodnocení dotazníků a vytvoření programu na ochranu před zneužíváním byl vytvořen ChildWatch tým, jež posléze stál i za zřízením stálé telefonické linky. V říjnu 1986 tak byla ustavena linka důvěry pro děti ChildLine.

⁶³ Eis, Z., Nováková H.: Linky důvěry v Československu. PL KÚNZ Kosmonosy 1982, s. 12 – 13.

4 Linka bezpečí

Sdružení Linka bezpečí dětí a mládeže bylo založeno 13. 4. 1994. Bylo založeno za účelem pomoci dětem a mladým lidem nejen v jejich obtížných životních situacích, ale i při jejich každodenních starostech a problémech. Pro tento účel je akreditováno v rámci systému sociálně-právní ochrany dětí v České republice.

K naplňování cílů Sdružení slouží mimo jiné několik linek krizové intervence. Mezi ně patří i dětská linka telefonické krizové intervence Linka bezpečí.

Linka bezpečí byla založena právě s pomocí a podporou partnerů z Velké Británie. Svou činnost zahájila 1. 9. 1994 v budově nacházející se v areálu Psychiatrické léčebny v Praze – Bohnicích jako linka telefonické krizové intervence pro děti a mládež fungující po celý rok, 24 hodin denně. Začínala na šesti terminálech a dovolat se na její první tel. číslo 855 44 33 mohly zdarma nejprve jen pražské děti. Mimopražské děti, které musely použít ještě předčíslí 02, tuto pomoc v počátcích zdarma neměly. Od 1. 1. 1997 mohly volat na nové telefonní číslo 800 155 555 zdarma děti z celé České republiky. V roce 1996 se rozšířil počet konzultantských míst z 6 na 10. V současné době pracují konzultanti na 12 terminálech a další 3 terminály mohou fungovat jako miniústředny. Linka bezpečí je tak největší linkou telefonické krizové intervence v České republice, fungující pro dětskou klientelu.

Samotný model telefonické intervence zajišťovaný prostřednictvím školených laiků byl převzat z britské ChildLine, kde pomoc po telefonu spočívá především ve schopnosti naslouchat, vcítit se do starostí a problémů volajícího, přijmout jeho vidění situace a respektovat ho. Právě na empatii a upřímném lidském zaujetí školených laiků, doplňujících někdy „chladnou“ odbornost profesionálů, je založena pomoc většiny obdobných zahraničních linek, a také české Linky bezpečí.

S volajícími dětmi hovoří školení laici (tzv. konzultanti), kteří slouží pod odbornou supervizí profesionálů. Telefonická služba Linky bezpečí je

zajišťována ve směnném provozu konzultanty, supervizory směny a kmenovým supervizorem, který je zároveň vedoucím směny.

Délka denní služby konzultanta je maximálně 6,5 hod., nejčastěji 4,5 hod. Noční služba trvá 12 hodin. Počet konzultantů na pracovišti se v průběhu dne mění podle frekvence volání klientů.

Každý zájemce o práci na Lince bezpečí musí projít akreditovaným výcvikem v telefonické krizové intervenci a jeho osobnostní předpoklady pro tuto práci jsou prověřeny psychologickým vyšetřením. V rámci výcviku pracovník získá teoretické znalosti a praktické dovednosti potřebné k práci na Lince bezpečí. Každý účastník výcviku má posléze povinnost odsloužit určitý počet hodin tzv. náslechů na lince pod dohledem zkušeného pracovníka. Výcvik je zakončen kontrolním náslechem a teprve po jeho úspěšném absolvování se stane konzultantem Linky bezpečí.

Na Lince bezpečí je vypracován kariérní systém závazný pro všechny konzultanty. Každý externí pracovník je zařazen do jedné ze čtyř kategorií, postup je možný po odsloužení určitého počtu hodin v dané kategorii, absolvování speciálních výcviků a postupových náslechů.

K povinnostem konzultantů patří mimo jiné účast v programu následného vzdělávání. V každém kalendářním roce je vypisována řada přednášek, workshopů, seminářů a výcviků, jež jsou ohodnoceny určitým počtem kreditů a konzultant má povinnost během roku dosáhnout jejich předepsaného počtu. Každý konzultant má také povinnost absolvovat jednou za půl roku kontrolní náslech. Tento systém tak mimo jiné dokáže efektivně odhalit, zda u pracovníka nedošlo k syndromu vyhoření, který postihuje zejména pomáhající profese.

4.1 Idea a podstata pomoci

Linka bezpečí je bezplatnou celostátní telefonickou linkou důvěry pro děti a mládež, která funguje již více jak 11 let. Své služby poskytuje v nepřetržitém 24 hodinovém provozu a je dostupná zdarma jak z pevné linky, tak i z mobilních telefonů. Linka zachovává zásadu anonymity

klienta, tudíž pokud klienti sami nechtějí, nemusí sdělovat své osobní údaje.

Jedná se o pracoviště telefonické krizové intervence pomáhající dětem a mladistvým zvládnout a vyřešit akutní či dlouhodobou krizi, zátěžové životní situace, které ohrožují zdraví a zdárný vývoj klienta (násilí, psychická traumata, závislosti, trestná činnost) a dále situace, které dítě prožívá tíživě, včetně drobnějších každodenních problémů, se kterými si klient neví rady, ale z nejrůznějších subjektivních důvodů se nechce nebo nemůže svěřit někomu ze svého okolí, ale přesto potřebuje podporu, důvěru a zároveň kvalifikovanou radu a pomoc. Dětem a mladistvým je dáván dostatečný prostor k tomu, aby mohli hovořit s konzultantem o své situaci a dospět společně k nějakému možnému řešení.

Linka tak, zvláště pokud se na ni klienti obracejí s běžnými starostmi, do jisté míry supluje nedostatečnou či úplně chybějící síť primárních vztahů.

4.2 Systém práce

Klienti se obrací na Linku bezpečí prostřednictvím telefonní sítě. Nejdříve se dovolají na ústřednu, kde dochází k vyřízení jednoduchých dotazů a ukončení hovorů, které lze označit jako testovací nebo zneužívající. Pokud pracovník ústředny vyhodnotí příchozí telefonát a vyloučí všechny výše uvedené situace, přepojuje klienta na konzultantské pracoviště. V případě, kdy jsou všechna konzultantská pracoviště obsazena a pracovníci hovoří s klienty, kteří se dovolali dříve, může se konzultant na ústředně domluvit s klientem na opětovném volání. Pro případ vážného a naléhavého hovoru může pracovník využít možnosti tzv. „zaparkovat“ klienta a přednostně jej přepojit na konzultantské pracoviště ve chvíli, kdy je zde ukončen předcházející hovor. Najednou v provozu může být maximálně 10 konzultantských pracovišť a 2 ústředny. Pracoviště kmenového supervizora, resp. vedoucího směny může v naléhavých případech sloužit jako ústředna třetí.

Krizový pracovník pomáhá klientovi zpřehlednit a strukturovat jeho prožívání, zorientovat se v jeho pocitech a pokouší se společně s volajícím najít východisko a podpořit účelné řešení problému. Konzultant

se snaží posílit klientovu kompetenci natolik, aby řešení své situace zvládl co možná nejvíce svým vlastním přičiněním.

V tom, s čím se mohou děti a mladí lidé obracet na LB, není žádné omezení. Délka hovoru není limitována, vychází z potřeb klienta. Důsledně je dbáno na zásadu důvěrnosti sdělovaných informací. K řešení svých problémů mohou klienti využít i možnost opakovaných telefonických kontaktů.

Podle situace a zakázky dítěte je problém řešen podáním informace, hovorem, poskytnutím odkazu na další pracoviště či odborníka a zprostředkováním intervence. Linka bezpečí má k dispozici poměrně velkou celorepublikovou databázi zařízení, institucí a odborníků. Může tak v případě potřeby vyhledat kontakt, který buď předá klientovi, případně jej využije při přímém zprostředkování následné péče u odborníků v místě bydliště klienta. Konzultanti mohou za účelem efektivnější spolupráce zrealizovat konferenci, což je telefonický kontakt dítěte s další osobou za účasti pracovníka Linky bezpečí.

Po vyhodnocení stavu či situace klienta může Linka bezpečí nabídnout zprostředkování intervence, tedy kontaktu mezi klientem a institucí, resp. odborníkem, který pomůže situaci následně řešit. Pokud klient souhlasí a vystoupí z anonymity, Linka bezpečí danou intervenci realizuje.

Z popisu náplně Linky bezpečí vyplývá, že její pracovníci klienty nikde osobně „nezachraňují“ a nemají možnost je např. přechodně ubytovat ve svém zařízení.

Jak již bylo uvedeno, jako prioritní pomoc je na Lince bezpečí chápán telefonický rozhovor, který klientům pomáhá k ventilaci jejich problémů, k získání náhledu na jejich situaci a k nalezení eventuálního řešení. Na příkladu mezní situace, kdy se klient svěřil se suicidálními úmysly, je systém dobře patrný. Konzultant úmysl klientovi nebude vylouvat, nebude na něm žádat, aby vystoupil z anonymity, pokud on sám necítí tuto potřebu. Snaží se společně s ním přijít na jiné možné řešení jeho problému, resp. jej v hovoru vést tak, aby řešení našel sám. Pro konzultanta je tento systém velmi psychicky náročný, neboť se může ve

zvláště závažných případech cítit bezmocný. Úmysl klientovi nesmí vymlouvat, jakkoli s řešením, které si dítě vybralo, nemusí souhlasit. Má pouze právo mu svůj názor sdělit, ale je nepřipustné direktivní nařizování či nátlak.

V přeneseném slova smyslu bychom systém práce na Lince mohli popsat úryvkem, který popisuje Sokratův styl jednání: „Sokrates chodil mezi lidi, ale jeho činnost nespočívala v tom, že by je poučoval. Naopak působil dojmem, že on sám se chce učit od těch, s nimiž rozmlouvá. Nevyučoval tedy jako učitelé ve škole, kdepak, on vedl rozhovory. ...Říká se, že Sokratova matka byla porodní bába a Sokrates své umění přirovnával k jejímu „porodnickému umění“. Porodní asistentka přece dítě nerodí. Je jenom přítomna a rodit pomáhá. Podobně viděl svůj úkol i Sokrates. Pomáhat lidem s „porodem“ správného pochopení věcí. Neboť porozumění musí vyjít z každého člověka samostatně. Nedá se na lidi prostě hodit. (Jostein Gaarder, Sofiin svět – román o dějinách filozofie)⁶⁴

4.3 Klienti Linky bezpečí z pohledu empirického

Cílovou skupinou jsou děti a mladí lidé do 18 let věku (studenti do 26 let), kteří prožívají akutní či dlouhodobou krizi, zažili psychická traumata, jsou ohrožováni okolím, případně jsou obětí či pachateli trestných činů. Také děti a mladiství, kteří se dostanou do situace, se kterou si sami nevědí rady.

Linka bezpečí funguje již od r. 1994. Za tuto dobu prošlo její technické zázemí poměrně velkým vývojem. Zásadní význam mělo vytvoření kvalitního speciálního softwarového programu pro uchovávání dat z telefonátů. O jeho historii více v kap. 4.3.2. Pracoviště s podporou tohoto softwaru vytváří pravidelné výstupy a to ve formě měsíčních, čtvrtletních, pololetních, tříčtvrtletních i ročních statistik, které jsou od r. 1998

⁶⁴ Vodáčková, D. a kol.: Krizová intervence. Portál, Praha 2002, str. 104.

uchovávány jak v elektronické, tak v tištěné podobě. Podle požadavků pak může poskytnout i mimořádné statistické výstupy.

Na Lince bezpečí se setkáváme s velmi rozmanitou škálou problémů. Nejfrekventovaněji se objevujícími tématickými oblastmi, s nimiž se děti v průběhu jedenácti let na tuto linku důvěry obracely, jsou problémy partnerské (23%), těsně následované zejména v posledních letech rodinnými vztahy (21%). Na třetím místě se vyskytují hovory na téma vrstevnických vztahů (11%). Další příčky zaujímají školní témata (9%), problémy související se sexuálním zráním (8%), osobnostní témata (8%). Hovory týkající se syndromu týraného a zneužívaného dítěte oscilují neustále kolem 5 % tematických hovorů a zaujímají tak osmou pozici. Na dalších místech je pak tematika závislostí (4%) a problémy etnické, rasové, včetně šikany (2%).

Tabulka č. 1:

Procentuální zastoupení tém. skupin v tématických hovorech v letech 1994 - 2005

Rok	tématické hovory											
	problémy s láskou a partnerstvím	rodinné vztahy	vrstevnické vztahy	školní problémy	osobnostní a zdravotní problémy	problémy sexuálního zrání a soužití	závislosti	CAN	šikana, etnické a rasové prob.	ostatní témata	nekategorizováno	
1994	24	17	17	14	12	10	3	2	1	0	0	
1995	23	18	8	9	16	8	4	3	1	10	0	
1996	24	18	10	6	6	12	5	4	1	14	0	
1997	22	21	8	7	5	11	5	7	2	12	0	
1998	22	21	9	8	6	6	5	6	2	6	9	
1999	22	23	9	9	6	6	4	7	2	6	7	
2000	23	23	10	10	6	6	4	5	2	5	7	
2001	21	20	10	9	7	8	3	6	3	6	7	
2002	21	20	10	8	7	9	3	5	3	7	7	
2003	22	20	12	8	7	9	3	5	3	6	7	
2004	24	23	14	9	7	6	3	5	3	5	1	
2005	23	24	17	9	7	5	3	5	3	5	0	
celkem	23	21	11	9	8	8	4	5	2	7	4	

Z dlouhodobých statistik organizace vyplývá jako typický klient Linky bezpečí dívka ve věku čtrnáct let, které volá v odpoledních hodinách a má

problémy v rodině, s láskou nebo s kamarády. O vlivu pohlaví, věku a času více v kap. 4.3.4 a 4.3.5.

4.3.1 Rozbor volání a volajících – vymezení pojmů

Pro účely zaznamenávání telefonátů do databáze Linky bezpečí a následného statistického zkoumání používá organizace zavedeného pojmosloví, jímž klasifikuje každý přijatý telefonát. Pojmosloví vychází ze specifík Linky a je výsledkem diskuse psychologů i datových analytiků organizace. Kritéria pro každý telefonát pak dala vzniknout speciálnímu softwaru, jež Linka bezpečí používá pro uchovávání a další analýzu dat (viz. kap. 4.3.2). Nezbytné schéma vymezení pojmů pro účely této práce je přílohou č. 1.

Přijatá volání jsou rozdělena do typových skupin – tématické hovory o problému, tématické hovory ukončené na ústředně, testovací volání, zneužití a zavěšení. Největší prostor je věnován tématickým hovorům o problému, které nekončí na ústředně a klient při nich definuje svůj konkrétní problém, s nímž se obrací na Linku bezpečí. U těchto hovorů jsou evidovány podrobné informace o volání, popř. o klientovi, resp. volajícím. U všech ostatních telefonátů, které končí na ústředně, je zaznamenáván pouze typ volání (např. zneužití, mlčení, poděkování apod.) a pohlaví klienta.

Nezbytností je také definování obsahu pojmové základny, resp. každého z používaných termínů. Pro tyto účely uvádí autorka základní strukturu softwaru Linky bezpečí (příloha č. 2) s následným vysvětlujícím popisem.

Do tzv. switchové tabulky se zaznamenávají pouze telefonáty ukončené na ústředně. V telefonické krizové intervenci se můžeme setkat s celou řadou typů telefonátů. S většinou z nich se konzultant pokouší pracovat dále. Výjimku tvoří případ zneužívání služby. Zneužíváním rozumíme telefonát člověka, který volá kvůli sexuálnímu uspokojení. Zde nezáleží na tom, v jakém věku volající je. Ke zneužití dále řadíme telefonáty dospělých osob, které se projevují agresivně, volají pro zábavu nebo využívají službu k řešení svých problémů, přestože jsou upozorněni, že jde o neplacenou

službu pro děti, nikoli pro dospělé, kterým slouží jiné specializované linky důvěry.

Zavěšením je definován takový telefonát, kde ze strany volajícího dojde k okamžitému zavěšení poté, co se ohlásí Linka bezpečí.

Volající se mohou projevovat také agresivně, tropit si z pracovníka žerty, či pouze mlčet. K těmto voláním dětí linky důvěry přistupují jako k tzv. testovacím telefonátům a snaží se dát klientovi prostor pro jeho emoce.

Mezi další typy telefonátů patří např. poděkování, žádost o vyřízení vzkazu či poskytnutí informace. Někteří volající problém pouze imitují.

O odložení hovoru mluvíme v případě, že všechna konzultantská pracoviště řeší nějaký případ a klient je vyzván, aby zkusil zavolat později.

Hovory, jež jsou předávány na konzultantské pracoviště, jsou rozebírány v podrobnějším typu záznamu. Jsou to tématické hovory, které:

- a) nekončí na ústředně,
- b) týkají se konkrétního problému či tíživé situace dítěte.

Tématické hovory o problému mohou být při ukládání do softwaru subjektivně ohodnoceny konzultantem jako:

- a) reálné: problém se jeví jako skutečný
- b) skryté: v průběhu hovoru se mohou objevit známky:
 - agrese,
 - imitace,
 - žertu,
 - jiný náznak chování, který naznačuje, že problém nemusí být reálný,
 - případně má hovor pouze informační charakter.

Pracovník má povinnost vyplnit základní údaje o klientovi (věk, pohlaví), uvést, s jakým problémem se na linku obrátil⁶⁵, v jakém psychickém stavu

⁶⁵ Pro tyto účely jsou problémy seskupeny do tématických skupin a následně strukturovány do jednotlivých témat (v softwaru je taxativně vymezeno). Hovor může být veden na více témat, tzn. že počet témat zaznamenaných za určité období je vyšší než počet tématických hovorů v témže období. Na tématické hovory tak lze nahlížet jednak dle počtu přijatých tématických volání, jednak dle počtu řešených témat.

se jevil, jak dlouho se s problémem potýká, případně, zda s někým již svou starost probíral. V případě týraní, zneužívání a zanedbávání pak ještě informaci, kdo tento stav způsobil. Nakonec zaznamená, pro jaký typ řešení se s klientem dohodli. V některých případech (syndrom CAN, šikana, aj.) má ještě povinnost zapsat analýzu případu. Pokud to uzná za vhodné, může ji zapsat z jakéhokoliv hovoru.

Důležité pro záznam je také rozlišení, zda definujeme volajícího jako „klienta“ či jako „třetí osobu“. Třetí osobou rozumíme volajícího, který hovoří o problému v jeho okolí, nerozebírá tedy své potíže, ale potíže jiného člověka.

Protože je velmi důležité zvláště pro statistické vyhodnocování, aby pojmy byly používány ve smyslu jejich definování, je každý pracovník Linky bezpečí, který pracuje s uvedeným softwarem, školen v používání programu jak v iniciálním výcviku, tak i následně v opakovacích seminářích.

4.3.2 Validita zdrojů

Při interpretaci dat bychom si měli být vědomi, že jde zde více než u jiných výzkumných témat o redukci reality. Systém poznatků je pouhým náznakem skutečného stavu. I v rámci organizace jsou neustále vedeny diskuse o metodice sběru dat a o validitě zaznamenávání verbálně vyjadřovaných postojů.

Protože se jedná o anonymní službu, záleží pouze na klientovi, které údaje o sobě sdělí, případně, jaké údaje je schopen konzultant vydedukovat na základě rozhovoru. Do celého procesu tak velmi významně vstupuje lidský faktor v podobě úvah a pocitů pracovníka. Konzultant nesmí provádět záznam do softwaru v průběhu rozhovoru s klientem, protože by to mohlo negativně ovlivnit jeho pozornost vůči volajícímu. Záznam z hovoru proto provádí až po rozloučení se s klientem, tudíž dalším faktorem, jenž je nutno brát v úvahu při interpretaci dat, je paměť pracovníka.

Další nevýhodou pro smysluplný rozbor dat je prozatím neukončený vývoj softwarového programu. Jestliže přidáváme do programu další výzkumné

položky, či do něj jinak zasahujeme, ztrácíme tak v některých aspektech možnost komparace dat z předchozích let.

Pokud se blíže podíváme na vývoj softwaru, který je pro sběr a uchovávání statistických údajů z telefonátů k dispozici, musíme konstatovat, že zejména do r. 2000 je jejich interpretace diskutabilní. Od r. 1994 do r. 1997 fungovala aplikace Foxpro. V závěru roku 1997 byla provedena migrace dat, nicméně data se nepodařilo převést tak, aby byla v novém systému Sybase použitelná. Aplikace fungovala chybově, statistické údaje se načítaly se špatnými hodnotami a vzájemně nekorespondovaly - do r. 1999 se chybně zaznamenávalo pohlaví a věk klientů. Dne 2.12.2003 byl zaveden nový program fungující na databázi MS SQL Server. Migrace dat na nový program proběhla úspěšně, nová aplikace ukládá data spolehlivě a statistiky jsou již generovány bezchybně. Vzhledem k výše uvedeným skutečnostem se autorka domnívá, že pro výzkumné účely jsou použitelná data až od roku 1998, resp. 2000. Za předchozí léta mohou být data zkreslena oproti skutečnosti, nicméně objektivní stav již nelze zpětně zjistit.

4.3.3 Využívání služby

Vzhledem k tomu, že Linka bezpečí je největší dětskou telefonickou linkou krizové intervence v České republice, která je k dispozici non-stop a je bezplatná, její služby jsou využívány v maximální možné míře, v níž je schopna telefonáty odbavovat, a to jak z hlediska technického vybavení, tak personálního obsazení.

Při interpretaci sumy dovolání na Linku bezpečí je nutno brát v úvahu více faktorů, které ovlivňují celková čísla. Bez jejich znalosti by mohlo dojít k dezinterpretacím. Z absolutních čísel počtu telefonátů nelze usuzovat na vyšší či nižší zájem o službu. Výrazný nárůst v r. 1997 je dán zavedením celostátní dostupnosti bezplatné služby. V úvahu je nutné brát také vzrůstající dostupnost mobilních telefonů v dětské populaci. Pokles v posledních letech má více příčin:

- změnu stylu práce s klientem na ústředně,
- pokles obsazenosti směn,

- zavedení blokace telefonních čísel, která extrémně zneužívají služeb.

Tabulka č. 2: Počty telefonátů v letech 1994 - 2005

Rok	počet dovolání		řešené hovory	
	celkový počet telefonátů	průměrný měsíční počet	celkový počet	průměrný měsíční počet
1994	93 924	23 481	18 653	4 663
1995	217 368	18 114	33 249	2 770
1996	202 684	16 890	37 560	3 130
1997	561 520	46 793	78 929	6 577
1998	763 280	63 607	342 446	12 793
1999	796 278	66 357	315 220	20 751
2000	712 934	59 411	287 870	23 989
2001	702 534	58 545	289 034	24 086
2002	732 947	61 079	339 047	28 254
2003	718 569	59 881	346 400	28 867
2004	701 288	58 441	263 337	21 945
2005	596 344	49 695	215 666	17 972
celkem	6 799 670	x	2 567 411	X

4.3.3.1 Dětské testování

Ne každý telefonát, který Linka bezpečí přijme, má racionální jádro. Pracovníci se velmi často setkávají s dětmi, které linku testují. I s tímto druhem telefonátů však linky důvěry pracují, neboť může jít o výraz vnitřního konfliktu, o situaci, kdy dítě nemá odvalu, či instituci nedůvěřuje natolik, aby svůj problém ventilovalo. Nevhodným chováním si tak testuje reakci a na základě této zkušenosti se pak rozhoduje. Testovací volání dlouhodobě oscilují kolem hranice 40 % z celkové sumy telefonátů na Linku bezpečí.

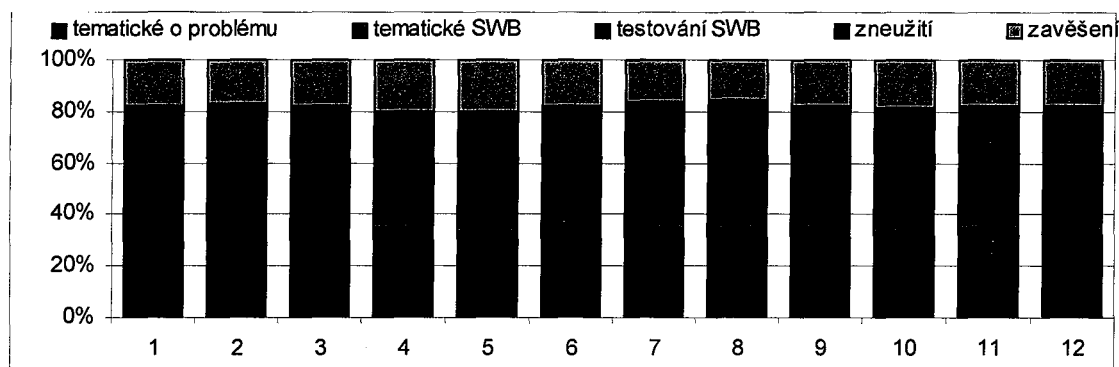
Tabulka č. 3: Struktura volání v r. 2005 dle pohlaví a typových skupin, resp. typů

Struktura telefonátů	Suma	%	Denní průměr	dívčata		chlapci		neurčeno		dívčata		chlapci	
				dívčata	chlapci	dívčata	chlapci	dívčata	chlapci	dívčata	chlapci		
Tematické hovory o problémech	51 542	8,6%	141	39 185	11 430	927	76,0%	22,2%	1,8%	77,4%	22,6%		
<i>Reálné tematické hovory</i>	37 991	6,4%	104	30 117	7 255	619	79,3%	19,1%	1,6%	80,6%	19,4%		
<i>Skryté tematické hovory</i>	13 551	2,3%	37	9 068	4 175	308	66,9%	30,8%	2,3%	68,5%	31,5%		
Tematické hovory ukončené na SWE	164 124	27,5%	450	88 534	57 831	17 759	53,9%	35,2%	10,8%	60,5%	39,5%		
<i>Odložené tematické hovory</i>	31 396	5,3%	86	21 384	9 072	940	68,1%	28,9%	3,0%	70,2%	29,8%		
<i>Informační hovory</i>	28 052	4,7%	77	18 260	9 244	548	65,1%	33,0%	2,0%	66,4%	33,6%		
<i>Imitované hovory</i>	53 312	8,9%	146	28 929	23 013	1 370	54,3%	43,2%	2,6%	55,7%	44,3%		
<i>Jiný typ telefonátů</i>	49 888	8,4%	137	19 023	15 993	14 872	38,1%	32,1%	29,8%	54,3%	45,7%		
<i>Poděkování</i>	702	0,1%	2	479	212	11	68,2%	30,2%	1,6%	69,3%	30,7%		
<i>Vzkaz</i>	774	0,1%	2	459	297	18	59,3%	38,4%	2,3%	60,7%	39,3%		
Testovací telefonáty	259 337	43,5%	711	63 704	106 244	89 389	24,6%	41,0%	34,5%	37,5%	62,5%		
<i>Agresivní telefonáty</i>	32 601	5,5%	89	8 649	22 472	1 480	26,5%	68,9%	4,5%	27,8%	72,2%		
<i>Žertovné telefonáty</i>	159 767	26,8%	438	55 055	83 772	20 940	34,5%	52,4%	13,1%	39,7%	60,3%		
<i>Mičící klienti</i>	66 969	11,2%	183	0	0	66 969	0,0%	0,0%	100,0%				
Zneužití	14 628	2,5%	40	2 060	11 735	833	14,1%	80,2%	5,7%	14,9%	85,1%		
Zavěšení	106 713	17,9%	292	0	0	106 713			100,0%				
CELKEM	596 344	100,0%	1 634	193 483	187 240	215 621	32,4%	31,4%	36,2%	50,8%	49,2%		
Řešené hovory	215 666	36,2%	591	127 719	69 261	18 686	59,2%	32,1%	8,7%	64,8%	35,2%		

4.3.3.2 Zneužití dospělým

Přestože Linka bezpečí je určena pouze dětem a mládeži, resp. studentům do 26 let, dochází ze strany dospělé populace k jejímu zneužívání. Příčina tkví mimo jiné v tom, že je služba bezplatná a v předpokladu výrazného zastoupení žen v personálu. Nejčastěji se jedná o volání se sexuálním podtextem. S podobnou zkušeností se setkal již zakladatel první linky důvěry Ch.Varah, který i u tohoto typu volání spatřoval možné problémy (osamění, deprese) telefonujícího. Protože však Linka bezpečí je specializovanou službou pro děti, pracovníci telefonáty dospělých osob ve většině případů odmítají.

Graf č. 1: Distribuce telefonátů v r. 2005 dle měsíců se zohledněním poměrného zastoupení telefonátů dle typových skupin



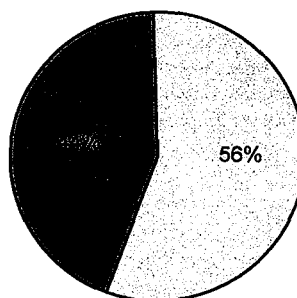
4.3.4 Vliv faktoru věku a pohlaví

Ve struktuře telefonátů z hlediska pohlaví je zajímavé srovnání poměru dívek a chlapců k celkovému počtu volání a k počtu tématických hovorů o problému. Na Linku bezpečí se dovolali v průměru častěji chlapci než dívky (56% : 44%), nicméně v posledních letech se tento poměr upravuje směrem k paritnímu zastoupení. Ovšem pokud se podíváme na dlouhodobý trend u tématických hovorů, kde děti řeší konkrétní problém či potřebují informace, převažují výrazně dívky (71%) nad chlapci (29%). Vysvětlení může spočívat v rychlejším dospívání dívek a stále přetrvávající výchově dětí dle genderových stereotypů, resp. k přesvědčení, že „chlap přece nepláče“.

Tabulka č. 4: Struktura telefonátů (%) podle pohlaví v letech 1998 – 2005

Graf č. 2: Průměrné zastoupení klientů dle pohlaví v letech 1998 - 2005

pohlaví – telefonáty		
rok	dívky	chlapci
1998	43,00	57,00
1999	39,00	61,00
2000	40,00	60,00
2001	41,00	59,00
2002	43,00	57,00
2003	44,00	56,00
2004	50,40	49,60
2005	50,52	49,48
celkem	43,86	56,14

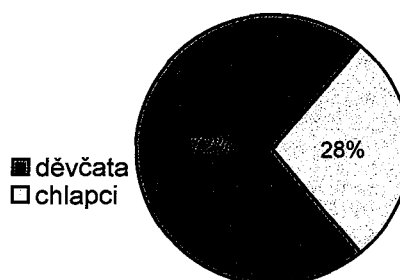


■ děvčata □ chlapci

Tabulka č. 5: Struktura tématických hovorů o problému (%) z hlediska pohlaví v letech 1998 – 2005

Graf č. 3: Průměrné zastoupení klientů dle pohlaví u tématických hovorů o problému v letech 1998 - 2005

pohlaví - tematické hovory		
rok	dívky	chlapci
1998	76,60	23,40
1999	72,90	27,10
2000	71,40	28,60
2001	67,10	32,90
2002	66,90	33,10
2003	70,00	30,00
2004	75,50	24,50
2005	77,14	22,86
celkem	72,19	27,81



■ děvčata □ chlapci

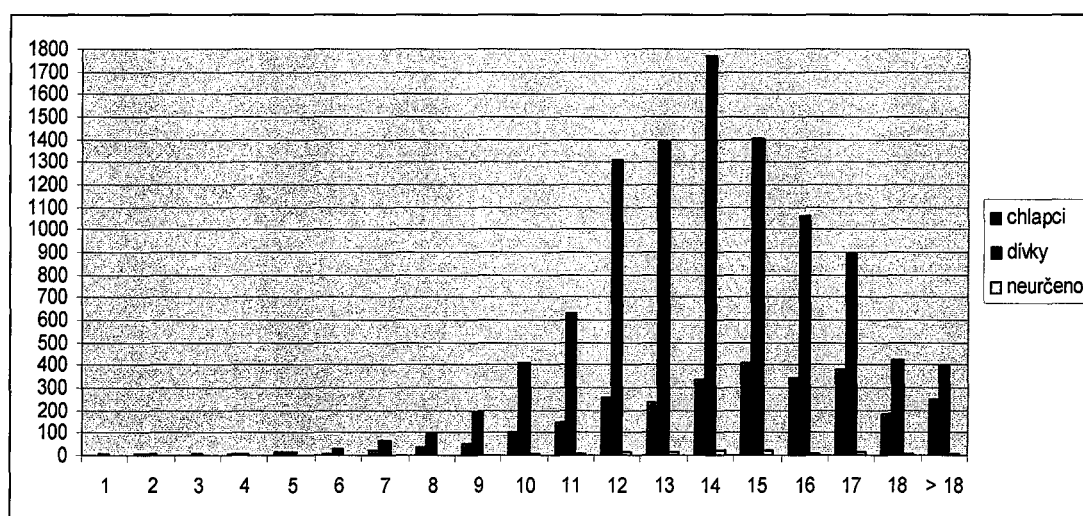
Z hlediska věku jsou nejpočetněji zastoupenou skupinou dvanáctileté až patnáctileté děti. Věková struktura klientů potvrzuje, že období adolescence je tělesně, psychicky i sociálně velmi náročnou životní fází.

Při bližším zkoumání souboru je patrný posun ve věku, v němž kontaktují Linku bezpečí dívky a chlapci. Maximum u dívek je ve věku 14 let, kdežto u chlapců 15. rok. Příčinu nevelkého rozdílu přičítá autorka mimo jiné k faktu pozdějšího dospívání chlapců (Vágnerová, 2000).

Tabulka č. 6: Vývoj věkové struktury (%) klientů LB v letech 2000 - 2005

Věk	2000	2001	2002	2003	2004	2005	2000-2005
	celkem	celkem	celkem	celkem	celkem	celkem	
< 6	0,16	0,08	0,02	0,06	0,55	0,64	0
6	0,07	0,05	0,01	0,04	0,36	0,32	0
7	0,59	0,62	0,53	0,51	0,72	0,68	1
8	1,49	1,55	1,52	1,12	1,19	1,00	1
9	2,59	2,77	3,32	3,24	2,12	1,85	3
10	4,83	5,04	5,13	4,59	4,63	3,97	5
11	6,63	6,43	6,90	7,10	6,50	5,99	7
12	13,14	13,76	15,08	15,71	12,45	12,11	14
13	17,06	17,41	19,69	17,44	13,88	12,60	16
14	19,28	16,11	15,99	15,62	16,23	16,39	17
15	12,82	12,41	11,68	11,46	13,06	14,07	13
16	9,38	9,82	8,10	8,49	10,11	10,87	9
17	4,59	5,93	4,87	5,61	8,85	9,86	7
18	3,15	4,16	3,46	4,22	4,84	4,70	4
> 18	4,22	3,85	3,68	4,79	4,50	4,94	4
Σ	100,00	100,00	100,00	100,00	100,00	100,00	100

Graf č. 4: Četnost tématických hovorů o problému dle věku a pohlaví v r. 2005



Pozn.: Věk zjištěn u 25% tématických hovorů o problému.

Následující přehled potvrzuje důležitost v práci vybraných skupin, ať už primárních či sekundárních, v socializaci dítěte. Objevuje se jak rodinná tématica, tak škola či vrstevníci. V problémech, s nimiž se obraceli v r. 2005 na linku dívky a chlapci, neexistují významnější rozdíly. Chlapci řešili nejčastěji partnerské vztahy (jak oslovit dívku, jak dát najevo, že se mu líbí apod.), kdežto dívky se zabíraly nejčastěji kamarádstvím. Do této tématické odlišnosti se promítá věk obou pohlaví v době, kdy kontaktovali

Linku bezpečí. Dvanáctileté či třináctileté dívky se více zaobírají vztahy s přáteli, na rozdíl od 15-17letých hochů, jejichž věk je spojen s problémy s láskou (viz. příloha č. 6 a 7). Z tabulky je patrný také důraz na dobré rodinné klima (přehnaná přísnost rodičů, strach a obavy z jejich reakce, nepochopení, problémy v komunikaci, strach z reakce rodičů na školní problémy). Za povšimnutí též stojí objevení se tématu školní šikany a závislostí u hochů a gravidity u dívek.

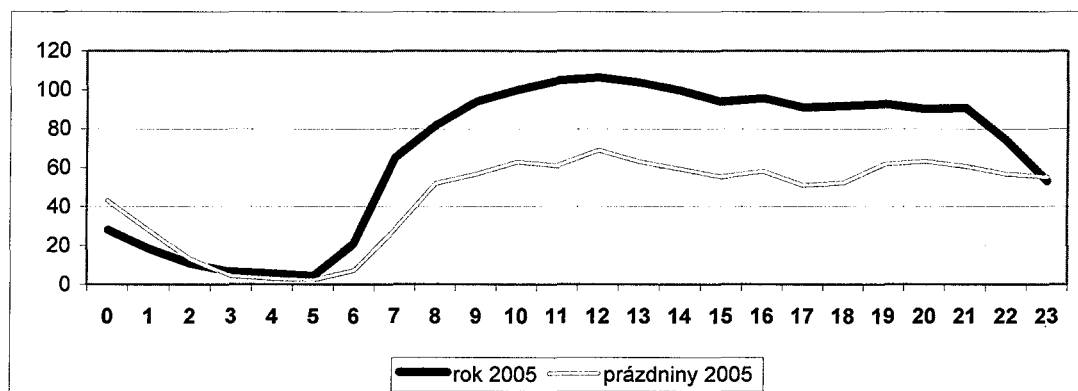
Tabulka č. 7: Srovnání nejčastějších problémů (reálná témata) dívek a chlapců v r. 2005

Reálné problémy - chlapci			Reálné problémy - dívky		
10 nejčastějších problémů	% ze všech	absolutní četnost	10 nejčastějších problémů	% ze všech	absolutní četnost
Seznamování	8,1	603	Vztahy s kamarády	12,7	3940
Vztahy s kamarády	7,1	531	Seznamování	10,4	3232
Přehnaná přísnost rodičů	5,3	393	Rozchod	5,3	1648
Strach z reakce rodičů	4,8	357	Konfliktní vztah	5,1	1582
Rozchod	4,3	324	Přehnaná přísnost rodičů	4,3	1337
Posmívání	4,2	315	Posmívání	4,1	1283
Strach a obavy z reakce rodičů	4,1	307	Strach z reakce rodičů	3,5	1086
Šikana ve škole	4,0	299	Gravidita	3,3	1029
Jiné drogy	2,7	199	Problémy v rodinné komunikaci	3,0	924
Nepochopení rodičů	2,6	197	Strach a obavy z reakce rodičů	3,0	923

4.3.5 Vliv období a času

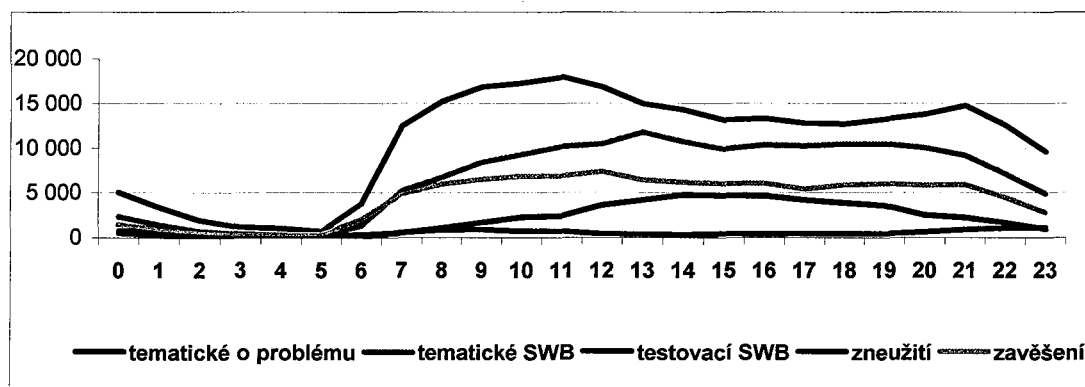
Bylo již zmíněno, že služby Linky bezpečí pokrývají území celé České republiky. Z distribuce telefonátů v průběhu dne je patrné, jak je linka vytížena. V r. 2005 bylo v průměru přijato 1634 telefonátů denně, přičemž špička nastávala v poledne. Ke zlomu dochází po 21 hodině, větší propad byl zaznamenán až okolo půlnoci a trval do šesté hodiny ranní. Při srovnání využívání služby z hlediska časového rozložení v průběhu celého roku a v období prázdnin se neprojeví výrazné odlišnosti. V období červenec-srpen došlo k mírnému nárůstu telefonátů po 24 hodině, což může být zapříčiněno jiným časovým rytmem dětí a mládeže v prázdninovém období.

Graf č. 5: Distribuce telefonátů dle hodin v r. 2005



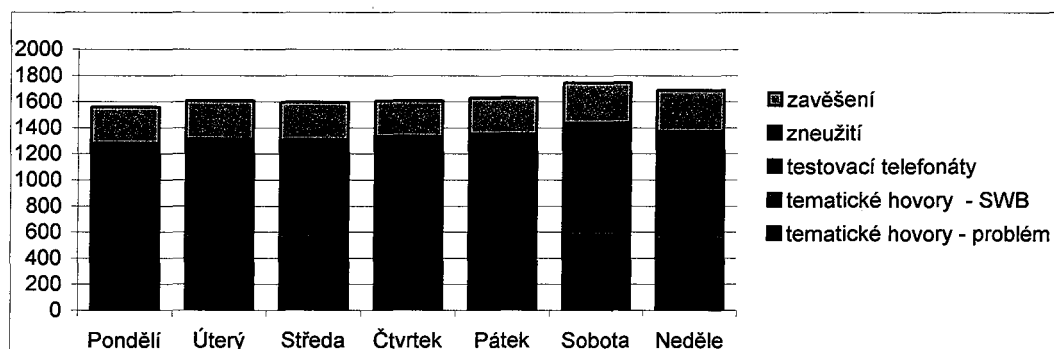
Jestliže se podíváme na distribuci telefonátů z pohledu typu volání, můžeme říci, že tématické hovory o problému měly své maximum mezi 14 – 16 hod. Oproti tomu např. zneužívající telefonáty se vyskytovaly nejvíce od 22 hod. do půlnoci, což je pochopitelné vzhledem k tomu, co bylo uvedeno o typu zneužívajících telefonátů. Testovací telefonáty se objevovaly nejčastěji okolo 11 hodiny. Obecně lze říci, že v dopoledních hodinách dochází spíše ze strany dětí ke „zkoušení“ linky, naopak v odpoledním čase mají tendenci hovořit o reálných problémech.

Graf č. 6: Počet telefonátů v r. 2005 se zohledněním hodin a typové skupiny



O víkendech a svátcích r. 2005 byl průměrný počet přijatých telefonátů vyšší než ve všední dny. Děti měly potřebu řešit problémy nejčastěji o sobotách. Příčina může tkvět v menší zaneprázdněnosti ve volné dny než při běžném všednodenním režimu, což s sebou může přinášet více času pro přemýšlení.

Graf č. 7: Průměrné počty telefonátů v r. 2005 dle dnů v týdnu se zohledněním typové skupiny



4.3.6 Reálná versus skrytá témata

V předchozích kapitolách bylo uvedeno, že tematické hovory o problému jsou rozlišovány na telefonáty se skrytými či reálnými tématy. V hovorech s reálným tématem jsou řešeny konkrétní problémy klienta, u skrytých témat může jít o imitování problému, o poskytnutí informace atd. Při srovnání témat, jež ohodnotili konzultanti jako reálná a těch, jež byla označena jako skrytá (s výjimkou poskytnutí informace), není viditelný větší rozdíl a to ani s přihlédnutím k pohlaví. U chlapců se objevilo nově ve skrytých tématech „tělesné týrání“. Porovnání reálných a skrytých témat by mohlo potvrzovat domněnku psychologů z linek důvěry, kteří hovoří o tom, že děti službu často nejprve testují.

Tabulka č. 8: Nejfrekventovanější reálná a skrytá témata chlapců v r. 2005

Reálné problémy – chlapci		Skryté problémy - chlapci	
10 nejčastějších problémů	% ze všech	10 nejčastějších problémů	% ze všech
Seznamování	8,1	Přehnaná přísnost rodičů	9,1
Vztahy s kamarády	7,1	Vztahy s kamarády	6,0
Přehnaná přísnost rodičů	5,3	Seznamování	5,5
Strach z reakce rodičů	4,8	Posmívání	5,3
Rozchod	4,3	Strach z reakce rodičů	4,8
Posmívání	4,2	Šikana ve škole	4,4
Strach a obavy z reakce rodičů	4,1	Tělesné týrání	3,8
Šikana ve škole	4,0	Rozchod	3,2
Jiné drogy	2,7	Strach a obavy z reakce rodičů	2,9
Nepochopení rodičů	2,6	Rada, poskytnutí informace	2,7

Tabulka č. 9: Nejfrekventovanější reálná a skrytá témata dívek v r. 2005

Reálné problémy - dívky		Skryté problémy - dívky	
10 nejčastějších problémů	% ze všech	10 nejčastějších problémů	% ze všech
Vztahy s kamarády	12,7	Vztahy s kamarády	8,2
Seznamování	10,4	Gravidita	7,1
Rozchod	5,3	Seznamování	5,8
Konfliktní vztah	5,1	Posmívání	5,7
Přehnaná přísnost rodičů	4,3	Přehnaná přísnost rodičů	5,5
Posmívání	4,1	Rozchod	3,9
Strach z reakce rodičů	3,5	Strach z reakce rodičů	3,3
Gravidita	3,3	Konfliktní vztah	2,9
Problémy v rodinné komunikaci	3,0	Rada, poskytnutí informace	2,7
Strach a obavy z reakce rodičů	3,0	Strach a obavy z reakce rodičů	2,6

4.3.7 Problémy každodennosti

Na Linku bezpečí volají často i děti, které si nemají s kým popovídat o běžných starostech. Jsou situace, kdy mladý člověk ve svém okolí postrádá blízkou osobu, které důvěřuje natolik, aby se mohl svěřit. Problémy, s nimiž se nejčastěji svěřují, jsou ty, jež člověka potkávají v každodenní interakci s ostatními.

Deviantní jednání dětí a mládeže má často příčinu v narušeném sociálním klimatu v rodině – špatné vztahy mezi rodiči, alkoholismus v rodině. Jiným spouštěcím mechanismem může být škola – šikanování, problémy s učivem. V úvahu přicházejí i další socializační činitelé – vrstevnické party. Statistiky Linky bezpečí tyto úvahy do určité míry potvrzují. Nicméně je namístě určitá opatrnost při interpretaci výsledků. Singly upozorňuje např. na situaci, kdy z jednoho dotazníkového šetření byl vybrán údaj o podílu mladistvých delikventů, kteří pocházejí z neúplných rodin a na základě tohoto údaje bylo dáno rovnítko mezi rozpadem rodiny a sociálními (mladiství delikventi) a psychologickými problémy u dětí (poruchy charakteru). Velká četnost dětí z rozvedených rodin mezi klienty psychologických ordinací ještě neznamená, že příčinou problémů je faktor „rozvod rodičů“. Podle Singlyho je třeba si uvědomit, že např. každé páté dítě se potýká s psychickými problémy bez ohledu na to, v jaké rodině žije, či jsou-li rodiče rozvedeni. Přesto u dětí z rozvedených rodin se řeší jejich

problémy daleko častěji v rámci institucí, kdežto u úplné rodiny se problémy probírají více méně uvnitř rodiny.⁶⁶ Typickým produktem tohoto zkresleného názoru jsou pak nové formy sociální stigmatizace. Jestliže existují situace v chování dítěte, které si např. učitel nedokáže vysvětlit, přičemž ví, že dítě pochází z rozvrácené rodiny, pak připisuje jeho chování tomuto faktoru.

Proto je velmi důležité, že existují služby, jako je Linka bezpečí, které mohou narušené sociální klima podchytit v některých případech dříve, než je tomu u ostatních institucí. Mohou mladým lidem pomoci zmírnit případné následky dysfunkcí ať už v rodinné komunikaci, školních kolektivech aj.

4.3.7.1 Rodina

V teoretické části práce bylo nastíněno, nakolik je tato primární základní skupina rozhodující v procesu sociálního zrání. Pokud dojde k oslabení rodinného socializačního prvku, otevírá se pak prostor pro další faktory a výsledkem může být „mělkost socializace“ (Sak, 2000). Znamená to nebezpečí, že hodnoty a normy nejsou dostatečně zvnitřněny a mohou být nahrazeny jinými hodnotovými preferencemi, které na jedince mají vliv. Tyto hodnotové vzorce a normy jednání však mohou mít negativní konotace.

Česká rodina se, stejně jako ve světě, vzdálila modelu, ustálenému a platnému v Evropě v předchozím tisíciletí. Nicméně, jak trefně podotkl sociolog Ivo Možný, člověk prý vynalezl rodinu po zjištění, že se nedá nikomu věřit. Od té doby na nic lepšího nepřišel ani on, ani moderní doba. Přesto však tento vynález nedoceňujeme ani v České republice – za posledních 50. let se u nás rozvodovost zvýšila na čtyřnásobek a patříme tak v mezinárodním srovnání k zemím s vyšší rozvodovostí⁶⁷.

V již zmiňovaném výzkumu UNICEF uvedla většina českých dětí dobrý vztah s rodiči, 30 % z nich uvedlo, že by ve svých rodinách neměnily nic.

⁶⁶ Singly, F. de: Sociologie současné rodiny. Portál, Praha 1999, s. 44

⁶⁷ Poměr rozvodů k uzavíraným sňatkům: 53,7 : 100.

Ty, které by něco změnily, nejčastěji uváděly povahu svých sourozenců (21%) a více klidu a harmonie (20 %). 60 % dětí uvedlo, že se v jejich rodinách občas vyskytuje násilné nebo agresivní chování (většinou křik a hádky) a 11 % uvedlo také bití.

U klientů linky bylo nejvíce hovorů v r. 2005 v rámci rodinných vztahů (příloha č. 3) zaměřeno na nespokojenost dětí s přísností rodičů, z jejich strachu na reakci rodičů na nějakou událost. Sourozenci byli, stejně jako u výzkumu UNICEF, zmíněni i volajícími a to v 7,3 % všech hovorů na rodinné téma. Více klidu a harmonie, resp. hádky mezi rodiči řešili pracovníci linky s klienty v 812 hovorech.

Bez zajímavosti není ani nárůst hovorů se skrytými problémy v prvním měsíci prázdnin. Příčina může být v tom, že děti tráví více času s rodiči, je zde větší prostor pro společná setkávání rodiny a právě v tomto období může vykrystalizovat řada problémů, které jsou v rodině latentně přítomny. Děti nemají zajištěn program, mohou se nudit.

Příběh z Linky bezpečí:

Volal rozrušený chlapec, který před chvílí utekl z domova. Rodiče se hodně pohádali a on už nevěděl kudy kam. Byli oba opilí. Hádají se často a trvá to už delší dobu. Byl rozrušený a sám ze svého útěku překvapený. Domů se ale vrátit nechtěl, měl strach, jak by máma na útěk reagovala a také, zda si rodiče něco neudělali.

Při rozhovoru s konzultantem se postupně uklidnil a společně vymysleli, že pojedou autobusem k babičce (zastávka byla nedaleko). Očekával, že babička mámě zavolá, kde je.

4.3.7.2 Škola

V r. 2002 proběhlo výzkumné šetření, kterého se zúčastnilo 203 dětí brněnských základních škol. Z něj vyplynulo, že škola je u dětí asi z 60 % asociována s negativními pocity. Největší strach přitom děti vykazovaly v souvislosti se školním výkonem (63 % odpovědí), významné však byly rovněž obavy z učitele a spolužáků (38 % odpovědí).⁶⁸ Také z výzkumu

⁶⁸ Poledňáková, I., Vizdalová, H., Stránská, Z., Klimusová, H.: Vzorce maladaptivního sociálního chování současné mládeže in Modernizace a česká rodina. Sborník prezentací na sympoziu. Barrister & Principal, Brno 2003, str. 252.

UNICEF vyplynulo, že jedním z hlavních důvodů, proč se děti cítí nešťastné, jsou problémy ve škole.

Autorka se domnívá, že statistiky Linky bezpečí tyto výzkumy potvrzují (příloha č. 4). Strach z reakce rodičů na školní výkony jejich dětí byl nejčastější náplní telefonátů, týkajících se školy. Následovaly je problémy volajících ve školním kolektivu a ve vztahu s učitelem. Signifikantní je také významný pokles hovorů se školní tematikou v období prázdnin a nárůst v červnu, příp. lednu. Tyto výkyvy jsou pochopitelné, neboť v prázdninových měsících děti škola většinou netrápí, naopak období vysvědčení je silným stresovým faktorem.

Příběh z Linky bezpečí:

Volala plačící dívka kvůli potížím doma i ve škole. Trápilo jí toho mnoho a těžko se jí o tom mluvilo. Je ve druháku na střední škole, sportuje. V rodině jsou často konflikty (hádky rodičů, nemocná babička). To všechno způsobilo, že to na ní nějak padá, připadá si, že nic neví, neumí. Teď ještě sama byla delší čas nemocná, hodně toho zameškala a dostala špatné známky. Bojí se, že si je už nezlepší, ale nemůže mít trojky - táta jí totiž vyhrožuje, že jí dá na učiliště. Vůbec neví, co s tím vším udělat.

Další, ač ne příliš často Lince bezpečí svěřovanou, o to však závažnější situací je šikana (příloha č. 5). Šikana je formou agresivního jednání a systematické psychotraumatizace ve skupině. Odehrává se vždy v kontextu nějaké sociální struktury, pro níž je nebezpečná především svou morální infekcí. Psychoanalytik P. Příhoda (1989) se domnívá, že v minulosti byl spouštěčem dětských šikan převážně tělesný, viditelný handicap oběti. Dnes je škála handicapů širší a tolerance vůči jinakosti nižší. Stále častěji je vyžadována konformita. V chování lze pozorovat posun od psychického traumatizování (např. zesměšňování) k tělesnému ubližování.⁶⁹ Mnohé poznatky o zvyšujícím se výskytu šikany v dětské populaci nasvědčují tomu, že je zde korelace tohoto jevu s problémem obecného rozkladu autority ve společnosti.

Šikana postihuje místy více než pětinu dětí na základních školách a desetinu na školách středních. Většina dětí obvykle nepřizná, ať už ze

⁶⁹ Kovařík, J.: Dětsví jako sociální jev. Výskumný ústav práce a soc. vecí, Bratislava 1991, s. 44.

strachu, pocitu ponížení, že je její obětí. Tři čtvrtiny případů šikany se odehrávají ve škole, zbytek na cestě do školy, či z ní, případně v okolí domova. Následky šikanování mohou být jak psychologické, tak fyzické. Důsledky bývají i sociální – oběť má nízké sebehodnocení, špatnou společenskou pozici, tendenci stát se „outsiderem“ již ve všech skupinách, i tam, kde se nešikanuje. Dochází ke zhoršené schopnosti navazovat normální komunikaci s lidmi a rovněž schopnost navazovat a udržovat vztahy je zhoršená. Dochází tak k větší a větší izolaci jedince. Dlouhodobé působení šikany pak má za následek hluboké pochybnosti o vlastní hodnotě, které mohou vyústit až v pokus o sebevraždu.

Většina hovorů na lince se týkala právě šikany ve škole. U těchto volání se zvýšil podíl volajících chlapců. Také distribuce dle hodin ukazuje na to, že šikana je výrazně školním problémem.

Příběh z Linky bezpečí:

Volá smutná dívka ze 7. třídy. Má ve třídě 2 kamarádky a 2 kamarády, ostatní jsou proti nim (myslí si, že nejvíc jim vadí právě ona). Když má něco nového, každý ji ignoruje, nadávají jí, když se na radu sestry snažila něco odpovědět, postavit se jim, vysmáli se jí, ať sklapne, že její názor nikoho nezajímá. Loni si dokonce v důsledku tohoto 'dětského pošťuchování' zlomila v šatně malíček na noze, jeden z kluků do ní strčil, ale hájil se, že to bylo omylem. Dostal poznámku, děvče se snažilo alespoň doma říci, jak to bylo. Ředitelka uspořádala ve třídě povídání s terapeutem, aby se vztahy ve třídě zlepšily, to ovšem k ničemu nebylo. Celá třída neshody popřela, ona s kamarády se snažila vysvětlit, jak to ve skutečnosti je, ale všechno je stejné.

4.3.7.3 Partneri

Nejen pro dospělého člověka jsou partnerské problémy jedny z nejčastějších, které je nucen řešit. Od vzniku Linky bezpečí je to vůbec nejfrekventovanější téma hovorů (příloha č. 6), i když v r. 2005 jej nepatrně předčily rodinné potíže. Přestože máme často tendenci považovat problémy související s láskou v případě dětí a mladistvých za banální, není správné je bagatelizovat. Zvláště v případě vztahových problémů (navazování známostí, „chození“) jsou děti schopné zkratového jednání. Rozdíl v tempu biologického, psychického a sociálního zrání jsou častým zdrojem problémů. Na toto téma si povídají s konzultanty, na

rozdíl od jiných skupin problémů, častěji i klienti ve starším věku, než je typický věk volajících.

Příběh z Linky bezpečí:

Volala sedmnáctiletá dívka, s níž se rozešel kluk, do kterého se poprvé v životě zamilovala. Těžko snášela ochladnutí z jeho strany. Chodili spolu téměř tři měsíce. Čtrnáct dní před tím, než se poznali, opustil svou přítelkyni, se kterou byl několik let. S volající dívkou se rozešel s tím, že není schopný zatím navázat nový vztah.

Dívka měla skleslý hlas. Její rodiče se rozvedli, když byla malá. Nejdřív žila s babičkou z matčiny strany. Po její smrti žije s rodiči svého otce. Předtím měla vztah, v němž jí partner několikrát donutil k sexu. Dívka si potřebovala s někým popovídat, ale mezi příbuznými neměla nikoho, ke komu by měla důvěru. Kamarádku, které by se mohla svěřit, jak jí je, taky neměla.

4.3.7.4 Vrstevníci

Vrstevníci se stávají zejména v době adolescence zástupnou rodinou. Výzkumná práce J. J. Colemana (Adolescent Society, 1961) přinesla zjištění, že od puberty je dospívající ovlivňován více svou vrstevnickou skupinou než rodiči.

Vztahy s kamarády a přáteli byly v r. 2005 třetím nejčastějším tématem hovorů s klienty (příloha č. 7).

Příběh z Linky bezpečí:

Z ústředny byl přepojen dvanáctiletý chlapec, který mluvil o problémech s mladším kamarádem. Kamarád přišel doma o počítač a od té doby chodí k němu domů. Hoch má ale pocit, že poslední dobou se s ním kamarádí právě jen kvůli tomu počítači. Nakonec se rozpovídá o tom, že má fyzické postižení a tenhle kluk si z něj s kamarády dělal legraci, hrubě mu nadávali atd. Je z toho hodně špatný, protože „kamarádství bral fakt dost vážně“, brečí a je vidět, že mu to je líto.

S konzultantem řešili, jak se chovat ke kamarádovi, s kým o tom promluvit, co by mu pomohlo, aby z toho nebyl tak smutný.

4.3.8 Mezní situace

Sebevražda je krajním, nejdrastičtějším řešením nezvládnutí krizového stavu. Česká sebevražednost patřila společně s rakouskou a maďarskou od 2. pol. 19. století k nejvyšším v Evropě. Na konci 20. století u nás míra

sebevražednosti poklesla jak pod úroveň Rakouska, tak dokonce Německa i Švýcarska a vymykáme se tak vývoji ve většině ostatních postkomunistických zemí, kde jde křivka opačným směrem.

Děti a dospívající oproti jiným věkovým kategoriím vykazují sice statisticky nejnižší míru sebevražednosti, přesto je nutno věnovat této skupině pozornost, neboť v počtu sebevražd dětí jsme na druhém místě v Evropě a sebevražda je po autonehodě druhou až třetí nejčastější příčinou smrti dětí a mládeže.

Suicidální pokusy jsou 3-6krát častější než dokonané sebevraždy. Převládajícími motivy sebevražd a sebevražedných pokusů u dětí a mladistvých jsou především rodinné, školní a milostné problémy. Rodinné zázemí zde má mimořádný význam. Některé sebevraždy a sebevražedné pokusy jsou též způsobem potrestání rodičů.⁷⁰

Děti k tomuto kroku přistupují při nezvládnutí nároků, které na ně rodiče kladou, jestliže se stanou obětí sexuálního zneužívání či zanedbávání, při zasažení alkoholem či drogami, nechtěném těhotenství, odmítnutí nejbližší osoby (rozchod s přítelem/přítečkou) či je k tomu vede strach ze zkoušek.

Příběh z Linky bezpečí:

Z ústředny byla předána patnáctiletá dívka s tím, že si vzala prášky. Byla schopna říci, kolik prášků si vzala i jejich název. Špatně artikulovala a říkala, že, nemůže ani zvracet ani se hýbat. Konzultantka se s ní snažila celou dobu mluvit, jednak o tom jak jí je, pak se snažila zjistit, jak se k ní dostat. Dívka posléze souhlasila se zavoláním záchranné služby a nadiktovala svou adresu. Mezitím co kmenový supervizor volal pohotovost, snažila se s dívkou po celou dobu udržovat hovor konzultantka. Svěřila se, že se už o sebevraždu pokoušela, léčí se na depresi. Otec hodně pije a máma o ní nemá moc zájem. Chodí na střední školu, učení zvládá, ale zamilovala se tam do kluka, kterého jí přebrala kamarádka. I když se jí ke konci hovoru hodně špatně mluvilo, zvládly to s konzultantkou až do příchodu lékaře.

Posléze pracovníci linky dostali zpětnou informaci ze záchranné služby. Dívku našli a odvezli na ARO.

⁷⁰ Kovařík, J.: Dětství jako sociální jev. Výzkumný ústav práce a soc. vecí, Bratislava 1991, s. 42.

4.3.8.1 Syndrom CAN

Syndromem CAN (Child Abuse and Neglect), neboli syndromem týraného, zneužívaného a zanedbávaného dítěte rozumíme jakoukoli ať již vědomou či nevědomou činnost osob pečujících o dítě (rodičů, vychovatelů. apod.), která je v dané společnosti a kultuře nepřijatelná a poškozuje tělesný, duševní a společenský stav a vývoj dítěte, případně jeho smrt. Syndrom CAN zahrnuje také sexuální zneužívání dětí (CSA – Child Sexual Abuse), jež je podle definice Rady Evropy z r. 1992 jakékoli nepatřičné vystavení dítěte sexuálnímu kontaktu, činnosti nebo chování, které je způsobeno kýmkoli, komu je dítě svěřeno do péče, nebo kdo se s dítětem dostal do nějakého kontaktu.⁷¹ Psychické a fyzické týrání, pohlavní zneužívání, vyhození z domova a další případy zahrnuté do syndromu, to jsou nejhůře prožívané situace, které narušují zdravý vývoj dětí. Jsou to situace, které dítě často prožívá i několik let a teprve v pozdějším věku je schopno se svěřit a začít bránit.

Na Lince bezpečí osciluje dlouhodobě podíl telefonátů s touto tematikou okolo 5 % ze všech tematických hovorů o problému. V r. 2005 toto procento znamenalo 2 580 hovorů, z čehož 66,7% bylo vyhodnoceno jako reálné (příloha č. 8).

Příběh z Linky bezpečí:

Chlapec (15) chtěl vědět, jak by to probíhalo, kdyby chtěl bydlet u babičky a kdyby s tím máma nesouhlasila. Jeho máma fetuje, má přítele, který jí dává drogy. Vodí si domů cizí lidi, nestará se o děti, dává je na výchovu sestře, nebo babičce (strávili celé svátky s ní a teď se bojí, že se budou muset vrátit zpět domů). Když máma nedostane svou dávku, klidně je i mlátí. Chlapec má strach z matčina přítele, bojí se, že by je mohl zbit a dělat i problémy v budoucnu u babičky.

4.3.8.2 Resocializace (negativní vymezení)

Hovořili jsme již o nebezpečí mělkosti socializace, kdy hodnoty a normy nejsou dostatečně zvnitřněny a mohou být nahrazeny jinými hodnotovými preferencemi. V tomto případě hrozí nebezpečí resocializace, která je

⁷¹ Dunovský, J., Mítlöhner, M., Hejč. K., Hanušová-Tlačilová, J.: Problematika dětských práv a komerčního sexuálního zneužívání dětí u nás a ve světě, Grada Publishing, Praha 2005.

charakterizována rozpadem dosud přijímaných hodnot a vzorců chování, po nichž následuje přijetí radikálně odlišných. Dochází k tomu zejména za extrémních podmínek, stresujících okolností, protože osobnosti, hodnoty a postoje lidí nejsou nikdy dány jednou provždy, ale mění se na základě jejich zkušeností v celém životním cyklu.⁷² Resocializací mohou být tak zasaženy zejména sociálně ohrožené skupiny mládeže, jejichž referenční skupinou jsou party, které mají u jedince vysokou prestiž. Sociologové upozorňují, že v naší civilizaci výrazně stoupá závislost jedince na potřebě uznání a přijímání ze strany druhých. Proto je pro něj lepší být členem závadové party, než zůstat sám.

Existují také studie⁷³, které potvrzují další korelace mezi negativními událostmi dětství a životem v dospělosti. Vyplývá z nich, že viktimizace jedince v dětství zvyšuje riziko a pravděpodobnost, že se bývalá oběť v budoucnosti stane pachatelem.

⁷² Giddens, A.: Sociologie. Argo, Praha 1999.

⁷³ Koukolík, F., Dřtilová J.: Zlo na každý den. Život s deprivanty I. Makropulos, Praha 2001, s. 249.

5 Závěr

Jedinec se nestává člověkem pouze svou biologickou existencí, ale tím, že jej definujeme jako homo sociologicus, teprve osvojováním si společenských konvencí. Po narození dochází nejprve k velmi dynamickému rozvoji jeho biologické podstaty, následně se přidává psychický vývoj, provázený sociálním zráním. I když biologické zrání je u konce, proces socializace není v podstatě ukončen nikdy, neboť sociální pozice a role se mohou v průběhu života měnit.

Proces socializace se v minulosti vyznačoval vysokou mírou ovlivňování a tento jev stále přetrvává. Samozřejmě, že určitá míra manipulace bude sociální zrání vždy doprovázet a dle názoru autorky je i nutná, nicméně prostor pro individualizaci, pro aktivní účast jedince v procesu interiorizace hodnotových vzorců a norem společnosti je nezbytnou součástí.

Socializace, která napomáhá individualizaci musí vysvětlovat vývoj sociálního faktu, musí přiznat relativitu jevu v historickém kontextu, zejména v porovnání s jinými společnostmi. Manipulace je naopak spojena s dogmaty, kdy jsou normy či jiný sociální fenomén předáván bez souvislostí, bez vysvětlení a na jedinci je vyžadováno jejich dodržování, aniž by měl možnost je pochopit. Aby mohla být rozvíjena společenská stránka osobnosti v souladu se změnami, které život v postmoderní společnosti přináší, musí být i v českém prostoru dán větší prostor pro kreativitu a individualizaci⁷⁴, která s sebou přináší inovaci nejen v osobních dimenzích, ale je hybnou silou celospolečenských změn. Vědomá a řízená socializace, která se v průběhu sociálního zrání změní v sebevýchovu, pak otevírá také porozumění k dosažené míře svobody. Ještě v r. 2000⁷⁵ měla přitom téměř polovina českých dětí pocit, že jejich

⁷⁴ Individualizace je zde chápána ne ve smyslu egoistickém, ale svým způsobem se jedná o negaci socializace jejím překročením. Jde současně o překonání individuální omezenosti i diktátu společnosti. Nejde o nekriticky koncipované pojetí individuality, ale vývoj k „vnitřně integrované osobnosti, která dokáže to, co s čím se v životě setká integrovat a přetvořit v soustavu ucelených postojů a vyvážených vztahů k sobě samému, potažmo ke společnosti.

⁷⁵ Výzkum Dětského fondu OSN – UNICEF v 35 zemích Evropy a Střední Asie, který probíhal od prosince 2000 do února 2001.

názor není dostatečně nebo vůbec brán v úvahu při rozhodování o věcech, které se jich týkají.

Dětství je sice považováno za přechodnou fázi, která končí integrací dítěte do společnosti dospělých, nicméně fenomén dětství přetrvává jako trvalá součást společnosti. Přestože se na dětství pohlíží většinou jako na přípravnou fázi života člověka, jsou role dětí ve společnosti stejně významné jako role dospělých. Dětství a dospělost jsou neoddělitelné strukturální elementy životního cyklu. Společnost nemůže poznat sebe samu, pokud neporozumí zákonitostem dětství.⁷⁶

Mladá generace je důležitým faktorem společnosti hned ze dvou důvodů. Jednak je objektem, kterého se týkají důsledky modernizace, současně je výrazným subjektem a na ní do značné míry závisí dynamika proměn společnosti. Děti se společnost reprodukuje a každá systémová změna v socializačních procesech vnáší změnu do kultury příští generace.

Dítě a dětství se slává v době fragmentace sociálních vztahů a identit také důležitým centrem naplnění smyslu soukromých životů postmoderních lidí, kteří jakoby v dětství a dětech nacházeli ztracené zdroje citových jistot a individuálních identit.⁷⁷

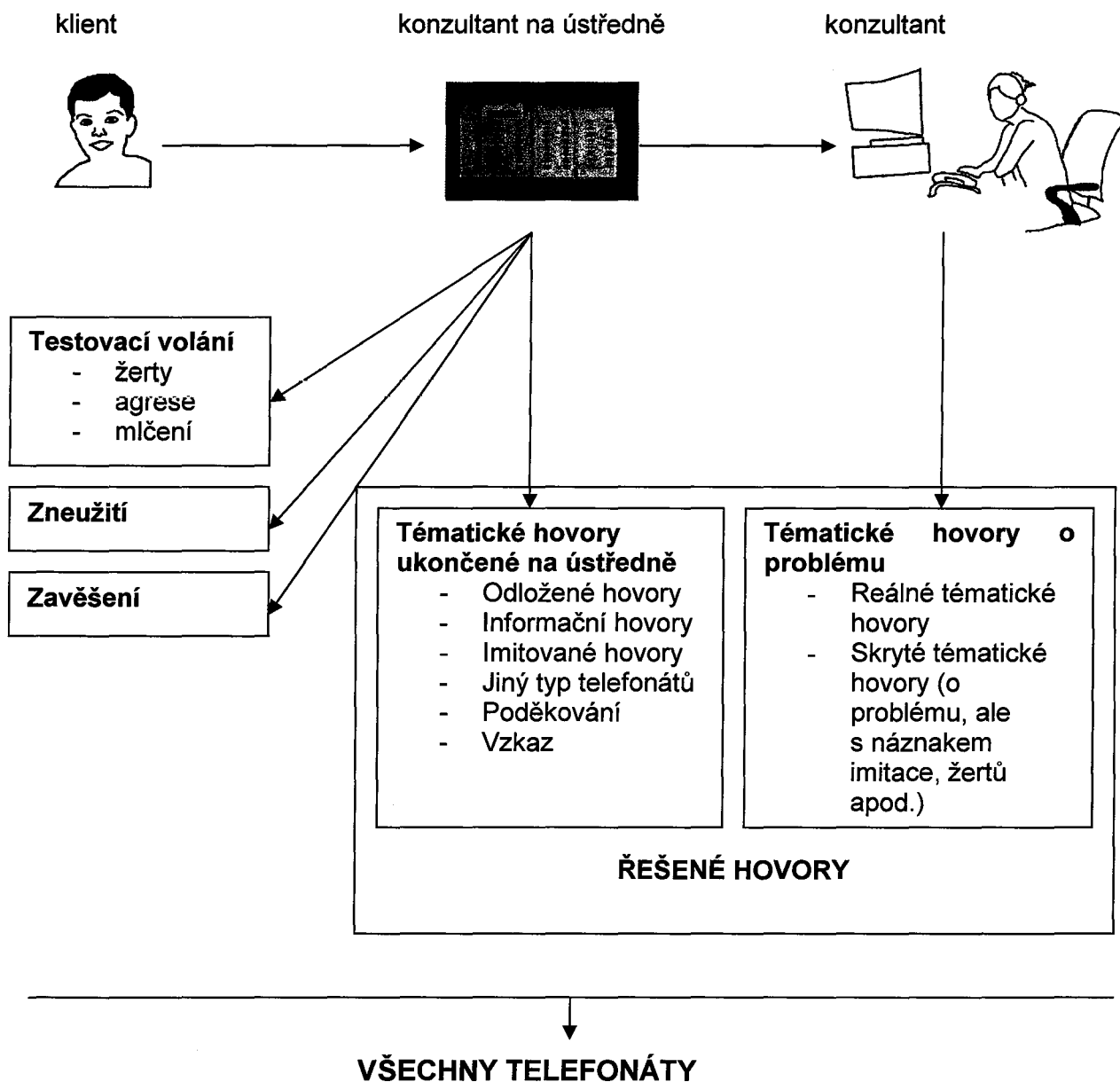
Každý teoretický pohled je svým způsobem limitovaný, neboť teorie může něco vysvětlit jen díky tomu, že současně nebere ohled na jiné dimenze sociálních faktů. Tato práce popisuje pouze základní socializační činitele, jejichž působení je také statisticky významné a relevantní v datech z Linky bezpečí. Nereflektuje tak např. další prvek, jehož význam při socializaci v našem kulturním okruhu neustále roste, a sice vliv masmédií. Nicméně i přes toto zjednodušení může být jednou z částí mozaiky skládající obraz současného dětství v českém prostředí.

⁷⁶ Velký sociologický slovník. Karolinum, Praha 1996, s. 197.

⁷⁷ Nosál, I.(ed.): Obrazy dětství v dnešní české společnosti. Studie ze sociologie dětství. Barrister & Principal, Brno 2004, s. 7-8.

Přílohy

Příloha č. 1: Vymezení pojmů



Příloha č. 2: Struktura softwaru Linky bezpečí – stav k 31. 12. 2005

A) STRUKTURA ZAZNAMÁVÁNÍ VOLÁNÍ NA ÚSTŘEDNĚ

SWB

	Neurčeno	Dívka	Chlapec
Agrese	KLIK	KLIK	KLIK
Jiné	KLIK	KLIK	KLIK
Mlčení		KLIK	
Odložení	KLIK	KLIK	KLIK
Poděkování	KLIK	KLIK	KLIK
Vzkaz	KLIK	KLIK	KLIK
Žerty	KLIK	KLIK	KLIK
Imitace	KLIK	KLIK	KLIK
Informace	KLIK	KLIK	KLIK
Zneužití linky	KLIK	KLIK	KLIK
Zavěšení		KLIK	

Smazat předchozí záznam Zavřít SWB

B) ZÁZNAM HOVORU NA KONZULTANTSKÉM STANOVISTI

Záznam volání

Volání Klient Třetí osoba

Téma problému	Problém	Trvání problému	
-Nezvoleno-	-Nezvoleno-	-Nezvoleno-	
Typ volání	Stav klienta	Řešení	
	-Nezvoleno-	-Nezvoleno-	
Svěřilo se	Způsobil	Pohlaví	Věk
-Nezvoleno-	-Nezvoleno-	Neurčeno	

Dlouhodobý klient
 Dospělý klient

Analýza
 Důležitá analýza
 Moje analýza

Výběr tématu Téma č. 1 Přidat téma Zrušit téma

Přerušeno Přerušeno na SWB 0 Doba hovoru (min.)

START 0:00 Organizace Uložit volání Exit

C) VYMEZENÍ TÉMATICKÝCH SKUPIN

Rodinné vztahy
CAN
Problémy s láskou, partnerství
Problémy sexuálního zrání
Vrstevnické vztahy
Šikana
Škola
Osobní témata
Závislosti
Ostatní
Neurčeno

D) STRUKTURA TÉMAT

Rodinné vztahy

~~Problémy mezi rodiči~~
Alkohol u členů rodiny
Rozvod v rodině
Rozvod - alkohol
Přehnaná přísnost rodičů
Nezájem rodičů
Nepochopení rodičů
Útěk z domova
Násilí mezi rodiči
Vztahy se sourozenci
Úmrtí v rodině
Ostatní
Ekonomické problémy rodiny
Spor o dítě
Problémy v rodinné komunikaci
Strach a obavy z reakce rodičů
Problémy týkající se adopce dítěte
Útěk z ústavu
Přehnaná kontrola ze strany rodičů
Neshody s rodinou
Nevěra rodiče
Problém v ústavním zařízení

CAN

Tělesné týrání
Tělesné týrání - alkohol
Psychické týrání
Psychické týrání - alkohol
Zanedbání
Zanedbání - alkohol
Pohlavní zneužívání
Pohlavní zneužívání - alkohol
Komerční zneužívání dětí
Znásilnění
Vyhození z rodiny

Problémy s láskou, partnerství

Seznamování
Konfliktní vztah
Rozchod
Soužití partnerů
Gravidita
Úmrtí partnera
Nevěra

Vrstevnické vztahy

Vztahy s kamarády
Osamělost
Ostatní
Úmrtí kamaráda
Dlouhá chvíle, nuda
Posmívání

Škola

Problémy s učivem
Strach z reakce rodičů
Strach ze zkoušky, školy
Záškoláctví
Vztah s učitelem
Volba školy
Ostatní
Problémy ve školním kolektivu
Vysvědčení

Problémy sexuálního zrání

Sexuální vyzrávání
Znásilnění
HIV / AIDS
Prostituce
Ostatní
Jiné pohlavně přenosné nemoci
Homosexualita
Menstruace
Dotazy na sexuální témata
Antikoncepce

Šikana

Šikana ve škole
Šikana mimo školu
Etnické a rasové problémy

Osobní témata

Nespokojenost se sebou
Jiné duševní poruchy
Somatické potíže
Sebevražedné tendence
Ekonomické problémy
Kriminalita
Ostatní
Poruchy příjmu potravy
Strach z cizích osob
Strach z války
Strach ze žive. a jiných katastrof
Osamělost
Zlozvyk
Strach o blízké
Potíže se sebevědomím
Strach z reakce vrstevníků
Strach z nemoci, bolesti, z lékaře
Strach - jiné

Závislosti

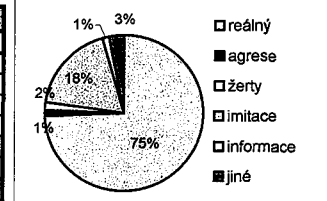
Tabakismus
Alkohol
Jiné drogy
Automaty, hazard
Sekty
Jiné závislosti

Ostatní

Potřeba verbálního kontaktu
Zvířátka
Informace o lince
Vzkaz
Poděkování
Ostatní
Hudební a ostatní idoly
Obtěžování cizí osobou
Rada, poskytnutí informace
Ztráta věci

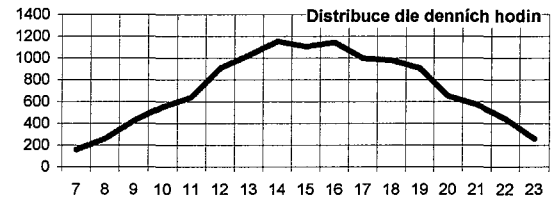
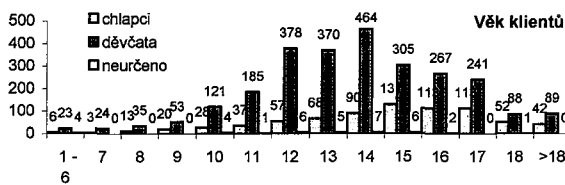
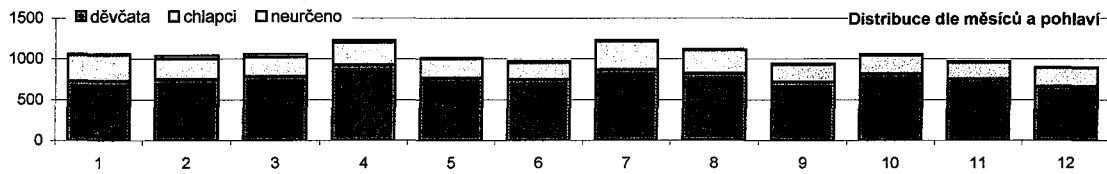
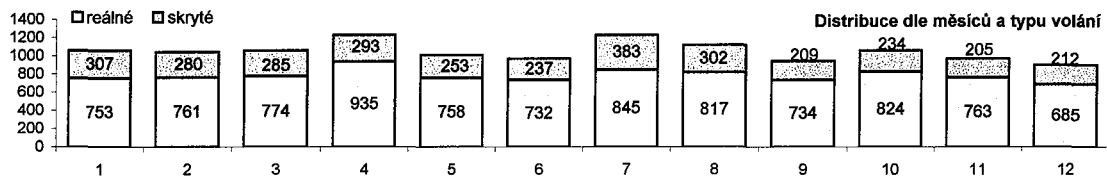
Volání v roce/měsíce	1	2	3	4	5	6	7	8	9	10	11	12	celkem
počet	1 060	1 041	1 059	1 228	1 011	969	1 228	1 119	943	1 058	968	897	12 581
z témat	22,7%	23,2%	24,0%	23,6%	20,5%	20,4%	26,8%	26,8%	24,8%	24,6%	24,7%	26,1%	23,9%
průměrné denně	34	37	34	41	33	32	40	36	31	34	32	29	34

Rozbor dle typu hovoru	celkem	%	chlapci	%	dívky	%	neurč.	%
reálný	9 381	74,6%	1 926	20,5%	7 306	77,9%	149	1,6%
skryté	3 200	25,4%	1 104	34,5%	2 011	62,8%	85	2,7%
agrese	141	1,1%	73	51,8%	63	44,7%	5	3,5%
žerty	189	1,5%	84	44,4%	100	52,9%	5	2,6%
imitace	2 300	18,3%	767	33,3%	1 483	64,5%	50	2,2%
informace	181	1,4%	51	28,2%	116	64,1%	14	7,7%
jiné	389	3,1%	129	33,2%	249	64,0%	11	2,8%
CELKEM	12 581	100,0%	3 030	24,1%	9 317	74,1%	234	1,9%



Rozbor dle témat	celkem	% z cel.	% z cel. ch.	ch.	%	d.	%	n.	%
Hádky mezi rodiči	812	6,5%	1,5%	190	23,4%	601	74,0%	21	2,6%
Alkohol u členů rodiny	403	3,2%	0,8%	109	27,0%	277	68,7%	17	4,2%
Rozvod v rodině	878	7,0%	1,7%	148	16,9%	712	81,1%	18	2,1%
Rozvod - alkohol	45	0,4%	0,1%	7	15,6%	35	77,8%	3	6,7%
Přehnaná přísnost rodičů	2 662	21,2%	5,1%	773	29,0%	1 843	69,2%	46	1,7%
Nezájem rodičů	393	3,1%	0,7%	96	24,4%	291	74,0%	6	1,5%
Nepochopení rodičů	1 294	10,3%	2,5%	252	19,5%	1 020	78,8%	22	1,7%
Útěk z domova	617	4,9%	1,2%	269	43,6%	337	54,6%	11	1,8%
Násilí mezi rodiči	151	1,2%	0,3%	28	18,5%	122	80,8%	1	0,7%
Vztahy se sourozenci	915	7,3%	1,7%	159	17,4%	747	81,6%	9	1,0%
Úmrtí v rodině	269	2,1%	0,5%	58	21,6%	206	76,6%	5	1,9%
Ostatní	663	5,3%	1,3%	145	21,9%	503	75,9%	15	2,3%
Ekonomické problémy rodiny	81	0,6%	0,2%	14	17,3%	60	74,1%	7	8,6%
Spor o dítě	83	0,7%	0,2%	30	36,1%	47	56,6%	6	7,2%
Problémy v rodinné komunikaci	1 325	10,5%	2,5%	225	17,0%	1 080	81,5%	20	1,5%
Strach a obavy z reakce rodičů	1 610	12,8%	3,1%	430	26,7%	1 157	71,9%	23	1,4%
Adopce dítěte	60	0,5%	0,1%	8	13,3%	52	86,7%	0	0,0%
Útěk z ústavu	82	0,7%	0,2%	45	54,9%	35	42,7%	2	2,4%
Přehnaná kontrola ze strany rodičů	83	0,7%	0,2%	12	14,5%	70	84,3%	1	1,2%
Neshody s rodinou	155	1,2%	0,3%	32	20,6%	122	78,7%	1	0,6%
CELKEM	12 581	100,0%	23,9%	3 030	24,1%	9 317	74,1%	234	1,9%

reálné	skryté
74,0%	26,0%
73,2%	26,8%
76,5%	23,5%
77,8%	22,2%
66,0%	34,0%
76,1%	23,9%
84,4%	15,6%
70,5%	29,5%
76,2%	23,8%
75,2%	24,8%
59,9%	40,1%
69,1%	30,9%
80,2%	19,8%
69,9%	30,1%
82,9%	17,1%
77,5%	22,5%
66,7%	33,3%
78,0%	22,0%
85,5%	14,5%
83,2%	16,8%
74,6%	25,4%



STAV KLIENTA	počet	%
Neurčen	1 255	10,0%
Bez nápadností	8 694	69,1%
Citově rozrušen	707	5,6%
Smutek, deprese	327	2,6%
Jiný	1 378	11,0%
Agrese	220	1,7%
CELKEM	12 581	100,0%

SVERILO SE	počet	%
Neurčeno	9 548	75,9%
Rodič(e)	920	7,3%
Sourozenci	249	2,0%
Jiný příbuzný	300	2,4%
Partner	93	0,7%
Vrstevník	1 278	10,2%
Soused	11	0,1%
Pedagog	40	0,3%
Zdravotník	17	0,1%
Policista	9	0,1%
Sociální pracovnice	34	0,3%
Ostatní	82	0,7%
CELKEM	12 581	100,0%

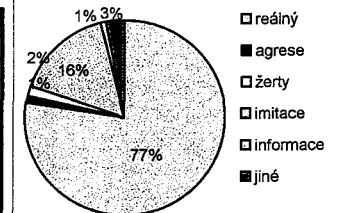
TRVÁNÍ	počet	%
Neurčeno	4 550	36,2%
akutní	4 702	37,4%
týden	794	6,3%
měsíc	899	7,1%
6 měsíců	568	4,5%
rok	317	2,5%
2 roky	212	1,7%
3 roky	100	0,8%
nad 3 roky	439	3,5%
CELKEM	12 581	100,0%

ŘEŠENÍ	počet	%
Neurčeno	1 493	11,9%
Řešeno hovorem	10 435	82,9%
Opětné volání *	0	0,0%
Odkaz	625	5,0%
Přímý odkaz do KC LB *	0	0,0%
Zprostředkování intervence	28	0,2%
CELKEM	12 581	100,0%

* volba neaktivní od 2.12.2003

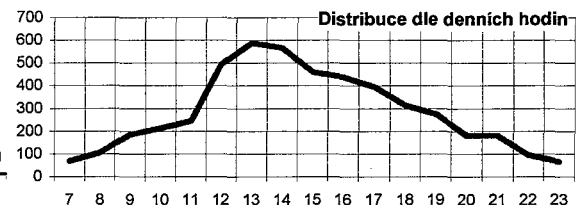
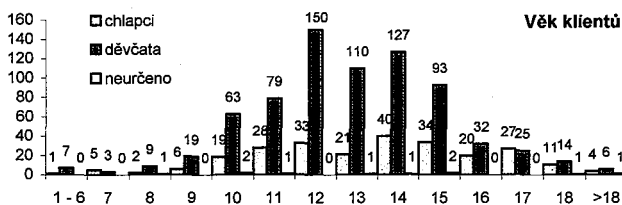
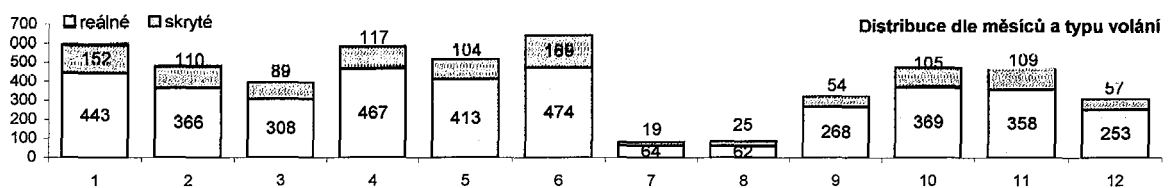
Vývoj v roce / měsíce	1	2	3	4	5	6	7	8	9	10	11	12	celkem
počet	595	476	397	584	517	643	83	87	322	474	467	310	4 955
z témat	12,8%	10,6%	9,0%	11,2%	10,5%	13,6%	1,8%	2,1%	8,5%	11,0%	11,9%	9,0%	9,4%
průměrně denně	19	17	13	19	17	21	3	3	11	15	16	10	14

Rozbor dle typu hovoru	celkem	%	chlapci	dívky	neurč.
reálný	3 845	77,6%	898	2 895	52
skryté	1 110	22,4%	418	671	21
agrese	51	1,0%	28	22	1
žerty	85	1,7%	34	50	1
imitace	786	15,9%	269	483	14
informace	30	0,6%	10	18	2
jiné	158	3,2%	57	98	3
CELKEM	4 955	100,0%	1 316	3 566	73



Rozbor dle témat	celkem	% z sk	% z cel	ch	%	d	%	n	%
Problémy s učivem	569	11,5%	1,1%	172	30,2%	387	68,0%	10	1,8%
Strach z reakce rodičů	1 976	39,9%	3,8%	556	28,1%	1 389	70,3%	31	1,6%
Strach ze zkoušky, školy	164	3,3%	0,3%	44	26,8%	117	71,3%	3	1,8%
Záškoláctví	46	0,9%	0,1%	25	54,3%	20	43,5%	1	2,2%
Vztah s učitelem	712	14,4%	1,4%	184	25,8%	519	72,9%	9	1,3%
Volba školy	88	1,8%	0,2%	18	20,5%	70	79,5%	0	0,0%
Ostatní	218	4,4%	0,4%	63	28,9%	152	69,7%	3	1,4%
Problémy ve školním kolektivu	1 182	23,9%	2,2%	254	21,5%	912	77,2%	16	1,4%
CELKEM	4 955	100,0%	9,4%	1 316	26,6%	3 566	72,0%	73	1,5%

reálné	skryté
77,3%	22,7%
74,3%	25,7%
81,1%	18,9%
82,6%	17,4%
81,5%	18,5%
81,8%	18,2%
71,6%	28,4%
81,0%	19,0%
77,6%	22,4%



STAV KLIENTA	počet	%
Neurčen	400	8,1%
Bez nápadností	3 834	77,4%
Citově rozrušen	110	2,2%
Smutek, deprese	75	1,5%
Jiný	456	9,2%
Agrese	80	1,6%
CELKEM	4 955	100,0%

SVĚŘILO SE	počet	%
Neurčeno	3 868	78,1%
Rodič(e)	363	7,3%
Sourozenci	33	0,7%
Jiný příbuzný	19	0,4%
Partner	2	0,0%
Vrstevník	513	10,4%
Soused	1	0,0%
Pedagog	130	2,6%
Zdravotník	2	0,0%
Policista	0	0,0%
Sociální pracovnice	3	0,1%
Ostatní	21	0,4%
CELKEM	4 955	100,0%

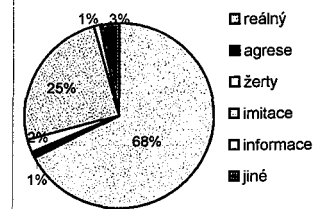
TRVÁNÍ	počet	%
Neurčeno	1 337	27,0%
akutní	2 366	47,5%
týden	300	6,1%
měsíc	372	7,5%
6 měsíců	282	5,7%
rok	145	2,9%
2 roky	70	1,4%
3 roky	32	0,6%
nad 3 roky	61	1,2%
CELKEM	4 955	100,0%

ŘEŠENÍ	počet	%
Neurčeno	628	12,7%
Řešeno hovorem	4 265	86,1%
Opětné volání *	0	0,0%
Odkaz	59	1,2%
Přímý odkaz do KC LB *	0	0,0%
Zprostředkování intervence	3	0,1%
CELKEM	4 955	100,0%

* volba neaktivní od 2.12.2003

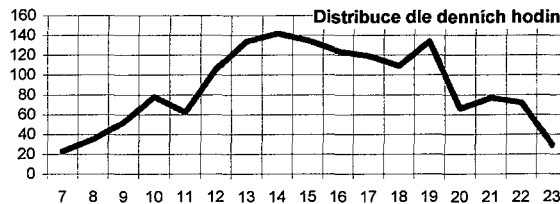
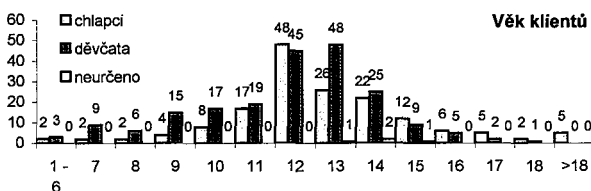
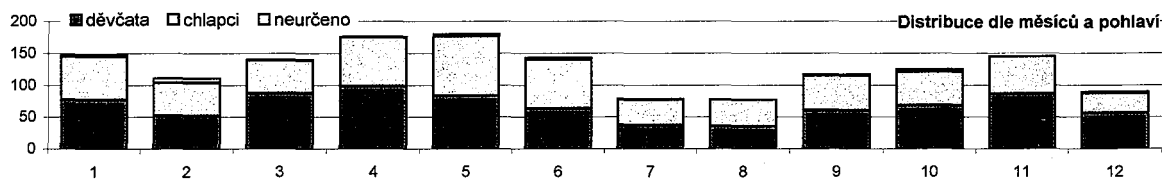
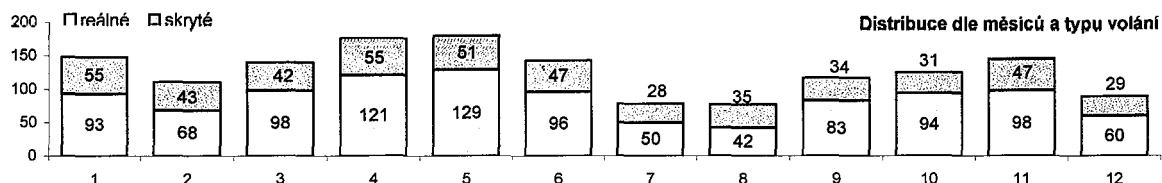
Vývoj v roce / měsíce	1	2	3	4	5	6	7	8	9	10	11	12	celkem
počet	148	111	140	176	180	143	78	77	117	125	145	89	1 529
z témat	3,2%	2,5%	3,2%	3,4%	3,7%	3,0%	1,7%	1,8%	3,1%	2,9%	3,7%	2,6%	2,9%
průměrně denně	5	4	5	6	6	5	3	2	4	4	5	3	4

Rozbor dle typu hovoru	celkem	%	chlapci	dívky	neurč.
reálný	1 032	67,5%	423	592	17
skryté	497	32,5%	277	210	10
agrese	17	1,1%	11	6	0
žerty	32	2,1%	20	10	2
imitace	379	24,8%	208	166	5
informace	16	1,0%	6	9	1
jiné	53	3,5%	32	19	2
CELKEM	1 529	100,0%	700	802	27



Rozbor dle témat	celkem	% z šk.	% z cel.	ch.	%	d.	%	n.	%
Šikana ve škole	1 051	68,7%	2,0%	482	45,9%	549	52,2%	20	1,9%
Šikana mimo školy	419	27,4%	0,8%	188	44,9%	225	53,7%	6	1,4%
Etnické a rasové problémy	59	3,9%	0,1%	30	50,8%	28	47,5%	1	1,7%
CELKEM	1 529	100,0%	2,9%	700	45,8%	802	52,5%	27	1,8%

reálné	skryté
68,3%	31,7%
65,9%	34,1%
64,4%	35,6%
67,5%	32,5%



STAV KLIENTA	počet	%
Neurčen	130	8,5%
Bez nápadností	1 099	71,9%
Citově rozrušen	54	3,5%
Smutek, deprese	26	1,7%
Jiný	185	12,1%
Agrese	35	2,3%
CELKEM	1 529	100,0%

SVĚŘILO SE	počet	%
Neurčeno	936	61,2%
Rodič(e)	259	16,9%
Sourozenci	17	1,1%
Jiný příbuzný	6	0,4%
Partner	1	0,1%
Vrstevník	152	9,9%
Soused	0	0,0%
Pedagog	138	9,0%
Zdravotník	0	0,0%
Policista	2	0,1%
Sociální pracovníce	3	0,2%
Ostatní	15	1,0%
CELKEM	1 529	100,0%

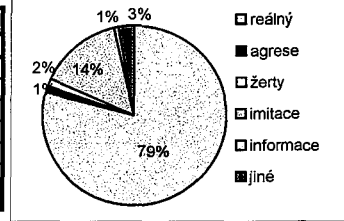
TRVÁNÍ	počet	%
Neurčeno	565	37,0%
akutní	236	15,4%
tyden	128	8,4%
měsíc	222	14,5%
6 měsíců	168	11,0%
rok	88	5,8%
2 roky	66	4,3%
3 roky	16	1,0%
nad 3 roky	40	2,6%
CELKEM	1 529	100,0%

ŘEŠENÍ	počet	%
Neurčeno	180	11,8%
Řešeno hovorem	1 275	83,4%
Opětné volání *	0	0,0%
Odkaz	74	4,8%
Přímý odkaz do KC LB *	0	0,0%
Zprostředkování intervence	0	0,0%
CELKEM	1 529	100,0%

* volba neaktivní od 2.12.2003

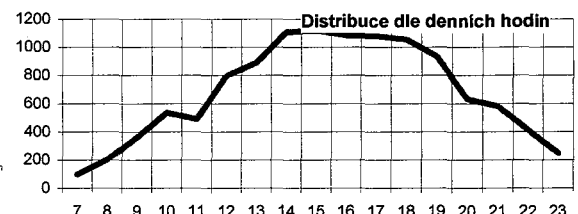
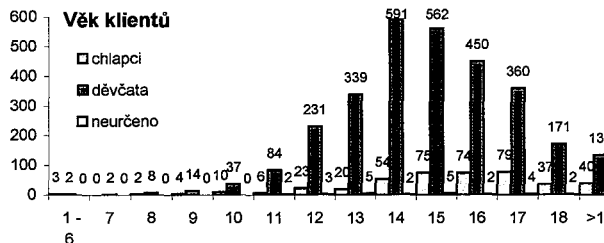
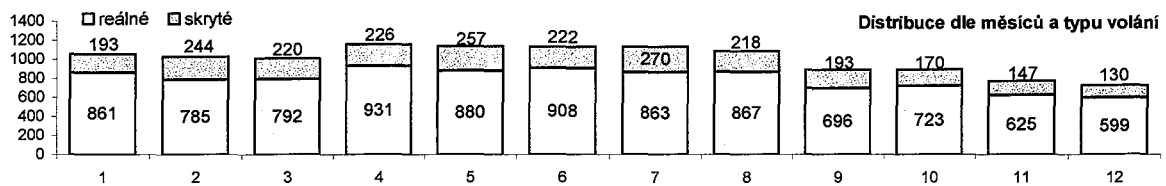
Vývoj v roce / měsíce	1	2	3	4	5	6	7	8	9	10	11	12	celkem
počet	1 054	1 029	1 012	1 157	1 137	1 130	1 133	1 085	889	893	772	729	12 020
z témat	22,6%	22,9%	22,9%	22,2%	23,1%	23,8%	24,7%	26,0%	23,4%	20,8%	19,7%	21,2%	22,8%
průměrně denně	34	37	33	39	37	38	37	35	30	29	26	24	33

Rozbor dle typu hovoru	celkem	%	chlapci	%	dívky	%	neurč	%
reálný	9 530	79,3%	1 294	13,6%	8 082	84,8%	154	1,6%
skryté	2 490	20,7%	511	20,5%	1 945	78,1%	34	1,4%
agrese	116	1,0%	24	20,7%	90	77,6%	2	1,7%
žerty	182	1,5%	52	28,6%	128	70,3%	2	1,1%
imitace	1 742	14,5%	349	20,0%	1 368	78,5%	25	1,4%
informace	132	1,1%	15	9,8%	117	88,6%	2	1,5%
jiné	318	2,6%	75	23,0%	242	76,1%	3	0,9%
CELKEM	12 020	100,0%	1 805	15,0%	10 027	83,4%	188	1,6%



Rozbor dle témat	celkem	% ze sk	% z cel	ch	%	d	%	n	%
Seznamování	4 674	38,9%	8,9%	832	17,8%	3 759	80,4%	83	1,8%
Konfliktní vztah	2 124	17,7%	4,0%	251	11,8%	1 844	86,8%	29	1,4%
Rozchod	2 507	20,9%	4,8%	457	18,2%	2 009	80,1%	41	1,6%
Sexuální soužití	489	4,1%	0,9%	62	12,7%	422	86,3%	5	1,0%
Gravidita	1 863	15,5%	3,5%	156	8,4%	1 682	90,3%	25	1,3%
Úmrtí partnera	21	0,2%	0,0%	1	4,8%	19	90,5%	1	4,8%
Nevěra	342	2,8%	0,6%	46	13,5%	292	85,4%	4	1,2%
CELKEM	12 020	100,0%	22,8%	1 805	15,0%	10 027	83,4%	188	1,6%

reálné	skryté
83,5%	16,5%
84,7%	15,3%
80,1%	19,9%
80,0%	20,0%
61,3%	38,7%
71,4%	28,6%
79,8%	20,2%
79,3%	20,7%



STAV KLIENTA	Count	%
Neurčen	762	6,3%
Bez nápadností	9 493	79,0%
Citové rozrušení	322	2,7%
Smutek, deprese	227	1,9%
Jiný	1 038	8,6%
Agrese	178	1,5%
CELKEM	12 020	100,0%

SVĚŘILO SE	Count	%
Neurčeno	9 310	77,5%
Rodič(e)	165	1,4%
Sourozenci	99	0,8%
Jiný příbuzný	31	0,3%
Partner	314	2,6%
Vrstevník	1 993	16,6%
Soused	2	0,0%
Pedagog	4	0,0%
Zdravotník	30	0,2%
Policista	0	0,0%
Sociální pracovníce	2	0,0%
Ostatní	70	0,6%
CELKEM	12 020	100,0%

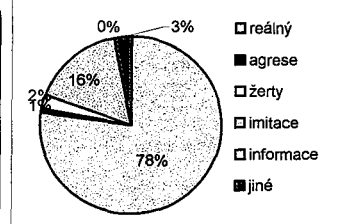
TRVÁNÍ	Count	%
Neurčeno	3 652	30,4%
akutní	5 184	43,1%
týden	1 388	11,5%
měsíc	1 255	10,4%
6 měsíců	300	2,5%
rok	116	1,0%
2 roky	62	0,5%
3 roky	19	0,2%
nad 3 roky	44	0,4%
CELKEM	12 020	100,0%

ŘEŠENÍ	Count	%
Neurčeno	1 151	9,6%
Řešeno hovorem	10 685	88,9%
Opětné volání *	0	0,0%
Odkaz	181	1,5%
Přímý odkaz do KC LB *	0	0,0%
Zprostředkování intervence	3	0,0%
CELKEM	12 020	100,0%

* volba neaktivní od 2.12.2003

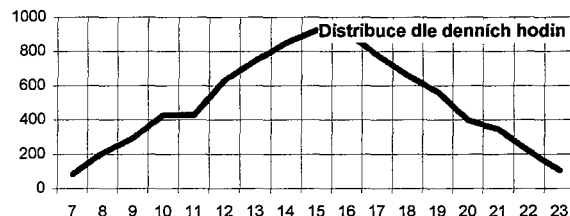
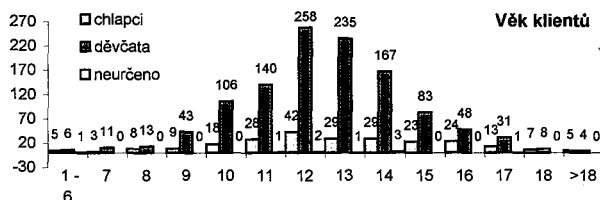
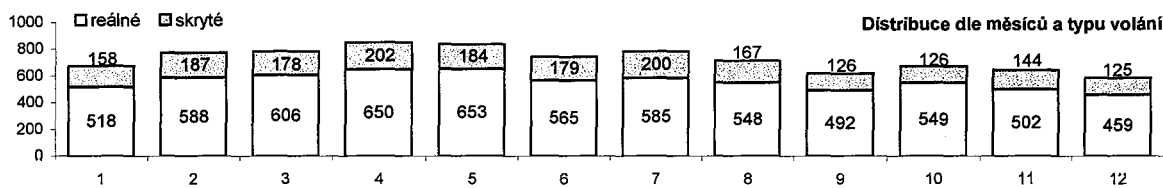
Vývoj v roce / měsíce	1	2	3	4	5	6	7	8	9	10	11	12	celkem
počet	676	775	784	852	837	744	785	715	618	675	646	584	8 691
z témat	14,5%	17,2%	17,8%	16,3%	17,0%	15,7%	17,1%	17,1%	16,3%	15,7%	16,5%	17,0%	16,5%
průměrně denně	22	28	25	28	27	25	25	23	21	22	22	19	24

Rozbor dle typu hovoru	celkem	%	chlapci	%	dívky	%	neurč.	%
reálný	6 715	77,3%	931	13,9%	5 680	84,6%	104	1,5%
skryté	1 976	22,7%	524	26,5%	1 405	71,1%	47	2,4%
agrese	74	0,9%	28	37,8%	43	58,1%	3	4,1%
žerty	204	2,3%	69	33,8%	131	64,2%	4	2,0%
imitace	1 429	16,4%	357	25,0%	1 039	72,7%	39	2,3%
informace	15	0,2%	6	40,0%	8	53,3%	1	6,7%
jiné	254	2,9%	64	25,2%	184	72,4%	6	2,4%
CELKEM	8 691	100,0%	1 455	16,7%	7 085	81,5%	151	1,7%



Rozbor dle témat	celkem	% ze sk	% z cel	ch	%	d	%	n	%
Vztahy s kamarády	5 573	64,1%	10,6%	783	14,0%	4 690	84,2%	100	1,8%
Osamělost	364	4,2%	0,7%	63	17,3%	294	80,8%	7	1,9%
Ostatní	263	3,0%	0,5%	52	19,8%	208	79,1%	3	1,1%
Úmrtí kamaráda	57	0,7%	0,1%	9	15,8%	48	84,2%	0	0,0%
Delší chvíle, nuda	50	0,6%	0,1%	11	22,0%	38	76,0%	1	2,0%
Posmívání	2 384	27,4%	4,5%	537	22,5%	1 807	75,8%	40	1,7%
CELKEM	8 691	100,0%	16,5%	1 455	16,7%	7 085	81,5%	151	1,7%

reálné	skryté
81,6%	18,4%
77,7%	22,3%
77,6%	22,4%
75,4%	24,6%
36,0%	64,0%
68,0%	32,0%
77,3%	22,7%



STAV KLIENTA	počet	%
Neurčen	602	6,9%
Bez nápadností	6 892	79,3%
Citové rozrušení	109	1,3%
Smutek, deprese	93	1,1%
Jiný	885	10,2%
Agrese	110	1,3%
CELKEM	8 691	100,0%

SVĚŘILO SE	počet	%
Neurčeno	6 589	75,8%
Rodič(e)	502	5,8%
Sourozenci	74	0,9%
Jiný příbuzný	25	0,3%
Partner	34	0,4%
Vrstevník	1 283	14,8%
Soused	2	0,0%
Pedagog	149	1,7%
Zdravotník	4	0,0%
Policista	1	0,0%
Sociální pracovnice	2	0,0%
Ostatní volání*	26	0,3%
CELKEM	8 691	100,0%

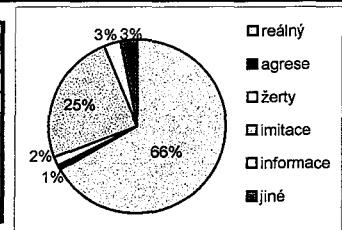
TRVÁNÍ	počet	%
Neurčeno	3 515	40,4%
akutní	2 583	29,7%
týden	836	9,6%
měsíc	870	10,0%
6 měsíců	356	4,1%
rok	231	2,7%
2 roky	105	1,2%
3 roky	45	0,5%
nad 3 roky	150	1,7%
CELKEM	8 691	100,0%

ŘEŠENÍ	počet	%
Neurčeno	990	11,4%
Řešeno hovorem	7 664	88,2%
Opětné volání*	0	0,0%
Odkaz	34	0,4%
Přímý odkaz do KC LB*	0	0,0%
Zprostředkování intervence	3	0,0%
CELKEM	8 691	100,0%

* volba neaktivní od 2.12.2003

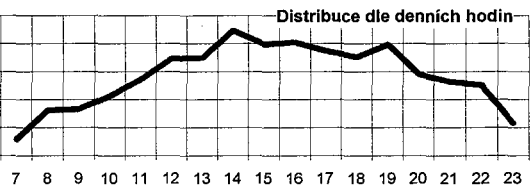
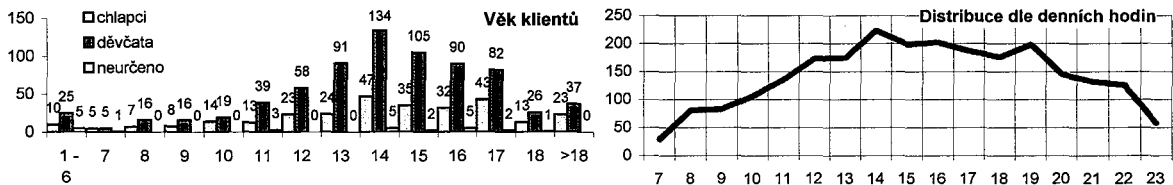
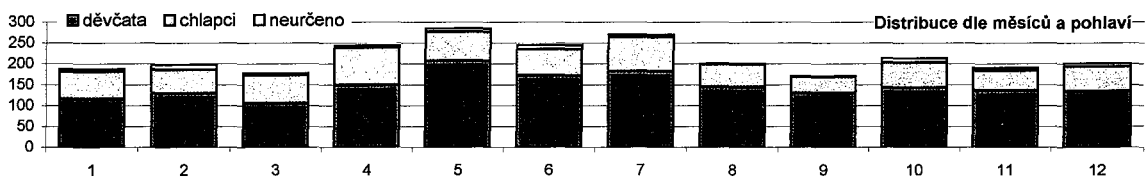
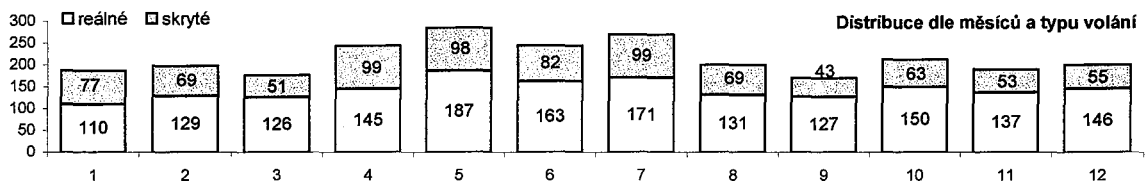
Vývoj v roce / měsíce	1	2	3	4	5	6	7	8	9	10	11	12	celkem
počet	187	198	177	244	285	245	270	200	170	213	190	201	2 580
z témat	4,0%	4,4%	4,0%	4,7%	5,8%	5,2%	5,9%	4,8%	4,5%	5,0%	4,8%	5,8%	4,9%
průměrně denně	6	7	6	8	9	8	9	6	6	7	6	6	7

Rozbor dle typu hovoru	celkem	%	chlapci	dívky	neurč
reálný	1 722	66,7%	430	1 246	46
skryté	858	33,3%	325	501	32
agrese	20	0,8%	10	8	2
žerty	44	1,7%	20	23	1
imitace	639	24,8%	245	379	15
informace	78	3,0%	26	41	11
jiné	77	3,0%	24	50	3
CELKEM	2 580	100,0%	755	1 747	78



Rozbor dle témat	celkem	% z sk	% z cel	ch	%	d	%	n	%
Tělesné týrání	944	36,6%	1,8%	341	36,1%	574	60,8%	29	3,1%
Tělesné týrání - alkohol	173	6,7%	0,3%	66	38,2%	102	59,0%	5	2,9%
Psychické týrání	157	6,1%	0,3%	25	15,9%	126	80,3%	6	3,8%
Psychické týrání - alkohol	22	0,9%	0,0%	5	22,7%	16	72,7%	1	4,5%
Zanedbání	90	3,5%	0,2%	22	24,4%	59	65,6%	9	10,0%
Zanedbání - alkohol	33	1,3%	0,1%	9	27,3%	18	54,5%	6	18,2%
Pohlavní zneužívání	547	21,2%	1,0%	132	24,1%	405	74,0%	10	1,8%
Pohlavní zneužívání - alkohol	33	1,3%	0,1%	3	9,1%	29	87,9%	1	3,0%
Komerční zneužívání dětí	8	0,3%	0,0%	0	0,0%	8	100,0%	0	0,0%
Znásilnění	291	11,3%	0,6%	17	5,8%	267	91,8%	7	2,4%
Vyhození z rodiny	282	10,9%	0,5%	135	47,9%	143	50,7%	4	1,4%
CELKEM	2 580	100,0%	4,9%	755	29,3%	1 747	67,7%	78	3,0%

reálné	skryté
65,4%	34,6%
74,6%	25,4%
90,4%	9,6%
86,4%	13,6%
71,1%	28,9%
62,2%	37,8%
69,7%	30,3%
87,5%	12,5%
56,4%	43,6%
66,3%	33,7%
66,7%	33,3%



STAV KLIENTA	počet	%
Neurčeno	345	8,3%
Bez nápadností	1 397	65,8%
Citově rozrušen	273	7,7%
Smutek, deprese	101	5,1%
Jiný	414	11,9%
Agrese	50	1,1%
CELKEM	2 580	100,0%

SVĚŘILO SE	počet	%
Neurčeno	1 663	75,3%
Rodič(e)	181	7,6%
Sourozenci	54	1,1%
Jiný příbuzný	119	0,6%
Partner	31	0,6%
Vrstevník	396	11,5%
Soused	18	0,1%
Pedagog	44	0,4%
Zdravotník	5	1,3%
Policista	14	0,3%
Sociální pracovnice	20	0,1%
Ostatní	35	1,2%
CELKEM	2 580	100,0%

TRVÁNÍ	počet	%
Neurčeno	881	32,7%
akutní	680	44,0%
týden	177	6,1%
měsíc	216	6,2%
6 měsíců	190	3,7%
rok	95	2,2%
2 roky	94	1,3%
3 roky	42	0,7%
nad 3 roky	205	3,2%
CELKEM	2 580	100,0%

ŘEŠENÍ	počet	%
Neurčeno	303	9,3%
Řešeno hovorem	1 818	80,0%
Opětné volání *	0	0,0%
Odkaz	426	10,4%
Přímý odkaz do KC LB *	0	0,0%
Zprostředkování intervence	33	0,2%
CELKEM	2 580	100,0%

* volba neaktivní od 2.12.2003

Literatura

- Alan, J.: Etapy života očima sociologie. Panorama, Praha 1989.
- Arendtová, H.: Krize kultury. Praha, Mladá fronta 1994.
- Bauman, Z.: Úvahy o postmoderní době. Sociologické nakladatelství, Praha 1995.
- Berger, P.I. – Luckmann, T.: Sociální konstrukce reality. CDK, Brno 1999.
- Bláha, A. I.: Sociologie dětství. Komenium, Brno 1946.
- Dunovský, J., Mitlöchner, M., Hejč. K., Hanušová-Tlačilová, J.: Problematika dětských práv a komerčního sexuálního zneužívání dětí u nás a ve světě, Grada Publishing, Praha 2005.
- Eis, Z., Nováková H.: Linky důvěry v Československu. PL KÚNZ Kosmonosy 1982.
- Erikson, E. H.: Dětství a společnost. Argo, Praha 2002.
- Giddens, A.: Sociologie. Argo, Praha 1999.
- Horská, P., Kučera M., Maur E., Stloukal M.: Dětství, rodina a stáří v dějinách Evropy. Panorama, Praha 1990.
- Jedlička, R., Kořan J.: Aktuální problémy výchovy. Analýza a prevence sociálně patologických jevů u dětí a mládeže. Karolinum, Praha 1998.
- Knoppová, D. a kol.: Telefonická krizová intervence. Remedium, Praha 1997.
- Kon, I. S.: Sociologie osobnosti. Orbis, Praha 1971.
- Kotásková, J.: Socializace a morální vývoj dítěte. Academia, Praha 1987.
- Koukolík, F., Drtilová J.: Zlo na každý den. Život s deprivanty I. Makropulos, Praha 2001.
- Kovařík, J.: Dětství jako sociální jev. Výskumný ústav práce a soc. vecí, Bratislava 1991.
- Kovařík, J., Kukla L.: Děti v České republice 1996: situační analýza. Český výbor pro UNICEF, Praha 1997.
- Krsňák, T., Smékal, V.: Osobnost adolescenta a sociometrická pozice in Modernizace a česká rodina. Sborník prezentací na sympoziu. Barrister & Principal, Brno 2003, str. 279 - 297.
- Macek, P.: Adolescence. Portál, Praha 2003.
- Matoušek, O.: Rodina jako instituce a vztahová síť. Sociologické nakladatelství, Praha 1983.
- McLahahan, S., Sandefur, G.: Growing up with a single parent: what hurts, what helps. Harvard University Press, 1994.

- Možný, I.: Sociologie rodiny. Sociologické nakladatelství, Praha 1999.
- Možný, I.: Česká společnost. Nejdůležitější fakta o kvalitě našeho života. Portál, Praha 2002.
- Nosál, I.: Diskurzy a reprezentace dětství ve věku nejistoty in Modernizace a česká rodina. Sborník prezentací na sympoziu. Barrister & Principal, Brno 2003, str. 177 - 188.
- Nosál, I.(ed.): Obrazy dětství v dnešní české společnosti. Studie ze sociologie dětství. Barrister & Principal, Brno 2004.
- Poledňáková, I., Vízdalová, H., Stránská, Z., Klimusová, H.: Vzorce maladaptivního sociálního chování současné mládeže in Modernizace a česká rodina. Sborník prezentací na sympoziu. Barrister & Principal, Brno 2003, str. 251 - 263.
- Pöthe, P.: Dítě v ohrožení. G plus G, Praha 1996.
- Práva dítěte 2001 – 2010 v dokumentech OSN. Česká sekce DCI, Praha 2002.
- Pražák, F.: České dítě. Melantrich, Praha 1948.
- Prekopová, J., Schweizerová Ch.: Děti jsou hosté, kteří hledají cestu. Portál, Praha 2003.
- Qvortrup, J.: Childhood and Societal Macrostructures - Childhood Exclusion by Default. The Department of Contemporary Cultural Studies, Odense University, Dánsko 1999.
- Rabušicová, M.: K sociologii výchovy, vzdělání a školy. Masarykova univerzita, Brno 1991.
- Sak, P.: Proměny české mládeže. Petrklíč, Praha 2000.
- Singly, F. de: Sociologie současné rodiny. Portál, Praha 1999.
- Špatenková, N. a kol.: Krizová intervence pro praxi. Grada publishing, Praha 2004.
- Špatenková, N. a kol.: Krize. Psychologický a sociologický fenomén. Grada publishing, Praha 2005.
- Štech, S.: Jedinec, socializace a výchova in Macek, P., Šafářová, M. (ed.): Integrativní funkce osobnosti. Sborník příspěvků z konference k životnímu jubileu prof. PhDr. Vladimíra Smékala, CSc. Masarykova univerzita, Brno 2000.
- Uhlíř, F.: Sociologie rodiny z hlediska dětského vývoje. Státní nakladatelství, Praha 1947.
- Večerník, J.: Zpráva o vývoji české společnosti 1989 - 1998. Academia, Praha 1998.
- Velký sociologický slovník. Karolinum, Praha 1996.

Vodáčková, D. a kol.: Krizová intervence. Portál, Praha 2002.

Internetové zdroje

www.childline.org.uk

www.detskaprava.cz

www.linkabezpeci.cz (vytvořeno autorkou)

Tabulky a grafy

Tab. č. 1: Procentuální zastoupení tém. skupin v tématických hovorech v letech 1994 – 2005	s. 43
Tab. č. 2: Počty telefonátů v letech 1994 – 2005	s. 48
Tab. č. 3: Struktura volání v r. 2005 dle pohlaví a typových skupin, resp. typů	s. 48
Tab. č. 4: Struktura telefonátů (%) podle pohlaví v letech 1998 – 2005	s. 50
Tab. č. 5: Struktura tématických hovorů o problému (%) z hlediska pohlaví v letech 1998 – 2005	s. 50
Tab. č. 6: Vývoj věkové struktury (%) klientů LB v letech 2000 – 2005	s. 51
Tab. č. 7: Srovnání nejčastějších problémů (reálná témata) dívek a chlapců v r. 2005	s. 52
Tab. č. 8: Nejfrekventovanější reálná a skrytá témata chlapců v r. 2005	s. 54
Tab. č. 9: Nejfrekventovanější reálná a skrytá témata dívek v r. 2005	s. 55
Graf č. 1: Distribuce telefonátů v r. 2005 dle měsíců se zohledněním poměrného zastoupení telefonátů dle typových skupin	s. 49
Graf č. 2: Průměrné zastoupení klientů dle pohlaví v letech 1998 – 2005	s. 50
Graf č. 3: Průměrné zastoupení klientů dle pohlaví u tématických hovorů o problému v letech 1998 – 2005	s. 50
Graf č. 4: Četnost tématických hovorů o problému dle věku a pohlaví v r. 2005	s. 51
Graf č. 5: Distribuce telefonátů dle hodin v r. 2005	s. 53
Graf č. 6: Počet telefonátů v r. 2005 se zohledněním hodin a typové skupiny	s. 53
Graf č. 7: Průměrné počty telefonátů v r. 2005 dle dnů v týdnu se zohledněním typové skupiny	s. 54

Přílohy

č. 1: Vymezení pojmů	s. 66
č. 2: Struktura softwaru Linky bezpečí – stav k 31. 12. 2005	s. 67-70
č. 3: Statistika Linky bezpečí: rodinné vztahy	s. 71
č. 4: Statistika Linky bezpečí: školní problémy	s. 72
č. 5: Statistika Linky bezpečí: šikana	s. 73
č. 6: Statistika Linky bezpečí: láska a partnerství	s. 74
č. 7: Statistika Linky bezpečí: vrstevnické vztahy	s. 75
č. 8: Statistika Linky bezpečí: CAN	s. 76