

Univerzita Karlova v Praze  
Přírodovědecká fakulta  
katedra sociální geografie a regionálního rozvoje

Studijní program: Geografie  
Studijní obor: Geografie a kartografie



David Hauschke

## **Rozvojový potenciál částí obcí na příkladu města Police nad Metují**

### **Development potential of parts of municipalities on example of Police nad Metují**

*Bakalářská práce*

Praha 2014

Vedoucí bakalářské práce: Mgr. Hana Bednářová

Prohlašuji, že jsem bakalářskou práci vypracoval samostatně a s použitím literatury a zdrojů uvedených v seznamu použitých zdrojů pod vedením Mgr. Hany Bednářové.

V Praze dne 15. 5. 2014

podpis: .....

Poděkování: Rád bych poděkoval své školitelce Mgr. Haně Bednářové za věnovaný čas, cenné připomínky a odborné vedení práce.

## OBSAH

<b>1</b>	<b>ÚVOD</b> .....	<b>6</b>
1.1	Teoretické zarámování .....	7
<b>2</b>	<b>SÍDELNÍ STRUKTURA V ČESKU</b> .....	<b>9</b>
2.1	Definice pojmů.....	9
2.2	Vývoj obecní samosprávy.....	9
2.3	Srovnání obecní úrovně v rámci států Evropy .....	13
2.4	Typologie sídel.....	13
2.5	Samospráva a možnosti prosazování vlastních zájmů.....	16
<b>3</b>	<b>ROZVOJOVÉ PROBLÉMY ČÁSTÍ OBCÍ</b> .....	<b>18</b>
3.1	Rozvojový potenciál.....	20
3.2	Ukazatele rozvoje.....	20
<b>4</b>	<b>METODIKA A DATA</b> .....	<b>24</b>
<b>5</b>	<b>ANALÝZA</b> .....	<b>31</b>
5.1	Základní charakteristika obce Police nad Metují.....	31
5.2	Vývoj počtu obyvatel v jednotlivých částech obce Police nad Metují .....	33
5.3	Příroda .....	34
5.4	Poloha .....	36
5.5	Obyvatelstvo.....	38
5.6	Ekonomika .....	43
5.7	Pracovní trh.....	43
5.8	Sociální situace .....	43
5.9	Veřejná správa .....	47
5.10	Školství.....	50
5.11	Společenské instituce.....	51
5.12	Funkční využití .....	52
<b>6</b>	<b>VÝSLEDKY ANALÝZY</b> .....	<b>54</b>
<b>7</b>	<b>ZÁVĚR</b> .....	<b>56</b>
	<b>POUŽITÁ LITERATURA</b> .....	<b>58</b>
	<b>SEZNAM TABULEK, OBRÁZKŮ, GRAFŮ A MAP</b> .....	<b>63</b>
	<b>SEZNAM PŘÍLOH</b> .....	<b>64</b>

## Abstrakt

V Česku je velký počet malých obcí a často se diskutuje o omezených možnostech jejich rozvoje nebo dokonce i o integraci malých obcí. Méně se však diskutuje o problémech částí obcí (měst). Tato bakalářská práce popisuje rozvojové problémy částí obcí, které jsou často podobné jako rozvojové problémy malých obcí. Hlavní hypotézou práce je, že rozvojový potenciál je výrazně ovlivněn populační velikostí. Tato hypotéza byla ověřována pomocí kvantitativní analýzy dostupných dat a vlastního pozorování v částech obce, přičemž na příkladu obce Police nad Metují byla tato hypotéza prokázána.

klíčová slova: rozvoj obce, část obce, rozvojový potenciál, rozvojový problém

## Abstract

Czech settlement system is known for a large number of small municipalities and there are discussions about limited possibilities for their development or even the integration of small municipalities. But there is lack of discussion about problems of parts of municipalities. This bachelor work describes development problems of parts of municipalities. These problems are often similar as development problems of small municipalities. The main hypothesis of this thesis is that development potential is influenced by population size. This hypothesis was verified by quantitative analysis of available data and by own observation in the parts of municipalities. In the case of Police nad Metují this hypothesis was proved.

key words: development of municipality, part of municipality, development potential, development problem

## 1 Úvod

Malým obcím a venkovu všeobecně je v posledních letech věnováno čím dál více pozornosti, protože se dotýká velké části území, i když toto území není tak hustě obydlené. Podle dat ze Sčítání lidu, domů a bytů 2011 (dále SLDB 2011) žilo v obcích do 2 tisíc obyvatel zhruba 25 % všech obyvatel Česka. Tento podíl by se podle předpokladů neměl do roku 2020 výrazně měnit (Andrle 2003). Přestože se rozvojový potenciál částí obce týká v naprosté většině venkovského území, samotné vymezení a typologie venkova, jak ho popisují například Perlín, Kučera, Kučerová (2010) nebo Chromý a kol. (2011), jsou s ohledem na zaměření této práce zmiňovány pouze okrajově, a to především v kontextu historického vývoje sídelní soustavy. Nicméně lze usuzovat, že zejména v oblasti lidských zdrojů a sociálního kapitálu budou mezi obcemi (a tedy i mezi částmi obcí) patrné rozdíly.

Pozornost bakalářské práce je věnována samosprávným obcím, kterých bylo v Česku k 1. 1. 2013 evidováno celkem 6 253. Tyto nejnižší samosprávné jednotky však nejsou územně celistvé. Obce se dále dělí na části a těchto částí bylo v roce 2001 zhruba 15 tisíc (Bernard, Kostecký 2010b). Z toho vyplývá, že je v Česku téměř 9 000 nesamosprávných sídel, a právě na tato nesamosprávná sídla a jejich rozvojový potenciál se předkládaná práce zaměřuje.

Existují různé typy sídel, ale ať už se jedná o tradičně samosprávná, nově samosprávná nebo nesamosprávná sídla (popsáno v kapitole 2.4), rozvojové problémy jsou zvláště u populačně menších sídel podobné. Mezi těmito problémy může být vysoký průměrný věk obyvatel, nedostatečná technická infrastruktura nebo občanská vybavenost (Bernard, Kostecký 2010b, Váchalová 2011). Jenže na rozdíl od samosprávných obcí mají nesamosprávná sídla nevýhodu v prosazování svých zájmů na úrovni celé obce, neboť se stává, že dané sídlo nemá žádné zastoupení v obecním zastupitelstvu (Čmejrek, Čopík 2010).

Předkládaná práce je rozdělena do dvou částí. První část je pojata obecně - stručně shrnuje vývoj obecní samosprávy na našem území od roku 1848 do současnosti. Nezbytné bylo definovat pojmy sídlo, část obce, obec a osada. V neposlední řadě je v této obecné části zmíněn rozvojový potenciál a způsoby, jak je na něj možno pohlížet.

Přestože existují studie týkající se částí obcí, jedná se často o studie obecného zaměření - například Bernard a Kostecký (2010b). Proto jsou obecné poznatky v následujícím kroku aplikovány. Druhá část práce se zaměřuje na jednu konkrétní obec - Polici nad Metují - a zkoumá odlišnosti mezi jejími částmi. Byla provedena kvantitativní analýza dostupných statistických dat a vlastní terénní šetření. Tímto bylo ověřováno, zda faktory rozvoje, které zmiňují například Bernard a Kostecký (2010b) obecně, platí i konkrétně na příkladu vybrané obce.

Cílem práce je analýza a zhodnocení rozvojového potenciálu jednotlivých částí obce na příkladu města Police nad Metují. Ukazateli rozvojového potenciálu jsou například poloha, dopravní dostupnost, průměrný věk obyvatel nebo občanská vybavenost. Na základě těchto a dalších ukazatelů lze poté identifikovat části obce, které se od roku 1990 rozvíjejí více (respektive méně) a jaké jsou příčiny jejich rozdílného rozvoje.

Na základě dostupné literatury byly stanoveny tyto základní hypotézy:

1) Čím více obyvatel má daná část obce, tím rozvinutější daná část je (má mladší a vzdělanější obyvatelstvo, nabízí více služeb nebo má lepší občanskou vybavenost). Tato hypotéza vychází z článku Bernarda a Kosteckého (2010b), kteří tvrdí, že právě počet obyvatel je klíčový pro rozvoj obce nebo její části.

2) Druhá hypotéza dává do vztahu počet obyvatel části obce a počet zastupitelů v obecním zastupitelstvu. Hypotéza byla stanovena na základě článku Čmejrků a Čopíků (2010), kteří na příkladu Nového Města nad Metují uvádí, že nejmenší části obce často nemají svého zastupitele v obecním zastupitelstvu, protože nedokáží získat podporu ve větších částech obce. Často se také stává, že lidé z jedné části obce kandidují v rámci jedné kandidátní listiny, aby měli větší šanci na prosazování svých zájmů (ČSÚ 2014b).

## **1.1 Teoretické zarámování**

Celá práce se dá zařadit mezi práce zabývající se lokálním rozvojem. Jenže lokální rozvoj se dá pojímat více způsoby, což zmiňuje například Bernard (2010). Podle něj existují 3 různé způsoby, jak lokální rozvoj chápat. První možností je vnímat ho v souvislosti s modernizací společnosti, kdy se za rozvinuté oblasti považují ty, kde je vysoký podíl zaměstnanců v terciéru, klade se důraz na vzdělání

a mají vliv moderní technologie. Druhým způsobem je, že lidé ze stejné oblasti sdílejí nějaké cíle a rozvojem je pak chápána realizace těchto cílů. A konečně třetí možností je zaměřit se na pozitivní rozvoj různých aspektů fungování obce a za úspěšně rozvíjející se obce by byly považovány ty, kde jsou pozitivní změny ve velkém množství těchto aspektů, kterými mohou být například demografický vývoj nebo kvalita životního prostředí. Je nutno zmínit, že tímto způsobem je na rozvoj pohlíženo i v této práci.

Když už je zmíněn lokální rozvoj, nesmí se zapomenout ani na aktéry tohoto rozvoje. Binek a kol. (2010) tvrdí, že aktéry rozvoje lze vnímat jako veškeré instituce i jedince, kteří se zapojují do dění v dané oblasti. Důležitá pak je spolupráce těchto aktérů, přičemž autoři tvrdí, že nejvhodnější je stanovit okruh aktérů zdola nahoru, který je založený na tom, že místní aktéři lépe znají místní problémy. Nicméně spolupracovat by měli aktéři z různých úrovní i sektorů. Bernard (2009) považuje za hlavní aktéry lokálního rozvoje orgány veřejné správy. Spolupráce mezi těmito aktéry se dá chápat jako sociální síť. Její vliv na lokální rozvoj potvrzuje také Perlín, Kučerová a Kučera (2010). Podle Bernarda (2009) do této sociální sítě patří zástupci veřejného, soukromého a občanského sektoru, kteří by spolu měli diskutovat o důležitých otázkách týkajících se rozvoje dané lokality.

Lokálním rozvojem a faktory tohoto rozvoje se zabývá velká spousta prací i autorů. Jako příklad lze uvést už několikrát zmíněného J. Bernarda nebo M. Illnera, přičemž oba zmiňovaní jsou v současnosti pracovníky Sociologického ústavu Akademie věd ČR.



## **2 Sídlní struktura v Česku**

### **2.1 Definice pojmů**

Pro pojem obec má Velký sociologický slovník (1996) dvě různé definice, a to z hlediska sociologického a správního. V sociologickém významu je to „územní společenství, ve kterém dochází ke vzájemnému působení a interakci místních obyvatel při dosahování hospodářských, sociálních a kulturních cílů.“ Ve správním významu se jedná o „nejnižší územní a správní jednotku, která má charakter venkovského nebo městského sídla, tedy vesnice nebo města“ (Vodáková, Petrušek 1996, s. 699). Správní význam je ukotven i v § 1 Zákona 128/2000 Sb., o obcích, který definuje obec jako základní územně samosprávné společenství občanů, které tvoří územní celek a je vymezeno hranicí území obce.

S ohledem na zaměření bakalářské práce je třeba definovat zejména pojmy část obce, osada nebo sídlo. Část obce je evidenční jednotka, která má samostatné číslování budov (ČSÚ 2013b). Často se dá část obce nahradit pojmem osada, což je nižší územní jednotka a je definována jako „část obce prostorově oddělená od dalších částí a tvořící stavebně i hospodářsky samostatný celek s přesně ohraničeným územím a samostatným číslováním domů“ (Vodáková, Petrušek 1996, s. 699). Ještě menší územní jednotkou je sídlo, které je definováno jako každé obydlené místo, které je využíváno obyvatelstvem (Mates, Wokoun 2001). V sídlech se koncentruje obyvatelstvo, je v nich vykonávána ekonomická nebo jiná činnost a jsou tedy místem reprodukce života společnosti. Sídlo je město, vesnice i osada a to bez ohledu na to, zda je samosprávné nebo ne (Vajdová, Čermák, Illner 2006; Mates, Wokoun 2001). Posledním pojmem, který je třeba pro úplnost zmínit, je základní sídlní jednotka, což je část obce s jednoznačnými územně technickými a urbanistickými podmínkami. Slouží pro prostorovou identifikaci a sledování sociálně ekonomických a územně technických jevů (ČSÚ 2013b).

### **2.2 Vývoj obecní samosprávy**

Počet obcí v Česku je jedním z nejvyšších v Evropě (Tabulka 3). Vysvětlení událostí, které ovlivňovaly nejen počet obcí, ale v některých případech i počet obyvatel, je důležité pro pochopení současné situace. V následující kapitole je nastíněn vývoj počtu samosprávných obcí a také události, které tento vývoj ovlivňovaly.

### *Vývoj obcí před rokem 1918*

Vývoj obcí je možné sledovat od roku 1849, kdy obce získaly možnost samostatné správy. Kromě obcí ji získaly i osady s vlastním majetkem, které ji ale roku 1941 opět ztratily díky vládnímu nařízení a po skončení druhé světové války se podle dekretu o územní organizaci správy vykonávané národními výbory osady jako útvary územní správy neobnovily (Čmejrek, Čopík 2010). V polovině devatenáctého století bylo na území Čech, Moravy a Slezska zhruba sedmnáct tisíc osad. Počet osad (částí obce) od té doby neustále mírně klesá až na dnešní počet zhruba patnáct tisíc (Čmejrek, Čopík 2010). Pro nesamosprávná sídla, pro která se dnes užívá pojmu část obce (pojem zaveden v 60. letech 20. století), se v 19. století používal název vesnice a od začátku 20. století pak osada (Šašínská 2011). Zatímco počet osad od poloviny devatenáctého století postupně klesal, počet obcí se naopak postupně zvyšoval. Jak lze vidět v Tabulce 1, mezi lety 1869 a 1921 stoupl z 9 594 obcí na 11 436. Z porovnání vývoje počtu obcí a osad je patrné, že některým osadám se povedlo osamostatnit (Čmejrek, Čopík 2010).

**Tabulka 1: Vývoj počtu obcí a osad v Českých zemích v letech 1869–2009**

Rok	Počet obcí	Počet osad (částí obcí)
1869	9 594	17 252
1900	10 902	16 919
1921	11 436	16 705
1930	11 796	16 582
1950	10 877	16 086
1961	7 557	15 360
1970	7 308	15 210
1980	4 571	14 945
1991	6 097	14 922
2001	6 248	15 079
2009	6 249	15 047

*Zdroj: Čmejrek, Čopík 2010*

### *Vývoj obcí mezi lety 1918 a 1948*

V období první republiky mírně klesal počet částí obcí, ale počet obcí postupně stoupal až ke svému maximu z roku 1930, kterým bylo 11 796 obcí (Růžková, Škrabal 2006). Jedinou větší změnou byla změna pravomocí mezi lety 1919 a 1924,

kdy mohla vláda na základě vlastního rozhodnutí slučovat nebo rozlučovat obce a také měnit jejich hranice, díky čemuž se k některým větším městům (například Praze, Brnu nebo Olomouci) připojily blízké obce (Šašinka 2011).

Naopak v období mezi lety 1938 a 1948 se změn událo více. Nejprve došlo k odsunu Čechů ze Sudet na konci roku 1938, protože Sudety připadly Velkoněmecké říši (Perlín 1999), což znamenalo ztrátu téměř 4 000 obcí (Čapka, Slezák, Vaculík 2005). V roce 1941 pak byla zrušena osadní samospráva. Po válce bylo podle dekretu prezidenta Beneše rozhodnuto, že osadní samospráva nebude obnovena (Čmejrek, Čopík 2010). Druhá světová válka a zejména odsun německého obyvatelstva ze Sudet způsobila v některých obcích v pohraničí rapidní pokles počtu obyvatel. I přes snahu o znovuosídlení opětovně získaných příhraničních oblastí v následujících letech se některé oblasti nepodařilo dosídlit úplně a díky nedostatečné demografické základně a uplatňované střediskové soustavě obcí mnohé obce v 60. a 70. letech zanikly (Šašinka 2011, Perlín 1999).

#### *Vývoj obcí mezi lety 1948 a 1989*

V období mezi lety 1948 a 1989 byla zrušena samospráva obcí a nahradila ji hierarchická síť národních výborů - středisková soustava obcí (Mates 1996). Počet obcí a jejich částí až do roku 1989 klesal - konkrétně u obcí z původního počtu 10 877 v roce 1950 až na historické minimum 4 571 v roce 1980 (Růžková, Škrabal 2006). Tento enormní pokles je důsledkem aplikace střediskové soustavy obcí, kdy se všechny aktivity, služby a finanční podpora koncentrovaly ve střediskových sídlech, zatímco v nestřediskových sídlech byl rozvoj podporován podstatně méně. Tato situace vedla ke slučování obcí a také k zániku nejmenších sídel (Perlín 1999, Bernard a kol. 2011).

#### *Vývoj obcí po roce 1989*

Změnou společenských poměrů v roce 1989 byla obcím opět navrácena možnost samosprávy a důraz byl kladen na lokální demokracii, díky čemuž došlo k opětovnému nárůstu počtu obcí ze 4 000 na více než 6 000 během pouhých dvou let. V důsledku neexistence dostatečné legislativní bariéry vznikaly velmi malé obce (Perlín 1999). Později byl v zákonu o obcích (Zákon č. 367/1990 Sb.) nastaven

populační limit 300 obyvatel pro nově vzniklé obce. Tento limit byl však stále nízký. Teprve podle § 21 Zákona o obcích č. 128/2000 Sb., musí mít nová i stávající obec alespoň 1000 občanů a musí sousedit alespoň se 2 obcemi. Díky zákonnému omezení nově vzniklých obcí došlo od roku 1992 k nárůstu počtu obcí pouze v řádu jednotek. V současné době je v Česku 6 253 obcí (ČSÚ 2014a). Nová obec může vzniknout pouze oddělením části obce, případně změnou nebo zrušením vojenského újezdu.

V důsledku výše popsanych zásahů do přirozeného vývoje obcí a sídel je sídelní soustava v Česku velmi rozdrobená. To se projevuje jak v počtu obcí, tak v počtu částí obcí, ze kterých se obce skládají. Zhruba 58 % obcí je složeno z jedné části (rozvojový potenciál obce je tedy totožný s rozvojovým potenciálem její jediné části). Těmto menším obcím je věnováno už mnoho prací - například Bernard (2011), Vobecká, Bernard, Illner (2010) nebo Kleinová (2012).

Na druhou stranu existuje přibližně rovnocenné množství obcí, které se skládají ze 2 a více částí (viz Tabulka 2), přičemž existují i extrémní případy, kdy například obce Chotilsko (okres Příbram) a Hlavňovice (okres Klatovy) mají zhruba 450 obyvatel a 13 respektive 15 místních částí. Právě na obce s více částmi se tato práce zaměřuje.

**Tabulka 2: Počet částí obcí v závislosti na počtu obyvatel**

Velikostní kategorie obcí	Počet částí obcí									celkem
	1	2	3	4	5	6-7	8-9	10-15	15+	
0 - 49	61	6	-	-	-	-	-	-	-	67
50 - 99	346	56	16	2	1	1	-	-	-	422
100 - 199	774	169	59	20	11	9	-	-	-	1 042
200 - 499	1 228	351	199	92	69	33	20	5	-	1 997
500 - 999	704	231	138	69	53	68	44	25	4	1 336
1 000 - 1 999	320	114	58	54	44	54	37	28	11	720
2 000 - 4 999	139	81	42	29	26	34	23	19	9	402
5 000 - 9 999	24	8	15	13	11	19	22	20	3	135
10 000 - 19 999	4	5	10	6	8	11	10	12	2	68
20 000 - 49 999	3	-	2	5	-	6	7	15	6	44
50 000 - 99 999	-	-	-	-	-	3	3	-	6	12
nad 100 000	-	-	-	-	-	-	-	-	6	6
<b>celkem</b>	<b>3 603</b>	<b>1 021</b>	<b>539</b>	<b>290</b>	<b>223</b>	<b>238</b>	<b>166</b>	<b>124</b>	<b>47</b>	<b>6 251</b>

Zdroje: ČSÚ 2014c, vlastní zpracování

### 2.3 Srovnání obecní úrovně v rámci států Evropy

Struktura obcí v Česku je specifická pro svou rozdrobenost (Hampl, Müller 1998). Z celkového počtu obcí tvoří více než polovinu obce do 500 obyvatel (ČSÚ 2014a). Mediánová populační velikost obcí je dokonce menší než 400 obyvatel, což je z evropského pohledu neobvyklé. Zatímco po druhé světové válce docházelo ve většině evropských zemí ke slučování lokálních jednotek, v Česku byl trend opačný (Jüptner, Polinec, Švec 2007).

Srovnatelnou strukturu obcí mají například ve Francii, sousedním Slovensku, na Kypru a v Lotyšsku. Všechny tyto země mají v průměru méně než 2 000 obyvatel na jednu obec. Jak je vidět z Tabulky 3, většina zemí Evropské unie má průměrný počet obyvatel na obec vyšší a například u Nizozemska nebo Švédska je to i přes 30 000 obyvatel na jednu obec (Provazníková 2009). Struktura obcí se nicméně liší i na úrovni Česka. V Čechách je tradičně velké množství populačně malých obcí, zatímco na Moravě a ve Slezsku převažují obce větší (Bernard, Kostelecký 2010a).

**Tabulka 3: Počet obyvatel na obec v zemích EU v roce 2006**

Země	Počet obcí	Počet obyvatel na obec	Země	Počet obcí	Počet obyvatel na obec
Belgie	589	17 846	Malta	68	5 956
Česko	6 249	1 636	Německo	13 854	5 950
Bulharsko	264	29 238	Nizozemsko	433	37 723
Dánsko	98	55 382	Polsko	2 478	15 398
Estonsko	227	5 950	Portugalsko	308	34 130
Finsko	416	12 634	Rakousko	2 357	3 502
Francie	36 683	1 724	Rumunsko	3 173	6 699
Irsko	114	36 914	Řecko	1 034	10 747
Itálie	8 101	7 168	Slovensko	2 891	1 859
Kypr	524	1 420	Slovinsko	210	9 540
Litva	60	54 831	Španělsko	8 111	5 426
Lotyšsko	5 427	411	Švédsko	290	31 199
Lucembursko	116	4 044	Velká Británie	434	139 678
Maďarsko	3 175	3 174	<b>EU 27</b>	<b>91 252</b>	<b>5 395</b>

Zdroje: Provazníková 2009, Eurostat 2014, vlastní výpočty.

Poznámka: V případě Velké Británie a Irska se nejedná o obce, ale o okresy. Nicméně platí, že jsou to nižší jednotky územní samosprávy.

### 2.4 Typologie sídel

Jako existují různé typy obcí a měst, existují značné rozdíly i mezi jejich částmi. Tyto rozdíly nejsou pouze ve velikosti a počtu obyvatel, ale i ve využití a funkci

jednotlivých sídel. Fakt, že se od sebe sídla (respektive části obce) odlišují, je jedním z předpokladů této práce.

Bernard a Kostelecký (2010b) navrhli 2 možná rozdělení sídel podle typu, která jsou uvedena v Tabulce 4. Jedním řešením bylo rozdělení na sídla dlouhodobě samosprávná (největší či jediná část obce, ve které sídlí obecní úřad, samosprávná už před rokem 1990), nově samosprávná (část obce, která se stala samosprávná po roce 1989) a nesamosprávná (nemá status sídla obce). Cílem tohoto rozdělení bylo zjistit, zda má samosprávnost sídla (a také období, kdy sídlo nabylo samosprávnost) vliv na rozvoj daného sídla. Výzkum prokázal, že daleko větší vliv než administrativní status má populační velikost sídla.

**Tabulka 4: Typologie částí obcí a administrativní změny**

	Obec bez administrativních změn v letech 1990–2001	Obec nově vzniklá v letech 1990–2001	Obec, od níž se oddělila část v letech 1990–2001	Celkem
Okrajová část obce s 50 a více obyvateli	1 281	105	1 042	2 428
Středová část obce	612	84	292	988
Jediná část v obci	1 522	1 451	300	3 273
<b>Celkem</b>	3 415	1 640	1 634	6 689

*Zdroje: Bernard, Kostelecký 2010b, vlastní výpočty*

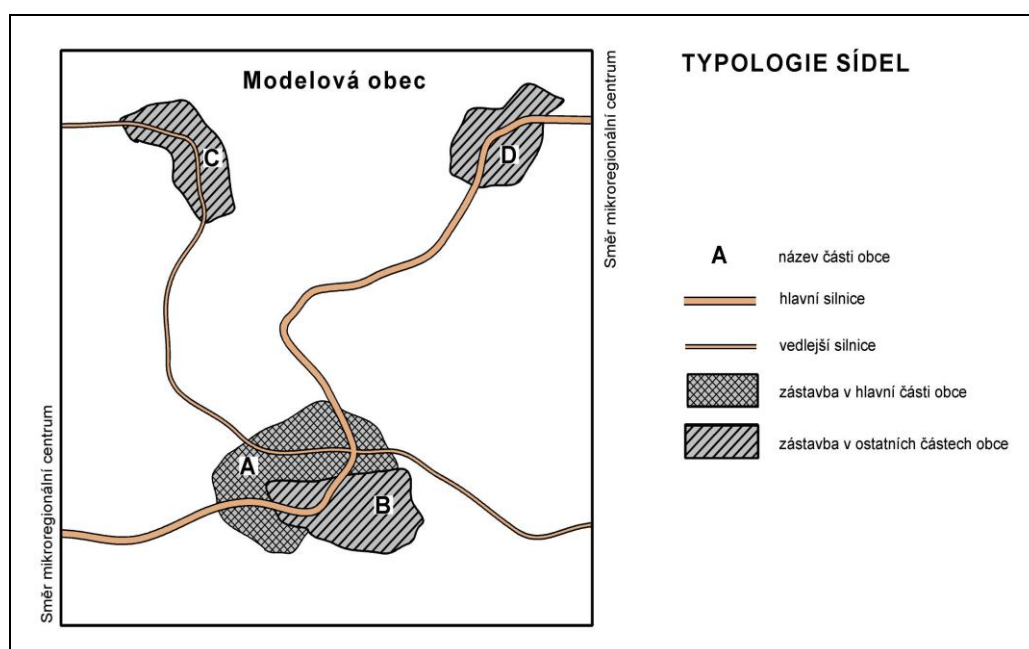
*Poznámka: Jedná se pouze o části obcí do 2 000 obyvatel k roku 2001, které leží mimo hlavní centra a jejich bezprostřední zázemí. Tradičně samosprávná sídla jsou vyznačena nejtmavším odstínem šedé, nově samosprávná sídla středním odstínem a nesamosprávná sídla nejsvětlejším odstínem.*

Druhým řešením bylo rozdělení na středovou část obce, okrajovou část obce s 50 a více obyvateli a jedinou část v obci. Toto rozdělení je v této kapitole dále rozpracováno. Středová část obce a hlavní část obce jsou odlišeny tak, že hlavní část obce je sídlem obecního úřadu a středová část obce je pouze část obce, která je zástavbou spojena s hlavní částí obce. Okrajové části obcí (ty, co nejsou s hlavní obcí spojeny zástavbou) lze také rozdělit, a to podle jejich geografické polohy, která má na rozvoj obcí vliv (Perlín, Kučerová, Kučera 2010). Je velmi pravděpodobné, že bude patrný rozdíl mezi částí, která leží na hlavním dopravním tahu spojujícím například 2 mikroregionální centra, a jinou částí, kam vede pouze místní

komunikace. Tyto rozdílné části lze tedy označit jako okrajovou část při hlavní komunikaci a okrajovou část při vedlejší komunikaci.

Díky výše popsanému rozdělení tedy vznikly různé 4 typy částí obce, které jsou pro přehlednost znázorněny na obrázku 1 - hlavní část obce (část A), středová část obce (část B), okrajová část obce při hlavní komunikaci (část D) a okrajová část obce při vedlejší komunikaci (část C).

**Obrázek 1: Typologie sídel**



*Zdroje: vlastní zpracování*

Další možností, jak pohlížet na části obce, je podle funkčního využití, tedy podle převládajícího způsobu využití sídla. Funkční využití bývá zakotveno i v územním plánu nebo urbanistické studii obce a dá se na základě toho předvídat, jakým směrem se bude vývoj dané části obce ubírat. Šilhánková, Koutný a Čáblková (2002) rozlišili podle funkčního uspořádání tyto základní druhy funkcí, které mohou v daném sídle převládat - bydlení, občanská vybavenost a služby (centrum), výroba (pracovní příležitosti) a rekreace. Do výčtu základních druhů funkcí patří ještě dopravní a technická infrastruktura, ty však nejsou v sídlech převládající. Funkce částí obcí často souvisí i s jejich polohou v rámci obce a v čase se proměňují.

## 2.5 Samospráva a možnosti prosazování vlastních zájmů

Pro rozvoj obce nebo i její části je důležité vědět, o čem obec může rozhodovat a co může změnit. Každá obec vykonává samosprávu a je na ni v omezeném rozsahu přenesena i působnost státní správy.

Samostatná působnost obce neboli samospráva je popsána v § 35–37 Zákona č. 128/2000 Sb., o obcích. Jedná se o záležitosti, které jsou v zájmu obce a občanů obce (např. schvalování rozpočtu obce, programu rozvoje obce, vydávání vyhlášek nebo návrhy změn katastrálních území uvnitř obce). Vše, co se týká samosprávy, musí být schváleno zastupitelstvem. Každá obec však vykonává v přenesené působnosti také státní správu (§ 61–63 Zákona č. 128/2000 Sb., o obcích). Obecní úřad plní úkoly, které mu zadalo zastupitelstvo, ale zároveň se také stará o státní správu, kterou může vykonávat buď v základním rozsahu (např. obecní nebo městský úřad), nebo s většími pravomocemi (úřad obce s pověřeným obecním úřadem - POÚ nebo úřad obce s rozšířenou působností - ORP). Hlavní rozdíl mezi obecním úřadem a zastupitelstvem je v tom, že zastupitelstvo je voleno v komunálních volbách, kdežto pracovníci obecního úřadu voleni nejsou.

Volby do obecního zastupitelstva probíhají jednou za 4 roky a volit mohou všichni obyvatelé všech částí obce starší 18 let a splňující všechny podmínky stanovené Zákonem 491/2001 Sb. Klíčovým faktorem, který může ovlivnit rozvoj obcí, je starosta. Hlavně v menších obcích platí, že starosta je tím, kdo má nejen přehled o vnitřním potenciálu rozvoje obce, ale také se aktivně podílí na jeho identifikaci, rozvoji a využití (Chromý a kol. 2011),

Problémem menších částí obcí však je, že často nemají v obecním zastupitelstvu svého zástupce (Čmejrek, Čopík 2010). Takové situaci se však dá podle § 27 Zákona 491/2001 Sb., předejít tím, že je v obci vytvořeno více volebních obvodů a z každého takového obvodu vzejde alespoň 5 členů zastupitelstva. Toto řešení však není příliš využívané, byť lze najít pár příkladů jako například Jaroměř, která při volbách v roce 1994 byla rozdělena na obvod Jaroměř s 15 mandáty a obvod Josefov s 6 mandáty (Čmejrek, Čopík 2010). U velmi malých částí obcí však nelze tento problém řešit rozdělením obce na více volebních obvodů, protože podíl obyvatel těchto částí na celkovém počtu neumožňuje vytvořit alespoň 5 mandátů pro každý volební obvod, jak uvádí § 9 Zákona č. 152/1994 Sb.



Další možností, jak zvýšit šanci menší části obce mít v zastupitelstvu svého zastupitele, je vytvoření jedné kandidátní listiny pouze z obyvatel dané části obce. Jedná se potom především o sdružení nezávislých kandidátů - pro příklad lze uvést SNK - Za Zítřejší Medlov, což je strana, která v roce 2006 kandidovala do obecního zastupitelstva obce Zborovice (okres Kroměříž). Tato strana byla téměř výhradně složena z obyvatel žijících v části obce Medlov a získala 1 místo v zastupitelstvu obce (ČSÚ 2014b). Každopádně i tato možnost má své slabé stránky. Klíčovým předpokladem pro to, aby kandidát z takto sestavené kandidátní listiny získal mandát, je dostatečná podpora voličů v dané části obce nebo podpora voličů i mimo část obce, díky níž může konkurovat ostatním kandidujícím subjektům.

Ale i pokud daná část obce nemá žádného svého zastupitele, může ovlivňovat dění alespoň ve své části obce. Slouží k tomu osadní výbory, které může zřídit zastupitelstvo obce. Už v kapitole 2.2 je psáno, že v minulosti fungovala osadní samospráva, v současnosti je to spíše poradní orgán, který může zastupitelstvu předkládat návrhy týkající se rozvoje dané části obce (Kolman 2004).

### **3 Rozvojové problémy částí obcí**

Pro rozvoj obcí nebo jejich částí platí, že rozhoduje hlavně velikost (počet obyvatel) a poloha (Perlín, Kučerová, Kučera 2010). Rozvojové problémy se nicméně ve větší či menší míře týkají všech obcí i jejich částí a je vhodné si tento pojem vysvětlit. Rozvojový problém je skutečnost, jejíž odstranění má pozitivní vliv na rozvoj obce (nebo její části) respektive její rozvojový potenciál. Literatura uvádí nejčastěji tyto konkrétní rozvojové problémy:

#### *1) Úbytek a stárnutí obyvatelstva*

U menších sídel je úbytek obyvatel patrný zejména v nejmenších sídlech do 200 obyvatel, kde kladné migrační saldo nedokáže pokrýt záporný přirozený úbytek obyvatelstva (Střeleček 2006). Přesto existují rozdíly i mezi takto malými obcemi a hodně záleží na tom, v jaké oblasti se obec nachází. Pokud se obec nachází v zázemí velkých měst (v jádrové oblasti), je charakteristická ne úbytkem, ale naopak přírůstkem obyvatel (Perlín, Kučerová, Kučera 2010). Stárnutí obyvatelstva je pak problémem nejen menších sídel, ale týká se celého Česka a dá se říci i celé Evropské unie (Burcin, Drbohlav, Kučera 2008).

#### *2) Nedostatek služeb*

Dalším problémem jsou chybějící základní služby jako například obchod, pošta nebo hospoda, což platí především pro menší sídla. Nejvíce se nedostatek služeb dotýká starších osob, které nedojíždějí pravidelně do měst a nemají žádnou možnost si obstarat potraviny a další služby. Přestože se obce snaží tyto služby podporovat (například zrušením nájemného), je velmi obtížné tyto služby v obci udržet.

#### *3) Nedostatečná dopravní infrastruktura*

Problémem rozvoje je i doprava. Převážně z menších sídel mnoho osob dojíždí do zaměstnání a do škol. Spojení s většími sídly je tak pro rozvoj obce nebo její části důležité a navíc pro některé skupiny obyvatel je autobusová nebo vlaková doprava jedinou možností, jak se dostat do jiné obce (Marada, Květoň 2006). Na druhou

stranu stejní autoři (Marada, Květoň, Vondráčková 2006) tvrdí, že samotná dopravní infrastruktura rozvoj zajistit nemůže.

#### *4) Malý zájem obyvatelstva*

Za rozvojový problém sídel je považován i malý zájem veřejnosti ohledně fungování obce. Především nesamosprávná sídla mají velký problém mít vůbec svého zástupce v zastupitelstvu (Čmejrek, Čopík 2010). Ale i v samosprávných sídlech, pokud jsou menší, může být problém sestavit úplnou kandidátní listinu jednotlivých stran, a proto se často stává, že je doplňována lidmi, kteří vlastně velký zájem o dění v obci nemají a jsou na dané kandidátní listině spíše do počtu (Čmejrek 2006). Nezájem o věci veřejné se může projevat i slabou občanskou participací obyvatel při organizování a konání kulturních a společenských událostí.

#### *5) Nedostatečná vybavenost*

Typickým rozvojovým problémem je nedostatečná vybavenost sídla. Potíže s udržení obchodu nebo hospody byly již zmíněny v bodu 2. To samé platí prakticky pro všechny služby jako je škola, nemocnice nebo pošta. Rovněž technická infrastruktura v částech obcí často chybí. Problémem jsou vysoké náklady na zajištění technické infrastruktury, že obce například na plynovod nemají peníze (Binek a kol. 2010).

#### *6) Nedostatek pracovních příležitostí*

Častým problémem je i nedostatek pracovních příležitostí, což má za následek pracovní dojížd'ku do blízkých obcí a sídel, která byla zmíněna již v bodě 3 v souvislosti s dopravní infrastrukturou. Problém najít si dostatečně kvalifikovanou práci má především vysokoškolsky vzdělané obyvatelstvo. Proto se z nejmenších sídel často stěhují, což potvrzuje i Střeleček (2006). Ze studie Bernarda a Kosteleckého (2010b) je patrné, že čím menší je obec, tím méně zde žije vysokoškolsky vzdělaných obyvatel, což jen potvrzuje výše uvedená tvrzení.

Existují samozřejmě i další rozvojové problémy, které je dobré alespoň zmínit, jako je například přílišná byrokracie, která neúměrně zatěžuje starosty a zvláště ty

neuvolněné (Váchalová 2011). Všechny výše jmenované problémy ale mají 2 stejné jmenovatele - finance a lidský kapitál. Čím méně je obyvatel daného sídla, tím méně je i financí pro jeho rozvoj, takže se celá situace zdá být začarovaným kruhem.

### **3.1 Rozvojový potenciál**

Rozvojový potenciál lze chápat dvěma různými způsoby - buď jako rozvojový potenciál celé obce, kde třeba jedna část obce (nebo její významná část) může být „obětována“ ve prospěch celé obce (například výstavba průmyslové zóny v jedné části obce, na základě které daná část ztrácí obyvatelstvo), nebo jako rozvojový potenciál každé části obce zvlášť, což by potom znamenalo možnost zvýšení počtu obyvatel, domů, lepší občanskou vybavenost, technickou infrastrukturu atd. Tato práce se zabývá rozvojem právě jednotlivých částí obce a takto i chápe jejich rozvojový potenciál.

Problémem rozvojového potenciálu je jeho špatná kvantifikovatelnost a díky variabilitě sídel nebo regionů není vždy zcela identický a netvoří ho ty samé podmínky, faktory a charakteristiky (Boháčková, Hrabánková 2003).

Rozvojový potenciál má 2 dimenze - podmínky rozvoje a pak také schopnost využití těchto podmínek. Obě části rozvojového potenciálu musí fungovat současně, aby se mohlo hovořit o využitelnosti. Pokud podmínky a schopnosti nejsou využívány, tak vlastně nenaplnují předpoklady potenciálu. Určitou úlohu hrají také faktory rozvoje, a ty jsou jak obecné, tak i individuální (Kleinová 2012; Boháčková, Hrabánková 2003). Obecné faktory jsou ty, které se vyskytují v každé obci, ale pokaždé v jiné míře. Mezi individuální faktory patří specifické vlastnosti každého území. Většinou jsou tyto faktory charakteristické pouze pro dané území s tím, že se na jiném území nevyskytují (Kleinová 2012).

### **3.2 Ukazatele rozvoje**

Existují dvě možnosti, jak rozvojový potenciál vyjádřit - buď ho lze kvantifikovat, tedy vyjádřit číselně, nebo ho lze popsat slovně. Faktorů rozvoje se dále dělí na exogenní a endogenní. Exogenní faktory rozvoje se nachází mimo daný region a myslí se jimi především přítomnost nadnárodní společnosti, šíření inovací pocházejících z jiné oblasti nebo třeba výstavba sociální a dopravní infrastruktury,

o které rozhodovaly externí orgány (Ondráková 2012). Endogenní faktory se naopak nacházejí uvnitř regionu a jedná se především o přírodu, polohu, obyvatelstvo, pracovní trh nebo sociální situaci daného regionu (Bernard 2011, Ondráková 2012).

**Tabulka 5: Typy a ukazatele rozvojového potenciálu**

Typ potenciálu	Okruhy	Ukazatele
Exogenní potenciál	Nadnárodní společnost	přítomnost nadnárodní společnosti
	Inovace z jiné oblasti	nová technologie v již zavedené firmě
	Soc. a dopr. infrastruktura	výstavba dálnice
Endogenní potenciál	Příroda	přírodní zdroje, fyzikogeografické podmínky, stav životního prostředí, zastavěnost území, stupeň ochrany přírody
	Poloha	dopravní dostupnost, vazba na silniční a železniční tahy, dojíždka do centra, vzdálenost většího centra
	Obyvatelstvo	počet a vývoj obyvatelstva, věková a vzdělanostní struktura, bilance (přistěhovalí vs. vystěhovalí)
	Ekonomika	sektorová a odvětvová struktura, počet podniků
	Pracovní trh	nabídka pracovních zdrojů, zaměstnanost a nezaměstnanost, vytváření nových pracovních míst
	Sociální situace	zdravotnické a sociální instituce, kvalita veřejného prostranství, občanská vybavenost a technická infrastruktura, vývoj počtu domů
	Veřejná správa	lokální instituce veřejné správy, počet zastupitelů za danou část, využívání fondů EU, podmínky pro získání investorů, samostatnost / nesamostatnost části v minulosti
	Školství	přítomnost mateřské, základní, střední nebo vysoké školy, úspěšnost absolventů
	Spol. instituce	sít a kapacita zařízení, spolky
Funkce	funkční využití	

*Zdroje: Bernard 2011; Boháčková, Hrabánková 2012; Ondráková 2012, vlastní zpracování*

Jak je patrné z Tabulky 5, více ukazatelů je endogenního charakteru, tedy těch, které se nachází přímo uvnitř regionu a které mohou být vnitřně ovlivnitelné. Navíc u exogenních ukazatelů se dá očekávat větší vliv na celou obec nebo i region než pouze na jednu část obce. Tato bakalářská práce se tedy bude zabývat spíše endogenními ukazateli, byť samozřejmě nebudou využity všechny, protože pro některé ukazatele se data na úrovni částí obcí nesledují nebo je na tak nízké řádovostní úrovni nemá smysl hodnotit.

Ukazatele z Tabulky 5, které budou v práci využity, je však také potřeba podrobněji popsat, aby bylo zřejmé, co přesně vyjadřují.

Prvním okruhem endogenních ukazatelů je PŘÍRODA. Ukazatel *přírodní zdroje* značí přítomnost nejen nerostných surovin, ale také může představovat například zalesněnost území. *Fyzickogeografické podmínky* poukazují na bariéry rozvoje typu vodní tok, hory aj. *Stav životního prostředí* značí například znečištění ovzduší, *stupeň ochrany přírody* vyjadřuje, zda se oblast nachází v chráněném krajinném území a *zastavěnost území* může ukázat, jaké jsou prostorové možnosti další výstavby.

V okruhu POLOHA lze najít ukazatele jako *dopravní dostupnost*, která se dá vyjádřit počtem spojů v daném sídle nebo do regionálního centra. *Vazba na silniční a železniční tahy* pak ukazuje blízkost dálnic nebo železničních koridorů, které zajišťují lepší spojení s makroregionálním centrem a zkoumána je také *vzdálenost* centra obce i regionu (kilometrová i časová).

Dalším okruhem je OBYVATELSTVO, kde je u každého ukazatele z tabulky 5 zřejmé, co vyjadřuje, a v podstatě to samé platí i pro okruh EKONOMIKA. Co se týče okruhu PRACOVNÍ TRH, v práci bude využita pouze *nezaměstnanost* za jednotlivé části.

Jedním z důležitých okruhů je SOCIÁLNÍ SITUACE. Ukazatelem rozvoje je *přítomnost zdravotnického či sociálního zařízení, občanská vybavenost* jako třeba hospoda, škola či obchod a podstatná je i *technická infrastruktura* jako například kanalizace nebo vodovod. Dalším ukazatelem z tohoto okruhu je *kvalita veřejného prostranství*, což je značně subjektivní ukazatel, který hodnotí čistotu obce, ale také třeba přítomnost zeleně, společenského prostoru s lavičkami apod. Posledním z této skupiny ukazatelů je *vývoj počtu domů*, který ukazuje, zda se v dané oblasti staví nové domy, popřípadě zda se vůbec stavět mohou nebo počítá-li se s výstavbou v územním plánu respektive územní studii.

Z okruhu VEŘEJNÁ SPRÁVA jsou vybrány *čerpaní zdrojů z EU* (jestli se postavilo něco z peněz EU) a také ukazatele rozvoje částí obcí, a to *počet zastupitelů* za danou část, což může ovlivnit, jak se celá obec zajímá a stará o danou část, a *samostatnost části obce v minulosti*, díky čemuž mohou v dané části obce existovat jakou pozůstatky například prvky občanské vybavenosti.

Okruh ŠKOLSTVÍ se zabývá pouze přítomností škol (mateřské, základní, střední, vysoké, umělecké aj.).

Okruh SPOLEČENSKÉ INSTITUCE popisuje *sít kulturních a sportovních institucí* (kulturní dům, divadlo, sportovní hala atd.) a také *počet spolků* a především jejich aktivitu, což znamená, jestli se místní obyvatelé scházejí, jak často a jestli i pořádají nějaké kulturní či společenské akce.

Posledním okruhem je FUNKČNÍ VYUŽITÍ území, což značí nejen *hlavní funkci daného území*, jak je popsáno už v kapitole 2.4, ale také přítomnost dalších funkcí, což ukazuje na *heterogenitu* daného území.

#### 4 Metodika a data

V této bakalářské práci jsou na příkladu města Police nad Metují zkoumány rozdíly ve vývoji částí obce a jejich rozvojový potenciál. Hypotézy vytyčené na základě literatury v úvodu jsou ověřovány pomocí kvantitativní analýzy dat, kdy jsou částem obce za každý ukazatel kvalifikovaně přidělovány body. Vyšší počet bodů v součtu znamená větší rozvojový potenciál dané části obce. Za doprovodnou kvalitativní metodu lze rovněž považovat zúčastněné pozorování na zasedání zastupitelstva obce dne 26. 2. 2014 nebo hodnocení veřejného prostranství a kulturních a společenských spolků na základě vlastního pozorování v částech obce.

První hypotéza byla prověřována na základě ukazatelů uvedených v Tabulce 5. Už v předchozí teoretické části je uvedeno, že exogenní ukazatele mají často vliv nejenom na jednotlivé části obcí, ale spíše na celé obce, proto v této práci podrobně zkoumány nejsou. Více zkoumány však jsou endogenní faktory, které jsou rozděleny do několika okruhů. Ukazatele, které se pro analýzu zdály relevantní a byla pro ně dostupná i data, jsou uvedeny v Tabulce 6.

Nyní je třeba vysvětlit, z jakých důvodů byly některé ukazatele, které podle dostupné literatury slouží pro hodnocení rozvojového potenciálu (Tabulka 5), vyškrtnuty. U exogenních ukazatelů platí, že mají vliv spíše na celou obec. Navíc v rámci podrobněji zkoumaného případu města Police nad Metují se exogenní ukazatele výrazněji neprojevují.

U endogenních ukazatelů je důvodů pro vyškrtnutí víc. Některé ukazatele nejsou vhodné pro zkoumání na úrovni obce (jejich hodnoty jsou na úrovni obcí konstantní) - např. stupeň ochrany přírody (všechny části obce Police nad Metují jsou součástí CHKO Broumovsko). To samé platí i pro ukazatele lokální instituce veřejné správy a podmínky pro získání investorů.



**Tabulka 6: Ukazatele použité v práci**

Typ potenciálu	Okruhy	Ukazatele
Exogenní potenciál	Nadnárodní společnost	přítomnost nadnárodní společnosti
	Inovace z jiné oblasti	nová technologie v již zavedené firmě
	Soc. a dopr. Infrastruktura	výstavba dálnice
Endogenní potenciál	Příroda	přírodní zdroje, fyzickogeografické podmínky, stav životního prostředí, zastavěnost území, stupeň ochrany přírody
	Poloha	dopravní dostupnost, vazba na silniční a železniční tahy, dojížd'ka do centra, vzdálenost většího centra
	Obyvatelstvo	počet a vývoj obyvatelstva, věková a vzdělanostní struktura, bilance (přistěhovalí vs. vystěhovalí)
	Ekonomika	sektorová a odvětvová struktura, počet podniků
	Pracovní trh	nabídka pracovních zdrojů, zaměstnanost a nezaměstnanost, vytváření nových pracovních míst
	Sociální situace	zdravotnické a sociální instituce, kvalita veřejného prostranství, občanská vybavenost a technická infrastruktura, vývoj počtu domů
	Veřejná správa	lokální instituce veřejné správy, počet zastupitelů za danou část, využívání fondů EU, podmínky pro získání investorů, samostatnost / nesamostatnost části v minulosti
	Školství	přítomnost mateřské, základní, střední nebo vysoké školy, úspěšnost absolventů
	Spol. instituce	sít' a kapacita zařízení, spolky
Funkce	funkční využití	

Zdroje: Bernard 2011; Boháčková, Hrabánková 2012; Ondrákova 2012, vlastní zpracování

Další ukazatele spolu vzájemně souvisí, ukazují jiným způsobem to stejné a nevyškrtnutím některého z ukazatelů by se nadhodnocoval/podhodnocoval daný okruh ukazatelů (např. prostý počet obyvatel a vývoj počtu obyvatelstva). U zdravotnických a sociálních institucí se dá (stejně jako u občanské vybavenosti) předpokládat, že v menších částech obce nebudou a spíš je možné je nalézt v hlavní části.

Pro další ukazatele neexistují data dostupná na nižší řádovostní úrovni než za obce (naoř. bilance vystěhovalých a přistěhovalých nebo úspěšnost absolventů).

Okruhy ukazatelů a ukazatele, které jsou v práci dále hodnoceny, jsou popsány v tabulkách 7–11.

**Tabulka 7: Použité ukazatele z okruhu PŘÍRODA**

Ukazatel	Data	Hodnocení
fyzicko-geografické podmínky	územní plán, vlastní výzkum	slovní hodnocení bariér a na základě toho udělené body
stav životního prostředí	územní plán, vlastní výzkum	přítomnost průmyslového podniku a průmyslové zóny snižuje body
zastavěnost území	CEDA, vlastní výpočty	čím menší podíl zastavěnosti, tím více bodů

Zdroje: vlastní zpracování

*Fyzicko-geografické bariéry* rozvoje jsou hodnoceny na základě znalosti území a také podle územního plánu respektive jak moc se kde počítá s novou výstavbou (např. prodané parcely). Ty části obce, kde se s výstavbou prakticky nepočítá a navíc mají některou z bariér, budou mít 0 bodů. Naopak část obce bez fyzicko-geografické bariéry, kde je navíc hodně pozemků určeno k výstavbě, bude ohodnocena 3 body, což je maximum. U *stavu životního prostředí* rozhodují průmyslové podniky a zóny. Pokud část obce nebude mít ani jedno, má 3 body, pokud jen průmyslový podnik, tak 2 body, pokud je součástí obce průmyslová zóna, tak 1 bod a pokud je v obci průmyslová zóna a zároveň i jiné průmyslové podniky, tak není udělen žádný bod. *Zastavěnost území* je hodnocena na základě výpočtů v programu ArcGIS a bodově ohodnocena tak, že čím nižší je podíl zastavěnosti, tím více bodů, protože se dá předpokládat do budoucna prostor pro další výstavbu. Konkrétně 3 body jsou pro části obce, u nichž je zastavěnost území do 10 %, 2 body jsou od 10 % do 20 %, 1 bod za 20–30 % zastavěnosti a 0 bodů za více než 30 %.

**Tabulka 8: Použité ukazatele z okruhu POLOHA**

ukazatel	Data	Hodnocení
počet zastávek	mapy.cz	čím více, zastávek, tím více bodů
počet spojů do centra obce	idos.cz	čím více spojů, tím více bodů
očet spojů do centra ORP	idos.cz	čím více spojů, tím více bodů
typ komunikace	rsd.cz, vlastní výzkum	čím vyšší kategorie silnice, tím víc bodů
vzdálenost centra obce	mapy.cz	čím kratší vzdálenost, tím víc bodů
vzdálenost centra ORP	mapy.cz	čím kratší vzdálenost, tím víc bodů

Zdroje: vlastní zpracování

Ukazatel *počet zastávek* byl zjištěn na základě mapy z webu mapy.cz. Zastávky jsou počítány pouze autobusové, neboť se v žádné části obce Police nad Metují nevyskytuje vlaková zastávka. Pokud část obce nemá žádnou zastávku, má 0 bodů; pokud má 1 zastávku, obdrží 1 bod; pokud má 2 zastávky, dostane 2 body a pokud 3

a více zastávek, získá 3 body. Počet spojů do centra obce (Police nad Metují) i centra ORP (Náchod) je počítána týdně a jsou započítány pouze přímé spoje. Aby tento ukazatel nebyl nadhodnocen oproti ostatním, byl počet bodů za oba ukazatele snížen na polovinu, aby maximálně počet bodů za oba ukazatele byl 3. Od 0 do 50 spojů týdně je uděleno 0 bodů, za 50–150 spojů 0,5 bod, za 150–250 je 1 body a za více než 250 spojů týdně je 1,5 body. Část Police nad Metují je v případě počtu spojů do centra obce hodnocena maximálním počtem bodů. U ukazatele *typ komunikace* bylo za místní komunikace uděleno 0 bodů, za silnici III. třídy 1 bod, za silnice II. třídy 2 body a za silnice I. třídy nebo dálnici 3 body. *Vzdálenost centra obce i centra ORP* je měřena po silnici podle serveru mapy.cz. Stejně jako u počtu spojů platí, že tyto 2 ukazatele budou hodnoceny pouze za polovinu bodů, aby nedošlo k nadhodnocení těchto ukazatelů. U centra obce je částem obcí ve vzdálenosti do 1 kilometru udělen 1,5 bodu, vzdálenost 2–3 kilometry je ohodnocena 1 bodem, vzdálenost 4–5 kilometrů 0,5 bodem a vzdálenost větší než 5 km zůstává bez bodu. U centra ORP je to do 5 km za 1,5 bodu, při vzdálenosti 5–10 kilometrů je to 1 body, při vzdálenosti 10–20 km je to 0,5 bodu a větší vzdálenost je bez bodu.

#### **Tabulka 9: Použité ukazatele z okruhu OBYVATELSTVO, EKONOMIKA a PRACOVNÍ TRH**

<b>Ukazatel</b>	<b>Data</b>	<b>Hodnocení</b>
vývoj počtu obyvatel	Statistické lexikony obcí 1994 a 2013	pozitivně hodnocen růst počtu obyvatel
vzdělanostní struktura	SLDB 2011	čím vyšší podíl vysokoškoláků, tím více bodů; čím vyšší podíl obyvatel pouze se zákl. vzděláním, tím méně bodů
věková struktura	Statistický lexikon obcí 2013	čím více dětí do 15 let tím více bodů a čím více lidí nad 65 let, tím méně bodů
počet podniků	RES	čím více podniků, tím více bodů
sektorová struktura	Statistický lexikon obcí 2013	čím více zaměstnaných v terciéru, tím více bodů
nezaměstnanost	Statistický lexikon obcí 2013	čím vyšší nezaměstnanost, tím méně bodů

*Zdroje: vlastní zpracování*

*Vývoj počtu obyvatel* hodnotí rozdíly mezi lety 1991 a 2011. Přírůstek během této doby o více než 10 % je za 3 body, přírůstek o 3–10 % je za 2 body, přírůstek nebo úbytek do 3 % za 1 bod a úbytek větší než 3 % je za 0 bodů. U některých populačně menších částí však i malý růst počtu obyvatel může být 10% přírůstkem, proto v tomto případě je počet získaných bodů 2. Ukazatel *vzdělanostní struktura* byl bodován dvakrát - nejprve za podíl vysokoškoláků a poté za podíl obyvatel pouze se

základním vzděláním. Maximum u tohoto ukazatele je 4 body. Za podíl vysokoškoláků vyšší než 10 % jsou 2 body, za 5–10 % 1 bod a za méně než 5 % 0 bodů. U obyvatel se základním vzděláním je to naopak - za podíl vyšší než 20 % je 0 bodů, za 15–20 % 1 bod a za méně než 15 % 2 body. *Věková struktura* je rozdělena podobně jako vzdělanostní. Za podíl obyvatel do 15 let vyšší než 20 % jsou 2 body, za 15–20 % je 1 bod a za méně než 15 % je 0 bodů. Opačně je to obyvatel starších 65 let - více než 20 % je za 0 bodů, 15–20 % za 1 bod a méně než 15 % za 2 body. *Podniky* jsou hodnoceny podle počtu v jednotlivých částech (pozn. Jedná se o sídla podniků, sídla provozoven není možné z Registru ekonomických subjektů získat). Do 5 podniků je 0 bodů, 5–10 podniků je za 1 bod, 10–20 podniků je za 2 body a více než 20 podniků za 3 body. Pokud je v části obce méně než 5 podniků, ale alespoň jeden má 5 a více zaměstnanců, je udělen 1 bod. *Sektorová struktura* je hodnocena podle podílu zaměstnaných v terciéru - do 20 % je to 0 bodů, 20–35 % je za 1 bod, 35–50 % za 2 body a více než 50 % je za 3 body. U *nezaměstnanosti* jsou 3 body uděleny, pokud je do 4 %; pokud je od 4 do 8 %, je to za 2 body; pokud od 8 do 12 %, je daná část obce ohodnocena 1 bodem a pokud více než 12 %, pak část obce nezískala žádný bod.

**Tabulka 10: Použité ukazatele z okruhů SOCIÁLNÍ SITUACE a VEŘEJNÁ SPRÁVA**

Ukazatel	Data	Hodnocení
občanská vybavenost	vlastní výzkum, mapy.cz	čím více objektů občanské vybavenosti, tím více bodů
vývoj počtu domů	Historický lexikon obcí, Statistický lexikon obcí 2013	pozitivně hodnocen růst počtu domů
technická infrastruktura	územní plán	čím více prvků technické infrastruktury, tím více bodů
kvalita veřejného prostranství	vlastní výzkum	subjektivní hodnocení na základě kvality vývěsních ploch, upravenosti obce aj.
samostatnost částí obce v minulosti	meu-police.cz	čím delší samostatnost, tím více bodů
využívání fondů z EU	Polický měsíčník	čím více projektů, tím více bodů
podíl zastupitelů	volby.cz	čím větší podíl zastupitelů tím více bodů

*Zdroje: vlastní zpracování*

U *občanské vybavenosti* je posuzována přítomnost obchodu, hospody, kulturního a sportovního zařízení. Pokud jsou přítomny všechny, jsou přiděleny 3 body. Za každý chybějící objekt se strhne jeden bod. U *vývoje počtu domů* je situace podobná jako u počtu obyvatel. Při nárůstu o více než 10 % jsou uděleny 3 body, přírůstek o

3–10 % je za 2 body, přírůstek nebo úbytek do 3 % za 1 bod a úbytek větší než 3 % je za 0 bodů. U *technické infrastruktury* se posuzuje přítomnost kanalizace, vodovodu a plynu. Pokud je v části obcí všechno, jsou uděleny 3 body. Za každý chybějící prvek se odečítá bod. U *samostatnosti částí obce* je posuzován rok, kdy se daná část připojila k hlavní části (Police nad Metují). Pokud to bylo do roku 1945, je to za 0 bodů; pokud mezi lety 1945 a 1970, je udělen 1 bod; pokud mezi lety 1970 a 1989, je to za 2 body a připojení po roce 1989 je ohodnoceno 3 body. U *využívání fondů EU* se posuzuje, pro kterou část obce byla dotace použita s tím, že o dotaci musí požádat přímo město Police nad Metují. Za 3 a více uznaných dotací jsou 3 body, pokud je to méně dotací, tak se počet dotací rovná počtu bodů. U *podílu zastupitelů* platí, že do 4 % je to 0 bodů (4 % jsou proto, aby při jednom zastupiteli byl udělen alespoň bod), od 4 do 10 % je to za 1 bod, od 10 do 20 % jsou to 2 body a pokud je podíl vyšší než 20 %, jsou uděleny 3 body.

**Tabulka 11: Použité ukazatele za okruhy ŠKOLSTVÍ, SPOLEČENSKÉ INSTITUCE A FUNKCE**

Ukazatel	Data	Hodnocení
přítomnost školy	vlastní výzkum	přítomnost stř. a zákl. školy
spolky a jejich aktivita	vlastní výzkum, webové stránky jednotlivých částí obce	čím více spolků, tím více bodů
webové stránky	vlastní výzkum	kvalita a aktuálnost webu
funkční využití	územní plán	heterogenita

*Zdroje: vlastní zpracování*

Ukazatel *přítomnost školy* hodnotí přítomnost základní školy 1 bodem a střední škola 2 body (bez ohledu na jejich celkový počet). U *spolků* se hodnotí počet, ale také jejich aktivita. Pokud jsou v obci maximálně 2 spolky, uděluje se 0 bodů; pokud 3–5 spolků, uděluje se 1 bod; pokud 5–10 spolků, udělují se 2 body a pokud více než 10, pak jsou uděleny 3 body. Ale odměněna může být i aktivita spolku. Pokud například v části obce je jen jeden spolek, ale je velmi aktivní, může být přidělen 1 bod navíc. Pokud však počet spolků odpovídá 2 bodům, ale žádný není aktivní, může dojít ke strhnutí 1 bodu. Stále však platí, že minimum je 0 a maximum 3 body. U *webových stránek* se posuzuje kvalita zpracování a aktuálnost. Pokud mají webové stránky oboje, dostanou 3 body. Pokud jsou zpracovány sice amatérsky, ale jsou aktuální (což je důležitější), obdrží 2 body. Pokud stránky existují, ale nejsou

aktuální, obdrží jeden bod a 0 bodů náleží části obce, která své webové stránky vůbec nemá. Posledním ukazatelem je *funkční využití*, kde se posuzuje přítomnost všech funkcí popsanych v kapitole 2.4. Pokud jsou v části obce zastoupeny víceméně rovnoměrně všechny 4 (bydlení, občanská vybavenost včetně služeb, výroba a rekreace), jsou připsány 3 body. S každou chybějící funkcí se pak strhává bod.

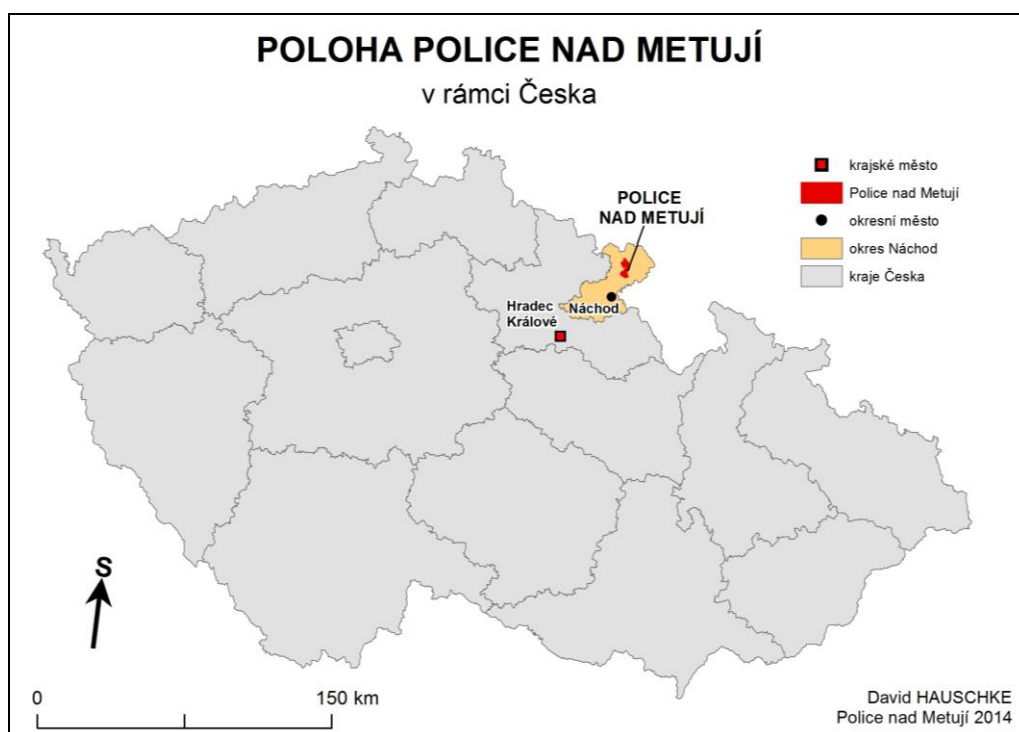
Druhá hypotéza se zaměřuje na počet zastupitelů z dané části v obecním zastupitelstvu. Podrobnější údaj o bydlišti kandidáta se v registru kandidátů poprvé objevil až v roce 2002 (registr poskytnut od ČSÚ). Jelikož data o zastupitelích za danou část jsou pouze z voleb z roku 2002, 2006 a 2010 a data o počtu obyvatel v jednotlivých částech obce jsou pouze ze SLDB 2001 a 2011, jsou k sobě přiřazena data z SLDB 2001 a voleb z roku 2002 a poté data ze SLDB 2011 a voleb z roku 2010. Snahou je zjistit, zda platí, že čím populačně větší je část obce, tím více má zastupitelů. Totéž se dá za stejné roky zjistit i u kandidátů a obdržených mandátů.

## 5 Analýza

### 5.1 Základní charakteristika obce Police nad Metují

Police nad Metují je malé město ležící v Královéhradeckém kraji, konkrétně v severnější části okresu Náchod zhruba 5 kilometrů vzdušnou čarou od hranic s Polskem. Obec má výměru 2440 hektarů a žije v ní 4280 obyvatel (ČSÚ 2014a). První zmínka o Polici (tehdy ještě v tomto krátkém tvaru) je z roku 1253, a to v listině Přemysla Otakara II., díky které byl do tehdejší malé osady přenesen trh. Police tedy existuje už více než 750 let.

Mapa 1: Poloha Police nad Metují



Zdroje: ArcData, vlastní zpracování

Hlavními dominantami města jsou především radnice ze 16. století a také břevnovský klášter ze 13. století, který však už dnes neslouží svým původním účelům. Oblast Policka je také bohatá na přírodní krásy, neboť celá Police leží v CHKO Broumovsko. Znamější je například stolová hora Ostaš (meu-police.cz).

**Obrázek 2: Fotografie polické radnice**

**Obrázek 3: Fotografie klášterního kostela Nanebevzetí Panny Marie**

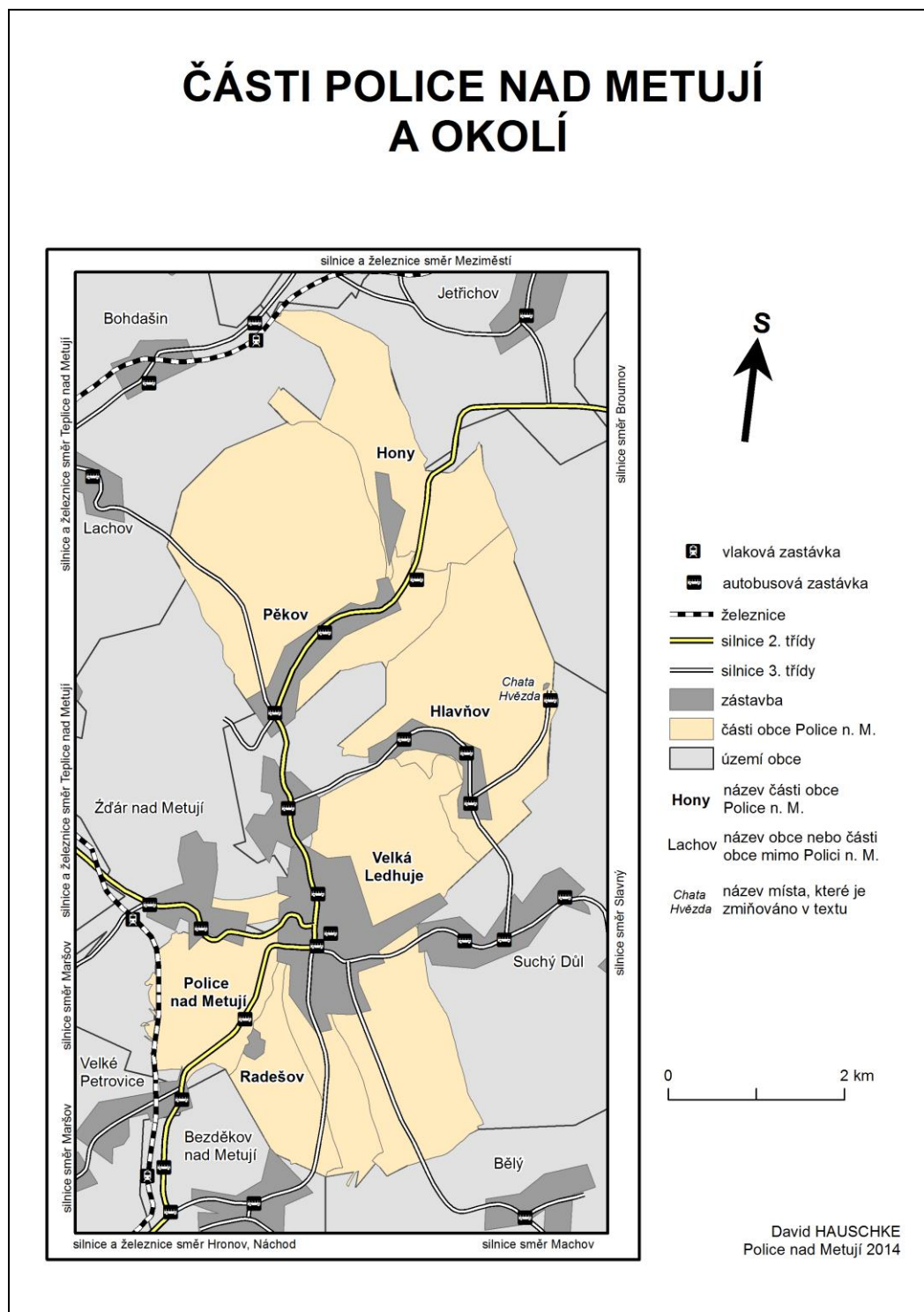


*Zdroj: vlastní foto*

V současnosti je obec rozdělena do 6 částí - Police nad Metují, Velká Ledhuje, Radešov, Hlavňov, Pěkov a Hony. Všechny části byly připojeny k Polici nad Metují ve 20. století - nejprve došlo ke sloučení s Velkou Ledhují v roce 1920, dále byly připojeny obce Radešov a Bukovice v roce 1950. Bukovice poté byla spojena s Hlavňovem v jednu obec a osamostatnila se pod názvem Hvězda. V roce 1985 pak k Polici nad Metují byly připojeny obce Hvězda (Bukovice a Hlavňov), Bezděkov nad Metují, Suchý Důl a Pěkov (i s částí Hony). V takovém rozsahu však obec existovala pouze do roku 1990, kdy se v porevoluční vlně lokální demokracie (popsáno v kapitole 2.2) oddělily obce Suchý Důl i s částí Slavný, Bukovice a Bezděkov nad Metují. Od tohoto roku se už počet částí obce ustálil na současných šesti výše popsaných částech ([meu-police.cz](http://meu-police.cz)).



Mapa 2: Části obce Police nad Metují a okolí



Zdroje: ArcData, CEDA, mapy.cz, vlastní zpracování

## 5.2 Vývoj počtu obyvatel v jednotlivých částech obce Police nad Metují

Počty obyvatel všech částí Police nad Metují se v průběhu let zásadně měnily (viz Tabulka 12). Patrné jsou například výrazné úbytky počtu obyvatel po obou

světových válkách. Velká Ledhuje se v průběhu téměř 150 let proměnila z malé obce ležící v těsné blízkosti Police nad Metují na v současnosti nejlidnatější část obce. To je způsobeno více důvody - jednak se jako první z částí připojila k Polici, což se zpětně ukazuje jako výhoda, protože do spojení s Policí v roce 1920 obce (což se týče počtu obyvatel) nijak výrazně nerostla, ale během pouhých 10 let, kdy už Velká Ledhuje byla součástí Police, byl nárůst počtu obyvatel daleko znatelnější (viz Tabulka 12). Další výhodou byl fakt, že Velká Ledhuje měla prostor, kam se dál rozrůstat, na což samotná Police už neměla dostatečný počet pozemků, o čemž svědčí i to, že v 70. letech bylo ve Velké Ledhují vybudováno sídliště z panelových domů (meu-police.cz), což se odrazilo na výsledcích sčítání lidu z roku 1980, kdy poprvé žilo ve Velké Ledhují více obyvatel než v samotné Polici.

Co se týče ostatních částí obce, je v nich patrný výrazný pokles počtu obyvatel, což si lze vzhledem k nárůstu v Polici nad Metují a Velké Ledhují vyložit tak, že se lidé stěhovali z okrajových částí obce (tehdy ještě ze samostatných obcí) do hlavní části obce (tehdy jakéhosi mikroregionálního centra). Tato situace už ale v současnosti neplatí, protože v posledních 20 letech klesají počty obyvatel především 2 největších částí města, tedy Velké Ledhuje a Police nad Metují.

**Tabulka 12: Vývoj počtu obyvatel v částech obce Police nad Metují**

	1869	1880	1890	1900	1910	1921	1930	1950	1961	1970	1980	1991	2001	2011
<b>Hlavňov</b>	595	609	575	555	496	413	400	279	261	224	182	150	151	150
<b>Hony</b>	372	311	256	269	273	225	243	102	101	99	79	65	56	52
<b>Pěkov</b>	732	699	707	675	661	580	560	389	330	298	291	245	249	279
<b>Police n. Met.</b>	2387	2436	2602	2789	3234	2752	2460	2297	2186	1999	1537	1378	1403	1296
<b>Radešov</b>	147	126	126	116	108	105	90	88	71	63	66	60	65	67
<b>Velká Ledhuje</b>	585	521	556	620	785	671	985	1014	1363	1477	2521	2582	2472	2339

*Zdroje: Růžková, Škrabal (2006), ČSÚ (2013a)*

*Poznámka: Všechny části nebyly v každém období součástí Police nad Metují.*

### 5.3 Příroda

Z kategorie příroda jsou v této práci zkoumány fyzicko-geografické podmínky, stav životního prostředí a zastavěnost území.

### *Fyzicko-geografické podmínky*

Fyzicko-geografickými podmínkami se myslí především bariéry rozvoje. Jak ukazuje například i vývoj počtu domů (podrobněji popsáno v kapitole 5.8), částí, která má největší problémy s fyzicko-geografickou bariérou, je centrum města, tedy část Police nad Metují (0 bodů). V podstatě všechny plochy této části už jsou zastavěné, zbytek se buď zastavět nedá (buď příliš příkrý svah nebo dokonce skály), nebo se jedná o pole, kde zatím výstavba podle územního plánu není předpokládána. Částečné problémy má i část obce Pěkov, která leží v údolí místního potoka, a díky tomu, že údolí je poměrně úzké, začíná pro Pěkov být také problém najít další plochy vhodné k zástavbě (1 bod). Hlavňov má podobně jako Pěkov problémy s tím, že leží v údolí, nicméně to není v takové míře (2 body). Ostatní části jsou na tom lépe (3 body), a především ve Velké Ledhují je ploch k zástavbě dostatek, což je ostatně vidět i na vývoji počtu domů v této části.

### *Životní prostředí*

Stav životního prostředí je myšlen v kontextu této práce především jako přítomnost průmyslových zón, protože jinak se dá životní prostředí v celé obci označit jako dobré, jelikož celá obec patří do Chráněné krajinné oblasti Broumovsko. Za průmyslovou zónu může být označeno pouze území ležící z části ve Velké Ledhují (0 bodů) a z části v Polici nad Metují, kde mají své továrny například firmy Hauk s.r.o. (výroba dílů pro automobilový průmysl) nebo Veba a.s. (textilní závody). Velkou část plochy Police nad Metují (0 bodů) pak zabírá ještě masna Pejskar a spol. s.r.o. Ostatní podniky v Pěkově, Hlavňově a Radešově (všechny shodně 2 body) jsou osamoceny, a proto se nedá hovořit o průmyslových zónách, navíc když se jedná o podniky menší. Na Honech dokonce žádný průmyslový podnik není (3 body).

### *Zastavěnost území*

Už v kapitole 5.2 je uvedeno, že ve Velké Ledhují se ve 20. století výrazně zvýšil počet obyvatel a tím pádem i domů (viz přílohy 2 a 4), tudíž není překvapením, že největší podíl zástavby je právě v této části, a to 21,26 % (1 bod). U Police nad Metují se dá také předpokládat vyšší podíl zastavěného území, protože opět v kapitole 5.2 bylo popsáno, že nemá moc možností, kam se dál rozrůstat, což se

potvrdilo, protože podíl je druhý nejvyšší a je to 16,55 % (2 body). Hlavňov má zastavěnost území 11,9 % (2 body), což je vzhledem k tomu, že má pouze 150 obyvatel, ale zároveň větší plochu území než třeba Police nad Metují, překvapivě vysoké číslo a dá se z toho usoudit, že buď je mnoho domů neobydlených, nebo využívaných jako druhé bydlení. Pěkov jakožto největší (urbanisticky oddělená) část má 10,9 % (2 body) zastavěného území. A na konci jsou 2 nejmenší a také nejméně lidnaté části obce, a to Hony s 5,7 % a Radešov s 4,26 % (po 3 bodech) zastavěného území.

#### 5.4 Poloha

Mezi ukazatele ze skupiny poloha jsou v této práci zkoumány počet zastávek autobusu v jednotlivých částech, počet spojů týdně do centra obce (Police nad Metují) a obce s rozšířenou působností (dále ORP) Náchod, dále silniční vzdálenost opět centra obce i ORP a nakonec typ silnice, který prochází zástavbou dané části. Jak už bylo zmíněno v kapitole 4, obcí Police nad Metují neprochází železnice, proto v této práci nebude zkoumána.

**Tabulka 13: Ukazatele rozvoje ze skupiny POLOHA**

	Počet zastávek	Počet spojů do PLC	Počet spojů do Náchoda
Police nad Metují	2	X	210
Velká Ledhuje	2	302	203
Hlavňov	4	89	0
Pěkov	3	213	203
Hony	0	0	0
Radešov	0	0	0

Zdroje: *rsd.cz, mapy.cz, idos.cz, vlastní výzkum*

##### *Počet zastávek*

Jak je vidět z Tabulky 13, počet autobusových zastávek je nejvyšší v části Hlavňov (3 body), což je na první pohled poněkud nezvyklé, protože má celá část dohromady pouze 150 obyvatel (viz Tabulka 6). Nicméně část Hlavňov je poměrně protáhlá a navíc jedna zastávka je v podstatě mimo zástavbu v blízkosti vyhlídkové chaty Hvězda. Pěkov má díky svému protáhlému údolnímu charakteru 3 zastávky (3 body) a v Polici nad Metují i Velké Ledhují jsou zástavky 2 (po 2 bodech). Částmi

Hony a Radešov neprojíždí autobusy, není tedy potřeba ani žádná zastávka (0 bodů).

#### *Počet spojů*

U ukazatele počet spojů se hodnotí počet spojů do centra obce (Police nad Metují) a počet spojů do centra ORP (Náchod), přičemž jsou započítány pouze přímé spoje. Nejvíce spojů do centra Police nad Metují je z částí Velká Ledhuje (302 spojů týdně) a Pěkov (213 spojů týdně), protože tyto části obce leží na hlavní silnici, která spojuje ORP Náchod a ORP Broumov (oboje za 1,5 bodu). Z Hlavňova se dá do Police nad Metují dojet místní autobusovou linkou, která projíždí i Velkou Ledhují, a počet spojů týdně je 89 (0,5 bod). Hony ani Radešov nemají svou zastávku, tudíž počet spojů je 0, což znamená i 0 bodů. Části obce Police nad Metují je automaticky uděleno 1,5 bodu.

U počtu spojů do Náchoda jsou části obce rozděleny na 2 poloviny. První polovina (Police nad Metují, Velká Ledhuje a Pěkov) leží na silnici II. třídy a počet spojů týdně je u všech těchto částí obce přes 200 (1 bod). Druhá polovina (Hlavňov, Radešov, Hony) pak nemá přímé spojení vůbec (0 bodů).

#### *Typ komunikace*

Z Tabulky 13 je patrné, že typ komunikace je spjat s počtem spojů, protože komunikace II. třídy spojuje dvě ORP - tedy Náchod a Broumov, a tudíž po této silnici jezdí nejvíce spojů veřejné dopravy. Tato silnice II. třídy prochází Pěkovem, Velkou Ledhují a Policí nad Metují (po 2 bodech). Hlavňovem prochází pouze silnice III. třídy (1 bod), takže veřejnou dopravou se lze dostat pouze do centra obce. Hony i Radešovem pak prochází pouze místní komunikace (bez bodu). Nutno podotknout, že se mezi silnice započítávají pouze ty, které vedou zástavbou, neboť částí Hony vede i silnice II. třídy, ale je zcela mimo zástavbu, přičemž se nejedná ani o obchvat.

### *Vzdálenost center*

Poslední skupinou ukazatelů, které patří do kategorie poloha, je silniční vzdálenost centra obce a centra ORP. Vzdálenost centra Náchoda je ve všech případech hodně podobná, pohybuje se od 18 kilometrů z Police nad Metují, Radešova a Velké Ledhuje (po 0,5 bodu) až po 24 kilometrů z Honů (bez bodu stejně jako části obce Hlavňov a Pěkov, kde je také vzdálenost větší než 20 kilometrů). Rozdíly tedy nejsou výrazné. Co se týče vzdálenosti centra Police nad Metují (pochopitelně 1,5 bodu), tak nejbližší je to zcela logicky z Velké Ledhuje, a to zhruba 800 metrů (1,5 bodu). Z Radešova to nejsou ani 2 kilometry (1 bod), necelé 4 kilometry to pak jsou z Hlavňova i Pěkova (po 0,5 bodu). Nejdál to naopak je opět z Honů, a to přesně 6 kilometrů (bez bodu).

## **5.5 Obyvatelstvo**

V okruhu obyvatelstvo se tato práce zabývá vývojem počtu obyvatel v jednotlivých částech, věkovou strukturou a vzdělanostní strukturou. Při hodnocení území s menším počtem obyvatel je třeba mít na paměti skutečnost, že i malá hodnota může vyvolat velkou procentuální změnu.

### *Vývoj počtu obyvatel*

Vývoj počtu obyvatel je zobrazen už od roku 1869 v Tabulce 12. Pro ohodnocení z hlediska rozvojového potenciálu je takto dlouhá časová řada nevhodná, proto bude stačit vývoj počtu obyvatel mezi lety 1991 a 2011. Mezi těmito roky je patrné pokles počtu obyvatel v Polici nad Metují, Velké Ledhují a na Honech (bez bodu). V Hlavňově zůstal počet obyvatel úplně stejný (1 bod) a mírně populačně rostly části Radešov a Pěkov, nicméně v případě Radešova se jedná o nárůst pouze v jednotkách obyvatel, a jelikož se jedná o část obce, která má jen desítky obyvatel, i tak malý nárůst způsobí velkou procentuální změnu, která by odpovídala zisku 3 bodů, ale v tomto případě je pro správnost analýzy lepší udělit body pouze 2. Pěkovu jsou pak uděleny body 3.

**Tabulka 14: Vzdělanostní struktura v částech obce Police nad Metují**

	Bez vzdělání	Základní škola	Střední škola bez maturity	Střední škola s maturitou	Nástavba	Vysoká škola	Nezařazeno
Hlavňov		32	50	36	3	5	24
Hony		11	21	13	1	2	4
Pěkov		47	102	52	4	10	64
Police n. Met.	20	207	412	234	20	89	314
Radešov		9	26	15		3	14
Velká Ledhuje	8	375	766	535	74	213	368

Zdroje: ČSÚ 2014c, vlastní zpracování

Poznámka: Nezařazeno je součet nezjištěno a nedefinováno (osoby mladší 15 let).

#### Vzdělanostní struktura

Dalším ukazatelem rozvoje je vzdělanostní struktura, která je vidět v Tabulce 14. Ve všech částech obce mají největší zastoupení lidé se středním vzděláním bez maturity (30–40 %). Pro analýzu jsou podstatné skupiny obyvatel se základním a vysokoškolským vzděláním. V Hlavňově je nejvyšší podíl obyvatel pouze se základním vzděláním ze všech částí obce (přes 21 %) a naopak nejnižší podíl vysokoškoláků, a to pouhých 3,33 % (celkově 0 bodů). U Honů je situace totožná s Hlavňovem, tedy vysoký podíl obyvatel se základním vzděláním (také přes 21 %), naopak vysokoškoláků jsou necelá 4 % (celkově 0 bodů). V Pěkově je zhruba 16 % obyvatel se základním vzděláním a opět ani ne 4 % vysokoškoláků, ale kromě toho má Pěkov také vysoký podíl nezařazených, což souvisí mimojiné s tím, že v této části žije velký podíl dětí, což lze vidět v tzv. stromu života v Grafu 3 další části (celkově 1 bod). Police nad Metují má téměř 16 % obyvatel se základním vzděláním a téměř 7 % vysokoškoláků (celkově 2 body). Radešov má nejnižší podíl obyvatel pouze se základním vzděláním (zhruba 13,5 %) a a 4,5 % vysokoškolsky vzdělaných (celkově 2 body). Poslední částí obce je Velká Ledhuje, kde je nejvyšší podíl vysokoškoláků (přes 9 %) a zhruba 1% podíl obyvatel, kteří absolvovali pouze základní školu (celkově 2 body).

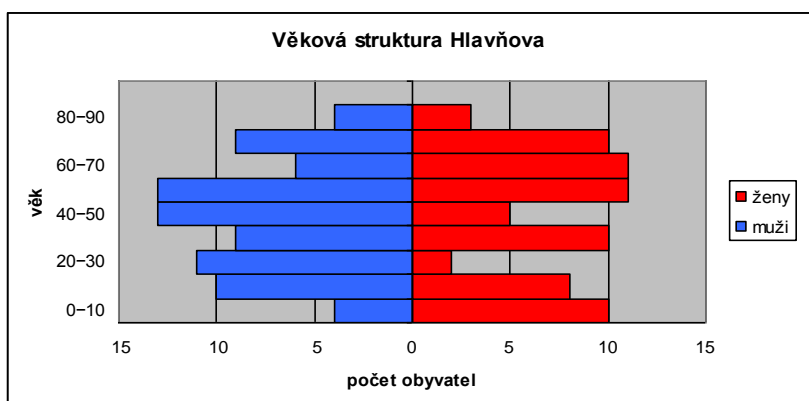
#### Věková struktura

Věkovou strukturu lze zobrazit pomocí tabulky nebo (jak je tomu v tomto případě) pomocí grafických nástrojů. Nejčastěji se pro zobrazení věkové struktury populace podle pohlaví používá v demografii tzv. strom života či věková pyramida. V

následujících grafech 1–6 je takto vyobrazen stav obyvatelstva v roce 2011 zvláště pro každou část obce a u komentářů k jednotlivým grafům jsou využita data ze Statistického lexikonu obcí 2013.

Co se týče Hlavňova, žije v něm dvojnásobný počet lidí starších 65 let (36 = 24 %) oproti dětem do 15 let (18 = 12 %). Z Grafu 1 je vidět, že lidé do 30 let nejsou výrazně zastoupeni, naopak nejvyšší je podíl obyvatel mezi 50 a 60 lety (0 bodů).

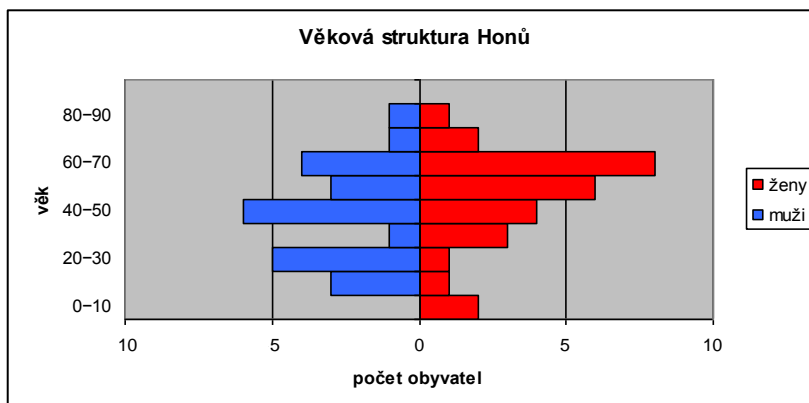
**Graf 1: Věková struktura Hlavňova za rok 2011**



Zdroje: SLDB 2011, vlastní zpracování

Věková struktura Honů je vidět v grafu 2. Zastoupení dětí do 15 let je velmi nízké, v celé části se nacházejí pouze 3 (necelých 6 %). Naopak nejvyšší podíl obyvatel je ve věku od 60 do 70 let a obyvatelé starší 65 let mají podíl dokonce téměř 29 %, což znamená 0 bodů pro Hony .

**Graf 2: Věková struktura Honů za rok 2011**

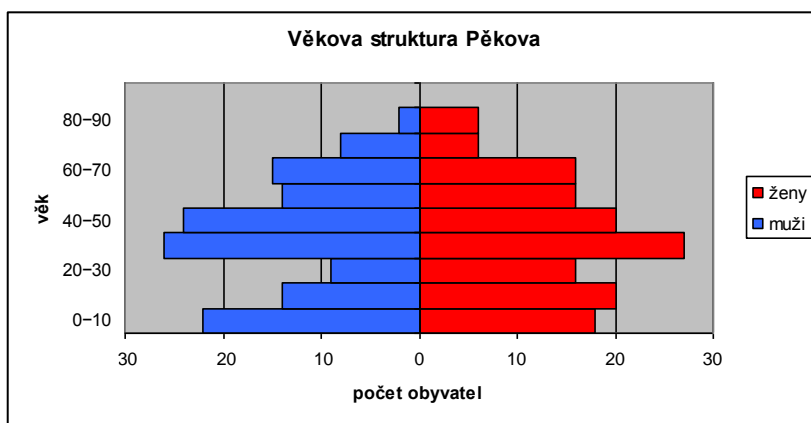


Zdroje: SLDB 2011, vlastní zpracování



Pěkov už je částí se stabilnější populací. Podíl obyvatel do 15 let je vyšší - skoro 20 %. Na této části obce jsou také patrné populačně silné ročníky ze 70. let - kategorie mezi 30 a 50 lety je zde nejvíce zastoupená. Obyvatel starších 65 let je pouhých 15 % (2 body).

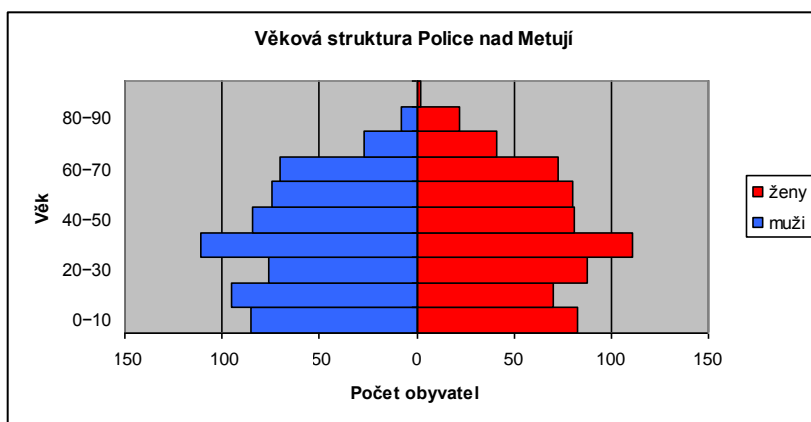
**Graf 3: Věková struktura Pěkova za rok 2011**



Zdroje: SLDB 2011, vlastní zpracování

Police nad Metují je další částí s vysokým podílem dětské populace (do 15 let), konkrétně přes 18 % a stejně jako u části Pěkov je to vyšší podíl než v případě osob starších 65 let (13,3 %). A rovněž jako u části Pěkov jsou i v Polici nad Metují patrné silné ročníky ze 70. let, protože nejvyšší podíl obyvatel je ve věku 30 až 40 let (3 body).

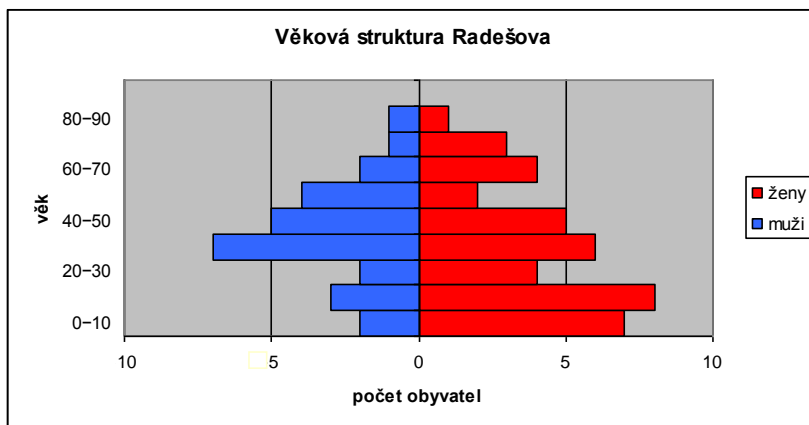
**Graf 4: Věková struktura v Polici nad Metují za rok 2011**



Zdroje: SLDB 2011, vlastní zpracování

V Radešově je na první pohled patrná převaha žen - je jich přesně 40 oproti 27 mužům. Jinak o Radešově lze říci, že má vysoký podíl dětí do 15 let (skoro 20 %) a naopak jen zhruba 10,5 % osob starších 65 let (3 body).

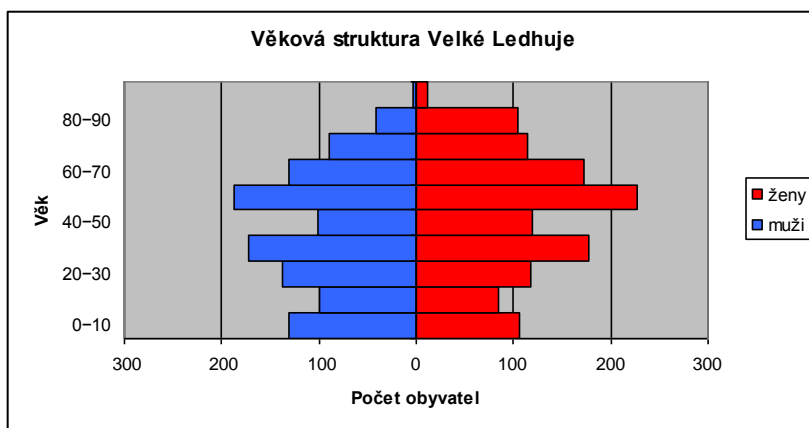
**Graf 5: Věková struktura Radešova za rok 2011**



Zdroje: SLDB 2011, vlastní zpracování

Poslední a nejlidnatější částí je Velká Ledhuje, kde je téměř 23 % obyvatel starších 65 let a pouze necelých 13 % obyvatel do 15 let. Obyvatelstvo ve Velké Ledhuji je spolu s částí Hony nejstarší částí celé obce, což je vidět i z Grafu 6. Nejvíce zastoupenou věkovou skupinou je obyvatelstvo věku 50 až 60 let (0 bodů).

**Graf 6: Věková struktura Velké Ledhuje za rok 2011**



Zdroje: SLDB 2011, vlastní zpracování

## 5.6 Ekonomika

Z okruhu ekonomika je zkoumán počet podniků, u nichž je sídlem obec Police nad Metují. Z Tabulky 15 je patrné, že části Hlavňov a Hony nemají žádný aktivní podnik (0 bodů). Radešov má sice jen 3 podniky, ale jeden má alespoň 10 zaměstnanců, takže získává 1 bod. Pěkov má sice všechny podniky do 5 zaměstnanců, ale zato jich má 6, což stačí na zisk 1 bodu. Police nad Metují má podniků nejvíc, a to celkem 46, což stačí na zisk 3 bodů. Převládají nejmenší podniky do 5 zaměstnanců, avšak v této části je i 5 podniků s alespoň 50 zaměstnanci. Velká Ledhuje má 24 podniků, což také stačí na zisk 3 bodů. V této části sídlí subjekt s nejvíce zaměstnanci v celé obci (více než 250).

**Tabulka 15: Počty podniků v jednotlivých částech obce Police nad Metují podle počtu zaměstnanců**

	Počet zaměstnanců							
	1-5	6-9	10-19	20-24	25-49	50-99	100-249	250-499
Hlavňov	0	0	0	0	0	0	0	0
Hony	0	0	0	0	0	0	0	0
Pěkov	6	0	0	0	0	0	0	0
Police nad Metují	30	3	2	0	6	5	0	0
Radešov	1	1	1	0	0	0	0	0
Velká Ledhuje	16	2	2	1	1	1	0	1

Zdroje: ČSÚ 2014c, vlastní zpracování

## 5.7 Pracovní trh

Z okruhu pracovní trh je vybrána a dále sledována nezaměstnanost. Všechny části obce se v tomto ukazateli dají rozdělit na 2 skupiny. Vyšší nezaměstnanost trápí hlavně části Hlavňov (10,78 %) a Police nad Metují - 10,83 % (po 1 bodu). Všechny ostatní části mají nezaměstnanost výrazně nižší - Hony 4 %, Pěkov 3,1 %, Radešov 2,86 % (po 3 bodech) a Velká Ledhuje 5,77 % (2 body).

## 5.8 Sociální situace

Tato část se zabývá ukazateli rozvoje, které souvisí se sociální situací v částech obce. Jedná se o občanskou vybavenost, kvalitu veřejného prostranství, technickou infrastrukturu a vývoj počtu domů

**Tabulka 16: Občanská vybavenost v částech obce Police nad Metují**

	Obchod	Hospoda	Kult. zařízení	Sportovní zařízení
Hony	Ne	Ne	Ne	Ano*
Hlavňov	Ne	Ano	Ano	Ano
Pěkov	Ne	Ano	Ano*	Ano
Police nad Metují	Ano	Ano	Ano	Ano
Radešov	Ne	Ne	Ne	Ano
Velká Ledhuje	Ano	Ano	Ne	Ano

Zdroje: mapy.cz, vlastní výzkum

#### Občanská vybavenost

Z Tabulky 16 je patrné, že z hlediska občanské vybavenosti je na tom nejlépe Police nad Metují (3 body). Velká Ledhuje má také veškerou zmíněnou občanskou vybavenost, což zcela jistě souvisí s tím, že je tato část spojena s centrem v jeden celek(3 body). Naopak Honey a Radešov nemají kromě sportovního zařízení žádný další sledovaný prvek (bez bodu). Navíc u části Honey je sportovní zařízení pouze soukromý antukový kurt. Části Hlavňov a Pěkov jsou si také podobné, protože mají vše kromě obchodu (po 2 bodech). Kulturní zařízení je v případě Pěkova pouze sál, který je součástí hospody a není téměř využíván.

#### Vývoj počtu domů

Vývoj počtu domů je ukazatel, který by mohl být zařazen do více skupin, protože je ve vzájemné vazbě s více ukazateli a některé dokonce i sám ovlivňuje. Jedná se například o zastavenost území, vývoj počtu obyvatel nebo fyzicko-geografické podmínky.

**Tabulka 17: Vývoj počtu domů v částech obce Police nad Metují**

	1869	1880	1890	1900	1910	1921	1930	1950	1961	1970	1980	1991	2001	2011
Hlavňov	96	97	95	101	99	102	110	115	90	87	62	94	98	102
Hony	46	46	48	48	56	56	60	55	-	32	29	36	38	43
Pěkov	100	109	106	112	132	133	142	141	148	101	94	120	129	132
Police n. Met.	275	282	283	290	337	347	356	376	597	322	297	302	301	292
Radešov	21	22	21	23	25	26	24	25	-	22	18	25	25	27
Velká Ledhuje	76	71	75	79	97	99	160	213	-	258	293	361	384	418

Zdroje: Růžková, Škrabal (2006), ČSÚ (2013a)

Data za počty domů jsou v Historickém lexikonu obcí (Růžková, Škrabal 2006) dostupná od roku 1869, nicméně pro hodnocení vývoje domovního fondu není takto dlouhá řada nutná. Pro hodnocení současného rozvojového potenciálu stačí zhodnotit vývoj za posledních 20 let. Vývoj počtu domů od roku 1869 však ukazuje vývoj v obci, který předcházal současnému stavu, a tak si zaslouží alespoň stručně okomentovat. Podobně jako v počtu obyvatel i podle počtu domů nejvíce rostla část Velká Ledhuje, a to zejména po připojení k Polici nad Metují v roce 1920 (viz Příloha 4). V Pěkově také počet domů poměrně výrazně narostl a po poklesu a mírné stagnaci v 70. a 80 letech 20. století tento trend opět nabývá na intenzitě. U částí Radešov, Hlavňov, Hony a Police nad Metují se počty domů nijak výrazně nezměnily. Pro všechny části až na Velkou Ledhují platí, že v první polovině 20. století počet domů rostl, zatímco ve 2. polovině 20. století až do roku 1980 se počet domů snižoval. V posledních 30 letech pak počet domů opět stoupá až na výjimku, kterou je Police nad Metují (důvody již byly uvedeny v části 5.3 zastavěnost území). Ve Velké Ledhují výstavba dále pokračuje (viz Příloha 2).

Pro účely této práce však stačí zhodnotit vývoj počtu domů v letech 1991 až 2011. Jak už bylo zmíněno, jedinou částí, kde došlo ke snížení počtu domů, je Police nad Metují, a to konkrétně o necelé 3,5 % (bez bodu). V Hlavnově a Radešově byl zaznamenán nárůst počtu domů o zhruba 8 % (po 2 bodech), v Pěkově přesně o 10 % a největší podíl nově postavených domů je ve Velké Ledhují (téměř 16 %) a na Honech dokonce přes 19 % (vše po 3 bodech).

#### *Technická infrastruktura*

V tomto ukazateli je zkoumána přítomnost vodovodu, plynovodu a kanalizace ve všech částech obce.

**Tabulka 18: Technická infrastruktura částí obce Police nad Metují**

	Vodovod	Kanalizace	Plynovod
Hony	Ano	Ne	Ne
Hlavňov	Ano	Ne	Ne
Pěkov	Ano	Ne	Ano
Police	Ano	Ano	Ano
Radešov	Ano	Ne	Ne
Velká Ledhuje	Ano	Ano	Ano

*Zdroje: územní plán města Police nad Metují za rok 2013, Plán rozvoje vodovodů a kanalizací Královéhradeckého kraje (2008)*

Z tabulky 18 je vidět, že technickou infrastrukturou jsou nejlépe vybaveny populačně největší a nejstarší části Police nad Metují a Velká Ledhuje, které tvoří kompaktní celek a disponují vodovodem, kanalizací i plynovodem (3 body). Ostatní části obce mají vodovod, ale chybí jim kanalizace i plynovod (1 bod). Jedinou výjimkou je Pěkov, kde je plyn už zaveden (2 body). Z územního plánu je ale patrné, že s napojením na plynovod se do budoucna počítá ve všech ostatních částech obce.

#### *Kvalita veřejného prostranství*

Tento ukazatel je hodnocený hodně subjektivně na základě poznatků z vlastního šetření v terénu. Hodnotila se přítomnost veřejného osvětlení, chodníku, posekaná obecní zeleň, celkový pořádek v obci, jak je udržována zástavba a také aktuálnost vývěsní tabule, která má informovat o akcích, které se dějí v obci i okolí.

Radešov jako jedna z nejmenších částí obce nemá chodníky (na druhou stranu vzhledem k mizivé dopravě nejsou úplně potřebné), má veřejné osvětlení a obecní zeleň je udržována jen z části. Zástavba je ve většině případů starší, nicméně není zchátralá. Vývěsní tabule je sice aktuální, nicméně upozorňuje pouze na 5 akcí, které se v obci konají. Celkově tato část obce nevypadá zanedbaně, ale přeci jen je znát, že v ní nežije tolik obyvatel a vede k ní pouze místní komunikace (1 bod).

U Police nad Metují jakožto centra obce lze předpokládat, že veřejné prostranství bude vypadat reprezentativně. To se také potvrdilo, tato část obce je upravená, chodníky čisté, veřejné osvětlení je samozřejmostí. Veškerá zeleň je posekaná, na vývěsních plochách jsou aktuální informace o akcích nejen konaných v Polici nad Metují, ale také v širokém okolí (např. v Náchodě nebo Walbrzychu). Zástavba je sice starší, ale především na náměstí jsou všechny budovy zrenovované (3 body).

Velká Ledhuje je část, která je spojena s centrem obce, tudíž opět jsou chodníky nebo veřejné osvětlení samozřejmostí. Zeleň je posekaná částečně a aktuálnost vývěsních ploch je ve velmi podobném rozsahu a kvalitě jako v části Police nad Metují. Zástavba je velmi různorodá - k vidění jsou panelové domy a starší i nová výstavba rodinných domů. Celkově tato část působí uklizeně, ale přeci jen část Police nad Metují působí ještě lepším dojmem (2 body).

Další částí obce je Hlavňov, který sice má chodník, nicméně je dlouhý jen asi 100 metrů a plní tedy svou funkci pouze na hodně omezeném území. Zeleň je opět posekaná jen částečně, veřejné osvětlení zde stejně jako v dalších částech je a vývěsní plochy jsou stejně aktuální jako v Polici nad Metují i Velké Ledhují. Zástavba je většinou starší, rekonstruovaná jen sporadicky. Celkově tato část obce působí hodně podobně jako Radešov, pouze je zde hustější dopravní provoz (udělen 1 bod).

Pěkov je částí obce, kde je hustý provoz (viz kapitola 5.4). Přesto Pěkov nepůsobí neuklizeným nebo špinavým dojmem. Zeleň je opět posekaná jen částečně, veřejné osvětlení a chodníky se zde nachází (i když chodník je pouze v některých částech obce podél hlavní silnice). Zástavba sice není nová (viz Příloha 5), ale oproti Hlavňovu působí opraveněji, vývěsní plochy jsou opět aktuální a obsahují informace o akcích z širého okolí (2 body).

Hony jsou nejmenší částí obce, ale možná trochu překvapivě působí tato část uklizeně, zástavba je z většiny nová nebo nedávno opravená (viz Příloha 3). Veřejné osvětlení stejně jako ve všech ostatních částech je, zeleň je opět posekaná částečně, chodníky nejsou potřeba vzhledem k prakticky žádné dopravě. Celkově tato část působí klidným a čistým dojmem (2 body).

## **5.9 Veřejná správa**

V okruhu veřejná správa se tato práce zaměří na samostatnost částí obce v minulosti, využívání fondů Evropské unie a také podílem zastupitelů za dané části.

### *Samostatnost částí obce v minulosti*

Samostatnost části obce a také délka trvání této samostatnosti může mít na rozvoj části značný vliv. Dá se předpokládat, že pokud byla část po dlouhou dobu samostatná, tím spíše tam lze najít například prvky občanské vybavenosti.

Velká Ledhuje ztratila samostatnost nejdříve - v roce 1920 (bez bodu). Jak bylo již dříve uvedeno, po připojení k Polici nad Metují rychle narostl počet obyvatel i domů této části. V roce 1950 se k Polici připojil Radešov (1 bod), ten však s Policí nad Metují na rozdíl od Velké Ledhuje není spojen zástavbou. Ostatní části byly k Polici připojeny v roce 1985 (2 body), přičemž Hlavňov byl součástí obce Hvězda, takže o samostatnost v podstatě také přišel už roku 1950 (1 bod).

### *Využívání fondů z Evropské unie*

Na úvod je třeba zdůraznit, že se jedná pouze o ty dotace z Evropské unie, o které žádalo samo město Police nad Metují. Nejedná se tedy o dotace, o které žádal například Dobrovolný svazek obcí Policka.

Podle zpráv z Polického měsíčníku mezi lety 2004 a 2014 šlo zjistit, které dotace se Polici nad Metují jako městu povedlo získat. První dotací byla úprava cesty na z Hlavňova na vyhlídkovou chatu Hvězda z roku 2005, kde dotace činila 3,171 milionu korun. Další dotace, opět z roku 2005, byla dokonce ve výši přesahující 24 milionů korun a zajišťovala opravu Pellyho domů na náměstí (část obce Police nad Metují), kde vznikl taneční sál, občerstvení, nové byty a přestěhovala se do těchto prostor městská knihovna (viz Příloha 1).

Další dotace byly schváleny až v roce 2008 - konkrétně šlo o opravu komunikace u Pellyho domů (zhruba 1,25 milionu korun) a intenzifikaci čistírny odpadních vod (téměř 45 milionů korun). V srpnu 2010 byla schválena dotace na informační kiosky na náměstí v Polici nad Metují, který by měl sloužit ke zjišťování informací v době, kdy je zavřené informační centrum.

Poslední 2 dotace byly získány pro základní školu, jedna z října 2011 se týkala výuky uměleckých předmětů laboratorní metodou, druhá z ledna 2014 pak byla zaměřena na snížení energetické náročnosti základní školy.



Z výše uvedeného vyplývá, že evropské dotace byly získány především na projekty v Polici nad Metují (3 body) a Velké Ledhují (2 body). Pouze jedna dotace (silnice na Hvězdu) spadá do části Hlavňov (1 bod).

#### *Podíl zastupitelů za danou část*

Z důvodu nedostatečné znalosti počtu obyvatel za části obcí mezi cenzálními roky budou hodnoceny počty zastupitelů pouze za roky 2002 a 2010, kde se pro počty obyvatel využije dat ze SLDB 2001 a 2011. Data o obyvatelstvu z obou posledních sčítání byla potřebná i pro zodpovězení druhé hypotézy (viz dále).

**Tabulka 19: Počet zastupitelů, kandidátů do zastupitelstva a obyvatel za části obce Police nad Metují v letech 2002 a 2010**

	Rok	Police nad Metují	Velká Ledhuje	Hlavňov	Pěkov	Radešov	Hony	Celkem
Zastupitelé	2010	4	13	0	3	1	0	21
	2002	4	14	0	2	0	1	21
Kandidáti	2010	27	83	4	9	1	2	126
	2002	28	67	3	6	0	2	106
Počet obyvatel	2011	1 296	2 339	150	279	67	52	4 183
	2001	1 403	2 472	151	249	65	56	4 396

*Zdroje: Růžková, Škrabal 2006, volby.cz, SLDB 2011, ČSÚ 2014c, vlastní zpracování*

Z Tabulky 19 je jasně patrné, že největší podíl zastupitelů je jednoznačně z Velké Ledhuje - jedná se o 61,9 % za rok 2010 (3 body). Podíl 19 % má Police nad Metují, u Pěkova je to potom 14,29 % (po 2 bodech). Svého zastupitele má i Radešov i přes pouhých 67 obyvatel, což znamená podíl 4,76 % (1 bod). Části Hony a Hlavňov svého zastupitele nemají (bez bodu) a u Hlavňova je to dokonce už třetí volební období v řadě.

Další část už je zaměřena na druhou hypotézu, ve které se tvrdí, že čím více má část obce obyvatel, tím větší má podíl zastupitelů. Podíl zastupitelů lze vnímat 2 různými způsoby - buď podíl v zastupitelstvu a nebo podíl na obyvatelstvu. V hypotéze 2 je myšlen podíl na počtu zastupitelů a tato hypotéza se na příkladu Police nad Metují potvrdila, protože 3 populačně největší části obce mají největší podíl zastupitelů a z dalších 3 menších částí obce už je dohromady pouze 1 zastupitel.

Nicméně na počet zastupitelů je možné pohlížet také ve vztahu s počtem obyvatel dané části. V tomto případě je zajímavou částí Police nad Metují, kde žije téměř třetina obyvatel celé Police nad Metují, ale nemá ani pětinový podíl v zastupitelstvu. Na druhé straně Pěkov má podíl na obyvatelstvu zhruba 6,5 %, ale má celou sedminu všech zastupitelů obce. Totéž se dá říct i o Radešovu, kde je také výrazně vyšší podíl zastupitelů v zastupitelstvu než počet obyvatel této části na celkovém počtu obyvatel obce, nicméně tato část obce je populačně tak malá, že k takovému výsledku stačí jeden zastupitel, což se v případě Pěkova tvrdit nedá. Pokud by se tedy bral v úvahu podíl zastupitelů na počet obyvatel, už by tato hypotéza nebyla potvrzena.

Jistou zajímavostí a jako jakýsi dodatek k zastupitelstvu může být zmíněna činnost osadních výborů a vliv jejich názoru na rozhodování zastupitelstva. Dne 26. 2. 2014 jsem se zúčastnil zasedání zastupitelstva obce, kde se mimo jiné řešil záměr prodeje v části obce Pěkov. Přítomna byla i fyzická osoba, která chtěla daný pozemek koupit a postavit na něm rodinný dům, nicméně osadní výbor Pěkova a Honů s prodejem pozemku nesouhlasil, neboť ho chce v budoucnu využít při dalším budování sportovního hřiště. Zastupitelstvu tedy bylo osadním výborem doporučeno záměr prodeje neschválit, což se také stalo. Na tomto konkrétním příkladu je vidět, že činnost osadních výborů může mít vliv na chod části obce, která není samostatná, a je tedy také důležitým nástrojem k prosazování zájmů dané části obce.

### **5.10 Školství**

Na území celé obce se nachází jedna základní škola, dvě mateřské školy a jedna základní umělecká škola. V Polici nad Metují se nenachází žádná střední škola, což je podle mého názoru nepříznivý stav pro rozvoj města.

Obě mateřské školy i základní škola leží v části Velká Ledhuje (1 bod). V Polici nad Metují pak je základní umělecká škola, která je známá především díky muzikantům ze skupiny Police Symphony Orchestra. V ostatních částech žádná škola není, přesto však všechny děti nedojíždějí do školy ve Velké Ledhují, protože zejména pro děti z částí Hlavňov, Pěkov a Hony je bližší škola v Bukovici, kde se nachází první stupeň základní školy.

## 5.11 Společenské instituce

Do tohoto okruhu patří následující ukazatele - počet zařízení, spolky a jejich aktivita a také webové stránky jednotlivých částí. Co se týče počtu zařízení, jedná se v podstatě o stejný ukazatel jako občanská vybavenost, proto byl z analýzy vypuštěn.

### *Spolky a jejich aktivita*

Je třeba zmínit, že pro účely tohoto ukazatele byly části Police nad Metují a Velká Ledhuje sloučeny v jednu část, protože není možné zjistit, které spolky jsou z které části a jejich aktivita se prolíná.

**Tabulka 20: Počet spolků a jejich aktivita**

Spolky	Počet spolků	Aktivita	Hasiči	Fotbalisté
Hony	1	do 5 akcí za rok (nepravidelnost)	Ne	Ne
Hlavňov	3	zhruba 5 až 10 akcí ročně	Ano	Ne
Pěkov	6	více než 10 akcí ročně	Ano	Ne
Police nad Metují + Velká Ledhuje	více než 20	desítky	Ano	Ano
Radešov	1	max. 1 akce za rok	Ano	Ne

*Zdroje: hlavnov.cz, osadahony.estranky.cz, pekovaci.estranky.cz, radesov.estranky.cz, meu-police.cz, vlastní výzkum*

Hony mají jeden spolek, kterým je Společnost pro rozvoj Pěkova a Honů. Tento spolek nepravidelně pořádá besedy a také občas turistické výlety. V Tabulce 20 je vidět, že tyto akce jsou pořádány nepravidelně a v počtu maximálně 5 za rok (bez bodu).

Hlavňov už má spolky 3 - jedná se o hasiče, Sokol a spolek žen. Hasiči pravidelně jezdí na hasičské soutěže a pořádají spolu se Sokolem ples. Sokol se účastní různých fotbalových a florbalových turnajů a pořádá tábory. Činnost spolku žen bohužel není dohledatelná (1 bod).

O Pěkovu byla již zmínka v souvislosti s Hony (Společnost pro rozvoj Pěkova a Honů) Dále je v Pěkově evidováno dalších 5 spolků. Jedná se o hasiče, kteří stejně jako v Hlavňově pravidelně jezdí na soutěže a pořádají ples. Dalším spolkem jsou loutkaři, kteří občasně připraví pohádku. Dále se jedná o sportovní klub, který se pravidelně účastní florbalových a nohejbalových turnajů a jeden nohejbalový turnaj také sám pořádá. Posledním spolkem je knihovna, která pořádá dětské dny, drakiády nebo turnaj ve stolním tenise (2 body).

Radešov má jediný spolek, kterým jsou hasiči, kteří stejně jako ti z Pěkova a Hlavňova jezdí na soutěže a jednu i sami pořádají (bez bodu).

Posledními částmi, kde je spolků suverénně nejvíc, jsou Police nad Metují a Velká Ledhuje. Kvůli četnosti je nelze všechny vypisovat, a proto bude stačit zmínit jen pár nejvýznamnějších spolků. Jedním z nejvýznamnějších spolků je TJ Spartak Police nad Metují, který má pod sebou fotbalisty, lyžaře, volejbalistky, šachisty a také klub přátel turistiky. Poněkud překvapivým spolkem je ostrostřelecká garda, která se účastní každé významné akce v Polici nad Metují. Dalším významným spolkem je MaMiNa, což je mateřské centrum, které pořádá akce pro malé děti. A jako poslední je možno zmínit automotoklub, který se účastní závodů a některé dokonce sám pořádá (po 3 bodech).

#### *Webové stránky*

I webové stránky mohou být vnímány jako indikátor potenciálu rozvoje a v tomto případě hlavně jako ukazatel sounáležitosti mezi obyvateli jednotlivých částí obce. Police nad Metují samozřejmě má svůj web, který se sice zabývá celou obcí, zdaleka nejvíce se ale věnuje částem Police nad Metují a Velká Ledhuje. Tento web je podle předpokladu velmi kvalitně zpracován (3 body). Ovšem poměrně překvapivě mají své webové stránky s výjimkou Velké Ledhuje všechny ostatní části obce.

Ne všechny stránky jsou však stejně kvalitní a stejně aktuální, takže se mezi nimi dají najít mnohé rozdíly. Asi nejkvalitnější webové stránky ze všech částí mimo Polici nad Metují má Hlavňov, kde jsou nejen všechny aktuality o dění v této části, ale každý spolek má také svou sekci, kde jsou informace právě o daném spolku (3 body). Pěkov už nemá takto podrobně rozpracované stránky i do sekcí, přesto se lze dozvědět veškeré aktuality (2 body). V případě Honů se jedná spíše jenom o reporty z konaných událostí a nejhůř na tom je Radešov, kde stránky nejsou ani aktuální (po 1 bodu).

#### **5.12 Funkční využití**

Funkční využití už bylo obecně popsáno v kapitole 2.4, kde je rozděleno na bydlení, občanskou vybavenost a služby, výrobu a rekreaci. V následující kapitole tedy bude popsáno, jaké z těchto typů funkčního využití lze v jednotlivých částech obce najít a

jaká je heterogenita těchto částí. Funkční využití lze zjistit z územního plánu, který je k dispozici na webových stránkách Police nad Metují ([www.meu-police.cz](http://www.meu-police.cz)).

Část Hony plní především funkci obytnou a částečně rekreaci, tudíž heterogenita je velmi nízká (1 bod). Také v Pěkově výrazně převládá funkce obytná, je zde pouze jedna rekreační plocha a občas se vyskytne i plocha výrobní. Heterogenita je vyšší než na Honech, přesto celkově celkem nízká (2 body). V Hlavňově zase převládá bydlení, nicméně se v této části nachází i jedna chatová oblast a jedno sportovní hřiště jako objekty rekreace a jedna výrobní hala (2 body). Heterogenita Hlavňova je o něco vyšší než v případě Pěkova. Radešov je další částí, kde převládá bydlení, kromě toho se tam nachází jeden objekt výroby, což znamená, že spolu s částí Hony se jedná o část s nejnižší heterogenitou (1 bod). U Velké Ledhuje se už z předešlých informací o počtu obyvatel a domů dá předpokládat, že převládá funkce obytná, což i platí. Nicméně v této části se nacházejí i objekty rekreace, místa občanské vybavenosti a také objekty průmyslové výroby. Heterogenita této části je vyšší (3 body). Nejvyšší heterogenitu však má Police nad Metují, kde jsou víceméně rovnoměrně zastoupeny všechny typy funkčního využití (3 body).

## 6 Výsledky analýzy

Body udělené celkově za všechny ukazatele jsou vidět v tabulce 21. Nejvíce bodů a tedy podle vybraných ukazatelů největší rozvojový potenciál má centrum obce, tedy část Police nad Metují, nejméně naopak část Hony.

**Tabulka 21: Hodnocení dílčích ukazatelů za části obce Police nad Metují**

Okruh	Ukazatel	Hlavňov	Hony	Pěkov	Police nad Metují	Radešov	Velká Ledhuje
Příroda	fyzicko-geografické podmínky	2	3	1	0	3	3
	stav ŽP	2	3	2	0	2	0
	zastávenost území	2	3	2	2	3	1
Poloha	počet zastávek	3	0	3	2	0	2
	počet spojů do centra obce	0,5	0	1	1,5	0	1,5
	počet spojů do centra ORP	0	0	1	1	0	1
	typ komunikace	1	0	2	2	0	2
	vzdálenost centra obce	0,5	0	0,5	1,5	1	1,5
	vzdálenost centra ORP	0	0	0	0,5	0,5	0,5
Obyvatelstvo	vývoj počtu obyvatel	1	0	3	0	2	0
	vzdělanostní struktura	0	0	1	2	2	2
	věková struktura	0	0	2	3	3	0
Ekonomika	počet podniků	0	0	1	3	0	3
	sektory	1	1	1	2	2	2
Pracovní trh	nezaměstnanost	1	3	3	1	3	2
Sociální situace	občanská vybavenost	2	0	2	3	0	3
	vývoj počtu domů	2	3	3	0	2	3
	technická infrastruktura	1	1	2	3	1	3
	kvalita veřejného prostranství	1	2	2	3	1	2
Veřejná správa	samostatnost částí obce v minulosti	1	2	2	3	1	0
	využívání fondů z EU	1	0	0	3	0	1
	podíl zastupitelů	0	0	2	2	1	3
Školství	přítomnost školy	0	0	0	0	0	1
Společenské instituce	spolky a jejich aktivity	1	0	2	3	0	3
	webové stránky	3	1	2	3	1	0
Funkční využití	funkční využití	2	1	2	3	1	3
<b>Celkem</b>		<b>28</b>	<b>23</b>	<b>42,5</b>	<b>47,5</b>	<b>29,5</b>	<b>43,5</b>

*Zdroje: vlastní zpracování*

Největší rozvojový potenciál tedy má část Police nad Metují, která získala 47,5 bodů. V podstatě jediný okruh ukazatelů, kde tato část ztrácela, je okruh příroda, což je ale vzhledem k tomu, že se jedná o střed obce, vcelku logické. S odstupem 4 bodů skončila populačně největší část Velká Ledhuje, která na ostatní části obce ztrácela hlavně v okruhu obyvatelstvo, neboť této části ubývají obyvatelé a navíc

zde žije velký podíl důchodců. Třetí nejvyšší počet bodů byl udělen Pěkovu, u kterého není žádný okruh, ve kterém by vyloženě ztrácel oproti ostatním částem obce body, ale zároveň taky v žádné skupině nedominuje. Se 29,5 body skončil na 4. místě Radešov, který hodně bodů ztratil v okruhu poloha, ale zase získal hodně bodů v okruzích příroda a také obyvatelstvo. Jen o 1,5 bodu méně získal Hlavňov, který téměř v žádném okruhu nedosahuje maximálních hodnot a naopak ztrácí především v okruhu obyvatelstvo. Nejméně bodů (23) a tedy podle zvolených ukazatelů část obce s nejmenším rozvojovým potenciálem jsou Hony, které sice vynikají v okruhu příroda, kde dokázaly získat plný počet bodů, ale jinak ve většině okruhů nedosahuje tato populačně nejmenší část hodnot ostatních částí.

Pokud se dá do vztahu počty bodů a počet obyvatel, můžeme konstatovat, že hypotéza 1, která tvrdí, že pro rozvoj je klíčový počet obyvatel, se v tomto případě potvrdila. Tři populačně největší části obce mají podle této analýzy také největší rozvojový potenciál a tři populačně menší části mají rozvojový potenciál menší. I když pořadí částí obce podle rozvojového potenciálu neodpovídá přesně pořadí podle populační velikosti (Police nad Metují si v rozvojovém potenciálu polepšila na úkor Velké Ledhuje a Radešov na úkor Hlavňova), můžeme hypotézu považovat za potvrzenou.

Z Tabulky 21 a vlastně i celé analýzy se dá poměrně dobře vyčíst, na co se mohou jednotlivé části obce zaměřit, aby dokázaly nalákat obyvatele k bydlení právě u nich. V případě Honů a Radešova se jedná především o klidné oblasti, kde jezdí málo aut a zároveň je zde dost přírody. Hlavňov je taky klidnější oblast, navíc i s autobusovým spojením a dost často je využíván k chalupaření, což potvrzuje nejen vysoký počet domů na pouhých 150 obyvatel, ale také Statistický lexikon obcí 1992 (1994), podle kterého je právě v Hlavňově největší počet objektů druhého bydlení. Pěkov je vhodný především pro obyvatele, kteří chtějí žít na vesnici, ale zároveň jim záleží na dobré dopravní dostupnosti. Část obce Police nad Metují je vhodná pro obyvatele, kteří hledají různé možnosti využití ve svém volném čase a zároveň chtějí mít všechno blízko a Velká Ledhuje se dá vnímat jako část obce, která je vhodná pro lidi, kteří chtějí žít blízko centra a také je tato část obce nejlépe využitelná k nové výstavbě.

## 7 Závěr

V úvodu práce je popsán vývoj počtu obcí a sídelní soustavy. Dále se už pozornost zaměřuje pouze na části obce respektive hlavní rozvojové problémy a rozvojový potenciál částí obcí. Cílem práce bylo zhodnotit rozvojový potenciál částí vybraného města a ověřit dvě hypotézy vytyčené v úvodu.

Analytická část byla zpracována na základě kvantitativních „tvrdých“ dat a vlastního terénního šetření a věnuje se rozvojovému potenciálu částí obce Police nad Metují na základě 26 různých ukazatelů, podle kterých jsou jednotlivé části obce porovnávány. První hypotéza tvrdí, že rozvoj obcí (i jejich částí) závisí na populační velikosti. Na základě analýzy zjištěných ukazatelů se na příkladu obce Police nad Metují daná hypotéza potvrdila. Největší rozvojový potenciál na základě dostupných ukazatelů má část obce Police nad Metují následována Velkou Ledhují, nejhůře na tom jsou naopak Hony. Police nad Metují sice není populačně největší částí obce, nicméně až do 70. let 20. století byla. V současné době Police nad Metují vytváří s Velkou Ledhují jeden kompaktní celek, takže mezi těmito částmi obce nejsou velké rozvojové rozdíly. Jediným rozdílem je možný vývoj v budoucnu, který je dán územním omezením rozvoje (viz kapitola 5.3).

Hodnocen byl rozvojový potenciál jako syntetický ukazatel, který vzešel z 26 ukazatelů, které byly děleny do 10 skupin/okruhů. Z podrobnějšího zkoumání bylo zjištěno, že kromě počtu obyvatel má na rozvoj obce klíčový vliv i struktura obyvatelstva, dopravní propojenost s ostatními částmi obce a regionálními středisky, ale i fyzicko-geografické podmínky, které determinují směr dalšího rozvoje obce, resp. části obce. Ukazatele spolu navíc úzce souvisejí a vzájemně se ovlivňují, proto je velmi těžké kvantifikovat, do jaké míry determinuje rozvojový potenciál pouze prostý počet obyvatel. Pro rozvoj části obce je rovněž důležitá její samostatnost a možnost rozhodovat o svých záležitostech. Pokud není část obce samostatná, je důležité mít alespoň možnost svá práva prosazovat. V tomto případě hrají nezastupitelnou roli osadní výbory, které mají velký vliv při schvalování záležitostí, které se jejich územím týkají. Prosazovat zájmy dané části obce může ale i zvolený lokální zástupce (zastupitel) vzešlý z komunálních voleb.

Druhá hypotéza tvrdí, že podíl zastupitelů roste s populační velikostí části obce. I tato hypotéza byla na případu Police nad Metují potvrzena. Suverénně největší



podíl zastupitelů měla ve zkoumaných letech nejlidnatější část obce Velká Ledhuje, avšak počet zastupitelů není zcela úměrný populační velikosti jednotlivých částí obce. Je to patrné zejména u části Police nad Metují, která má nezvykle nízký počet zastupitelů na počet obyvatel (ve srovnání například s částí Pěkov). Nicméně může to být způsobeno i tím, že Police nad Metují a Velká Ledhuje tvoří jeden kompaktní celek, tudíž vnímání hranic a rozdílů mezi těmito dvěma částmi není tak silné.

Už v kapitole 3.1 bylo naznačeno, že tato práce se zabývá rozvojovým potenciálem pouze částí obce a nahlíží na ně jednotlivě. Existuje i druhý pohled, který je zaměřen na to, že části obce mají pomoci obci jako celku v tomto rozvoji. Tento druhý pohled, který by zkoumal obec Polici nad Metují jako celek, není v této práci rozpracován, ale může být předmětem dalšího zkoumání. Realita je samozřejmě taková, že je třeba vnímat oba pohledy, aby docházelo jak k rozvoji částí obce, tak i k rozvoji obce jako celku.

Další možností, jak toto téma dále rozpracovat třeba v práci diplomové, je zjistit rozvojové problémy i potenciál obcí, které byly dříve součástí obce Police nad Metují, ale v současné době už jsou samostatné (zmíněno v kapitole 5.1 - obce Bukovice, Suchý Důl a Bezděkov nad Metují). Rozvojový potenciál těchto obcí by se dal porovnat s populačně podobně velkými částmi obce Police nad Metují a na základě toho usoudit, zda se v těchto případech vyplatilo daným obcím získat samostatnost nebo zda je z hlediska rozvojového potenciálu výhodnější zůstat součástí většího územního celku.

## **Použitá literatura**

Andrle, A. (2003): Fakta a úvahy o vývoji osídlení v České republice. Urbanismus a územní plánování, 6, č. 6, s. 16–35.

Bernard a kol. (2011): Samospráva venkovských obcí a místní rozvoj. Sociologický ústav AV ČR, Praha, 236 s.

Bernard (2011): Endogenní rozvojové potenciály malých venkovských obcí - obtížné hledání a měření jejich vlivu. Sociologický časopis, 47, č. 4, s. 745–775

Bernard (2010): Lokální rozvoj ve venkovských obcích - k lepšímu porozumění užívaného pojmu. [online] [citováno 21. 4. 2014] dostupné z: <http://www.socioweb.cz/index.php?disp=teorie&shw=422&lst=115>

Bernard (2009): Aktéři lokálního rozvoje a jejich vzájemná spolupráce. [online] [citováno 18. 4. 2014] dostupné z: <http://www.socioweb.cz/index.php?disp=teorie&shw=379&lst=115>

Bernard, J., Kostecký, T. (2010a): Statistická analýza rozvinutosti malých obcí a jejich faktorů. In: Bernard, J.: Endogenní rozvojové potenciály malých obcí a místní samospráva, Sociologický ústav AV ČR, Praha, s. 27–65.

Bernard, J., Kostecký, T. (2010b): Části obcí s vlastní samosprávou a bez ní: Vliv administrativního statusu části obce na její rozvoj. Acta Politologica, 2, č. 3, s. 46–61.

Binek a kol. (2010): Synergie ve venkovském prostoru: přístupy k řešení problémů venkovských obcí. GaREP, Brno, 120 s.

Boháčková, I., Hrabánková, M. (2003): Rozvojový potenciál v regionech a jeho monitoring. In: Nová ekonomika a rozšíření EU - Sborník prací z mezinárodní konference Agrární perspektivy XII., 2. díl. Praha, ČZU PEF, s. 767–772.

Burcin, B., Drbohlav, D., Kučera, T. (2008): Možnosti migračního řešení perspektivního úbytku a demografického stárnutí obyvatelstva České republiky. Sociologický časopis, 44, č. 4, s. 653–682.

Čapka, F., Slezák, L., Vaculík, J. (2005): Nové osídlení pohraničí českých zemí po druhé světové válce. Akademické nakladatelství CERM, Brno, 359 s.

Český statistický úřad (2014a): Malý lexikon obcí České republiky 2013. [online] [citováno 10. 4. 2014] dostupné z: <http://www.czso.cz/csu/2013edicniplan.nsf/p/1302-13>

- Český statistický úřad (2013a): Statistický lexikon obcí 2013. ČSÚ, Praha, 900s.
- Český statistický úřad (1994): Statistický lexikon obcí 1992. SEVT, Praha, 895 s.
- Čmejrek, J. (2006): Výzkum participace občanů na veřejném životě venkovských obcí ČR. In: Venkov je náš svět – sborník příspěvků z mezinárodní konference. Český Krumlov, ČZU v Praze, s. 292–303.
- Čmejrek, J., Čopík, J. (2010): Osadní výbory a jejich samosprávný potenciál. Acta Politologica, 2, č. 3, s. 62–72.
- Hampl, M., Müller, J. (1998): Jsou obce v Česku příliš malé? Geografie - Sborník ČGS, 103, 1, s. 1–12.
- Chromý, P. a kol. (2011): Venkov - žitý prostor: regionální diferenciacce percepce venkova představiteli venkovských obcí v Česku. Geografie - Sborník ČGS, 116, č. 1, s. 23–45.
- Jüptner, P., Polinec, M., Švec, K. (2007): Evropská lokální politika. FSV UK, Praha, 251 s.
- Kleinová, I. (2012): Rozvojový potenciál vybraných obcí (na příkladu obcí Jihočeského kraje). Diplomová práce, Katedra ekonomiky, Ekonomická fakulta Jihočeské univerzity v Českých Budějovicích, 130 s.
- Kolman, P. (2004): Orgány zastupitelstva obce a rady obce. Aplikované právo, 2, č. 2, s. 75–84.
- Marada, M., Květoň, V. (2006): Vývoj dopravní obslužnosti v rozvoji venkovských oblastí. In: Venkov je náš svět – sborník příspěvků z mezinárodní konference. Český Krumlov, ČZU v Praze, s. 410–419.
- Marada, M., Květoň, V., Vondráčková, P. (2006): Železniční doprava jako faktor regionálního rozvoje. Národnohospodářský obzor, 4, č. 4, s. 51–59.
- Mates, P. (1996): Kapitoly z historie české veřejné správy v letech 1848–1989. Vysoká škola ekonomická v Praze, Praha, 66 s
- Mates, P., Wokoun, R. a kol. (2001): Malá encyklopedie regionalistiky a veřejné správy. PROSPEKTUM, Praha, 200 s.
- Ondráková, S. (2012): Analýza endogenních a exogenních faktorů rozvoje regionu. Diplomová práce, Ústav ekonomie, Fakulta ekonomicko-správní, Univerzita Pardubice, 77 s.

Perlín, R. (1999): Venkov, typologie venkovského prostoru. In Česká etnoekologie: etnoekologické semináře v Liběchově. Praha, Cargo Publishers, s. 87–104.

Perlín, R., Kučerová, S., Kučera, Z. (2010): Typologie venkovského prostoru. Geografie - Sborník ČGS, 115, č. 2, s. 161–187.

Provazníková, R. (2009): Financování měst, obcí a regionů - teorie a praxe. Grada, Praha, 304 s.

Růžková, J., Škrabal, J. (2006): Historický lexikon obcí České republiky 1869–2005. ČSÚ, Praha, 1380 s.

Střeleček, F. (2006): Vybrané problémy malých obcí. In: Venkov je náš svět – sborník příspěvků z mezinárodní konference. Český Krumlov, ČZU v Praze, s. 531–537.

Šašinka, P. (2011): Malé obce v České republice (s důrazem na historické souvislosti 20. století narušující jejich přirozený vývoj). Diplomová práce, Katedra regionální ekonomie a správy, Ekonomicko-správní fakulta, Masarykova univerzita, 81 s.

Šilhánková, V., Koutný, J., Čablová, M. (2002): Urbanismus a územní plánování. Pardubice, Univerzita Pardubice, 92 s.

Váchalová, H. (2011): Rozvojový potenciál velmi malých obcí na příkladu Domažlicka a Kralovicka. Diplomová práce, Katedra sociální geografie a regionálního rozvoje, PŘF UK, 117 s.

Vajdová, Z., Čermák, D., Illner, M. (2006): Autonomie a spolupráce: důsledky ustavení obecního zřízení v roce 1990. Sociologický ústav AV ČR, Praha, 108 s.

Vodáková, A., Petrusek, M. (1996): Velký sociologický slovník. Karolinum, Praha, 1627 s.

Vobecká, J., Bernard, J., Illner, M. (2010): Vnitřní potenciály rozvoje tří menších obcí: Verměřovice, Vražkov, Roztoky. In: Bernard, J.: Endogenní rozvojové potenciály malých obcí a místní samospráva, Sociologický ústav AV ČR, Praha, s.65–93.

#### **Internetové a datové zdroje:**

ARCDATA (2003): ArcČR 500 Digitální geografická databáze 1 : 500 000. Arcdata Praha s.r.o.

CEDA (2010): Digitální geografická databáze 1 : 150 000. Central European Data Agency a. s.

Část obce Hlavňov (2014): hlavnov.cz [cit. 18. 4. 2014]

Část obce Hony (2014): osadahony.estranky.cz [cit. 18. 4. 2014]

Část obce Pěkov (2014): pekovaci.estranky.cz [cit. 18. 4. 2014]

Část obce Radešov (2014): radesov.estranky.cz [cit. 18. 4. 2014]

Český statistický úřad (2014b): Volby do obecních zastupitelstev.  
<http://www.volby.cz/pls/kv2006/kv211111?xjazyk=CZ&xid=1&xv=12&xdz=1&xnumnuts=7201&xobec=589187&xstrana=903> [cit. 19. 3. 2014]

Český statistický úřad (2014c): Na základě požadavků ze dnů 11. 3. 2014 a 27. 3. 2014 mi byla poskytnuta podrobnější data ze SLDB 2011 za části obcí (Tabulky 2 a 14), z Registru ekonomických subjektů (Tabulka 15) a z databází komunálních voleb o bydlišti kandidátů (Tabulka 19), která byla rovněž využita jako podklad k textovým komentářům dotčených částí bakalářské práce.

Český statistický úřad (2013b):  
[http://www.czso.cz/csu/rso.nsf/i/uzemni\\_a\\_evidencni\\_prvky](http://www.czso.cz/csu/rso.nsf/i/uzemni_a_evidencni_prvky) [cit. 12. 3. 2014]

Eurostat (2014):  
<http://epp.eurostat.ec.europa.eu/tgm/table.do?tab=table&language=en&pcode=tps00001&tableSelection=1&footnotes=yes&labeling=labels&plugin=1> [cit. 15. 3. 2014]

Jízdní řády (2014): [www.idos.cz](http://www.idos.cz) [cit. 21. 4. 2014]

Mapy (2014): [www.mapy.cz](http://www.mapy.cz) [cit. 23. 4. 2014]

Obec Police nad Metují (2014): [www.meu-police.cz](http://www.meu-police.cz) [cit. 19. 4. 2014]

Plán rozvoje vodovodů a kanalizací Královéhradeckého kraje (2008):  
<http://mapy.kr-kralovehradecky.cz/vak/PDF/KARTY/12532.pdf> [cit. 28. 4. 2014]

Polický měsíčník (2014): [http://www.meu-police.cz/radnice/policky-mesicnik-/?ftresult\\_menu=polick%C3%BD+m%C4%9Bs%C3%AD%C4%8Dn%C3%ADk](http://www.meu-police.cz/radnice/policky-mesicnik-/?ftresult_menu=polick%C3%BD+m%C4%9Bs%C3%AD%C4%8Dn%C3%ADk) [cit. 27. 4. 2014]

Ředitelství silnic a dálnic (2014): [www.rsd.cz](http://www.rsd.cz) [cit. 17. 4. 2014]

Sčítání lidu, domů a bytů 2011 (2011): [www.scitani.cz](http://www.scitani.cz) [cit. 15. 4. 2014]

Územní plán (2014): [http://www.meu-police.cz/mesto/uzemni-plan/?ftresult\\_menu=%C3%BAzemn%C3%AD+pl%C3%A1](http://www.meu-police.cz/mesto/uzemni-plan/?ftresult_menu=%C3%BAzemn%C3%AD+pl%C3%A1) (13.5.2014) [cit 28. 4. 2014]

### **Zákony**

Zákon č. 491/2001 Sb. - [www.mvcr.cz/soubor/zakon-491-2001-pdf-70022.aspx](http://www.mvcr.cz/soubor/zakon-491-2001-pdf-70022.aspx) [cit. 12. 3. 2014]

Zákon č. 128/2000 Sb. - <http://www.zakonycr.cz/seznamy/128-2000-sb-zakon-obcich-%28obecni-zrizeni%29.html> [cit. 14. 3. 2014]

Zákon č. 152/1994 Sb. - [www.psp.cz/sqw/sbirka.sqw?cz=152&r=1994](http://www.psp.cz/sqw/sbirka.sqw?cz=152&r=1994) [cit. 14. 3. 2014]

Zákon č. 367/1990 Sb. - [www.psp.cz/sqw/sbirka.sqw?cz=367&r=1990](http://www.psp.cz/sqw/sbirka.sqw?cz=367&r=1990) [cit. 15. 3. 2014]

## **Seznam tabulek, obrázků, grafů a map**

- Tabulka 1: Vývoj počtu obcí a osad v Českých zemích v letech 1869–2009
- Tabulka 2: Počet částí obcí v závislosti na počtu obyvatel
- Tabulka 3: Počet obyvatel na obec v zemích EU v roce 2006
- Tabulka 4: Typologie částí obcí a administrativní změny
- Tabulka 5: Typy a ukazatele rozvojového potenciálu
- Tabulka 6: Ukazatele použité v práci
- Tabulka 7: Použité ukazatele z okruhu příroda
- Tabulka 8: Použité ukazatele z okruhu poloha
- Tabulka 9: Použité ukazatele z okruhu obyvatelstvo, ekonomika a prac. trh
- Tabulka 10: Použité ukazatele z okruhů sociální situace a veřejná správa
- Tabulka 11: Použité ukazatele za okruhy školství, spol. instituce a funkce
- Tabulka 12: Vývoj počtu obyvatel v částech obce Police nad Metují
- Tabulka 13: Ukazatele rozvoje ze skupiny poloha
- Tabulka 14: Vzdělanostní struktura v částech obce Police nad Metují
- Tabulka 15: Počty podniků v jednotlivých částech obce Police nad Metují podle počtu zaměstnanců
- Tabulka 16: Občanská vybavenost v částech obce Police nad Metují
- Tabulka 17: Vývoj počtu domů částech obce Police nad Metují
- Tabulka 18: Technická infrastruktura částí obce Police nad Metují
- Tabulka 19: Počet zastupitelů, kandidátů do zastupitelstva a obyvatel za části obcí Police nad Metují za roky 2002 a 2010
- Tabulka 20: Počet spolků a jejich aktivita
- Tabulka 21: Hodnocení jednotlivých ukazatelů za jednotlivé části obce Police nad Metují
- Obrázek 1: Typologie sídel
- Obrázek 2: Fotografie polické radnice
- Obrázek 3: Fotografie klášterního kostela Nanebevzetí Panny Marie

Graf 1: Věková struktura Hlavňova za rok 2011

Graf 2: Věková struktura Honů za rok 2011

Graf 3: Věková struktura Pěkova za rok 2011

Graf 4: Věková struktura v Polici nad Metují za rok 2011

Graf 5: Věková struktura Radešova za rok 2011

Graf 6: Věková struktura Velké Ledhuje za rok 2011

Mapa 1: Poloha Police nad Metují

Mapa 2: Části obce Police nad Metují a okolí

### **Seznam příloh**

Příloha 1: Pellyho domy po rekonstrukci

Příloha 2: Nová zástavba ve Velké Ledhují (Slunečná ulice)

Příloha 3: Nová zástavba na Honech

Příloha 4: Prvorepubliková vila ve Velké Ledhují

Příloha 5: Opravená zástavba v Pěkově



## Přílohy

### Příloha 1: Pellyho domy po rekonstrukci



*Zdroj: vlastní foto*

### Příloha 2: Nová zástavba ve Velké Ledhují (Slunečná ulice)



*Zdroj: vlastní foto*

### **Příloha 3: Nová zástavba na Honech**



*Zdroj: vlastní foto*

### **Příloha 4: Prvorepubliková vila ve Velké Ledhují**



*Zdroj: vlastní foto*

**Příloha 5: Opravená zástavba v Pěkově**



*Zdroj: vlastní foto*