

**UNIVERZITA KARLOVA V PRAZE**

Přírodovědecká fakulta

Katedra sociální geografie a regionálního rozvoje

Studijní program: Geografie

Studijní obor: Geografie a kartografie



Martina Formánková

**BARIÉRY SUBURBÁNNÍHO ROZVOJE NA ROZHRANÍ  
PARDUBICKA A KRÁLOVÉHRADECKA**

**BARRIERS OF SUBURBAN DEVELOPMENT BETWEEN  
PARDUBICE AND HRADEC KRÁLOVÉ**

*Bakalářská práce*

Praha 2014

Vedoucí bakalářské práce: Doc. RNDr. Martin Ouředníček, *Ph.D.*

## Prohlášení

Prohlašuji, že jsem bakalářskou práci vypracovala samostatně a že jsem v seznamu použité literatury uvedla všechny použité zdroje. Tato práce ani její podstatná část nebyla předložena k získání jiného nebo stejného akademického titulu.

V Praze, dne 20. 5. 2014

.....

Podpis

**Poděkování:**

Ráda bych touto cestou poděkovala vedoucímu práce Doc. RNDr. Martinu Ouředníčkovi, Ph.D. za odborné vedení mé bakalářské práce a za jeho cenný čas, rady a připomínky.

Poděkování patří také všem, kteří mi pro účely této práce poskytli rozhovor a významně přispěli k jejímu vypracování. V neposlední řadě děkuji svým přátelům a rodině za podporu a trpělivost.

## **Abstrakt**

V obcích v okolí Pardubic a Hradce Králové probíhá v současnosti výrazný suburbánní rozvoj. Bakalářská práce se zaměřuje na identifikaci obcí, které se přesto v této lokalitě v období od r. 2000 do současnosti populačně a prostorově nerozvíjely a na určení příčin tohoto rozdílného vývoje. Na základě analýzy dat o přirozeném a migračním přírůstku a bytové výstavbě byly nalezeny nerozvíjející se obce zejména při hranicích se Středočeským krajem, což je pravděpodobně způsobeno slabším vlivem regionálních center a nižší atraktivitou těchto obcí plynoucí z horší dostupnosti vzhledem k Pardubicím a Hradci Králové. V provedené případové studii se zabývá srovnáním obcí Němčice a Podůlšany, které se ve sledovaném období od sebe liší ve svém územním rozvoji. Terénní šetření ukázalo významný rozdíl v postoji starostů ohledně dalšího územního rozvoje obce. Starosta obce Podůlšany se k dalšímu rozvoji staví spíše negativně, zatímco starosta Němčic ho přijímá pozitivně a aktivně ho podporuje.

**Klíčová slova:** rezidenční suburbanizace, bariéry rozvoje, Pardubicko a Královéhradecko

## **Abstract**

A significant suburban development is under way in some municipalities around Pardubice and Hradec Králové nowadays. The bachelor thesis is focused on identification of the municipalities that had not developed themselves in the period from 2000 till today and also on determining the causes of this different development. The not developing municipalities were found mainly close to the border with Central Bohemia region. It is probably caused by weaker influence of regional centres and lower attractiveness that due to worse accessibility to Pardubice and Hradec Králové. The case study compared municipality Namčice and Podůlšany, which had really different development. The different attitudes of mayors were identified as a main difference between these municipalities. The mayor of Podůlšany has a negative attitude to further development, whereas the mayor of Němčice has a positive attitude and actively supports further development.

**Keywords:** residential suburbanization, barriers of development, Pardubice and Hradec Králové

---

<b>Seznam tabulek, grafů, obrázků a příloh.....</b>	<b>2</b>
<b>1 Úvod.....</b>	<b>3</b>
<b>2 Obecní rozvoj a faktory, které ho ovlivňují.....</b>	<b>5</b>
<b>2.1 Faktory ovlivňující lokální rozvoj .....</b>	<b>6</b>
<b>2.1.1 Ovlivnitelné faktory .....</b>	<b>7</b>
<b>2.1.2 Neovlivnitelné faktory.....</b>	<b>10</b>
<b>3 Metodika výzkumu.....</b>	<b>12</b>
<b>4 Identifikace rozvíjejících se a nerozvíjejících se obcí.....</b>	<b>15</b>
<b>4.1 Dynamika rozvoje obcí .....</b>	<b>16</b>
<b>4.2 Komparativní případová studie.....</b>	<b>19</b>
<b>5 Závěry a doporučení .....</b>	<b>16</b>
<b>6 Použité zdroje a literatura.....</b>	<b>27</b>
<b>7 Přílohy .....</b>	<b>32</b>

## Seznam tabulek, grafů, obrázků a příloh

### Tabulky

Tabulka č. 1: Struktura obcí zahrnutých do analýzy .....	12
Tabulka č. 2: Sídlní struktura vybraných okresů v porovnání s celým státem k r. 2012.....	15
Tabulka č. 3: Výsledky korelační analýzy .....	19
Tabulka č. 4: Dopravní dostupnost obcí .....	24

### Grafy

Graf č. 1: Vývoj počtu obyvatel ve sledovaných okresech v období 1991-2013.....	16
Graf č. 2: Vývoj počtu obyvatel sledovaných obcí v období 1869-2013.....	20
Graf č. 3: Vývoj přirozeného a migračního přírůstku ve sledovaných obcích 1991-2012.....	21
Graf č. 4: Věková struktura ve sledovaných obcích v r. 2012 .....	22

### Obrázky

Obrázek č. 1: Mapa rozvoje v obcích zájmového území .....	17
Obrázek č. 2: Srovnání zástavby v Němčicích (vlevo) a v Podůlšanech (vpravo) .....	22

### Přílohy

Příloha č. 1: Hodnoty zkoumaných charakteristik vybraných obcí.....	33
Příloha č. 2: Návod pro rozhovor se starostou obce Podůlšany .....	35
Příloha č. 3: Návod pro rozhovor se starostou obce Němčice .....	36
Příloha č. 4: Návod pro rozhovor s pracovníkem odboru hlavního architekta magistrátu města Pardubice.....	36
Příloha č. 5: Návod pro rozhovor s developerem.....	37
Příloha č. 6: Přepis rozhovoru č. 1 se starostou Podůlšan Ing. Vladimírem Čapským .....	37
Příloha č. 7: Přepis rozhovoru č. 2 se starostou obce Němčice Jaroslavem Štěpánkem .....	39
Příloha č. 8: Přepis rozhovoru č. 3 s pracovnící Odboru hlavního architekta magistrátu města Pardubice Ing. arch. Marianou Zmítkovou .....	46

## 1 Úvod

Ve východních Čechách se dnes v poměrně malé vzdálenosti nacházejí dvě významná centra – Pardubice a Hradec Králové. V obou případech jde o populačně velká krajská města. Přestože mezi oběma městy panuje od pradávna jistá řevnivost, existují projekty podporující vzájemnou spolupráci. Jde například o plánovanou výstavbu Hradubické Labské cyklostezky spojující obě metropole či existující systém Integrované regionální dopravy Královéhradeckého a Pardubického kraje. Navíc v následujícím programovém období budou moci tato města čerpat finanční podporu pro své společné projekty z Evropské Unie.

Obvykle je vliv úspěšně se rozvíjejících center na obce v jejich blízkém okolí v současnosti považován za pozitivní z hlediska širší nabídky pracovních, kulturních a dalších příležitostí. Tyto příležitosti se koncentrují ve vlastním centru a na to obvykle navazuje imigrace a bytová výstavba, která se lokalizuje pod vlivem aktuálního trendu suburbanizace často nejen do samotného města, ale i do jeho okolí. Suburbanizace se projevuje zejména stěhováním obyvatel a některých lidských aktivit z jádrového města do zázemí či okolních obcí (Ouředníček 2003). Nicméně existují i negativní dopady rozvoje velkého města na menší obce v jeho zázemí, jakými může být třeba absorpce investorů, kteří by jinak potenciálně mohli provést své investice i v menší obci v okolí či zvýšená intenzita dopravy směřující z či do centra.

V porovnání s celorepublikovým průměrem 8,6 % je v území relativně nízká nezaměstnanost 6,13 % v okrese Pardubice (stav k 31. 1. 2014, ČSÚ 2014a) a 7,45 % v okrese Hradec Králové (stav k 31. 12. 2013, ČSÚ 2014b). To může být spolu s širokou škálou dalších příležitostí faktorem zvyšujícím atraktivitu oblasti pro migranty z jiných částí Česka, kde je situace méně příznivá. Při bližším pohledu na údaje o migračním a přirozeném přírůstku a bytové výstavbě však zjistíme, že ne všechny obce ležící v zázemí těchto měst se v současnosti rozvíjejí. Některé nezažívají v současnosti nárůst obyvatel, ale naopak spíše jejich úbytek. Ve své práci bych se ráda zaměřila na identifikaci těchto obcí za pomoci analýzy statistických dat v zájmovém území a na základě dalšího výzkumu se pokusila odhalit příčiny tohoto vývoje. Výzkumné otázky bakalářské práce jsou následující:

- *Které obce na pomezí Pardubicka a Královéhradecka nerozšiřují svou zástavbu a počet obyvatel?*
- *Proč k rozvoji těchto obcí nedochází?*
- *Jaké jsou faktory bránící jejich rozvoji?*

Hlavním cílem práce je tedy identifikace faktorů, které rozvoji těchto obcí brání. Ty mohou mít různý charakter od institucionálních přes legislativní a fyzickogeografické až po sociální. V zájmové oblasti bude jednou z velkých bariér pravděpodobně rozsáhlá zalesněná oblast kolem Hradce Králové, která se rozkládá na území hned několika obcí a může jim bránit v rozvoji na svém území. Nicméně tento les také může pomoci k rozvoji jak těmto obcím, tak obcím, na jejichž území se přímo nerozkládá. V kontextu této kulturně silně ovlivněné zemědělské lokality je daný les poměrně jedinečný a milovnicí přírody by

mohl být vysoce ceněný. Příčinou stagnace či úpadku některých obcí zejména ve větší vzdálenosti od hlavních měst okresů bude podle mých předpokladů horší dopravní dostupnost vzhledem k regionálním centrům

Určit jediný bránící faktor pravděpodobně nebude možné, často jde o souhru hned několika faktorů, které se vzájemně ovlivňují. Typickým příkladem je dopravní dostupnost. Příčinou může být horší politika vedoucí ke špatné kvalitě infrastruktury či k jejímu špatnému naplánování. Na nevyhovující infrastrukturní síť poté navazuje hromadná doprava, která se odvíjí do značné míry také od poptávky. Ta je logicky nižší v méně zalidněných oblastech, což vede k dalšímu omezení počtu spojů a tím dále zhoršuje dopravní dostupnost obce. Jde tedy o variantu Myrdalovy (1957) kumulativní kauzality.

Mohou nastat situace, kdy obec i přes všechny snahy nemá možnost se rozvíjet, většinou z důvodu nedostatku volného prostoru fyzického či legislativního a chybí jí potřebné zdroje a prostředky na podporu dalšího rozvoje. Ne vždy však musí být rozvoj cílem. V některých obcích může být cílem dosažení stavu rovnováhy v počtu obyvatel i občanských a společenských aktivit a ve chvíli, kdy ho obce dosáhnou, snaží se pouze o jeho udržení. Jednou z možností také je, že nastalý úpadek či stagnace jsou pouze krátkodobým, nezamýšleným jevem, který je způsoben pouhou souhrou náhod a v delším časovém měřítku by nehrál podstatnou roli.

Není-li stagnace odůvodněná a cílená, je identifikace jeho bariér rozvoje prvním krokem k jejich odstranění a případnému nastartování dalšího rozvoje či v jiných případech porozumění jejich příčinám a může pomoci snazšímu nastavení budoucích plánů těchto regionů. Tato práce by mohla posloužit jako zdroj cenných informací pro pracovníky krajských úřadů i úřadů obcí s rozšířenou působností, kteří se zabývají plánováním rozvoje menších obcí v oblasti jejich působnosti. Posloužit by mohla i představitelům samotných obcí, kteří sice situaci na svém území velmi dobře znají, ale srovnání s jinými podobnými obcemi by jim mohlo poskytnout důležitý zdroj inspirace nebo podklad k pochopení příčin některých širších jevů.

Bakalářskou práci tvoří tři části – teoretické uchopení rozvoje obcí a faktorů, které ho ovlivňují, analýza a interpretace statistických dat a komparativní případová studie. Nejdříve se zabývám vůbec otázkou, jak vůbec definovat obecní rozvoj a zda je jeho vliv vždy pozitivní. V další části se pokouším o teoretický nástin ovlivňujících faktorů a možných překážek pro rozvoj vycházející z hypotéz práce. Zejména se zde tedy zaměřuji na problematiku atraktivity, resp. neatraktivity obce pro potenciální migranty, vliv dopravní dostupnosti obce na výstavbu a stěhování do obce a možné institucionální a legislativní překážky pro další výstavbu. Následně se pokusím analyzovat rozvoj v obcích na rozhraní Královéhradecka a Pardubicka s využitím statistických dat. Konkrétně budu za pomoci dat o migraci, přirozeném přírůstku a bytové výstavbě určovat míru rozvoje v jednotlivých obcích. U vybraných obcí budu poté hledat závislosti jejich rozvoje na některých kvantifikovatelných faktorech. Poslední část tvoří případová studie srovnávající obec Němčice a Podůlšany, které měly na počátku zkoumaného období podobné počty obyvatel a obě se nacházejí v zóně mezi Pardubicemi a Hradcem, přesto je jejich vývoj v posledních letech diametrálně odlišný. Výsledky obou empirických částí poté diskutuji za pomoci dalších externích zdrojů informací.



## 2 Obecní rozvoj a faktory, které ho ovlivňují

Jistě existuje mnoho definic a názorů na výraz rozvoj. V historii byly velmi často spjaté s ekonomikou a bohatstvím, to se ale změnilo v polovině 90. let, kdy se rozvoj začal spojovat se širší škálou aspektů sociálních, ekologických, ekonomických, politických a kulturních (Pike, Rodríguez-Pose, Tomaney 2006). Všechny tyto oblasti by měl plán rozvoje zahrnovat, zohledňovat a spojovat. V oblasti sociální se setkáváme s různými charakteristikami obyvatelstva obce, například demografickými a vzdělanostními, či souvisejícími jevy, jakými je mobilita a vzájemné vztahy obyvatel. Oblast ekonomická je úzce svázána se sociální, může jít o míru nezaměstnanosti v obci, počet podnikatelských subjektů či odvětvovou strukturu ekonomiky a její udržitelnost. Kulturní oblast může velmi dobře podpořit obě předchozí oblasti, jde o kulturu politickou či uměleckou, tradice a zvyky obyvatel, v širším smyslu slova i o nálady, kreativitu a myšlení. Většina z těchto oblastí je velmi těžko definovatelná a ještě hůře kvantifikovatelná, nicméně při jejich vhodné kombinaci by měly spolu s dalšími faktory vést k dlouhodobé prosperitě obce. V poslední době je kladem velký důraz na dlouhodobost a udržitelnost rozvoje na všech úrovních včetně té lokální. Základní teze udržitelného rozvoje vychází z jednoduché myšlenky formulované Světovou komisí pro životní prostředí a rozvoj (1987), aby nároky současné generace nebyly naplňovány na úkor potřeb generací příštích.

Opačný trend k rozvoji, tedy depopulace, může v extrémních situacích vést k zavírání vzdělávacích institucí (škol), kulturních zařízení (kino, divadlo, aj.), omezování spojů veřejné dopravy a odchodu ekonomických subjektů. To následně vede k problémům s nedostatkem kvalifikovaných pracovních příležitostí a příležitostí pro volný čas zejména pro mladé a aktivní lidi a celkově zhoršuje kvalitu života v dané lokalitě. Tyto důsledky mohou prvotní odchod obyvatel ještě umocnit a motivovat k odchodu další obyvatele a celý proces se opakuje (Ouředníček, Špačková, Feřtrová 2011).

Další variantou vývoje v obcích je přibližná stabilita. Nemělo by však dojít ke stagnaci, v obci by však stále měly být reflektovány významné exogenní změny, například legislativní, institucionální, ale i sociální či ekonomické, aby byla stabilita trvale udržitelná.

V rámci této práce je rozvoj zejména definován zejména jako prostorové a populační rozšiřování obce. Příliv nových lidí, ať už jde o nové rezidenty či pouze návštěvníky, je často podmíněn novou výstavbou či aktivitou v obci. Noví obyvatelé či návštěvníci mohou pro obec znamenat různé výhody jako je například posílení spojů hromadné dopravy, otevření nových obchodů, společenských či kulturních zařízení, atp. Na tyto výhody je možné dosáhnout prostým rozšířením kapacitních kapacit pro tyto služby. Pod vlivem jednoho či více kreativních obyvatel je však možné získat mnohem více než pouhou masu lidí. Na aktivizaci společenského a lidského kapitálu v obci může mít někdy významnější vliv jedinec než promyšlená strategie politické reprezentace. Díky aktivnímu, kreativnímu a vzdělanému obyvatelstvu pak může obec získat podnikatelské investice, lépe investovat vlastní prostředky a hlavně dosáhnout dlouhodobě udržitelné stability a spokojenosti svých obyvatel, což by mělo být jejím hlavním cílem.

## 2.1 Faktory ovlivňující lokální rozvoj

Pokud se zaměříme na faktory ovlivňující regionální rozvoj, můžeme nalézt mnoho možných pohledů a klasifikací. Nicméně je důležité mít na paměti, že jednotlivé skupiny faktorů nelze jednoznačně vymezit, vždy jde o kontinuální škálu. Navíc existuje pravděpodobně nekonečné množství potenciálních činitelů a okolností, které mohou rozvoj ovlivnit, není možné zachytit a popsat je všechny. Mnoho autorů se tak v práci zaměří pouze na určitou užší skupinu, které jsou v kontextu dané práce stěžejní.

Jedno s možných členění nabízí Bernard (2011), který se pokusil kvantifikovat vliv sociálního kapitálu na rozvoj obce. Rozlišuje *strukturní a polohové* podmínky rozvoje v obci (např. dostupnost center, fyzickogeografické podmínky či počet obyvatel), *vnitřní kapacitu komunity* (např. lidský a ekonomický kapitál, přírodní a krajinný potenciál) a *rozvinutost* (např. kvalita služeb pro obyvatele, možnosti pro trávení volného času). Autor se zde však zaměřoval pouze na vnitřní potenciály rozvoje, vnější faktory do svého výzkumu v podstatě nezahrnoval. Jedním z jím zkoumaných faktorů je sice dostupnost vzhledem k centrům různých úrovní, to ale není jediný způsob, kterým mohou větší centra ovlivňovat rozvoj menších obcí ve svém okolí. Například může jít o přilákání potenciálních investorů či aktivit, zásahy do územního plánu z nadřazeného centra atp. Nicméně autor sám již v názvu článku čtenáře upozorňuje na zaměření se na endogenní zdroje a opomíjení těch zdrojů exogenních.

Další možnou klasifikaci použili autoři Novák, Puldová, Ouředníček a Temelová (2007) pro výzkum procesů ovlivňujících současnou sociálně prostorovou diferenciaci v Česku a jejich význam. Tyto procesy klasifikují na *sociálně ekonomické a demografické, ekonomické a ostatní*. Autoři identifikovali celkem 151 jednotlivých procesů. Ty pak rozdělovali podle míry diferenciaci, společenské závažnosti a potřeby ovlivnění. Do první kategorie, která nejvíce diferenciuje, byly zařazeny koncentrace a centralizace ekonomických aktivit a omezování průmyslové výroby. Do druhé kategorie s největší společenskou závažností pak patří růst nezaměstnanosti ve strukturálně postižených a periferních regionech spolu se vznikem „kultury sociálních dávek“. V poslední kategorii s největší potřebou ovlivnění nalezneme sociální marginalizace Romů a opět vznik „kultury sociálních dávek. Autory uváděné procesy mohou mít silně limitující vliv pro obecní rozvoj, přestože jejich dopady nemusí být vždy přímé, například mohou negativně ovlivnit image obce či vyčerpat zdroje, které by se jinak mohly podílet na rozvoji.

Velmi specifický úhel pohledu prezentuje Niedomysl (2008), který klasifikoval rezidenční preference migrantů ve Švédsku. Zkoumal tedy faktory, které hodnotí migranti při výběru své cílové lokality. Faktory zkoumal na úrovni *regionální, lokální a sousedské*. Na nejvyšší regionální úrovni přisuzovali respondenti největší význam pracovním a sociálním (rodina a přátelé) faktorům a vlivu klimatu. To je však relevantní spíše pro větší územní celky s výraznými odlišnostmi, pro podmínky Česka to tedy význam nemá. Na úrovni lokální označovali za nejdůležitější vybavenost službami (kvalitu a dostupnost zdravotní péče, vzdělávací instituce, obchody, možnosti rekreace, apod.) a poté faktory spojeny s fyzickogeografickými podmínkami (jedinečné přírodní jevy, krajinný ráz, apod.). Na nejnižší úrovni poté preferovali nízkou hlučnost a rušnost, náklady na bydlení, image a sociální klima lokality. Tyto informace mohou být pro obce velmi cenným podkladem pro vytváření strategií

rozvoje. Autor se věnoval klasifikaci faktorů ovlivňujících migraci, která je v této práci určena jako jeden z indikátorů rozvoje. Myšlenka různých faktorů na různých úrovních je však jistě důležitá i v jiných sférách, například při blízkém rozhodování o lokalizaci investic, služeb, atd. Úroveň a měřítko by měly být vždy zohledněny i v plánech rozvoje.

Na některé z výše nastíněných faktorů se nyní zaměříme podrobněji v další části práce. Zvoleným klasifikačním kritériem bude cílená *ovlivnitelnost*, respektive *neovlivnitelnost* faktorů z pohledu aktérů rozvoje na úrovni obce. Považuji za důležité na tomto místě znovu upozornit na fakt, že třídění je pouze orientační a ve skutečnosti jde o kontinuální škálu a z jiných úhlů pohledu je samozřejmě možné jednotlivé skupiny faktorů zařadit i do opačné kategorie. Zmíněné faktory rozvoje jsou ve velké míře relativní – při vhodném upořádání a za výhodných podmínek mohou vést k rozvoji, naopak při nevhodném či dokonce špatném nastavení mohou rozvoj omezovat či zastavit.

### 2.1.1 Ovlivnitelné faktory

#### *Atraktivita obce pro nové obyvatele*

Mezi lidmi existuje velmi různorodá škála životních požadavků a preferencí a pro představitele obce není vždy snadné jim co nejlépe vyhovět. Chce-li se obec dále rozvíjet a přilákat nové rezidenty či investory, musí znát preference své cílové skupiny. Představitelé obce tak v současnosti projevují větší zájem o výzkumy veřejného mínění (Niedomysl 2008).

Rezidenční preference a motivace migrantů zkoumal krom výše uváděného Niedomysla a mnoha dalších také McGranahan (2007) ve Spojených státech či Bijker, Haartsen a Strijker (2012) na příkladu Holandska. V českém kontextu se tomuto tématu věnoval Drbohlav (1989) ve své disertační práci, v současnosti to však u nás není příliš diskutovaným tématem. McGranahan (2007) zkoumal regresní analýzou vlivy krajinných elementů (lesa, vodních ploch, zemědělských ploch, nadmořské výšky a populační hustoty) v jednotlivých regionech, na současnou migraci ve venkovských oblastech USA. Potvrzuje hypotézu, že nejpreferovanější je kombinace lesa a volného prostoru, extrémní hodnoty nelákají mnoho lidí. Větší migraci v prvním desetiletí 21. století identifikoval do hustěji zalidněných oblastí. To je pravděpodobně způsobeno již existující infrastrukturou, vybaveností a potenciálně větší nabídkou pracovních příležitostí při větší koncentraci poptávky a tedy i ekonomických subjektů. Lze to považovat za příklad Myrdalovy (1957) pozitivní kumulativní kauzality.

Bijker, Haartsen a Strijker (2012) porovnávali na holandském příkladu skupiny migrantů do oblíbených a méně oblíbených venkovských lokalit. Z jejich zjištění vyplývá jasná tendence starších, vzdělanějších a finančně lépe zajištěných obyvatel k migraci do populárnějších lokalit, kam je vedou konkrétní důvody plynoucí z vlastností určité lokality (zejména environmentální a pracovní důvody). Na rozdíl od migrantů do méně populárních oblastí, kteří byli často spíše z mladší věkové skupiny a jako důvod uváděli nižší náklady. Překvapivým však bylo zjištění, že migranti do méně populárních oblastí pak zmiňovali zejména sociální kvality určitého místa a stěhování se za partnerem, což může být částečně v kontrastu s dříve uváděným racionálním důvodem nižších nákladů. Autoři studie se pokoušeli o zahrnutí i hůře uchopitelných kvalitativních faktorů, což je přínosné pro hlubší vhled do problematiky rozhodování o migraci.

Drbohlav (1989) navrhl vlastní třídění motivačních faktorů do kategorií socioekonomické a politickosprávní (včetně těch sociokulturních), přírodní, sociodemografické a jiné. Dominantní roli již v té době v preferencích obyvatel sehrál faktor kvality přírodního prostředí, stejně tak velký vliv byl zaznamenán u tzv. zdravotních faktorů. Důležitost a aktuálnost těchto faktorů v preferencích obyvatel i v současnosti potvrzují například Ouředníček, Špačková a Feřtová (2011), kteří je identifikovali jako jeden z důležitých důvodů pro odchod z oblastí, jež jsou dnes z různých příčin marginalizovány.

Zajímavý je další fakt, že podle zjištění Drbohlava (1989) chtěla v té době většina lidí trvale žít a pracovat ve stejném městě. Nyní však lidé často oddělují lokalitu pro bydlení a pro práci. Přesouvají své bydlení spolu s částí svých aktivit mimo jádrové město, kde často pracují, do příměstských zón či do širšího zázemí větších měst (Ouředníček 2003). Jde většinou o mladé, vzdělané a ekonomicky soběstačné obyvatele, kteří zde vyhledávají lepší environmentální i sociální podmínky (Murie, Knorr, Kempen 2003). Proces suburbanizace má řadu sociálních, ekonomických a jiných důsledků, které jsou častým tématem v české odborné literatuře (Sýkora 2002, Ouředníček 2003, ad.) i v té zahraniční (Kahn 2000, Crane 2002, Perkins et al. 2009, ad.).

Zásadním argumentem pro rozhodování o migraci by měla být jistě i kvalita života v daném regionu. Pro přístup k jejímu hodnocení existují různé koncepty, často se pokouší kombinovat ukazatele objektivní (ekonomické, sociokulturní, environmentální, ad.) i subjektivní (vnitřní percepce, spokojenost, ad.) (Rogerson, Findlay, Morris, Coombes 1989). Ouředníček, Špačková a Feřtová (2011) zkoumali motivace obyvatel pro vystěhování z marginalizovaných oblastí a kvalitu života v depopulačních oblastech. Výsledky odhalily narůstající význam různých forem zdravotní migrace související s celosvětovými změnami ve stylu života, kdy mnoho lidí upřednostňuje zdravé životní prostředí a blízkost přírody. Velký význam je přisuzován i migraci starších lidí a důchodců a také rekreaci. Zásadnějším závěrem článku však bylo zhoršení kvality života v depopulačních regionech, kde autoři objevili hned několik vzájemně se ovlivňujících příčin. Například odliv obyvatelstva vedoucí k oslabení lidského kapitálu, následnému mizení institucí a služeb, jejichž nabídka se tak stává nedostačující a snižuje se tak kvalita života v obci, což vede k dalšímu odchodu obyvatel.

Jedním ze silných argumentů při rozhodování o migraci, jejím potenciálním cíli či při hodnocení spokojenosti se životem v lokalitě jsou životní náklady. Obecně existuje předpoklad, že ceny jsou nižší ve venkovských oblastech. Nicméně ve studii z amerického prostředí autoři Zimmerman, Han a Frank (2008) docházejí k závěru, že v cenách zboží a služeb nejsou ve venkovských oblastech výrazné rozdíly. Navíc autoři upozorňují na možné další náklady života v těchto oblastech, které jsou pouhým srovnáním cenové hladiny nezachytitelné, například dojíždění na delší vzdálenost. Zda jsou výsledky autorů aplikovatelné na český kontext, by bylo třeba podrobit další analýze, nicméně někteří hovoří o velkých rozdílech v cenách pozemků, bytů a rodinných domů ve městě a na venkově (např. Sýkora 2003). V souvislosti s životními náklady na venkově je potřeba zvážit i náklady spojené s dojížděním za prací do jádrového města, které mohou být nejen finanční, ale například i časové. Schmidt (2014) zjistil, že lidé, kteří v současnosti žijí v centru města v blízkosti svého zaměstnání, pečlivě zvažují tyto náklady

a často inklinují k delšímu odkládání rozhodnutí o migraci do příměstských zón, je-li spojena s dalšími náklady.

### *Dopravní dostupnost obce*

V dnešní době je značně silným požadavkem lidí dostupnost z obce do většího centra, kam často dojíždějí za prací, kulturou či dalšími aktivitami. Argumenty pro bydlení v obci mimo jádrové město jsou, kromě očekávaného zdravějšího ovzduší, hlavně finanční povahy. Odhady rozdílů v cenách bytů a rodinných domů ve městě a za ním jsou propastné, navíc za městem může být snazší dostupnost finančních prostředků poskytovaných na podporu individuální výstavby (Fereš et al. 2007).

V Česku stejně jako ve většině ostatních vyspělých států světa narůstá využívání individuální automobilové dopravy, často na úkor té dopravy hromadné. Automobilovou dopravu však nemůže využívat každý, ať už je vyloučen z důvodu věku, sociálního či ekonomického postavení, ad. Selektivita využívání osobních automobilů a postupné omezování hromadné dopravy v některých oblastech může mít silné negativní důsledky. Na potenciální problém v budoucnosti zejména pražských suburbánních oblastí upozornili Pospíšilová a Ouředníček (2011). Autoři zkoumali dopravní strategie středoškolských studentů, kteří ještě nemají možnost se sami přepravovat automobilem a musí se tak spoléhat na veřejnou dopravu, případně další osoby. Tento problém je v současnosti minoritní, nicméně v horizontu několika let, kdy do tohoto věku doroste silná generace dnešních dětí, by mohl mít značný význam.

Rozvoj měst v Česku je nyní částečně limitován kapacitou a kvalitou dopravní sítě, která je v současnosti často nedostačující a nevyhovující. Problémem je nedokončená dálniční síť, neprovedená rekonstrukce a optimalizace železniční dopravy či špatný stav systémů městské hromadné dopravy (Svaz měst a obcí ČR 2010). Tomuto tvrzení odporují Maier, Drda, Mulíček a Sýkora (2007), kteří uvádějí, že Česko má poměrně rovnoměrně rozmístěná regionální centra a služby či pracovní příležitosti v nich jsou tak relativně dobře dostupná ze všech míst. Větší rovnoměrnost zaznamenali na Moravě, ve srovnání s Čechami, kde je výrazná orientace na Prahu. Horší časovou dostupnost regionálních center autoři na českém území zaznamenali na hranicích krajů. To potvrzují i Musil a Muller (2008) ve své teorii o vnitřních periferiích na hranicích krajů, kde byla perifernost dopravní dostupností doplněna ještě o další indikátory. Spojitost mezi exponovaností území a jeho dopravní dostupností, resp. nedostupností potvrdil v českém kontextu ve svém výzkumu i Čermák (2005).

Marada a Květoň (2010) zkoumali územní diferenciaci ve vybavenosti území automobilovou a hromadnou dopravou. Dle očekávání autoři našli větší diferenciaci ve vybavenosti spoji hromadné dopravy, která je ovlivněná do velké míry i populační velikostí obce a institucionálními faktory, neboť objednavatelem bývá primárně krajský úřad a velká část finančního zajištění pochází z dotací. V budoucnosti autoři očekávají další nárůst závislosti na automobilové dopravě.

### *Institucionální a legislativní faktory*

Rozvoj obcí musí vycházet z vnitřních kapacit obce, základem by měla být aktivita a zájem o spolupráci z řad obecních představitelů, občanů a dalších subjektů. Osobnost starosty

a postoj občanů je jedním z rozhodujících faktorů (Binek 2005). Silným prostředkem obce pro ovlivnění vlastního rozvoje je územní plán, jehož cílem je rozhodnout o funkčním využití určitého území a „stanovení koncepce rozvoje území, včetně té urbanistické s ohledem na hodnoty a podmínky území“ (§ 19 zákona č. 183/2006 Sb., stavební zákon, v platném znění<sup>1</sup>). Toto rozhodnutí by mělo vzniknout na základě diskuze o různých možnostech využití konkrétního území za shody investorů a veřejnosti (Perlín 2013). Mělo by krom jiného zohledňovat další relevantní aspekty daného území, zejména ochranu přírody a budování územních systémů ekologické stability, neopomíjet institucionální a legislativní procedury, naplňovat různé potřeby svých obyvatel, zajišťovat jim prostory pro společenské i kulturní vyžití, atd.

Pro dlouhodobě stabilní rozvoj je důležité, aby jeho plán vycházel z potřeb a názorů těch, kterých se bude bezprostředně dotýkat, tedy obyvatel, podnikatelů, zájmových sdružení a dalších, kteří by měli mít možnost se na rozvojovém plánu a rozvoji samotném aktivně podílet. Pozitivním efektem by mělo poté být porozumění občanů problémům a limitům dané obce a tak omezení vzniku konfliktů, širší škála zkušeností a vědomostí k dané problematice, atp. (Bauerová 2008)

Správné porozumění veřejnosti obecním záměrům je velmi důležité, neboť v některých případech mohou obyvatelé rozšiřování obce vnímat i jako formu ohrožení, například v oblastech s cennými přírodními prvky může vést další rozvoj těchto lokalit ke strachu z narušení přírodních krás oblastí. Tento strach může vést až k tlaku na omezování imigrace (McGranahan 2008) a pokud již představitelé obce k podpoře rozvoje přistoupí, měli by důkladně analyzovat potenciální dopady a ty prezentovat i svým obyvatelům.

„Pro správný rozvoj měst a obcí je potřeba dostatečná míra autonomie k realizaci svých strategických politik a efektivního využívání zdrojů. Problémem ale může být skutečnost, že ekonomické strategie a přidělované finance jsou převážně v gesci rozhodnutí centrální vlády. Dále se zvyšuje tok zboží, informací, lidí, apod. mezi městy a regiony, což podporuje vzájemnou závislost. Obce tak musí svou politiku koordinovat s politikami různých dalších úrovní veřejné správy“ (Svaz měst a obcí ČR 2010, s. 15). Na druhou stranu jsou však některé obce v Česku natolik malé, že téměř nejsou schopné samostatného ekonomického a organizačního fungování. Je tak potřeba hledat kompromis mezi principem ekonomické a organizační racionality na jedné straně a demokratickou volbou spolu s občanskou aktivitou na straně druhé (Hampl 1998).

### **2.1.2 Neovlivnitelné faktory**

#### *Polohové a přírodní charakteristiky*

Geografická poloha obce je jednoznačně neovlivnitelným a tvrdým faktorem ovlivňujícím nejen rozvojový potenciál obce, ale i mnoho dalších charakteristik a procesů v ní. Výjimkou může být hierarchická poloha obce v sídelním systému, která je do jisté míry ovlivnitelná, přestože to není snadné. Související přírodní a fyzickogeografické charakteristiky území jsou také ovlivnitelné do určité míry, ale jde o případy spíše ojedinělé.

<sup>1</sup> Zákon č. 183/2006 Sb., o územním plánování a stavebním řádu (stavební zákon), ve znění pozdějších předpisů

Musil a Müller (2008) vymezili v Česku tzv. vnitřní periferie na základě 17 kritérií z demografických, ekonomických a dalších charakteristik. Výsledkem byla území ve většině případů na okrajích metropolitních regionů a v blízkosti regionálních hranic s nižší úrovní vzdělaností obyvatel, více lidmi pracujícími mimo obec a menším podílem obyvatel zaměstnaných v terciérním sektoru. Autoři navíc uvádějí, že velká část těchto oblastí stále ztrácí obyvatelstvo, přičemž hlavním důvodem jsou dlouhodobě nepříznivé polohové podmínky, přestože problematiku příčin vzniku těchto periferií ještě doporučují pro další výzkum. Většina zde vymezených vnitřních periferií byla lokalizována na hranicích krajů, zájmové území této práce zahrnuje tři krajské hranice a tento trend se potvrdil pouze u dvou z nich, viz kap. 4.1 Dynamika rozvoje obcí.

Přírodní poměry a jejich vliv na migraci a realitní trh zkoumal ve své studii McGranahan (2008). Jeho výsledky ukazují, že se vzrůstající hodnotou zemědělské půdy zároveň roste hodnota bydlení v těchto lokalitách. Není tedy zcela jasné, zda nižší migrace do těchto oblastí byla zapříčiněna vyššími náklady či nižším preferováním těchto oblastí mezi migranty. Navíc autor nabízí ještě alternativní vysvětlení menším počtem pracovních příležitostí pod vlivem narůstajícího počtu technologických inovací v zemědělství, skutečnosti je však třeba ještě podrobit dalšímu zkoumání.

#### *Evropská unie a její vliv na rozvoj obce*

Tento faktor byl zařazen do skupiny těch hůře ovlivnitelných zejména proto, že práce se zaobírá možnostmi rozvoje obcí, tedy na lokální úrovni. Z této úrovně je pak vzájemný vliv spíše jednostranný, neboť je těžko představitelné, že by představitelé českých obcí mohli výrazně ovlivňovat rozhodnutí na úrovni Evropské unie. Naopak vliv Evropské unie na dění v obcích i na jejich rozvoj je poměrně značný.

### 3 Metodika výzkumu

Bakalářská práce využívá tzv. smíšenou výzkumnou strategii, kombinující výzkumné metody kvantitativní i kvalitativní. Hypotézy formulované v úvodu práce pak budou ověřovány nejprve ve větším měřítku na základě několika ukazatelů pro všechny obce zájmového území. Následně bude provedena komparativní případová studie, která by měla podrobněji ověřit základní hypotézy na dvou konkrétních obcích.

#### *Stanovení zájmového území a indikátorů rozvoje*

S ohledem na téma práce byly za základ zájmového území pro analýzu sekundárních dat stanoveny okresy, konkrétně tedy okres Pardubice a Hradec Králové. Velká centra, jakými jsou okresní města, však mají výrazný vliv i za hranicemi těchto správních jednotek, proto byly zahrnuty navíc obce v okruhu do 10 km od Pardubic a od Hradce Králové. Je samozřejmé, že tím nekončí rozsah jejich vlivu, ale tento vliv bude s rostoucí vzdáleností slábnout a s ohledem na cíle této práce byla vzdálenost 10 km vzata jako postačující pro zachycení hlavních trendů. Do analýzy tak vstoupilo celkem 276 obcí ze sedmi okresů (viz tab. č. 1).

**Tabulka č. 1: Struktura obcí zahrnutých do analýzy**

Počet obcí	Obec s rozšířenou působností	Okres	Kraj
81	Hradec Králové	Hradec Králové	Hradec Králové
23	Nový Bydžov		
2	Hořice	Jičín	
8	Jaroměř	Náchod	
5	Dobruška	Rychnov nad Kněžnou	
4	Kostelec nad Orlicí		
1	Dvůr Králové nad Labem	Trutnov	
41	Chrudim	Chrudim	Pardubice
14	Holice	Pardubice	
56	Pardubice		
42	Přelouč		
277	12	7	2

Zdroj: ČSÚ (2008a), ČSÚ (2008b), vlastní zpracování

#### *Výběr sledovaných indikátorů a jejich zpracování*

Při výběru indikátorů rozvoje jsem vycházela ze základních předpokladů pro suburbánní území – tedy že na rozsáhlejší bytovou výstavbu v zázemí větších měst a v příměstské zóně (Ouředníček 2003), která tvoří nejčastěji řídkou zástavbu, navazuje migrační aktivita většinou mladých rodin, což v návaznosti zvyšuje i přirozený přírůstek v obci. Určení hustoty zástavby je s dostupnými daty jen těžko představitelné, vzhledem k tomu, že data existují pro zastavěnou plochu v katastru obce, ten však ve většině případů zahrnuje krom vlastní obce ještě rozsáhlá území zemědělských, lesních a dalších ploch. Za zvolené indikátory rozvoje v obci tedy byly zvoleny úzce spojená data o přirozeném a migračním přírůstku a bytové výstavbě. Dalším možným návazným znakem suburbánního rozvoje by mohla být například občanská aktivita



v obci či nižší věkový průměr obyvatel, obojí je však pro jednotky obcí obtížně měřitelné. Návaznými znaky suburbánního rozvoje se budu zabývat pouze v rámci případové studie.

Bytová výstavba znázorňuje průměrný roční počet dokončených bytů v obci za období 2000-2012 relativizovaný středním počtem obyvatel z daného období (počet obyvatel k 31. 12. 2006). Do těchto dokončených bytů nejsou zahrnuty byty v domovech pro seniory a v penzionech, byty v nebytových prostorech a byty získané stavebními úpravami nebytových prostor. Celorepublikový průměr je pak 3,09 domu v obci (ČSÚ 2014c, vlastní výpočet), což je ve srovnání s průměrnou hodnotou zájmového území 4,15 domu (ČSÚ 2014c, vlastní výpočet), téměř o 1 dům méně. Tento fakt signalizuje, že tato oblast jako celek je v celostátním kontextu dobře se rozvíjející, cílem práce však je v podrobnějším měřítku rozkrýt odchylky od tohoto trendu. Migrační a přirozený přírůstek byly počítány jako průměrné hodnoty daného ročního přírůstku, respektive úbytku obyvatel v obci v období 2000-2012 relativizované stejným způsobem jako bytová výstavba. Zjistit průměrnou hodnotu těchto ukazatelů pro průměrnou obec Česka za sledované časové období by bylo velmi náročné. Tyto ukazatele jsou však úzce spojeny s bytovou výstavbou, je tedy pravděpodobné, že srovnání by skončilo podobně.

Na základě těchto charakteristik byl zvolený soubor 276 obcí rozdělen a byly vybrány obce spadající do nejvyššího a nejnižšího kvintilu. Jako obce s nejnižším, resp. nejvyšším rozvojem pak byly identifikovány ty, které měly nejnižší, resp. nejvyšší hodnoty ve všech třech sledovaných ukazatelích. Jako obce s malým, resp. velkým rozvojem pak byly určeny ty, které měly nejvyšší hodnoty alespoň dvou ukazatelů. Z tohoto rozdělení poté vznik soubor 89 obcí (viz příloha č. 1), které se výrazně rozvíjejí či naopak nerozvíjejí. Průměrný rozvoj byl pak u všech ostatních.

Pro vybrané kvantifikovatelné faktory obecního rozvoje poté byla provedena korelační analýza. Vzhledem k rozložení jednotlivých ukazatelů a existenci odlehlých hodnot souboru byl vybrán Spearmanův korelační koeficient, který zachycuje monotónní vztahy a není ovlivněn odlehlými hodnotami (Hendl 2009). Indikátorem rozvoje v korelační analýze byla bytová výstavba, která svým charakterem do určité míry reflektuje i přírůstek obyvatel. Použité faktory rozvoje byly populační nejmenší vzdálenost do jednoho z regionálních center (Pardubice nebo Hradec Králové), velikost, podíl lesní a zastavěné plochy na celkovém katastrálním území obce a vybavenost obce. Zdrojem dat pro tyto charakteristiky byla databáze ČSÚ (2011) a <http://mapy.cz/>. Do vybavenosti obce byly počítány prostory pro sport, veškerá kulturní zařízení a s dvojnásobnou váhou základní a mateřské školy. Tento indikátor byl vzhledem k dostupnosti dat problematický a nezahrnuje některé podstatné služby, které ovlivňují obecní vybavenost (obchod s potravinami, restaurace, atd.), zahrnuje však všechny instituce, které zajišťuje a ovlivňuje obecní samospráva, pro tuto práci je proto relevantní.

### ***Komparativní případová studie***

Případová studie popisuje a rozebírá detailně jeden či několik málo specifických příkladů s cílem zjistit jejich charakteristiky a zasadit je do širších souvislostí. Základním předpokladem je potenciál porozumění i jiným případům na základě tohoto podrobného průzkumu (Hendl 2005).

Tato část výzkumu vychází z analýzy dostupných dat doplněných o rozhovory s představiteli obce a Odboru hlavního architekta Magistrátu města Pardubice, tedy zpracovatele územních plánů pro obce spadající pod správní obvod ORP Pardubice.

Pro hlubší šetření byla zvolena obec, které na základě prvotní analýzy sekundárních dat vykazovala výrazně menší rozvoj než okolní obce. Zároveň jde o obec v nejbližším okolí obou center, kde byl původně předpokládán největší rozvoj a kde tomu tak podle primární analýzy sekundárních dat nebylo. Obcí s nízkými hodnotami obou zvolených indikátorů a tedy dobrým příkladem nerozvíjející se obce byly zvoleny Podůlšany, nacházející se na severní hranici správního obvodu ORP Pardubice. Pro srovnání pak byla zvolena obec Němčice s extrémně vysokými hodnotami imigrace i bytové výstavby. Tato obec měla na začátku sledovaného období srovnatelné charakteristiky i podobný vývoj a nachází se také v oblasti vlivu obou center stejně jako Podůlšany.

Základem pro případovou studii byla tvrdá data z Českého statistického úřadu a webových stránek obcí. Tyto údaje měly být pro lepší vhled do problematiky doplněny o terénní šetření v dané lokalitě a rozhovory s představiteli obcí, Odboru hlavního architekta Magistrátu města Pardubice a developera působícího v této lokalitě. Developer však na žádost o rozhovor nereagoval, ten tedy nakonec nebyl realizován. Provedeny byly nakonec celkem tři rozhovory, tento počet sice nemůže být považován za reprezentativní a výstupy jsou do velké míry subjektivní, nicméně pro potřeby této práce jde o cenný vhled do konkrétní problematiky. S ohledem na výzkumný záměr byla zvolena metoda rozhovoru pomocí návodu, která usnadňuje srovnání několika rozhovorů a pomáhá udržet zaměření rozhovoru, zároveň však poskytuje dotazovanému prostor pro osobní názory či zkušenosti (Hendl 2005). Návody pro jednotlivé rozhovory (přílohy č. 1, 2, 3, 4) byly vytvářeny zvlášť pro každého respondenta, neboť cíl či podmínky každého rozhovoru byly značně odlišné. Většina otázek pro rozhovory se starosty obcí (příloha č. 1, 2) byla převzata (příloha č. 1 – otázky 3-9, příloha č. 2 – otázky 3-16) z dotazníkového šetření, které v r. 2013 prováděl školitel práce v rámci projektu „Urbanizační procesy v Pražském městském regionu“<sup>2</sup>. Zbývající otázky byl vytvořen konkrétně pro tuto práci.

---

<sup>2</sup> Grantová agentura ČR 403/04/P129 (2004-2006): Urbanizační procesy v Pražském městském regionu. Hlavní řešitel RNDr. Martin Ouředníček, Ph. D.

## 4 Identifikace rozvíjejících se a nerozvíjejících se obcí

### Stručná charakteristika zájmového území

Okresy tvořící jádro zájmového území se nachází na rozhraní Pardubického a Královéhradeckého kraje a jsou si z hlediska velikosti velmi podobné. Okres Pardubice zaujímá plochu o 880 km<sup>2</sup>, na které žilo k datu 31. 12. 2013 168 569 obyvatel (ČSÚ 2014a) v celkem 112 obcích. Okres Hradec Králové se rozkládá na ploše 892 km<sup>2</sup> a ve stejném období tu žilo 162 651 obyvatel (ČSÚ 2014b) ve 104 obcích. Z celostátního pohledu jde o 10. a 11. okres pokud jde o počet obyvatel a 10. a 12. podle hustoty zalidnění. Poloha v úrodné Polabské nížině předznamenává dlouhou historii osídlení oblasti a zároveň velký vliv činnosti člověka.

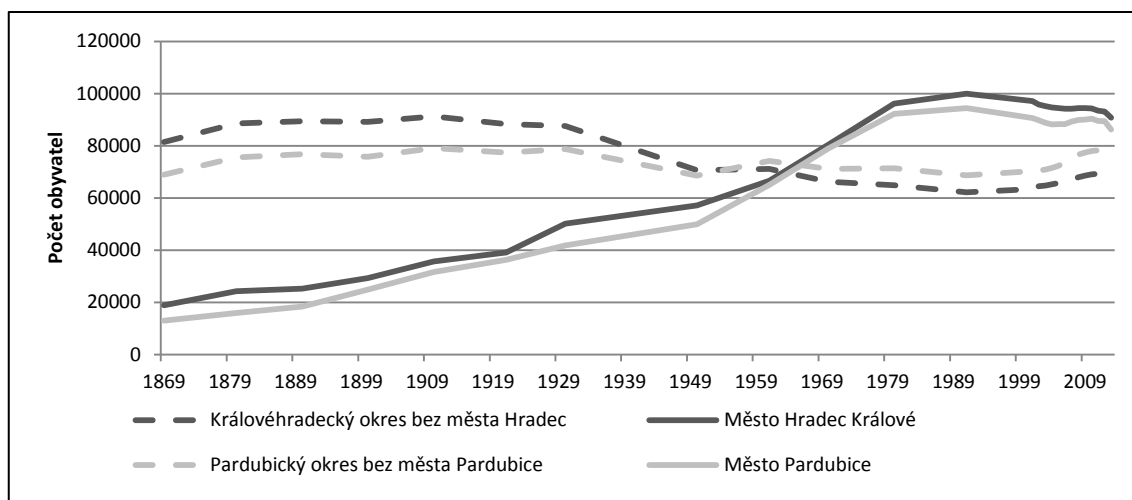
Obyvatelstvo je v oblasti rozmístěno relativně rovnoměrně, přestože nejvyšší koncentrace je ve větších regionálních centrech a jejich blízkém okolí, naopak nejnižší koncentrace je u hranic vzdálenějších od těchto center. Je zde výrazná koncentrace obyvatel ve městech, kde žije kolem dvou třetin obyvatel celého okresu (viz tab. č. 2).

**Tabulka č. 2: Sídlní struktura vybraných okresů v porovnání s celým státem k r. 2012**

	Okres Pardubice	Okres Hradec Králové	Česko
Počet obyvatel celého okresu	168 237	162 689	10 516 125
Obce se statutem města	119 366	116 492	7 399 571
Obce mimo města	48 871	46 197	3 116 554
Průměrná velikost obce	1 502	1 564	1 682
Průměrná velikost obce (mimo města)	470	471	498

*Zdroj: ČSÚ (2014a), ČSÚ (2014b), ČSÚ (2014d), vlastní zpracování*

Zajímavý je pohled na dlouhodobý vývoj počtu obyvatel (graf č. 1) v okresních městech a zbytku sledovaných okresů. Velmi jasně zde vystupuje trend urbanizace - nárůstu obyvatel ve městech na úkor jejich zázemí, který vyvrcholil kolem r. 1990. V dalším období dochází opět ke snižování počtu obyvatel v jádrových městech a mírnému růstu zázemí - suburbanizace, za kterou může být v našich podmínkách považováno i stěhování do obcí v blízkosti jádrového města. Vývoj počtu obyvatel oblasti mimo okresní města je evidentně stabilnější, rozsah se ve sledovaném období pohybuje pouze mezi 60 000 a 90 000 obyvateli, kdežto vývoj ve městech zaznamenal značně větší dynamiku a pohybuje se v rozsahu od necelých 20 000 po téměř 100 000 obyvatel. Tento fakt lze vysvětlovat typicky větší stabilitou venkovského života a osídlení. V obou okresech je populační vývoj velmi podobný, což je pravděpodobně způsobeno jak jejich obdobnými charakteristikami, tak možným vzájemným ovlivňováním.

**Graf č. 1: Vývoj počtu obyvatel ve sledovaných okresech v období 1991-2013**

Zdroj: Růžková, Škrabal a kol. (2007), (ČSÚ 2013b), ČSÚ (2014a), ČSÚ (2014b), vlastní zpracování

Jde o území s celorepublikově výbornou dostupností – okresem Pardubice prochází celostátně významná železniční trať 1. a 3. tranzitní koridor z Prahy směrem na Olomouc a Ostravu nebo Brno, je tak veřejnou dopravou velice dobře dostupný. Okres Hradec Králové je pak výborně dostupný po dálnici D11 z Prahy. Do budoucna je plánována dostavba dálnice až do Jaroměře a navazující rychlostní komunikace R11 do Polska (ŘSD 2014), což by mohlo ještě usnadnit a urychlit dopravu z regionu.

#### 4.1 Dynamika rozvoje obcí

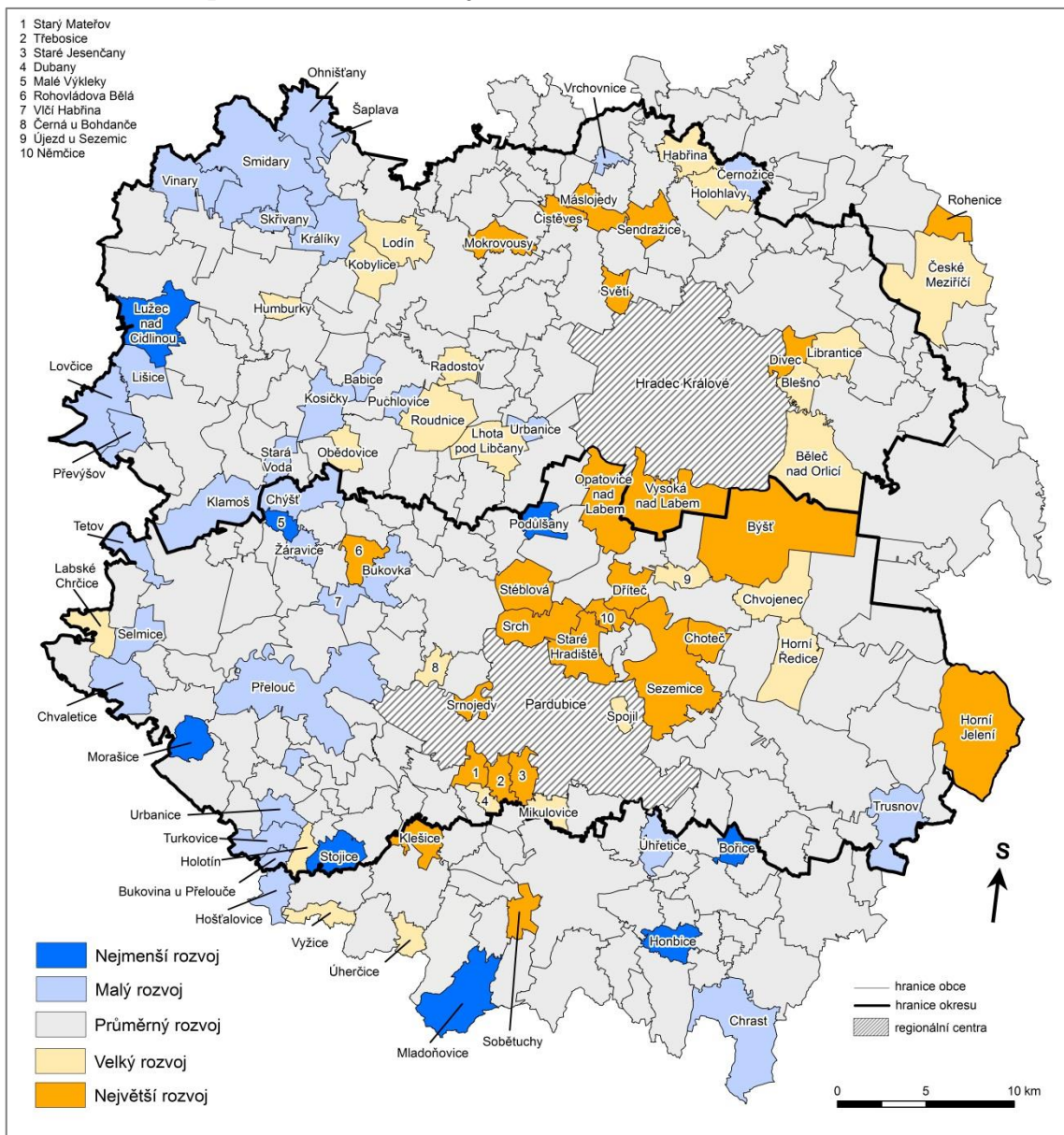
Vývoj v různých lokalitách je vzhledem ke své široké škále možných charakteristik, vymezení, ukazatelů, faktorů a aktérů, které ho ovlivňují a podmiňují, vždy nerovnoměrný. Zejména na úrovni obcí, které jsou v naší republice poměrně malé, je rozpětí v různých oblastech velmi široké. V této kapitole budu rozebírat vymezení výrazně se nerozvíjejících a pro účely srovnání v okrajové míře i rozvíjejících se lokalit. Způsob vymezení rozvoje v obcích je popsán v kapitole 3. Metodika a zdroje dat. Toto vymezení bych ráda diskutovala v kontextu nastíněného teoretického pozadí a srovnávala s výsledky jiných autorů. Poté budu rozebírat dosažené výsledky provedené korelační analýzy s vybranými kvantifikovatelnými potenciálními faktory ovlivňujícími obecní rozvoj.

Největší rozvoj je typicky v suburbánní zóně v zázemí a nejbližším okolí Pardubic a Hradce Králové (viz obr. č. 1), kde je nejsnazší a nerychlejší dostupnost regionálních center a zároveň jde o oblast jejich nejsilnějšího vlivu. Zajímavý je větší rozvoj i v poněkud vzdálenějších centrech, například v Horním Jelení a Českém Meziříčí, která mohou být předzvěstí dále se rozšiřující suburbánní zóny i ve výrazně větším okruhu kolem Pardubic a Hradce Králové.

Naopak obce s nízkým rozvojem nalezneme hlavně podél hranice se Středočeským krajem. Tato oblast je zároveň tou nejvzdálenější od Pardubic a Hradce Králové. Potvrzuje se tak hypotéza Musila a Müllera (2008) o vnitřních perifériích v největší vzdálenosti od regionálních středisek. Tyto vnitřní periferie zmíněných autorů se často nacházely na krajských

hranicích. V zájmovém území se však nacházejí hranice hned tří krajů – Středočeského, Pardubického a Královéhradeckého. Méně se rozvíjející území však najdeme pouze podél hranic s krajem Středočeským. Možným vysvětlením je, že zatímco hranice Středočeského kraje přetrvává stabilně již od r. 1949, hranice mezi Pardubickým a Královéhradeckým krajem v době mezi r. 1960 a 2000 neexistovala. Je však otázkou, jak velký mohla mít tato odlišnost ve vývoji administrativního členění vliv. Pravděpodobnější je slabý vliv regionálních center v této oblasti, kde Pardubice a Hradec Králové jsou příliš vzdálené a centra mikroregionální (Nový Bydžov, Přelouč) jsou příliš slabá.

**Obrázek č. 1: Mapa rozvoje v obcích zájmového území**



Zdroj: ČSÚ (2013b), ČSÚ (2014c), ArcČR 500 (2003), vlastní zpracování

Pileček (2005) vysvětloval lokalizaci rozvojovosti na pozadí dopravní sítě, kde nejméně se rozvíjející lokality nalezl mimo hlavní dopravní tahy. Této hypotéze by bylo v případě této práce možné odporovat, vzhledem k dálnici D11 směřující od Hradce Králové západním

směrem na Prahu a železničnímu koridoru od Pardubic tímž směrem. Dálnice D11 však byla dokončena teprve v r. 2006 a její možný vliv na okolní obce ve sledovaném období do r. 2012 není pravděpodobně zatím příliš výrazný. Navíc současná vysokorychlostní doprava, jak dálnice, tak dálkové železniční spoje, které jsou nejčastější na této trati, nemají dopad na ekonomický rozvoj menších obcí, kterými procházejí, a tak není podpořen ani rozvoj rezidenční. Důraz je kladen především na rychlost a v obci samotné se lidé nemají důvod zastavit, což výrazně snižuje škálu zákazníků pro místní podnikatele a může vést až k ukončení jejich činnosti či přestěhování. To snižuje pestrost služeb či pracovních příležitostí a vliv hlavních tahů tak může obecní rozvoj ovlivňovat negativně.

Na druhou stranu vybudování dálnice výrazně uklidňuje dopravu v samotných obcích, které dříve ležely na hlavních tazích spojujících Pardubice či Hradec Králové s Prahou a omezuje s intenzivní dopravou spojenou hlučnost, škodliviny v ovzduší a sníženou bezpečnost pro místní obyvatele. V těchto lokalitách se tak výrazně zvyšuje kvalita života. Investice do zlepšení infrastruktury, jak podotýká Vickerman (2008), často nevedou samy o sobě k většímu rozvoji, pokud ovšem infrastruktura není bariérou tohoto rozvoje. Na rozvoj menších obcí má větší vliv lokální infrastruktura zlepšující dostupnost regionálních center, než intenzivní doprava dálková. Vliv dostupnosti na rozvoj území potvrzuje ve svých závěrech například Čermák (2005).

### ***Analýza závislosti rozvoje na vybraných faktorech obecního rozvoje***

Rozložení bytové výstavby mezi obcemi je poměrně rovnoměrné, výraznější odchylku nalezneme pouze v obci Němčice, která se nachází na samotném rozhraní vlivu obou středisek a v poslední době zaznamenala velmi výrazný rozvoj. Blíže se tomuto příkladu budu věnovat v komparativní případové studii. I další skupina obcí s intenzivní bytovou výstavbou se nachází převážně v bezprostředním okolí Pardubic a Hradce Králové, kam je zavedena městská hromadná doprava a dostupnost centra města je tak velmi rychlá a snadná. Naopak nejnižší bytovou výstavbu mají obce na nejvzdálenějších okrajích okresů, které mají dopravu do regionálních center složitější. Ve stejné lokalitě nalezneme hned celé shluky nerozvíjejících se center, které svědčí o nižší atraktivitě této oblasti.

Testované závislosti vyšly obecně všechny velmi nízké (viz tab. č. 3) s očekávanou výjimkou korelace se vzdáleností od regionálních center. U vzdálenosti od Pardubic či od Hradce Králové byla identifikována velmi těsná negativní korelace. Tato závislost však byla již patrná z pohledu rozložení nerozvíjejících se obcí (viz obrázek č. 1).

U obcí s vyšší bytovou výstavbou bývá často i vyšší zastavěnost území obce je logickým závěrem a lze očekávat, že tato závislost by v dlouhodobějším kontinuálním sledování byla ještě silnější. S vyššími hodnotami zastavěnosti se setkáme spíše u obcí s menším katastrálním územím, které často nezahrnuje mnoho trvale nezastavitelných ploch, jakými jsou lesy či vodní plochy. Příkladem můžou být obce Labské Chrčice či Dříteč lokalizované na březích řeky Labe, která tvoří zároveň nenarušitelnou správní hranici. Naopak nejnižší zástavbu mají obce s velkými plochami lesních a vodních ploch v katastrálních územích, například Běleč nad Orlicí či Býšť jihovýchodně od Hradce Králové.

Mezi bytovou výstavbou a zalesněností území byla identifikovaná negativní korelace, což by mohlo potvrzovat myšlenku, že tyto obce již nemají volné prostory pro další rozvoj. V kontrastu k tomuto závěru jsou však obce s největším podílem lesní půdy těmi, které byly identifikovány jako nejvíce se rozvíjející. Jde například o obec Býšť nebo Horní Jelení. Blízkost přírody je často silným argumentem, proč se přestěhovat mimo město a pokud obec disponuje většími přírodními plochami a zároveň v katastru nalezne i prostor pro další výstavbu, může to její rozvoj spíše podpořit a přilákat nové rezidenty.

Očekávaná byla pozitivní korelace mezi bytovou výstavbou a vybaveností obce. Důvodem byl předpoklad, že vybavenost kulturními či vzdělávacími institucemi, větší kapacitou a frekvencí spojů i vyšší koncentrací podnikatelských subjektů, je silně ovlivněna poptávkou, která je vyšší v zalidněnějších oblastech a naopak lidé při zvažování migrace spíše inklinují k obcím s větší vybaveností, která jim zvyšuje kvalitu života. Ve skutečnosti však tato závislost byla negativní a velmi slabá až žádná, což může být důsledkem faktu, že většina analyzovaných obcí je natolik populačně malá, že na širší škálu a kvalitnější vybavenost vůbec nedosáhne. Přesto se může rozvíjet, i pokud sousedí s centrem s větší vybaveností. Alternativním vysvětlením však je, že ukazatel vybavenosti nebyl dostatečně validním indikátorem. Vzhledem k omezené škále dostupných dat byly zahrnuty pouze školy, prostory pro sport a obecně kulturní instituce, ve skutečnosti jde však o výrazně širší spektrum, jehož postižení by však vyžadovalo detailnější šetření v každé obci.

**Tabulka č. 3: Výsledky korelační analýzy**

	Vzdálenost	Zastavěnost území	Podíl lesní půdy	Vybavenost
Bytová výstavba	-0,701*	0,143	-0,128	-0,059

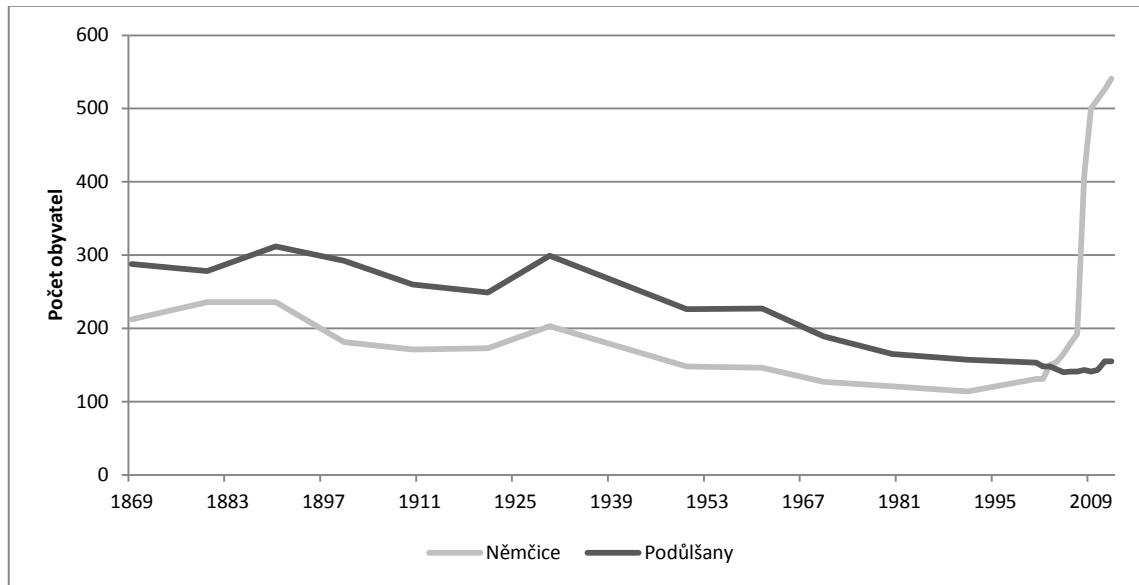
\*statisticky významná závislost

Zdroj: vlastní zpracování

Celkově byly všechny identifikované závislosti s výjimkou vzdálenosti od regionálního centra velmi slabé až žádné (viz tab. č. 3). Závislost bytové výstavby vysvětluje nízký rozvoj v obcích vzdálenějších od Pardubic a od Hradce Králové, nicméně jasné vysvětlení diferenciací mezi rozvíjejícími se a nerozvíjejícími obcemi v blízkém okolí regionálních center není. Pro hlubší vhled do této problematiky proto byla provedena ještě případová studie, která tvrdé faktory obecního rozvoje zkoumá do větší podrobnosti, ale hlavně zahrnuje i faktory kvalitativní, které jsou při zahrnutí většího množství případů téměř nepostižitelné.

## 4.2 Komparativní případová studie

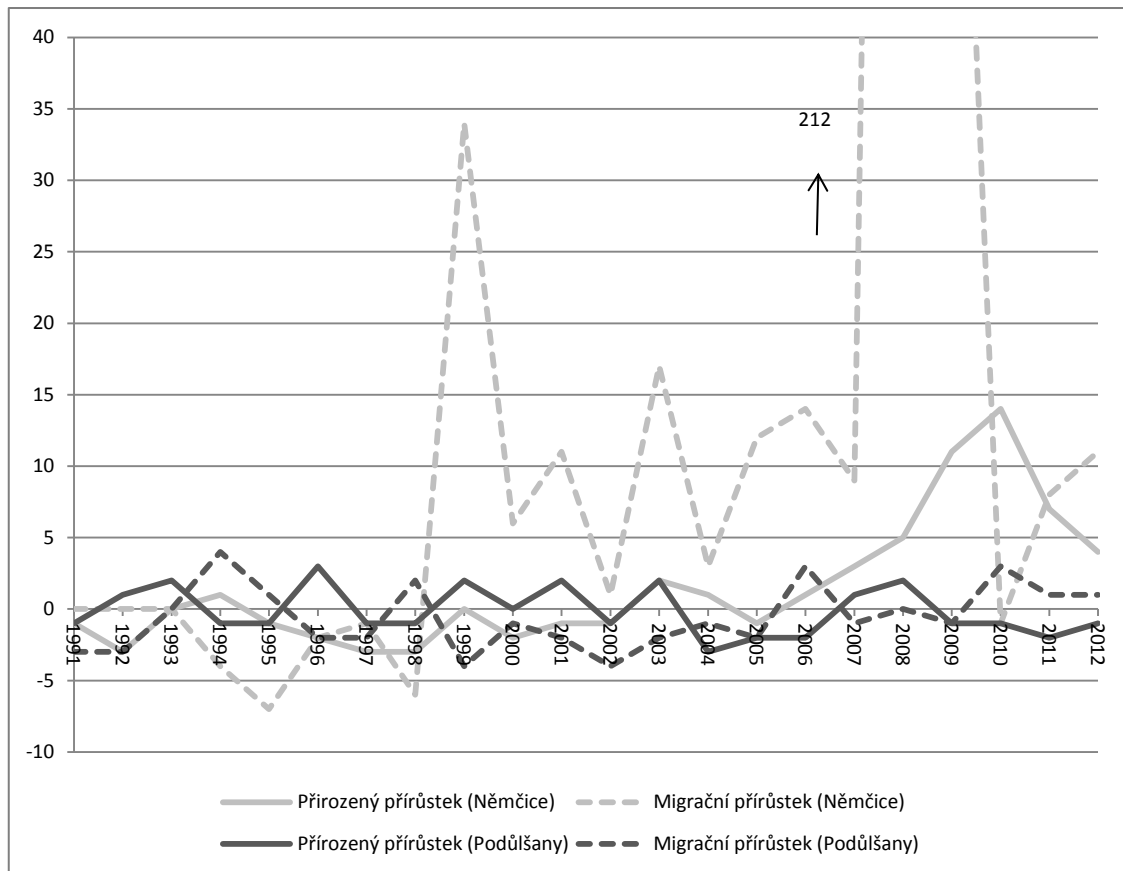
Pro tuto práci byly na základě výsledků předchozí části vybrány obce Němčice a Podůlšany. Obě obce spadají do správního obvodu ORP Pardubice a nacházejí se v zóně vlivu obou regionálních center. Němčice zaznamenaly po r. 2000 intenzivní bytovou výstavbu, velký příliv obyvatel a rozvoj veřejných prostor a služeb, zatímco v Podůlšanech ve stejném období počet obyvatel i bytů v podstatě stagnoval. Nejdříve se v této části práce zaměřím na indikátory rozvoje a hlubší rozbor vývojových trendů ve sledovaných obcích. Následovat bude srovnání obou obcí v různých charakteristikách ovlivňujících jejich rozvoj, které byly popsány v teoretické části (kapitola 2.1). Rozdělení do těchto skupin je opět spíše orientační, jednotlivé ukazatele a charakteristiky spolu často úzce souvisí a vzájemně se ovlivňují.

**Graf č. 2: Vývoj počtu obyvatel sledovaných obcí v období 1869-2013**

Zdroj: Růžková, Škrabal a kol. (2007), ČSÚ (2013b), vlastní zpracování

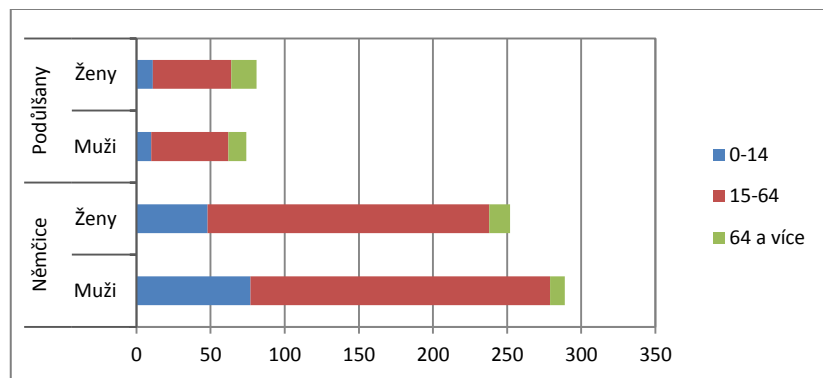
V grafu č. 2 vidíme velmi podobné vývojové trendy obou ukazatelů v obou obcích až do konce minulého století. Na přelomu 19. a 20. století je patrný nejprve mírný nárůst následovaný poklesem způsobeným první světovou válkou, poté je opět nárůst pod vlivem ekonomické prosperity celého státu, který zakončuje ekonomická krize a druhá světová válka. Od 60. let je v obou obcích patrná stagnace až mírný pokles, navzdory celorepublikovým trendům nárůstu počtu obyvatel po pro-populačních reformách v 70. letech. Zmíněný pokles a stagnace od 50. let do konce století jsou spojené s opožděnou vlnou urbanizace v 70. letech, během které lidé odcházeli z venkovských oblastí (Musil 2001). Tato urbanizační vlna byla umocněna podporou průmyslových oblastí na úkor těch zemědělských, ve kterých se nacházejí i sledované obce. Navíc ani jedna z obcí nespadala do kategorie obcí střediskového významu, v dobách socialismu zde tedy nebyly realizovány žádné investice a obce tak stagnovaly. Vývoj obcí se významně rozchází až na začátku 21. století, kdy výrazně narostl počet obyvatel v Němčicích. Zajímavé je, že mnoho let předtím byla obec Němčice výrazně menší, na začátku 20. století téměř o polovinu. Možným vysvětlením vývoje v Němčicích může být právě vliv vzdálenosti od sílicího regionálního centra, které pod vlivem suburbánních trendů přitahuje nové obyvatele do svého nejbližšího okolí, ale Podůlšany leží v podobné vzdálenosti od Hradce Králové, vysvětlení diferenciacce mezi obcemi to tedy není. Výrazný nárůst v letech 2008-2009 je podle starosty Štěpánka (2014) v Němčicích způsoben „změnou územního plánu někdy z r. 2000 či 2002, která umožnila stavět na pozemcích bývalého rybníka, kde se asi dalo do územního plánu 5 ha, o něž se objevil zájem ze strany developera CZ stavební holding (...) a tady přibylo, dá se říct, asi 120 domů a s nimi i příslušná počet obyvatel.“



**Graf č. 3: Vývoj přirozeného a migračního přírůstku ve sledovaných obcích 1991-2012**

Zdroj: ČSÚ (2013b), vlastní zpracování

Přírůstek obyvatel v Némčicích již dnes není způsobem pouze migrací. Na grafu č. 3 vidíme, že první migrační vlna do této obce dorazila již na přelomu tisíciletí, kdy se do obce přistěhovalo téměř 40 obyvatel, což je výrazná změna dosavadního spíše poklesového trendu a vede k nárůstu počtu obyvatel téměř o polovinu. Migrační přírůstek pokračoval poměrně plynule až do let 2008 a 2009, kdy přišel obrovský nárůst počtu migrantů v obci po dokončení developerského projektu v lokalitě po bývalém rybníku. Jak již bylo zmíněno výše, migrace do blízkosti velkých center je způsobená suburbanizačními trendy, které jsou charakteristické tím, že mnoho mladých, ekonomicky soběstačných obyvatel, často mladých rodin, se stěhuje do oblastí mimo město za lepšími environmentálními i sociálními podmínkami (Ouředníček 2002). Na výrazný migrační přírůstek mladých rodin zákonitě navazuje přírůstek přirozený kolem r. 2010 a jistě i v dalších letech. Na rozdíl od významného přílivu obyvatel během posledních 15 let v Némčicích, v Podůlšanech přetrvává spíše stagnace, kdy se „úmrtí kompenzují příbytkem těch mladších“ (Čapský 2014) a celkový počet obyvatel se výrazněji nemění.

**Graf č. 4: Věková struktura ve sledovaných obcích v r. 2012**

Zdroj: ČSÚ (2011), vlastní zpracování

Tezi o selektivní migraci do suburbánních zón v blízkého okolí větších měst (Ouředníček 2002) podporuje i věková struktura obyvatel obce Němčice viz graf č. 4, která má z demografického pohledu velmi pozitivní skladbu, kde podíl dětí výrazně převažuje nad důchodci. Naopak věková struktura obyvatel Podůlšan je spíše podobná příkladu obce Plch nacházející se na severní hranici okresu Pardubice západně od Podůlšan, který popsala Zmítková (2014) jako obec „spíš vymírající, kde ty mladý lidi nechtěj zůstat, odcházejí za prací mimo obec, zůstávají tam jenom důchodci nebo já nevím, chalupáři, je to obec, která vůbec nemá zájem se rozvíjet.“

**Obrázek č. 2: Srovnání zástavby v Němčicích (vlevo) a v Podůlšanech (vpravo)**

Zdroj: CZ Stavební holding (vlevo), ZKO Podůlšany (vpravo)

Výstavba v obou obcích byla v posledních letech značně rozdílná. Zatímco v Němčicích proběhla intenzivní výstavba v relativně krátkém časovém období (Štěpánek 2014) v Podůlšanech se blíží nule. Na obrázku č. 2 je vidět značně odlišný charakter zástavby jednotlivých obcí – zatímco kolem poloviny obce Němčice tvoří nová zástavba, v Podůlšanech nalezneme dlouhodobě nezměněnou strukturu obecních budov.

### **Postoj obce k dalšímu rozvoji**

Velmi významným faktorem je také postoj představitelů a obyvatel obce k jejímu dalšímu rozvoji. Na rozhodující vliv osobnosti starosty a postoje občanů upozornil Binek (2005). K takovému vlivu mu ve velké míře pomáhá důvěra občanů zejména v periferních

lokalitách (Jančák, Chromý, Marada a Havlíček 2010). Ve sledovaných obcích se setkáváme s opačným postojem starostů. Zatímco Štěpánek (2014) „hodnotí příchod nových obyvatel určitě pozitivně z hlediska příjmů obce, protože každé nové obyvatel je určité daňové výnos ze státního rozpočtu, že?“, Čapský (2014) vyjádřil „nezájem, aby se jim do obce nastěhovalo hejno nějakých lidí.“

Argumentem pro rozvoj jsou finance, protože „obec, aby mohla fungovat, tak potřebuje nějaký peníze na to. Musí mít na údržbu, na opravy, na udržování veřejného pořádku a to je všechno o penězích. Takže musí mít vysoký počet obyvatel, pokud nechce prodávat něco, třeba lesy (Štěpánek 2014). Noví obyvatelé v těchto lokalitách jsou často vzdělání, mladí lidé, kteří mohou i svou aktivitou často podpořit rozvoj společenských, kulturních vzdělávacích a dalších služeb, které by se jinak v obci neobjevily. Na druhou stranu je za rozvojem často mnoho práce představitelů obce i dalších aktérů, jak připouští Štěpánek (2014): „Je to samozřejmě o lidech a o lidech ve vedení té obce, jestli chtějí mít v obci nové věci anebo nechtějí (...) Tak všechno to zaprvé jsou starosti, musí být nějaký peníze na spoluúčast, musej se dělat projekty, všechno stojí peníze, čas no.“

### **Atraktivita a vybavenost obce**

Za největší pozitivum svých obcí a za nejsilnější argument pro migraci sem, označili oba satosrové vzdálenost od Pardubic a Hradce Králové. Podle Štěpánka (2014) je to i „zdravé žítí, je tu možnost procházek, turistiky, projížďky na kole. Je tu, nebo buduje se tu cyklostezka, je to možnost až do Rábů, z druhé strany se taky chystá projekt (...) v horizontu, 6-7 let by mělo dojít k propojení Hradce a Pardubic.“ V těsné blízkosti Podůlšan nevede žádná turistická trasa, na druhou stranu je ve vzdálenosti dvou kilometrů rozsáhlý rybník Oplatil s možností koupání a prochází zde cyklotrasa 4040 „Podél opatovického kanálu.“ Obec Němčice disponuje krom napojení na zmíněné cyklistické a turistické trasy také víceúčelovým sportovním hřištěm, dalším dětským hřištěm na opačném konci obce a nyní nově otevřeným multifunkčním domem. Co obec naopak postrádá je obchod, školka a v budoucnu možná i škola (Štěpánek 2014). Školka je již v plánu v souvislosti s novými dotačními příležitostmi přicházejícími s novým programovým obdobím Evropské unie, obchod je spíše otázkou poptávky. Poptávka je do velké míry otázkou i ostatních služeb (vzdělávacích, kulturních, relaxačních ad.), proto v Podůlšanech je pouze menší dětské hřiště a možnosti ke sportovnímu či kulturnímu vyžití zcela chybějí.

Starosta Němčic zmínil chybějící obchod s potravinami, který se údajně zavřel před několika lety, nejspíše z důvodu nedostatečné poptávky. Nicméně obchod ve venkovských oblastech často plní důležitou sociální funkci a v současnosti existují snahy o jeho zachování a rozvoj (Szczyrba 2005). Obchod nefunguje ani v Podůlšanech, kde je však menší obchod s potravinami vzdálený pouze necelé dva kilometry, u Němčic se tato vzdálenost blíží pěti kilometrům. Vzdálenost k nejbližšímu supermarketu je u obou přibližně devět kilometrů. Obecní vybavenost tedy není významným diferenciačním faktorem mezi oběma obcemi.

Z obou rozhovorů je však cítit chuť starostů ve své obci zlepšovat vybavenost a udržovat pořádek, přestože je rozdíl v rozsahu těchto plánů. V Němčicích proběhla v poslední době výstavba prostor pro trávení volného času a společenské aktivity (dětské a sportovní hřiště, multifunkční dům), do budoucna je plánovaná ještě školka a rekonstrukce kanalizace.

V Podůlšanech sice není takový tlak na množství a velikost projektů, který je většinou spojený právě s přílivem nových obyvatel, přesto tu byla v posledních letech postavena nová kanalizace a do budoucna je plánovaná rekonstrukce pouličního osvětlení a silnice. Jak poznamenávají Ouředníček, Puldová a Feřtová (2011), i malé zlepšení kvality života může významně stabilizovat i aktivizovat život v malých venkovských obcích. Další rozvoj v této obci tak není vyloučen, jak připouští i Čapský (2010) - „*prostor by tady byl pro větší rozmach, to jako jo, ale zatím prostě neplánujem nic většího.*“

### **Doprava a dopravní dostupnost**

Dobrou dostupností do Pardubic i do Hradce Králové zmiňovali oba starostové jako nejvýznamnější faktor atraktivity jejich obce pro obyvatele. S rozvojem suburbánních zón mimo kompaktní město je zákonitě spojená zvýšená závislost obyvatel na dopravě, ať už veřejné či individuální, její kvalita a časová náročnost proto hrají důležitou roli (Sýkora 2003). Obě obce jsou velmi dobře dostupné do obou regionálních center. Rychlejší je doprava individuální, kdy čas nepřesahuje 25 minut (viz tab. č. 4), přestože jde o čas průměrný a ten skutečný závisí na dopravní situaci. Obcí Podůlšany prochází silnice 2. třídy II/333 s poměrně velkou intenzitou dopravy, která sice usnadňuje dostupnost, na druhou stranu však způsobuje hluk a znečištění. O něco horší dostupnost je veřejnou dopravou, přesto je však zabezpečení spoji hromadné dopravy velmi kvalitní. Počet spojů je u obou sledovaných obcí téměř identický. Jistých rozdílů dosahuje doba cesty veřejnou dopravou, nicméně každá obec má blíž jedno regionální centrum a vzdálenější druhé, takže i časová dostupnost veřejnou dopravou je tedy srovnatelná.

**Tabulka č. 4: Dopravní dostupnost obcí**

	Němčice			Podůlšany		
	Veřejná doprava		Silniční doprava	Veřejná doprava		Silniční doprava
	Počet spojů za den <sup>1</sup>	Čas cesty [minuty]	Čas cesty [minuty]	Počet spojů za den <sup>1</sup>	Čas cesty [minuty]	Čas cesty [minuty]
Pardubice	12 <sup>2</sup>	23	16	10	45	20
Hradec Králové	13	37	24	9	18	21

<sup>1</sup> Pro pracovní den, počítáno pro středu 14. 5. 2014 ve směru do regionálního centra

<sup>2</sup> Neexistuje přímé spojení, cesta je možná pouze s přestupem v Lázních Bohdaneč

Zdroj: Jízdní řáda IDOS, Mapy.cz, vlastní zpracování

### **Polohové a přírodní faktory**

S dopravní dostupností úzce souvisí vzdálenost do regionálních center. Ta ani u jedné obce nepřesahuje 20 km. Představitelé obou obcí tuto lokalitu zmiňovali jako nejsilnější faktor atraktivity obce pro obyvatele (Čapský 2014: „*No, tak, jako lokalita, to si myslím, že je dobrá. No, vzhledem k tomu, že to je... Jako do Pardubic blízko, do Hradce.*“). Nicméně Podůlšany se nacházejí již na samotné hranici území působnosti ORP Pardubice, což může být jednou z bariér rozvoje. Zmítková (2014) zmiňuje příklad obce Plh, „ *která je úplně na samotný hranici našeho ORP, jako obce s rozšířenou působností. A je to obec, která, když jsme jí zkoumali, má malý procento jakoby, mladých lidí a studujících a jakoby velký procento těch bydlících jsou důchodcovského věku. A je to obec, která vůbec nemá zájem se rozvíjet.*“ Tuto myšlenku

potvrzují již výše zmiňovaní Musil a Müller (2008), kteří vymezovali většinu vnitřních periferií právě na hranici území regionálních středisek. Významnou roli polohy obcí vůči regionálním střediskům na perifernost uvažovali další autoři (např. Marada 2001, Perlín, Kučerová, Kučera 2010). Podle Bernarda (2011) ovlivňuje vzdálenost od správních center vybavenost – obce vzdálenější od krajských center jsou hůře vybavené základní infrastrukturou (vodovod, plyn, kanalizace). Tuto myšlenku potvrzuje srovnání obou obcí, kdy Podůlšany, vzdálenější od Pardubic, mají nově dokončenou kanalizaci (Čapský 2014), kdežto Němčice, které leží téměř v poloviční vzdálenosti od Pardubic, se o rekonstrukci kanalizace snaží marně již několik let (Štěpánek 2014). Podle starosty Štěpánka však problémem pro dosažení na dotaci pro rekonstrukci kanalizace není poloha obce, nýbrž její velikost. Při prvních žádostech kolem r. 2010 byly podporovány spíše „*ty větší obce, který měly vlastně daný v tom, že vlastně tou evropskou unií bylo daný to, že vlastně všechny ty aglomerace nad dva tisíce obyvatel měly mít do r. 2010 odkanalizováno*“ (Štěpánek 2014). Při dalším pokusu o žádost o dotaci byl problém opačný - „*zkoušeli jsme státní fond pro životní prostředí, tak jsme se teda taky jako nedostali, ale alespoň nám tam rychle odepsali, že ne, že prostě podporují jak menší, jako menší nabídky. My jsme byli jako... no, že ta cena byla poměrně jako vysoká*“ (Štěpánek 2014).

Přírodní podmínky jsou v takto blízkých oblastech velmi podobné, srovnatelné je i zastoupení jednotlivých složek krajinného pokryvu. Zmítková (2014) zmínila jako možné bariéry rozvoje v této lokalitě územní systém ekologické stability, který je potřeba zohlednit při plánech další výstavby. Na území obou obcí se nacházejí dvě lokální biocentra a biokoridory, lokalizovány jsou však při hranicích katastru, za bariéru rozvoje obce tedy považovány být nemohou. Jako bariéra komerční zástavby bylo starostou Štěpánkem (2014) zmíněno ochranné pásmo kolem hradu Kunětická Hora, pro rezidenční výstavbu to však význam nemá a komerční suburbanizací se bakalářská práce nezabývá.

### **Legislativní faktory a spolupráce s dalšími subjekty**

Obě obce jsou členy místní akční skupiny Region Kunětické hory, které se pokouší „*společně spolupracovat na rozvoji cestovního ruchu (např. budování sítí cyklotras), rozvoji infrastruktury (rozvoj silnic, budování kanalizace atd.), rozvoji obcí a ekonomického růstu a v neposlední řadě mají zájem na ochraně životního prostředí a kulturních památek*“ (MAS Region Kunětické Hory). Spolupráce probíhá tak, že „*se ty obce třeba dohodnou a mají tu prioritu třeba tři obce a mají víc peněz na ten svůj záměr anebo dostane každá obce svoje, třeba po 20 000 a něco si k tomu přiloží, to je logický, tam to spolufinancování (...), dále jsou společný prostě programy, jsou nějaký společný akce, které se pořádají napříč tím svazkem, nějaký cyklovýlet nebo třeba mariášový turnaj*“ (Štěpánek 2014). Zejména finanční spolupráce v rámci této skupiny si cení oba starostové, do společných aktivit se Podůlšany ani jejich starosta příliš nezapojují.

Spolupráce či podpora ze strany pardubického magistrátu je z pohledu obou obecních představitelů minimální, přestože podle Štěpánka (2014) „*velkou radost z rozvoje obcí v okolí nemají, když se tady staví, tyhle satelitní oblasti, protože to jim samozřejmě odčerpává obyvatele*.“ Přesto však obcím úřady Magistrátu města Pardubice v činnosti, ať už jde o rozvíjení či zkvalitňování její vybavenosti jim však nebrání a zmíněny nebyly žádné případně

nedostatky či problémy v této oblasti. Pro rozvoj obcí jsou nejdůležitější kompetence Odboru hlavního architekta a stavebního úřadu, kde získávají povolení související s výstavbou, jejich funkce je však spíše kontrolní, dohlížející na dodržování zákonů a dalších regulativ jiných nadřízených orgánů.

## 5 Závěry a doporučení

Na základě migračního a přirozeného přírůstku a bytové výstavby byly na Pardubicku a Královéhradecku identifikovány obce, jejichž rozvoj se v posledních letech spíše snižoval či stagnoval. Nejvíce takových obcí bylo identifikováno při hranicích Středočeským krajem. Tato oblast je zároveň nejvzdálenější od regionálních center. Jejich vliv tedy evidentně klesá se vzrůstající vzdáleností, což potvrzuje i provedená korelační analýza. Je otázkou, zda příčinou, která snižuje atraktivitu této lokality, je právě horší dopravní dostupnost regionálních center, či jde spíše o slabý vliv mikroregionálních center, které nedosáhnout na podobnou úroveň nabídky pracovních, společenských a sociálních služeb. Osobně si myslím, že obě možnosti mají významný vliv a vzájemně se umocňují. Navíc sama lokalizace sídel orgánů státní správy a samosprávy má často pozitivní vliv na rozvoj v obci a jejím okolí. K podobnému závěru dospěli také Musil a Müller (2008), kteří našli vnitřní periferie v nejvzdálenějších částech regionu, často při krajských hranicích. Nicméně z korelace zbylých kvantifikovatelných faktorů rozvoje nevyplývaly žádné další významné závěry, které by odpovídaly na otázku příčin rozdílného vývoje v obcích v bezprostřední blízkosti regionálních center, byla tedy provedena případová studie doplněná o měkké kvalitativní faktory, které jsou ve velkém souboru nepostihnutelné. Ty, jak se ukazuje, mohou mít větší vliv než ty kvantitativní.

Jako příčina nižšího rozvoje některých obcí byla identifikována politická reprezentace obce, zejména pozice starosty, která má v menších obcích silný vliv na místní dění. Výsledek případové studie obcí Němčice a Podůlšany ukazuje největší rozdíl právě v názorech obou starostů, což potvrzuje závěr Binka (2005) o rozhodující roli této pozice v rozvoji obcí. Mezi faktory bránící rozvoji obcí by bylo možné zahrnout odmítavý postoj představitelů jednotlivých obcí. Starosta může v tomto postoji reprezentovat i postoj obyvatel obce, kteří z různých důvodů mohou být proti dalšímu rozvoji, například ze strachu ze snížení současné kvality života v dané lokalitě. Na tuto možnost upozorňuje McGranahan (2008) na příkladu významných přírodních krás, ale nemusí jít vždy o obecně uznávané významné přírodní lokality, může jít i o subjektivní vnímání prostoru či jeho využití, kterého si obyvatelé váží a nechtějí riskovat jeho narušení. Na postoj svých obyvatel by měli představitelé obce samozřejmě brát ohled, a pokud si místní další rozvoj nepřejí ani při správném porozumění potenciálních výhod z něho plynoucích, je nízká úroveň rozvoje tím nejvhodnějším řešením.

Nicméně ani obec, která nezaznamenává větší příliv obyvatel, a tedy nárůst finančních prostředků by neměla stagnovat a její představitelé by i nadále měli pracovat na zlepšení vybavenosti kulturními či sportovními prostory a podporovat různé vzdělávací a volnočasové aktivity, to vše především s ohledem na konkrétní potřeby svých obyvatel. Opačný přístup by mohl vést ke snížení kvality některých služeb, na které by potenciálně mohl navázat úbytek obyvatel a s ním spojené omezení dalších služeb, které by přišly o část poptávky. Stagnace a rezignace na zlepšování životních podmínek v obci by mohly vést k nastartování Myrdalovy (1957) kumulativní kauzality. To však jistě není cílem ani obcí ani jejich obyvatel.

## 6 Použité zdroje a literatura

### Použitá literatura

- BAUEROVÁ, A. (2008): Rozvojové partnerství v obci a regionu. In: ECO Gymnázium Poděbrady (2008): Řízení obcí II. Professional Publishing, Praha, s. 107-135.
- BERNARD, J. (2011): Endogenní rozvojové potenciály malých obcí. Sociologický časopis, 47, č. 4, s. 745-775.
- BIJKER, A. R., HAARTSEN, T., STRIJKER, D. (2012): Migration to less-popular rural areas in the Netherlands: Exploring the motivations. Journal of Rural Studies, 28, č. 4, s. 490-498.
- BINEK, J. a kol. (2007): Venkovský prostor a jeho oživení. GaREP, Brno, 144 s.
- CRANE, R. (200): The American Dream and Sprawl. Journal of the American Planning Association, 68, č. 1, s. 104-106.
- ČERMÁK, L. (2005): Hodnocení vztahu dopravní dostupnosti a exponovanosti území. In: NOVOTNÁ, M.: Problémy periferních oblastí. Katedra sociální geografie a regionálního rozvoje PpF UK, Praha, s. 44-52.
- DRBOHLAV, D. (1989): Migrační motivace, regionální a sídelní preference obyvatelstva. Praha, 236 s. Disertační práce (PhD). Univerzita Karlova v Praze. Přírodovědecká fakulta. Katedra ekonomické a regionální geografie.
- FERESH, J., HORATIUS, D., MATOUŠKOVÁ, L. a kol. (2007): Životní prostředí - prostředí pro život? CENIA, Praha, s. 86.
- HAMPL, M., MÜLLER, J. (1998): Jsou obce v České republice příliš malé? Geografie, 103, č. 1, s. 1-12.
- HENDL, J. (2005): Kvalitativní výzkum: Základní metody a aplikace. Portál, Praha, 408 s.
- HENDL, J. (2009): Přehled statistických metod: Analýza a metaanalýza dat. Portál, Praha, 696 s.
- JANČÁK, V., CHROMÝ, P., MARADA, M., HAVLÍČEK, T., VONDRÁČKOVÁ, P. (2010): Sociální kapitál jako faktor rozvoje periferních oblastí: analýza vybraných



složek sociálního kapitálu v typově odlišných periferiích Česka. *Geografie*, 115, č. 2, s. 207-222.

- KAHN, M. E. (2000): The Environmental Impact of Suburbanization. *Journal of Policy Analysis and Management*, 19, č. 4, s. 569-586.
- MAIER, K., DRDA, F., MULÍČEK, O., SÝKORA, L. (2007): Dopravní dostupnost funkčních městských regionů a urbanizovaných zón v České republice. *Urbanismus a územní rozvoj*, 10, č. 3, s. 75-80.
- MARADA, M. (2001): Vymezení periferních oblastí Česka a studium jejich znaků pomocí statistické analýzy. *Geografie*, 106, č. 1, s. 12-24.
- MARADA, M., KVĚTOŇ, V. (2010): Diferenciace nabídky dopravních příležitostí v českých obcích a sociogeografických mikroregionech. *Geografie – Sborník ČGS*, 115, č. 1, s. 21-43.
- MCGRANAHAN, D. A. (2008): Landscape influence on recent rural migration in the U. S. *Landscape and Urban Planning*, 85, č. 3-4, s. 228-240.
- MURIE, T., KNORR, S., KEMPEN, R. (2003): Large Housing Estates in Europe. General and Theoretical Backgrounds (Restate Report 1). Urban and Regional research centre Utrecht, Faculty of Geosciences, Utrecht University, Utrecht, 61 s.
- MUSIL, J. (2001): Vývoj a plánování měst ve střední Evropě v období komunistických režimů. *Sociologický časopis*, 37, č. 3, s. 275-296.
- MUSIL, J., MÜLLER, J. (2008): Vnitřní periferie v České republice jako mechanismus sociální exkluze. *Sociologický časopis*, 44, č. 2, s. 321-348.
- MYRDAL, G. (1957): *Theory and Underdeveloped Regions*. Duckworth, Londýn, 167 s.
- NIEDOMYSL, T. (2008): Residential preferences for international migration in Sweden: demographic, socioeconomic, and geographical determinants. *Environment and Planning A*, 40, č. 5, s. 1109-1131.
- NOVÁK, J., PULDOVÁ, P., OUŘEDNÍČEK, M., TEMELOVÁ, J. (2007): Současné procesy ovlivňující sociálně prostorovou diferenciaci České republiky. *Urbanismus a územní rozvoj*, 10, č. 5, s. 34-39.

- OUŘEDNÍČEK, M. (2002): Suburbanizace v kontextu urbanizačního procesu. In: Sýkora, L.: Suburbanizace a její sociální, ekologické a ekonomické důsledky. Ústav pro ekopolitiku, Praha, 191 s. 39-54.
- OUŘEDNÍČEK, M. (2003): Suburbanizace Prahy. Sociologický časopis, 39, č. 2, s. 235-253.
- OUŘEDNÍČEK, M., ŠPAČKOVÁ, P., FEŘTROVÁ, M. (2011): Změny sociálního prostředí a kvality života v depopulačních regionech České republiky. Sociologický časopis, 47, č. 4, s. 777-803.
- PERKINS, A., HAMNETT, S., PULLEN, S., ZITO, R., TREBILCOCK, D. (2009): Transport, Housing and Urban Form: The Life Cycle Energy Consumption and Emissions of City Centre Apartments Compared with Suburban Dwellings. Urban Policy and Research, 27, č. 4, s. 377-396.
- PERLÍN, R. (2013): Územní plánování a urbanismus. (přednáška) Přírodovědecká Fakulta Univerzity Karlovy v Praze.
- PIKE, A., RODRÍGUEZ-POSE, A., TOMANEY, J. (2006): Local and Regional Development. Routledge, Londýn, 310 s.
- PILEČEK, J. (2005): Příspěvek k metodice vymezení periferních oblastí: modelové území okresu Prachatice. In: NOVOTNÁ, M.: Problémy periferních oblastí. Katedra sociální geografie a regionálního rozvoje PřF UK, Praha, s. 81-92.
- POSPÍŠILOVÁ, L., OUŘEDNÍČEK, M. (2011): Časoprostorové chování středoškolských studentů bydlicích v zázemí Prahy. In: VACKOVÁ, B., GALČANOVÁ, L., FERENČUHOVÁ, S. (eds.): Třetí město. Brno/Červený Kostelec, s. 99-133.
- ROGERSON, R. J., FINDLAY, A. M., MORRIS, A. S., COOMBES, M. G. (1989): Indicators of quality of life: some methodological issues. Environment and Planning A, 21, č. 12, s. 1655-1666.
- SCHMIDT, CH. (2014): Optimal Commutin and Migration Decisions under Commuting Cost Uncertainly. Urban Studies, 51, č. 3, s. 477-492.
- SVAZ MĚST A OBCÍ ČESKÉ REPUBLIKY (2010): Chytřejší města jako evropské téma. Praha, s. 65.

- SÝKORA, L. (2002): Suburbanizace a její sociální, ekologické a ekonomické důsledky. Ústav pro ekopolitiku, Praha, 191 s.
- SZCZYRBA, Z. (2005): Venkovský maloobchod v Česku a jeho nová pozice: diskuzní příspěvek k problematice periferních oblastí. In: NOVOTNÁ, M.: Problémy periferních oblastí. Katedra sociální geografie a regionálního rozvoje PpF UK, Praha, s. 53-60.
- VICKERMAN, R. (2008): Transit investment and economic development. *Research in Transportation Economics*, 23, č. 1, s. 107-115.
- WORLD COMMISSION ON ENVIRONMENT AND DEVELOPMENT (1987): Our common future. Oxford University Press, New York, 300 s.
- ZIMMERMAN, J. N., HAM, S., FRANK, S. M. (2008): Does it or Doesn't it? Geographic Differences and the Cost of Living. *Rural Sociological Society*, 73, č. 3, s. 463-486.

## Rozhovory

- ČAPSKÝ, V. (2014): Rozhovor č. 1. Podůlšany, 6. 5. 2014. [cit. 2014-05-12] Přepis rozhovoru v příloze č. 6, 2 s.
- ŠTĚPÁNEK, J. (2014): Rozhovor č. 2. Němčice, 5. 5. 2014. [cit. 2014-05-12] Přepis rozhovoru v příloze č. 7, 8 s.
- ZMÍTKOVÁ, M. (2014): Rozhovor č. 3. Pardubice, 9. 5. 2014. [cit. 2014-05-12] Přepis rozhovoru v příloze č. 8, 6 s.

## Další použité zdroje

- ArcČR 500 (2003): Digitální geografická databáze 1 : 500 000. CD-ROM. Verze 2.0. ARCDATA Praha, s. r. o.
- CZ Stavební holding [online]. [cit. 2014-05-18]. Dostupné z: [http://www.czstavhold.cz/reference\\_p.php?projekt=nemcice](http://www.czstavhold.cz/reference_p.php?projekt=nemcice)
- ČSÚ (2008a): Časová řada vybraných statistických ukazatelů za okres Pardubice. [online]. [cit. 2014-04-21]. Dostupné z: [http://www.czso.cz/xs/redakce.nsf/i/casova\\_rada\\_vybranych\\_ukazatelu\\_za\\_okres\\_pardubice](http://www.czso.cz/xs/redakce.nsf/i/casova_rada_vybranych_ukazatelu_za_okres_pardubice)

- ČSÚ (2008b): Časová řada vybraných statistických ukazatelů za okres Hradec Králové. [online]. [cit. 2014-04-21]. Dostupné z: [http://www.czso.cz/xh/redakce.nsf/i/okres\\_hradec\\_kralove](http://www.czso.cz/xh/redakce.nsf/i/okres_hradec_kralove)
- ČSÚ (2013a): Vybrané statistické údaje za obec. [online]. [cit. 2014-04-21]. Dostupné z: [http://vdb.czso.cz/vdbvo/tabparam.jsp?voa=tabulka&cislotab=MOS+ZV01&&kapitola\\_id=5](http://vdb.czso.cz/vdbvo/tabparam.jsp?voa=tabulka&cislotab=MOS+ZV01&&kapitola_id=5)
- ČSÚ (2013b): Databáze demografických údajů za obce ČR. [online]. [cit. 2014-04-15]. Dostupné z: [http://www.czso.cz/cz/obce\\_d/](http://www.czso.cz/cz/obce_d/)
- ČSÚ (2014a): Statistický bulletin – Pardubický kraj 1. až 4. čtvrtletí 2013. [online]. [cit. 2014-05-10]. Dostupné z: <http://www.czso.cz/csu/2013edicniplan.nsf/krajp/531302-13-xe>
- ČSÚ (2014b): Statistický bulletin – Královéhradecký kraj 1. až 4. čtvrtletí 2013. [online]. [cit. 2014-05-10]. Dostupné z: <http://www.czso.cz/csu/2013edicniplan.nsf/krajp/521302-13-xh>
- ČSÚ (2014c): Dlouhodobý vývoj bytové výstavby v České republice. [online]. [cit. 2014-05-10]. Dostupné z: <http://www.czso.cz/csu/2013edicniplan.nsf/p/8217-13>
- ČSÚ (2014d): Městská a obecní statistika. [online]. [cit. 2014-05-10]. Dostupné z: <http://www.czso.cz/csu/2013edicniplan.nsf/p/8217-13>
- Jízdní řády IDOS. [online]. [cit. 2014-05-10]. Dostupné z: <http://jizdnirady.idnes.cz/vlaky/spojeni/>
- Mapy.cz. [online]. [cit. 2014-05-10]. Dostupné z: <http://mapy.cz/>
- MAS Region Kunětické Hory. [online]. [cit. 2014-05-10]. Dostupné z: <http://www.masrkh.oblast.cz/encyklopedie/objekty1.phtml?id=134481>
- RŮŽKOVÁ, J., ŠKRABAL, J. a kol. (2007): Historický lexikon obcí České republiky 1869-2005. [online]. [cit. 2014-04-21]. Dostupné z: <http://www.czso.cz/csu/2004edicniplan.nsf/p/4128-04>
- Ředitelství silnic a dálnic (2014): Dálnice D11. [online]. [cit. 2014-05-18]. Dostupné z: [http://www.rsd.cz/rsd/rsdcat.nsf/0/73A6F9C68ABCF20CC12575FA004AB87C/\\$file/dl1-1107-smirice-jaromer.pdf](http://www.rsd.cz/rsd/rsdcat.nsf/0/73A6F9C68ABCF20CC12575FA004AB87C/$file/dl1-1107-smirice-jaromer.pdf)
- ZKO Podůlšany. [online]. [cit. 2014-05-18]. Dostupné z: <http://www.zkopodulsany.unas.cz/onas.htm>

## 7 Přílohy

### Příloha č. 1: Hodnoty zkoumaných charakteristik vybraných obcí

Název obce	Přirozená měna <sup>1</sup>	Migrační saldo <sup>1</sup>	Bytová výstavba <sup>1</sup>	Počet obyvatel <sup>2</sup>	Les [%] <sup>3</sup>	Zastavěná plocha [%] <sup>3</sup>	Vybavenost <sup>3</sup>	Vzdálenost [km] <sup>4</sup>
Babice	-8,4	-2,0	2,8	205	-	3,1	2	21,0
Běleč nad Orlicí	-1,2	25,2	13,7	292	80,0	0,5	0	9,6
Blešno	2,9	14,3	7,4	376	7,1	2,2	2	8,0
Bořice	-4,6	-1,8	1,4	160	0,0	2,2	2	16,0
Bukovina u Přelouče	-5,3	0,0	4,2	71	12,3	1,8	1	23,0
Bukovka	-0,2	0,6	0,8	396	22,9	1,6	3	15,0
Býšť	4,7	28,3	12,3	1492	59,3	1,0	5	12,0
Černá u Bohdanče	-0,9	40,2	19,1	382	6,0	2,6	5	10,0
Černožice	-9,6	6,8	1,5	1176	0,5	4,0	3	16,0
České Meziříčí	4,2	8,1	5,8	1839	4,3	2,4	10	18,0
Čistěves	5,9	35,2	14,7	172	3,5	1,9	1	14,0
Divec	3,3	66,1	12,7	229	42,5	1,7	1	8,9
Dřiteč	4,3	37,0	10,3	412	5,6	18,8	2	11,0
Dubany	2,1	30,4	8,1	251	-	2,9	2	8,7
Habřina	3,6	13,0	6,1	296	18,3	1,5	1	17,0
Holohlavy	3,0	7,1	6,4	898	2,2	3,1	2	15,0
Holotín	-19,2	40,9	7,2	48	58,1	1,1	0	22,0
Honbice	-4,3	0,0	1,2	172	0,0	1,7	1	18,0
Horní Jelení	0,3	16,2	6,4	2015	73,1	1,0	9	26,0
Horní Ředice	0,7	22,8	8,4	1008	14,7	1,7	7	15,0
Hošťalovice	-5,8	-0,6	1,7	136	44,2	1,1	0	24,0
Humburky	-31,2	46,0	7,9	377	-	2,7	3	28,0
Choteč	4,5	18,7	8,4	319	5,5	2,2	2	9,6
Chrast	-1,7	0,4	1,5	3136	24,8	3,0	11	22,0
Chvaletice	-0,7	-3,8	1,0	3074	17,6	5,2	25	29,0
Chvojenec	3,6	17,2	5,4	741	1,2	1,5	3	15,0
Chýšť	-3,5	7,8	1,6	204	44,6	1,0	0	22,0
Klamoš	-4,1	0,8	2,1	399	43,7	1,0	1	27,0
Klešice	4,3	22,2	8,4	378	5,2	1,9	0	14,0
Kobylice	9,4	18,4	5,3	257	43,7	1,0	2	22,0
Kosičky	-0,2	-1,5	0,8	338	0,5	1,7	5	24,0
Králíky	-1,0	-7,1	1,0	381	19,6	1,7	2	26,0
Labské Chrčice	4,7	12,5	6,8	180	13,9	22,4	1	31,0
Lhota pod Libčany	2,7	11,1	7,7	937	-	2,5	1	13,0

<sup>1</sup> Průměrné údaje za období 2000-2012 relativizované na 1000 obyvatel středního stavu; ČSÚ (2013b), ČSÚ (2014c)

<sup>2</sup> K 1. 1. 2013; ČSÚ (2013b)

<sup>3</sup> K 31. 12. 2013, ČSÚ (2013a)

<sup>4</sup> Mapy.cz

Název obce	Přirozená měna <sup>1</sup>	Migrační saldo <sup>1</sup>	Bytová výstavba <sup>1</sup>	Počet obyvatel <sup>2</sup>	Les [%] <sup>3</sup>	Zastavěná plocha [%] <sup>3</sup>	Vybavenost <sup>3</sup>	Vzdálenost [km] <sup>4</sup>
Librantice	3,2	9,3	7,2	502	4,5	1,7	6	11,0
Lišice	-17,7	2,9	0,0	159	60,8	1,7	5	34,0
Lodín	6,4	14,0	9,3	364	40,4	1,3	1	21,0
Lovčice	-6,1	11,0	1,4	673	9,4	1,9	1	35,0
Lužec nad Cidlinou	-7,2	0,8	1,5	490	5,0	1,8	4	36,0
Malé Výkleky	-8,4	-4,2	1,2	124	23,5	1,0	3	23,0
Máslojedy	4,3	22,8	6,7	218	18,2	1,9	1	15,0
Mikulovice	1,2	31,5	11,1	1132	2,0	4,4	8	6,2
Mladoňovice	-5,4	-3,3	1,4	312	47,9	1,1	6	21,0
Mokrovousy	0,6	18,8	5,5	349	0,0	1,6	0	16,0
Morašice	-12,1	-5,3	0,8	91	69,4	0,7	0	15,0
Němčice	18,4	163,7	70,5	541	4,7	2,0	2	9,2
Obědovice	-2,2	20,7	7,0	285	0,8	2,3	2	21,0
Ohnišřany	-3,7	-4,7	2,0	303	18,0	1,6	1	32,0
Opatovice nad Labem	2,8	17,7	9,7	2490	2,0	3,6	8	9,7
Podůlšany	-3,3	-3,3	1,6	155	5,4	1,8	1	14,0
Přelouč	-3,4	-1,0	2,8	9057	16,2	3,5	36	18,0
Převýšov	-1,5	-5,6	1,2	324	47,4	2,1	4	33,0
Puchlovice	-3,6	-3,0	1,8	124	-	1,6	0	18,0
Radostov	-4,2	25,0	6,6	142	44,3	1,3	1	14,0
Rohenice	4,7	18,2	8,7	258	3,8	2,3	3	20,0
Rohovládova Bělá	5,0	19,2	8,4	576	14,7	2,0	8	16,0
Roudnice	5,1	11,6	6,3	635	3,2	1,8	4	16,0
Selmice	-6,7	92,2	0,6	239	18,8	1,5	2	29,0
Sendražice	2,9	26,6	7,8	409	6,2	2,2	2	14,0
Sezemice	1,5	15,7	6,3	3604	9,0	2,5	15	6,7
Skřivany	3,1	0,6	1,2	1044	23,8	2,5	9	30,0
Smidary	-5,9	10,1	0,6	1581	26,5	1,6	12	33,0
Sobětuchy	4,5	33,6	10,0	835	0,0	3,1	1	14,0
Spojil	-0,2	45,6	19,7	462	0,6	7,0	2	4,5
Srch	3,7	34,8	12,3	1461	26,2	2,4	7	7,7
Srnojedy	9,2	38,4	18,0	647	0,8	2,8	6	8,8
Stará Voda	-3,4	-11,7	2,1	129	-	2,1	1	25,0
Staré Hradiště	3,1	27,2	10,1	1643	18,2	2,8	9	4,5
Staré Jesenčany	5,4	32,6	13,9	394	0,8	2,2	4	6,3
Starý Mateřov	3,8	44,0	11,7	565	0,7	3,3	5	9,3

<sup>1</sup> Průměrné údaje za období 2000-2012 relativizované na 1000 obyvatel středního stavu; ČSÚ (2013b), ČSÚ (2014c)<sup>2</sup> K 1. 1. 2013; ČSÚ (2013b)<sup>3</sup> K 31. 12. 2013, ČSÚ (2013a)<sup>4</sup> Mapy.cz

Název obce	Přirozená měna <sup>1</sup>	Migrační saldo <sup>1</sup>	Bytová výstavba <sup>1</sup>	Počet obyvatel <sup>2</sup>	Les [%] <sup>3</sup>	Zastavěná plocha [%] <sup>3</sup>	Vybavenost <sup>3</sup>	Vzdálenost [km] <sup>4</sup>
Stěblová	3,2	29,4	14,5	236	39,0	0,5	0	9,1
Stojice	-6,9	-4,5	1,0	200	23,9	1,7	1	19,0
Světí	4,0	15,4	5,7	316	-	2,2	3	9,1
Šaplava	-8,8	10,2	0,0	121	14,4	2,5	3	29,0
Tetov	-11,1	16,0	0,5	160	81,4	1,1	2	31,0
Trusnov	-8,0	10,4	0,3	231	36,3	0,9	6	23,0
Třebosice	3,3	35,0	8,4	202	0,6	1,6	3	7,6
Turkovice	-0,6	-8,0	0,6	260	22,4	1,5	6	24,0
Úherčice	-2,7	25,4	6,0	129	33,6	1,4	2	18,0
Úhřetice	1,0	0,2	0,7	472	1,1	2,6	5	11,0
Újezd u Sezemice	-1,3	18,1	9,1	149	20,5	1,2	3	13,0
Urbanice	-9,8	14,1	1,1	71	1,3	2,7	4	10,0
Vínary	-4,3	2,1	0,7	454	0,7	2,2	9	37,0
Vlčí Habřina	-2,3	-11,2	1,3	313	13,1	2,4	2	19,0
Vrchovnice	-6,4	3,2	1,1	71	-	2,0	1	18,0
Vysoká nad Labem	5,1	54,9	18,7	1394	49,5	1,3	4	8,2
Vyžice	-3,3	18,6	7,2	196	22,6	1,5	1	21,0
Žáravice	1,7	-9,5	0,6	132	20,4	1,8	4	20,0

<sup>1</sup> Průměrné údaje za období 2000-2012 relativizované na 1000 obyvatel středního stavu; ČSÚ (2013b), ČSÚ (2014c)

<sup>2</sup> K 1. 1. 2013; ČSÚ (2013b)

<sup>3</sup> K 31. 12. 2013, ČSÚ (2013a)

<sup>4</sup> Mapy.cz

## Příloha č. 2: Návod pro rozhovor se starostou méně se rozvíjející obce Podůlšany

- 1) Od 90. let minulého století počet obyvatel v podstatě stagnoval, čím myslíte, že je to způsobené?
- 2) Které faktory by mohly být podle Vašeho nejvíce atraktivní pro nové obyvatele Vaší obce?
- 3) Je v budoucnu plánovaný v obci další rozvoj? Další výstavba?
- 4) Měl by se podle Vašich plánů v budoucnu měnit počet obyvatel?
- 5) Je zde plánován nějaký areál komerční zástavby?
- 6) Existují nějaké bariéry dalšího stavebního a populačního rozvoje Vaší obce?
- 7) Jaké jsou v současnosti největší problémy Vaší obce?
- 8) Jaké jsou pro obec možnosti jejich řešení?
- 9) Jaké větší výdaje plánuje obec uskutečnit v nejbližších letech?
- 10) Pokud jde o spolupráci s ostatními obcemi, jste členy místní akční skupiny Region Kutná hora – jak hodnotíte tuto spolupráci?
- 11) Mohl byste zmínit nějaké konkrétní projekty v rámci této skupiny a jejich dopad na Vaši obec?
- 12) Jak hodnotíte spolupráci s orgány Pardubic na úrovni ORP či kraje? Podporují Vaše projekty? Je zde nějaký problém? Podporují další rozvoj Vaší obce?
- 13) Vnímáte nějak začátek nového programového období EU, kdy by finanční prostředky z EU měli jít na spolupráci Pardubic a Hradce? Dotkne se vás nějakým způsobem tato skutečnost?

14) Máte nějaké otázky, připomínky či podněty?

### **Příloha č. 3: Návod pro rozhovor se starostou rozvíjející se obce Němčice**

- 1) Výstavba a počet obyvatel – v posledních letech zaznamenala velký nárůst. Zejména mezi léty 2007-2008, čím to bylo způsobené?
- 2) Které faktory jsou podle Vás nejvíce atraktivní pro nové obyvatele Vaší obce?
- 3) Je v budoucnu plánovaný v obci další rozvoj? Další výstavba?
- 4) Jak by měl podle plánů v nejbližším období narůstat počet obyvatel?
- 5) Je zde plánován nějaký areál komerční zástavby?
- 6) Myslíte, že rozvoj nové výstavby a příliv nových obyvatel bude ve Vaší obci pokračovat i nadále?
- 7) Existují nějaké bariéry dalšího stavebního a populačního rozvoje Vaší obce?
- 8) Jaké jsou v současnosti největší problémy Vaší obce?
- 9) Jaké jsou pro obec možnosti jejich řešení?
- 10) Jaké větší výdaje plánuje obec uskutečnit v nejbližších letech?
- 11) Jak hodnotíte příliv nových obyvatel do Vaší obce?
- 12) Jak se k tomuto rozvoji stavěli původní obyvatelé obce?
- 13) Při pohledu na strukturu obce je poměrně jasně rozdělena na novou a starou, funguje zde soužití a kooperace mezi starými a novými obyvateli?
- 14) Mohl byste uvést nějaké konkrétní příklady spolupráce/problémů?
- 15) Zapojují se noví obyvatelé aktivně do života v obci?
- 16) Jsou aktivní v zastupitelstvu? Kandidovali v komunálních volbách? Účastní se obecních schůzí?
- 17) Pokud jde o spolupráci s ostatními obcemi, jste členy místní akční skupiny Region Kutná hora – jak hodnotíte tuto spolupráci?
- 18) Mohl byste zmínit nějaké konkrétní projekty v rámci této skupiny a jejich dopad na Vaši obec?
- 19) Jak hodnotíte spolupráci s orgány Pardubic na úrovni ORP či kraje? Podporují Vaše projekty? Je zde nějaký problém? Podporují další rozvoj Vaší obce?
- 20) Vnímáte nějak začátek nového programového období EU, kdy by finanční prostředky z EU měli jít na spolupráci Pardubic a Hradce? Dotkne se vás nějakým způsobem tato skutečnost?
- 21) Máte nějaké otázky, připomínky či podněty?

### **Příloha č. 4: Návod pro rozhovor s pracovníkem odboru hlavního architekta magistrátu města Pardubice**

- 1) Jaký je postoj Vašeho úřadu k nové výstavbě a rozvoji obcí, které spadají pod vaši správu?
- 2) Co si myslíte, že je nejvíce atraktivní pro nové obyvatele na obcích na Pardubicku?
- 3) Jaké jsou v současnosti největší bariéry jejich dalšího rozvoje?
- 4) Jak hodnotíte vzájemnou spolupráci s těmito obcemi?
- 5) Jak hodnotíte obecní spolupráci v rámci nějakých větších sdružení, např. MAS?
- 6) Co si myslíte o spolupráci s developery, zejména v souvislosti s okolními obcemi?
- 7) Máte na mě nějaké otázky, podněty či připomínky?



**Příloha č. 5: Návod pro rozhovor s developerem.**

- 1) Jaký je postoj Vašeho úřadu k nové výstavbě a rozvoji obcí, které spadají pod vaši správu?
- 2) Co si myslíte, že je nejvíce atraktivní pro nové obyvatele na obcích na Pardubicku?
- 3) Jaké jsou v současnosti největší bariéry jejich dalšího rozvoje?
- 4) Jak hodnotíte vzájemnou spolupráci s těmito obcemi?
- 5) Jak hodnotíte obecní spolupráci v rámci nějakých větších sdružení, např. MAS?
- 6) Co si myslíte o spolupráci s developery, zejména v souvislosti s okolními obcemi?
- 7) Máte na mě nějaké otázky, podněty či připomínky?

**Příloha č. 6: Přepis rozhovoru č. 2 se starostou Podůlšan Ing. Vladimírem Čapským**

6. 5. 2014, obecní úřad Podůlšany

D – dotazovaný Ing. Vladimír Čapský, T – tazatelka Martina Formánková

T: Dobrý den, ta moje práce se zaměřuje hlavně na bariéry rozvoje na Pardubicku a Královéhradecku a vlastně jednou z částí bude komparativní případová studie. Kde vlastně, já jsem tady po zhlédnutí nějakých statistických dat zjistila, že vlastně od 90. let minulého století počet obyvatel ve Vaší obci v podstatě stagnoval, tak jestli byste mi mohl říct, čím je to způsobené. Nebo nějak. Jestli, vás něco napadá, čím to je?

D: *No, tak... Nic mě nenapadá no, ale tak je to takový běžný, žádnéj velkej výstavba tady není, tak těch pár domků, tak se to kompentuje, ta úmrtí tím příbytkem těch mladších no.*

T: Uhm. A napadají vás nějaké faktory, které by mohli být nejvíce atraktivní pro potenciální nové obyvatele vaší obce?

D: *No.*

T: Případně, co by pro ně mohlo být vlastně neatraktivní, proč se sem nenastěhovat.

D: *(smích)*

T: Nebo proč si ten domeček nepostavit.

D: *No, tak, jako lokalita, to si myslím, že je dobrá. No, vzhledem k tomu, že to je... Blízko do Pardubic, blízko do Hradce.*

T: Uhm.

D: *Jako proč zatím. No, tak zájem určitej byl, vod nějakých jako developerských společností, ale jako, my nemáme zájem.*

T: Jo. A máte vlastně v územním plánu jako navrženou do budoucna nějakou novou lokalitu pro výstavbu?

D: *No, jako malou. Malej prostor tam je pro výstavbu, takových... do deseti, do deseti míst v podstatě.*

T: Uhm. A ten problém s tím developerem, který o to měl zájem, byl jaký?

D: *Žádný, my nemáme zájem, aby se nám sem nastěhovalo hejno nějakých prostě... lidí.*

T: No, nezájem...?

D: *Proč jako? Jako důvod mně řekněte vy. Vy mně řekněte důvod. Proč bysme měli zvyšovat počet obyvatel?*

T: Tak pokud o to nemáte zájem, já vám to samozřejmě neberu. Takže...

D: *Jakej je důvod k tomu zvyšovat počet obyvatel a... nová výstavba?*

T: Tak v nějakých obcích je to tak, že chtějí více peněz jakoby za trvalý pobyt daňových poplatníků, aby mohli zvyšovat třeba občanskou vybavenost v obci a podobně, ale to je

prostě... na té obci... Takže v budoucnu není plánován žádný další rozvoj, žádná další výstavba?

*D: Ne.*

T: Hm. A takže ani počet obyvatel by se neměl v budoucnu nějak výrazně měnit podle vašich předpokladů?

*D: Určitě ne.*

T: Uhm. Jo, takže tou bariérou dalšího stavebního a populačního rozvoje je vlastně... nezájem a částečně je to to katastrální území, protože vlastně je tam jen těch 10 míst, jak jste říkal.

*D: No, plánováno pro novou výstavbu, to ono prostor by tady byl, by tady bylo pro větší rozmach, ale jako, zatím... zatím prostě... neplánuju nic většího.*

T: hm, dobře. A jo... Chtěl jste něco říct?

*D: (odmítavě zakrouží hlavou)*

T: jaké jsou vlastně v současnosti největší problémy vaší obce? Jestli nějaké jsou.

*D: No, tak jenom... jako, stávající prostě zařízení, to je řekněme silnice, osvětlení, a to, dosáhnout na nějaký peníze, abysme mohli tohle opravit. Protože teď jsme vlastně d'áli vodovod a kanalizaci, takže nějak to zkvalitňuju tady tu obslužnost a vlastně v návaznosti na to, aby to bylo udělat silnici a řekněme to osvětlení.*

T: Takže to jsou vlastně ty největší i vlastně jakoby plánovaný výdaje v budoucnu – oprava osvětlení a silnice, je to tak?

*D: No, tak. Tím, že jsme udělali tu kanalizaci a vodovod vlastně to největší, ty největší investice máme jakoby za sebou.*

T: Uhm. A pokud jde o spolupráci s ostatními obcema, já jsem koukala, že jste vlastně členy místní akční skupiny Region Kunětická Hora, tak jak hodnotíte tu spolupráci nebo případně nějakou další. Jestli to je pro vaši obec přínosné...?

*D: No, tak určitě jako... Ta místní akční skupina se snaží nějaký ty dotace sehnat, něco jako, teď jsme zrovna měli něco od nich, nějakou tu vybavenost obce...*

T: Takže to hodnocení vlastní...?

*D: Pozitivně.*

T: A mohl byste zmínit nějaké konkrétní projekty, které vlastně byly přínosné pro vaši obec?

*D: No, říkám akorát, my jsme vlastně nečerpali dotace na ty, protože nejsou to žádný, na akce většího rozsahu, my jsme prostě teď d'áli, teď, nevím, tři roky, co jsme vlastně dělali ten vodovod a tu kanalizaci, takže vlastně. To ostatní jako trošku bylo stranou. My jsme malá obec, tady zas není tolik lidí na práci.*

T: A ty dotace tady vlastně na tu výstavbu vodovodu a kanalizace, to jste měli z Evropské unie nebo nějaký státní fond?

*D: No, částečně, na kanalizaci to byla ze ZIFu, to je od ministerstva zemědělství, tam byla část z evropských dotací a vodovod, to byl... z ministerstva financí to celý.*

T: A jak hodnotíte vaši spolupráci s orgány Pardubic na úrovni ORP či kraje? Je tam nějaká spolupráce? Jestli byste moh říct třeba kde.

*D: No, tak jako nějak zvlášť nespolupracuju nebo jako není tady ta činnost, ta návaznost na ty Pardubice.*

T: A vnímáte nějak... Ještě poslední otázka. Vnímáte nějak začátek nového programového období Evropské unie, kdy by vlastně ty finanční prostředky měly jít víc na tu spolupráci Pardubic a Hradce?

*D: Nevím.*

T: Máte nějaké otázky, podněty či připomínky na mě?

*D: Nemám.*

T: Dobře. Tak to by bylo všechno, na shledanou.

**Příloha č. 7: Přepis rozhovoru č. 1 se starostou obce Němčice Jaroslavem Štěpánkem**

5. 5. 2014, obecní úřad Němčice

D – dotazovaný Jaroslav Štěpánek, T – tazatelka Martina Formánková

[poznámky tazatelky]

T: Dobrý den, takže já bych možná představila tu svoji práci. Je to kdyžtak popsáný tam v tom papíře [informovaný souhlas o použití rozhovor pro potřeby bakalářské práce]. Takže ta práce se zaměřuje na bariéry rozvoje obcí na rozhraní Pardubicka a Královéhradecka a vy, v podstatě, jako obec Němčice jste pro mě ten příklad velmi rozvíjející se obce, kterou bych ráda porovnávala s nějakou tou méně rozvíjející v komparativní případové studii. Na to je tedy ten rozhovor. Takže mou první otázkou by bylo – v poslední době došlo ve vaší obci k velkému rozvoji, narůstal počet staveb a narůstal počet obyvatel v poslední době. Zejména v roce 2007 a 2008, tak jestli bych se mohla zeptat, čím je to způsobené. Jestli máte nějakou představu.

D: Ano, zodpovím. Stručně. Změna územního plánu někdy z rok dva tisíce... dva. Prostě umožnila stavět na pozemcích bývalého rybníka, kde se asi dalo do územního plánu 5 ha, což znamenalo, že ty pozemky se o ně objevil zájem ze strany developera CZ stavební holding, došlo k nějakému jednání a došlo na to, že prostě daný developer pozemky koupil, zajistil si stavební povolení, stavební řízení proběhlo a na to se v daný lokalitě začalo stavět a proto se tak rychle ta lokalita zastavěla, protože to stavěl developer, kterej měl zájem to rychle postavit, rychle prodat. Vlastně on to dělal tím způsobem reinvestic, že vlastně vybíral nějaký ty zálohy, které investoval do toho, to do té výstavby. A vlasty ty domy byly za dva roky postavený. A vlastně během dvou let, jak jste sama říkala. A tady přibylo, dá se říct, asi 120 domů.

T: Dobře... á.

D: A příslušný počet obyvatel.

T: Jasně. Které faktory jsou podle vás nejvíce atraktivní pro nové obyvatele v této lokalitě.

D: Tak je to určitě příroda, která tady v okolí je. Je to určitě Kunětická Hora, národní kulturní památka v této lokalitě. Je to dostupnost, do měst... Do Pardubic i do Hradce Králové, na jednu stranu je to asi 8 km, na druhou je to asi 12.

T: Uhm.

D: Dobrá veřejnost, veřejná doprava, nebo i městskou veřejnou dopravu, kterou tady máme zavedenou, čili ta dostupnost. Pak je to určitě, si myslím, i zdravé žití. Pak jsou tady... je tu možnost procházek, je tu možnost turistiky, na kolech se tady nechá jezdit. Je tu, nebo buduje se tu cyklotrasa nebo vlastně cyklostezka, je to možnost až do Rábůž v současnosti směrem na Pardubice, z druhé strany se taky chystá projekt. Nebo on už probíhá asi deset let, to je ta ‚cyklostezka mechu a perníku‘, jak se o ní mluví a teď je v takové fázi, že se taky bude brzy dělat a že dojde brzy k propojení. No, brzy, v horizontu, 6-7 let by mělo dojít k propojení Hradce Králové a Pardubic.

T: (smích)

D: Takže určitě je to atraktivní území tady. Říkám – v dosahu velkých městských aglomerací a přitom na venkově.

T: Takže je v budoucnu plánován nějaký další rozvoj obce?

D: Určitě, máme tady ještě jednu takovou velkou lokalitu, ta je tedy zase už v majetku developera CZ stavební holding, který vlastně postavil i tu první etapu, tu první část, tu lokalitu toho rybníka, my tady říkáme prostě ‚V Rybníce‘. A teď má připravenou druhou, právě teď se tedy připravuje změna územního plánu, protože změnil trošku tu filozofii, té výstavby, trošky ty domy chce dělat jinak vybavené, jinak to technické zázemí

*ošetřené, lépe, protože to u těchle domů, to chybělo trochu, takové věci. Takže ty domy, budou o trochu lépe vybavený, bude jich zhruba... 59-60, takže ten rozvoj bude, když to všechno dobře půjde a dopadne ta změna územního plánu letos na podzim, tak vy v příštím roce na podzim by se mohlo stavět. Takže ti noví občané by tu třeba do dvou let, do tří mohli být. Ale jak říkám, je to záměr zatím. Je to rozběhnutý záměr, takhle! Dopadnout to nemusí úplně na 100%.*

T: Jasně, takže nárůst počtu obyvatel je taky v plánu.

*D: Tak my máme nějaký... v těch našich dokumentech, v tom našem územním plánu, kde vlastně se nějaký ten demografický vývoj zohledňuje, tak máme vlastně navrhnuo 700 obyvatel. V současnosti máme nějakých plus mínus 600, spíš mínus trošku. Ono to kolísá, podle různých, jak se lidi přestěhovávají a odstěhovávají. Takže vlastně těch 50, resp. 60 domů, to je krát ten koeficient těch, já nevím, 2 celá něco. Takže to bychom vlastně byli už přes ten limit, což to jako není dogma, to se samozřejmě může překročit. My tu máme ještě další individuální výstavbu.*

T: Uhm.

*D: My tu máme prostě pozemky v soukromém vlastnictví, kteří vlastně chtějí taky prostě prodávat, takže teď tady vlastně bude další nová lokalita, taky asi pro 14 domků zainvestovat, tak aby se vytvořily infrastruktura, technický sítě, tak aby se mohli... a následně se mohli prodávat. Pak tady ještě máme další takovéto lokality, menší, pro 6 a 7 domů. Takže jako další rozvoj je možný určitě, určitě se přes tu hranice, jak to máme naplánovaný těch 700, dostaneme. To je otázka pár let.*

T: A je v nějakém budoucím plánu plánovaný nějaký areál komerční zástavby?

*D: No, komerční, já nevím, co tím předně myslíte?*

T: Myšleno nějakých služeb, nebo nějaký průmysl.

*D: Nenene, tady nelze. Tady není možné děla nějaký velký průmysl, nebo dělat velký průmyslový, nebo nějaký ani ne průmyslový, ale nějakou lokalitu nějaké výroby nějakého většího rozsahu zřídit, protože tady v tom okruhu té národní kulturní památky toto není možné. Tady je pouze možná živočišná výroba, ale jenom v rozsahu určitým, ani to tady není nijak zvlášť, není tady ani žádný jezedé velký. A není tady ani nějaké větší výrobní podnik nebo prostě nějaké závod. Je tady jenom drobný živnostníci, to znamená autodílny, truhlárna, a takovýchle. Což tady jsou turhláři, dvě autodílny, elektrikáři, ale jenom drobní živnostníci, kteří prostě jako to mají na svém dvorečku, když to tak řeknu. Takže tady toto to tady není možné když to tak řeknu.*

T: A myslíte si, že ten rozvoj... jestli existují nějaké bariéry toho dalšího stavebního a populačního rozvoje ve vaší obci.

*D: Teda jako tak určitě to je katastr obce. My nemáme ten katastr veliký, protože jsme tady tak vklinění... jsme omezení tím Labem vlastně a z druhé strany je tady zase ta Kunětická Hora. Takže my máme takovej napříč katastr, podél řeky a já si myslím, že jsou ochranná pásma - jak podél té památky, tam nás nepustí památkáři, abychom zachovali ten výhled směrem na Hradec Králové.*

T: Uhm.

*D: Takže my můžem stavět z toho pohledu od Kunětické Hory jenom nalevo. To znamená směrem k Hradubický silnici. A to si myslím, že tam už taky dál to možné není, protože, si myslím, že by byl problém s tou technickou infrastrukturou tam dostat. Už teď za to zastavěný území je to problém, takže si myslím, že opravdu, tato lokalita velká pro těch 60 domů, plus ta pro 14, plus dalších x individuálních domů, jak jsem říkal těch 6 až 7 že to je asi takové maximum, které tady můžeme ještě mít.*

T: A jestli byste mohl zmínit nějaké největší problémy v současnosti vaší obce, jestli vás něco napadá.

D: *No, určitě, Problém je nedodělaná kanalizace, respektive my máme kanalizaci samozřejmě, ale máme kanalizaci takovou hybridní. To znamená, že my máme tři způsoby odkanalizace v současnosti. To znamená, máme tady tlakovou kanalizaci, která je napojená, když to řeknu na Semtín, na Pardubice, na tu velkou čistírnu. Pak tu máme čofky, což samozřejmě taky... končí někdy ve vodokanalizaci, v Labi. A pak máme, klasická stará část je na septiky, což je dneska už takové čištění moc neuznáváme, protože má účinnost asi 60%. Samozřejmě se to ještě využívá, ale nyní už dneska je to problematické, takže jsme se snažili v podstatě asi potřikrát přes SZIF, státní zemědělský intervenční fond, dototo, jaksi se dopídit těch dotací a nepovedlo se nám to, prostě jsme byli třikrát vyřazeni, prostě jsme se nedostali do těch, do Prahy prostě, když to tak řeknu, skončili jsme vždycky v Hradci Králové na tý administraci. A bylo to asi z důvodu velké poptávky po těch programech dotačních. Zrovna v těchto programech po tom odkanalizování a hlavně se v tom podporovaly ty větší obce, který měly vlastně daný evropskou unií to, že vlastně všechny ty aglomerace nad dva tisíce obyvatel měly mít do r. 2010 odkanalizováno. Ono se to pak stejně asi nestihlo, ale pak se to odvíjelo od toho, že měly prostě přednost. To jsme se nedostali, pak jsme to ještě jednou teda zkusili přes státní fond pro životní prostředí, tak jsme se teda taky jako nedostali, ale alespoň nám tam rychle bylo sděleno, že ne, že prostě podporují radši menší, jako menší nabídky, ale jako víc. My jsme byli jako... no, že ta cena byla poměrně jako vysoká.*

T: Uhm.

D: *Ještě to záleží na tom rozsahu, na velikosti obce a podobně.*

T: Takže existují ještě nějaké další varianty?

D: *Tak teď budu čekat na nové programovací období 2014 plus, tak si myslím, že toto bude podporované vždycky, protože, prakticky žádná obec nemá na to, odkanalizování, sama ze svých prostředků.*

T: Uhm.

D: *Tady ta finanční podpora státu, nebo potažmo Evropský Unie, je prostě potřeba, ty prostředky je nutné zapojit. Protože ta obec to prostě... to je možný jedině pak přes úvěry nebo přes podobné záležitosti. To je ta kanalizace. Pak nás tady trápí ta komunální... že tady nemáme jako u nás, nějaký větší, nebo takový ty služby takový, co se týká právě, třeba toho obchodu jako by s potravinami, nebo třeba cukrárnu. Jsou tu samozřejmě nějaký takový ty studia, takový pro ženy, nějaký třeba masážní, no, takový ty zkrášlovací. Ale takový to praktický, obchod tady byl, ale prostě se z nějakýho důvodu zavřel a ten chybí tedy trošku, i když zase otázka, jestli by se tady uživil, protože opravdu to je tady do Pardubic kousek a v tom spojení, nebo každý má auto, takže si myslím, že je to docela problém, ale zas lidi si třeba říkaj, že nemaj v neděli čerstvý rohlíky a podobně, takže ono to je někde uprostřed.*

T: A máte třeba tady nějaké prostory, které by bylo možné nabídnout potenciálnímu investorovi?

D: *Tak, si myslím, že to by se určitě našlo, nějaký kousek obecního pozemku, nebo i ze soukromých pozemků by rádi třeba prodali na nějakou takovouhle stavbičku, která by nějakou tu terciální sféru tady podpořila. No ale zatím se nikdo takový neobjevil, není zájem tady o toto. A ty služby... to je taky to gro dneska na těch vesnicích, i když tady... co se týká tady té, těch sportovních relaxačních potřeb, těch v Hradišti [Staré Hradiště] máme halu, kde se dá tenis, kde se dá relaxovat, to samý na golf.*

T: Já jsem koukala, že tu máte moc hezké hřiště.

*D: Jooo, to my jako tady máme, to jo, to se dá hrát tenis, nohejbal, děti si poběhají, pak máme další dětské hřiště tam na kraji obce. Jako to né, že by nebylo to sportovní vyžití, ale takový to odbornější, to relaxační, když to řeknu, jako to...*

T: Ale tak dá se tady jezdit na koni.

*D: Taký se dá. Jooo, tak to se nechá.*

T: Tak já přejdu k další otázce – jaké další výdaje plánuje obec v nejbližších letech.

*D: Větší výdaje, no tak větší výdaje, tak teď jsme se trošku vyčerpali stavbou toho nového obecního domu. Takže nějaké prostředky jsme dostali od státu, nějaké jsme si i půjčili, tak abysme, jsme se nechtěli prostě dostat jaksi někam na dno v tý pokladně, tak jsme si radši za dobrých podmínek půjčili, protože to byla ta doba těch dobrých úvěrů ještě příhodná pro nás pro obce i pro vlastně pro občany, úvěry, ty úroky respektive, byly hodně nízko. Teď už to tak není, trochu se to zvyšuje. Tak jsme si prostě něco půjčili, tak teď máme půjčku, tak teď budem sledovat vlastně ty programy teď, bude ten Europe, to je třeba stavba, výstavba školek, tak bysme se chtěli ještě k týhle etapě toho obecního úřadu přestavět třeba tu školku, třeba se budeme snažit o tu kanalizaci, ale zase na všechno asi nebude dost peněz.*

T: Uhm.

*D: Takže zkusíme jedno, druhé. Takže to jsou asi největší záměry – kanalizace, školka.*

T: A tak já se vrátím k těm novým obyvatelům, kteří jsou vlastně v té obci – jak vy osobně hodnotíte ten jejich příchod, zda pozitivně nebo negativně?

*D: Tak já ten jejich příchod hodnotím určitě pozitivně z hlediska příjmů obce, protože každé jnové obyvatel je určitěj daňovej výnos ze státního rozpočtu, že?*

T: Takže nemáte žádný problémy s tím, že třeba by se tu ty lidi, že by si tu nenechali zapsat trvalé bydliště?

*D: Tak určitě taky všichni nejsou zapsaní. To jediné je problém. Tak ale snažíme se, aby byli zapsaní, pokud to lze, tak se je snažíme přesvědčit, pokud to nelze samozřejmě z nějakých důvodů jejich, tak vlastně je necháme být a platí jenom poplatky za to, že tady likvidují odpad a podobě. To se nedá nic dělat, to se prostě stává. Aby byli všichni obyvatelé té obce prostě trvale hlášení to nejde, to není možný.*

T: Ono hodně obcí třeba kolem Prahy s tím má celkem problémy, že se tam ti lidi nehlásí.

*D: Jo, tak jako. A co se týká, tak spíše problém byl spíše jako s dětmi, protože ty nám jako kvůli tomu, aby byli přijatí do těch škol a školek nám měnili trvalé bydliště. Protože zas jako podmínky pro přijetí v těch školkách, někdy i dokonce školách je trvalý bydliště v místě tý školy. Takže to je zase problém. Takový nepříjemný, tak se to ale zase trochu zvládlo, my jsme si uzavřeli smlouvy na školku s těma okolními obcema – Ráby, Dříteč a nakonec chceme stavět t svoje. Takže se to trošku zlepšilo, ale přesto některý nám odpadli hlavně u Pardubic, protože tam maj babičky, tak se... Nebo vlastně takhle – my jsme se už vlastně v tom naučili chodit, takže se nám odhlašují jen děti. Dřív se nám vždycky odhlašovala maminka plus dítě, teď už je to jenom dítě, takže vlastně ten úbytek je menší. Tak se to nějak, tak jsme si to vyříkali a tak se to vyřešilo. Jak říkám, pro nás samozřejmě přínosem ti lidi.*

*Protože jsme nechtěli skončit, protože ta obec, aby mohla fungovat, tak potřebuje určitý peníze na to. Musí mít na údržbu, na opravy, na udržování veřejného pořádku a to je všechno o penězích. Takže aby měla peníze, musí mít určitéj počet obyvatel, pokud nechce prodávat něco, pole, lesy. Lesy nemáme, teda máme, ale minimálně, pole nemáme, teda máme, ale nikdo by je nekoupil tamhle na druhým konci, takže musíme jít tou cestou, prostě toho rozšíření jsme šli. Já myslím, že jsme udělali dobře, nechtěli*

*bychom dopadnout jako... I když ty obce se už taky teď zvedli a zlepšili – ale jsou obce, který jsou takový prostě jako skanzen, Dražkov, Lukovina, Prostě takový daleko. Nedávno to ještě byly Kunětice, ty se teda teď zvedli, zaplat' pánbůh, že už uklízí a to, to jo. Takže...ne, jako opravdu, to je vidět, že ty obce se už teď taky zvedli, že se tam taky staví, ne jako, to je znát. Začalo se tam stavět. Jo, to prostě je o tom, že obec musí mít určitý počet obyvatel a určitý příjem, aby mohla prostě něco dělat. Ať už v rozvoje nebo v tom, aby se zkrášlovala případně.*

T: A jak myslíte, že se k tomu rozvoji stavěj původní obyvatelé obce?

*D: My jsme tady s tím neměli problém. Samozřejmě se tady říká různě těm lidem, oni si sami říkaj, že jsou naplavenina nebo jak se používá ten termín, oni jim říkaj zase prostě, že bydlej tam, že to stavěla ta firma Stapaho, tam pro ten holding, a tak jim říkaj stapaháci a takhle. Ale to je víceméně takový jenom...*

T: Škádlení?

*D: No, škádlení. Myslím si, že tady fakt zásadní problém nevznik žádnéj.*

T: Uhm.

*D: Ty lidi, nebo řečeno, choděj, ti noví obyvatelé choděj na ty akce, choděj na to hřiště, pálení čarodějnic, dětský den, to jsou takový velký akce, přijdou. Není problém s tím, že se jakoby nezapojují. Samozřejmě, jsou trochu jiní, taková ta, doba těch 70. let, což ještě já pamatuju, ještě 80. léta, kdy se prostě shromáždili lidé a šli třeba, já nevím, něco udělali. To asi už se nevrátí. To asi, to jsou jiní lidé, jsou většinou z města, navíc jsou to mladí lidé většinou. My máme vlastně v pardubickém kraji nejmenší věkový průměr, tak vlastně jsou to lidé, kteří mají děti nebo se ještě sami nějako vzdělávají. Pozdě pracují do noci, jak je to dneska běžný, že? Takže vlastně ani jim nezbyvá čas na tohleto.*

T: Ale jinak do těch nějakých aktivit, tak se zapojují.

*D: To jo. Jako to, že by se řeklo, že jsou jako oddělený nebo že by se separovali nebo to, to ne.*

T: A zapojujou se teda jako to, do politického života v obci? Jestli kandidovali do zastupitelstva?

*D: Ale tak tady zas takový velký politický život nemáme tady na těch obcích, to za prvě. Tady žádná politická strana nemá svoji buňku, ani tady nejsou, možná tu jsou nějaký straníci, ale jsou zapojeni jinde, že jo.*

T: Ale zastupitelstvo.

*D: Zastupitelstvo je tvoří formou nějakého hnutí, se to tak udělá, že vždycky před volbama se to nějak udělá, to má jako status strany. Nějaký hnutí nebo občanský sdružení nebo prostě já nevím... Máme nový zastupitele z řad nových obyvatel. Máme dokonce 3... Nebo 4 zastupitelé, jsou zapojeni a pracují tam.*

T: Tak a kdybych se teď zeptala na spolupráci s ostatními obcemi, tak já jsme koukala, že jste členy Místní Akční Skupiny, tak jak hodnotíte tuhle spolupráci?

*D: Tak vlastně, my jsme zapojeni do Sdružení obcí pod Kunětickou Horou, které vlastně tak nějak už dojíždí. To bylo nahrazeno Svazkem obcí pod Kunětickou Horou. Ten Svazek společně pracuje, tak nějak vlastně v tom, že se scházíme, že máme nějaký společný záměry, že vlastně se tam ty společný peníze dostávají i na rozvoj venkova, z toho programu na rozvoj venkova, který dává krajský úřad, takže ty si podělíme. Buď se ty obce třeba dohodnou a mají tu prioritu třeba tři obce a maj víc peněz na ten svůj záměr anebo dostane každá obce svoje, třeba po 20000 a něco si k tomu přiloží, to je logický, to je podmínkou, tam to spolufinancování. Je tam 60:40 poměr nebo tak, nevím přesně. Takže to je tak, tak společně spolupracujeme touto cestou, abychom z toho něco měli, přiznávám. A ty společný prostě programy, jsou nějaký společný akce, který se*

pořádají napříč tím svazkem. Nějaký cyklo výlet společný nebo nějaký ty akce, že se o nich informujem vzájemně, že se ti lidé mohou přidat na nějaký ty jejich akce v sousední obci a podobně.

A ta MASka, ta místní akční skupina sdružuje nejen obce, ale i ty další subjekty, ty místní podnikatele, jak občanské, tak normálně ty z podnikatelský sféry, tak ty svazky obcí právě sdružuje – zase, my tady máme svazek Loučná, svazek nás, obcí pod Kunětickou Horou plus ty další subjekty podnikatelský nebo občanský sféry, jak už jsem řekl. Takže prostě, to je trošku tam, ta MASka má teď trošku nebo má dostat, trošku nový náboj, co se týká těch, rozdělování těch dotací, že by tam měla být jedním z hráčů. Říká se, že by tam ten kraj neměl už být, že by tam teď měli trošku být omezeni... Ne, jak to bylo dosud, že ty velký peníze šly přes ten kraj, teď by ty velký peníze měly jít přes ty MASky. Já si to neumím přesně představit, ale je to takovej záměr, zatím se to tak nějak vyladje. Jsem zvědavěj, jak to bude fungovat.

T: A mohl byste uvést nějaký konkrétní příklad nějakého toho společného projektu v rámci Místní Akční Skpiny?

D: No, Místní Akční Skpiny, jsou to různé zábavní spíš akce, to je třeba... teď úplně řeknu jen, třeba se pořádá turnaj mariášový se pořádá. Karbaníci z celého okolí se sejdou a hrajou nějakou desetníkovej mariáš, já sám nejsem. Jsou tam i ty... Tam víceméně všechny ty aktivity probíhají u ty Perníkový chaloupky. Prostě takový... jako trhy, takovej ten jarmark, řemeslný trhy. No, řemesla, obchod, takovej ten nějakou prodej těch místních produktů. To jsou ty stěžejní akce. Takže zábavný spíš a jinak ani to nejde. Že by byla nějaká taková akce společenská, to až ne, zatím teda. Zatím!

T: Dobře. A jak hodnotíte spolupráci s orgány Pardubic na úrovni ORP či kraje?

D: Tak, co se týká kraje, tak dostáváme, teda vlastně jsme zapojeni do toho programu na rozvoj venkova, tam na základě nějaké žádosti a nějakýho projektu dostáváme nějaké příspěvky, tak sto tisíc to je v průměru, což není úplně zanedbatelný. No jinak s krajským úřadem, co se týká další spolupráce, tak ta je, dá se říct, minimální. Ta spolupráce ... tak kraj nad námi vykonává určitý dozor, co se týká účetnictví a podobně... to je spíš kontrolní, z jejich strany. Teď bude zas příprava společná voleb, tak přes kraj všechno probíhá. Co se týká s Pardubicemi, tam spadáme katastrofálně, máme tam přenesený stavební úřad a další a další agenty. No, ten stavební úřad asi je nejvíc využíváný.

T: Podporují tedy nějak ten váš další rozvoj?

D: Tak, to se... takhle, nebrání nám v rozvoji, když to řeknu obráceně. Že by ho podporovali, to se samozřejmě, velkou radost nemají, když se tady staví, tyhle satelitní, v týchle lokalitě, protože to jim samozřejmě odčerpává obyvatele, takže... že by měli radost, to si myslím, že ani ne, ale ani tomu nějak nebrání zas na druhou stranu.

T: A... máte nějak jakoby vliv toho nového, začátku toho nového programového období, kdy vlastně ty nové finanční prostředky by měly jít na nějakou spolupráci Pardubic a Hradce Králové a plus tedy ještě další nějaké změny. Tak jestli to nějak vnímáte nebo se na to nějak připravujete?

D: Já teď nevím, jak to přímo jako myslíte. Vy už víte, že to přímo budou ty prostředky na tu spolupráci a to?

T: No, určitě jakoby je to jeden ze záměrů a teď...

D: No jo, ale ta aglomerace, dřív k tomu ještě patřil ten severovýchod a ten Liberec to, a víme, jak to dopadlo, že jo.

T: Tohle, já teda přesně jakoby nevím, jak se to jmenuje, nicméně tohle už jako je, jisté, že ty peníze na to půjdou a teď se jako čeká na ten, plán té strategie, té spolupráce.



*D: Ano, ten plán se vyladuje, hledá se. Právě ty MASky, jak jsme zmínily, tam budou hrát velkou roli v tomhle tom na úkor toho kraje. Já nevím, ty kraje se samozřejmě nebudou chtít vzdát toho rozhodovacího práva o ty peníze, práva na ty peníze, to je celkem logické. Ale zase... každý ten kraj vydal nebo sestavil nějaké svoje programové prohlášení, co vlastně chce podporovat, co má nebo jaký má priority. To všude teda byla... na území toho kraje ta občanská vybavenost, hlavně rozvoj těch pracovních příležitostí tam bylo taky, to se týká hlavně těch oblastí Svitav a těch zapad.... těch vzdálenějších jakoby. Tak určitě, já jsem rád, že tam ta občanská vybavenost je, protože, říkám, chceme tu školku stavět, chceme jí, ta kanalizace taky se toho týká prostě. Takže vlastně, pokud ty programy se naplní, pokud ty peníze přijdou do těch krajů, ať už to bude přes MASku se rozdělovat nebo přes kraje, přes ty regionální rady nějaký, to je úplně jedno, hlavně, aby ty peníze skončily... (smích) na těch vesnicích, aby neskončili v těch městech, to je právě problém. Předtím vlastně ten rok to bylo tak postavený, že to udělali tak, že tam dali nějakou revitalizaci měst a velkých sídlišť a to byli Pardubice, Hradec, Liberec, to si ušili na sebe v podstatě. Ty peníze se ta, třeba... tak třeba ta třída Míru se tam teď dělá nebo... to je prostě, musí myslet i na ty normální obce, který se k těm penězům jinak nedostanou. Ten kraj, ten taky těžko hledá prostředky ... víme, co ho všechno stojí zdravotnictví, ale třeba ty Pardubice jako statutární město mají obrovský příjem, ty by si se spoustou věcí měly poradit ze svých rozpočtů, že jo. No samozřejmě, pak víme, jaký oni tam řešili nesmyslný záměry, ten tunel, teď zase autobusový nádraží chtějí nějak řešit tam, což je podle mě, v souvislosti s tím železničním, nemaj přitom nedodělaný systém... o dopravním systému vůbec nemluví v Pardubicích. Tam nemaj to Paramo dořešený a podobně. I když to je trošku zas jiná silnice, to souvisí se státem, že jo trošku. To jsou silnice 1. třídy, to je troch něco jinýho, to financování je zas trochu někde jinde.*

*Takže pokud ty peníze budou z té Evropy, jakože jich má být dost, tak jen si přeju, aby skončily tam, kde je to potřeba, aby neskončily někde... u nějakých záměrů jako je budovat golfový hřiště a budovat tyhle věci, kterých je podle mého názoru přehršle. Tam vlastně těch prostředků skončilo hodně, co bysme si povídali. Podporovali se soukromý subjekty hodně a ne vždycky to bylo košer úplně, kdyby to vždycky bylo, tak, jak to má být, ta prosím, ale takhle? To asi teď takhle nebude touhle formou, si myslím. Nebo určitě ne v takový míře, jak to bylo v tom starým programovacím období.*

T: To je teď jako z mé strany všechno, tak pokud byste měl nějaké otázky, připomínky či podněty, tak určitě budu ráda.

*D: No, tak jako, to je dobře, že to studujete, to je dobře, že to někdo takhle jako snaží se, nějakým způsobem rozklíčovat ty vztahy mezi těma jako, různý stupně jako... já nevím, tý vybavenosti. Jako jsou obce, který stagnují, jsou obce, který se vyvíjí. dobře, že to někdo rozklíčováá, proč to tak je.*

T: Tak uvidíme, jestli na něco přijdu. (smích)

*D: Takhle, je to samozřejmě o lidech, nebo takhle o lidech ve vedení obce, jestli chtějí mít v obci starosti, nové věci anebo nechtějí.*

T: Tak určitě je to jednodušší.

*D: No, tak samozřejmě, pokud ta obec... taková je konzervativní a i to zastupitelstvo je konzervativní, tak to prostě se nic neděje, nechaj vyvést popelnice, občas to daj posekat nebo to posekaj tu náves a to jim stačí. Nehledaj dál cestu, jak si pomoci k něčemu. Tak to víte, všechno to zaprvé jsou starosti, u všeho musí být nějaký peníze na spoluúčast, musej se dávat dělat projekty, všechno stojí peníze, čas no. Musíte mít furt připravený projekt v šuplíku, když se něco objeví, protože jakmile začnete chystat projekt až když je*

to vypsaný, až když se to vyhlásí, to je pozdě. To budete někde na chvostu a to... zas se na vás nedostane. Ty projekty, musím mít jasnou vizi, co chci udělat do budoucna, mít prostě jasno v tom a mít ty projekty připravený a je tam, šup, školka, už ji mám dávno připravenou, takhle to musí být. (smích) I když to jsou mrtvý peníze, kolikrát vám v tom leží sto tisíc, dvě stě, tři sta. My jsme, taky ten dům, tam mně leželo čtyři sta tisíc mrtvých v tom domě po 4 roky, než se naskytla šance a postavili jsme ho teď. Prostě se musí čekat a mít to, protože kdybysme to neměli, tak jsme to nedostali. Protože pak se najednou objevily peníze, to je ze státních peněz, nebylo to z evropských a během čtvrt roku jsme museli dát projekt a dopadlo to. Ale kdybychom neměli ten projekt, nebylo by stavební povolení, tak to nedopadlo, že jo. Protože to by trvalo samo o sobě rok, než to dáte do kupy. Takže je to o tomhle... takový určitý chuti i pracovat pro tu obec, to zastupitelstvo, musí mít zájem o něco.

T: Tak je to určitě o té motivaci.

D: Ale zas čím ta obec je menší, tak tím ten zájem je menší většinou. Protože to je méně lidí, mají menší tlak, většinou to dělají... já vlastně taky už taky to dělám 12 let. Nebo vlastně 16 roků budu starostou, ale chci říct, tady ten tlak je, jsou tu noví lidé, stále vás to tlačí něco pro tu obec udělat.

T: Na druhou stranu ti noví lidé tady nebyli vždycky, museli se sem nějak přistěhovat.

D: Ták. Ale je to prostě o tomhle, pokud ta obec je menší, menší tlak, tak jsou spokojený, tak jak to je a třeba jim to tak i vyhovuje, když jsou menší, já nevím. Nám to nevyhovovalo prostě.

T: Tak vidíme.

D: Tak a už končíme.

### **Příloha č. 8: Přepis rozhovoru č. 3 s pracovníci Odboru hlavního architekta magistrátu města Pardubice Ing. arch. Marianou Zmítkovou**

9. 5. 2014, Odbor hlavního architekta magistrátu města Pardubice, Pardubice

D – dotazovaná Ing. arch. Mariana Zmítková, T – tazatelka Martina Formánková

T: Takže dobrý den. Tak moje první otázka je taková trochu obecnější – jaký máte pocit, že je postoj vašeho úřadu k nové výstavbě a rozvoji obcí, které spadají vlastně pod vaši správu?

D: No, postoj našeho úřadu. Hm, takhle. My jsme pořizovatelé a vlastně jako takový ten náhled, co se týče toho urbanismu, spíš by měl řešit projektant architekt. Architekt je autorizovaná osoba, která zpracovává územní plány a musí se na to dívat z hlediska své specializace.

T: Uhm.

D: A my jsme vlastně pořizovatelé, kteří dohlížíme na tu zákonitost toho pořizování a samozřejmě i těch územních plánů. Co se týče v podstatě jakoby rozvoje těch obcí, tak... jsou obce, které mají jakoby nadhodnocené rozvojové plochy a jsou obce, které mají ty plochy umírněné, ale samozřejmě, že to záleží třeba na tom, v jaké vzdálenosti se třeba ty obce nacházejí k Pardubicím. Protože čím ty obce jsou blíže k těm Pardubicím, tak tím ty poptávky jsou větší než u obcí, který jsou jakoby dál od těch Pardubic. Ještě jednou tu otázku, abych nešla od nějakých širších souvislostí.

T: Jo, ten postoj, jestli spíš podporujete ten rozvoj nebo je spíš snaha to jako omezovat?

D: Takhle - y se na to díváme jenom striktně z hlediska zákona, a jestliže zákon říká, že nadměrný rozvoj a nadměrný zábor jedničky a dvojky půdy jsou špatné, tak my to hlídáme opravdu jenom z hlediska zákona a snažíme se, aby ty rozvojové plochy nebo

*ten rozvoj těch obcí, ty rozvojové plochy, nebyly jakoby neúměrný, protože je to špatně i z hlediska urbanismu. Takže když jsou nějaký ty plochy nadhodnocené, tak se to snažíme umírnit vždycky.*

T: A co myslíte tím ‚je to špatně‘, co si pod tím představíte? V čem je to jako špatně?

*D: To je z hlediska urbanismu, že jo. Protože když nějaká obec má nějakou rozlohu, několik já nevím, plácnu třeba 350 ha a projektant tam navrhne rozvojové plochy pro bydlení opět ve velikosti 350 ha, to znamená, ta obec se zdvojnásobí a nemá pak základní veřejnou infrastrukturu, která by dokázala ty, ty, ty obrovské plochy obsloužit. A je to tím, že většinou ty lidi chtějí plochy pro bydlení, protože to jsou soukromé pozemky. Každý to chce pro bydlení, protože každý to chce hodnotit nějakým způsobem ty svoje pozemky a už tam nechce, aby se v rámci těch ploch bydlení navrhovala nějaká ta... občanská vybavenost. A proto to dopadá tak, že se dělají obrovské plochy pro bydlení, které chybí občanská vybavenost, lidi tam nemají obchody, nemají tam zázemí, nemají tam hřiště a tím pádem zase dochází k tomu, že sice lidi bydlí, ale musejí nakupovat a tyhle základní potřeby si musejí udělat ve městech a pak se z těch ploch stávají takový noncleshárny, že se tam jezdí jenom jako spát. Takže ono by to mělo mít nějakou rozumnou míru, že vlastně nějaký to jádro obce, který tam funguje, nějaký obchod, nějaký úřad, sokolovny, veřejný život, aby dokázal utáhnout ty další plochy, který se tam navrhuje, jo. A jestliže se tam navrhne nějaká větší plocha, musí být rozumná, musí být odůvodnitelná, musí mít adekvátní vždycky to veřejný prostranství.*

T: Uhm. A tak na tom, aby to bylo udržitelné, tak na tom spolupracujete třeba s obcí... třeba s úřady těch obcí jednotlivých? Nebo jak probíhá ten proces?

*D: Proces probíhá.*

T: Kdo do toho všechno mluví?

*D: Hlavními aktéry jsou tedy obec, tedy obecní úřad. Vlastně samospráva. Samospráva obce.*

T: Uhm.

*D: Která by měla vytáhnout veškeré požadavky své obce a měla by nám to přetlumočit. Pak do toho vstupujeme my, jako pořizovatelé a my teda kontrolujeme tu zákonitost. A samozřejmě také soulad s požadavky dotčených orgánů a samozřejmě i s požadavky veřejnosti, protože my ty jednotlivé etapy toho procesu projednáváme s veřejností. No a pak třetím aktérem je projektant, který do procesu vstupuje z hlediska své profese, architekt, urbanista, který prostě navrhne na základě zadání, které vyšlo vlastně od nás, jako od pořizovatelů, tak nevrhne rozumných způsobem ten plán, jakoby ten rozvoj té obce.*

T: A jestli vás napadají v současnosti nějaký jako bariéry toho rozvoje? Jaký existují, konkrétně tady na Pardubicku. Co vlastně jakoby brání tomu rozvoji dalšímu těch obcí? Už jste zmínila tedy, že to je ta bonita půdy, pak ta obslužnost, jestli vás napadá něco dalšího.

*D: No tak některé obce jsou takový, že třeba, já nevím, uvedu příklad obce Rybitví. Je to sice malá obec, má, já nevím, třeba... mě nenapadá počet obyvatel, možná je to od těch pěti set do tisíce. Ale ta obec je tak položená, že z jižní strany. Vlastně, ta obec se rozkládá kolem silnice, která ta silnice je teďka dvojka silnice a v té obci bude probíhat do budoucna silnice 1/36, takže to bude vlastně rychlostní komunikace, která tu obec jakoby rozděluje na dvě části. A je to dost jako velký zásah do té obce. No, rozpůlí ji to sice na dvě části, ale ona je, v současnosti se ta obec rozkládá tak, že ta jižní část je vysloveně průmyslová zóna obrovská a severní je samotná obec. A ta obec má vlastně tak mizivé možnosti rozvoje, protože ta obec má ze severovýchodní strany má lesy a těch lesů si ta obec velice váží, protože do těch lesů se nasaňuje i ze zákona, z jižní strany*

*je ta průmyslová zóna a pak ta 1/36, která ona se trošku malinko stáčí jakoby i k nám na západ, takže v podstatě ta obec má jenom mizivé procento těch rozvojových ploch, takže tam to prostě nejde. Takže jsou to vlastně i ty přírodní hodnoty, které nás nějakým způsobem omezují a pak taky i ty dopravní záležitosti, který jsou z nadřazených dokumentací a který vlastně tím územím budou procházet. Takže je vlastně bonita jednička, dvojka, ale i tyhle věci, záleží na tom, jak je ta obec položená, na tom území.*

T: A napadá vás klidně další jakoby příklad, ještě něco jiného, co by vás napadalo, že by mohlo být bariérou rozvoje?

*D: Co by mohlo bránit rozvoji? Tak obce se chtějí rozvíjet vždy. No, třeba, já nevím teda, jestli tohleto je dobrý příklad, ale máme třeba obec, obec Plh, která je úplně na samotný hranici našeho orpu, jako obce s rozšířenou působností. A je to obec, která, když jsme jí zkoumali, má malý procento jakoby, mladých lidí a studujících a většinou jako větší procento těch bydlících jsou důchodcovského věku. A je to obec, která vůbec nemá zájem se rozvíjet. Takže jsou jakoby i takový příklady, na jedné straně jsou obce, který jsou u Pardubec a ty se jako chtějí šilným způsobem rozvíjet, pak je takovej zlatej střed, který prostě poslouchá rady odborníků a nechaj si poradit a pak je to umírněný a pak jsou to obce, který je prostě jako, spíš vymírající obce, řekla bych, kde ty mladý lidi nechtěj zůstat, odcházejí za prací mimo obec, zůstávají tam jenom důchodci nebo já nevím, chalupáři a obec prostě ani dokonce nechce územní plán. Takže nemá vůbec zájem o nové rozvojové plochy.*

T: A myslíte, že to je tou vzdáleností od Pardubic, že už je to moc daleko?

*D: Ano, určitě je to tou vzdáleností, že oni nemají tak jednoznačný a lehký napojení na komunikační systém, rychlá dojíždka do zaměstnání, jo, nejsou tam žádný příležitosti zaměstnání, neexistuje tam prostě, já nevím, žádný jézedé, ani průmyslový areál, já nevím, menšího charakteru, který zaměstnával někoho. Prostě ty lidi mladý, nemají žádnou motivaci v tý obci zůstat.*

T: Takže máte pocit jako, že je to jako daleko od Pardubec? Já mám pocit, že i když je to ten Plh, tak ta vzdálenost není tak velká.

*D: No, daleko, tak kolik to může být, já si netroufnu říct, kolik je to kilometrů, můžu vám to ukázat na mapě.*

T: Že mi přijde zvláštní, že pořád je to taková dojížd'ková půlhodina.

*D: Já z toho jako moc nekomunikovala, protože já jsem to jejich přání respektovala. My jsme všechny obce obesílali z hlediska novely stavebního zákona, že si musí pořádit nové územní plány do r. 2020 a bylo mě odpovězeno z obce Plh, že nemají zájem o nový územní plán. Takže, je, jo, já jsem tyhle věci až do podrobnosti nezkoumala, je to možný, že ta samospráva v tý obci je spokojená a vyhovuje jí to. Jako je spousta obcí, který jsou na tom tak, že třeba jsou i jakoby nespokojený, že se tam stěhují lidi z Pardubic, jo. Ono je to i velice těžký, když navrhnete nějaký nové rozvojové plochy a když ten projektant to rozumně nepropojí, takovým způsobem, že ti lidi opravdu musejí chodit do té staré části, musí chodit do těch jiných vybaveností a to vlastně přispívá k takové té sociální komunitě, komunikativnosti mezi lidma, tak je to těžký. Pořád jim říkaj náplava a že vlastně ... A spousta lidí z těch starosedlíků je proti tomu, nechce to tam, jo.*

T: A napadá vás nějaký konkrétní příklad tady na Pardubicku, kde ta komunikace třeba nefunguje a kde ti starousedlíci jsou proti?

*D: No, tak určitě. Takhle, to je zase z Pardubic, ale, to jsou obce, které dělají spíš kolegové. Myslím si, že třeba Sezemice mají obrovský rozvojové plochy, ale to jsou zatím plochy, který nejsou, jakoby naplněný a obsazený. Jo, ted'ka, jestli možná*

*Kunětice. V Kuněticích vznikly takový, jako veliký plochy zástavby, který jsou jakoby vyčleněny z tý plochy. Ted' mě takový nenapadá, protože já ve svých obcích, který dělám ani takový území zatím nemám. Takže spíš možná, kdyby tady byli kolegové, že by uvedli víc příkladů.*

T: To nevádí. A ještě nějaká další bariéra? Třeba mě napadají církevní restituce? Nebo nějaká ochrana životního prostředí? Kolem té Kunětické hory jsou nějaká, vím, že je třeba nějaká památková zóna, že se tam třeba nesmí stavět minimálně komerční zástavba, nevím, jak je to s tou rezidenční, tak jestli i tohle může být tou bariérou.

*D: Uhm. No, ochrana přírody, jako když to řeknu na rovinu, skoro nikoho nezajímá, když chce prosadit svůj záměr, jako třeba i obec. Ale je to vždycky na těch dotčených orgánech, samozřejmě i na nás, abysme to nějakým způsobem umírnili. Vznikají tady různé situace, že v těch rozvojových lokalitách se nechce umisťovat plochy veřejného prostranství, který by byly pro každodenní oddych a relaxaci všech obyvatel. Je to kolikrát jako často ani projektant to nedovede prosadit, protože jakmile lidi vlastně nějaký pozemky, tak to chtějí mít prostě na zástavbu a nechtějí mít prostě na svých pozemcích prostě zeleň. To je jako těžký. Takže jako co se týče tý ochrany přírody, to je takový trochu diskutabilní. Církevní restituce se nás vůbec netýkají. A pak jste ještě říkala třetí věc...?*

T: Ta památková zóna kolem Kunětické hory.

*D: Jo, památková zóna kolem Kunětické hory, to zrovna dělá kolegyně, zrovna ty Ráby a ty Kunětice a kolem těch Rábů spíš, protože tam je to ochranné pásmo kolem tý Kunětické hory, tak to jsou takový jako neskutečný problémy, že přestože tam je ještě jakoby starý územní plán, i přestože ten územní plán nařizuje jakoby nějaký podmínky pro tu výstavbu, tak i přesto to ty lidi nechtějí respektovat. Takže opět takový jako boj o to, abysme to umírnili. Ale to už říkám konkrétně o tý výstavbě, co se týče rozvojových ploch, tam v těch Kuněticích teďka taky neumím na to reagovat, protože to bysme se musely podívat do územního plánu v Rábech, do toho starýho, co dělá kolegyně. Jako většinou v těch starých územních plánech byly ty rozvojové plochy jako nepřiměřené, byly příliš velké. Ted' se dělá jakoby nová vlna těch územních plánů, dělá se to už podle tý novely a ta novela opravdu velice striktně zakazuje jakýkoli zásah do těch kvalitních půd a do volné krajiny. Jo, že všechno musí být, musí to dokonce být, že to vymezení těch zastavitelných ploch musí být odůvodněno výpočtem, který musí být v tom územním plánu, proč takhle veliký rozvojové plochy. Počítá se to podle počtu obyvatel, jsou k tomu pak nějaký koeficienty, jestli se ta obec nachází v rozvojové oblasti nebo v rozvojové ose, tím pádem může jakoby mít ty plochy větší. Opravdu jako striktně se to hlídá, všechny ty rozvojové plochy, aby byly v souladu s tím jako, s velikostí tý obce.*

T: Uhm. Takže myslíte jako, že do budoucna se ten rozvoj bude spíš omezovat?

*D: No, já si myslím, podle toho, jak se koukám na ty územní plány tady, co nově pořizujeme, tak my opravdu striktně se, když to jde, tak se ty obrovský rozvojové plochy, který v těch územních plánech byly, tak se jako, tak se jako snižují, zásadně se snižují.*

T: Uhm.

*D: No, ale je to velice těžký, protože projednává se to s veřejností a veřejnost samozřejmě jako reaguje se na to v mnoha případech jako hodně negativně, musí se to pak odůvodňovat téma výpočtama. A ještě je tam takový problém, že paragraf 102 zákona, který říká náhrady ze změny území se to jmenuje a tam je, že když se plocha, která je vymezená jako zastavitelná do 5 let, jsou tam nějaký podmínky, nevyžije, tak se může bez náhrady vrátit ta plocha. Jo, jakoby do nezastavěného území. Takže musíme hlídat i tyhle věci, aby nevznikly nároky na ty náhrady, protože ty náhrady by měla*

*platit obec. Když to vznikne za podmínky nějakého dotčeného orgánu, tak ty náhrady by měl platit ten dotčený orgán, když si dá nějakou podmínku, že ta plocha musí být zrušena. Ale říkám, to, že je to tak, že ty plochy jsou opravdu to tak, že jsou z 90% nadhodnocené, výrazně. A proto se teďka jde na to, na základě té novely stavebního zákona, aby se na to šlo s rozumem, prostě tak, aby to odpovídalo prostě charakteru té obce.*

T: Dobře. Jo a co se týče nějaký ty spolupráce s developery, tak ta probíhá tady u vás nebo to je spíš na jiný úrovni.

*D: Spolupráce s developerama.*

T: Nebo jakoby třeba investorama, kteří chtějí stavět na nějakých třeba větších plochách.

*D: No, to je spíš. tou formou, že tahle. Oni developeři, když chtějí na nějaký ploše stavět a ta plocha je vymezena v zástavbě, tak přijdou třeba sem a ptají se na to, jaký jsou podmínky podle územního plánu. My jim dáváme nějaký sdělení nebo vyjádření, jestli mají nějakou studii nebo nemají zpracovanou, takže dáváme jim jako naše vyjádření, co si můžou na tej ploše podle územního plánu představovat a co tam můžou stavět. Když ta plocha není určena k stavění, tak je to většinou tak, že ti developeři by měli jít na obec a dávat si požadavky na obec, protože my spolupracujeme v těchletěch věcech pouze s obcí. A když obec jakoby kejvne na toho developera a řekne ano, obec si to musí posoudit, co to je za developera, jestli tam chce stavět, já nevím, obrovský satelit nebo opravd přijde a rozumně chce postavit nějakých pár řadovek, můžou to být developeři, který tam chtějí postavit nějaký já nevím průmyslovou halu nebo nějaký logistický centrum, takže to necháváme na obci a obec si musí projít tu žádost zastupitelstvem a rozhodnout, jestli to tam chtějí anebo nechtějí, jo. A pak, když se dělá nový územní plán nebo, takže nám to dají ty své požadavky a my s tím pracujeme v rámci pořizování toho územního plánu. Nebo když už je územní plán vydaný, tak opět zase oni to musí projednat s obcí a obec zase osloví nás a požádá o změnu územního plánu, ale ono, pozor, ta změna územního plánu už je trochu taková zapeklitá, protože on stavební zákon má paragraf 55, odstavec myslím 4, který říká, že nový zastavitelné plochy nelze vymezovat v územním plánu bez toho, aby již stávající zastavitelné plochy byly naplněny. Jo, takže ono vlastně i tohleto jakoby chrání tu nezastavitelnou krajinu a zemědělskou půdu, aby se prostě jakoby zbytečně nesahalo, když jsou ještě rezervy, jo. Takže tak.*

T: A tak asi poslední otázka – vy jste pmluvila o tom, že ten rozvoj je pozitivní pro ty obce, že to vlastně většinou chtějí, tak jestli vás napadá třeba, v čem je to tak pozitivní a v čem jsou třeba ty negativa, toho dalšího rozvoje té obce, kromě teda té infrastruktury a těch veřejných ploch.

*D: No, já si myslím, že zásadní věc, proč obce chtějí rozvoj je příliv investic do obce. Protože oni mají z každého obyvatele daňový příjem, takže příliv investic. Nevidím do toho, možná, že jsou i další záležitosti, na který oni můžou dosáhnout. Takže to je taková jako věc zásadní, která mě napadá a jinak si jako spíš myslím, že je to takový spíš jako přirozený, protože v té obci jsou jako rodiny, který mají děti a prostě chtějí stavět a většinou jako spíš chodí s těma svejma pozemkama, co vlastní a chtějí to překlopit na to zastavitelný. Takže spíš jako zajištění si rozvoj bydlení pro další generace, pro vlastní obyvatele a takhle.*

T: Tak, to by asi z mé strany bylo všechno, tak jestli máte nějaká připomínky, poznámky nebo otázky na mě. Jestli vás něco napadá, tak určitě budu ráda.

*D: Otázky na vás. Ehm, já jsem se koukala, jaká je to fakulta.*

T: Přírodovědecká.

*D: Přírodovědecká. Aha. Takže vy se zaměřujete spíš jakoby na tohleto územní plánování z hlediska přírodního, přírodovědeckého?*

T: To ani tolik ne, ona ta geografie je jakoby dost na pomezí těch přírodních věd. Konkrétně ta sociální geografie a regionální rozvoj, co budu studovat já, tak je hodně na pomezí nějakých přírodních věd a zároveň sociálních věd a sociologie, ekonomie, možná i trochu psychologie.

*D: Uhm. Takže vy jste teďka studovala nějaký takový obecný, teďka ty tři roky a teď se budete zaměřovat jakoby tímto směrem, co říkáte.*

T: Přesně tak. My obecně to máme jakoby tu kartografii i právě tu fyzickou geografii, kde studujeme různé ty půdy a charakteristiky geomorfologický a podobně a potom se teď specializuju právě na ten regionální rozvoj a sociální geografii.

*D: Takže, kdybyste pak skončila školu, tak byste pak mohla pracovat i u nás třeba? (smích)*

T: Doufám trochu, že jo, ale tady je to spíš architektura, ne?

*D: Tak, architektura, městský inženýrství, kolega tady studoval městský inženýrství v Ostravě, ale jakoby víceméně je nás tady jako víc architektů, jako můžou to být i jako inženýři jako stavaři, ale tahle ta naše práce je taková, že do té podstaty věci my moc ani nemůžeme zasahovat, vždycky je to na těch odbornících, třeba ty ÚSESy dělají autorizované osoby. Pak si dáváme zpracovávat projekty krajinářský, já nevím, jako jestli jsou někde nějaký významné krajinné celky, prostě jako pohled z tohohle hlediska, co z krajiny se má chránit v tom územním plánu, co je důležitý, pak jsou nějaký významný pohledy jako z hlediska té krajiny, aby se ten územní plán jako takovej, ty zastavěné části, aby se tomu přizpůsobily, takže to jsou věci spíš těch autorizovaných osob, kterým jako my to zadáváme nebo spíš jakoby ty obce si to zadávají, ale tyhle věci jsou teďka dost, co se týče těch krajin ještě bokem. To se dělá hrozně málo. Jedinou zásadní věcí, která se v těch územních plánech ještě dělá to jsou ty územní systémy ekologický stability, kterýjsou jako díky bohu dobrým systémem, který adu máme jakoby, když řeknu, no stabilizovaný je. Trošku s tím bojujeme s tím vymezováním těch systémů a jako máme to, takže díky bohu za to, že se myslí vlastně i na tohleto v tom územním plánování.*

T: A tohle taky může být jedna z těch bariér toho rozvoje obce, ne jako?

*D: To máte pravdu, vidíte to, že vlastně jste na to taky přišla. Je to pravda, je to pravda, ano, že. Takhle, ono většinou tyhle ty biocentra, to jsou lesy, kam se jako stejně nejde. Ale horší jsou ty biokoridory, který propojují ty biocentra a to je problém, protože kolikrát ty biokoridory se vlastně pohybují zastavěnou částí obce a tam už je problém, že vlastně kolikrát to třeba prochází zahradama a soukromýma. A většinou ty biokoridory by se vlastně neměly oplocovat, takže tam jsou jako dost zásadní problémy. A když se vlastně objeví biokoridor někde, kde se vlastně ta obec chce rozvíjet, tak se to musí nějakým způsobem vymyslet, aby to prostě šlo, aby ten ÚSES se nestal tou bariérou.*

T: Tak jo, já vám moc děkuju za rozhovor.