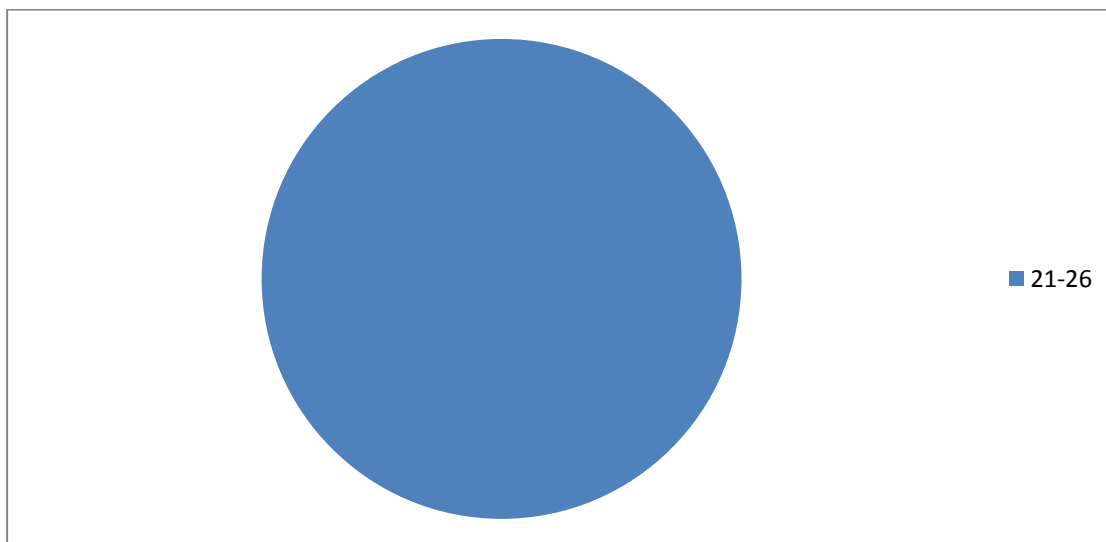


Příloha č. 1: Charakteristika zkoumaného vzorku

Věkové skupiny (studentky nedefinovány věkem, ale pracovním úvazkem)

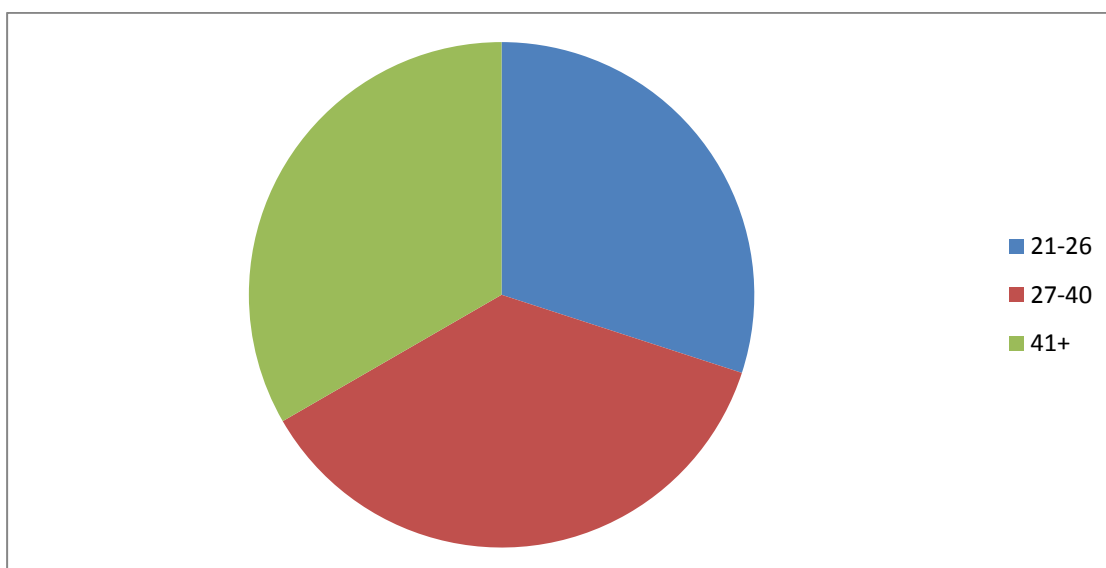
studentky

Věková skupina	Počet	Podíl
21-26	36	100,00%
Celkový součet	36	100,00%



ostatní

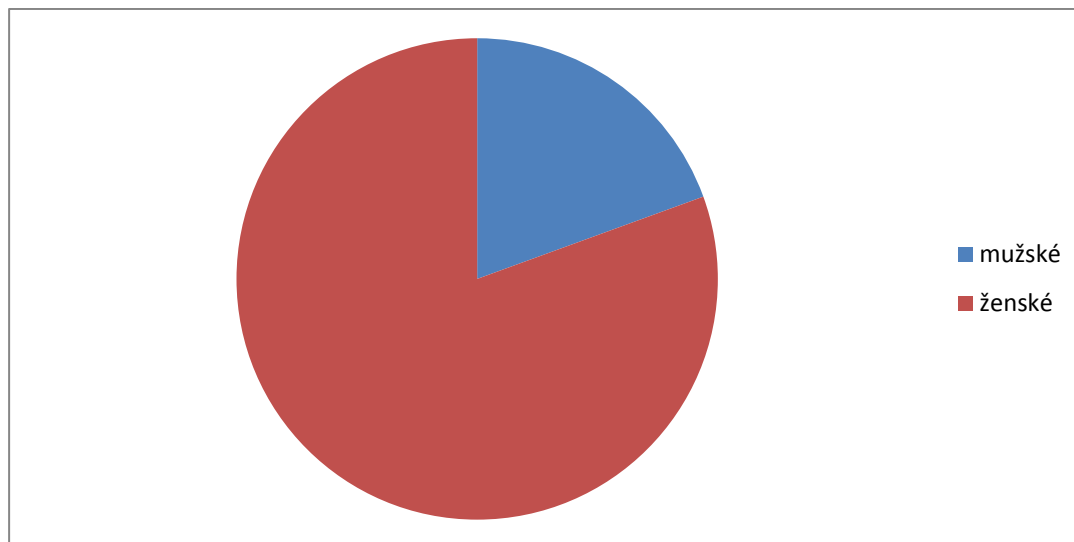
Věková skupina	Počet	Podíl
21-26	9	30,00%
27-40	11	36,67%
41+	10	33,33%
Celkový součet	30	100,00%



Pohlaví

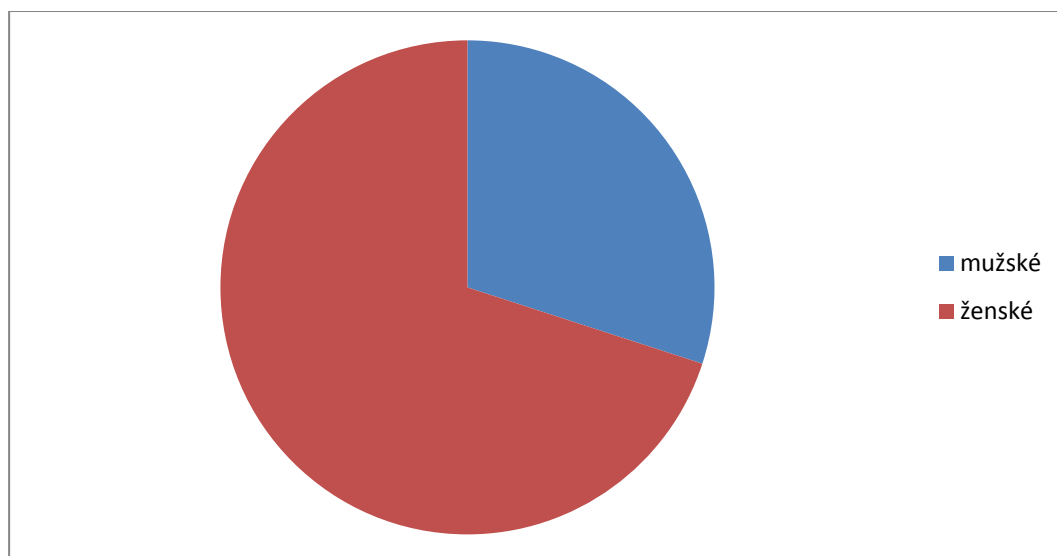
studentky

Pohlaví	Počet	Podíl
mužské	7	19,44%
ženské	29	80,56%
Celkový součet	36	100,00%



ostatní

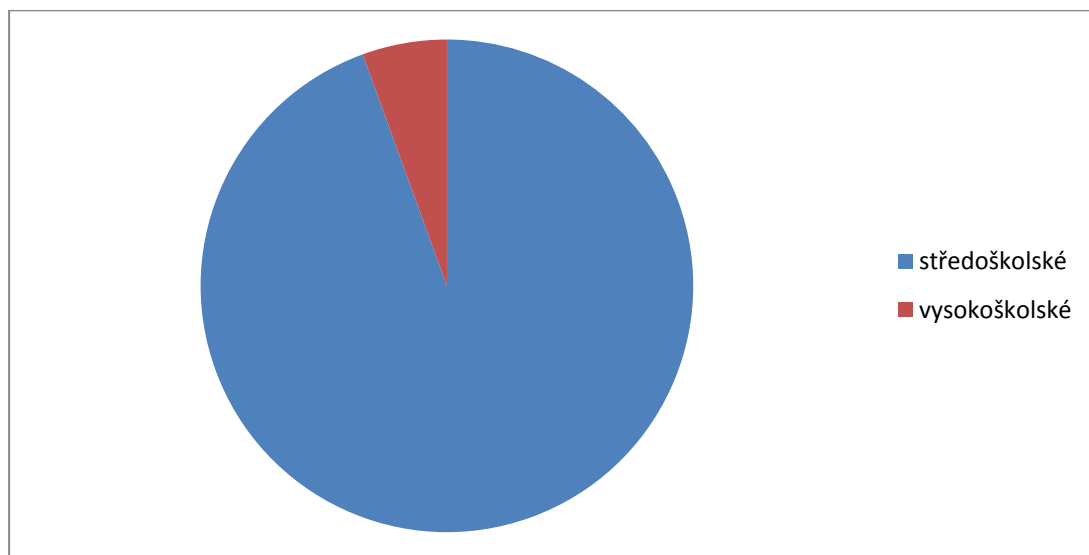
Pohlaví	Počet	Podíl
mužské	9	30,00%
ženské	21	70,00%
Celkový součet	30	100,00%



Vzdělání

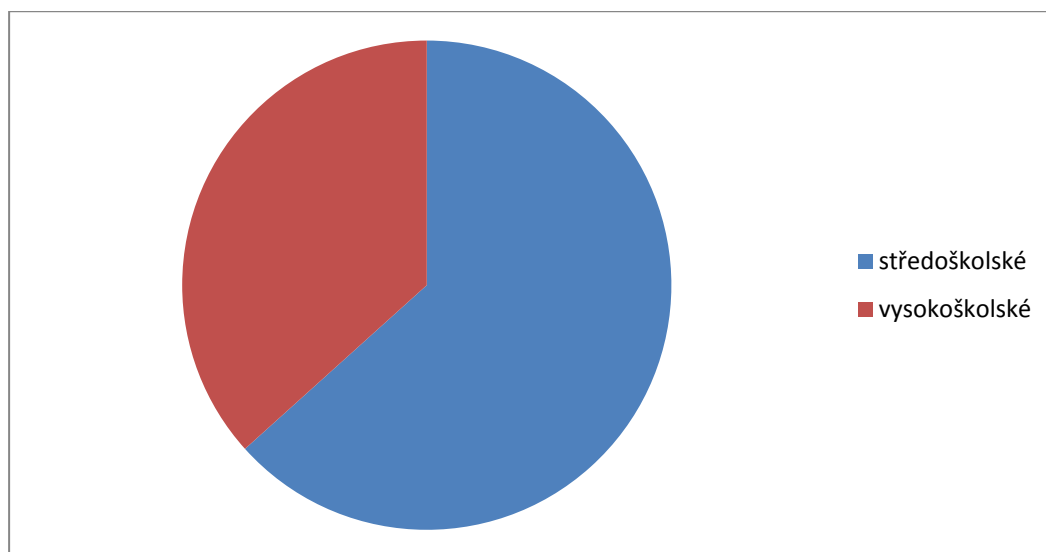
studentky

Vzdělání	Počet	Podíl
středoškolské	34	94,44%
vysokoškolské	2	5,56%
Celkový součet	36	100,00%



ostatní

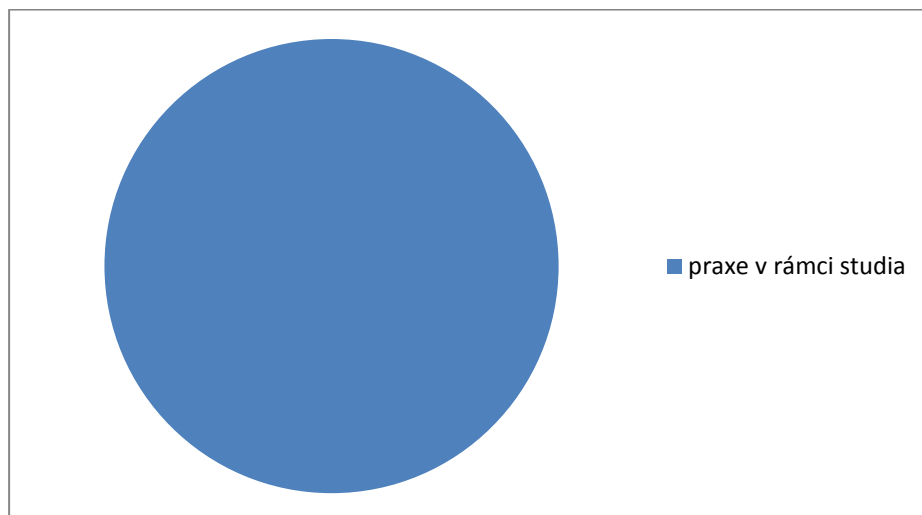
Vzdělání	Počet	Podíl
středoškolské	19	63,33%
vysokoškolské	11	36,67%
Celkový součet	30	100,00%



Pracovní úvazek (studentky definovány tak, že mají jen praxi v rámci studia)

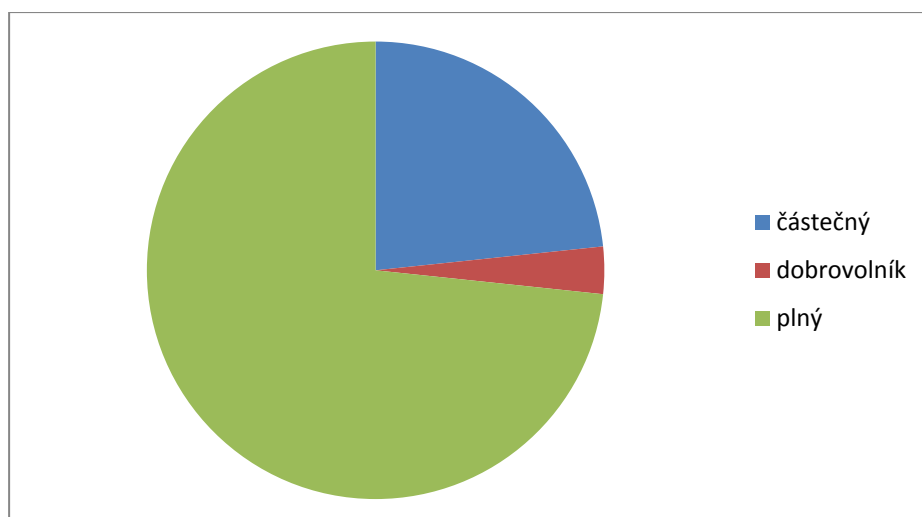
studentky

Úvazek	Počet	Podíl
praxe v rámci studia	36	100,00%
Celkový součet	36	100,00%



ostatní

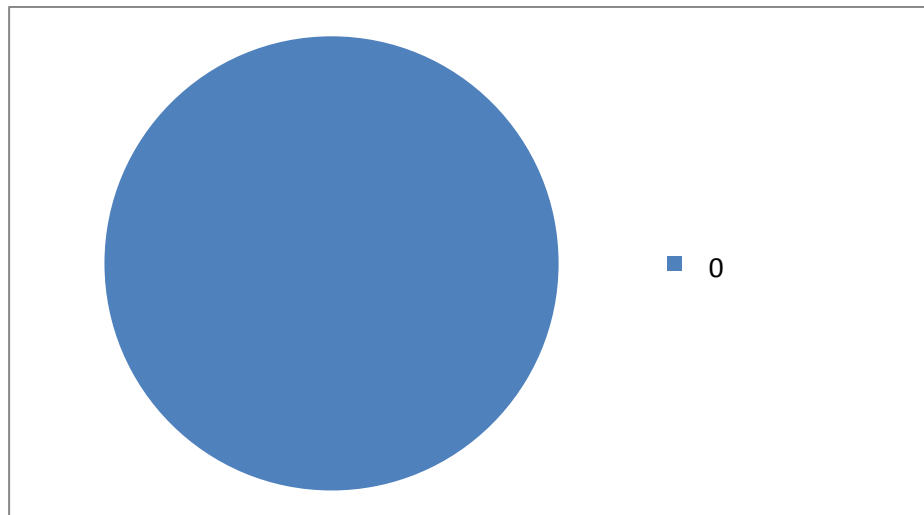
Úvazek	Počet	Podíl
částečný	7	23,33%
dobrovolník	1	3,33%
plný	22	73,33%
Celkový součet	30	100,00%



Doba zaměstnání (roky)

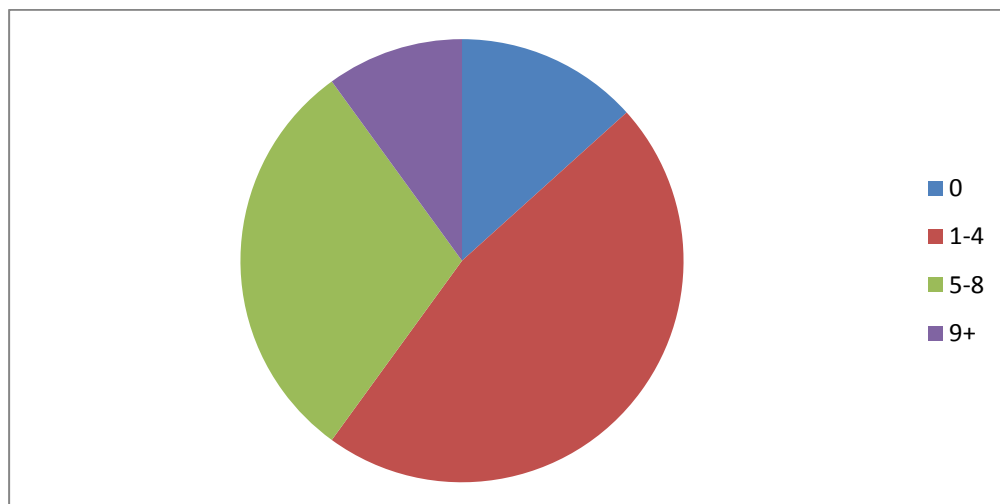
studentky

Roky	Počet	Podíl
0	36	100,00%
Celkový součet	36	100,00%



ostatní

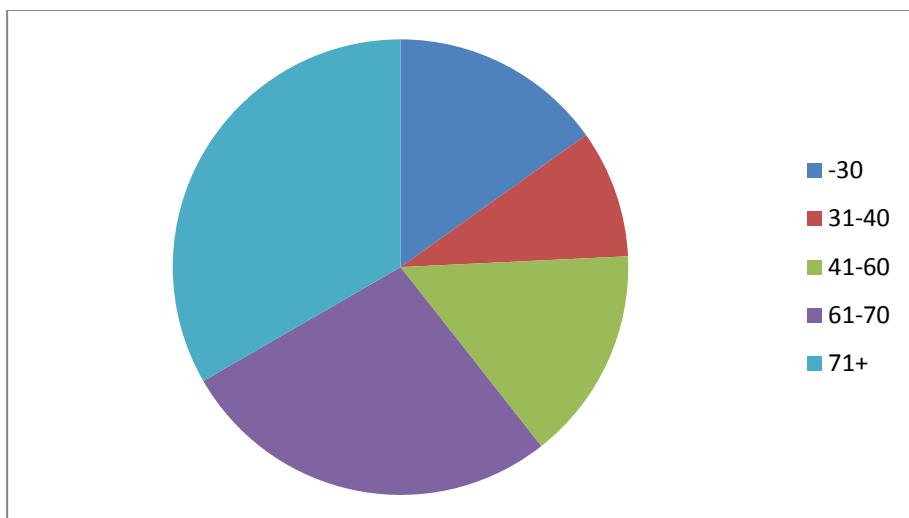
Roky	Počet	Podíl
0	4	13,33%
1-4	14	46,67%
5-8	9	30,00%
9+	3	10,00%
Celkový součet	30	100,00%



Příloha č. 2: Míra vlastnosti u jednotlivých respondentů

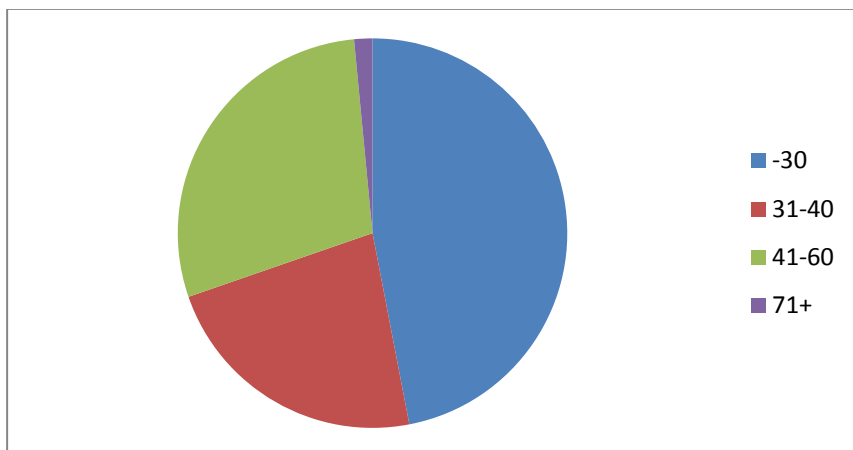
Neuroticismus (intervaly percentilů)

Interval	Podíl
-30	15,15%
31-40	9,09%
41-60	15,15%
61-70	27,27%
71+	33,33%
Celkový součet	100,00%



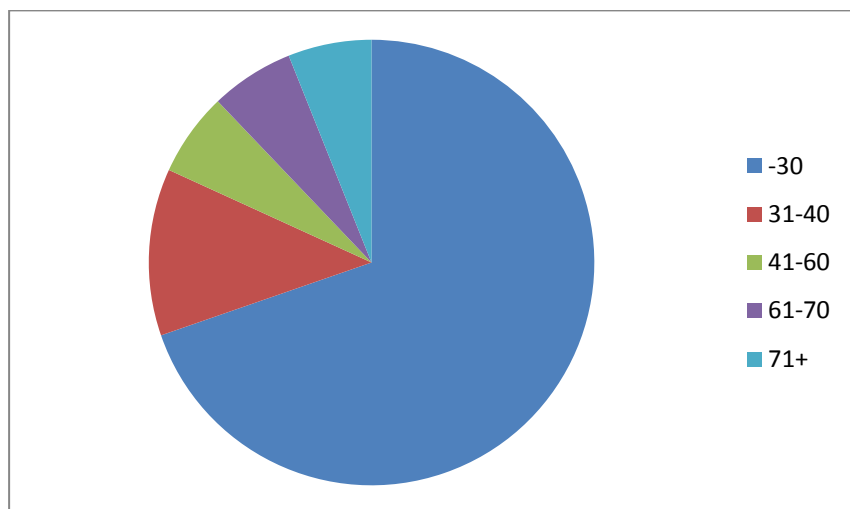
Extroverze (intervaly percentilů)

Interval	Podíl
-30	46,97%
31-40	22,73%
41-60	28,79%
71+	1,52%
Celkový součet	100,00%



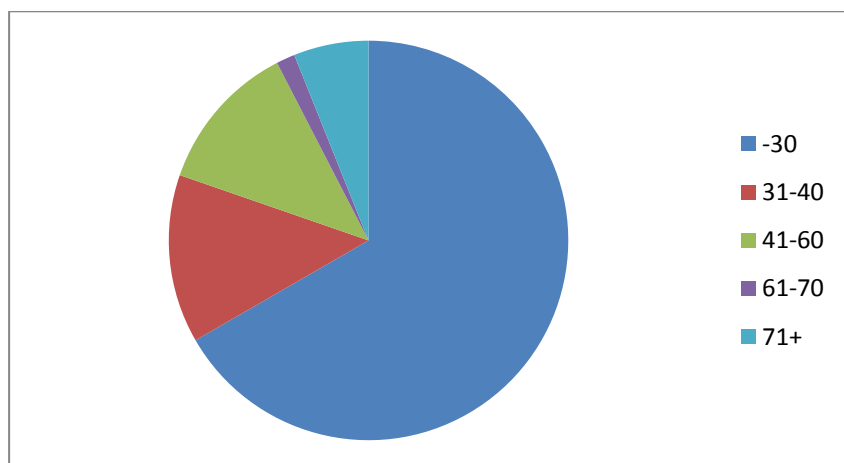
Otevřenost vůči zkušenosti (intervaly percentilů)

Interval	Podíl
-30	69,70%
31-40	12,12%
41-60	6,06%
61-70	6,06%
71+	6,06%
Celkový součet	100,00%



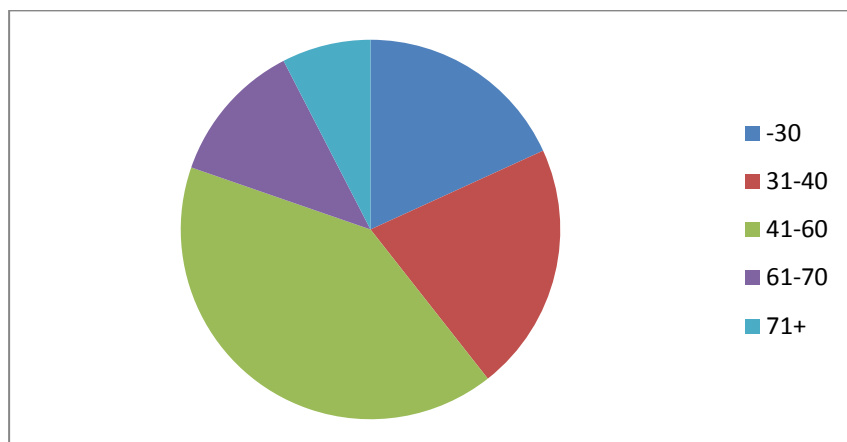
Přívětivost (intervaly percentilů)

Interval	Podíl
-30	66,67%
31-40	13,64%
41-60	12,12%
61-70	1,52%
71+	6,06%
Celkový součet	100,00%



Svědomitost (intervaly percentilů)

Interval	Podíl
-30	18,18%
31-40	21,21%
41-60	40,91%
61-70	12,12%
71+	7,58%
Celkový součet	100,00%

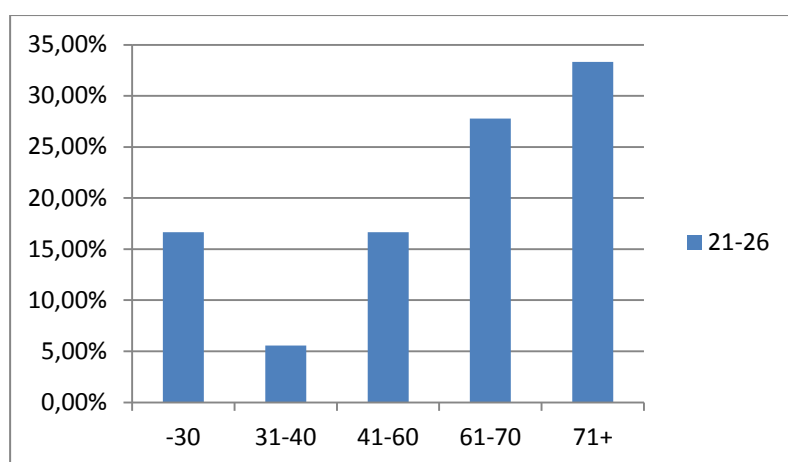


Příloha č. 3: Souvislost vlastnosti a věku

Souvislost neuroticismu a věku

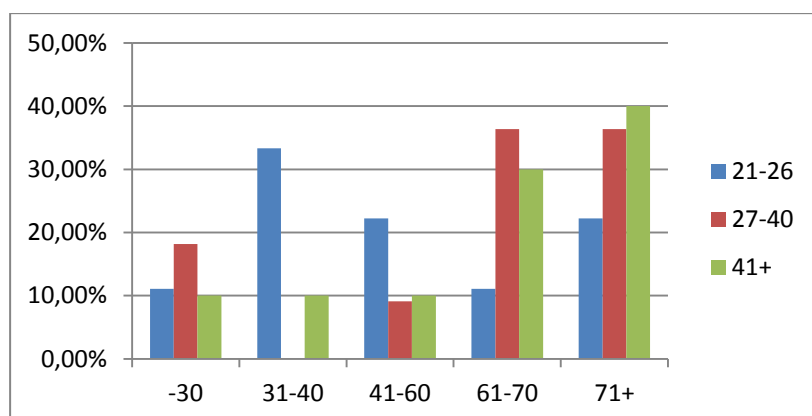
studentky

Neuroticismus	Věková skupina 21-26	
		Celkem
-30	16,67%	16,67%
31-40	5,56%	5,56%
41-60	16,67%	16,67%
61-70	27,78%	27,78%
71+	33,33%	33,33%
Celkový součet	100,00%	100,00%



ostatní

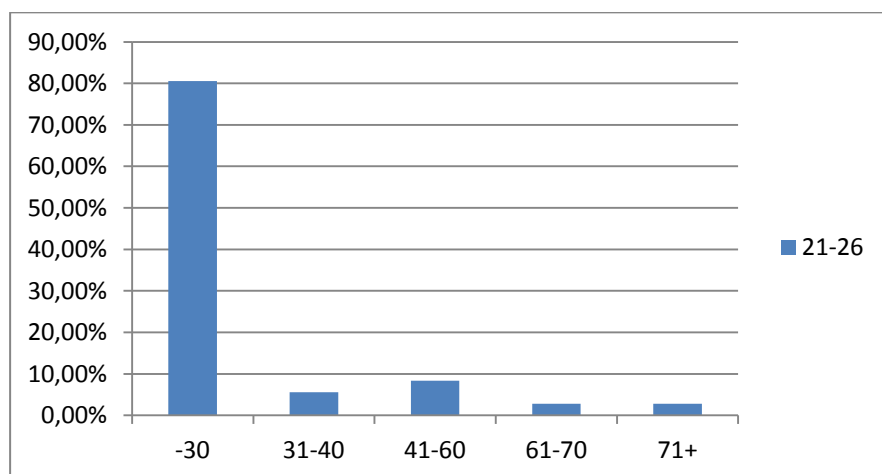
Neuroticismus	Věková skupina			Celkem
	21-26	27-40	41+	
-30	11,11%	18,18%	10,00%	13,33%
31-40	33,33%	0,00%	10,00%	13,33%
41-60	22,22%	9,09%	10,00%	13,33%
61-70	11,11%	36,36%	30,00%	26,67%
71+	22,22%	36,36%	40,00%	33,33%
Celkový součet	100,00%	100,00%	100,00%	100,00%



Souvislost otevřenosti a věku

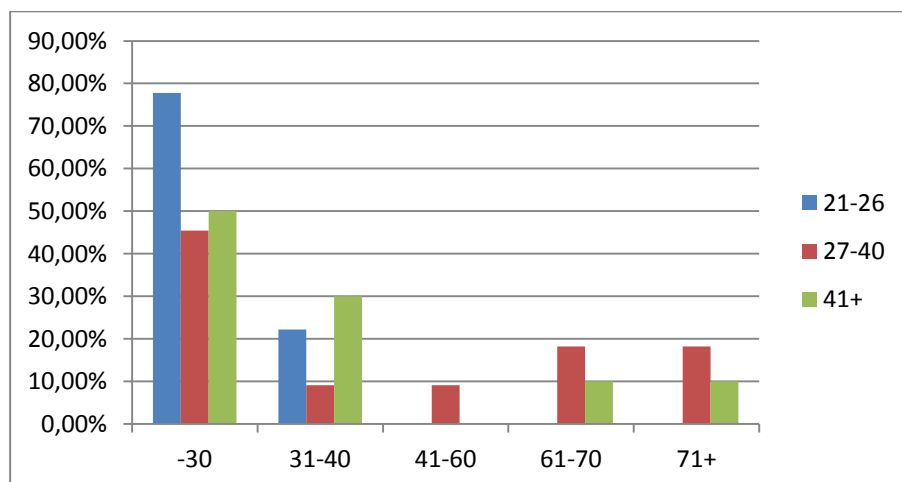
studentky

Otevřenost	Věková skupina 21-26	
		Celkem
-30	80,56%	80,56%
31-40	5,56%	5,56%
41-60	8,33%	8,33%
61-70	2,78%	2,78%
71+	2,78%	2,78%
Celkový součet	100,00%	100,00%



ostatní

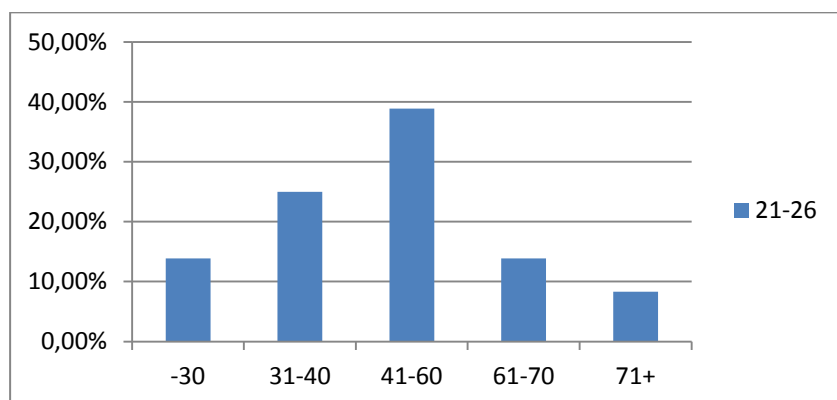
Otevřenost	Věková skupina			Celkem
	21-26	27-40	41+	
-30	77,78%	45,45%	50,00%	56,67%
31-40	22,22%	9,09%	30,00%	20,00%
41-60	0,00%	9,09%	0,00%	3,33%
61-70	0,00%	18,18%	10,00%	10,00%
71+	0,00%	18,18%	10,00%	10,00%
Celkový součet	100,00%	100,00%	100,00%	100,00%



Souvislost svědomitosti a věku

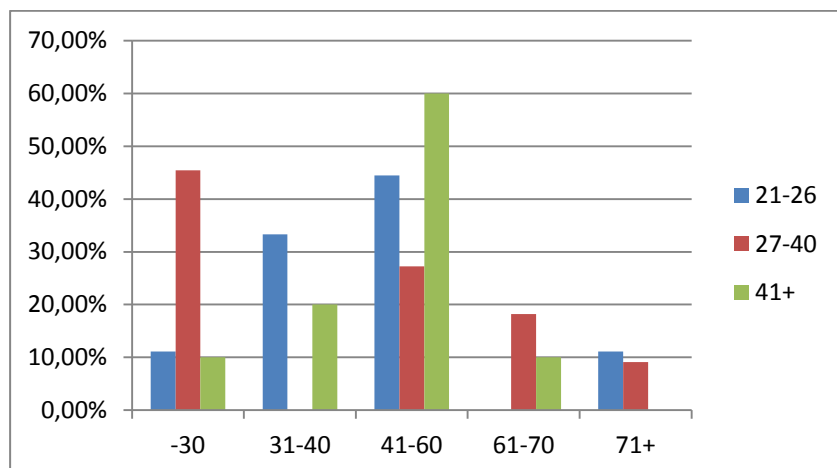
studentky

Svědomitost	Věková skupina 21-26	
		Celkem
-30	13,89%	13,89%
31-40	25,00%	25,00%
41-60	38,89%	38,89%
61-70	13,89%	13,89%
71+	8,33%	8,33%
Celkový součet	100,00%	100,00%



ostatní

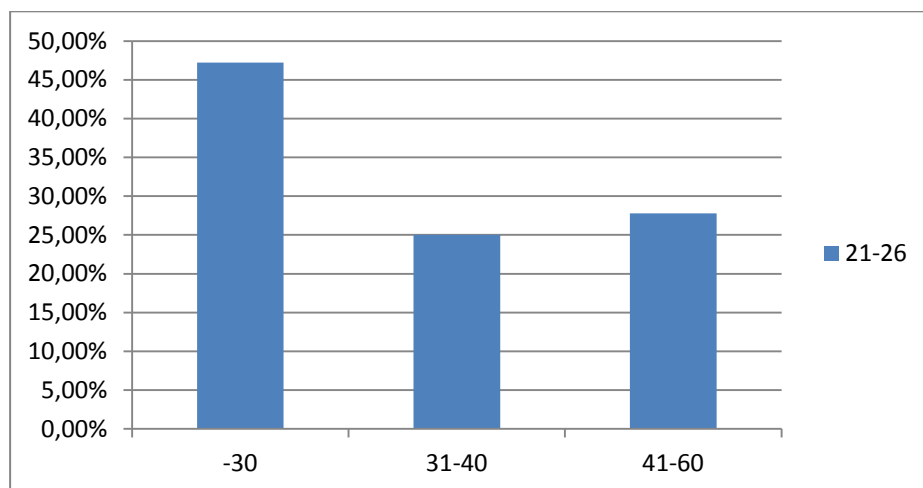
Svědomitost	Věková skupina			Celkem
	21-26	27-40	41+	
-30	11,11%	45,45%	10,00%	23,33%
31-40	33,33%	0,00%	20,00%	16,67%
41-60	44,44%	27,27%	60,00%	43,33%
61-70	0,00%	18,18%	10,00%	10,00%
71+	11,11%	9,09%	0,00%	6,67%
Celkový součet	100,00%	100,00%	100,00%	100,00%



Souvislost extraverze a věku

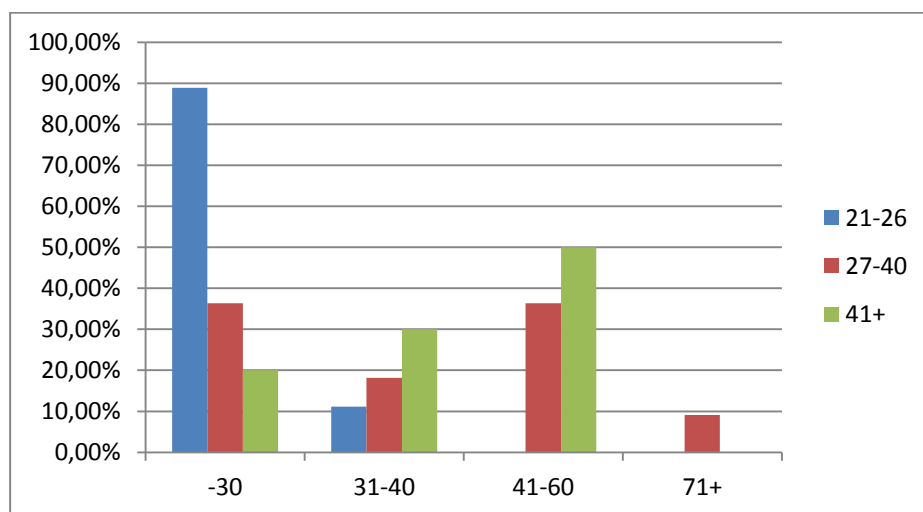
studentky

Extraverze	Věková skupina	
	21-26	Celkem
-30	47,22%	47,22%
31-40	25,00%	25,00%
41-60	27,78%	27,78%
Celkový součet	100,00%	100,00%



ostatní

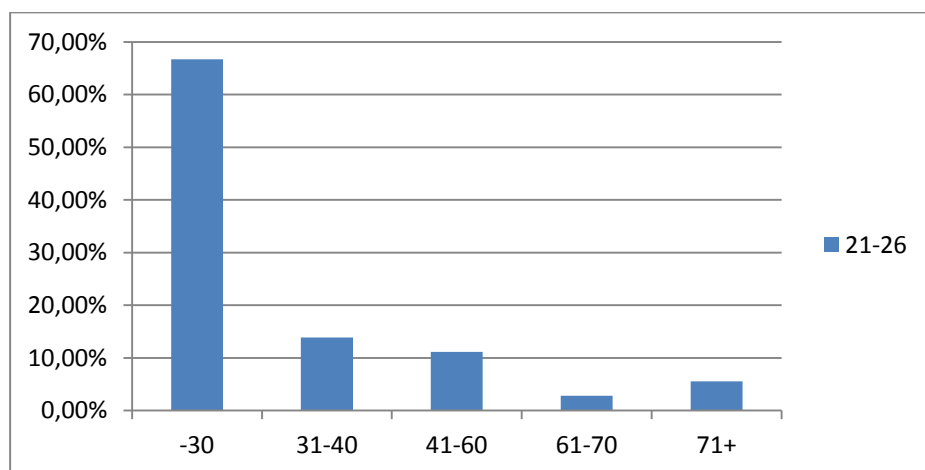
Extraverze	Věková skupina			Celkem
	21-26	27-40	41+	
-30	88,89%	36,36%	20,00%	46,67%
31-40	11,11%	18,18%	30,00%	20,00%
41-60	0,00%	36,36%	50,00%	30,00%
71+	0,00%	9,09%	0,00%	3,33%
Celkový součet	100,00%	100,00%	100,00%	100,00%



Souvislost přívětivosti a věku

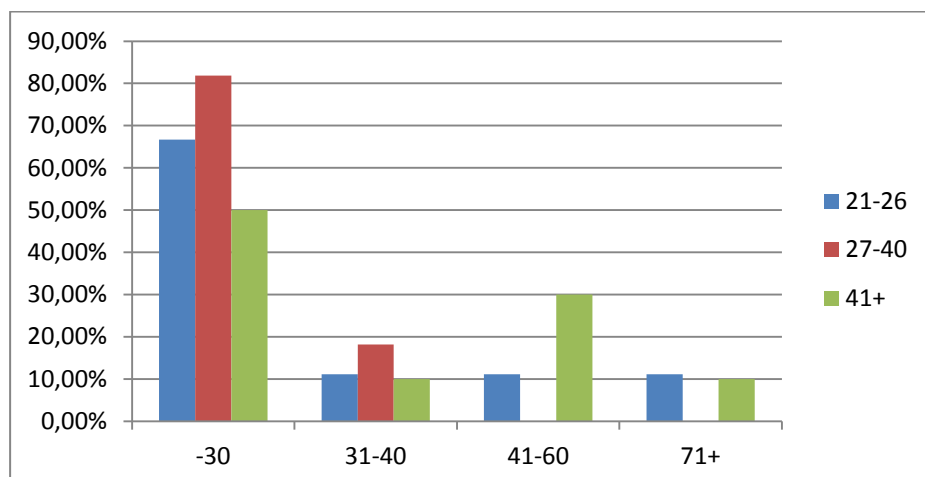
studentky

Přívětivost	Věková skupina 21-26	
		Celkem
-30	66,67%	66,67%
31-40	13,89%	13,89%
41-60	11,11%	11,11%
61-70	2,78%	2,78%
71+	5,56%	5,56%
Celkový součet	100,00%	100,00%



ostatní

Přívětivost	Věková skupina			Celkem
	21-26	27-40	41+	
-30	66,67%	81,82%	50,00%	66,67%
31-40	11,11%	18,18%	10,00%	13,33%
41-60	11,11%	0,00%	30,00%	13,33%
71+	11,11%	0,00%	10,00%	6,67%
Celkový součet	100,00%	100,00%	100,00%	100,00%

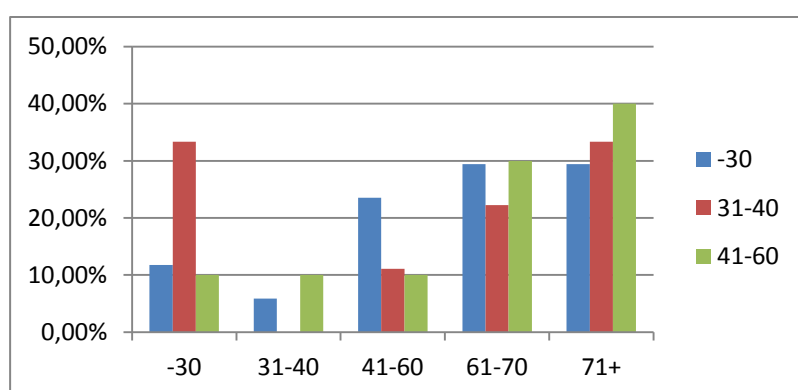


Příloha č. 4: Souvislost vlastností navzájem

Souvislost neutroticizmu a extraverze

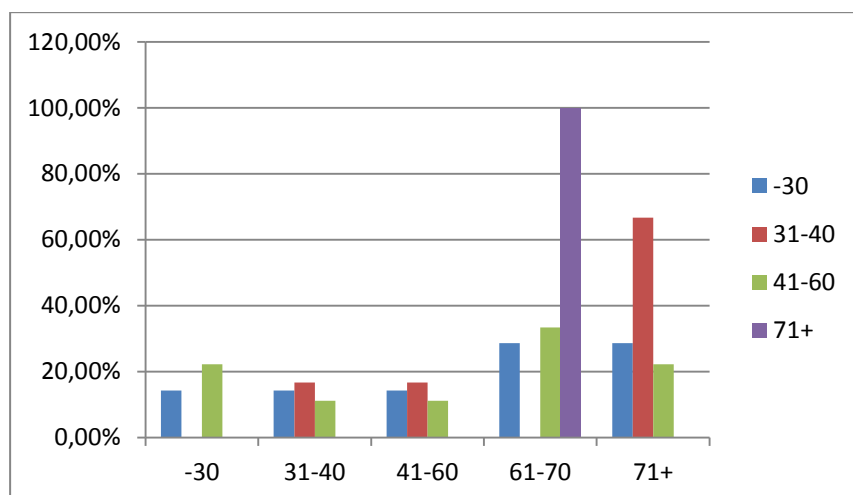
studentky

Neuroticismus	Extraverze			Celkem
	-30	31-40	41-60	
-30	11,76%	33,33%	10,00%	16,67%
31-40	5,88%	0,00%	10,00%	5,56%
41-60	23,53%	11,11%	10,00%	16,67%
61-70	29,41%	22,22%	30,00%	27,78%
71+	29,41%	33,33%	40,00%	33,33%
Celkový součet	100,00%	100,00%	100,00%	100,00%



ostatní

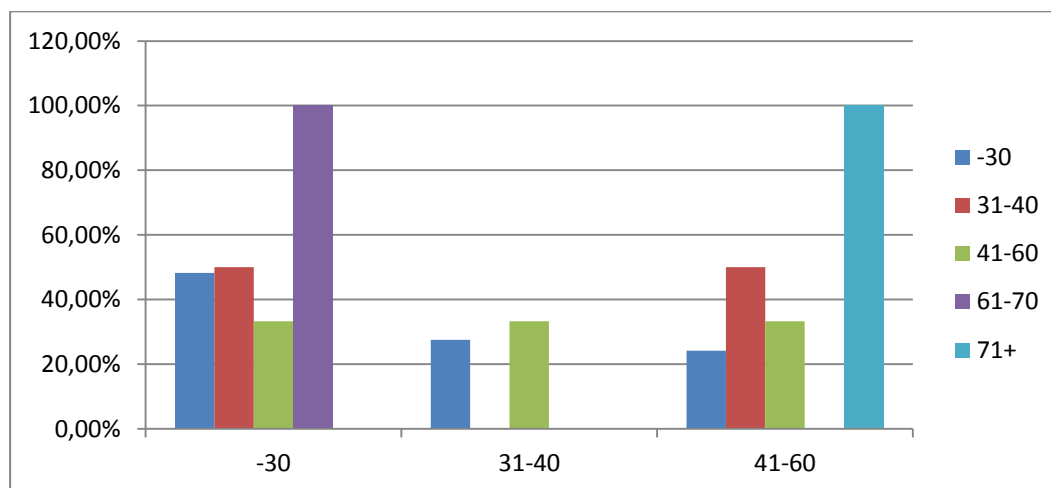
Neuroticismus	Extraverze				Celkem
	-30	31-40	41-60	71+	
-30	14,29%	0,00%	22,22%	0,00%	13,33%
31-40	14,29%	16,67%	11,11%	0,00%	13,33%
41-60	14,29%	16,67%	11,11%	0,00%	13,33%
61-70	28,57%	0,00%	33,33%	100,00%	26,67%
71+	28,57%	66,67%	22,22%	0,00%	33,33%
Celkový součet	100,00%	100,00%	100,00%	100,00%	100,00%



Souvislost extraverze a otevřenosti

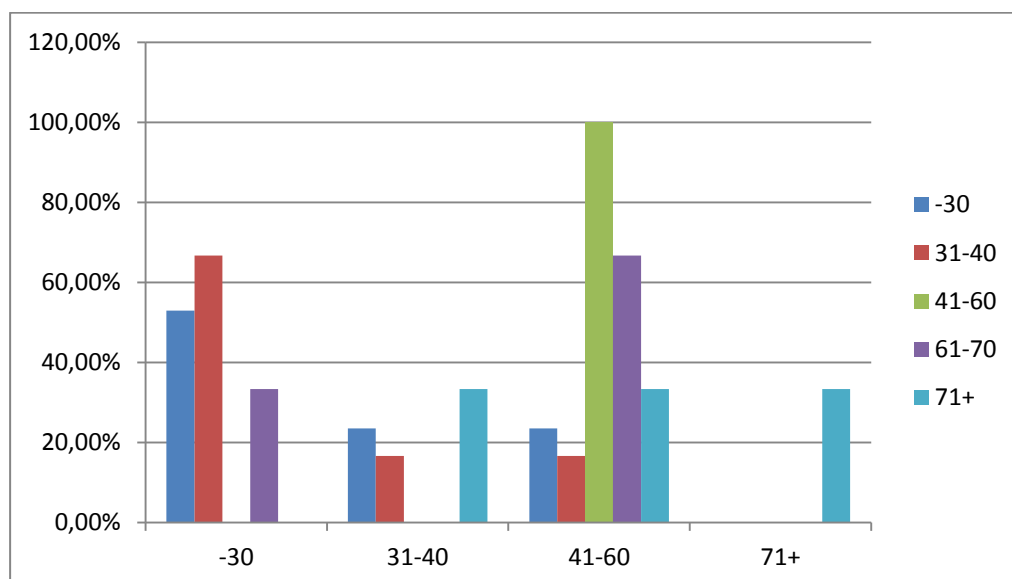
studentky

Extraverze	Otevřenost					Celkem
	-30	31-40	41-60	61-70	71+	
-30	48,28%	50,00%	33,33%	100,00%	0,00%	47,22%
31-40	27,59%	0,00%	33,33%	0,00%	0,00%	25,00%
41-60	24,14%	50,00%	33,33%	0,00%	100,00%	27,78%
Celkový součet	100,00%	100,00%	100,00%	100,00%	100,00%	100,00%



ostatní

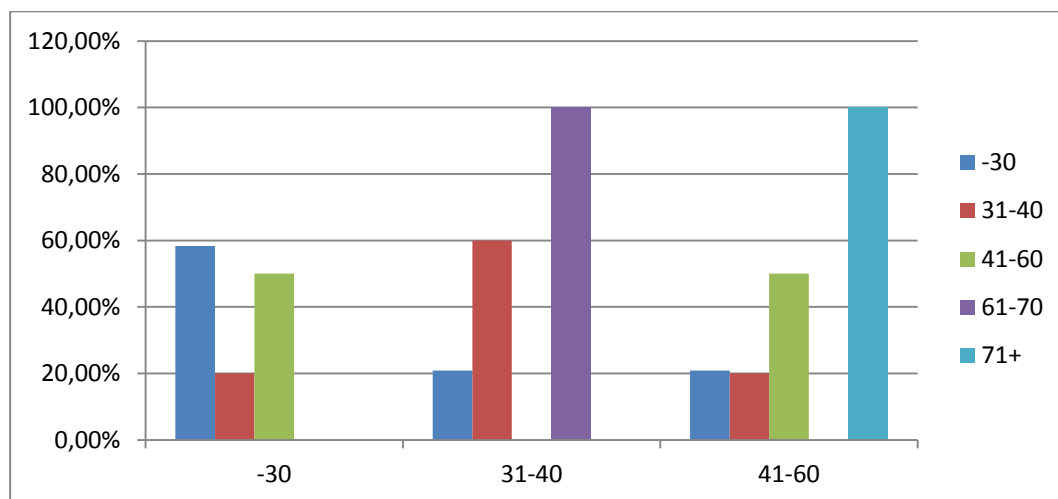
Extraverze	Otevřenost					Celkem
	-30	31-40	41-60	61-70	71+	
-30	52,94%	66,67%	0,00%	33,33%	0,00%	46,67%
31-40	23,53%	16,67%	0,00%	0,00%	33,33%	20,00%
41-60	23,53%	16,67%	100,00%	66,67%	33,33%	30,00%
71+	0,00%	0,00%	0,00%	0,00%	33,33%	3,33%
Celkový součet	100,00%	100,00%	100,00%	100,00%	100,00%	100,00%



Souvislost extraverze a přívětivosti

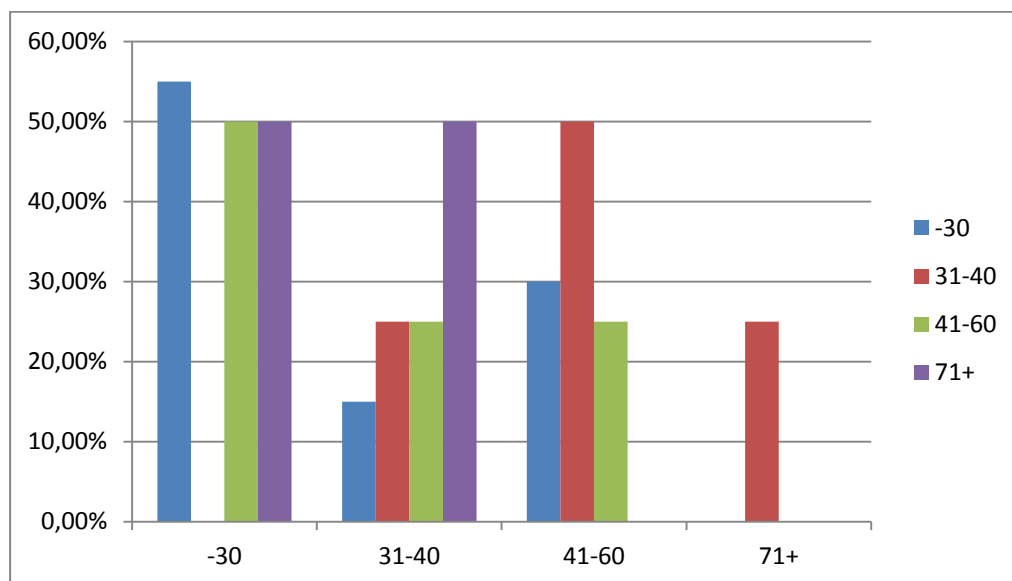
studentky

Extraverze	Přívětivost					Celkem
	-30	31-40	41-60	61-70	71+	
-30	58,33%	20,00%	50,00%	0,00%	0,00%	47,22%
31-40	20,83%	60,00%	0,00%	100,00%	0,00%	25,00%
41-60	20,83%	20,00%	50,00%	0,00%	100,00%	27,78%
Celkový součet	100,00%	100,00%	100,00%	100,00%	100,00%	100,00%



ostatní

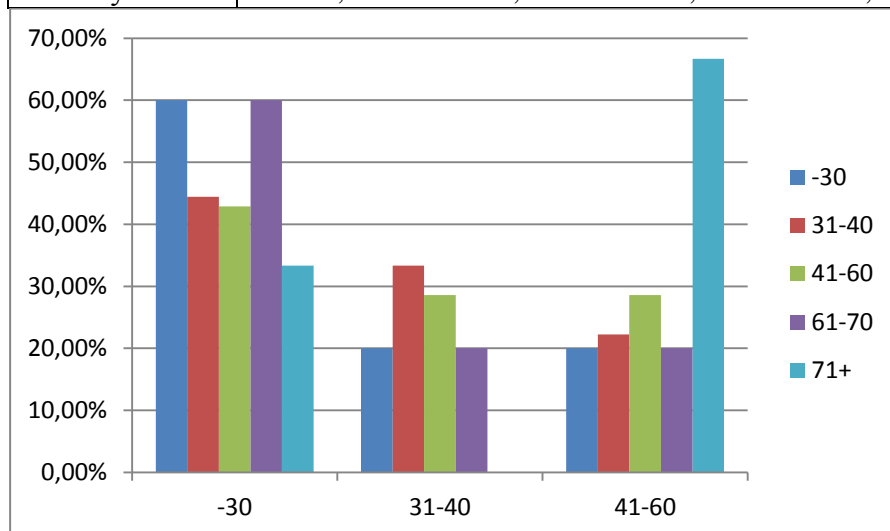
Extraverze	Přívětivost				Celkem
	-30	31-40	41-60	71+	
-30	55,00%	0,00%	50,00%	50,00%	46,67%
31-40	15,00%	25,00%	25,00%	50,00%	20,00%
41-60	30,00%	50,00%	25,00%	0,00%	30,00%
71+	0,00%	25,00%	0,00%	0,00%	3,33%
Celkový součet	100,00%	100,00%	100,00%	100,00%	100,00%



Souvislost extraverze a svědomitosti

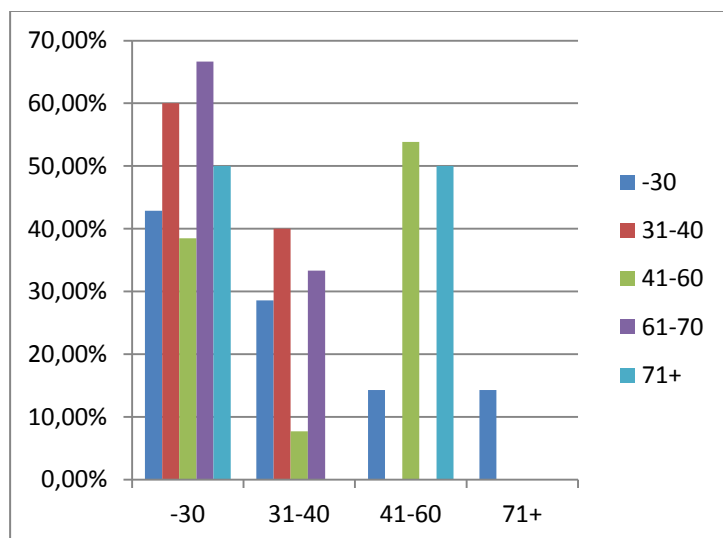
studentky

Extraverze	Svědomitost					Celkem
	-30	31-40	41-60	61-70	71+	
-30	60,00%	44,44%	42,86%	60,00%	33,33%	47,22%
31-40	20,00%	33,33%	28,57%	20,00%	0,00%	25,00%
41-60	20,00%	22,22%	28,57%	20,00%	66,67%	27,78%
Celkový součet	100,00%	100,00%	100,00%	100,00%	100,00%	100,00%



ostatní

Extraverze	Svědomitost					Celkem
	-30	31-40	41-60	61-70	71+	
-30	42,86%	60,00%	38,46%	66,67%	50,00%	46,67%
31-40	28,57%	40,00%	7,69%	33,33%	0,00%	20,00%
41-60	14,29%	0,00%	53,85%	0,00%	50,00%	30,00%
71+	14,29%	0,00%	0,00%	0,00%	0,00%	3,33%
Celkový součet	100,00%	100,00%	100,00%	100,00%	100,00%	100,00%

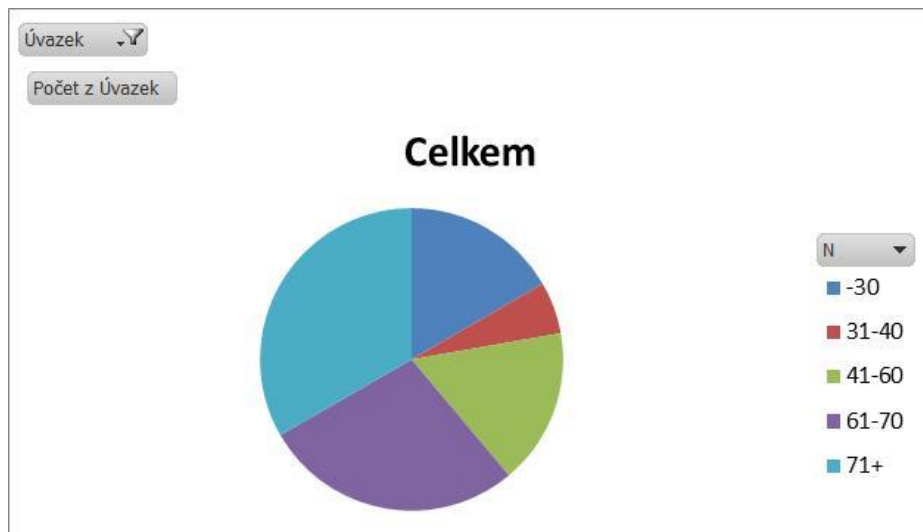


Příloha č. 5: Srovnání vlastností studentů a ostatních

Neuroticismus

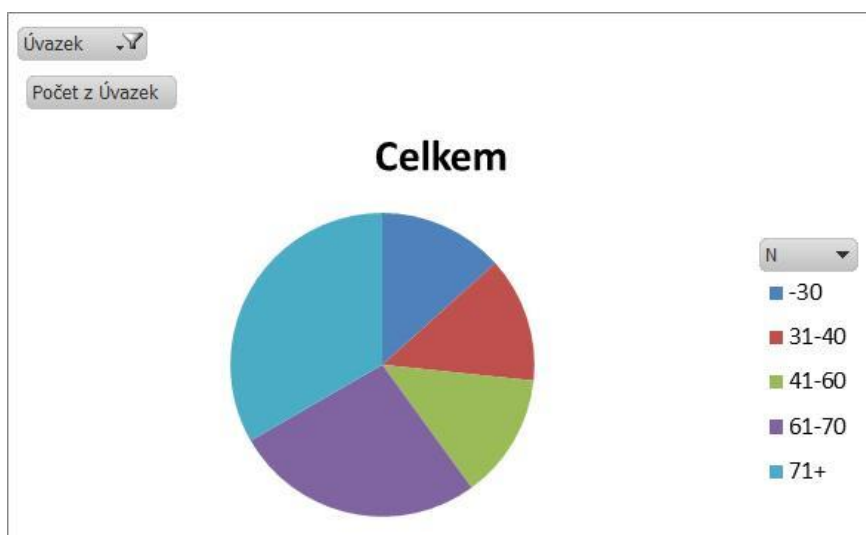
studentky

Interval	Podíl
-30	16,67%
31-40	5,56%
41-60	16,67%
61-70	27,78%
71+	33,33%
Celkový součet	100,00%



ostatní

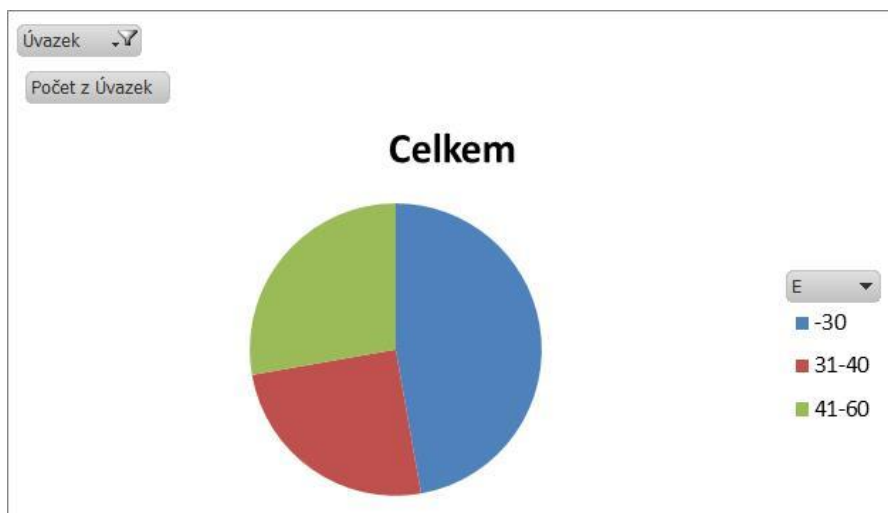
Interval	Podíl
-30	13,33%
31-40	13,33%
41-60	13,33%
61-70	26,67%
71+	33,33%
Celkový součet	100,00%



Extraverze

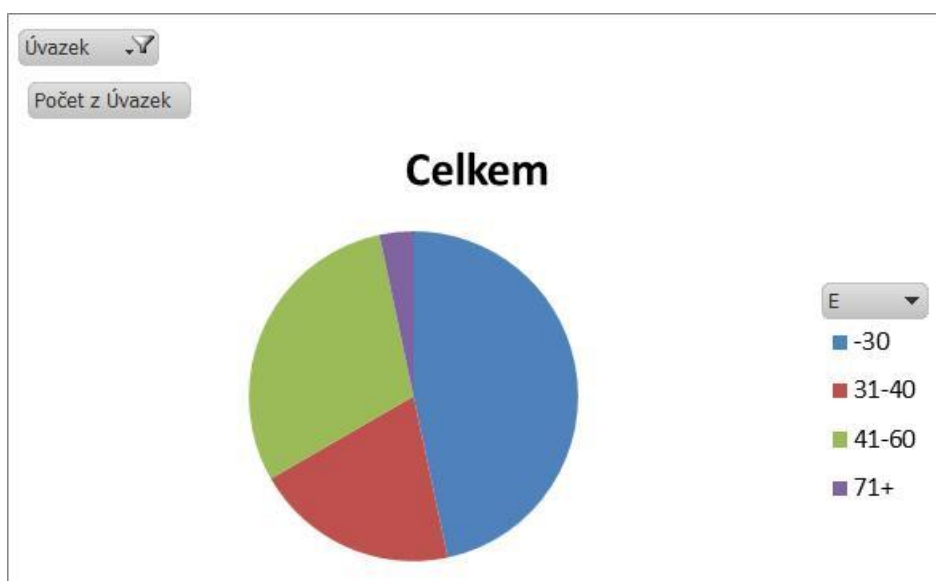
studentky

Interval	Podíl
-30	47,22%
31-40	25,00%
41-60	27,78%
Celkový součet	100,00%



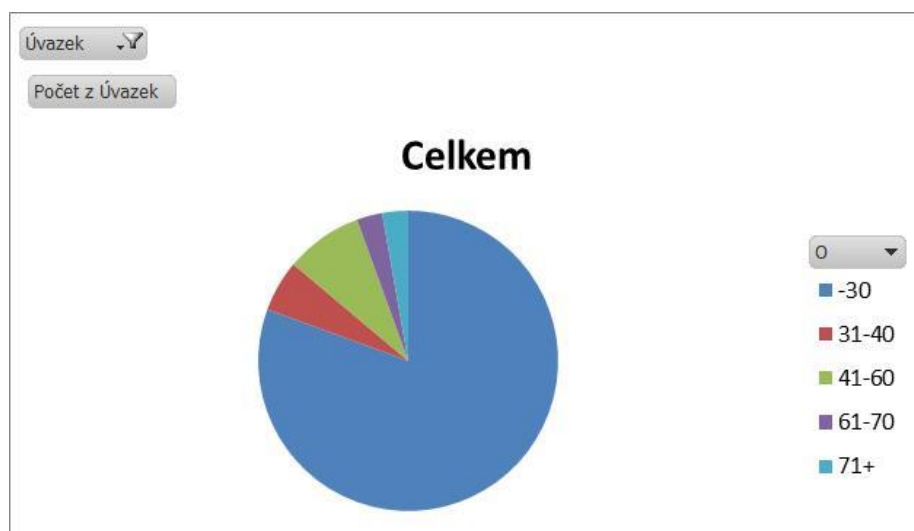
ostatní

Interval	Podíl
-30	46,67%
31-40	20,00%
41-60	30,00%
71+	3,33%
Celkový součet	100,00%



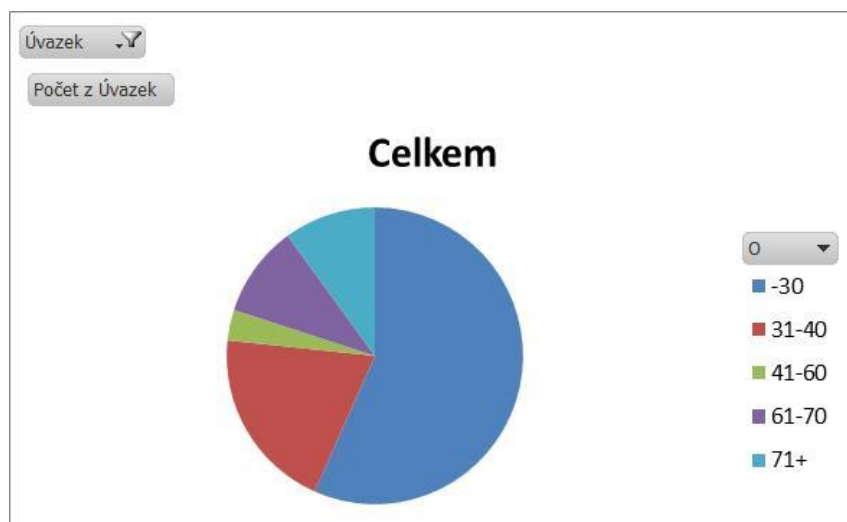
Otevřenost studentky

Interval	Podíl
-30	80,56%
31-40	5,56%
41-60	8,33%
61-70	2,78%
71+	2,78%
Celkový součet	100,00%



ostatní

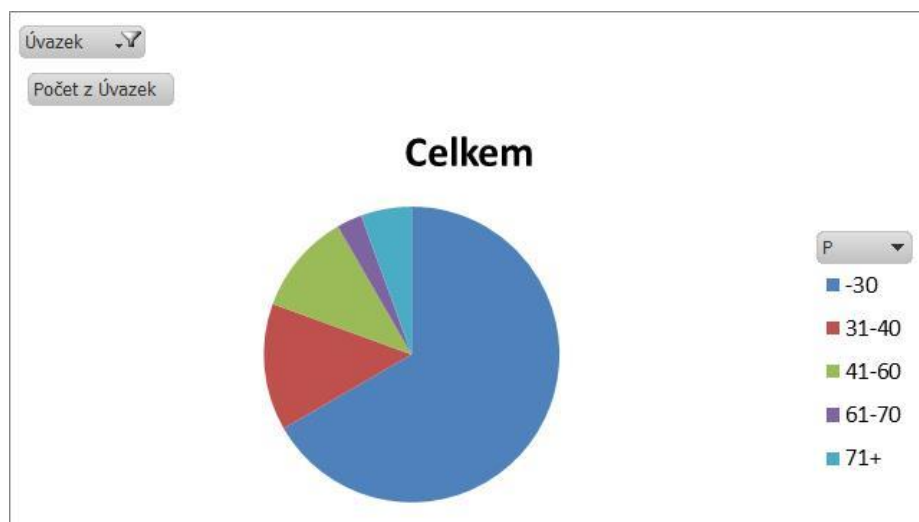
Interval	Podíl
-30	56,67%
31-40	20,00%
41-60	3,33%
61-70	10,00%
71+	10,00%
Celkový součet	100,00%



Přívětivost

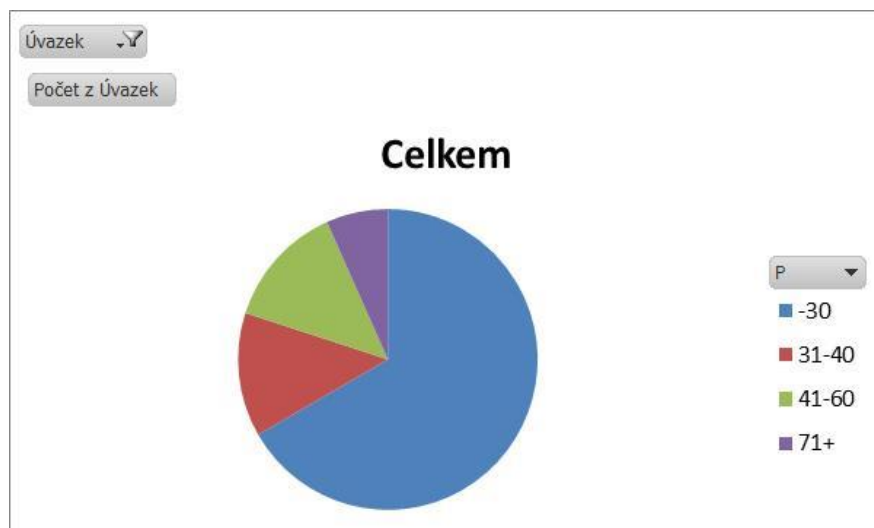
studentky

Interval	Podíl
-30	66,67%
31-40	13,89%
41-60	11,11%
61-70	2,78%
71+	5,56%
Celkový součet	100,00%



ostatní

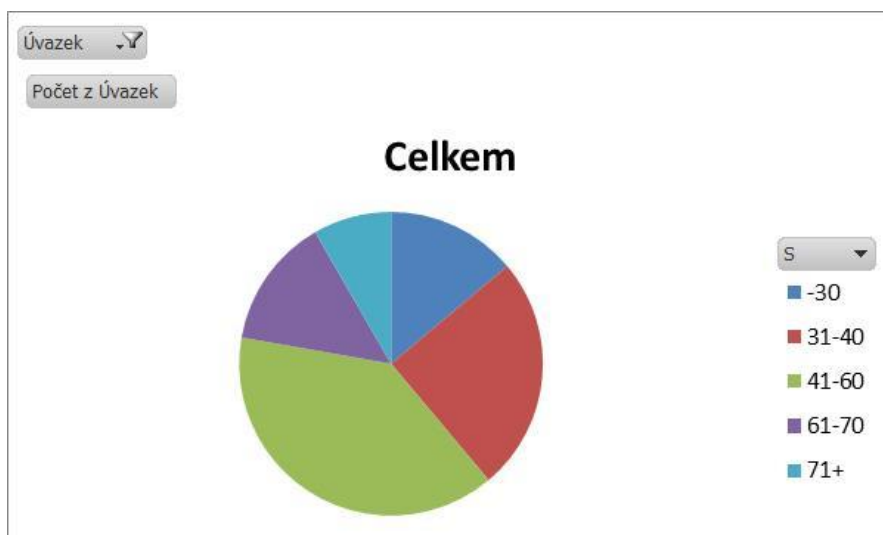
Interval	Podíl
-30	66,67%
31-40	13,33%
41-60	13,33%
71+	6,67%
Celkový součet	100,00%



Svědomitost

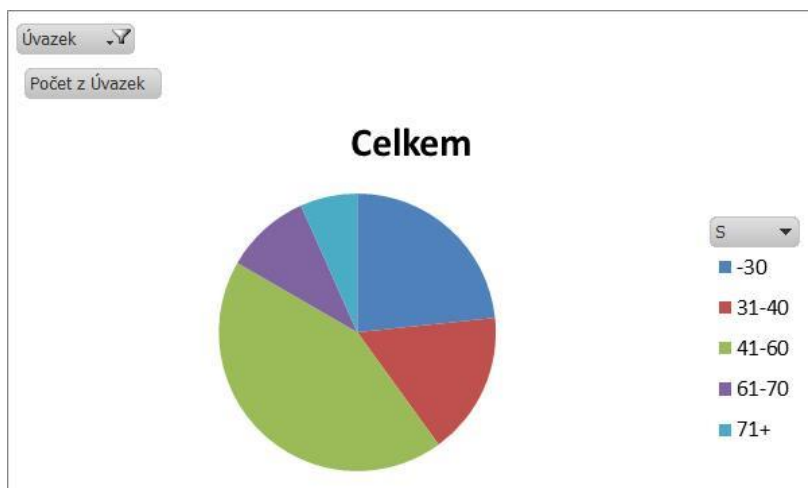
studentky

Interval	Podíl
-30	13,89%
31-40	25,00%
41-60	38,89%
61-70	13,89%
71+	8,33%
Celkový součet	100,00%



ostatní

Interval	Podíl
-30	23,33%
31-40	16,67%
41-60	43,33%
61-70	10,00%
71+	6,67%
Celkový součet	100,00%



Příloha č. 6: Škály zkoumaných vlastností

Škála	Rozmezí %	Charakteristika
I.	41–60	ideální
II. a	61–70	vyšší
II. b	31–40	nižší
III. a	71+	vyšší
III. b	–30	nižší

Příloha č. 7: Okruhy odpovědí na otázku motivace

Okruh	Odpovědi
1. pocit smysluplné práce a životního poslání	3
2. touha pomáhat lidem	18
3. touha pracovat s lidmi	5
4. vzdělávací a pracovní důvody	14
5. zájem o obor či specifickou problematiku	12
6. sebepoznání, pomoci sobě, uspokojení ega, vlastní krize	10
7. inspirace od blízkých či přátel	3
8. nezařaditelné	6

Příloha č. 8: Dotazník NEO

NEO pětifaktorový osobnostní inventář

záznamový list

Jméno

Datum narození..... věk

Datum

Inventář obsahuje 60 výpovědí, kterými byste mohli popsat sami sebe. přečtěte si pozorně každou výpověď a posuďte, do jaké míry Vás vystihuje. Svoji odpověď označte křížkem (x) na připojené škále čísel.

0	1	2	3	4
vůbec nevystihuje	spíše nevystihuje	neutrální	spíše vystihuje	úplně vystihuje

Jednotlivé výpovědi nelze posuzovat ani jako správné, ani jako nesprávné, a proto není možno dosáhnout dobrých nebo špatných výsledků.

Pracujte pozorně a po vyplnění zkontrolujte, zda jste vyplnili každou odpověď.

N
E
O
P
S

①	②	③	④
vůbec nevystihuje <i>výpověď Vás vůbec nevystihuje</i>	spíše nevystihuje <i>výpověď Vás spíše nevystihuje</i>	neutrální <i>ani výstižná ani nevýstižná výpověď</i>	spíše vystihuje <i>výpověď Vás spíše vystihuje</i>
			úplně vystihuje <i>výpověď Vás úplně vystihuje</i>

- Nakolik mě vystihuje tato výpověď?*
- | | vůbec
nevystihuje | ① | ② | ③ | ④ | úplně
vystihuje |
|--|----------------------|---|---|---|---|--------------------|
| 1. Obvykle si nedělám starosti. | ① | 1 | 2 | 3 | 4 | ④ |
| 2. Mám rád(a) kolem sebe mnoho lidí. | ① | 1 | 2 | 3 | 4 | ④ |
| 3. Nerad(a) ztrácím čas denním sněním. | ① | 1 | 2 | 3 | 4 | ④ |
| 4. Snažím se být zdvořilý(á) ke každému, s kým se setkám. | ① | 1 | 2 | 3 | 4 | ④ |
| 5. Svě věci udržuji v pořádku a čistotě. | ① | 1 | 2 | 3 | 4 | ④ |
| 6. Často se cítím horší než ostatní. | ① | 1 | 2 | 3 | 4 | ④ |
| 7. Snadno se rozesměji. | ① | 1 | 2 | 3 | 4 | ④ |
| 8. Neměním vyzkoušené způsoby, jak něčeho dosáhnout. | ① | 1 | 2 | 3 | 4 | ④ |
| 9. Často se dostanu do sporu se svou rodinou
nebo spolupracovníky. | ① | 1 | 2 | 3 | 4 | ④ |
| 10. Svůj čas si dovedu dobře zorganizovat tak,
abych vyřídil(a) všechny nutné záležitosti. | ① | 1 | 2 | 3 | 4 | ④ |
| 11. Pokud jsem vystaven(a) velkému stresu, mám občas pocit,
že se zhroutím. | ① | 1 | 2 | 3 | 4 | ④ |
| 12. Nepovažuji sám (sama) sebe za příliš veselého (veselou). | ① | 1 | 2 | 3 | 4 | ④ |
| 13. Jsem fascinován(a) motivy, které nalézám v umění a v přírodě. | ① | 1 | 2 | 3 | 4 | ④ |
| 14. Někteří lidé si o mně myslí, že jsem sobecký(a) a egoistický(a). | ① | 1 | 2 | 3 | 4 | ④ |
| 15. Nejsem příliš systematickým člověkem. | ① | 1 | 2 | 3 | 4 | ④ |
| 16. Málokdy se cítím osamělý(á) nebo smutný(á). | ① | 1 | 2 | 3 | 4 | ④ |
| 17. Velmi rád(a) se bavím s jinými lidmi. | ① | 1 | 2 | 3 | 4 | ④ |



	Nakolik mě vystihuje tato výpověď?				
	vůbec nevystihuje				úplně vystihuje
18. Je zbytečné, aby člověk naslouchal rozdílným názorům, protože si z nich stejně nedovede žádný vybrat.	0	1	2	3	4
19. Raději bych s ostatními spolupracoval(a), než soupeřil(a).	0	1	2	3	4
20. Pokouším se o splnění všech svěřených úkolů s maximální svědomitostí.	0	1	2	3	4
21. Často se cítím napjatý(á) a nervózní.	0	1	2	3	4
22. Jsem rád(a) tam, kde se něco děje.	0	1	2	3	4
23. Poezie na mě má malý nebo žádný účinek.	0	1	2	3	4
24. Vůči záměrům druhých jsem nedůvěřivý(á) a rezervovaný(á).	0	1	2	3	4
25. Mám přesně vymezené cíle a pracuji systematicky na jejich dosažení.	0	1	2	3	4
26. Někdy se cítím zcela bezcenný(á).	0	1	2	3	4
27. Raději bývám sám (sama) než ve společnosti.	0	1	2	3	4
28. Mám-li možnost, rád(a) si dávám nová nebo cizokrajná jídla.	0	1	2	3	4
29. Když to člověk dovolí, tak ho ostatní lidé zneužijí pro své cíle.	0	1	2	3	4
30. Promarním mnoho času, než se pustím do práce.	0	1	2	3	4
31. Mállokdy pocítím strach nebo úzkost.	0	1	2	3	4
32. Často mám pocit, že překypuji energií.	0	1	2	3	4
33. Mállokdy si u sebe povšimnu nálad nebo pocitů vyvolaných okolními vlivy.	0	1	2	3	4
34. Většina lidí, které znám, mě má ráda.	0	1	2	3	4
35. Pracuji tvrdě na dosažení svých cílů.	0	1	2	3	4
36. Často mě rozčílí, jak se mnou lidé jednají.	0	1	2	3	4
37. Jsem radostný, dobře naladěný člověk.	0	1	2	3	4
38. Při řešení závažných životních situací se řídím názory autorit.	0	1	2	3	4
39. Někteří lidé mne považují za chladného (chladnou) a vypočítavého (vypočítavou).	0	1	2	3	4



①	②	③	④	
vůbec nevystihuje	spíše nevystihuje	neutrální	spíše vystihuje	úplně vystihuje

Nakolik mě vystihuje tato výpověď?

	vůbec nevystihuje				úplně vystihuje
40. Pokud něco slíbím, vždy to dodržím.	0	1	2	3	4
41. Pokud se něco nedaří, až příliš často se tím nechávám odradit a mám pocit, že to vzdám.	0	1	2	3	4
42. Nejsem příliš optimistický(á).	0	1	2	3	4
43. Při čtení poezie či pohledu na umělecké dílo mi někdy naskakuje husí kůže a pociťuji mrazení.	0	1	2	3	4
44. Ve svých postojích jsem tvrdší(á) a neústupný(á).	0	1	2	3	4
45. Někdy na mne není takové spolehnutí, jaké by mělo být.	0	1	2	3	4
46. Málokdy jsem smutný(á) a depresivní.	0	1	2	3	4
47. Často žiji v rychlém tempu.	0	1	2	3	4
48. Nemám zájem hloubat o podstatě světa nebo smyslu existence člověka.	0	1	2	3	4
49. Obvykle se snažím být ohleduplný(á) a citlivý(á).	0	1	2	3	4
50. Jsem výkonný(á) a svou práci vždy zvládnou.	0	1	2	3	4
51. Často se cítím bezmocný(á) a potřebuji někoho, kdo by mi pomohl vyřešit mé problémy.	0	1	2	3	4
52. Jsem velmi aktivní.	0	1	2	3	4
53. Toužím po poznání a vědomostech.	0	1	2	3	4
54. Pokud někoho nemám rád(a), dám to dotyčnému najevo.	0	1	2	3	4
55. Snad nikdy nebudu schopen (schopna) uspořádat si své záležitosti.	0	1	2	3	4
56. Někdy se tak stydím, že bych se nejraději neviděl(a).	0	1	2	3	4
57. Nebaví mě vést druhé lidi.	0	1	2	3	4
58. Často si rád(a) pohrávám s teoriemi nebo abstraktními myšlenkami.	0	1	2	3	4
59. Je-li to nutné, neváhám manipulovat lidmi, abych dosáhl(a) toho, čeho chci.	0	1	2	3	4
60. Usiluji o dokonalost ve všem, co dělám.	0	1	2	3	4

Dodatek – NEO souhrn výsledků pro respondenty

V případě, že je z nějakého důvodu potřebné informovat respondenty o výsledcích lze k tomuto účelu použít následující NEO souhrn, ve kterém osoba vyhodnocující inventář označí podle vyhodnocených výsledků odpovídající charakteristiky.

NEO inventář zjišťuje pět obecných vlastností osobnosti. Odpovědi na jednotlivá tvrzení v inventáři, vyjadřující Vaše názory, pocity a cíle lze porovnat s tím, jak odpovídají ostatní lidé srovnatelného věku, když charakterizují svoji osobnost.

V rámečku jsou označeny charakteristiky vztahující se ke každé z pěti dimenzí osobnosti, které popisují Vaši osobnost a které byly odvozeny na základě Vašich odpovědí na tvrzení uvedená v NEO inventáři.

NEO inventář nezjišťuje inteligenci nebo schopnosti a není ani určen ke zjišťování psychických poruch. Poskytuje informace o tom, jak obvykle přemýšlíte, prožíváte a jak působíte na druhé. Tento souhrn Vám umožní udělat si představu o tom, jak lze obecně popsat Vaši osobnost.

Vaše odpovědi vypovídají o tom, že Vás lze charakterizovat:

Náchylný/á k psychickému vyčerpání, intenzivně prožívá strach, úzkost a obavy, obtížně zvládá stresové situace.	V podstatě psychicky vyrovnaný/á a schopen/schopná zvládat stresové situace, ale občas prožívá pocity viny, strachu nebo smutku.	Klidný/á, psychicky vyrovnaný/á i ve stresových situacích, odolný/á vůči psychickému vyčerpání.
Extravertní, společenský/á, sebejistý/á, aktivní, hovorný/á, energický/á, optimistický/á	Průměrně aktivní, je sice rád/a ve společnosti, ale na druhé straně si cení soukromí.	Introvertní, zdrženlivý/á, vážný/á, samostatný/á. Je nejraději sám/sama nebo s lidmi, kteří jsou jemu/jí blízcí.
Otevřený/á novým zážitkům a zkušenostem. Zvědavý/á, s bohatou fantazií a širokými zájmy. Často se chová nekonvenčně.	Praktický/á, ale snaží se přemýšlet o tom, jak dělat různé věci nově. Usiluje o rovnováhu mezi užíváním starých a nových postupů.	Chová se konvenčně, zastává konzervativní postoje, dává přednost známému a osvědčenému.
Soucitný/á, laskavý/á, vlídný/á, pomáhá druhým, spolupracuje s nimi a předchází konfliktům.	V podstatě srdečný/á, důvěřivý/á a přívětivý/á, ale občas může být tvrdohlavý/á a s druhými spíše soutěžící než spolupracující.	Realistický/á, věcný/á, má tendenci znevažovat záměry druhých a soutěžit s nimi. Hněv a zlost dává jasně najevo.
Svédomitý/á, výkonný/á, ctížádostivý/á, pilný/á, s pevnou vůlí. Stanovuje si vysoké cíle a usiluje o jejich dosažení.	Spolehlivý/á a průměrně výkonný/á. Obecně má stanoveny jasné cíle, ale někdy je schopen/schopna práci odložit.	Není příliš výkonný/á, občas nedbavý/á a lehkomyšlný/á. Spíše si věci předem neplánuje.

Tabulka 18:
Charakteristiky jednotlivých osobnostních dimenzí zjišťovaných NEO pětifaktorovým osobnostním inventářem

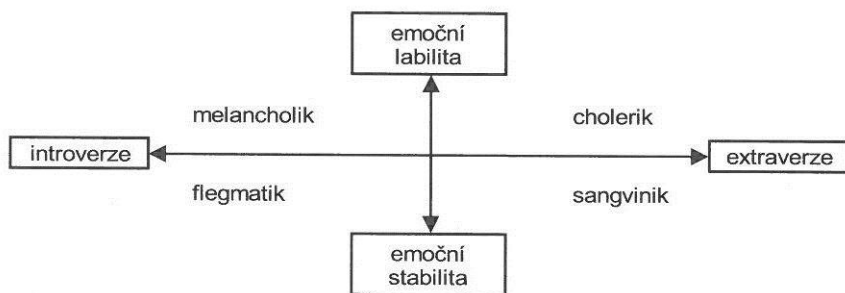
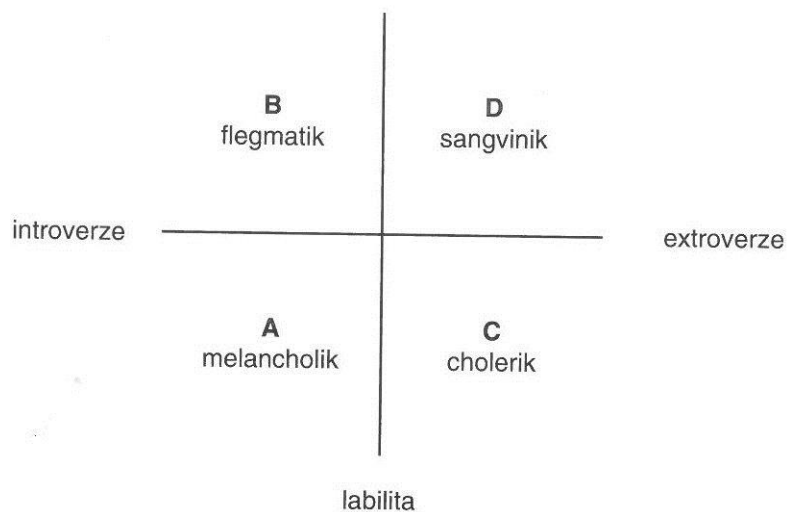
Lidé s vysokým skórem	Škála	Lidé s nízkým skórem
napjatý neklidný nejistý nervózní labilní hypochondrický	N: Neuroticismus Zjišťuje míru přizpůsobení nebo emocionální nestabilitu, neuroticismus. Rozlišuje jedince náchylné k psychickému vyčerpání a nereálným ideálům od jedinců vyrovnaných a vůči psychickému vyčerpání odolných.	klidný relaxovaný vyrovnaný stabilní sebejistý spokojený uvolněný
sociabilní aktivní povídatý optimistický zábavný orientovaný na lidi	E: Extraverze Zjišťuje kvalitu a kvantitu interpersonálních interakcí, úroveň aktivity, potřebu stimulace.	uzavřený vážený mlčenlivý orientovaný na úkoly tichý
zvědavý všestranné zájmy originální imaginativní tvořivý pokrokový	O: Otevřenost vůči zkušenosti Zjišťuje aktivní vyhledávání nových zážitků; toleranci k neznámému a jeho objevování.	konvenční přízemní úzké zájmy neanalytický neumělecký
konzervativní dobrosrdečný laskavý důvěryhodný pomáhající upřímný důvěřivý	P: Přívětivost Zjišťuje kvalitu interpersonální orientace na kontinuu od soucítění po nepřátelskost v myšlenkách, pocitech i činech.	cynický surový podezřivý nespolupracující pomstychtivý bezcitný
spolehlivý pracovitý disciplinovaný přesný punctičkářský pořádkumilovný náročný na sebe	S: Svědomitost Zjišťuje individuální úroveň při organizaci, motivaci a vytrvalosti na cíl zaměřeného chování. Odlišuje spolehlivé, na sebe náročné lidi od těch, kteří jsou lhostejní a nedbalí.	nespolehlivý líný bezcílný nedbalý lhostejný bez vůle požitkářský

Poznámky: Převzato a upraveno podle Pervina (1993).

Příloha č. 9: Deset nejzajímavějších odpovědí na otevřenou otázku zkoumající motivaci ke studiu v doslovné citaci

1. „nejprve vlastní krize mobilizující empatii, druhotně zkušenosti s druhými lidmi v jejich krizích“
2. „rodinná událost“
3. „uvědomění, že tuhle pomoc taky budu potřebovat“
4. „rozvod rodičů“
5. „moje povaha, radost pomáhat nejen sobě, ale i druhým“
6. „sebepoznání, objevení svých limitů a schopností“
7. „vize toho, že mohu někomu pomoci, poradit a mohou se dostavit pozitivní výsledky, mě naplňuje“
8. „náhoda, přátelé, vhodný obor studia“
9. „plat to nebyl :)“
10. „Ke studiu mě přimělo splnění zákonných podmínek pro výkon profese, tj. vyšší vzdělání. Zaměstnání soc. pracovníka mi bylo nabídnuto po mateřské dovolené.“

Příloha č. 10: Dimenze osobnosti dle Eysencka



MAASTRICHTSKÝ ANAMNESTICKÝ A PORADENSKÝ POSTUP

Lékař má umět

- I. Objasnit důvod pacientovy návštěvy
 - 1) Dotázat se na důvod návštěvy.
 - 2) Vyjádřit svou emocionální účast ve vztahu ke stížnosti nebo problému.
 - 3) Požádat pacienta, aby blíže objasnil svůj problém a jeho vliv na současný stav.
 - 4) Zeptat se pacienta, jaký má názor na příčiny problému.
 - 5) Zeptat se, jakým způsobem byly pacientovy stížnosti probrány v rodině, nebo v nejbližším sociálním okolí.
 - 6) Zeptat se pacienta, jak si představuje požadované zlepšení.
 - 7) Zeptat se pacienta, zda se snažil problém řešit sám a jak.
 - 8) Zeptat se pacienta, jak problém či potíže ovlivňují jeho každodenní život.

- II. Shromáždit anamnestické údaje
 - 9) Požádat pacienta, aby popsal své potíže.
 - 10) Ptát se na intenzitu příznaků.
 - 11) Ptát se na lokalizaci potíží.
 - 12) Ptát se na to, kam se příznaky šíří, či kam vyzařují.
 - 13) Ptát se na průběh potíží během dne.
 - 14) Ptát se na časový průběh od samotného počátku, kdy se příznaky objevily.
 - 15) Ptát se na okolnosti, které potíže vyvolávají.
 - 16) Ptát se na faktory a situace, jež potíže zhoršují.
 - 17) Ptát se na faktory, jež obtíže udržují.
 - 18) Ptát se na faktory, jež obtíže zmírňují, nebo odstraňují.
 - 19) Ptát se na to, které životní okolnosti se k potížím váží.
 - 20) Prozkoumat, zda potíže přinášejí nějaký zisk.
 - 21) Objasnit jak somatické, tak psychosociální determinanty potíží.
 - 22) Prozkoumat kvalitu vztahů v rodině/nejbližším okolí pacienta
 - 23) Zjistit úroveň pacientovy profesionální funkční zdatnosti.
 - 24) Zjistit úroveň pacientovy funkční zdatnosti ve volném čase a při rekreačních aktivitách.
 - 25) Zjistit rizikové momenty a vulnerabilitu v předchorobí.
 - 26) Ptát se na psychické problémy a poruchy v předchorobí.
 - 27) Ptát se na předchozí léčbu a její výsledky.
 - 28) Ptát se na souběžné léčebné postupy a konzultace s odborníky jiných oborů.
 - 29) Ptát se na užívání resp. zneužívání léků a dalších látek.
 - 30) Ptát se na rodinnou anamnesu a familiární aspekty potíží.

- 31) Systematicky shrnout všechny podstatné údaje týkající se potíží a příznaků.
- III. Navrhnout řešení
- 32) Vysvětlit srozumitelně podstatu problému či diagnózy.
- 33) Vysvětlit příčiny potíží.
- 34) Poskytnout informaci o prognóze potíží.
- 35) Zjistit pacientova očekávání ve vztahu k řešení problému.
- 36) Navrhnout řešení.
- 37) Vysvětlit, že doporučené řešení je přiměřené problému.
- 38) Diskutovat klady a zápory doporučeného řešení.
- 39) Zjistit, zda pacient nemá odlišný názor na problém a jeho řešení a diskutovat o všech rozdílných názorech.
- 40) Zeptat se, zda pacient bude spolupracovat.
- 41) Vysvětlit konkrétně, jak budou doporučení realizována.
- 42) Zkontrolovat, zda pacient porozuměl navrženému doporučení.
- 43) Dohodnout kontrolní vyšetření.
- IV. strukturovat rozhovor
- 44) Představit se a vysvětlit svou roli a vztah k pacientovi hned na začátku rozhovoru.
- 45) Vymezit program rozhovoru a konzultace.
- 46) Udělat závěry týkající se důvodu vzájemného setkání.
- 47) Udělat závěry týkající se anamnézy a umět zdůraznit významné údaje z této oblasti.
- 48) Zjistit důvod pacientovy návštěvy před získáním anamnézy.
- 49) Shrnout poznatky týkající se důvodu návštěvy a významných dat z anamnézy ještě před poskytnutím návrhu řešení.
- 50) Začít svá doporučení vysvětlením podstaty problému.
- 51) Zeptat se na konci sezení, zda pacientovy podstatné problémy byly dostatečně probrány.
- V. Zvládnout dovednosti mezilidského vztahu
- 52) Umět povzbudit vzájemnou komunikaci.
- 53) Přiměřeně emočně reagovat.
- 54) Umět reagovat na emoční projevy, adresované lékaři.
- 55) Zeptat se pacienta na jeho pocity během rozhovoru.
- 56) Umět v případě potřeby použít metakomunikační prvky.
- 57) Zvládnout systém získávání anamnézy a jejího shrnutí.
- 58) Umět navodit u pacienta stav/pocit uvolnění, když je třeba.
- 59) Dát a udržet přiměřené tempo rozhovoru.
- 60) Umět sladit své neverbální projevy se slovním projevem.
- 61) Umět udržet oční kontakt s pacientem.

VI. Zvládnout komunikační dovednosti

- 62) Užívat správně cílení – „problém uzavírající“ – otázky.
- 63) Konkretizovat problém v pravou chvíli.
- 64) Umět udělat krátká a výstižná shrnutí probrané tematiky.
- 65) Poskytovat informace po malých dávkách.
- 66) Kontrolovat, zda pacient porozuměl informaci.
- 67) Jestliže je to nezbytné, umět konfrontovat problém.
- 68) Komunikovat srozumitelně.

Příloha č. 12: Tabulka stresových událostí

Nejčastější životní události

Událost	Body
<input type="checkbox"/> Úmrtí partnera-partnerky	100
<input type="checkbox"/> Rozvod	73
<input type="checkbox"/> Rozvrat manželství	65
<input type="checkbox"/> Uvěznění	63
<input type="checkbox"/> Úmrtí blízkého člena rodiny	63
<input type="checkbox"/> Úraz nebo vážné onemocnění	53
<input type="checkbox"/> Sňatek	50
<input type="checkbox"/> Ztráta zaměstnání	47
<input type="checkbox"/> Usmíření a přebudování manželství	45
<input type="checkbox"/> Odchod do důchodu	45
<input type="checkbox"/> Změna zdravotního stavu člena rodiny	44
<input type="checkbox"/> Těhotenství	40
<input type="checkbox"/> Sexuální obtíže	39
<input type="checkbox"/> Přírůstek nového člena rodiny	39
<input type="checkbox"/> Změna zaměstnání	39
<input type="checkbox"/> Změna finančního stavu	38
<input type="checkbox"/> Úmrtí blízkého přítele	37
<input type="checkbox"/> Přeřazení na jinou práci	36
<input type="checkbox"/> Závažné neshody s partnerem	35
<input type="checkbox"/> Půjčka vyšší než průměrný roční plat	31
<input type="checkbox"/> Splatnost půjčky	30
<input type="checkbox"/> Změna odpovědnosti v zaměstnání	29
<input type="checkbox"/> Syn nebo dcera opouští domov	29
<input type="checkbox"/> Konflikty s tchánem/tchýní/zetěm/snachou	29
<input type="checkbox"/> Mimořádný osobní čin nebo výkon	28
<input type="checkbox"/> Manžel-manželka nastupuje či končí zaměstnání	26
<input type="checkbox"/> Vstup do školy nebo její ukončení	26
<input type="checkbox"/> Změna životních podmínek	25
<input type="checkbox"/> Změna životních zvyklostí	24
<input type="checkbox"/> Problémy a konflikty s šéfem	23
<input type="checkbox"/> Změna pracovní doby nebo pracovních podmínek	20
<input type="checkbox"/> Změna bydliště	20
<input type="checkbox"/> Změna školy	20
<input type="checkbox"/> Změna rekreačních aktivit	19
<input type="checkbox"/> Změna církve nebo politické strany	19
<input type="checkbox"/> Změna sociálních aktivit	18
<input type="checkbox"/> Půjčka menší než průměrný roční plat	17
<input type="checkbox"/> Změna spánkových zvyklostí a režimu	16
<input type="checkbox"/> Změny v širší rodině (úmrtí, sňatky)	15
<input type="checkbox"/> Změny stravovacích zvyklostí	15
<input type="checkbox"/> Dovolená	13
<input type="checkbox"/> Vánoce	12
<input type="checkbox"/> Přestupek a jeho projednání	11