

SEZNAM PŘÍLOH

- Příloha A: Dotazník k diplomové práci
- Příloha B: Srovnání odběru krvetvorných buněk odsátí z kosti vs. periferní krev
- Příloha C: Odběry dárců ČNRDD pro pacienty z českých Transplantačních center (1998 – 2013: 323 výkonů)
- Příloha D: Počet a typ prvních odběrů dárců ČNRDD k 31. 12. 2012 (1993 – 2012: 473 odběrů) kostní dřev vs. PHSC
- Příloha E: Dárcovská centra ČNRDD
- Příloha F: Dárci ze zahraničních registrů pro české pacienty – odběry zprostředkované ČNRDD (1997 – 2012: 494 odběrů)
- Příloha G: Odběry od dárců ČNRDD pro pacienty v zahraničí (1998 – 2012: 150 odběrů)
- Příloha H: Počet dárců v ČNRDD ke dni 31. 12. 2013
- Příloha I: Prohlášení zájemce o nahlédnutí do závěrečné práce

PŘÍLOHY

Příloha A: Dotazník k diplomové práci

Dobrý den,

jmenuji se Hana Buriánková a jsem studentkou 2. ročníku navazujícího magisterského studia - obor Ošetrovatelská péče v anesteziologii, resuscitaci a intenzivní péči na 1. lékařské fakultě UK v Praze.

Zajímám se o *problematiku týkající se darování kostní dřevě, konkrétně dárcovstvím kostní dřevě*. Právě na toto téma píšou svou diplomovou práci. Díky informacím, které mi poskytnete při vyplnění tohoto krátkého dotazníku, bych ráda vytvořila edukační materiál, který poslouží ke zlepšení informovanosti dané problematiky a třeba přiměje pár lidí nebát se pomoci jiným.

„Není smrtelnika, jehož by se nedotkla bolest a nemoc.“ ([Marcus Tullius Cicero](#))

U každé otázky vyberte, prosím, pouze **jednu** odpověď není-li uvedeno jinak.

Děkuji za spolupráci.

Část A (vyplní všichni dotazovaní)

1) Kolik je Vám let?

- a) 18 – 26
- b) 27 – 35
- c) 36 – 45
- d) 46 a více

2) Uveďte, prosím, Vaše pohlaví.

- a) muž
- b) žena

3) Jaké je Vaše dosažené vzdělání?

- a) základní
- b) vyučen / bez maturity
- c) maturita, vyšší odborné
- d) vysokoškolské

4) Jste zdravotnický pracovník?

- a) ano
- b) ne

5) Chodíte nebo byl/a jste někdy darovat krev?

- a) ano
- b) ne

6) Byl/a jste někdy informován/a o možnosti darovat kostní dřeň?

- a) ano
- b) ne (pokračujte rovnou na otázku č.9)

7) Jste nebo byl/a jste někdy zapsán/a v registru dárců kostní dřeně?

- a) ano
- b) ne

8) Věděl/a jste o tom, že registr dárců kostní dřeně má svou internetovou stránku, která je běžně přístupná a najdete zde všechny potřebné informace týkající se dané problematiky?

- a) ano
- b) ne

9) Myslíte si, že kostní dřeň mohou nemocnému darovat pouze rodinný příslušníci?

- a) ano
- b) ne

10) Uvítal/a byste osvětu dané problematiky?

- a) ano
- b) ne
- c) je mi to jedno

11) Jaký zdroj informací o dané problematice by podle Vás byl nejvhodnější?

- a) leták
- b) TV, rozhlas
- c) internet
- d) krátká přednáška na středních a vysokých školách
- e) informovanost u praktického lékaře, jiného odborného lékaře

12) Myslíte si, že by přednášky o dané problematice na středních školách/učilištích pomohly zvýšit počet dárců v registrech kostní dřevě?

- a) určitě ano
- b) spíše ano
- c) spíše ne
- d) určitě ne

Část B (vyplní pouze dotazovaní, kteří věděli o možnosti darovat kostní dřevě, ale nejsou ani nikdy nebyli zapsáni v registru dárců kostní dřevě)

13) Kde jste se poprvé dozvěděl/a o možnosti darovat kostní dřevě?

- a) noviny, televize, internet
- b) z letáku
- c) rodina, kamarádi, známí
- d) od lékaře, sester nebo jiného zdravotnického personálu
- e) na transfuzní stanici při darování krve, plazmy
- f) nemocný z mého okolí
- g) ve škole
- h) jiné

14) Uvažoval/a jste někdy o tom darovat kostní dřevě?

- a) ano
- b) ne

15) Proč jste do registru nikdy nevstoupil/a? (zde můžete uvést více odpovědí)

- a) neměl/a jsem zatím důvod
- b) nevěděl/a jsem, jak se do takového registru vstupuje
- c) bojím se uschování vzorku DNA
- d) strach ze samotného odběru kostní dřevě
- e) strach z pooperačních komplikací
- f) strach z toho, abych v důsledku odběru sám/a neonemocněl/a nádorovým onemocněním
- g) strach z důvodu uvolnění v zaměstnání, příp. z pracovní neschopnosti
- h) nemohl/a jsem ze zdravotních, nebo jiných důvodů, pro které není možné kostní dřevě darovat
- i) byl/a jsem od toho odrazena (ať už čímkoli, kýmkoli)
- j) ani nevím, nikdy jsem nad tím zatím nepřemýšlel/a
- k) jiný důvod

16) Odkud myslíte, že je dárci prováděn odběr kostní dřeně?

- a) z hrudní kosti
- b) z lopaty kosti kyčelní
- c) nevím

17) Jak myslíte, že je odběr z kostní dřeně prováděn?

- a) bez znecitlivění
- b) v lokálním umrtvení
- c) v celkové anestezii

18) Věděl/a jste, že v dnešní době je možné darovat kostní dřev pouze ze žilní krve a vyhnout se tak bolestivému odběru?

- a) ano, ale přesto dárcem být nechci/nemůžu
- b) ano, ale zatím jsem o darcovství neuvažoval
- c) ne, ale kdybych tuto informaci věděl/a, zauvažoval/a bych nad tím stát se dárcem
- d) ne, ale i přesto, že to teď vím, být dárcem nechci/nemůžu

19) Kdyby onemocněl někdo z Vašich blízkých a transplantace kostní dřeně by mu mohla zachránit život, změnilo by to něco na Vašem rozhodnutí?

- a) rozhodně ano
- b) spíše ano
- c) spíše ne
- d) rozhodně ne

Příloha B: Srovnání odběru krve tvorných buněk odsátí z kosti vs. periferní krev

Charakteristika dárců

	periferní krev	kostní dřev
počet dárců	170	169
muži/ženy	124/46	118/51
věk (medián)	31	31
18 – 30 let	73 (43 %)	80 (47 %)
31-40 let	74 (44 %)	63 (37 %)
41-50 let	19 (11 %)	23 (14 %)
> 50 let	4 (2 %)	3 (2 %)
nežádoucí reakce	59 %	51 %
závažné	0	0
neočekávané	0	4
potřeba kanylace CŽK	41 (24 %)	nedostupné

(Lysák, Hrabětová, Jungová, Svoboda, Navrátilová & Koza, 2011)

Nežádoucí reakce dárců kostní dřev

Reakce	Celkem	Muži	Ženy
počet dárců (n)	169	118	51
reakce celkem	51 %	47 %	61 %
nauzea/zvracení	27 %	25 %	31 %
bolesti v místě odběru	11 %	11 %	10 %
febrilie/infekce	5 %	5 %	6 %
hematom/flebitida	3 %	3 %	2 %
anémie (Hb < 90 g/l)	3 %	0 %	10 %
komplikace intubace	2 %	2 %	2 %
popálení dezinfekcí	1 %	2 %	0 %

(Lysák, Hrabětová, Jungová, Svoboda, Navrátilová & Koza, 2011)

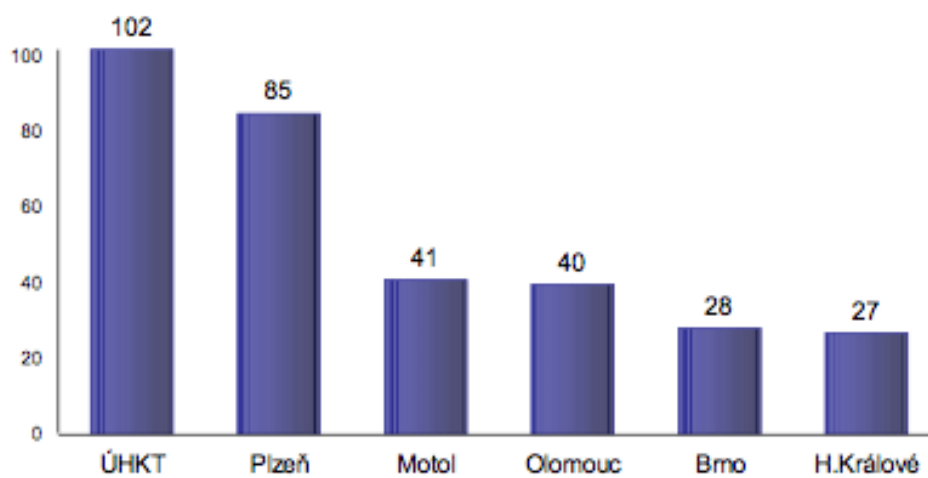
Nežádoucí reakce dárců z periferní krve

Reakce	Celkem	Muži	Ženy
počet dárců (n)	170	124	46
reakce celkem	59 %	55 %	72 %
reakce bez změn v krevním obraze	19 %	15 %	30 %
leukocyty < 4,0 × 10⁹/l*	27 %	29 %	24 %
trombocyty < 100 × 10⁹/l**	8 %	6 %	11 %
flu-like syndrom	4 %	2 %	9 %
parestezie (citrátová toxicita)	5 %	4 %	9 %
hematom/flebitida	2 %	2 %	4 %
bolesti skeletu	4 %	3 %	7 %
elevace jaterních testů	2 %	2 %	0 %
bolesti hlavy	1 %	1 %	0 %
nauzea/zvracení	1 %	0 %	2 %

* hodnoceno po dobu 4 týdnů od odběru (n = 139)

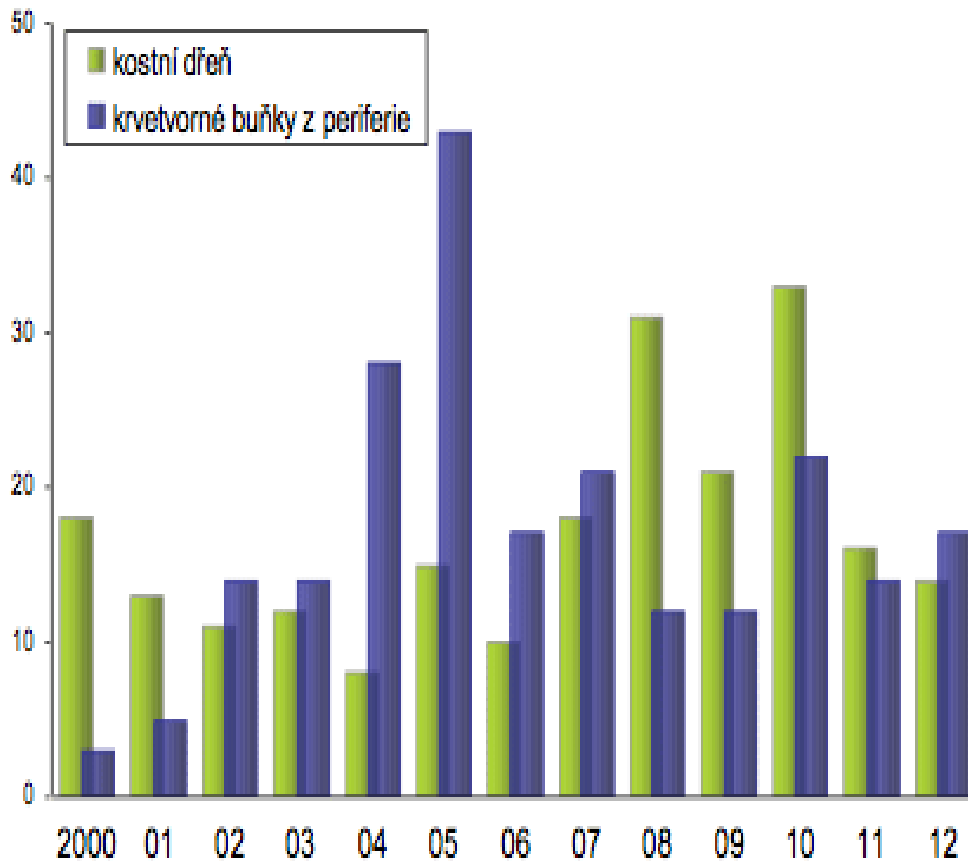
** hodnoceno den po poslední aferéze (Lysák, Hrabětová, Jungová, Svoboda, Navrátilová & Koza, 2011)

Příloha C: Odběry dárců ČNRDD pro pacienty z českých Transplantačních center
(1998 – 2013: 323 výkonů)



(http://www.kostnidren.cz/registr2014/4_odbery.html)

Příloha D: Počet a typ prvních odběrů dárců ČNRDD k 31. 12. 2012
(1993 – 2012: 473 odběrů) kostní dřevě vs. PHSC



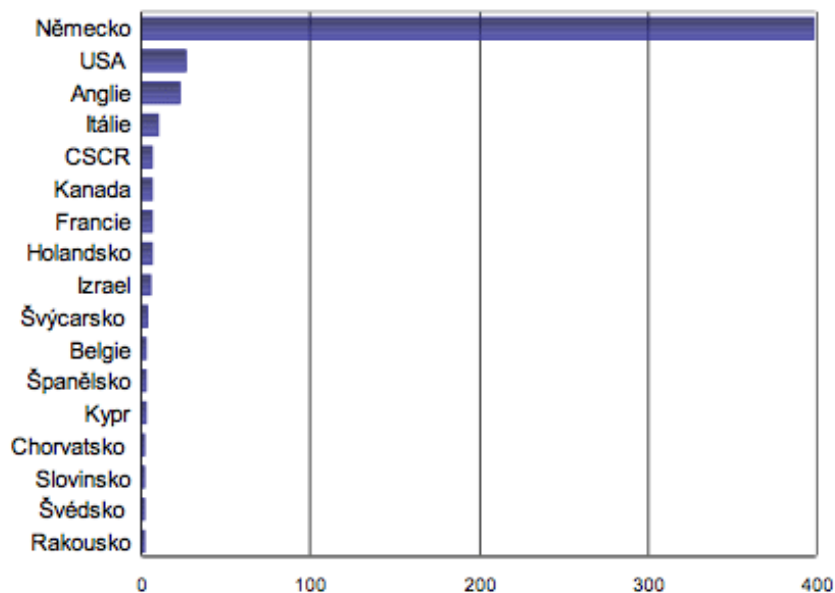
(http://www.kostnidren.cz/registr2014/4_odbery.html)

Příloha E: Dárcovská centra ČNRDD

DÁRCOVSKÁ CENTRA ČNRDD		
CENTRUM	ADRESA	TEL.
Brno	Transfuzní odd. FN, Jihlavská 20, 625 00	532 233 920
České Budějovice	Transfuzní oddělení, B. Němcové 54, 370 01	387 873 345
Hradec Králové	Transfuzní odd. FN, Sokolská 581, 500 05	495 833 582
Liberec	KNL a.s. - Transfuzní oddělení, Baarova 15, 460 63	485 312 289
Most	Transfuzní oddělení, J.E. Purkyně 270, 434 64	476 172 595
Olomouc	Imunologický ústav FN, I.P. Pavlova 6, 775 20	585 415 116
Ostrava	Transfuzní oddělení, 17. listopadu 1790, 708 52	597 374 441
Pízeň	Separáční centrum HOO FN, Alej Svobody 80, 304 60	377 103 825
Praha-Střešovice	OHBKT ÚVN Praha, U voj. nemocnice 1200, 169 02	973 203 217
Ústí nad Labem	Transfuzní oddělení, Soc. péče 3313/12A, 401 13	477 113 453

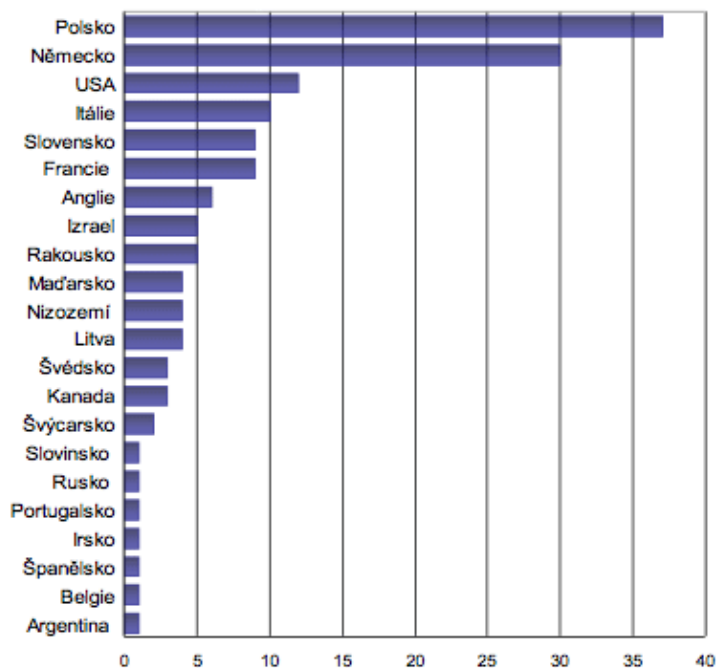
(http://www.kostnidren.cz/registr2014/1_vstupdoregistru_4.html)

Příloha F: Dárci ze zahraničních registrů pro české pacienty – odběry zprostředkované ČNRDD (1997 – 2012: 494 odběrů)



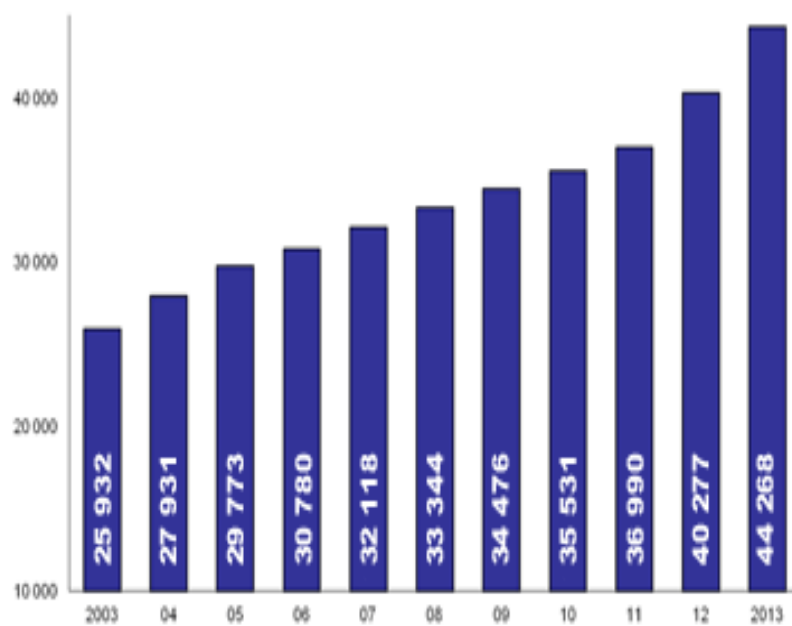
(http://www.kostnidren.cz/registr2014/4_odbery.html)

Příloha G: Odběry od dárců ČNRDD pro pacienty v zahraničí (1998 – 2012: 150 odběrů)



(http://www.kostnidren.cz/registr2014/4_odbery.html)

Příloha H: Počet dárců v ČNRDD ke dni 31. 12. 2013



(http://www.kostnidren.cz/registr2014/4_vyvoj.html)

