

UNIVERZITA KARLOVA V PRAZE
FAKULTA TĚLESNÉ VÝCHOVY A SPORTU

DIPLOMOVÁ PRÁCE

2014

Jiří Zálaha

UNIVERZITA KARLOVA V PRAZE
FAKULTA TĚLESNÉ VÝCHOVY A SPORTU

Hokej a krize v ČR

Diplomová práce

Vedoucí diplomové práce:

RNDr. Bohumír Štědroň CSc.

Vypracoval:

Bc. Jiří Zálaha

Praha, srpen 2014

Prohlašuji, že jsem závěrečnou diplomovou práci zpracoval samostatně a že jsem uvedl všechny použité informační zdroje a literaturu. Tato práce ani její podstatná část nebyla předložena k získání jiného nebo stejného akademického titulu.

V Praze, dne

.....

podpis diplomanta

Evidenční list

Souhlasím se zapůjčením své diplomové práce ke studijním účelům. Uživatel svým podpisem stvrzuje, že tuto diplomovou práci použil ke studiu a prohlašuje, že ji uvede mezi použitými prameny.

Jméno a příjmení:

Fakulta / katedra:

Datum vypůjčení:

Podpis:

Poděkování

Na tomto místě bych rád poděkoval vedoucímu své diplomové práce RNDr. Bohumíru Štědroňovi CSc. za pomoc a radu při vytváření této práce.

Abstrakt

Název: Hokej a krize v ČR

Cíle: Zjistit dopady současné ekonomické krize na lední hokej v ČR.

Metody: Sběr makroekonomických ukazatelů České republiky a určení vlivu ekonomické krize na její ekonomiku. Sběr a sledování ekonomických ukazatelů týmů ledního hokeje v České republice před a během krize.

Výsledky: Současná celosvětová hospodářská krize zasáhla i ekonomiku České republiky. Tato krize vyvrcholila v letech 2008 a 2009 a zasáhla i české hokejové kluby. Hlavní příčinou byla vysoká závislost hokejových klubů na příjmech od sponzorů, které tvoří asi 70-80% všech příjmů. Během krize mnoho firem své sponzorské aktivity omezilo. V současné době se většina klubů s ekonomickou krizí vyrovnala a je již očekáván i její konec.

Klíčová slova: Lední hokej, krize, Česká republika

Abstract

Title: Ice hockey and crisis in the Czech Republic

Objectives: Investigate the impact of the current economic crisis on ice hockey in the Czech Republic.

Methods: Collect macroeconomic indexes of the Czech Republic and determine the impact of the economic crisis on its economy. Collecting and monitoring of economic indexes of ice hockey teams in the Czech republic before and during crisis.

Results: The current global economic crisis affected the economy of the Czech Republic. This crisis affected the Czech ice hockey clubs as well and culminated in 2008 and 2009. The main cause was high dependence on income from sponsors, which constitutes about 70-80% of total income. During the crisis, many companies reduce their sponsorship activities. Currently, most clubs have already settled with the economic crisis and is expected to have as its end.

Keywords: Ice hockey, crisis, the Czech republic

Obsah

SEZNAM GRAFŮ, OBRÁZKŮ A TABULEK.....	2
1 Úvod.....	4
2 Cíle a úkoly.....	5
3 Teoretická část.....	6
3.1 Lední hokej.....	6
3.1.1 Historie ledního hokeje- počátky.....	8
3.1.2 Historie ledního hokeje na území Čech.....	9
3.1.3 Česká a československá reprezentace na ME, MS a OH do roku 1939.....	10
3.1.4 Československá reprezentace na ME, MS a OH 1947-1970.....	12
3.1.5 Československá reprezentace na ME, MS a ZOH 1971-1992.....	13
3.1.6 Česká reprezentace na MS a OH 1993 až současnost.....	14
3.1.7 Hokej na území Čech	15
3.2 Ekonomická krize.....	17
3.2.1 Příčiny současné hospodářské krize.....	19
3.2.2 Krize v NHL.....	22
4 Metodologická část.....	25
4.1 Postup řešení.....	26
5 Analytická část.....	27
5.1 Hospodářská krize v ČR.....	27
5.1.1 Vývoj HDP v ČR.....	27
5.1.2 Vývoj inflace a indexu spotřebitelských cen v ČR.....	35
5.1.3 Vývoj mezd v ČR.....	37
5.1.4 Vývoj nezaměstnanosti v ČR.....	41
5.2 Financování sportu v ČR.....	44
5.2.1 Dotace ze státního rozpočtu a příjmy z loterie pro sport.....	47
5.3 Ekonomický vývoj v ELH.....	49
5.3.1 Příjmy a výdaje klubů v ELH.....	56
6 Syntetická část.....	65
7 Diskuze.....	70
8 Závěr	72
SEZNAM POUŽITÝCH ZKRATEK.....	75
SEZNAM POUŽITÉ LITERATURY.....	77
SEZNAM PŘÍLOH.....	83

SEZNAM GRAFŮ, OBRÁZKŮ A TABULEK

Seznam tabulek

Tabulka 1: Zisk medailí na ME, OH a MS (1910-1939).....	11
Tabulka 2: Zisk medailí na ME, OH a MS (1947-70).....	13
Tabulka 3: Zisk medailí na ME, OH a MS (1971-1992).....	14
Tabulka 4: Zisk medailí na OH a MS (1993-2014).....	14
Tabulka 5: Celkový zisk medailí na ME, MS a OH v ledním hokeji.....	15
Tabulka 6: Přehled vítězů Československé hokejové ligy.....	16
Tabulka 7: Přehled vítězů Extraligy ledního hokeje (1993-2014).....	17
Tabulka 8: HDP ČR v letech 1990-1997 (v mil. Kč).....	28
Tabulka 9: HDP ČR v letech 1998-2005 (v mil. Kč).....	28
Tabulka 10: HDP ČR 2006-2013 (v mil. Kč).....	28
Tabulka 11: HDP ČR cen předchozího roku 1990-1997 (v mil. Kč).....	30
Tabulka 12: HDP ČR cen předchozího roku 1998-2005 (v mil. Kč).....	30
Tabulka 13: HDP ČR cen předchozího roku 2006-2013 (v mil. Kč).....	30
Tabulka 14: Vývoj inflace a CPI v ČR 1993-2003.....	36
Tabulka 15: Vývoj inflace a CPI v ČR 2004-2013.....	36
Tabulka 16: Vývoj mezd v ČR 1996-2004.....	38
Tabulka 17: Vývoj mezd v ČR 2005-2013.....	38
Tabulka 18: Vývoj nezaměstnanosti v ČR 1993-2002.....	41
Tabulka 19: Vývoj nezaměstnanosti v ČR 2003-2013.....	41
Tabulka 20: Státní podpora sportu a odvody z loterií.....	48
Tabulka 21: Vývoj rozpočtu klubů ELH na sezónu.....	49
Tabulka 22: Zisky a ztráty klubů ELH za rok (v tis. Kč).....	52
Tabulka 23: Nejlepší týmy ELH jednotlivých sezón (2004-2013).....	56
Tabulka 24: Průměrná návštěva klubů ELH na domácí zápasy v základní části.....	60
Tabulka 25: Rozdělení zdrojů příjmů týmu HC Sparta Praha (2006-2011).....	61
Tabulka 26: Rozdělení zdrojů příjmů týmu HC Vítkovice Steel (2007-2012).....	62
Tabulka 27: Rozdělení zdrojů příjmů týmu PSG Zlín (2008-2013).....	62
Tabulka 28: Rozdělení zdrojů příjmů týmu HC Kometa Brno (2006-2013).....	63
Tabulka 29: Výdaje na provoz stadionu za rok.....	64
Tabulka 30: Vývoj makroekonomických ukazatelů ČR.....	65

Seznam obrázků

Obrázek 1: Rozměry hokejové brány a brankoviště.....	7
Obrázek 2: Průběh hospodářské krize.....	22

Seznam grafů

Graf 1: Vývoj Indexu NASDAQ v letech 1994-2005.....	20
Graf 2: Vývoj HDP ČR 1990-2013.....	29
Graf 3: Porovnání vývoje HDP a HDP cen předchozího roku.....	31
Graf 4: Tempo růstu HDP ČR 1996-2013.....	32
Graf 5: Tempo růstu HDP ČR a jeho složení, čtvrtletně 2007-2013.....	33
Graf 6: Skutečný a potencionální hrubý domácí produkt v ČR.....	34
Graf 7: Míra inflace a změna CPI.....	37
Graf 8: Minimální a průměrná hrubá mzda v ČR 1996-2014.....	39
Graf 9: Vývoj nominální a reálné mzdy.....	40
Graf 10: Vývoj nezaměstnanosti v ČR 1993-2013.....	42
Graf 11: Vývoj skutečné a přirozené míry nezaměstnanosti v ČR 2000-2011.....	43
Graf 12: Struktura financování sportu.....	44
Graf 13: Výdaje státního rozpočtu včetně loterijních odvodů do sportu.....	45
Graf 14: Ekonomický přínos sportu pro rozpočet ČR.....	46
Graf 15: Hospodaření klubů ELH střed (2005-2013).....	53
Graf 16: Hospodaření klubů ELH Čechy (2005-2013).....	54
Graf 17: Hospodaření klubů ELH Morava (2005-2013).....	55
Graf 18: Vývoj makroekonomických ukazatelů ČR (2003-2013).....	66
Graf 19: Hospodaření klubů ELH krize 2008.....	68
Graf 20: Nejvyrovnanější hospodaření u klubů ELH.....	69
Graf 21: Predikce vývoje makroekonomických ukazatelů ČR.....	71

1 ÚVOD

Hokej, jakožto nejrychlejší kolektivní hra na světě, je v naší zemi jedním z nejoblíbenějších sportů. Díky velkým a dlouhodobým mezinárodním úspěchům se může pochlubit jednou z největších fanouškovských základen u nás. Bezesporu přináší značný příjem do státního rozpočtu. Funguje toto provázání i naopak? A co se tedy děje, když je ekonomika státu v krizi?

V současné době, kdy z celého světa přicházejí znepokojující zprávy o následcích hospodářské krize, která vypukla v roce 2008 a již odstartovala hypoteční krize, která započala ve Spojených státech amerických v roce 2007, vyvstává otázka, zda byl zasažen i tak významný segment sportovního trhu jako je hokej u nás. Jak se krize projevila v hokeji na nejvyšší úrovni u nás?

Tomuto tématu se zatím mnoho pozornosti nevěnovalo, zaprvé z důvodu, že krize ještě neskončila a nepřinesla všechny následky a zadruhé proto, že náš hokejový trh byl zastíněn krizí NHL¹, která strhla mnohem větší pozornost.

V této práci se chci zaměřit na analyzování vlivu současné hospodářské krize na ekonomiku státu jako celku pomocí jeho makroekonomických ukazatelů. Poté se chci podrobněji podívat na sektor sportovní a zvláště hokejový, kde se zaměřím především na rozpočty klubů, jak je krize poznamenala a jak na to kluby z nejvyšší ligy reagovaly.

Pomocí analýzy zjištěných dat a reakcí klubů na krizi chci poukázat na to, jak hospodářská krize ovlivnila lední hokej a jak se s ní vypořádávají kluby v ELH² a přinést doporučení pro další kluby, jak by měly správně reagovat při krizi.

1 National hockey league, česky národní hokejová liga

2 Extraliga ledního hokeje

2 CÍLE A ÚKOLY

Cílem této práce je analyzovat, pomocí makroekonomických ukazatelů České republiky a rozpočtů hokejových klubů, dopad současné hospodářské krize na kluby Extraligy ledního hokeje a nalézt neoptimálnější řešení pro tyto kluby, aby dokázaly krizi co nejlépe odolat.

Dílčí cíle:

- ◆ seznámit se s hokejem jako sportem a s jeho historií
- ◆ zjistit, co vedlo ke vzniku současné ekonomické krize a najít příklady jejího vlivu v zahraničním hokeji
- ◆ pomocí makroekonomických ukazatelů zaznamenat průběh krize v České republice
- ◆ analyzovat krizová opatření státu týkající se sportu
- ◆ zjistit dopady krize na hokejové kluby
- ◆ zpracovat reakce hokejových klubů na krizi
- ◆ doporučit správné chování hokejových klubů při krizi

3 TEORETICKÁ ČÁST

V této části práce se budu věnovat základním pravidlům ledního hokeje, jeho počátkům a vzniku prvních organizovaných soutěží v tomto sportu. Dále se zaměřím na český hokej na mezinárodní úrovni i českou nejvyšší soutěž a její proměny.

Druhou důležitou částí této kapitoly bude zmapování současné hospodářské krize, která propukla v roce 2007 v USA³ a která v následujících letech zasáhla prakticky celý svět. A jako příklad dopadu krize na lední hokej se zde podívám na krizi v NHL, která přišla v roce 2012.

3.1 Lední hokej

Lední hokej je „kolektivní hra na ledě, při níž se hráči jezdící na bruslích snaží hokejovou holí dopravit kotouč do soupeřovy branky“ [1].

Ve stručnosti zde popíši pravidla ledního hokeje, vynechám přitom části jako tresty, posílání jednotlivých sudí atd., jelikož jsou pro tuto práci nepotřebné. Půjde tedy pouze o stručné seznámení s tímto sportem.

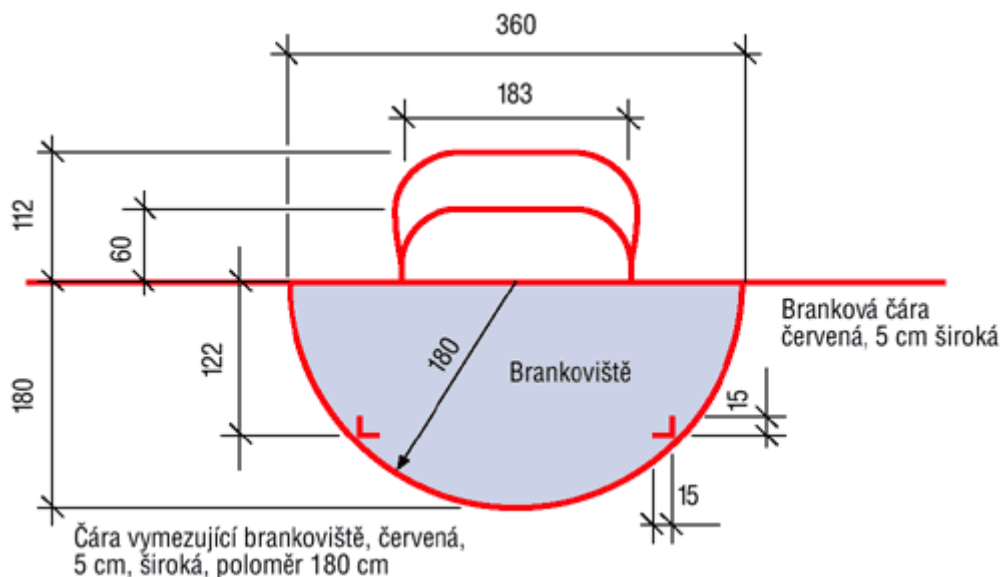
Lední hokej se hraje na ledovém hřišti, které je 56 až 61 m dlouhé a 25 až 30 m široké a má zaoblené rohy. Toto hřiště je rozděleno pěti čarami, jsou to červená středová čára, dvě útočné modré čáry a další dvě červené koncové čáry; je na něm pět míst na vhazování. Podrobnější rozměry a uspořádání viz. příloha č.1.

Uprostřed koncových čar na každé straně hřiště stojí branka vysoká 122 cm a široká 183 cm, před ní je půlkruh o poloměru 180 cm nazývaný brankoviště, pro lepší představu Obr.1.

3 The United States of America, česky Spojené státy americké

Hrají proti sobě dvě mužstva v počtu pěti hráčů v poli a brankář nebo šesti hráčů v poli⁴ (není-li nikdo vyloučen). Hráči k pohybu používají brusle a k vedení puku⁵ hokejku[2].

Obrázek 1: Rozměry hokejové brány a brankoviště



Zdroj: Pravidla ČSLH

Hraje se 3x20 min čistého času. Při nerozhodném výsledku se může prodlužovat o 5, 10 nebo 20 min (i vícekrát). Hra v prodloužení končí po vstřelení gólu. Když v prodloužení nepadne gól, mohou rozhodovat samostatné nájezdy, nejdříve v sérii po třech a poté již jednotlivě, dokud jeden tým nezvítězí. Hru řídí přímo na ledě dva hlavní rozhodčí a dva čároví rozhodčí, kteří pískají přestupky proti pravidlům a vstřelení gólů. Dále za každou brankou sedí jeden brankový rozhodčí, který signalizuje vstřelený gól. Mezi rozhodčí patří také video rozhodčí, který zkoumá sporné branky.

Cílem mužstva je dosáhnout více regulérních branek, než dokáže vsítit soupeř.

4 Tzv. Powerplay- brankáře nahrazuje hráč v poli

5 Kotouč vyrobený z vulkanizovaného kaučuku o průměru 7,62 cm a výšce 2,54 cm a hmotnosti 156 až 170 g[2].

3.1.1 Historie ledního hokeje- počátky

Je velmi obtížné přesně určit dobu vzniku tohoto sportu, první sport podobný hokeji se objevil již ve starověku. Již na obrazech ze starých Athén vidíme chlapce se zahnutou holí a míčkem[3].

První hokeji podobná hra na ledě se objevuje ve Skotsku kolem roku 1600 a je nazývána „Hurley“. Tato hra je kombinací mezi hokejem a golfem. Jeden hráč odpálí míč zahnutou holí a ostatní se za ním vydávají, kdo k němu první dorazí ho opět odpaluje dál[4].

K vývoji ledního hokeje do dnešní podoby došlo během posledních 200 let v Severní Americe. Počátek lze však spatřit již v 16. století, kdy Francouzi zkombinovali hru indiánských kmenů Huronů, Irokezů a Chippewayů, kterou hráli na suchu i na ledě s holemi a míčkem, nazývanou **Baggataway**, a svou hrou, která se jí podobala a nesla název **Hoguet**⁶. Spojením těchto her vzniká **Lacrosse**⁷, který se hrál na ledě i na suchu, ale zatím bez bruslí. Vývoj hokeje pokračuje v 18. století, kdy Kanadu v roce 1763 získávají Angličané a přinášejí své hry **Hurling** a **Shinney**, které jsou předchůdcem pozemního hokeje. Tyto hry se navzájem ovlivňovaly a staly se základem pro budoucí hru, dnes nazývanou hokej. Další krok ve vývoji učinili vojáci anglického pluku Royal Canadian Rifles, kteří se v přístavech Kingston a Halifax učili ve volnu bruslit a přenesli tuto hru⁸ na led. Spolu s Kingstonem a Halifaxem se o poslední krok k lednímu hokeji zasloužil i Montreal, kde na McGillově univerzitě provozovali hru na ledě studenti, kteří poprvé postavili do branky brankaře [3].

Největší podíl na rozvoji tohoto sportu měli tři mužové: **W. F. Robertson**, **J. G. H. Creighton** a **Frederic Arthur Lord Stanley**. V roce 1870 Robertson sepisuje první pravidla hry a zakládá první organizaci. Dalším milníkem je rok 1875, kdy Creighton, inženýr z Halifaxu položil základy hokeje v Montrealu a Robertson upravil pravidla hry.

6 což byl i prapůvodní název hokeje

7 Název je francouzský (biskupská berla), ale za tvůrce se považují indiáni

8 Vzniká zkombinováním hurlingu, lacrosu a shinney, kolébkou hokeje považován právě Halifax okolo roku 1840

Creighton založil první hokejový tým při McGillské univerzitě v Montrealu a zorganizoval první zápas mezi Montrealem a Halifaxem [4].

V roce 1880 na scénu vstupuje posledně jmenovaný, lord Stanley, v současné době nejznámější z trojice. V tomto roce Creighton v Ottawě potkává **lorda Stanleyho** z Prestonu, generálního guvernéra Kanady. Právě Stanley přišel na myšlenku uspořádat regionální soutěže seniorů. Proto v roce 1893 koupil pozlacený stříbrný pohár za 48,66 dolarů, jež se stal nejznámější sportovní trofejí na světě. Tohoto turnaje se zúčastnili Montreal AAA⁹, Montreal Victorias¹⁰ a Ottawa Senators. Prvním vítězem byl Montreal AAA, který porazil Ottawu v turnaji[4][5].

Až do roku 1917 se však hraje pouze turnajovým způsobem, v tomto roce se připojuje další tým pod jménem Toronto Arenas a vzniká nejslavnější hokejová liga NHL, která od tohoto roku nepřetržitě trvá a z původních 4 týmů postupným rozrůstáním nyní spojuje 30 klubů.

3.1.2 Historie ledního hokeje na území Čech

Hokej se v Čechách objevil již na přelomu 19. a 20. století. Měl však jiná pravidla než ten, co se hrál v té době v Kanadě. První zásadní rozdíl byl v počtu hráčů, kdy se hrálo až v jedenácti hráčích. Dále se hrálo s kulatým míčkem a holemi, podobnými násadám od deštníku. Pro tuto formu hokeje se vžil název bandy. Na začátku 20. století se však už i u nás objevuje tzv. kanadský hokej, tak jak se hrál za oceánem.

Na počátku 20. století hraje v Praze nejméně pět mužstev hokej pravidelně. První doložené utkání se hrálo 6. ledna 1901. Slavia Praha v něm porazila Bruslařský závodní klub (BZK) 11:4. Téhož roku Slavie sehrává i svůj první mezinárodní zápas s vídeňským Training-Eisklubem.

9 Později Montreal Maroons

10 Předchůdce Montrealu Canadiens

Dne 11. listopadu 1908 posílá hokejový průkopník Emil Procházka žádost se stanovami na vznik hokejového svazu na místodržitelství Království českého v Praze. O osm dní později jsou tyto stanovy přijaty a tak vzniká Český svaz Hockeyový. Ustavující valná hromada se konala 11. prosince s dvanácti kluby.

Již v listopadu se tento svaz stává i součástí mezinárodní federace kanadského hokeje, která vznikla v květnu 1908 a nesla název Ligue Internationale de Hockey sur Glace (LIHG)¹¹.

Prvního mezinárodního turnaje se zúčastnil sedmičlenný tým¹², již v lednu 1909 v Chamonix. Gruss, Vindyš, Malý, Hammer, J. Fleischmann, Jarkovský a Palouš dostali později přezdívku Mušketýři s hokejkou. Přestože všechny 4 zápasy prohráli, dostalo se jim uznání v mezinárodním tisku[6].

3.1.3 Česká a československá reprezentace na ME, MS a OH do roku 1939

První mistrovství Evropy v ledním hokeji se uskutečnilo v roce 1910 v Les Avantes a zúčastnily se ho 4 týmy, a to Belgie, Německo, Švýcarsko a Velká Británie, které se stala i prvním šampionem. Již druhého mistrovství o rok později se náš tým účastní a rovnou vyhrává. Do první světové války se koná ME¹³ celkově pětkrát a z toho třikrát se naši stanou šampiony a jednou skončí druzí. Z toho je jasné, že jsou nejúspěšnějším týmem předválečné Evropy. Jediné, co tyto výkony lehce devaluje, je neúčast Velké Británie a konkurence vždy maximálně tří týmů.

Po první světové válce se první mistrovství Evropy koná v roce 1921 a Češi získávají stříbro. Až do roku 1930, kdy se ME stává součástí nově vzniklého mistrovství světa, Čechoslováci získávají tři zlata, dvě stříbra a jeden bronz.

11 V současnosti IIHF (International ice hockey federation)

12 V sestavě Gruss, Vindyš, Malý, Hammer, J. Fleischmann, Jarkovský a Palouš- později dostali přezdívku Mušketýři s hokejkou [7].

13 Mistrovství Evropy

Od roku 1930 se už samostatné ME nehraje, vždy se pouze z konečného pořadí vypustí neevropské týmy a vytvoří se pořadí evropských týmů¹⁴. Do druhé světové války naši reprezentanti přidávají ještě jedno kontinentální zlato, tři stříbra a tři bronz.

Další mezinárodní turnaj, kde si hokej vydobyl své místo byly olympijské hry a to poprvé v roce 1920 na letních olympijských hrách v Antverpách, zde český výběr získává bronz. Od roku 1924 byl hokej vždy součástí zimních olympijských her. Do druhé světové války však další olympijskou medaili v ledním hokeji nezískáváme. Až do roku 1968 se MS¹⁵ v ledním hokeji v roce konání ZOH¹⁶ nekoná a vítěz olympijského turnaje je vyhlášen i mistrem světa.

Jako poslední mezinárodní turnaj vzniká v roce 1930 mistrovství světa v ledním hokeji, i když se vlastně jedná o čtvrté MS, protože jako první tři mistrovství se počítají turnaje na olympijských hrách. Před druhou světovou válkou naši hráči kromě již zmíněného bronzu na olympiádě získávají ještě další dva bronz, když většinou končí za týmy Kanady a USA [8].

Tabulka 1: Zisk medailí na ME, OH a MS (1910-1939)

ME	zlato	stříbro	bronz
Čechy (1910-1914)	3	1	0
Československo (1921-1939)	4	5	4
OH	zlato	stříbro	bronz
Československo (1920-1936)	0	0	1
MS	zlato	stříbro	bronz
Československo (1920-1939)	0	0	3

Z výše přiložené tabulky 1 je patrné, že do začátku druhé světové války náš tým patří v Evropě k nejúspěšnějším. Podobných úspěchů na kontinentálním mistrovství dosahují už pouze Britové, Švédové a Švýcaři. V mezinárodním srovnání jsme se však už

¹⁴ Od roku 1971 se odečítají výsledky s neevropskými zeměmi a tvoří se nová tabulka

¹⁵ Mistrovství světa

¹⁶ Zimní olympijské hry

museli většinou sklonit před kolébkou hokeje Kanadou a USA, i když nevysílali vždy nejsilnější mužstvo.

3.1.4 Československá reprezentace na ME, MS a OH 1947-1970

Hned první mistrovství světa po 2. světové válce v roce 1947 se koná v Praze na Štvanici a náš tým poprvé vítězí a současně se stává i mistrem Evropy, kterým se až do roku 1970 vždy stává nejlepší evropský tým v konečné tabulce turnaje MS či ZOH, které do roku 1968 slouží i jako mistrovství světa.

Hned následující rok na ZOH jsme poprvé blízko zlata, o které přicházíme jen zásluhou horšího skóre oproti Kanadě, se kterou jsme poprvé v historii neprohráli a uhráli jsme cennou remízu 0:0. Útěchou nám může být, že jsme alespoň mistry Evropy a máme první stříbro z olympijského hokejového turnaje [8].

Na mistrovství světa 1949 poprvé výběr Kanady porážíme a získáváme opět zlato, které bude na dlouhou dobu poslední, za což může i politická situace, protože 11 hráčů z této první zlaté generace je v roce 1950 ve vykonstruovaném procesu odsouzeno k odnětí svobody [6].

Od tohoto neblahého roku až do roku 1970 získáváme z MS čtyři stříbrné medaile a to v letech 1961, 1965, 1966 a 1968. Poslední jmenovaná medaile je i stříbrnou medailí ze ZOH. Dále získáváme sedm bronzových medailí a to v letech 1955, 1957, 1959, 1963, 1964¹⁷, 1969 a 1970. Pány tohoto období můžeme nazvat tým SSSR¹⁸, který od roku 1954, kdy se objevuje na scéně, vyhrává celkově 10 MS.

Vždy, když se náš tým účastní ME, přiváží medaili a to čtyři zlata z let 1947, 1948, 1949 a 1961. Z ostatních šampionátů této éry máme 7 stříbrných medailí a 9 bronzových medailí. Přehledné zpracování viz. Tabulka 2.

¹⁷ Současně bronzovou medailí ze ZOH

¹⁸ Svaz sovětských socialistických republik

Tabulka 2: Zisk medailí na ME, OH a MS (1947-70)

ME	zlato	stříbro	bronz
Československo (1947-1970)	4	7	9
OH	zlato	stříbro	bronz
Československo (1948-1968)	0	2	1
MS	zlato	stříbro	bronz
Československo (1947-1970)	2	5	7

3.1.5 Československá reprezentace na ME, MS a ZOH 1971-1992

V tomto období dochází ke změně systému ME, kdy vítězem není ten, kdo je nejvýše postaven v tabulce na konci MS, ale ten, kdo získal nejvíce bodů v soubojích s evropskými týmy. Další změnou je, že od roku 1972 se ZOH a MS hraje v roce olympiády zvlášť, proto mohou být rozdílní vítězové [6].

Toto období je jedno z neúspěšnějších v dějinách českého hokeje. Mezi roky 1970 a 1992 se z MS a ME vracíme bez medaile pouze dvakrát a to shodně v letech 1986 a 1991, což je i zároveň poslední ME. Mistry světa se stáváme celkově čtyřikrát a to v letech 1972, 1976, 1977 a 1985. Mistry Evropy se stáváme též čtyřikrát a to v letech 1971, 1972, 1976, 1977. Zde je vidět rozdíl oproti předchozímu systému, podle kterého bychom získali zlato i v roce 1985 a naopak nezískali v roce 1971. Nadále neúspěšnějším týmem tohoto období je tým SSSR [6].

Velké úspěchy zaznamenáváme i na ZOH, když získáváme dvě stříbra v letech 1976 a 1984 a dva bronz v letech 1972 a 1992. V tabulce 3 jsou znázorněny naše medailové úspěchy z tohoto období.

Tabulka 3: Zisk medailí na ME, OH a MS (1971-1992)

ME	zlato	stříbro	bronz
Československo (1971-1992)	4	8	4
OH	zlato	stříbro	bronz
Československo (1971-1992)	0	2	2
MS	zlato	stříbro	bronz
Československo (1971-1992)	4	7	6

3.1.6 Česká reprezentace na MS a OH 1993 až současnost

Po rozpadu Československa ke dni 1.ledna 1993 se rozděluje i hokejová reprezentace. Od roku 1992 je též zavedený jiný systém MS a OH¹⁹, kdy už se nehraje pouze v tabulce a pořadí je určeno pouze ziskem bodů, ale po skupinové fázi přichází vyřazovací fáze se čtvrtfinále, semifinále a finále [3].

Právě v tomto období zažíváme největší úspěchy naší hokejové reprezentace. Na MS získáváme celkově šestkrát titul mistrů světa a to v letech 1996, 1999, 2000, 2001, 2005 a 2010, k tomu přidáváme jedno stříbro a pět bronzů. Co se týče zisku medailí na MS jsme v tomto období neúspěšnějším týmem [3].

Poprvé se stáváme i olympijskými vítězi a to v Naganu 1998, když poprvé na olympijském turnaji hrají i profesionálové z NHL. Druhý úspěch přichází o osm let později v Turíně kde získáváme bronz. Dalo by se říct, že prožíváme zlatý věk českého hokeje. Otázkou je, jak dlouho ještě bude trvat. Přehled medailí z tohoto období je v tabulce 4.

Tabulka 4: Zisk medailí na OH a MS (1993-2014)

OH	zlato	stříbro	bronz
Česká republika (1993-2014)	1	0	1
MS	zlato	stříbro	bronz
Česká republika (1993-2014)	6	1	5

¹⁹ Olympijské hry

Celkový přehled medailí na vrcholných akcích viz Tabulka 5.

Tabulka 5: Celkový zisk medailí na ME, MS a OH v ledním hokeji

ME	zlato	stříbro	bronz
Čechy (1910-1914)	3	1	0
Československo (1921-1991)	12	20	17
OH	zlato	stříbro	bronz
Československo (1920-1992)	0	4	4
Česká republika (1994-2014)	1	0	1
MS	zlato	stříbro	bronz
Československo (1920-1992)	6	12	16
Česká republika (1993-2014)	6	1	5

3.1.7 Hokej na území Čech

V současné době je zastřešujícím orgánem v ledním hokeji Český svaz ledního hokeje (ČSLH), který byl založen v roce 1908. ČSLH organizuje na centrální úrovni extraligu, I. a II. ligu mužů, extraligu a ligu juniorů, extraligu a ligu staršího dorostu a ligu žen. V současné době ČSLH sdružuje přibližně 95 000 registrovaných hráčů, z toho asi 59 000 v kategorii mužů, 34 000 v kategorii juniorů a asi 1 900 v kategorii žen [9].

První organizovanou soutěží na našem území bylo tzv. Mistrovství zemí Koruny české, které se uskutečnilo v letech 1909, 1911 a 1912 a všechny tři ročníky vyhrála SK²⁰ Slavia Praha [7].

Další turnaje po válce byly tzv. Mistrovství Československého hokejového svazu v roce 1919 a Mistrovství ČSR²¹ v roce 1924, oba opět opanovala SK Slavia Praha.

²⁰ Sportovní klub

²¹ Československá republika

Další soutěží, která se hrála bylo tzv. Mistrovství Československa v ročnících 1929/30 až 1934/35 a v ročníku 1938/39²² a všech šest ročníků opanuje klub LTC Praha²³[7].

Konečně v roce 1936 vzniká pravidelná liga nazvaná Československá hokejová liga, která se v období okupace změnila na Českomoravskou ligu, která se historicky nezapočítává. Tato liga v pozmeněné podobě existuje dodnes. Až do roku 1949 vyhrává pouze tým LTC Praha. Od poloviny 50. let přebírá hegemonii na deset let klub Rudá Hvězda Brno²⁴. Po brněnském týmu přebírá dominantní postavení Dukla Jihlava, která získává celkově dvanáct titulů a jediný tým, který výrazněji zasáhne do jejich nadvlády je SONP Kladno²⁵. V tabulce 6 přehled vítězů Československé hokejové ligy [10].

Tabulka 6: Přehled vítězů Československé hokejové ligy

Počet titulů	Klub	Sezóny
12	Dukla Jihlava	1966/67-1971/72, 1973/74, 1981/82-1984/85, 1990/91
11	Kometa (ZKL, RH) Brno	1954/55-1957/58, 1959/60-1965/66
6	LTC Praha	1936/37-1937/38, 1945/46-1948/49
6	Rytíři (Poldi, SONP) Kladno	1958/59, 1974/75-1977/78, 1979/80
4	Sparta (Spartak) Praha	1952/53-1953/54, 1989/90, 1992/93
3	Tesla Pardubice	1972/73, 1986/87, 1988/89
2	TJ Vítkovice (VŽKG)	1951/52, 1980/81
2	VSŽ Košice	1985/86, 1987/88
1	ATK Praha	1949/50
1	SKP České Budějovice	1950/51
1	Dukla Trenčín	1991/92
1	Slovan Bratislava	1978/79

Zdroj: Historie českého hokeje [10]

Po rozdělení Československa se dělí i hokejová liga a vzniká tzv. Extraliga ledního hokeje, které se v současné době účastní 14 klubů. V sezóně 2014/15 nastoupí tyto

²² Tento ročník se nedohrál

²³ Lawn Tennis Club Praha založen 1903, zanikl v roce 1964

²⁴ V roce 1962 přejmenována na ZKL Brno, od roku 1994 Kometa Brno

²⁵ V roce 1977 přejmenován na Poldi Kladno, v současné době Rytíři Kladno

týmy: HC²⁶ Slavia Praha, HC Sparta Praha, BK²⁷ Mladá Boleslav, HC Plzeň 1929, HC Energie Karlovy Vary, HC ČSOB Pojišťovna Pardubice, Bílí tygři Liberec, HC Verva Litvínov, HC Oceláři Třinec, HC Vítkovice Steel, HC Olomouc, PSG Zlín, Mountfield HK²⁸, HC Kometa Brno. Včetně sezóny 2013/14 má extraliga již devět rozdílných vítězů. Historicky nejúspěšnějším klubem je Vsetín, který na konci minulého století extralize doslova vládl a získal šest titulů. Přehled všech vítězů nalezneme v tabulce 7.

Tabulka 7: Přehled vítězů Extraligy ledního hokeje (1993-2014)

Počet titulů	Klub	Sezóny
6	Vsetín	1994/95-1998/99, 2000/01
4	Sparta Praha	1999/2000, 2001/02, 2005/06-2006/07
3	Pardubice	2004/05, 2009/2010, 2011/12
2	Zlín	2003/04, 2013/14
2	Slavia Praha	2002/03, 2007/08
1	Plzeň	2012/13
1	Třinec	2010/11
1	Karlovy Vary	2008/09
1	Olomouc	1993/94

3.2 Ekonomická krize

Za zatím největší zaznamenanou ekonomickou krizi je považována Velká hospodářská krize z 30. let 20. století, avšak současná krize se jí v určitých měřících velmi přibližuje, na což poukazuje práce Eichengrena a O'Rourke [11], ve které poukazují na to, že objem světového obchodu a akciových trhů klesal v prvních

26 Hockey club

27 Bruslařský klub

28 Hradec Králové

jedenácti měsících současné krize rychleji než po vrcholu Velké hospodářské krize v roce 1929.

Určitou podobnost mezi krizemi nachází i Claessens et al. [12] a to v těchto bodech:

- ◆ Dochází ke zvyšování cen aktiv, což je dlouhodobě neudržitelné
- ◆ Dalším společným bodem je úvěrový boom a s ním spojené příliš vysoké zadlužení
- ◆ Kumulují se velké půjčky a s nimi i systémová rizika
- ◆ Též si všímá, že při krizích došlo k selhání regulace

Paralelu mezi současnou krizí a Velkou hospodářskou krizí nalézá i Helbling [13], který si však nevšímá pouze projevů, které mají společné, ale poukazuje i na rozdílnosti těchto událostí:

- ◆ Epicentrem obou krizí je USA
- ◆ Obě krize mají společné, že jim předcházela rychlý růst objemu úvěrů a finančních inovací, které měly za efekt vznik velké finanční páky. Rozdílnost mezi krizemi je v tom, že úvěrový boom z 20. let minulého století byl převážně pouze v USA zatímco boom v letech 2004-2007 byl globální. Z důvodu vyšší úrovně reálné i finanční integrace měl současný finanční šok USA mnohem větší a okamžitý dopad na finanční systémy ostatních zemí oproti Velké hospodářské krizi. Naopak v roce 1929 byly ekonomiky ostatních států více zranitelné, např. Německo již bylo v recesi.
- ◆ U obou krizí byly příčinou přenosu krize z finančního sektoru (bank) do reálné ekonomiky problémy s likviditou a financováním. U Velké hospodářské krize byl problém v tom, že nebyly pojištěny vklady
- ◆ Na rozdíl od Velké hospodářské krize, kdy prakticky nebyly použity proti-cyklické politiky, při současné krizi došlo k jejich rychlému použití v makroekonomice i finančním sektoru

- ◆ Přes ohromující pokles průmyslové výroby a obchodu po celém světě v druhé polovině roku 2008 je globální ekonomika stále ještě daleko od pohromy, k jaké došlo při Velké hospodářské krizi.

3.2.1 Příčiny současné hospodářské krize

Počátek současné krize najdeme již v roce 1977, kdy americký kongres přijal zákon Community Reinvestment Act, který ukládal za povinnost bankám půjčovat peníze bez ohledu na finanční stav věřitele a tím i potažmo na jeho schopnost následně splácet úvěr.

Další chybný krok učinil Kongres USA v roce 2005, kdy schválil zákon, který umožňoval bankám rizikové úvěry tzv. securitizovat, což umožňovalo tyto úvěry převádět na cenné papíry. Toto opatření mělo vést k růstu počtu domů ve vlastnictví lidí, k čemuž i došlo, avšak na druhé straně to vedlo k tomu, že rizikové hypotéky dostaly označení bezrizikových, čehož využily banky k poskytování nebezpečných a nesmyslných hypoték, protože riziko pak přecházelo na jiné investory [14].

Další příčinu hypoteční krize v USA lze najít v prasknutí tzv. technologické nebo též akciové bubliny v roce 2000 a to především z důvodu nadhodnocených technologických akcií. V letech 1998 až 2000 s vidinou rychlého zisku investuje do technologických akcií většina ekonomických subjektů na americkém trhu. Mnozí zúčastnění dokáží za akcii dát až dvacetinásobek proti původní ceně, i když reálně vzrostla cena akcie jen o 20 %, čímž dochází k nadhodnocení akcií, což zachycuje graf 1, na kterém je zachycen vývoj indexu NASDAQ²⁹. V roce 2000 je tento trend již nezadržitelný a během tří let se vrací cena technologických akcií na svou reálnou hodnotu. To má však za následek velké ztráty pro akcionáře a tedy i mnoho firem.

²⁹ National Association of Securities Dealers Automated Quotations – ryze elektronický burzovní trh v USA

Graf 1: Vývoj Indexu NASDAQ v letech 1994-2005



Zdroj: *euroekonom.cz*[15]

Na to reaguje FED³⁰ tím, že během jediného roku sníží základní úrokovou sazbu z 6,50 % na 1,75 %. Tento krok mnohé firmy zachránil a dokonce ani nedošlo k poklesu HDP³¹ USA, ale k mírnému růstu v hodnotě 0,8 %.

Tento krok však neměl jen pozitivní následky. Ekonomika sice díky spotřebě domácností a levným firemním investicím rostla, ale spotřeba domácností se ve velké míře přeměnila na spotřebu na dluh. Domácnosti nakupovaly hlavně spotřební zboží, nakupovali však převážně zahraniční zboží, které bylo levnější kvůli vysokému kurzu dolaru. Proto došlo k následnému strmému pádu jeho kurzu. Druhým hlavním nakupovaným artiklem byly nemovitosti, protože došlo ke snížení úrokových sazeb u hypoték a to hlavně u nejrizikovějších s pohyblivou úrokovou mírou, která klesla až na 3,5 %. V tu chvíli začali nakupovat nemovitosti i málo bonitní občané, což umožňovaly předchozí zákony. Prodej nemovitostí mezi roky 2001 až 2005 rostl v průměru o 9 % ročně a cena se zvýšila z průměru 175 000 (2001) na 241 000 (2005),

30 Federální rezervní systém

31 Hrubý domácí produkt

cca o 8 % ročně. Z toho vychází, že by musely růst příjmy domácností o 18 % ročně, přičemž realita byla pouze mezi 5 % až 6 % za rok, zbytek byl na dluh, čímž vznikla cenová bublina o velikosti přibližně 180 mld. dolarů. Toto je však bublina týkající se pouze nových domů, která vznikla v letech 2001 až 2005. Druhá a větší bublina vznikla v letech 2004 až 2007 a to u prodeje existujících domů, jejíž velikost se odhaduje na 300 až 500 mld. dolarů.

V roce 2004 do hry však znovu vstupuje FED a to opětovným zvýšením základní úrokové sazby, z 1 % na 2,25 % a v roce 2006 až na 5,25 %. Díky tomu vzrostla cena hypoték a jejich splácení, což se nejvíce projevilo u hypoték s pohyblivou úrokovou mírou. S rostoucí cenou benzínu to mělo za následek:

- ◆ snižování výdajů domácností
- ◆ neschopnost splácet hypotéky (0,83 % všech hypoték)

Na toto doplatily zvláště banky, které dům zabaví a prodají na realitním trhu, ztráta se většinou pohybuje mezi 15-25 % na dům. Z hypoteční bubliny, která byla vyčíslena na 680 mld. dolarů, je asi 20 % nezdravých. To odpovídá asi 140 mld. dolarů. Krize se však přelila i do ostatních odvětví a to snížením spotřeby domácností, zvýšením nezaměstnanosti, propadem cen akcií atd. [15].

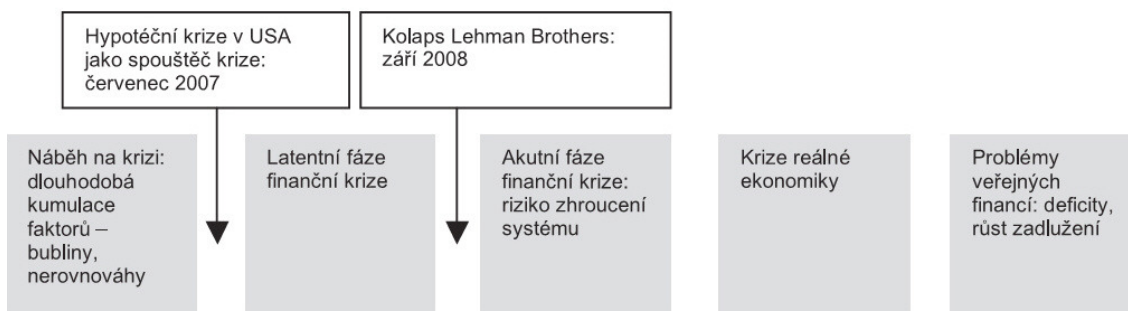
Příčiny vzniku hypoteční krize shrnuje viceguvernér ČNB³² Vladimír Tomšík [16] do těchto bodů:

- ◆ *„Nadměrné podstupování rizika soukromými subjekty*
- ◆ *Nové komplikované finanční produkty („sekuritizace“)*
- ◆ *Špatná regulace a liknavý dohled na finančních trzích*
- ◆ *Vládní podpora vlastnického bydlení i pro nízkopříjmové skupiny*
- ◆ *Nadměrná likvidita a příliš nízké úrokové sazby Fedu,*

32 Česká národní banka

Přehledný průběh krize zachycuje ve svém dokumentu guvernér ČNB Miroslav Singer [17] viz. Obr. 2.

Obrázek 2: Průběh hospodářské krize



Zdroj: Singer[17]

3.2.2 Krize v NHL

Jako příklad zasažení sportovního odvětví krizí poslouží krize v nejslavnější hokejové lize světa, severoamerické NHL, v sezóně 2012/13, která jí ochromila na polovinu sezóny.

Pro porovnání nám poslouží analýzy renomovaného obchodního časopisu Forbes jehož závěry byly uveřejněny na internetových stránkách NHL [18][19]. První analýza [18] se zaměřuje na hokejovou sezónu 2007/2008, což je poslední ročník před počátkem současné hospodářské krize. Z této analýzy je patrné, že hodnota všech klubů s výjimkou týmu Phoenix Coyotes vzrostla, dále že všem týmům kromě Tampa Bay Lightning vzrostly příjmy oproti předešlé sezóně 2006/07. Avšak i v této vcelku úspěšné sezóně, kdy příjmy vzrostly v průměru o 20 mil. dolarů, bylo celkem 12 klubů

ve ztrátě, mezi nimi i týmy jako Boston Bruins (člen Original Six³³) či Washington Capitals. Největší ztrátu vykazují týmy Florida Panthers, Phoenix Coyotes a Carolina Hurricanes, jejichž ztráta se pohybuje okolo 10 mil. dolarů. Podrobný přehled finanční situace všech týmů viz. příloha 2.

Další ročník, který časopis Forbes [19] hodnotí je sezóna 2011/12, tedy ročník před výlukou. Na konci této sezóny je ve ztrátě již 18 klubů, mezi nimi jsou týmy, které do ligy vstoupily při jejím posledním rozšiřování. V největší ztrátě jsou Anaheim Ducks, Tampa Bay Lightning se ztrátou okolo 8,5 mil. dolarů, Columbus Blue Jackets se ztrátou skoro 14 mil. dolarů a Phoenix Coyotes s hroživou ztrátou 24,4 mil. dolarů. Dalším varovným signálem je, že pouhé tři týmy jsou bez dluhů a dva týmy dluží víc než je jejich hodnota, Dallas Stars dluží 126 % své hodnoty a New Jersey Devils dokonce 144 % své hodnoty. Též se ukazuje, že 7 týmů snížilo svou hodnotu oproti předchozí sezóně. Tahouny ligy zůstávají pouze kanadské týmy, vyjma Winnipegu Jets, a týmy Original Six. Podrobný přehled pro sezónu 2011/12 viz příloha 3.

Z těchto poznatků je jasné, že je potřeba ligu, jako jakýkoliv jiný podnik na trhu, ozdravit. Jako všichni na trhu se snaží vedení ligy zvýšit příjmy a snížit výdaje. Hlavním zdrojem příjmů klubů je prodej vstupenek na domácí zápasy [20]. Zde se ukazuje chybné rozhodnutí o rozšiřování ligy v 80. a hlavně 90. letech do míst, kde hokej nemá tradici jako je jih USA či zvyšování počtu klubů v New Yorku. Prvním krokem při řešení tohoto problému je přesunutí týmu Atlanta Thrashers na konci sezóny 2010/11 do Kanady a obnovení týmu Winnipeg Jets. S ještě radikálnějším řešením přichází opět časopis Forbes [21], který míní, že nejlepším řešením by bylo snížení počtu týmů ze současných 30 na 20. Mezi problémové kluby řadí týmy tzv. slunečního pásu (týmy z jihu a jihozápadu USA): Florida Panthers, Tampa Bay, Phoenix Coyotes, San Jose Sharks, Carolina Hurricanes, Anaheim Ducks a dále nehokejové destinace jako Columbus Blue Jackets a Nashville Predators. Též by se zbavil dvou ze tří týmů v New Yorku a to New Jersey Devils a New York Islanders, jelikož místní trh je hokejem přesycen. Těchto 10 týmů by se NHL měla podle Forbesu zbavit, jelikož většina z nich byla ve více než dvou z posledních sedmi sezón ztrátová.

33 Týmy, které jsou součástí NHL od roku 1942: Montreal Canadiens, Toronto Maple Leafs, New York Rangers, Boston Bruins, Detroit Red Wings a Chicago Blackhawks

Druhým a ještě závažnějším problémem je snížení nákladů, jejichž hlavní částí je plat hráčů [20]. Diskuze v této oblasti připravila NHL skoro o půlky sezóny, kdy výluka trvala až do půlky ledna a místo 82 utkání každý tým odehrál pouze 48 zápasů. Hlavní otázkou byl poměr příjmů hráčů na celkovém výdělků, kdy nakonec se uzavřela dohoda na platovém stropu pro sezónu 2013/14 na 64,3 mil. dolarů a platové dno na 44 mil. dolarů. V tomto rozmezí se musí pohybovat rozpočet klubů na platy hráčů. Pro další sezóny se tato čísla budou upravovat podle hospodaření NHL. Dalším žhavým tématem byla délka smluv a jejich rozložení do jednotlivých sezón. Nejdelší možné smlouvy budou na 8 let (u vlastních hráčů) nebo na 7 let při nákupu nového hráče. Dále se nebude moci plat lišit mezi sezónami o více než 35 % a poslední rok smlouvy se nesmí plat hráče lišit o více než 50 % od roku s nejvyšším příjmem [22]. K tomuto kroku přistoupilo vedení NHL kvůli dlouhodobým megalomanským smlouvám, které zavazují kluby na dlouhou dobu a můžou působit stejně, jako zapůsobily hypotéky na americkém trhu. Příkladem je smlouva New Jersey s Iljou Kovalčukem, kterou hráč s klubem podepsal 19. července 2010 a měla platnost na 17 let, během kterých si měl hráč vydělat 102 mil. USD³⁴. Ilja Kovalčuk však smlouvu nenaplnil a již po třech sezónách ji ukončil a přešel do Petrohradu v KHL³⁵. Avšak plat musí aspoň zčásti New Jersey Devils stále vyplácet a neustále je to zatěžuje jako špatná hypotéka [23].

Dalším bodem nové smlouvy je přerozdělování příjmů klubů mezi sebou z původních 150 mil. USD na 200 mil. USD, což má pomoci chudším klubům překlenout současnou krizi. Tato smlouva je platná na nadcházejících deset sezón s tím, že jí může jedna ze stran vypovědět po osmi letech [22].

34 United States dollar- americký dolar

35 Kontinentální hokejová liga

4 METODOLOGICKÁ ČÁST

Metody použité pro vypracování této diplomové práce jsou: rešerše a popisná analýza dat, deskriptivně-asociační metoda a emailová komunikace s pracovníky firmy Sport Invest Group, která zastupuje české sportovce a je jednou z nejvýznamnějších společností v tomto oboru na českém trhu.

Popisnou analýzu využiji při studiu dokumentů a to zvláště dokumentů Českého statistického úřadu, Ministerstva práce a sociálních věcí, pomocí kterých získám makroekonomické ukazatele České republiky, které pomůžou určit vliv a dopady ekonomické krize na ekonomiku státu jako celku. Analýza dokumentů Ministerstva školství, mládeže a tělovýchovy a Ministerstva spravedlnosti pomůže k analyzování financování sportu v ČR³⁶ a zvláště pak hokeje. Dále pak budu analyzovat ekonomický vývoj hokejových klubů, které hrají nejvyšší českou soutěž.

Dalším zdrojem pro popisnou analýzu budou vědecké publikace získané pomocí vědeckých databází, zvláště pak ProQuest a její část ABI/INFORM Global.

V neposlední řadě bude využito recenzovaných periodik a knižních publikací se zaměřením na ekonomii a sport, zvláště pak hokej.

Pro zjišťování závislosti mezi hospodařením klubů a ekonomickou krizí bude použita deskriptivně-asociační metoda.

Cílem je zjistit, jaký měla celosvětová ekonomická krize vliv na český hokej na nejvyšší úrovni. Důležité je si uvědomit, že se jedná pouze o malý segment ekonomiky státu a to sportovní segment hokeje a z tohoto segmentu budu analyzovat jen soutěž dospělých na nejvyšší úrovni.

³⁶ Česká republika

4.1 Postup řešení

V první části se zaměřím na sběr informací. Budu sbírat informace o vývoji české ekonomiky nejméně v předešlých 10 letech, tedy předkrizový vývoj a vývoj během krize. K tomu poslouží makroekonomické ukazatele ČR.

Ve druhé části se pomocí sebraných dat pokusím najít finanční propojení mezi sportem a vládními financemi.

Ve třetí části se zaměřím na analyzování ekonomických dat jednotlivých hokejových klubů hrající nejvyšší českou hokejovou ligu, tzv. extraligu.

Dále mělo být použito dat od Sport Invest Group o vývoji na trhu s hráči a ovlivnění jejich platů, tyto data se však nesmějí veřejně použít.

5 ANALYTICKÁ ČÁST

V této části se budu věnovat analyzování dopadů současné hospodářské krize na ekonomiku České republiky jako celku. Dále se zaměřím na způsoby financování sportu u nás a v neposlední řadě budu zkoumat dopady hospodářské krize na lední hokej u nás a to na nejvyšší úrovni.

5.1 Hospodářská krize v ČR

Pro zjištění dopadu hospodářské krize na ekonomiku ČR použijeme její hlavní makroekonomické ukazatele, což jsou HDP, zvláště pak míra jeho růstu, míra nezaměstnanosti, inflace a vývoj průměrné a minimální mzdy. Vývoj těchto ukazatelů budeme sledovat v období posledních cca dvaceti let a zvláště pak od roku 2008, kdy započala hospodářská krize.

5.1.1 Vývoj HDP v ČR

Za jeden z hlavních makroekonomických ukazatelů je považován hrubý domácí produkt. Kraft [24] definuje hrubý domácí produkt takto: *”GDP³⁷ je souhrnem v penězích vyjádřené veškeré finální produkce zboží a služeb vyrobené během jednoho roku na daném území (nejčastěji na území daného státu).”*

Hrubý domácí produkt lze počítat třemi metodami:

- ◆ **výrobní metodou**, kterou se počítá HDP jako součet přidaných hodnot všech producentů

³⁷ Gross Domestic Product= Hrubý domácí produkt

❖ **výdajovou metodou**, kterou se zjišťuje HDP jako součet všech agregátních výdajů

❖ **důchodovou metodou**, která zachycuje tok nezdaněných důchodů [24].

Data v tabulkách 8, 9 a 10 jsou vypočítána pomocí výrobní metody, jedná se o absolutní čísla, která nezohledňují inflaci a další negativní vlivy. Vývoj HDP od roku 1990 až po rok 2005 je zachycen v tabulkách 8 a 9. V tabulce 10 je zachycen vývoj HDP od roku 2006, který nás zajímá nejvíce, jelikož od roku 2008 začíná hospodářská krize.

Tabulka 8: HDP ČR v letech 1990-1997 (v mil. Kč)

Název	1990	1991	1992	1993	1994	1995	1996	1997
Produkce	1 465 296	2 082 716	2 349 747	2 654 767	2 966 071	3 552 626	4 001 774	4 450 065
Mezispotřeba	882 680	1 347 191	1 521 515	1 628 573	1 775 880	2 159 246	2 404 791	2 734 681
Hrubá přidaná hodnota	582 616	735 525	828 232	1 026 194	1 190 191	1 393 380	1 596 983	1 715 384
Daně z produktů	75 669	92 043	112 155	139 451	153 373	166 962	190 385	196 973
Dotace na produkty (-)	-25 594	-11 989	-14 911	-21 000	-20 236	-26 666	-25 793	-27 433
Hrubý domácí produkt	632 691	815 579	925 476	1 144 645	1 323 328	1 533 676	1 761 575	1 884 924

Zdroj: ČSÚ (Český statistický úřad) [25]

Tabulka 9: HDP ČR v letech 1998-2005 (v mil. Kč)

Název	1998	1999	2000	2001	2002	2003	2004	2005
Produkce	4 826 912	4 978 577	5 494 016	5 977 340	6 154 425	6 547 983	7 162 337	7 611 835
Mezispotřeba	2 948 981	3 030 023	3 429 015	3 747 730	3 810 413	4 093 526	4 517 872	4 804 014
Hrubá přidaná hodnota	1 877 931	1 948 554	2 065 001	2 229 610	2 344 012	2 454 457	2 644 465	2 807 821
Daně z produktů	206 756	226 389	233 134	244 039	252 743	271 338	318 772	340 438
Dotace na produkty (-)	-23 104	-25 920	-28 440	-25 092	-29 225	-37 688	-34 065	-32 203
Hrubý domácí produkt	2 061 583	2 149 023	2 269 695	2 448 557	2 567 530	2 688 107	2 929 172	3 116 056

Zdroj: ČSÚ [25]

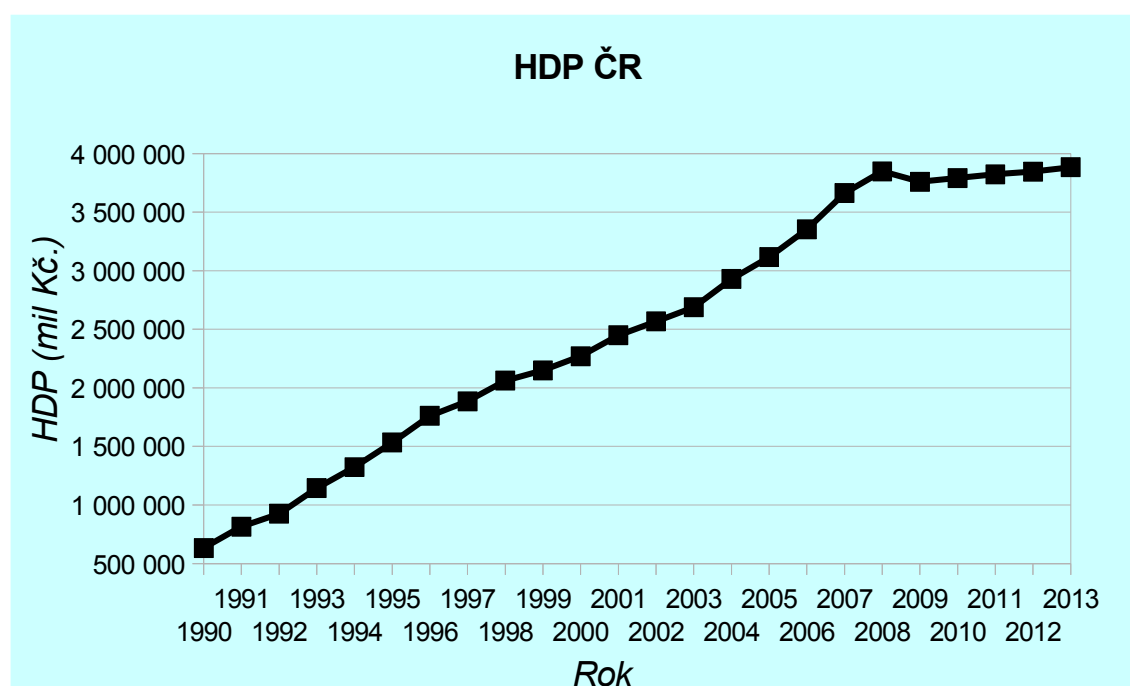
Tabulka 10: HDP ČR 2006-2013 (v mil. Kč)

Název	2006	2007	2008	2009	2010	2011	2012	2013
Produkce	8 507 426	9 379 629	9 742 514	8 895 618	9 358 575	9 784 432	9 778 735	9 806 163
Mezispotřeba	5 470 222	6 075 281	6 262 592	5 505 387	5 938 277	6 339 967	6 326 998	6 342 014
Hrubá přidaná hodnota	3 037 204	3 304 348	3 479 922	3 390 231	3 420 298	3 444 465	3 451 737	3 464 149
Daně z produktů	350 134	393 170	405 022	410 811	417 475	436 217	452 404	477 666
Dotace na produkty (-)	-34 739	-34 945	-36 533	-42 063	-46 893	-57 281	-58 215	-58 035
Hrubý domácí produkt	3 352 599	3 662 573	3 848 411	3 758 979	3 790 880	3 823 401	3 845 926	3 883 780

Zdroj: ČSÚ [25]

Názorně zachycuje vývoj graf 2, na kterém je patrné, že od roku 1990 až po rok 2008 docházelo k pozvolnému růstu HDP, avšak v roce 2009 v důsledku krize dochází k výraznému poklesu HDP. V dalších letech dochází zase k růstu, který je však výrazně pomalejší než v letech před začátkem krize.

Graf 2: Vývoj HDP ČR 1990-2013



Zdroj: Vlastní zpracování dat ČSÚ [25]

Pro přesnější analýzu se však hodí HDP cen předchozího roku, které je očištěné o meziroční inflaci, tato data z let 1990 až 2013 zachycují tabulky 11, 12 a 13. Rok 1990 v nich není zachycen, protože se bere jako první a proto nemá předchozí rok, se kterým by se mohl srovnávat, protože data z roku 1989 jsou dosti zkreslená centrálně plánovaným hospodářstvím, které bylo u nás používáno do tohoto roku.

Tabulka 11: HDP ČR cen předchozího roku 1990-1997 (v mil. Kč)

Název	1990	1991	1992	1993	1994	1995	1996	1997
Produkce	:	1 395 396	2 060 416	2 290 823	2 711 971	3 261 057	3 729 764	4 166 743
Mezispotřeba	:	866 451	1 339 416	1 446 604	1 663 171	2 009 387	2 280 606	2 596 833
Hrubá přidaná hodnota	:	528 945	721 000	844 219	1 048 800	1 251 670	1 449 158	1 569 910
Daně na výrobky	:	62 095	90 024	107 445	149 355	175 522	181 019	202 571
Dotace na výrobky (-)	:	-21 597	-11 905	-14 980	-20 209	-21 534	-26 877	-25 924
Hrubý domácí produkt	:	569 443	799 119	936 684	1 177 946	1 405 658	1 603 300	1 746 557

Zdroj: ČSÚ [25]

Tabulka 12: HDP ČR cen předchozího roku 1998-2005 (v mil. Kč)

Název	1998	1999	2000	2001	2002	2003	2004	2005
Produkce	4 559 524	4 868 124	5 283 891	5 879 401	6 190 818	6 473 253	6 931 604	7 518 463
Mezispotřeba	2 847 953	2 953 898	3 248 148	3 748 745	3 899 722	4 056 051	4 360 688	4 689 223
Hrubá přidaná hodnota	1 711 571	1 914 226	2 035 743	2 130 656	2 291 096	2 417 202	2 570 916	2 829 240
Daně na výrobky	195 585	204 913	228 853	241 469	237 168	277 385	280 739	333 154
Dotace na výrobky (-)	-26 680	-22 936	-25 623	-32 129	-27 080	-30 360	-36 062	-35 431
Hrubý domácí produkt	1 880 476	2 096 203	2 238 973	2 339 996	2 501 184	2 664 227	2 815 593	3 126 963

Zdroj: ČSÚ [25]

Tabulka 13: HDP ČR cen předchozího roku 2006-2013 (v mil. Kč)

Název	2006	2007	2008	2009	2010	2011	2012	2013
Produkce	8 385 942	9 187 452	9 570 977	8 937 002	9 377 665	9 660 006	9 621 379	9 735 992
Mezispotřeba	5 361 939	5 983 484	6 132 504	5 636 479	5 881 753	6 177 670	6 210 435	6 314 720
Hrubá přidaná hodnota	3 024 003	3 203 968	3 438 473	3 300 523	3 495 912	3 482 336	3 410 944	3 421 272
Daně na výrobky	344 950	377 623	372 169	413 629	399 672	422 609	427 530	446 462
Dotace na výrobky (-)	-34 138	-36 716	-34 566	-39 194	-43 784	-45 124	-54 114	-57 733
Hrubý domácí produkt	3 334 815	3 544 875	3 776 076	3 674 958	3 851 800	3 859 821	3 784 360	3 810 001

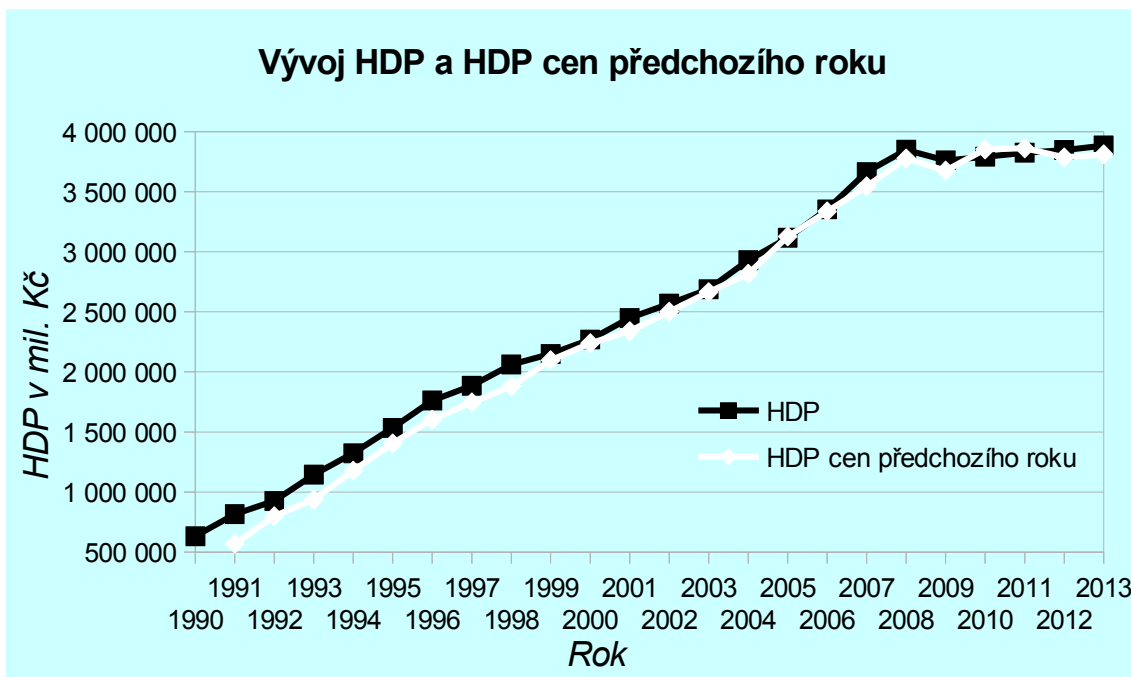
Zdroj: ČSÚ [25]

Z níže uvedeného grafu 3 je patrné, že vývoj HDP a HDP cen předchozího roku je rozdílný. Prvních 10 let od sametové revoluce nominální HDP rostlo výrazně rychleji než HDP cen předchozího roku, z čehož se dá odvodit, že docházelo k výrazné inflaci.

Od roku 1999 je průběh obou hodnot velmi podobný a až do roku 2008, kdy se k nám dostala hospodářská krize, obě hodnoty vykazují znatelný růst. V roce 2009 dochází k snížení obou hodnot. Nejzajímavější je však trend posledních dvou let 2012 a 2013, kdy nominální HDP zvolna rostlo, avšak reálné HDP (HDP cen předchozího

roku) první zmiňovaný rok kleslo a druhý rok stagnovalo, z čehož se dá usuzovat, že na ekonomiku stále dopadá ekonomická krize a její následky ještě nejsou zažehnány.

Graf 3: Porovnání vývoje HDP a HDP cen předchozího roku



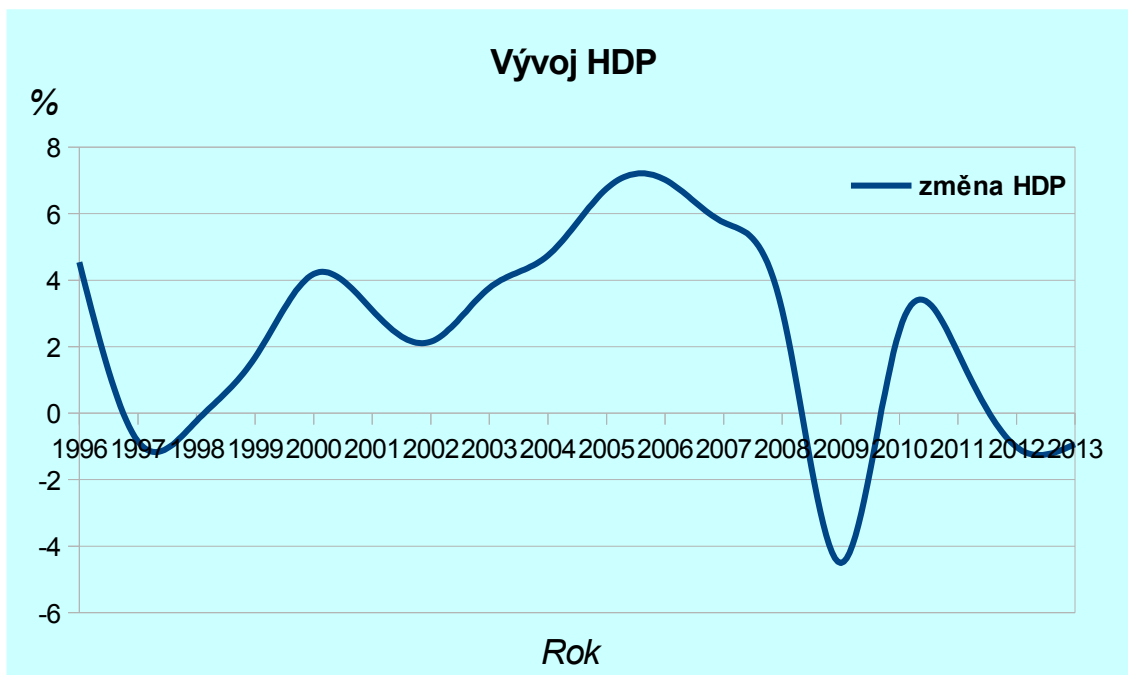
Zdroj: Vlastní zpracování dat z ČSÚ [25]

Jako nejlépe sledovatelný a nejvíce vypovídající údaj o HDP se udává tempo růstu HDP. V grafu 4 je zachycen jeho vývoj od roku 1996 až do roku 2013, jsou v něm patrné výkyvy, avšak s výjimkou malého, ani ne 1 % poklesu v letech 1997 a 1998 pravidelně rostlo. Největší růst zaznamenalo tempo růstu HDP po vstupu do EU³⁸ v roce 2004, což umožnilo významný rozvoj zahraničního obchodu a tím zvýšení exportu a zvýšení počtu zahraničních investic u nás a tím růst výroby. Svého maxima růst HDP dosáhl v roce 2006, vzrostl o celých 7 %. V té době jsme byli jedním z nejrychleji se rozvíjejících hospodářství v EU. Avšak po začátku krize se tempo růstu HDP zásadně zpomalilo a to v roce 2008 na 3,1 % a v roce 2009 jsme po dlouhých jedenácti letech vykázali záporný výsledek a to pokles o celých 4,5 %. Již v následujících dvou letech se zdálo, že hospodářská krize je zažehnána, když naše ekonomika vykazovala růst HDP

38 Evropská unie

okolo 2 %. Roky 2012 a 2013 tyto předpoklady vyvrátily, když došlo k opětovnému poklesu, i když už jen asi o 1 %.

Graf 4: Tempo růstu HDP ČR 1996-2013



Zdroj: Vlastní zpracování dat z ČSÚ [26]

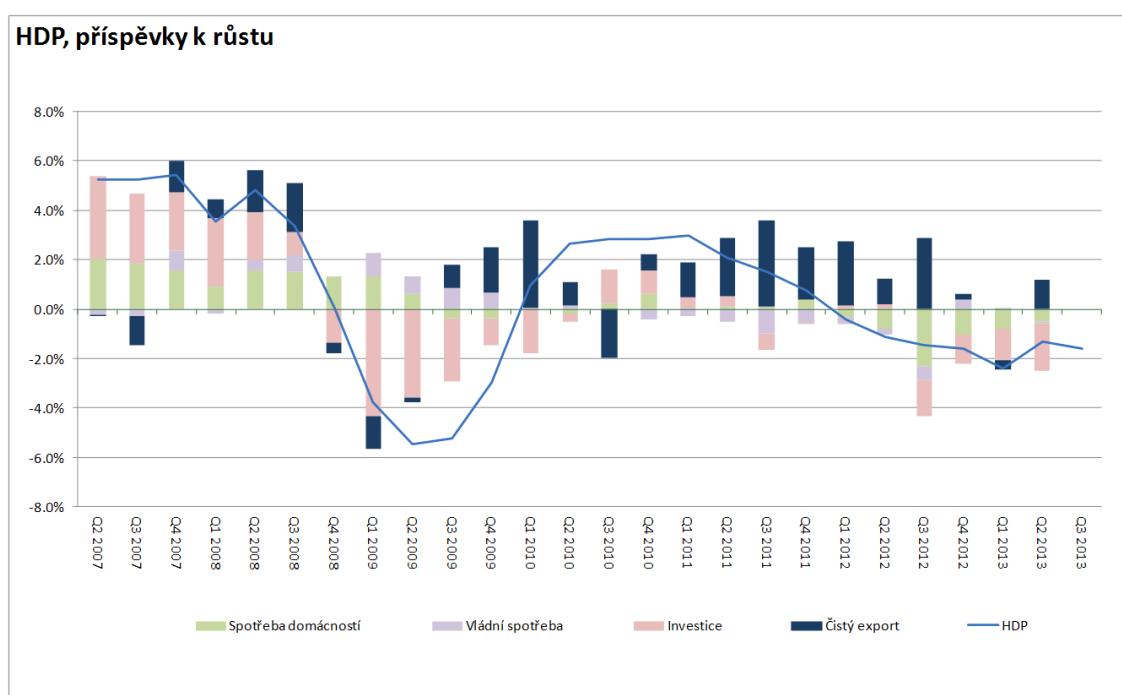
Pro prozkoumání hospodářské krize se podíváme na vývoj tempa růstu HDP v letech 2007 až 2013 podrobněji a to kvartálně a též na složky HDP.

K lepšímu pochopení situace nám pomůže graf 5. Z něho je patrné, že od začátku roku 2007 až do třetího kvartálu roku 2008 HDP rostlo. Ze začátku ho nejvíce táhly spotřeba domácností a investice firem. Od konce roku 2007 se k nim přidal i čistý export a nic nenasvědčovalo tomu, že by měla přijít ekonomická krize. V posledním čtvrtletí roku 2008 dochází k rapidnímu snížení investic firem a jen díky spotřebě domácností ještě zůstává bilance vyrovnaná. Rok 2009 je pro českou ekonomiku zatím nejhorším rokem krize, celý tento rok jsou investice firem v záporných číslech a začíná pokles spotřeby domácností, který se do poloviny roku 2013 prakticky nezastavil. Pomocnou ruku se pokouší poskytnout vláda, když zvyšuje své investice. Také se začíná zlepšovat saldo zahraničního obchodu, díky němuž se na začátku roku 2010

dostává růst HDP zase do kladných čísel. Celý tento rok je ve znamení vyrovnaného hospodaření všech ekonomických subjektů na trhu. Rok 2011 je význačný vysokým přebytkem exportu, kdy ostatní subjekty hospodaří vyrovnaně.

Další propad HDP přichází v roce 2012, kdy dochází k největšímu snížení spotřeby domácností. Od poloviny roku jsou záporné investice firem a jen zahraniční obchod je v pozitivní bilanci. V roce 2013 se v červených číslech převážně drží spotřeba domácností a investice firem a čistý export se dostává na nulu.

Graf 5: Tempo růstu HDP ČR a jeho složení, čtvrtletně 2007-2013



Zdroj: Investiční web [27]

Dopadem a příčinami ekonomické krize se zabývají Tvrdoň et. col. [28], kteří sledují vliv a dopad hospodářské krize na HDP. Dále sledují průběh skutečného a potenciálního HDP, ze kterého se dá vypočítat, jak je ekonomika produktivní a jak ji ovlivňuje krize. Když je skutečné HDP vyšší než potenciální HDP, ekonomika se nachází v inflační mezeře, výrobní zdroje se přetěžují, ceny rostou a je velká

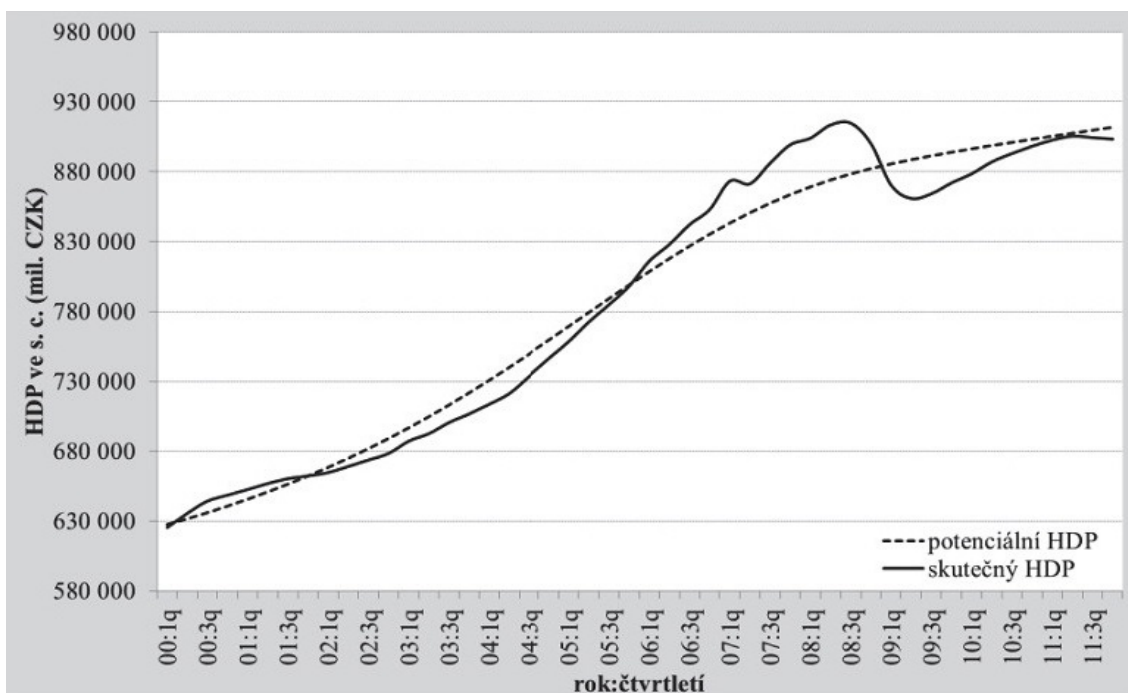
poptávka. Naopak když je skutečné HDP nižší než potenciální, ekonomika se nachází v recesní mezeře a nejsou optimálně využívány zdroje.

Potenciální HDP se počítá ze skutečného HDP pomocí tzv. Hodrickova-Prescottova filtru, který vypadá takto:

$$\text{Min} \left\{ \sum_{t=1}^T (\ln Y_t - \ln Y_t^\tau) + \lambda \sum_{t=2}^{T-1} [(\ln Y_{t+1}^\tau - \ln Y_t^\tau) - (\ln Y_t^\tau - \ln Y_{t-1}^\tau)] \right\} \quad [29]$$

kde Y je skutečný produkt, Y^τ je potenciální produkt a λ je parametr určující hladkost trendového vyhlazení. Při čtvrtletních údajích je doporučována hodnota $\lambda=1600$ [29].

Graf 6: Skutečný a potencionální hrubý domácí produkt v ČR



Zdroj: E+M Ekonomie a Management [28]

Z výše uvedeného grafu 6 je patrné, že od roku 2006 do konce roku 2008 se naše ekonomika nalézala v inflační mezeře, při které jsou výrobní zdroje přetěžovány, a proto je to dlouhodobě neudržitelné stádium. Na začátku roku 2009 se naše ekonomika velmi rychle propadla a dostala se do hluboké recesní mezery, kdy

ekonomika nevyvrábí, jak by mohla a měla. Z tohoto stádia se ekonomika do konce roku 2011 nedostala a podle předchozích závěrů je pravděpodobné, že se tak nestalo ani do konce roku 2013. Za povšimnutí stojí, že naše ekonomika byla v inflační mezeře již v roce 2001, po ní však přišel jen lehký pokles, ze kterého se velmi rychle dostala zpět ke svému potenciálnímu produktu.

5.1.2 Vývoj inflace a indexu spotřebitelských cen v ČR

Inflace měří procentuální tempo růstu cenové hladiny, většinou je určována pomocí indexu spotřebitelských cen CPI³⁹, který zahrnuje ceny služeb a spotřebního zboží. Počítá se pomocí tzv. spotřebního koše, který obsahuje typické komodity nákupu domácností. Jeho vzorec je [24]:

$$CPI_t = \frac{\sum P_t \cdot Q_0}{\sum P_0 \cdot Q_0} \cdot 100 \quad [24]$$

Spodní index t značí rok, pro který se index spotřebitelských cen počítá a spodní index 0 je pro základní ročník. P označuje cenu komodity a Q představuje váhu komodity ve spotřebním koši.

Pomocí CPI lze vypočítat přímo inflace značená π , ve které index t určuje rok pro který je inflace počítána :

$$\pi_t = \frac{CPI_t - CPI_{t-1}}{CPI_{t-1}} \cdot 100 \quad [24]$$

Inflace se podle velikosti dělí na mírnou inflaci (0-10%), pádivou inflaci (10-50%) a hyperinflaci (více než 50%). V případě, že inflace dosahuje záporných čísel mluvíme o tzv. deflaci, což znamená, že cena většiny komodit klesá [24].

Míru meziroční inflace a změnu CPI, který je vždy počítán meziročně pro měsíc prosinec, zaznamenávají tabulky 14 a 15. Vyplývá z nich, že v letech 1993 až 1998 dochází k docela vysoké inflaci, s výjimkou krajních let, kdy lze mluvit o pádivé inflaci,

39 Costumer Price Index

se vždy jedná ještě o mírnou inflaci. Počáteční vyšší míru inflace můžeme přisoudit přechodu k tržnímu hospodářství, kdy již ceny nejsou určovány státem. Vyšší inflace v roce 1998 je způsobena politickou nestabilitou v zemi a demisí vlády. V dalších letech je inflace příznivě nízká, převážně do 3%, nejúspěšnějším rokem v tomto ohledu je rok 2003, kdy je inflace skoro nulová. Jediným rokem, který vyčnívá, je rok 2008, tedy počátek krize, kdy inflace stoupla na 6,8%, ale ani toto číslo není nikterak alarmující. Co se týče inflace, hospodářská krize se na ní nikterak výrazně neprojevila.

Tabulka 14: Vývoj inflace a CPI v ČR 1993-2003

	1993	1994	1995	1996	1997	1998	1999	2000	2001	2002	2003
Míra inflace (%)	20,8	10,0	9,1	8,8	8,5	10,7	2,1	3,9	4,7	1,8	0,1
Změna CPI (%)	18,2	10,2	7,9	8,6	10,0	6,8	2,5	4,0	4,1	0,6	1,0

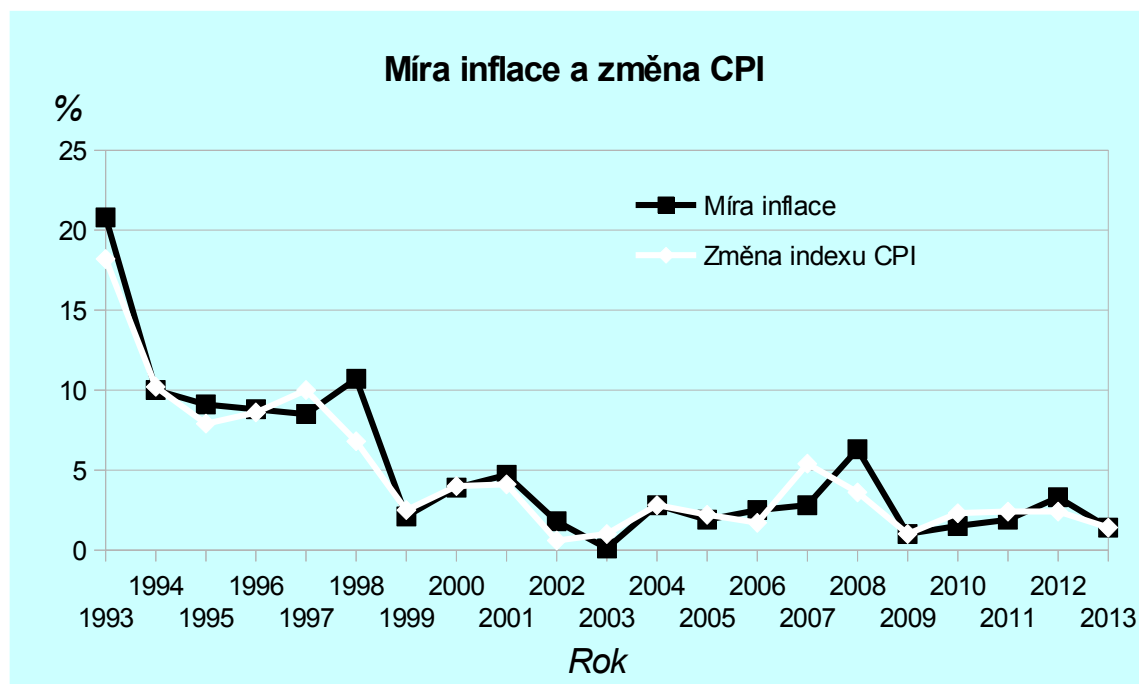
Zdroj: Dokument ČSÚ [26]

Tabulka 15: Vývoj inflace a CPI v ČR 2004-2013

	2004	2005	2006	2007	2008	2009	2010	2011	2012	2013
Míra inflace (%)	2,8	1,9	2,5	2,8	6,3	1,0	1,5	1,9	3,3	1,4
Změna CPI (%)	2,8	2,2	1,7	5,4	3,6	1,0	2,3	2,4	2,4	1,4

Zdroj: Dokument ČSÚ [26]

Graf 7: Míra inflace a změna CPI



Zdroj: Vlastní zpracování dat z dokument ČSÚ [26]

Data z tabulek 14 a 15 názorně zachycuje graf 7, ze kterého je patrné, že míra inflace a změna indexu spotřebitelských cen se převážně kopírují, kdy občasné výkyvy CPI zaznamenává s ročním předstihem před mírou inflace.

5.1.3 Vývoj mezd v ČR

Mzda je chápána jako odměna za práci v pracovním poměru, kterou dostává zaměstnanec od zaměstnavatele za vykonanou práci, většinou je vyplácena zpětně. V užším slova smyslu je mzda vyplácena pouze v soukromém sektoru, státním zaměstnancům je vyplácen plat. V této práci se pojem mzda bude používat souhrnně pro mzdu i plat. Mzda je podstatná pro ekonomiku tím, že jí občané dále využívají na spotřebu, investování a spoření, čímž dále stimulují ekonomiku.

V tabulkách 16 a 17 je zachycen vývoj minimální a průměrné hrubé měsíční mzdy od roku 1996 až do roku 2012 (2013). Z tabulek je patrné, že do roku 1999 se minimální

mzda pohybovala okolo čtvrtiny průměrné měsíční mzdy. Další roky se pohybovala minimální mzda okolo třetiny průměrné mzdy, kdy od roku 2001 až do roku 2011 vždy tuto třetinu lehce převyšovala. V letech 2006 a 2013 jsou uvedeny dvě hodnoty, protože došlo ke zvýšení minimální mzdy v průběhu roku. Z tabulek 16 a 17 je též patrné, že docházelo ke každoročnímu růstu průměrné hrubé měsíční mzdy. Tento fakt zachycuje i index nominální mzdy, který ukazuje procentuální poměr mezi průměrnou mzdou předchozího a současného roku. V indexu nominální mzdy není ale zohledněna inflace, takže reálně si za větší mzdu nemusí člověk pořídit větší množství stejných produktů. Růst očištěný o inflaci zachycuje až index reálné mzdy, též zachycený v tabulkách 16 a 17.

Tabulka 16: Vývoj mezd v ČR 1996-2004

	1996	1997	1998	1999	2000	2001	2002	2003	2004
Minimální měsíční mzda (Kč)	2 500	2 500	2 650	3 250	4 000	5 000	5 700	6 200	6 700
Průměrná hrubá měsíční mzda (Kč)	9 825	10 802	11 801	12 797	13 219	14 378	15 524	16 430	17 466
index nominální mzdy (%)	118,3	109,9	109,2	108,4	106,4	108,8	108	105,8	106,3
index reálné mzdy (%)	108,7	101,3	98,6	106,2	102,4	103,9	106,1	105,7	103,4

Zdroj: MPSV (Ministerstvo práce a sociálních věcí) [30]

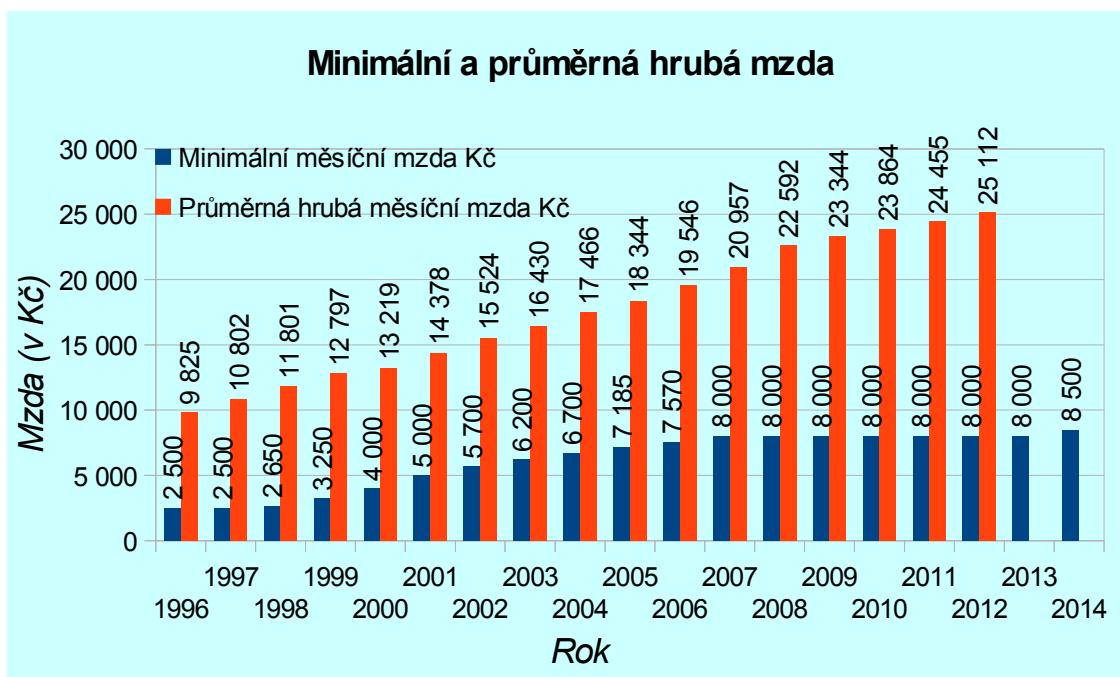
Tabulka 17: Vývoj mezd v ČR 2005-2013

	2005	2006	2007	2008	2009	2010	2011	2012	2013
Minimální měsíční mzda (Kč)	7 185	7 570 / 7 955	8 000	8 000	8 000	8 000	8 000	8 000	8 000 / 8 500
Průměrná hrubá měsíční mzda (Kč)	18 344	19 546	20 957	22 592	23 344	23 864	24 455	25 112	
index nominální mzdy (%)	105	106,6	107,2	108,3	103,3	102,2	102,5	102,7	
index reálné mzdy (%)	103	104	104,3	101,4	102,3	100,7	100,6	99,4	

Zdroj: MPSV [30]

Vývoj minimální a průměrné hrubé měsíční mzdy je zachycen v grafu 8, ze kterého lze vyčíst, že docházelo k růstu průměrné mzdy, ale též je vidět, že došlo k snížení tempa růstu od roku 2008, tedy od počátku hospodářské krize. Od roku 2007 až do roku 2013 došlo ke stagnaci minimální mzdy, což má neblahé účinky na spotřebu obyvatelstva.

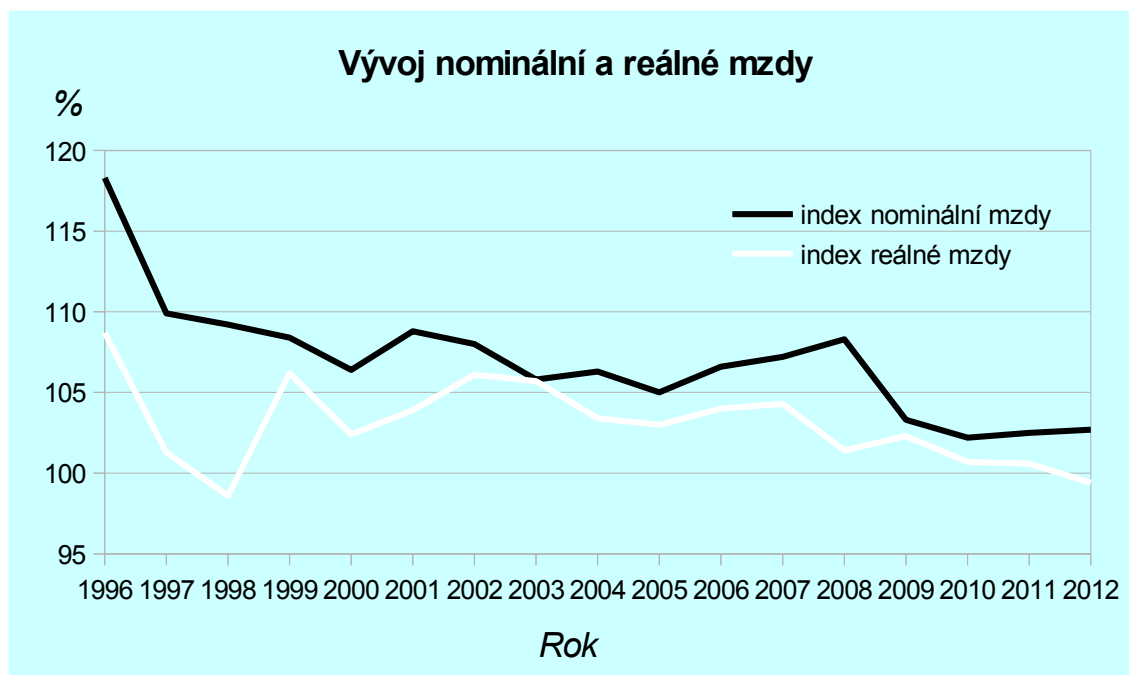
Graf 8: Minimální a průměrná hrubá mzda v ČR 1996-2014



Zdroj: Vlastní zpracování dat z MPSV [30]

Větší vypovídací hodnotu o růstu mezd mají však indexy nominální a reálné mzdy, které zachycuje graf 9. Z indexu nominální mzdy je zřejmé, že po velkém růstu mezd na počátku sledovaného období, který se dá ještě přičítat transformaci trhu z centrálně plánovaného hospodářství na hospodářství řízené tzv. neviditelnou rukou trhu, dochází k pozvolnému snižování tempa růstu nominální mzdy až do roku 2005. Od tohoto roku dochází zase k mírnému nárůstu nominální mzdy až do roku 2008. Následující rok však přichází velký propad tempa růstu nominální mzdy, které od tohoto roku stagnuje okolo 102,5 %.

Graf 9: Vývoj nominální a reálné mzdy



Zdroj: vlastní zpracování dat z MPSV [30]

Pro spotřebitele je však mnohem významnější index reálné mzdy, který je očištěn o inflaci a dokumentuje růst kupní síly obyvatelstva. Zjednodušeně ukazuje, o kolik víc si mohou lidé koupit za svou mzdu. Je velmi zajímavé porovnat vývoj indexu nominální mzdy a indexu reálné mzdy. Reálný růst byl ve všech letech nižší než nominální růst. Až do roku 1999 je mezi nimi rozdíl okolo 10 %. Nejlepším příkladem je rok 1998, kdy je index nominální mzdy 109,2 % a index reálné mzdy je 98,9 %, z čehož vyplývá, že občané v průměru dostali téměř o 10 % větší mzdu než předešlý rok, ale mohli si za ni koupit o 1 % méně, než předcházející rok. Tento paradox zapříčinila vysoká inflace způsobená politickými problémy, které vyvrcholily předčasnými volbami. V následujících letech se rozdíl reálného a nominálního indexu mezd drží v pásmu do 5 %, ve většině sledovaných let dokonce do 2,5 %. Jedinou výjimkou je rok 2008, kdy je rozdíl 7 %. V tomto roce dochází k velkému propadu indexu reálné mzdy, který pokračuje až do roku 2012, kdy poprvé po 14 letech se index opět dostává pod 100 % a to na hodnotu 99,4 % a prakticky dochází k snížení reálné mzdy.

5.1.4 Vývoj nezaměstnanosti v ČR

Dalším makroekonomickým ukazatelem, u kterého by se dalo očekávat projevení dopadu ekonomické krize, je míra nezaměstnanosti. Problém zde vyvstává v metodice jejího výpočtu. Do roku 2004 se používal jako vzorec pro výpočet podíl, ve kterém v čitateli byl počet neumístěných uchazečů o zaměstnání registrovaných na úřadu práce k poslednímu dni sledovaného období, kterým většinou bývá měsíc a ve jmenovateli vystupuje pracovní síla (počet zaměstnaných + počet nezaměstnaných). Roční míra nezaměstnanosti se vždy počítá jako průměr měsíčních měr. Výsledky tohoto způsobu výpočtu jsou zachyceny v tabulkách 18 a 19.

Tabulka 18: Vývoj nezaměstnanosti v ČR 1993-2002

Ukazatel	1993	1994	1995	1996	1997	1998	1999	2000	2001	2002
Míra registrované nezaměstnanosti (%)	2,95	3,30	2,99	3,08	4,28	6,04	8,54	9,02	8,54	9,15

Zdroj: MPSV [30]

Od roku 2004 se přešlo k výpočtu, kdy v čitateli vystupuje počet tzv. dosažitelných neumístěných uchazečů o zaměstnání, což jsou registrovaní nezaměstnaní, kteří mohou ihned nastoupit do zaměstnání a ve jmenovateli je opět pracovní síla (zahrnuje i cizince pracující u nás). Výsledky této metody výpočtu zachycuje tabulka 19.

Metoda současného výpočtu míry nezaměstnanosti se nazývá podíl nezaměstnaných osob, který vyjadřuje procentuální podíl dosažitelných uchazečů o zaměstnání v produktivním věku 15-64 let ze všech obyvatel ve stejném věku. Údaje o podílu nezaměstnaných osob opět zachycuje tabulka 19.

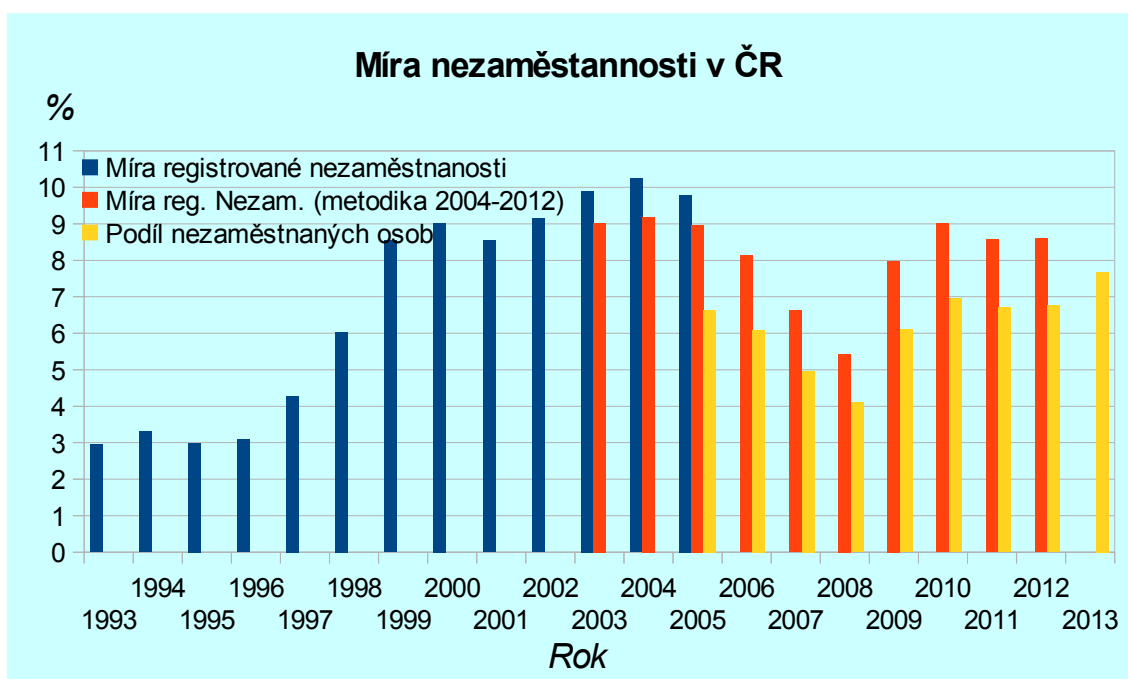
Tabulka 19: Vývoj nezaměstnanosti v ČR 2003-2013

Ukazatel	2003	2004	2005	2006	2007	2008	2009	2010	2011	2012	2013
Míra registrované nezaměstnanosti (%)	9,90	10,24	9,79
Míra reg. Nezam. (metodika 2004-2012) (%)	9,03	9,19	8,96	8,13	6,62	5,44	7,98	9,01	8,57	8,60	.
Podíl nezaměstnaných osob (%)	.	.	6,64	6,09	4,97	4,11	6,10	6,96	6,70	6,76	7,68

Zdroj: MPSV [30]

Přes počáteční nízkou míru nezaměstnanosti v prvních letech po rozpadu Československa, která je ještě odrazem z dob komunismu, kdy musel pracovat každý občan, začíná od roku 1997 až do roku 2004 míra nezaměstnanosti růst, což názorně zachycuje graf 10. V tomto grafu jsou zachyceny všechny 3 metody výpočtu míry nezaměstnanosti vždy určitý čas společně, aby nedošlo k razantnímu výkyvu jen kvůli změně metody výpočtu.

Graf 10: Vývoj nezaměstnanosti v ČR 1993-2013



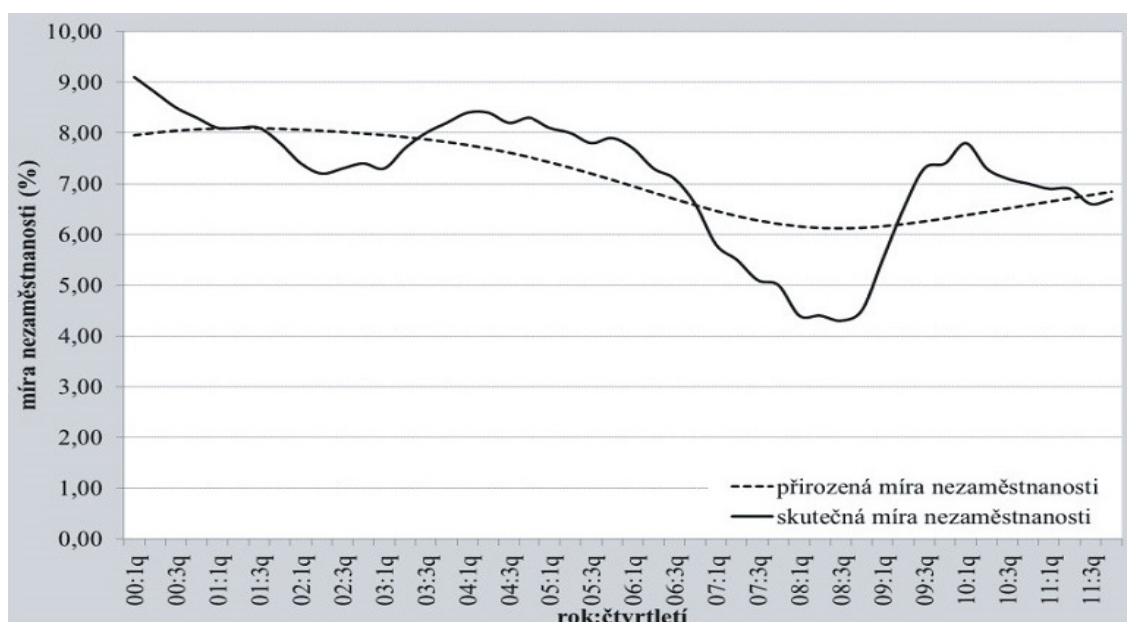
Zdroj: Vlastní zpracování dat z MPSV [30]

Od roku 2005 dochází ke snižování míry nezaměstnanosti až do roku 2008, kdy je míra nezaměstnanosti přibližně na úrovni roku 1998. V následujícím roce však z důvodu ekonomické krize nezaměstnanost výrazněji roste a v roce 2010 dosahuje prvního vrcholu. Další růst po mírném snížení přichází v roce 2013. Ani jeden z těchto vrcholů není nikterak neobvykle vysoký a nezaměstnanost je podobná jako kolem roku 2004, tedy ještě před krizí.

Podrobnější pohled na vývoj nezaměstnanosti v ČR v období let 2000 až 2011 zachycuje graf 11, kde je míra nezaměstnanosti zachycována čtvrtletně a je zde

zaznamenána přirozená míra nezaměstnanosti. O rovnováze na trhu práce mluvíme, když skutečná míra se rovná přirozené míře nezaměstnanosti. Teoreticky by se dalo považovat za lepší ten stav, kdy je míra nezaměstnanosti nižší než přirozená míra nezaměstnanosti, to však dochází k přehřátí ekonomiky a velkému zvýšení nezaměstnanosti. Tento výkyv zaznamenává i graf 5, který sledoval vývoj skutečného HDP vůči potenciálnímu HDP, avšak inverzně, kdy při velkém překročení přirozené (potenciální) míry přichází strmý propad HDP.

Graf 11: Vývoj skutečné a přirozené míry nezaměstnanosti v ČR 2000-2011



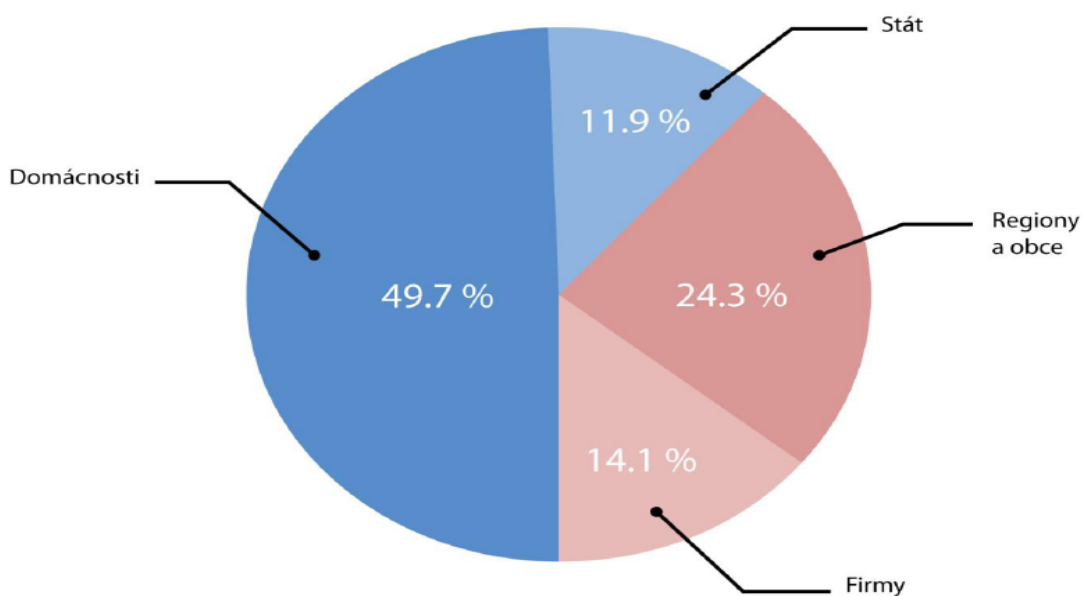
Zdroj: Zdroj: E+M Ekonomie a Management [28]

Z grafu 11 lze vyčíst, že až do konce roku 2006 se skutečná míra nezaměstnanosti pohybovala blízko přirozené míry nezaměstnanosti. Během let 2007 a 2008 dochází k velkému snížení nezaměstnanosti a tím i přehřátí ekonomiky při velkém využití výrobních zdrojů. Toto přehřátí vede k prudkému nárůstu nezaměstnanosti v letech 2009 a 2010. Během roku 2011 se míra skutečné nezaměstnanosti pomalu přibližuje zpět k míře přirozené nezaměstnanosti. Z toho lze vyvodit, že v období krize míra nezaměstnanosti roste.

5.2 Financování sportu v ČR

V této části práce se budu zabývat financováním sportu a zvláště pak ledního hokeje státem. Z grafu 12 je jasné, že největší břemeno spojené s financováním sportu nesou přímo domácnosti a to téměř 50 % veškerých výdajů. Přitom stát přispívá jen necelých 12 %.

Graf 12: Struktura financování sportu

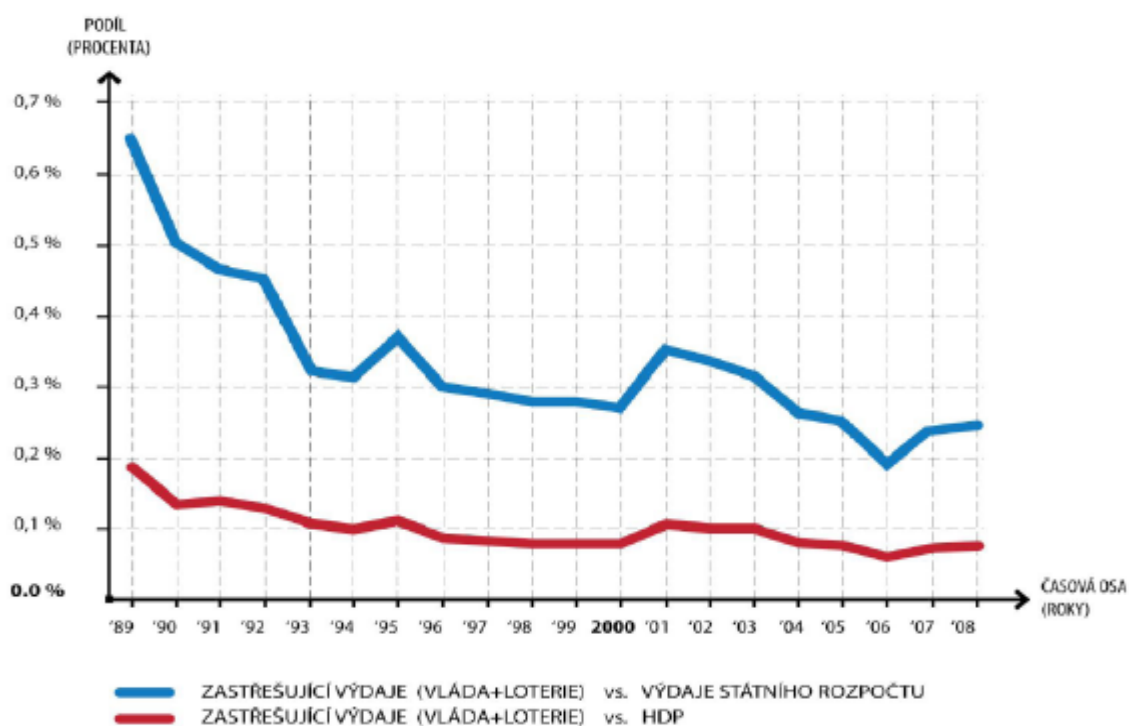


Zdroj: Dokument MŠMT (Ministerstvo školství mládeže a tělovýchovy) [31]

Dalším problémem je, že příspěvky státu dlouhodobě klesají a tvoří čím dál tím menší část výdajů vlády i HDP, což je na pováženou, když podle Bílé knihy sportu [32] sport a jeho ostatní produkty v nejširším možném významu v roce 2004 vytvořily přidanou hodnotu o velikosti 407 mld. EUR, což odpovídalo 3,7 % HDP celé EU. V nejužším významu sportu se mluví o 0,5 % HDP celé EU. Při výpočtech se používá většinou střední hodnota 2 % HDP. V tomto zmíněném roce vláda ČR i s příspěvky

z loterií neinvestovala do sportu ani 0,1 % HDP ČR, což zaznamenává i graf 13. Ve srovnání s ostatními členy Evropské unie si nevedeme o nic lépe, když jsme třetím nejhorším státem ve výši veřejných výdajů na sport v přepočtu na jednoho obyvatele, pohybujeme se okolo hodnoty 10 euro na obyvatele za rok. Jen o jedno místo lepší jsme v poměru vynaložených veřejných výdajů do sportu ku ročnímu HDP. Statistiky všech zemí EU (vyjma Chorvatska⁴⁰) zachycují přílohy 4 a 5 [31].

Graf 13: Výdaje státního rozpočtu včetně loterijních odvodů do sportu



Zdroj: Dokument MŠMT [31]

Sport přináší mnoho pozitiv pro společnost, mezi které patří např.:

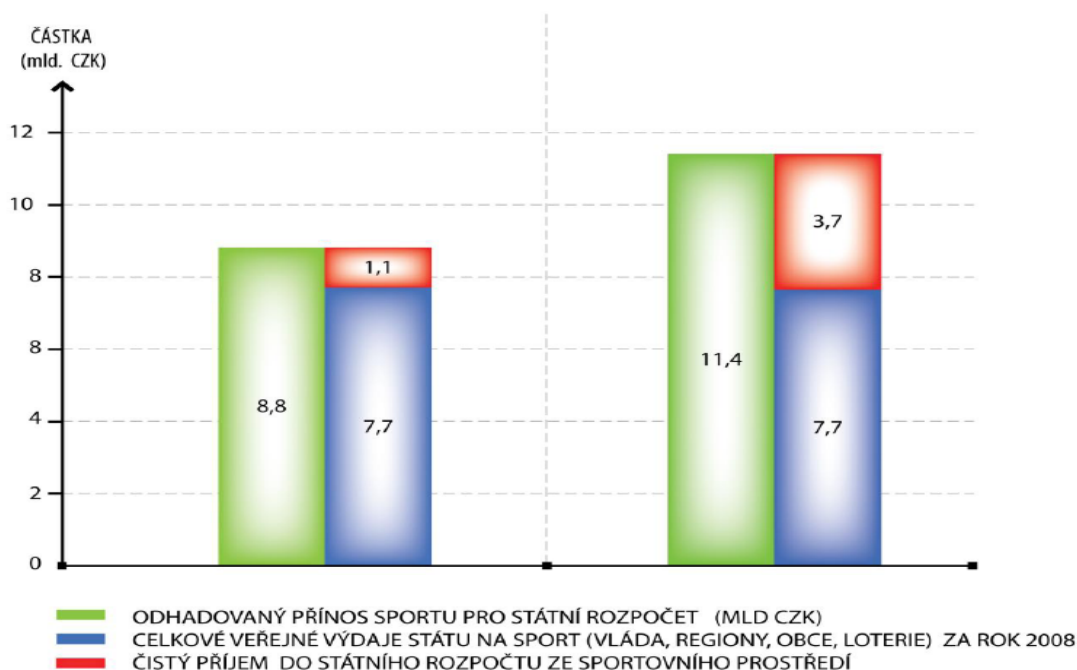
- ◆ Sociální integrace - při sportu je snadné se seznámit a vytvořit vztahy
- ◆ Zlepšování kvality života a zdraví - pomáhá při boji s obezitou a tím i s kardiovaskulárními problémy
- ◆ Rekreace

40 V roce 2009 ještě nebylo součástí EU

- ◆ Hospodářská pozitiva - podle EU sport vytváří okolo 5% pracovních míst, jedná se o rychle se rozvíjející odvětví
- ◆ Zdatnost
- ◆ Prožitek a seberealizace
- ◆ Vlastenectví
- ◆ a mnoho dalších

Proto představitelé zastřešujících sportovních organizací apelují na politické zástupce, aby sport podporovali ve větší míře a to zejména finančně, protože podle nezávislých výpočtů sport naopak přispívá do státní pokladny. Podle francouzského průzkumu z roku 2008 občan utratí za produkty a služby spojené se sportem za rok v průměru 177 euro. Při počtu 10 474 600 obyvatel ČR jsme na čísle 1 854 004 200 eur. Při vynásobení tohoto čísla tehdejší kurzem 25 Kč/euro dostáváme hodnotu 46 350 105 000 Kč, která při 19% daňové sazbě, která u nás platí, znamená příjem pro státní rozpočet plynoucí ze sportu 8 806 519 950 Kč.

Graf 14: Ekonomický přínos sportu pro rozpočet ČR



Zdroj: Dokument MŠMT

Při výpočtu podle dat EU, kde v průměru sport produkuje 2 % HDP, nám vychází při HDP ČR 3 000 mld Kč v roce 2008, že sport vydělává 60 mld. Kč a při 19% dani přináší do rozpočtu ČR 11,4 mld. Kč, toto graficky zachycuje příloha 6. Všechna použitá data jsou z roku 2008. V tomto roce byly celkové výdaje státu (vlády, loterie i samospráv) na sport 7,7 mld. Kč. Z toho vyplývá, že sport podle francouzské studie přinesl čistý zisk pro stát 1,1 mld. Kč a podle studie opírající se o Bílou knihu o sportu přinesl dokonce čistý zisk 3,7 mld Kč, což zachycuje graf 14 [31].

K poslednímu dni roku 2013 měla ČR 10 512 419 obyvatel a kurz eura se pohyboval okolo 27,5 Kč/euro, z těchto důvodů by podle francouzské studie příjmy opět výrazně vzrostly. To by potvrdila i studie Evropské unie podle Bílé knihy o sportu, jelikož HDP ČR byl na konci roku 2013 asi 3 810 mld. Kč. Tuto teorii podporuje i graf 13, který poukazuje na snižování výdajů státu do oblasti sportu.

5.2.1 Dotace ze státního rozpočtu a příjmy z loterie pro sport

Oblast sportu spadá pod Ministerstvo školství, mládeže a tělovýchovy, a proto od něj i dostává dotace. Celková hodnota dotací pro sport v roce 2014 dosahuje necelých 3 mld. Kč, toto číslo může ještě vzrůst o 300 mil. Kč, které jsou stále v jednání u dotačního Programu V. Tyto dotace se dělí na dvě větší oblasti a to neinvestiční a investiční. První okruh přiděluje dotace v hodnotě přes 2 mld. Kč a dělí se na 5 programů. Investiční dotace dosáhnou hodnoty asi 920 mil. Kč.

Neinvestiční dotace se dále dělí na dva větší výdajové okruhy a to Sportovní reprezentace, pod kterou spadají Program I – Sportovní reprezentace ČR a Program II – Sportovně talentovaná mládež a resortní sportovní centra. Dotace pro tento výdajový okruh přesahuje 1 mld. Kč. Druhý výdajový okruh se nazývá Všeobecná sportovní činnost a dělí se na tři programy: Program III – Všeobecná sportovní činnost, Program IV – Údržba a provoz sportovních zařízení a Program V – Organizace sportu. Tento výdajový okruh celkově rozděluje necelou 1 mld. Kč. Jak již bylo zmíněno výše, jedná se ještě o navýšení o 300 mil. Kč u Programu V.

Druhým balíkem dotací jsou investiční dotace, které v Programu 133510 – Podpora materiálně technické základny sportu letos rozdělí přes 920 mil. Kč. Přesné hodnoty dotací zachycuje tabulka 20.

Z této tabulky je názorně vidět i jaké částky ze státních dotací dostává přímo lední hokej a také jaké jsou jeho finanční požadavky. Dotace na hokej z celkových neinvestičních dotací dosahují jen asi 4 %, v letošním roce bude lednímu hokeji vyplaceno jen okolo 80 mil. Kč i přesto, že hodnota projektů je více než 4,5 násobně vyšší a tyto dotace saturují necelou třetinu požadavků. U investičních dotací lední hokej přichází ještě více zkrátka, když je mu vyplaceno pouze 25 mil. Kč.

Tabulka 20: Státní podpora sportu a odvody z loterií

	Celková dotace	Lední hokej	Projekt celkem	Požadavek na dotaci
PROGRAM I – Sportovní reprezentace ČR	361 509 000,00 Kč	19 521 500,00 Kč	60 000 000,00 Kč	30 000 000,00 Kč
PROGRAM II – Sportovně talentovaná mládež	330 000 000,00 Kč	25 535 800,00 Kč	40 000 000,00 Kč	40 000 000,00 Kč
PROGRAM III – Všeobecná sportovní činnost	63 524 000,00 Kč	0,00 Kč	0,00 Kč	0,00 Kč
PROGRAM IV – Údržba a provoz sportovních zařízení	154 000 000,00 Kč	4 294 700,00 Kč	85 920 000,00 Kč	31 059 000,00 Kč
PROGRAM V – Organizace sportu	780 000 000,00 Kč	31 240 500,00 Kč	181 000 000,00 Kč	150 000 000,00 Kč
Resortní sportovní centra	370 408 397,00 Kč	x	x	x
Neinvestiční dotace celkem	2 059 441 397,00 Kč	80 592 500,00 Kč	366 920 000,00 Kč	251 059 000,00 Kč
Program 133510- Podpora mat. techn. základny sportu	920 100 000,00 Kč	24 968 729,00 Kč	x	x
Dotace celkem	2 979 541 397,00 Kč	105 561 229,00 Kč	x	x
Odvody z loterií (Odhad ČOV)	320 000 000,00 Kč	25 600 000,00 Kč	x	x
Podpora sportu celkem	3 299 541 397,00 Kč	131 161 229,00 Kč	x	x

Vlastní zpracování dat z MŠMT[33] a ČOV[34]

Druhým příjmem pro sport, který tabulka zachycuje, jsou odvody z loterií podle zákona 215/2013 Sb.. Tento zákon umožňuje loterijním společnostem snížit si odvod daně z příjmu až o 5 %, které zašle ČOV⁴¹, ten pak peníze dále přerozděluje. Podle odhadu by letos takto mohl ČOV obdržet okolo 320 mil. Kč. K 23.4.2014 ČOV obdržel okolo 90 mil. Kč, které již i přerozdělil. Lední hokej má garantovaný podíl v hodnotě 8% z celkových odvodů, což znamená že zatím obdržel lehce přes 7,2 mil. Kč. Tyto peníze dostává ČSLH

⁴¹ Český olympijský výbor

5.3 Ekonomický vývoj v ELH

Jako první ukazatel ekonomického vývoje v naší nejvyšší hokejové soutěži porovnám rozpočty jednotlivých klubů a jejich vývoj. V tabulce 21 jsou zachyceny rozpočty klubů pro sezónu 2003/2004, tedy před krizí a dvě sezóny během krize a to 2010/2011 a 2011/2012.

Tabulka 21: Vývoj rozpočtu klubů ELH na sezónu

Název klubu	2003/2004	2010/2011	2011/2012	Změna 04-11 (%)	Změna 11-12 (%)
HC Sparta Praha	180	160	110	-11,11	-31,25
HC ČSOB Pardubice	130	141	160	8,46	13,48
HC Slavia Praha	97,5	116	105	18,97	-9,48
PSG Zlín	95	115	90	21,05	-21,74
HC Vítkovice Steel	85	60	75	-29,41	25,00
HC Plzeň 1929	85	71	90	-16,47	26,76
HC Znojemští Orli	85	Nehrál ELH	Nehrál ELH	x	x
HC Oceláři Třinec	80	100	95	25,00	-5,00
HC Energie Karlovy Vary	70	85	88	21,43	3,53
Bílí Tygři Liberec	63	145	80	130,16	-44,83
HC Benzina Litvínov	60	70	85	16,67	21,43
HC Mountfield České Budějovice	55	90	85	63,64	-5,56
Vsetínská Hokejová	50	Nehrál ELH	Nehrál ELH	x	x
HC Rytíři Kladno	50	55	65	10,00	18,18
HC Kometa Brno	Nehrál ELH	115	107	x	-6,96
BK Mladá Boleslav	Nehrál ELH	75	75	x	0,00

Vlastní zpracování dat z hokej.idnes.cz [35][36][37]

V této tabulce dále porovnávám ročník před krizí 2003/2004 a ročník 2010/2011. U třech klubů dochází k nominálnímu poklesu rozpočtu a to u týmu HC Vítkovice Steel, u kterého je rozdíl nejmarkantnější - více jak o 39 %, dále pak u HC Plzeň 1929 o necelých 16,5 % a u HC Sparta Praha o více jak 11 %. Z tohoto pohledu by se dalo říct, že došlo k růstu u většiny klubů, ale nesmíme zapomenout na inflaci, která mezi roky 2003 až 2010 zvedla ceny o 20,28 % a tohoto čísla růstu nedosahují další čtyři týmy, takže růst rozpočtu nepokryl ani dopady inflace, proto se dá mluvit o reálném poklesu, a to u HC ČSOB Pardubice (růst 8,46 %), HC Rytíři Kladno (10,00 %), HC Benzina Litvínov (16,67 %) a HC Slavia Praha (18,97 %). Další tři týmy se

přehoupaly jen lehce přes hodnotu míry inflace a to PSG Zlín (21,05 %), HC Energie Karlovy Vary (21,43 %) a HC Oceláři Třinec (25%). Pouze u dvou klubů dochází k razantnímu růstu rozpočtu a to u Bílých Tygrů Liberec přes 130 % a HC Mountfieldu České Budějovice⁴² skoro 64 %. U zbývajících klubů nejsou data udána, protože minimálně jednu ze sledovaných sezón nehrály tyto týmy nejvyšší soutěž v ledním hokeji.

Již další sezóna však ukazuje, že i tým Bílí Tygři Liberec musí razantně šetřit a to naznačuje propad meziročně o rekordních téměř 45 %. Meziroční propad postihl ještě dalších šest týmů: HC Sparta Praha (pokles -31,25 %), PSG Zlín (-21,74 %), HC Slavia Praha (-9,48 %), HC Kometa Brno (-6,96 %), HC Mountfield České Budějovice (-5,56 %) a HC Oceláři Třinec (-5 %). Míru inflace, která dosáhla v roce 2011 1,9 % ještě nepokrývá ani tým BK Mladá Boleslav, jejíž rozpočet se meziročně nezměnil. Rozpočty rostou reálně jen u šesti týmů a to: HC Energie Karlovy Vary (3,53 %), HC ČSOB Pardubice (13,48 %), HC Rytíři Kladno (18,18 %), HC Benzina Litvínov (21,43 %), HC Vítkovice Steel (25 %) a HC Plzeň 1929 (26,76 %).

Z toho plyne, že reálného růstu⁴³ rozpočtu v nejdelším možném měřeném úseku dosáhlo pouze 6 ze 14 týmů a to týmy HC ČSOB Pardubice (růst 23,08 %), HC Energie Karlovy Vary (25,71 %), Bílí Tygři Liberec (26,98 %), HC Rytíři Kladno (30 %), HC Benzina Litvínov (41,67 %) a HC Mountfield České Budějovice (54,55 %). Avšak týmy HC Mountfield České Budějovice a Bílí Tygři Liberec v poslední sledované sezóně rozpočet snižovaly, což může započít nový trend i u těchto klubů.

Ještě výraznější dopad ekonomické krize je patrný z odpovědí hokejových klubů na dotaz, který rozeslal sportovní web Sport.cz[38] před sezónou 2009/2010, jestli kluby budou v reakci na ekonomickou krizi snižovat svůj rozpočet. Jediný ze čtrnácti klubů ELH a to HC Energie Karlovy Vary, který v předešlé sezóně vyhrál mistrovský pohár, nesnižuje svůj rozpočet a zůstává na stejné částce. U jediného klubu a to HC Kometa Brno se dá očekávat nárůst rozpočtu, protože před zmíněnou sezónou odkoupil práva na nejvyšší soutěž od týmu HC Znojemští Orli, avšak tento klub odmítl poskytnout

42 Od sezóny 2013/2014 tým přesídlil do Hradce Králové a hraje soutěž pod názvem HC Mountfield Hradec Králové.

43 Inflace mezi roky 2003-2011 byla 22,57%

odpověď. Ostatních 12 klubů bylo připraveno před sezónou 2009/2010 svůj rozpočet snížit a to až o třetinu. Podrobná data viz. Příloha 7.

Rozpočty klubů vypovídají o možnostech klubů, o potřebě šetřit nebo o možnostech investovat. O kvalitě hospodaření s penězi lépe vypovídá fakt, jestli klub končí rok v zisku či ve ztrátě, což zachycuje tabulka 22. Tato tabulka zachycuje hokejové kluby, které hrály českou nejvyšší hokejovou ligu v období krize, kurzívou jsou zaznamenány roky, kdy klub nebyl v nejvyšší soutěži. Protože kluby zpracovávaly výkazy zisků a ztrát k různým datům a v mnohých případech se během sledovaného období toto datum měnilo, jsou data vždy v daném poměru jakou část roku zachycují přepočítána na dotyčný rok. Tento postup byl zvolen i z důvodu, že všechny makroekonomické ukazatele jsou vždy udávány za rok. Data v tabulce, která jsou vyznačena tučně, nezachycují celý rok, ale jsou většinou jen k 30.4. (výjimka HC Slavia Praha k 30.6.2012) dotyčného roku.

Z níže uvedené tabulky je patrné, že nejziskovějším klubem sledovaného období 2005 – 30.4.2013 je tým HC Vítkovice Steel, jehož zisky dosáhly téměř 16 mil. Kč, následovaný týmem HC Sparta Praha, jehož souhrnné zisky přesáhly 14,5 mil. Kč. Většiny z těchto zisků dosáhly oba týmy na počátku sledovaného období a v období krize naopak dosahovaly spíše ztrát. Mezi úspěšné týmy lze ještě počítat tým HC Kometa Brno, který vykázal zisky v hodnotě téměř 5 milionů Kč a v červených číslech se pohyboval pouze dvakrát a z toho jen jednou od sezóny 2008/2009, kdy je součástí nejvyšší soutěže a to hned v první sezóně. Nejvyrovnanější bilancí se může pochlubit tým HC Mountfield České Budějovice.

Na opačném pólu se nachází kluby HC ČSOB Pojišťovna Pardubice a HC Oceláři Třinec, jejichž ztráty se pohybují okolo 30 mil. Kč. U prvně jmenovaného týmu za tento výsledek může především rok 2008, kdy ztráty dosáhly rekordní výše 22 661 000 Kč, jinak zatím u tohoto klubu stále převažují ziskové sezóny. Ještě větších ztrát dosáhl tým Bílí Tygři Liberec, jehož ztráty se blíží 44 mil. Kč a v žádné ze sezón nevykázal zisk. Smutným rekordmanem je tradiční pražský a historicky první český hokejový klub HC Slavia Praha. Ztráty tohoto týmu jsou téměř 50 mil. Kč.

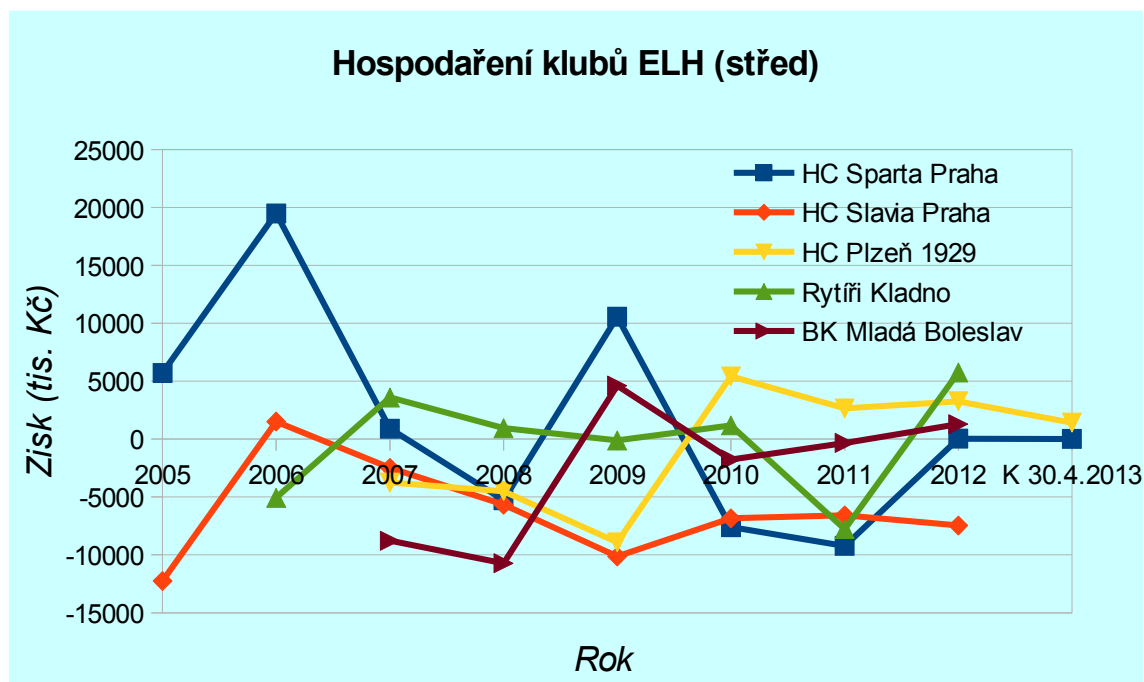
Tabulka 22: Zisky a ztráty klubů ELH za rok (v tis. Kč)

	2005	2006	2007	2008	2009	2010	2011	2012	K 30.4.2013
HC Sparta Praha	5709	19477	894	-5278	10566	-7602	-9226	29	10
HC Slavia Praha	-12251	1508	-2484	-5670	-10141	-6841	-6589	-7458	Nezjištěno
HC Škoda Plzeň	Nezjištěno	Nezjištěno	-3750	-4501	-8907	5420	2644	3255	1418
Rytiři Kladno	Nezjištěno	-5070	3596	947	-122	1180	-7775	5755	Nezjištěno
BK Mladá Boleslav	Nezjištěno	Nezjištěno	-8776	-10719	4624	-1765	-337	1285	Nezjištěno
Bílí Tygři Liberec	-11401	-8137	-7688	-9485	-3768	-2257	-1006	Nezjištěno	Nezjištěno
HC Mountfield České Budějovice	Nezjištěno	-28	164	-85	-22	158	140	-30	Nezjištěno
HC ČSOB Pojišťovna Pardubice	3598	124	554	-22661	-4920	5363	6053	-11169	-6592
HC Verva Litvínov	424	800	1266	-14308	2515	-140	-9473	-715	Nezjištěno
HC Energie Karlovy Vary	Nezjištěno	Nezjištěno	-2919	-4483	Nezjištěno	-2240	-1707	Nezjištěno	Nezjištěno
HC Oceláři Třinec	-12200	-14430	3843	9891	-1334	-10432	-3299	-394	-2354
HC Vítkovice Steel	3481	10279	8544	2065	-1763	1220	-4883	-2962	Nezjištěno
PSG Zlín	-9492	-21048	-3099	-5086	-3259	-4596	-708	2423	995
HC Kometa Brno	-3048	2623	601	214	-996	1372	1005	894	2266

Zdroj: Vlastní zpracování dat výkazu zisků a ztrát klubů [39]

Ke sledování vývoje zisků a ztrát hokejových klubů a nalezení společného trendu ve vývoji nám poslouží grafy 15, 16 a 17 a tabulka 23, která zachycuje vždy nejlepší čtyři týmy sezón 2004/2005 až 2012/2013. Tyto týmy jsou považovány za úspěšné a díky postupu do semifinále by měly vykazovat zisk díky zvýšenému prodeji vstupenek na play-off, které přináší vyšší příjmy díky vyšší ceně vstupenek a většímu zájmu diváků. Tyto kluby jsou díky úspěchu atraktivnější pro sponzory. Z tohoto důvodu je vždy sezóna vztažena k roku, kdy skončila, protože play-off se hraje na jaře a sponzoři většinou přicházejí před začátkem následující sezóny po dosaženém úspěchu, což též spadá pod koncový rok sezóny. Grafy zachycují vývoj zisků a ztrát jednotlivých týmů. Týmy jsou pro větší přehlednost rozděleny do tří skupin podle geografického rozdělení na střed, kam patří pražské a středočeské týmy, dále pak na Čechy, kam spadají zbývající týmy z oblasti Čech, v poslední skupině Morava jsou moravští účastníci ELH.

Graf 15: Hospodaření klubů ELH střed (2005-2013)

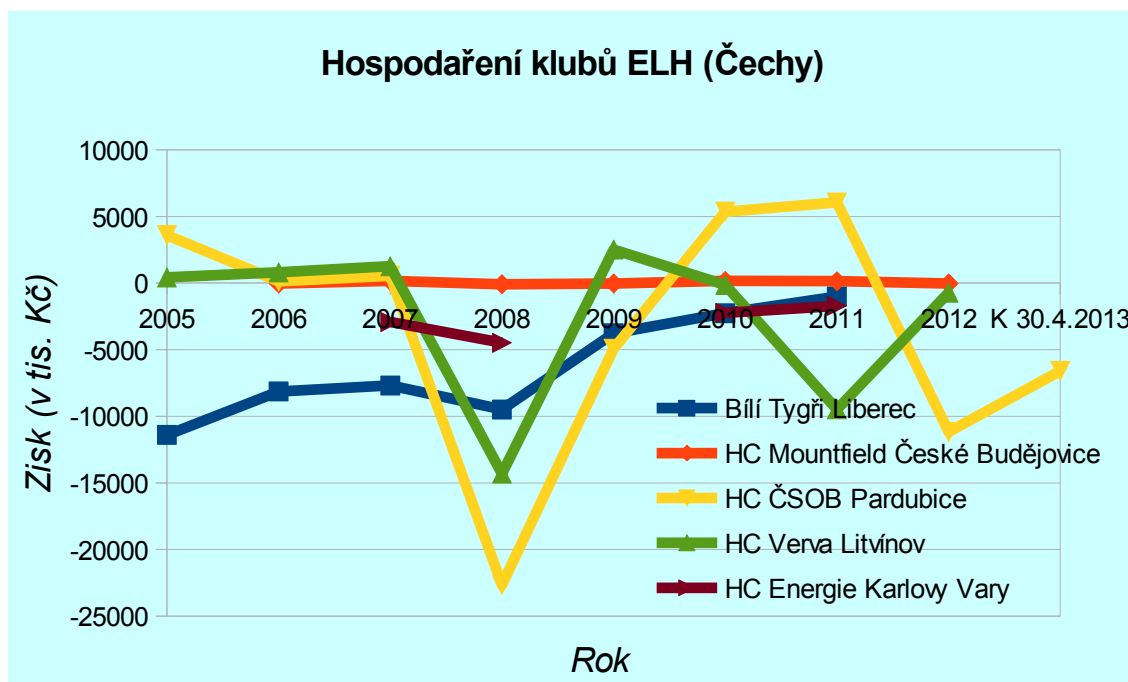


Zdroj: Vlastní zpracování dat výkazu zisků a ztrát klubů [39]

Z grafu 15 je patrné, že po sezóně 2005/2006 vzrostl zisk mistrovské Spartě a i Slavie, která skončila druhá, se jedinkrát dostává ze ztrát. Zajímavější je sledovat vývoj v roce 2008, kdy začala krize a všechny sledované týmy zaznamenaly propad a jediným týmem, který zůstal v zisku, i když malém, je tým Rytíři Kladno. Zvláště je třeba upozornit na rostoucí ztráty týmu HC Slavia Praha, který se stal v sezóně 2007/2008 mistrem extraligy. V roce 2009 dochází k růstu zisků u týmu HC Sparta Praha, který skončil v lize třetí a u týmu BK Mladá Boleslav, který způsobil příliv sponzorů po první sezóně v ELH. Ostatní týmy naopak propadají ještě do větších ztrát, jasným příkladem je i tým HC Slavia Praha, který skončil druhý a HC Plzeň, který skončil čtvrtý. Další podobnost ve vývoji všech týmů lze vysledovat až v roce 2012, kdy kromě týmu HC Slavia Praha dochází k drobnému růstu, který je však celkem nevýrazný.

Celkově u týmů ze skupiny střed je patrný výrazný propad v roce 2008, po kterém docházelo k rozdílnému kolísání, které je způsobeno především úspěchy či neúspěchy týmů a následnému ustálení v oblasti nízkých zisků.

Graf 16: Hospodaření klubů ELH Čechy (2005-2013)

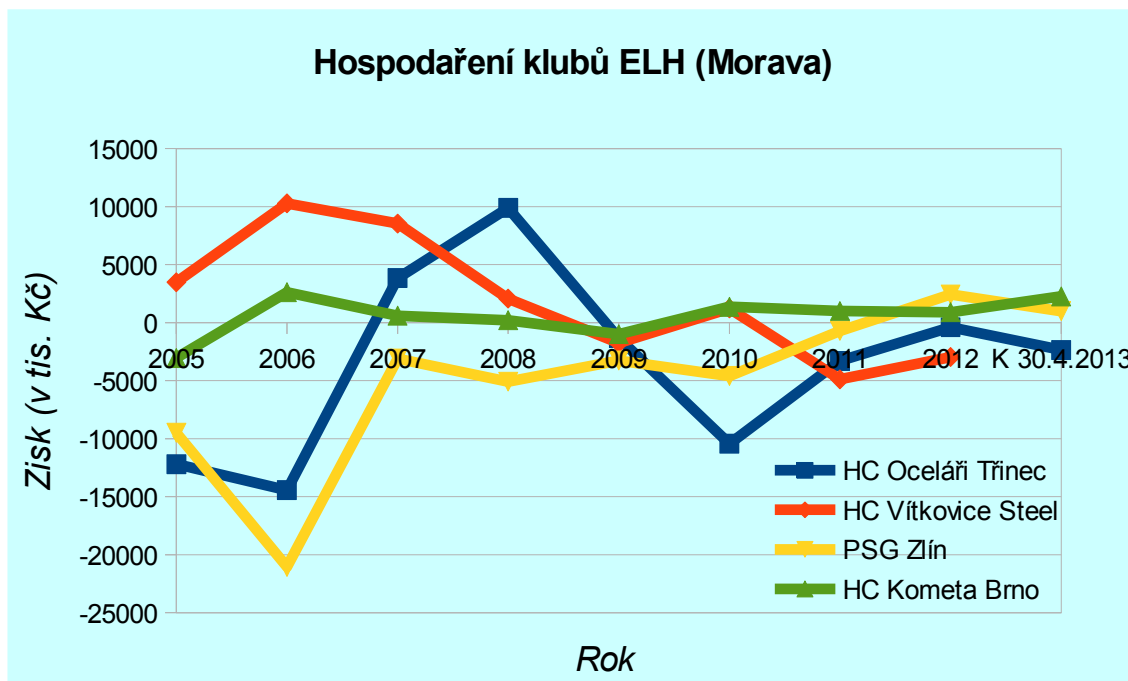


Zdroj: Vlastní zpracování dat výkazu zisků a ztrát klubů [39]

Ve skupině Čechy můžeme mezi roky 2005 až 2007 sledovat, že týmy si drží stálou míru svých zisků či velikost ztrát bez velkých výkyvů. Zřetelný propad přichází v roce 2008, kdy u všech týmů vzniká ztráta, která je u týmů HC Energie Karlovy Vary, HC Mountfield České Budějovice a Bílí Tygři Liberec zmírněna úspěšnou sezónou 2007/2008, ve které skončily ve jmenovaném pořadí na 2., 3. a 4. místě. Do roku 2010 dochází převážně k růstu a kluby se přibližují vyrovnanému hospodaření. Příkladem je tým Pardubic, který v roce 2010 zaznamenal velký růst zakončený výrazným ziskem. K tomu dopomohl zisk mistrovského titulu, který měl za následek i růst zisku v následujícím roce. S výjimkou týmu HC Verva Litvínov můžeme rostoucí trend sledovat u všech zbývajících týmů i v roce 2011. V této skupině je dobrým příkladem vyrovnaného hospodaření klub HC Mountfield České Budějovice, který se za sledované období nikdy nedostal do ztráty větší než 100 tis. Kč. Na druhou stranu je otázkou jestli je uspokojivé, že se tento klub ani nikdy nedostal do zisků převyšujících 200 tis. Kč. Sledování vývoje zisků a ztrát u tohoto klubu znehodnocuje, že od sezóny 2013/2014

hraje již jen druhou nejvyšší hokejovou soutěž v ČR. Za jeho následovníka můžeme považovat klub Mountfield Hradec Králové.

Graf 17: Hospodaření klubů ELH Morava (2005-2013)



Zdroj: Vlastní zpracování dat výkazu zisků a ztrát klubů [39]

Poslední sledovanou skupinou jsou kluby ELH, které sídlí na Moravě. U těchto klubů je složitější vyzorovat společný trend. Tato skupina se dá spíše rozdělit na dvě dvojice s podobným vývojem. Jednou jsou týmy HC Oceláři Třinec a PSG Zlín a druhou dvojicí jsou týmy HC Vítkovice Steel a HC Kometa Brno, která hraje nejvyšší soutěž od sezóny 2008/2009, kdy odkoupila práva od týmu HC Znojemští Orli. Přestože většinu sezón zaznamenáváme opačný vývoj u první dvojice týmů než u druhé dvojice, v roce 2008 došlo k poklesu zisků u všech týmů, s výjimkou týmu HC Oceláři Třinec, i když k menšímu než u většiny českých týmů. Nejvyrovnanějším rozpočtem z moravských týmů disponuje tým HC Kometa Brno, který kromě roku vykázal ztrátu ve sledovaném období pouze dvakrát (2005 a 2009). V roce 2009 vykázal ztrátu, která byla zapříčiněna přestupem z nižší do vyšší soutěže a tím i zvýšenou potřebou financí. Od té doby se dá spíše sledovat trend růstu zisků.

Tabulka 23: Nejlepší týmy ELH jednotlivých sezón (2004-2013)

Sezóna	1.místo	2.místo	3.místo	4.místo
2004/2005	HC Moeller Pardubice	HC Hamé Zlín	Bílí Tygři Liberec	HC Vítkovice Steel
2005/2006	HC Sparta Praha	HC Slavia Praha	HC Znojemští Orli	HC České Budějovice
2006/2007	HC Sparta Praha	HC Moeller Pardubice	Bílí Tygři Liberec	HC Mountfield České Budějovice
2007/2008	HC Slavia Praha	HC Energie Karlovy Vary	HC Mountfield České Budějovice	Bílí Tygři Liberec
2008/2009	HC Energie Karlovy Vary	HC Slavia Praha	HC Sparta Praha	HC Lasselsberger Plzeň
2009/2010	HC Eaton Pardubice	HC Vítkovice Steel	HC Slavia Praha	Bílí Tygři Liberec
2010/2011	HC Oceláři Třinec	HC Vítkovice Steel	HC Eaton Pardubice	HC Slavia Praha
2011/2012	HC ČSOB Pojišťovna Pardubice	HC Kometa Brno	HC Plzeň 1929	Bílí Tygři Liberec
2012/2013	HC Škoda Plzeň	PSG Zlín	HC Slavia Praha	HC Oceláři Třinec

Zdroj: Vlastní zpracování dat výkazu zisků a ztrát klubů [39]

Z celkového zkoumání zisků a ztrát se dá určit za krizový rok první rok ekonomické krize, tedy rok 2008, kdy s výjimkou klubu HC Oceláři Třinec všem týmům poklesl zisk a ve většině případů se dostaly týmy do ztrát, u některých šlo o maximální zaznamenané ztráty. Přes zlepšení situace u většiny týmů v roce 2009 pořád zůstává deset ze třinácti⁴⁴ týmů ve ztrátě. Od tohoto roku většina týmů dokáže své hospodaření stabilizovat a jejich hospodářské výsledky jsou více závislé na úspěšnosti sezóny než na probíhající krizi, která na ekonomiku dopadla v druhé vlně v roce 2012 a 2013.

5.3.1 Příjmy a výdaje klubů v ELH

Zdroje příjmů sportovních klubů můžeme rozdělit přibližně takto [40]:

- ◆ reklama a sponzorování
- ◆ příjmy ze vstupného
- ◆ poplatky za televizní přenosy
- ◆ příjmy z prodeje licencí na loga klubů, reprezentací a soutěží
- ◆ smlouvy o výstroji

⁴⁴ Data týmu HC energie Karlovy Vary nejsou pro rok 2009 známy

- ◆ merchandising
- ◆ příjmy z občerstvení
- ◆ příjmy z pronájmu
- ◆ odměny za výkon a výhry ze sportovních soutěží (převážně z nadnárodních)
- ◆ příjmy z prodeje hráčů
- ◆ příjmy od města a obcí
- ◆ dotace od sportovních svazů
- ◆ členské příspěvky
- ◆ dotace a granty

Dva nejvýznamnější zdroje příjmů rozeberu. Jedná se o sponzorování a příjem ze vstupného.

Sponzorování

Jak udává Čáslavová [41]: „*Sponzorování představuje významný specifický prostředek k zabezpečení dostatečných finančních zdrojů.*“ Mezi tyto zdroje patří i prodej reklamy. Sport má určité specifické reklamní možnosti, mezi které patří [41]:

- ◆ reklama na dresech a sportovních oděvech
- ◆ reklama na startovních číslech (u hokeje není běžná)
- ◆ reklama na mantinelu
- ◆ reklama na sportovním náradí a náčiní (př. Ledová plocha)
- ◆ reklama na výsledkových tabulích a ukazatelích

Příjem ze vstupného

Druhým významným příjmem pro hokejové kluby je příjem z prodeje vstupenek. V tabulce 24 je zachycen průměrný počet diváků na jeden domácí zápas každého týmu od sezóny 2006/2007 až po sezónu 2013/2014 v základní části, které se účastní všechny týmy a odehrají shodný počet domácích utkání (26). Do play-off se dostává již jen deset

týmů a finále bude rozhodně atraktivnější než předkolo play-off, a proto by bylo složitější porovnání mezi týmy. Z této tabulky je patrné, že nejnavštěvovanějším týmem je klub HC ČSOB Pojišťovna Pardubice, jejíž domácí zápasy v posledních 8 sezónách navštěvuje v průměru více než 8 500 fanoušků. Naopak na druhém konci tabulky najdeme týmy jako HC Energie Karlovy Vary (mistr 2008/09) a HC Oceláři Třinec (mistr 2010/11), jejichž návštěvnost nedosahuje ani 3 500 diváků na zápas. Týmem s nejmenší návštěvností jsou Rytíři Kladno, který jen lehce přesáhl hodnotu 3 000 fanoušků na zápas a to jen díky sezóně 2012/2013, kdy během výluky NHL za ně nastupovali hráči jako Jaromír Jágr, Tomáš Plekanec, Jiří Tlustý či Martin Židlický. Díky těmto slavným hráčům měl kladenský tým často vyprodaný stadión.

Když se podíváme na vývoj průměrné návštěvnosti zápasů za sezónu, je ze začátku patrný postupný rostoucí trend s vrcholem v sezóně 2009/10 a rekordní průměr 5 240 diváků na zápas. Tento velký skok oproti předchozí sezóně je způsoben návratem týmu HC Kometa Brno do ELH, jejíž průměr na zápas byl 7 158 fanoušků, oproti týmu HC Znojemští Orli, který nahradil, s průměrnou návštěvností přibližně 2 500 diváků na domácí zápas. Další dvě sezóny dochází k poklesu návštěvnosti, který se dá přičítat ekonomické krizi a menší kupní síle obyvatelstva. Tento trend mění až sezóna 2012/13, kdy se průměr dostává opět přes 5 000. Toto číslo je způsobeno především výše zmíněnou výlukou NHL, kdy více jak polovinu sezóny ELH hrálo mnoho hráčů NHL, kteří přilákali do ochozů mnoho diváků. V následující sezóně se návštěvnost blíží 5 000 diváků, přestože průměr oproti předchozí sezóně o poklesl, jde o pozitivní nárůst proti sezónám předchozím bez hvězd NHL, kdy ekonomická krize zapříčiňovala úbytek diváků. Reakcí klubů na počátek této krize zachycuje příloha 8 [42], které se věnuje zvyšování cen vstupenek na sezónu 2009/10.

Pro kluby velmi zajímavou informací je využití kapacity stadiónu, protože až od 70% se dá mluvit o efektivním využití. Jak je patrné z tabulky 24, tuto hranici překonává pouze 5 týmů a HC Škoda Plzeň s 69,1 % jí atakuje. Nejlépe si v tomto ohledu vede tým HC Kometa Brno, který po návratu do nejvyšší soutěže po 14 letech pravidelně vyprodává svůj stadión a ten je využíván z 98,6 %. Shodně s 84,3 % zaplněnosti kapacity stadiónu se mohou pochlubit týmy HC ČSOB Pojišťovna

Pardubice a BK Mladá Boleslav, která se v sezóně 2014/15 opět vrací do ELH. Rozdíl je v tom, že pardubickým tým disponuje jedním z největších stadionů v ČR, zatímco mladoboleslavští mají úplně nejmenší stadion a je otázkou zda by se jim nevyplatilo kapacitu stadionu zvýšit. Dalším týmem je HC Mountfield České Budějovice, který měl návštěvnost přes 75 % kapacity, ale který po odchodu hlavního sponzora, od sezóny 2013/14, hraje pouze druhou nejvyšší soutěž a místo něj je v ELH tým Mountfield Hradec Králové, jehož průměr v první sezóně byl jen 62,1 % a je otázkou jestli po této sezóně, kdy byli fanoušci zvědaví na svůj tým v ELH, bude zájem opadat, či si dokáže fanoušky udržet a nebo ještě lépe nové získat. Posledním týmem nad 70 % je tým Bílí Tygři Liberec, který však po posledních ne příliš povedených sezónách o své fanoušky přichází a nedosahuje návštěvnosti jako v prvních sezónách.

Na opačném pólu této statistiky se nacházejí týmy, které nedokáží využít kapacitu svého stadionu ani z 50 %. Jsou to týmy HC Vítkovice Steel (47,4 %), HC Sparta Praha (44,4 %), HC Slavia Praha (28,8 %) a Rytíři Kladno (35,3 %). První tři jmenované týmy hrají na stadiónech s kapacitou větší než 10 000 diváků a zvláště u pražských týmů je velmi obtížné je zaplnit. Praha nabízí velké kulturní vyžití. Na sportovní scéně jí konkuruje šest slavných pražských fotbalových týmů (AC⁴⁵ Sparta Praha, SK Slavia Praha, FK⁴⁶ Dukla Praha, Bohemians Praha 1905, FK Viktoria Žižkov a FK Bohemians Praha⁴⁷). Zvláště první dva týmy jsou silnými konkurenty, když fotbalová Sparta měla v sezóně 2012/13 průměrnou návštěvnost vyšší jak 10 000 diváků na domácí zápas a SK Slavia Praha téměř 7 000 diváků. Na druhou stranu je vidět z těchto výsledků, že je v Praze velký potenciál jak zvýšit návštěvnost, protože celkově má hokej průměrnou návštěvnost na zápas vyšší než fotbal. Ostravskému týmu by prospěl velký úspěch ve formě zisku mistrovského titulu, na který marně čeká, přestože se již čtyřikrát probojoval do finále (1996/97, 2001/02, 2009/10, 2010/11). Rytíři Kladno též doplácí na poměrně velký stadion s kapacitou 8 600 diváků, což je v poměru k počtu obyvatel 68 551, jeden z největších stadionů. Druhým faktorem je geografická blízkost Prahy s vysokou nabídkou sportovního vyžití, jak aktivního tak pasivního. Dalším faktorem je

45 Athletic club

46 Fotbalový klub

47 První 4 jmenované kluby hrají nejvyšší soutěž, další druhou nejvyšší soutěž

dlouhodobá neúspěšnost týmu, který se naposledy umístil na medailové příčce v sezóně 1993/94 a jehož zmar vyvrcholil letošním sestupem do druhé nejvyšší soutěže.

Tabulka 24: Průměrná návštěva klubů ELH na domácí zápasy v základní části

	HC ČSOB Pojišťovna Pardubice	HC Komete Brno	HC Sparta Praha	HC Škoda Plzeň	Bílí Tygři Liberec	HC Slavia Praha	HC Mountfield České Budějovice	HC Vítkovice Steel	HC Verva Litvínov	PSG Zlín	BK Mladá Boleslav	HC Energie Karlovy Vary	HC Oceláři Třinec	Rytíři Kladno	Průměr sezóny/ kapacity
2006/2007	8 596		6 207	4 880	4 988	4 402	5 206	4 405	4 236	4 517		3 041	2 578	2 922	4 384
2007/2008	8 547		6 158	5 548	6 001	5 583	5 588	4 059	4 929	4 078		3 199	3 050	2 920	4 784
2008/2009	9 116		6 383	6 620	6 009	5 422	5 210	4 605	5 178	4 151	3 800	3 372	3 207	2 858	4 902
2009/2010	8 682	7 158	6 525	7 020	5 527	5 430	4 613	5 123	4 668	4 744	3 670	4 307	3 439	2 457	5 240
2010/2011	8 922	7 165	5 165	6 068	5 467	5 012	4 774	5 046	4 110	4 606	3 349	3 573	3 688	2 159	4 935
2011/2012	8 380	6 960	6 273	5 584	5 140	4 492	4 319	4 867	4 336	4 553	3 338	3 197	3 444	2 658	4 824
2012/2013	8 490	7 196	6 445	5 838	4 264	4 747	4 395	5 075	4 470	4 454		3 431	3 784	5 597	5 167
2013/2014	8 037	7 034	7 117	5 279	4 681	4 861		5 367	4 401	4 284		3 395	3 704	2 721	4 984
Průměr	8 596	7 103	6 284	5 855	5 260	4 994	4 872	4 818	4 541	4 423	3 539	3 439	3 362	3 037	4 903
Kapacita stadionu	10 194	7 200	14 144	8 470	7 500	17 360	6 421	10 157	7 000	7 000	4 200	6 000	5 200	8 600	8 532
Využití kapacity	84,3%	98,6%	44,4%	69,1%	70,1%	28,8%	75,9%	47,4%	64,9%	63,2%	84,3%	57,3%	64,6%	35,3%	57,5%

Zdroj: Vlastní zpracování

Příjmová část rozpočtu týmu ELH je v průměru složena takto: 70-80 % tvoří příjmy od sponzorů, též někdy shrnuty pod položku prodej reklamy, 10 % tvoří příjmy ze vstupného a 12 % příspěvky od města, kraje nebo státu a 3 % jiné zdroje, jako je prodej hráčů, pronájem haly atd.. Oproti většině evropských klubů mají české týmy velmi nízký příjem ze vstupného. Hlavně u velkých hal, které bývají využity ani ne z 50 %, na což jsem upozornil již dřív. Tyto haly při úplném vytížení dokáží vydělat i přes 4 mil. Kč za zápas. Tohoto však většina týmů dosahuje jen v play-off a většinou pouze až od semifinále. S počátkem krize došlo ke změně hlavně v oblasti sponzorování, kdy mnohdy odstupovali velcí sponzoři a museli být nahrazeni velkým množstvím malých sponzorů, z tohoto důvodu je většina ledových ploch a dresů přímo přeplněna logy sponzorů. Tato změna ve sponzorování se stala osudnou např. Týmu HC Znojemští

Orli, který v roce 2009 kvůli odstoupení svého hlavního sponzora energetické společnosti E.ON byl donucen svou finanční situaci řešit prodejem hokejových práv na nejvyšší hokejovou soutěž týmu HC Kometa Brno. Další příklady budou uvedeny při rozboru příjmů vybraných týmů

Tabulky 25 až 28 pro příklad zachycují 4 týmy z nejvyšší české hokejové ligy, ze kterých se pokusíme vysledovat různé trendy a vlivy ekonomické krize.

Prvním pozorovaným týmem je HC Sparta Praha. U tohoto týmu je dobře patrné dlouhodobé zajištěné sponzorování na konstantní míře 70 %. Problém přináší sezóna 2010/2011, kdy se tým neprobojovává do play-off a hraje pouze o záchranu a též končí spolupráce s firmou BPA a.s.. Oboje se odráží v hospodaření za rok 2011, kdy dochází k tříprocentnímu poklesu příjmu ze vstupného a dokonce k patnácti procentnímu poklesu u prodeje reklamy. HC Sparta Praha patří k týmům s největší návštěvností, přesto v tomto ohledu má ještě velký potenciál, když svou halu nezaplňuje ani z 50 %. Na druhou stranu svou halu dokáže jako jeden z mála týmů dobře využít k pronájmu pro společenské a kulturní akce.

Tabulka 25: Rozdělení zdrojů příjmů týmu HC Sparta Praha (2006-2011)

HC Sparta Praha	2006	2007	2008	2009	2010	2011	Průměr
prodej reklamy	70,00%	70,00%	70,00%	70,00%	70,00%	55,00%	67,50%
pronájem haly a společensko-kulturní akce	8,00%	8,00%	8,00%	8,00%	8,00%	15,00%	9,17%
Příjem ze vstupného	13,00%	13,00%	13,00%	13,00%	13,00%	10,00%	12,50%
Ostatní	9,00%	9,00%	9,00%	9,00%	9,00%	20,00%	10,83%

Zdroj: Vlastní zpracování dat z Ministerstva spravedlnosti ČR [39]

Druhým sledovaným týmem jsou HC Vítkovice Steel, který se vyznačuje dlouhodobou spoluprací s hutnickou společností EVRAZ Vítkovice Steel, i přesto dochází od roku 2009 k poklesu příjmu z reklamy, který v roce 2011 dokázal zacelit příjem z prodeje hráčů, který dosáhl na naši scénu neuvěřitelné částky 36 mil. Kč. K nominálnímu poklesu příjmu z reklamy došlo i v roce 2012, který tentokrát nebyl nahrazen žádnými jinými příjmy, proto došlo k poklesu celkových příjmů o 36 mil Kč. Hospodaření klubu HC Vítkovice Steel je zajímavé tím, že značnou část příjmů

(cca 17%) tvoří prodej hráčů, které si sami vychovávají, což může být dobrým vzorem i pro ostatní kluby, jak získat větší nezávislost na příjmech od sponzorů, na které doléhá ekonomická krize. Mnoho talentovaných mladých českých hráčů hrajících v nižších a juniorských soutěžích v USA pochází právě z týmu HC Vítkovice Steel.

Tabulka 26: Rozdělení zdrojů příjmů týmu HC Vítkovice Steel (2007-2012)

HC Vítkovice Steel	2007	2008	2009	2010	2011	2012	Průměr
příjmy z reklamy	79,78%	76,66%	80,25%	69,50%	56,72%	77,08%	73,33%
příjmy ze soutěží	6,01%	5,50%	7,94%	13,47%	12,24%	10,00%	9,19%
příjmy z prodeje hráčů	14,21%	17,84%	11,81%	17,04%	31,05%	12,91%	17,48%
Celkem (v tis. Kč.)	88 994	109 313	117 757	100 411	116 415	80 043	102 155,50

Zdroj: Vlastní zpracování dat z Ministerstva spravedlnosti ČR [39]

Třetím sledovaným týmem je v poslední době poměrně sportovně úspěšný tým PSG Zlín. U tohoto týmu se sponzorování skrývá pod pojmem tržby za služby, které jsou ze všech sledovaných týmů nejvyšší, přesahující 80 %. Zlín patří mezi týmy, které nejčastěji mění svého hlavního sponzora. V roce 2007 se stala hlavním sponzorem firma RI Okna, kterou po pěti letech nahradila společnost Hamé, ale již následující rok má zlínský tým opět nového sponzora a to PSG. Ostatní provozní výnosy zase zahrnují prodej vstupenek a pronajímání haly a v posledních letech se pohybují okolo 20 %. Tým PSG Zlín může sloužit jako klasický příklad hospodaření českých hokejových klubů.

Tabulka 27: Rozdělení zdrojů příjmů týmu PSG Zlín (2008-2013)

PSG Zlín	2008	2009	2010	2011	2012	2013	Průměr
tržby za prodej zboží	1,15%	1,52%	1,03%	0,86%	1,30%	0,84%	1,12%
tržby za služby	98,58%	77,08%	80,04%	75,80%	74,04%	79,28%	80,80%
Ostatní provozní výnosy	0,27%	19,58%	18,91%	23,34%	24,66%	19,88%	17,77%
Prodej materiálu a DHIM	0,00%	1,81%	0,01%	0,00%	0,00%	0,00%	0,30%
Finanční výnosy	0,00%	0,02%	0,01%	0,00%	0,00%	0,00%	0,01%
Celkem (v tis. Kč)	73 652	77 410	118 992	83 008	79 042	89 885	86998,17

Zdroj: Vlastní zpracování dat z Ministerstva spravedlnosti ČR [39]

Posledním sledovaným týmem je HC Kometa Brno, která se může pochlubit nejlépe divácky zaplněným stadionem. Z toho vyplývá i jejich více jak 20% podíl příjmů plynoucí ze vstupného. Když se podíváme na průměr posledních dvou let, kdy jsou udávány tržby z pronájmu haly, tyto příjmy tvoří 11,28 %. Z těchto čísel se dá říct, že HC Kometa Brno je klub, který nejlépe využívá svou halu. Jejich příjmy jsou tvořeny pouze z 60 % z tržeb z reklamy a v posledních 2 letech dokonce z méně než 50 %, proto jsou méně závislí na sponzorech a tedy i výkyvech trhu, což se ukázalo i na grafu 17 v předchozím textu, kdy tento tým hospodařil s jedním z nejvyrovnanějších rozpočtů a téměř se nedostával do ztráty.

Tabulka 28: Rozdělení zdrojů příjmů týmu HC Kometa Brno (2006-2013)

HC Kometa Brno	2006	2007	2008	2009	2010	2011	2012	2013	ø (celé období)	ø (poslední 2 roky)
Tržby z prodeje vstupenek	18,06%	18,14%	13,55%	18,62%	16,70%	16,93%	17,18%	28,64%	18,48%	22,91%
Tržby z reklamy	60,96%	66,90%	73,41%	70,66%	55,21%	56,31%	50,74%	46,26%	60,06%	48,50%
Tržby z hostování	2,08%	1,42%	0,71%	0,76%	4,23%	1,00%	0,86%	1,18%	1,53%	1,02%
Tržby z pronájmu haly	0,00%	0,00%	0,00%	0,00%	0,00%	0,00%	10,84%	11,71%	2,82%	11,28%
Tržby ostatní z prodeje služeb	0,00%	0,00%	0,00%	0,00%	5,45%	7,17%	6,14%	3,79%	2,82%	4,96%
Tržby z prodeje zboží	3,49%	4,57%	3,24%	5,87%	2,48%	0,18%	2,16%	2,48%	3,06%	2,32%
Jiné provozní výnosy	15,41%	8,96%	8,90%	4,09%	15,86%	18,33%	12,02%	5,87%	11,18%	8,94%
Finanční výnosy	0,00%	0,01%	0,19%	0,01%	0,07%	0,08%	0,06%	0,06%	0,06%	0,06%
Celkem (v tis. Kč)	26 978	37 754	27 845	84 702	140 562	132 391	157 408	162 569	96276,13	159988,50

Zdroj: Vlastní zpracování dat z Ministerstva spravedlnosti ČR [39]

Příjmy českých klubů by měly být méně závislé na sponzorech, které ovlivňuje ekonomická krize, což vede k jejich odstupování a těžšímu získávání nových. Příjmy by měly být vícezdrojové a sponzorování by nemělo přesahovat 50 %. Jako dobrý příklad poslouží klub HC Kometa Brno, který získává víc jak 20 % ze vstupenek, dále přes 11 % z pronájmu haly, v tomto ohledu si vede dobře i HC Sparta Praha. Dalším významným zdrojem může být hostování nebo prodej hráčů jako je u týmu HC Vítkovice Steel, který tak získal více jak 17 % příjmů. Dále by se kluby měly zaměřit na poskytování dalších služeb jako jsou třeba masáže, bruslařské školy atd.. Další oblast kde je nevyužit potenciál je prodej zboží.

Na straně výdajů jsou hlavní položkou mzdy hokejistů. Průměrná mzda hráče nejvyšší soutěže je asi 140 tis. Kč za měsíc v základu bez prémie, ale nejlepší mohou

brát třeba i 3-4 mil. Kč hrubého za rok. Nejvyšší zveřejnění plat 600 tis měsíčně bral Lukáš Krajíček. Při 25-členném kádru jsme na čísle 4 690 tis. Kč⁴⁸ měsíčně a za rok zhruba na 56 mil. Kč jen za mzdy. Snižování platů hráčů, ke kterým musely kluby přistoupit na začátku hospodářské krize, zachycuje příloha 9 [43]. V té je patrné, že většina klubů musela snížit platy, výjimkou jsou úspěšné kluby ze sezóny 2008/09. Tedy vítěz HC Energie Karlovy Vary a druhý finalista HC Slavia Praha.

Druhou vysokou položkou ve výdajích je provoz stadionu. Průměrně za rok zaplatí klub ELH za provoz stadionu a s tím souviselé činnosti a položky skoro 23 mil. Kč. Přesné rozdělení výdajů souvisejících se stadionem zachycuje tabulka 29. Jenom dva největší výdaje a to platy hráčů a výdaje na stadion v průměru spotřebují téměř 70 mil. Kč, což u většiny klubů tvoří přibližně 80 % rozpočtu.

Tabulka 29: Výdaje na provoz stadionu za rok

	Elekt. ener.	Zem. plyn	Vodné/ stočné	Jiné en. zdroje	Mzdové náklady	Údržba led ploch	Ostatní náklady	Údržba stadion	Ostatní položky	Celkem
Výdaje (v tis. Kč)	5 000	4 200	800	1 750	6 000	2 600	1 750	340	280	22 720

Zdroj: Vlastní zpracování dat z dokumentu KPMG[44]

Jako příklad další oblasti výdajů, které hospodářská krize ovlivnila, je letní příprava, kterou většina týmů proti předchozím rokům strávila v roce 2009 v tuzemsku a ne v zahraničí jako dřív. U klubů, které byly v zahraničí, se většinou jedná o sponzorské plnění některé cestovní kanceláře a mnohdy si hráči museli přispívat, viz. Příloha 10 [45].

48 Superhrubá mzda

6 SYNTETICKÁ ČÁST

Hospodářská krize, která odstartovala v roce 2007 v USA a jejíž příčiny můžeme nalézt již 30 let před jejím vypuknutím, se velmi rychle dostala i do ČR, což dokazují makroekonomické ukazatele ČR.

Hlavní makroekonomické ukazatele ČR, mezi které patří tempo růstu HDP, meziroční míra inflace a míra registrované nezaměstnanosti, zachycuje tabulka 30. Jedná se o procentuální změnu u tempa růstu HDP a míry inflace. U nezaměstnanosti se jedná o procentuální podíl registrovaných nezaměstnaných z celkového počtu průceschopných. V této tabulce jsou zachycena data od roku 2003, tedy určitou dobu před začátkem hospodářské krize, která odstartovala hypoteční krizí v roce 2007, až po loňský rok.

Tabulka 30: Vývoj makroekonomických ukazatelů ČR

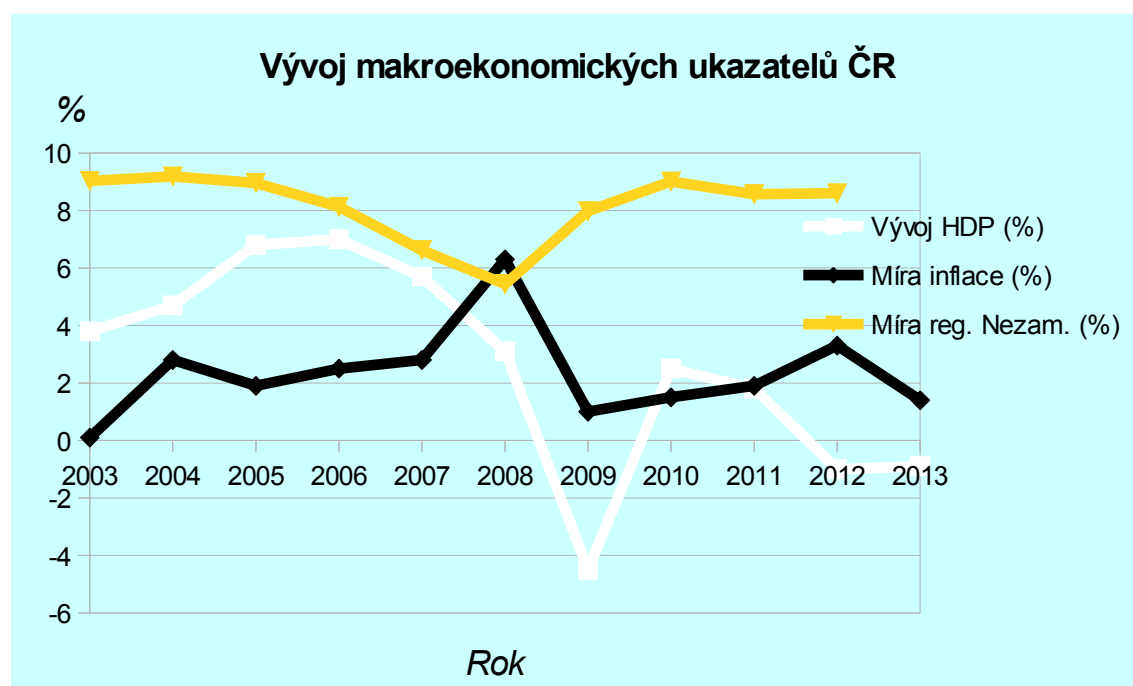
Rok	2003	2004	2005	2006	2007	2008	2009	2010	2011	2012	2013
Vývoj HDP (%)	3,8	4,7	6,8	7,0	5,7	3,1	-4,5	2,5	1,8	-1,0	-0,9
Míra inflace (%)	0,1	2,8	1,9	2,5	2,8	6,3	1,0	1,5	1,9	3,3	1,4
Míra reg. Nezam. (%)	9,03	9,19	8,96	8,13	6,62	5,44	7,98	9,01	8,57	8,60	

Zdroj: Vlastní zpracování dat z dokumentu ČSÚ [26]

Pro lepší představu makroekonomické ukazatele zachycuje také graf 18. Z něj lze vysledovat, že jako první na počínající krizi ukazuje růst míry inflace v roce 2008. V tomto roce byla míra inflace 6,3 %, což je více než dvojnásobek nejvyšší zaznamenané inflace od roku 2003, kdy je ekonomika již plně přetransformovaná na tržní mechanismus, a proto je i cenově celkem stabilní oproti předchozím rokům, kdy docházelo k transformaci ekonomiky po sametové revoluci. Nejsilnější reakci ekonomiky na hospodářskou krizi můžeme vidět na ukazateli tempa růstu HDP v roce 2009, kdy dochází k meziročnímu propadu o 4,5 % a oproti roku 2006, kdy ekonomika ještě nebyla zatížena hospodářskou krizí, je rozdíl mezi tempy růstu více než 11 %. Nejpomaleji reagujícím makroekonomickým ukazatelem byla míra registrované

nezaměstnanosti, která od svého minima v roce 2008, kdy došlo k přehřátí české ekonomiky, vzrostla během dvou let o více než 3,5 % a překročila 9% hranici. Rok 2011 by mohl být považován za rok, kdy krize skončila, opak je však pravdou. V následujících dvou letech se krize opět projevila, i když zatím v menší míře než v předešlém období. Otázkou je, zda-li již krize dosáhla vrcholu. Tempo růstu HDP se v letech 2012 a 2013 opět dostává do záporných hodnot, inflace opět mírně roste, i když nedosahuje vysokých hodnot. Nejvarovnějším signálem je růst registrované míry nezaměstnanosti, která dosáhla maxima v roce 2013. Tato skutečnost není zaznamenána v grafu, protože od tohoto roku se nezaměstnanost počítá podle jiného vzorce. Podle nového způsobu výpočtu nezaměstnanosti došlo mezi roky 2012 a 2013 k téměř procentuálnímu růstu nezaměstnanosti, viz. Tabulka 19, a proto se dá předpokládat, že podle starého způsobu měření by byla atakována 10% hranice míry registrované nezaměstnanosti.

Graf 18: Vývoj makroekonomických ukazatelů ČR (2003-2013)



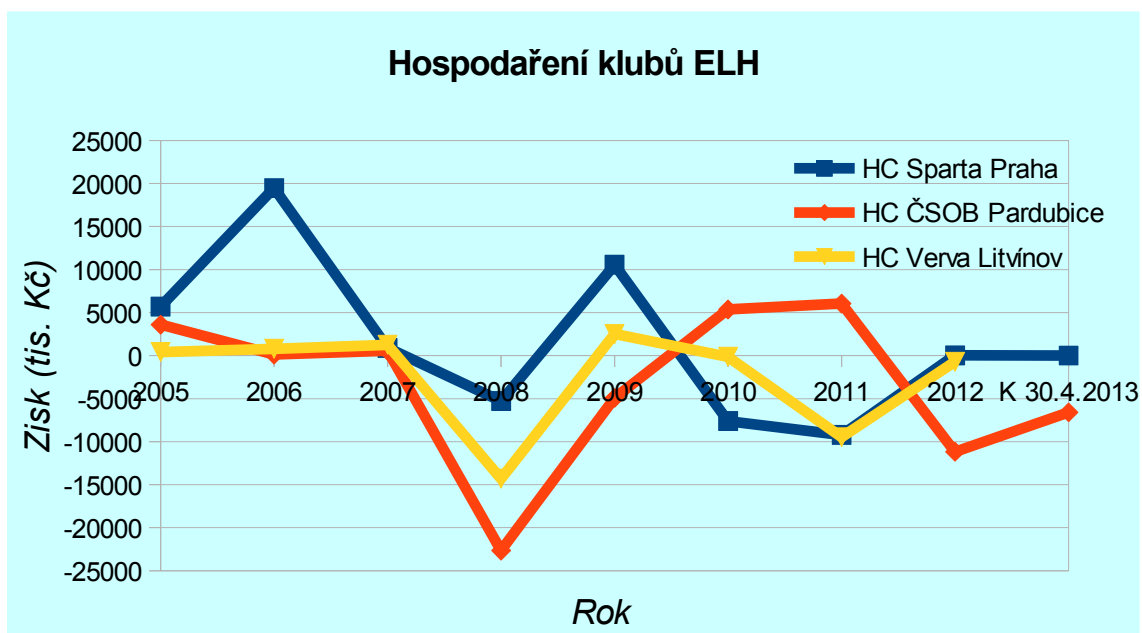
Zdroj: Vlastní zpracování dat z Dokumentu ČSÚ [26]

Za hlavní finanční propojení státu a sportu se dají pokládat dotace, které stát investuje do oblasti sportu. V této oblasti však dochází k dlouhodobému poklesu dotací, kdy sport nedostává od vlády ani 0,3 % celkových vládních výdajů, což netvoří ani 0,1 % HDP. V tomto ohledu patří ČR k nejhorším v celé Evropské unii. Jediným pozitivním krokem v posledních letech je loňské uzákonění odvodů z loterií, kdy jde 5 % ze zisků loterií zpět do sportu.

Dopad ekonomické krize na hokej naznačuje už analýza vývoje rozpočtů hokejových klubů, která poukázala na to, že mezi sezónami 2003/04 a 2011/12 pouze 6 týmů ze 14, které hrály nejvyšší soutěž, zvýšilo svůj rozpočet alespoň o míru inflace, která mezi těmito roky byla. U 4 týmů dokonce došlo i k nominálnímu snížení rozpočtu, což je alarmující.

Největší měrou dopadla krize na extraligové týmy v roce 2008, kdy došlo k poklesu zisků u 13 ze 14 účastníků, jedinou výjimkou byl tým HC Oceláři Třinec, a dále 10 ze 14 klubů skončilo ve ztrátě. Krize negativně ovlivnila ještě rok 2009, kdy skončilo ve ztrátě 10 ze 13 klubů. Příklad největších propadů zisků v roce 2008 u extraligových klubů zaznamenává graf 19, který sleduje vývoj rozpočtů klubů HC Sparta Praha, HC ČSOB Pojišťovna Pardubice a HC Verva Litvínov. I u těchto klubů je patrné, že v dalších ročnících se dokázaly kluby celkem rychle z krize vzpamatovat. Hlavním faktorem ovlivňujícím rozpočty klubů se v dalších ročnících stává spíše už jen úspěšnost v jednotlivých sezónách.

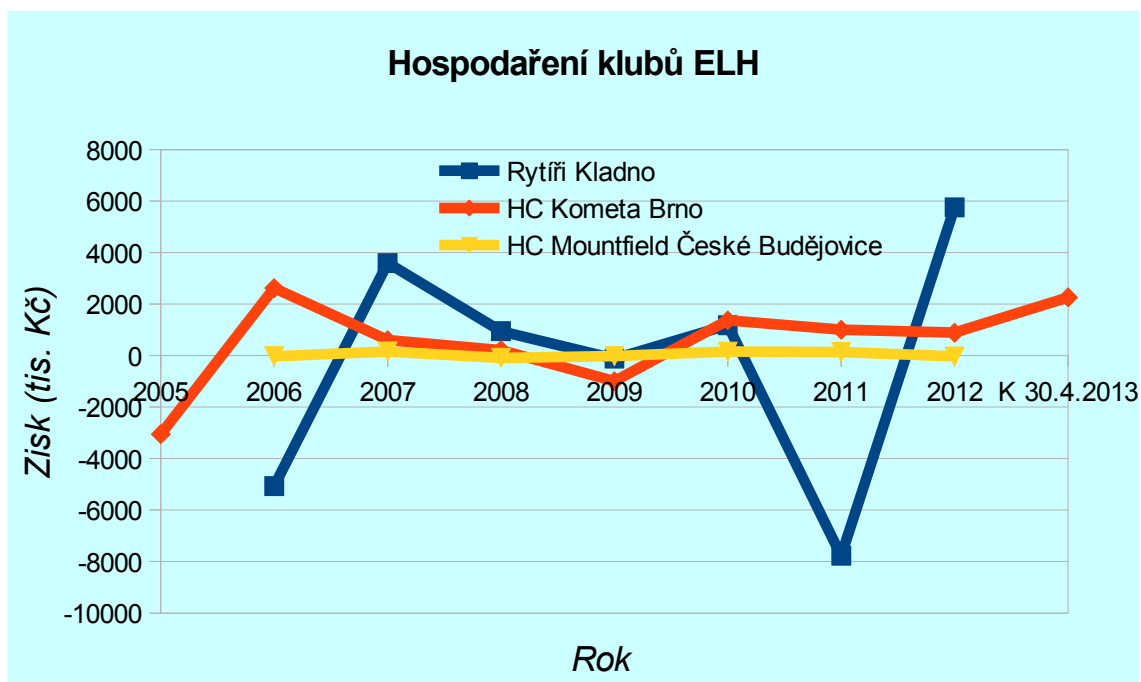
Graf 19: Hospodaření klubů ELH krize 2008



Zdroj: Vlastní zpracování dat ministerstva spravedlnosti [39]

Na druhé straně můžeme vyzdvihnout kluby s nejvyrovnanějším hospodařením, kterých se ekonomická krize téměř nedotkla. Situaci těchto klubů zachycuje graf 20, patří mezi ně týmy Rytíři Kladno, HC Kometa Brno a HC Mountfield České Budějovice. Jako nejlepší příklad lze brát tým HC Kometa Brno, který od sezóny 2009/2010, kdy hraje nejvyšší soutěž, končí vždy v kladných číslech. U zbývajících týmů se dá očekávat zhoršení ekonomické situace způsobené sestupem a to u českobudějovického týmu v roce 2013 a kladenského týmu o rok později.

Graf 20: Nejvyrovnanější hospodaření u klubů ELH



Zdroj: Vlastní zpracování dat ministerstva spravedlnosti [39]

Z analýzy příjmů a výdajů vyplývá, že většina českých hokejových klubů je závislá na sponzorování a to až do takové míry, že tyto příjmy tvoří 70-80 % veškerých příjmů. Hospodářská krize zapříčinila odchod velkých sponzorů, kteří museli být nahrazeni velkým množstvím malých sponzorů, což se projevuje na reklamní přeplněnosti dresů a ledových ploch. Na druhou stranu tyto sponzoři jsou snadněji nahraditelní, a proto klub není příliš závislý na jednom subjektu a tím i lépe odolává výkyvům ekonomiky. Proti evropským sportovním klubům naše hokejové kluby jsou pozadu v příjmech ze vstupného, které tvoří pouze asi 10 %, což je proti zahraničním týmům zanedbatelné. Dalšími potenciálně zajímavými a málo využívanými příjmy jsou příjem z pronájmu haly a příjem z prodeje hráčů. V těchto oblastech máme zatím jen pár průkopníků, mezi které patří hlavně HC Kometa Brno. Hlavní položkou u výdajů jsou platy hráčů, které tvoří mnohdy více jak 50 % rozpočtu a z důvodu krize bylo donuceno mnoho klubů k jejich snížení. Druhou významnou výdajovou položkou je provoz haly, který tvoří okolo 25 % rozpočtu, proto je důležité halu co nejlépe využívat.

7 DISKUZE

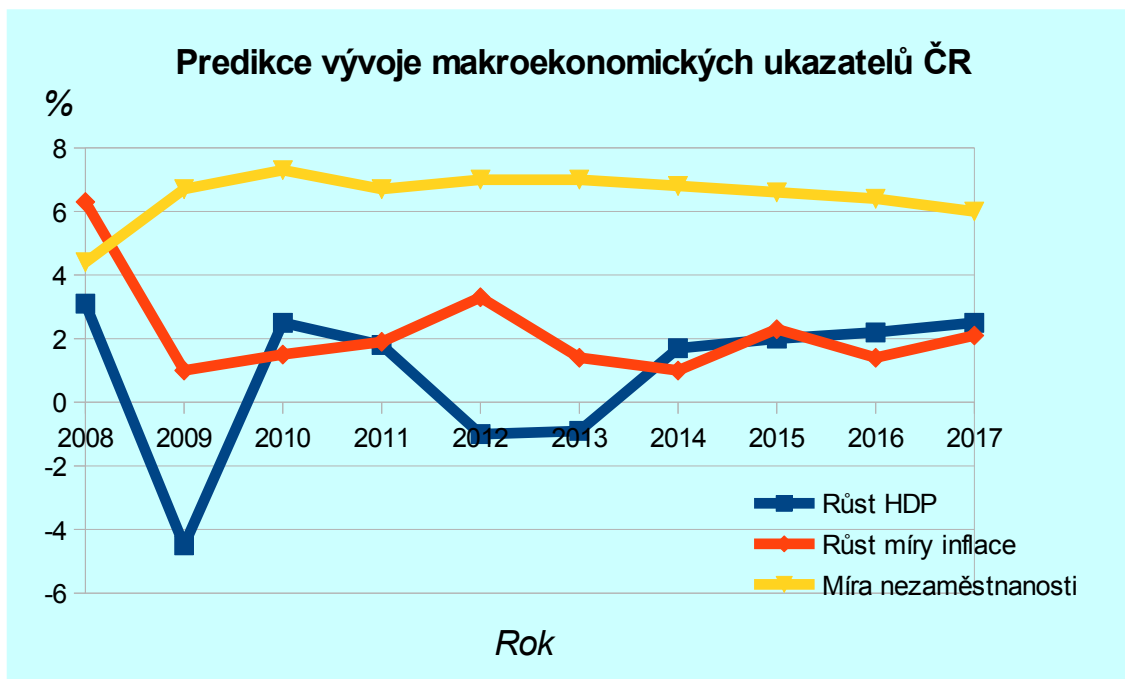
Ze získaných dat je patrné, že ekonomická krize zasáhla i oblast českého hokeje, což potvrzuje potřeba snižování rozpočtů, ale především výrazný propad zisků v roce 2008, který se postupně vyrovnává. Otázkou je, jak hokej zareaguje na druhou vlnu ekonomické krize, která přišla v roce 2012 a pokračovala i následující rok, zatím se jedná o slabší vlnu než prvotní z let 2008 a 2009. Ztráty a zisky se po období vyrovnávání opět začínají lehce rozkmitávat, což zatím může být zapříčiněno pouze úspěšností klubů v jednotlivých sezónách. Otázkou je, jak moc jsou tato data ovlivněna i pokračující krizí, což bude možné prokázat až s delším odstupem.

Vyvstává otázka, proč došlo k přelití ekonomické krize i do oblasti hokeje? Za hlavní důvod by mohlo být považováno nedostatečné financování sportu od státu, který byl zasažen krizí. Toto je však jen zanedbatelná příčina. Hlavní důvody se dají nalézt v zasažení firem krizí, kdy mnohé kluby z tohoto důvodu přišly o své majoritní sponzory. Dalším významným důvodem může být zasažení pracujících lidí, a tím i potenciálních fanoušků, ekonomickou krizí, kdy došlo k zvyšování nezaměstnanosti a k zastavení reálného růstu mezd, čímž se snížila kupní síla obyvatelstva. První oblast, která na toto doplácí, jsou právě služby pro volný čas, mezi které sledování hokeje můžeme přímo zařadit.

Z toho plyne, že finanční vývoj v oblasti hokeje je závislý na vývoji celkového hospodářství státu, který měříme pomocí makroekonomických ukazatelů, které zachycuje graf 21. Z tohoto grafu, který zachycuje predikci ministerstva financí od roku 2014 až po rok 2017, lze vyzorovat, že hospodářská krize je u konce a mělo by dojít k postupnému oživení ekonomiky. Na to poukazuje pozvolný růst HDP v míře okolo 2 % meziročně s rostoucí tendencí i celkem nízká inflace mezi 1 % až 2 %. V neposlední řadě by mělo docházet i k snižování míry nezaměstnanosti. Toto snižování však bude ze všeho nejpomalejší a míra nezaměstnanosti se bude držet neustále nad 6 %. Z těchto údajů je jasné, že ekonomika České republiky projde fází oživení a již by

ne měla být dále ovlivňována hospodářskou krizí. Jedná se však pouze o predikci, která se pro takto dlouhé období mnohdy liší o více jak 2 % oproti skutečnosti.

Graf 21: Predikce vývoje makroekonomických ukazatelů ČR



Zdroj: Vlastní zpracování dat ministerstva financí [46]

Z prognózy makroekonomických ukazatelů ČR vyplývají pro hokej pozitivní závěry. Růst HDP značí oživení ekonomiky a tím i zlepšující se situaci firem na trhu, a proto by mělo být pro kluby snadnější sehnat nové sponzory i pro déle trvající spolupráci, kteří přinášejí klubům nejdůležitější příjem pro jejich rozpočty. Snižující se míra nezaměstnanosti a nízká míra inflace by měla zvýšit kupní sílu obyvatelstva, což by mohlo přivést větší počet fanoušků na stadiony.

8 ZÁVĚR

Celosvětová hospodářská krize zasáhla i českou ekonomiku, což prokazuje vývoj makroekonomických ukazatelů našeho státu. Prvním varováním bylo zvýšení inflace v roce 2008 na hodnotu 6,3 %, tento fakt poukazoval na přehřátí ekonomiky. Jako nejvýraznější ukazatel se projevil vývoj HDP, který po dlouhodobém růstu začal zaznamenávat pokles, který vyvrcholil v roce 2009 meziročním poklesem v hodnotě 4,5 %. V roce 2010 přichází i nejvyšší míra nezaměstnanosti, kdy podle nejnovějšího způsobu výpočtu podíl nezaměstnaných dosáhl 6,96 %.

Druhá vlna krize přišla v letech 2012 a 2013, kdy došlo v obou sledovaných letech k opětovnému meziročnímu poklesu HDP přibližně v hodnotě 1 %. Inflace již dosáhla přijatelného maxima 3,3 % v roce 2012. Jako nejkritičtější se ukázal opětovný růst podílu nezaměstnaných, který podle odhadů ČSÚ dosáhl v roce 2013 své rekordní hodnoty 7,68 %. Podle údajů ministerstva financí je toto číslo nadhodnocené a jednalo se pouze o 7% míru nezaměstnanosti, i to je však jedno z nejvyšších čísel v posledních deseti letech. Hospodářská krize nakonec zasáhla i oblast mezd, kdy po postupném snižování tempa růstu reálné hodnoty mezd došlo poprvé od roku 1998 v roce 2012 k snížení hodnoty reálné mzdy a to asi o 0,6 %.

Podle predikce ministerstva financí, která byla vydána v dubnu 2014, se dá v letech 2014 až 2017 počítat s postupným zvyšováním tempa růstu HDP, které bude růst asi od 1,7 % až ke konečným 2,5 % meziročně. Inflace se bude pohybovat v oblasti asi okolo 2 % bez velkých výkyvů, což se dá považovat za pozitivní vývoj. I podíl nezaměstnaných se bude postupně snižovat až k hodnotě 6 % v roce 2017. Z těchto dat vyplývá, že ekonomická krize je již u konce a začíná opět období postupného růstu.

Z analýzy financování sportu státem vyplynulo, že výdaje státu na sport dlouhodobě klesají a jsou téměř zanedbatelné, když v roce 2008 netvořily ani 0,3 % státního rozpočtu, toto číslo odpovídalo asi jen 0,1 % HDP ČR. Dále bylo zjištěno, že sport přes svou společenskou a výchovnou přínosnost je čistým přispívatelem do státního rozpočtu, kdy podle jedné studie přinesl do rozpočtu v roce 2008 částku 8,8 mld. Kč,

když naopak od státu dostal pouze 7,7 mld. Kč, které zahrnují i příspěvky z loterií a od místních samospráv, z čehož vyplývá pro stát čistý příjem v hodnotě 1,1 mld. Kč. Podle jiné studie při stejných výdajích státu sport přinesl dokonce 11,4 mld. Kč do státního rozpočtu a tedy čistý příjem státu byl 3,7 mld. Kč. Jediným pozitivem v této oblasti je opětovné zavedení odvodů příspěvků ze zisku loterií, které na několik let úplně vymizely. Od letošního roku je uzákoněno, že loterijní společnosti odvádějí 5 % svých zisků do sportu, které odesílají ČOV, který je přerozděluje. Letos se počítá s příjmy od loterií v hodnotě okolo 400 mil. Kč.

Krize dolehla samozřejmě i na hokej, což bylo patrné již z toho, že většina týmů musela šetřit při tvorbě rozpočtů a pouze 6 ze 14 týmů nejvyšší soutěže vykázalo mezi sezónami 2003/04 a 2011/12 reálný růst rozpočtu, který pokryl alespoň míru inflace mezi těmito roky. Týmy musely šetřit zvláště na platech pro hráče, které tvoří největší část výdajů, ale třeba i na maličkostech, jako je letní příprava.

Krize dopadla na hokej nejsilněji v roce 2008, kdy z vývoje zisků a ztrát je patrné, že došlo u 13 ze 14 týmů ELH k poklesu zisků a 10 z nich skončilo dokonce ve ztrátě. Přes drobné zlepšení v následujícím roce skončilo nadále 10 ze 13⁴⁹ týmů opět ve ztrátě. V následujících letech došlo k zlepšení situace, dochází již k menším výkyvům, které jsou převážně způsobeny úspěšností týmů v jednotlivých sezónách. Z predikce vývoje ekonomiky ČR se dá vyvodit, že by již nemělo docházet k negativnímu ovlivňování ekonomické stránky hokeje.

Při zkoumání příjmů hokejových klubů byly zjištěny hlavní důvody ovlivnění hospodářskou krizí. Hlavním důvodem je, že české týmy jsou ze 70-80 % závislé na příjmech od sponzorů. Krize tyto sponzory samozřejmě zasáhla a ti začali šetřit na výdajích a mezi prvními kroky při šetření přišlo na řadu právě omezení sponzorování. To vyvrcholilo u mnoha týmů i ztrátou generálních sponzorů, které musely kluby nahradit větším množstvím menších sponzorů. Dalšími důvody jsou růst nezaměstnanosti a snižování reálné mzdy, z těchto příčin klesla kupní síla obyvatelstva, což mělo za následek pokles počtu fanoušků v sezóně 2010/11 a tím i negativní ovlivnění příjmu ze vstupného, který tvoří asi 10 % příjmů.

⁴⁹ Data týmu HC Energie Karlovy Vary se pro tento ročník nepodařilo zjistit

Z analýzy výdajů hokejových klubů jsem zjistil, že okolo 50 % výdajů tvoří hráčské platy. Právě na této položce kluby musely během krize začít nejvíce šetřit. Druhou významnou položkou jsou stadiony, když jejich údržba a provoz spolyká více než 25 % celkových výdajů klubů.

Pro zvládnutí ekonomické krize je důležité mít vícezdrojové příjmy, které nejsou příliš závislé na jednom typu příjmů. Jako příklad pro ostatní týmy může sloužit tým HC Kometa Brno, jehož příjmy jsou kryty pouze asi z 50 % příjmy od sponzorů, z 23 % příjmy ze vstupného, když patří k nejnavštěvovanějším týmům a mohou se pochlubit téměř 99% zaplněním kapacity stadionu při domácích zápasech. Další významný příjem jde z pronájmu haly a to přes 11 %. Jiné provozní výnosy přinášejí 9 % příjmů a ostatní příjmy tvoří asi 7 %. Dalším významným zdrojem příjmů může být výchova mládeže a následný prodej či hostování těchto hráčů. Jako vzor může posloužit tým HC Vítkovice Steel, který takto získává 17,5 % příjmů.

Toto téma je příliš rozsáhlé pro obsah jedné diplomové práce. Dalšími možnými směry zkoumání mohou být dopady na kluby nižších soutěží, či juniorských a mládežnických hokejových soutěží. Dále pak analýza zahraničních klubů, jejich zasažení krizí a souvisejícími reakcemi a porovnání takto získaných dat s našimi kluby.

SEZNAM POUŽITÝCH ZKRATEK

AC	Athletic club
BK	Bruslařský klub
CPI	Customer Price Index
ČNB	Česká národní banka
ČR	Česká republika
ČSLH	Český svaz ledního hokeje
ČSR	Československá republika
ČSÚ	Český statistický úřad
ČOV	Český olympijský výbor
ELH	Extraliga ledního hokeje
EU	Evropská unie
FED	Federální rezervní systém
FK	Fotbalový klub
GDP	Gross Domestic Product
HC	Hockey club
HDP	Hrubý domácí produkt
HK	Hradec Králové
IIHF	International Ice Hockey Federation
Kč	Koruna česká
KHL	Kontinentální hokejová liga
LIHG	Ligue Internationale de Hockey sur Glace
LTC	Lawn tennis club

ME	Mistrovství Evropy
MPSV	Ministerstvo práce a sociálních věcí
MS	Mistrovství světa
MŠMT	Ministerstvo školství mládeže a tělovýchovy
NASDAQ	National Association of Securities Dealers Automated Quotations
NHL	National hockey league
OH	Olympijské hry
SK	Sportovní klub
SSSR	Svaz sovětských socialistických republik
USA	United States of America
USD	United States dollar
ZOH	Zimní olympijské hry

SEZNAM POUŽITÉ LITERATURY

- 1) VITOUŠ, Pavel. *Malá encyklopedie sportu*. 1.vyd. Praha: Mladá fronta, 1980. 368s. ISBN 23-057-80.
- 2) *Pravidla ledního hokeje*. [online]. Cslh.cz, 2014. [cit. 2014-04-15]. Dostupné z <www.cslh.cz/text/119-pravidla-ledniho-hokeje.html>.
- 3) JENŠÍK, Miloslav. *Zlatá kniha ledního hokeje: historie a současnost nejrychlejší sportovní hry*. V Praze: XYZ, 2011, 559, [11] s. ISBN 978-80-7388-090-3.
- 4) *Historie ledního hokeje*. [online]. Skrsni.cz, 2011-2013. [cit. 2014-04-15]. Dostupné z <<http://www.skrsni.cz/ruzne/historie-ledniho-hokeje/>>.
- 5) *Něco z historie hokeje*. [online]. estranky.cz, 2014. [cit. 2014-04-15]. Dostupné z <<http://www.nhl.estranky.cz/clanky/neco-z-historie-hokeje.html>>.
- 6) *Historie ČSLH*. [online]. Cslh.cz, 2014. [cit. 2014-04-15]. Dostupné z <<http://www.cslh.cz/text/35-historie-slh.html>>.
- 7) GUT, Karel. PACINA, Václav. *Malá encyklopedie ledního hokeje*, Praha: Olympia, 1986. 574 s. ISBN: 27-010-86.
- 8) VLK, Gustav. GUT, Karel. *Zlatá kniha hokeje*, 1.vyd. Praha: Olympia, 1978. 495 s. ISBN: 27-020-78.
- 9) *O ČSLH*. [online]. Cslh.cz, 2014. [cit. 2014-04-17]. Dostupné z <<http://www.cslh.cz/text/27-o-slh.html>>.
- 10) *Historie českého hokeje*. [online]. hokej.cz, 2014. [cit. 2014-04-17]. Dostupné z <http://historie.hokej.cz/index.php?view=clanek&lng=CZ&id=242&menu_id=242&open_id=0>.

- 11) EICHENGREEN, B., O'ROURKE, K., H. *A tale of Two Depressions. Advisor Perspectives* [online]. Lexington (MA): Advisor Perspectives, 2009-04-21 [cit. 2014-04-20]. 4s (PDF). Dostupné z <http://www.advisorperspectives.com/newsletters10/pdfs/A_Tale_of_Two_Depressions-What_do_the_New_Data_Tell_Us.pdf>.
- 12) CLAESSENS, S., DELL'ARRICIA, G., IGAN, D., LAEVEN, L. *Lessons and Policy Implications from the Global Financial Crisis* [online] IMF Working paper WP/10/44, 2010 [cit. 2014-04-20] 41s (PDF). Dostupné z <<http://www.imf.org/external/pubs/ft/wp/2010/wp1044.pdf>>.
- 13) HELBLING, T. *How similar is the current crisis to the Great Depression?* [online]. London: Vox, 2009-04-29 [cit. 2014-04-20]. Dostupné z: <<http://www.voxeu.org/index.php?q=node/3514>>.
- 14) KOVANDA, L. *Jak začala krize* [online]. Tyden.cz, 28.11.2008 [cit. 2014-04-20]. Dostupné z <<http://kovanda.blog.tyden.cz/clanky/2557/jak-zacala-krize-cim-ze-jsou-ty-papiry-vlastne-kryty.html>>.
- 15) ZEMÁNEK, J. *Hypoteční krize v USA. Příčiny, průběh, následky (1.-3.díl)* [online]. euroekonom.cz, 29.2.2008. [cit. 2014-04-21]. Dostupné z <<http://www.euroekonom.cz/analyzy-clanky.php?type=jz-usa-hypoteky>>.
- 16) TOMŠÍK, V. *Reakce měnové politiky ČNB na hospodářskou krizi* [online]. Praha: Česká národní banka, 2010 [cit. 2014-04-20]. 22s (PDF). Dostupné z <http://www.cnb.cz/miranda2/export/sites/www.cnb.cz/cs/verejnost/pro_media/konference_projevy/vystoupeni_projevy/download/tomsik_20100612_dod.pdf>.
- 17) SINGER, M. *Hospodářská krize a česká ekonomika* [online]. Praha: Česká národní banka, 2010 [cit. 2014-04-20]. 20s (PDF). Dostupné z <http://www.cnb.cz/cs/verejnost/pro_media/konference_projevy/vystoupeni_projevy/download/singer_20100614_vse.pdf>.

- 18) LACINA, J. *Forbes: NHL si finančně polepšila, táhnou hlavně kanadské kluby*. [online]. nhl.cz, 22-12-2008. [cit. 2014-04-25]. Dostupné z <http://www.nhl.cz/CZ/17872/forbes__nhl_si_financne_polepsila__tahnou_hlavne_kanadske_kluby.html>.
- 19) LACINA, J. *Forbes hodnotil: Zisky NHL klesají, na čele znovu Toronto*. [online]. nhl.cz, 14-02-2012. [cit. 2014-04-25]. Dostupné z <http://www.nhl.cz/CZ/28041/forbes_hodnotil__zisky_nhl_klesaji__na_cele_znovu_toronto.html>.
- 20) LACINA, J. *Jak se bohatne (a chudne) v NHL*. [online]. euroekonom.cz, 12.2.2007. [cit. 2014-04-25]. Dostupné z <<http://www.euroekonom.cz/analyzy-clanky.php?type=jl-nhl>>.
- 21) *Vyhod'te z NHL deset klubů, doporučuje Forbes razantní záchranu ligy*. [online]. sport.cz, 14-12-2012. [cit. 2014-04-15]. Dostupné z <<http://www.sport.cz/hokej/nhl/clanek/440660-vyhodte-z-nhl-deset-klubu-doporucuje-forbes-razantni-zachranu-ligy.html>>.
- 22) *NHL se rozehraje, vyjednávání dosáhla předběžné dohody*. [online]. ceskatelevize.cz, 06-01-2013. [cit. 2014-04-15]. Dostupné z <<http://www.ceskatelevize.cz/sport/hokej/nhl/209838-nhl-se-rozehraje-vyjednani-dosahla-predbezne-dohody/>>.
- 23) HRUBÝ, M. *Vizitka ruského útočníka Ilji Kovalčuka v NHL*. [online]. nhl.cz, 06-01-2013. [cit. 2014-04-15]. Dostupné z <http://www.nhl.cz/CZ/32372/vizitka_ruskeho_utocnika_ilji_kovalcuka_v_nhl.html>.
- 24) KRAFT, Jiří, Pavla BEDNÁŘOVÁ a Aleš KOCOUREK. *Ekonomie I*. Vyd. 4., upr. Liberec: Technická univerzita v Liberci, 2009, 202 s. ISBN 978-80-7372-527-3.

- 25) ČESKÝ STATISTICKÝ ÚŘAD. *Databáze ročních národních účtů* [online]. Český statistický úřad, ©06-05-2014. [cit. 2014-05-06]. Dostupné z <http://apl.czso.cz/pll/rocenka/rocnkavyber.makroek_prod>.
- 26) Dokument ČSÚ. *Průřezové statistiky: Makroekonomické ukazatele*. [online] Český statistický úřad, ©06-05-2014. [cit. 2014-05-06]. Dostupné z <<http://www.czso.cz/csu/redakce.nsf/i/statistiky>>.
- 27) *Intervence proti koruně a pokles HDP: Česko je nyní zemí velkých příběhů*. [online]. *investicniweb*, 06-01-2013. [cit. 2014-04-15]. Dostupné z <<http://www.investicniweb.cz/2013/11/13/jak-intervence-cnb-ovlivni-cesky-hdp-ve-ctvrtek-od-930-zde-na-twitteru-investicniho-webu/#prettyPhoto>>.
- 28) TVRDOŇ, Michal, TULEJA, Pavel, VERNER, Tomáš, Ekonomická výkonnost a trh práce v kontextu ekonomické krize: zkušenosti ze zemí Visegrádské čtyřky. *E+M Ekonomie a Management: Economics and Management*. Liberec: Hospodářská fakulta Technická Univerzita. 2012, č. 3, s. 176. ISSN 1212-3609.
- 29) HÁJEK, M., MIHOLA, J. Odhad potencionálního produktu a produkční mezery v České republice. *Politická ekonomie: Economics and Management*. Praha: VŠE. 2001, roč. 50, č. 4, s. 473-491. ISSN 0032-3233.
- 30) ČESKO. MINISTERSTVO PRÁCE A SOCIÁLNÍCH VĚCÍ. *MPSV: Ministerstvo práce a sociálních věcí* [online]. MPSV ©2014 [cit. 2014-05-06]. Dostupné z <<http://www.mpsv.cz/cs/>>.
- 31) Dokument MŠMT. *Analýza financování sportu v České republice*. [online] MŠMT, 16-04-2009. [cit. 2014-05-22]. 21s (PDF). Dostupné z <<http://www.msmt.cz/sport/analyza-financovani-sportu-v-ceske-republice>>.
- 32) *Bílá kniha o sportu*. Lucemburk: Úřad pro úřední tisky Evropských společenství, 2007, 38 s. ISBN 978-927-9065-477.

- 33) MINISTERSTVO ŠKOLSTVÍ MLÁDEŽE A TĚLOVÝCHOVY. *Rozdělení dotací* [online]. MŠMT, ©2013-2014. [cit. 2014-05-15]. Dostupné z <<http://www.msmt.cz/sport/rozdeleni-dotaci>>.
- 34) *Odvody z loterií do sportu*. [online]. Olympic.cz, ©ČOV 2012. [cit. 2014-05-15]. Dostupné z <<http://www.olympic.cz/www/text/108--odvody-z-loterii-do-sportu>>.
- 35) *Extraligové rozpočty: 50 až 180 milionů*. [online]. hokej.idnes.cz, 25-07-2003. [cit. 2014-05-17]. Dostupné z <http://hokej.idnes.cz/extraligove-rozpocety-50-az-180-milionu-dvj-/hokej.aspx?c=A030725_102941_hokej_lge>.
- 36) *Šest týmů extraligy má rozpočty přes sto milionů. Favoritem je i chudší Plzeň*. [online]. hokej.idnes.cz, 17-09-2010. [cit. 2014-05-17]. Dostupné z <http://hokej.idnes.cz/sest-tymu-extraligy-ma-rozpocety-pres-sto-milionu-favoritem-je-i-chudsi-plzen-18t-/hokej.aspx?c=A100917_120700_hokej_lge>.
- 37) *Nejbohatším klubem v hokejové lize jsou Pardubice, vydají 160 milionů*. [online]. hokej.idnes.cz, 17-09-2011. [cit. 2014-05-17]. Dostupné z <http://hokej.idnes.cz/nejbohatsim-klubem-v-hokejove-lize-jsou-pardubice-vydaji-160-milionu-1pg-/hokej.aspx?c=A110917_1653379_hokej_ten>.
- 38) *Kluby hokejové extraligy snižují rozpočty, došlo i na propouštění*. [online]. sport.cz, 19-07-2009. [cit. 2014-05-17]. Dostupné z <<http://www.sport.cz/hokej/extraliga/clanek/151739-kluby-hokejove-extraligy-snizuji-rozpocety-doslo-i-na-propousteni.html>>.
- 39) MINISTERSTVO SPRAVEDLNOSTI ČESKÉ REPUBLIKY. *Veřejný rejstřík a sbírka listin* [online]. Ministerstvo spravedlnosti ČR, ©2012-2014. [cit. 2014-05-19]. Dostupné z <<https://or.justice.cz/ias/ui/rejstrik>>.
- 40) FIŠER, Jan. *Financování ledního hokeje v České republice*. Ústí nad Labem, 2009. 83 str. Diplomová práce, vedoucí J. Novotný. Univerzita Jana Evangelisty Purkyně v Ústí nad Labem.

- 41) ČÁSLAVOVÁ, Eva. *Management a marketing sportu*. 1. vyd. Praha: Olympia, 2009, 225 s. ISBN 978-80-7376-150-9.
- 42) *Vstupenky zdražily jen čtyři kluby, v Budějovicích jsou dokonce levnější*. [online]. sport.cz, 26-06-2009. [cit. 2014-05-17]. Dostupné z <<http://www.sport.cz/hokej/extraliga/clanek/152255-vstupenky-zdrazily-jen-ctyri-kluby-v-budejovicich-jsou-dokonce-levnejsi.html>>.
- 43) *Ve snižování hráčských platů jsou v extralize nejrazantnější Pardubice*. [online]. sport.cz, 23-06-2009. [cit. 2014-05-17]. Dostupné z <<http://www.sport.cz/hokej/extraliga/clanek/152099-ve-snizovani-hracskych-platu-jsou-v-extralize-nejrazantnejsi-pardubice.html>>.
- 44) ŠPAČEK, O. *Zimní stadiony a multifunkční haly s ledovou plochou v ČR* [online]. Česká republika: KPMG, ©2012 [cit. 2014-05-20]. 32s (PDF). Dostupné z <http://www.kr-karlovarsky.cz/NR/rdonlyres/54407DD0-FBE5-4397-95B9-EDA6173DC745/0/Zimni_stadiony_20121.pdf>.
- 45) *Během krize se hokejové kluby připravují na extraligu spíše doma*. [online]. sport.cz, 25-06-2009. [cit. 2014-05-17]. Dostupné z <<http://www.sport.cz/hokej/extraliga/clanek/152110-behem-krize-se-hokejove-kluby-pripravuji-na-extraligu-spise-doma.html>>.
- 46) Dokument Ministerstva financí ČR. *Makroekonomická predikce duben 2014*. [online] Praha: Ministerstvo financí, ©2005-2013 [cit. 2014-06-15]. 67s (PDF). Dostupné z <<http://www.mfcr.cz/cs/verejny-sektor/prognozy/makroekonomicka-predikce/2014/makroekonomicka-predikce-duben-2014-17576>>.

SEZNAM PŘÍLOH

Příloha č.1: Rozměry hokejového hřiště

Příloha č.2: Hospodaření klubů NHL za sezónu 2007/2008

Příloha č.3: Hospodaření klubů NHL za sezónu 2011/2012

Příloha č.4: Porovnání veřejných výdajů na sport na jednoho obyvatele v EU

Příloha č.5: Porovnání veřejných výdajů na sport vůči HDP v EU

Příloha č.6: Příjmy pro státní rozpočet ze sportu v ČR

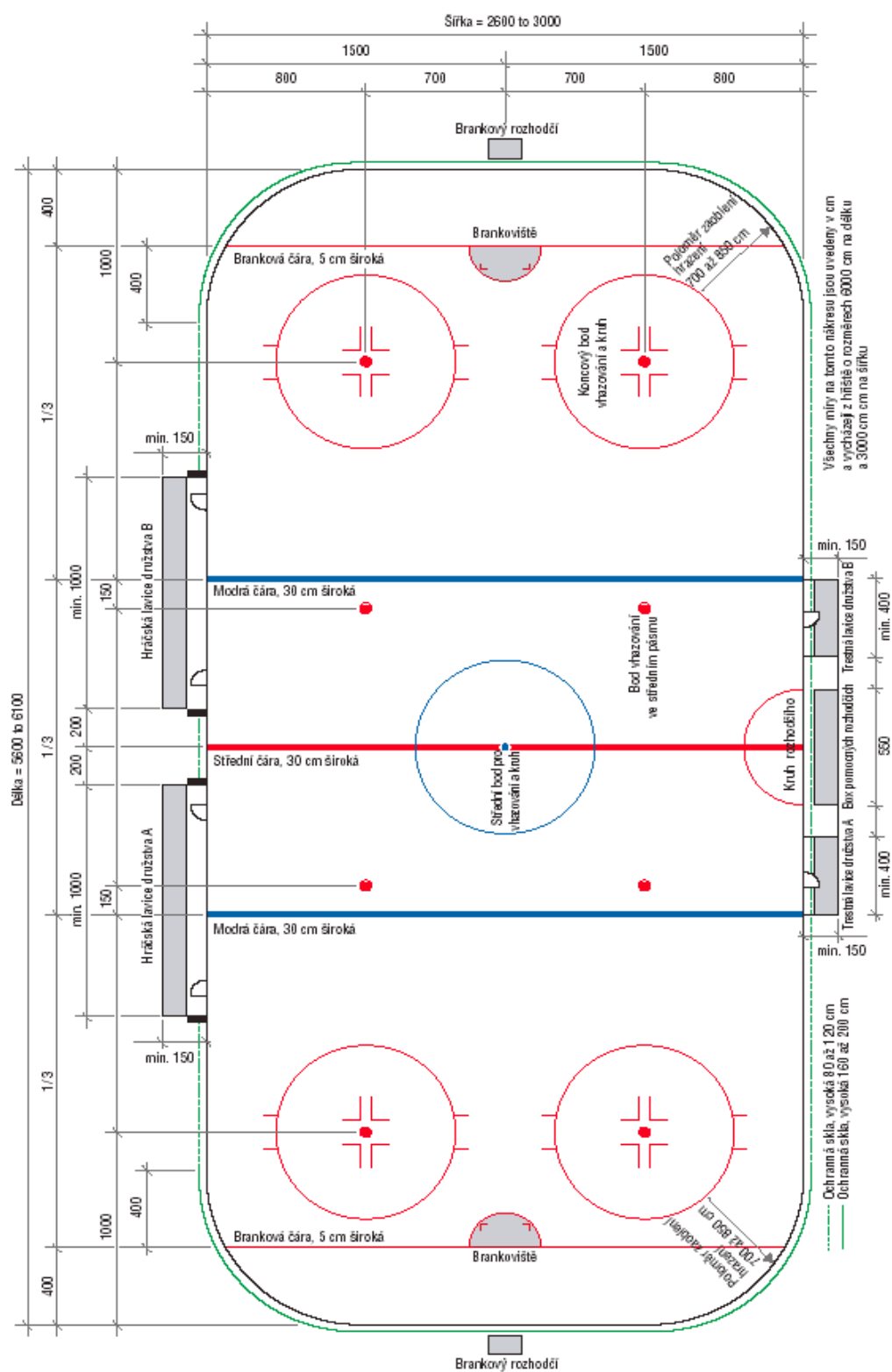
Příloha 7: Snižování rozpočtu na sezónu 2009/2010 v ELH

Příloha 8: Vývoj cen vstupenek mezi sezónami 2008/09 a 2009/10

Příloha 9: Snižování hráčských platů v ELH

Příloha 10: Letní příprava klubů ELH 2009

Příloha č.1: Rozměry hokejového hřiště



Zdroj: Pravidla ČSLH [2]

Příloha č.2: Hospodaření klubů NHL za sezónu 2007/2008

Klub	Hodnota klubu v mil. USD (sezóna 06/07)	Meziroční změna v %	Příjmy v mil. USD (sezóna 06/07)	Provozní příjmy / ztráty v mil. USD (sezóna 06/07)
Toronto Maple Leafs	448 (413)	+8,40	160 (138)	+66,4 (52,7)
Montreal Canadiens	334 (283)	+18,02	139 (109)	+39,4 (25,2)
New York Rangers	411 (365)	+12,60	137 (122)	+30,7 (25,4)
Vancouver Canucks	236 (211)	+11,84	107 (96)	+19,2 (12,8)
Dallas Stars	273 (254)	+7,40	105 (91)	+14,2 (10,5)
Detroit Red Wings	303 (293)	+3,41	110 (109)	+13,4 (14,4)
Edmonton Oilers	175 (157)	+11,46	85 (71)	+11,8 (9,9)
Calgary Flames	203 (164)	+23,78	97 (77)	+7,4 (-0,7)
Pittsburgh Penguins	195 (155)	+25,80	87 (67)	+5,1 (8,1)
Ottawa Senators	207 (186)	+11,29	96 (93)	+4,7 (10,4)
San Jose Sharks	179 (165)	+8,40	85 (72)	+2,4 (-5,1)
Colorado Avalanche	231 (214)	+7,94	91 (79)	+2,3 (6,6)
New Jersey Devils	222 (195)	+13,84	97 (65)	+1,9 (-15,3)
Chicago Blackhawks	205 (179)	+14,52	79 (69)	+1,4 (-3,6)
Los Angeles Kings	210 (209)	+0,47	91 (84)	+1,2 (2,0)
Tampa Bay Lightning	200 (199)	+0,50	84 (85)	+1,2 (0,6)
Anaheim Ducks	202 (197)	+2,53	90 (89)	+1 (6,6)
Minnesota Wild	217 (180)	+20,50	94 (78)	+0,7 (-1,7)
Nashville Predators	164 (143)	+14,68	70 (65)	-1,3 (-9,4)
Philadelphia Flyers	275 (244)	+12,70	102 (87)	-1,8 (5,7)
Boston Bruins	263 (243)	+8,23	97 (87)	-3,0 (-0,6)
Atlanta Thrashers	158 (148)	+6,75	70 (67)	-6,1 (-6,5)
Washington Capitals	160 (145)	+10,34	73 (66)	-6,9 (1,0)
Columbus Blue Jackets	157 (150)	+4,66	71 (68)	-7,1 (-5,6)
St. Louis Blues	162 (144)	+12,50	73 (66)	-8,6 (-5,5)
New York Islanders	154 (149)	+3,35	64 (60)	-8,8 (-11,6)
Buffalo Sabres	169 (162)	+4,32	76 (74)	-8,9 (-4,9)
Florida Panthers	163 (151)	+5,29	74 (67)	-9,4 (-7,1)
Phoenix Coyotes	142 (147)	-3,40	68 (67)	-9,7 (-11,4)
Carolina Hurricanes	168 (156)	+7,69	75 (68)	-11,5 (-7,5)

Zdroj: Lacina [18]

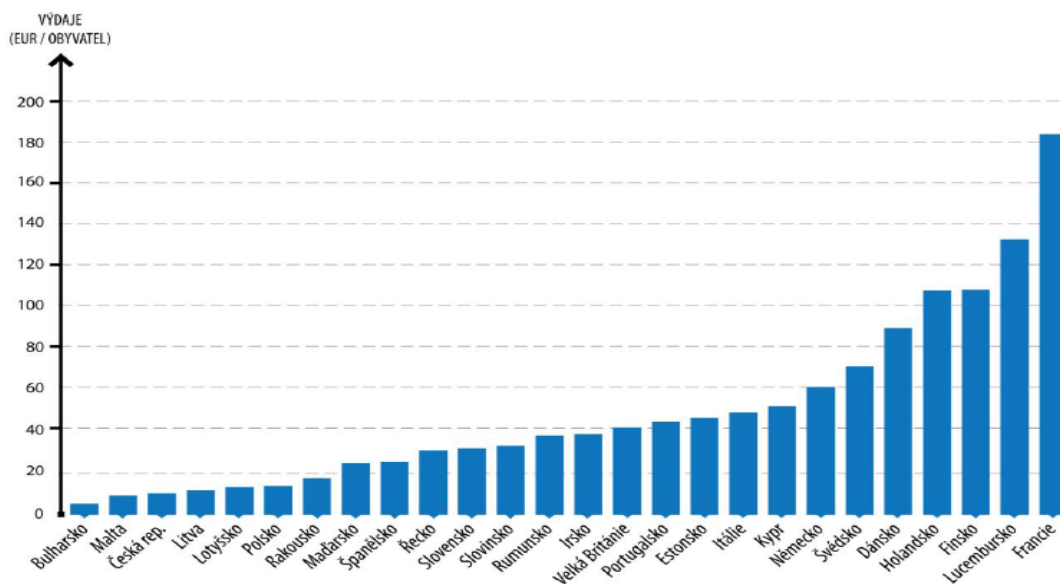
Příloha č.3: Hospodaření klubů NHL za sezónu 2011/2012

Klub	Hodnota klubu v mil. USD	Meziroční změna v %	Dluh (v % z hodnoty klubu)	Příjmy v mil. USD	Provozní zisk v mil. USD
Toronto Maple Leafs	521	+3	25	193	+81,8
Montreal Canadiens	445	+9	65	165	+47,7
New York Rangers	507	+10	0	169	+41,4
Vancouver Canucks	300	+15	37	146	+23,5
Edmonton Oilers	212	+16	47	96	+17,3
Detroit Red Wings	336	+7	0	127	+16,3
Chicago Blackhawks	306	+2	0	118	+8,7
Colorado Avalanche	198	0	12	83	+6,1
Philadelphia Flyers	290	-4	22	111	+3,2
Ottawa Senators	201	+3	65	100	+2,8
Boston Bruins	325	+8	35	125	+2,7
Calgary Flames	220	+7	15	105	+1,1
Pittsburgh Penguins	264	+12	38	110	-0,2
Dallas Stars	230	+1	126	90	-1,1
Los Angeles Kings	232	+8	66	101	-2,0
St. Louis Blues	157	-5	81	78	-2,7
Carolina Hurricanes	169	+4	77	81	-4,4
Winnipeg Jets	164	+21	61	71	-5,2
Buffalo Sabres	173	+2	46	87	-5,6
Minnesota Wild	213	+5	53	97	-5,9
New Jersey Devils	181	-17	144	100	-6,1
Florida Panthers	162	-4	59	81	-7,0
Washington Capitals	225	+14	58	94	-7,5
Nashville Predators	163	+10	52	82	-7,5
San Jose Sharks	211	+9	21	96	-7,8
New York Islanders	149	-1	67	63	-8,1
Anaheim Ducks	184	-2	35	84	-8,4
Tampa Bay Lightning	174	+20	26	87	-8,5
Columbus Blue Jackets	152	-1	66	80	-13,7
Phoenix Coyotes	134	0	26	70	-24,4

Zdroj: Lacina [19]

Příloha č.4: Porovnání veřejných výdajů na sport na jednoho obyvatele v EU

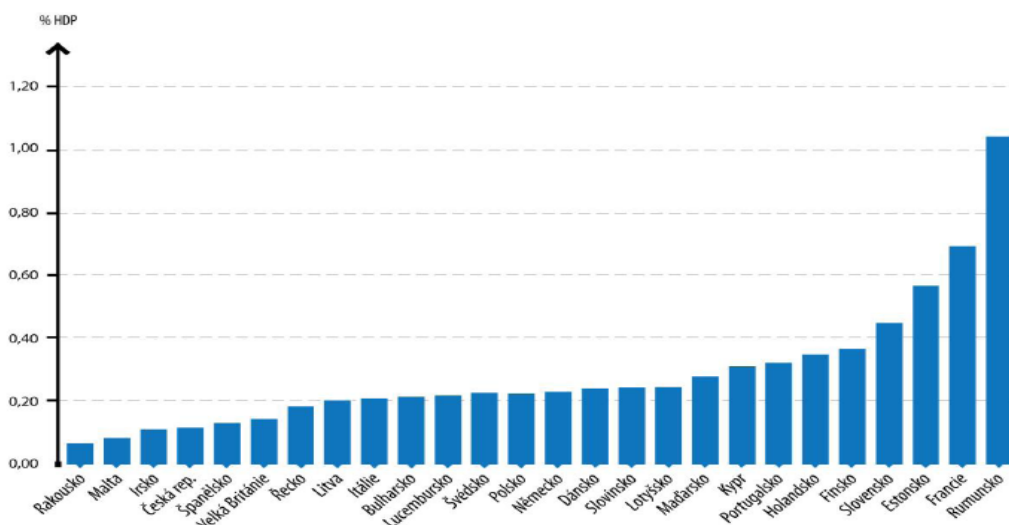
4.1.1 Země Evropské unie – porovnání veřejných výdajů na sport na jednoho obyvatele



Zdroj: Dokument MŠMT [31]

Příloha č.5: Porovnání veřejných výdajů na sport vůči HDP v EU

4.1.2 Země Evropské unie – porovnání veřejných výdajů na sport vůči HDP



Zdroj: Dokument MŠMT [31]

Příloha č.6: Příjmy pro státní rozpočet ze sportu v ČR

5.1.2 Výsledný pozitivní efekt sportu pro státní rozpočet

**KALKULACE OPÍRAJÍCÍ SE O ÚDAJE
ZE STUDIE FRANCOUZKÉHO
PŘEDSEDNICTVÍ**
VELIKOST SPORTOVNÍHO
TRHU V ČR 46,3 mld. CZK



**KALKULACE OPÍRAJÍCÍ SE O ÚDAJE
Z BÍLÉ KNIHY SPORTU
A EKONOMICKÉHO FÓRA DAVOS**
VELIKOST SPORTOVNÍHO
TRHU V ČR 60 mld. CZK



Příloha 7: Snižování rozpočtu na sezónu 2009/2010 v ELH

Snižovali jste celkový rozpočet klubu před sezónou 2009/2010?	
HC Energie Karlovy Vary	ne
HC Slavia Praha	cca o 15%
HC Sparta Praha	ano
HC Plzeň 1929	cca o 10 mil. Kč
HC ČSOB Pardubice	ano
HC Benzina Litvínov	ano
PSG Zlín	ano
HC Vítkovice Steel	ano
Bílí Tygři Liberec	cca o 56 mil. Kč
HC Oceláři Třinec	cca o 20%
HC Mountfield České Budějovice	ano
HC Rytíři Kladno	ano
BK Mladá Boleslav	O 10%
HC Kometa Brno	Odmítli odpovídat

Zdroj: sport.cz[38]

Příloha 8: Vývoj cen vstupenek mezi sezónami 2008/09 a 2009/10

Klub	2008/09	2009/10	Pozn.
Karlovy Vary	60-130 Kč	130-220 Kč	Mistr 09- nová hala
Slavia Praha	150-260 Kč	150-260 Kč	
Sparta Praha	70- 170 Kč	70-170 Kč	
Plzeň	90- 140 Kč	100- 160 Kč	Zdražení až o 14,3%
Pardubice	85- 240 Kč	95- 285 Kč	Zdražení až o 18,4%
Litvínov	70- 110 Kč	70- 110 Kč	
Zlín	80- 350 Kč	80- 350 Kč	
Vítkovice	60- 100 Kč	60- 100 Kč	
Liberec	90- 270 Kč	90- 270 Kč	
Třinec	80- 130 Kč	80- 130 Kč	
České Budějovice	120- 200 Kč	100- 170 Kč	Zlevnění až o 16,7%
Kladno	60- 110 Kč	60- 110 Kč	
Mladá Boleslav	85- 120 Kč	85- 120 Kč	
Brno	50- 80Kč	120- 180 Kč	Vstup do ELH

Zdroj sport.cz [42]

Příloha 9: Snižování hráčských platů v ELH

Přistoupili jste ke snížení hráčských platů před sezónou 2009/2010?	
HC Energie Karlovy Vary	ne
HC Slavia Praha	zatím ne
HC Sparta Praha	Cca o 20 %
HC Plzeň 1929	ano, v některých případech
HC ČSOB Pojišťovna Pardubice	O 20 – 30%
HC Benzina Litvínov	Cca o 20 %
PSG Zlín	Cca o 10%
HC Vítkovice Steel	ne
Bílí Tygři Liberec	ano
HC Oceláři Třinec	ano
HC Mountfield České Budějovice	probíhají jednání
HC Rytíři Kladno	zatím ne
BK Mladá Boleslav	O 15%
HC Kometa Brno	Odmítli odpovídat

Zdroj: sport.cz [43]

Příloha 10: Letní příprava klubů ELH 2009

Klub	soustředění	Herní příprava
Karlovy Vary	Špindlerův mlýn	Turnaj v Zugu (Švýc.)
Slavia Praha	Břízky u Jablonce	ČR
Sparta Praha	Železná Ruda	Turnaj v Salcburku (Rak.)
Plzeň	Zadov	ČR
Pardubice	Vysoké Tatry	Turnaj ve Švýcarsku
Litvínov	Turecko	Turnaj ve Švýcarsku
Zlín	Antalya, Turecko	Turnaj v Trenčíně (SR)
Vítkovice	Vysoké Tatry	Turnaj v Ženevě (Švýc.)?
Liberec	ČR	Turnaj v Basileji (Švýc.)
Třinec	Kréta, Řecko	Turnaj v Německu a Trenčíně
České Budějovice	Lipno	ČR
Kladno	Zadov	ČR
Mladá Boleslav	ČR	ČR
Brno	ČR	Zápasy ve Vídni a Trenčíně

Zdroj: sport.cz [45]