

Univerzita Karlova v Praze

Pedagogická fakulta

Katedra biologie a environmentálních studií

DIPLOMOVÁ PRÁCE

Proměny a využívání školní zahrady ZŠ Jílové u Prahy
od jejího založení po současnost

Transformation and the Utilization of the School Garden of the
Elementary School Jílové u Prahy Since Establishment Until Today.

Vypracovala: Libuše Hrdličková
Studijní obor: Učitelství pro I. st. ZŠ
Vedoucí práce: PhDr. Kateřina Jančaříková, Ph.D.

Praha 2015

Prohlášení

Prohlašuji, že jsem diplomovou práci na téma Proměny a využívání školní zahrady ZŠ Jílové u Prahy od jejího založení po současnost vypracovala pod vedením vedoucího práce samostatně za použití v práci uvedených pramenů a literatury. Dále prohlašuji, že tato práce nebyla využita k získání jiného nebo stejného titulu.

V Praze, 2. 4. 2015

.....

Poděkování

Děkuji Mgr. Petře Šimonové za odborné vedení, cenné rady i připomínky při psaní mé diplomové práce.

Děkuji paní ředitelce Trčkové a kolektivu učitelů ZŠ Jílové u Prahy (současným i bývalým) za jejich pomoc a podporu při mém studiu.

Děkuji své rodině za psychickou podporu a toleranci.

Název

Proměny a využívání školní zahrady ZŠ Jílové u Prahy od jejího založení po současnost

Anotace

Cílem mé diplomové práce bylo zmapovat vznik a vývoj naší školní zahrady.

V první, teoretické části jsem popsala historické události a pokusy, které vedly ke vzniku i zániku školních zahrad v České republice a souvisejí s historickým vývojem českého školství. V této části práce čerpám především z odborné literatury.

V druhé, výzkumné části jsem se pokusila shromáždit informace o budování nové školy v Jílovém a o proměnách přilehlého školního areálu od jeho otevření až po současnost. Podklady jsem hledala v archivu, v třídních knihách a výročních zprávách. Mnoho informací jsem se dozvěděla z rozhovorů s pamětníky.

V závěru práce porovnávám etapy vývoje školního areálu a popisuji svá zjištění o významu využívání školní zahrady ve výuce na základní škole.

Klíčová slova

Klíčová slova: historie školních zahrad, školní areál ZŠ Jílové u Prahy, školní zahrada, základní vzdělávání, revitalizace

Title

Transformation and the Utilization of the School Garden of the Elementary School Jílové u Prahy Since Establishment Until Today.

Annotation

The goal of my thesis is to monitor the establishment and the development of our school garden.

In the first, theoretical part of my thesis, I outlined the historical events and attempts that would lead to the establishment and the decline of school gardens in the Czech Republic. This is closely linked to the historical developments of the Czech educational tradition. This part of my thesis is backed up by the information found in specialised and professional literature.

In the second part of my thesis, i.e. my research, I have focused on collecting the information about the process of building a new school in Jílové u Prahy and about the development and changes in the adjoining school area from the day it was opened until now. My research is based on documents found in the archive, class records and annual reports. I gained lots of valuable information from interviews with eyewitnesses.

In my conclusion, I compare the development phases of the school area and outline my findings in terms of the function of the school garden for the teaching process at the ground school.

Key Words

Key words: history of school gardens, ZŠ Jílové u Prahy, school area, school garden, ground schools, revitalisation

Obsah

1	Úvod.....	8
2	Teoretická část.....	8
	Historie školních zahrad, jejich úloha ve vzdělávání a příklady dobré praxe	8
2.1.1	Vincenc Zahradník.....	9
2.1.2	Karel Slavoj Amerling - Budeč	9
2.1.3	Hasnerův zákon.....	10
2.1.4	Eduard Štorch - Dětská farma	14
2.1.5	Období po 2. světové válce	16
2.1.6	Období po r. 1989.....	19
2.1.7	Květoslava Burešová a Středisko ekologické výchovy Chaloupky ...	20
3	Výzkumná část.....	23
3.1	Úvod do výzkumné části	23
3.2	Historie nové školní budovy v Jílovém u Prahy.....	24
3.3	Léta šedesátá	27
3.3.1	Otevření nové školy	28
3.3.2	Úprava školního areálu.....	29
3.3.3	Pracovní vyučování	33
3.4	Léta sedmdesátá	41
3.5	Léta osmdesátá	45
3.6	Léta devadesátá	50
3.7	Počátek 21. století	53
3.8	Školní rok 2005 / 2006	56
3.9	Školní rok 2006 / 2007	61
3.10	Školní rok 2007 / 2008.....	62

3.11	Školní rok 2008 / 2009	66
3.12	Školní rok 2009 / 2010	69
3.13	Školní rok 2010 / 2011	71
3.14	Školní rok 2011 / 2012	73
3.15	Školní rok 2012 / 2013	76
3.16	Školní rok 2013 / 2014	88
3.17	Školní rok 2014 / 2015	92
4	Diskuze a závěr	98
	Seznam použité literatury:	101
	Internetové zdroje:	103
	Seznam obrázků:	105
	Seznam tabulek:	108

1 Úvod

Téma diplomové práce „Proměny a využívání školní zahrady ZŠ Jílové u Prahy od jejího založení po současnost“ jsem si zvolila ze dvou důvodů. Prvním důvodem je skutečnost, že již sedmým rokem vyučuji děti na základní škole disponující velkou zahradou, která prošla během posledních deseti let velkými změnami. Druhým důvodem je můj vřelý vztah k přírodě a k zahradničení. Začala jsem se tedy zajímat o to, jak byl náš školní areál budován, jak se využíval při výuce a jakou měrou se podíleli žáci na údržbě pozemku. V závěru této práce bych chtěla nastínit další možnosti využití školní zahrady a její výhledy do budoucna. Má diplomová práce se opírá především o historické dokumenty a záznamy, ale také o výpovědi pamětníků z řad učitelů a žáků.

Motto:

„Školní zahrady mají pro základní školy nedocenitelný význam. Je to nejbližší kousek přírody, kde mohou děti provádět pokusy, pozorování a učit se mnohým dovednostem, které mohou pro život potřebovat. Vzbuzení jakéhokoliv užitečného zájmu u dětí, který se může stát později koníčkem, je vedle výuky jedním z velkých vkladů pro život člověka. A zahrádkářství zpříjemňuje život mnoha mladým i starým lidem.“ (Květoslava Burešová).

2 Teoretická část

Historie školních zahrad, jejich úloha ve vzdělávání a příklady dobré praxe

„Vznik školních zahrad sahá až do dob Jana Amose Komenského, který již v roce 1632 požadoval, aby každá škola měla svou školní zahradu. První zmínky o školní zahradě jsou z roku 1663.“ Tyto věty uvádí paní Květoslava Burešová v článku *Zachraňte školní zahrady*. Komenského vztah k živé i neživé přírodě, jeho princip názornosti a srozumitelnosti, učení se v souladu s přírodními cykly nalezneme v jeho spisech i učebnicích.

K většímu rozvoji školních zahrad dochází za panování Marie Terezie a jejího syna Josefa II. *„Již za starých dob bývaly při školách zahrady, jež sloužily hlavně učitelům k vypěstování zeleniny a ovoce. Četněji zřizovány byly zahrady školní po zákonu vydaném 6. 12. 1764 Marií Terezií a po 1781 Josefem II. Od té doby*

vyučování též kandidáti učitelští štěpařství“ (Klika, Štech, 1909). Zahrady jsou zřizovány pro potřebu učitele. Od obce dostává učitel pozemek, na kterém pěstuje zeleninu a ovoce, případně může chovat domácí zvířata jako přilepšení k platu, který je v té době nízký. Postupně se z učitelských zahrad stávají zahrady školní, protože učitelé využívají svých znalostí při výuce dětí a výuka probíhá často i na zahradě. Žáci se tak přirozenou a názornou formou učí základním dovednostem v oblasti ovocnářství a zelinářství. Získávají tak základní vědomosti z oblasti přírodních věd. Všechny tyto nabyté vědomosti mohou v životě prakticky uplatnit a přičinit se o zvelebení své obce a o rozvoj národního hospodářství.

2.1.1 Vincenc Zahradník

V první polovině 19. století je propagátorem tzv. přirozené výchovy filozof, pedagog a spisovatel Vincenc Zahradník. Zdůrazňuje, že člověka vždy a všude vychovává celý svět. *„Přirozená výchova žádá, aby se vychovávala nejen hlava, ale i srdce, vůle a konavost člověkova“* (Klika, Štech, 1909). Ve svých úvahách o zvelebení školy konstatuje: *„Vychovávej ve shodě s přírodou. Výchova přírody nic nezkazí, co proti přírodě, jest špatné. Taková přirozená výchova stává se základem a vodítkem výchovy umělé, zná-li vychovatel, které síly spočívají v duši dětské, za jakých podmínek jsou činy, jaké mají zákony a jak mohou cestou od přírody určenou stále býti vyvíjeny a zušlechtovány“* (Morkes, 2007). V učitelském povolání a při přípravě na něj je kladen důraz na učitelovy schopnosti v oblasti zahradnictví a štěpařství. V roce 1837 je vyhlášen kurz pěstování ovocných stromů pro všechny české i německé učitele z Prahy a okolí. Jelikož je znalost pěstování označena za nevyhnutelně nutnou, je účast učitelů v kurzu povinná. Můžeme jej označit jako kurz praktických dovedností a jako jednu z prvních aktivit dalšího vzdělávání učitelů z praxe. Je naplňován obecný požadavek přibližování školní výuky běžnému životu a těsnějšímu sepětí školy s přírodou.

2.1.2 Karel Slavoj Amerling - Budeč

První koncepčně založená zahrada pro vzdělávání a výchovu vzniká ve 40. letech 19. století v Praze v tzv. Nové Budči (ulice Žitná a V Túních). Zakladatelem tohoto moderního vzdělávacího zařízení je MUDr. Karel Slavoj Amerling, který se během své lékařské praxe zabývá otázkami vzdělávání učitelů a zvažuje i možnost

učitelské přípravy pro ženy. Ve třípatrové budově s dřevěnou věží jsou zřízeny dílny, laboratoře, knihovna, meteorologická stanice a ve věži hvězdárna. Na rozsáhlém pozemku je založena i první školní zahrada. Rostliny jsou systematicky uspořádány podle geografického rozšíření a opatřeny zřetelnými popiskami. Stojí zde také menší budova pro uschování nářadí. Z finančních důvodů končí Budeč po několikaletém trvání v konkurzu. Mnoho učitelů zde ale mělo možnost vidět, jak by měla vypadat opravdová školní zahrada. Amerling se stává prvním ředitelem českého učitelského ústavu, na kterém studují budoucí učitelé nejprve jeden rok a později čtyři roky. Vydává soubory obrazů uspořádané do několika tematických celků - rostliny, zvířata, řemesla, život v přírodě a hospodářství. Jedná se o ucelený soubor 150 barevných obrazů s popiskami a navazuje tak na myšlenku názorného vyučování J. A. Komenského v díle Orbis pictus. Amerlingovy „Obrazy k názornému vyučování“ se tak stávají první českou vyučovací pomůckou (Metodický portál RVP).

2.1.3 Hasnerův zákon

K podstatné změně ve školství dochází v roce 1869. V tomto roce je vydán říšský školní zákon (tzv. Hasnerův zákon), který mění celý školský systém na další desetiletí. Zavádí povinnou osmiletou školní docházku a nařizuje: „... *při každé škole v obcích venkovských, pokud možná, zahrada pro učitele a pozemek pro hospodářské pokusy opatřiti se má*“ (Čelakovský, 1886). Jak píše F. Morkes: „*Škola se školní zahradou se tehdy stala nedílnou součástí venkovské kulturní krajiny*“ (Morkes, 2007).

V roce 1873 se koná světová výstava ve Vídni, kde jsou veřejnosti představeny tři, z pedagogického hlediska mimořádně významné skutečnosti, jako výrazný prvek moderního školství. Jedná se o moderně vybavenou školní pracovnu ručních prací pro výuku dívek, o vybavenou dílnu pro výuku chlapců a o školní zahradu. Zahrada je rozdělena na tři části: zelnici, květnici a pokusné pole. Díky úspěchu této výstavy je definitivně rozhodnuto, kdo má zahrady zřizovat: „*Rozhodnuto jest, že školní obci přísluší zřizování a vydržování školních zahrad a školek pro pokusy hospodářské*“ (Klika, Štech, 1909). V roce 1874 je vydán dokument pro učitelské ústavy, ve kterém je formulována povinnost ve 3. a 4. ročníku provádět praktická

cvičení ve školní zahradě. Učitelům je doporučeno zakoupit si spis *doktora Schwaba Školní zahrada* a studiem se zdokonalovat ve štěpařských dovednostech a v zahradničení.

Zemská školní rada svým výnosem z roku 1879 znovu vybízí okresní školní rady, aby co nejvydatněji napomáhaly ke zřizování školních zahrad, podporuje vzdělávání a výchovu budoucích učitelů a tím i rozvoj celé společnosti. Stanovisko zemské školní rady k existenci školních zahrad je vyjádřeno těmito slovy: *„...vidí v tom jeden z nejdůležitějších a nejprospěšnějších pedagogických prostředků k vzdělávání lidu, mimo to pak též opatření veřejné správy, kteréž vedle rozmnožování ovocných sadův a vedle sázení stromův a keřů podél cest, silnic a polních pěšin a podél břehů při řekách, potocích a rybnících nejlépe by se hodilo k tomu, aby se opět napravovaly poměry klimatické, jež stálým ztenčováním lesů se kazí, čímž patrně i hospodářství trpí, zároveň pak vzbuzoval by se v ní smysl nového zřídla k výdělku se dostalo. Přiměřeným užíváním zahrady školní nabývala by mládež důkladných vědomostí o mnohých důležitých předmětech přírodních a též o způsobu, kterak jich užívati sluší, zároveň pak povzbuzoval by se v ní smysl pro přírodu a tím i smysl pro ušlechtilejší zábavy, čímž by se i cit dítek šlechtil. Dále povznášel by se tím blahobyť a okrašlování země nabývalo by vždy větších rozměrů, jelikož očekávati lze, že by mládež, takto vzdělávaná, svým časem sadařství a zahradnictví se zálibou pěstovala a se starala o sázení stromů po silnicích, holých stráních a na prázdných místech v jednotlivých obcích, zároveň pak že by zahrady domácí rozmnožovala a zvelebovala“* (Klika, Štech, 1909).

Znalosti a zkušenosti učitelů jsou využívány i v krátkodobých hospodářských kurzech pro mládež a dospělé. Učitelé si vzájemně předávají zkušenosti na měsíčních poradách učitelů nebo přednášejí široké veřejnosti. Často jsou zakladateli nebo členy ovocnářských, zahradnických, včelařských nebo okrašlovacích spolků a aktivně se podílejí na rozvoji obce.

Směrnice vydané zemskou školní radou se v tomto období stávají platným na dlouhou dobu a usilují o vytváření pozitivního vztahu k přírodě, její obnově a údržbě a k ochraně životního prostředí. Zákon z roku 1870 obsahuje i paragrafy na ochranu ptáků a jiných všeobecně užitečných zvířat. Ptáci jsou podle ochrany

rozdělení do tří skupin a ve čtvrté jsou uvedena zvířata, jejichž chytání a zabíjení bylo naprosto zakázané (ježek, krtek, netopýr, ještěrka, hadi – vyjma zmije a žába). „*Učitelé škol obecných jsou povinni školní mládež o škodlivosti vybírání hnízd, chytání a zabíjení užitečných ptákův a ostatních v dodatku D uvedených všeobecně užitečných zvířat poučiti*“ (Morkes, 2007).

Počátek 20. století se vyznačuje především vydáváním *Instrukcí pro založení, zařízení a správu školních zahrad*. V roce 1900 jsou na Moravě instrukce vydány Moravskou zemskou školní radou. Česká zemská školní rada je vydává až v roce 1905 a ustanovuje: „*Školní zahrada má mládež uváděti v důkladnou vědomost mnohých důležitých předmětů přírodních a seznámiti ji s jejich upotřebením, má smysl a lásku k přírodě, zejména k zvířectvu a rostlinstvu budití a srdce dětské ušlechťovati. Má vychovávat k zdravé fyzické práci, k samostatnému osazování a tvoření, k úctě ku práci jiných, šířiti známost o tom, kterak se rostliny, zejména ovocné stromy, zelenina a kulturní byliny sázejí a pěstují. Má dále pospolitost a smysl pro pořádek a čistotu budití, jakož i v ohledu národohospodářském užitečně působiti a k účelnému provozování ovocnictví, zelinářství a polního hospodářství podněty dávatí*“ (Placht, Havelka, 1934). V instrukcích jsou uvedeny pokyny pro Okresní školní rady, které mají sestavit seznam škol, které mají zahrady menší než 3 ary a zahájit jednání se zmíněnými obcemi o zřízení školní zahrady. Správou školní zahrady je na obecných školách pověřen řídící učitel, na měšťanských školách ředitel nebo učitel Přírodopisu.

Školní zahrada má obsahovat:

1. školku ovocnou,
2. zelinářské oddělení,
3. botanické oddělení,
4. oddělení pro hospodářské pokusy,
5. v krajinách vinařských oddělení pro pěstování révy, v krajinách lesnatých oddělení lesnické, v krajinách chmelových oddělení pro pěstování chmele,
6. včelín.

Školní zahrada má být přizpůsobena místním potřebám jak rozlohou, tak druhy pěstovaných rostlin. Na učitelích je ponecháno, kterou část zahrady osází květinami, a kterému květinářskému odvětví se chtějí věnovat. Zahrada má být udržována v pořádku a čistotě, aby vyhovovala svému účelu. Doporučuje se pořádat okresní a zemské výstavy a na nich vystavovat vlastní výpěstky. O výnosu zahrady rozhoduje školní rada a správce školy. Podle učebních osnov pro školy obecné se může vyučovat polnímu hospodářství v rámci přírodopisného vyučování, při ručních pracích chlapeckých se má věnovat více času pracím na zahradě a na pokusném poli. Při dívčích ručních pracích mají děvčata pracovat v zahradě zelinářské i okrasné spolu s naukou o domácím hospodářství (Placht, Havelka, 1934).

Podle výroční zprávy Zemské školní rady z roku 1904 bylo pouze 772 škol bez školní zahrady z celkového počtu 4992 obecných škol (Morkes, 2007).

V tomto období se také prosazuje nový pohled na využití přírodního prostředí k výuce dalších předmětů, které se jinak vyučovaly pouze ve třídách. Budují se speciálně upravené pergoly – venkovní učebny. Je kladen důraz na estetickou výchovu. Posláním zahrady je budit v dětech zájem o přírodu, její život a její krásy. Pobyt a práce na školní zahradě jsou považovány za návrat k přírodě, na čerstvý vzduch a na slunce, tj. ke zdroji veškerého života (Morkes, 2007).

V období první republiky je školní zahrada považována za nejpřirozenější a nejvhodnější prostředek pracovní výchovy, „...*kteřý umožňuje na každé škole programově zapojiti žákovy síly a schopnosti do těžké a odpovědné, ale i zdravé a radostné práce, potřebné k tomu, aby na dané půdě vyrostly rostliny a stromy a byla vychovávána zvířata k poučení žactva, zkrášlení i užitku školy*“ (Chlup, Kubálek, Uher, 1940).

Učebnice pro výuku Pěstitelských prací

V roce 1915 vydává Václav Konopásek knihu *Měsíční práce žáků ve školní zahradě*. Kniha je pomůckou pro učitele, jaké práce se mají vykonávat v jednotlivých měsících na zahradě, jak práci rozvrhnout pro jednotlivé třídy a na jakých částech zahrady mají pracovat.

V roce 1922 je vydán malý školský zákon a v něm uvedeno, aby byly u škol zřizovány tělocvičny, hřiště, školní kuchyně, dílny a zahrady, je-li to možné. Pokud nebude zřízení zahrady možné, má být s majitelem zahradnictví dohodnuto, aby se jeho zahrada mohla využívat ke školním účelům. Ve městech může jedna zahrada sloužit i několika školám a má být zajištěno zásobování vodou. Zahrada má mít několik částí: oddělení ovocnářské se školkou a sadem, zelinářské, botanické a hospodářské a v každé zahradě má být vymezen prostor pro pěstování květin. Jednotlivé druhy rostlin mají být opatřeny popiskami, pracovat má přiměřený počet žáků pod vedením učitele a jako odměnu za dobře odvedenou práci mají dostávat semena, ovocné stromky, zeleninu a květiny (Morkes, 2007).

2.1.4 Eduard Štorch - Dětská farma

Eduard Štorch, známý český pedagog, spisovatel a archeolog, zasvětil celý svůj život dětem a mládeži. V poválečných letech ho trápil jejich neuspokojivý zdravotní stav a nevyhovující podmínky v českých školách. Ve své knize *Dětská farma* popisuje neutěšenou situaci v Praze. „*Čím je budova větší, čím více chodeb, schodišť, tím pyšnější jsou občané na svou reprezentační školu. Jak zkřivený to názor*“ (Štorch, 1929). Štorch propaguje výstavbu malých škol na periferiích města, s rozsáhlou zahradou a menším počtem žáků ve třídách. Hovoří o přetěžování školní mládeže a o jejím špatném zdravotním stavu. Pouze ¼ žáků je zcela zdráva. U zbylých žáků jsou diagnostikovány různé zdravotní vady (ortopedické, chudokrevnost, tuberkulóza...) Štorchovi záleží zejména na zdraví dětí, na jejich pobytu a učení se v přírodě. „*Velkoměstské dítě je úplně odtrženo od svého přirozeného prostředí a nemá, kde by se proběhlo a plíce vypralo.*“ „*Děti nenajdou místa, kde by si pohrály*“ (Štorch, 1929). Pro své žáky pořádá různé výlety, lyžařské kurzy a cesty k moři do Dalmácie.

Všechny výše uvedené skutečnosti vedou Štorcha k uskutečnění jeho snu. V roce 1926 zakládá na Libeňském ostrově v Praze Dětskou farmu. Nachází místo, kde může být se svými žáky na čerstvém vzduchu, kde se mohou učit, pracovat i odpočívat. „*Bylo mi jasno, že je především potřebí vyvésti naše žactvo z dusných, uzavřených škol ven, na vzduch, na slunce.*“ „*Objevil jsem libeňský ostrov, krásný*

a skoro opuštěný, a na něm vše, čeho jsme si mohli přát: Lučiny, stromy, písek, koupání! Řekl jsem hochům: Zde zbudujeme své stánky“ (Štorch, 1929). Školní úřady mu povolují, aby byli žáci školy v Jindřišské ulici vyučováni také v přírodě. Vyučování zde probíhá ve čtvrtek, v pátek a v sobotu. V neděli a o prázdninách sem dochází i děti z jiných částí Prahy na letní školu. Ohlas rodičů i dětí je velmi příznivý. Není zde žádný personál a všechnu práci musí udělat sami. *„Naše ruce ztvrdly – ale pracujeme rádi. Práce a hra ve volné přírodě – toť pravé prostředí pro výchovu dětí“* (Štorch, 1926).

Společně budují přístřešek, kam se mohou uchýlit při nepříznivém počasí, staví kůlnu na náradí, sečou a suší trávu na louce. Na zahradě se starají o zeleninu, jahody, maliny, rybíz a češou ovoce. Naučí se praktické věci pro život: měření, vážení, počítání, botanice a píšou o své práci. *„Zahradnická práce je snad nejkrásnější a nejcennější zaměstnání pro děti. V ní se přirozeně soustřeďuje skoro všechno školní učivo. Škola v přírodě má takto ideální koncentraci učiva zcela nasadě, a to na základě činné, pracovní školy“* (Štorch, 1929).

Děti se naučí vážit si práce své i práce druhých. Tato práce a vzájemná spolupráce je vychovává. Věk dětí není nikterak omezen. Děti společně pracují, hrají hry, společně se koupou i odpočívají. Mladší se učí od starších.

Dětská farma na libeňském ostrově prosperuje 8 let. V roce 1934 je ale prohlášena za podnik pro mládež nevhodný a zdravotně závadný. Štorch musí pozemek vyklidit pro jiné účely. Jeho nadšení a obětavost, snaha o změnu v tehdejší školství byla pozoruhodná. Farmu přirovnává k ideálu antické školy, kde si mohou děti nejen hrát, ale také studovat ve stínu stromů. Své snahy shrnul v citátu: *„V Dětské farmě shrnul jsem své dosavadní pedagogické zkušenosti a jejím zbudováním jsem naznačil obraz budoucí moderní školy“* (Štorch, 1926).

V roce 1937 vydává MŠANO (Ministerstvo školství a národní osvěty) dokument s názvem *Řád školních zahrad pro národní školy*, který vystihuje ideu školní zahrady a vyzdvihuje výchovný význam práce na školní zahradě jako prostředek pochopení hodnoty lidské práce, jako zdroj poznání a poučení. Za nejdůležitější je považováno především vytváření pozitivního vztahu k přírodě a k její ochraně; *„Jen ten, kdo vlastní prací vypěstil rostlinu od semene do plodu a vychoval zvíře*

od vylíhnutí do rozmnožení, pozná ony dovednosti a námahu, kterých je k tomu třeba, a naučí se přírodu chrániti“ (Chlup, Kubálek, Uher, 1940).

Řád podrobně upravuje vše, co se školní zahradou souvisí. Nařizuje zřídit školní zahradu u každé školy a navrátit ji původnímu účelu tam, kde slouží účelům jiným. Nařizuje zřídit vzorné okresní školní zahrady a ustavit okresní zahradní výbory. *„Dnešní školní zahrady potřebují namnoze ideové i věcné reorganisace. V době úsilné realisace zásad pracovní školy, kdy se zápasí o zřizování řemeslných dílen školních, nesmí zůstatí školní zahrady před žáky zavřeny“* (Chlup, Kubálek, Uher, 1940).

Tak, jak byla vybudována zahrada v Budči pro vzdělávání učitelů, vzniká při učitelském ústavu v Brně rozlehlý areál, který je pro učitele po celý rok přístupný. Organizace a práce ve školní zahradě je popsána v *Pedagogické encyklopedii*. Dále jsou zde vyjmenovány doporučené druhy stromů, zeleniny a květin vhodných pro výsadbu. Mimo již zmíněná oddělení, jsou zde popsány další možnosti, co vše může být součástí školní zahrady: rosarium, besídka a „letní učirna“, alpinum, skleník, umělá tůň, betonový bazén, včelín a drůbežárna. V zahradě nechybí krmítka a budky pro ptáky (Chlup, Kubálek, Uher, 1940).

2.1.5 Období po 2. světové válce

Po druhé světové válce dochází k ideové přeměně školství a k novému pojetí vyučování. Polytechnický charakter nové všeobecně vzdělávací školy se výrazně projevuje v učebních plánech, v učebních osnovách i v učebnicích. Důraz je kladen na propojení teorie s praxí.

Podle výnosu ministerstva školství z října 1951 má školní pokusný pozemek sloužit k těmto dvěma účelům:

- 1. k provádění základních pokusů biologických a pěstitelských ve vyučování přírodním vědám; těchto prací se účastní všichni žáci;*
- 2. k činnosti zájmového kroužku mladých přírodovědců (mičurinců), v němž žáci pěstují užitkové rostliny, léčivé rostliny, květiny, ovocné stromy a keře, polní a lesní kultury apod. Jsou-li zajištěny všechny podmínky, může se zájmový kroužek*

zabývat též chovem včel, bource morušového nebo drobného domácího zvířectva (Strumhaus, Henek, 1956).

Kniha *Školní pokusné pozemky* je určena vyučujícím (Knižnice pro další vzdělávání učitelů). Jedná se tedy o metodickou příručku pro práci na školním pozemku. Obsahuje příklady činností pro jednotlivé ročníky národní školy a střední školy dle učebních osnov, plán vyučovací hodiny, organizaci vyučovací hodiny a ukázkové hodiny na konkrétních školách. Popisuje správné rozdělení pozemku na tzv. hony a návody na to, co se má ve kterém honu pěstovat. Ve vybavení pozemku nesmí chybět kůlna na nářadí a dostatečný počet nářadí, aby mohli všichni žáci pracovat. Je zde uveden návod na vybudování učebny v přírodě, popis jejího vybavení a velikosti, dále návod na bazén určený k zálivce nebo jako ukázka vodního společenstva. Nechybí besídka pro odpočinek žáků nebo alespoň lavičky. V poslední kapitole jsou uvedeny činnosti, které provádí členové mičurinského kroužku. Jedná se o práci na pozemku, především pomoc nižším ročníkům, péči o rostliny během prázdnin, pořádání výstav, exkurze do závodů zemědělské výroby, pěstitelské práce konané mimo rámec školního pokusného pozemku - brigády v JZD a úprava veřejných prostranství (Strumhaus, Henek, 1956).

Učebnice pro výuku Pěstitelských prací

Po únoru 1948 vychází překlady sovětské pedagogické literatury. Mezi jinými také překlad V. F. Šalajeva pod názvem *Školní zahrada* (SPN, 1952). I v dalších učebnicích a příručkách nalezneme odkazy na Šalajeva, Mičurina a další ruské autory.

Pro výuku Pěstitelských prací v rámci Pracovního vyučování jsou vydávány učebnice a metodické příručky Státním pedagogickým nakladatelstvím. Autorem je především Oldřich Strumhaus, který již ve 40. letech píše knihu *Ze života zvířat a rostlin*. V padesátých letech je vydána *Metodika seznamování dětí s přírodou v mateřské škole* (1955), *Mičurinské kroužky na národních a středních školách* (1951), *Školní pokusné pozemky* (1956), *Pěstitelské a chovatelské práce v družinách mládeže* (1957), *Botanika pro 6. a 7. postupný ročník* (1954), *Přírodověda pro čtvrtý ročník* (pokusná učebnice 1958), *O výchovném vlivu zemědělských prací na žáka* (1962). V průběhu 60. a 70. let píše učebnice a

příručky pro učitele *Vyučování pěstitelským pracím* v 6., 7. a 8. ročníku ZDŠ (1974), *Vyučování pěstitelským a chovatelským pracím* v 9. ročníku (1970). Autorem knih o neživé přírodě je Tomáš Henek - *Neživá příroda* pro 5. postupný ročník (1958). Jen pro zajímavost, autorem učebnic vlastivědy je známý spisovatel pro děti, Bohumil Říha.

Období po roce 1950 se vyznačuje budováním školních zahrad tam, kde je to možné a velkým nasazením učitelů. Ale také brigádami, závazky a soutěžemi ve sběru léčivých rostlin a jiných plodů. Většina učitelů vyrostla v meziválečném období a s některými společenskými jevy a různými nařízeními se špatně ztotožňuje.

Zaujala mě poznámka z této doby v jílovské školní kronice, kterou zapsal tehdejší ředitel pan Jaroslav Chlumecký a má výpovědní hodnotu o stavu mysli některých učitelů: *„Dovětek vedení školy: Dokud práce učitele s dětmi bude podceňována, dokud absolvování různých neplodných schůzí bude společenskými organizacemi hodnoceno výš než práce s dětmi, dotud to nebude ve školství dobré“* (Školní kronika 23. 7. 1965).

Tento úryvek dokresluje atmosféru na škole v období totality a s tím související dopad na fungování školy celkově, tj. i na stav školní zahrady a prací s tím spojených.

Příkladem nedobrovolného odstoupení z funkce ředitele školy je postava pana učitele Oldřicha Nunváře. Na místo ředitele přichází ve školním roce 1966/67 z kunratické jedenáctiletky. Má zkušenosti s vedením školy, ale Jílové je pro něj cizím prostředím. Po okupaci v roce 1968 sází na pozemku lípu – „strom svobody“ a tímto činem dává najevo svůj politický postoj. Lípa za nějaký čas z neznámých důvodů usychá a dlouho trvající neshody s radnicí vyústí v jeho přeložení. *16. listopadu 1970 na základě politicko – pracovního pohovoru byl ze své funkce odvolán* (citát ze školní kroniky).

Významným didaktikem biologie a přírodopisu byl v meziválečném a poválečném období Bohuslav Řehák. Celý život se věnoval výchově mládeže v duchu skautského hnutí. Jeho životní styl se promítá i ve výuce. Zavádí přírodovědná praktika, pořádá exkurze a vycházky do přírody, jeho cílem je propojení teorie

s praxí. Řehák je zastáncem praktického využívání školní zahrady ve výuce biologie a přírodopisu. Na toto téma napsal několik publikací určených nejen pro učitele těchto předmětů: „Úvod do didaktiky biologie na střední škole“ (1948), „Vyučování biologii na základních a středních školách“ (1963, 1967) a „Vycházky do přírody“ (1968), (Andreska, 2008).

Znárodňování, zakládání jednotných zemědělských družstev a tlak komunistické vlády proti hospodářské soběstačnosti jednotlivců resp. rodin neblaze ovlivnilo i předmět chovatelství v českých školách. Chovy, dříve běžné, se staly výjimečnými, až (začátkem sedmdesátých let) docela zanikly. A to i přes veškeré snahy osvícených didaktiků, např. Bohuslava Řeháka, významného oborového didaktika, biologa a skauta, který předvídal následky zrušení chovů při základních školách a apeloval na školy, aby si ponechaly na školní zahradě minimálně ukázkovou králíkárnou, drůbežárnu a včelín (Řehák, 1967). Důsledky zániku chovu drobného hospodářského zvířectva (a pěstování zeleniny), i když jim dosud nebyla věnována dostatečná pozornost, jsou velmi závažné (Jančaříková, 2008).

2.1.6 Období po r. 1989

Po roce 1989 dochází k převratným změnám v celém školství a nejiný je i osud některých školních zahrad. Pozemky se navracejí v restitucích, lukrativní se prodávají. Na školních zahradách se budují sportovní areály. Zahrady, které školám zůstaly, pustnou a jsou ponechány ladem. Školy začínají samostatně hospodařit a na údržbu školních zahrad nezbyvá dostatek finančních prostředků. Investice směřují především do moderního vybavení tříd, na nákup pomůcek a IT technologií a na rekonstrukce školních budov. Pěstitelské práce, kontakt žáků s přírodou, fyzická práce na zahradě nebo výuka na školní zahradě je hubbou minulosti.

Tento stav popisuje Emilie Strejčková v příspěvku *Problematika budování školních zahrad*: „Základní školy dnes nemají nikde stanovenou povinnost spravovat školní zahradu. Neexistují aktuální učebnice pro výuku pěstitelských prací ani doporučení pro strukturaci zahrady. Chybí obecný koncept pro vytváření a využívání školních zahrad. Není často jasná motivace, proč vlastně pečovat o

školní zahrady! Tato situace se zákonitě promítá do kvality údržby areálů u škol“ (Strejčková, 2007).

S touto situací se někteří ředitelé škol nechtějí spokojit. Ve spolupráci se zřizovateli škol, se sponzory nebo za pomoci projektů se snaží své školní zahrady změnit, popřípadě zachránit. Vznikají tak, i když poskrovnu, místa, kde se mohou žáci v přírodě učit, pozorovat její proměny a přispět vlastní prací k její údržbě a ochraně.

2.1.7 Květoslava Burešová a Středisko ekologické výchovy Chaloupky

Významnou osobností, která propagovala využití školních zahrad pro ekologickou výchovu a pro vyučování všech předmětů v přírodě, je Květoslava Burešová. Během třicetileté praxe na základní škole v Kněžicích zakládá oddíl Mladých ochránců přírody a Stanici mladých přírodovědců.

Jejím mottem je: *„Řekni mi a zapomenu, ukaž mi a budu si pamatovat, nech mě udělat a budu si pamatovat na celý život“ (Burešová).*

V roce 1991 zakládá Středisko ekologické výchovy Chaloupky a do roku 2005 zde působí jako programová vedoucí. *„Chaloupky vznikly jako zařízení základní organizace Českého svazu ochránců přírody Kněžice a až do roku 1994 probíhala ochránářská, pedagogická, metodická a zájmová činnost společně. V roce 1994 získalo středisko Chaloupky právní subjektivitu a došlo k rozdělení činností. ČSOP dál vlastnilo budovu, zabezpečovalo její provoz a praktickou ochranu přírody a Středisko Chaloupky si ponechalo činnost pedagogickou, metodickou a osvětovou, ať již v rámci výukových programů pro děti, seminářů pro učitele či při akcích pro veřejnost (Chaloupky o. p. s., historie).*

Na začátku nového tisíciletí pořádají v Chaloupkách semináře o školních zahradách a také výzkum o stavu školních zahrad při základních školách v České republice. Zjišťují, že školních zahrad z různých důvodů ubývá.

„V roce 2002 jsme proto vydali tzv. Chaloupeckou výzvu, ve které jsme vyzývali pedagogy, aby se školních zahrad nezbavovali, a začali jsme všemi prostředky upozorňovat na jejich význam pro vzdělávání dětí. Uskutečnili jsme dotazníkový

průzkum na základních školách, abychom zjistili, jak situace se školními zahradami vypadá a jak můžeme napomoci jejich zachování“ (Burešová, 2007).

Informace o školních zahradách a závěry účastníků semináře, který se konal ve Středisku pro vzdělávání a výchovu v přírodě na Chaloupkách:

Chaloupecká výzva
Zachraňte školní zahrady!
(Brzy je budete potřebovat!)

Na základě informací zástupce Ministerstva školství vyzýváme všechny, kdo mají školní zahradu, aby se jí nezbavovali! V blízké budoucnosti budou tyto plochy využívány jako přírodní učebny, které budou součástí školy stejně jako tělocvična nebo počítačová učebna.

Ve dnech 31. května až 2. června 2002 proběhl ve Středisku pro vzdělávání a výchovu v přírodě na Chaloupkách již pátý seminář o školních zahradách. Zúčastnili se jej pedagogové z celé republiky.

Zástupkyně rakouského spolku EUPRI (projekt Naturgarten – Přírodní zahrada) varuje: "Udělalí jsme chybu, když jsme zrušili školní zahrady a nyní vynakládáme nemalé prostředky na jejich obnovení a snažíme se o jejich přírodní charakter."

Neopakujme tytéž chyby!

Účastníci celostátního semináře "Školní zahrady"
na Chaloupkách ve dnech 31. 5. - 2. 6. 2002 (Burešová, 2002).

Středisko Chaloupky je osloveno německými kolegy a v roce 2006 vstupuje do česko-německého projektu *Školní zahrady jako přírodní učebny v České republice a Německu*. Výsledkem společné práce je v roce 2007 vydaný manuál pro učitele *Učíme se v zahradě*, který je součástí projektu a „podporuje úsilí učitelů o rozvoj, budování a záchranu „školních zahrad“ a vede k jejich přeměně na „přírodní učebny“. *Názory významných osobností by měly vzbudit zájem a přesvědčit ty, kteří o školních zahradách rozhodují. A samotné aktivity ukazují, že na zahradě se dá učit jinak, zajímavěji a že je to místo pro všechny předměty a všechny učitele, nejen pro praktické činnosti“ (Burešová, 2007).*

Chaloupky o. p. s. začaly pořádat a do současnosti pořádají výukové programy pro školy všech stupňů a semináře pro další vzdělávání pedagogů, vypisují projekty v rámci environmentální výchovy a spolupracují na projektování školních

zahrad. Zahrady projektované ve spolupráci s Chaloupkami se nacházejí zejména na území Vysočiny. Jsou to např. zahrady u ZŠ Letohrad, Okříšky, Zhoř a další.

V roce 2003 vznikla tradice tzv. Toulavého autobusu na podporu záchrany školních zahrad. Pedagogičtí pracovníci tráví víkend exkurzemi do vybraných přírodních učeben a školních zahrad, jak při základních, tak při mateřských školách. Zde se mohou nechat inspirovat, poradit se s kolegy a získat informace potřebné k vybudování vlastní zahrady.

Chaloupky o. p. s. pořádají mezinárodní workcamps a konference a spolupracují s rakouskými kolegy v různých projektech. Je to např. projekt *„Evropská územní spolupráce Rakousko - Česká republika 2007-2013“*, která se zabývá zahradní terapií a jejím využitím v praxi, nebo projekt *„Přírodní zahrady bez hranic aneb nový prostor pro lidi, přírodu i cestovní ruch na dosah“*, který přináší do Česka myšlenku přírodních zahrad.

3 Výzkumná část

3.1 Úvod do výzkumné části

Má diplomová práce je případová studie. Výzkum jsem zahájila v jílovské knihovně, kde jsou uloženy kroniky města. V nich jsem se dočetla potřebné informace o staré škole a o průtazích při plánování a realizaci školy nové. Ve školní kronice jsem mnoho zápisů o školním areálu a zahradě nenalezla. Kronika byla psána v době, kdy se zapisovaly především oslavy různých významných dnů, výsledky brigád a plnění závazků.

Mnoho důležitých informací jsem našla v zápisech vyučovacích hodin ve starých třídních knihách. Je zde uveden den, měsíc a rok a je tedy patrné, kdy jaké práce na pozemku probíhaly. Nejstarší dochované třídnice, které jsem našla ve školním archivu, jsou ze školního roku 1963 / 64. Prostudovala jsem desítky třídních knih (viz tabulky) a pročetla jsem si zápisy učitelů v předmětu Pracovní vyučování. Zjistila jsem, jaké práce se v areálu vykonávaly, ale neměla jsem představu, jak v té době školní pozemek vypadal a ve kterých místech se práce uskutečňovaly.

Oslovila jsem proto manžele Košťákovi, kteří do nové školy nastoupili v šedesátých letech jako začínající učitelé. Ti mi vyprávěli o svých starších kolezích a o tom, jak areál v té době vypadal. Paní Košťáková mi zprostředkovala vzpomínky paní Dupalové a poskytla několik starých fotografií.

Dále mi paní Kuncová (dcera pana učitele Bakuleho, o kterém bude zmínka v kapitole 3.3) zapůjčila několik fotografií, zachycujících práci na školním pozemku. Bohužel se po panu učiteli nedochovaly zápisky z doby, kdy sad zakládal.

Další rozhovor jsem vedla s panem Tlamsou, který byl na konci šedesátých let zástupcem ředitele, od roku 1971 ředitelem školy a zároveň vyučoval pracovní vyučování. Další informace mi poskytla paní Šilháčková, která působila na škole jako učitelka chemie a dílen a později se zde stala ředitelkou. Hovořila jsem s panem Nevečeřalem, bývalým učitelem přírodopisu a pozemků. O historii zahrady posledních téměř dvaceti pěti let mi vyprávěl můj současný kolega, pan Pešta. Paní Müllerová mi poskytla vzpomínky písemně, uvádím je v původní podobě. Spoustu drobných informací jsem získala od svých kolegů pamětníků, kteří do naší školy chodili jako žáci a dnes zde vyučují.

Od roku 1997 píše ředitelé výroční zprávy pro zřizovatele školy a zde jsem našla mnoho informací, které dokládají činnost a změny za posledních 18 let. Také jsem prostudovala projekty, které mi zapůjčila paní ředitelka Trčková. Některé informace jsem našla na internetových stránkách a s odkazy je uveřejňuji.

Tabulka 1: Výzkumné informační zdroje

Výzkumné informační zdroje	Počet
Třídní knihy	94
Pamětní knihy a kroniky	4
Výroční zprávy	18
Projekty	3
Noviny	5
Rozhovory	15
Internetové zdroje	3

3.2 Historie nové školní budovy v Jílovém u Prahy

Historie nové školy v Jílovém u Prahy se datuje od roku 1958. Ale téměř půl století trvalo, než se započalo s její stavbou. Především v období mezi světovými válkami byly snahy občanů, učitelů a obecních zastupitelů značné. Přesto dostaly přednost jiné stavby a žáci se nadále učili v nevyhovujících a přeplněných třídách, jak se můžeme dočíst v jílovských kronikách a pamětních knihách.

O potřebě nové školní budovy svědčí zápis v kronice města: „*Potřeba stavby nové školní budovy objevila se již r. 1894, kdy místní školní rada v Jílovém žádá „Slavnou zemskou školní radu v Praze“ o novou školu. Ovšem marně.*“ Během první poloviny 20. století se učitelé, občané i představitelé obce dožadují nové školní budovy.

„20. prosince 1928 se sešla komise, aby vyhlídla místo pro stavbu školy; uvažovala o třech návrzích na stavbu. První místo bylo na dvoře a zahradě obecního domu č. 16, druhé mezi Šenpflukovou a Wilsonovou ulicí a třetí pod Sokolovnou při Rašínově ulici. Byla dána přednost místu třetímu, pro které mluvili

zástupci místní školní rady a okresní školní inspektor Dr. Rudolf Šimek. Místo měří celkem 1 0163 ha z toho je obecního pozemku 0 3652 ha, Ing. Troníčka 0 1882 ha, j. Bláhy 0 4304 ha a polní cesta 0 0325 ha; ale místo se nevykoupilo. Obec již tak nevedla, rostla moc politických stran. Nutná nová školní budova pohřbena řevnivostí politických stran socialistických, k nimž se rádi hlasem proti stavbě připojili někteří jednotlivci stran občanských. Propásla se vhodná doba stavby školní budovy. Nákladnými úpravami starých budov se jen stavba oddalovala na škodu dorostu i města“ (Čihák, 1948).

Nejvhodnější doba v období mezi válkami je promarněna, a proto se žáci stále učí v nevyhovujících prostorách a probíhá směnné vyučování.

Zajímavé jsou záznamy v jílovských kronikách, kde je sice ve zkratce, ale chronologicky zachycen vývoj školství až po stavbu a otevření nové školy.

Druhá Pamětní kniha královského horního města Jílového; kronikář Bohumír Hroník zaznamenal:

1931 - Návrh na výkup pozemků pro školní budovu nepřijat; sociální demokraté nedoporučují stavbu. Národní socialisté odešli ze schůze.

1935 – Bolavá věc, umístiti 8 tříd obecních a 7 tříd měšťanské školy, vyučování je dále stěhovavé a střídavé.

1940 – článek v 1. čísle Vltavských proudů „Naléhavé regionální úkoly v okrese jílovském“, kde se odůvodňuje potřeba nové budovy újezdní školy měšťanské v Jílovém

1947 – plány na novou školní budovu jsou vypracovány, škola bude na pozemku koupeném obcí od Františka Hausmana ve východní části obce.

1948 – Co je s novou školou? Stavba nové měšťanské (střední) školy újezdní se nedostala do pětiletého plánu, aspoň nikoli do jeho prvního roku. A tak bude asi spát jako blaničtí rytíři. Dosud jsou vybetonovány toliko základy a nikoli zcela.

1950 – Dvě léta spí sklepní vyzdívky projektované střední školy za sokolovnou. Celkem se nic nezměnilo. Stavba se nedostala do rozpočtu.

1951 – Stavba střední školy nutná, velmi naléhavá

1952 – Přípravenost III. stupně na stavbu školy zadány Stavoprojektu. Ministerstvo školství a osvěty zařadilo stavbu školy do přípravného plánu staveb na r. 1953

1953 – Stavba nové školní budovy, 16. 1. ustanovena mimořádná komise pro stavbu školy, proč nebyla stavba zařazena na r. 1953. Podle ujištění těchto úřadů je stavba školy na r. 1954 zajištěna.

1954 – Výstavba nové školní budovy – se stavbou bude možno začít v III. čtvrtletí, 2. 9. Na staveništi školy: odkrývka a kopání základů pro tělocvičnu, 23. 9. kopány jámy pro sloupy elektrického vedení, výkopy kanálu, 7. 11. začaly práce s bagrem na základech školy.

Třetí Pamětní kniha královského horního města Jílového; kronikář Václav Kopecký zaznamenal:

1955 – Stavební závod Bestamont neprostavěl letos plánovaných 1 000 000 Kč a tím zavinil zpoždění celé stavby. Příčiny byly organizační, nedostatek pracovních sil (zedníků, tesařů).



Obrázek 1: Stavba školy

1956 – Stavba je atypická, je to individuální projekt a dělnictvo nevydělá si tolik jako při práci na bytovkách. V Jílovém se podivují občané i mládež opravdu hlemýždímu tempu stavby jedenáctileté střední školy. Našemu okresu tak zůstává smutný primát mezi okresy pražského kraje – že totiž nemá jedenáctiletku.

1957 – Staví se již pět let v Jílovém, ovšem po dostavění nebude škola stačit ani na osmiletku.



Obrázek 2: Tělocvična - pohled od Radlíku

Slavnostní otevření nové školní budovy se koná v neděli 31. srpna v 9:30 hodin. Veřejnosti, žákům i učitelům se líbí vnitřní zařízení učeben, velkých šaten, prostorné školní kuchyně a jídelny, veliké tělocvičny a kabinetů. Je ale konstatováno, že do budovy osmileté střední školy se všechny třídy nevejdou a dvě třídy se nadále budou vyučovat v budově na náměstí.

Je rozhodnuto, že ze zbylého materiálu bude vybudován samostatný přízemní domek určený pro družinu mládeže, protože nová školní budova svými učebnami nestačí provozu školy. Stavba tzv. školičky bude probíhat v akci Z.



Obrázek 3: Jižní strana školy s hrubou stavbou školičky

3.3 Léta šedesátá

Vzhled školní budovy, její vybavenost a výzdoba, údržba školního areálu, sportovišť a stav školní zahrady vždy závisí na mnoha faktorech. Bezsporně na

finančních prostředcích a rozpočtu zřizovatele, na osobě ředitele a jeho prioritách, na kolektivu pedagogů, jejich nadšení a přístupu ke školní i mimoškolní činnosti. V průběhu let můžeme sledovat výsledky jejich práce, některé učitele známe jmenovitě a jejich aktivity jsou zaznamenány v kronikách nebo výročních zprávách. Ale je spousta událostí, které už nemůžeme přesně datovat, víme jen přibližné období. Chybí podklady, které by událost doložily. Tak je to i s budováním školního areálu a zakládáním školního sadu.

3.3.1 Otevření nové školy

1. září 1958 žáci poprvé usedli do nových lavic, učitelé začali učit v důstojných podmínkách a kuchařky začaly vařit v nové školní kuchyni. Budova je plně funkční, ale okolí budovy zeje prázdnotou, čeká na zvelebení, osázení a osetí.

Této úlohy se ujímá bývalý ředitel, v této době již řadový učitel pan František Bakule (synovec známého českého pedagoga F. Bakuleho, ředitele Jedličkova ústavu). Za podpory ředitele Václava Touše začíná se svými žáky pracovat na školním pozemku. Upravují areál, sázejí stromy a keře a zúrodňují půdu. „*Tedy se uskutečňuje jeden z jeho největších snů. Zanechat něco velkého po sobě. Bakulovo zahrádkářské oko přesně rozvrhlo, kterou část je nutno věnovat okrasné části, kterou ovoci a co bude tvořit budoucí sportovní areál*“ (Košťák, 2001).



Obrázek 4: Hlavní vchod - r. 1958/



Obrázek 5: Hlavní vchod - r. 2000

3.3.2 Úprava školního areálu

Školní pozemek má rozlohu téměř 3 hektary a nachází se mezi sportovními areály Sokola Jílové a fotbalového areálu FC Jílové. Nadmořská výška v místech školní budovy je 400 m. Pozemek se svažuje od západu k východu, je otevřený ze všech stran a jeho převýšení činí asi 15 m. Při úpravách a srovnání terénu vznikly tři plochy terasovitého charakteru. Na nejvýše položené části má vzniknout okrasná zahrada a travnatá plocha určená k volnému pohybu žáků. Původním záměrem bylo všechna sportoviště situovat k fotbalovému hřišti, vzdáleného cca 100 m od školy. Na druhé, nižší části, se staví budova školičky, vedle ní je příjezdová cesta ke školní kuchyni a část budoucí zahrady. Nejnižší část je určena pro výsadbu stromů, keřů a pro školní záhony.



Obrázek 6: Východní strana - místo pro sad

Pan učitel Bakule je členem zahrádkářského spolku a zajímá se především o stromy a ovocnářství. Pořádá přednášky a výstavy, organizuje poznávací zájezdy, zajišťuje objednávky stromů a keřů. Všechny své kontakty a znalosti využívá při zvelebování pozemku. Při výsadbě sadu vybírá vhodné odrůdy ovocných stromů a keřů, zakládá ovocnou školku, shání rouby a pěstuje mladé stromky. S citem a představivostí organizuje vysazování okrasných stromů a keřů, výsadbu plánuje a zakresluje, má představu o budoucím vzhledu celého školního areálu. V průběhu několika let se holá louka postupně proměňuje a ožívá. Starší žáci kopou jámy pro stromky, mladší pomáhají při výsadbě. Vznikají záhony pro pěstování zeleniny, zakládají se trvalkové záhony, pařeniště a komposty. Staví se zahradní domek pro

úschovu náradí potřebného při práci na zahradě a k odkládání šatstva. Pan učitel Bakule zakládá a vede Mičurinský kroužek (původně Kroužek mladých přírodovědců) a pracuje se žáky po vyučování i o prázdninách. Žáci v kroužku, které zahradničení baví, sdílí učitelovo nadšení a není jim na obtíž jít s panem učitelem ve svém volném čase zalévat, plít záhony nebo sklízet úrodu. Výpěstky ze zahrady jsou určeny pro školní jídelnu a pro děti.



Obrázek 7: Sazení stromků v sadu

Paní Dupalová je pamětnicí staré i nové školy. Své vzpomínky sepsala pro moji diplomovou práci a já je uvádím tak, jak je napsala.

Nezapomenutelné vzpomínky paní Aleny Dupalové (roz. Pytlíkové)

„V září 1958 žáci jílovské základní školy nastupovali do nové školy. Byl to pro nás velký zážitek, protože jsme se dříve učili v prostorách dnešního muzea, kde třídy byly tmavé a malé. Někteří z nás také chodili na bývalý „okres“ – dnešní potravinářské učiliště. Na obědy jsme přecházeli na náměstí do restaurace – dnes „U Dušků“. Prostory nové školy byly pro nás neskutečné, šatny, široká schodiště, dlouhé a široké chodby, kuchyně, jídelna a hlavně velké a světlé třídy se zabudovanými skříněmi a novým nábytkem.

Pravda je, že okolí školy v té době nebylo upravené, pouze přístupová cesta a prostor před hlavním vchodem do školy byly vyasfaltované. Musím říci, že já osobně jsem do školy chodila ráda, učení mi nedělalo problém a nevzpomínám si, že bych se někdy doma učila. Nebýt domácích úkolů, tak jsem vyměňovala pouze učebnice a sešity z aktovky do poličky a podle rozvrhu brala jiné.

Měli jsme všichni rádi tzv. „pozemky“, byla to vždy dvouhodinovka a my pracovali na „zahradě“, vlastně v okolí školy, pod vedením pana uč. Bakule. Žáci vyšších ročníků rozváželi pěknou zeminu, protože okolí školy bylo samý jíl a kamení. My mladší sázeli okrasné keře a stromy před hlavním vchodem a tělocvičnou. Ostatní plochy byly osety trávou, mimo úzký záhon po pravé straně u vchodu do školy, sem jsme vždy sázeli letničky.

V roce 1959 se na jaře připravovaly záhony. Každá třída z nižšího stupně měla jeden velký nebo dva menší záhony, na které jsme vysévali kořenovou zeleninu, ředkvičky, vysazovali jsme kedlubny a různé květiny. Tato záhonová část byla za školou, dnes je jí možné vidět ze cvičné kuchyně. Bylo to fajn, sklízeli jsme si zeleninu – pažitku, petrželku, kterou jsme dávali do kuchyně nebo přímo konzumovali, kedlubny bývaly nejlepší čerstvé. Bavilo nás to a závodili jsme, která třída bude mít záhony nejhezčí. Pochopitelně, že jsme dělali také pěkné vylomeniny, p. uč. Bakule musel mít nervy na pochodu. Nedokáží už dnes vše zařadit chronologicky, ale krátce po nástupu, možná, že to byl rok 1959 – 60, byla zorána spodní část pod školou. Byla to obrovská plocha, která se musela připravit na výsadbu ovocných stromů. Zde pracovali všichni žáci, navážení zeminy, sběr kamení, pletí, výkopy jam pro stromky a nakonec vysazování stromků s opěrnými kůly. V zimě jsme se dívali na bílou plochu, ze které trčely malé stromky s kůly.

V této době „pozemky“, nebo také „dílny“, vedl pan učitel Bakule spolu s panem uč. Zikmundem. Protože v zimním období se venku pracovat nedalo, chodili jsme na náměstí do dnešního „Obecního domu“, kde jsme se, pod vedením pana učitele Zikmunda, snažili opracovávat dřevo za pomoci rašple, dláta, pilky, smirkového papíru atd. Stloukali a řezali jsme ptačí budky. Vrcholem dílen bylo vyřezávání lupínkovou pilkou z překližky – věšák ve tvaru klíče, který jsme si odnesli domů. V jednom ročníku, nevím už, ve kterém, holky přes zimu vyšívaly a učily se štipovat ponožky, učila nás paní učitelka Klégrová. Asi o rok později, školní rok 1961 – 62, jsme si šily halenky, pod vedením paní Bálkové, samozřejmě z přineseného materiálu. Každá z nás měla jinou barvu, materiál, ale i střih. Bylo to pěkné, na jaře jsme všechny vyrazily v novém. V tomto období začala opět práce na zahradě, úklid, vyhrabování staré trávy, sbírání kamení, rytí záhonů a vysazování. O veškerou sadbu zeleniny a květin se zasloužil pan učitel Bakule,

který vyséval semena a v předjaří jsme pikýrovali jednotlivé sazeničky do květináčků, všechna okna – parapety ve třídách byly pokryty malými květináčky. V době výsadby mizelo vše ze tříd na zahradu. Na polovině plochy mezi stromky jsme vysazovali rajské – různé druhy, kulaté, oválné, velké, malé, hruškovité v barvě žluté a červené. Na druhé polovině jiní žáci vysázeli zelí. Zahrada potřebovala velkou péči. Do konce školního roku bylo stále co dělat, plít, zalévat, okopávat, hrabat posekanou trávu. Do dnešního dne nevím, kdo pečoval o zahradu o prázdninách. Když jsme v září opět přišli, nestačili jsme se divit. Zahrada byla barevná. Sklízeli jsme rajské a kuchařky měly co dělat. Vyráběly protlaky, čalamády a saláty a my jsme se při sklizni pořádně najedli, byla to opravdu mňamka. I v zimě jsme v jídelně dostávali čalamádu a rajská byla z vypěstovaných rajčat. Kuchařky byly ve škole skvělé, jídla bylo neomezeně. Přílohy, maso, filé, zelenina se přidávalo bez omezení. Zkrátka jako od maminky. Chvála paní Fričové, Jirsíkové, Fulínové, Hamousové.

Ale vrátím se zpět k zahradě. Na druhé straně se pěstovalo hlávkové zelí. Nejstarší žáci odřezávali zelí a my jsme utvořili hada, který vedl až ke školičce. V té době byly už postaveny sklepy a zdíla se hrubá stavba. My jsme si přehazovali hlávky zelí až do sklepa, kde byly uskladněné a připravené na krouhání. Později, asi za měsíc, jsme chodili pomáhat do kuchyně krouhat zelí, které kuchařky připravily na kvašení. Využilo se opravdu vše, co se vypěstovalo. Pouze nevím, co se stalo s řepou, o kterou jsme se starali na pozemku, kde dnes stojí nemocnice. O řepu jsme se starali od jednocení, po okopávání, dobývání a osekání chrástu. Možná, že to bylo pro místní JZD, které se postaralo o zorání celé zahrady před výsadbou stromků a potom po sklizni rajčat a zelí.

Přístavba školičky byla nutná, protože ve škole byly malé prostory pro družinu, kterou navštěvovali i žáci z vyšších ročníků. Vyráběli jsme tam fantastické věci pod vedením paní učitelky Burianové a Toušové. Vrátím se ještě ke školní kuchyni. Mluvila jsem se svými spolužáky a všichni vzpomínali, jak se tam výborně vařilo. Pondělí až středa masitá jídla, čtvrtky zeleninová jídla, v pátek sladká jídla (buchty, koláče). Rádi jsme chodili do kuchyně pomáhat (odpoledne), mytí a utírání nádobí, krouhání zelí, výroba kompotů, škrábání brambor. Co se týká pracovního vyučování, do června 1964 vedl tyto práce pan učitel Bakule, dílny

vedl pan učitel Zikmund. Ve školním roce 1964 – 65 nastupoval do vedení pracovního vyučování pan učitel Burian, který už měl u sadu v roce 1964 několik úlů. Začal vést kroužek včelaření, který vedl do roku 1972 – 73, kdy byl ze školy odvezen s infarktem. Pracovní vyučování převzal pan učitel Nevečeřal. V tomto období byly vysázeny rybízy. Já jsem opustila školu v červnu 1964. Skutečnosti od září 1964 do roku 1972 – 73 jsem získala od mladší spolužačky.

Vyvstala mi další vzpomínka. Každoročně jsme se starali o podzimní úklid parku na náměstí – shrabování listí a odvoz malým traktůrkem. Na jaře vyhrabávání trávy a osázení okolí pomníku květinami.“



Obrázek 8: Příprava záhonů

3.3.3 Pracovní vyučování

Na počátku šedesátých let je dotace na Pracovní vyučování 3 hodiny týdně. Žáci 6. – 9. tříd se dělí do dvou oddělení, jedno má práci na pozemku a druhé práci v dílnách. V osmém ročníku se děvčata dvě hodiny v týdnu učí šít, plést a háčkovat, devátém ročníku mají dívky péči o dítě a šití (po jedné hodině každý týden). Pro dílenské vyučování jsou upraveny dvě třídy, kovodílna a dřevodílna, ve staré škole na náměstí. Do nové školy se zařízení dílen stěhuje v roce 1968. V hodinách dílen žáci vyrábí pomůcky do školy a na zahradu, učí se číst v technických výkresech a opracovávat materiál. Součástí výuky jsou také drobné opravy školního nábytku, nářadí a pomůcek na vyučování. Starší chlapci pomáhají při stavbě zahradního domku a jiných pracích. Jedním z vyučujících dílen je pan učitel Zikmund, fyzikář, nadšený fotograf a výrobce pomůcek hlavně pro výuku

fyziky. „Dalo by se říci, že neměl konkurenta široko daleko. Působil jako okresní poradce, spolupracoval se školami v okrese, působil v rámci monopolního výrobce a distributora názornin, tedy n. p. Komenium Praha. Když se v Jílovém začala stavět škola, kdo jiný než pan učitel E. Zikmund mohl tvořit dokumentaci. Fotografické řemeslo ovládl E. Zikmund velice rychle a dobře Samozřejmě černobíle, protože o barvě se spíše jen snilo. Lákala ho krajina, ale tak krása lidí, půvab mládí a dařila se mu vzácná vypravěčská schopnost jím vdechnutá do obrazu“ (Košťák, 2003). Díky dochovaným fotografiím si můžeme v současnosti udělat představu o původní podobě školy, o vzhledu a stavu zahrady, o včelínu. Jsou zvěčněni žáci s panem učitelem při sázení stromků, personál školní kuchyně nebo brigádníci při dostavbě školičky. Pan učitel vede také nějakou dobu fotografický kroužek.

Včelín

Včelařství je koníček pana učitele Balka. Je to především učitel dějepisu a ruského jazyka, ale jeho zásluhou se v sadu staví včelín a vzniká Včelařský kroužek, který řadu let vede. Včelín má malou místnost – pozorovatelnu, odkud mohou žáci pozorovat včelstva, jejich vývoj a zdravotní stav. Plně obsazený včelín může mít až 8 včelstev a účelně je upraveno i okolí včelínu. Ve včelaření a ve vedení kroužku pokračuje se žáky pan učitel Burian, na kterého ještě dnes pamětníci vzpomínají. Ve škole vyučuje matematiku, tělocvik a pozemky. Učí děti lásce ke včelám, vysvětluje jejich důležitost pro přírodu, učí je se o včely starat a mít z nich užitek. Společně vyrábí rámečky do úlu, dávají včely do medníku a stáčí med ve cvičné kuchyni.



Obrázek 9: Pan učitel Burian před včelínem

Starají se o stromy a keře, pan učitel učí žáky stromy stříhat a prořezávat, roubovat rybíz, maliny a růže. V části zahrady vedle záhonů se zeleninou je založena rybízárna, ve které je postupně nasázeno asi 50 keřů rybízu. Pan Burian pomalu přebírá starost o zahradu po panu učiteli Bakule, který v červnu 1965 odchází do důchodu, ale ve škole zůstává jako vedoucí školní jídelny.

V zimních měsících, kdy se na pozemku nepracuje, získávají žáci teoretické znalosti o půdě, ovocnářství, o pěstování zeleniny, jahod a dalších rostlin. Učí se o chorobách a škůdcích rostlin, jejich ochraně, starají se o květiny ve škole a přesazují je a množí. V zimních měsících jsou promítány filmy se zemědělskou tematikou a o včelařství. V předjaří žáci vysévají semínka zeleniny a květin do truhlíků, které později pikýrují a přesazují. K této práci je určena zimní místnost pro pozemky, která se nachází v přízemí u tělocvičny. Je vybavena velkými stoly, které poskytují dostatek plochy pro pěstování a přesazování sadby. V této místnosti se také promítají filmy.

Vybavení a nářadí

Škola má k dispozici frézu (traktůrek) s vozíkem a pluhem. Fréza jim usnadňuje práci především při podzimní orbě, rozvážení kompostu, odvozu trávy, listí, zazimování záhonů. Protože se na pozemku stále něco buduje, slouží fréza k odvážení vykopané zeminy, navážení materiálu k betonování, při úpravách sportovišť a dalších pracích. Zaparkovaná je na zahradě v uzamčené kůlně na nářadí. V kůlně je dostatečné množství nářadí pro žáky pracující na zahradě: krumpáče, lopaty, hrábě, motyčky, rýče, ale také kosy a srpy. Sekat kosou se učí nejstarší chlapci, tráva se suší a odváží místním hospodářům, nebo se kompostuje. Udržet v pořádku tak velký pozemek je práce náročná a musí se na ní podílet mnoho žáků pod vedením několika učitelů.

Je zajištěn přívod vody na zalévání záhonů, vyhlouben výkop a položeno potrubí vedoucí až k pařeništím. Zde je vyvedena trubka s kohoutkem tak, aby se mohla voda pohodlně natočit do konví. V šachtě je uzávěr vody, který se na podzim uzavírá, aby potrubí nezamrzlo.

Dostavba školičky určená pro družinu mládeže je dokončena v roce 1962. V pozdějších letech jsou dvě místnosti školičky střídavě využívány i jako kmenové

třídy 1. stupně. Od 1. 9. 2004 jsou zde umístěny dvě speciální třídy vzniklé zánikem bývalé Zvláštní školy v Okrouhle. V roce 2013 jsou speciální třídy zrušeny a do školičky se opět vrací školní družina.

Zápisy v třídních knihách jsou ve zkratce dokladem toho, jaký byl obsah a cíle vyučovacích hodin, jsou to záznamy, které korespondují s ročními obdobími a s počasím. Na nižším stupni není v této době předmět, který bychom dnes nazvali Prvouka. Součástí Českého jazyka je mimo čtení, psaní a jazykového vyučování také tzv. věcné učení, ve kterém se žáci učí o obci, přírodě, rostlinách a zvířatech, často chodí na vycházky do sadu – pozorování včel a ptáků, do lesa – poznávání stromů, na pole – jarní a podzimní práce, k řece a na exkurze (kravín, drůbežárna, cihelna).

Od 3. třídy se vyučuje Vlastivěda a v těchto hodinách žáci také pracují na záhoncích, pomáhají sklízet zeleninu, pěstují si rostlinky, které na jaře vysazují na záhonky. V třídních knihách jsou zápisy o práci na pozemku často jen obecné - práce na pozemku, práce v zahradě. Na vyšším stupni jsou práce více specifikovány a můžeme se dozvědět, co všechno žáci v rámci pracovního vyučování na školním pozemku dělali. PV je ve všech ročnících.

Zápisy z třídních knih / Pracovní vyučování - školní rok 1963 / 64

Tabulka 2: Školní rok 1963 / 64

třída	období	Činnost
1.		Úklid kolem školy, úprava záhonů, setí, vysazování, zalévání, vycházka – sběr šípků, žaludů
2.		Ošetřování pokojových rostlin, úprava záhonku, sázení, zalévání, pletí a okopávání
3.		Lisování květin, sběr semen, sběr šípků, výroba jmenovek na záhony, rytí, úprava záhonků, setí a sázení květin a zeleniny, pletí, okopávání
4.		Jmenovky - nácvik řezání pilkou, vrtání nebozecem, výroba sázecího kolíku – řezání, obrušování, úprava parku, rytí záhonů, sázení sazenic
5.		Rytí a pletí, Film – Příprava půdy v předjaří, setí, sázení

		květin a zeleniny; poznávání stromů a květin, zalévání, sběr kopřiv; dívky – pletení, hoši – řezání překližky lupenkovou pilkou, pletí, okopávání, zalévání
6.	podzim	Sklizeň brambor, řepy, zeleniny, zalévání zelí a květin, kopání jam pro okrasné keře, sázení okrasných keřů a růží, kopání jam pro rybíz, rytí záhonů nižšího stupně, zakládání kompostu; dílny – montáž stolů pro DM (družinu mládeže), navijáků, oprava strojů, promítání zemědělských filmů
	zima	Promítání včelařských filmů, druhy a vlastnosti půd, promítání technických filmů, opracování dřeva – konsolky, povrch dřeva a jeho úprava, mechanické stroje, pěstování zeleniny, košťálová zelenina, pěstování jahodníku, pěstování malin – roubování, choroby a škůdci zeleniny, živočišná výroba v zemědělství
	jaro	Ovocný sad na jaře, jarní úklid, úprava vjezdu, výroba truhlíků na květiny, příprava kůlny na omítání, okopávání trvalkových záhonů, příprava záhonů, pletí cibule, sázení rajčat, sázení kapusty, sušení sena, zalévání
7.	podzim	Přesazování hrnkových květin, ošetřování hrnkových květin, okopávání rybízu, okopávání ovocné školky, okopávání keřů a ovocných stromů, podzimní sklizně, dobývání brambor, kopání jam, navážení země do jam k sázení, rytí záhonů, zakládání kompostu, sázení okrasných stromů,
	zima	Promítání včelařských filmů, požadavky ovocných stromů na půdu, pěstování zeleniny na poli, průklest ovocných stromů Výroba pálky na ping pong, úklid dílny, dětská lopatka – plech, oprava map, obrazů, lištování obrazů, výroba krabice z plechu, čtení výkresu, zeměpisné album
	jaro	Zasklívání, sázení do pařeniště, zalévání, brigáda – sázení lesních stromků, příprava záhonů, sázení kapusty a sušení sena v JZD, jednocení mrkve, okopávání heřmánku, oprava plotu
8.	podzim	Zalévání a okopávání zelí, bramborová brigáda, okopávání stromků a ovocné školky, hrabání listí, příprava

		záhonů, okopávání keřů, rytí, zakládání kompostu, sázení okrasných keřů; montáž věšáků, oprava školního zařízení, oprava školního nábytku, řezání kovu, závit, rozebírání beden, úklid dřeva, úprava dvora
	zima	Práce pro kabinet, oprava obrazů, promítání technických filmů, promítání včelařských filmů, odrůdy jablek, pěstování pokojových rostlin, technika roubování, film o kompostování
	jaro	Úprava záhonů, pěstování rybízu a maliníku, navážení kompostu na zeleninové záhony, sázení kapusty, zalévání, roubování ovocných stromů, oprava plotu, zdění kůlny, úprava kůlny, sušení sena, úprava terénu okolo školy, výkop cest
9.	podzim	Okopávání zelí, úprava terénu, prohazování kompostu, pletí rybízů, úprava pozemku pro rybíz, sázení rybízů, sázení ovocných stromů, sázení okrasných keřů, úklid parku, svoz listí, rytí, orba frézou, výkop pro betonování, kompostování, exkurze v zemědělském učilišti, přesazování podnoží ovocných stromků, okopávání ovocných stromů, školky, brigáda – brambory
	zima	Planýrování místa u DM, včelstvo v zimě, poznávání ovocných stromů a odrůd, promítání diapozitivů – Zemědělské stroje dříve a dnes, promítání filmů se zemědělskou tematikou (pěstování zeleniny, význam zavlažování), setí zeleniny do truhlíků, podnož ovocných stromů, tvary ovocných stromů, rozhazování hnoje, řez ovocných stromů, příprava jam pro ořechy; oprava plotu, lakování, montáž závěsných háčků
	jaro	Pikýrování celeru, přepichování kvěťáku, setí rajčat, sázení begónií, sázení zeleniny, rozvážení kompostu, práce ve včelíně, vzpěry do oken - broušení, povrchová úprava, jarní prohlídka včelstev, rámečky do úlů, dávání včelstev do medníku, kultivace půdy – vláčení, pěstování jahod, úprava plotu, rozvážení kompostu, betonování schodů, sázení kapusty a sušení sena v místním JZD

Brigády a závazky

Šedesátá léta se vyznačují také brigádami, závazky a počtem odpracovaných hodin. Ve školní kronice jsou záznamy především z různých oslav (VŘSR, Den osvobození, oslavy 1. Máje a další) a z účasti na brigádách: „*V podzimních měsících žáci za vedení svých učitelů pomáhali po 2 týdny vybírat brambory místnímu JZD, každý den jedna až dvě třídy. Odpracovali tak na 1650 hodin. V červnu 1965 sázeli kapustu a sušili seno. Odpracovali tak asi 1200 hodin. Bylo pěkné počasí, žáci družstvu vydatně pomohli.*“



Obrázek 10: Brigáda v JZD - sběr brambor

Do školní kroniky zapisuje vždy ředitel školy a v tomto období (1961 – 1966) je to pan Jaroslav Chlumecký. Můžeme se dočíst o zakládání školního hřiště a doskočiště, o pomoci žáků při dostavbě školičky, o přesunu materiálu a úpravě staveniště. Pro JZD obdělávali žáci pole s krmnou řepou, starali se o něj od osetí po sklizeň a JZD vyplatilo škole 2.200 Kč. Žáci také dosazovali brambory a sbírali mandelinku bramborovou. Na školním pozemku byly vysázeny brambory a červená řepa, naset měsíček zahradní, sléz maurský, nasázeno 30 rybízů, 20 angreštů a 2 záhony růží. Ve školní kronice je v roce 1962 odstavec věnovaný sběru druhotných surovin, léčivých bylin a hodnocení aktivity žáků: „*Důležitou složkou výchovy byly i sběry odpadových surovin a sběry léčivých bylin. Některé třídy sbíraly pravidelně, jiné byly liknavé. Třída IX. A věnovala celou sobotu odpoledne hromadnému sběru. Průměr sběru odpadových surovin na 1 žáka je na nižším stupni mnohem vyšší než na vyšším stupni. Jeden žák na nižším stupni nasbíral průměrně 59 kg odpad. surovin, na vyšším st. jen 24 kg. Některá čísla:*

papíru bylo celkem sebráno 154q, starého papíru 25q, železného šrotu 96q, lahví 2.361 ks, kostí 109 kg. Plán sběru léčivých bylin splněn nebyl, musel být přesunut na prázdniny. Opět neporovnatelně lépe plnil nižší stupeň než vyšší. Celkem na konci roku bylo odevzdáno 85 kg kopřiv, 80 kg břízy, 3 kg mateřídoušky, 2 kg třezalky, 0,27 kg hluchavky, 0,13 kg jitrocele. Na podzim 60 kg šípků, 40 kg kaštanů, 10 kg žaludů.“ Dále se můžeme dočíst o uzavírání závazků na počest XII. sjezdu KSČ. Učitelé se mají zaměřit na mimoškolní práci s dětmi, na vedení kroužků a děti na sběr a odpracování brigádnických hodin.

Paní Alena Müllerová navštěvovala novou školní budovu jako žačka, později nastoupila jako učitelka I. stupně a dnes zastává funkci zástupkyně paní ředitelky. Byla tak laskavá, že zavzpomínala na svá školní léta a přispěla tak k autentičnosti mé práce.

Vzpomínky Aleny Müllerové na pracovní vyučování v ZDŠ Jílové u Prahy

„Do Základní devítileté školy v Jílovém u Prahy jsem chodila v letech 1963 – 1972. Na prvním stupni ZDŠ měla každá třída svůj záhon (na místě dnešního parkoviště pro zaměstnance školy). Každý žák měl přidělený kousek záhonu. Soutěžilo se mezi třídami, která třída bude mít vzhlednější a upravenější záhon. Velmi často se stalo, že jsme ani neviděli výsledky naší práce, protože většina plodin dozrávala o prázdninách a my jsme už do školy nechodili, nebo se nám o výpěstky „postarali“ obyvatelé Jílového a přivlastnili si je. Každá třída dostala určitý úsek školního pozemku, o který se musela postarat - na jaře shrabat starou trávu, průběžně sbírat papíry a uklízet ho, na podzim shrabat spadané listí.

Na druhém stupni již bylo pracovní vyučování náročnější. Na sklonku zimy jsme v místnosti k tomu určené předpěstovávali sazenice zeleniny a květin. Kluci překopávali komposty a připravovali pařeniště (bylo jich šest – asi 12 m dlouhých a 2 m širokých, byla přikryta skly v dřevěných rámech). Na jaře jsme sazenice sázeli do připravených pařenišť. Měli jsme služby na jejich zalévání a udržování. Na podzim jsme se starali o sad, shrabovali jsme listí, bílili jsme kmeny stromků – tenkrát byly stromky ještě mladé. V zimě jsme se učili, jak se mají stromy prořezávat a udržovat. Také jsme se učili rozpoznávat, množit a ošetřovat pokojové rostliny. Ve škole jich bylo hodně, museli jsme se o ně starat.

Před školou byl velký záhon s cibulovinami a dva velké záhony růží. Byly velmi pečlivě udržované a ve své době byly ozdobou školy.

V sadu byl včelín, někteří z nás chodili do včelařského kroužku. Pan učitel Burian nám dělal přednášky o včelařství, ochutnávali jsme plástve s medem.

Na místě dnešní přístavby školy, tenisového kurtu a asfaltového hřiště bylo školní arboretum. Pan učitel Bakule dbal na různorodost zasázených stromů – od běžných lesních stromů až po celkem vzácné dřeviny. Učil nás jednotlivé dřeviny rozpoznávat.

Na pracovní činnosti na základní škole ráda vzpomínám, získala jsem díky panu učiteli Bakulemu a panu učiteli Burianovi kladný vztah k práci na pozemku. Nyní, když pracuji na své zahrádce, velmi často si na ně vzpomenu.“



Obrázek 11: Pan učitel Burian při výuce

3.4 Léta sedmdesátá

Ve školním roce 1970/71 se stává ředitelem pan učitel Tlamsa (vystudoval Pěstitelské práce) a jeho zástupcem je pan učitel Burian. Oba dva a ještě další učitelé se věnují žákům při práci na školní zahradě. Pokračuje se v obdělávání pozemků, starají se o sad, školku i rybízárnu. V zelenářském oddělení je nejméně 40 záhonů, každá třída má alespoň jeden. Co dělat s trávou na pozemku? Ředitel se dohodl s místními chovateli králíků, zahrada je rozdělena na několik částí a každý seká trávu a suší seno na určeném dílu. Spokojenost je oboustranná. Chovatelé mají dostatek trávy a zahrada je stále posekaná, bez stařiny. Včelstva

ve včelínu jsou napadena varoázou a musí být zlikvidována. Pan učitel Burian již není úplně zdrav a do nového chovu včel si již nepustí. Nikdo jiný ve škole se o chov včel nezajímá, a tak ve škole končí včelařský kroužek a éra včelaření.

Začíná se budovat školní sportovní areál, protože nedošlo k dohodě s fotbalovým klubem FC Jílové o budování sportoviště u fotbalového hřiště. Brigádníci z řad učitelů a rodičů staví vrata na školní pozemek, staví branky na hřišti a hrazdu a budují se doskočiště.

Na školu přichází nový učitel Přírodopisu, pan učitel Nevečeřal, a po odsloužení povinné vojenské služby se vrací a aktivně se zapojuje do dění ve škole. Učí Přírodopis a Pěstitelské práce, organizuje sběry léčivých rostlin a zakládá turistický kroužek.

Účastní se školení pro učitele přírodopisu v experimentální ZŠ Jeremenkova, kde Ing. Škréta založil hydroponický skleník. Na základě tohoto školení se žáci druhého stupně v rámci Přírodopisu a Pěstitelských prací vyrábějí hydroponické nádoby, osazují je pokojovými květinami a zalévají speciálním roztokem. Výhodou takto pěstovaných rostlin je malá náročnost na údržbu a zalévání, hlavně o prázdninách. Na zahradě zakládají hydroponické záhony a pokoušejí se pěstovat hydroponicky i zeleninu. Tento pokus ale nemá patřičnou odezvu a zaniká.

Na prvním stupni se v 1. a 2. třídě při pracovním vyučování vyrábějí různé dárky, žáci pracují s papírem, s modelínou a dalšími materiály. V předmětu Věcné učení chodí do sadu pozorovat včely, pracují na svém záhonku a chodí na vycházky. Součástí výuky je i poslech naučných pořadů z rozhlasu. Od 3. třídy se vyučuje Vlastivěda. Žáci se chodí do zahrady učit a chodí na vycházky do sadu, na pole nebo do lesa. Na zahradě žáci pracují při hodinách Pracovního vyučování.

Na vyšším stupni je na pracovní vyučování dotace dvou hodin týdně, hodina pozemky a hodina dílny, nebo dvouhodinová jednou za 14 dní. V deváté třídě je Pracovní vyučování jedenkrát za 14 dní dvě hodiny pozemků, jednou za čtrnáct dní mají chlapci dílny a děvčata péči o dítě.

Tabulka 3: Školní rok 1974 / 75

třída	období	Činnost
1.		Sklizeň ovoce a zeleniny, vybírání brambor, sklizeň řepy, stopy ve sněhu, krmení lesní zvěře Práce na poli, Jaro na zahradě – náradí, setí (fazole, hrách), rozkvetlý sad - včely
2.		Sklizeň zeleniny, vycházka do sadu, vycházka na pole Obalování stromů v sadu, jehličnaté stromy – vycházka, přezimující ptáci, Rostliny na jaře, semena a setí, klíčení semen, ptáci se vrací, jarní práce na zahradě a v sadu, včela - květ
3.		Přesazování a ošetřování pokojových rostlin, práce na pozemku, příprava záhonů, zalévání zeleniny, pletí česneku, pletí zeleniny, pletí záhonů
4.		Práce se dřevem – sázecí kolík, tyčky ke květinám, pletí řepy, práce na pozemku – není specifikována
5.		Práce na pozemku, okopávání stromů, práce se dřevem – věšák, naviják, vyřezávání, smirkování, okopávání a plení na školním pozemku
6.	podzim	Bezpečnost práce, okopávání řepy, pletí macešek, rytí záhonů, podzimní úprava půdy, sázení macešek, zakládání kompostu, sázení tulipánů, obrývání ovocných dřevin,
	zima	Vlastnosti osiva, hrabání listí, zakládání kompostu, osivo, sadba, třídění semen, půda – vznik a vlastnosti, pikýrování salátů, setí rajčat
	jaro	Zelinářství, sázení salátů, sázení cibule, pikýrování rajčat, spravování oken, setí trávy, pletí česneku, pletí cibule, choroby a škůdci zeleniny, pletí, zalévání, pletí slézu a řepy
7.	podzim	Sklizeň cibule a slézu, pletí řepy, sklizeň zeleniny, přesazování macešek, sklizeň jeřabin, sklizeň patisonů, odrůdy jádrou, podzimní úprava půdy, sklizeň jádrou, řízkování dřevin, hrabání zahrady, příprava kompostu, rytí

		kolem ovocných stromů, vyvážení pařenišť
	zima	Vlastnosti půdy, ovocnářství, pikýrování salátů, rozmnožování ovocných dřevin, řízkování pokojových rostlin, pikýrování petúnií, průklest jabloní, štěpování ovocných dřevin, průklest jadrovin,
	jaro	Sázení řízků okrasných dřevin, sázení cibule, setí řepy, setí letniček, hnojení ovocných dřevin, okopávání cibule, zalévání, sklizeň salátu, sázení rajčat, vyrývání tulipánů, sázení letniček, pletí špenátu
8.	podzim	Přesazování a řízkování ořešáku, podzimní řez okrasných dřevin, obrývání ovocných stromů, přesazování kosatců, sklizeň jadrovin, řízkování okrasných dřevin, vyvážení pařenišť, zazimování okrasných dřevin
	zima	Ochrana ovocných dřevin v zimě, květinářství, sadovnictví, pokojové rostliny, pikýrování salátů, základy výživy rostlin, exkurze – zahradnictví Radlák, výkop jam pro výsadbu dřevin, dílny – ptačí budky, oprava oken k pařeništím, hnojiva – rozdělení
	jaro	Příprava pařníků, setí špenátu, sázení salátu, česneku, příprava hlíz jirů před výsadbou, příprava trávníku k osetí, přesazování okrasných dřevin, sázení rajčat, příprava hydroponických nádob a záhonů, sázení tykví a patisonů, pletí česneku, okopávání cibule, pletí, zalévání
9.	podzim	Sklizeň jadrovin, úprava živého plotu, polní plodiny, oprava náradí, vyvážení pařenišť, řez okrasných dřevin, betonování, zazimování okrasných dřevin
	zima	Hydroponická vědra, exkurze do Zemědělského odb. učiliště, exkurze do skláren v Poděbradech, polní rostliny, průklest jadrovin, příprava hydroponických nádob, plnění hydroponických nádob
	jaro	Budování hydroponických záhonů, úprava kompostu, zakládání pařenišť, úprava vjezdu, sázení tykví, pletí, zalévání, úklid pozemku, úprava školního hřiště

3.5 Léta osmdesátá

Přístavba

Zároveň s výstavbou sídliště v Jílovém a nárůstem žáků je rozhodnuto o přístavbě školy. Přístavba navazuje na hlavní budovu a tělocvičnu směrem na západ. Původním záměrem bylo vybudování i bytů pro učitele, ale zrealizovaná je pouze z části patrová a z části přízemní budova určená pro vyšší stupeň. Střecha je plochá a spíše provizorní, protože se počítá s úplnou dostavbou přístavby. Ve školním roce 1984/85 je přístavba otevřena a nachází se v ní 7 učeben, školní dílna, přípravná a strojovna školní dílny, laboratoř pro výuku chemie a kabinety. Dílny jsou plně vybaveny nářadím na zpracování kovu, dřeva a plastů.



Obrázek 12: Přístavba - pohled ze severní strany

Bohužel s přístavbou školy zaniká část okrasné zahrady, některé keře a stromy musí být vykáceny a nejvyšší část pozemku je značně poznamenána stavbou.

Tenisová škola

V této době přichází pan Václav Skřivánek s nápadem, vybudovat na školním pozemku tenisové kurty. Zakládá Tenisovou školu pro děti a mládež a za podpory firmy HAKI a města se jeho sen realizuje. Zaměstnanci místního JZD vyrovnají pozemek a jirčanská cihelna dodává antuku. Je to jistá forma sponzorského daru škole, do níž přicházejí žáci z Dolních Jirčan na vyšší stupeň. Vznikají tak dva tenisové kurty, tenisová stěna a běžecká dráha kolem fotbalového hřiště. Vrchní část školního pozemku je opět upravena.

Školní sad

Ve školní kronice je zaznamenáno: „*Neutěšený vzhled okolí školy se začal v září řešit. Průmstav dokončuje zemní práce a žáci pracují na úpravě školního pozemku. Zatím pouze v jednání zůstává otázka školního sadu, který už léta volá po rukou nikoliv česáčů ovoce a uživatelů, ale sadařů a pěstitelů.*“

Pokud nejsou ovocné stromy pravidelně udržovány, dochází k jejich nekontrolovatelnému růstu. Stromy v sadu jsou staré 25 let, přerostlé a husté. Nestačí už pouhé zkracování větví, bylo by třeba stromy prořezat a prosvětlit. Se žáky tuto práci nelze dělat z bezpečnostních důvodů, učitelé na všechno nestačí. Stromy v sadu si žijí svým životem.

Z okresního odboru školství je zasláno nařízení vykácet jedovaté keře a stromy na školním pozemku. Ředitel je nucen nařízení uposlechnout a některé keře a stromy z pozemku mizí. Zachráněn je štědřenec, přestože jeho semena jsou silně jedovatá. V současné době už štědřenec na pozemku neroste.

Staříčká fréza už dosloužila a nejsou finanční prostředky na nákup nového traktúrku nebo sekačky. Údržba areálu je náročná. Tráva je vysekávána ručně a vše se odváží na kolečkách a na káře.

Na konci 80. let je na jižní části zahrady vybudován skleník. Slouží k předpěstování zeleniny a květin určených pro venkovní výsadbu a vysazují se zde rajčata a okurky.

Hřiště pro ŠD

Protože pozemků k obdělávání je mnoho a počet hodin Pracovního vyučování se snižuje, rozhoduje ředitel o zrušení políčka vedle školičky, kde sídlí školní družina. Za účasti učitelů a rodičů je v rámci brigád vybudováno pískoviště, položeny dlaždice a zabudovány průlezky a další kovové herní prvky určené pro odpolední vyžití dětí navštěvujících školní družinu.



Obrázek 13: Pískoviště u školičky

Pionýrská organizace

V osmdesátých letech hledá Pionýrská organizace zázemí - klubovnu pro schůzky pionýrských oddílů. Město dává pionýrům k dispozici část školního pozemku vedle příjezdové cesty k jídelně. Z Motorletu Jinonice jsou přivezeny buňky a jsou sestaveny a do 3 samostatně stojících budov, které slouží ke schůzkám oddílů. Na troskách pionýrské skupiny vzniká po roce 1989 JUKA – Jílovská unie kamarádů, která buňky využívá jako základnu turistického a vodáckého oddílu a v rámci možností je udržuje a opravuje. V současnosti JUKA pronajímá budovu „Lesní školce“, která má k dispozici i školní zahradu a obědy vozí dětem ze školní jídelny.

Nová koncepce

Do základních škol je zavedena tzv. nová koncepce. Základní škola se dělí na první stupeň (1. – 4. ročník) a druhý stupeň (5. – 8. ročník). Na prvním stupni se od první třídy vyučuje Prvouka. Její součástí jsou i vycházky do sadu, na pole – pozorování přírody, promítání diapozitivů, poslech programů pro školy v rozhlasu, sledování vysílání pro školy v televizi a práce s tematicky zaměřenými pracovními listy. Od třetí třídy je do předmětů začleněna Vlastivěda a Přírodověda. Páté třídy jsou přiřazeny k druhému stupni a v rámci Pracovního vyučování mají 1 hodinu pozemků a 1 hodinu dílen, stejně jako v šestém ročníku. V sedmém ročníku mají děvčata místo dílen vaření a v osmém ročníku místo dílen šití. Devátý ročník je zrušen.

Učebnice pro výuku Pěstitelských prací

V 80. a 90. letech jsou vydávány učebnice přeložené ze slovenštiny. Autory učebnic *Pěstitelské práce* pro 5. – 8. ročník ZŠ a *Metodických příruček pro vyučování pěstitelských prací* jsou Andrej Milec, Ružena Halášová a Hana Cimburková a další.

Zvláštní pozornost je věnovaná i žákům zvláštních škol. V 90. letech vydává nakladatelství PARTA *Metodické příručky Pěstitelské práce* pro učitele pracovního vyučování v 1. - 3. ročníku ZvŠ (Kirilenková Marie, 1997), ve 4. – 6. ročníku ZvŠ (Cimburková Hana, 1997) a v 7. – 9. ročníku ZvŠ (Souček, Snížek, Urban, 1997).

Zápisy z třídních knih / Pracovní vyučování - školní rok 1984 / 85

Tabulka 4: Školní rok 1984 / 85

třída	období	Činnost
1.		Pěstitelské práce, jarní práce na zahradě, ošetření pokojových rostlin, pokusy s klíčením hrachu, příprava záhonů, setí, sázení, pletí, kypření
2.		Pěstitelské práce – jednocení ředkviček, okopávání, sázení, protrhávání, zalévání
3.		Řez květin, úprava do vázy, ošetřování letniček, příprava pozemku na přezimování, rytí, setí, sázení salátu, hrachu, protrhávání mrkve a ředkviček, úprava pozemku, okopávání, pletí, zalévání, kypření, sklizeň ředkviček
4.		Práce na pozemku – sběr spadaného ovoce, příprava záhonů na zimu, příprava půdy k setí, setí, vytrhávání plevelů, druhy plevelů, zalévání, jednocení
5.	podzim	Podzimní úprava půdy, rytí, sklizeň kapusty, zemědělská půda, osivo, škůdci zeleniny
	zima	Kořenová a košťálová zelenina, cibulová zelenina, chráněné plochy v zelinářství, plevelé polí, oprava nářadí, setí rajčat, setí salátu a dalších zelenin, okopaniny, pikýrování zelí a salátu

	jaro	Přesazování plodové zeleniny, sázení salátu, příprava záhonů, setí petržele a mrkve, sázení brambor, ošetřování sadby rajčat, sázení rajčat, zalévání, okopávání
6.	podzim	Sklizeň kapusty, rajčat, třídění zeleniny a její uskladnění, sklizeň červené řepy a brambor, sklizeň ovoce, kompostování rostl. zbytků, třídění ovoce, podzimní úprava půdy, úprava pařeniště
	zima	Půda podle zpracovatelnosti, ochrana zemědělské půdy, zelenina listová, plodová, košťálová, kořenová, cibulová, polní plodiny, obilniny, luskoviny, olejní
	jaro	Příprava záhonů, úprava pařeniště, výsadba cibule, slunečnice, úprava okolí školy, přepichování sadby, výsev kukuřice, řepy, fazolu, setí mangoldu, výsadba zeleniny a rajčat, pletí zeleniny,
7.	podzim	Sklizeň zeleniny a brambor, okrasné rostliny – sběr semen, sběr ovoce (rybíz), česání ovoce, úprava záhonů, řez okrasných dřevin, vyvážení pařenišť, zazimování ovocných dřevin, úprava kompostu, příprava jam pro výsadbu ovocných dřevin, ošetření hydroponií
	zima	Chemické vlastnosti půdy, propustnost půdy, půdní typy, hnojiva, význam živočišné výroby, udržovací řez dřevin, příprava truhlíků k setí, význam okrasného květinářství, generativní a vegetativní rozmnožování ovocných rostlin
	jaro	Řez ovocných dřevin, řez okrasných dřevin, řízkování pokojových rostlin, sekání trávy, ošetřování okrasných dřevin, ošetření hydroponií a pařeniště, výsadba letniček
8.	podzim	Úprava okolí školy, sklizeň ovoce, sklizeň, třídění a uskladnění jablek, životní prostředí, podzimní práce, okrasné dřeviny, polní plodiny, zásady pěstování polních plodin
	zima	Význam zemědělství, mechanizace v zemědělství, okrasné dřeviny, hydroponie, nácvik roubování
	jaro	Přesazování letniček, ošetření okrasných rostlin, ošetření hydroponií a letniček, ošetření trvalek, zalévání

3.6 Léta devadesátá

V roce 1990 ředitel Tlamsa rezignuje na funkci ředitele a funkcí ředitelky je pověřena jeho zástupkyně paní učitelka Šilháčková. Probíhá výběrové řízení a ve školním roce 1991 / 92 nastupuje do funkce ředitelky první žena v historii jílovského školství. Vystudovala chemii a základy průmyslové výroby a na škole po dlouhá léta vyučuje Chemii a Pracovní vyučování – dílny.

Po roce 1989 dochází k velkým změnám ve společnosti, nejinak je tomu i ve školství. V roce 1995 získává škola právní subjektivitu a musí se vypořádat s novým způsobem hospodaření.

Na počátku 90. let končí svoji činnost i tenisová škola. Firma HAKI již nepodporuje tuto aktivitu a pan Skřivánek z osobních důvodů nemůže dále trénovat žáky. Nedochozí k dohodě členů tenisové školy a s vedením základní školy. Příznivci tenisu se domlouvají s místním Sokolem a budují nový kurt na pozemku sokolovny. Kurty na školním pozemku slouží veřejnosti k provozování rekreačního sportu, ke hraní volejbalu a nohejbalu

Ve výročních zprávách o činnosti školy mimo jiné uvádí i skutečnosti týkající se výuky a stavu areálu včetně zahrady. V areálu je asfaltové hřiště, škvárové hřiště a dva kurty, vše je využíváno pro výuku tělesné výchovy a pro mimoškolní aktivity žáků. Je ale nedostatek finančních prostředků na údržbu kurtů a opravu oplocení a škola se potýká s vandalismem a ničením zařízení na svém pozemku.

Probíhají sběry papíru a léčivých bylin a výtěžek takto získaný je použit na nákup dvou pingpongových stolů a na nákup věcí potřebných pro školní pozemek. Pingpongové stoly jsou umístěny na chodby druhého stupně a žáci mohou o přestávkách sportovat.

Výuka na školní zahradě probíhá ve volitelných předmětech a při pracovním vyučování. Žáci sedmých až devátých tříd si vybírají ze tří nebo čtyř předmětů, mezi nimi je také Pěstitelství a Ekologie. Pracovní činnosti na druhém stupni už nejsou jen o manuální práci, v rámci PČ se vyučuje i práce na počítačích nebo je do výuky zařazena volba povolání pro deváťáky.

Přesto se někteří žáci účastní přírodovědných olympiád, chodí do Turistického oddílu nebo do Skauta a zajímají se o přírodu, ekologii a ochranu přírody aktivně.

Na škole probíhá každoročně oslava Dne Země, žáci společně s učiteli, někdy i s rodiči, uklízí okolí školy, příjezdové cesty i jiné části města, čistí potoky a studánky v nedalekém lese. V březnu roku 1998 (tři měsíce před svým odchodem ze školy), absolvoval pan učitel Nevečeřal se žáky sedmých tříd týdenní Kurz ekologické výchovy v Krkonoších. Po odchodu ze školy pracuje pan Nevečeřal v místním regionálním muzeu a stále vede turistický oddíl JUKA.

V roce 1991 do školy nastupuje pan učitel Pešta (na škole působí dodnes), který vystudoval vysokou školu zemědělskou. Učí Tělesnou výchovu, Pracovní vyučování a volitelné předměty Pěstitelství a Člověk a příroda. Po letech se opět objevuje problém, co dělat s trávou. Místní chovatelé zestárlí a zahradu už nesekají a nesouší si seno pro králíky. Pan učitel seká celou zahradu sám kosou. Žáci mu pomáhají hrabat trávu a sušit seno, které ukládají do prázdného včelínu, a v zimě seno odváží zvěři do krmelců. Pokud se trávu nepodaří usušit, kompostuje se.

Neopatrností chlapců ze čtvrté třídy je ve včelíně založen oheň a dřevěný včelín shořel. Chlapci naštěstí opouští včelín včas a bez následků. Po shořelém včelínu zůstávají pouze základy a vzpomínky pamětníků. Na základech bývalého včelína je založen nový kompost. Okna na pařeniště jsou po mnohaletém používání rozbitá a postačují na zakrytí pouze jednoho pařeniště z původních tří. Dvě pařeniště tak slouží jako běžný záhon. Rybízovnu je nutné vysekávat a trávu vytrhávat, protože keře prorůstají trávou a plevellem. Rybízy ani stromy už není možné okopat. Tráva prorůstá do záhonů a zmenšuje se obdělávaná plocha.

Při rekonstrukci kanalizace je skleník zkrácen o jedno pole a ze severní strany je postavena zděná stěna. Protože areál školy není dostatečně oplocen, vandalové rozbíjejí skleněné výplně. Pan učitel Pešta vzpomíná, jak navečer zaléval sazenice kedluben a salátů a ráno byly sazenice vytrhané nebo mezi nimi objevil cihlu. Bylo nebezpečné nechávat ve skleníku pracovat žáky, aby se o sklo nepořezali. Po několikátém útoku vandalů byla skla raději odstraněna.

Stromy v sadu jsou prořezány, ale z bezpečnostních důvodů průklest provedla odborná firma. Následné roky provádí pan učitel se žáky pravidelný řez ovocných stromů, vylamují vlky a stromy tak udržují v dobrém stavu. Celý školní pozemek je

stále dobře udržovaný a žáci se při Pracovním vyučování naučí teorii o pěstitelství a v praxi si znalosti ověří.

Po zavedení nové koncepce se od 1. do 3. třídy vyučuje Prvouka, od 4. třídy Vlastivěda a Přírodověda. Pátá třída je přiřazena k vyššímu stupni a Pracovní vyučování je děleno na Pěstitelské práce a Technické práce, stejně jako v šestém ročníku. V 7. ročníku se vyučuje Specifická příprava dívek, Technické práce a Informatika, v 8. ročníku Informatika, Speciální příprava dívek a Pěstitelské práce.

Zápisy z třídních knih / Pracovní vyučování - školní rok 1994 / 95

Tabulka 5: Školní rok 1994 / 95

třída	období	Činnost
1.		Vycházka – jarní zahrádka, práce na pozemku – setí, jednocení, rozsazování
2.		Den Země – práce na školním pozemku, úklid kolem školy
3.		Není záznam
4.		Není záznam
5.	podzim	Základní příprava půdy, sázení, stříhání léčivek, sázení cibulovin, úklid trávníků, nácvik rytí, odplevelování, sklizeň ovoce, úprava kompostu a zahrady, úklid areálu, zazimování rostlin, třídění ovoce
	zima	Vznik a složení půdy, rozmnožování rostlin, způsoby setí a sázení rostlin, druhy zeleniny, úprava okolí školy
	jaro	Setí a sázení, příprava kompostu, pletí, úprava kurtů, přehazování kompostu, úklid sklepů pod ŠD, přesazování květin, vyrývání cibulovin, úklid trávy, sázení rajčat, pletí záhonů a pařeniště,
6.	podzim	Vysazování tulipánů, jahodníku, úprava rybízovny, sklizeň ovoce, úklid zahrady, příprava chodníku, úprava okolí školy, zazimování rostlin chvojím, úprava městských parků, přesazování rostlinných řízků

	zima	Ošetření rostlin, zpracování půdy, druhy půd, úrodnost půdy, skladování ovoce a zeleniny, úprava okolí školy, polní plodiny
	jaro	Příprava sadby, úprava záhonů, příprava pařeniště, pletí jahodníku, úprava sportovišť, prohazování kompostu, přesazování rostlin, pletí záhonů
7.	podzim	Nebylo pracovní vyučování
8.	podzim	Vyklízení školní zahrady, úprava rybízovny, zakládání kompostu, sklizeň ovoce, uskladnění ovoce, příprava pro prolézačku, oprava oplocení, úklid areálu školy
	zima	Řez ovocných stromů, vlastnosti půdy, meliorace, polní plodiny, oprava náradí
	jaro	Setí a sázení, řez stromů, zakládání pařeniště, přesazování salátů, úprava sportovišť, příprava kompostu, oprava plotu, úklid a kompostování trávy

Vedení školy organizuje brigády na úpravu sportoviště a okolí školy, na budování chodníku, oplocení pozemku a osazení uzamykatelných vrat. Paní ředitelka Šilháčková ve výroční zprávě z roku 1999/2000 uvádí: *„Bohužel počet zúčastněných zaměstnanců školy několikanásobně převyšuje počet zúčastněných rodičů“*. Dále uvádí, že zamčená vrata nejsou žádnou překážkou pro některé spoluobčany a že oplocení ničí více dospělí než děti. V tomto školním roce v červnu 2000 požádala paní ředitelka Šilháčková o uvolnění z funkce, ale na škole dál působí jako učitelka.

3.7 Počátek 21. století

Na podzim téhož roku se stává ředitelem pan Petr Skalský. Jeho aprobace je tělesná výchova a zeměpis. Z toho také vyplývá, jakým směrem se zaměří jeho pohled a jaké budou jeho priority. Snaží se získat finanční prostředky na rekonstrukci areálu, která má proběhnout ve dvou etapách. V první etapě rekonstrukce škvárového hřiště a atletické dráhy, v druhé rekonstrukce kurtů, asfaltového hřiště a celého oplocení. Vzhledem k tomu, že Středočeský kraj

vyhlásil grant v dubnu, měla už obec hotový rozpočet na rok 2002 a nemá vyhrazené finanční prostředky, aby škola poskytla úhradu v ¼ výše grantu. Vedení školy proto čeká na vyhlášení dalšího grantu a o areál pečuje vlastními silami.

Konec pěstitelství

Je zakoupen nový traktůrek se sekačkou a pluhem na odstraňování sněhu. Díky nové sekačce jsou travnaté plochy pravidelně ošetřovány. V blízkosti hřiště jsou pokáceny dva vzrostlé stromy, aby nepřekážely budoucí rekonstrukci areálu. Je dokončeno oplocení sportovního areálu a zveřejněn Řád školního hřiště. Veřejnosti je umožněn vstup do školního sportovního areálu v mimoškolní době, o sobotách, nedělích i o prázdninách. V přehledu učebních plánů už nejsou ve volitelných předmětech uvedeny žádné předměty typu Pěstitelství a Využívání přírody člověkem. Přednost dostaly výuka jazyků, sportovní hry, užité výtvarné činnosti a praktika z přírodopisu. V rámci pracovních činností je na druhém stupni zavedena práce s počítačem na místo pěstitelských prací a dílen.

Speciální třídy

Žáci se stále méně zapojují do práce na zahradě a na školních záhoncích, zahrada je ve výuce využívána minimálně, ne-li vůbec. Jediné dvě třídy, které chodí při pracovním vyučování na zahradu a starají se o „své“ záhonky, jsou dvě třídy speciální školy, které jsou do školičky umístěny 1. 9. 2004. Poslední obdělávané záhony, na kterých žáci pěstují květiny a zeleninu, jsou bývalá pařeniště ve vyšší části zahrady. Záhony jsou značně zanedbané a žáci je musí nejprve odplevelit, zrýt a postupně je zúrodnit.

Na spodní části zahrady neznámý žhář zakládá oheň v kůlně na náradí. Střecha a zbytky náradí v ní uschované shoří a z kůlny zůstávají pouze zděné obvodové zdi. Aby mohli žáci speciálních tříd na záhoncích pracovat, jsou zakoupeny nejnütnější pomůcky pro práci na zahradě a uschovány a uzamčeny ve sklepě školičky. Je odříznut a zaslepen zahradní kohoutek na vodu u pařenišť. A tak žáci musí vodu na zalévání záhonků nosit v konvích ze školičky.



Obrázek 14: Torzo kůlny na nářadí

V přístavbě je zrušena školní dílna, přípravná a strojovna školní dílny a kabinet. Všechno zařízení včetně ponků s nářadím a hoblovky na dřevo je odstěhováno a výuka v dílnách už se ve škole nikdy nezavedla. Tyto prostory jsou upraveny pro oddělení školní družiny, která jsou přestěhována ze školičky do přístavby.

Zápisy z třídních knih / Pracovní vyučování - školní rok 2004 / 05

Tabulka 6: Školní rok 2004 / 05

třída	období	činnost
1. Spec.	podzim	Péče o domácí květiny, práce na školním pozemku, úprava záhonů, pletí, rytí, sběr kamenů,
	zima	Ruční práce, práce s papírem
	jaro	Práce na školním pozemku, rytí, úprava záhonu, setí – hrách, ředkvičky, květiny, zalévání, pletí, sklizeň – hrách, ředkvičky,
2. Spec.	podzim	Péče o pokojové květiny – přesazování, práce na školním pozemku – úprava záhonů na podzim, rytí, vybírání plevele
.	zima	Dílenské práce, vaření
	jaro	Úprava záhonů, setí květin, péče o životní prostředí, návštěva skládky, hnojení rostlin, práce na záhonech, postřiky proti škůdcům, pletí, zalévání

V zadní části školního areálu, u příjezdové cesty ke kuchyni, jsou položeny betonové panely a vzniká 6 míst pro automobily - parkoviště pro učitele.

Neutěšený stav zahrady

Stromy nejsou pravidelně ošetřovány, vlky sílí a dochází k zahušťování korun ovocných stromů. Rybízárna zarůstá trávou a v neobdělávané půdě se zachycují semínka okolních stromů. V nejnižší části pozemku vyrůstá hájek z náletových dřevin, a protože je opět poškozen plot, v zahradě hledají úkryt bažanti a srnky. Žáci prvního stupně mají možnost je pozorovat z okna.



Obrázek 15: Neudržovaná zahrada

Ve výročních zprávách se několik let po sobě opakovaně objevují zápisy, že sportovní areál je v nevyhovujícím stavu a o zelené plochy a údržbu pozemku pečuje pan školník. Na konci funkčního období pana ředitele se začíná s rekonstrukcí sportovního areálu. Jeden antukový kurt je zrušen a povrch je vyasfaltován. Nedošlo již k dokončení – položení umělého povrchu, aby hřiště splňovalo požadavky kladené na bezpečnost sportujících. Stav školního sadu, záhonů a rybízárny je v neutěšeném stavu. Stačí několik let bez zásahu lidských rukou a záhony jsou zaplevelené, keře rybízů zarostlé, stromy neprořezané a celkový vzhled nejnižší části pozemku je žalostný.

3.8 Školní rok 2005 / 2006

Do funkce ředitelky je v roce 2005 jmenována Květa Trčková, která v 90. letech působila na škole jako učitelka 1. stupně. Její vize o podobě školního pozemku, její pracovní nasazení a podpora učitelského sboru brzy přináší první výsledky uvnitř školy i na školním pozemku.

Své představy o podobě školního areálu zpracovává paní ředitelka do projektu *Škola v zahradě, zahrada ve městě*. Projekt je dlouhodobý a je rozdělen na dvě části a každá část do několika etap. Časový harmonogram projektu je naplánován od roku 2006 do roku 2012. Jeho uskutečnění závisí na mnoha okolnostech, ale zejména na získání finančních prostředků z rozpočtu města - zřizovatele školy, od Středočeského kraje, od MŠMT a od sponzorů.

Projekt „Škola v zahradě – zahrada ve městě“

1. část projektu: I. etapa – rok 2006

- počátek inventarizace dřevin v areálu školy
- úprava parkových dřevin a udržovací práce (A, B, C)
- rozmístění parkových laviček (B)
- rekonstrukce atletického sektoru (D)
- zahájení rekonstrukce oplocení areálu
- rekonstrukce minihřiště na fotbal (D)
- odstranění nevyhovujících prolézaček a pískoviště (E)
- započítí prací na stávajícím pozemku dle vegetačních období (F)
- odstranění divoké skládky na bývalém pozemku (H)

II. etapa – rok 2007

- dokončení inventarizace dřevin
- osazování informačních tabulek k dřevinám
- zahájení prací na naučné stezce
- průběžné rozmístění dřevěných prvků v areálu
- úprava parkových dřevin a udržovací práce (A, B)
- projektové zpracování sektoru C
- realizace úprav v sektoru C
- dokončení atletického sektoru (D)

- pokračování rekonstrukce oplocení
- osázení živého plotu kolem parkoviště (E)
- plné využívání stávajícího pozemku včetně skleníku (F)
- terénní úpravy, ošetření a selekce náletových dřevin (H)
- výstavba (rekonstrukce) venkovní učebny EVV (H)
- obnova venkovního sezení a ohniště (H)

III. etapa – rok 2008

- finální práce na naučné stezce – informační tabule
- otevření naučné stezky na území školního areálu
- průběžná úprava parkových dřevin (A)
- zasazení nových dřevin případě záhonu s travinami a trvalkami po rekonstrukci budovy (B)
- dokončení úprav – rozmístění herních prvků pro děti
- zřízení chodníku (C)
- vybudování parku pro skateboardisty (D)
- pokračování v rekonstrukci oplocení areálu
- pravidelné udržovací práce a drobné parkové úpravy (F)
- plné využívání stávajícího pozemku včetně skleníku (F)
- zahájení prací na omlazování ovocného sadu (G)
- dokončení terénních úprav, oplocení (H)

2. část projektu: I. etapa – rok 2009

- dokončení oplocení sektoru sportovišť (D)
- doplnění hracích prvků v sektoru C
- nainstalování stolů a lavic v sektoru C
- dokončení pasportizace dřevin v elektronické podobě
- rekonstrukce víceúčelového kurtu – dokončení (D)

II. etapa – rok 2010

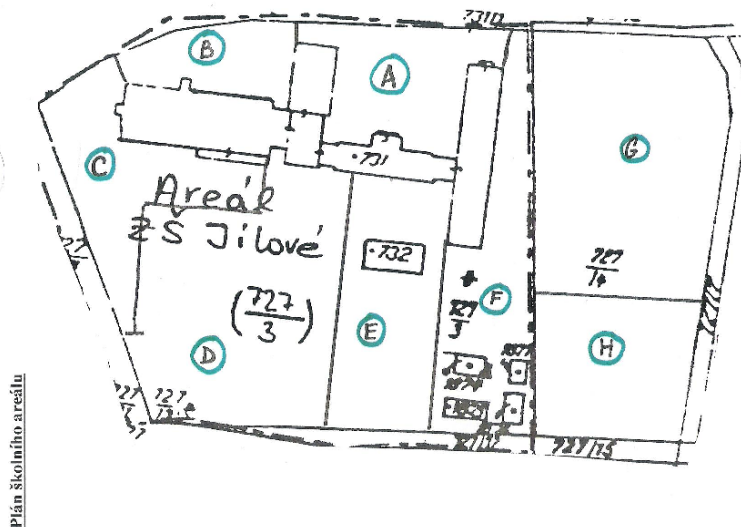
- doplnění dalších herních prvků (C, D)
- dokončení oplocení sektoru D
- dokončení rekonstrukce antukového kurtu – přivedení vody (D)
- vybudování venkovní učebny – demolice stávajících objektů (H)
- sumarizace návrhů řešení
- estetická úprava dřevin v sektoru A
- pokračování v záměru vybudování naučné stezky – vytvoření projektu
- instalace popisových tabulek k dřevinám
- vytvoření venkovního sezení s ohništěm (H)
- průběžné parkové udržovací práce a úpravy

III. etapa – rok 2011

- dokončení oplocení – uzavření areálu školy
- obnova ovocných dřevin (G)
- dokončení venkovní učebny s terasou a skladem nářadí (H)
- parkové úpravy – výsadba či vytvoření labyrintů (E, G, H)
- další práce na realizaci naučné stezky – výchozí místo (H)
- průběžné parkové udržovací práce a úpravy
- instalace dalších herních prvků v celém areálu

IV. etapa – rok 2012

- vybudování skateparku (D)
- zakrytí skleníku (F)
- dokončení atletického sektoru (D)
- vybudování mlatové cesty (C)
- pokračování parkových úprav, dřeviny, traviny, vybavení areálu



Obrázek 16: Plán školního areálu

Spolupráce se Sdružením Tereza

Škola začíná spolupracovat se Sdružením Tereza, zapojuje se do projektů „Úspory energie na školách“ (druhé místo a odměna 4000 Kč) a „Kyselý déšť“. Mezi dalšími projekty, kterých se škola účastní, jsou „Velká cena sběrných surovin“, „Čistá řeka Sázava 2006“ a „Arboretum“. V rámci ekologické výchovy klade škola důraz na třídění odpadů, pořádá na toto téma přednášky (Tonda obal na cestách) a učitelé se žáky navštěvují středisko ekologické výchovy Toulcův dvůr. Učitelé, kteří mají blízký vztah k přírodě a mají zájem se v oblasti EVVO vzdělávat, navštěvují přednášky v Podblanickém ekocentru, vzdělávají se ve Sdružení středisek ekologické výchovy Pavučina nebo v Projektu jak na EVVO.

Revitalizace školního areálu

Začíná první etapa revitalizace školního areálu. V zimních měsících probíhá rekonstrukce škvárového hřiště. Díky příspěvku zřizovatele a dotaci UEFA bylo vybudováno typizované fotbalové minihřiště s umělým povrchem a započaty přípravné práce na dokončení atletické dráhy. Paní ředitelka podává žádost o dotaci na Ministerstvo školství, mládeže a tělovýchovy ČR na *Rekonstrukci sportovního areálu ZŠ Jílové u Prahy*. Díky přidělené dotaci Středočeského kraje z Fondu sportu a volného času je zahájena rekonstrukce oplocení školního areálu.

3.9 Školní rok 2006 / 2007

Koncepce rozvoje EVVO

Ve školním roce 2006 / 2007 je zpracována Koncepce rozvoje environmentální výchovy, vzdělávání a osvěty na škole a koordinátorkou EVVO je jmenována Kateřina Krišťůvková. Ve třídách pracují eko hlídky a scházejí se na společných schůzkách, informace pak členové eko hlídek přinášejí do kmenových tříd. Na chodby školy jsou umístěny soustavy kontejnerů na tříděný odpad (bioodpad, plasty, nápojové kartony a hliník). Ve škole se třídí odpad: papír, plasty, bioodpad (ze tříd i ze školní kuchyně je kompostován na zahradě), hliník, použité baterie, plastová víčka, obaly tetrapack a směsný odpad.

Škola se zapojuje do soutěže Středočeského kraje „*Těžíme hliník z našich domácností*“ (9 místo ze 14 škol) a výtěžek ze sběru je použit na úhradu prken z recyklovaného plastu pro lavičky v areálu školy. Dvakrát ročně pořádá škola ve spolupráci se Sdružením Dětem sběr papíru, výtěžek je použit na odměny žáků, pomůcky a hry. Nadále spolupracuje s organizacemi Sdružení Tereza a SEV Zvoneček, které pro děti prvního stupně připravují zajímavé programy - *Život v lese, Není odpad jako odpad, Víme, zda správně jíme, Papírování, Lidé celého světa*. Škola se zapojuje do sítě M. R. K. E. V. (Metodika a realizace komplexní ekologické výchovy).

Žáci ekotýmu vyrábějí krmítka a budky pro ptáky. Krmítka jsou připevněna k oknům tříd, aby děti mohly v zimě pozorovat ptáky ze tříd. Budky jsou zavěšeny na stromy v sadu.



Obrázek 17: Výroba budek a krmítek



Obrázek 18: Příprava na zavěšování budek

Sportovní areál

Pokračuje rekonstrukce školního sportovního areálu. Díky dotaci Středočeského kraje je položena zámková dlažba na chodník kolem minihřiště a na chodník vedoucí k tělocvičně školy. Je dokončeno kryté doskočiště pro skok daleký, jsou instalovány čtyři nové sloupy s basketbalovými koši na asfaltové hřiště a vyznačeno basketbalové hřiště. Ve sportovním sektoru jsou vybudovány lavičky. Je zahájena rekonstrukce tenisového kurtu, vyměněny sloupy s úchyty na sítě v různé výšce, opraveno a nastaveno betonové ohraničení s přípravou na drátěné oplocení. Vedení školy žádá o dotaci na stavbu venkovní učebny EVVO, ale žádosti není vyhověno. Rekonstrukce spodní části areálu se tak odsouvá na další léta.



Obrázek 19: Sportovní areál před rekonstrukcí



Obrázek 20: Areál po rekonstrukci

3.10 Školní rok 2007 / 2008

Ekoškola

V prosinci se škola přihlašuje do mezinárodního programu Ekoškola, který v České republice koordinuje Sdružení TEREZA. Program Ekoškola je mezinárodní vzdělávací program, jehož hlavním cílem je, aby žáci snižovali ekologický dopad školy a svého jednání na životní prostředí a zlepšili prostředí ve škole a jejím okolí. Děje se tak v duchu programu: Pokud dokážete ovlivnit vaši školu, dokážete ovlivnit i svět kolem sebe. Vedení školy a ekotým, za podpory ostatních pedagogů a žáků, si kladou za cíl, získat mezinárodní ocenění TITUL EKOŠKOLA. Pro získání specializace vykonávat funkci koordinátora EVVO,

začíná paní učitelka Křišťůvková studovat specializační studium pořádané Vzdělávacím střediskem při EKO Gymnáziu Poděbrady.

Škola pokračuje v realizaci plánu EVVO, třídí odpady, opět se zúčastňuje soutěže Středočeského kraje „Těžíme hliník z našich domácností“. Ve škole je vyhlášena soutěž tříd a v dubnu škola odevzdává sběrným surovinám 413 kg hliníku. Z 34 škol Středočeského kraje se umísťuje na 5. místě a za získaných 7 439 Kč škola pořizuje dva kompostéry a dvě kompostovací síla pro zkvalitnění kompostování bioodpadu ze školy, ze školní kuchyně a ze školního pozemku.

Na prvním stupni probíhají návštěvy a exkurze v SEV Toulcův dvůr, v CEV Zvoneček a v Ekocentru Podhoubí. Druhý stupeň vyráží do Temelína a na přírodovědná praktika do Botanické zahrady v Praze a do ZOO Praha. Probíhají projektové dny - Den stromů, Den Země a Les ve škole – škola v lese. Do projektu Den stromů jsou zapojeny všechny třídy I. stupně a během dne probíhají různé aktivity související se stromy (vytvoř si svůj les, památné stromy, výrobky ze dřeva, změř si svůj strom, jak znáš přírodu, ...). Na závěr dne se koná losování a vylosovaná třída vysazuje na školní pozemek jedli obrovskou a zavazuje se péčí o ni. V dubnu probíhá Den Země a škola se připojuje k akci Uklidme si svět – Clean the World. Ve spolupráci s městským úřadem, který zajistil odvoz odpadků, žáci uklízí a čistí přírodu v okolí školy a ve městě.



Obrázek 21: Clean the World



Obrázek 22: Čištění ptačích budek

Žáci II. stupně navštěvují skládku TKO, ČOV v Jílovém a elektrárnu ve Štěchovicích a žáci devátých tříd sází stromky v lese a na školním pozemku. Probíhají schůzky eko hlídek, které dohlížejí na třídění odpadu ve třídách, s žáky

z přírodovědného praktika kontrolují a čistí ptačí budky a pomáhají při sběru hliníku. Budek je na stromech umístěno deset a ve všech hnízdí sýkorky. Ze získaných peněz za sběr hliníku je poslán příspěvek Záchrané stanici ve Voticích.

Ve spolupráci se zřizovatelem se začíná budovat oplocení celého areálu. Protože areál je rozlehlý, je to úkol na několik let.

Nové hřiště pro ŠD

Jsou odstraněny nevyhovující prolézačky a zrušeno pískoviště u školičky. Protože ve školičce sídlí speciální třídy, třídy školní družiny jsou umístěny do přístavby. Aby měly děti vyžití i na zahradě, je vybudováno kryté pískoviště a vysána akce pro místní podnikatele – *Mají si kde hrát*. Z příspěvků a sponzorských darů jsou pořízeny herní prvky společnosti Tomovy parky a na konci školního roku je otevřeno nové dětské hřiště v nejvyšší části zahrady. Poblíž hřiště je umístěn betonový stůl na stolní tenis.



Obrázek 23: Stůl na pingpong



Obrázek 24: Nové dětské hřiště

Obnovení výuky pěstitelských prací

Do výuky Pracovních činností se vrací výuka pěstitelských prací a žáci pod vedením pana učitele Pešty začínají opět pracovat na školní zahradě. Obnovují trvalkové záhony, stříhají okrasné keře, učí se kompostovat rostlinný materiál ze zahrady a učí se pečovat o ovocné stromy. Na místě starého pískoviště budují bylinkovou pyramidu a jezírko. Nejnižší část zahrady, vzhledem k dlouhodobému nevyužívání, je zanedbaná a porostlá náletovými dřevinami. Postupně se začíná s vyřezáváním náletů, vysekáváním trávy a křoví a v plánu je celková proměna

této části zahrady. Je podána žádost o demolici zděné kůlny na nářadí zničené požárem.



Obrázek 25: Práce na spodní části zahrady



Obrázek 26: Budování bylinkové zahrádky

Na prvním stupni se Pracovní činnosti odehrávají většinou ve třídě. Pouze některé učitelky se dohodly s vedením školy a byl jim přidělen záhon na zahradě, o který pečují. Ve třídních knihách jsou zápisy – setí semínek (dýně, slunečnice, letničky), vysazování sazenic na záhonek, úklid zahrady. V páté třídě se vyučuje ICT.

Na druhém stupni probíhá výuka pracovních činností na školním pozemku v šestých a sedmých třídách 2 hodiny 1 x za 14 dní. V osmých třídách si žáci vybírají z volitelných předmětů, mezi nimiž jsou Práce na pozemku. Na pozemcích pracují také žáci speciálních tříd.

Zápisy z třídních knih / Pracovní vyučování - školní rok 2007 / 08

Tabulka 7: Školní rok 2007 / 08

třída	období	Činnost
6.	podzim	Úprava školního areálu, rozpoznávání plevelů, zásady kompostování, úklid a kompostování listí, úprava záhonů, rytí záhonů, poznávání ovocných stromů
	zima	Význam léčivých rostlin, návrh záhonu pro léčivé r., maketa záhonu léčivek, jarní péče o trávník, stromy a keře, chov domácích zvířat
	jaro	Jarní práce v zahradě, druhy rané zeleniny, hrabání

		kaštaneky, přesazování a ošetřování rostlin, výsadba brambor, úprava záhonů a keřů
7.	podzim	Úprava areálu školy, úprava terénu, úpravy pozemků – odplevelení, urovnávání, zpracování půdy, vrstvení kompostu, úklid zahrady, rytí pozemků, příprava půdy před setím
.	zima	Ošetření a rozmnožování rostlin, plody ovocných stromů, ovocnářství, druhy ovocných stromů, řez ovocných stromů,
	jaro	Jarní úklid zahrady, návrh zahrady, úprava záhonů, výživa rostlin, přesazování rostlin, výsadba rostlin, příprava jezírka, osazování jezírka, ošetřování rostlin
8. Volitelný předmět	podzim	Výsadba okrasných keřů a jejich úpravy, zpracování zahradního odpadu, opravy chodníků a zahradních cest, mulčování půdy, využití netkané textilie, okrasné zahradnictví – určování stromů a keřů, zazimování rostlin, úpravy keřů, čištění trávníku,
	zima	Projekt zahrady – nákres návrhu, značení druhů rostlin, ovocnářství – štěpování, roubování, očkování, okrasné sadovnictví, jabloně, hrušně – vhodnost odrůd pro dané podmínky, pokojové rostliny – význam, druhy, nároky, výroba jmenovek k pokojovým rostlinám
	jaro	Jarní úklid zahrady, odzimování, ošetření trvalek, příprava místa pro nový kompost, oprava nářadí, kotvení a hrazení kompostu, úprava záhonů, výsev sadby, výsadba a přesazování rostlin, likvidace náletových dřevin, likvidace plevelů, úprava záhonů, úprava stálezelených keřů, vyrývání a třídění cibulovin, výsadba okrasných rostlin

3.11 Školní rok 2008 / 2009

50. výročí školní budovy

Začátek školního roku je ve znamení příprav na oslavy 50. výročí otevření nové školní budovy v Jílovém. Přípravy vrcholí v sobotu, 18. října. Při této příležitosti se

schází současní a bývalí učitelé, škola se otevírá široké veřejnosti a přichází zavzpomínat i bývalí žáci.

Škola je přihlášena do projektu EKOŠKOLA a začíná plnit zadané úkoly. Žákovský ekotým pracuje na zpracování analýzy školy v oblasti energie, vody, odpadů a prostředí školy. Realizují se další opatření pro zlepšení třídění odpadů ve škole. Jsou zakoupeny dvě soustavy kontejnerů na tříděný odpad a celkem je na chodbách, ve školní družině a v budově školičky devět těchto sestav.



Obrázek 27: Kontejnery na chodbách



Obrázek 28: Kompostéry na zahradě

Třídy pokračují v soutěži sběru hliníku. Tento rok odevzdává škola sběrným surovinám 433 kg hliníku. Z 58 škol Středočeského kraje získává naše škola 14. místo. Získaných 2800 Kč je použito na nákup drtiče větví pro školní pozemek. Jako v minulých letech, tak i letos, se 2 x ročně koná sběr papíru. Tuto akci pořádá Sdružení dětem, které za získané peníze nakupuje tombolu na Dětský karneval, přispívá na závěrečný školní ples a na odměny nejlepším žákům.

V září se škola zapojuje do programu *Recyklohraní*, zaměřeného na vzdělávání žáků v oblasti třídění a recyklace drobného elektroodpadu.

V dubnu probíhá projektový den – Den Země. Pro žáky je připraven pestrý a poučný program, vycházky, besedy a exkurze. Pan učitel Pešta se svou třídou obnovuje studánku v Chotouni. V průběhu týdne se všechny třídy zapojují do úklidu okolí školy a města v rámci celosvětové kampaně Uklidme svět.

Pasportizace zeleně

Škola navazuje spolupráci s firmou IFER – Ústav pro výzkum lesních ekosystémů, s. r. o. Díky této spolupráci probíhá pasportizace zeleně v areálu školy, která je v digitální podobě přístupná na stránkách školy. Je označeno a pojmenováno 150 rostlin, ale nejsou určeny jednotlivé odrůdy u ovocných stromů. Na pozemku můžeme vidět tyto ovocné stromy: jabloně, hrušně, třešně ptačí, jeřáb ptačí, slivoně třešňové, ořešáky královské a lísku tureckou. Dále zde rostou stromy okrasné: borovice černé a lesní, borovice limba, smrky pichlavé, modřín evropský, bříza bělokorá, pýřitá a bradavičnatá, javor tatarský, javor klen a javor mléč, jírovec maďal, jeřáby, jasan, vrby jívy, lípy velkolisté a malolisté, topol balzámový a černý, platan javorolistý, vrba křehká, habrovec habrolistý, tis červený, střemchy obecné, jedle bělokorá, douglaska tisolistá, dub bahenní, tavelníky, trnka obecná, bez černý, jalovce, cypřišky, zeravy, zimolezy, zlatice a růže.



Obrázek 29: Javor mléč vedle hřiště

Školní pozemek a zahrada jsou díky soustavné péči a údržbě v dobrém stavu. Probíhá pravidelný úklid a sečení trávy traktůrkem. Záhony (pařeniště) jsou osazovány květinami a zeleninou, udržuje se a pleje bylinková zahrádka. Jezírko bohužel nemá přítok vody a pomalu zarůstá. Keře a stromy jsou v jarních měsících prořezávány, dřevo z nich se štěpkuje a používá se k mulčování trvalkových záhonů. Prozatím nedošlo k revitalizaci spodní části zahrady. Probíhají zde jen nutné udržovací práce, aby pozemek ještě více nezarostl.

3.12 Školní rok 2009 / 2010

Tento školní rok je zaměřen na dokončení splnění 7 kroků potřebných k získání ocenění Ekoškola. Kroky jsou následující:

„1. Ekotým - Tým lidí založený na dobrovolnosti a zájmu žáků, učitelů, provozních zaměstnanců a také třeba rodičů nebo odborníků. Společně vedou program a naplňují podstatu 7 kroků na škole

2. Analýza – Analýza je zjišťování stavu školy i prostředí kolem ní v konkrétních tématech. Díky ní zjišťujeme, co funguje dobře a co je třeba naopak zlepšit.

3. Plán činností - S pomocí výsledků, které nám dává Analýza, navrhujeme a uskutečňujeme činnosti. Vedou k tomu, jak udržet to, co funguje a zlepšit to, co nefunguje.

4. Monitorování a vyhodnocování - Průběžně zjišťujeme, zda dosahujeme toho, co jsme si naplánovali. Vyhodnocujeme dopad našich aktivit. Bez toho bychom totiž nezjistili, jestli naše snažení mělo nějaký smysl.

5. EV ve výuce - Škola podporuje v rámci výuky a mimoškolních aktivit všechny žáky a učitele v rozšiřování znalostí, dovedností a postojů v environmentální výchově. Širší znalost ve všech tématech programu Ekoškola pomáhá nacházet jak souvislosti, tak často i řešení environmentálních problémů.

6. Informování a spolupráce - Dáváme vědět o tom, co děláme v rámci programu Ekoškola uvnitř i vně školy. Zároveň rozšiřujeme spolupráci i mimo Ekotým. Dochází tím ke zviditelnění a pochopení naší činnosti a motivaci okolí k zapojení do práce v programu.

7. EKOKODEX - Společně ve škole vymyslíme pravidla a hodnoty programu Ekoškola. Jejich dodržováním tak dosahujeme pozitivních změn v nás, na naší škole i v jejím okolí.“

Titul Ekoškola

V žákovském Ekotýmu pracuje 34 žáků ze 2. – 9. tříd. Společně s koordinátory programu plánují a také provádějí činnosti k realizování kroků potřebných k získání titulu. Vytvářejí Ekokodex, kontrolují třídění odpadů ve třídách a informují spolužáky o své činnosti. Ve škole hlídají, jak se šetří elektrickou energií a vodou.

Po konzultaci s pracovníkem Sdružení Tereza se škola rozhoduje a žádá o titul. Probíhá audit a v červnu získává škola mezinárodní titul Ekoškola (Eco-Schools) platný na dvouleté období červen 2010 – červen 2012.



Obrázek 30: Certifikát Ekoškola

V soutěži *Těžíme hliník z našich domácností* odevzdává škola 513 kg hliníku a částkou 8534 Kč přispívá na vybavení školního klubu. Probíhá sběr papíru, pomerančové kůry a bylin. Jako každý rok v dubnu, tak i v tomto školním roce, se koná projektový den – Den Země. Žáci uklízí okolí školy, části města, cestu ke škole, do Drnky a k vyhlídkám. Sedmáci znovu opravují studánku, kterou v zimních měsících poničila lesní technika.

Do vestibulu školy je umístěn kontejner na drobný vysloužilý elektroodpad. V rámci programu Recyklohraní, zaměřeného na vzdělání žáků v oblasti třídění a recyklace drobného elektroodpadu, plní žáci úkoly zaměřené na danou problematiku. V průběhu roku bylo nasbíráno 60 kg baterií a 80 kg drobného elektroodpadu.

Tenisový kurt

Ve sportovním areálu je dokončeno oplocení tenisového hřiště, je srovnán terén a navezena nová vrstva antuky. Po několika letech je tenisový kurt zcela opraven a k úplnému dokončení chybí jen přivedení vody ke kurtu.



Obrázek 31: Zrekonstruovaný tenisový kurt

V rámci výuky předmětu Pracovní činnosti a Pěstelské práce probíhají různé činnosti na úpravě školního pozemku. Pan učitel Pešta se žáky zakládají podél oplocení záhon, na který vysazují kosatce a cibuloviny. V části sportovního areálu vysazují živý plot z buxusů a to mezi doskočištěm a asfaltovým hřištěm. Probíhá další etapa rekonstrukce oplocení areálu. Začínají práce na demolici kůlny a odstraňování nevyhovujících stavebních buněk z nejnižší části školního pozemku. Ve spolupráci se zřizovatelem se připravuje projekt *Zóna aktivního odpočinku při základní škole v Jílovém u Prahy* na zlepšení vzhledu školního areálu do MAS Posázaví (Místní akční skupina Posázaví pracuje na území 98 obcí, které tvoří region Posázaví).

3.13 Školní rok 2010 / 2011

V tomto školním roce pokračuje ekotým ve svých aktivitách v oblasti nakládání s odpady a prostředím školy, dohlíží na dodržování Ekokodexu ve škole a pomáhá při sběru a vážení hliníku. Tento rok škola odevzdává 493 kg hliníku a získává finanční odměnu 6 222 Kč, za kterou jsou pořízeny přírodovědné pomůcky určené pro oba stupně školy. Papírnám škola odváží 22 700 kg starého papíru a firmě

Byliny Mikeš 89 kg pomerančové kůry. Škola se zapojuje do projektu sběru a výkupu použitého rostlinného oleje. Žáci nosí olej v PET lahvích a vkládají jej do sběrné nádoby u hlavního vchodu.

Škola využívá programové nabídky středisek ekologické výchovy: Toulcův dvůr (*Cesta ke chlebu*) a Společnost ochrany dravců a sov – MERLIN (*Člověk a příroda, Mlád'ata, Tajemné sovy*). Jsou pořádány besedy *Lesy v ČR, Chráněná území ČR*, beseda s veterinářem a beseda se včelařem. Pedagogové se účastní seminářů, školení a konferencí zaměřených na EVVO a na *Výuku k trvale udržitelnému rozvoji na I. stupni ZŠ*.

V areálu školy probíhá rekonstrukce další části oplocení a udržovací práce ve školním sadu a na zahradě. V západní části školního pozemku, v místě určeném školní družině, jsou nainstalovány dva stoly s lavicemi. Využívají je jak děti ze ŠD, tak ostatní žáci školy a veřejnost v mimoškolním čase.

Nové projekty

Další úpravy areálu jsou plánované ve dvou projektech, které vedení školy předkládá na MAS. První projekt je zařazen ve Fichi 2 – *Poznejte to u nás a pracovní název projektu je Školní arboretum a naučná stezka Stromy ve městě ... život se stromy a mezi nimi*. V naučné stezce je naplánováno 18 stanovišť – 11 v areálu školy a 7 na trase škola – náměstí. Výchozí místo je v dolní části zahrady, která je stále v nejméně udržovaném stavu. Součástí projektu je vybudování venkovní učebny, terasovitého sezení a plochy určené k různým akcím, dále úprava zelené plochy, odstranění náletů, vysázení zeleně a vytvoření labyrintu a ohniště.

Druhý projekt je zařazen do Fische 7 – *Myslíme na budoucnost* a jeho pracovní název je *Zóna aktivního odpočinku při Základní škole Jílové u Prahy*. V tomto projektu je plánovaná realizace různých prvků, po celé ploše areálu, určená pro různé věkové skupiny. Pro školní družinu Lanovka Poletucha, pro starší žáky skatové prvky na asfaltovém hřišti, pro dospělé venkovní fitko, petanquová dráha a venkovní šachovnicová plocha ve spodní části zahrady. Je plánovaný další labyrint, tentokrát sázený z rostlin s hmatovou stezkou po okraji a slunečními hodinami uprostřed. Hodnotící komise MAS Posázaví vybírá a schvaluje druhý

projekt a začátek jeho realizace je plánován na srpen 2011. Projekt je ale pozastaven z důvodů administrativního pochybení a zjištění, že žadatelem nemůže být škola, ale zřizovatel. Proto budou oba projekty podány znovu, ve stejné podobě, ale žadatelem bude Město Jílové u Prahy.

3.14 Školní rok 2011 / 2012

Projekty jsou znovu podány a tentokrát úspěšně. Základní škola získává prostřednictvím města finanční prostředky na oba dva projekty z fondu Programu rozvoje venkova. Projekt Zóna aktivního odpočinku je dotován částkou 1 444 052 Kč a projekt Školní arboretum a naučná stezka částkou 680 948 Kč.

Je vypracován projekt na dostavbu přístavby z roku 1985. Výstavba je naplánovaná na rok 2013. Z tohoto důvodu se v této části pozemku zatím neplánují žádné změny a úpravy, ale probíhá pravidelná údržba a sekání trávy.

Škola po dvou letech znovu žádá o titul Ekoškola. Vedení školy, žáci a zaměstnanci, ale především členové Ekotýmu pod vedením svých koordinátorů pracují na získání titulu. V oblasti nakládání s odpady, prostředí školy a hospodaření s energiemi realizují opatření pro zlepšení třídění odpadu, podílejí se na zlepšení prostředí školy a školního pozemku. Pečlivě sledují spotřebu elektrické energie a vody, vyrábí popisky a vyvěšují je ve třídách, na chodbách a na toaletách. Provádějí kontrolu, jestli se neplýtvá vodou nebo jestli se na chodbách a ve třídách zbytečně nesvítilí.

Obhajoba titulu Ekoškola

V dubnu je odeslána žádost o získání titulu a následně probíhá ve škole audit. V červnu zástupci Ekotýmu, společně s paní ředitelkou, starostkou a koordinátorkou, přebírají na půdě právnické fakulty titul, vlajku a odměny. Titul Ekoškola je i tentokrát platný na dva roky.

EKOKODEX

Všichni jsme kamarádi

- Pořádáme společné akce
- Starší pomáhají mladším
- Ekotým a Senát spolupracují

Mezinárodní den stromů

20. října se v ČR oslavuje Mezinárodní den stromů. K tomuto dni se ve spolupráci školy a Okrašlovacího spolku v Jílovém sázejí stromy při cestě od Boží skály směrem k Borku. Této akce se zúčastňují také členové Ekotýmu společně se sedmáky a několika učiteli. Stromy jsou vykopány na školní zahradě a převezeny na místo určené k výsadbě. Jedná se o náletové dřeviny, především javory, které musejí být odstraněny před plánovanou revitalizací školní zahrady. Pod vedením pana Nevečeřala žáci sází budoucí alej do Borku a je na nich vidět, že mají dobrý pocit z odvedené práce. Na závěr stromky zalévají a pojmenují si je.



Obrázek 33: Sazení stromků v Drnce

V dubnu probíhá již tradiční oslava Dne země a v letošním roce je zaměřen na energii. Žáci se zúčastňují exkurzí, uklízejí okolí školy, přilehlé cesty a další místa. Jsou promítány filmy, poskytnuté společností ČEZ, o vodních a solárních elektrárnách. Žáci se věnují získávání energie z obnovitelných zdrojů a vyrábějí jednoduché modely na výrobu energie. Daří se jim ověřit funkčnost jejich výrobků – ohřev vody na sluníčku nebo roztočení anemometru větrem na školní zahradě.

Začínají probíhat přípravné práce k realizaci projektů. Jsou odstraněny zbytky starého pletiva a betonové sloupky, je odbagrován a odvezen starý asfalt a jsou započaty práce v nejnižší části zahrady. Místní hasiči odstraňují náletové dřeviny, vysekávají křoví a trní a srovnávají pozemek. Dokončuje se oplocení ve spodní

části zahrady u fotbalového stadionu. O letních prázdninách se práce rozbíhají naplno.

Tento školní rok byl velmi úspěšný. Škola znovu získala titul Ekoškola a podařilo se jí získat poměrně velké finanční prostředky k realizaci dlouho očekávané proměny spodní části školní zahrady a dalších projektů.

3.15 Školní rok 2012 / 2013

První měsíce nového školního roku je v areálu školy velmi rušno. Na nově vyasfaltovaném hřišti montuje specializovaná firma skatové prvky a vzniká skatepark pro náctileté. Betonovou stěnu, která původně sloužila jako tréninková stěna na tenis, žáci školy zdobí graffiti a dotvářejí celkovou atmosféru nového moderního zařízení.

Na dětském hřišti je ukotvena lanovka Poletucha a vedle školičky je instalována multifunkční prolézačka Tornado. Prolézačku škole věnovala firma vyrábějící nábytek. Na konci září probíhá Svatováclavská slavnost a všechna nová zařízení jsou slavnostně předána dětem.



Obrázek 34: Skate park



Obrázek 35: Lanovka Poletucha

Zóna aktivního odpočinku

Finišují práce ve spodní části zahrady. Ve svažitém terénu je postavena opěrná zeď, nové schody a terasovité sezení. Před terasovitým sezením je vydlážděná plocha – šachovnice, určená ke hraní venkovních stolních her a jako podium pro různé příležitosti. Staví se dřevěný přístřešek, který bude sloužit jako venkovní

učebna a odpočinkové místo naučné stezky. Jsou zde zabudované stoly a lavice. Jediná stěna učebny slouží jako informační vzdělávací tabule pro návštěvníky areálu.



Obrázek 36: Zahrada před rekonstrukcí



Obrázek 37: Terasovité sezení s podiem



Obrázek 38: Venkovní učebna



Obrázek 39: Labyrint z buxusů

Bludiště vzniká vysázením buxusů. Cestičky mezi keři jsou upraveny do podoby hmatové stezky a uprostřed se instalují sluneční hodiny. Vedle bludiště je upravena a zpevněna plocha určená pro pétanque. Za ní vzniká přírodní fitness, oddělené rákosovou stěnou, a montuje se multifunkční posilovací stroj. Je vybudován dlážděný labyrint s ohništěm. Některé pokácené stromy jsou ponechány na pozemku a budou sloužit k sezení a ke hraní dětí. Z kmene jednoho stromu jsou nařezány koláče, ze kterých je vybudován chodníček k ohništi. Jsou

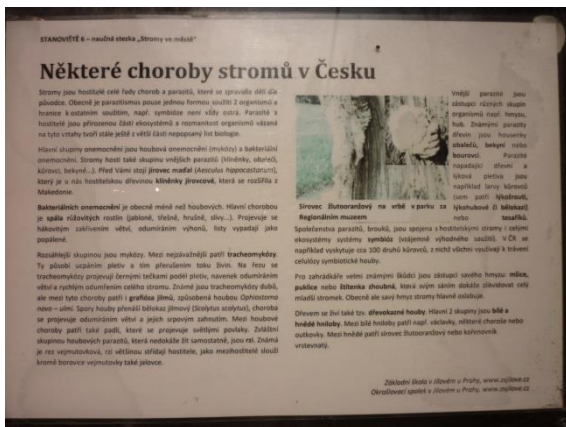
vysázeny okrasné keře a rostliny nad opěrnou zdí a kolem plotu a je vyseta tráva. Probíhají konečné úpravy, na kterých se podílejí i žáci druhého stupně.



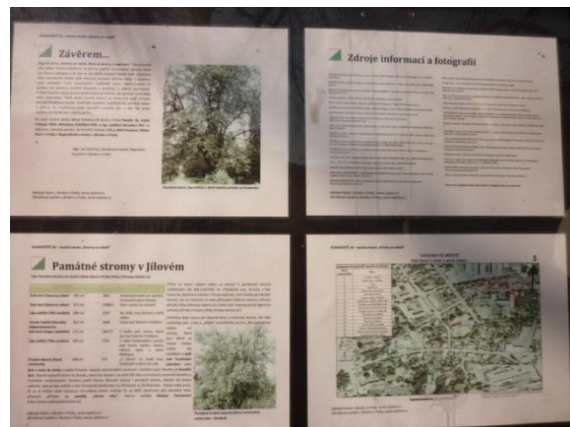
Obrázek 40: Zóna aktivního odpočinku

Naučná stezka

Protože se oba projekty prolínají a navazují na sebe, pracuje se současně i na vybudování naučné stezky a vzniku školního arboreta. Na realizaci naučné stezky *Stromy ve městě* se velkou měrou podílí Okrašlovací spolek v Jílovém u Prahy v čele s panem Stachurou. Je připraveno 18 stanovišť - 11 na školním pozemku a 7 na území města. Délka naučné stezky je 1,5 km. Cílem stezky je seznámit veřejnost s jednotlivými rody stromů, jejich využitím a původem. První stanoviště se nachází u venkovní učebny a poslední na náměstí v Jílovém. Na každém stanovišti je instalován panel se základními informacemi o stromech z několika pohledů. Od praktických, přes ekologické až po historické zajímavosti.



Obrázek 41: Stanoviště naučné stezky



Obrázek 42: Poslední stanoviště na náměstí

Stanoviště naučné stezky stromy ve městě:

1) Úvodní stanoviště – u venkovní učebny

- funkce stromů v přírodě
- strom x člověk, stručný nástin vývoje
- význam výsadby stromů v zástavbě
- rekordy mezi stromy

2) Sadařství – na začátku sadu

- historie sadařství v Česku
- práce v sadu (Kdy?, Proč)

3) Jádroviny – přední část sadu

- původ jádrovín (r. Pyrus, r. Malus)
- původní české odrůdy x odrůdy v obchodech
- nároky jádrovín, choroby, využití

4) Peckoviny – zadní část sadu

- původ (r. Prunus)
- odrůdy r. Prunus – okrasné, sadařské, v přírodě
- nároky peckovín, choroby, využití

- 5) Choroby stromů v ČR – u jírovce (zadní příjezdová cesta)
- klíněnka a jírovce
 - grafióza a jilmy
 - rez vejmutovková
- 6) Vrby – u vrby (vedle školičky)
- vrby a tradice
 - vrby a hledání vody
 - vrba a mýty
- 7) Topoly, aleje – u pingpongového stolu
- původ topolů, nároky, využití
 - aleje v krajině (funkce, složení, vývoj)
 - barokní krajina v Česku
- 8) Jehličnany – za přístavbou
- r. Pinus: nároky, původ a využití v kultuře
 - pěstování lesů a jejich vývoj (druhové složení, rozloha)
- 9) Ořešák – vedle skateparku
- původ a využití r. Juglans
 - další rody stromů se skořápkovitými plody, hlavně líska
- 10) Posvátné a národní stromy – u lípy za skateparkem
- národní strom ČR a ostatních států
 - posvátné stromy (Keltové, Slované aj.)
- 11) Ostatní pěstované stromy – u východu z areálu
- léčivé druhy v areálu (střemcha, jeřabina, bříza)
 - ostatní užitkové stromy v areálu (javory, kdouloně)
- 12) Živé ploty ve městech a zahradách – roh ulice Spartakiádní
- funkce živých plotů, údržba

- používané druhy a jejich nároky
- r. Thuja, Carpinus, Buxus, Spiraea

13) Stromy ve městě – křižovatka s ulicí Tyršova

- specifika městského prostředí
- péče o stromy, chyby ve výsadbě
- vhodné rody

14) Stromy a zákony – křižovatka ulic Pionýrů a Čs. armády

- ochrana zeleně ve městě
- Co dělat?, Jak se zapojit?

15) Strom, dřevo, člověk – naproti vchodu do parku za muzeem

- historie využití a plavení dřeva
- jaké dřevo se k čemu hodí? (tis – luky, duby – hráze, aj.)

16) Parky a zámecké zahrady – vchod do parku za muzeem

- výběr regionálních zajímavých parků (Zbraslav, Průhonice, Vlašim, Vrchotovy Janovice)

17) Strom jako životní prostředí – u staré vrby v parku

- co všechno žije nad, pod a ve stromě?
- máme chránit i torza stromů?
- přirozené stromy v parcích

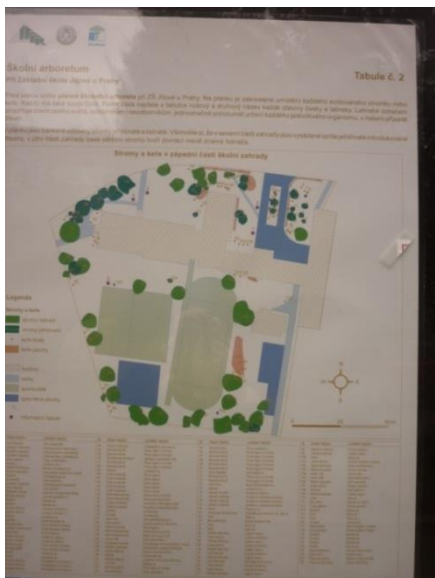
18) Památný dub a parčík na náměstí

- památné stromy v Jílovém
- vybrané regionální památné stromy

Školní arboretum

Na realizaci školního arboreta se podílí firma IFER v čele s paní Beranovou. Výchozím materiálem je již dříve provedená pasportizace zeleně školního areálu.

Jsou vyrobeny popisky dřevin a informační panely. Popisky jsou nainstalovány k jednotlivým dřevinám a panely zabudovány na školním pozemku. V arboretu je označeno 126 okrasných stromů.



Obrázek 43: Panel - školní arboretum



Obrázek 44: Popisky stromů

7. listopadu 2012 oslavuje škola Mezinárodní den Ekoškol a při této příležitosti je slavnostně otevřena *Zóna aktivního odpočinku při Základní škole Jílové u Prahy i Školní arboretum a naučná stezka Stromy ve městě ... život se stromy a mezi nimi*. Probíhá odpoledne plné různých vystoupení, opékají se vuřty a těsto. Den je zakončen lampionovým průvodem po stanovištích naučné stezky. Průvod prochází areálem a přes městský park dochází na náměstí, kde je slavnostní odpoledne zakončeno.



Obrázek 45: Slavnostní otevření zóny aktivního odpočinku

Při úpravách školní zahrady jsou vybudovány nové záhony. Každý ročník prvního stupně začíná obhospodařovat přidělený záhon. Žáci se učí sázet, okopávat, plít a zalévat zasazené rostlinky. Mohou pozorovat vývoj rostlinky od semínka, které si na jaře zasadili ve třídě do květináčku, až po sklizeň plodů. Skleník se stále využívá jako běžný záhon, prozatím neslouží k původnímu účelu. Uvažuje se o jeho rekonstrukci za použití polykarbonátového materiálu.



Obrázek 46: Nově vybudované záhony



Obrázek 47: Osázený skleník

ZOO koutek

Paní ředitelka schvaluje založit ve škole ZOO koutek. Je umístěn v bývalém kabinetě přírodopisu v přízemí přístavby a na jeho založení mají zásluhu učitelky přírodopisu: paní učitelka Ludvíková a paní učitelka Becková. Zapojují se do projektu *Zvířátka do škol* na podporu zooterapie. Prvními obyvateli jsou andulky a postupně přibývají další: oblovky, králíci, morčata, rýžovníci, pakobylky, korely, cvrčci, strašilky, křečci a další andulky. 7. 11. 2012 je ZOO koutek slavnostně otevřen za účasti žáků i veřejnosti. Jednotlivé třídy, především druhého stupně, přebírají nad zvířátka patronát, starají se o ně, krmí a čistí klece. Aby nevznikl chaos, mají žáci rozdělené služby a je vypracován provozní řád zoo koutku. O prázdninách pečují děti o zvířátka doma.



Obrázek 48: ZOO koutek

Škola se přihlašuje do dalších projektů, které vyhláší Sdružení Tereza pro Ekoškoly. Z projektu *Na kole do školy* získává škola 22 500 Kč a pořizuje stojany na kola. Je vyhlášena grantová výzva *ZAPojte se! Zelená akce s Providentem*. Díky videu deváťáků se škola umísťuje na 2. místě ze 14 vybraných snímků a získává dotaci 10 000 Kč. Jsou pořízeny úsporné perlátory – spořiče vody do budovy 1. stupně. Třetím projektem, do kterého se zapojila i široká veřejnost hlasováním na internetu, je projekt *Pomáháme vyrůst*, který podporuje IKEA Family. Škola se přihlašuje s projektem *Školní sad pro naše smysly*, který je třetí etapou projektu revitalizace školního areálu *Škola v zahradě – zahrada ve městě*. Za 7. místo škola získává 15 000 Kč a jsou určeny k nákupu a výsadbě stromů a keřů na školní zahradě.

Dendrologický průzkum školního sadu

V zimních měsících probíhá odborný dendrologický průzkum a posouzení stavu stromů ve školním sadu. Je posouzeno 68 převážně ovocných stromů. Celkem je ke kácení navrženo 33 stromů, z toho 6 je označeno za provozně nebezpečné a 17 stromů spadá do povinnosti o žádost ke kácení. 35 stromů potřebuje odborné ošetření. Závěr zprávy paní architektky: „*Celkově lze hodnocený soubor označit dendrologicky jako podprůměrný, s převahou dřevin starých až přestárých a se zastoupením dřevin provozně nebezpečných. Musíme však mít na mysli, že se jedná o krátkověké dřeviny, které při zařazení do kategorie 41 – 60 odpovídají*

svému hodnocení. Na lokalitě však najdeme i pohledově velmi pěkné dřeviny, které se stanou po ošetření hodnotnými exempláři“ (Řeháková, 2013).

V období vegetačního klidu jsou pokáceny nebezpečné stromy a začínají se stříhat a prořezávat ostatní ovocné stromy. Pomáhají učitelé, žáci, pracovníci městského úřadu a pracovníci odborné firmy.

Pomáháme vyrůst

V dubnu se koná slavnost sázení stromů *Naše stromy*, v rámci projektu *Pomáháme vyrůst*. Žáci sedmých a osmých tříd vysazují prvních devět ovocných stromů na místa, kde byly staré stromy pokáceny. Vysazují jeřáb černý a červený, třešně chrupky a třešně srdcovky, asijskou hrušeň, slivoň a renklodu. Žáci šestých tříd sázejí dvacet ovocných keřů v nejnižší části sadu, kde bylo odstraněno křoví a trní: rybíz, angrešty, borůvky, rakytníky a josty.



Obrázek 49: Sázení nových stromků

Probíhá oslava Dne Země a tématem tohoto dne je voda. Aktivity jsou zaměřeny na význam vody pro člověka a na náměty vedoucí k úsporám a čištění vody. Žáci druhého stupně připravují pro žáky prvního stupně Ekostezku se stanovišti, kde žáci plní různé přírodovědné a environmentální úkoly. V dubnu probíhá každoroční úklid přírody v okolí školy, ve městě a přilehlých lokalitách.



Obrázek 50: Čištění vody v přírodě



Obrázek 51: U potůčku v Drnce

V květnu 2013 začínají práce na dostavbě přístavby. Dlouho očekávaná rekonstrukce má být dokončena v září. V této části školy budou umístěny všechny třídy druhého stupně, protože s nárůstem žáků není na prvním stupni dostatek volných tříd.

V tomto školním roce je na škole již pouze jedna speciální třída. Tuto třídu tvoří žáci 3. – 9. ročníku. Na konci školního roku je třída pro nedostatek žáků zrušena.

Pracovní činnosti na druhém stupni

Pracovní činnosti jsou na druhém stupni dotovány jednou hodinou týdně. Rozvrh je vypracován tak, aby byly dvě hodiny jedenkrát za 14 dní. Pan učitel Pešta rozvrhl učivo do třech ročníků, s postupnou tematickou návazností. V tabulce jsou uvedeny okruhy učiva a jednotlivá témata probíraná v 6. – 8. ročníku.

Učebnice pro výuku Pěstitelských prací

V současnosti vydává nakladatelství Fortuna ucelenou řadu učebnic pro vyučování předmětu Praktické činnosti. Učebnice jsou zpracovány podle vzdělávacího programu Základní škola. Pro první stupeň je určena učebnice *Praktické činnosti pro 1. – 5. ročník ZŠ*.

Pro druhý stupeň jsou určeny učebnice:

Pěstitelství pro 6. – 9. ročník ZŠ

Práce s počítačem pro 6. – 9. ročník ZŠ

Práce s technickými materiály pro 6. – 9. ročník ZŠ

Elektrotechnika kolem nás pro 6. – 9. ročník ZŠ

Provoz a údržba domácnosti pro 6. – 9. ročník ZŠ

Příprava pokrmů pro 6. – 9. ročník ZŠ

Svět práce pro 6. – 9. ročník ZŠ.

Učebnice Pěstitelství je rozdělena do 12 kapitol: 1. Bezpečnost a hygiena práce, 2. Pěstitelství ve vztahu k životnímu prostředí, 3. Půda, 4. Zelenina, 5. Léčivé rostliny, 6. Okrasné rostliny, 7. Aranžování rostlin, 8. Polní plodiny a rozlišování obilnin, 9. Ovocné rostliny, 10. Ochrana rostlin, 11. Přehled hlavních prací na zahradě a 12. Chovatelství. Do jednotlivých kapitol jsou zařazeny praktické úkoly, postupy, nářadí a pomůcky. Stupeň náročnosti je rozdělen: A pro 6. a 7. ročník, B pro 7. a 8. ročník a C pro 8. a 9. ročník.

Tabulka 8: Rozvrh učiva v 6. - 8. ročníku

Pracovní činnosti	6. ročník	7. ročník	8. ročník
Podmínky pro pěstování Půda	Význam, vznik, složení, půdní druhy, půdní typy, kompostování	Rozdělení dle využití, fyzikální vlastnosti půd, zpracování půd	Ohrožení a ochrana půd, chemické vlastnosti půd, výživa rostlin
Zelenina	Význam, využití, rozmnožování r.	Skupiny zeleniny, setí a sázení	Osevné postupy, ochrana rostlin
Ovocné rostliny	Význam, Rozdělení	Množení, ošetřování	Pomologie Řez ovocných dřevin
Okrasné rostliny	Pokojové Balkonové	Venkovní	Zahrada + návrh uspořádání zahrady
Léčivé rostliny + koření	Význam, využití	Účinné látky Jedovaté rostliny	
Chovatelství	Chov domácích zvířat, podmínky	Chov hospodářských zvířat, podmínky	Včelařství, význam, způsoby – stálý a kočovný

Praktická část navazuje a doplňuje část teoretickou. Využívá se školní zahrada, školní areál a květinová výzdoba školy. Manuální zručnost získávají žáci při venkovních pracích na pozemcích, v areálu a školním sadu.

3.16 Školní rok 2013 / 2014

Nový školní rok začíná trochu chaoticky, protože probíhají závěrečné práce na dostavbě přístavby. Dokončují se interiéry a vybavení tříd a je upravován areál v místech stavby. V říjnu je budova přístavby slavnostně otevřena a žáci i veřejnost si mohou školu prohlédnout. Tento den si také připomínáme 55. výročí otevření starší části budovy.



Obrázek 52: Přístavba před rekonstrukcí

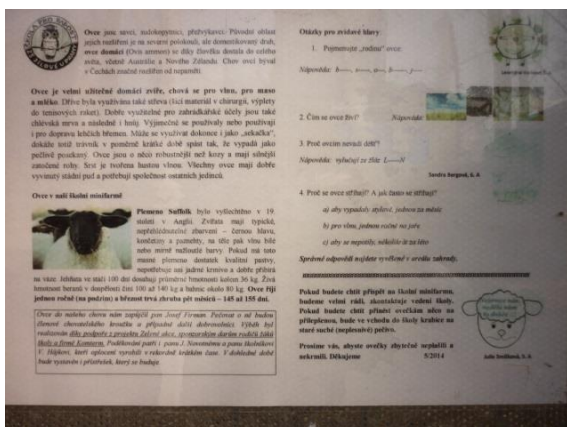


Obrázek 53: Přístavba po rekonstrukci

Zelené školy

Paní ředitelka má záměr oživit zahradu a vybudovat v její nejnižší části výběh pro ovce a králíky ze zoo koutku umístit do výběhu v sadu. Díky titulu Ekoškola se škola může zúčastnit výzvy *Zelené školy* s projektem *Školní minifarma*. Probíhá hlasování a získáváme 4. místo a finanční odměnu 10 000 Kč. Tato částka se stává počátečním vkladem pro vybudování školní minifarmy. Paní ředitelka zakládá Chovatelský kroužek a sama ho vede, protože vystudovala Střední zemědělskou školu a jako jediná z pedagogického sboru je způsobilá kroužek vést. Dvanáctičlenný tým žáků pod jejím vedením navštěvuje místního farmáře a získávají informace o chovu hospodářských zvířat. Společně plánují, jak bude minifarma vypadat a jak si rozdělí služby, aby zvířata o víkendech a prázdninách nestrádala. Je rozhodnuto o oplocení spodní části zahrady (pod Zónou aktivního odpočinku). Zde se staví mobilní ohrada pro ovce a přístřešek, kde se mohou zvířata při nepříznivém počasí schovat. V dubnu pan Firman přiváží dvě zabřezlé

ovečky a v květnu přibývá hnědá kozička s kozlíkem. V červnu se ve výběhu objevují nové přírůstky, dvě jehňátka.



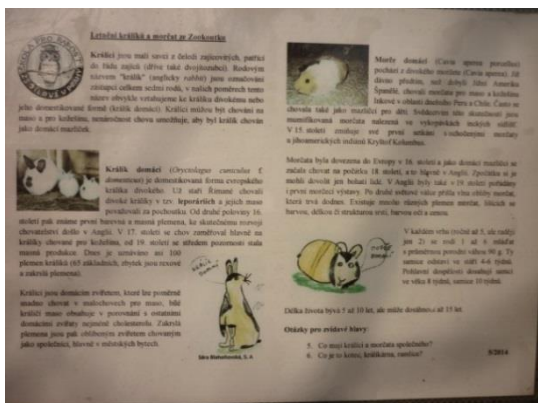
Obrázek 54: Informace o chovu ovcí



Obrázek 55: Výběh pro ovce a kozy

Den Země a otevření minifarmy

Oficiální otevření minifarmy probíhá 23. dubna spolu s oslavou Dne Země. Tento rok pod heslem: *Zvířata kolem nás a s námi*. V tento den jsou v areálu školy rozmístěna stanoviště s různými tématy a žáci si během dne mohou vybrat, co je zajímavé: myslivost, včelařství, život netopýrů, draví ptáci, plazi, stříhání ovcí, plstění vlny nebo stavění klecí pro králíky a morčata. V zahradě jsou zavěšeny informační tabule o chovu králíků a ovcí.



Obrázek 56: Informace o chovu králíků a morčat



Obrázek 57: Letnění králíků a morčat

Žáci prvních tříd si sází svůj strom – meruňky a broskve. Tyto druhy ovocných stromů jsou na školním pozemku vysazeny poprvé, na zkoušku, a uvidíme, jak se jim zde bude dařit. Několik žáků pomáhá panu učiteli Peštovi se sázením vrbových

proutků, vyplétají je a snaží se vytvořit vrbový tunel. Šestáci prezentují svůj projekt Jílovská voda. V něm studovali vodní zdroje a kvalitu pitné vody, zkoumali vodní ekosystémy a vyčistili potok v Drnce.

Jaký byl Den Země pro žáky 1. C?

Zasadili jsme stromeček. Je to meruňka. Přáli jsme mu, aby neuschnul, aby ho nikdo nezlomil, aby měl dobré kořeny, aby ho nesežrali škůdci, aby měl hodně dobrých meruněk (Olík).

Myslivci mají svou řeč. Například nohy jsou běhy. Myslivci troubí na lesní roh. Rozdíl mezi jelenem a muflonem – jelen má parohy a každý rok je shazuje. Parohy vypadají jako větve. Muflon má rohy a neshazuje je. Rohy vypadají jako banány (Sofie).

Šli jsme se podívat na ovce a moc se nám to líbilo. Ovce se stříhaly a bylo to krásné (Patrik).

Včely přes zimu na malou chvíli vylézají z úlu a pak se jdou zahřát do úlu. Dá se udělat z medu žvýkačka. Až vycučáš med, tak ti z toho zůstane vosk. A ten vosk se vyplivne (Lea).



Obrázek 58: Prvňáčci zalévají svůj stromek



Obrázek 59: Budování vrbového tunelu

Výchova dětí k ekologii, ochraně přírody a pozitivnímu přístupu ke všemu živému, by měla probíhat od útlého věku. Doufejme, že tito prvňáci budou stále tak nadšení a že si i v deváté třídě vzpomenou, jak sázeli svůj první strom.

V jarních měsících si také učitelé chtějí vysázet své rostlinky. Podél plotu u příjezdové cesty ke kuchyni odstraňují drny trávy, navážejí zeminu a zakládají nový záhon. Vysazují keřové růže, zamulčují je a těší se, až růžový záhon rozkvetne.

V dubnu se na budovu školy instalují dvě budky pro rorýse. Do Jílového se tito stěhovaví ptáci vracejí stále v menším počtu, protože jim zde bohužel, díky necitlivým zásahům při rekonstrukcích objektů, ubývá hnízdních příležitostí. Uvidíme, zda se rorýsí budky osvědčí a ptáci zde zahnízdí.

Na podzim některé třídy vyrábí hmyzí domečky, aby drobní živočichové našli dostatek úkrytů na naší zahradě. Pomohli i ochotní tatínkové a děti domečky pěkně upravily.



Obrázek 60: Hmyzí domeček



Obrázek 61: Instalace budek pro rorýse

Škola udržitelného rozvoje

Klub ekologické výchovy ve spolupráci se Středočeským krajem vypsali 1. ročník soutěže Škol udržitelného rozvoje Středočeského kraje. Ocenění se uděluje na roky 2014 – 2016 a je rozděleno do tří kategorií: 3. stupeň začínající školy, 2. stupeň školy pokročilejší v ekologické výchově a 1. stupeň školy zkušené v oblasti EVVO, poskytující příklady dobré praxe. Bylo osloveno 187 škol, dotazník

vyplnilo 128 škol a hodnoceno bylo 98 škol. Naše škola se dostala mezi 20 škol, které byly oceněny 1. stupněm – jsme ŠUR.

Tenisový kurt

Znovu funguje kroužek tenisu. Jeden z jeho vedoucích a koordinátorka volnočasových aktivit podali žádost o projekt *Oprava a dovybavení tenisového kurtu a jeho okolí na ZŠ Jílové u Prahy*. Společnost ČEZ, v rámci zaměstnaneckých grantů, žádosti vyhověla a přispěla na tento projekt částkou 30 000 Kč. Za tuto částku se pořídí antuka, zastiňovací tkanina, nutné nářadí na udržování kurtu a nerezové pítko, které bude sloužit k osvěžení sportovců a návštěvníků areálu.

Dešťová voda v krajině

Ve spodní části zahrady, vedle výběhu pro ovce, rostou dvě vrby. Z bezpečnostních důvodů a pro jejich záchranu jsou staženy lany. Místo kolem vrby je stále zamokřené, protože z vyšších částí zahrady se do těchto míst stahuje voda a jílovité podloží neumožňuje její vsakování. Vedení školy se rozhoduje vybudovat v těchto místech jezírko. Proto je svedena dešťová voda z části střech školy do těchto míst. Je vypracován projekt *Školní jezírko – dešťová voda v krajině* a prostřednictvím Nadace Partnerství, v rámci výzvy Nestlé pro vodu v krajině, škola získává příspěvek ve výši 42 600 Kč na vybudování školního jezírka.

3.17 Školní rok 2014 / 2015

V září se na pozemku začíná bagrovat jezírko. Jsou vytvarovány břehy, vytvořena retenční nádrž, zabudováno přepadové potrubí a umístěna vstupní skruž na zmírnění přílivu dešťové vody do jezírka. V druhé fázi je položena geotextilie, navezen kačírek různé velikosti a rozmístěny větší kameny. Nakonec je vysázeno prozatím 30 kusů vodních rostlin: kosatců, přesliček, blatouchů a sítin. Za jezírkem jsou vysázeny vysoké okrasné trávy, které budou opticky oddělovat jezírko od sadu. Na jaře se přesvědčíme, zda je jezírko dobře vybudované a jestli rostliny zakořenily.



Obrázek 62: Budování jezírka



Obrázek 63: Dokončené jezírko před zimou

Školní jezírko - cíle projektu:

- vytvoření funkčního ekosystému „jezírko" s vyprofilovanými břehy osázenými vlhkomilnými rostlinami
- názorné efektivní využití dešťové vody v areálu školy
- toto využití dešťové vody bude dalším zpestřením nabídky možností využití školního areálu
- začlenění ekosystému do výchovně vzdělávacího systému naší základní školy prostřednictvím výuky v terénu a prostřednictvím nově vytvořených pracovních listů
- osvěta a vzdělávání dětské i dospělé veřejnosti prostřednictvím návštěvy v areálu a prostřednictvím informačních materiálů
- relaxační účinek vodní plochy v areálu zahrady pro žáky, zaměstnance i veřejnost

Jablkobraní

V roce 2014 se urodilo velké množství jablek a vedení školy navrhlo uspořádat *jablkobraní*. V říjnu se ve školním sadu schází zaměstnanci školy, děti ze ŠD i rodinní příslušníci a rozdělí si práci. Někteří češou ovoce ze žebříku, jiní jablka sbírají a třídí. Děti odnášejí úrodu k moštovači nebo s bedýnkami jablek míří do venkovní učebny, kde vzniká provizorní venkovní kuchyně. Zde, stejně jako ve

škole, vládne paní ředitelka a paní zástupkyně. Pod jejich dovedným rukama a za pomoci žáků tu vznikají tradiční jablkové moučníky a další lahůdky.

Úroda jablek je z větší části sklizena a všichni odcházejí s pocitem příjemně stráveného odpoledne, naplněni chutěmi a vůněmi, obtěžkáni láhvemi s moštem a navíc s příjemným pocitem, že o úrodu jablek bylo postaráno.



Obrázek 64: Sklizeň jablek



Obrázek 65: Moštování



Obrázek 66: Vaření ve venkovní učebně

Na podzim také probíhá určování odrůd ovocných stromů, převážně jabloní. Je to nejvhodnější doba, kdy se podle plodů může odrůda určit. Některé stromy se určit nepodařilo, ale většinu ano. Některé odrůdy jsou ve více kusech. V sadu se nachází tyto jabloně: Průsvitné letní, Boikovo, Strýmka, Malinové hornokrajské, Ontario, Matčino, Boskoopské červené, Kalvil červený podzimní, Starkrimson delicious, Coxova reneta, Golden delicious, Baumannova reneta a Spartan. Z hrušní jsou to Hardyho máslovka a Boscova lahvice.

Blíží se zima a králíci jsou stále ve venkovních výbězích. Díky místnímu truhláři dostává chovatelský kroužek novou králíkárnou a děti mohou své svěřence přestěhovat na zimu do nového králíčího domova. V odpoledních hodinách chodí v doprovodu dospělé osoby králíky krmit, pomazlit se s nimi a vyčistit jim kotce. V zimních měsících hlídají, aby králíkům nezamrzly napáječky. S paní ředitelkou plánují, které samičky na jaře připustí a už se těší na nové přírůstky do chovu.



Obrázek 67: Nový domov pro králíky

Využívání školní zahrady

Zahrada je stále častěji využívána v různých předmětech. Na druhém stupni nejen při Pracovních činnostech, ale i při výuce Přírodopisu a Výtvarné výchovy.

Na prvním stupni při Prvouce, Matematice, Hudební výchově, Výtvarné výchově a při Pracovních činnostech. Na jaře si děti připraví záhony a zasadí sazenice květin a zeleniny. Zalévají, okopávají a starají se o rostlinky. Na podzim sklídí poslední úrodu, mrkev a okrasné dýně. Připraví záhony na zimu, shrabou listí a zazimují některé rostliny. Barevné listí a posbírané plody slouží žákům v hodinách výtvarné výchovy k vytvoření tzv. krajinného umění nebo k jiným výtvarným pracím.



Obrázek 68: Třetřáci při výtvarné výchově



Obrázek 69: Využití přírodnin ve VV

Plány do budoucna

V letošním školním roce se vedení Ekotýmu ujala paní ředitelka Trčková. Se členy ekotýmu provedla průzkum areálu a žáci měli napsat návrhy na úpravy a zlepšení současného stavu. Z průzkumu vyplynuly tyto požadavky: přidělat stříšku nad popelnice, odstranit nepovolené graffiti, opravit skleník, opravit omítku na ŠD, opravit pískoviště, dokončit oplocení areálu, opravit rozbitou klouzačku a lanovku, upravit záhony, opravit omítku na Růžovce, opravit prkna, sítě a umělý povrch na fotbalovém hřišti. Děti jsou vnímavé a všimnou si některých věcí, které dospělí nevnímají a nevšimnou si jich. Při vyhodnocení se Ekotým dohodl, jak mohou při opravách a dalších pracích pomoci žáci, co zvládne pan školník a co musí udělat odborná firma. Oplocení areálu dokončí zřizovatel školy. Práce je do budoucna na školním pozemku dost.

Na konci tohoto školního roku nebo o prázdninách dojde k přístavbě školičky a jejího propojení s hlavní budovou. Důvodem je nedostatečná kapacita tříd na

prvním stupni a nutná rekonstrukce školičky. Projekt je již schválen a čeká se na stavební povolení.

Při malém množství srážek, jako v letošní zimě, je v jezírku málo vody. Proto se plánuje odvodnění promáčené části zahrady formou vrtu a využití této vody jako zásobárny pro jezírko.

Škola čeká na vypsání vhodného projektu, do kterého by se zapojila, a získala finanční prostředky na dlouho očekávanou opravu skleníku. Zahrada by tak získala množírnu na rostlinky a vypadala by mnohem lépe. Další finanční prostředky budou investovány na vybudování nebo zakoupení zahradního domku na nářadí a na uskladnění sena, které je v současnosti uskladněno v provizorním přístřešku v blízkosti výběhu pro ovce.

Naše vize

„Školní sad se stane prostředím pro aktivní výuku žáků. Žáci se svojí prací budou podílet na projektování, údržbě a dalším využívání školního sadu (výsadba nových stromů a následná péče o ně, popisky s názvy odrůd). Péče o sad bude začleněna do výuky v rámci hodin pracovních činností žáků 1. i 2. stupně. Pravidelný pobyt v sadu v průběhu roku umožní žákům vnímat jeho proměny. Výuka v sadu, tak zprostředkuje žákům pozorovací a hodnotící aktivity (sledování výskytu a vývoje živočichů, fenologická pozorování). Projekt podpoří vhodnou formou rozvoj znalostí o přírodě a o vlivu zásahů člověka – vztah péče o kulturní porosty a ochranu přírody, prospěšné zásahy.

Dále chceme v dětech „nastartovat“ sounáležitost s prací minulých generací a uvědomění si důležitosti jejich práce pro generace příští. Sad poskytne vhodný prostor i pro další aktivity zaměřené na rozvoj vztahu k přírodě, např. návrhy a zhotovení úkrytů pro ptáky, hmyz a drobné živočichy z přírodních materiálů a vytvoření „živého“ pomologického atlasu“ (Trčková, 2012).

4 Diskuze a závěr

Školní zahrada ZŠ Jílové u Prahy prošla během 65 let různými etapami vývoje. Od jejího budování a rozkvětu přes úpadek ke znovuzrození a oživení. V šedesátých letech se areál budoval a upravoval, byly vysázeny keře a stromy, založeny záhony a vybudována pařeniště. Žáci se v této době velkou měrou podíleli na realizaci školní zahrady, která má v dalších letech sloužit k výuce jejich mladších spolužáků.

V sedmdesátých a osmdesátých letech byl sad pravidelně ošetřován, půda obdělávána a žáci se stále aktivně zapojovaly do údržby zahrady při hodinách pěstitelských prací, získávali praktické zkušenosti a ověřovali si své znalosti z hodin přírodopisu v praxi.

V devadesátých letech docházelo k postupnému zanedbávání zahrady, k zahušťování stromů v sadu, byla zmenšena plocha určená k obdělávání a začal se budovat sportovní areál a školní hřiště.

Na počátku nového tisíciletí byly pěstitelské práce z výuky vyřazeny úplně a školní sad a zahrada byly během několika let ve špatném stavu. Zahrada již neplní funkce, ke kterým byla určena.

Díky současnému vedení naší školy došlo v posledních deseti letech k proměně školního areálu. Byl vybudován moderní sportovní areál a zásadně se změnila podoba školní zahrady.

V porovnání se školami v našem okolí je školní areál ZŠ Jílové v současné době velmi pěkně upravený. Velkou výhodou je, že je oddělený sportovní areál od zahrady. Sportovní areál dnes poskytuje dostatek příležitostí pro výuku tělesné výchovy i pro mimoškolní aktivity a zájmové kroužky. Žáci zde tráví svůj volný čas o poledních přestávkách, po vyučování i o víkendech.

Rozhodla jsem se porovnat naši školní zahradu s přírodní učebnou. Co by měla obsahovat přírodní učebna a jaké funkce má plnit, je uvedeno v manuálu Učíme se v zahradě:

Pokus o definici přírodní učebny

Přírodní učebnou nazýváme školní zahradu uzpůsobenu k výuce nejrůznějších vyučovacích předmětů (oborů) „pod širým nebem“ prostřednictvím tvořivých a komunikačních metod tak, aby žáci získávali povědomí o složitosti a podmíněnosti dějů v přírodě, krajině i na poli na základě vlastní přímé zkušenosti, prožitků ze

zdarů i nezdarů vlastních pokusů a pozorování. Přírodní učebna může obsahovat živoucí ukázky biotopů typických pro region, krajových odrůd ovocných dřevin, obilnin, okopanin, přadných a technických plodin, ale i léčivých a okrasných rostlin“ (Učíme se v zahradě, 2007).

- přístřešek – máme venkovní učebnu se stoly a lavicemi, kde se mohou žáci učit, psát, malovat, pracovat...
- sad - máme vzrostlý sad, snažíme se ho udržovat, ale nemáme oddělení pro pěstování stromků (stromky určené k výsadbě jsme zakoupili)
- nemáme „hliniště“
- jeden záhon slouží jako ukázkový záhon k pěstování kulturních rostlin (obilí, kukuřice, brambory, zelenina...)
- již několik let žáci ošetřují bylinkový záhon a učí se poznávat léčivé rostliny
- květiny – ošetřujeme cibuloviny, kosatce, trvalky, růže; vysazujeme letničky
- kompost zakládáme a překopáváme každoročně; na podzim při jablkobraní děti pozorovaly u kompostu ježka
- pařeňšně – bohužel slouží jako běžný záhon
- skleník – je naplánovaná jeho oprava
- voda – dešťová voda je svedená do jezírka, vodu na zalévání musíme nosit ze školičky
- budky pro sýkorky jsou rozmístěny na stromech po zahradě a pravidelně kontrolovány, budky pro rorýse jsou instalovány na budově, krmítka jsou připevněna na omítku budovy u oken tříd, závěsná krmítka jsou zavěšena na větvích stromů v sadu
- kmeny stromů a letokruhy mohou děti studovat v blízkosti ohniště
- v zahradě nemáme obnažený půdní profil ani sbírku hornin a nerostů
- nemáme meteorologické zařízení ani ukazatele světových stran
- máme hmatovou stezku v labyrintu
- máme „divočinku“ – zákoutí se starým dřevem
- nemáme jednoduchou houpačku
- máme dostatečně velký trávník, ale nemáme trávník s kopretinami a dalšími lučními květinami; tyto rostliny můžeme dětem ukázat přímo na nedaleké louce

- ohniště se nachází v nové části zahrady
- ukázky biotopů – na zahradě vzniklo jezírko, lesy a louky jsou nedaleko od školy
- včelí úl – zatím se mezi pedagogy nenašel včelař (tak jako v minulosti)
- záhony k práci – žáci prvního stupně mají k dispozici 5 záhonů, žáci druhého stupně pracují na celém pozemku
- nářadovna – její stavba nebo zakoupení je na prvním místě v současných prioritách školy

Naše školní zahrada jistě nesplňuje všechny podmínky přírodní zahrady, ale přírodní učebnou se nazývat může. Je zde dostatek podmínek a podnětů pro výuku v přírodě, je zde zázemí pro různé aktivity a máme možnost využít rozlehlý areál pro pobyt žáků na čerstvém vzduchu.

Žáci opět s větším i menším nadšením pracují na školním pozemku a podílejí se na celkovém vzhledu okolí školy. My učitelé využíváme školní pozemek ve výuce různých předmětů, k mimoškolním aktivitám i při rozličných akcích. Vedeme děti ke vztahu k přírodě, k ochraně přírody a k ekologickému způsobu života. Snažíme se využít naši krásnou školní zahradu k pozorování a vnímání přírody, k rozvíjení pracovních návyků žáků, k relaxaci a odpočinku.

Nejdůležitějším zjištěním pro mne je, že školní zahrada má být smysluplně využívána ve výuce na základní škole, že má sloužit i v mimoškolních aktivitách a že se žáci mají aktivně podílet na její ochraně a údržbě a zachovat ji tak pro další generace žáků.

Seznam použité literatury:

BUREŠOVÁ, Květoslava. Zachraňte školní zahrady. *Moderní vyučování*, 2007, roč. 13, č. 1, s. 3-5.

BUREŠOVÁ, Květoslava. Zachraňte školní zahrady. *Komenský*, 2002/03, roč. 127, č. 1, s. 16-19.

BUREŠOVÁ, Květoslava. Představení projektu. *Učíme se v zahradě*. Chaloupky, o. p. s., Kněžice, 2007.

ČELAKOVSKÝ, Jaromír. *Zákony a nařízení u věcech obecného a pokračovacího školství*. 3. vyd. Praha 1886.

ČIHÁK, Václav. *Paměti královského horního města Jílového a jeho zlatých dolů*. 2. vyd. Okresní museum v Jílovém: 1948, str. 370.

DYTRTOVÁ, Radmila a kolektiv. *Pěstitelství*. 2. vyd. Praha : Fortuna, 2003. ISBN 80-7168-857-6.

HRONÍK, Bohumír. *Druhá Pamětní kniha královského horního města Jílového*.

CHLUP, O., KUBÁLEK, J., UHER, J. *Pedagogická encyklopedie*. NOVINA, Praha, 1940, III. díl.

KLIKA, Josef, ŠTECH, Karel. *Stručný slovník paedagogický*. Ústřední spolek jednot učitelských v království Českém, 1909, díl šestý.

KONOPÁSEK, Václav. *Měsíční práce žáků ve školní zahradě*. Nakladatelství Hejda a Tuček v Praze, 1915.

KOPECKÝ, Václav. *Třetí Pamětní kniha královského horního města Jílového*.

KOŠŤÁK, Jaroslav. Pan řídící a jeho stromky. *Jílovské noviny*, 2001, č. 4, s. 18-19.

KOŠŤÁK, Jaroslav. Emil (Hanzelka) Zikmund. *Jílovské noviny*, 2003, č. 10, s. 16-19.

MORKES, František. Z historie školních zahrad. *Učíme se v zahradě*. Chaloupky, o. p. s., Kněžice, 2007.

PLACHT, Otto, HAVELKA, František. *Příručka školské a osvětové správy*. Státní nakladatelství v Praze, 1934.

ŘEHÁKOVÁ, Ivana. Zahradní a krajinářská tvorba. *Inventarizace a klasifikace dřevin, plán pěstebních opatření, ZŠ Jílové u Prahy*. Dřísy 2013.

SKALSKÝ, Petr. *Výroční zpráva o činnosti školy Základní škola Jílové u Prahy*. Jílové u Prahy 2001, 2002, 2003, 2004, 2005.

STREJČKOVÁ, Emilie. Problematika školních zahrad. *Učíme se v zahradě*. Chaloupky, o. p. s., Kněžice, 2007.

STRUMHAUS, Oldřich, HENEK, Tomáš. *Školní pokusné pozemky*. 1. vyd. Praha : Státní pedagogické nakladatelství, 1956. ISBN 64-3-08.

ŠILHÁČKOVÁ, Svatava. *Výroční zpráva o činnosti školy Základní škola Jílové u Prahy*. Jílové u Prahy 1997, 1998, 1999, 2000.

ŠKOLNÍ KRONIKA ZŠ Jílové, 1953 – 1990.

ŠTORCH, Eduard. *Dětská farma eubiotická reforma školy*. V Praze a v Brně 1929.

ŠTORCH, Eduard. *Dětská farma na libeňském ostrově*. Zvláštní otisk z „Českého světa“, roč. XXII., č. 51-52, 1926.

TRČKOVÁ, Květa. *Projekt Škola v zahradě – zahrada ve městě*. Jílové u Prahy 2005.

TRČKOVÁ, Květa. *Projekt Školní arboretum a naučná stezka Stromy ve městě ... život se stromy a mezi nimi*. Jílové u Prahy 2011.

TRČKOVÁ, Květa. *Projekt Zóna aktivního odpočinku při Základní škole Jílové u Prahy*. Jílové u Prahy 2011.

TRČKOVÁ, Květa. *Výroční zpráva o činnosti školy Základní škola Jílové u Prahy*. Jílové u Prahy 2006, 2007, 2008, 2009, 2010, 2011, 2012, 2013, 2014.

UČÍME SE V ZAHRADĚ, manuál pro učitele. Chaloupky, o. p. s., Kněžice, 2007.

Internetové zdroje:

Květoslava Burešová. [online]. [cit. 2015-01-15] Dostupné na:

http://cs.wikipedia.org/wiki/Květoslava_Burešová

Historie. Chaloupky, o.p.s. [online]. © 2010 - 2015. [cit. 2015-01-16].

Dostupné na: <http://www.chaloupky.cz/cs/4-historie.html>

Metodický portál RVP, MORKES, F. [online]. © 26. 09. 2006 [cit. 2015-01-10].

Dostupné na: <http://clanky.rvp.cz/clanek/o/z/825/KAREL-SLAVOJ-MERLING.html/>

Časopis Pedagogika, ANDRESKA, Jan. [online]. Bohuslav Řehák: ke čtyřicátému výročí úmrtí [cit. 2015-03-31] *Pedagogika: časopis pro vědy o vzdělávání a výchově*. ISSN 0031-3815 (Print), ISSN 2336-2189 (Online) Roč. 58, č. 1 (2008), s. 78-80. Dostupné na: <http://pages.pdf.cuni.cz/pedagogika/?p=1166>

Český portál ekopsychologie, JANČAŘÍKOVÁ, Kateřina. [online]. © 2013. [cit. 2015-03-31]. Zkušenosti s chovem exotických zvířat v českém školství. *Sborník příspěvků konference Terapie a asistenční aktivity lidí za pomocí zvířat*.

Praha: Česká zemědělská univerzita, 2008. 1. vyd. str. 53 - 58. Dostupné na: <http://www.ekopsychologie.cz/citarna/studie/zkusenosti-s-chovem-exotickyh-zvirat>

Ekoškola ZŠ Jílové, Ekokodex [online]. © 2010. [cit. 2015-02-10]. Dostupné na: <http://ekoskola-zsjilove.webnode.cz/ekokodex/a2013-2014/>

Co je Ekoškola [online]. © Sdružení TEREZA 2012-2014. [cit. 2015-02-01].

Dostupné na: <http://www.ekoskola.cz/>

7 kroků v Ekoškole [online]. © Sdružení TEREZA 2012-2014. [cit. 2015-02-01].

Dostupné na: <http://www.ekoskola.cz/program-metodika.html>

Školní jezírko – cíle projektu [online]. © ZŠ Jílové u Prahy - Škola pro radost 2014
[cit. 2015-02-20].

Dostupné na: <http://ekoskola-zsjilove.webnode.cz/news/skolni-jezirko/>

Pomáháme vyrůst [online]. © ZŠ Jílové u Prahy - Škola pro radost 2012
[cit. 2015-02-20].

Dostupné na: http://www.zsjilove.cz/clanky/skolni_areal.html

Seznam obrázků:

Obrázek 1: Stavba školy	26
Obrázek 2: Tělocvična - pohled od Radlíku.....	27
Obrázek 3: Jižní strana školy s hrubou stavbou školičky	27
Obrázek 4: Hlavní vchod - r. 1958/.....	28
Obrázek 5: Hlavní vchod - r. 2000.....	28
Obrázek 6: Východní strana - místo pro sad	29
Obrázek 7: Sazení stromků v sadu	30
Obrázek 8: Příprava záhonů.....	33
Obrázek 9: Pan učitel Burian před včelínem	34
Obrázek 10: Brigáda v JZD - sběr brambor.....	39
Obrázek 11: Pan učitel Burian při výuce	41
Obrázek 12: Přístavba - pohled ze severní strany.....	45
Obrázek 13: Pískoviště u školičky	47
Obrázek 14: Torzo kůlny na náradí	55
Obrázek 15: Neudržovaná zahrada.....	56
Obrázek 16: Plán školního areálu	60
Obrázek 17: Výroba budek a krmítek	61
Obrázek 18: Příprava na zavěšování budek.....	61
Obrázek 19: Sportovní areál před rekonstrukcí	62
Obrázek 20: Areál po rekonstrukci	62
Obrázek 21: Clean the World	63
Obrázek 22: Čištění ptačích budek	63
Obrázek 23: Stůl na pingpong	64
Obrázek 24: Nové dětské hřiště	64

Obrázek 25: Práce na spodní části zahrady.....	65
Obrázek 26: Budování bylinkové zahrádky	65
Obrázek 27: Kontejnery na chodbách	67
Obrázek 28: Kompostéry na zahradě.....	67
Obrázek 29: Javor mléč vedle hřiště	68
Obrázek 30: Certifikát Ekoškola	70
Obrázek 31: Zrekonstruovaný tenisový kurt.....	71
Obrázek 32: Žáky vytvořený ekokodex	74
Obrázek 33: Sazení stromků v Drnce.....	75
Obrázek 34: Skate park.....	76
Obrázek 35: Lanovka Poletucha	76
Obrázek 36: Zahrada před rekonstrukcí.....	77
Obrázek 37: Terasovité sezení s podiem	77
Obrázek 38: Venkovní učebna	77
Obrázek 39: Labyrint z buxusů.....	77
Obrázek 40: Zóna aktivního odpočinku	78
Obrázek 41: Stanoviště naučné stezky	79
Obrázek 42: Poslední stanoviště na náměstí	79
Obrázek 43: Panel - školní arboretum.....	82
Obrázek 44: Popisky stromů	82
Obrázek 45: Slavnostní otevření zóny aktivního odpočinku	82
Obrázek 46: Nově vybudované záhony.....	83
Obrázek 47: Osázený skleník.....	83
Obrázek 48: ZOO koutek	84
Obrázek 49: Sazení nových stromků.....	85
Obrázek 50: Čištění vody v přírodě	86

Obrázek 51: U potůčku v Drnce	86
Obrázek 52: Přístavba před rekonstrukcí	88
Obrázek 53: Přístavba po rekonstrukci	88
Obrázek 54: Informace o chovu ovcí	89
Obrázek 55: Výběh pro ovce a kozy.....	89
Obrázek 56: Informace o chovu králíků a morčat	89
Obrázek 57: Letnění králíků a morčat	89
Obrázek 58: Prvňáčci zalévají svůj stromek.....	90
Obrázek 59: Budování vrbového tunelu	90
Obrázek 60: Hmyzí domeček	91
Obrázek 61: Instalace budek pro rorýse.....	91
Obrázek 62: Budování jezírka	93
Obrázek 63: Dokončené jezírko před zimou.....	93
Obrázek 64: Sklizeň jablek	94
Obrázek 65: Moštování	94
Obrázek 66: Vaření ve venkovní učebně	94
Obrázek 67: Nový domov pro králíky	95
Obrázek 68: Třeťáci při výtvarné výchově	96
Obrázek 69: Využití přírodnin ve VV	96

Seznam tabulek:

Tabulka 1: Výzkumné informační zdroje	24
Tabulka 2: Školní rok 1963 / 64.....	36
Tabulka 3: Školní rok 1974 / 75.....	43
Tabulka 4: Školní rok 1984 / 85.....	48
Tabulka 5: Školní rok 1994 / 95.....	52
Tabulka 6: Školní rok 2004 / 05.....	55
Tabulka 7: Školní rok 2007 / 08.....	65
Tabulka 8: Rozvrh učiva v 6. - 8. ročníku	87