

**UNIVERZITA KARLOVA V PRAZE**

**PŘÍRODOVĚDECKÁ FAKULTA**

**KATEDRA SOCIÁLNÍ GEOGRAFIE A REGIONÁLNÍHO ROZVOJE**

Studijní program: Geografie

Studijní obor: Sociální geografie a regionální rozvoj



**Jana Korytářová**

**Sociální prostředí transformujícího se  
Karlína**

*Diplomová práce*

*Praha 2014*

Vedoucí práce: **Doc. RNDr. Martin Ouředníček, Ph.D.**

Autor práce: **Bc. Jana Korytářová**  
Vedoucí práce: **Doc. RNDr. Martin Ouředníček, Ph.D.**  
Anglický název: **Social environment of transforming Karlín**

Rok obhajoby: 2014

## **Prohlášení**

1. Prohlašuji, že jsem předkládanou práci zpracoval/a samostatně a použil/a jen uvedené prameny a literaturu.
2. Prohlašuji, že práce nebyla využita k získání jiného titulu.
3. Souhlasím s tím, aby práce byla zpřístupněna pro studijní a výzkumné účely.

V Praze dne 19. 8. 2014

.....

Bc. Jana Korytářová

## **Poděkování**

Na tomto místě bych ráda poděkovala vedoucímu své práce, Doc. RNDr. Martinu Ouředníčkovi, Ph.D., za cenné rady, trpělivý a vstřícný přístup a čas, který mi věnoval při konzultacích.

# Obsah

<b>ABSTRAKT.....</b>	<b>8</b>
<b>ABSTRACT.....</b>	<b>8</b>
<b>1. ÚVOD.....</b>	<b>10</b>
<b>1. TEORETICKÁ VÝCHODISKA .....</b>	<b>13</b>
<b>1.1 Koncept sociálního prostředí .....</b>	<b>13</b>
<b>1.2 Koncept denních rytmů .....</b>	<b>16</b>
<b>2. METODIKA PRÁCE A ZDROJE DAT .....</b>	<b>24</b>
<b>2.1 Metodika analýzy sociální struktury.....</b>	<b>24</b>
<b>2.2 Metodika výzkumu denního rytmu lokalit.....</b>	<b>25</b>
<b>3. HISTORICKO – GEOGRAFICKÝ KONTEXT.....</b>	<b>29</b>
<b>3.1 Charakteristika lokality .....</b>	<b>29</b>
<b>3.2 Analýza sociální struktury .....</b>	<b>33</b>
<b>4. VÝZKUM DENNÍHO RYTMU .....</b>	<b>48</b>
<b>4.1 ZSJ Karlín – západ .....</b>	<b>48</b>
<b>4.2 ZSJ Rohanský ostrov .....</b>	<b>55</b>
<b>4.3 ZSJ Za Invalidovnou .....</b>	<b>61</b>
<b>5. VÝSLEDKY VÝZKUMU A DISKUZE.....</b>	<b>67</b>
<b>ZÁVĚR.....</b>	<b>72</b>
<b>POUŽITÁ LITERATURA.....</b>	<b>75</b>

## Seznam obrázků, tabulek, grafů a příloh

<b>Graf 1:</b> Vývoj počtu obyvatel Karlína v letech 1869 – 2001 .....	32
<b>Graf 2:</b> Věková struktura v roce 2011: Karlín - západ .....	38
<b>Graf 3:</b> Věková struktura v roce 2011: Rohanský ostrov .....	38
<b>Graf 4:</b> Věková struktura v roce 2011: Za Invalidovnou .....	38
<b>Graf 5:</b> Struktura obyvatelstva lokalit podle rodinného stavu v porovnání s Prahou (v roce 2011) .....	39
<b>Graf 6:</b> Vzdělanostní struktura lokalit v porovnání s Hl. m. Prahou (v roce 2011) ....	42
<b>Graf 7:</b> Ekonomická aktivita obyvatel ve srovnání s Prahou (v roce 2011) .....	44
<b>Graf 8:</b> Postavení v zaměstnání ve srovnání s Prahou (v roce 2011) .....	44
<b>Graf 9:</b> Denní rytmus lokality Karlín – západ .....	54
<b>Graf 10:</b> Denní rytmus lokality Karlín - západ za nepříznivého počasí .....	54
<b>Graf 11:</b> Denní rytmus lokality Rohanský ostrov .....	60
<b>Graf 12:</b> Denní rytmus lokality Rohanský ostrov – za nepříznivého počasí .....	60
<b>Graf 13:</b> Denní rytmus lokality Za Invalidovnou .....	65
<b>Graf 14:</b> Denní rytmus lokality Za Invalidovnou – za nepříznivého počasí .....	65
<b>Tab. 1:</b> Počet obyvatel Karlína v letech 1869 – 2001 .....	33
<b>Tab. 2:</b> Vývoj počtu obyvatel .....	37
<b>Tab. 3:</b> Věková struktura obyvatel (2011) .....	38
<b>Tab. 4:</b> Struktura obyvatelstva lokalit podle rodinného stavu v porovnání s Prahou (v roce 2011) .....	39
<b>Tab. 5:</b> Struktura obyvatel dle státního občanství (v roce 2011) .....	40
<b>Tab. 6:</b> Vzdělanostní struktura lokalit v porovnání s Hl. m. Prahou (v roce 2011) ....	42
<b>Tab. 7:</b> Postavení v zaměstnání a ekonomická aktivita obyvatel .....	43
<b>Tab. 8:</b> Funkční využití zkoumaných lokalit .....	45
<b>Obr. 1:</b> Rozdělení Karlína na základní sídelní jednotky .....	34
<b>Obr. 2:</b> Územní plán sídelního útvaru hlavního města Prahy s výsekem Karlína (1999) .....	36
<b>Obr. 3:</b> Sledované lokality v ZSJ Karlín – západ .....	47
<b>Obr. 4:</b> Karlín – západ: 9 hod. (za hezkého počasí) .....	55

<b>Obr. 5:</b> Karlín – západ 15 hod. (za hezkého počasí) .....	55
<b>Obr. 6:</b> Karlín – západ: 17 hod. (za hezkého počasí) .....	55
<b>Obr. 7:</b> Karlín – západ: 17 hod. (za hezkého počasí) .....	55
<b>Obr. 8:</b> Sledované lokality v ZSJ Rohanský ostrov .....	56
<b>Obr. 9:</b> Rohanský ostrov: 17 hod. (za hezkého počasí) .....	61
<b>Obr. 10:</b> Rohanský ostrov: 19 hod. (za hezkého počasí) .....	61
<b>Obr. 11:</b> Rohanský ostrov: 7hod. (za ošklivého počasí) .....	61
<b>Obr. 12:</b> Rohanský ostrov: 17 hod. (za ošklivého počasí) .....	61
<b>Obr. 13:</b> Sledované lokality v ZSJ Za Invalidovnou .....	62
<b>Obr. 14:</b> Za Invalidovnou: 13 hod (za hezkého počasí) .....	66
<b>Obr. 15:</b> Za Invalidovnou: 17 hod. (za hezkého počasí) .....	66
<b>Obr. 16:</b> Za Invalidovnou: 11 hod. (za ošklivého počasí) .....	66

## **Abstrakt**

Cílem mé diplomové práce je poznání sociálního prostředí pražské čtvrti Karlín, jedné z nejdynamičtější částí vnitřní Prahy, která v posledních patnácti letech prochází transformací nejen fyzické, ale také své sociální struktury. Práce používá koncept sociálního prostředí, podle něhož se sociální prostředí skládá ze sociální struktury a sociálního klimatu lokality. Prostřednictvím analýzy sociální, fyzické a funkční struktury a výzkumem denních rytmů se snaží o určení hlavních rytmizátorů, hlubší poznání procesů a klíčových okamžiků během dne, jež lokalitu strukturují, zachycení proměny funkčního využití lokality během dne a fluktuace sociálních skupin, které lokalitu užívají. Výzkum se zaměřuje na tři vybrané základní sídelní jednotky: Karlín – západ, Rohanský ostrov a Za Invalidovnou. Každá z těchto lokalit má svůj denní rytmus, který je strukturován bydlicím a dočasně přítomným obyvatelstvem, a odlišné sociální prostředí, jež se vzájemně ovlivňují, jsou na sobě závislá a vytváří celkový charakter celé čtvrti Karlín. Práce se snaží o prohloubení a kritické zhodnocení stávající metodologie.

## **Klíčová slova**

Karlín, Praha, sociální prostředí, sociální klima, sociální struktura, denní rytmus, rytmizátor, lokalita, mobilita, geografie času.

## **Abstract**

The main objective of my thesis is a knowledge of social environment of Prague district Karlín, one of the most dynamic part of inner Prague, which is undergoing a transformation of a physical, functional and social structure. The concept of social environment is used in this work, whereby the social environment is consisted of a social structure and a social climate of a locality. By an analyse of the social, physical and functional structure and a research of daily rhythms it tries to identify main pacemakers, to deeply learn about processes and key moments during the day, which structured the locality, and to capture social groups of users of the locality. The research is focused on three selected basic administrative units: ‘Karlín – západ’, ‘Rohanský ostrov’ and ‘Za Invalidovnou’. Each of these localities has its own daily



rhythm, which is structured by the resident population and the temporarily present population, and different social environments, which influence each other, are dependent on each other and create the whole character of the Prague district Karlín. The work tries to deepen and critically evaluate a current methodology.

### **Keywords**

Karlín, Prague, social environment, social climate, social structure, daily rhythm, pacemaker, locality, mobility, time geography.

## 1. Úvod

Čas a prostor jsou dvě základní dimenze, které utváří náš život. Časoprostorová mobilita lidí ve městě strukturuje městské prostředí, zároveň toto prostředí ovlivňuje samotné aktéry. Každé místo má svůj charakter, který je tvořen nejen fyzickou strukturou místa, ale také způsobem, jakým je místo užíváno, a lidmi, jež ho užívají. Nejsou to pouze obyvatelé lokality, ale také jeho dočasní uživatelé. Stejně jako se proměňuje dočasně přítomné obyvatelstvo, je i funkční využití lokality a její charakter během dne nestálý. Jedná se o proces neustálého utváření tváře místa. Tento proces kontinuálních změn však není náhodný a má svá pravidla, jimiž je strukturován. Mobilita lidí a denní rytmus lokality je koloběh opakujících se situací a výsledkem rutinních a náhodných aktivit lidí. Sociální prostředí dané lokality je výsledkem mnoha faktorů, které mohou být snadno měřitelné (demografické složení obyvatel, socio-ekonomický status obyvatel apod.), které tvoří sociální strukturu lokality, zároveň se ale jedná také o faktory hůře měřitelné, které utváří sociální klima. Tím je denní rytmus lokality, na který se předkládaná práce zaměřuje. Sociální prostředí nemá význam pouze pro uživatele daného místa, ale má nelokální význam, kterým ovlivňuje život lidí v širším městském prostředí. Poznání denního rytmu lokality a činitelů (tzv. rytmizátorů), které jej utvářejí, umožňuje hlubší poznání procesů, které lokalitu strukturují a ovlivňují život samotných aktérů.

Tématem mé diplomové práce je sociální prostředí transformující se pražské čtvrti Karlín. Tato čtvrt zaznamenala během svého vývoje mnoho strukturálních změn. V posledních patnácti letech prochází významnou transformací fyzické i sociální struktury. Koncept sociálního prostředí, který ve své práci používám, vychází z myšlenky českých geografů, že sociální prostředí je tvořeno sociální strukturou a sociálním klimatem lokality. V teoretické části práce pak vycházím z myšlenek již zmíněných českých geografů, ale také geografie času lundské školy, humanistického i marxistického geografického přístupu. V empirické části práce zkoumám sociální prostředí Karlína na základě tří vybraných základních sídelních jednotek čtvrti s odlišnou fyzickou strukturou: Karlín - západ, Rohanský ostrov a Za Invalidovnou, pomocí metod analýzy sociální struktury a výzkumu denního rytmu, konkrétně metodami kvantitativního a kvalitativního pozorování.

Předkládaná práce si klade několik cílů, jež mají teoretický, empirický i metodologický charakter:

- a) diskuze literatury zabývající se sociálním prostředím, časoprostorového chování lidí a denních rytmů lokalit a její případné prohloubení,
- b) diskuze metodologie používané v předchozích výzkumech, možnosti jejího použití při výzkumu denního rytmu konkrétní lokality a snaha o její rozšíření,
- c) analýza sociální, fyzické a funkční struktury vybraných lokalit prostřednictvím dostupných dat ze Sčítání lidí, domů a bytů a vlastního šetření,
- d) poznání sociálního prostředí dynamické čtvrti Karlín a zachycení denních rytmů vybraných dílčích lokalit, identifikace hlavních rytmizátorů a procesů, jež strukturují sociální prostředí lokality,
- e) poznání vztahu fyzické, funkční a sociální struktury při utváření sociální struktury lokality.

Práce si pokládá základní výzkumnou otázku:

- Jaké je sociální prostředí transformující se čtvrti Karlín?

A několik dílčích výzkumných otázek:

- Jaké jsou denní rytmy vybraných ZSJ?
- Liší se denní rytmus ve vybraných ZSJ?
- Má fyzická struktura vliv na denní rytmus lokality?
- Je metodologie použitá v předchozích výzkumech denního rytmu dostačující a je použitelná pro výzkum denního rytmu lokalit?

V práci vycházím z několika hypotéz:

- Sociální prostředí bude velmi rozmanité a bude složeno ze sociálních prostředí dílčích částí lokality.
- Denní rytmus bude odpovídat fyzické struktuře lokality. Předpokládám, že ZSJ Rohanský ostrov bude využívána především zaměstnanci administrativních budov a po konci pracovní doby bude lokalita prázdná a nevyužita.
- Denní rytmus vybraných lokalit se liší v závislosti na fyzické struktuře.

- Předpokládám, že metodologie nebude plně dostačující při výzkumu denního rytmu lokalit vzhledem k povaze předchozích výzkumů (zaměření na denní rytmus sociálních skupin, nikoliv na proměnu konkrétní lokality během dne).

V rámci své diplomové práce se pokusím na tyto otázky pomocí vlastního výzkumu zodpovědně odpovědět. V první části práce se budu teoreticky zabývat koncepty sociálního prostředí, denního rytmu a jeho významem v lokalitě, teorie strukturace a důležitými koncepty geografie času a na ni navazujícími (např. omezení (*constrains*), stanice (*stations*), rytmizátor (*pacemaker*) aj.). V rámci metodologie se budu snažit vytvořit vyhovující metodu pro zachycení denního rytmu konkrétní lokality. V empirické části se budu snažit zmapovat historicko-geografický kontext sledované lokality, tedy její vývoj a současnou transformaci, sociální, funkční a fyzickou strukturu. V neposlední řadě se pokusím analyzovat denní rytmus lokality během všedního dne, identifikovat hlavní rytmizátory a procesy, jež jej utváří společně s uživateli lokality a konečně zachytit sociální prostředí čtvrti Karlín. V závěru práce bych chtěla kriticky diskutovat výsledky výzkumu a vhodnost použité metodologie.

## 1. Teoretická východiska

V této kapitole bych se ráda věnovala teoretickým východiskům, ze kterých jsem čerpala. Kapitola je rozdělena na dvě hlavní části. V první části se zabývám konceptem sociálního prostředí, který přebírám od českých autorů (Ouředníček, Puldová 2006, Ouředníček 2011), zmiňuji teorii strukturace, která se sociálním prostředím souvisí, kterým se více zabývám v druhé části kapitoly (Giddens in Pospíšilová, Ouředníček 2011, Giddens 1984 in Klapka a kol. 2012) a doplňuji o myšlenky dalších autorů, kteří se tímto tématem zabývají (Caspers 2001, Steinführerová 2003). V druhé části této kapitoly se zabývám konceptem denních rytů, který vychází z geografie času T. Hägerstranda (1970, 1985) a konceptů, které navazují na lundskou školu (Thrift 1977, Pred 1984, Lenntorp 1999), dále se zaměřuji na pojem rytmus a jeho roli v lokalitě. Zohledňuji také odlišný přístup ke zkoumání rytů, který zastával marxistický geograf H. Lefebvre (2004).

### 1.1 *Koncept sociálního prostředí*

Cílem mé diplomové práce je empiricky zachytit sociální prostředí pražské čtvrti Karlín. Koncept sociálního prostředí, ze kterého vycházím, popisují především čeští autoři Ouředníček, Puldová a Přidalová. Tento koncept vychází z myšlenek Chombarta de Lauwe (1956), Anne Buttimerové (1969), humánní ekologie chicagské školy a humanistické geografie (Ouředníček 2011) a jeho základem je sledování jevů na mikroúrovni a na vnímání lokálního prostředí jako komplexního souboru charakteristik utvářenými lokální populací a uživateli lokality (Ouředníček 2011).

Autoři konceptu přicházejí s názorem, že sociální prostředí lokality, jakožto další složka životního prostředí člověka (vedle fyzického prostředí), není tvořeno pouze sociální strukturou obyvatelstva dané lokality, z níž především bylo v geografii tradičně usuzováno sociální prostředí, ale i takzvaným sociálním klimatem. Jestliže sociální struktura vychází z kvantitativních, tvrdých dat a chápeme ji jako tvrdý faktor sociálního prostředí, můžeme říct, že sociální klima tvoří měkké faktory, obtížněji měřitelné, modifikovanější v čase, které jsou analyzovány především na mikroúrovni. Jsou to např. sociální vztahy mezi obyvateli, míra sociální soudržnosti nebo stav sociální situace jako je bezpečnost, kriminalita, stabilita, sociální kapitál a koheze, časoprostorové chování, rytmus místa, apod. (Ouředníček 2011).

Sociální strukturu tvoří tedy charakteristické znaky obyvatel (demografické, ekonomické, etnické a kulturní) v dané lokalitě. Jsou to proměnné, které jsou stabilními charakteristikami dané společnosti vně/mimo organizaci. Zahrnují skupiny, instituce, práva, populační charakteristiky a soubor sociálních vztahů, které formují prostředí organizace/uspořádání (Stinchcombe 1965, Ouředníček, Puldová 2006, Ouředníček 2011). Sociální klima jsou vlastnosti lokálního prostředí, jeho stavem vystihujícím momentální (i déle trvající) podmínky konkrétního místa. Tato momentální situace je formována vztahy mezi obyvateli a uživateli lokality, denními rytmy a dynamikou místa, dále také mediálním diskurzem a vnímáním lokality obyvateli (Ouředníček 2011). Kdybychom porovnávali dvě lokality se stejnou sociální strukturou, mohou se tyto lokality lišit právě svým sociálním klimatem (Ouředníček, Puldová 2006).

Sociální prostředí se může proměňovat na základě sociální mobility, prostorové mobility a vlivy globálních a regionálních jevů. Ke změně sociálního statusu, tedy k vertikální sociální mobilitě dochází např. se ztrátou zaměstnání nebo naopak na základě rozvoje osobních dovedností a zkušeností. Změny sociální struktury daleko více závisí na prostorové mobilitě (Ouředníček, Lux, Přidalová forthcoming). „Sociální prostředí je tedy prostorově ukotveno a skládá se z vlastností a schopností trvale bydlících i dočasně přítomných osob v konkrétním území...“ (Pospíšilová, Ouředníček 2011).

V návaznosti na zvýšenou mobilitu obyvatelstva dochází zároveň i ke zvýšení fluktuace v konkrétních lokalitách. Denní rytmus těchto lokalit je ovlivněn nejen bydlícím obyvatelstvem, ale také dočasně přítomným, kteří lokalitu užívají. Na toto užívání lokality v různých frekvencích a různými aktivitami se hlouběji zaměřím v kapitole o konceptu denních rytmy. V návaznosti na fluktuaci obyvatelstva v dané lokalitě je sociální prostředí chápáno „...jako neustále se proměňující soubor charakteristik a vlastností uživatelů území a podmínek a vlastností daného místa, které jsou určovány postupným i souběžným vstupováním sociálních prostorů (dějišť, locale) (více viz Vávra 2010) různých skupin obyvatelstva a dalších toků (informací, investic, zboží)“ (Ouředníček 2011). Jedná se o speciální sociální prostor s vazbou na fyzické prostředí. Koncept locale vychází z Giddensovy teorie strukturace (Pospíšilová, Ouředníček 2011). Nerovnoměrné rozložení skupin obyvatelstva v území je prostorově strukturované, ale zároveň prostor strukturuje. Jedná se o proces sociálně prostorové diferenciaci (Steinführerová 2003).

Ke konceptu sociálního prostředí se vyjadřují i jiní autoři. Michele Caspers (2001) definuje sociální prostředí jako soubor charakteristik zahrnující bezprostřední fyzické okolí, sociální vztahy a kulturní prostředí s definovanými skupinami lidí, které zde fungují a interagují. V současném sociálním prostředí jsou historické a mocenské vztahy, které se časem staly institucionalizovanými. Sociální prostředí může být vnímáno na několika rovinách a to často současně, včetně domácností, příbuzenských sítí, sousedství, měst a regionů. Autorka se shoduje s ostatními autory, již se tématem zabývají, že sociální prostředí je dynamické a mění se v průběhu času pod vlivem vnitřních a vnějších sil. Tvrdí, že mezi sociálními prostředími různých lokalit existují vztahy závislosti, protože tyto oblasti jsou propojeny skrze větší regionální, národní a mezinárodní sociální a ekonomické procesy a síly (Caspers 2001). Rebecca Miles zahrnuje do sociálního prostředí ekonomickou deprivaci, koncentraci etnických menšin, sociální kapitál a kolektivní vztahy (Miles, Song 2009).

Ve své diplomové práci se budu snažit zachytit sociální prostředí pražské čtvrti Karlín, která v posledních letech zaznamenává velké změny nejenom ve fyzické struktuře, ale právě i v sociálním prostředí. Budu využívat analýzu sociální struktury obyvatel, demografické charakteristiky, dále mapování fyzické podoby a funkcí v Karlíně a konečně pozorování denních rytmů a rytmizátorů lokality. Jelikož Karlín prochází nerovnoměrně rozloženými proměnami fyzického prostředí, a protože k nejvýraznějším změnám sociálního prostředí dochází v dynamicky se rozvíjejících částech metropolitních regionů (Ouředníček 2011), očekávám, že při analýze, pozorování a porovnání tří lokalit Karlína s odlišnými charakteristikami, zde budou rozdíly i změny v čase znatelné. S konceptem sociálního prostředí pracuji především tak, jak ho konceptualizovali čeští geografové města. Zároveň sociální prostředí chápu jako jakýsi charakter, atmosféru lokality, tak jak přibližuje Steinführerová (2003), tedy že se sociálně prostorové vzorce odráží v území v „images“, tedy jejich subjektivním ocenění. Městský prostor je díky nim hierarchizován jak městskými obyvateli, tak také profesionálními aktéry trhu s nemovitostmi. Image nějakého městského území je symbolickým vyjádřením jeho postavení na statusovém kontinuu, a tedy vnímané fyzické, přírodní a sociální nerovnosti městských prostorů.” (Steinführerová 2003).

## **1.2 Koncept denních rytmů**

„Měkčí“ složku sociálního prostředí budu v Karlíně hodnotit podle denních a nočních rytmů ve třech vybraných lokalitách, které se od sebe liší jak fyzickou, tak sociální strukturou. Koncept denních rytmů vychází především z geografie času, kterou definoval Torsten Hägerstrand (1970, 1985). Na něj navázali další autoři (Thrift 1977, 1984 a Lenntorp 1999), kteří jeho koncepty dále rozvinuli. Odlišným způsobem se na denní rytmus zaměřil francouzský marxistický geograf Lefebvre (2004).

### **1.2.1 Geografie času – důležité pojmy a koncepty**

Torsten Hägerstrand viděl regionální vědu jako vědu především o lidech, ne pouze o lokalitách, preferoval výzkum na mikroúrovni a zdůrazňoval roli času při zkoumání prostoru. Každý jedinec hraje během dne několik rolí, které se vážou na určitý čas a prostor. Hägerstrand se zaměřuje na aktivity jedinců v prostoru. Jeho přístup je tedy odlišný od výzkumného cíle mé práce, která se zabývá denními rytmy lokality, avšak jeho přínos geografie času a některých konceptů je pro mou práci klíčový.

Hägerstrand pracuje s jedincem, který má svou dráhu, jež začíná narozením a končí smrtí. Životní dráhy či jejich části (denní, týdenní,...) jsou zkoumané deníkovými záznamy nebo pozorováními a je možné je znázornit graficky v trojrozměrném modelu (Hägerstrand 1970). Každý jedinec si vytváří svůj projekt, což jsou plány a cíle, ať už krátkodobé nebo celoživotní, který je závislý na lidské potřebě nebo touze organizovat svou budoucnost. Tyto projekty jsou jakousi předlohou pro budoucí dráhy jedince (Hägerstrand 1985). Potenciální aktivity jedinců jsou omezeny různými omezeními (constrains), které určují, jak dráhy budou a mohou vypadat a měnit se. Ty hlavní Hägerstrand rozděluje do tří typů: omezení schopnostmi (capability constrains), interakční omezení (coupling constrains) a omezení autoritou (authority constrains) (Hägerstrand 1970).

Capability constrains jsou většinou omezení týkající se biologické podstaty člověka a schopnosti ovládat určité nástroje a jsou časově předurčené, např. potřeba spánku několik hodin denně, potřeba stravy pravidelně několikrát denně.

Coupling constrains jsou omezení, která jsou vázána prostorem, resp. vzdáleností. Vytváří se jakési prstence dosažitelnosti (tubes, rings), které závisí na schopnosti komunikovat v určité vzdálenosti a vázanosti na místo. (Rozděluje je



na několik kategorií – vnitřní prstenec je dosažitelný rukama, další hlasem a očima, tedy, na jakou vzdálenost člověk může komunikovat, to je ale narušeno technologiemi. Nejširší prstenec je vázán na místo domova, resp. místa, odkud člověk vychází a musí se na něj v rámci nějakého času vrátit v návaznosti na potřebu spánku a jídla – pěší chodec bude mít užší ostrůvek mobility než řidič automobilu. V době, kdy nebyly vyvinuty komunikační a dopravní technologie, byly tyto ostrůvky mobility homogenní, dnes se v návaznosti na možnosti využití rozličné dopravy a technologií velmi různí (Hägerstrand 1970).

Časoprostorový rámeček, ve kterém se člověk pohybuje, vytváří tvar hranolu (a prism), jehož stěny se mění. V rámci těchto hranolů vznikají svazky (bundles), které znamenají časoprostorové zobrazení interakce mezi jedinci. Jejich podoba je omezená harmonogramy, ať už rodinnými nebo oficiálními (Hägerstrand 1970).

Třetí omezení autoritami/mocenská zahrnují normy, pravidla a právo – zákazy, příkazy apod., tedy všechna omezení vzniklá na základě sociálního uspořádání. Jsou vázaná na místo a zobrazují se jako válce (cylindres) a mohou být krátkodobé i dlouhodobé. Všechny tyto typy omezení spolu interagují a vytvářejí a mění možné aktivity lidí a jejich časoprostorové dráhy (Hägerstrand 1970).

Geografie času přinesla nový výzkumný pohled, obohatila analýzu života v prostředí, analyzuje život lidí v kontextu fyzického prostředí a napomáhá pochopit časoprostorovou strukturu společnosti. Umožňuje aplikaci v mnoha kontextech, ať už se jedná o historicko-geografickou, uplatnění v rozvoji humánní geografie, při zkoumání dopravy v regionech, využití energie a mnoho dalších (Ira 2001). Mým zájmem je uplatnit časoprostorový přístup v kontextu charakteru prostředí, pomocí sledování denních rytmů, avšak nikoliv konkrétních jedinců, ale konkrétních lokalit, v nichž jedinci realizují své aktivity a jejichž přítomnost v dané lokalitě vytvářející rytmus lokality je časoprostorově determinována a podmíněna omezeními, jež Hägerstrand charakterizuje. Existence jedinců v určitý čas na určitém místě vytváří rytmus lokality. Z těchto omezení se zaměřím na autoritativní, které pomáhají tento rytmus vytvářet.

V mém výzkumu budou důležité především authority constraints. Předpokládám, že organizace/instituce, které jsou jejich iniciátory, budou rytmizátory dané lokality.

## 1.2.2 Navazující koncepty

Na geografii času navazuje mnoho geografů a tento koncept rozvíjí a doplňují, např. Thrift (1977), Pred (1984), Lenntorp (1999), aj. Původní koncept geografie času byl kritizován od 80. let 20. století a objevovala se snaha o sociologizaci její původní fyzikalistické podoby pomocí propojení s teorií strukturace A. Giddense. Teorie strukturace zakládá svou myšlenku na dualismu struktury a aktéra, nejen struktura determinuje jedince, ale naopak i jedinec sám svou aktivitou strukturu vytváří (Giddens 1984 in Klapka a kol. 2012). Zásadní význam pro sociální interakce a sociální strukturu mají čas a prostor, a proto nemohou být chápány odděleně (Thrift 1983 in Klapka a kol. 2012). Sociální vlastnosti jakéhokoliv sociálního systému se vyjadřují skrze každodenní operace, stejně tak i ve stejnou chvíli se každodenní operace reprodukují a generují na makro i mikro úrovni strukturální vlastnosti (Pred 1984).

„Lidská existence je chápána jako kontinuální proud chování v prostoru a v čase, ...“ (Klapka a kol. 2012: 843), jenž neustále ovlivňuje sociální strukturu, a je tedy kontextuální (Klapka a kol. 2012). O tomto kontextu hovoří i Ira (2006) tak, že aktivity jedinců se odehrávají ve čtyřech druzích kontextu – každodenním, sociálním, projektovém a geografickém. Pro mě je zajímavý geografický kontext, který určuje, v jakém prostoru a čase se aktivity jedince odehrávají. Aktivity se odehrávají buď izolovaně, nebo v interakci s dalšími jedinci, nástroji a materiály. Geografie času umožňuje analyzovat vztahy mezi aktivitami, místem a pohybem jedince. Pozorujeme zde vzorec rytmu (Ira 2006).

V návaznosti na geografii času Lenntorp (1999) vymezil 52 konceptů time geography jako jsou prizmata (prisms), dráhy (paths), aktivity (activities), omezení (constraints), stanice (stations) atd. (Klapka a kol. 2012). Především koncept stanice je pro můj výzkum zajímavý. Tento koncept dále rozvinul N. Thrift, Hägerstrandův následovník. Stanice jsou místa, kde lidé realizují své aktivity a jsou relativně prostorově stabilní a zároveň časově nestálé. Lokalita je stanicí od proniknutí jedincovy cesty na toto místo až do okamžiku jeho opuštění (Osman 2010). Časoprostorové dráhy nejsou izolované jedna od druhé, ale střetávají se ve stanicích (stations), kde se lidské aktivity koncentrují do „svazků“. Tradičními stanicemi jsou například obchody, pracoviště, zastávka MHD apod. (Šveda, Madajová 2012). Časoprostorový model nám poskytuje realistický obraz lokačních a situačních vztahů ve společnosti. Lidé tvoří síť drah, které protékají skrze časoprostorové stanice. Koncept stanic je pro mě důležitý, protože na lokální úrovni budu pozorovat, jaké množství lidí a jaká struktura lidí se

pohybuje v určitém čase, v určitou denní nebo noční dobu, na určitých stanicích. Z toho budu odvozovat charakter místa.

N. Thrift rozděluje time geography na tři možné úrovně, a to individuální (zabývající se aktivitami jedince v časoprostoru), staniční (zabývající se aktivitami, které se odehrávají v určitém čase a místě) a rozpočtovou (zaměřující se na množství času věnovaného určitým aktivitám). Na „staniční úrovni“ během dne lidé konají své aktivity v rámci několika prizmat v určitých stanicích. Prizmata můžeme analyzovat nejen na úrovni jedince, ale také z hlediska prostoru a času jako využití prostoru (Thrift 1977).

Z konceptů navazujících na geografii času je pro mě důležitý geografický kontext, ve kterém výzkum denních rytmů bude uplatňován a staniční přístup zabývající se aktivitami jedinců v konkrétní lokalitě.

### **1.2.3 Lokalita**

Lokalitu utváří nejen fyzická a sociální struktura, ale také načasování událostí, uspořádání lidí a jejich aktivit v prostoru (Goodchild 1984). Fyzická struktura se většinou hodnotí statickým popisem zastavěného území ve městě, je stabilnější v časoprostoru a je spojená s určitými typy lidské činnosti a funkční specializací v lokalitě. Sociální struktura zachycuje některé charakteristiky populace a jejich činnosti. Mnoho aktivit se koncentruje do určité lokality. Mobilita s těmito aktivitami spojená vytváří toky, které mají svou pravidelnost a vytvářejí modely. Tyto modely míst a toků vytvářejí kostru metropolitního prostorového systému. Vzorce a prostorové struktury jsou výsledkem dlouhodobé reprodukce lidské činnosti (Novák, Sýkora 2007). Místo je tedy zároveň tvořeno městskými rytmickými proudy, městskou morfologií a kombinací funkcí. Mělo by být zkoumáno skrze aspekty prostorové, sociální a časové (Pafka 2013).

Někteří autoři, např. Harvey, si myslí, že pod vlivem současných globálních jevů ztrácejí místa svou jedinečnost, své charakteristiky a význam. Jiní tvrdí, že místo zůstává důležitým elementem a tvůrcem sociálního života, avšak jeho vytváření nezáleží už tolik na historickém kontextu jako spíše na individuální volbě (Edenson 2012).

Oproti pozitivistickým přístupům, které prostor tradičně chápou jako pasivní rámec pro lokalizaci a reprezentaci procesů a jevů, vnímá fenomenologie prostor jako žitou entitu, je objevenán člověkem, který v něm žije, pohybuje se, vnímá ho

subjektivně a projektuje si do něj své pocity a zkušenosti. Žitý prostor je spíše než kontinuální entita, složenina oddělených míst s určitým významem integrovaných do časoprostorové sítě (Buttimer 1976, Mulíček, Seidenglanz, Osman 2013). Dalším typem míst je tranzitní prostor, kde se vyskytuje velké množství lidí s cílem přepravit se na místo cíle, jsou to místa mezi významnějšími místy. Každodenní život ve městě se odehrává propojováním důležitých od sebe oddělených míst (Mulíček, Seidenglanz, Osman 2013). Člověk je v dnešní době mobilnější a vytváří si sociální sítě, které stejně jako jeho komerční interakce nemusí být pouze v rámci jeho regionu. Interakce se často odehrávají v prostorově nezakotveném prostoru (Buttimer 1976).

Velká část naší sociální zkušenosti je přijímána jako daná, rutinní, posílena společným jazykem a málokdy zpochybňovaná. Společnost je zasazená ve fyzickém prostředí a tudíž s ním v interakci. Prostor je to mnohvrstevný a dynamický komplex a každý prostorový systém má svůj charakter. Prostor je vnímán jako subjektivita vyjádřená ve vazbě prostorových, sociálních a funkčních sítí (Buttimer 1976).

Navzdory faktu, že mnoho aktivit již není vázáno na fyzický prostor, některé aktivity a interakce jsou od fyzického prostředí lokality neoddelitelné a je pro ně zásadní. Lze pozorovat prostorové decentralizační a centralizační síly. Navzdory rezidenční i komerční suburbanizaci je stále velký zájem o aktivity v centrech měst – nákupy, turismus apod. Místa, která mají tento potenciál, označujeme pojmem „mobility environment“. Tyto mobility environment jsou určeny mnoha podmínkami, které ovlivňují přítomnost lidí v těchto lokalitách. Jsou to podmínky dopravní, funkční rozmanitost místa a možnosti aktivit (otevírací hodiny, apod.) a institucionální nastavení. To vše společně s omezeními (constrains) ovlivňuje složení populace, která se zde vyskytuje. Podmínky se v průběhu času mění (den/noc, všední den/víkend,...) a s nimi i návštěvníci lokality. Z toho vyplývá, že různé podmínky (časové, prostorové a institucionální) vytvářejí různé typy prostředí a mají jiný potenciál pro sociální interakce (Bertolini 2003).

#### **1.2.4 Lefebvre – rhytmanalyses, rytmizátor**

V reakci na geografii času a její humanistickou kritiku, která se zaměřovala na příliš technizující přístup, vznikly koncepty rytmu, rytmizování a rytmizátorů, jejichž hlavním představitelem je Henri Lefebvre, francouzský marxistický geograf.

Lefebřův pohled na prostor přidává k tradičnímu dualismu fyzického prostoru a mentálnímu prostoru zanedbávaný prvek sociálního prostoru. Toto (trojité) vnímání ukazuje prostor sociálních zkušeností jako proces, který se reprodukuje v historickém, fyzickém a sociálním kontextu. Tyto kontexty jsou od sebe neoddělitelné. Prostor je vnímán jako žitá zkušenost, která má své kulturní a symbolické významy (Pugalis 2011).

Lefebvre se ve své práci zabývá analýzou rytmů, propojením času a prostoru v každodenním životě. Analytik rytmů má být schopen naslouchat domu, ulici a městu stejně jako jiní symfonii. Mnoho specialistů vnímá rytmus příliš technicky. Rytmus je podle Lefebrova názoru děj, který se neobejde bez opakování, která ale nejsou identická. Je to tedy vztah mezi opakováním a odlišností a mírou (měřitelností). Důležitými prvky pro existenci rytmu jsou také změna, identita, rozdílnost a kontrast (Lefebvre 2004, Osman 2010). Rytmus spojuje kvantitativní a kvalitativní aspekty. Jsou přírodní a racionální (především rytmy těla). Všude, kde se vyskytuje čas, prostor a energie, se nachází i rytmus. Každý rytmus má opakování v prostoru a čase, je to lineární nebo cyklický proces s opakující se strukturou (vznik, růst, vrchol, pokles, zánik). Rytmus je nutné pozorovat/analyzovat z povzdáli, ale zároveň se jím nechat unášet, tzn. pozorovat třeba z balkonu nad ulicí. Život na ulici, tak jak se střídají různí lidé během dne, je cyklický rytmus, který má dlouhé a krátké intervaly. Jsou doplňované krátkými lineárními rytmy. Cyklické rytmy jsou manifestem sociálního uspořádání, lineární rytmy jsou každodenní rutinou skládající se z náhod a setkání (Lefebvre 2004). Rytmus chápe jako analytický nástroj především pro zkoumání míst. Měřítka, od kterého lze vyvozovat a porovnávat je lidské tělo a jeho rytmus (Osman 2010).

Parkes a Thrift (Parkes a Thrift 1980 in Osman 2010) vytvořili koncept „pacemakers“, jež lze chápat jako činitele, často institucionálně uznávané, jež udávají rytmus – tedy lokální rytmizátory. Rytmizátory mohou být biologické povahy (biologické procesy jedince – nemoc, atd.) nebo institucionální (otevírací doba, jízdní řád stp.) a jsou časově stabilní. Tento koncept následně převzal Hägerstrand (Hägerstrand 1982 in Osman 2010) a rytmizátory používá jako určovatele „svazků aktivit (bundles)“, které utvářejí podobu dne jedince i celé lokality. Hlavními rytmizátory jsou tedy často instituce jako škola, pracovní doba, otevírací doba úřadů, obchodů, restaurací apod. Rozšiřováním rytmizátorů se snižuje jejich význam, např. rozšiřování otevírací doby na nepřetržitou. Toto snižování významu rytmizátorů je

spojováno s postmoderní dobou, způsobuje širší svobodu volby jedince, zároveň ale nutí k častějšímu rozhodování. Následkem toho dochází k rutinizaci aktivit jedince. Tyto zrutinizované aktivity vytvářejí novou poměrně pevnou rytmickou strukturu místa (dříve to tak činili společně sdílení rytmizátoři) (Osman 2010). Zkoumání rytmu lze pojmut buď individuálním způsobem – zkoumáním rytmu jedince (denního, životního atd.) nebo lze zkoumat rytmus určitého místa (Osman 2010). Já se ve své práci budu zabývat právě rytmem lokality. Tento koncept rozpracoval Henri Lefebvre, který tuto metodu nazývá *rythmanalysis*. Jedná se o metodu zkoumání místa a času, kterou lze využít například k etnografickému zkoumání rozdílných sociálních skupin ve vztahu ke každodennímu životu. Každá tato skupina má své vlastní tempo (Moore 2013).

### **1.2.5 Rytmus v lokalitě**

Denním rytmům se v současné době věnuje mnoho autorů (Goodchild 1984, Vilhelmsen 1999, Harvey 2003, Novák 2004, Pospíšilová, Ouředníček 2011), většinou se ale zaměřují na metodu deníkových záznamů a sledování aktivit jedince a jeho časoprostorového pohybu, nikoliv na denní rytmus konkrétního místa.

Život lidí a organizace je stále méně závislá na fyzické struktuře, a to především díky vývoji technologií a dopravě a mobilitě lidí. Vzdělání, blahobyt, sociální, demografické a ekonomické změny i decentralizace zapříčinily, že každý (jedinec, skupina či organizace) si vytváří své „virtuální město“, které nemá pevné fyzické hranice, ale je to specifické, proměnné propojení míst a aktivit (Bertolini 2003). Během dne se lidé musí přemísťovat z rezidenčních oblastí na různá místa v důsledku svých potřeb a aktivit, které mají svou lokaci jak v prostoru, tak v čase. Jsou to např. místa, kde se vzdělávají (vzdělávací instituce), pracují, nakupují, resp. vykonávají obchodní transakce (obchody, restaurace, atd.) nebo relaxují (parky, kulturní prostory) (Bhaduri 2008). „Časoprostorový rozměr městské každodennosti představuje uplatňování řady individuálních prostorových taktik s cílem propojit části každodennosti v prostoru a čase do provázaného celku“ (Muliček, Seidenglanz, Osman 2013).

Důležitou charakteristikou denní distribuce populace je časová variabilita. Rozmezí/struktura lidí, kteří se v lokalitě pohybují a doba, kdy se tam lidé pohybují je více rozmanitá. Různé skupiny lidí (pracující/nezaměstnaní/rezidenti/turisté) se budou v lokalitě nacházet v různou denní dobu. Struktura návštěvníků ve večerních hodinách je jiná než v denní době (Bertolini 2003). Tato denní distribuce je rozdílná také

v případě, že se jedná o pracovní dny, víkendy či prázdniny. Pozorujeme i sezónní variabilitu, např. během léta, kdy je hezké počasí, studenti nechodí do škol a lidé více tráví čas venku, naopak během období, kdy je extrémnější počasí se lidé spíše vyskytují v uzavřených prostorech (Bhaduri 2008).

Goodchild (1984) vidí velké rozdíly mezi denními a nočními rytmy ve městě, především z hlediska koncentrace lidí. Ve dne se v lokalitě prolíná mnoho lidí s rozdílným zázemím za účelem různých aktivit. Noční doba v rezidenčních oblastech je oproti tomu homogennější. Koncentrace lidí na jednom místě je způsobená funkční specializací a lidskými potřebami. Časová omezení této koncentrace lidí jsou způsobená sociálními normami a institucemi, které určují pracovní dobu, školní docházku, otevírací dobu obchodů a úřadů apod. Ačkoliv se program a časový rozvrh lidí může lišit, všichni vytvářejí rutinu, která odpovídá jejich životnímu stylu, sociálnímu statusu, roli, pozici v životním cyklu atd. Díky mobilitě se lidé setkávají s jinými lidmi odlišných charakteristik a vzniká zde potenciál pro výměnu informací, sociální interakci a sdílení hodnot. Díky časoprostorové mobilitě jsou lokality v neustálém proudění. Nicméně se zde vyskytují zřetelné vzory časové specializace oblasti na základě charakteristik lidí, kteří se zde vyskytují v různých denních dobách. Během dne se v lokalitě prolíná mnoho lidí s rozdílným zázemím, provádějící různorodé aktivity. Noční doba v rezidenčních oblastech oproti tomu je homogennější. Koncentrace lidí na jednom místě je způsobená funkční specializací a lidskými potřebami. Pro lokality s nerezidenční funkcí je typický rozdíl populace, jež se v lokalitě koncentruje ve dne a naopak v noci, a díky tomu i změna charakteru prostředí. Lidé pracující v kancelářích, obchodech apod. z lokality odchází, naopak dochází k častějšímu výskytu sociálně - patologických činů (Pospíšilová 2012). Tato proměnlivost ve struktuře přítomného obyvatelstva je nazývána různě, např. časová specializace či chronotypy (Bertolini 2003).

V rámci humanistického přístupu se denními rytmy a každodenností zabývá Anne Buttimer. Používá výraz „lifeworld“, což je kulturně definovaný žitý časoprostor každodenního života, který zkoumá fenomenologie. „Lifeworld“ zkušenost můžeme chápat jako soubor různých časoprostorových rytmů (rytmů fyziologického a kulturního života, pracovních stylů a fyzického a funkčního prostředí). Geografie i fenomenologie se v ohledu rytmů shodují na tom, že člověk v každodenním životě vytváří řád, pravidelnost a rutiny a zároveň touží po dobrodružství a změně (Buttimer 1976).

## **2. Metodika práce a zdroje dat**

Cílem výzkumu je zachytit sociální prostředí pražské čtvrti Karlín, která během svého vývoje a především v poslední době prošla značnými transformacemi. Jedním ze způsobů, jak můžeme sociální prostředí popsat, je kombinací „tvrdých“ a „měkkých“ faktorů (Ouředníček 2011), z nichž jsem si vybrala analýzu sociální struktury trvale bydlícího obyvatelstva a zachycení denních rytmů v lokalitě. Práce kombinuje sociologické a geografické pohledy na lokalitu. Snaží se kombinovat kvantitativní a kvalitativní metody zkoumání lokalit a zabývá se zkoumáním města na mikroúrovni pomocí případové studie. Multioborové zkoumání města, tedy propojení sociologie a sociální geografie, se objevuje např. v pracích prof. Musila, a je návratem či odkazem na přístup ve zkoumání, jež uplatňovala chicagská škola (Ouředníček a kol. 2009).

### **2.1 Metodika analýzy sociální struktury**

První část výzkumu, analýza sociální struktury, je prováděna kvantitativní metodou analýzy statistických dat. Samotné analýze předchází představení pražské čtvrti Karlín v historicko-geografickém kontextu. Charakteristika čtvrti, její vývoj, geografická poloha a popis fyzické struktury je velmi důležitý pro samotný výzkum lokalit.

Data byla získána ze Sčítání lidu, domů a bytů z let 1991, 2001 a 2011. Tato data mi poskytl na vyžádání Český statistický úřad a výzkumný tým Urrlab katedry sociální geografie a regionálního rozvoje. Sociální strukturu analyzuji pomocí několika proměnných jako je počet obyvatel, věk, rodinný stav, státní občanství. Tyto znaky jsou zástupci demografických ukazatelů. Z proměnných, jež charakterizují socio-ekonomický status, sleduji stupeň vzdělání, ekonomickou aktivitu obyvatel a jejich postavení v zaměstnání (Ouředníček, Temelová 2012). Znaky je možné sledovat jako charakteristiku současného stavu podle posledního Sčítání lidu, domů a bytů 2011, sledovat vývoj charakteristik (s použitím dat ze SLDB 1991, 2001) nebo charakteristiky porovnávat s údaji zjištěnými za Hlavní město Prahu. Tyto možnosti hodnocení používám různě tak, aby měly pro analýzu co největší vypovídající hodnotu. Především při sledování a interpretaci vývoje charakteristik je nutné brát na vědomí rozdílnou metodiku při sběru dat týkající se sledovaného obyvatelstva, která může zapříčinit zkreslení výsledků.



Do roku 2001 bylo při sčítání uvažováno trvale bydlící obyvatelstvo. V roce 2011 nastala změna v metodice a data jsou zpracovávána na základě obvyklého pobytu. Tato změna usnadňuje zachycení reálného stavu, jelikož trvalý pobyt má často pouze evidenční charakter.

## **2.2 Metodika výzkumu denního rytmu lokality**

Výzkum denních rytmů jsem založila na kvantitativním i kvalitativním pozorování. Obecně se zastává názor, že je pro výzkum je vhodné kombinovat kvantitativní a kvalitativní metody (Disman 2000). V rámci kvantitativního pozorování jsem pro zjištění dynamiky prostředí vytvořila vlastní metodu "zmrazení", tzn. metodu, při které se zohledňuje daný bod v časoprostoru, tedy právě jeden okamžik v určitém místě. Tuto metodu jsem vytvořila z toho důvodu, že popisovat rytmus lokality, i když zúžený na základní sídelní jednotku, je velmi složité a pro zachycení všech lidí v lokalitě by bylo zapotřebí velkého týmu pozorovatelů. Cílem práce navíc není spočítat množství lidí v lokalitě, ale zachytit její proměnu v průběhu dne a noci, v rámci užívání různými skupinami obyvatel, jež vytvářejí specifickou atmosféru, která se během dne může měnit a zachytit dynamiku prostředí a jeho rytmus. K tomuto účelu byla vybrána právě metoda "zmrazení", díky níž je možné zachytit počet obyvatel v daném místě v určitý čas. Zároveň bylo pro zachycení hlubšího poznání prováděno pozorování kvalitativní, tedy sledování toho, jaké skupiny obyvatel se v různou denní i noční dobu v lokalitě vyskytují a k jakým aktivitám ji využívají. Kvalitativní výzkum pomáhá porozumět realitě a ne ji pouze popisovat (Ouředníček a kol. 2009, Disman 2000), avšak tento přístup není ve výzkumu denních rytmů příliš běžný. Většina prací využívá metodu deníkových záznamů (Novák 2004, Pospíšilová, Ouředníček 2011, Temelová, Novák 2012) díky nimž mohou sledovat aktivity lidí během celého dne. Tato metoda však nebyla k účelům mé práce vhodná, jelikož tato práce se zaměřuje na lokalitu, její měnící se charakter během dne a noci a aktivity, které se v ní odehrávají. Můj přístup se blíží staničnímu přístupu geografie času, který stanice chápe jako místa, kde se odehrávají aktivity a jedinci se střetávají v konkrétní situaci a interagují, tedy jako místa vykonávání aktivit, projektů a rutin. Jsou vázané na výskyt člověka v časoprostoru (Lenntorp in Klapka a kol. 2012). Stanice chápu jako sledovaná místa, kde se protínají dráhy lidí v daný okamžik. Sleduji zde výskyt sociálních skupin, předem definovaných, a sleduji, jaké sociální skupiny v určitém prostoru a čase převládají. Jejich výskyt určuje

denní rytmus lokality a také její charakter v daném momentě, resp. čase. Tyto skupiny však nejsou ve stanicích za stejným cílem, což odporuje definici stanic podle geografie času. Další možností, jak sledovat denní rytmy použila Lucie Pospíšilová, která však využívala převážně kvantitativní metodu pozorování (Pospíšilová 2012). Já se ve své práci snažím kombinovat oba přístupy, kvantitativní i kvalitativní.

V případě kvalitativního přístupu používám metodu zúčastněného pozorování, která představuje nástroj k pochopení situace. Participace může být na celé škále od úplného pozorovatele po úplného účastníka. Zastávám roli úplného pozorovatele, který je s pozorovanou skupinou spojen pouze prostorově, a zaujímám roli návštěvníka lokality. Identita výzkumníka by měla být pozorovaným známa a jeho přítomnost může ovlivnit pozorované (Disman 2000). V tomto případě však, kdy je pozorování prováděné ve velkém městě s velkým počtem obyvatel a značnou anonymitou, si podle mého názoru málokdo všimne, že výzkum probíhá. V průběhu výzkumu jsem postupovala podle pravidel kvalitativního výzkumu. V rámci něj je nutné, aby si výzkumník psal poznámky, do nichž si zaznamenává děj v pozorovaném prostředí a zároveň i své dojmy, ale také popis prostředí. V kvalitativním výzkumu je běžné, že se metodologie vytváří a mění během zkoumání, resp. během sběru dat. V průběhu se vytváří i kategorizace, předběžné interpretace a v návaznosti na to se formulují nové otázky. Může být měněna i technika sběru dat. Nutností je však jasná a transparentní prezentace postupu. Poznámky by se měly vytvářet v průběhu pozorování, či nejspíše ihned po něm a je žádoucí, aby byly co nejkonkrétnější. Zároveň je nutné si tvořit také poznámky o metodologii a analýze, právě díky možnému vývoje metod během výzkumu (Disman 2000). Díky této možnosti změn v metodologii a díky zaznamenávání nápadů a myšlenek během pozorování jsem vytvořila metodu „zmrazení“ v průběhu pozorování a v návaznosti na podmínky v terénu. Poznámky by měly být organizovány tak, aby byly uzpůsobené pro následující kódování, které je velmi důležitým krokem a dochází během něho k redukci dat. Kategorie nejsou vytvářeny apriorně, ale až ze získaných dat a jejich analýzy, a mohou se měnit také v průběhu kódování. V kvalitativním výzkumu je nutná snaha minimalizovat možnosti zkreslení, dochází méně k redukci dat než při kvantitativním výzkumu, kde se kategorie, hypotézy a vzorce vytvářejí předem. Hlavní metodou je „grounded theory“, tedy v doslovném překladu „dobře podložená teorie“, jejímž principem je vyvíjení teorie přímo z dat, tedy induktivně (Disman 2000).

Práce používá hypotézu, že atmosféra a denní rytmus souvisí s typem fyzického a geografického prostředí, tak, jak vyplývá z výše zmíněné literatury. Podobně jako se Pafka (2013) zaměřuje na několik lokalit s různou (specifickou) charakteristikou, zaměřila jsem se já na tři lokality v jedné městské čtvrti. Ze čtvrti Karlín jsem vybrala tři již popsané lokality, resp. základní sídelní jednotky, a to Karlín - západ, Rohanský ostrov a Za Invalidovnou. Každé z těchto území je specifické především svou fyzickou strukturou, ale také jejich sociální struktura se od sebe odlišuje (viz předchozí kapitola). Proto jsem dospěla k názoru, tedy další hypotéze, že také denní rytmus a využívání prostředí se bude v daných lokalitách odlišovat. Jelikož ale i lokality zúžené na základní sídelní jednotky představují poměrně široké území a samy obsahují části, které jsou od sebe odlišné, není možné udělat pozorování pouze v jednom místě či výsledky zprůměrovat. Proto jsem v každé lokalitě vybrala několik specifických míst, které mají odlišnou funkci, a hodnotím je odděleně. Jsou jimi např. dopravní uzly, parky, hlavní a vedlejší ulice apod. Každé z těchto míst je odlišné svou fyzickou strukturou i užíváním.

Pozorování probíhalo několik dní a nocí v měsících květnu a červnu roku 2014. Vzhledem k tomu, že jedním z důležitých determinantů mobility obyvatel během dne je podle mého názoru také počasí, probíhalo pozorování ve dvou variantách – za příznivého a nepříznivého počasí. Byla určena pravidelnost pozorování po dvou hodinách počínaje sedmou hodinou ranní. Tato metoda má omezení hlavně v kvantitativní části, protože není možné zachytit situace během zbylých hodin. To se projevilo jako problematické především ráno, kdy většina školáků odchází do škol před osmou hodinou a právě tato situace není ve výzkumu zachycena. Protože „...některé aktivity je možné realizovat pouze na určitých místech a po omezenou dobu“ (Klapka a kol. 2012) a není možné zachytit každý okamžik v časoprostoru, používám ve své práci metodu „zmrazení“, díky níž lze empiricky zachytit tendence denního rytmu, jsem s tímto nedostatkem seznámena a výzkum vyhodnocuji s ohledem na to. Pozorování za příznivého počasí bylo prováděno během celého dne i noci, avšak právě kvůli špatným podmínkám a velké náročnosti během nepříznivého počasí probíhala tato varianta pozorování od sedmé hodiny ranní pouze do sedmnácté hodiny. V každou určenou hodinu jsem na vybraných specifických místech lokality zaznamenávala počet osob podle metody „zmrazení“ a pořizovala fotografie. V rámci kvalitativní části bylo pozorování prováděno také v určených hodinách, bylo zaznamenáno, jací lidé se v místě vyskytují a jaké aktivity zde provádějí. Charakter a

atmosféra lokality však byly sledovány po celou dobu během výzkumu a tuto lokalitu jsem také navštívila mnohokrát mimo samostatné pozorování.

### **3. Historicko – geografický kontext**

V následující kapitole se soustředím na charakteristiku zkoumané čtvrti Karlín a vybrané základní sídelní jednotky Karlín – západ, Rohanský ostrov a Za Invalidovnou, ve kterých probíhalo pozorování. Nejprve vysvětlím transformaci Karlína, již prošel především v posledních deseti letech a která je zásadní pro výběr této lokality do výzkumu. Dále se zabývám vývojem této čtvrti. Změny ve funkčním využití, ve fyzické i sociální struktuře jsou pro Karlín typické v průběhu celé jeho historie.

Dále se budu zabývat současnou sociální strukturou vybraných základních sídelních jednotek a jejich změnami v posledních letech. Tato analýza je stěžejní pro výzkum sociálního prostředí lokality, jelikož sociální struktura tvoří část sociálního prostředí. Její analýza pomáhá pochopit situaci v lokalitě a je nezbytná pro další výzkum.

#### **3.1 Charakteristika lokality**

##### **3.1.1 Transformující se Karlín**

V návaznosti na proces deindustrializace, který v západním světě začal probíhat v 60. letech 20. století, se začaly projevovat změny i ve struktuře měst. Průmysl se decentralizoval z jadra města na jeho okraj a do centra se koncentrovaly služby a zvýšila se poptávka po kancelářských prostorech. V České republice se tyto procesy rozšířily především po roce 1989, kdy nastaly nejenom politické změny, ale také změny v sociální, ekonomické i ekologické struktuře, které spolu s globalizující se ekonomikou přináší v tomto období také potíže, např. finanční náročnost investic. Opuštěním velkých továren v centrech měst vznikly nevyužité objekty (brownfields) a v průmyslových čtvrtích se začaly projevovat sociální a ekonomické problémy (Temelová, Novák 2007). Regenerační programy se snaží o nový rozvoj těchto lokalit, přivedením finančních investic, znovunastartování ekonomiky a s tím spojené zlepšení image a charakteru lokalit. Právě investice do brownfields nesou potenciál rozvoje a jsou příležitostí pro soukromé i veřejné investory. Díky procesu revitalizace přichází do upadajících čtvrtí nové podniky, firmy, obyvatelé i uživatelé a nové funkční využití. Dochází tedy k proměně nejen fyzické struktury, ale i funkční, a zvýšení sociální a ekonomické. Vedle zvýšení socioekonomického statutu těchto lokalit zde ale dochází také k fragmentaci a polarizaci mezi místy s vysokou a nízkou úrovní sociálního a ekonomického statusu (Temelová, Novák 2007, Temelová, Ouředníček 2009).

Pro možnou revitalizaci a náročných finančních investic do původně průmyslových čtvrtí je velmi důležitá blízkost centra a dopravní dostupnost. S procesy deindustrializace, následné revitalizace jsou spojeny také procesy komercializace, výstavbou nových nákupních zón a kancelářských objektů a nárůstem komerčního využití, a gentrifikace. Tyto změny ovlivňují i každodenní život obyvatel a uživatelů měst (Temelová a kol. 2010).

Některé čtvrti v Praze, dříve orientované na průmysl, poté upadající, v současné době prošly či stále prochází procesem revitalizace (Temelová, Novák 2007). Mezi nejvíce se proměňující patří především Smíchov, Karlín a Holešovice (Temelová 2006, Temelová, Novák 2007). Tyto transformující se lokality se stávají sekundárními centry a pomáhají ulehčit centru Prahy zatíženému dopravou a hustou zástavbou (Temelová, Ouředníček 2009).

### **3.1.2 Karlín – historický vývoj**

Karlín je čtvrť Prahy, která oproti městskému jádru zažívá v současné době nejmarkantnější proměny. Od svého vzniku i během jejího vývoje prochází významnými změnami.

Karlín vznikl v roce 1817 za tehdejšími hranicemi Prahy jako první pražské předměstí. Název byl zvolen na počest Karoliny Augusty, manželky císaře Františka I. Z této doby máme o Karlínu první písemné zmínky (Elektronicky: Historický lexikon obcí). Místo, kde vznikl, bylo původně zemědělskou oblastí, vojenským cvičišťem a později rekreační oblastí pro Pražany. V roce 1903 byl Karlín, na základě nejvyššího císařského rozhodnutí povýšen na město. V roce 1922 se stal součástí Velké Prahy (Ilík, Ouředníček 2007, Elektronicky: městská část Praha 8).

Díky výhodné poloze, rovinatému terénu, blízkosti ramene Vltavy a poloze na obchodní stezce, měl Karlín velký potenciál na rozvoj. Tomu přispíval i plán na regulaci výstavby s geometrickým uspořádáním uliční sítě. V polovině 19. století byl Karlín oblíbenou rezidenční čtvrtí s mnoha významnými obyvateli. Díky těmto faktorům se později z Karlína, tehdy obchodní a rezidenční oblasti, stala průmyslová rozvíjející se čtvrť (Ilík, Ouředníček 2007). V roce 1822 byl na jižním ramenu Vltavy zřízen první pražský obchodní přístav, rozšířený v letech 1841 a 1911, v roce 1845 byla zřízena na jižním okraji Karlína železnice a v roce 1847 vznikla v Karlíně první pražská plynárna, která až do roku 1881 zajišťovala osvětlení některých částí Prahy

(Elektronicky: Pražské dopravní zajímavosti). Průmysl a obchod hrál v této čtvrti hlavní roli a přispíval k rychlému rozvoji oblasti již od poloviny 19. století. O sto let později sloučením několika průmyslových firem vznikla společnost ČKD. Díky rapidnímu rozvoji dopravy, průmyslové výroby a výstavby plynárny se z Karlína, dříve rezidenční oblasti, stala čtvrť průmyslová, ovšem v polovině dvacátého století stále s vysokým sociálním statusem obyvatel a „...společně se Starým Městem, Novým Městem, Josefovem a Vinohrady do oblastí širšího city.“ (Ilík, Ouředníček 2007).

Kapacity rozvoje Karlína vymezené v plánu z roku 1817 byly vyčerpány, proto se na léta 1903 – 1914 vytvořil nový plán, ovšem i tyto možnosti byly omezené kvůli poloze – svahy Vítkova, řekou Vltavou a stavební činností na východě a západě (Negrelliho viadukt, Invalidovna). Možnosti dalšího vývoje se nacházely vně rozsáhlých vnitrobloků, navýšením pater budov. Růstem pracovních příležitostí se navyšoval i zájem o bydlení v lokalitě. Začala tak vznikat nahuštěná zástavba a velmi provázaná struktura.

V 60. letech 20. století nepřicházejí do Karlína investice a kvalita bydlení se celkově ve čtvrti zhoršuje. Nešetrnými urbanistickými zásahy („V letech 1964 - 1965 bylo ve východní části Karlína postaveno experimentální sídliště Invalidovna, první, při jehož výstavbě bylo použito velkoplošných panelů.“ (Elektronicky: Pražské dopravní zajímavosti), průmyslovou činností, výstavbou metra, magistrály a hlukem z dopravy se Karlín mění v nepříznivé místo pro bydlení. V osmdesátých letech situace dospěla do fáze, kdy se čtvrť stala domovem sociálně slabších skupin, znečištěným místem se špatnou pověstí.

Tato situace na některých místech Karlína přetrvává dodnes. V současné době však dochází k posttotalitní transformaci a je jednou z nejdynamičtější se proměňujících čtvrtí. Impuls k novým investicím a výstavbě byly povodně v roce 2002, změny však mají hlubší kontext složitějších procesů.

Jedním ze zásadních impulzů byla privatizace ČKD, snížení výroby, následný úpadek a likvidace. Ztráta využití vedla až ke vzniku brownfields. Navzdory negativním dopadům, tato skutečnost vede k novým příležitostem investicím a využití.

Ke startu revitalizace přispěla také transformace městského jádra, především komercializace, jež po vyčerpání možností se přesouvá do přilehlých oblastí vnitřního města. K tomu přispěly nejen soukromé investice, ale i Strategický plán hlavního města Prahy z roku 2000, který upozorňuje na přetížení centra a možnost využití vnitřního města a přeměny Prahy na polycentrickou. Pro odlehčení centra měly vzniknout

sekundární centra (i v Karlíně). Naskytla se tedy možnost soukromých investic a podpory rozvoje těchto oblastí z městských zdrojů. Mezi prvními investory byla společnost Real Estate Karlín Group.

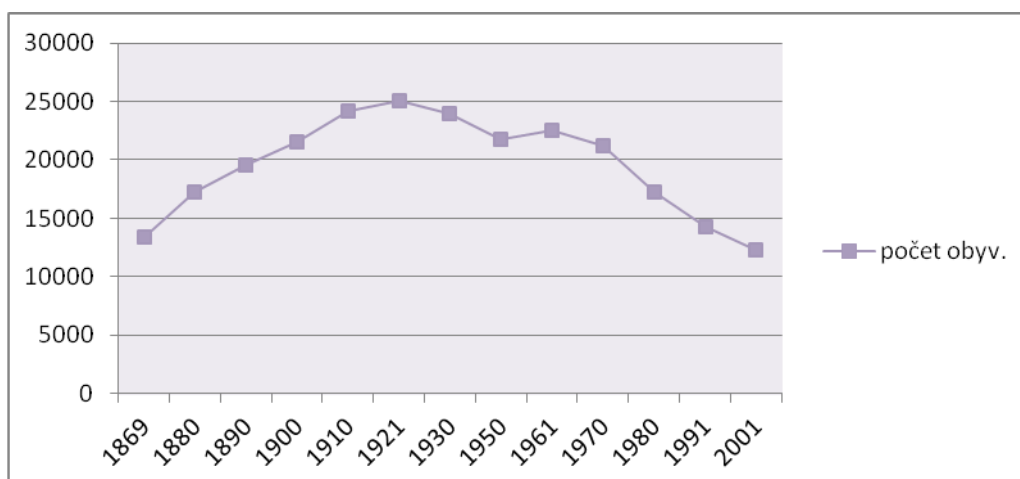
K revitalizaci Karlína přispěla také přítomnost dostatečné dopravní infrastruktury - magistrála, městská hromadná doprava, železnice a vznik dvojkolejných tunelů skrze Vítkov, který pomohl oblast odhlučnit (Ilík, Ouředníček 2007).

Dnes je Karlín zajímavou různorodou čtvrtí, která prochází markantní transformací. Nalezneme zde komerční část s vysoko podlažními kancelářskými budovami, nové rezidenční domy určené k luxusnímu bydlení, obytnou část s nižším sociálním statutem až po oblasti brownfieldů. V blízkém budoucnu bude velmi zajímavé sledovat, jak tato čtvrť využije svůj potenciál k rozvoji.

### Vývoj počtu obyvatel Karlína

Podle záznamů v Historickém lexikonu obcí České republiky jsem vytvořila graf vývoje počtu obyvatelstva v Karlíně (viz graf 1). Z grafu vidíme, že nejvyšší počet obyvatel měl Karlín v období vysoké průmyslové výroby. Prudký pokles byl zaznamenán během sčítání lidu v roce 1970 a 1980, přičemž křivka až do roku 2001 stále klesá. Odůvodňuji si to postupným poklesem a následnou likvidací průmyslové výroby a odchodu obyvatel do zdravotně více vyhovujících nově postavených sídlišť ve vnějším městě. Přesnější čísla jsou uvedena v tabulce (viz tab. 1) pod grafem.

**Graf 1:** Vývoj počtu obyvatel Karlína v letech 1869 - 2001



**Zdroj:** Elektronicky: Historický lexikon obcí, vlastní úprava



**Tab 1.: Počet obyvatel Karlína v letech 1869 - 2001**

<b>Rok</b>	<b>počet obyv.</b>
1869	13384
1880	17250
1890	19540
1900	21555
1910	24230
1921	25051
1930	24002
1950	21779
1961	22547
1970	21246
1980	17241
1991	14240
2001	12326

**Zdroj:** Elektronicky: Historický lexikon obcí; vlastní úprava

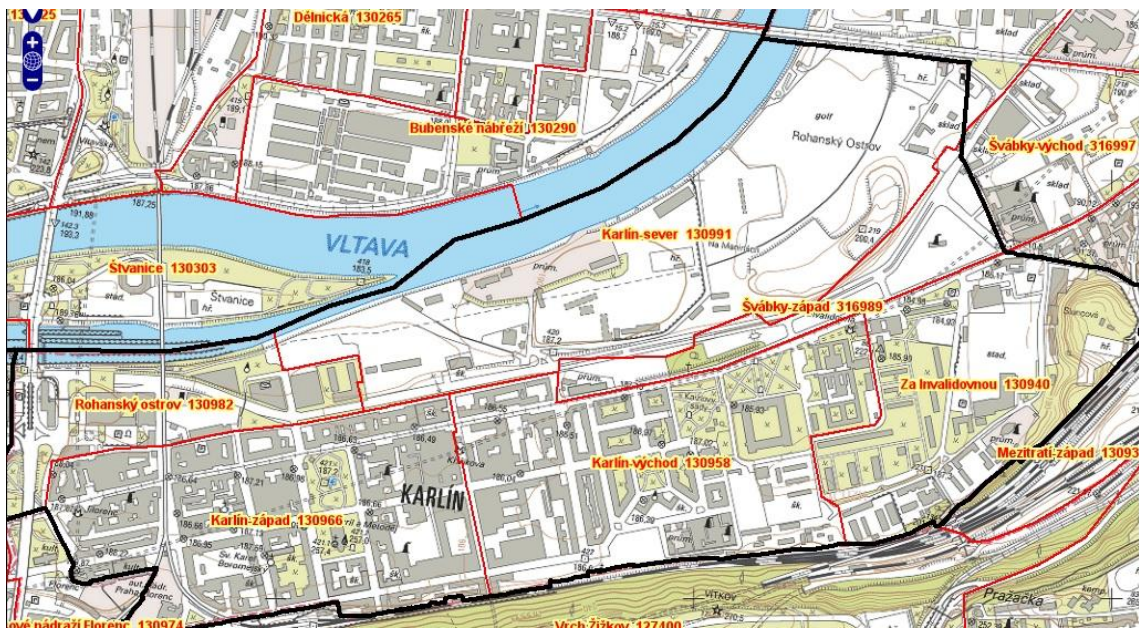
## **3.2 Analýza sociální struktury**

### **3.2.1 Výběr a charakteristika lokalit**

Karlín, je čtvrť městské části Praha 8. Tato čtvrť je rozdělena na šest základních sídelních jednotek (dále jen ZSJ) - Karlín - západ, Karlín - východ, Karlín - sever, Rohanský ostrov, Švábky - západ a Za Invalidovnou. Svou geografickou polohou je Karlín vymezen jako samostatné jednotné území. Od zbývajících městských částí je dělen ze severní strany ramenem řeky Vltavy, z jihu úpatím vrchu Vítkov. Od centra města jej odděluje pražská magistrála, ze západu část hranice představuje Libeňský most. Karlín tak tvoří tak jednotný geograficky ohraničený celek. Ke svému výzkumu jsem si vybrala tři základní sídelní jednotky se specifickou fyzickou strukturou, a to Karlín západ, Rohanský ostrov a Za Invalidovnou (Elektronicky: RSOB) (viz obr.1). Tyto lokality byly vybrány, jelikož mají specifickou fyzickou strukturu, a proto jsou vhodné k výzkumu a porovnávání. Zbylé ZSJ Švábky – západ a Karlín – sever jsou téměř neobydlené, proto nejsou vhodné k výzkumu. ZSJ Karlín – východ je svou fyzickou i

sociální strukturou velmi podobný ZSJ Karlín – západ (viz obr. 2). Druhá zmíněná lokalita byla vybrána proto, že obsahuje rozmanitější místa s rozdílným funkčním využitím (stanice metra Florenc, tzn. významný dopravní uzel, park na Karlínském náměstí a zástavbu činžovních domů).

**Obr. 1:** Rozdělení Karlína na základní sídelní jednotky



**Zdroj:** Elektronicky: Registr sčítacích obvodů a budov

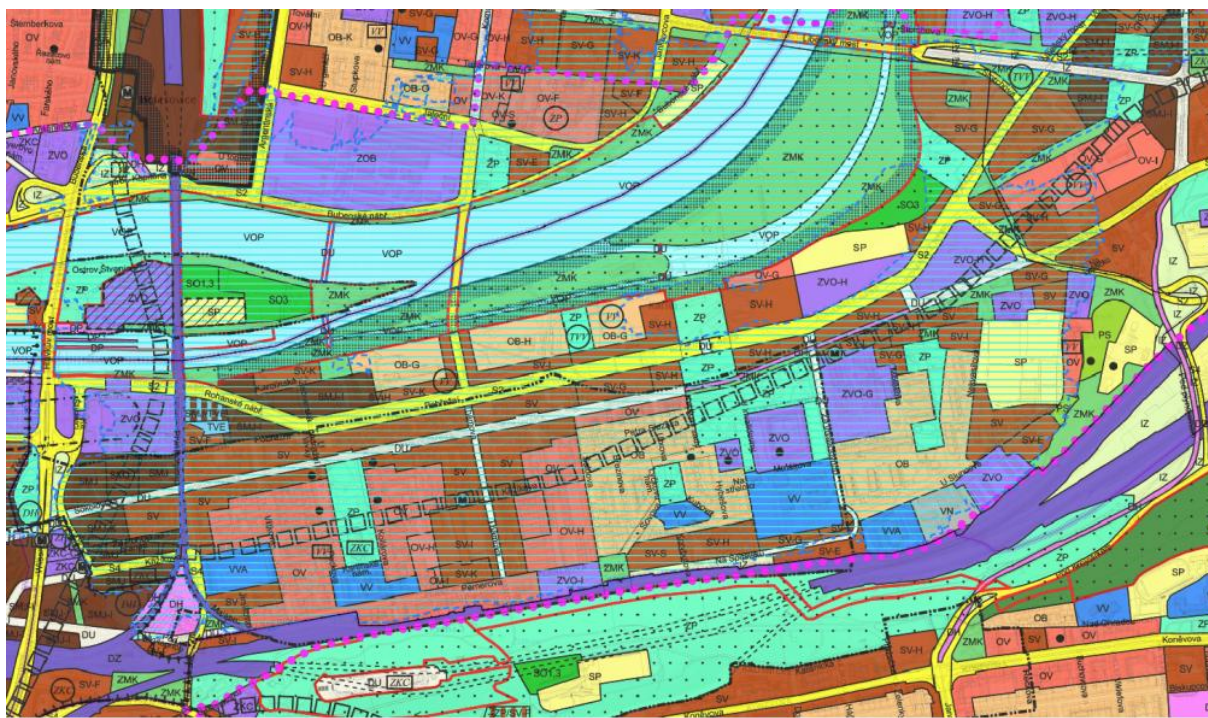
ZSJ Karlín - západ je tvořena starší zástavbou činžovních domů z dvacátého století. Od zbývajících částí Karlína jej oddělují ulice Pobřežní a Thámova, zároveň oblast protíná železniční trať, resp. Negrelliho viadukt z 19. století. Počet domů je 376. Ve středu dominuje Karlínské náměstí a Kostel svatého Cyrila a Metoděje. Další církevní památkou je Karlínská synagoga. V ZSJ se vyskytují dvě mateřské školy, jedna základní škola, pět středních škol a jedna vyšší odborná škola (elektronicky Geoportál Praha – mapa on-line). Dále se zde nachází budova stanice metra Florenc, jež je důležitým přestupním místem. Tato oblast prochází po povodních v roce 2002 revitalizací, především se jedná o opravu a přestavbu domů (Ilík, Ouředníček 2007). Převládá zde obytná, případně smíšená funkce území, jedná se tedy spíše o rezidenční oblast. To je patrné z výseku územního plánu (viz obr. 2) a fotografií.

Další vybranou lokalitou je sousedící ZSJ Rohanský ostrov, jež se nachází na břehu řeky Vltavy a s ostatními částmi Karlína sousedí ulicemi Pobřežní z jižní strany, ulicemi Karolínská a Zábranská ze strany východní. Tato lokalita se skládá

především z komerčních a administrativních budov, jimiž je hlavně komplex River City Prague. Tento komplex se skládá ze tří administrativních budov, postavených v letech 2003 až 2009 - Danube House (dostavěn 2003), Nile House (dostavěn 2005) a Amazon Court dostavěn (2009) a obytné budovy River Diamond (dostavěn 2007). Dalšími výraznými budovami v této lokalitě jsou hotel Hilton a komplex IBC. Postavené na začátku devadesátých let, budova Main Point, oceněná za nejlepší kancelářský projekt v roce 2011, a budova Diamont Point (dostavěno v roce 2006).

Poslední lokalitou je ZSJ Za Invalidovnou. Tato oblast je od zbytku Karlína oddělena ulicemi Molákova, Za Invalidovnou a Sokolovská a je tvořena především panelovým sídlištěm Invalidovna, vybudovaným v šedesátých letech minulého století. Nachází se zde také budova stanice metra Invalidovna se supermarketem, dále je zde jedna mateřská škola, troje ubytovací zařízení, především vysoko podlažní Interhotel Olympik, sportovní hala, kulturní středisko, golfiště a malý zámek Sluncová. Tato oblast má především obytnou funkci.

**Obr. 2:** Územní plán sídelního útvaru hlavního města Prahy s výsekem Karlína (1999)



**Zdroj:** Elektronicky: Výkresy územního plánu hl. m. Prahy

Pozn.: legenda dostupná na Výkresy územního plánu hl. m. Prahy (elektronicky)

### 3.2.2 Analýza sociální struktury

Sociální prostředí (Ouředníček 2011) je zde chápáno jako koncept, který je tvořen sociální strukturou a sociálním klimatem prostředí, které lze vyjádřit např. pomocí zachycení denních rytmů dané lokality. Při zkoumání sociálního prostředí Karlína se mimo výzkumu denních rytmů, které poukazují na charakter lokality, její tep, věnují analýze sociální struktury ve vybraných lokalitách. Sociální struktura vypovídá o složení obyvatel lokality, kteří svou přítomností výrazně ovlivňují charakter lokality. Každá z lokalit představuje určitý typ: Karlín – západ je oblast činžovní zástavby, Rohanský ostrov je tvořen administrativními budovami a luxusními rezidenčními objekty a ZSJ Za Invalidovnou je sídlištěm. Podle mých předpokladů by sociální struktura měla částečně odpovídat své fyzické struktuře, a to díky cenové dostupnosti bydlení.

#### Vývoj počtu obyvatel ve vybraných lokalitách

ZSJ Za Invalidovnou má nejvíce obyvatel ze všech třech lokalit, od roku 1991 počet obyvatel stále klesá (tab. 2), z 6174 se snížil přibližně o třetinu na 4207 obyvatel v roce 2001. Dochází zde k vyliďňování sídliště v důsledku demografického stárnutí populace a procesu suburbanizace. Také v části Karlín – západ se počet obyvatel snižuje, jedná se ale o pomalejší pokles, v roce 1991 měla tato lokalita 2684 obyvatel, při posledním sčítání lidu o dvacet let později se snížil na 2245. Tyto změny v počtu obyvatel jsou zapříčiněny migrací a přirozenou měnou obyvatelstva. Naopak je tomu na Rohanském ostrově, kde se spolu s novou výstavbou počet obyvatel zvyšuje, od roku 1991 se zvýšil více než pětkrát na 269 obyvatel. Tento relativně nízký počet obyvatel je způsoben teprve nedávnou výstavbou a nízkým počtem obytných budov a naopak převahou administrativních budov.



**Tab. 2:** *Vývoj počtu obyvatel*

	1991			2001			2011		
	ženy	muži	celkem	ženy	muži	celkem	ženy	muži	celkem
Karlín-západ	2867	3307	6174	2410	2730	5140	2004	2203	<b>4207</b>
Za Invalidovnou	1180	1504	2684	1121	1392	2513	1000	1245	<b>2245</b>
Rohanský ostrov	19	32	51	15	16	31	138	131	<b>269</b>

**Zdroj:** ČSÚ, vlastní zpracování

### Věková struktura

Věkové složení obyvatel třech vybraných lokalit se od sebe liší (viz tab. 3). Ve všech třech lokalitách tvoří nejpočetnější složku lidé v produktivním věku (25 – 64 let). V Karlíně – západ jsou kategorie děti (12,67 %) a starší lidé nad 65 let (12,69 %) v početném zastoupení vyrovnané. Mladí lidé jsou zastoupeni v 10,93 %. Toto rozložení ukazuje na vyrovnanou věkovou strukturu. Rozdílně je tomu v dalších dvou lokalitách. V ZSJ Rohanský ostrov lidé v produktivním věku činí více než tři čtvrtě obyvatel (78,81 %). Poměrně vyrovnané jsou kategorie dětí (10,04 %) a mladých lidí (8,92 %), naopak mizivé zastoupení mají starší lidé (1,86 %). Je zřejmé, že v této lokalitě, také díky nové výstavbě a dražším cenám bytů (elektronicky: MPP Praha – cenová mapa) žijí především mladší lidé s dětmi. Typově jiná situace je v ZSJ Za Invalidovnou, které tvoří sídliště Invalidovna. Lidé v produktivním věku jsou zastoupeni z 58,22 %, ale druhou nejpočetnější kategorií jsou starší lidé (21,29 %). Kategorie děti (9,44 %) a mladí lidé (10,65 %) zahrnují podobný podíl jako v ostatních lokalitách. Vysoký podíl staršího obyvatelstva ukazuje na trend stárnoucí populace na sídlištích.

Ve věkových pyramidách můžeme pozorovat, že ve všech třech lokalitách v kategorii lidé starší 65 let převládají ženy, to můžeme odůvodnit tradiční vyšším věkem dožití žen (viz graf 2, 3 a 4). Výrazný rozdíl v zastoupení mužů a žen vidíme na Rohanském ostrově v kategorii 40 – 54 let (viz graf 3), kde výrazně převládají muži. Podle mého subjektivního názoru je tomu tak z důvodu, že v lokalitě jsou nově vystavěné byty vysoké cenové kategorie, které si mohou dovolit právě především muži ve středním produktivním věku. Je zde pravděpodobná souvislost s tím, že v lokalitě žijí lidé s vyšším postavením v zaměstnání procentuálně více než ve zbývajících lokalitách (viz níže).

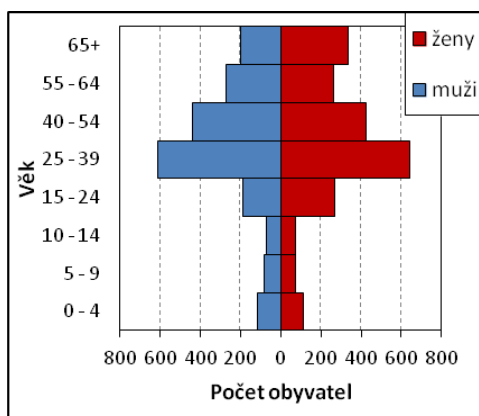
**Tab. 3: Věková struktura obyvatel (2011)**

	Karlín západ		Rohanský ostrov		Za Invalidovnou	
	(N=4207)	%	(N=269)	%	(N=2245)	%
děti (0-14)	533	12,67	27	10,04	212	9,44
mladí lidé (15-24)	460	10,93	24	8,92	239	10,65
produktivní věk (25-64)	2654	63,09	212	78,81	1307	58,22
staří lidé (65+)	534	12,69	5	1,86	478	21,29
Nezjištěno	26	0,62	1	0,37	9	0,40

**Zdroj:** ČSÚ SLDB 2011, vlastní zpracování

**Graf 2: Věková struktura v roce 2011**

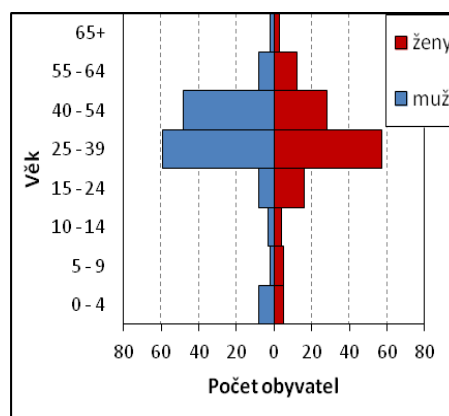
*Karlín- západ*



**Zdroj:** ČSÚ SLDB 2011, vlastní zpracování

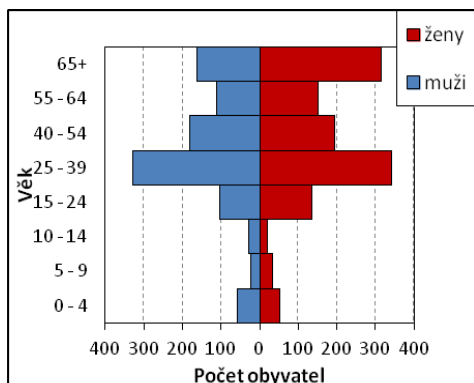
**Graf 3: Věková struktura v roce 2011**

*Rohanský ostrov*



**Zdroj:** ČSÚ SLDB 2011, vlastní zpracování

**Graf 4: Věková struktura v roce 2011: Za Invalidovnou**

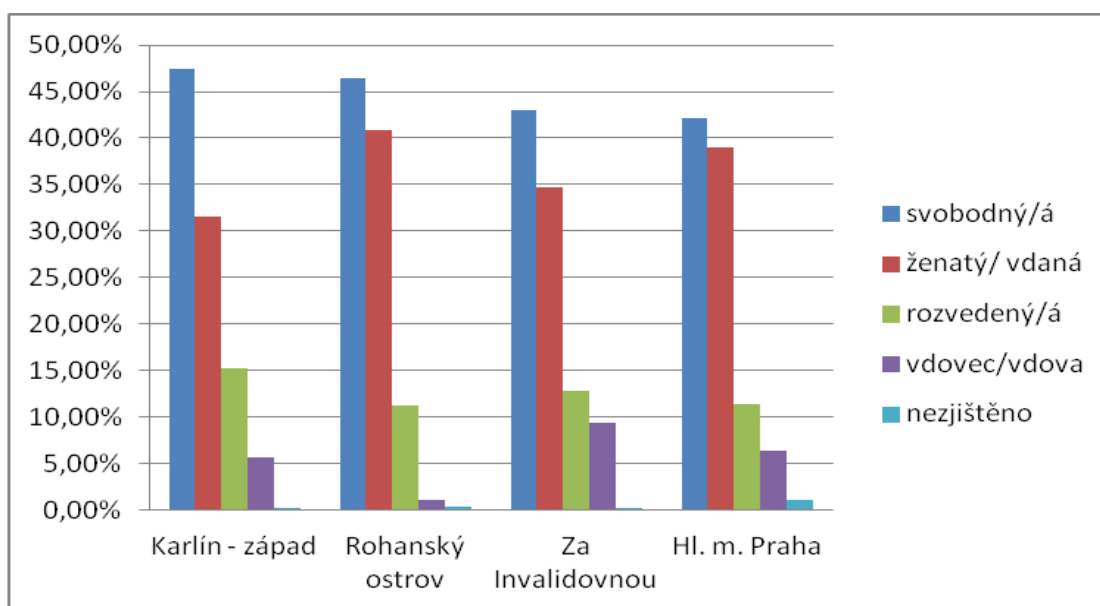


**Zdroj:** ČSÚ SLDB 2011, vlastní zpracování

## Rodinný stav

Struktura obyvatel podle rodinného stavu se podle dat z posledního Sčítání lidí, domů a bytů ve třech vybraných lokalitách v rámci procentuálního zastoupení příliš neliší mezi lokalitami, ani v porovnání s výsledky Hl. města Prahy (viz tab. 4 a graf 5). Největší podíl svobodných lidí se nachází v Karlíně – západ (47,37 %) a Rohanském ostrově (46,47 %). Nejnižší podíl ovdovělých je v ZSJ Rohanský ostrov (1,12 %) a nejvíce Za Invalidovnou (9,35 %). Tuto situaci si odůvodňují podílem staršího obyvatelstva v daných lokalitách. Největší podíl sezdaných párů (včetně registrovaných partnerství) se objevuje na Rohanském ostrově (40,89 %), pravděpodobně vzhledem k věkové skladbě obyvatelstva, se zde vyskytují mladé rodiny s dětmi.

**Graf 5:** *Struktura obyvatelstva lokalit podle rodinného stavu v porovnání s Prahou (v roce 2011)*



**Zdroj:** ČSÚ SLDB 2011, vlastní zpracování

**Tab. 4:** *Struktura obyvatelstva lokalit podle rodinného stavu v porovnání s Prahou (v roce 2011)*

	svobod -ný/á	%	ženatý/ vdaná	%	rozve- dený/á	%	vdovec/ vdova	%	nezjiš- těno	%	celkem
Karlín - západ	1993	47,37	1325	31,50	641	15,24	237	5,63	11	0,26	4207
Rohanský ostrov	125	46,47	110	40,89	30	11,15	3	1,12	1	0,37	269
Za Invalidovnou	966	43,03	780	34,74	286	12,74	210	9,35	3	0,13	2245
Hl. m. Praha	535604	42,21	494760	38,99	144226	11,37	81429	6,42	12777	1,01	1268796

**Zdroj:** ČSÚ SLDB 2011, vlastní zpracování

### Struktura podle státního občanství

Struktura obyvatel vybraných lokalit podle státního občanství je výrazně diferencovaná (viz tab. 5). ZSJ Karlín - západ a Za Invalidovnou mají podobné procentuální rozložení, naopak Rohanský ostrov je úplně odlišný. V prvních dvou ZSJ největší podíl obyvatel tvoří lidé s českým občanstvím, a to přes 87 %, v obou případech se jedná o oblasti s cenově dostupným bydlením, proto není pro české obyvatelstvo si takové bydlení pořídit. Rusové jsou zde v malém zastoupení, v Karlíně – západ je to 0,81 %, Za Invalidovnou 1,25 %. Podíl Ukrajinců je o trochu vyšší, okolo třech procent v obou případech, stejně tak podíl Vietnamců je okolo jednoho procenta. V Karlíně – západ do kategorie ostatní cizinci řadíme 6,37 %, v ZSJ Za Invalidovnou 5,52 %.

Oproti výše zmíněným lokalitám, kde převažuje české obyvatelstvo, na Rohanském ostrově je tomu jinak. Zde více jak padesát procent tvoří ostatní cizinci. Bližší data složení této kategorie bohužel nejsou dostupná. Navzdory tomu ale předpokládám, že jsou to lidé z vyspělých zemí vzhledem k ceně bytů v lokalitě. Lidé s českým občanstvím (23,42 %) a s ruským občanstvím (21,93 %) tvoří podobný podíl. Podíl Ukrajinců je srovnatelný se zbývajících lokalitami (2,23 %). V této lokalitě nežijí žádní Vietnamci. Vysoký podíl cizinců odůvodňuji nabídkou luxusních drahých bytů, které si mohou dovolit právě movitější cizinci.

**Tab. 5:** *Struktura obyvatel dle státního občanství (v roce 2011)*

	Karlín západ		Rohanský ostrov		Za Invalidovnou	
	(N=4207)	%	(N=269)	%	(N=2245)	%
ČR	3698	87,90	63	23,42	1962	87,39
Rusko	34	0,81	59	21,93	28	1,25
Ukrajina	124	2,95	6	2,23	83	3,70
Vietnam	20	0,48	0	0,00	20	0,89
ostatní cizinci	268	6,37	137	50,93	124	5,52
kombinace, nezjištěno, bez občanství	63	1,50	4	1,49	28	1,25

**Zdroj:** ČSÚ SLDB 2011, vlastní zpracování

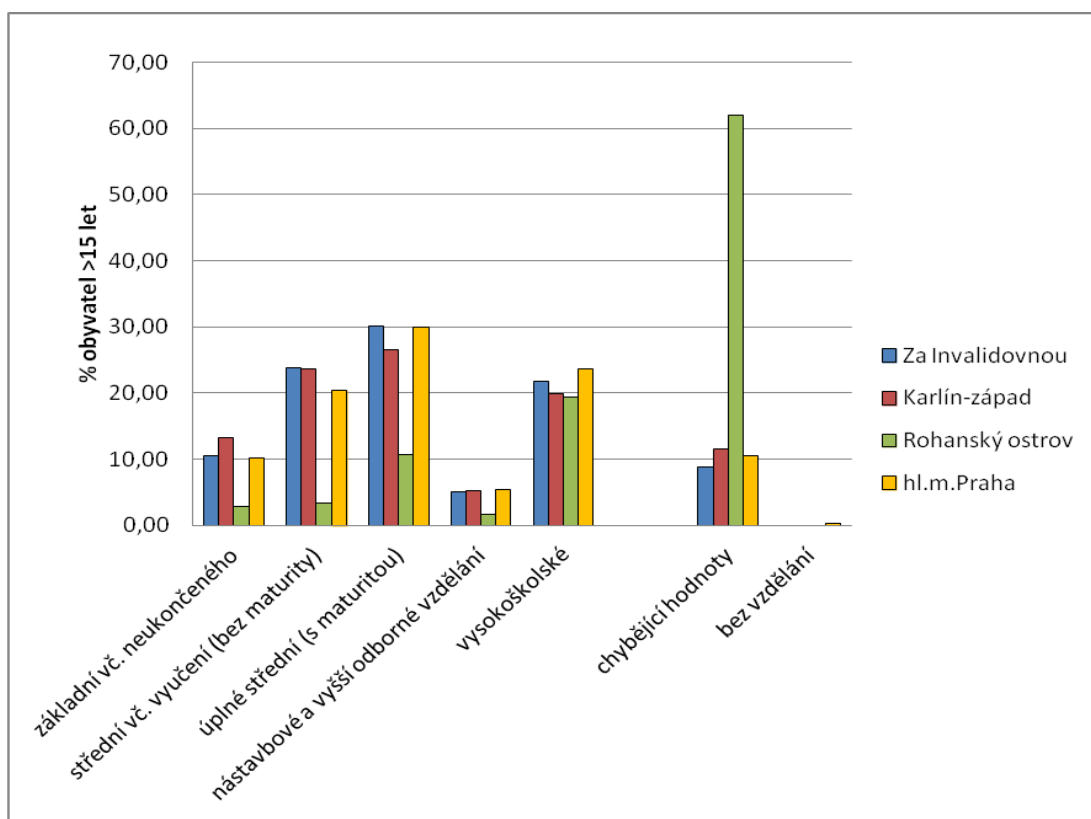


## Vzdělanostní struktura

Stupeň vzdělání je jeden za stěžejních znaků socio - ekonomického statusu obyvatelstva a tedy i sociální struktury. Hodnoty získané za sledované lokality porovnávám s úrovní vzdělanosti celé Prahy. Bohužel v případě Rohanského ostrova není možné situaci hodnotit, protože podíl obyvatel, u kterých není vzdělání zjištěné, tvoří více než polovinu odpovědí – 61,98 % (viz graf 6). Zbylá data ukazují (viz tab. 6), že vysokoškolské vzdělání má téměř pětina obyvatel (19,42 %), druhou nejpočetnější kategorií je středoškolské vzdělání s maturitou (10,74 %).

Pro srovnání na vyšší úrovni používám vzdělanostní strukturu obyvatelstva Hl. m. Prahy. Vysokoškolské vzdělání v ZSJ Karlín – západ (19,84 %) i ZSJ Za Invalidovnou (21,74 %) je nižší, než je podíl v celé Praze (23,61 %). Podíl nástavbového a vyššího odborného vzdělání se v obou lokalitách i v Praze je srovnatelné a pohybuje okolo pěti procent. Podíl středoškoláků s maturitou je v ZJS Karlíně – západ nižší (26,59 %) než v ZSJ Za Invalidovnou (30,05 %) a Praze (29,88 %). Střední vzdělání bez maturity má v obou lokalitách více jak třetina obyvatel, základní vzdělání včetně neukončeného má více jak pětina obyvatel, v Karlíně – západ je ale tato hodnota vyšší ve srovnání s Prahou a ZSJ Za Invalidovnou. Vidíme, že vzdělanější část obyvatelstva žije v Karlíně – západ méně než v ostatních lokalitách i v Praze, zde žije vyšší podíl obyvatelstva s nižším stupněm vzdělání. Obecně lze tedy říci, že sledované lokality (kromě Rohanského ostrova) mají podobné rozložení vzdělanostní struktury jako Hl. m. Praha, nicméně podle vyšších podílů u nižšího stupně vzdělání a nižšího podílu u vyššího stupně vzdělání shledáváme, že lokalita Karlín – západ má nižší úroveň vzdělanosti v porovnání s Prahou.

**Graf 6:** *Vzdělanostní struktura lokalit v porovnání s Hl. m. Prahou (v roce 2011)*



**Zdroj:** ČSÚ SLDB 2011, vlastní zpracování

**Tab. 6:** *Vzdělanostní struktura lokalit v porovnání s Hl. m. Prahou (v roce 2011)*

	Za Invalidovnou		Karlín-západ		Rohanský ostrov		Hl.m.Praha	%z lidí >15 let
	absolutní	%	absolutní	%	absolutní	%	absolutní	%
obyv. nad 15 let (N)	2033		3674		242		1115174	
základní vč. neukončeného	214	10,53	483	13,19	7	2,89	113327	10,16
střední vč. vyučení (bez maturity)	484	23,81	869	23,65	8	3,31	226686	20,33
úplné střední (s maturitou)	611	30,05	977	26,59	26	10,74	333228	29,88
nástavbové a vyšší odborné vzdělání	104	5,12	191	5,20	4	1,65	60052	5,38
vysokoškolské	442	21,74	729	19,84	47	19,42	263272	23,61
bez vzdělání							2462	0,22
chybějící hodnoty	178	8,76	425	11,57	150	61,98	116147	10,42

**Zdroj:** ČSÚ SLDB 2011, vlastní zpracování

### Ekonomická aktivita

Při hodnocení ekonomické aktivity (viz graf 7) je opět velmi složité hodnotit výsledky Rohanského ostrova, jelikož počet nezjištěných odpovědí je větší

než získaných dat (55,02 %). Z dat, která jsou k dispozici, vidíme, že podíl ekonomicky aktivních obyvatel (28,62 %) převyšuje ekonomicky neaktivní obyvatele (16,36 %). Z ekonomicky aktivních je většina obyvatel zaměstnána (85,71 %). Ekonomická aktivita (viz tab. 7) ve zbylých lokalitách je procentuálně srovnatelná s ekonomickou aktivitou obyvatel Prahy. Více než polovinu obyvatel tvoří ekonomicky aktivní. Zaměstnanost v Karlíně - západ je nižší (89,60 %) z ekonomicky aktivních obyvatel ve srovnání s Prahou a ZSJ Za Invalidovnou, což koresponduje s nižší úrovní vzdělanosti v této lokalitě.

Lépe srovnatelná jsou data postavení v zaměstnání (viz graf 8). V ZSJ Za Invalidovnou i Karlín – západ, stejně jako v Praze, tvoří zaměstnanci přibližně tři čtvrtiny obyvatelstva, na Rohanském ostrově je tento podíl nižší (60,61 %). Tento rozdíl se projevuje především v podílu zaměstnavatelů, kteří v případě Rohanského ostrova tvoří pětinu obyvatel (21,21 %), oproti Karlínu – západ (2,94 %) a Za Invalidovnou (1,8 %). Osoby pracující na vlastní účet tvoří ve všech lokalitách stejně jako v Praze přibližně 17 %. Tyto výsledky ukazují, že lokalita Karlín – západ i Za Invalidovnou jsou v rámci postavení v zaměstnání srovnatelné s Prahou. Naopak Rohanský ostrov se vyjímá vyšším podílem zaměstnavatelů.

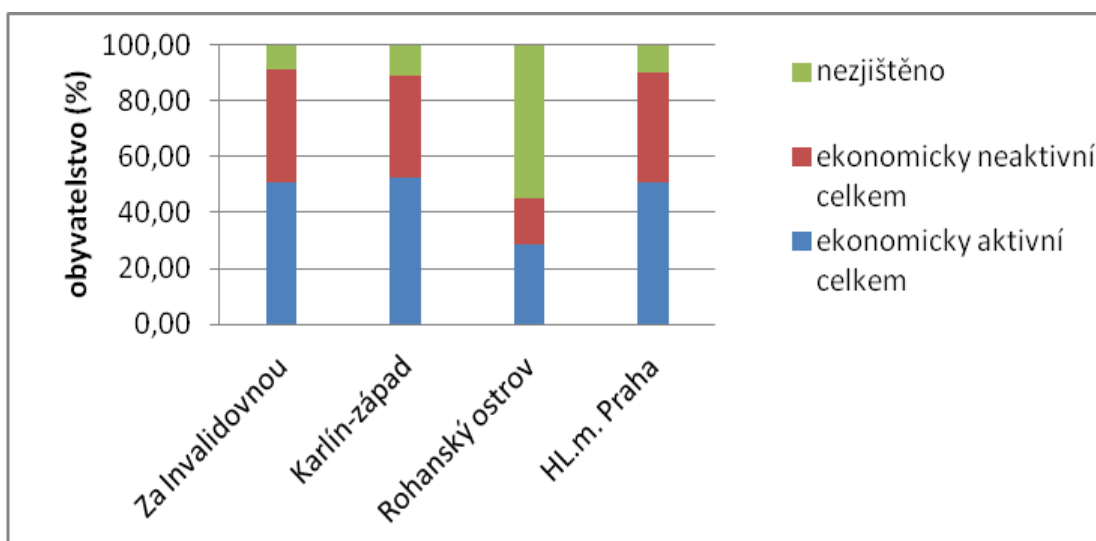
**Tab. 7: Postavení v zaměstnání a ekonomická aktivita obyvatel (v roce 2011)**

2011	Za Invalidovnou		Karlín-západ		Rohanský ostrov		Hl.m. Praha	
	(N=1054)	%	(N=1972)	%	(N=66)	%	(N=600730)	%
<b>Postavení v zaměstnání</b>								
zaměstnanci	804	76,28	1426	72,31	40	60,61	439646	73,19
zaměstnavatelé	19	1,80	58	2,94	14	21,21	25692	4,28
osoby pracující na vlastní účet	172	16,32	353	17,90	11	16,67	102567	17,07
nezjištěno	59	5,60	135	6,85	1	1,52	32825	5,46
<b>Ekonomická aktivita</b>	(N=2245)	%	(N=4207)	%	(N=269)	%	(N=1268796)	%
<b>ekonomicky aktivní celkem</b>	1135	50,56	2201	52,32	77	28,62	644643	50,81
zaměstnaní	1054	*92,87	1972	*89,60	66	*85,71	600730	*93,19
nezaměstnaní	81	*7,13	229	*10,40	11	*14,29	43913	*6,81
<b>ekonomicky neaktivní celkem</b>	915	40,76	1548	36,80	44	16,36	500971	39,48
nezjištěno	195	8,69	458	10,89	148	55,02	123182	9,71

\* % z ekonomicky aktivních celkem"

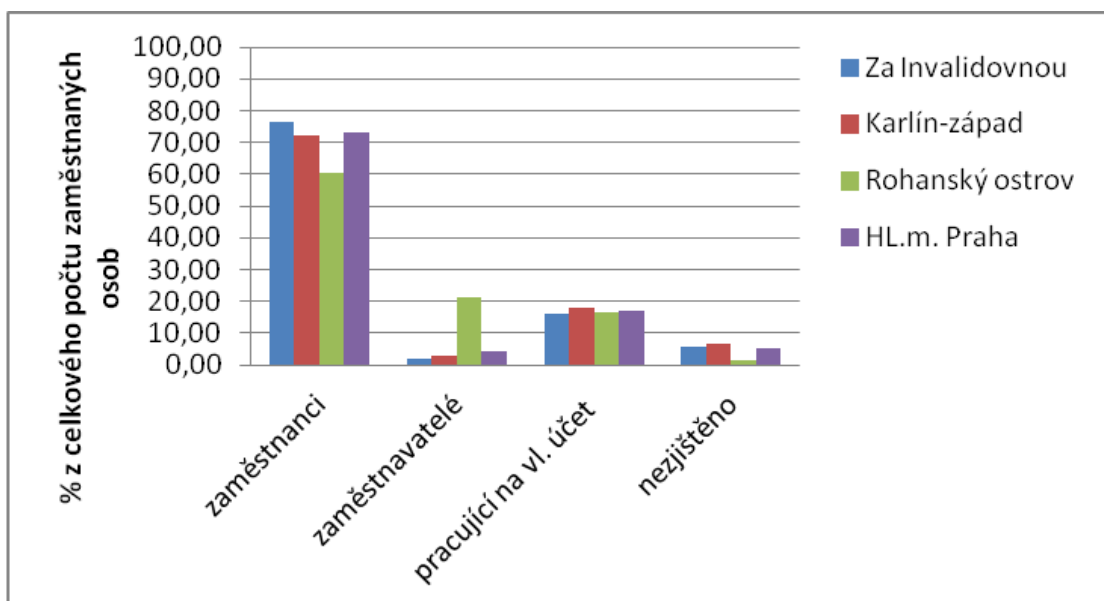
**Zdroj:** ČSÚ SLDB 2011, vlastní zpracování

**Graf 7: Ekonomická aktivita obyvatel ve srovnání s Prahou (v roce 2011)**



**Zdroj:** ČSÚ, vlastní zpracování

**Graf 8: Postavení v zaměstnání ve srovnání s Prahou (v roce 2011)**



**Zdroj:** ČSÚ SLDB 2011, vlastní zpracování

### 3.2.3 Funkční využití zkoumaných lokalit

Každá zkoumaná lokalita má odlišnou fyzickou a sociální strukturu, ale také funkční využití území. Toto funkční využití jsem se také snažila vypořádat v rámci terénního šetření a vymezila jsem v lokalitách několik hlavních funkčních zón, které rozdělují do několika kategorií – bydlení, práce (a služby), sport a relaxace, doprava. Podobné rozdělení využil ve svém výzkumu Pafka (2013), avšak já do pracovní zóny

zahrnují také funkci obslužnou. Jedná se lokality, které pro zaměstnance jsou pracovní zónou, avšak pro návštěvníky lokality a její uživatele mohou mít funkci obslužnou. Zóny nemusí být od sebe fyzicky oddělené a jedno místo může mít v jednu chvíli více funkcí či se může funkce na jednom místě měnit během dne, tudíž se funkční zóny prolínají.

V ZSJ Karlín – západ (viz tab. 8) je díky husté zástavbě činžovních domů hlavní složkou funkce bydlení. Dále tuto lokalitu obyvatelé využívají jako přestupní (transportní) bod do dalších míst, vyskytuje se zde stanice metra B a C Florenc a tramvajové, která je důležitým dopravním uzlem. Jelikož se v lokalitě nachází také mnoho firem a ochodů, můžeme říci, že pracovní funkční zóna je rozprostřená po celé ploše. Protože se lokalitě vyskytuje park, kam chodí lidé na procházky, relaxovat, venčit psy a děti si sem chodí hrát na dětské hřiště, můžeme v lokalitě tedy nalézt i funkční zónu sportu a relaxace. ZSJ Karlín – západ je lokalita s různorodým funkčním využitím, proto i výzkum denních rytmů bude prováděn na několika místech lokality, které jsou svým funkčním využitím specifické.

ZSJ Rohanský ostrov (viz tab. 8) je oblast s četnou výstavbou administrativních budov a má pouze 269 obyvatel. To determinuje lokalitu po většinu dne jako pracovní zónu. Situace se ovšem mění v průběhu dne, kdy díky přilehlé louce a cyklostezce během dne začíná převažovat využití lokality ke sportu a relaxaci. Funkci bydlení zde zajišťuje pouze několik málo obytných domů. Dopravní zónou tato lokalita příliš není.

ZSJ Za Invalidovnou (viz tab. 8) je z větší části především sídliště, proto je hlavní funkcí této lokality bydlení. Další výrazné funkční využití je sport a relaxace, jelikož mezi panelovými domy jsou parky, veřejná zeleň, cvičiště pro psy a dětské hřiště, které za hezkého počasí mnoho lidí využívá, a na okraji ZSJ jsou sportoviště. Za dopravní zónu můžeme považovat pouze přilehlou tramvajovou zastávku. Pracovní zónu zastupuje několik málo obchodů, restaurační zařízení a hotel.

**Tab. 8:** Funkční využití zkoumaných lokalit

	<b>Karlín – západ</b>	<b>Rohanský ostrov</b>	<b>Za Invalidovnou</b>
1.	Bydlení	práce	Bydlení
2.	Doprava	sport a relaxace	sport a relaxace
3.	Práce	bydlení	Práce
4.	sport a relaxace	doprava	Doprava

**Zdroj:** vlastní šetření

## Shrnutí

Hlavním účelem popisné statistiky bylo vyhodnotit a sociálně–prostorovou diferenciaci tří vybraných zkoumaných lokalit. Z charakteristiky fyzického prostředí, analýzy sociální struktury a funkčního využití můžeme říci, že vybrané tři lokality se od sebe typově liší.

ZSJ Karlín – západ, typický svou činžovní zástavbou zaznamenává pokles populace. Obyvatelstvo je tvořeno z více než 87 % lidmi s českou národností a věkové složení obyvatelstva je vyrovnané, největší podíl obyvatelstva tvoří lidé v produktivním věku, kategorie dětí a obyvatel starších šedesáti pěti let jsou vyrovnané. V této lokalitě je nižší úroveň vzdělanosti než v ZSJ Za Invalidovnou i v porovnání s Prahou. V návaznosti na tento fakt je i zaměstnanost obyvatel nižší.

Rohanský ostrov s novější výstavbou administrativních budov a luxusního bydlení zaznamenává za posledních dvacet let nárůst počtu obyvatel, mezi nimiž jsou tři čtvrtiny lidí v produktivním věku, naopak kategorie obyvatel 65 let a více téměř chybí, v důsledku toho je zde nejmenší podíl ovdovělých v porovnání se zbylými lokalitami. Ve vyšším produktivním věku jsou zastoupeni více muži. Obyvatelé jsou z nadpoloviční většiny cizinci, pětinu všech obyvatel zastupují Rusové. Tento fakt odpovídá nabídce luxusního dražšího bydlení, které si mohou dovolit movitější obyvatelé, především cizinci, kteří mohou byty využít k bydlení či jeho investici. Vzdělanostní strukturu nelze v důsledku nedostatku dat hodnotit, vysokoškolské vzdělání má pětina obyvatelstva, 10% má středoškolské vzdělání s maturitou. V rámci postavení v zaměstnání se tato lokalita odlišuje od zbylých dvou, pětina obyvatelstva jsou zaměstnavatelé.

ZSJ Za Invalidovnou je tvořen především sídlištěm Invalidovna a od roku 1991 zaznamenala tato lokalita úbytek v počtu obyvatel o třetinu. Obyvatelstvo s českým státním občanstvím tvoří 87 %. Je zde velký podíl starších obyvatel a největší podíl ovdovělých ze všech lokalit, dochází ke stárnutí populace na sídlišti. Vzdělanostní struktura je srovnatelná s Prahou, stejně jako ekonomická aktivita.

Z rozdílů ve fyzické, sociální i funkční struktuře vybraných lokalit usuzuji i rozdíly ve výsledcích zkoumání denních rytmů v lokalitách a dedukuji několik hypotéz. Předpokládám, že v Karlíně – západ se budou pohybovat lidé různých kategorií a za různými aktivitami, nejen bydlící obyvatelstvo, ale frekventovaně také dočasně přítomné obyvatelstvo. V nočních hodinách předpokládám výskyt lidí z okraje společnosti. Na Rohanském ostrově pravděpodobně zaznamenám rytmus podle pracovní doby v administrativních budovách a budou se zde vyskytovat především lidé

zde pracující. V nočních hodinách očekávám nízkou frekvenci výskytu lidí. V ZSJ Invalidovna předpokládám dva silné proudy výskytu obyvatel – v ranních hodinách, kdy lidé odcházejí do práce a děti do škol a v odpoledních hodinách při jejich návratu. V průběhu dne se zde budou pohybovat starší lidé na procházce, případně pejskaři, odpoledne děti. V noci neočekávám silný pohyb obyvatelstva, pouze lidé se psy.





V následující části popisují výsledky pozorování, jež zachycuje kvantitativní i kvalitativní část výzkumu. Zaměřuji se na četnost výskytu lidí v jednotlivých specifických místech dané lokality, aktivity, které zde provádějí, a způsob, jakým lokalitu užívají. Jednotlivé odstavce se vztahují k určeným časům, během nichž pozorování probíhalo. Pozorování začíná sedmou hodinou ranní a následuje každé dvě hodiny až do páté hodiny ranní následujícího dne. Na závěr je uveden graf zachycující denní rytmus sledované lokality.

**7h** Okolo sedmé hodiny ranní se největší množství lidí (okolo třiceti lidí v jednom okamžiku) (viz graf 9) pohybuje u stanice metra Florenc. Jedná se o dopravní uzel, odkud lidé přestupují na tramvaje nebo pokračují pěšky do přilehlých míst za prací či do škol, často využívají pasáž vedoucí na Rohanský ostrov. U stanice metra je supermarket, kam lidé z metra často míří. Z metra vychází hloučky lidí v produktivním věku. Starší lidé jsou zde především za účelem nákupu v supermarketu. Lidé zde také postávají. Na hlavní ulici Sokolovská se vyskytuje zhruba stejné množství lidí jako v přilehlých ulicích, kde lidé prochází, pouze někteří jdou do krámu s potravinami. V parku na Karlínském náměstí lidé venčí psy. Na lavičce posedává pán s lahví alkoholu v ruce. Ostatní lidé park využívají jako průchozí místo na své cestě do zaměstnání či do školy.

Za ošklivého počasí je situace obdobná. V tomto čase lidé provozují činnosti, které nejsou závislé na počasí, tedy docházka do škol a zaměstnání.

**9h** Kolem deváté hodiny se počet lidí v lokalitě zvyšuje. Z hlavní ulice Sokolovská, kde je zastávka Křížíkova, proudí tři čtvrtě lidí směrem k River City, tedy pravděpodobně do zaměstnání. V tuto dobu většinou začíná v kancelářích pracovní doba, také proto se tedy tento čas stává prvním vrcholem denního rytmu v lokalitě. Lidé ulicemi většinou jen prochází. Také na Florenci se vyskytuje více lidí, především v produktivním věku, kteří proudí z metra ve větších hloučkách (patnácti osob), v tuto dobu se v místě vyskytuje kolem čtyřiceti lidí v jednu chvíli. Starší lidé, kterých není mnoho, vchází a vychází ze supermarketu, stejně jako maminka s dětmi. Několik lidí postává v prostoru kolem metra a u již otevřené kavárny. Stejně tak v přilehlých ulicích jsou již některé kavárny otevřeny a několik málo lidí sedí na jejich zahrádce. V parku se na lavičkách shlukuje skupinka mužů popíjejících alkohol. Výskyt lidí, kteří využívají veřejný prostor k nežádoucím aktivitám, např. ke konzumaci alkoholu a drog nebo jako

zázemí v případě lidí bez domova, se pomalu zvyšuje, např. v ulici za metrem. V parku se dále vyskytuje jen několik lidí, sedících na lavičkách, venčících psa či pouze procházejících. Za nepříznivého počasí je na Florenci výrazně nejvíce lidí v devět hodin ráno, dle mého názoru z toho důvodu, že ostatní aktivity během dne jsou díky počasí redukovány.

**11h** V tuto dobu se výskyt obyvatel v ZSJ Karlín - západ na různých místech snižuje (u metra a v boční ulici), jinde naopak zvyšuje, tyto změny však nejsou příliš význačné, pouze pokles lidí u metra je znatelný. Aktivity lidí u metra nejsou rozdílné od rána, ovšem začínají se výrazněji objevovat lidé staršího věku (65+), kteří míří jak do metra, tak také do supermarketu. V pasáži, jež spojuje Karlín – západ s Rohanským ostrovem, oproti ránu lidé pouze neprocházejí, ale spíše navštěvují supermarket a ostatní obchody. Z Rohanského ostrova do lokality míří lidé z kanceláří. Ulicemi prochází pošťáci a v restauraci v boční ulici posedává několik lidí. V parku se opět zvýšil počet lidí, kteří tu svůj čas tráví nežádoucím způsobem vzhledem k většinové společnosti (popíjení alkoholu na lavičkách, spící pán v trávě). Ostatní obyvatelé využívají lokalitu jako průchozí místo do jiné stanice.

**13h** Třináctá hodina je dobou oběda a je v celé lokalitě jedním z hlavních vrcholů křivky denního rytmu. Je to období pauzy na oběd a v ulicích se začíná zaplňovat. Na Florenci se snížilo množství lidí proudících z metra, naopak ale více lidí prochází a čeká na zastávkách, lidé postávají u kavárny. Mezi obyvateli jsou starší lidé, lidé v produktivním věku, maminky s dětmi i studenti. Mnoho z nich míří do supermarketu. V Sokolovské ulici se tvoří fronta lidí před cukrárnou. V bočních ulicích se plní zahrádky kaváren a restaurací. V parku je stále přítomna skupina mužů z rána. Další lidé, většinou studenti, posedávají v hloučku v trávě. Parkem prochází hlavně studenti a mladí lidé. Dětské hřiště, které bylo prázdné, se nyní zaplnilo maminky s dětmi a lidmi, jež zde odpočívají (studentky v hloučku, pán čtoucí knihu, starší paní). Nedá se tedy říci, že by převládala nějaká sociální skupina (nyní jsou vidět v lokalitě studenti a mladší lidé), spíše se však zvýraznila aktivita vedoucí k občerstvení či odpočinku.

Za ošklivého počasí bylo vidět více dětí vracejících se ze škol a naopak v parku bylo téměř prázdné. Tuto rozdílnost si vysvětluji tím, že když je příznivé počasí, nevrací se děti okamžitě po škole domů, ale volný čas tráví jinde. Naopak u metra se za nepříznivého počasí vyskytuje více „lidí z okraje společnosti“.

**15h** V ulicích se snižuje počet lidí, naopak v parku lidé dále tráví svůj čas. Směr proudících lidí se změnil a nyní lidé míří hlavně do metra, především mladší lidé. Stejně tak pasáží proudí lidé směrem k MHD, podle mého subjektivního hodnocení se jedná o lidi jdoucí z práce. V parku relaxují lidé na lavičkách a v trávě. Na hřišti jsou maminky s dětmi a lidé, kteří si tu čtou nebo povídají s ostatními. V boční ulici stále sedí lidé na zahrádce restaurace, i když méně než po poledni.

**17h** Pro mnoho lidí znamená sedmnáctá hodina konec pracovní doby, a to se ukazuje i na množství lidí proudící do metra a na zastávku tramvaje. Toto je znatelné i v pasáži, kde lidé proudí směrem do zkoumané lokality. Na hlavní ulici lidé postávají před cukrárnou. Mnoho lidí prochází ulicemi. Také v parku se zvýšil výskyt obyvatel. Lidé hlavně sedí na lavičkách a v trávě, procházejí se, venčí psy, občas projíždí cyklisté. Na dětském hřišti je mnoho rodičů s dětmi a skupina teenagerů. V bočních ulicích lidé sedí na zahrádkách restaurací a kaváren.

Tato hodina je nejvyšším vrcholem celé křivky denního rytmu v lokalitě, a to nejen pro lokality odděleně (kromě boční ulice, kde není tato hodina nejvýraznější), ale také pro lokalitu celkově, při hezkém počasí. Dle mého úsudku je hlavním rytmizátorem konec pracovní doby a konec vyučování, většinou lidí začíná volný čas. Funkce lokality se začíná měnit z lokality, která slouží především jako transportní a průchozí místo pro lidi směřující do zaměstnání, případně do obchodů, na lokalitu, kde lidé tráví svůj volný čas v restauračních zařízeních či v parku.

**19h** V tuto dobu se počet lidí procházejících ulicemi snižuje. Naopak lidé postávají před bary, a v hojném počtu sedí na zahrádkách restaurací. V parku lidé stále tráví čas na lavičkách, skupinka mužů, kteří zde tráví celý den, se zvětšila. Na dětském hřišti se však už nevyskytuje nikdo. Proudí lidé z metra a do metra jsou rovnoměrné, lidé v prostředí kolem metra spíše postávají, na někoho čekají.

**21h** Kolem deváté hodiny večerní se ulice vyprazdňují, u metra postává hlouček mužů divného vzhledu. Park se již vylidnil úplně. Ulicemi prochází pouze malé množství lidí, stejně jako na zahrádce restaurace jich sedí už jen pár, naopak před kavárnou, která se k večeru mění na bar, je živo a lidé postávají venku a baví se.

**23h** Tato hodina je překvapivě dalším a posledním vrcholem křivky denního rytmu

v ZSJ Karlín - západ. V boční ulici stále postávají lidé před barem. Ulicí Sokolovská lidé prochází nebo čekají na tramvaj, na lavičce sedí tři bezdomovci. Překvapivě u metra se vyskytuje velké množství lidí, polovina z nich čeká na zastávce MHD, pár z nich jde směrem do metra. Místní supermarket má provozní dobu právě do jedenácti hodin, poslední zákazníci ještě vycházejí z obchodu. Podle řeči a kufru lze rozpoznat cizince. Skupinka lidí popíjí u metra pivo. V parku leží na lavičce jeden muž.

Lze pozorovat, že v tuto dobu lidé, kteří jsou na ulici, tráví čas většinou v restauračních zařízeních, někam se přemísťují nebo se jedná o lidi, kteří zde tráví čas nežádoucími aktivitami.

**1h** Počet lidí v ulicích se s pokročilou noční hodinou razantně snížil. Metro v tuto dobu již nejedí a v jeho okolí se pohybuje pouze pár lidí bez zjevného důvodu. Bar/kavárna a restaurace jsou již zavřené. Pouze pár lidí postává na zastávce čekající na noční tramvaj nebo prochází.

**3h** V tuto dobu je situace stejná jako po půlnoci, lidí se na ulicích vyskytuje ještě méně.

**5h** Pátá hodina ranní je dobou, kdy ještě restaurace a obchody mají zavřeno, avšak metro už zase jezdí a v jeho okolí se pohybuje několik lidí směrem z metra na zastávku MHD, kteří pravděpodobně míří takto časně do práce. Dva podivní muži postávají v prostoru před výstupem z metra. Jinak je v ulicích prázdné. Počet lidí v ulicích se začne zvyšovat až před šestou hodinou.

V této lokalitě se za hezkého počasí denní rytmus míst s rozdílnou fyzickou a funkční strukturou odlišuje, především ve složení skupin obyvatel a způsobu užívání místa.

Oblast kolem metra Florenc je od rána využívána především jako transportní místo lidmi v produktivním věku a studenty. Kolem jedenácté hodiny se zde pohybují spíše starší lidé za účelem nákupu v supermarketu. Doba oběda je jedním z vrcholů dne, lidé neproudí směrem k metru, ale spíše postávají nebo se občerstvují v kavárně. Odpoledne se směr proudících lidí mění, míří z lokality do metra, tato tendence se zvyšuje kolem sedmnácté hodiny, která pro mnoho lidí znamená konec pracovní doby a je hlavním vrcholem dne. Poté se lokalita uklidňuje a počet lidí v místě klesá.

Posledním frekventovaným časem je jedenáctá hodina večerní, kdy supermarket zavírá a metro ještě jezdí. Vyskytují se zde lidé, kteří tu tráví čas nežádoucími aktivitami. Nárůst patologických jevů však není markantní. Po zbytek noci se zde vyskytují lidé pouze ojediněle.

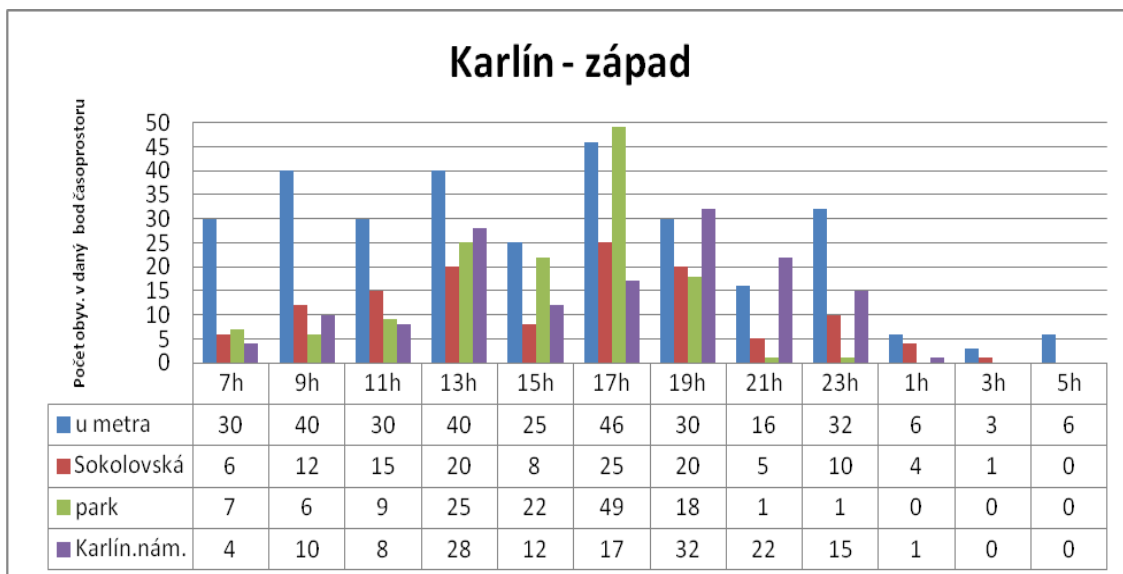
Hlavní ulice Sokolovská je od rána využívána hlavně jako průchozí místo. Nejvíce obyvatel se zde vyskytuje v době oběda, kdy lidé navštěvují místní restaurace, cukrárnu a obchody, a v odpoledních hodinách (17 hod. až 19 hod.), kdy lidé odchází z práce, ale také navštěvují cukrárnu, bary a restaurační zařízení. Večer se počet lidí snižuje. Pouze kolem jedenácté hodiny se zde vyskytuje více lidí, kteří míří na zastávky nebo prochází.

Jiná situace se odehrává v boční ulici (Karlínské náměstí), kde je nejzajímavější čas oběda. Lidé zaplňují zahrádky restaurací a kaváren. Dalším vrcholem dne je devatenáctá hodina, kdy lidé navštěvují restaurace a postávají před barem. Množství lidí razantně klesne až po jedenácté hodině. Tato část lokality je tedy spíše využívána během oběda a po pracovní době k občerstvení a relaxaci.

Posledním zkoumaným místem je park na Karlínském náměstí. Zde lidé od rána venčí psy, ale především je park využíván jako průchozí místo. Začínají se zde vyskytovat lidé, kteří místo využívají nežádoucími aktivitami, a jejich nárůst se během dne zvyšuje. Až kolem třinácté hodiny se začíná park plnit mladými lidmi, kteří zde posedávají v trávě, a maminky s dětmi na hřišti. Počet lidí, kteří v parku relaxují a sportují, se zvyšuje až do sedmnácté hodiny, která je jediným a velmi výrazným vrcholem denního rytmu parku. Poté se počet lidí snižuje a po deváté hodině se v parku nevyskytuje nikdo, kromě muže, který tu přespává.

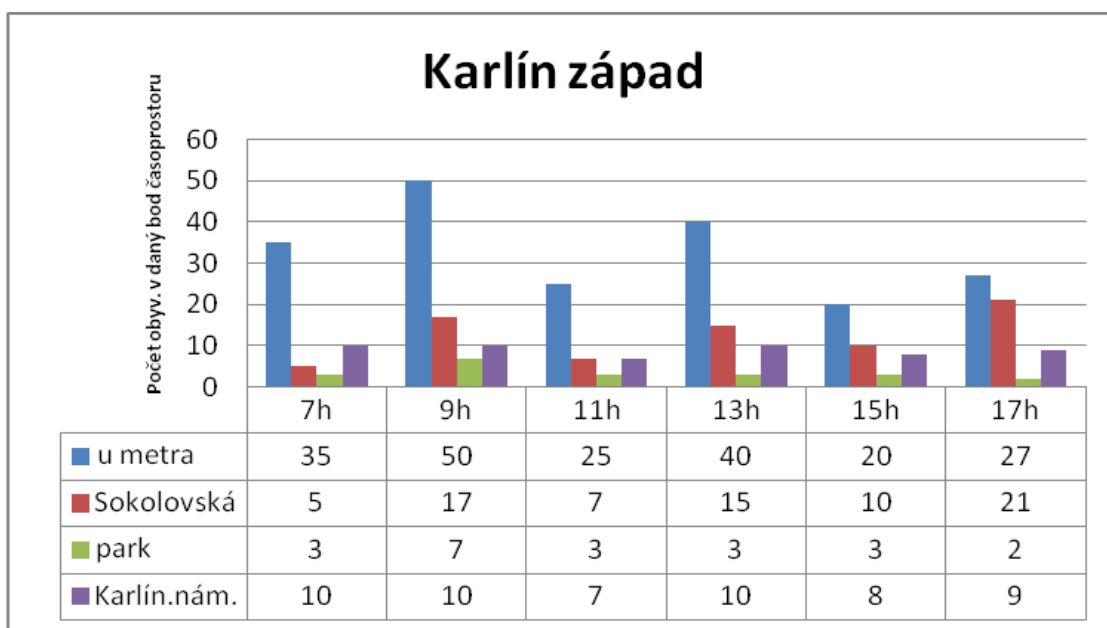
Za nepříznivého počasí je denní rytmus míst v lokalitě čitelný hlavně na hlavní ulici Sokolovská a u stanice metra. Vrcholy dne jsou devátá hodina, kdy lidé míří do zaměstnání, třináctá hodina, kdy se jedná o hlavní dobu oběda a sedmnáctá hodina, kdy lidé odchází z práce. Ostatní aktivity jsou díky počasí redukovány. Park je využíván hlavně ráno jako průchozí místo. Ve vedlejší ulici je mobilita konstantně během dne nízká.

**Graf 9: Denní rytmus lokality Karlín – západ**



**Zdroj:** vlastní šetření

**Graf 10: Denní rytmus lokality Karlín - západ za nepříznivého počasí:**



**Zdroj:** vlastní šetření

**Obr. 4:** Karlín – západ: 9 hod.  
(za hezkého počasí)



**Zdroj:** vlastní fotodokumentace

**Obr.5:** Karlín – západ 15 hod.  
(za hezkého počasí)



**Zdroj:** vlastní fotodokumentace

**Obr. 6:** Karlín – západ: 17 hod.  
(za hezkého počasí)



**Zdroj:** vlastní fotodokumentace

**Obr. 7:** Karlín – západ: 17 hod.  
(za hezkého počasí)



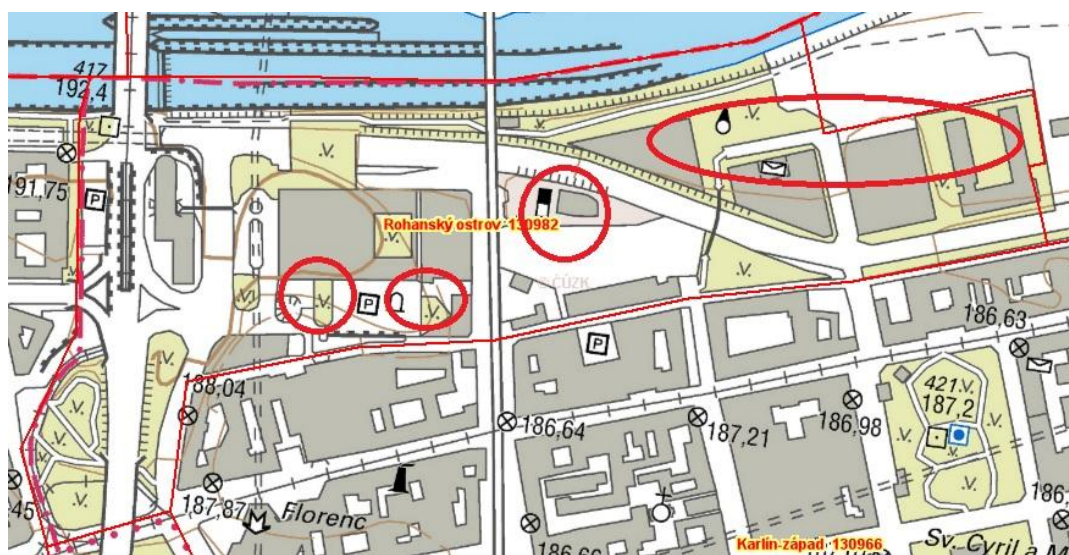
**Zdroj:** vlastní fotodokumentace

## **4.2 ZSJ Rohanský ostrov**

Rohanský ostrov je druhou vybranou lokalitou, kde jsem prováděla svůj výzkum. Oproti Karlínu – západ se jedná z větší části o nově vystavěnou lokalitu s převažujícím množstvím administrativních budov (viz předchozí kapitola). V návaznosti na jinou fyzickou strukturu a jinou funkci jsem očekávala také jiný denní rytmus, tedy vázaný především na pracovní dobu firem, jež zde sídlí. Pozorování jsem prováděla přímo v objektu River City, jenž se skládá ze tří administrativních budov a jedné budovy luxusního bydlení. Dalšími pozorovanými místy byl prostor u budovy Main Point, kde sídlí pojišťovna, budova IBC a hotelu Hilton, hlavní pozornost je však věnovaná River City (viz obr. 8).



**Obr. 8:** Sledované lokality v ZSJ Rohanský ostrov:



**Zdroj:** Elektronicky: Geoportál Praha – Mapa online

**7h** Kolem sedmé hodiny ranní za hezkého počasí se v River city vyskytují lidé, kteří využívají veřejný prostor zeleně – stezku kolem Vltavy a přilehlou louku. Lze zde pozorovat sportovce, kteří jezdí na kole, běžce a skupinku lidí, kteří cvičí v kruhu. Několik lidí zde venčí své psy. Pouze dva lidé, kteří pravděpodobně pracují v administrativních budovách, kouří před vchodem. Parkoviště je téměř prázdné. Naopak za nepříznivého počasí se v River city vyskytují pouze lidé jdoucí do práce. Na ostatních místech je buď úplně vylidněno, nebo se zde vyskytuje minimum lidí, kteří buď pouze prochází, nebo postávají před vchodem do budov a kouří.

**9h** Tato doba je čas, kdy v administrativních budovách začíná pracovní doba. To je zřejmé i z toho, že do River City míří hloučky zaměstnanců, mnoho lidí postává v prostoru mezi budovami, parkoviště se zaplňuje auty. Pohybují se zde také lidé starající se o místní prostředí (údržbáři, uklízečky apod.) Přilehlou stezku využívají stále cyklisté a běžci. V okolních ulicích lidé proudí směrem k administrativním budovám. Také do Main Pointu a IBC přichází zaměstnanci. Devátá hodina je nejvyšším bodem na grafu denního rytmu (viz graf č. 11) této lokality v případě River City, což je rozdílné od ostatních míst v lokalitě, kde je vrcholem dne třináctá a sedmnáctá hodina.



**11h** V tuto hodinu se na Rohanském ostrově rušno, jedná se o dobu svačiny. Před hotelem Hilton je plné parkoviště vozidel, prochází tři paní pravděpodobně do práce. Hosté vychází z hotelu směrem na Florenc. U hotelu pracuje zahradník. U komplexu IBC prochází a postává několik lidí. Stejně jako u budovy Main Point je poměrně rušno. Zaměstnanci vyřizují objednávku zboží. Kolem prochází lidé, podle vzhledu klienti pojišťovny i její zaměstnanci oblečení v obleku. V areálu River City je také rušno. Venku pracují údržbáři, lidé posedávají na zahrádce kavárny a značné množství lidí, podle vzhledu zaměstnanci firem, postávají před budovami, kde kouří, konverzují s kolegy či telefonují. Na přilehlé stezce probíhají běžci. U obytné budovy River Diamond se několik lidí prochází či venčí psy a sedí v kavárně. Na parkovišti lze pozorovat vozidlo zásobování. Podle očekávání se zde vyskytují velmi drahá auta, ale také běžně dostupná. Tento čas je dobou svačiny, jedná se o pracovní dobu, ale také čas, kdy si lidé dělají krátké pauzy. Naopak za nehezkého počasí se venku nevyskytuje téměř nikdo.

**13h** Třináctá hodina je dalším vrcholem dne v lokalitě. Jedná se o čas oběda, především z tohoto důvodu se venku vyskytuje mnoho lidí. Největší vliv na pohyb v lokalitě mají zaměstnanci River City, kteří v pravidelných hloučcích přibližně po deseti lidech odchází a přichází do objektu. Před budovami opět postávají zaměstnanci, také sedí na zahrádce kavárny. Svůj volný čas zde tráví cyklisti a lidé sedící na louce. Kolem budovy Main Point, odkud vede most do River City, prochází zaměstnanci. Také ze samotné budovy vychází a vchází lidé nebo před ní postávají a telefonují. Tato budova má svou vlastní jídelnu, kam lidé také míří. Do komplexu IBC se vrací mnoho lidí, pravděpodobně právě z „obědové“ pauzy, někteří lidé vychází. U hotelu Hilton stále pracuje zahradník, lidé posedávají na lavičce a tráví čas četbou, pár lidí prochází a několik mužů v obleku postává před hotelem a kouří. Mobilita lidí v lokalitě je značná a jedna z nevyšších během celého dne. Za ošklivého počasí je třináctá hodina vrcholem dne.

**15h** Pohyb lidí v lokalitě v tuto hodinu poklesl. U hotelu Hilton se funkce lokality a činnosti lidí v místě oproti předchozí době nemění – několik lidí posedává na lavičce před hotelem, zahradník udržuje okolí, a do hotelu vchází tři turisté s kufry. Před IBC postává a prochází pouze málo lidí, stejně jako u budovy Main Point. V objektu River City je pokles přítomných obyvatel značný. Vyskytuje se zde stále několik lidí, kteří

venku postávají a kouří. Kavárna se téměř vyprázdnila. Někteří lidé z objektu odchází, lidé na louce venčí psy a v místě se pohybují zaměstnanci, kteří se o objekt starají (hlídač aut, uklízečka).

**17h** Okolo sedmnácté hodiny se počet přítomných lidí v lokalitě opět zvýšil, nejedná se však o tolik jasný vrchol křivky denního rytmu, jako tomu bylo v ZSJ Karlín – západ. U hotelu Hilton je rozdíl nejmarkantnější. Pohybuje se zde více hostů hotelu.

Před hotelem stojí mnoho lidí v oblecích a pracovním oblečení a u přilehlého kongresového prostoru se shlukují lidé. Pravděpodobně se zde koná nějaká událost, což výrazně ovlivňuje situaci v místě. U komplexu IBC postávají, prochází a na lavičkách sedí různí lidé, stejným způsobem se vyskytují lidé i u budovy Maint Point. V obou případech se ruch v místě zvýšil, ale nepřevažuje žádný konkrétní směr ani aktivita. Podle mého názoru se mísí lidé, kterým skončila pracovní doba, lidé, kteří stále pracují, ale mají krátkou pauzu a klienti a procházející. V objektu River City je situace čitelnější. Lidé odchází z objektu po větších hloučcích pryč pěšky, odjíždějí i auty a na kolech. Auta vyjíždějí z garáží. Právě automobilová doprava a fakt, že nové budovy mají vlastní parkoviště, podle mého názoru ovlivňuje, že konec pracovní doby a odchod lidí z práce není v okolí tolik značný, jako to mu bylo v ZSJ Karlín – západ, kam se lidé dopravují především MHD a tolik vnitřních parkovišť není. V lokalitě také lidé venčí psy, projíždějí lidé na stezce a posedávají v kavárně.

**19h** V tuto hodinu u budovy hotelu, Main Point i IBC počet lidí velmi poklesl.

U hotelu se vyskytuje několik turistů a v okolí prochází pouze jedinci. Oproti tomu ale objekt River City navzdory původní hypotéze zažívá svůj další vrchol dne. Mé původní očekávání, že se lokalita po konci pracovní doby vylidní, tedy po naplnění její hlavní funkce během dne, nebude lokalitu využívat, nebylo potvrzeno. Funkce místa se změnila z pracovní zóny na zónu rekreace a sportu. Před budovami telefonují dva muži v oblecích a další odchází směrem z River City. Lidé posedávají na lavičce a v kavárně. Na přilehlé louce venčí několik lidí své psy, mladé slečny zde posedávají, hraje si dítě. Na přilehlé stezce projíždějí cyklisté na kolech a probíhají běžci. V soukromém objektu River Diamond se koná nějaká oslava, lidé sedí na terase. V soukromé zahradě se prochází maminka s dětmi.

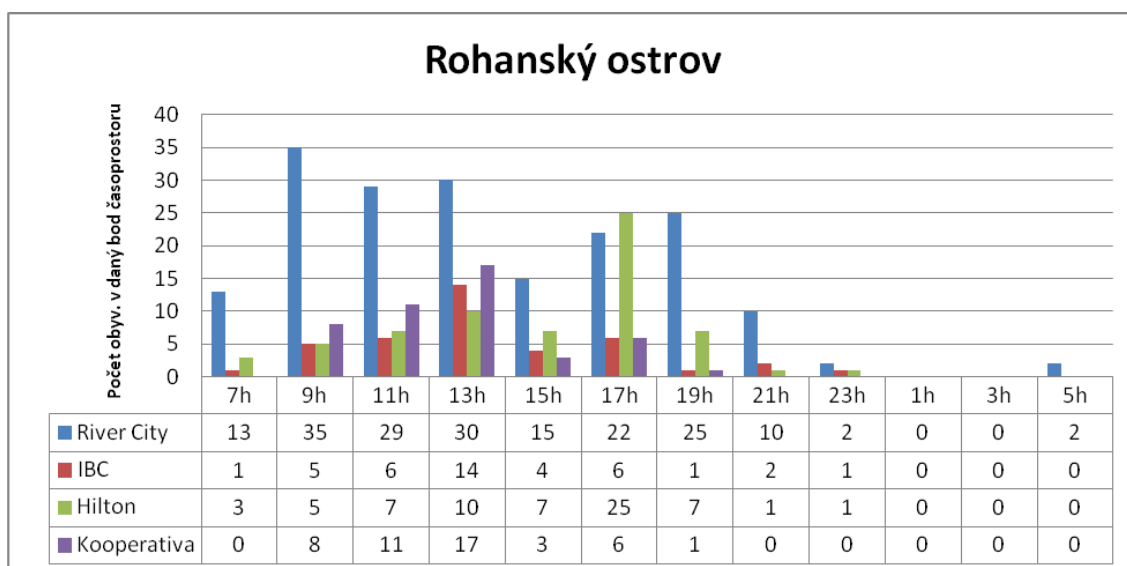
**21h** Před budovami IBC, Hilton a Kooperativa není téměř nikdo. Naopak v River City je živo. V lokalitě projíždí hlavně cyklisti a běžci. Lidé venčí psy a tráví čas na trávě, kde polehávají, relaxují, procházejí se. Lidé tedy na dále po skončení pracovní funkce místa využívají lokalitu k relaxaci a sportovnímu vyžití.

**23h** V tuto hodinu se v lokalitě se objevují lidé pouze výjimečně. Do budovy hotelu Hilton vchází jeden host. Průchod mezi Rohanským ostrovem a Karlínem – západ je již uzavřen. V River City pouze jeden pár venčí psa.

**1h – 5h** Mezi jednou hodinou ranní není v lokalitě nikdo. Až kolem páté hodiny ranní projíždí se v River City jeden cyklista a prochází jeden člověk. Ostatní pozorovaná místa jsou vylidněná.

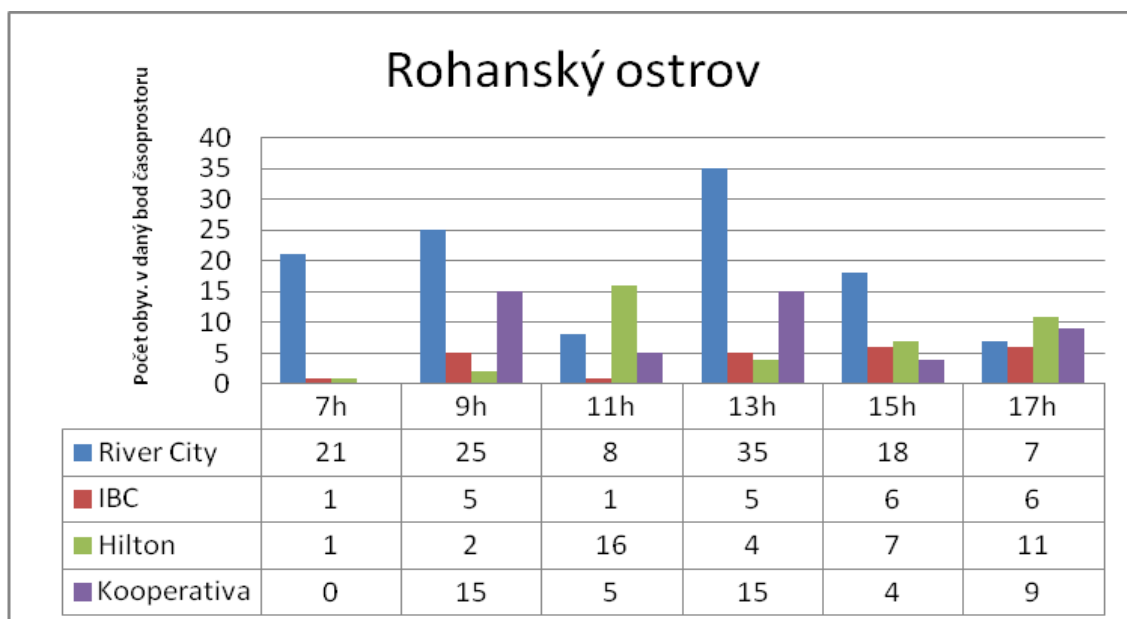
Funkce lokality, která má především pracovní funkci, se během dne proměňuje. Nejvýrazněji je tato proměna znát v rámci River City. Za hezkého počasí je ráno lokalita využívána k relaxaci a sportu. Funkční využití se mění kolem deváté hodiny, kdy začíná pracovní doba a lokalitu zaplňují zaměstnanci administrativních budov. Množství lidí v lokalitě se zvyšuje v době oběda, za nepříznivého počasí je tato doba vrcholem denního rytmu lokality. Kolem sedmnácté hodiny se lokalita zaplňuje lidmi, kterým skončila pracovní doba, a opouštějí budovy. Překvapivým okamžikem je devatenáctá hodina, kdy se funkční využití lokality v objektu River City opět mění na relaxační a sportovní. Tato hodina je dalším vrcholem dne. Až kolem jedenácté hodiny večerní se lokalita uklidňuje a až do ranních hodin se zde téměř nikdo nevyskytuje. Na zbývajících pozorovaných místech se změny funkčního využití neodehrávají, vrcholy denního rytmu jsou zde doba oběda (13 hod.) a konec pracovní doby značné části zaměstnanců (17 hod.). Po devatenácté hodině jsou místa téměř nevyužívaná. Za nepříznivého počasí je celkově lokalita silně strukturovaná výskytem zaměstnanců a nejdůležitější momenty dne jsou příchod zaměstnanců do lokality, doba oběda. Konec pracovní doby se tolik výrazně neprojevil jako za hezkého počasí. Jedním z možných vysvětlení se nabízí to, že mnoho lidí pravděpodobně využívalo k dopravě automobily a mohlo opouštět lokalitu z podzemních garáží.

**Graf 11:** Denní rytmus lokality Rohanský ostrov



**Zdroj:** vlastní šetření

**Graf 12:** Denní rytmus lokality Rohanský ostrov – za nepříznivého počasí



**Zdroj:** vlastní šetření

**Obr. 9:** Rohanský ostrov: 17 hod.  
(za hezkého počasí)



**Zdroj:** vlastní fotodokumentace

**Obr. 10:** Rohanský ostrov: 19 hod.  
(za hezkého počasí)



**Zdroj:** vlastní fotodokumentace

**Obr. 11:** Rohanský ostrov 7h  
(za ošklivého počasí)



**Zdroj:** vlastní fotodokumentace

**Obr. 12:** Rohanský ostrov 17 hod.  
(za ošklivého počasí)



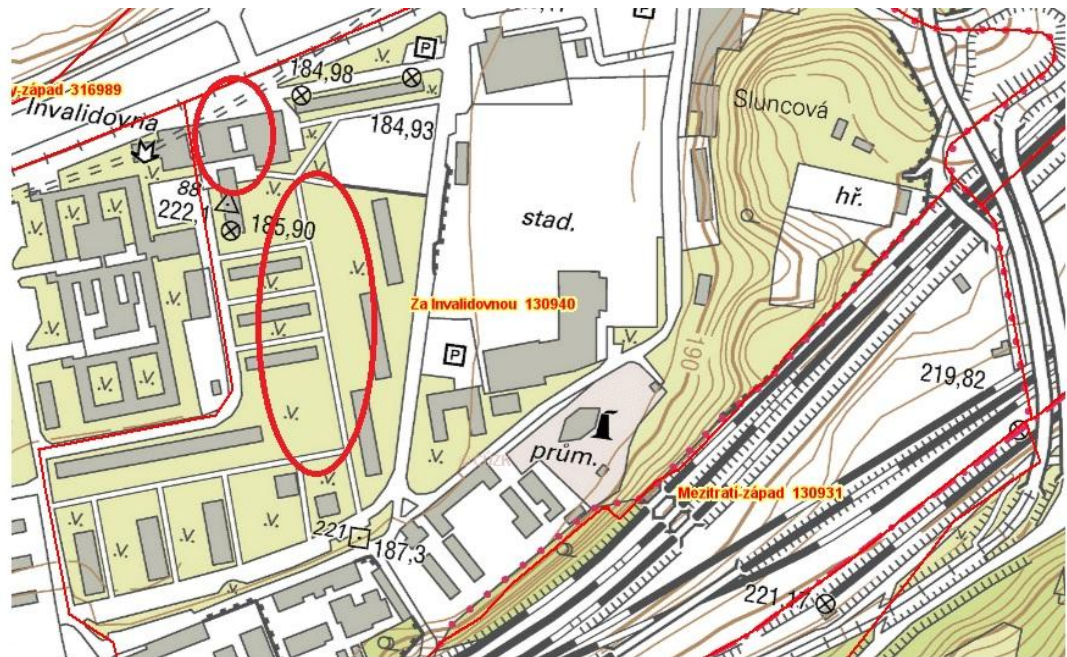
**Zdroj:** vlastní fotodokumentace

### **4.3 ZSJ Za Invalidovnou**

Ve zkoumané lokalitě ZSJ Za Invalidovnou byla vybrána dvě místa, kde probíhalo pozorování. Jedná se o rezidenční lokalitu, kterou tvoří zástavba panelových domů. Nejdůležitějším přístupem do lokality je zastávka tramvaje Invalidovna, od které vede do lokality cesta skrze malé „obchodní středisko“, pozůstatek z doby socialismu, kde je stanice metra Invalidovna. Ta však již nespadá do oblasti základní sídelní jednotky, proto jsem i do svého pozorování nezahrnula, i když zajisté je jedním

z rytmizátorů přilehlé lokality, dále se v komplexu nachází supermarket, bankomat, rychlé občerstvení a stánek s pečivem. Právě okolí tohoto komplexu je jedním ze zkoumaných míst. Druhým je veřejný prostor mezi panelovými domy, který není přímo přilehlý veřejné dopravě. Nachází se zde dětské hřiště, malé cvičiště pro psy a fotbalové hřiště.

**Obr. 13:** Sledované lokality v ZSJ Za Invalidovnou:



**Zdroj:** Elektronicky: Geoportál Praha – Mapa online

**7h** V sedm hodin mezi panelovými domy panuje klid. Lze pozorovat pár prvních procházejících dospělých a jedno dítě se školním batohem na zádech. V prostoru u supermarketu postávají lidé, prochází na zastávku či vchází a vychází ze supermarketu, který má otevřeno od sedmi hodin. Vyskytují se zde starší paní, které míří do obchodu, student mířící na zastávku, postávající muži a prochází paní se psem.

**9h** V tuto dobu se v lokalitě vyskytuje méně lidí než kolem sedmé hodiny. Jedná se o lokalitu s převažující rezidenční funkcí, proto se výskyt obyvatel v době pracovního času redukuje, lidé opustili lokalitu do práce a do škol. Mezi budovami prochází lidé směrem na MHD, někteří zde venčí psy, starší paní jde pravděpodobně z nákupu. U supermarketu prochází lidé na tramvajovou zastávku nebo míří z krámu a do krámu.



**11h** V tuto hodinu je v lokalitě nejméně lidí. Mezi panelovými domy maminky s kočárky. Dále se zde vyskytují hlavně starší lidé, dvě seniorky se spolu prochází mezi domy, jiní venčí psa nebo relaxují na lavičce. Starší paní zahradničí na předzahrádce. Na dětském hřišti se vyskytují dva podivní muži, kteří tu tráví svůj čas. U supermarketu občas jde někdo nakoupit. Do dvanácti hodin se v lokalitě pohybuje málo lidí, především právě maminky s dětmi, pejskaři nebo starší lidé.

To ukazuje na složení populace, která v lokalitě zůstala po tom, co ji pracující, žáci a studenti opustili. Tito lidé jsou vázáni na lokalitu nejvíce, jejich prostorová mobilita je omezená, především fyzickými schopnostmi u starých lidí, v případě maminek je to nutnost kvůli potřebám dítěte. Po dvanácté hodině se začíná výskyt obyvatel v lokalitě zvyšovat.

**13h** V tuto dobu je již počet obyvatel v lokalitě zvýšený. Mezi domy prochází lidé, jedná se o starší paní, které se spolu prochází, ale začínají se vyskytovat i mladší lidé, kteří jdou pravděpodobně z práce či ze školy. Na cvičišti trénují lidé své psy, také je v okolí venčí. Na lavičce si starší paní povídají. U obchodního střediska lidé buď prochází, čekají před bankomatem nebo jdou do obchodu a z obchodu. Schází se zde lidé podle vzhledu z nižší sociální skupiny anebo děti. Po třinácté hodině není výskyt školáků tak markantní oproti mému očekávání. Pravděpodobně proto, že děti se za hezkého počasí nevrací hned do místa svého bydliště, ale tráví svůj volný čas jinými aktivitami v jiných lokalitách. V místě u obchodního střediska se jedná o vrchol dne, to však neplatí pro prostor mezi domy.

**15h** V této době se počet dětí v lokalitě zvyšuje. Vrací se domů nebo tráví svůj čas venku mezi domy, kde se nachází fotbalové hřiště. Zde si hrají hloučky dětí, teenageři postávají a povídají si. Maminky s dětmi jsou na procházce parkem a několik lidí v produktivním věku prochází. Starší lidé venčí psy nebo vedou menší děti ze školy. U obchodního střediska převažují lidé, kteří jsou nakoupit do supermarketu. Mezi patnáctou a sedmnáctou hodinou se v lokalitě pohybují především maminky s dětmi, děti samotné a v partách nebo lidé se psy. Jedná se o dobu, kdy děti už mají po vyučování a díky hezkému počasí mohou veřejné prostranství využívat ke hrám. Patnáctá hodina je jedním ze dvou nejfrekventovanějších časů, co se týče denního rytmu v této lokalitě. Za špatného počasí je to jediný vrchol v místě mezi panelovými domy, lidé se vrací ze škol a z práce, ale kvůli počasí netráví svůj volný čas venku.

**17h** Sedmnáctá hodina je dalším vrcholem dne v oblasti mez i panelovými domy. U nákupního střediska se lidé spíše prochází do rezidenční lokality nebo naopak na tramvajovou zastávku, jiní míří do obchodu a z obchodu a před ním vysedávají lidé, kteří podle svého vzezření a chování patří do nižší sociální skupiny. Naopak mezi panelovými domy je rušno, děti si stále hrají venku, jezdí na kolech, koloběžkách, starší děti si hrají na trávě či fotbalovém hřišti, mladší děti jsou s rodiči na dětském hřišti. Mnoho lidí také venčí své psy. Hlavní vliv na výskyt lidí venku má počasí. Za ošklivého počasí se v lokalitě mezi domy nevyskytoval téměř nikdo.

**19h** Pohyb lidí v lokalitě se snížil, venku si hraje ještě pár dětí a prochází maminka s kočárkem. U supermarketu není změna tolik výrazná. Pokles obyvatel si vysvětlují tím, že nastává večer, pro mnoho lidí je čas večeře a jelikož se jedná o rezidenční lokalitu, nastává večerní klid a tato situace více znát než ve zbývajících dvou zkoumaných sídelních jednotkách.

**21h** Počet lidí v lokalitě se stále snižuje, u supermarketu se nevyskytuje nikdo, stánek i supermarket je po deváté hodině již zavřený. Mezi panelovými domy jen pár lidí venčí své psy a občas někdo prochází. V lokalitě nastává klid. Je tedy znát, že na denní rytmus má vliv nejen pokročilá večerní hodina, ale také otevírací doba obchodů.

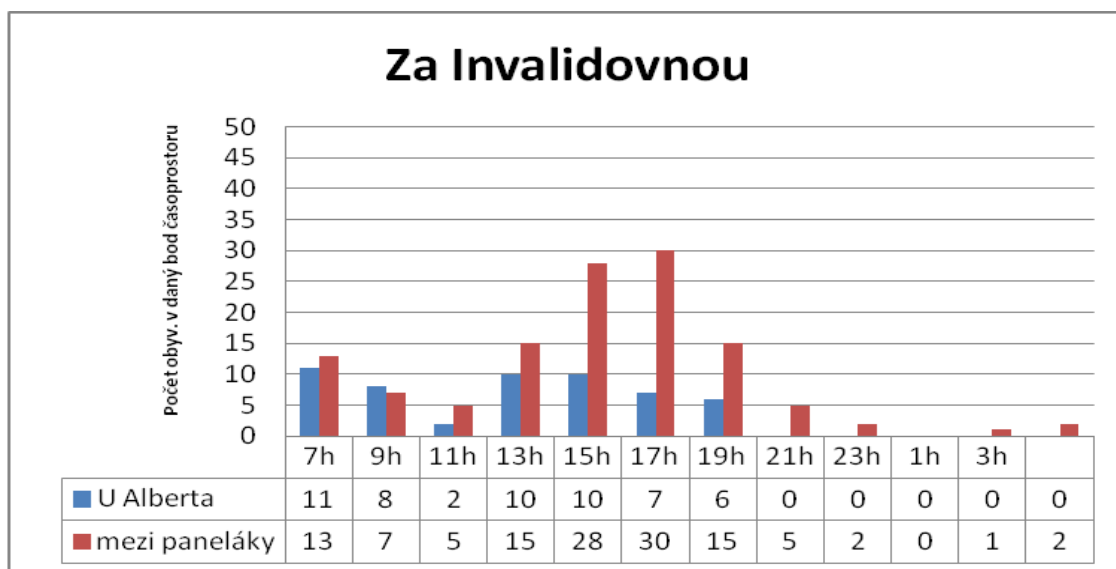
**23h až 5h** V tuto hodinu se v lokalitě nevyskytuje téměř nikdo, jen málokdy je vidět pejskaře nebo procházející osobu. V této lokalitě ZSJ Za Invalidovnou je největší a nejdelsí klid ze všech tří zkoumaných lokalit právě proto, že se jedná o rezidenční oblast.

Lokalitu strukturuje především převažující rezidenční funkce. V ranních hodinách odchází lidé v produktivním věku do práce a děti a studenti do škol. Jelikož byl výzkum prováděn každé dvě hodiny od sedmi hodin ráno, není v grafech denního rytmu vidět půl osmá a osmá hodina ranní, tedy hodina, kdy tyto skupiny lidí opouštějí lokalitu. Vzhledem k rezidenční funkci místa se tato chybějící hodina projevuje, resp. její nepřítomnost je více značná než v jiných sledovaných lokalitách. Po odchodu těchto skupin zůstávají v lokalitě hlavně senioři a maminky s kočárky, jejichž mobilita je vázána na domov a jeho blízké okolí. Od třinácté hodiny se výskyt lidí v lokalitě zvyšuje, děti začínají trávit svůj volný čas na hřištích a v parku, také ostatní skupiny



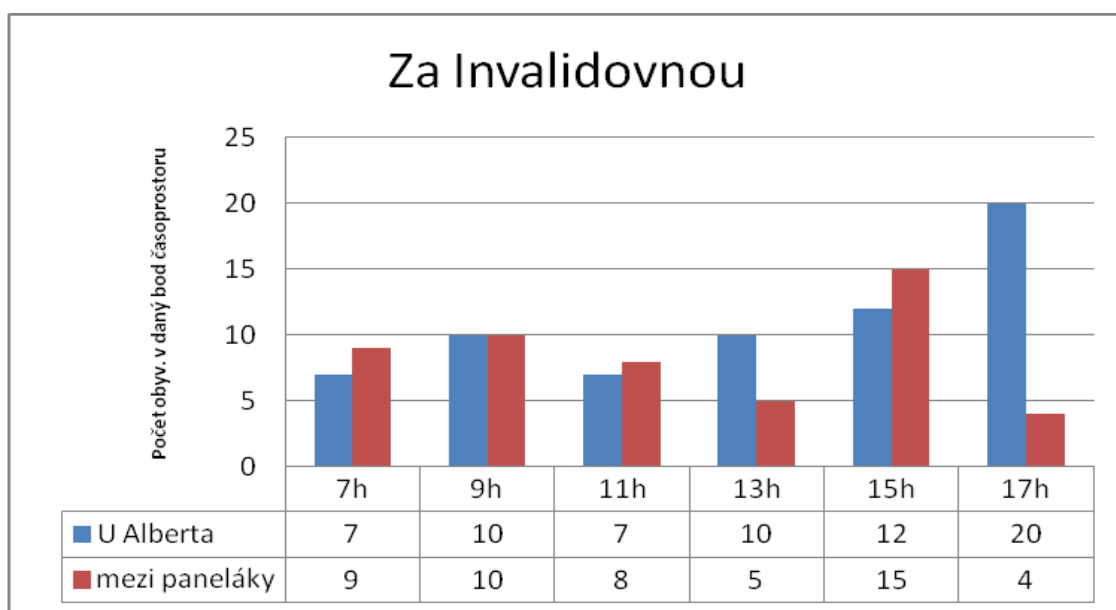
obyvatel tráví zbytek dne venku. Patnáctá a sedmnáctá hodina je čas, kdy se lidé navrací ze zaměstnání, a jsou hlavními vrcholy dne. Rušno přetrvává až do devatenácté hodiny, kdy se počet obyvatel snižuje a nastává večerní klid. Mobilita v prostoru kolem supermarketu obecně odpovídá dennímu rytmu lokality a je omezena otevírací dobou obchodu. Za ošklivého počasí, je mobilita v lokalitě určována především odchodem lidí do práce a do škol a jejich návratem kolem patnácté a sedmnácté hodiny.

**Graf 13:** *Denní rytmus lokality Za Invalidovnou*



**Zdroj:** vlastní šetření

**Graf 14:** *Denní rytmus lokality Za Invalidovnou – za nepříznivého počasí*



**Zdroj:** vlastní šetření

**Obr. 14:** *Za Invalidovnou: 13 hod*  
(za.hezkého počasí)



**Zdroj:** vlastní fotodokumentace

**Obr. 15:** *Za Invalidovnou: 17 hod*  
(za.hezkého počasí)



**Zdroj:** vlastní fotodokumentace

**Obr. 16:** *Za Invalidovnou: 11 hod. (za ošklivého počasí)*



**Zdroj:** vlastní fotodokumentace

## 5. Výsledky výzkumu a diskuze

Záměrem mé diplomové práce je zachytit sociální prostředí dynamické pražské čtvrti Karlín pomocí analýzy sociální struktury a výzkumu denního rytmu jejích tří základních sídelních jednotek: Karlína - západ, Rohanského ostrova a Za Invalidovnou.

Cílem samotného výzkumu nebylo pouze zachytit denní rytmus, ale také určit proměnu funkčního využití lokalit během celého dne, proměnu sociálních skupin, jež lokalitu užívají, určení hlavních rytmizátorů (Parker a Thirft in Osman 2010), procesů, které denní rytmus ovlivňují, a scén, jež utváří charakter dané lokality.

Vybrané lokality mají rozdílnou fyzickou, sociální a funkční strukturu. Jednotlivé ZSJ jsou však poměrně rozsáhlé, proto bylo pozorování prováděno v každé ZSJ na několika místech s rozdílným významem. V následujících odstavcích bych ráda shrnula výsledky svého výzkumu.

ZSJ Karlín - západ je diferenciovaná nejvíce ze všech třech vybraných lokalit. Jedná se o starší zástavbu činžovních domů. Funkční využití podle funkčních zón (Pafka 2013) je především bydlení, doprava a práce (včetně obslužné funkce). Věková struktura je zde vyrovnaná, české státní občanství má většinový podíl obyvatel. Vzdelanostní úroveň obyvatelstva a zaměstnanost je nižší než pražský průměr.

V lokalitě byla vybraná čtyři různorodá místa, kde bylo prováděno pozorování. Jsou jimi dopravní uzel v oblasti stanice metra Florenc a přilehlé zastávky tramvaje, který má velmi důležitou roli pro celou lokalitu. Dále jsou to hlavní ulice Sokolovská, která obsahuje zóny dopravy, bydlení, ale také práce a obslužnou funkci, vedlejší ulice Karlínské náměstí především s funkcemi bydlení a obslužné a park na Karlínském náměstí, který je výrazný svou funkcí relaxace a sportu. Hlavními rytmizátory (Parker a Thirft in Osman 2010) jsou zde pracovní doba lidí, kteří pracují buď v této lokalitě nebo jinde, kam se dopravují, délka vyučování, otevírací dobou supermarketu a přilehlých obchodů a jízdní řád MHD. Mobilita v tomto místě je ovlivněna především omezeními shora. Dalším procesem, který strukturuje lokalitu, jsou biologické potřeby lidí, a to v době dopolední svačiny a oběda, v případě parku je to potřeba odpočinku, relaxace a také biologické potřeby psů, které sem lidé chodí venčit. Jinými slovy se jedná o omezení schopnostmi (Hägerstrand 1970). Díky tomu, že lokalita nemá pouze rezidenční funkci, ale také transportní a pracovní a obslužnou, je charakter lokality vytvářen nejen bydlícím obyvatelstvem, ale výrazný až převládající vliv má obyvatelstvo dočasně přítomné, které lokalitu užívá (Ouředníček 2011). Můžeme říci,

že se jedná o tranzitní prostor (Mulíček, Seidenglanz, Osman 2013), především okolí metra. V lokalitě lze pozorovat výskyt potenciálních patologických jevů ve večerních a nočních hodinách (Goodchild 1984), ale méně než jsem vzhledem k povaze lokality očekávala.

ZSJ Rohanský ostrov je lokalita vystavena z větší části po povodních v roce 2002. Skládá se především z administrativních budov a její hlavní funkční zóna je práce, sport a relaxace a bydlení. Má pouze 269 obyvatel, z nichž je většina v produktivním věku, dále jsou to mladí lidé a děti. Skupina seniorů téměř chybí. Pouze jednu pětinu obyvatelstva tvoří lidé s českým občanstvím. Výraznou část obyvatelstva (pětinový podíl) tvoří zaměstnavatelé, což je pětkrát více než v Praze celkem. Tato struktura obyvatelstva je zapříčiněna především vysokými cenami bydlení.

Pozorování probíhalo na čtyřech místech, z nichž nejdůležitějším je objekt River City, který po většinu dne představuje funkční zónu práce, ale také zónu relaxace a sportu a bydlení. Dalšími místy jsou prostory před hotelem Hilton, který je důležitý jako zóna práce a služeb a dočasného bydlení, budova Main Point a budova IBC jsou především zónami práce. Hlavními rytmizátory v této lokalitě celkově je pracovní doba zaměstnanců administrativních budov. Vysoký nárůst mobility pozorujeme také v době oběda, kdy se zaměstnanci vydávají do blízkých restaurací na oběd, a to hlavně do sousedního Karlína - západ, kde se díky tomu projevila zvýšená fluktuace obyvatel. Znovu se tedy potvrzují vztahy závislosti mezi lokalitami, které se vzájemně ovlivňují (Caspers 2001). V případě okolí budov IBC a Main Point, které mají stejný denní rytmus, jsou v podstatě jedinými procesy strukturace lokality omezení shora a omezení biologickou podstatou člověka (potřeba pravidelné stravy) (Hägerstrand 1970), jelikož se jedná o místa, jejichž převažující, resp. jediná funkce je pracovní a obslužná. Stejnými procesy je ovlivněno také okolí hotelu Hilton, které je strukturované za prvé přítomností zaměstnanců nejen hotelu, ale i okolních budov, kteří tímto místem prochází, a za druhé hosty hotelu. Větší pravidelnosti se nepodařilo zachytit. Během pozorování zde byla zvýšená fluktuace přítomných obyvatel ovlivněna společenskou akcí pořádanou v areálu hotelu. Tuto situaci lze nazvat krátkým lineárním rytmem, který doplňuje cyklické rytmy, jež utváří městský život (Lefebvre 2004). Jiná situace je v objektu River City. Tato oblast má dvě převažující funkční zóny, zónu práce a služeb a zónu relaxace a sportu, jejichž význam se během dne střídá, ale i prolíná. To je způsobeno fyzickou strukturou místa, kde v blízkosti administrativních budov je

rozlehlá louka a vybudovaná cyklostezka. Před příchodem zaměstnanců se zde vyskytují sportovci a pejskaři. Do sedmnácté hodiny je denní rytmus ovlivněn přítomností pracujících obyvatel, po jejichž odchodu znovu převládá výskyt lidí, kteří lokalitu využívají až do pozdních večerních hodin ke sportu a relaxaci. V noci je oblast téměř vylidněná. Díky prolínajícím se funkcím dochází k proměnlivosti ve struktuře přítomného obyvatelstva. Tato proměnlivost je však závislá na vnějších podmínkách, v tomto případě na počasí (Bertolini 2003), a dochází k ní za hezkého počasí.

Za nepříznivého počasí je lokalita strukturovaná pouze jako zóna práce. Vzhledem k fyzické struktuře a minimálnímu počtu bydlícího obyvatelstva je charakter lokality zásadně utvářen dočasně přítomným obyvatelstvem (Ouředníček 2011).

ZSJ Za Invalidovnou se skládá ze socialistické výstavby panelových domů obklopené zelení, několika sportovišť a obchodního střediska. Má výrazně rezidenční charakter. Obyvatelstvo se z většiny skládá z lidí s českým státním občanstvím. Populace zaznamenává stárnutí, velmi početnou složku (pětina obyvatel) tvoří starší lidé (65 let a více) a téměř šedesát procent lidí v produktivním věku. Vzdělanostní struktura obyvatel, stejně jako ekonomická aktivita této lokality je srovnatelná s úrovní v celé Praze. Pozorování bylo prováděné na dvou různých místech, a to mezi panelovými domy, kde převládají funkční zóny bydlení a relaxace a sportu. Druhým místem byl prostor u nákupního střediska, který je především zónou pracovní a obslužnou. Jelikož se jedná o rezidenční lokalitu, je její denní rytmus strukturován především bydlícím obyvatelstvem. V této lokalitě se nejvíce projevuje determinace denního rytmu sociální strukturou. Poté, co ekonomicky produktivní část populace a studenti včetně dětí ve věku školní docházky opustí lokalitu, zde zůstávají starší lidé, jež tvoří podstatnou složku obyvatelstva, a maminky s dětmi. Mobilita těchto lidí je omezená a vázána na blízké okolí domova. Lze zde tedy pozorovat, že denní rytmus strukturují omezení vázaná prostorem, resp. dosažitelností (Hägerstrand 1970). Vrcholy denního rytmu lokality jsou odpolední hodiny, kdy se lidé navrací ze škol a zaměstnání. Rytmy jsou tedy stejně jako v jiných lokalitách pracovní doba a délka vyučování, tedy je utvářen institucionálními omezeními (Hägerstrand 1970). Jelikož byl výzkum projektován tak, že pozorování probíhalo každé dvě hodiny počínaje sedmou hodinou ranní, nezachytil graf denního rytmu odliv populace v ranních hodinách, který by pravděpodobně znamenal jeden z hlavních vrcholů dne. V odpoledních hodinách

za hezkého počasí je lokalita hojně využívána k relaxaci a sportu. Ve večerních hodinách se mobilita obyvatel významně snižuje, to lze odůvodnit omezením biologickou potřebou relaxace a spánku (Hägerstrand 1970). Za nepříznivého počasí je mobilita obyvatel redukována na odchod a příchod obyvatel do lokality. Fluktuace lidí u nákupního střediska je zaprvé ovlivněna výše zmíněnými institucionálními rytmizátory, jelikož se jedná o průchozí místo, zadruhé otevírací dobou obchodů, které se zde nachází.

Ukázalo se, že počasí má na mobilitu lidí a denní rytmus celé lokality velký vliv (Bertolini 2003). Zpravidla se aktivity lidí redukovaly pouze na ty nejnnutnější a hlavním rytmizátorem byla pracovní a vyučovací doba. Výzkum se konal během všedních dnů, situace během víkendu by byla jistě jiná. Mezi sociálními prostředími se projeví vztahy závislosti díky propojení na vyšší měřítkové úrovni (Caspers 2011). Nejlépe je toto propojení vidět mezi Rohanským ostrovem a Karlínem - západ, např. poté, co zaměstnancům v administrativních budovách skončila pracovní doba, zaznamenala druhá lokalita zvýšenou mobilitu. Stejně tak tomu bylo v době oběda.

Mobilitu v lokalitě ovlivňuje přítomné obyvatelstvo, jež je možné také rozdělit na dva typy (podle J.P. Sartera) „série“ a „skupiny“. Série jsou lidé, kteří se pohybují na stejném místě a ve stejné době, ale vzájemně se neznají a nemají moc společného (např. lidé v jednom obchodě, na autobusové zastávce apod.). Skupiny jsou sociální entita lidí, kteří se v časové periodě vyskytují na stejném místě pravidelně a mají nějakou sociální vazbu (např. zaměstnanci obchodu) (Ellegård 1999). Ačkoliv ve své práci používám výraz "skupiny", běžně v podobných kontextech užívaný, podle Ellegård se fakticky jedná o série.

Nyní bych se chtěla zaměřit a diskutovat použitou metodologii výzkumu.

V rámci zkoumání denního rytmu byl v této práci použit geografický kontext a staniční kontext (Thrift 1977). To znamená, že na rozdíl od jiných autorů, kteří zkoumají denní rytmus, se nezaměřuji na rytmus určitých sociálních skupin, ale na konkrétní lokalitu, její denní rytmu a způsob užívání lokality jejími obyvateli a návštěvníky. Proto nebylo možné ve výzkumu využít tradiční deníkové záznamy. Pro zachycení rytmů v tak širokém území, jako jsou základní sídelní jednotky, by bylo potřeba velkého týmu pozorovatelů rozmístěných po celé lokalitě, aby mohli zaznamenat přesný počet přítomných obyvatel. V ideálním případě by měl být počet lidí zaznamenáván ve velmi krátkých časových intervalech, za různých podmínek jako jsou dny v týdnu, roční

období, různé počasí a podobně. To je však ideální situace, kterou není možné v rámci diplomové práce vytvořit. Z těchto důvodů jsem zkoumání omezila na pracovní dny, vybrala jsem dvě varianty počasí (slunečné a deštivé dny) a ze zkoumaných základních sídelních jednotek jsem vybrala místa s rozdílným funkčním využitím. Pro účely kvantitativního pozorování jsem použila vlastní metodu „zmrazení“, jejíž princip jsem podrobně vysvětlila v kapitole Metody a zdroje dat (viz výše). Tato metoda má však svá omezení, jichž jsem si byla během výzkumu vědoma. Především vzhledem k tomu, že se počet obyvatel sledoval každé dvě hodiny, nebylo možné zaznamenat všechny události v lokalitě. To se nejvíce projevilo v rezidenční oblasti, kde nebyl postižen odchod dětí do škol mezi sedmou a osmou hodinou ranní. Pro zefektivnění výzkumu bych při příštím použití této metody navrhovala zkrácení intervalu na půl hodiny. Jelikož však bylo kvantitativní pozorování doplněno také kvalitativním a účelem výzkumu nebyl záznam přesného počtu obyvatel, ale zachycení sociálního prostředí lokality, byla tato metoda podle mého názoru dostačující a splnila potřeby výzkumu.

## Závěr

Cílem mé diplomové práce bylo zachycení sociálního prostředí transformující se pražské čtvrti Karlín. Hlavní teoretická východiska této práce jsou koncept sociálního prostředí (Ouředníček, Puldová 2006, Ouředníček 2011), podle něhož se sociální prostředí skládá ze sociální struktury a sociálního klimatu lokality, a koncept denního rytmu, který vychází z prací geografie času lundské školy (Hägerstrand 1970, 1985) a jejich následovníků (Pred 1984, Thrift 1977), marxistického (Lefebvre 2004) i humanistického (Buttimer 1976, Goodchild 1984) geografického přístupu.

Sociální prostředí Karlína bylo zkoumáno pomocí analýzy sociální struktury a výzkumu denního rytmu tří vybraných základních sídelních jednotek - Karlína - západ, Rohanského ostrova a Za Invalidovnou. Každá z těchto lokalit má odlišnou fyzickou, funkční, jež strukturují sociální strukturu i denní rytmus.

Práce se snaží odpovědět na několik výzkumných otázek, na něž bych se nyní ráda zaměřila.

- **Jaké je sociální prostředí transformující se čtvrti Karlín?**

Denní rytmus každé ze zkoumaných dílčích lokalit je odlišný v závislosti na fyzické a sociální struktuře. Jednotlivá sociální prostředí se však ovlivňují, jsou na sobě závislá a utváří celkový charakter čtvrti Karlín. Jedná se tak o diferencovanou čtvrt z pohledu fyzické, sociální i funkční struktury, která má charakter jednak pulsující lokality s důležitým dopravním uzlem, která je pro mnoho Pražanů tranzitním místem, zároveň je moderní rozvíjející se čtvrtí, ale také místo, kde lidé mají možnost aktivního odpočinku a relaxace. Zároveň obsahuje i klidnou rezidenční část.

- **Jaké jsou denní rytmy vybraných ZSJ, jaké jsou hlavní rytmizátory?**

Denní rytmus Karlína - západ je ovlivněn především pracovní dobou, otevírací dobou obchodů a jízdním řádem městské hromadné dopravy. Rytmus je strukturován institucionálními omezeními a omezeními na základě biologických potřeb lidí (strava, spánek, relaxace). Vrcholy denního rytmu obecně v celé ZSJ jsou v ranních hodinách



(9 hod.), kdy lidé přicházejí do lokality a míří do zaměstnání, doba oběda (13 hod.), odpolední hodiny (17 hod.), kdy lidé odchází ze zaměstnání, případně opouštějí lokalitu, a pozdní večer (23 hod.) především v místech restaurací a barů.

Na Rohanském ostrově je denní rytmus strukturován pracovní dobou, tedy institucionálními omezeními, a také omezeními biologických potřeb (pravidelná strava, relaxace a sport). Velký význam zde hraje počasí, které je dalším rytmizátorem.

Za příznivého počasí je lokalita využívána právě k relaxaci a sportu. Vrcholy denního rytmu jsou v ranních hodinách (13 hod.), kdy přicházejí zaměstnanci budov, doba oběda (13 hod.), konec pracovní doby v odpoledních hodinách (17 hod.) a večer (19 hod.), kdy lidé lokalitu užívají ve svém volném čase. V tomto případě se hypotéza o vylidnění lokality a jejím nevyužití v pozdních odpoledních hodinách nepotvrdila a ukázala se jako nesprávná.

V ZSJ za Invalidovnu denní rytmus strukturuje bydlící obyvatelstvo. Hlavními rytmizátory jsou pracovní doba a doba vyučování, otevírací doba obchodů a počasí, které velmi ovlivňuje mobilitu v lokalitě. Fluktuace obyvatel je omezena institucionálně, biologickými potřebami lidí (spánek, relaxace) a prostorově (v případě skupin lidí, jejichž mobilita je vázána na blízké okolí domova). Vrcholy denního rytmu jsou ranní hodiny (7 hod.), kdy značná část obyvatel opouští lokalitu, a odpolední hodiny (15. až 19. hod.), kdy se obyvatelé navrací do lokality a tráví volný čas venku.

- **Liší se denní rytmus ve vybraných ZSJ?**

Denní rytmus vybraných ZSJ se liší na základě fyzické, funkční i sociální struktury lokalit. Oblast s převažující rezidenční funkcí (ZSJ Za Invalidovnu) je strukturována z hlediska denního rytmu především bydlícím obyvatelstvem. Naopak denní rytmus na Rohanském ostrově vytváří hlavně dočasně přítomní obyvatelé, jimiž jsou zaměstnanci administrativních budov a také lidé, kteří zde tráví svůj čas relaxací a sportem. ZSJ Karlín - západ je oblast s rezidenční funkcí, ale také významný tranzitní prostor. Její denní rytmus je částečně strukturován bydlícím obyvatelstvem, ale především návštěvníky lokality.

- **Má fyzická struktura vliv na denní rytmus lokality?**

Ve výzkumu byly vybrány lokality s odlišnou fyzickou strukturou. Pomocí analýzy sociální struktury jsem potvrdila, že každá z vybraných lokalit má také odlišnou

sociální strukturu. Fyzická a sociální struktura jsou tedy ve vzájemné závislosti. Je to především fyzická struktura, která determinuje funkční využití prostoru, ale také obyvatelé, kteří jí ho užívají. Všechny tyto složky částečně determinují denní rytmus lokality.

Ve výzkumu byly pozorovány tři typy prostředí. ZSJ Za Invalidovnou je především rezidenční oblastí. Zde denní rytmus strukturuje především bydlící obyvatelstvo. ZSJ Karlín - západ je lokalita částečně rezidenční, její hlavními funkčními zónami jsou ale také doprava a pracovní a obslužná zóna. Denní rytmus je zde ovlivněn bydlícím obyvatelstvem, výrazněji ale dočasně přítomnými obyvateli. ZSJ Rohanský ostrov je oblast s minimální rezidenční funkcí a většinu zdejší zástavby tvoří administrativní budovy, přesto není toto místo po skončení pracovní doby prázdné a nevyužité, naopak zde lidé tráví svůj volný čas. Denní rytmus je zde výrazně strukturován aktivitami dočasně přítomných obyvatel, kteří jsou většinovými uživateli této lokality. Z analýzy a následného srovnání fyzické, funkční a sociální struktury a komparace výsledků sledování denního rytmu v jednotlivých lokalitách docházím k názoru, že fyzická struktura má vliv na sociální strukturu a denní rytmus lokality.

- **Je metodologie použitá v předchozích výzkumech denního rytmu dostačující a je použitelná pro výzkum denního rytmu lokalit?**

Metodologie použitá v předcházejících pracích zkoumajících denní rytmus nebyla dostačující k účelům mé diplomové práce. Většina výzkumů se zaměřuje na denní rytmus určitých sociálních skupin a používá metodu deníkových záznamů (Novák 2004, Pospíšilová, Ouředníček 2011, Temelová, Novák 2012). Zaměření mého výzkumu je však odlišné, jelikož se soustředí na denní rytmus lokality a obyvatele, kteří tuto lokalitu užívají. Podobný výzkum zpracovala Lucie Pospíšilová (2012), její zkoumání však bylo více kvantitativní, a proto použitá metodologie vyhovovala pouze částečně. Z těchto důvodů jsem vytvořila vlastní metodu "zmrazení", která mi posloužila v rámci kvantitativního pozorování a určování denního rytmu. Pro hlubší poznání struktury obyvatel, jež lokalitu užívají, a aktivity, jimiž je lokalita užívaná, jsem přidala kvalitativní pozorování.

## Použitá literatura

- BERTOLINI, L., DIJST, M. (2003): Mobility environments and network cities. *Journal of Urban Design*, 8, č. 1, s. 27-43.
- BHADURI, B. (2008): Population distribution during the day. In: *Encyclopedia of GIS*. Springer US. s. 880-885.
- BUTTNER, A. (1969): Social Space in Interdisciplinary Perspective. *Geographical Review*, 59, č. 3, s. 417-426.
- BUTTNER, A. (1976): Grasping the dynamism of lifeworld. *Annals of the association of American geographers* 66, č. 2, s. 277-292.
- CASPER, M. (2001): A definition of 'social environment'. *American Journal of Public Health*. 91, č.3, s. 465.
- DISMAN, M. (2000): Jak se vyrábí sociologická znalost. Univerzita Karlova v Praze, Nakladatelství Karolinum. Praha.
- EDENSOR, T. ed. (2012): *Geographies of Rhythm: Nature Place Mobilities and Bodies*. Ashgate Publishing, Ltd.
- ELLEGÅRD, K. (1999): A time-geographical approach to the study of everyday life of individuals – a challenge of complexity. *GeoJournal* 48 č.3, s. 167-175.
- GOODCHILD, M. F., JANELLE, D.G. (1984): The City Around the Clock: Space-time Patterns of Urban Ecological Structure. *Environment and Planning A* 16, č.6, s. 807-820.
- Hägerstrand, T. (1970): What about people in regional science? *Papers of the Regional Science* 24, č.1, s.7-21.
- HÄGERSTRAND, T. (1985): Time-geography: focus on the corporeality of man, society and environment. In: Aida, S. (ed.): *The Science and Praxis of Complexity*. Tokyo, United Nations University, s. 193-216.
- HARVEY, Andrew S. (2003): *Time-space diaries—Merging traditions. Transport survey quality and innovation*, Pergamon/Elsevier, New York, s. 151-180.
- CHOMBART DE LAUWE, P. H. (1956): *La vie quotidienne des familles ouvrières. Famille et habitation. Vol. I: C.N.R.S. Paris*
- ILÍK, J., OUŘEDNÍČEK, M. (2007): Karlín a jeho proměny v souvislostech postsocialistické transformace Prahy. *Geografie - Sborník České geografické společnosti*, 112, č.3, s. 292-314.

- Ira, V. (2001): Geografia času: prístup, základné koncepty a aplikácie. *Geografický časopis* 53, č. 3, s. 221-246.
- IRA, V. (2006): Každodenné aktivity človeka z pohľadu geografie času. *Acta Geographica Universitatis Comenianae* 47, s. 57-66.
- KLAPKA, P., SIWEK, T., FRANTÁL, B. (2012): Lidské chování v prostoru a čase: teoreticko-metodologická východiska. *Sociologický časopis/Czech Sociological Review* 5, s. 833-857.
- LEFEBVRE, H. (2004): *Rhythmanalysis: Space, time and everyday life*. Continuum International Publishing Group.
- LENNTORP, B. (1999): Time-geography : at the end of its beginning. *GeoJournal* 48, č. 3, s. 155-158.
- MILES, R.; SONG, Y. (2009): "Good" neighborhoods in Portland, Oregon: Focus on both social and physical environments. *Journal of Urban Affairs* 31, č. 4, s. 491-509.
- MOORE, R. M. (2013): The Beat of the City: Lefebvre and Rhythmanalysis. *Situations: Project of the Radical Imagination* 5, č. 1, s. 61 – 77.
- MULÍČEK, O. SEIDENGLANZ, D. OSMAN, R. (2013): Imaginace a reprezentace prostoru v každodenní zkušenosti. *Sociologický časopis/Czech Sociological Review* 5, s. 781-809.
- NOVÁK, J., SÝKORA, L. (2007): A City in Motion: Time – space Activity and Mobility Patterns of Suburban Inhabitants and the Structuration of the Spatial Organization of the Prague Metropolitan Area. *Geografiska Annaler: Series B, Human Geography* 89, č. 2, s. 147-168.
- NOVÁK, J., TEMELOVÁ, J. (2012): Každodenní život a prostorová mobilita mladých Pražanů: pilotní studie využití lokalizačních dat mobilních telefonů. *Sociologický časopis/Czech Sociological Review* 48, č. 5, s. 911-938.
- NOVÁK, J. (2004): Časoprostorová mobilita obyvatel a strukturované prostředí metropolitní oblasti. Magisterská práce. Univerzita Karlova v Praze, Přírodovědecká fakulta, katedra sociální geografie a regionálního rozvoje. Praha. 112 s.
- OSMAN, R. (2010): Behaviorální a humanistická konceptualizace lidské teritoriality. Rigorózní práce, Masarykova univerzita, Přírodovědecká fakulta, Geografický ústav, Brno. 86 s.
- OUŘEDNÍČEK, M. (2011): Nová sociálně prostorová diferenciacie v České republice: přístupy k výzkumu a situace v urbánním prostředí. In: Piscová, M. ed.:

Desaťročia premien slovenskej spoločnosti. Sociologický ústav SAV, Bratislava, s. 78-93.

OUŘEDNÍČEK, M., NOVÁK, J., TEMELOVÁ, J., PULDOVÁ, P. (2009): Metody geografického výzkumu města. In: Ferenčuhová, S., Hledíková, M., Galčanová, L., Vacková, B. (eds): Město: Proměnlivá ne/samozřejmost. Pavel Mervart/Masarykova univerzita, Brno, s. 93-128.

OUŘEDNÍČEK, M., TEMELOVÁ, J. eds. (2012): Sociální proměny pražských čtvrtí. Academia, Praha.

OUŘEDNÍČEK, M., LUX, M., PŘIDALOVÁ, I. (forthcoming): Changes of urban social environment in times of crisis: A case study of the Czech Republic. *Urban Geography*.

PAFKA, E. (2013): Places as Intersecting Flows: Mapping Urban Morphologies, Functional Constellations and Pedestrian Rhythms. In: 4th Global Conference: Space and Place. Mansfield College, Oxford.

POSPÍŠILOVÁ, L. (2012): Denní rytmus lokalit pražského centra. In: Ouřeniček, M., Temelová, J. (eds.): *Sociální proměny pražských čtvrtí*. Academia, Praha, s. 136-158.

POSPÍŠILOVÁ, L., OUŘEDNÍČEK, M. (2011): Časoprostorové chování středoškolských studentů bydlících v zázemí Prahy. In: Vacková, B., Galčanová, L., Ferenčuhová, S. (eds.): *Třetí město*. Červený Kostelec, Brno: Nakladatelství Pavel Mervart, Masarykova univerzita, s. 99-132.

PRED, A. (1984): Place as Historically Contingent Process: Structuration and the Time-Geography of Becoming Places. *Annals of the Association of American Geographers* 74, č. 2, s. 279-297.

PUGALIS, L., GIDDINGS, B. (2011): A Renewed Right to Urban Life: A Twenty-First Century Engagement with Lefebvre's Initial "Cry". *Architectural Theory Review*, 16, č. 3, s. 278-295.

PULDOVÁ, P.; OUŘEDNÍČEK, M. (2006): Změny sociálního prostředí v zázemí Prahy jako důsledek procesu suburbanizace. *Sociální geografie Pražského městského regionu*. Prague: Charles University in Prague, Faculty of Science. s. 128-142.

STEINFÜHREROVÁ, A. (2003): Sociálně prostorové struktury mezi setrvalostí a změnou. Historický a současný pohled na Brno/Socio-spatial Structures Between Persistency and Change. *Historical and Contemporary Perspectives on Brno*. Sociologický časopis/Czech Sociological Review. s. 169-192.

STINCHCOMBE, A. L. (1965): Social structure and organizations. Handbook of organizations 142, s. 193.

ŠVEDA, M., MADAJOVÁ, M. (2012): Changing Concepts of Time Geography in the Era of Information and Communication Technologies. *Acta Universitatis Palackianae Olomucensis–Geographica* 43, č. 1, s. 15-30.

TEMELOVÁ, J., OUŘEDNÍČEK, M. (2009): Twenty years after socialism: The transformation of Prague's inner structure. *Studia Universitatis Babes-Bolyai-Sociologia* 1, s. 9-30.

TEMELOVÁ, J. (2006): Odras globalizace v komerční nebytové výstavbě v Praze po roce 1990: homogenizace a diferenciacie fyzického prostředí. In: Ouředníček, M. (ed.) *Sociální geografie Pražského městského regionu*. Univerzita Karlova v Praze. Přírodovědecká fakulta. Katedra sociální geografie a regionálního rozvoje, s. 19-41.

TEMELOVÁ, J., DVOŘÁKOVÁ, N., SLEZÁKOVÁ, A. (2010): Rezidenční spokojenost seniorů v proměňujících se čtvrtích Prahy. *Sociální studia* 7, č. 3, s. 95-113.

TEMELOVÁ, J., NOVÁK, J. (2007): Z průmyslové čtvrti na moderní městské centrum: proměny ve fyzickém a funkčním prostředí centrálního Smíchova. *Geografie-Sborník České geografické společnosti* 112, č. 3, s. 79-97.

TEMELOVÁ, J., OUŘEDNÍČEK, M. (2009): Twenty years after socialism: The transformation of Prague's inner structure. *Studia Universitatis Babes-Bolyai-Sociologia* 1, s. 9-30.

THRIFT, N. (1977): An introduction to time geography. *Geo Abstracts*, University of East Anglia.

VÁVRA, J. (2010): Jedinec a místo, jedinec v místě, jedinec prostřednictvím místa. *Geografie* 115, s. 461-477.

VILHELMSON, B. (1999): Daily mobility and the use of time for different activities. The case of Sweden. *GeoJournal* 48, č. 3, s. 177-185.

### **Elektronické zdroje:**

Cenová mapa. Dostupné z: <http://mpp.praha.eu/app/map/cenova-mapa/> [cit. 10/5/2014]

Geoportál Praha. Mapa online. Dostupné z WWW: [http://www.geoportalpraha.cz/umapy-online#.U\\_Sf5PI\\_sZO](http://www.geoportalpraha.cz/umapy-online#.U_Sf5PI_sZO) [cit. 9/5/2014]

Historický lexikon obcí České republiky 1869 – 2005. Dostupné z WWW: <http://www.czso.cz/csu/2004edicniplan.nsf/p/4128-04>. [cit. 16/9/2013]

Městská část Praha 8. Dostupné z WWW: <http://www.praha8.cz/Rozvoj-uzemi-MC> [cit. 18/9/2013]

Pražské dopravní zajímavosti. Dostupné z WWW: <http://dp-kontakt.xf.cz/zemepis.htm#karlin> [cit. 17/9/2013]

Registr sčítacích obvodů a budov. Dostupné z: [http://www.czso.cz/csu/rso.nsf/i/registr\\_scitacich\\_obvodu](http://www.czso.cz/csu/rso.nsf/i/registr_scitacich_obvodu) [cit. 9/5/2014]

Územní plán hlavního města Prahy. Výkresy územního plánu hl. m. Prahy. Dostupné z WWW: <http://mpp.praha.eu/app/map/VykresyUP/> [cit. 9/5/2014]

### **Jiné zdroje:**

Datový soubor Sčítání lidu, domů a bytů 2011, 2001, 1991 poskytnutý Katedrou sociální geografie a regionálního rozvoje a Českým statistickým úřadem