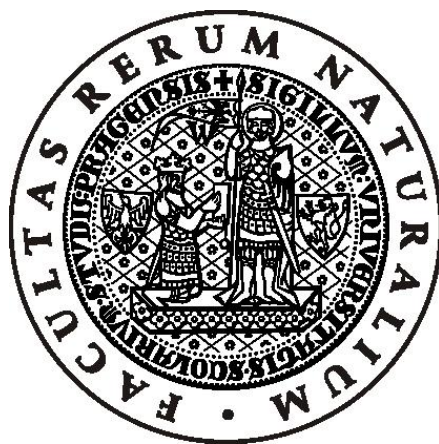


Univerzita Karlova v Praze  
Přírodovědecká fakulta  
Katedra sociální geografie a regionálního rozvoje  
Studijní program: Geografie  
Studijní obor: Sociální geografie a regionální rozvoj



Alena Procházková

**DISKURS A KONSTRUKCE NOVÉ IDENTITY  
ROZVOJOVÉ LOKALITY: PŘÍPADOVÁ STUDIE  
DOSTAVBY VÍTĚZNÉHO NÁMĚSTÍ V PRAZE**

**DISCOURSE AND CONSTRUCTION OF NEW  
IDENTITY OF PLACE IN LOCALITY DEVELOPMENT:  
A CASE STUDY OF THE VICTORY SQUARE IN  
PRAGUE**

*Diplomová práce*

Praha 2014

Vedoucí diplomové práce: prof. RNDr. Luděk Sýkora, Ph.D.

**Prohlášení:**

Prohlašuji, že jsem závěrečnou práci zpracovala samostatně a že jsem uvedla všechny použité informační zdroje a literaturu. Tato práce ani její podstatná část nebyla předložena k získání jiného nebo stejného akademického titulu.

V Praze, 19. 08. 2014

Podpis

## **Poděkování**

Děkuji svému vedoucímu práce Lud'ku Sýkorovi za pomoc při psaní této práce, jeho vstřícný přístup a podnětné připomínky. Děkuji rovněž Karolíně Pauknerové za pomoc a konzultace při volbě metod výzkumu. Zároveň chci poděkovat všem dotazovaným za jejich ochotu ke spolupráci a jejich přístup.

## **Abstrakt:**

Rozvojové lokality ve městech jsou často předmětem střetů a vyjednávání aktérů různých zájmů: investorů a developerů, místní správy a občanských iniciativ. Ti při prezentaci a obhajobě svých preferencí využívají rozmanité diskursivní praktiky a strategie. Jejich součástí je často prezentace obrazů rozvojové lokality po dokončení realizace investičního projektu. Diplomová práce se zaměří na dostavbu Vítězného náměstí, které má podle strategického plánu města plnit roli sekundárního centra a zároveň hlavního náměstí městské části Praha 6. V současnosti se diskutují projekty dostavby Vítězného náměstí, které vyvolávají vlnu rozporuplných reakcí o smyslu, účelu a estetické stránce plánovaných staveb. Cílem práce je (1) analyzovat současnou roli nedostavěného Vítězného náměstí v systému center v Praze, (2) zjistit kteří aktéři mají zájem na dostavbě náměstí a jakými způsoby svoje záměry artikulují ve veřejných diskurzech a to zejména s důrazem na formování nové identity místa, (3) diskutovat kdo má jaký vliv na finální podobu rekonstrukce a to při zvažování role soukromých investorů, veřejné správy a občanů. Na základě studia historických a současných materiálů a na základě rozhovorů se práce pokusí poznat roli kapitálu, lidí a diskursu při přestavbě této významné lokality.

**Klíčová slova:** Diskurs, identita, rozvoj, město, plánování

## **Abstract:**

In the cities locality development tends to be the object of conflicts and negotiations of different actors with varied interests, e.g. investors, developers, municipal leaders and citizens' associations. It is possible to find among these participants a wide range of strategies and preferences, often including a visual presentation of the urban projects. This diploma thesis centers on the completion of the Victory Square, which according to the master plan of Prague should be a secondary center and it should be the main square of Prague 6. Currently completion projects for the Victory Square are discussed with a significant amount of opposing debate on their intended use, their purpose and also their design. The aim of this paper is to (1) analyze the present-day role of the unfinished Victory square in the center system in Prague, (2) ascertain who

has an interest in the completion of the square and what methods are utilized to present their goals, with particularly emphasis on construction of a new identity of the space, and (3) discuss who has the ability to influence the final result considering the different roles of private investors, municipality and citizens. This thesis will try to identify the role of capital, residents, and discourse as influential actors in the reconstruction process of such an important public space based on historical and contemporary literature review and on interviews.

**Keywords:** Discours, identity, development, city, planning

# Obsah

Abstrakt:.....	4
Abstract:.....	4
Seznam obrázků.....	7
Seznam příloh.....	7
<b>1. Úvod .....</b>	<b>9</b>
<b>2. Obecný rámec.....</b>	<b>14</b>
2.1 Post-socialistické město jako ohnisko transformací.....	15
2.1.1 Jaká společnost takové město .....	15
2.1.2 Zavedení nových pořádků.....	17
2.1.3 Změna preferencí: Rekonstrukce města.....	18
2.2 Krize kapitalistického řízení města – prostor pro alternativy.....	20
2.2.1 Právo na město a jeho uplatnění?.....	21
2.2.2 Participativní rozpočet - forma participativního plánování .....	23
2.2.3 Public Private Partnership projekty .....	24
2.3 Moderní nástroj moci? Média a diskurz.....	25
2.4 Identita: nedokonavý produkt společnosti.....	28
2.4.1 Budování místa a budování identity .....	28
2.4.2 Ikonická architektura – symbol identity, symbol rozvoje .....	30
<b>3. Metodologické ukotvení práce.....</b>	<b>33</b>
3.1 Sociální konstruktivismus – otec myšlenky v dnešní době .....	34
3.2 Analýza diskurzu anebo diskurzivní analýza? .....	36
3.3 Výzkumné metody .....	37
3.3.1 Specifikace metody analýzy diskurzu .....	37
3.3.2 Member check rozhovory.....	39
3.4 Sběr a výběr dat .....	40
<b>4. Případová studie dostavby Vítězné náměstí .....</b>	<b>42</b>
4.1 Historie vzniku lokality.....	42
4.1.1 Plány podoby náměstí .....	42
4.1.2 Pozice v hierarchické struktuře města.....	46
4.2 Analýza diskurzu dostavby Vítězného náměstí.....	49
4.2.1 Vzhled až na prvním místě?.....	49
4.2.2 Politik vs. Občan .....	60
4.3 Výsledky analýzy diskurzu: O čem kdo mluvil?.....	69
4.4 Výsledky member check rozhovorů.....	72
<b>5. Závěr .....</b>	<b>75</b>
<b>Zdroje.....</b>	<b>79</b>
<b>Příloha č. 1: Projekt budovy Line na Vítězném náměstí .....</b>	<b>85</b>
<b>Příloha č. 2: Seznam článků k analýze diskurzu .....</b>	<b>86</b>

## **Seznam obrázků**

Obr. č. 1: Model Vítězného náměstí a regulační plán Dejvic Antonína Engela

Obr. č. 2: Dostavba náměstí a řešení areálu vysokých škol podle projektu F. Čermáka a G. Paula

Obr. č. 3: Polycentrická struktura Prahy

Obr. č. 4: Myšlenková mapa diskurzu dostavby Vítězného náměstí (A)

Obr. č. 5: Myšlenková mapa diskurzu dostavby Vítězného náměstí (B)

## **Seznam příloh**

Příloha č. 1: Projekt budovy Line na Vítězném náměstí

Příloha č. 2: Seznam článků k analýze diskurzu





# 1. Úvod

Pozornost je v této práci věnována plánovanému sekundárnímu centru v oblasti Dejvic, která spadá do městské části Praha 6, konkrétně místu Vítězného náměstí. Místu, jež je zároveň historicky pokládáno za centrum Dejvic a hlavní náměstí městské části Prahy 6 a jež je pro potenciální investory atraktivní hlavně proto, že se přímo na náměstí stále nachází několik nezastavěných pozemků. Tento fakt si dobře uvědomují různé skupiny lidí, nicméně jejich představy o budoucí podobě nejsou právě shodné. To se ve velké míře ukázalo ve spojitosti s plánovanou výstavbou na jedné z nezastavěných parcel v severovýchodním kvadrantu Vítězného náměstí. Strategický plán se odkazuje na nutnost „sladit veřejný zájem se zájmem soukromých investorů, rozvíjet aktivní spolupráci veřejného a soukromého sektoru na principech partnerství“ (ÚRM, 2009, s.133). Na první pohled by se mohlo zdát, že k takové spolupráci mezi radnicí Prahy 6 a soukromým investorem dochází. Proč se tedy kolem plánovaného projektu vedou tak bouřlivé debaty? K veřejnému povědomí o onom plánovaném projektu, ale i dalších, přispělo několik faktorů, přístup samosprávy ke zveřejnění informací, nesouhlas s vizuální stránkou projektu, rostoucí nedůvěra veřejnosti a v neposlední řadě role médií v celém procesu. Právě média a podoba diskurzu, jaký je v médiích používán, sehrávají v dnešní době velmi důležitou roli, byť si toho nemusíme být vědomi. Při uvažování v této rovině se dostáváme až k teorii sociálního konstruktivismu, která vychází z předpokladu, že realita je čistě produktem společnosti, strukturou, v níž žijeme a jež je veřejně prezentována za pomoci jazyka (Bergman a Luckmann, 1966). Stojí tedy vedle sebe realita, jež se ve skutečnosti odehrává, a na druhé straně realita jiná, prezentovaná v médiích na veřejnosti?

Prostorové uspořádání měst je podle Sýkory (2001) dáno průmětem tří faktorů, fyzického, funkčního a sociálního, jež dohromady podléhají změnám v čase. Rytmus a povaha těchto změn, jež se ukazují být zásadní pro prostorovou strukturu města, mohou být podle autora ovlivněny hlavně změnami institucionálními, resp. společenskými. Právě v takové situaci společensky podmíněných změn se nachází i prostorové uspořádání Prahy, které je těmto náhlým změnám vystaveno již přes dvě desetiletí. Povahu prostorových změn v prvním desetiletí vidí Sýkora (1999) hlavně

v dynamické revitalizaci a komercializaci centra města a rezidenční a komerční suburbanizaci. Po zaměření se na vnitřní město a jeho čtvrti nabízející atraktivní plochy pro rozvoj komerční a administrativní zástavby je otázkou, jakým směrem se vývoj prostorových změn bude odehrávat nadále? A zda se bude i nadále rozvoj města vyvíjet převážně pod vlivem tržní ekonomiky bez strategicky daných mantinelů? Nebo zda se v tomto volném vývoji, jež se započal v devadesátých letech, bude i nadále pokračovat?

Jeden směr budoucího vývoje naznačuje Sýkora (2001), když diskutuje vliv zájmu investorů právě o části vnitřního města. Podle něj tady dochází v určité míře k decentralizaci komerční a administrativní funkce centra, jež přispívá k vytváření města s polycentrickou strukturou. Zároveň ale autor upozorňuje na trend spíše krátkozrakých rozhodnutí místní správy, jež jsou upřednostňována před promyšlenějšími a dlouhodobějšími strategiemi rozvoje městských částí. Proti této skutečnosti podle něj příliš nepomohlo ani schválení Strategického plánu hlavního města Prahy v roce 2000. Strategický plán se sice zaměřil i na stanovení směru prostorového rozvoje města, polycentrickou strukturu se sekundárními centry rozmístěnými kolem historického centra (Sýkora 2001). Nicméně sám autor je vůči jeho plnění spíše skeptický a upozorňuje na neshody mezi plánem a realitou.

I když v roce 2008 došlo k aktualizaci<sup>1</sup> zmiňovaného Strategického plánu z roku 1999, pro prostorový vývoj Prahy a jeho trendů se výrazná změna z jeho aktualizace vyčíst nedá. Praha si stále více uvědomuje důležitost polycentrické struktury města, čímž by se ulevilo komerčně a administrativně přetíženému centru. „Řešením této situace je nabídka atraktivních ploch pro rozvoj mimo historické jádro Prahy“ (ÚRM 2009, s. 134). Jako takové plochy rozvoje a budoucí místní (sekundární) centra Strategický plán navrhuje oblasti Budějovická, Karlín, Bubny-Zátory, Vysočany, Letňany-Kbely, Ruzyně-Drnovská, Západní město, Dejvice, Nové Butovice a Palmovka. Zároveň jsou zmíněny směry, jimiž se šíření městského centra za dané období vydalo<sup>2</sup>. Důležitější informací je však připuštění, že tento vývoj byl

---

<sup>1</sup> Podle IPR (2013) šlo o zapracování změn spojených se „vstupem Česka do Evropské unie, růstem bezpečnostních rizik spojených s globálním terorismem a povodněmi, novými trendy v územním plánování a záměrem Prahy ucházet se o pořádání letních olympijských her.“

<sup>2</sup> Zaprvé, to je vznik center celoměstského i regionálního významu na okrajích Prahy. Zadruhé, růst vybraných center ve vnitřním městě (Anděl, Nové Butovice, Palmovka, Dejvice) a projektová příprava oblasti Holešovic, Libně a Rohanského ostrova.

velmi podmíněn ze strany investora a jeho finanční rentability, čímž se opět dostává na povrch myšlenka Sýkory (2001, s. 136), že jde spíše o dílo „individuální iniciativy developera“ nežli větší spolupráce s „aktivní politikou městské samosprávy.“ Současně je zde vyslovena obava z neusměrněného vývoje v okrajových částech města a rozšiřování celoměstského centra. Takovýto vývoj „ztěžuje rozvoj navrhovaných místních center“ (ÚRM 2009, s. 135).

Dnes, s odstupem dalších let, se musíme ptát, zda jsme svědky realizování či spíše zapomenutí onoho aktualizovaného Strategického plánu? Ideálním stavem by jistě bylo, kdyby územní plán vycházel z plánu strategického. Nicméně pro území Prahy je ve stálé platnosti územní plán z roku 1999, který byl od svého schválení sice několikrát aktualizován, ale který je však v dnešní době nedostačujícím pro potřeby moderní metropole třetího tisíciletí. V současnosti se zpracovává nová územně plánovací dokumentace pro metropolitní region Prahy<sup>3</sup>. Nicméně do té doby, než bude schválena, se bude prostorový vývoj města i nadále odehrávat v mezích starého územního a strategického plánu a gescích jednotlivých městských částí. Pokud se tedy chceme dozvědět více o nedávném i budoucím prostorovém vývoji vnitřního města Prahy, bude lépe se zaměřit na územní procesy a fungování jednotlivých samospráv městských částí, jež byly ve Strategickém plánu z roku 2008 vytyčeny jako oblasti sekundárních center Prahy.

Hlavním cílem této práce je poznat dostavbu Vítězného náměstí. Zmapovat, jak se vyvíjí tvorba identity místa, které ve své historii významně mění svoji podobu a které se stalo významnou rozvojovou lokalitou, sekundárním centrem města. Jak dalece přestavba reflektuje dlouhodobě deklarované strategické zájmy Prahy – sekundární centra v rámci polycentrické struktury? Chce se dojít k zjištění, jaké jsou zájmy a jakým způsobem je v diskurzu prezentována realita dostavby náměstí. K poznání, zda dochází ke konstruování identity místa a jaký je vliv soukromého a veřejného sektoru. Vysledovat možný vliv na pohled společnosti na rozvoj místa a zda tak dochází k možnému strategickému používání diskurzu a případně kým a za jakým účelem. Představuje případ Vítězného náměstí příležitost pro čtvrť a její obyvatele, nebo jen investiční příležitost pro byznys? Jak se tyto zájmy artikulují a střetávají a medializují? Jak se utváří nová identita tohoto místa?

---

<sup>3</sup> Zpracovává se nový Strategický plán a Metropolitní plán, jež by měl nahradit platný územní plán.

Práce je pro přehlednost rozdělena do několika kapitol. Druhá kapitola je teoretickým a obecným rámcem práce. Je zde přiblížena transformace odehrávající se v současném postsocialistickém městě. Dále tato část práce se věnuje diskuzi krize kapitalistického režimu v řízení měst a hledání alternativních cest dalšího vývoje. Poté se práce posunuje k debatě o roli médií a diskurzu ve společnosti a nakonec přináší diskuzi fenoménu identity. Třetí kapitola je věnována metodologickému ukotvení práce. Kapitola je na jedné straně vstupem do rozebírané teorie sociálního konstruktivismu a konceptu diskurzu, jež jsou výchozími můstky pro výzkumnou část této práce. A zároveň jsou zde rozvedeny jednotlivé techniky a metody výzkumu, jež byly zvoleny pro získání indicií a odpovědí na výzkumné otázky. Na konci kapitoly je pak část věnující se použitým datům a jejich sběru. Čtvrtá kapitola se věnuje případové studii dostavby Vítězného náměstí. Nejdříve je představuje analýzu historických a současných materiálů pojednávající o vývoji identity lokality a její pozice v hierarchickém systému. Poté následuje část věnující se analýze současného diskurzu dostavby náměstí. Její výsledky jsou diskutovány s představiteli diskurzních skupin v poslední části této kapitoly. Poslední, pátá, kapitola je závěrem výzkumu.



## 2. Obecný rámec

Práce se zaměřuje na transformaci lokality jednoho ze sekundárních center Prahy, lokalitu Vítězného náměstí. Proces transformace je v práci studován skrze odehrávající se diskurz ohledně plánované dostavby náměstí a jeho okolí, přičemž důraz je kladen na konstrukci a změnu identity lokality. Právě diskurz o dostavbě Vítězného náměstí a volba praktik k jeho šíření je příkladem společenských změn a podoby současné postmoderní urbanizace. Bauman (1992 cit. v Clarke 1998) prohlásil, že současná společnost žije ve volném časoprostoru, ve kterém již neexistují identity jen transformace. Možným vysvětlením může být oddělování prostoru míst, který je představitelem kultury a společnosti, a prostoru toků, který představuje fungování, kapitál a moc (Castells 2010 cit. v Holubec 2010). I když jsou podle Castellse tyto dva prostory vzájemně propojeny, ve skutečnosti jsou jejich podstaty neustále oddělené, což je podle něj základní problém naší globální společnosti. Současná společnost je jednak charakteristická svou touhou po hromadění kapitálu (Harvey 1978), ale díky vlivu globalizace a polarizace společnosti je rovněž charakteristická svou fragmentací a lpěním na kulturních odlišnostech (Dear a Flusty 1998). Lze tedy říci, že proces urbanizace je představitelem průmětu společenských vztahů v prostoru, modernizace je ztělesněním změny a kapitalismus je motorem, který pohání růst (Holubec 2010). Podle Kosíka (1997, s. 68 cit. v Holubec 2010) je ale současnost také dobou, „kde se nepravda prosazuje jako záměna“. K pochopení proměn města proto musíme poznat a rozebrat diskursivní praktiky a jejich vliv na transformaci městských lokalit a jejich identit. Následující diskuse se věnuje tomu, jak se identita a transformace promítá do vývoje společnosti a urbánního prostoru v současné postmoderní době.

## **2.1 Post-socialistické město jako ohnisko transformací**

Mnohá města prošla během 20. století prudkým prostorovým vývojem, jehož hlavní příčinou byl přechod k průmyslové společnosti a s tím spojená rostoucí míra urbanizace. Tento přechod společnosti, spolu s prostorovým vývojem měst chicagskou školou také označovaným jako ekologický model vývoje (Burgess 1925), byl však v případě Prahy a dalších měst střední a východní Evropy také ovlivněn politickými změnami v druhé polovině 20. století. Jedná se o změny politického režimu státu, které se promítly do života ve městě a následně do jeho podoby (Sýkora 2009). Nejdříve viditelné změny na společenské úrovni, na trhu práce a v denním režimu (Smith 2007), následně vyústily i do fyzického prostoru měst (Sýkora 2009). Pro zjednodušení lze říci, že tyto změny daly vzniknout v zásadě dvěma milníkům prostorového vývoje měst. První milník představuje socialistická politika plánovaného hospodářství, kde při rozvoji měst měla samospráva a trh mizivou až nulovou roli. Druhým milníkem je pak období přechodu k demokracii a liberalismu, kde naopak role samosprávy a trhu sehrála roli nejdůležitější (Kovács 2000). Právě tento kontrast se stal důležitým východiskem pro současný rozvoj měst centrální a východní Evropy a tedy i Prahy, a proto jej následující část stručně přiblíží.

### **2.1.1 Jaká společnost takové město**

Pro vysvětlení rozdílu ve vývoji měst vychází Tosics (2004) z teze, že žádný lineární model vývoje měst neexistuje a místo toho se opírá o tezi, která klade důraz na politicko-ekonomické uspořádání státu a způsob výroby. Jinak řečeno, každá společnost s vlastním politicko-ekonomickým uspořádáním podle něj vytváří vlastní prostorové uspořádání měst. Lze tedy tvrdit, že podoba socialistického města je výsledkem cíle socialistické společnosti, zajistit sociální rovnost. Prostředkem k dosažení této skutečnosti bylo podle Sýkory (2009) plošné zestátnování majetků, přerozdělování zdrojů a státem určená spotřeba na úrovni jednotlivců a rodin.

Hegedüs a Tosics (1996, cit. v Tosics 2004) vymezili rysy socialistické společnosti v následujících šesti bodech: (1) státní kontrola nad příjmy domácností, (2) majoritní podíl státu ve vlastnictví pozemků a bytového fondu, (3) kontrola shora nad využitím pozemků v souladu se státními cíli, (4) množstevní omezení ve využívání bytového fondu na rodinu, (5) shora určená velikost měst a rozvoj hlavních měst a (6) shora určené a kontrolované financování a politické rozhodování měst. Při přijetí Tosicsovy vstupní teze se pak působením těchto faktorů výsledný prostorový obraz socialistického města musí lišit od těch ostatních, např. západoevropských či severoamerických měst.

Tuto odlišnost lze například deklarovat objemem investic do různých lokalit socialistického města (Sýkora 2009). Nejvíce investic šlo do budování bytového fondu okolo vnitřního města a následně menší objem investic do centra města. Naopak nedostatkem investic trpělo vnitřní město a periferie. Výsledkem tohoto trendu byl pro socialistická města charakteristický gradient hustoty zalidnění, který má dva vrcholy. První nižší, který je v centru města, a druhý vyšší, který je tvořen právě pásem nově budovaného bytového fondu. Mezi vrcholy je patrný pokles, který se za druhým vyšším vrcholem směrem dál od centra zvyšuje. Města budovaná společnostmi nesoucí znaky tržně orientované kultury jsou naopak charakteristická gradientem od centra k periferii postupně klesajícím (Tosics 2004).

Do prostorovém obrazu socialistického města se rovněž promítl vztah společnosti ke komunální politice. Jak zmiňují autoři Hegedüs a Tosics (1996 cit. v Tosics 2004), státem byla zavedená komunální politika řízená víceméně ve všech aspektech shora. Na tento fakt upozorňuje také Horák (2007, s. 42), když komunální politiku resp. politickou autonomii komunálních politiků před rokem 1990 označil jako za „dlouho chybějící“. Skutečnost byla taková, že komunální politika sama o sobě nemohla rozhodovat ani o financích ani o místním rozvoji. Dalo by se říci, jako by přestala existovat. Podle Kovácse (2000) byl proto důležitým momentem v období přechodu od socialistické společnosti ke společnosti demokratické návrat k autonomní komunální politice. Ta se podle Horáka (2007) stala středem celého politického dění zejména v hlavních městech, kde měla transformace ekonomiky největší dopad.



## 2.1.2 Zavedení nových pořádků

Znovuzavedení úrovně komunální politiky však představuje kromě pozitiv také negativa. Obecně platí, že základem pro úspěch komunální politiky, samosprávy, jsou primárně dva předpoklady (Horák 2007, s. 42). Prvním předpokladem je mít „stabilní a nezávislé finanční zdroje, druhým je pak schopnost udržet celoměstsky míru politické moci v oblastech, kde se politická moc předpokládá.“ Spolu s prvním předpokladem uvádí Horák (2007) první úskalí v podobě zajištění dostatečných finančních zdrojů. V době socialismu tvořily rozpočty měst výhradně státní peníze. Jejich poměr se však během transformačního období snižoval, aby bylo dosaženo větší autonomie. Díky finančním reformám města získávají vlastní rozpočet, se kterým mohou hospodařit, ale který nemusí být vždy dostatečný. Podle něj pak komunální politika často čelí volbě mezi dvěma možnostmi. První možností je disponování větší mírou nezávislosti ve svém rozhodování, ale za jeho limitovaného rozsahu kvůli nízkým rozpočtům. Naproti tomu stojí druhá možnost, jít cestou přijmutí finančních zdrojů z venku (stát či soukromý sektor), navýšit tak svůj rozpočet pro aplikování širší politiky, ale s rizikem, že mohou být prosazovány cizí zájmy na úkor zájmů občanských. Druhý předpoklad fungující samosprávy, zajistit rovnoměrný politický vliv v klíčových sektorech, je často ohrožen až přílišnou mírou územní fragmentace (Horák 2007). Rovněž Bennett (1998 cit. v Kovács 2000) upozornil na skutečnost, že decentralizace moci ve velkých městech může vést nakonec k oslabení celoměstské politiky ve prospěch politiky městských částí a tím k problémům ve vzájemné spolupráci a dohodě v aplikování politiky rozvoje v rámci města.

Vedle znovu vzniklé úrovně komunální politiky sehrála další roli pro budoucí prostorový vývoj měst volba nového ekonomického paradigmatu a dále majetkové vypořádání se mezi státem a veřejností. Odklon od centrálně plánované ekonomiky znamenal pro společnost potřebu nalézt nový směr, kterým se vydat. Jak uvádějí Kovács (2000) a Sýkora (2001), ve společnosti se vystřídal rozhořčení z výsledků centrálně plánovaného hospodářství za velká očekávání vložených do ekonomiky řízené trhem. Společnost věřila, že trh bude schopen mnohem lépe zajistit výrobu a směnu zboží, což byl nutný požadavek pro nastartování skomírající ekonomiky

post-socialistických států. V relativně krátké době se tak proměnila struktura hospodářství, následkem otevření se západnímu trhu a kvůli potřebě nabytí konkurenceschopnosti národního hospodářství (Smith 2007), a zároveň se tak otevřel prostor pro vstup zahraničních firem a zahraničních investic (Sýkora 2009). Znárodněný majetek nabytý státem se v průběhu devadesátých let navracel do soukromého vlastnictví formou restitucí a privatizací, což představovalo další předpoklad pro fungování tržního hospodářství (Tosics 2004). Tyto změny s sebou samozřejmě přinesly potlačení uměle budované rovnováhy mezi regiony a do centra ekonomického dění a růstu se dostala města se svými zázemími. Právě v těchto regionech se „široce otevřel prostor pro příliv globálního kapitálu, lidí, konzumního způsobu života, kulturních identit a přeměn životních a existenčních jistot,“ (Smith 2007, s. 6).

Vlivem transformačních procesů byly položeny nové základy společnosti, která je postavená na politických rozhodnutích vedených neoliberalismem ale současně také snahou politických představitelů udržet sociálně vyrovnanější společnost (Sýkora 2009). Obrat k tržnímu hospodářství a decentralizace politické moci tak znamenaly novou výzvu pro fyzickou podobu měst, neboť charakteristické rysy společnosti, jak je uvádějí Hegedüs a Tosics (1996, cit. v Tosics 2004), byly od základu změněny.

### **2.1.3 Změna preferencí: Rekonstrukce města**

Relativně homogenní funkční zóny socialistického města se opět začaly formovat podle poptávky na trhu a reflektovat tržní cenu pozemků. Postupně tedy docházelo k funkční segmentaci měst (Kovács 2000) a začal se utvářet žebříček atraktivnosti městských lokalit. Na nově vzniklém žebříčku se vyjímalý hlavně ty lokality, do kterých byli developeri a investoři ochotní investovat a do kterých se finančně silnější část společnosti chtěla přestěhovat (Tosics 2004). Jedním z prvních procesů ovlivňujícím podobu města byla tzv. komercializace center (Sýkora 2001). V praxi to znamenalo náhlé objevení velké poptávky po neresidenčních prostorech v centrech měst. Tato poptávka byla zapříčiněna hlavně přeměnou hospodářství

a jeho terciálních a vstupem nových aktérů na trh. Uspokojování poptávky bylo pak často dosahováno odkoupením realit od nově nabytých soukromých vlastníků (Kovács 2000). Vedle revitalizace a funkční změny center měst docházelo současně k vzestupu a přílivu investic do dříve opomíjeného vnitřního města, kam byla rovněž cílena poptávka po nerezidenčních ale i rezidenčních prostorách. Právě proto tyto části měst podlely procesům gentrifikace (Sýkora 2001), což je podle Kováce (2000) následkem postupného zapojení těchto lokalit do světové ekonomiky. Dalším procesem způsobeným změnou charakteristik společnosti bylo nastartování suburbanizace (Sýkora 2001). Suburbanizace komerční ale především suburbanizace rezidenční, která byla nejlákavější pro střední třídy společnosti, jež dále nechtěly setrvávat v sídlištních bytech dříve přidělených státem (Tosics 2004).

Na druhé straně onen pomyslný žebříček vyhledávaných lokalit disponoval zároveň i méně atraktivními upadajícími lokalitami. Mezi ně se dostaly právě oblasti sídlišť, ze kterých se stěhovala střední třída v rámci nových suburbanizačních trendů a která byla s nástupem transformace ponechána svému životu. Díky tomu se pak v některých případech staly oblasti sídlišť místem sociálního úpadku. Stejně jako se sídliště dostala na okraj zájmu investorů, dostaly se na okraj zájmu i některé oblasti vnitřního města se špatnou dostupností nebo oblasti dříve využívané jako průmyslové oblasti, které se po restrukturalizaci průmyslu staly nevyužívanými, tzv. brownfieldy (Tosics 2004). Složitost vlastnických vztahů, finanční a časová náročnost spojená s přeměnou těchto oblastí vedla k tomu, že se raději začala výstavba na zelené louce (Kovács 2000) a využití těchto lokalit se dostalo až na druhou kolej. Nicméně časový horizont a postupující proces transformace post-socialistického města obrátily pozornost investorů a politické scény i k dříve méně finančně lákavým oblastem s příznivou lokalizací poblíž vnitřního města.

Atraktivní i méně atraktivní lokality měst se postupně staly centrem dynamické transformace s pozitivním i negativním dopadem na své okolí. Zároveň se také staly místem potenciálních střetů zájmů jednotlivých aktérů a jejich zájmů, jelikož post-socialistická města neměla výhodu času a političtí představitelé nestačili připravit vhodnou politiku rozvoje a mantinely pro přicházející změny. Podle Tosice (2004) se tak stalo, že jedno diktátorství vystřídal druhé. Dominantní hlas veřejného sektoru byl nahrazen dominantním hlasem trhu a soukromého sektoru, čímž se

schopnost veřejného sektoru dohlížet na prostorový vývoj zásadně limitovala. Tato situace měla a má za následek to, že potenciální příležitost plynoucí z velkého zájmu aktérů o lokalitu může skončit prosazením pouze jednoho zájmu namísto společného kompromisu mezi aktéry. Naopak situace je spíše vyostřenější a dochází ke kritice ze stran jednotlivých aktérů. Místa dynamické transformace proto představovaly a nadále představují výzvu pro politickou reprezentaci, při její cestě k získání kontroly nad prostorovými procesy a při cestě stát se rovným partnerem soukromému sektoru, aby bylo možné zamezit prohlubování sociálních rozdílů a polarizaci společnosti (Tosics 2004).

## **2.2 Krize kapitalistického řízení města – prostor pro alternativy**

Otočení se ke kapitalistickému módu řízení města v postsocialistických státech do jisté míry předznamenalo budoucí potřebu vyrovnat se s dopadem, který s sebou kapitalismus do městského řízení přinesl. Jeho rozmach po druhé světové válce přinesl kromě ekonomického růstu zároveň řadu sociálních problémů. Tento trend si v západním světě vyžádal svou pozornost již během druhé poloviny dvacátého století a stejně tak rychle si našel svou pozici i v odborné literatuře, kde je jednou z nejzásadnějších myšlenek teze Henryho Lefebvra (1968 cit. v Purcell 2002) o tzv. právu na město (the right to the city). V zásadě lze říci, že nejnaléhavějším problémem kapitalistických měst se stala situace, kdy se namísto prohlubování demokratického charakteru řízení měst děje spíše jeho opak. Purcell (2002) uvádí jako příčinu problémů kapitalistických měst situaci spočívající hlavně v rekonstrukci systému a způsobu politického vedení. Převádí se zodpovědnost za ekonomický rozvoj, sociální služby, správu infrastruktury a územního plánování na nižší politickou úroveň, klade se důraz na udržení konkurenceschopnosti na trhu a trendem je zefektivňování politického řízení lokalit v korporátním duchu, což přináší například projekty spolupráce správy a soukromého sektoru. Díky rostoucí síle kapitálu, převládající deregulaci, privatizaci a omezování služeb veřejnosti je vytlačována snaha o kolektivní a efektivnější formy demokratického řízení. Tím jsou

zapříčiněny současné problémy jako chudoba, nezaměstnanost a rostoucí polarizace společnosti. Otázkou tedy zůstává, jak zlepšit život ve městech v dnešní kapitalistické a globalizované společnosti?

### **2.2.1 Právo na město a jeho uplatnění?**

Z dlouhodobého hlediska si tato situace žádá řešení v podobě demokratické strategie, která omezí prohlubování sociální nerovnosti, ale současně zachová individuální svobodu a oživí cítění pro komunitu (Fung a Wright 2003). Autoři hledající alternativy řešení vzniklé situace se často obrací ke zmiňovanému Lefebvrovu konceptu práva na město. Základní myšlenkou této ideje představuje kompletní rekonstrukce kapitalistické společnosti, ekonomických a politických vztahů. Purcell (2002) uvádí, že podle Lefebvra by demokratické diskuse neměly být řízeny rozhodnutím státu, ale naopak by do procesu rozhodování měly být zahrnuty všechny názory přispívající k rozvoji městského prostoru. S tím souvisí i změna konceptu občanství. Zásadní by nebylo již státní občanství, nýbrž občanství urbánní. Posun od nadvlády kapitálu a státu ke spolupráci s obyvateli města by bylo tím, co by dalo obyvatelům dvě základní pravomoci, právo na účast a právo na přivlastnění. Právo na přivlastnění by ovšem nepředstavovalo přivlastnění materiální, ale spíše přivlastnění ve formě promítnutí konkrétních zájmů jednotlivých skupin obyvatel do heterogenního prostoru města tak, aby mohlo sloužit všem. Nicméně, jak uvádí Purcell (2002) původní Lefebvrova myšlenka sama o sobě je složitě realizovatelná, existuje několik podob jejího výkladu, a proto je zde rovněž jistý předpoklad, že její aplikování v této podobě by nemuselo vést k žádným výsledkům. Šířku výkladů práva na město dokumentuje na příkladech jejího použití: konfliktní situace vyskytující se v souvislosti s otázkou bydlením, zastaralá patriarchální struktura měst, participativní plánování nebo řešení sociálního vylučování menšin ve městech. Jinak řečeno společným jmenovatelem pro využívání Lefebvrovu myšlenky se staly situace, kdy marginalizovaná skupina obyvatel bojuje za jinou, rovnější formu demokracie, ve které by byla možnost dosáhnout svého záměru.

Rovněž David Harvey (2012) věnuje velkou pozornost myšlence práva

na město a snaží se odpovědět na otázku, zda existuje možnost vzbouření se proti kapitalistickému vedení měst a jak by toho bylo možné dosáhnout. Podobně jako Lefebvre i Harvey připisuje právo na město obyvatelům v jejich vlastní lokalitě. Je patrné, že se nejedná o Marxistické pojetí, kde je společnost viděna podle třídního systému, neboť třídní identita je vyměněna za identitu lokální. Záměrem není snaha o vytváření ekonomické hodnoty, naopak klíčová je tvorba užitné hodnoty urbánního prostoru. Rozpoložení současných měst charakteristické svou heterogenitou identit, ztrácejícím se citem pro solidaritu a komunitní cítění, dominující mocenskou nerovnováhou a nárokováním práv vybraných skupin obyvatel představuje motor znemožňující širší zapojení veřejnosti, které vede v krajních případech k protestům a hnutím. Podle Harveyho je proto žádoucí, aby bylo upevňováno lokální zakořenění a tím budou položeny předpoklady pro aktivizaci místních obyvatel a jejich zapojení (Lokšová 2013).

Pozitivní efekt zahrnutí širokých vrstev obyvatel do aktivního městského života a zohlednění jejich potřeb ukazují výsledky studie autorů Parnellové a Pieterse (2010). Ti tvrdí, že změna ve způsobu fungování vlády a správy města spolu s vytvořením programu městského občanství, jež povedou ke stejnému pohledu státu na různé vrstvy obyvatel, může ulehčit cestu k dosažení postupu na ekonomickém žebříčku. Situace, kdy město nebude fungovat pro všechny své obyvatele, může vést k tomu, že se ekonomický rozvoj oblasti nemusí vydařit. V podobném duchu, o důležitosti občanského života a nevládních organizacích v demokratickém řízení, se nese i diskuse Funga a Wrighta (2003, s. 15), když mluví o tzv. „posíleném participativním řízení“. Participativní řízení představuje reformu tradičního procesu rozhodování díky tomu, že se snaží zvyšovat možnost obyčejných lidí na podílení se a ovlivňování politických rozhodnutí majících vliv na jejich životy. Devine (2002) v této souvislosti mluví o společném rozhodování, do kterého jsou zapojeni všichni, kteří jsou přímo dotčeni a mají v území svůj zájem. Zapojení do procesu společného rozhodování zároveň představuje pro každého participanta získání pocitu odpovědnosti, což podporuje jeho spojení s místem. V praxi participativní řízení spočívá v tom, že se pozornost věnuje jednotlivým konkrétním problémům, do jejichž řešení jsou zapojováni právě ti občané, kteří jsou konkrétním problémem postiženi. Skupina tvořená místními obyvateli, zástupci místních organizací spolu

se zastupujícími úředníky radnice hledá cestou diskusí optimální řešení problému (Čiegis a Gineitiene 2008). Stabilizátorem takto nastaveného aparátu participativního řízení je přesun výkonné moci na zmocněnou místní jednotku, vznik formálních vazeb, které spojují místní jednotky k sobě, a zavedení nových státních institucí na podporu tohoto úsilí (Fung a Wrigth 2003).

## **2.2.2 Participativní rozpočet - forma participativního plánování**

Jednu z nejrozšířenějších forem participativního plánování posledních let představuje tzv. participativní rozpočet. Příčinou a impulsem pro jeho vznik se stala až příliš klientelistická forma rozhodování vlády v Porto Alegre v Brazílii. Zde se stalo pravidlem přerozdělování zdrojů nikoliv podle potřeb obyvatel, ale podle rozhodující podpory politického systému (Abers 1998). Zásadním přínosem šíření této formy vládnutí, která je využívána hlavně levicovými stranami, bylo dovolení vstupu diskuze o demokratizaci systému a sociální spravedlnosti do veřejného prostoru. Participativní rozpočet napomohl obrátit zavedený trend kupování hlasů a přinesl transparentnější řízení. Díky udržování vysoké informovanosti obyvatel o tom, jak kdy a kde byly vynaloženy peníze vymezené společným rozpočtem na řešení určitého problému, se daří zlepšovat fungování veřejné správy (Cabannes 2004). Záměrem implementace participativního rozpočtu však není pouze stát se nástrojem zefektivnění veřejné správy. Druhým záměrem je zaměření se na sociální priority a vazby a poslední záměr nabývá čistě politického významu, „demokratizování demokracie“ (Cabannes 2004, s. 38).

Vidina větší míry transparentnosti a zlepšení veřejných služeb po zavedení participativního projektu v Brazílii rozpoutala vlnu šíření nejdříve po Jižní Americe a poté i do Evropy. Nicméně, jak uvádějí Sintomer, Herzberg a Röckeová (2008) přesun a implementace jednoho příkladu neznamenal zavedení identického procesu kdekoliv. Konkrétně v Evropě, na kterou se autoři ve své studii zaměřují, nabyl participativní rozpočet několika podob, do kterých se promítl lokální socio-ekonomický a politický kontext. Ve většině případů použití participativního rozpočtu se nakonec jednalo spíše o předvedení politického vedení než o pokus o pozvednutí

občanské aktivity. Obecně se zavedením participativního rozpočtu podařilo zlepšit komunikaci mezi občany, úředníky a místními politiky. Výzkum ovšem nepotvrdil, že by implementace participativního rozpočtu měla významnější vliv na nárůst volební účasti. Nárůst volební účasti by byl podle autorů více odrazem celkové změny přístupu k politice, neboť úkolem veřejného sektoru v podmínkách neoliberálně vedeného hospodářství je dokázat, že zvládne poskytnout kvalitní podporu veřejnosti. A toho nelze dosáhnout, aniž by došlo ke změně v politickém vedení a aniž by byl poskytnut hlas veřejnosti. Autoři rovněž uvádějí, že ne každý model participativního rozpočtu se při konečném rozhodování řídil návrhy, které vzešly ze stran občanů. Příčinou je fakt, že se během společných debat neřešily nejpodstatnější otázky. Posledním rozporuplným výsledkem byla otázka sociální spravedlnosti. Ukázalo se, že jen v některých případech byly do procesu rozhodování zahrnuty i marginalizované skupiny obyvatel dané oblasti. I přes ne příliš přesvědčivé výsledky působení participativního rozpočtu v Evropě, je jisté, že „zásadní inovace v přístupu k lokální politice jsou nezbytné, pokud se chce dosáhnout změny v asymetrickém rozložení moci,“ (Sintomer, Herzberg a Röckeová 2008, s. 176).

### **2.2.3 Public Private Partnership projekty**

Vedle participativních forem plánování měst se v posledních letech staly trendem také tzv. Public Private Partnership projekty (PPP projekty). Zásadní rozdíl mezi PPP projekty a formami participativního řízení představuje vlastní podstata a důvod jejich vzniku. Zatímco záměr participativního řízení je v omezení vlivu určitých skupin na politické rozhodování o budoucím rozvoji a snaží se o demokratizaci a široké zapojení do procesu rozhodování, PPP projekty jsou spíše opačným produktem tržně orientovaného způsobu vedení města. Jejich hlavním cílem je za spolupráce mezi veřejným a soukromým sektorem dosažení maximální hodnoty peněz v rámci poskytování služeb a zároveň zajištění efektivního plnění uzavřené smlouvy (Grimsey a Lewis 2002). Jinými slovy, vznikly jako pomocný nástroj politického vedení pro realizování finančně náročnějších projektů a jejich princip spočívá v tom, že veřejný sektor uzavře dlouhodobou smluvní dohodu se zástupcem



soukromého sektoru na výstavbu či správu věci ve veřejném sektoru nebo poskytování jiných služeb.

Podle Grimseyho a Lewise (2002) může tato forma spolupráce nabývat několika podob, (1) veřejný sektor převede věc po dobu trvání dohody na zástupce soukromého sektoru, (2) zástupce ze soukromého sektoru postaví, zvětší či zrenovuje předmět dohody, (3) veřejný sektor blíže určí provozní vlastnosti předmětu dohody, (4) zástupce soukromého sektoru využíváním předmětu dohody poskytuje služby po dobu trvání dohody a poslední (5) zástupce soukromého sektoru souhlasí, že po uplynutí doby trvání dohody bude předmět dohody převeden zpět pod veřejný sektor s nárokem nebo bez nároku na finanční odměnu. Jak uvádějí autoři, výhodou těchto projektů je přenesení rizika na soukromý sektor v případě, kdy existuje předpoklad, že soukromý sektor bude mít lepší pozici pro řízení onoho rizika. Soukromému sektoru je pak výměnou za tuto službu nabídnuta pobídka jako kompenzace za nesení onoho rizika.

Právě v tomto principu se tyto dva koncepty rozcházejí. Zastánci prvního konceptu, participativního rozpočtu, se snaží řešit důsledky přemíry pozornosti věnované ekonomické situaci a konkrétním preferencím. Vedle toho aplikováním druhého konceptu, PPP projektů, se za kontrolované spolupráce řeší hlavně ekonomická stránka věci. Je ovšem otázkou, do jaké míry dokáže být tato spolupráce objektivní a v jakém bodě se ekonomická rentabilita nezačne upřednostňovat před veřejným zájmem. Neboli kdy hlas soukromého sektoru převýší nezastoupený hlas veřejnosti. Nicméně i možnosti participativního plánování v podobě participativního rozpočtu ukázaly své limity, které byly dány specifickým kontextem místa. Hlas veřejnosti byl slyšitelným, ale ne hlasem zdaleka rozhodujícím.

### **2.3 Moderní nástroj moci? Média a diskurz**

Důležitost a pochopení moci diskurzu je v současnosti velmi důležité, neboť se zdá, že společenský fenomén využívání médií k prezentaci vlastní pravdy je nepodcenitelným faktorem ovlivňujícím život měst. Příklad mediální pozornosti a širokého diskurzu vedeného kolem plánovaných staveb si žádá pozornost a přináší

otázku, do jaké míry je možné diskurz využít ve svůj prospěch a k prosazení či ospravedlnění svého zájmu. Možnost využít médií pro prezentaci svého záměru nabízí poměrně jednoduchou a efektivní cestu, jelikož mají široký společenský dopad na vnímání reality díky své snadné přístupnosti. Zároveň je u médií jistý předpoklad, že jejich sdělení mohou být „považovány za důvěryhodný, autentický a objektivní zdroj informací, zejména v případech, kdy chybí vlastní zkušenost s daným fenoménem“ Čížek (2012, s. 18). Autor dodává, že proces vytváření reality v médiích je ovlivněn tím, kdo má k médiím nejsnadnější přístup, tedy ten, kdo má ekonomický a politický vliv. V dnešní době je možnost využití médií tak široká, že si svou cestu k prezentaci své pravdy může najít každý, ale má každý možnost oslovit stejně širokou část společnosti?

Nejprve je nutné vysvětlit, co to vlastně znamená, když se řekne diskurz. Pravdou je, že definování diskurzu není jednoduchým úkolem. Klabíková-Rábová (2013) dokonce uvádí, že „čím je pojem diskurz používán častěji, tím se jeho definice, obsah i rozsah stává širší a různorodější“. Podle Nekvapila (2006) je jednou příčinou samotný mnohoznačný anglický výraz „discourse“ a jeho používání. Anglický výraz autor překládá jako mluvený nebo psaný text, neboli promluvu a text. Kromě anglického discourse se ovšem vyskytuje i diskurz ve Foucaultovském pojetí, kde diskurz není jen pouhou promluvou či textem. Foucaultovské pojetí si všímá právě roviny, která je vlastně předstupněm konečného textu (diskurzu). Jak uvádí Nekvapil (2006) Foucaultův diskurz a analýza diskurzu se zaměřují hlavně na pravidelnosti, které mají vliv na konečný text či promluvu, konečný text už pak vlastně není tak důležitý a není předmětem zkoumání. V literatuře lze dohledat množství definic. Lze však říci, že v průřezu jsou styčným bodem konstatování, že diskurz je specifický způsob mluvení a rozumění světu (Jørgensenová a Phillipsová 2002), že jde o užívání jazyka určitou skupinou společnosti o určitém tématu (Homoláč 2006) a že se jedná o určitou významovou reprezentaci světa, která je vyjednáвана a řízena vlastními pravidly (Vašát 2009). Specifické apriorní Foucaultovo pojetí diskurzu se stalo předlohou a do jisté míry inspiračním zdrojem pro Normana Fairclougha (Nekvapil 2006).

Fairclough se rozhodl ve svém konceptu kritické diskurzivní analýzy podrobněji rozpracovat některé klíčové body z Foucaultova díla: „(1) diskurz má

konstitutivní povahu, (2) elementy diskurzní praxe nějaké společnosti nebo instituce jsou synchronně i diachronně složitě propojeny (intertextualita, resp. interdiskurzivita), (3) diskurzní povahu má i „moc“, (4) diskurz má v zásadě politickou povahu - mocenské zápasy probíhají prostřednictvím diskurzu, ale zápasí se i o diskurz, (5) důležitým aspektem sociální změny je změna diskurzní praxe,“ (Nekvapil 2006, s. 264-265). Samotný pojem diskurz pak Fairclough (1989 cit. ve Vašát 2009) chápe ve třech dimenzích, sociální praxe, diskurzivní praxe a text. Jednotlivé vrstvy si lze představit jako řez cibulí, kdy v jádru stojí text a svrchní slupkou je sociální praxe. Podle něj pak diskurz stojí v jakémsi dialektickém vztahu se společností. Prvotní dimenze diskurzu (text, promluva, obraz aj.) jsou společností vytvářeny a zároveň konzumovány v prostředí určité diskurzivní praxe. Sama diskurzivní praxe je řízena konkrétními pravidly, které udává sociální praxe, v níž se diskurz odehrává. Fairclough dále specifikuje tzv. pravidla diskurzu, kdy rozlišuje různé diskurzivní typy a žánry. Na základě těchto pravidel Fairclough tvrdí, že diskurz ovlivňuje společnost a její strukturu na třech úrovních, „sociální situace, sociální instituce a společnost jako celek“ (Vašát 2009, s. 3). Z dlouhodobějšího pohledu má pak diskurz moc ovlivnit subjekty a jejich identity, vztahy mezi subjekty a názory a vědění subjektů. Z toho Fairclough soudí, že subjekt není produktem diskurzu, ale zastává určitou kreativní a aktivní roli. Dále uvažuje roli moci, jež je autorem přirovnaná k sociálním bojům a definovaná dvojím způsobem. Prvně jako moc odehrávající se v diskurzu a zadruhé jako moc, která se odehrává mimo diskurz, za ním. Z tohoto pohledu pak vyplývá závěr, že šíření diskurzu v dimenzi sociální praxe může nabývat různých podob. Fairclough uvádí tři podoby, (1) diskurzivní typy, jež jsou volně následovány, (2) vštípení, což je chápáno jako realizace moci skrytým činitelem a (3) komunikace, která představuje formu racionálního vyjednávání a debaty mezi subjekty. Rozdíl mezi vštípením a komunikací definuje Fairclough tak, že vštípení představuje formu, kdy si držitel moci snaží svou moc udržet, zatímco při komunikaci se odehrává boj proti dominanci a představuje určitou formu emancipace (Fairclough 1989 cit. ve Vašát 2009). Poslední charakteristikou Faircloughova diskurzu je fakt, že diskurz může být konstitutivní, ale i konstituovaný. Jinak řečeno, diskurz sám vytváří reprezentaci světa, ale stejně tak dobře může být stejným světem determinován. Diskurz tedy nutně nemusí představovat jen formu

textu či promluvy. Stejně tak může být reprezentací i dalších praktik a činitelů jako jsou jazyk, moc, sociální jednání nebo pravidla.

## **2.4 Identita: nedokonavý produkt společnosti**

Identita se stala velmi často citovaným pojmem ve vědeckých publikacích. Co ale vlastně identita znamená? V zásadě lze identitu popsat jako formu sebe prezentace, která odkazuje na konkrétní specifické vlastnosti, kterými je upevňováno její postavení a kterými se odlišuje od ostatních. Nositelem identity může být v podstatě cokoliv, od skupin jednotlivců po krajiny světa (Bauman 1996). Podle Giddense (1994) identita představuje snahu společnosti o vytvoření něčeho trvalého, co bude schopné propojit minulost s budoucností. Naopak podle Clarkea (1998) je to jen vyjádření potřeby společnosti disponovat něčím, co by jinak svět spolkl ve své současné nahodilosti a nestálosti. Výsledkem se tak podle něj stala skutečnost, že identita je ve své podstatě společenský problém, jehož řešení leží v blíže neurčené budoucnosti. Z toho důvodu je byla a bude identita neustále spojená s procesem neustálého budování a pečování o ní. Jinými slovy můžeme říci, že identita představuje ve své široké podobě dynamický proces sebeidentifikace a odlišení se, který je některými autory předem určený k tomu, že nikdy nenabyde stavu úplného naplnění. Jak uvádějí Gupta a Ferguson (2001), identita je jako konstrukce lokality nebo komunity, kterou je možné brát jako bod, místo, dočasné identifikace.

### **2.4.1 Budování místa a budování identity**

I když je identita plně spojena se společností a společenskými vědami, jako je psychologie či sociální antropologie, svoji pozici si tento pojem našel i na poli geografie díky svému prostorovému průmětu. Konkrétně se o takové podobě identity literatura zmiňuje jako o identitě míst. Dixon a Durrheim (2000) diskutují psychologický aspekt sounáležitosti s lokalitou. Podle nich je tento pocit základem

identity míst a tvoří součást lidské osobnosti. Lidé jsou pak uživatelé a tvůrci onoho prostoru bytí. Zároveň autoři řeší otázku, kde se nachází identita místa. Na jedné straně podle nich stojí přístup environmentální psychologie, kdy jde o stav myslí každého jedince. Jako forma sebeidentifikace s prostředím skrze vztah akce a interakce. Na druhé straně je pak přístup diskurzivní, který naopak umisťuje pocit sounáležitosti do lidských dialogů. Jinak řečeno, myšlenky jednotlivců o místě jejich bytí jsou přeneseny z jejich hlav do prostoru, který je představován mezilidskou komunikací. Podle Dixona a Durrheima (2000) tímto diskurzivní přístup navrácí identitu míst do stavu, kdy je tvořena kolektivně nikoliv individuálně, což umožňuje cítit spojitost s konkrétním místem. Jinými slovy je tak podle nich diskurzivní přístup výhodnější v tom, že vrací identitě míst kolektivní charakter, skrze který je formován, šířen a sdílen. Podle Tuana (1991, cit. v Dixon a Durrheim 2000) je to pak právě síla jazyku, která doslova připichuje lidi k místům.

Na druhé straně současně existuje názor, že by jazyk neměl sloužit jen k prezentování vnějšího prostředí ani jen pro odhalování vlastního pocitu sounáležitosti. Spíše by měl být prostředkem pro tvorbu míst, neboť funguje jako přenašeč všech lidských aktivit, které se dají vyjádřit slovy (Dixon a Durrheim 2000). Podle Soji (1989 cit. v Dixon a Durrheim 2000) je třeba mít také na paměti, že místo se svou identitou nemusí být čistě apolitickým vyjádřením toho, kde žijí lidé. Může se totiž stát, že místo disponuje dvojí identitou, ve které je zakomponovaný rovněž politický slovník (Dixon a Durrheim 2000).

Zdá se, že Baumanovo tvrzení o neexistenci identit zmíněné na začátku této kapitoly, není nikterak extrémním. Z dlouhodobého hlediska všechno podléhá transformaci, čehož je společnost mnohonásobným svědkem. Velmi dobře patrná je tato skutečnost v krajině města, kde jsou stopy zhmotněné identity v podobě výstavby, které do ní vložila společnost v průběhu času. Jak tvrdí Stobart (2004), identita města je tvořena několika vrstvami, které odkazují k jeho historii, vyzdvihují jeho slávu, upozorňují na nedávný vývoj anebo volají po větší míře aktivity do budoucna. V případě vznikající lokality je potřeba do ní vtisknout konkrétní podobu identity, aby bylo možné si k ní vytvořit nějaký vztah a ztotožnit se s ní. Co se ale stane, pokud se zeptáme, kdo je vlastníkem místa a její identity? Z pohledu materiálního vlastnictví je odpověď vcelku jasná, ale abstrahujeme-li od materiálního

k mentálnímu vlastnictví, stojíme před jistým problémem. Skrze diskurzivní přístup je vlastníkem identity místa kolektiv lidí, který jí utváří a šíří a který do ní promítá své specifické pocity spjaté s daným místem. Jak se ale situace změní, když se k jedné lokalitě začnou připisovat identity několika kolektivů lidí zároveň? Stane se identita předmětem politiky a bojů o moc? Vytvoří se hierarchie identit a jedna převáží druhou nebo budou koexistovat vedle sebe?

## **2.4.2 Ikonická architektura – symbol identity, symbol rozvoje**

V současné době je velmi rozšířeným fenoménem formujícím novou identitu míst tzv. ikonická architektura. Velkou pozornost tomuto tématu věnuje profesor Sklair (2006; 2011), který zastává hypotézu, že v době před rozmachem globalizace patřila ikonická architektura ke způsobům vyjádření těch, kteří měli moc nad státem nebo církví. Zatímco v době globalizace je podle něj ikonická architektura nástrojem reprezentace těch, kteří jsou v čele korporátního sektoru. Podle Jenckse (2006, s. 4) lze tento posun ve vnímání ikon vysvětlit kulturním posunem západní společnosti, který se vyznačuje „vírou v cokoliv“. Tím pádem se může ikonou stát rovněž cokoliv. Sklair (2011) tvrdí, že architektonické ikony jsou prostředkem, jež symbolizuje boj o smysl a moc a jeho smyslem je vytvoření identity. Zaběhnuté panorama města má podle něj dvojí funkci. Jednak upevňuje pocit hrdosti a městskou identitu těch, kteří jsou s konkrétním městem spjati. A zároveň slouží jako poznávací značka pro ostatní. Sklair (2011) rovněž uvádí, že tato značka může mít jak negativní tak pozitivní nádech. Nicméně, její hlavní funkcí je identifikace s konkrétním místem.

Na otázku, co vlastně znamená ikona/ikoničnost, Sklair (2006) odpovídá, že tento pojem je často spojována s odvětvím architektury, které je artikulováno ve veřejných médiích. Je to symbol slávy, který v sobě nese estetický soud, ve kterém je zakódovaná kultura a čas. Každá architektonická ikona je tedy jedinečná pro svou kombinaci symboliky, estetiky a pověsti. Není to jen otázka trendů či módy. Trvalost ikoničnosti je do budovy zabudována tím, že samotná budova byla navržena tak, aby vedle své funkce symbolizovala něco konkrétního (Sklair 2006). V podobném duchu definují ikonickou architekturu Ahlfeldt a Maennig (2009 cit. ve Visser 2013), podle

kterých ji lze definovat na základě tří charakteristik, (1) funkční odlišnost od architektury, do které je zasazena, (2) určitá symbolická hodnota, která by měla reflektovat umístění, a (3) estetická přitažlivost.

Cílem umístění tohoto typu architektury do lokality je vedle posílení identity místa rovněž snaha o posílení ekonomiky dané lokality a nastartování jejího rozvoje. Ukázkovým příkladem se v tomto ohledu stalo umístění Guggenheimova muzea v Bilbao. V literatuře se proto již zažil pojem tzv. bilbao efektu (Plaza 2006; Jencks 2006). Plán rozvoje použitý v Bilbao byl zaměřen primárně na pozvednutí úrovně života občanů města, zlepšení ekonomické situace a snížení nezaměstnanosti v oblasti. Projekt v sobě zahrnoval několik etap regenerace, přes novou dopravní infrastrukturu až po výstavbu obytných a rekreačních celků. Finálním krokem bylo postavení budovy Guggenheimova muzea (Plaza 2006). Podle autorky se vysoké investice spojené s náklady na výstavbu muzea vyplatily a cíle projektu byly naplněny více, než se čekalo. Projekt regenerace ve svém důsledku vedl ke spolupráci politické reprezentace, odborů i občanských sdružení. Vedle příkladu regenerace provedené v Bilbao existují i další příklady měst, kde postavení budovy s různou funkcí ale za použití ikonické architektury přineslo lokalitě impuls k rozvoji. Jencks (2006) jmenuje například budovu Selfridges v Birminghamu, budovu Disney Hall v Los Angeles nebo mrakodrap Swiss Re v Londýně.

Předcházející podkapitoly ukázaly specifický kontext lokality Vítězného náměstí z pohledu politického a ekonomického vývoje. Vývoje, který se orientoval na principy tržního hospodářství, čímž bylo na jednu stranu zvýšeno množství hlasů, které jsou brány v potaz při řešení problému nebo rozvoje lokalit. Nicméně, prostředkem pro jejich slyšitelnost se nestala forma široké diskuze, ale ekonomická rentabilita a schopnost prosadit svůj hlas i nerovnými prostředky. Byla tak nastavena specifická pravidla, která dovolila radikální a dynamickou transformaci vzhledu a funkce měst, která byla velmi často řízena rukou trhu, nikoliv rozmyšlenými politickými rozhodnutími. Současně byl představen fenomén demokratizace demokracie a hledání alternativ k poněkud jednohlasnému systému rozhodování. Demokratizace v podobě aktivizace veřejnosti a snahy vytvořit

podmínky pro participativní formy vládnutí otvírají zároveň prostor pro vznik nových lokalit, jejichž podoba nebude zhmotněním představy toho nejmocnějšího, ale stane se kompromisem mezi jednotlivými návrhy, jak ukazuje příklad regenerace v Bilbau. Otázkou podle Tosicse (2004) ovšem zůstává, zda je již veřejný sektor post-socialistických měst v současnosti připraven udávat pravidla hry a stát se mediátorem mezi jednotlivými skupinami aktérů.



### 3. Metodologické ukotvení práce

Cílem této práce je zmapování toho, jak se vyvíjí tvorba identity místa, které ve své historii významně mění svoji podobu a které se stalo významnou rozvojovou lokalitou, sekundárním centrem města. Utváření identity je sledováno prostřednictvím analýzy diskurzu. Volba sledování diskurzu je v této práci zvolena záměrně proto, aby zvážila dnešní roli médií a cíleně zvoleného diskurzu rétora jakožto hlavního nástroje šíření informací v dnešní době. Chce se dojít k zjištěním, jakým způsobem je v diskurzu prezentována realita dostavby náměstí. K poznání, zda dochází k přepisování, resp. konstruování identity místa. Vysledovat možný vliv na pohled společnosti na rozvoj místa a zda tak dochází k možnému strategickému používání diskurzu a případně kým a za jakým účelem.

Specifická povaha výzkumného problému v podstatě znemožňuje použití kvantitativní metodologie, minimálně na této úrovni případové studie. Povaha potřebných dat není vhodná ke statistické analýze a následné interpretaci kvůli své ryze kvalitativní povaze. Ve výzkumu jde o odhalení měkkých faktorů, jež by při statistické analýze mohly být redukcí informací ztraceny a zároveň by bylo obtížné zaručit validitu dat z důvodu počtu zkoumaných případů, jež se rovná jedné případové studii. Právě proto byla pro výzkumnou část práce zvolena kvalitativní diskurzivně-analytická metodologie, pomocí které se podaří nasbírat prvotní data k této problematice a přispěje k hlubšímu poznání tohoto problému.

Samotný pojem diskurzivně-analytické metodologie (dále jen analýza diskurzu) je velmi široký a vlastně dosti nespecifický. Jiří Nekvapil (2006, s. 263) ho ve svém úvodníku označuje dokonce jako „vágní“ ve snaze postihnout jeho nespecifičnost. Nutno dodat, že toto pojmenování není nikterak zcestné. Analýza diskurzu je sama sobě výzkumnou metodu, ale zároveň představuje i široký teoretický rámec, který pojímá ontologické i epistemologické pohledy a teoretické modely (Vašát 2009). Metodologie analýzy diskurzu je založena na bázi tzv. sociálního konstruktivismu, což částečně předurčuje oblast, kde je její dominance. Hlavní uplatnění prozatím nacházela a stále nachází v humanitních, resp. sociologických disciplínách. Na poli přírodních věd se analýza diskurzu prozatím

příliš neprosadila. Možná právě proto, že konstruktivistické pojetí světa stojí víceméně v opozici tradičnějšímu pozitivistickému pojetí světa, které je přece jen charakterističtější pro přírodní vědy (Špelda 2009). Nicméně pro sociální geografii, jež stojí na pomezí humanitních a přírodních věd, a pro potřeby této práce se zdá být tato cesta velmi příhodnou.

Následující část bude tedy takovou sondou a stručným vstupem do problematiky metodologie analýzy diskurzu a dále interpretační metodologie. Hlavní cíle této kapitoly budou představení tohoto sociologického aparátu (analýzy diskurzu); uvedení do problematiky, jejíž optikou bude v této práci na zkoumaný jev nahlíženo; upřesnění vlastních technik a metod výzkumu, jež byly zvoleny pro nalezení odpovědí na výzkumné otázky a konečně popis výběru dat, jež byly použity pro vlastní případovou studii.

### **3.1 Sociální konstruktivismus – otec myšlenky v dnešní době**

Podle Jørgensenové a Phillipsové (2002) jsou metoda a teorie analýzy diskurzu natolik propojené, že je pro výzkumníka nutné, aby přijal základní filozofické předpoklady teorie, aby byl schopen diskurzivní analýzu použít jako výzkumnou metodu. Chceme-li tedy proniknout do zákulisí metodologie analýzy diskurzu, je třeba začít právě u teorie sociálního konstruktivismu.

Pravděpodobně jedním z nejznámějších děl<sup>4</sup> zabývajících se sociálním konstruktivismem je dílo Petera Bergera a Thomase Luckmanna (1999), ve kterém autoři představují sociální konstruktivismus jako výsledek syntézy dvou rovin. První rovinou je objektivní společnost, která má dominantnější vztah k lidskému jednání a vlastně ho tak určuje. Druhou je rovina, která stojí v opozici k té první a tvrdí, že společnost je tvořena interakcemi jedinců. Výsledkem toho je pak jejich tvrzení, že

---

<sup>4</sup> Prvky sociálního konstruktivismu lze vysledovat v dílech mnoha autorů. Kabele (1996) popisuje prvky u klasiků, Marxe, Webera, Pareta a Durkheima. Dále pak hovoří o dalších konstruktivistických směrech, např. o americké pragmatické sociologii, Schützově teorii každodennosti, sémiotickém konstruování aj. V této práci bude pozornost věnována hlavně Bergerově a Luckmannově teorii.

člověk tvoří společnost a zároveň společnost tvoří člověka. Kabele (1996, s. 321) toto doplňuje takto: „člověk a sociální prostředí interagují navzájem tak, že produkt zpětně působí na producenta.“ Podle Kabeleho (1996) lze jen v takto nastaveném koloběhu vidět sociální skutečnost jako sociální konstrukci. V zásadě lze říci, že podstata je v tom, jakým způsobem je vytvářena a interpretována realita, v níž žijeme. Samotný proces vzniku reality Berger a Luckmann (1999) vysvětlují pomocí tzv. legitimizace, kdy de facto dochází k vrůstání jednotlivce do institucionálního světa. Převáděno do roviny textu je pak reálně možné, že „některé jevy jsou představeny jako nepopíratelné, aniž by byly jakkoliv dokazovány,“ tvrdí Klabíková-Rábová (2013).

Teorie sociálního konstruktivismu zastává tezi, že realita kolem nás je zprostředkovaná, resp. konstruovaná a přenašečem takovéto reality je jazyk, pomocí něhož jsme schopni chápat svět kolem nás. Role jazyka je pak v konstruktivistickém pojetí světa a potažmo i v diskurzivně-analytickém pojetí přímo zásadní, neboť jazyk a jeho uživatel mají moc konstruovat subjektivní realitu, „promlouvající subjekt se zmocňuje jazyka ne jednoduše proto, aby hovořil o světě nebo o sobě, ale také aby působil na toho, na koho se obrací,“ Koren-Amossy (2002, s. 156 cit. v Klabíková-Rábová 2013). Berger a Luckmann (1999) shrnují, že jazyk neslouží čistě pro předávání informací, ale má hlavní roli a je základem toho, co pod pojmem realita rozumíme. Podle nich slouží jazyk hlavně k tomu, aby mohl být veřejně sdílen subjektivní záměr. Hubík (2004, s. 2) k tomu dodává, že „racionální interpretace reality je závislá na institucionalizovaných typech komunikace a že konstrukce skutečnosti je závislá na sociální biografii jedince“.

Pokud bychom chtěli na tomto místě udělat nějaký závěr, mohli bychom říci, že sociální konstruktivismus je přístup, který zkoumá roli lidí, jakožto sociálních aktérů, při procesu poznání (Špelda 2009) a jehož cílem je odhalování subjektivity vepsané do textů (Klabíková-Rábová 2013).

### 3.2 Analýza diskurzu anebo diskurzivní analýza?

V literatuře je možné se setkat s pojmy analýza diskurzu a diskurzivní analýza. Např. Vašát (2009) používá diskurzivní analýzu, zatímco Nekvapil (2006) mluví o analýze diskurzu, kterou překládá z angl. originálu Discourse Analysis. Třebaže to může být pro čtenáře matoucí, oba autoři mluví o tom stejném. Pokud se hovoří o analýze diskurzu, pravděpodobně se myslí ne příliš ostře vyhraněná výzkumná oblast, která je podle některých autorů označována jako „multidisciplinární, různorodá a hybridní“ (Nekvapil 2006, s. 263). Poměrně nápomocnou pro představu o šířce oblasti je také poznámka Nekvapila (2006), v níž se autor zmiňuje o výzkumných tradicích<sup>5</sup>, které v obrysech představují analýzu diskurzu. V realitě nejsou hranice mezi těmito tradicemi přesně stanovené a dochází k tomu, že autoři se pohybují napříč tradicemi, což přispívá k tomu, že se „formuje výzkumná oblast analýzy diskurzu bez dalších přívlastků a zřetelného zakotvení (jen) v jedné z uvedených tradic“ (Nekvapil 2006, s. 265).

Analýza diskurzu jako přístup vychází z „historického a kulturního pojetí diskurzu jako určitého druhu sociálního jednání, který hraje roli ve vytváření sociálního světa a v udržování určitých sociálních vzorců“ (Jørgensenová a Phillipsová 2002, s. 5 cit v Řeháčková 2006, s. 294). Řeháčková (2006) to dále upřesňuje a dodává, že analýze diskurzu nejde o rozlišení správných a nesprávných reprezentací světa, ale jde jí o odkrytí metod, pomocí nichž se něco stane pravdivým. Podle Čížka (2012, s. 22) je zase důležité si uvědomit, že „předmětem zkoumání je diskurz sám, nikoliv realita mimo něj. „Diskursivní analýza pracuje s tím, co bylo řečeno nebo napsáno a zkoumá schémata v rámci vybraných textů.“ Zásadní role proto náleží jazyku, který není jen nástrojem pro přenos informací, ale je považován za spolu producenta reprezentace světa kolem nás (Řeháčková 2006). Pomocí orientace na jazyk se analýza diskurzu snaží o identifikaci činitelů a identifikaci diskurzů a ideologií (Vašát 2009). Neboli nejde jen o použití jazyka jako takového, ale i toho, co se právě takovým užíváním uskutečňuje, což Nekvapil (2006) nazývá orientací na promluvy (diskurz) v širším kontextu. Richardson (2007 cit. v Čížek

---

<sup>5</sup> Zmíněno je celkem šest tradic (konverzační analýza a etnometodologie, interakční sociolingvistika a etnografie komunikace, diskurzivní psychologie, kritická analýza diskurzu a kritická lingvistika, bachtinovský výzkum a foucaultovský výzkum), mezi nimiž jsou specifické vztahy.

2012) tento přístup pak nazývá funkcionalistickým. Jinými slovy lze říci, že analýza diskurzu představuje metodický aparát, který se zaměřuje na celé spektrum „řečových aktivit“, což mu dává jistou výhodu v tom, že může být používán jednak k rozborům textů, ale také posloužit k analýzám zaměřeným na různá odvětví (politika, sociologie...) za účelem odkrytí hodnotové orientace textů (Klabíková-Rabová 2013).

Právě tato vlastnost či přednost analýzy diskurzu byla rozhodující pro volbu její aplikace v první části výzkumu, jež je zaměřen hlavně na vliv a roli sociální konstrukce. Cílem první části analýzy bude (1) odpovědět na otázky podoby Vítězného náměstí: Jaký je nynější duch náměstí a jak je kým popisován? Jaké jsou reakce na plánovanou dostavbu? Existují vyhraněné skupiny mající různé postoje k tomuto dění? Jaký problém je veřejně řešen? Kdo je nejvíce slyšet?, (2) zachytit ve veřejně prezentovaném diskurzu reakce na otázky o fungování správy v oblasti, reakce na strategii rozvoje a dojít k zjištění, zda se veřejně a případně kým prezentuje moc či vliv, a (3) na základě těchto zjištění a odpovědí sestavit podklad pro navazující druhou část výzkumu. Druhá část výzkumu pak tyto styčné body ověří a rozvede pomocí tzv. member check rozhovorů tak, aby bylo možné podrobněji odpovědět na otázky fungování samosprávy, spolupráce s investory, podoby a vize náměstí a způsobu její realizace a konečně otázky nastavení nějaké dlouhodobější cesty vývoje.

### **3.3 Výzkumné metody**

#### **3.3.1 Specifikace metody analýzy diskurzu**

Při volbě analýzy diskurzu co by výzkumné metody je podle Miesslera (2008) dobré se zamyslet nad několika aspekty. Jak říká, je třeba si uvědomit, jaké odpovědi analytik v textu vlastně hledá. Dále je podle něj třeba si uvědomit, jak moc „hluboký a široký“ bude jeho výzkum a zda jsou již předem stanovené určité kategorie, nebo je bude teprve hledat a určovat podle zkoumaného textu. Zodpovězením těchto otázek by měl pak výzkumník dojít k závěru, zda je pro něj příhodnější jít cestou spíše

kvantitativní obsahové analýzy, jejíž výhodou je relativně silná schopnost pojmout větší množství textu, anebo cestou analýzy diskurzu, jež je spíše kvalitativní metodou a umožňuje výzkumníkovi proniknout více do hloubky textu, ale za cenu méně širokého záběru. Zde se může výzkumník podle Miesslera (2008) dostat na pomyslné scestí a může se otevřít prostor pro jakési potírání hranic mezi výzkumnými tradicemi, o nichž mluví Nekvapil (2006).

Postavení mého výzkumu předem explicitně neurčuje žádné stanovené kategorie. Kategorie budou stanoveny až na základě výsledků analýzy textu. Miessler (2008, s. 117) tento přístup popisuje jako „bottom-up approach“, který dovoluje jít do hloubky textu a je orientovaný na jednotlivé texty. Druhý faktor, na něž autor upozorňuje, je šířka výzkumu. V mém případě budou analýze podrobeny převážně texty kratšího rozsahu z rozličných médií (podrobněji uvedeno v části o výběru a sběru dat). Množství textů bylo stanoveno na počtu alespoň 50. Nelze tedy mluvit o zrovna nízkém počtu, řekněme, že lze mluvit o výzkumu zabírajícímu malou až střední šíři. Podle autora jsem se tedy ocitla na onom pomyslném scestí, kdy jsem se pro můj výzkum rozhodla jít cestou kompromisu mezi protipóly obsahové analýzy a diskurzivní analýzy.

Byla zvolena cesta interpretační analýzy segmentů textů, jež není úplně připodobitelná ani k jednomu z oněch jmenovaných pólů, ale je jakousi jejich kombinací. Výběr segmentů textů a všímání si opakování je charakteristické spíše pro kvantitativní obsahovou analýzu a naopak interpretační metodologie se kloní k diskurzivní analýze, jíž jde o maximální hloubku poznání textu. Například Kronicková (1997) řadí interpretační metodologii svou podobností k hermeneutice. Existují podle ní dva základní kameny interpretace diskurzu. První kámen je představován maximální snahou o pochopení textu z jeho vlastního kontextu. Je důležité, aby se výzkumník vyvaroval zanesení vlastního kontextu. Druhý kámen je podle autorky charakterizován tvrzením, že celek diskurzu lze pochopit jen za situace, že známe jeho části a naopak jednotlivé části diskurzu můžeme pochopit jen pokud známe diskurz jako celek.

Samotná analýza bude provedena v několika krocích, jež představují syntézu zmíněných dvou přístupů, obsahové analýzy a interpretační segmentové analýzy. Nejdříve bude probrán každý jeden vybraný text s tím, že pozornost bude věnována

na výběr těch částí textu, které používají či připisují nějaké vlastnosti, jsou opakovanými spojeními anebo jsou prezentací subjektivního vyjádření. Ve druhé části pak tyto vybrané segmenty budou postupně kódovány v duchu obsahové analýzy. Neboli ve dvou vlnách budou segmenty podrobeny obsahové generalizaci, aby vyplynuly základní kameny diskurzu - témata, o kterých se mluví a jež tento diskurz tvoří. Třetím krokem analýzy diskurzu pak bude mechanické roztřídění segmentů textů do skupin podle základních kamenů. Následně pak bude v jednotlivých skupinách provedeno druhé kódování, které bude spíše interpretační povahy a které bude mít za cíl uvnitř každé skupiny odhalit různé pohledy, subjektivitu neboli různé diskurzní skupiny. Na takto připravené analýze bude v pátém kroku provedena sumarizace a diskuse výsledků a posledním krokem bude následná syntéza zjištění, jež bude zároveň vstupem do druhé fáze výzkumu.

### **3.3.2 Member check rozhovory**

Jako druhou výzkumnou metodu a částečně doplňkovou metodu k výše zmíněné analýze diskurzu byla zvolena technika tzv. member check rozhovorů. Její volba byla podpořena dvěma hlavními argumenty. Zaprvé, tato technika představuje metodu, s jejíž pomocí bude možná triangulace výsledků z analýzy diskurzu. Podle Morse a kol. (2002) metoda member check rozhovorů dává výzkumníkovi prostor pro opravení chyb, pro hlubší porozumění výsledkům, pro potvrzení adekvátnosti dat a tím vytváří nástroj pro to, aby se výzkumník mohl vyvarovat zkreslení výsledků výzkumu. Na druhou stranu podle autorů má tato metoda i nedostatky. Podle nich může dojít k tomu, že respondent bude tíhnout k tomu, aby sdělil dotazovateli to, co si myslí, že chce dotazovatel slyšet. Anebo může dojít k situaci, že dotazovaný bude zastávat jiný názor a vnímat data jinak než dotazovatel. Mimo tyto hlavní nevýhody autoři zmiňují i časovou náročnost a neochotu respondentů se rozhovoru účastnit. Zadruhé, při rozhovoru s konkrétní osobou bude možnost dostat se do hloubky daného problému a zjistit informace, které z analýzy diskurzu úplně nevyplynuly anebo jejichž pravdivost není signifikantní. Podle Morse a kol. (2002) je před samotným rozhovorem nutné zvážit několik aspektů, co chce výzkumník vlastně

ověřovat, s kým vést rozhovor a jaký je vztah respondenta k tématu a jak následně interpretovat souhlas či nesouhlas respondenta. Nejdříve budou na základě syntézy výsledků z analýzy diskurzu vybráni respondenti, následně budou kontaktováni a během rozhovoru budou konfrontovány zjištěné závěry a respondent bude dotazován na postoj, který k nim zaujímá. Co se týče počtu respondentů, bude cílem získat jeden až dva rozhovory za skupinu diskurzu.

### **3.4 Sběr a výběr dat**

Diskurz kolem nové výstavby a dostavby Vítězného náměstí je poměrně mladý a řekněme, že v médiích proběhl jednorázově jeden velký boom, který upozornil veřejnost na dění. Tento boom zasáhl široké spektrum informačních kanálů. V největší míře se články vyskytovaly v místních novinách. Několik článků proběhlo v novinách celostátních, dále pak v různých denících a časopisech, internetových stránkách spolků, politických stran či stránkách developera stavby. Následně s časovým odstupem se v médiích vyskytují články reagující na další nové události v procesu schvalování nové výstavby.

Při výběru dat pro analýzu byly zváženy dvě hlavní kritéria, zdroj a množství textů. Je třeba si uvědomit, že diskurz kolem dostavby Vítězného náměstí je jeden. Až na základě analýzy bude možné říci, zda jde o diskurz, který se sestává z nějakých dílčích skupin diskurzů a jakých. Právě proto je třeba nashromáždit všechny texty, videa a záznamy volně dohledatelné, převážně na internetu. Na zdroj materiálu nebyl brán zřetel, neboť cílem je sesbírat heterogenní materiál, aby bylo možné odkrýt případné skupiny diskurzu. Otázka počtu nasbíraného materiálu byla stanovena alespoň na počtu 50.



**PŘÍPADOVÁ STUDIE DOSTAVY VÍTĚZNÉHO  
NÁMĚSTÍ**

## 4. Případová studie dostavby Vítězné náměstí

### 4.1 Historie vzniku lokality

V následující části se přesuneme od teoretického a metodologického zasazení práce ke stručnému představení historie vývoje lokality Vítězného náměstí, její plánované podoby a pozici v hierarchické struktuře města.

#### 4.1.1 Plány podoby náměstí

Dnešní Vítězné náměstí a jeho podoba se začaly utvářet v meziválečném období v souvislosti s rozvojem a růstem Prahy jako hlavního města nově vzniklého Československa. Poválečné období první samostatné republiky bylo obdobím nadějí a plánů o rozvoji a pokroku. Velmi logicky se tyto naděje a plány začaly realizovat na území hlavního města, pro které bylo třeba navrhnout vhodnou strategii vývoje. Na počátku dvacátých let, kdy se konečně dostala na řadu realizace plánu tzv. Velké Prahy<sup>6</sup>, byl zřízen orgán Státní regulační komise (SRK), který byl zodpovědný za budoucí vývoj Prahy (Borovička a Hruža 1983). SRK pracovala na budoucím vývoji města v duchu otevřených soutěží vypisovaných na návrhy urbanistických plánů jednotlivých městských sektorů. Podle Biegla (2003, s. ) tak byla Praha poprvé ve své novodobé historii plánována „koordinovaně a s ohledem na souvislosti celého města“.

Lokalitě tehdy teprve budoucího Vítězného náměstí se věnovala pozornost již z kraje dvacátých let v souvislosti s plánem na rozvoj oblasti Letenské pláně a jejího okolí (Biegel 2003). Podle Borovičky a Hruzy (1983) byla pozornost věnovaná této oblasti podmíněna hlavně její nezastavěností, která byla způsobena špatnou dopravní dostupností z centra města. Cílem vypsané soutěže, která patřila mezi vůbec první vypsané, bylo tedy právě dopravní propojení s centrem města a zároveň její zástavba

---

<sup>6</sup> Plán sloučení okolních celkem 37 obcí a jejich administrativní připojení k Praze, který byl odložen kvůli První světové válce (Borovička a Hruža 1983).

(Biegel 2003). Současně se ve stejné době řešil problém umístění nových budov vysokých škol. Josefovičová (2009, s. ) uvádí, že náhlý nárůst počtu vysokoškolských studentů v poválečných letech ještě více vyhrotil „neutěšenou prostorovou situaci české techniky,“ což si žádalo rychlé řešení. Rektoři navíc požadovali umístění budov na jedno místo nikoliv roztroušeně po Praze a její periferii. Po bouřlivých debatách byla nakonec vybrána lokalita vznikajících Dejvic jako místo budoucího centra vysokého technického školství. Důvodem rozhodnutí o umístění právě sem byla možnost relativně levného odkoupení parcel od pražské obce státem (Josefovičová 2009).

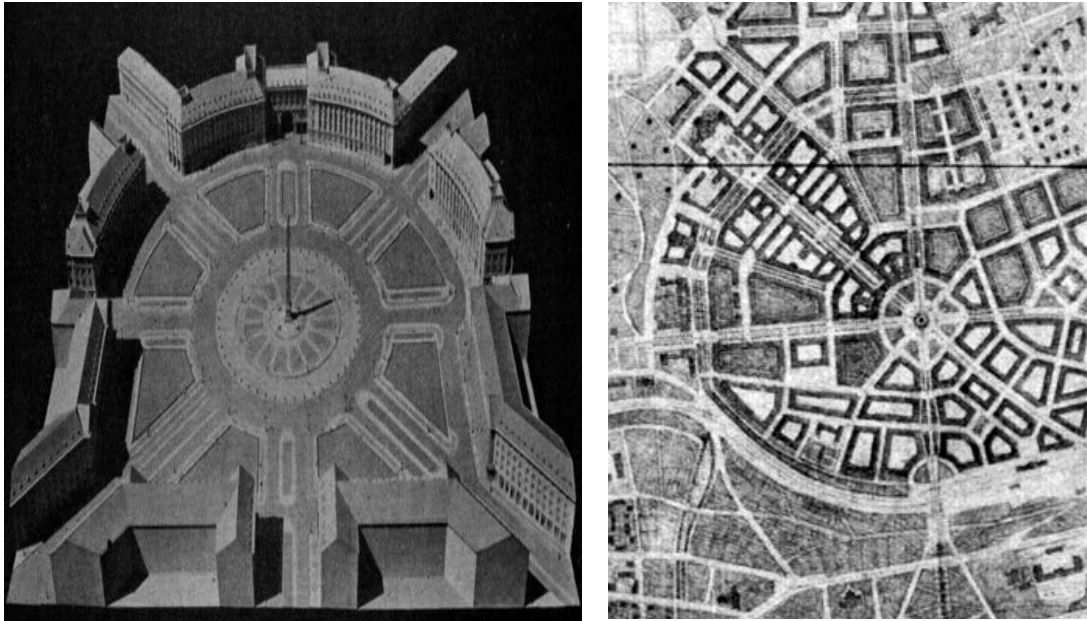
SRK nakonec vybrala jako vítěze soutěže plán navržený profesorem Antonínem Englem (obr. č. 1). Profesor Engel navrhl prostor čtvrti Dejvice ve velkolepém novoklasicistním stylu, který měl být vyjádřením stálosti a vytrvalosti v porovnání s nestálostí tehdejší doby (Josefovičová 2009). Englov plán Dejvic se začal pomalu naplňovat i přes nemalou kritiku jiných architektů od roku 1925. V průběhu třicátých let, s nástupem finanční krize, se však projekt výstavby dostal do krize a po událostech v listopadu roku 1939 se s konstrukcí přestalo úplně. V okolí Dejvického centra byla do té doby vybudována víceméně pouze residenční zástavba. Chybělo plánované dopravní propojení s centrem města a do té doby postavené budovy vysokých škol byly zabaveny jednotkami SS. Vlivem okolností začaly nově postavené budovy sloužit místo vysokým školám německé armádě jako kasárna, úřady SS nebo sídla vojenských ústavů (Josefovičová 2009). Centrum Dejvic se tak z centra vysokého školství proměnilo v „centrum“ zázemí nepřátelské armády.

Vlna oživení v realizaci centra čtvrti Dejvic přišla v padesátých letech, kdy byla podle Englova plánu v jihozápadní části Vítězného náměstí dostavěna budova generálního štábu (Biegel 2003). V roce 1957 pak byla vypsána další soutěž na dostavení vysokoškolského areálu. Podle Biegla (2003) bylo právě v této chvíli rozhodnuto, že bude opuštěna původní Englova novoklasicistní koncepce blokové zástavby, která již plně nevyhovovala funkci a programové náplni technického studia. Jako vítěz byl vybrán projekt Františka Čermáka a Gustava Paula (obr. č. 2), který navrhoval podobu celého vysokoškolského areálu až k úrovni Vítězného náměstí ve více moderním duchu, který upřednostňoval potřeby vědy a výzkumu před pevně

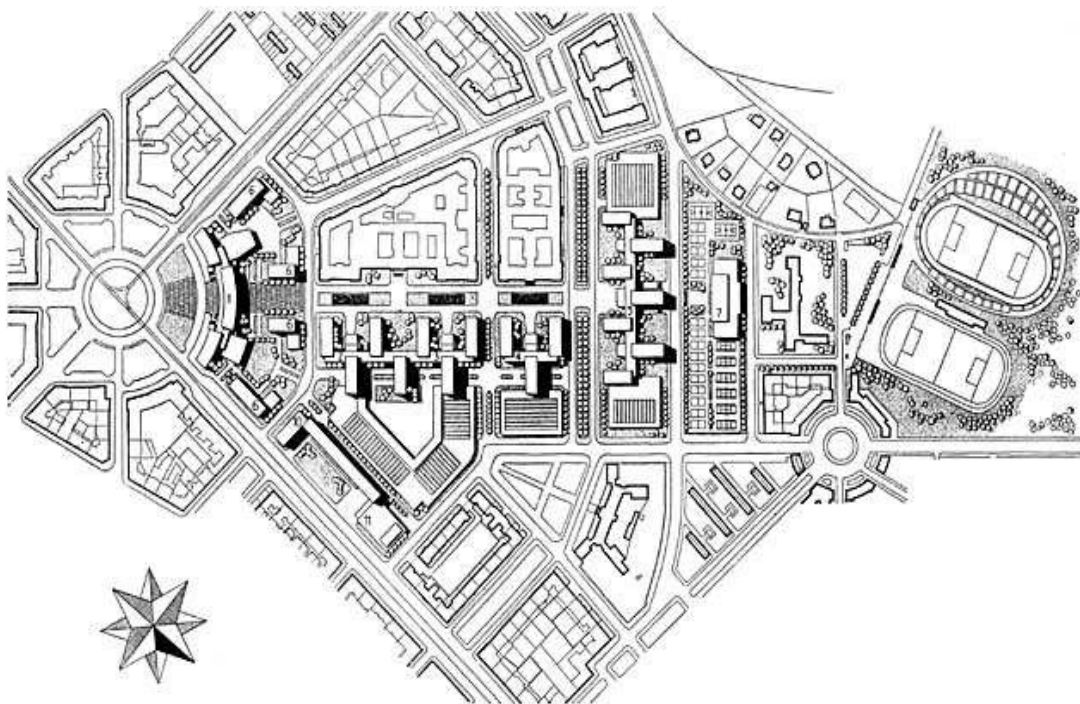
stanoveným urbanismem profesora Engla (Josefovičová 2009). Výstavba podle tohoto plánu začala v roce 1959 a během šedesátých let byly postupně realizovány budovy podél ulice Technické směrem k Vítěznému náměstí. Poslední etapa dostavby areálu v prostoru náměstí, kde měla být umístěna budova rektorátu vysoké školy, měla začít počátkem sedmdesátých let. Vlivem historických okolností byla však výstavba Vítězného náměstí v tomto sektoru opět přerušena. Josefovičová (2009) uvádí, že možnou příčinou mohl být obrat k normalizačnímu režimu, který nepřál projektům započatým během Pražského jara.

Další oživení projektu dostavby Vítězného náměstí přinesla devadesátá léta, kdy se pozornost výstavby dostala jihozápadní části okolí Vítězného náměstí. V této části profesor Engel uvažoval umístit úřednickou kolonii. Na přelomu osmdesátých a devadesátých let byl v této části postavena budova hotelu Diplomat. V letech 1990 a 1991 byla vypsaná „Urbanisticko-dopravní soutěž na dostavbu Vítězného náměstí“, jejímž organizátorem byla městská část Praha 6. Vítězným projektem byl vyhlášen projekt „Vítězné náměstí a úřednická kolonie“ od architektů Luboše Paty a Václava Frýdeckého. Na základě tohoto rozhodnutí byla v roce 1994 vypracovaná urbanistická studie a o rok později byly vypracovány a schváleny zásady regulace Vítězného náměstí (Strana zelených 2013). V roce 1999 sice proběhla jejich aktualizace, která ovšem neprošla schválením, a tak je rozvoj oblasti Vítězného náměstí v současnosti řízen pouze platným územním plánem (Strana zelených 2013).

Radnice MČ Prahy 6 se duchu plánu architektů Paty a Frýdeckého drží dodnes (Strana zelených 2013). Oblast plánované úřednické kolonie se během dalších let rozrostla o budovu sídla finanční skupiny PPF a v roce 2013 se začala výstavba nového kancelářského komplexu na volné parcele, Evropská 11. Dalším stavebním projektem je zástavba volného pozemku v severovýchodním kvadrantu Vítězného náměstí. Plánovaná stavba polyfunkční budovy Line měla začít na jaře roku 2014. V současnosti je stavba zastavena ve stádiu odvolacího územního řízení. Magistrát Hlavního města Prahy řízení zastavil v souvislosti s podanou žalobou k Městskému soudu v Praze. Předmětem žaloby se stalo napadení změny územního plánu, díky kterému bylo možné navýšit objemovou kapacitu plánované stavby (aktualně.cz 2014).



**Obr. č. 1: Model Vítězného náměstí a regulační plán Dejvic Antonína Engela**  
 Zdroj: Engel (1939)



**Obr. č. 2: Dostavba náměstí a řešení areálu vysokých škol podle projektu F. Čermáka a G. Paula**  
 Zdroj: Biegel (2003)

### 4.1.2 Pozice v hierarchické struktuře města

Napříč historií 20. století bylo s Dejvicemi počítáno jako s centrem obvodního významu disponujícím obytnou funkcí a občanskou vybaveností doplněnou o vybavenost vysokým školstvím. V meziválečném období tak představovala dejvická kotlina spolu s pankráckou plání hlavní oblasti rozvoje. Nicméně, až po skončení druhé světové války začaly práce na prvním celkovém územním plánu Prahy, kde byla pro Dejvice vymezená funkce obytná a funkce občanské vybavenosti. Plán byl dokončen v roce 1961 a v roce 1964 schválen (Borovička a Hruža 1983).

V Územním plánu pražské – středočeské aglomerace z roku 1976 byly následně Dejvice vymezeny jako centrum obvodního významu. Díky své lokalizaci v rámci Prahy a linek metra se Dejvice staly hlavním centrem na obvodu vnitřního města. V hierarchické koncepci center tedy střediskem druhého stupně (Borovička a Hruža 1983).

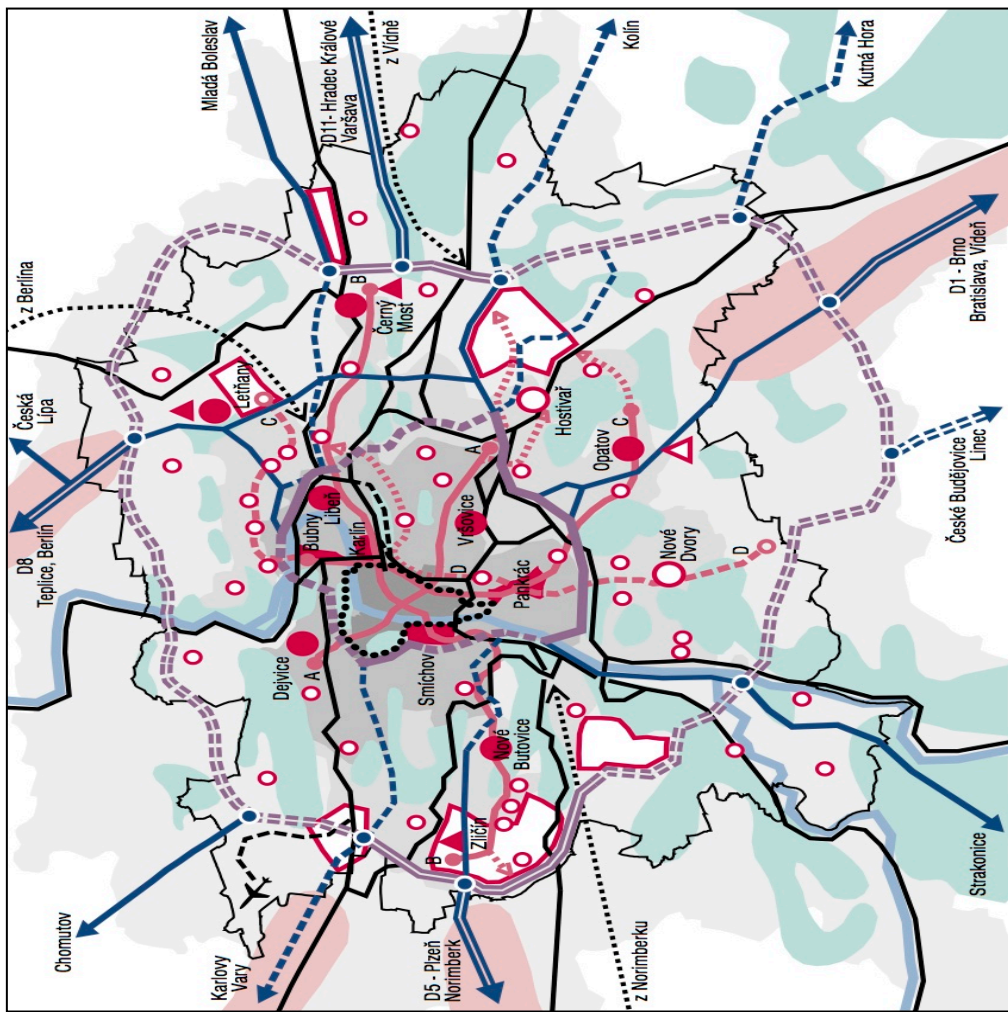
Porevoluční období devadesátých let byla koncepce plánování rozvoje Prahy ponechána spíše volnému působení trhu, což dokládá i absence nového územního plánu, který by řešil celé území města a „především využití ploch vhodných pro rozvoj a dotvoření jednotlivých částí města v nových hospodářských, politických i sociálních podmínkách” (ÚRM 2009, s. 139).

Na vzdory vývoji v devadesátých letech zůstala pozice sekundárního centra obvodního významu v lokalitě Dejvic i ve Strategickém plánu z roku 1999 a jeho aktualizované verzi z roku 2008. V obou verzích je deklarována snaha o podporu tvorby polycentrického města (obr. č. 3), kde jsou Dejvice brány jako významné vyvíjející se centrum s podílem celoměstských funkcí. Podobně jako oblast centra Palmovka a Nové Butovice (ÚRM 2009).

Samotná realizace vzniku polycentrické Prahy byla založená na rozvoji městských center na třech hierarchických úrovních, (1) celoměstské, (2) obvodové a (3) lokální. Tato centra mají být situována do míst, jež disponují dostupností městské hromadné dopravy. Vedle Dejvic byly jako obvodová centra navrženy oblasti Opatova, Hostivaře, Vršovic, Nových Dvorů, Nových Butovic a Libně (ÚRHMP 1999). Jako hlavní důvod pro rozvoj města ve směru od monocentrického k polycentrickému Strategický plán uvádí potřebu ulevit přetíženému centru

a rovnoměrněji využívat prostor celého města. Zároveň je v něm kladený důraz na vytvoření atraktivního a polyfunkčního zázemí v okolí nových městských center, které poskytne nové pracovní příležitosti a zázemí služeb pro nedostatečně obsloužené městské čtvrtě.

- nová celoměstská centra (snížení současné zátěže a nové možnosti rozvoje)
- obvodová centra (oživení vnitřního a vnějšího města, zmírnění tlaku na centrum)
- lokální centra (obsluha jednotlivých městských čtvrtí)
- nákupní centra regionálního významu (obchod, aktivity volného času)
- velké rozvojové celky (rozsáhlé a významné projekty)
- významné komerční aktivity za hranicemi Prahy (nutnost koordinace)
- trasy metra (část rozvoje a podpora městské hromadné dopravy)
- městský okruh (ochrana centra před nadměrnou automobilovou dopravou)
- silniční okruh (ochrana města před nadměrnou automobilovou dopravou)
- dálnice
- silnice I. třídy a významné komunikace
- železniční tratě nadregionálního významu
- budoucí vysokorychlostní železniční tratě
- letiště
- významné plochy zeleně (harmonie městského a přírodního prostředí)
- celoměstské centrum (ochrana kulturního a historického dědictví, citlivý rozvoj)
- vnitřní město (obnova a doplnění, podpora charakteru jednotlivých čtvrtí)
- vnější město (regenerace sídlišť a možnosti dalšího rozvoje)
- regionální zázemí Prahy (koordinace a spolupráce s regionem, ochrana krajiny)
- hranice Pražské památkové rezervace
- administrativní hranice hl. m. Prahy



**Obr. č. 3: Polycentrická struktura Prahy**  
 Zdroj: ÚRHMP (1999)



## 4.2 Analýza diskurzu dostavby Vítězného náměstí

Následující kapitola je shrnutím výsledků první části výzkumu - analýzy diskurzu dostavby Vítězného náměstí. Jelikož bylo jejím záměrem vysledovat tři různá témata, je následující text rozčleněn do tří podkapitol. Nejdříve je pozornost věnována zjištěním týkajícím se podoby a statusu Vítězného náměstí (obr. č. 4). Jde v podstatě o primární náhled na celou problematiku tohoto diskurzu a zorientování se v něm. Druhá podkapitola se již zaměřuje na řekněme hlubší pohled do diskurzu (obr. č. 5), kdy jde o užší zaměření se na správu a její jednání v oblasti územního rozvoje náměstí a následně o případnou prezentaci moci či vlivu v diskurzu. Třetí podkapitola je shrnutí zjištění z předchozích dvou podkapitol a vymezením klíčových bodů a otázek pro následnou druhou část výzkumu, member check rozhovorů. Tyto výsledky jsou ve čtvrté podkapitole.

### 4.2.1 Vzhled až na prvním místě?

První část výsledků, jež přinesla analýzy diskurzu, se víceméně soustředí kolem otázek a informací ohledně plánovaného budoucího vzhledu náměstí. V zásadě lze říci, že tato debata se skládá ze čtyř hlavních témat, (1) charakteristika budovy Line, (2) genius loci, (3) památkový a urbanistický kontext náměstí a (4) modernita a ikoničnost. Právě tyto čtyři pilíře diskurzu podoby a statusu Vítězného náměstí tvoří stěžejní témata, která jsou v textech často diskutována, avšak která jsou uvnitř heterogenní a profilují se v nich rozdílné skupiny názorů.

#### *a. Charakteristika budovy Line*

Pilíř, který byl patrně v diskurzu nejvíce vidět a nejvíce slyšet. Rovněž také pilíř, kolem něhož se vytvořilo několik skupin aktérů, jež skrze subjektivní názory tlumočí svůj pohled na vzhled a funkci plánované budovy. V textech se vyskytovaly názory, jež hodnotí projekt pozitivně, negativně a některé neutrálně – informačně.

Tyto neutrální texty byly však z části převzatými oznámeními z ČTK<sup>7</sup> a nevedly tedy k žádné konkrétní skupině aktérů. Nicméně, ani tady se autoři nevyvarovali použití zabarvených adjektiv, a tak byla i objektivní informace doplněna o připsání vlastností jako „*sporná zástavba lukrativního pozemku*“ (Metro 15-2-2013), „*kontroverzní projekt a bouřlivé diskuze*“ (Novinky 25-2-2013), „*nezvyklá, moderní stavba ve stylu Kaplického*“ (Hospodářské noviny 4-2-2013) nebo „*místo nevzhledného parkoviště moderní tekutá stavba*“ (Design magazin 6-2-2013).

Převažující skupina segmentů textů v tomto pilíři nabývala negativního hodnocení plánované budovy, kdy nejvíce kritizovaná byla hlavně vizuální stránka projektu. Ivan Matějka nazval budovu Line jako „*bílou buchtou, která je výsměchem konceptu Vítězného náměstí, jeho urbanismu a památkové zóně,*“ (Literární noviny 15-2-2013). Jan Gebert o projektu napsal následující: „*Volný prostor na Vítězném náměstí má už brzy ozdobit nepřehlédnutelná superbudova. ... Projekt Line – tedy plán na vybudování naddimenzovaného multifunkčního monstra, které nebere v potaz prakticky žádná lokální měřítka a které také místní rychle a vcelku trefně přejmenovali na „ledního medvěda“. Autor navrhuje Line jako solitérní, bezohlednou a pyšnou exkluzivitu namísto snahy o harmonické začlenění,*“ (Lidové noviny 9-8-2013). Architekt Josef Pleskot se k návrhu vyjádřil slovy, že „*vítězný projekt jako módní architektonický design upoutává pozornost bez hlubších důvodů,*“ (Literární noviny 15-2-2013) a architekt Rostislav Švácha projekt nazval takto: „*měkká organická forma nepochybně uspokojí touhu mnoha Pražanů po architektuře ve tvaru blobu, jakou jim v roce 2007 předvedl Jan Kaplický v návrhu Národní knihovny pro Letenskou pláň,*“ (Literární noviny 15-2-2013). V podobném duchu se k plánovanému projektu vyjádřila i místní občanská sdružení, která se dokonce pro zasahování do řízení spojila v jednu koalici a na účet stavby se vyjádřila takto: „*Asymetrický, amorfní, od pohledu předimenzovaný a v principu solitérní návrh se ... z celkového konceptu vyčleňuje a tím narušuje i urbanistické pojetí Vítězného náměstí,*“ (Praha 6 ztrácí tvář 27-5-2013). Michael Pokorný (Vaše6 2013c, s. 18) za občanská sdružení se nad vítězným návrhem pozastavuje a ukazuje na fakt, že stavba s podobnou architekturou již byla postavena v Kapském městě, „*Jak je možné, že členové poroty architektonické soutěže na dostavbu šestkového klenotu, Vítězného*

---

<sup>7</sup> Česká tisková kancelář

*náměstí, vybudovaného podle skutečného mistra urbanismu prof. Engela, vyberou projekt architekta, který se „inspiruje“ na dostavbu Kulaťáku v Africe?“ Negativní postoj vůči podobě projektu zaujaly i představitelé některých politických stran. Ivan Hruža, KSČM, (Vaše6 2013a, s. 6) vyjádřil názor, že budova bude „formou, hmotou i výškou nadlouho šokovat a provokovat v památkové zóně nedaleko Hradu.“ René Pekárek, ČSSD, (Vaše6 2013a, s. 7) uvedl, že „problém polyfunkční budovy LINE na nároží Jugoslávských partyzánů a Verdunské nevidím v nedodržení objemových, kapacitních či jiných základních regulačních parametrů, ty jsou v podstatě dodrženy. Sporným zůstává vlastní charakter budovy a vypořádání se s dílčími regulačními požadavky na architektonické tvarosloví...návrh pláště budovy v ryze horizontálním charakteru s popřením vertikál ve vazbě na přísný vysoký řád stávajících budov nevytváří dojem ladu, ale napětí.“ Velmi odmítavý postoj k plánované stavbě budovy Line pak zaujala Strana zelených, která projekt na svých webových stránkách nazvala Titanikem „Titanik na Vítězné náměstí nepatří,“ (Strana zelených 15-5-2013).*

Naopak pozitivní názory na plánovanou stavbu se nechaly najít v textech společností Vítězné náměstí, a.s.<sup>8</sup> a PPF Real Estate. Charakteristické pro jejich diskurz je vyzdvižení vstupu moderní architektury do oblasti Vítězného náměstí a pozitivní dopad plánovaného projektu na jeho okolí po dokončení stavby. „Objekt je navržen tak, aby uspokojil náročné zájemce o moderní a praktické prostory pro podnikání v prvotřídní lokalitě pražských Dejvic. Architektonicky pozoruhodná stavba ve tvaru ledního medvěda ladící s unikátní atmosférou tzv. Kulaťáku,“ (PPF Real Estate 2013). „Budova má ambici oživit lokalitu Vítězného náměstí, kromě administrativy proto nabídne značnou část prostor pro služby občanské vybavenosti. Budova zlepší celkovou občanskou vybavenost v lokalitě a oživí část náměstí, která v současné podobě nemá pro občany kromě několika parkovacích míst žádný přínos,“ (Vítězné náměstí 2013a). Dále se společnost Vítězné náměstí, a.s. zmiňuje o petici, jež byla za budovu podepisována místními a podle níž „stavba nového objektu Ledního medvěda bude mít pozitivní dopad na odvedení hluku v budovách v okolí Vítězného náměstí, především v budovách sousedících s budoucím objektem. Vedle

---

<sup>8</sup> Společnost Vítězné náměstí, a.s. byla založena jako akciová společnost dvou akcionářů - MČ Praha 6 a PPF reality, a.s. s většinovým podílem PPF reality a.s. za účelem zastavení prázdné stavební parcely mezi ulicemi Verdunská a Jugoslávských Partyzánů. V roce 2011 byl zastupitelstvem schválen převod podílu MČ Praha 6 na druhého akcionáře PPF reality a.s., jež je teď jediným vlastníkem společnosti.

*toho bude mít dostavba také přínos pro bezpečnost v lokalitě. Uzavření vnitrobloku okolních staveb bude prevencí před nebezpečným kontaktem dětí s dopravou na Vítězném náměstí. A v neposlední řadě se dostavbou zlepší životní podmínky v této dosud nepříznivé části Vítězného náměstí (řešení nepořádku v místě narkomanie, nepřizpůsobivých obyvatel apod.),“ (Vítězné náměstí 24-4-2013). Jako vyjádření o vizuální podobě projektu je tlumočen názor autora návrhu Radana Hubičky (Vítězné náměstí 22-8-2013): „Objekt bude svou palácovou formou působit jako partner, či protiváha paláce generálního štábu, který stojí zrcadlově naproti přes náměstí. Na daném místě by tedy svou formou měl působit nejen majestátně a sebejistě, ale i měkce a přívětivě. Jeho chladný a poetický výraz bude v souladu s okolím,“ a dále se je společností odvoláváno k pozitivním hodnocením od známých architektů, „...návrh si získal uznání od renomovaných architektů. Nemáme tedy o tomto řešení pochybnosti. Architektura je oblast, která je specifická pestrostí názorů. Stejně jako jiné stavby, tak i budova Ledního medvěda prochází fází, kdy si k němu odborná i laická veřejnost hledá cestu. A tu provázejí kladná, ale i záporná hodnocení,“ uvedli zástupci společnosti Vítězné náměstí, a.s. na veřejné diskuzi o projektu (Vítězné náměstí 2013c). V podstatě ve prospěch stavby se podle portálu TZB info (12-11-2013) vyjádřili také úředníci stavebního odboru Prahy 6, když ve svém rozhodnutí napsali: „K námitce, že budova působí jako solitér, lze uvést, že budova působí jako palác, tedy stejně jako budova generálního štábu na protější straně, což se opět neodchyluje od původního Engelova konceptu.“*

## ***b. Genius loci***

Jako druhé nejčastější téma, které se v textech objevovalo a bylo prezentováno, bylo Vítězné náměstí jako tzv. genius loci, které by podle některých hlasů mohlo utrpět realizací plánované budovy Line. „Budova PPF zničí ducha Vítězného náměstí v Praze, miní sdružení ASORKD,“ (Metro 2-2-2013). Forma prezentace onoho genius loci byla v podstatě dvojitá. Na jedné straně se v textech mluvilo o ideálním stavu či vizi a na druhé straně se prezentovala realita současného stavu.

Současný stav Vítězného náměstí a jeho prezentace od různých aktérů se

v zásadě shodla na tom, že stav, v jakém je náměstí teď, je nešťastným a je zde problém, který je třeba řešit. Jakub Jareš, SZ, (Vaše6 1-9-2012) to shrnul slovy: *„Vítězné náměstí je jeden velký problém, jako první – přebujelá doprava. Bez její změny bude prostor dál jen hlučným kruhovým objezdem. Druhá potíž – náměstí je obrovské. Vešlo by se na něj skoro pět Staroměstských náměstí či Pražský hrad i s katedrálou. A na takovém prostranství se člověk necítí dobře, nemá lidské měřítko. Další je provizornost. Náměstí chybí konečná tvář. A spousta drobnějších věcí: končí zde Dejvická ulice, která taky potřebuje oživení jako sůl. Evropská je tepna na letiště a dopravy se asi nezbaví.“* Zároveň je ale tento prostor viděn jako lukrativní místo pro další rozvoj. Podle Radima Pekárka, ČSSD, (Vaše6 2013a, s. 7) je *„Vítězné náměstí s centrální oblastí Dejvic v popředí zájmu investorů. Vybudování velkého ústředního náměstí bylo jedním z nejambicióznějších meziválečných urbanistických záměrů. Bohužel byly dosud realizovány jen obytné budovy a budova Generálního štábu. Dnes je náměstí absurdním dopravním uzlem, který by měl být částečně zklidněn po prodloužení metra A a odstraněním autobusů přijíždějících ze severozápadu.“* Vítězné náměstí v očích společnosti PPF Reality Estate (2013) je dopravním a obchodním centrem oblasti, jež je obklopeno rezidenčními čtvrtěmi, parky s cyklostezkami a je na dosah Hradčan. Richard Biegel (2003) realitu Vítězného náměstí shrnul tak, že oblast je klidnou a příjemnou čtvrtí na bydlení, ale prostoru náměstí podle něj chybí nějaká nadřazenost. Z toho důvodu je tak velmi těžké *„vnímat náměstí jinak, než jako velkou křižovatku, ze které je nejlépe uniknout do neplánovaného parku na místě stavebních parcel vysokých škol.“* K nenaplněné koncepci původní Engelovy zástavby se dovolávalo více textů. Pavel Ries (Hospodářské noviny 4-2-2013) nazývá Vítězné náměstí těžištěm Engelovy zástavby, které je dnes však jen jeho torzem, které by bylo třeba dostavět. Ivan Matějka (Literární noviny 15-2-2013) zase mluví o náměstí jako o torzu stojícího místo *„druhého centra mladičké republiky“*, kde nezastavěná parcela pod plánovanou budovou měla bohatou minulost jako skladiště, tržnice, parkoviště, místo plánované radnice a momentálně místo pro polyfunkční budovu.

Menší míra pozornosti byla v textech věnována ideálnímu stavu Vítězného náměstí. V historickém kontextu byla zmiňována vize profesora Engela z dob první republiky. Náměstí mělo být monumentálním prostorem a oslavou boje za státní

samostatnost (Strana zelených 25-6-2013). Vize plánovala náměstí jako předpolí důležitého centra Letné, které však nebylo realizováno, a urbanisticky precizně vymyšlený plynulý přechod do vilových čtvrtí (Biegel 2003). Při zvážení současného stavu byly vysloveny dva typy názorů ve spojitosti s plánovanou stavbou budovy Line. První, ze strany společnosti Vítězné náměstí, a.s. (2013c): „*Chceme, aby život na Vítězném náměstí byl příjemnější, zdravější a bezpečnější.*“ Druhý, ze strany opozičních zastupitelů za Stranu zelených (7-2-2013): „*Na pozemku by měla vyrůst veřejně prospěšná stavba, a ne další kanceláře. Řekl Antonín Nechvátal, Strana zelených, který by rád viděl v nové budově veřejné instituce, jako je finanční úřad nebo soud, které na Praze 6 chybějí.*“

### ***c. Památkový a urbanistický kontext***

V souvislosti s vizuální stránkou plánované budovy Line se v textech dala vysledovat debata o tom, zda se svým vzhledem budova na náměstí hodí či nehodí. Nejvíce vyslovovaným názorem byl ten, že se nehodí a že budova vybočuje a narušuje stávající zástavbu náměstí. „*Jsmo přesvědčeni, že vítězný návrh Ing. arch. Radana Hubičky je koncepčně čistým dilem, ale jako solitérní stavba v rámci náměstí působí velmi chaotickým dojmem a do konceptu náměstí od prof. Antonína Engela se nehodí,*“ (Praha 6 ztrácí tvář 27-5-2013). „*...budova nerespektuje stávající zástavbu náměstí... Dominovala by náměstí a působila negativně kontrastně,*“ (Strana zelených 15-5-2013). „*Jsmo si samozřejmě vědomi, že nelze požadovat dokončení náměstí v Englově původním řešení architektonickém i materiálovém, byť bylo již kdysi vyprojektováno, v případě tohoto návrhu však jde o svévolné vizuální vybočení z urbanistického schématu a přebití klidného charakteru englovského novoklasicismu dráždivou linií organické architektury. Nic nemá k sobě dále, než tyto dva principy. O dodržení poslání, podmínek i samotného smyslu památkové zóny tak nelze vůbec hovořit,*“ uvedl Klub za starou Prahu (Literární noviny 15-2-2013). „*Právě pro kvalitu založení a cennost souboru je žádoucí, aby nová výstavba prostor náměstí doplnila v obdobné hmotové struktuře za použití soudobých architektonických prvků. Není účelem vytvořit dominantní stavbu, která na sebe bude strhávat pozornost, ale navrhnout takovou architekturu, která svou*

*kvalitou, použitými materiály a výrazem prostor náměstí doplní. Oceněné návrhy tuto roli neplní. Zejména vítězný návrh svou hmotou náměstí dominuje, velmi obtížně se zapojuje do uličních front stávajícího nedostavěného bloku a v kontextu náměstí působí dost brutálně,*“ (TOP 09 25-9-2010).

Naproti tomu se objevila vyjádření vládnoucí koalice a architekta vítězného návrhu stojící za podobou budovy Line. *„Pokud jde o novou budovu Line PPF, radnice své rozhodnutí hájí. Podle starostky Marie Kousalíkové (ODS) zastupitelstvo schválilo regulační studii, která fixuje parametry budovy, jako je výška, tvar a kapacita. Návrh investora prý navíc projednala komise a pracovní skupina složená ze zástupců koalice i opozice, které měly k dispozici odborné posudky architektů,*“ (MF Dnes 5-2-2013). *„Jde o hrubou mystifikaci veřejnosti. Pro dostavbu náměstí byly jasně stanoveny základní stavební regulativy, jako je půdorysná stope, výška hlavní římsy celého náměstí, výška parterové římsy, výška budovy nepřesahující výšku protilehlé budovy Generálního štábu, hmotově zvýrazněné nároží apod. Tyto regulativy návrh beze zbytku respektuje,*“ (Lidové noviny 10-8-2013).

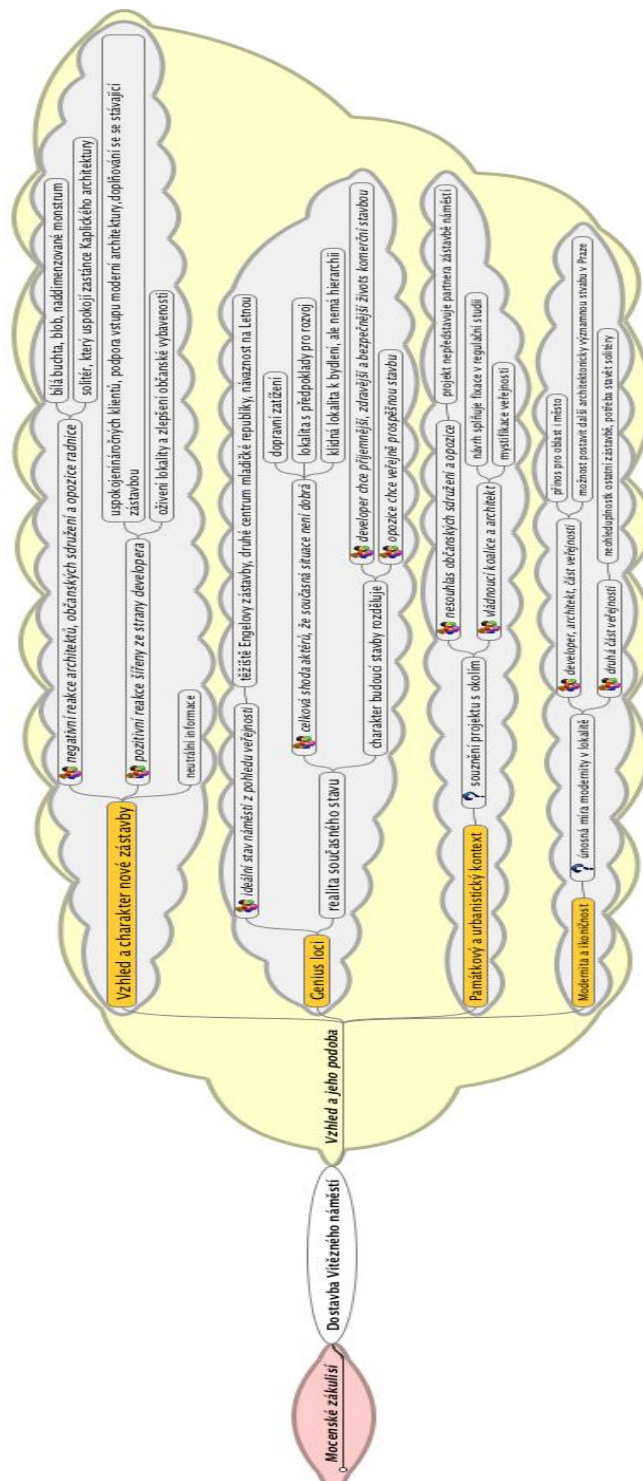
#### **d. Modernita a ikoničnost**

Posledním diskutovaným tématem, jež se točí kolem plánovaného budoucího vzhledu náměstí, byla debata o tom, jak moc moderní stavba by byla ještě na náměstí únosná. V zásadě se zde vyprofilovala skupina názorů, která staví na tom, že navrhovaná budova a její moderní pojetí bude přínosem pro oblast ale také pro celou Prahu. *„Zde dochází k zásadnímu střetu mezi moderní stavbou a původní zástavbou. Prosklená bílá moderní budova tekutých tvarů připomíná svým designem například obchodní dům Selfridges v Birminghamu od Jana Kaplického nebo Zlatý Anděl v Praze na Smíchově od Jeana Nouvela.*“ (Design magazin. 6-2-2013). *„Stavba, která vznikla v ateliéru Radana Hubičky, má předpoklady, že se podobně jako jiné tuzemské stavby stane uznávaným projektem světové moderní architektury. Autor vítězného návrhu Radan Hubička k lokalitě přistupoval podobně jako autoři jiných známých projektů ze zahraničí, které získaly významná odborná uznání. Patří sem stavby jako například Guggenheimovo muzeum v New Yorku, Muzeum v Grazu nebo radnice ve španělské Murcii.*“ (Vítězné náměstí 22-8-2013). Slovenský realitní portál

reality.etrend.sk (13-1-2013) o dění na Vítězném náměstí napsal: „*Praha může dostat d'alšiu výnimočnú stavbu. Po Tancujúcom dome či Paláci Euro môže česká metropola získať d'alšiu medzinárodne oceňovanú stavbu.*“ Architekt Radan Hubička apeloval na historickou odvahu a otevřenost Prahy vůči novým stylům a reagoval na vyjádření pana Geberta o monstróznosti a nepřehlédnutelnosti jeho návrhu. „*Od roku 1990 v Praze, až na niekoľik výjimek jako je Tančící dům nebo Palác Euro, stavby takového druhu nevyrostly. Dařilo se především průměrné druhořadé zástavbě, která nemá s architekturou nic společného. Přitom v minulosti, ve středověku, za secese, funkcionalismu i kubismu, platila naše metropole za architektonicky progresivní město a stala se i kolébkou řady trendů. ... Přitom v městech, kde se k nové kvalitní zástavbě stavějí vstřícně, najdeme dostatek příkladů, které svědčí o tom, jak je soužití nového se starým užitečné, jak sídla obohacuje o další přitažlivou vrstvu. ... V našem hlavním městě se ale z nějakých nepochopitelných důvodů začalo po Listopadu dařit zejména konzervativní opatrnosti. Jen si vzpomeňte, kolik emocí vyvolávala stavba Tančícího domu! Budme vděční, že se ji nakonec našťestí přece jen podařilo prosadit. Dnes se objevuje v zahraničních publikacích a bedekrech jako jeden z magnetů, které lákají k návštěvě Prahy, v níž patří k jednomu z mála reprezentantů soudobého stavitelství. ... Vůbec mi nešlo o exhibiční architektonický pokus, jak mi pan Gebert podsouvá. Chci jen vnést do prostoru Vítězného náměstí novou dynamiku a novou energii s důrazem na živý a přívětivý parter pro kolemjdoucí a návštěvníky budovy,*“ (Lidové noviny 10-8-2013). Architekt Lukeš (Česká pozice 14-5-2013) se k apelu za moderní architekturu připojil slovy: „*Architektura Vítězného náměstí od Antonína Engela nebyla už v době jeho výstavby žádná avantgarda. Naopak už tehdy Engela avantgardisté kritizovali za jeho neoklasicismus. Myslím, že teď tam máme krásnou příležitost postavit při všem respektu k Engelovu urbanismu soudobou stavbu, dodal Lukeš.*“ Dále Radan Hubička abstrahoval od svého projektu a konstatoval, že „*pro architekta je dnes ještě těžším úkolem zintegrovat současnou, moderní stavbu do krajiny tak, aby nekopírovala desítky, stovky let zažité principy, které neodpovídají dnešním potřebám a přitom ladila s prostředím, s krajinou, splynula s ní*“ (Lidové noviny 10-8-2013), čímž volně reagoval na výtky části veřejnosti o neohleduplnosti jeho návrhu k okolí plánované stavby, téma památkového a urbanistického kontextu, a na výtky o dnešním přístupu k architektuře, jež zmínil Ries v dopisu Kellnerovi

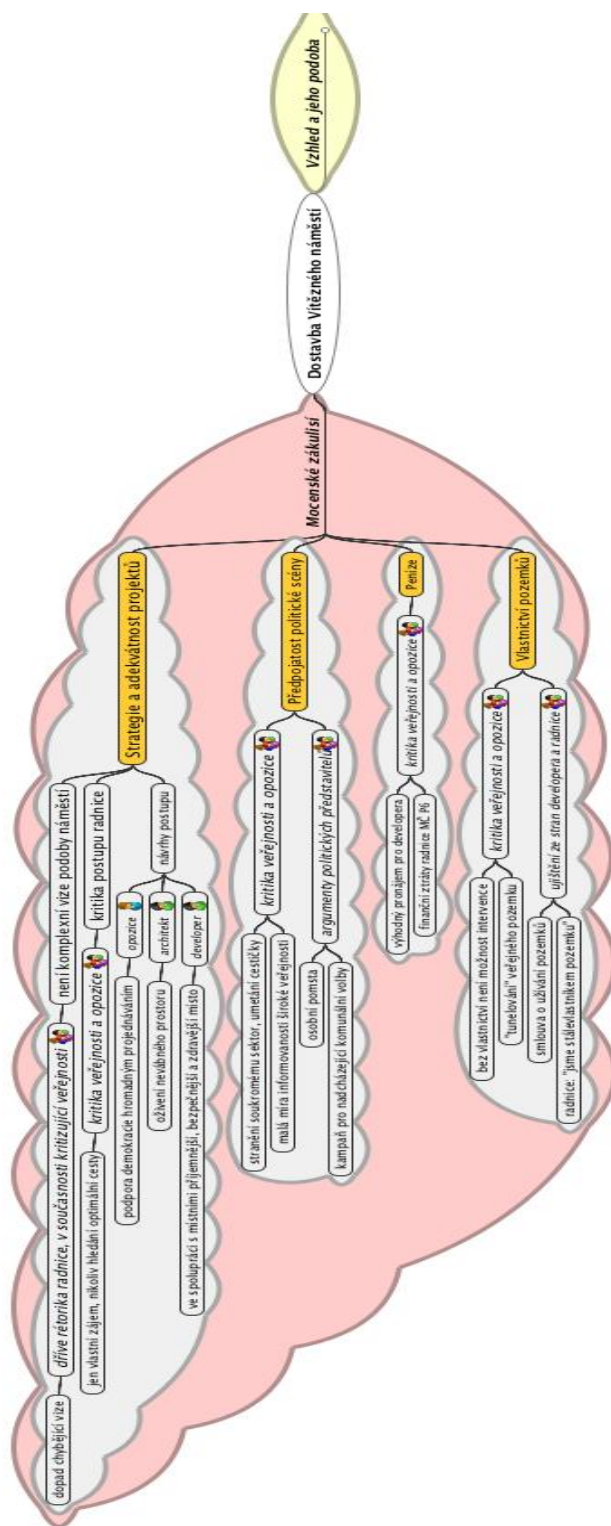


(ASORKD 7-4-2013): „Bohužel, značná část dnes renomovaných architektů přistupuje k architektuře jako k designu – vytváří budovy jako samostatný artefakt bez ohledu na kontext s okolím. Cílem je za každou cenu přinést změnu, zviditelnit vlastní dílo i za cenu poškození celku do něhož vstupují.“



Obr. č. 4: Myšlenková mapa diskurzu dostavby Vítězného náměstí (A)

Zdroj: vlastní data



Obr. č. 5: Myšlenková mapa diskurzu dostavby Vítězného náměstí (B)

Zdroj: vlastní data

## 4.2.2 Politik vs. Občan

Druhá část výsledků se odvrací od prvotního vizuálního aspektu projektu a ukazuje na pozadí vzniku současné situace. Jinými slovy dala se sledovat snaha upozornit na nejasné okolnosti, nechala se najít nařčení a obvinění politiků ze stranění jedné straně a v neposlední řadě se vyskytovaly výhrady široké veřejnosti k přístupu radnice ke strategickému rozvoji v oblasti Vítězného náměstí. Výstupem analýzy, jež prezentuje tuto část výsledků, jsou opět čtyři hlavní témata, (1) strategie a adekvátnost, (2) předpojatost politické scény, (3) peníze a (4) vlastnictví, jež budou dále podrobněji představeny.

### *a. Strategie a adekvátnost*

Téma strategie rozvoje oblasti a hodnocení jeho adekvátnosti bylo nosným tématem v této druhé skupině výsledků a rovněž stěžejním tématem, jež bylo dále rozvíjeno ve zbylých třech tématech. V zásadě se zde diskurz točil kolem konstatování, že náměstí chybí přesná vize budoucí podoby, kolem kritického pohledu na postup radnice a nejmenší část pozornosti byla věnována konkrétním návrhům dalšího postupu.

Na důležitost komplexního pohledu před krátkozrakostí čistě estetického pohledu upozornil již mnohem dříve Richard Biegel (2003), když nejdříve rozdělil názory na podobu dostavby do třech skupin podle jejich rétoriky a upozornil na to, že je důležité brát náměstí jako celek. *„První zahrnuje ty, pro něž je původní Engelova koncepce nedotknutelná a navrhují proto dostavbu podle původních zachovaných plánů. Druhý cítí povinnost dokončit náměstí v původní půdorysné stopě a hmotě budovy, přičemž názory na konkrétní provedení fasád se zde různí. Třetí skupina pak odmítá jakékoli omezení a zdůrazňuje právo na přetvoření prostoru dle soudobého hlediska toho kterého tvůrce. ... Aspektem, který jsme doposud nezmínili, ale který je pro věc zásadní, je podoba náměstí jako celku. Nelze totiž řešit dostavbu náměstí a ignorovat při tom jeho současný stav, kdy je zde místo městského prostoru velká křižovatka a kdy chodci nemají jinou šanci, než obcházet náměstí kolem dokola za pomoci podchodů a přechodů.“* Zhruba ve stejné době se pro noviny Šestka (2002)

vyjádřil starosta Tomáš Chalupa o vizi radnice při postupu transformace Vítězného náměstí. „Dostavba Vítězného náměstí patří k nejdůležitějším rozvojovým a investičním záměrům připravovaným na území Prahy 6 i celé Prahy. Její realizace přispěje k postupnému naplňování velkolepého urbanistického záměru Prahy z 20. a 30. Let minulého století. ... Na Vítězném náměstí tak během následujících třech let vyroste atraktivní budova, která v sobě skloubí správně-administrativní a komerční funkci. Do té první části se přemístí v roce 2005 radnice Prahy 6. Současná budova Úřadu městské části Praha 6 neodpovídá požadavkům moderní radnice. ... Postupná dostavba Vítězného náměstí je spojená i s regulací a vymístěním konečných stanic MHD z tohoto prostoru. To znamená, že dnešní dopravní uzel se bude měnit ve skutečně důstojné centrální náměstí severozápadu Prahy. S tím souvisí i prodloužení trasy metra A. ... Vítězné náměstí je rozlehlé, ale jistě se nestane místem pouze pro pěší. Snahou radnice je zklidnit ulice při vnějším okraji náměstí a centrum ponechat stále pro dopravní funkci. Třešničkou na dortu pak bude pasáž s obchody pod Vítězným náměstím v ose Dejvická ulice – ulice Technická. Uprostřed náměstí by v budoucnu měl být postaven vítězný sloup jako symbol naplnění názvu Vítězného náměstí. Celá dostavba se realizuje krok za krokem, nyní jsme na začátku a prvořadým úkolem je v tuto chvíli dostavět náměstí a podniknout kroky k regulaci dopravy.“ O desetiletí později se diskurz nutné strategie příliš nezměnil až na fakt, že se stal vlastním pro skupinu aktivních občanů a opoziční politické strany. Například občanská sdružení (Praha 6 ztrácí tvář 27-5-2013) konstatovala: „Dokončení náměstí tedy nemůže být jen o zastavení volných ploch, ale musí být nejprve vyřešeny dopravní vazby, a to jak pro automobilovou či hromadnou dopravu, tak – a to především – pro pěší ve vztahu k MHD, příměstské dopravě a službám na náměstí a v jeho okolí. ... Odborná veřejnost i občané nejen Prahy 6 jsou však přesvědčeni, že teprve po vyjasnění koncepčních otázek funkce a celkové podoby náměstí s nejbližším okolím, stejně jako vyřešení dopravy na něm a v jeho okolí, lze odpovědně začít připravovat a realizovat jeho dostavbu, protože jedině tak může návrh funkční a urbanistické požadavky zohlednit.“ Strana zelených a architekt Štěpán Toman vyslovili obavu, že současný přístup by mohl být pro Vítězné náměstí spíše kontraproduktivní a v některých ohledech situaci ještě zhoršit: „Vítězné náměstí provází řada problémů, které se můžou nepromyšlenou zástavbou ještě zhoršit. Jedná

*se především o nevyužití prostoru náměstí a navazujících ulic, problémem je také drtivá převaha dopravy na úkor ostatních funkcí a monumentalita prostoru,*“ (Vaše6 25-6-2013). Opoziční zastupitel Ivan hrůza, KSČM, (Vaš6 2013a, s.6) označil postup bez strategie jako chybný. *„Za vážnou chybu považují, že řešení předmětného prostoru je územně posuzováno pouze v mezích jednotlivých staveb, bez předcházejících rozsáhlejších studií, a nikoli v komplexu a vazbách na širší okolí.“* Podle Alexandra Holuba, TOP 09, není současné řešení dostatečné. *„Současné zásady neřeší problematiku regulace vyčerpávajícím způsobem. MČ by měla podle něj měla definovat svoji představu o charakteru náměstí a jeho programové náplni. Navíc je otázkou, zda by se měl rozvoj náměstí řešit jako celek nebo jako soubor jednotlivých domů,*“ (Vaše6 2013a, s. 6).

Vlna kritiky na postup radnice se nesla od stejné skupiny aktérů. Opoziční zastupitelé vytkli vládnoucí koalici radnice Prahy 6 hájení jen vlastního zájmu, neřeší celé situace jako mediátor (Petra Kolínská, SZ), promarnění šance na rozvoj ve prospěch developera (Eva Smutná, TOP 09) a ztrátu vlivu a moci rozhodovat do budoucna (Ivan Hrůza, KSČM). Jakub Jareš, SZ, popsal situaci plánování dostavby takto: *„A jak ho řeší radnice a investoři, kteří zde chtějí stavět? Nijak, jen ho obcházejí. Investoři plánují jednotlivé budovy a radnice je schvaluje. A nikoho nezajímá, co to udělá s náměstím. Klíč k němu přitom leží v dopravě. Ta by se měla řešit jako první. A potom oživení Dejvické. A pak co s Evropskou. A jaké veřejné služby mají na náměstí být atd. Místo toho jsme svědky sporů, jestli je lední medvěd hezký, nebo ošklivý“* (Vaše6 2013a, s. 7). Podobným jazykem se k postupu radnice vyjádřila i koalice občanských sdružení. *„MČ Praha 6 se zcela nepochopitelně zbavila svého vlivu na konečnou podobu budovy uzavřením smlouvy s nájemcem pozemku, aniž by si dopředu ujasnila, jak má Vítězné náměstí vypadat jako celek, jakou má mít funkci a jak má být řešena dopravní infrastruktura především ve vztahu k pěším a MHD,*“ (Praha 6 ztrácí tvář 27-5-2013). Přístup samotné radnice, respektive vládnoucí koalice, popsal Adam Váchal (Metro 12-9-2013) slovy, že *„zatím není nic rozhodnuto. Radnice šesté městské části uklidňuje obyvatele, že řada projektů je v zárodečné fázi a možná se jejich realizace vůbec neuskuteční.“*

Vyjádření ve smyslu přání a návrhů jak situaci řešit bylo málo. Jedním takovým bylo to od Antonína Nechvátala za Stranu zelených (Strana zelených 25-6-

2013), který vyslovil postup, jakým by se měla radnice ubírat nejen ve věci dostavby Vítězného náměstí. *„Návrhy dostavby Vítězného náměstí a jeho okolí, ale i všechny zásadnější změny na území Prahy 6 musí být veřejně projednávány, konzultovány a obhajovány. Komunikace a spolupráce s občanskou veřejností není formálním, ale demokratickým aktem.“* Eva Smutná (TOP 09 25-9-2010) při minulých komunálních volbách v roce 2010 sdělila svým voličům: *„Přejeme si, aby v centru naší městské části bylo postaveno to nejlepší, co dnešní architektura a technické možnosti nabízejí. Požadujeme, aby byla vypsána veřejná soutěž, ve které bude dána možnost většímu počtu architektů. Chceme, aby nám nový objekt svým využitím sloužil a byl součástí našeho života. A je naší povinností, aby stavba oslovila i budoucí generace.“* Ze strany architekta projektu budovy Line Radana Hubičky zaznělo vyjádření, že by si přál, aby jeho návrh nové budovy oživil dnes nevábný prostor a aby se dále místo debat o jeho návrhu spíše mluvilo a dožadovalo se *„celkové renesance náměstí, které je dnes bohužel spíše špinavou křižovatkou,“* (Lidové noviny 10-8-2013). Za stranu společnosti Vítězné náměstí se vyjádřil Jan Chromeček. *„Aktivně komunikujeme s občany v okolí Vítězného náměstí a snažíme se získat informace o tom, co lidem v oblasti chybí, jak zde zlepšit občanskou vybavenost. Chceme společně s nimi dosáhnout toho, aby byl život na náměstí příjemnější, bezpečnější a zdravější. Působíme v Praze 6 dlouhodobě. Jako tomu bylo i v předchozích letech, tak i letos se chceme jako skupina podílet na akcích městské části. A samozřejmě při těchto akcích budeme prezentovat i projekt Ledního medvěda na Vítězném náměstí,“* (Vítězné náměstí 2013c).

## ***b. Předpojatost politické scény***

Části textů, jež vytvořily tuto tematickou skupinu, se vyrýsovaly z hlubší kritiky strategie radnice MČ Prahy 6 v oblasti Vítězného náměstí. Hlavním argumentem kritiků se stala nařčení politiků ze stranění soukromému sektoru nad hájením veřejného zájmu. Antonín Nechvátal se vyjádřil během jednání zastupitelstva, že *„koalice dělá servisní službu společnosti PPF,“* (Metro 15-2-2013). Jan G. Gebert zase ve svém článku přirovnal jednání radnice ke curlingovému týmu, který se snaží umést cestu developerovi k jeho spokojenosti. *„Aby kámen vržený*

*na led dosáhl cíle, je třeba mu náležitě umést cestu. Kdo dnes pozoruje počínání radních šestého pražského obvodu, snadno nabude dojmu, že musejí být curlingovými mistry. Způsob jakým přechoťně umetají cestičku plánům velkých developerů, bere dech. Lokální velká koalice se snaží, seč jí síly stačí, ještě do voleb povolit co nejvíc staveb na co nejdražších parcelách a mají to být stavby co největší,“ (Lidové noviny 9-8-2013). Koalice občanských sdružení se s takovým nařčením obrátila na své zastupitele, když napsali: „Výstavba na Vítězném náměstí straní čistě soukromým zájmům na úkor veřejnosti a občanů Prahy 6, a proto se Koalice občanských sdružení obrací na své zastupitele. Vyjádření k postupu vedení radnice městské části v souvislosti se zjevným pokusem zmenšit majetek obce prostřednictvím nenápadného pokusu pořízení změny územního plánu a změny míry využití na pozemcích, na nichž má být podle návrhu investora, společnosti PPF, umístěna stavba, která podle stávajícího územního plánu měla obsahovat určité procento objemu ploch veřejné vybavenosti a služeb. Jde o jednání, které výrazně straní čistě soukromým zájmům společnosti PPF na úkor zájmu veřejnosti a občanů naší městské části,“ (Praha 6 ztrácí tvář 27-5-2013). Na žádost o změnu územního plánu a tím lepších podmínek pro developera upozorňuje i Alexandr Holub, TOP 09, ve svém vyjádření k situaci: „Pozemek na Vítězném náměstí byl (rekonstrukcí starého sídla) oproštěn od záměru využití pro veřejnost a mohl být tedy přislíben soukromému developerovi. Veřejný zájem je vedlejší. A jak to udělat dál, aby mohl developer pozemek ještě lépe využít? No přece zrušit všechna omezení. Takže radnice sama ze své vůle požádala o změnu územního plánu, který zde přece jenom určitý podíl pro veřejnost požaduje. ...netrvá se na dodržení výškové regulace, která by měla garantovat jednotný architektonický výraz náměstí. Developer tak získá víc ploch za nezměněný (pevný) nájem,“ (Vaše6 2013a, s. 6). Petra Kolínská, SZ, zase upozornila na jednání úředníků stavebního úřadu Prahy 6, které je ovlivněno Radou Prahy 6. „Rada připravila a schválila smlouvy umožňující PPF stavět na obecním pozemku, zavázala se ve smlouvě k tomu, že nebude investorovi komplikovat přípravy stavby. Současně pravidelně zadává úkoly všem vedoucím odborů, kteří mají s řízením o umístění stavby Titanik co do činění, a také jim pravidelně rozděluje odměny. Je proto jen těžko představitelné, že by úředníci mohli v této věci rozhodovat nezávisle na přáních politického vedení města,“ (Strana zelených 15-5-2013). Internetový portál praha6ztracitvar.cz označil*



za znak podjatosti politické scény i fakt, že před veřejností zatajovala výsledky soutěže a informace o projektu „*V tichosti proběhla architektonická soutěž na zástavbu pozemků na Kulaťáku mezi ulicemi Jugoslávských Partyzánů a Verdunskou. Radnice již tradičně žádné informace nepřinesla. Kulaťák je tradičním a přirozeným centrem Dejvic, a je proto s podivem, že radnice svoje občany na soutěž ani na její výsledky neupozornila.*“ Dále autoři portálu dodávají, že „*veškeré dění se zdá být velkou hrou pod modrooranžovou koaliční taktovkou (založení Vítězného náměstí a.s. s podílem radnice a následné majetkově-smluvní šachy, zatajení soutěže i jejích výsledků, zveřejnění zrození Medvěda na poslední chvíli – na výstavě ve Skleňáku, manipulované mimořádné zastupitelstvo),*“ (Praha 6 ztrácí tvář 9-5-2013).

Z jiných stran se ozvaly opačné argumenty, jež mluví o osobní pomstě či systematické kampani pro nadcházející komunální volby v roce 2014. Tomáš Chalupa se k názoru Alexandra Holuba vyjádřil tak, že ho označil jako mstu za nerealizování jeho návrhu: „*Nemohu se zbavit dojmu, že jeho osobní postoj proti současné zástavbě Vítězného náměstí i rekonstrukce radnice je pouhou vendetou za fakt, že nebyl a nebude realizován projekt, na jehož vzniku se on sám před deseti a více lety podílel,*“ (MF Dnes 5-2-2013). Radan Hubička označil diskusi kolem jeho stavby jako předmět politických bojů: „*Převládá především politická debata spočívající v kritice přístupu současného vedení radnice k celé problematice. Můj návrh se stal terčem politického boje na radnici Prahy 6,*“ (Lidové noviny 10-8-2013). V podobném duchu se vyjádřil i Tomáš Morava, když vyslovil otázku, zda „*Jde skutečně jen o tento jeden dům, nebo se stal pouze atraktivním nástrojem pro kritiku naší radnice? Tématem blížících se komunálních voleb v roce 2014 se na Praze 6 s největší pravděpodobností stane několik připravovaných projektů. Zdá se, že nad věcnou diskusí k řešení problémů běžných občanů zvítězí mediální přestřelky, které známe z celostátní politiky, a že Praha 6 bude rozdělena diskusí o to, zda se dva, tři nebo pět domů na území více než 40 km<sup>2</sup> hodí, nebo nehodí,*“ (Vaše6 2013b, s. 18).

### c. Peníze

Dalším nosným tématem diskurzu byla role peněz v projektu stavby budovy Line. O penězích se mluvilo hlavně ve smyslu výhodnosti či nevýhodnosti pronájmu, který platí developeři za pozemky.

V případě pozemku, kde bude stát budova Line, opoziční zastupitelé na mimořádném zastupitelstvu „vystoupili proti výdělku z pronájmu, který by měl činit desítky milionů, a ne jen současných pouhých 4,4 milionu korun ročně,“ (Archiweb 15-2-2013). Starostka Prahy 6 Marie Kousalíková na otázky ohledně nevýhodnosti pronájmu reagovala slovy: „Výnos tehdy odhadovaný až na 40 milionů korun ročně měl být hrubým výnosem za předpokladu, že nová budova už stojí a je plně pronajata. Současná výše nájmu je 4,4 milionu korun ročně v podstatě za parkoviště. Od roku 2015 už je 9 milionů korun, což je částka odvozená od znaleckého posudku.“ „Vítězné náměstí si zachováme a budeme z jeho pronájmu inkasovat peníze. Během deseti let to bude přibližně 100 milionů korun,“ (Vaše6 2013a, s. 6). Víceméně podobnou rétorikou mluvil i zástupce developera na veřejné diskusi, kde na dotaz o adekvátnosti sumy za pronájem pozemku, odpověděl, že „částku, kterou platíme za užívání pozemku, považujeme vzhledem k vývoji realitního trhu a nákladům financování za maximální možnou, pro městskou část tudíž mimořádně výhodnou. Výše platby za užívání pozemku navíc obsahuje inflační doložku. Nájem se může ve smlouvě dojednávat i tak, že se bude v čase měnit. Na jednu stranu to může být v lepších časech pro Prahu 6 výhodnější, na stranu druhou ale taková smlouva musí obsahovat i riziko horších časů, kdy klesne nájem pod stávající úroveň 9 milionů korun. Fixní platba, která je v aktuální smlouvě dohodnutá, je stabilní investice s garancí trvalého a neměnného příjmu. Výše ceny za pozemek v lokalitě Vítězného náměstí se aktuálně pohybuje mezi 25 – 30 tisíci korun za m<sup>2</sup>. Užíváme zde 4371 m<sup>2</sup>. Pokud by jej Praha 6 za současných podmínek chtěla prodávat, pak může vydělat přibližně 130 milionů korun. Když to porovnáte s nájmem (9 milionů korun ročně), pak částku srovnatelnou s okamžitým prodejem Praha 6 vydělá za 15 let. Rozdíl je v tom, že stále bude majitelem pozemku! Pro Prahu 6 je pronájem skutečně dobrou investicí,“ (Vítězné náměstí 2013c).

Kromě pozemku pro budovu Line se však v tisku mluvilo také o pozemku

vedle hotelu Diplomat rovněž pronajatém bývalým starostou Chalupou. Jiří Zatloukal ve svém článku pro časopis Týden uvedl nesrovnalosti výběrového řízení o nájemce pozemku a výši reálné placené částky do obecní kasy. „*Další obecní pozemek vedle hotelu Diplomat pronajal tehdejší starosta Chalupa v listopadu 2007 společnosti IVG ČR ze skupiny stavebního gigantu Metrostav, a to na sedmdesát let. Vysoutěžené roční nájemné činilo podle smlouvy 15,1 miliónů korun. Na konci roku 2010 pak od Metrostavu firmu IVG ČR koupila společnost BPD Partners, za níž stojí hlavně někdejší uhlobaroni Petr Budil a Vasil Bobela. Jen pár dnů před transakcí však Praha 6 na žádost firmy snížila nájemné z původních 15,1 milionu korun ročně na 5 milionů, a to až do roku 2013, kdy má být stavba realizována. Návrh předkládal právě současný ministr Chalupa. Noví majitelé tak začali platit mnohem méně, než navrhovaly ve výběrovém řízení ostatní firmy,*“ (Strana zelených 22-10-2012). Server idnes.cz uvedl, že toto chování kritizují občanská sdružení a „*Chalupovi vytýkají finanční nevýhodnost projektu, na nichž se ještě jako starosta podílel, například snížení nájmu za pozemek u hotelu Diplomat, který po třech letech nedosahuje ani 50 % původně sjednané částky,*“ (MF Dnes 5-2-2013).

O roli peněz jako o způsobu ovlivňování průběhu procesu stavby budovy Line se vyjádřila jen Petra Kolínská, když řekla, že Rada MČ Prahy 6 „*pravidelně zadává úkoly všem vedoucím odborů, kteří mají s řízením o umístění stavby Titanik co do činění, a také jim pravidelně rozděljuje odměny*“ (Strana zelených 15-5-2013), a Rostislav Švácha, který uvedl: „*Patřím k těm, kdo si vždycky budou myslet, že za omylem soutěžní poroty v roce 2010 a za selháním pražské památkové péče o dva roky později se neskrývá nic než síla peněz. Na Vítězném náměstí budou tyto peníze opravdu vidět,*“ (Literární noviny 15-2-2013).

#### **d. Vlastnictví**

Posledním tématem a do jisté míry terčem kritiky se stala diskuse o vlastnictví pozemku pro budovu Line. Na jedné straně stojí výtky kritiků a na straně druhé ujištění a obhajoba ze strany developera a radnice.

Výtky ohledně vlastnictví jsou podloženy dvěma argumenty. Prvním je argument, že ztrátou akcionářství ve společnosti Vítězná náměstí přišla radnice

o pravomoc zasahovat do procesu povolování stavby. Ivan hrůza, KSČM, uvedl: *„Dříve mohla MČ Praha 6 výstavbu ledního medvěda zablokovat. Byla jedním z akcionářů společnosti, která byla založena k zastavění tohoto místa, a smluvní vztahy mezi akcionáři požadovaly jednání ve shodě. Onen zvrat nastal převodem obchodního podílu MČ Praha 6 na druhého akcionáře – PPF reality, a.s. Tento postup v zastupitelstvu dne 24. 6. 2011 prosadila koalice ODS a ČSSD,“* (Vaše6 2013a, s. 6). Druhý argument kritiky změny ve vlastnictví pozemku nazývá tunelováním veřejných pozemků. Jiří Zatloukal ve svém článku cituje Petru Kolínskou, SZ, která o pronájmu pozemku vedle Diplomatu a pozemku pro budovu Line tvrdí, že *„jsme svědky nové formy tunelování obecních pozemků. Developeři nakonec za zbytkovou cenu odkoupí pozemky, protože kdo jiný by chtěl koupit pozemek, na kterém stojí obrovská budova?“* (Strana zelených 22-10-2012).

Naproti těmto argumentům pak stojí reakce developera, který na veřejné diskusi uvedl, že se o koupi pozemků neuvažuje. *„Pozemky užíváme na základě podepsané Smlouvy o zřízení věcného břemene a o zřízení předkupního práva s věcnými účinky. O změně vlastnického stavu neuvažujeme,“* (Vítězné náměstí 2013c). Starostka Marie Kousalíková během zastupitelstva reagovala na argument o ztrátě vlivu v procesu povolování stavby slovy: *„Zůstáváme vlastníkem pozemku, z titulu vlastnického práva, tedy jsme účastníkem všech řízení,“* (Archiweb 15-2-2013). Ke změně akcionářství ve společnosti Vítězné náměstí, a.s. se pak starostka vyjádřila: *„Zastupitelé souhlasili, že na pozemku bude polyfunkční budova a tu s dílčí investicí radnice postaví kvůli tomu založená společnost. Vývoj ale ukázal, že bychom do nové budovy museli investovat až dvakrát více, než se plánovalo. Zastupitelé tedy schválili, že radnice ze společnosti vystoupí, ale za užívání pozemku bude chtít tržní nájem a smlouvou jištěnou garanci věcného břemene. To také garantuje, že pozemek nemusíme na základě novely Občanského zákoníku v roce 2014 prodat, jak někteří mylně tvrdí,“* (MF Dnes 5-2-2013).

### 4.3 Výsledky analýzy diskurzu: O čem kdo mluvil?

Předchozí dvě podkapitoly byly věnovány představení výsledků analýzy diskurzu dostavby Vítězného náměstí. Jejím cílem bylo odpovědět na otázky, jež se týkají současné podoby Vítězného náměstí, jeho genius loci. Zároveň odpovědět na otázky týkající se fungování správy městské části a interpretace strategie rozvoje oblasti. Posledním cílem bylo odhalit existenci skupin aktérů s vlastním názorem na dostavbu, který je veřejně prezentován, a odhalit, co je jimi viděno jako problém.

Analýza ukázala, že debata, která se kolem dostavby vede, je formována osmi základními kameny, jež bylo možné rozdělit do dvou tematických skupin. První skupina témat byla postavená více na vizuální podstatě a středem diskuse byla hlavně podoba a funkce plánované stavby a souhra s okolím. Nosným pilířem tohoto diskursu se staly prvně výtky k naddimenzovanosti, solitérnosti a přílišné modernity plánované budovy, která by měla zapadnout a být ve společné harmonii s okolní zástavbou, což podle opozičních stran MČ Prahy 6, občanských sdružení a jiné veřejnosti není. Druhým tématem a výtkou bylo budoucí funkční využití budovy. Kritika byla mířena hlavně na snížení procenta občanské vybavenosti na úkor kancelářských ploch. Současně se diskurz točil okolo hodnocení celkového stavu náměstí a jeho vize, kdy bylo kritizujícími aktéry konstatováno, že nějaká jasná koncepce náměstí chybí. Dnešní stav je podle nich prostor, který představuje hlavně rušnou křižovatku, ale neplní funkci hlavního náměstí. Zároveň byl připomenut Englův duch náměstí a jeho urbanistický odkaz, který je developerovým záměrem postavit budovu Line ničen. Developer však argumentoval tím, že chce prostor náměstí zatraktivnit a udělat lepším pro život na něm.

Druhá skupina témat se týkala hlubší podstaty a diskuze zde byla vedena o zákulisních věcech spojených s dostavbou náměstí. Stěžejní debata se svedla nad otázkou vhodnosti přístupu, jakým se vývoj náměstí ubírá. Kritizující strana složená z opozičních politiků a občanských sdružení se vyhranila k současnému dění s tím, že by bylo lepší a strategičtější nejprve vyřešit celkovou vizi náměstí, vyřešit jeho problémy a teprve potom řešit jednotlivé budovy. Zároveň by podle nich měly být pevně stanoveny regulace pro budoucí výstavbu a v neposlední řadě zlepšena komunikace s občany městské části. Současná vize náměstí však nikde prezentována

nebyla. Kritici rovněž zpochybnili korektnost změn vlastnického poměru a výhodnost ceny pronájmu pozemku. Padlo obvinění z tunelování veřejných pozemků a odměňování úředníků, aby rozhodovali ve prospěch projektu budovy Line. Připomenut byl i nejasný pronájem městských pozemků vedle hotelu Diplomat. Vlivem vývoje událostí se diskuze nevyhnula ani nařčení vládnoucí politické scény z její podjatosti, nehájení veřejného zájmu a přílišné spolupráce se soukromým sektorem, aniž by byly informace předány i široké veřejnosti. Na druhou stranu se objevil také názor, který celý proces kritiky dostavby náměstí vidí hlavně jako nástroj politické kampaně před blížícími se komunálními volbami.

Dalším výsledkem analýzy diskurzu bylo odhalení jednotlivých skupin aktérů, jež vstupují do diskurzu. Napříč všemi tématy, jež tvoří celý diskurz, se profilovaly v zásadě stejné skupiny aktérů, developer a architekt stojící za návrhem budovy Line, zástupci vládnoucí koalice MČ Praha 6, zástupci opozičních stran MČ Praha 6, občanská sdružení a zainteresovaní jednotlivci. Je třeba říci, že větší míra rétoriky a aktivity v médiích se dala zaznamenat ze strany opozičních politiků a občanských sdružení. Ze strany vládnoucí koalice a developera šlo pak spíše o reakci na argumenty vyřčené první skupinou aktérů.

Analýza diskurzu podle očekávání ukázala hlavní témata o nichž se mluví v souvislosti s dostavbou této lokality. Pomohla rovněž zmapovat, kdo o čem v této souvislosti mluví a kdo stojí za konkrétním diskurzem. Bohužel v jejích možnostech již není možnost dostat se hlouběji do problémů a témat, o nichž se aktéři zmiňují, ale hlouběji o nich nemluví. Analýza tak otevřela několik podnětů k otázkám pro určité skupiny aktérů a připravila tak základ pro druhou část analýzy této práce.

Nejzásadnějším a současně nejméně konkrétně stanoveným tématem se stala konkrétní vize podoby náměstí. Zejména ze strany představitelů vládnoucí politické koalice. Jinak řečeno, jedna skupina otázek směřující k zástupcům radnice MČ Praha 6 se bude týkat jejich přesné vize a budoucí funkce náměstí. Jakou image by podle nich mělo místo novou zástavbou získat? A jaké jsou strategie řešení zmiňovaných problémů, kterým náměstí v dnešní době čelí?

Dále se v diskurzu mluvilo o nedostatečné komunikaci s veřejností. Nabízí se tedy další otázka, zda se radnici míra její komunikace s veřejností jeví stejně a jakým způsobem by toto chtěli zlepšit, aby veřejnost netrpěla pocitem malé informovanosti

a předešlo se možným spekulacím?

Nejvíce aktivní a nejvíce sdílnou skupinou aktérů byla občanská sdružení a opoziční politici. Nicméně ani z jejich úst nezazněla jejich konkrétní představa o novém image tohoto místa a jeho budoucí funkci. Ze strany veřejnosti se mluvilo o duchu náměstí, který bude stavbou budovy Line zničen, ale jaký je podle nich onen duch? A proč ho chtějí zachovávat, když poté tvrdí, že je náměstí jeden velký problém? Jaké by podle nich bylo ideální řešení? Z diskurzu, jež tato skupina vedla, je patrná silná nedůvěra v pozadí spolupráce radnice a developera. Je možné, aby se toto dalo změnit a co by pro to bylo třeba udělat, aby se došlo do stavu důvěry mezi jednotlivými aktéry?

Na tyto témata a otázky je zaměřená následující část práce, jež je postavená na analýze member check rozhovorů.

## 4.4 Výsledky member check rozhovorů

Jak je zmíněno v předcházející podkapitole, z analýzy diskurzu se vyprofilovaly 3 skupiny aktérů. První je tvořená developerem a architektem návrhu budovy Line. Druhou skupinou jsou zástupci vládnoucí koalice radnice MČ Praha 6. Třetí skupinu tvoří občané, občanská sdružení a někteří zástupci opozičních stran. Na základě tohoto rozdělení byl osloven jeden zástupce z každé skupiny, zda by byl ochoten vyjádřit se k zjištění. S rozhovorem souhlasili všichni tři oslovení, ale z časových možností se bohužel podařilo uskutečnit rozhovory jen dva, se zástupcem druhé a třetí skupiny.

Záměrem rozhovoru se zástupcem skupiny občanských sdružení a politické opozice bylo zjistit, jakou konkrétní představu o Vítězném náměstí skupina má. Ukázalo se, že onen zmiňovaný duch náměstí, který se chce zachovat, je hlavně *„architektonický ráz, který mu vtiskl arch. Engel. Jiného ducha u současné podoby náměstí nevidím. Jedině dost zmrzačeného, to místo nedýchá, nepulsuje lidmi, činností,“* (Jakub Jareš). Dotazovaný potvrdil, že hlavním problémem lokality je přetíženost dopravou, jehož ideálním řešením *„by bylo co nejvíce zklidnit dopravu, omezit plochu, kterou doprava zabírá a naopak plochu pro chodce, což je samozřejmě složitá záležitost.“* K dosažení anebo přiblížení se takovému stavu by podle Jareše pomohlo uživení Dejvické ulice a její propojení s Technickou ulicí, aby se vytvořila hlavní osa.

Analýza diskurzu dále ukázala, že mezi jednotlivými aktéry je silná nedůvěra v pozadí spolupráce mezi radnicí a soukromým sektorem, což Jareš potvrdil slovy, že *„je sám trochu jeho původcem.“* A na otázku, jak by bylo možné tuto nedůvěru prolomit, reaguje slovy: *„ano, když se podaří ve volbách odstavit tandem ODS a ČSSD.“* Jako klíč k nastolení důvěry mezi samotnými aktéry vidí Jareš vytvoření regulačního plánu pro území náměstí a jeho okolí. *„Regulační plán vzniká ve spolupráci radnice, občanů a investorů. A je pak závazný, takže pro všechny dává jasná pravidla hry.“*

Jedním z témat rozhovoru se zástupcem radnice MČ Praha 6 se stala míra komunikace. Analýza diskurzu ukázala, že veřejnost sdílí pocit nedostatečné informovanosti. Tiskový mluvčí radnice Adam Halmoši zamítl tvrzení, že by byla



komunikace veřejnosti ze strany radnice nedostatečná. Uvedl, že „vyhlášení soutěže na zástavbu nároží proběhlo podle pravidel ČKA<sup>9</sup>, která o tom informovala na svých webových stránkách.“ Rovněž bylo možné se na vítězný projekt a „výslednou podobu jít podívat do prostor investora.“ Dále Halmoši doplnil: „o projektu jednala také pracovní skupina sestavená ze zástupců všech politických stran a jejich úkolem bylo, aby seznámili svojí členskou základnu s výsledky veřejné soutěže. Současně jsou všechny zápisy z jednání komise zveřejněny na webu.“ Kromě těchto faktů byla veřejnost se stavebními plány seznámena v roce 2012 prostřednictvím výstavy Praha 6 mění tvář, kde byla i veřejná diskuze a v radničních novinách Šestka.

V tématu strategie a vize vývoje náměstí se Halmoši odvolal na „původní studie prof. Engela, které byly v roce 1930 schváleny Státní regulační komisí jako Regulační plán pro novou bytovou čtvrť Dejvic. Po roce 89 byla uspořádána Urbanisticko-dopravní soutěž na dostavbu Vítězného náměstí, kterou vyhrál ateliér Pata – Frýdecký. Jejich návrh urbanistické studie se staly podkladem pro Regulační zásady schválené zastupitelstvem hlavního města Prahy v květnu 1995. Po schválení nového územního plánu v roce 1999 byly přeschváleny i Regulace zástavby Vítězného náměstí vztahující se už jenom na jeho dostavbu. Tento dokument je stále platný.“

Další informace k tématu byl výrok člena zastupitelstva Věroslava Gebouského, který při jednání zastupitelstva reagoval na podnět arch. Holuba. Holub (ZMČ P6 28-6-2013, s. 121) uvedl, že „dosavadní studie a návrhy regulací nejsou právně závazné a neřeší rozvoj náměstí jako a celku.“ A požadoval nadefinování představy Prahy 6 o charakteru náměstí a jeho programové náplni. Gebouský na Holubův podnět odpověděl, že velmi vystihuje aktuální problematiku, ale liší se svým přístupem k problému. „Já osobně si myslím, že je jednodušší, rychlejší a pragmatičtější přístup dostat se k žádoucímu účinku prostřednictvím nového metropolitního plánu a takzvané regulace, ale ne formou regulačního plánu, vtělit do nového metropolitního plánu,“ (ZMČ P6 28-6-2013, s. 124).

V souvislosti s plánovanou budovou Line mluvil Halmoši o jejím přínosu pro lokalitu v podobě dvou pater občanské vybavenosti a díky stálému vlastnictví pozemků je tak zajištěn i finanční příjem do kasy městské části. Pro účely posouzení dostavby Vítězného náměstí a okolí byla v prosinci 2010 „navrženo ustanovení

---

<sup>9</sup> Česká komora architektů

*Expertního týmu tak, aby v něm byli zástupci teoretiků a historiků architektury (Doc. ing. arch. Lukeš, Doc. PhDr. Kotalík), urbanisté z akademické půdy ČVUT (Doc. ing. arch. Mužík, Doc. ing. arch. Pata) i praktikující architektky s mezinárodním renomé (ing. arch. Bílek, ing. arch. Jiřičná, ing. arch. Pleskot).“*

## 5. Závěr

Tato práce se věnovala jednomu ze sekundárních center Prahy, lokalitě Vítězného náměstí v Dejvicích v městské části Praha 6. Pozornost se zaměřila na proces transformace, kterým lokalita dlouhodobě prochází a který byl v práci studován skrze mediální diskurz vedený kolem jeho plánované dostavby. Hlavním cílem bylo poznat dostavbu Vítězného náměstí a zmapovat, jak se vyvíjí tvorba identity tohoto místa, které se stalo významnou rozvojovou lokalitou. Pohledem skrze diskurz se chtělo dojít k zjištění, jaké jsou v lokalitě zájmy a jakým způsobem je realita dostavby prezentovaná v médiích. Zároveň chtěla práce poznat, jestli dochází ke konstruování identity místa, jaký vliv má soukromý a veřejný sektor a zda má vedený diskurz vliv na pohled společnosti na rozvoj místa.

Otázka historického vývoje podob Vítězného náměstí a jeho pozice v hierarchickém systému je rozpracována v části 4.1. Ukázalo se, že oblast Dejvic s Vítězným náměstím byla od svého počátku rozvojovou lokalitou těžící z dobré polohy blízko centra. Vlivem okolností se lokalita stala centrem pro vysoké technické školství, jímž je dodnes. Dále se ukázalo, že v oblasti byl položen precedence podoby, který udal Engelův novoklasicistní plán Dejvic a který nebyl bohužel dokončen. Tato skutečnost se promítla do všech dalších pokusů o dostavbu náměstí. Dostavba náměstí probíhala v několika fázích, kdy se realizovaly budovy vysokých škol, budova generálního štábu a později v devadesátých letech kancelářská výstavba v okolí náměstí. Pokaždé se do plánů promítla otázka adekvátnosti vůči původnímu Engelovu plánu, která v současnosti vyvrcholila ve spor o podobu nové dostavby. Těžiště problému se ukázalo být v tom, že pro oblast není zpracovaná zásadní strategie a závazná pravidla pro výstavbu. Podoba náměstí a jeho identita se tak stala proměnlivou a ne moc pěstěnou záležitostí, neboť většinou sdílený dojem z náměstí je charakterizován jako problém dopravy a velikosti. Daleko od plánované podoby symbolu druhého centra nové mladé republiky. Otázka pozice v hierarchickém systému center se ukázala být jednodušší. Od svého počátku byla lokalita plánována jako centrum obvodního významu na obvodu vnitřního města. Jako taková byla vedena i v územní dokumentaci. Po převratu v devadesátých letech chyběl územní plán, který by reflektoval nové podmínky a řešil město a využití jeho ploch vhodných

pro rozvoj komplexně. Až koncem devadesátých let vznikla nová plánovací dokumentace, ve které je podporována tvorba polycentrického města, která počítá s Dejvicemi jako se sekundárním, obvodovým, centrem.

Analýza diskurzu vedeného kolem dostavby Vítězného náměstí, část 4.2, odhalila jaké a čí zájmy jsou veřejně prezentovány a jak jsou vnímány vztahy mezi jednotlivými aktéry. Diskurz kolem dostavby byl postaven na osmi hlavních tématech, které byly v této práci rozděleny do dvou skupin. První skupina témat byla postavená více na vizuální podstatě a středem diskuse byla hlavně podoba a funkce plánované stavby a souhra s okolím. Druhá skupina témat se týkala hlubší podstaty a diskuze zde byla vedena o zákulisních věcech spojených s dostavbou náměstí. Středem se stala otázka vhodnosti přístupu, jakým se vývoj náměstí ubírá. Analýza diskurzu odhalila celkem tři skupiny aktérů. První je tvořená developerem a architektem návrhu budovy Line. Druhou skupinou jsou zástupci vládnoucí koalice radnice MČ Praha 6. Třetí skupinu tvoří občané, občanská sdružení a někteří zástupci opozičních stran. Ukázalo se, že mezi jednotlivými aktéry panuje nedůvěra v počínání toho druhého. Konkrétně se jednalo o pozadí spolupráce mezi radnicí a soukromým sektorem. Vedle vztahů mezi skupinami aktérů se ukázalo, že větší míru aktivity v médiích byla ze strany opozičních politiků, občanských sdružení a kritiků plánované výstavby. Ze strany vládnoucí koalice a developera šlo spíše o reakci na argumenty vyřčené první skupinou aktérů. Je otázkou do jaké míry byla tato skutečnost způsobena pocitem veřejnosti, že dochází k její marginalizaci, a její snahou vydobýt si svůj hlas. Současná situace projektu výstavby budovy Line ukázala, že aktivita veřejnosti vrcholící podanou žalobou přinesla výsledky. Na konci července 2014 zrušil Městský soud v Praze úpravu územního plánu, která dovolovala navýšit koeficient zástavby v lokalitě. Projekt stojí a až budoucnost ukáže, jaké budou další kroky developera.

Nicméně pravdou zůstává, že radnici MČ Praha 6 chybí celkový koncept vývoje lokality. Do jisté míry se ukázalo, že se vzhlíží k novému metropolitnímu plánu, jakožto k řešení, které by vneslo světlo do problému dostavby. Skutečnost ale ukazuje, že náměstí ve svém okolí pomalu roste v administrativní centrum a jeho posunu i do první linie náměstí není radnici bráněno. Prozatím se veřejnosti povedlo

svým hlasitým diskurzem a aktivitou projekt pozastavit a problematiku dostavby Vítězného náměstí medializovat a tím jí dostat do povědomí širší veřejnosti.



## Zdroje

- ABERS, R. (1998): From Clientelism to Cooperation: Local Government, Participatory Policy, and Civic Organizing in Porto Alegre, Brazil. *Politics and Society*, 26, č. 4, s. 511-537.
- AHLFELDT, G., MAENNIG, W. (2009): Arenas, arena architecture and the impact on location desirability: the case of Olympic Arenas in Prenzlauer Berg, Berlin. *Urban Studies*, 46, s. 1343-1362.
- AKTUÁLNĚ (2014): Magistrát zastavil řízení o výstavbě budovy PPF v Dejvicích. [online] cit. 24-6-2014. Dostupné z <<http://zpravy.aktualne.cz/regiony/praha/soud-zastavil-vystavbu-ledniho-medveda-na-viteznem-namesti/r~a5a16b90b65d11e39d8a0025900fea04/>>
- BAUMAN, Z. (1992): *Mortality, Immortality and Other Life Strategies*. Polity Press, Cambridge, 217 s.
- BAUMAN, Z. (1996): From Pilgrim to Tourist – or a Short History of Identity. In: Hall, S., du Gay, P. (eds): *Questions of Cultural Identity*. Sage Publications, London, s. 18-36.
- BENNETT, R. J. (1998): Local government in postsocialist cities. In: Enyedi, G. (ed): *Social Change and Urban Restructuring in Central Europe*. Akadémiai Kiadó, Budapest, s- 35-54.
- BERGER, P. L., LUCKMANN, T. (1999): *Sociální konstrukce reality. Pojednání o sociologii vědění*. Centrum pro studium demokracie a kultury, Brno, 214 s.
- BIEGEL, R. (2003): Problém dostavby Vítězného náměstí znovu otevřen. *Věstník za starou Prahu*, [online] cit. 24-2-2014. Dostupné z <<http://stary-web.zastarouprahu.cz/ruzne/kulatak.htm>>
- BOROVÍČKA, B., HRŮZA, J. (1983): *Praha, 1000 let stavby města*. Panorama, Praha, 296 s.
- BURGESS, E. W. (1925): The growth of the city: An introduction to a research project. In: Park, R.E., Burgess, E.W. a McKenzie, R.D.: *The City*. The University of Chicago press, s. 47-62.
- CABANNES, Y. (2004): Participatory budgeting: a significant contribution to participatory democracy. *Environment and Urbanization*, 16, č. +, s. 27-46.
- CLARKE, D. B. (1998): Consumption, Identity and Space-time. In: Firat, A. F., Venkatesh, A.: *Consumption, Markets and Culture*, Volume 2, Number 3. Gordon and Breach Publishers, s. 233-258.
- ČIEGIS, R., GINEITIENĚ, D. (2008): *Participatory Aspects of Strategic Sustainable Development Planning in Local Communities: Experience of Lithuania*.

- Technological and Economic Development, 14, č. 2, s. 107-117.
- ČÍŽEK, B. (2012): Finanční krize v českém mediálním diskurzu. Bakalářská práce. Fakulta humanitních studií, Praha, 50 s.
- DEAR, M., FLUSTY, S. (1998): Postmodern urbanism. *Annals of the Association of American Geographers*, 88, s. 50-72.
- DEVINE, P. (2002): Participatory Planning Through Negotiated Coordination. *Science and Society*, 66, č. 1, s. 72-85.
- DIXON, J., DURRHEIM, K. (2000): Displacing place-identity: A discursive approach to locating self and other. *British Journal of Social Psychology*, 39, s. 27-44.
- ENGEL, A. (1939): Náměstí Vítězství v Praze – Dejvicích. Jeho vznik, vývoj a stavba. Prometheus, Praha, 10 s.
- FUNG, A., WRIGHT, E. O. (2003): Thinking about Empowered Participatory Governance. In: *Fung, A., Wright, E. O. (eds): Deepening Democracy: Institutional Innovations in Empowered Participatory Governance*. Verso, London, s. 3-42.
- GIDDENS, A. (1994): Living in a post-traditional society. In: *Beck, U., Giddens, A., Lash, S.: Reflexive modernisation: Politics, Tradition and Aesthetics in the Modern Social Order*. Polity Press, Cambridge, s. 56-109.
- GRIMSEY, D., LEWIS, M.K. (2002): Evaluating the risks of public private partnerships for infrastructure projects. *International Journal of Project Management*, 20, s. 107-118.
- GUPTA, A., FERGUSON, J. (2001): Beyond Culture: Space, Identity, and the Politics of Difference. In: *Gupta, A., Ferguson, J.: Culture, Power, Place: Explorations in Critical Anthropology*. Third printing. Duke University Press, s. 33-51.
- HARVEY, D. (1978): The Urban Process Under Capitalism: A Framework for Analysis. In: *Bridge, G., Watson, S. (2005): The Blackwell City Reader*. Blackwell Publishing, s. 116-124.
- HARVEY, D. (2012): *Rebel Cities: From the Right to the City to The Urban Revolution*. Verso, London, 208 s.
- HEGEDŮS, J., TOSICS, I. (1996): Disintegration of East-European Housing Model. In: *Clapham, D., Hegedüs, J., Kintrea, K., Tosics, I. (eds): Housing Privatisation in Eastern Europe*. Greenwood Press, Westport, s. 15 – 40.
- HOMOLÁČ, J. (2006): Recenze. *Sociologický časopis*, 42, č. 2, s. 429-433.
- HOLUBEC, P. (2010): Globální metropole jakožto prostorové vyjádření procesu modernity. In: *Vorel, I., Mansfeldová, A., Kramářová, Z. (eds): Člověk, stavba*



a územní plánování 4. České vysoké učení technické v Praze. Fakulta stavební, Praha, s. 152-161.

HORÁK, M. (2007): *Governing the Post-Communist City: Institutions and Democratic Development in Prague*. University of Toronto Press, -toronto, 270 s.

HUBÍK, S. (2004): Sociální konstrukce místního/ regionálního kapitálu (metoda). In: *Trvale udržitelný rozvoj agrárního sektoru – výzvy a rizika*. Sborník prací z mezinárodní konference *Agrární perspektivy XIII.*, Díl I., ČZU PEF, Praha, s. 404-409.

INSTITUT PLÁNOVÁNÍ A ROZVOJE (2013): *Strategický plán*. [online] cit. 24-2-2014. Dostupné z <<http://www.uppraha.cz/clanek/83/strategicky-plan>>

JENCKS, CH. (2006): *The iconic building is here to stay*. *City*, 10, č. 1, s. 3-20.

JORGENSEN, M., PHILLIPS, L. (2002): *Discourse Analysis as Theory and Method*. Sage, London, 229 s.

JOSEFOVIČOVÁ, M. (2009): *Příběh prázdného pozemku. Dějiny a současnost*. [online] cit. 14-12-2013. Dostupné z <<http://dejinyasoucasnost.cz/archiv/2009/10/pribeh-prazdneho-pozemku-/>>

KABELE, J. (1996): *Sociální konstruktivismus*. *Sociologický časopis*, 32, č. 3, s. 317-337.

KLABÍKOVÁ-RÁBOVÁ, T. (2013): *Analýza diskurzu v současné francouzské perspektivě*. *Lingvistika Praha*. [online] cit. 14-10-2013. Dostupné z <<http://lingvistikaprahaff.cuni.cz/sbornik>>

KOSÍK, K. (1997): *Předpotopní úvahy*. Torst, Praha, 257 s.

KOVÁCS, Z. (1999): *Cities from state-socialism to global capitalism: an introduction*. *GeoJournal*, 49, s. 1-6.

KRONICK, J. C. (1997): *Alternativní metodologie pro analýzu kvalitativních dat*. *Sociologický časopis*, 33, č. 1, s. 57-67.

LEFEBVRE, H. (1968): *Le droit à la ville*. Anthopos, Paris, 164 s.

LOKŠOVÁ, T. (2013): *Recenze*. *Sociologický časopis*, 49, č. 5, s. 848-851.

MIESSLER, J. (2008): *Kritická diskurzivní analýza (CDA) a velké množství masmediálních textů*. In: *Média a text II*. Filozofická fakulta Prešovskej univerzity v Prešove, Prešov, s. 118-124.

MORSE, J. M. A KOL. (2002): *Verification Strategies for Establishing Reliability and Validity in Qualitative Research*. *International Journal of Qualitative Methods*, 1, č. 2. [online] cit. 23-10-2013. Dostupné z <<http://www.ualberta.ca/~iiqm>>

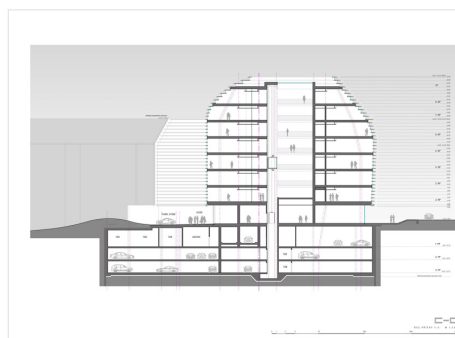
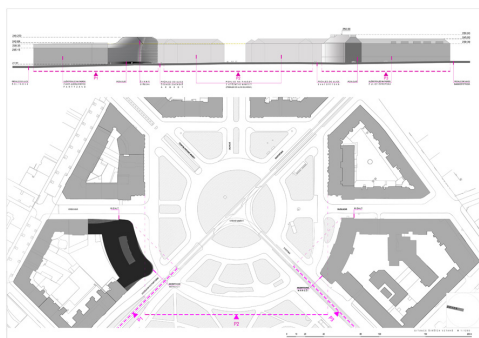
NEKVAPIL, J. (2006): *Úvodem k monotematickému číslu „Analýza diskurzu“*. *Sociologický časopis*, 42, č. 2, s. 263-267.

- PARNELL, S., PIETERSE, E. (2010): The "Right to the City": Institutional Imperatives of a Development State. *International Journal of Urban and Regional Research*, 34, č. 1, s. 146-162.
- PLAZA, B. (2006): The return on investment of the Guggenheim Museum Bilbao. *International Journal of Urban and Regional Research*, 30, č. 2, s. 452-467.
- PURCELL, M. (2002): Excavating Lefebvre: The right to the city and its urban politics of the inhabitant. *GeoJournal*, 58, s. 99-108.
- ŘEHÁČKOVÁ, D. (2006) Konstruování maskulinity v časopisech životního stylu pro muže. *Sociologický časopis*, 42, č. 2, s. 291-305.
- SINTOMER, Y., HERZBERG, C., RÖCKE, A. (2008): Participatory Budgeting in Europe: Potentials and Challenges. *International Journal of Urban and Regional Research*, 32, č. 1, s. 164-178.
- SKLAIR, L. (2006): Iconic architecture and capitalist globalization. *City*, 10, č. 1, s. 21-47.
- SKLAIR, L. (2011): Iconic architecture and urban, national, and global identities. In: Davis, D. a Libertun, N. (eds): *Cities and Sovereignty: Identity Politics in Urban Spaces*. Indiana University press, Bloomington, s. 179-195.
- SMITH, A. (2007): Articulating neo-liberalism: Diverse economies and urban restructuring in post-socialism. In: Leitner, H., Peck, J. a Sheppard, E. (eds): *Contesting Neo-liberalisms: Urban Frontiers*. The Guilford Press, New York, s. 204-223.
- SOJA, E. W. (1989): *Postmodern geographies: The reassertation of space in critical theory*. Verso, London, 267 s.
- STOBART, J. (2004): Building an urban identity. Cultural space and civic boosterism in a new industrial town: Burslem, 1761 – 1911. *Social History*, 29, č. 4, s. 485-498.
- STRANA ZELENÝCH (2013): Příloha č. 1: Vítězné náměstí – historie vizí, plánů a regulací. Projednání Výzvy občanů ke koncepci rozvoje Vítězného náměstí a jeho okolí a k pořízení regulačního plánu pro Vítězné náměstí a jeho bezprostřední okolí, ZMČ Praha 6, 28. 6. 2013. [online] cit. 23-2-2014. Dostupné z <[strana.zeleni.cz/247/11980](http://strana.zeleni.cz/247/11980)>
- SÝKORA, L. (1999): Proměny vnitřní prostorové struktury postkomunistické Prahy. *Acta Facultatis Studiorum Humanitatis et Naturae Universitatis Prešoviensis - Folia Geographica*, XXXII, č. 3, s. 98-103.
- SÝKORA, L. (2001): Proměny prostorové struktury Prahy v kontextu postkomunistické transformace. In: Hampl, M. a kol: *Regionální vývoj: specifika české transformace, evropská integrace a obecná teorie*. Přírodovědecká fakulta Univerzity Karlovy, Praha, s. 127-166.

- SÝKORA, L. (2009): Post-Socialist Cities. In: Kitchin, R., Thrift, N. (eds): International Encyclopedia of Human Geography, Volume 8. Elsevier, Oxford, s. 387-395.
- ŠPELDA, D. (2009): Sociální konstruktivismus ve zkoumání vědy a jejích dějin. Odborná studie. Antropowebzin, 1, s. 21-31.
- TOSICS, I. (2004): Determinants and Consequences of Spatial Restructuring in Post-Socialist Cities. Conference: Winds of Societal Change: Remaking Post-Communist Cities. [online] cit. 23-6-2014. Dostupné z <[http://qcora.web.elte.hu/1/!!!Orsi/Havanna\\_lak%F3telep/restate/Tosics.pdf](http://qcora.web.elte.hu/1/!!!Orsi/Havanna_lak%F3telep/restate/Tosics.pdf)>
- TUAN, Y. F. (1991): Language and the making of place: A narrative-descriptive approach. Annals of the Association of American Geographers, 81, s. 684-696.
- ÚTVAR ROZVOJE HL. M. PRAHY (1999): Strategický plán hlavního města Prahy. Účelová publikace hl. m. Prahy, Praha, 108 s
- ÚTVAR ROZVOJE MĚSTA (2009): Strategický plán hlavního města Prahy – aktualizace. Účelová publikace hl. m. Prahy, Praha, 148 s.
- VAŠÁT, P. (2009): Kritická diskurzivní analýza: sociální konstruktivismus v praxi. Přehledová studie č. 4, CAAT, 18 s.
- VISSER, E. (2013): Economics of iconic architecture: Spillover effects of iconic architecture on housing prices in urban areas. Bakalářská práce. Erasmus Universiteit Rotterdam, Rotterdam, 26 s.
- ZASTUPITELSTVO MČ PRAHA 6 (28-6-2013): Zápis z 20. Zasedání zastupitelstva městské části Praha 6. [online] cit. 18-8-2013. Dostupné z <[http://www.praha6.cz/zast\\_zapisy.html?termin=19197](http://www.praha6.cz/zast_zapisy.html?termin=19197)>



## Příloha č. 1: Projekt budovy Line na Vítězném náměstí



Návrh projektu polyfunkční budovy Line architekta R. Hubičky

Zdroj: viteznenamesti.cz



Pohled na lokalitu Vítězného náměstí

Zdroj: viteznenamesti.cz



Vizualizace projektu architekta Hubičky

Zdroj: viteznenamesti.cz

## **Příloha č. 2: Seznam článků k analýze diskurzu**

5 PLUS 2 (17-5-2013): Odpůrci zbrzdili stavbu Ledního medvěda na Kulaťáku. [online] cit. 23-11-2013. Dostupné z <<http://praha.5plus2.cz/8148/odpurci-zbrzdili-stavbu-ledniho-medveda-na-kulataku>>

ARCHIWEB (15-2-2013): zastupitelé bouřlivě diskutují o zástavbě na Vítězném náměstí. [online] cit. 23-11-2013. Dostupné z <<http://www.archiweb.cz/news.php?type=&action=show&id=13120>>

ARCHIWEB (1-11-2012): PPF chce začít stavět v Praze na “Kulaťáku” na jaře 2014. [online] cit. 23-11-2013. Dostupné z <<http://www.archiweb.cz/news.php?type=&action=show&id=12672>>

ARCHIWEB (12-11-2013): Budova Line na Vítězném náměstí má územní rozhodnutí. [online] cit. 23-11-2013. Dostupné z <<http://www.archiweb.cz/news.php?action=show&type=1&id=14440>>

ASORKD (7-4-2013): Otevřený dopis Petru Kellnerovi. [online] cit. 23-11-2013. Dostupné z <<http://www.asorkd.cz/wp-content/uploads/2013/01/OTEVŘENÝ-DOPIS-PETRU-KELLNEROVI.pdf>>

BIEGEL, R. (2003): Problém dostavby Vítězného náměstí znovu otevřen. Věstník za starou Prahu, [online] cit. 24-2-2014. Dostupné z <<http://stary-web.zastarouprahu.cz/ruzne/kulatak.htm>>

ČESKÉ NOVINY (17-9-2013): Zastupitelé bouřlivě diskutují o zástavbě na Vítězném náměstí. [online] cit. 23-11-2013. Dostupné z <<http://www.ceskenoviny.cz/zpravy/zastupitele-bourlive-diskutuji-o-zastavbe-na-vitezнем-namesti/901713>>

ČESKÁ POZICE (14-5-2013): Lední medvěd PPF jako centrum moderní architektury? [online] cit. 23-11-2013. Dostupné z <<http://www.ceskapozice.cz/byznys/reality/ledni-medved-ppf-jako-centrum-moderni-architektury>>

ČESKÁ TELEVIZE (15-2-2013): STAVBU NA VÍTĚZNÉM NÁMĚSTÍ OPOZICE PRAHY 6 NEODVRÁTILA. [online] cit. 23-11-2013. Dostupné z <[http://www.ceskatelevize.cz/ct24/regiony/215305-stavbu-na-vitezném-namesti-opozice-prahy-6-neodvratila/](http://www.ceskatelevize.cz/ct24/regiony/215305-stavbu-na-vitezнем-namesti-opozice-prahy-6-neodvratila/)>

DESIGN MAGAZIN (6-2-2013): V pražských Dejvicích vyroste moderní budova Line. [online] cit. 23-11-2013. Dostupné z <<http://www.designmagazin.cz/architektura/38892-v-prazskych-dejvicich-vyroste-moderni-budova-line.html>>

E15 (15-2-2013): Kanceláře na Kulaťáku přijdou PPF na miliardu. [online] cit. 23-11-2013. Dostupné z <<http://zpravy.e15.cz/byznys/reality-a-stavebnictvi/kancelare->

[na-kulataku-prijdou-ppf-na-miliardu-957391](#)>

HOSPODÁŘSKÉ NOVINY (4-2-2013): Projekt PPF na Vítězném náměstí ignoruje okolí, zlobí se asociace. [online] cit. 23-11-2013. Dostupné z <<http://zpravy.ihned.cz/c1-59241840-projekt-ppf-na-vitezнем-namesti-ignoruje-okoli-zlobi-se-asociace>>

LIDOVÉ NOVINY (9-8-2013): LINE na Vítězném náměstí - proč nestavět? Pohled J. G. Geberta. [online] cit. 23-11-2013. Dostupné z <[http://www.lidovky.cz/line-na-vitezнем-namesti-proc-nejstavet-pohled-j-g-geberta-per-design.aspx?c=A130801\\_094900\\_ln-bydleni\\_ter](http://www.lidovky.cz/line-na-vitezнем-namesti-proc-nejstavet-pohled-j-g-geberta-per-design.aspx?c=A130801_094900_ln-bydleni_ter)>

LIDOVÉ NOVINY (10-8-2013): Line na Vítězném náměstí - proč stavět? odpověď autora R. Hubičky. [online] cit. 23-11-2013. Dostupné z <[http://www.lidovky.cz/line-na-vitezнем-namesti-proc-stavet-odpoved-autora-r-hubicky-p60-design.aspx?c=A130722\\_095901\\_ln-bydleni\\_ter](http://www.lidovky.cz/line-na-vitezнем-namesti-proc-stavet-odpoved-autora-r-hubicky-p60-design.aspx?c=A130722_095901_ln-bydleni_ter)>

LITERÁRNÍ NOVINY (15-2-2013): Potřebují Dejvice ledního medvěda? [online] cit. 23-11-2013. Dostupné z <<http://www.literarky.cz/politika/domaci/13471-potebujidejviceledniho-medvda>>

MLADÁ FRONTA DNES (5-2-2013): Dominanta náměstí ještě nestojí a už znesvářela radnici i Prahu 6. [online] cit. 23-11-2013. Dostupné z <[http://bydleni.idnes.cz/budova-ppf-na-vitezнем-namesti-dzk-architektura.aspx?c=A130204\\_131258\\_architektura\\_rez](http://bydleni.idnes.cz/budova-ppf-na-vitezнем-namesti-dzk-architektura.aspx?c=A130204_131258_architektura_rez)>

MLADÁ FRONTA DNES (6-12-2013): Kellnerova budova na pražském "Kulaťáku" ještě nestojí, ale budí emoce. [online] cit. 13-12-2013. Dostupné z <[http://praha.idnes.cz/lidem-na-praze-6-se-nelibinova-stavbamiliardarekellnerapea-praha-zpravy.aspx?c=A131205\\_2008407\\_praha-zpravy\\_bur](http://praha.idnes.cz/lidem-na-praze-6-se-nelibinova-stavbamiliardarekellnerapea-praha-zpravy.aspx?c=A131205_2008407_praha-zpravy_bur)>

METRO (2-2-2013): Budova PPF zničí ducha Vítězného náměstí v Praze, míní sdružení. [online] cit. 23-11-2013. Dostupné z <[http://www.metro.cz/budova-ppf-znici-ducha-vitezneho-namesti-v-praze-mini-sdruzeni-pv0-co-se-deje.aspx?c=A130202\\_165250\\_co-se-deje\\_rab](http://www.metro.cz/budova-ppf-znici-ducha-vitezneho-namesti-v-praze-mini-sdruzeni-pv0-co-se-deje.aspx?c=A130202_165250_co-se-deje_rab)>

METRO (15-2-2013): Zastupitelé Prahy 6 se několik hodin přeli o bílého medvěda. [online] cit. 23-11-2013. Dostupné z <[http://www.metro.cz/zastupitele-prahy-6-se-nekolikhodinpreliobilehomedveda-pa0-co-se-deje.aspx?c=A130114\\_135726\\_co-se-deje\\_row](http://www.metro.cz/zastupitele-prahy-6-se-nekolikhodinpreliobilehomedveda-pa0-co-se-deje.aspx?c=A130114_135726_co-se-deje_row)>

METRO (25-2-2013): Bílý medvěd neprošel prověrkou na ochranu životního prostředí. [online] cit. 23-11-2013. Dostupné z <[http://www.metro.cz/bily-medved-prosel-proverkou-na-ochranuzivotnihoprostredi-ptu-co-se-deje.aspx?c=A121220\\_154321\\_co-se-deje\\_row](http://www.metro.cz/bily-medved-prosel-proverkou-na-ochranuzivotnihoprostredi-ptu-co-se-deje.aspx?c=A121220_154321_co-se-deje_row)>

METRO (15-5-2013): Kritici mají smůlu. Lední medvěd na Kulaťáku vyrostl do dvou let. [online] cit. 23-11-2013. Dostupné z <<http://www.metro.cz/kritici-maji>>

[smulu-ledni-medved-na-kulataku-vyroste-do-dvou-let-1ps-co-se-deje.aspx?c=A130515\\_170221\\_co-se-deje\\_Bel](http://www.metro.cz/zaplavi-vitezne-namesti-megalomanske-projekty-v-patek-bude-jasneji-1ps-co-se-deje.aspx?c=A130515_170221_co-se-deje_Bel)>

METRO (25-6-2013): Zaplaví Vítězné náměstí megalomanské projekty? V pátek bude jasněji. [online] cit. 23-11-2013. Dostupné z <[http://www.metro.cz/zaplavi-vitezne-namesti-megalomanske-projekty-v-patek-bude-jasneji-1ps-co-se-deje.aspx?c=A130625\\_122404\\_co-se-deje\\_ava](http://www.metro.cz/zaplavi-vitezne-namesti-megalomanske-projekty-v-patek-bude-jasneji-1ps-co-se-deje.aspx?c=A130625_122404_co-se-deje_ava)>

METRO (12-9-2012): Kulaťák se promění k nepoznání. Lidé řeknou, co si o tom myslí. [online] cit. 23-11-2013. Dostupné z <[http://www.metro.cz/kulatak-se-promeni-k-nepoznani-lide-reknou-co-si-o-tom-mysli-p4s-co-se-deje.aspx?c=A120912\\_144355\\_co-se-deje\\_ava](http://www.metro.cz/kulatak-se-promeni-k-nepoznani-lide-reknou-co-si-o-tom-mysli-p4s-co-se-deje.aspx?c=A120912_144355_co-se-deje_ava)>

METRO (21-9-2012): Kulaťák čeká zásadní proměna. Podívejte se, jak bude vypadat. [online] cit. 23-11-2013. Dostupné z <[http://www.metro.cz/kulatak-ceka-zasadni-promena-podivejte-se-jak-bude-vypadat-pni-co-se-deje.aspx?c=A120921\\_125541\\_co-se-deje\\_ava](http://www.metro.cz/kulatak-ceka-zasadni-promena-podivejte-se-jak-bude-vypadat-pni-co-se-deje.aspx?c=A120921_125541_co-se-deje_ava)>

NOVINKY (25-2-2013): Polyfunkční budova na Vítězném náměstí získala kladný posudek EIA. [online] cit. 23-11-2013. Dostupné z <<http://www.novinky.cz/bydleni/reality-a-finance/294306-polyfunkcni-budova-na-viteznem-namesti-ziskala-kladny-posudek-eia.html>>

PPF REAL ESTATE (2013): Line. [online] cit. 23-11-2013. Dostupné z <<http://www.ppfreal.com/cz/ppf-real-estate/projekty/development/vitezne-namesti.html>>

PRAHA 6 ZTRÁCÍ TVÁŘ (9-5-2013): Místní v petici podporují dostavbu Kulaťáku (chabé medvědí "pí ár"). [online] cit. 23-11-2013. Dostupné z <<http://praha6ztracitvar.cz/clanky/mistni-v-petici-podporuji-dostavbu-kulataku-chabe-medvedi-pi-ar>>

PRAHA 6 ZTRÁCÍ TVÁŘ (14-5-2013): Vítězný projekt na Vítězném náměstí aneb co na Kulaťáku vyroste? [online] cit. 23-11-2013. Dostupné z <<http://praha6ztracitvar.cz/clanky/vitezny-projekt-na-viteznem-namesti-aneb-co-na-kulataku-vyroste>>

PRAHA 6 ZTRÁCÍ TVÁŘ (27-5-2013): Prohlášení Koalice občanských sdružení a iniciativ Prahy 6 k výstavbě budovy Line na Vítězném náměstí. [online] cit. 23-11-2013. Dostupné z <<http://praha6ztracitvar.cz/clanky/prohlaseni-koalice-obcanskych-sdruzeni-a-iniciativ-prahy-6-k-vystavbe-budovy-line-na-viteznem-namesti>>

REALITY TREND (13-11-2013): Praha může dostat další výnimočnou stavbu. [online] cit. 23-11-2013. Dostupné z <<http://reality.trend.sk/komercne-nehnutelnosti/praha-moze-dostat-dalsiu-vynimocnu-stavbu.html>>

ŠESTKA (2002): Slovo starosty. [online] cit. 23-11-2013. Dostupné z <<http://www.sestka.cz/index.php?clanek=934>>



ŠESTKA (2013): Stavba budovy Line: územní řízení. [online] cit. 23-11-2013. Dostupné z <<http://www.sestka.cz/index.php?clanek=3625>>

STRANA ZELENÝCH (22-10-2012): Miliardáři z Vítězného náměstí. [online] cit. 23-11-2013. Dostupné z <<http://praha6.zeleni.cz/19819/clanek/miliardari-z-vitezneho-namesti/>>

STRANA ZELENÝCH (7-2-2013): Obecní pozemky na Vítězném náměstí: místo zlatých vajec pukavci. [online] cit. 23-11-2013. Dostupné z <<http://archiv.praha6.zeleni.cz/praha6.zeleni.cz/20014/clanek/obecni-pozemky-na-viteznem-namesti-misto-zlatych-vajec-pukavci/index.htm>>

STRANA ZELENÝCH (15-5-2013): Titanik na Vítězném náměstí nepatří. [online] cit. 23-11-2013. Dostupné z <<http://praha6.zeleni.cz/20195/clanek/titanik-na-vitezne-namesti-nepatri/>>

STRANA ZELENÝCH (18-6-2013): O budoucnosti Vítězného náměstí rozhodnou zastupitelé na konci června. [online] cit. 23-11-2013. Dostupné z <<http://praha6.zeleni.cz/20250/clanek/o-budoucnosti-vitezneho-namesti-rozhodnou-zastupitele-na-konci-cervna/>>

STRANA ZELENÝCH (25-6-2013): Zastupitelé budou hlasovat o regulačním plánu pro Vítězném náměstí. Vyzvalo je k tomu 900 občanů. [online] cit. 23-11-2013. Dostupné z <<http://praha6.zeleni.cz/20257/clanek/zastupitele-budou-hlasovat-o-regulacnim-planu-pro-vitezne-namesti-vyzvalo-je-k-tomu-900-obcanu/>>

STRANA ZELENÝCH (25-6-2013): Co se na webu Prahy 6 ani v Šestce nedočtete: Kauza Vítězném náměstí. [online] cit. 23-11-2013. Dostupné z <<http://praha6.zeleni.cz/18116/clanek/co-se-na-webu-prahy-6-ani-v-sestce-nedoctete-kauza-vitezne-namesti-/>>

TOP 09 (25-9-2010): Dostavba Vítězného náměstí. [online] cit. 23-11-2013. Dostupné z <<http://www.top09.cz/regiony/praha/regionalni-organizace/praha-6/tiskove-zpravy-a-medialni-vystupy/dostavba-vitezneho-namesti-3801.html>>

TZB INFO (12-11-2013): Polyfunkční budova Line, která má vyrůst na pražském Vítězném náměstí má územní rozhodnutí. [online] cit. 23-11-2013. Dostupné z <<http://stavba.tzb-info.cz/113369-budova-line-na-prazskem-viteznem-namesti-ma-uzemni-rozhodnuti>>

VAŠE6 (2013a): Reakce politických stran na plánovanou zástavbu Vítězného náměstí. Vaše6, 3, s. 6-7.

VAŠE6 (2013b): Nejde jen o Vítězném náměstí, řešme celkovou budoucnost Prahy 6. Vaše6, 6, s. 18-19.

VAŠE6 (2013c): „Lední medvěd“ už stojí... ale v Africe! Vaše6, á, s. 18-19.

VAŠE6 (1-9-2012): Praha 6 bez růžových brýlí - pohled občanských sdružení.

[online] cit. 23-11-2013. Dostupné z <<http://vase6.cz/praha-6-aktualne/kauzy/636-praha-6-bez-ruzovych-bryli-pohled-obcanskych-sdruzeni>>

VAŠE6 (1-10-2012): Kino, bazén či taneční sál v Praze 6? Ne, radnice chce radši kanceláře. [online] cit. 23-11-2013. Dostupné z <<http://vase6.cz/praha-6-aktualne/kauzy/708-kino-bazen-ci-tanecni-sal-v-praze-6-ne-radnice-chce-radsi-kancelare>>

VAŠE6 (17-5-2013): Lední medvěd jako centrum moderní architektury? [online] cit. 23-11-2013. Dostupné z <<http://vase6.cz/praha-6-aktualne/aktualne/830-ledni-medved-jako-centrum-moderni-architektury2>>

VAŠE6 (25-6-2013): Zastupitelé Prahy 6 budou hlasovat o regulačním plánu pro Vítězné náměstí. [online] cit. 23-11-2013. Dostupné z <<http://vase6.cz/praha-6-aktualne/aktualne/858-zastupitele-prahy-6-budou-hlasovat-o-regulacnim-planu-pro-vitezne-namesti>>

VÍTĚZNÉ NÁMĚSTÍ (2013a): Vítězné náměstí - Polyfunkční budova "LINE". [online] cit. 23-11-2013. Dostupné z <<http://www.viteznenamesti.cz>>

VÍTĚZNÉ NÁMĚSTÍ (2013b): Názory architektů. [online] cit. 23-11-2013. Dostupné z <<http://www.viteznenamesti.cz/Nazory-architektu.html>>

VÍTĚZNÉ NÁMĚSTÍ (2013c): Veřejná diskuze o projektu. [online] cit. 23-11-2013. Dostupné z <<http://www.viteznenamesti.cz/Otazky-a-odpovedi.html>>

VÍTĚZNÉ NÁMĚSTÍ (24-4-2013): Místní v petici podporují dostavbu Kulatáku. [online] cit. 23-11-2013. Dostupné z <<http://www.viteznenamesti.cz/Mistni-v-petici-podporuji-dostavbu-Kulataku.html>>

VÍTĚZNÉ NÁMĚSTÍ (22-8-2013): Lední medvěd přinese na Kulaták nové služby pro veřejnost. [online] cit. 23-11-2013. Dostupné z <<http://www.viteznenamesti.cz/Ledni-medved-prinese-na-Kulatak-nove-sluzby-pro-verejnost.html>>

VÍTĚZNÉ NÁMĚSTÍ (6-9-2013): Budovu Line na Vítězném náměstí v Praze vyhodnotila odborná porota jako nejlepší architektonický projekt roku 2013. [online] cit. 23-11-2013. Dostupné z <<http://www.viteznenamesti.cz/Budovu-LINE-vyhodnotila-odborna-porota-jako-nejlepsi-architektonicky-projekt.html>>

ZET (6-9-2013): Architekti ocenili kontroverzní budovu Line v Praze projektem roku. [online] cit. 23-11-2013. Dostupné z <<http://www.zet.cz/tema/architekti-ocenili-kontroverzni-budovu-line-v-praze-projektem-roku-966>>