

Univerzita Karlova v Praze

Fakulta humanitních studií

Studijní obor:
Studium humanitní vzdělanosti



Imigrace v České republice
Postoje k cizincům v ČR ve vztahu ke vzdělání

Bakalářská práce

Autor: Martina Jandusová
Vedoucí práce: Ing. Inna Čábelková, Ph.D.

Praha 2014

Čestné prohlášení

Prohlašuji, že jsem práci vypracovala samostatně. Všechny použité prameny a literatura byly řádně citovány. Práce nebyla využita k získání jiného nebo stejného titulu.

V Praze dne:

.....
Martina Jandusová

Poděkování

Ráda bych tímto poděkovala vedoucí mé bakalářské práce Ing. Inně Čábelkové Ph.D. za odborné vedení, cenné rady, trpělivost a ochotu, kterou mi věnovala.

Obsah

Čestné prohlášení.....	2
Poděkování.....	3
Obsah.....	4
Úvod.....	6
1. Teoretická část.....	7
1.1. Fenomén migrace a situace v České republice.....	7
1.1.1. Migrace a její typologie.....	7
1.1.2. Příčiny a dopady migrace.....	8
1.1.3. Historie migrace v ČR (do roku 1989)	10
1.1.4. Cizinec.....	11
1.1.5. Kategorie a typy pobytů cizinců.....	12
1.1.6. Počet cizinců a jejich složení.....	12
1.1.7. Začleňování cizinců do nové společnosti.....	15
1.2. Postoje k cizincům.....	16
1.2.1. Postoje k cizincům v minulých výzkumech.....	16
1.2.2. Postoj.....	18
1.2.3. Komunikace, předsudek a stereotyp.....	20
1.2.4. Xenofobie a rasismus.....	22
1.2.5. Diskriminace.....	25
1.2.6. Etnocentrismus, skupinové uzavírání a alokace prostředků.....	26
1. 2.7. Tolerance.....	27
1.3. Socioekonomické faktory ovlivňující postoje k cizincům.....	28
1.3.1. Vzdělání.....	28
1.3.2. Věk.....	30
1.3.3. Pohlaví.....	31
1.3.4. Ekonomická aktivita.....	31
2. Empirická část.....	32
2.1. Cíl empirické části práce.....	32
2.2. Data.....	32
2.3. Popis vzorku.....	33
2.4. Použitá metoda.....	35
2.5. Výběr otázek.....	36
2.6. Výsledky ordinální logistické regresní analýzy.....	37

2.6.1. Vnímání přínosů imigrace.....	37
2.6.2. Vnímání negativních dopadů imigrace.....	41
2.7. Shrnutí a interpretace výsledků.....	45
2.8. Hodnocení kvality výzkumu.....	46
Závěr.....	48
Literatura.....	49
Internetové zdroje.....	51

Úvod

Problematika migrace je v dnešní době aktuální téma pro odborníky i širokou veřejnost, do jejíhož života začíná výrazně zasahovat. Vzhledem k tomu, že přílivy přistěhovalců s každým rokem narůstají, v minulosti poměrně etnicky a kulturně homogenní evropské státy se musí potýkat s přistěhovalci, kteří často přicházejí ze zemí s odlišným sociálním a kulturním prostředím. Dá se předpokládat, že tento trend bude i v budoucnu narůstat. (Chaloupková, Šalamounová, 2006) To je i případ České republiky. Po politickém převratu v roce 1989 se otevřely hranice a Čechům se tak naskytla možnost volného pohybu do zahraničí. S tím ale souvisí i pohyb cizinců do ČR. Z ČR se nejprve stává tranzitní země, sloužící jen jako přechod dále na Západ. Postupný ekonomický rozvoj vytváří z ČR atraktivní zemi pro přistěhovalce, a tak jejich počet u nás stoupá. Ovšem podle Burjanek (2001) si české obyvatelstvo na tuto změnu ještě nedokázalo zvyknout a přistěhovalci jsou pro ně spíše nevídaným prvkem (Burjanek, 2001).

To je i důvodem výběru tohoto tématu pro mou bakalářskou práci. Velmi často se setkávám s názory, že přistěhovalci jsou pro ČR zátěží a i s různými stereotypy a předsudky, které kolují především o imigrantech z východních zemí. V případě osob z vysokoškolského prostředí jsem na druhou stranu zaznamenala názory na cizince, které se mi jevily jako pozitivnější. Proto jsem se rozhodla zjistit jak souvisí vzdělání s hodnocením cizinců.

Práce je rozdělena na teoretickou a praktickou část. V teoretické části definuji pojem migrace a člením ji do několika kategorií, dostávám se tak i k pojmu imigrace. Zmiňuji příčiny, které vedou přistěhovalce k imigraci a možné dopady, které imigrace má na hostitelskou zemi. Dalším důležitým pojmem jsou cizinci, kteří se odlišují nejenom tím z jaké země přicházejí, ale i typy pobytů v rámci kterých v České republice pobývají, nastiňuji i jejich reálný počet a strukturu v ČR. Dále se zabývám začleňováním přistěhovalců do společnosti a možnými postoji, které může domácí obyvatelstvo vůči nim zaujmout. Důležitá je i tematika možných sociodemografických vlivů na tyto postoje, kde se objevuje vztah mezi vzděláním a hodnocením cizinců.

V empirické části realizuji vlastní výzkum vztahu mezi úrovní nejvyššího dosaženého vzdělání a názory na občanů na přínos cizinců pro Českou republiku, zohledňuji i další možné vztahy. Nejprve si formuji samotný cíl výzkumu, stanovuji hypotézu, popisuji data, vzorek a použitou metodu vyhodnocení dat. Budu vycházet z šetření CVVM Sociologického ústavu AV ČR, Naše společnost 2013, které je pravidelně realizováno, a na základě sekundární analýzy dat se pokusím zjistit, zda mnou stanovená hypotéza platí. V závěru budou výsledky shrnuty a interpretovány.

1. Teoretická část

1.1 Fenomén migrace a situace v České republice

1.1.1. Migrace a její typologie

Z etymologického hlediska pochází slovo migrace z latinského *migracio*, jak uvádí Petrussek a Vodáková (1996), které znamená přestěhování (Petrusek, Vodáková, 1996).

Tento pojem Jandourek (2001) charakterizuje jako pohyb osob, skupin nebo větších celků obyvatel. Děje se v geografickém a sociálním prostoru a je spojený s přechodnou nebo trvalou změnou místa pobytu. (Jandourek, 2001) Migrací tedy rozumíme stěhování či geografický přesun osob, ale podle Petruska a Vodákové (1996) můžeme hovořit i o pohybech zvířat a rostlin (Petrusek, Vodáková, 1996).

Na migraci můžeme nahlížet z různých úhlů pohledu a sledovat její různé formy. Geist ve své publikaci (1992) uvádí několik možností jejího rozlišování. Nejprve hovoří o rozlišování migrace podle rozsahu ve kterém se uskutečňuje. Tu, která se objevuje v rámci státních hranic, označujeme jako migraci vnitřní. Zahraniční, nebo také mezinárodní, migrace je pohybem lidí přes hranice států. Dále existuje migrace dobrovolná a nedobrovolná, či vynucená. Ačkoliv by se mohlo zdát, že je vždy jasné o jaký typ se v tomto případě jedná, hranice mezi tím, co ještě je dobrovolným důvodem k opuštění domácí země a co už je důvodem vynuceným, není úplně jasná. Např. u pracovní migrace mohou tyto důvody splývat. Dobrovolně lidé opouštějí zemi kvůli svému studiu, zaměstnání či odjíždějí za svojí rodinou atd. Různé živelné katastrofy, války, pronásledování z politických, náboženských nebo jiných důvodů, jsou nedobrovolnými příčinami migrace. Dalším členěním migrace by mohla být její časová ohraničenost (krátkodobá, dlouhodobá, trvalá), zda k ní dochází v rámci jednoho světadílu nebo v rámci dvou (intrakontinentální a interkontinentální, tzv. zámořská), zda lidé opouštějí své země samostatně nebo ve skupinách (individuální a skupinová) atd. (Geist, 1992).

U migrace můžeme také sledovat směr, kterým probíhá. Tedy jestli migranti přicházejí do země nebo odcházejí ze země do jiné. Rabušic a Burjanek (2003) člení migraci na imigraci a emigraci. Imigrace je proces, při kterém se na území státu usazují obyvatelé přicházející ze zahraničí, je to tedy přistěhovalectví. Emigrace je procesem opuštění domácí země. Také hovoří o tom, že imigrace může být legální nebo ilegální, tedy může probíhat buď v souladu

se zákonnými ustanoveními přijímací země nebo ne. Imigrace legální se ale může změnit v imigraci ilegální např. pokud cizinci vyprší povolení k pobytu v dané zemi a přesto v ní zůstane. Další podobou imigrace je utečenství a žádost o azyl. (Rabušic, Burjanek, 2003)

1.1.2. Příčiny a dopady imigrace

Jak jsme zmínili již výše, příčin k odchodu ze země může být nespočet, např. slučování rodin, studium v zahraničí, války, přírodní katastrofy či pronásledování z politických, náboženských, etnických důvodů atd., ale podle Rabušice a Burjanka (2003) velmi častým důvodem migrace je ten ekonomický. Pro migranty jsou především přitažlivé ekonomické rozdíly mezi zeměmi, různé životní úrovně jejich obyvatel a vidina zlepšení podmínek pro vlastní život. Tyto motivace musí být dostatečně silné, protože opustit svůj domov, rodinu a celoživotně budované zázemí, není vůbec snadným krokem. A to i přesto, že náklady spojené s cestováním se výrazně snížily, také komunikační technologie se čím dál více a rychleji rozvíjejí, a tak migrace nemusí nutně znamenat úplné opuštění rodiny a známých, a přetrhání kontaktu s nimi. (Rabušic, Burjanek, 2003)

Drbohlav (in Šišková, 2001) soudí, že významné bývají nejenom faktory, které přitahují imigranty do nové země (tzv. „pull“ faktory), ale i ty, které přistěhovalce „vypuzují“ z jejich domovské země („push“ faktory). Na některých územích je vyvíjen demografický tlak, vysoký přírůstek populace, na místní obyvatelstvo (zejména v zemích Afriky či některých oblastech Asie). Nebo je vyhánějí nejrůznější ekologické katastrofy, jakožto i již výše zmíněná pronásledování. (Drbohlav in Šišková, 2001)

Z ekonomického hlediska se legální imigrace jeví jako pozitivní v mnoha směrech, jak ve své publikaci uvádí Rabušic a Burjanek (2003). Mnohé země v migrantech vidí silnou hybnou sílu ekonomického toku země. Doufají, že pomocí přistěhovalců získají nový finanční zdroj pro stárnoucí penzijní systémy. A ačkoliv to tak mnohdy obyvatelstvo přijímacích zemí nevnímá, z imigrantů mohou profitovat i oni. Imigranti zvyšují nabídku práce, produkují nové zboží a služby, a to za poměrně nízkou mzdu, umožňují domácímu obyvatelstvu specializovat se na produkci v níž je efektivní. Schopní přistěhovalci mohou také do země přinést nové podnikatelské prvky, zaměstnávat své krajany i domácí obyvatelstvo, a tím přispět k ekonomickému růstu země. (Rabušic, Burjanek, 2003)

Podle testů, které provedl Chiswick (2000 in Rabušic, Burjanek, 2003) dochází k pozitivnímu samovýběru migrujících z ekonomických důvodů. Je to z toho důvodu, že ti, kteří jsou schopnější, agilnější a podnikavější spíše migrují než ti, kteří zůstávají doma. Což potvrzuje například testem v USA, kde v dlouhodobém pohledu, imigranti platově předhánějí

Američany. Jedná se ovšem jen o ty, kteří odešli ze země z ekonomických důvodů (Chiswick, 2000 in Rabušic, Burjanek, 2003).

Na druhou stranu, Rabušic a Burjanek (2003) se domnívají, že imigrace může snížit výdělky domácího obyvatelstva a některé skupiny obyvatel si na trhu práce mohou s imigranty konkurovat. Protože jsou přistěhovalci ochotni pracovat za nižší mzdy než domácí obyvatelstvo, může docházet k tomu, že jim zaměstnavatelé budou dávat přednost, protože pro ně představují levnou pracovní sílu. (Rabušic, Burjanek, 2003) Také imigranti, podle Smitha (2001), kteří do země přišli dříve, mohou soupeřit s imigranty později došlými (Smith, 2001 in Rabušic, Burjanek, 2003).

Richtermocová (2010) soudí, že problémem může být také nelegální imigrace, protože v této situaci stát přichází o daně a pojištění, dochází k podkopávání právního systému, ztrácí všichni ekonomicky aktivní jedinci ve společnosti a trápí i samotný přistěhovalec, který často nedostává mzdu odpovídající vykonané práci. Naopak získávají podnikatelé využívající nelegální imigranty a ti, kteří jejich nábor zprostředkovali (Richtermocová, 2010).

Rabušic a Burjanek (2003) hovoří též o tom, že pro obyvatelstvo vyspělých zemí je v současné době charakteristická nízká úroveň plodnosti a prodlužující se střední délka života. Obyvatelstvo tedy pomalu stárne a vymírá. V oblasti demografických důsledků imigrace se tak střetáváme s otázkou, zda může imigrace řešit efekt populačního úbytku a populačního stárnutí a zda se tedy může stát součástí populační politiky (Rabušic, Burjanek, 2003). Teoreticky by se mohlo zdát, že k tomu může docházet, jak uvádí Keyfitz (1981 in Rabušic, Burjanek, 2003). Pokud by přicházel dostatečně vysoký počet cizinců, dokázal by vynahradit úbytek domácího obyvatelstva. Dokázal by i ovlivnit věkovou strukturu a zabránit populačnímu stárnutí, protože příchozí imigranti jsou většinou mladšího věku a v průměru mají více dětí než populace přijímající země (Keyfitz, 1981 in Rabušic, Burjanek, 2003). Ale dle Davida Colemana (1995 in Rabušic, Burjanek, 2003) by imigrace v takové míře sice udržela stejný počet obyvatel, ale nezastavila by populační stárnutí. Imigranti by převýšili domácí obyvatelstvo a to by se dostalo do minoritního postavení. (Coleman, 1995 in Rabušic, Burjanek, 2003)

Richtermocová (2010) předkládá, že v České republice jsou také počty přistěhovalců a narozených cizinců u stále ještě velmi malé. Na 1000 žen v ČR, ve věku 15 – 49 let je obecná míra plodnosti celkem 38,7 dětí, naproti tomu pro imigrantky to je pouze 18,9 dětí. (Richtermocová, 2010)

Nicméně, jak si myslí Rabušic a Burjanek (2003), k řešení stárnutí populace mohou přistěhovalci částečně přispívat i jiným způsobem. Daně a příspěvky na systém sociálního zabezpečení pro seniory bude stát v blízké budoucnosti moci jen stěží financovat v takové

míře, aby jim zajistil slušnou životní úroveň. Vyšší počty pracujících imigrantů by mohly znamenat vyšší počty plátců daní, čímž by se daňový deficit se rozložil na více plátců a zátěž jednotlivých jedinců by se snížila. (Rabušic, Burjanek, 2003) Ovšem k tomu, aby cizinci byli pro přijímající zemi přínosem, je potřeba jejich plná a dobrá integrace do společnosti. A to nezáleží jen na nich nebo na imigrační politice státu, ale i na domácím obyvatelstvu, které většinou vnímá pouze negativa imigrace.

1.1.3. Migrace v ČR do roku 1989

U Mocha (1992 in Hollifield, 2000 in Rabušic, Burjanek, 2003) se můžeme dočíst, že mezinárodní migrace vzniká v 16. a 17. století spolu se zrodem národních států. Budování států doprovázelo připoutávání populace k určitému území. (Moch, 1992 in Hollifield, 2000 in Rabušic, Burjanek, 2003) Ale podle Kohna (1962, in Hollifield, 2000 in Rabušic, Burjanek, 2003) teprve v 19. a 20. století můžeme mluvit o státní příslušnosti, jakožto o podstatném znaku moderního národního státu. V této době se začínají uzavírat hranice před osobami s jinou státní příslušností, zavádí se systémy pasů, víz a hraničních kontrol. (Rabušic, Burjanek, 2003)

Gabal a Václavíková Helšusová (2002) tvrdí, že České země, které v současné době tvoří Českou republiku, si v průběhu věků prošly mnoha vlnami migrace. Migrace hrála roli ve vývoji české společnosti, který vedl od etnické heterogenity k etnické homogenitě obyvatelstva a s ním související změně v národní identitě (Gabal, Václavíková Helšusová, 2002).

Gabal a Václavíková Helšusová (2002) dále uvádějí, že v české historii se setkáváme zejména s politickými migračními důvody, čehož příčinou je velmi atraktivní a strategická poloha naší země, která přitahovala mocnosti z několika světových stran. Střídání těchto mocenských poměrů v zemi pak mělo často za následek masové vlny emigrace, vyhánění odpůrců ze země a to nejen z politických, ale i náboženských či národnostních důvodů. Rovněž také docházelo k fyzické likvidaci a to především elitní části obyvatelstva, česká společnost tak přicházela o svou aktivnější vrstvu. S tímto jevem se setkáváme již v 17. století, kdy v českých zemích probíhala násilná rekatolizace spojená s vyháněním nekatolických duchovních. Ve století 20. docházelo k emigraci, vyhánění a likvidaci odpůrců fašistické a komunistické nadvlády. (Gabal, Václavíková Helšusová, 2002)

Dalším migračním důvodem byla, podle Gabala a Václavíkové a Helšusové (2002), v české minulosti etnická rozdílnost a s ní související národnostní konflikty. V roce 1918 vznikla Československá republika jako stát s mnoha národnostmi, kde nejpočetnější menšinou byla ta

německá. Pro Čechy řešilo Československo otázku jejich sebeurčení, ovšem pro Němce a Maďary představovalo nové menšinové postavení se kterým se nebyli schopni dlouho vyrovnat. Druhá světová válka přinesla nejen ztrátu území (pohraničních Sudet) a s ní související vyhnání Čechů z těchto míst, ale zejména postupné vyhlazování židovské a romské menšiny, i popravy českých vlastenců a odpůrců nacionalismu. Po válce byly vydány Benešovy dekrety a odsunuty nejpočetnější národnostní menšiny (Němci úplně, Maďaři částečně), a to ve snaze vyřešit národnostní otázku. Na území Československa tak zůstaly majoritní národy (český a slovenský). K nedobrovolné politické a sociální homogenizaci české společnosti nahrával i komunistický režim. Během této doby došlo k dalším vlnám emigrace bez možnosti návratu, útisku odpůrců režimu, uzavření hranic, zákazu (či velmi znesnadněné možnosti) cestování a importu produkce. Rozpad Československa v roce 1993 představuje konec „procesu etnické homogenizace české společnosti“ (Gabal, Václavíková Helšusová, 2002, str.14). Není tedy divu, že v zemi s obyvatelstvem, které je stejnorodé nejen z hlediska etnického, ale i jazykového a kulturního, nacházíme asimilační a xenofobní postoje k imigrantům. (Gabal, Václavíková Helšusová, 2002)

1.1.4. Cizinec

Cizincem je, podle ustanovení zákona o pobytu cizinců, každá fyzická osoba, která není státním občanem České republiky, a to včetně občanů Evropské unie (§1, zák. č. 326/1999 Sb., o pobytu cizinců na území ČR). Vstup a pobyt cizinců je dále také regulován zákonem o azylu č. 325/1999 Sb. Tomášková (in Šišková, 2001) soudí, že státní občanství přináší občanům určitá práva a povinnosti např. právo volit a být volen, ale žádný občan také nesmí být nucen Českou republiku opustit. Tuto jistotu cizinci nemají, za určitých podmínek mohou být vyhoštěni z ČR (Tomášková in Šišková, 2001).

Podle Tomáškové (in Šišková, 2001) tedy jako cizince označujeme každého, kdo má jinou státní příslušnost než tu českou. Státním občanstvím se cizinec odlišuje od příslušníka národnostní menšiny, který je občanem ČR, ale od většiny občanů se odlišuje jiným etnickým původem, jazykem, kulturou a tradicemi. Někde mezi zmíněnými kategoriemi cizince a občana stojí uprchlíci¹, kteří nejsou občany ČR se všemi z toho vyplývajícími právy a povinnostmi, ale mají silnější postavení než cizinci. Nemohou být například vyhoštěni, mají snazší přístup k zaměstnání atd. (Tomášková in Šišková, 2001).

¹ Osoby, kterým bylo přiznáno postavení uprchlíka, jsou v ČR označovány jako azylanté.

1.1.5. Kategorie a typy pobytů cizinců

Podle české legislativy rozdělujeme cizince podle země z které přicházejí. S tím souvisí i několik typů pobytů na základě kterých mohou cizinci v ČR pobývat. Další kategorií cizinců jsou ti, kteří do ČR přišli v rámci mezinárodní ochrany a nelegálně usídlení cizinci.

1. Občané zemí EU a jejich rodinní příslušníci

Mezi ně patří všichni, kteří jsou občany jednoho z členských států EU². Jsou zde zahrnuti i občané států Evropského hospodářského prostoru, tedy Norska, Islandu, Lichtenštejnska a Švýcarska. Rodinným příslušníkem se rozumí např. manžel, dítě, rodič nebo jiný příbuzný, a splňuje podmínky zákona o pobytu cizinců.

Pobývají v ČR jako občané zemí EU registrovaní bez povolení k přechodnému nebo trvalému pobytu. Na základě povolení k přechodnému pobytu nebo na základě povolení k trvalému pobytu.

2. Občané zemí mimo EU ("občané třetích zemí")

Jsou jimi všichni, kteří jsou občany nečlenských zemí EU nebo zemí Norska, Islandu, Lichtenštejnska a Švýcarska.

V ČR mohou pobývat na základě víz do 90 dní (krátkodobých), víz nad 90 dnů (dlouhodobých), povolení k dlouhodobému pobytu, zaměstnaneckých karet, zelených karet, modrých karet a na základě povolení k trvalému pobytu.

3. Cizinci bez ohledu na hranice EU

Sem můžeme zařadit cizince, kteří podle zákona o azylu, žádají v ČR o azyl (jsou pronásledováni z rasových, národnostních, náboženských, politických důvodů či z důvodů příslušnosti k určité sociální skupině), cizinci pobývající v ČR v rámci mezinárodní ochrany (jsou pronásledováni individuálně) či doplňkové ochrany, ale také nelegálně pobývající cizince v ČR. (Český statistický úřad, 2014)

1.1.6. Počet cizinců a jejich složení

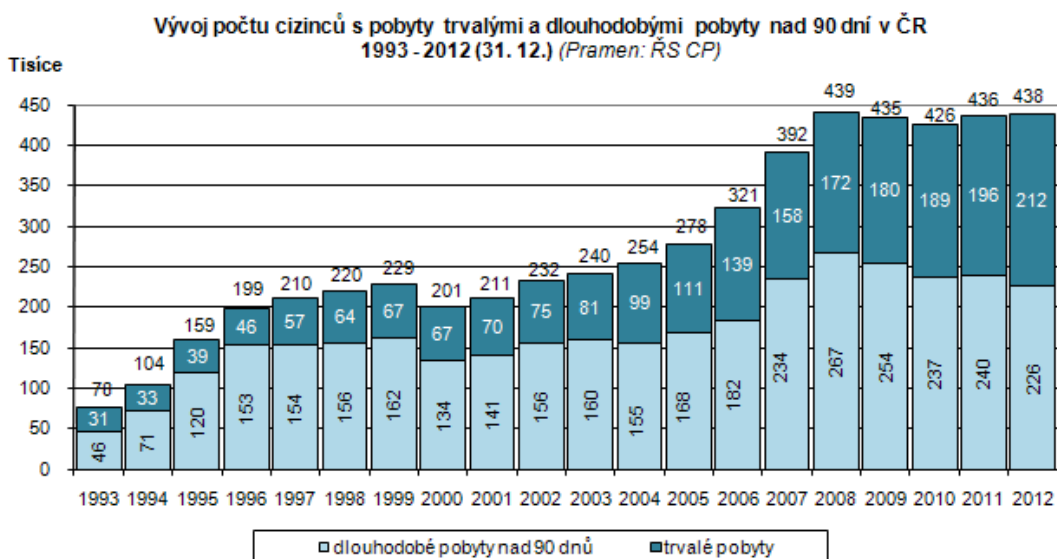
Jak uvádí Český statistický úřad, od konce devadesátých let, tedy od otevření hranic v České

2 Konkrétně se jedná o občany Belgie, Bulharska, České republiky, Dánska, Estonska, Finska, Francie, Chorvatska, Irska, Itálie, Kypru, Litvy, Lotyšska, Lucemburska, Maďarska, Maltu, Německa, Nizozemska, Polska, Portugalska, Rakouska, Rumunska, Řecka, Slovenska, Slovinska, Spojeného království Velké Británie a Severního Irska, Španělska a Švédska.

republiky, postupně vzrůstá počet legálně usazených cizinců. Mezi lety 1994 a 1999 se jejich počet zdvojnásobil a to ze zhruba 100 tisíc na 200 tisíc. Dnes už můžeme hovořit o víc jak 400 tisících cizinců. (Český statistický úřad, 2014)

Podle statistik Českého statistického úřadu můžeme zjistit, že velký vliv na počet cizinců má legislativa a imigrační politika státu. Například v roce 2000 počet cizinců klesl o 30 tisíc a tento pokles se přičítá změnám v legislativě. V roce 2000 totiž nabyl platnosti zákon č. 326/1999 Sb., o pobytu cizinců na území ČR, a zpřísnil vstupní a pobytový režim většiny cizinců v ČR. Některá ustanovení tohoto zákona byla zmírněna až novelou platnou od 1. července 2001, která měla za následek opětovný mírný nárůst počtu usazených cizinců. Ke změnám také došlo v roce 2004. Kdy se rozšířily kategorie pobytu a to se vstupem ČR do EU. Dochází tak k rozlišování pobytů trvalých, víz nad 90 dnů a nově dlouhodobých a přechodných pro občany EU. (Český statistický úřad, 2014)

Dále Český statistický úřad uvádí, že mezi lety 2001 a 2008 pokračoval růst počtu cizinců, kteří jsou legálně usazeni v ČR. V roce 2008 bylo v ČR evidováno cca 438 tisíc cizinců. Ovšem od roku 2009 začaly počty cizinců žijících na území ČR meziročně klesat, a to v souvislosti s ekonomickou krizí a pokračující recesí. V roce 2010 se počet cizinců snížil na 427 tisíc. Tento trend pokračoval i v roce 2012. Oproti roku 2010 se jejich počet snížil přibližně o 8 tisíc na 416,7 tisíc obyvatel. Ti tvořili 4 % české populace (viz graf 1.). (Český statistický úřad, 2014)

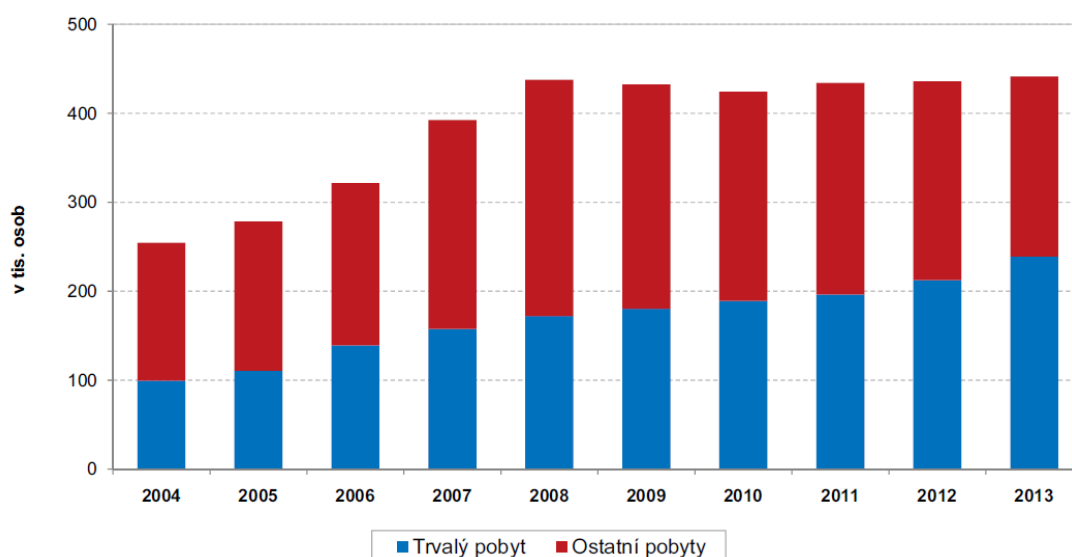


Graf 1. Vývoj počtu imigrantů na území ČR od roku 1993 do roku 2012³

V roce 2013, podle Českého statistického úřadu, došlo k dalšímu navýšení. V ČR tak žilo 441,5 tisíc cizinců a tvořili 4,1 % obyvatel. Ke zvýšení dochází i v případě zastoupení osob ze

3 Zdroj: http://www.czso.cz/csu/cizinci.nsf/kapitola/ciz_pocet_cizincu

zemí Evropské unie a mění se struktura pobytů. Dochází také k tomu, že roste podíl cizinců s trvalým pobytem a tak, poprvé v historii ČR, v roce 2013 podíl osob s trvalým pobytem překročil 50 %. (Český statistický úřad, 2014).



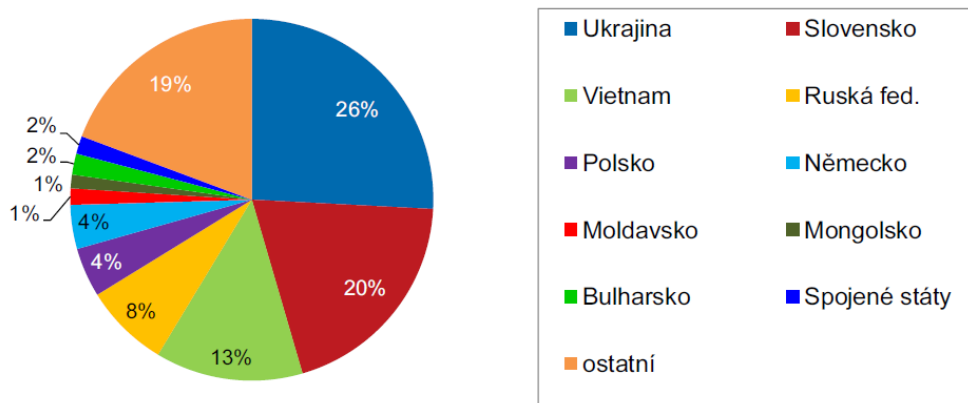
Graf 2. Vývoj počtu cizinců od roku 2004 do roku 2013⁴

Richtermocová (2010) si myslí, že určit přesné množství nelegálně v ČR pobývajících cizinců není evidentně možné, ale odhady se pohybují v rozmezí od 50 tisíc do 300 tisíc (Richtermocová, 2010). Doc. Dušan Drbohlav jejich počet tipuje přibližně na 300 tisíc, z toho třetina z nich Českou republikou pouze prochází⁵.

Pokud vezmeme v potaz hledisko státního občanství, pak se složení cizinců, podle Českého statistického úřadu, na prvních pěti místech nemění a to již od roku 1996. V jednotlivých letech se pouze střídají na prvních dvou pozicích Slovensko a Ukrajina a na pozici třetí a čtvrté Vietnam a Polsko. Ke konci roku 2006 byli v ČR nejsilněji zastoupeni občané Ukrajiny (cca 102 tisíc osob) a Slovenska (58 tisíc). Další státní občanství, která následovala byla: Vietnam (40 tisíc osob), Polsko (cca 19 tisíc) a Rusko (cca 18 tisíc). V roce 2010 dominovali mezi cizinci v ČR opět občané z Ukrajiny (134 tisíc). S velkým odstupem je následovali občané ze Slovenska (cca 72 tisíc), Vietnamu (60 tisíc), Ruska (cca 33 tisíc), Polska (18 tisíc) a s 13 tisíci Německa. (Český statistický úřad, 2014)

⁴ Zdroj: Český statistický úřad, 2014. Prezentace z tiskové konference.

⁵ Zdroj: <http://www.cvvm.soc.cas.cz/2003-1-2/cizinci-v-ceske-republice>



Graf 3. Složení cizinců v ČR⁶

Jak nalézáme v publikaci Rabušice a Burjanka (2003), větší část imigrantů se usazuje v Praze, usazuje se zde víc jak třetina cizinců v ČR. Dalšími hojně osidlovanými místy jsou velká města, jako Brno, Ostrava, Pardubice. Jsou to také lokality významných průmyslových okresů středních Čech (Mělník, Mladá Boleslav). (Rabušic, Burjanek, 2003)

1.1.7. Začleňování cizinců do nové společnosti

Každého přistěhovalce, který se rozhodl usadit v zemi do které emigroval, čeká náročný proces ve kterém si musí zvyknout na novou společnost a její odlišnosti. Podle Drbohlava (in Šišková, 2001) může být přistěhovalectví hlubokým zásahem do života člověka, jedná se o velmi stresující situaci. Hlavně v případě nedobrovolné imigrace, žadatelů o azyl a uprchlíků, kteří přicházejí do země nepřipraveni. (Drbohlav in Šišková, 2001)

To, jak se přistěhovalci do společnosti začlení, nezávisí pouze na nich, ale i na obyvatelích přijímající společnosti. K tomu, jak imigranty mezi sebe přijmou, se mohou domácí obyvatelé postavit několika způsoby. Jedním z nich je asimilace. Leontiyevová a Vávra (2009) uvádí, že v případě asimilace je s cizinci je zacházeno jako s jednotlivci po kterých se vyžaduje úplné začlenění do společnosti, odloučení od původní kultury a plné ztotožnění se s dominantní kulturou. (Leontiyeva, Vávra, 2009) Podle Leontiyevové a Vávry (2009) tento přístup k cizincům převládá u české populace, která se k přínosu kulturní a náboženské rozmanitosti staví poněkud nedůvěřivě a příliš nesouhlasí s tím, aby stát podporoval kulturní odlišnosti menšin a migrantů. Uvádějí také, co by podle Čechů měl přistěhovalec splňovat pro to, aby nebyl vnímán jako cizinec. Jako nejdůležitější hodnotí znalost českého jazyka, následuje zaměstnání v ČR a české státní občanství, znalost české historie a kultury, pobyt zde alespoň

⁶ Zdroj: Český statistický úřad, 2014. Prezentace z tiskové konference.

po dobu 10 let, účastnění se společenského života v místě bydliště, manželství s českým občanem, vlastnictví nemovitosti a jako nejméně důležitou hodnotí barvu pleti. (Leontiyeva, Vávra, 2009)

Asimilace není jediným modelem soužití imigrantů a majoritní společnosti. Podle Berryho (1992 in Šišková, 2001) můžeme hovořit o čtyřech strategiích adaptace: integraci, asimilaci, separaci a marginalizaci. Integrovaní imigranti si zachovávají svou kulturní identitu a zároveň přijímají tu novou. Jak již bylo zmíněno, cizinci, kteří se asimilují, úplně splynou s kulturou novou. Pokud jsou imigranti separovaní, znamená to, že si zachovávají vlastní kulturu a novou odmítají. Marginalizovaný přistěhovalec nemá potřebu identifikace s žádnou skupinou. (Berry, 1992 in Šišková, 2001)

Důležitý je i přístup státu k přistěhovalcům, čili jakou země vede imigrační politiku. Přiblížíme si tři základní modely, které uvedl Castles (1995 in Šišková, 2001). Prvním z nich je diskriminační model (tzv. differential exclusion). Ten je založen na předpokladu, že cizinci v zemi pobývají pouze dočasně a po určité době se vrátí do své mateřské země. Je jim umožněn přístup pouze k určitým společenským sférám (např. na trh práce), zatímco ostatní jsou pro ně uzavřené (např. účastnit se voleb). Stát se tak snaží imigranty odradit tím, že jim neumožní přístup do všech sfér života a diskriminuje je. Jako země, které jsou tomuto modelu nejbližší, můžeme uvést Německo, Švýcarsko nebo Rakousko. Druhým modelem je model asimilační, který se snaží cizince do nové společnosti rychle adaptovat. Tato strategie očekává, že rychlé získání občanství, práv a povinností občanů dané země, cizince oprostí od jejich mateřského jazyka, kulturních a sociálních rysů, a ti se rychleji asimilují do společnosti. Imigrační politika jako je tato se víceméně praktikuje ve Francii. A posledním je multikulturní (pluralitní) model, který odlišnosti mezi přistěhovalci a majoritou podporuje. Imigranti mají stejná práva jako domácí obyvatelstvo a neočekává se od nich, že by se vzdali svého jazyka, kulturních zvyklostí atd. Tento model reprezentuje Kanada, Austrálie, Švédsko. Tyto modely imigrační politiky se ovšem takto ve světě nevyskytují, většina zemí se k některému z těchto typů přiklání, ale využívá i různá pojetí z dalších modelů (Castles, 1995 in Šišková, 2001).

1.2. Postoje k cizincům

1.2.1. Postoje k cizincům v minulých výzkumech

Podle Burjanka (2001) je pro českou společnost přímo charakteristické, že vztah k cizincům

není moc vřelý a přátelský. Jako jedna ze zemí Východního bloku byla Česká republika po dlouhá léta hraničně uzavřená, tudíž jsou přistěhovalci pro Čechy stále něčím, na co nejsou příliš zvyklí a drží si od nich odstup. (Burjanek, 2001)

V nejrůznějších výzkumech (Večerník 1998: 330, Haerpfer and Wallace 1998, Wallace 1999 in Burjanek, 2001) se ukazuje, že tato tendence není pro postkomunistické země ničím neobvyklým. Zatímco západní země zažívaly po druhé světové válce přívaly imigrantů a už léta žijí po boku nejrůznějších etnik, my jsme zkušenost s jinými etnickými skupinami ještě donedávna neměly. Až na výjimku Romů, ale k těm Češi také neoplývají výraznou náklonností (Burjanek, 2001).

I výsledky European Values study (ESV) z roku 1999, které předkládá Burjanek (2001), potvrzují, že je vyšší míra odmítání cizinců u reprezentantů v postkomunistických zemích a ČR se nachází poblíž těchto průměrných hodnot. Příznivé je, že z hlediska intenzity xenofobie (v rámci souboru 23 zemí⁷), má ČR slabě podprůměrné hodnoty. Ukazuje se, že většina postkomunistických zemí je xenofobnější než Češi. Přesto nacházíme patrný rozdíl mezi skupinou (tolerantnějších) západních zemí a (méně tolerantních) postkomunistických zemí. Češi pohlížejí nejlépe na Židy, k lidem odlišné rasy se jejich postoje blíží postojům západních zemí, západní i postkomunistické země převyšují v míře odmítání imigrantů a zahraničních dělníků, u muslimů se také přibližují spíše západním zemím. Odmítání Romů je u Čechů sice menší než v postkomunistických zemích, ale také vyšší než v západních. Velmi pozitivní je fakt, že v porovnání s průzkumy ESV z roku 1991, došlo k poklesu intenzity xenofobie. (Burjanek, 2001)

Burjanek (2001) uvádí, že ve všech zemích, a to i v ČR, je vyšší míra xenofobie častější u jedinců, kteří disponují určitými charakteristikami. Na základě toho by se dalo říci, že člověk náchylnější ke xenofobii je vyššího věku (zejména po 50. roce), nižšího školního vzdělání, nižšího sociálně ekonomického statusu, je to jedinec ochotný věřit silnému vůdci, má negativní postoj k populacím z rozvojových zemí, je nedůvěřivější vůči ostatním lidem a také méně spokojený s vlastním životem. (Burjanek, 2001)

Postoji Čechů vůči cizincům se zabývá velké množství studií (viz. Havlík 2007; Chaloupková, Šalamounová 2006; Leontiyeva 2006; Rabušic, Burjanek 2003; Leontiyeva 2003; Wallace 2002; Burjanek 2001; Nedomová, Kostecký 1997 atd. in Leontiyeva, Vávra 2009). Ale i v nich nacházíme spíše nepříznivé výsledky. Podle Nedomové a Kosteckého (1997 in Leontiyeva, Vávra 2009) pohlížejí Češi na imigranty ryze negativně. A když už jsou Češi ochotni imigranty přijmout, žádají od nich úplnou asimilaci, a zároveň chtějí, aby stát

7 Belgie, Bulharsko, Česko, Dánsko, Estonsko, Francie, Holandsko, Irsko, Itálie, Litva, Lotyšsko, Německo, Polsko, Portugalsko, Rakousko, Rumunsko, Rusko, Řecko, Slovinsko, Slovensko, Španělsko, Švédsko a Ukrajina (výsledky ESV, 1999 in Burjanek, 2001).

jejich integraci nepodporoval, jak uvádí Rabušic a Burjanek (2003 in Leontiyeva, Vávra 2009).

Podle Dušana Drbohlava má české odmítání cizinců určitou logiku (1999 in Burjanek, 2001). Česká republika je oblastí, která se z historických důvodů přiklání k modelu „etnické čistoty“ a „kulturní homogenity“. (Drbohlav, 1999 in Burjanek, 2001) Podle Gabala (1999 in Burjanek, 2001) česká xenofobie vychází především z představy kulturní, etnické a národní homogenity. A také z toho, že Češi jsou egocentričtí a jejich přístup k imigraci a imigrantům je represivní. Požadují, aby se cizinci v ČR plně přizpůsobili nám a našim zvyklostem, a ne my jim. (Gabal, 1999 in Burjanek 2001) Jiří Buriánek (1999 in Burjanek, 2001) také věří tomu, že česká xenofobie má spíše sociální a kulturní kořeny než ty etnické. Ivan Gabal uvádí (1999 in Burjanek, 2001), že negativní přístup Čechů k cizincům, přichází především od starších lidí. Ukazuje, že dospělí jedinci si rozdělují cizince do tří skupin. První skupina zahrnuje „kapitální“ cizince (například Američany, Francouze, Němce), kteří jsou v kulturním kontextu pro Čechy přijatelní. Další skupinou jsou takzvaní „příbuzní“ (Slováci, čeští emigranti, Židé). Vztah k nim je sice rozporuplný, ale stále jsou jako „cizinci“ přijatelní. To už ale neplatí pro poslední skupinu, která se skládá z Arabů, Vietnamců, Číňanů, lidí z bývalé Jugoslávie, Rusů, Ukrajinců, černochoů a především Romů. Ti jsou, navzdory svému dlouhému pobytu v ČR a českému občanství, stále dnešními Čechy vnímáni jako nejvíc cizí „cizinci“. (Gabal, 1999 in Burjanek, 2001)

1.2.2. Postoj

Postoj je jedním z nejvíce používaných termínů sociologie a sociální psychologie, jak míní Leontiyeva a Vávra (2009). Do sociálních věd byl uveden v první polovině minulého století a velmi rychle se rozšířil spolu s rozšířením výzkumných metod sociální psychologie, které se začaly používat na měření postojů (Leontiyeva, Vávra 2009).

Postoj si podle Jandourka (2001) můžeme charakterizovat jako naučenou dispozici jedince reagovat pozitivně nebo negativně na nějaký objekt (předmět, osobu, ideu). Může se ale jednat i o určité pocity, různé představy, hodnocení a nejrůznější způsoby chování. Podle něj je to hypotetický konstrukt, který se nedá pozorovat přímo, ale posuzujeme jej podle chování a vyslovených mínění. Je trvalejšího rázu, protože se vytvoří až ve chvíli, kdy na tentýž podnět reagujeme stejnými reakcemi (Jandourek, 2001). Allport (in Vávra, 2006 in Nakonečný, 1997) postoj definuje jako „mentální nervový vztah pohotovosti, organizovaný zkušeností a vyvíjející direktivní nebo dynamický vliv na odpovědi individua vůči všem objektům a situacím, s nimiž je v relaci“ (Allport in Vávra, 2006 in Nakonečný, 1997 str. 9).

Petrusek a Vodáková (1996) na něj nahlíží takto „postoj je relativně ustálený sklon jedince chovat se v určité situaci určitým způsobem, případně reagovat pozitivně nebo negativně na podněty s takovou situací spjaté“ (Petrusek, Vodáková, 1996, str. 812).

Podle Hayesové (1998) můžeme vypožorovat v různých definicích několik rysů postojů: jsou naučené, pevné a souvisí s příznivými či nepříznivými reakcemi. Také se mohou týkat určité činnosti či jednání a způsobovat to, že v našem chování převládá konkrétní způsob jednání. Souvislost postojů s naším chováním je ale rozporuplná. (Hayesová, 1998) Lapière (1934 in Hayesová, 1998) svým výzkumem ukazuje, že postoj člověka nemusí souviset s jeho chováním. Naproti tomu Ajzen (1988 in Hayesová, 1998) je toho názoru, že lidské chování odráží jejich postoje. Je ale nutné brát v potaz jiné postoje jedince, které mohou být v rozporu, a tlaky, které společnost na jedince vyvíjí. (Lapière, 1934; Ajzen, 1988 in Hayesová, 1998)

Je jisté, že postoje jsou komplikované, což naznačuje i Hayesová (1998) a dále uvádí, že se mohou projevovat na mnoha úrovních, zahrnují v sobě několik složek: složku kognitivní (znalosti), afektivní (emoce) a behaviorální (chování). (Hayesová, 1998)

Můžeme si to ukázat na příkladu předpojatého postoje k menšinám, který předkládá Atkinsonová a kol. (in Morávek, 2004): kognitivní složku tohoto postoje označujeme jako negativní stereotypy, afektivní složku vyjadřují předsudky, které jsou pociťovány a behaviorální složkou pak bude negativní čin proti menšině, například diskriminace (Atkinsonová a kol. in Morávek, 2004).

Merton (1949 in Giddens, 2004) uvádí čtyři základní typy postojů, které majoritní populace může zaujmout vůči menšinám:

1. Neochvějný liberál – člověk s tímto postojem nechová žádné předsudky vůči menšinám a odmítá svoji účast na jakémkoli diskriminujícím jednání, a to i v případě, že mu hrozí riziko.
2. Přizpůsobivý liberál – má sám sebe za člověka bez předsudků, ale pokud by mu to mělo přinést osobní riziko či nějakou jinou ztrátu, svůj postoj změní.
3. Opatrný rasista – chová vůči menšinám předsudky, ale cítí tlak (např. zákonný či finanční) na to, aby své předsudky nedával najevo.
4. Aktivní rasista – chová k menšinám silné předsudky a skutečně je i diskriminuje.

(Merton, 1949 in Giddens, 2004)

1.2.3. Komunikace, předsudek a stereotyp

Komunikace prostupuje celý náš život a ovlivňuje naše vztahy s druhými lidmi. Dle Jandourka (2001) ji můžeme charakterizovat jako „přenos informace mezi lidmi, při kterém je sdělení předáváno od adresanta k adresátovi“ (Jandourek, 2001, str. 126). Vzhledem k tomu, že v dnešní době žijeme ve velkých společenstvích, potřebujeme komunikaci, abychom se mezi sebou mohli dohodnout. Jenomže jazyků, které na světě existují, je obrovské množství. Každý jedinec se také vyznačuje vlastním komunikačním stylem, který je pro něj charakteristický. Ovšem příliš odlišný komunikační styl může mezi lidmi vytvářet riziko nepochopení. Když dva lidé říkají totéž, nemusí tím myslet totéž.

Dean Barlund (in Šišková, 2001) definuje čtyři hlavní faktory, které komunikaci ovlivňují. Jsou jím hodnoty, vnímání (percepce), předpojatost (až předsudky) a komunikační styl sám o sobě. Komunikační styl navazuje na první tři uvedené faktory. Projev člověka je nejméně ovlivněn slovy, asi ze 7%, ze 38% pak hlasem a nejvíce, asi ze 55%, řečí těla. Není tedy až tak důležité, co říkáme, ale způsob, jakým to říkáme. Každý komunikační styl je podpořen a rozvíjen odlišnými kulturními zvyklostmi a tradicemi (Barlund in Šišková, 2001).

Jandourek (2001) je toho názoru, že hodnoty jsou vědomou či nevědomou představou o tom, co je žádoucí (Jandourek, 2001). Barlund (in Šišková, 2001) soudí, že hodnoty si vytváříme od malička jakožto názory našich rodičů, prarodičů, naší společnosti – o tom jaká je, jak vypadá její kultura, tradice a jaké jsou sankce v případě nedodržení hodnot. Můžeme sem zahrnout i náboženství a také formální vzdělávání. Konflikty mezi lidmi pak vznikají na základě toho, že celý tento hodnotový systém, který byl utvořen způsobem jakým žijeme a který zahrnuje hodnotové vzorce chování, se odlišuje od hodnot jiných lidí a nemůžeme se s nimi dohodnout. Může se stát, že odlišné hodnoty jsou námi vnímány jako hrozba. Proto, když vedle sebe žijí dvě skupiny, které mají odlišné vzorce chování a jiný systém hodnot, dochází ke komplikovanému soužití (Barlund in Šišková, 2001).

Vnímání (percepce) je, podle Barlunda (in Šišková, 2001) způsobem jakým vidím druhé a jak ti vidí mně. Naše vnímání je ovlivněno zkušenostmi, dostupnými informacemi a hodnotovým systémem, který jsme přebíráme z okolí, a atmosférou situace, ve které jsme už podobné jevy zažili. Problém nastává, když si neuvědomujeme, že náš pohled na věc je sice jedinečným, ale ne jediným, a odsuzujeme odlišný pohled jiného člověka jako „nenormální“ (Barlund in Šišková, 2001).

Předpojatost nás vede k závěrům a interpretacím, které posuzujeme jako pravdivé a to bez jakýchkoli důkazů. To, jak vnímáme druhé lidi je ovlivněno hodnotami, informacemi a zkušenostmi s podobnými jedinci, a naše závěry jsou následně vyvozeny na základě toho, v

co věříme nebo co dokonce očekáváme (Barlund in Šišková, 2001).

Pokud se ale nebudeme řídit vlastními zkušenostmi a namísto toho podlehneme např. informacím z doslechu, které se nezakládají na pravdě, čili podlehneme stereotypům, a zaujmeme podle toho určitý postoj, dostaneme se až k předsudkům. New English dictionary (in Allport, 2004) formuluje předsudek jako postoj vůči osobám či věcem, zaujatý bez řádného důvodu, který je buď příznivý nebo nepříznivý (Allport, 2004). Z této definice vyplývá, že předsudek nemusí být nutně negativní, může mít i pozitivní podobu. Pokud budeme dále sledovat Allporta (2004), dostaneme se k definici etnického předsudku, o kterém soudí, že je většinou odmítavý. Čili z definice pro etnický předsudek musíme vypustit to, že by se mohlo jednat o příznivý postoj. Tedy o něm říká, že je to „odmítavý až nepřátelský postoj vůči člověku, který patří do určité skupiny, jen proto, že do této skupiny patří, a má se tudíž za to, že má nežádoucí vlastnosti připisované této skupině“ (Allport, 2004, str. 41). První z výzkumníků, který potvrdil negativní předsudečné postoje k odlišným etnickým skupinám byl Bogardus (in Výrost, 1989 in Leotiyeva, Vávra, 2009). Jandourek (2001) definuje předsudek jako „Emocionálně silně zabarvený úsudek o druhých osobách, skupinách nebo nějakých záležitostech, který je možno jen obtížně změnit na základě nových zkušeností a informací. Jde o druh stereotypu.“ (Jandourek, 2001, str. 198) Očividná je provázanost předsudků a stereotypů. U předsudků je patrná jejich silná emoční stránka, ale v případě stereotypů hovoříme o informacích, které v nás emoce nutně vyvolat nemusí, jak soudí Giddens (2004). Některé stereotypy mohou být neutrální a pak jsou neškodné. Avšak stereotypy spojené s úzkostí nebo obavami vyvolávají nepřátelské postoje nebo nenávisť k celé skupině se kterou jsou spojovány (Giddens, 2004).

Podle Giddense (2004) se stereotypy utvářejí kategorizací. Při přemýšlení používáme kategorie, které jsme si vytvořily k tomu, abychom naše zkušenosti mohly lépe roztřídit. Může se ale stát, že tyto kategorie jsou příliš rigidní a jako zdroj jim slouží informace, které jsou nedostatečné nebo byly negativní (Giddens, 2004).

Šišková (2001) soudí, že pokud předpojaté či předsudečné názory přijme velké množství lidí, kteří si neuvědomí, že se jedná pouze o generalizované informace a představy, pak také dochází k tvorbě stereotypů. Generalizace sama o sobě je potřebná k orientaci v dnešním světě, který je plný různých dějů a informací, a ve kterém bychom se jinak jen těžko vyznali. Ale začíná vadit, když hodnotíme někoho na základě jednoho rysu například barvy kůže, chování, a právě za příslušnost k určité skupině lidí (podle barvy kůže, chování) jej odsoudím nebo pokládám za méněcenného (Šišková, 2001).

Role obětních beránků také úzce souvisí se stereotypy a předsudky, jak vykládá Giddens (2004). Lidé, kteří trpí pocitů nepřátelství či hněvu, svůj hněv přenáší na jiné lidi, obětní

beránky, kteří ale nejsou skutečnými původci tohoto hněvu. Na ně svalují veškerou vinu za své obtíže, ačkoliv ti nejsou příčinou jejich potíží. K tomuto přenosu dochází obvykle tam, kde spolu soupeří dvě znevýhodněné skupiny o ekonomické pozice ve společnosti. Obětním beránkem se většinou stává ta skupina, která se hodně odlišuje a zároveň není příliš silná, takže se nemůže bránit. Stává se tak snadným terčem. Obětní beránci vznikají i díky projekci. Skrze ni jsou podvědomě druhým lidem připisovány naše vlastní úmysly nebo vlastnosti (Giddens, 2004). Hayesová (1998) poukazuje na to, že v oblastech, které jsou sociálně deprimované jsou často předsudky silnější, ale pro jejich tvorbu je také nutné k předsudkům tolerantní sociální prostředí. (Hayesová, 1998)

Podle studie Theodora Adorna (in Giddens, 2004) můžeme stanovit sociální typ osobnosti člověka, který je náchylnější ke stereotypnímu uvažování a tvorbě předsudků vůči menšinám než jiní lidé. Máme tím namysli autoritářskou osobnost. Tento typ se projevuje jako rigidně konformistický a submisivní k těm, kteří jsou podle něj mu nadřazení. Zatímco k jemu níže postaveným se chová přezíravě. Vyznačuje se také silnou netolerancí. Vznik takovéto osobnosti je dán výchovou, těmto lidem v dětství rodiče nedokázali projevovat přímo lásku, byli nepřístupní a vyžadovali přísnou kázeň. To má za následek, že v dospělosti tyto osoby trpí úzkostmi, které dokáže potlačit jen rigidní pohled na svět a tak snadno podléhají stereotypům (Adorn in Giddens, 2004). Hayesová (1998) je toho názoru, že teorie autoritářské osobnosti má své hranice, protože se vztahuje pouze na jednotlivce. Nevysvětluje ale tvorbu předsudků skupin či celých společností. (Hayesová, 1998)

1.2.4. Xenofobie a rasismus

Burjanek (2001) ve své publikaci píše, že slovo xenofobie vychází ze spojení dvou řeckých slov. Slova *xénos*, které znamená příchozí, někoho nebo něco, co k nám přichází. A slova *fóbos*, čili bázně, úzkosti. (Burjanek, 2001) Podle sociologických a filosofických definic, které předkládá Fritštenská (in Šišková, 1998) je xenofobie strachem z toho, kdo přichází z ciziny, z cizího prostředí, které je mimo vlastní sociální útvar (Fritštenská in Šišková 1998). Orenstein (1985 in Burjanek, 2001) má také za to, že xenofobie je především strachem, ale může být také nedůvěrou či averzí, anebo dokonce až nepřátelstvím, vůči všemu cizímu nebo čemukoliv a komukoliv, kdo není členem vlastní sociální skupiny, národa, země atd. (Orenstein 1985, see also Hjern 1998: 9 in Burjanek, 2001).

Chad McEvoy (1995 in Burjanek, 2001) usuzuje, že xenofobii můžeme vyzorovat u dalších žijících bytostí, neobjevuje se jen u člověka. Ale u člověka zaznamenáváme strach z „neznámých“ lidí ve velmi brzkém věku. Konkrétně už u dětí mladších tří měsíců. (McEvoy,

1995 in Burjanek, 2001) Může to být z toho důvodu, že xenofobie je pro jednotlivce poměrně dobrou strategií v boji o přežití, jak McEvoy (1995 in Burjanek, 2001) tvrdí a také říká, že historie lidstva je doslova protkána neustálými spory mezi odlišnými skupinami. Je tedy logické, že jednotlivec měl (a stále má) dobré důvody k tomu, se mít na pozoru před všemi, které shledal jako odlišné nebo cizí. Strach a nedůvěra vůči cizincům nás nutí být neustále ve střehu a chrání nás před vším cizím, co je potenciaálně nebezpečné. (McEvoy, 1995 in Burjanek, 2001)

Nejde ale jenom o to, že vše cizí pro nás může být hrozbou, což předkládají Rabušic a Burjanek (2003). Jistě, potřebujeme se identifikovat se svojí primární skupinou (rodinou, vrstevnickými skupinami, přáteli) a odlišovat ji od jiných skupin lidí. K tomu nám pomáhá rozlišování skupin lidí na „my“ a „oni“. Upřednostňujeme „nás“ a odmítáme „je“. „Oni“ jsou totiž jiní než „my“, sdílejí jiné hodnoty než sdílíme „my“. Což, jak již bylo zmíněno, pro „nás“ může být nebezpečné (Rabušic, Burjanek, 2003).

Ale z hlediska evoluční biologie je, podle Rabušice a Burjanka (2003), toto rozlišování pro nás přirozené. Jedná se o univerzálii, která je evolučního původu. V minulosti lidé žili především v malých pospolitostech, které byly určovány pokrevním příbuzenstvím, a to i po zemědělské revoluci a po vzniku velkých civilizací. Sociální interakce se tak vedly převážně mezi lidmi příbuznými či přáteli. Cokoliv mimo toto prostředí pro ně bylo cizí a tudíž i nepřátelské. V průběhu evoluce jsme se adaptovali k preferenci vlastního klanu (nepotistickému altruismu, čili altruismu vůči příbuzným) a strachu ze všeho cizího. Něco, co trvalo po milióny let se nám nutně muselo vtisknout do psychiky a proto se již malé děti projevují xenofobně. Averse k osobám, které člověk nepoznal na počátku svého života, je člověku vrozená (Rabušic, Burjanek, 2003).

Lopreato a Crippen podotýkají (2002 in Rabušic, Burjanek, 2003), že člověk má také předpoklady k tomu, aby žil v rámci širšího sociálního horizontu. Potřebuje žít ve velké skupině, aby mohl být v bezpečí. Pomáhá druhým lidem a očekává, že ti mu na oplátku také pomohou (tohoto výrazem je reciproční altruismus). Tento strach z cizího postupně u dětí mizí, protože člověk potřebuje žít ve větší skupině. Ale i když k tomu dochází nevědomě, tíhneme k těm, kteří jsou jako my a máme averzi vůči těm, kteří jsou jiní (Lopreato, Crippen, 2002 in Rabušic, Burjanek, 2003).

I podle Angreje Gjuriče (1998 in Burjanek, 2001) můžeme xenofobii spíše označit jako vrozené sklony nebo náchylnosti, ale podle něj není sama o sobě chybou nebo nemocí. Můžeme ovšem vyjmenovat tři kroky po kterých se stává opravdovou nemocí a hlavně něčím nebezpečným - xenoagresí. Prvním krokem je, že rozdělení na „my“ a „oni“ sebou začíná nést negativní konotace. Už to není jenom „my“ a „oni“, ale začínáme hovořit o „nás“ proti

„nim“. Druhým krokem je generalizování, čili zevšeobecnění, celá skupina (Romové, Poláci, Němci) je posuzována stejným způsobem. A odsud již nemáme daleko k nebezpečným kategoriím kolektivní viny a kolektivního trestu. Posledním krokem je ideologizace. Xenofobní přesvědčení se díky ideologizaci stává legitimním a názorově silným. (Gjurič, 1998 in Burjanek, 2001)

Příčiny xenofobie se opírají o celou řadu působících faktorů a vlivů. Dle Wallace (in Burjanek, 2001) mezi ně patří: celosvětová migrace a reakce na ni, socio-ekonomická změna, neprostupná sociální struktura, rychlá globalizace, nacionalismus, existence pravicových hnutí a nejistota ve společnosti (Wallace in Burjanek, 2001). Wallace (in Burjanek, 2001) také upozorňuje na to, že podle konceptu xenofobie, definujeme cizince jako někoho, kdo přichází odjinud. Ale xenofobie se může také obracet vůči skupinám obyvatel, kteří jsou občany dané země, například proti Židům nebo Romům. Státní občanství nemůže překrýt to, že se od ostatních občanů trochu odlišují. (Wallace in Burjanek, 2001)

Andreas Wimmer (1997 in Burjanek, 2001) používá jiný přístup k výkladu xenofobie (ale i rasismu) a přichází se čtyřmi modely vysvětlujícími xenofobii a rasismus. První model se řídí teorií racionální volby a tvrdí, že majorita vidí členy jiných etnických skupin jako rivaly na trhu práce a na trhu s bydlením. Xenofobie se silněji projevuje u těch, kteří jsou ohroženi tím, že by mohli v této soutěži o práci a bydlení utrpět ztrátu. Podle druhého, funkcionalistického modelu, se konflikt mezi majoritou a imigranty nachází v odlišnosti jejich kultur. Majorita reaguje na problémy, které doprovází integraci imigrantů do sociálních struktur a kultury přijímající země, xenofobii. Největším problémem je ale „cizost“ imigrantů. Třetím modelem je teorie diskurzu, která vidí xenofobii jako produkt diskurzu mocenských skupin, v jejich schopnosti definovat situace a označit druhé. V cizích etnických skupinách vidí zdroj politických nebo ekonomických problémů společnosti. Poslední, čtvrtý model, který Wimmer označuje jako fenomenologii, vysvětluje xenofobii jako produkt opakovaně se vyskytujících krizí, například jako selhávání sociálního státu. To vyvolává u některých skupin anomická napětí vyvolaná obavami ze ztráty sociální pozice. Xenofobie a rasismus jsou interpretovány jako prostředky ke znovu založení oslabené národní identity. Jeho vlastní hypotéza tvrdí, že xenofobii a rasismu lze rozumět jako apelům na pakt solidarity, v jejímž rámci funguje etnicizovaná byrokracie a národní komunita, a která je křehká v obdobích sociálních neklidů, obzvláště z pohledu vrstev ohrožených ztrátou sociálních pozic. Pro ně jsou mezietnické kulturní rozdíly nepřekonatelné a proto pohlížejí na cizince jako na legitimní soupeře v soutěži o pracovní místa a životní prostor. Xenofobie se tak stává nástrojem politického boje za právo na péči ze strany státu a společnosti. Je to tedy soupeření o státem zajišťované kolektivní statky (Wimmer, 1997 in Burjanek, 2001).

A od xenofobie se dostáváme k rasismu. Petrusek a Vodáková (1996) pojmem rasa (jde o termín pocházející z arabštiny), označují v antropologii různé lidské populace, které se odlišují různými tělesnými a dalšími biologickými rysy. Zejména se jedná o barevné odlišnosti u kůže, vlasů a očí, proporce a stavbu těla a další tělesné znaky. Ve společenských vědách je pojem rasy používán i v přeneseném významu, ve smyslu jazykových, kulturních nebo náboženských znaků. Všechny lidské rasy patří k jednomu druhu, k *Homo sapiens*, člověku moudrému, a rozdíly mezi nimi jsou dány adaptacemi na různá klimata a míšením ras mezi sebou. Kromě fyzických a biologických rozdílů existují i civilizační rozdíly mezi rasami. Ty určuje především různý sociální a ekonomický vývoj a rozdílné kulturní tradice (Petrusek, Vodáková, 1996).

Wallace (1999 in Burjanek, 2001) má za to, že hranice mezi xenofobií a rasismem nejsou jednoznačně definovatelné, ale dá se říci, že xenofobie představuje reakci vůči cizincům, zatímco rasismus je reakcí na rodovou skupinu či nepřátelským postojem, který je namířen proti příslušníkům jiné rasy (Wallace, 1999 in Burjanek, 2001). Giddens (2004) tvrdí, že tato reakce vychází z přesvědčení, že různé rasy si nejsou ze své přirozenosti rovny a to z důvodu fyzických odlišností, které mezi lidmi existují. Ale ne všechny fyzické rozdíly se stávají důvodem ke společenské diskriminaci a předsudkům. Odlišná barva pleti bývá předmětem rasismu, zatímco odlišná barva vlasů ne (Giddens, 2004). Rasové odlišnosti musíme chápat jako „ty projevy fyzické variability, které si příslušníci dané komunity nebo společnost vybírají jako etnicky významné“ (Giddens, 2004: Sociologie, str. 230 a 231). Fyzické rozdíly, které jsou důležité a důvodem k rasismu a diskriminaci, jsou tedy určovány sociálně a ne biologicky. Rasistu pak Giddens (2004) definuje jako člověka, který je přesvědčený, že někteří jedinci jsou z důvodu sociálně významných fyzických rozdílů nadřazení jiným nebo méněcenní. (Giddens, 2004)

1.2.6. Diskriminace

Etymologickým původem slova diskriminace je, podle Petruska a Vodákové (1996) latinské slovo *discriminare*, které značí rozdělování, rozlišování. Diskriminace je omezováním, poškozováním či odmítnutím určitých práv a nároků. Pokud se vztahuje na práva konkrétní kategorie obyvatel z důvodu jejího rasového původu či národnosti, znamená diskriminaci rasovou, čili již výše zmíněný rasismus. Diskriminace sociální se vztahuje na poškozování práv konkrétních společenských skupin (Petrusek, Vodáková, 1996).

Leontiyevová a Vávra (2009) mají za to, že diskriminace je spojena nejenom s rasismem, ale i s xenofobií, předsudky a stereotypy. Můžeme ji rozumět jako důsledku těchto jevů, který

spočívá ve skutečném jednání. (Leontiyeva, Vávra, 2009) Giddens (2004) je toho názoru, že velmi často se také předsudky stávají příčinou pro diskriminaci, což ale neplatí absolutně. Diskriminace se nemusí zakládat na předsudcích, lidé s předsudky je zase nemusí dávat najevo svým jednáním (Giddens, 2004).

Vzhledem k tomu, že diskriminace není postojem, ale již skutečným jednáním, je trochu diskutabilní, zda do této kapitoly vůbec patří. Jsem ale toho názoru, že je důležité se o tomto jednání zmínit, protože vyplývá z výše uvedených negativních postojů.

Diskriminace také není jediným možným projevem předsudků, Allport (2004) ve své publikaci prezentuje další projevy negativních předsudků, které si můžeme charakterizovat v pětistupňové škále nepřátelského chování, od nejmírnějších po ty nejradikálnější. Jsou jimi:

1. Osočování
2. Vyhýbání se
3. Diskriminace
4. Fyzické napadání
5. Vyhlazování (genocida)

Allport dodává, že tato škála poukazuje pouze na obrovské množství jednání, které je založeno na předsudcích. Lidé většinou zůstanou na jedné úrovni nepřátelského chování, nicméně přechod na další úroveň je pro ně snazší. (Allport, 2004)

1.2.7. Enocentrismus, skupinové uzavírání a alokace prostředků

Pojmy etnocentrismu, skupinového uzavírání a alokace prostředků, používané v sociologii, nám poslouží k tomu, abychom si přiblížili příčiny konfliktů mezi etniky a národnostmi. Už v roce 1906 William Sumner přichází s pojmy „etnocentrismu“, „skupiny vlastní“ (in-group, také skupina členská) a „skupina cizí“ (out-group). Byl přesvědčen, že pro lidi je přirozené rozlišovat skupiny na vlastní a cizí, a že tíhnou k tomu, posuzovat jednání členů skupin cizích, měřítky svých vlastních kulturních norem a hodnot, tedy měřítky svého etnika (Sumner, 1906 in Rabušic, Burjanek, 2003). Hovoříme zde o etnocentrismu. Ovšem Giddens (2004) se domnívá, že ve větší či menší míře můžeme všechny kultury označit jako etnocentrické. Setkáváme se s nejrůznějšími stereotypy o „zaostalých barbarech“, jak často vnímají obyvatelé civilizací příslušníky mnohem menších kultur. Tyto vztahy mezi skupinami mohou být potenciaálně nebezpečné a vyvolávat mezietnické rozpory. (Giddens, 2004)

Podle biologů (např. van de Berghe, 1981 in Rabušic, Burjanek, 2003) je etnocentrismus

logickým výsledkem lidské evoluce. Z hlediska evolučního času je moderní společnost stará pouhý zlomek vteřiny, a proto se lidská psychika nemůže za tak krátkou dobu oprostít od své klanové mentality. Nemá na to dost času. Nicméně k vývoji dochází, počet populace se zvětšuje a s ním i sociální horizont. Postupem času tak můžeme do svých sociálních sítí přidávat více lidí. (Rabušic, Burjanek, 2003) Lopreato a Crippen (2002 in Rabušic, Burjanek, 2003) soudí, že se sice řídíme klanovou mentalitou, ale není pro nás možné přijímat a zahrnovat do své sociální sítě jen své příbuzné. Ze zbytku populace si vybíráme osoby, které nám jsou v něčem podobné a ty, které se příliš odlišují, vyloučíme. (Lopreato, Crippen, 2002 in Rabušic, Burjanek, 2003).

Dle Giddense (2004) s etnocentrismem souvisí proces, ve kterém se skupina vymezi vůči ostatním, vytvoří si okolo sebe pevnou hranici a oddělí se tak od ostatních, čili hovoříme o skupinovém uzavírání (Giddens, 2004). Frederik Bartl říká (1969 in Giddens, 2004), že se tyto hranice vytvářejí a udržují pomocí „nástrojů exkluze (vyučování)“. Jako příklad těchto „nástrojů“ můžeme uvést omezení nebo zákaz sňatků s příslušníky druhé skupiny, omezený sociální kontakt nebo omezení ekonomických vztahů, a možné je i fyzické oddělení od druhých skupin. V situaci, kdy je jedna skupina v převaze nad druhou (například v důsledku vojenského podmanění jedné skupiny druhou), může docházet k nerovnosti v distribuci majetku a hmotných statků, tedy k alokaci zdrojů. Skupina, která má navrch, tedy ta dominantní, se před tou druhou uzavírá, aby si zajistila a ochránila své nadřazené postavení. (Bartl, 1969 in Giddens, 2004)

1.2.8. Tolerance

Toleranci ,nebo také snášenlivost, definuje Petrusek a Vodáková (1996) jako ochotou připustit odlišné názory, chování, vzhled atd. druhých lidí (Petrusek, Vodáková, 1996). Tyto odlišnosti ovšem nejsou nějakým způsobem vyzdvihovány nebo pozitivně chápány, namísto toho jsou respektovány. Podle Akademického slovníku cizích slov (2000 in Leontiyeva, Vávra, 2009) můžeme tak toleranci chápat i jako postoj, který respektuje odlišné názory, přesvědčení a jistou trpělivost (Akademický slovník cizích slov, 2000 in Leontiyeva, Vávra, 2009). Podle Allporta (2004) jako „tolerantního“ označujeme člověka, který dobře vychází s lidmi všeho druhu a nerozlišuje rasy, barvy pleti ani náboženská přesvědčení. Druhé lidi nejenom snáší, ale také je uznává. (Allport, 2004)

Sartori (1924) konstatuje, že toleranci nemůžeme spojovat s lhostejností. Naznačovalo by to naši nezúčastněnost a náš nezájem. Tolerantní jedinec si ale je vědom např. odlišných názorů, přijímá je a staví je na úroveň svých vlastních. I když je, na rozdíl od těch svých, může

pokládat za chybné. (Sartori, 1924) Tolerance podle Lucase (1985 in Sartori, 1924) také není nekonečná, ani být nemůže. "Tolerance je ve stavu neustálého pnutí a nikdy není totální. Jestliže někomu na něčem záleží, bude se toho snažit dosáhnout; jinak bychom se stěží mohli domnívat, že mu na tom opravdu záleží. Nebude se však toho snažit dosáhnout jakýmkoli prostředky a za jakoukoli cenu" (Lucas, 1985 in Sartori, 1924, str.28).

Leontiyevová a Vávra (2009) shledávají, že v souvislosti s mezinárodními a mezinárodními vztahy můžeme toleranci rozdělit na pasivní respektování a aktivní uznávání či dokonce oceňování kulturních, sociálních a psychologických rozdílů jiných národů a cizinců samotných. Aktivně tak tolerujeme a respektujeme práva, projevy atd. druhých lidí a zároveň máme právo na to, být jimi tolerováni, nebýt diskriminováni a mít stejné příležitosti jako ostatní (Leontiyeva, Vávra, 2009).

Ale podle nich se i v případě tolerance se můžeme dostat k určitým rizikům. Prvním je situace ve které musíme zaujmout stanovisko či zasáhnout proti něčemu, co je v rozporu např. se základními principy demokracie. Ale namísto toho zůstáváme neutrální a pasivní. Můžeme to označit jako "tolerování netolerovatelného". Další negativní stránkou tolerance může být rozdělování lidí a i celých kultur na ty "tolerantní" a "netolerantní" (Leontiyeva, Vávra, 2009). Jako příklad můžeme podle Browna (2006 in Leontiyeva, Vávra, 2009) uvést stoupence islámu, kteří jsou, především po událostech z 11. září 2001, označováni jako netolerantní, a tudíž nehodní naší tolerance (Brown, 2006 in Leontiyeva, Vávra, 2009).

1.3. Socioekonomické faktory ovlivňující postoje k cizincům

Chaloupková a Šalamounová (2006) poukazují na to, že velká řada studií již věnovala pozornost postojům místních obyvatel k imigrantům, ale i souvislostem jejich postojů s individuálními charakteristikami respondentů ze sociálně – ekonomického hlediska. Jedná se zejména o ekonomický status, úroveň vzdělání, věk, sociálně – psychologické charakteristiky atd. (Chaloupková, Šalamounová, 2006).

Klíčovým faktorem pro tuto práci, který by mohl ovlivňovat postoje českých občanů, je nejvyšší dosažená úroveň vzdělání, dále bude sledován věk, pohlaví a ekonomická aktivita respondentů.

1.3.1. Vzdělání a jeho vliv na postoje k cizincům

Ve Velkém sociologickém slovníku (1996) nenalezneme heslo „vzdělání“, ale objevíme

termín „vzdělávání“, který charakterizuje jako „proces získávání vědomostí ve formě poznatků i určitých schopností a dovedností, spojený s úsilím o integraci do dané kultury a společnosti a o aktivní příspěvek k jejich rozvoji“ (Petrušek, Vodáková, 1996, str. 1417). Podle nich tento proces vzdělávání a učení se, zasahuje do celého života člověka, neintenzivněji však probíhá v dětství a dospívání, kdy se děje především skrze vzdělávací instituce, školy. Takto získané formální vzdělání poskytuje kvalifikaci k výkonu určité profese nebo je nezbytným předpokladem k jejímu získání. Formální vzdělání není jen přípravou na budoucí povolání, ale vyšší získané vzdělání může zvýšit prestiž (status) jedince. Vzdělávací proces je také významnou součástí socializace a prostředkem sociální mobility. Dokončuje tedy proces socializace jedince do společnosti, vytváří z něj sociální osobnost, která se učí sociálními rolími. Přináší kulturní kapitál dané společnosti, schopnost využívat jej, a předává kulturní dědictví. Vzdělávání je též faktorem, který výrazně ovlivňuje hodnoty lidí a utváří i jejich postoje (Petrušek, Vodáková, 1996).

Allport (2004) prohlašuje, že vyšší vzdělání snižuje pocity nejistoty a úzkosti, umožňuje člověku vidět společenskou scénu jako celek a pochopit, že prosperita jedné skupiny se váže na prosperitu všech skupin. (Allport, 2004) Jak jsme si uvedli výše, formální vzdělání zvyšuje status jedince a jeho socioekonomickou úroveň, takže se na trhu práce nemusí obávat nekvalifikovaných imigrantů se kterými by si mohl konkurovat a k čemuž opravdu dochází, jak potvrzují Rabušic a Burjanek (2003). Podle Allporta (2004) se také zvětšují znalosti o menšinových skupinách (Allport, 2004). Více vědomostí o cizincích by mohly odstraňovat xenofobní pocity vůči nim. S lepšími znalostmi o menšinách bychom se mohli setkávat zejména u osob, které absolvovaly humanitní obory. Allport (2004) také prohlašuje, že lepší znalosti vedou k silnějšímu pocitu bezpečí, kritičtějšímu způsobu myšlení a k většímu náhledu a pochopení odlišností (Allport, 2004).

Domnívám se, že vyšší vzdělání by mohlo snižovat stereotypní přemýšlení, vznikání předsudků a zvyšovat míru tolerance, protože z mnoha výzkumů se ukazuje, že lidé s vyšším vzděláním zauímají vůči menšinám pozitivnější postoje. Allport (2004) uvádí, že podle studie provedené mezi dětmi, tolerance vykazuje mírnou tendenci pojit se s vysokou inteligencí. Výsledky ovšem nejsou příliš vysoké. Také tu hraje velkou roli příslušnost ke společenské třídě. Není tedy jisté, jestli existuje vzájemný vztah mezi tolerantností a inteligencí, nebo jestli za tím stojí třídní podmínky a rodičovská výchova. Podle jiné studie z Jihoafrické republiky (in Allport, 2004) se ale ukazuje, že existuje vztah mezi vzděláním a mírou tolerance. Stejně, i když ne tak výrazné, výsledky přináší studie z Ameriky. (Allport, 2004)

Další studie ukazují, že v bohatších zemích jsou lidé s vyšším vzděláním otevřenější vůči

migraci a naopak v zemích, které mají nižší HDP je tento vztah negativní (Mayda, 2004 in Chaloupková, Šalamounová, 2006). Naopak Bauer a kol., kteří srovnávali postoje k přistěhovalcům ve dvanácti zemích OECD, nenalezli žádnou souvislost mezi těmito postoji a vzděláním či ekonomickým statusem (Bauer, Lofstrom, Zimmermann, 2000 in Chaloupková, Šalamounová, 2006). Leontiyeva a Vávra (2009) uvádějí, že respondenti s vysokoškolským vzděláním více souhlasí se zaměstnáváním cizinců. Souvisí to s tím, že z hlediska zaměstnávání se necítí být ohroženi cizinci. Vzdělání také přispívá k lepšímu hodnocení národností (Leontiyeva, Vávra, 2009). Se zvyšujícím se vzděláním respondenti také kladou menší důraz na plnou kulturní integraci a spíše se přiklání k částečné integraci, stejně tak pozitivněji hodnotí dopady imigrace (Leontiyeva, Vávra, 2009). Také Burjanek (2001) uvádí, že xenofobnější postoje se častěji pojí s nižším vzděláním (Burjanek, 2001). Šimarová (2010) ve své práci prokazuje, že existuje souvislost mezi předpojatými postoji Čechů a rozdílnou úrovní vzdělání respondentů. Prostřednictvím dotazníkového šetření zjistila, že nejvíce předsudků mají respondenti se základním vzděláním, o něco méně pak vyučení jedinci, ještě méně respondenti se středním vzděláním a nejméně předsudeční se ukazují být osoby s vysokoškolským vzděláním. (Šimarová, 2010)

Podle Leontiyevové a Vávry (2009) by ale úroveň vzdělání jako faktor ovlivňující postoje k cizincům, mohla být poněkud problematická. V dnešní době není přijatelné vyjadřovat se negativně o menšinách. Pokud se tak stane, očekává se, že spolu s názorem se uvede oprávněná argumentace. Vzdělaní lidé tak mohou pociťovat tlak a budou se snažit své předsudky skrývat nebo se je svou argumentací pokusí vydávat za nepředsudky (Leontiyeva, Vávra, 2009).

1.3.2. Věk

Leontiyeva a Vávra (2009) shledávají, že z hlediska stáří se ve většině výzkumů ukazuje, že mladší lidé jsou v hodnocení tolerantnější (Leontiyeva, Vávra, 2009). Ve výzkumech ESV z roku 1999 (Burjanek, 2001) vychází jako xenofobnější lidé vyššího věku. Starší lidé, podle Leontiyevové a Vávry (2009), také více podporují úplnou kulturní integraci cizinců než ti mladší, více se obávají možné cizinecké kriminality a zdravotních rizik, zatímco mladší respondenti jsou více nerozhodní ohledně toho, jaké dopady na společnost imigrace má (Leontiyeva, Vávra, 2009). Šimarová (2010) prezentuje, že z jejího výzkumu vycházejí jako předsudečnější mladší respondenti než ti starší 35 let, což překvapuje i ji samotnou (Šimarová, 2010).

Doba mládí je dobou „hledání sebe sama“, dá se tedy předpokládat, že mladší lidé bude přístupnější změnám a uvítají možnost soužití s lidmi, kteří přicházejí z odlišných kultur.

1.3.3. Pohlaví

Pohlaví a jeho možný vztah k postojům k imigrantům nebyl ve většině výzkumů prokázán. Ovšem Šimarová (2010) předkládá ve svém výzkumu, že muži mají ve větší míře předpojatější postoj vůči menšinám. Avšak nenarazila na nijak zásadní rozdíl mezi postoji mužů a žen k minoritám. (Šimarová, 2010) Nepředpokládám tedy, že by se tento vztah objevil v tomto výzkumu.

1.3.4. Ekonomická aktivita

Ve studiích Clarka a Leggeho (1997 in Chaloupková, Šalamounová, 2006), které zkoumají přistěhovalce v Německu, se ukazuje, že v bývalém východním Německu více ovlivňuje ekonomický status postoje k imigrantům než v západním (Clark, Legge, 1997 in Chaloupková, Šalamounová, 2006). Jako xenofobnější podle Burjanka (2001) vycházejí jedinci s nižším sociálně ekonomickým statusem ve výzkumech ESV z roku 1999 (Burjanek, 2001). Ekonomicky neaktivní lidé by se mohli cizinců obávat z důvodů konkurence imigrantů na trhu práce.

2. Empirická část

2.1. Cíl empirické části práce

Základním cílem empirické části mé práce je zjistit, zda jsou rozdíly mezi názory občanů na pozitivní přínosy a negativní dopady přítomnosti cizinců pro Českou republiku a do jaké míry se tyto názory odlišují podle úrovně nejvyššího dosaženého vzdělání. Předpokládám, že dosažená úroveň vzdělání souvisí s hodnocením cizinců, proto budou rozdíly v hodnocení cizinců a to v porovnání s respondenty s vysokoškolskou úrovní vzdělání. Na základě toho si formuluji základní hypotézu, kterou se budu snažit ověřit:

Hypotéza: Hodnocení cizinců je odlišné podle dosažené úrovně vzdělání, respondenti s vysokoškolskou úrovní vzdělání hodnotí cizince pozitivněji.

2.2. Data

Analyzovaná data jsou sekundárního charakteru, tedy nebyla vytvořena pro účely tohoto výzkumu. Zdrojem dat je Sociologický ústav Akademie věd ČR (AV ČR). Pro tuto práci jsou použita data z měsíčního výzkumu, z března roku 2013, který uskutečnil výzkumný tým Centra pro výzkum veřejného mínění (CVVM) Sociologického ústavu AV ČR, a to v rámci výzkumu „Naše společnost 2013“. Jedná se o pravidelný měsíční výzkum, prováděný na území ČR, během kterého jsou zjišťovány názory a postoje českých občanů na různá politická, ekonomická a společenská témata. Otázky, zjišťované během výzkumů, se různě opakují, ale objevují se i nové.

V této práci je použito téma, které zahrnuje otázky ptající se na názory občanů, o dopadech imigrace na ČR. Data byla sebrána standardizovaným dotazníkovým šetřením pomocí interview a to školenými tazateli tazatelské sítě CVVM. Terénního sběru se zúčastnilo 252 tazatelů. Data jsou volně dostupná v Sociologickém datovém archivu SOÚ AV ČR a online v systému NESSTAR. Data z archivu byla stažena 4. března 2014.

2.3. Popis vzorku

Výzkumu se zúčastnilo 1059 osob starších 15 let, kteří reprezentují obyvatelstvo ČR. Z toho bylo 49,3% mužů a 50,7% žen.

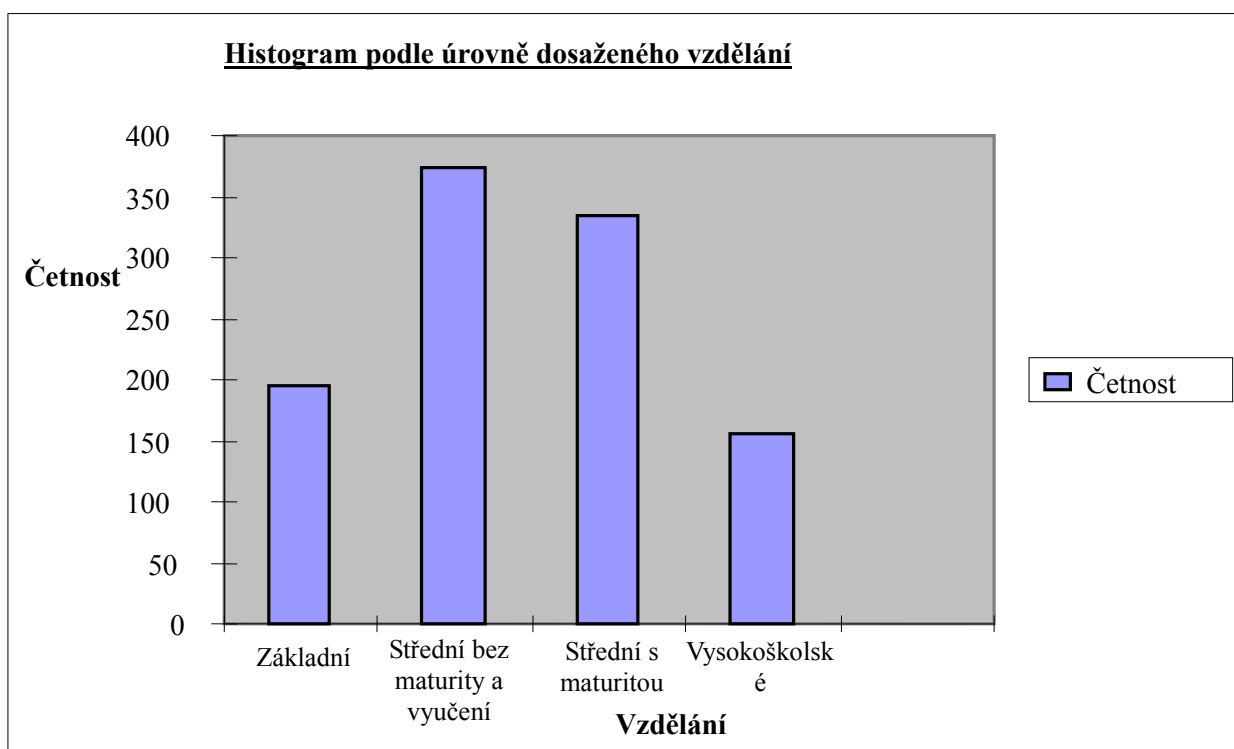
Dotázaní byli vybráni na základě kvótních znaků – pohlaví, věku a vzdělání. Byla dodržena územní reprezentativita, byla kontrolována velikost místa bydliště a regionu. Složení dotázaných odpovídá základní populaci, takže je možné je označit jako reprezentativní.

Na otázku "Jaké je vaše nejvyšší ukončené vzdělání?" mohli respondenti odpovídat devíti způsoby (nedokončené základní, dokončené základní, vyučení, střední bez maturity, střední odborné s maturitou, střední všeobecné s maturitou, vyšší odborné, bakalářské a úplné vysokoškolské).

Pro potřeby své práce dělím respondenty podle dosažené úrovně formálního vzdělání do čtyř kategorií:

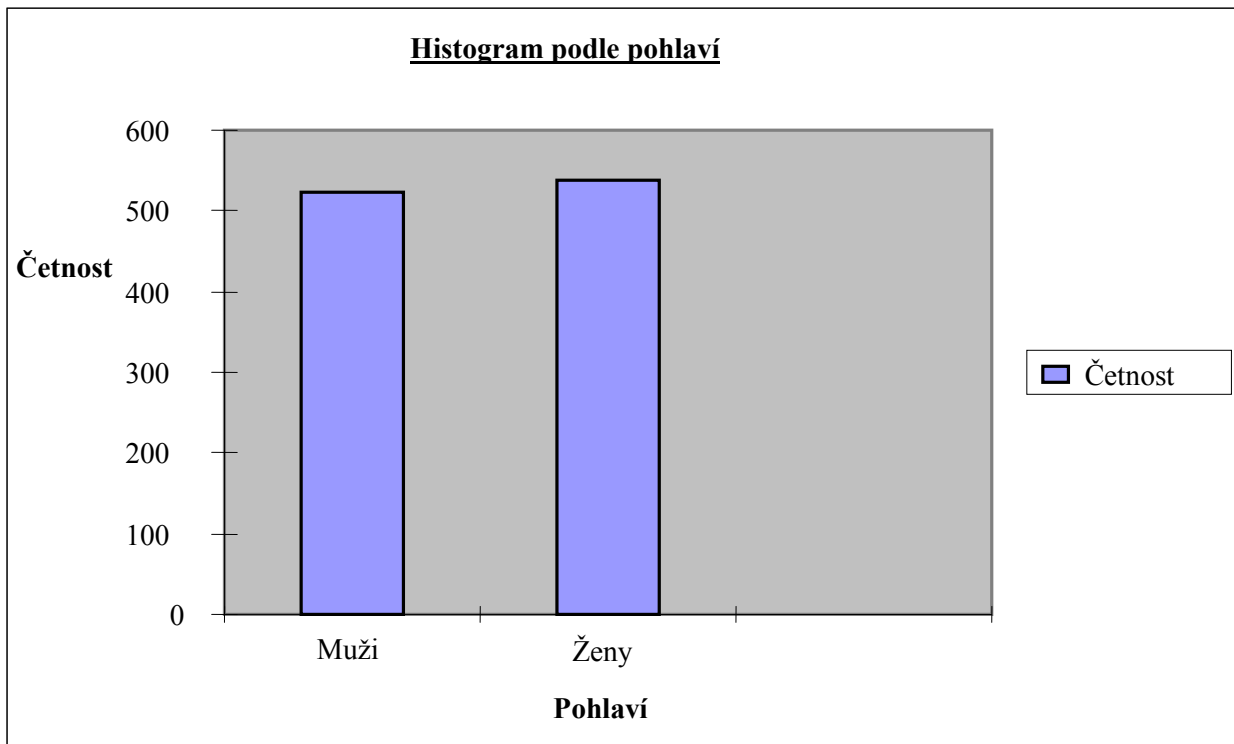
- základní vzdělání (18,2%)
- střední vzdělání bez maturity a vyučení (35,9%)
- střední vzdělání s maturitou (31,8%)
- vysokoškolské vzdělání (14,1%)

Graf 1. Rozdělení respondentů podle nejvyšší dosažené úrovně vzdělání

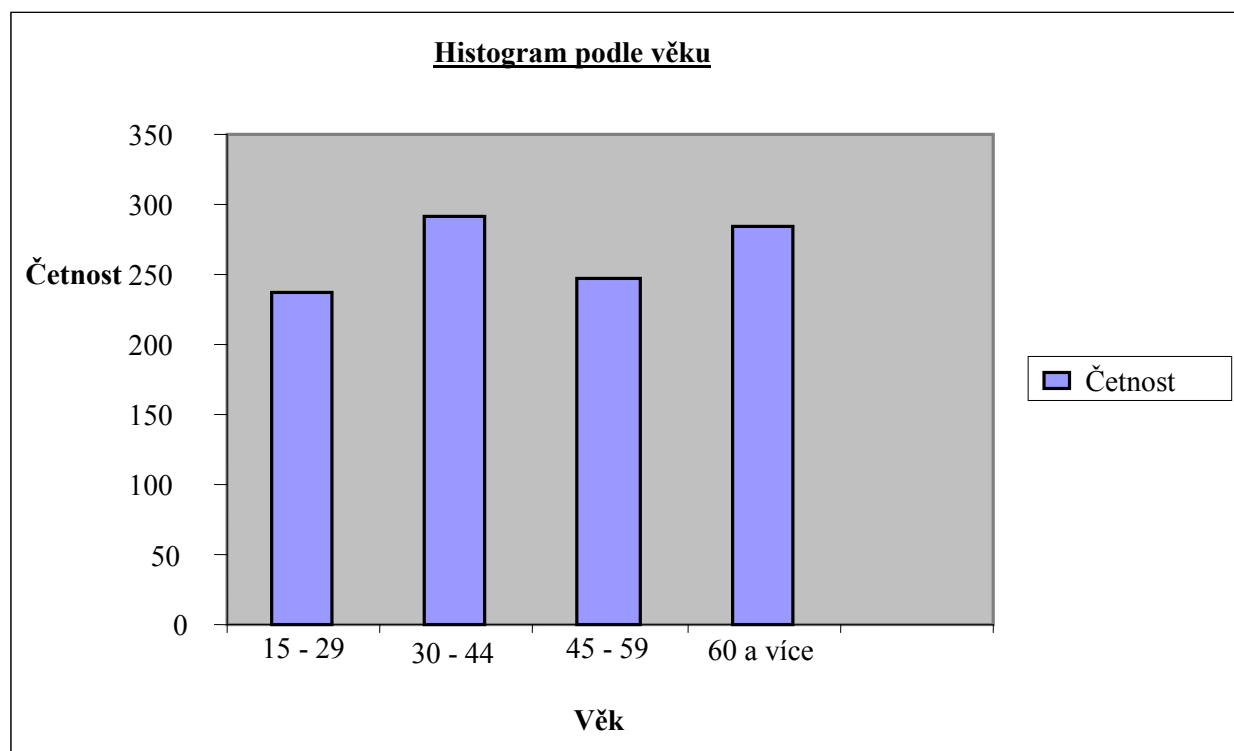


V grafu č. 2, 3 a 4 dále uvádím strukturu respondentů podle pohlaví, věku a ekonomické aktivity.

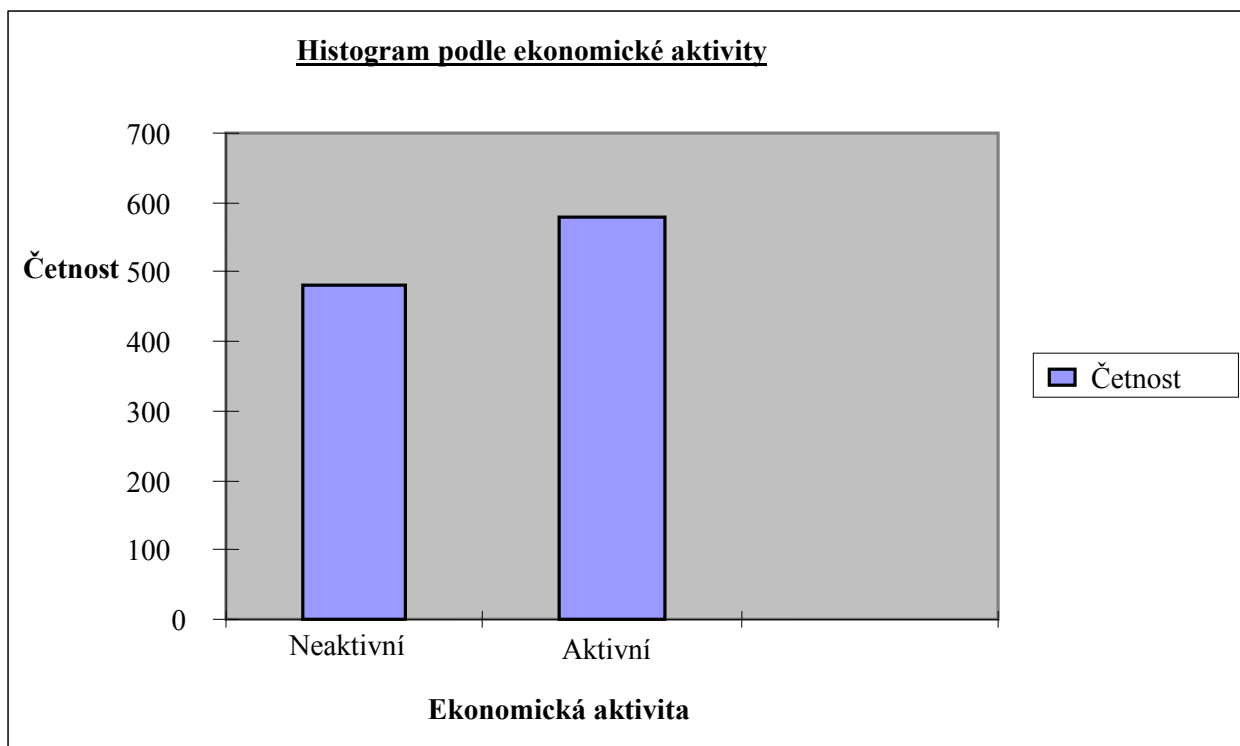
Graf 2. Rozdělení respondentů podle pohlaví



Graf 3. Rozdělení respondentů podle věku



Graf 4. Rozdělení respondentů podle ekonomické aktivity



2.4. Použitá metoda

Mou výzkumnou strategií je kvantitativní výzkum, který mi umožňuje ověřit si stanovenou hypotézu, a statistická analýza dat. Získaná data byla vyhodnocena v programu SPSS. Použitou statistickou metodou byla ordinální logistická regresní analýza.

Ordinální logistická regresní analýza testuje typ vztahu, ve kterém je jedna z proměnných závislá (vysvětlovaná) a ostatní jsou nezávislé (vysvětlující). Umožňuje vypočtení síly tohoto vztahu. Vliv jednotlivých závislých proměnných je očištěn od vlivu ostatních závislých proměnných, což je hlavní výhoda regresní analýzy (Hendl, 2004).

Regresní analýza se počítá podle následujícího vzorce:

$$y = \text{logit} (b_0 + b_1x_1 + b_2x_2 + b_3x_3 \dots b_nx_n)$$

y - závislá proměnná

x₁, x₂, x₃...x_n - nezávislé proměnné

b₁, b₂, b₃...b_n - regresní koeficienty

b₀ - průsečík osy y, konstantní člen

Jako nezávislé proměnné jsem stanovila nejvyšší dosaženou úroveň vzdělání, věk, pohlaví a ekonomickou aktivitu respondenta.

Před samotnou analýzou dat a testováním hypotéz je potřeba formulovat tzv. nulovou hypotézu (H_0) a alternativní hypotézu (H_1).

H_0 : Hodnocení cizinců se neliší podle dosažené úrovně vzdělání, respondenti s vysokoškolskou úrovní vzdělání nehodnotí cizince pozitivněji.

H_1 : Hodnocení cizinců je odlišné podle dosažené úrovně vzdělání, respondenti s vysokoškolskou úrovní vzdělání hodnotí cizince pozitivněji.

Nulová hypotéza představuje pravý opak toho, co chceme prokázat výzkumem, tedy že námi předpokládaný vztah neexistuje a proměnné na sobě nejsou závislé. V tomto případě je to vztah mezi názory občanů na přínosnost cizinců pro ČR a dosaženou úrovní vzdělání (občanů). Alternativní hypotéza reprezentuje výše stanovenou hypotézu, tudíž že tento vztah existuje a nulová hypotéza neplatí. Pokud se alternativní hypotéza nepotvrdí, tak může, ale nemusí platit hypotéza nulová. Ale nezamítnutí nulové hypotézy neznamená její potvrzení. Značí jen to, že nemáme dost důkazů, které by ji mohly zamítnout (Hendl, 2004).

Dále je nutné si stanovit hladinu významnosti α (alfa), která představuje to, nakolik je pravděpodobné, že nulová hypotéza může být zamítnuta, i když platí. Nejčastěji se volí nízká hladina významnosti (0,05 či 0,01), v tomto výzkumu to bude konkrétně hodnota 0,05 (Hendl, 2004).

2.5. Výběr otázek

Pro tuto práci jsem z dotazníku vybrala baterii otázek na téma „Názor občanů na přínos cizinců pro ČR“, které obsahují otázky týkající se postojů českých občanů k dopadům imigrace pro Českou republiku. Tyto názory o pozitivních a negativních cizinců pro Českou republiku odrážejí postoje, které Češi zaujímají k cizincům a celkově i k imigraci. Do analýzy jsem zahrнула sedm otázek z tohoto tématu a jsou rozděleny na otázky vnímající přínosy imigrace a otázky vnímající negativní dopady imigrace.

Vnímání přínosů imigrace:

1. Obohacují cizinci v ČR naši kulturu?
2. Přispívají cizinci v ČR k rozvoji hospodářství?
3. Přispívají cizinci v ČR k řešení stárnutí populace?

Vnímání negativních dopadů imigrace:

1. Ohrožují cizinci v ČR náš způsob života?
2. Zvyšují cizinci v ČR nezaměstnanost?
3. Jsou cizinci v ČR příčinou růstu kriminality?
4. Znamenají cizinci v ČR zdravotní riziko?

Respondenti měli za úkol odpovědět nakolik souhlasí či nesouhlasí s danými výroky. Varianty odpovědí na otázky jsou uvedeny v tabulce č. 2.

Tabulka 2.

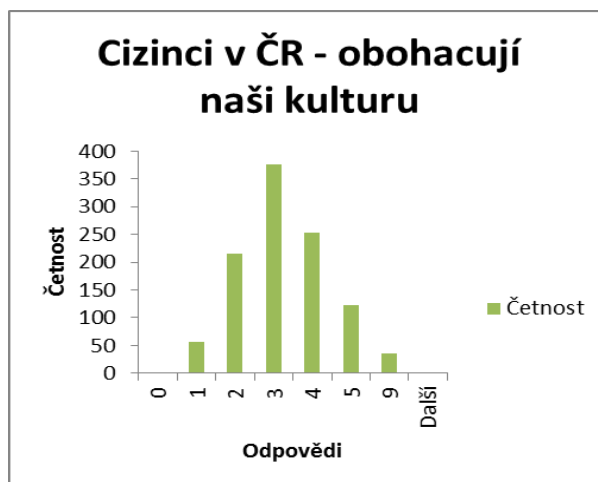
- rozhodně souhlasí	1
- spíše souhlasí	2
- ani souhlasí, ani nesouhlasí	3
- spíše nesouhlasí	4
- rozhodně nesouhlasí	5
- neví	9
- bez odpovědi	0

2.6. Výsledky ordinální logistické regresní analýzy

2.6.1. Vnímání přínosů imigrace:

1. Cizinci v ČR – obohacují naši kulturu

Graf 1. Průměrné odpovědi na danou otázku



Tabulka 2. Výsledky regresní analýzy

	Koeficient	P hodnota
Věk	-,001	,664
Pohlaví – muž	,044	,691
(neúplné) základní vzdělání	,444*	,029
Střední vzdělání bez maturity a vyučení	,491*	,005
Střední vzdělání s maturitou	,378*	,031
Ekonomická aktivita – neaktivní	,234	,055

Počet respondentů byl 1059.

Referenční proměnnou pro pohlaví – muž je pohlaví – žena, v případě vzdělání je to vysokoškolské vzdělání a u ekonomické neaktivity je to ekonomická aktivita.

* statisticky významné na hladině významnosti 5%

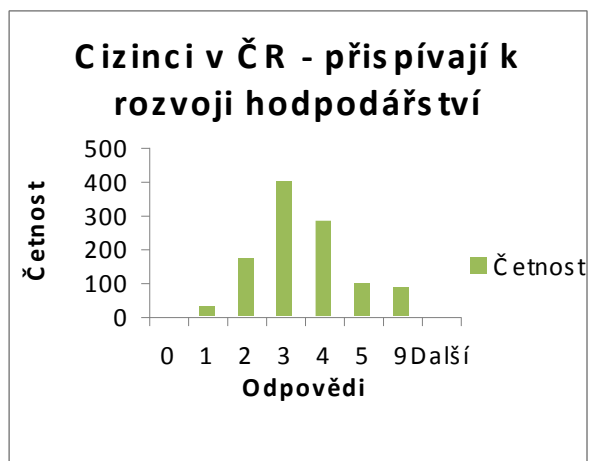
Tabulka 3. Koeficient determinace

Pseudo R-square	
Cox and Snell	,013
Nagelkerke	,014
McFadden	,004

Závěr: V případě první otázky je hodnota P menší než 0,05 u vzdělání základního, středního bez maturity i s maturitou ve srovnání se vzděláním vysokoškolským. Takže byl nalezen statisticky významný vztah mezi hodnocení cizinců a vzděláním. Ve srovnání s respondenty s vysokoškolským titulem ostatní respondenti hodnotí cizince negativněji a více kloní k názoru, že cizinci neobohacují naši kulturu, protože koeficient je kladné hodnoty.

2. Cizinci v ČR – přispívají k rozvoji hospodářství

Graf 4. Průměrné odpovědi na danou otázku



Tabulka 5. Výsledky regresní analýzy

	Koeficient	P hodnota
Věk	-,004	,259
Pohlaví – muž	-,219	,052
(neúplné) základní vzdělání	,537*	,009
Střední vzdělání bez maturity a vyučení	,444*	,011
Střední vzdělání s maturitou	,371*	,036
Ekonomická aktivita – neaktivní	,354*	,004

Počet respondentů byl 1059.

Referenční proměnnou pro pohlaví – muž je pohlaví – žena, v případě vzdělání je to vysokoškolské vzdělání a u ekonomické neaktivity je to ekonomická aktivita.

* statisticky významné na hladině významnosti 5%

Tabulka 6. Koeficient determinace

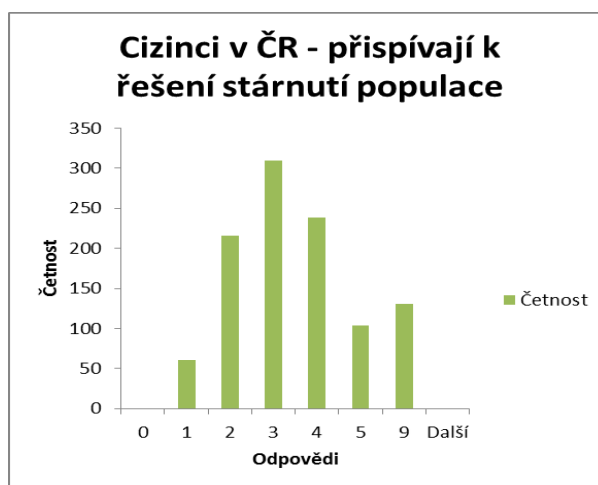
Pseudo R-square	
Cox and Snell	,025
Nagelkerke	,027
McFadden	,008

Závěr: U druhé otázky je hodnota P menší jak 0,05 u vzdělání základního, středního bez maturity i s maturitou ve srovnání se vzděláním vysokoškolským. Byl tak nalezen statisticky

významný vztah mezi hodnocení cizinců a vzděláním. Koeficient je kladný, respondenti více nesouhlasí s výrokem, který říká, že cizinci přispívají k rozvoji hospodářství, a to ve srovnání s vysokoškolskými respondenty. Statisticky významný je i vztah mezi hodnocením cizinců a ekonomickou aktivitou respondentů. I v tomto případě je koeficient kladný, takže ekonomicky neaktivní respondenti, ve srovnání s ekonomicky aktivními, hodnotí cizince negativněji.

3. Cizinci v ČR – přispívají k řešení stárnutí populace

Graf 7. Průměrné odpovědi na danou otázku



Tabulka 8. Výsledky regresní analýzy

	Koeficient	P hodnota
Věk	-,003	,354
Pohlaví – muž	-,194	,080
(neúplné) základní vzdělání	,296	,140
Střední vzdělání bez maturity a vyučení	,216	,205
Střední vzdělání s maturitou	,072	,676
Ekonomická aktivita – neaktivní	,238*	,049

Počet respondentů byl 1059.

Referenční proměnnou pro pohlaví – muž je pohlaví – žena, v případě vzdělání je to vysokoškolské vzdělání a u ekonomické neaktivity je to ekonomická aktivita.

* statisticky významné na hladině významnosti 5%

Tabulka 9. Koeficient determinace

Pseudo R-square

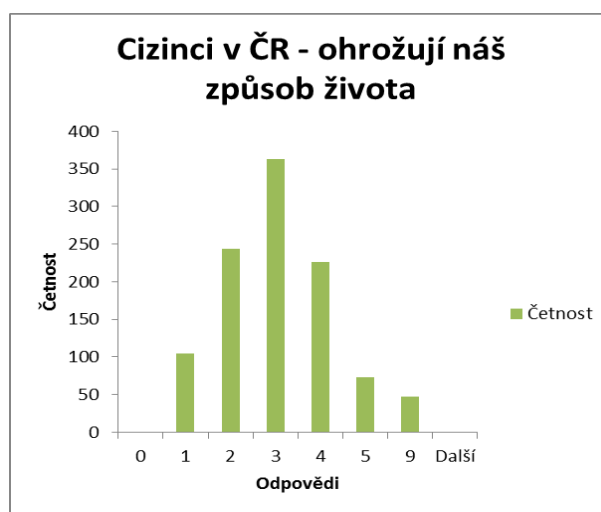
Cox and Snell	,013
Nagelkerke	,013
McFadden	,004

Závěr: Statisticky významný vztah mezi hodnocením cizinců a vzděláním nebyl u této otázky nalezen, protože P hodnota není menší než 0,05. Naproti tomu u ekonomické aktivity respondentů je P hodnota menší než 0,05, takže se v případě této otázky objevuje statisticky významný vztah mezi hodnocením cizinců a ekonomickou aktivitou respondentů. Ekonomicky neaktivní respondenti jsou spíše toho názoru, že cizinci nepřispívají k řešení stárnutí populace, a to ve srovnání s respondenty ekonomicky aktivními.

2.6.2. Vnímání negativních dopadů imigrace:

1. Cizinci v ČR – ohrožují náš způsob života

Graf 10. Průměrné odpovědi na danou otázku



Tabulka 11. Výsledky regresní analýzy

	Koeficient	P - hodnota
Věk	-,002	,470
Pohlaví – muž	-,116	,300
(neúplné) základní vzdělání	-,156	,440
Střední vzdělání bez maturity a vyučení	-,275	,110
Střední vzdělání s maturitou	,007	,966
Ekonomická aktivita – neaktivní	-,009	,943

Počet respondentů byl 1058.

Referenční proměnnou pro pohlaví – muž je pohlaví – žena, v případě vzdělání je to vysokoškolské vzdělání a u ekonomické neaktivity je to ekonomická aktivita.

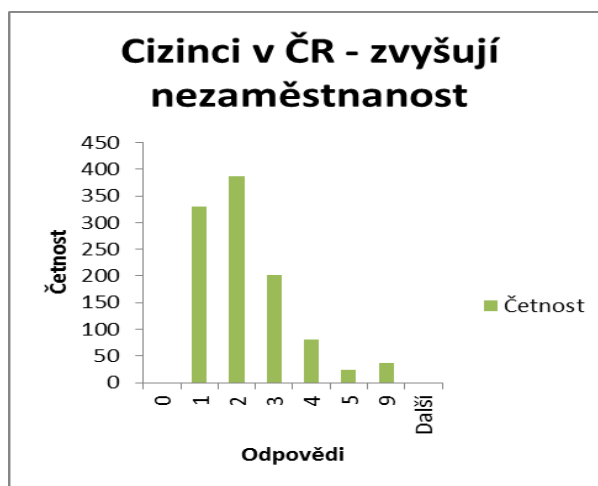
Tabulka 12. Koefficient determinace

Pseudo R-square	
Cox and Snell	,007
Nagelkerke	,008
McFadden	,002

Závěr: U této otázky nebyl nalezen žádný statisticky významný vztah.

2. Cizinci v ČR – zvyšují nezaměstnanost

Graf 13. Průměrné odpovědi na danou otázku



Tabulka 14. Výsledky regresní analýzy

	Koefficient*	P hodnota
Věk	-,004	,200
Pohlaví – muž	-,062	,584
(neúplné) základní vzdělání	-,388	,058
Střední vzdělání bez maturity a vyučení	-,481*	,006
Střední vzdělání s maturitou	-,172	,326
Ekonomická aktivita – neaktivní	-,106	,391

Počet respondentů byl 1059.

Referenční proměnnou pro pohlaví – muž je pohlaví – žena, v případě vzdělání je to vysokoškolské vzdělání a u ekonomické neaktivity je to ekonomická aktivita.

* statisticky významné na hladině významnosti 5%

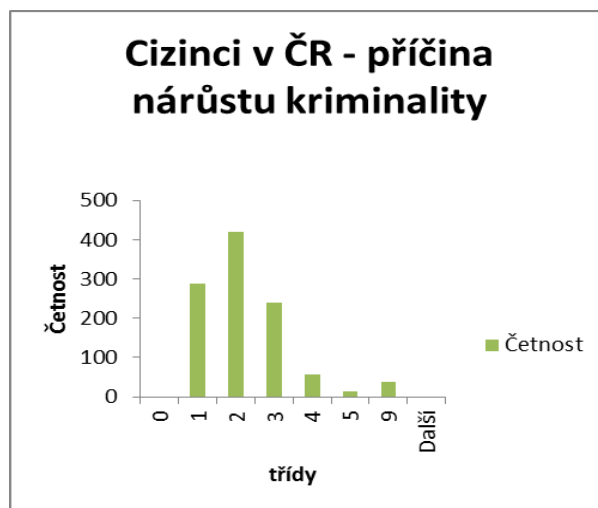
Tabulka 15. Koeficient determinace

Pseudo R-square	
Cox and Snell	,014
Nagelkerke	,015
McFadden	,005

Závěr: V případě druhé otázky je hodnota P menší než 0,05 středního bez maturity ve srovnání se vzděláním vysokoškolským. Takže byl nalezen statisticky významný vztah mezi hodnocení cizinců a vzděláním. U této otázky má koeficient zápornou hodnotu. To znamená, že ve srovnání s respondenty s vysokoškolskou úrovní vzdělání, respondenti se středním vzděláním bez maturity hodnotí cizince negativněji, protože ve větší míře souhlasí s tím, že cizinci zvyšují nezaměstnanost.

3. Cizinci ČR – příčina nárůstu kriminality

Graf 16. Průměrné odpovědi na danou otázku



Tabulka 17. Výsledky regresní analýzy

	Koeficient	P hodnota
Věk	-,006	,086
Pohlaví – muž	-,081	,476
(neúplné) základní vzdělání	-,453*	,027
Střední vzdělání bez	-,444*	,011

maturity a vyučení		
Střední vzdělání s maturitou	-,223	,207
Ekonomická aktivita – neaktivní	-,009	,940

Počet respondentů byl 1059.

Referenční proměnnou pro pohlaví – muž je pohlaví – žena, v případě vzdělání je to vysokoškolské vzdělání a u ekonomické neaktivity je to ekonomická aktivita.

* statisticky významné na hladině významnosti 5%

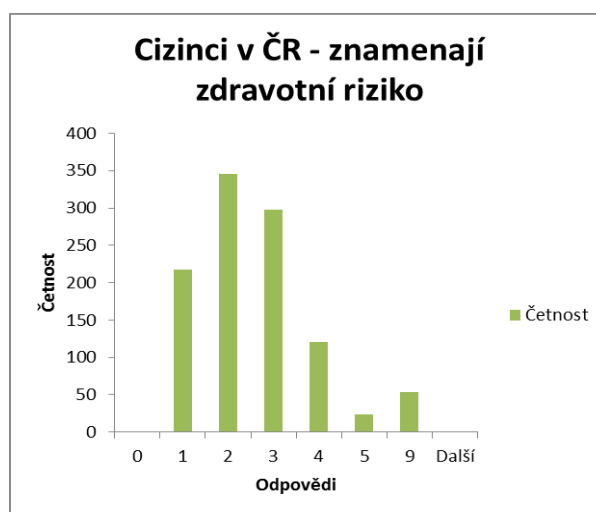
Tabulka 18. Koeficient determinace

Pseudo R-square	
Cox and Snell	,012
Nagelkerke	,013
McFadden	,004

Závěr: V případě třetí otázky je hodnota P menší jak 0,05 u vzdělání základního, středního bez maturity ve srovnání se vzděláním vysokoškolským. Byl tedy nalezen statisticky významný vztah mezi hodnocení cizinců a vzděláním. Záporný koeficient ukazuje, že ve srovnání s vysokoškolskými respondenty, respondenti se základním a středním vzděláním bez maturity hodnotí cizince negativněji, protože si spíše myslí, že cizinci jsou příčinou nárůstu kriminality.

4. Cizinci v ČR – znamenají zdravotní riziko

Graf 19. Průměrné odpovědi na danou otázku



Tabulka 20. Výsledky regresní analýzy

	Koeficient	P hodnota
Věk	-,006	,058
Pohlaví – muž	,200	,074
(neúplné) základní vzdělání	-,359	,076
Střední vzdělání bez maturity a vyučení	-,296	,085
Střední vzdělání s maturitou	-,292	,094
Ekonomická aktivita – neaktivní	,035	,773

Počet respondentů byl 1059.

Referenční proměnnou pro pohlaví – muž je pohlaví – žena, v případě vzdělání je to vysokoškolské vzdělání a u ekonomické neaktivity je to ekonomická aktivita.

Tabulka 21. Koeficient determinace

Pseudo R-square	
Cox and Snell	,010
Nagelkerke	,011
McFadden	,003

Závěr: U této otázky nebyl nalezen žádný statisticky významný vztah.

2.7. Shrnutí a interpretace výsledků

Výsledky výzkumu nejsou úplně jednoznačné. Statisticky významný vztah mezi úrovní vzdělání respondenta a hodnocením cizinců se potvrdil u většiny otázek, ale ne u všech. Hypotéza se potvrdila u otázky, zda cizinci obohacují naši kulturu, přispívají k rozvoji hospodářství, zvyšují nezaměstnanost a jsou příčinou nárůstu kriminality.

V případě vnímání přínosů cizinců (u otázek se statisticky významným vztahem) jsou koeficienty kladné hodnoty. Ve srovnání s respondenty s vysokoškolskou úrovní vzdělání ostatní respondenti hodnotí cizince negativněji, takže vysokoškolští respondenti se více přiklánějí k názoru, že cizinci obohacují naši kulturu. Toto platí i otázky, zda cizinci přispívají k rozvoji hospodářství.

U otázek o vnímání negativních dopadů imigrace (se statisticky významným vztahem) jsou koeficienty hodnoty záporné. Respondenti s vysokoškolským vzděláním hodnotí vliv cizinců jako méně negativní, ve srovnání s respondenty se středním vzděláním bez maturity méně souhlasí s tím, že by cizinci zvyšovali nezaměstnanost a ve srovnání s respondenty se

základním a středním vzděláním bez maturity se méně domnívají, že by byli cizinci příčinou nárůstu kriminality.

U otázek ve kterých respondenti hodnotí, zda cizinci přispívají k řešení stárnutí populace a přispívají k rozvoji hospodářství, se objevil statisticky významný vztah mezi hodnocením cizinců a ekonomickou neaktivitou v porovnání s ekonomickou aktivitou respondentů. Koeficienty u těchto otázek jsou kladné hodnoty, takže ekonomicky neaktivní respondenti vnímají cizince v ČR negativněji a to ve srovnání s ekonomicky aktivními respondenty. Více se domnívají, že cizinci nepřispívají k řešení stárnutí populace a nepřispívají k rozvoji hospodářství.

Hypotéza se nepotvrdila v případě otázky, zda cizinci ohrožují náš způsob života, znamenají zdravotní riziko a přispívají k řešení stárnutí populace. Neobjevil se žádný statisticky významný vztah mezi věkem, pohlavím a hodnocením cizinců.

2.8. Hodnocení kvality výzkumu

S kvalitou výzkumu se podle Hendla (2004) pojí pojmy reliability a validity. Spolehlivost, nebo také reliabilita, označuje to, jak spolehlivé byly techniky výzkumu a do jakého stupně shody měření výsledků se dobereme při stejných podmínkách měření (Hendl, 2004). Validita měření zaručuje, že je měřeno to, co máme v úmyslu měřit. K výsledkům měření je nutné se dobrat pomocí správných rozhodnutí (Hendl, 2004).

Data jsou sekundárního charakteru, sebrali je tazatelé tazatelské sítě CVVM a to prostřednictvím standardizovaných rozhovorů. Sběr dat, který se realizuje tímto způsobem, zaručuje vyšší kvalitu výzkumu, protože tazatelé jsou v přímém kontaktu s respondenty, takže mohou např. reagovat na situaci, kdy respondentovi není úplně jasná otázka.

Vávra (2006) ve své publikaci uvádí, že problémem v dotazníkových šetření by mohli být tzv. „nepostoje“. Jedná se o situaci, kdy se respondenti cítí být povinni na otázku odpovědět, a to ačkoliv nezaujímají k otázce vlastní postoj, protože se např. s daným jevem nesetkali. Taková odpověď nemá žádnou vypovídací hodnotu, protože je vlastně náhodná a tedy pro výzkum nepoužitelná. Z části se tento problém dá vyřešit, když je v otázce výslovně zmíněno, že zvolit variantu „nevím“ na otázku je normální. (Vávra, 2006)

Při volbě otázek respondentem se může také projevit jev, který se nazývá „social desirability“, jak ukazuje Vávra (2006). Respondent neprezentuje své vlastní názory, nechává si je pro sebe, protože je má za společensky odsuzované. A tak raději předloží názory a postoje, které podle něj společnost uznává. To by mohlo být problémem především u respondentů s vysokou

úrovni vzdělání, protože od nich se neočekávají xenofobní postoje, a mohou se tak cítit být pod společenským tlakem a své skutečné postoje zatajit. (Vávra, 2006)

Problematická se mi zdá i definice samotného cizince. Respondenti si pod tímto pojmem mohou představit např. jen určité národnosti se kterými se dostali do styku.

Závěr

Má bakalářská práce pojednávala o imigraci v České republice a o dopadech přítomnosti cizinců na Českou republiku z pohledu občanů a z hlediska jejich nejvyššího dosaženého stupně vzdělání.

V teoretické části jsem se snažila nastínit základní pojmy migrace a cizinci. Uvedla jsem jaké příčiny a dopady může migrace mít, jak v ČR probíhala v minulosti a jaká je situace v dnešní době. Přiblížila jsem různé kategorie cizinců, typy pobytů na základě, kterých mohou legálně v ČR pobývat a jejich reálný počet a strukturu. Zabývala jsem se i tím, jakým způsobem se imigranti mohou začlenit do nové společnosti.

Dále jsem uvedla možné postoje, které může majoritní část společnosti k cizincům zaujmout, a také jaké postoje k cizincům se objevovaly v minulých výzkumech. Jako poslední jsem popsala několik sociodemografických faktorů, které by mohly ovlivňovat postoje k cizincům, včetně vzdělání a jeho vlivu.

V empirické části práce jsem se snažila zjistit jestli úroveň vzdělání ovlivňuje názory na cizince a pokoušela jsem se ověřit, zda vyšší úroveň vzdělání zvyšuje pozitivní hodnocení cizinců.

Z výsledků je patrné, že souvislost mezi vzděláním a postoji k cizincům existuje, stejně tak se dá hovořit o souvislosti ekonomické aktivity respondentů na toto hodnocení. Domnívám se, že pozitivnější postoj k cizincům respondentů, kteří jsou ekonomicky aktivní, by mohl vycházet z toho, že mají zaměstnání a nemusí se cizinců obávat na trhu práce. Taktéž respondenti s vysokoškolským titulem vnímají imigranty pozitivněji v porovnání s ostatními respondenty. Důvodem by mohly být lepší znalosti o cizincích, jejich zvycích a různých kulturách nebo chápavější pohled na ně, či menší strach z jejich přítomnosti. Ale o tom se můžeme jen dohadovat.

Literatura:

Allport, Gordon W. (2004): *O povaze předsudků*. Praha: PROSTOR.

Burjanek, Aleš (2001): *Xenophobia among the Czech Population in the Context of Post-Communist Countries and Western Europe*. Czech Sociological Review. Vol. 9. Dostupnéz:<http://sreview.soc.cas.cz/uploads/47be0839ca36177818a8cb23439739aa87bdc649314_053BURJA.pdf>

Datum stažení: 17. 3. 2014

Gabal, Ivan, Václavíková Helšusová; Lenka (2002): *Migrace v rozšířené Evropě*. Dostupnéz:<http://www.gac.cz/userfiles/File/nase_prace_vystupy/GAC_migr_migrace_vrozsiрене_Evrope.pdf?langSEO=documents&parentSEO=nase_prace_vystupy&midSEO=GAC_migr_migrace_vrozsiрене_Evrope.pdf>

Datum stažení: 18. 4. 2014

Geist, Bohumil (1992): *Sociologický slovník*. Praha: Victoria publishing, a. s.

Giddens, Anthony (2004): *Sociologie*. Praha: Argo.

Giovanni, Sartori (1924): *Pluralismus, multikulturalismus a přistěhovalci: Esej o multietnické společnosti*. Praha: Dokořán.

Hayesová, Nicky (1998): *Základy sociální psychologie*. Praha: Portál.

Hendl, J. (2004): *Přehled statistických metod zpracování dat*. Praha: Portál.

Chaloupková, J., Šalamounová, P. (2006): *Postoje k imigrantům a dopadům migrace v evropských zemích*. Sociologický časopis/Czech Sociological Review 42. Dostupné z:<http://sreview.soc.cas.cz/uploads/e84e7b3446816ca08509c5c7e1c2f23261d838d0_581_106chaloupkova21>

Datum stažení: 20. 3. 2014

Jandourek, Jan (2001): *Sociologický slovník*. Praha: Portál.

Leontiyeva, Yana; Vávra, Martin (eds.), (2009): *Postoje k imigrantům*. Praha: Sociologický ústav Akademie věd ČR.

Morávek, Jan (2004): *Hodnocení technik vytváření postojů k etnickým minoritám ve výchově*. Praha: Diplomová práce. Univerzita Karlova. Filozofická fakulta. Dostupné z: <http://www.jan-moravek.cz/download/moravek-jan_hodnoceni-technik-vytvareni-etnickych-postoju-ve-vychove.pdf>

Datum stažení: 18. 4. 2014

Petrusek, Miloslav, Vodáková, Alena (1996): *Velký sociologický slovník*. Praha: Academia.

Rabušic, Ladislav; Burjanek, Aleš (2003): *Imigrace a imigrační politika jako prvek řešení české demografické situace?* Brno: výzkumný ústav práce a sociálních věcí.

Richtermocová, Tamara (2010): *Migrace v ČR, její klady a zápory*. Dostupné z: <http://www.obering.cz/_ftp/pdf/Migrace%20v%20CR.pdf>

Datum stažení: 24. 3. 2014

Šimarová, Jiřina (2010): *Vliv vzdělání na etnické předsudky*. Zlín: Bakalářská práce. Univerzita Tomáše Bati. Fakulta humanitních studií. Dostupné z:<http://dspace.k.utb.cz/bitstream/handle/10563/12864/šimarová_2010_bp.pdf?sequence=>

Datum stažení: 19. 3. 2014

Šišková, Tatjana (2001): *Menšiny a migranti v České Republice: My a oni v multikulturní společnosti 21. století*. Praha: Portál.

Šišková, Tatjana (1998): *Výchova k toleranci a proti rasismu: sborník*. Praha: Portál.

Vávra, Martin (2006): *Nesnáze s měřením postojů*. SDA info. Dostupné z: <http://www.kmvp.wz.cz/sdai0601_vavra_merenipostoju.pdf>

Datum stažení: 18. 4. 2014

Internetové zdroje:

<http://www.nesstar.soc.cas.cz/webview/>

Datum stažení: 4. 3. 2014

<http://www.mvcr.cz/cizinci>

Datum stažení: 3. 5. 2014

<http://www.mvcr.cz/clanek/obcane-eu-a-jejich-rodinni-prislusnici.aspx>

Datum stažení: 4. 5. 2014

http://www.czso.cz/csu/cizinci.nsf/o/ciz_pocet_cizincu-souvisejici_legislativa

Datum stažení: 4. 5. 2014

<http://www.inkluzivniskola.cz/nove-prichozi/cizinci-v-cr-z-pohledu-zakona>

Datum stažení: 4. 5. 2014

<http://cvvm.soc.cas.cz/2003-1-2/cizinci-v-ceske-republice>

Datum stažení: 6. 5. 2014

<http://www.mvcr.cz/clanek/terminologicky-slovník.aspx?q=Y2hudW09Mw%3D%3D>

Datum stažení: 6. 5. 2014

http://www.czso.cz/csu/tz.nsf/i/polovina_cizincu_v_cr_ma_trvaly_pobyt_20140213

Datum stažení: 2. 6. 2014