

UNIVERZITA KARLOVA V PRAZE

FAKULTA SOCIÁLNÍCH VĚD

Institut komunikačních studií a žurnalistiky

Tereza Barešová

**Zobrazení etnicity a rasy ve vybraných
science fiction seriálech**

Diplomová práce

Praha 2015

Autor práce: **Tereza Barešová**

Vedoucí práce: **Mgr. Iva Baslarová, Ph.D.**

Datum obhajoby: **2015**

Bibliografický záznam

Barešová, Tereza. *Zobrazení etnicity a rasy ve vybraných science fiction seriálech*. Praha, 2015. 72 s. Diplomová práce (Mgr.) Univerzita Karlova, Fakulta sociálních věd, Institut komunikačních studií a žurnalistiky. Katedra mediálních studií. Vedoucí diplomové práce Mgr. Iva Baslarová, Ph.D.

Anotace (abstrakt)

Tato diplomová práce se věnuje zobrazením etnicity a rasy „ne-lidí“ v prvních dvou řadách science fiction seriálů *Star Trek: The Next Generation*, *Battlestar Galactica* a *Defiance*. Vychází při tom z postkolonialistické teorie, která se zabývá dominantním vztahem kolonizátorů ke kolonizovaným. Ten se vytvořil mezi lidmi ze západní společnosti při osidlování nově objevených území a domorodým obyvatelstvem. V případě science fiction jsou „ne-lidé“ v pozici kolonizovaných a lidé kolonizátory. Prostor je také věnován posthumanistické teorii, která představuje vizi bytosti založené na kombinaci biologických a mechanických částí. Vybrané seriály jsou zkoumány pomocí metody kvalitativní obsahové analýzy. Ukázalo se, že lidé jsou ve science fiction seriálech rasou, od které se odvíjí zobrazování všech ostatních „ne-lidských“ ras. Lidé jsou také ve většině případů jiným rasám nadřazeni, což se projevuje mnoha způsoby. Hodnoty, které uznává dnešní západní společnost, jsou prezentovány jako hodnoty celé lidské rasy. Od nich se odvíjí i vnímání „ne-lidí“ a jejich společností. Ve science fiction se také odrážejí problémy, které měla západní společnost v době jejich vzniku.

Abstract

The main focus of this diploma thesis is picturing ethnicity and race of “non-humans” in first two series of science fiction series *Star Trek: The Next Generation*, *Battlestar Galactica* a *Defiance*. It is based on the postcolonialistic theory, which is dealing with the dominant relationship of the colonist over the colonized. This relationship was created between western civilization colonists and native inhabitants of newly discovered territories. In the case of science fiction, the “non-humans” are in the

position of colonized and humans in the position of colonists. Some space is also given to the posthumanistic theory of a creature being based on combination of both biological and mechanical parts. The chosen series are examined through the method of quantitative content analysis. It has been shown, that humans in science fiction are the race, from which the picturing of all other “non-human” races is derived. Also, in most cases, humans are the race superior to other races, which is shown in various fashion. Values accepted by today’s western society are presented as values of all human kind. From these values, the perception of “non-humans” and their societies is derived. Science fiction is also mirroring the problems western society had during its beginnings.

Klíčová slova

science fiction seriály, rasa, etnicita, postkolonialismus, posthumanismus

Keywords

science fiction series, race, ethnicity, postcolonialism, posthumanism

Rozsah Práce: 138 868 znaků

Prohlášení

1. Prohlašuji, že jsem předkládanou práci zpracovala samostatně a použila jen uvedené prameny a literaturu.
2. Prohlašuji, že práce nebyla využita k získání jiného titulu.
3. Souhlasím s tím, aby práce byla zpřístupněna pro studijní a výzkumné účely.

V Praze dne 15. května 2015

Tereza Barešová

Poděkování

Na tomto místě bych ráda poděkovala vedoucí své diplomové práce Mgr. Ivě Baslarové, Ph.D. za její rady, návrhy a připomínky, které mi byly nápomocné při psaní. Dále chci také poděkovat všem, kteří mne v průběhu tvorby práce podporovali a pomáhali mi.

Institut komunikačních studií a žurnalistiky FSV UK
Teze MAGISTERSKÉ diplomové práce

TUTO ČÁST VYPLŇUJE STUDENT/KA:

Příjmení a jméno diplomantky/diplomanta:

Tereza Barešová

Razítko podatelny:

Imatrikulační ročník diplomantky/diplomanta:

2012

Univerzita Karlova v Praze
Fakulta sociálních věd

E-mail diplomantky/diplomanta:

tbaresova@email.cz

Došlo dne: - 6 -06- 2014 -1-

Studijní obor/forma studia:

Mediální a komunikační studia/NMgr.

Čj: 4830 Příloh: Skartař/řj
číslo:

Přiděleno:

Předpokládaný název práce v češtině:

Představa života v budoucnosti: Zobrazení rasy a etnicity ve vybraných sci-fi seriálech

Předpokládaný název práce v angličtině:

The vision of life in the future: The picture of race and ethnicity in selected science fiction series

Předpokládaný termín dokončení (semestr, akademický rok – vzor: ZS 2012/2013)

(diplomovou práci je možné odevzdat nejdříve po dvou semestrech od schválení tezí)

LS 2014/2015

Charakteristika tématu a jeho dosavadní zpracování (max. 1800 znaků):

Ve sci-fi seriálech je zobrazena budoucnost, která ukazuje existenci více ras a etnik ve vesmíru. Nabízí se proto otázka, jakým způsobem autoři sci-fi seriálů prezentují tyto rasy a etnika, jak zobrazují nehumanoidní rasy, čím a jak je odlišují od humanoidů, a co je naopak v jejich podání humanoidním a nehumanoidním rasám společné. Jak vidí soužití těchto ras a etnik, jaký je jejich vztah k lidem a jaká je vize budoucího multikulturního soužití. Sci-fi seriálů existuje velké množství, já se ve své práci budu zabývat těmi, které se odehrávají ve vesmíru a v budoucnosti a vystupují v nich různé rasové skupiny (tedy humanoidi a nehumanoidi). Mezi nejslavnější science fiction seriály patří na příklad Star trek, Battlestar Galactica, Stargate či Babylon 5. Tématem sci-fi se zabývá celá řada autorů, existují také science fiction studies a několik periodik, která se věnují právě tomuto oboru.

Předpokládaný cíl práce, případně formulace problému, výzkumné otázky nebo hypotézy (max. 1800 znaků):

Cílem mé práce bude zjištění, jakým způsobem jsou ve vybraných sci-fi seriálech reprezentovány humanoidní a nehumanoidní rasy, co je jim společné a v čem se liší. Hypotézou je, že nehumanoidní rasy se budou od humanoidů odlišovat, ale v některých aspektech si budou podobné. Předpokladem, který vychází z postkoloniálních studií, také je, že humanoidní rasa bude vystupovat jako dominantní nad ostatními. Pomocí kvalitativní obsahové analýzy jednotlivých dílů sci-fi seriálů Star Trek: Next Generation a Battlestar Galactica budu zkoumat, jak tvůrci zobrazují humanoidy a nehumanoidy, co je pro ně charakteristické, čím se vyznačují a jaké je mezi nimi postavení.

Výzkumné otázky: Jakým způsobem jsou ve sci-fi seriálech zobrazeny rasy humanoidů a nehumanoidů?

Jaký je vztah humanoidů a nehumanoidů?

Jaké je postavení humanoidů vůči nehumanoidním rasám?

Jak jsou ve sci-fi seriálech odlišováni humanoidi od jiných ras?

Předpokládaná struktura práce (rozdělení do jednotlivých kapitol a podkapitol se stručnou charakteristikou jejich obsahu):

1. kapitola:

Úvod – cíle práce, vymezení tématu

2. kapitola:

Teoretické ukotvení

žánr science fiction

vymezení pojmů etnicita, rasa, multikulturalismus

rasa humanoidů a nehumanoidů

posthumanistická vize

postkolonialismus – humanoidi jako dominantní rasa nad ostatními

3. kapitola:

Metodologie – popis metody a zkoumaných obsahů

4. kapitola:

Analytická část – analýza jednotlivých dílů seriálů Star Trek a Battlestar Galactica

5. kapitola:

Zjištění analýzy – výsledky výzkumu

6. kapitola:

Závěr – shrnutí výsledků výzkumu, zhodnocení

7. kapitola:

Seznam použité literatury, zdroje

Vymezení podkladového materiálu (např. titul periodika a analyzované období):

seriály Star Trek: Next Generation, Battlestar Galactica – od každého 1 série

Metody (techniky) zpracování materiálu:

kvalitativní obsahová analýza vybraných sci-fi seriálů

Základní literatura (nejméně 5 nejdůležitějších titulů k tématu a metodě jeho zpracování; u všech titulů je nutné uvést stručnou anotaci na 2-5 řádků):

N. Katherine Hayles - How We Became Posthuman: Virtual Bodies in Cybernetics, Literature, and Informatics

Dílo je jedním ze základních teoretických východisek posthumanismu. Autorka vnímá rozdíl mezi člověkem a postčlověkem v tom, že u člověka je jeho základem biologický materiál, postčlověk je naopak charakterizován datovou procedurou.

Edward W. Said - Orientalism: západní koncepce Orientu

Kniha zabývající se kulturní a politickou nadvládou Západu ve východních zemích v době kolonialismu popisuje, jak tím byly a jsou ovlivněny vztahy kolonizovaných a kolonizátorů do dnešních dnů. Východní společnosti byly v době koloniální nadvlády Evropy stavěny do opozice proti západnímu chápání světa, což bránilo jejich správnému pochopení.

Thomas Hylland Eriksen - Etnicita a nacionalismus: antropologické perspektivy

Kniha se zabývá etnicitou a jejím utvářením v každodenních sociálních interakcích s ostatními. Její přístup k etnicitě je primárně antropologický, což jí umožňuje pohlížet na etnické vztahy z perspektivy lidí, kteří do určité skupiny náleží.

Dominic Pettman - Human Error: Species-Being and Media Machines

Autor se ve své knize zabývá otázkou, co odlišuje lidi od zvířat a strojů. Z posthumanistické perspektivy kritizuje pokusy lidí odlišovat se od ostatních pouhým pokládáním sebe a druhých do kontrastu.

Donna J. Haraway - Simians, Cyborgs, and Women: The Reinvention of Nature

Kolekce esejů, které se zabývají přírodou, živými organismy a kyborgy, což jsou bytost, které jsou z části lidé a z části stroje. Kyborg podle ní překračuje tradiční gendové rozdělení i dualismus přirozeného a umělého.

Patricia Kerslake - Science Fiction and Empire

Autorka se zabývá touhou lidí po prozkoumávání jiných prostorů a vesmírů. Žánr science fiction podle ní nabízí různé scénáře těchto událostí, které zahrnují i kontakt s obyvateli a následky, které to může přinést.

Diplomové a disertační práce k tématu (seznam bakalářských, magisterských a doktorských prací, které byly k tématu obhájeny na UK, případně dalších oborově blízkých fakultách či vysokých školách za posledních pět let)

Bakalářská práce: Problematika multikulturního soužití a její odraz ve sci-fi filmech a seriálech –

Michaela Roubínková, obhájeno 6.6.2013, Filozofická fakulta, Univerzita Palackého v Olomouci
Diplomová práce: Sociální exkluze a sci-fi - Martin Arleth, obhájeno 26.1.2010, Fakulta sociálních studií, Masarykova univerzita
Diplomová práce: Narativně komplexní seriál a jeho transmediální extenze. Případová studie amerického seriálu Battlestar Galactica - Kristýna Chmelíková, obhájeno 14.6.2011, Filozofická fakulta, Masarykova univerzita

Datum / Podpis studenta/ky

6.6.2014 Baslarová
.....

TUTO ČÁST VYPLŇUJE PEDAGOG/PEDAGOŽKA:

Doporučení k tématu, struktuře a technice zpracování materiálu:

Případné doporučení dalších titulů literatury předepsané ke zpracování tématu:

Potvrzuji, že výše uvedené teze jsem s jejich autorem/kou konzultoval(a) a že téma odpovídá mému oborovému zaměření a oblasti odborné práce, kterou na FSV UK vykonávám.

Souhlasím s tím, že budu vedoucí(m) této práce.

Mgr. Iva Baslarová, Ph.D.

.....

Příjmení a jméno pedagožky/pedagoga

6.6.2014

Baslarová

Datum / Podpis pedagožky/pedagoga

TEZE JE NUTNO ODEVZDAT VYTIŠTĚNÉ, PODEPSANÉ A VE DVOU VYHOTOVENÍCH DO TERMÍNU UVEDENÉHO V HARMONOGRAMU PŘÍSLUŠNÉHO AKADEMICKÉHO ROKU, A TO PROSTŘEDNICTVÍM PODATELNÝ FSV UK. PŘIJATÉ TEZE JE NUTNÉ SI VYZVEDNOUT V SEKRETARIÁTU PŘÍSLUŠNÉ KATEDRY A NECHAT VEVÁZAT DO OBOU VÝTISKŮ DIPLOMOVÉ PRÁCE.

TEZE NA IKSŽ SCHVALUJE VEDOUcí PŘÍSLUŠNÉ KATEDRY.

Obsah

Úvod.....	2
1 Teoretická část.....	4
1.1 Science fiction.....	4
1.1.1 Definice.....	4
1.1.2 Historie žánru.....	5
1.2 Rasa, etnicita a multikulturalismus.....	8
1.2.1 Etnicita.....	8
1.2.2 Rasa.....	11
1.2.3 Multikulturalismus.....	15
1.3 Postkolonialismus.....	15
1.4 Posthumanistická vize.....	20
1.5 Shrnutí.....	22
2 Metodologická část.....	23
2.1 Výzkumné otázky.....	23
2.2 Popis zkoumaného souboru.....	24
2.2.1 Star Trek.....	24
2.2.2 Battlestar Galactica.....	27
2.2.3 Defiance.....	28
2.3 Metoda.....	29
2.3.1 Kódovací rámec.....	31
2.4 Shrnutí.....	32
3 Analytická část.....	33
3.1 Rasa.....	33
3.2 Etnicita.....	38
3.3 Lidství / ne-lidství.....	43
3.4 Vyspělost společnosti.....	45
3.5 Vztah k ostatním.....	48
3.6 Struktura společnosti.....	52
3.7 Shrnutí.....	53
Závěr.....	55
Summary.....	57
Použitá literatura.....	59
Seznam příloh.....	64
Přílohy.....	65
Příloha č. 1: Seznam epizod.....	65
Star Trek: The Next Generation – 1. řada.....	65
Star Trek: The Next Generation – 2. řada.....	65
Battlestar Galactica – 1. řada.....	66
Battlestar Galactica – 2. řada.....	67
Defiance – 1. řada.....	67
Defiance – 2. řada.....	68
Příloha č. 2: Obrazová příloha.....	69

Úvod

Předmětem této diplomové práce je zobrazení etnicity a rasy ve science fiction seriálech. Toto téma jsem si zvolila kvůli svému zájmu o televizní seriály a právě science fiction série Star Trek byla prvním seriálem, který jsem kdy sledovala. To mě přivedlo k zájmu o tento žánr.

Střetávání různých rasových a etnických skupin je jedním z dominantních témat ve science fiction. Zobrazení, vztah a postavení lidí k „ne-lidským“ skupinám bude náplní mého zkoumání.

V první kapitole budu popisovat teoretické koncepty, ze kterých budu vycházet v dalších částech práce. Nejprve budu definovat žánr science fiction a pojmy etnicita a rasa, které jsou důležité pro formování identity jedince, který se na jejich základě zařazuje do „své“ skupiny a vyčleňuje z těch „cizích“. Oba tyto koncepty jsou sociálními konstrukty a nabývají na významu pouze v případě, že mu ho členové i nečlenové skupiny přikládají. Budu se zabývat postkolonialistickou teorií, kterou představil Edward Said ve své knize Orientalismus. Pojednává o nadřazeném vztahu kolonizátorů ke kolonizovaným, kterým byl vnucen hodnotový systém a ideologie kolonizátorské společnosti. Podle mnoha autorů ve science fiction představují kolonizátory lidé a kolonizované všechny ostatní rasové a etnické skupiny, tedy „ne-lidé“. Představuji také posthumanistickou teorii, která je založena na představě spojení biologických a technologických částí, tedy symbióze člověka a stroje, čímž vzniká nová forma života.

Mým hlavním zájmem bude zjistit, jak jsou etnické a rasové skupiny humanoidů (tvorů, kteří se lidem vzhledově podobají) a nehumanoidů (bytostí, které se od lidí vzhledově odlišují) zobrazovány ve science fiction. Dále budu také zkoumat, jaký je vztah lidí k „ne-lidským“ skupinám, jaké je jejich postavení vůči nim a jak jsou ve sci-fi jednotlivé skupiny odlišovány.

Výzkum bude prováděn na prvních dvou řadách amerických science fiction seriálů Star Trek: The Next Generation, Battlestar Galactica a Defiance pomocí metody kvalitativní obsahové analýzy.

Výsledky analýzy budu prezentovat ve třetí části práce, kde uvedu hlavní zjištění, která budu ilustrovat konkrétními příklady. Sledované jevy budu také uvádět do kontextu a vysvětlovat je. Ve science fiction seriálech jsou reflektovány společenské problémy,

které jsou aktuální v době vzniku těchto seriálů. Pro pochopení významů je proto nutná znalost dobových kontextů.

Oproti zadaným tezím jsem zkrátila název práce. Z teoretické kapitoly jsem vypustila část o rase humanoidů a nehumanoidů, protože to bude předmět následné analýzy. Mezi zkoumané seriály jsem zařadila ještě navíc seriál *Defiance*, který je podle mého názoru z pohledu zobrazení rasy a etnicity velmi zajímavý. Jeho příběh je založen na odlišné dějové struktuře než seriály *Star Trek: The Next Generation* a *Battlestar Galactica*, a proto nabízí i jiný pohled na vztah lidí a „ne-lidí“. Rozhodla jsem se také zkoumat dvě řady každého seriálu, ne pouze jednu, jak je zadáno v tezích. Domnívám se, že více zkoumaného materiálu v tomto případě umožní lepší pochopení zkoumaných jevů a hlubší vhled do problému.

1 Teoretická část

V této kapitole se budu věnovat teoretickému ukotvení tématu. Zaměřím se na definici a historii žánru science fiction a vysvětlím pojmy etnicita, rasa a multikulturalismus. Zabývat se budu také postkolonialistickým přístupem, který vysvětluje přístup a vliv západního světa na jím kolonizované oblasti, což se odráží i ve science fiction. Poslední část této kapitoly zaměřím na posthumanistickou vizi, která mluví o propojování biologických forem života s technologiemi.

1.1 Science fiction

1.1.1 Definice

Science fiction neboli vědeckofantastická literatura je „část fantastické literatury, odehrávající se v realitě, s níž dosud lidé neměli zkušenost – tedy buď v budoucnosti, nebo v přítomnosti (případně i v minulosti), v níž je však „něco jinak“¹. Oním „něco je jinak“ je obvykle vynález, setkání s formou života, neobyčejné schopnosti člověka, doposud nerealizovaný experiment, dosud neuskutečněná událost globálního významu (katastrofa, nová světová válka) a podobně“ [Olša, Neff, Adamovič 1995: 32]. Pojem science fiction je v dnešní době spojován nejen s literaturou, ale i rozhlasem, filmem, televizí, internetem a počítačovými hrami.

Většina autorů zabývajících se tímto žánrem ovšem uvádí, že science fiction ale není snadné jednoduše definovat. Existují především rozpory v tom, jak odlišit science fiction od ostatních fantastických žánrů [Roberts 2000: 1]. To, co odlišuje science fiction od ostatních žánrů, je přítomnost „point of difference“ (bodu rozdílu), který Darko Survin označoval pojmem „novum“. „Novum“ nemusí být nutně nadpřirozeného charakteru, ale musí být založeno na vědecké bázi [Roberts 2000: 7].

Science fiction není obvyklý žánr, protože není definován žádnou typickou lokací či zápletkou [Gunn, Candelaria 2005: 6], Adam Roberts ale říká, že pokud příběh obsahuje:

- „vesmírné lodě, meziplanetární či mezihvězdné cestování

¹ „Něco jinak“ je ve science fiction racionálně zdůvodněné či možné uskutečnit. Tím se science fiction odlišuje od fantasy žánrů [Olša, Neff, Adamovič 1995: 32].

- mimozemšťany a setkávání s nimi
- mechanické roboty, genetické inženýrství, biologické roboty (androidy)
- počítače, vyspělou technologii, virtuální realitu
- cestování v čase“,

označuje se jako science fiction [Roberts 2000: 14-15]. Další z definic je založena na předpokladu, že science fiction se odehrává ve světě, který známe, ale tento svět o je o něco rozšířen [Gunn, Candelaria 2005: 9].

Autoři science fiction mohou ve svých dílech vytvořit svět, kde jsou všechny problémy vyřešeny, nebo naopak svět takový, kde jsou tyto problémy dovedeny do důsledků mnohonásobně horších, vedoucí až k dystopii. Tato tvůrčí svoboda je ovšem limitována různými tlaky. Od očekávání publika, přes požadavky vydavatele, až po jejich vlastní omezení, která jsou formována kulturou, ve které žijí [James, Mendlesohn 2003: 253].

V našem prostředí je pro science fiction často používána zkratka sci-fi, která je v anglosaské oblasti spojovaná s podřadnou science fiction a má hanlivý nádech [Olša, Neff, Adamovič 1995: 32]. Je také běžná zkratka SF, která se používá jak pro science fiction, tak pro speculative fiction², ale i sci-fi³. Výraz science fiction je nejčastěji používán na akademické úrovni. Existují na příklad „science fiction studies“ [Rieder 2012: 1].

1.1.2 Historie žánru

Žánr science fiction je problematické definovat, stejně tak jako datovat jeho vznik. Většina autorů se shoduje na tom, že science fiction má kořeny v 19. století a je spojená se spisovateli Julesem Vernem, Mary Shelly, Herbertem Georgem Wellsem a Edgarem Allanem Poem. Autorem pojmu science fiction je Hugo Gernsback, který jej použil v roce 1929 [Olša, Neff, Adamovič 1995: 37].

Tištěné počátky

První science fiction příběhy se začaly objevovat v levných magazínech⁴ na začátku

² Termín speculative fiction bývá používán některými autory místo science fiction [Nicholls, Langford 2015].

³ Já budu v průběhu práce užívat všechny varianty tohoto označení, tedy science fiction, SF i sci-fi.

⁴ Tzv. pulp magazíny

dvacátého století [Rieder 2012: 1]. Tato magazínová éra, která se datuje od roku 1926 do šedesátých let, výrazně pomohla žánru science fiction při jeho etablaci. Většina vydavatelství SF magazínů sídlila ve Spojených státech amerických, čímž se upevnil vztah mezi science fiction žánrem a americkou kulturou. Prvním magazínem, který se věnoval pouze sci-fi, byl *Amazing Stories* Huga Gernsbercka [James, Mendlesohn 2003: 32]. V padesátých letech, která jsou nazývána Zlatým obdobím SF, se hlavní těžiště produkce science fiction příběhů přesunulo do brožovaných vydání knih [Rieder 2012: 1]. V osmdesátých letech přestává science fiction cílit primárně na muže – bělochy, a začíná být populární i mezi dalšími skupinami. Psaná SF ztrácí svou dosavadní dominantní pozici a do popředí se dostávají filmy, televizní zpracování a počítačové hry [James, Mendlesohn 2003: 64].

Film

Raná filmová tvorba science fiction byla omezena především technickými možnostmi dané doby. První SF náměty se objevovaly již od počátku filmu. Příkladem může být film *A Trip to the Moon* z roku 1902. Vznikaly nejrůznější subžánry science fiction, jako třeba katastrofické filmy (příkladem film *The Comet* z roku 1910), filmy o futuristických válečných konfliktech (*England Invaded* z roku 1909), filmy s tematikou meziplanetárního cestování (*The Airship* z roku 1917) či filmy o omlazení (*The Young Diana* z roku 1922). Velmi častá byla také zpracování knižních předloh různých science fiction autorů.

V USA se science fiction kombinovalo s muzikálem (příkladem může být film *The Phantom Empire* z roku 1935, kde zpívající kovboj objevuje vyspělé město pod zemí). Vznikaly také série filmů o šílených vědcích (*Frankenstein*, 1931; *The Invisible Man*, 1933). Pro všechny SF filmy této éry byl typický nízký rozpočet, který omezoval užívání efektů [James, Mendlesohn 2003: 79-84].

V padesátých letech se science fiction prosazuje v televizi a filmu ve větší míře a dostává se tedy k masovému publiku [Rieder 2012: 1]. Jako většina rané televizní dramatické produkce, i science fiction ve svých začátcích vycházelo z románů a divadelních her, ale i přesto bylo považováno za formu nižší kultury [Miller, Tulloch, Creeber 2001: 26]. Těžištěm filmové produkce SF se stávají Spojené státy americké. Tento fakt se odrážel především v námětech příběhů, které refletovaly obavy lidí z nukleárních zbraní a komunismu. Mezi významné filmy tohoto období patří například *It Came from Outer Space* (1953), *The Space Children* (1958) či *The Shrinking Man* (1957)

od režiséra Jacka Arnolda [James, Mendlesohn 2003: 85-86].

Mezi přelomové SF filmy patří sága *Star Wars* (od roku 1977) režiséra George Lucase, která obrátila pozornost filmových studií směrem ke science fiction [Roberts 2000: 84] a *Close Encounters of the Third Kind* (1977) Stevena Spielberga. Následovaly filmy *E.T. - The Extraterrestrial* (1982) či *Back to the Future* (1985). Od poloviny osmdesátých let vznikají tituly jako *Aliens* (1986), *Independence Day* (1996) či *A.I. - Artificial Intelligence* (2001), a také výnosné série jako *Jurassic Park* (od roku 1993), *Alien* (od roku 1979), *The Matrix* (1999-2003), *The X-Man* (od roku 2003) či *Mission: Impossible* (od roku 1996) [James, Mendelsohn 2003: 91-93].

Televize

Počátky televizní science fiction spadají do pozdních čtyřicátých a počátku padesátých let 20. století [James, Mendlesohn 2003: 88]. Tento žánr začal rezonovat soudobé sociální a politické události a prudký vývoj zaznamenal po atomových útocích v Hirošimě a za dob studené války, kde odrážel obavy lidí z nepřátelské asimilace [Miller, Tulloch, Creeber 2001: 27]. Mezi první SF seriály pocházející z americké produkce patří *Captain Video and His Video Rangers* (z let 1949-55) a *Tom Corbett, Space Cadet* (1950-5). Americká SF se postupně začala formovat ze směsice soap opery, aktuálních témat, schopnosti podmanit si vědu a moralizování. Tyto atributy jsou patrné v *The Twilight Zone* (1959-64), *Star Trek* (1966-9) či *Quantum Leap* (1989-93). Kombinací humoru a science fiction vznikly komedie jako je *ALF* (1986-90) či animovaná *Futurama* (1999-2013).

Globálního úspěchu se science fiction seriálům podařilo dosáhnout pomocí rozšíření jejich konceptů i do ostatních sfér mediálního průmyslu. Kolem SF seriálů se začalo vytvářet velké množství různých produktů, jako byly třeba komiksy, animované seriály, filmy a mnoho doplňkového zboží souvisejícího s tematikou. Nejvýznamnějším příkladem tohoto jevu je *Star Trek* (od roku 1966), který kromě několika sérií seriálu doplňují i filmy, animované seriály, knihy a mnoho prodejných předmětů. Kolem *Star Treku* se také vytvořil velmi silný fandom. Okolo seriálů jako je *Babylon 5* (1992-8), *The X-Files* (1993-2002) a britského SF seriálu *Doctor Who* (od roku 1963), se vytvořil podobný průmysl, který ale nedosahoval popularity *Star Treku* [James, Mendlesohn 2003: 88-89].

1.2 Rasa, etnicita a multikulturalismus

1.2.1 Etnicita

Kořeny pojmu etnicita sahají až do starověkého Řecka, kde se slovo *ethnos* používalo pro označení „Jiných“ nebo „Druhých“ [Hirt, Jakoubek 2005: 23]. Je velmi problematické vymezit kritéria, která etnicitu určují [Eriksen 2012: 68-69], protože škála všech možných společností a skupin je velmi široká [Cornell, Hartmann 2007: 18]. Tato velká variabilita neumožňuje přesně definovat, co je a co není znakem etnicity. Anthony Giddens [2013: 582] o etnicitě říká, že se vztahuje ke kulturním zvyklostem a praktikám určité skupiny, která se tím odlišuje od jiné.

Jedním z prvních klasických sociologů, kteří se zabývali etnicitou, byl Max Weber, který ve své knize *Economy and Society* říká, že etnickými skupinami bychom měli označovat takové skupiny, které mají společný původ, a to kvůli fyzické podobnosti a sdíleným zvykům, nebo kvůli společné kolonizátorské či migrační historii. Podle něj nezáleží na tom, zda jsou pokrevní vazby skutečné nebo domnělé. Autoři Cornell s Hartmannem na této definici zdůrazňují důležitost společného původu, který nemusí mít reálné základy. Společný původ, ať už skutečný či domnělý, může vycházet z fyzické podobnosti, sdílené historické zkušenosti či společných kulturních praktik. Kombinace těchto předpokladů či pouze některé z nich vytváří předpoklad společného původu. Richard A. Schermerhorn navazuje na Maxe Webera a jeho definici etnicity a říká, že etnické skupiny jsou komunity uvnitř větších společností, které sdílí povědomí o společném skutečném či domnělém původu, historii a mají společnou alespoň jednu kulturní praxi, která je pro ně typická. Důležitou součástí etnické příslušnosti je i vědomí o sobě samých [Cornell, Hartmann 2007: 19]. S tím souhlasí i Thomas H. Eriksen [2012: 118], který prosazuje názor, že pro etnickou identitu je stěžejní představa společných předků. Součástí těchto myšlenek bývají někdy také představy o „rase“. Mezi členy etnických skupin existuje jakési nevyslovené a nepsané pouto, které má kořeny právě ve společném původu a sdružuje všechny dohromady [Cornell, Hartmann 2007: 20].

Objevuje se ale také odlišný proud názorů, který se přiklání k rozdílné definici. Autoři zastávající tyto názory si myslí, že etnicita je založena na sdílené kultuře, která se projevuje především stejným jazykem, náboženským vyznáním a dalšími znaky. Mezi

kulturou a identitou není přímý vztah, jak se myslelo až do šedesátých let, ale etnická identita se konstruuje pomocí *sociálně ustanovených představ* o kulturních rozdílech, které nejsou skutečné. Etnicita, na rozdíl od kultury, odkazuje k představě společného původu, zatímco kultura se vztahuje ke společným praktikám a reprezentacím [Eriksen 2007: 99-100]. Fredrik Barth ve své knize *Ethnic groups and boundaries* uvádí, že mezi kulturou a identitou není přímý vztah [Eriksen 2007: 66]. Zatímco Barth považuje etnicitu za přirozený sociální fenomén, Abner Cohen [1974: 97] ji považuje za historicky podmíněnou.

Kombinací obou výše zmíněných přístupů vzniká třetí směr, který na etnicitu pohlíží z perspektivy sdílených historických kořenů, stejně tak jako společných kulturních praktik [Cornell, Hartmann 2007: 17-18].

Etnopolitický diskurz, který vychází z *primordialistického* předpokladu, říká, že: „(...) *etnika* jsou přirozené, *starobylé* a navzájem oddělené kolektivní útvary objektivně založené na „skupinové“ biologické spřízněnosti, ve kterých je sdílána specifická *kultura* (či *tradice*), od jejíhož *rámc*e se bytostně odvíjí i pocit *sounáležitosti* „nositelů“ této „kultury“, resp. *kolektivní identita* „příslušníků“ dané etnické „skupiny““ [Hirt, Jakoubek 2005: 16-17]. Z této tradice vychází i dnešní představa multikulturalismu, o kterém budu pojednávat v závěru kapitoly.

Etnická klasifikace vytváří praktický způsob, jak rozčlenit sociální universum [Eriksen 2012: 107]. Pro konstruování etnické skupiny jsou důležité hranice, dějiny, tradice a společný jazyk [Hirt, Jakoubek 2005: 28-31]. Etnicita je pevně svázána s rozdíly mezi skupinami, které jsou velmi různorodé. Podle Eriksena [2007: 20] to může být odlišné náboženství, jazyk či vzhled.

Etnicita existuje právě tam, kde kulturní odlišnosti hrají roli [Eriksen 2012: 65] a objevuje se tam snaha o vybudování kulturních charakteristik, které skupinu odlišují od ostatních. Tyto charakteristiky jsou buď reprezentativní nebo exkluzivní [Eriksen 2007: 27]. Etnické hranice jsou relativní a mění se v závislosti na situaci, takže za určitých okolností mohou být bezvýznamné, jindy naopak velmi důležité [Eriksen 2012: 109]. Pro existenci etnické skupiny je zásadní vymezení vůči ostatním. Nezáleží na tom, kolik toho mají členové skupiny společného, ale na tom, kam sami sebe zařazují a s kým se identifikují [Cornell, Hartmann 2007: 20]. Etnicita zcela jasně vymezuje vztah „my“ a „oni“, „insidery“ a „outsidery“. „Etnicita nemůže existovat tam, kde se toto

pravidlo nevyskytuje, předpokládá totiž institucionalizovaný vztah mezi jasně vymezenými kategoriemi, jejichž členové se navzájem považují za kulturně odlišné“ [Eriksen 2012: 45]. Etnicita tedy vzniká sociálním kontaktem [Eriksen 2012: 45]. Lidé mají přirozenou tendenci rozlišovat „insidery“ a „outsidery“, vytvářet sociální hranice mezi těmito dvěma skupinami a tvořit stereotypy pro racionalizaci a udržení těchto hranic [Eriksen 2007: 80]. Etnická skupina je tedy založena na distinkci vůči ostatním. Má něco, co ostatní skupiny nemají. Tato hranice mezi „my“ a „oni“ je zcela zásadní pro existenci etnik [Cornell, Hartmann 2007: 20-21]. V etnické skupině dochází k identifikaci jedince s ostatními členy skupiny. Nutné jsou proto kontrasty. Aby došlo k identifikaci s někým nebo něčím, je zásadní vymezit se vůči „jiným“ či „ostatním“ [Eriksen 2007: 67]. Pro existenci etnik je nutné, aby jejich legitimitu uznávali členové, ale i nečlenové skupiny [Eriksen 2012: 121]. Uplatňují se také často „nástroje vyloučení“, které mají udržet stanovené hranice [Giddens 2013: 582-4].

Formování etnické identity je závislé na subjektivním výkladu kultury [Eriksen 2012: 125]. Každý jedinec má potřebu nebo nutnost mít nějakou kulturní identitu [Eriksen 2007: 55] a etnicita může být označena za jednu z konkrétních forem kolektivní identity [Hirt, Jakoubek 2005: 168]. Kolektivní identita může být chápána v nejširším smyslu jako osobní identifikace jedince se skupinou [Hirt, Jakoubek 2005: 163]. Mezi členy skupiny existují společné zájmy, instituce a kultura, které mezi nimi tvoří pouta, díky nimž si skupiny utvářejí společnou identitu [Cornell, Hartmann 2007: 90]. Konstruování identity v sobě zahrnuje právě především jasné rozlišení mezi „my“ a „oni“, které může obsahovat kritéria barvy pleti, místa původu, kulturní praktiky a mnoho dalších. Důležitý je také způsob vyjadřování, díky kterému jedinci zaujímají postoj k „nám, jakožto dobrým“ nebo k „nim, jakožto špatným“. O „nás - insiderech“ se členové skupiny vyjadřují kladně, o „nich - outsiderech“ naopak negativně [Cornell, Hartmann 2007: 84].

Setkávání členů různých skupin je naprosto přirozené a nevyhnutelné. Thomas H. Eriksen [2012: 111-2] říká, že potomci párů z různých etnik jsou etnickou anomálií a tyto etnické anomálie bývají přiřazovány k jedné ze skupin, často k té „nižší“.

Fredrik Barth jasně odlišil pojem etnicita od rasy a kultury. Společnosti mohou být podle něj polyetnické a jejich hranice nejsou uzavřené. Mohou být ale také polopropustné a členové společnosti je mohou překračovat a dostávat se tak do jiných skupin. Všichni členové etnických skupin spolu také nemusí nutně sdílet všechny znaky, které jsou pro danou společnost považovány za definiční. Etnicita není podle něj historicky ani časově

omezená. Ustavování etnických hranic považuje na rozdíl od výše uvedených autorů za stálé, neměnné a zároveň nezávislé na kontextu [Eriksen 2007: 82].

S pojmem *eticita* se úzce váže také pojem národ a nacionalismus. Ten je, stejně jako etnické ideologie, založen na myšlence kulturní příbuznosti a tvoří tak hranici mezi „našimi“ a „ostatními“. Nacionalismus ale na rozdíl od *eticity* považuje kulturní a státní hranice za totožné [Eriksen 2012: 28]. „Nacionalistická ideologie je etnická ideologie, která požaduje stát ve prospěch etnické skupiny“ [Eriksen 2012: 194-5]. Nacionální diskurz kreslí pomyslnou hranici mezi „našince“ a „cizí“. Aplikováním této optiky dochází ke stigmatizaci „jiných“ a vytváří se dichotomie založená na etnickém, nacionálním či rasovém principu. „Skrze nacionální diskurz jsou však „jiní“ *teprve* konstruováni coby *jiní*, přičemž u těchto „jiných“ lidová taxonomie zpravidla předpokládá totéž co u „našinců“: homologii biologických a kulturních atributů“ [Hirt, Jakoubek 2005: 19-20]. Z toho vyplývá předpoklad, že pokud je někdo odlišný svým fyzickým vzezřením, je odlišný i svým myšlením [Hirt, Jakoubek 2005: 19-20]. „Veškerá zkušenost nás učí, že když něco vypadá jinak, obvykle to také jiné je“ [Allport 2004: 156]. Skupina, která působí či vypadá jinak než ta „naše“, nám připadá odlišná, často i odlišnější, než tomu skutečně je. Tyto viditelné kategorie mají nepostradatelný význam při rozlišování „naší“ a „cizí“ skupiny. „Cizí“ skupina se musí nějak viditelně odlišovat [Allport 2004: 157] a tato vizuální odlišnost se pojí s celou řadou asociací [Allport 2004: 161].

Na jiná etnika, než je to „naše“, většina kultur nahlíží etnocentricky. Etnocentrismus se vyznačuje sklonem k hodnocení ostatních kultur pomocí měřítek své vlastní kultury a vůči cizincům zaujímá podezřívavé postavení. Toto stereotypní myšlení bývá často doprovázeno skupinovým uzavíráním, které tvoří pomyslné hranice mezi „naším“ etnikem a těmi „ostatními“. Skupinové uzavírání se může projevovat například na zákazu sňatků mezi příslušníky odlišných skupin, vzájemnou fyzickou separací či omezováním obchodních kontaktů. Pokud má jedna skupina nad druhou mocenskou převahu, bývá skupinové uzavírání doprovázeno i alokací zdrojů. Ta se vyznačuje nerovnoměrnou distribucí majetku a hmotných zdrojů [Giddens 2013: 590-1].

1.2.2 Rasa

Termíny *rasa* a *eticita* si jsou významově velmi blízké a proto bývá často výraz

„etnikum“ považován za politicky korektní označení rasy [Hirt, Jakoubek 2005: 23]. Rasa je z biologického hlediska genetická odlišnost určité populace uvnitř daného druhu. Odborníci se ale přou o to, co je a co není genetická odlišnost, která by mohla vytvářet rozdíly mezi rasami [Cornell, Hartmann 2007: 21]. Rozlišit jednotlivé rasy není jednoduché, protože neexistuje přesný soubor znaků, které by příslušníci jednotlivých ras měli či neměli mít [Cornell, Hartmann 2007: 23].

V dobách kolonialismu byla rasa používána jako politický nástroj k rozlišení obyvatelstva uvnitř kolonizované populace [Gunaratnam 2003: 9]. Dnes se ale termín rasa již téměř nepoužívá, a to ze tří důvodů. Za prvé, vždy docházelo k výraznému míšení mezi rasami, za druhé, variabilita uvnitř rasy je mnohdy větší než na úrovni ras, a za třetí, biologicky dědičné znaky nevysvětlují kulturní rozdíly [Eriksen 2012: 23]. Skutečně biologické znaky, které by viditelně odlišovaly jednotlivé rasy, jako je třeba barva pleti či struktura vlasů, se liší nejen mezi samotnými rasami, ale také uvnitř rasových skupin [Cornell, Hartmann 2007: 23].

Důležitým prvkem je vymezování se vůči ostatním na principu odlišných tradic než mají „oni“ a tělesný vzhled hraje často významnou roli v rozpoznání původu [Hirt, Jakoubek 2005: 27]. Stejně jako v případě etnicity, tak i na úrovni rasy dochází k distinkci mezi „my“ a „oni“. K ustanovování „my“ jsou důležité společné rysy jako je pohlaví, barva pleti či stejné místo bydliště. Nejlepší je, když existuje nějaký společný cíl nebo projekt, který vyžaduje zapojení všech členů [Eriksen 2007: 144-5].

Etnická i rasová příslušnost může vzniknout přidělením této kategorie jedinci ostatními. Koncepty etnicity a rasy bývají často spojovány s mocí a majetkem [Cornell, Hartmann 2007: 30-1]. Etnicita a rasa hrají také významnou roli v případech mobilizace jedinců. Pokud je nutné bojovat o omezené zdroje, jako je práce, prestiž, přístup k některým zdrojům a podobně, etnická a rasová příslušnost nabývá na hodnotě. Významnou roli hraje také sociální solidarita, která dosahuje největšího významu, když je princip etnicity nebo rasy využíván k alokaci prostředků [Cornell, Hartmann 2007: 100-1].

Rasa existuje ale i jako kulturní konstrukt, protože ovlivňuje smýšlení lidí o biologické odlišnosti skupin, a nezáleží na tom, zda jsou tyto rozdíly reálné či nikoliv [Eriksen 2012: 23]. Rasové odlišnosti hrají velkou roli jako sociální kategorie, a to i navzdory tomu, že nemají pevné biologické opodstatnění. V mnoha společnostech je rasa považována za dělící prvek, který opodstatňuje rozdíly mezi skupinami a vede k

nerovnému zacházení. I někteří vědci vychází z předpokladu existence ras, ale pouze právě jako sociální kategorie [Cornell, Hartmann 2007: 25]. To, že jsou někteří lidé považováni za stejné a jiní za odlišné, je ale způsobeno v obou případech sociální konstrukcí [Hirt, Jakoubek 2005: 26]. Rasa je, stejně jako etnicita, sociálním konstruktem a nabývá významu pouze pokud je jí přikládán. Určitá skupina, většinou fyzicky viditelných znaků, je označena za rozlišující, a to z nich činí významné distinktivní kategorie [Cornell, Hartmann 2007: 25]. Rozlišování ras je založeno na stavění jedné kultury proti těm „ostatním“, čímž je vytvářena sociální hierarchie. Rasové dělení také předpokládá ve většině případů nerovnosti, které mohou být jak fyzické, tak psychické. Některé rasy podle těchto představ dosáhly nižšího stupně vývoje nebo jsou méně inteligentní než jiné [Cornell, Hartmann 2007: 29]. Anthony Giddens [2013: 582] říká, že rasu „(...) lze chápat jako soubor společenských vztahů, které nám umožňují jedince nebo skupiny společensky zařadit a přiřadit jim různé znaky a schopnosti.“

Pro kategorizaci jednotlivých etnik a ras bývá často používán koncept esencialismu. Esencialismus podle Werbnera vnucuje určité přívlastky a kvality lidem či skupinám a předpokládá stejnost uvnitř dané skupiny a jinakost u těch ostatních [Gunaratnam 2003: 29]. Tyto kategorizace ovlivňují nejen naše smýšlení, ale i každodenní jednání, tvorbu politik či vedení válek [Gunaratnam 2003: 30].

Jak jsem již uvedla výše, rozlišování mezi rasami se objevilo v dobách kolonizace v 15. a 16. století, kdy Evropané objevovali nová území v Asii, Africe a Americe. Obyvatelé těchto kontinentů vypadali, a často se také chovali jinak, než byli Evropané zvyklí. Svoji snahu kolonizovat, zotročovat a ovládat domorodé obyvatele tak omlouvali domnělou nadřazeností, kterou měli nad původně žijícími v dané oblasti, protože všechny „nebělochy“ považovali za podřadné. Rasa pro ně byla biologicky významná odlišnost, která rozdělovala skupiny lidí [Cornell, Hartmann 2007: 22-3].

Na koncept rasy je navázán i rasismus, tedy předsudek, který je založen na představě fyzických rozdílů, kterým je jedinci přikládán význam [Giddens 2013: 587]. Takzvaný nový rasismus vylučuje jedince na základě kulturních odlišností. Kultura většinové části populace je měřítkem odlišnosti ostatní kultur, přičemž tyto odlišné skupiny, které nejsou asimilovány, bývají marginalizovány [Giddens 2013: 588].

Mezi etnicitou a rasou je komplexní vztah, protože rasa může i nemusí být součástí etnických ideologií [Eriksen 2012: 25], tyto pojmy neznamenají ale to samé. Mnohdy se

překrývají a úzce spolu souvisí [Cornell, Hartmann 2007: 26]. Společné fyzické znaky se totiž mohou krýt s určitou formou společného původu [Cornell, Hartmann 2007: 32]. Termíny rasa a etnicita nelze zaměňovat, protože ke každému z nich se vztahují odlišné fenomény [Cornell, Hartmann 2007: 15].

Etnicita i rasa bývají často důvodem sociálního vyloučení, protože příslušnost k etnické či rasové skupině bývá poměrně snadno viditelná. Rasové skupiny se odlišují fyzickým vzhledem, etnické zase odlišným jazykem, oblékáním či způsobem chování [Cornell, Hartmann 2007: 64].

Etnicita a rasa jsou aktivní koncepty, se kterými se neustále pracuje. Jsou přijaty, odmítnuty, předefinovány, znovu objevovány, jinak ustanoveny. Vyžadují aktivní zapojení členů skupiny stejně jako nečlenů, identifikace s „my“ je stejně důležitá jako vymezení se proti „nim“ [Cornell, Hartmann 2007: 81].

Současní vědci se staví odmítavě k představě ras jako dělicího měřítka pro různé skupiny [Cornell, Hartmann 2007: 24]. Myšlenka ras přetrvává především v populární kultuře a pseudovědách než ve skutečné vědě [Cornell, Hartmann 2007: 22].

Rasa je jedním z hlavních témat současné science fiction, které má těžiště své produkce v USA. Je to způsobené tím, že rasa a rasismus se staly středem sociálních a kulturních debat v americkém poválečném období [Roberts 2000: 118]. Události běžného života se tak odrážely ve science fiction seriálech. Na příklad ve *Star Treku* se poukazovalo na rasové problémy, válku ve Vietnamu, přelidnění nebo studenou válku [Berman 2008: 13]. Američané jsou podle Lavendera [2011: 26] zaujati rasou, což se podle něj promítá právě do science fiction. Sharon DeGraw říká, že mimozemšťané jsou jakousi náhradou za pozemšťany, kteří mají jinou rasu, etnicitu, národnost nebo gender. Istvan Csiesery-Ronay Jr. si myslí, že SF konstruuje rasu v případě lidí a mimozemšťanů stejně jako na Zemi. Koncept rasy a rasismus funguje i ve sci-fi, které tradičně dominovali běloši [Lavender 2011: 221]. Roberts [2000: 118-9] uvádí, že ve science fiction není možné jasně určit, že „mimozemšťan“ je vždy kódem pro „černocho“, ač to tak v mnoha případech je. Science fiction podle něj umožňuje ukázat setkání různých ras, jejichž odlišnosti nejsou založeny primárně na barvě pleti. Mimozemšťana od člověka odlišují různé viditelné znaky, jako je různý počet končetin, sliz, rozdílné oči či chapadla [Roberts 2000: 132].

1.2.3 Multikulturalismus

Multikulturalismus není, stejně jako etnicitu a rasu, jednoduché definovat, protože v různých kontextech odkazuje k různým významům. „Jednou je jím míněn určitý typ společenské situace, jindy se jedná o vědeckou teorii, v dalším případě pak o *politický cíl*, *vizi* či *ideál* a nebo soubor praktických či *edukativních strategií*, které směřují k naplnění tohoto ideálu. Zároveň je multikulturalismus klasifikován jako *ideologie*, *koncept*, *princip*, *diskurz* či *hnutí*, ale také jako *hodnota*, *postoj*, *problém* nebo *výzva*“ [Hirt, Jakoubek 2005: 9]. Multikulturalismus označuje politiku, která umožňuje soužití různých etnik a kultur bez konfliktů a každá etnická skupina má ve společnosti rovnocenné postavení [Giddens 2013: 593].

Kontakt mezi různými skupinami způsobuje setkávání kultur, které se vzájemně ovlivňují [Eriksen 2012: 137]. Multikulturalismus chápe etnickou příslušnost jako danost, která je specifická a charakteristická pro každého jedince [Hirt, Jakoubek 2005: 35]. Bývá proto kritizován za to, že nutí přijetí etnické identity i přes to, že jedinci by často dali raději přednost potlačování této stránky jejich osobní identity [Eriksen 2012: 114].

„Multikulturalismus představuje zastřešující politickou i konceptuální (akademickou) artikulaci tohoto trendu, přičemž konstruuje vizi společnosti, v níž vedle sebe (nekonfliktně) „koexistují“ různé „etnické skupiny“, které se vyznačují jednotným (pokrevním) původem, sdílenou (etnickou) *kulturou* a kolektivní (etnickou) *identitou*“ [Hirt, Jakoubek 2005: 15].

Moderní doba sice stírá rozdíly mezi kulturami [Eriksen 2012: 209], objevuje se ale problém s integrací jedinců do většinové společnosti. Snaha začlenit nově příchozího člena do komunity a naučit ho chovat se podle daných pravidel může být často problematická [Eriksen 2007: 188].

1.3 Postkolonialismus

Jak jsem již uvedla v předcházející části, koncept rasy a jejich rozlišování se uplatňoval především v 15. a 16. století v období kolonizace Afriky, Asie a Ameriky Evropany. Prvním akademikem, který se zabýval postkoloniálním zobrazením „ostatních“, tedy domorodců, byl Edward E. Said. Ten ve svém díle *Orientalismus: západní koncepce Orientu* z roku 1978 ukazuje, jak západní svět pohlíží na obyvatele jeho dřívějších kolonií.

Said [2008: 363] ve své knize píše, že „Orient“, tedy území kolonizované Evropany,

je uměle konstituován a mylné jsou nejspíše i představy o geografických územích s domorodci, kteří se odlišují nábožensky, rasově nebo kulturně.

V našich myslích se podle něj odehrává jakési geografické rozlišení „našeho“ známého prostoru a „jejich“ neznámého prostoru, které je ve své podstatě arbitrární. Příslušníci „jejich“ prostoru pak tvoří protiklad k „našim“ i na myšlenkové úrovni [Said 2008: 69]. Příslušník Západu se na rozdíl od Orientálců považuje za lidskou bytost, a také vnímá „jejich“ svět jako lidsky méněcenný. Proto jej může materiálně vlastnit a ovládat [Said 2008: 127].

Orientálci byli považováni za nežádoucí členy společenství a jejich postavení se podobalo vyloučeným jedincům společnosti, kterými byli blázni, zločinci nebo ženy. Bylo na ně nahlíženo jako na problém, který je třeba vyřešit a společnost se od nich odvracela jako od něčeho nežádoucího a cizího [Said 2008: 235]. Orient byl vždy považován za slabší protějšek Západu [Said 2008: 237], Orientálec byl považován za člena nižší rasy a musel být proto podroben [Said 2008: 236]. Černoši v Novém světě byli považováni za přírodní stroje, které je třeba kultivovat [Lavender 2011: 54].

Srovnání sebe a „ostatních“ je jednoduché, pokud se „ostatní“ něčím viditelně odlišují. Pokud není „jinakost“ na první pohled zřejmá, skrývá se za ní antropomorfní dědictví jedince [Kerlake 2007: 12]. V koloniích fungoval určitý způsob života, kterým se řídili bílí i barevní. Vyžadoval specifickou mluvu, chování a uvažování. Příslušnost k bělošské rase dominovala celému kolonizovanému společenství. Bělošství znamenalo konkrétní způsob života, který se stal základem životního stylu [Said 2008: 257].

Být mimo dominantní kolonizátorskou kulturu znamená být barbarem, což je spojováno s exotickým orientalismem [Kerlake 2007: 45]. Said říká, že pokud na kulturu určité skupiny nahlížíme optikou toho, co je o ní napsáno, není náš pohled nezaujatý, nevidíme skutečné věci, ale věci takové, jaké si vybereme za skutečné. Takový pohled jedné skupiny na druhou má za následek, že „ostatní“ jsou viděni tak, jací by měli být, ne takoví, jací doopravdy jsou. Tato „preferovaná“ realita je základem reprezentace „ostatních“ [Kerlake 2007: 8].

Podle Edwarda Saida byl obraz Orientu stvořen jako opak Evropanství. „Orientálci“ ale někdy přebírají západní identifikaci sama sebe za sobě vlastní a stávají se z nich živoucí kliše a karikatury [Eriksen 2007: 169]. Dnešní postmoderní svět posiluje stereotypy, pomocí kterých nahlížíme na Orient [Said 2008: 39].

Said se také domnívá, že veškerý sociální prostor je v románech opanován západoevropským modelem, který od 18. století dodnes kontroluje ne-evropská teritoria a jejich kulturu. Postavy a děj románů jsou ovlivněny tímto vnímáním světa [Rieder 2008: 3]. Literatura z doby kolonizace na Zemi, která byla převážně produkována Evropany a Američany, určila směr, jakým se o kolonizovaných mluví. Díla science fiction ve většině případů přebrala tuto konstrukci vztahu mezi kolonizátory a „ostatními“ a použila ji jako předlohu pro děj, kde „ostatní“ jsou mimozemšťané [Grewell 2001: 26]. Na vše je tak nahlíženo vyspělou optikou západu [Kerslake 2007: 18].

Na konceptu odlišných ras a etnik je založena i distinkce v postkoloniálním světě. Kde je „my“, musí být i „ne-my“, přičemž obě skupiny definují svoji příslušnost vzájemnou exkluzí [Kerslake 2007: 8]. Vše, co není „naše“, musí být „jejich“, což značí, že obraz toho, jací jsou „oni“, vychází z představy nás samotných [Kerslake 2007: 10]. Bez vyhranění se vůči „ostatním“ není možné poznat sami sebe, takže opozice „my“ a „oni“ je naprosto zásadní. Science fiction tímto způsobem prozkoumává potenciál lidství [Kerslake 2007: 10].

Právě na protikladu „my“ a „oni“, „člověk“ a „ne-člověk“, je založena představa mimozemšťanů ve science fiction [Kerslake 2007: 8]. Pokud „my“ obýváme tuto planetu, „oni“ již nemohou, nejsou to a nemohou to být „my“, stávají se tak marginalizovanými [Kerslake 2007: 9]. „Ostatní“ jsou pouhou projekcí nás samotných a jejich existence je pro uvědomování si sebe samotných jako lidí zcela zásadní, stejně tak jako jasná rozlišitelnost lidí od „ne-lidí“ [Kerslake 2007: 15-6].

Umlčování „ostatních“ je koloniální imperialistická technika, která je využívána i ve science fiction. Pokud se „jiný“ může srozumitelně vyjadřovat vůči koloniální autoritě, je narušen Hegelovský vztah pán a rab⁵. Ve SF bývá při kontaktu s „ostatními“ člověk v nadřazeném vztahu [Kerslake 2007: 11], tak jako byl Evropan při kontaktu s Orientálcem. Otroctví je ztělesněním rasismu ve science fiction [Lavender 2011: 55].

Centrem, které je nám známo, je ve SF Země, proto se vše ostatní vztahuje k „ne-Zemi“, veškeré atributy, kterými jsou popisovány ostatní planety, jsou stavěny do opozice vůči Zemi [Kerslake 2007: 11-2], stejně jako tomu bylo v případě kolonizovaných území. V nějakém směru jsou „ne-Země“ vždy kvalitativně horší [Kerslake 2007: 12].

Důležitým znakem „ostatních“ je jejich fyzická vzdálenost od středu, tedy centra

⁵ Tento termín představil Hegel ve svém díle Fenomenologie ducha a odkazuje jím ke vztahům jako dominance a poslušnost, závislost a nezávislost [Duquette 2015].

[Kerslake 2007: 17]. Ve sci-fi představuje střed, od kterého se odvíjí vnímání „ostatních“, západní kultura, která určuje, co je centrum a co periferie [Kerslake 2007: 18]. V dobách kolonialismu byla role centra přisuzována Západu, stejně jako nyní je z důvodu eurocentrické technické vyspělosti role centra připisována severní polokouli, což se překlápí i do sci-fi. Území „ostatních“ nebývá prezentováno jako střed [Kerslake 2007: 18].

Pokud se někdo z „našich“, tedy lidí, rozhodne zařadit do společenství „ostatních“, v případě SF mimozemšťanů, znamená to, že zavrhl svůj vlastní původ, kterým je Země [Kerslake 2007: 15]. S jinakostí je zacházeno velmi opatrně, i kontakt s někým, kdo je jiný, je omezenější [Kerslake 2007: 11]. „Ve sci-fi jsou „ostatní“ tradičně aspektem neznáma“ [Kerslake 2007: 16].

Rozdíly mezi lidmi byly tradičně promítány na „ostatní“. Brian Ash vyzoroval, že v začátcích space opery⁶ bylo zacházení s mimozemšťany podobné jako zacházení kolonizátorů v Americe s domorodými indiány [Kerslake 2007: 18].

Aby se z mimozemšťana mohl stát správný protivník, který je opozicí k lidskému hrdinovi, musí splňovat několik požadavků. Musí být zřetelně identifikovatelný jako „ostatní“, musí mít aspoň jednu výraznou charakteristiku, která je z lidského pohledu jasně negativní a musí v nějakém ohledu ohrožovat přežití lidstva. Pokud je jednou mimozemšťan identifikován jako příliš odlišný, agresivní nebo nepřizpůsobivý, stává se z něj nepřítel [Kerslake 2007: 19]. Mimozemšťan bývá ve většině případů méně inteligentní než člověk, málokdy je jeho intelekt nadřazen tomu lidskému [Kerslake 2007: 19].

Z postkoloniálního hlediska je tedy nesprávný obraz „ostatních“ dokončen. Mimozemšťan je vzdálený a exotický, odlišný a nebezpečný natolik, aby byl pro lidi hrozbou, ale jeho inteligence nepřevyšuje tu lidskou [Kerslake 2007: 19].

Vzdálenost „ostatních“ hrála v počátcích science fiction podstatnou roli, protože distance omezuje možnost, že by lidé bojovali s vlastním druhem. Pokud jsou mimozemšťané dostatečně vzdáleni, je tato hrozba minimální. Vzdálený mimozemšťan poskytuje důvod pro boje ve jménu zachování či progresu lidstva [Kerslake 2007: 19].

Alternativou k představě „ostatních“ jako nepřátel je jejich představa jako přitele. Přes veškerou snahu o zacházení s „ostatními“ jako s přáteli se toto ale příliš nedaří, veškeré pokusy o přátelství vypadají nevěrohodně. Když se se „vzdáleným“ světem začne

⁶ Space opera označuje příběhy vesmírného dobrodružství s romantickými prvky. Tento termín má nostalgický a zároveň pejorativní nádech [Stabler, Langford 2015].

zacházet jako s tím „naším“, mizí distinkce mezi „nimi“ a „námi“ a dochází k absorpci „jejich“ světa „naším“ [Kerslake 2007: 20], a mimozemšťan tak přestává být mimozemšťanem [Waldenfels 1995: 42].

Toto prorůstání obou světů je dobře znatelné v jazykové rovině. Protože je většina sci-fi produkce v rukou západního světa, dominantním jazykem je angličtina [Kerslake 2007: 20]. Někteří autoři nechávají mimozemšťany komunikovat pomocí znaků a řeči těla, což ovšem naznačuje jejich podřadnost, v lepším případě jsou asociováni s dětmi. Bez ohledu na to, jak se mimozemšťané dorozumívají, je jejich komunikace vždy srovnávána s lidskou schopností verbalizace. Pokud není možná komunikace mezi centrem a periferií, stávají se ti na okraji hůře dosažitelnými. Mimozemšťané také nemohou mít příliš znatelný západní akcent, protože by byli hůře odlišitelní od lidí [Kerslake 2007: 21]. Ostatní“ tedy nemohou komunikovat, protože neznají jazyk a jsou diskriminováni i z mocenského hlediska. Toto ve sci-fi odhaluje imperialistickou nadřazenost nad „ostatními“, kterým je znesnadněno dorozumívání, a jsou proto utiskováni. Některá díla toto zcela ignorují a nechávají mimozemšťany mluvit plyně anglicky jakožto součást jejich záhady [Kerslake 2007: 22].

Odlišnost „ostatních“ je také viditelná v jejich rozdílné biologické podstatě. Lidé přeměňují životní prostředí „ostatních“ v prostředí, které vyhovuje jim [Kerslake 2007: 22].

Kolonizace jako ústřední linka je obsažena téměř ve všech sci-fi příbězích, ať si toho jsou čtenáři či diváci vědomi nebo ne [Grewell 2001: 26]. Je to pro tento žánr jeden z nejtypičtějších námětů. Cílem není objevovat, ale dobývat, a je zde zřejmá paralela s kolonizováním Země [Olša, Neff, Adamovič 1995: 141-142].

V podstatě existují dva typy příběhů o mimozemšťanech: v prvním se lidé střetávají s mimozemšťany, kteří přilétají na Zem jako návštěvníci či jako nepřátelé⁷, ve druhém lidé putují vesmírem a střetávají se s mimozemšťany⁸. Mimozemšťané jsou buď přátelští, anebo, a to ve většině případů, nepřátelští tvorové, kteří chtějí zničit Zemi a zotročit či asimilovat její obyvatele [Grewell 2001: 26-7].

Příběhy, které vyprávějí o touze cestovat vesmírem, rozděluje Grewell na tři typy. Explorativní (explorative), kde se lidé setkávají s nepřátelskými, divokými

⁷ Příkladem tohoto typu může být seriál *Defiance*.

⁸ Zástupcem tohoto typu je i seriál *Star Trek*.

mimozemšťany, a kde je děj soustředěný na snahu lidí o kolonizaci „jejich“ světa. Tento typ příběhu se více soustředí na zkušenosti lidí s kontaktem s mimozemšťany než na kulturní rozdíly. Druhý typ je domestikující (domesticative), ve kterém se lidé usazují na jiné planetě, kolonizují „nový svět“, vytváří komunitu. Třetí typ nazývá bojovný (combative), ve kterém soupeří civilizace lidí a mimozemšťanů mezi sebou o přežití a násilí je směřováno na mimozemšťany či „ostatní“. V tomto typu je možno vidět mnoho odkazů na lidskou historii, například vedení válek [Grewell 2001: 28]. Vztah lidí k jiným tvorům je predátorský, ale i přesto lidé hledají ve vesmíru nové druhy [Pettman 2011: 124].

1.4 Posthumanistická vize

„Posthumanismus je definován jako symbióza člověka a technologie“ [Haney 2006: 2]. Toto posthumanistické spojení umožňuje vylepšování lidských fyzických i psychických vlastností [Haney 2006: vii]. Vzniká tak nový tvor na pomezí člověka a stroje, což je velmi často využíváno autory fantastických děl. Tato nová bytost totiž splňuje požadavek science fiction žánru, který definuje SF jako příběh odehrávající se v realitě, kde je „něco jinak“. Toto „něco jinak“, by mělo být založeno na vědecké bázi, což posthumanistická teorie o propojení člověka a stroje naplňuje.

Posthumanismu jasné nerozlišuje mezi člověkem a stožem, organickým a mechanickým [Hayles 1999: 3], rozdíly mezi těmito dvěma složkami se smazávají [Pepperell 2003: 9]. Vystává proto otázka, co je a není pro člověka přirozené [Lavender 2011: 26]. „Intelligence, soucit, pochopení, humor, utrpení, melancholie, láska a mnoho dalších vlastností, se kterými se identifikujeme, nejsou vždy výlučné pouze pro náš druh“ [Pettman 2011: 127]. Jejich existence závisí čím dál více na technologiích [Pettman 2011: 127].

Na tento vývoj existují názory pozitivní, které ho oceňují, ale také názory negativní, které se obávají nepřirozených a nenávratných zásahů do přirozeného vývoje, obzvláště ze strany invazivních technologií [Haney 2006: 2].

Kombinace člověka s umělými mechanickými částmi vytváří široké spektrum posthumanistických bytostí, které lze rozčlenit podle toho, kolik umělých částí je použito, zda bytost vypadá přirozeně a nakolik je ovládána.

Automat (automaton) je přístroj, který se pohybuje na základě příkazů a není

spontánní. Robot je částečně nebo úplně samostatný stroj, který funguje jako živá entita. Může a nemusí vypadat jako člověk, ale v poslední době jsou však většinou roboti přizpůsobeni svým vzhledem k co nejvyšší funkčnosti, takže mívají nehumanoidní podobu [Perkowitz 2004: 4]. Pojmeme robot se dnes označují „...mechanické, na strojové (nikoli biologické) bázi fungující nápodoby člověka [Olša, Neff, Adamovič 1995: 156]. Ve science fiction je robot velmi často užívaný, je to technologická odvozenina lidské etnicity [Lavender 2011: 196].

Android je také umělá bytost, která se chová samostatně, ale je vytvořená člověkem tak, aby vypadala jako člověk [Perkowitz 2004: 4]. William S. Haney [2006: 19] říká, že jednoho dne může být lidský druh nahrazen nadřazenou umělou rasou, kterou sám stvoří, tedy androidy. Ti budou modifikací jeho biologické podstaty. Na rozdíl od robota, který má mechanickou podstatu, je android organického původu. Rozdíl mezi roboty a lidmi se objevuje především v postavení k lidem. Zatímco robot, jakožto mechanické stvoření, je člověku podřízeno, androidi, tedy bytosti organického původu, jsou autory sci-fi často využíváni k moralizování na téma zotročení jiných bytostí lidmi. Další tvůrci zase zobrazují androidy jako méně citlivé či lidské, čímž dávají důraz na kulturní prostředí, ve kterém jedinec vyrůstá [Olša, Neff, Adamovič 1995: 126-127]. Perkowitz [2004: 211] říká, že identifikátorem člověka je schopnost morálních rozhodnutí. Umělé bytosti jsou toho schopny zatím pouze ve fikci.

Kyborgové a bioniční lidé (bionic human) jsou kombinací mechanických a přírodních částí. Zatímco u kyborgů převládá mechanická složka, která je ale ovládána biologickým mozkiem, bioniční lidé mají naopak mechanickou část v menšině [Perkowitz 2004: 5]. Termínem kyborg se označuje „(...) stav pevného spojení člověka či jiného živého organismu s mechanickým zařízením nebo strojem, které využívá principu zpětné vazby a umožňuje tak člověku (organismu) vykonávat činnost, jíž by jinak nebyl schopen“ [Olša, Neff, Adamovič 1995: 145-146]. Je tedy silnější, rychlejší či odolnější než člověk [Olša, Neff, Adamovič 1995: 145-146].

Donna J. Haraway [1991: 149] popisuje kyborga jako: „(...) kybernetický organismus, hybrid stroje a organismu, tvor sociální reality stejně jako tvor fikce. Sociální realitou myslím žité sociální vztahy, naši nejdůležitější politickou konstrukci, fikci, která mění svět.“ Kyborg dle ní nemá žádný gender, ani žádný příběh o původu, jak je to zvykem v západním světě [Haraway 1991: 150]. „Stroje z konce dvacátého století naprosto rozložily rozdíl mezi přirozeným a umělým, tělem a myslí, samo se rozvíjejícím

a navrženým zvnějšku a spoustu dalších rozlišení, která jsme byli zvyklí uplatňovat na organismy a stroje. Naše stroje jsou znepokojivě živé a my sami děsivě nehybní“ [Haraway 1991: 152].

„Současná science fiction je plná kyborgů – stvoření zároveň animálních i mechanických, která obývají světy *nerozhodnutelně* přirozené i sestrojené. Moderní medicína je také plná kyborgů, spojení mezi organismem a strojem (pojatých jako zakódovaná hesla), spojení tak intimních a mocných, jaká neznají celé dějiny sexuality. (...) Replikace kyborgů je oddělena od organické reprodukce. (...) Můj argument bude ve prospěch kyborga jako fikce mapující naši sociální a tělesnou realitu, jako imaginativního zdroje, který nabízí některá velmi plodná spojení“ [Haraway 1991: 149-150].

Na kyborgy můžeme nahlížet z perspektivy, která říká, že usilují o obsazení planety. Další perspektiva se na ně dívá z pohledu společného soužití s lidmi a zvířaty bez obav [Haraway 1991: 154].

Koncept kyborga je mnoha autory posthumanismu využíván ke spekulacím o rase na pomezí člověka a stroje [Lavender 2011: 26]. Ve většině případů je ale hybrid člověka a stroje označen za problematického [Kneis 2010: 102]. Ze „starého“ uvažování o rase a rasismu se vytváří nové napětí mezi humanitou a mechanikou, čímž se vytváří i nový rasismus [Lavender 2011: 26], který je ale technizovaný [Lavender 2011: 187].

1.5 Shrnutí

V této teoretické kapitole jsem nejdříve popsala žánr science fiction, a pak se zaměřila na vysvětlení konceptů rasy, etnicity a multikulturalismu, které jsou předmětem mého zkoumání. Jejich zobrazení ve science fiction seriálech budu analyzovat v dalších částech této práce. Dále jsem se také věnovala postkolonialistickému přístupu, který se zabývá vztahem kolonizátorů ke kolonizovaným a vysvětluje, jak se ke kolonizovaným kolonizátoři chovají a jak je zobrazují. Ve science fiction je podle mnoha autorů tento přístup uplatňován v tom smyslu, že mimozemšťané jsou metaforou pro kolonizované a lidé, jakožto nositelé hodnot západní civilizace, jsou kolonizátoři. V poslední části jsem objasňovala vizi posthumanistického života, která hovoří o možném spojení biologických a mechanických částí v jednu živou formu.

2 Metodologická část

Předchozí kapitolu jsem věnovala teoretickému ukotvení tématu, zatímco v této kapitole budu popisovat metodu kvalitativní obsahové analýzy, kterou jsem zvolila ke zkoumání zobrazení etnicity a rasy ve vybraných science fiction seriálech. Těmito seriály jsou *Star Trek: The Next Generation*, *Battlestar Galactica* a *Defiance*. Výběr těchto materiálů odůvodním a blíže je také popíšu.

Předmětem mého zkoumání je zobrazení etnicity a rasy ve sci-fi seriálech. Jak jsem uváděla v teoretické části, etnicita a rasa jsou obtížně definovatelné koncepty. Vzájemné odlišování jednotlivých ras i etnik je dáno sociální konstrukcí, které je pro oba koncepty zcela zásadní. Právě z tohoto důvodu jsem se pro analýzu rozhodla využít kvalitativní výzkumnou metodu. Kvalitativní výzkum definuje Creswell jako „(...) proces hledání porozumění založený na různých metodologických tradicích zkoumání daného sociálního nebo lidského problému. Výzkumník vytváří komplexní, holistický obraz, analyzuje různé typy textů (...)“ [Hendl 2005: 50].

Kvalitativní metody na rozdíl od kvantitativních umožňují podrobnější popis a hlubší vhled do sledovaného problému. Nejsou ale zobecnitelné a výsledky analýzy jsou ovlivněny osobou výzkumníka [Hendl 2005: 52]. Umožňují interpretaci dat, což je dáno jejich charakterem, který je symbolický (jedná se často o verbální či vizuální data). Kvalitativní metody interpretují, přisuzují význam. Ačkoliv výsledky analýz není možné zobecnit, protože se mohou lišit v různých situacích, neznamená to, že odlišné interpretace nemohou být validní. Výzkumné otázky v kvalitativním výzkumu se zabývají osobními či sociálními významy [Schreier 2012: 20-21].

Science fiction seriály reflektují události běžného života [Berman 2008: 13], a proto je pro jejich interpretaci a pochopení významu velmi důležitý kontext, proces výroby a také jejich vznik [Altheide 1996: 9-10]. Při analýze SF seriálů se tedy budu zaměřovat na význam, který zkoumané jevy mají.

2.1 Výzkumné otázky

Etnicita a rasa jsou pro science fiction důležitým tématem [Roberts 2000: 118].

Různé rasové a etnické skupiny jsou běžnou součástí SF příběhů a jejich zobrazení je předmětem mého zkoumání. Rozhodla jsem se zabývat výhradně rasami a etniky, která nejsou lidská. Zobrazení lidských ras a etnik budu při analýze používat jako mezník, vůči kterému se ostatní „ne-lidské“ rasy a etnika vymezují. Vycházím při tom z poskolonialistického předpokladu, který jsem vysvětlovala v teoretické části práce, že obraz „ostatních“, tedy „ne-lidí“, se utváří a odvíjí od vnímání „nás“, tedy „lidí“ [Kerslake 2007: 10]. Ve své analýze se budu zaměřovat na tyto výzkumné otázky:

Jakým způsobem jsou ve science fiction seriálech zobrazeny rasa a etnicita humanoidů⁹ a nehumanoidů?

Jaký je vztah lidí k ostatním rasám?

Jaké je postavení humanoidních ras vůči rasám nehumanoidním?

Jakým způsobem jsou ve science fiction seriálech odlišovány jednotlivé rasy?

2.2 Popis zkoumaného souboru

Zobrazení rasy a etnicity ve science fiction seriálech jsem se rozhodla zkoumat na vzorku tří vybraných SF seriálů, ve kterých se vyskytují i jiné bytosti, než jsou lidé. Vybrala jsem proto seriály *Star Trek: The Next Generation*, *Battlestar Galactica* a *Defiance*. Abych mohla zachytit vývoj a zobrazení postav, od každého z uvedených seriálů jsem sledovala první dvě řady, které podle mě tvoří dostatečně obsáhlý materiál k analýze. Každý z těchto seriálů představuje zajímavý pohled na problematiku rasy a etnicity, a každý z nich ukazuje vztah k jiným civilizacím z odlišného pohledu. Všechny tyto seriály pocházejí z americké produkce, protože USA mají dominantní postavení ve výrobě science fiction.

2.2.1 Star Trek

Sérii *Star Trek* jsem zvolila kvůli jejímu výsadnímu postavení mezi science fiction. Luke Hockley píše, že pro mnoho lidí je *Star Trek* zosobněním toho, co se jim vybaví, když se řekne science fiction [Miller, Tulloch, Creeber 2001: 28]. Tato série je zatím složena ze šesti televizních seriálů: *The Original Series* (1966-69), animované řady *The Animated Series* (1973-74), *The Next Generation* (1987-1994), *Deep Space Nine* (1993-99), *Voyager* (1995-2001) a *Enterprise* (2001-05), dvanácti filmů, počítačových her a mnoha románů, magazínů a komiksů [Nicholls, Brosnan, Langford, Lowe 2015].

⁹ Humanoid je stvoření, které má charakteristiky lidské bytosti [Gove 1986: 1101].

Star Trek: The Next Generation jsem si vybrala z několika důvodů. Společně s *The Original Series*, tedy první sérií, je její děj situován na vesmírnou loď, jejímž posláním je prozkoumávat vesmír pod vlajkou Spojené federace planet, která sdružuje několik různých civilizací, mezi které patří lidé. Na začátku každé epizody je v úvodních titulcích řečeno: „*Nekonečný vesmír. To jsou cesty hvězdné lodi Enterprise, jenž se znovu a znovu vydává za poznáním nových světů, hledat nové formy života a nové civilizace.*“¹⁰ *Odvážně se pouští tam, kam se dosud nikdo nevydal.*“ Obě tyto série se primárně věnují exploraci a studiu vesmíru. Zbylé série se buď odehrávají pouze na vesmírné stanici (*Deep Space Nine*), vesmírná loď nezkoumá vesmír, ale snaží se najít cestu domů (*Voyager*), či svým dějem předchází všechny doposud odvysílané díly a časově se zařazuje před založení Spojené federace planet (*Enterprise*). *Star Trek: The Original Series* byla vysílána v letech 1966-69 a dnes svým technickým provedením působí zastarale. *The Next Generation* je o něco mladší (z let 1987-94), technicky pokročilejší, a proto i příjemnější ke sledování¹¹. Seriál *Star Trek* také reflektuje dobu svého vzniku, v šedesátých letech měly USA jiné nepřátele než na přelomu let osmdesátých a devadesátých.¹²

Pro svou analýzu jsem se rozhodla sledovat první dvě řady seriálu, které se vysílaly v letech 1987-9. Kreativním tvůrcem těchto dvou sérií byl Gene Roddenberry. První série obsahuje 26 epizod¹³, druhá 22, délka jednoho dílu se pohybuje kolem 43 minut.

Děj se odehrává ve 24. stoletím na vesmírné lodi USS¹⁴ Enterprise, která patří do flotily Spojené federace planet. Jejím úkolem je prozkoumávat vesmír a plnit úkoly Federace. Posádka se v průběhu svých cest setkává s různými formami života a odlišnými rasami, které jí byly do té doby neznámé. Sřetávají se také s již známými civilizacemi, které s Federací udržují přátelské vztahy (například rasa klingonů), anebo jsou s nimi v nepřátelském stavu (romulané, ferengové). Hlavními postavami jsou členové posádky

¹⁰ Podle Hockleyho toto odkazuje ke koloniální a dobovatelské historii lidí [Miller, Tulloch, Creeber 2001: 28].

¹¹ Michael Berman [2008: 16-17] říká, že *Star Trek: The Next Generation* upustilo od žánru sociálního dramatu a začalo se soustředit na soap operu a kostýmy.

¹² Ve *Star Trek: The Original Series* ze šedesátých let byli největšími nepřáteli Spojené federace planet, která měla tvořit metaforu k USA, potažmo OSN, klingoni, kteří měli reprezentovat Rusy a romulané, kteří měli představovat Čínany. Oproti tomu *ST: TNG* z konce let osmdesátých zobrazuje vztahy s klingony v přátelštějším duchu. Reflektují se zde také změny ve společnosti, když se na palubě Enterprise objevuje doktorka – žena, slepý pilot, který používá speciální brýle nebo dítě, které se stává členem posádky [Geraghty 2007: 42].

¹³ První díl série je dvojdílem.

¹⁴ USS je zde zkratkou pro United Space Ship (Loď spojeného vesmíru) nebo také United Star Ship (Spojenecká hvězdná loď).

lodě Enterprise, která je poskládaná z různých ras a etnik.

Hlavní postavy první a druhé řady:

Jméno	Rasa	Pozice
Jean-Luc Picard	člověk	kapitán
William Riker	člověk	první důstojník
Geordi La Forge	člověk	kormidelník (1. řada) hlavní inženýr (2. řada)
Dat	android	poručík velitel
Worf	klíngon	mladší důstojník (1. řada) velitel ostrahy (2. řada)
Deanna Troi	betazoid	poradkyně
Wesley Crusher	člověk	kadet, syn Beverly Crusher
Beverly Crusher (1. řada)	člověk	doktorka, matka Wesleyho
Katherine Pulaski (2. řada)	člověk	doktorka
Tasha Yar (1. řada)	člověk	velitelka ostrahy

Kapitán Picard je silná osobnost, ve kterou má celá posádka důvěru¹⁵. Je velmi spolehlivý, respektovaný a odhodlaný plnit příkazy. Nade vše dodržuje zásady Federace, které příkazují nevměšovat se do cizích záležitostí a nevyvolávat konflikty. Jeho první důstojník William Riker více riskuje, ale je stejně oddaný Federaci jako kapitán. Většina příběhů je vyprávěna z pohledu kapitána Picarda, který si vede mluvený deník, do něhož pravidelně komentuje události na lodi Enterprise. Ve výjimečných situacích, kdy není kapitán na lodi nebo nemůže velet, je deník zaznamenáván prvním důstojníkem Rikerem, případně některým dalším členem posádky, který je pověřen vedením. Události jsou proto zaznamenávány z pohledu palubního personálu, který je součástí Federace¹⁶. Ostatní rasy, etnika a civilizace jsou proto vůči nim jasně vymezena.

Každá epizoda je samostatnou jednotkou, která dějově přímo nenavazuje na předchozí. V každém díle je odvyprávěn samostatný příběh, takže je možné sledovat epizody bez znalosti těch přecházejících.

¹⁵ Kapitán Picard podle Michaela Bermana [2008: 25] reprezentuje bojovníka z doby po studené válce.

¹⁶ *Star Trek* podle Allena Kwana [2007: 59] vydává amerického muže – bělocha – za představitele typické lidské bytosti. Ostatní rasy a etnika jsou zobrazovány jako charakter, které mají za úkol podpořit toto bělošské vedení, nebo se pokoušejí asimilovat do této bělošské normativity.

2.2.2 Battlestar Galactica

Americký seriál *Battlestar Galactica* se vysílal v letech 2004-9 a je to remake stejnojmenného seriálu z konce sedmdesátých let, který byl kvůli nízké sledovanosti zrušen. Uvedení obnoveného seriálu navazuje na dvojdílnou minisérii z roku 2003, jež navozuje děj, na který pak seriál navazuje. Tuto sérii doplňují filmy *A Razor* (z roku 2007) a *The Plan* (2010), počítačové hry, knihy a komiksy. Se seriálem se také pojí dva spin-off seriály, *Caprica* (2010) a *Battlestar Galactica: Blood and Chrome* (2012). Autorem obnoveného seriálu je Ronald D. Moore, který navazoval na původního tvůrce Glenu A. Larsona. První řada má 13 dílů, druhá 20. Délka jedné epizody se pohybuje kolem 43 minut [Nicholls, Nussbaum 2015]. Mnou zkoumané řady (první a druhá) byly vysílány v letech 2004-5 a 2005-6.

Tento seriál jsem pro analýzu zvolila kvůli vyhraněnému střetu mezi lidmi a stroji, jenž je dominantním prvkem celého seriálu. Děj je zasazen do doby, kdy lidská civilizace žije na dvanácti planetách, které se souhrnně označují jako Dvanáct kolonií Kobolu. Lidé vytvořili inteligentní roboty Cylony, kteří se proti nim vzbouřili a vedou s nimi válku. Díky zradě jednoho z lidí se Cylonům povedlo zaútočit jadernými bombami na všech dvanáct planet a zabít téměř všechny lidi, kteří na nich žili¹⁷. Přežilo pouze několik desítek tisíc, které nyní putují vesmírnými plavidly v doprovodu jediné bitevní vesmírné lodě se jménem Galactica. Seriál se zaměřuje na cestu přeživších vesmírem, jejich snahu odrážet cylonské útoky a hledání bájně planety Země, na které se chtějí usadit a začít nový život.

Hlavními postavami seriálu jsou členové posádky bitevní lodě Galactica: kapitán William Adama, jeho syn kapitán Lee „Apollo“ Adama, poručík a později kapitán Kara „Starbuck“ Thrace, kteří jsou piloty stíhaček, dále prezidentka Laura Roslin a vědec, díky kterému mohli Cyloni zaútočit na lidstvo, Gaius Baltar.

Druhou skupinu hlavních postav tvoří Cyloni. Jsou to inteligentní stroje, které se vyskytují ve třech formách. Mohou to být za prvé roboti, za druhé stíhačky, jejichž trupy mají organický základ, a za třetí to mohou být humanoidní stroje, které se vyskytují v jednom ze dvanácti modelů, přičemž každý tento model má mnoho identických kopií.

¹⁷ Tento útok Cylonů na lidstvo a snaha Cylonů o likvidaci lidské rasy bývá považován za alegorii k událostem z 11. září 2001, kdy na USA zaútočila teroristická organizace Al-Kájida. Prezidentka Dvanácti kolonií Kobolu Laura Roslin je chápána jako metafora k tehdejšímu americkému prezidentovi Georgovi W. Bushovi, který po útoku z 11. září zahájil vojenskou invazi do Iráku. Prezidentka Laura Roslin využívá různých manipulací, které považuje za nutné, k ochraně lidstva, stejně jako Bush obhajoval své kroky při válce v Iráku [Kaveney 2010: 7].

Tito Cyloni se označují čísly (například Číslo Šest, Číslo Tři) a při úmrtí jedné z kopií se vědomí stahuje do jiného těla stejného modelu. Některé z kopií fungují jako „spící agenti“, kteří neví o své příslušnosti k Cylonům a myslí si, že jsou lidé. Svoji cylonskou identitu tak objevují postupně. V průběhu seriálu se odhaluje, kdo je a není Cylon, a kdo je a není člověk.

Seriál se zaměřuje jak na pohled lidí, kteří se snaží přežít v boji se Cylony, tak na příběhy konkrétních modelů Cylonů, kteří bojují se svou identitou a dozvídají se, že nejsou lidmi. Dělicí linka mezi člověkem a Cylonem je v některých případech velmi rozostřená a příslušnost postav k jedné nebo druhé rase není do konce zcela jistá.

Celým seriálem se táhne jednotná příběhová linka, každý díl je navázán na ty předcházející, takže je nutná znalost všech epizod pro pochopení děje.

2.2.3 Defiance

Defiance je seriál, který je úzce spjatý se stejnojmennou počítačovou hrou. Stejně jako hra vznikl v roce 2013 a má nyní dvě řady, třetí se bude vysílat v červnu roku 2015. Tvůrci jsou Kevin Murphy, Michael Taylor a Rockne O'Bannon. První řada z roku 2013 má 12 dílů¹⁸, druhá z roku 2014 má dílů 13, jedna epizoda trvá přibližně 42 minut.

Seriál *Defiance* jsem vybrala pro svou analýzu kvůli početnému zastoupení různých mimozemských ras na Zemi, které se snaží s lidmi sžít. Primárním cílem tedy není explorační nebo soubor, ale pokus o společné soužití.

Pozadí seriálu je zasazeno do blízké budoucnosti. Na Zemi přiletělo několik vesmírných lodí s mimozemšťany, kteří se souhrnně nazývají votani. Ti, po destrukci vlastních planet a hvězdného systému, hledali nové útočiště. Po jejich přiletu začaly boje s lidmi, které vyústily v mnoho katastrof související se střety s vyspělou technologií votanů. Po válkách následoval dojednaný mír. Děj samotného seriálu se odehrává v době po válce, tedy v období míru, a soustředí se především na město Defiance, které bylo postaveno na ruinách amerického města St. Louis v Missouri [Tringham 2015].

Hlavními postavami seriálu jsou obyvatelé Defiance, kterými jsou lidé i votani.

Votané zahrnují celkem sedm rasových skupin: kastitané (anglicky Castithans), irathiené (Irathients), indogenové (Indogenes), sensothové (Sensoth), liberat'ané (Liberata), gulané (Gulanee) a volgové (Volge).

Hlavní postavy seriálu:

¹⁸ První epizoda má dvojnásobnou délku.

Jméno	Rasa	
Amanda Rosewater	člověk	starostka
Kenya Rosewater	člověk	majitelka nevěstince, prostitutka, sestra Amandy
Joshua Nolan	člověk	šerif
Irisa Nyira	irathien	zástupce šerifa, Nolanova adoptivní dcera
Datak Tarr	kastitan	obchodník
Stahma Tarr	kastitan	manželka Dataka Tarra
Alak Tarr	kastitan	syn Dataka a Stahmy, manžel Christie
Yewll	indogen	doktorka
Rafe McCawley	člověk	majitel dolů
Christie (McCawley) Tarr	člověk	dcera Rafe McCawleyho, manželka Alaka Tarr

Děj seriálu je komplikovaný a odehrává se kolem mnoha postav, které mají složitý původ. Seriál se věnuje především příběhu Joshuy Nolana, který zachránil irathienskou dívku Irisu po smrti jejích rodičů z uprchlického kempu a vychoval ji jako vlastní dceru. Společně přijíždí do Defiance, kde dělá starostku Amanda Rosewater, která jmenuje Nolana místním šerifem. Mezi nejvýraznější postavy Defiance patří kastitanská rodina Tarrů, která používá různých nezákonných praktik k udržování svého vlivu a příjmu peněz. Dalším významným členem komunity je Rafe McCawley a jeho rodina, kteří vlastní těžební doly. Dcera McCawleyho Christie a syn Tarrových Alak jsou do sebe zamilovaní a v průběhu seriálu se stávají manželi a očekávají narození dítěte, čímž dochází k propojení obou rodin. Město Defiance se také snaží udržet si svou nezávislost na Zemské republice (Earth Republic), která kontroluje velkou část území. Obávanými nepřáteli všech je bojovná rasa volgů, která útočí na ostatní.

Jednotlivé epizody na sebe navazují a je proto nutné znát děj předchozích dílů pro pochopení celého příběhu, který je poměrně komplikovaný.

2.3 Metoda

Pro zkoumání vybraných seriálů jsem zvolila kvalitativní obsahovou analýzu. Kvalitativní analýza je postavena na propojených procesech deskripce fenoménů, jejich klasifikace a hledání souvislostí mezi nimi [Dey 1993: 31]. Metoda kvalitativní obsahové analýzy popisuje data systematicky a hledá jejich význam. Základem kvalitativní obsahové analýzy je kódovací rámec, který je složen z kategorií, do kterých se přiřazují

části zkoumaného materiálu [Schreier 2012: 1]. Tato metoda je systematická, což znamená, že se analyzují všechna data. Žádná nesmí být opomenuta, aby nedošlo k přehlédnutí nějakého fenoménu. Je to flexibilní metoda, protože kódovací rámec se přizpůsobuje analyzovaným datům. Kvalitativní obsahová analýza také data redukuje, čímž se liší od jiných kvalitativních metod. Soustředí se totiž na vybrané fenomény, přičemž analyzovaný materiál redukuje dvěma způsoby. Za prvé, analyzují se pouze ty aspekty, které jsou relevantní ke zkoumanému problému a výzkumné otázce. Za druhé, kódovací rámec je na vyšším stupni abstraktnosti než analyzovaná data, která jsou specifitějšího rázu. Materiál je tříděn do kódů, čímž se tato specifitost omezuje [Schreier 2012: 5-7].

Výhodou kvalitativní obsahové analýzy je, že se soustředí pouze na vybrané klíčové aspekty zkoumaného materiálu. Tyto klíčové aspekty bývají v literatuře nazývány *hlavními kategoriemi* nebo *dimenzemi*, a okolo nich je vystavěn kódovací rámec [Schreier 2012: 59]. Zkoumání hlavních kategorií probíhá pomocí subkategorií, které se zaměřují na to, co je v materiálu o dimenzích řečeno. Výběr dimenzí a subkategorií je na rozhodnutí výzkumníka v závislosti na jeho výzkumných otázkách [Schreier 2012: 60].

Struktura kódovacího rámce je založena na výběru hlavních kategorií a subkategorií. Ty lze určit na základě tří strategií: za prvé, je to strategie založená na konceptu, ve které dimenze vycházejí z teorie, zkušenosti či předchozím výzkumu. Druhá strategie vychází z dat, která určují hlavní kategorie. Za třetí existuje strategie, která kombinuje obě předchozí [Schreier 2012: 84]. Nejčastěji se využívá posledně zmíněná strategie, která je směsí obou předchozích přístupů. Nejprve se určí hlavní kategorie, která vychází z teorie. Dalším krokem je vytvoření subkategorií, které jsou založeny na zkoumaném materiálu. Nejdůležitější ale je zkonstruovat kódovací rámec tak, aby bylo možné objevit, co je v datech nejpodstatnější [Schreier 2012: 89-90]. Já budu při tvorbě kódovacího rámce využívat právě třetí zmiňovanou strategii.

Hlavní myšlenka kódování je postavena na představě, že „(...) deskriptivní systém by měl být abstraktnější než materiál, který se klasifikuje. Navrhované kategorie představují zobecnění, jež vycházejí z úrovně konkrétních věcných vztahů. Jde tedy o teoretické výpovědi“ [Hendl 2005: 211]. Kategorie také musí mít vztah k datům, a zároveň i k ostatním kategoriím [Dey 1993: 103].

2.3.1 Kódovací rámec

Na základě teorie, kterou jsem prezentovala v první části práce, a také zkoumaných dat, jsem vytvořila kódovací rámec, který obsahuje hlavní kategorie (kódy) a subkategorie (subkódy), do kterých budu třídit zkoumaný materiál a interpretovat jej. Primárním vodítkem pro určení dimenzí pro mne byly výzkumné otázky, které definovaly to, co chci z dat zjistit. V následné analýze pak budu zkoumané jevy vysvětlovat a popisovat. Konkrétními případy budu ilustrovat, jak jsou vybrané fenomény zobrazeny, budu je interpretovat a hledat jejich význam.

Kódy a subkódy

Rasa

V případě rasy se budu v analýze sci-fi seriálů zaměřovat na **fyzicky viditelné znaky**, které odlišují lidi od „ne-lidských“ ras a humanoidy od nehumanoidů. Budu také zkoumat **chování** „ne-lidí“, které souvisí s jejich podstatou, ne tedy kulturně podmíněné jednání nebo naučené tradice a rituály, ale **chování**, které je přímo spjato s jejich konkrétním druhem. Sledovat budu také způsob **reprodukce** členů daných skupin, která ukáže, jak jsou lidé a ostatní rasy kompatibilní po fyzické stránce.

Etnicita

Etnicitu budu zkoumat na základě **pravidel** a **tradic**, které různé skupiny ve sci-fi seriálech dodržují, jejich **mýtů**, **rituálů**, které praktikují, a **náboženství**. Budu se také soustředit na jejich **vztah k předkům**, který by měl ukázat, zda konstruují svoji etnickou příslušnost na základě společného původu. Důležitým prvkem, na který se zaměřím, je i **jazyk** a **způsob dorozumívání** „ne-lidí“. Budu také sledovat, zda a jak jsou „ne-lidé“ **oblečeni**.

Lidství/Ne-lidství

Ústřední bodem tohoto kódu bude člověk, **humanita**¹⁹ a chování, které je spojené s lidským druhem. Budu zkoumat, jak je vyobrazeno chování „ne-lidí“, čím se „ne-lidé“ od lidí liší, v čem jsou naopak stejní nebo podobní, a co je označováno lidmi jako **barbarské**. Budu sledovat **hodnoty** daných skupin, jejich **morálku** a **etiku**.

¹⁹ Humanita je soubor atributů, které odlišují lidi od ostatních bytostí a zahrnuje základní lidské kvality a charakteristiky [Gove 1986: 1100-1]. Peterson se Saligmanem [2004: 28-29] řadí humanitu mezi šest základních morálních kvalit. Jejimi složkami jsou láska, laskavost a sociální inteligence.

Vztah k ostatním

Vztah jedné skupiny k ostatním může být **podřízený**, **nadřazený** nebo **rovnocenný**, a každý z nich se projevuje různými způsoby. Budu se také zabývat **rasismem** a jeho projevy, které souvisí s **mocí daných skupin**, **historickým vývojem** a **dominancí** jedné skupiny nad ostatními. Zaměřím se také na to, jak jsou rasy a etnika **agresivní** vůči ostatním. Budu se věnovat i **společnému soužití** různých ras.

Vyspělost

U kódu vyspělost budu zkoumat **morální** i **technickou vyspělost** dané rasy, přičemž porovnání dané skupiny bude vždy s lidskou rasou, která tvoří centrální prvek, vůči kterému se ostatní vymezují. Úroveň vyspělosti lidské rasy tvoří základní bod, ke kterému jsou ostatní civilizace vztahovány a bývají pak označovány za více, méně či stejně vyspělé.

Struktura společnosti

Dimenzí struktura společnosti budu zkoumat, jakým způsobem jsou „ne-lidské“ společnosti vyobrazeny, zda jsou to **skupiny kolektivistické** či **individualistické**, jaké vztahy panují mezi členy těchto skupin a jaká je vnitřní struktura skupiny.

2.4 Shrnutí

V této kapitole jsem se věnovala vybrané metodologii, pomocí které budu při závěrečné analýze v následující kapitole zkoumat zobrazení etnicity a rasy ve science fiction seriálech. Zkoumaný materiál tvoří první dvě řady těchto sci-fi seriálů z americké produkce: *Star Trek: The Next Generation*, *Battlestar Galactica* a *Defiance*. Jako metodu jsem zvolila kvalitativní obsahovou analýzu, která mi umožní interpretovat zkoumaný materiál a hledat jeho význam. Vytvořila jsem kódovací rámec, podle kterého budu v následující kapitole analyzovat vybrané seriály a hledat odpovědi na výzkumné otázky. Hlavními dimenzemi, které budu při analýze sledovat, jsou rasa, etnicita, lidství/„ne-lidství“, vztah k ostatním, vyspělost a struktura společnosti.

3 Analytická část

V předchozí kapitole jsem popisovala metodu kvalitativní obsahové analýzy, pomocí které budu nyní zkoumat tři vybrané science fiction seriály (*Star Trek: The Next Generation*, *Battlestar Galactica*, *Defiance*) z hlediska zobrazení rasy a etnicity „nelidských“ druhů. Budu se soustředit na kódy a subkódy, které jsem určila na základě teoretické části i sledování samotných seriálů. Pomocí těchto kódů budu odpovídat na výzkumné otázky, které jsem vytvořila na základě teoretických předpokladů prezentovaných v první části práce. Svá zjištění budu dokládat konkrétními příklady.

3.1 Rasa

Rasa je ve mnou zkoumaných science fiction seriálech výrazným dělícím prvkem mezi jednotlivými skupinami, protože členové i nečlenové těchto skupin ji považují za podstatný koncept, ke kterému vztahují svoji identitu. Na základě příslušnosti ke „své“ rase se vymezují vůči „ostatním“. „Ne-lidi“ je ve sci-fi seriálech možné rozdělit z hlediska rasy podle toho, zda to jsou humanoidní či nehumanoidní bytosti, zda má jejich tělo hmotnou formu, a zda jsou biologického původu.

Fyzický vzhled je ve sci-fi nejviditelnějším rozeznávacím znakem všech bytostí, který na první pohled umožní rozpoznat příslušníka „naší“ a „cizí“ skupiny. Ve science fiction jsou proto tyto distinktivní prvky důležitou součástí identity příslušníků, díky které jednotlivci vymezují svoji příslušnost ke své rase.

Příslušníci humanoidní rasy jsou svým vzhledem velmi podobní lidské rase a ke svému životu potřebují velmi podobné podmínky jako lidé²⁰. První skupinu těchto humanoidních mimozemšťanů tvoří ti, kteří jsou vzhledově nerozeznatelní od lidí. Pokud by mezi sebou lidé a tito humanoidi nerozlišovali sami svým jednáním a sami se nezařazovali k odlišným rasovým skupinám, nedalo by se podle vzhledu poznat, kdo je příslušníkem které skupiny. Od lidí se liší jinou fyziologií, díky které mají jiné schopnosti

²⁰ Například v seriálu *Star Trek* jsou planety podobné svými podmínkami Zemi klasifikovány jako planety třídy M.

než lidé. Příkladem takových ras mohou být Brekkiané a Ornarané²¹ (*ST: TNG*²²- 1x22), jenž mají elektricky nabitá a pomocí výbojů mohou způsobovat bolest, či betazoidi (*ST: TNG*), kteří jsou velmi empatictí a umí číst myšlenky i jiných živých bytostí.

Další skupinu humanoidních mimozemšťanů tvoří ti, kteří se nějakými viditelnými znaky od lidí odlišují. Tyto rozdíly jsou ale relativně malé. Tento distinktivní prvek bývá nejčastěji umístěn na hlavě, která je nejviditelnějším místem celého těla, protože zbytek bývá zakryt oblečením. V seriálu *ST: TNG* je to případ velkého množství humanoidů, například romulanů, kteří mají oproti lidem větší uši a jinak tvarované obočí a čelo (viz. Příloha č.2: Obrazové přílohy – Obr.1), dále také klingonů, kteří mají na čele velkou jizvu (Obr.2), zagdoňanů, jenž mají zvrásněné tváře (Obr.3) či ferengů a jejich velkých uší, které jsou napojeny na oble tvarované čelo (Obr.4). V seriálu *Defiance* je rasa kastitanů odlišná od lidí pouze svou bílou kůží, bílými vlasy a barvou očí (Obr.5), rasa irathienů zase zrzavými vlasy, zelenýma očima a bílým poloobloukem na čele, který oči spojuje (Obr.6).

Chování humanoidních ras se odvíjí od toho, jak moc jsou lidem podobní vzhledem. Pokud vypadají stejně jako lidé, tak se jako lidé také chovají. Pokud se od nich v nějakém ohledu fyzicky odlišují, i jejich reakce bývají odlišné. Humanoidi reagují na stejné podněty jako lidé, ale trochu jiným způsobem. Komunikují podobně jako lidé, situace vnímají velmi podobně, rozumí stejným signálům, chápou třeba humor a ironii. Odlišné reakce na podněty velmi často korespondují s jejich vzhledem. Klingoni (*ST: TNG*), a stejně tak i irathiené (*Defiance*), jsou rasy, které jsou prezentovány jako divoké a bojovné. Jejich vzhled je velice přirozený, naturální, nebývá příliš upravený, často nosí například dlouhé zacuchané vlasy. I jejich chování je velmi instinktivní, nekontrolují se a nepřetvařují se. Také málo mluví a jsou velmi obranářští. Obě rasy jsou bojovnější a agresivnější než ostatní a mají atletické postavy, což jim vyhovuje právě při soubojích. Žádný příslušník těchto ras se výrazně svým typem postavy neodchyluje od tohoto ideálu váhou či výškou. Jejich naturální vzhled koresponduje s jejich instinktivním chováním.

Všechny tyto rasy tvoří dvě pohlaví - muž a žena. Reprodukce se také velmi podobá té lidské, přičemž v obou seriálech, ve kterých se tyto humanoidní rasy vyskytují (*ST: TNG* a *Defiance*), bylo ukázáno, že je možná mezirasová reprodukce v případech, kdy je kompatibilní fyziologie obou rodičů. Potomek člověka a mimozemské rasy

²¹ Tyto skupiny jsou pojmenovány podle planet, ze kterých pochází, takže jsou nejen rasovými skupinami, ale také „národnostními“.

²² *ST: TNG* – Používaná zkratka pro *Star Trek: The Next Generation*.

humanoidního typu je například v *ST: TNG*, kde se vyskytuje poloviční klingonka (2x20), jejíž otec byl klingon a matka člověk. Stejně tak je poloviční betazoidkou poradkyně Enterprise Deanna Troi, jejíž otec byl člověk. V *Defiance* je vyobrazena mezirasová reprodukce kastitana a člověka.

Nehumanoidní tvorové se z fyzického hlediska od lidí odlišují na první pohled významnějším způsobem, než je velikost či tvar nějaké části těla. Všichni z nich ale chodí po dvou končetinách a mají další dvě končetiny, které připomínají ruce. Mají také hlavu, na které jsou oči, ústa a nos. Tito mimozemšťané jsou téměř vždy podobní nějakému zvířeti, jako je tomu třeba v *ST: TNG* u antedianů (2x19), kteří připomínají svým vzhledem ryby (Obr.7), selayů (1x07), připomínajících plazy (Obr.8), anticanů (1x07), jejichž obličej porůstají dlouhé bílé chlupy a mají nos jako menší šelmy (Obr.9) či benzaitů (2x08), jejichž hlava je pokryta chapadlovitými výrůstky a kůže evokuje mořského živočicha (Obr.10). V *Defiance* je to případ sensothů, kteří se velmi podobají opicím (Obr.11) a rasy liberat'anů, jenž má po obvodu hlavy porost chlupů a ruce připomínající opici (Obr.12).

Tyto rasy jsou často nějakým způsobem začleněny na okraj společnosti (v *Defiance* jsou rasy sensothů a liberat'anů sluhy, pomocníky) nebo nebývají ve většině případů členy Federace (*ST: TNG*). Jejich chování se významnějším způsobem odlišuje od toho lidského. Velmi často je možné nalézt podobnost mezi vzhledem dané rasy a jejím chováním. Nehumanoidní rasy, které se podobají nějakému zvířeti, se často stravují tím, co by jedlo právě toto zvíře, nebo také vydávají podobné zvuky. Příkladem může být rasa antedianů (*ST: TNG* - 2x19), kteří připomínají ryby, a stravují se právě drobnými rybičkami. Dále také anticanů (*ST: TNG* - 1x07), kteří se podobají šelmám, a snědli člena zneprátené rasy.

Příslušníci těchto ras bývají pro člověka obtížně rozeznatelní. Všichni členové dané rasy si jsou velmi podobní, vzhledově téměř identičtí. Ve *ST: TNG* (2x08) se člověk Wesley Crusher domnívá, že Enterprise loď navštívil benzait jménem Mordoc, kterého už poznal dříve a oslovuje ho jako přítele.

Benzait mu na to odpovídá: „*Já nejsem Mordoc, jsem Mendon. Praporčík Mendon, z planety Benzar.*“

Wesley Crusher: „*Promiňte, je to můj přítel, vypadáte jako on.*“

Mendon: „*Pocházíme z té samé geostruktury, proto si jsme podobní.*“

Wesley Crusher: „*Jak se rozpoznáváte?*“

Mendon: „*Prostě tak.*“

Tato obtížná rozlišitelnost jednotlivců uvnitř rasy způsobuje, že se všichni jeví stejní, ač tomu tak není.

Ve sci-fi seriálech se také vyskytují druhy života, které nemají fyzicky hmotné tělo. Většinou jde o nějakou formu energie, které je schopná množení a komunikace, což definuje živoucí bytost (tak popisují živoucí organismus v *ST: TNG - 1x18*). Ve *ST: TNG* se vyskytují i formy života, které jsou schopné zhmotnit se do jakékoliv podoby, tedy i lidské (příkladem může být bytost Q, která na sebe bere libovolný fyzický vzhled - *ST: TNG - 1x01/2*). Chování těchto bytostí je velmi nepředvídatelné, stejně jako jejich vzhled. Tyto formy života jsou ve mnou zkoumaných science fiction seriálech zobrazeny jako velmi záhadné a zároveň mocné a nebezpečné, protože jejich chování lze velmi obtížně odhadovat.

Poslední skupinu „ne-lidí“, vyskytující se ve sci-fi, tvoří bytosti, jejichž těla obsahují nějakou mechanickou složku. Mohou to být tvorové, jejichž těla jsou zcela anorganická, případně nějaká část je anorganická a zbytek je organického původu. Jsou to tedy roboti nebo kyborgové.

V seriálu *ST: TNG* se vyskytuje rasa borgů, což jsou ve své podstatě kyborgové (Obr.13). Jsou to bytosti, různých ras, jejichž těla jsou uměle napojena na různá technická zařízení k vylepšení funkčnosti. Jsou díky tomu schopni se velmi rychle adaptovat na okolní prostředí, mají mnohonásobně větší sílu a vydrží víc než mnoho jiných forem života. Nemají žádné pohlaví, žádný gender. „*Ani muž, ani žena, humanoid vyšší třídy*“ (bytost Q o borgách, *ST: TNG - 2x16*). Hned po narození nového člena, který je čistě biologického původu, jsou novorozenci implantovány mechanické součásti. Borgové tak pomocí technologií propojují umělou inteligenci a humanoidní mozek.

Ve *ST: TNG* je zcela anorganickou bytostí android Dat, který je humanoidním robotem. Vypadá stejně jako lidé, jen má žluté oči a velmi světlou barvu kůže (Obr.14). I jeho chování a mimika je stejná jako u lidí, mračí se, mrká, zvedá obočí, dělají se mu vrásky. Na otázku, proč mu byla dána lidská podoba, bylo Datovi odpovězeno: „*Aby bylo pro lidi lehčí se s tebou sžít*“ (Geodi La Forge, *ST: TNG - 1x13*). To evokuje představu, že lidé preferují takové formy života, které jim jsou vzhledově podobné, i kdyby to mělo být na úrok funkčnosti.

Android Dat má, stejně jako kyborgové, mnohonásobně větší sílu a výdrž než mnoho jiných bytostí. Byl vytvořen člověkem, odborníkem v kybernetice, a naprogramován tak, aby byl schopen rychle zpracovávat informace a pamatovat si obrovské množství dat. Na rozdíl od humanoidních ras mu chybí schopnost rozpoznat humor a ironii.

I přesto, že je android Dat stroj s humanoidní podobou, je jeho tělo stejně funkční jako tělo člověka.

Tasha Yar: „*Co chci teď je něha a potěšení a láska. Od tebe, Date. Jsi přece plně funkční, nejsi?*“

Dat: „*Jistě, ale...*“

Tasha Yar: „*Jak úplně?*“

Dat: „*V každém ohledu přece. Jsem naprogramován na mnoho technik a širokou škálu něžností*“ (ST: TNG – 1x03).

Je schopen jíst a pít, nepotřebuje ale odpočívat nebo se rozptylovat od práce. Je také odolný vůči různým nemocem, které ohrožují jiné rasy, a bývá proto vysílán na planety, na kterých jsou nemocní, protože se nemůže nakazit. Dat ale není imunní vůči všemu, což je ukázáno v díle ST: TNG – 1x03, ve kterém je celé posádka, včetně Data, intoxikována neznámým virem a všichni se chovají jako opilí.

Kapitán Picard: „*Aspoň vy fungujete.*“

Data: „*Plně, kapitáne.*“ (chová se rozverně)

kapitán Picard: „*Date, opilost je lidská věc. Váš mozek je jiný. Nejste jako my...*“

Data: „*Jsmo si více podobni než nepodobni, můj drahý kapitáne. Mám póry, lidé mají póry. Mám otisky prstů. Lidé mají otisky prstů. Složky mé výživy jsou stejné jako vaše krev (...)*“ (ST: TNG – 1x03).

Android Dat se v mnoha ohledech chová jako stroj, mluví vždy spisovně, chová se přesně podle očekávání, všechny jeho reakce jsou pečlivě uvážené a propočítané, chybí mu ale spontánnost.

V seriálu BSG²³ jsou všechny bytosti, které nejsou lidmi, produktem lidí. Lidé stvořili Cylony jako roboty. Cylonští androidi jsou od lidí vzhledově nerozeznatelní. Existuje dvanáct modelů těchto androidů, přičemž každý model má mnoho různých kopií. Vypadají naprosto stejně, ničím se od lidí po vizuální stránce neliší. I fyziologie Cylonů je

²³ BSG – Používaná zkratka pro *Battlestar Galactica*.

velmi podobná té lidské a rozpoznat cylonského androida od člověka je možné pouze při jedenácti hodinovém biochemickém testu krve. Tato téměř lidská fyziologie také umožňuje rozmnožování Cylonů s lidmi. Při cylonském porodu je doktor fascinován tím, jak je totožný s tím lidským.

Doktor: „*Je to absolutně neuvěřitelné. Tak moc se snažíte vypadat jako lidé, že si ani nevylepšíte konstrukci*“ (BSG – 2x18).

Dalším typem Cylonů jsou roboti, kteří na rozdíl od androidů nevypadají jako lidé (Obr.15). Stavba jejich těla ale opět připomíná člověka. Tito roboti jsou naprogramováni k určitému úkolu, který dodržují, a stejně je tomu i se cylonskými stíhačkami (Obr.16). Od cylonských robotů se liší tím, že nejsou celé vyrobené z anorganického materiálu. Vnitřní část jejich těla je organická, a proto potřebují ke svému životu kyslík. Zároveň je ale možno je mechanicky ovládat a pilotovat jako jiná letadla.

Množení těchto mechanických nebo částečně mechanických bytostí je možné pouze výrobou dalších. Biologická reprodukce se ukázala možná v případě cylonských androidů, kteří mohou mít děti společně s lidmi, sami mezi sebou nikoliv.

Z výše uvedeného vyplývá, že science fiction seriály vykreslují mimozemské rasy podobné lidem, tedy humanoidy, jako bytosti, jejichž chování je tomu lidskému velmi podobné. A naopak, pokud jsou rasy nehumanoidní, lidem nepodobné, jejich chování se od toho lidského liší ve větší míře. Rasová příslušnost je ve SF důležitým konceptem, který umožňuje rozeznat lidi od „ne-lidí“. Posthumanistické formy života se snaží dosáhnout úrovně člověka vzhledem i funkčností.

3.2 Etnicita

Etnické a rasové skupiny se ve science fiction seriálech ve velké míře překrývají. Jednotlivé mimozemské skupiny byly od sebe při vývoji fyzicky odděleny ve vesmíru velkými vzdálenostmi, a proto se právě u obyvatel těchto planet vyvinul nejen odlišný vzhled, ale i specifická kultura, společenská organizace, pravidla, tradice, rituály, náboženské vyznání, dorozumívání či způsob odívání.

Příslušníci jednotlivých etnik se jasně vymezují vůči ostatním mnoha způsoby. Nejčastěji je to vzhled a také odlišné kulturní tradice, pravidla a praktiky. Jedinci se většinou velmi důsledně zařazují do „vlastní“ rasové či etnické skupiny a nic na tom nemění ani fakt, že mnohdy byli vychováni jiným etnikem, vyrostli v jiné kultuře či byli

socializování do jiné společnosti, než kam patří podle své rasy. Příkladem příslušnosti k jinému etniku, než ve kterém byl jedinec vychován, je ve *ST: TNG* poručík Worf, který je klingonem a je členem posádky lodě Enterprise. Jeho rodiče byli zabití a on byl zachráněn a vychován lidmi. Stalo se tak ještě před klingonským věkem Začlenění²⁴, takže se svým druhem nestrávil příliš času (*ST: TNG - 1x20*). I přesto je pro něj důležité výročí tohoto věku Začlenění, které se slaví pouze s klingonskou rodinou a provádí se při něm Klingonský test duševních sil a obřad zasvěcení (*ST: TNG - 2x14*), stejně tak dodržuje i jiné zvyky a rituály klingonů. Když se spáří s klingonskou ženou, chce si ji vzít, protože to nařizuje klingonská tradice. Nesouhlasí s lidským postojem, který nic takového nenařizuje (*ST: TNG - 2x20*).

Stejně je tomu i v případě irathienské dívky Irisy v seriálu *Defiance*. Ta byla vychována člověkem, ale přesto sama sebe řadí mezi irathieny, se kterými vykonává různé obřady a účastní se jejich rituálů.

Každé mimozemské etnikum má i svůj speciální pozdrav. Někteří se zdraví různými gesty ruky, obětím či pohyby hlavy, některá etnika ho doprovází i ustáleným mluveným pozdravem. U většiny skupin je zvykem užívat nějakou formu pozdravu.

Mimozemšťané, kteří jsou lidem vzhledově podobní, používají angličtinu jako primární dorozumívací jazyk. Humanoidi, kteří se svým vzhledem od lidí nějak odlišují, mají svůj vlastní jazyk, ale angličtina je pro ně stále dominantním jazykem. Svoji vlastní řeč nebo způsob komunikace používají tito humanoidi pokud mluví o specifických tradicích či pravidlech své kultury, nebo při modlitbách. Tato jazyková asimilace je v *Defiance (2x06)* viděna částí kastitanů jako přirozený proces, který je nutný, jiní se k tomu staví odmítavě, jakožto k potlačování vlastní kultury. Starší generace kastitanů je pro striktní dodržování všech pravidel. Jejich potomci, kteří se už narodili na Zemi, se chtějí více přizpůsobovat lidským zvykům. „*Už nejsme kastiané, otče. Tohle je jiný svět*“ (Alak Tarr ke svému otci, *Defiance - 2x03*). Nehumanoidní rasy, které žijí odděleně od lidí, používají primárně své vlastní jazyky a anglicky komunikují pomocí překladače, případně anglicky mluví velmi primitivně.

Etnicita mimozemských skupin je odvozena od té lidské. Buď jsou etnické znaky „ne-lidí“ podobné těm lidským, nebo jsou naopak v kontrastu s nimi. Kultura, pravidla a

²⁴ Věk, ve které se Klingon stává dospělým jedincem.

jednání příslušníků různých etnických skupin je také úzce navázáno na jejich fyzických vzhled. Příkladem toho může být kultura rasy kastitanů. Ti jsou vyobrazeni jako vznešená rasa dbající na hodnoty, tradice a rituály. Kastitané se oblékají do bílého elegantního oblečení, které svým vzhledem evokuje starobylost. Ženy nosí dlouhé splývavé šaty a závoje, muži košile a vesty. Velmi dbají na upravenost, eleganci, čistotu. I jejich jednání je velmi kontrolované a zaměřené na dodržování společensky nastavených norem. Mezi nejdůležitější tradice kastitanů patří časté společné koupele celé rodiny v bazénku, který by měl mít každý doma (Obr.17). Muži se koupou nazí, ženy nosí korálkové prádlo. Velký důraz je u nich kladen na společnou koupel, koupat se sám je považováno za porušování pravidel, obzvlášť pokud je to žena.

Datak: „*Stahmo? Co to děláš?*“

Stahma: „*Dataku, omlouvám se. Jenom jsem...*“

Datak: „*Kastitanská žena se koupe sama? Proč neřekneš sluhům?*“ (*Defiance – 1x08*)

Koupaní v bazénku je také znakem společenského postavení. „*Sprchy jsou pro nejnižší liro*²⁵“ (kastitanská služka, *Defiance – 2x08*). Kdo se chce řadit mezi kastitany, musí se s nimi koupat. Když se do rodiny Tarrů přivdala žena – člověk, musela se s nimi, i přes svůj odpor, začít koupat. Kastitané také dodržují stejný zvyk jako lidé, a to uzavírání manželského svazku.

Jak jsem zmínila výše, Kastitané se oblékají do oděvů, které působí vznešeně a starobyle, odkazují k jejich tradicím a vyššímu postavení. Dodržují také řadu zvyků, které působí jako středověké, například kastijský očistný obřad. Tento obřad vypadá jako mučení, protože je při něm jedinec natažen mezi čtyři provazy, které se postupně napínají a roztahují do stran. Kolem něj chodí ostatní kastitané a přihazují kameny na závaží, která drží provazy, takže je síla, kterou provazy dotýchnou roztahují, stále větší (Obr.18). Tento rituál je velmi bolestivý a je prováděn těm, kteří se něčím provinili. Jejich duše by bez očisty nemohla vstoupit do posmrtného života, proto je tento rituál vyžadován i tím, kdo je provazy napínán.

U kastitanů je kladen velký důraz na dodržování tradičních rolí muže a ženy. Muž je dominantní, žena ho musí poslouchat. Celá kastitanská společnost je založena na tomto principu, proto jsou jakékoliv odchylky považovány za ohrožení. Když Stahma převezme po svém manželovi Datakovi jeho mafiánský byznys, snaží se ji zastrašit kastianský svatý

²⁵ Liro je označení votanských kast.

muž.

Svatý muž: „*Víš, jak naše kultura přežila tak dlouho? Neděláme kompromisy.*“

Stahma: „*A přesto tu oba mluvíme anglicky.*“

svatý muž: „*To je malý ústupek, jsou zde nebezpečnější. I tu nejvyšší horu může semlít ten nejmenší potůček.*“

Stahma: „*Asimilace je přirozená.*“

svatý muž: „*Ne. Je to virus. Jedna žena popře systém, další si všimnou a brzy překročí hranice. Nakonec ženy, jako je moje manželka, zapomenou své místo.*“

Stahma: „*Chápu, jak ti může mocná žena připadat hrozivá, zvláště žena podporovaná bandou tvrdých oddaných kriminálních.*“

svatý muž: „*Výhrůžky ti nepomohou. Ztratili jsme náš domov. Budu zatracen, než ztratím svoji kulturu.*“

Stahma: „*Tak budeš zatracen.*“

svatý muž: „*Možná, ale ne dříve, než tě uvidím na pranýři studu*“ (*Defiance 2x06*).

Podle mého názoru je zde zřejmá paralela mezi kastitanskými tradicemi a způsoby, které jsou v očích Západu považované za zastaralé a kruté, a islámskou společností, jež má podobný obraz v dnešní západní civilizaci. I postavení muže a ženy v tradiční islámské společnosti odpovídá vyobrazení kastitanů.

Irathiené jsou etnikum, které je úzce propojeno s přírodou a různými duchovními silami, se kterými jako jediní z votanů mohou komunikovat. Irathiené jsou také velmi uzavřenou skupinou, která si vytyčuje hranice vůči ostatním etnikům. Je třeba vyloučené, aby se člověk zúčastnil irathienského pohřbu (*Defiance 1x08*).

I ostatní etnika bývají pevně uzavřena nově příchozím a není u nich snaha otevírat se „ostatním“. Pro všechna mimozemská etnika je důležitý jejich vztah k předkům. Odvozují od něj svoji příslušnost k „vlastní“ skupině, dodržování tradic, pravidel, existenci mýtů.

Velmi často je etnická skupina mimozemšťanů vyobrazena jako lidé v některé ze svým předešlých historických etap nebo jako některá z „ne-amerických“ či „ne-západních“ kultur.

Například edové (*ST: TNG: 1x08*) jsou zobrazeni jako společnost, která se vizuálně podobá lidem ze Starověkého Říma (Obr. 18), a zároveň dodržuje pravidla hippies. Její příslušníci jsou oblečeni do kusů bílé látky, které odhalují většinu jejich těla, hrají na

harfy, tančí, místo chůze běhají. Jsou také přátelští a otevření v otázkách vzájemného kontaktu, sexu a lásky. Dodržují ale velmi striktní pravidla a za jejich porušení následuje okamžitý trest smrti.

Rasa ligoňů (*ST: TNG – 1x04*) je prezentována jako kultura zastaralá a oblékání jejich příslušníků působí jako z pohádek o Arábii. Mají na hlavách turbany, nosí lesklé látky a široké kalhoty. Při příchodu významného člena jejich společnosti mu pod nohama rozbalují červený koberec. Je to také společnost, ve které se uplatňuje mnohoženství a mnohomužství.

Rasa ferengů je vykreslena následujícím popisem.

Dat: „(...) *Ferengové ... nejlepším popisem pro ně je výraz obchodníci.*“

Kapitán Picard: „*Jaký druh obchodníků?*“

Dat: „*Pozemští historici je přirovnávají k americkým kupcům, kteří se v 18. a 19. století vydávali na zámořské plavby, pane.*“

Důstojník Riker: „*To jsou moji předci. Američtí kupci.*“

Dat: „*Kteří v galaxii vyhledávají obchodní teritoriální příležitosti.*“

důstojník Riker: „*A neříkají náhodou tito historici, že Ferengové mohou být jako my?*“

Dat: „*To sotva, pane. To srovnání se vztahuje na kapitalisty nejhruššího zrna. Ferengové se prý ve svých obchodech řídí jednou funkční prastarou zásadou: „Kupující, ať si dá pozor!“.*“

důstojník Riker: „*Američtí obchodníci. To se mi líbí*“ (*ST: TNG – 1x05*).

Z výše uvedené konverzace je patrné, že podobnost nějakého mimozemského etnika s lidmi je žádoucí a vítaná.

Náboženství hraje důležitou roli v každé ze zkoumaných mimozemských kultur, jejíž členové jsou biologického původu. Všichni se vztahují k nějakým božstvům či jedinému bohovi, modlí se, dodržují náboženské rituály a tradice. Je tomu tak i v případě Cylonů (*BSG*), kteří uznávají jediného Boha a domnívají se, že jsou jeho výtvozem, a to i přesto, že byli vyrobeni lidmi. Všechny své činy, jako je snaha o vyvraždění lidstva, ospravedlňují tím, že konají to, co jim Bůh přikázal. I zde je patrná paralela Cylonů s islamisty, kteří své teroristické útoky konají ve jménu Alláha.

Etnicita „ne-lidí“ ve sci-fi seriálech je vytvářena na základě etnicity lidí. Kultura, tradice, pravidla, rituály a náboženství odrážejí některou z forem lidských etnických skupin v historii či současnosti. Dělení skupin podle příslušnosti k „vlastní“ a „cizí“ skupině je pro „ne-lidi“ stejně důležité a významné jako pro lidi. Asimilace jedinců z „jiných“ skupin není nikdy úplná, protože tito jedinci se stále vztahují ke své původní rase a svému původnímu etniku. Pro mnoho etnických skupin, které SF seriály prezentují, je možno najít předobraz, podle kterého byly vytvořeny, v dnešní společnosti.

3.3 Lidství / ne-lidství

Ústředními hodnotami, podle kterých jsou všechny „cizí“ rasové a etnické skupiny posuzovány, jsou ty lidské. To, co je lidem vlastní a přirozené je měřítkem pro „ostatní“. V centru zájmu všech mnou zkoumaných sci-fi seriálů jsou lidé, takže od jejich pohledu na svět, jejich vnímání morálky a etiky, je odvozeno posuzování „ostatních“.

Chování a jednání „ne-lidí“ ve sci-fi seriálech je možné rozdělit z hlediska pohledu na jejich podobnost s lidskými hodnotami do několika skupin.

První skupina zahrnuje bytosti, jejichž vnímání etiky a morálky je velmi podobné jako u lidí a jsou pro ně důležité podobné hodnoty jako pro lidi. I přesto se ale v jejich kulturách objevují odchylky od toho, co je považováno za lidské. Příkladem může být Klingonský test duševních sil (*ST: TNG - 2x14*), při kterém je klingon, v tomto případě poručík Worf, vystaven velké bolesti, která má odhalit city pod maximálním tlakem. Tento obřad je následně doktorkou Pulaskou, tedy člověkem, označen za barbarství. Důstojník Riker zase o klingonech říká, že: „*Jejich zvyky jsou kruté, ale dá se říct, že jsou totožné s námi*“ (*ST: TNG – 2x08*). Rasy, které jsou zobrazovány jako „divoké“ či „naturální“, bývají často označovány za nelidské. Mimoszemšťané, kteří jsou „lidšší“, jsou lidem i vzhledově podobní.

Druhou skupinu tvoří „ne-lidé“, kteří se od lidí liší velmi významným způsobem. Uplatňují jiné hodnoty, morální standardy. Čím více se od lidí liší fyzickým vzhledem, tím více jsou „ne-lidšší“.

Do poslední skupiny patří tvorové, kteří jsou z části nebo zcela mechanictí. Tyto bytosti se liší od lidí svojí podstatou, protože nejsou zcela biologického původu. V případě robotů se ve science fiction seriálech objevuje jejich touha po dosažení lidství.

Android Dat se snaží stát více lidským a jeho přáním je stát se člověkem (*ST: TNG –*

1x10). Snaží se přizpůsobit své chování a pochopit podstatu humoru, vyprávění vtípů. Nacvičuje lidské reakce jako je smích či kýčání, aby se lidem přiblížil. Protože je ale ve své podstatě stroj, je považován za věc, která je majetkem Federace. Vědec z Federace chce proto Data rozebrat, aby přišel na to, jakým způsobem je Dat sestrojen, což by mu umožnilo vyrobit další androidy. Dat s tím nesouhlasí a říká kapitánu Picardovi: „*Je to proto, že já nejsem člověk*“ (ST: TNG – 2x09). Vzniká tak diskuze o tom, zda Data je či není věc, kterou je možno rozebrat bez jejího souhlasu, přičemž kapitán Picard stojí na Datově straně.

Vědec: „*Vaše odpověď je zaujatá a iracionální.*“

kapitán Picard: „*Iracionální?*“

vědec: „*Obdařil jste Data lidskými vlastnostmi, protože jako člověk vypadá, ale není jím. Kdyby to byla bedna plná koleček, nenarazil bych tu na takový odpor*“ (ST: TNG – 2x09).

Lidství je v tomto případě zásadním atributem, který dovoluje bytosti rozhodovat o sobě samé. Samostatné myšlení není předpokladem k tomu, že dotyčný o sobě může uvažovat jako o bytosti, která má své práva. Jako stroj je považován za věc, která musí poslouchat a podrobit se.

Poručík Dat se v průběhu seriálu stává čím dál víc lidským a získává lidské vlastnosti, což naznačuje, že lidství a humanita mohou být naučeny.

Zobrazení androidů v BSG velmi silně narušuje představu toho, co je a není lidské. Vývoj Cylonů z jednoduchých robotů k humanoidní formě s sebou přinesl i posun směrem k lidství. Verze cylonských androidů, kteří vypadají jako lidé, jsou totiž, stejně jako lidé, schopny cítit bolest, strach či lásku. A to i přesto, že pocity nejsou vlastností typické pro stroje.

Když poručík Kara „Starbuck“ Thrace fyzicky mučí zajatého Cylona, říká mu: „*Tady máš dilema, vypneš bolest, budeš se cítit lépe, ale způsobí to, že budeš stroj, ne člověk. Lidské bytosti nemohou vypnout svoji bolest. Lidé musí trpět a plakat a křičet a smířit se s tím, protože nemají jinou šanci. Takže jediná možnost, jak se můžeš vyhnout bolesti je, že mi řekneš přesně to, co chci vědět. Tak jako by to udělal člověk*“ (BSG – 1x08).

Starbuck zde apeluje na jeho pocit lidství. Pokud totiž neucítí bolest při mučení, nebude člověkem. Tím, že má možnost se své bolesti zbavit, má možnost zbavit se i svého lidství, což ale Cylon nechce udělat, protože se chce cítit jako člověk.

Cyloni také mohou cítit náklonnost k někomu jinému. Cylon „Osm“ jménem Sharon, který byl infiltrován do posádky Galacticy, se zamiluje do svého kolegy a kvůli němu

zradí svůj druh. Dá přednost člověku před Cylony a přidává se na stranu lidí.

Oproti tomu je rasa borgů (*ST: TNG – 2x16*), kterou tvoří kyborgové, tedy bytosti z části biologického a z části mechanického původu, vyobrazena jako naprostý opak lidství. Borgové jsou vykresleni jako bezcitní zabijáci, jejichž touhou je získat technologie nepřátel, kterou by mohli používat pro vlastní vylepšení. Jedinec pro ně nemá žádnou hodnotu, nerozlišují mezi jednotlivými kusy, jeden je nahrazen druhým. Neprojevují žádné city nebo emoce, jejich jediným cílem je zneškodnit nepřítele.

Je patrné, že lidství, případně ne-lidství tvoří základní rámec, podle kterého jsou ostatní rasy a civilizace posuzovány. Lidé nahlíží na „ostatní“ z pozice svého druhu a „ostatní“ jsou podle těchto kritérií hodnoceni. Čím více se fyzický vzhled „ne-člověka“ blíží vzhledu člověka, tím více lidských vlastností má. Stejně je tomu i u posthumanistických bytostí, které se snaží dosáhnou úrovně lidství. Android Dat ve *ST: TNG* se touží stát člověkem, snaží se učit lidskému chování, způsobům, morálce, etice. Cyloni v *BSG* se také postupně vyvíjejí k větší lidskosti. Být člověkem a mít lidské vlastnosti je ve science fiction ideálem, kterého chtějí dosáhnout i stroje. Hybridní lidí a strojů, jakými jsou Borgové (*ST: TNG*), jsou naopak zobrazováni jako nejméně lidské bytosti z celého univerza.

3.4 Vyspělost společnosti

Vyspělost mimozemských společností je posuzována z pozice vyspělosti lidské společnosti. Úroveň, které dosáhli lidé, je výchozím bodem, se kterým jsou „ostatní“ srovnáváni. Vyspělost může mít dvě základní roviny, jimiž jsou vyspělost morální a technická.

Za morálně vyspělé jsou v mnou analyzovaných sci-fi seriálech považovány rasy, které dosahují morálních standardů lidskosti, a jsou tedy na úrovni lidí. Ty, které jsou považovány z nějakého hlediska za „ne-lidské“ nebo méně lidské, jsou v tomto ohledu posuzovány jako méně vyspělé. Morální standardy lidskosti, které jsou ve SF vlastní lidem, jsou ale standardy dnešní západní společnosti. Tyto hodnoty jsou ve sci-fi vydávány za hodnoty celého lidského druhu.

Společnosti, které jsou z lidského hlediska méně vyspělé, většinou nepovažují život za tak cenný jako lidé. Pro lidi je život nejvyšší hodnotou, a proto se ho snaží za všech okolností chránit. S tím jsou v kontrastu společnosti, pro které jsou cennější jiné jiné

atributy než život, a jsou proto ochotny obětovat životy „svých“ členů i členů „cizích“ skupin.

Příkladem může být rasa aldeanů (*ST: TNG - 1x17*), která se vyvíjela stovky let a je velmi vyspělá v technice a kultuře. Nemohou ale mít potomky a chtějí od Enterprise, aby jim dali děti, které jsou na její palubě. Kapitán Picard to odmítne, a tak aldeané lidské děti unesou.

Prezident aldeanů: *„Kapitáne, vaše děti jsou u nás. Mé čestné slovo, že jim nebude ublíženo.“*

kapitán Picard: *„Právě jim bylo ublíženo.“*

prezident aldeanů: *„Kapitáne, co kdybychom probrali přiměřenou kompenzaci?“*

kapitán Picard: *„Kompenzaci? Ukradli jste naše děti z jejich tříd a domovů a chcete mluvit o kompenzaci? Považujete se za civilizované, ale přesto jste spáchali čin barbarství“* (*ST: TNG – 1x17*).

Rasa edů (*ST: TNG - 1x08*) trestá veškeré přestupky a prohřešky proti svým pravidlům smrtí. Když Wesley Crusher na jejich planetě vstoupil při hře do zakázané zóny v parku, byl zatčen a odsouzen k trestu smrti. Kapitán Picard se snaží edy přesvědčit, aby to neudělali.

Edové: *„My ctíme zákony. Občas nás sice zarmoutí, ale přizpůsobili jsme se tomu. I vy máte přece zákony.“*

kapitán Picard: *„Nebylo tomu tak vždy, ale teď ano.“*

edové: *„Popravujete zločince?“*

kapitán Picard: *„Ne, teď už ne.“*

edové: *„Ale popravovali jste.“*

kapitán Picard: *„Bohužel ano, ale od té doby...“*

edové: *„Když jste to dělali, bylo to považováno za nutné?“*

kapitán Picard: *„Někteří to za nutné považovali, ale naučili jsme se za tu dobu kriminalitě předcházet. Trest smrti už v našem světě není přípustným odstrašujícím prostředkem.“*

edové: *„Takže, nejsme ještě tak pokročilí jako oni. A protože jste vyspělí v jiných ohledech, doporučuji využít vaší převahy a toho chlapce zachránit. Bude registrován jako usvědčený zločinec. Pokročilejší osoba, která šťastně unikla z barbarství tohoto*

zaostalého malého světa“ (ST: TNG – 1x08).

Rasa Cylonů (BSG) také nepovažuje život za hodnotu, která je nejdříve. Snaha Cylonů o vyhlazení lidstva je proto lidmi považována za barbarství. Oni sami jsou schopni přenášet své vědomí do jiného těla stejného vzhledu, takže pro ně smrt neznamena konec. Fakt, že nejsou schopni se rozmnožovat přirozenou cestou, ale pouze klonováním, způsobuje, že nechovají k životu úctu. Objevuje se zde ale odchylka v podobě potomka narozeného Cylonovi a člověku, jehož duši nelze přenést do jiného těla. Cylonská matka se tak obává o své dítě, protože je smrtelné.

Technická vyspělost je posuzována opět podle úrovně, které dosáhlo lidstvo. Společnosti, které jsou na vyšším technickém stupni než jsou lidé, jsou považovány ve většině případů za hrozbu, protože lidé se jim nejsou schopni v případě střetu ubránit.

To je případ rasy borgů (ST: TNG), která sbírá technologie ostatních společností, a podle toho vylepšuje vlastní loď a technologie. Stejně tak jsou obávanou rasou i Cyloni (BSG), kteří se díky svému vývoji dostali před lidstvo a nyní se jej díky tomu snaží zničit.

Rasy, které jsou na stejném nebo podobném stupni technologického vývoje jako lidé, jsou rovnocenným soupeřem, anebo partnerem lidí. Ve ST: TNG je to případ romulanů nebo ferengů, kteří jsou nepřáteli Federace, a také klingonů, kteří s lidmi udržují přátelské vztahy.

Mnoho společností je oproti lidem méně vyspělých. Bývají často ve science fiction seriálech vyobrazovány jako lidské společnosti v nějaké ze svých předcházejících historických etap. Je tomu tak například v případě společnosti na planetě Angel 1.

Dat: „Angel 1 je planeta třídy M, s faunou a florou na bázi uhlíku, řídce obydlená inteligentními tvory. Je jednodušší, jejich technika odpovídá tak polovině 20. století na Zemi.“

Geordi La Froge: „Je to trochu jako návrat domů.“ (ST: TNG – 1x14)

Úroveň vyspělosti společností je v science fiction seriálech srovnávána s vyspělostí lidské rasy, a to jak po morální, tak i technologické stránce. Zatímco v případě technologické úrovně je připuštěno, že existují vyspělejší společnosti, v morálním ohledu jsou lidé podle svých měřítek na vyšší či stejné úrovni se srovnávanými mimozemskými rasami. Ústřední hodnoty lidí ve SF jsou v tomto případě hodnotami, které uznává dnešní západní společnost, a podle nich se také vztahuje k ostatním.

3.5 Vztah k ostatním

Vztah ras a etnik k „ne-členům“ jejich skupiny může být nadřizený, podřizený nebo rovnocenný. Tento vztah se ustanovuje na základě mnoha aspektů. Dominance či podřizenost jedné rasy nad druhou je založena na historickém vývoji, vyspělosti, agresivitě a moci, kterou skupina disponuje.

Ústředním vztahem ve science fiction seriálech, které jsem analyzovala, je vztah lidí a „ne-lidí“. Nadřazený vztah zaujímají lidé ke všem strojům, u kterých mají pocit, že nad nimi mají moc, protože jsou jejich produktem. Androidi či roboti nejsou považováni za bytosti, které jsou na stejné úrovni jako lidé. Byli vyrobeni lidmi, takže jsou jejich majetkem. Poručík Dat (*ST: TNG*) má gender, je to muž, ale vědec Federace, který ho chce rozebrat a vyrábět podle něho další modely, ho nazývá věcí a říká mu „to“, nikoliv „on“. Kapitán Picard obhájí Data u soudu, který má rozhodnout o tom, zda je Dat věc či nikoliv a zda za sebe sám zodpovídá.

Kapitán Picard: „*Velitel Riker dramaticky dokázal tomuto soudu, že velitel Dat je stroj. Popíráme to? Ne, protože to není to hlavní. My jsme také stroje, jen stroje jiného typu. Velitel Riker nám tu rovněž připomněl, že poručík velitel Dat byl stvořen člověkem. Popíráme to? Ne, opět to není to podstatné. Děti jsou tvořeny stavebními jednotkami rodičovského DNA. Jsou majetkem?*“ (*ST: TNG - 2x09*)

Kapitán Picard zde naznačuje, že ačkoliv je něco nebo někdo produktem někoho jiného, neznamena to, že by byl jeho majetkem a měl by nad ním mít moc. Narušuje se vztah výrobce a jeho výrobku, protože výrobek v podobě androida je schopen samostatného myšlení, jednání a uvažování. Ukazuje se, že vlastnění někoho jen proto, že nemá biologickou podstatu, je určitá forma novodobého otroctví.

Jiný vědec, který před svou smrtí přenesl svoje vědomí do Data, říká Picardovi, který ho obviňuje z toho, že nemá právo přemazat Data a nahrát do něj sám sebe.

vědec: „*Měl jsem plné právo, kapitáne. Já jsem člověk, on je stroj. Není sporu o tom, kdo musí žít a co musí zemřít.*“

kapitán Picard: „*A co Dat?*“

vědec: „*Dat? Před tím nebyl ničím. Jen chodící plechovka se spleť drátů místo střev. Jak smutné, bez srdce je každý ničím.*“

(...)

kapitán Picard: „*Není to jenom android. Je to forma života, naprosto unikátní.*“

vědec: „*Dat přece není člověk. Je to...*“

kapitán Picard: „*Je jiný, to ano. Ale proto není méně postradatelný nebo důležitý. Žádná bytost není tak důležitá, aby mohla uzurpovat práva jiných. Vraťte ho zpět*“ (ST: TNG – 2x06).

Posthumanistické bytosti ve science fiction nabourávají tradiční představy o strojích a lidech, kteří jsou jejich majiteli a mohou o nich rozhodovat.

Android Dat je v mnohém nadřazen lidem. Je rychlejší, silnější, víc vydrží, víc si pamatuje, neunaví se, nenakazí se lidskými nemocemi. Jediné, co ho diskvalifikuje oproti lidem, jsou chybějící emoce. To a fakt, že je lidským produktem, ho staví na nižší úroveň než jsou lidé.

Stejně tak je to i u Cylonů v seriálu *BSG*. I ti jsou lidmi považováni za podřadné a méněcenné. Opět jsou to stroje, které vyvinuli lidé, a proto k nim zaujímají nadřazené postavení. Toto nadřazené postavení k Cylonům se projevuje ve všech ohledech jednání lidí a Cylonů. Lidé se Cylony nezachází jako se sobě rovnými a dopouští se na nich celé řady násilných a agresivních činů. Zajatého Cylona, který má podobu ženy, vězní lidé v kobce přivázanou řetězem, mučí ji, bijí a znásilňují. A to i navzdory tomu, že Cyloni nejsou bezduší roboti, kteří by neměli pocity či necítili bolest. Tento konkrétní Cylon ani nespáchal žádný zločin, ale byl uvězněn a mučen na základě své příslušnosti k cylonské rase.

Rasa borgů (ST: TNG) je mechanická jen z části, a proto představuje odchylku od klasického bipolárního vnímání bytosti jako biologické formy nebo stroje. Je agresivní, technologicky vyspělejší, nebezpečnější. Lidé se jich obávají a při kontaktu s nimi se snaží utéci. Nedá se ale jasně říci, že by lidé byli vůči nim v podřízeném postavení, protože lidé se cítí být Borgům nadřazení morálně.

Vůči rasám, které jsou biologické podstaty, zaujímají lidé rovnocenný či nadřazený postoj. Záleží především na tom, jak je daná skupina vyspělá. Například rasa edů (ST: TNG – 1x08) je mnohem méně vyvinutá a všichni, kdo je technologicky překonávají, jsou pro ně bohové. Lidé jsou jim v tomto případě jasně nadřazení.

I „ne-lidské“ rasy ale zaujímají postoje k ostatním a mezi skupinami se vytváří vztah, který je založen na mnoha faktorech. Ve science fiction se také ukazuje, že existuje vztah mezi podřízeností či nadřazeností, a vzhledem, který je patrný ve všech společnostech.

V *Defiance* je například společnost votanů, jež se skládá z několika různých ras, rozčleněna na rasy vzájemně podřízené a nadřízené. Rasy sensothů (Obr.11) a liberat'anů (Obr.12) jsou rasami podřízenými. Sensothové jsou vzhledově velmi podobní opicím a téměř nemluví. Pracují jako hlídači, sluhové, bodyguardi, vyhazovači, ochránci. Liberat'ané mají také rysy opice, ale v menší míře než sensothové. Více mluví a vykonávají práce sluhů či chův. Nejvýše postavenou rasou je ve společenství votanů rasa kastitanů, kteří i svým vzhledem evokují vznešenost a nadřazenost, zatímco rasy liberat'anů a sensothů jsou díky svému vzhledu připomínajícím opice v postavení podřízeném. Pocit nadřazenosti kastitanů se dostává do rozporu s pocitem lidí, kteří si myslí, že jsou nadřazeni právě oni.

Kastatian Datak Tarr při rozhovoru s člověkem Rafem McCawley říká: „*Vý lidé tolik věříte, že jste lepší. Pravdou je, že jste primitivní. Vaše myslí jsou pomalé, vaše ruce jsou neohrabané. Z pachu vaší růžové kůže se mi dělá špatně.*“

Rafe McCawley: „*Připadá vám tahle kůže růžová?*“

Datak Tarr: „*Všichni vypadáte stejně*“ (*Defiance – 1x10*).

I přestože android Dat říká, že: „*Posuzování tvora podle jeho fyzického vzhledu je poslední lidský přežitek, Wesley.*“ (*ST: TNG – 2x19*), je příslušnost k rase považována za důležitý distinktivní prvek všemi tvory, tedy i „ne-lidmi“. Rasismus a odlišné chování k příslušníkům jiné rasy než je „jejich“, je přítomen i ve science fiction seriálech. Tato forma diskriminace může mít různé formy a projevy. Nejběžnějším z nich je označování „ostatních“ urážlivými jmény, čímž jsou „oni“ jako skupina“ poníženi oproti „nám“.

Například poručíka Data nazývá neznámá anorganická forma života „*plecháčem*“ (*ST: TNG – 1x23*). Betazoidka, matka poradkyně Troi, říká například o antedianech: „*Když jsem naposledy něco takového viděla, bylo to na talíři*“ (*ST: TNG – 2x19*). Kapitán lodi ferengů se zase vyjadřuje o lidech takto: „*Ano, pověsti o ošklivosti lidí nebyly přehnané.*“ (*ST: TNG – 1x05*). Bytost Q říká o klingonovi Worfovi: „*Makro hlava a v ní mikro mozek*“ (*ST: TNG – 1x10*). Cyloni (*BSG*) jsou často označováni posměšně jako „*toastovače*“.V *Defiance* (*2x12/13*) říká matka Christie, tedy člověk, o kastitanech: „*Zábavní malí klauni s obličejem na bílo.*“

Diskriminace na základě příslušnosti k rase bez ohledu na osobní stránky jedince se ve science fiction projevuje i například mučením či bitím (takto je zacházeno se Cylony v *BSG*). V *Defiance* jsou podřadné rasy vyobrazeny jako téměř napůl opicí a dělají výhradně práce, při kterých slouží nadřazenějším rasám a ochraňují je díky své fyzické

síle.

Potomci, kteří nepochází z jediné rasy, stojí na okraji společnosti, protože mají problém se zařazením sebe sama k nějaké ze skupin a ani členové jednotlivých ras k nim nepřistupují jako ke „svým“. Při rozhovoru poradkyně Deanny Troi, která je napůl betazoid a napůl člověk, říká K'Ehleyr, která je napůl člověk a napůl klingon: „*Musela jsi vyrůstat jako já, lapena mezi kulturami*“ (ST: TNG – 2x20). V *Defiance* (2x12/13) projevuje matka Christie obavy z toho, že dítě její dcery se narodí jako napůl člověk a napůl kastatian, a bude se proto cítit jako „psanec“. V *BSG* probíhá diskuze nad potomkem člověka a Cylona jménem Sharon, který má podobu ženy.

Plukovník: „*Musím poukazovat na to, že to není dítě? Je to stroj.*“

Gaius Baltar: „*Ne, je to napůl člověk, napůl stroj! Navrhuj, abychom měli tu druhou polovinu na paměti.*“

kapitán Adama: „*Cyloni obětovali mnoho, aby tu věc stvořili. Nemusím dodávat, že pokud je to pro ně důležité, bude to špatné pro nás.*“

prezidentka Laura Roslin: „*Naprostou souhlasím. Beru jako fakt to, že nemůžeme nechat Sharon tu věc vychovávat. To by byla katastrofa*“ (BSG – 2x18).

Potomek, jehož rodiče nepochází ze stejné rasy, představuje anomálii, která je mnohdy pokládána za hrozbu a není k němu přistupováno stejně jako k jedincům, kteří nejsou míšenci.

Z výše uvedeného je patrné, že multikulturní soužití různých ras na stejném místě není ve sci-fi zobrazováno jako běžná praxe. Nejblíže se multikulturnímu modelu přibližuje loď Enterprise ve *ST: TNG*, kde jsou všichni členové posádky rovnocennými partnery. I tam je ale patrné, že lidské hodnoty jsou těmi, které musí všichni, lidé i „nelidé“, na palubě lodi dodržovat. „Nelidé“ jsou tak nuceni potlačovat svou vlastní kulturu a hodnoty. SF seriály, ve kterých se setkávají různé rasy a etnika, ve většině případů zobrazují toto soužití jako boj mezi různě postavenými skupinami, které si nejsou rovny.

Vztahy mezi odlišnými etniky a rasami jsou založeny na mnoha faktorech. Důležitou roli hraje vyspělost konkrétní skupiny, která určí, zda v nějakém ohledu převyšuje ostatní. Lidé jsou jakožto centrální prvek science fiction seriálů v nadřazeném či alespoň rovnocenném postavení vůči všem rasám a etnikům, se kterými se setkávají. Rasistické

chování je možno pozorovat u lidí, ale i „ne-lidí“.

3.6 Struktura společnosti

„Ne-lidské“ bytosti utvářejí společnosti, které jsou postavené na různých principech. Společnosti, které kladou důraz na jedince, jako jsou třeba lidé, jsou založeny na principu individualismu. Opět je v tom případě společnost lidí ve SF paralelou k západní společnosti a její struktuře. V individualistické společnosti je každá bytost jedinečná a nenahraditelná, a proto si váží všech členů „své“ skupiny. Oproti tomu stojí společnosti, které jsou založeny na kolektivistickém principu. Jedinec je v těchto společnostech chápán jako nahraditelný a zastupitelný. Potřeby a zájmy celku jsou stavěny vysoko nad ty osobní. Příkladem takové společnosti jsou Borgové. Všichni příslušníci této rasy jsou vzájemně propojeni, nemají tedy žádné individuální myšlení.

Poradkyně Troi: *„Nesetkáváme se s individuální myslí. Nevede je jednotlivec. Je to kolektivní mysl všech na palubě.“*

kapitán Picard: *„To by mohlo mít určité výhody.“*

poradkyně Troi: *„Ano. Jednotlivec se může dopustit chyby. U celku je to méně pravděpodobné“ (ST: TNG – 2x16).*

Loď Borgů tvoří obrovská krychle, ve které není žádný můstek, tedy ani žádné velení. Každý Borg je napojen na loď přes svoji „kóji“, čímž loď regeneruje.

Důstojník Riker: *„Tahle loď si zkrátka pomyslí co chce, a to se stane“ (ST: TNG – 2x16).*

Pokud některý z Borgů zemře, je nahrazen jiným, který musí splnit původní úkol. Jedinec v jejich společnosti nemá žádnou hodnotu, protože vše je podřízeno zájmům celku.

Podobně kolektivistickou společností jsou Cyloni (BSG). I v jejich rase je jedinec podřízen kolektivu a individuální potřeby ustupují stranou. Existuje mnoho různých kopií každého ze cylonských modelů a smrt pro ně neznamena konec života, ale stažení vědomí do jiného těla stejného vzhledu. Tyto klony jednotlivých modelů narušují představu originality každého bytosti, a to i přesto, že myšlení každého cylonského jedince je individuální.

Všichni Cyloni jsou podřízeni jedinému cíli, kterým je vyhladit lidstvo. Odchylku od tohoto záměru tvoří Cylon jménem Sharon, který se zamiluje do člověka, zradí tak svoji rasu, když se přidá na stranu lidí. Naruší tím tak jasnou hranici mezi kolektivistickou

společností, kterou jsou Cyloni, a individualistickou, kterou jsou lidé.

Kolektivistické společnosti se jeví jako pro hrozba lidstvo, které uznává hodnoty individualismu. Tyto společnosti totiž obětují jedince, aby dosáhli svého cíle, zatímco individualistické společnosti si cení každého života.

Pokud má lidstvo ve science fiction seriálech představovat Spojené státy americké či západní společnost, tedy demokratické společnosti, jež uznávají vysoký stupeň individualismu, kolektivistické společnosti, které jsou prezentovány jako nebezpečí, představují pro jejich chápání světa největší hrozbu. Tyto kolektivistické společnosti mohou být paralelou k teroristickým skupinám které také obětují jedince pro dosažení svého cíle. Zobrazení infiltrace Cylonů (BSG) jsou metaforou k sebevražedným atentátníkům, kteří žijí v západní společnosti, na kterou na konec zaútočí.

3.7 Shrnutí

Při analýze prvních dvou řad amerických seriálů *Star Trek: The Next Generation*, *Battlestar Galactica* a *Defiance* se ukázalo, že ve science fiction seriálech se rasa a etnicita „ne-lidí“ odvíjí od té lidské. Rasy, které jsou vzhledově stejné nebo podobné lidem, se i stejně nebo podobně jako lidé chovají. Oproti tomu rasy, které vypadají jinak než lidé, se svým chováním od lidí také více odlišují. Humanoidi bývají zobrazováni jako rasy vyspělejší, zatímco nehumanoidi nedosahují jejich úrovně a jsou často v podřízeném vztahu. Etnicita „ne-lidí“ je opět odvozena od kultury, zvyků a pravidel lidské společnosti. Mnoho skupin je vyobrazeno jako lidská společnost v některé ze svých historických fází vývoje. Rasa i etnicita jsou ve science fiction seriálech významnými koncepty, ke kterým se všichni „členové“ i „nečlenové“ vztahují. Je to proto velmi důležitý distinktivní znak mezi jedinci.

Ústředními hodnotami, podle kterých jsou „ostatní“ společnosti posuzovány, jsou ty lidské, konkrétněji hodnoty, které uznává dnešní západní demokratická společnost. Nejvíce se těmito hodnotám přibližují humanoidi, nehumanoidi se naopak těmito lidským hodnotám často ve velké míře vzdalují. Vyspělost společnosti je posuzována na základě vyspělosti lidí, kteří jsou zobrazeni vůči ostatním v nadřazeném vztahu. Skupiny, které jsou založeny na stejném principu jako je lidská společnost, bývají vykresleny jako přátelské, ty, které uznávají jiné hodnoty, jako nepřátelské.

Přítomnost posthumanistických tvorů, jejich vzhled a jednání, které se snaží napodobit to lidské, značí, že lidská společnost je brána jako ideál, kterému se chtějí

všichni podobat, nebo aspoň přiblížit.

Analyzované seriály odrážejí způsoby, jakými se lidé, kteří ve science fiction reprezentují dnešní západní společnost, vymezují vůči „jiným“ rasám, etnikům a kulturám. Toto vymezení je založené na tom, že společnosti, které jsou podobné lidem, jsou tedy podobné dnešní západní kultuře, jsou přátelské a pozitivní, zatímco ty, které se od nich nejvíce liší, jsou také nejnebezpečnější a nepřátelské.

Závěr

V této diplomové práci, která nese název Zobrazení rasy a etnicity ve vybraných science fiction seriálech, jsem se zabývala tím, jak je ve sci-fi konstruován obraz „ne-lidí“. „Ne-lidmi“ mám na mysli všechny bytosti, ať už biologického, či mechanického původu, které se ve science fiction seriálech objevují a nejsou to příslušníci lidské rasy.

V první kapitole jsem popsala žánr science fiction a definovala základní pojmy etnicita, rasa a multikulturalismus. Dále jsem se soustředila na postkolonialistickou teorii, která vysvětluje, jak se kolonialisté chovají k jimi kolonizovaným společnostem. Ve science fiction představují kolonialisty lidé, konkrétně příslušníci západní civilizace, kteří se jako ústřední bytosti těchto příběhů, setkávají s jinými - „ne-lidskými“ rasami, které jsou metaforou pro kolonizované. Lidé jsou ve sci-fi zobrazováni jako rasa, od jejíhož chápání sebe sama se konstruuje obraz „ne-lidí“. Postkolonialistický přístup hovoří o tom, že kolonizátoři jsou dominantní ve vztahu ke kolonizovaným ve všech ohledech. Ti, kteří nejsou součástí dominantní společnosti, tedy té kolonizátorské, jsou od ní vždy nějakým způsobem jasně odlišeni. V teoretické části jsem se také věnovala posthumanistické vizi, která předpokládá vznik nového formy života, která bude symbiózou člověka a stroje.

K analýze vybraných sci-fi seriálů, kterými jsou první dvě řady seriálů *Star Trek: The Next Generation*, *Battlestar Galactica* a *Defiance* jsem zvolila kvalitativní obsahovou analýzu, pomocí které jsem daný materiál zkoumala a interpretovala.

Následná analýza ukázala, že rasa a etnicita jsou ve science fiction seriálech velmi důležitými koncepty, jejichž prostřednictvím se jednotlivé skupiny vymezují vůči „ostatním“. Rasy humanoidů, tedy tvorů, kteří jsou fyzickým vzhledem podobní lidem, se ve většině případů od lidí odlišují v malých detailech, díky kterým je ale možné poznat, že to nejsou lidé. Nehumanoidi jsou oproti nim zobrazeni jako velice odlišné bytosti, jak vzhledem, tak chováním. V případě etnicity „ne-lidských“ skupin se ukázalo, že jejich kultura, pravidla, zvyky, náboženství a jednání jsou velice podobné lidem v některé z předcházejících historických období nebo lidem z ne-západních společností.

Lidé jsou v mnou analyzovaných science fiction seriálech vůči ostatním rasám v dominantním postavení. To se projevuje mnoha způsoby, jedním z nich je například fakt, že primárním jazykem, který ve science fiction používají lidé i „ne-lidé“, je angličtina. V

mnoha případech je to dáno jejich technickou a morální vyspělostí oproti „ostatním“. Rasy, které nepřijímají lidské hodnoty, jsou označeny jako nepřátelské a lidé s nimi bojují. Lidské hodnoty, které jsou SF prezentovány jako hodnoty všech lidí, jsou hodnotami, které vyznává dnešní západní civilizace. Boj s odlišnými civilizacemi, které odmítají přijmout lidské standarty, tak může být chápán jako střet demokratického západního světa s východními islamistickými společnostmi.

Rasy humanoidní jsou velmi často zobrazeny jako nadřazené vůči rasám nehumanoidním. Nehumanoidi zaujímají nižší postavení ve společenské hierarchii či jsou nějakým způsobem vyčleněni.

Science fiction také ukazuje rasu, která je založena na posthumanistické představě propojení biologické a technické formy. Takovými bytostmi jsou kyborgové, jenž jsou zobrazeni jako největší hrozba pro lidstvo, protože se odchyľují od lidí mnoha způsoby. Tvory zcela mechanickými jsou pak roboti a androidi. Androidi, roboti humanoidního vzhledu, jsou lidem velmi podobní. Sami se také snaží o lidské chování. Tato posthumanistická rasa nabourává vztah lidí ke strojům, jakožto jejich majetku.

V této práci jsem se pokusila analyzovat zobrazení rasy a etnicity ve třech vybraných seriálech. Už na začátku jsem se rozhodla, že se budu věnovat pouze rasám a etnikům „mimozemským“ a ne těm lidským. „Ne-lidské“ rasy jsou totiž výhradně ve science fiction žánru a jinde se nevyskytují, a proto mi jejich zkoumání přišlo více zajímavé. Myslím ale, že analýza lidských ras ve science fiction by mohla přinést do zkoumání nová témata, která se při pojmání lidí jako jedné celistvé rasy, neobjeví. Téma rasy a etnicity na sebe váže také mnoho dalších sociálních konceptů, jako je například sociální stratifikace společnosti či mocenské struktury, kterým jsem se v práci nevěnovala. Zkoumání těchto a podobných témat v souvislosti s rasou by mohlo ukázat jiné fenomény a jevy, které jsem já díky jejich opomenutí, nezachytila.

Science fiction je také žánr, ve kterém neustále vznikají nová díla a analyzování seriálů, které nejsou z americké produkce nebo nespádají do středního proudu SF, by mohlo přinést zajímavá a odlišná zjištění.

Summary

In this diploma thesis with the name *The Representation of Race and Ethnicity in Selected Science Fiction Series*, I studied how the “non-humans” are presented in sci-fi. By “non-humans” I mean all beings, whether they are of biologic or mechanic nature, whom appear in science fiction series, but are not of human kind.

In the first chapter I described genre of science fiction and I defined basic terms – ethnicity, race and multiculturalism. Subsequently I focused on postcolonialistic theory, which explains the colonialists’ relationship to the colonized societies. In science fiction, colonialists are presented as people, closely resembling members of Western civilization, who meet other “non-human” races, which serves as a metaphor for the colonized. In sci-fi, humans are presented as race, from which comprehension of itself is constructed the picture of “non-humans.” Postcolonialistic approach discuss the fact that colonialists are in every aspect dominant in their relationship to the colonized. Those who are not members of the dominant society, the colonist society to be said, are always clearly distinguishable from those who are. In the theoretic part I also studied the posthumanistic vision, which expects creation of a new life form, which will be symbiosis of human and a machine.

To analyze the chosen sci-fi series, represented by first two series of *Star Trek: The Next Generation*, *Battlestar Galactica* and *Defiance*, I have chosen qualitative content analysis, by which means I have examined and interpreted the discussed work.

The resulting analysis showed, that race and ethnicity are in science fiction TV series very important concepts, through which every single group differentiate itself from the others. Humanoid races, that is creatures which physically resemble humans, mostly differ from humans in little details which helps distinguish them from humans. Non-humanoids on the other hand are presented as very different creatures with regards to their appearance as well as behavior. Regarding the ethnicity of “non-human” groups it became clear, that their culture, rules, habits, religion and behavior are very similar to the ones of humans from various historical periods or non-western societies.

In the TV series analyzed by me, humans are in dominant position with respect to the other races. This is expressed in many different ways, of which one is the fact, that

primary language of both humans and “non-humans” is English. In many cases this is result of being technically and morally more advanced than the others. Races, which do not accept human values, are shown as hostile and humans fight them. Human values, which are presented as values of all human kind by SF, are the values honored by today’s western civilization. The fight with other civilizations which refuse to accept human standards can be thought of as a conflict between democratic western society and eastern Islamic societies.

Humanoid races are very often shown to be superior to the non-humanoid races. Non-humanoids often occupy lower place in social ladder or they are excluded from society in some way.

Science fiction is also showing a race based on posthumanistic idea of connection biological and technical form. Such a race are cyborgs, a race pictured as the biggest threat to human kind, for them being different from humans in many ways. Creatures purely mechanical are robots and androids. Androids, the robots of humanoid appearance, are very similar to humans. Indeed, they are trying to simulate human behavior themselves. This posthumanistic race is confronting human perception of machines as a property.

In this work, I tried to analyze the picture of race and ethnicity in the chosen series. In the very beginning I have decided to focus solely on race and ethnics extra-terrestrial and not human. The reason is “Non-human” races are exclusively present in science fiction genre and cannot be found elsewhere, therefore I found their studying more interesting. However, I do believe that analysis of various human races in science fiction could bring new topics into the research, which do not emerge when human kind is treated as a single race. The topic of race and ethnicity I related to many other social concepts, such as social stratification of society or power structures, which I omitted. For this, I did not capture these social concepts, but Examination of these and similar topics in relation to race could show other phenomenon.

Science fiction is a living genre, where new works are constantly created an analysis of series which does not come from American production or does not belong to mainstream SF could bring different and interesting discoveries.

Použitá literatura

Knihy:

ALLPORT, Gordon Willard. *O povaze předsudků*. V českém jazyce vyd. 1.

Praha: Prostor, 2004.

ALTHEIDE, David L. *Qualitative media analysis*. Thousand Oaks: SAGE Publications, 1996.

COHEN, Abner. *Two-dimensional man: an essay on the anthropology of power and symbolism in complex society*, Berkeley: University of California Press, 1974.

CORNELL, Stephen E a Douglas HARTMANN. *Ethnicity and race: making identities in a changing world*. 2nd ed. Thousand Oaks: Pine Forge Press, an Imprint of Sage Publication, 2007.

DEY, Ian. *Qualitative Data Analysis: A User-friendly Guide for Social Scientists*.

London: Routledge, 1993.

ERIKSEN, Thomas Hylland. *Antropologie multikulturních společností: rozumět identitě* [online]. Vyd. 1. Praha: Triton, 2007.

ERIKSEN, Thomas Hylland. *Etnicita a nacionalismus: antropologické perspektivy*. Vyd. 1. Praha: Sociologické nakladatelství (SLON), 2012.

GIDDENS, Anthony a Philip W SUTTON. *Sociologie*. Vydání první, aktualizované a rozšířené. Praha: Argo, 2013.

GOVE, Philip B. *Webster's third new international dictionary of the English language unabridged: with seven language dictionary*. Chicago: Encyclopaedia Britannica, 1986.

GUNARATNAM, Yasmin. *Researching race and ethnicity: methods, knowledge, and power*. London: Sage Publications, 2003.

GUNN, James E a Matthew CANDELARIA. *Speculations on speculation: theories of science fiction*. Lanham, Md.: Scarecrow Press, 2005.

HARAWAY, Donna Jeanne. *Simians, Cyborgs, and Women: the Reinvention of Nature*. New York: Routledge, 1991.

HENDL, Jan. Kvalitativní výzkum: základní metody a aplikace. Vyd. 1. Praha: Portál, 2005.

HIRT, Tomáš a Marek JAKOUBEK. *Soudobé spory o multikulturalismus a politiku identit: (antropologická perspektiva)*. Plzeň: Vydavatelství a nakladatelství Aleš Čeněk, 2005.

JAMES, Edward a Farah MENDLESOHN. *The Cambridge companion to science fiction*. Cambridge: Cambridge University Press, 2003.

MILLER, Toby, John TULLOCH a Glen CREEBER. *The television genre book*. London: British Film Institute, 2001.

OLŠA, Jaroslav, Ondřej NEFF a Ivan ADAMOVIČ. *Encyklopedie literatury science fiction*. Praha: AFSF, 1995.

SAID, Edward W. *Orientalismus: západní koncepce Orientu*. Vyd. 1. Praha: Paseka, 2008.

SCHREIER, Margrit. *Qualitative content analysis in practice*. London: Sage, 2012.

Elektronické knihy:

BERMAN, Michael. *The everyday fantastic: essays on science fiction and human being* [online]. Newcastle: Cambridge Scholars Pub., 2008, [cit. 5.4.2015]. Dostupné z: <http://site.ebrary.com/lib/cuni/detail.action?docID=10655367>.

DUQUETTE, David A. Hegel: Social and Political Thought. *The Internet Encyclopedia of Philosophy: A Peer-Reviewed Academic Resource* [online], 2015, [cit. 2015-05-13]. Dostupné z: <http://www.iep.utm.edu/hegelsoc/#H>

GERAGHTY, Lincoln. *Living with Star Trek: American culture and the Star Trek universe* [online]. London: I.B. Tauris, 2007, [cit. 28.4.2015]. Dostupné z: <http://site.ebrary.com/lib/cuni/detail.action?docID=10194036>.

HANEY, William S. *Cyberculture, cyborgs and science fiction: consciousness and the posthuman* [online]. Amsterdam: Rodopi, 2006, [cit. 20.3.2015]. Dostupné z: <http://site.ebrary.com/lib/cuni/detail.action?docID=10380404>.

HAYLES, N. Katherine. *How we became posthuman: virtual bodies in cybernetics, literature, and informatics* [online]. Chicago, Ill.: University of Chicago Press, 1999, [cit.

20.3.2015]. Dostupné z: <http://site.ebrary.com/lib/cuni/detail.action?docID=10366832>.

KAVENEY, Roz. *Battlestar Galactica: investigating flesh, spirit and steel* [online]. London: I.B.Tauris, 2010, [cit. 28.4.2015]. Dostupné z: <http://site.ebrary.com/lib/cuni/detail.action?docID=10424521>.

KERSLAKE, Patricia. *Science fiction and empire* [online]. Liverpool: Liverpool University Press, 2007, [cit. 18.3.2015]. Dostupné z: <http://site.ebrary.com/lib/cuni/detail.action?docID=10369203>.

KNEIS, Philipp. *The emancipation of the soul: memes of destiny in American mythological television* [online]. Frankfurt am Main: Peter Lang, c2010, [cit. 5.4.2015]. Dostupné z: <http://site.ebrary.com/lib/cuni/detail.action?docID=10601097>.

LAVENDER, Isiah. *Race in American science fiction* [online]. Bloomington: Indiana University Press, c2011, [cit. 13.4.2015]. Dostupné z: <http://site.ebrary.com/lib/cuni/detail.action?docID=10448612>.

NICHOLLS, Peter a Abigail NUSSBAUM. Battlestar Galactica. CLUTE, John, David LANGFORD, Peter NICHOLLS a Graham SLEIGHT. *The Encyclopedia of Science Fiction* [online]. London: Gollancz, 2015, [cit. 20.4.2015]. Dostupné z: http://www.sf-encyclopedia.com/entry/battlestar_galactica

NICHOLLS, Peter a David LANGFORD. Speculative Fiction. CLUTE, John, David LANGFORD, Peter NICHOLLS a Graham SLEIGHT. *The Encyclopedia of Science Fiction* [online]. London: Gollancz, 2015, [cit. 20.4.2015]. Dostupné z: http://www.sf-encyclopedia.com/entry/speculative_fiction

NICHOLLS, Peter, John BROSNAN, David LANGFORD a Nick LOWE. Star Trek. CLUTE, John, David LANGFORD, Peter NICHOLLS a Graham SLEIGHT. *The Encyclopedia of Science Fiction* [online]. London: Gollancz, 2015, [cit. 20.4.2015]. Dostupné z: http://www.sf-encyclopedia.com/entry/star_trek.

PEPPERELL, Robert. *The Posthuman condition: consciousness beyond the brain* [online]. [New ed.]. Bristol: Intellect, c2003, [cit. 20.3.2015]. Dostupné z: <http://site.ebrary.com/lib/cuni/detail.action?docID=10039894>.

PERKOWITZ, Sidney. *Digital people: from bionic humans to androids* [online]. Washington, D.C.: Joseph Henry Press, c2004, [cit. 16.4.2015]. Dostupné z: <http://site.ebrary.com/lib/cuni/detail.action?docID=10056698>.

PETERSON, Christopher a Martin E SELIGMAN. *Character strengths and virtues: a handbook and classification* [online]. Washington, DC: American Psychological Association, 2004, [cit. 4.5.2015]. Dostupné z: <http://site.ebrary.com/lib/cuni/detail.action?docID=10103703>.

PETTMAN, Dominic. *Human error: species-being and media machines* [online]. Minneapolis: University of Minnesota Press, c2011, [cit. 20.3.2015]. Dostupné z: <http://site.ebrary.com/lib/cuni/detail.action?docID=10482237>.

Příspěvky na webu:

RIEDER, John. *Colonialism and the emergence of science fiction* [online]. Middletown, Conn.: Wesleyan University Press, c2008, [cit. 13.4.2015]. Dostupné z: <http://site.ebrary.com/lib/cuni/detail.action?docID=10695191>.

ROBERTS, Adam. *Science fiction* [online]. London: Routledge, 2000, [cit. 3.4.2015]. Dostupné z: <http://site.ebrary.com/lib/cuni/detail.action?docID=10054086>.

STABLEFORD, Brian M. a David LANGFORD. Space Opera. CLUTE, John, David LANGFORD, Peter NICHOLLS a Graham SLEIGHT. *The Encyclopedia of Science Fiction* [online]. London: Gollancz, 2015, [cit. 12.4.2015]. Dostupné z: http://www.sf-encyclopedia.com/entry/space_opera

TRINGHAM, Neal. Defiance [game]. CLUTE, John, David LANGFORD, Peter NICHOLLS a Graham SLEIGHT. *The Encyclopedia of Science Fiction* [online]. London: Gollancz, 2015, [cit. 25.4.2015]. Dostupné z: http://www.sf-encyclopedia.com/entry/defiance_game

Články:

GREWELL, Greg. Colonizing the Universe: Science Fictions Then, Now, and in the (Imagined) Future. *Rocky Mountain Review of Language and Literature*. 2001, 55(2): 25-47.

KWAN, Allen. New Civilizations: Race Normativity in the Star Trek Franchise. *Bulletin of Science, Technology & Society*. 2007, 27(1): 59-70.

Články na webu:

RIEDER, John. What is SF? Some Thoughts on Genre. In: *A Virtual Introduction to Science Fiction*. Ed. Lars Schmeink [online]. s. 1-17, 2012, [cit. 26.3.2015]. Dostupné z: <http://virtual-sf.com/wp-content/uploads/2012/04/Rieder.pdf>.

Příspěvek ve sborníku:

WALDENFELS, Bernhard. Response to the Other. In: BRINKER-GABLER, Gisela. *Encountering the other(s) : studies in literature, history, and culture*. Albany: State University of New York Press, 1995, s. 35-44.

Seznam příloh

Příloha č. 1: Seznam epizod seriálů (tabulky)

Příloha č. 2: Obrazová příloha (obrázky)

Přílohy

Příloha č. 1: Seznam epizod

Star Trek: The Next Generation – 1. řada

Číslo epizody	Název epizody
1 / 2	„Encounter at Farpoint“
3	"The Naked Now"
4	"Code of Honor"
5	"The Last Outpost"
6	"Where No One Has Gone Before"
7	"Lonely Among Us"
8	"Justice"
9	"The Battle"
10	"Hide and Q"
11	"Haven"
12	"The Big Goodbye"
13	"Datalore"
14	"Angel One"
15	"11001001"
16	"Too Short a Season"
17	"When the Bough Breaks"
18	"Home Soil"
19	"Coming of Age"
20	"Heart of Glory"
21	"The Arsenal of Freedom"
22	"Symbiosis"
23	"Skin of Evil"
24	"We'll Always Have Paris"
25	"Conspiracy"
26	"The Neutral Zone"

Star Trek: The Next Generation – 2. řada

Číslo epizody	Název epizody
1	"The Child"
2	"Where Silence Has Lease"
3	"Elementary, Dear Data"

4	"The Outrageous Okona"
5	"Loud as a Whisper"
6	"The Schizoid Man"
7	"Unnatural Selection"
8	"A Matter of Honor"
9	"The Measure of a Man"
10	"The Dauphin"
11	"Contagion"
12	"The Royale"
13	"Time Squared"
14	"The Icarus Factor"
15	"Pen Pals"
16	"Q Who"
17	"Samaritan Snare"
18	"Up the Long Ladder"
19	"Manhunt"
20	"The Emissary"
21	"Peak Performance"
22	"Shades of Gray"

Battlestar Galactica – 1. řada

Číslo epizody	Název epizody
1	"33"
2	"Water"
3	"Bastille Day"
4	"Act of Contrition"
5	"You Can't Go Home Again"
6	"Litmus"
7	"Six Degrees of Separation"
8	"Flesh and Bone"
9	"Tigh Me Up, Tigh Me Down"
10	"The Hand of God"
11	"Colonial Day"
12	"Kobol's Last Gleaming (Part 1)"
13	"Kobol's Last Gleaming (Part 2)"

Battlestar Galactica – 2. řada

Číslo epizody	Název epizody
1	"Scattered"
2	"Valley of Darkness"
3	"Fragged"
4	"Resistance"
5	"The Farm"
6	"Home (Part 1)"
7	"Home (Part 2)"
8	"Final Cut"
9	"Flight of the Phoenix"
10	"Pegasus"
11	"Resurrection Ship (Part 1)"
12	"Resurrection Ship (Part 2)"
13	"Epiphanies"
14	"Black Market"
15	"Scar"
16	"Sacrifice"
17	"The Captain's Hand"
18	"Downloaded"
19	"Lay Down Your Burdens (Part 1)"
20	"Lay Down Your Burdens (Part 2)"

Defiance – 1. řada

Číslo epizody	Název
1	"Pilot"
2	"Down In the Ground Where the Dead Men Go"
3	"The Devil In the Dark"
4	"A Well Respected Man"
5	"The Serpent's Egg"
6	"Brothers in Arms"
7	"Goodbye Blue Sky"
8	"I Just Wasn't Made for These Times"
9	"If I Ever Leave This World Alive"
10	"The Bride Wore Black"
11	"Past is Prologue"
12	"Everything is Broken"

Defiance – 2. řada

Číslo epizody	Název epizody
---------------	---------------

1	"The Opposite of Hallelujah"
2	"In My Secret Life"
3	"The Cord and the Ax"
4	"Beasts of Burden"
5	"Put the Damage On"
6	"This Woman's Work"
7	"If You Could See Her Through My Eyes"
8	"Slouching Towards Bethlehem"
9	"Painted from Memory"
10	"Bottom of the World"
11	"Doll Parts"
12	"All Things Must Pass"
13	"I Almost Prayed"

Příloha č. 2: Obrazová příloha



Obr. 1: *ST: TNG* - 2x11 - Romulané



Obr. 2: *ST: TNG* - 1x25 - Klingoni



Obr. 3: *ST: TNG* - 2x21 - Zagdoňané



Obr. 4: *ST: TNG* - 1x09 - Ferengové



Obr. 5: *Defiance* - 1x10 - Kastitané



Obr. 6: *Defiance* - 1x03 - Irathiené



Obr. 7: *ST: TNG* - 2x19 - Antediané



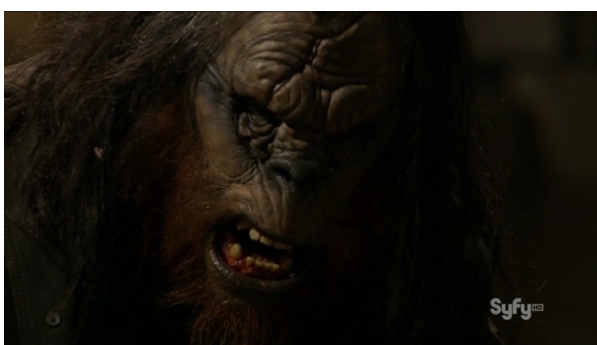
Obr. 8: *ST: TNG* - 1x07 - Selayové



Obr. 9: *ST: TNG* - 1x07 - Anticané



Obr. 10: *ST: TNG* - 2x08 - Benzaité



Obr. 11: *Defiance* - 2x12 - Sensothové



Obr. 12: *Defiance* - 2x10 - Liberat'ané



Obr. 13: ST: TNG - 2x16 - Borgové



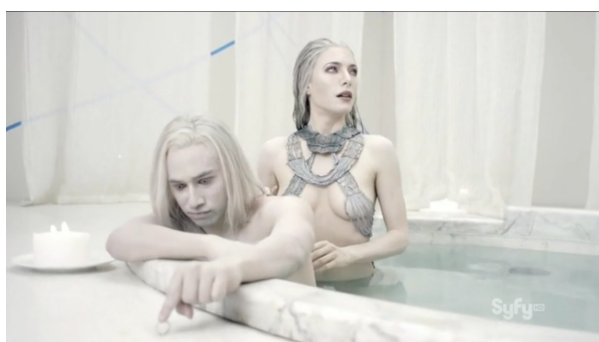
Obr. 14: ST: TNG - 2x09 - android Dat



Obr. 15: BSG - 1x09 - cylonští roboti



Obr. 16: BSG: 1x12 - cylonská stíhačka



Obr. 17: Defiance - 2x03 - Kastitané - koupel matky se synem



Obr. 18: Defiance - 2x06 - Kastitanský očištný rituál



Obr. 19: ST: TNG - 1x08 - Edové



Obr. 20: ST: TNG - 1x04 - Lioni